

# Selvforsørging etter botid blant ikke-nordiske innvandrere

Tom Kornstad, Terje Skjerpen  
og Kjetil Telle\*

*Økonomisk uavhengighet og integrasjon på arbeidsmarkedet er to viktige mål i innvandringspolitikken. Vi studerer yrkesinntektene blant ikke-nordiske innvandrere som kom til Norge i 2000 og var i alderen 18-45 år. I hvert av de etterfølgende 14 årene ser vi om inntektene overstiger fastsatte grenser for selvforsørgelse. Grensene følger av de offisielle underholdskravene. Vi betrakter ulike grupper innvandrere delt inn etter blant annet innvandringsgrunn. For de aller fleste gruppene stiger selvforsørgingsgraden med botiden, og etter få år blir graden av selvforsørgelse særlig høy for innvandrere som har oppgitt arbeid som innvandringsgrunn (>80 prosent) mens den knapt når 40 prosent for kvinner med flukt som innvandringsgrunn. For noen grupper med fluktgrunn er det tegn til at selvforsørgelsesgraden begynner å falle etter snaut 10 års botid, men dette kan henge sammen med utstøting av personer med lav kompetanse i arbeidsmarkedet eller svak arbeidsmarkedstilknytning under finanskrisen i 2007-2008. Innvandrere med høy utdanning har høyere selvforsørgelsesgrad enn innvandrere med lav utdanning. Det ser ikke ut til å være sterke trender i selvforsørgelsesgraden tre år etter første innvandring for innvandringskohortene 2000-2011.*

## Innledning

Økonomisk uavhengighet for kvinner og menn og integrering på arbeidsmarkedet er viktige målsetninger i innvandringspolitikken. Vi ser på inntekten fram til 2014 for dem som innvandret til Norge i 2000 fra ikke-nordiske land, og er særlig opptatt av andelen som er «selvforsørget», der selvforsørgelse defineres som yrkesinntekt utover underholdskravet som stilles til innvandrergupper fra land utenfor Schengensamarbeidet. I 2014 var kravet 234 684 kroner. Det er store forskjeller mellom innvandrergupper i selvforsørgingsgrad.

Når vi ser alle de ikke-nordiske innvandrerne under ett, så finner vi stor variasjon i yrkesinntektene. Innvandrerne er å finne i både høyinntekts- og lavinntektsgruppene i den norske befolkningen. Arbeidsinnvandrerne skiller seg klart ut ved å ha høyest selvforsørgingsgrad på både kort og lang sikt. For denne gruppen er selvforsørgingsgraden stort sett den samme uansett hvilket kjønn vi ser på, og selvforsørgingsgraden for kvinnelige arbeidsinnvandrere er noe

høyere enn for en tilsvarende gruppe av kvinner uten innvandrerbakgrunn. Flyktninger og familieinnvandrere med tilknytning til primærflyktning har derimot betydelig lavere selvforsørgingsgrad enn andre innvandrere. Det er avgjørende å skille mellom menn og kvinner når en skal studere inntekter og selvforsørging. Ikke-nordiske innvandrerkvinner har gjennomgående lavere inntekter enn tilsvarende menn, og uten å ta hensyn til dette mister man en viktig dimensjon når en deler innvandrerne inn etter andre dimensjoner.

I mange tilfeller finner vi tydelige spor etter finanskrisen rundt 2008. Dette er særlig tilfelle for gruppene som allerede før finanskrisen hadde lave selvforsørgingsandeler. Det tyder på at disse gruppene til dels ble rammet hardt av finanskrisen og at de i årene etterpå har hatt problemer med å reetablere seg i arbeidsmarkedet.

Det har vært gjennomført flere studier hvor en ser på innvandrernes inntekter og økonomiske integrering over tid, se Blom (2014) for en omfattende oversikt over disse arbeidene. Noen av disse bruker tverrsnittsdata til å lage anslag på utvikling over tid (Dahl og Lien 2006; Enes og Kalcic 2010; Hirsch 2010; Løwe 2011; Olsen 2014). Studier som følger kohorter over tid inkluderer Blom (1996, 1997, 2004, 2014), Østby (2001), Barth mfl. (2004), Ekhaugen (2005), Bratsberg mfl. (2010, 2011, 2014) og Bratsberg og Røed (2015).

Blom (2014) følger 7 ulike innvandrerkoherter som kom til Norge i perioden 1990-2008 og studerer blant annet hvordan deres sysselsettingsandeler og mottatte overføringer målt som andel av samlet inntekt varierer over tid når disse innvandrerkoherter er delt ytterligere opp etter kjønn, alder, innvandringsgrunn

**Tom Kornstad** er forsker ved Gruppe for mikroøkonomi (tko@ssb.no)

**Terje Skjerpen** er forsker ved Gruppe for mikroøkonomi (tes@ssb.no)

**Kjetil Telle** er forskningsdirektør i Forskningsavdelingen (tel@ssb.no)

\* Prosjektet er finansiert av Justisdepartementet. Vi takker medlemmene av referansegruppen til prosjektet (Rolf Henry Anthonisen, Anne-Kjerstin Hartlov, Ragnhild Nersten, Espen Thorud) for mange gode kommentarer til tidligere beregninger og framstillingen i dette notatet. Vi takker også Svein Blom, Jørgen Heibø Modalsli og Sverre Try for mange gode merknader til et tidligere utkast.

(Rettet 15. september 2016, kl 16:00)

**Boks 1. Inntekt og definisjon av selvforsørgelse**

Personer fra land som ikke deltar i Schengensamarbeidet<sup>1</sup>, må søke om oppholdstillatelse dersom de ønsker å ta arbeid i Norge eller oppholde seg i landet i mer enn 3 måneder. Det vil normalt stilles krav om selvforsørgelse for å få innvilget oppholdstillatelse; unntaket er personer som har fremmet søknad om beskyttelse og personer som fyller vilkårene for oppholdstillatelse med bakgrunn i beskyttelsesbehov. Underholdskravet skiller mellom personer som kommer til Norge på familiegjenforening og som dermed kan tenkes å være forsørget av referansepersonen, og andre personer som vil måtte forsørge seg selv. I denne artikkelen skal vi operasjonalisere begrepet selvforsørgelse i tråd med inntektene til den sistnevnte gruppen av personer, dvs. de som forventes å måtte forsørge seg selv slik det er spesifisert i § 10-7 i utlendingsforskriften (<https://udiregelverk.no/no/rettskilder/sentrale/utlendingsforskriften/kap10/10-7/>). Ifølge denne paragrafen anses underhold å være sikret når utlendingen:

- a) vil få arbeidsinntekt av tilstrekkelig omfang. Inntekt fra heltidsarbeid anses som hovedregel som tilstrekkelig,
- b) oppebærer pensjon eller andre faste periodiske ytelser, når dette er av tilstrekkelig omfang,
- c) har egne midler som anses som tilstrekkelig. Utlendingsdirektoratet kan kreve et bestemt beløp overført til norsk bank og helt eller delvis båndlegge beløpet for en bestemt tid, eller
- d) vil få studielån eller stipend av tilstrekkelig omfang.

Paragrafen spesifiserer ytterligere at ytelser etter lov om sosiale tjenester i arbeids- og velferdsforvaltningen ikke er å anse som underhold. Derimot kan underhold være sikret gjennom en kombinasjon av punktene a) til d) i listen ovenfor. Fyller søkeren bestemte vilkår for å få deltidsarbeid eller heltidsarbeid, og det foreligger et konkret arbeidstilbud, tas også den forventede inntekten med i vurderingen av om underholdskravet er oppfylt. Ved oppholdstillatelse som selvstendig næringsdrivende er det en forutsetning at underhold i det vesentlige vil være sikret gjennom ervervsvirksomheten.

Personer med forventet inntekt som overstiger underholdskravet, er dermed å anse som selvforsørget uansett om de arbeider deltid eller heltid. Kravet har variert over tid, blant annet som en følge av den generelle realinntektsveksten i samfunnet. Det er landsomfattende og tar dermed ikke hensyn til at det kan være betydelige forskjeller i levekostnadene fra et sted til et annet, blant annet på grunn av boligkostnader. For årene 2000-2011 var kravet bestemt

**Krav om underhold ved førstegangs søknad i andre saker enn familieinnvandring. Kroner**

År	Inntekt
2001	151 300
2002	161 000
2003	161 000
2004	169 100
2005	169 100
2006	178 100
2007	182 400
2008	198 400
2009	200 800
2010	207 900
2011	214 900
2012	225 910
2013	229 354
2014	234 684

Kilde: Justisdepartementet.

ved inntekten i lønstrinn 1 i statens lønnsregulativ. Fra og med 2012 forsvant dette lønstrinnet i lønnsregulativet, og grensen ble da satt til 82 prosent av lønstrinn 19. Tabell 1 spesifiserer grensene som vi bruker i denne analysen.

Redegjørelsen ovenfor gir ikke noen presis definisjon av hvilke inntektsarter som skal inngå i beregningene. Basert på hvilke inntektsopplysninger vi har tilgang til i dataene våre, har vi valgt å bruke yrkesinntekt som inntektsbegrep. Yrkesinntekten omfatter inntekt fra lønnet arbeid samt (netto) næringsinntekt fra virksomhet som selvstendig næringsdrivende. Dersom næringsinntekten er negativ på grunn av underskudd i næringsvirksomheten, kan yrkesinntekten være negativ. Godtgjørelse knyttet til introduksjonsordningen for nyankomne innvandrere som ble innført 1. september 2003, regnes som overføring og inngår ikke i yrkesinntekten.

I tillegg til denne hoved-operasjonaliseringen av selvforsørgelse, vil vi også benytte betegnelsen «positiv yrkesinntekt» om inntekter som utgjør minst 1 prosent av underholdskravet. I løpet av perioden 2001 til 2014 steg underholdskravet fra 151 300 kroner til 235 258 kroner målt i løpende priser, og en prosent av disse beløpene er tilnærmet lik 0. I praksis viser dette målet derfor om personen har positiv yrkesinntekt.

<sup>1</sup> Schengen-området består av Belgia, Danmark, Estland, Finland, Frankrike, Hellas, Island, Italia, Latvia, Liechtenstein, Litauen, Luxembourg, Malta, Monaco, Nederland, Norge, Polen, Portugal, Slovakia, Slovenia, Spania, Sveits, Sverige, Tsjekkia, Tyskland, Ungarn og Østerrike.

og landbakgrunn. For å være definert som sysselsatt i denne studien må en ha yrkesinntekt som overstiger grunnbeløpet i folketrygden. Analysen er begrenset til å omfatte personer i alderen 17-36 år ved ankomst, og har dermed en sterkere seleksjon på alder enn det vi har. Vi opererer med 18-45 år i hovedanalysen. Studien til Blom utelater også en del innvandrere som tilhører den aktuelle innvandringskohorten, ved at en for alle analyseårene utelater innvandrere som ikke fortsatt bor i Norge det siste året i analyseperioden. Et gjennomgående funn i analysene er at sysselsettingen øker mens overføringsandelene går ned når oppholdstiden i Norge øker.

Bratsberg mfl. (2010) studerer utviklingen i sysselsettingen til mannlige innvandrere som ankom Norge i årene 1971-75 fra landene India, Marokko, Pakistan og Tyrkia. Sysselsettingsbegrepet er det samme som i Blom (2014). De første årene i Norge har disse arbeidsinnvandrerne høy sysselsetting, men etter omkring 12 års botid i Norge (1982) faller andelene. Studien følges opp av en ny studie (Bratsberg mfl. 2011) hvor formålet er å studere hvorvidt resultatene er spesifikke bare for den valgte gruppen av innvandrere, eller om de kan være påvirket av for eksempel konjunkturer. Konklusjonen er at en finner klare konjunktoreffekter, slik vi også finner i vår analyse.

Østby (2010) analyserer innvandrere med lav inntekt basert på tverrsnittsdata, mens Galloway og Aaberge (2005) studerer hvorvidt den høye graden av fattigdom blant innvandrere fortsatt består etter at innvandrerne har vært mange år i Norge og de har fått tid til å tilpasse seg norske forhold og krav i arbeidsmarkedet. Ved å studere fattigdom er det særlig den nedre delen av inntektsfordelingen som er i fokus. I det store og det hele finner Galloway og Aaberge (2005) at det er en negativ sammenheng mellom fattigdom og oppholdstid i Norge.

Fokuset i flere andre studier har vært yrkesaktivitet, og det å være sysselsatt er ofte definert ved at en har yrkesinntekt som overstiger grunnbeløpet i folketrygden (G). Sammenholdt med G er underholdskravet vi benytter, betydelig høyere, fra 2,7 til 3 ganger så stort. Inntektsgrensene er dermed forskjellig i de to typene analyser. Det skyldes at mens vi bruker grenser knyttet til selvforsørgelse, skal grensene i sysselsettingsanalysene fange opp minsteinntekten en kan ha for å kunne bli definert som deltaker i arbeidsmarkedet. I det følgende er vi særlig opptatt av innvandringsgrunn og botid, men vi ser også på landbakgrunn og utdanningsnivå ved ankomst til Norge.

### Data samt seleksjon og beskrivelse av utvalget

Analysen bygger på data fra befolkningsregisteret, inntektsregisteret og utdanningsregisteret for årene 2000-2014. Fra befolkningsregisteret får vi opplysninger om hvilke personer som er registrert bosatt i Norge ved utgangen av det enkelte år, deres fødeland og innvandringsgrunn og første år for opphold i Norge dersom personen har innvandret til Norge. I dette registeret kan en også identifisere hvorvidt personen har familiemessig tilknytning til Norge. Personen betraktes som innvandrer hvis hun/han er født utenlands og har to utenlandsfødte foreldre og fire utenlandsfødte besteforeldre. Inntektsregisteret inneholder opplysninger om inntektene til den enkelte person, og vi bruker opplysninger om lønns- og næringsinntekt (dvs. yrkesinntekt), samlede inntektsoverføringer og samlet inntekt for hvert av årene 2001-2014. Samlede overføringer omfatter både skattepliktige- og skattefrie overføringer så som pensjoner fra folketrygden, dagpenger ved arbeidsledighet, introduksjonsstønad, barnetrygd, kontantstøtte, bostøtte og sosialhjelp. Sykepenger og fødselspenger inngår derimot i lønnsinntekt og ikke i overføringer for å sikre konsistens i variabeldefinisjonen over tid. Samlet inntekt omfatter lønns- og næringsinntekt samt kapitalinntekter i tillegg til samlede overføringer. I samband med operasjonaliseringen av selvforsørgelsesbegrepet er det yrkesinntekten som betraktes. Fra utdanningsregisteret har vi opplysninger om lengden på høyeste fullførte utdanning personen er registrert med per 1. oktober i år 2001.

Befolkningsgruppen som studeres er ikke-nordiske innvandrere som ankom Norge første gang i år 2000 i alderen 18-45 år, og som er registrert bosatt i Norge ved

Tabell 1. **Aldersfordelingen ved utgangen av år 2000 til ikke-nordiske innvandrere som ankom Norge første gang i år 2000. Prosent (N=18 087)**

Alder	Kvinner	Menn
0-15	18,2	17,0
16-17	3,4	3,7
18-20	7,7	5,7
21-25	20,9	17,5
26-30	18,6	22,4
31-35	12,3	14,2
36-40	7,5	9,1
41-45	4,3	4,7
46-50	2,6	2,5
51-55	1,4	1,5
56-60	0,9	0,7
61+	2,2	1,2

Kilde: Statistisk sentralbyrå.

utgangen av dette året. Antallet førstegangsinnvandrere dette året var relativt stort i forhold til hva som hadde vært typisk fram til da, men den store innvandringsbølgen startet først opp i 2004 i forbindelse med utvidelsen av EU. Dette året ble Estland, Latvia, Litauen, Polen, Slovakia, Slovenia, Tsjekkia og Ungarn medlem av EU mens Bulgaria og Romania ble innlemmet i 2007 og Kroatia i 2013. Grunnen til at vi har valgt et så tidlig innvandringsstidspunkt er at vi ønsker å studere integreringen av innvandrere i arbeidsmarkedet over lang tid.

Gruppen av innvandrere følges for hvert år fram til og med år 2014, og bare personer som er registrert bosatt i Norge ved utgangen av det året vi ser på, inngår i analysen. Siden personene i prinsippet kan ut- og innvandre flere ganger i løpet av perioden, betyr dette at vi ikke tar hensyn til hvorvidt den enkelte person har oppholdt seg i landet i hele det (inntekts-) året vi ser på, eller bare deler av det.<sup>2</sup> Deler vi innvandrerne inn etter innvandringsgrunn, er det betydelige forskjeller i hvor stor del av innvandringskohorten 2000 som fortsatt befinner seg i Norge i 2014. Vi finner følgende andeler målt i prosent: Arbeidsinnvandrere (46), familieinnvandrere med tilknytning til primærflyktning (82), andre familieinnvandrere (77), primærflyktninger (73), utdanningsinnvandrere (30).

Når det gjelder aldersbeskrivningen 18-45 år, utelater vi personer under 18 år siden vi ikke vil forvente at ungdom og mindreårige barn har yrkesinntekt av betydning. Den øvre aldersgrensen er bestemt av at når personer som er 45 år i 2000 følges over 14 år, vil de nærme seg alderen for tidligpensjonering ved slutten av observasjonsperioden. Hvor lenge man står i arbeid er et svært interessant spørsmål i seg selv, men det har altså ikke vært hovedfokus her. Tabell 1 viser

<sup>2</sup> En alternativ måte å konstruere utvalget på hadde vært å forutsette at personen forlater utvalget fra og med første år personen ikke er registrert i befolkningsstatistikken, og at personen ikke tas inn i utvalget igjen dersom personen innvandrer til Norge på nytt. Ved at vi ikke gjør dette, vil utvalget bli noe større, særlig i siste del av perioden vi ser på.

Tabell 2. Innvandringsgrunn for ikke-nordiske innvandrere som ankom Norge første gang i år 2000. Personer i alderen 18-45 år i 2000. Prosent

Kjønn	Arbeid	Familieinnvandring		Flukt	Utdanning	Annet	Sum
		Person tilknyttet primærflyktning	Person ikke tilknyttet primærflyktning				
Kvinner	8,2	14,8	40,4	19,0	17,2	0,4	100,0
Menn	17,5	3,8	13,2	54,1	11,2	0,2	100,0

Kilde: NAV.

aldersfordelingen per 31. 12. 2000 til innvandrerkohorten som studeres. Den typiske innvandreren er i aldersgruppen 20-35 år, men kvinnene er gjennomgående litt yngre enn mennene. Analysen omfatter 5 909 kvinner og 7 201 menn, totalt 13 110 personer som innvandret for første gang i 2000. Dette utgjør omkring 72 prosent av det samlede antallet ikke-nordiske førstegangsinnvandrere dette året.

Innvandringsgrunn er åpenbart viktig når en skal forklare nivået på yrkesinntektene til innvandrerne. I statistikken skilles det mellom arbeid, familie, flukt, utdanning og residualgruppen annet. Når det gjelder familieinnvandring, kan en dele denne gruppen ytterligere opp i de som har tilknytning til en primærflyktning, og de som ikke har det (andre familieinnvandrere). Dette er en annen gruppering enn oppdelingen av familieinnvandring i familiegjenforening og familieetablering. Distinksjonen vi bruker er viktig når en skal vurdere selvforsørgingsgraden til innvandrere, og vi har derfor tatt hensyn til dette ved utarbeidelsen av tabell 2. Tabellen viser at når vi ser på kohorten av ikke-nordiske innvandrere i 2000, så var familieinnvandring den viktigste innvandringsgrunnen for kvinner, mens den for menn var flukt. Dersom en begrenser seg til å se på familieinnvandrere, så er det blant kvinner 27 prosent som var tilknyttet med en flyktning, mens det tilsvarende tallet for menn er 22 prosent.

Vi har gruppert landene innvandrerne kom fra i henhold til grupperingen som brukes i de offisielle befolkningsframskrivningene i Statistisk sentralbyrå. I tillegg har vi laget separate beregninger for noen få utvalgte land som skiller seg ut med mye utvandring til Norge når vi ser kvinner og menn under ett. Landgruppe 1 består av landene i Vest-Europa (utenom Norge og Norden) pluss Canada, USA, Australia og New Zealand, men eksklusive Tyrkia. Landgruppe 2 består av landene i Øst-Europa som ble medlem av EU i årene etter 2003 (nevnt tidligere) mens landgruppe 3 består av alle øvrige land (utenom Norden). Innvandringskohorten 2000 har en betydelig overvekt av innvandrere fra landgruppe 3, og dette er tilfelle for både kvinner og menn, idet omkring tre av fire personer kommer fra disse landene (tabell 3). For menn er det særlig innvandring fra Irak som dominerer bildet. Landgruppe 2 er representert med forholdsvis få personer i vårt datasett, som omfatter personer som innvandret til Norge før EU-utvidelsen fant sted.

Vi vil forvente at utdanningsnivået til innvandrerne har stor betydning for inntektsnivået. Vi har koblet

Tabell 3. Fordelingen på landgrupper for ikke-nordiske innvandrere som ankom Norge første gang i 2000. Personer i alderen 18-45 år i 2000. Prosent<sup>1</sup>

Alder	Kvinner	Menn
Landgruppe 1 («Vest-Europa»)	17,5	20,6
Landgruppe 2 (Nye EU-land)	10,9	4,0
Landgruppe 3 (Verden for øvrig)	71,6	75,4
Utvalgte land i landgruppe 3		
Somalia	7,6	6,8
Irak	7,3	37,9
Iran	3,2	2,0
Pakistan	2,5	2,4
Thailand	6,0	0,2

<sup>1</sup> Alle andelene er regnet i prosent av alle ikke-nordiske innvandrere i alderen 18-45 år.

Kilde: Statistisk sentralbyrå.

til opplysninger fra oktober 2001 for å få med flest mulig personer. Av tabell 4 framgår det at vi mangler utdanningsopplysninger for mange av innvandrerne i 2000-kohorten, særlig blant kvinner. En stor andel av denne innvandringskohorten har bare grunnskole som høyeste fullførte utdanning på tross av at alle personene som inngår i utvalget er minst 18 år gamle. Om lag 10 prosent av kvinnene og 16 prosent av mennene har utdanning tilsvarende videregående skole, mens om lag 13 prosent av kvinnene og 17 prosent av mennene har universitets- eller høyskoleutdanning. I den empiriske analysen slår vi sammen de to gruppene med universitets- eller høyskoleutdanning. Det gjennomføres ikke beregninger for gruppen «Ingen utdanning», siden den er så liten.

Så langt har vi sett på kjennetegnene ved den innvandringskohorten vi skal følge over tid. For å øke vår forståelse av hva som skjer med innvandrernes yrkestilknytning over tid, er det hensiktsmessig å se litt på den generelle tilstanden i arbeidsmarkedet i perioden vi betrakter. Figur 1 viser utviklingen i den registrerte arbeidsledighetsraten (i prosent) for hhv. innvandrere og den øvrige befolkningen. Vi skal særlig merke oss to trekk. Det første er at etter en betydelig nedgang i arbeidsledighetsraten fra omkring 2003 til 2008, fikk vi en betydelig økning. Økningen kan knyttes til finanskrisen omkring 2008. Det andre man skal merke seg er at når ledigheten øker, så øker den relativt mer for innvandrerne enn for den øvrige befolkningen. Innvandreren rammes altså hardere av nedgangskonjunkturer enn den øvrige befolkningen, og dette har som konsekvens at det er vanskeligere for dem å skaffe seg inntektsgivende arbeid i dårlige økonomiske tider.



Tabell 4. Fordelingen på utdanningsnivå for ikke-nordiske innvandrere som ankom Norge første gang i 2000. Personer i alderen 18-45 år i 2000. Prosent

Alder	Kvinner	Menn
Ingen utdanning	2,9	2,2
Grunnskole	19,9	27,8
Videregående utdanning	10,4	15,5
Univ./høyskole, lavere nivå	7,3	11,5
Univ./høyskole, høyere nivå inkl. forskerutd.	5,8	5,8
Uoppgitt	53,7	37,2
Sum	100	100

Kilde: Statistisk sentralbyrå.

Dette henger blant annet sammen med at sysselsatte innvandrere fordeler seg på næringer på en annen måte enn den øvrige befolkningen. I tillegg trekker mange innvandrere seg ut av arbeidsmarkedet i dårlige tider som følge av at de ikke tror at de klarer å skaffe seg nytt arbeid. Denne effekten kalles motløs-arbeider-effekten («discouraged workers»), og er blant annet studert i Dagsvik mfl. (2016) ved hjelp av data fra arbeidskraftundersøkelsene for perioden 1988-2010.

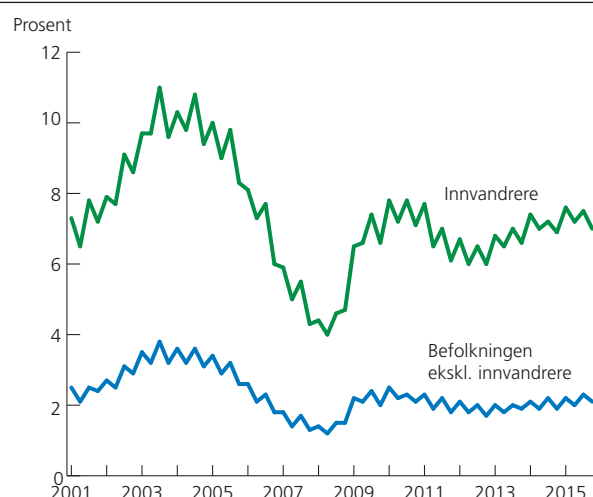
### Deskriptiv analyse

I det følgende skal vi følge innvandrerne over tid, fra og med år 2000 og se hvor stor andel av dem som har så stor inntekt at vi klassifiserer dem som selvforsørget (se definisjoner i boks 1) i det enkelte år. For å dokumentere at det er stor spredning i inntektene til gruppen av innvandrere vi ser på, vil vi imidlertid først vise noen figurer som belyser inntektsfordelingen til gruppen.

### Inntektsfordelingen til alle ikke-nordiske innvandrere

Figurene 2a og 3a viser fordelingen til yrkesinntekten til innvandringskohorten 2000 for hhv. kvinner og menn, mens figurene 2b og 3b viser tilsvarende for et tilfeldig utvalg av personer uten innvandrerbakgrunn med samme (kjønns- og) aldersfordeling i 2000 som innvandrerkoorten. Vi viser ni inntektsdesiler i figurene, desil 1- desil 9. For å finne inntektsdesilene ordner vi personene etter stigende inntekt. Inntekten til den personen som ligger 10 prosent opp fra bunnen av inntektsfordelingen utgjør inntektsdesil 1, inntektsdesil 2 er inntekten til personen med den 20 prosent laveste inntekten osv., mens inntektsdesil 9 er inntekten til personen med den 90 prosent høyeste inntekten. Ved å følge desilinntektene over tid, får vi dermed et innblikk i utviklingen i inntektsfordelingen. Siden vi har inntektsmobilitet vil en bestemt person kunne befinne seg på forskjellige steder i inntektsfordelingen på ulike tidspunkter. For personer som har oppholdt seg i Norge hele tiden etter at de ankom landet for første gang i 2000, så er årtdimensjonen i figurene synonymt med (endring i) oppholdstid. Ved at utvalget er selektert slik at det ikke er noe krav om at personene skal være i landet hele tiden, er ikke dette tilfelle for alle personene i utvalget.

Figur 1. Arbeidsledige i prosent av arbeidsstyrken etter år (registerdata)



Kilde: Statistisk sentralbyrå.

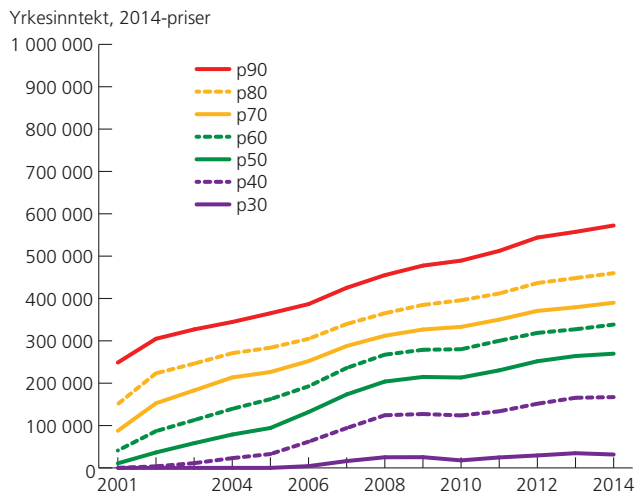
Rettet 15. september 2016, kl 16:00

Ser vi på gruppen av ikke-nordiske kvinnelige innvandrere i figur 2a, finner vi at desilinntektene øker over tid, at det er stor spredning i inntektene og at spredningen øker over tid. Mange kvinnelige innvandrere tjener altså mye, men det er også en stor andel som tjener lite selv etter mange års oppholdstid i Norge. Om lag 30 prosent av kvinnene har ubetydelige inntekter selv etter å ha vært i Norge i 14 år. Dette er en betydelig høyere andel enn hva som er tilfelle for kvinner uten innvandrerbakgrunn (figur 2b). Kurven p50 viser medianinntekten og gir uttrykk for hva kvinner midt i inntektsfordelingen tjener (er forskjellige kvinner fra år til år). Også medianinntekten er stigende over tid, men selv 14 år etter at kvinnene først innvandret til Norge, er medianinntekten for kvinnelige innvandrere bare omkring 275 000 kroner. Til sammenlikning var medianinntekten for det tilfeldige utvalget av kvinner uten innvandrerbakgrunn omkring 400 000 kroner i 2014.

Et interessant trekk ved figuren for kvinnelige innvandrere er knekken i grafene for de laveste inntektsdesilene omkring 2008. Dette er som tidligere nevnt året for finanskrisen, og figuren indikerer at kvinnelige innvandrere med de laveste inntektene i større grad ble rammet av denne krisen enn kvinner med høyere inntekter. Dette kan tyde på at innvandrerkvinner med lavere kvalifikasjoner eller lavere stillingsbrøker i større grad enn andre kvinner falt ut av arbeidsmarkedet under finanskrisen, og at de har hatt problemer med å komme seg tilbake til arbeidsmarkedet i ettertid.

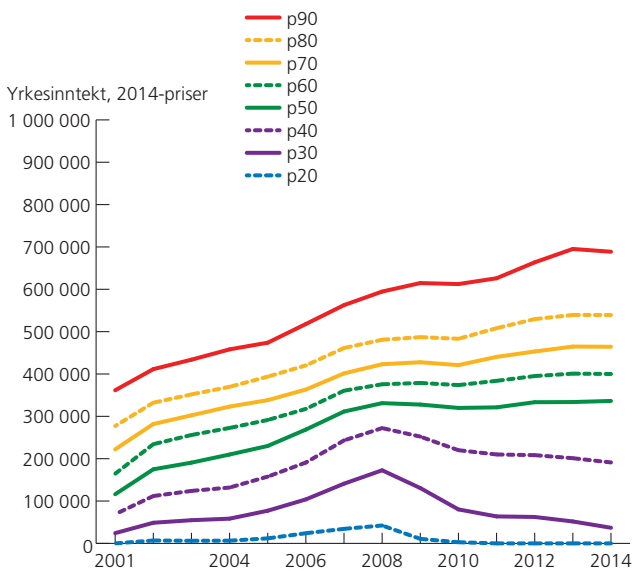
Figuren for mannlige innvandrere (figur 3a) viser mye av de samme trekkene som for kvinnelige innvandrere, men det er også viktige forskjeller. Som for kvinnelige innvandrere er det stor spredning i inntektene, og spredningen øker over tid. En markant forskjell i figurene for kvinner og menn er at mannlige innvandrere kan se ut som de er rammet enda hardere av finanskrisen enn kvinnelige innvandrere. For de laveste

Figur 2a. Fordelingen til yrkesinntekten til 2000-kohorten av ikke-nordiske innvandrere etter år. Kvinner 18-45 år i 2000



Kilde: Statistisk sentralbyrå.

Figur 3a. Fordelingen til yrkesinntekten til 2000-kohorten av ikke-nordiske innvandrere etter år. Menn 18-45 år i 2000

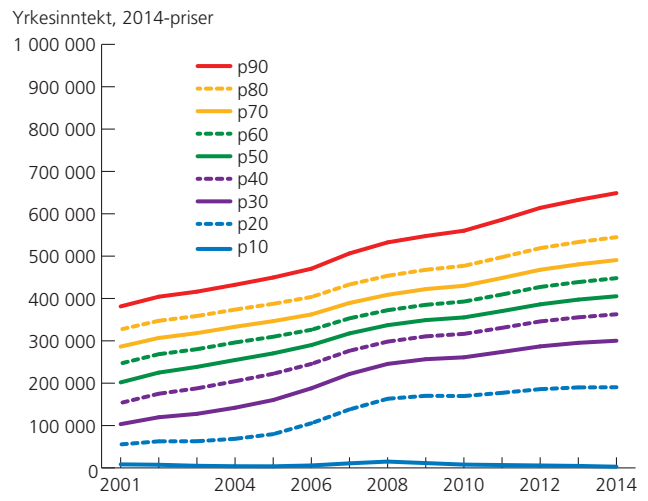


Kilde: Statistisk sentralbyrå.

mannlige inntektsgruppene er desilinntektene fallende over tid etter 2008, mens de for kvinner i større grad flater ut.

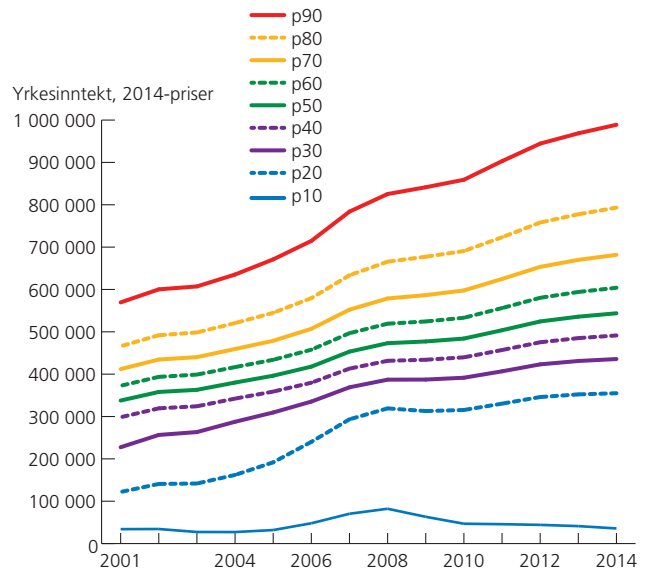
Det er interessant å legge merket til at både for innvandrerne (figur 2a, 3a) og referansegruppen av personer uten innvandrerbakgrunn (figur 2b, 3b) øker inntekten over tid. Dette kan indikere at økningen vi ser for innvandrerne ikke bare relaterer seg til botiden, men at en del av økningen – særlig etter noen få års botid – ville kommet uansett, eksempelvis som en følge av ansiennitet i arbeidsmarkedet, familiesituasjon, utdanningsvalg og generell inntektsvekst. Vi ser også at innvandrerkvinnenes inntektsspredning i de siste årene i hovedsak dekker det samme intervallet som for kvinnene uten innvandrerbakgrunn i referansegruppen, og det er for kvinnene med lav inntekt at forskjellene er størst.

Figur 2b. Fordelingen til yrkesinntekten for referansegruppen av kvinner uten innvandrerbakgrunn i alderen 18-45 år i 2000



Kilde: Statistisk sentralbyrå.

Figur 3b. Fordelingen til yrkesinntekten for referansegruppen av menn uten innvandrerbakgrunn i alderen 18-45 år i 2000

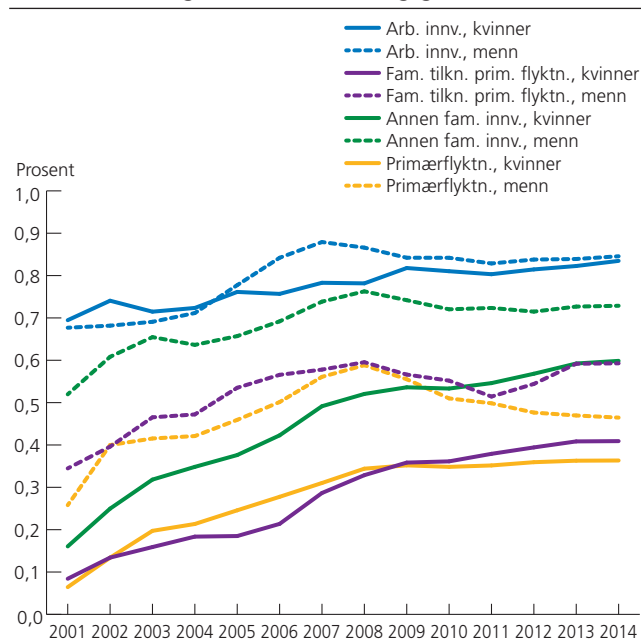


Kilde: Statistisk sentralbyrå.

### Selvforsørgelse etter innvandringsgrunn

I dette avsnittet deler vi innvandrerne inn i ulike grupper basert på innvandringsgrunn og ser på hvor stor andel av innvandrerne i de ulike gruppene som er selvforsørget (se boks 1). For å få bedre innsikt i inntektsfordelingen, presenterer vi også en figur for hvor stor andel av innvandrerne som har positiv yrkesinntekt (se boks 1 for definisjoner).

Som i tabell 2 skiller vi mellom innvandring knyttet til arbeid, familie og flukt. Merk at vi bruker samme satser for underholdskravet for familieinnvandrerne som for de øvrige innvandrerne. Vi er i denne studien primært opptatt av inntektene til den enkelte innvandrer og ikke om personen er i familie med en person som tilfredsstiller underholdskravet til familieinnvandring. Som en referanse når vi skal studere resultatene for innvandrere, viser beregninger basert på det representative utvalget

Figur 4. Andelen ikke-nordiske førstegangsinnvandrere i 2000 som er selvforsørget<sup>1</sup>, etter innvandringsgrunn

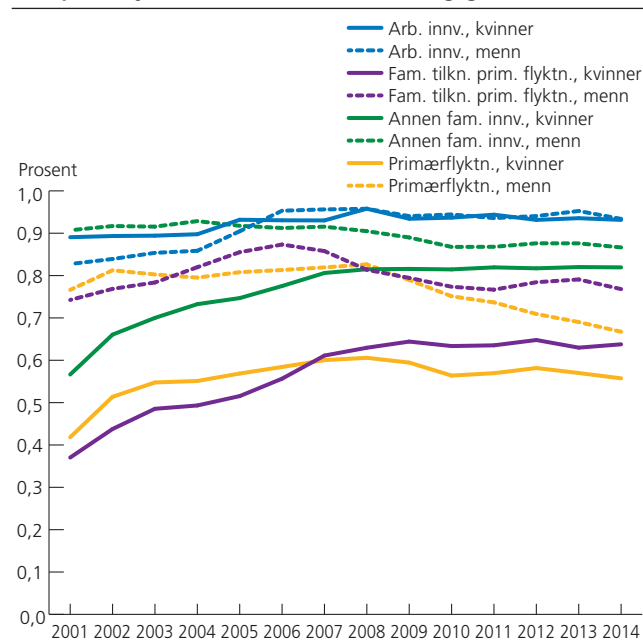
<sup>1</sup> Se boks 1 for definisjon av selvforsørgelse.

Kilde: Statistisk sentralbyrå.

av personer uten innvandrerbakgrunn at andelen selvforsørgete kvinner stiger fra 47 prosent i 2000 til 75 prosent i 2009, primært som følge av at kvinnene eldes. Deretter ligger nivået på omkring 75 prosent fram til og med 2014. For menn stiger selvforsørgingsgraden fra 69 prosent i 2000 før den flater ut og holder seg rundt 85 prosent i perioden 2007-2014.

Ikke uventet finner vi at innvandringsgrunn er sterkt relatert til innvandrernes inntekter. Ser vi på figur 4, som viser hvor stor andel av innvandrerne som er selvforsørget, finner vi at selvforsørgingsgraden stiger fra 2001 til 2014 for alle grupper, men at noen av gruppene har avtakende selvforsørgingsgrad etter finanskrisen i 2008. Arbeidsinnvandrerne (både kvinner og menn) har høyest andel selvforsørgete, deretter kommer gruppene av mannlige familieinnvandrere uten tilknytning til primærflyktning. I disse tre gruppene er det mellom 70 og 85 prosent av individene som er selvforsørget når vi ser på årene etter 2004. Som en mellomgruppe i figuren har vi mannlige primærflyktninger, mannlige familieinnvandrere tilknyttet primærflyktning og kvinnelige familieinnvandrere uten tilknytning til primærflyktning. Kvinnelige primærflyktninger og kvinnelige familieinnvandrere med tilknytning til primærflyktning er de to gruppene som har lavest selvforsørgingsgrad.

For å få økt innsikt i inntektsfordelingen blant innvandrerne ser vi også på hvor stor andel av innvandrerne som har positiv yrkesinntekt (figur 5). Igjen ser vi at kombinasjonen kvinner og flukt skiller seg ut ved at kvinnelige primærflyktninger og kvinnelige familieinnvandrere tilknyttet primærflyktning har spesielt lav arbeidstilknytning.

Figur 5. Andelen ikke-nordiske førstegangsinnvandrere i 2000 med positiv yrkesinntekt<sup>1</sup>, etter innvandringsgrunn

<sup>1</sup> Se boks 1 for definisjon av positiv yrkesinntekt.

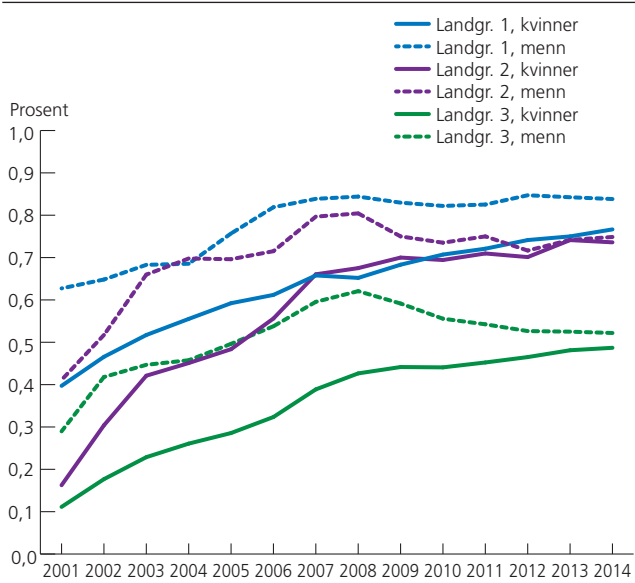
Kilde: Statistisk sentralbyrå.

### Selvforsørgelse etter landgruppe og utvalgte land

I dette avsnittet grupperer vi innvandrerne etter hvilke landgrupper de er født i og ser på hvor stor andel av dem som er selvforsørget i de enkelte år (figur 6). Vi presenterer også beregninger for noen enkeltland som det er relativt stor innvandring fra (figur 7).

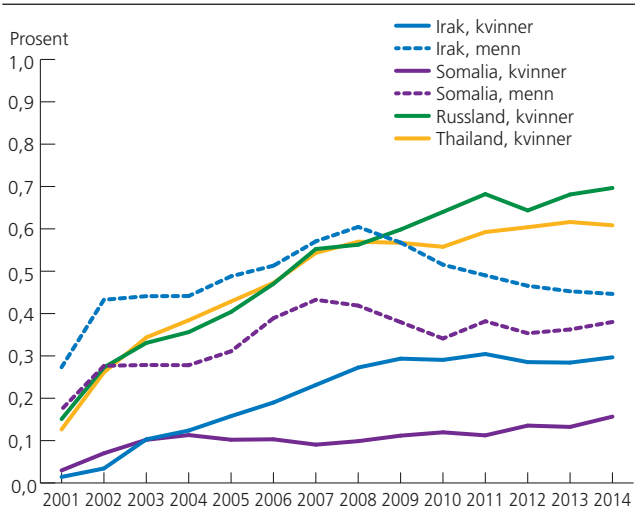
Innvandrerne fra landgruppe 3 (verden for øvrig) skiller seg ut med lave selvforsørgingsandeler, og det gjelder både for kvinner og menn (figur 6). Andelen selvforsørgete kvinner fra landgruppe 3 stiger riktignok over tid og omtrent like fort som for de øvrige gruppene når vi ser bort fra de aller første årene. Andelen selvforsørgete er imidlertid veldig liten i begynnelsen av perioden, og dermed er bare mellom 40 og 50 prosent av kvinnene selvforsørget i siste halvdel av perioden vi ser på. Når det gjelder menn fra landgruppe 3, så stiger andelen selvforsørgete sterkt på begynnelsen av 2000-tallet, men faller så ganske mye igjen etter finanskrisen. Mønsteret med fallende selvforsørgingsgrad finner vi også til en viss grad blant mannlige innvandrere fra landgruppe 2 (Nye EU-land), men for denne gruppen er fallet mindre. Figur 6 viser ellers at når det gjelder kvinner, er andelen selvforsørgete i praksis lik for landgruppene 1 («Vest-Europa») og 2, mens menn fra landgruppe 1 har høyere selvforsørgingsandel enn menn fra landgruppe 2.

Figur 7 viser selvforsørgingsgraden for innvandrere fra noen utvalgte land i landgruppe 3. Landene vi ser på er kjennetegnet ved at det er fra dem det kom relativt flest innvandrere til Norge i utvalget vårt. For Russland og Thailand har vi bare sett på kvinner, siden det kommer relativt få menn fra disse to landene.

Figur 6. Andelen ikke-nordiske førstegangsinnevandrere i 2000 som er selvforsørget<sup>1</sup>, etter landgruppe

<sup>1</sup> Se boks 1 for definisjon av selvforsørgelse.

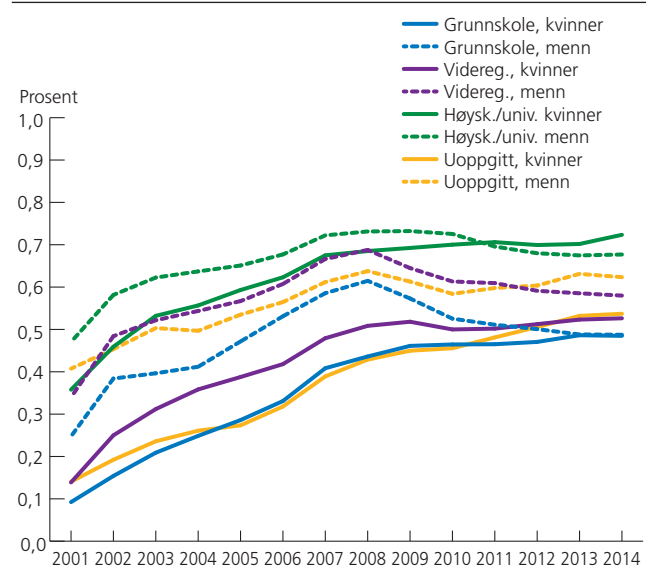
Kilde: Statistisk sentralbyrå.

Figur 7. Andelen førstegangsinnevandrere i 2000 som er selvforsørget<sup>1</sup>, fra utvalgte land

<sup>1</sup> Se boks 1 for definisjon av selvforsørgelse.

Kilde: Statistisk sentralbyrå.

Kvinner fra Somalia har liten selvforsørgingsgrad, og omkring fire av ti somaliske menn betraktes som selvforsørget i perioden etter 2005. Ser vi på innvandrerne fra Irak, er det noe høyere selvforsørgingsandeler, særlig for mennenes del. Omkring 50 prosent av irakiske menn har yrkesinntekt som overstiger underholdskravet, mens blant irakiske kvinner er det bare en av tre som er selvforsørget. Irakiske menn ser ut til å være rammet spesielt hardt av finanskrisen. Kvinner fra Russland og Thailand skiller seg ut ved at de har relativt god integrering i arbeidsmarkedet i den forstand at mellom 55 og 70 prosent av dem er selvforsørget etter at kvinnene har oppholdt seg i Norge i nærmere et tiår.

Figur 8. Andelen førstegangsinnevandrere i 2000 som er selvforsørget, etter utdanningsnivå i 2001<sup>1</sup>

<sup>1</sup> For å få informasjon om utdanning for flest mulig personer, er utdanningsinformasjonen hentet fra 2001.

Kilde: Statistisk sentralbyrå.

### Selvforsørgelse etter utdanningsnivå

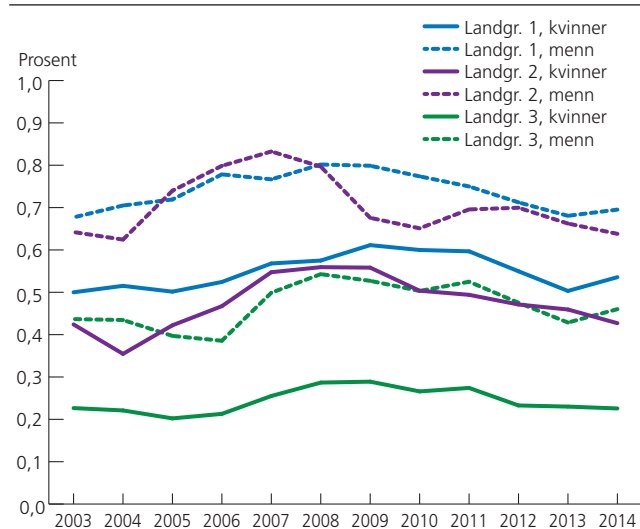
I arbeidet med empiriske lønnsrelasjoner hvor en blant annet tallfester sammenhengen mellom utdanning og faktisk timelønn til den enkelte arbeidstaker finner en typisk at økt utdanning gir økt timelønn. En finner imidlertid ofte at avkastningen av utdanning er lavere for innvandrerne enn for ikke-innvandrere, jf. f.eks. Dagsvik mfl. (2016). Timelønnen på sin side har to effekter på individenes yrkesinntekter. Økt timelønn gir økt inntekt per time en har arbeidet. I tillegg tenker en seg ofte at økt timelønn bidrar til å øke arbeidstilbudet (arbeidstiden) til den enkelte, og dermed vil vi forvente at økt utdanning bidrar til økte yrkesinntekter via to kanaler. Dette understøttes av figur 8. Vi ser at innvandrere med høyskole-/universitetsutdanning har de høyeste andelen selvforsørgede. De med høy utdanning har også selvforsørgingsandeler som stiger raskt de første årene etter at innvandrerne kom til Norge.

Kvinner med bare grunnskoleutdanning eller med uoppgitt utdanning skiller seg ut ved å ha de laveste selvforsørgingsandelene. Menn med grunnskole har sterk vekst i selvforsørgingsandelene de første årene, men som vi tidligere har sett faller andelen igjen i årene etter finanskrisen. Figur 8 viser ellers at særlig menn med lavere utdanning kan ha blitt rammet hardere av finanskrisen enn andre utdanningsgrupper.

### Alle kohortene 2000-2011

I figur 9 tar vi utgangspunkt i ulike innvandringskohorter for hvert av årene 2000-2011 på samme måte som vi tidligere har gjort for 2000-kohorten. I motsetning til tidligere øker vi imidlertid aldersspennet fra 18-45 år til 18-55 år. Dermed fanger vi opp enda flere innvandrere.



Figur 9. Andel førstegangsinnvandrere som var selvforsørget<sup>1</sup> tre år etter innvandring, etter landgruppe<sup>1</sup>

<sup>1</sup> Se boks 1 for definisjon av selvforsørgelse.

Kilde: Statistisk sentralbyrå.

### Boks 2. Introduksjonsordningen for nyankomne innvandrere

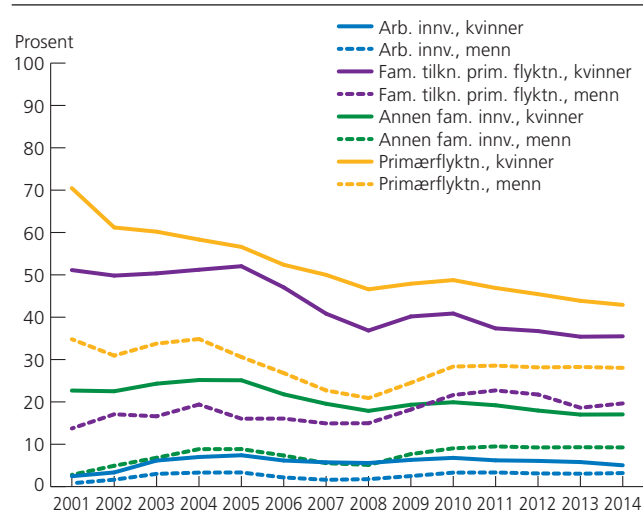
Introduksjonsordningen for nyankomne innvandrere ble innført 1. september 2003, og året etter ble den gjort obligatorisk for kommunene<sup>1</sup>. Deltakelse på ordningen innebærer at det er vanskelig for innvandrerne å ha yrkesinntekt som hovedinntektskilde. Som hovedregel har introduksjonsordningen en varighet på to år, og siden vi bruker tre år oppfølging i analysen for alle kohortene 2000-2011, burde deltakelse på ordningen ha begrenset virkning på de yrkesinntektene vi observerer. Hensikten med programmet er blant annet å bedre innvandrernes muligheter på arbeidsmarkedet. For en analyse av blant annet inntektene til tidligere deltakere i introduksjonsprogrammet, se Enes (2014).

<sup>1</sup> <https://lovdata.no/dokument/NL/lov/2003-07-04-80>

Grunnen til at vi øker øvre aldersgrense er at vi nå begrenser oss til kun å se på yrkesinntekten tre år etter at personene innvandret til Norge. Etter tre år vil de eldste personene dermed være 58 år mens de yngste vil være 22 år. På samme måte som tidligere er vi opptatt av hvor stor andel av innvandrerne som er selvforsørget (jf. boks 1). Merk at det er året for når inntekten er registrert som er målt langs den horisontale akse og ikke året for innvandring.

Av figuren ser vi en klar tendens til at andelen selvforsørgete tre år etter første innvandring øker fram til omkring 2008, dvs. året for finanskrisen. Deretter avtar selvforsørgingsandelene. Ser vi dette mønsteret både i relasjon til finanskrisen og i relasjon til den økte innvandringen til Norge i siste halvdel av 2000-tallet, kan en være fristet til å antyde at dette mønsteret skyldes at når innvandringen øker, gir dette økt press i arbeidsmarkedet, og da særlig for de med dårligst kvalifikasjoner. En del personer blir da skjøvet ut av arbeidsmarkedet, og selvforsørgingsgraden går ned.

Figur 10. Overføringer som andel av samlet inntekt etter innvandringsgrunn og år for innvandringskohorten 2000



Kilde: Statistisk sentralbyrå.

### Overføringer som andel av samlet inntekt

Som et supplement til analysen foran viser vi noen beregninger for samlede overføringer til innvandringskohorten 2000 målt som andel av deres samlede inntekter. Beregningene gjennomføres ved at vi for alle personene i utvalget summerer hhv. samlede overføringer og samlede inntekter, før vi beregner overføringer i prosent av samlede inntekter. De to inntektsbegrepene er definert i avsnittet om data. Som en referanse så viser beregninger basert på det tilfeldige utvalget av personer uten innvandrerbakgrunn at overføringsandelene for kvinner er omkring 19 prosent i perioden 2000-2004, hvoretter de synker til omkring 14 prosent i perioden 2007 til 2014. For menn varierer andelen rundt 5 prosent i hele perioden 2000-2014.

Når vi grupperer innvandrerne etter innvandringsgrunn slik vi har gjort i figur 10, er det nærliggende å dele innvandrerne inn i tre grupper når en skal kommentere funnene. Den første gruppen består av kvinnelige primærflyktninger og kvinnelige familieinnvandrere med tilknytning til primærflyktning. Denne gruppen har høye overføringsandeler i de første årene de oppholder seg i Norge, men andelen avtar over tid. I 2014 ligger overføringsandelene fortsatt over andelen for den neste gruppen, som omfatter mannlige primærflyktninger, mannlige familieinnvandrere uten tilknytning til primærflyktning og kvinnelige familieinnvandrere uten tilknytning til primærflyktning. For denne gruppen er overføringsandelene relativt konstante over tid, men etter å ha falt i årene før finanskrisen, stiger de så igjen. Den siste gruppen med lavest nivå på overføringsandelene er arbeidsinnvandrere (kvinner og menn) og mannlige familieinnvandrere uten tilknytning til primærflyktning. For denne gruppen er overføringsandelene relativt konstante over tid.

## Avslutning

Vi har fulgt kohorten av ikke-nordiske innvandrere som ankom Norge første gang i 2000 over en 14-års periode og sett hvordan selvforsøringsgraden har endret seg over tid. Selvforsøringsgraden er i første rekke målt ved hvorvidt innvandrerne tjener minst like mye som underholdskravet ved førstegangs søknad i andre saker enn familieinnvandring (se boks 1). For å få bedre innsikt i inntektsfordelingen har vi også sett på hvor mange som har positiv inntekt. I tillegg har vi sett på hvor stor andel de samlede overføringene innvandrerne har mottatt utgjør av deres samlede inntekt. Ved å dele innvandrerne inn i ulike grupper etter kjønn, innvandringsgrunn, landbakgrunn og utdanningsnivå ved ankomst til Norge har vi sett at det er store forskjeller i selvforsøringsgraden mellom de ulike gruppene. En del grupper tjener godt, mens andre har lave inntekter. Kjønn er en viktig dimensjon uansett hvilke gruppe- ringer vi ellers opererer med. En annen viktig lærdom både fra denne studien og andre studier som ser på yrkesaktivitet, er at konjunktursituasjonen ser ut til å påvirke innvandrernes muligheter og faktiske tilpasning i arbeidsmarkedet. Dette ser ut til særlig å være tilfelle for individene som er dårligst stilt i arbeidsmarkedet. Som vist i Dagsvik mfl. (2016) blir mange innvandrere motløse arbeidere i nedgangskonjunkturer fordi de ikke tror de vil klare å finne seg nytt arbeid, og de trekker seg dermed ut av arbeidsmarkedet (lar være å søke arbeid). Denne effekten er sterkere for innvandrere enn for personer uten innvandrerbakgrunn først og fremst som følge av at de står overfor et dårligere jobbmarked.

At individer er selvforsørget er viktig av mange grunner, både for den enkelte, øvrige familiemedlemmer så som barn og samfunnet. Bæreevnen til den norske velferdsmodellen er avhengig av høy yrkesdeltakelse. I denne artikkelen har vi studert inntekter på individnivå, men som et supplement til denne tilnærmingen kan det gi økt innsikt å betrakte selvforsørgelse på husholdsnivå, istedenfor å se på enkeltindivider.

## Referanser

- Barth, E., B. Bratsberg og O. Raaum (2004): Identifying earnings assimilation of immigrants under changing macroeconomic conditions, *Scandinavian Journal of Economics* **106**(1): 1–22.
- Blom, S. (1996): Inn i samfunnet? Flyktningkull i arbeid, utdanning og på sosialhjelp, Rapport 1996/5, Statistisk sentralbyrå.
- Blom, S. (1997): Tracing the integration of refugees in the labour market, *Statistical Journal of the United Nations ECE* **14**: 243–265.
- Blom, S. (2004): Labor market integration of refugees in Norway under changing macro-economic conditions, *Journal of International Migration and Integration* **5**(1): 1–31.
- Blom, S. (2010): Sysselsetting blant innvandrere: Hvilken betydning har individuelle egenskaper og tilpasningsstrategier? *Søkelys på arbeidsmarkedet* **27**: 59–76.
- Blom, S. (2014): Sysselsetting og økonomiske overføringer blant sju ankomstkohorter av innvandrede observert i perioden 1993–2010, Rapport 2014/38, Statistisk sentralbyrå.
- Bratsberg, B. og K. Røed (2015): The Nordic welfare model in an open European labor market, *Nordic Economic Policy Review* **6**(2): 19–42.
- Bratsberg, B., K. Røed og O. Raaum (2010): When minority labor migrants meet the welfare state, *Journal of Labor Economics* **28**(3): 633–676.
- Bratsberg, B., K. Røed og O. Raaum (2011): Yrkesdeltaking på lang sikt blant ulike innvandrergrupper i Norge, Rapport 1/2011, Stiftelsen Frischsenteret for samfunnsøkonomisk forskning.
- Bratsberg, B., O. Raaum og K. Røed (2014): Immigrants, Labour Market Performance and Social Insurance. *Economic Journal* **124**(580): F644–F683.
- Dagsvik, J. K., T. Kornstad og T. Skjerpen (2016): Discouraged worker effects and barriers against employment for immigrant and non-immigrant women, Discussion paper 845, Statistisk sentralbyrå.
- Dahl, G. og S. Lien (2006): Uførepensjon og sosialhjelp/introduksjonsstønad blant innvandrere, Rapport 2006/24, Statistisk sentralbyrå.
- Ekhaugen, T. (2005): Immigrants on Welfare: Assimilation and Benefit Substitution, Memorandum nr. 18/2005. Økonomisk institutt, Universitetet i Oslo.
- Enes, A.W. (2014): Tidligere deltakere i introduksjonsprogrammet 2007-2010 – arbeid, utdanning og inntekt, Rapport 2014/15, Statistisk sentralbyrå.
- Enes, A. W. og M. Kalcic (2010): Inntekt, Kapittel 5 i K. Henriksen, L. Østby og D. Ellingsen (red.) *Innvandring og innvandrere 2010*, Statistiske analyser 119, Statistisk sentralbyrå.
- Galloway, T. A. og R. Aaberge (2005): Assimilation Effects on Poverty among Immigrants in Norway, *Journal of Population Economics* **18**: 691–718.
- Hirsch, A. A. (2010): Sosialhjelpsmottakere blant innvandrere 1999-2002, 2005-2008, Rapport 35/2010, Statistisk sentralbyrå.
- Løwe, T. (2011): Innvandreres bruk av velferdsordninger i 2009, Mottak av 16 typer trygdeytelser blant ulike innvandrergrupper, Rapport 7/2011, Statistisk sentralbyrå.

Olsen, B. (2014): Flyktninger og arbeidsmarkedet, 4. kvartal 2012, Rapporter 2014/6, Statistisk sentralbyrå.

Østby, L. (2001): Beskrivelse av nyankomne flyktingers vei inn i det norske samfunnet. Notat til Lovutvalget som skal utrede og lage forslag til lovgivning om stønad for nyankomne innvandrere, Notater 2001/13, Statistisk sentralbyrå.

Østby, L. (2010): Innvandrere med lavinntekt, Rapporter 5/2010, Statistisk sentralbyrå.