

Kari-Anne Hovland og Frode Bendiksen

Foreldrebetalingundersøkelse

Rapport om betaling for heldags-
opphold i kommunale og private
barnehager. Januar 1999

INNHold

1. Generelt om undersøkelsen	3
2. Om tabellene.....	4
3. Spesielle merknader.....	4
4. Kommentarer til takstene for kommunale barnehager	5
4.1. Månedssatsene på landsbasis	5
4.2. Månedssatsene for husholdninger med brutto årsinntekt på 100 000 kroner	5
4.3. Månedssatsene for husholdninger med brutto årsinntekt på 250 000 kroner	6
4.4. Månedssatsene for husholdninger med brutto årsinntekt på 375 000 kroner	6
4.5. Årsbetalingen på landsbasis	7
4.6. Årsbetaling på regionsnivå.....	7
4.7. Betalingssystem.....	8
4.8. Rabatt/friplass	8
4.9. Søskenmoderasjon.....	9
4.10. Antall ganger det betales	9
4.11. Mat-/kostpenger	9
4.12. Egne betalingssatser for barn under 3 år.....	9
5. Kommentarer til takstene for private barnehager uten kommunalt tilskudd.....	10
6. Vedlegg.....	12
De sist utgitte publikasjonene i serien Notater.....	38

1. Generelt om undersøkelsen

Denne rapporten er utarbeidet av Statistisk sentralbyrå (SSB) på oppdrag fra Barne- og familiedepartementet ved Familie- og barnehageavdelingen. SSB har i oppdrag å gjennomføre en utvalgsundersøkelse av foreldrebetalingen for heldagsopphold i kommunale og private barnehager i januar og august hvert år. Denne datainnsamlingen ble gjennomført i januar 1999 og bearbeidingen av datamaterialet ble avsluttet i mars 1999.

Undersøkelsen og rapporten omhandler heldagsopphold i kommunale barnehager og private barnehager med kommunalt tilskudd, samt private barnehager uten kommunalt tilskudd.

Heldagsopphold er det som kommunene til enhver tid definerer som heldagsopphold.

De utvalgte kommunene ble bedt om å gi følgende opplysninger for kommunale barnehager for januar 1999:

- betalingsats for heldagsplass for husholdninger på tre ulike inntektsnivåer, brutto årsinntekt i husholdningen (h)
- eventuell moderasjon for første søsken,
- eventuelle kostpenger i tillegg til oppholdsbetalingen,
- hvor mange ganger i året det betales
- eventuell rabatt-/friplassordning.

SSB har mottatt opplysninger fra alle kommunene som ble trukket til utvalget, i alt 109 kommuner, det vil si fra Oslo og 6 kommuner fra hvert av de øvrige 18 fylkene. Dette tilsvarer vel en fjerdedel av landets kommuner og omfatter to tredjedeler av landets kommunale heldagsplasser.

SSB har valgt å dele inn landets kommuner etter bestemte kriterier. Første kriterium er fylke, og det trekkes 6 kommuner innen hvert fylke (bortsett fra Oslo som er et eget område). Hvert fylke er inndelt etter kommunenes næringsklassifisering. Dette har sikret en representasjon av både by- og landkommuner.

Utvalget av private heldagsbarnehager uten kommunalt tilskudd består av 48 barnehager som er trukket fra områdene Oslo, Stavanger, Bergen, Trondheim og Bodø, alle med omland. Omland er bestemt utfra bosettingsforhold og kommunikasjonsstruktur. De private barnehagene ble bedt om følgende opplysninger for august 1998 og januar 1999:

- betalingsats for heldagsopphold,
- eventuell moderasjon for første søsken,
- eventuelle kostpenger i tillegg til oppholdsbetalingen,
- hvor mange ganger i året det betales
- eventuelle innskudd.

De private heldagsbarnehagene uten kommunalt tilskudd er trukket ut på en måte som sikrer representasjon fra både by- og omlandskommunene.

2. Om tabellene

De fire første tabellene omhandler kommunale barnehager og private barnehager med kommunalt tilskudd. Kun tabell 5 omfatter private barnehager. Alle gjennomsnittsberegninger er utført med simpelt snitt. Det betyr at alle observasjoner vektes likt.

Tabell 1 gir en fylkesvis oversikt over hyppigheten av noen kjennetegn i undersøkelsen, bl.a. inntektsgraderte satser, betalingsmåned og kostpenger.

Tabell 2a er en landsoversikt inndelt etter fylke. Den inneholder gjennomsnittstall for det enkelte fylke og landet sett under ett for januar 1998 og januar 1999, og prosentvis endring i månedssatsene pr januar og årsbetaling fra 1998 til 1999.

Tabell 2b viser gjennomsnittstall for hele landet sett under ett for august 1998 og januar 1999, og prosentvis endring mellom disse to tidspunktene.

Tabell 3 gir en oversikt for utvalgte kommuner innen hvert fylke, med opplysninger om priser og betalingsbetingelser i januar 1999 samt beregnet årsbetaling for husholdninger med ett og to barn i barnehage. I tillegg er det beregnet gjennomsnittlige januarsatser og gjennomsnittlig årsbetaling i fylket. Årsbetalingen for ett barn framkommer ved å ta januarsatsen, inklusive eventuelle kostpenger, og multiplisere med antall betalinger i løpet av året. Årsbetalingen er en beregnet størrelse gitt at januarbetalingene holdes uendret.

Tabell 4 er en regionsoversikt. Den viser beregnet gjennomsnittlig årsbetaling for husholdninger på de tre inntektsnivåene og for alternativene ett og to barn i barnehage.

Tabell 5 gir noen hovedtall for private barnehager som ikke mottar kommunalt tilskudd, i utvalgte byområder. Tabellen opplyser om gjennomsnittlig betaling for husholdninger med ett barn i barnehagen for januar 1998 og januar 1999 samt prosentvis endring i januarbetalingen. Videre gir tabellen tallene for gjennomsnittlig årsbetaling, inkludert eventuelle kostpenger, for husholdninger med ett eller to barn i privat barnehage.

I gjennomsnittsberegningene inkluderes også null som pris.

3. Spesielle merknader

Rapporten gir prisene og betingelsene for alle barn i barnehage uansett alder og type barnehage (vanlig barnehage, familiebarnehage). I de tilfellene en kommune tar høyere pris for barn under 3 år, er dette anmerket i fotnote til tabellen. Videre er det anmerket i fotnote hvis kommunen opererer med nettoinntekt fremfor bruttoinntekt ved fastsettelsen av foreldrebetalingen.

Januarsatsene og beregnet årsbetaling i tabellene angir bare punktobservasjoner for tre inntektsnivåer.

I kommuner med inntektsavhengig foreldrebetaling kan det ligge til grunn ulike inntektsbegrep for fastsettelse av foreldrebetalingen. Dette medfører at sammenligninger av takstnivået mellom kommuner, fylker og regioner er beheftet med en usikkerhet. Usikkerheten er lavere dess høyere nivå vi gjør sammenligninger på. Det er

vanlig at kommunene regulerer barnehagesatsene med virkning fra 1. januar og/eller 1. august. Satsene og betingelsene i denne undersøkelsen er de som gjaldt i januar.

4. Kommentarer til takstene for kommunale barnehager

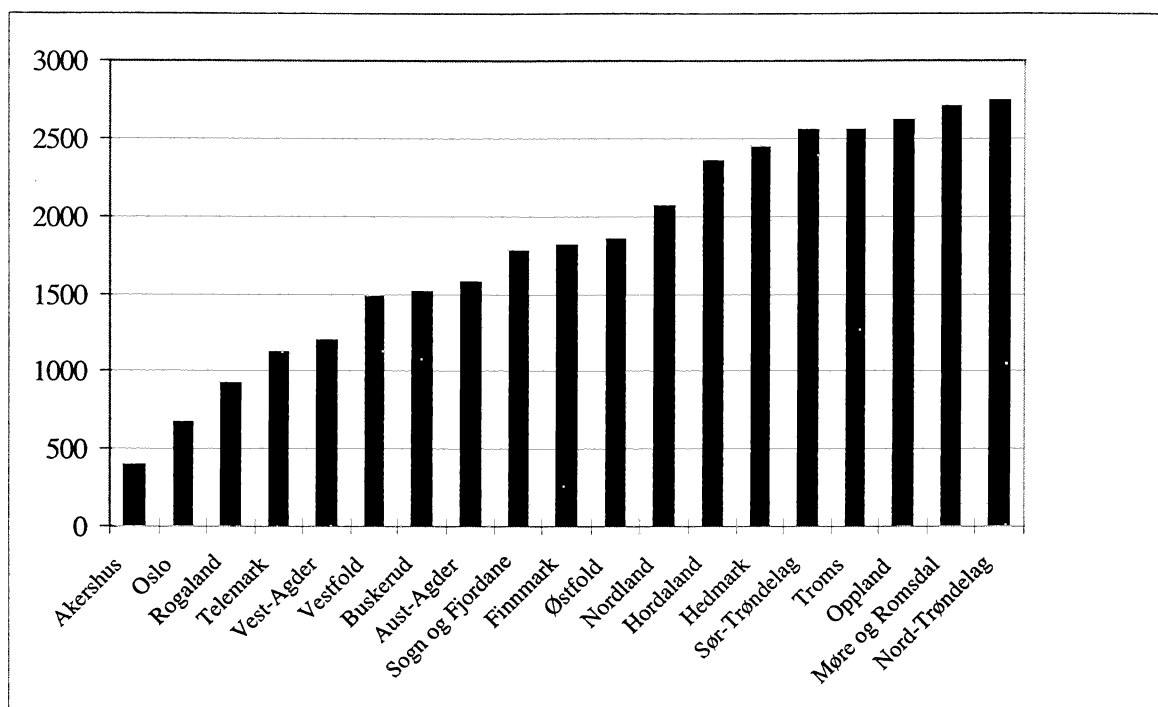
4.1. Månedssatsene på landsbasis

Med brutto årsinntekt på 100 000, 250 000 og 375 000 kroner var månedssatsene for januar 1999 på landsbasis i gjennomsnitt henholdsvis **1 866, 2 530 og 2 762 kroner**. I forhold til tilsvarende inntektsnivåer var satsene henholdsvis 7,4 prosent, 5,2 prosent og 5,5 prosent høyere i januar 1999 enn i januar 1998.

4.2. Månedssatsene for husholdninger med brutto årsinntekt på 100 000 kroner

Høyeste betalingssatser finner en i Nord-Trøndelag (**2 747 kroner**), Møre og Romsdal (**2 708 kroner**) og Oppland (**2 623 kroner**). Høy betalingssats for lavinntektsgrupper har blant annet sammenheng med foreldrebetalingssystemet kommunene har valgt. Årsaken er at kommunene i disse fylkene i liten grad benytter betalingssatser som avhenger av inntekten til husholdningen. Dermed er det liten eller ingen prisforskjell for en barnehageplass uansett om husholdningen tjener lite eller mye. Tilsvarende blir prisen for barnehageplasser for foreldre med lav inntekt lavest i fylkene som er preget av inntektsavhengige betalingssatser. Laveste betalingssatser har Akershus (**405 kroner**), Oslo (**683 kroner**) og Rogaland (**935 kroner**).

*Figur 1. Gjennomsnittlig månedsbetaling for ett barn i kommunal barnehage.
Brutto årsinntekt på 100 000 kroner. Januar 1999.*



Det må bemerkes at tallene for denne gruppen skal tolkes noe varsomt. Med kombinasjonen lav inntekt og høye barnehageutgifter kan husholdningene i mange tilfeller komme inn under ulike rabatt-/friplassordninger, eller etter særskilt behandling få økonomisk hjelp fra sosialkontoret.

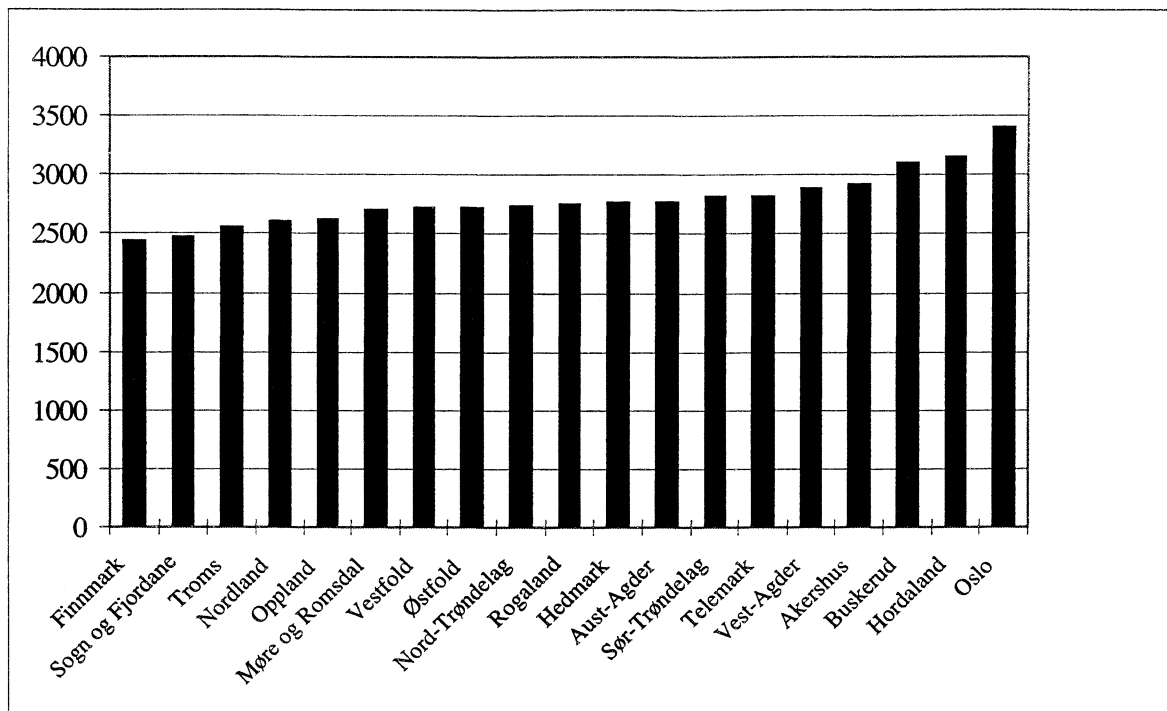
4.3. Månedssatsene for husholdninger med brutto årsinntekt på 250 000 kroner

Høyeste betalingssatser har Oslo (3 244 kroner), Hordaland (2 909 kroner) og Sør-Trøndelag (2 814 kroner).
Laveste betalingssatser har Rogaland (2 140 kroner), Akershus (2 157 kroner) og Finnmark (2 291 kroner).

4.4. Månedssatsene for husholdninger med brutto årsinntekt på 375 000 kroner

Høyeste betalingssatser har Oslo (3 405 kroner), Hordaland (3 154 kroner) og Buskerud (3 108 kroner).
Laveste betalingssatser har Finnmark (2 446 kroner), Sogn og Fjordane (2 469 kroner) og Troms (2 563 kroner).

Figur 2. Gjennomsnittlig månedsbetaling for ett barn i kommunal barnehage.
 Brutto årsinntekt på 375 000 kroner. Januar 1999.



4.5. Årsbetalingen på landsbasis

Med brutto årsinntekt på 100 000, 250 000 og 375 000 kroner, var årsbetalingen på landsbasis for husholdninger med ett barn i barnehage i gjennomsnitt henholdsvis **21 333, 28 627 og 31 160 kroner**. I forhold til tilsvarende inntektsnivåer var årsbetalingen henholdsvis **7,6 prosent, 5,4 prosent og 5,6 prosent høyere** i januar 1999 enn i januar 1998.

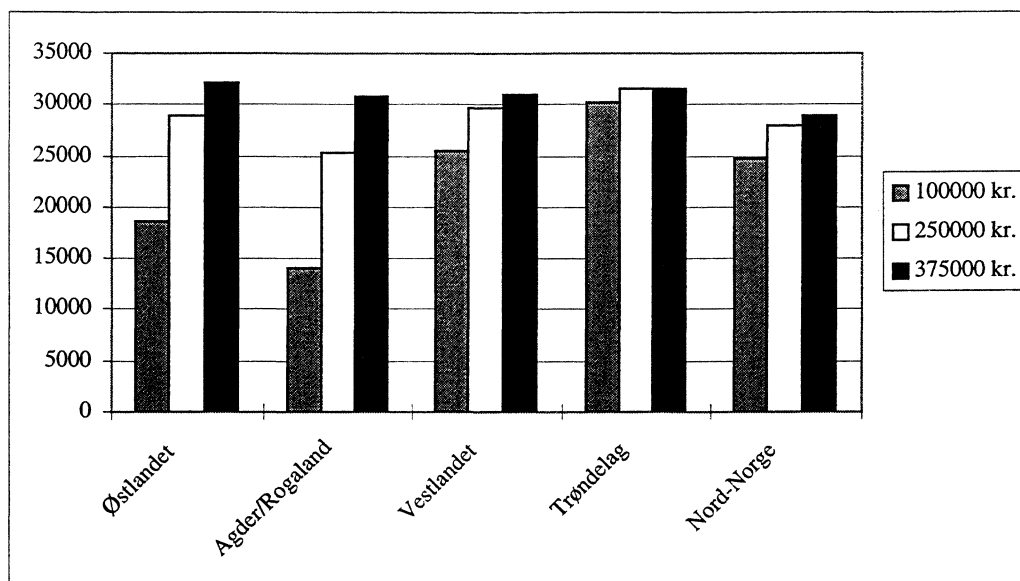
For tilsvarende bruttoinntekter var årsbetalingen på landsbasis for husholdninger med to barn i barnehage i gjennomsnitt henholdsvis **34 712, 45 979 og 49 860 kroner**. I forhold til tilsvarende inntektsnivåer var årsbetalingen henholdsvis **8,1 prosent, 5,9 prosent og 6,1 prosent høyere** i januar 1999 enn i januar 1998.

4.6. Årsbetaling på regionsnivå

Som figuren på neste side illustrerer, er det stor variasjon i årsbetalingen for husholdninger med brutto årsinntekt på 100 000 kroner grunnet den ulike utbredelsen av inntektsavhengige satser. For denne inntektsgruppen har Agder/Rogaland laveste årsbetaling, **14 099 kroner** for ett barn og **22 361 kroner** for to barn i barnehage. Høyeste årsbetaling for husholdninger med årsinntekt på 100 000 kroner har Trøndelag, hvor årsbetalingen er henholdsvis **30 250 kroner** for ett barn og **49 972 kroner** for to barn.

For husholdninger med årsinntekt på 250 000 kroner varierer årsbetalingen fra **25 391 kroner** (Agder/Rogaland) til **31 671 kroner** (Trøndelag) for ett barn i barnehage. Med to barn i barnehage varierer årsbetalingen fra **39 883 kroner** (Agder/Rogaland) til **52 103 kroner** (Trøndelag).

Figur 3. Gjennomsnittlig årsbetaling for ett barn i kommunal barnehage etter region og samlede brutto årsinntekt. Januar 1999.



For husholdninger med årsinntekt på 375 000 kroner varierer årsbetalingen mellom **28 981** kroner (Nord-Norge) og **32 104** kroner (Østlandet) for ett barn i barnehage. Med to barn i barnehage varierer årsbetalingen mellom **45 925** kroner (Nord-Norge) og **52 103** kroner (Trøndelag).

4.7. Betalingssystem

62 av 109 kommuner hadde "flate" månedssatser, det vil si at husholdningene betaler samme pris uansett inntekt. De øvrige kommunene hadde inntektsgraderte månedssatser. Noen av disse kommunene graderer betalingssatsene etter Folketrygdens grunnbeløp. Ettersom grunnbeløpet oppjusteres hvert år vil en husholdning med konstant inntekt før eller siden få lavere oppholdsbetaling.

4.8. Rabatt/friplass

75 av kommunene i utvalget tilbyr friplasser, økonomisk hjelp eller rabatt. Dette tilsvarer 69 prosent av utvalget. Omlag 18 prosent av disse kommunene tilbyr friplasser gjennom sitt ordinære betalingssystem. I overkant av 8 prosent av kommunene tildeler friplass etter separat behandling ved det organ som har optaksmyndighet. 81 prosent av kommunene tilbyr friplass etter særskilt behandling, gjennom for eksempel sosialkontor, barnevernsnemnd eller skolekontor. (Summen av prosentpoengene overskrider 100 fordi noen kommuner tildeler friplasser etter flere av behandlingsmåtene.) De resterende 36 kommunene har ingen rabattordninger.

4.9. Søskenmoderasjon

Alle kommunene gir søskenmoderasjon. Det er 55 kommuner som yter 50 prosent søskenmoderasjon til barn nummer 2. Det er ingen kommuner som tilbyr over 50 prosent i søskenmoderasjon. I hovedsak gir kommunene ikke søskenmoderasjon på mat-/kostpenger.

4.10. Antall ganger det betales

I utvalget var det 102 kommuner som hadde foreldrebetaling for helårsopphold fordelt på 11 månedlige betalinger. 4 kommuner hadde færre enn 11 betalinger, og 3 kommuner hadde 12 betalinger.

4.11. Mat-/kostpenger

56 av 109 kommuner krever inn mat-/kostpenger separat. Undersøkelsen tar bare hensyn til de tilfellene hvor mat-/kostpenger spesifiseres nærmere. I undersøkelsen er det ikke tatt med kostpenger som avtales direkte mellom den enkelte barnehagen og foresatte. Dette fører til at sammenligningene av månedssatsene og årsbetaling mellom kommuner, fylker og regioner beheftes med en viss usikkerhet.

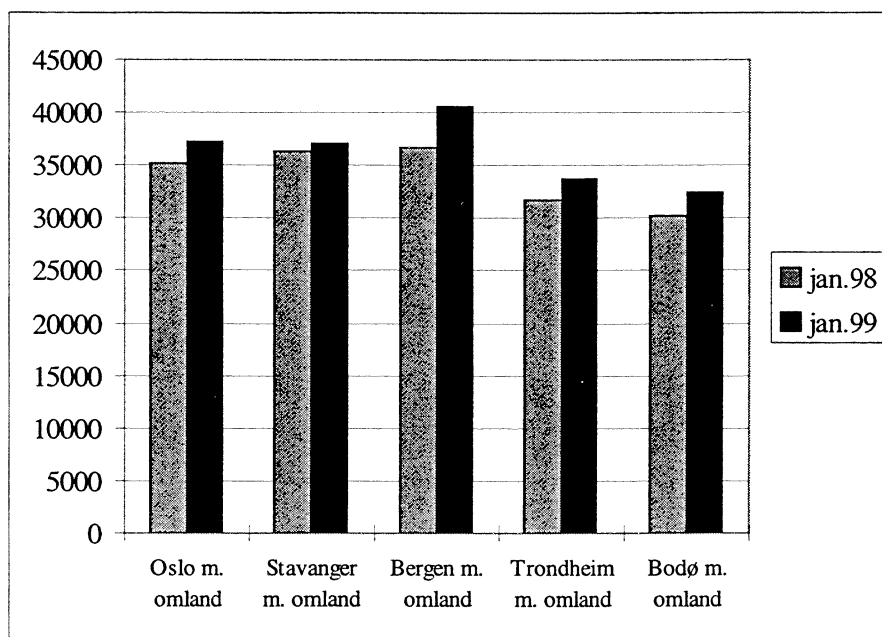
4.12. Egne betalingssatser for barn under 3 år

27 kommuner i utvalget har høyere betalingssats for barn under 3 år. Tendensen viser at det blir flere som krever høyere satser for de yngste barna. (I januar 1997 var det tilsvarende tallet 19 kommuner.)

5. Kommentarer til takstene for private barnehager uten kommunalt tilskudd

Private barnehager som ikke får kommunalt tilskudd, bestemmer selv foreldrebetalingen. Det mest vanlige er en fast pris pr. plass, dvs. det tas ikke hensyn til størrelsen på foreldrenes/foresattes inntekt.

Figur 4. Gjennomsnittlig årsbetaling for ett barn etter område og betalingsår. Private barnehager. Januar 1999.



For husholdninger med ett barn i barnehage varierer årsbetalingen for januar 1999 mellom **32 372** kroner (Bodø m/omland) og **40 498** kroner (Bergen m/omland). For husholdninger med to barn i barnehage ligger betalingen mellom **56 898** kroner (Bodø m/omland) og **74 672** kroner (Bergen m/omland).

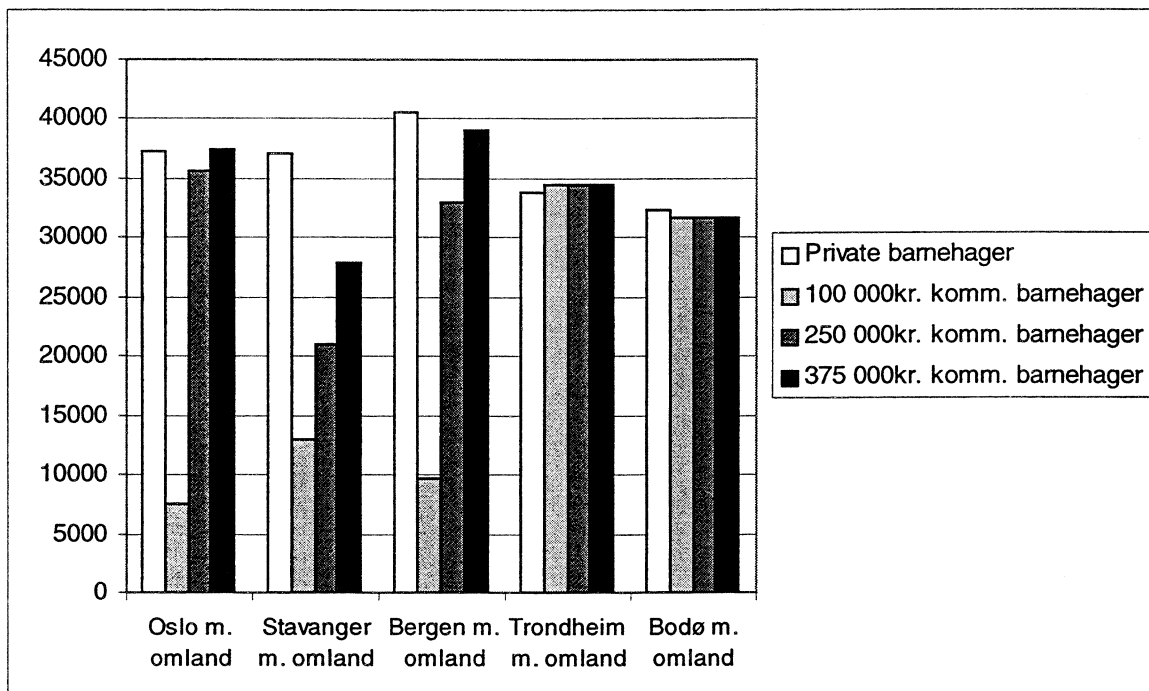
For husholdninger med ett barn i barnehage og brutto årsinntekt på 375 000 kroner, bosatt i Bodø, Trondheim, Bergen eller Oslo er årsbetalingen for januar 1999 i kommunal barnehage tilnærmet lik den gjennomsnittlige årsbetalingen i privat barnehage uten kommunalt tilskudd i samme område. I Stavanger er årsbetalingen omlag 25 prosent lavere i kommunale barnehager enn i private barnehager uten kommunalt tilskudd.

For husholdninger med ett barn i barnehage og brutto årsinntekt på 250 000 kroner, er årsbetalingen i Stavanger og Bergen for kommunal barnehageplass henholdsvis omlag 43 og 19 prosent lavere enn gjennomsnittlig årsbetaling i private barnehager uten kommunalt tilskudd i samme område. Årsbetalingen i Bodø, Trondheim og Oslo for kommunal barnehage er tilnærmet lik den gjennomsnittlige årsbetalingen i privat barnehage uten kommunalt tilskudd i samme område.

For husholdninger med ett barn i barnehage og brutto årsinntekt på 100 000 kroner er årsbetalingen for kommunal barnehageplass i Oslo, Stavanger og Bergen atskillig lavere enn gjennomsnittlig årsbetaling i private

barnehager uten kommunalt tilskudd i samme område. Årsbetalingen i Bodø og Trondheim er omlag den samme uansett kommunal eller privat barnehage.

Figur 5. Gjennomsnittlig årsbetaling for ett barn etter region, barnehagetype og husholdningens samlede brutto årsinntekt. Januar 1999.



Tabell 1. Oversiktsdata for undersøkelsen

Fylke	Antall kommuner i fylket					
	med i undersøkelsen	med inntektsgraderte månedssatser	med flate månedssatser	med søskenmoderasjon	som benytter kostpenger	med 11 betalings måneder
Østfold	6	2	4	6	4	6
Akershus	6	6	0	6	5	6
Oslo	1	1	0	1	0	1
Hedmark	6	1	5	6	3	6
Oppland	6	0	6	6	4	6
Buskerud	6	4	2	6	0	4
Vestfold	6	4	2	6	3	6
Telemark	6	4	2	6	5	6
Aust-Agder	6	4	2	6	5	6
Vest-Agder	6	6	0	6	2	5
Rogaland	6	5	1	6	2	3
Hordaland	6	2	4	6	0	6
Sogn og Fjordane	6	2	4	6	3	5
Møre og Romsdal	6	0	6	6	1	6
Sør-Trøndelag	6	1	5	6	5	6
Nord-Trøndelag	6	0	6	6	3	6
Nordland	6	2	4	6	4	6
Troms	6	0	6	6	1	6
Finnmark	6	3	3	6	4	6
I alt	109	47	62	109	54	102
I alt i prosent		43,1	56,9	100,0	49,5	93,6

Tabell 2a. Gjennomsnittlige månedssatser og årsbetaling for fylke og bruttoinntekt.

Fylke	Månedssats, uten kost			Årsbetaling, inkludert kostpenger					
	Bruttoinntekt kr.			Et barn, bruttoinntekt kr.			To barn, bruttoinntekt kr.		
	100000	250000	375000	100000	250000	375000	100000	250000	375000
Østfold									
jan.98	1773	2539	2573	20616	29049	29416	35078	48602	49189
jan.99	1862	2717	2721	21478	30883	30928	36466	51544	51618
Pst. endring	5,0	7,0	5,8	4,2	6,3	5,1	4,0	6,1	4,9
Akershus									
jan.98	406	2141	2856	5504	24594	32454	9043	38449	50238
jan.99	405	2157	2921	5825	25093	33501	9701	39440	52051
Pst. endring	-0,2	0,7	2,3	5,8	2,0	3,2	7,3	2,6	3,6
Oslo									
jan.98	655	3110	3265	7205	34210	35915	10808	51315	53873
jan.99	683	3244	3405	7513	35684	37455	11270	53526	56183
Pst. endring	4,3	4,3	4,3	4,3	4,3	4,3	4,3	4,3	4,3
Hedmark									
jan.98	2203	2504	2504	24950	28257	28257	40666	46288	46288
jan.99	2445	2768	2768	27665	31220	31220	46214	52257	52257
Pst. endring	11,0	10,5	10,5	10,9	10,5	10,5	13,6	12,9	12,9
Oppland									
jan.98	2444	2444	2444	28122	28122	28122	47968	47968	47968
jan.99	2623	2623	2623	30212	30212	30212	51545	51545	51545
Pst. endring	7,3	7,3	7,3	7,4	7,4	7,4	7,5	7,5	7,5
Buskerud									
jan.98	1388	2369	2898	15633	26656	32790	24491	41940	51141
jan.99	1523	2549	3108	17173	28711	35195	26898	45174	54901
Pst. endring	9,7	7,6	7,2	9,9	7,7	7,3	9,8	7,7	7,4
Vestfold									
jan.98	1422	2481	2679	16265	27918	30094	25805	43284	46548
jan.99	1476	2411	2717	16966	27254	30622	26911	42344	47395
Pst. endring	3,8	-2,8	1,4	4,3	-2,4	1,8	4,3	-2,2	1,8

Tabell 2a (forts.) Gjennomsnittlige månedssatser og årsbetaling for fylke og bruttoinntekt.

Fylke	Månedssats, uten kost			Årsbetaling, inkludert kostpenger					
	Bruttoinntekt kr.			Et barn, bruttoinntekt kr.			To barn, bruttoinntekt kr.		
	100000	250000	375000	100000	250000	375000	100000	250000	375000
Telemark									
jan.98	1073	2426	2705	12472	27352	30426	19678	41997	46609
jan.99	1134	2481	2821	13599	28417	32157	21611	43838	49448
Pst. endring	5,7	2,3	4,3	9,0	3,9	5,7	9,8	4,4	6,1
Aust-Agder									
jan.98	1474	2165	2626	17618	25227	30290	27132	38544	46140
jan.99	1581	2299	2778	18860	26758	32025	30048	41895	49796
Pst. endring	7,3	6,2	5,8	7,0	6,1	5,7	10,8	8,7	7,9
Vest-Agder									
jan.98	1132	2301	2710	13224	25870	30323	20523	39723	46501
jan.99	1201	2432	2884	13121	26425	31326	20246	40623	48179
Pst. endring	6,2	5,7	6,4	-0,8	2,1	3,3	-1,3	2,3	3,6
Rogaland									
jan.98	821	2053	2614	9127	22051	27753	14985	35664	45469
jan.99	935	2140	2760	10316	22991	29282	16788	37130	47849
Pst. endring	13,8	4,3	5,6	13,0	4,3	5,5	12,0	4,1	5,2
Hordaland									
jan.98	2079	2787	3101	22873	30655	34111	35949	47623	52806
jan.99	2358	2909	3154	25942	31999	34698	40692	49778	53826
Pst. endring	13,4	4,4	1,7	13,4	4,4	1,7	13,2	4,5	1,9
Sogn og Fjordane									
jan.98	1704	2244	2360	19468	25781	27064	31453	41593	43518
jan.99	1784	2346	2469	20378	26939	28296	32910	43442	45477
Pst. endring	4,7	4,6	4,6	4,7	4,5	4,6	4,6	4,4	4,5
Møre og Romsdal									
jan.98	2534	2534	2534	28169	28169	28169	46935	46935	46935
jan.99	2708	2708	2708	30078	30078	30078	50112	50112	50112
Pst. endring	6,8	6,8	6,8	6,8	6,8	6,8	6,8	6,8	6,8

Tabell 2a (forts.) Gjennomsnittlige månedssatser og årsbetaling for fylke og bruttoinntekt.

Fylke	Månedssats, uten kost			Årsbetaling, inkludert kostpenger					
	Bruttoinntekt kr.			Et barn, bruttoinntekt kr.			To barn, bruttoinntekt kr.		
	100000	250000	375000	100000	250000	375000	100000	250000	375000
Sør-Trøndelag									
jan.98	2356	2614	2614	27399	30241	30241	44087	48350	48350
jan.99	2556	2814	2814	29544	32386	32386	47451	51714	51714
Pst. endring	8,5	7,7	7,7	7,8	7,1	7,1	7,6	7,0	7,0
Nord-Trøndelag									
jan.98	2642	2642	2642	29451	29451	29451	49866	49866	49866
jan.99	2747	2747	2747	30956	30956	30956	52492	52492	52492
Pst. endring	4,0	4,0	4,0	5,1	5,1	5,1	5,3	5,3	5,3
Nordland									
jan.98	1940	2349	2472	22330	26833	28178	35611	42365	44383
jan.99	2071	2468	2600	24173	28538	29995	38892	45440	47626
Pst. endring	6,7	5,0	5,2	8,3	6,4	6,4	9,2	7,3	7,3
Troms									
jan.98	2368	2368	2368	26385	26385	26385	42523	42523	42523
jan.99	2563	2563	2563	28552	28552	28552	45879	45879	45879
Pst. endring	8,3	8,3	8,3	8,2	8,2	8,2	7,9	7,9	7,9
Finnmark									
jan.98	1698	2199	2328	19443	24961	26374	29974	38252	40372
jan.99	1816	2291	2446	21467	26693	28397	33875	41715	44270
Pst. endring	7,0	4,2	5,1	10,4	6,9	7,7	13,0	9,1	9,7
Hele landet									
jan.98	1737	2404	2619	19830	27153	29498	32123	43405	46999
jan.99	1866	2530	2762	21333	28627	31160	34712	45979	49860
Pst. endring	7,4	5,2	5,5	7,6	5,4	5,6	8,1	5,9	6,1

Tabell 2b. Gjennomsnittlige månedssatser og årsbetaling etter bruttoinntekt.

	Månedssats, uten kost			Årsbetaling, inkludert kostpenger						
	Bruttoinntekt kr.			Et barn, bruttoinntekt kr.			To barn, bruttoinntekt kr.			
	100000	250000	375000	100000	250000	375000	100000	250000	375000	
Hele landet										
aug.98	1780	2415	2640	20367	27335	29800	32992	43751	47532	
jan.99	1866	2530	2762	21333	28627	31160	34712	45979	49860	
Pst. endring	4,8	4,8	4,6	4,7	4,7	4,6	5,2	5,1	4,9	

Tabell 3

Østfold

Kommunenavn		Månedssats uten kostpenger for bruttoinntekt			Antall innbet. pr. år	Kostpenger pr. måned	Moderasjon i prosent 1. søsken	Årsbetaling inkludert kostpenger					
		100000	250000	375000				Et barn, bruttoinntekt			To barn, bruttoinntekt		
								100000	250000	375000	100000	250000	375000
Eidsberg	1	2650	2650	2650	11	145	25	30745	30745	30745	54203	54203	54203
Råde	1	820	2720	2720	11	150	30	10670	31570	31570	18634	54164	54164
Fredrikstad		1380	2875	2900	11	0	40	15180	31625	31900	24288	50600	51040
Moss	1	915	2650	2650	11	100	50	11165	30250	30250	17298	45925	45925
Rakkestad	1	2430	2430	2430	11	0	30	26730	26730	26730	45441	45441	45441
Rygge		2975	2975	2975	11	150	30	34375	34375	34375	58933	58933	58933
Uveid gjennomsnitt		1862	2717	2721				21478	30883	30928	36466	51544	51618

1 Egne betalingssetter for barn under 3 år

Tabell 3 (forts.)

Akershus

Kommunenavn	Månedssats uten kostpenger for bruttoinntekt			Antall innbet. pr. år	Kostpenger pr. måned	Moderasjon i prosent 1. søsken	Årsbetaling inkludert kostpenger					
	100000	250000	375000				Et barn, bruttoinntekt			To barn, bruttoinntekt		
							100000	250000	375000	100000	250000	375000
Bærum	760	3040	3040	11	0	30	8360	33440	33440	14212	56848	56848
Asker	273	2045	3068	11	170	50	4873	24365	35618	8245	37483	54362
Aurskog-Høland	550	1840	2490	11	210	50	8360	22550	29700	13695	34980	45705
Fet	846	1948	3393	11	179	50	11275	23397	39292	17897	36080	59923
Lørenskog	0	2000	2600	11	125	50	1375	23375	29975	2750	35750	45650
Nittedal	0	2066	2934	11	64	50	704	23430	32978	1408	35497	49819
Uveid gjennomsnitt	405	2157	2921				5825	25093	33501	9701	39440	52051

1 Egne betalingssatser for barn under 3 år

Tabell 3 (forts.)

Oslo

Kommunenavn	Månedssats uten kostpenger for bruttoinntekt			Antall innbet. pr. år	Kost- penger pr. måned	Moderasjon i prosent 1. søsken	Årsbetaling inkludert kostpenger					
							Et barn, bruttoinntekt			To barn, bruttoinntekt		
	100000	250000	375000				100000	250000	375000	100000	250000	375000
Oslo	683	3244	3405	11	0	50	7513	35684	37455	11270	53526	56183

Tabell 3 (forts.)

Hedmark

Kommunenavn	Månedssats uten kostpenger for bruttoinntekt			Antall innbet. pr. år	Kostpenger pr. måned	Moderasjon i prosent 1. søsken	Årsbetaling inkludert kostpenger					
							Et barn, bruttoinntekt			To barn, bruttoinntekt		
	100000	250000	375000				100000	250000	375000	100000	250000	375000
Hamar	2695	2695	2695	11	72	30	30437	30437	30437	51981	51981	51981
Kongsvinger	2890	2890	2890	11	0	31	31790	31790	31790	53725	53725	53725
Ringsaker	2747	2747	2747	11	0	25	30217	30217	30217	52880	52880	52880
Stange	646	2585	2585	11	170	30	8976	30305	30305	15820	52080	52080
Trysil	2640	2640	2640	11	180	50	31020	31020	31020	47520	47520	47520
Tynset	3050	3050	3050	11	0	35	33550	33550	33550	55358	55358	55358
Uveid gjennomsnitt	2445	2768	2768				27665	31220	31220	46214	52257	52257

Tabell 3 (forts.)

Oppland												
Kommunenavn	Månedssats uten kostpenger for bruttoinntekt			Antall innbet. pr. år	Kostpenger pr. måned	Moderasjon i prosent 1. søsken	Årsbetaling inkludert kostpenger					
							Et barn, bruttoinntekt			To barn, bruttoinntekt		
	100000	250000	375000				100000	250000	375000	100000	250000	375000
Lillehammer	2973	2973	2973	11	222	40	35145	35145	35145	57209	57209	57209
Gjøvik	2735	2735	2735	11	0	25	30085	30085	30085	52649	52649	52649
Nordre Land	2800	2800	2800	11	0	25	30800	30800	30800	53900	53900	53900
Sør-Aurdal 1	2334	2334	2334	11	180	50	27654	27654	27654	42471	42471	42471
Nord-Aurdal 1	2425	2425	2425	11	140	20	28215	28215	28215	51095	51095	51095
Øystre-Slidre 1	2470	2470	2470	11	200	25	29370	29370	29370	51948	51948	51948
Uveid gjennomsnitt	2623	2623	2623				30212	30212	30212	51545	51545	51545

1 Egne betalingssetter for barn under 3 år

Tabell 3 (forts.)

Buskerud

Kommunenavn	Månedssats uten kostpenger for bruttoinntekt			Antall innbet. pr. år	Kostpenger pr. måned	Moderasjon i prosent 1. søsken	Årsbetaling inkludert kostpenger					
							Et barn, bruttoinntekt			To barn, bruttoinntekt		
	100000	250000	375000				100000	250000	375000	100000	250000	375000
Drammen	0	1500	2665	12	0	50	0	18000	31980	0	27000	47970
Kongsberg	257	2900	2900	11	0	30	2827	31900	31900	4806	54230	54230
Ringerike	2530	2530	3410	12	0	50	30360	30360	40920	45540	45540	61380
Gol	1	2900	2900	11	0	50	31900	31900	31900	47850	47850	47850
Ål	2	600	2614	11	0	50	6600	28754	43120	9900	43131	64680
Nedre-Eiker		2850	2850	11	0	30	31350	31350	31350	53295	53295	53295
Uveid gjennomsnitt	1523	2549	3108				17173	28711	35195	26898	45174	54901

1 Egne betalingssatser for barn under 3 år

2 Satsene er med nettoinntekt lik 100', 250' og 375'

Tabell 3 (forts.)

Vestfold

Kommunenavn	Månedssats uten kostpenger for bruttoinntekt			Antall innbet. pr. år	Kostpenger pr. måned	Moderasjon i prosent 1. søsken	Årsbetaling inkludert kostpenger					
							Et barn, bruttoinntekt			To barn, bruttoinntekt		
	100000	250000	375000				100000	250000	375000	100000	250000	375000
Tønsberg	590	2350	2700	11	140	50	8030	27390	31240	12815	41855	47630
Sandefjord	2045	2830	2830	11	0	50	22495	31130	31130	33743	46695	46695
Larvik 1	587	2554	3141	11	0	50	6457	28094	34551	9686	42141	51827
Sande 1	900	2000	2900	11	0	50	9900	22000	31900	14850	33000	47850
Hof	2390	2390	2390	11	100	25	27390	27390	27390	48208	48208	48208
Våle	2342	2342	2342	11	160	50	27522	27522	27522	42163	42163	42163
Uveid gjennomsnitt	1476	2411	2717				16966	27254	30622	26911	42344	47395

1 Egne betalingssatser for barn under 3 år

Tabell 3 (forts.)

Telemark

Kommunenavn	Månedssats uten kostpenger for bruttoinntekt			Antall innbet. pr. år	Kost- penger pr. måned	Moderasjon i prosent 1. søsken	Årsbetaling inkludert kostpenger					
							Et barn, bruttoinntekt			To barn, bruttoinntekt		
	100000	250000	375000				100000	250000	375000	100000	250000	375000
Porsgrunn	370	2310	2840	11	100	50	5170	26510	32340	8305	40315	49060
Skien	540	1910	3050	11	135	50	7425	22495	35035	11880	34485	53295
Sauherad	1 2850	2850	2850	11	100	50	32450	32450	32450	49225	49225	49225
Seljord	1 683	3150	3150	11	130	50	8938	36080	36080	14121	54835	54835
Kviteseid	1 2360	2360	2360	11	150	35	27610	27610	27610	46134	46134	46134
Vinje	1 0	2305	2675	11	0	50	0	25355	29425	0	38033	44138
Uveid gjennomsnitt	1134	2481	2821				13599	28417	32157	21611	43838	49448

1 Egne betalingssetser for barn under 3 år

Tabell 3 (forts.)

Aust-Agder

Kommunenavn	Månedssats uten kostpenger for bruttoinntekt			Antall innbet. pr. år	Kostpenger pr. måned	Moderasjon i prosent 1. søsken	Årsbetaling inkludert kostpenger					
							Et barn, bruttoinntekt			To barn, bruttoinntekt		
	100000	250000	375000				100000	250000	375000	100000	250000	375000
Risør	2800	2800	2800	11	135	30	32285	32285	32285	55330	55330	55330
Arendal	900	1800	3000	11	0	50	9900	19800	33000	14850	29700	49500
Grimstad	1350	2633	2813	11	163	50	16643	30756	32736	25861	47031	50001
Froland	1150	2000	2430	11	190	50	14740	24090	28820	23155	37180	44275
Åmli	850	2125	3188	11	91	50	10351	24376	36069	16027	37065	54604
Valle	2438	2438	2438	11	220	50	29238	29238	29238	45067	45067	45067
Uveid gjennomsnitt	1581	2299	2778				18860	26758	32025	30048	41895	49796

Tabell 3 (forts.)

Vest-Agder

Kommunenavn	Månedssats uten kostpenger for bruttoinntekt			Antall innbet. pr. år	Kostpenger pr. måned	Moderasjon i prosent 1. søsken	Årsbetaling inkludert kostpenger						
	100000	250000	375000				Et barn, bruttoinntekt			To barn, bruttoinntekt			
							100000	250000	375000	100000	250000	375000	
Kristiansand	1676	2795	3246	11	0	50	18436	30745	35706	27654	46118	53559	
Mandal	1	1190	2580	3170	11	70	40	13860	29150	35640	22484	46948	57332
Farsund	1330	2730	3150	10	0	50	13300	27300	31500	19950	40950	47250	
Lindesnes	1537	2441	2977	11	0	40	16907	26851	32747	27051	42962	52395	
Kvinesdal	1475	2430	2875	11	0	50	16225	26730	31625	24338	40095	47438	
Sirdal	2	0	1616	1885	11	0	50	0	17776	20735	0	26664	31103
Uveid gjennomsnitt	1201	2432	2884				13121	26425	31326	20246	40623	48179	

1 Egne betalingssetser for barn under 3 år

2 Satsene er med *nettoinntekt* lik 100', 250' og 375'

Tabell 3 (forts.)

Rogaland

Kommunenavn	Månedssats uten kostpenger for bruttoinntekt			Antall innbet. pr. år	Kostpenger pr. måned	Moderasjon i prosent 1. søsken	Årsbetaling inkludert kostpenger					
							Et barn, bruttoinntekt			To barn, bruttoinntekt		
	100000	250000	375000				100000	250000	375000	100000	250000	375000
Sandnes	650	1299	3247	10	0	25	6500	12990	32470	11375	22733	56823
Stavanger	1290	2110	2795	10	0	25	12900	21100	27950	22575	36925	48913
Hå	653	2218	2624	11	125	25	8558	25773	30239	15320	45447	53262
Sola	347	2380	2903	10	0	50	3470	23800	29030	5205	35700	43545
Sauda	0	2165	2321	11	100	50	1100	24915	26631	2200	37923	40497
Tysvær	2670	2670	2670	11	0	50	29370	29370	29370	44055	44055	44055
Uveid gjennomsnitt	935	2140	2760				10316	22991	29282	16788	37130	47849

1 Egne betalingssatser for barn under 3 år

Tabell 3 (forts.)

Hordaland

Kommunenavn	Månedssats uten kostpenger for bruttoinntekt			Antall innbet. pr. år	Kostpenger pr. måned	Moderasjon i prosent 1. søsken	Årsbetaling inkludert kostpenger					
							Et barn, bruttoinntekt			To barn, bruttoinntekt		
	100000	250000	375000				100000	250000	375000	100000	250000	375000
Bergen	875	3000	3550	11	0	50	9625	33000	39050	14438	49500	58575
Sveio	2862	2862	2862	11	0	50	31482	31482	31482	47223	47223	47223
Stord	3400	3400	3400	11	0	50	37400	37400	37400	56100	56100	56100
Tysnes	2909	2909	2909	11	0	40	31999	31999	31999	51198	51198	51198
Kvinnherad	1384	2563	3485	11	0	50	15224	28193	38335	22836	42290	57503
Voss	2720	2720	2720	11	0	25	29920	29920	29920	52360	52360	52360
Uveid gjennomsnitt	2358	2909	3154				25942	31999	34698	40692	49778	53826

1 Egne betalingssatser for barn under 3 år

Tabell 3 (forts.)

Sogn og Fjordane

Kommunenavn		Månedssats uten kostpenger for bruttoinntekt			Antall innbet. pr. år	Kostpenger pr. måned	Moderasjon i prosent 1. søsken	Årsbetaling inkludert kostpenger					
		100000	250000	375000				Et barn, bruttoinntekt			To barn, bruttoinntekt		
								100000	250000	375000	100000	250000	375000
Flora	1	2950	2950	2950	11	91	40	33451	33451	33451	53922	53922	53922
Gulen	1	2230	2230	2230	11	0	40	24530	24530	24530	39248	39248	39248
Høyanger		0	2300	2300	12	155	35	1860	29460	29460	3720	49260	49260
Årdal		905	1975	2715	11	0	50	9955	21725	29865	14933	32588	44798
Luster		2220	2220	2220	11	150	25	26070	26070	26070	46035	46035	46035
Selje	1	2400	2400	2400	11	0	50	26400	26400	26400	39600	39600	39600
Uveid gjennomsnitt		1784	2346	2469				20378	26939	28296	32910	43442	45477

1 Egne betalingssetser for barn under 3 år

Tabell 3 (forts.)

Møre og Romsdal

Kommunenavn	Månedssats uten kostpenger for bruttoinntekt			Antall innbet. pr. år	Kostpenger pr. måned	Moderasjon i prosent 1. søsken	Årsbetaling inkludert kostpenger						
							Et barn, bruttoinntekt			To barn, bruttoinntekt			
	100000	250000	375000				100000	250000	375000	100000	250000	375000	
Molde	2846	2846	2846	11	0	30	31306	31306	31306	53220	53220	53220	
Ålesund	1	2655	2655	2655	11	0	25	29205	29205	29205	51109	51109	51109
Herøy	1	2600	2600	2600	11	0	25	28600	28600	28600	50050	50050	50050
Volda		2560	2560	2560	11	160	32	29920	29920	29920	50970	50970	50970
Sykkylven		2880	2880	2880	11	0	40	31680	31680	31680	50688	50688	50688
Surnadal		2705	2705	2705	11	0	50	29755	29755	29755	44633	44633	44633
Uveid gjennomsnitt		2708	2708	2708				30078	30078	30078	50112	50112	50112

1 Egne betalingssetser for barn under 3 år

Tabell 3 (forts.)

Sør-Trøndelag

Kommunenavn		Månedssats uten kostpenger for bruttoinntekt			Antall innbet. pr. år	Kostpenger pr. måned	Moderasjon i prosent 1. søsken	Årsbetaling inkludert kostpenger					
		100000	250000	375000				Et barn, bruttoinntekt			To barn, bruttoinntekt		
								100000	250000	375000	100000	250000	375000
Trondheim	2	3130	3130	3130	11	0	25	34430	34430	34430	60253	60253	60253
Hitra		2640	2640	2640	11	100	50	30140	30140	30140	45760	45760	45760
Ørland		2865	2865	2865	11	200	40	33715	33715	33715	54824	54824	54824
Oppdal		2640	2640	2640	11	160	50	30800	30800	30800	47080	47080	47080
Orkdal	2	1550	3100	3100	11	160	50	18810	35860	35860	29095	54670	54670
Selbu		2510	2510	2510	11	160	40	29370	29370	29370	47696	47696	47696
Uveid gjennomsnitt		2556	2814	2814				29544	32386	32386	47451	51714	51714

2 Satsene er med nettoinntekt lik 100', 250' og 375'

Tabell 3 (forts.)

Nord-Trøndelag

Kommunenavn	Månedssats uten kostpenger for bruttoinntekt			Antall innbet. pr. år	Kostpenger pr. måned	Moderasjon i prosent 1. søsken	Årsbetaling inkludert kostpenger					
							Et barn, bruttoinntekt			To barn, bruttoinntekt		
	100000	250000	375000				100000	250000	375000	100000	250000	375000
Steinkjer	3015	3015	3015	11	100	20	34265	34265	34265	61897	61897	61897
Stjørdal	3000	3000	3000	11	0	40	33000	33000	33000	52800	52800	52800
Verdal	2900	2900	2900	11	200	20	34100	34100	34100	61820	61820	61820
Snåsa	2715	2715	2715	11	0	30	29865	29865	29865	50771	50771	50771
Namsskogan	2140	2140	2140	11	0	40	23540	23540	23540	37664	37664	37664
Grong	2711	2711	2711	11	104	40	30965	30965	30965	50002	50002	50002
Uveid gjennomsnitt	2747	2747	2747				30956	30956	30956	52492	52492	52492

Tabell 3 (forts.)

Nordland

Kommunenavn	Månedssats uten kostpenger for bruttoinntekt			Antall innbet. pr. år	Kostpenger pr. måned	Moderasjon i prosent 1. søsken	Årsbetaling inkludert kostpenger						
							Et barn, bruttoinntekt			To barn, bruttoinntekt			
	100000	250000	375000				100000	250000	375000	100000	250000	375000	
Bodø	1	2875	2875	2875	11	0	35	31625	31625	31625	52181	52181	52181
Sømna		2500	2500	2500	11	160	25	29260	29260	29260	51645	51645	51645
Dønna		2530	2530	2530	11	220	50	30250	30250	30250	46585	46585	46585
Fauske		0	2100	2100	11	100	50	1100	24200	24200	2200	36850	36850
Vestvågøy		2520	2520	2520	11	180	50	29700	29700	29700	45540	45540	45540
Sortland		2000	2281	3076	11	100	50	23100	26191	34936	35200	39837	52954
Uveid gjennomsnitt		2071	2468	2600				24173	28538	29995	38892	45440	47626

1 Egne betalingssetter for barn under 3 år

Tabell 3 (forts.)

Troms

Kommunenavn	Månedssats uten kostpenger for bruttoinntekt			Antall innbet. pr. år	Kostpenger pr. måned	Moderasjon i prosent 1. søsken	Årsbetaling inkludert kostpenger						
	100000	250000	375000				Et barn, bruttoinntekt			To barn, bruttoinntekt			
							100000	250000	375000	100000	250000	375000	
Tromsø	3130	3130	3130	11	0	50	34430	34430	34430	51645	51645	51645	
Salangen	1	2356	2356	2356	11	194	30	28050	28050	28050	48325	48325	48325
Målselv		2650	2650	2650	11	0	40	29150	29150	29150	46640	46640	46640
Berg		2202	2202	2202	11	0	25	24222	24222	24222	42389	42389	42389
Balsfjord	1	2800	2800	2800	11	0	40	30800	30800	30800	49280	49280	49280
Kvænangen		2242	2242	2242	11	0	50	24662	24662	24662	36993	36993	36993
Uveid gjennomsnitt		2563	2563	2563				28552	28552	28552	45879	45879	45879

1 Egne betalingssatser for barn under 3 år

Tabell 3 (forts.)

Finnmark

Kommunenavn	Månedssats uten kostpenger for bruttoinntekt			Antall innbet. pr. år	Kostpenger pr. måned	Moderasjon i prosent 1. søsken	Årsbetaling inkludert kostpenger					
	100000	250000	375000				Et barn, bruttoinntekt			To barn, bruttoinntekt		
							100000	250000	375000	100000	250000	375000
Vadsø	1905	2165	2475	11	175	50	22880	25740	29150	35283	39573	44688
Alta	2461	2461	2461	11	200	40	29266	29266	29266	47705	47705	47705
Loppa	1575	2310	2310	11	150	50	18975	27060	27060	29288	41415	41415
Nordkapp	2600	2600	2600	11	70	40	29370	29370	29370	47300	47300	47300
Deatnu-Tana	2354	2354	2354	11	120	50	27209	27209	27209	41473	41473	41473
Sør-Varanger	0	1856	2475	11	100	50	1100	21516	28325	2200	32824	43038
Uveid gjennomsnitt	1816	2291	2446				21467	26693	28397	33875	41715	44270

Tabell 4. Årsbetaling etter region og bruttoinntekt

Region	Årsbetaling inkludert kostpenger					
	Et barn, bruttoinntekt kr.:			To barn, bruttoinntekt kr.:		
	100000	250000	375000	100000	250000	375000
Østlandet 1)						
jan.98	17409	27579	30355	28539	44244	48413
jan.99	18721	28986	32104	30868	46753	51430
Endring, pst.	7,5	5,1	5,8	8,2	5,7	6,2
Agder/Rogaland 2)						
jan.98	13323	24382	29455	20880	37977	46037
jan.99	14099	25391	30877	22361	39883	48608
Endring, pst.	5,8	4,1	4,8	7,1	5,0	5,6
Vestlandet 3)						
jan.98	23503	28202	29781	38112	45383	47753
jan.99	25466	29672	31024	41238	47777	49805
Endring, pst.	8,3	5,2	4,2	8,2	5,3	4,3
Trøndelag						
jan.98	28425	29846	29846	46977	49108	49108
jan.99	30250	31671	31671	49972	52103	52103
Endring, pst.	6,4	6,1	6,1	6,4	6,1	6,1
Nord-Norge						
jan.98	22719	26060	26979	36036	41046	42426
jan.99	24730	27928	28981	39548	44344	45925
Endring, pst.	8,9	7,2	7,4	9,7	8,0	8,2

1) Østfold, Akershus, Oslo, Hedmark, Oppland, Buskerud, Vestfold, Telemark

2) Aust-Agder, Vest-Agder og Rogaland

3) Hordaland, Sogn og Fjordane og Møre og Romsdal

**Tabell 5. Måned- og årsbetaling etter region og antall barn.
Private barnehager uten kommunal støtte.**

Område	Månedsbetaling uten kost			Årsbetaling					
	Et barn			Et barn			To barn		
	jan.98	jan.99	Endr. i pst.	jan.98	jan.99	Endr. i pst.	jan.98	jan.99	Endr. i pst.
Oslo m. omland	3102	3276	5,6	35226	37330	6,0	65341	67742	3,7
Stavanger m. omland	3142	3202	1,9	36394	37057	1,8	68143	68860	1,1
Bergen m. omland	3281	3624	10,4	36717	40498	10,3	67393	74672	10,8
Trondheim m. omland	2713	2890	6,5	31720	33768	6,5	57578	61773	7,3
Bodø m. omland	2630	2808	6,7	30268	32372	7,0	52776	56898	7,8

De sist utgitte publikasjonene i serien Notater

- 98/98 I.S. Wold: Modellering av husholdningenes transportkonsum for en analyse av grønne skatter: Muligheter og problemer innenfor rammen av en nyttetremodell. 81s.
- 98/99 R. Gudem: Utvikling av statistikk over bygg- og anleggsavfall. 56s.
- 98/100 T. Skjerpen: Konsumfordelingssystemet i KVARTS: Teknisk dokumentasjon. 42s.
- 99/1 F. Thorkildsen: FoB2000. Kobling av adresser fra GAB og DFS - status og utvikling. 22s.
- 99/2 K. Ibenholt og K.A. Brekke: Rammvilkår for produksjon av brunt papir. 12s.
- 99/3 I. Øyangen: Liv og helse i Akershus: Dokumentasjonsrapport. 22s.
- 99/4 M.V. Dysterud og E. Engelen: Tettstedsavgrensning 1998: Teknisk dokumentasjon av nye rutiner. 53s.
- 99/5 Samordnede levekårsundersøkelser: Rapport fra brukerseminar 22. april 1996 og høringsuttalelser. 46s.
- 99/6 H. Utne: FoB2000. Sektordata: Statusrapport og tiltaksplan. 86s.
- 99/7 M. Søberg: Instruksjoner til og data fra eksperiment om internasjonal kvotehandel. 27s.
- 99/8 A. Sundvoll: Undersøkelse om kosthold blant spedbarn. 31s.
- 99/9 A. Schjalm: Sluttrapport om utvalg og estimering for kulturlandskapsovervåking. 16s.
- 99/10 E. Vinju: Statistikk over avfall og gjenvinning i industrien - 1996: Dokumentasjon av metode. 61s.
- 99/11 I. Aukrust og H. Utne: Detaljerte arbeidsmarkedsdata – på kommunenivå: Dokumentasjon av arbeidsmarkedsdata til PANDA. 4. utgave. 37s.
- 99/12 K.J. Einarsen, H. Hartvedt, A.B. Skara og C.B. Strand: Faktaark for FylkesKOSTRA-utdanning. Årsrapporteringen for 1998. Sør-Trøndelag fylkeskommune: Nøkkeltall med indikatorer for: Prioriteringer og ressursbruk, Dekningsgrad, Produktivitet og kvalitet. 41s.
- 99/13 G. Sparby: Selvangivelsesstatistikk 1993-1996: Dokumentasjon. 121s.
- 99/14 B.R. Joneid og J. Lajord: FD – Trygd: Dokumentasjonsrapport: Demografi. 1992-1993. 95s.
- 99/15 A.L. Brathaug: Evaluering av fylkes-KOSTRA, helsetjenester 1998. 64s.
- 99/16 A.J. Isachsen, S.O. Stoknes og G.H. Bjønnes: Den store gjettekonkurransen. 26s.
- 99/17 Z. Li-Chun, L. Solheim og M. Stålnacke: Lønnsomhetsundersøkelsen for fiskefartøy: Ny utvalgsplan og estimeringsmetode. 61s.
- 99/18 Å. Nossum og L. Sandberg: Harmonisert konsumprisindeks. 31s.
- 99/19 P.E. Tønjum: Dokumentasjon av edb-rutiner for kjeding av årlig og kvartalsvis nasjonalregnskap. 66s.
- 99/20 B. Halvorsen og K.R. Wangen: Dokumentasjon av utdrag fra skattestatistikken 1975-1985 for kobling mot forbruksundersøkelsen. 31s.
- 99/21 B. Halvorsen: Dokumentasjon av analysefiler til prosjektet "Fleksibel energibruk i husholdningene": Prisindeks for varer og tjenester (1975-1994), husholdningstariiffer for elektrisitet (1975-1996) og temperaturdata (1957-1996). 34s.
- 99/22 B. Halvorsen: Dokumentasjon av analysefiler til prosjektet "Fleksibel energibruk i husholdningene": Forbruksundersøkelsen 1974-1995. 34s.
- 99/23 A. Barstad: På vei mot det gode samfunn?: Om opplegget for en publikasjon som beskriver verdilandskapet i Norge. 72s.

Notater



Tillatelse nr.
159 000/502

B *Returadresse:*
Statistisk sentralbyrå
Postboks 8131 Dep.
N-0033 Oslo

Statistisk sentralbyrå

Oslo:
Postboks 8131 Dep.
0033 Oslo

Telefon: 22 86 45 00
Telefaks: 22 86 49 73

Kongsvinger:
Postboks 1260
2201 Kongsvinger

Telefon: 62 88 50 00
Telefaks: 62 88 50 30

ISSN 0806-3745



Statistisk sentralbyrå
Statistics Norway