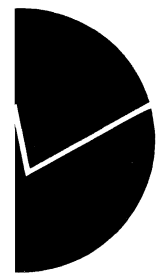


*Svein Blom*

## **Holdning til innvandrere og innvandringspolitikk**

Spørsmål i SSBs omnibus i mai/juni  
1998

Notater



<b>Innhold</b>	<b>Side</b>
Figurregister	2
Tabellregister	3
Oppsummering	4
1. Innledning	5
2. Data	5
3. Hovedresultater	6
4. Et nytt holdningsspørsmål	9
5. Drøfting av mulige forklaringer	11
6. Bivariate effekter av bakgrunnsvariabler	15
Litteratur	17
Vedlegg: Dokumentasjonsrapport fra Seksjon for intervjuundersøkelser	19

<b>Figurregister</b>	<b>Side</b>
Figur 1: Holdning til innvandrere og innvandringspolitikk, 1993-1998. Gjennomsnitt på fem-punkts skala hvor høy verdi uttrykker "innvandervennlig" holdning.	9
Figur 2: Registrerte arbeidsledige i alderen 16-74 år i prosent av arbeids- styrken. Utgangen av mai 1988-1998.	12
Figur 3: Antall asylsøkere og antall personer med vedtak om beskyttelse, inkludert familiegjenforente, 1987 - 1998.	14

## Tabellregister

Side

Tabell 1: Holdning til fire påstander om innvandrere og innvandringspolitikk, 1993-1998. Prosent.	7
Tabell 2: Holdning til fire påstander om innvandrere og innvandringspolitikk, 1997-1998. Gjennomsnitt på fem-punkts skala og t-test for om forskjellen mellom gjennomsnittene etter år for intervju er statistisk signifikant. Standardfeil i parentes.	8
Tabell 3: Svarfordeling for spørsmålet "Bør Norge etter din mening gi opphold til flere, færre eller omtrent like mange flyktninger og asylsøkere som i dag?", 1998. Prosent	10

## Oppsummering

Sjette runde i Statistisk sentralbyrås undersøkelse om holdninger til innvandrere og innvandring fant sted i mai/juni 1998. Hele 92 prosent sier seg nå enig i at "innvandrere bør ha samme mulighet til arbeid som nordmenn". Dette er en statistisk signifikant oppgang på 6 prosentpoeng fra mai/juni 1997. For de øvrige holdningsspørsmålene er det ikke registrert noen vesentlig opinionsendring fra i fjor til i år.

Andelen som mener at "Norge bør gi opphold til flyktninger og asylsøkere i minst samme omfang som i dag", er på 69 prosent, 2 prosentpoeng høyere enn i 1997. Andelen som mener at "innvandrere har for lett tilgang til sosialhjelp sammenliknet med nordmenn", er uendret 53 prosent, og andelen som tror at "innvandrere er mer kriminelle enn nordmenn", er 43 prosent - en nedgang på 1 prosentpoeng fra året før. Ingen av disse endringen er statistisk signifikante.

I år stilte vi for første gang et spørsmål om Norge bør gi opphold til flere, færre eller omtrent like mange flyktninger og asylsøkere som i dag. Undersøkelsen viser at 13 prosent ønsker å gi opphold til flere, 31 prosent til færre, mens 55 prosent mener at vi bør gi opphold til omtrent like mange flyktninger og asylsøkere som i dag.

At det siden forrige meningsmåling er blitt flere som slutter opp om innvandrernes rett til arbeid på linje med nordmenn, skyldes trolig at arbeidsløsheten i Norge har gått ytterligere ned og at det i løpet av våren/sommeren 1998 ble registrert knapphet på arbeidskraft på en rekke samfunnsområder. I denne situasjonen har enkelte tatt til orde for å myke opp innvandringsstoppen og tillate innvandring av arbeidskraft.

Selv om asylsøkertallet har steget betraktelig og sentrumsregjeringen har innført en viss liberalisering av adgangen til politisk asyl i Norge, har dette ikke ført til noen nedgang i andelen i befolkningen som vil gi opphold til flyktninger og asylsøkere "i minst samme omfang som i dag".

Som før om årene er eldre og lavt utdannede blant de mest skeptiske til innvandrere og innvandring. Mest "innvandervennlige" er personer med universitets- eller høgskoleutdanning og unge eller middelaldrende personer. Kvinner er dessuten noe mer villig enn menn til å gi flyktninger og asylsøkere opphold i Norge og har større tiltro til innvandreres lovlidighet enn menn.

Holdningen til innvandrere og innvandring er jevnt over noe mer imøtekommende i tettbygde enn i spredtbygde strøk. Dette henger for en del sammen med at utdanningsnivået er høyere i de største byene. Det er også enkelte mindre variasjoner i holdningen etter landsdel. Opinionen er gjennomgående noe mer "innvandervennlig" i Oslo/Akershus enn i Hedmark/Oppland og Agder/Rogaland.

Holdningen til innvandrere og innvandring varierer for øvrig betydelig etter politisk partipreferanse. Sosialistisk Venstreparti og Venstre har de mest "innvandervennlige" tilhengerne, mens Fremskrittspartiet har de minst "innvandervennlige". I spørsmålet om innvandrernes tilgang til sosialhjelp sammenliknet med nordmenns, ligger Kristelig Folkepartis tilhengere nærmest Fremskrittspartiets. I de andre spørsmålene er det Senterpartiets tilhengere som er nærmest Fremskrittspartiets.

## 1. Innledning

I mai-juni 1998 stilte Statistisk sentralbyrå, på oppdrag fra Kommunal- og regionaldepartementets Innvandringsavdeling, for sjette år på rad fire spørsmål om holdninger til innvandrere og innvandringspolitikk i sin omnibusundersøkelse. I år ble det dessuten stilt et ekstra spørsmål om Norge bør gi opphold til flere, færre eller omtrent like mange flyktninger og asylsøkere som i dag. Hensikten med spørsmålene er å lodde stemningen i befolkningen til enkelte sider ved landets innvandrings- og flyktningpolitikk og til innvandrere som gruppe. Etter intensjonen skal spørsmålene gjentas årlig slik at eventuelle stemningsskifter i opinionen kan avdekkes.

Resultatene fra tidligere intervjuer er presentert i notatene Blom 1993, 1994, 1995, 1996 og 1997. Et sammendrag av resultatene fra 1997 ble publisert i Ukens statistikk 43/97 (Statistisk sentralbyrå 1997c). Det foreliggende notat gjør rede for resultatene fra årets intervjuer.

## 2. Data

Datainnsamlingen for undersøkelsen fant sted i perioden 25. mai til 3. juli 1998. Siste halve uke ble hovedsakelig brukt til oppfølging av frafall. 53 prosent av intervjuene foregikk ved besøk, resten over telefon. Besøksandelen var 3 prosentpoeng høyere enn ved fjorårets undersøkelse.

I alt ble 2000 personer i alder 16-79 år trukket ut for intervju. Blant disse var det en avgang på 20 personer pga. død og flytting til utlandet. Bruttoutvalget ble således på 1980 personer. Av bruttoutvalget ble det ikke oppnådd intervju med 754 personer. Dette gir en frafallsprosent på hele 38,1, som er høyere enn ved noen av de tidligere omnibusundersøkelsene. I forhold til fjorårets undersøkelse er frafallet i år 7,5 prosentpoeng høyere. Seksjon for intervjuundersøkelser antar at det høye frafallet har sammenheng med vakanser i intervjuerstaben som medførte ekstra belastning på de øvrige intervjuerne.

59 prosent av frafallet skyldtes at intervjupersonene nektet å la seg intervju. Dette er 5 prosentpoeng høyere enn ved undersøkelsen i fjor. 24 prosent av frafallet skyldtes at intervjupersonen ikke var å treffe.

I alt ble 1226 personer intervjuet (nettoutvalget). Aldersgruppen 25-44 år er noe overrepresentert og gruppen 67-79 år noe underrepresentert i nettoutvalget i forhold til i bruttoutvalget. Geografisk er Akershus/Oslo noe underrepresentert og Agder/Rogaland svakt overrepresentert i nettoutvalget. Kjønnfordelingen er derimot omtrent den samme. Dette er i hovedsak som ved fjorårets undersøkelse. Selv om frafallet ved årets undersøkelse er uvanlig stort, er det ingen ekstraordinære skjevheter å spore i nettoutvalget for de tre kjennemerkene som er undersøkt.

Nærmere detaljer om utvalgsmetode, utvalgsskjevhet, utvalgsvarians og mulige feilkilder i forbindelse med innsamlingen og bearbeidingen av data er presentert i dokumentasjonsrapporten fra Seksjon for intervjuundersøkelser som gjengis som vedlegg.

### 3. Hovedresultater

Fjorårets undersøkelse avdekket ingen statistisk signifikante endringer fra 1996 til 1997 i svarene på de fire spørsmålene vi stilte. Vi antok at dette skyldtes at flyktningpolitikken i hovedsak ble oppfattet som uendret fra året før. I tillegg så vi en mulighet for at de fortsatt gode økonomiske tidene bidro til å konsolidere holdningsendringen i liberal retning som vi iakttok fra 1995 til 1996.

Årets undersøkelse viser at befolkningen er blitt enda mer villig til å gi innvandrere samme mulighet til arbeid som nordmenn. For de tre andre spørsmålenes vedkommende er det bare mindre endringer. Tabell 1 ( neste side) gjengir den fullstendige svarfordelingen for de fire spørsmålene for årene 1993-1998. I kommentarene som følger slår vi sammen andelen som svarer "helt" og "nokså" enig/uenig på det enkelte utsagn og betegner dette som andelen "enig"/"uenig".<sup>1</sup> Det betyr ikke at vi anser forskjellen mellom "helt" og "nokså" enig/uenig for uvesentlig. I tabell 2 og figur 1 blir verdiene for hver svarkategori beholdt slik at hele bredden i svarfordelingen ivaretas.

Tabell 1 viser at det nå er 69 prosent som er enige i at *"Norge bør gi opphold til flyktninger og asylsøkere i minst samme omfang som i dag"*. Dette er 2 prosentpoeng høyere enn i fjor. Andelen som er uenige i dette, gikk ned med 2 prosentpoeng til 23 prosent, mens andelen som svarte "både og", forble uendret. Vi noterer oss imidlertid en viss overgang fra svarkategorien "helt enig" til "nokså enig" i reaksjonen på utsagnet.

Andelen som mener at *"innvandrere har for lett tilgang til sosialhjelp sammenliknet med nordmenn"*, er uendret fra i fjor, 53 prosent. Andelen som er uenige i påstanden, gikk opp med 1 prosentpoeng til 32 prosent, mens andelen som svarte "både og", gikk ned med 1 prosentpoeng.

Som nevnt økte andelen som er enige i at *"innvandrere bør ha samme mulighet til arbeid som nordmenn"*. Økningen er på 6 prosentpoeng, og det er nå hele 92 prosent som slutter opp om dette utsagnet. Uenig-andelen gikk ned med 3 prosentpoeng til 5 prosent. "Både og"-andelen gikk ned med 2 prosentpoeng.

Endelig gikk andelen som er enig i påstanden *"innvandrere er mer kriminelle enn nordmenn"* ned med 1 prosentpoeng fra i fjor til i år. I alt tror 43 prosent at innvandrere er mer kriminelle enn nordmenn. Andelen som er uenige i denne forestillingen, er uendret 39 prosent. "Både og"-andelen er også uendret, 13 prosent.

Ved en formell test kan vi undersøke om disse endringene i holdningene fra 1997 til 1998 er statistisk signifikante, dvs. om de kan antas å avspeile reelle endringer i befolkningen eller om de snarere skyldes tilfeldigheter ved utvalgene som er trukket. Endringene må være av en viss størrelse dersom hypotesen om at befolkningens holdninger i realiteten er uendret (den såkalte nullhypotesen,  $H_0$ ), skal forkastes.

---

<sup>1</sup> Desimalavrunding kan føre til at andelen «enig»/«uenig» kan avvike ett prosentpoeng fra hva som kan utledes av tabell 1.

Tabell 1. Holdning til fire påstander om innvandrere og innvandringspolitikk, 1993-1998. Prosent

"Norge bør gi opphold til flyktninger og asylsøkere i minst samme omfang som i dag"

År	Alle	Helt enig	Nokså enig	Både og	Nokså uenig	Helt uenig	Vet ikke	Tallet på personer som svarte
1993	100	28	21	11	21	19	1	1 824
1994	100	30	26	9	19	14	1	1 843
1995	100	28	28	7	18	18	1	1 398
1996	100	40	30	5	14	10	1	1 388
1997	100	39	28	7	15	10	1	1 373
1998	100	34	36	7	14	9	1	1 223

"Innvandrere har for lett tilgang til sosialhjelp sammenliknet med nordmenn"

År	Alle	Helt enig	Nokså enig	Både og	Nokså uenig	Helt uenig	Vet ikke	Tallet på personer som svarte
1993	100	45	22	8	9	10	7	1 824
1994	100	40	24	8	13	9	6	1 843
1995	100	43	23	6	13	9	7	1 399
1996	100	29	25	7	18	15	6	1 388
1997	100	28	24	10	18	14	5	1 372
1998	100	27	26	9	18	14	6	1 225

"Innvandrere bør ha samme mulighet til arbeid som nordmenn"

År	Alle	Helt enig	Nokså enig	Både og	Nokså uenig	Helt uenig	Vet ikke	Tallet på personer som svarte
1993	100	58	17	8	7	8	2	1 823
1994	100	53	24	6	9	6	1	1 842
1995	100	57	23	4	9	7	0	1 398
1996	100	67	19	3	6	5	0	1 388
1997	100	66	20	5	5	3	0	1 375
1998	100	76	15	3	4	2	0	1 225

"Innvandrere er mer kriminelle enn nordmenn"

År	Alle	Helt enig	Nokså enig	Både og	Nokså uenig	Helt uenig	Vet ikke	Tallet på personer som svarte
1993	100	21	21	19	14	19	7	1 823
1994	100	20	21	14	20	18	8	1 843
1995	100	23	25	11	18	18	6	1 397
1996	100	20	24	10	22	20	4	1 388
1997	100	21	23	13	21	19	4	1 374
1998	100	17	26	13	20	19	4	1 225



Tabell 2. Holdning til fire påstander om innvandrere og innvandringspolitikk, 1997-1998. Gjennomsnitt på fem-punkts skala<sup>1</sup> ( $\bar{x}$ ) og t-test for om forskjellen mellom gjennomsnittene etter år for intervju er statistisk signifikant. Standardfeil i parentes

Påstand	$\bar{x}_{1997}$	$\bar{x}_{1998}$	p for $ t $ under $H_0$ <sup>2</sup>
Norge bør gi opphold til flyktninger og asylsøkere i minst samme omfang som i dag	3,70 (0,038)	3,71 (0,038)	0,8270
Innvandrere har for lett tilgang til sosialhjelp sammenliknet med nordmenn	2,62 (0,040)	2,64 (0,042)	0,7786
Innvandrere bør ha samme mulighet til arbeid som nordmenn	4,42 (0,027)	4,61 (0,024)	0,0001
Innvandrere er mer kriminelle enn nordmenn	2,94 (0,040)	2,98 (0,041)	0,4234

<sup>1</sup> Høye verdier uttrykker "innvandrervennlig" holdning for samtlige påstander.

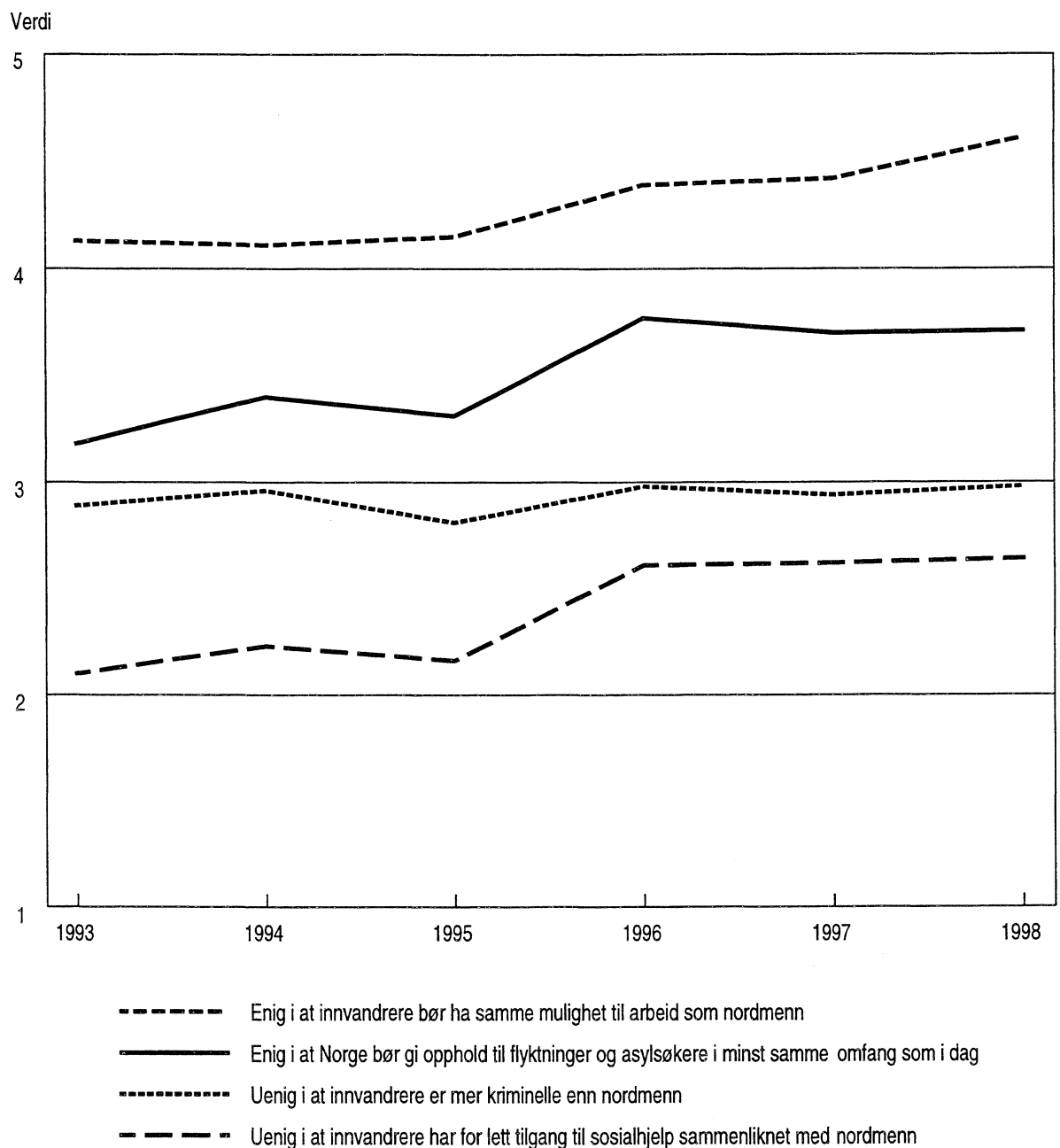
<sup>2</sup>  $H_0: \bar{x}_{1997} = \bar{x}_{1998}$

Svarene behandles som verdier på en fem-punkts skala, der "helt enig" er kodet 5, "nokså enig" 4, "både og" 3, "nokså uenig" 2 og "helt uenig" er kodet 1 i første og tredje påstand og i motsatt rekkefølge i andre og fjerde påstand. Slik oppnås at høye verdier indikerer "innvandrervennlig" holdning for samtlige utsagn. Tosidige t-tester avgjør om gjennomsnittsverdiene for 1998 er signifikant forskjellige fra gjennomsnittsverdiene for året før.

Testen viser at den registrerte endringen fra 1997 til 1998 er statistisk signifikant bare for påstanden om at innvandrerne bør ha samme mulighet til arbeid som nordmenn (tabell 2). Sannsynligheten er svært liten (se p-verdien) for at forskjellen mellom målingene i 1997 og 1998 skyldes sjansevariasjon for denne påstanden. For de tre øvrige påstandene er de registrerte forskjellene ikke statistisk signifikante. Nullhypotesen om at befolkningens holdninger er uendret, kan ikke forkastes for disse påstandene. De målte verdiene på de to tidspunktene kan meget vel skyldes sjansevariasjon for dem.

Størrelsen på endringene fra 1997 til 1998 illustreres også av figur 1 som viser de observerte gjennomsnittsverdiene for de fire påstandene i årene 1993 til 1997. Figuren demonstrerer at synet på innvandreres mulighet til arbeid endrer seg i liberal retning fra 1997 til 1998, og at det ellers er liten eller ingen endring for de øvrige påstandene.

Figur 1. Holdning til innvandrere og innvandringspolitikk, 1993-1998. Gjennomsnitt på fem-punkts skala hvor høy verdi uttrykker "innvandervennlig" holdning.



Kilde: Statistisk sentralbyrås omnibusundersøkelser

#### 4. Et nytt holdningsspørsmål

I årets undersøkelse stilte vi et spørsmål som ikke tidligere har vært stilt. Spørsmålet har ordlyden: "Bør Norge etter din mening gi opphold til flere, færre eller omtrent like mange flyktninger og asylsøkere som i dag?" Poenget med spørsmålet er å kunne anslå hvor stor del av den voksne befolkningen som ønsker at *flere* flyktninger og asylsøkere får opphold her i

landet og hvor stor andel ønsker å beholde det *nåværende* nivå. Temaet er blitt aktuelt i forbindelse med diskusjonen om liberalisering av asylpolitikken som skjød fart etter regjeringsskiftet i fjor høst.

Spørsmålet vi tidligere har stilt om mottak av flyktninger og asylsøkere, har ikke vært i stand til å besvare hvor mange som ønsker å liberalisere den nåværende asylpolitikken. Når 69 prosent av befolkningen mener at Norge bør gi opphold til flyktninger og asylsøkere "i minst samme omfang som i dag", omfatter dette rimeligvis *både* dem som ønsker status quo i flyktningpolitikken og dem som mener at Norge bør gi opphold til *flere* flyktninger og asylsøkere. Det nye spørsmålet er formulert slik at det skal kunne belyse størrelsesforholdet mellom disse to fraksjonene.<sup>2</sup>

Tabell 3 viser at 13 prosent av de spurte mener Norge bør gi opphold til flere flyktninger og asylsøkere enn vi gjør i dag. Vel fire ganger så mange - 55 prosent - mener at det nåværende nivået på antallet som får opphold er å foretrekke. Til sammen gir dette 68 prosent som mener at Norge bør gi opphold til flere eller omtrent like mange flyktninger og asylsøkere som i dag. Dette samsvarer meget bra med andelen på 69 prosent som gir uttrykk for at Norge bør gi opphold til flyktninger og asylsøkere i "minst samme omfang som i dag". Det ekstra spørsmålet viser oss altså at det våren/sommeren 1998 er langt færre som vil liberalisere asylpolitikken enn som ønsker status quo i praktiseringen av utlendingsloven. Samtidig viser tabell 3 at 31 prosent mener Norge bør gi opphold til *færre* flyktninger og asylsøkere enn i dag. Dette er nesten to og en halv gang så mange som dem som mener vi bør gi opphold til flere.

Tabell 3: Svarfordeling for spørsmålet "Bør Norge etter din mening gi opphold til flere, færre eller omtrent like mange flyktninger og asylsøkere som i dag?", 1998. Prosent

Alle	Flere	Færre	Omtrent like mange	Vet ikke	Tallet på personer som svarte
100	13	31	55	1	1 205

Da det som nevnt er første gang Statistisk sentralbyrå stiller dette spørsmålet i en av sine undersøkelser, er det vanskelig å uttale seg om utviklingen i holdningen til dette spørsmålet over tid. Imidlertid stilte Opinion et liknende spørsmål for Aftenposten i perioden 9.-11. juni 1997.<sup>3</sup> Ifølge avisen var det 21 prosent som på det tidspunkt ønsket å motta flere flyktninger og asylsøkere, mens 44 prosent ønsket å motta omtrent like mange som på gjeldende tidspunkt. Sammenlagt gir dette 65 prosent. Andelen er bare to prosentpoeng lavere enn hva SSB fant var andelen i 1997 som ønsket å gi opphold til flyktninger og asylsøkere i minst samme omfang som «i dag». 27 prosent av Opinions respondenter mente at Norge burde ta imot færre flyktninger og asylsøkere, mens 9 prosent var usikre.

<sup>2</sup> For ikke å trette respondenten med et nytt spørsmål som kunne synes å være en gjentakelse av det første utsagnet i spørsmålsbatteriet, og for å unngå at de øvrige utsagnene påvirker respondentens svar, har vi plassert det nye spørsmålet langt bak de øvrige spørsmålene.

<sup>3</sup> Spørsmålet lød: "Bør Norge etter din mening ta imot flere flyktninger og asylsøkere enn vi gjør i dag, bør vi ta imot færre, eller bør vi ta imot omtrent like mange flyktninger og asylsøkere som i dag?" (Aftenposten 14.7.1997). 1001 personer ble spurt.

Selv om det er stor grunn til å være forsiktig med å sammenlikne Opinions data med våre, noterer vi at andelen som mener at Norge bør gi opphold til *flere* flyktninger og asylsøkere, er høyere i Opinions undersøkelse i 1997 enn i SSBs undersøkelse i 1998. Forskjellen kan skyldes at de to undersøkelsene er lagt ulikt opp<sup>4</sup> eller at opinionen i mellomtiden har endret seg. Dersom opinionen har endret seg, *kan* det skyldes at regjeringen i mellomtiden har liberalisert adgangen til asyl i Norge (jf. neste kapittel).

## 5. Drøfting av mulige forklaringer

I fjor og året før erfarte vi at de fire indikatorene for holdninger til innvandrere beveget seg i samme retning. I 1996 observerte vi en trend i liberal retning for alle fire indikatorene, mens alle indikatorene i 1997 lå stille (jf. figur 1). Ved begge anledninger fant vi det nærliggende å forsøke å forklare iakttakelsene ved årsaker som berører alle indikatorene under ett. I år, som i 1994 og 1995, erfarer vi derimot at bare noen (i dette tilfelle én) av indikatorene endrer seg. Da er det nærliggende å søke etter forklaringer på områder som tematisk berører den enkelte indikator. F.eks. kan holdningen til innvandrere på arbeidsmarkedet ses i lys av utviklingen på arbeidsmarkedet og holdningen til mottak av flyktninger og asylsøkere ses i lys av asylpolitikken og medias framstilling av denne.

### (a) Mulighet til arbeid

Fra mai i fjor til mai i år sank arbeidsløsheten i Norge fra 3,2 prosent til 2,2 prosent (figur 3). Fra i fjor til i år økte dessuten andelen som sa seg enig i at "Innvandrere bør ha samme mulighet til arbeid som nordmenn" med 6 prosentpoeng. Det er nærliggende å se disse fakta i forhold til hverandre. En bedring i den generelle situasjonen på arbeidsmarkedet vil trolig redusere motstanden mot å slippe innvandrerne til på arbeidsmarkedet. Hvordan tilstanden på arbeidsmarkedet *oppfattes* av folk, kan modifisere bildet. Som vi antydte i fjor (Blom 1997), kan dette tenkes å forklare hvorfor holdningen til innvandrere i arbeid ikke endret seg fra 1996 til 1997 til tross for at arbeidsløsheten også i denne perioden var for nedadgående.

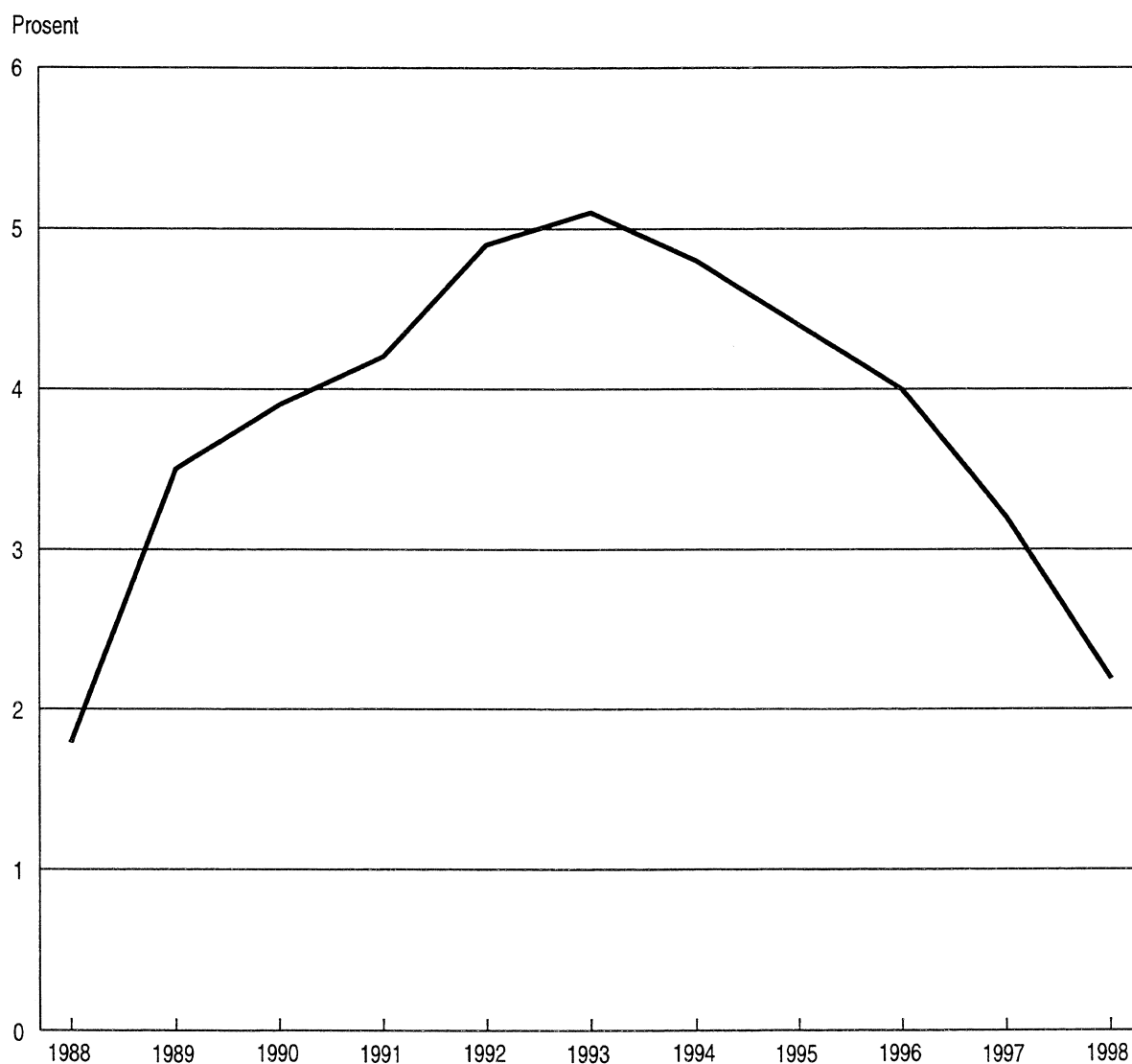
Arbeidsmarkedet karakteriseres nå som "stramt". Det er mangel på kvalifisert arbeidskraft på en rekke områder. En oversikt fra Arbeidsdirektoratet (1998b: tabell 3.2) viser at den gjennomsnittlige beholdningen av ledige stillinger økte med 6 100, eller 42 prosent, fra første kvartal 1997 til første kvartal 1998. Beholdningen av ledige stillinger i første kvartal 1998 var gjennomsnittlig vel 20 000.

Sent i fjor og tidlig i år hevet det seg røster for å oppheve eller "myke opp" innvandringsstoppen som ble innført i Norge i 1975. Både arbeidsdirektøren, direktøren i Næringslivets Hovedorganisasjon (NHO) og enkelte politiske ungdomsorganisasjoner (Unge Høyre og AUF) gav signaler i denne retning. Det mest omtalte utspillet kom fra tidligere generalsekretær i Flyktningrådet, Trygve Nordby, i januar. Nordby foreslo at det hvert år ved loddtrekning gis arbeids- og oppholdstillatelse til en kvote på f.eks. 1000 utlendinger som har kvalifikasjoner landet har behov for. En liknende ordning praktiseres i dag av USA ("Green Card Lottery").

<sup>4</sup> Utvalgsmetoden og måten intervjuene er foretatt på (telefon eller ikke) er f.eks. forskjellig. At Opinions undersøkelse benytter formuleringen "motta", mens vi i vår undersøkelse bruker formuleringen "gi opphold til", er neppe av stor betydning for forskjellen mellom svarfordelingene.

Vi vil anta at utspill av denne type, sammen med reportasjer som har satt søkelyset på behovet for ny arbeidskraft og hvilke viktige samfunnsfunksjoner som allerede fylles av innvandrerne i Norge (jf. Oslos ordfører: "Uten innvandrerne stopper Oslo"), er faktorer som har bidratt til å bryte ned motstanden mot innvandrere i norsk arbeidsliv. Slik vil det kunne utgjøre en del av forklaringen på hvorfor holdningen til innvandrere på arbeidsmarkedet har endret seg fra i fjor.

Figur 2: Registrerte arbeidsledige i alderen 16-74 år i prosent av arbeidsstyrken. Utgangen av mai 1988-1998.



Kilde: Statistisk sentralbyrå 1994: vedleggstabell 2, 1996: vedleggstabell 1, 1997b: vedleggstabell 1, Arbeidsdirektoratet 1998a: tabell 2.2.

## (b) Asyl- og flyktningpolitikken

Vi har tidligere formulert forventningen at en stor tilstrømning av flyktninger og asylsøkere som innvilges asyl eller opphold på humanitært grunnlag vil kunne redusere oppslutningen om flyktningpolitikken og velviljen overfor flyktninger og innvandrere som gruppe. Utviklingen enkelte år har vært forenlig med denne hypotesen, andre år ikke (Blom 1997). Årets observasjoner synes ikke å gi støtte til hypotesen.

Mens Norge i løpet av *hele* 1997 mottok 2271 asylsøkere, var antallet asylsøkere ved utgangen av *første halvår* 1998 over dobbelt så høyt, 4641 personer (jf. figur 3). Ved utgangen av første halvår 1997 var mottaket bare på 749 personer. Når det gjelder personer med vedtak om beskyttelse inkludert familiegjenforente, viser 1998-tallene en mer beskjeden økning fra året før. Ved utgangen av første halvår 1998 var antallet personer med vedtak om beskyttelse inkludert familiegjenforente 1665 mot 1499 for første halvår i fjor (3471 for hele 1997).

Det har i år vært betydelig medieoppmerksomhet om utviklingen i asylsøkertallene. Allerede høsten 1997 nevnte pressen at antallet asylsøkere hadde økt noe i tredje kvartal. Aftenposten presenterte i januar i år på førstesiden foreløpige oppgaver over antall asylsøkere i 1997. Den store medieoppmerksomheten kom imidlertid først i februar og mars da nærmere 1700 serbere fra Øst-Slavonia i løpet av to måneder søkte asyl i Norge. Bakgrunnen for flukten var utviklingen i Øst-Slavonia etter at Kroatia 15. januar 1998 hadde overtatt kontrollen over området fra FN. Begreper som "rekordstor flyktningstrøm" gikk igjen i reportasjene.

Dramatikken ble trolig dempet noe av at justisministeren raskt rykket ut og kunngjorde at økonomiske flyktninger ikke kunne regne med asyl i Norge. Det ble likeledes sendt en undersøkelseskommisjonen til Øst-Slavonia som konkluderte at forholdene der for serberne ikke berettiget et generelt behov for opphold på humanitært grunnlag i Norge. De første ferdigbehandlede asylsøknadene som ble kjent i pressen, endte alle med avslag.

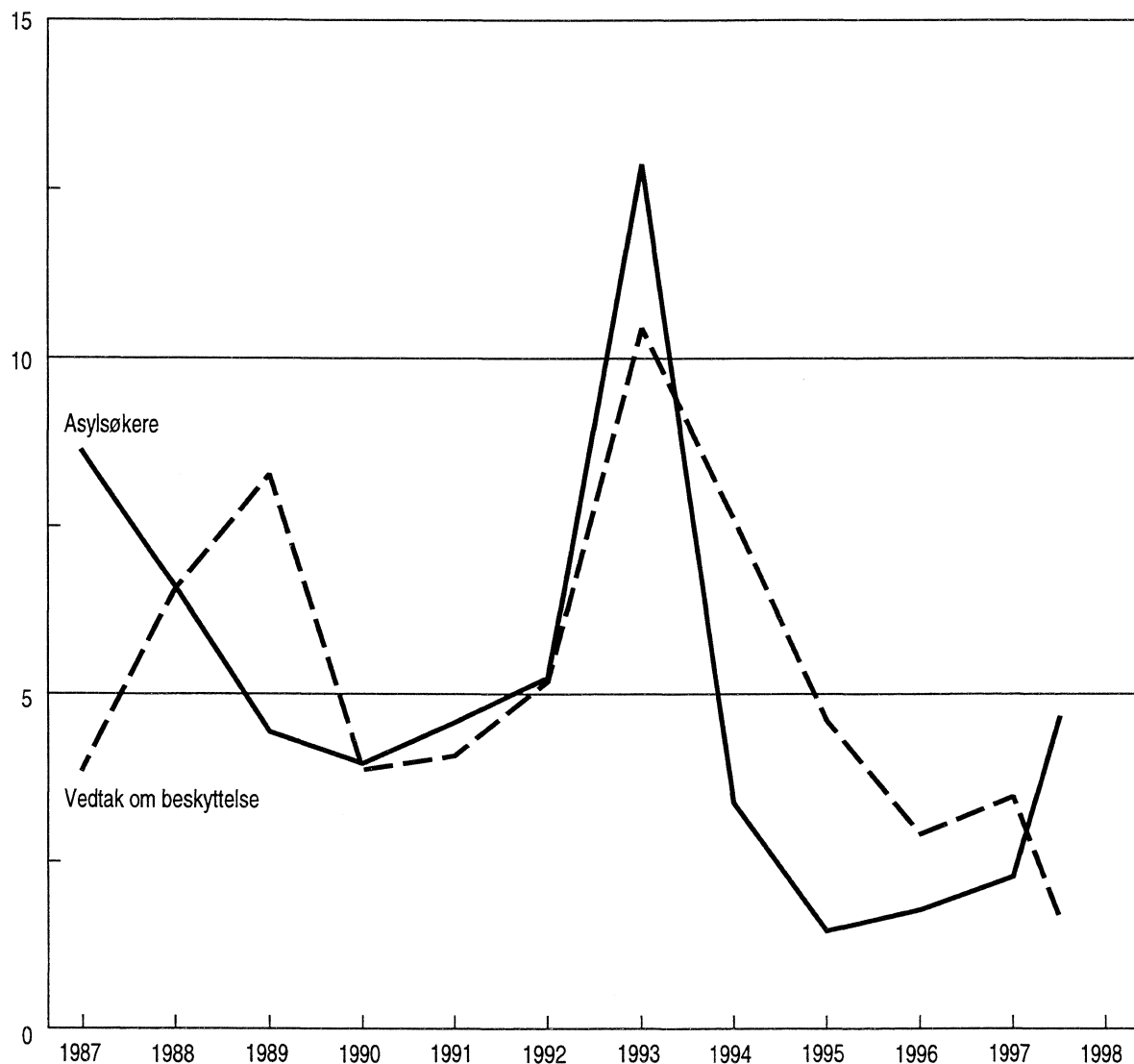
15. januar 1998 var for øvrig også datoen da enkelte av de norske asylkriteriene ble oppmyket: Kravet til å sannsynliggjøre forfølgelsesfare som grunnlag for asyl ble senket. Forfølgelse fra andre enn landets myndigheter skal heretter kunne gi grunnlag for asyl. Spesielle grupper som kvinner, seksuelle minoriteter og personer som har deltatt i væpnet kamp mot hjemlandets myndigheter, skal noe lettere kunne få politisk asyl i Norge. Førsteasylsøklansregelen, som gir myndighetene adgang til å sende asylsøkere tilbake til det første sikre landet de kommer til etter flukten, skal likeledes praktiseres på en lempeligere måte.

Økningen i antallet asylsøkere i februar og mars ble av enkelte politikere og kommentatorer oppfattet som en konsekvens av oppmykningen i asylkriteriene. Det ble kjent at utenlandsk presse hadde hatt reportasjer som overdrev omfanget av lettelsene. Norske politikere som advarte mot endringene, kunne synes å ha fått rett i sine påstander om at endringene ville føre til økt tilstrømning av asylsøkere.

Disse hendelsene ser, overraskende nok, ikke ut til å ha satt spor etter seg i befolkningens holdning til asyl- og flyktningpolitikken i Norge slik vi målte den ved utgangen av første halvår 1998. Vi forventet at oppmykning av asylkriteriene og tilstrømningen av nye asylsøkere hadde hatt en virkning på opinionen som hadde resultert i mindre støtte til flyktningpolitikken som føres. Så synes altså ikke å ha vært tilfelle.

Figur 3: Antall asylsøkere og antall personer med vedtak om beskyttelse, inkludert familie-gjenforente, 1987 - 1998<sup>1</sup>.

Antall i 1 000



<sup>1</sup> Tallene for 1998 gjelder første halvår

Kilde: (1) Asylsøkere: Statistisk sentralbyrå 1997a: tabell 67, Utlendingsdirektoratet 1998a: vedleggstabell 8, 1998b. (2) Personer med vedtak om opphold: : Utlendingsdirektoratet 1997: vedleggstabell 13, 1998a: vedleggstabell 10, 1998c.

### (c) Kriminalitet

Det har vært mange reportasjer i media den senere tid om vold og kriminalitet i flerkulturelle ungdomsgjenger. I april i år leverte to forskere ved Norsk institutt for by- og regionforskning i

samarbeid med organisasjonen Ungdom Mot Vold en studie av 85 ungdommer i Oslo med og uten innvandrerbakgrunn i alderen 13 til 18 år som befant seg "i faresonen" (Lien og Haaland 1998). Studien viser at en stor del av ungdommene var i besittelse av våpen, brukte narkotika, hadde deltatt i ran, dyrket "gangsteridealer" og hadde lav terskel mot voldsbruk. Rapporten ble slått stort opp, og det framgikk ikke alltid like tydelig av reportasjene at det var tale om et meget selektert utvalg av ungdom.

Om lag samtidig presenterte Norsk institutt for forskning om oppvekst, velferd og aldring (NOVA) en undersøkelse basert på intervjuer med over 11 000 Oslo-ungdommer i alderen 14 til 17 år (Bakken 1998). Denne undersøkelsen viser at ikke-vestlig innvandrerungdom er mer lovlydige enn jevnaldrende ungdom uten innvandrerbakgrunn og at østkantungdom er mindre involvert i kriminalitet enn vestkantungdom. Rapporten viser også at færre ungdommer var involvert i problematferd i 1996 enn fire år tidligere. Selv om også denne rapporten ble omtalt i pressen, vakte trolig NIBR-rapporten størst oppmerksomhet.

I slutten av feltarbeidsperioden ble det dessuten begått et umotivert drap på et diskotek i Oslo som ble slått stort opp i media. En mann med innvandrerbakgrunn skjød og drepte en tilfeldig besøkende etter å ha blitt nektet adgang til utestedet av dørvakten. I avisdebatten som fulgte foreslo mange at kriminelle innvandrere utvises som botemiddel mot gatevolden i Oslo. I flere av innspillene ble det trukket sterke forbindelseslinjer mellom innvandrere og kriminalitet.

På bakgrunn av disse hendelsene og (vår oppfatning av) mediebildet i tiden før og under data-innsamlingen, ventet vi at andelen som ville være enige i påstanden "Innvandrere er mer kriminelle enn nordmenn", hadde økt. Denne forventningen slo altså ikke til, uvisst av hvilken grunn. Det kan bl.a. nevnes at drapet på diskoteket skjedde så sent i intervjuperioden (en uke før avslutningen) at hendelsen bare kunne påvirke en liten del av de intervjuede.

## 6. Bivariate effekter av bakgrunnsvariabler

Bakerst i vedlegget fra Seksjon for intervjuundersøkelser gjengis tabeller som viser befolkningens reaksjoner i 1998 på de fire påstandene om innvandrere og innvandringspolitikk og på det nye holdningsspørsmålet. Svarene er brutt ned etter kjønn, alder, utdanningsnivå, bostedsstrøk, landsdel og politisk partipreferanse. Tendensene som kommer til syne i dette materialet, er ganske like tendensene som er observert tidligere år.

*Kjønn* har som tidligere betydning for oppfatningen av innvandreres kriminalitet. Mens 51 prosent av mennene er enige i at innvandrere er mer kriminelle enn nordmenn, er bare 36 prosent av kvinnene av samme oppfatning. Nytt av året er at holdningen til mottak av flyktninger og asylsøkere også varierer etter kjønn. 75 prosent av kvinnene og 64 prosent av mennene mener at Norge bør gi opphold til flyktninger og asylsøkere i minst samme omfang som i dag.

Den eldste *aldersgruppen* (67-79 år) er som før den mest skeptiske til innvandrere og innvandring. Mest innvandrervennlige er den yngste aldersgruppen (16-24 år). F.eks. mener 77 prosent av de yngste at vi bør gi opphold til flyktninger og asylsøkere i minst samme omfang som i dag, mens bare 50 prosent av de eldste er av samme mening. 18 prosent av de yngste og 4 prosent av de eldste mener likeledes at vi bør motta flere flyktninger og asylsøkere enn i dag. I synet på sysselsetting er den nest yngste gruppen (25-44 år) svakt mer innstilt på å im-



rømme innvandrere og nordmenn like muligheter enn den yngste. Dette er også et funn vi kjenner fra tidligere.

Jo høyere *utdanningsnivå*, jo større er velviljen overfor innvandrere og flyktninger. 84 prosent av de universitets- eller høyskoleutdannede er enige i at flyktninger og asylsøkere bør få opphold i minst samme omfang som i dag, mens bare 56 prosent av de grunnskoleutdannede er av samme oppfatning. Dette er nøyaktig som i 1997. 26 prosent av de universitets- og høyskoleutdannede vil ta imot flere flyktninger og asylsøkere, mot bare 6 prosent av de grunnskoleutdannede. Likeledes mener 65 prosent av de grunnskoleutdannede og 30 prosent av de universitets- eller høyskoleutdannede at innvandrere har for lett tilgang til sosialhjelp. Betydningen av utdanning er på dette området sterkere enn i fjor. Noe uventet finner vi at personer med høyeste utdanning på videregående nivå er mer tilbøyelige til å tro at innvandrerne er mer kriminelle enn nordmenn enn personer med høyeste utdanning på grunnskolenivå. Dette er tidligere bare observert i 1996.

Holdningen til innvandrere og innvandring er jevnt over noe mer velvillig i tettbygde enn i spredtbygde *bostedsstrøk*. F.eks. er 89 prosent av de bosatte i spredtbygde strøk enige i at innvandrere og nordmenn bør ha samme muligheter på arbeidsmarkedet, mens tilsvarende andel i de største byene (over 100 000 innbyggere) er 96 prosent. Likeledes er 32 prosent i spredtbygde strøk uenige i at innvandrere er mer kriminelle enn nordmenn, mens andelen er 43 prosent i de største byene. Noe av effekten av bostedsstrøk er en følge av at utdanningsnivået er høyere i de største byene (ikke vist her).

I motsetning til tidligere år er fylkene Hedmark og Oppland denne gang skilt ut som en egen region.<sup>5</sup> Dataene viser at holdningen er noe mindre "innvandrervennlig" i Hedmark/Oppland og Agder/Rogaland enn i resten av landet. Holdningen er gjennomgående mest "innvandrervennlig" i Akershus/Oslo. F.eks. mener 63 i Hedmark/Oppland og 59 prosent i Agder/Rogaland at innvandrere har for lett tilgang til sosialhjelp sammenliknet med nordmenn, mens 45 prosent av de bosatte i Akershus/Oslo er av samme oppfatning. Likeledes mener 20 prosent av de bosatte i Akershus/Oslo at Norge bør ta imot flere flyktninger og asylsøkere enn i dag, mot bare 4 prosent i Hedmark og Oppland.

*Politisk partipreferanse* betyr mye for holdningen til innvandrere og innvandring. Tilhengere av Sosialistisk Venstreparti og Venstre er som før de mest "innvandrervennlige", mens tilhengere av Fremskrittspartiet utgjør motpolen. Senterpartiets tilhengere ligger nærmest Fremskrittspartiets på alle indikatorene unntatt den som gjelder sosialhjelp. Her er det Kristelig Folkepartis tilhengere som ligger nærmest Fremskrittspartiets.

På spørsmålet om "Norge bør gi opphold til flyktninger og asylsøkere i minst samme omfang som i dag" er rekkefølgen mellom partiene denne (enig-andel i parentes): Sosialistisk Venstreparti (92), Venstre (90), Kristelig Folkeparti (80), Arbeiderpartiet (73), Høyre (72), Senterpartiet (68) og Fremskrittspartiet (36). 43 prosent av Sosialistisk Venstrepartis tilhengere vil ta imot flere flyktninger og asylsøkere, mens bare 3 prosent av Fremskrittspartiets tilhengere er av samme mening.<sup>6</sup>

<sup>5</sup> Kategorien "Østlandet ellers" består dermed av fylkene Østfold, Vestfold, Buskerud og Telemark.

<sup>6</sup> De øvrige partienes andeler er: Venstre 24 prosent, Arbeiderpartiet 14 prosent, Høyre 11 prosent, Kristelig Folkeparti 8 prosent og Senterpartiet 7 prosent.

## Litteratur

Arbeidsdirektoratet (1998a): Månedstatistikk om arbeidsmarkedet, 05/98.

Arbeidsdirektoratet (1998b): Kvartalsrapport om arbeidsmarknaden, nr. 2/98. Analysar av arbeidsmarknaden 1. kvartal 1998.

Bakken, Anders (1998): *Ungdomstid i storbyen*. NOVA-rapport 7: 1998, Norsk institutt for forskning om oppvekst, velferd og aldring.

Blom, Svein (1993): Holdning til innvandrere og innvandringspolitikk - spørsmål i SSBs omnibus juni 1993. *Notater* 93/38, Statistisk sentralbyrå.

Blom, Svein (1994): Holdning til innvandrere og innvandringspolitikk. Spørsmål i SSBs omnibus i september 1994. *Notater* 94/27, Statistisk sentralbyrå.

Blom, Svein (1995): Holdning til innvandrere og innvandringspolitikk. Spørsmål i SSBs omnibus i mai/juni 1995. *Notater* 95/49, Statistisk sentralbyrå.

Blom, Svein (1996): Holdning til innvandrere og innvandringspolitikk. Spørsmål i SSBs omnibus i mai/juni 1996. *Notater* 96/49, Statistisk sentralbyrå.

Blom, Svein (1997): Holdning til innvandrere og innvandringspolitikk. Spørsmål i SSBs omnibus i mai/juni 1997. *Notater* 97/54, Statistisk sentralbyrå.

Lien, Inger-Lise og Thomas Haaland (1998): *Vold og gjengatferd. En pilotstudie av et ungdomsmiljø*. Samarbeidsrapport 1998 NIBR/Ungdom mot vold, Norsk institutt for by- og regionforskning.

Statistisk sentralbyrå (1994): Vekst både i ledighet og sysselsetting blant innvandrere. *Ukens statistikk* 48/94.

Statistisk sentralbyrå (1996): Svak nedgang i ledigheten blant innvandrere. *Ukens statistikk* 43/96.

Statistisk sentralbyrå (1997a): *Statistisk årbok 1997*. NOS C 398.

Statistisk sentralbyrå (1997b): Ledigheten blant innvandrere under 10 prosent. *Ukens statistikk* 35/97.

Statistisk sentralbyrå (1997c): Uendret holdning til innvandrere. *Ukens statistikk* 43/97.

Utlendingsdirektoratet (1997): *Årsmelding 1996*.

Utlendingsdirektoratet (1998a): *Årsmelding 1997*.

Utlendingsdirektoratet (1998b): Asylsøknader juni 1998. Offentlig statistikk.

Utlendingsdirektoratet (1998c): Vedtaksstatistikk fra UDI pr. 30.06.1998. Offentlig statistikk.



**Statistisk sentralbyrå**  
Statistics Norway

*Elisabeth Rønning*

**Omnibusundersøkelse - mai / juni 1998**

## **Innhold**

OMNIBUSUNDERSØKELSER.....	3
DATAINNSAMLING.....	3
UTVALG.....	4
FRAFALL.....	4
UTVALGSSKJEVHET.....	5
UTVALGSVARIANS.....	6
INNSAMLINGS- OG BEARBEIDINGSFEIL.....	8

## **Figurer og tabeller**

## **Vedlegg**

- Informasjonsbrev
- Instruks
- Kort
- Spørreskjema

## Statistisk sentralbyrås omnibusundersøkelse - Dokumentasjonsrapport mai / juni 1998

Nøkkeltall hovedutvalg:	Personer	Prosent
Personer trukket ut for intervju	2000	100,0
Avgang (døde og personer flyttet til utlandet)	20	1,0
Bruttoutvalg	1980	100,0
Nettoutvalg (personer oppnådd intervju med)	1226	61,9
Frafall	754	38,0
Viktigste årsaker til frafall:		
Ønsker ikke å delta	443	58,7
Ikke truffet	181	24,0
Grupper som i forhold til kjennemerkene kjønn, alder og landsdel er over- eller underrepresentert i nettoutvalget med mer enn $\pm 1$ prosentpoeng.		
Alder:		
25 - 44 år		+ 1,9
67 - 79 år		- 2,9
Landsdel:		
Akershus og Oslo		- 3,0
Agder og Rogaland		+ 1,0

### Omnibusundersøkelser

Statistisk sentralbyrås omnibusundersøkelser er satt sammen av mange ulike tema på vegne av flere oppdragsgivere. Undersøkelsene består av et fast sett med bakgrunnsvariabler pluss de spørsmålene som oppdragsgiverne betaler for. Omnibus nr. 2 i 1998 har hatt følgende oppdragsgivere og tema:

- Statens tobakksskaderåd: Røykevaner
- SSB, Seksjon for samferdsels- og reiselivsstatistikk: Reiser siste 3 måneder
- Kommunal- og regionaldepartementet / SSB, Seksjon for demografi og levekårsforskning: Holdninger til innvandring
- Statens Bibliotektilsyn: Biblioteksbruk
- Rockwool Fondens forskningsenhet: Svart arbeid

### Datainnsamling

Feltarbeidet ble gjennomført over seks uker i perioden 25. mai - 3. juli 1998. Siste ½ uke ble hovedsakelig brukt til oppfølging. 53,3 prosent av hovedutvalget er gjennomført som besøksintervju (intervjuerne oppsøker respondentene personlig). De resterende intervjuene er gjennomført over telefon. Det er gitt tillatelse til telefonintervju i de tilfeller respondenten ellers vil nekte å delta, når reiseavstanden mellom intervjuer og

respondent er særlig lang eller når respondenten har flyttet til et område av landet hvor SSB ikke har intervjuere i nærheten. Hele tilleggsutvalget har blitt intervjuet over telefon.

## **Utvalg**

Til undersøkelsen ble det trukket ut 2000 personer i alderen 16-79 år (alder pr. 31.12.97). Utvalget av personer er trukket i to trinn med utgangspunkt i SSBs standard utvalgsplan.

Det er også trukket et tilleggsutvalg på 126 personer i alderen 12 - 15 år (alder pr. 31.12.97). Disse har bare fått spørsmål om biblioteksbruk i tillegg til noen av de mest sentrale bakgrunnsspørsmålene fra undersøkelsen. Tilleggsutvalget kommenteres nærmere i en egen tabellrapport som skal lages på oppdrag fra Statens Bibliotektilsyn.

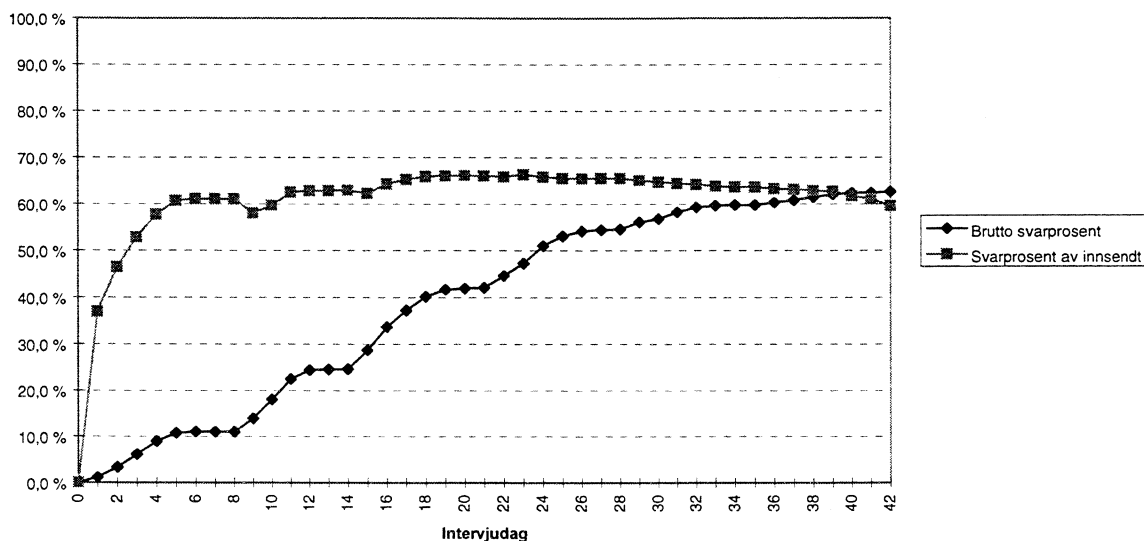
I utvalgsplanen er hele landet inndelt i et sett av utvalgsområder, som igjen er gruppert i 109 strata. Utvalgsområdene er kommuner eller grupper av kommuner. Kommuner med lavt innbyggertall er slått sammen med andre kommuner, slik at alle utvalgsområder har minst 7 prosent av samlet innbyggertall i det stratomet området tilhører. I en del tilfeller er mindre omegnskommuner til folkerike kommuner slått sammen med den store kommunen til ett område. Alle kommuner med mer enn 30000 innbyggere og en del kommuner med mellom 25000 og 30000 innbyggere er tatt ut som egne strata. De andre utvalgsområdene er stratifisert innen hvert fylke etter næringsstruktur, bosettingstetthet, sentralitet, pendlings- og handelsmønstre, mediadekning og kommunikasjoner. I første trinn trekkes et utvalgsområde fra hvert stratum. Utvalgsområder som utgjør egne strata er trukket ut med 100 prosent sannsynlighet. De resterende er trukket ut med en sannsynlighet proporsjonal med innbyggertallet i utvalgsområdet. I andre trinn er utvalget av personer trukket tilfeldig fra de 109 utvalgsområdene. Trekkingen på andre trinn foregår slik at utvalget er selvveiende når begge trinn ses under ett.

## **Frafall**

Av de 2000 personene i hovedutvalget som ble trukket ut for intervju, var 20 flyttet til utlandet eller døde. Disse tilhører derfor ikke målpopulasjonen og er utelatt. Bruttoutvalget utgjør dermed 1980 personer. Av disse ble det oppnådd intervju med 1226 personer, eller 61,9 prosent. Frafallet utgjør dermed 38 prosent.

Intervjuerne er pålagt å sende inn gjennomførte intervju og bekreftede frafall for hver dag. Det er dermed mulig å få en oversikt over svarinngangen gjennom intervjuperioden. Figur 1 viser to kurver over hvordan svarprosenten utvikler seg gjennom perioden for hele utvalget inkludert tilleggsutvalget. Kurven som viser brutto svarprosent går oppover i bølger i takt med ukene. Den andre kurven viser svarprosenten av det som til enhver tid er sendt inn fra intervjukorpset. Denne kurven viser seg ofte å være en god indikator på det nivået vi kan forvente å nå til slutt. Kurven går alltid litt nedover mot slutten av perioden da en del intervjuobjekt blir sendt inn som frafall for andre gang etter oppfølging.

**Figur 1: Oversikt over svarinngangen, Omnibus 1998 nr. 2**



Tabell 1 viser at nekting er den vanligste årsaken til frafall i hovedutvalget og omfatter 58,7 prosent av frafallet og 22,4 prosent av bruttoutvalget. Nesten hvert fjerde frafall skyldes at IO ikke er truffet i intervjuperioden. 12,6 prosent av frafallene skyldes at IO er forhindret fra å delta, enten på grunn av sykdom eller språkproblemer. Resten av frafallet skyldes andre årsaker.

**Tabell 1: Frafall etter årsak - hovedutvalg**

	Antall personer	Prosent av frafall	Prosent av bruttoutvalg
<b>Frafall i alt</b>	<b>754</b>	<b>100,0</b>	<b>38,0</b>
Ønsker ikke å delta	443	58,7	22,4
Forhindret fra å delta	95	12,6	4,8
Ikke truffet	181	24,0	9,1
Annet frafall	35	4,7	1,7

### Utvalgsskjevhet

Frafall fører til utvalgsskjevhet når fordelingen av et bestemt kjennemerke er annerledes blant de som svarte (nettoutvalget) enn blant de som ble forsøkt intervjuet (bruttoutvalget).

Utvalgsskjevhet i forhold til ett kjennemerke medfører ikke nødvendigvis at nettoutvalget er skjevt i forhold til andre kjennemerker. Omvendt innebærer godt samsvar mellom fordelingene i netto- og bruttoutvalget for ett eller flere kjennemerker ikke noen garanti for at utvalget ikke er skjevt på andre kjennemerker.



Tabell 2 tar utgangspunkt i hovedutvalget på 2000 personer, og viser hvordan kjennemerkene kjønn, alder og landsdel er fordelt i bruttoutvalget, frafallet og nettoutvalget.

Kjønnsfordelingen er i hovedsak lik i brutto- og nettoutvalget. Aldersmessig er det en viss overrepresentasjon av personer inntil 44 år og en underrepresentasjon på 2,9 prosentpoeng av personer mellom 67 og 79 år. Frafallet har også ført til en underrepresentasjon på 3 prosentpoeng av Akershus og Oslo, samtidig som Agder og Rogaland er overrepresentert med 1 prosentpoeng.

Skjevhetene for den eldste aldersgruppen og for landsdelen Akershus og Oslo er i denne undersøkelsen ganske store. Ved analyser av variabler som korrererer sterkt med alder eller landsdel, kan det vurderes å vekte resultatene for å få mer korrekte estimat for befolkningen totalt. Samtidig er det grunn til å minne om at vekting reduserer skjevheter bare dersom det for de kjennemerkene som blir brukt ved vekting er slik at de personene i ei gruppe som har svart er representative for dem som ikke har deltatt. Dersom dette ikke er en riktig antakelse, vil vekting kunne føre til at resultatene ligger lenger unna populasjonens sanne verdi enn det som er tilfellet uten vekting.

**Tabell 2: Bruttoutvalg, nettoutvalg og frafall etter kjønn alder og landsdel. Prosent**

	Brutto	Netto	Frafall
I alt	100.0	100.0	100.0
<b>Kjønn</b>			
Mann	50.1	50.6	49.2
Kvinne	49.9	49.4	50.8
<b>Alder</b>			
16-24 år	14.2	15.0	12.9
25-44 år	40.4	42.3	37.4
45-66 år	32.5	32.7	32.1
67-79 år	12.9	10.0	17.6
<b>Landsdel</b>			
Akershus og Oslo	21.8	18.8	26.7
Hedmark og Oppland	8.2	8.2	8.1
Østlandet ellers	19.4	19.7	19.1
Agder og Rogaland	13.8	14.8	12.2
Vestlandet	17.8	18.5	16.6
Trøndelag	8.7	9.2	7.8
Nord-Norge	10.3	10.7	9.5
Antall personer	1980	1226	754

## Utvalgsvarians

Fordi resultatene bygger på opplysninger om et utvalg av den befolkningen som undersøkelsen dekker, er det knyttet en viss usikkerhet til dem. Denne usikkerheten kalles utvalgsvarians. I og med at utvalget er trukket etter reglene for tilfeldig utvalg, er det mulig å beregne hvor stor utvalgsvariansen kan ventes å bli.

Et hyppig brukt mål på usikkerheten i resultatet for et kjennemerke, er standardavviket til den observerte verdien av dette kjennemerket. Størrelsen på dette standardavviket avhenger av tallet på observasjoner i utvalget, måten utvalget er trukket på og av fordelingen til det aktuelle kjennemerket i befolkningen. Fordelingen i befolkningen kjenner vi ikke, men det er mulig å anslå standardavviket ved hjelp av observasjonene i utvalget.

Det er ikke foretatt egne beregninger av slike anslag for denne undersøkelsen, men tabell 3 viser størrelsen på standardavviket for observerte prosentandeler ved ulike utvalgsstørrelser. Av tabellen går det fram at usikkerheten øker når antall observasjoner minker og når prosenttallet nærmer seg 50.

**Tabell 3: Forventet standardavvik for observerte prosentandeler ved ulike utvalgsstørrelser.**

Antall observasjoner	5/95	10/90	20/80	30/70	40/60	50/50
25	5,4	7,5	10,0	11,5	12,2	12,5
50	3,8	5,2	7,0	8,0	8,6	8,7
100	2,7	3,7	4,9	5,6	6,0	6,2
200	1,9	2,6	3,5	4,0	4,3	4,3
300	1,5	2,1	2,8	3,2	3,5	3,5
500	1,2	1,6	2,2	2,5	2,7	2,7
1000	0,8	1,2	1,5	1,8	1,9	1,9
1200	0,8	1,1	1,4	1,6	1,7	1,8
1500	0,7	0,9	1,3	1,4	1,5	1,6
2000	0,6	0,8	1,1	1,3	1,3	1,4

Ved hjelp av standardavviket er det mulig å beregne et intervall som med en bestemt sannsynlighet inneholder den sanne verdi av en beregnet størrelse (den verdien vi ville ha fått dersom vi hadde foretatt en totaltelling i stedet for en utvalgsundersøkelse). Slike intervaller kalles konfidensintervaller hvis de er konstruert på en bestemt måte: La  $M$  være den beregnede størrelsen og  $S$  være et anslag for standardavviket til  $M$ . Konfidensintervallet med grensene  $(M-2S)$  og  $(M+2S)$ , vil med omtrent 95 prosent sannsynlighet inneholde den sanne verdien.

Følgende eksempel illustrerer hvordan en kan bruke tabell 3 for å finne konfidensintervaller: Anslaget på standardavviket til et observert prosenttall på 70 er 2,5 når antall observasjoner er 500. Konfidensintervallet for den sanne verdi får grensene  $70 \pm 2 \times 2,5$ . Det vil si at intervallet som strekker seg fra 65 til 75 prosent med 95 prosent sannsynlighet inneholder den tallstørrelsen en ville fått om hele befolkningen hadde vært med i undersøkelsen.

Konfidensintervall kan konstrueres for ulike sikkerhetsnivå. Et konfidensintervall med grensene  $(M+S)$  og  $(M-S)$  vil med 68 prosent sannsynlighet inneholde populasjonens sanne verdi. Et konfidensintervall med grensene  $(M+2,6S)$  og  $(M-2,6S)$  vil med 99 prosent sannsynlighet inneholde populasjonens sanne verdi.

Ofte er det ønskelig å sammelikle prosenttall for flere grupper. Når to usikre tall sammenliknes, vil usikkerheten på forskjellen mellom dem vanligvis bli større enn

usikkerheten knyttet til hvert enkelt tall. Standardavviket til forskjeller mellom to prosentall er lik kvadratrotten av summen av kvadratene av standardavvikene til enkelttallene. Når en har anslag for standardavviket til slike forskjeller, kan en konstruere konfidensintervall for den sanne verdi på samme måte som beskrevet ovenfor.

## **Innsamlings- og bearbeidingsfeil**

I enhver undersøkelse, både i totaltelling og utvalgsundersøkelser, vil det forekomme svar som er feil. Feilene kan oppstå både i forbindelse med innsamlingen og under bearbeidningen.

All datainnsamling i denne undersøkelsen har foregått ved hjelp av bærbare pc'er. Dette foregår på den måten at intervjuerne har med seg pc ut i felten, leser opp spørsmålene fra dataskjermen og registrerer svarene direkte.

En viktig fordel med denne innsamlingsmetoden er at alle hopp i spørreskjema og tildeling av spørsmål til undergrupper programmeres på forhånd. Dermed reduseres mulighetene for at intervjuerne stiller feil spørsmål til feil personer. Tildelingen av spørsmål kan defineres på grunnlag av kjennetegn vi har om intervjupersonene på forhånd, men vi bruker også de svarene som blir gitt underveis i spørreskjemaet.

En fare ved forhåndsprogrammerte spørsmål er at eventuelle programmeringsfeil kan bli gjennomgående. I denne omnibusundersøkelsen oppstod en slik programmeringsfeil. I bakgrunnsspørsmålene om bosted er det et spørsmål om du bor i et tettbygd strøk eller ikke. Feilen bestod i at bare de som svarte ja på dette spørsmålet fikk de resterende spørsmålene om bosted. Da vi oppdaget feilen hadde 132 personer blitt intervjuet. Vi kontaktet disse på nytt og stilte de aktuelle spørsmålene i et lite tilleggsintervju. Vi oppnådde kontakt med 121 av de 132 personene.

En fordel med edb-assistert intervjuing er mulighetene for direkte kontroll av svarene som blir registrert. For hvert spørsmål er det lagt inn grenser for gyldige verdier. I tillegg er det bygget inn et omfattende feilmeldingssystem dersom intervjueren taster inn et svar som er inkonsistent i forhold til tidligere svar. Slike svarkontroller er lagt inn på to nivå. En del feilmeldinger er absolutte, og kan ikke overstyres. Andre ganger legges det inn advarsler som intervjuerne kan velge å se bort fra.

Videre gir edb-assistert intervjuing muligheter for å tilpasse ordlyden i spørsmålene avhengig av intervjupersonenes situasjon eller svar på tidligere spørsmål. Dette gir intervjusituasjonen et mer personlig preg, og det er lettere for intervjuerne å få til en muntlig samtale.

Alle disse sidene ved edb-assistert intervjuing fører til økt datakvalitet og innsamlingsfeil som skyldes intervjuerens feilregistreringer blir langt mindre enn ved bruk av papirskjema. Vi unngår registrering av ugyldige verdier og vi oppnår et redusert frafall på enkeltspørsmål ved at mulighetene for hoppfeil reduseres.

Innsamlingsfeil kan også komme av at intervjupersonen avgir feil svar. Det kan skyldes vansker med å huske forhold tilbake i tiden. Det kan også skyldes misforståelser av spørsmål. Når det blir spurt om forhold som folk erfaringsmessig finner kompliserte, må en regne med å

få en del feilaktige svar. Innsamlingsfeil kan også oppstå fordi visse spørsmål av enkelte oppfattes som ømtålige. Intervjupersonene kan i slike tilfeller bevisst gi feilaktige svar. De vurderinger som ligger til grunn for svaret kan også bli påvirket av hva intervjupersonen oppfatter som sosialt ønskelig.

Bearbeidingsfeil er avvik mellom den verdien som registreres inn og den verdien som til slutt rapporteres ut. Slike feil kan oppstå for eksempel under omkodinger. Gjennom kontroller har man søkt å finne feil og rette opp disse.

Når en har rettet opp feil så langt det er mulig, er erfaringen at de statistiske resultatene i de fleste tilfeller påvirkes forholdsvis lite av både innsamlingsfeil og bearbeidingsfeil. Virkningen av feil kan likevel være av betydning i noen tilfeller, og det er klart at ikke alle feil oppdages.

OMNIBUS NR 2 1998

ADMINISTRATIVE OPPLYSNINGER

Respondentens ident

IO TILHØRER TILLEGGSSUTVALGET AV PERSONER I ALDEREN 12-15 ÅR OG SKAL HOVEDSAKELIG HA SPØRSMÅLENE OM BIBLIOTEKSBRUK.  
INTERVJUET SKAL GJENNOMFØRES PÅ TELEFON  
MERK: IO HAR FÅTT IO-BREV MED OVERSKRIFTEN  
"UNDERSØKELSE OM BRUK AV BIBLIOTEK 1998"

ELLER

IO TILHØRER DET ORDINÆRE OMNIBUSUTVALGET  
INTERVJUET SKAL GJENNOMFØRES VED BESØK  
START INTERVJUET ..... 1  
OVERFØRING TIL ANNEN INTERVJUER ..... 2  
FRAFALL ..... 3  
AVGANG ..... 4

Oppgi grunnen til frafallet:

IO HAR IKKE TID NÅ ..... (11)  
IO ØNSKER IKKE Å DELTA ..... (12)  
DELTAR IKKE AV PRINSIPP ..... (13)  
ANDRE NEKTER FOR IO ..... (14)  
KORTVARIG SYKDOM ..... (21)  
LANGVARIG SYKDOM/ SVEKKELSE ..... (22)  
SYKDOM/ DØDSFALL I IOS FAMILIE, ANNEN UFORUTSETT HENDELSE ..... (23)  
SPRÅKPROBLEMER ..... (24)  
MIDLERTIDIG FRAVÆRENDE PGA SKOLEGANG/ ARBEID ..... (31)  
MIDLERTIDIG FRAVÆRENDE PGA FERIE EL ..... (32)  
FINNER IKKE ADRESSEN/ BOLIGEN ..... (33)  
IKKE TELEFON - FOR KOSTBART/ LANGT Å REISE ..... (34)  
IO IKKE Å TREFFE AV ANDRE ÅRSAKER ..... (35)  
ANDRE FRAFALLSGRUNNER (SPESIFISERES) ..... (41)

Oppgi grunnen til avgangen:

DØD ..... 51  
BOSATT I UTLANDET MINST 6 MNDR ..... 52

HVORFOR OVERFØRING

IO FLYTTET TIL ANNET OMR DE ..... 60  
KJENNER IO ..... 61  
INTERVJUER KAPASITETSPROBLEMER, SYKDOM EL ..... 62  
FJERNE IO FRA LISTA NB! KUN ETTER AVTALE MED KONTORET ..... 63

TIL INTERVJUEREN: HAR DU FUNNET NY ADRESSE  
ELLER TELEFONNUMMER TIL IO? ADRESSE I IO-LISTA ER:  
TELEFON I IO-LISTA ER:

ADRESSE/TELEFONNUMMER ER RIKTIG ..... 1  
ADRESSE/TELEFONNUMMER ER FEIL, MEN IKKE FUNNET NYTT ..... 2  
NY ADRESSE ..... 3  
NYTT TELEFONNUMMER ..... 4  
NY ADRESSE OG NYTT TELEFONNUMMER ..... 5  
IKKE KONTROLLERT ..... 6

OPPGI (OM MULIG) IOs NYE GATE-/VEGADRESSE  
HER: (IKKE POSTNUMMER HER, DET ER NESTE SPØRSMÅL.)  
(ELLER TRYKK Enter HVIS INGEN GATE-/VEGADRESSE ER  
TILGJENGELIG)

OPPGI (OM MULIG) IOs NYE POSTNUMMER OG  
POSTSTED HER: (ELLER SKRIV 9999 HVIS POSTNUMMERET ER  
UKJENT ELLER INGEN POSTADRESSE ER TILGJENGELIG)

TELEFONNUMMER 1 OPPGI EVT NYTT  
TELEFONNUMMER TIL IO HER: TRYKK . (PUNKTUM) HVIS IO ER Å  
TREFFE PÅ ?? BLANK DET UT VED Å TRYKKE  
MELLOMROMSTASTEN, ELLER SKRIV INN ET NYTT HVIS IO IKKE ER Å  
TREFFE PÅ ?? ?

TELEFONNUMMER 2 OPPGI EVT NYTT  
TELEFONNUMMER TIL IO HER: HAR DU FUNNET ET TELEFONNUMMER  
TIL ER DET OPPFØRT PÅ NESTE LINJE ?? TRYKK . (PUNKTUM)  
HVIS IO ER Å TREFFE PÅ DETTE NUMMERET. BLANK DET EVT. UT  
VED Å TRYKKE MELLOMROMSTASTEN, ELLER EVT. SKRIV INN ET NYTT.

## RØYKEVANER

Tob1 Så skifter vi tema. Hender det at du røyker?

Tob2 Røyker du daglig eller av og til?

DAGLIG ..... 1  
AV OG TIL ..... 2

## HOLDNINGER TIL INNVANDRING OG INNVANDRERE

Innv1 (\*) Jeg skal nå nevne noen påstander om innvandrere og innvandringspolitikk. Kan du for hver av disse påstandene si om du er helt enig, nokså enig, nokså uenig eller helt uenig?  
Norge bør gi opphold til flyktninger og asylsøkere i minst samme omfang som i dag.

Innv2 Innvandrere har for lett tilgang til sosialhjelp sammenliknet med nordmenn.

Innv3 Innvandrere bør ha samme mulighet til arbeid som nordmenn.

Innv4 Innvandrere er mer kriminelle enn nordmenn.

SVARALTERNATIVER FOR INNV

Helt enig ..... (1)  
Nokså enig ..... (2)  
BÅDE OG ..... (3)  
Nokså uenig ..... (4)  
Helt uenig ..... (5)

## ARBEIDSFORHOLD

SpmB3 Vi går så over til noen spørsmål om arbeid.  
Utførte du inntektsgivende arbeid av minst 1 times varighet i forrige uke? Som inntektsgivende arbeid regner vi også arbeid som familiemedlem uten fast `avtalt lønn på gårdsbruk, i forretning og i familiebedrift ellers.

SpmB4 Har du inntektsgivende arbeid som du var midlertidig borte fra eller hadde fri fra i forrige uke?

SpmB5 (\*) Hvor mange timer pr uke arbeider du vanligvis i ditt hovedyrke. Regn også med betalte overtidstimer og ekstraarbeid hjemme i forbindelse med dette arbeidet. EVT. HALVE TIMER RUNDES OPPOVER ! (F.EKS. 37,5 TIMER REGISTRERES SOM 38!)

SpmB6 De følgende spørsmålene gjelder ditt hovedyrke.  
Er den virksomheten du arbeider i, et personlig eid firma, et aksjeselskap, en organisasjon, kommunal, fylkeskommunal eller statlig virksomhet?

PERSONLIG EID ..... 1  
AKSJESELSKAP, ORGANISASJON ..... 2  
KOMMUNAL VIRKSOMHET ..... 3  
FYLKESKOMMUNAL VIRKSOMHET ..... 4  
STATLIG VIRKSOMHET ..... 5

SpmB7 (\*) VIS KORT 2. Hvilken av disse næringene tilhører denne virksomheten? HVIS DERE IKKE FINNER NOE SOM PASSER BLANT SVARALTERNATIVENE NEDENFOR, MARKER MED 9 FOR ANNEN NÆRING OG SKRIV INN HVILKET I NESTE SPØRSMÅL .....  
Jordbruk, skogbruk ..... (0)  
Fiske, fangst ..... (1)  
Håndverk, industri, bergverk, bygg og anlegg ..... (2)  
Handel, bank, forsikring ..... (3)  
Privat tjenesteyting, f eks hotell, restaurant, Frisør, rengjøring ..... (4)  
Luft-, sjø- og landtransport, post, telegraf, telefon ..... (5)  
Offentlig administrasjon i kommune, fylke eller stat ..... (6)  
Undervisning, forskning ..... (7)  
Offentlig tjenesteyting, politi, forsvar, helsevesen, kirker ..... (8)  
ANNEN NÆRING ..... (9)

SpesB7 HVILKEN ANNEN NÆRING ER DETTE?

SpmB8 Hva er ditt hovedyrke i denne virksomheten?

osv. Spørsmålene gjelder arbeid som utføres mot betaling i penger, men også bytte av tjenester eller varer mellom venner, bekjente, naboer eller familiemedlemmer utenom husholdningen. Har du selv i løpet av de siste 12 måneder utført aktiviteter av denne art? SVARENE VIL BLI BEHANDLET STRENGT KONFIDENSIELT, OG VIL IKKE BLI GJORT KJENT FOR SKATTEMYNDIGHETENE. SVARENE SKAL KUN BRUKES TIL STATISTISKE FORMÅL.

Hvis ja:

Svarb6a Hvilke typer av arbeid eller handel utenfor skattesystemet har du utført de siste 12 måneder? Hvis du har utført flere typer, begynn med den viktigste. REGISTRER ETT SVAR FOR HVER TYPE SVART ARBEID/HANDEL IO HAR UTFØRT, IKKE FOR HVER GANG MAN HAR UTFØRT SAMME TYPE ARBEID/HANDEL. SKRIV SVARET SÅ NØYAKTIG SOM MULIG (SNEKKERARBEID, MURERARBEID, BARNEVAKT, TORGHANDEL ETC.)

Svarb6b Hvilken annen type arbeid/handel?

Svarb6c Hvilken annen type arbeid/handel?

Svarb6d Hvilken annen type arbeid/handel?

Svarb6e Hvilken annen type arbeid/handel?

Svarb7 Fikk du kontant betaling for de tjenester du utførte, var det en form for bytte av varer eller tjenester, eller var det begge deler?

Kontant betaling .....	1
Bytte av varer eller tjenester .....	2
Begge deler .....	3

Svarb8 Hvor mange timer per uke har du i gjennomsnitt utført slik virksomhet - altså svart arbeid eller handel? HVIS IO SVARER AT DET VARIERER MELLOM ULIKE SESONGER, AT DET SKJER 'AV OG TIL' OL., PRØV Å FINNE UT HVOR MANGE TIMER PER UKE DET BLIR I GJENNOMSNIITT OVER ET HELT ÅR.

Hvis Svarb7 = 1 eller 3:

Svarb9 Omtrent hvor mye har du fått betalt svart per time for det arbeidet du har utført?

Hvis Svarb7 = 2:

Svarb10 Dersom du hadde fått kontant betaling for det svarte arbeidet du utførte, hvor mye ville du krevd per time?

Hvis Svarb5 = 2:

Svarb11 Dersom muligheten oppsto, ville du være villig til å arbeide svart eller å selge varer uten kvittering?

(Til alle:)

Svarb12 For personer som arbeider svart, finnes det en viss risiko for at skattemyndighetene, tollvesenet og andre instanser oppdager dette, og legger etterligning eller bøter. Tror du at risikoen for å bli oppdaget er svært stor, ganske stor, ganske liten eller svært liten?

Svært stor .....	1
Ganske stor .....	2
Ganske liten .....	3
Svært liten .....	4

#### STEMMEGIVNING

SpmB12 Vi skal nå stille noen spørsmål om stemmegivning. Hvis det var stortingsvalg i morgen, hvilket parti ville du da stemme på? HVIS DU IKKE FINNER PARTIET BLANT SVARALTERNATIVENE NEDENFOR, MARKER MED 18 FOR ANNET PARTI OG SKRIV INN HVILKET I NESTE SPØRSMÅL .....

RØD VALGALLIANSE/AKP .....	(1)
SOSIALISTISK VENSTREPARTI .....	(2)
DET NORSKE ARBEIDERPARTI .....	(3)
VENSTRE .....	(4)
KRISTELIG FOLKEPARTI .....	(5)
SENTERPARTIET .....	(6)
HØYRE .....	(7)
FREMSKRITTPARTIET .....	(8)

ANDRE PARTIER .....	(18)
VILLE IKKE STEMME .....	(19)
IKKE STEMMERETT .....	(20)

SpsB12 HVILKET ANNET PARTI?

SpmB13a Stemte du ved stortingsvalget i 1997?

SpmB13b Kan du si hvorfor du ikke stemte ?

HADDE IKKE STEMMERETT .....	1
HADDE IKKE ANLEDNING .....	2
ANDRE GRUNNER .....	3

SpmB14 Hvilket parti eller liste stemte du på da?

HVIS DU IKKE FINNER PARTIET/LISTA BLANT SVARALTERNATIVENE

NEDENFOR, MARKER MED 18 FOR ANNET PARTI OG SKRIV INN HVILKET I

NESTE SPØRSMÅL.

RØD VALGALLIANSE/AKP .....	(1)
SOSIALISTISK VENSTREPARTI .....	(2)
DET NORSKE ARBEIDERPARTI .....	(3)
VENSTRE .....	(4)
KRISTELIG FOLKEPARTI .....	(5)
SENTERPARTIET .....	(6)
HØYRE .....	(7)
FREMSKRITTSPARTIET .....	(8)
ANDRE PARTIER .....	(18)

SpsB14 HVILKET ANNET PARTI?

SpmB15a Stemte du ved kommunevalget/fylkestingsvalget i 1995?

SpmB15b Hvorfor stemte du ikke?

HADDE IKKE STEMMERETT .....	1
HADDE IKKE ANLEDNING .....	2
ANDRE GRUNNER .....	3

SpmB16 Hvilket parti eller liste stemte du på da?

HVIS DU IKKE FINNER PARTIET/LISTA BLANT SVARALTERNATIVENE

NEDENFOR, MARKER MED 18 FOR ANNET PARTI OG SKRIV INN HVILKET I

NESTE SPØRSMÅL.

RØD VALGALLIANSE/AKP .....	(1)
SOSIALISTISK VENSTREPARTI .....	(2)
DET NORSKE ARBEIDERPARTI .....	(3)
VENSTRE .....	(4)
KRISTELIG FOLKEPARTI .....	(5)
SENTERPARTIET .....	(6)
HØYRE .....	(7)
FREMSKRITTSPARTIET .....	(8)
ANDRE PARTIER .....	(18)

SpsB16 HVILKET ANNET PARTI?

SpmB17 La oss tenke oss at det skulle holdes ny

folkeavstemning om EU-medlemskap i morgen, ville du da stemme for eller mot?

VILLE STEMME FOR (JA) .....	1
VILLE STEMME MOT (NEI) .....	2
VILLE IKKE STEMME .....	3
HAR IKKE STEMMERETT .....	4

SpmB17b Stemte du ja eller nei ved folkeavstemningen om EU-medlemskap i 1994, eller stemte du ikke?

STEMTE FOR (JA) .....	1
STEMTE MOT (NEI) .....	2
STEMTE IKKE .....	3

#### HOLDNING TIL INNVANDRING

Innv5 Bør Norge etter din mening gi opphold til flere,

færre eller omtrent like mange flyktninger og asylsøkere som i dag?

Flere .....	1
Færre .....	2
Omtrent like mange .....	3

#### ORGANISASJONSMEDLEMSKAP

SpmB18 Er du medlem av noen faglig organisasjon eller

organisasjon for arbeidsgivere eller annen yrkessammenslutning?



# INSTRUKS

Orientering og veiledning for intervjuere

Produktnr. 111-N

## Omnibusundersøkelsen mai/juni 1998

### Innhold

<b>I. INNLEDNING</b> .....	2
<b>II. GENERELL INSTRUKS</b> .....	2
2.1 Utvalg og tilleggsutvalg.....	2
2.2 Innsamlingsmetode: Besøk for hovedutvalget, telefon for tilleggsutvalget.....	2
2.3 Innsamlingsperiode.....	2
2.4 IO-lista .....	2
2.5 Forberedelsestid .....	2
2.6 Registerkoblinger .....	3
<b>III. INTERVJUSKJEMAET OG DE ENKELTE SPØRSMÅL</b> .....	3
3.1 Frafall og avgang.....	3
3.2 Innledningsteksten.....	3
3.3 De enkelte spørsmål .....	3
3.3.1 Faste bakgrunnsspørsmål - seksjon H .....	4
3.3.2 Faste bakgrunnsspørsmål - seksjon B .....	4
3.3.3 Oppdragsspørsmål .....	5
IO-brev omnibus	
Foresattebrev omnibus	
Foresattebrev tilleggsutvalget	

### Kontaktpersoner:

Intervjuerkontakt: .....	Kari Grøholt (22 86 46 65)
IT-ansvarlig: .....	Hilde Degerdal (22 86 47 89)
Planleggere: .....	Elisabeth Rønning og Hanne Teigum (22 86 45 98 og 22 86 46 62)

**B19** - Hvis IO er medlem i ulike organisasjoner, ta med organisasjonen IO tilhører i forbindelse med sitt hovedyrke

### **3.3.3 Oppdragsspørsmål**

**Reis1** - Sykehusopphold, fengselsopphold og rutinemessige besøk til syke/invalide familiemedlemmer/slektninger skal ikke tas med.

**Reis3** - Andre privatreiser kan være reiser der hovedformålet f.eks. er deltakelse i arrangement som begravelse eller bryllup, eller å ordne private forretninger.

**Reis5** - Du skal for hver reise ha en kode for sted i Norge eller en kode for et sted i utlandet. Har IO overnattet flere steder på samme reise, skal du for hver reise kode det stedet som samsvarer med hovedformålet for reisen.

Er overnattingsstedet i Norge, koder du det fylket reisen gikk til. Har IO overnattet i utlandet, skriver du inn land i full tekst og koder landet. Har IO bare hatt overnattinger mellom Norge og utlandet, velger du kode 23. Har IO vært på reise i utlandet, altså ikke noe bestemt sted som hovedformål, velger du kode 24.

**Reis7** - Her skal det bare tas med kostnader som gjelder for IO og ikke for eventuelle andre i reisefølget, selv om det var IO som betalte for dem. IO skal også ta med utgifter til forlystelse og vareinnkjøp. IO kan gjerne oppgi et omtrentlig beløp.

#### **Innv1-Innv4**

Her finnes både enig og uenig som et skjult alternativ, dvs. at det ikke skal leses opp for IO, men brukes dersom IO ikke kan gi noe annet svar.

Innvandrere er personer med to utenlandsfødte foreldre. (For adopterte fra utlandet er det de sosiale, ikke biologiske foreldrene som teller.)

Flyktninger og asylsøkere er grupper innenfor samlebetegnelsen innvandrere. Flyktninger er personer som er innvilget politisk asyl eller opphold på humanitært grunnlag. Dette kan skje enten ved at de er tilkjent flyktningstatus av FNs høykommisær for flyktninger og kommet inn under Norges flyktningkvote (som fastsettes hvert år), eller ved at de har kommet til landet som asylsøkere og er innvilget politisk asyl eller fått opphold på humanitært grunnlag.

#### **Innv5**

Dette spørsmålet er veldig likt Innv1 - men her skiller vi mellom de som ønsker å gi opphold til «flere» og «like mange» flyktninger og asylsøkere som i dag. Spørsmålet er med vilje plassert langt bak de andre innvandrerspørsmålene.

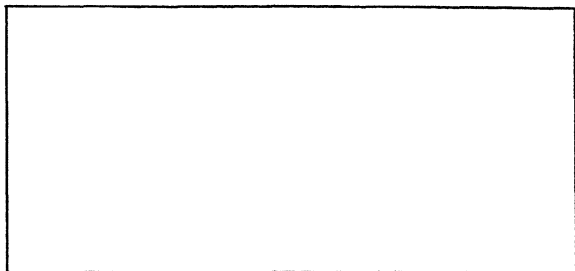
#### **Bib1a, Bib2a, Bib6a, Bib17a, Bib18a**

Med **folkebibliotek** tenker vi på det kommunale folkebiblioteket med eventuelle filialer, uansett hvilket navn det måtte ha (f.eks. Deichmanske bibliotek i Oslo). Eventuell oppsøkende virksomhet, bokbil, bokbåt, folkebibliotekenes lånetilbud på bedrifter, sykehus mv. regnes også med. Fylkesbibliotek regnes med, og kombinerte folkebibliotek og skolebibliotek regnes som folkebibliotek.

## De sist utgitte publikasjonene i serien Notater

- 98/22 L. Lindholt: Dynamiske oljemodeller: Intertemporal optimering og adferds-simulering. 55s.
- 98/23 T.N. Evensen: Nasjonalregnskap: Beregning av post- og distribusjonsvirksomhet. 23s.
- 98/24 P.M. Holt, L. Haugen og P.E. Gjedtjern: Skattestatistikk. Etterskuddspliktige 1995 og 1996: Dokumentasjon. 36s.
- 98/25 Regionale inndelinger: En oversikt over standarder i norsk offisiell statistikk. 130s.
- 98/26 L. Rogstad: FoB 2000. Geografisk informasjon i Folke- og boligtellingsen år 2000: En oversikt over sentrale regionale kjennemerker og inndelinger. 36s.
- 98/27 L. Rogstad: FoB2000: Rapport fra seminar 12. februar 1998 om geografisk informasjon i Folke- og boligtellingsen år 2000. 46s.
- 98/28 E. Midtlyng: Dokumentasjonsrapport AKU 1996. 41s.
- 98/29 G. Haakonsen, K. Rypdal og B. Tornsjø: Utslippsfaktorer for lokale utslipp - PAH, partikler og NMVOC. 74s.
- 98/30 FoB2000. Folke- og boligtellingsen år 2000: Høringsnotat om innhold. 49s.
- 98/31 G. Dahl og J. Folkedal: FD - Trygd. Dokumentasjonsrapport: Stønader til enslig forsørger, 1992-1993. 34s.
- 98/32 K. Bjønnes og J. Johansen: FD - Trygd. Dokumentasjonsrapport: Attføringspenger, 1992-1993. 108s.
- 98/33 O. Skorge: Forsknings- og utviklingsvirksomhet (FoU) 1995: Dokumentasjon av FoU-undersøkelsen 1995. 30s.
- 98/34 A. Sundvoll og H.M. Teigum: Samordnet levekårsundersøkelse 1997 - tverrsnittundersøkelsen: Dokumentasjonsrapport. 130s.
- 98/35 K. J. Einarsen, A. B. Skara og C. Strand: Faktaark for FylkesKOSTRA-utdanning. 1. tertial 1998. Sør-Trøndelag fylkeskommune: Nøkkeltall med indikatorer for Prioriteringer, Dekningsgrad, Produktivitet. 39s.
- 98/36 P. Bakken og J.A. Osnes: Kvartalsvis ordrestatistikk. 53s.
- 98/39 I. Melby og R. Aaberge: Sammenligning og fordeling av husholdsinntekt blant barn og unge. 31s.
- 98/40 A.A. Ritland: Evaluering av Reform 94. En spørreskjemaundersøkelse: Dokumentasjonsrapport. 43s.
- 98/41 D. Roll-Hansen, L. Solheim og L.C. Zhang: Kopiering ved universiteter og høyskoler. 88s.
- 98/42 M.V. Dysterud og P. Schøning: Etterprøvbare miljømål for byer og tettsteder: Et metodeprosjekt for utvikling og prøving av miljøindikatorer. 40s.
- 98/43 J. Epland: Inntekt etter skatt: Revisjon av inntektsregnskapet i inntekts- og formuesundersøkelsen for husholdninger. 40s.
- 98/44 E. Sørensen: Produksjonsindeks for industrien. 48s.
- 98/45 L. Aaram og Ø. Skullerud: Statistikk over emballasjeavfall: Utprøving av metode og foreløpige resultater. 32s.
- 98/46 L-C. Zhang: Empirisk imputering: En ny metode for å behandle tilfeldig partielt frafall. 20s.
- 98/47 L. Dalen, P.M. Bergh, J-A. Sigstad Lie og A. Vedø: Energibruk i næringsbygg 1995-1997. 69s.
- 98/48 B. Strand og H. Utne: FoB2000: Rapport fra seminar 12. mars 1998 om arbeidsmarkedsdelen i Folke- og boligtellingsen 2000. 33s.
- 98/49 N.Ø. Mæhle og K. Nyborg: Energibruk og utslipp til luft i norsk produksjon: Direkte og indirekte virkninger. 23s.
- 98/52 G. Haakonsen, S. Holtskog og B. Tornsjø: Energibruk og utslipp til luft i Oslo, Drammen, Bergen og Trondheim 1995. 57s.

## Notater



Tillatelse nr.  
159 000/502

**B** *Returadresse:*  
Statistisk sentralbyrå  
Postboks 8131 Dep.  
N-0033 Oslo

Statistisk sentralbyrå

*Oslo:*  
Postboks 8131 Dep.  
0033 Oslo

Telefon: 22 86 45 00  
Telefaks: 22 86 49 73

*Kongsvinger:*  
Postboks 1260  
2201 Kongsvinger

Telefon: 62 88 50 00  
Telefaks: 62 88 50 30

ISSN 0806-3745



**Statistisk sentralbyrå**  
Statistics Norway