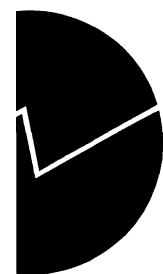


Frode Bendiksen og Kari-Anne Hovland

Foreldrebetalingundersøkelse

Rapport om betalingen for heldags-
opphold i kommunale og private
barnehager. 1. halvår 1998

Notater



INNHOLD

1. GENERELT OM UNDERSØKELSEN	1
2. OM TABELLENE	2
3. SPESIELLE MERKNADER	2
4. KOMMENTARER TIL TAKSTENE FOR KOMMUNALE BARNEHAGER	3
4.1 Månedssatsene på landsbasis	3
4.2 Månedssatsene for husholdninger med brutto årsinntekt på 100 000 kroner	3
4.3 Månedssatsene for husholdninger med brutto årsinntekt på 250 000 kroner	4
4.5 Månedssatsene for husholdninger med brutto årsinntekt på 375 000 kroner	4
4.6 Årsbetalingen på landsbasis	5
4.7 Årsbetaling på regionsnivå	5
4.8 Betalingssystem	6
4.9 Rabatt/friplass	6
4.10 Søskenmoderasjon	7
4.11 Antall ganger det betales	7
4.12 Mat-/kostpenger	7
4.13 Egne betalingssatser for barn under 3 år	7
5. KOMMENTARER TIL TAKSTENE FOR PRIVATE BARNEHAGER UTEN KOMMUNALT TILSKUDD	7
6. VEDLEGGSTABELLER	10

1. Generelt om undersøkelsen

Denne rapporten er utarbeidet av Statistisk sentralbyrå (SSB) på oppdrag fra Barne- og familiedepartementet ved Familie- og barnehageavdelingen. SSB har i oppdrag å gjennomføre en utvalgsundersøkelse av foreldrebetalingen for heldagsopphold i kommunale og private barnehager i januar og august hvert år. Denne datainnsamlingen ble gjennomført i januar 1998 og bearbeidingen av datamaterialet ble avsluttet i april 1998.

Undersøkelsen og rapporten omhandler heldagsopphold i kommunale barnehager og private barnehager med kommunalt tilskudd, samt private barnehager uten kommunalt tilskudd.

Heldagsopphold er det som kommunene til enhver tid definerer som heldagsopphold.

De utvalgte kommunene ble bedt om å gi følgende opplysninger for kommunale barnehager for januar 1998:

- betalingssats for heldagsplass for husholdninger på tre ulike inntektsnivåer, brutto årsinntekt i husholdningen (hos de foresatte) på henholdsvis 100 000, 250 000 og 375 000 kroner,
- eventuell moderasjon for første søsken,
- eventuelle kostpenger i tillegg til oppholdsbetalingen,
- hvor mange ganger i året det betales
- eventuell rabatt-/friplassordning.

SSB har mottatt opplysninger fra alle kommunene som ble trukket til utvalget, i alt 109 kommuner, det vil si fra Oslo og 6 kommuner fra hvert av de øvrige 18 fylkene. Dette tilsvarer vel en fjerdedel av landets kommuner og omfatter to tredjedeler av landets kommunale heldagsplasser.

SSB har valgt å dele inn landets kommuner etter bestemte kriterier. Første kriterium er fylke, og det trekkes 6 kommuner innen hvert fylke (bortsett fra Oslo som er et eget område). Hvert fylke er inndelt etter kommunenes næringsklassifisering. Dette har sikret en representasjon av både by- og landkommuner.

Utvalget av private heldagsbarnehager uten kommunalt tilskudd består av 53 barnehager som er trukket fra områdene Oslo, Stavanger, Bergen, Trondheim og Bodø, alle med omland. Omland er bestemt utfra bosettingsforhold og kommunikasjonsstruktur. De private barnehagene ble bedt om følgende opplysninger for august 1997 og januar 1998:

- betalingssats for heldagsopphold,
- eventuell moderasjon for første søsken,
- eventuelle kostpenger i tillegg til oppholdsbetalingen,
- hvor mange ganger i året det betales
- eventuelle innskudd.

De private heldagsbarnehagene uten kommunalt tilskudd er trukket ut på en måte som sikrer representasjon fra både by- og omlandskommunene.

2. Om tabellene

De fire første tabellene omhandler kommunale barnehager og private barnehager med kommunalt tilskudd. Kun tabell 5 omfatter private barnehager. Alle gjennomsnittsberegninger er utført med simpelt snitt. Det betyr at alle observasjoner vektet likt.

Tabell 1 gir en fylkesvis oversikt over hyppigheten av noen kjennetegn i undersøkelsen, bl.a. inntektsgraderte satser, oppholdstid og kostpenger.

Tabell 2a er en landsoversikt inndelt etter fylke. Den inneholder gjennomsnittstall for det enkelte fylke og landet sett under ett for januar 1997 og 1998, og prosentvis endring i månedssatsene pr januar og årsbetaling fra 1997 til 1998.

Tabell 2b viser gjennomsnittstall for hele landet sett under ett for august 97 og januar 1998, og prosentvis endring mellom disse to tidspunktene.

Tabell 3 gir en oversikt for utvalgskommunene innen hvert fylke, med opplysninger om priser og betalingsbetingelser i januar 1998 samt beregnet årsbetaling for husholdninger med ett og to barn i barnehage. I tillegg er det beregnet gjennomsnittlige januarsatser og gjennomsnittlig årsbetaling i fylket. Årsbetalingen for ett barn framkommer ved å ta januarsatsen, inklusive eventuelle kostpenger, og multiplisere med antall betalinger i løpet av året. Årsbetalingen er en beregnet størrelse gitt at januarbetalingene holdes uendret.

Tabell 4 er en regionsoversikt. Den viser beregnet gjennomsnittlig årsbetaling for husholdninger på de tre inntektsnivåene og for alternativene ett og to barn i barnehage.

Tabell 5 gir noen hovedtall for private barnehager som ikke mottar kommunalt tilskudd, i utvalgte byområder. Tabellen opplyser om gjennomsnittlig betaling for husholdninger med ett barn i barnehagen for januar 1997 og januar 1998 samt prosentvis endring i januarbetalingen. Videre gir tabellen tallene for gjennomsnittlig årsbetaling, inkludert eventuelle kostpenger, for husholdninger med ett eller to barn i privat barnehage.

I gjennomsnittsberegningene inkluderes også null som pris.

3. Spesielle merknader

Rapporten gir prisene og betingelsene for alle barn i barnehage uansett alder og type barnehage (vanlig barnehage, familiebarnehage). I de tilfellene en kommune tar høyere pris for barn under 3 år, er dette anmerket i fotnote til tabellen. Videre er det anmerket i fotnote hvis kommunen opererer med nettoinntekt fremfor bruttoinntekt ved fastsettelsen av foreldrebetalingen.

Januarsatsene og beregnet årsbetaling i tabellene angir bare punktobservasjoner for tre inntektsnivåer.

I kommuner med inntektsavhengig foreldrebetaling kan det ligge til grunn ulike inntektsbegrep for fastsettelse av foreldrebetalingen. Dette medfører at sammenligninger av takstnivået mellom kommuner, fylker og regioner er

beheftet med en usikkerhet. Usikkerheten er lavere jo høyere nivå vi gjør sammenligninger på. Det er vanlig at kommunene regulerer barnehagesatsene med virkning fra 1. januar og/eller 1. august. Satsene og betingelsene i denne undersøkelsen er de som gjaldt i januar. Angjeldende tidsrom er i undersøkelsen kalt "1. halvår".

4. Kommentarer til takstene for kommunale barnehager

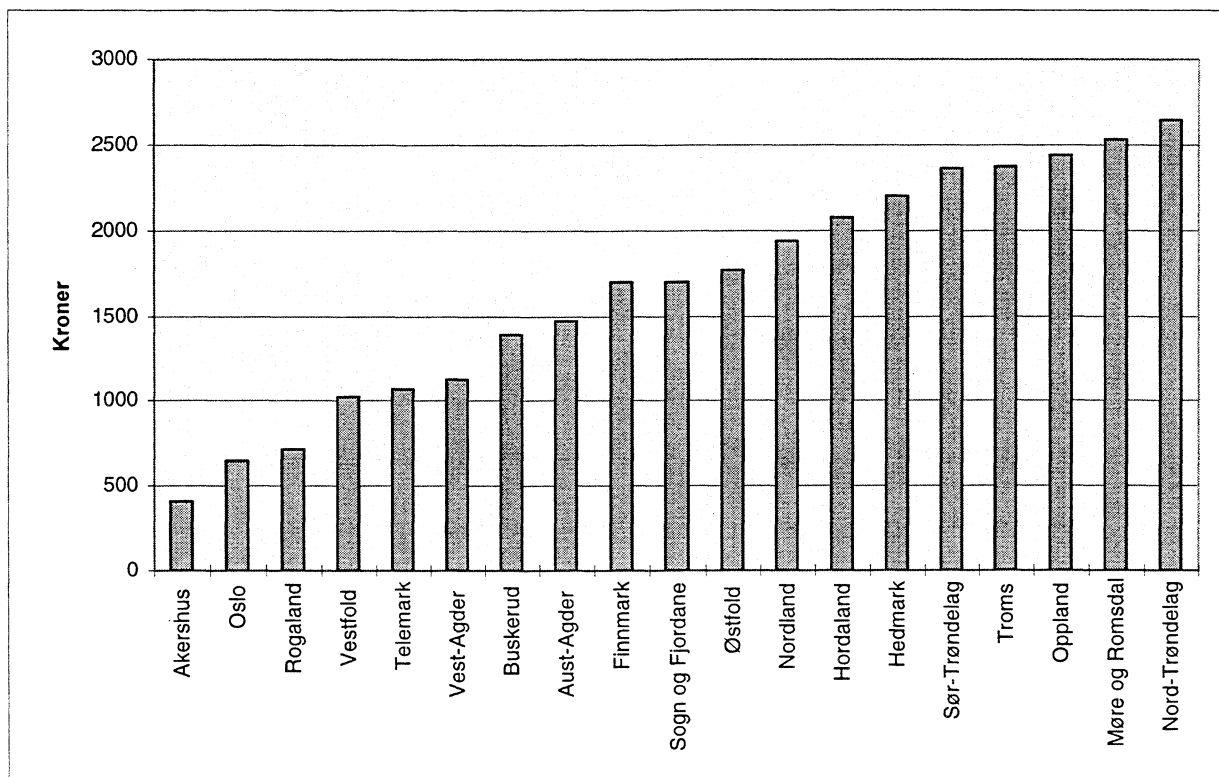
4.1 Månedssatsene på landsbasis

Med brutto årsinntekt på 100 000, 250 000 og 375 000 kroner var månedssatsene for januar 1998, for heldagsplass i kommunale barnehager, på landsbasis i gjennomsnitt henholdsvis **1 710, 2 406 og 2 625 kroner**. I forhold til tilsvarende inntektsnivåer var satsene henholdsvis **4,9 prosent, 2,5 prosent og 3,7 prosent høyere** i januar 1998 enn i januar 1997.

4.2 Månedssatsene for husholdninger med brutto årsinntekt på 100 000 kroner

Høyeste betalingssatser finner en i Nord-Trøndelag (**2 642 kroner**), Møre og Romsdal (**2 534 kroner**) og Oppland (**2 444 kroner**). Høy betalingssats for lavinntektsgrupper har blant annet sammenheng med foreldrebetalingssystemet kommunene har valgt. Årsaken er at kommunene i disse fylkene i liten grad benytter betalingssatser som avhenger av inntekten til husholdningen. Dermed er det liten eller ingen prisforskjell for en barnehageplass uansett om husholdningen tjener lite eller mye. Tilsvarende blir prisen for barnehageplasser for foreldre med lav inntekt lavest i fylkene som er preget av inntektsavhengige betalingssatser. Laveste betalingssatser har Akershus (**406 kroner**), Oslo (**655 kroner**) og Rogaland (**715 kroner**).

Figur 1. Gjennomsnittlig månedsbetaling for ett barn i kommunal barnehage.
 Brutto årsinntekt på 100 000 kroner. Januar 1998.



Det må bemerkes at tallene for denne gruppen skal tolkes noe varsomt. Med kombinasjonen lav inntekt og høye barnehageutgifter kan husholdningene i mange tilfeller komme inn under ulike rabatt-/friplassordninger, eller etter særskilt behandling få økonomisk hjelp fra sosialkontoret.

4.3 Månedssatsene for husholdninger med brutto årsinntekt på 250 000 kroner

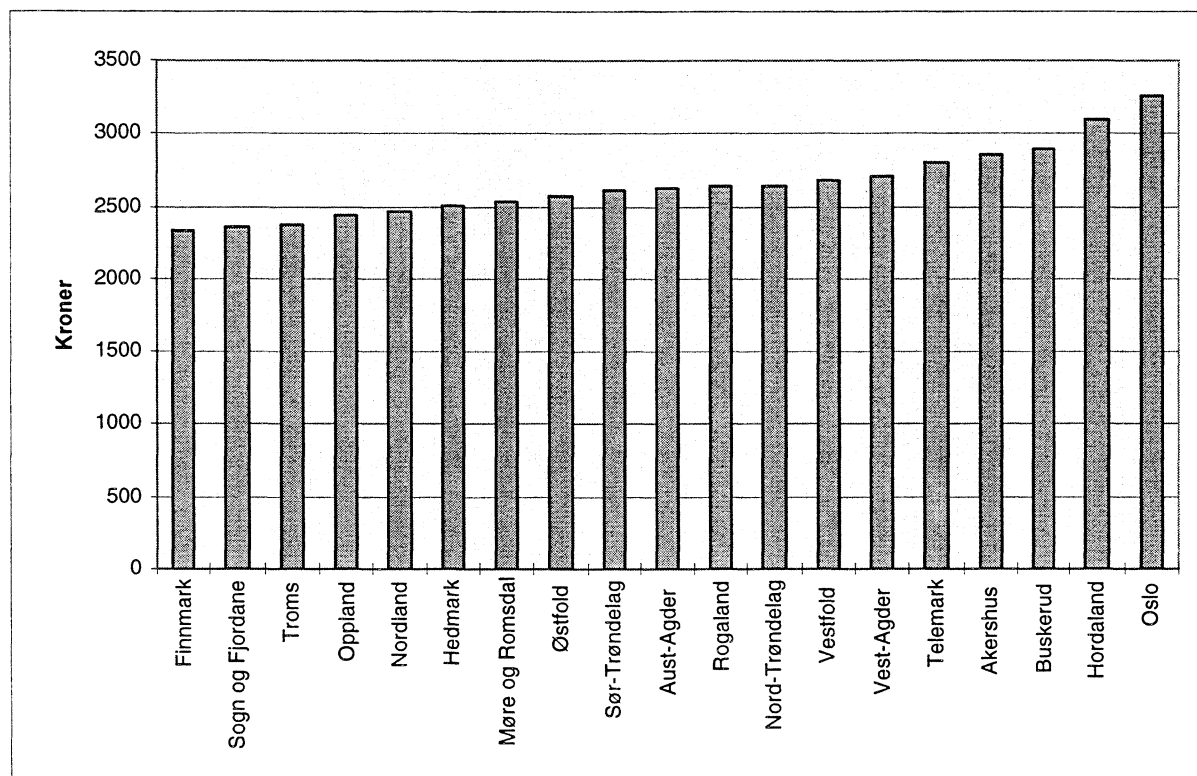
Høyeste betalingssatser har Oslo (3 110 kroner), Hordaland (2 787 kroner) og Nord-Trøndelag (2 642 kroner).

Laveste betalingssatser har Rogaland (2 079 kroner), Akershus (2 141 kroner) og Aust-Agder (2 165 kroner).

4.5 Månedssatsene for husholdninger med brutto årsinntekt på 375 000 kroner

Høyeste betalingssatser har Oslo (3 265 kroner), Hordaland (3 101 kroner) og Buskerud (2 898 kroner). Laveste betalingssatser har Finnmark (2 328 kroner), Sogn og Fjordane (2 360 kroner) og Troms (2 368 kroner).

Figur 2. Gjennomsnittlig månedsbetaling for ett barn i kommunal barnehage.
Brutto årsinntekt på 375 000 kroner. Januar 1998.



4.6 Årsbetalingen på landsbasis

Med brutto årsinntekt på 100 000, 250 000 og 375 000 kroner, var årsbetalingen på landsbasis for husholdninger med ett barn i barnehage i gjennomsnitt henholdsvis **19 530, 27 168 og 29 572 kroner**. I forhold til tilsvarende inntektsnivåer var årsbetalingen henholdsvis **4,5 prosent, 2,3 prosent og 3,4 prosent høyere** i januar 1998 enn i januar 1997.

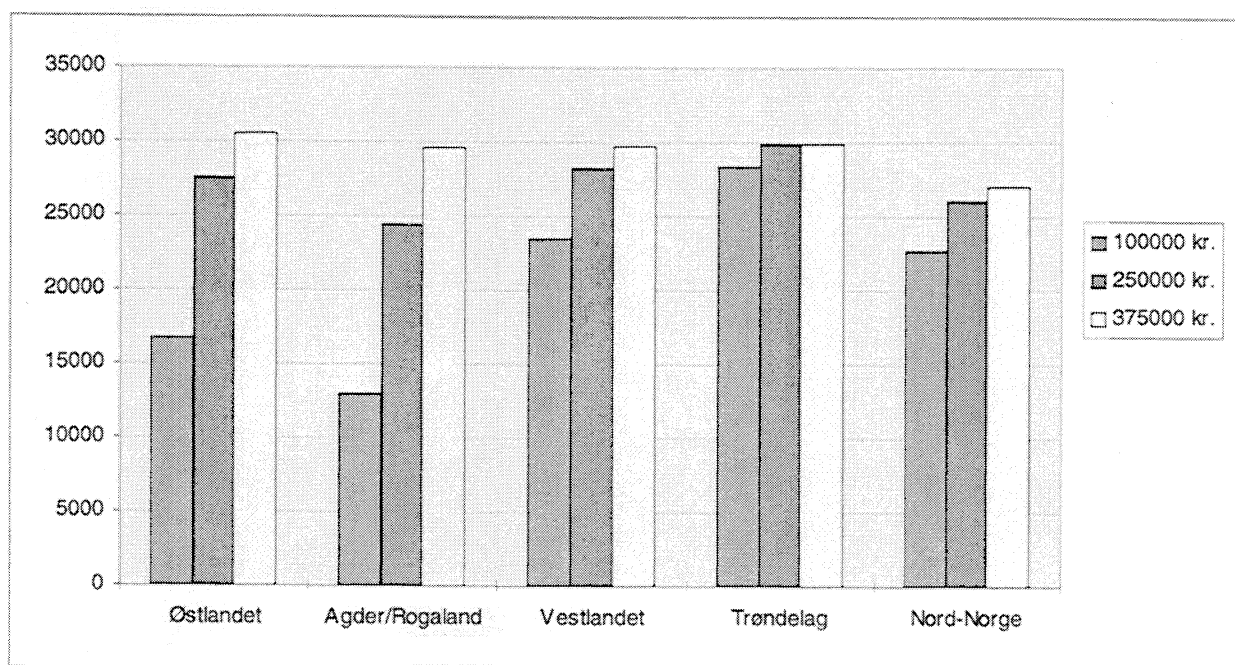
For tilsvarende bruttoinntekter var årsbetalingen på landsbasis for husholdninger med to barn i barnehage i gjennomsnitt henholdsvis **31 598, 43 428 og 47 111 kroner**. I forhold til tilsvarende inntektsnivåer var årsbetalingen henholdsvis **4,4 prosent, 2,2 prosent og 3,2 prosent høyere** i januar 1998 enn i januar 1997.

4.7 Årsbetaling på regionsnivå

Som figuren nedenfor illustrerer, er det stor variasjon i årsbetalingen for husholdninger med brutto årsinntekt på 100 000 kroner grunnet den ulike utbredelsen av inntektsavhengige satser. For denne inntektsgruppen har Agder/Rogaland laveste årsbetaling, **12 968 kroner for ett barn og 20 257 kroner for to barn** i barnehage. Høyeste årsbetaling for husholdninger med årsinntekt på 100 000 kroner har Trøndelag, hvor årsbetalingen er henholdsvis **28 425 kroner for ett barn og 46 977 kroner for to barn**.

For husholdninger med årsinntekt på 250 000 kroner varierer årsbetalingen fra **24 478** kroner (Agder/Rogaland) til **29 846** kroner (Trøndelag) for ett barn i barnehage. Med to barn i barnehage varierer årsbetalingen fra **38 120** kroner (Agder/Rogaland) til **49 108** kroner (Trøndelag).

Figur 3. Gjennomsnittlig årsbetaling for ett barn i kommunal barnehage etter region og samlede brutto årsinntekt. Januar 1998.



For husholdninger med årsinntekt på 375 000 kroner varierer årsbetalingen mellom **26 979** kroner (Nord-Norge) og **30 503** kroner (Østlandet) for ett barn i barnehage. Med to barn i barnehage varierer årsbetalingen mellom **42 426** kroner (Nord-Norge) og **49 108** kroner (Trøndelag).

4.8 Betalingssystem

59 av 109 kommuner hadde "flate" månedssatser, det vil si at husholdningene betaler samme pris uansett inntekt. De øvrige kommunene hadde inntektsgraderte månedssatser. Noen av disse kommunene graderer betalingssatsene etter Folketrygdens grunnbeløp. Etersom grunnbeløpet oppjusteres hvert år vil en husholdning med konstant inntekt før eller siden få lavere oppholdsbetaling.

4.9 Rabatt/friplass

74 av kommunene i utvalget tilbyr friplasser, økonomisk hjelp eller rabatt. Dette tilsvarer 68 prosent av utvalget. Omlag 18 prosent av disse kommunene tilbyr friplasser gjennom sitt ordinære betalingssystem. I underkant av 15 prosent av kommunene tildeler friplass etter separat behandling ved det organ som har opptaksmyndighet. 80 prosent av kommunene tilbyr friplass etter særskilt behandling, gjennom f.eks. sosialkontor, barnevernsnemnd eller skolekontor. (Summen av prosentpoengene overskrider 100 fordi noen kommuner tildeler friplasser etter flere av behandlingsmåtene.) De resterende 35 kommunene har ingen rabattordninger.

4.10 Søskenmoderasjon

Alle kommunene gir søskenmoderasjon. Det er 58 kommuner som yter 50 prosent søskenmoderasjon til barn nummer 2. I august 1997 var det 59 kommuner med tilsvarende tilbud. Det er ingen kommuner som tilbyr over 50 prosent i søskenmoderasjon. I hovedsak gir kommunene ikke søskenmoderasjon på mat-/kostpenger.

4.11 Antall ganger det betales

I utvalget var det 102 kommuner som hadde foreldrebetaling for helårsopphold fordelt på 11 månedlige betalinger. 4 kommuner hadde færre enn 11 betalinger, og 3 kommuner hadde 12 betalinger.

4.12 Mat-/kostpenger

51 av 109 kommuner krever inn mat-/kostpenger separat. Undersøkelsen tar bare hensyn til de tilfellene hvor mat-/kostpenger spesifiseres nærmere. I undersøkelsen er det ikke tatt med kostpenger som avtales direkte mellom den enkelte barnehagen og foresatte. Dette fører til at sammenligningene av månedssatsene og årsbetaling mellom kommuner, fylker og regioner beheftes med en viss usikkerhet.

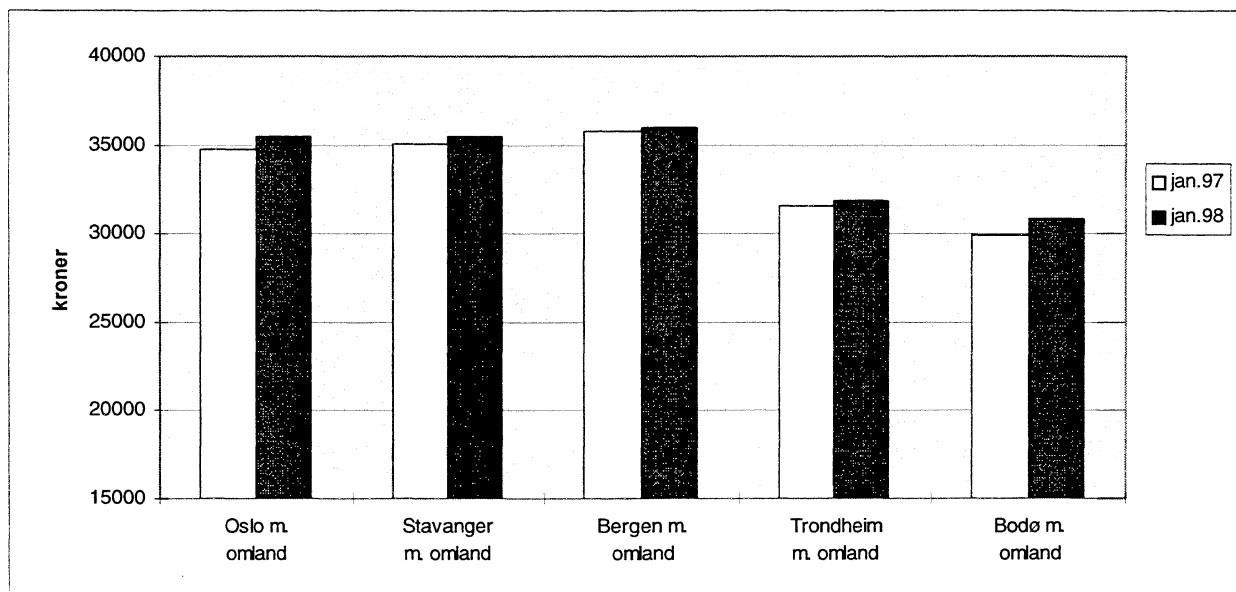
4.13 Egne betalingssatser for barn under 3 år

25 kommuner i utvalget har høyere betalingssats for barn under 3 år. Tendensen viser at det blir flere som krever høyere satser for de yngste barna. (I januar 1997 var det tilsvarende tallet 19 kommuner.)

5. Kommentarer til takstene for private barnehager uten kommunalt tilskudd

Private barnehager som ikke får kommunalt tilskudd, bestemmer selv foreldrebetalingen. Det mest vanlige er en fast pris pr. plass, dvs. det tas ikke hensyn til størrelsen på foreldrenes/foresattes inntekt.

Figur 4. Gjennomsnittlig årsbetaling etter område og betalingsår. Private barnehager.
Januar 1998.



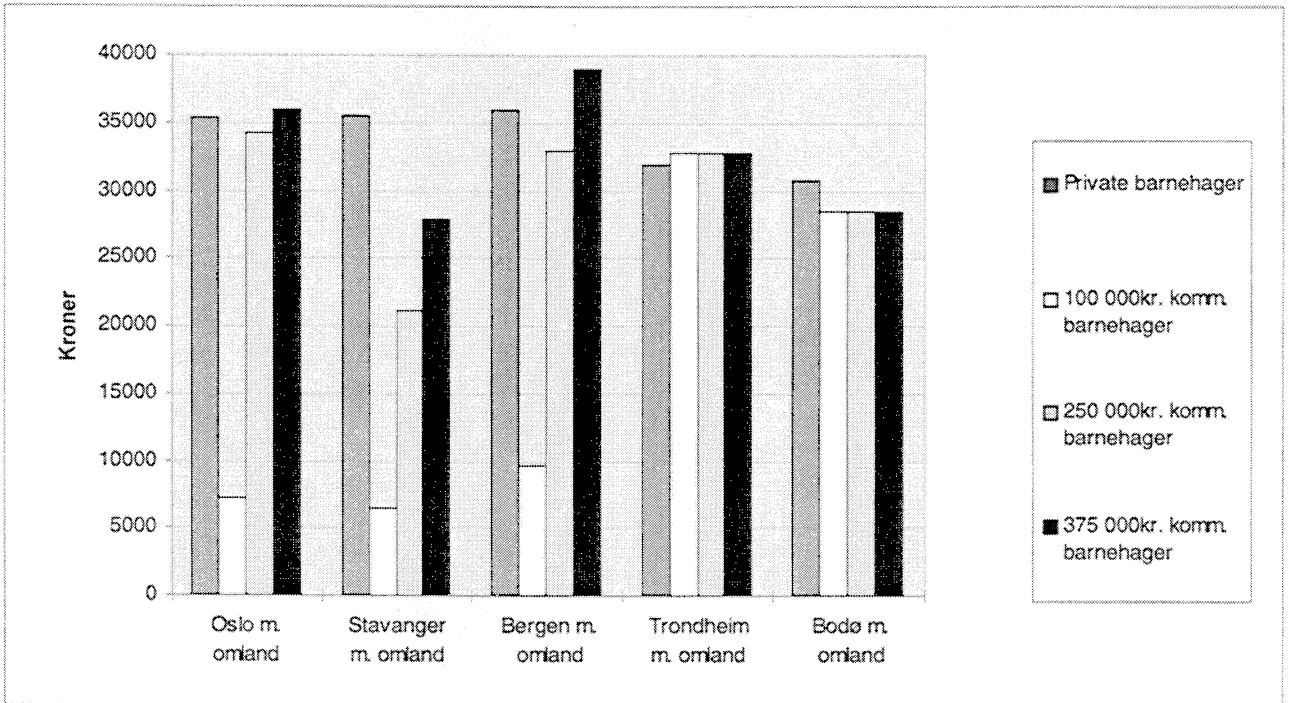
For husholdninger med ett barn i barnehage varierer årsbetalingen for januar 1998 mellom **30 850** kroner (Bodø m/omland) og **35 938** kroner (Bergen m/omland). For husholdninger med to barn i barnehage ligger betalingen mellom **54 128** kroner (Bodø m/omland) og **68 586** kroner (Oslo m/omland).

For husholdninger med ett barn i barnehage og brutto årsinntekt på 375 000 kroner, bosatt i Oslo eller Trondheim er årsbetalingen for januar 1998 i kommunal barnehage tilnærmet lik den gjennomsnittlige årsbetalingen i privat barnehage uten kommunalt tilskudd i samme område. I Stavanger og Bodø er årsbetalingen henholdsvis 21 prosent og 8 prosent lavere i kommunale barnehager enn i private barnehager uten kommunalt tilskudd. I Bergen er årsbetalingen 9 prosent høyere i kommunale barnehager enn i private barnehager uten kommunalt tilskudd.

For husholdninger med ett barn i barnehage og brutto årsinntekt på 250 000 kroner, er årsbetalingen i Stavanger for kommunal barnehageplass 41 prosent lavere enn gjennomsnittlig årsbetaling i private barnehager uten kommunalt tilskudd i samme område. I Bodø og Bergen er årsbetalingen i kommunale barnehager omlag 8 prosent lavere enn i private barnehager. Årsbetalingen i Trondheim og Oslo for kommunal barnehage er tilnærmet lik den gjennomsnittlige årsbetalingen i privat barnehage uten kommunalt tilskudd i samme område.

For husholdninger med ett barn i barnehage og brutto årsinntekt på 100 000 kroner er årsbetalingen for kommunal barnehageplass i Oslo, Stavanger og Bergen atskillig lavere enn gjennomsnittlig årsbetaling i private barnehager uten kommunalt tilskudd i samme område. Årsbetalingen i Trondheim er omlag den samme uansett kommunal eller privat barnehage. I Bodø er den 8 prosent høyere i privat barnehage enn i kommunal.

Figur 5. Gjennomsnittlig årsbetaling for ett barn etter region, barnehagetype og husholdningens samlede brutto årsinntekt. Januar 1998.



Tabell 1. Oversiktsdata for undersøkelsen

Fylke	Antall kommuner i fylket					
	med i undersøkelsen	med inntektsgraderte måneds-satser	med flate måneds-satser	med søskenmoderasjon	som benytter kost-penger	med 11 betalings-måneder
Østfold	6	3	3	6	4	6
Akershus	6	6	0	6	4	6
Oslo	1	1	0	1	0	1
Hedmark	6	1	5	6	3	6
Oppland	6	0	6	6	4	6
Buskerud	6	4	2	6	0	4
Vestfold	6	5	1	6	3	6
Telemark	6	4	2	6	3	6
Aust-Agder	6	4	2	6	5	6
Vest-Agder	6	6	0	6	4	5
Rogaland	6	5	1	6	2	3
Hordaland	6	3	3	6	0	6
Sogn og Fjordane	6	2	4	6	3	5
Møre og Romsdal	6	0	6	6	1	6
Sør-Trøndelag	6	1	5	6	5	6
Nord-Trøndelag	6	0	6	6	2	6
Nordland	6	2	4	6	4	6
Troms	6	0	6	6	1	6
Finnmark	6	3	3	6	3	6
I alt	109	50	59	109	51	102
I alt i prosent		45,9	54,1	100,0	46,8	93,6

Tabell 2a. Gjennomsnittlige månedssatser og årsbetaling for fylke og bruttoinntekt.

Fylke	Månedssats, ekskl. kost			Årsbetaling, inkl. kostpenger					
	Bruttoinntekt kr.			Et barn, bruttoinntekt kr.			To barn, bruttoinntekt kr.		
	100000	250000	375000	100000	250000	375000	100000	250000	375000
Østfold									
jan.97	1720	2473	2490	20042	28329	28512	34125	47424	47717
jan.98	1773	2539	2573	20616	29049	29416	35078	48602	49189
Pst. endring	3,1	2,7	3,3	2,9	2,5	3,2	2,8	2,5	3,1
Akershus									
jan.97	393	2102	2805	5777	24574	32309	9648	38605	50208
jan.98	406	2141	2856	5502	24592	32452	9040	38445	50234
Pst. endring	3,3	1,9	1,8	-4,8	0,1	0,4	-6,3	-0,4	0,1
Oslo									
jan.97	650	3050	3200	7150	33550	35200	10725	50325	52800
jan.98	655	3110	3265	7205	34210	35915	10808	51315	53873
Pst. endring	0,8	2,0	2,0	0,8	2,0	2,0	0,8	2,0	2,0
Hedmark									
jan.97	2141	2426	2426	24207	27342	27342	38016	43346	43346
jan.98	2203	2504	2504	24950	28257	28257	40666	46288	46288
Pst. endring	2,9	3,2	3,2	3,1	3,3	3,3	7,0	6,8	6,8
Oppland									
jan.97	2377	2377	2377	27342	27342	27342	46118	46118	46118
jan.98	2444	2444	2444	28122	28122	28122	47968	47968	47968
Pst. endring	2,8	2,8	2,8	2,8	2,8	2,8	4,0	4,0	4,0
Buskerud									
jan.97	1082	2321	2553	12150	26108	28731	19573	41890	46038
jan.98	1388	2369	2898	15633	26656	32790	24491	41940	51141
Pst. endring	28,3	2,1	13,5	28,7	2,1	14,1	25,1	0,1	11,1
Vestfold									
jan.97	977	2367	2561	11298	26536	28662	17304	41215	44405
jan.98	1024	2481	2679	11884	27918	30094	18137	43284	46548
Pst. endring	4,8	4,8	4,6	5,2	5,2	5,0	4,8	5,0	4,8

Tabell 2a (forts.) Gjennomsnittlige månedssatser og årsbetaling for fylke og bruttointekt.

Fylke	Månedssats			Årsbetaling					
	Bruttointekt kr.			Et barn, bruttointekt kr.			To barn, bruttointekt kr.		
	100000	250000	375000	100000	250000	375000	100000	250000	375000
Telemark									
jan.97	1036	2360	2731	12216	26783	30866	19371	41223	47347
jan.98	1073	2426	2802	12472	27352	31489	19678	41997	48204
Pst. endring	3,6	2,8	2,6	2,1	2,1	2,0	1,6	1,9	1,8
Aust-Agder									
jan.97	1320	2093	2467	15798	24306	28424	24338	37101	43278
jan.98	1474	2165	2626	17618	25227	30290	27132	38544	46140
Pst. endring	11,7	3,5	6,4	11,5	3,8	6,6	11,5	3,9	6,6
Vest-Agder									
jan.97	1113	2253	2715	13169	25709	30785	20215	39025	46640
jan.98	1132	2301	2710	13224	25870	30323	20523	39723	46501
Pst. endring	1,6	2,1	-0,2	0,4	0,6	-1,5	1,5	1,8	-0,3
Rogaland									
jan.97	644	2151	2579	7545	23557	28024	12304	38416	45889
jan.98	715	2079	2640	8061	22337	28039	13118	36093	45898
Pst. endring	11,0	-3,4	2,4	6,8	-5,2	0,1	6,6	-6,0	0,0
Hordaland									
jan.97	1960	2793	3022	21556	30727	33238	33932	47687	51455
jan.98	2079	2787	3101	22873	30655	34111	35949	47623	52806
Pst. endring	6,1	-0,2	2,6	6,1	-0,2	2,6	5,9	-0,1	2,6
Sogn og Fjordane									
jan.97	1628	2136	2250	18623	24559	25815	30121	39645	41528
jan.98	1704	2244	2360	19468	25781	27064	31453	41593	43518
Pst. endring	4,7	5,0	4,9	4,5	5,0	4,8	4,4	4,9	4,8
Møre og Romsdal									
jan.97	2373	2373	2373	26382	26382	26382	45086	45086	45086
jan.98	2534	2534	2534	28169	28169	28169	46935	46935	46935
Pst. endring	6,8	6,8	6,8	6,8	6,8	6,8	4,1	4,1	4,1

Tabell 2a (forts.) Gjennomsnittlige månedssatser og årsbetaling for fylke og bruttoinntekt.

Fylke	Månedssats			Årsbetaling					
	Bruttoinntekt kr.			Et barn, bruttoinntekt kr.			To barn, bruttoinntekt kr.		
	100000	250000	375000	100000	250000	375000	100000	250000	375000
Sør-Trøndelag									
jan.97	2263	2513	2513	26024	28774	28774	42632	46757	46757
jan.98	2356	2614	2614	27399	30241	30241	44087	48350	48350
Pst. endring	4,1	4,0	4,0	5,3	5,1	5,1	3,4	3,4	3,4
Nord-Trøndelag									
jan.97	2593	2593	2593	29550	29550	29550	50112	50112	50112
jan.98	2642	2642	2642	29451	29451	29451	49866	49866	49866
Pst. endring	1,9	1,9	1,9	-0,3	-0,3	-0,3	-0,5	-0,5	-0,5
Nordland									
jan.97	1918	2328	2450	21542	26044	27390	34153	40907	42926
jan.98	1940	2349	2472	22330	26833	28178	35611	42365	44383
Pst. endring	1,1	0,9	0,9	3,7	3,0	2,9	4,3	3,6	3,4
Troms									
jan.97	2307	2307	2307	25692	25692	25692	41163	41163	41163
jan.98	2368	2368	2368	26385	26385	26385	42523	42523	42523
Pst. endring	2,7	2,7	2,7	2,7	2,7	2,7	3,3	3,3	3,3
Finnmark									
jan.97	1655	2143	2267	19380	24752	26109	30068	38125	40160
jan.98	1698	2199	2328	19443	24961	26374	29974	38252	40372
Pst. endring	2,6	2,6	2,7	0,3	0,8	1,0	-0,3	0,3	0,5
Hele landet									
jan.97	1630	2346	2533	18687	26568	28614	30279	42508	45631
jan.98	1710	2406	2625	19530	27168	29572	31598	43428	47111
Pst. endring	4,9	2,5	3,7	4,5	2,3	3,4	4,4	2,2	3,2

Tabell 2b. Gjennomsnittlige månedssatser og årsbetaling etter bruttoinntekt.

	Månedssats, uten kost			Årsbetaling inkludert kostpenger						
	Bruttoinntekt kr.			Et barn, bruttoinntekt kr.			To barn, bruttoinntekt kr.			
	100000	250000	375000	100000	250000	375000	100000	250000	375000	
Hele landet										
aug.97	1684	2354	2653	19343	26706	28990	31380	42798	46299	
jan.98	1710	2406	2625	19530	27168	29572	31598	43428	47111	
Pst. endring	1,5	2,2	2,4	1,0	1,7	2,0	0,7	1,5	1,8	

Tabell 3

Østfold

Kommunenavn		Månedssats uten kostpenger for bruttoinntekt			Antall innbet. pr. år	Kostpenger pr. måned	Moderasjon i prosent 1. søsken	Årsbetaling inkludert kostpenger					
		100000	250000	375000				Et barn, bruttoinntekt			To barn, bruttoinntekt		
								100000	250000	375000	100000	250000	375000
Eidsberg	1	2575	2575	2575	11	140	25	29865	29865	29865	52649	52649	52649
Råde		770	2530	2530	11	150	30	10120	29480	29480	17699	50611	50611
Fredrikstad	1	1250	2500	2700	11	0	40	13750	27500	29700	22000	44000	47520
Moss	1	850	2440	2440	11	95	50	10395	27885	27885	16115	42350	42350
Rakkestad	1	2360	2360	2360	11	0	30	25960	25960	25960	44132	44132	44132
Rygge		2830	2830	2830	11	225	30	33605	33605	33605	57871	57871	57871
Uveid gjennomsnitt		1773	2539	2573				20616	29049	29416	35078	48602	49189

1 Egne betalingssatser for barn under 3 år

Tabell 3 (forts.)

Akershus

Kommunenavn	Månedssats uten kostpenger for bruttoinntekt			Antall innbet. pr. år	Kost- penger pr. måned	Moderasjon i prosent 1. søsken	Årsbetaling inkludert kostpenger					
	100000	250000	375000				Et barn, bruttoinntekt			To barn, bruttoinntekt		
							100000	250000	375000	100000	250000	375000
Bærum	726	2825	2825	11	0	30	7986	31075	31075	13576	52828	52828
Asker	582	2126	3032	11	170	50	8272	25256	35222	13343	38819	53768
Aurskog-Høland	550	1840	2490	11	210	50	8360	22550	29700	13695	34980	45705
Fet	575	2030	3310	11	0	50	6325	22330	36410	9488	33495	54615
Lørenskog	0	2000	2600	11	125	50	1375	23375	29975	2750	35750	45650
Nittedal	0	2025	2876	11	63	50	693	22968	32329	1386	34799	48840
Uveid gjennomsnitt	406	2141	2856				5502	24592	32452	9040	38445	50234

1 Egne betalingssetser for barn under 3 år

Tabell 3 (forts.)

Oslo

Kommunenavn	Månedssats uten kostpenger for bruttoinntekt			Antall innbet. pr. år	Kost- penger pr. måned	Moderasjon i prosent 1. søsken	Årsbetaling inkludert kostpenger					
							Et barn, bruttoinntekt			To barn, bruttoinntekt		
	100000	250000	375000				100000	250000	375000	100000	250000	375000
Oslo	655	3110	3265	11	0	50	7205	34210	35915	10808	51315	53873

Tabell 3 (forts.)

Hedmark

Kommunenavn	Månedssats uten kostpenger for bruttoinntekt			Antall innbet. pr. år	Kost- penger pr. måned	Moderasjon i prosent 1. søsken	Årsbetaling inkludert kostpenger					
							Et barn, bruttoinntekt			To barn, bruttoinntekt		
	100000	250000	375000				100000	250000	375000	100000	250000	375000
Hamar	2490	2490	2490	11	70	50	28160	28160	28160	42625	42625	42625
Kongsvinger	2750	2750	2750	11	0	35	30250	30250	30250	49913	49913	49913
Ringsaker	2498	2498	2498	11	0	25	27478	27478	27478	48087	48087	48087
Stange	601	2405	2405	11	170	30	8481	28325	28325	14979	48714	48714
Trysil	2110	2110	2110	11	150	50	24860	24860	24860	38115	38115	38115
Tynset	2770	2770	2770	11	0	35	30470	30470	30470	50276	50276	50276
Uveid gjennomsnitt	2203	2504	2504				24950	28257	28257	40666	46288	46288

Tabell 3 (forts.)

Oppland

Kommunenavn	Månedssats uten kostpenger for bruttoinntekt			Antall innbet. pr. år	Kost- penger pr. måned	Moderasjon i prosent 1. søsken	Årsbetaling inkludert kostpenger						
							Et barn, bruttoinntekt			To barn, bruttoinntekt			
	100000	250000	375000				100000	250000	375000	100000	250000	375000	
Lillehammer	2880	2880	2880	11	215	40	34045	34045	34045	55418	55418	55418	
Gjøvik	2420	2420	2420	11	0	25	26620	26620	26620	46585	46585	46585	
Nordre Land	2520	2520	2520	11	0	25	27720	27720	27720	48510	48510	48510	
Sør-Aurdal	1	2122	2122	2122	11	160	50	25102	25102	25102	38533	38533	38533
Nord-Aurdal	1	2300	2300	2300	11	140	20	26840	26840	26840	48620	48620	48620
Øystre-Slidre		2422	2422	2422	11	160	25	28402	28402	28402	50144	50144	50144
Uveid gjennomsnitt		2444	2444	2444				28122	28122	28122	47968	47968	47968

1 Egne betalingssetser for barn under 3 år

Tabell 3 (forts.)

Buskerud

Kommunenavn	Månedssats uten kostpenger for bruttoinntekt			Antall innbet. pr. år	Kost- penger pr. måned	Moderasjon i prosent 1. søsken	Årsbetaling inkludert kostpenger					
							Et barn, bruttoinntekt			To barn, bruttoinntekt		
	100000	250000	375000				100000	250000	375000	100000	250000	375000
Drammen	0	1380	2450	12	0	50	0	16560	29400	0	24840	44100
Kongsberg	242	2735	2735	11	0	30	2662	30085	30085	4525	51145	51145
Ringerike	2200	2200	3000	12	0	50	26400	26400	36000	39600	39600	54000
Gol	1	2685	2685	11	0	50	29535	29535	29535	44303	44303	44303
Ål	2	600	2614	11	0	50	6600	28754	43120	9900	43131	64680
Nedre-Eiker		2600	2600	11	0	30	28600	28600	28600	48620	48620	48620
Uveid gjennomsnitt	1388	2369	2898				15633	26656	32790	24491	41940	51141

1 Egne betalingssatser for barn under 3 år

2 Satsene er med *nettoinntekt* lik 100', 200' og 375'

Tabell 3 (forts.)

Vestfold

Kommunenavn	Månedssats uten kostpenger for bruttoinntekt			Antall innbet. pr. år	Kostpenger pr. måned	Moderasjon i prosent 1. søsken	Årsbetaling inkludert kostpenger					
							Et barn, bruttoinntekt			To barn, bruttoinntekt		
	100000	250000	375000				100000	250000	375000	100000	250000	375000
Tønsberg	530	2130	2450	11	140	50	7370	24970	28490	11825	38225	43505
Sandefjord	1960	2715	2715	11	0	50	21560	29865	29865	32340	44798	44798
Larvik 1	567	2468	3035	11	0	50	6237	27148	33385	9356	40722	50078
Sande 1	800	2900	3200	11	0	50	8800	31900	35200	13200	47850	52800
Hof	0	2390	2390	11	100	25	1100	27390	27390	2200	48208	48208
Våle	2285	2285	2285	11	100	50	26235	26235	26235	39903	39903	39903
Uveid gjennomsnitt	1024	2481	2679				11884	27918	30094	18137	43284	46548

1 Egne betalingssetser for barn under 3 år

Tabell 3 (forts.)

Telemark

Kommunenavn	Månedssats uten kostpenger for bruttoinntekt			Antall innbet. pr. år	Kost- penger pr. måned	Moderasjon i prosent 1. søsken	Årsbetaling inkludert kostpenger						
							Et barn, bruttoinntekt			To barn, bruttoinntekt			
	100000	250000	375000				100000	250000	375000	100000	250000	375000	
Porsgrunn	370	2310	2840	11	100	50	5170	26510	32340	8305	40315	49060	
Skien	540	2550	2550	11	135	50	7425	29535	29535	11880	45045	45045	
Sauherad	1	2760	2760	2760	11	0	50	30360	30360	30360	45540	45540	45540
Seljord	1	458	2319	3491	11	130	50	6468	26939	39831	10417	41124	60462
Kviteseid	1	2310	2310	2310	11	0	35	25410	25410	25410	41927	41927	41927
Vinje	1	0	2305	2860	11	0	50	0	25355	31460	0	38033	47190
Uveid gjennomsnitt	1073	2426	2802				12472	27352	31489	19678	41997	48204	

1 Egne betalingssetser for barn under 3 år

Tabell 3 (forts.)

Aust-Agder

Kommunenavn	Månedssats uten kostpenger for bruttoinntekt			Antall innbet. pr. år	Kost- penger pr. måned	Moderasjon i prosent 1. søsken	Årsbetaling inkludert kostpenger					
							Et barn, bruttoinntekt			To barn, bruttoinntekt		
	100000	250000	375000				100000	250000	375000	100000	250000	375000
Risør	2600	2600	2600	11	135	50	30085	30085	30085	45870	45870	45870
Arendal	900	1800	3000	11	0	50	9900	19800	33000	14850	29700	49500
Grimstad	1317	2568	2744	11	158	50	16225	29986	31922	25207	45848	48752
Froland	1120	1960	2380	11	190	50	14410	23650	28270	22660	36520	43450
Åmli	773	1932	2898	11	65	50	9218	21967	32593	14185	33308	49247
Valle	2132	2132	2132	11	220	50	25872	25872	25872	40018	40018	40018
Uveid gjennomsnitt	1474	2165	2626				17618	25227	30290	27132	38544	46140

Tabell 3 (forts.)

Vest-Agder

Kommunenavn	Månedssats uten kostpenger for bruttoinntekt			Antall innbet. pr. år	Kost- penger pr. måned	Moderasjon i prosent 1. søsken	Årsbetaling inkludert kostpenger						
							Et barn, bruttoinntekt			To barn, bruttoinntekt			
	100000	250000	375000				100000	250000	375000	100000	250000	375000	
Kristiansand	1635	2727	3167	11	0	50	17985	29997	34837	26978	44996	52256	
Mandal	1	1080	2340	2880	11	110	40	13090	26950	32890	21428	43604	53108
Farsund	1205	2480	2760	10	160	50	13650	26400	29200	21275	40400	44600	
Lindesnes	1464	2325	2835	11	0	50	16104	25575	31185	24156	38363	46778	
Kvinesdal	1405	2315	2730	11	158	50	17193	27203	31768	26659	41674	48521	
Sirdal	2	0	1616	1885	11	120	50	1320	19096	22055	2640	29304	33743
Uveid gjennomsnitt	1132	2301	2710				13224	25870	30323	20523	39723	46501	

1 Egne betalingssatser for barn under 3 år

2 Satsene er med *nettoinntekt* lik 100', 200' og 375'

Tabell 3 (forts.)

Rogaland

Kommunenavn	Månedssats uten kostpenger for bruttoinntekt			Antall innbet. pr. år	Kost- penger pr. måned	Moderasjon i prosent 1. søsken	Årsbetaling inkludert kostpenger					
							Et barn, bruttoinntekt			To barn, bruttoinntekt		
	100000	250000	375000				100000	250000	375000	100000	250000	375000
Sandnes	630	1260	3150	10	0	25	6300	12600	31500	11025	22050	55125
Stavanger	650	2110	2795	10	0	25	6500	21100	27950	11375	36925	48913
Hå	628	2133	2523	11	125	25	8283	24838	29128	14839	43810	51318
Sola	0	2267	2513	10	0	50	0	22670	25130	0	34005	37695
Sauda	0	2321	2477	11	100	50	1100	26631	28347	2200	40497	43071
Tysvær	2380	2380	2380	11	0	50	26180	26180	26180	39270	39270	39270
Uveid gjennomsnitt	715	2079	2640				8061	22337	28039	13118	36093	45898

1 Egne betalingssetser for barn under 3 år

Tabell 3 (forts.)

Hordaland

Kommunenavn	Månedssats uten kostpenger for bruttoinntekt			Antall innbet. pr. år	Kostpenger pr. måned	Moderasjon i prosent 1. søsken	Årsbetaling inkludert kostpenger						
							Et barn, bruttoinntekt			To barn, bruttoinntekt			
	100000	250000	375000				100000	250000	375000	100000	250000	375000	
Bergen	875	3000	3550	11	0	50	9625	33000	39050	14438	49500	58575	
Sveio	1	2916	2916	2916	11	0	50	32076	32076	32076	48114	48114	48114
Stord	2	2095	3065	3500	11	0	50	23045	33715	38500	34568	50573	57750
Tysnes		2770	2770	2770	11	0	40	30470	30470	30470	48752	48752	48752
Kvinnherad		1350	2500	3400	11	0	50	14850	27500	37400	22275	41250	56100
Voss		2470	2470	2470	11	0	25	27170	27170	27170	47548	47548	47548
Uveid gjennomsnitt		2079	2787	3101				22873	30655	34111	35949	47623	52806

1 Egne betalingssatser for barn under 3 år

2 Satsene er med *nettoinntekt* lik 100', 200' og 375'

Tabell 3 (forts.)

Sogn og Fjordane

Kommunenavn		Månedssats uten kostpenger for bruttoinntekt			Antall innbet. pr. år	Kostpenger pr. måned	Moderasjon i prosent 1. søsken	Årsbetaling inkludert kostpenger					
								Et barn, bruttoinntekt			To barn, bruttoinntekt		
		100000	250000	375000				100000	250000	375000	100000	250000	375000
Flora	1	2769	2769	2769	11	86	40	31405	31405	31405	50626	50626	50626
Gulen	1	2123	2123	2123	11	0	40	23353	23353	23353	37365	37365	37365
Høyanger		0	2235	2235	12	155	35	1860	28680	28680	3720	47973	47973
Årdal		855	1860	2560	11	0	50	9405	20460	28160	14108	30690	42240
Luster		2160	2160	2160	11	142	25	25322	25322	25322	44704	44704	44704
Selje	1	2315	2315	2315	11	0	50	25465	25465	25465	38198	38198	38198
Uveid gjennomsnitt		1704	2244	2360				19468	25781	27064	31453	41593	43518

1 Egne betalingssatser for barn under 3 år

Tabell 3 (forts.)

Møre og Romsdal

Kommunenavn	Månedssats uten kostpenger for bruttoinntekt			Antall innbet. pr. år	Kostpenger pr. måned	Moderasjon i prosent 1. søsken	Årsbetaling inkludert kostpenger					
							Et barn, bruttoinntekt			To barn, bruttoinntekt		
	100000	250000	375000				100000	250000	375000	100000	250000	375000
Molde	2635	2635	2635	11	0	30	28985	28985	28985	49275	49275	49275
Ålesund	2335	2335	2335	11	0	25	25685	25685	25685	44949	44949	44949
Herøy	2410	2410	2410	11	0	25	26510	26510	26510	46393	46393	46393
Volda	2485	2485	2485	11	160	31	29095	29095	29095	49716	49716	49716
Sykkylven	2880	2880	2880	11	0	40	31680	31680	31680	50688	50688	50688
Surnadal	2460	2460	2460	11	0	50	27060	27060	27060	40590	40590	40590
Uveid gjennomsnitt	2534	2534	2534				28169	28169	28169	46935	46935	46935

1 Egne betalingssetter for barn under 3 år

Tabell 3 (forts.)

Sør-Trøndelag

Kommunenavn		Månedssats uten kostpenger for bruttoinntekt			Antall innbet. pr. år	Kostpenger pr. måned	Moderasjon i prosent 1. søsken	Årsbetaling inkludert kostpenger					
		100000	250000	375000				Et barn, bruttoinntekt			To barn, bruttoinntekt		
								100000	250000	375000	100000	250000	375000
Trondheim	2	2980	2980	2980	11	0	25	32780	32780	32780	57365	57365	57365
Hitra		2465	2465	2465	11	150	50	28765	28765	28765	43973	43973	43973
Ørland		2515	2515	2515	11	200	40	29865	29865	29865	48664	48664	48664
Oppdal		2340	2340	2340	11	160	50	27500	27500	27500	42130	42130	42130
Orkdal	2	1550	3100	3100	11	150	50	18700	35750	35750	28875	54450	54450
Selbu		2285	2285	2285	11	150	40	26785	26785	26785	43516	43516	43516
Uveid gjennomsnitt		2356	2614	2614				27399	30241	30241	44087	48350	48350

2 Satsene er med *nettoinntekt* lik 100', 200' og 375'

Tabell 3 (forts.)

Nord-Trøndelag

Kommunenavn	Månedssats uten kostpenger for bruttoinntekt			Antall innbet. pr. år	Kost- penger pr. måned	Moderasjon i prosent 1. søsken	Årsbetaling inkludert kostpenger					
							Et barn, bruttoinntekt			To barn, bruttoinntekt		
	100000	250000	375000				100000	250000	375000	100000	250000	375000
Steinkjer	3015	3015	3015	11	100	20	34265	34265	34265	61897	61897	61897
Stjørdal	2790	2790	2790	11	0	40	30690	30690	30690	49104	49104	49104
Verdal	2730	2730	2730	11	0	20	30030	30030	30030	54054	54054	54054
Snåsa	2635	2635	2635	11	0	30	28985	28985	28985	49275	49275	49275
Namsskogan	2075	2075	2075	11	0	40	22825	22825	22825	36520	36520	36520
Grong	2607	2607	2607	11	112	40	29909	29909	29909	48347	48347	48347
Uveid gjennomsnitt	2642	2642	2642				29451	29451	29451	49866	49866	49866

Tabell 3 (forts.)

Nordland

Kommunenavn		Månedssats uten kostpenger for bruttoinntekt			Antall innbet. pr. år	Kostpenger pr. måned	Moderasjon i prosent 1. søsken	Årsbetaling inkludert kostpenger					
								Et barn, bruttoinntekt			To barn, bruttoinntekt		
		100000	250000	375000				100000	250000	375000	100000	250000	375000
Bodø	1	2590	2590	2590	11	0	40	28490	28490	28490	45584	45584	45584
Sømna		2500	2500	2500	11	160	25	29260	29260	29260	51645	51645	51645
Dønna		2450	2450	2450	11	130	50	28380	28380	28380	43285	43285	43285
Fauske		0	1940	1940	11	100	50	1100	22440	22440	2200	34210	34210
Vestvågøy	1	2400	2400	2400	11	150	50	28050	28050	28050	42900	42900	42900
Sortland		1700	2216	2950	11	0	50	18700	24376	32450	28050	36564	48675
Uveid gjennomsnitt		1940	2349	2472				22330	26833	28178	35611	42365	44383

Tabell 3 (forts.)

Troms

Kommunenavn	Månedssats uten kostpenger for bruttoinntekt			Antall innbet. pr. år	Kost- penger pr. måned	Moderasjon i prosent 1. søsken	Årsbetaling inkludert kostpenger					
	100000	250000	375000				Et barn, bruttoinntekt			To barn, bruttoinntekt		
	100000	250000	375000	100000	250000	375000	100000	250000	375000			
Tromsø	2920	2920	2920	11	0	48	32120	32120	32120	48822	48822	48822
Salangen ¹	2233	2233	2233	11	185	30	26598	26598	26598	45827	45827	45827
Målselv	2550	2550	2550	11	0	40	28050	28050	28050	44880	44880	44880
Berg	2048	2048	2048	11	0	25	22528	22528	22528	39424	39424	39424
Balsfjord	2418	2418	2418	11	0	40	26598	26598	26598	42557	42557	42557
Kvænanngen	2038	2038	2038	11	0	50	22418	22418	22418	33627	33627	33627
Uveid gjennomsnitt	2368	2368	2368				26385	26385	26385	42523	42523	42523

1 Egne betalingsseter for barn under 3 år

Tabell 3 (forts.)

Finnmark

Kommunenavn	Månedssats uten kostpenger for bruttoinntekt			Antall innbet. pr. år	Kost- penger pr. måned	Moderasjon i prosent 1. søsken	Årsbetaling inkludert kostpenger					
							Et barn, bruttoinntekt			To barn, bruttoinntekt		
	100000	250000	375000				100000	250000	375000	100000	250000	375000
Vadsø	1905	2475	2475	11	0	50	20955	27225	27225	31433	40838	40838
Alta	2321	2321	2321	11	200	40	27731	27731	27731	45250	45250	45250
Loppa	1500	2200	2200	11	0	50	16500	24200	24200	24750	36300	36300
Nordkapp	2280	2280	2280	11	0	50	25080	25080	25080	37620	37620	37620
Deatnu-Tana	2179	2179	2179	11	120	50	25289	25289	25289	38594	38594	38594
Sør-Varanger	0	1740	2511	11	100	50	1100	20240	28721	2200	30910	43632
Uveid gjennomsnitt	1698	2199	2328				19443	24961	26374	29974	38252	40372

Tabell 4. Årsbetaling etter region og bruttoinntekt

Region	Årsbetaling inkludert kostpenger					
	Et barn, bruttoinntekt kr.:			To barn, bruttoinntekt kr.:		
	100000	250000	375000	100000	250000	375000
Østlandet 1)						
jan.97	15938	26875	29251	25946	43006	46602
jan.98	16797	27579	30503	27469	44243	48635
Endring, pst.	5,4	2,6	4,3	5,9	2,9	4,4
Agder/Rogaland 2)						
jan.97	12170	24524	29078	18953	38181	45269
jan.98	12968	24478	29551	20257	38120	46180
Endring, pst.	6,5	-0,2	1,6	6,9	-0,2	2,0
Vestlandet 3)						
jan.97	22187	27222	28478	36380	44139	46023
jan.98	23503	28202	29781	38112	45383	47753
Endring, pst.	5,9	3,6	4,6	4,8	2,8	3,8
Trøndelag						
jan.97	27787	29162	29162	46372	48434	48434
jan.98	28425	29846	29846	46977	49108	49108
Endring, pst.	2,3	2,3	2,3	1,3	1,4	1,4
Nord-Norge						
jan.97	22205	25496	26397	35128	40065	41416
jan.98	22719	26060	26979	36036	41046	42426
Endring, pst.	2,3	2,2	2,2	2,6	2,4	2,4

1) Østfold, Akershus, Oslo, Hedmark, Oppland, Buskerud, Vestfold, Telemark

2) Aust-Agder, Vest-Agder og Rogaland

3) Hordaland, Sogn og Fjordane og Møre og Romsdal

**Tabell 5. Måned- og årsbetaling etter region og antall barn.
Private barnehager uten kommunal støtte.**

Område	Månedsbetaling uten kost			Årsbetaling					
	Et barn			Et barn			To barn		
	jan.97	jan.98	Endr. i pst.	jan.97	jan.98	Endr. i pst.	jan.97	jan.98	Endr. i pst.
Oslo m. omland	3080	3123	1,4	34804	35442	1,8	67349	68586	1,8
Stavanger m. omland	3000	3042	1,4	35037	35495	1,3	67556	68473	1,4
Bergen m. omland	3182	3193	0,3	35809	35938	0,4	65472	65715	0,4
Trondheim m. omland	2679	2710	1,2	31558	31889	1,0	57391	57915	0,9
Bodø m. omland	2588	2675	3,4	29875	30850	3,3	52323	54128	3,5

De sist utgitte publikasjonene i serien Notater

- 97/67 S. Nygårdseter: Prisindeks for engroshandel. 22s. revidert og oppdatert planene for opprettelse av et boligregister. 31s.
- 97/68 R. Johansen: REGARD - Modell for regional analyse av arbeidsmarked og demografi: Teknisk dokumentasjon. 212s. 98/6 S. Kristoffersen og R. Eriksen: Inntekts- og formuesundersøkelsen for personlig næringsdrivende 1993: Dokumentasjon. 172s.
- 97/69 A.A. Ritland: Inntekts- og formuesundersøkelsen 1996: Dokumentasjonsrapport. 21s. 98/8 P.Ø. Kolbjørnsen: Pilotundersøkelse om postvirksomhet. 24s.
- 97/70 B. Bye: Imperfeksjoner i arbeidsmarkedet: Konsekvenser for velferdseffekter av en grønn skattereform. 18s. 98/9 K. Bjønnes, G. Dahl og B.R. Joneid: FD - Trygd: Dokumentasjonsrapport: Pensjoner, grunn- og hjelpestønader, avslag på uførepensjon. 1992-1993. 123s.
- 97/71 P.E. Gjedtjernet, B. Haveråen og I. Jonassen: Inntekts- og formuesundersøkelsene for aksjeselskaper 1994 og 1995: Dokumentasjon. 75s. 98/10 I. Helde: Arbeidsgiveravgiften 1967-1998 - soneinndelingen. 37s.
- 97/72 E.J. Fløttum: Grupperinger av næringer i offisiell statistikk - revidert utgave. 41s. 98/11 V. Pedersen: Inntekts- og formuesundersøkelsen 1995: Dokumentasjon. 89s.
- 97/73 L. Solheim og D.Q. Pham: Prekorrigering av påskeeffekten for detaljvolumindeksen 1979-1997. 58s. 98/12 A. Langørgen: Indekser for bosettingsmønster i kommunene. 7s.
- 97/74 D. Roll-Hansen: Lesernes mening om avisen Forskning. 45s. 98/13 G. Dahl, B.R. Joneid og R. Wølner: FD - Trygd: Dokumentasjonsrapport: Økonomisk sosialhjelp. 1992-1993. 26s.
- 97/75 M.V. Dysterud og E. Engelién: Tettstedsavgrensning og arealbruksstatistikk for tettsteder 1997: Dokumentasjon av metode og programmering. 61s. 98/14 A.S. Abrahamsen: Oppgavebyrde og fleksibilitet for bedrifter og foretak etter SSBs utvalgsplaner. 91s.
- 98/1 L.C. Zhang: Dokumentasjonsrapport: Den nye estimeringsmetoden for Arbeidskraftundersøkelsen (AKU): Fylkesvis kalibrering med landsetterstratifiserte vektorer som startverdier. 18s. 98/15 FoB2000: Folke- og boligtellinger i Danmark og Finland: Rapport fra en studietur 1.-4. desember 1997. 29s.
- 98/2 FoB2000. Rapport fra seminar om innholdet i Folke- og boligtellinger år 2000. 20. november 1997, i SSB, Oslo. 50s. 98/16 A.A. Ritland: Livsstil, seksualitet og helse: En spørreskjemaundersøkelse: Dokumentasjonsrapport. 13s.
- 98/3 L. Belsby og A. Vedø: Frafallsanalyse av Helseundersøkelsen 1995. 22s. 98/17 A.A. Ritland: Seksualitet og helse: En spørreskjemaundersøkelse: Dokumentasjonsrapport. 24s.
- 98/4 H.M. Teigum: Omnibusundersøkelsene 1997: Dokumentasjonsrapport. 138s. 98/18 H.M. Teigum: Kostholdsundersøkelsen 1997: Dokumentasjonsrapport. 38s.
- 98/5 Metodevalg og kostnader ved etablering og drift av et boligregister. Revidert forslag: Rapport fra en arbeidsgruppe som har 98/19 C. Hendriks: FoB2000: Rapport fra seminar 18. mars 1998 om kjennemerker i boligtellinger. 41s.
- 98/20 D.Q. Pham: Sesongjustering av tidsserier i Statistisk sentralbyrå: En sammenligning mellom X11 ARIMA og X12 ARIMA. 85s.

Notater



Tillatelse nr.
159 000/502

B *Returadresse:*
Statistisk sentralbyrå
Postboks 8131 Dep.
N-0033 Oslo

Statistisk sentralbyrå

Oslo:
Postboks 8131 Dep.
0033 Oslo

Telefon: 22 86 45 00
Telefaks: 22 86 49 73

Kongsvinger:
Postboks 1260
2201 Kongsvinger

Telefon: 62 88 50 00
Telefaks: 62 88 50 30

ISSN 0806-3745



Statistisk sentralbyrå
Statistics Norway