

Hanne Marit Teigum

Verdiundersøkelsen 1996
Dokumentasjonsrapport

Notater

Hanne Marit Teigum
Verdiundersøkelsen 1996
Dokumentasjonsrapport

Forord

Statistisk sentralbyrå har gjennomført Verdiundersøkelsen 1996 på oppdrag for Institutt for sosiologi og statsvitenskap, NTNU, ved professor Ola Listhaug. I Statistisk sentralbyrå har Hanne Marit Teigum vært prosjektleder, Johnny Johansen har vært edb-ansvarlig, Grete Korsvoll intervjuerkontakt og Thomas Talseth prosjektsekretær. Jørn Leipart har vært rådgiver på prosjektet.

Innhold

Verdiundersøkelsen 1996.....	4
Skjemaarbeid.....	4
Utvalg.....	4
Datainnsamling	5
Svarinngang	5
Frafall.....	6
Utvalgsskjevhet.....	10
Utvalgsvarians.....	13
Innsamlings- og bearbeidingsfeil.....	15

Tabeller og figurer

Figur 1: Svarinngang gjennom feltperioden Verdiundersøkelsen 1996.	6
Tabell 1: Frafall etter årsak	7
Tabell 2: Kjønn, aldersgrupper og landsdelsgrupper fordelt på intervju og ulike frafallsårsaker, Verdiundersøkelsen 1996. Prosent.	7
Tabell 3: Kjønn, aldersgrupper og landsdelsgrupper fordelt på intervju og ulike frafallsårsaker, Verdiundersøkelsen 1990. Prosent.	8
Tabell 4: Kjønn, aldersgrupper og landsdelsgrupper fordelt på intervju og ulike frafallsårsaker, Verdiundersøkelsen 1982. Prosent.	9
Tabell 5: Populasjon, bruttoutvalg, frafall og nettoutvalg etter kjønn alder og landsdel for Verdiundersøkelsen 1996. Prosent	11
Tabell 6: Populasjon, bruttoutvalg, frafall og nettoutvalg etter kjønn alder og landsdel for Verdiundersøkelsen 1990. Prosent	12
Tabell 7: Populasjon, bruttoutvalg, frafall og nettoutvalg etter kjønn alder og landsdel for Verdiundersøkelsen 1982. Prosent	13
Tabell 8: Forventet standardavvik for observerte prosentandeler ved ulike utvalgsstørrelser..	14

Vedlegg

IO-brev
Instruks
Kort
Spørreskjema

Verdiundersøkelsen 1996

Statistisk sentralbyrå har på oppdrag for Institutt for sosiologi og statsvitenskap, NTNU, ved Ola Listhaug gjennomført Verdiundersøkelsen 1996. Undersøkelsen er delvis en gjentakelse av Verdiundersøkelsene i 1982 og 1990. Undersøkelsen er også en del av World Values Survey, som er et internasjonalt forskningsprosjekt hvor samme undersøkelse gjennomføres i en rekke land over hele verden. Undersøkelsen dreier seg blant annet om holdninger til arbeid, fritid, familie, religion og politikk. Verdiundersøkelsene gir dermed muligheter til studier av endringer av verdimønstre i Norge de siste femten årene, samtidig som det er mulig å sammenlikne de norske forholdene med andre land og verdensdeler.

Skjemaarbeid

Seksjon for intervjuundersøkelser fikk tilsendt et utkast til spørreskjema på papir. Skjemaet var en oversettelse av det amerikanske spørreskjemaet som var utgangspunktet for prosjektet. Dette var første gang at den norske Verdiundersøkelsen skulle gjennomføres med edb-assistert intervjuing. Det ble derfor lagt ned en del arbeid i spørreteknisk tilpasning av skjemaet.

Det ble dessuten lagt inn en bolk med spørsmål som skulle dekke de viktigste bakgrunnskjenntegn angående arbeidsforhold, familie og økonomi. Disse spørsmålene avviker fra det internasjonale spørreskjemaet, samtidig som noen enkeltspørsmål ble utelatt da de ikke passet for norske forhold. Totalt sett sto vi igjen med et spørreskjema som i størst mulig grad svarte til det internasjonale skjemaet. Der det ble gjort norske tilpasninger ble det tatt utgangspunkt i spørsmålene fra det norske skjemaet i 1990.

Utvalg

Til undersøkelsen ble det trukket et utvalg på 1700 personer i alderen 18-79 år (alder pr. 31.12.96). Utvalget av personer er trukket i to trinn med utgangspunkt i SSBs standard utvalgsplan.

I utvalgsplanen er hele landet inndelt i et sett av utvalgsområder, som igjen er gruppert i 109 strata. Utvalgsområdene er kommuner eller grupper av kommuner. Kommuner med lavt innbyggertall er slått sammen med andre kommuner, slik at alle utvalgsområder har minst 7 prosent av samlet innbyggertall i det stratomet området tilhører. I en del tilfeller er mindre omegnskommuner til folkerike kommuner slått sammen med den store kommunen til ett område. Alle kommuner med mer enn 30000 innbyggere og en del kommuner med mellom 25000 og 30000 innbyggere er tatt ut som egne strata. De andre utvalgsområdene er stratifisert innen hvert fylke etter næringsstruktur, bosettingstetthet, sentralitet, pendlings- og handelsmønstre, mediadekning og kommunikasjoner.

I første trinn trekkes et utvalgsområde fra hvert stratum. Utvalgsområder som utgjør egne strata er trukket ut med 100 prosent sannsynlighet. De resterende er trukket ut med en sannsynlighet proporsjonal med innbyggertallet i utvalgsområdet. I andre trinn er utvalget av personer trukket tilfeldig fra de 109 utvalgsområdene. Trekkingen på andre trinn foregår slik at utvalget er selvveiende når begge trinn ses under ett.

Datainnsamling

Data ble samlet inn i perioden 28. oktober 1996 - 15. januar 1997. Feltperioden var i utgangspunktet satt til 7 uker fram til 13. desember. Dette er en forholdsmessig lang periode for et utvalg av den størrelsen, og de to siste ukene skulle i hovedsak brukes til oppfølging av frafall. På grunn av lav svarprosent ved utgangen av den ordinære feltperioden, fortsatte vi oppfølgingen de to første ukene i januar.

Undersøkelsen skulle gjennomføres som en ren besøksundersøkelse hvor det overhodet ikke var tillatt med telefonintervju. Det ble gjort utstrakt bruk av svarkort under intervjuet, og en ren besøksundersøkelse ville sikre størst mulig likhet i intervjusituasjonen for det enkelte intervjuobjekt (IO). Samtidig førte dette til at oppfølging av frafall ble vanskeligere enn normalt. I mange utvalgsområder har vi bare én intervjuer samtidig som det er for langt å sende intervjuere fra andre områder. Det betydde også at vi ikke kunne utnytte fullt ut de seniorintervjuerne som vanligvis arbeider med oppfølging.

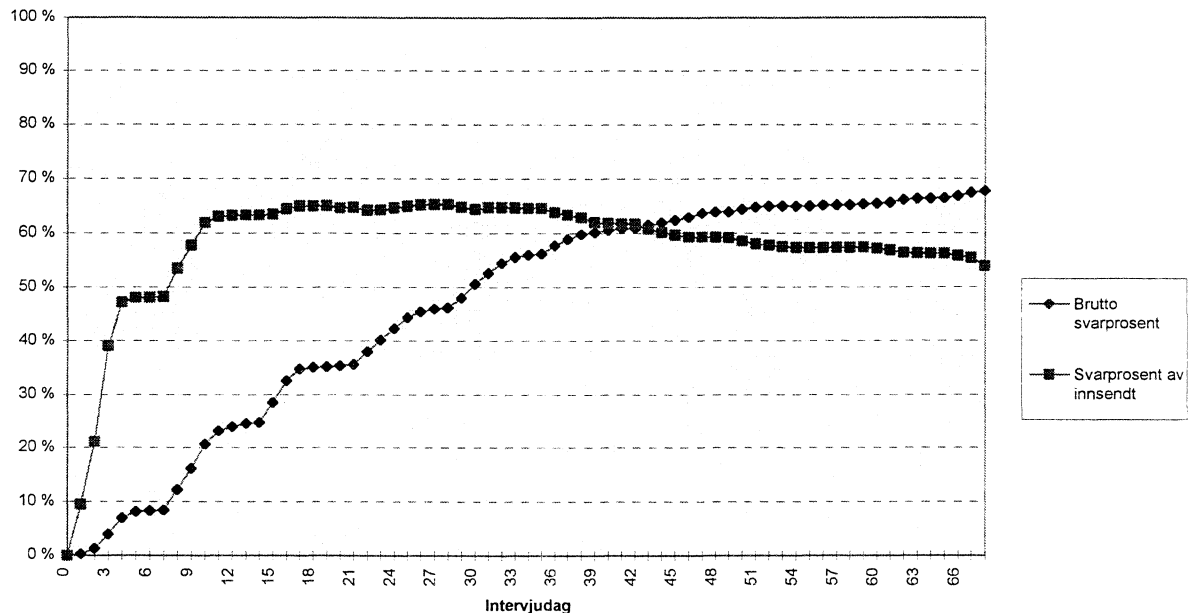
Mot slutten av feltperioden åpnet vi derfor for bruk av telefonintervju i de tilfeller hvor bare én intervjuer tidligere hadde tatt kontakt og i tilfeller hvor intervjupersonen nektet å ta i mot besøk. Totalt ble 96 prosent av intervjuene gjennomført ved besøk og 4 prosent på telefon.

Svarinngang

Intervjuerne er pålagt å sende inn gjennomførte intervju og bekreftede frafall for hver dag. Det er dermed mulig å få en oversikt over svarinngangen gjennom intervjuperioden. Figur 1 viser to kurver over hvordan svarprosenten utviklet seg gjennom perioden (dagene mellom 20. desember og 2. januar er tatt ut). Grafen over svarprosenten i forhold til bruttoutvalget går oppover i takt med ukene. I den første uka ble det oppnådd 142 intervju, mens uke to var den beste i hele feltperioden med 274 intervju. De tre påfølgende ukene ga omtrent 170 intervju hver, og etter 5 uker hadde vi 939 intervju og en svarprosent på 56. Deretter flatet kurven gradvis ut, og de intervjuene som ble oppnådd var stort sett etter oppfølging av IO som ble kontaktet for andre eller tredje gang. Ved å forlenge intervjuperioden til over nyttår, fikk vi i løpet av den totale perioden på 68 dager til slutt 1127 intervju og en svarprosent på 67,6.

Figuren viser også en graf over svarprosenten av det som til enhver tid er innsendt. I begynnelsen av perioden sendes det inn mye frafall for personer som har ringt inn og sagt fra at de ikke ønsker å delta. Etterhvert stabiliseres imidlertid kurven på et nivå som ofte viser seg å være en god indikator på potensialet i utvalget, eller hva vi kan forvente at den endelige svarprosenten vil ligge på. Når vi begynner oppfølgingen av frafall, blir kurven misvisende da mange IO blir sendt inn for andre og tredje gang. Da mesteparten av oppfølginga går til nytt frafall, går kurven nedover.

Figur 1: Svarinnngang gjennom feltperioden Verdiundersøkelsen 1996.



Frafall

Av de 1700 personene som ble trukket ut for intervju, var 34 døde eller flyttet fast til utlandet eller på institusjon. Disse tilhører derfor ikke målpopulasjonen og er utelatt. Bruttoutvalget utgjør dermed 1666 personer. Av disse ble det oppnådd intervju med 1127 personer, eller 67,6 prosent. Frafallet utgjør dermed 539 personer eller 32,4 prosent.

For å motvirke et høyt frafall ble det brukt ulike hjelpemiddel og tiltak. For det første ble det satt opp en lang feltperiode, slik at flest mulig av intervjuobjektene kunne finne en intervjudag som passet. Ved å forlenge feltperioden utover den ordinært oppsatte, oppnådde vi intervju med en del personer som vi ellers ikke hadde fått avtale med.

For å øke sjansen for å få intervju ved oppfølging av frafall, lagde vi et eget purrebrev som intervjuerne kunne sende ut før de tok kontakt. Når intervjuerne kan vise til en slik anmodning fra Statistisk sentralbyrå, oppnås større effekt enn ved ren telefonkontakt. Intervjuerne ble også utstyrt med en liste med argumenter for hvorfor IO burde delta i undersøkelsen.

For å oppmuntre intervjuerne til en ekstra innsats, ble det dessuten gitt en bonus på kr 50,- for hvert gjennomførte intervju.

Frafallet ble likevel noe høyere enn det som var målsettingen. Tabell 1 viser at nektning er den vanligste årsaken til frafall og omfatter 65 prosent av frafallet og 21 prosent av bruttoutvalget. Nesten 5 prosent av bruttoutvalget var ikke å treffe i løpet av feltperioden, og dette var nest viktigste frafallsgrunn. 3 prosent av bruttoutvalget falt fra på grunn av sykdom og 4 prosent gikk til frafall av andre årsaker.

Tabell 1: Frafall etter årsak

	Antall personer	Prosent av frafall	Prosent av bruttoutvalg
Frafall i alt	539	100,0	32,3
Nekting i alt	352	65,3	21,1
Respondenten nekter	346	64,2	20,8
Andre nekter på vegne av respondenten	6	1,1	0,4
Sykdom mv. i alt	42	7,8	2,5
Kortvarig sykdom	8	1,5	0,5
Langvarig sykdom	31	5,8	1,9
Sykdom/dødsfall i familien	3	0,6	0,2
Ikke å treffe i alt	78	14,5	4,7
Bortreist på ferie, arbeid/forretningsreise el.	28	5,2	1,7
Ikke å treffe av andre grunner	50	9,3	3,0
Annet frafall i alt	67	12,4	4,0
Bolig/adresse ikke funnet	20	3,7	1,2
For langt å reise, har ikke telefon	2	0,4	0,1
Språkproblemer	9	1,7	0,5
Andre grunner	36	6,7	2,2

Tabell 2 viser hvordan ulike befolkningsgrupper fordeler seg på deltakelse og frafall av ulike årsaker. Totalt ble det altså oppnådd intervju med nesten 68 prosent av utvalget mens resten fordelte seg på de ulike frafallsårsakene som kommentert over. Tabellen viser at det er tildels store variasjoner i deltakelse og i strukturen på frafallet i ulike grupper av befolkningen.

Tabell 2: Kjønn, aldersgrupper og landsdelsgrupper fordelt på intervju og ulike frafallsårsaker, Verdiundersøkelsen 1996. Prosent.

	Intervju	Nekter	Sykdom	Ikke truffet	Annet frafall	Antall personer
I alt	67,6	21,1	2,5	4,7	4,0	1666
Kjønn:						
Menn	69,5	18,1	2,0	5,8	4,6	790
Kvinner	66,0	23,9	3,0	3,7	3,5	876
Aldersgrupper:						
18 - 24 år	68,9	17,0	-	9,2	4,9	206
25 - 44 år	70,4	17,9	0,9	5,4	5,4	703
45 - 66 år	67,1	24,3	2,2	3,6	2,8	535
67 - 79 år	59,0	27,5	10,8	0,9	1,8	222
Landsdel:						
Oslo og Akershus	67,2	20,5	2,7	5,2	4,4	366
Østlandet ellers	64,0	21,8	3,7	6,0	4,5	464
Agder/Rogaland	68,9	23,6	2,7	2,7	2,2	225
Vestlandet	70,1	20,1	2,1	3,9	3,9	284
Trøndelag	72,9	20,0	0,6	3,2	3,2	155
Nord-Norge	68,0	20,3	1,2	5,2	5,2	172

Det er en noe større svarprosent blant menn enn blant kvinner. Samtidig er det flere kvinner enn menn som nektet å delta, mens mennene var vanskeligere å treffe i feltperioden. Aldersmessig er det et betydelig større frafall i den eldste aldersgruppa enn i de yngre gruppene. Andelen som nekter er større blant personer over 45 år enn blant personer i alderen 18-44 år. Andelen som ikke deltar i undersøkelsen på grunn av sykdom er spesielt høy i aldersgruppa 67-79 år. Andelen som ikke er truffet i feltperioden er størst i den yngste aldersgruppa.

Det er også visse variasjoner i svarprosent mellom de ulike landsdelene. Trøndelag har best oppslutning med 73 prosent, mens Østlandet ellers ligger lavest med 64. Ellers er det relativt små variasjoner i omfanget av de ulike frafallsårsakene.

Frafallet i Verdiundersøkelsen i 1996 var høyere enn tilsvarende undersøkelser i 1990 og 1982. Tabell 3 viser at det i Verdiundersøkelsen som ble gjennomført i 1990, var en svarprosent på 72 av et bruttoutvalg på 1720 personer. Sammenliknet med undersøkelsen i 1996 var det en lavere andel som nektet å delta (15 prosent), omtrent samme andel syke og en svakt høyere andel frafall som skyldtes at intervjupersonen ikke ble truffet i intervjuperioden (5 prosent) og andre årsaker (6 prosent).

Tabell 3: Kjønn, aldersgrupper og landsdelsgrupper fordelt på intervju og ulike frafallsårsaker, Verdiundersøkelsen 1990. Prosent.

	Intervju	Nekter	Sykdom	Ikke truffet	Annet frafall	Antall personer
I alt	72,0	14,5	2,3	5,1	6,1	1720
Kjønn:						
Menn	74,4	12,1	0,9	5,6	6,9	853
Kvinner	69,7	17,0	3,6	4,5	5,3	867
Aldersgrupper:						
18 - 24 år	70,2	6,8	0,5	10,2	12,2	205
25 - 44 år	76,9	10,6	0,9	4,9	6,8	696
45 - 66 år	70,6	19,5	2,6	3,7	3,5	568
67 - 79 år	63,3	20,3	6,8	4,4	5,2	251
Landsdel:						
Oslo og Akershus	67,8	11,0	3,2	9,3	8,7	345
Østlandet ellers	76,2	15,8	2,0	2,2	3,8	501
Agder/Rogaland	76,1	13,6	1,2	4,1	4,9	243
Vestlandet	74,0	13,8	3,1	4,2	4,8	289
Trøndelag	62,4	15,6	1,4	5,7	14,9	141
Nord-Norge	67,7	18,9	2,0	7,0	4,5	201

Mønsteret på frafallet i ulike befolkningsgrupper er ellers relativt likt i de to undersøkelsene. I 1990 er det også høyest deltakelsesprosent blant menn og størst andel nektete blant kvinnene. Svarprosenten er høyest i aldersgruppa 25-44 år og lavest blant de eldste. Det er en positiv sammenheng mellom alder og andelen nektete. Fra 1990 til 1996 ser vi at andelen

nektere særlig har økt i den yngste aldersgruppa. Sammenhengene mellom alder og frafall som skyldes sykdom og at IO ikke er truffet i feltperioden, er også like i de to undersøkelsene.

Fordelt på landsdel er deltakelsesmønsteret delvis motsatt i de to undersøkelsene. I 1990 var det lavest oppslutning i Trøndelag med 62 prosent, mens Østlandet ellers hadde best oppslutning med 76 prosent. Forskjellene mellom beste og svakeste landsdel når det gjelder oppslutning, var dessuten betydelig større i 1990 enn i 1996. Vi ser også at Oslo og Akershus og delvis Nord-Norge skiller seg klarere ut med en høy andel personer som ikke er truffet.

I Verdiundersøkelsen i 1982 var det en samlet oppslutning på 79 prosent av et bruttoutvalg på 1320 personer (som vi har opplysninger om)¹. Det totale frafallet er derfor langt mindre enn i 1990 og 1996. Vi ser at andelen av bruttoutvalget som faller fra på grunn av sykdom og at de ikke er truffet i feltperioden, er relativt stabil gjennom de tre undersøkelsene. Det økte frafallet totalt sett, skyldes dermed en økt andel som nekter å delta.

Tabell 4: Kjønn, aldersgrupper og landsdelsgrupper fordelt på intervju og ulike frafallsårsaker, Verdiundersøkelsen 1982. Prosent.

	Intervju	Nekter	Sykdom	Ikke truffet	Annet frafall	Antall personer
I alt	79,2	10,6	2,3	4,8	3,2	1320
Kjønn:						
Menn	80,2	8,8	1,6	5,7	3,7	683
Kvinner	78,0	12,6	3,0	3,8	2,7	637
Aldersgrupper:						
18 - 24 år	74,1	7,6	1,6	9,7	7,0	185
25 - 44 år	81,1	9,7	1,0	5,4	2,9	518
45 - 66 år	81,1	11,8	1,9	2,8	2,4	423
67 - 79 år	74,7	13,4	7,2	2,6	2,1	194
Landsdel:						
Oslo og Akershus	77,0	9,3	3,0	6,3	4,5	269
Østlandet ellers	78,0	14,6	2,3	4,1	1,0	391
Agder/Rogaland	81,4	9,3	2,7	4,4	2,2	183
Vestlandet	83,2	6,7	1,7	2,5	5,9	238
Trøndelag	79,1	5,5	3,6	9,1	2,7	110
Nord-Norge	76,7	14,7	-	4,7	3,9	129

Forskjellen i oppslutning mellom menn og kvinner var mindre i 1982 enn i de to neste undersøkelsene. Men mønsteret med at størst andel blant kvinnene nektet å delta og størst andel blant mennene ikke er truffet i feltperioden, gjaldt også i 1982.

¹ Tallene som presenteres for 1982 gjelder for hovedutvalget i undersøkelsen. I tillegg ble det trukket et tilleggsutvalg på 269 personer i alderen 18-24 år. Blant dem det er oppnådd intervju med, har vi opplysninger som gjør det mulig å utelate dette tilleggsutvalget. På grunn av manglende opplysninger om utvalgstilhørighet for frafallet, er det for dette formålet trukket et tilfeldig utvalg på 51 personer i alderen 18-24 år fra det totale frafallet. Disse 51 personene representerer denne aldersgruppa i frafallet for hovedutvalget.

Aldersmessig var det lavest deltakelse i den yngste og den eldste aldersgruppa. Svarprosenten i aldersgruppa 67-79 år i 1982 ligger likevel høyere enn svarprosenten for den beste aldersgruppa (25-44 år) i 1996. Andelen som nekter å delta er stigende oppover i aldersgruppene, selv om nivået er lavere enn i de to neste undersøkelsene. Det er størst andel frafall pga. sykdom blant de eldste og størst andel som ikke er truffet blant de yngste også i 1982.

Fordelt på landsdel er det størst andel nektende i Østlandet ellers og i Nord-Norge. Oppslutningen i Oslo og Akershus ligger omtrent på samme nivå som i disse to landsdelene, men frafallet fordeler seg jevnere på de ulike frafallsårsakene. Trøndelag har høyest andel som ikke er truffet i feltperioden.

Oppsummerende kan vi si at den største endringen fra 1982 til 1990 og videre til 1996 er at frafallet har økt, og at det hovedsakelig skyldes en økning i andelen nektende. Hovedtrekkene i mønsteret for deltakelse og ulike frafallsårsaker i de befolkningsgruppene vi har sett på, er noenlunde likt i de tre undersøkelsene.

Utvalgsskjevhet

Frafall fører til utvalgsskjevhet når fordelingen av et bestemt kjennemerke er annerledes blant dem som svarte (nettoutvalget) enn blant dem som ble forsøkt intervjuet (bruttoutvalget). Utvalgsskjevhet i forhold til ett kjennemerke medfører ikke nødvendigvis at nettoutvalget er skjevt i forhold til andre kjennemerker. Omvendt innebærer godt samsvar mellom fordelingene i netto- og bruttoutvalget for ett eller flere kjennemerker ikke noen garanti for at utvalget ikke er skjevt på andre kjennemerker.

Vi kan også snakke om utvalgsskjevhet når fordelingen av et bestemt kjennemerke er annerledes i bruttoutvalget enn i populasjonen som undersøkelsen omfatter. Slik utvalgsskjevhet kan oppstå i utvalgstrekkningen, hvor tilfeldigheter kan føre til at fordelingen av enkelte kjennemerker i utvalget ikke er helt lik fordelingen i populasjonen.

I vurderingen av utvalgsskjevhet bør en knytte større oppmerksomhet til avvikene mellom nettoutvalget og bruttoutvalget enn mellom bruttoutvalget og populasjonen. Avvikene mellom bruttoutvalget og populasjonen skyldes tilfeldigheter i trekkingen, og en kan forvente at de personene som trekkes ut i hver befolkningsgruppe ikke skiller seg systematisk fra de som ikke trekkes ut. Dersom en ønsker å gi et tverrsnitt av det norske folk, vil de gruppene som er underrepresentert i bruttoutvalget veie for lite, men innenfor hver gruppe vil personene som er trukket ut være representative for sin gruppe. I sammenlikninger mellom nettoutvalget og bruttoutvalget har man i tillegg en risiko for at de personene i en befolkningsgruppe som faktisk har deltatt (nettoutvalget), skiller seg systematisk fra de personene som ikke har deltatt (frafallet).

Tabell 5 viser hvordan kjennemerkene kjønn, alder og landsdel er fordelt i populasjonen, bruttoutvalget, frafallet og nettoutvalget for Verdiundersøkelsen i 1996. Fordelt på kjønn oppsto det en viss underrepresentasjon av menn ved utvalgstrekkningen, men ulik svarprosent blant menn og kvinner har motvirket dette. Kjønnfordelingen i nettoutvalget er relativt lik fordelingen både i bruttoutvalget og i populasjonen.

Tabell 5: Populasjon, bruttoutvalg, frafall og nettoutvalg etter kjønn, alder og landsdel for Verdiundersøkelsen 1996. Prosent

	Populasjon ²	Bruttoutvalg	Frafall	Nettoutvalg
I alt	100,0	100,0	100,0	100,0
Kjønn:				
Menn	49,8	47,4	44,7	48,7
Kvinner	50,2	52,6	55,3	51,3
Aldersgrupper:				
18 - 24 år	13,3	12,4	11,9	12,6
25 - 44 år	40,9	42,2	38,6	43,9
45 - 66 år	31,8	32,1	32,7	31,9
67 - 79 år	14,0	13,3	16,9	11,6
Landsdel:				
Oslo og Akershus	21,8	22,0	22,3	21,8
Østlandet ellers	28,0	27,9	31,0	26,4
Agder og Rogaland	13,4	13,5	13,0	13,8
Vestlandet	17,3	17,0	15,8	17,7
Trøndelag	8,8	9,3	7,8	10,0
Nord-Norge	10,7	10,3	10,2	10,4
Antall personer	3180530	1666	539	1127

Aldersmessig er det en viss overrepresentasjon av aldersgruppa 25-44 år og en tilsvarende underrepresentasjon av aldersgruppa 67-79 år. Her ser vi at tilfældighetene i utvalgstrekkninga og frafallet har virket i samme retning og ført til en viss utvalgsskjevhet for disse to aldersgruppene. Fordelt på landsdel er det rimelig godt samsvar mellom brutto- og nettoutvalget og populasjonen, selv om vi har en svak underrepresentasjon av Østlandet ellers og en svak overrepresentasjon av Trøndelag i nettoutvalget.

De aldersmessige skjevhetene i denne undersøkelsen er så store at en ved analyser av variabler som korrelerer sterkt med alder kan vurdere å vekte resultatene for å få mer korrekte estimat for befolkningen totalt. Samtidig er det grunn til å minne om at vekting reduserer skjevheter bare dersom det er slik at de personene i ei gruppe (definert av vektgrunnlaget) som har deltatt, er representative for dem som ikke har deltatt. Dersom dette ikke er en riktig antakelse, vil vektingen kunne føre til at resultatene ligger lenger unna populasjonens sanne verdi enn det som er tilfellet uten vekting.

Som vi har sett, var frafallet på Verdiundersøkelsen i 1996 høyere enn både i 1990 og i 1982. Det er derfor interessant å vurdere hvorvidt dette har ført til større utvalgsskjevheter enn det som var tilfellet i de to foregående undersøkelsene.

I 1990 var det en svak overrepresentasjon av menn i nettoutvalget i forhold til bruttoutvalget og populasjonen. Denne overrepresentasjonen er noe høyere enn tilsvarende

² Personer i alderen 18-79 år pr. 1. 1. 1996.

underrepresentasjon av menn i 1996, men er likevel ikke så stor at det har vært grunn til å vekte resultatene.

Tabell 6: Populasjon, bruttoutvalg, frafall og nettoutvalg etter kjønn, alder og landsdel for Verdiundersøkelsen 1990. Prosent

	Populasjon ³	Bruttoutvalg	Frafall	Nettutvalg
I alt	100,0	100,0	100,0	100,0
Kjønn:				
Menn	49,7	49,6	45,3	51,3
Kvinner	50,3	50,4	54,7	48,7
Aldersgrupper:				
18 - 24 år	15,2	11,9	12,7	11,6
25 - 44 år	40,8	40,5	33,5	43,2
45 - 66 år	29,4	33,0	34,7	32,4
67 - 79 år	14,5	14,6	19,1	12,8
Landsdel:				
Oslo og Akershus	21,4	20,1	23,1	18,9
Østlandet ellers	28,4	29,1	24,7	30,8
Agder og Rogaland	13,1	14,1	12,1	14,9
Vestlandet	17,3	16,8	15,6	17,3
Trøndelag	8,9	8,2	11,0	7,1
Nord-Norge	10,8	11,7	13,5	11,0
Antall personer	3088153	1720	481	1239

I 1990 har utvalgstrekkningen og frafallet tilsammen ført til relativt store skjevheter mellom nettoutvalget og populasjonen for alle aldersgrupper. Aldersgruppa 18-24 år er relativt lik i brutto- og nettoutvalget, men underrepresentert i forhold til populasjonen. Samme situasjon, men med motsatt fortegn, har vi i aldersgruppa 45-66 år, hvor brutto- og nettoutvalget er overrepresentert i forhold til populasjonen. I de to siste aldersgruppene er det bra samsvar mellom populasjonen og bruttoutvalget, men her har ulik fordeling i frafallet ført til en overrepresentasjon av gruppa 25-44 år og underrepresentasjon av gruppa 67-79 år.

Det er også visse utvalgsskjevheter når det gjelder landsdel i 1990. Oslo og Akershus og Trøndelag er noe underrepresentert i nettoutvalget mens Østlandet ellers og Agder og Rogaland er noe overrepresentert. Skjevhetene i forhold til populasjonen kommer delvis av utvalgstrekkningen og delvis av ulikt frafall i de ulike landsdelene.

I 1982 var det en overrepresentasjon av menn på nesten 3 prosentpoeng i nettoutvalget i forhold til populasjonen. Noe av skjevheten skyldes frafallseffekter, men det er også avvik på over 2 prosentpoeng mellom bruttoutvalget og populasjonen.

Aldersfordelingen er relativt lik i populasjonen og bruttoutvalget. Forskjeller i frafall har ført til et mønster som vi kjenner igjen fra de andre undersøkelsene, nemlig en overrepresentasjon

³ Personer i alderen 18-79 år pr. 1. 1. 1990.

av gruppa 25-44 år og underrepresentasjon av gruppa 67-79 år. Utvalgsskjevhetene når det gjelder alder må likevel sies å være små i 1982-undersøkelsen.

Fordelt på landsdel har utvalgstrekkningen og frafallseffektene i noen tilfeller virket i samme retning og ført til skjevheter i nettoutvalget i forhold til populasjonen. Dette gjelder for Oslo og Akershus og Nord-Norge som har blitt noe underrepresentert og for Østlandet ellers, Agder og Rogaland samt Vestlandet som er overrepresentert.

Tabell 7: Populasjon, bruttoutvalg, frafall og nettoutvalg etter kjønn alder og landsdel for Verdiundersøkelsen 1982. Prosent

	Populasjon ⁴	Bruttoutvalg	Frafall	Nettutvalg
I alt	100,0	100,0	100,0	100,0
Kjønn:				
Menn	49,5	51,7	49,1	52,4
Kvinner	50,5	48,3	50,9	47,6
Aldersgrupper:				
18 - 24 år	14,9	14,0	17,5	13,1
25 - 44 år	38,4	39,2	35,6	40,2
45 - 66 år	32,6	32,0	29,1	32,8
67 - 79 år	14,1	14,7	17,8	13,9
Landsdel:				
Oslo og Akershus	21,1	20,4	22,5	19,8
Østlandet ellers	28,7	29,6	31,3	29,2
Agder og Rogaland	12,6	13,9	12,4	14,3
Vestlandet	17,4	18,0	14,5	18,9
Trøndelag	8,9	8,3	8,4	8,3
Nord-Norge	11,2	9,8	10,9	9,5
Antall personer	2899840	1320	275	1045

Det er altså elementer av utvalgsskjevheter i alle tre undersøkelsene. Det er visse variasjoner i forhold til hvilke variabler skjevhetene gjør seg gjeldende for. Vi ser også effekter av både utvalgstrekkningen og frafallet i alle undersøkelsene. Hovedinntrykket er at selv om frafallet var større i 1996 enn i 1990 og 1982, har det ikke ført til større utvalgsskjevheter enn det som var tilfellet i de to første undersøkelsene.

Utvalgsvarians

Fordi resultatene bygger på opplysninger om et utvalg av den befolkningen som undersøkelsen dekker, er det knyttet en viss usikkerhet til dem. Denne usikkerheten kalles utvalgsvarians. I og med at utvalget er trukket etter reglene for tilfeldig utvalg, er det mulig å beregne hvor stor utvalgsvariansen kan ventes å bli.

⁴ Personer i alderen 18-79 år pr. 1. 1. 1982.

Et hyppig brukt mål på usikkerheten i resultatet for et kjennemerke, er standardavviket til den observerte verdien av dette kjennemerket. Størrelsen på dette standardavviket avhenger av tallet på observasjoner i utvalget, måten utvalget er trukket på og av fordelingen til det aktuelle kjennemerket i befolkningen. Fordelingen i befolkningen kjenner vi ikke, men det er mulig å anslå standardavviket ved hjelp av observasjonene i utvalget.

Det er ikke foretatt egne beregninger av slike anslag for denne undersøkelsen, men tabell 3 viser størrelsen på standardavviket for observerte prosentandeler ved ulike utvalgsstørrelser. Av tabellen går det fram at usikkerheten øker når antall observasjoner minker og når prosenttallet nærmer seg 50.

Tabell 8: Forventet standardavvik for observerte prosentandeler ved ulike utvalgsstørrelser.

Antall observasjoner	5/95	10/90	20/80	30/70	40/60	50/50
25	5,4	7,5	10,0	11,5	12,2	12,5
50	3,8	5,2	7,0	8,0	8,6	8,7
100	2,7	3,7	4,9	5,6	6,0	6,2
200	1,9	2,6	3,5	4,0	4,3	4,3
300	1,5	2,1	2,8	3,2	3,5	3,5
500	1,2	1,6	2,2	2,5	2,7	2,7
1000	0,8	1,2	1,5	1,8	1,9	1,9
1200	0,8	1,1	1,4	1,6	1,7	1,8
1500	0,7	0,9	1,3	1,4	1,5	1,6

Ved hjelp av standardavviket er det mulig å beregne et intervall som med en bestemt sannsynlighet inneholder den sanne verdi av en beregnet størrelse (den verdien vi ville ha fått dersom vi hadde foretatt en totaltelling i stedet for en utvalgsundersøkelse). Slike intervaller kalles konfidensintervaller hvis de er konstruert på en bestemt måte: La M være den beregnede størrelsen og S være et anslag for standardavviket til M . Konfidensintervallet med grensene $(M-2S)$ og $(M+2S)$, vil med omtrent 95 prosents sannsynlighet inneholde den sanne verdien.

Følgende eksempel illustrerer hvordan en kan bruke tabell 3 for å finne konfidensintervaller: Anslaget på standardavviket til et observert prosenttall på 70 er 2,5 når antall observasjoner er 500. Konfidensintervallet for den sanne verdi får grensene $70 \pm 2 \times 2,5$. Det vil si at intervallet som strekker seg fra 65 til 75 prosent med 95 prosent sannsynlighet inneholder den tallstørrelsen en ville fått om hele befolkningen hadde vært med i undersøkelsen.

Konfidensintervall kan konstrueres for ulike sikkerhetsnivå. Et konfidensintervall med grensene $(M+S)$ og $(M-S)$ vil med 68 prosent sannsynlighet inneholde populasjonens sanne verdi. Et konfidensintervall med grensene $(M+2,6S)$ og $(M-2,6S)$ vil med 99 prosent sannsynlighet inneholde populasjonens sanne verdi.

Ofte er det ønskelig å sammelikne prosenttall for flere grupper. Da er det viktig å være oppmerksom på at når to usikre tall sammenliknes, vil usikkerheten på forskjellen mellom dem vanligvis bli større enn usikkerheten knyttet til hvert enkelt tall. Standardavviket til

forskjeller mellom to prosenttall er lik kvadratroten av summen av kvadratene av standardavvikene til enkelttallene. Når en har anslag for standardavviket til slike forskjeller, kan en konstruere konfidensintervall for den sanne verdi på samme måte som beskrevet ovenfor.

Innsamlings- og bearbeidingsfeil

I enhver undersøkelse, både i totaltelling og utvalgsundersøkelser, vil det forekomme svar som er feil. Feilene kan oppstå både i forbindelse med innsamlingen og under bearbeidningen.

All datainnsamling i 1996-undersøkelsen har foregått ved hjelp av bærbar pc'er. Dette foregår på den måten at intervjuerne har med seg pc ut i felten, leser opp spørsmålene fra dataskjermen og registrerer svarene direkte.

En viktig fordel med denne innsamlingsmetoden er at alle hopp i spørreskjemaet og tildeling av spørsmål til undergrupper programmeres på forhånd. Dermed reduseres mulighetene for at intervjuerne stiller feil spørsmål til feil personer. Tildelingen av spørsmål kan defineres på grunnlag av kjennetegn vi har om intervjupersonene på forhånd, men vi bruker også de svarene som blir gitt underveis i spørreskjemaet. Når spørreskjemaet programmeres på forhånd vil eventuelle feil som oppstår bli gjennomgående og kanskje føre til at spørsmål blir verdiløse. For å unngå dette blir det lagt ned mye arbeid i uttesting og oppretting av skjermbildet før undersøkelsen blir sendt ut.

En annen fordel med edb-assistert intervjuing er mulighetene for direkte kontroll av de svarene som gis. For hvert spørsmål er det lagt inn grenser for gyldige verdier. I tillegg er det bygget inn et feilmeldingssystem som slår ut ved registrering av svar som er inkonsistente i forhold til tidligere svar. Slike svarkontroller legges inn på to nivå. En del feilmeldinger er absolutte, og kan ikke overstyres, mens det andre ganger legges inn advarsler som intervjuerne kan velge å se bort fra.

Videre gir edb-assistert intervjuing muligheter for å tilpasse ordlyden i spørsmålene avhengig av intervjupersonenes situasjon eller svar på tidligere spørsmål. Dermed kan en automatisk få opp riktige ord i spørsmålsformuleringene i stedet for at spørsmålene inneholder skråstreker (han/hun, du/dere, er/var). Dette gir intervjusituasjonen et mer personlig preg, og det er lettere for intervjuerne å få til en muntlig samtale.

Alle disse sidene ved edb-assistert intervjuing fører til økt datakvalitet. Innsamlingsfeil som skyldes intervjuernes feilregistreringer blir langt mindre enn ved bruk av papirskjema. Vi unngår registrering av ugyldige verdier og vi oppnår et redusert frafall på enkeltspørsmål ved at mulighetene for hoppfeil reduseres.

Innsamlingsfeil kan også komme av at intervjupersonen avgir feil svar. Det kan skyldes vansker med å huske forhold tilbake i tiden. Det kan også skyldes misforståelser av spørsmål. Når det blir spurt om forhold som folk erfaringsmessig finner kompliserte, må en regne med å få en del feilaktige svar. Innsamlingsfeil kan også oppstå fordi visse spørsmål av enkelte oppfattes som ømtålige. Intervjupersonene kan i slike tilfeller bevisst gi feilaktige svar. De

vurderinger som ligger til grunn for svaret kan også bli påvirket av hva intervjupersonen oppfatter som sosialt ønskelig.

Bearbeidingsfeil er avvik mellom den verdien som registreres inn og den verdien som til slutt rapporteres ut. Slike feil kan oppstå for eksempel under omkodinger. Gjennom maskinelle og manuelle kontroller har vi søkt å finne feil og rette opp disse.

Når en har rettet opp feil så langt det er mulig, er erfaringen at de statistiske resultatene i de fleste tilfeller påvirkes forholdsvis lite av både innsamlingsfeil og bearbeidingsfeil. Virkningen av feil kan likevel være av betydning i noen tilfeller, og det er klart at ikke alle feil oppdages.



Oslo, oktober 1996
Saksbehandler: Hanne Teigum
Telefon: 22 86 46 67

Kongens gt. 6
P.b. 8131 Dep.
N-0033 Oslo
Tel.: +47-22 86 45 00
Fax: +47-22 86 49 73

Postgiro/ Postal account:
0801 5053004

Bankgiro/ Bank account:
8200 01 32450

Verdiundersøkelsen 1996

Statistisk sentralbyrå skal nå gjennomføre en undersøkelse om befolkningens holdninger og verdier. Undersøkelsen dreier seg om holdninger til arbeid, familie, religion og politikk. Undersøkelsen gjøres på oppdrag for Institutt for sosiologi og statsvitenskap ved Norges teknisk-naturvitenskapelige universitet i Trondheim. Undersøkelsen gjennomføres for tredje gang og er en del av et internasjonalt forskningsprosjekt. Formålet er å produsere statistikk som sammenlikner befolkningens verdier i en rekke land og som viser endringer i verdimønster over tid .

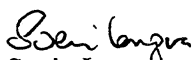
Til undersøkelsen er det trukket et tilfeldig utvalg fra hele landet på 2000 personer mellom 18 og 79 år, og du er en av dem som er trukket ut til å delta. I løpet av de nærmeste ukene vil du bli kontaktet av en av våre intervjuere, som vil avtale tid for et intervju. Intervjuere fra Statistisk sentralbyrå vil alltid vise legitimasjonskort ved besøk. Intervjuere som ringer, vil forklare deg hvordan du kan gå fram dersom du ønsker å få bekreftet at vedkommende arbeider for Statistisk sentralbyrå.


Det er frivillig å delta i undersøkelsen, men skal vi få gode resultat, er vi avhengig av at de som er trukket ut deltar. Utvalget avspeiler sammensetningen av den voksne befolkningen i Norge. Vi kan ikke erstatte en som er trukket ut med en annen, så hvis noen ikke svarer, får vi dårligere informasjon om en del av befolkningen.

Intervjuerne og alle andre som arbeider i Statistisk sentralbyrå har taushetsplikt. Undersøkelsen er godkjent av Datatilsynet og personopplysninger vil bli behandlet etter lovbestemte regler. Det vil ikke bli offentliggjort eller videreformidlet opplysninger om hva den enkelte har svart. Når undersøkelsen er avsluttet, vil alle kjennetegn som kan identifisere enkeltpersoner bli fjernet.

Dersom du ønsker flere opplysninger om undersøkelsen, står vi gjerne til tjeneste. Vi håper du vil delta.

Med vennlig hilsen


Svein Longva
Adm. direktør


Gustav Haraldsen
Seksjonssjef



Oslo, oktober 1996
Saksbehandlar: Hanne Teigum
Telefon: 22 86 46 67

Kongens gt. 6
P.b. 8131 Dep.
N-0033 Oslo
Tel.: +47-22 86 45 00
Fax: +47-22 86 49 73

Postgiro/ Postal account:
0801 5053004
Bankgiro/ Bank account:
8200 01 32450

Undersøking om verdjar 1996

Statistisk sentralbyrå skal no gjennomføre ei undersøking om folk sine haldningar og verdjar. Undersøkinga dreier seg om haldningar til arbeid, familie, religion og politikk. Undersøkinga er eitt oppdrag for Institutt for sosiologi og statsvitskap ved Noregs teknisk-naturvitskaplege universitet i Trondheim. Undersøkinga gjennomfører vi for tredje gong og ho er ein del av eit internasjonalt forskingsprosjekt. Føremålet er å produsere statistikk som samanliknar folk sine verdjar i ei rekkje land og som syner endringar i verdimønster over tid.

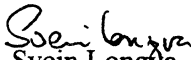
Til undersøkinga er det trekt eit tilfeldig utval frå heile landet på 2000 personar mellom 18 og 79 år, og du er ein av dei som er trekte ut til å vere med. I løpet av dei komande vekene vil du bli kontakta av ein av intervjuarane våre, som vil avtale tid for eit intervju. Intervjuarane frå Statistisk sentralbyrå vil alltid syne legitimasjonskort ved besøk. Intervjuarar som ringjer, vil fortelje deg korleis du kan gå fram om du ønskjer å få stadfesta at vedkomande arbeider for Statistisk sentralbyrå.


Du står fritt om du vil vere med i undersøkinga, men skal vi få gode resultat er vi avhengige av at dei som er trekte ut deltek. Utvalet spegler samansettinga av dei vaksne i Noreg. Vi kan berre intervjuje blant dei som er trekte ut, så om nokon ikkje svarer, får vi dårlegare informasjon om ein del av befolkninga.

Intervjuarane og alle andre som arbeider i Statistisk sentralbyrå har teieplikt. Undersøkinga er godkjent av Datatilsynet og personopplysningar vil bli handsama etter lovbestemte reglar. Det vil ikkje bli offentleggjort eller vidareformidla opplysningar om kva den enkelte har svart. Når undersøkinga er avslutta, vil alle kjenneteikn som kan identifisere enkeltpersonar bli fjerna.

Dersom du ønskjer fleire opplysningar om undersøkinga, står vi gjerne til teneste. Vi vonar du vil vere med.

Med venleg helsing


Svein Longva
Adm. direktør


Gustav Haraldsen
Seksjonssjef



Oslo, oktober 1996
Saksbehandlar: Hanne Teigum
Telefon: 22 86 46 67

Kongens gt. 6
P.b. 8131 Dep.
N-0033 Oslo
Tel.: +47-22 86 45 00
Fax: +47-22 86 49 73

Postgiro/ Postal account:
0801 5053004
Bankgiro/ Bank account:
8200 01 32450

Undersøking om verdjar 1996

Statistisk sentralbyrå skal no gjennomføre ei undersøking om folk sine haldningar og verdjar. Undersøkinga dreier seg om haldningar til arbeid, familie, religion og politikk. Undersøkinga er eitt oppdrag for Institutt for sosiologi og statsvitskap ved Noregs teknisk-naturvitskaplege universitet i Trondheim. Undersøkinga gjennomfører vi for tredje gong og ho er ein del av eit internasjonalt forskingsprosjekt. Føremålet er å produsere statistikk som samanliknar folk sine verdjar i ei rekkje land og som syner endringar i verdimønster over tid.

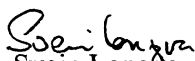
Til undersøkinga er det trekt eit tilfeldig utval frå heile landet på 2000 personar mellom 18 og 79 år, og du er ein av dei som er trekte ut til å vere med. I løpet av dei komande vekene vil du bli kontakta av ein av intervjuarane våre, som vil avtale tid for eit intervju. Intervjuarane frå Statistisk sentralbyrå vil alltid syne legitimasjonskort ved besøk. Intervjuarar som ringjer, vil fortelje deg korleis du kan gå fram om du ønskjer å få stadfesta at vedkomande arbeider for Statistisk sentralbyrå.


Du står fritt om du vil vere med i undersøkinga, men skal vi få gode resultat er vi avhengige av at dei som er trekte ut deltek. Utvalet spegler samansettinga av dei vaksne i Noreg. Vi kan berre intervjuje blant dei som er trekte ut, så om nokon ikkje svarer, får vi dårlegare informasjon om ein del av befolkninga.

Intervjuarane og alle andre som arbeider i Statistisk sentralbyrå har teieplikt. Undersøkinga er godkjent av Datatilsynet og personopplysningar vil bli handsama etter lovbestemte reglar. Det vil ikkje bli offentleggjort eller vidareformidla opplysningar om kva den enkelte har svart. Når undersøkinga er avslutta, vil alle kjenneteikn som kan identifisere enkeltpersonar bli fjerna.

Dersom du ønskjer fleire opplysningar om undersøkinga, står vi gjerne til teneste. Vi vonar du vil vere med.

Med venleg helsing


Svein Longva
Adm. direktør


Gustav Haraldsen
Seksjonssjef



Oslo, oktober 1996
Saksbehandler: Hanne Teigum
Telefon: 22 86 46 67

Kongens gt. 6
P.b. 8131 Dep.
N-0033 Oslo
Tel.: +47-22 86 45 00
Fax: +47-22 86 49 73

Postgiro/ Postal account:
0801 5053004
Bankgiro/ Bank account:
8200 01 32450

Verdiundersøkelsen 1996

Statistisk sentralbyrå skal nå gjennomføre en undersøkelse om befolkningens holdninger og verdier. Undersøkelsen dreier seg om holdninger til arbeid, familie, religion og politikk. Undersøkelsen gjøres på oppdrag for Institutt for sosiologi og statsvitenskap ved Norges teknisk-naturvitenskapelige universitet i Trondheim. Undersøkelsen gjennomføres for tredje gang og er en del av et internasjonalt forskningsprosjekt. Formålet er å produsere statistikk som sammenlikner befolkningens verdier i en rekke land og som viser endringer i verdimønster over tid.

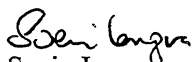
Til undersøkelsen er det trukket et tilfeldig utvalg fra hele landet på 2000 personer mellom 18 og 79 år, og du er en av dem som er trukket ut til å delta. I løpet av de nærmeste ukene vil du bli kontaktet av en av våre intervjuere, som vil avtale tid for et intervju. Intervjuere fra Statistisk sentralbyrå vil alltid vise legitimasjonskort ved besøk. Intervjuere som ringer, vil forklare deg hvordan du kan gå fram dersom du ønsker å få bekreftet at vedkommende arbeider for Statistisk sentralbyrå.

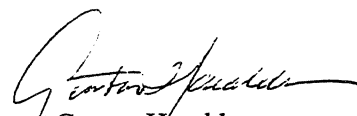
Det er frivillig å delta i undersøkelsen, men skal vi få gode resultat, er vi avhengig av at de som er trukket ut deltar. Utvalget avspeiler sammensetningen av den voksne befolkningen i Norge. Vi kan ikke erstatte en som er trukket ut med en annen, så hvis noen ikke svarer, får vi dårligere informasjon om en del av befolkningen.

Intervjuerne og alle andre som arbeider i Statistisk sentralbyrå har taushetsplikt. Undersøkelsen er godkjent av Datatilsynet og personopplysninger vil bli behandlet etter lovbestemte regler. Det vil ikke bli offentliggjort eller videreformidlet opplysninger om hva den enkelte har svart. Når undersøkelsen er avsluttet, vil alle kjennetegn som kan identifisere enkeltpersoner bli fjernet.

Dersom du ønsker flere opplysninger om undersøkelsen, står vi gjerne til tjeneste. Vi håper du vil delta.

Med vennlig hilsen


Svein Longva
Adm. direktør


Gustav Håraldsen
Seksjonssjef

- Aldershjem
- Barnehjem, ungdomshjem
- Sykehjem eller kombinert syke- og aldershjem
- Psykiatriske sykehus eller sykehjem
- Institusjoner for psykisk utviklingshemmede
- Institusjoner for alkoholikere og narkomane

Det kan forekomme glidende overganger mellom institusjoner (f.eks. aldershjem) og boliger med heldøgnservice. Beboere i boliger med heldøgnservice skal likevel som hovedregel ikke regnes som institusjonsbeboere.

IO som for tiden oppholder seg på vanlig sykehus/sykestue, i fengsel, militærforlegning eller internatskole skal tilhøre utvalget.

Frafall og avgang

Dersom IO ikke ønsker å delta eller andre nekter for IO, skal årsaken til dette noteres i **merknadsfeltet**. Legg merke til at det er lagt inn to nye frafallskoder: 03 for IO som nekter å ta imot besøk, og 04 for IO som nekter fordi intervjueren er lokal.

Dersom IO ikke er å treffe i intervjuperioden pga. reise, ferie, sykdom eller andre årsaker (frafallskode 10-33), bruker du merknadsfeltet til å notere når IO eventuelt blir å treffe. Se også kommentarer under avsnittet om intervjuperiode.

Flytting

Har IO flyttet til en adresse du kan nå med **inntil en times reisetid utenfor ditt område** (en vei), kan du selv gjennomføre intervju med IO.

IO som har flyttet lengre unna, «overfører» du til kontoret ved å registrere IO som frafall - **årsak 60**. Husk å fylle ut ny adresse, evt. telefonnr. og andre opplysninger som kan være nyttige for den intervjueren som skal overta IO.

Innsamlingsperiode

Perioden for datainnsamling er satt fra **28. oktober til 29. november**. Det er avsatt så lang innsamlingsperiode siden besøksintervju er krevende, og for at vi kan oppnå intervju med flest mulig personer. Det er viktig å ta **første kontakt med IO så tidlig som mulig**, slik at IO kan disponere hele 5-ukersperioden til å finne et tidspunkt som passer.

Dersom det er IO som absolutt ikke har anledning i denne 5-ukersperioden, men som kan ta i mot besøk i første halvdel av desember, kan dere gjøre avtale om dette. I så fall, ber vi dere sende en melding om dette til Grete Korsvoll.

Bonus

Vi har høye målsetninger for denne undersøkelsen - vi vil prøve å nå en svarprosent på 73 bare med bruk av besøksintervju. Fordi dette er relativt krevende, har vi bestemt at det skal gis en **ekstra godtgjøring på 50 kroner pr. gjennomførte intervju**. Det er viktig at vi greier å gjennomføre denne undersøkelsen med gode resultat, og vi synes det er riktig å gi dere en ekstra gulrot for å greie målsetningen.

Forberedelsestid

Det er satt av 2 timer til instrukslesing og prøveintervjuing. Godtgjørelsen påføres av kontoret.

INTERVJUSKJEMA OG DE ENKELTE SPØRSMÅL

Intervjuet er beregnet å ta gjennomsnittlig **1 time**. Det er lite hopp i skjema, og de fleste spørsmålene skal gå til alle.

Enkeltspørsmål

Vær restriktiv med å bruke kategoriene «**vet ikke**» og «**nekter**» hvis de ikke spesielt står i spørsmålsteksten. Prøv alltid å få IO til å gi et annet svar. Når IO likevel svarer «**vet ikke**» eller nekter å svare, pass da på at du bruker riktig tast - «**AltGr8**» for «**vet ikke**» og «**AltGr9**» for «**nekting**».

V31 - fagforening

Med fagforening, forstår vi fagorganisasjoner som har forhandlingsrett. Dette gjelder uavhengige fagforeninger og organisasjoner som tilhører Landsorganisasjonen (LO), Akademikernes Fellesorganisasjon (AF) og Yrkesorganisasjonenes sentralforbund (YS). Noen organisasjoner kan fungere både som fagforening og yrkesorganisasjon, og da kan det merkes av for begge.

V34 - yrkesorganisasjon

Med yrkesorganisasjoner, tenker vi på organisasjoner som ikke har forhandlingsrett, men som fungerer mer som interesseorganisasjoner for bestemte yrkesgrupper. Eksempler på slike organisasjoner er Næringslivets Hovedorganisasjon, Norges Dagligvarehandels Forbund, Norges Bondelag, Noregs Fiskarlag og Norges Husmorforbund. Noen organisasjoner kan fungere både som fagforening og yrkesorganisasjon, og da kan det merkes av for begge.

V93 - kvinne og barn

Dersom IO spør, kan du svare at det ikke er noe krav at kvinne må ha født barnet selv.

V98 - utarbeidende mor og barn

Noen IO vil kanskje svare at det kommer an på hvor mange timer i uka kvinne jobber utenfor hjemmet. Da kan du si at det ikke er noen grense, men det gjelder hvis hun i det hele tatt jobber utenfor hjemmet.

V180 - religiøs oppdragelse

Her menes for eksempel borbønn, aftenbønn og søndagsskole.

V183-V189 - religiøse forestillinger

Her blir IO bedt om å ta stilling til en rekke religiøse forestillinger, som i utgangspunktet passer best inn i den kristne tro. Tilsvarende forestillinger går også igjen i andre religioner, og IO kan da svare ut i fra sin egen religion.

V217 - høyeste fullførte utdanning

Svaralternativene i dette spørsmålet er samordnet med tilsvarende undersøkelser i andre land.

Både 7-årig og 9-årig grunnskole regnes som fullført grunnskole. Framhaldsskole og realskole skal kodes til ufullstendig videregående skole, som regel allmennfaglig, men i noen tilfeller yrkesfaglig. Folkehøgskole skal ikke regnes som noen tilleggsutdanning utover grunnskole eller videregående skole. Gymnas regnes som videregående skole, allmennfaglig.

Dersom IO har gått på høgskole eller universitet uten å ha avlagt noen grad, merkes av for kode 8. Dersom IO har avlagt en grad, merkes av for kode 9. Grad henger ikke nødvendigvis sammen med varighet på studiene. En person som har tatt flere grunnfag på universitetet, men som ikke er nok til cand.mag., skal kodes til 8. En person som har gått 1 år på BI og blitt bedriftsøkonom skal ha kode 9.

V218 - antall år skolegang/utdanning til sammen

Her skal all skolegang og utdanning fra og med grunnskolen regnes med. Antall år skal regnes ut i fra den tiden som en utdanning tar med normal varighet og fulltids studier. Utdanning tatt på deltid kan regnes om til tilsvarende fulltidsutdanning. Forsinkelser i utdanningen skal ikke føre til økt antall år.

V221 og V224 - type stilling

Svaralternativene i dette spørsmålet er samordnet med tilsvarende undersøkelser i andre land. I tilfeller hvor det er vanskelig å få IO til å plassere seg i ett av alternativene, merker du av for «annet» og beskriver nærmere IO's stilling og arbeidsoppgaver.

V222 - hovedforsørger

Hovedforsørger er vanligvis den personen i husholdningen som har den høyeste inntekten. Det kan også tenkes at hovedforsørger ikke har inntektsgivende arbeid, men har annen inntekt som pensjon, trygd e.l.

V231 - IOs interesse

På slutten av intervjuet, kommer et spørsmål om IOs interesse som skal fylles ut av intervjuer.

KORT A.

Produktnr. 582

Spørsmål V4 - V9.

**Svært
viktig**

**Ganske
viktig**

**Ikke særlig
viktig**

**Ikke viktig i
det hele tatt**



KORT B.

Produktnr. 582

Spørsmål V14 - V24.

- 1) Veloppdragenhet**
- 2) Selvstendighet**
- 3) Hardt arbeid**
- 4) Ansvarsfølelse**
- 5) Fantasi**
- 6) Toleranse**
- 7) Sparsommelighet**
- 8) Besluttsomhet**
- 9) Religiøs tro**
- 10) Uselviskhhet**
- 11) Lydighet**

KORT C.

Produktnr. 528

Spørsmål V25 - V26.

1) **Sparsommelighet**

2) **Lydighet**

3) **Besluttsomhet**

4) **Religiøs tro**

KORT D.

Produktnr. 528

Spørsmål V38 - V40.

**Helt
enig**

**Noe
enig**

**Noe
uenig**

**Helt
uenig**

...............

KORT E.

Produktnr. 528

Spørsmål V51 - V60.

- 1) **Personer med kriminell fortid**
- 2) **Personer av en annen rase**
- 3) **Politiske ekstremister**
- 4) **Alkoholikere**
- 5) **Følelsesmessig ustabile personer**
- 6) **Muslimere**
- 7) **Innvandrere**
- 8) **Personer som har AIDS**
- 9) **Narkomane**
- 10) **Homoseksuelle**

KORT F.

Produktnr. 528

Spøsmål V64-V65.

1 2 3 4 5 6 7 8 9 10

.....

**Svært
utilfreds**

**Svært
tilfreds**

KORT G.
Produktnr. 528
Spørsmål V66.

1 2 3 4 5 6 7 8 9 10

..

Ingen

En hel del

KORT H.

Produktnr. 528

Spørsmål V72.

1

2

3

4

5

**Fritid gjør
livet verdt å
leve, ikke arbeid.**

**Arbeid gjør
livet verdt å
leve, ikke fritid.**

KORT I.

Produktnr. 528

Spørsmål V73 - V74.

- 1) God lønn, slik at du slipper å bekymre deg over penger.**
- 2) En sikker jobb, uten risiko for å bli arbeidsledig.**
- 3) Arbeide med mennesker du liker.**
- 4) Et betydningsfullt arbeid som gir deg følelsen av å utrette noe.**

KORT J.

Produktnr. 528

Spørsmål V75 - V85.

- 1) **Bra betalt**
- 2) **Ikke for mye stress**
- 3) **Trygg arbeidsplass**
- 4) **Et arbeid som respekteres av folk i sin alminnelighet**
- 5) **Arbeidstid som passer for deg**
- 6) **Mulighet til å ta initiativ**
- 7) **Lang ferie**
- 8) **Et arbeid som gir følelsen av å utrette noe**
- 9) **Ansvarsfullt**
- 10) **Interessant**
- 11) **Tilpasset mine evner**

KORT K.

Produktnr. 528

Spørsmål V87.

- 1) **Eierne bør selv lede sine bedrifter eller utnevne direktører.**
- 2) **Både eierne og de ansatte bør delta i valget av direktører.**
- 3) **Staten bør være eier og utnevne direktører.**
- 4) **De ansatte bør eie bedriften og velge direktører.**

KORT L.

Produktnr. 528

Spørsmål V104.

- 1) **Å opprettholde høy økonomisk vekst**
- 2) **Å sørge for at landet har et sterkt forsvar**
- 3) **Å gi folk mer å si i avgjørelser på jobben og i lokalsamfunnet**
- 4) **Å forsøke å gjøre by og land penere**

KORT M.

Produktnr. 528

Spørsmål V106 - V107.

- 1) **Å opprettholde lov og orden i samfunnet**
- 2) **Å gi folk mer å si i viktige politiske avgjørelser**
- 3) **Å bekjempe de stigende prisene**
- 4) **Å beskytte ytringsfriheten**

KORT N.

Produktnr. 528

Spørsmål V108 - V109.

- 1) **En stabil økonomi**
- 2) **Utvikling mot et mindre upersonlig og et mer menneskelig samfunn**
- 3) **Utvikling mot et samfunn der idéer er viktigere enn penger**
- 4) **Kampen mot kriminalitet**

KORT O.

Produktnr. 528

Spørsmål V118 - 122.

- 1) Har vært med**
- 2) Kan tenke deg å være med**
- 3) Vil aldri under noen omstendighet være med**

KORT P.

Produktnr. 528
Spørsmål V123.

1 2 3 4 5 6 7 8 9 10

.....

Radikal

Konservativ

KORT Q.

Produktnr. 528

Spørsmål V124.

- 1) Hele den måten vårt samfunn er organisert på, må endres radikalt gjennom revolusjonære handlinger.**
- 2) Vårt samfunn må gradvis forbedres gjennom reformer.**
- 3) Vårt samfunn må forsvares med fasthet mot alle nedbrytende krefter.**

KORT R1.

Produktnr. 528

Spørsmål V125 - V126.

1 2 3 4 5 6 7 8 9 10

.....

**Det bør bli større
likhet mellom
folks inntekter**

**Vi trenger større inntekts-
forskjeller som belønning
for personlig innsats**

1 2 3 4 5 6 7 8 9 10

.....

**Privat eiendomsrett
til næringsliv og industri
bør økes**

**Offentlig eiendomsrett
til næringsliv og industri
bør økes**

KORT R2.

Produktnr. 528

Spørsmål V127 - V118.

1 2 3 4 5 6 7 8 9 10

..

**Det offentlige bør
ta større ansvar for
at alle har det de trenger**

**Folk bør ta større
ansvar for å klare
seg selv**

1 2 3 4 5 6 7 8 9 10

..

**Konkurransen er sunt.
Det stimulerer folk til å
arbeide hardt og
utvikle nye idéer.**

**Konkurransen er
skadelig. Det
frembringer det
verste i folk.**

KORT R3.

Produktnr. 528

Spørsmål V129 - V130.

1 2 3 4 5 6 7 8 9 10

..

**På lang sikt gir
hardt arbeid oftest
suksess i livet.**

**Hardt arbeid gir ikke
nødvendigvis suksess.
Suksess er mer et
spørsmål om tilfeldig-
heter og forbindelser.**

1 2 3 4 5 6 7 8 9 10

..

**Folk kan bare samle
rikdom ved at det
går utover andre.**

**Rikdommen kan øke
slik at det er nok til
alle.**

KORT R4.

Produktnr. 528

Spørsmål V131 - V132.

1 2 3 4 5 6 7 8 9 10

.....

**En bør være forsiktig
med å foreta store
endringer i livet.**

**En vil aldri oppnå
noe uten å gjøre
dristige forandringer.**

1 2 3 4 5 6 7 8 9 10

.....

**Idéer som har overlevd
i tidens løp er generelt best.**

**Nye idéer er vanligvis
bedre enn gamle.**

KORT S.

Produktnr. 528

Spørsmål V135 - 150.

**Svært
stor
tiltro**

**Ganske
stor
tiltro**

**Ikke spesielt
stor
tiltro**

**Ikke tiltro
i det
hele tatt**

.....

KORT T.

Produktnr. 528

Spørsmål V151 - V153.

1 2 3 4 5 6 7 8 9 10

..

Meget dårlig

Meget godt

KORT U.

Produktnr. 528

Spørsmål V178.

- A) Det finnes helt klare retningslinjer for hva som er godt og ondt. Disse er gyldige for alle uansett omstendigheter.**

- B) Det kan aldri finnes klare og absolutte retningslinjer for hva som er godt og ondt. Hva som er ondt og godt er avhengig av omstendighetene.**

KORT V.
Produktnr. 528
Spørsmål V181.

- 1) **Mer enn en gang i uken**
- 2) **En gang i uken**
- 3) **En gang i måneden**
- 4) **I jule- eller påskehøytidene**
- 5) **En gang i året (utenom jule- eller påskehøytidene)**
- 6) **Mindre enn en gang i året**
- 7) **Aldri, nesten aldri**

KORT W.
Produktnr. 528
Spørsmål V190.

1 2 3 4 5 6 7 8 9 10

..

Ingen betydning

Svært viktig

KORT X.

Produktnr. 528

Spørsmål V192 - V202.

1	2	3	4	5	6	7	8	9	10	
<input type="checkbox"/>	<input type="checkbox"/>	<input type="checkbox"/>	<input type="checkbox"/>	<input type="checkbox"/>	<input type="checkbox"/>
Aldri					Alltid					

KORT Y.

Produktnr. 528

Spørsmål V203 - V204.

- 1) Den byen eller det stedet du bor på**
- 2) Det fylket eller den landsdelen du bor i**
- 3) Norge som helhet**
- 4) Europa**
- 5) Verden som helhet**

KORT Z.

Produktnr. 528

Spørsmål V210.

- 1) **Det Norske Arbeiderparti (DNA)**
- 2) **Fremskrittspartiet (FRP)**
- 3) **Høyre (H)**
- 4) **Kristelig Folkeparti (KRF)**
- 5) **Rød Valgallianse (AKP)**
- 6) **Senterpartiet (SP)**
- 7) **Sosialistisk Venstreparti (SV)**
- 8) **Venstre (V)**
- 9) **Andre partier**

KORT Æ.

Produktnr. 528

Spørsmål V221.

- 1) **Arbeidsgiver eller leder i en bedrift med mer enn 10 ansatte**
- 2) **Arbeidsgiver eller leder ved bedrift med mindre enn 10 ansatte**
- 3) **Profesjonelle yrker (advokater, revisorer, lærere o.l.)**
- 4) **Mellomnivå, ikke-manuelt arbeid (kontorarbeid o.l.)**
- 5) **Lavere nivå, ikke-manuelt arbeid (kontorarbeid o.l.)**
- 6) **Formann eller kontrollør**
- 7) **Faglærte arbeidere**
- 8) **Delvis faglærte arbeidere**
- 9) **Ufaglærte arbeidere**
- 10) **Arbeidsgiver eller selvstendig i jordbruket**
- 11) **Ansatt innen jordbruket**
- 12) **Ansatt i det norske forsvaret**
- 13) **Annet**

VERDIUNDERSØKELSEN 1996

INTERVJUEREN INTRODUSERER SEG SELV:

God dag/kveld. Jeg heter og ringer fra Statistisk sentralbyrå. Kan jeg få snakke med? Jeg ringer angående en undersøkelse om folks meninger og verdisyn. Vi har tidligere sendt deg et brev om denne undersøkelsen. Statistisk sentralbyrå utfører den norske delen av en undersøkelse som gjennomføres i mange land, og som tilsammen skal gi et bilde av befolkningens verdisyn i hele verden.

GJØR AVTALE OM INTERVJU.

V1= Survey nummer = 3

V2= Landkode = 18

V3 = IO-nummer

VIS KORT A

På dette kortet er det listet opp noen områder i livet. Vil du, for hvert av dem si om dette er et svært viktig område i livet ditt, om det er ganske viktig, ikke særlig viktig, eller ikke viktig i det hele tatt?

	Svært viktig	Ganske viktig	Ikke særlig viktig	Ikke viktig i det hele tatt	Vet ikke
V4 Familie	1	2	3	4	9
V5 Venner	1	2	3	4	9
V6 Fritid	1	2	3	4	9
V7 Politikk	1	2	3	4	9
V8 Arbeid	1	2	3	4	9
V9 Religion	1	2	3	4	9

V10. Vil du stort sett beskrive deg selv som meget lykkelig, ganske lykkelig, ikke spesielt lykkelig eller slett ikke lykkelig?

- 1 MEGET LYKKELIG
- 2 GANSKE LYKKELIG
- 3 IKKE SPESIELT LYKKELIG
- 4 SLETT IKKE LYKKELIG
- 9 VET IKKE

V11. Hvordan vil du beskrive din nåværende allmenne helsetilstand?

Vil du si den er meget bra, bra, middels, dårlig eller meget dårlig?

- 1 MEGET BRA
- 2 BRA
- 3 MIDDELS
- 4 DÅRLIG
- 5 MEGET DÅRLIG
- 9 VET IKKE

V12. Hvilken av disse påstandene er du mest enig i?

A. Uansett hvilke gode og dårlige sider ens foreldre har, må en alltid elske og respektere dem.

B. Man plikter ikke å elske og respektere sine foreldre dersom de ikke har fortjent det gjennom sin atferd og sine holdninger.

1 MEST ENIG I A

2 MEST ENIG I B

9 VET IKKE

V13. Hvilken av følgende påstander beskriver best din holdning til foreldres forpliktelser ovenfor sine barn?

1 Det er foreldrenes plikt å gjøre sitt beste for barna sine, selv når dette går på bekostning av deres eget velbefinnende.

2 Foreldre har et eget liv og kan ikke forventes å ofre sitt eget velbefinnende for sine barns skyld.

3 INGEN AV DE TO

9 VET IKKE

VIS KORT B

Her er en liste over egenskaper som barn kan oppmuntres til å utvikle i hjemmet.

Hvilke, om noen, mener du er spesielt viktige? Velg inntil fem.

LES OPP OM NØDVENDIG.

	<u>NEVNT</u>
V14 VELOPPDRAGENHET	1
V15 SELVSTENDIGHET	1
V16 HARDT ARBEID	1
V17 ANSVARSFØLELSE	1
V18 FANTASI	1
V19 TOLERANSE	1
V20 SPARSOMMELIGHET	1
V21 BESLUTTSOMHET	1
V22 RELIGIØS TRO	1
V23 USELVISKHET	1
V24 LYDIGHET	1

VIS KORT C

V25. Her er en kort liste over egenskaper barn kan oppmuntres til å lære. Hvis du må velge, hvilken egenskap synes du er den viktigste et barn kan lære i hjemmet?

V26. Hvilken egenskap synes du er den nest viktigste et barn kan lære?

	<u>Viktigst</u>	<u>Nest viktigst</u>
SPARSOMMELIGHET	1	1
LYDIGHET	2	2
BESLUTTSOMHET	3	3
RELIGIØS TRO	4	4
VET IKKE	9	9

V27. Synes du i det hele tatt at man kan stole på de fleste mennesker, eller synes du man ikke kan være forsiktig nok i omgangen med mennesker?

- 1 MAN KAN STOLE PÅ DE FLESTE
- 2 MAN KAN IKKE VÆRE FORSIKTIG NOK
- 9 VET IKKE

Nå skal jeg lese opp en liste med frivillige foreninger. Kan du for hver enkelt forening si hvorvidt du er aktivt medlem, passivt medlem eller ikke medlem i det hele tatt?

	Aktivt medlem	Passivt medlem	Ikke medlem
V28 Kirkelig eller religiøs forening	1	2	3
V29 Idrettslag eller trimforening	1	2	3
V30 Kunst-, musikk- eller studiegruppe	1	2	3
V31 Fagforening	1	2	3
V32 Politisk parti	1	2	3
V33 Miljøvernorganisasjon	1	2	3
V34 Yrkesorganisasjon	1	2	3
V35 Organisasjon for hjelp og veldedighet	1	2	3
V36 Andre frivillige foreninger	1	2	3

V37. Diskuterer du politikk med dine venner? Vil du si det hender ofte, av og til eller aldri?

- 1 OFTE
- 2 AV OG TIL
- 3 ALDRI
- 9 VET IKKE

VIS KORT D

Jeg skal nå lese opp noen påstander om miljø for deg. Vil du for hvert utsagn fortelle om du er helt enig, noe enig, noe uenig eller helt uenig?

	Helt enig	Noe enig	Noe uenig	Helt uenig	Vet ikke
V38 Jeg vil gå med på skatteøkning dersom den ekstra skatten blir brukt til å forhindre skader på miljøet	1	2	3	4	9

V39 Dersom det er med på å beskytte miljøet, er jeg villig til å betale 20% mer for varene jeg kjøper

1	2	3	4	9
---	---	---	---	---

V40 Norges miljøproblemer kan løses uten internasjonale avtaler

1	2	3	4	9
---	---	---	---	---

V41 Her er to utsagn som noen ganger nevnes når folk diskuterer miljø og økonomisk vekst. Hvilket av dem kommer nærmest ditt syn?

1. Beskyttelse av miljøet bør prioriteres, selv om det kan føre til mindre økonomisk vekst og til noe tap av arbeidsplasser.
2. Økonomisk vekst og nye arbeidsplasser bør prioriteres, selv om miljøet til en viss grad blir skadelidende.
3. ANNET SVAR.
9. VET IKKE.

Har du i løpet av de siste 12 måneder gjort noen av de følgende handlinger ut fra miljømessige hensyn?

	Har gjort	Ikke gjort	Vet ikke
V42 Har du valgt husholdningsprodukter du mener er bedre for miljøet?	1	2	9
V43 Har du ut fra miljømessige hensyn benyttet deg av gjenbruk eller resirkulering i stedet for å kaste det?	1	2	9
V44 Har du utifra miljømessige hensyn forsøkt å redusere vannforbruket?	1	2	9
V45 Har du deltatt på et møte eller skrevet under på et brev eller underskriftsliste der målet er beskyttelse av miljøet?	1	2	9
V46 Har du gitt bidrag til en miljøorganisasjon?	1	2	9

Jeg skal nå lese opp noen par av utsagn som jeg ber deg ta stilling til. Kan du for hvert par, si hvilket som kommer nærmest ditt eget syn?

- V47 1. Vi bør legge større vekt på tradisjon enn høyteknologi;
eller
2. Vi bør legge større vekt på høyteknologi enn tradisjon.
9. VET IKKE
- V48 1. For å skape gode forhold mellom mennesker, er det viktigste at man prøver å forstå hva andre mennesker vil.
eller
2. For å skape gode forhold mellom mennesker, er det viktigste at man uttrykker klart det man selv vil.
9. VET IKKE
- V49 1. Menneskene bør være herre over naturen;
eller
2. Menneskene bør leve i pakt med naturen.
9. VET IKKE
- V50 1. Menneskeheten går en lys framtid i møte;
eller
2. Menneskeheten går en mørk framtid i møte.
9. VET IKKE

VIS KORT E

På dette kortet er det listet opp ulike grupper av personer. Vil du fortelle hvilke du ikke ville ha som nabo?

LES OPP OM NØDVENDIG.

	<u>Nevnt</u>	<u>Ikke nevnt</u>
V51 PERSONER MED KRIMINELL FORTID	1	2
V52 PERSONER AV EN ANNEN RASE	1	2
V53 POLITISKE EKSTREMISTER	1	2
V54 ALKOHOLIKERE	1	2
V55 FØLELSMESSIG USTABILE PERSONER1	1	2
V56 MUSLIMER	1	2
V57 INNVANDRERE	1	2
V58 PERSONER SOM HAR AIDS	1	2
V59 NARKOMANE	1	2
V60 HOMOSEKSUELLE	1	2

	Helt enig	Noe enig	Noe uenig	Helt uenig	Vet ikke
V67. Jeg fortsetter nesten bestandig å arbeide med en oppgave til jeg er fornøyd med resultatet	1	2	3	4	9
V68. Jeg blir skuffet over meg selv når jeg ikke fullfører mine personlige mål	1	2	3	4	9
V69. Jeg liker så godt å arbeide at jeg ofte sitter sent oppe om kvelden for å fullføre ting	1	2	3	4	9
V70. Et av hovedmålene mine i livet har vært å gjøre foreldrene mine stolte	1	2	3	4	9
V71. Jeg jobber hardt for å leve opp til mine venners forventninger.	1	2	3	4	9

VIS KORT H

V72. Hvilket punkt på denne skalaen beskriver best din vurdering av arbeid, inkludert husarbeid og skolearbeid, sammenlignet med fritid? Verdien 1 betyr at fritid gjør livet verd å leve, ikke arbeid og verdien 5 betyr at arbeid gjør livet verd å leve, ikke fritid.

1. FRITID GJØR LIVET VERD Å LEVE, IKKE ARBEID
- 2.
- 3.
- 4.
5. ARBEID GJØR LIVET VERD Å LEVE, IKKE FRITID
9. VET IKKE

VIS KORT I

V73. Jeg vil nå nevne noen forhold som mange tar i betraktning når de søker etter arbeid. Uavhengig om du selv leter etter en jobb, hvilken av disse forholdene ville du vurdere til å være den viktigste for deg personlig hvis du søkte etter en jobb?

1. God lønn, slik at du slipper å bekymre deg over penger
2. En sikker jobb, uten risiko for å bli arbeidsledig
3. Arbeide med mennesker du liker
4. Et betydningsfullt arbeid som gir deg følelsen av å utrette noe
9. VET IKKE

V74. Og den nest viktigste?

VIS KORT J

Her er noen sider ved arbeidet som noen mener er viktige. Vær snill å fortelle meg hvilke du personlig mener er viktige. FLERE SVAR KAN AVMERKES.
LES OPP OM NØDVENDIG.

	Nevnt
V75 Bra betalt	1
V76 Ikke for mye stress	1
V77 Trygg arbeidsplass	1
V78 Et arbeid som respekteres av folk i sin alminnelighet	1
V79 Arbeidstid som passer for meg	1
V80 Mulighet til å ta initiativ	1
V81 Lang ferie	1
V82 Et arbeid som gir følelsen av å utrette noe	1
V83 Ansvarsfullt	1
V84 Interessant	1
V85 Tilpasset mine evner	1

V86. Jeg skal nå beskrive en situasjon og høre hva du mener om den. Det gjelder to sekretærer på samme alder som gjør praktisk talt samme jobb. En av sekretærene får vite at den andre tjener betydelig mer enn hun selv gjør. Den andre sekretæren derimot, er raskere, mer effektiv og mer pålitelig i arbeidet. Synes du det er rettferdig eller urettferdig at den ene sekretæren er bedre betalt enn den andre?

- 1 Rettferdig
- 2 Urettferdig
- 9 VET IKKE

VIS KORT K

V87. Det er stadig diskusjon om hvordan industri og næringsliv bør ledes. Hvilken av disse fire påstandene kommer nærmest ditt syn?

- 1 Eierne bør selv lede sine bedrifter eller utnevne direktører
- 2 Både eierne og de ansatte bør delta i valget av direktører
- 3 Staten bør være eier og utnevne direktører
- 4 De ansatte bør eie bedriften og velge direktører
- 9 VET IKKE

V88. Folk har ulike oppfatninger når det gjelder å følge instruksjer i arbeidet. Her er to utsagn om dette:

A. Man bør følge overordnedes instruksjer i arbeidet selv om man ikke er enig i instruksene.

B. Man bør følge sine overordnedes instruksjer i arbeidet bare når en er overbevist om at instruksene er riktige.

Hvilket av disse to utsagnene er du mest enig i, A eller B?

- 1 MEST ENIG I A
- 2 MEST ENIG I B
- 3 AVHENGIG AV
- 9 VET IKKE

V89. Er du for tiden gift, samboende, skilt, separert, enke/enkemann eller ugift?

- 1 GIFT
- 2 SAMBOENDE
- 3 SKILT
- 4 SEPARERT
- 5 ENKE/ENKEMANN
- 6 UGIFT

V90. Har du barn, i tilfelle hvor mange?

- 0 INGEN BARN
- 1 1 BARN
- 2 2 BARN
- 3 3 BARN
- 4 4 BARN
- 5 5 BARN
- 6 6 BARN
- 7 7 BARN
- 8 8 BARN ELLER FLERE
- 9 IKKE SVART

V91. Hvor mange barn bør det ideelt sett være i en familie etter din mening?

- 0 INGEN
- 1 1 BARN
- 2 2 BARN
- 3 3 BARN
- 4 4 BARN
- 5 5 BARN
- 6 6 BARN
- 7 7 BARN
- 8 8 ELLER FLERE BARN
- 9 VET IKKE, IKKE SVART

V92. Dersom noen sier at et barn trenger et hjem med både far og mor for å få en lykkelig oppvekst, ville du da være mest enig eller mest uenig?

- 1 MEST ENIG
- 2 MEST UENIG

9 VET IKKE

V93. Mener du at en kvinne må ha barn for å føle seg som en fullverdig kvinne, eller mener du det er unødvendig?

- 1 MÅ HA BARN
- 2 UNØDVENDIG
- 9 VET IKKE

V94. Er du mest enig eller uenig i følgende utsagn: «Ekteskapet er en umoderne institusjon»?

- 1 MEST ENIG
- 2 MEST UENIG
- 9 VET IKKE

V95. Dersom noen sa at alle burde ha mulighet til å nyte seksuell frihet, uten moralske begrensninger, ville du da være mest enig eller uenig?

- 1 MEST ENIG
- 2 MEST UENIG
- 3 VERKEN ENIG ELLER UENIG/AVHENGIG AV
- 9 VET IKKE

V96. Dersom en kvinne vil ha et barn som hun ønsker å forsørge alene, uten å ha et fast forhold til en mann, ville du like eller mislike det?

- 1 LIKE
- 2 MISLIKE
- 3 AVHENGIG AV/KOMMER AN PÅ
- 9 VET IKKE

V97. Hvis du skulle ha bare ett barn, ville du helst hatt en gutt eller ei jente?

- 1 GUTT
- 2 JENTE
- 3 SPILLER INGEN ROLLE
- 9 VET IKKE

VIS KORT D IGJEN

Folk snakker om endringer i kjønnsrollene i dag. Jeg skal nå lese noen utsagn om dette. Vil du for hvert utsagn jeg leser opp, si om du er helt enig, noe enig, noe uenig eller helt uenig?

	Helt <u>enig</u>	Noe <u>enig</u>	Noe <u>uenig</u>	Helt <u>uenig</u>	Vet <u>ikke</u>
V98 En mor som arbeider ute kan ha et like nært og godt forhold til sine barn som en mor som er hjemmeværende	1	2	3	4	9

V99 Å være husmor er like tilfredsstillende som å ha lønnet arbeid	1	2	3	4	9
V100 Både mann og kone bør bidra til familiens inntekt	1	2	3	4	9
V101 Stort sett er menn bedre politiske ledere enn kvinner	1	2	3	4	9
V102 Hvis en kvinne tjener bedre enn sin mann, vil det ganske sikkert føre til problemer	1	2	3	4	9
V103 En universitets-utdannelse er viktigere for en gutt enn for ei jente	1	2	3	4	9

VIS KORT L

V104. Det snakkes en hel del om hvilke mål dette landet burde ha for de neste ti år. På dette kortet har vi noen av de mål som en del mennesker vil sette høyt.

Hvilket bedømmer du som viktigst?

V105. Og som nest viktigst?

	A	B
	Viktigst	Nest viktigst
A. Å OPPRETT HOLDE HØY ØKONOMISK VEKST	1	1
B. Å SØRGE FOR AT LANDET HAR ET STERKT FORSVAR	2	2
C. Å GI FOLK MER Å SI I AVGJØRELSER PÅ JOBBEN OG I LOKALSAMFUNNET	3	3
D. Å FORSØKE Å GJØRE BY OG LAND PENERE	4	4
E. VET IKKE	9	9

VIS KORT M

V106. Jeg skal nå lese opp noen andre mål for deg. Hvis du måtte velge, hvilket av disse målene ville du si var viktigst?

V107. Og nest viktigst?

	A	B
	Viktigst	Nest viktigst
A. Å OPPRETT HOLDE LOV OG ORDEN I SAMFUNNET	1	1
B. Å GI FOLK MER Å SI I VIKTIGE POLITISKE AVGJØRELSER	2	2
C. Å BEKJEMPE DE STIGENDE PRISENE	3	3
D. Å BESKYTTE YTRINGSFRIHETEN	4	4

E. VET IKKE

9

9

VIS KORT N

V108. Her er enda en liste over ulike mål vi kan ha for landet vårt. Hvilket av disse bedømmer du som viktigst?

V109. Og nest viktigst?

	<u>A</u>	<u>B</u>
	Viktigst	Nest viktigst
A. EN STABIL ØKONOMI	1	1
B. UTVIKLING MOT ET MINDRE UPERSONLIG OG ET MER MENNESKELIG SAMFUNN	2	2
C. UTVIKLING MOT ET SAMFUNN DER IDEER ER VIKTIGERE ENN PENGER	3	3
D. KAMPEN MOT KRIMINALITET	4	4
E. VET IKKE	9	9

V110. Vi håper naturligvis alle at det ikke skal bli noen ny krig, men om det ble, ville du være villig til å sloss for landet vårt?

1 JA

2 NEI

9 VET IKKE

Jeg skal nå lese opp noen mulige endringer i vår levemåte. Kan du for hver av disse endringene si om du mener det ville være bra, dårlig, eller at det ikke ville spille noen rolle for deg?

	<u>Bra</u>	<u>Spiller ingen rolle</u>	<u>Dårlig</u>
V111 Det blir lagt mindre vekt på penger og materielle ting	1	2	3
V112 Den betydningen arbeidet har i våre liv, blir redusert	1	2	3
V113 Det blir lagt mer vekt på den teknologiske utviklingen	1	2	3
V114 Det blir større respekt for autoriteter	1	2	3
V115 Det blir lagt mer vekt på familieliv	1	2	3

V116. På lang sikt, tror du den teknologiske utviklingen vil hjelpe eller skade menneskeheten?

- 1 VIL HJELPE
- 2 VIL SKADE
- 3 BEGGE DELER
- 4 VET IKKE

V117. Hvor interessert vil du si at du er i politikk? Er du svært interessert, noe interessert, ikke særlig interessert eller ikke interessert i det hele tatt?

- 1 SVÆRT INTERESSERT
- 2 NOE INTERESSERT
- 3 IKKE SÆRLIG INTERESSERT
- 4 IKKE INTERESSERT I DET HELE TATT
- 9 VET IKKE

VIS KORT O

Jeg skal nå lese opp en del former for politiske handlinger som folk kan delta i. Kan du for hver av dem fortelle om du faktisk har vært med på det noen gang, om du kan tenke deg å være med på det, eller om du aldri under noen omstendigheter vil være med på det?

	Har vært med	Kan tenke deg å være med	Vil aldri under noen omstendighet være med	Vet ikke
V118 Skrive under på en underskriftsliste	1	2	3	9
V119 Delta i boikott eller kjøpestreik	1	2	3	9
V120 Delta i lovlige demonstrasjoner	1	2	3	9
V121 Delta i ulovlige streiker	1	2	3	9
V122 Okkupere hus eller fabrikker	1	2	3	9

VIS KORT P

V123. Når det gjelder politikk hører en ofte snakk om radikalisme og konservatisme, eller rett og slett «venstresiden» og «høyresiden». Hvor vil du plassere deg selv på denne skalaen som går fra 1 til 10, og hvor 1 er radikal og 10 konservativ.

1	2	3	4	5	6	7	8	9	10	
Radikal								Konservativ		Vet ikke=99

VIS KORT Q

V124. På dette kortet har vi beskrevet tre ulike grunnholdninger til det samfunnet vi lever i. Hvilken passer best til din egen holdning?

- 1 Hele den måten vårt samfunn er organisert på, må endres radikalt gjennom revolusjonære handlinger
- 2 Vårt samfunn må gradvis forbedres gjennom reformer
- 3 Vårt samfunn må forsvares med fasthet mot alle nedbrytende krefter
- 9 VET IKKE

VIS KORT R

Nå vil jeg du skal fortelle meg om ditt syn på ulike saker ved hjelp av endel skalaer. På kortet har vi laget en del skalaer for ulike forhold. Jeg skal nå lese opp ytterpunktene på hver skala og ber deg i hvert tilfelle angi ditt syn ved å velge et tall på skalaen.

	1	2	3	4	5	6	7	8	9	10	
V125	Det bør bli større likhet mellom folks inntekter						Vi trenger større inntektsforskjeller som belønning for personlig innsats				Vet ikke=99

	1	2	3	4	5	6	7	8	9	10	
V126	Privat eiendomsrett til næringsliv og industri bør økes						Offentlig eiendomsrett til næringsliv og industri bør økes				Vet ikke=99

	1	2	3	4	5	6	7	8	9	10	
V127	Det offentlige bør ta større ansvar for at alle har det de trenger						Folk bør ta større ansvar for å klare seg selv				Vet ikke=99

	1	2	3	4	5	6	7	8	9	10	
V128	Konkurransen er sunt. Det stimulerer folk til å arbeide hardt og utvikle nye ideer						Konkurransen er skadelig. Det frambringer det verste i folk				Vet ikke=99

	1	2	3	4	5	6	7	8	9	10	
V129	På lang sikt gir hardt arbeid oftest suksess i livet					Hardt arbeid gir ikke nødvendigvis suksess. Suksess er mer et spørsmål om tilfeldig- heter og forbindelser					Vet ikke=99

	1	2	3	4	5	6	7	8	9	10	
V130	Folk kan bare samle rikdom ved at det går ut over andre					Rikdommen kan øke slik at det er nok til alle					Vet ikke=99

	1	2	3	4	5	6	7	8	9	10	
V131	En bør være forsiktig med å foreta store endringer i livet					En vil aldri oppnå noe uten å gjøre dristige forandringer					Vet ikke=99

	1	2	3	4	5	6	7	8	9	10	
V132	Ideer som har overlevd i tidens løp er generelt best					Nye ideer er vanligvis bedre enn gamle					Vet ikke=99

V133. Synes du det er best hvis:

1. Varer som er produsert i andre land kan importeres og selges her hvis folk ønsker å kjøpe dem, eller at
2. Det burde være strengere regler for å selge utenlandske varer her, slik at arbeidsplassene i dette landet beskyttes?

V134. Hva med folk fra andre land som kommer hit for å få jobb. Hvilken holdning bør det offentlige innta?

1. la alle som vil komme,
2. la folk komme så lenge det fins ledige jobber,
3. sette en streng grense for antall utlendinger som kan komme hit
4. forby at folk fra andre land kan komme hit?
9. VET IKKE

Jeg skal nå beskrive ulike typer politiske systemer. For hver enkelt, vil du si om det er en meget god, ganske god, ganske dårlig eller meget dårlig måte å styre landet på?

	Meget god	Ganske god	Ganske dårlig	Meget dårlig	Vet ikke
V154. En sterk leder som slipper å bry seg om Stortinget og politiske valg	1	2	3	4	9
V155. La eksperter, ikke myndighetene, ta avgjørelser ut fra det de tror er best for landet	1	2	3	4	9
V156. Å la forsvarsmakten styre	1	2	3	4	9
V157. Å ha et demokratisk politisk system	1	2	3	4	9

V158. I politikken har partier ofte forskjellige syn. Hva synes du er best:

1. En partileder må stå fast på sitt syn, selv om andre er uenige;
eller
 2. En partileder må være forberedt på å samarbeide med andre grupper, og om nødvendig inngå kompromiss med sin egen overbevisning.
9. VET IKKE

V159. Hvis du måtte velge, hva ville du si var det offentliges viktigste ansvar:

1. Opprettholde lov og orden i samfunnet
eller
 2. Respektere individets frihet.
9. VET IKKE

VIS KORT D IGJEN

Jeg skal nå lese opp noen påstander som man iblant kan høre om i et demokratisk politisk system. Kan du for hver av disse si om du er helt enig, noe enig, noe uenig eller helt uenig?

	Helt enig	Noe enig	Noe uenig	Helt uenig	Vet ikke
V160. I demokratiet fungerer det økonomiske systemet dårlig	1	2	3	4	9

V161. I demokratier er det vanskelig å få til beslutninger, og det blir for mye krangling

1	2	3	4	9
---	---	---	---	---

V162. Demokratier er ikke flinke til å opprettholde lov og orden

1	2	3	4	9
---	---	---	---	---

V163. Demokratiet kan ha sine problemer, men er allikevel bedre enn andre styreformers

1	2	3	4	9
---	---	---	---	---

V164. Bruk av vold for å nå politiske mål kan aldri rettferdiggjøres.

1	2	3	4	9
---	---	---	---	---

V165. Hvor fornøyd er du med hvordan de som nå styrer Norge på riksplan utfører sin jobb for landet? Er du meget fornøyd, ganske fornøyd, ganske misfornøyd eller meget misfornøyd?

1. MEGET FORNØYD
2. GANSKE FORNØYD
3. GANSKE MISFORNØYD
4. MEGET MISFORNØYD
9. VET IKKE

V166. Generelt sett, vil du si at Norge styres av noen få og store interesser som arbeider for sitt eget beste, eller styres det til beste for alle?

1. STYRES AV NOEN FÅ, STORE INTERESSER
2. STYRES FOR ALLES BESTE
9. VET IKKE

V171. Jeg vil nå stille deg noen spørsmål angående fattigdomsproblemet, i vårt land og i andre land.

Vil du si at en større andel, omtrent samme andel eller en mindre andel av befolkningen i Norge lever i fattigdom i dag, sammenlignet med ti år siden?

1. EN STØRRE ANDEL
2. OMTRENT SAMME ANDEL
3. EN MINDRE ANDEL
9. VET IKKE

V172. Hvorfor er det etter din mening folk i vårt land som lever i nød? Her er to alternativer: Hvilket kommer nærmest ditt syn?

1. De er fattige på grunn av latskap og mangel på viljestyrke
2. De er fattige fordi samfunnet behandler dem urettferdig
9. VET IKKE

V173. Har folk i vårt land etter din mening sjanse til å komme seg ut av fattigdommen, eller er det svært små sjanser til dette?

1. DE HAR EN SJANSE
2. DE HAR SVÆRT SMÅ SJANSER
9. VET IKKE

V174. Synes du at det offentliges innsats for fattige folk i vårt land er passe stor, for stor eller for liten?

1. FOR STOR
2. PASSE
3. FOR LITEN
9. VET IKKE

V175. I en del økonomisk underutviklede land er det mange som lever i fattigdom. Synes du de andre landene i verden hjelper dem passe mye, for mye eller for lite?

1. FOR MYE
2. PASSE
3. FOR LITE
9. VET IKKE

V176. Noen er for, og andre er imot, at Norge gir økonomisk hjelp til fattige land. Er du personlig...

1. sterkt for
2. til en viss grad for
3. noe imot eller
4. sterkt imot?
9. VET IKKE

V177. Hvor ofte tenker du på meningen med livet. Vil du si ofte, av og til, sjelden eller aldri?

1. OFTE
2. AV OG TIL
3. SJELDEN
4. ALDRI
9. VET IKKE

VIS KORT U

V178. Her er to forskjellige synspunkter som folk av og til kommer med når de diskuterer det gode og det onde. Hvilket synspunkt ligger nærmest det du mener?

- A. Det finnes helt klare retningslinjer for hva som er godt og ondt. Disse er gyldige for alle uansett omstendigheter.
- B. Det kan aldri finnes klare og absolutte retningslinjer for hva som er godt og ondt. Hva som er ondt og godt er avhengig av omstendighetene.

1. MEST ENIG I A

2. MEST ENIG I B
3. IKKE ENIG HVERKEN I A ELLER B
9. VET IKKE

V179. Tilhører du et bestemt kirkesamfunn?
 HVIS JA: Hvilket?

	Religiøst kirkesamfunn
NEI, IKKE MEDLEM	0
ROMERSK KATOLSK	1
DEN NORSKE KIRKE	2
ORTODOKS (RUSSISK/GRESK/ETC.)	3
JØDISK	4
MUSLIMSK	5
HINDUISTISK	6
BUDDISTISK	7
FRIKIRKE	8
ANDRE	9
IKKE SVART	10

V180. Ble du religiøst oppdratt hjemme?

1. JA
2. NEI

VIS KORT V

V181. Hvor ofte deltar du i gudstjenester med unntak av bryllup, begravelse og dåp?

1. MER ENN EN GANG I UKEN
2. EN GANG I UKEN
3. EN GANG I MÅNEDEN
4. I JULE- ELLER PÅSKEHØYTIDENE
5. EN GANG I ÅRET (UTENOM JULE-ELLER PÅSKEHØYTIDENE)
6. MINDRE ENN EN GANG I ÅRET
7. ALDRI, NESTEN ALDRI

V182. Uansett om du går i kirken eller ikke, vil du si at du er...

1. en religiøs person,
2. ikke en religiøs person
3. overbevist ateist?
9. VET IKKE

Tror du på.....

	Ja	Nei	Vet ikke
V183 Gud?	1	2	9
V184 Et liv etter døden?	1	2	9
V185 Sjelen?	1	2	9

V186	Tror du at Djevelen eksisterer?	1	2	9
V187	Helvete?	1	2	9
V188	Himmelen?	1	2	9
V189	Synden?	1	2	9

VIS KORT W

V190. Og hvor viktig vil du si at Gud er i ditt liv? Vær så snill å svare ved hjelp av denne skalaen. 10 betyr «svært viktig» og 1 betyr «ingen betydning».

1	2	3	4	5	6	7	8	9	10
Ingen betydning							Svært viktig		
									Vet ikke=99

V191. Synes du at du får trøst og styrke av religionen, eller synes du ikke det?

1. FÅR TRØST OG STYRKE
2. FÅR IKKE TRØST OG STYRKE
9. VET IKKE

VIS KORT X

Se på dette kortet og fortell for hver av de handlingene jeg leser opp, om du mener slike handlinger alltid kan rettfærdiggjøres, aldri kan rettfærdiggjøres, eller noe midt i mellom?

Hvor på denne skalaen vil du plassere deg selv når det gjelder å rettfærdiggjøre hver enkelt av disse handlingene?

V192	Å kreve offentlige goder som du ikke har rett til										
	Aldri	1	2	3	4	5	6	7	8	9	Alltid 10
											Vet ikke=99

V193	La være å betale billetter på kollektive transportmidler som buss eller tog										
	Aldri	1	2	3	4	5	6	7	8	9	Alltid 10
											Vet ikke=99

V194	Snyte på skatten dersom du har mulighet til det										
	Aldri	1	2	3	4	5	6	7	8	9	Alltid 10
											Vet ikke=99

V195	Kjøpe noe du vet er stjålet										
	Aldri	1	2	3	4	5	6	7	8	9	Alltid 10
											Vet ikke=99

V196 At noen tar imot bestikklser i sin jobb
 Aldri 1 2 3 4 5 6 7 8 9 10 Alltid
 Vet ikke=99

V197 Homoseksualitet
 Aldri 1 2 3 4 5 6 7 8 9 10 Alltid
 Vet ikke=99

V198 Prostitusjon
 Aldri 1 2 3 4 5 6 7 8 9 10 Alltid
 Vet ikke=99

V199 Abort
 Aldri 1 2 3 4 5 6 7 8 9 10 Alltid
 Vet ikke=99

V200 Skilsmisse
 Aldri 1 2 3 4 5 6 7 8 9 10 Alltid
 Vet ikke=99

V201 Dødshjelp, det vil si å forkorte livet til en uheldredelig syk
 Aldri 1 2 3 4 5 6 7 8 9 10 Alltid
 Vet ikke=99

V202 Selvmord
 Aldri 1 2 3 4 5 6 7 8 9 10 Alltid
 Vet ikke=99

V228. Ser du på fjernsyn?

HVIS JA: Hvor lenge ser du på TV en gjennomsnittlig ukedag (IKKE HELG)?

1. SER IKKE PÅ TV ELLER HAR IKKE TILGANG PÅ TV
2. INNTIL 2 TIMER DAGLIG
3. 2-3 TIMER DAGLIG
4. MER ENN 3 TIMER DAGLIG
9. VET IKKE

VIS KORT Y

V203. Hvilket av de geografiske områdene på dette kortet vil du si at du føler størst grad av tilknytning til?

V204. Og nest størst grad av tilknytning til?

A

B

	<u>Størst</u>	<u>Nest størst</u>
Den byen eller det stedet du bor på	1	1
Det fylket eller den landsdelen du bor i	2	2
Norge som helhet	3	3
Europa	4	4
Verden som helhet	5	5
VET IKKE	9	9

V205. Hvor stolt er du over å være norsk? Vil du si svært stolt, noe stolt, ikke spesielt stolt eller ikke stolt overhodet?

- 1 SVÆRT STOLT
- 2 NOE STOLT
- 3 IKKE SPESIELT STOLT
- 4 IKKE STOLT OVERHODET
- 9 VET IKKE

V206. Er du født i Norge?

- 1 JA
- NEI, HVIS NEI: Hvor ble du født?
- 2 LATIN AMERIKA
- 3 CANADA/USA
- 4 ASIA
- 5 EUROPA
- 6 AFRIKA
- 7 ANNET

HVIS 2-7 PÅ V206.

V207. Hvor lenge er det siden du kom til Norge?

- 1 INNTIL 2 ÅR SIDEN
- 2 3-5 ÅR SIDEN
- 3 6-10 ÅR SIDEN
- 4 11-15 ÅR SIDEN
- 5 MER ENN 15 ÅR SIDEN

VIS KORT Z

V210. Dersom det var valg i morgen, hvilket parti ville du stemme på? Hvis VET IKKE: Hvilket parti tiltaler deg mest?

01. DET NORSKE ARBEIDERPARTI (DNA)
02. FREMSKRITTSPARTIET (FRP)
03. HØYRE (H)
04. KRISTELIG FOLKEPARTI (KRF)
05. RØD VALGALLIANSE (AKP)
06. SENTERPARTIET (SP)
07. SOSIALISTISK VENSTREPARTI (SV)
08. VENSTRE (V)
09. ANDRE PARTIER, SPESIFISER:.....

- 10. HAR IKKE STEMMERETT
- 98. VIL IKKE SVARE
- 99. VET IKKE

HVIS 01-09 på V210:

V211. Dersom det var valg i morgen, hvilket parti ville da vært ditt andre valg?

- 01. DET NORSKE ARBEIDERPARTI (DNA)
- 02. FREMSKRITTSPARTIET (FRP)
- 03. HØYRE (H)
- 04. KRISTELIG FOLKEPARTI (KRF)
- 05. RØD VALGALLIANSE (AKP)
- 06. SENTERPARTIET (SP)
- 07. SOSIALISTISK VENSTREPARTI (SV)
- 08. VENSTRE (V)
- 09. ANDRE PARTIER, SPESIFISER:.....
- 98. VIL IKKE SVARE
- 99. VET IKKE

(TIL ALLE)

V212. Hvilket parti ville du **aldri** ha stemt på?

- 01. DET NORSKE ARBEIDERPARTI (DNA)
- 02. FREMSKRITTSPARTIET (FRP)
- 03. HØYRE (H)
- 04. KRISTELIG FOLKEPARTI (KRF)
- 05. RØD VALGALLIANSE (AKP)
- 06. SENTERPARTIET (SP)
- 07. SOSIALISTISK VENSTREPARTI (SV)
- 08. VENSTRE (V)
- 09. ANDRE PARTIER, SPESIFISER:.....
- 10. HAR IKKE STEMMERETT
- 98. VIL IKKE SVARE
- 99. VET IKKE

V213. Hvor utbredt tror du bestikkelser og korrupsjon er blant offentlig ansvarlige i Norge?

- 1. Nesten ingen offentlig ansvarlige er involvert i dette
- 2. En del offentlig ansvarlige er involvert i dette
- 3. Mange offentlig ansvarlige er involvert i dette
- 4. Nesten alle offentlig ansvarlige er involvert i dette
- 9. VET IKKE

(V214-V216 HENTES FRA UTVALGSFIL)

V214. KJØNN:

- 1 MANN
- 2 KVINNE

V215. FØDSELSÅR: (KUN TO SIFFER)

V216. ALDER. (KUN TO SIFFER)

V217. Hva er din høyeste fullførte utdanning?
(HVIS STUDENT, HVILKET NIVÅ IO FORVENTER Å FULLFØRE):

1. INGEN FORMELL UTDANNELSE
2. UFULLSTENDIG GRUNNSKOLE
3. FULLFØRT GRUNNSKOLE
4. UFULLSTENDIG VIDEREGÅENDE SKOLE: TEKNISK/YRKESFAGLIG
5. FULLFØRT VIDEREGÅENDE SKOLE: TEKNISK/YRKESFAGLIG
6. UFULLSTENDIG VIDEREGÅENDE SKOLE: ALLMENN FAGLIG
7. FULLFØRT VIDEREGÅENDE SKOLE: ALLMENN FAGLIG
8. NOE HØYSKOLE/UNIVERSITETSUTDANNING, UTEN GRAD
9. HØYSKOLE/UNIVERSITETSUTDANNING, MED GRAD
0. VET IKKE/IKKE SVART

V218. Hvor mange års fulltids skolegang og utdanning har du, eller forventer du å fullføre til sammen?

ANTALL ÅR

*(DELTIDSUTDANNING KAN REGNES OM TIL TILSVARENDE
FULLTIDSUTDANNING)*

V219. Bor du sammen med dine foreldre?
KAN FYLLES UT AV INTERVJUER.

- 1 JA
- 2 NEI

V220. Har du for tiden noe inntektsgivende arbeid? Som inntektsgivende arbeid regner vi også arbeid som familiemedlem uten fast avtalt lønn på gårdsbruk, i forretning og i familiebedrift ellers. Arbeid på en time eller mer pr. uke skal regnes med.

HVIS JA:

Hvor mange timer arbeider du vanligvis pr. uke?

Arbeider du som selvstendig, som ansatt eller som familiemedlem uten fast avtalt lønn?

HVIS NEI:

Regner du deg i hovedsak som pensjonert eller trygdet, husmor eller hjemmeværende, skoleelev eller student, arbeidsledig eller annet?

Disse spørsmålene brukes til å konstruere følgende variabel V220:

ANSATT FULLTID (30 TIMER ELLER MER PR. UKE)	1
ANSATT DELTID (MINDRE ENN 30 TIMER PR. UKE)	2
SELVSTENDIG NÆRINGSDRIVENDE	3
PENSJONERT/TRYGDET	4

HUSMOR/HJEMMEVÆRENDE	5
SKOLEELEV/STUDENT	6
ARBEIDSLEDIG	7
ANNET, SPESIFISER.....	8

HVIS 4-8 PÅ V220

V220_B. Har du tidligere hatt inntektsgivende arbeid av minst 10 timers varighet pr. uke?

1. JA
2. NEI ---> HOPP TIL V222

VIS KORT Æ

HVIS 1-3 PÅ V220 ELLER JA PÅ V220_B

V220_C. Hva er/var ditt (siste) hovedyrke

3-SIFRET YRKESKODE

V221. Kan du si hvilken av stillingene på dette kortet du har/hadde sist?

- 1 Arbeidsgiver eller leder i en bedrift med mer enn 10 ansatte
- 2 Arbeidsgiver eller leder ved bedrift med mindre enn 10 ansatte
- 3 Profesjonelle yrker (advokater, revisorer, lærere o.l.)
- 4 Mellom-nivå, ikke-manuelt arbeid (kontorarbeid o.l.)
- 5 Lavere nivå, ikke-manuelt arbeid (kontorarbeid o.l.)
- 6 Formann eller kontrollør
- 7 Faglærte arbeidere
- 8 Delvis faglærte arbeidere
- 9 Ufaglærte arbeidere
- 10 Arbeidsgiver eller selvstendig i jordbruket
- 11 Ansatt innen jordbruket
- 12 Ansatt i det norske forsvaret
- 13 Annet, spesifiser.....

V221_B. Er/var dette i privat eller offentlig sektor?

1. PRIVAT
2. OFFENTLIG

V222. Er du hovedforsørger?

- 1 JA - GÅ TIL V225
- 2 NEI - GÅ TIL V223

V223. Har hovedforsørgeren for tiden noe inntektsgivende arbeid av minst 10 timers varighet pr. uke?

- 1 JA - GÅ TIL V223_C
- 2 NEI - GÅ TIL V223_B

HVIS NEI,

V223_B. Har hovedforsørgeren tidligere hatt inntektsgivende arbeid av minst 10 timers varighet pr. uke?

- 1 JA - GÅ TIL V223_C
- 2 NEI - GÅ TIL V225

(HVIS JA PÅ V223 ELLER V223_B)

V223_C. Hva er/var hovedforsørgers (siste) hovedyrke?

3-SIFRET YRKESKODE

VIS KORT Æ IGJEN

V224. Kan du si hvilken av stillingene på dette kortet han/hun har/hadde sist?

- 1 Arbeidsgiver eller leder i en bedrift med mer enn 10 ansatte
- 2 Arbeidsgiver eller leder ved bedrift med mindre enn 10 ansatte
- 3 Profesjonelle yrker (advokater, revisorer, lærere o.l.)
- 4 Mellom-nivå, ikke-manuelt arbeid (kontorarbeid o.l.)
- 5 Lavere nivå, ikke-manuelt arbeid (kontorarbeid o.l.)
- 6 Formann eller kontrollør
- 7 Faglærte arbeidere
- 8 Delvis faglærte arbeidere
- 9 Ufaglærte arbeidere
- 10 Arbeidsgiver eller selvstendig i jordbruket
- 11 Ansatt innen jordbruket
- 12 Ansatt i det norske forsvaret
- 13 Annet, spesifiser.....

V224_B. Er/var dette i privat eller offentlig sektor?

1. PRIVAT
2. OFFENTLIG

V225. Hvordan var familiens økonomi det siste året? Var det slik at dere...

1. sparte penger,
2. klarte dere akkurat,
3. brukte noen sparepenger eller
4. brukte dere både sparepenger og lånte penger?
9. VET IKKE, IKKE SVART

V226. Folk betrakter seg selv noen ganger som tilhørende overklassen, øvre middelklasse, lavere middelklasse, øvre arbeiderklasse eller lavere arbeiderklasse. Hvilken av disse gruppene vil du si du tilhører?

1. OVERKLASSEN
2. ØVRE MIDDELKLASSE
3. LAVERE MIDDELKLASSE
4. ØVRE ARBEIDERKLASSE
5. LAVERE ARBEIDERKLASSE
9. VET IKKE

V227. Hva vil du anslå husholdningens samlede brutto årlige inntekt til i 1995? Rund av til nærmeste 1000 kr. HAR IO PROBLEMER MED Å SVARE, BE OM SVAR I NÆRMESTE 10 000 KR.

ETTER AVSLUTTET DATAINNSAMLING GRUPPERES INNTEKTENE I DECILER (10 LIKE STORE GRUPPER), OG HVERT IO FÅR ET TALL FRA 1-10 SOM ANGIR HVILKEN GRUPPE HAN/HUN TILHØRER. 1=LAVESTE DECILE, 10=HØYESTE DECILE.

IKKE SVART=98

(Ta også vare på nøyaktig beløp)

V232. Hvor mange innbyggere er det på det stedet eller byen du bor i?

- 1 UNDER 2 000 INNBYGGERE
- 2 2 000 - 4 999 INNBYGGERE
- 3 5 000 - 9 999 INNBYGGERE
- 4 10 000 - 19 999 INNBYGGERE
- 5 20 000 - 49 999 INNBYGGERE
- 6 50 000 - 99 999 INNBYGGERE
- 7 OVER 100 000 INNBYGGERE

RESTEN KODES AV INTERVJUET ELLER AV SEKSJONEN.

V229. TIDSPUNKT FOR INTERVJUETS SLUTT:.....

V230. INTERVJUETS TOTALE LENGDE TIMERMINUTT

V231. REGISTRERES AV INTERVJUET: UNDER INTERVJUET VAR IO:

- 1 VELDIG INTERESSERT
- 2 NOE INTERESSERT
- 3 IKKE SÆRLIG INTERESSERT

V234. GEOGRAFI:

- FYLKE
- LANDSDEL
- KOMMUNEKLASSE

De sist utgitte publikasjonene i serien Notater

- 96/50 I. Seliussen: Status for byggjekostnadsindeksane. 12s.
- 96/51 H.M. Teigum: Undersøkelse om kommunal og fylkeskommunal organisering 1996: Dokumentasjonsrapport. 54s.
- 96/52 A.K. Essilfie: Environmental Protection Expenditures in Norway. 18s.
- 96/53 F.R. Aune: Konsekvenser av en nordisk avgiftsharmonisering på elektrisitetsområdet. 22s.
- 96/54 M.V. Dysterud og P. Schøning: SSB-AVLØP. 187s.
- 96/55 E. Vassnes og I. Tuveng: Datagrunnlag for analyse av personers overgang fra utdanning til arbeid: Dokumentasjon. 58s.
- 96/56 K. Flugsrud, O.K. Hunnes og E. Lasson: Metode for beregning av energivarebruk og utslipp på grunnkretser: Beregninger for 1992 og 1993 for kommunene Oslo, Drammen, Bergen og Trondheim. 61s.
- 96/57 T. Kalve: Bedre barnevernsdata på edblesbart medium. 42s.
- 96/58 E. Midtlyng og A.A. Ritland: Leseferdigheter i den voksne befolkningen i Norge: Pilotundersøkelse: Dokumentasjonsrapport. 53s.
- 96/59 A. Sundvoll og L. Solheim: Undersøkelse om kopiering på universiteter og høyskoler: Pilotundersøkelse: Dokumentasjonsrapport. 48s.
- 96/60 A. Sundvoll: Undersøkelse om levekår og nærmiljø i Bergen: Dokumentasjonsrapport. 53s.
- 96/61 A. Bråten: Populasjon og utvalg - konsumprisindeksen. 58s.
- 96/62 M. Kjelsrud og A. Torstensen: Innvandreres tilknytning til arbeidsmarkedet. Situasjonen i november 1994. Bruttoendringer mellom november 1993 og november 1994: Dokumentasjon og analyse. 170s.
- 96/63 H.M. Teigum: Samordnet levekårsundersøkelse 1996 - tverrsnittsundersøkelsen: Dokumentasjonsrapport. 57s.
- 96/64 Å. Kaurin: Emballasjestatistikk: Utpøring av metoder og forslag til metode for innhenting av data til en nasjonal statistikk over emballasjeavfall. 46s.
- 97/1 S. Opdahl: Levekårsundersøkelse blant mottakere av grunnstønad: Dokumentasjonsrapport med tabeller. 138s.
- 97/2 E. Berg og K. Rypdal: Historisk utvikling og fremskrivning av forbruket av noen miljøskadelige produkter. 23s.
- 97/3 A. Sundvoll: Undersøkelse om velferdsstatens gleder og byrder: Dokumentasjonsrapport. 88s.
- 97/4 M.S. Bjerkseth: Evaluering av ny metode for utarbeidelse av strukturstatistikk ved Seksjon 460. 145s.
- 97/6 E. Gulløy, S. Blom og A.A. Ritland: Levekår blant innvandrere 1996: Dokumentasjonsrapport med tabeller. 205s.
- 97/7 S. Blom og A.A. Ritland: Levekår blant innvandrere 1996: Del 2: Tabeller for nordmenn. 1997. 222s.
- 97/8 T.C. Mykkelbost: Resultater fra brukerundersøkelse i forbindelse med NOS 306: Utslipp til luft i norske kommuner 1993. 21s.
- 97/9 H.M. Teigum: Omnibusundersøkelsene 1996: Dokumentasjonsrapport. 136s.
- 97/10 P.O. Lande og T. Heimdal: GERIX START: System- og brukardokumentasjon. 49s.
- 97/11 A. Barstad: Frihetens århundre? Levekår i Norge i et 100-årsperspektiv. 37s.
- 97/12 G. Sparby: Inntekts- og formuesundersøkelsen 1992: Dokumentasjon. 101s.
- 97/13 V. Pedersen: Inntekts- og formuesundersøkelsen 1993: Dokumentasjon. 94s.
- 97/14 V. Pedersen: Inntekts- og formuesundersøkelsen 1994: Dokumentasjon. 93s.
- 97/15 Metodevalg og kostnader ved etablering og drift av et boligregister. 29s.

Statistisk sentralbyrå

Oslo:
Postboks 8131 Dep.
0033 Oslo

Telefon: 22 86 45 00
Telefaks: 22 86 49 73

Kongsvinger:
Postboks 1260
2201 Kongsvinger

Telefon: 62 88 50 00
Telefaks: 62 88 50 30

ISSN 0806-3745

