

7. Arbeidsmarkedet

Finanskrisen som inntraff høsten 2008 gjenspeiler seg i utviklingen på arbeidsmarkedet. Sysselsettingen økte i de første månedene av 2008, men veksten var avtagende, og siden april har veksten stoppet opp. Foreløpige tall fra kvartalsvis nasjonalregnskap (KNR) viser en økning i sysselsettingen på 80 000 personer fra 2007 til 2008. Arbeidskraftundersøkelsen (AKU) viser at gjennomsnittlig arbeidsledighet var omtrent lik i 2007 og 2008. Fra 4. kvartal 2007 til 4. kvartal 2008 økte imidlertid ledigheten med 12 000, og utgjorde 2,6 prosent av arbeidsstyrken i 4. kvartal 2008. Sesongjusterte tall fra AKU viser at ledigheten økte utover høsten. Den registrerte ledigheten hos NAV var drøye 11 000 høyere i desember 2008 enn i samme måned året før. Det har også vært en sterk reduksjon i tilgangen på nye ledige stillinger og en mindre nedgang i beholdningen av ledige stillinger i samme periode, se tabell 7.3.

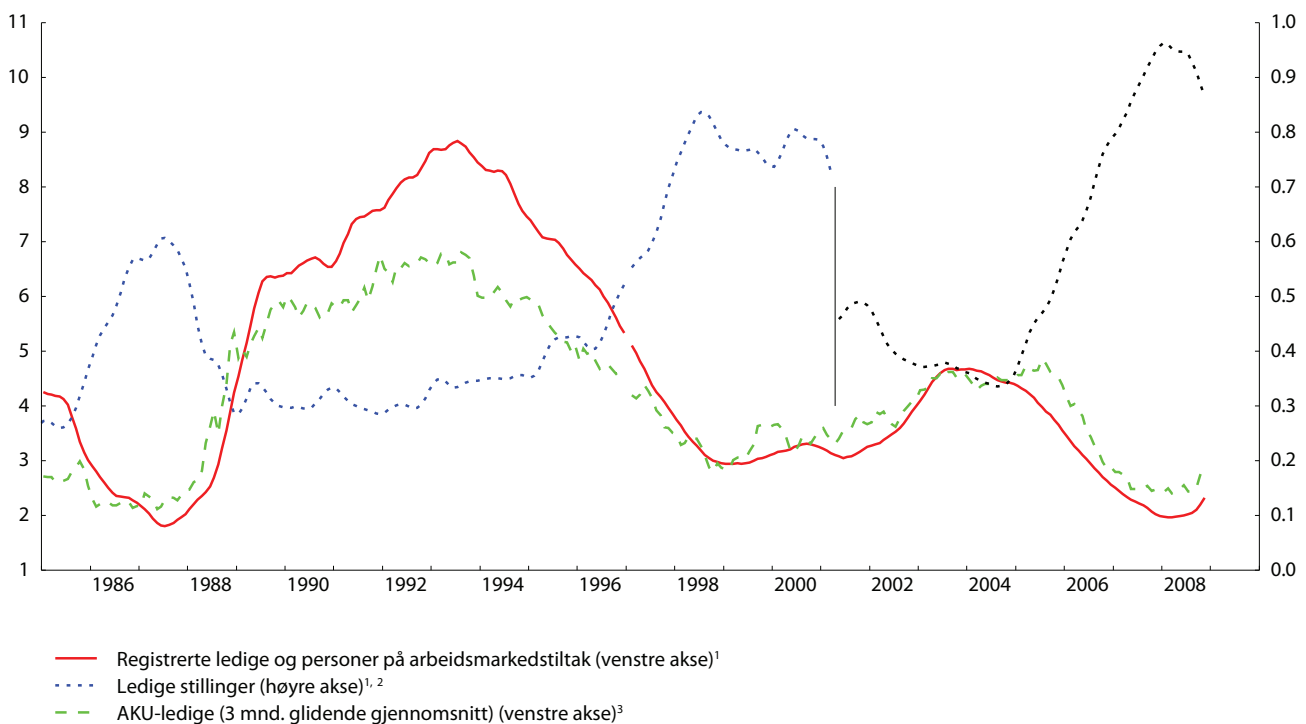
Figur 7.1 viser at den sterke bedringen på arbeidsmarkedet fra og med sommeren 2005 bremses opp i 2008. Mens den sesongjusterte arbeidsledigheten utgjorde 4,8 prosent sommeren 2005, falt den til 2,5 prosent to år etter. Den har siden holdt seg mellom 2,4 og 2,6 prosent siden sommeren 2007 og fram til høsten 2008, noe som ligger innenfor feilmarginen i AKU. Fra august til november var det imidlertid en økning i ledigheten fra 2,4 til 2,9 prosent.

Veksten i sysselsettingen de siste årene må ses i sammenheng med at befolkningen i yrkesaktiv alder har økt, og at andelen sysselsatte har gått opp. En del av befolkningsøkningen skyldes større permanent nettoinnvandring til Norge. I tillegg har det vært en økning i antall sysselsatte på korttidsopphold. Den sterke veksten i nettoinnvandringen og sysselsatte på korttidsopphold har bidratt til å muliggjøre den sterke økonomiske veksten de siste årene. Vi har så langt ikke mye informasjon om hvordan omslaget i konjunktorene vil påvirke arbeidsinnvandringen. Tall fra NAV viser imidlertid en sterk økning i antall registrert ledige blant arbeidsinnvandrere i perioden fra desember 2007 til desember 2008. Arbeidsinnvandring omtales nærmere i temaboks 7.1

7.1. Sysselsettingen

De foreløpige tallene fra KNR viser en vekst i sysselsettingen på 3,2 prosent fra 2007 til 2008. Dette var lavere enn veksten året før, som var på 4,1 prosent. Den sterke sysselsettingsveksten de siste årene henger blant annet sammen med en betydelig økning i arbeidsinnvandringen, både høyere nettoinnvandring og flere sysselsatte på korttidsopphold. Tilgangen på utenlandsk arbeidskraft har bidratt til å dempe presset i arbeidsmarkedet. Det er vanskelig å anslå eksakt hvor stor del av sysselsettingsveksten som kan tilskrives arbeidsinnvandring.

Figur 7.1. Arbeidsledige og beholdning av ledige stillinger. Sesongjustert og glattet, månedstall. Prosent av arbeidsstyrken



¹ Justert bakover for brudd i serien fra januar 1999.

² Brudd i statistikken for beholdning av ledige stillinger fom. mai 2001.

³ Brudd i serien fra og med 2006.

Kilde: Arbeids- og velferdsforvaltningen (NAV) og Statistisk sentralbyrå.

Tabell 7.1. Sysselsetting og utførte timeverk etter næring. Sysselsatte i 1 000 personer, timeverk i millioner, NR. Vekstrater i prosent fra året før

	Sysselsatte personer (1 000)		Utførte timeverk (mill.)		Vekstrater fra 2007	
	Nivå 2008	Endring fra 2007	Nivå 2008	Endring fra 2007	Personer	Timeverk
I alt	2 618	80	3 723	125	3,2	3,5
Olje og utenriks sjøfart	95	5	173	10	5,7	6,1
Fastlands-Norge	2 523	75	3 549	115	3,1	3,4
Industri og bergverksdrift	303	7	479	11	2,5	2,3
Annen vareproduksjon	278	6	473	10	2,2	2,2
Primærnæringer	74	-1	144	-2	-1,0	-1,1
Elektrisitetsforsyning	11	0	19	0	-0,9	0,6
Bygge- og anleggsvirksomhet	192	7	311	12	3,7	4,0
Tjenesteyting	1 187	44	1 665	71	3,8	4,5
Varehandel	350	11	470	16	3,2	3,6
Samferdsel	155	4	248	8	2,6	3,3
Annen tjenesteyting	683	29	947	47	4,5	5,3
Offentlig forvaltning	756	18	932	23	2,4	2,6
Statlig forvaltning	266	1	389	53	0,5	1,1
Kommunal forvaltning	490	16	543	19	3,4	3,6

Kilde: Statistisk sentralbyrå.

Basert på foreløpig informasjon kan vi anslå at arbeidsinnvandringen sto for 20-30 prosent av veksten i sysselsettingen i 2008, om lag som i 2007. Foruten arbeidsinnvandring kom veksten i sysselsettingen fra økt befolkning i yrkesaktiv alder og en høyere sysselsettingsandel. AKU viser at den relative andelen av eldre i befolkningen gikk opp. Denne gruppen har lavere sysselsettingsandel og trekker derfor i retning av lavere sysselsetting totalt sett. Sysselsettingsprosenten for de fleste aldersgrupper gikk imidlertid opp.

Det har vært en viss tendens til økt sysselsettingsandel for eldre de siste årene. Statistikk fra NAV viser at andelen nye mottakere av AFP (Avtalefestet pensjon) som fortsetter i arbeid har gått opp for begge kjønn både i privat og offentlig sektor de siste årene. Om lag 29 prosent av nye AFP-pensjonister i de tre første kvartalene av 2008 kombinerte AFP med arbeid, mot 25 prosent i samme periode året før. Fra september 2007 til september 2008 var det 9,6 prosent økning i antall mottakere av AFP. Ved utgangen av september 2008 var det om lag 48 700 mottakere av AFP.

De fleste næringer opplevde oppgang i sysselsettingen i 2008. Tabell 7.1 viser at veksten var størst innen olje og utenriks sjøfart. Bygge- og anleggsvirksomheten hadde vekst i sysselsettingen også i 2008, men den var betydelig lavere enn i de to foregående årene. Veksten i 2006 og 2007 var også betydelig sterkere enn i de foregående årene. Bygge- og anleggsvirksomhet var den næringen som hadde størst innslag av sysselsatte på korttidsopphold i 2007, og det er grunn til å anta at dette også gjaldt for 2008.

Om lag 74 prosent av de sysselsatte arbeidet innenfor tjenesteyting. Noe over 60 prosent av disse var i privat sektor. Den største absolutte veksten kom

Tabell 7.2. Hovedtall for arbeidsmarkedet. 1 000 personer

	Nivå		Endring 2007 fra året før
	2008	2007	
Befolkning i yrkesaktiv alder 16-74 år	3 505	3 445	60
16-24 år	607	593	14
25-54 år	1 977	1 955	22
55-74 år	920	897	23
Arbeidsstyrken (AKU)	2 591	2 507	84
Arbeidsledige	67	63	4
Sysselsatte (KNR)	2 618	2 538	80
Avvik grunnet ulik dekning i KNR og AKU ¹	94	94	-
Utførte timeverk (mill.)	3 723	3 597	125

¹ Arbeidsstyrken omfatter bare personer bosatt i Norge, mens antall sysselsatte også omfatter utlendinger på norske skip og personer som er i Norge på korttidsopphold. Ved summering av antall sysselsatte og arbeidsledige til antall personer i arbeidsstyrken, må derfor disse to gruppene holdes utenfor, mens personer bosatt i Norge og sysselsatt i utlandet må legges til.
Kilde: Statistisk sentralbyrå.

innenfor annen tjenesteyting, der blant annet utleie av arbeidskraft står for en betydelig andel av veksten.

AKU viser at kvinner hadde størst vekst i heltidsjobber, mens menn hadde størst vekst i deltidsjobber. For kvinner gikk gjennomsnittlig avtalt arbeidstid noe opp i 2008, mens den gjennomsnittlige avtalte arbeidstiden for menn var om lag som året før. For menn og kvinner samlet var gjennomsnittlig avtalt arbeidstid uendret. Ifølge KNR var veksten i utførte timeverk noe større enn veksten i sysselsettingen.

Tabell 7.2 angir noen hovedtall for arbeidsmarkedet fra KNR og AKU, og viser blant annet forskjellen i antall sysselsatte i de to statistikkene. En del av de sysselsatte på korttidsopphold er med i sysselsettingstallet i KNR, men ikke i AKU (se boks 7.1 for definisjoner). Dersom personer som har vært på korttidsopphold bosetter seg

Boks 7.1. Arbeidsmarkedsstatistikken – noen forklaringer

De viktigste statistikkildene om arbeidsmarkedet er Statistisk sentralbyrås arbeidskraftundersøkelser (AKU) og registerstatistikken fra Arbeids- og velferdsforvaltningen (NAV). Sammen med annen økonomisk statistikk danner disse grunnlag for et helhetsbilde av arbeidsmarkedet i nasjonalregnskapet (NR/KNR).

Arbeidskraftundersøkelsene (AKU)

Tallene i AKU er beregnet på grunnlag av kvartalsvise intervjuer med et utvalg på 24 000 personer. Siden AKU er en utvalgsundersøkelse, er det utvalgsusikkerhet knyttet til tallene. En nærmere redegjørelse for AKU finnes på <http://www.ssb.no/emner/aku/om.html>.

Omfang: AKU dekker alle personer i alderen 15-74 år registrert bosatt i Norge. Før 2006 var aldersgruppa 16-74 år.

Sysselsatte: Personer som utførte inntektsgivende arbeid av minst en times varighet i referanseuken. Vernepliktige og personer som var fraværende fra arbeid på grunn av sykdom, permisjon, ferie o.l. er også inkludert som sysselsatte.

Arbeidsledige: Personer uten inntektsgivende arbeid som har søkt arbeid siste fire uker, og som kan påta seg arbeid innen to uker etter referanseuken.

Langtidsledige: Arbeidsledige med en sammenhengende ledighetsperiode på 27 uker eller mer forut for intervjutidspunktet.

Undersysselsatte: Deltidssysselsatte som har forsøkt å få lengre arbeidstid, og som kan starte med økt arbeidstid innen en måned.

Arbeidsstyrken: Summen av sysselsatte og arbeidsledige (omtales ofte som de yrkesaktive).

Yrkesdeltagelsen: Andelen av befolkningen i den aktuelle aldersgruppa som er i arbeidsstyrken.

Arbeidsledighetsraten: Andelen av arbeidsstyrken som er arbeidsledig.

Statistikk fra Arbeids- og velferdsforvaltningen (NAV)

Arbeids- og velferdsforvaltningen (NAV) lager statistikk over arbeidsledige, tiltaksdeltakere og ledige stillinger, hovedsakelig basert på egne registre.

Arbeidssøkere: Summen av ordinære arbeidssøkere og yrkeshemmede.

Ordinære arbeidssøkere: Arbeidsføre personer som søker inntektsgivende arbeid hos NAV, og som er disponible for det arbeid som søkes. Hvorvidt en person er i arbeid eller ikke, er uten betydning.

Registrerte helt ledige: Ordinære arbeidssøkere som har vært uten inntektsgivende arbeid de siste to ukene. Skoleungdom og personer på arbeidsmarkedstiltak regnes ikke med til denne gruppen.

Langtidsledige: Registrerte helt ledige med en sammenhengende ledighetsperiode på 26 uker eller mer inntil registreringstidspunktet.

Ordinære tiltaksdeltakere: Ordinære arbeidssøkere som på opptellingstidspunktet deltar på ordinære arbeidsmarkedstiltak, det vil si arbeidsmarkedstiltak utenom attføringstiltak.

Delvis sysselsatte: Ordinære arbeidssøkere som har hatt inntektsgivende arbeid i løpet av de to siste ukene, men som søker arbeid med lengre arbeidstid.

Yrkeshemmede: Arbeidssøkere som er på attføringstiltak eller som vurderes med sikte på yrkesmessig attføring.

Permitterte arbeidssøkere: Omfatter både helt og delvis permitterte (med innskrenket arbeidstid). Helt permitterte medregnes som helt ledige, mens delvis permitterte regnes som delvis sysselsatte.

Nasjonalregnskapet (NR/KNR)

Omfang: Nasjonalregnskapet har tall for sysselsetting og utførte timeverk i alle enheter som deltar i økonomisk aktivitet på eller ut fra Norges økonomiske territorium på varig basis (ett år eller mer).

Sysselsatte personer: Gjennomsnittlig antall sysselsatte over året. Dette begrepet ligger nær opp til tilsvarende definisjon i AKU.

Utførte timeverk: Antall utførte timeverk over hele året (inklusive overtid).

Normalårsverk: Summen av antall heltidsjobber (arbeidsforhold) og deltidsjobber omregnet til heltidsjobber (med andel av fulltidsjobb som vekt).

To mål på arbeidsledighet

Normalt har arbeidsledigheten ifølge AKU vært større enn antall registrerte helt ledige i statistikken fra NAV, fordi ikke alle som har søkt arbeid har registrert seg hos NAV og fordi en del av de som deltar på opplæringstiltak klassifiseres som arbeidsledige i AKU. I motsatt retning trekker at en del av de registrerte helt ledige hos NAV ikke klassifiseres som arbeidsledige i AKU, enten fordi de ikke aktivt har forsøkt å skaffe seg arbeid de siste 4 uker, eller fordi de ikke er umiddelbart tilgjengelige for arbeid.

Arbeidsinnvandring i SSBs statistikker

Arbeidsinnvandringen fanges opp på ulike måter i SSBs sysselsettingsstatistikker:

Sysselsetting i NR: NR dekker all sysselsetting i innenlandske bedrifter, det vil si bedrifter som forventes å drive produksjon i Norge i minst 12 måneder, uavhengig av om den sysselsatte er registrert bosatt i Norge eller ikke. Personer som kommer sammen med sin utenlandske bedrift på oppdrag som varer under 12 måneder omtales som tjenesteytere og inngår ikke i sysselsettingstallene i nasjonalregnskapet (produksjonen regnes som import).

Ordinær registerbasert sysselsettingsstatistikk og AKU: Disse statistikkene er basert på personer som er registrert bosatt i Norge ifølge Det sentrale folkeregisteret. Kriteriet er at man forventes å oppholde seg minst seks måneder i landet. De som er registrert bosatt i Norge og arbeider i utlandet kommer med i AKU, men ikke i den ordinære registerbaserte sysselsettingsstatistikken.

Sysselsatte på korttidsopphold: Denne registerbaserte spesialstatistikken omfatter kun personer som arbeider i Norge uten å være registrert bosatt ifølge Det sentrale folkeregisteret. Med dette menes at man forventes å oppholde seg mindre enn seks måneder i landet. Foreløpig omfatter ikke tallene selvstendig næringsdrivende og sjøfolk fra land utenfor EØS-området. Det antas at det er en betydelig underrapportering av særlig tjenesteytere til de aktuelle registrene.

Temaboks 7.1. Arbeidsinnvandring

I 2008 har det vært en sterk vekst i sysselsettingen. Mye av denne veksten skyldes arbeidsinnvandring. Arbeidsinnvandrerne kan deles i to grupper. Den ene er de som både tar arbeid og bosetter seg i Norge, og den andre er de som fortsatt er bosatt i utlandet men som arbeider i Norge. Statistisk sentralbyrås statistikker fanger opp disse to gruppene av arbeidsinnvandring på ulike måter, jf. boks 7.1.

Foreløpige tall for 2008

Foreløpige tall fra NAV's Arbeidstakerregister, Sentralskattekontoret for utenlandssaker (SFU) og tall fra Utlendingsdirektoratet (UDI) indikerer en fortsatt vekst i sysselsatte på korttidsopphold i 2008. Veksten i folketallet i 2008 grunnet innvandring fra land hvor arbeid er viktigste innvandringsgrunn, indikerer at denne gruppen har bidratt sterkt til veksten i sysselsettingen.

Foreløpige tall fra kvartalsvis nasjonalregnskap (KNR) viser en vekst i sysselsettingen på 80 000 personer. KNR omfatter både bosatte og ikke-bosatte som arbeider i innenlandske bedrifter, men sier ikke noe om fordelingen mellom disse gruppene. I underlagsberegningene anslås økt innvandring (altså nye bosatte) og personer på korttidsopphold (ikke-bosatte) til sammen å ha stått for 20-30 prosent av sysselsettingsveksten i 2008.

Foreløpige tall indikerer at avmatningen i arbeidsmarkedet gjennom 2008 ikke ser ut til å ha slått veldig kraftig ut for arbeidsinnvandringen så langt, selv om de i stor grad befinner seg i konjunkturtsatte næringer. Tall over registrerte ledige fra NAV viser riktignok en klar prosentvis vekst i registrerte ledige mot slutten av året, men det er fortsatt svært små tall i absolutt forstand.

Strukturelle trekk ved arbeidsinnvandringen

De siste tallene fra spesialstatistikkene over personer på korttidsopphold (ikke-bosatte) og bosatte innvandrere er fra 4. kvartal 2007. Tall for 4. kvartal 2008 blir publisert i juni 2009.

I 4. kvartal 2007 var det 64 297 sysselsatte på korttidsopphold i Norge, en økning på 16 prosent fra samme kvartal året før. Av de sysselsatte på korttidsopphold i 2006 var 45 prosent også sysselsatt på korttidsopphold i 2007, mens 7 prosent var sysselsatt og hadde bosatt seg i 2007. Andelen bosatt året etter de først ble registrert som sysselsatt på korttidsopphold har holdt seg stabil i perioden 2004-2007, men på grunn av veksten i antall sysselsatte på korttidsopphold har antallet slike personer økt.

Personer med bakgrunn fra henholdsvis Norden og EU-land i Øst-Europa utgjør de klart største gruppene av sysselsatte på korttidsopphold. Fordelingen på næring varierer en god del med hvilken landbakgrunn personene har. Om lag 31 prosent av de som kom fra EU-land i Øst-Europa jobbet i bygg- og anleggsvirksomhet i 4. kvartal 2007. Mange fra disse landene arbeidet også innenfor utleie av arbeidskraft og industri. I perioden 2005-2007 har andelen i bygge- og anleggsvirksomheten holdt seg relativt stabil, mens andelen som arbeider innenfor utleie av arbeidskraft og industri har økt kraftig. Se <http://www.ssb.no/kortsys/> for tabeller med fordeling etter næring.

Fra 4. kvartal 2006 til 4. kvartal 2007 økte antall sysselsatte innvandrere som er bosatt i Norge med 24 500. Dette er personer som har blitt bosatt fra dag én eller som tidligere har arbeidet i Norge på korttidsopphold. Også blant disse utgjorde personer fra EU-land i Øst-Europa en stor gruppe med 51 prosent. Når det gjelder personer fra dette området er tendensen at veksten har dreid seg fra arbeid i Norge på korttidsopphold til bosetting. I hovedsak var næringsfordelingen for denne gruppen som for de som var sysselsatt på korttidsopphold.

Sysselsatte 15-74 år etter bosettingsstatus og landbakgrunn for førstegenerasjonsinnvandrere.

	Sysselsatte registrert bosatt		Lønnstakere ikke registrert bosatt ¹	
	Nivå 07:4	Bruttoinnvandring mellom 06:4 og 07:4	Nivå 07:4	Nettoendringer fra 06:4 til 07:4
I alt	2 484 000	24 508	64 297	8 954
Norge	2 270 886	37	4 403	200
Norden ellers	35 328	3 137	24 184	3 966
Vest-Europa ellers	27 215	3 586	7 934	691
EU-land i Øst-Europa	30 592	12 458	23 405	4 536
Av dette				
Polen	20 860	9 443	15 072	1 926
Litauen	3 301	1 493	4 777	1 269
Andre land	119 979	5 290	4 371	-439

¹ Selvstendig næringsdrivende og sjøfolk utenfor EØS-landene er ikke inkludert.

Kilde: Statistisk sentralbyrå.

i Norge, vil det bare være en overføring av sysselsatte fra en kategori til en annen. Det betyr at noe av sysselsettingsveksten som KNR tidligere har vist, registreres med et tidsetterslep i AKU.

7.2. Arbeidsstyrken

AKU viser at yrkesdeltakelsen i aldersgruppen 15-74 år var 73,9 prosent i 2008, opp fra 72,8 prosent i 2007. Deltakelsen i yrkeslivet økte for de fleste aldersgrupper og for både kvinner og menn. Ser man nærmere på utviklingen for kvinner, viser det seg at også eldre kvinner

har hatt en økning i yrkesdeltakelsen de siste årene, noe som tyder på at de har en sterkere tilknytning til arbeidsmarkedet enn tidligere generasjoner av kvinner. Dette har trolig bakgrunn i at utdanningsnivået for kvinner har økt, samt at det har vært stor etterspørsel etter arbeidskraft i typiske kvinneyrker.

Det er vanlig at arbeidstilbudet øker i et stramt arbeidsmarked. Dette kommer blant annet av at færre støtes ut av arbeidslivet når ledigheten er lav. Tall for strømmer ut av arbeidsstyrken viser at overganger til uførhet er

Temaboks 7.2. Beskjeden økning i mødres yrkesarbeid

Det har vært et viktig mål i norsk familiepolitikk å legge til rette for at både kvinner og menn skal kunne kombinere familie- og yrkesarbeid og at kvinner skal delta i yrkeslivet på linje med menn, også mens de har små barn. I løpet av de siste tiårene er det gjennomført flere familiepolitiske reformer som kan ha betydning for foreldres, og særlig mødres, arbeidstilbud. Den norske familiepolitikken betegnes ofte som ambivalent fordi den inneholder elementer som legger til rette for mødres yrkesarbeid, som f. eks. barnehager og foreldrepermisjon, og elementer som fremmer en mer tradisjonell arbeidsdeling i familien, som f. eks. kontantstøtten. Den betalte foreldrepermisjonen er betydelig utvidet siden begynnelsen av 1990-tallet. Noe er øremerket for far, men i de fleste parforhold er det fremdeles mor som tar ut det meste av permisjonen. Siden begynnelsen av 1990-tallet har det vært en sterk vekst i antall barnehageplasser og plasser i skolefritidsordningen. På slutten av 1990-tallet ble det innført en ordning med kontantstøtte til foreldre som ikke benytter statlig subsidierte barnehager.

Kitterød (2007) og Kitterød og Kjeldstad (2006) har studert utviklingen av sysselsetting og arbeidstid blant gifte og samboende foreldre i tiden 1991-2005 i lys av utviklingen på arbeidsmarkedet og familiepolitikken i perioden. Analysen er basert på spesialkjøring av SSBs Arbeidskraftundersøkelser (AKU). Her vises noen resultater for mødre med barn i ulike aldersgrupper, målt ved det yngste barnets alder.

Siden begynnelsen av 1990-tallet har det vært varierende konjunkturer på arbeidsmarkedet, men sysselsetningsmønsteret blant mødre har variert lite med disse. Det var en klar økning i andelen sysselsatte mødre med barn under 16 år, fra 74 prosent i 1991 til 81 prosent i 2005. Arbeidsledigheten var stabil lav i hele perioden. Andelen sysselsatte økte noe mer blant dem med barn under 7 år enn blant dem med større barn. Mest markert var økningen blant mødre med barn i alderen 3-6 år, noe som rimer bra med den sterke veksten i andelen barn i barnehage. I internasjonal sammenheng har mødre i Norge forholdsvis høy yrkesdeltakelse. Nivået ligger imidlertid fremdeles noe under nivået for fedre, og deltidsandelen er høy.

I AKU blir alle sysselsatte spurt om sin avtalte/vanlige arbeidstid i en gitt referanseuke, og om hvor mange timer de faktisk arbeidet i denne uka. I en del tilfelle, og særlig for mødre med små barn, kan det være stor forskjell mellom avtalt og faktisk arbeidstid. Avtalt arbeidstid er det antall timer som den ansatte skal arbeide ifølge arbeidskontrakten. Fravær på grunn av sykdom, ferier, permisjon o.a. skal ikke trekkes fra, og ekstraarbeid og overtid skal ikke legges til. For selvstendig næringsdrivende, ansatte uten arbeidstidsavtale og ansatte med varierende timetall, oppgis gjennomsnittet per uke. Det har vært en klar økning i sysselsatte mødres avtalte arbeidstid. Mødre med barn i alderen 0-15 år hadde i gjennomsnitt en avtalt arbeidstid på 31,3 timer i 2005. Dette var vel tre timer mer enn i 1991. Økningen var omtrent den samme uansett alderen til det yngste barnet, og avtalt arbeidstid varierer lite mellom mødre med små og store barn (figur 1). Det var en klar økning i avtalt heltidsarbeid i perioden, men fremdeles har nesten halvparten av de sysselsatte mødrene en avtale om deltid (46 prosent). Det er først og fremst kort deltid, under 20 timer per uke, som er blitt mindre vanlig.

Den faktiske arbeidstiden gir et litt annet bilde av mødres arbeidstid. Faktisk arbeidstid er det antall timer som folk jobbet i referanseuka. Overtid og ekstraarbeid kan gi lengre faktisk enn avtalt arbeidstid, og fravær på grunn av sykdom,

permisjon o.a. kan gi kortere faktisk enn avtalt arbeidstid. Mødre som var borte fra jobb hele uka, f. eks. på grunn av foreldrepermisjon, gis her en faktisk arbeidstid på null timer, mens den avtalte arbeidstiden gjerne kan være 38 timer. Den gjennomsnittlige faktiske arbeidstiden vil som oftest ligge under den avtalte når vi beregner gjennomsnittet for alle sysselsatte.

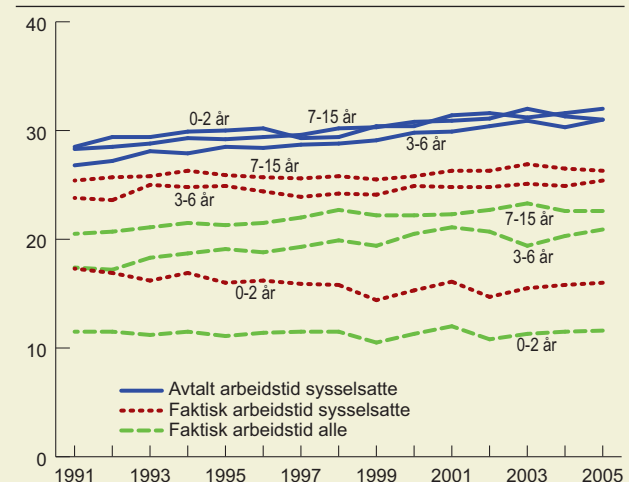
Det har vært beskjedne endringer i mødres gjennomsnittlige faktiske arbeidstid. For alle sysselsatte mødre sett under ett var det en økning på knapt en time fra 1991 til 2005. Blant mødre med barn i alderen 0-2 år var det en svak nedgang fra 17,3 timer i 1991 til 16 timer i 2005 (figur 1). Dette har bl.a. sammenheng med utvidelsen av foreldrepermisjonen. Langt flere var borte fra jobb hele undersøkelsesuka i 2005 enn i 1991. Blant mødre med eldre barn var det en viss økning i den gjennomsnittlige faktiske arbeidstiden, fra 23,8 til 25,4 timer for dem med barn i alderen 2-3 år, og fra 25,4 til 26,3 timer for dem med barn i alderen 7-15 år.

Ser vi på gjennomsnittet for alle mødre, ikke bare de sysselsatte, fanger vi også opp økningen i andelen sysselsatte. De som ikke er sysselsatt gis da en arbeidstid på null timer. Målt på denne måten brukte mødre med barn i alderen 0-15 år i gjennomsnitt om lag 19 timer per uke til yrkesarbeid i 2005, og dette var vel to timer mer enn i 1991. For dem med de minste barna var den gjennomsnittlige arbeidstiden omtrent 11,5 timer både i 1991 og 2005. Økningen i andelen sysselsatte oppveies her av at flere av de sysselsatte er borte fra arbeid med foreldrepermisjon. For mødre med større barn var det imidlertid en klar økning i den gjennomsnittlige faktiske arbeidstiden. Dette skyldes først og fremst at flere var sysselsatte, men også en svak økning i faktisk arbeidstid blant de sysselsatte. Sett i lys av den sterke satsingen på barnehager og skolefritidsordninger i perioden, er imidlertid økningen i mødres faktiske arbeidstid ganske beskjeden.

Kitterød, R. H. (2007): «Fremdeles et tosporet foreldreskap? Mors og fars yrkesarbeid i barnefasen». I E. Kvande og B. Rasmussen (red): *Arbeidslivets klemmer. Paradokser i det nye arbeidslivet*. Bergen: Fagbokforlaget: 221-248.

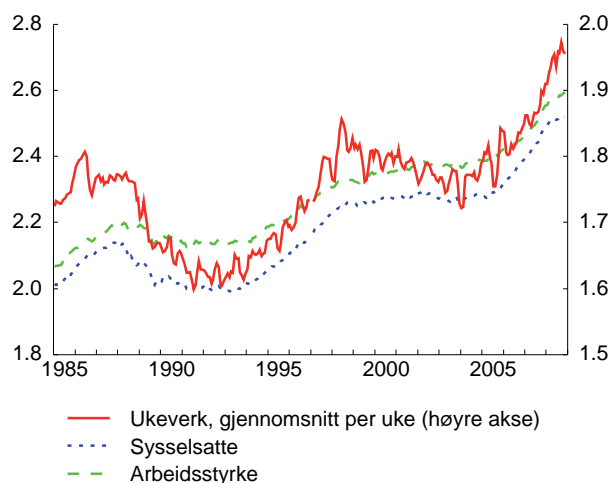
Kitterød, R. H. og R. Kjeldstad (2006): Kortere arbeidstid for fedre – men fremdeles et tosporet foreldreskap. *Søkelys på arbeidsmarkedet* 23 (2): 159-171.

Gjennomsnittlig avtalt og faktisk arbeidstid blant sysselsatte mødre, og gjennomsnittlig faktisk arbeidstid blant alle mødre. Tall for mødre med barn i ulike aldersgrupper. Timer per uke



Kilde: Arbeidskraftundersøkelsen, Statistisk sentralbyrå.

Figur 7.2. Arbeidsstyrke, sysselsatte og ukeverk. Sesongjusterte og glattede månedstall. Millioner



Kilde: Arbeidskraftundersøkelsen, Statistisk sentralbyrå.

mindre hyppig i perioder med sterk sysselsettingsvekst, enn i tider med lav eller negativ vekst. Ifølge NAV var det 336 000 mottakere av uføreytelser ved utgangen av september 2008, noe som utgjør 11 prosent av befolkningen mellom 18 og 67 år. Det har i lang tid vært en økning i andelen som mottar uføreytelser, og mye av økningen kan forklares med demografiske forhold, ved at de eldre utgjør en stadig større andel av befolkningen. Veksten i antall mottagere av varige uføreytelser har avtatt siden 2004, og veksten i mottagere av uføreytelser har siden kommet i form av tidsbegrenset uførestønad. Det siste året var det også totalt sett en økning i antall mottakere av uføreytelser, noe som skyldes en økning blant de med tidsbegrenset uførestønad. Blant mottakere av varig uførestønad var det en liten nedgang.

Når arbeidsmarkedet er stramt, kan dette øke jobbsøkemotivasjonen hos de som tidligere ikke har klart å finne arbeid. Det har i tillegg vært knapphet på arbeidskraft med spesifikke kvalifikasjoner. Det stramme arbeidsmarkedet har bidratt til en høy reallønnsvekst i flere år, noe som har gjort det mer lønnsomt å arbeide i forhold til å være utenfor arbeidslivet. Lønnsveksten fra 2007 til 2008 anslås til 5,9 prosent, noe som i så fall vil være den høyeste veksten siden 1998.

Strømmen av unge personer fra utdanning til sysselsetting er høyere når det er sterk etterspørsel etter arbeidskraft. Dette kan være nyutdannede som går over til jobb, personer som avbryter utdanning eller som tar arbeid ved siden av utdanning. Det er også færre som går fra sysselsetting til utdanning i et stramt arbeidsmarked. Videre har en sterk barnehageutbygging og lavere egenbetaling de siste årene gjort at flere småbarnsforeldre har valgt å være yrkesaktive.

Yrkesdeltagelsen er høy i Norge sammenlignet med de fleste andre land. Blant personer i alderen 15-64 år var yrkesdeltakelsen her i landet 78,9 prosent i 2007, mens

den for OECD-landene samlet var 70,7 prosent. Nivået på yrkesdeltakelsen i Norge er om lag som i Sverige og Danmark. Norge skiller seg ut fra mange OECD-land med høy yrkesdeltagelse blant kvinner og eldre, men også her er vi ganske lik andre skandinaviske land.

Et annet trekk ved det norske arbeidsmarkedet er en høy andel deltidsarbeidende kvinner. I 2007 arbeidet 31,6 prosent av sysselsatte kvinner i Norge deltid (dvs. mindre enn 30 timer i uken), mot 25,3 prosent i OECD-landene samlet. Sammenlignet med Sverige og Finland har Norge et betydelig høyere innslag av deltidsarbeidende kvinner, men andelen er lavere enn i land som Nederland og Sveits, som har den høyeste andelen innen OECD-området (OECD Employment Outlook 2008).

7.3. Ledighet

AKU viser at ledigheten i 2008 var om lag som i 2007, men det var en sterk økning i arbeidsledigheten fra 4. kvartal 2007 til 4. kvartal 2008. Antall ledige var 12 000 høyere i 4. kvartal 2008 enn i samme kvartal i 2007 og utgjorde 2,6 prosent av arbeidsstyrken. Arbeidsledigheten har særlig økt blant ungdom 15-24 år. Sesongjusterte tall viser at situasjonen på arbeidsmarkedet forverret seg betydelig på høsten, og det var en økning i ledigheten fra august til november på 13 000. Den sesongjusterte ledigheten var 2,9 prosent i november 2008. Tallet på registrerte ledige hos NAV viser en liten nedgang fra 2007. Fra desember 2007 til desember 2008 var det imidlertid en økning på 11 200 registrerte ledige, noe som er en økning på 29 prosent. Sesongjusterte tall viser at det var om lag 9 500 flere registrerte arbeidsledige ved utgangen av fjerde kvartal enn ved utgangen av 3. kvartal.

Arbeidsledigheten i henhold til AKU og registrerte ledige fra NAV holdt seg stabil gjennom 2008 fram til høsten, da det kom en økning i begge statistikker. AKU har vist en større økning i ledigheten enn i antall registrerte ledige hos NAV. AKU fanger også opp personer som er arbeidsledige, men som ikke er registrert arbeidsledig hos NAV.

Tabell 7.3 viser at det i gjennomsnitt var 42 570 personer registrert som helt ledige hos NAV i 2008, en nedgang på om lag 3 500 i forhold til året før. Sesongjusterte tall viser at den registrerte ledigheten holdt seg stabil på om lag 40 000 det første halvåret, mens det utover høsten skjedde en økning. I desember var den sesongjusterte registrerte ledigheten på 52 000. Arbeidsledigheten har økt særlig innenfor bygge- og anleggsvirksomheten og i industrien. Rogaland hadde lavest registrert arbeidsledighet med 1,0 prosent, mens den var høyest i Finnmark med 3,2 prosent. Rogaland var også ett av fylkene med størst vekst i sysselsettingen, mens Finnmark var blant fylkene med svakest sysselsettingsutvikling.

I henhold til AKU var det nedgang i korttidsledigheten. Korttidsledighet er definert ved at den sammenhengende ledighetsperioden har vart under et halvt år. Den

Tabell 7.3. Registrerte helt arbeidsledige og ledige stillinger. Antall personer

	Årsgjennomsnitt 2008	Endring fra 2007	Desember 2008	Endring fra desember 2007
Registrerte helt ledige	42 570	-3 492	50 076	11 191
- helt permitterte	1 530	408	2 846	1 990
Delvis permitterte	1 033	83	1 757	793
Ordinære tiltaksdeltakere	10 859	738	11 990	1 848
Tilgang ledige stillinger ¹	29 845	-3 450	13 187	-7 072
Beholdning ledige stillinger ²	26 571	2 268	21 035	-1 011

¹ Tilgang på registrerte ledige stillinger i løpet av en måned.

² Beholdning av ledige stillinger ved utgangen av måneden.

Kilde: Arbeids- og velferdsforvaltningen (NAV).

gjennomsnittlige økningen fra 2007 til 2008 kom særlig blant de med 1-4 ukers varighet på jobbsøkingen. Ser vi på endringen fra 4. kvartal 2007 til 4. kvartal 2008, var det både absolutt og relativt størst oppgang blant de med 5-13 ukers ledighetsperiode. Økningen i ledigheten blant personer med kort ledighetsperiode indikerer en økende innstrømming til ledighet. Bruttostrømmer for overganger fra sysselsetting til ledighet viser at det er betydelig større strømmer fra sysselsetting til ledighet når det er mindre vekst eller nedgang i sysselsetting enn når det er sterk sysselsettingsvekst. Tall fra NAV viser at det var en liten nedgang i gjennomsnittlig antall yrkeshemmede i 2008. Fra desember 2007 til desember 2008 var det imidlertid en økning på nesten 1 700 yrkeshemmede.

Tall fra NAV viser videre at det var en oppgang i antall helt eller delvis permitterte fra 2007 til 2008, og økningen har kommet på slutten av 2008. Tilgangen på nye stillinger per måned falt i forhold til året før. Det var nedgang i tilgangen på ledige stillinger innen alle yrkesgrupper. Nedgangen var størst innen yrkesgruppene bygg- og anlegg, industriarbeid og butikk- og salgsarbeid.

Arbeidsmarkedstiltak

Gjennomsnittlig antall personer på ordinære arbeidsmarkedstiltak (utenom yrkeshemmede) økte med noe over 700 i forhold til året før. Økningen kom i samband med den svakere utviklingen på arbeidsmarkedet utover høsten, og det var drøye 1 800 flere på ordinære arbeidsmarkedstiltak i desember 2008 enn i samme måned i 2007. Fordelingen på ulike typer arbeidsmarkedstiltak viser ingen større endringer i forhold til året før. Opplæringstiltak og arbeidspraksis hadde til sammen 80 prosent av de som var på slike tiltak. Denne andelen har holdt seg stabilt de siste årene.

Undersysselsetting

I AKU defineres undersysselsetting som deltidssysselsetting som søker mer arbeid og som kan ta på seg slikt arbeid innen én måned etter undersøkelsesuken. Tabell 7.5 viser at antall undersysselsatte falt med 7 000 personer fra 2007 til 2008. Også som andel av de deltidssysselsatte var det en nedgang fra året før. Om lag 9 prosent av de deltidssysselsatte var undersysselsatte i 2008.

Tabell 7.4. Arbeidsmarkedstiltak. Antall personer

	Nivå		Endring fra året før	
	2008	2007	2008	2007
Personrettede ordinære arbeidsmarkedstiltak i alt	10 900	10 200	700	-
Lønnstilskudd	1 800	1 600	200	100
Opplæring	4 900	4 600	300	300
Arbeidspraksis	3 800	3 900	-100	-300
Forsøks- og andre tiltak	500	200	300	-100
Herav ungdom under 20 år	1 800	1 600	200	-

Kilde: Arbeids- og velferdsforvaltningen (NAV).

Tabell 7.5. Arbeidsledige, undersysselsatte, og personer utenfor arbeidsstyrken som ønsker arbeid. Personer og tilbud av ukeverk (37,5 timer) per uke. 1 000

	Nivå		Endring fra året før
	2008	2007	
Arbeidsledige			
Personer	67	63	4
Ønsket antall ukeverk	53	53	0
Undersysselsatte			
Personer	59	66	-7
Ønsket merarbeidstid i ukeverk	21	23	-2
Tilbud av ukeverk i alt	74	76	-2
Personer utenfor arbeidsstyrken			
Utenfor arbeidsstyrken, i alt	914	938	-24
Ønsker arbeid	149	131	18
Kan begynne innen en måned	70	62	8

Kilde: Arbeidskraftundersøkelsen, Statistisk sentralbyrå.

Kvinner utgjorde noe i underkant av 80 prosent av de undersysselsatte og om lag 45 prosent av de arbeidsledige i 2008. De fleste undersysselsatte arbeider i tjenestenæringene, spesielt innen helse- og sosialtjenester, varehandel, hotell- og restaurantvirksomhet. Disse næringene har tilsvarende høye tall når det gjelder andelen på deltid, og da spesielt for kvinner.

Mange undersysselsatte ønsker kun å jobbe noen få timer ekstra, og mange arbeidsledige har ønske om deltidsarbeid. Ved å summere tilbudet av arbeidstimer fra de arbeidsledige og tilbudet av ekstra arbeidstimer fra de undersysselsatte, får vi et tall på det urealiserte arbeidstilbudet målt i timer. Dette urealiserte arbeidstilbudet utgjorde 74 000 heltidsstillinger i 2008, om lag det samme som året før. Det urealiserte arbeidstilbudet tilsvarer 3,7 prosent av alle ukeverk som arbeidsstyrken tilbyr, mot 3,9 prosent i 2007.

Tall for helse- og sosialsektoren viser at en del undersysselsatte har en faktisk arbeidstid som i perioder overstiger avtalt arbeidstid. Det betyr at noen får ønsket om flere timer oppfylt via ekstravakter, vikartimer eller liknende. Mange vil likevel ønske å få den ekstra arbeidstiden inn som en del av den avtalte tiden.

Temaboks 7.3. **Framtidige ubalanser for ulike typer arbeidskraft**

Til tross for finanskrisen og voksende arbeidsledighet vil utviklingen fra de siste tiårene med en betydelig økning i behovet for utdannet arbeidskraft fortsette. Erfaringer fra tidligere konjunkturtilbakeslag viser også at arbeidsledigheten øker sterkest blant de ufaglærte. For å vurdere mulige ubalanser i et mellomlangsigte perspektiv, er det imidlertid hensiktsmessig å skue ut over kortsiktige konjunktursvingninger. De fleste utdanninger tar flere år, og konjunktursituasjonen kan være helt annerledes ved slutføring av utdanningen sammenlignet med oppstart.

Statistisk sentralbyrå har gjennomført framskrivinger av tilbud og etterspørsel for ulike typer arbeidskraft siden begynnelsen av 1990-tallet. I et generelt opplegg som omfatter hele arbeidsstyrken, er arbeidskraften delt inn i nærmere 30 utdanningsgrupper. Behovet for arbeidskraft i de ulike næringene blir framskrevet ved hjelp av et makroøkonomisk opplegg og trendene fra det siste tiåret.

Det samlede arbeidstilbudet blir også framskrevet med det makroøkonomiske opplegget for å sikre en konsistent utvikling i arbeidsledigheten. Veksten i arbeidsstyrken ventes å bli klart svakere de neste tjue årene enn de tjue foregående på grunn av svakere vekst i den yrkesaktive befolkningen. Erfaringer fra de siste årene indikerer imidlertid at økt innvandring til en viss grad kan motvirke dette og sikre fortsatt noe vekst. Arbeidsstyrken blir fordelt etter utdanning gjennom en modell for ungdoms utdanningsvalg basert på forutsetning om konstante utdanningstilbøyligheter. For helsepersonell og lærere er det utarbeidet spesialmodeller for å ivareta de nødvendige detaljer.

Mulig utvikling i tilbud og etterspørsel for utvalgte grupper helse- og sosialpersonell og lærere. 1 000 årsverk

	2007	2010	2015	2020	2030
Hjelpepleiere/helsefagarbeidere					
Tilbud	69,1	69,8	70,7	70,9	70,7
Etterspørsel	69,1	72,7	79,3	86,5	112,1
Barnevernspedagoger					
Tilbud	7,6	8,9	10,9	12,8	16,0
Etterspørsel	7,6	7,9	8,5	9,0	10,4
Sosionomer					
Tilbud	10,8	12,2	14,4	16,3	20,1
Etterspørsel	10,8	11,2	12,2	13,0	14,9
Sykepleiere					
Tilbud	68,6	74,0	81,5	87,2	95,2
Etterspørsel	68,6	71,9	78,9	86,4	107,9
Vernepleiere					
Tilbud	9,7	11,5	14,0	16,1	19,1
Etterspørsel	9,7	10,2	11,1	12,0	15,2
Leger					
Tilbud	20,0	21,6	24,0	25,9	29,4
Etterspørsel	20,0	20,9	23,0	25,2	29,8
Tannleger					
Tilbud	4,3	4,4	4,5	4,7	5,2
Etterspørsel	4,3	4,5	4,9	5,3	5,9
Førskolelærere					
Tilbud	32,0 ¹	36,2	41,2	44,7	
Etterspørsel	34,5 ¹	38,6	39,8	41,9	
Allmennlærere					
Tilbud	58,0 ¹	57,6	54,5	52,0	
Etterspørsel	58,0 ¹	62,5	66,0	68,1	
Praktisk/pedagogisk utdanning					
Tilbud	39,9 ¹	42,5	44,0	45,2	
Etterspørsel	39,9 ¹	42,2	44,0	45,0	

¹ Tall for 2006.

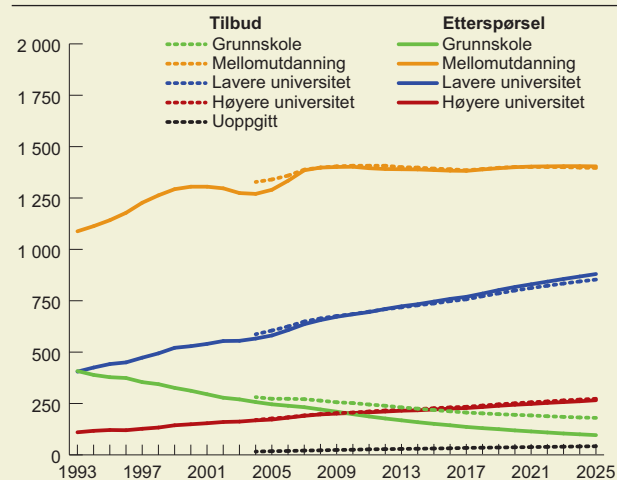
Etterspørselen er knyttet opp mot den demografiske utviklingen for de aktuelle brukergruppene og forutsetninger om mulige standardøkninger. Sammen med svakere vekst i arbeidsstyrken og mer begrenset økonomisk handlingsrom som følge av lavere oljeproduksjon, vil økende pensjonsutgifter og forutsetninger om uendret skattenivå etter hvert tilsa en dempet vekst i offentlig tjenesteproduksjon. Helse- og sosialsektoren ventes imidlertid å bli prioritert.

Resultater

Med en inndeling i arbeidskraften i fire grupper etter utdanningsnivå ser det ut til at tilbud og etterspørsel beveger seg noenlunde i takt. Den betydelige økningen i tilgangen på utdannet arbeidskraft fram til 2025 kan forklares med den økningen som fant sted i utdanningskapasiteten på 1990-tallet. Ettersom en langt større andel av de nye kullene som kommer inn i arbeidsmarkedet har høyere utdanning sammenlignet med de som går ut, vil tilgangen på utdannet arbeidskraft øke betydelig og motsvare den økte etterspørselen selv om ikke utdanningstilbøylighetene øker ytterligere. Økte ungdomskull de nærmeste årene innebærer imidlertid at framskrivingen er basert på at det fortsatt finner sted noe utbygging av utdanningskapasiteten. Framskrivingene indikerer også at etterspørselen synker sterkere enn tilbudet for ufaglært arbeidskraft. Det pågående konjunkturtilbakeslaget kan forsterke denne utviklingen.

For mer detaljerte utdanningsgrupper kan det oppstå større ubalanser enn for de fire hovedgruppene. Spesielt ser det ut til å bli en klar mangel på hjelpepleiere/helsefagarbeidere med de forutsetningene som legges til grunn. Med en forholdsvis stor andel eldre arbeidstakere er dagens utdanningskapasitet bare tilstrekkelig til å erstatte de som går av med pensjon. Med aldringen av befolkningen og litt økning i standardene, vil det finne sted en klar vekst i etterspørselen. Utviklingen i tallet på eldre vil spesielt tilsa økt etterspørsel etter helse- og sosialpersonell etter 2020.

Selv om veksten i behovet for lærere blir klart svakere enn for helsepersonell, både som følge av forutsetningen om noenlunde konstant barnetall og lavere prioritering av standardhevinger i undervisningssektoren, utdannes det ikke nok allmennlærere til å kunne erstatte de store kullene lærere som nærmer seg pensjonsalderen. Dagens underskudd på førskolelærere på grunn av barnehageutbyggingen kan imidlertid bli snudd til et overskudd om noen år da det for denne gruppen utdannes mange i forhold til tallet på de som går av med pensjon.

Tilbud og etterspørsel etter arbeidskraft, etter utdanningslengde. 1 000 personer

Kilde: Statistisk sentralbyrå.

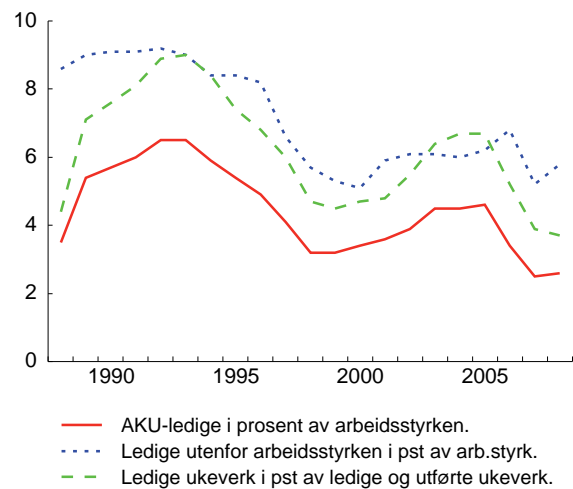
Samtidig tilsier disse tallene at anslaget for urealisert arbeidstilbud fra de undersysselsatte kan være noe overvurdert.

Personer utenfor arbeidsstyrken som ønsker arbeid

For å kunne bli definert som arbeidsledig i AKU, må en oppfylle visse krav om søkeaktivitet og tilgjengelighet. Ved hver måling er det en stor gruppe som ikke har inntektsgivende arbeid og som oppgir at de ønsker arbeid. På grunn av lav søkeaktivitet eller tilgjengelighet blir de likevel ikke definert som arbeidsledige. Den lave søkeaktiviteten blir hovedsakelig forklart med skolegang/studier, svak helse, høy alder, personlige/familiemessige forhold, eller at det ikke finnes passende arbeid.

Størrelsen på denne «reserverarbeidsstyrken» ser ut til å svinge i takt med det generelle ledighetsnivået. Mange arbeidssøkere trekker seg ut av arbeidsmarkedet i dårlige tider, og vil i AKU trolig havne i denne gruppen. I perioden 1989 til 1996, som var en periode med høy ledighet, utgjorde denne gruppen rundt 20 prosent av de utenfor arbeidsstyrken. Parallelt med fallende arbeidsledighet ble størrelsen på reserverarbeidsstyrken redusert med om lag 70 000 personer fram til 2000, og andelen falt til 14 prosent. Med stigende ledighet etter 2000, økte reserverarbeidsstyrken igjen og har holdt seg nokså stabil på ca. 17 prosent fram til 2006. På grunn av en omlegging av AKU i 2006, der blant annet aldersgrensen for å være med i AKU ble senket fra 16 til 15 år, er ikke tallene før og etter 2006 helt sammenlignbare. Tall for 2006 er laget både etter gammelt og nytt opplegg, og de viser at andelen av de utenfor arbeidsstyrken som ønsker arbeid er omtrent likt etter gammelt og nytt opplegg. Fra 2006 til 2007 falt andelen utenfor arbeidsstyrken som ønsker arbeid til 14 prosent, mens den igjen gikk noe opp i 2008, da den var om lag 16 prosent.

Figur 7.3. **Arbeidsledige, andre med ønske om arbeid og ledige ukeverk. Prosent**



Kilde: Arbeidskraftundersøkelsen, Statistisk sentralbyrå.