

Øyvin Kleven

Mediebruksundersøkelsen 2001
Dokumentasjonsrapport

Notater

Innhold

1. Innledning.....	3
2. Utvalg.....	3
3. Datafangst.....	4
3.1. Innsamlingsmåte: Edb-assistert telefonintervju.....	4
3.2. Feltperiode og feltarbeid.....	4
4. Datakvalitet.....	7
4.1. Utvalgsskjevhet.....	7
4.2. Analyse av frafallet.....	8
4.3. Usikkerhet og feilmarginer.....	12
4.4. PC-assistert intervjuing, innsamlingsfeil og bearbeidingsfeil.....	13
5. Referanser.....	14

Tabeller

Tabell 1. Nøkkeltall.....	3
Tabell 2. Antall intervju etter faktisk intervjudag fordelt på kvartal i 1999, 2000 og 2001. Antall og prosent av nettoutvalg.....	5
Tabell 3. Antall intervju etter referansedag, fordelt på kvartal i 2001. Antall og prosent av nettoutvalg.....	6
Tabell 4. Avgang etter årsak.....	7
Tabell 5. Bruttoutvalget, frafallet og nettoutvalget, etter kjønn, alder og landsdel. Prosent.....	8
Tabell 6. Svarprosent og frafall etter årsaker blant kjønn, alder og landsdel, alle kvartaler 2001. Prosent....	9
Tabell 7. Svarprosent og frafall etter årsaker blant referansedager og kvartal. Prosent.....	10
Tabell 8. Svarprosent og frafall etter årsaker blant kvartal i 1999, 2000 og 2001. Prosent.....	11
Tabell 9. Forventet standardavvik for observerte prosentandeler ved ulike utvalgsstørrelser.....	12

Figurer

Figur 1. Antall gjennomførte intervju per uke.....	4
Figur 2. Utviklingen i svarprosent fra 1991 til 2001.....	11

Vedlegg:

Informasjonsbrev til respondenter

Instruks til intervjuere

Spørreskjema

De sist utgitte publikasjoner i serien Notater

1. Innledning

I dette notatet legger Statistisk sentralbyrå (SSB) frem en metodisk dokumentasjon fra Norsk mediebarometer 2001. Seksjon for intervjuundersøkelser (SSB) stod for innsamlingen av dataene i undersøkelsen, som ble gjennomført på oppdrag fra seksjon for leveårsstatistikk (SSB) og Institutt for Journalistikk. Undersøkelsen er finansiert med midler fra Statens medieforvaltning/Rådet for anvendt medieforskning og Telenor. Odd Frank Vaage ved seksjon for leveårsstatistikk var ansvarlig for undersøkelsen.

Ved seksjon for intervjuundersøkelser i SSB var Øyvind Kleven planlegger for prosjektet. Thore Nafstad-Bakke og Gunnar Fodnesbergene tilrettela utvalget. Grete Korsvoll var intervjukontakt. Solveig Myklestad og Jan Haslund laget edb-programmet og foretok filetableringen. Ibrahim M. Shaikh sto for pakking og utsendelse av IO-brev.

SSB har siden 1967 gjennomført flere undersøkelser om bruk av massemedier. Fra og med 1991 har SSB årlig gjennomført kvartalsvise undersøkelser blant et tverrsnittsutvalg blant personer mellom 9 og 79 år. Hovedandelen av intervjuene er foretatt i de tre første ukene av mars, juni, september og desember. Intervjuene er fordelt på alle ukedagene. Opplegg og spørsmål for undersøkelsen er utarbeidet av Odd Frank Vaage i Statistisk sentralbyrå og Sigurd Høst ved Institutt for Journalistikk. Formålet med undersøkelsen er å kartlegge omfanget av folks bruk av massemedier, gi et bilde av sesongmessige variasjoner i massemediebruken, finne ut hva slags medier og kanaler ulike befolkningsgrupper velger, samt måle hva slags mediekanaler ulike befolkningsgrupper har tilgang til.

I denne publikasjonen legges det ikke frem resultater fra undersøkelsen. Interesserte kan se Vaage (2002), hovedtall er også publisert på <http://www.ssb.no/emner/07/02/30/medie/sa53/>.

Tabell 1. Nøkkeltall

	Feltperiode	I alt	Netto- utvalg	Frafall	Brutto- utvalg	Avgang	Utvalg
Alle kvartal	-	100,0	70,1	29,9	2573	27	2600
1. Kvartal	26. Feb - 02. Apr	100,0	72,8	27,2	643	7	650
2. Kvartal	28. Mai - 30. Jun	100,0	68,7	31,3	643	7	650
3. Kvartal	03. sept - 17. Nov	100,0	68,6	31,4	641	9	650
4. Kvartal	26. Nov - 09. Jan	100,0	70,3	29,7	646	4	650
Innsamlingsmetode: telefonintervju							
Intervjutid i gjennomsnitt: 30 minutter							

2. Utvalg

Til undersøkelsen i 2001 ble det trukket et landsomfattende utvalg på 2600 personer i alderen 9-79 år. Utvalget er trukket som et sansynlighetsutvalg i ett trinn og er selvveiende (SSBs utvalgsplan er ikke benyttet). For å få et mest mulig oppdatert utvalg er det hensiktsmessig å trekke utvalget så nært intervjustart som praktisk mulig. Det ble derfor trukket 650 personer i februar, mai, august og november. De 650 personene ble så fordelt tilfeldig med lik proporsjonalitet mellom ukedagene.

3. Datafangst

3.1. Innsamlingsmåte: Edb-assistert telefonintervju

Undersøkelsen er gjennomført ved intervju over telefon. Intervjuene for de to første kvartalene er foretatt av SSBs lokale intervjukorps, mens intervjuene for de to siste kvartalene er foretatt av SSBs sentrale intervjukorps i Oslo. Ved intervju med mindreårige har foreldre eller andre foresatte vært tilgjengelig og svart på spørsmål om husholdningen og forsørgers kjennetegn. Intervjuet inneholdt ikke spørsmål av en karakter som gjorde det nødvendig å foreta besøksintervju. Spørsmålene er stilt ved EDB-assistert intervjuing. Det blir gjort nærmere rede for denne teknikken nedenfor.

3.2. Feltperiode og feltarbeid

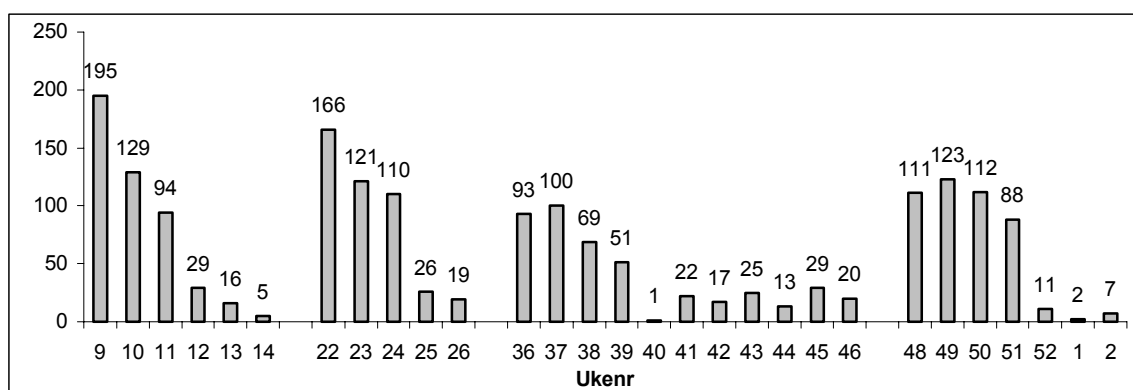
Som det fremgår av figur 1 (og tabell 1) ble intervjuene foretatt i fire perioder med varierende lengde på feltperioden. 1. periode gikk fra 26 februar til 2. mars, 2. periode fra 28. mai til 30. juni, 3. periode fra 3. september til 17. november og 4. periode fra 26. november til 9. januar 2002. Figur 1 viser antall foretatte intervju i løpet av 2001.

For å få et godt datagrunnlag i målinger av mediebruk, blir intervjuene fordelt på de forskjellige dagene i uka. Hvert intervjuobjekt får tildelt én bestemt ukedag som de skal intervjues om. For at intervjuobjektet skal huske hva han eller hun har hørt eller sett i mediene, bør intervjuingen aller helst foretas dagen etter i nødsfall to dager etter den aktuelle dagen. Personer som det ikke blir foretatt intervju med den første uken blir dermed kontaktet på nytt den aktuelle dagen en uke senere. Personer som det ikke oppnås intervju med ved første kontaktforsøk, med mindre de har gitt uttrykk for at de ikke ønsker å delta, blir kontaktet på nytt av seniorintervjuere eller supervisor. Intervjuere som foretar oppfølging er spesielt trent for å spore opp og motivere personer til å delta.

Fra og med 2. Kvartal 2001 er majoriteten av intervjuene foretatt av det sentrale korpset i Oslo (CATI-korpset). Som følge av dette er forutsetningene for feltarbeidet endret. Tidligere var det en klar målsetning å få flest mulig intervju de to første ukene av feltperioden, for så å drive oppfølging tredje og fjerde uke. Siden slutten av 1990-tallet er det blitt vanskeligere å drive feltarbeidet på denne måten. Kvartalene har blitt tøyd fra år til år. Som følge av liten kapasitet i det lokale korpset i 2001 ble det derfor besluttet å teste ut å foreta datafangsten fra det sentrale intervjukorpset i Oslo i to kvartaler. Forutsetningen var da å bruke fire uker på datafangsten med en jevnere fordeling av intervjuene enn tidligere.

Figur 1 viser at feltperioden er noe ulik i de fire kvartalene. Første kvartal følger mønsteret fra tidligere årsganger hvor flest intervjuer ble foretatt den første uken, og så en fallende innkomst. Andre kvartal har en jevnere fordeling mellom de tre første ukene. Fra tredje kvartal var målet å bruke fire uker på feltarbeidet, på grunn av lav intervjuerbemanning og en rekke uforutsette tekniske problemer ble tredje kvartal strukket svært langt. Fjerde kvartal viser en innkomst som er mer i tråd med planen, her er det en jevn fordeling mellom de fire opprinnelige ukene og kun fire prosent av intervjuene er foretatt etter den opprinnelige oppsatte perioden.

Figur 1. Antall gjennomførte intervju per uke



I Tabell 2 presenterer vi en mer detaljert oversikt enn i figur 1 over hvordan intervjuene er fordelt etter faktisk intervjudag, altså den dagen selve intervjuet er foretatt. For å kunne studere stabilitet og endringer over tid har vi også tatt med tall fra 1999 og 2000. Fordelingen for hele 2001 er relativt lik 1999 og 2000. Ser vi hvert kvartal for seg viser det seg at fordelingen mellom dagene har endret seg etter at vi gikk over til CATI-basert intervjuing.¹ Det er en jevnere fordeling mellom dagene og søndagsintervjuing blir ikke lenger foretatt. I fjerde kvartal ble det foretatt færre lørdagsintervju enn tidligere, men dette har sammenheng med tekniske problemer *en* lørdag og julehøytiden vanskeliggjorde å ta den inn. Det blir foretatt flest intervjuer i begynnelsen av uken.

Tabell 2. Antall intervju etter faktisk intervjudag fordelt på kvartal i 1999, 2000 og 2001. Antall og prosent av nettoutvalg

	I alt		1. Kvartal		2. Kvartal		3. Kvartal		4. Kvartal	
	antall	prosent	antall	prosent	antall	prosent	antall	prosent	antall	prosent
1999										
I alt	1898	100,0	482	100,0	460	100,0	482	100,0	474	100,0
mandag	495	26,1	115	23,9	124	27,0	125	25,9	131	27,6
tirsdag	288	15,2	74	15,4	75	16,3	73	15,1	66	13,9
onsdag	283	14,9	78	16,2	63	13,7	72	14,9	70	14,8
torsdag	265	14,0	70	14,5	59	12,8	70	14,5	66	13,9
fredag	286	15,1	69	14,3	66	14,3	80	16,6	71	15,0
lørdag	227	12,0	57	11,8	57	12,4	55	11,4	58	12,2
søndag	54	2,8	19	3,9	16	3,5	7	1,5	12	2,5
2000										
I alt	2186	100,0	597	100,0	514	100,0	543	100,0	532	100,0
mandag	554	25,3	148	24,8	124	24,1	150	27,6	132	24,8
tirsdag	370	16,9	105	17,6	99	19,3	95	17,5	71	13,3
onsdag	339	15,5	87	14,6	82	16,0	79	14,5	91	17,1
torsdag	314	14,4	87	14,6	65	12,6	81	14,9	81	15,2
fredag	280	12,8	67	11,2	77	15,0	63	11,6	73	13,7
lørdag	284	13,0	88	14,7	56	10,9	67	12,3	73	13,7
søndag	45	2,1	15	2,5	11	2,1	8	1,5	11	2,1
2001										
I alt	1804	100,0	468	100,0	442	100,0	440	100,0	454	100,0
mandag	434	24,1	132	28,2	93	21,0	118	26,8	92	20,3
tirsdag	338	18,7	69	14,7	100	22,6	76	17,3	93	20,5
onsdag	276	15,3	73	15,6	67	15,2	65	14,8	71	15,6
torsdag	277	15,4	64	13,7	69	15,6	69	15,7	75	16,5
fredag	221	12,3	62	13,2	51	11,5	39	8,9	69	15,2
lørdag	246	13,6	63	13,5	56	12,7	73	16,6	54	11,9
søndag	11	0,6	5	1,1	6	1,4	0	0	0	0

Hvis det i undersøkelser av mediebruk systematisk blir foretatt uforholdsmessige flere intervju en spesiell ukedag (f.eks. lørdager) eller en spesiell dag (f.eks. lørdag 13. mars) kan dette gi et fordreid bilde av mediebruken. I SSBs medieundersøkelser har en derfor valgt å på forhånd fordele intervjuene på faste dager (referansedager). Intervjuerne foretar intervjuet om referansedagen dagen etter, i nødsfall to dager etter. Som vi så i tabell 2 er det en ulik spredning blant intervjudagene. Det vesentlige er om dette introduserer skjevheter med hensyn til antall referansedager i materialet. Tabell 2 viser at det er en god spredning av referansedager i 2001. Vi anbefaler likevel at brukere av datamaterialet vektet etter referansedagens inverse responssannsynlighet. I tall som publiseres i Norsk mediebarometer fra 1991 til 2001 tar en hensyn til eventuelle skjevheter som introduseres med hensyn til ukedag, ved at det vektet slik at de forskjellige ukedagene teller like mye (se Vaage 2002:78-79).

¹ Fjerde kvartal ble i sin helhet foretatt av CATI-korpset. I tredje kvartal ble det også benyttet enkelte lokale intervjuere. Fjerde kvartal er derfor best som sammenlikningsgrunnlag.

Tabell 3. Antall intervju etter referansedag, fordelt på kvartal i 2001. Antall og prosent av nettoutvalg

	I alt		1. Kvartal		2. Kvartal		3. Kvartal		4. Kvartal	
	antall	prosent	antall	prosent	antall	prosent	antall	prosent	antall	prosent
I alt	1804	100,0	468	100	442	100	440	100	454	100,0
mandag	271	15,0	67	14,3	73	16,5	63	14,3	68	15,0
tirsdag	270	15,0	67	14,3	64	14,5	66	15,0	73	16,1
onsdag	256	14,2	66	14,1	61	13,8	60	13,6	69	15,2
torsdag	234	13,0	61	13	56	12,7	59	13,4	58	12,8
fredag	240	13,3	71	15,2	56	12,7	61	13,9	52	11,5
lørdag	264	14,6	67	14,3	64	14,5	68	15,5	65	14,3
søndag	269	14,9	69	14,7	68	15,4	63	14,3	69	15,2

4. Datakvalitet

I en utvalgsundersøkelse er kvaliteten på dataene som samles inn betinget av en rekke forhold. I kapittel 4 skal vi se på hva som kan forringe kvaliteten med vekt på forhold der det er mulig å uttrykke dette som en størrelse.

4.1. Utvalgsskjevhet

I både totaltelling og utvalgsundersøkelser kan det oppstå utvalgsskjevhet. Utvalgsskjevhet innebærer at fordelingen etter et bestemt kjennemerke er annerledes blant dem som svarte en dem som ble forsøkt intervjuet. I en utvalgsundersøkelse kan skjevhet introduseres på tre forskjellige måter. For det første kan vi snakke om skjevhet når fordelingen av et bestemt kjennemerke er annerledes i utvalget enn i populasjonen som undersøkelsen omfatter. Slik utvalgsskjevhet kan oppstå i utvalgstrekkingen, hvor tilfeldigheter kan føre til at forekomsten av enkelte kjennemerker er ulikt i utvalget og populasjonen. Denne skjevheten skyldes tilfeldigheter i trekkingen, og en kan forvente at de personer som trekkes ut i hver befolkningsgruppe ikke skiller seg systematisk fra de som ikke trekkes ut. Det blir kontrollert for utvalgsskjevhet når det gjelder alder, kjønn og fylke under trekkerutinen til Mediebruksundersøkelsen, vi kan derfor se bort fra dette.

For det andre kan det oppstå skjevhet i forbindelse med avganger. Med avgang menes personer som ikke lenger er i målgruppen for undersøkelsen, herunder døde og personer som er utvandret til utlandet. Av tabell 4 ser vi at det kun er 27 personer av det opprinnelige utvalget på 2600 personer som er avganger. Siden utvalget er trukket fra BEBAS så nært opp til intervjustart som mulig for alle de fire kvartalene er avganger ikke noe problem.² Andelen avganger er så liten at den ikke kan innføre utvalgsskjevheter når utvalget er på denne størrelsen.³

Tabell 4. Avgang etter årsak

Avgang	Antall personer	Prosent av avgang	Prosent av utvalg
Avgang i alt	27	100,0	1,0
Død	3	11,1	0,1
Bosatt i utlandet i over 6 måneder	18	66,7	0,7
Andre årsaker	6	22,2	0,2

Den andelen personer vi står igjen med etter at avganger er fjernet kalles bruttoutvalg. Bruttoutvalget er det utvalget vi faktisk forsøker å intervjuer. Andelen personer vi oppnådde intervju med kalles nettoutvalget. Den andelen som består av differensen mellom bruttoutvalget og nettoutvalget kalles frafall. Frafall kan føre til skjevhet mellom bruttoutvalget og nettoutvalget når fordelingen av et bestemt kjennemerke er annerledes blant dem som svarte, enn blant dem som ble forsøkt intervjuet. Skjevhet innebærer at nettoutvalget ikke er statistisk representativt for målgruppen. Skjevhet i forhold til ett kjennemerke medfører ikke nødvendigvis at nettoutvalget er skjevt i forhold til andre kjennemerker. På den annen side gir godt samsvar mellom fordelingene i nettoutvalget og bruttoutvalget for ett eller flere kjennemerker, ingen garanti for at utvalget ikke er skjevt for andre kjennemerker.

² BEBAS er den sentrale demografi-/befolkningsdatabasen i SSB. Den oppdateres flere ganger i måneden med opplysninger fra Det sentrale folkeregisteret.

³ Avganger gir utvalgsskjevhet stort sett hvis utvalgsplanen er gammel eller hvis en ikke kjenner populasjonen en trekker fra.

I vurderingen av utvalgsskjevhet bør en knytte størst oppmerksomhet til avvikene mellom nettoutvalget og bruttoutvalget. Tabell 5 gir mulighet til å belyse eventuelle skjevheter på grunn av frafallet for kjønn, alder og landsdel. Dette kan en gjøre ved å sammenlikne fordelingen i bruttoutvalget med fordelingen i nettoutvalget. Dersom det er stort avvik mellom disse to fordelingene, viser dette at det foreligger utvalgsskjevhet for disse gruppene.

Tabell 5. Bruttoutvalget, frafallet og nettoutvalget, etter kjønn, alder og landsdel. Prosent

	Bruttoutvalg	Frafall	Nettoutvalg
I alt	100,0	100,0	100,0
Kjønn			
Menn	49,8	49,3	50,1
Kvinner	50,2	50,7	49,9
Alder			
9-15	10,2	10,9	9,9
16-24	13,2	12,5	13,5
25-44	36,3	33,8	37,4
45-66	27,7	24,7	28,9
67-79	12,6	18,1	10,3
Landsdel			
Akershus og Oslo	20,4	20,3	20,4
Hedmark og Oppland	8,3	9,0	8,5
Østlandet ellers	19,0	20,2	19,3
Agder og Rogaland	15,1	12,9	16,0
Vestlandet	17,7	15,6	18,6
Trøndelag	8,8	10,0	8,3
Nord-Norge	10,2	10,9	9,9
Tallet på personer	2573	769	1804

Av tabell 5 fremgår det at frafallet ikke har ført til noen klare skjevheter i nettoutvalget i forhold til bruttoutvalget

4.2. Analyse av frafallet

Som tidligere nevnt bør en i vurderingen av utvalgsskjevhet knytte større oppmerksomhet til skjevhet som skyldes frafall, enn til andre former for utvalgsskjevhet. Dette skyldes at de personene som deltar kan skille seg systematisk fra de som ikke deltar. I mediebruksundersøkelsen som går hvert år bør en følge med i utviklingen av frafallet over tid. Hvis en får en annen type frafall over tid kan dette øke usikkerheten i estimatene. I denne dokumentasjonsrapporten har vi derfor med en ytterligere analyse av frafallet.

Tabell 6 viser frafallsårsaker etter kjønn, alder og landsdel. Den hyppigste frafallsårsaken er "neker å delta". Andelen 'Ikke truffet' utgjør også en betydelig andel blant frafallet. En tommelfingerregel i vurdering av frafall sier at 'Neker' bør utgjøre den største andelen. Det er grunn til å tro at andelen som neker i mindre grad skiller seg fra resten av populasjonen enn personer som intervjuerne ikke oppnår kontakt med eller som er forhindret fra å delta.

Vi ser videre av tabell 6 at svarprosenten er lavest blant de eldste (67 år og over) og blant de yngste (9-15 år). For begge disse kategoriene er neker andelen høyere enn gjennomsnittet. 'Ikke truffet' andelen

er høyest og vanligste frafalsårsak blant 16-24 åringer. Svarprosent svinger også litt mellom landsdelene, med Agder/Rogaland på topp, cirka seks prosentpoeng høyere enn Hedmark og Oppland som er på bunn. Nekter andelen ligger fem prosentpoeng over gjennomsnittet i Hedmark og Oppland. Mens ikke truffet andelen er størst i de nordligste fylkene og Oslo og Akershus.

Tabell 6. Svarprosent og frafall etter årsaker blant kjønn, alder og landsdel, alle kvartaler 2001. Prosent

	I alt	Intervju	Nekter	Forhindret	Ikke truffet	Annet frafall	Antall personer
I alt	100,0	70,1	16,1	2,6	10,5	0,6	2573
Kjønn							
Menn	100,0	70,4	14,3	1,6	12,9	0,8	1282
Kvinner	100,0	69,9	18,0	3,6	8,1	0,4	1291
Aldersgrupper							
9-15	100,0	69,0	19,2	1,98	9,2	0,8	261
16-24	100,0	72,1	11,0	0,3	16,3	0,3	337
25-44	100,0	71,7	13,4	1,0	13,1	0,7	938
45-66	100,0	73,6	16,9	1,7	7,3	0,4	711
67-79	100,0	56,7	25,2	12,6	5,2	0,1	326
Landsdel							
Oslo og Akershus	100,0	68,9	14,9	2,6	12,8	0,8	530
Hedmark og Oppland	100,0	68,3	21,1	2,8	6,4	1,4	218
Østlandet ellers	100,0	68,8	16,9	3,2	10,3	0,8	497
Agder/Rogaland	100,0	74,7	15,5	1,3	8,5	0	387
Vestlandet	100,0	73,0	14,3	2,4	9,7	0,7	455
Trøndelag	100,0	65,2	19,6	3,6	11,6	0	224
Nord-Norge	100,0	69,1	14,1	3,1	13,4	0,4	262

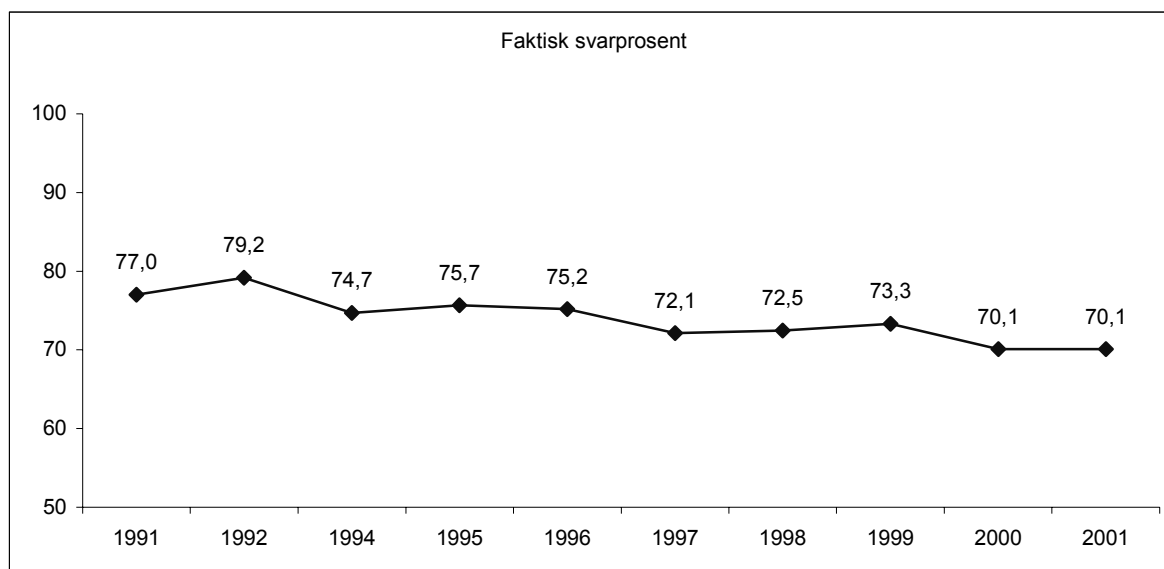
Siden Mediebruksundersøkelsen er en dagbestemt undersøkelse er det nødvendig å ha jevn inntak av intervjuer alle dager. Det betyr at det også er nødvendig å ha oversikt over svarprosent og frafallsårsaker fordelt på referansedagene. I tabell 7 presenterer vi en oversikt over svarprosent og frafallsårsaker for hele 2001 og brutt ned på kvartal. Det er relativ stor variasjon med hensyn til dager. Søndag, mandag og tirsdag er de dagene med høyest svarprosent, mens midtuke dagene ligger dårligst an. Torsdag er den dagen med desidert dårligst svarprosent. Dette har sammenheng med at disse intervjuene blir foretatt på fredag hvor folk tradisjonelt er mindre interessert i å delta. Ikke truffet andelen er høyest for torsdag, fredag og lørdag. Dette er også i tråd med tidligere erfaringer.

Tabell 7. Svarprosent og frafall etter årsaker blant referansedager og kvartal. Prosent

	I alt	Intervju	Nekter	Forhindret	Ikke truffet	Annet frafall	Antall personer
I alt	100,0	70,1	16,1	2,6	10,5	0,6	2573
All kvartaler							
Mandag	100,0	73,8	15,3	2,2	8,7	0,0	367
Tirsdag	100,0	73,4	14,4	1,9	10,1	0,3	368
Onsdag	100,0	69,6	16,6	3,8	9,0	1,1	368
Torsdag	100,0	63,4	19,5	3,0	13,6	0,5	369
Fredag	100,0	65,2	18,8	2,7	12,5	0,8	368
Lørdag	100,0	71,2	14,0	2,4	12,1	0,3	368
Søndag	100,0	74,3	14,4	2,5	7,7	1,1	371
1. Kvartal							
Mandag	100,0	72,8	16,3	4,3	6,5	0,0	92
Tirsdag	100,0	73,6	15,4	3,3	7,7	1,1	91
Onsdag	100,0	71,7	13,0	3,3	10,9	2,2	92
Torsdag	100,0	67,0	16,5	4,4	9,9	2,2	91
Fredag	100,0	76,3	12,9	2,2	6,5	1,1	93
Lørdag	100,0	72,0	17,2	2,2	7,5	1,1	93
Søndag	100,0	75,8	13,2	2,2	7,7	1,1	91
2. Kvartal							
Mandag	100,0	79,3	10,9	2,2	7,6	0,0	92
Tirsdag	100,0	69,6	14,1	1,1	15,2	0,0	92
Onsdag	100,0	66,3	19,6	1,1	10,9	2,2	92
Torsdag	100,0	60,2	17,2	3,2	19,4	0,0	93
Fredag	100,0	60,9	16,3	2,2	20,7	0,0	92
Lørdag	100,0	68,8	9,7	4,3	17,2	0,0	93
Søndag	100,0	76,4	11,2	2,2	7,9	2,2	89
3. Kvartal							
Mandag	100,0	69,2	22,0	0,0	8,8	0,0	91
Tirsdag	100,0	71,7	18,5	2,2	7,6	0,0	92
Onsdag	100,0	65,9	19,8	6,6	7,7	0,0	91
Torsdag	100,0	64,1	25,0	3,3	7,6	0,0	92
Fredag	100,0	67,8	27,8	0,0	4,4	0,0	90
Lørdag	100,0	73,1	14,0	2,2	10,8	0,0	93
Søndag	100,0	68,5	19,6	2,2	8,7	1,1	92
4. Kvartal							
Mandag	100,0	73,9	12,0	2,2	12,0	0,0	92
Tirsdag	100,0	78,5	9,7	1,1	9,7	1,1	93
Onsdag	100,0	74,2	14,0	4,3	6,5	1,1	93
Torsdag	100,0	62,4	19,4	1,1	17,2	0,0	93
Fredag	100,0	55,9	18,3	6,5	18,3	1,1	93
Lørdag	100,0	70,7	15,2	1,1	13,0	0,0	92
Søndag	100,0	76,7	13,3	3,3	6,7	0,0	90

En målsettingen med mediebruksundersøkelsene er å måle utviklingen av mediebruk over tid. I den forbindelse er det viktig å se på utviklingen av svarprosenten. Figur 2 viser utviklingen i svarprosent fra 1991 og frem til 2001. I 1991, 1994, 1997 og 2000 ble det gjennomført undersøkelser om kultur- og mediebruk, mens det i 1992, 1995, 1996, 1998, 1999 og 2001 kun ble gjennomført mediebruksundersøkelser. Vi ser at det er et gjennomgående trekk at svarprosenten blir lavere i de årene vi gjennomfører kultur- og mediebruksundersøkelser. Den viktigste årsaken til dette er sannsynligvis at lengre intervjuetid gir økt frafall. Videre viser figuren at frafallet har økt i de senere år, men at svarprosenten nå ser ut til å ha stabilisert seg på rundt 70 prosent.

Figur 2. Utviklingen i svarprosent fra 1991 til 2001



Variasjonen i frafallsårsaker fra 1999 til 2001 er relativt stabile (Tabell 8). Gjennom hele nittitallet har en registrert at svarprosenten er lavest for 2. kvartal. I 2001 er imidlertid svarprosenten i andre kvartal på samme nivå som tredje kvartal. Årsakshypoteser for å forklare den relativt lave svarprosenten i andre kvartal har gått ut på at folk i mindre grad var å treffe på grunn av sommerlige sysler. Denne hypotesen får bare begrenset støtte når vi ser de tre årgangene i sammenheng. For 1999 og 2000 øker også nektarandelen for andre kvartal. Dette kan ha sammenheng med at folk i mindre grad ønsker å delta på grunn av sommerlige aktiviteter. For 2001 er imidlertid ikke truffet andelen høyest i andre kvartal, mens nektarandelen ikke øker.

Tabell 8. Svarprosent og frafall etter årsaker blant kvartal i 1999, 2000 og 2001. Prosent

	I alt	Intervju	Nekter	Forhindret	Ikke truffet	Annet frafall	Antall personer
1999							
I alt	100,0	73,3	13,6	2,2	8,7	2,2	2589
1. kvartal	100,0	74,5	10,6	1,7	10,5	2,6	648
2. kvartal	100,0	71,3	16,5	2,0	7,7	2,5	647
3. kvartal	100,0	74,9	12,6	2,5	8,7	1,4	645
4. kvartal	100,0	73,0	14,8	2,6	7,7	1,8	649
2000							
I alt	100,0	70,1	16,5	3,0	8,9	1,6	3120
1. kvartal	100,0	72,9	14,7	3,5	7,9	1,0	819
2. kvartal	100,0	67,0	17,6	2,1	11,6	1,7	767
3. kvartal	100,0	71,0	15,6	3,0	8,2	2,2	765
4. kvartal	100,0	69,2	18,2	3,3	7,9	1,4	769
2001							
I alt	100,0	70,1	16,1	2,6	10,5	0,6	2573
1. kvartal	100,0	72,8	14,9	3,1	8,1	1,1	643
2. kvartal	100,0	68,7	14,2	2,3	14,2	0,6	643
3. kvartal	100,0	68,6	20,9	2,3	8,0	0,2	641
4. kvartal	100,0	70,3	14,6	2,8	11,9	0,5	646

4.3. Usikkerhet og feilmarginer

Fordi resultatene bygger på opplysninger om et utvalg av den befolkningen som undersøkelsen dekker, er det knyttet en viss usikkerhet til dem. Denne usikkerheten kalles utvalgsvarians. I og med at utvalget er trukket etter reglene for tilfeldig trekking, er det mulig å beregne hvor stor utvalgsvariansen kan ventes å bli.

Et hyppig brukt mål på usikkerheten i resultatet for et kjennemerke, er standardavviket til den observerte verdien av dette kjennemerket. Størrelsen på dette standardavviket avhenger av tallet på observasjoner i utvalget, måten utvalget er trukket på og av fordelingen til det aktuelle kjennemerket i befolkningen. Fordelingen i befolkningen kjenner vi ikke, men det er mulig å anslå standardavviket i utvalgsfordelingen ved hjelp av observasjonene i utvalget.

Det er ikke foretatt egne beregninger av slike anslag for denne undersøkelsen. Tabell 9 viser likevel tilnærmet størrelse på standardavviket for observerte prosentandeler ved ulike utvalgsstørrelser. Av tabell 7 går det fram at usikkerheten minker når antall observasjoner øker, og at usikkerheten øker når observasjoner minker og når prosenttallet nærmer seg 50.

Tabell 9. Forventet standardavvik for observerte prosentandeler ved ulike utvalgsstørrelser

Prosent	5/95	10/90	15/85	20/80	25/75	30/70	35/65	40/60	50/50
Antall observasjoner									
25	4,4	6,1	7,3	8,2	8,8	9,4	9,7	10,0	10,2
50	3,1	4,3	5,1	5,7	6,2	6,5	6,8	7,0	7,1
100	2,2	3,0	3,6	4,0	4,4	4,6	4,8	4,9	5,0
200	1,5	2,1	2,5	2,8	3,1	3,2	3,4	3,5	3,5
300	1,3	1,7	2,1	2,3	2,5	2,7	2,8	2,8	2,9
450	1,0	1,4	1,7	1,9	2,0	2,2	2,3	2,3	2,4
500	1,0	1,3	1,6	1,8	1,9	2,1	2,1	2,2	2,2
1000	0,7	0,9	1,1	1,3	1,4	1,4	1,5	1,5	1,6
1500	0,6	0,8	0,9	1,0	1,1	1,2	1,2	1,3	1,3
1804	0,5	0,7	0,8	0,9	1,0	1,1	1,1	1,2	1,2

Ved hjelp av standardavviket er det mulig å beregne et intervall som med en bestemt sannsynlighet inneholder den sanne verdi av en beregnet størrelse (den verdien vi ville ha fått dersom vi hadde foretatt en totaltelling i stedet for en utvalgsundersøkelse). Slike intervaller kalles konfidensintervaller hvis de er konstruert på en bestemt måte: La M være den beregnede størrelsen og S være et anslag for standardavviket til M . Konfidensintervallet blir da intervallet med grenser $(M-2*S)$ og $(M+2*S)$. Denne metoden vil med omtrent 95 prosent sannsynlighet gi et intervall som inneholder den sanne verdien.

For å illustrerer hvordan en kan bruke tabell 9 for å finne konfidensintervaller kan vi ta utgangspunkt i antall personer som så tv en gjennomsnittsdag i 2001: 85 prosent av den norske befolkning mellom 9 og 79 år hørte på radio en gjennomsnittsdag i 1999 (Vaage 2002:15). Anslaget på standardavviket til et observert prosenttall på 85 er 0,8 når antall observasjoner er 1804. Konfidensintervallet for den sanne verdi får grensene $85 \pm 2*0,8$. Det vil si at intervallet som strekker seg fra 86,6 til 83,4 prosent med 95 prosent sannsynlighet inneholder den tallstørrelsen en ville fått om hele befolkningen mellom 9 og 79 år hadde vært med i undersøkelsen.

Ofte er det ønskelig å sammenlikne prosenttall for flere grupper. Når to usikre tall sammenliknes, vil usikkerheten på forskjellen mellom dem vanligvis bli større enn usikkerheten knyttet til hvert enkelt tall. Standardavviket til forskjeller mellom to prosenttall er lik kvadratroten av summen av kvadratene av standardavvikene til enkelttallene. Når en har anslag for standardavviket til slike forskjeller, kan en konstruere konfidensintervall for den sanne verdi på samme måte som beskrevet ovenfor.

4.4. PC-assistert intervjuing, innsamlingsfeil og bearbeidingsfeil

I enhver undersøkelse, både i totaltelling og utvalgsundersøkelser, vil det forekomme svar som er feil. Feilene kan oppstå både i forbindelse med innsamlingen og under bearbeidningen.

Datainnsamlingen i denne undersøkelsen foregikk ved hjelp av pc-er. Intervjuerne ringte opp respondentene, leste opp spørsmålene fra dataskjermen og registrerte svarene direkte på maskinen.

En fordel med PC-assistert intervjuing er at en øker mulighetene for å tilpasse spørsmålene i overensstemmelse med respondentens situasjon og svar på tidligere spørsmål, i forhold til det som er mulig ved bruk av papirskjema. Videre gir PC-assistert intervjuing mulighet for direkte kontroll av svarkonsistens mellom ulike spørsmål. For hvert spørsmål er det lagt inn grenser for gyldige verdier. I tillegg er det bygget inn et omfattende feilmeldingssystem dersom intervjueren taster inn et svar som er inkonsistent i forhold til tidligere svar.

Alle disse sidene ved PC-assistert intervjuing fører til økt datakvalitet. Innsamlingsfeil som skyldes intervjuerens feilregistreringer, blir langt mindre enn ved bruk av papirskjema. Vi unngår registrering av ugyldige verdier og vi oppnår et redusert frafall på enkeltspørsmål ved at mulighetene for hoppfeil reduseres. PC-assistert intervjuing hindrer likevel ikke alle feil. Redusert datakvalitet kan for eksempel være et resultat av dårlig formulerte spørsmål, eller at det er dårlig samsvar mellom spørsmål og svaralternativer

Innsamlingsfeil kan også komme av at intervjupersonen avgir feil svar. Det kan skyldes vansker med å huske forhold tilbake i tiden. Det kan også skyldes misforståelser av spørsmål. Når det blir spurt om forhold som folk erfaringsmessig finner kompliserte, må en regne med å få en del feilaktige svar. Bearbeidingsfeil er avvik mellom den verdien som registreres inn og den verdien som til slutt rapporteres ut. Gjennom ulike kontroller har man søkt å finne feil og rette dem opp.

Når en har rettet opp feil så langt som det er mulig, er erfaringen at de statistiske resultatene i de fleste tilfeller påvirkes forholdsvis lite av både innsamlingsfeil og bearbeidingsfeil. Virkningen av feil kan likevel være av betydning i noen tilfeller. Det gjelder særlig hvis feilen er systematisk, det vil si at den samme feilen gjøres relativt ofte. Tilfeldige feil har forventningen 0, og medfører ikke skjevhet i estimatene. En tenker seg at feil som ikke er systematiske trekker like mye i hver retning, og at de derfor har svært liten effekt.

5. Referanser

Vaage, Odd Frank (2002) *Norsk Mediebarometer 2001. Statistiske analyser 53*. Statistisk sentralbyrå
Oslo-Kongsvinger

Oslo, november 2001
Saksbehandler: Øyvind Kleven
Telefon: 800 83 028 (grønt nummer)

Mediebruksundersøkelsen 2001

I løpet av de nærmeste dagene vil en intervjuer fra Statistisk sentralbyrå kontakte deg i forbindelse med en undersøkelse om bruk av massemedier. Undersøkelsen gjennomføres i samarbeid med Telenor og med støtte fra Statens medieforvaltning.

Formålet med undersøkelsen er å lage offentlig statistikk over tilgang til og bruk av massemedier. Slik informasjon er nyttig for myndigheter og andre som legger til rette slike tilbud. I tillegg vil resultatene bli brukt i våre egne publikasjoner, i forskning og undervisning.

Til undersøkelsen er det trukket et tilfeldig utvalg fra hele landet på om lag 2600 personer. Både voksne og barn er med. Du er kommet med i dette utvalget og vil om kort tid bli kontaktet av en av våre intervjuere. **Intervjuet foregår på telefon.** Det er frivillig å delta, men for at vi skal få gode resultater er vi avhengig av at de som er trukket ut deltar. **Vi kan ikke erstatte deg med en annen.**

Undersøkelsen er godkjent av Datatilsynet og opplysningene vil bli behandlet etter lovbestemte regler. **Intervjuere og alle andre som arbeider i Statistisk sentralbyrå har taushetsplikt.** Vi vil aldri offentliggjøre eller videreformidle hva den enkelte har svart. Du kan når som helst trekke deg fra undersøkelsen. Den som ringer kan, fortelle deg hvordan du får bekreftet at vedkommende arbeider for Statistisk sentralbyrå. Dersom du ønsker flere opplysninger om undersøkelsen kan du ringe oss gratis på telefon 800 83 028.

Vi håper du vil delta, og takker på forhånd for hjelpen.

Med vennlig hilsen

Svein Longva
adm. direktør

seksjonssjef

Ole Sandvik

Oslo, november 2001
Sakshandsamar: Øyvind Kleven
Telefon: 800 83 028 (grønt nummer)

Undersøking om bruk av massemedium 2001

I løpet av dei næraste dagane vil ein intervjuar frå Statistisk sentralbyrå kontakte deg i samband med ei undersøking om bruk av massemedium. Undersøkinga blir utført i samarbeid med Telenor og med støtte fra Statens medieforvaltning.

Føremålet med undersøkinga er å lage offentleg statistikk over tilgangen til og bruken av massemedium. Slik informasjon er nyttig for styresmaktene og andre som legg til rette slike tilbod. I tillegg vil resultatene bli nytta i våre eigne publikasjonar, i forskning og undervisning.

Til undersøkinga er det trekt eit tilfeldig utval frå heile landet på om lag 2600 personar. Både vaksne og barn er med. Du er med i dette utvalet, og vil om kort tid bli kontakta av ein av intervjuarane våre. **Intervjuet vil bli teke over telefon.** Du står fritt om du vil vere med i undersøkinga, men skal vi få brukbare resultat er det avgjerande at dei som er trekte ut, blir med. **Det er ikkje mogleg å erstatte deg med ein annan.**

Undersøkinga er godkjend av Datatilsynet og opplysningane vil bli handsama etter lovfesta reglar. **Intervjuarane og alle andre som arbeider i Statistisk sentralbyrå har teieplikt.** Vi vil aldri offentliggjere eller gje vidare opplysningar om kva den enkelte har svart. Du kan når som helst trekke deg frå undersøkinga. Dei som ringjer, vil fortelje deg korleis du kan få stadfesta at vedkomande arbeider for Statistisk sentralbyrå. Dersom du skulle ønskje fleire opplysningar om undersøkinga kan du ringje oss gratis på telefon 800 83 028.

Vi vonar du vil vere med, og takkar på førehand for hjelpa.

Med venleg helsing

Svein Longva
adm. direktør

Ole Sandvik
seksjonssjef

Oslo, november 2001
Saksbehandler: Øyvin Kleven
Telefon: 800 83 028 (grønt nummer)

Mediebruksundersøkelsen 2001

I løpet av de nærmeste dagene vil en intervjuer fra Statistisk sentralbyrå kontakte sønnen/datteren din i forbindelse med en undersøkelse om bruk av massemedier. Undersøkelsen gjennomføres i samarbeid med Telenor og med støtte fra Statens medieforvaltning.

Formålet med undersøkelsen er å lage offentlig statistikk over tilgang til og bruk av massemedier. Slik informasjon er nyttig for myndigheter og andre som legger til rette slike tilbud. I tillegg vil resultatene bli brukt i våre egne publikasjoner, i forskning og undervisning.

Til undersøkelsen er det trukket et tilfeldig utvalg fra hele landet på om lag 2600 personer. Både voksne og barn er med. Du har barn under 18 år som er kommet med i utvalget. Barn som er 16 år eller eldre, får eget brev om undersøkelsen. Dere vil om kort tid bli kontaktet av en av våre intervjuere. **Intervjuet foregår på telefon.** Det er frivillig å delta, men for at vi skal få gode resultater er vi avhengig av at de som er trukket ut deltar. **Vi kan ikke erstatte en som ikke svarer med en annen.**

Når personer under 16 år er trukket ut vil intervjueren be om foresattes samtykke til å stille spørsmålene. Intervjuet bør helst gjennomføres ved at barnet og intervjueren får snakke uforstyrret sammen. Vi ser gjerne at foresatte er tilgjengelig under intervjuet. Noen spørsmål som gjelder husholdningen skal stilles til en av de foresatte. Det kan også hende at barnet trenger hjelp av foresatte til å besvare noen av de andre spørsmålene.

Undersøkelsen er godkjent av Datatilsynet og opplysningene vil bli behandlet etter lovbestemte regler. **Intervjuere og alle andre som arbeider i Statistisk sentralbyrå har taushetsplikt.** Vi vil aldri offentliggjøre eller videreformidle hva den enkelte har svart. Man kan når som helst trekke seg fra undersøkelsen. Den som ringer kan, fortelle deg hvordan du får bekreftet at vedkommende arbeider for Statistisk sentralbyrå. Dersom dere ønsker flere opplysninger om undersøkelsen kan dere ringe oss gratis på telefon 800 83 028.

Med vennlig hilsen

Svein Longva
adm. direktør

seksjonssjef

Ole Sandvik

Oslo, november 2001
Sakshandsamar: Øyvinn Kleven
Telefon: 800 83 028 (grønt nummer)

Undersøking om bruk av massemedium 2001

I løpet av dei næraste dagane vil ein intervjuar frå Statistisk sentralbyrå kontakte sonen/dottera di i samband med ei undersøking om bruk av massemedium. Undersøkinga blir utført i samarbeid med Telenor og med støtte fra Statens medieforvaltning.

Føremålet med undersøkinga er å lage offentleg statistikk over tilgangen til og bruken av massemedium. Slik informasjon er nyttig for styresmaktene og andre som legg til rette slike tilbod. I tillegg vil resultatane bli nytta i våre egne publikasjonar, i forskning og undervisning.

Til undersøkinga er det trekt eit tilfeldig utval frå heile landet på om lag 2600 personar. Både vaksne og barn er med. Du har barn under 18 år som er med i utvalet. Barn som er 16 år eller eldre, får eige brev om undersøkinga frå Statistisk sentralbyrå. De vil om kort tid bli kontakta av ein av intervjuarane våre. **Intervjuet vil bli teke over telefon.** Det er frivillig om ein vil vere med, men for at vi skal få gode resultat er det viktig at dei som er trekte ut svarar på spørsmåla våre. **Vi kan ikkje erstatte dei som ikkje svarar med andre personar.**

Når personar under 16 år er trekte ut, vil intervjuaren be føresette om samtykke til å stille spørsmåla. Intervjuet bør helst bli gjennomført ved at barnet og intervjuaren får snakke uforstyrra saman. Vi ser gjerne at føresette er tilgjengelege under intervjuet. Nokre spørsmål som gjeld hushaldet skal stillast til ein av dei føresette. Det kan og hende at barnet treng hjelp av føresette til å svare på nokre av dei andre spørsmåla.

Undersøkinga er godkjend av Datatilsynet og opplysningane vil bli handsama etter lovfesta reglar. **Intervjuarane og alle andre som arbeider i Statistisk sentralbyrå har teieplikt.** Vi vil aldri offentligjere eller gje vidare opplysningar om kva den enkelte har svart. Ein kan når som helst trekke seg frå undersøkinga. Dei som ringjer, vil fortelje deg korleis du kan få stadfesta at vedkomande arbeider for Statistisk sentralbyrå. Dersom de skulle ønskje fleire opplysningar om undersøkinga kan de ringe oss gratis på telefon 800 83 028.

Med venleg helsing

Svein Longva
adm. direktør

Ole Sandvik
seksjonssjef

Saksbehandler: Bengt Oscar Lagerstrøm
Tlf.: 800 83 028 (gratis)

Mediebruksundersøkelsen 2002

Vi har tidligere kontaktet deg om deltakelse i vår mediebruksundersøkelse. Vi ønsker nå å gi deg mer informasjon om undersøkelsen og vi håper at du dermed får lyst til å være med når en av våre intervjuere kontakter deg om et par dager.

Mediebruksundersøkelsen har som formål å samle inn statistikk som samfunnet har bruk for. Svarene vi får, gir informasjon om hva slags samfunn vi lever i og hvordan vi ønsker at samfunnet skal se ut. Spørsmålene handler blant annet om hva en ser på tv, hva en hører på radio og hvilke aviser en leser. Resultatene fra undersøkelsen beskriver sentrale deler av nordmenns fritidsaktiviteter og informasjonsbruk. Resultatene vil du finne igjen i lærebøker, aviser og fjernsyn, og de danner grunnlag for viktige vedtak i samfunnet.

De som blir trukket ut til å være med i undersøkelsen, gir et bilde av befolkningen i Norge. Da er det viktig at vi har med like mange menn og kvinner, at alle aldersgrupper er representert og at vi får med folk fra alle deler av landet. Dersom det er mange i noen deler av disse gruppene som ikke blir med, vil undersøkelsen kunne gi feil framstilling av det norske folk.

Vi gjentar at det er frivillig å være med. Vi håper likevel at du har fått lyst til å telle med når vi skal beskrive det norske samfunnet. Dersom du har spørsmål om undersøkelsen, må du gjerne ta kontakt med oss eller spørre intervjueren som kontakter deg.

Med vennlig hilsen

Bengt Oscar Lagerstrøm
rådgiver

Grete Korsvoll
feltkontakt



Mediebruk 2001

Produktnummer 5903

Instruks

Orientering og veiledning for intervjuere

1. INNLEDNING	2
2. GENERELL INSTRUKS	2
2.1 Utvalg	2
2.2 IO-listen	2
2.3 Innsamlingsmetode: telefonintervju	2
2.4 Innsamlingsperiode	2
2.5 Tid til forberedelse og prøveintervju. Godtgjøring for arbeid på lørdager	3
2.6 IO-brev	3
2.7 Første kontakt med IO og innledningstekst	3
2.8 Intervju med barn	4
2.9 Forhåndsavtale om intervju	4
2.10 Frafall og avgang	4
2.11 Frafall for barn	5
3. Oversikt over mulige problematiske spørsmål	5
3.1 Generelt	5
3.2 Mdiebruksundersøkelsen	5

Intervjuerkontakt:	Grete Korsvoll	22 86 46 96
	Lillian Fløkke	22 86 46 55
IT-ansvarlig:	Solveig Myklestad	22 86 49 92
Planlegger:	Øyvind Kleven	22 86 49 04

1. INNLEDNING

Undersøkelsen utføres i samarbeid med Telenor og med støtte fra Statens medieforvaltning. Formålet med undersøkelsen er:

- å kartlegge omfanget av folks bruk av massemedier,
- å gi et bilde av sesongmessige variasjoner i massemediebruken,
- å finne ut hva slags medieinnhold ulike befolkningsgrupper velger.
- å måle egenaktiviteten på massemedieområdet og studere disse sidene ved mediebruken

Slike data vil være nyttige for offentlige myndigheter og andre som ønsker å delta i utformingen av landets medietilbud. Dessuten vil medieforskere og forskere som studerer norsk kultur bruke datamaterialet.

Fra og med 1991 har SSB gjennomført årlige mediebruksundersøkelser. I 1991, 1994, 1997 og 2000 gjennomførte vi både kultur- og mediebruk. I år skal vi igjen ha en ren mediebruksundersøkelser. Bruk av Internett har fått betraktelig økt utbredelse i de senere år. I årets undersøkelse har vi derfor tatt med noen flere spørsmål om dette. Vi regner med at resultatene vil bli viet stor offentlig oppmerksomhet.

2. GENERELL INSTRUKS

2.1 Utvalg

Til undersøkelsen er det trukket et utvalg på 2600 personer i alderen 9-79 år. Dette er et tilfeldig utvalg fra hele landet. Utvalget er fordelt med 650 IO i henholdsvis mars, juni, september og desember.

2.2 IO-listen

Personer som skal intervjues - dvs. IO - er merket med den ukedagen de skal intervjues om. Dersom IO ikke er husholdningens referanseperson, er referansepersonen tatt med helt til høyre på IO-listen, for å lette intervjuernes arbeid med å finne IO. IO's alder kommer automatisk fram i neste bilde når du har valgt IO fra listen. IO's alder skal være til hjelp for intervjuerne da det er en del spørsmål der foresatte skal svare i stedet for IO **9-15 år** (AntPers. - Spørsmål B31) eller for IO **16-18 år** (spørsmål B29-B31).

2.3 Innsamlingsmetode: telefonintervju

Det skal bare foretas intervju over telefon, og intervjutiden er i gjennomsnitt i underkant av 30 minutter. IO som har flyttet til annen adresse enn den som står på IO-lista, skal bare intervjues hvis de kan nås over telefon, og du skal selv ta intervjuet.

2.4 Innsamlingsperiode

Innsamlingsperioden for Mdiebruksundersøkelsen 2001 er to uker i hver periode. I nødsfall kan også den påfølgende uke i hver periode benyttes til intervjuing, hvis det er enkelte IO du ikke har fått intervju med i de to foregående ukene. Utsett ikke starten av undersøkelsen uten at det er tvingende nødvendig. "Nødsfalluke" står i parentes nedenfor.

Intervjuperiodene er:

- | | |
|-----------------------------------|--------------------------------------|
| 1. periode: 26/2-10/3 (12/3-17/3) | 3. periode: 27/8-8/9 (10/9-15/9) |
| 2. periode: 28/5-09/6 (11/6-16/6) | 4. periode: 26/11-8/12 (10/12-15/12) |

Første intervjudag i hver periode er en mandag. Den dagen skal du intervju IO som på IO-lista har lørdag og søndag. Den siste intervjudagen blir da en lørdag. Den dagen skal du intervju om dagen før, altså IO merket fredag.

For at radio- og fjernsynsbruk ikke skal bli dominert av en bestemt programuke, er det viktig at du fordeler de IO'ene du får så godt som mulig mellom de to ukene i hver periode.

For at vi skal få så godt datagrunnlag som mulig når det gjelder mediebruk, må intervjuene fordeles på de forskjellige dagene i uka. Hvert IO får tildelt en bestemt ukedag som de skal intervjues om. For at IO skal huske hva han eller hun har hørt eller sett i mediene, bør **intervjuingen foretas dagen etter**. Bare i nødsfall kan du bruke dagen etter der igjen til intervjuing.

IO som skal intervjues om medier de har brukt lørdag, bør helst intervjues den påfølgende mandag. **Intervjuingen både for lørdag og søndag bør altså gjennomføres på mandag.**

2.5 Tid til forberedelse og prøveintervju. Godtgjøring for arbeid på lørdager

Det er satt av en time til lesing av instruksene og prøveintervju. Godtgjøring påføres av kontoret.

Arbeid som dere må utføre på lørdag (med IO som skal kontaktes på lørdag og eventuelt gjenstående fredags-IO), godtgjøres med timelønnen + 45 %. Jmfør overenskomsten pkt. 3.1. avsnitt 3. Dere behøver ikke skrive noen merknad om dette i CAP. Systemet «ser» det ut fra datoen.

2.6 IO-brev

Vi sender ulike brev til ulike grupper av IO, slik som vist i oversikten nedenfor:

	Brev til foreldre/foresatte	Brev til IO selv
IO 9-15 år	Ja	Nei
IO 16-17 år	Ja	Ja
IO 18 år og over	Nei	Ja

Brevet til IO selv merkes med "S" og til foreldre/foresatte med "F" øverst i høyre hjørne.

2.7 Første kontakt med IO og innledningstekst

På skjermen vil dere få opp en innledningstekst, et mer utfyllende forslag kan være: :

«---Først vil jeg gjerne si noe om intervjumetoden vi bruker. Spørsmålene jeg skal stille, kommer fram på en dataskjerm. Det er viktig at alle som er med i undersøkelsen får de samme spørsmålene stilt på samme måte. Dette er nødvendig for å få pålitelige resultater. Denne undersøkelsen inneholder spørsmål om flere ulike tema. Det er vanskelig å lage spørsmål som passer like godt for alle, men det er fint om du kan prøve å gi et svar, selv om det skulle komme et spørsmål som du ikke synes passer så godt.»

Du bør ha radio- og TV-programmet for den dagen du skal intervju om tilgjengelig under intervjuet.

2.8 Intervju med barn

I brevet til foresatte gjør vi oppmerksom på at intervjueren vil ta kontakt og foreta intervju over telefon. Vi opplyser også om at det er enkelte spørsmål som vi ønsker å stille til barnets foresatte. Derfor bør foresatte være tilgjengelig mens barnet blir intervjuet. Avtal på forhånd med foresatte at de overtar når de aktuelle spørsmålene dukker opp.

Under intervjuet, mens barnet svarer på spørsmål, er det en fordel om dere får snakke uforstyrret sammen. En del av de yngste barna (9-11 år) kan ønske hjelp fra foresatte til å svare på noen av spørsmålene, spesielt de som handler om hva slags teknisk medieutstyr de har i hjemmet, og hvilke kanaler de kan ta inn på fjernsynet. La da foresatte hjelpe til, hvis det er nødvendig.

I noen tilfelle vil det også være slik at barnet ønsker å ha foresatte i nærheten for å hjelpe til med svarene under hele intervjuet. Vær da hele tiden bevisst på at det er barnet og ikke foresatte som er IO.

2.9 Forhåndsavtale om intervju

For IO under 18 år skal du først innhente samtykke fra barnets foresatte. Dersom du ikke får foresattes tillatelse til å intervju, blir det frafall.

Dersom du avtaler intervjutid på forhånd, **unngå å nevne at IO blir stilt spørsmål om fjernsynsseing og radiolytting for den foregående dagen.** En slik opplysning **kan** påvirke deres atferd, slik at vi ikke får et helt korrekt bilde av deres mediebruk en tilfeldig valgt dag.

Dersom den dagen du ønsker å intervju IO ikke passer for han/henne, husk å fortelle IO at det er **samme ukedag** uka etter som er neste mulige intervjudag.

2.10 Frafall og avgang

Det skal alltid gis informasjon i feltet "Sps Oppflg" For frafallsårsakene 31-41 er vi helt avhengige av å få tilleggsopplysninger for å kunne utføre oppfølgingsarbeidet. Vær nøye med å få med opplysninger om hvorvidt, og eventuelt hvordan, IO kan nåes på et midlertidig oppholdssted, samt eventuelt nytt telefonnummer.

Her er kodene som gjelder under frafall, avgang og overføringer:

Frafalls- og avgangsårsaker (alternativ 3 i Innled):

- 11 - IO har ikke tid nå
- 12 - IO ønsker ikke å delta
- 13 - IO deltar ikke av prinsipp
- 14 - Andre nekter for IO

- 21 - Kortvarig sykdom
- 22 - Langvarig sykdom/svekkelse
- 23 - Sykdom/dødsfall i IOs familie, annen uforutsett hendelse
- 24 - Språkproblemer

- 31 - Midlertidig fravær på grunn av skolegang/arbeid
- 32 - Midlertidig fravær på grunn av ferie e.l.

34 - Finner ikke telefon på IO
35 - IO er ikke å treffe av andre årsaker (spesifiser)

41 - Andre frafallsgrunner.

Avgang (alternativ 4 i Innled):

91 - IO er død
92 - Bosatt i utlandet minst 6 mndr
93 - IO er bosatt i institusjon
94 - Utenfor målgruppen

Overføring (alternativ 2 i Innled):

80 - IO flyttet til annet område
81 - Kjenner IO
82 - Intervjuer har kapasitetsproblemer, er syk eller lignende.
83 - Fjerne io fra lista NB! kun etter avtale med kontoret

2.11 Frafall for barn

For å sende inn frafall på et barn må dere først taste "intervju" i det bilde dere spør om lov til å intervju barnet. I barnets sekvens må dere så fylle ut frafallet og avslutte på vanlig måte.

3. Oversikt over mulige problematiske spørsmål

3.1 Generelt

Vet ikke og husker ikke

Vær restriktiv med å bruke kategoriene vet ikke og husker ikke. Folk svarer av og til at de ikke vet eller ikke husker hvis de ikke vil svare. Gi alltid IO tid til å komme med et annet svar. Når IO likevel svarer vet ikke eller husker ikke - tast F8.

3.2 Mdiebruksundersøkelsen

RAD. 4:

NRK USPESIFISERT benytter du hvis IO ikke husker hvilken av NRKs radiokanaler han/hun hørte på. Ta også med NRKs "spesialkanal" for klassisk musikk og "NRK alltid nyheter" her.

RAD. 5:

Her skal du krysse av den typen radioprogram som du mener passer best som beskrivelse på de programposter IO har hørt på. Er du i tvil, velg den typen du mener er mest dekkende.

Les gjennom svaralternativene når det gjelder radioprogram noen ganger før du starter intervjuingen, slik at du husker noenlunde hvor på lista de forskjellige programtypene er.

Lette program, med prat og mye musikk, f.eks. natradio, plasserer du i gruppen "LETTE MAGASINPOSTER". "Nitimen" plasserer du også her. "Ukeslutt", "Her og nå" og andre program med hovedsakelig seriøst aktualitetsinnhold, plasserer du i gruppen NYHETER ELLER NYHETSMAGASIN.

FJERN. 1:

Spørsmålet gjelder bare TV som er i bruk, ikke slike som er lagret i kjeller eller loft osv. og som eventuelt er i ustand.

FJERN. 2:

Med egen vanlig antenne menes privat ordinær TV-antenne, bordantenne og antenne som er innebygd i TV-apparatet.

FJERN. 3:

Med «mulighet» menes hva de kan motta av kanaler på fjernsynet med den antennetilknytningen de faktisk har hjemme.

FJERN. 3 og 9:

NRK TO må ikke forveksles med den reklamefinansierte kanalen TV2.

Den svenske TV4 hører til blant de andre nordiske reklamefinansierte fjernsynskanaler. Reklamefinansierte TV-kanaler fra andre land utenom Norden: De vanligste er MTV, EUROSPORT og 3sat.

FJERN. 10:

Her skal du krysse av den typen fjernsynsprogram som du mener passer best som beskrivelse på de programposter IO har sett på. Er du i tvil, velg den typen du mener er mest dekkende.

Les gjennom svaralternativene når det gjelder fjernsynsprogram noen ganger før du starter intervjuingen, slik at du husker noenlunde hvor på lista de forskjellige programtypene er.

DATA 1a-1e:

CD ROM-spiller er en CD-spiller bygget inn i en PC hvor en kan spille plater som inneholder TV-spill, leksikon eller annen form for informasjon eller underholdning. Dette kalles også "multi-media PC". **Modem** og **ISDN** er utstyr som er nødvendig for at en PC skal kunne kobles til telefonnettet, slik at man kan ha direkte kontakt med andre PC'er eller databaser utenfor hjemmet, også utenfor Norges grenser. **Bredbånd** er en type nettverksforbindelse, som ikke går via telenettet, som har ekstra stor kapasitet med hensyn til hurtighet og mengde data som kan overføres.

INTER. 2a1-2c5:

E-post er et elektronisk brevsystem med sender- og mottakeradresse.

Web-sider er nyhets-, informasjons- eller underholdningssider som hentes fram gjennom menyer eller ved andre søkerverktøy.

Nyhetsgrupper/news og chat/IRC er interaktive kommunikasjonssystemer, der man har en fortløpende skriftlig samtale.

AVIS. 2:

Finner du ikke avisen på kodelista, skriv "ukjent" (kode 999).

KINO. 2:

I dette spørsmålet blir IO bedt om å angi antall ganger han eller hun har vært på kino. Dersom svaret ikke er et enkelt tall, men f.eks. "20-30 ganger", noterer du et tall som ligger noenlunde midt i mellom. I dette eksempelet skulle du skrive 25.

Antpers

Skoleelever som bor på internat, skal regnes bosatt på hjemstedsadressen

SPM. B14:

Hvis IO er 16 år og ennå ikke ferdig med ni-årig skole, kryss av 9 "INGEN UTDANNING".

SPM. B19:

Hovedyrke er det yrke IO har flest arbeidstimer.

SPM. B22A:

«Fast arbeidsplass utenfor hjemmet» er arbeidsplass på et geografisk bestemt sted.

«Inntektsgivende arbeid hjemme» er arbeid som utføres i eller med utgangspunkt i hjemmet, det vil si innenfor entredøren til boligen. Arbeid som utføres i lokaler i samme hus som boligen, men som har egen inngang utenfra, regnes altså ikke som hjemmearbeid. Det samme gjelder om arbeidet foregår i en egen bygning på samme tomt som boligen.

Tilsvarende gjelder for gårdsbruk. Gården er en bedrift som består av jord og driftsbygninger og arbeidet som foregår her er arbeid utenfor hjemmet. Arbeid som foregår i gårdbrukerens bolig i våningshuset, som regnskap og annet kontorarbeid, er inntektsgivende hjemmearbeid. Det samme vil være tilfellet med en del andre selvstendig næringsdrivende. Disse vil ofte ha inntektsgivende arbeid både utenfor og i hjemmet.

SPM. B25:

Hovedinntektstakeren er den personen som bidrar mest til den samlede husholdningsinntekten. Dersom det er tvil om hvem det er som bidrar mest nå, spør etter hvem som har bidratt mest i de siste åra. Er det fremdeles tvil om hvem dette er, må du bare velge en av dem.

SPM. B30 OG B31:

Hvis du er sikker på at du vet svaret på disse spørsmålene, fyller du dem ut selv uten å stille dem til IO.

Lykke til med intervjuingen !



MEDIEBRUKSUNDERSØKELSEN 2001

Jeg ringer fra Statistisk sentralbyrå i forbindelse med en landsomfattende undersøkelse om bruk av massemedier der vi ønsker å intervjuer ... Vi har nylig sendt deg et brev om dette. Passer det for deg å la oss få et intervju om dette nå?

Radio

RAD. 1 Vi begynner med noen spørsmål om radioapparater og radiotilbud. Kan du ta inn nærradiosendinger på noen radio i din husholdning?

- 1 JA
- 2 NEI
- 3 VET IKKE

RAD. 2 Hørte du på radio i går (i forgårs)? Tenk på perioden fra kl. 6 om morgenen til kl. 6 neste morgen. Ta også med lytting på nærradio.

- JA ⇒ RAD. 3
- NEI ⇒ MUS. 1

RAD. 3 Hørte du på radio...

- A. mellom kl. 6 og 10 om morgenen i går? JA > Hvor lang tid hørte du da?
NEI> GÅ TIL 3B
- B. mellom kl. 10 og 15 om dagen? JA > Hvor lang tid hørte du da?
NEI> GÅ TIL 3C
- C. mellom kl. 15 og 19 om ettermiddagen? JA > Hvor lang tid hørte du da?
NEI> GÅ TIL 3D
- D. mellom kl. 19 og 22 om kvelden? JA > Hvor lang tid hørte du da?
NEI> GÅ TIL 3E
- E. mellom kl. 22 og 24 om kvelden? JA > Hvor lang tid hørte du da?
NEI> GÅ TIL 3F
- F. mellom kl. 24 og 06 om natten? JA > Hvor lang tid hørte du da?
NEI> GÅ TIL 4

*RAD. 4 Hvilke radiokanaler hørte du på i går (i forgårs)?

- A. NRK P1
- B. NRK P2
- C. NRK P3
- D. NRK, USPESIFISERT **ELLER ANDRE NRK-KANALER**
- E. P4
- F. NÆRRADIO
- G. ANNEN RADIOLYTTING
- H. VET IKKE

- *RAD. 5_ Hva slags radioprogram hørte du på i ... (kanal hørt i spm. 4) i går (i forgårs)?
- A. SPORTSPROGRAM
 - B. DISTRIKTSPROGRAM/LOKALE NYHETER .
 - C. NYHETER ELLER NYHETSMAGASIN UTENOM DISTRIKTSPROGRAM
 - D. VÆRMEDELING
 - E. INFORMASJONSPROGRAM OM KULTURLIV
 - F. ANDRE INFORMASJONSPROGRAM, KÅSERI FOREDRAG OM ARBEIDSLIV, NATUR, SAMFUNN, POLITIKK, HJEM/FRITID
 - G. RELIGIØSE PROGRAM
 - H. RADIOTEATER ELLER OPPLESNINGER
 - I. KLASSISK MUSIKK, OPERA, OPERETTE, MUSIKALER
 - J. KORPS- ELLER JANITSJARMUSIKK
 - K. FOLKEMUSIKK
 - L. PROGRAM OM POPULÆRMUSIKK, ROCK, POP, JAZZ, COUNTRY AND WESTERN
 - M. UNDERHOLDNINGSPROGRAM, LETTE MAGASINPOSTER, KONKURRANSER
 - N. BARNE- OG UNGDOMSPROGRAM, UTENOM RENE MUSIKKPROGRAM
 - O. ANDRE/USPESIFISERTE PROGRAM

Musikkmedier

MUS. 1A Har du kassettspiller hjemme eller i bil?
 JA
 NEI

MUS. 1B Har du platespiller hjemme?
 JA
 NEI

MUS. 1C Har du CD-spiller hjemme eller i bil?
 JA
 NEI

MUS. 1D Har du Mini-Disc spiller?

MUS. 2 Hørte du på kassettspiller, platespiller, CD-spiller eller Mini-disc i går (i forgårs)?
 Tenk på perioden fra kl. 6 om morgenen til kl. 6 neste morgen.

- A. KASSETTSPILLER ⇒ MUS. 3
- B. PLATESPILLER ⇒ MUS. 3
- C. CD-SPILLER ⇒ MUS. 3
- D. MINI-DISC ⇒ MUS. 3
- E. NEI, INGEN AV DELENE ⇒ FJERN. 1

MUS. 3 Omtrent hvor lang tid hørte du alt i alt på kassettspiller, platespiller eller CD-spiller i går (i forgårs)? Regn med både musikk og annet du hørte på.

TIMER MINUTTER

STILLES BARE HVIS IO LYTTET TIL MER ENN ETT AV ALTERNATIVENE I MUS. 2. ANDRE GÅR TIL FJERN. 1.

MUS. 4 Hvor mye av dette var lytting på....

TIMER MINUTTER

- A. kassettspiller?
- B. platespiller?
- C. CD-spiller?
- D. mini-disc?

Fjernsyn

*FJERN. 1 Har du fjernsynsapparat hjemme, og i tilfelle hvor mange har du?

- 1 APPARAT
- 2 APPARAT
- 3 APPARAT
- 4 APPARAT
- 5 APPARAT
- 6 APPARAT
- 7 ELLER FLERE

HAR IKKE FJERNSYN HJEMME ⇒ FJERN. 6

*FJERN. 2 Har du fjernsynsapparat som er knyttet til

JA NEI VET IKKE

- A. privat parabolantenne
- B. kabelnett som dekker et større boligområde
- C. fellesantenne for et mindre antall boliger eller leiligheter
- D. egen vanlig antenne der du kan ta inn flere kanaler enn NRK1

STILLES TIL IO SOM HAR SVART JA PÅ MINST ETT AV ALTERNATIVENE I SPØRSMÅL FJERN. 2. ANDRE GÅR TIL SPØRSMÅL FJERN 5.

*FJERN. 3 Har du i tillegg til fjernsynssendinger fra NRK1 mulighet til å ta inn

JA NEI VET IKKE

- A. Nr. 2.
- B. Norsk TV2
- C. TV Norge
- D. TV3
- E. Andre norske reklamefinansierte fjernsynskanaler
- F. Lokalfjernsyn utenom distriktsfjernsyn fra NRK
- G. Svensk kanal 1 eller 2
- H. Andre nabolands nasjonale TV-kanaler
- I. Andre nordiske reklamefinansierte fjernsynskanaler
- J. Reklamefinansierte TV-kanaler fra land utenom Norden
- T. Andre TV-kanaler

FJERN. 4A Er det noen TV-kanaler husholdningen betaler særskilt for å kunne motta, dvs. såkalt betal-TV-abonnement?

- NEI ⇒ FJERN 5
- VET IKKE ⇒ FJERN 5

FJERN 4B Er dette eller noen av disse filmkanaler, f.eks. Canal+ eller TV1000?

- JA
- NEI
- VET IKKE

FJERN. 5 Har du fjernsynsapparat hjemme der du med en fjernkontroll kan ta inn tekst-TV?

- JA
- NEI ⇒ FJERN 6
- VET IKKE ⇒ FJERN 6

FJERN. 6 Så du på tekst-TV i går (i forgårs)?

- JA
- NEI

FJERN. 7 Så du på fjernsyn i går (i forgårs)? Tenk på perioden fra kl. 6 om morgenen til kl. 6 neste morgen. Ta ikke med videoseing.

- JA
- NEI ⇒ VIDEO 1

FJERN. 8 Så du på fjernsyn...

- | | |
|--|------------------------------------|
| A. mellom kl. 6 og 10 om morgenen i går? | JA > Hvor lang tid så du da? |
| | NEI> GÅ TIL B |
| B. mellom kl. 10 og 15 om dagen? | JA > Hvor lang tid så du da? |
| | NEI> GÅ TIL C |
| C. mellom kl. 15 og 19 om ettermiddagen? | JA > Hvor lang tid så du da? |
| | NEI> GÅ TIL D |
| D. mellom kl. 19 og 22 om kvelden? | JA > Hvor lang tid så du da? |
| | NEI> GÅ TIL E |
| E. mellom kl. 22 og 24 om kvelden? | JA > Hvor lang tid så du da? |
| | NEI> GÅ TIL F |
| F. mellom kl. 24 og 06 om natten? | JA > Hvor lang tid så du da? |
| | NEI> GÅ TIL FJERN. 9 |

*FJERN. 9 Hvilke fjernsynskanaler så du på i går (i forgårs)?

- A. NRK1
- B. NRK TO
- C. NORSK TV2
- D. TV NORGE
- E. TV3
- F. ANDRE NORSKE REKLAMEFINANSIERTE KANALER
- G. LOKAL-TV UTENOM NRK
- H. SVENSK TV1/2
- I. **VIASAT +**
- J. ANDRE KANALER
- K. VET IKKE

*FJERN. 10 Hva slags fjernsynsprogram så du på i ... (KANAL SETT I FJERN. 9) i går (i forgårs)?

- A. SPORTSPROGRAM
- B. NYHETER ELLER NYHETSMAGASIN
- C. DEBATTPROGRAM
- D. INFORMASJONSPROGRAM OM SAMFUNN
- E. INFORMASJONSPROGRAM OM KULTURLI
- F. PROGRAM OM TEKNIKK ELLER VITENSKAP
- G. NATURPROGRAM
- H. ANNEN TYPE INFORMASJONSPROGRAM
- I. FJERNSYNSTEATER ELLER TEATEROVERFØRINGER
- J. BALLETT, OPERA, OPERETTE, MUSIKAL
- K. SPILLEFILM, FJERNSYNSFILM
- L. TV-SERIE
- M. MUSIKKVIDEOER ELLER ANNET POP-PROGRAM
- N. SERIØS MUSIKK
- O. SPØRREKONKURRANSE
- P. ANNEN UNDERHOLDNING
- Q. BARNE- OG UNGDOMSPROGRAM
- R. RELIGIØSE PROGRAM
- S. ANDRE/USPESIFISERTE PROGRAM

Video

VIDEO. 1 Har du videospiller hjemme?

JA
NEI
VET IKKE

VIDEO. 2 Så du på videofilm, video-opptak av fjernsynsprogram eller egenprodusert video-opptak i går (i forgårs)? Tenk på perioden fra kl. 6 om morgenen til kl. 6 neste morgen.

JA ⇒ 2B
NEI ⇒ SPILL.1

VIDEO. 2B. Så du egenprodusert video?

JA
NEI

VIDEO. 2C. Så du opptak av fjernsynsprogram?

JA
NEI

VIDEO. 2D. Så du kjøpt eller leid videofilm?

JA
NEI

VIDEO. 3 Omtrent hvor lang tid så du på video i perioden fra kl. 6 om morgenen i går (i forgårs) til kl. 6 neste morgen?

TIMER MINUTTER

Spill

Spill. 1 Har du eller noen andre i husholdningen din elektronisk spill som kobles til fjernsyn?

JA
NEI

SPILL 2 Har du brukt noe slikt utstyr hjemme eller hjemme hos andre i løpet av de siste syv dager?

A. JA, HJEMME ⇒ SPILL 3
B. JA, HOS ANDRE ⇒ SPILL 3
C. NEI ⇒ DATA 1

SPILL 3 Brukte du noe slikt utstyr hjemme eller hjemme hos andre i går (i forgårs)?

A. JA, HJEMME
B. JA, HOS ANDRE
C. NEI ⇒ DATA 1

SPILL. 4 Omtrent hvor lang tid brukte du på dette i går (i forgårs)?

TIMER MINUTTER

IT

DATA. 1 Har du eller noen andre i husholdningen din PC eller annen hjemmedatamaskin?

JA
NEI ⇒ DATA 3

DATA. 1 A. Er det CD ROM- eller DVD-spiller knyttet til denne maskinen? JA NEI
B. Er det internett-abonnement knyttet til denne maskinen?
C. Er PCen knyttet til nettverket via Modem?
D. Er PCen knyttet til nettverket via ISDN?
E. Er PCen knyttet til nettverket via bredbåndforbindelse (ADSL, LMDS etc.)

BARE HVIS DET ER INTERNETTABONNEMENT KNYTTET TIL MASKINEN

DATA. 2 Hvem betaler regningen for din bruk av internett? Inkluder bare bruksutgifter, ikke utgifter knyttet til utstyr. HVIS UTGIFTENE ER DELT, MERK AV FOR FLERE
A. IO SELV
B. ANDRE I IOS HUSHOLDNING
C. ARBEIDSGIVER (EVNT: ANDRE ORGANISASJONER)
D. ANDRE

DATA: 3 Har du i løpet av de siste syv dager brukt PC eller annen datamaskin:

A. hjemme
B. på arbeid utenfor hjemmet
C. på skole
D. noe annet sted
E. INGEN AV DELENE ⇒ TELE. 1a

DATA 4 Brukte du PC eller annen datamaskin hjemme eller hos andre i går (i forgårs)?

1 Hjemme
2 Hos andre
3 Nei ⇒ Inter 1a

DATA 6 Omtrent hvor lang tid brukte du på dette i går (i forgårs)?

TIMER MINUTTER

DATA. 7 Da du brukte PC eller annen hjemmedatamaskin i går (i forgårs) brukte du den

JA NEI
A. - til underholdning eller spill
B. - som praktisk hjelpemiddel til hjem eller fritid
C. - som hjelpemiddel i forbindelse med skolearbeid eller annen utdanning
D. - i forbindelse med ditt daglige arbeid (IKKE TIL IO 9-15 ÅR)
E. - for kommunikasjon via Internett, modem eller fax
F. - med CD ROM eller DVD som hjelpemiddel

INTER. 1a Har du i løpet av de siste syv dager benyttet Internet?

JA
NEI ⇒ TELE 1A

INTER. 1b Ble Internet brukt i forbindelse med:

JA NEI
1. arbeid
2. utdanning
3. eller privat aktivitet

- *INTER. 2a/b/c Da du brukte Internett (i arbeid/i utdanning/privat) siste uke; brukte du da:
1. e-post
 2. web-sider
 3. nyhetsgrupper, også kalt news elektronisk oppslagstavle
 4. Chat eller IRC (INTERNETT RELAY CHAT)
 5. Noe annet, feks. ftp
- Inter. 3a Brukte du Internett forrige uke til å lese nyheter
 JA
 NEI ⇒ Inter. 4a
- Inter. 3b Leste du nyheter på internett i går
 Ja
 Nei ⇒ Inter. 4a
- Inter. 3c Hvilke nettstedet leste du nyheter fra ^KontaktPer? [^KontaktPer=i går/forgårs]
- Aftenposten
 - VG
 - Dagbladet
 - Nettavisen
 - NRK
 - TV2
 - Andre nettutgaver av papiraviser
 - Andre nettsteder
- Inter4a Brukte du internett forrige uke til å søke etter fakta og bakgrunnsinformasjon?
 Ja
 Nei ⇒ Inter 5a
- Inter4b Søkete du etter fakta og bakgrunnsinnformasjon ^KontaktPer?
 Ja
 Nei
- Inter5a Brukte du internett forrige uke til å se på annonser av forskjellig slag?
 Ja
 Nei ⇒ Inter 6a
- Inter5b Så du på annonser av forskjellig slag ^KontaktPer?
 Ja
 Nei
- Inter6a Brukte du internett forrige uke til å innhente informasjon om arrangementer, restauranter, trafikkforhold eller liknende?"
 Ja
 Nei ⇒ Inter 7a
- Inter6b Innhentet du denne type informasjon ^KontaktPer?
 Ja
 Nei
- Inter7a Brukte du internett forrige uke til å gjøre tjenester slik som: banktjenester, bestille eller kjøpe varer eller tjenester, bestille eller avbestille bøker fra boklubb el?
 Ja
 Nei ⇒ Inter 8a
- Inter7b Utførte du slike tjenester på internett ^KontaktPer?
 Ja
 Nei
- Inter8a Brukte du internett forrige uke til å høre radio, se film, tv, spille spill eller gjøre andre underholdningsaktiviteter?
 Ja
 Nei ⇒ Inter 9a

Inter8b Hørte du radio, så film eller tv, spilte spill ^KontaktPer?
 Ja
 Nei

STILLES BARE TIL IO SOM IKKE HAR TIDLIGERE HAR OPPGITT Å HA BRUKT INTERNETT I GÅR
 Inter9 Brukte du internett ^KontaktPer?
 Ja
 Nei

Inter10 Omtrent hvor lang tid brukte du på internett ^KontaktPer?
 Timer Minutter

Telefon

TELE 1a Eier eller disponerer du mobiltelefon stort sett alene?
 JA ⇒ TELE 2
 NEI

TELE 1b Har du regelmessig adgang til mobiltelefon?
 JA ⇒ TELE 2
 NEI

TELE 1c Har du adgang til mobiltelefon av og til?
 JA ⇒ TELE 2
 NEI

TELE. 2 Hvem betaler regningen for din bruk av mobiltelefon? Inkluder bare bruksutgifter, ikke utgifter knyttet til mobiltelefonutstyr.
 A. IO SELV
 B. ANDRE I IOS HUSHOLDNING
 C. ARBEIDSGIVER (EV ANDRE ORGANISASJONER)
 D. ANDRE

TELE. 3 Hvor mange mobiltelefoner finnes det i din husholdning?
 ANTALL

TELE 4a Hvor mange private telefonsamtaler hadde du i alt i går (i forgårs)?
 Tenk på perioden fra kl. 6 om morgenen til kl. 6 neste morgen. Regn både inn- og utgående samtaler. PRIVATE TELEFONSAMTALER I ARBEIDSTIDEN SKAL OGSÅ MED
 ANTALL

TELE 4b I hvor mange av disse samtaler brukte du mobiltelefon?/Brukte du mobiltelefon i denne samtalen?
 INGEN ⇒ AVIS 1
 ANTALL.....

TELE 5A. Hvor lang tid brukte du i alt på private telefonsamtaler/denne telefonsamtalen i går)i forgårs)
 TIMER MINUTTER

TELE 5b. Hvor mye av denne tiden brukte du mobiltelefon?
 INGEN
 TIMER MINUTTER

Aviser

AVIS 1A Leste du noen avis i går (i forgårs)? Tenk på perioden fra kl. 6 om morgenen til kl. 6 neste morgen, og regn ikke med avislesning på internett.

JA
NEI ⇒ AVIS 5

AVIS 1B Hvor mange aviser leste du i går?

ANTALL:.....

AVIS 2 Hvilken avis eller hvilke aviser leste du i går (i forgårs)?

SKRIV AVISNAVN. HAR IO LEST FLERE AVISER, SKRIV FØRST DEN AVIS IO LESTE MEST, NEST MEST OSV.

- A. AVIS 1
- B. AVIS 2
- C. AVIS 3
- D. AVIS 4
- E. AVIS 5

AVIS 3 Når på døgnet leste du avis i går (i forgårs)? Tenk også på nettbaserte aviser

- A. MELLOM KL. 6 OG 10 OM MORGENEN
- B. MELLOM KL. 10 OG 15 OM DAGEN
- C. MELLOM KL. 15 OG 19 OM ETTERMIDDAGEN
- D. MELLOM KL. 19 OG 22 OM KVELDEN
- E. MELLOM KL. 22 OG 24 OM KVELDEN
- F. MELLOM KL. 24 OG 06 OM NATTEN

AVIS 4 Omtrent hvor lang tid brukte du på å lese avis i går (i forgårs)?

TIMER MINUTTER

Blader

BLAD 1 Har du lest noe tidsskrift, foreningsblad eller lignende i løpet av de siste 7 dager?

JA ⇒ BLAD 2A
NEI ⇒ BLAD 4

BLAD 2A Leste du noe tidsskrift, foreningsblad eller lignende i går (i forgårs)?

JA
NEI ⇒ BLAD. 4

BLAD 2B. Hva slags tidsskrift eller blad av denne typen leste du i går? Leste du i flere, nevnt det du leste mest i.

- 11. NÆRINGS-, FAGBLAD
- 12. FAGFORENINGSBLAD
- 21. SAMFUNN, POLITIKK
- 22. KUNST, KULTUR, HISTORIE
- 23. ALMEN POPULÆRVITENSKAP
- 24. HELSE, MILJØ
- 25. HJEM, BOLIG
- 26. HOBBY, FRITID, SPORT
- 27. ANNET, UBESTEMT

BLAD. 3 Omtrent hvor lang tid brukte du på å lese tidsskrift, foreningsblad eller lignende i

går (i forgårs)?

TIMER MINUTTER

BLAD. 4 Har du lest noe ukeblad eller tegneserieblad i løpet av de siste 7 dager?
Ta ikke med høytlesing for barn.

- A. JA ukeblad
- B. Ja tegneserieblad
- C. NEI ⇒ BOK. 1

BLAD. 5 Leste du noe ukeblad eller tegneserieblad i går?

- A. JA ukeblad
- B. JA tegneserieblad
- C. NEI ⇒ BOK. 1

HVIS JA PÅ BLAD 5A

BLAD. 6A Hvilke ukeblad leste du i går?

- | | |
|---------------------------|-------------------------|
| 01. ALLERS | 08. KVINNER OG KLÆR |
| 02. FAMILIEN | 09. DET NYE |
| 03. HJEMMET | 10. ANDRE KVINNEBLAD |
| 04. NORSK UKEBLAD | 11. VI MENN |
| 05. ANDRE FAMILIEBLAD | 12. ANDRE BLAD FOR MENN |
| 06. SE OG HØR | 13. ANDRE UKEBLAD |
| 07. ANDRE AKTUALITETSBLAD | 14. UKJENT |

BLAD. 6B Omtrent hvor lang tid brukte du på å lese ukeblader i går (i forgårs)?

TIMER MINUTTER

HVIS JA PÅ BLAD 5B

BLAD. 7A Hvilke tegneserieblad leste du i går?

- 1. DONALD DUCK
- 2. MIKKE MUS
- 3. FANTOMET
- 4. TOMMY OG TIGERN
- 5. ANDRE TEGNESERIEBLAD
- 6. UKJENT

BLAD. 7B Hvor mye av dette var lesing av tegneserier?

TIMER MINUTTER

Bøker

BOK. 1 Har du lest noen bok i løpet av de 7 siste dager? Bøker som brukes i forbindelse med arbeid, skole eller annen utdanning skal ikke tas med. Ta heller ikke med høytlesing for barn.

- JA
- NEI ⇒ KINO. 1

BOK. 2 Leste du i noen bok i går (i forgårs)? Tenk på perioden fra kl. 6 om morgenen til kl. 6 neste morgen. Bøker som brukes i forbindelse med arbeid, skole eller annen utdanning skal ikke tas med. Ta heller ikke med høytlesing for barn.

- JA
- NEI ⇒ KINO. 1

BOK. 3 Når på døgnet leste du bøker i går (i forgårs)?

- | | |
|---|-----------------------------------|
| A. MELLOM KL. 6 OG 10 OM MORGENEN | D. MELLOM KL. 19 OG 22 OM KVELDEN |
| B. MELLOM KL. 10 OG 15 OM DAGEN | E. MELLOM KL. 22 OG 24 OM NATTEN |
| C. MELLOM KL. 15 OG 19 OM ETTERMIDDAGEN | F. MELLOM KL. 24 OG 06 OM NATTEN |

BOK. 4 Omtrent hvor lang tid brukte du på å lese bøker i går (i forgårs)?
 TIMER MINUTTER

BOK 5 Hva slags bok leste du, Hvis du leste i flere bøker, nevnt den du leste mest i.

1. ROMAN, NOVELLESAMLING
2. SKUESPILL, DIKTSAMLING
3. BIOGRAFI, MEMOARER
4. NATURVITENSKAP, TEKNIKK, FRILUFTSLIV
5. SAMFUNNSSPØRSMÅL, POLITIKK, KUNST, HISTORIE
6. RELIGIØS LITTERATUR
7. **Barne og ungdomskok**
8. **Annet**

Kino

*KINO 1 Hvor mange ganger i løpet av de siste 12 måneder har du vært på kinoforestilling?
 INGEN
 ANTALL:

KINO 2 Hvor lenge er det siden du sist var på kinoforestilling?

11. 7 DAGER ELLER MINDRE
12. 8-30 DAGER SIDEN
13. 1-3 MÅNEDER SIDEN
14. 4-6 MÅNEDER SIDEN
15. 7-12 MÅNEDER SIDEN
21. 13-23 MÅNEDER SIDEN
22. 2 ÅR SIDEN
23. 3-5 ÅR SIDEN
24. 6-10 ÅR SIDEN
25. 11 ÅR EL. MER SIDEN
26. ALDRI
27. HUSKER IKKE/VET IKKE

VED MER ENN ETT ÅR GÅ TIL BIBL 1

Bakgrunn

B10 Er du født i Norge eller i utlandet?
 I Norge ⇒ Siv
 I utlandet

B11 Hvilket land er du født i?
 ALFAKODE

IKKE TIL 9-17 ÅRINGER

Siv Er du gift eller samboende?
 Ja, gift/registrert partner ⇒ Antpers
 Ja, samboende
 Nei

Sivstat Hva er din sivilstatus
 Ugift
 Gift/ registrert partner
 Enke/enkemann/ gjenlevende partner
 Separert/ separert partner
 Skilt/skilt partner

SPØRSMÅL B12 OG B13 SKAL STILLES TIL FORESATTE FOR IO I ALDEREN 9-15 ÅR (SE IO-LISTE). ELLERS TIL IO SELV.

AntPers Vi vil gjerne ha en oversikt over de personer som tilhører husholdningen. Til husholdningen regner vi alle personer som er fast bosatt i boligen og som vanligvis har minst ett daglig måltid felles. Personer som er fast bosatt i boligen, men som er borte fra hjemmet, f.eks. på grunn av arbeid eller skolegang skal regnes med.

Hvor mange er dere i husholdningen i alt? Regn også med deg selv.
 ANTALL

GJENTAS FOR ALLE PERSONER OPPGITT

For hvert husholdningsmedlem utenom deg selv vil vi at du skal nevne kjønn, fødselsår og husholdningsmedlemets slektskapsforhold til deg. Vi begynner med den eldste i husholdningen.

Er dette en mann eller en kvinne?
 Mann
 Kvinne

Hvilket år er hun/han født?
 Hvilket familieforhold har hun/han til XX

Boksklar ER HUSHOLDNINGSBOKSEN FERDIG UTFYLT NÅ?
 JA
 NEI

SPØRSMÅLENE B14-B24 STILLES BARE TIL IO SOM ER 16 ÅR ELLER ELDRE (SE IO-LISTE). FOR IO 9-15 ÅR, GÅ TIL SPØRSMÅL B25.

*SPM. B14 Hvilken allmennutdanning har du fullført? MERK BARE AV FOR HØVESTE FULLFØRTE ALLMENNUTDANNING. YRKESFAGLIG VIDEREGÅENDE SKOLE TAS IKKE MED HER, MEN I SPM. B15.

- 1 7 ÅRIG FOLKESKOLE ELLER KORTERE
- 2 1- ÅRIG FRAMHALDS- ELLER FORTSETTELSESSKOLE
- 3 2- ÅRIG FRAMHALDS- ELLER FORTSETTELSESSKOLE
- 4 9- ÅRIG GRUNNSKOLE
- 5 FOLKEHØGSKOLE, 1. ÅRS KURS
- 6 REAL- ELLER MIDDELSKOLE, GRUNNSKOLENS 10. ÅR
- 7 FOLKEHØGSKOLE, 2. ÅRS KURS
- 8 ARTIUM, ØKONOMISK GYMNAS ELLER 3-ÅRIG VIDEREGÅENDE SKOLE, ALLMENN FAGLIG LINJE
- 9 INGEN UTDANNING

SPM. B15 Har du fullført annen utdanning hvor skolegangen eller studiene normalt varer minst 4-5 måneder på heltid? (LÆRE- ELLER PRAKSISTID TAS IKKE MED HER)
 JA ⇒ B16A
 NEI ⇒ B17

SPM. B16A Hvor lang normal varighet har denne utdanningen? Har du flere, ta bare med den som har lengst varighet.
 ÅR MÅNEDER

SPM. B16B Hvor mye av dette er utdanning på universitets- eller høghskolenivå?
 IKKE NOE ÅR MÅNEDE

SPM. B18 Vi går så over til noen spørsmål om arbeid. Hadde du inntektsgivende arbeid i minst 1 time i forrige uke? Regn også med arbeid som familiemedlem uten fast avtalt lønn på gårdsbruk, i forretning og i familiebedrift ellers
 JA ⇒ B19
 NEI

SPM. B18b Har du inntektsgivende arbeid som du var borte fra i forrige uke?
 JA
 NEI

*SPM. B19 Hvor mange timer pr. uke arbeider du vanligvis i uka i hovedyrket ditt?
 Regn også med overtidstimer, men ikke timer som skal avspaseres.
 DERSOM IO HAR FLERE YRKER, SKAL DET BARE REGNES MED ARBEIDSTIMER I HOVEDYRKET.
 HVIS ARBEIDSTIDEN ER SESONGPREGET, FØR OPP ARBEIDSTIDEN SOM ER VANLIG PÅ DENNE ÅRSTIDEN. HAR IO STERKT VARIERENDE ARBEIDSTID, FØR OPP ET ANSLAG FOR GJENNOMSNIITTLIG ARBEIDSTID PR. UKE.
 ANTALL

SPM. B20A Hva er ditt hovedyrke?

B20_Kod TRYKK <BACKSPACE> FOR Å VELGE YRKESKODE

SPM. B20B Har du en ledende stilling?
 JA
 2 NEI

SPM. B21 Arbeider du i dette yrket som selvstendig, som ansatt eller som familiemedlem uten fast avtalt lønn?
 1 Selvstendig
 2 Ansatt
 3 Familiemedlem

*SPM. B22A Utfører du vanligvis inntektsgivende arbeid minst 1 time pr. uke....
 1. på en fast arbeidsplass utenfor hjemmet
 2. hjemme
 3. som sjåfør eller andre transport yrker.
 4. andre steder, f.eks. på feriested, på hotellrom, hos kunder eller lignende?

STILLES HVIS IO HAR SVART FLERE ALTERNATIVER I SPM. B22A. ELLERS GÅ TIL SPM. B24.

SPM. B22B Hvilken av arbeidsstedene er mest vanlig for deg?

SPM. B23 Jeg skal nå lese opp noen beskrivelser for viktigste kilde til livsopphold. Passer noen av disse beskrivelsene for deg?
 1 Mottar AFP eller annen førtidspensjon
 2 Mottar vanlig alderspensjon
 3 Mottar etterlattepensjon
 4 Mottar uførepensjon
 5 Mottar overgangsstønad
 6 Går på skole eller studerer minst 10 timer pr. uke
 7 Arbeidsledig de tre siste månedene
 8 Er inne til 1.-gangs militær- eller siviltjeneste

SPM. B24 Omtrent hvor mange timer bruker du vanligvis til husarbeid per uke?
Som husarbeid regner vi aktiviteter som matlaging, rengjøring, vask og stell av tøy, men ikke pass av barn eller syke. TID TIL INNKJØP AV MATVARER REGNES IKKE MED

- 1 Under 5 timer
- 2 5-9 timer
- 3 10-19 timer
- 4 20-29 timer
- 5 30-39 timer
- 6 40 timer eller mer

SPØRSMÅLENE B25-B28B STILLES TIL FOSESATTE FOR IO 9-15 ÅR. ELLERS STILLES DE TIL IO.

STILLES TIL IO I FLER-PERSONHUSHOLDNINGER (SE SPØRSMÅL B12). FOR ANDRE GÅ TIL SPØRSMÅL B29.

*SPM. B25 Hvem er hovedinntektstaker i husholdningen?

- 1 IO ⇒ B29
- 2 ANDRE ENN IO ⇒ B14_H

B14_H Hvilken allmennutdanning har hovedinntektstakeren fullført?

KRYSS BARE AV FOR HØYESTE FULLFØRTE ALLMENNUTDANNING. YRKESFAGLIG VIDEREGÅENDE SKOLE TAS IKKE MED HER, MEN I SPM. B27.

- 1 7 ÅRIG FOLKESKOLE ELLER KORTERE
- 2 1- ÅRIG FRAMHALDS- ELLER FORTSETTELSESSKOLE
- 3 2- ÅRIG FRAMHALDS- ELLER FORTSETTELSESSKOLE
- 4 9- ÅRIG GRUNNSKOLE
- 5 FOLKEHØGSKOLE, 1. ÅRS KURS
- 6 REAL- ELLER MIDDELSKOLE, GRUNNSKOLENS 10. ÅR
- 7 FOLKEHØGSKOLE, 2. ÅRS KURS
- 8 ARTIUM, ØKONOMISK GYMNAS ELLER 3-ÅRIG VIDEREGÅENDE SKOLE, ALMENFAGLIG LINJE
- 9 INGEN UTDANNING

B15_H Har han/hun fullført annen utdanning hvor skolegangen eller studiene normalt varer minst 4-5 måneder på heltid? (LÆRE- ELLER PRAKSISTID TAS IKKE MED HER)

- JA
NEI ⇒ B17_H

Totalt Hvor lang normal varighet har denne utdanningen? Har han/hun du flere, ta bare med den som har lengst varighet.

ÅR MÅNEDER

UnivHog Er noe av dette utdanning på universitets- eller høgskolenivå?

- 1 Ja, alt
- 2 Ja, noe
- 3 Nei

Hogsk Hvor mye av tiden var på høgskole- eller universitetsnivå?

HVIS DET ER ALT - KOMMER SVARENE FRA LINJA OVER AUTOMATISK INN HER - TRYKK BARE <ENTER>
ÅR MÅNEDER

B18_H Vi går så over til noen spørsmål om arbeid. Hadde du inntektsgivende arbeid i minst 1 time i forrige uke? Regn også med arbeid som familemedlem uten fast avtalt lønn på gårdsbruk, i forretning og i familiebedrift ellers

- JA ⇒ B19
NEI

B18b_H Har du inntektsgivende arbeid som du var borte fra i forrige uke?

- JA
NEI

B19_H Hvor mange timer pr. uke arbeider du vanligvis i uka i hovedyrket ditt?

Regn også med overtidstimer, men ikke timer som skal avspaseres.

DERSOM IO HAR FLERE YRKER, SKAL DET BARE REGNES MED ARBEIDSTIMER I HOVEDYRKET.

HVIS ARBEIDSTIDEN ER SESONGPREGET, FØR OPP ARBEIDSTIDEN SOM ER VANLIG PÅ DENNE ÅRSTIDEN. HAR IO STERKT VARIERENDE ARBEIDSTID, FØR OPP ET ANSLAG FOR GJENNOMSNITTLIG ARBEIDSTID PR. UKE.

ANTALL

B20A_H Hva er ditt hovedyrke?

B20_H_Kod TRYKK <BACKSPACE> FOR Å VELGE YRKESKODE

B20B_H Har du en ledende stilling?

- JA
- 2 NEI

B21_H Arbeider du i dette yrket som selvstendig, som ansatt eller som familiemedlem uten fast avtalt lønn?

- 1 Selvstendig
- 2 Ansatt
- 3 Familiemedlem

*B22A_H Utfører du vanligvis inntektsgivende arbeid minst 1 time pr. uke...

- 1. på en fast arbeidsplass utenfor hjemmet
- 2. hjemme
- 3. som sjåfør eller andre transport yrker.
- 4. andre steder, f.eks. på feriested, på hotellrom, hos kunder eller lignende?

STILLES HVIS IO HAR SVART FLERE ALTERNATIVER I SPM. B22A. ELLERS GÅ TIL SPM. B24.

B22B_H Hvilken av arbeidsstedene er mest vanlig for deg?

B23_H Jeg skal nå lese opp noen beskrivelser for viktigste kilde til livsopphold. Passer noen av disse beskrivelsene for deg?

- 1 Mottar AFP eller annen førtidspensjon
- 2 Mottar vanlig alderspensjon
- 3 Mottar etterlattepensjon
- 4 Mottar uførepensjon
- 5 Mottar overgangstønad
- 6 Går på skole eller studerer minst 10 timer pr. uke
- 7 Arbeidsledig de tre siste månedene
- 8 Er inne til 1.-gangs militær- eller siviltjeneste

B24_H Omtrent hvor mange timer bruker du vanligvis til husarbeid per uke?

Som husarbeid regner vi aktiviteter som matlaging, rengjøring, vask og stell av tøy, men ikke pass av barn eller syke. TID TIL INNKJØP AV MATVARER REGNES IKKE MED

- 1 Under 5 timer
- 2 5-9 timer
- 3 10-19 timer
- 4 20-29 timer
- 5 30-39 timer
- 6 40 timer eller mer

DE SISTE SPØRSMÅLENE STILLES TIL FORESATTE FOR IO UNDER 18 ÅR. ELLERS STILLES DE TIL IO.

SPM. B29 Hva vil du anslå husholdningens brutto inntekt til i fjor? Rund av til nærmeste tusen kroner. HAR IO PROBLEMER MED Å SVARE, BE OM SVAR I NÆRMESTE 10 000 KR. HVIS INGEN INNTJEKT, MARKER MED 0.

HVIS DU VET SVARET PÅ SPM. B30 OG SPM. B31 PÅ FORHÅND, IKKE STILL DEM TIL IO, MEN FYLL UT SELV.

*SPM. B30 Bor du/dere i en by eller annet tettbygd strøk? Med tettbygd mener vi et strøk der det bor minst 200 personer og der avstanden mellom husene stort sett er under 50 meter.

- JA ●●●●> B31
- NEI ●●●●> AVSLUTT

*SPM. B31 Bor du/dere i et tettsted eller en by med.....

- under 2 000 personer
- mellom 2 000 og 19 000 personer
- mellom 20 000 og 99 000 personer
- 100 000 personer eller flere

De sist utgitte publikasjonene i serien Notater

- 2002/12 L.S. Stambøl: Regionale framskrivinger av sysselsetting og bruttoprodukt ved hjelp av SSBs modellsystem REGARD. Regionale framskrivinger basert på nasjonale anslag med modellene MODAG (1997-2005) og MSG (1995-2020). 35s.
- 2002/13 H. Madsen og L.S. Stambøl: Kontrafaktiske regionale beregninger ved hjelp av SSBs modellsystem REGARD. Regionale beregninger basert på historiske tall på nasjonalt nivå kjørt bakover i tid på grunnlag av modellens basisår (her 1995). 55s.
- 2002/14 V. Hansen og H. Madsen: Månedlig og kvartalsvis elektrisitetsstatistikk. Dokumentasjon av produksjonsrutiner og systembeskrivelse. 41s.
- 2002/15 A. Rolland: Søkelys på det gode liv. 37s.
- 2002/17 D. Rønningen og D. Fredriksen: Beskatningen av pensjonister. 41s.
- 2002/18 D. Rønningen: Overganger fra arbeidsmarkedet til trygd. En litteraturoversikt. 34s.
- 2002/19 F. Gundersen og L. Solheim: Regionalisering av FoU-statistikken. 43.s
- 2002/20 L. Vågane: Omnibusundersøkelsen november/desember 2001. Dokumentasjonsrapport. 56s.
- 2002/21 G. Claus, O. Haugen, P.M. Holt og E. Knutsen: Regnskapsstatistikk. Næringsoppgaver for ikke-finansielle aksjeselskaper, 1999. Dokumentasjon. 34s.
- 2002/22 M. Takle: Befolkningsstatistikk på rutenett. Dokumentasjon. 35s
- 2002/23 D. Roll-Hansen, S. Ferstad, M. Stålnacke, P. Tuhus og R. Nøtnæs: En spørreskjemametodisk gjennomgang av datainnsamling gjennom Grunnskolen informasjonssystem (GSI). 109s.
- 2002/24 T.P. Bøe og I. Håland: Dokumentasjon av arbeidskraftundersøkelsen (AKU). 85s.
- 2002/25 A. Akselsen og T. Sandnes: FD - Trygd: Dokumentasjonsrapport. Stønader til enslig forsørger. 1992-2000. 46s.
- 2002/26 E. Rønning: Statistisk sentralbyrås tidsbruksundersøkelse 2000/01. Dokumentasjon og resultater fra intervjuet. 125s.
- 2002/27 S. Myro og C. Torp: Stedsfesting av bedrifter i Bedrifts- og foretaksregisteret. Hovedprosjekt. 37s.
- 2002/28 C. Nordseth og T. Sandnes: FD - Trygd: Dokumentasjonsrapport. Foreløpig uførestønad. 1992-2000. 37s.
- 2002/29 S. Derakhshanfar og T. Sandnes: FD - Trygd: Dokumentasjonsrapport. Økonomisk sosialhjelp. 1992-2000. 36s.
- 2002/30 I. Johansen: Undersøking om foreldrebetaling i barnehagar, januar 2002. 42s.
- 2002/31 T.M. Køber, H. Moafi, E. Rønning og Ø. Sivertstøl: Bruk av forløpsdatabaser i Statistisk sentralbyrå. 60s.
- 2002/32 T.M. Normann: Omnibusundersøkelsen februar/mars 2002. Dokumentasjonsrapport. 37s.
- 2002/33 S. Reid: Bosettingskriteriene i inntektssystemet til kommunene. Erfaringer med overgang til ny beregningsmåte og nye bosettingskriterier, 2002. 43s.
- 2002/34 K.E. Engebretsen, P.E. Gjedtjernet, S. Kristoffersen, P.G. Larssen og J.H. Wang: Mottak og tilrettelegging av SLN-data. 49s.
- 2002/35 D. Rafat: Analyse av sammenheng mellom ektefellers sysselsetting i en familie. 27s.
- 2002/36 A. Bruvoll og T. Bye: En vurdering av avfallspolitikkens bidrag til løsning av miljø - og ressursproblemer. 31s.
- 2002/37 K.I. Bøe: B.R. Joneid: KOSTRA revisjonssystem. Malverk for generelt revisjonssystem - KOSTRA-data. Revidert utgave. 66s.