



Sissel Ferstad

Notater

**StatRes Universiteter og
høgskoler: Statistikk og
indikatorer til første
publisering høsten 2007**



sif, 08.10.07

Til: Fornyings- og administrasjonsdepartementet (FAD), Kunnskapsdepartementet (KD),
Norsk samfunnsvitenskapelig datatjeneste (NSD), Universitetet i Bergen
Fra: Arbeidsgruppa for høyere utdanning i StatRes

**StatRes Universiteter og høyskoler:
Statistikk og indikatorer til første publisering
høsten 2007**

Innholdsfortegnelse

1	BAKGRUNN / INNLEDNING	3
1.1	HISTORIKK UNIVERSITETER OG HØGSKOLER I STATRES	3
1.2	MÅLSETTINGER FOR PILOTEN.....	3
1.3	RAMMER / FORUTSETNINGER OG AVGRENSNINGER	3
2	OVERORDNEDE NASJONALE MÅLSETTINGER FOR UNIVERSITETER OG HØGSKOLER....	5
2.1	FORMÅLET MED HØYERE UTDANNING.....	5
2.2	ORGANISERINGEN AV HØYERE UTDANNING / NÆRMERE OM HØYERE UTDANNING	5
2.3	NÆRMERE OM MÅL FOR INSTITUSJONENE	5
3	UNIVERSITETER OG HØGSKOLER OG FAGLIG MODELL I STATRES.....	7
3.1	ROLLER I STATEN	7
3.2	STRUKTURMODELLEN	7
3.3	TRANSFORMASJONSMODELLEN.....	9
3.3.1	<i>Høyere utdanning</i>	9
3.3.2	<i>Forskning</i>	10
3.3.3	<i>Formidling</i>	11
4	BRUKERBEHOV VEDRØRENDE HØYERE UTDANNING I STATRES.....	12
5	EKSISTERENDE DATAGRUNNLAG, STATISTIKK OG INDIKATORER FOR UNIVERSITETER OG HØGSKOLER	13
6	ARBEIDSGRUPPAS FORSLAG TIL INDIKATORER FOR UNIVERSITETER OG HØGSKOLER I STATRES.....	16
6.1	INDIKATORER FOR RESSUR SINNSATS	16
6.1.1	<i>Indikatorer med regnskapstall</i>	16
6.1.2	<i>Indikatorer med tall om personell</i>	19
6.2	INDIKATORER FOR AKTIVITETER/TJENESTER	20
6.2.1	<i>Indikatorer om undervisningsaktiviteter/-tjenester</i>	20
6.2.2	<i>Indikatorer om forskningsaktiviteter</i>	22
6.3	RESULTATINDIKATORER	22
6.3.1	<i>Indikatorer om studiepoeng</i>	22
6.3.2	<i>Indikatorer om fullførte grader</i>	24
6.3.3	<i>Indikatorer om gjennomstrømning</i>	25
6.3.4	<i>Indikatorer om overgang til arbeidslivet, lønn etter endt utdanning o.l.</i>	26
6.3.5	<i>Indikatorer om forskning</i>	27
6.3.6	<i>Indikatorer om formidling</i>	27
6.4	PRODUKTIVITET/ENHETSKOSTNADER.....	27
6.5	RELATERTE INDIKATORER.....	30
6.5.1	<i>Indikatorer om befolkningens utdanningsnivå</i>	30
6.5.2	<i>Indikatorer om studentsammensetningen</i>	30
7	OPPSUMMERING.....	32
8	REFERANSER.....	33

1 Bakgrunn / innledning

1.1 Historikk Universiteter og høyskoler i StatRes

StatRes (Statlig ressursbruk og resultater) skal være et system som skal utvikle og formidle statistikk og indikatorer om ressursbruk, aktivitet, produksjon og resultater for statens virksomhet. Hensikten er å bidra til bedre kvalitet på statlige tjenester og mer effektiv statlig ressursbruk, ved å gi allmennheten og myndighetene bedre kunnskap om statens virksomhet.

Høyere utdanning er en av fire pilotområder i fase 2 i StatRes, og er eksempel på en individrettet tjeneste der statens rolle er produsent av tjenesten, i egen regi. Etter hvert har området fått navnet "Universiteter og høyskoler", siden det i noe av datagrunnlaget er vanskelig å skille høyere utdanning fra annen virksomhet ved lærestedene (f.eks. forskning og formidling).

Pilotarbeidsgruppen for høyere utdanning i StatRes hadde oppstart juni 2006, og består av representanter for Kunnskapsdepartementet (KD), Norsk samfunnsvitenskapelig datatjeneste (NSD), Universitetet i Bergen (UiB), Fornyings- og administrasjonsdepartementet (FAD) og Statistisk sentralbyrå (SSB). Fase 2 løper ut 2007, med publisering høsten 2007 samt en plan for arbeidet med høyere utdanning i fase 3 etter 2007.

1.2 Målsettinger for piloten

Den viktigste arbeidsoppgaven for arbeidsgruppene i fase 2 i StatRes er arbeidet med statistikk og indikatorer, men også arbeid rundt / i sammenheng med indikatorene: kartlegge datagrunnlaget, brukerbehov, se høyere utdanning i sammenheng med faglig modell i StatRes osv. Indikatorene skal være tilpasset sentrale målsettinger for hver enkelt sektor og den faglige modellen for StatRes.

Dette notatet tar for seg status for arbeidet per september 2007, dvs. før første publisering i StatRes.

1.3 Rammer / forutsetninger og avgrensninger

En grunnleggende forutsetning for arbeidet med pilotområdene i StatRes er at det skal tas utgangspunkt i et konsistent felles rammeverk som sikrer nasjonal og internasjonal sammenlignbarhet over tid og mellom sammenlignbare enheter. Kjernen i dette felles rammeverket er StatRes sin faglige modell. (Faglig modell, samt høyere utdanning i forhold til faglig modell, er beskrevet i kapittel 3.)

En annen viktig forutsetning for arbeidet med pilotene er at det skal tas utgangspunkt i allerede eksisterende data og statistikk. Det skal her primært tas utgangspunkt i SSBs eksisterende offisielle statistikk og dennes datagrunnlag, og eventuelt supplere med andre data eller annen statistikk der hvor det er relevant. Statistikk og indikatorer i StatRes vil derfor hovedsakelig være allerede eksisterende statistikk, men også en videreutvikling av eksisterende statistikk og nyutvikling. (Eksisterende datagrunnlag og statistikk er beskrevet i kapittel 5.)

Statistikk og indikatorer skal gjøres tilgjengelig på Internett som offisiell statistikk, i en samordnet publiseringsløsning. StatRes og utviklingen av StatRes vil være sentralt i SSBs utvikling av offisiell statistikk om statlig virksomhet, og integrert i SSBs ordinære statistikkproduksjon og videreutvikling av denne. Ny statistikk i forbindelse med StatRes skal i utgangspunktet opprettes som nye statistikker innen de eksisterende statistikkområdene.

StatRes skal både være et system for offisiell statistikk om statlig virksomhet og for analyser om statlig virksomhet som, av forskjellige årsaker, ikke umiddelbart kommer inn under begrepet offisiell statistikk.

Offisiell statistikk og indikatorer i StatRes vil komme inn under de samme føringer for publisering gitt i Statistikkloven som annen offisiell statistikk.

Arbeidet i pilotarbeidsgruppen har hatt en lengre tidsperiode som siktemål. På kort sikt (dvs. i fase 2, fram mot publisering høsten 2007) har det blitt jobbet fram et forslag til indikatorer, basert på hovedmålsettinger i sektoren og faglig modell, for publisering av offisiell statistikk av SSB høsten 2007. Arbeidet fram til ordinær publisering høsten 2007 har imidlertid måtte ta utgangspunkt i allerede eksisterende data og statistikk (både hos SSB og andre statistikkprodusenter), noe av dette ny- og videreutviklet, så langt det har latt seg gjøre innenfor de ressursene som er avsatt til prosjektet.

I løpet av fase 2 skal det også utarbeides en plan for arbeidet med Universiteter og høyskoler i StatRes fra og med 2008, og som del av dette gjelder bl.a. ønskede indikatorer som man ikke har fått med til publiseringen høsten 2007. Her vil man være mindre begrenset av StatRes' krav om å ta utgangspunkt i allerede eksisterende data og statistikk, så lenge det er velbegrunnet.

2 Overordnede nasjonale målsettinger for universiteter og høyskoler

StatRes skal, kort sagt, si noe om hva staten får ut av de ressursene som settes inn på ulike statlige områder, f.eks. høyere utdanning. For å kunne si noe om dette må virksomheten ses i sammenheng med nasjonale målsettinger.

2.1 Formålet med høyere utdanning

Universitetene og høyskolene har tre hovedoppgaver: undervisning, forskning og formidling. I StatRes-sammenheng vil derfor området "Universiteter og høyskoler" omfatte mer enn utdanning på høyere nivå.

Universitets- og høyskoleloven gjelder både private og statlige universiteter og høyskoler. Formålsparagrafen stadfester at loven skal legge til rette for at universiteter og høyskoler:

- a) tilbyr høyere utdanning på høyt internasjonalt nivå
- b) utfører forskning og faglig og kunstnerisk utviklingsarbeid på høyt internasjonalt nivå
- c) formidler kunnskap om virksomheten og utbrer forståelse for og anvendelse av vitenskapelige og kunstneriske metoder og resultater, både i offentlig forvaltning, kulturliv og næringsliv

2.2 Organiseringen av høyere utdanning / nærmere om høyere utdanning

Det finnes i dag 6 universiteter, 27 høyskoler og fem vitenskapelige høyskoler under statlig eierskap, underlagt Kunnskapsdepartementet. Politihøgskolen og de militære høyskolene tilhører også statsforvaltningen, men er underlagt hhv. Justis- og Forsvarsdepartementet. Norge har også en rekke private høyere utdanningsinstitusjoner, hvorav 25 mottar statlig tilskudd fra Kunnskapsdepartementet.

Kvalitetsreformen er en omfattende reform av høyere utdanning i Norge, som ble iverksatt ved samtlige høyere utdanningsinstitusjoner i Norge ved studiestart høsten 2003. Målene for Kvalitetsreformen kan oppsummeres i tre punkter: Kvaliteten på utdanning og forskning skal bli bedre, intensiteten på utdanningen skal økes og internasjonaliseringen skal økes. Sentralt i reformen står ny gradsstruktur, tettere oppfølging av studentene, nye eksamens- og evalueringsformer, ny studiestøttordning og økt internasjonalisering.

Det legges vekt på kvalitet i utdanningene. I denne sammenhengen har NOKUT (Nasjonalt organ for kvalitet i utdanningen) blitt opprettet. NOKUT er ansvarlig for akkreditering av institusjoner som høyskoler, vitenskapelige høyskoler og universiteter, ut ifra standarder gitt av departementet, og for akkreditering av studietilbud som de akkrediterte institusjonene ikke har rett til å gjøre selv.

2.3 Nærmere om mål for institusjonene

Det ble i Kunnskapsdepartementets budsjett for 2006 innført ny målstruktur for hele universitets- og høyskolesektoren. Denne skal bidra til å sikre at overordnede mål for universiteter og høyskoler blir fulgt opp: dvs. det innebærer mål- og resultatstyring i sektoren.

Hovedmålene bygger på formålsparafene i universitets- og høyskoleloven, mens delmålene skal gi retning for hovedmålene. Delmålene utformet av departementet er områder departementet vektlegger, og vil endre seg over tid.

For budsjettåret 2007 er følgende mål satt for de høyere utdanningsinstitusjonene i tildelingsbrevene:

Hovedmål 1: Universitetene/de vitenskapelige høyskolene/de statlige høyskolene skal tilby utdanning av høy internasjonal kvalitet som er basert på det fremste innenfor forskning, faglig og kunstnerisk utviklingsarbeid og erfaringskunnskap.

- Utdanne kandidater med høy kompetanse med relevans for samfunnets behov.
- Tilby et godt læringsmiljø med undervisnings- og vurderingsformer som sikrer faglig innhold, læringsutbytte og god gjennomstrømming.
- Internasjonalt utdanningssamarbeid av høy kvalitet, som både bidrar til økt utdanningskvalitet og sikrer kvalifiserte kandidater til samfunns- og næringsliv. (For universitetene: et *utstrakt* internasjonalt utdanningssamarbeid.)

Hovedmål 2: Universitetene/de vitenskapelige høyskolene/de statlige høyskolene skal oppnå resultater av høy internasjonal kvalitet i forskning, faglig og kunstnerisk utviklingsarbeid. Universitetene har et *nasjonalt* ansvar for grunnforskning og forskerutdanning innen de fagområder de tildeler doktorgrad. Vitenskapelige høyskoler, samt statlige høyskoler som kan utdele doktorgrad, har et særskilt ansvar for grunnforskning og forskerutdanning på de fagområder de tildeler doktorgrad. Mens statlige høyskoler har ansvar for utvikling av praktisk rettet forskning og utviklingsarbeid på sine fagområder.

- Universitetene skal ivareta nasjonale behov for bredde i grunnforskningen. Samtidig skal universitetene, og de vitenskapelige høyskolene, konsentrere forskningsinnsatsen for å oppnå resultater av høy internasjonal kvalitet innen utvalgte fagområder og samarbeide internasjonalt om forskning og utviklingsarbeid.
- De statlige høyskolene skal medvirke til profesjonsrettet forskning, utviklingsarbeid, kompetanseutvikling og nyskapende virksomhet i regionene. De to statlige kunsthøyskolene skal arbeide med kunstnerisk utviklingsarbeid, forskning, kompetanseutvikling og nyskapende virksomhet innenfor aktuelle kunst- og designfag.
- Alle utdanningsinstitusjoner med forskerutdanning skal gjennom nasjonalt og internasjonalt samarbeid tilby forskerutdanning av høy kvalitet. Forskerutdanningen skal være innrettet og dimensjonert for å ivareta behovene i sektoren og samfunnet for øvrig. Vitenskapelige høyskoler og statlige høyskoler som tildeles stipendiatstillinger skal sørge for god gjennomføring av forskerutdanningen.

Hovedmål 3: Universitetene/de vitenskapelige høyskolene/de statlige høyskolene skal medvirke til å spre og formidle resultater fra forskning og faglig og kunstnerisk utviklingsarbeid, og medvirke til innovasjon og verdiskapning basert på disse resultatene. De skal også legge til rette for at tilsatte og studenter kan delta i samfunnsdebatten.

- Gjennom formidling og deltakelse i offentlig debatt tilføre samfunnet resultatene fra FoU- virksomheten.
- Medvirke til samfunns- og næringsutvikling gjennom innovasjon og verdiskapning.

Hovedmål 4: Universitetene/de vitenskapelige høyskolene/de statlige høyskolene skal ha en personal- og økonomiforvaltning som sikrer effektiv utnyttning av ressursene.

- Aktiv arbeidsgiverpolitikk som bidrar til å rekruttere og utvikle kompetanse som reflekterer institusjonenes oppgaver og ansvarsområder.
- Gjennom personalpolitikk medvirke til et godt arbeidsmiljø og et mindre kjønnsdelt arbeidsliv.
- Ivareta høy kvalitet i økonomiforvaltningen med fokus på god intern kontroll og effektiv ressursforvaltning som tar hensyn til institusjonens strategiske prioriteringer.

Hovedmål 5: Universitetet i Bergen, Universitetet i Oslo, Universitetet i Tromsø og Norges teknisk-naturvitenskapelige universitet har et særlig ansvar for å bygge opp, drive og vedlikeholde museum med vitenskapelige samlinger og utstillinger for publikum.

Overordnede nasjonale målsettinger er viktige i den faglige modellen i StatRes, men det betyr ikke at det er tjenlig å ta hensyn til alle delmål når indikatorer skal velges ut. Det er hovedmålene som vil stå seg over tid, og noen målsettinger vil være viktigere/passe bedre inn i faglig modell i StatRes enn resten.

3 Universiteter og høyskoler og faglig modell i StatRes

Kjernen i et felles rammeverk for StatRes er den faglige modellen.

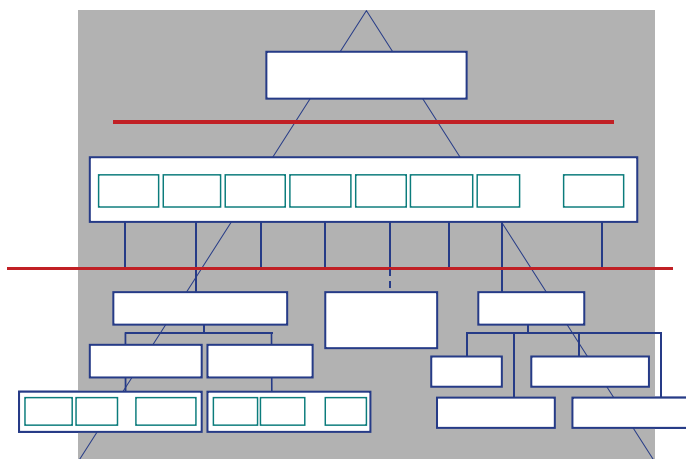
3.1 Roller i staten

En generell grovinndeling av statlige oppgaver kan være 1) Tjenesteproduksjon i egen regi eller basert på kjøp av tjenester; 2) Overføringer; 3) Styring, regulering og kontroll.

Høyere utdanning er et eksempel på individrettet tjenesteproduksjon der staten selv står for produksjonen. I tillegg blir det også gitt statstilskudd til private skoler. I StatRes vil overføringene til privat sektor komme fram under tall for statsforvaltningens totale utgifter, mens for hvert tjenesteområde (her: hvert enkelt universitet og høyskole) måler vi ressursinnsats, aktivitet, produkter/tjenester og resultater for de *statlige* utdanningsinstitusjonene (de som tilhører statsforvaltningen). Dvs. vi forsøker å måle det som staten direkte kan påvirke.

3.2 Strukturmodellen

I StatRes legges det tilrette for publisering på tre nivåer: På nivå 1 presenteres *Staten totalt*, dvs. statsforvaltningen samlet, samt noen nøkkeltall for offentlig forvaltning. På nivå 2 presenteres *Overordnet tjenesteområde*, inndelt etter departement og/eller COFOG (COFOG: Classification of the Functions of Government, dvs. en internasjonal klassifikasjon av offentlig forvaltnings utgifter etter formål), mens på nivå 3 presenteres *Spesifikk tjeneste*, dvs. statistikk for hvert enkelt tjenesteområde. Dette er illustrert i strukturmodellen nedenfor:



På nivå 2 vil totalutgiftene i staten fordeles etter overordnede tjenesteområder eller formål med tjenesten, dvs. en grov inndeling av staten, hvor hvert område vil kunne omfatte flere tjenester og ulike typer av tjenesteproducenter. Det er her valgt en inndeling etter COFOG og etter departementsstruktur. COFOG er en del av kodeverket i System of National Accounts 1993 (SNA 1993), som SSB benytter for å kode regnskaper. Hovedformålet med publiseringen av indikatorer på nivå 2 vil være å kunne si noe om størrelsen på hvert område, og sammenligne mellom de ulike overordnede tjenesteområdene. På nivå 2 vil derfor "høyere utdanning" være utgiftstall som er plassert i COFOG 9, eller det som er plassert under Kunnskapsdepartementet.

På nivå 3, *Spesifikk tjeneste*, skal det presenteres detaljert statistikk og analyser for hvert enkelt tjenesteområde eller formål. Her kan det være ulik spesifiseringsgrad og forskjellige inndelinger avhengig av tjenesten som presenteres, og det kan være en annen inndeling enn på nivå 2. For tjenesteområdet Universiteter og høyskoler vil det være all aktivitet ved de statlige, høyere utdanningsinstitusjonene.

Intensjonen er å gi statistikk ned på virksomhetsnivå i den grad det er mulig, ut ifra statistikkloven og kvaliteten i datagrunnlaget. For området "Universiteter og høgschooler" vil det derfor publiseres indikatorer for hvert enkelt lærested. Disse defineres ut ifra Bedrifts- og foretaksregisteret (BoF) i SSB. Her er Standard for næringsgruppering (SN2002) en viktig grupperingskilde. Denne standarden er i første rekke en statistisk standard som danner grunnlag for koding av enheter etter viktigste aktivitet ("næring") i BoF, og for enheter i Enhetsregisteret. Den er en av de viktigste standardene innenfor økonomisk statistikk, og gjør det mulig å sammenlikne og analysere statistiske opplysninger både nasjonalt/internasjonalt og over tid. De statistiske enhetene i standarden er *foretak*, som består av den minste kombinasjon av juridiske enheter som utgjør en organisatorisk enhet som produserer varer eller tjenester (hovedsakelig innenfor en bestemt næringsgruppe), og *bedrifter*, som foretaket kan være inndelt i. Et foretak kan være inndelt i flere bedrifter, f.eks. hvis de driver virksomhet på ulike geografisk lokalisering eller innenfor ulike næringer. I denne sammenhengen (BoF) vil hver høyere utdanningsinstitusjon være definert som et *foretak*, og det er dette som er publiseringsenhet. En *bedrift* er da en virksomhet innenfor den høyere utdanningsinstitusjonen (tilhører foretaket). Organisering av eksternt finansiert virksomhet i egne rettssubjekt, f.eks. aksjeselskaper hvor universitetene og høgschoolene har eierinteresser, vil ikke være med her.

For høyere utdanning i StatRes vil populasjonen være de foretakene som faller inn under næringskodene 80.301 Universiteter (her inngår også de vitenskapelige høgschoolene), 80.302 Statlige høgschooler, 80.303 Militære høgschooler og 80.309 Andre høgschooler. Fra og med 2006 er det ingen foretak under denne næringskoden for militære høgschooler i BoF (inngår som bedrift under annen næringskode), det er også manglende data for disse. Det gjør at vi i denne omgang ikke publiserer tall for militære høgschooler i StatRes. Alle bedrifter som hører inn under foretaket inkluderes, uavhengig av hvilken næringskode bedriftene har. I tillegg skal foretaket tilhøre stats- og trygdeforvaltningen, dvs. sektor 110 i standard for institusjonell sektorgruppering. (Institusjonell sektor er en statistisk standard som deler den norske økonomien i sektorer på basis av gruppering av ensartede institusjonelle enheter. Den benyttes blant annet i nasjonalregnskapet.)

"All aktivitet" innebærer at det ikke bare handler om høyere utdanning, men også forskning og formidling, som også er viktige oppgaver for universitetene og høgschoolene. I første omgang lar utgifter til forskning og formidling seg ikke skille fra andre utgifter i de tilgjengelige regnskapsrapportene. Årsverk til hhv. undervisning, forskning og formidling lar seg heller ikke skille ut i personelldata. Det kan også foregå aktiviteter utenfor institusjonenes kjerneoppgaver: utdanning som ikke regnes som høyere utdanning (for eksempel det som i henhold til Standard for utdanningsgruppering regnes som utdanning på videregående nivå), barnehage, bibliotek, kantine, fellesadministrasjon, museer o.l., I samsvar med definisjonen ovenfor vil det også regnes med.

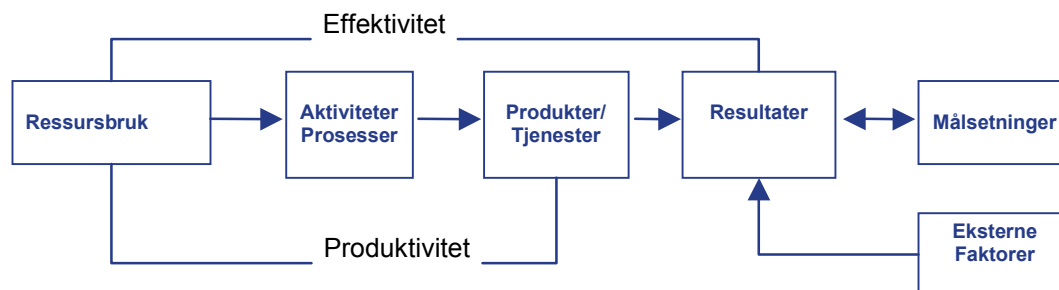
Summen av ressursinnsatsen for de ulike virksomhetene på nivå 3 vil være en annen enn ressursinnsatsen for det som defineres som høyere utdanning på nivå 2 (statsforvaltningen totalt). På nivå 2 vil "universitets- og høgschoolerutdanning" være COFOG 0941 Universitets- og høgschoolerutdanning på ISCED-97 nivå 5 + 0942 Forskerutdanning på ISCED-97 nivå 6. Det samme gjelder forskning: I COFOG skal utgifter til FoU fordeles i henhold til hva slags forskning som utføres, dermed vil bare forskning om høyere utdanning havne under "universitets- og høgschoolerutdanning" her. I tillegg finansierer de statlige universitetene og høgschoolene sin aktivitet ikke bare ved hjelp av KDs bevilgninger, men også ved finansiering fra Norges forskningsråd (NFR), samt annen ekstern finansiering.

Statens utgifter/overføringer til private høgschooler vil også være en del av statens ressursinnsats totalt, men vil ikke komme fram på nivå 3, siden det her er statens egen produksjon av tjenesten som skal måles og følges fram til resultatindikatorer.

Arbeidsområdet til arbeidsgruppa for høyere utdanning i StatRes er indikatorer på nivå 3. Indikatorer på nivå 1 og 2 (mer aggregerte tall for statsforvaltningen) gjennomgås i et eget delprosjekt i SSB.

3.3 Transformasjonsmodellen

Transformasjonsmodellen beskriver en produksjonskjede. Den tar for seg sammenhengen mellom ressursbruk, aktiviteter/prosesser, produkter/tjenester og resultater. Forholdet mellom ressursinnsats og prosesser, tjenester og resultater sier noe om produktivitet og effektivitet. Resultatene må videre ses i sammenheng med gitte formål og målsettinger, og effekten av eksterne faktorer, som ikke kan direkte relateres til ressursinnsatsen.



Transformasjonsmodellen er ment benyttet på alle tjenesteområdene i StatRes, men anvendelsen av modellen vil bli noe forskjellig fra område til område, blant annet ut ifra statens rolle på de ulike tjenesteområdene.

I regnskaps- og personelldata (det eksisterende datagrunnlaget) er det ikke mulig å skille mellom utdanning, forskning og formidling. Det ligger heller ikke inne som et skille i Standard for næringsgruppering, som ligger til grunn for populasjonsforvaltningen i StatRes og SSB forøvrig. Likevel kan det være nytting å se på utdanning, forskning og formidling hver for seg i forhold til transformasjonsmodellen.

3.3.1 Høyere utdanning

Hovedmålet for universitetene og høyskolene når det gjelder undervisningsdelen, er å tilby høyere utdanning på et høyt internasjonalt nivå (jf. formålsparagrafen i universitets- og høyskoleloven). En mer resultatorientert målsetting enn det å gi bra undervisning, gode studietilbud o.l. vil være å gi brukerne av tjenesten – studentene - økt kunnskap og å gjøre studentene i stand til å avlegge studiepoeng og fullføre en grad o.l.

I StatRes er ressursinnsatsen verdien av innsatsfaktorene (pris * mengde). Innenfor høyere utdanning vil arbeidskraftkostnadene utgjøre den største andelen av utgiftene. Ressursinnsatsen måles først og fremst ved regnskapstall, men kan også være indikatorer som beskriver innsatsfaktorene, f.eks. personelldata. Her vil en ev. fordeling på stillingsgrupper innen undervisnings-, forsknings- og formidlingsstillinger (for eksempel andelen professorer) gi en indikasjon på kvaliteten ved arbeidskraften.

For å kunne si noe om hva vi får igjen for den ressursinnsatsen staten bidrar med innenfor høyere utdanning, følges denne gjennom transformasjonsmodellen. Det kan være to måter å tenke videre i modellen på: a) studentene som en del av innsatsfaktorene (ulønnet produksjonsfaktor), eller b) studenter som mottaker av tjenesten.

I det første tilfellet (a): Aktiviteten som skjer er undervisningen o.l., mens det som blir produsert er en kunnskapsøkning for studentene. I denne prosessen skjer en overføring (transaksjon) av kunnskap. Man kan si at undervisningen ikke har noen verdi før den har medført en kunnskapsøkning. Denne kunnskapsøkningen kan ikke måles/kommer ikke til syne før studentene har produsert studiepoeng eller tatt en grad. Det som universitetene og høyskolene produserer her (når det studentene gjør også regnes som en del av innsatsen til virksomheten) vil da være studiepoeng, avlagte grader o.l. Eller sagt på en annen måte: avlagte studiepoeng gir en *indikasjon* på produksjonen ved utdanningsinstitusjonene.

Resultatindikatorer skal i hovedsak si noe om virkninger for brukerne av tjenesten. Resultatindikatorer er ofte nærmere hovedmålsettingen for tjenesteproduksjonen, men vil samtidig i større grad være påvirket av eksterne faktorer som ligger utenfor statens (her: de statlige utdanningsinstitusjonenes) direkte påvirkning. Resultater vil her være virkninger for brukerne på litt lenger sikt, etter at de ikke

lenger er studenter. Hvordan de uteksaminerte studentene klarer seg i arbeidslivet vil kunne være en resultatindikator. Virkningen av høyere utdanning på samfunnet som helhet vil også være en form for resultatindikator; f.eks. om man utdanner den type arbeidskraft som det er behov for.

Hvis vi i stedet fokuserer på studentene som direkte brukere/mottakere av tjenesten (b), vil studiepoeng, fullførte grader, karaktersnitt osv. først og fremst betraktes som *studentprestasjoner* og dermed som resultatindikatorer (på kort sikt). Det er dette siste alternativet vi velger å bruke i StatRes når vi deler inn de foreslåtte indikatorene i de ulike ”boksene” i transformasjonsmodellen. Dette vil også være i samsvar med internasjonale retningslinjer for volum- og kvalitetsmål i nasjonalregnskapet: Aktiviteter er det som virksomheten selv gjør med ressursinnsatsen i form av f.eks. undervisning (undervisningstimer). Tjenestene er leveransen/følgene av aktiviteter eller prosesser (”studenttimer”). Det kan imidlertid være vanskelig å identifisere leveransen, men en indikator for omfanget av leveransen kan være antall studenter (ev. justert for heltid/deltid). Det kan også være vanskelig å skille mellom indikatorer for aktivitet (undervisning som blir gitt) og tjenesteproduksjon (undervisning som blir mottatt), siden overføring av og mottak av kunnskap skjer samtidig. Aktiviteter og tjenester er avgrenset til virksomhetene og hvordan de benytter sine ressurser, uavhengig av egenskaper ved konsumentene/brukerne eller andre eksterne faktorer.

Resultater er hva som er oppnådd gjennom ressursinnsatsen, aktivitetene og, i noen tilfeller, identifiserbare tjenester. Resultatene kan gjelde både enkeltbrukere og samfunnet for øvrig; og både på kort og lang sikt. Resultatene vil i større eller mindre grad også påvirkes av faktorer som ikke er direkte relatert til virksomheten. F.eks. vil avlagte studiepoeng ved et universitet ikke være bare en følge av ressursinnsats, aktiviteter og tjenester; men også avhengig av blant annet egenskaper ved studentene (bakgrunn, motivasjon, innsats osv). En ideell indikator bør være renset for slike ikke-institusjonsmessige forhold. Men det kan også være argumenter for å publisere ujusterte resultatindikatorer: Utdanningsinstitusjonene vil forsøke å tiltrekke seg de beste studentene.

Noe av hensikten med StatRes er å si noe om hva man får igjen for den ressursinnsatsen staten bidrar med for tjenesteområdet. Derfor vil det her være et poeng å forsøke å isolere statens bidrag til resultatene, dvs. isolere det som utdanningsinstitusjonene bidrar med i studentenes læring/kunnskapsøkningen/studiepoengproduksjonen osv. Det innebærer at vi vil forsøke å korrigere for opplysninger vi har om egenskaper ved studentene.

I transformasjonsmodellen er produktivitet definert som forholdet mellom tjenesteproduksjon og ressursinnsats, uavhengig av hva som er over eller under brøkstreken (teller eller nevner). Kostnader per studiepoeng (eller studiepoeng per student) og studiepoeng per årsverk (eller årsverk per studiepoeng) vil være relevante indikatorer for høyere utdanning i StatRes, selv om de strengt tatt burde beskrives som ”effektivitet” ihht. transformasjonsmodellen (forholdet mellom ressursinnsats og resultater). I StatRes-publiseringsen vil disse indikatorene bli plassert under kategorien ”Produktivitet og enhetskostnader”. Dette produktivitetetsmålet kan også være påvirket av faktorer utenfor utdanningsinstitusjonens kontroll: Læresteder med en gunstig studentsammensetning kan framstå som mer effektiv/produktiv enn andre læresteder.

3.3.2 Forskning

En målsetting for forskningen ved universiteter og høyskoler er at det skal utføres forskning på høyt internasjonalt nivå (jf. universitets- og høyskoleloven). For forskning bør man derfor finne indikatorer som sier noe om man ved hjelp av ressursinnsatsen klarer å oppnå dette.

Siden regnskapstallene ikke kan fordeles etter dimensjonen undervisning/forskning/formidling (ikke i de regnskapstallene som er tilgjengelig fra NSD, heller ikke direkte fra beregnede tall fra NIFU STEP), kan ikke ressursinnsatsen mht. forskning spesifiseres direkte for den enkelte virksomhet på kort sikt. Dette gjelder så sant det ikke, i mangel av tilstrekkelig detaljerte data, utarbeides en god nok fordelingsnøkkel. Innenfor forskning vil også arbeidskraftkostnadene utgjøre den største delen av utgiftene, mens utgifter til vitenskapelig utstyr o.l. vil variere mellom de ulike forskningsområdene.

På samme måte som for undervisning (dvs. kunnskapsoverføring mellom foreleser og studenter) kan forskning, mens den pågår, være vanskelig å måle direkte. Aktiviteten og tjenesteproduksjonen ved

hver virksomhet kan eventuelt indikeres ved et anslag på ressursinnsatsen på området (bruk av input-mål) eller timer brukt på forskning. Vi mangler imidlertid gode data her.

Resultater av forskningen vil kunne måles ved hva som *publiseres* av forskning. Resultatindikatorer for forskning bør ideelt sett måles i forhold til hvem som er *brukerne* av forskning. Forskning kan være rettet mot det brede publikum, mot avgrensede grupper som har bruk for kunnskapen og teknologien i utøvelsen av sitt yrke eller profesjon, eller mot andre forskere. Vitenskapelige publikasjoner vil være en indikator for sistnevnte målgruppe. Her finnes det tilgjengelige data, målt i publiseringspoeng. Resultater av forskning på lang sikt er noe mer komplisert. Det vil være vanskelig å måle resultat av den forskningen som utføres av hvert universitet og hver høyskole på samfunnet som helhet, da forskningen som skjer ved universitetene og høyskolene vil være rettet mot mange ulike områder. Dessuten vil det foregå mer grunnforskning i universitets- og høyskolesektoren enn i for eksempel instituttsektoren.

Et område som er i grenseland mellom forskning og utdanning er doktorgradsstudier/forskerutdanning. Det kan brukes ulike betegnelser på denne gruppen, ut i fra om man ønsker å se på dem som studenter eller ansatte (forskerutdanning, personer i doktorgradsprogram, stipendiater, doktorgradskandidater osv.). De er også lettere å regne med i ressursinnsatsen, siden de mottar lønn. Resultater på kort sikt kan her også måles i avlagte doktorgrader.

3.3.3 Formidling

Det finnes enkelte indikatorer om formidling, men det jobbes med å utarbeide bedre indikatorer. Blant annet jobber KD med å innarbeide formidling som en komponent i finansieringen av universiteter og høyskoler. Pga. manglende datagrunnlag velger vi å ikke fokusere særlig på indikatorer for formidling på kort sikt.

4 Brukerbehov vedrørende høyere utdanning i StatRes

Statistikk og indikatorer i StatRes skal publiseres som offisiell statistikk. Generelt skal offisiell statistikk gi allmennheten, næringslivet og myndighetene kunnskap om samfunnets struktur, utvikling og virkemåte. For StatRes er den primære målsettingen å gi allmennheten og myndighetene bedre kunnskap om statens virksomhet. StatRes – som annen offisiell statistikk – vil derfor være rettet mot et sted mellom informasjon for alle og enhver, og data til ekspertbruk.

Noen av de mest aktuelle brukerne er representert i arbeidsgruppa, og denne deltakelsen kan gi et bilde på, og en kvalifisert gjetning om, brukernes behov for indikatorer om høyere utdanning i StatRes. Dessuten vil kontakt med andre aktuelle brukergrupper utenfor arbeidsgruppa i løpet av prosjektperioden – som f.eks. via denne rapporten – være viktig.

Det er ikke en ambisjon at StatRes skal dekke behov for etatsintern styringsinformasjon, eller erstatte eksisterende systemer for styringsinformasjon. Eksempel på etatsintern styringsinformasjon innenfor høyere utdanning er NSDs Database for statistikk om høgre utdanning (DBH), der NSD utarbeider statistikk og data til etatsstyring på oppdrag fra Kunnskapsdepartementet. I tillegg til den nevnte statistikken fra NSD finnes det flere aktører som lager statistikk på området. Foruten offisiell statistikk fra SSB kan nevnes NIFU STEP og Samordna opptak (SO) – se kapittel 5.

Selv om StatRes ikke er ment å være like omfattende og ha samme funksjon som annen statistikk på området, vil det være ønskelig å få en bedre samordning av statistikken for høyere utdanning, i hvert fall for data som er relevante i StatRes-sammenheng. Her vil det f.eks. være sentralt å se arbeidet med SSBs individbaserte utdanningsstatistikk, DBH hos NSD og andre aktuelle datakilder i sammenheng, der man har tilnærmet samme kilde til data (administrative datasystemer hos oppgavegiverne). Det må tilstrebes å bruke begreper, grupperinger o.a. som benyttes generelt i sektoren.

Samtidig er det en viktig målsetting i StatRes å tilrettelegge for bruk av internasjonale standarder og rammeverk. SSB benytter allerede standarder (nasjonale og internasjonale) for data som vil være aktuell for statistikk om høyere utdanning i StatRes, f.eks. Standard for næringsgruppering, Norsk standard for utdanningsgruppering (NUS2000)/Internasjonal standard for utdanningsgruppering (ISCED97), Standard for yrkesgruppering (STYRK) og Classification of the Functions of Government (COFOG). Dette kan medføre avvik fra annen statistikk nasjonalt. Målene om samordning med *nasjonal* statistikk og *internasjonal* statistikk kan derfor måtte vurderes mot hverandre. Uansett hva som velges er det viktig å dokumentere hva som er bakgrunnen for de tallene som blir publisert i StatRes, samt å gi gode forklaringer på hva som ligger bak de publiserte tallene.

5 Eksisterende datagrunnlag, statistikk og indikatorer for universiteter og høyskoler

Det er mange kilder til data og statistikk om høyere utdanning og annen virksomhet ved de høyere utdanningsinstitusjonene, og det gir et godt utgangspunkt for å skaffe til veie relevante tall. Dette gjelder både statistikk som allerede nå blir publisert, men også data som er hentet inn men ikke benyttet i like stor grad.

Det er i dag flere instanser som publiserer statistikk om høyere utdanning. Foruten SSB, NSD/DBH, og NIFU STEP presenterer også Samordna opptak (SO) og Statens lånekasse for utdanning (Lånekassa) tall og statistikk om høyere utdanning. I tillegg publiseres tall for Norge i internasjonale sammenligninger i publikasjoner fra internasjonale organisasjoner.

Tall hos ulike instanser kan være ulike. I tillegg til SSBs bruk av nasjonale og internasjonale standarder nevnt ovenfor, kan andre årsaker være ulike datakilder, forskjellige telletidspunkter eller - perioder, ulike definisjoner eller avgrensninger, eller ulike måter å bearbeide data på.

Søkertall

Fra NSD/DBH publiseres rapporter som beskriver søknadstall, opptakstall og nye studenter for de ulike institusjonene. Det publiseres tall for høstsemesteret, vårsemesteret og hele studieåret under ett. Det skilles blant annet mellom søkere på ulike studienivåer; lavere grad, videreutdanning, mastergrad, hovedfag og profesjonsstudier. DBH har som oppgave å fremstille nødvendig styringsinformasjon for KD. Søkertallene er en del av denne informasjonen.

Samordna opptak (SO) er et serviceorgan som samordner opptaket til grunnutdanningene ved landets universitet og høyskoler, avgrenset til de institusjonene som er med i den nasjonale opptaksmodellen (NOM). SO er faglig underlagt et styre nedsatt av KD. SO presenterer søkerstatistikk, men kan ikke som NSD/DBH oppfattes som leverandør av nasjonal, offisiell statistikk på området.

Antall studenter (tverrsnitt)

Både SSB og DBH publiserer statistikk over igangværende studenter. Datagrunnlaget er det samme for begge statistikkproducentene. Hovedforskjellen er at mens DBH henter inn aggregerte tall, henter SSB inn individfiler med opplysninger om den enkelte student. I tillegg kan rutineene for kontroll og revisjon av dataene føre til at de publiserte tallene ikke blir identiske. Telletidspunktene for DBHs statistikk er 1. mars for vårsemesteret og 1. oktober for høstsemesteret, SSB henter kun inn data for høstsemesteret (per 1. oktober).

Både DBH, SSB og Lånekassa har publisert tall om studenter i utlandet, utvekslings- og samarbeidsstudenter, utenlandske studenter.

Fullførte utdanninger/grader

Statistikk over fullført utdanning kan være basert på data hvor antall personer/ kandidater som avlegger grader, eksamener eller studieprogram utgjør enheten i statistikken, eller hvor avlagte grader, eksamener eller studieprogram er enheten. Tall publiseres både av DBH og av SSB. SSBs tall er en optelling av fullførte utdanninger. Samme person kan ha fullført flere utdanninger. Tallet fra DBH er antall personer som har fullført en utdanning. Ut fra dokumentasjonen finner en også at DBH inkluderer langt flere utdanninger enn SSB. Statistikkenes navn gjør det nærliggende å tro at dette er tall for samme fenomen, men går en dypere inn i dokumentasjonen, finner en at statistikkgrunnlaget er svært forskjellig.

Studiepoeng

SSB og DBH mottar begge opplysninger om studiepoeng fra institusjonene.

Fra DBH lages tabeller over avlagte eksamener. Fra og med rapporteringen 1.10.2004 er studiepoeng knyttet til disse. Doktorgrader er ikke inkludert. DBH knytter statistikk over fullførte studieprogram til studiepoeng, ved at kandidatene her regnes om til 60-studiepoengsenheter. Statistikk over fullførte

studieprogram er basert på opplysninger om personer som har fullført et studieprogram som gir rett til vitnemål eller karakterutskrift. Statistikken fanger opp avdeling, institutt, studieprogram, emne.

SSB publiserte første gang tall om studiepoeng i 2006 (for studieåret 2004/05). Opplysninger om avlagte studiepoeng rapporteres til SSB, og dataene er tilrettelagt og tilgjengelige for bruk i den nasjonale utdanningsdatabasen (NUDB). I NUDB er det data om studiepoeng både for avlagte grader og for enkeltksamener fra 1999 og framover (men ikke fullstendig før 2002/03, og antakelig ikke med god nok kvalitet før 2004/05).

Gjennomstrømning

Både SSB og DBH publiserte i 2004 ny statistikk som sier noe om personers gjennomføring av høyere utdanning. SSB benytter forløpsdata fra NUDB, og viser hva personen har oppnådd (fullført) i utdanningssystemet i løpet av et bestemt antall år. DBHs statistikk viser avlagte studiepoeng i forhold til studieplan. Selv om de nevnte statistikkområdene ikke kan sies å omhandle samme fenomen, illustrerer de to ulike tilnæringsmåter i beskrivelsen av studenters "produksjon" underveis i utdanningsløpet.

Karakterfordeling

DBH publiserer tall for aggregerte tall for karakterfordeling. Karakterer blir gitt etter karakterskalaen A til E for bestått og trinn F for ikke bestått, eller i karakterskalaen bestått (G)/ikke bestått (H). Data omfatter kun sensurerte eksamensbesvarelser. Emner som studentene ikke vurderes faglig i, der det kun er krav om fullført/godkjent/deltatt omfattes ikke av rapporteringen. Data omfatter også kandidater som har bestått samme eksamen et tidligere semester ("gjentaket"). Karakterer som følge av eksamen som institusjonens utvekslingsstudenter tar i utlandet rapporteres ikke til DBH.

Doktorgrader, doktorgradsstudenter og -kandidater

Personer på doktorgradsprogram og avlagte doktorgrader rapporteres fra institusjonene til NIFU STEP, DBH og SSB. NIFU STEP publiserer nasjonale tall for avlagte doktorgrader. Både NIFU STEP og SSB rapportere tall for doktorgrader internasjonalt. SSB publiserer ikke tall for doktorgrader som del av den nasjonale utdanningsstatistikken, men tall om avlagte doktorgrader finnes i datagrunnlaget. DBH presenterer en tabell over avlagte doktorgrader.

SSB mottar opplysninger om personer på doktorgradsprogrammer fra lærestedene. Disse opplysningene bearbeides og behandles som studentopplysningene for øvrig. SSB publiserer ikke nasjonal statistikk om personer på doktorgradsprogram. Opplysninger om avslutta doktorgrader mottar SSB fra doktorgradsregisteret til NIFU STEP.

NIFU STEP rapporterer økonomitall knyttet til 'R&D' (Research and Development) på doktorgradsnivå, og innenfor fagfeltet 'Science and technology' spesielt til internasjonale organisasjoner (her: OECD). Definisjoner og retningslinjer for NIFU STEPs rapportering er hentet fra Frascati-manualen. SSB rapporterer avlagte doktorgrader etter ISCED-97 i UOE-rapporteringen (Unesco, OECD og Eurostat).

Utdanningsnivå

SSB publiserer statistikk om befolkningens utdanningsnivå. SSB forvalter registeret over befolkningens utdanningsnivå (BU). Dette er basert på NUDB, og omfatter alle personer 16 år og over, bosatt i Norge per 1. oktober. Hovedkildene til registeret er data om fullførte utdanninger i Norge og i utlandet (fra Lånekassen) og opplysninger om utdanning gitt i folke- og boligtellinger i 1970 og 1980. Dataene er også blitt supplert med spesialundersøkelser i 1991 og 1999 om utdanning fullført i utlandet.

Personell

DBH har følgende opplysninger om tilsatte i høyere utdanning: Tilsatte (etter årstall, finansiering og ansettelsesforhold), gjennomsnittsalder (fordelt på avdeling og stillingskode), tilsatte i utvekslingsprogrammer (utenlandske gjesteforelesere ved institusjonen i løpet av året og institusjonens egne forskere som hadde faglig utenlandsopphold), og time- /hjelpelærerstillinger (ved institusjonstype, institusjon, avdeling/fakultet og institutt). DBHs personellstatistikk avviker fra SSBs statistikk i StatRes-Universiteter og høyskoler på særlig to måter. For det første måler DBH avtalte årsverk, mens

det er utførte årsverk (avtalte årsverk fratrukket legemeldt sykefravær og fødselspermisjoner) som måles i StatRes-Universiteter og høyskoler. For det andre er alle timelønnede ekskludert fra DBH, mens en del av disse vil inngå i StatRes-Universiteter og høyskoler.

NIFU STEPs Forskerpersonalregister omfatter ”vitenskapelig, faglig og høyere administrativt personale” per institutt/avdeling i UH-sektoren og instituttsektoren. Registeret inneholder opplysninger om personer som innehar stilling der det kreves utdanning på hovedfagsnivå eller over. Følgende opplysninger registreres: Navn, kjønn, fødselsdato, utdanning, utdanningssted og -år, ev. doktorgrad, stilling, arbeidssted (institusjon, fakultet, institutt, avdeling) og arbeidsstedets fagområde/disiplin. De viktigste datakildene for dette registeret er de administrative systemene ved læresteder og universitetssykehus, samt oppgaver fra de FoU-utførende enhetene.

SSB: SSB publiserer for tiden ikke en særskilt statistikk om personell på universiteter og høyskoler. Fram til og med 2003-årgangen publiserte SSB tall for lærere i universiteter og høyskoler (<http://www.ssb.no/emner/04/02/utlaerer/>), basert på tall fra Statens sentrale tjenestemannsregister (SST). Denne statistikken er forskjellig fra StatRes-Universiteter og høyskoler på særlig to måter. For det første omfattet lærerstatistikken kun lærere og administrativt personell som normalt er lærere (rektorer, inspektører, o.l.). Dermed var en rekke administrative stillinger og støttestillinger ekskludert, til forskjell fra i StatRes-Universiteter og høyskoler hvor alle typer personell inngår. For det andre målte lærerstatistikken avtalte årsverk, mens det er utførte årsverk (avtalte årsverk fratrukket legemeldt sykefravær og fødselspermisjoner) som måles i StatRes-Universiteter og høyskoler.

SSBs generelle registerbaserte sysselsettingsstatistikk dekker næring 80.3 ”Undervisning på universitets- og høyskolenivå” (<http://www.ssb.no/emner/06/01/regsyst/>). I sysselsettingsstatistikken er det imidlertid ikke årsverk som telles, men antall sysselsatte i hovedarbeidsforhold. I tillegg avviker personellstatistikken i StatRes-Universiteter og høyskoler fra sysselsettingsstatistikken på tre måter til: 1) sysselsatte personer over 74 år er inkludert, 2) sysselsatte personer med d-nummer (ikke-bosatte med kortvarig opphold i Norge) er inkludert, og 3) alle arbeidsforhold til sysselsatte er inkludert.

Forsknings- og utviklingsarbeid (FoU)

NIFU STEP utarbeider statistikk over ressurser til forskning og utviklingsarbeid (FoU) og sammenstiller den totale FoU-statistikken etter avtale med Norges forskningsråd. NIFU STEP har statistikkansvaret for universitets- og høyskolesektoren og instituttsektoren, mens SSB har ansvaret for næringslivet. NIFU STEP har så ansvaret for å sammenstille dataene til total FoU-statistikk for Norge.

Økonomi

DBH publiserer tall for inntekter og utgifter, regnskap, brutto- og nettobudsjettering (tidsserie), bevilgninger og eksternt finansiert virksomhet. I tillegg presenteres tall for areal og ulike forholdstall som kostnader pr. studentmåltall m.m.

SSB publiserer ikke egen statistikk om økonomi i universitets- og høyskolesektoren, men det rapporteres internasjonalt. Regnskapsdata hentes fra DBH til statistikk om offentlige finanser (data fra andre stats- og trygderegnskaper som supplerende informasjon til statsregnskapet).

6 Arbeidsgruppas forslag til indikatorer for Universiteter og høyskoler i StatRes

I dette kapitlet presenteres indikatorer for universiteter og høyskoler til publisering i StatRes høsten 2007, samt hva som er ønskelig å presentere på lengre sikt. I valget av indikatorer har relevans i forhold til formål og målsettinger for institusjonene, og i forhold faglig modell i StatRes, vært det viktigste utvelgingskriteriet. Tilgjengelighet av data m.m. har også spilt inn.

Indikatorene er delt inn i underkapitler etter indikatortype (se kapittel om faglig modell) og ev. datakilde: Indikatorer for ressursinnsats (regnskapsdata og personelldata), indikatorer for aktiviteter/tjenester (undervisnings- og forskningsaktiviteter), indikatorer om resultater (først og fremst studiepoeng, fullførte grader og gjennomstrømming, samt publikasjonspoeng), andre relevante indikatorer (befolkningens utdanningsnivå og karakteristika ved studentmassen) og indikatorer for produktivitet/enhetskostnader. Det er også denne grupperingen som vil bli brukt i StatRes-publiseringen.

Nærmere beskrivelse av hver enkelt indikator finnes i vedlegget. I sistnevnte oversikt er indikatorene fordelt på "Kort sikt" – dvs. med sikte på publisering høsten 2007 – og "Lang sikt" – dvs. publisering etter 2007.

6.1 Indikatorer for ressursinnsats

6.1.1 Indikatorer med regnskapstall

Indikatorer på kort sikt:

- Driftsutgifter
- Lønnskostnader i prosent av driftsutgifter
- Kjøp av varer og tjenester i prosent av driftsutgifter
- (Netto-)investering i ikke-finansiell kapital
- Driftsinntekter
- Bevilgning fra KD, andre departementer og statlige etater i prosent av driftsinntekter
- Inntekter fra Norges forskningsråd (NFR) i prosent av driftsinntekter
- Ekstern finansiering (unntatt NFR-midler) i prosent av driftsinntekter

Indikatorer på lang sikt:

- Kapitalslit/avskrivninger i prosent av driftsutgifter
- Driftsutgifter til undervisning i prosent av driftsutgifter
- Driftsutgifter til forskning i prosent av driftsutgifter
- Driftsutgifter til formidling i prosent av driftsutgifter

Nærmere om indikatorer på kort sikt:

Alle pilotområdene i StatRes vil ha indikatorer for ressursinnsats, og når det gjelder utgiftstallene vil det være et mål å benytte felles inndelinger og begreper for alle områdene. Regnskapene føres imidlertid på ulike måter mellom områdene, og det vil derfor være vanskelig å benytte én entydig inndeling gjennomgående. Det vil derfor til publiseringen 2007 være to måter å inndele/begrepsfeste utgifter på: regnskapsføring ift. statsregnskapets kontantprinsipp (eller som lett lar seg innpasse til data etter dette prinsippet) og regnskapsføring etter regnskapsloven. Førstnevnte inndeling skal benyttes på nivå 1 og 2 i StatRes (se beskrivelse av strukturmodellen i kapittel 3.2).

Datakilde til regnskapstall vil her være resultatregnskap for hver utdanningsinstitusjon. Regnskapene ligger offentlig tilgjengelige i DBH, og blir også hentet inn til SSB og bearbeidet til bruk i statistikk om offentlige finanser og i nasjonalregnskapsstatistikken. Her benyttes andre inndelinger og begreper enn i det som ligger tilgjengelig i DBH. I valget mellom bruk av felles standarder for å kunne sammenligne de ulike områdene, og gjenkjennbarhet for brukerne av statistikken, er det altså valgt å benytte felles

standarder. Siden oppsettet avviker fra universitetene og høyskolene sine egne regnskapsoppstillinger, vil det være behov for tydelige definisjoner.

Slik regnskapsrapportene bearbeides nå, vil de passe godt inn i inndeling/begrepsfesting ift. statsregnskapet (slik det også skal gjøres på nivå 1 og 2 i StatRes). Fra 2008 skal imidlertid alle universitetene og høyskolene over på periodiserte regnskaper i tråd med regnskapsloven og SSØ sitt periodiseringsprosjekt, og det vil da bli aktuelt å endre indikatorene i tråd med dette (universitetene i Bergen og Stavanger fører allerede regnskap på denne måten). Det vil allerede nå lages en mal for ressursinnsatsindikatorer for områder som benytter regnskapsloven i forbindelse med StatRes-piloten spesialisthelsetjenesten, fordi helseforetakene fører regnskapene etter regnskapsloven.

Grupper av arter og definisjoner ihht. statsregnskapet:

A Driftsutgifter	
Egenproduksjon	
Lønnskostnader	101
Kjøp av varer og tjenester	102-104
Kapitalslit	105
Produktkjøp til husholdninger	106
Formuesutgifter	211
Subsidier	215-216
Til statlige foretak	
Til privat sektor	
Stønader til husholdninger	238
Pensjonsstønader	
Sykepenger, fødselspenger mv.	
Barnetrygd	
Arbeidsløshetsstønader	
Attføringsstønader	
Utdanningsstønader	
Andre stønader til husholdninger	
Overføringer	
Til ideelle organisasjoner	239
Til kommuneforvaltningen	241-249
Til utlandet	251-255
Andre overføringer	256-259
Kapitaloverføringer	250, 371-372, 385
Til statlige foretak	
Til privat sektor	
Til utlandet	
B Nettoinvestering i ikke-finansiell kapital*	
Netto anskaffelser av fast realkapital	361-362 - (761-762)
Kapitalslit (-)	105
Netto anskaffelser av tomter og grunn	367 - (767)
C Totale utgifter (A+B)	

*) Så fremt kapitalslitet ikke inngår vil denne indikatoren hete: "Bruttoinvesteringer i ikke-finansiell kapital" Artsinndelinger markert med grått vil være utviklingsoppgaver i StatRes.

Mange av driftsutgiftene vil ikke gjelde universitetene og høyskolene. Det er først og fremst utgifter til "egenproduksjon" som vil være aktuelle. Disse deles inn etter "lønnskostnader", "kjøp av varer og tjenester" og "kapitalslit". Disse begrepene er ikke umiddelbart gjenkjennelig i utdanningsinstitusjonenes regnskaper, men regnskapstallene blir kodet om til disse kategoriene i SSB. "Lønnskostnader" og "Kjøp av varer og tjenester" er omtrent felles begreper, men "kapitalslit" benyttes ikke i institusjonenes regnskaper. Dette er et uttrykk for kostnaden ved å ha realkapital (f.eks. bygninger), og er et *beregnet* tall i nasjonalregnskapet. Det fordeles på næring, men ikke på institusjon. Hvis dette skal beregnes på lavere nivå vil det være en utviklingsoppgave i StatRes, og må ses på på lang sikt. Man kan ev. benytte "avskrivninger" (selv om det ikke er nøyaktig det samme), mest aktuelt ift. periodiseringsprosjektet.

I regnskapsrapportene hos NSD deles driftsutgiftene til institusjonene hovedsakelig inn i "Lønnskostnader", "Investeringer og vedlikehold" og "Andre driftskostnader". I SSB omkodes "Investeringer og vedlikehold" til *investeringsutgifter* (dvs. ikke en del av *driftsutgifter*), mens for "Andre driftskostnader" omkodes de mer detaljerte opplysningene (for eksempel husleie, konsulenter, laboratorie- og undervisningsmateriell osv.) til passende koder. "Andel driftsutgifter til husleie" har vært vurdert som egen indikator, men anses som mindre relevant i forhold til faglig modell. [Husleie er en del av produktinnsatsen ("Andre driftsutgifter" i regnskapene), og kan enten måles i forhold til produktinnsatsen, eller mer hensiktsmessig: ses i sammenheng med kapitalslit/avskrivninger - dvs. utgiftene ved å eie i stedet for å leie. Sistnevnte mål vil være mer sammenlignbart når periodiseringsprinsippet benyttes for alle institusjoner: Hvor mye institusjonenes bygg og anlegg egentlig koster vil også bli bedre.]

Investeringsutgifter er en del av institusjonenes samlede utgifter ("Investeringer og vedlikehold" i institusjonenes regnskaper). I statsregnskapet benyttes begrepet "nettoinvesteringer i ikke-finansiell kapital" (aksjer ikke medregnet), dvs. kjøp fratrukket salg. "Investeringer og vedlikehold" kan skilles ut fra øvrige driftsutgifter, men pga. periodiseringsprosjektet vil ikke dette gi helt sammenlignbare tall for alle enheter på kort sikt. Vi velger likevel å publisere tall for dette på kort sikt (bør oppgis en fotnote om dette).

I StatRes er hovedformålet å *følge utgiftene*, derfor kan man betrakte en spesifisering av inntektene som mindre relevant. Nettobudsjettering innebærer at universitetene og høyskolene har en større økonomisk handlefrihet mht. inntektsmuligheter (og hvordan utgiftene skal benyttes) enn tidligere. Samspillet med samfunnet (samfunnsoppdraget) er derfor en målsetting for universitetene og høyskolene: Institusjonene oppfordres til å få inntekter på andre måter, og dette er mulig å vise pga. nettobudsjetteringen. Derfor foreslås det også indikatorer om driftsinntekter under "ressursinnsats", og disse foreslås fordelt etter (grupper av) kategorier i resultatregnskapene hos NSD: 1) Bevilgning fra KD, andre departementer og statlige etater, 2) Inntekter fra Norges forskningsråd (NFR), 3) Annen ekstern finansiering (unntatt NFR-midler). I NSDs etatstyringsdata skilles det også på egen- (bevilgnings-) og ekstern finansiering i både regnskaps- og tjenestedata, men i produksjonskjeden i StatRes måles de samlede ressursene.

Pga. nettobudsjettering er det mulig å få gode tall på årsresultat, men vi velger å ikke ta dette med som indikator i StatRes. Det er ingen målsetting at universitetene og høyskolene skal maksimere sitt overskudd: Det kan like godt bety at man ikke har utnyttet ressursene godt nok.

Regnskapstall blir presentert per regnskapsår/kalenderår.

Nærmere om indikatorer på lang sikt / utfordringer:

Et generelt ønske, som ikke er mulig å få direkte ut ifra dagens tilgjengelige regnskapstall, er å skille utgifter til undervisning, forskning og formidling. I forbindelse med beregning av enhetskostnader er dette et sterkt ønske (se avsnitt 6.4). Forutsetningen om at StatRes skal baseres på eksisterende data og statistikk vil her føre til at vi ikke klarer å fordele utgifter i ønskede kategorier, og vi kan da bare basere en eventuell inndeling etter disse formålene på beregninger/antakelser. NIFU STEP utarbeider hvert år totaltall om ressursinnsatsen i forskning og utviklingsarbeid (FoU), medregnet universitets- og høyskolesektoren. Tallene publiseres imidlertid ikke på lavere nivå enn "institusjonstype" (dvs. totaltall for kategoriene universiteter, vitenskapelige høyskoler m.fl. og statlige høyskoler). Vi vil heller ikke forsøke å beregne utgifter til hhv. undervisning, forskning og formidling på institusjonsnivå på kort sikt. En slik nøyaktig fordeling vil kreve endringer i regnskapsrapporteringen. Hvor krevende endringer i rapporteringen vil være for oppgavegiverne avhenger av hvor tilgjengelig de ønskede dataene er i oppgavegiverens regnskapssystemer o.l., dvs. om tall kan fås via enkle endringer i uttrekkene fra de administrative systemene, eller om det krever andre måter å registrere data på. Siden endringer tar tid (foreslåtte endringer vil ikke bli implementert før påfølgende år og deretter rapportert før året etter det igjen) og dessuten må begrunnes godt, er det ønskelig at en slik gjennomgang gjøres i nær framtid.

6.1.2 Indikatorer med tall om personell

Indikatorer på kort sikt:

- Årsverk ansatte
- Andel årsverk i undervisnings-, forsknings- og formidlingsstillinger
- Andel årsverk i administrative stillinger og støttestillinger
- Fordeling av årsverk på utvalgte grupper innen undervisnings-, forsknings- og formidlingsstillinger:
 - førstestillinger
 - forskerstillinger
 - rekrutteringsstillinger
 - undervisningsstillinger og annet

Ev. indikatorer på lang sikt:

- Årsverk til undervisning
- Årsverk til forskning
- Årsverk til formidling

Nærmere om indikatorer på kort sikt:

SSB publiserer for tiden ikke en særskilt statistikk om personell på universiteter og høyskoler (se kapittel 5). Personelldata til StatRes-Universiteter og høyskoler hentes fra den registerbaserte personellstatistikken i SSB. SSBs registerbaserte personellstatistikk er basert på individbaserte registerdata fra flere registre. Informasjon om lønnstakerforhold hentes fra Arbeidstakerregisteret (NAV) og Lønns- og trekkoppgaverregisteret (Skattedirektoratet), samt lønnsregistre. Enhetsregisteret og Bedrifts- og foretaksregisteret gir opplysninger om næring og sektor for foretak og underliggende bedrifter. I tillegg brukes NAVs registre over personer på arbeidsmarkedstiltak, fødselspengemottakere og kontantstøttmottakere, samt SSBs register over legemeldt sykefravær. Datagrunnlaget er altså basert på en rekke ulike kilder, og det er bygget opp et system i SSB for en samlet utnyttning av disse.

Utførte årsverk (avtalte årsverk fratrukket legemeldt sykefravær og fødselspermisjoner) er beregnet av SSB som prosentandel av vanlig hel stilling (37,5 timer pr uke). Dette gjøres med utgangspunkt i arbeidstiden på referansetidspunktet som er en uke i begynnelsen av november i statistikkåret, og det antas at dette er representativt for hele året. Tallet for utførte årsverk vil ikke være identisk med de faktisk utførte årsverkene, siden statistikken ikke fanger opp overtidsarbeid, egenmeldt sykefravær, ferie, og andre avvik fra avtalt arbeidstid utover legemeldt sykefravær og fødselspermisjoner.

Fordelingen av årsverkene på stillingsgrupper er beregnet av SSB med utgangspunkt i de stillings- og yrkeskodene som forekommer i populasjonen. Definisjonen av "Undervisnings-, forsknings- og formidlingsstillinger" er i tråd med hvordan Norsk samfunnsvitenskapelig datatjeneste (NSD) grupperer stillingskodene i sin Database for statistikk om høgre utdanning. Til forskjell fra NSDs gruppering, som kun tar utgangspunkt i stillingskoder, tar SSB utgangspunkt i både stillingskoder etter kodeverket til Statens sentrale tjenestemannsregister (SST) og yrkeskoder etter Standard for yrkesklassifisering (STYRK98). Selv om SSB tar utgangspunkt i to ulike kodeverk, skal definisjon av undervisnings-, forsknings- og formidlingsstillinger samsvare med hvordan NSD grupperer stillingskodene. Alle øvrige stillinger/yrker er av SSB definert som "Administrative stillinger og støttestillinger". Årsverkene er altså fordelt på to hovedgrupper basert på arbeidsforholdenes stillings- eller yrkeskode:

- 1) "Undervisnings-, forsknings- og formidlingsstillinger".
- 2) "Administrative stillinger og støttestillinger".

SSB har i tillegg definert fire undergrupper innen undervisnings-, forsknings- og formidlingsstillinger. Nedenfor gir vi en oversikt over titlene til de stillings- og yrkeskodene som forekommer i de fire undergruppene:

- 1) "Førstestillinger": professor, professor (universitet og høyskole), professor II, dosent, høyskole dosent, undervisningsdosent, førsteamanuensis, amanuensis, førstelektor (universitet og høyskole), førstelektor.

- 2) ”Forskerstillinger”: forsker, forsker (informatikk), forsker (ikke spesifisert), forsker (sosiologi, sosialantropologi, samfunnsgeografi og statsvitenskap), forskningssjef.
- 3) ”Rekrutteringsstillinger”: post doktor, post doc. (informatikk), stipendiat, kvalifikasjonsstipendiat.
- 4) ”Undervisningsstillinger og annet”: høyskolelektor, universitetslektor, lektor (universitet og høyskole), universitets- og høyskolelektorer/-lærere, lektor, høyskolelærer/øvingslærer, lærer (universitet og høyskole), høyskolelærer, adjunkt med opprykk, adjunkt, undervisningspersonell uten godkjent pedagogisk utdanning, politioverbetjent, ukjent yrke/stilling men har doktorgrad, sjefpsykolog, spesialtannlege, instruktørtannlege, tannlegeassistent, klinikkveterinær, universitetsbibliotekar, førstebibliotekar, vitenskapelig assistent, studentassistent.

Datakvaliteten vedrørende de aller minste og mest sporadiske arbeidsforholdene vil være dårligere enn for arbeidsforhold som er innmeldt til Arbeidstakerregisteret. For personer som er definert som sysselsatte og lønnstakere kun på grunnlag av opplysninger fra Lønns- og trekkoppgaveregisteret, er arbeidsforholdet ikke datert. Dette gjelder 4,2 prosent av årsverkene i populasjonen i 2006. For rundt halvparten av denne massen innhentes informasjon fra andre registre for å tidfeste arbeidsforholdet. For de resterende legges informasjon om størrelse på lønn til grunn for om en person anses som sysselsatt. Det er altså knyttet en viss usikkerhet om alle LTO-arbeidsforholdene faktisk var aktive på referansetidspunktet for personellstatistikken (en uke i begynnelsen av november).

Det er et visst innslag av mangelfulle opplysninger om yrke/stilling i datagrunnlaget. Arbeidsforhold som er så små og sporadiske at de ikke er meldepliktige til NAVs Arbeidstakerregister, men som kommer med i SSBs personellstatistikk fra Skattedirektoratets Lønns- og trekkoppgaveregister, vil mangle opplysninger om yrke/stilling. I tillegg er det også et visst innslag av stillings-/yrkeskoder som betyr ”uoppgitt” eller ”kan ikke identifiseres”, samt noen arbeidsforhold med ugyldige koder. I StatRes-populasjonen samlet er det i 2006 5,9 prosent av årsverkene som har mangelfulle opplysninger om yrke/stilling, mot 6,5 prosent i 2005 og 8,2 prosent i 2004. Dette er ikke problematisk ved telling av totalt antall årsverk på foretaksnivå, men vil utgjøre en viss feilkilde når årsverkene skal fordeles på stillingsgrupper, både fordi alle årsverk dermed ikke kan plasseres i yrke/stilling, og fordi andelen av årsverkene som mangler stillings-/yrkesopplysninger, varierer noe mellom foretakene. Foretak hvor denne andelen er 10 prosent eller høyere, har vi valgt å ekskludere fra indikatorer hvor årsverkene fordeles på stillingsgrupper, av hensyn til datakvaliteten. Dette gjelder 5 foretak i 2006, 5 foretak i 2005 og 16 foretak i 2004. SSB har gitt tilbakemelding til NAV (Arbeidstakerregisteret) om dette problemet.

Nærmere om indikatorer på lang sikt / utfordringer:

På samme måte som for regnskapstallene, er det et generelt ønske å skille årsverk til undervisning, forskning og formidling. Dette behovet kan ikke dekkes ved å benytte eksisterende data og statistikk. [I NIFU STEP's tall om forskerpersonale skilles det ikke mellom undervisning og forskning i tall om vitenskapelige/faglige stillinger.] Dermed vil det samme gjelde for personelldata som for regnskapsdata: Det vil kreve endringer i rapporteringen, og hvor krevende endringer i rapporteringen er vil avhenge av hvor tilgjengelig de ønskede dataene er i de administrative systemene data skal hentes fra. For personelldata vil et slikt ønske også være krevende for datamottaker: De standardene som brukes i forhold til den registerbaserte personellstatistikken i SSB tar ikke høyde for en slik dimensjon/fordeling. Det vil derfor ikke være mulig, ut ifra det datagrunnlaget vi i dag har i SSB, å lage en slik fordeling. Dette vil kreve mye tid og ressurser, også for oppgavegiverne. Den eneste muligheten vil være om det ev. er mulig/ønskelig med en form for fordelingsnøkkel basert på annen type datafangst.

6.2 Indikatorer for aktiviteter/tjenester

6.2.1 Indikatorer om undervisningsaktiviteter/-tjenester

Indikator på kort sikt:

- Antall registrerte studenter fordelt på nivå: lavere grad, høyere grad og studenter på lavere nivå enn høyere utdanning

Indikator på lang sikt:

- Antall registrerte personer i forskerutdanning
- Antall undervisningstimer

Nærmere om indikator på kort sikt:

I SSB klassifiseres alle utdanningsaktiviteter (antall registrerte studenter, studiepoeng, fullførte grader osv.) etter Standard for utdanningsgruppering (NUS). Studenttall i StatRes vil derfor også være kodet etter denne standarden. Dette er et 6-sifret kodesystem som klassifiserer alle utdanningsaktiviteter som har en formell, skolemessig ramme etter nivå (1. siffer) og fag (2. siffer: Fagfelt; 2.-3. siffer: Faggruppe; 2.-4. siffer: Utdanningsgruppe; 1.-6. siffer: Enkeltutdanning). 1. og 2. siffer kan brukes til selvstendige grupperinger, mens 2.-3., 2.-4. og 1.-6. siffer i kombinasjon kan brukes som egne grupperinger i koding av utdanningsaktiviteter og produksjon av offisiell utdanningsstatistikk.

Alle innrapporterte data får en NUS-kode (der NUS-kode rapporteres blir den sjekket, slik at samme aktiviteter får lik NUS-kode), og SSB bruker denne som grupperingsnorm. Dette kan medføre at SSB-tall avviker noe fra annen statistikk nasjonalt (som ikke bruker tilsvarende standard).

I tillegg blir alle utdanningsaktiviteter også gruppert i forhold til en internasjonal standard for utdanningsgruppering: International Standard Classification of Education (ISCED), som siste gang ble revidert i 1997 (ISCED97). ISCED97 er konstruert på bakgrunn av utdanningssystemene i mange land, og er primært ment å skulle benyttes til internasjonale sammenlikninger. Den er ikke like detaljert som nasjonale utdanningsstandarder, men på samme måte som NUS bygget opp ved hjelp av nivå og faginndeling. I tillegg har ISCED97 noen tilleggsdimensjoner. Det er utarbeidet en nøkkel mellom NUS2000 og ISCED97.

En fordeling av studenter på nivå vil i StatRes være følgende:

- Opp til og med nivå 5: Utdanning på nivå under universitets- og høyskoleutdanning
- Nivå 6: Universitets- og høyskoleutdanning, lavere nivå
- Nivå 7: Universitets- og høyskoleutdanning, høyere nivå
- Nivå 8: Forskerutdanning

Profesjonsstudier vil for alle årene innenfor utdanningen være plassert på nivå 7.

Ved en titt på tallene for nivå 8 har vi sett at datakvaliteten antakelig ikke er god nok (tall for personer i forskerutdanning er ikke publisert av noen instanser; bare avlagte doktorgrader). Vi velger derfor å ikke publisere denne indikatoren på kort sikt. Noen av personene i forskerutdanning vil også være registrert som stipendiater o.l. i årsverkstallene (men dette er ikke nøyaktig samme gruppe).

Indikatorer om tallet på studenter (ev. fordelt på nivå) vil i henhold til transformasjonsmodellen være en indikator for tjenesteproduksjonen, og det gir også en indikasjon på størrelsen på institusjonen/virksomheten (tilstandsindikator). Tall som blir rapportert til SSB og til DBH er de studentene som har registrert seg og betalt semesteravgift. En student vil bare være registrert på ett studieprogram/en utdanningsaktivitet i statistikken.

Tallet sier imidlertid ikke noe om hvor aktive studentene er mht. studiene i løpet av studieåret. Ut ifra registreringen per 01.10. kan man si noe om studentene er registrert på heltid/deltid (ev. beregnet som heltidsekvivalenter), men disse opplysningene anses ikke å være av god nok kvalitet. Tall om studiepoengproduksjon gir en bedre indikasjon på hvor aktive studentene er (se indikatorer om studiepoeng i avsnitt 6.3.1).

Tall for antall registrerte studenter vil være per 01.10. (som øvrige tall om igangværende studenter i SSBs utdanningsstatistikk).

Nærmere om indikatorer på lang sikt:

Det bør foretas en nærmere gjennomgang av registreringen av personer i forskerutdanning, slik at man kan få et godt nok tall på disse.

I henhold til transformasjonsmodellen, samt internasjonale retningslinjer mht. volumberegninger av undervisningstjenester i nasjonalregnskapet, vil indikator om antall undervisningstimer være et mål på

aktivitet. Det kan ev. ses i forhold til andel av årsverk som går til undervisning. Det finnes imidlertid ikke tilgjengelige data om dette på kort sikt. Institusjonene har mulighet til å føre opplysninger om undervisningstimer i de studieadministrative systemene, men dette blir ikke gjort systematisk. Opplysningene er derfor ikke tatt inn i DBH ennå.

6.2.2 Indikatorer om forskningsaktiviteter

Indikator på kort sikt:

- Forskningsmidler (egengenererte) per årsverk i førstestillinger og forskerstillinger

Indikator på lang sikt:

- Antall forskningstimer

Nærmere om indikator på kort sikt:

Indikatoren "forskningsmidler per årsverk i førstestillinger og forskerstillinger" brukes som indikator på forskningsaktivitet ved institusjonene. Noe av bevilgningen fra KD vil gå til forskning ved lærestedene. Egengenererte forskningsmidler er de inntektene utdanningsinstitusjonene får, etter søknad/egeninnsats, for å utføre forskning, det vil her være midler fra Norges Forskningsråd (NFR) + inntekter fra EU-tilskudd/tildeling fra EUs rammeprogram for forskning. Vi får her altså en litt annen type aktivitetsindikator på kort sikt for forskning enn for undervisning (antall studenter).

Tall om forskningsmidler finnes i DBH, og er målt i regnskapsåret, mens årsverk gjelder per første uke i november som referansetidspunkt.

Nærmere om indikator på lang sikt:

På samme måte som timer til undervisning vil være et mål på undervisningsaktivitet, vil timer til forskning være et mål på forskningsaktiviteten ved institusjonene. Det finnes imidlertid ikke tilgjengelige data om timer brukt til forskning, heller ikke hvor mye tid av årsverkene som går til forskning.

6.3 Resultatindikatorer

Det som er foreslått som "resultatindikatorer" i dette avsnittet gjelder både resultater på kort og lang sikt, mange av dem kan være litt mer krevende å utarbeide. Men samtidig går disse også mer i kjernen på et av målene ved StatRes: Hva får vi igjen i form av resultater for den ressursinnsatsen som settes inn i sektoren?

6.3.1 Indikatorer om studiepoeng

Indikatorer på kort sikt (alle fordelt på lavere og høyere grad):

- Antall 60-studiepoengenheter
- Andel registrerte studenter som har avlagt studiepoeng
- Gjennomsnittlig antall avlagte studiepoeng per student som har avlagt studiepoeng

Indikator på lang sikt:

- Avlagte studiepoeng i forhold til planlagte studiepoeng
- Andel av avlagte studiepoeng som er nye

Nærmere om indikatorer på kort sikt:

Studiepoeng som resultatmål gjelder lavere og høyere grad innenfor høyere utdanning (dvs. ikke for de studentene som regnes utenfor høyere utdanning eller de i forskerutdanning). I hht. Standard for utdanningsgruppering: Studenter i profesjonsutdanninger vil regnes som studenter på høyere grad hele løpet.

Tall om studiepoeng rapporteres inn fra de enkelte utdanningsinstitusjonene. En utfordring mht. hvilken periode man skal velge å se studiepoengproduksjonen i forhold til (i SSB måler man avlagte studiepoeng i løpet av et studieår, høst + vår), har vært at noen av institusjonene ikke rapporterer

studiepoeng før alle eksamener innenfor visse typer utdanninger er avlagt (f.eks. lærerutdanningene), og dermed kan studentene her synes å være uproduktive flere semestre. Dette kan påvirke tallene for enkelte institusjoner mer enn andre, og det kan diskuteres hvorvidt disse skal tas med i studentmassen når man måler studiepoeng over to semestre. Det har imidlertid blitt mer vanlig med flere mindre eksamener – som gir studiepoeng, så dette vil antakelig forekomme i mindre grad framover.

En ”ordinær” heltidsstudent er ment å avlegge 60 studiepoeng i året, men ikke alle planlegger å studere på heltid. En ideell indikator om studiepoengproduksjon vil derfor være *avlagte* studiepoeng i forhold til *planlagte* studiepoeng. Pga. manglende data om planlagte studiepoeng må man på kort sikt derfor prøve å si noe om dette på andre måter.

Det er flere indikatorer som kan si noe om studiepoengproduksjon: ”Antall 60-studiepoengenheter”, det antallet studiepoeng som en heltidsstudent normert ville avlagt i løpet av ett år, vil være en bedre indikasjon på det som blir utført ved utdanningsinstitusjonen enn antall registrerte studenter. ”Andel studenter som har avlagt studiepoeng” sier også noe om hvor aktive studentene har vært i løpet av studieåret. Antall studenter (nevner) her kan være de som er registrert som studenter, men det vil også være mulig å benytte de som har meldt seg opp til eksamen (ikke medregnet de som har trekt seg fra eksamen før trekkfristen). SSB publiserer nå tall for andel registrerte studenter som har avlagt studiepoeng. ”Gjennomsnittlig avlagte studiepoeng per student”: Antall avlagte studiepoeng kan også måles i forhold til ulike grupper av studenter. SSB publiserer i dag tall for gjennomsnittlig avlagte studiepoeng per registrert student og per student som har avlagt studiepoeng. Men det kan også måles i forhold til antall studenter som har meldt seg opp til eksamen (ikke medregnet de som har trekt seg fra eksamen før trekkfristen).

Det kan gis et bilde av studiepoengproduksjon ved å se flere av disse indikatorene i sammenheng. Enten ved å publisere alle indikatorene slik at brukerne kan se ulike dimensjoner ved studieproduksjon samlet, eller ved å lage en indikator som tar de ulike dimensjonene opp i seg. På kort sikt velger vi å måle andel studenter som har avlagt studiepoeng i forhold til antall *registrerte* studenter, mens gjennomsnittlig avlagte studiepoeng per student måles i forhold til antall studenter *som har avlagt studiepoeng*.

Formålet med å beregne og presentere ulike resultatindikatorer for ulike offentlige (utdannings-)institusjoner, er blant annet å avdekke utvikling over tid og forskjeller på tvers av institusjonene i forhold til hvordan de bidrar til å oppfylle det overordnede formålet med virksomheten. I StatRes-sammenheng er det ønskelig å vise hvilket bidrag virksomheten gir til studentenes resultater. Derfor er det et mål å forsøke å finne ut hva eksterne faktorer som studentbakgrunn (som studieforløp, familiebakgrunn og tidligere akademiske prestasjoner) betyr for resultatet, og kontrollere resultatindikatorer (som studiepoengproduksjon, gjennomstrømming og fullførte grader) for dette.

Analyse av hvordan studentbakgrunnen påvirker avlagte studiepoeng viser at foreldrenes utdanningsnivå har liten betydning. Prestasjoner i videregående opplæring kan i høyere grad forklare variasjoner i studiepoengproduksjon. Likevel er det slik at ukorrigerede studiepoengsindikatorer i høy grad reflekterer mer sofistikerte indikatorer. Det vil derfor ikke være nødvendig å publisere indikatorer for studiepoengproduksjon som er justert for eksterne faktorer (Fiva og Hægeland 2008).

Avlagte studiepoeng og avlagte grader måles i SSBs utdanningsstatistikk i forhold til *studieåret* (dvs. 01.10.-30.09.). Det ideelle, for å se det i sammenheng med regnskapstallene, ville være å publisere tall for kalenderåret også for studiepoeng/grader, men da vil vi få et problem med at data ikke vil være tilgjengelig før mye senere. Nå rapporteres data per studieår, og ikke før påfølgende høst – dvs. data for høsten 2006 vil ikke rapporteres før høsten 2007, og ikke publiseres før våren 2008. Ut ifra det eksisterende datagrunnlaget vil studieår som tidsperiode sikre de mest aktuelle tallene.

Nærmere om indikatorer på lang sikt / utfordringer:

Forskjeller mellom utdanningsinstitusjonene når det gjelder studiepoeng vil være påvirket av andelen deltidsstudenter. Det er ikke alle som har ment å avlegge 60 studiepoeng i året, f.eks. kan dette gjelde etter- og videreutdanning, og dermed bør dette reflekteres i indikatorer om studiepoeng. Som nevnt ville en ideell indikator her være avlagte i forhold til planlagte studiepoeng. Dette er også en indikator som allerede er aktuell i institusjonenes planlegging av egen virksomhet.

Studentene skal inngå utdanningsplaner, og med utgangspunkt i disse kan det fås tall om planlagte studiepoeng, dvs. antall studiepoeng som studentene har planlagt å gå opp til eksamen i løpet av et år. Data om planlagte studiepoeng skal rapporteres fra de studieadministrative systemene til DBH, men foreløpig er ikke kvaliteten på disse dataene gode nok. KD har her bedt om bedre rutiner for rapportering.

I påvente av at data om planlagte studiepoeng får tilstrekkelig kvalitet, kan man eventuelt vurdere andre muligheter for å si noe om hva studentene har planlagt å gjøre: benytte merke for heltid/deltid i grunnlagsdata eller studenttall omregnet til heltidsekvivalenter (og la de som har merke for deltid telle mindre), benytte data i tilknytning til studieprogrammet/hvilke emner man melder seg opp i eksamen til, og å koble individdata for studenter mot andre registre som f.eks. inntekts- og arbeidsmarkedsopplysninger. Alle forslag vil i mer eller mindre grad ha et element av antakelser om hva studentene har planlagt å gjøre, og kan ikke fullt ut erstatte korrekte opplysninger om planlagte studiepoeng. Noen av forslagene er på grensen mellom statistikk og analyse, dessuten vil kobling av data fra flere registre være mer krevende til statistikkformål.

Til første publisering foreslo arbeidsgruppen også å publisere indikatoren ”Andel av avlagte studiepoeng som er nye”. Alt som publiseres om studiepoeng nå er *nye* studiepoeng – dvs. studenters *gjentak* av studiepoeng, f.eks. for å forbedre karakterer, er ikke medregnet. Det er lite produktivt for utdanningsinstitusjonene hvis andelen nye studiepoeng er relativt lav, det går da med ressurser uten at det gir utslag for lærestedenes resultater. Gjentak av studiepoeng har mest betydning for studentene. I innrapporteringen er imidlertid lagt vekt på å få tak i nye studiepoeng, og det er ikke alle lærestedene som rapporterer gjentak av studiepoeng til SSB (de som rapporterer inn via Felles Studentsystem (FS)). Indikatoren kan derfor ikke publiseres før dette er på plass.

Tall fra DBH tyder på at andelen gjentak av studiepoeng ikke er særlig omfattende for noen av de statlige lærestedene (varierer mellom 0 og 7 prosent)

6.3.2 Indikatorer om fullførte grader

Foreslåtte indikatorer:

- Antall fullførte grader, fordelt på lavere grad, høyere grad, doktorgrad

Både SSB og NSD publiserer tall om eksamener/fullførte utdanninger. Mens SSB i sin statistikk har antall utdanningsaktiviteter som enhet (dvs. at en person kan være registrert med flere fullførte grader), har DBH antall ferdige kandidater (personer som har gjennomført en vitnemålgivende utdanning). I rapporteringen fra utdanningsinstitusjonene til SSB har det vært et problem at noen institusjoner rapporterer på vitnemålsdato (når studentene ber om å få vitnemål) i stedet for dato for oppnådd grad. Studentene kan be om å få utstedt vitnemål flere semestre etter at en grad er oppnådd, og registreringen av fullført utdanning vil dermed kunne skje i feil semester. Dette har først og fremst vært et problem i forbindelse med cand.mag.-graden og tilsvarende. Det har også vært en mangel at SSB ikke har fått rapportert inn alle de som har fått sensur etter den perioden data skal innrapporteres for. SSB jobber med å få etterrapportert disse. Tidspunkt for rapportering av avlagte grader har også konsekvenser for gjennomstrømningstall, som måler et forløp fra start- til sluttidspunkt.

Vi har ikke vurdert det som hensiktsmessig å aggregere opp antall studiepoeng som er tatt i stedet, og anta at en grad er fullført når krav til antall studiepoeng i graden er avlagt, for da må man også bl.a. ta hensyn til krav til sammensetning av emner i graden.

For fullførte grader gjelder som for studiepoeng: forsøke å finne ut hva eksterne faktorer som studentbakgrunn (som studieforløp, familiebakgrunn og tidligere akademiske prestasjoner), betyr for resultatet, og kontrollere fullførte grader for dette. Analysen viser at det er – på samme måte som for studiepoengproduksjon – ikke nødvendig å justere for studentenes familiebakgrunn og tidligere akademiske prestasjoner (Fiva og Hægeland 2008).

Antall fullførte grader måles per studieår, for å få med de mest aktuelle tallene (jf. diskusjon under punkt 6.3.1).

6.3.3 Indikatorer om gjennomstrømning

Indikator på kort sikt:

- Andel studenter som har fullført en grad innen normert tid, utvalgte studier (landsnivå)

Indikator på lang sikt:

- Andel studenter som har fullført en grad innen normert tid, justert for sammensetningen av studier ved lærested (per lærested)

Forløpsdata fra Nasjonal utdanningsdatabase (NUDB) kan lages på ulike måter. Man kan ta utgangspunkt i de som har begynt på en bestemt dato/innenfor en gitt periode eller de som har fullført på en bestemt dato/innenfor en gitt periode (sistnevnte mest vanlig). Fullføringstid er beregnet ut fra det antall år det er siden studenten første gang var registrert i høyere utdanning. Studenter som ikke fullfører innen forventet fullføringstid kan ha studert deltid, hatt opphold underveis, byttet studium eller fullført et annet studium tidligere. Det studiet studenten var registrert på første gang behøver ikke å være det studiet studenten har fullført i.

På grunn av Kvalitetsreformen som ble iverksatt høsten 2003, har vi nå en overgangsperiode fra gamle fire- og seksårige utdanninger til henholdsvis treårige bachelorgrader og femårige mastergrader. En del studenter vil for eksempel ha begynt på en fireårig utdanning, men har underveis byttet til treårig bachelorgrad. Gjennomstrømningsstatistikk blir derfor ikke helt sammenlignbar mellom årganger i perioden med overgang fra gammel til ny studieordning.

En utfordring ved gjennomstrømning målt på ulike nivåer, er at enkelte studier avviker fra denne normen på 3 + 5 år (f.eks. fireårig allmennlærerutdanning og seksårige profesjonsstudier som medisin, psykologi og teologi). Innenfor profesjonsstudier er det ikke alltid like klare overganger mellom lavere og høyere grad, her kan alle studentene være registrert på høyere grad. Her kan det være mer formålstjenlig å dele ytterligere inn etter ulike typer studier, men det blir da flere indikatorer. I tillegg kommer svakheten ved registrering av når en grad er fullført (se forrige avsnitt).

Når det gjelder gjennomstrømning i doktorgradsutdanning, kan det også være mangler i når en forskerutdanning er påbegynt (se indikator om antall studenter). ”Gjennomstrømning i doktorgradsutdanning” finnes i DBH, men ikke med samme datakilde som i SSB (rapporteres fra institusjonene, ikke på individnivå). Det vil ikke være gode nok data per person til å kunne presentere gjennomstrømningsindikatorer på dette nivået.

Det vil også være utfordrende å lage gjennomstrømningstall på virksomhetsnivå: På hvilken institusjon skal studenter som bytter utdanningsinstitusjon i løpet av studietiden plasseres, hvordan skal utdanning fra private høyskoler og utdanning fra utlandet regnes? Dvs. hvilken institusjon skal krediteres for studieprogresjon i disse tilfellene?

Med de svakhetene som gjelder for gjennomstrømning i forhold til å avlegge grader: Det kan ev. være en mulighet å måle gjennomstrømning i forhold til et bestemt antall studiepoeng enn avlagte grader.

I første omgang vil vi publisere tall for hvor stor andel av de som fullfører en grad på ett bestemt tidspunkt, som har fullført innen normert tid. Siden de forskjellige lærestedene er sammensatt av ulike typer studier av ulik lengde, gir det ikke mye mening å presentere rene gjennomsnittstall per institusjon. Det bør derfor (i tillegg til, eller i stedet for gjennomsnitt alle studier) justeres for sammensetningen av grader ved det enkelte lærested. En slik justering vil måtte medføre beregninger (regresjonslikning) på individnivå, noe som kan gjøres på lang sikt. Ved første publisering høsten 2007 vil det presenteres tall på landsnivå, fordelt på utvalgte studier (som i SSBs øvrige gjennomstrømningsstatistikk).

Det er også for gjennomstrømningsindikatorerne gjort en analyse av hvilken betydning studentbakgrunn har. Den viser at effekten av institusjonenes bidrag også her endres relativt lite dersom vi kontrollerer for familiebakgrunn. Det er uklart hvordan det å kontrollere for tidligere akademiske prestasjoner vil slå ut på produksjon av grader, siden data ikke er tilgjengelig tilstrekkelig langt tilbake i tid (bachelor- og mastergrader). Dette betyr at det ikke vil være nødvendig å publisere indikatorer for institusjonenes bidrag til gjennomføring på normert tid (Fiva og Hægeland 2008).

Antall personer som har fullført måles i forhold til studieår, for å få med de mest aktuelle tallene (jf. diskusjon under punkt 6.3.1).

6.3.4 Indikatorer om overgang til arbeidslivet, lønn etter endt utdanning o.l.

Mulige indikatorer på lang sikt:

- Overgang fra studier til arbeidsmarkedet x år etter avsluttet utdanning
- Overgang fra studier til nye studier (på et høyere nivå): Fra lavere nivå til høyere nivå, fra høyere nivå til doktorgrad
- Lønn x år etter fullførte studier

Nærmere om indikatorer på lang sikt / utfordringer:

Et problem med resultatmål som studiepoeng, gjennomstrømming og fullførte grader er at de til en viss grad fastlegges av institusjonene selv. Det er rimelig å anta at studentene i noen grad vurderes relativt til hverandre innad i institusjonene heller enn i forhold til en objektiv skala. Dersom kravene som stilles til studentene varierer mye på tvers av institusjonene kan faktiske kvalitetsforskjeller kamoufleres i resultatindikatorer basert på studiepoeng og fullførte grader. En naturlig utvidelse (på lengre sikt i StatRes) er å søke resultatmål som ikke bestemmes av institusjonene selv. Det vil da særlig være relevant å se på registerbasert data og statistikk, spesielt for sysselsetting og lønn. På lengre sikt vil det være interessant å se på suksess i arbeidsmarkedet, målt som for eksempel overgang fra studier til arbeidsmarkedet, lønn etter x år og livsinntekt. Heller ikke disse resultatmålene vil perfekt reflektere i hvilken grad utdanningsinstitusjonene oppfyller de overordnede formålene med virksomheten, men de kan supplere det bildet som gis av resultatmål som institusjonene selv kontrollerer.

Det vil være en avveining mellom å presentere indikatorer som er relevante for formålet med virksomheten, og å presentere indikatorer som lar seg beregne på kort sikt slik at de har en relevans til den virksomheten som foregår i dag. For utdanningstjenester er det ofte slik at den endelige effekten først fullt ut kan observeres lenge etter at studentene har tatt sin siste eksamen. Det vil imidlertid ofte være for lang tid å vente i forhold til å presentere resultatindikatorer for utdanningsinstitusjonene.

Som et supplement til overgang fra studier til arbeidsmarkedet: Overgang fra studier til nye studier - fra lavere nivå til høyere nivå, fra høyere nivå til doktorgradsstudier, dvs. hvor stor andel av studentene som går videre med studiene innenfor høyere utdanning når de har avsluttet et nivå. Pga. godt datagrunnlag (forløpsdata) kan disse indikatorene publiseres på kort sikt, men det vil være mindre aktuelt å se på overgangen fra studier til nye studier hvis man ikke ser det i sammenheng med overgang til arbeidslivet. "Lønn x år etter avsluttede studier" og "Livsinntekt" vil også måle suksess på arbeidsmarkedet, men vil være vanskeligere å få til og mindre egnet som indikatorer på virksomhetsnivå i et statistikkssystem som StatRes er ment å være – det gjelder spesielt data om livsinntekt. Dette vil være mer analyse enn statistikk.

Et annet resultatmål som er diskutert er indikator for å måle "riktig sammensetning av utdanning", dvs. om utdanningssektoren klarer å utdanne de kandidater med den kompetansen som arbeidslivet trenger. Her kunne man tenke seg flere ulike indikatorer: Antall ledige jobber i forhold til antall arbeidsledige kan til dels måle hvordan befolkningens kompetanse matcher behovene i arbeidsmarkedet. For å komme nærmere det som er høyere utdanning, bør en slik indikator helst måle antall ledige jobber for høyt utdannede sett i forhold til antall arbeidsledige med høy utdanning. Dette måler heller ikke om de med høy utdanning får *relevante* jobber. Ideelt sett bør man kunne si mer om hva som er riktig sammensetning av høyere utdanning i forhold til samfunnets behov mer spesifisert, men det er usikkert om datagrunnlaget er godt nok (detaljerte data om tilbudet av arbeid og arbeidssøkere, som muligens finnes hos NAV), dessuten ville det være en jobb å definere hvilke yrker som er relevant for hvilke utdanninger. Hva som er "riktig sammensetning av utdanning" vil heller ikke være fast på ulike tidspunkt. Dette vil ikke være noe som SSB som statistikkprodusent kan gi svar på.

For alle indikatorer som sier noe om utdanning i forhold til arbeidsmarkedet vil det være en fare for å måle fenomener som i større grad kan tilskrives arbeidsmarkedet enn det utdanningssektoren kan påvirke.

Beslutninger som må tas på et mer detaljert nivå ved utforming av resultatindikatorer: hvor lang tidsperiode man skal "tillate" for overgang: direkte overgang fra et semester til det neste, eller i løpet av en lengre periode. Når man skal se på forløp på institusjonsnivå (f.eks. gjennomstrømningstall), må det også tas noen beslutninger vedrørende hvilken institusjonstilhørighet studenter som studerer ved ulike utdanningsinstitusjoner skal ha. Det kan eksistere mønstre i flyten av studenter mellom ulike institusjonstyper, f.eks. at studenter i et visst omfang tar lavere grad på de statlige høyskolene og høyere grad ved universitetene og de vitenskapelige høyskolene. Dette må vurderes ved utformingen av den aktuelle indikator, men arbeidsgruppa mener at det ikke er en relevant *indikator* i StatRes-sammenheng.

Det er også gjennomført en analyse i forhold til lønnsnivå og ledighetsinsidens etter fullførte studier (Fiva og Hægeland 2008).

6.3.5 Indikatorer om forskning

Indikator på kort sikt:

- Publisering av vitenskapelige artikler, målt i publikasjonspoeng

Når det gjelder *forskning*, vil publisering av vitenskapelige artikler – målt i antall publiseringspoeng – være en resultatindikator. Dette er tall som publiseres i DBH. Institusjonene rapporterer om omfanget av *vitenskapelig publisering*. Vitenskapelig publisering er publisering som må presentere ny innsikt, være i en form som gjør resultatene etterprøvbare eller anvendelige i ny forskning, være i et språk og ha en distribusjon som gjør den tilgjengelig for de fleste forskere som kan ha interesse av den, og være en publiseringskanal (tidsskrift, serie, bokutgiver, nettsted) med rutiner for "fagfelleevaluering". Det rapporteres bl.a. om publiseringspoeng. Dette er en vektet størrelse basert på hvert arbeidskombinasjon av forfatterandeler, publikasjonsform (bok, artikkel) og kvalitetsnivå for publikasjonspoeng (tidsskrift/forlag).

Tall om publikasjonspoeng, hentet fra DBH, måles per *kalenderår* (utgivelsesåret).

6.3.6 Indikatorer om formidling

Indikatorer på lang sikt:

- Div. indikatorer om formidling

Formidling er en av universitetenes og høyskolenes oppgaver, og kan defineres som at vitenskapelig personale kommuniserer resultater/arbeidsmåter/holdninger til allmennheten og til mer avgrensede brukere, samt deltar i samfunnsdebatten. Hittil finnes det ikke så mange tall samlet om dette i sektoren.

Det arbeides med en egen komponent for formidling i finansieringssystemet. I denne forbindelse har det vært nedsatt utvalg som bl.a. har sett på indikatorer som skal inngå i denne komponenten, hvordan de skal rapporteres o.a. Her er det blant annet foreslått indikatorer for omsetning (eksterne inntekter fra salg av tjenester og publikasjoner), innovasjon og samhandling med arbeidslivet, publikasjoner, foredrag/posters på brukerrettede fagkonferanser, og medier og direkte formidling. Det er ennå ikke implementert noe system for rapportering av de foreslåtte indikatorene, det betyr at det ennå vil ta noe tid før vi også kan ha flere formidlingsrelaterte indikatorer i StatRes.

6.4 Produktivitet/enhetskostnader

Indikatorer på kort sikt:

- Antall 60-studiepoengenheter per årsverk i undervisnings-, forsknings- og formidlingsstillinger
- Antall publikasjonspoeng per årsverk i undervisnings-, forsknings- og formidlingsstillinger
- Driftsutgifter per 60-studiepoengenheter
- Driftsutgifter per publikasjonspoeng

Indikator på lang sikt:

- Driftsutgifter per resultatenheter (et sammenveid tall for 60-studiepoengenheter, avlagte doktorgrader og publikasjonspoeng)
- Totale kostnader for å fullføre en utdanning

Nærmere om indikatorer på kort sikt:

Indikatorer om produktivitet o.l. vil måtte bestå av data fra flere kilder. Det vil da være en utfordring å få teller og nevner til å matche, dvs. at vi har data for den samme populasjonen i teller og nevner - blant annet bør utgifter måles i forhold til det som utgiftene går til. For eksempel hadde det vært ønskelig å se bort fra utgifter til forskning og formidling når man skal si noe om kostnader per produserte studiepoeng, og se bort fra utgifter til undervisning og formidling når man skal si noe om kostnader per publiseringspoeng (skille mellom undervisning, forskning og formidling). En annen utfordring vedrørende produktivitet/enhetskostnader: Måler vi det vi ønsker å måle?

Når det gjelder enhetskostnader for høyere utdanning er det bedre å måle utgifter/årsverk i forhold til det som faktisk blir produsert ved virksomheten/det som mottakerne oppnår ved tjenesten, enn f.eks. målgruppen for tjenesten. Vi foreslår derfor heller å bruke studiepoeng (dvs. antall 60-studiepoengenheter) enn antall studenter i indikatoren. For forskning vil tilsvarende tall være antall publikasjonspoeng.

For høyere utdanning i StatRes er et av ønskene å sammenligne de ulike utdanningsinstitusjonene. En utfordring her er hvordan vi skal sammenligne ulike institusjoner, sammensatt av ulike typer studier som er forskjellige mht. kostnader, arbeidsintensitet o.l. Ideelt sett ønsker vi å vite nøyaktig hva hvert enkelt studie koster, og hvor mye lærerkrefter som går med innenfor hvert studium. Gitt de eksisterende data kan vi imidlertid bare gi noen gjennomsnittstall for hele virksomheten samlet. I mangel på eksakte opplysninger kan man forsøke å gjøre noen anslag/justere ut ifra fordelingsnøkler. Et anslag på *fordelingen mellom undervisning, forskning og formidling* kunne forsøkes gjort ut ifra NIFU STEPs tall om utgifter til forskning, men det egner seg ikke på institusjonsnivå. En aktuell fordelingsnøkkel for å justere for forskjellen i kostnader mellom *ulike studier* kan være basert på finansieringssystemet til universitetene og høyskolene. Finansieringssystemet består av tre hovedkomponenter: basisbevilgningen, undervisningskomponenten og forskningskomponenten. Undervisningskomponenten (ca. 25 % av bevilgningen) bestemmes av avlagte studiepoeng (og antallet utvekslingsstudenter) ved den enkelte institusjon. Her er de ulike studiene delt inn i seks ulike kostnadskategorier ut ifra graden av lærer- og utstyrintensitet, som ligger i et fast forhold til hverandre fra år til år. Stykkprisene blir gitt ut ifra avlagte 60-studiepoengenheter forrige år. Ulemper ved å benytte fordelingsnøkler fra finansieringssystemet, er at de til en viss grad vil bidra til å reproducere selve finansieringssystemet, samt at det kan være et argument at utdanningsinstitusjonene faktisk er forskjellig, og at dette også bør reflekteres i indikatorene: forklaringen til kostnadsforskjeller innlemmes ikke i selve indikatoren.

Høsten 2007 velger vi å publisere enhetskostnader hvor 60-studiepoengenheter både er ujusterte og justerte. (Enhetskostnader der publikasjonspoeng er nevner, vil ikke være justert.) Siden SSB i studentdata ikke har opplysninger om finansiering, vil tall for 60-studiepoengenheter hentes fra DBH. DBH har opplysninger per semester, og dermed kan 60-studiepoengenheter måles per *kalenderår*. Dermed vil det gi samme tidsperiode som for regnskapstallene, og teller og nevner vil stemme bedre overens.

Tall for studiepoeng varierer mellom DBH og SSB, det må derfor forklares godt hvorfor tallene er noe forskjellig.

For å få et mer ”komplett” sett av enhetskostnader og arbeidsintensitet, ses driftsutgifter og årsverk i forhold til både *60-studiepoengenheter* og *publikasjonspoeng*. Det finnes ingen tilsvarende fordelingsnøkkel for publikasjonspoeng som for 60-studiepoengenheter, så der vil vi ikke foreta noen justeringer av nevner. Det er også slik at tallene varierer mye mellom lærestedene, og det derfor kan synes som om det ikke forteller mye om forskjellene mellom lærestedene. Dette vil også variere mye mellom ulike typer utdanningsinstitusjoner, siden de har ulike oppgaver.

Publikasjonspoeng måles per kalenderår (utgivelsesår), så her får vi samme tidsperiode i teller og nevner.

Årsverk måles også både i forhold til 60-studiepoengenheter og antall publikasjonspoeng. Her vil det ikke være noen justering i forhold til arbeidsintensitet ved de ulike studiene, men de måles i forhold til de årsverkene som forventes å bidra til undervisning og forskning. Årsverk måles per første november

som referansetidspunkt, og antas å være representativt for kalenderåret. Dermed vil tidsperioden samsvare med det som er benyttet for 60-studiepoengenheter og publikasjonspoeng i enhetskostnader.

I forhold til publikasjonspoeng kunne også årsverkene vært årsverk i førstestillinger og forskerstillinger. Et argument for å velge *alle* årsverk i undervisnings-, forsknings- og formidlingsstillinger, er at ved enkelte læresteder vil trolig lektorer og andre stå for en betydelig andel av publiseringsaktiviteten. Dermed ville antallet publikasjonspoeng per årsverk i førstestillinger og forskerstillinger bli unaturlig høyt. Dessuten blir indikatoren mer sammenlignbar med indikatoren antall 60-studiepoengenheter per årsverk i undervisnings-, forsknings- og formidlingsstillinger, når nevneren er den samme. På den annen side er det særlig førstestillingene og forskerstillingene som det stilles krav til om at skal publisere mye. Vi velger å benytte alle årsverk i undervisnings-, forsknings- og formidlingsstillinger som nevner, det vil si det samme som i forhold til studiepoengene.

Indikatorer på lang sikt:

En mer ambisiøs produktivitetsindikator vil være en indikator for de samlede utgiftene for institusjonen ved å utdanne studentene – dvs. i løpet av hele den perioden utdanningen varer. Denne indikatoren er høyst relevant for StatRes, men vil også være vanskelig å beregne. Dette blir en aggregering av gjennomsnittskostnader per periode, og hver periode vil være gjennomsnittlig gjennomføringstid.

Her kommer altså i tillegg en vurdering av *tidsdimensjonen*. Som nevnt under avsnittet om gjennomstrømningstall er det flere måter å måle gjennomstrømning på. Man kan måle ut ifra et start- eller et sluttidspunkt, måle i forhold til hvor lang tid man bruker, i forhold til gjennomføring på normert tid osv. Her vil det være snakk om gjennomsnittlig gjennomføringstid. Det kan være mest åpenbart å måle totale kostnader for utdanninger som har *startet* på et gitt tidspunkt. Man må da vente til den siste personen er ferdig, eller anta at man må være ferdig i løpet av en viss tidsperiode. Det må avgjøres om det skal tas med i beregningen at ikke alle fullfører på normert tid eller i løpet av en viss tidsperiode; de genererer likevel kostnader for utdanningsinstitusjonen. Det er også mulig å måle fullføringstid med utgangspunkt i *sluttidspunkt*. Gitt de data som foreligger er det lettere å beregne hvor lang tid de som har fullført utdanningene har brukt, men det innebærer også at man må se utdanninger som er startet i forskjellige perioder i sammenheng: bl.a. finne en måte å måle sammen utdanninger påbegynt før og etter kvalitetsreformen (se diskusjonen i forbindelse med gjennomstrømningsindikatorer). Etter 2007 kan man ikke lenger fullføre hovedfag etter gammel ordning, dvs. at dette problemet vil bli mindre for utdanninger fullført fra og med høsten 2007 (publisering 2009). Men fremdeles er det slik at det eksisterer utdanninger av ulik lengde, også etter kvalitetsreformen. Det vil være lettere å beregne totale kostnader for fullførte enkeltutdanninger, men i StatRes-sammenheng (publisering av enkelte sentrale indikatorer per virksomhet) vil dette medføre et for omfattende indikatorsett.

Tidsdimensjonen må også vurderes i forhold til utgiftstallene. Utgiftene varierer fra år til år, og for å få en mer presis beregning av hva det har kostet å fullføre grader ved en utdanningsinstitusjon, bør det benyttes utgiftstall fra alle periodene det tar å fullføre utdanningene. Dessuten bør det tas med i beregningen at ulike studier har ulike kostnader – som nevnt under indikator om utgifter per 60-studiepoengenheter. I undervisningskomponenten i finansieringssystemet justeres innholdet av studier i de ulike kostnadskategoriene fra år til år. Sammensetningen av utdanninger ved hver enkelt utdanningsinstitusjon må derfor beregnes fra år til år.

Gitt diskusjonen overfor: Vi anser denne indikatoren for såpass komplisert å beregne (det kan tyde på at det egner seg bedre til forskning og analyse enn statistikk/indikator i StatRes), at vi ser publisering høsten 2007 som utelukket. Indikatoren er imidlertid relevant, og må derfor jobbes med på lang sikt.

I de nevnerene som inngår i enhetskostnader nevnt ovenfor (60-studiepoengenheter og publikasjonspoeng) mangler det en resultatdimensjon for at bildet skal være mer komplett: *Forskerutdanningen* måles ikke i studiepoeng her, det bør derfor også lages enhetskostnader basert på avlagte doktorgrader. Her er imidlertid en utfordring at i en doktorgrad inngår ressurser fra flere regnskapsår (se diskusjonen ovenfor om hva en fullført utdanning koster ovenfor). På lang sikt må det derfor vurderes hvordan driftsutgifter kan måles i forhold til avlagte doktorgrader. Det kan enten presenteres som egne indikatorer, eller ved å veie sammen 60-studiepoengenheter, doktorgrader og publikasjonspoeng i ett resultatmål å se driftsutgiftene i forhold til. Det samme gjelder også årsverk.

Nærmere om match mellom teller og nevner, når man skal benytte data fra ulike datakilder: Her er det, som nevnt ovenfor, viktig at teller og nevner gjelder samme *tidsperiode*. Når det gjelder hvilke enheter (læresteder) data hentes ut for, utgjør organisasjonsnummeret koblingsnøkkelen mellom de ulike registrene. Her er populasjonsforvaltning et stikkord. Bedrifts- og Foretaksregisteret (BoF) – inndeling i foretak og bedrifter – og næringsstandarden vil danne basis for hva som trekkes ut av data fra de ulike datakildene i SSB. Det bør ideelt sett være samsvar mellom institusjonene mht. hvordan man skiller ut f.eks. administrasjon, barnehager, universitetsbibliotek i egne bedrifter, men siden enheten her er foretaket (summen av bedriftene) vil all virksomhet/aktivitet inngå – uavhengig om hvordan man benytter bedriftsinndelingen.

6.5 Relaterte indikatorer

6.5.1 Indikatorer om befolkningens utdanningsnivå

- Befolkningens utdanningsnivå: Andelen med høyere utdanning (i ulike, relevante årsklasser)

Indikatorer om befolkningens utdanningsnivå viser resultater *for samfunnet*. Dette bør publiseres på landsnivå, ikke ses i forhold til den enkelte virksomhet, fordi dette er statistikk som i mindre grad kan relateres til den enkelte virksomhet. Det publiseres allerede tall for befolkningens utdanningsnivå i SSB. Dette vil imidlertid være tall som endrer seg lite over tid. Andelen med høyere utdanning bør måles i forhold til mer avgrensede årsklasser enn hele befolkningen.

6.5.2 Indikatorer om studentsammensetningen

Indikator på kort sikt:

- Primærøkere per studieplass

Indikator på lang sikt:

- Gjennomsnittlige inntakspoeng

Arbeidsgruppa har også diskutert om ”Primærøkere per studieplass” (dvs. de som har studiet som sitt førstevalg) og ”Gjennomsnittlige inntakspoeng” kan være resultatindikatorer som er relevant i StatRes. Dette brukes som ”resultatindikatorer” i KDs etatstyring, men vil ikke være det i forhold til transformasjonsmodellen i StatRes; dette er ikke noe som studentene (brukerne av tjenesten) oppnår i løpet av studiene. Likevel vil de være relevante i forhold til målsettingene for sektoren. Det kan diskuteres hvorvidt disse indikatorene bare viser hvor populære de aktuelle studiene og lærestedene er, men på den annen side kan det være et mål i seg selv å tiltrekke seg de gode studentene. Det vil kunne gi en indikasjon på at dette er et bra studie/lærested, og vil også indirekte påvirke andre resultatindikatorer.

Nærmere om indikator på kort sikt:

Datakilde for indikatoren primærøkere per studieplass vil Samordna opptak (SO). SO publiserer sluttstatistikk for opptaket i desember/januar hvert år, for de institusjonene som er med i den nasjonale opptaksmodellen, samt de som sender inn data til SO (omfatter både statlige og private enheter). I ”Søkerstatistikk 2006” (og tidligere årganger) ligger det informasjon om primærøkere per plass, per institusjon. Dette er også tall som vil bli rapportert til DBH fra og med 2007. Utfordring: Antall studieplasser (nevner) vil være innmeldt kapasitet fra lærestedene, det nevnes i søkerstatistikken til SO at dette kan være til dels fiktive tall når det gjelder åpne studier. Dette vil også være utfordring når tilsvarende data skal innrapporteres til DBH.

Primærøkere per studieplass gjelder opptak til studier *på høsten*.

Nærmere om indikator på lang sikt:

Når det gjelder inntakspoeng per studie per institusjon, er det poenggrenser for studiene og ikke gjennomsnittlige inntakspoeng for hele studentmassen som er tatt inn, som publiseres under

”Poenggrenser” i SOs søkerstatistikk. I DBH finnes det søknadstall og opptakstall, men ikke inntakspoeng foreløpig. Dette skal imidlertid rapporteres fra og med 2007, slik at det vil bli tilgjengelig også for StatRes på lang sikt.

Andre indikatorer som er relatert til resultater kan være indikatorer som brukes i internasjonale sammenligninger og rangeringer. Slike indikatorer vil være mest aktuelle på landsnivå, og bør derfor ev. vises i en tidsserie/endringer over tid for å ha noen nytte. Mange internasjonale rangeringer har sine svakheter, og det er heller ikke alle som er relevante i StatRes-sammenheng (hvor mye får vi ut av de ressursene som settes inn i sektoren). (Eksempler: Times Higher Education supplement (THES), Jiao Tong-rangering av universiteter, European Innovation Scoreboard (EIS), antall patenter, indikatorer som brukes av OECD i sine "Economic survey". Vi har foreløpig ikke vurdert disse indikatorene som relevante for StatRes.

7 Oppsummering

Dette notatet inneholder forslag til indikatorer i StatRes, slik forslaget fra arbeidsgruppa foreligger per september 2007. De viktigste kriteriene for utvelgelse av indikatorer har vært relevans i forhold til et felles rammeverk, hvor faglig modell i StatRes er sentral.

Arbeidsgruppa har sett på indikatorer for nivå 3 i StatRes sin strukturmodell, dvs. statistikk for det spesifikke tjenesteområdet høyere utdanning. Her skal det presenteres indikatorer for hvert enkelt universitet og høyskole innenfor statsforvaltningen (statlig eid), så langt det er mulig ut ifra statistikkloven og kvaliteten i datagrunnlaget. Overføringer til private høyskoler vil også være en del av statens ressursinnsats innenfor høyere utdanning (disse er også underlagt statlig styring og kontroll), men dette vil komme fram på nivå 2 i strukturmodellen, dvs. overordnet tjenesteområde. På nivå 3 er det statens egen produksjon av tjenesten som skal måles.

I transformasjonsmodellen beskrives en produksjonskjede. For Universiteter og høyskoler, og de andre områdene i StatRes, forsøkes det å se sammenhengen mellom ressursbruk, aktiviteter/prosesser, produkter/tjenester og resultater. Kort sagt: Hvor mye får man ut av den ressursinnsatsen som settes inn på området? De enkelte utdanningsinstitusjonene har ikke bare høyere utdanning som oppgave, men også forskning og formidling. Alle tre hovedoppgaver er forsøkt ivarettatt i indikatorforslaget, men det er lagt mest vekt på indikatorer for utdanning. Men det er bare for data om aktiviteter/tjenester/resultater man kan si noe mer spesifikt om utdanningsbiten: Regnskaps- og personelldata lar seg ikke splitte i aktivitetene undervisning, forskning og formidling slik de foreligger nå.

Indikatorforslaget er forsøkt gjort enkelt i første omgang, til publisering høsten 2007 (på kort sikt), men det er en ambisjon å få til mer på lang sikt. Samtidig er det gjort forsøk på å få med indikatorer som følger hele produksjonskjeden / alle sider ved transformasjonsmodellen, også på kort sikt. Selv om det i arbeidsgruppa har vært diskutert om man skal være forsiktig eller ambisiøs mht. indikatorer som fordrer analyse i forkant, og/eller som er mer krevende å utarbeide, jobbes det mot å også få med noen slike. Denne diskusjonen gjelder i første rekke resultatindikatorer og enhetskostnader.

Kort oppsummert er det foreslått følgende indikatorer på kort sikt (publisering høsten 2007): indikatorer for utgifter (fordelt på type utgifter), inntekter (fordelt på finansieringskilder), årsverk (fordelt på yrkesgrupper), antall studenter (fordelt på nivå), diverse indikatorer om studiepoengproduksjon, fullførte grader, gjennomstrømming i høyere utdanning, institusjonenes bidrag til studentenes læring, publisering, utgifter per studiepoeng/publiseringspoeng, og studiepoeng per årsverk. Detaljnivået i beskrivelsen av de ulike indikatorene varierer ut ifra hvor langt vi har kommet, og det vil fortsatt arbeides med dette fram til publiseringen.

Det er imidlertid allerede noen problemstillinger som har dukket opp under arbeidet med indikatorene, og som det vil bli jobbet mer med framover:

- I StatRes er formålet å **publisere tall på virksomhetsnivå**, så sant det er mulig ut ifra statistikkloven og ut ifra kvaliteten i datamaterialet.
Vurdering i forhold til statistikkloven: For de aller fleste av de foreslåtte indikatorene er det besluttet at vilkårene for publisering etter unntaket i § 2-6 er til stede, og kan publiseres uten undertrykking av institusjon. Unntaket er ”resultatindikatorer om institusjonenes bidrag til studentenes læring justert for karakteristika ved den enkelte student”, som må utredes nærmere før de vurderes igjen.
Vurdering i forhold til datakvalitet: Der datakvaliteten ikke anses å være tilstrekkelig for publisering på virksomhetsnivå, er indikatorene satt opp til publisering på lengre sikt.
- Området ”høyere utdanning” i StatRes omfatter **all virksomhet ved de statlige, høyere utdanningsinstitusjonene**. Navnet på området har derfor i løpet av prosjektperioden endret navn til ”Universiteter og høyskoler”.
- Vi ser allerede nå at **detaljnivået i tilgjengelige regnskapsdata** (eventuelt også personelldata) forhindrer oss fra å få de opplysningene vi ønsker. Det gjelder f.eks. skillet mellom

undervisning, forskning og formidling, og utgifter til ulike typer studier (jf. diskusjonen rundt enhetskostnader). I mangel av den ønskede type data må vi enten la være å publisere tall, forsøke å benytte ulike fordelingsnøkler, eller jobbe mot å framskaffe ønskede tall på lengre sikt. Hvor stor rapporteringsbyrden vil bli ved en eventuell utvidet datainnsamling avhenger av hvor tilgjengelig de ønskede dataene er i de administrative systemene som finnes, og hvilke systemer for rapportering av data som gjøres tilgjengelig. Det bør så tidlig som mulig forsøkes å få en oversikt over dette.

- Hvis vi vurderer en utvidelse i rapporteringen for sektoren for å få ønskede data, vil det medføre et brudd med målsettingen om at StatRes skal ta utgangspunkt i **allerede eksisterende data og statistikk**. Det må sentralt i prosjektet diskuteres hvorvidt man på lengre sikt kan jobbe mot ny innsamling av data. En eventuell ny datainnsamling må uansett være velbegrunnet, og det må foretas en høring med berørte dataeiere og resten av sektoren.
- Det er også sagt at StatRes primært skal ta utgangspunkt i SSBs eksisterende offisielle statistikk og dennes datagrunnlag, og eventuelt supplere med andre data eller annen statistikk der hvor det er relevant. For høyere utdanning eksisterer det flere statistikkilder som kan gi litt ulike tall for (omtrent) samme fenomen, og i målsettingene for denne piloten i StatRes er det derfor lagt vekt på å forsøke å få en **samordning mellom de ulike datakildene** mht. definisjoner, begreper osv. StatRes bør ikke avvike fra SSBs øvrige utdanningsstatistikk, men heller ikke være vesentlig forskjellig fra tall som sektoren selv oppfatter som riktig. Her kan det forekomme at kravene et statistikk-system medfører mht. standarder, tidsserier osv. kommer i konflikt med brukerbehovene. Det vil være viktig å se til at det i StatRes ikke blir publisert tall som er forskjellige fra andre datakilder, hvis de skal beskrive samme fenomen.
- Av punktet ovenfor følger at målsettingen om samordning mellom de ulike datakildene og målsettingen om **bruk av internasjonale standarder, rammeverk og lignende** kan komme i konflikt med hverandre.
- De aller fleste av de foreslåtte indikatorene er statistikk som allerede finnes i sektoren, og det kan derfor synes som om etablering av StatRes ikke gir noen merkbar **merverdi for brukerne**, bortsett fra å kunne bli mer samordnet med tilsvarende statistikk for andre statlige tjenesteområder. Ut ifra diskusjonen i arbeidsgruppa synes arbeidet med **resultatindikatorer** å ha mest potensiell merverdi i sektoren. Samtidig er det her arbeidet vil være mest krevende, og hvor det har vært diskusjoner rundt ambisjonsnivået.

8 Referanser

Fiva, Jon H. og Hægeland, Torbjørn (2008): *Resultatindikatorer i høyere utdanning. Studiepoeng, grader på normert tid og arbeidsmarkedsutfall*. Rapport 2008/16, Statistisk sentralbyrå.

9 Vedlegg

Vedlegg A: Oversikt over publiserte indikatorer høsten 2007

Indikatorstype	Ind. nr.	Indikatornavn	Utregning/spesifisering	Måleenhet	Tidsperiode	Relevans ift (andre) målsetninger i sektoren	Publiseringsnivå/klassifikasjon
Ressursinnsats		Driftsutgifter	Driftsutgifter	1000 kr	01.01.-31.12 (regnskaps-året)	Personell- og økonomiforvaltning / Indikasjon på størrelsen på institusjonen	"* Lærested: Foretak (sektor 110 + nace 80.301, 80.302, 80.303, 80.309), alle bedrifter * Institusjonstype: statl. høgsk., universiteter, vitenskapelige høgsk., andre høgsk."
Ressursinnsats		Lønnskostnader i prosent av driftsutgifter	(Lønnskostnader)/(Driftsutgifter)*100	Prosent	01.01.-31.12 (regnskaps-året)	Personell- og økonomiforvaltning	"* Lærested: Foretak (sektor 110 + nace 80.301, 80.302, 80.303, 80.309), alle bedrifter * Institusjonstype: statl. høgsk., universiteter, vitenskapelige høgsk., andre høgsk."
Ressursinnsats		Kjøp av varer og tjenester i prosent av driftsutgifter	(Kjøp av varer og tjenester)/(Driftsutgifter)*100	Prosent	01.01.-31.12 (regnskaps-året)	Personell- og økonomiforvaltning	"* Lærested: Foretak (sektor 110 + nace 80.301, 80.302, 80.303, 80.309), alle bedrifter * Institusjonstype: statl. høgsk., universiteter, vitenskapelige høgsk., andre høgsk."
Ressursinnsats		Nettoinvestering i ikke-finansiell kapital	Investeringer i ikke-finansiell kapital" i statregnskapet)	1000 kr	01.01.-31.12 (regnskaps-året)	Personell- og økonomiforvaltning / Indikasjon på størrelsen på institusjonen	"* Lærested: Foretak (sektor 110 + nace 80.301, 80.302, 80.303, 80.309), alle bedrifter * Institusjonstype: statl. høgsk., universiteter, vitenskapelige høgsk., andre høgsk."
Ressursinnsats		Driftsinntekter	Driftsinntekter	1000 kr	01.01.-31.12 (regnskaps-året)	Personell- og økonomiforvaltning / Indikasjon på størrelsen på institusjonen	"* Lærested: Foretak (sektor 110 + nace 80.301, 80.302, 80.303, 80.309), alle bedrifter * Institusjonstype: statl. høgsk., universiteter, vitenskapelige høgsk., andre høgsk."
Ressursinnsats		Bevilgning fra Kunnskapsdepartementet, andre departementer og statlige etater i prosent av driftsinntekter	(Bevilgning fra KD, andre dep og statlige etater)/(Driftsinntekter)*100	Prosent	01.01.-31.12 (regnskaps-året)	Personell- og økonomiforvaltning	"* Lærested: Foretak (sektor 110 + nace 80.301, 80.302, 80.303, 80.309), alle bedrifter * Institusjonstype: statl. høgsk., universiteter, vitenskapelige høgsk., andre høgsk."
Ressursinnsats		Inntekter fra Norges Forskningsråd (NFR-midler) i prosent av driftsinntekter	(Inntekter fra NFR)/(Driftsinntekter)*100	Prosent	01.01.-31.12 (regnskaps-året)	Ekstern finansiering; Viser samspill med samfunnet, samfunnsoppdraget; evne til å møte behovene i samfunnet	"* Lærested: Foretak (sektor 110 + nace 80.301, 80.302, 80.303, 80.309), alle bedrifter * Institusjonstype: statl. høgsk., universiteter, vitenskapelige høgsk., andre høgsk."
Ressursinnsats		Ekstern finansiering (unntatt NFR-midler) i prosent av driftsinntekter	(Ekstern finansiering, unntatt NFR)/(Driftsinntekter)*100	Prosent	01.01.-31.12 (regnskaps-året)	Ekstern finansiering; Viser samspill med samfunnet, samfunnsoppdraget; evne til å møte behovene i samfunnet	"* Lærested: Foretak (sektor 110 + nace 80.301, 80.302, 80.303, 80.309), alle bedrifter * Institusjonstype: statl. høgsk., universiteter, vitenskapelige høgsk., andre høgsk."
Ressursinnsats		Årsverk	Årsverk totalt	Årsverk	Første uke i november som referansetidspunkt	Personell- og økonomiforvaltning	"* Lærested: Foretak (sektor 110 + nace 80.301, 80.302, 80.303, 80.309), alle bedrifter * Institusjonstype: statl. høgsk., universiteter, vitenskapelige høgsk., andre høgsk."
Ressursinnsats		Årsverk i undervisnings-, forsknings- og formidlingsstillinger i prosent av alle årsverk	(Årsverk i undervisnings-, forsknings- og formidlingsstillinger)/(Årsverk totalt)*100	Prosent	Første uke i november som referansetidspunkt	Personell- og økonomiforvaltning	"* Lærested: Foretak (sektor 110 + nace 80.301, 80.302, 80.303, 80.309), alle bedrifter * Institusjonstype: statl. høgsk., universiteter, vitenskapelige høgsk., andre høgsk."

Datakilde i StatRes	Andre ev. datakilder	Kommentarer
SSB (statsregnskapet, omkodede data fra NSD)	NSD	"Regnskapstall fra NSD kodes om til statistikkoder i SSB, slik at kategoriene i regnskapstall (etter regnskapsloven) passer inn i begrepene i statsregnskapet. (Utfordring: institusjonene som ikke er med i periodiseringsprosjektet har ikke med utgifter knyttet til avskrivninger/kapitalslit, og definisjonen av driftsutgifter blir ikke helt det samme) Pga. ulik begrepsbruk: viktig å forklare"
SSB (statsregnskapet, omkodede data fra NSD)	NSD	"Regnskapstall fra NSD kodes om til statistikkoder i SSB, slik at kategoriene i regnskapstall (etter regnskapsloven) passer inn i begrepene i statsregnskapet. (Utfordring: institusjonene som ikke er med i periodiseringsprosjektet har ikke med utgifter knyttet til avskrivninger/kapitalslit, og definisjonen av driftsutgifter blir ikke helt det samme) Pga. ulik begrepsbruk: viktig å forklare"
SSB (statsregnskapet, omkodede data fra NSD)	NSD	"Regnskapstall fra NSD kodes om til statistikkoder i SSB, slik at kategoriene i regnskapstall (etter regnskapsloven) passer inn i begrepene i statsregnskapet. (Utfordring: institusjonene som ikke er med i periodiseringsprosjektet har ikke med utgifter knyttet til avskrivninger/kapitalslit, og definisjonen av driftsutgifter blir ikke helt det samme) Pga. ulik begrepsbruk: viktig å forklare"
SSB (statsregnskapet, omkodede data fra NSD)	NSD	"Regnskapstall fra NSD kodes om til statistikkoder i SSB, slik at kategoriene i regnskapstall (etter regnskapsloven) passer inn i begrepene i statsregnskapet. (Utfordring: institusjonene som ikke er med i periodiseringsprosjektet har ikke med utgifter knyttet til avskrivninger/kapitalslit, og definisjonen av driftsutgifter blir ikke helt det samme) Pga. ulik begrepsbruk: viktig å forklare I StatRes: fokusere på utgiftene, men samfunnsoppdraget/skaffe eget inntektsgrunnlag også en oppgave for lærestedene."
SSB (statsregnskapet, omkodede data fra NSD)	NSD	"Regnskapstall fra NSD kodes om til statistikkoder i SSB, slik at kategoriene i regnskapstall (etter regnskapsloven) passer inn i begrepene i statsregnskapet. (Utfordring: institusjonene som ikke er med i periodiseringsprosjektet har ikke med utgifter knyttet til avskrivninger/kapitalslit, og definisjonen av driftsutgifter blir ikke helt det samme) Pga. ulik begrepsbruk: viktig å forklare I StatRes: fokusere på utgiftene, men samfunnsoppdraget/skaffe eget inntektsgrunnlag også en oppgave for lærestedene."
SSB (statsregnskapet, omkodede data fra NSD)	NSD	"Regnskapstall fra NSD kodes om til statistikkoder i SSB, slik at kategoriene i regnskapstall (etter regnskapsloven) passer inn i begrepene i statsregnskapet. (Utfordring: institusjonene som ikke er med i periodiseringsprosjektet har ikke med utgifter knyttet til avskrivninger/kapitalslit, og definisjonen av driftsutgifter blir ikke helt det samme) Pga. ulik begrepsbruk: viktig å forklare I StatRes: fokusere på utgiftene, men samfunnsoppdraget/skaffe eget inntektsgrunnlag også en oppgave for lærestedene."
SSB (statsregnskapet, omkodede data fra NSD)	NSD	"Regnskapstall fra NSD kodes om til statistikkoder i SSB, slik at kategoriene i regnskapstall (etter regnskapsloven) passer inn i begrepene i statsregnskapet. (Utfordring: institusjonene som ikke er med i periodiseringsprosjektet har ikke med utgifter knyttet til avskrivninger/kapitalslit, og definisjonen av driftsutgifter blir ikke helt det samme) Pga. ulik begrepsbruk: viktig å forklare I StatRes: fokusere på utgiftene, men samfunnsoppdraget/skaffe eget inntektsgrunnlag også en oppgave for lærestedene."
SSB (registerbaserte personelldata) - ny statistikk	NSD	"SSBs registerbaserte personellstatistikk, basert på data fra flere kilder. Utførte årsverk (avtalte årsverk fratrukket legemeldt sykefravær og fødselspermisjoner) er beregnet som prosentandel av vanlig hel stilling (37,5 timer pr uke). "
SSB (registerbaserte personelldata) - ny statistikk	NSD	"SSBs registerbaserte personellstatistikk, basert på data fra flere kilder. Utførte årsverk (avtalte årsverk fratrukket legemeldt sykefravær og fødselspermisjoner) er beregnet som prosentandel av vanlig hel stilling (37,5 timer pr uke). Fordeling av årsverk på stillingsgrupper beregnes med utgangspunkt i de stillings- og yrkeskoder som forekommer i populasjonen (bl.a. SST og STYRK). Definisjonen av "Undervisnings-, forsknings- og formidlingsstillinger" er i tråd med hvordan NSD grupperer stillingskodene i DBH, øvrige stillinger er plassert under " "Administrative stillinger og støttestillinger" ". "

Indikatorstype	Ind. nr.	Indikator-navn	Utregning/spesifisering	Måle-enhet	Tidsperiode	Relevans ift (andre) målsetninger i sektoren	Publiseringsnivå/klassifikasjon
Ressursinnsats		Årsverk i administrative stillinger og støttestillinger i prosent av alle årsverk	(Årsverk administrative stillinger og støttestillinger)/(Årsverk totalt)*100	Prosent	Første uke i november som referansetidspunkt	Personell- og økonomiforvaltning	"* Lærested: Foretak (sektor 110 + nace 80.301, 80.302, 80.303, 80.309), alle bedrifter * Institusjonstype: statl. høgsk., universiteter, vitenskapelige høgsk., andre høgsk."
Ressursinnsats		Årsverk førstestillinger, i prosent av årsverk undervisnings-, forsknings- og formidlingsstillinger	(Årsverk førstestillinger)/(Årsverk undervisnings-, forsknings- og formidlingsstillinger)*100	Prosent	Første uke i november som referansetidspunkt	Personell- og økonomiforvaltning	"* Lærested: Foretak (sektor 110 + nace 80.301, 80.302, 80.303, 80.309), alle bedrifter * Institusjonstype: statl. høgsk., universiteter, vitenskapelige høgsk., andre høgsk."
Ressursinnsats		Årsverk forskerstillinger, i prosent av årsverk undervisnings-, forsknings- og formidlingsstillinger	(Årsverk forskerstillinger)/(Årsverk undervisnings-, forsknings- og formidlingsstillinger)*100	Prosent	Første uke i november som referansetidspunkt	Personell- og økonomiforvaltning	"* Lærested: Foretak (sektor 110 + nace 80.301, 80.302, 80.303, 80.309), alle bedrifter * Institusjonstype: statl. høgsk., universiteter, vitenskapelige høgsk., andre høgsk."
Ressursinnsats		Årsverk rekrutteringsstillinger, i prosent av årsverk undervisnings-, forsknings- og formidlingsstillinger	(Årsverk rekrutteringsstillinger)/(Årsverk undervisnings-, forsknings- og formidlingsstillinger)*100	Prosent	Første uke i november som referansetidspunkt	Personell- og økonomiforvaltning	"* Lærested: Foretak (sektor 110 + nace 80.301, 80.302, 80.303, 80.309), alle bedrifter * Institusjonstype: statl. høgsk., universiteter, vitenskapelige høgsk., andre høgsk."
Ressursinnsats		Årsverk undervisningsstillinger og annet, i prosent av årsverk undervisnings-, forsknings- og formidlingsstillinger	(Årsverk undervisningsstillinger og annet)/(Årsverk undervisnings-, forsknings- og formidlingsstillinger)*100	Prosent	Første uke i november som referansetidspunkt	Personell- og økonomiforvaltning	"* Lærested: Foretak (sektor 110 + nace 80.301, 80.302, 80.303, 80.309), alle bedrifter * Institusjonstype: statl. høgsk., universiteter, vitenskapelige høgsk., andre høgsk."
Aktiviteter/tjenester		Antall registrerte studenter	Antall registrerte studenter totalt	Personer	01.10.	Indikasjon på størrelsen på institusjonen (utdanningsaktiviteten)	"* Lærested: Foretak (sektor 110 + nace 80.301, 80.302, 80.303, 80.309), alle bedrifter * Institusjonstype statl. høgsk., universiteter, vitenskapelige høgsk., andre høgsk. * Nivå (lavere grad, høyere grad, under høyere utdanning)"
Aktiviteter/tjenester		Egengenererte forskningsmidler per årsverk i førstestillinger og forskerstillinger	(Inntekter fra NFR + EU-midler til forskning)/(Årsverk ansatte i førstestillinger og forskerstillinger)	Kr	"Forskningsmidler: 01.01.-31.12 (regnskapsåret) Årsverk: Første uke i november"	Forskningsaktivitet, samfunnsopdraget	"* Lærested: Foretak (sektor 110 + nace 80.301, 80.302, 80.303, 80.309), alle bedrifter * Institusjonstype: statl. høgsk., universiteter, vitenskapelige høgsk., andre høgsk."
Resultat		Antall 60-studiepoengenheter	Antall enheter på 60 studiepoeng som er tatt ved institusjonen i løpet av studieåret	60-studiepoengenheter	01.10.-30.09. (studieåret)	Studieprogresjon	"* Lærested: Foretak (sektor 110 + nace 80.301, 80.302, 80.303, 80.309), alle bedrifter * Institusjonstype statl. høgsk., universiteter, vitenskapelige høgsk., andre høgsk. * Nivå (lavere grad, høyere grad)"
Resultat		Andel registrerte studenter som har avlagt studiepoeng	(Antall studenter som har avlagt studiepoeng)/(Antall registrerte studenter)*100	Prosent	01.10.-30.09. (studieåret)	Studieprogresjon	"* Lærested: Foretak (sektor 110 + nace 80.301, 80.302, 80.303, 80.309), alle bedrifter * Institusjonstype statl. høgsk., universiteter, vitenskapelige høgsk., andre høgsk. * Nivå (lavere grad, høyere grad)"

Datakilde i StatRes	Andre ev. datakilder	Kommentarer
SSB (registerbaserte personelldata) - ny statistikk	NSD	"SSBs registerbaserte personellstatistikk, basert på data fra flere kilder. Utførte årsverk (avtalte årsverk fratrukket legemeldt sykefravær og fødselspermisjoner) er beregnet som prosentandel av vanlig hel stilling (37,5 timer pr uke). Fordeling av årsverk på stillingsgrupper beregnes med utgangspunkt i de stillings- og yrkeskoder som forekommer i populasjonen (bl.a. SST og STYRK). Definisjonen av "Undervisnings-, forsknings- og formidlingsstillinger" er i tråd med hvordan NSD grupperer stillingskodene i DBH, øvrige stillinger er plassert under " "Administrative stillinger og støttestillinger" ". "
SSB (registerbaserte personelldata) - ny statistikk	NSD	Førstestillinger: professor, professor (universitet og høyskole), professor II, dosent, høyskolelektor, undervisningsdosent, førsteamanuensis, amanuensis, førstelektor (universitet og høyskole), førstelektor
SSB (registerbaserte personelldata) - ny statistikk	NSD	Forskerstillinger: forsker, forsker (informatikk), forsker (ikke spesifisert), forsker (sosiologi, sosialantropologi, samfunnsgeografi og statsvitenskap), forskningssjef
SSB (registerbaserte personelldata) - ny statistikk	NSD	Rekrutteringsstillinger: post doktor, post doc. (informatikk), stipendiat, kvalifikasjonsstipendiat
SSB (registerbaserte personelldata) - ny statistikk	NSD	Undervisningsstillinger og annet: høyskolelektor, universitetslektor, lektor (universitet og høyskole), universitets- og høyskolelektorer/-lærere, lektor, høyskolelærer/øvingslærer, lærer (universitet og høyskole), høyskolelærer, adjunkt med opprykk, adjunkt, undervisningspersonell uten godkjent pedagogisk utdanning, politioverbetjent, ukjent yrke/stilling men har doktorgrad, sjefpsykolog, spesialtannlege, instruktørtannlege, tannlegeassistent, klinikkveterinær, universitetsbibliotekar, førstebibliotekar, vitenskapelig assistent, studentassistent
SSB (individbasert utdanningsstatistikk)	NSD	"Antall registrerte studenter per 01.10.: En indikasjon på aktivitet/lærestedets størrelse. Tallet sier imidlertid ingenting om hvor aktive studenten er i studiene; her egner studiepoengindikatorer seg bedre. Tall for personer i forskerutdanning regnes ikke å være av tilstrekkelig kvalitet til å publiseres på kort sikt, det må undersøkes nærmere."
"Forskningsmidler: SSB (statsregnskapet, omkodede data fra NSD) Årsverk: SSB (registerbaserte personell-data)"	NSD	Viser forskningsaktivitet, hvordan lærestedene genererer egne inntekter (fra NFR og EU) til forskning.
SSB (individbasert utdanningsstatistikk)	NSD	60-studiepoengenheter (det antallet studiepoeng som en heltidsstudent normalt ville avlagt i løpet av ett år) vil være en bedre indikasjon på det som blir utført ved utdanningsinstitusjonen enn antall registrerte studenter.
SSB (individbasert utdanningsstatistikk)	NSD	Andelen av registrerte studenter som har avlagt studiepoeng. Kan også måles i forhold til antall studenter som har meldt seg opp til eksamen (før trekkfristen).

Indikatorstype	Ind. nr.	Indikator-navn	Utregning/spesifisering	Måle-enhet	Tidsperiode	Relevans ift (andre) målsetninger i sektoren	Publiseringsnivå/klassifikasjon
Resultat		Gjennomsnittlig avlagte studiepoeng per student som har avlagt studiepoeng	(Antall avlagte studiepoeng)/(Antall studenter som har avlagt studiepoeng)	Studiepoeng	01.10.-30.09. (studieåret)	Studieprogresjon	"* Lærested: Foretak (sektor 110 + nace 80.301, 80.302, 80.303, 80.309), alle bedrifter * Institusjonstype statl. høgsk., universiteter, vitenskapelige høgsk., andre høgsk. * Nivå (lavere grad, høyere grad)"
Resultat		Antall fullførte utdanninger (fordelt på lavere grad, høyere grad og doktorgrad)	Antall fullførte utdanninger/grader i løpet av studieåret	Personer	01.10.-30.09. (studieåret)	Befolkningens utdanningsnivå	"* Lærested: Foretak (sektor 110 + nace 80.301, 80.302, 80.303, 80.309), alle bedrifter * Institusjonstype statl. høgsk., universiteter, vitenskapelige høgsk., andre høgsk. * Nivå (lavere grad, høyere grad, doktorgrad)"
Resultat		Andel studenter som har fullført under eller på normert tid	(Antall studenter som har avsluttet på tidspunkt t og gjennomført under/på normert tid)/(Antall studenter avsluttet på tidspunkt t)*100	Prosent	01.10.-30.09. (studieåret)	Studieprogresjon, gjennomføring av studiene på normert tid	"* Landsnivå * Sammensetning av studier"
Resultat		Publisering av vitenskapelige artikler, målt i antall publikasjonspoeng	Antall publiserte vitenskapelige artikler, målt i publikasjonspoeng (i løpet av kalenderåret)	Publikasjonspoeng	01.01.-31.12. (kalenderåret)	Resultater av forskning	"* Lærested: Foretak (sektor 110 + nace 80.301, 80.302, 80.303, 80.309), alle bedrifter * Institusjonstype: statl. høgsk., universiteter, vitenskapelige høgsk., andre høgsk. "
Produktivitet/enhetskostnader		Antall 60-studiepoengenheter per årsverk i undervisnings-, forsknings- og formidlingsstillinger	(Antall 60-studiepoengenheter, egenfinansierte)/(Årsverk i undervisnings-, forsknings- og formidlingsstillinger)	60-studiepoengenheter	"Studiepoeng, egenfinansierte: 01.01.-31.12. (kalenderåret) Årsverk: Første uke i november"	Effektiv utnyttelse av ressursene	"* Lærested: Foretak (sektor 110 + nace 80.301, 80.302, 80.303, 80.309), alle bedrifter * Institusjonstype: statl. høgsk., universiteter, vitenskapelige høgsk., andre høgsk. "
Produktivitet/enhetskostnader		Antall publikasjonspoeng per årsverk i undervisnings-, forsknings- og formidlingsstillinger	(Antall publikasjonspoeng)/(Årsverk i undervisnings-, forsknings- og formidlingsstillinger)	Publikasjonspoeng	"Publikasjonspoeng: 01.01.-31.12. (kalenderåret) Årsverk: Første uke i november"	Effektiv utnyttelse av ressursene	"* Lærested: Foretak (sektor 110 + nace 80.301, 80.302, 80.303, 80.309), alle bedrifter * Institusjonstype: statl. høgsk., universiteter, vitenskapelige høgsk., andre høgsk. "
Produktivitet/enhetskostnader		Driftsutgifter per 60-studiepoengenheter	(Driftsutgifter)/(Antall 60-studiepoengenheter, egenfinansierte)	Kr	"Driftsutgifter: 01.01.-31.12. (regnskapsåret) Studiepoeng: 01.01.-31.12. (kalenderåret)"	Effektiv utnyttelse av ressursene	"* Lærested: Foretak (sektor 110 + nace 80.301, 80.302, 80.303, 80.309), alle bedrifter * Institusjonstype: statl. høgsk., universiteter, vitenskapelige høgsk., andre høgsk. "
Produktivitet/enhetskostnader		Driftsutgifter per 60-studiepoengenheter (justert for satsene i finansieringssystemet)	(Driftsutgifter)/(Antall 60-studiepoengenheter, egenfinansierte, justert for satsene i finansieringssystemet)	Kr	"Driftsutgifter: 01.01.-31.12. (regnskapsåret) Studiepoeng: 01.01.-31.12. (kalenderåret)"	Effektiv utnyttelse av ressursene	"* Lærested: Foretak (sektor 110 + nace 80.301, 80.302, 80.303, 80.309), alle bedrifter * Institusjonstype: statl. høgsk., universiteter, vitenskapelige høgsk., andre høgsk. "

Datakilde i StatRes	Andre ev. datakilder	Kommentarer
SSB (individbasert utdanningsstatistikk)	NSD	Gjennomsnittlig antall avlagte studiepoeng per student som har avlagt studiepoeng. Kan også måles per registrert student, eller per student som er oppmeldt til eksamen (før trekkfristen).
SSB (individbasert utdanningsstatistikk)	NSD	Måles i SSBs publisering i forhold til antall fullførte utdanninger (avlagte grader) - det betyr at en student kan være registrert med flere fullførte grader. (Kan også måles per person.)
SSB (individbasert utdanningsstatistikk)		Gjennomsnittstall per institusjon varierer mye, fordi institusjonene består av ulike studier. Gjennomsnittstall for alle studier per lærested gir liten mening, hvis det ikke ses i sammenheng med sammensetningen av studier ved lærestedene (ytterligere inndeling i studier, eller korrigering ift. studiesammensetning). Publiseringer derfor på landsnivå - fordelt på ulike typer studier _ i 2007, mens publisering per lærested/institusjonstype må gjennomgås nærmere i 2008.
NSD		Indikator for forskningsaktivitet. Publikasjonspoeng, korrigert for publiseringsform, nivå og forfatterandeler.
"Studiepoeng, egenfinansierte: NSD Årsverk: SSB (regis-terbaserte personell-data)"	"Stu-diepoeng (ikke opplysnin-ger om finansier-ing): SSB Årsverk: NSD"	"Studiepoeng, egenfinansierte hentes fra DBH fordi det der fins opplysninger om finansieringskategorier. Benyttes også når skal ses i sammenheng med årsverk, slik at samme tallgrunnlag for alle produktivitetsindikatorne. Merknad angående ulik tidsperiode/tidspunkt for måling av teller og nevner: Første uke i november som referansetids-punkt for årsverk - antas å være representativ for kalenderåret."
"Publikasjonspoeng: NSD Årsverk: SSB (regis-terbaserte personell-data)"	Årsverk: NSD	Merknad angående ulik tidsperiode/tidspunkt for måling av teller og nevner: Første uke i november som referansetids-punkt for årsverk - antas å være representativ for kalenderåret.
"Driftsutgifter; SSB (statsregnskapet, omkodede data fra NSD) Studiepoeng, egenfi-nansierte: NSD"	"Drifts-utgifter (annen inndeling): NSD Studiepo-eng (ikke opplysnin-ger om finansier-ing): SSB"	Studiepoeng, egenfinansierte hentes fra DBH fordi det der fins opplysninger om finansieringskategorier. Ved å benytte tall fra DBH (studiepoeng per kalenderår) unngår vi også å få ulike tidsperioder i teller og nevner (begge gjelder nå kalender-/regnskapsåret).
"Driftsutgifter; SSB (statsregnskapet, omkodede data fra NSD) Studiepoeng, egenfi-nansierte: NSD"	"Drifts-utgifter (annen inndeling): NSD Studiepo-eng (ikke opplysnin-ger om finansier-ing): SSB"	"Studiepoeng, egenfinansierte hentes fra DBH fordi det der fins opplysninger om finansieringskategorier. Ved å benytte tall fra DBH (studiepoeng per kalenderår) unngår vi også å få ulike tidsperioder i teller og nevner (begge gjelder nå kalen-der-/regnskapsåret). For sammenligning mellom enheter som består av ulike typer studier med ulik kostnad: 60-studiepoengenheter justeres i forhold til KDs 6 kostnadskategorier i finansieringssystemet."

Indikatorstype	Ind. nr.	Indikator-navn	Utrekning/spesifisering	Måle-enhet	Tidsperiode	Relevans ift (andre) målsetninger i sektoren	Publiseringsnivå/klassifikasjon
Produktivitet/enhetskostnader		Driftsutgifter per publikasjonspoeng	(Driftsutgifter)/(Antall publikasjonspoeng)	Kr	" Driftsutgifter: 01.01.-31.12. (regnskaps-året) Publikasjonspoeng: 01.01.-31.12. (kalender-året)"	Effektiv utnyttelse av ressursene	" * Lærested: Foretak (sektor 110 + nace 80.301, 80.302, 80.303, 80.309), alle bedrifter * Institusjonstype: statl. høgsk., universiteter, vitenskapelige høgsk., andre høgsk. "
Relaterte indikatorer		Primærsøkere per studieplass	(Antall primærsøkere - dvs. de som har studiet som førstevalg)/(Antall studieplasser)	Personer	?	KD benytter dette som et resultatmål	" * Lærested: Foretak (sektor 110 + nace 80.301, 80.302, 80.303, 80.309), alle bedrifter * Institusjonstype: statl. høgsk., universiteter, vitenskapelige høgsk., andre høgsk. "
Relaterte indikatorer		Befolkningens utdanningsnivå: Andel med høyere utdanning	(Antall personer i årskullet som har høyere utdanning)/(Antall personer i årskullet)*100	Prosent	01.10.	Befolkningens utdanningsnivå	" * Landsnivå * Utvalgte aldersgrupper"

Datakilde i StatRes	Andre ev. datakilder	Kommentarer
"Driftsutgifter; SSB (statsregnskapet, omkodede data fra NSD) Publikasjonspoeng: NSD"	Driftsutgifter (annen inndeling): NSD	Det kan diskuteres om dette gir nyttige tall, siden tallene varierer mye mellom de ulike lærestedene og institusjonstypene. Er likevel tatt med for å gi et mer komplett sett av produktivitetsindikatorer.
Samordna opptak (SO)		"Brukes som " "resultatindikator" " i sektoren, men vil ikke være " "resultat" " slik transformasjonsmodellen benyttes for StatRes Universiteter og høyskoler. Er likevel relevant indikator i den forstand at den sier noe om studentmassen (kan indirekte påvirke de andre resultatindikatorerne). Nevner (antall studieplasser): Innmeldt kapasitet fra lærestedene, kan være et tildels fiktivt mål for åpne studier."
SSB (individbaserte utdanningsdata)		"Høyere utdannings virkning på samfunnet. Hvordan presentere i publiseringsløsningen når de andre indikatorene presenteres per lærested?"

Vedlegg B: Oversikt over ønskede indikatorer på lang sikt

Indikatorstype	Ind. nr.	Indikatornavn	Utregning/spesifisering	Måle-enhet	Relevans ift (andre) målsetninger i sektoren	Ønsket publiseringsnivå
Ressursinnsats		Andel driftsutgifter til undervisning	(Utgifter til undervisning)/(Driftsutgifter)*100	Prosent	Indikasjon på størrelsen på undervisningsaktiviteten ved institusjonen	** Lærested (foretak) * Institusjonstype "
Ressursinnsats		Andel driftsutgifter til forskning	(Utgifter til forskning)/(Driftsutgifter)*100	Prosent	Indikasjon på størrelsen på forskningsaktiviteten ved institusjonen	** Lærested (foretak) * Institusjonstype "
Ressursinnsats		Andel driftsutgifter til formidling	(Utgifter til formidling)/(Driftsutgifter)*100	Prosent	Indikasjon på størrelsen på forskningsaktiviteten ved institusjonen	** Lærested (foretak) * Institusjonstype "
Ressursinnsats		Andel av driftsutgiftene til avskrivninger (ev. kapitalslit)	(Utgifter til avskrivninger)/(Driftsutgifter)*100	Prosent	Indikasjon på størrelsen på undervisningsaktiviteten ved institusjonen	** Lærested (foretak) * Institusjonstype "
Ressursinnsats		Andel årsverk som går til undervisning	(Årsverk undervisning)/(Årsverk undervisning, forskning, formidling)*100	Prosent	Indikasjon på størrelsen på forskningsaktiviteten ved institusjonen	** Lærested (foretak) * Institusjonstype "
Ressursinnsats		Andel årsverk som går til forskning	(Årsverk forskning)/(Årsverk undervisning, forskning, formidling)*100	Prosent	Indikasjon på størrelsen på forskningsaktiviteten ved institusjonen	** Lærested (foretak) * Institusjonstype "
Ressursinnsats		Andel årsverk som går til formidling	(Årsverk formidling)/(Årsverk undervisning, forskning, formidling)*100	Prosent	Personell- og økonomiforvaltning	** Lærested (foretak) * Institusjonstype "
Aktivitet/tjeneste		Antall undervisningstimer	(Antall timer til undervisning)	Timer		** Lærested (foretak) * Institusjonstype "
Aktivitet/tjeneste		Antall timer til forskning	(Antall timer til forskning)	Timer		** Lærested (foretak) * Institusjonstype "
Aktivitet/tjeneste		Antall timer til formidling	(Antall timer til formidling)	Timer		** Lærested (foretak) * Institusjonstype "
Resultat		Fullførte studiepoeng i forhold til planlagte studiepoeng	(Antall nye studiepoeng)/(Antall planlagte studiepoeng)	Prosent	Studieprogresjon	** Lærested (foretak) * Institusjonstype * Nivå (lavere grad, høyere grad) "
Resultat		Andel av avlagte studiepoeng som er nye	(Antall nye studiepoeng)/(Antall gjentak + nye studiepoeng)*100	Prosent	Studieprogresjon	** Lærested (foretak) * Institusjonstype * Nivå (lavere grad, høyere grad) "
Resultat		Indikatorer for formidling	Flere aktuelle indikatorer		Formidle resultater fra forskning, faglig og kunstnerisk utviklingsarbeid	** Lærested (foretak) * Institusjonstype "
Resultat (lang sikt)		Overgang fra studier til arbeidsmarkedet x år etter fullført studium (både på kort og lang sikt)	(Antall uteksaminerte med jobb x år etter fullførte studier)/(Antall uteksaminerte)*100	Prosent	Tilby utdanning av høy internasjonal kvalitet	** Lærested (foretak) * Institusjonstype "

Mulige datakilder	Foreløpig vurdering av hvor krevende utvikling av indikator vil være	Andre kommentarer / videre arbeid
Regnskapstall: DBH, SSB. Det er imidlertid ikke mulig å dele inn etter dimensjonen undervisning/forskning/formidling i dag.	Krevende: må endre regnskapsføring, ellers kan man bare basere seg på anslag	"Ønskelig å kunne skille mellom utgifter til undervisning, forskning og formidling i regnskapene på lang sikt, bl.a. pga. beregning av enhetskostnader. Men er det mulig? Gjøre et anslag ut ifra eksisterende data, eller foreta ny datainnsamling? Skillet finnes heller ikke i næringsstandarden, men i COFOG."
Regnskapstall: DBH, SSB. Det er imidlertid ikke mulig å dele inn etter dimensjonen undervisning/forskning/formidling i dag.	Krevende: må endre regnskapsføring, ellers kan man bare basere seg på anslag	"Ønskelig å kunne skille mellom utgifter til undervisning, forskning og formidling i regnskapene på lang sikt, bl.a. pga. beregning av enhetskostnader. Men er det mulig? Gjøre et anslag ut ifra eksisterende data, eller foreta ny datainnsamling? Skillet finnes heller ikke i næringsstandarden, men i COFOG."
Regnskapstall: DBH, SSB. Det er imidlertid ikke mulig å dele inn etter dimensjonen undervisning/forskning/formidling i dag.	Krevende: må endre regnskapsføring, ellers kan man bare basere seg på anslag	"Ønskelig å kunne skille mellom utgifter til undervisning, forskning og formidling i regnskapene på lang sikt, bl.a. pga. beregning av enhetskostnader. Men er det mulig? Gjøre et anslag ut ifra eksisterende data, eller foreta ny datainnsamling? Skillet finnes heller ikke i næringsstandarden, men i COFOG."
Regnskapstall: DBH, SSB. Mulig å beregne når alle lærestedene har periodisering/overgang til regnskapsføring etter regnskapsloven?	Mindre krevende når alle går over på periodisering av regnskapene.	Se på begrepene "avskrivninger", "kapitalslit": Hva er det vi er ute etter her? "Kapitalslit" blir beregnet på landsnivå i statsregnskapet, ikke egnet på institusjonsnivå? "Avskrivninger" i alle regnskaper fra 2008?
Årsverkstall finnes både hos SSB og i DBH, men ikke inndelt i dimensjonen undervisning/forskning/formidling i dag.	Krevende: må endre datainnhenting og måten statistikken er bygget opp på, kan antakelig bare basere dette på anslag	Er det mulig/ønskelig å kunne skille mellom undervisning, forskning og formidling i personelldata? Gjøre anslag ut ifra eksisterende data, eller ny datainnsamling? Vil uansett være en krevende oppgave.
Årsverkstall finnes både hos SSB og i DBH, men ikke inndelt i dimensjonen undervisning/forskning/formidling i dag.	Krevende: må endre datainnhenting og måten statistikken er bygget opp på, kan antakelig bare basere dette på anslag	Er det mulig/ønskelig å kunne skille mellom undervisning, forskning og formidling i personelldata? Gjøre anslag ut ifra eksisterende data, eller ny datainnsamling? Vil uansett være en krevende oppgave.
Årsverkstall finnes både hos SSB og i DBH, men ikke inndelt i dimensjonen undervisning/forskning/formidling i dag.	Krevende: må endre datainnhenting og måten statistikken er bygget opp på, kan antakelig bare basere dette på anslag	Er det mulig/ønskelig å kunne skille mellom undervisning, forskning og formidling i personelldata? Gjøre anslag ut ifra eksisterende data, eller ny datainnsamling? Vil uansett være en krevende oppgave.
	Mindre krevende hvis man får gode data på dette i DBH (avhenger av hva lærestedene kan levere)	Skal registreres, men gjøres i varierende grad. Undervisningstimer må ses i sammenheng med (ev.) årsverk til undervisning.
	Mindre krevende hvis man får gode data på dette i DBH (avhenger av hva lærestedene kan levere)	Skal registreres, men gjøres i varierende grad. Forskningstimer må ses i sammenheng med (ev.) årsverk til forskning.
	Mindre krevende hvis man får gode data på dette i DBH (avhenger av hva lærestedene kan levere)	Skal registreres, men gjøres i varierende grad. Timer til formidling må ses i sammenheng med (ev.) årsverk til formidling.
Planlagte studiepoeng: NSD. Avlagte studiepoeng: SSB, NSD	Mindre krevende hvis man får gode data på dette i DBH (avhenger av hva lærestedene kan levere)	"Når er datakvaliteten for planlagte studiepoeng god nok, slik at man kan gi noen fornuftige tall? Avgjøre tidsperspektivet: Fullførte i forhold til planlagte i løpet av ett år, i forhold til hele studieløpet? Avlagte studiepoeng: nye studiepoeng"
SSB, DBH	Mindre krevende: Manglende rapportering av data om gjentak fra FS til SSB, men data ligger i systemet.	Dialog med FS.
	Mindre krevende hvis man får gode data på dette i DBH (avhenger av hva lærestedene kan levere)	"Følge med på indikatorer for formidling ifm. formidlingskomponenten i finansieringssystemet. Rapportering tidligst 2008, tall tidligst 2010."
Kobling av data fra NUDB og arbeidsmarkedsdata	Mindre krevende, siden datagrunnlaget er til stede. Vil imidlertid ta litt tid å utvikle til fast statistikk.	"Interessant indikator fordi det kan gi en indikasjon på arbeidsmarkedets etterspørsel etter arbeidskraft med høyere utdanning, en målsetning som ikke utdanningsinstitusjonene setter selv. NIFU STEP (utvalgsundersøkelse) har sett på denne overgangen etter 1/2 år + 3 1/2 år, her: relevant med både kort og langt tidspersp. NB: Resultater på lang sikt vil være påvirket av eksterne faktorer - være forsiktig med tolkningen. Mye arbeid ved utvikling av en ev. statistikk på dette, men mindre jobb når statistikken er etablert."

Indikatorstype	Ind. nr.	Indikatornavn	Utregning/spesifisering	Måle-enhet	Relevans ift (andre) målsetninger i sektoren	Ønsket publiseringsnivå
Resultat		Andel studenter med overgang fra studier på lavere nivå til studier på høyere nivå	(Antall studenter som har fullført lavere nivå og som har gått videre til høyere nivå)/(Antall studenter som har fullført lavere nivå)* 100	Prosent	Tilby utdanning av høy internasjonal kvalitet, befolkningens utdanningsnivå	** Lærested (foretak) * Institusjonstype "
Resultat		Andel studenter med overgang fra studier på høyere nivå til studier på doktorgradsnivå	(Antall studenter som har fullført høyere nivå og som har gått videre til doktorgradsnivå)/(Antall studenter som har fullført høyere nivå)* 100	Prosent	Tilby utdanning av høy internasjonal kvalitet, befolkningens utdanningsnivå	** Lærested (foretak) * Institusjonstype "
Resultat		Andel studenter som har fullført under eller på normert tid	(Antall studenter som har avsluttet på tidspunkt t og gjennomført under/ på normert tid _ JUSTERT FOR SAMMENSETN AV STUDIER)/(Antall studenter avsluttet på tidspunkt t)*100	Prosent	Effektiv utnyttelse av ressursene	** Lærested * Institusjonstype (2007: Publiseres på landsnivå)"
Resultat (lang sikt)		Lønn x år etter fullførte studier		Kr		** Lærested (foretak) * Institusjonstype "
Produktivitet		Driftsutgifter per resultatenheter	(Driftsutgifter)/(Sammenvekting avlagte studiepoeng, avlagte doktorgrader og publikasjonspoeng)	Kr	Effektiv utnyttelse av ressursene	** Lærested (foretak) * Institusjonstype "
Produktivitet		Resultatenheter per årsverk i undervisnings-, forsknings- og formidlingsstillinger	(Sammenvekting avlagte studiepoeng, avlagte doktorgrader og publikasjonspoeng)/(Årsverk i undervisnings-, forsknings- og formidlingsstillinger)		Effektiv utnyttelse av ressursene	** Lærested (foretak) * Institusjonstype "
Produktivitet		Totale kostnader for fullførte utdanninger	[Gjennomsnittskostnad per år for utdanningen * gjennomsnittlig antall år det tar å fullføre utdanningen]	Kr	Effektiv utnyttelse av ressursene	** Lærested (foretak) * Institusjonstype "
Relaterte indikatorer		Gjennomsnittlige inntakspoeng	(Inntakspoeng i alt)/(Studieplasser el. studenter i alt)	Inntakspoeng	Et mål i seg selv å få tak i flinke studenter, fordi det påvirker resultatet?	** Lærested (foretak) * Institusjonstype "
Relaterte indikatorer		Befolkningens utdanningsnivå: Riktig sammensetning av (høyere) utdanning	F.eks.: (Ubesatte stillinger for personer med høyere utdanning)/(Arbeidsledige med høyere utdanning) - eller mer spesifisert		Evne til å møte behovene i samfunnet	* Landsnivå

Mulige datakilder	Foreløpig vurdering av hvor krevende utvikling av indikator vil være	Andre kommentarer / videre arbeid
SSB (NUDB)	Mindre krevende, siden datagrunnlaget er til stede.	" 1) Vurdere indikatorens relevans. 2) Hvilket tidsperspektiv skal man måle - direkte overgang fra et semester til et annet, eller over et lengre tidsperspektiv?"
SSB (NUDB)	Mindre krevende, siden datagrunnlaget er til stede.	" 1) Vurdere indikatorens relevans. 2) Hvilket tidsperspektiv skal man måle - direkte overgang fra et semester til et annet, eller over et lengre tidsperspektiv?"
SSB (NUDB)	Mindre krevende, siden datagrunnlaget er til stede.	Gjennomsnittstall per institusjon varierer mye, fordi institusjonene består av ulike studier. Bør derfor justere gjennomstrømningstallene for sammensetningen av studier ved hvert lærested. Dette krever beregninger (regresjonsligning) på individnivå, noe som ikke har vært innenfor prosjektets ressurser i 2007.
Kobling av utdanningsdata, arbeidsmarkedsdata, lønnsdata (SSB)	Mindre krevende, siden datagrunnlaget er til stede. Vil imidlertid ta litt tid å ev. utvikle til fast statistikk, heller ikke sikkert det egner seg som statistikk (men som forskning), må justere for mange eksterne faktorer.	Kan være komplisert å lage. Må klare å korrigere for eksterne faktorer, slik at effekten av utdanningen kommer fram. Samtidig: Interessant indikator fordi det kan gi en indikasjon på arbeidsmarkedets etterspørsel etter arbeidskraft med høyere utdanning, en målsetning som ikke utdanningsinstitusjonene setter selv.
Driftsutgifter og komponenter som inngår i "resultatenheter": Allerede publisert, men ikke vektet sammen.	Mindre krevende, siden datagrunnlaget er til stede. (Vil bestå i å finne ut hvordan veie sammen studiepoeng, publikasjonspoeng og doktorgrader i ett resultatmål.)	Finne ut hvordan veie sammen 60-studiepoengenheter, publikasjonspoeng og avlagte doktorgrader i ett resultatmål. Et alternativ kan også være å måle driftsutgifter per avlagt doktorgrad i tillegg til eksisterende enhetskostnader, for å gjøre settet mer komplett.
Driftsutgifter og komponenter som inngår i "resultatenheter": Allerede publisert, men ikke vektet sammen.	Mindre krevende, siden datagrunnlaget er til stede. (Vil bestå i å finne ut hvordan veie sammen studiepoeng, publikasjonspoeng og doktorgrader i ett resultatmål.)	Finne ut hvordan veie sammen 60-studiepoengenheter, publikasjonspoeng og avlagte doktorgrader i ett resultatmål. Et alternativ kan også være å måle avlagt doktorgrader per årsverk i tillegg til eksisterende produktivitetsindikatorer, for å gjøre settet mer komplett.
Driftsutgifter; Statsregnskapet/NSD. Fullførte utdanninger: SSB (NUDB), NSD	Datagrunnlaget er til stede, men kan være vanskelig å lage tall som sier noe fornuftig - mange vurderinger som må tas (gjennomsnittskostnad for flere årganger, gjennomsnittlig tid det tar å fullføre osv.)	1) Må tenke igjennom definisjoner o.l. - viktig at populasjonen er den samme for regnskaps- og tjenestetall, at perioden er den samme osv. 2) Hvilken tidsperiode skal benyttes: normert tid eller faktisk brukt tid? 3) Måle ift. start- eller sluttidspunkt? 4) Hvordan justere ift. ulike kostnader for forskjellige studier fra år til år? 5) Hvordan justere ift. at ulike studier har ulik lengde?
Samordna opptak (SO), etter hvert også NSD	Mindre krevende, data vil foreligge per lærested i DBH.	Brukes som "resultatindikator" i sektoren, men vil ikke være "resultat" slik transformasjonsmodellen benyttes for StatRes Universiteter og høyskoler. Er likevel relevant indikator i den forstand at den sier noe om studentmassen (kan indirekte påvirke de andre resultatindikatorene).
Her må data fra flere datakilder kobles (f.eks. personelldata hos SSB + etterspørsel etter arbeidskraft fra NAV)	Datagrunnlaget er til stede, men det vil være vanskelig å finne tall som sier noe fornuftig (vurdering av flere datakilder, hvordan måle ulike ting). Egner seg antakelig bedre for forskning enn for statistikk.	Det er mer relevant å snakke om "riktig sammensetning" av utdanning, ikke bare om man får jobb eller ikke. Vil mest sannsynlig bare være egnet for forskning, men kan ev. se på lærermod, helsemod o.l. (klassifisering av hva som er relevant arbeid etter endt utdanning).

