

Arve Hetland, Knut Inge Bøe og Øyvind Sivertstøl

**FD - Trygd
Dokumentasjonsrapport**

Barnetrygd, 1996-2010

© Statistisk sentralbyrå, juli 2011 Ved bruk av materiale fra denne publikasjonen skal Statistisk sentralbyrå oppgis som kilde.	Standardtegn i tabeller	Symbol
ISBN 978-82-537-8143-3 Trykt versjon	Tall kan ikke forekomme	.
ISBN 978-82-537-8144-0 Elektronisk versjon	Oppgave mangler	...
ISSN 1891-5906	Oppgave mangler foreløpig	...
Emne: 03.04	Tall kan ikke offentliggjøres	:
Trykk: Statistisk sentralbyrå	Null	-
	Mindre enn 0,5 av den brukte enheten	0
	Mindre enn 0,05 av den brukte enheten	0,0
	Foreløpig tall	*
	Brudd i den loddrette serien	—
	Brudd i den vannrette serien	
	Desimaltegn	,

Forord

Forløpsdatabasen FD-Trygd er konstruert for å levere forløpsdata til velferdsforskningen i Norge. Databasen inneholder informasjon om økonomisk sosialhjelp, bevegelser i trygdesystemet og arbeidsmarkedet og demografiske bakgrunnsopplysninger.

Ytterligere informasjon om prosjektet er lagt ut på Statistisk sentralbyrås web-sider, og adressen er: <http://www.ssb.no/mikrodata/> → datasamlinger → FD-Trygd, forløpsdata.

Eller:
www.ssb.no/emner/03/fd-trygd.

Sammendrag

Dette notat inneholder en dokumentasjon av en del av tryggedataene i FD-Trygd (Forløpsdatabasen-Trygd). Dokumentasjonen omfatter registeret over barnetrygd og omfatter opplysninger fra og med 1996.

I kapittel 1 er det gitt en generell orientering om FD-Trygd. I dette kapitlet er det også gjort rede for de typer arbeidsprosesser og aktiviteter som prosjektgruppa utfører på materialet fra arbeidsstart med rådatafiler og til avslutning av arbeidet med ilegg av data i databasen. Til disse arbeidsprosessene hører blant annet spesifisering og kontroll av data, datamodellering og programmering.

Kapitlene 2-4 beskriver grunnlagsmaterialet for barnetrygd, og hvordan dette tilrettelegges for forløpsstrukturen i databasen.

Før bestilling av mikrodata fra FD-Trygd, er det vesentlig at kunden leser kapittel 2 i sammenheng med variabellisten i vedlegg til slutt.

Innhold

Forord	3
Sammendrag	4
Innhold	5
1. Innledning	6
2. Spesifikasjonsnotat - Barnetrygd	7
2.1. Beskrivelse av mottakere av barnetrygd	8
2.2. Beskrivelse av barn det mottas barnetrygd for	10
2.3. Variable som benyttes til å lage forløp	11
2.4. Kontroller og korreksjoner	12
2.5. Avvik fra offisiell statistikk	13
3. Generelt om dataorganisering i FD-Trygd	13
3.1. Beskrivelse av datamodellen for forløp	13
3.2. Registrering og datering av hendelser	15
3.3. Fra miniregister til forløpstabell - eksempel overgangsstonad	17
4. Kontroller	19
4.1. Kontroller på filene for mottakere av barnetrygd	19
4.2. Kontroller på filene for barn det mottas barnetrygd for	21
5. Diagrammer - Barnetrygd	23
5.1. Dataflytdiagram nivå 1 - miniregister (SAS)	25
5.2. Fysisk dataflytdiagram - miniregister (SAS)	26
5.3. Programbeskrivelse - miniregister (SAS)	27
5.4. Dataflytdiagram nivå 1 - databasen (Oracle)	29
5.5. Fysisk dataflytdiagram - database (Oracle)	30
5.6. Programbeskrivelse av database-rutiner (Oracle) for mottakere	32
5.7. Programbeskrivelse av database-rutiner (Oracle) for barn	36
5.8. Flytskjema for SQLkode	40
5.9. Datamodell	42
5.10. Modellspesifikasjoner	43

1. Innledning

FD-Trygd er en forløpsdatabase som er under oppbygging i Statistisk sentralbyrå. De viktigste datatypene som inngår i FD-Trygd er tryggedata, demografidata, utdanningsdata, sosialhjelpsdata, sysselsettingsdata, arbeidssøkerdata og inntekts- og formuesdata. Dataene er hentet fra administrative registre i Statistisk sentralbyrå, Rikstrygdeverket og Aetat.

FD-Trygd skal inneholde opplysninger for hele befolkningen fra og med 1992. Person er statistisk analyseenhet for alle opplysningene i databasen. Til hver personrecord i databasen er det opplysninger om familienummer, slik at det er mulig å knytte sammen informasjon for alle personer som hører til samme familie. Familie er definert i overensstemmelse med de registreringer og definisjoner som finnes ved personregistreringen. Dataene i FD-Trygd vil være velegnet til analyse av mange aktuelle velferdspolitiske problemstillinger. Dataene vil blant annet gi grunnlag for studier av trygdeforløp og av overgangen mellom forskjellige sosiale ordninger og arbeidsmarkedet.

Prosjektgruppas arbeid kan inndeles i flere hovedaktiviteter. Gruppen spesifiserer og henter ut de dataene som skal inngå i databasen. For de ulike typer data eller statistikkområder finnes disse opplysningene i forskjellige administrative registre. De administrative registrene inneholder som oftest opplysninger pr. tidspunkt. I enkelte registre er også dataene satt sammen slik at de gir opplysninger fortløpende over tidsperioder, for eksempel over et år. Det kreeres egne filer (miniregistre) for de dataene som hentes ut fra de administrative registrene. Miniregistrene er input til databasen, og det blir foretatt en del kontroller og annen type kvalitetssikringsarbeid på opplysningene i miniregistrene. Etter at dataene i miniregistrene for hvert enkelt statistikkområde er spesifisert og kontrollert består prosjektgruppas arbeid i å modellere dataene. Dette betyr å foreta en omorganisering av dataene, for eksempel fra data pr. tidspunkt, til forløpsdata. Omorganiseringen til forløpsdata krever en nøye gjennomgang av mulig og relevant datering av opplysningene i miniregistrene og i de opprinnelige administrative registrene, slik at «endringer i tilstander» blir ivaretatt og registrert best mulig i databasen. I FD-Trygd er slike tilstandsendringer registrert ved en datovariabel. For en del tilstandsendringer er datering angitt ved år, måned, dag. For andre opplysninger er dateringene år, måned eller år, kvartal. For noen få data finnes bare årsopplysninger. Dette gjelder for eksempel for inntekts- og formuesdataene. Etter at datamodelleringen er avsluttet består prosjektgruppas arbeid i å programmere og utvikle rutiner for ilegg av data i databasen.

I prosjektgruppas arbeid blir dokumentasjon tillagt stor vekt. Dette gjelder både dokumentasjon av dataene i FD-Trygd så vel som dokumentasjon av alle aktiviteter som er forbundet med å bygge opp og videreutvikle denne forløpsdatabasen. I dette notatet er dokumentert det arbeid som er utført for å spesifisere opplysningene om barnetrygd.

2. Spesifikasjonsnotat - Barnetrygd

Dette kapitlet inneholder en gjennomgang og spesifisering av **barnetrygd**data. Gjennomgangen er basert på opplysninger i Rikstrygdeverkets register for barnetrygd, og spesifiserer de dataene som skal tas inn i prosjektet FD-Trygd for årene 1996 og fremover.

Barnetrygden er ingen sosial trygd i vanlig forstand, men et sentralt virkemiddel for å kompensere for utgifter ved å forsørge barn. Barnetrygden virker omfordelende mellom familier med og uten barn, og siktemålet er i hovedsak å jevne ut inntektsforskjeller til fordel for barnefamilie.

Ifølge Lov om barnetrygd av 24. oktober 1946 nr. 2 skal ordinær barnetrygd for barn som fødes i Norge tilstås uten at krav må fremsettes, dersom barnets mor er folkeregistrert som bosatt i Norge og opplysningene om fødselen mottas fra folkeregisteret innen barnet fyller 6 måneder. I alle andre tilfeller må krav om barnetrygd framsettes skriftlig. Barnetrygd kan også gis under barns opphold i utlandet dersom oppholdet ikke skal vare lenger enn 12 måneder. Asylsøkere anses tidligst som bosatt i landet med rett til barnetrygd fra den kalendermåned det er truffet vedtak om å gi asyl eller oppholdstillatelse.

Barnetrygd utbetales fra og med måneden etter at barnet blir født og til og med den måneden barnet fyller 16 år. Fra og med 1/5-2000 heves aldersgrensen fra 16 til 18 år, og fra og med 1/7-2000 endres stønadstiden slik at barnetrygden blir utbetalt til og med måneden før barnet fyller 18 år.

Fram til 1/1-1999 har barnetrygden blitt gitt med økende satser opp til det femte barnet. Fra dette tidspunktet skjedde det en omlegging av flerbarnsprofilen, noe som innebærer samme sats for første og andre barn og en noen høyere sats for tredje og hver av de påfølgende barn. Fra 1/1-2001 ble imidlertid flerbarnsprofilen helt fjernet, slik at barnetrygden blir utbetalt med samme sats for alle stønadsberettigede barn.

På nærmere vilkår gis det også ulike tillegg. **Finnmarkstillegg** gis til de som bor i Finnmark og i visse kommuner i Nord-Troms. **Småbarnstillegg** tilfaller dersom barnet er mellom ett og tre år, og blir gitt fra og med måneden etter at barnet har fylt ett år til og med den måneden det fyller tre år. Fra 1/1-1998 gis et **ekstra småbarnstillegg** til enslig mor eller far for barn mellom null og tre år. **Utvidet barnetrygd** kan tilstås for ett barn mer enn det faktiske antall forsørgede barn, dersom stønadsmottakeren er alene om omsorgen for barn. Det foreligger imidlertid ingen rett til utvidet barnetrygd for samboere som bare har særkullsbarn (ingen fellesbarn), når de har levd i et såkalt ekteskapslignende forhold i felles husholdning i minst 12 måneder de siste 18 måneder.

Utbetalingen av barnetrygden skal som hovedregel gis til moren når begge foreldrene har omsorgen for barnet. Når foreldrene ikke lever sammen, men deler den daglige omsorgen for barnet (dvs. hvis en har minst 40 % av den daglige omsorgen), er hovedregelen fortsatt at utbetalingen skjer til en av foreldrene.

I tillegg til barnetrygd-filene leveres også såkalte BARNEVAL-filer. Formålet med og eventuell bruk av disse filene er beskrevet slik av NAV:

P710.BARNEVAL.AAR(M9705-M1001) – Utdrag fra EVAL-filene

- Ny måned legges inn i fila når måneden er over. Filene skal brukes i kobling mot P004.BARNSAS8-filene. Filene er hentet fra EVAL-filene 9705-1001. De brukes for å finne riktig antall med utvidet stønad (stort sett eneforsørgere). Filene skal brukes når statusk=0 i BARNSAS8-filene (i tillegg til dem med statusk=2, 3, 6, 7) fordi statusk=0 (manuell beregning) er en blanding av ordinær og utvidet stønad. De brukes på denne måten: Hent inn BARNEVAL-filene tom måneden BARNSAS8-filene hentes inn for.

For eksempel ved kjøring mot BARNSAS8.M0906 skal M9705-M0906 hentes inn, ved kjøring mot BARNSAS8.M0912 skal M9705-M0912 hentes inn. For at man skal få det siste vedtaket som er gjort på vedkommende; bruk last.fnr. Disse skal med fra fila:

- Valg = UTMB, UTEF (fom 0912 også UTMD, UTME og UTEU)
- Res= Ø (Økning), DI (Delvis innvilget), FB (Ferdigbehandlet), FI (Fortsatt innvilget), I (Innvilget)

Filene er lagret urevidert i SSB for eventuelt å støtte det behov som er beskrevet ovenfor av NAV og kan utleveres til forskningsformål på oppfordring, jamfør for øvrig også avviket mellom MR og offisiell statistikk over antall barnetrygdmottakere med utvidet stønad i kontrolltabellene nedenfor.

2.1. Beskrivelse av mottakere av barnetrygd

Filindenter

Opplysninger om mottakere av barnetrygd i RTVs registre for årene fra og med 1996 er **SAS-datasett**, organisert som opplysninger pr. måned. For 1996 foreligger bare opplysninger for desember og kan betraktes som venstresensurert. Mottaker er enhet.

De respektive filidentene er som følger:

Årgang	Filident UNIX for mottaker
199612	\$TRYGD/wk24/barnetr/g1996/g96m.sas7bdat
199701	\$TRYGD/wk24/barnetr/g1997/g97m01m.sas7bdat
...	...
199712	\$TRYGD/wk24/barnetr/g1997/g97m12m.sasbdat
...	...
tom.	
200201	\$TRYGD/wk24/barnetr/g2002/g02m01m.sas7bdat
...	...
200212	\$TRYGD/wk24/barnetr/g2002/g02m12m.sas7bdat

Månedsfilene for mottakere består av 23 variable (11 variable i 1996), og antall records varierer fra nesten 525.000 i 1996 til vel 596.000 records i 2002.

Filbeskrivelse

Følgende variable, angitt med SAS-navn som i RTVs filer, skal hentes fra månedsfilene og anvendes i FD-Trygd.

Følgende **variable** hentes fra mottakerfilene **fom. desember 1996**:

Variabelnavn	Beskrivelse
fnr	Fødselsnummer mottaker
belop	Utbetalt beløp pr. måned
belophie	Beløp etterbetalt hittil (Ny fom. 199705)
belophit	Beløp utbetalt hittil i år (av usikker kvalitet, derfor bare tatt med av kontrollhensyn)
statusk	Statuskode. 0 = trygdekontoret beregner selv stønaden 1 = ordinær stønad 2 = enslig forsørger (utvidet stønad, dvs. det gis stønad til ett barn mer) 3 = omsorg for sykt barn (det gis utvidet stønad for dette barnet) 4 = barn anbrakt i institusjon (stønaden beregnes etter satsen for første barn) 5 = stønad etter satsene fom. annet barn fordi ett eller flere av

	barna i kullet er anbrakt i institusjon
	6 = enslig forsørger som tilstås utvidet stønad etter satsene fom. annet barn fordi ett eller flere av barna i kullet er anbrakt i institusjon
	7 = stønadsmottaker som får utvidet stønad pga. omsorgen for hjemmeværende sykt barn og som får ordinær stønad etter satsene fom. annet barn fordi ett eller flere av de andre barna i kullet er anbrakt i institusjon.
antbarn	Antall barn.
ybarn	Yngste barns alder. Kodeverdiene varierer mellom 0-16 år. Fom. 1/5-2000 gis det barnetrygd til barnet fyller 18 år. ¹ (En del records er ikke utfylt for denne variabelen).
kjonn	Mottakers kjønn K = Kvinner M = menn

Miniregister

Miniregisteret for barnetrygd, som skal fungere som input i FD-Trygd, lagres som tekstfil.

For årgangene 1996-2002 er filidenter og filbeskrivelse som angitt nedenfor.

Filidenter for miniregister for mottakere av barnetrygd er:

Filident SAS:

\$TRYGDFOB/wk24/barnetr/g1996/minireg/g96m.sas7bdat
 \$TRYGDFOB/wk24/barnetr/g1997/minireg/g97m.sas7bdat
 \$TRYGDFOB/wk24/barnetr/g1998/minireg/g98m.sas7bdat
 \$TRYGDFOB/wk24/barnetr/g1999/minireg/g99m.sas7bdat
 \$TRYGDFOB/wk24/barnetr/g2000/minireg/g00m.sas7bdat
 \$TRYGDFOB/wk24/barnetr/g2001/minireg/g01m.sas7bdat
 \$TRYGDFOB/wk24/barnetr/g2002/minireg/g02m.sas7bdat

Filident tekst:

\$TRYGDFOB/barnetr/arkiv/mottaker/g1996.dat
 \$TRYGDFOB/barnetr/arkiv/mottaker/g1997.dat
 \$TRYGDFOB/barnetr/arkiv/mottaker/g1998.dat
 \$TRYGDFOB/barnetr/arkiv/mottaker/g1999.dat
 \$TRYGDFOB/barnetr/arkiv/mottaker/g2000.dat
 \$TRYGDFOB/barnetr/arkiv/mottaker/g2001.dat
 \$TRYGDFOB/barnetr/arkiv/mottaker/g2002.dat

Følgende filbeskrivelse gjelder for tekstversjonen av miniregistrene:

Felt nr.	Variabel	Type	Antall pos.	Format
1	fnr	Char	11	Ledende nuller
2	antbarn	Num	2	
3	belop	Num	6	
4	belophit	Num	7	
5	kjonn	Char	1	
6	statusk	Char	1	
7	ybarn	Num	2	
8	mrk_fnr	Char	1	
9	pr_tids	Char	6	YYYYMM
10	belophie	Num	7	

¹ For årene 2000 og 2001 ligger det noen feilkoder i denne variabelen. Disse feilkodene blir satt til blank, og recordene blir merket med kode lik 1 i variabelen mrk_ald.

11 mrk_ald Char 1

Kommentarer til de ulike variablene:

Felt 3: Variabelen er blank på miniregisteret tom. 199704.

Felt 4: Etter nærmere vurdering har denne variabelen ikke blitt lagt inn i basen grunnet usikker kvalitet.

Felt 8: Merking av fødselsnummeret til mottaker. Opprettes ved tilrettelegging av miniregisteret med utgangspunkt i variabelen fnr.

Felt 9: Variabel som forteller fra hvilken månedsfil opplysningene er hentet fra.

Felt 10: Etter nærmere vurdering har denne variabelen ikke blitt lagt inn i basen da dette beløpet også inngår i variabelen belop.

Felt 11: Variabelen er ny fom. 200001, og merker de records hvor feilkoder på variabelen ybarn har blitt satt til blank. Variabelen blir liggende blank fom. 200201.

2.2. Beskrivelse av barn det mottas barnetrygd for

Filindenter

Opplysninger om barn det mottas barnetrygd for hentes fra RTVs barnetrygdregistre for årene 1996-2002. Disse er **SAS-datasett**, organisert som opplysninger pr. måned. For 1996 foreligger bare opplysninger for desember. Barn er enhet.

De respektive filidentene er som følger:

Årgang Filident UNIX for barn

199612	\$STRYGD/wk24/barnetr/g1996/g96b.sas7bdat
199701	\$STRYGD/wk24/barnetr/g1997/g97m01b.sas7bdat
...	...
199712	\$STRYGD/wk24/barnetr/g1997/g97m12b.sasbdat
...	...
tom.	
200201	\$STRYGD/wk24/barnetr/g2002/g02m01b.sas7bdat
...	...
200212	\$STRYGD/wk24/barnetr/g2002/g02m12b.sas7bdat

Månedsfilene for barn består av 3 variable, og antall records varierer fra vel 910.000 records i 1996 til ca. 1.070.000 records i 2002.

Filbeskrivelse

Følgende variable, angitt med SAS-navn som i RTVs filer, skal hentes fra månedsfilene og anvendes i FD-Trygd.

Følgende **variable** hentes fra barnefilene **fom. desember 1996**:

Variabelnavn Beskrivelse

fnrb	Fødselsnummer barn.
fnr	Fødselsnummer mottaker.

Spesielle merknader til enkelte av variablene:

Barnets fødselsnummer kan ligge to ganger i en og samme måned, når barnetrygden deles mellom foreldrene. Dvs. at barnet har to stønadsmottakere. Mottakers fødselsnummer vil ligge like mange ganger i en og samme måned som antall barn mottaker har.

Miniregister

Miniregisteret for barnetrygd, som skal fungere som input i FD-Trygd, lagres som tekstfil.

For årgangene 1996-2002 er filidenter og filbeskrivelse som angitt nedenfor.

Filidenter for miniregister for barn det mottas barnetrygd for er:

Filident SAS:

```
$TRYGDFOB/wk24/barnetr/g1996/minireg/g96b.sas7bdat
$TRYGDFOB/wk24/barnetr/g1997/minireg/g97b.sas7bdat
$TRYGDFOB/wk24/barnetr/g1998/minireg/g98b.sas7bdat
$TRYGDFOB/wk24/barnetr/g1999/minireg/g99b.sas7bdat
$TRYGDFOB/wk24/barnetr/g2000/minireg/g00b.sas7bdat
$TRYGDFOB/wk24/barnetr/g2001/minireg/g01b.sas7bdat
$TRYGDFOB/wk24/barnetr/g2002/minireg/g02b.sas7bdat
```

Filident tekst:

```
$TRYGDFOB/barnetr/arkiv/barn/g1996.dat
$TRYGDFOB/barnetr/arkiv/barn/g1997.dat
$TRYGDFOB/barnetr/arkiv/barn/g1998.dat
$TRYGDFOB/barnetr/arkiv/barn/g1999.dat
$TRYGDFOB/barnetr/arkiv/barn/g2000.dat
$TRYGDFOB/barnetr/arkiv/barn/g2001.dat
$TRYGDFOB/barnetr/arkiv/barn/g2002.dat
```

Følgende filbeskrivelse gjelder for tekstversjonen av miniregistrene:

Felt nr.	Variabel	Type	Antall pos.	Format
1	fnr	Char	11	Ledende nuller
2	fnr	Char	11	Ledende nuller
3	pr_tids	Char	6	YYYYMM
4	kjonn	Char	1	
5	faar	Char	4	YYYY
6	faar_mnd	Char	6	YYYYMM
7	mrk_fnr	Char	1	
8	mrk_fnr	Char	1	

Kommentarer til de ulike variablene:

Felt 3: Variabel som forteller fra hvilken månedsfil opplysningene er hentet fra.

Felt 4: Variabel som forteller kjønnet til barnet. Opprettes ved tilrettelegging av miniregisteret tgangspunkt i variabelen fnrb.

Felt 5: Variabel som forteller fødselsåret til barnet. Opprettes ved tilrettelegging av miniregisteret med utgangspunkt i variabelen fnrb.

Felt 6: Variabel som forteller fødselsår og måned til barnet. Opprettes ved tilrettelegging av miniregisteret med utgangspunkt i variabelen fnrb.

Felt 7: Merking av fødselsnummeret til barnet. Opprettes ved tilrettelegging av miniregisteret med utgangspunkt i variabelen fnrb.

Felt 8: Merking av fødselsnummeret til mottaker. Opprettes ved tilrettelegging av miniregisteret med tgangspunkt i variabelen fnr.

2.3. Variable som benyttes til å lage forløp

Hovedvariabel

I databasen knyttes alle opplysninger om barnetrygdmottakeres og barnas data til en **hovedvariabel** kalt **barnetrygdskode (btkode)**, som angir den hendelsen recorden representerer. Variabelen har lengde en posisjon.

Status pr. record: Tilgang, avgang og løpende

En **tilgang** til barnetrygd kan ikke identifiseres direkte fra det enkelte månedsregister. Fnr på en record fra en ny registermåned må sammenlignes med den til enhver tid eksisterende bestand, dvs. alle aktive tilfeller fra foregående registermåned. Hvis et fnr i det nye månedsregisteret ikke forekommer i den aktive bestanden har vi en tilgang. **Tilgangsdato** for denne tilgangen må hentes fra `pr_tids` variabelen, som angir registermåneden for recorden.

Tilsvarende får en ikke en eksplisitt record fra registeret som angir avgang fra barnetrygd. Når ytelsen opphører vil vedkommende tas ut av registeret, slik at fnr ikke lenger forekommer. **Avgang** fra barnetrygd må derfor identifiseres ved å sammenligne alle fnr i den aktive bestanden med alle fnr i den nye registermåneden. De fnr som kun forekommer i den aktive bestanden kodes med avgang.

Avgangsdato er gitt ved siste registermåned hvor fnr forekommer. Etter at avgangsdato er satt blir variabelen **TOMDATO** (til og med dato) satt lik avgangsdato for alle records som gjelder for tilfellet. Varigheten på tilfellet kan dermed også identifiseres på tilgang/endrings record uten at man er avhengig av avgangsrecorden. En record som har blank **TOMDATO** innebærer da at det er et løpende tilfelle som ikke er avsluttet ved utgangen av oppdatert periode.

En record i miniregisteret kan generere både en tilgangs- og en avgangsrecord i basen.

Vi har et **løpende tilfelle** hvis fnr i det nye månedsregisteret forekommer i den aktive bestanden. For disse skal det kontrolleres hvorvidt det forekommer endringer i variablene, jfr. neste punkt.

Endringer i variable

Variabelen `pr_tids`, som angir registermåned, kommer til anvendelse ved datering av endringer i f.eks. variable som belop, når vi har et løpende tilfelle. Hvorvidt verdien til en slik variabel som belop har endret seg fra en registermåned til den neste, kontrolleres ved å sammenligne verdien til hver variabel på en ny record med verdien til tilsvarende variabel i den aktive bestand. Hvis verdien er endret oppdateres variabelen og en ny record legges ut i forløpstabellen. Variablene det skal lages forløp på er angitt i variabellisten i kap. 2.1.2 og 2.2.2.

2.4. Kontroller og korreksjoner

På grunnlag av opplysningene i de opprinnelige registrene er det dannet en fil pr. årgang ved å slå sammen alle månedene innen ett år. Disse filene er det så kjørt kontroller på.

For å kunne vite hvilken månedsfil opplysningene er hentet fra, blir det dannet en egen variabel `pr_tids`. Denne variabelen har formatet YYYYMM.

Fødselsnummerkontroll:

I RTVs registre er fødselsnummer registrert som numeriske variable. Vi gjør først om fødselsnummer til karaktervariable med 11 posisjoner. Videre gjennomføres samme fødselsnummerkontroll som for resten av FD-Trygd (se `Q:\Dok\Fdtrygd\info\sluttdok\plandok\manual\kbs19961210n1.dok`). Fødselsnummermerkingen ligger i variablene `MRK_FNR` og `MRK_FNRB`, og resultatene finnes i kapittel 3. Både gyldige og ugyldige fødselsnumre er merket i miniregistrene.

Dublettkontroll:

På mottakerfila tillater vi ikke mer enn en utbetaling pr. mottaker pr. måned. Der dette forekommer, sletter vi recorden med det laveste utbetalte beløpet.

.På barnefila kan barnets fødselsnummer ligge to ganger i en og sammen måned, når barnetrygden deles mellom foreldrene. Mottakers fødselsnummer vil ligge like mange ganger i en og samme måned som antall barn mottaker har.

Datokontroll:

Det er ingen datoer å kontrollere i disse filene.

Feil på filene:

På barnefila i årene 1996, 1997 og 1998 ligger noen barn registrert med fødselsår på 1800-tallet, mens deres mottaker er registrert med fødselsnummer på 1900-tallet. Disse recordene har blitt slettet, dette gjelder henholdsvis 3 barn i 1996, 3 barn i 1997 og 6 barn i 1998.

2.5. Avvik fra offisiell statistikk

Barnetrygddataene vi benytter i FD-Trygd foreligger på månedsfiler. RTVs statistikk er i utgangspunktet basert på regnskapstall og ikke de registerfilene som leveres til SSB. Våre kontrolltall vil derfor avvike noe fra offisiell statistikk.

Det er registrert noen flere mottakere av barnetrygd på mottakerfila enn på barnefila. Stikkprøver gir følgende mulige forklaring. Noen barn som bor på institusjoner blir selv registrert som mottakere av barnetrygd på mottakerfila, og ikke som barn på barnefila. Når disse institusjonsbarna ikke blir registrert som barn på barnefila, vil det heller ikke foreligge noen mottakeropplysninger for disse på samme fil.

3. Generelt om dataorganisering i FD-Trygd

3.1. Beskrivelse av datamodellen for forløp

3.1.1 Tabell-struktur og organisering av forløpsdata (datamodell)

I FD-Trygd er dataene organisert i separate forløpstabeller for hvert temaområde. Disse forløpstabellene har imidlertid samme "tabell-struktur", dvs. de er bygget opp på samme måte med utgangspunkt i noen sentrale dato- og hendelsesvariable, i tillegg til fødselsnummer som identifiserer den statistiske enheten. Lik tabellstruktur er i denne sammenheng primært å betrakte som en teknisk egenskap. Denne tekniske likheten gir ikke nødvendigvis den samme "faglige" tolkning, men i de fleste tilfeller vil nok dette likevel være tilfelle.

Generell tabell-struktur for forløpstabeller

<i>Kortnavn</i>	<i>Beskrivelse</i>	<i>Kommentar</i>
fnr	Fødselsnummer	Identifiserer person
tilgdato	Tilgangsdato (tilfelle)	Identifiserer startdato for et tilfelle, og er alltid utfylt. Alle records hvor fnr + tilgdato er like refererer til samme tilfellet
avgdato	Avgangsdato (tilfelle)	Identifiserer stoppdato for et tilfelle. Kun utfylt på avgangsrecords. Tilfeller som ikke har en slik avgangsrecord er fortsatt aktive.
temakode	Gruppe og hendelse	Identifiserer gruppe innenfor aktuell ordning, samt hvilken hendelse den aktuelle recorden beskriver. Betydningen av gruppekodene varierer mellom de ulike temaområdene, mens hendelseskodene er standardisert på tvers av temaområdene. Hendelseskodene er: 0 = Avgang 1 = Tilgang 2 = Endring 3 = Venstresensur (tilgang)
regdato	Registreringsdato	Første gyldighetsdato (referansedato) for den registrerte hendelsen
tematilg	Tilgangsdato (gruppetilfelle)	Identifiserer startdato for et gruppetilfelle. Alle records hvor fnr + tematilg er like hører til samme gruppetilfellet. Records som hører

temaavg	Avgangsdato (gruppetilfelle)	til samme gruppetilfellet skal samtidig høre til samme tilfelle. Identifiserer stoppdato for et gruppetilfelle. Kun utfylt på gruppeavgangsrecords. Gruppetilfeller som ikke har en slik avgangsrecord er fortsatt aktive.
v1	Variabel 1	Kjennemerke 1 knyttet til (gruppe) tilfellet.
v1dato	Variabeldato 1	Datering av første gyldighetsdato for denne kjennemerkeverdien
v2	Variabel 2	Kjennemerke 2 knyttet til (gruppe) tilfellet. Konstant
v3	Variabel 3	Kjennemerke 3 knyttet til (gruppe) tilfellet.
v3dato	Variabeldato 3	Datering av første gyldighetsdato for denne kjennemerkeverdien
...		
vn	Variabel n	Kjennemerke n knyttet til (gruppe) tilfellet.
vndato	Variabeldato n	Datering av første gyldighetsdato for denne kjennemerkeverdien
tomdato	Til og med dato (tilfelle)	Datering som settes lik avgangsdato på alle records for tilfellet
tematom	Til og med dato (gruppetilfelle)	Datering som settes lik avgangsdato på alle records for gruppetilfellet

Utfyllende kommentarer til tabellen

- Alle opplysninger om forløp er knyttet til en person via fødselsnummeret. Videre er alle opplysninger knyttet til et tilfelle via kombinasjonen fnr + tilgdato. Tilgdato representerer startdato for en periode hvor en person er "aktiv" innenfor et temaområde.
- Alle records som er tilknyttet dette tilfellet, dvs. tilgangs- og avgangsrecord samt evt. endringsrecords, har samme verdi for tilgdato.
- I alle forløpstabellene skal de periodene en person har vært "aktiv" innenfor et tema (ordning), være definert ved datoverdiene i tilgdato og avgdato som angir start- og stoppdato hhv. for det aktuelle tilfellet. Hvis det ikke forekommer noen avgangsrecord for et tilfelle, med referansedato innenfor observasjonsperioden, er tilfellet fortsatt aktivt ved utgangen av denne perioden.
- Det er knyttet en egen datovariabel til hver variabel som kan endre verdi i løpet av den perioden et tilfelle strekker seg over (illustrert ved v1 og v1dato), slik at det skal være mulig å se når denne evt. skifter verdi. Variabler som ikke kan/vil endre verdi i løpet tilfellets periode (illustrert ved v2) behøver ikke noen egen datovariabel, siden dateringen av variabelens verdi er bestemt av tilfellets (samlede) periode. Alle endringsdateringer er knyttet opp mot gruppenivå (hvis det er mer enn et nivå).
- Venstresensur er en hendelseskode for tilgang som angir at dateringen av tilgangen skyldes tidspunkt for oppstart av databasen, og ikke at vedkommende faktisk kom inn i ordningen på dette tidspunktet. På de temaområdene hvor det finnes egne datovariabler for tilgangsdato på grunnlagsfilene kan den registrerte tilgangsdatoen ligge lenger tilbake i tid enn tidspunkt for oppstart av databasen. I disse tilfellene registreres denne datoen som tilgangsdato i databasen, mens venstresensur-koden angir at vi har en spesiell tilgang.
- I de faktiske tabellene erstattes prefikset *tema* som regel med en kortform som indikerer hvilket tema det her er snakk om.
- Etter at avgangsdato er satt blir det også satt en til og med dato (tomdato/tematom) lik avgangsdato for alle records som gjelder for tilfellet/gruppetilfellet. Varigheten på tilfellet kan dermed også identifiseres på tilgangsrecord uten at man er avhengig av avgangsrecorden. En record som har blank til og med dato er da et løpende tilfelle.

Avvik fra den generelle tabellen

På enkelte temaområder forekommer kun én gruppe (dette gjelder for eksempel for sosialhjelp og foreløpig uførestønad), og datovariablene tilgdato/avgdato blir da sammenfallende med tematilg/temaavg. Forløpstabellene for disse temaområdene inneholder kun ett par datovariabler for tilgang og avgang, siden det andre paret er overflødig.

3.1.2 Recordtypenes informasjonsinnhold

Generelt vil man ikke finne ferdig definerte perioder på den enkelte record, med unntak for avgangsrecords som angir start- og stoppdato for hele tilfellet. Periodene må i stedet bygges opp ved å se recordene for samme tilfellet i sammenheng. For å forstå logikken knyttet til ulike typer uttak er det viktig å være klar over hva slags informasjon som er registrert på de ulike recordtypene. Nedenfor følger en oversikt som beskriver dette i detalj.

Recordtyper og informasjonsinnhold:

- Venstresensurerte tilgangsrecords inneholder opplysninger om;
 - Tilgangsdato for det aktuelle tilfellet (tilgdato), venstresensurert
 - Tilgangsdato for det aktuelle gruppetilfellet (tematilg), venstresensurert
 - Status for alle variable fom. referansedato (regdato = v-dato = første dag/mnd i 1992)
- Ordinære tilgangsrecords inneholder opplysninger om;
 - Tilgangsdato for det aktuelle tilfellet (tilgdato)
 - Tilgangsdato for det aktuelle/første gruppetilfellet (tematilg)
 - Status for alle variablene fom. referansedato (tilgdato/regdato = v-dato)
- Endringsrecords inneholder opplysninger om;
 - Tilgangsdato for det aktuelle tilfellet (tilgdato)
 - Tilgangsdato for det aktuelle gruppetilfellet (tematilg)
 - Status for alle variablene på referansedato (regdato)
 - Status for hver variabel fom. sist registrerte v-dato tom. referansedato (regdato)
 - Hvilke(n) variablene som har endret verdi og “forårsaket” denne endringsrecorden
- Avgangsrecords inneholder opplysninger om;
 - Tilgangsdato for det aktuelle tilfellet (tilgdato)
 - Tilgangsdato for det aktuelle/siste gruppetilfellet (tematilg)
 - Status for alle variablene på referansedato (regdato)
 - Status for hver variabel for sist registrerte v-dato til og med referansedato (regdato)

Tilgangs- og endringsrecords inneholder ikke opplysninger om “stoppdato”, verken for det aktuelle tilfellet eller variabelverdiene som er registrert på recorden. Siste gyldighetsdato for verdiene på disse recordene må hentes fra en etterfølgende endrings- eller avgangsrecord.

3.2 Registrering og datering av hendelser

I en forløpsdatabase står tidsaspektet sentralt når det gjelder organiseringen av dataene. Tidsdimensjonen kan være vanskelig å modellere, dels fordi den kan ha mange ulike aspekter og dels fordi “kontinuitet” er problematisk å gjenspeile med diskrete data. Avhengig av hvilke egenskaper ved tidsdimensjonen en ønsker å ivareta, har løsningene derfor en tendens til bli ganske uensartede.

I FD-Trygd har vi valgt en modell hvor vi i så stor grad som mulig prøver å registrere data i “kontinuerlig” tid, hvor kontinuerlig må forstås med utgangspunkt i den detaljeringsgraden til dateringene som faktisk forekommer på grunnlagsdataene. Det sentrale poenget er at en ved registrering i databasen ikke har valgt spesielle tellingstidspunkter, som for eksempel utgangen av hver måned. Isteden er det konstruert ulike typer dato- og hendelses-variable som skal gjøre det mulig å fortløpende registrere de konkrete hendelse, med deres tilhørende tidspunkt.

3.2.1 Datoformater i databasen

Alle datoer i databasen er registrert med 4 siffer for århundre. På endel temaområder registreres data kun med årstall (YYYY), for eksempel inntekt og formue. På andre temaområder registreres data med år og mnd (YYYYMM), for eksempel pensjonsytelser i folketrygden, stønader til enslige forsørgere, sosialhjelp etc., eller

kalenderdag (YYYYMMDD), for eksempel fødsels- og sykepenger, attføringspenger, sysselsetting etc.

3.2.2 Metoder for registrering av daterte hendelser

Oppdatering av forløpstabellene er basert på at det kun foretas registrering hvis det skjer noe “nytt”, dvs. at en ny hendelse inntreffer. En person som kommer inn i en ordning blir registrert med en tilgangsrecord hvor startdato for tilfellet, som er første dato vedkommende er aktiv i ordningen, er angitt både i tilgdato og regdato (med unntak for venstresensurte tilganger). Tilgangsrecorden med de tilhørende kjennemerker representerer deretter personens tilstedeværelse i ordningen inntil noen av variablene (kjennemerkene) endrer verdi, eller vedkommende går ut av ordningen. Hvis en variabel endrer verdi blir det registrert en endringsrecord, hvor regdato angir hendelsestidspunktet for endringen. Hvilken variabel som har endret verdi angis via variabelens tilhørende datovariabel, som skal ha samme verdi som regdato. Denne nye endringsrecorden vil fra hendelsestidspunktet (regdato) representere status for personen innenfor ordningen fram til en eventuelt ny endring oppstår, hvorpå det vil registreres en ny endringsrecord med en ny hendelsesdato osv. Når en person går ut av en ordning registreres det en avgangsrecord, hvor siste aktive dato for tilfellet angis i avgdato (og regdato). Hvis samme person kommer tilbake på et senere tidspunkt blir et nytt tilfelle startet opp med en ny tilgangsrecord og tilgdato.

Som tilgang regnes også records for venstresensur, jfr. avsnitt 3.1.1.

Metoden for å registrere hendelser medfører at differansen mellom avgangs- og tilgangsdato for et tilfelle blir én tidsenhet mindre enn tilfellets varighet. Hvis en person eksempelvis kommer inn i en ordning i januar måned og går ut av ordningen i juni, er differansen på 5 mnd., mens tilfellets varighet er 6 mnd.

3.2.3 Datering av hendelser; Datostempel vs. Oppdateringshyppighet

Det er viktig å skille mellom betydningen av datostempel og oppdateringshyppighet når man skal definere uttak fra databasen, og hvordan de resulterende dataene må forstås. Med datostempel menes her den detaljeringsgraden ved datering som benyttes ved registrering av en hendelse. Med oppdateringshyppighet menes derimot med hvilken periodisitet vi kontrollerer og eventuelt oppdaterer status for ulike variable.

Forskjellen på datostempel og oppdateringshyppighet kan illustreres med et par eksempler:

- På temaområdet “Stønad til enslig forsørger” er datostempelet som benyttes ved datering av hendelser på formatet år og mnd (YYYYMM), mens oppdateringshyppigheten er år og kvartal. Dette fordi grunnlagsfilene på dette området kun foreligger for siste måned i hvert kvartal. Periodisiteten ved oppdatering er med andre ord grovere enn det formatet på datostempelet tillater for *samtlig*e variable, og dermed også for tilfellene som sådan.
- På temaområdene for pensjoner (“Alderspensjon”, “Uførepensjon” etc.) er datostempelet som benyttes ved datering av hendelser på formatet år og mnd (YYYYMM). Oppdateringshyppigheten er også månedlig for de fleste av variablene, men enkelte variable kontrolleres kun ved utgangen av hvert år (diagnose) for løpende tilfeller. Periodisiteten ved oppdatering er med andre ord grovere enn det formatet på datostempelet tillater for *enkelte* variable, men *ikke* for tilfellene som sådan.

Det er rimelig opplagt at detaljeringsgraden til datostempelet representerer en nedre grense for oppdateringshyppigheten, og på de fleste temaområdene vil datostempel og oppdateringshyppighet ha samme detaljeringsgrad. Som vi har sett av eksemplene over vil det imidlertid forekomme temaområder og/eller variable hvor oppdateringshyppigheten er “grovere” enn datostempelet. For en full oversikt over for-

holdet mellom disse begrepene og det enkelte temaområdet, henvises det til de respektive dokumentasjonsrapportene, samt et eget "Variabelnotat".

3.3. Fra miniregister til forløpstabell - eksempel overgangsstonad

Etter at miniregistrene er opprettet og kontrollert lastes dataene til basen hvor de omorganiseres til forløpstabeller. Dette innebærer at alle månedsfilene settes sammen i en forløpsstruktur for alle årgangene fordelt etter temaområde. Det viktigste i denne prosessen er at alle records knyttes til ulike dateringer som legges inn i tabellene for å angi hendelsesforløpet.

Det er tre typer av dateringer, tilgang-, avgang- og hendelsesdateringer. Tilgang- og avgangsdatoer angir naturlig nok når en person begynte/sluttet å motta en ytelse. Hendelsesdateringer angir *når* det har skjedd endringer og *hva* som har endret seg. Datovariablene gjør at vi oppnår en stor gevinst i forløpsdatabasen: en record ligger i basen bare én gang og over tid så lenge det ikke skjer noe "nytt". Det vil si at en person som er registrert med tilgang til uførepensjon i januar, og hvor opplysningene er identiske på de påfølgende månedsfilene til for eksempel desember, blir liggende med én record for hele perioden frem til det skjer en endring eller avgang. I dette tilfellet vil 12 records reduseres til en record i FD-Trygd uten at vi mister informasjon.

For å redusere abstraksjonsnivået kan et eksempel knyttet til enslig forsørgere illustrere strukturen i et typisk forløp.

Tabellene nedenfor kan være et utsnitt fra forløpstabellen for overgangsstonad. Person identifiseres med fødselsnummer i første kolonne. De fire neste kolonnene er dateringer for tilgang og avgang, forskjellen mellom dem beskrives nærmere nedenfor. *Regdato* (registreringsdato) er en hendelsesdatering.

Denne er generell for alle forløpstabeller og vil fungere som en siste oppdaterings-/endringsdato for hele recorden sett som en helhet, uavhengig om det er tilgang, avgang eller endring. Denne har to formål. Den angir alltid siste registrerte hendelsesdato for recorden og den refererer til hvilke andre variabler som har endret seg. Temakode er i dette tilfellet *Ovgkode* som er beskrevet tidligere. *Ovgst*(overgangsstonad) er en variabel mens *ovgsdato* er en variabeldato eller hendelsesdato. Denne knytter seg kun til eventuelle hendelser i forhold til overgangsstonad.

TILGANGSRECORD

-----dateringsvariabler-----					-temakode	-- -----Variabler-----		
Id	Tilgdato	Avgdato	Ovgtilg	Ovgavg	Regdato	Ovgkode	Ovgst	Ovgsdato
12345	199506		199506		199506	1	4748	199506

Når en person registreres inn i en ordning vil det genereres en tilgangsrecord som vist ovenfor. *Ovgkode* = 1 angir at det er en tilgangsrecord. (I dette tilfellet bare et siffer siden det ikke er flere gruppe) *Ovgtilg* viser at personen mottar overgangsstonad fra 199506. Merk at tilgangsdato, regdato og variabeldato normalt vil være identiske på en tilgangsrecord fordi alle datoer refererer til status ved oppstart. Kun tilgangsrecorden vil ligge i basen frem til det skjer en endring/avgang.

ENDRINGSRECORD

Anta at nye månedsfiler fra miniregisteret viser at personen har endret beløp for overgangsstonad. Personen er altså fortsatt aktiv i ordningen men en variabel har endret seg og dette skal fremkomme i en endringsrecord.

Id	Tilgdato	Avgdato	Ovgtilg	Ovgavg	Regdato	Ovgkode	Ovgst	Ovgsdato
12345	199506		199506		199512	2	3500	199512

Ovgkode = 2 og angir at det er en endringsrecord. På enkelte områder er det et stort antall variabler som gjør det vanskelig å se hva som er endret. Vi kan da benytte *regdatoen* som angir den siste hendelsen. Ved å finne en variabeldato som har samme verdi som regdato vet vi at denne refererer til den variabelen som er endret. I dette tilfellet er regdato og *ovgsdato* identiske og vi vet at overgangsstonaden er endret. Merk at tilgangsdatoen fortsatt er den samme fordi denne angir når tilfellet startet og avgangsdato er blank, altså vedkommende er fortsatt aktiv innenfor ordningen.

AVGANGSRECORD

Hvis en person har hatt avgang fra ordningen, det vil si kontroll av miniregisteret viser at vedkommende ikke mottar ytelsen lenger, setter vi en avgangsdato. Merk at denne settes til siste måned tilfellet mottok ytelsen. I vårt tilfellet mottar personen overgangsstonad siste gang i 199606.

Id	Tilgdato	Avgdato	Ovgtilg	Ovgavg	Regdato	Ovgkode	Ovgst	Ovgsdato
12345	199506		199506	199606	199606	0	5520	199512

Ovgkode = 0 og indikerer at dette er en avgangsrecord. Regdato vil da være identisk med avgangsdato fordi dette er den sist registrerte hendelsen. Legg merke til at ovgsdato fortsatt er den samme som på endringsrecorden. Den viser kun når det sist skjedde en endring i overgangsstonad.

Overgangsstonad er i basen delt inn i gruppene overgangsstonad og/eller barnetilsyn. Dette er utgangspunktet for at det er to tilgangs- og avgangsdatoer.

Tilgdato refererer til startdato for tilfellet, det vil si når personen første gang mottok en eller begge ytelsene. *Ovgtilg* er en gruppetilgang, den sier at tilgangen gjelder overgangsstonad.

En tilgangsrecord for barnetilsyn for samme person kan se slik ut:

Id	Tilgdato	Avgdato	Btilg	Btavg	Regdato	Btkode	Barntil	Bartdato
12345	199506		199606		199606	1	2108	199606

Tilgdato viser samme tilgangsdato som for overgangstonad over og indikerer altså at tilfellet har hatt en annen løpende ytelse, i dette tilfellet overgangsstonad, før tilgang til barnetilsyn. *Btilg* er nå 199606 og btkode =1 som er tilgang. Anta at personen for en avgang fra begge ytelsene. *Tilgdato* og *Avgdato* viser da den sammenhengende perioden vedkommende mottok overgangsstonad og/eller barnetilsyn. *Btilg/btavg* og *ovgtilg/ovgavg* viser varighet for den enkelte ytelse.

Id	Tilgdato	Avgdato	Btilg	Btavg	Regdato	Btkode	Barntil	Bartdato
12345	199504	199612	199606	199612	199612	0	2108	199606

Det er viktig å være oppmerksom på at denne sammenhengen bare gjelder hvis det er kontinuitet mellom ytelsene. Hvis vedkommende hadde et opphold (her: en måned) mellom avgang fra en ytelse og tilgang til en annen vil det bli regnet som to uavhengige tilfeller.

Utdanningsstonad er ikke knyttet sammen med disse ytelsene, dvs. for utdanningsstonad finnes det bare utdstilg og utdsavg og ikke noe overordnet nivå. Dette fordi data ikke er av samme kvalitet. Vi har bare halvårsopplysninger samt at registeret er nytt fra 1998.

4. Kontroller

I dette kapitlet har vi sett på noen resultater fra kjøringene på filene for mottakere av barnetrygd og barn det mottas barnetrygd for. Vi har også foretatt noen kontrolltel-linger i basen for sammenligning med miniregisteret, jf for øvrig regnearket kont-
roll på: Q:\DOK\Fdtrygd\IT-analyse\EDBDOK\KONTROLL\MINIREG\Barnetr\

4.1. Kontroller på filene for mottakere av barnetrygd

4.1.1. Kontroll av antall records

Dublettkontroll. 1996->¹

År	Inngangsverdi	Dubletter	Utgangsverdi
1996	524 785	7	524 778
1997	6 324 602	135	6 324 467
1998	6 366 794	159	6 366 635
1999	6 415 418	261	6 415 157
2000	6 835 649	310	6 835 339
2001	7 071 798	400	7 071 398
2002	7 127 220	361	7 126 859
2003	7 204 670	445	7 204 225
2004	7 286 615	525	7 286 090
2005	7 357 552	497	7 357 055
2006	7 417 008	483	7 416 525
2007	7 489 200	626	7 488 574
2008	7 572 251	1 074	7 571 177
2009	7 672 346	3 290	7 670 701
2010	7 771 539	3 812	7 769 633

¹ For årgang 1996 inngår bare opplysninger for desember.

Antall records i grunnlagsregisteret for mottakere av barnetrygd. 1996->¹

	1996	1997	1998	1999	2000	2001	2002	2003	2004	2005	2006	2007	2008	2009	2010
I alt	524 785	6 324 602	6 366 794	6 415 418	6 835 649	7 071 798	7 127 220	7 204 670	7 286 615	7 357 552	7 417 008	7 489 200	7 572 251	7 672 346	7 771 539
Januar	..	525 650	529 276	532 589	538 133	587 375	591 613	597 358	604 145	610 767	615 898	621 480	628 040	635 274	645 499
Februar	..	526 059	529 542	532 689	538 527	588 043	592 679	598 517	605 228	611 669	616 499	621 987	628 618	635 966	645 699
Mars	..	526 144	530 329	533 526	539 378	588 083	592 448	599 013	605 828	611 541	616 466	622 701	628 869	636 984	646 342
April	..	526 460	530 213	532 639	538 436	588 561	593 346	599 099	606 160	612 087	615 817	623 427	629 514	636 846	646 569
Mai	..	526 481	530 208	533 683	584 370	588 408	593 326	599 005	605 844	612 590	617 009	623 517	630 147	637 644	646 633
Juni	..	526 633	530 459	534 089	585 420	588 697	593 388	599 254	606 741	612 977	617 862	624 116	630 683	638 961	647 151
Juli	..	526 967	530 582	534 740	583 506	589 377	593 828	600 181	607 163	612 955	617 103	624 358	631 304	639 923	647 570
August	..	527 079	530 730	534 965	584 095	589 647	594 066	600 764	607 789	613 270	618 769	624 878	631 915	639 710	647 367
September	..	527 621	530 721	535 366	584 802	589 914	594 465	601 635	608 410	613 998	619 415	624 649	631 704	640 600	648 251
Oktober	..	528 324	531 385	536 363	585 812	590 813	595 354	602 601	609 243	614 913	620 022	625 872	633 577	642 659	649 475
November	..	528 641	531 746	537 584	586 677	591 663	596 353	603 675	610 162	615 537	621 208	626 640	633 768	643 901	650 828
Desember	524 785	528 543	531 603	537 185	586 493	591 217	596 354	603 568	609 902	615 248	620 940	625 575	634 112	643 878	650 155

¹ For årgang 1996 inngår bare opplysninger for desember.

Antall records i miniregisteret for mottakere av barnetrygd. 1996->¹

	1996	1997	1998	1999	2000	2001	2002	2003	2004	2005	2006	2007	2008	2009	2010
I alt	524 778	6 324 467	6 366 635	6 415 157	6 835 339	7 071 398	7 126 859	7 204 225	7 286 090	7 357 055	7 416 525	7 488 574	7 571 177	7 670 701	7 769 633
Januar	..	525 638	529 264	532 569	538 101	587 347	591 584	597 326	604 100	610 733	615 856	621 426	627 952	635 171	645 392
Februar	..	526 043	529 532	532 668	538 504	587 998	592 646	598 486	605 180	611 634	616 457	621 945	628 531	635 865	645 619
Mars	..	526 138	530 320	533 502	539 366	588 052	592 423	598 976	605 789	611 509	616 436	622 652	628 777	636 879	646 236
April	..	526 450	530 209	532 626	538 429	588 531	593 319	599 061	606 113	612 050	615 797	623 376	629 434	636 739	646 437
Mai	..	526 472	530 200	533 670	584 335	588 380	593 305	598 979	605 807	612 550	616 979	623 468	630 058	637 535	646 520
Juni	..	526 626	530 452	534 072	585 390	588 672	593 368	599 224	606 692	612 934	617 822	624 069	630 613	638 842	647 059
Juli	..	526 955	530 574	534 718	583 481	589 349	593 802	600 144	607 116	612 909	617 066	624 307	631 220	639 470	647 466
August	..	527 070	530 714	534 933	584 058	589 607	594 026	600 736	607 747	613 228	618 717	624 820	631 823	639 606	647 270
September	..	527 609	530 708	535 332	584 773	589 869	594 427	601 588	608 360	613 940	619 356	624 598	631 609	640 462	648 044
Oktober	..	528 304	531 354	536 337	585 783	590 772	595 318	602 550	609 196	614 859	619 978	625 818	633 455	642 534	649 211
November	..	528 627	531 718	537 558	586 649	591 626	596 313	603 631	610 115	615 497	621 158	626 572	633 674	643 797	650 516
Desember	524 778	528 535	531 590	537 172	586 470	591 195	596 328	603 524	609 875	615 212	620 903	625 523	634 031	643 801	649 863

¹ For årgang 1996 inngår bare opplysninger for desember.

Antall fjernede dubletter fordelt på måneder. 1996->¹

	1996	1997	1998	1999	2000	2001	2002	2003	2004	2005	2006	2007	2008	2009	2010
I alt	7	135	159	261	310	400	361	445	525	497	483	626	1 074	3 290	3 812
Januar	..	12	12	20	32	28	29	32	45	34	42	54	88	206	214
Februar	..	16	10	21	23	45	33	31	48	35	42	42	87	202	160
Mars	..	6	9	24	12	31	25	37	39	32	30	49	92	210	212
April	..	10	4	13	7	30	27	38	47	37	20	51	80	214	264
Mai	..	9	8	13	35	28	21	26	37	40	30	49	89	218	226
Juni	..	7	7	17	30	25	20	30	49	43	40	47	70	238	184
Juli	..	12	8	22	25	28	26	37	47	46	37	51	84	906	208
August	..	9	16	32	37	40	40	28	42	42	52	58	92	208	194
September	..	12	13	34	29	45	38	47	50	58	59	51	95	276	414
Oktober	..	20	31	26	29	41	36	51	47	54	44	54	122	250	528
November	..	14	28	26	28	37	40	44	47	40	50	68	94	208	624
Desember	7	8	13	13	23	22	26	44	27	36	37	52	81	154	584

¹ For årgang 1996 inngår bare opplysninger for desember.

4.1.2 Kontroll mot offisiell statistikk Barnetrygdmottakere. Desember 1996->

År	MR	Off.statistikk ¹
1996	524 766	524 584
1997	528 513	528 350
1998	531 556	531 379
1999	537 142	536 948
2000	586 412	585 964
2001	591 113	590 544
2002	596 255	595 636
2003	603 460	602 895
2004	609 811	609 223
2005	615 151	614 630
2006	620 842	620 344
2007	625 465	624 951
2008	634 112	633 498
2009	635 274	643 231
2010	650 155	649 125

¹ Tall tom. 2004 er hentet fra RTVs Trygdestatistisk årbok, mens tall fom. 2005 er hentet fra Navs hjemmesider. For tidligere årganger er det et visst avvik mellom RTVs gamle tabeller og Navs nye.

Barnetrygdmottakere med utvidet stønad. Desember 1996->

År	MR	Off.statistikk
1996	96 739	96 736
1997	97 166	97 163
1998	98 183	98 182
1999	100 318	100 316
2000	112 998	112 966
2001	116 268	116 207
2002	118 687	118 617
2003	120 381	120 317
2004	122 135	122 067
2005	123 221	123 162
2006	117 843	117 786
2007	114 941	125 943
2008	114 511	125 849
2009	118 197	130 376
2010	119 261	132 214

Barnetrygdmottakere etter barnetall. Desember 1996->

Antall barn	1996	1997	1998	1999	2000	2001	2002	2003	2004	2005	2006	2007	2008	2009	2010
1	240 950	239 922	239 401	240 532	252 503	254 793	256 798	260 529	265 340	270 055	274 609	279 213	286 107	293 001	299 179
2	200 314	202 874	204 940	207 521	227 687	229 543	232 482	236 066	238 565	240 191	242 675	244 097	246 422	248 747	250 125
3	69 190	71 061	72 453	74 090	86 890	87 609	87 884	87 878	87 288	86 624	85 591	84 530	83 998	83 466	83 463
4	11 731	12 032	12 107	12 257	15 609	15 465	15 290	15 195	14 923	14 715	14 465	14 165	14 013	13 861	13 558
5	1 893	1 945	1 962	2 029	2 707	2 681	2 738	2 712	2 681	2 576	2 513	2 495	2 445	2 395	2 530
6	443	417	441	454	649	680	709	723	652	653	676	658	679	700	684
7	144	161	155	165	240	240	259	249	281	252	234	225	233	241	221
8	54	66	75	69	97	97	90	108	88	90	91	87	87	87	55
9	35	32	33	36	55	59	52	36	36	34	30	36	32	28	36
10	11	11	13	12	19	16	13	20	12	19	14	12	10	8	8
11	10	11	7	7	9	6	10	7	9	3	4	5	5	5	3
12	3	3	3	-	2	6	3	1	-	-	1	-	-	-	1
13	-	-	-	-	3	-	-	-	-	-	-	-	-	-	-

4.1.3. Kontroll av merking

På alle filene er det kontrollert om fødselsnummeret er gyldig eller ikke. De personene som har ugyldige fødselsnummer er ikke fjernet fra populasjonen, men merket etter kode. Tabellen nedenfor viser merking av fødselsnummer for hvert år, hvor en del av de ugyldige fnr likevel har gyldig d-nummer.

mrk_fnr = 0 Gyldig fødselsnummer.

mrk_fnr = 1 Ugyldig fødselsnummer, men gyldig d-nummer.

mrk_fnr = 2 Ugyldig fødselsnummer bestående av blankt personnummer.

mrk_fnr = 3 Ugyldig fødselsnummer som ikke omfattes av kode 1 og 2.

Fødselsnummerkontroll unik mottaker. 1996->¹

År	Mrk_fnr			
	0	1	2	3
1996	524 571	194	-	13
1997	554 964	875	-	29
1998	558 229	1 464	-	48
1999	563 087	1 560	-	26
2000	607 800	1 215	-	2
2001	619 764	997	-	1
2002	624 932	1 212	-	1
2003	631 682	1 292	-	1
2004	638 316	1 120	-	-
2005	644 579	1 220	-	-
2006	652 042	1 416	-	-
2007	658 257	2 467	-	-
2008	667 538	3 696	-	-
2009	677 397	4 996	-	-
2010	684 995	4 712	-	-

¹ For årgang 1996 inngår bare opplysninger for desember.

Merking av feilkoden for yngste barns alder. 2000-2001

	2000	2001
0 = Uendret	6 834 111	7 071 689
1 = Satt til blank	1 538	109

4.2. Kontroller på filene for barn det mottas barnetrygd for

4.2.1. Kontroll av antall records

Totale antall records før og etter fjerning av records. 1996->¹

År	Inngangsverdi	Records fjernet	Utgangsverdi
1996	910 061	3	910 058
1997	11 002 476	36	11 002 440
1998	11 123 963	-	11 123 963
1999	11 238 724	-	11 238 724
2000	12 179 491	-	12 179 491
2001	12 685 934	-	12 685 934
2002	12 774 609	-	12 774 609
2003	12 892 178	-	12 892 178
2004	12 997 204	-	12 997 204
2005	13 059 589	-	13 059 589
2006	13 105 460	-	13 105 460
2007	13 185 870	-	13 185 870
2008	13 283 175	-	13 283 175
2009	13 409 923	-	13 409 923
2010	13 529 248	-	13 529 248

¹ For årgang 1996 inngår bare opplysninger for desember.

Fødselsnummerkontroll unik mottaker. 1996->¹

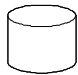

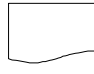

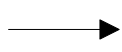

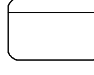
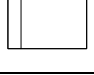

År	Mrk_fnr			
	0	1	2	3
1996	524 378	197	-	13
1997	554 565	878	-	29
1998	557 852	1 487	-	48
1999	562 745	1 619	-	26
2000	607 800	1 215	-	2
2001	619 171	1 161	-	1
2002	624 334	1 384	-	1
2003	631 062	1 465	-	1
2004	637 597	1 414	-	-
2005	643 764	1 538	-	-
2006	651 194	1 804	-	-
2007	657 544	3 000	-	-
2008	667 168	4 600	-	-
2009	677 219	6 339	-	-
2010	685 185	6 491	-	-

¹ For årgang 1996 inngår bare opplysninger for desember.

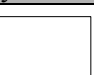
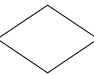
5. Diagrammer - Barnetrygd

Det er utarbeidet flere typer diagrammer over IT-rutinene. Diagrammene er også laget på flere nivåer. Dataflytdiagram nivå 1 gir en grov oversikt over systemet. Fysisk dataflytdiagram viser en detaljert oversikt over alle program, og sammenhengen mellom data og program. Datamodellen viser det endelige resultat, dvs. oversikt/spesifikasjon av data (forløpsdata) lagret i databasen (Oracle). Det er utarbeidet diagrammer både for rutiner i forbindelse med danning av miniregister, og rutiner for danning av forløpsdata i databasen. IT-dokumentasjonen er utarbeidet i hht. SSB's egen metode for utvikling av statistikkssystemer «Håndbok i utvikling av statistikkssystemer: Med vekt på IT-metode».

Følgende standardsymboler fra IT-metoden er benyttet:

Symbol	Symbolnavn	Tilhørende teknikk
	Database/datasett (ORACLE og SAS)	Fysisk dataflyt
	Sekvensielle filer (flate filer)	Fysisk dataflyt
	Dokument (papirtabeller)	Fysisk dataflyt
	Program	Fysisk dataflyt, dialogsystem, DFD0
	Dataflytretning	Fysisk dataflyt/ DFD0, DFD1, dialog- system
	Peker til fortsettelse	Fysisk dataflyt
	Prosess	DFD1
	Datalager (entitet)	(DFD0), DFD1
	Fysisk datatabell i databasen	Datamodell

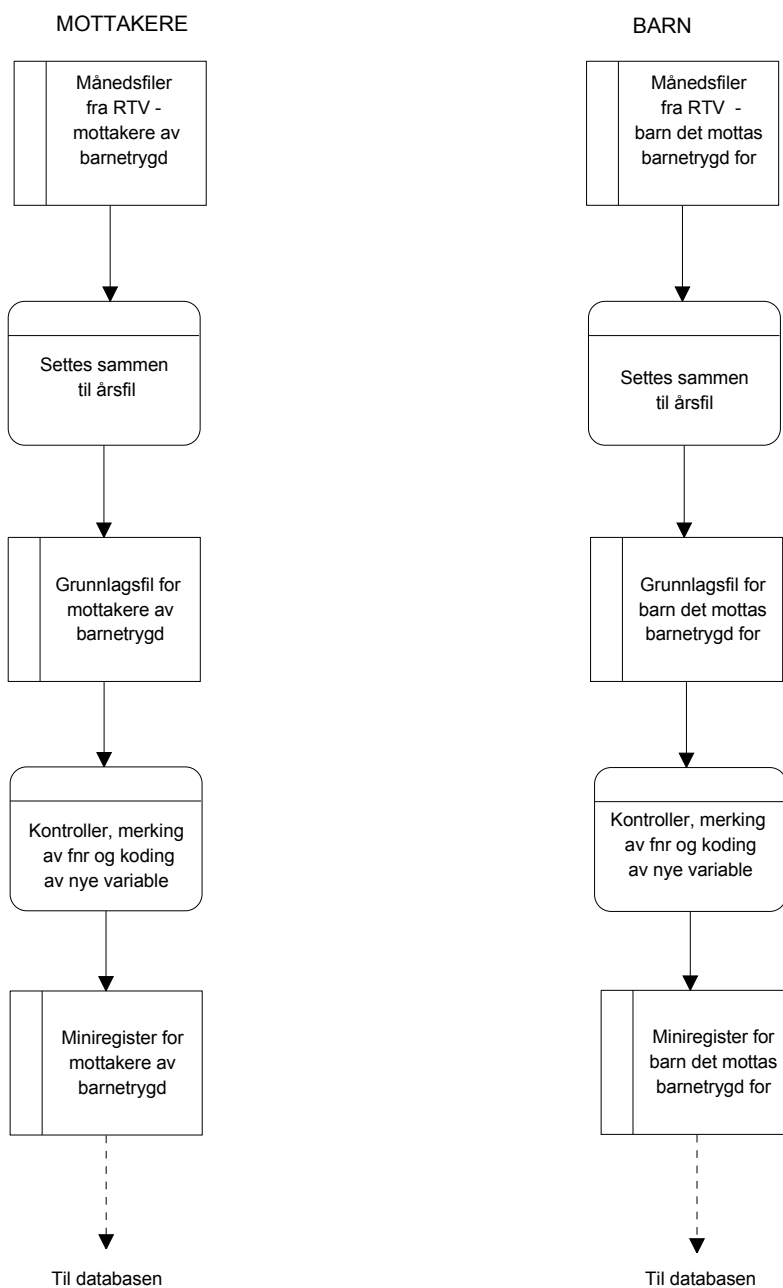
I tillegg benyttes følgende standardsymboler:

Symbol	Symbolnavn	Tilhørende teknikk
	Arbeidsoperasjon	Flytdiagram for pro- gram-rutiner
	Test	Flytdiagram for pro- gram-rutiner

5.1. Dataflyttdiagram nivå 1 - miniregister (SAS)

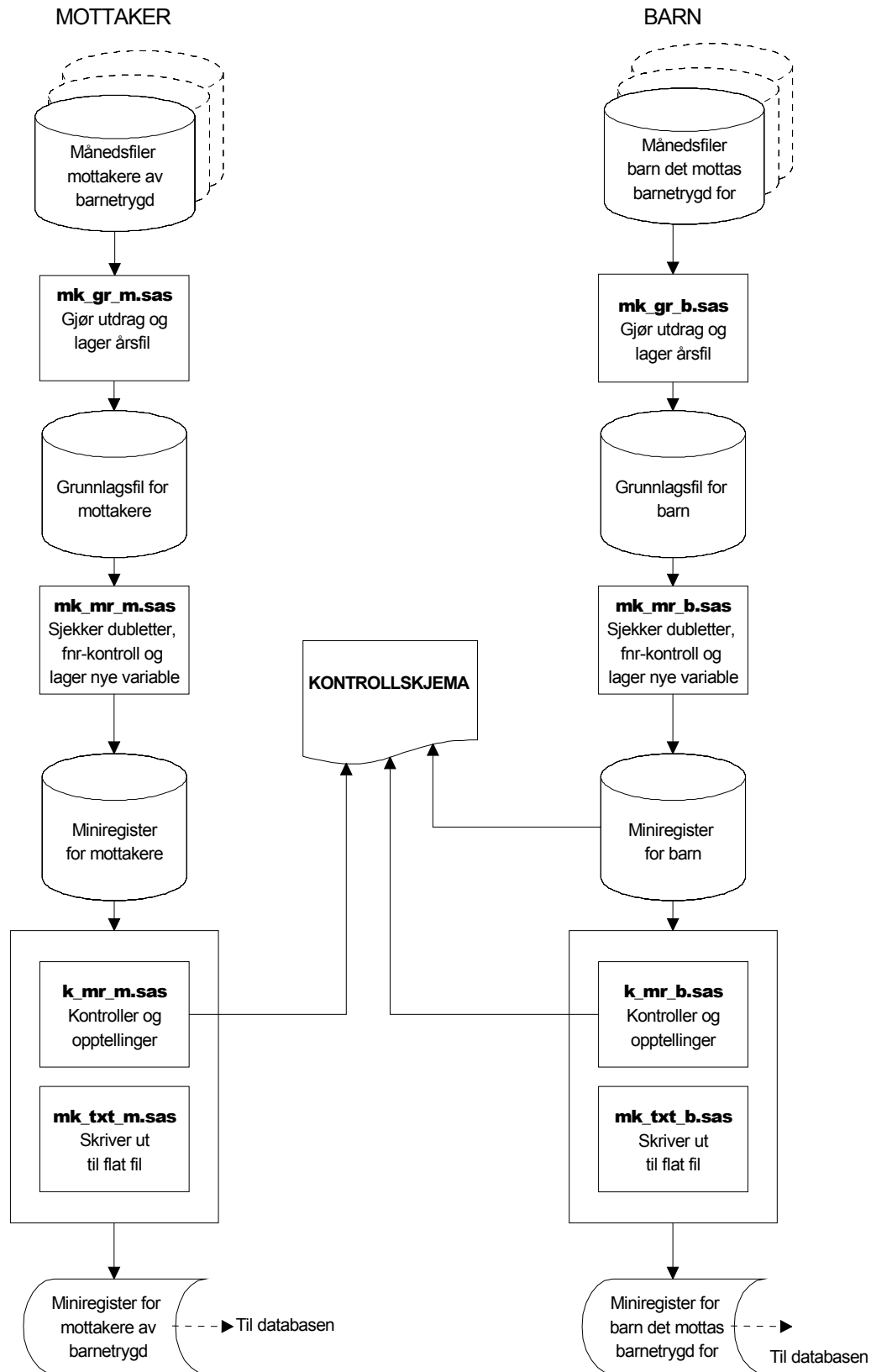
FD-TRYGD	Q/DOK/Fdtrygd/it-analyse/EDBDOK/Diagram/barnetr/flyt1.igx	
	Diagramansvarlig: SaL	20.11.2002
DFD1 Danning av miniregister for barnetrygdens mottakere og barn		

DFD1 gjelder for alle år fom. 199612



5.2. Fysisk dataflytdiagram - miniregister (SAS)

FD-TRYGD	Q/DOK/Fdtrygd/it-analyse/EDBDOK/Diagram/barnetr/flyt1.igx	
	Diagramansvarlig: Sal	22.11.2002
Fysisk dataflytdiagram - Danning av miniregister for barnetrygd		



5.3. Programbeskrivelse - miniregister (SAS)

Nedenfor følger programheadingene for alle programmer som er benyttet ved tilrettelegging og kontroll av grunnlagsregister og miniregister for barnetrygd. Programmene er lagret på UNIX-katalogen \$TRYGD-FOB/prog/SAS/barnetr/g1997/mottaker for mottakerfila i 1997, og \$TRYGDFOB/prog/SAS/barnetr/g1997/barn for barnefila i 1997. Programmene er stort sett like for alle år, og 1997 er tatt med som et eksempel. Ved oppstart av SAS fra katalogen \$TRYGDFOB/prog/SAS/barnetr/g1997 kjøres autoexec automatisk ved oppstart.

Mottakerfil:

```

/*****
Prosjekt .....: FD-Trygd
Program navn .....: mk_gr_m.sas
Skrevet av .....: SaL
Dato .....: 2002.09.04
Versjon .....: 1.00
Programmets funksjon ..: Lager grunnlagsfil for mottakere av barnetrygd
                        (syr sammen månedsfilene til en årsfil).
                        Lager en variabel (pr_tids) som indikerer fra
                        hvilken månedsfil de ulike opplysningene kommer fra.

Programmet kaller ....:
Filer inn.....: $TRYGD/wk24/barnetr/g1997/g97m01m.sas7bdat
                $TRYGD/wk24/barnetr/g1997/g97m02m.sas7bdat
                $TRYGD/wk24/barnetr/g1997/g97m03m.sas7bdat
                $TRYGD/wk24/barnetr/g1997/g97m04m.sas7bdat
                $TRYGD/wk24/barnetr/g1997/g97m05m.sas7bdat
                $TRYGD/wk24/barnetr/g1997/g97m06m.sas7bdat
                $TRYGD/wk24/barnetr/g1997/g97m07m.sas7bdat
                $TRYGD/wk24/barnetr/g1997/g97m08m.sas7bdat
                $TRYGD/wk24/barnetr/g1997/g97m09m.sas7bdat
                $TRYGD/wk24/barnetr/g1997/g97m10m.sas7bdat
                $TRYGD/wk24/barnetr/g1997/g97m11m.sas7bdat
                $TRYGD/wk24/barnetr/g1997/g97m12m.sas7bdat
Filer ut.....: $TRYGDFOB/wk24/barnetr/g1997/grunnlag/g97m.sas7bdat
*****/

/*****
Prosjekt .....: FD-Trygd
Program navn .....: mk_mr_m.sas
Skrevet av .....: SaL
Dato .....: 2002.11.01
Versjon .....: 1.00
Programmets funksjon ..: Lager miniregister.
                        Sjekker dubletter og fødselsnummer.

Programmet kaller ....: Fødselsnummerkontrollen
Filer inn.....: $TRYGDFOB/wk24/barnetr/g1997/grunnlag/g97m.sas7bdat
Filer ut.....: $TRYGDFOB/wk24/barnetr/g1997/minireg/g97m.sas7bdat
*****/

/*****
Prosjekt .....: FD-Trygd
Program navn .....: k_mr_m.sas
Skrevet av .....: SaL
Dato .....: 2002.11.01
Versjon .....: 1.00
Programmets funksjon ..: Kontrollerer miniregister.

Programmet kaller ....:
Filer inn.....: $TRYGDFOB/wk24/barnetr/g1997/minireg/g97m.sas7bdat
Filer ut.....:
*****/

/*****
Prosjekt .....: FD-Trygd
Program navn .....: mk_txt_m.sas
Skrevet av .....: SaL
Dato .....: 2002.10.14
Versjon .....: 1.00
Programmets funksjon ..: Skriver miniregisteret til flat fil.

```

```

Programmet kaller ....:
Filer inn.....: $TRYGDFOB/wk24/barnetr/g1997/minireg/g97m.sas7bdat
Filer ut.....: $TRYGDFOB/wk24/barnetr/g1997/minireg/g97m.txt
*****/

```

Barnefil:

```

/*****
Prosjekt .....: FD-Trygd
Program navn .....: mk_gr_b.sas
Skrevet av .....: SaL
Dato .....: 2002.11.14
Versjon .....: 1.00
Programmets funksjon .: Lager grunnlagsfil over barn det mottas barnetrygd
for (syr sammen månedsfilene til en årsfil).
Lager en variabel (pr_tids) som indikerer fra
hvilken månedsfil de ulike opplysningene kommerfra.

```

```

Programmet kaller ....:
Filer inn.....: $TRYGD/wk24/barnetr/g1997/g97m01b.sas7bdat
$TRYGD/wk24/barnetr/g1997/g97m02b.sas7bdat
$TRYGD/wk24/barnetr/g1997/g97m03b.sas7bdat
$TRYGD/wk24/barnetr/g1997/g97m04b.sas7bdat
$TRYGD/wk24/barnetr/g1997/g97m05b.sas7bdat
$TRYGD/wk24/barnetr/g1997/g97m06b.sas7bdat
$TRYGD/wk24/barnetr/g1997/g97m07b.sas7bdat
$TRYGD/wk24/barnetr/g1997/g97m08b.sas7bdat
$TRYGD/wk24/barnetr/g1997/g97m09b.sas7bdat
$TRYGD/wk24/barnetr/g1997/g97m10b.sas7bdat
$TRYGD/wk24/barnetr/g1997/g97m11b.sas7bdat
$TRYGD/wk24/barnetr/g1997/g97m12b.sas7bdat
Filer ut.....: $TRYGDFOB/wk24/barnetr/g1997/grunnlag/g97b.sas7bdat
*****/

```

```

/*****
Prosjekt.....: FD-Trygd
Program navn.....: mk_mr_b.sas
Skrevet av.....: SaL
Dato.....: 2002.11.18
Versjon.....: 1.00
Programmets funksjon.: Lager miniregister over barn som det mottas
barnetrygd for.

```

```

Programmet kaller....:
Filer inn.....: $TRYGDFOB/wk24/barnetr/g1997/grunnlag/g97b.sas7bdat
Filer ut.....: $TRYGDFOB/wk24/barnetr/g1997/minireg/g97b.sas7bdat
*****/

```

```

/*****
Prosjekt .....: FD-Trygd
Program navn .....: k_mr_b.sas
Skrevet av .....: SaL
Dato .....: 2002.11.21
Versjon .....: 1.00
Programmets funksjon .: Kontrollerer miniregister.

```

```

Programmet kaller ....:
Filer inn.....: $TRYGDFOB/wk24/barnetr/g1997/minireg/g97b.sas7bdat
Filer ut.....:
*****/

```

```

/*****
Prosjekt.....: FD-Trygd
Program navn.....: mk_txt_b.sas
Skrevet av.....: SaL
Dato.....: 2002.11.20
Versjon.....: 1.00
Programmets funksjon.: Skriver miniregisteret til flat fil.

```

```

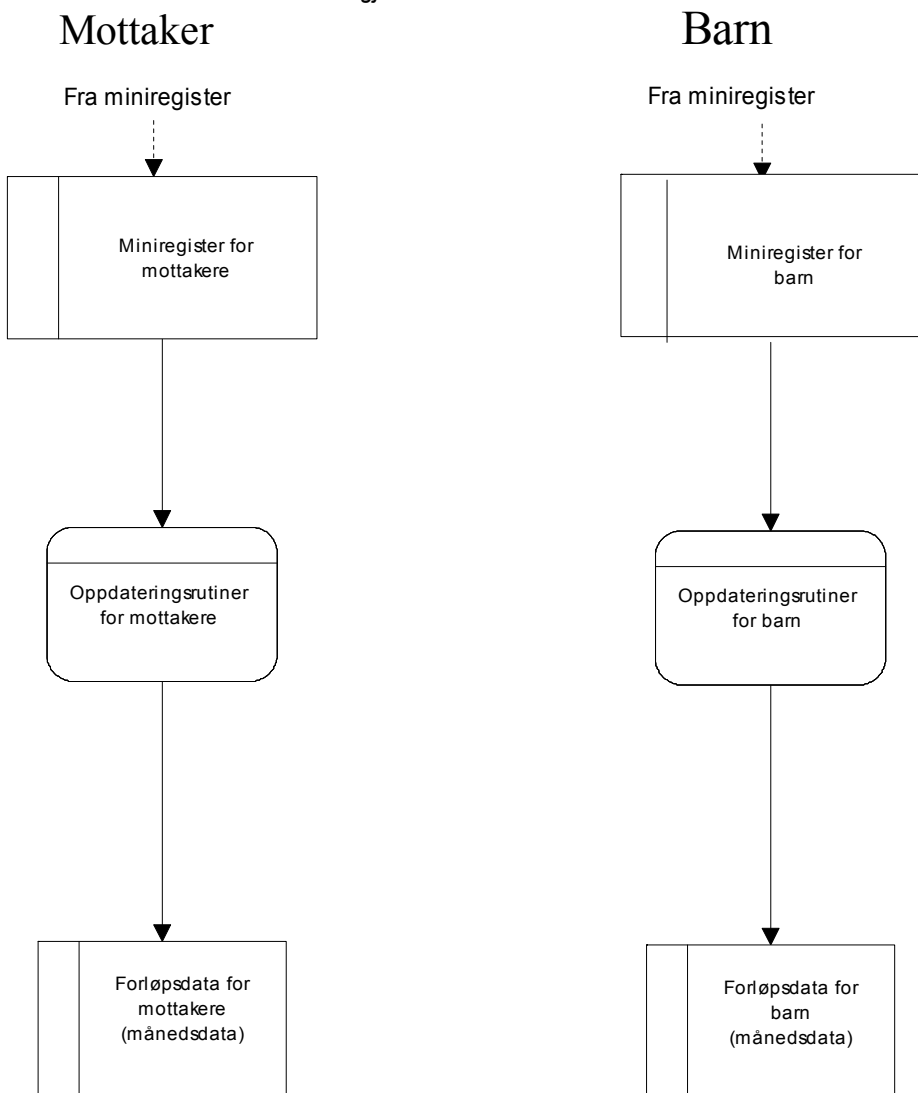
Programmet kaller....:
Filer inn.....: $TRYGDFOB/wk24/barnetr/g1997/minireg/g97b.sas7bdat
Filer ut.....: $TRYGDFOB/wk24/barnetr/g1997/minireg/g97b.txt
*****/

```

5.4. Dataflytdiagram nivå 1 - databasen (Oracle)

FD-TRYGD	q:\Dok\Fdtrygd\IT-analyse\Edbdok\Diagram\Bametr\DB\FLYT2.sdr	
	Diagramansvarlig: srf	01.04. 2003
DFD1 - Prosesser og kontroller som kjøres internt i databasesystemet ved innlegging av nye månedsdata for barnetrygd (BARNETR_MOT, BARNETR_BARN)		

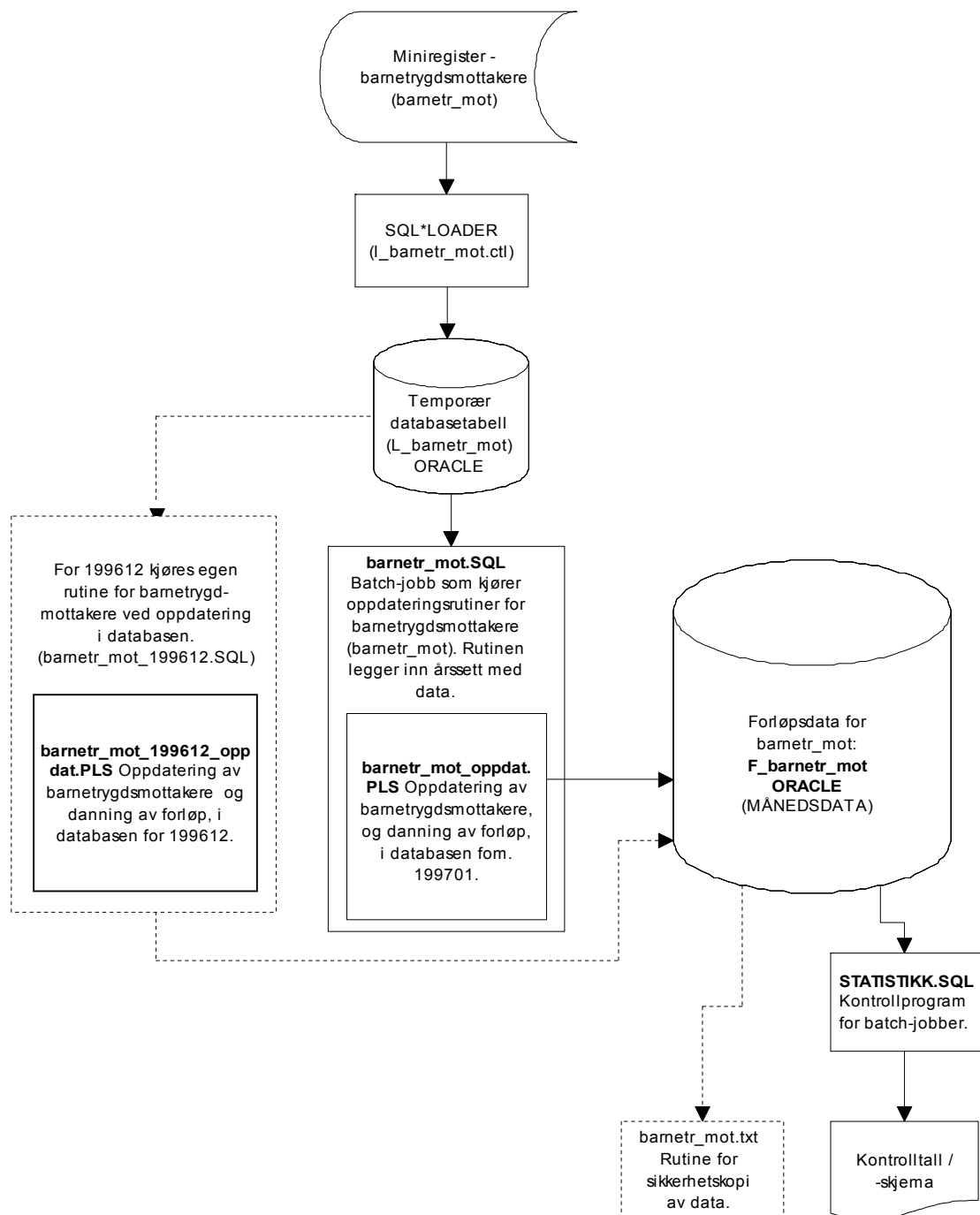
DFD1 gjelder for alle data fom. 9612.



5.5. Fysisk dataflytdiagram - database (Oracle)

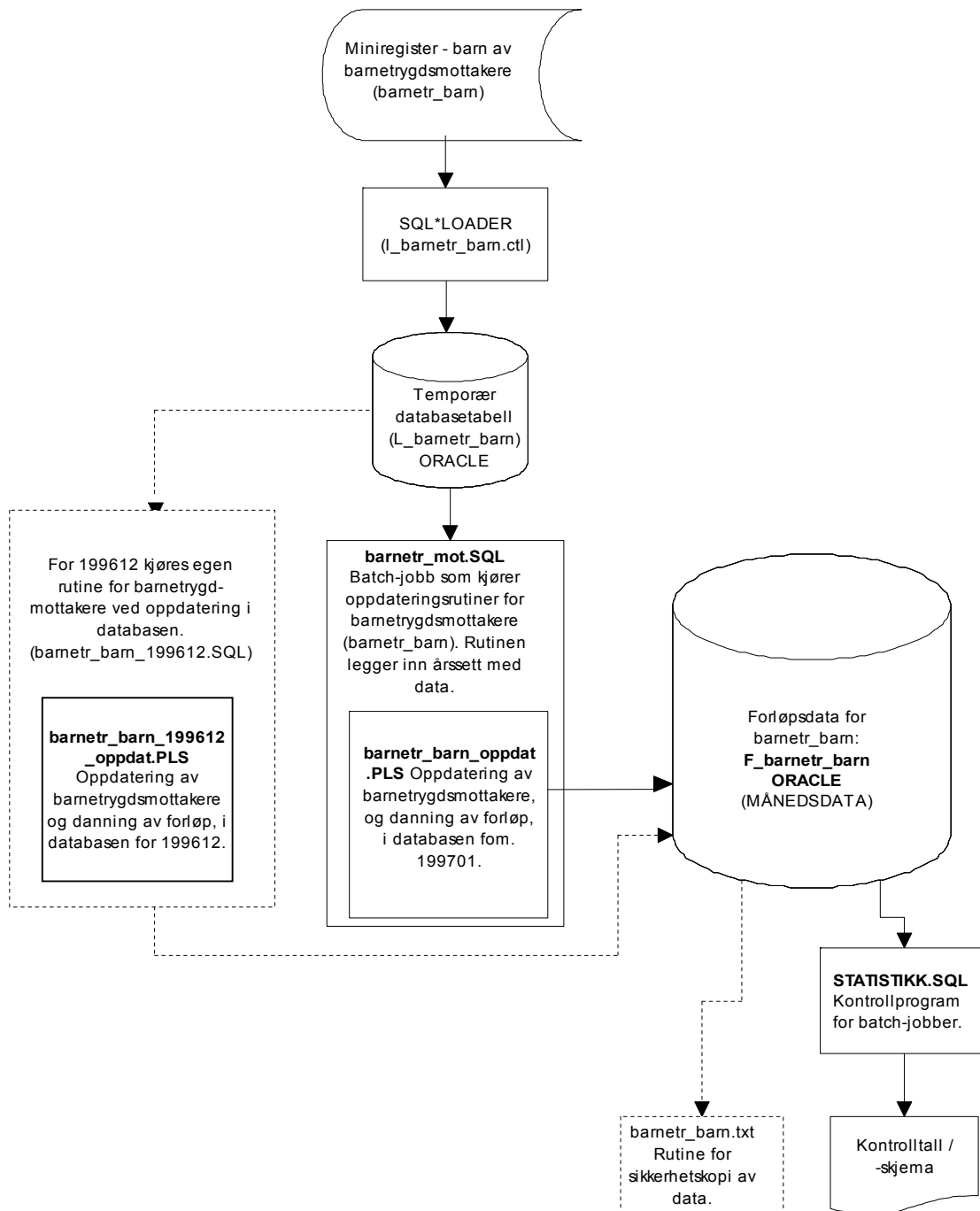
FD-TRYGD	q:\Dok\Fdtrygd\IT-analyse\Edbdok\Diagram\Bametr\DB\FLYT4.sdr
Diagramansvarlig: Srf	01.04. 2003
Fysisk dataflytdiagram - databaserutiner for barnetrygds mottakere(bametr_mot)	

Mottakere



FD-TRYGD	q:\Dok\Fdtrygd\IT-analyse\Edbdok\Diagram\Bametr\DB\FLYT4.sdr	
	Diagramansvarlig: Srf	01.04. 2003
Fysisk dataflytdiagram - databaserutiner for Barn av mottakere(bametr_barn))		

Barn



5.6. Programbeskrivelse av database-rutiner (Oracle) for mottakere

Programmer som er benyttet til innlegging av barn og oppdateringsrutiner i Oracle-databasen, ligger på Unix under katalogen:

\$STRYGDFOB/prog/ORACLE/barnetr/ mottaker

5.6.1. Backup-rutiner (Oracle*Export)

For å unngå kjøring av alle årganger på nytt ved eventuell feilkjøring ved danning av forløp, er det viktig å ta backup av alle datatabeller i databasen før en ny årgang er lagt inn. På den måten slipper en å kjøre alle årganger på nytt ved uhell.

Det er spesielt viktig å merke seg at batch-rutinene som legger ett og ett årssett mottakersdata i databasen (danner forløp), bygger på/jobber mot, forrige års data (resultatet av forrige års kjøring). Det vil igjen si at dersom en har lagt inn n antall årssett med data og en batch-rutine bryter/krasjer, må ALLE data legges inn på nytt. For å unngå dette utfører vi en backup-rutine som eksporterer tabellene til Unix. De eksporterte tabellene legges i katalogen:

\$STRYGDFOB/prog/ORACLE/ barnetr/mottaker/ ORA_EKSP_BACKUP

Vi har lagd ferdigdefinerte parameterlister som angir hva du skal eksportere. Dette kan være ok for de som eventuelt skal kjøre senere.

Vi har lagd en enkel tekstfil (barnetr_mot_back.txt) som eksporterer tabellene **f_barnetr_mot, h_barnetr_mot** til UNIX :

barnetr/mottaker/ ORA_EKSP_BACKUP /barnetr_mot_back.txt

```
-----
# srf 07.01.2003
#Parameterliste for backup barnetr_mot
#Eksporterer alle tabeller tilhørende tema
FILE=barnetr_mot_2001
TABLES=(f_barnetr_mot, h_barnetr_mot)
LOG=barnetr_mot_log
GRANTS=N #default=Y
-----
```

Når du skal eksporterer skriver du bare
exp trygdfob/***@tfh3 PARFILE=barnetr_mot_back.txt**

Etter å ha eksportert tabellene bør de eksporterte filene komprimeres, dette gjøres i Unix med kommandoen: *compress filnavn*

5.6.2. Recovery-rutine (Oracle*Import)

Dersom innlegging av nye data forårsaker feil som stopper rutinen under kjøring, eller på annen måte ødelegger tidligere innlagte data, kan gamle data hentes tilbake ved hjelp av denne rutinen. Det forutsettes at backup-rutinen er kjørt FØR siste innleggingsforsøk. Rutinen importerer da tilbake tabellen(e) vi eksporterte i backup-rutinen. Men før man kan begynne å importere må den eksporterte filen dekomprimeres, dette gjøres i Unix med kommandoen: *uncompress filnavn*

Recovery-rutinen kjøres med følgende kommando:

imp TRYGDFOB/***@TFH3 PARFILE=barnetr_mot_back.txt**

Husk at det er fullt mulig å bare importere en tabell, selv om alle er eksport i samme "pakke".

TIPS: Det er en fordel å "droppe" den gamle tabellen i databasen før import!

5.6.3. SQL*Loader-rutine for import til Oracle

Før oppdateringsrutiner i databasen kan startes må dataene lastes inn i den temporære tabellen **L_BARNETR_MOT** (L=Load=temp). Siden alle lastetabeller slettes etter at vi er ferdig med kjøring, for å avlaste basen, må den opprettes på nytt for kjøring av ny årgang. Tabellen opprettes ved kjøring av sql-prosedyren **\$STRYGD-FOB/prog/ORACLE/barnetr/mottaker/DDL/lag_1_barnetr_mot.sql** (kjennemerken **mrk_ald** finnes ikke i år 1999 og før det). Dataene lastes ned i lastetabellen ved rutinen **\$STRYGD-FOB/prog/ORACLE/barnetr/mottaker/SQLLOAD/l_barnetr_mot.ctl**. I skriptet må du oppgi hvilken årsfil med data som skal lastes inn. Deretter kjøres database-oppdateringsrutinen for dette året. Samme prosedyre gjentas deretter for neste års data, osv.

5.6.4. BARNETR_MOT_199612.SQL (Program for innlegging av 199612-data)

Oppdateringsrutine ved oppstart, denne rutine kjøres ved innlegging av **199612-data**. Den legger inn data i hovedtabellen **H_BARNETR_MOT**, og forløpstabellen **F_BARNETR_MOT**. Rutinen kaller **BARNETR_MOT_199612.PLS** for data (desember 1996) som skal legges inn.

For etterfølgende år/måneder kjøres rutinen **BARNETR_MOT.SQL**.

```

/*****
*****
Prosjekt .....: FD-Trygd
Program navn .....: barnetr_mot_199612.sql
Skrevet av .....: srf
Dato .....: 10.12.2002
Versjon .....: 1.0
Programmets funksjon ..: Batch-rutine som blir brukt for oppdatering
av data for 199612.
Programmet kaller ....: barnetr_mot_199612_oppdat
*****
*****/

```

5.6.5. BARNETR_MOT_199612_OPPDAT.PLS

```

/*****
*****
Prosjekt .....: FD-Trygd
Program navn .....: barnetr_mot_199612_oppdat.pls
Skrevet av .....: srf
Dato .....: 14.11.2002
Versjon .....: 1.0
Programmets funksjon ..: PL/SQL-program som klargjør data for barne-
trygd mottakere
                                ved oppstart av db. 199612.
                                Ved innlegging av senere årganger (kvar-
tal/måneder)
                                benyttes programmet: OPPDAT_barnetr.PLS.
*****
*****/

```

5.6.6. BARNETR_MOT.SQL (program for oppdatering av barnetrygd-mottakere)

Kjøres for oppdatering av barn **fom. 199701** (for 199612-data se **BARNETR_MOT_199612.SQL**). **BARNETR_MOT.SQL** kaller **BARNETR_MOT.PLS** 12 ganger med måned som innparameter (januar til desember), for det året med data som skal legges inn. Alle mottakere i nyeste datagrunnlag, dvs. mottakere i den temporære tabellen **L_BARNETR_MOT** sjekkes mot forrige års datagrunnlag (innholdet i hovedtabellene **H_BARNETR_MOT**), måned for måned. Hvis det i det nyeste datagrunnlaget (**L_BARNETR_MOT**) er mottakere som ikke lå i forrige måneds datagrunnlag (**H_BARNETR_MOT**), kodes det *til-*

gang for denne mottakeren. Tilsvarende kodes det *avgang* for de mottakere som ikke ligger i nyeste grunnlag (L_BARNETR_MOT), men i forrige måneds grunnlag (H_BARNETR_MOT). *Endring* er når mottakeren ligger i begge datagrunnlag, forrige måned og siste måned, men med endret verdi i en eller flere av variablene. Forløpet (mottaker-historikken) legges i forløpstabellen F_BARNETR_MOT.

```

/*****
Prosjekt .....: FD-Trygd
Program navn .....: barnetr_mot.sql
Skrevet av .....: srf
Dato .....: 10.12.2002
Versjon .....: 1.0
Programmets funksjon .: Batch-rutine som kjører hele årsfilen i rekkefølge
                        (månedsvis).
                        Denne rutinen blir brukt for oppdatering fom.
1997.
                        NB! Husk å sette riktig årgang som innparameter. Tilsvarende
                        årgang i L_BARNETR_MOT.
Programmet kaller ....: barnetr_mot_oppdater
*****/

```

5.6.7. BARNETR_MOT_OPPDATER.PLS

```

/*****
Prosjekt .....: FD-Trygd
Program navn .....: barnetr_mot.pls
Skrevet av .....: Srf
Dato .....: 10.11.2002
Versjon .....: 1.0
Endret .....: 29.09.2003 (ny kjennemerke, "MRK_ALD", for forløps og hoved
tabellene for år 2000 og årene etter det)
Programmets funksjon .: Oppdaterer barnetrygd mottakere (f.o.m. 1997).
                        Data blir lagt inn i hovedtabellen "H_BARNETR_MOT" og
                        forløpstabellen "F_BARNETR_MOT" .
                        Rutinen er splittet opp i flere sub-rutiner/procedyrer.
                        Disse ligger i deklarasjonsdelen i hovedprogrammet
                        For innlegging av 199612-data
                        brukes programmet "BARNETR_MOT_199612".
                        NB! oppdateringen er månedsbasert.
*****/

```

5.6.8. Kontroll av batch-kjøringer i databasen

En må alltid kontrollere om resultatet av forløpskjøringene er OK. I første omgang sjekkes innholdet i logg-filen **\$STRYGDFOB/wk06/ (/ssb/ursus/a1/trygdfof/wk06/)**. I tillegg kjøres kontrollprogrammet (datakontroller spesifisert av fagkontoret) **statistikk.sql**.

Programmet ligger på Unix under katalogen:

\$STRYGDFOB/prog/ORACLE/barnetr/mottaker

Programmet finner tverrsnittet (antallet) i databasen for et gitt tidspunkt. Dette sjekkes mot tilsvarende tall fra miniregistrene.

Prosedyren statistikk.sql ligger på Unix under katalogen:

\$STRYGDFOB/prog/ORACLE/barnetr/mottaker/kontroll_mot

```

/*****
Prosjekt navn .....: FD-Trygd
Program navn .....: statistikk.sql
Skrevet av .....: srf
Dato .....: 13.01.2003
Versjon .....: 1.0
Programmets funksjon .: Finner tverrsnitt i forløpstabellen for barnetrygds
                        mottakere.
                        NB! Husk å oppgi riktig månedsdato som "innparameter"
                        (f.eks. 199801).
                        Skriptet startets som batch i SQL-plus

```

```
(SQL> @STATISTIKK.SQL.)
```

```
Programmet kaller ....:
```

```
*****/
```

TOMDATO_BARNETR_MOT.SQL (program for innlegging av TOMDATO)

Kjøres for innlegging av variabelen TOMDATO. Denne variabelen skal effektivisere uttak, redusere spørretid og lette spørring mot databasen.

Prosedyren for TOMDATO ligger på Unix under katalogen:

\$STRYGDFOB/prog/ORACLE/barnetr/mottaker/OPPDATER

```

/*****
Prosjekt .....: FD-Trygd (barnetrygd)
Program navn .....: tomdato_barnetr_mot.sql
Skrevet av .....: srf
Dato .....: 11.02.2003
Versjon .....: 1.0
Programmets funksjon ..: Batch-jobb som kaller prosedyren KOD_TOMDATO_barnrtr_mot.

```

```
Programmet kaller.....: KOD_TOMDATO_BARNETR_MOT.PLS
```

```
Programmet kalles fra.:
```

```
Filer inn .....
```

```
Filer ut .....
```

```
*****/
```

KOD_TOMDATO_BARNETR_MOT.PLS

```

/*****
Prosjekt .....: FD-Trygd (barnetrygd)
Program navn .....: kod_tomdato_barnetr_mot.pls
Skrevet av .....: srf
Dato .....: 11.02.2003
Versjon .....: 1.0
Programmets funksjon ..: Rutine for å legge til TOMDATO i forløpstabellen.
Programmet kaller.....:
Programmet kalles fra.: TOMDATO_ BARNETR_MOT.SQL
Filer inn .....
```

```
Filer ut .....
```

```
*****/
```

5.7. Programbeskrivelse av database-rutiner (Oracle) for barn

Programmer som er benyttet til innlegging av barn og oppdateringsrutiner i Oracle-databasen, ligger på Unix under katalogen

\$TRYGDFOB/prog/ORACLE/barnetr/barn

5.7.1. Backup-rutine (Oracle*Export)

For å unngå kjøring av alle årganger på nytt ved eventuell feilkjøring ved danning av forløp, er det viktig å ta backup av alle datatabeller i databasen før en ny årgang legges inn. På den måten slipper en å kjøre alle årganger på nytt ved uhell.

Det er spesielt viktig å merke seg at batch-rutinene som legger ett og ett årssett med barn i databasen (danner forløp), bygger på/jobber mot, forrige års data (resultatet av forrige års kjøring). Det vil igjen si at dersom en har lagt inn n antall årssett med data og en batch-rutine bryter/krasjer, må ALLE data legges inn på nytt. For å unngå dette utfører vi en backup-rutine som eksporterer tabellene til Unix. De eksporterte tabellene legges i katalogen:

\$TRYGDFOB/prog/ORACLE/Barnetr/barn/ORA_EKSP_BACKUP/

Vi har lagt ferdigdefinerte parameterlister som angir hva du skal eksportere. Dette kan være ok for de som eventuelt skal kjøre senere.

Vi har lagt en enkel tekstfil (barnetr_barn_back.txt) som flytter tabellene **f_barnetr_barn,h_barnetr_barn** til UNIX :

ORA_EKSP_BACKUP/barnetr_barn/barnetr_barn_back.txt

```
-----
# cgn 15.01.2003
#Parameterliste for backup barnetr_barn
#Eksporterer alle tabeller tilhørende tema
```

```
FILE=barnetr_barn_2001
TABLES=(f_barnetr_barn,h_barnetr_barn)
LOG=barnetr_barn_log
GRANTS=N #default=Y
-----
```

Når du skal eksporterer skriver du bare

exp trygdfof/***@tfh3 PARFILE=barnetr_barn_back.txt**

Etter å ha eksportert tabellene bør de eksporterte filene komprimeres, dette gjøres i Unix med kommandoen: `compress filnavn`

5.7.2. Recovery-rutine (Oracle*Import)

Dersom innlegging av nye data forårsaker feil som stopper rutinen under kjøring, eller på annen måte ødelegger tidligere innlagte data, kan gamle data hentes tilbake ved hjelp av denne rutinen. Det forutsettes at backup-rutinen er kjørt FØR siste innleggingsforsøk. Rutinen importerer da tilbake tabellen(e) vi eksporterte i backup-rutinen. Men før man kan begynne å importere må den eksporterte filen dekomprimeres, dette gjøres i Unix med kommandoen : `uncompress filnavn`

Recovery-rutinen kjøres med følgende kommando:

imp TRYGDFOB/***@TFH3 PARFILE=barnetr_barn_back.txt**

Husk at det er fullt mulig å bare importere en tabell, selv om alle er eksport i samme "pakke".

TIPS: Det er en fordel å "droppe" den gamle tabellen i databasen før import!

5.7.3. SQL*Loader-rutine for import til Oracle

Før oppdateringsrutiner i databasen kan startes må dataene lastes inn i den temporære tabellen **L_BARNETR_BARN** (L=Load=temp). Siden alle laste tabeller slettes etter at vi er ferdig med kjøring, for å avlaste basen, må den opprettes på nytt for kjøring av ny årgang. Tabellen opprettes ved kjøring av sql-prosedyren **\$STRYGDFOB/prog/ORACLE/barnetr/barn/DDL/lag_1_barnetr_barn.sql**. Dataene lastes ned i lastetabellen ved rutinen **\$STRYGD-FOB/prog/ORACLE/barnetr/barn/SQLLOAD/l_barnetr_barn.ctl**. I skriptet må du oppgi hvilken årsfil med data som skal lastes inn. Deretter kjøres databaseoppdateringsrutinen for dette år. Samme prosedyre gjentas deretter for neste års data, osv.

5.7.4. BARNETR_BARN_199612.SQL (Program for innlegging av 1996/12-data)

Oppdateringsrutine ved oppstart, denne rutine kjøres ved innlegging av **199612-data**. Legger inn data i hovedtabellen **H_BARNETR_BARN**, og forløpstabellen **F_BARNETR_BARN**, denne rutinen kaller **BARNETR_BARN_199612.PLS**. For etterfølgende år/måneder kjøres rutinen **BARNETR_BARN.SQL**.

```

/*****
Prosjekt .....: FD-Trygd
Program navn .....: barnetr_barn_199612.sql
Skrevet av .....: cgn
Dato .....: 14.01.2003
Versjon .....: 1.0
Programmets funksjon .: Batch-rutine som blir brukt for oppdatering av data for
199612.
Programmet kaller ....: barnetr_barn_199612_oppdat
*****/

```

5.7.5. BARNETR_BARN_199612.PLS

```

/*****
Prosjekt .....: FD-Trygd
Program navn .....: barnetr_barn_199612.pls
Skrevet av .....: cgn
Dato .....: 14.01.2002
Versjon .....: 1.0
Programmets funksjon .: PL/SQL-program som klargjør data for barnetrygd barn
ved oppstart av db. 199612.
Ved innlegging av senere årganger (kvartal/måneder)
benyttes programmet: barnetr_barn_oppdat.PLS.
*****/

```

5.7.6. BARNETR_BARN.SQL (program for oppdatering av barn)

Kjøres for oppdatering av barn **fom. 199701** (for 199612-data se **BARNETR_BARN_199612.SQL**). **BARNETR_BARN.SQL** kaller **BARNETR_BARN_OPPDAT.PLS** 12 ganger med måned som innparameter (januar til desember), for det året med data som skal legges inn. Alle barn i nyeste datagrunnlag, dvs. barn i den temporære tabellen **L_BARNETR_BARN** sjekkes mot forrige års datagrunnlag (innholdet i hovedtabellene **H_BARNETR_BARN**), måned for måned. Hvis det i nyeste datagrunnlaget (**L_BARNETR_BARN**) er barn som ikke lå i forrige måneds datagrunnlag (**H_BARNETR_BARN**), kodes det *tilgang* for denne barnet. Tilsvarende kodes det *avgang* for de barna som ikke ligger i nyeste grunnlag (**L_BARNETR_BARN**), men i forrige måneds grunnlag (**H_BARNETR_BARN**). Forløpet legges i forløpstabellen **F_BARNETR_BARN**.

```

/*****
Prosjekt .....: FD-Trygd
Program navn .....: barnetr_barn.sql
Skrevet av .....: cgn
Dato .....: 10.12.2002
Versjon .....: 1.0
Programmets funksjon .: Batch-rutine som kjører hele årsfilen i rekkefølge
                        (månedsvise).
                        Denne rutinen blir brukt for oppdatering fom.
1997.
                        NB! Husk å sette riktig årgang som innparameter. Tilsvarende
                        årgang i L_BARNETR_BARN.
Programmet kaller ....: barnetr_barn_oppdat
*****/

```

5.7.7. BARNETR_BARN_OPPDAT.PLS

```

/*****
Prosjekt .....: FD-Trygd
Program navn .....: barnetr_barn_oppdat.pls
Skrevet av .....: Cgn
Dato .....: 20.01.2003
Versjon .....: 1.0
Programmets funksjon .: Oppdaterer barnetrygd barn (f.o.m. 1997).
                        Data blir lagt inn i hovedtabellen "H_BARNETR_BARN" og
                        forløpstabellen "F_BARNETR_BARN" .

                        Rutinen er splittet opp i flere sub-rutiner/procedyrer.
                        Disse ligger i deklarasjonsdelen i hovedprogrammet.

                        For innlegging av 199612-data
                        brukes programmet "BARNETR_BARN_199612".

                        NB! oppdateringen er månedsbasert.
*****/

```

5.7.8. Kontroll av batch-kjøringer i databasen

En må alltid kontrollere om resultatet av forløpskjøringene er OK. I første omgang sjekkes innholdet i logg-filen **/u01/app/oracle/admin/TFH3/ora_out/barnetr_barn.txt**. I tillegg kjøres data-kontroller spesifisert av fagkontoret. Programmet finner tverrsnittet (antallet) i databasen for et gitt tidspunkt. Dette sjekkes mot tilsvarende tall fra miniregistrene.

Prosedyren statistikk.sql ligger på Unix under katalogen:

\$STRYGDFOB/prog/ORACLE/barnetr/barn/kontroll_barn

```

/*****
Prosjekt navn .....: FD-Trygd
Program navn .....: statistikk.sql
Skrevet av .....: cgn
Dato .....: 15.02.2003
Versjon .....: 1.0
Programmets funksjon .: Finner tverrsnitt i forløpstabellen for barnetrygd barn.

                        NB! Husk å oppgi riktig månedsdato som "innparameter"
                        (f.eks. 199801).

                        Skriptet startets som batch i SQL-plus
                        (SQL> @STATISTIKK.SQL.)

Programmet kaller ....:
*****/

```

5.7.9. TOMDATO_BARNETR_BARN.SQL (program for innlegging av TOMDATO)

Kjøres for innlegging av variabelen TOMDATO, denne variabelen skal effektivisere uttak, redusere spørretid og lette spørring mot databasen.

Prosedyren for TOMDATO ligger på Unix under katalogen:

\$STRYGDFOB/prog/ORACLE/barnetr/barn/OPPDATER/Tomdato

```

/*****
Prosjekt .....: FD-Trygd (barnetrygd)
Program navn .....: tomdato_barnetr_barn.sql
Skrevet av .....: cgn
Dato .....: 11.02.2003
Versjon .....: 1.0
Programmets funksjon .: Batch-jobb som kaller prosedyren KOD_TOMDATO_barnetr_barn.

Programmet kaller.....: KOD_TOMDATO_BARNETR_BARN.PLS
Programmet kalles fra.:
Filer inn .....:
Filer ut .....:
*****/
```

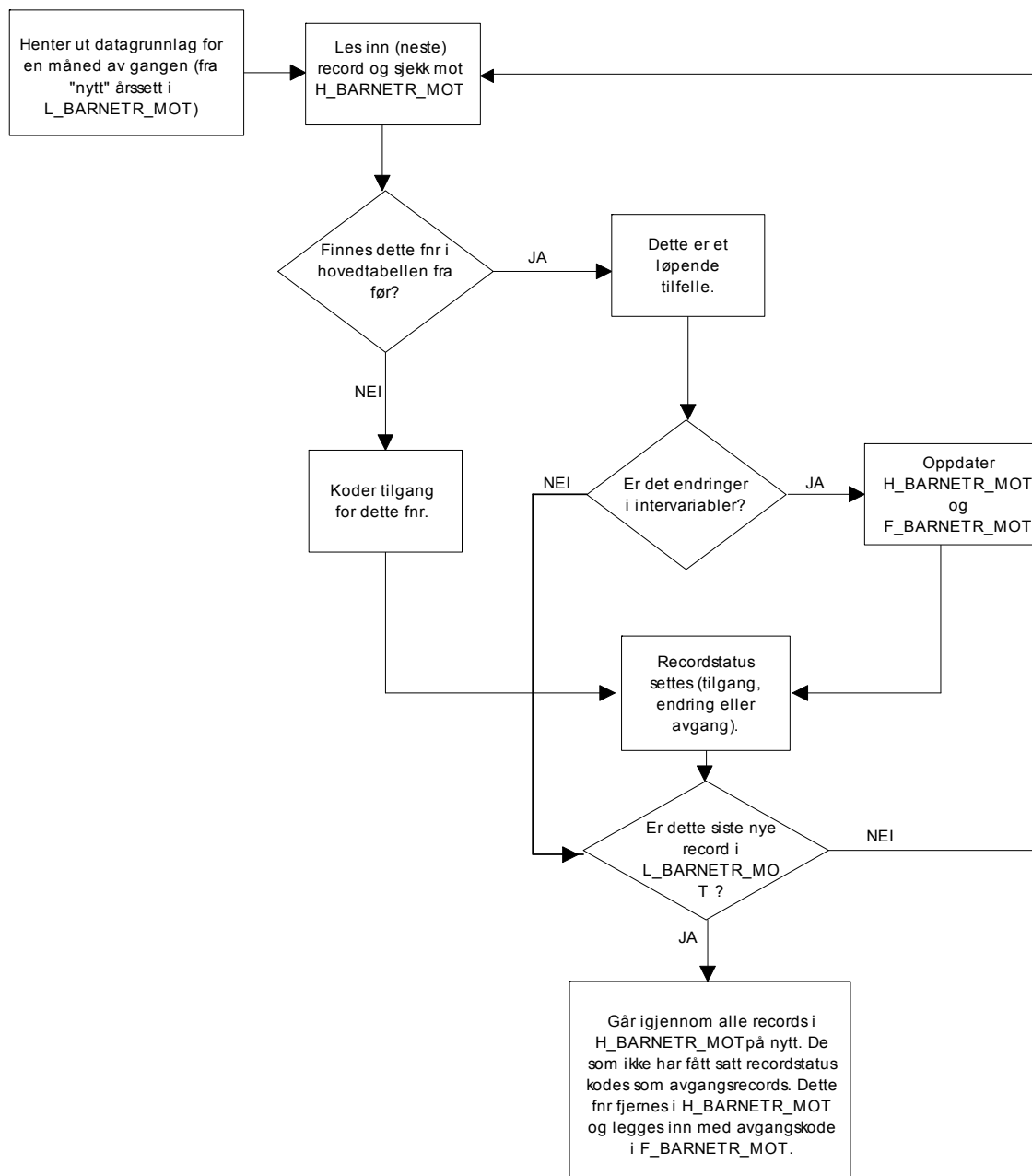
5.7.10. KOD_TOMDATO_BARNETR_BARN.PLS

```

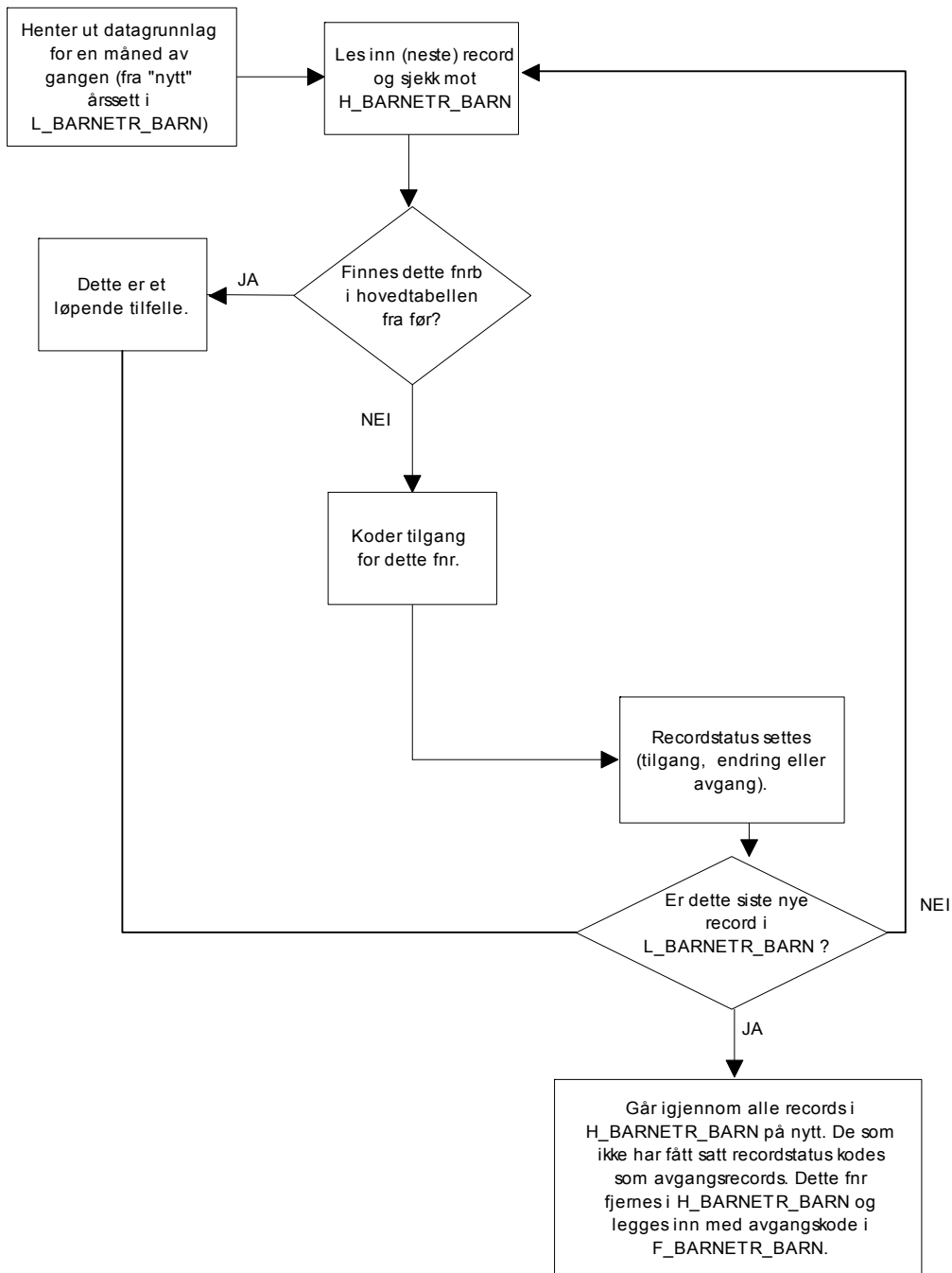
/*****
Prosjekt .....: FD-Trygd (barnetrygd)
Program navn .....: kod_tomdato_barnetr_barn.pls
Skrevet av .....: cgn
Dato .....: 11.02.2003
Versjon .....: 1.0
Programmets funksjon .: Rutine for å legge til TOMDATO i forløpstabellen.
Programmet kaller.....:
Programmet kalles fra.: TOMDATO_BARNETR_BARN.SQL
Filer inn .....:
Filer ut .....:
*****/
```

5.8. Flytskjema for SQLkode

FD-TRYGD	q:\Dok\Fdtrygd\IT-analyse\Edbdok\Diagram\Barnetr\DB\FLYT5.sdr	
	Diagramansvarlig: Srf	01.04. 2003
Flytdiagram for barnetrygdmottakere (BARNETR_MOT).		



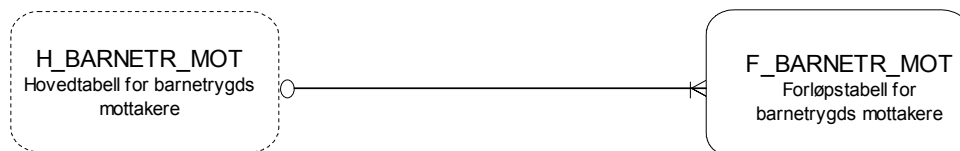
FD-TRYGD	q:\Dok\Fdtrygd\IT-analyse\EdbdoKDiagram\Barnet\DB\FLYT5.sdr	
	Diagramansvarlig: Srf	01.04. 2003
Flyttdiagram for barn (BARNETR_BARN).		



5.9. Datamodell

FD-TRYGD	q:\DoK\Fdtrygd\IT-analyse\Edbdok\Diagram\Bametr\DB\FLYT6.sdr	
	Diagramansvarlig: Srf	01.04. 2003
Datamodell for barnetrygds mottakere (BARNETR_MOT).		

H_BARNETR_MOT inneholder status for nyeste datagrunnlag. Miniregisteret for foreløpig uførestønad kjøres mot H_FUFOR for oppdatering og danning av forløp.



FD-TRYGD	q:\DoK\Fdtrygd\IT-analyse\Edbdok\Diagram\Bametr\DB\FLYT6.sdr	
	Diagramansvarlig: Srf	01.04. 2003
Datamodell for barne av mottakere (BARNETR_BARN).		

H_BARNETR_BARN inneholder status for nyeste datagrunnlag. Miniregisteret for barn av barnetrygd mottakere kjøres mot H_BARNETR_BARN for oppdatering og danning av forløp.



5.10. Modellspesifikasjoner

Generelle kommentarer:

Forløpshyppighet: Månedlige tverrsnittsfiler fra RTV
Antall records for mottakere: 226000-591000 pr. år.
Antall records for barn : 910000-1060000 pr. år.

Merknader:

Databasen bygges opp med data fra 199612.

Variabelen pr.tids i miniregisterne brukes som utgangspunkt for datering av variable som endres gjennom forløpet. Endringsdato sier noe om når variabelen sist ble endret.

Ved definisjon av forløp er tilgangen datert til år-måned ytelsen/variabelen første gang er registrert i miniregisteret. Avgangen er tilsvarende datert lik år-måned ytelse/variabelen siste gang er registrert i miniregisteret.

Det lages endringsrecords for variablene som endres gjennom det enkelte forløp.

Hovedtabellene benyttes ved oppdatering/innlegging av nye data og danning av forløp.

Forløpsdata for mottakere ligger lagret i forløpstabellen F_BARNETR_MOT og Forløpsdata for barn av mottakere ligger lagret i forløpstabellen F_BARNETR_BARN.

5.10.1. Tabeller mottakere (L_BARMETR_MOT , H_BARMETR_MOT og F_BARMETR_MOT)**Variabelbeskrivelse for tabell: L_BARNETR_MOT**

Variabelnavn Kortnavn Datatype Lengde	Koder og kommentarer
Fødselsnummer FNR VARCHAR2 11	DDMMÅÅXXXXX Alle fødselsnummer kontrolleres og merkes.
Statuskode STATUSK VARCHAR2 1	0 = trygdekontoret beregner selv stønaden 1 = ordinær stønad 2 = enslig forsørger (utvidet stønad, dvs. det gis stønad til ett barn mer) 3 = omsorg for sykt barn (det gis utvidet stønad for dette barnet) 4 = barn anbrakt i institusjon (stønaden beregnes etter satsene for første barn) 5 = stønad etter satsene fom. annet barn fordi ett eller flere av barna i kullet er anbrakt i institusjon 6 = enslig forsørger som tilstås utvidet stønad etter satsene fom. annet barn fordi ett eller flere av barna i kullet er anbrakt i institusjon 7 = stønadsmottaker som får utvidet stønad pga. omsorgen for hjemneværende sykt barn og som får ordinær stønad etter satsene fom. annet barn fordi ett eller flere av de andre barna i kullet er anbrakt i institusjon.
Utbetalt beløp pr. måned BELOP NUMBER 6	Utbetalt beløp pr. måned
Antall barn ANTBARN NUMBER 2	Antall barn
Kjønn KJONN VARCHAR2 1	Mottakers kjønn. K = Kvinner M = Menn
Angir hvilken dato opplysningen gjelder PR_TIDS NUMBER 6	Benyttes til å datere tilgang, endring og avgang i basen YYYYMM
Yngste barns alder YBARN NUMBER 2	Yngste barns alder. Kodeverdiene varierer mellom 0-16 år. Fom. 1/5-2000 gis det barnetrygd til barnet fyller 18 år. (En del records er ikke utfylt for denne variabelen).
Miniregisterkontroll - fødselsnummer MRK_FNR VARCHAR2 1	0=Gyldig fødselsnummer 1=Ugyldig fødselsnummer, men gyldig d-nummer 2=Ugyldig fødselsnummer bestående av blankt personnummer 3=Ugyldig fødselsnummer som ikke omfattes av kode 1 eller 2
Miniregisterkontroll - yngstebarnsalder MRK_ALD VARCHAR2 1	Eksisterer ikke før 2000. Er blank etter 2001. 0=Gyldig yngste barns alder 1=Ugyldig yngste barns alder

Variabelbeskrivelse for tabell: H_BARNETR_MOT og F_BARNETR_MOT

Variabelnavn	Koder og kommentarer
Kortnavn	
Datatype	
Lengde	
Fødselsnummer mottaker FNR VARCHAR2 11	DDMMÅÅXXXXX Alle fødselsnummer kontrolleres og merkes.
Kode for barnetrygdmottakere (BTKODE) BTKODE VARCHAR2 1	Kodes ved oppdatering av db. 0=Avgang fra barnetr_mot . 1=Tilgang 2=Endring (dvs. at recorden finnes i både rec_ny og rec_barnetr_mot). 3=Venstresensur
Registreringsdato REGDATO NUMBER 6	Kodes til ÅÅÅÅMM Regdato vil fungere som en siste oppdaterings-/endringsdato for hele recorden sett som en helhet, uavhengig om det er tilgang, avgang eller endring.
Tilgangsdato TILGDATO NUMBER 6	ÅÅÅÅMM
Avgangsdato AVGDATO NUMBER 6	ÅÅÅÅMM
Statuskode STATUSK VARCHAR2 1	0 = trygdekontoret beregner selv stønaden 1 = ordinær stønad 2 = enslig forsørger (utvidet stønad, dvs. det gis stønad til ett barn mer) 3 = omsorg for sykt barn (det gis utvidet stønad for dette barnet) 4 = barn anbrakt i institusjon (stønaden beregnes etter satsen for første barn) 5 = stønad etter satsene fom. annet barn fordi ett eller flere av barna i kullet er anbrakt i institusjon 6 = enslig forsørger som tilstås utvidet stønad etter satsene fom. annet barn fordi ett eller flere av barna i kullet er anbrakt i institusjon 7 = stønadsmottaker som får utvidet stønad pga. omsorgen for hjemmeværende sykt barn og som får ordinær stønad etter satsene fom. annet barn fordi ett eller flere av de andre barna i kullet er anbrakt i institusjon.
Endringsdato for Statuskode STATUSKDATO NUMBER 6	YYYYMM
Utbetalt beløp pr. måned BELOP NUMBER 6	Utbetalt beløp pr. måned
Endringsdato for Belops BELOPSDATO NUMBER 6	YYYYMM
Antall barn ANTBARN NUMBER 2	Antall barn
Endringsdato for antall barn ANTBARNDATO NUMBER 6	YYYYMM
Yngste barns alder YBARN NUMBER 2	Yngste barns alder. Kodeverdiene varierer mellom 0-16 år. Fom. 1/5-2000 gis det barnetrygd til barnet fyller 18 år. (En del records er ikke utfylt for denne variabelen).

Variabelbeskrivelse for tabell: H_BARNETR_MOT og F_BARNETR_MOT

Variabelnavn	Koder og kommentarer
Kortnavn	
Datatype	
Lengde	
Kjønn KJONN VARCHAR2 1	Mottakers kjønn. K = Kvinner M = Menn
Til og med dato TOMDATO NUMBER 6	YYYYMM Datering av avgang for tilfelle.
Miniregisterkontroll - fødselsnummer mottaker MRK_FNR NUMBER 1	0=Gyldig fødselsnummer 1=Ugyldig fødselsnummer, men gyldig d-nummer 2=Ugyldig fødselsnummer bestående av blankt personnummer 3=Ugyldig fødselsnummer som ikke omfattes av kode 1 eller 2
Hjelpevariabel 1 DUMMY1 NUMBER 1	
Miniregisterkontroll - yngste barns alder MRK_ALD VARCHAR2 1	Eksisterer ikke før 2000. Er blank etter 2001. 0=Gyldig yngste barns alder 1=Ugyldig yngste barns alder

5.10.2.Tabeller for barn av mottakere (L_BARMETR_BARN, H_BARMETR_BARN og F_BARMETR_BARN)

Variabelbeskrivelse for tabell: L_BARNETR_BARN

Variabelnavn	Koder og kommentarer
Kortnavn	
Datatype	
Lengde	
Fødselsnummer mottaker FNR VARCHAR2 11	DDMMÅXXXXX Alle fødselsnummer kontrolleres og merkes.
Fødselsnummer barn FNRB VARCHAR2 11	DDMMÅXXXXX Alle fødselsnummer kontrolleres og merkes.
Fødsels år og måned FAAR_MND VARCHAR2 6	Fødsels år og måned til barnet YYYYMM
Miniregisterkontroll - fødselsnummer mottaker MRK_FNR VARCHAR2 1	0=Gyldig fødselsnummer 1=Ugyldig fødselsnummer, men gyldig d-nummer 2=Ugyldig fødselsnummer bestående av blankt personnummer 3=Ugyldig fødselsnummer som ikke omfattes av kode 1 eller 2
kjønn KJONN VARCHAR2 1	Kjønn på barnet. K = Kvinner M = Menn
Per tidspunkt PR_TIDS NUMBER 6	Benyttes til å datere tilgang, endring og avgang i basen YYYYMM
Fødsels år FAAR VARCHAR2 4	Fødselsåret til barnet YYYY
Miniregisterkontroll-fødselsnummer barn MRK_FNRB VARCHAR2 1	0=Gyldig fødselsnummer 1=Ugyldig fødselsnummer, men gyldig d-nummer 2=Ugyldig fødselsnummer bestående av blankt personnummer 3=Ugyldig fødselsnummer som ikke omfattes av kode 1 eller 2

Variabelbeskrivelse for tabell: H_BARNETR_BARN og F_BARNETR_BARN

Variabelnavn	Koder og kommentarer
Kortnavn	
Datatype	
Lengde	
Fødselsnummer til barn FNRB VARCHAR2 11	DDMMÅXXXXX Alle fødselsnummer kontrolleres og merkes.
Kode for barnetrygd barn (BTKODE) BTKODE VARCHAR2 1	Kodes ved oppdatering av db. 0=Avgang fra barnetr_barn 1=Tilgang 3=Venstresensur
Registreringsdato REGDATO NUMBER 6	Kodes til ÅÅÅÅMM Regdato vil fungere som en siste oppdaterings- /endringsdato for hele recorden sett som en helhet, uavhengig om det er tilgang, avgang eller endring.
Tilgangsdato TILGDATO NUMBER 6	ÅÅÅÅMM
Avgangsdato AVGDATO NUMBER 6	ÅÅÅÅMM
Fødselsnummer til mottaker FNR VARCHAR2 11	DDMMÅXXXXX Alle fødselsnummer kontrolleres og merkes.
Kjønn KJONN VARCHAR2 1	Kjønn på barnet. K = Kvinner M = Menn
Fødsels år FAAR VARCHAR2 4	Fødselsåret til barnet YYYY
Fødsels år og måned FAAR_MND VARCHAR2 6	Fødselsår og måned til barnet YYYYMM
Miniregisterkontroll-fødselsnummer barn MRK_FNRB NUMBER 1	0=Gyldig fødselsnummer 1=Ugyldig fødselsnummer, men gyldig d-nummer 2=Ugyldig fødselsnummer bestående av blankt personnummer 3=Ugyldig fødselsnummer som ikke omfattes av kode 1 eller 2
Til og med dato TOMDATO NUMBER 6	YYYYMM Datering av avgang for tilfelle.
Miniregisterkontroll - fødselsnummer mottaker MRK_FNR NUMBER 1	0=Gyldig fødselsnummer 1=Ugyldig fødselsnummer, men gyldig d-nummer 2=Ugyldig fødselsnummer bestående av blankt personnummer 3=Ugyldig fødselsnummer som ikke omfattes av kode 1 eller 2
Hjelpevariabel 1 DUMMY1 NUMBER 1	
