

*Grete Dahl*

## **Enslige forsørgere med overgangsstønad**

Økonomisk situasjon etter  
avsluttet stønad

# Innhold

	<b>Side</b>
<b>Sammendrag</b> .....	<b>2</b>
<b>Figurregister</b> .....	<b>5</b>
<b>Tabellregister</b> .....	<b>7</b>
<b>1. INNLEDNING</b> .....	<b>9</b>
1.1 Formål .....	9
1.2 Omfang og datakilde .....	9
1.3 De viktigste kjennemerkene .....	9
<b>2 OVERGANGSSTØNAD TIL ENSLIG FORSØRGER</b> .....	<b>11</b>
2.1 Regelverk og regelendringer .....	11
2.2 Tallet på personer som omfattes av ordningen .....	11
2.3 Antall stønadsperioder pr. person .....	14
2.4 Varigheten på stønadsperiodene .....	15
<b>3 ØKONOMISK SITUASJON ETTER AVSLUTTET STØNAD</b> .....	<b>17</b>
3.1 Inntektsutviklingen .....	17
3.2 Formue .....	22
3.3 Yrkesdeltakelse .....	23
3.4 Familieforsørgelse, andre trygdeytelser og sosialhjelp .....	26
3.5 Økt utdanning gir bedre økonomiske kår .....	30
3.6 Lavinntektsgruppen .....	34
<b>4. TABELLER</b> .....	<b>37</b>
<b>Litteratur</b> .....	<b>68</b>
<b>Vedlegg</b> .....	<b>69</b>
<b>De sist utgitte publikasjonene i serien Notater</b> .....	<b>73</b>

## Sammendrag

Overgangsstønad til enslige forsørgere er en folketrygdordning som tidlig på 1990-tallet omfatter vel 40 000 personer eller om lag en prosent av befolkningen. På slutten av 1990-tallet og i 2000 er det en sterk avgang fra ordningen, og i 2001 mottar bare vel 26 000 personer overgangsstønad. Blant enslige forsørgere som mottar overgangsstønad i årene 1992-2001 mottar to av tre stønad sammenhengende i bare en periode. En av tre enslige forsørgere kommer tilbake til ordningen to eller flere ganger, og om lag 10 prosent av stønadmottakerne har tre eller flere stønadsperioder i løpet av disse ti årene.

Varigheten på stønadsperiodene er betydelig redusert på slutten av 1990-tallet. For de som mottar overgangsstønad i perioden januar 1997 til desember 2001 er medianen for varigheten på stønadsperiodene på 14 måneder, det vil si at halvparten av stønadsperiodene er kortere enn 14 måneder og halvparten er lengre enn 14 måneder. For perioden mars 1992 til desember 1996 er medianen for varigheten på stønadsperiodene på 25 måneder. I begge tidsrom er varigheten på stønadsperiodene kortere for menn enn for kvinner, og kortere for eldre enn for yngre stønadmottakere. For personene som mottar overgangsstønad i perioden mars 1992 - desember 1996 synes stønadsperiodene å være kortere for de med universitets- og høgskoleutdanning enn for de med lavere utdanning. I perioden januar 1997 - desember 2001 har personene med grunnskole de korteste stønadsperiodene, og personene med videregående skole har de lengste stønadsperiodene. I forbindelse med omleggingen av stønadsordningen i 1998, jf. nedenfor, er det satset ytterligere på å gi enslige forsørgere bedre utdanning. En mulig forklaring til disse resultatene kan således være at de med videregående skole er mest motivert for å ta videre utdanning og at disse prøver å "holde seg lengst mulig" på overgangsstønad i den hensikt å fullføre en tidligere påbegynt utdanning.

Disse endringene i varigheten på stønadsperiodene og i tallet på personer som omfattes av ordningen har sammenheng med de store omleggingene av ordningen på slutten av 1990-tallet. Fra og med 1998 er det gjennomført en stor reform som blant annet medfører en reduksjon av stønadstiden, og som en følge av dette går tallet på enslige forsørgere ned. En regelendring som ble innført i 1999 trekker i samme retning. Regelendringen innebærer at overgangsstønaden opphører til enslige forsørgere i samboerforhold uten felles barn, dersom forholdet har vart i mer enn 12 av de siste 18 månedene.

De viktigste formålene med reformendringen i 1998 er likevel å bedre enslige forsørgeres økonomi, og stimulere enslige forsørgere til å ta utdanning eller komme i yrkesaktivt arbeid. På grunn av overgangsregler er den fulle effekten av disse lovendringene ikke synlig før i 2001. Analysen inneholder ikke en evaluering av denne reformen. Det er gitt tall for endrede inntekter etc. for personer som slutter å motta overgangsstønad i årene 1998-2000, men analysen legger hovedvekten på å studere endringer i økonomisk situasjon for personer som slutter å motta overgangsstønad tidligere på 1990-tallet. Det er likevel mulig å trekke enkelte paralleller til de forventede effektene av lovendringene i 1998.

Størrelsen på gjennomsnittlig samlet inntekt for personer som slutter å motta overgangsstønad i 1993 følger nesten samme utvikling over årene 1993-2001 som månedsførtjenesten for heltidsansatte i varehandel. Overgangsstønaden er en sterkt kvinnedominert ordning og 97 prosent av de som slutter å motta overgangsstønad i 1993 er kvinner. Kvinneandelen er også ganske høy blant heltidsansatte i varehandel, men månedsførtjenesten for ansatte i varehandel gir ikke uttrykk for samlet inntekt siden eventuell overtidsbetaling ikke er inkludert. Mor/far med yngste barn 0-19 år er også en gruppe det er nærliggende å sammenligne med, og denne gruppen har en betydelig sterkere økning i samlet inntekt over årene 1993-2001 enn enslige forsørgere som slutter å motta overgangsstønad i 1993. Stønadmottakere som slutter å motta overgangsstønad går inn i en betydelig endret arbeids- og livssituasjon, fra en situasjon som i stor grad er preget av avhengighet av trygd og andre overføringer, til yrkesaktivitet og større grad av økonomisk selvstendighet. I 1993 er vel 45 prosent av disse personene under 30 år, og vel 90 prosent er under 40 år. Dette er personer som på grunn av sin alder

burde være attraktive på arbeidsmarkedet, og etter hvert må disse personene også forventes å opparbeide seg en stadig bedret yrkeskompetanse. Inntektsutviklingen for denne gruppen tyder imidlertid på at personer som slutter å motta overgangsstønad knapt nok har samme inntektsutvikling over årene som andre, sammenlignbare grupper. Gruppen synes totalt sett ikke å oppnå noen ekstra inntektsøkning som kan føres tilbake til deres endrede arbeids- og livssituasjon.

Enslige forsørgere synes å være i en vanskelig økonomisk situasjon første året etter at de slutter å motta overgangsstønad. Dette skyldes at bortfallet av overgangsstønaden vanligvis ikke blir helt oppveiet av yrkesinntekt eller andre inntekter. For de som slutter å motta stønad i årene 1993-1996 og 1999-2000 er gjennomsnittlig samlet inntekt, regnet i faste priser, lavere eller bare like høy første året etter avsluttet stønad som siste året med stønad. Nedgangen i realinntekt er spesielt markert for de som avslutter stønaden i årene 1994-1995 og 1999-2000. For de fleste av disse personene er det også nedgang i gjennomsnittlig samlet inntekt regnet i nominell verdi. En økning i realinntekten året etter avsluttet stønad skjer bare for de personene som slutter å motta overgangsstønad i 1997-1998. Denne økningen synes imidlertid å gjenspeile en generell realinntektsøkning, siden det i disse årene er en relativt sterk økning i gjennomsnittlig samlet inntekt også for de personene som slutter å motta overgangsstønad tidligere på 1990-tallet. Det er her bare tatt hensyn til enslig forsørgers egen inntekt, og ikke det forhold at vedkommende kan "nyte godt av" inntekten til en eventuell samboer eller ektefelle etter at overgangsstønaden tar slutt.

Andelen yrkesaktive er selvfølgelig mye lavere blant helt stønadsavhengige personer enn blant delvis stønadsavhengige personer i det året personene slutter å motta overgangsstønad. Blant helt stønadsavhengige personer, det vil si blant personer som mottar full overgangsstønad, og som slutter å motta overgangsstønad i 1993, er andelen yrkesaktive på 56 prosent. For delvis stønadsavhengige personer, det vil si for personer som mottar redusert overgangsstønad, er andelen på 97 prosent. Gjennomsnittlige yrkesinntekt for de helt stønadsavhengige er svært lav. I 1993 er gjennomsnittlig yrkesinntekt for disse personene 24 400 kroner, og bare en av tre personer har en inntekt som er større enn  $\frac{1}{2}$  G ( $\frac{1}{2}$  grunnbeløp). For de delvis stønadsavhengige som også er delvis yrkesaktive, er gjennomsnittlig yrkesinntekt i 1993 104 200 kroner, og gjennomsnittsinntekten for denne gruppen er over fire ganger så høy som gjennomsnittsinntekten for de helt stønadsavhengige.

Over årene 1994-2001 er det en sterk økning i yrkesinntekt og yrkesdeltakelse blant personer som er helt stønadsavhengig når de slutter å motta overgangsstønad i 1993. Dette viser at de helt stønadsavhengige er i stand til å skaffe seg yrkesaktivt arbeid. Stadig flere går over fra deltidsarbeid til heltidsarbeid, og etter hvert bidrar disse personene ganske mye til egen forsørgelse. Blant helt stønadsavhengige personer er andelen yrkesaktive økt fra 56 prosent i 1993 til 78 prosent i 2001, og gjennomsnittlig yrkesinntekt er mer enn femdoblet for denne gruppen, fra 24 400 kroner i 1993 til 129 700 kroner i 2001. Til sammenligning er gjennomsnittlig yrkesinntekt for de delvis stønadsavhengige økt med 74 prosent fra 1993 til 2001, og gjennomsnittsinntekten for denne gruppen utgjør 181 800 kroner i 2001.

Av alle som slutter å motta overgangsstønad i 1993 har 15 prosent ingen yrkesinntekt i 2001. I alt 7 prosent har verken yrkesinntekt eller trygdeytelser, og 4 prosent har verken yrkesinntekt, trygdeytelser eller sosialhjelp i 2001. Det er grunn til å tro at dette er personer som blir forsørget av egen familie. Tilsvarende andel er på 8 prosent i 1994, og familieforsørgelse er dobbelt så vanlig første året etter avsluttet stønad som åtte år senere.

Noen enslige forsørgere som slutter å motta overgangsstønad kommer i senere år tilbake til overgangsstønad. Andre mottar korttidsytelser som dagpenger, rehabiliteringspenger etc., eller pensjoner, som for eksempel uførepensjon. Av de som slutter å motta overgangsstønad i 1993 og som er ikke yrkesaktive i 1994 er overgangsstønad og dagpenger de mest vanlige trygdeytelsene dette året. I 2001 er uførepensjon den mest vanlige trygdeytelsen. I alt 8 prosent av alle enslige forsørgere som slutter å motta overgangsstønad i 1993 er uførepensjonister i 2001, det vil si åtte år senere. Andelen

med uførepensjon i 2001 er omtrent dobbelt så stor for de personene som er helt stønadsavhengige når de slutter å motta overgangsstønad som for de personene som er delvis stønadsavhengige.

Enslige forsørgere har en ganske stor økonomisk fordel av å skaffe seg høyere utdanning. Økt utdanning for denne gruppen betyr mye for deres muligheter for høyere yrkesdeltakelse, økte inntekter og selvforsørgelse. For de som slutter å motta overgangsstønad i 1993 er gjennomsnittlig samlet inntekt i 2001 om lag 18 000 kroner høyere for de som har økt sin utdanning utover grunnskolenivå i perioden 1994-2000 enn for de som har grunnskole som høyeste fullførte utdanning både i 1993 og 2000. For de som har bedret sin utdanning fra nivå for videregående skole og til universitets- og høyskolenivå er inntektsøkningen enda større. Det er de personene som er helt stønadsavhengige når de slutter å motta stønad som står for mesteparten av denne inntektsøkningen, og økningen i samlet inntekt skyldes i hovedsak økt yrkesdeltakelse og økt yrkesinntekt. Reformendringen i 1998 har som ett hovedmål å hjelpe enslige forsørgere slik at de kan skaffe seg bedre utdanning, og disse resultatene synes å tyde på at reformendringen vil være til beste for enslige forsørgere som er villige og i stand til å skaffe seg økt utdanning for å bedre sin økonomiske situasjon.

Lavinntektsgruppen i 1993, det vil si alle personer som har en inntekt som er lavere enn 25%-kvartilen for samlet inntekt i 1993, er karakterisert ved at personene i gruppen er kvinner, under 30 år og med høyeste fullførte utdanning på grunnskolenivå eller nivå for videregående skole. Helt stønadsavhengige personer er sterkt overrepresentert i lavinntektsgruppen, og nesten ni av ti enslige forsørgere i denne gruppen er helt stønadsavhengig når de slutter å motta overgangsstønad i 1993.

Nesten fire av ti av de personene som er i lavinntektsgruppen i 1993 er også i tilsvarende lavinntektsgruppe i 2001, mens over 60 prosent har økt sin inntekt såpass mye over disse åtte årene at de ikke lenger tilhører lavinntektsgruppen i 2001. Det er påfallende små forskjeller mellom antallet personer fordelt etter kjønn, alder, utdanning og stønadsavhengighet for personene i lavinntektsgruppen i 1993 og for de personene som er i lavinntektsgruppen både i 1993 og 2001.

Som vist i tidligere offisiell statistikk og analyser har enslige forsørgere liten formue og forholdsvis stor gjeld. Det er også påvist at enslige forsørgere med overgangsstønad har lav finanskapital, og betydelig lavere finanskapital enn andre enslige forsørgere.

Enslige forsørgere som slutter å motta overgangsstønad i 1993 har en gjennomsnittlig gjeld på 184 000 kroner i 1993. I 2000 har samme gruppe en gjennomsnittlig gjeld på 284 000 kroner. På grunn av økte inntekter er personene i stand til å betjene en større gjeld enn tidligere.

**Prosjektstøtte:** Sosialdepartementet.

# Figurregister

	<b>Side</b>
<b>Tallet på personer som omfattes av ordningen</b>	
Figur 1. Enslige forsørgere med overgangsstønad. Utgangen av året. 1992-2001 <sup>1</sup> .....	13
Figur 2. Tilgang - og avgang på stønadstilfeller for enslige forsørgere med overgangsstønad. Kalenderåret. 1992-2001 <sup>1</sup> .....	13
<b>Antall stønadsperioder pr. person</b>	
Figur 3. Personer med overgangsstønad i årene 1992-2001 etter antall stønadsperioder pr. person. Prosent .....	14
<b>Varigheten på stønadsperiodene</b>	
Figur 4. Medianen for varigheten på stønadsperiodene i periodene 199203-199612 og 199701-200112. Antall måneder .....	15
Vedlegg .....	69
<b>Inntektsutviklingen</b>	
Figur 5. Samlet inntekt for personer 17 år og over som slutter å motta overgangsstønad i 1993. Gjennomsnitt. Indeks 1993-2001 .....	17
Figur 6. Samlet inntekt for personer 17 år og over som slutter å motta overgangsstønad i 1993 og for mor/far med yngste barn 0-19 år <sup>1</sup> . Månedsførtjeneste for heltidsansatte i varehandel <sup>1</sup> . Gjennomsnitt. 2001-kroner <sup>2</sup> . Indeks 1993-2001 .....	18
Figur 7. Inntekt etter skatt for personer som slutter å motta overgangsstønad i 1993 og for mor/far med yngste barn 0-19 år <sup>1</sup> . Gjennomsnitt. 2001-kroner <sup>2</sup> . Indeks 1993-2001 .....	19
Figur 8. Samlet inntekt året personer slutter å motta overgangsstønad og første året etter avsluttet stønad for personer som slutter å motta stønad i 1993, 1994, 1995 og 1996. Gjennomsnitt for personer 17 år og over . Indeks for faste priser <sup>1</sup> .....	20
Figur 9. Samlet inntekt året personer slutter å motta overgangsstønad og første året etter avsluttet stønad for personer som slutter å motta stønad i 1997, 1998, 1999 og 2000. Gjennomsnitt for personer 17 år og over. Indeks for faste priser <sup>1</sup> .....	20
Figur 10. Samlet inntekt året personer slutter å motta overgangsstønad og årene etter avsluttet stønad for personer som slutter å motta stønad i 1993-2000. Gjennomsnitt for personer 17 år og over. Indeks for faste priser <sup>1</sup> . 1993-2001 .....	21
Figur 11. Gjennomsnittlig samlet inntekt, fordelt på underposter, for personer 17 år og over som slutter å motta overgangsstønad i 1993. Prosent. 1993-2001 .....	22
<b>Formue</b>	
Figur 12. Bruttoformue og gjeld for personer 17 år og over som slutter å motta overgangsstønad i 1993. Gjennomsnitt. Kroner. 1993 og 2000 .....	23
<b>Yrkesdeltakelse</b>	
Figur 13. Personer 17 år og over som slutter å motta overgangsstønad i 1003 etter yrkesinntekt. Helt stønadsavhengig i 1993. Prosent .....	24
Figur 14. Personer 17 år og over som har en yrkesinntekt blant de som slutter å motta overgangsstønad i 1993. Helt- og delvis stønadsavhengig i 1993. 1993-2001. Prosent...	25
<b>Familieforsørgelse, andre trygdeytelser og sosialhjelp</b>	
Figur 15. Personer 17 år og over som mottar/ikke mottar trygdeytelser blant ikke yrkesaktive personer i 1994 og 2001. Personene slutter å motta overgangsstønad i 1993. Prosent ....	26

	<b>Side</b>
Figur 16. Ikke yrkesaktive personer 17 år og over etter type trygdeytelse personene mottar i 1994 og 2001. Personene slutter å motta overgangsstønad i 1993. Prosent .....	27
Figur 17. Personer 17 år og over som mottar uførepensjon blant ikke yrkesaktive og yrkesaktive personer i 2001. Personene slutter å motta overgangsstønad i 1993 enten som helt stønadsavhengig eller som delvis stønadsavhengig. Prosent. 2001 .....	28
Figur 18. Personer 17 år og over som mottar sosialhjelp. Personene slutter å motta overgangsstønad i 1993. Prosent. 1993-2001 .....	29
Figur 19. Personer 17 år og over som mottar sosialhjelp. Personene slutter å motta overgangsstønad i 1993 enten som helt stønadsavhengig eller som delvis stønadsavhengig. Prosent. 1993-2001 .....	29
 <b>Økt utdanning gir bedre økonomiske kår</b>	
Figur 20. Samlet inntekt for personer 17 år og over etter utdanning. Grunnskole eller høyere utdanning. Personene slutter å motta overgangsstønad i 1993. Gjennomsnitt. Kroner. 1993 og 2001 .....	31
Figur 21. Samlet inntekt for personer 17 år og over etter utdanning. Videregående skole eller høyere utdanning. Personene slutter å motta overgangsstønad i 1993. Gjennomsnitt. Kroner. 1993 og 2001 .....	31
Figur 22. Samlet inntekt for personer 17 år og over etter utdanning. Grunnskole eller høyere utdanning. Personene slutter å motta overgangsstønad som helt stønadsavhengig i 1993. Gjennomsnitt. Kroner. 1993 og 2001 .....	33
Figur 23. Samlet inntekt for personer 17 år og over etter utdanning. Videregående skole eller høyere utdanning. Personene slutter å motta overgangsstønad som helt stønadsavhengig i 1993. Gjennomsnitt. Kroner. 1993 og 2001 .....	33
 <b>Lavinntektsgruppen</b>	
Figur 24. Personer 17 år og over som slutter å motta overgangsstønad i 1993 etter kjønn, alder <sup>1</sup> , utdanning <sup>1</sup> og stønadsavhengighet <sup>1</sup> . Prosent. 1993 .....	34
Figur 25. Personer 17 år og over som slutter å motta overgangsstønad i 1993 etter kjønn, alder <sup>1</sup> , utdanning <sup>1</sup> og stønadsavhengighet <sup>1</sup> . Grupper etter fraktilverdier for samlet inntekt. Prosent. 1993 og 2001 .....	35

# Tabellregister

	<b>Side</b>
<b>Tallet på personer som omfattes av ordningen</b>	
Tabell 1. Enslige forsørgere med overgangsstønad. 1992-2001 <sup>1</sup> .....	37
Tabell 2. Tilgang - og avgang på stønadstilfeller for enslige forsørgere med overgangsstønad. 1992-2001 .....	38
<b>Antall stønadsperioder pr. person</b>	
Tabell 3. Personer med overgangsstønad i årene 1992-2001 etter antall stønadsperioder pr. person. Antall og prosent .....	39
<b>Inntektsutviklingen</b>	
Tabell 4. Samlet inntekt for personer 17 år og over som slutter å motta overgangsstønad i 1993. Gjennomsnitt. Kroner og indeks. 1993-2001 .....	40
Tabell 5. Samlet inntekt for personer 17 år og over som slutter å motta overgangsstønad i 1993-2000. Gjennomsnitt. Kroner og indeks. 1993-2001 .....	41
Tabell 6. Samlet inntekt for personer 17 år og over som slutter å motta overgangsstønad i 1993-2000. Gjennomsnitt. 2001-kroner <sup>1</sup> og indeks for faste priser. 1993-2001 .....	42
Tabell 7. Samlet inntekt, fordelt på underposter, for personer 17 år og over som slutter å motta overgangsstønad i 1993. Gjennomsnitt. Kroner og prosent. 1993-2001 .....	43
Tabell 8. Samlet inntekt, fordelt på underposter, for personer 17 år og over som slutter å motta overgangsstønad i 1994. Gjennomsnitt. Kroner og prosent. 1994-2001 .....	44
Tabell 9. Samlet inntekt, fordelt på underposter, for personer 17 år og over som slutter å motta overgangsstønad i 1995. Gjennomsnitt. Kroner og prosent. 1995-2001 .....	45
Tabell 10. Samlet inntekt, fordelt på underposter, for personer 17 år og over som slutter å motta overgangsstønad i 1996. Gjennomsnitt. Kroner og prosent. 1996-2001 .....	46
Tabell 11. Samlet inntekt, fordelt på underposter, for personer 17 år og over som slutter å motta overgangsstønad i 1997. Gjennomsnitt. Kroner og prosent. 1997-2001 .....	47
Tabell 12. Samlet inntekt, fordelt på underposter, for personer 17 år og over som slutter å motta overgangsstønad i 1998. Gjennomsnitt. Kroner og prosent. 1998-2001 .....	48
Tabell 13. Samlet inntekt, fordelt på underposter, for personer 17 år og over som slutter å motta overgangsstønad i 1999. Gjennomsnitt. Kroner og prosent. 1999-2001 .....	48
Tabell 14. Samlet inntekt, fordelt på underposter, for personer 17 år og over som slutter å motta overgangsstønad i 2000. Gjennomsnitt. Kroner og prosent. 2000-2001 .....	49
<b>Yrkesdeltakelse</b>	
Tabell 15. Inntekt og sosialhjelp for personer 17 år og over som slutter å motta overgangsstønad i 1993. Helt stønadsavhengig i 1993. Gjennomsnitt og andeler. 1993.	49
Tabell 16. Inntekt og sosialhjelp for personer 17 år og over som slutter å motta overgangsstønad i 1993. Helt- og delvis stønadsavhengig i 1993. Gjennomsnitt og andeler. 1993 .....	50
Tabell 17. Inntekt og sosialhjelp for personer 17 år og over som slutter å motta overgangsstønad i 1993. Helt stønadsavhengig i 1994. Gjennomsnitt og andeler. 1994.	51
Tabell 18. Inntekt og sosialhjelp for personer 17 år og over som slutter å motta overgangsstønad i 1993. Helt- og delvis stønadsavhengig i 1993. Gjennomsnitt og andeler. 1994 .....	52
Tabell 19. Inntekt og sosialhjelp for personer 17 år og over som slutter å motta overgangsstønad i 1993. Helt stønadsavhengig i 1993. Gjennomsnitt og andeler. 1995.	53
Tabell 20. Inntekt og sosialhjelp for personer 17 år og over som slutter å motta overgangsstønad i 1993. Helt- og delvis stønadsavhengig i 1993. Gjennomsnitt og andeler. 1995 .....	54



Tabell 21. Inntekt og sosialhjelp for personer 17 år og over som slutter å motta overgangsstonad i 1993. Helt stonadsavhengig i 1993. Gjennomsnitt og andeler. 1997.	55
Tabell 22. Inntekt og sosialhjelp for personer 17 år og over som slutter å motta overgangsstonad i 1993. Helt- og delvis stonadsavhengig i 1993. Gjennomsnitt og andeler. 1997 .....	56
Tabell 23. Inntekt og sosialhjelp for personer 17 år og over som slutter å motta overgangsstonad i 1993. Helt stonadsavhengig i 1993. Gjennomsnitt og andeler. 1999.	57
Tabell 24. Inntekt og sosialhjelp for personer 17 år og over som slutter å motta overgangsstonad i 1993. Helt- og delvis stonadsavhengig i 1993. Gjennomsnitt og andeler. 1999 .....	58
Tabell 25. Inntekt og sosialhjelp for personer 17 år og over som slutter å motta overgangsstonad i 1993. Helt stonadsavhengig i 1993. Gjennomsnitt og andeler. 2001.	59
Tabell 26. Inntekt og sosialhjelp for personer 17 år og over som slutter å motta overgangsstonad i 1993. Helt- og delvis stonadsavhengig i 1993. Gjennomsnitt og andeler. 2001 .....	60

### **Familieforsorgelse, andre trygdeytelser og sosialhjelp**

Tabell 27. Personer 17 år og over som mottar/ikke mottar trygdeytelser blant ikke yrkesaktive personer i 2001. Andelen personer med sosialhjelp i 2001. Personene slutter å motta overgangsstonad i 1993 enten som helt stonadsavhengig eller som delvis stonadsavhengig. Antall og prosent. 2001 .....	61
Tabell 28. Personer 17 år og over med sosialhjelp blant ikke yrkesaktive personer med og uten trygdeytelser i 1994 og 2001. Personene slutter å motta overgangsstonad i 1993. Prosent. 1994 og 2001 .....	61
Tabell 29. Personer 17 år og over med verken trygdeytelser eller trygdeytelser og sosialhjelp. Personene slutter å motta overgangsstonad i 1993 og de er ikke yrkesaktive i henholdsvis 1994 og 2001. Prosent. 1994 og 2001 .....	62
Tabell 30. Personer 17 år og over som mottar/ikke mottar trygdeytelser blant ikke yrkesaktive personer i 1994. Andelen personer med sosialhjelp i 1994. Personene slutter å motta overgangsstonad i 1993 enten som helt stonadsavhengig eller som delvis stonadsavhengig. Antall og prosent. 1994 .....	62
Tabell 31. Ikke yrkesaktive og yrkesaktive personer 17 år og over som mottar uførepensjon i 2001 etter uføregrad. Personene slutter å motta overgangsstonad i 1993 enten som helt stonadsavhengig eller som delvis stonadsavhengig. Antall og prosent. 2001...	63

### **Økt utdanning gir bedre økonomiske kår**

Tabell 32. Samlet inntekt og yrkesinntekt for personer 17 år og over etter utdanning. Personene slutter å motta overgangsstonad i 1993. Gjennomsnitt og andeler. 1993 og 2001 .....	64
Tabell 33. Samlet inntekt og yrkesinntekt for personer 17 år og over etter utdanning. Personene slutter å motta overgangsstonad i 1993. Helt stonadsavhengig i 1993. Gjennomsnitt og andeler. 1993 og 2001 .....	65
Tabell 34. Samlet inntekt og yrkesinntekt for personer 17 år og over etter utdanning. Personene slutter å motta overgangsstonad i 1993. Delvis stonadsavhengig i 1993. Gjennomsnitt og andeler. 1993 og 2001 .....	66

### **Lavinntektsgruppen**

Tabell 35. Samlet inntekt for personer 17 år og over som slutter å motta overgangsstonad i 1993 etter kjønn, alder, utdanning og avhengighet av stonad i 1993. Gjennomsnitt. Kroner. 1993 og 2001. Indeks 1993 = 100 .....	67
--	----

# 1. INNLEDNING

## 1.1 Formål

Formålet med analysen er å studere enslige forsørgeres økonomiske situasjon etter at de slutter å motta overgangsstønad. Det er gitt opplysninger om inntekt og formue for denne gruppen både for det året personene slutter å motta overgangsstønad og for årene etter at stønaden er avsluttet. Resultatene er sammenliknet med tilsvarende tall for sammenlignbare grupper.

For personer som slutter å motta overgangsstønad endrer den økonomiske situasjonen seg sterkt fra en situasjon preget av offentlig understøttelse til en situasjon hvor hverdagen for en stor del er dominert av yrkesaktivt arbeid og selvforsørgelse. I analysen er det rettet spesielt fokus på denne overgangen. Det er således gitt opplysninger om yrkesdeltakelse og yrkesinntekt både for det året personene slutter å motta overgangsstønad og for årene etter avsluttet stønad, samt informasjon som belyser endringer i personenes mottak av offentlige ytelser, som trygdeytelser og sosialhjelp.

Enslige forsørgere som mottar overgangsstønad er en lite homogen gruppe. De fleste er kvinner, men det er store forskjeller i offentlig støtte og i yrkesaktivitet mellom personer som er helt stønadsavhengig versus de som er delvis stønadsavhengige. Endringene i økonomisk situasjon etter avsluttet stønad er belyst spesielt for disse to gruppene. I tillegg er det skilt mellom undergrupper etter utdanningsnivå, kjønn og alder.

Analysen er utført på oppdrag fra Sosialdepartementet.

## 1.2 Omfang og datakilde

### Omfang

Analysen omfatter alle personer som mottar overgangsstønad fra folketrygden i tidsrommet januar 1992 til desember 2001. Inntekts- og formuesdata er anvendt i store deler av analysen. I disse delene av analysen er omfanget avgrenset til å omfatte bosatte personer på 17 år og over.

### Datakilde

Dataene er hentet fra FD-Trygd (Forløpsdatabasen-Trygd).

### Populasjon og utvalg. Analyseenheter

Analysen er basert på en fulltelling. Person er analyseenhet.

## 1.3 De viktigste kjennemerkene

**Alder:** Personens alder er registrert ved utgangen av året.

**Utdanning:** Personens høyeste fullførte utdanning er registrert pr. 1. oktober i de angjeldende år.

**Overgangsstønad:** Overgangsstønad til enslig forsørger er en ytelse fra folketrygden som gis til ugift, skilt eller separert mor eller far som er alene om omsorgen for barn.  
Se også kapittel 2.1 og boks 1, kapittel 2.2.

**Helt stønadsavhengig:** Enslig forsørger som mottar full overgangsstønad.  
Se også boks 2, kapittel 3.3.

**Delvis stønadsavhengig:** Enslig forsørger som mottar redusert overgangsstønad.  
Se også boks 2, kapittel 3.3.

**Yrkesaktiv:** En person er regnet som yrkesaktiv i et år dersom vedkommende har positiv yrkesinntekt i dette året.

**Yrkesinntekt:** Lønnsinntekt + netto næringsinntekt - dagpenger ved arbeidsledighet.

**Kapitalinntekt:** Brutto renteinntekter + aksjeutbytte + realisasjonsgevinster - realisasjonstap + andre kapitalinntekter.

**Overføringer:** Ytelser fra folketrygden + tjenestepensjon + dagpenger under arbeidsledighet + bidrag, livrenter m.m. + barnetrygd + bostøtte + studiestipend + forsørgerfradrag + sosialhjelp + diverse skattefrie utbetalinger.

**Samlet inntekt:** Yrkesinntekt + kapitalinntekt + overføringer.

**Inntekt etter skatt:** Samlet inntekt - sum utlignet skatt og negative overføringer.

**Realkapital:** Innbo og annet løsøre + faste eiendommer + driftsløsøre.

**Finanskapital (bruttofinanskapital):** Bankinnskudd, kontanter, verdipapirer m.m. + annen formue som premiefond etc. og skattepliktig formue i utlandet.

**Bruttoformue:** Realkapital + finanskapital (bruttofinanskapital).

**Sosialhjelp:** Økonomisk sosialhjelp etter Lov om sosiale tjenester.

## **2 OVERGANGSSTØNAD TIL ENSLIG FORSØRGER**

### **2.1 Regelverk og regelendringer**

Overgangsstønad til enslig forsørger er en ytelse fra folketrygden som gis til ugift, skilt eller separert mor eller far som er alene om omsorgen for barn. Formålet med overgangsstønaden er å sikre inntekt til livsopphold for enslig forsørger som midlertidig er ute av stand til å forsørge seg selv ved eget arbeid, enten på grunn av omsorg for barn eller fordi vedkommende først etter en omstillingstid eller eventuell utdanningstid kan få høvelig arbeid.

Overgangsstønaden kan kombineres med stønad til barnetilsyn og utdanningsstønad. Stønad til barnetilsyn gis til enslig forsørger som på grunn av opplæring eller arbeid utenfor hjemmet må overlate det nødvendige tilsyn med barnet til andre, eller til enslig forsørger som er meldt til arbeidsformidlingen som reell arbeidssøker. Utdanningsstønad gis til enslig forsørger som er under utdanning eller opplæring for å bli i stand til helt eller delvis å forsørge seg selv ved eget arbeid. En enslig forsørger må ha overgangsstønad for å kunne motta utdanningsstønad, mens stønad til barnetilsyn kan gis til enslig forsørger både med og uten overgangsstønad. Hensikten med stønad til barnetilsyn og utdanningsstønad er å yte hjelp til selvhjelp ved å legge forholdene til rette for at enslige forsørgere kan delta yrkesaktivt eller ta kompetansegivende utdanning med sikte på inntektsgivende arbeid og selvforsørgelse.

Stønadsordningen for enslige forsørgere ble lagt om i 1998. Hensikten med omleggingen var dels å bedre den økonomiske situasjonen for enslige forsørgere som for en kortere periode har overgangsstønad som viktigste inntektskilde, og dels å stimulere enslige forsørgere til yrkesrettet aktivitet. De viktigste virkemidlene som ble tatt i bruk for å nå disse målene var økt overgangsstønad, redusert stønadstid for overgangsstønad, økt stønad til barnetilsyn og større satsing på utdanning og kvalifisering for å skaffe enslige forsørgere innpass på arbeidsmarkedet. I 1999 ble det innført en regelendring som på visse kriterier medførte opphør av overgangsstønad til enslige forsørgere i samboerforhold. Denne regelendringen i 1999 og omleggingen av ordningen i 1998 er nærmere omtalt nedenfor, boks 1.

### **2.2 Tallet på personer som omfattes av ordningen**

Sammenliknet med mange andre trygdeordninger er overgangsstønad til enslig forsørger en ordning som omfatter ganske få personer. I de fleste årene på 1990-tallet har årlig vel 40 000 personer mottatt overgangsstønad, figur 1, og dette utgjør om lag 1 prosent av befolkningen. De aller fleste som mottar overgangsstønad er kvinner. Bare 2-3 prosent av enslige forsørgere med overgangsstønad er menn, (se Rikstrygdeverket 2000).

På slutten av 1990-tallet og i 2000 er det en sterk avgang fra ordningen, og i 2001 mottar bare vel 26 000 personer overgangsstønad, tabell 1, kapittel 4. Dette er en reduksjon i tallet på stønadmottakere på over en tredel jamført med nivået for de fleste årene på 1990-tallet. Avgangen er stor i 1999, men spesielt sterk i 2000 som er siste året når overgangsreglene gjelder i forbindelse med omleggingen av stønadsordningen i 1998, figur 2, boks 1 og tabell 2, kapittel 4. Den betydelige avgangen i disse to årene er også til dels forklart ved regelendringen i 1999 som gjør det vanskeligere for samboende enslige forsørgere å fortsette med overgangsstønad. I tillegg til denne økte avgangen fører lovendringene og innskjerpingen av ordningen i 1998 til at færre personer kommer inn i ordningen. Dette er spesielt markert i 2001.

## Boks 1

### OMLEGGING AV STØNADSORDNINGEN FOR ENSLIGE FORSØRGERE. 1998 REGELENDRING. 1999

Fra 1. januar 1998 skjer det en stor omlegging av stønadsordningen for enslige forsørgere. Pr. 1. juni 1999 blir det innført en regelendring av forholdsvis stor betydning. Tidligere på 1990-tallet skjer det bare forholdsvis ubetydelige endringer i stønadsordningen for enslige forsørgere.

#### Omlegging av stønadsordningen i 1998. Nye og gamle regler.

Ved Stortingets behandling av Velferdsmeldingen (se Sosial- og helsedepartementet 1995), sluttet flertallet seg til Regjeringens forslag om en omlegging av stønadsordningen for enslige forsørgere. Omleggingen er gjennomført med virkning fra 1. januar 1998 (se Sosial- og helsedepartementet 1996). For de som er innvilget stønad før omleggingen, gjelder visse overgangsregler fram til utgangen av 2000. Den fulle effekten av lovendringene er således ikke synlig før i 2001.

Hensikten med omleggingen er å bedre den økonomiske situasjonen for enslige forsørgere, og stimulere enslige forsørgere til å ta utdanning eller komme i inntektsgivende arbeid. Når yngste barn er fylt tre år stilles det krav om yrkesrettet aktivitet for å ha rett til overgangsstønad. Dette betyr at enslig forsørger enten må være meldt til arbeidsformidlingen som reell arbeidssøker, eller være i arbeid eller under utdanning som utgjør minst halvparten av full tid.

Etter omleggingen i 1998 kan overgangsstønad som hovedregel gis inntil tre år fram til det yngste barnet fyller åtte år. Sammenlignet med tidligere, representerer dette en vesentlig reduksjon av stønadstiden. Før 1998 kunne det ytes overgangsstønad i om lag ti år, eller til det yngste barnet gikk ut av tredje skoleår.

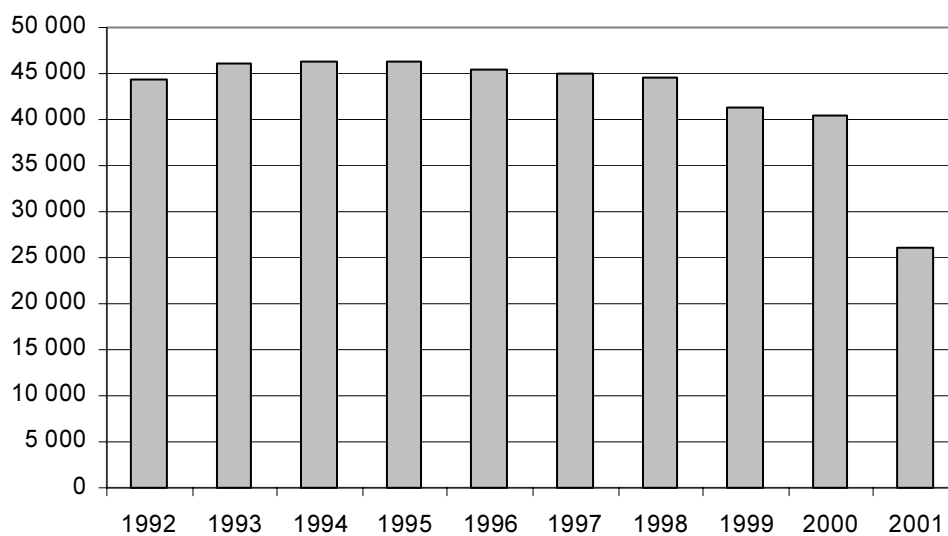
Størrelsen på overgangsstønaden økes betydelig ved omleggingen. I 1998 settes overgangsstønaden til 1.85 G (grunnbeløpet i folketrygden), og pr. 1. januar 1998 utgjør full overgangsstønad 78 625 kroner, ( $1.85 * 42\,500$ ). I 1997 og tidligere bestod overgangsstønaden av G og et særtilllegg som var en prosentandel av G, og full overgangsstønad ved utgangen av 1997 (før omleggingen) utgjorde 69 360 kroner, ( $1.632 * 42\,500$ ). Både før og etter omleggingen av stønadsordningen reduseres overgangsstønaden dersom enslig forsørgers arbeidsinntekt på årsbasis er større enn  $\frac{1}{2}$  G. Likestilt med arbeidsinntekt er dagpenger, sykepenger, fødselspenger etc. Overgangsstønaden reduseres med 40 prosent av overskytende inntekt, og stønaden faller helt bort når inntekten er over en viss størrelse. Pr. 1. januar 1998 faller overgangsstønaden helt bort ved en inntekt på 217 813 kroner, og ved utgangen av 1997 var tilsvarende inntektsgrense på 194 650 kroner. Overgangsstønaden faller også bort når enslig forsørger mottar andre ytelser fra folketrygden.

Hensikten med utdanningsstønad og stønad til barnetilsyn er å gi hjelp til enslige forsørgere slik at de lettere kan ta utdanning eller komme i arbeid. Ved reformen i 1998 ble det satset ytterligere på å få flere enslige forsørgere til å ta utdanning. Brukermedvirkningsordningen ble etablert på landsbasis (se Danielsen 2001, som studerer hvordan brukerkontaktene utfører sitt arbeid). Satsene for stønad til barnetilsyn ble vesentlig hevet, og fra og med 1998 blir det også gitt stønad til barnetilsyn til enslig forsørger som har overgangsstønad og som er meldt til arbeidsformidlingen som arbeidssøker.

#### Regelendring i 1999.

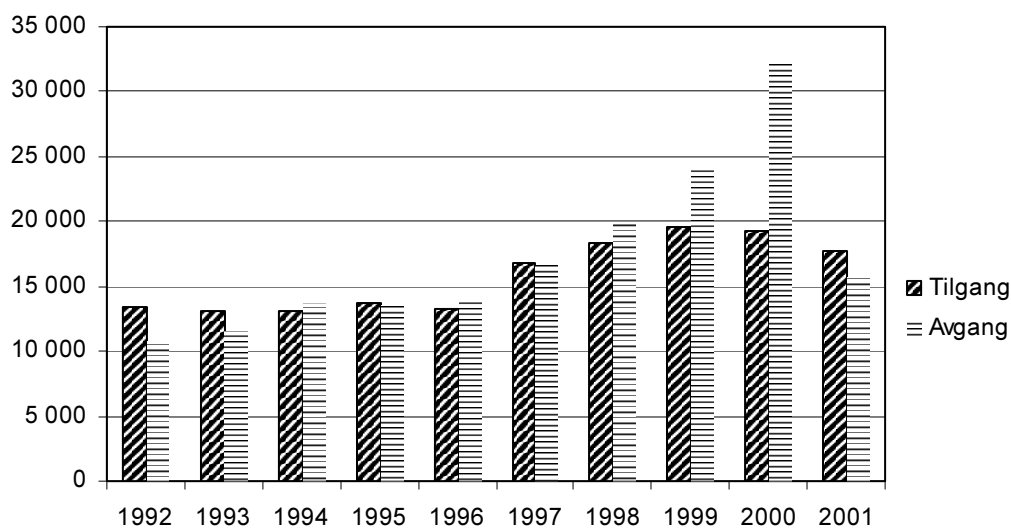
Regelendringen som ble innført 1. juli 1999 medførte opphør av stønaden til enslige forsørgere i samboerforhold uten felles barn, dersom forholdet har vart i mer enn 12 av de siste 18 månedene. Dette er en innskjerping av reglene siden stønaden tidligere falt bort bare dersom enslig forsørger inngikk ekteskap eller levde sammen med den andre av foreldrene, eller med den person vedkommende var skilt eller separert fra.

**Figur 1. Enslige forsørgere med overgangsstønad.  
Utgangen av året. 1992-2001<sup>1</sup>**



<sup>1</sup> Kilde: Trygdestatistisk årbok, Rikstrygdeverket.

**Figur 2. Tilgang - og avgang på stønadstilfeller for enslige  
forsørgere med overgangsstønad. Kalenderåret. 1992-2001<sup>1</sup>**

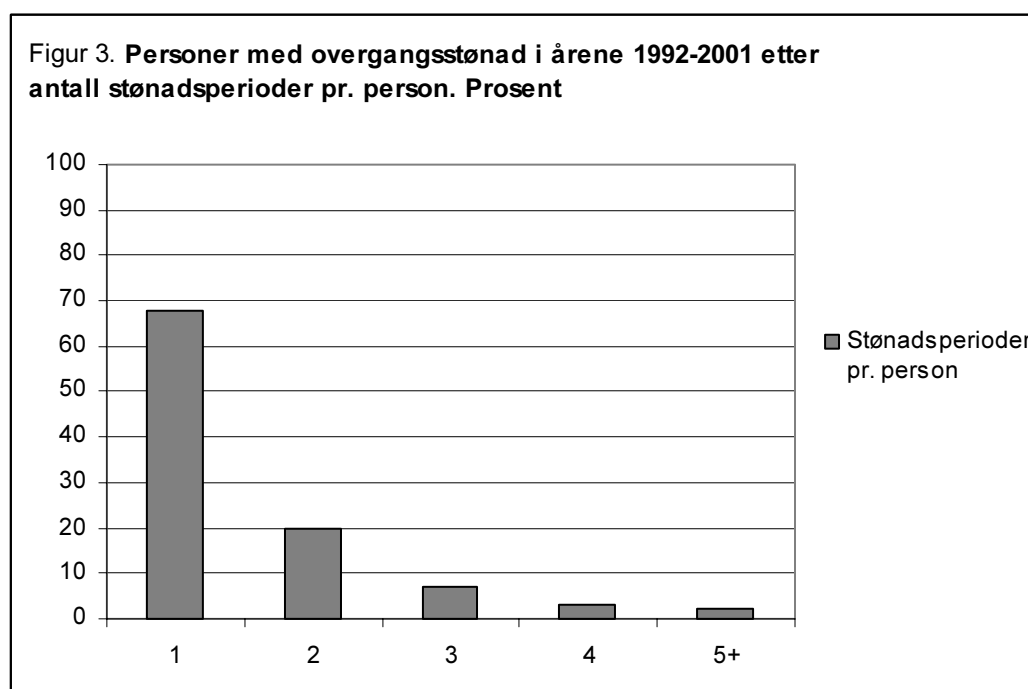


<sup>1</sup> For året 2001 er Avgang regnet bare for månedene fra og med januar til og med november.

## 2.3 Antall stønadsperioder pr. person

I løpet av årene 1992-2001 har nesten 133 000 personer mottatt overgangsstønad til enslig forsørger, tabell 3, kapittel 4. Som personer med overgangsstønad er regnet alle som har vært mottakere av overgangsstønad i denne perioden, også de som har begynt å motta stønad før 1992 eller som vil gå ut av ordningen etter 2001.

To av tre personer som mottar overgangsstønad i perioden 1992-2001, mottar stønad sammenhengende i bare en periode, mens hver tredje person kommer tilbake til ordningen to eller flere ganger. Personer som har to eller flere stønadsperioder kan være personer som får et nytt barn, eller personer som har sluttet å motta stønad på grunn av for høy yrkesinntekt men som senere igjen oppfyller kravene for overgangsstønad. Av personene som mottar overgangsstønad i løpet av 1992-2001 har 20 prosent to stønadsperioder, 7 prosent har tre stønadsperioder, og en ubetydelig andel, 2 prosent, har fem eller flere stønadsperioder i løpet av disse ti årene, figur 3.



Disse dataene kan gi et litt for lavt estimat for det totale antallet stønadsperioder i årene 1992-2001, samt en noe uriktig fordeling av antall stønadsperioder pr. person. Dette skyldes at eventuelle korte stønadsperioder som ligger mellom hvert kvartalsskift i årene 1992 til 1996 ikke er inkludert. Hvis en person for eksempel begynner å motta overgangsstønad i april 1992 og slutter å motta stønad i mai 1992 så er denne personen ikke inkludert, siden registreringen i de offisielle trygderegistrene som ligger til grunn for denne analysen bare skjer pr. mars og pr. juni 1992. Tilsvarende gjelder for korte stønadsperioder i årene 1993 til 1996, fram til registreringsrutinene ble endret til månedlige registreringer i 1997. Det er imidlertid de færreste som har så korte stønadsperioder som en eller to måneder, og disse forholdene har derfor ikke i vesentlig grad bidratt til underestimering av antallet stønadsperioder eller til skjevheter i resultatene.

## 2.4 Varigheten på stønadperiodene

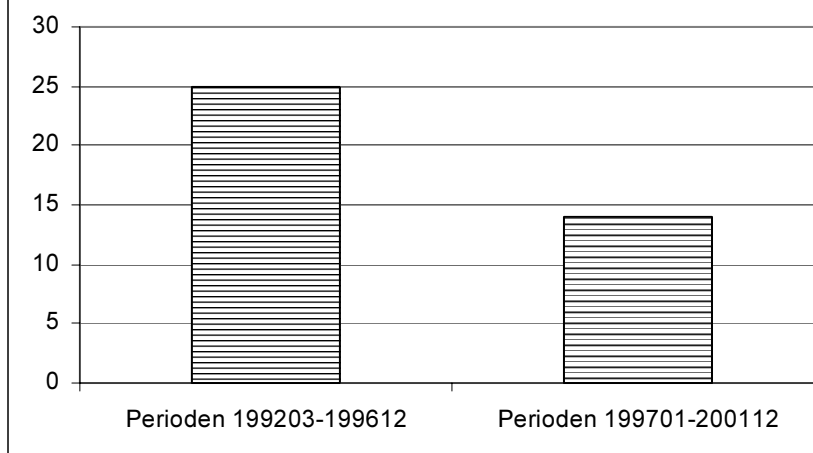
Ved å nytte forløpsanalyse har vi estimert varigheten på stønadperiodene, det vil si varigheten fra personen begynner å motta overgangsstønad til personen slutter å motta stønad. Varigheten på stønadperiodene er angitt i måneder.

Analysen omfatter alle stønadstilfeller i perioden 199203-200112, det vil si alle tilfeller som har startet i mars 1992 eller senere, og som er avsluttet innen november 2001 eller som "løper" pr. desember 2001. Stønadstilfeller som er startet i februar 1992 eller tidligere er ikke inkludert (venstresensurering). Med "løper" pr. desember 2001 menes at de personene som mottar overgangsstønad i desember 2001 og som ikke slutter å motta stønad før kanskje en god del senere, også er inkludert i analysen. Disse observasjonene er behandlet som høyresensurerte ved estimeringen. For de personene som har to eller flere stønadstilfeller er alle tilfellene inkludert.

Ved analysen er datamaterialet delt i to slik at vi har estimert varigheten på stønadperiodene atskilt for henholdsvis periodene 199203-199612 og 199701-200112. Hensikten med denne todelingen har vært å studere varigheten på stønadperiodene før og etter den store omleggingen av ordningen på 1990-tallet. Denne omleggingen kom ikke før i 1998, men den var gjort kjent en god del tidligere. Vi tror derfor at de personene som eventuelt vurderte å søke om overgangsstønad så tidlig som i 1997 har kjent til den forestående omleggingen. For begge periodene, 199203-199612 og 199701-200112, er venstresensurerte og høyresensurerte observasjoner behandlet analogt som omtalt ovenfor for perioden 199203-200112.

Medianen for varigheten på stønadperiodene for perioden 199203-199612 er lik 25 måneder, mens medianen er omtrent bare halvparten så stor, 14 måneder, for de som mottar overgangsstønad i perioden 199701-200112, figur 4. Med median menes varigheten, angitt i måneder, som er slik at halvparten av stønadperiodene er kortere enn denne varigheten og halvparten av stønadperiodene er lengre enn denne varigheten. Innskjerpningen av ordningen i 1998 har som forventet ført til at personer mottar overgangsstønad i mye kortere tid etter at omleggingen ble gjennomført enn tidligere. Medianen for varigheten på stønadperiodene i perioden 199203-199612 er også noe underestimert, jf. vedlegget.

Figur 4. Medianen for varigheten på stønadperiodene i periodene 199203-199612 og 199701-200112. Antall måneder





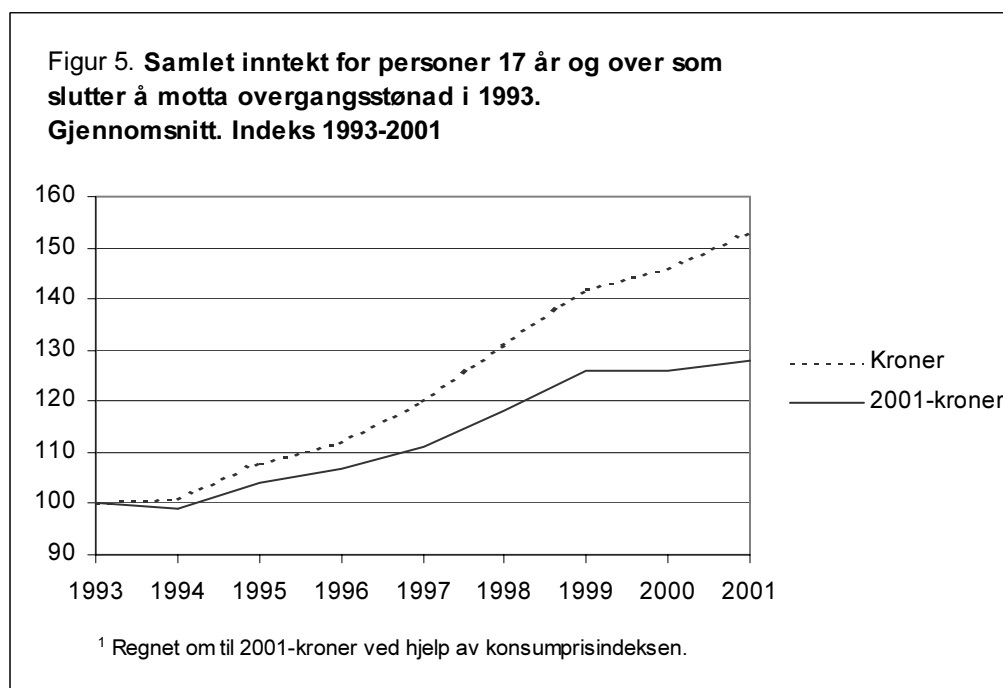
For å estimere medianen er nyttet Kaplan-Meier metode, (se Blossfeld og Rohwer 1995). I vedlegget er det gjort nærmere rede for denne metoden. Vedlegget inneholder også estimater på varigheten på stønadsperiodene når det er forutsatt at varigheten er eksponensielt fordelt. Det er også vist hvordan individuelle kjennetegn ved de personene som mottar overgangsstønad (kovariater) påvirker varigheten på stønadsperiodene. Resultatene viser at varigheten på stønadsperiodene er kortere for menn enn for kvinner, og kortere for eldre enn for yngre stønadsmottakere. Dette gjelder både for perioden 199203-199612 og for perioden 199701-200112. For personene som mottar overgangsstønad i perioden 199203-199612 synes stønadsperiodene å være kortere for de med universitets- og høyskoleutdanning enn for de med lavere utdanning. I perioden 199701-200112 har personene med grunnskole de korteste stønadsperiodene, og personene med videregående skole har de lengste stønadsperiodene. I forbindelse med omleggingen av stønadsordningen i 1998 er det satset en del på å gi enslige forsørgere bedre utdanning, og en mulig forklaring til disse resultatene kan være at de med videregående skole er mest motivert for å ta videre utdanning og at disse prøver å "holde seg lengst mulig" på overgangsstønad i den hensikt å fullføre en tidligere påbegynt utdanning.

## 3 ØKONOMISK SITUASJON ETTER AVSLUTTET STØNAD

### 3.1 Inntektsutviklingen

#### Knapt nok samme inntektsutvikling som for andre, sammenlignbare grupper

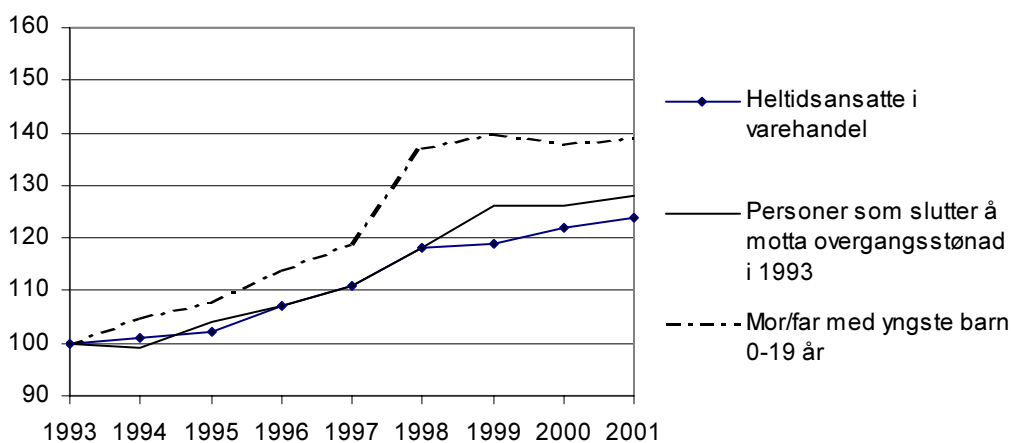
For de vel 11 000 personene som slutter å motta overgangsstønad i 1993 øker gjennomsnittlig samlet inntekt fra 154 500 kroner i 1993 til 236 500 kroner i 2001. Dette er en økning på 53 prosent. Regnet i faste priser er økningen 28 prosent, figur 5 og tabell 4, kapittel 4.



Størrelsen på gjennomsnittlig samlet inntekt for personer som slutter å motta overgangsstønad i 1993 følger nesten samme utvikling over årene 1993-2001 som månedsfortjenesten for heltidsansatte i varehandel, figur 6. Overgangsstønaden er en sterkt kvinnedominert ordning og 97 prosent av de som slutter å motta overgangsstønad i 1993 er kvinner. Kvinneandelen er også ganske høy blant heltidsansatte i varehandel, men månedsfortjenesten for ansatte i varehandel gir ikke uttrykk for samlet inntekt siden eventuell overtidsbetaling ikke er inkludert. Stønadmottakere som slutter å motta overgangsstønad går inn i en betydelig endret arbeids- og livssituasjon, fra en situasjon som i stor grad er preget av avhengighet av trygd og andre overføringer, til yrkesaktivitet og større grad av økonomisk selvstendighet. I 1993 er vel 45 prosent av disse personene under 30 år, og vel 90 prosent er under 40 år. Dette er personer som på grunn av sin alder burde være attraktive på arbeidsmarkedet, og etter hvert må disse personene også forventes å opparbeide seg en stadig bedret yrkeskompetanse. Inntektsutviklingen for denne gruppen tyder imidlertid på at personer som slutter å motta overgangsstønad knapt nok har samme inntektsutvikling over årene som andre, sammenlignbare grupper. Gruppen synes totalt sett ikke å oppnå noen ekstra inntektsøkning som kan føres tilbake til deres endrede arbeids- og livssituasjon.

I gjennomsnitt øker både samlet inntekt og inntekt etter skatt betydelig sterkere over årene 1993-2001 for mor/far med yngste barn 0-19 år enn for de som slutter å motta overgangsstønad i 1993. Inntektsøkningene, regnet i faste priser, er vist i figurene 6-7. Det er imidlertid vanskelig å sammenligne inntekten for disse to gruppene siden både samlet inntekt og inntekt etter skatt for mor/far med yngste barn 0-19 år er en husholdningsinntekt. I noen av disse husholdningene kan det være flere inntektstakere, og endringer over årene i inntekt for denne gruppen vil også kunne avspeile endringer i husholdningenes sammensetning. Det er også grunn til å poengtere at vi ikke kjenner den totale økonomiske situasjonen for de personene som slutter å motta overgangsstønad i 1993. For denne gruppen er inntekten registrert som en personinntekt, men på grunn av endrede sivilstands- og familieforhold kan disse personene i årene 1993 til 2001 også ha fordeler av eventuelle andre husholdningsmedlemmers inntekter. I denne analysen vil vi imidlertid måtte avstå fra å nytte inntekt som et velferdsmål. Vi har ikke data som gir et bilde verken av samlet inntekt eller inntekt etter skatt for de husholdningene som disse personene eventuelt er medlemmer av etter at de har sluttet å motta overgangsstønad.

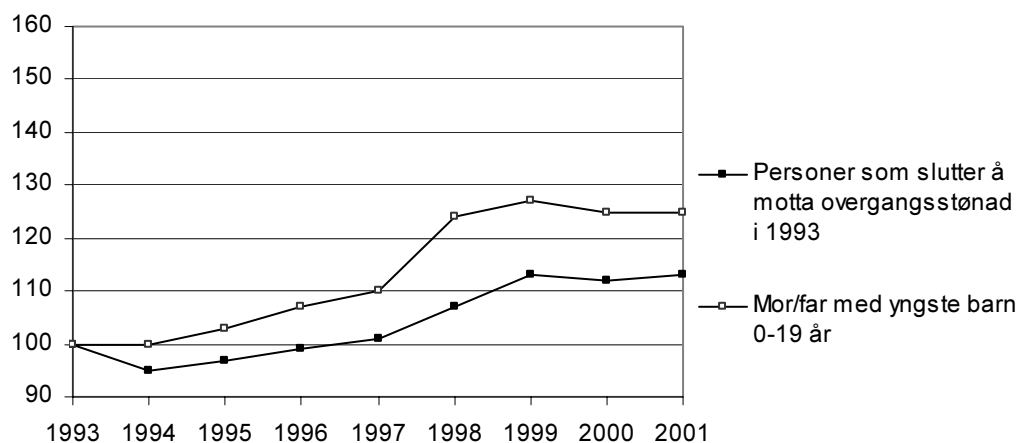
Figur 6. Samlet inntekt for personer 17 år og over som slutter å motta overgangsstønad i 1993 og for mor/far med yngste barn 0-19 år<sup>1</sup>. Månedsfortjeneste for heltidsansatte i varehandel<sup>1</sup>. Gjennomsnitt. 2001-kroner<sup>2</sup>. Indeks 1993-2001



<sup>1</sup> Anslag basert på opplysninger i offisiell statistikk.

<sup>2</sup> Regnet om til 2001-kroner ved hjelp av konsumprisindeksen.

Figur 7. Inntekt etter skatt for personer som slutter å motta overgangsstønad i 1993 og for mor/far med yngste barn 0-19 år<sup>1</sup>. Gjennomsnitt. 2001-kroner<sup>2</sup>. Indeks 1993-2001



<sup>1</sup> Kilde: Inntekts- og formuesundersøkelsen for husholdninger.

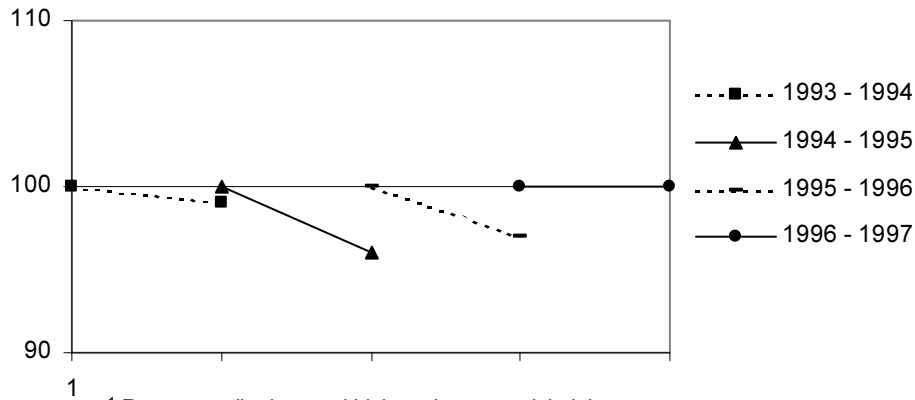
<sup>2</sup> Regnet om til 2001-kroner ved hjelp av konsumprisindeksen.

## Vanskelig økonomi første året etter avsluttet overgangsstønad

Enslige forsørgere synes å være i en vanskelig økonomisk situasjon første året etter at de slutter å motta overgangsstønad. Dette skyldes at bortfallet av overgangsstønaden vanligvis ikke blir helt oppveiet av yrkesinntekt eller andre inntekter, jf. nedenfor. For de som slutter å motta stønad i årene 1993-1996 og 1999-2000 er gjennomsnittlig samlet inntekt, regnet i faste priser, lavere eller bare like høy første året etter avsluttet stønad som siste året med stønad. Nedgangen i realinntekt er spesielt markert for de som avslutter stønaden i årene 1994-1995 og 1999-2000, figurene 8-9 og tabell 6, kapittel 4. For de fleste av disse personene er det også nedgang i gjennomsnittlig samlet inntekt regnet i nominell verdi, tabell 5, kapittel 4. En økning i realinntekten året etter avsluttet stønad skjer bare for de personene som slutter å motta overgangsstønad i 1997-1998. Denne økningen synes imidlertid å gjenspeile en generell realinntektsøkning, siden det i disse årene er en relativt sterk økning i gjennomsnittlig samlet inntekt også for de personene som slutter å motta overgangsstønad tidligere på 1990-tallet, figur 10.

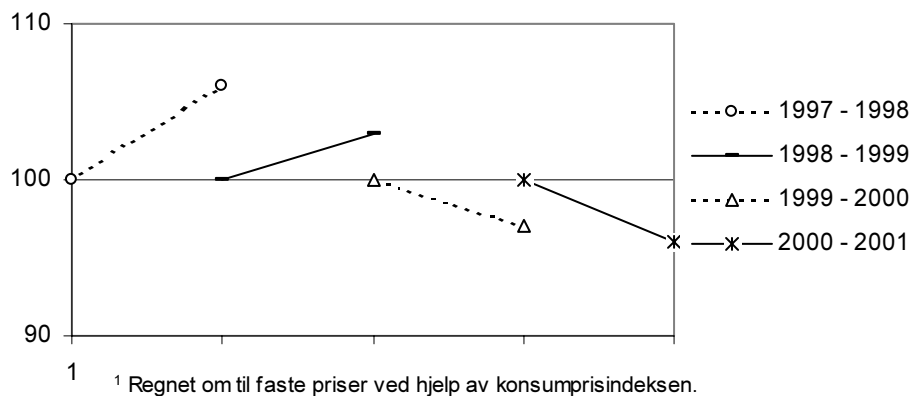
Det er flere grunner til at enslige forsørgere slutter å motta overgangsstønad. De tre viktigste årsakene slik regelverket var i 1993, er at stønaden faller bort når barnet når en viss alder, eller dersom enslig forsørger oppnår en yrkesinntekt utover en viss størrelse, eller dersom enslig forsørger gifter seg eller flytter sammen med den andre av barnets forelder. I de to førstnevnte tilfellene vil enslig forsørger bare ha sin egen inntekt å greie seg med etter at stønaden tar slutt, og den vanskelige økonomiske situasjonen som er påvist her vil absolutt være et faktum. I det sistnevnte tilfelle, det vil si når overgangsstønaden faller bort på grunn av ekteskap eller samboerforhold, vil enslig forsørger og barnet (barna) danne en økonomisk enhet sammen med en annen person som også i de fleste tilfellene vil ha en inntekt. Dette vil totalt sett kunne bedre enslig forsørgers økonomiske situasjonen sammenlignet med den beskrivelse som er gitt ovenfor. Men det synes i hvertfall ikke som om enslig forsørger selv ved egen inntekt bidrar stort til en bedring av den økonomiske situasjonen første året etter at overgangsstønaden tar slutt.

Figur 8. Samlet inntekt året personer slutter å motta overgangstønnad og første året etter avsluttet stønad for personer som slutter å motta stønad i 1993, 1994, 1995 og 1996. Gjennomsnitt for personer 17 år og over. Indeks for faste priser<sup>1</sup>



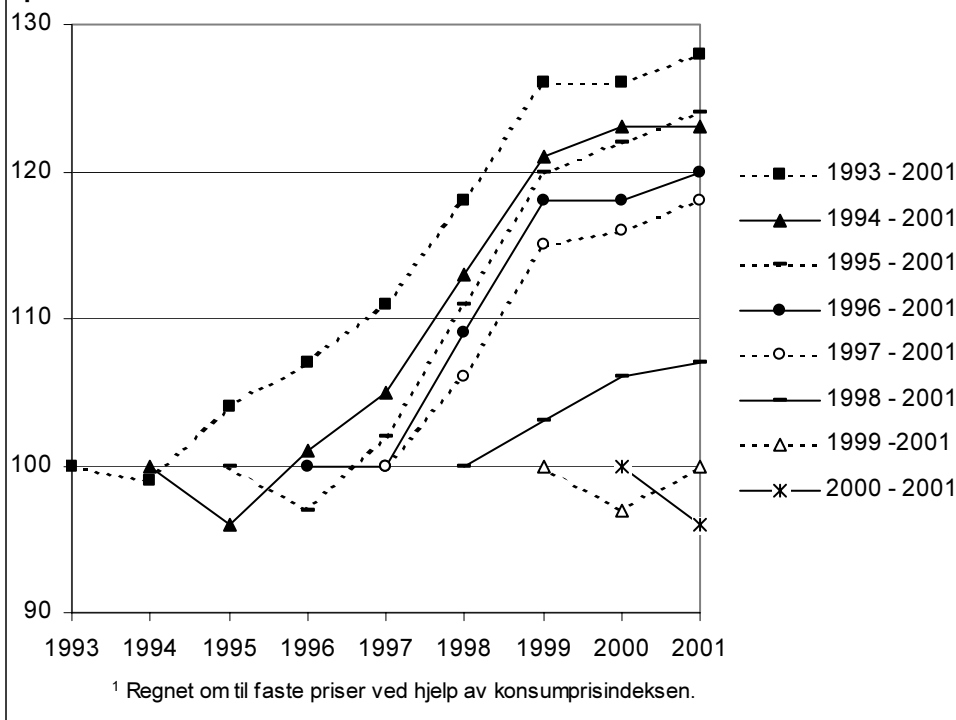
<sup>1</sup> Regnet om til priser ved hjelp av konsumprisindeksen.

Figur 9. Samlet inntekt året personer slutter å motta overgangstønnad og første året etter avsluttet stønad for personer som slutter å motta stønad i 1997, 1998, 1999 og 2000. Gjennomsnitt for personer 17 år og over. Indeks for faste priser<sup>1</sup>



<sup>1</sup> Regnet om til faste priser ved hjelp av konsumprisindeksen.

Figur 10. Samlet inntekt året personer slutter å motta overgangsstønad og årene etter avsluttet stønad for personer som slutter å motta stønad i 1993-2000. Gjennomsnitt for personer 17 år og over. Indeks for faste priser<sup>1</sup>. 1993-2001

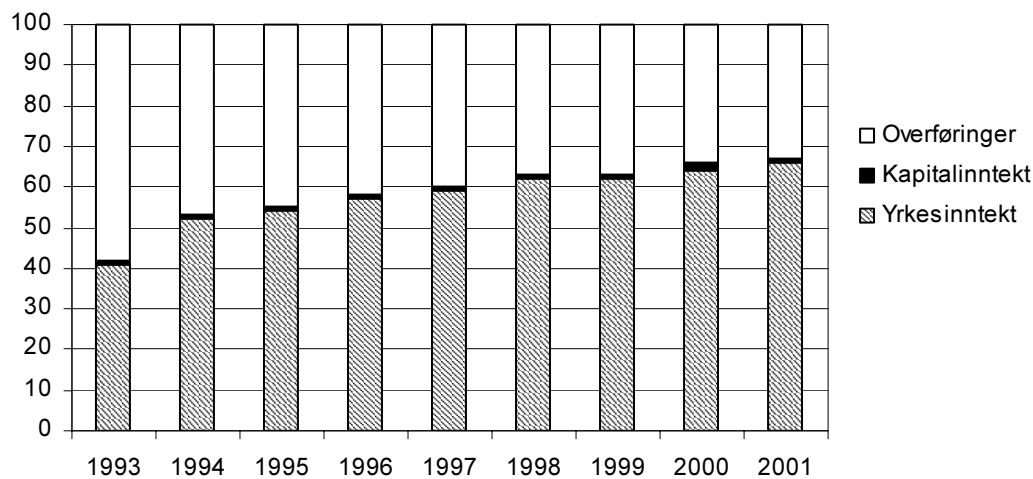


### Endret inntektssammensetning. Yrkesinntekten betyr mer

For enslige forsørgere som slutter å motta overgangsstønad skjer det en vesentlig endring i sammensetningen av inntekten. En inndeling av samlet inntekt i underpostene yrkesinntekt, kapitalinntekt og overføringer viser at det i årene etter avsluttet stønad skjer en økning i gjennomsnittlig yrkesinntekt for disse personene, og at yrkesinntekten etter hvert utgjør en gradvis større andel av samlet inntekt. Første året etter avsluttet stønad er det rimeligvis også en stor nedgang i overføringene. Dette gjelder spesielt for ytelsene fra folketrygden siden overgangsstønnen er en del av disse ytelsene, og i årene etter at enslige forsørgere slutter å motta overgangsstønad utgjør overføringene en stadig lavere andel av samlet inntekt. I alle årene er kapitalinntektene meget beskjedne for denne gruppen.

For de som slutter å motta overgangsstønad i 1993 utgjør yrkesinntekten 41 prosent av gjennomsnittlig samlet inntekt, mot 66 prosent i 2001, det vil si åtte år etter at stønnen er avsluttet. De gjennomsnittlige overføringene er gått ned fra 58 prosent av gjennomsnittlig samlet inntekt i 1993 til 33 prosent i 2001. Kapitalinntektene utgjør i årene 1993-2001 bare mellom en og to prosent av gjennomsnittlig samlet inntekt, tabell 7, kapittel 4, og figur 11.

Figur 11. Gjennomsnittlig samlet inntekt, fordelt på underposter, for personer 17 år og over som slutter å motta overgangsstønad i 1993. Prosent. 1993-2001



Endringene i inntektens sammensetning for de som slutter å motta overgangsstønad senere på 1990-tallet følger omtrent samme mønster som for de som avslutter stønaden i 1993. I hele denne perioden synes det å ta to-tre år etter avsluttet stønnad før yrkesinntekten utgjør en like stor andel av gjennomsnittlig samlet inntekt som overføringene gjør i det året stønaden blir avsluttet, tabellene 8-14, kapittel 4.

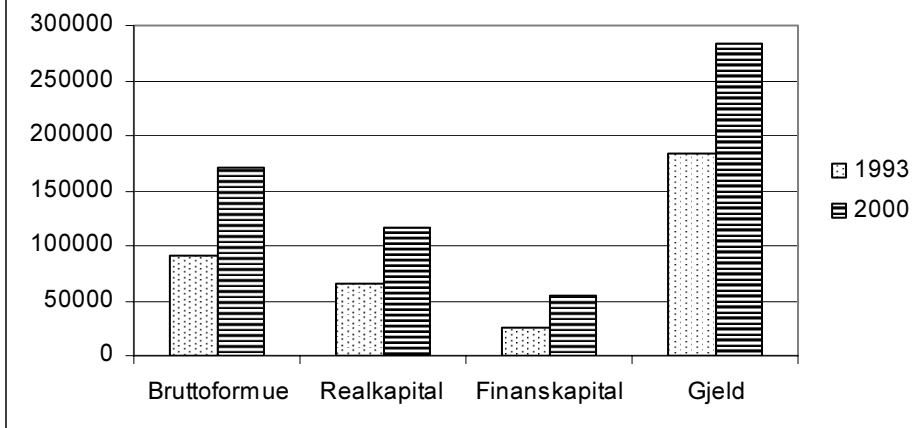
### 3.2 Formue

Som vist i kapittel 3.1, ovenfor, er kapitalinntektene gjennomgående små for alle årene 1993-2001 for enslige forsørgere som slutter å motta overgangsstønad i 1993. Dette betyr at denne gruppen også har ganske lav finanskapital, siden kapitalinntektene som består av renteinntekter, aksjeutbytte etc., er avkastning på finanskapitalen. Den ligningsmessige verdien av finanskapitalen for enslige forsørgere som slutter å motta overgangsstønad i 1993 er i gjennomsnitt på vel 25 000 kroner i 1993, og vel dobbelt så stor, knapt 55 000 kroner, i 2000. Den ligningsmessige verdien av realkapitalen er også lav for denne gruppen, selv om verdien av realkapitalen er over dobbelt så stor som verdien av finanskapitalen, figur 12, nedenfor.

Enslige forsørgere som slutter å motta overgangsstønad i 1993 har en gjennomsnittlig gjeld på 184 000 kroner i 1993. I 2000 har samme gruppe en gjennomsnittlig gjeld på 284 000 kroner, figur 12. Som vist tidligere har inntektene for denne gruppen økt en del over årene. Spesielt har yrkesinntektene økt sterkt, og den forholdsvis sterke gjeldsøkningen for denne gruppen fra 1993 til 2000 synes å avspeile at inntektene etter hvert gjør disse personene i stand til å betjene en større gjeld enn tidligere.

Det er kjent fra tidligere offisiell statistikk og analyser at enslige forsørgere har liten formue og forholdsvis stor gjeld, (se Andersen, Arne S. et al 2002). Det er også påvist at enslige forsørgere med overgangsstønad har lav finanskapital, og betydelig lavere finanskapital enn andre enslige forsørgere, (se Dahl, Grete et al 1994).

Figur 12. **Bruttoformue og gjeld for personer 17 år og over som slutter å motta overgangsstønad i 1993. Gjennomsnitt. Kroner. 1993 og 2000**



### 3.3 Yrkesdeltakelse

#### **Vel halvparten av de helt stønadsavhengige er i inntektsgivende arbeid det året de slutter å motta overgangsstønad, men deres inntekter er små**

Stønadmottakere som slutter å motta overgangsstønad i 1993, mottar stønad hele året eller bare deler av året. En del av disse personene har inntektsgivende arbeid. Regelverket er slik at de som mottar overgangsstønad kan ha en yrkesinntekt på inntil et halvt grunnbeløp,  $\frac{1}{2}$  G, uten at overgangsstønaden blir redusert. I 1993 utgjorde  $\frac{1}{2}$  G knapt 19 000 kroner, og de stønadmottakerne som har full (uredusert) stønad i 1993 er de som enten ikke har noen yrkesinntekt eller som har en yrkesinntekt som er mindre eller lik  $\frac{1}{2}$  G. Denne gruppen er omtalt som de helt stønadsavhengige, se boks 2, nedenfor. Stønadmottakere som har en yrkesinntekt som er større en  $\frac{1}{2}$  G får overgangsstønaden redusert. Disse personene er delvis stønadsavhengige.

For de helt stønadsavhengige som slutter å motta stønad i 1993 er gjennomsnittlig yrkesinntekt 24 400 kroner i 1993, og andelen som har en yrkesinntekt er på 56 prosent. Det vil si at 44 prosent av de helt stønadsavhengige ikke har noen yrkesinntekt det året de slutter å motta overgangsstønad. Andelen på 56 prosent som har en yrkesinntekt, kan bestå av personer som har startet i yrkesaktivt arbeid etter at stønaden er avsluttet i 1993. Alternativt kan disse personene ha en yrkesinntekt som er mindre enn  $\frac{1}{2}$  G mens de enda mottar stønad. I så fall har disse ikke startet i yrkesaktivt arbeid etter avsluttet stønad, men eventuelt bare fortsatt som yrkesaktive etter at stønaden er avsluttet. Datamaterialet i denne analysen gir ikke grunnlag for å påvise hvilket av disse to handlingsmønstre som er mest vanlig, men uansett har de helt stønadsavhengige gjennomgående lav yrkesinntekt det året de slutter å motta overgangsstønad. Som nevnt har 44 prosent ingen yrkesinntekt, 23 prosent har en yrkesinntekt som er mindre eller lik  $\frac{1}{2}$  G og bare 33 prosent har en yrkesinntekt som er større enn  $\frac{1}{2}$  G i 1993, figur 13, nedenfor.

Størrelsen på yrkesinntekten tyder på utstrakt deltidsarbeid for de helt stønadsavhengige det året stønaden tar slutt, og selv for de med en yrkesinntekt over  $\frac{1}{2}$  G er inntektene forholdsvis lave. Gjennomsnittlig yrkesinntekt for denne gruppen er på 70 100 kroner i 1993, og bare 10 prosent av



disse personene har en yrkesinntekt på over 127 200 kroner, og bare 5 prosent en yrkesinntekt på over 156 000 kroner i 1993, tabell 15, kapittel 4.

## Boks 2

### DEFINISJON AV HELT STØNADSAVHENGIGE- OG DELVIS STØNADSAVHENGIGE ENSLIGE FORSØRGERE MED OVERGANGSSTØNAD

Helt stønadsavhengige  
enslige forsørgere  
med overgangsstønad:

Alle personene i denne gruppen mottar full overgangsstønad. Men for øvrig er gruppen svært heterogen. Gruppen består av personer som

enten er

- ikke yrkesaktive<sup>1</sup>, og som verken er under utdanning eller meldt til arbeidskontor som reell arbeidssøker<sup>2</sup>. (Dette er en ganske "passiv" gruppe, og personene mottar verken utdanningsstønad eller stønad til barnetilsyn i tillegg til overgangsstønaden),

eller som er

- ikke yrkesaktive<sup>1</sup>, men enten under utdanning eller meldt til arbeidskontor som reell arbeidssøker<sup>2</sup>. (Personene mottar enten utdanningsstønad og stønad til barnetilsyn eller bare stønad til barnetilsyn i tillegg til overgangsstønaden).

Delvis stønadsavhengige  
enslige forsørgere  
med overgangsstønad:

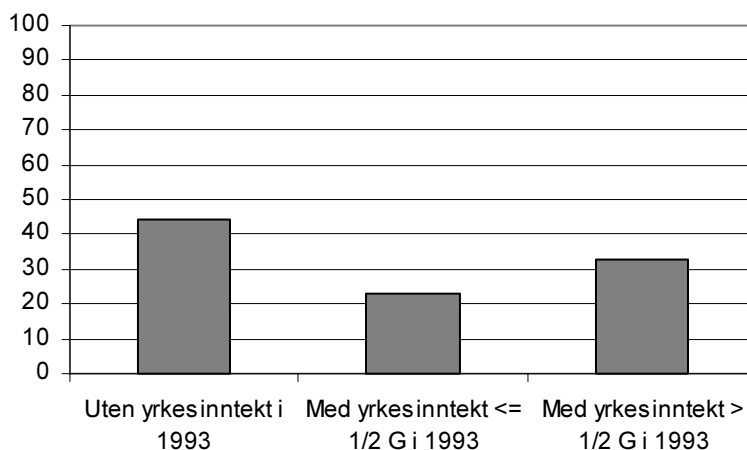
Alle personene i denne gruppen mottar redusert overgangsstønad. Personene deltar delvis i yrkesaktivt arbeid<sup>3</sup>, og er delvis selvforsørget. (Personene kan motta stønad til barnetilsyn i tillegg til overgangsstønaden).

<sup>1</sup> Eller med arbeidsinntekt lavere enn ½ G.

<sup>2</sup> Gjelder fra og med 1. januar 1998.

<sup>3</sup> Med arbeidsinntekt større eller lik ½ G.

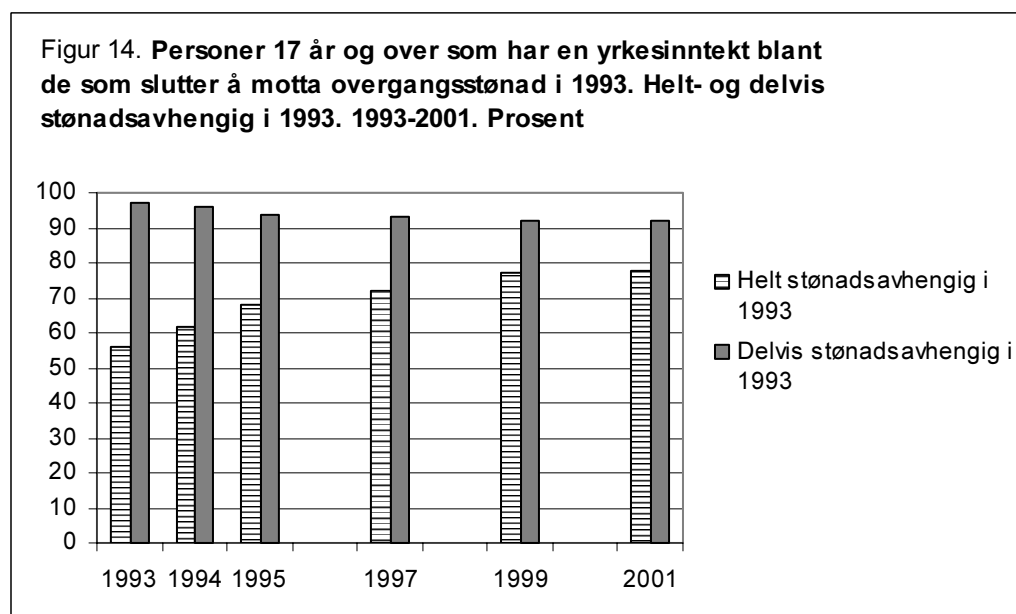
Figur 13. **Personer 17 år og over som slutter å motta overgangsstønad i 1993 etter yrkesinntekt. Helt stønadsavhengig i 1993. Prosent**



Det følger av definisjonen av delvis stønadsavhengig at disse personene har redusert overgangsstønad som en følge av at yrkesinntekten er større enn  $\frac{1}{2}$  G. Dette er personer som deltar yrkesaktivt i ganske betydelig grad mens de enda mottar stønad. Disse personene har derfor rimeligvis en langt høyere yrkesinntekt enn de helt stønadsavhengige, tabell 16, kapittel 4. I 1993, det vil si det året stønaden avsluttes, er gjennomsnittlig yrkesinntekt for de delvis stønadsavhengige 104 200 kroner, og 97 prosent av personene i gruppen har en yrkesinntekt. De 3 prosent som ikke mottar noen yrkesinntekt er hovedsakelig ikke yrkesaktive personer som har fått overgangsstønaden redusert på grunn av størrelsen på underholdsbidraget. Tilgjengelige data har imidlertid ikke gjort det mulig å skille disse fra de som har redusert overgangsstønad på grunn av yrkesinntektens størrelse.

### Oftere heltidsarbeid og økt yrkesdeltakelse for de helt stønadsavhengige i årene etter avsluttet overgangsstønad

I 1994, det vil si første året etter at etter at enslige forsørgere slutter å motta overgangsstønad, er gjennomsnittlig yrkesinntekt for de helt stønadsavhengige dobbelt så stor som i 1993. Men gjennomsnittlig yrkesinntekt for denne gruppen er fortsatt lav. Gjennomsnittlig yrkesinntekt utgjør bare 49 700 kroner i 1994, og andelen som har en yrkesinntekt er økt fra 56 prosent i 1993 til 62 prosent i 1994, tabellene 17-18, kapittel 4. Økningen både i størrelsen på gjennomsnittlig yrkesinntekt og i andelen som har slik inntekt fortsetter i påfølgende år, og innen 2001 er gjennomsnittlig yrkesinntekt for denne gruppen mer enn femdoblet, og 78 prosent av de helt stønadsavhengige har en yrkesinntekt i 2001, figur 14 og tabellene 19-26, kapittel 4. Resultatene viser at stadig flere personer kommer i arbeid etter at overgangsstønaden er avsluttet, og at stadig flere går over fra deltidsarbeid til heltidsarbeid.



### Men flere år etter avsluttet stønad er likevel yrkesaktiviteten størst blant de delvis stønadsavhengige

De som er delvis stønadsavhengig når de slutter å motta overgangsstønad er inne på arbeidsmarkedet både det året de slutter å motta stønad og i tidligere år da de mottar stønad. Det viktigste for disse personene etter avsluttet stønad er derfor trolig å beholde det arbeide som de har fra tidligere, og for

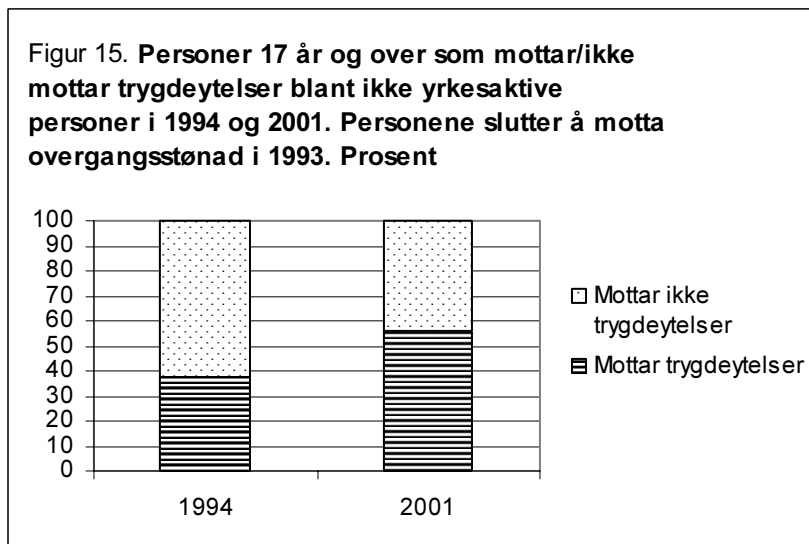
noen av de som arbeider deltid, kanskje å få innfridd et ønske om heltidsarbeid og større yrkesaktiv deltakelse.

Åtte år etter at personer slutter å motta overgangsstønad har de som er delvis stønadsavhengig når stønaden tar slutt fortsatt et betydelig høyere nivå for sin yrkesaktivitet og en høyere gjennomsnittlig yrkesinntekt enn de personene som er helt stønadsavhengig når de slutter å motta overgangsstønad. For de delvis stønadsavhengige som slutter å motta overgangsstønad i 1993 er gjennomsnittlig yrkesinntekt 181 800 kroner i 2001. Til sammenligning er gjennomsnittlig yrkesinntekt for de helt stønadsavhengige 129 700 kroner i 2001, og for de 78 prosent av de helt stønadsavhengige som har en yrkesinntekt er gjennomsnittlig yrkesinntekt 166 800 kroner i 2001, tabellene 25-26, kapittel 4. Gjennomsnittlig yrkesinntekt for de delvis stønadsavhengige er imidlertid mindre enn doblet fra 1993 til 2001. Økningen er på 74 prosent, og andelen som har en yrkesinntekt er gått ned fra 97 prosent i 1993 til 92 prosent i 2001.

### 3.4 Familieforsørgelse, andre trygdeytelser og sosialhjelp

#### Åtte år etter avsluttet overgangsstønad synes kanpt 5 prosent av personene å være forsørget av egen familie

Til tross for en sterk vekst både i yrkesaktivitet og i gjennomsnittlig yrkesinntekt for de helt stønadsavhengige som slutter å motta overgangsstønad i 1993 har 22 prosent av personene i denne gruppen ingen yrkesinntekt i 2001. Blant de delvis stønadsavhengige er tilsvarende andel på 8 prosent, og i gjennomsnitt for begge gruppene er andelen på 15 prosent. Over halvparten av personene som ikke har en yrkesinntekt i 2001 har en ytelse fra folketrygden, og litt under halvparten av personene mottar ikke trygd, figur 15 og tabell 27, kapittel 4.

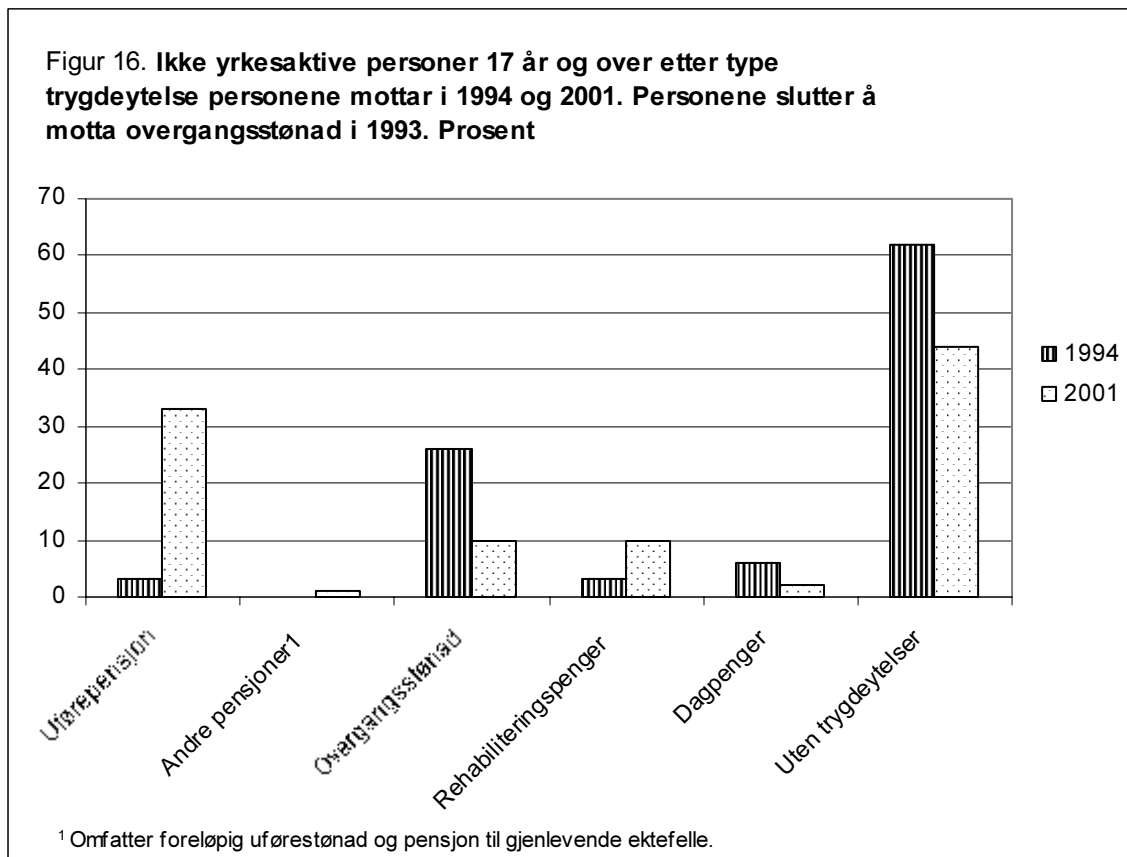


Personene som verken har yrkesinntekt eller trygd i 2001 utgjør likevel bare vel 700 personer eller 7 prosent av alle som slutter å motta overgangsstønad i 1993. Av disse vel 700 personene mottar en av tre sosialhjelp i 2001, og bare 4 prosent av de som slutter å motta overgangsstønad i 1993 har verken yrkesinntekt eller mottar trygd eller sosialhjelp i 2001, det vil si åtte år etter at de slutter å motta overgangsstønad, tabellen 28-29, kapittel 4. Det er grunn til å tro at dette er personer som blir forsørget av egen familie.

Andelen personer som ikke mottar trygdeytelser blant ikke yrkesaktive i 2001 er omtrent like stor for personer som er henholdsvis helt stønadsavhengig og delvis stønadsavhengig når de slutter å motta overgangsstønad i 1993. Andelen som mottar sosialhjelp er høyest blant de som er helt stønadsavhengig, tabell 27, kapittel 4.

Som trygdeytelse er regnet langtidsytelser som uførepensjon og andre typer pensjoner som personer i denne aldersgruppen kan oppnå. Til korttidstytelser er regnet overgangsstønad, rehabiliteringspenger ved medisinsk rehabilitering og dagpenger. Denne listen av trygdeytelser er ikke uttømmende, men disse ytelsene er de viktigste typer ytelser som disse personene kan motta fra folketrygden. Noen av disse ytelsene vil kunne overlappe hverandre, men det forekommer trolig ganske sjelden for den persongruppen vi ser på her. Ved beregning av andelen personer med trygdeytelser har vi derfor antatt at disse ytelsene utelukker hverandre, det vil si at samme person ikke vil kunne motta to eller flere av disse ytelsene på samme tid. Vi minner om at sykepenger inngår som en del av yrkesinntekten, og pr. definisjon er det derfor utelukket at noen av disse personene mottar sykepenger siden personene i denne gruppen ikke har noen yrkesinntekt i 2001.

Av de personene som slutter å motta overgangsstønad i 1993, og som ikke har noen yrkesinntekt i 2001, har en av tre uførepensjon i 2001. I helt ubetydelig grad forekommer også pensjon til gjenlevende ektefelle, foreløpig uførestønad og dagpenger. En av ti personer mottar henholdsvis overgangsstønad og rehabiliteringspenger i 2001, figur 16. Andelen er omtrent de samme for de som er henholdsvis helt stønadsavhengig og delvis stønadsavhengig når de slutter å motta overgangsstønad i 1993.



### Familieforsørgelse er mer vanlig første året etter avsluttet overgangsstønad enn senere

Blant de som slutter å motta stønad i 1993 og som ikke er yrkesaktive i 1994 mottar knapt 40 prosent

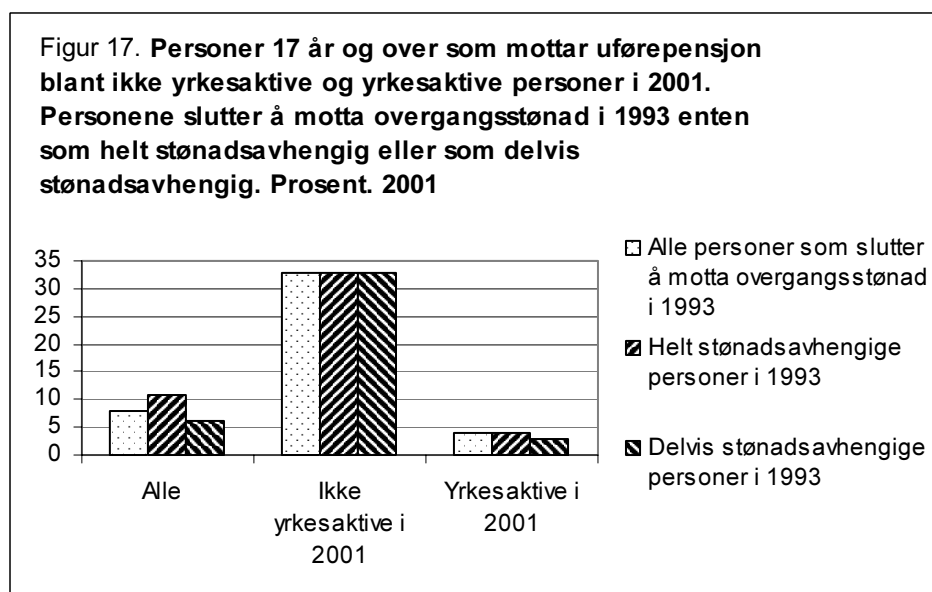
en eller annen trygdeytelse i 1994. De fleste personene som mottar trygdeytelser i 1994 er igjen begynt å motta overgangsstønad. Dagpenger er også en ganske vanlig ytelse i 1994, spesielt for de som er delvis stønadsavhengig når de slutter å motta overgangsstønad i 1993, figur 16 og tabell 30, kapittel 4. De vel 60 prosent av personene som verken er yrkesaktive eller mottar en trygdeytelse i 1994 utgjør 13 prosent av alle som slutter å motta overgangsstønad i 1993, tabell 29, og andelen personer som verken er yrkesaktive eller mottar trygdeytelser eller sosialhjelp i 1994 er på 8 prosent, mot 4 prosent for tilsvarende andel i 2001, tabell 29, kapittel 4. Familieforsørgelse synes derfor å være dobbelt så vanlig første året etter avsluttet overgangsstønad som åtte år senere.

Andelen personer som ikke mottar trygdeytelser blant ikke yrkesaktive i 1994 er svært stor, 66 prosent, for de personene som er helt stønadsavhengig når de slutter å motta overgangsstønad i 1993. Tilsvarende andel for de delvis stønadsavhengige er bare på 16 prosent. Blant ikke yrkesaktive uten trygdeytelser og som er helt stønadsavhengig når de slutter å motta overgangsstønad mottar også nesten halvparten av personene sosialhjelp i 1994, tabell 30, kapittel 4.

### Åtte prosent av de som slutter å motta overgangsstønad i 1993 har uførepensjon åtte år senere

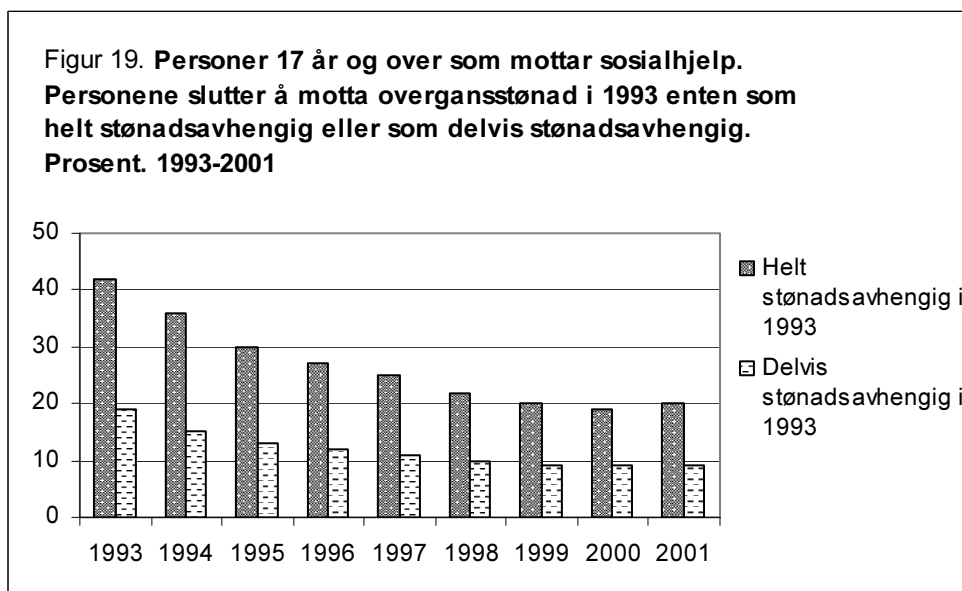
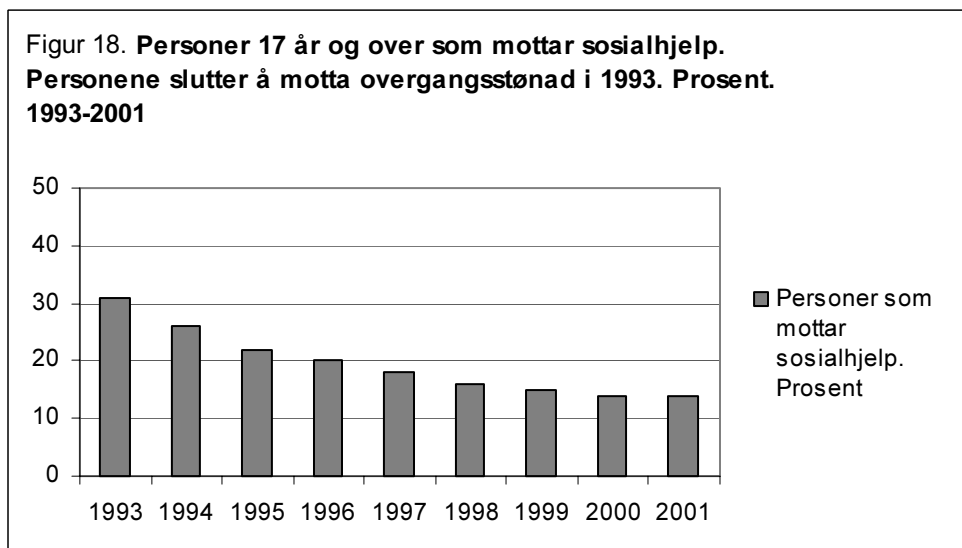
Som det går fram av figur 16 mottar svært få personer uførepensjon første året etter at de slutter å motta overgangsstønad. For de som slutter å motta overgangsstønad i 1993 og som er ikke yrkesaktive i 1994 mottar bare 3 prosent uførepensjon, tabell 30, kapittel 4. For de som slutter å motta overgangsstønad i 1993 og som er ikke yrkesaktive i 2001 mottar imidlertid hele 33 prosent uførepensjon, tabell 27, kapittel 3. Det er vanlig at uførepensjon ikke kombineres med yrkesinntekt. Men personer med uførepensjon kan ha en yrkesinntekt på inntil 1 G uten at pensjonen reduseres. For de som mottar redusert uførepensjon fordi uføregraden er lavere enn 100, kan yrkesinntekten være betydelig større.

For de som slutter å motta overgangsstønad i 1993 har som tidligere nevnt, 15 prosent ingen yrkesinntekt i 2001, og forekomsten av uførepensjon i denne gruppen er på 33 prosent, figur 16. For de 85 prosent som har en yrkesinntekt i 2001 har 4 prosent en uførepensjon i 2001, og i gjennomsnitt for både ikke yrkesaktive og yrkesaktive mottar 8 prosent av personene som slutter å motta overgangsstønad i 1993 en uførepensjon i 2001, tabell 31, kapittel 4. Andelen med uførepensjon i 2001 er omtrent nesten dobbelt så stor for de personene som er helt stønadsavhengige når de slutter å motta overgangsstønad i 1993 som for de personene som er delvis stønadsavhengige, figur 17.



## Stor reduksjon i sosialhjelp indikerer bedret økonomi

For personer som slutter å motta overgangsstønnad avtar andelen som mottar sosialhjelp sterkt med årene. Andelen som mottar sosialhjelp er omtrent halvert fra 1993, da personene slutter å motta overgangsstønnad, til 2001, det vil si åtte år senere. Dette gjelder både for de som er helt stønadsavhengig og for de som er delvis stønadsavhengig når de avslutter stønaden. I alle årene 1993-2001 er likevel andelen som mottar sosialhjelp dobbelt så stor for de som er helt stønadsavhengig som for de som er delvis stønadsavhengig når de slutter å motta overgangsstønnad, figurene 18-19.



Sosialhjelp tilstås personer som har problemer med å greie seg på egen inntekt, og endringene i sosialhjelp for personene som slutter å motta overgangsstønnad stemmer bra med de inntektsendringene som er påvist for denne gruppen, jf. kapittel 3.1. Personer som slutter å motta overgangsstønnad har en

økning over årene både i yrkesinntekt og i samlet inntekt, og disse personene vil etter hvert kunne klare seg bedre økonomisk uten sosialhjelp. Ved tolkning av disse resultatene skal en likevel være klar over at noen av de personene som slutter å motta overgangsstønad i 1993 kan motta sosialhjelp i påfølgende år uten at det går fram av disse tallene. Dette kan være personer som er blitt samboere eller som har giftet seg etter 1993. Disse personene vil da inngå i "nye" familier, og denne "nye" familien vil kunne motta sosialhjelp, men med et annet familiemedlem registrert som sosialhjelpsmottaker.

Forekomsten av sosialhjelp blant de som slutter å motta overgangsstønad understreker likevel, som vist tidligere, at personer som slutter å motta overgangsstønad står overfor betydelig økonomiske problemer både det året de slutter å motta overgangsstønad og første året etter at stønaden er avsluttet. I begge disse årene mottar mer enn hver fjerde person sosialhjelp, og andelen er over dobbelt så stor blant de som er helt stønadsavhengig når de slutter å motta overgangsstønad som for de som er delvis stønadsavhengig når de slutter å motta stønad.

### **3.5 Økt utdanning gir bedre økonomiske kår**

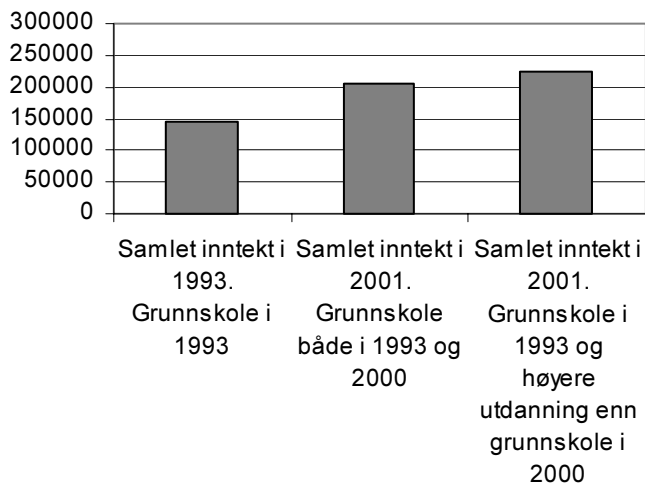
#### **Økt utdanning gir høyere yrkesdeltakelse og større inntekt**

Av de personene som slutter å motta overgangsstønad i 1993 har 12 prosent skaffet seg en høyere utdanning i 2000 enn det de hadde i 1993. For å tallfeste disse endringene har vi skilt mellom utdanning på grunnskolenivå, nivå for videregående skole og universitets- og høgskolenivå. Halvparten av personene, 6 prosent, har endret utdanning fra grunnskolenivå i 1993 til et høyere utdanningsnivå i 2000, og de resterende 6 prosent av personene har endret utdanningsnivå fra videregående skole i 1993 til universitet og høgskole i 2000. Eventuelle endringer i disse personenes utdanning internt innen de tre utdanningsnivåene, grunnskole, videregående skole og universitet og høgskole, er det ikke tatt hensyn til.

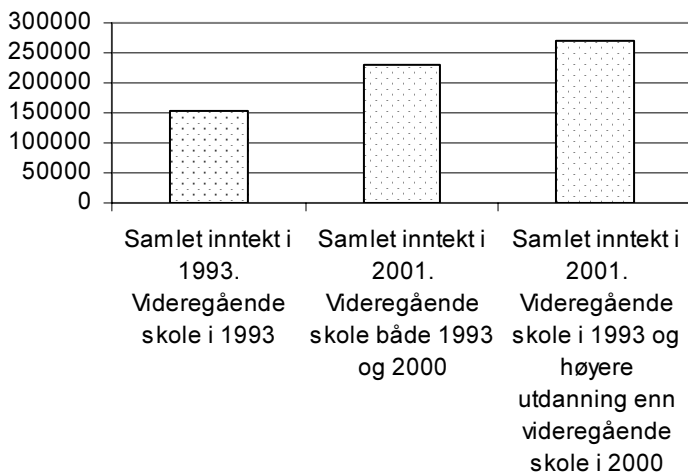
Gjennomsnittlig samlet inntekt i 2001 er om lag 18 000 kroner høyere for de som har økt sin utdanning utover grunnskolenivå i perioden 1994-2000 enn for de som har grunnskole som høyeste fullførte utdanning både i 1993 og 2000, figur 20. Denne økningen skyldes i hovedsak økt yrkesdeltakelse og økt yrkesinntekt for denne gruppen, tabell 32, kapittel 4.

For de som har endret utdanningsnivå fra videregående skole i 1993 til universitets- og høgskolenivå i 2000 er inntektsendringene enda større. Sammenlignet med de som har videregående skole både i 1993 og 2000, er samlet inntekt i 2001 omtrent 40 000 kroner høyere for de personene som har skaffet seg en utdanning på universitets- og høgskolenivå i løpet av denne perioden, figur 21. Yrkesdeltakelsen er svært høy for denne gruppen, og i 2001 ligger denne på nivå med yrkesdeltakelsen for de personene som har utdanning på universitets- og høgskolenivå både i 1993 og 2000, tabell 32, kapittel 4.

**Figur 20. Samlet inntekt for personer 17 år og over etter utdanning. Grunnskole eller høyere utdanning. Personene slutter å motta overgangsstønnad i 1993. Gjennomsnitt. Kroner. 1993 og 2001**



**Figur 21. Samlet inntekt for personer 17 år og over etter utdanning. Videregående skole eller høyere utdanning. Personene slutter å motta overgangsstønnad i 1993. Gjennomsnitt. Kroner. 1993 og 2001**





## **Resultatene gir støtte til reformendringen i 1998**

Det er opp gjennom årene satset en del på å hjelpe enslige forsørgere med overgangsstønad slik at de lettere kan bedre sin kompetanse gjennom økt utdanning. Hensikten med dette er å gi disse personene større mulighet til å delta i yrkesaktivt arbeid og bidra helt eller delvis til egen forsørgelse. Spesielt etter reformen av stønadsordningen for enslige forsørgere i 1998, jf. boks 1, kapittel 2.2, blir enslige forsørgere sterkt stimulert til å ta videre utdanning for raskest mulig å komme tilbake til inntektsgivende arbeid og selvforsørgelse.

Noen av de personene som slutter å motta overgangsstønad i 1993 kan være i gang med en utdanning som enda ikke er avsluttet når overgangsstønaden opphører. Denne utdanningen er avsluttet innen 2000 og har ført til at personene har et høyere utdanningsnivå i 2000 enn i 1993. Alternativt er disse personene ikke under utdanning i 1993, men de har etter 1993 på nytt blitt mottakere av overgangsstønad. Ved hjelp av ulike stønadsordninger og tiltak har de så over årene vært i stand til å skaffe seg en høyere utdanning enn de hadde i 1993. Noen, men trolig ganske få, kan også ha greid å skaffe seg høyere utdanning uten den hjelp og støtte som gis gjennom stønadsordningen for enslige forsørgere.

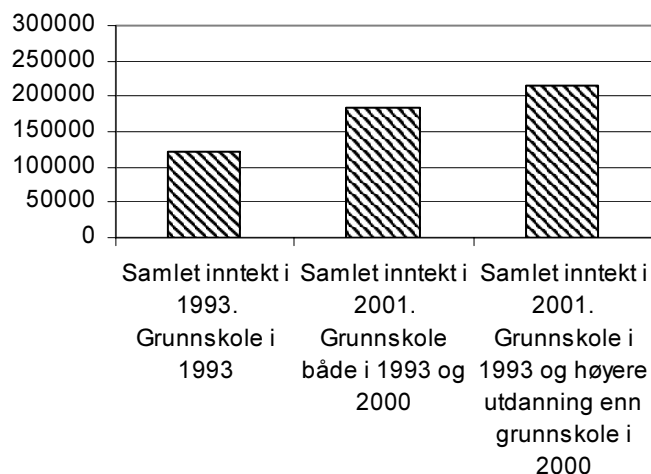
Uansett tyder disse resultatene på at enslige forsørgere har en ganske stor økonomisk fordel av å skaffe seg høyere utdanning. Økt utdanning for denne gruppen betyr mye for deres muligheter for høyere yrkesdeltakelse, økte inntekter og selvforsørgelse. Reformendringen i 1998 hadde som ett hovedmål å hjelpe enslige forsørgere slik at de kunne skaffe seg bedre utdanning, og ut fra de resultatene vi gir her, synes denne reformendringen å være til beste for enslige forsørgere som er villige og i stand til å skaffe seg økt utdanning for å bedre sin økonomiske situasjon.

## **De helt stønadsavhengige har størst utbytte av økt utdanningsnivå**

To av tre personer som slutter å motta overgangsstønad i 1993 og som øker sitt utdanningsnivå i perioden 1994-2000 er helt stønadsavhengig når de slutter å motta stønad i 1993. Disse personene utgjør i alt 14 prosent av alle helt stønadsavhengige personer. Tilsvarende andel for de som er delvis stønadsavhengig når de slutter å motta stønad i 1993 er på 10 prosent. Både for de helt stønadsavhengige og de delvis stønadsavhengige fordeler antallet personer seg omtrent likt mellom de som har økt sin utdanning utover henholdsvis grunnskolenivået og nivået for videregående skole. Dersom denne økte utdanningen kan relateres til at personene har vært mottakere av overgangsstønad og at de har mottatt hjelp og støtte til utdanning gjennom denne ordningen, er det rimelig at andelen personer som har økt sitt utdanningsnivå er høyest blant de helt stønadsavhengige. Som stønadmottakere har disse personene full overgangsstønad. De er ikke yrkesaktive, og dersom de velger å ta en yrkesrettet utdanning på inntil tre år får de en utdanningsstønad som dekker nødvendige utgifter til utdanning og opplæring. De delvis stønadsavhengige er derimot delvis yrkesaktive, og de har ganske små muligheter til å delta i utdanningsaktiviteter.

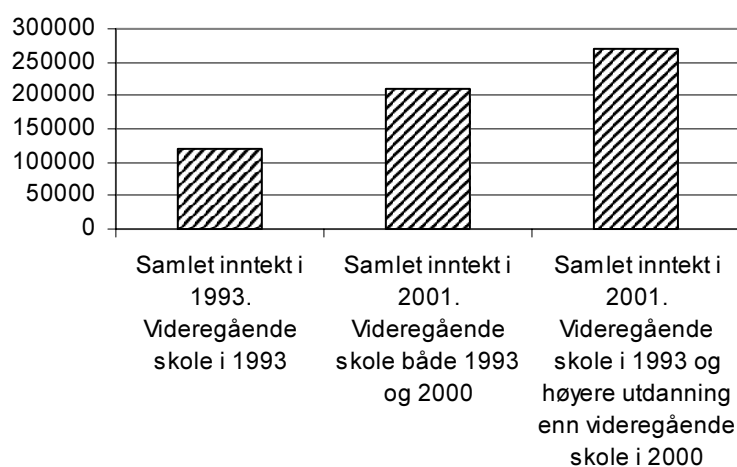
Blant de helt stønadsavhengige er gjennomsnittlig samlet inntekt i 2001 29 000 kroner høyere for de som har økt sin utdanning utover grunnskolenivå i perioden 1994-2000 enn for de som har grunnskole som høyeste fullførte utdanning både i 1993 og 2000, figur 22. For de som har endret utdanningsnivå fra videregående skole i 1993 til universitets- og høgskolenivå i 2000 er gjennomsnittlig samlet inntekt i 2001 58 000 kroner større enn for de personene som har videregående skole som høyest fullførte utdanning både i 1993 og 2000, figur 23. For de personene som har endret utdanningsnivå til universitet og høgskole i 2000 er yrkesdeltakelsen høyere i 2001 enn blant de som har universitets- og høgskoleutdanning både i 1993 og 2000, tabell 33, kapittel 4.

**Figur 22. Samlet inntekt for personer 17 år og over etter utdanning. Grunnskole eller høyere utdanning. Personene slutter å motta overgangsstønnad som helt stønadsavhengig i 1993. Gjennomsnitt. Kroner. 1993 og 2001**



De personene som er helt stønadsavhengig når de slutter å motta overgangsstønnad er en lite homogen gruppe. Det som er felles for personene i gruppen er at de har full overgangsstønnad, men for øvrig kan gruppen grovt deles i to ulike deler. Den ene delen er en "aktiv" gruppe som består av personer som enten er under utdanning eller som er meldt til arbeidskontor som reelle arbeidssøkere, jf. boks 2,

**Figur 23. Samlet inntekt for personer 17 år og over etter utdanning. Videregående skole eller høyere utdanning. Personene slutter å motta overgangsstønnad som helt stønadsavhengig i 1993. Gjennomsnitt. Kroner. 1993 og 2001**



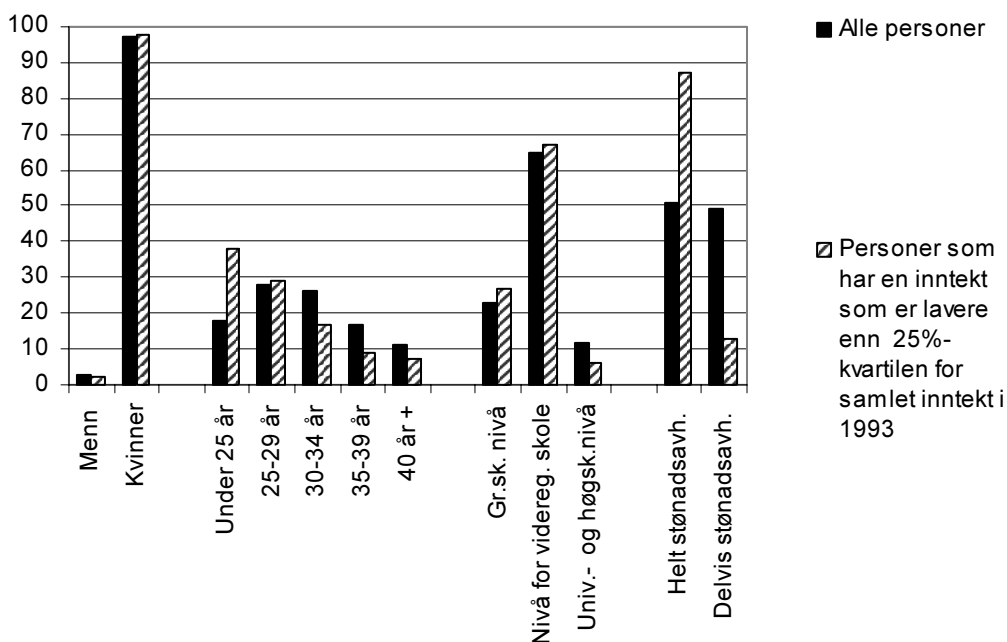
kapittel 3.3. Den andre gruppen kan karakteriseres som "passiv", og personene i denne gruppen deltar ikke i noen av de aktivitetene som er nevnt ovenfor. Resultatene ovenfor kan åpenbart forklares ved økt utdanningsnivå blant personene i den "aktive" gruppen.

For de personene som slutter å motta overgangsstønad som delvis stønadsavhengig i 1993 er det bare de personene som har endret utdanningsnivå fra videregående skole til universitet og høgskole i perioden 1994-2000 som har en viss økning i samlet inntekt, tabell 34, kapittel 4.

### 3.6 Lavinntektsgruppen

Vi omtaler lavinntektsgruppen som de 25 prosent av personene som har lavest samlet inntekt. I 1993 har 25 prosent av enslige forsørgere som slutter å motta overgangsstønad i 1993 en samlet inntekt som er lavere enn 109 300 kroner, som er 25%-fraktilen for samlet inntekt. Blant personene i denne lavinntektsgruppen er kvinner og enslige forsørgere under 30 år overrepresentert. Dette gjelder også for enslige forsørgere som har høyeste fullførte utdanning på grunnskolenivå eller nivå for videregående skole. Helt stønadsavhengige personer er sterkt overrepresentert i lavinntektsgruppen, og nesten ni av ti enslige forsørgere i denne gruppen er helt stønadsavhengig når de slutter å motta overgangsstønad i 1993, figur 24.

Figur 24. Personer 17 år og over som slutter å motta overgangsstønad i 1993 etter kjønn, alder<sup>1</sup>, utdanning<sup>1</sup> og stønadsavhengighet<sup>1</sup>. Prosent. 1993

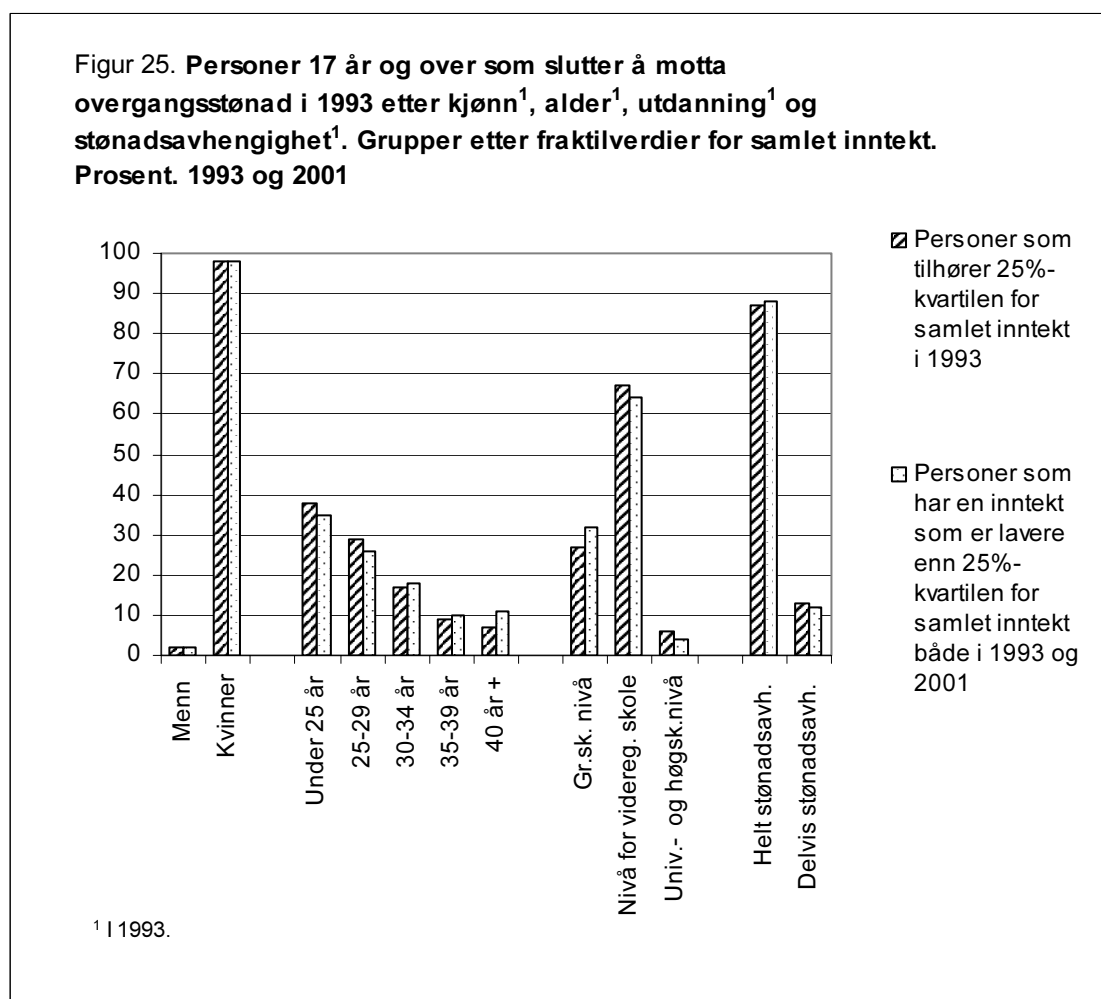


<sup>1</sup> I 1993.

I alt 39 prosent eller nesten fire av ti av de personene som er i lavinntektsgruppen i 1993, er også i tilsvarende lavinntektsgruppe i 2001. Disse har alle en samlet inntekt i 2001 som er lavere enn 172 800 kroner, som er 25 %-kvartilen for samlet inntekt i 2001. Vel 60 prosent av de personene som er i lavinntektsgruppen i 1993 har således økt sin inntekt såpass mye over disse åtte årene fra 1993 til 2001 at de ikke lenger tilhører lavinntektsgruppen.

Det er påfallende små forskjeller i fordelingene etter kjønn, alder, utdanning og stønadsavhengighet for personene i lavinntektsgruppen i 1993 og for de personene som tilhører lavinntektsgruppen både i 1993 og 2001. Kjønnfordelingen er for eksempel helt lik, figur 25, og dette betyr at prosentvis like mange kvinner og menn er gått fra lavinntektsgruppen i 1993 og til en gruppe med høyere inntekt i løpet av perioden 1993 til 2001. Fordelingene etter alder og utdanning viser imidlertid noen små endringer, og de personene som fortsatt inngår i lavinntektsgruppen i 2001 er gjennomgående noe eldre og de har lavere utdanning enn de som har forlatt denne gruppen etter 1993.

Personene i lavinntektsgruppen i 1993 er i hovedsak helt stønadsavhengige kvinner. Regnet i absolutte tall, er det derfor også mange helt stønadsavhengige kvinner som er gått fra lavinntektsgruppen i 1993 til høyere inntekt i 2001.



De personene som er i lavinntektsgruppen i 1993 og som fortsatt er i lavinntektsgruppen i 2001, har gjennomgående lavere inntekt sett i forhold til alle enslige forsørgere enn de som er i lavinntektsgruppen i 1993. I 1993 har personene i lavinntektsgruppen en gjennomsnittlig samlet inntekt på 81 900 kroner, og inntekten utgjør 53 prosent av gjennomsnittlig samlet inntekt i 1993 for alle personer som slutter å motta overgangsstønad i 1993. For de knapt 40 prosent av personene som er i lavinntektsgruppen både i 1993 og i 2001 er gjennomsnittlig samlet inntekt i 2001 108 900 kroner, og inntekten for disse personene utgjør bare 46 prosent av gjennomsnittlig samlet inntekt i 2001 for alle enslige forsørgere. Vi viser for øvrig til tabell 35, kapittel 4, som gir tall for gjennomsnittlig samlet inntekt både i 1993 og 2001 for alle enslige forsørgere som slutter å motta overgangsstønad i 1993. Tabellen gir fordelinger etter kjønn, alder, utdanning og stønadsavhengighet.

## 4. TABELLER

Tabell 1. Enslige forsørgere med overgangsstønad. 1992-2001<sup>1</sup>

	Tallet på enslige forsørgere med overgangsstønad
<b>Pr. utgangen av året:</b>	
1992	44 333
1993	45 996
1994	46 255
1995	46 340
1996	45 529
1997	44 986
1998	44 663
1999	41 328
2000	40 382
2001	26 083

<sup>1</sup> Kilde: Trygdestatistisk årbok, Rikstrygdeverket.

Tabell 2. Tilgang - og avgang på stønadstilfeller for enslige forsørgere med overgangsstønad. 1992-2001

	Antall stønadstilfeller <sup>1</sup>	
	Tilgang	Avgang
<b>I løpet av kalenderåret:</b>		
<b>1992</b>	13 357	10 823
<b>1993</b>	13 146	11 604
<b>1994</b>	13 151	13 656
<b>1995</b>	13 680	13 601
<b>1996</b>	13 322	13 961
<b>1997</b>	16 870	16 674
<b>1998</b>	18 291	19 924
<b>1999</b>	19 643	23 891
<b>2000</b>	19 211	32 131
<b>2001</b>	17 718	<sup>2</sup> 15 680

<sup>1</sup> For enkelte personer kan det forekomme to eller flere stønadstilfeller.

<sup>2</sup> Bare for månedene fra og med januar til og med november.

Tabell 3. Personer med overgangsstønnad i årene 1992-2001 etter antall stønadsperioder pr. person. Antall og prosent.

	Antall personer	Prosent
<b>I alt</b>	132 923	100
<b>Antall stønadsperioder:</b>		
1	90 819	68
2	27 238	20
3	9 557	7
4	3 425	3
5	1 266	1
6	392	0
7	161	0
8	42	0
9	16	0
10 +	7	0



Tabell 4. Samlet inntekt for personer 17 år og over som slutter å motta overgangsstønad i 1993. Gjennomsnitt. Kroner og indeks. 1993-2001

År	Samlet inntekt			
	Gjennomsnitt. Kroner	Gjennomsnitt. Kroner. Indeks 1993=100	Gjennomsnitt. 2001-kroner <sup>1</sup>	Gjennomsnitt. 2001-kroner. Indeks 1993=100
1993	154 525	100	185 430	100
1994	155 616	101	184 094	99
1995	166 317	108	191 930	104
1996	173 651	112	198 136	107
1997	185 058	120	205 784	111
1998	202 036	131	219 613	118
1999	219 449	142	233 274	126
2000	226 157	146	232 942	126
2001	236 515	153	236 515	128

<sup>1</sup> Regnet om til 2001-kroner ved hjelp av konsumprisindeksen.

Tabell 5. Samlet inntekt for personer 17 år og over som slutter å motta overgangsstønad i 1993-2000. Gjennomsnitt. Kroner og indeks. 1993-2001

	Samlet inntekt. Gjennomsnitt								
	1993	1994	1995	1996	1997	1998	1999	2000	2001
	Kroner								
<b>År personene slutter å å motta overgangs-stønad</b>									
<b>1993</b>	154 525	155 616	166 317	173 651	185 058	202 036	219 449	226 157	236 515
<b>1994</b>		164 000	162 136	171 428	183 469	201 610	221 613	231 698	239 135
<b>1995</b>			169 202	165 377	179 320	199 749	220 193	230 365	241 722
<b>1996</b>				173 039	177 283	197 658	218 416	226 659	237 618
<b>1997</b>					181 596	196 072	217 622	227 967	238 520
<b>1998</b>						199 267	209 982	222 562	231 602
<b>1999</b>							220 479	221 618	233 420
<b>2000</b>								238 822	236 558
	Indeks								
<b>1993</b>	100	101	108	112	120	131	142	146	153
<b>1994</b>		100	99	105	112	123	135	141	146
<b>1995</b>			100	98	106	118	130	136	143
<b>1996</b>				100	102	114	126	131	137
<b>1997</b>					100	108	120	126	131
<b>1998</b>						100	105	112	116
<b>1999</b>							100	101	106
<b>2000</b>								100	99

Tabell 6. Samlet inntekt for personer 17 år og over som slutter å motta overgangsstonad i 1993-2000. Gjennomsnitt. 2001-kroner<sup>1</sup> og indeks for faste priser. 1993-2001

	Samlet inntekt. Gjennomsnitt								
	1993	1994	1995	1996	1997	1998	1999	2000	2001
	2001-kroner								
<b>År personene slutter å å motta overgangsstonad</b>									
<b>1993</b>	185 430	184 094	191 930	198 136	205 784	219 613	233 274	232 942	236 515
<b>1994</b>		194 012	187 105	195 599	204 018	219 150	235 575	238 649	239 135
<b>1995</b>			195 259	188 695	199 404	217 127	234 065	237 276	241 722
<b>1996</b>				197 437	197 139	214 854	232 176	233 459	237 618
<b>1997</b>					201 935	213 130	231 332	234 806	238 520
<b>1998</b>						216 603	223 211	229 239	231 602
<b>1999</b>							234 369	228 267	233 420
<b>2000</b>								245 987	236 558
	Indeks for faste priser								
<b>År personene slutter å å motta overgangsstonad</b>									
<b>1993</b>	100	99	104	107	111	118	126	126	128
<b>1994</b>		100	96	101	105	113	121	123	123
<b>1995</b>			100	97	102	111	120	122	124
<b>1996</b>				100	100	109	118	118	120
<b>1997</b>					100	106	115	116	118
<b>1998</b>						100	103	106	107
<b>1999</b>							100	97	100
<b>2000</b>								100	96

<sup>1</sup> Regnet om til 2001-kroner ved hjelp av konsumprisindeksen.

Tabell 7. Samlet inntekt, fordelt på underposter, for personer 17 år og over som slutter å motta overgangsstønad i 1993. Gjennomsnitt. Kroner og prosent. 1993-2001

	1993		1994		1995	
	Året personen slutter å motta overgangsstønad		1. året etter avsluttet stønad		2. året etter avsluttet stønad	
	Gjennomsnitt. Kroner	Prosent	Gjennomsnitt. Kroner	Prosent	Gjennomsnitt. Kroner	Prosent
<b>Samlet inntekt</b>	154 525	100	155 616	100	166 317	100
<b>Av dette:</b>						
Yrkesinntekt	63 177	41	81 040	52	90 211	54
Kapitalinntekt	1 476	1	1 248	1	1 290	1
Overføringer	89 872	58	73 327	47	74 816	45
<b>Antall personer</b>	11 399		11 380		11 359	
	1996		1997		1998	
	3. året etter avsluttet stønad		4. året etter avsluttet stønad		5. året etter avsluttet stønad	
	Gjennomsnitt. Kroner	Prosent	Gjennomsnitt. Kroner	Prosent	Gjennomsnitt. Kroner	Prosent
<b>Samlet inntekt</b>	173 651	100	185 058	100	202 036	100
<b>Av dette:</b>						
Yrkesinntekt	99 056	57	109 794	59	124 198	62
Kapitalinntekt	1 803	1	2 232	1	2 480	1
Overføringer	72 793	42	73 031	40	75 358	37
<b>Antall personer</b>	11 337		11 321		11 288	
	1999		2000		2001	
	6. året etter avsluttet stønad		7. året etter avsluttet stønad		8. året etter avsluttet stønad	
	Gjennomsnitt. Kroner	Prosent	Gjennomsnitt. Kroner	Prosent	Gjennomsnitt. Kroner	Prosent
<b>Samlet inntekt</b>	219 449	100	226 157	100	236 515	100
<b>Av dette:</b>						
Yrkesinntekt	136 164	62	144 471	64	155 182	66
Kapitalinntekt	2 611	1	3 625	2	3 152	1
Overføringer	80 674	37	78 061	34	78 180	33
<b>Antall personer</b>	11 251		11 241		11 213	

Tabell 8. Samlet inntekt, fordelt på underposter, for personer 17 år og over som slutter å motta overgangsstønad i 1994. Gjennomsnitt. Kroner og prosent. 1994-2001

	1994		1995		1996	
	Året personen slutter å motta overgangsstønad		1. året etter avsluttet stønad		2. året etter avsluttet stønad	
	Gjennomsnitt. Kroner	Prosent	Gjennomsnitt. Kroner	Prosent	Gjennomsnitt. Kroner	Prosent
<b>Samlet inntekt</b>	164 000	100	162 136	100	171 428	100
<b>Av dette:</b>						
Yrkesinntekt	67 062	41	86 240	53	96 124	56
Kapitalinntekt	1 396	1	1 750	1	2 118	1
Overføringer	95 542	58	74 146	46	73 186	43
<b>Antall personer</b>	13 435		13 386		13 373	
	1997		1998		1999	
	3. året etter avsluttet stønad		4. året etter avsluttet stønad		5. året etter avsluttet stønad	
	Gjennomsnitt. Kroner	Prosent	Gjennomsnitt. Kroner	Prosent	Gjennomsnitt. Kroner	Prosent
<b>Samlet inntekt</b>	183 469	100	201 610	100	221 613	100
<b>Av dette:</b>						
Yrkesinntekt	106 358	58	121 441	60	132 808	60
Kapitalinntekt	2 282	1	2 509	1	4 001	2
Overføringer	74 829	41	77 660	39	84 804	38
<b>Antall personer</b>	13 360		13 330		13 312	
	2000		2001			
	6. året etter avsluttet stønad		7. året etter avsluttet stønad			
	Gjennomsnitt. Kroner	Prosent	Gjennomsnitt. Kroner	Prosent		
<b>Samlet inntekt</b>	231 698	100	239 135	100		
<b>Av dette:</b>						
Yrkesinntekt	142 021	61	152 421	64		
Kapitalinntekt	4 442	2	3 211	1		
Overføringer	85 235	37	83 503	35		
<b>Antall personer</b>	13 269		13 234			

Tabell 9. Samlet inntekt, fordelt på underposter, for personer 17 år og over som slutter å motta overgangsstønnad i 1995. Gjennomsnitt. Kroner og prosent. 1995-2001

	1995		1996		1997	
	Året personen slutter å motta overgangsstønnad		1. året etter avsluttet stønad		2. året etter avsluttet stønad	
	Gjennomsnitt.		Gjennomsnitt.		Gjennomsnitt.	
	Kroner	Prosent	Kroner	Prosent	Kroner	Prosent
Samlet inntekt	169 202	100	165 377	100	179 320	100
Av dette:						
Yrkesinntekt	69 473	41	90 771	55	102 640	57
Kapitalinntekt	950	1	1 588	1	1 582	1
Overføringer	98 780	58	73 018	44	75 098	42
Antall personer	13 373		13 314		13 295	
	1998		1999		2000	
	3. året etter avsluttet stønad		4. året etter avsluttet stønad		5. året etter avsluttet stønad	
	Gjennomsnitt.		Gjennomsnitt.		Gjennomsnitt.	
	Kroner	Prosent	Kroner	Prosent	Kroner	Prosent
Samlet inntekt	199 749	100	220 193	100	230 365	100
Av dette:						
Yrkesinntekt	117 366	59	129 515	59	138 517	60
Kapitalinntekt	2 222	1	2 829	1	3 228	1
Overføringer	80 160	40	87 849	40	88 620	39
Antall personer	13 269		13 260		13 224	
	2001					
	6. året etter avsluttet stønad					
	Gjennomsnitt.					
	Kroner	Prosent				
Samlet inntekt	241 722	100				
Av dette:						
Yrkesinntekt	149 487	62				
Kapitalinntekt	3 034	1				
Overføringer	89 201	37				
Antall personer	13 186					

Tabell 10. Samlet inntekt, fordelt på underposter, for personer 17 år og over som slutter å motta overgangsstønad i 1996. Gjennomsnitt. Kroner og prosent. 1996-2001

	1996		1997		1998	
	Året personen slutter å motta overgangsstønad		1. året etter avsluttet stønad		2. året etter avsluttet stønad	
	Gjennomsnitt. Kroner	Prosent	Gjennomsnitt. Kroner	Prosent	Gjennomsnitt. Kroner	Prosent
<b>Samlet inntekt</b>	173 039	100	177 283	100	197 658	100
<b>Av dette:</b>						
Yrkesinntekt	72 679	42	93 745	53	109 360	55
Kapitalinntekt	1 761	1	2 733	1	2 263	1
Overføringer	98 598	57	80 804	46	86 035	44
<b>Antall personer</b>	13 727		13 705		13 663	
	1999		2000		2001	
	3. året etter avsluttet stønad		4. året etter avsluttet stønad		5. året etter avsluttet stønad	
	Gjennomsnitt. Kroner	Prosent	Gjennomsnitt. Kroner	Prosent	Gjennomsnitt. Kroner	Prosent
<b>Samlet inntekt</b>	218 416	100	226 659	100	237 618	100
<b>Av dette:</b>						
Yrkesinntekt	121 294	56	130 670	58	141 287	59
Kapitalinntekt	3 309	1	3 530	2	3 988	2
Overføringer	93 813	43	92 458	41	92 343	39
<b>Antall personer</b>	13 642		13 613		13 563	

Tabell 11. Samlet inntekt, fordelt på underposter, for personer 17 år og over som slutter å motta overgangsstønad i 1997. Gjennomsnitt. Kroner og prosent. 1997-2001

	1997		1998		1999	
	Året personen slutter å motta overgangsstønad		1. året etter avsluttet stønad		2. året etter avsluttet stønad	
	Gjennomsnitt. Kroner	Prosent	Gjennomsnitt. Kroner	Prosent	Gjennomsnitt. Kroner	Prosent
<b>Samlet inntekt</b>	181 596	100	196 072	100	217 622	100
<b>Av dette:</b>						
Yrkesinntekt	79 311	44	104 313	53	116 590	54
Kapitalinntekt	2 155	1	2 414	1	3 028	1
Overføringer	100 130	55	89 345	46	98 004	45
Antall personer	16 042		16 000		15 981	
	2000		2001			
	3. året etter avsluttet stønad		4. året etter avsluttet stønad			
	Gjennomsnitt. Kroner	Prosent	Gjennomsnitt. Kroner	Prosent		
<b>Samlet inntekt</b>	227 967	100	238 520	100		
<b>Av dette:</b>						
Yrkesinntekt	126 360	55	138 767	58		
Kapitalinntekt	3 531	2	3 207	1		
Overføringer	98 077	43	96 547	41		
Antall personer	15 916		15 871			



Tabell 12. Samlet inntekt, fordelt på underposter, for personer 17 år og over som slutter å motta overgangsstønad i 1998. Gjennomsnitt. Kroner og prosent. 1998-2001

	1998		1999		2000	
	Året personen slutter å motta overgangsstønad		1. året etter avsluttet stønad		2. året etter avsluttet stønad	
	Gjennomsnitt.		Gjennomsnitt.		Gjennomsnitt.	
	Kroner	Prosent	Kroner	Prosent	Kroner	Prosent
<b>Samlet inntekt</b>	199 267	100	209 982	100	222 562	100
<b>Av dette:</b>						
Yrkesinntekt	81 271	41	102 341	49	113 855	51
Kapitalinntekt	1 907	1	2 333	1	3 508	2
Overføringer	116 088	58	105 308	50	105 199	47
<b>Antall personer</b>	18 777		18 735		18 673	
	<b>2001</b>					
	3. året etter avsluttet stønad					
	Gjennomsnitt.					
	Kroner	Prosent				
<b>Samlet inntekt</b>	231 602	100				
<b>Av dette:</b>						
Yrkesinntekt	126 238	55				
Kapitalinntekt	2 615	1				
Overføringer	102 749	44				
<b>Antall personer</b>	18 609					

Tabell 13. Samlet inntekt, fordelt på underposter, for personer 17 år og over som slutter å motta overgangsstønad i 1999. Gjennomsnitt. Kroner og prosent. 1999-2001

	1999		2000		2001	
	Året personen slutter å motta overgangsstønad		1. året etter avsluttet stønad		2. året etter avsluttet stønad	
	Gjennomsnitt.		Gjennomsnitt.		Gjennomsnitt.	
	Kroner	Prosent	Kroner	Prosent	Kroner	Prosent
<b>Samlet inntekt</b>	220 479	100	221 618	100	233 420	100
<b>Av dette:</b>						
Yrkesinntekt	95 121	43	114 645	52	128 341	55
Kapitalinntekt	1 963	1	3 453	2	2 749	1
Overføringer	123 395	56	103 520	47	102 329	44
<b>Antall personer</b>	21 922		21 866		21 821	

Tabell 14. Samlet inntekt, fordelt på underposter, for personer 17 år og over som slutter å motta overgangsstønad i 2000. Gjennomsnitt. Kroner og prosent. 2000-2001

	2000		2001	
	Året personen slutter å motta overgangsstønad		1. året etter avsluttet stønad	
	Gjennomsnitt. Kroner	Prosent	Gjennomsnitt. Kroner	Prosent
<b>Samlet inntekt</b>	238 822	100	236 558	100
<b>Av dette:</b>				
Yrkesinntekt	102 154	43	129 563	55
Kapitalinntekt	3 245	1	2 716	1
Overføringer	133 422	56	104 279	44
<b>Anall personer</b>	28 981		28 901	

Tabell 15. Inntekt og sosialhjelp for personer 17 år og over som slutter å motta overgangsstønad i 1993. Helt stønadsavhengig i 1993. Gjennomsnitt og andeler. 1993

	Gjennomsnittlig inntekt og andeler. 1993				
	Personer som er helt stønadsavhengig i 1993				Personer som er helt stønadsavhengig i 1993 og med yrkesinntekt > 0 i 1993
	Alle	Uten yrkesinntekt i 1993	Med yrkesinntekt ≤ 1/2 G i 1993	Med yrkesinntekt > 1/2 G i 1993	
Antall personer					
Prosent	100	44	23	33	
Samlet inntekt. Kr	125 724	106 905	108 515	163 047	140 732
Inntekt etter skatt. Kr	120 958	105 931	107 114	150 831	132 942
Andel med sosialhjelp. Prosent	42	52	42	29	34
Yrkesinntekt. Kr	24 380	-	6 715	70 123	44 176
De 25 prosent av personene med høyest yrkesinntekt har en yrkesinntekt på minst: Kr				89 557	69 069
De 10 prosent av personene med høyest yrkesinntekt har en yrkesinntekt på minst: Kr				127 193	105 625
De 5 prosent av personene med høyest yrkesinntekt har en yrkesinntekt på minst: Kr				155 903	134 172

Tabell 16. Inntekt og sosialhjelp for personer 17 år og over som slutter å motta overgangsstønad i 1993. Helt- og delvis stønadsavhengig i 1993. Gjennomsnitt og andeler. 1993

	<b>Gjennomsnittlig inntekt og andeler. 1993</b>		
	<b>Personer som slutter å motta overgangsstønad i 1993</b>		
	<b>Alle</b>	<b>Helt stønadsavhengig i 1993</b>	<b>Delvis stønadsavhengig i 1993</b>
<b>Samlet inntekt. Kr</b>	154 525	125 724	184 995
<b>Kapitalinntekt. Kr</b>	1 476	1 417	1 539
<b>Overføringer. Kr</b>	89 872	99 927	79 234
<b>Ytelser fra folketrygden. Kr</b>	30 008	40 201	19 225
<b>Inntekt etter skatt. Kr</b>	142 449	120 958	165 185
<b>Yrkesinntekt. Kr</b>	63 177	24 380	104 222
<b>Andel med yrkesinntekt &gt; 0 i 1993. Prosent</b>	76	56	97
<b>Andel med sosialhjelp i 1993. Prosent</b>	31	42	19
<b>Antall personer</b>	11 399	5 860	5 539

Tabell 17. Inntekt og sosialhjelp for personer 17 år og over som slutter å motta overgangsstønad i 1993. Helt stønadsavhengig i 1993. Gjennomsnitt og andeler. 1994

	Gjennomsnittlig inntekt og andeler. 1994				
	Personer som er helt stønadsavhengig i 1993				Personer som er helt stønadsavhengig i 1993 og med yrkesinntekt > 0 i 1994
	Alle	Uten yrkesinntekt	Med yrkesinntekt <=1/2G	Med yrkesinntekt > 1/2 G	
i 1994		i 1994	i 1994		
<b>Antall personer</b>	5 845	2 210	974	2 661	3 635
<b>Prosent</b>	100	38	17	45	
<b>Samlet inntekt. Kr</b>	130 971	95 930	97 072	172 480	152 274
<b>Inntekt etter skatt. Kr</b>	119 192	94 124	94 904	148 902	134 433
<b>Andel med sosialhjelp. Prosent</b>	36	49	42	23	28
<b>Yrkesinntekt. Kr</b>	49 699	-	7 262	106 757	80 097
<b>De 25 prosent av personene med høyest yrkesinntekt har en yrkesinntekt på minst: Kr</b>				156 332	132 925
<b>De 10 prosent av personene med høyest yrkesinntekt har en yrkesinntekt på minst: Kr</b>				194 853	184 812
<b>De 5 prosent av personene med høyest yrkesinntekt har en yrkesinntekt på minst: Kr</b>				213 084	204 816

Tabell 18. Inntekt og sosialhjelp for personer 17 år og over som slutter å motta overgangsstønad i 1993. Helt- og delvis stønadsavhengig i 1993. Gjennomsnitt og andeler. 1994

	<b>Gjennomsnittlig inntekt og andeler. 1994</b>		
	<b>Personer som slutter å motta overgangsstønad i 1993</b>		
	<b>Alle</b>	<b>Helt stønadsavhengig i 1993</b>	<b>Delvis stønadsavhengig i 1993</b>
<b>Samlet inntekt. Kr</b>	155 616	130 971	181 641
<b>Kapitalinntekt. Kr</b>	1 248	1 410	1 077
<b>Overføringer. Kr</b>	73 327	79 862	66 427
<b>Ytelser fra folketrygden. Kr</b>	12 241	16 527	7 716
<b>Inntekt etter skatt. Kr</b>	137 058	119 192	155 925
<b>Yrkesinntekt. Kr</b>	81 040	49 699	114 138
<b>Andel med yrkesinntekt &gt; 0 i 1994</b>			
<b>Prosent</b>	79	62	96
<b>Andel med sosialhjelp i 1994.</b>			
<b>Prosent</b>	26	36	15
<b>Antall personer</b>	11 380	5 845	5 535

Tabell 19. Inntekt og sosialhjelp for personer 17 år og over som slutter å motta overgangsstønad i 1993. Helt stønadsavhengig i 1993. Gjennomsnitt og andeler. 1995

	Gjennomsnittlig inntekt og andeler. 1995				
	Personer som er helt stønadsavhengig i 1993				Personer som er helt stønadsavhengig i 1993 og med yrkesinntekt > 0 i 1995
	Alle	Uten yrkesinntekt i 1995	Med yrkesinntekt ≤ 1/2 G i 1995	Med yrkesinntekt > 1/2 G i 1995	
<b>Antall personer</b>	5 832	1 889	870	3 073	3 943
<b>Prosent</b>	100	32	15	53	
<b>Samlet inntekt. Kr</b>	144 313	102 147	103 101	181 901	164 514
<b>Inntekt etter skatt. Kr</b>	128 624	100 094	100 260	154 191	142 291
<b>Andel med sosialhjelp. Prosent</b>	30	46	37	18	22
<b>Yrkesinntekt. Kr</b>	62 341	-	7 319	116 417	92 345
<b>De 25 prosent av personene med høyest yrkesinntekt har en yrkesinntekt på minst: Kr</b>				167 418	151 530
<b>De 10 prosent av personene med høyest yrkesinntekt har en yrkesinntekt på minst: Kr</b>				206 925	199 116
<b>De 5 prosent av personene med høyest yrkesinntekt har en yrkesinntekt på minst: Kr</b>				226 630	218 057

Tabell 20. Inntekt og sosialhjelp for personer 17 år og over som slutter å motta overgangsstønad i 1993. Helt- og delvis stønadsavhengig i 1993. Gjennomsnitt og andeler. 1995

	<b>Gjennomsnittlig inntekt og andeler. 1995</b>		
	<b>Personer som slutter å motta overgangsstønad i 1993</b>		
	<b>Alle</b>	<b>Helt stønadsavhengig i 1993</b>	<b>Delvis stønadsavhengig i 1993</b>
<b>Samlet inntekt. Kr</b>	166 317	144 313	189 535
<b>Kapitalinntekt. Kr</b>	1 290	1 117	1 472
<b>Overføringer. Kr</b>	74 816	80 855	68 444
<b>Ytelser fra folketrygden. Kr</b>	14 391	18 609	9 941
<b>Inntekt etter skatt. Kr</b>	143 986	128 624	160 196
<b>Yrkesinntekt. Kr</b>	90 211	62 341	119 619
<b>Andel med yrkesinntekt &gt; 0 i 1995. Prosent</b>	81	68	94
<b>Andel med sosialhjelp i 1995. Prosent</b>	22	30	13
<b>Antall personer</b>	11 359	5 832	5 527

Tabell 21. Inntekt og sosialhjelp for personer 17 år og over som slutter å motta overgangsstønad i 1993. Helt stønadsavhengig i 1993. Gjennomsnitt og andeler. 1997

	Gjennomsnittlig inntekt og andeler. 1997				
	Personer som er helt stønadsavhengig i 1993				Personer som er helt stønadsavhengig i 1993 og med yrkesinntekt > 0 i 1997
	Alle	Uten yrkesinntekt i 1997	Med yrkesinntekt ≤ 1/2 G i 1997	Med yrkesinntekt > 1/2 G i 1997	
<b>Antall personer</b>	5 801	1 626	698	3 477	4 175
<b>Prosent</b>	100	28	12	60	
<b>Samlet inntekt. Kr</b>	165 481	111 283	113 530	201 254	186 588
<b>Inntekt etter skatt. Kr</b>	142 443	107 305	109 049	165 579	156 128
<b>Andel med sosialhjelp. Prosent</b>	25	42	38	14	18
<b>Yrkesinntekt. Kr</b>	83 492	-	8 330	138 068	116 378
<b>De 25 prosent av personene med høyest yrkesinntekt har en yrkesinntekt på minst: Kr</b>				191 721	181 383
<b>De 10 prosent av personene med høyest yrkesinntekt har en yrkesinntekt på minst: Kr</b>				233 074	227 475
<b>De 5 prosent av personene med høyest yrkesinntekt har en yrkesinntekt på minst: Kr</b>				255 814	249 341



Tabell 22. Inntekt og sosialhjelp for personer 17 år og over som slutter å motta overgangsstønad i 1993. Helt- og delvis stønadsavhengig i 1993. Gjennomsnitt og andeler. 1997

	<b>Gjennomsnittlig inntekt og andeler. 1997</b>		
	<b>Personer som slutter å motta overgangsstønad i 1993</b>		
	<b>Alle</b>	<b>Helt stønadsavhengig i 1993</b>	<b>Delvis stønadsavhengig i 1993</b>
<b>Samlet inntekt. Kr</b>	185 058	165 480	205 631
<b>Kapitalinntekt. Kr</b>	2 232	1 869	2 614
<b>Overføringer. Kr</b>	73 031	80 120	65 582
<b>Ytelser fra folketrygden. Kr</b>	17 824	21 976	13 460
<b>Inntekt etter skatt. Kr</b>	155 485	142 443	169 190
<b>Yrkesinntekt. Kr</b>	109 794	83 492	137 436
<b>Andel med yrkesinntekt &gt; 0 i 1997 Prosent</b>	82	72	93
<b>Andel med sosialhjelp i 1997. Prosent</b>	18	25	11
<b>Antall personer</b>	11 321	5 801	5 520

Tabell 23. Inntekt og sosialhjelp for personer 17 år og over som slutter å motta overgangsstønad i 1993. Helt stønadsavhengig i 1993. Gjennomsnitt og andeler. 1999

	Gjennomsnittlig inntekt og andeler. 1999				
	Personer som er helt stønadsavhengig i 1993			Personer som er helt stønadsavhengig i 1993 og med yrkesinntekt > 0 i 1999	
	Alle	Uten yrkesinntekt i 1999	Med yrkesinntekt ≤ 1/2 G i 1999	Med yrkesinntekt > 1/2 G i 1999	
<b>Antall personer</b>	5 750	1 305	604	3 841	4 445
<b>Prosent</b>	100	23	10	67	
<b>Samlet inntekt. Kr</b>	203 103	136 045	142 566	235 406	222 791
<b>Inntekt etter skatt. Kr</b>	172 139	130 494	135 243	192 089	184 365
<b>Andel med sosialhjelp. Prosent</b>	20	41	31	12	14
<b>Yrkesinntekt. Kr</b>	110 956	-	9 329	164 785	143 661
<b>De 25 prosent av personene med høyest yrkesinntekt har en yrkesinntekt på minst: Kr</b>				224 050	212 620
<b>De 10 prosent av personene med høyest yrkesinntekt har en yrkesinntekt på minst: Kr</b>				266 487	260 095
<b>De 5 prosent av personene med høyest yrkesinntekt har en yrkesinntekt på minst: Kr</b>				293 558	289 674

Tabell 24. Inntekt og sosialhjelp for personer 17 år og over som slutter å motta overgangsstønad i 1993. Helt- og delvis stønadsavhengig i 1993. Gjennomsnitt og andeler. 1999

	<b>Gjennomsnittlig inntekt og andeler. 1999</b>		
	<b>Personer som slutter å motta overgangsstønad i 1993</b>		
	<b>Alle</b>	<b>Helt stønadsavhengig i 1993</b>	<b>Delvis stønadsavhengig i 1993</b>
<b>Samlet inntekt. Kr</b>	219 449	203 103	236 534
<b>Kapitalinntekt. Kr</b>	2 611	2 409	2 821
<b>Overføringer. Kr</b>	80 674	89 738	71 199
<b>Ytelser fra folketrygden. Kr</b>	21 961	26 414	17 306
<b>Inntekt etter skatt. Kr</b>	182 171	172 139	192 656
<b>Yrkesinntekt. Kr</b>	136 164	110 956	162 513
<b>Andel med yrkesinntekt &gt; 0 i 1999. Prosent</b>	85	77	92
<b>Andel med sosialhjelp i 1999. Prosent</b>	15	20	9
<b>Antall personer</b>	11 251	5 750	5 501

Tabell 25. Inntekt og sosialhjelp for personer 17 år og over som slutter å motta overgangsstønad i 1993. Helt stønadsavhengig i 1993. Gjennomsnitt og andeler. 2001

	Gjennomsnittlig inntekt og andeler. 2001				
	Personer som er helt stønadsavhengig i 1993				Personer som er helt stønadsavhengig i 1993 og med yrkesinntekt > 0 i 2001
	Alle	Uten yrkesinntekt i 2001	Med yrkesinntekt ≤ 1/2 G i 2001	Med yrkesinntekt > 1/2 G i 2001	
Antall personer	5 735	1 264	552	3 919	4 471
Prosent	100	22	10	68	
Samlet inntekt. Kr	220 305	142 679	152 476	254 896	242 251
Inntekt etter skatt. Kr	183 875	135 120	140 759	205 673	197 658
Andel med sosialhjelp. Prosent	20	41	36	11	14
Yrkesinntekt. Kr	129 731	-	9 944	188 903	166 808
De 25 prosent av personene med høyest yrkesinntekt har en yrkesinntekt på minst: Kr				250 884	241 270
De 10 prosent av personene med høyest yrkesinntekt har en yrkesinntekt på minst: Kr				302 160	296 806
De 5 prosent av personene med høyest yrkesinntekt har en yrkesinntekt på minst: Kr				339 466	331 383

Tabell 26. Inntekt og sosialhjelp for personer 17 år og over som slutter å motta overgangsstønad i 1993. Helt- og delvis stønadsavhengig i 1993. Gjennomsnitt og andeler. 2001

	<b>Gjennomsnittlig inntekt og andeler. 2001</b>		
	<b>Personer som slutter å motta overgangsstønad i 1993</b>		
	<b>Alle</b>	<b>Helt stønadsavhengig i 1993</b>	<b>Delvis stønadsavhengig i 1993</b>
<b>Samlet inntekt. Kr</b>	236 515	220 305	253 485
<b>Kapitalinntekt. Kr</b>	3 152	2 862	3 456
<b>Overføringer. Kr</b>	78 180	87 713	68 200
<b>Ytelser fra folketrygden. Kr</b>	23 475	27 691	19 062
<b>Inntekt etter skatt. Kr</b>	193 787	183 875	204 163
<b>Yrkesinntekt. Kr</b>	155 182	129 731	181 828
<b>Andel med yrkesinntekt &gt; 0 i 2001. Prosent</b>	85	78	92
<b>Andel med sosialhjelp i 2001. Prosent</b>	14	20	9
<b>Antall personer</b>	11 213	5 735	5 478

Tabell 27. Personer 17 år og over som mottar/ ikke mottar trygdeytelser blant ikke yrkesaktive personer i 2001. Andelen personer med sosialhjelp i 2001. Personene slutter å motta overgangsstønad i 1993 enten som helt stønadsavhengig eller som delvis stønadsavhengig. Antall og prosent. 2001

	Alle		Helt stønadsavhengig i 1993		Delvis stønadsavhengig i 1993	
	Antall personer	Prosent	Antall personer	Prosent	Antall personer	Prosent
<b>Ikke yrkesaktive personer, i alt</b>	1 702	100	1 264	100	438	100
<b>Med trygdeytelser</b>	962	56	710	56	252	58
<b>Av dette:</b>						
<b>Uførepensjon</b>	557	33	414	33	143	33
<b>Foreløpig uførestønad eller pensjon som gjenlevende ektefelle</b>	20	1	15	1	5	1
<b>Overgangsstønad</b>	169	10	136	11	33	8
<b>Medisinsk rehabilitering</b>	174	10	121	10	53	12
<b>Dagpenger</b>	42	2	24	2	18	4
<b>Uten trygdeytelser</b>	740	44	554	44	186	42
.....						
<b>Ikke yrkesaktive personer, i alt</b>	1 702		1 264		438	
<b>Andel med sosialhjelp i 2001. Prosent</b>	37		41		27	

Tabell 28. Personer 17 år og over med sosialhjelp blant ikke yrkesaktive personer med og uten trygdeytelser i 1994 og 2001. Personene slutter å motta overgangsstønad i 1993. Prosent. 1994 og 2001

	Ikke yrkesaktive i 1994		
	Alle	Med trygdeytelser	Uten trygdeytelser
<b>Ikke yrkesaktive personer, i alt</b>	2 410	920	1 490
<b>Andel med sosialhjelp i 1994. Prosent</b>	48	57	42
	Ikke yrkesaktive i 2001		
	Alle	Med trygdeytelser	Uten trygdeytelser
<b>Ikke yrkesaktive personer, i alt</b>	1 702	962	740
<b>Andel med sosialhjelp i 2001. Prosent</b>	37	37	37

Tabell 29. Personer 17 år og over med verken trygdeytelser eller trygdeytelser og sosialhjelp. Personene slutter å motta overgangsstønning i 1993 og de er ikke yrkesaktive i henholdvis 1994 og 2001. Prosent. 1994 og 2001

	1994		2001	
	Antall	Prosent	Antall	Prosent
Personer som slutter å motta overgangsstønning i 1993	11 380	100	11 213	100
Av disse:				
Ikke yrkesaktive og uten trygdeytelser	1 490	13	740	7
Ikke yrkesaktive og uten både trygdeytelser og sosialhjelp	864	8	466	4

Tabell 30. Personer 17 år og over som mottar/ ikke mottar trygdeytelser blant ikke yrkesaktive personer i 1994. Andelen personer med sosialhjelp i 1994. Personene slutter å motta overgangsstønning i 1993 enten som helt stønningssavhengig eller som delvis stønningssavhengig. Antall og prosent. 1994

	Alle		Helt stønningssavhengig i 1993		Delvis stønningssavhengig i 1993	
	Antall	Prosent	Antall	Prosent	Antall	Prosent
	personer		personer		personer	
Ikke yrkesaktive personer, i alt	2 410	100	2 210	100	200	100
Med trygdeytelser	920	38	752	34	168	84
Av dette:						
Uførepensjon	86	3	70	3	16	8
Foreløpig uførestønning eller pensjon som gjenlevende ektefelle	16	0	16	1	-	-
Overgangsstønning	615	26	549	25	66	33
Medisinsk rehabilitering	63	3	58	3	5	3
Dagpenger	140	6	59	2	81	40
Uten trygdeytelser	1 490	62	1 458	66	32	16
.....						
Ikke yrkesaktive personer, i alt	2 410		2 210		200	
Andel med sosialhjelp i 1994. Prosent	48		49		38	

Tabell 31. Ikke yrkesaktive og yrkesaktive personer 17 år og over som mottar uførepensjon i 2001 etter uføregrad. Personene slutter å motta overgangstønad i 1993 enten som helt stønadsavhengig eller som delvis stønadsavhengig. Antall og prosent. 2001

	Alle som slutter å motta overgangstønad i 1993					
	Alle		Ikke yrkesaktiv i 2001		Yrkesaktiv i 2001	
	Antall personer	Prosent	Antall personer	Prosent	Antall personer	Prosent
<b>I alt</b>	11 213	100	1 702	100	9 511	100
<b>Med uførepensjon</b>	920	8	557	33	363	4
<b>Alle med uførepensjon</b>	920	100	557	100	363	100
<b>Av disse:</b>						
<b>Uføregrad mindre enn 100</b>	200	22	34	6	166	46
<b>Uføregrad lik 100</b>	720	78	523	94	197	54
	Helt stønadsavhengig i 1993					
	Alle		Ikke yrkesaktiv i 2001		Yrkesaktiv i 2001	
	Antall personer	Prosent	Antall personer	Prosent	Antall personer	Prosent
	Antall personer	Prosent	Antall personer	Prosent	Antall personer	Prosent
<b>I alt</b>	5 735	100	1 264	100	4 471	100
<b>Med uførepensjon</b>	608	11	414	33	194	4
<b>Alle med uførepensjon</b>	608	100	414	100	194	100
<b>Av disse :</b>						
<b>Uføregrad mindre enn 100</b>	87	14	17	4	70	36
<b>Uføregrad lik 100</b>	521	86	397	96	124	64
	Delvis stønadsavhengig i 1993					
	Alle		Ikke yrkesaktiv i 2001		Yrkesaktiv i 2001	
	Antall personer	Prosent	Antall personer	Prosent	Antall personer	Prosent
	Antall personer	Prosent	Antall personer	Prosent	Antall personer	Prosent
<b>I alt</b>	5 478	100	438	100	5 040	100
<b>Med uførepensjon</b>	312	6	143	33	169	3
<b>Alle med uførepensjon</b>	312	100	143	100	169	100
<b>Av disse:</b>						
<b>Uføregrad mindre enn 100</b>	113	36	17	12	96	57
<b>Uføregrad lik 100</b>	199	64	126	88	73	43



Tabell 32. Samlet inntekt og yrkesinntekt for personer 17 år og over etter utdanning. Personene slutter å motta overgangsstønad i 1993. Gjennomsnitt og andeler. 1993 og 2001

	1993			2001		
	Samlet inntekt. Kr	Yrkesinntekt. Kr	Andel med yrkesinntekt > 0 Prosent	Samlet inntekt. Kr	Yrkesinntekt. Kr	Andel med yrkesinntekt > 0 Prosent
<b>Alle personer</b>	154 525	63 177	76	236 515	155 182	85
<b>Grunnskole i 1993</b>	144 041	45 331	63	.	.	.
<b>Grunnskole både i 1993 og 2000</b>	.	.	.	205 123	113 648	72
<b>Grunnskole i 1993 og høyere utdanning enn grunnskole i 2000</b>	.	.	.	222 841	127 158	79
<b>Videregående skole i 1993</b>	153 080	64 083	78	.	.	.
<b>Videregående skole både både i 1993 og 2000</b>	.	.	.	230 423	149 374	86
<b>Videregående skole i 1993 og høyere utdanning enn videregående skole i 2000</b>	.	.	.	270 961	204 916	94
<b>Universitets- og høgskole-utdanning både i 1993 og 2000</b>	183 213	93 237	90	303 001	234 159	94

Tabell 33. Samlet inntekt og yrkesinntekt for personer 17 år og over etter utdanning. Personene slutter å motta overgangsstønning i 1993. Helt stønningssavhengig i 1993. Gjennomsnitt og andeler. 1993 og 2001

	1993			2001		
	Samlet inntekt. Kr	Yrkesinntekt. Kr	Andel med yrkesinntekt > 0 Prosent	Samlet inntekt. Kr	Yrkesinntekt. Kr	Andel med yrkesinntekt > 0 Prosent
<b>Alle personer</b>	125 724	24 380	56	220 304	129 731	78
<b>Grunnskole i 1993</b>	121 142	14 074	42	.	.	.
<b>Grunnskole både i 1993 og 2000</b>	.	.	.	184 763	81 649	62
<b>Grunnskole i 1993 og høyere utdanning enn grunnskole i 2000</b>	.	.	.	213 810	107 717	75
<b>Videregående skole i 1993</b>	121 330	22 134	57	.	.	.
<b>Videregående skole både både i 1993 og 2000</b>	.	.	.	211 360	119 879	79
<b>Videregående skole i 1993 og høyere utdanning enn videregående skole i 2000</b>	.	.	.	269 548	204 884	93
<b>Universitets- og høyskole-utdanning både i 1993 og 2000</b>	172 174	70 963	82	297 526	225 959	92

Tabell 34. Samlet inntekt og yrkesinntekt for personer 17 år og over etter utdanning. Personene slutter å motta overgangsstønad i 1993. Delvis stønadsavhengig i 1993. Gjennomsnitt og andeler. 1993 og 2001

	1993			2001		
	Samlet inntekt. Kr	Yrkesinntekt. Kr	Andel med yrkesinntekt > 0 Prosent	Samlet inntekt. Kr	Yrkesinntekt. Kr	Andel med yrkesinntekt > 0 Prosent
<b>Alle personer</b>	184 995	104 222	97	253 485	181 828	92
<b>Grunnskole i 1993</b>	178 829	92 817	96	.	.	.
<b>Grunnskole både i 1993 og 2000</b>	.	.	.	235 433	161 257	87
<b>Grunnskole i 1993 og høyere utdanning enn grunnskole i 2000</b>	.	.	.	236 910	157 443	85
<b>Videregående skole i 1993</b>	182 590	103 074	98	.	.	.
<b>Videregående skole både både i 1993 og 2000</b>	.	.	.	247 180	175 301	93
<b>Videregående skole i 1993 og høyere utdanning enn videregående skole i 2000</b>	.	.	.	272 958	204 961	95
<b>Universitets- og høgskole-utdanning både i 1993 og 2000</b>	187 221	102 685	99	308 824	242 881	97

Tabell 35. Samlet inntekt for personer 17 år og over som slutter å motta overgangsstønad i 1993 etter kjønn, alder, utdanning og avhengighet av stønad i 1993. Gjennomsnitt. Kroner og indeks. 1993 og 2001

	Gjennomsnittlig samlet inntekt			
	Kroner		Indeks 1993=100	
	1993	2001	1993	2001
<b>Alle personer</b>	154 525	236 515	100	153
<b>Kjønn</b>				
<b>Menn</b>	173 370	283 040	100	163
<b>Kvinner</b>	153 931	235 082	100	153
<b>Alder i 1993</b>				
<b>Under 25 år</b>	113 649	217 297	100	191
<b>25-29 år</b>	148 991	244 163	100	164
<b>30-34 år</b>	168 737	245 496	100	145
<b>35-39 år</b>	177 421	239 548	100	135
<b>40 år +</b>	167 294	223 276	100	139
<b>Utdanningsnivå i 1993</b>				
<b>Grunnskolenivå</b>	144 041	209 358	100	145
<b>Nivå for videregående skole</b>	153 080	234 336	100	153
<b>Universitets- og høgskolenivå</b>	183 213	303 001	100	165
<b>Avhengighet av stønad i 1993</b>				
<b>Helt stønadsavhengig i 1993</b>	125 724	220 305	100	175
<b>Delvis stønadsavhengig i 1993</b>	184 995	253 484	100	137

## Litteratur

- Andersen, Arne S. et al (2002): *Økonomi og levekår for ulike grupper trygdemottakere, 2001*, Rapport 2002/20, Statistisk sentralbyrå.
- Blossfeld, H-P and Gøtz Rohwer (1995): *Techniques of Event History Modeling*, Lawrence Erlbaum Associates Inc., Mahwah, New Jersey.
- Dahl, Grete et al (1994): *Inntekt, levekår og sysselsetting for pensjonister og stønadsmottakere i folketrygden*, Rapport 94/8, Statistisk sentralbyrå.
- Danielsen, K. (2001): *Tilfreds med uklarhet Om å være brukerkontakt i oppfølgingsordningen for enslige forsørgere*, Rapport 2001/17, Norsk institutt for forskning om oppvekst, velferd og aldring.
- Rikstrygdeverket (2000 og tidligere årganger): *Trygdestatistisk årbok*.
- Sosial- og helsedepartementet (1995): *Velferdsmeldingen*, St.medl. nr. 35 (1994-1995).
- Sosial- og helsedepartementet (1996): *Om lov om endringer i folketrygdloven og enkelte andre lover (Oppfølging av Velferdsmeldingen)*, Ot.prp. nr. 8 (1996-97).

## Vedlegg

Vi har nyttet forløpsanalyse for å studere varigheten på stønadsperiodene for de personene som mottar overgangsstønad i tidsrommet 199203-200112. I analysen er alle stønadstilfeller i denne perioden inkludert, det vil si alle tilfeller som har startet i mars 1992 eller senere og som er avsluttet innen november 2001 eller som "løper" pr. desember 2001. Stønadstilfeller som har startet i februar 1992 eller tidligere er ikke inkludert (venstresensurering). Med "løper" pr. desember 2001 menes at de personene som mottar overgangsstønad i desember 2001 og som ikke slutter å motta stønad før kanskje en god del senere, også er inkludert i analysen. Disse observasjonene er behandlet som høyresensurerte ved estimeringen. For de personene som har to eller flere stønadstilfeller er alle tilfellene inkludert. Varigheten på stønadsperiodene er angitt i måneder, og med varighet på en stønadsperiode menes antall måneder fra og med den måneden personen begynner å motta overgangsstønad til og med den måneden personen slutter å motta overgangsstønad.

Ved analysen er datamaterialet delt i to slik at vi har estimert varigheten på stønadsperiodene atskilt for henholdsvis perioden 199203-199612 og 199701-200112. Hensikten med denne todelingen har vært å se på forskjellen i varighet på stønadsperiodene før og etter den store omleggingen av ordningen på 1990-tallet. Denne omleggingen kom ikke før i 1998, men den var gjort kjent en god del tidligere. Vi tror derfor at de personene som eventuelt vurderte å søke om overgangsstønad så tidlig som i 1997 har kjent til den forestående omleggingen. Dette kan således ha påvirket deres atferd. I 1997 er også registreringsrutinene lagt om til månedlige registreringer av personer som henholdsvis begynner og slutter å motta overgangsstønad, og fra og med 1997 er derfor kvaliteten på dataene svært god. For begge periodene er venstresensurerte og høyresensurerte observasjoner behandlet analogt som beskrevet ovenfor for perioden 199203-200112.

Før 1997 er det foretatt bare kvartalsvise registreringer av overgangsstønad i de offisielle trygderegistrene. Personer som henholdsvis begynner å motta overgangsstønad eller slutter å motta overgangsstønad er hvert år før 1997 registrert bare i mars, juni etc. Dette betyr at korte stønadsperioder som ligger mellom hvert kvartalsskift i årene 1992-1996 ikke er inkludert, og dette kan føre til at varigheten på stønadsperiodene før 1997 er overestimert. På den annen side er lengden på stønadsperioden for en person som begynner å motta stønad for eksempel i mars 1993 og som slutter å motta stønad i april eller mai 1993 målt til en måned (både starten på perioden og slutten på perioden er satt til mars 1993 siden det ikke finnes registreringer verken i april eller i mai 1993). Tilsvarende er lengden på stønadsperioden for en person som begynner å motta stønad i mars 1993 og som slutter å motta stønad i april eller mai 1994 målt til 13 måneder i dette datamaterialet (fra og med mars 1993 til og med mars 1994), mens de reelle lengdene er henholdsvis 14 og 15 måneder. Dette forårsaker at mange stønadsperioder er registrert kortere enn de faktisk er, og alene bidrar dette til en underestimert av varigheten på stønadsperiodene. Det er vanskelig å vite hvordan disse ovennevnte forholdene totalt sett slår ut, men det synes mest trolig at varigheten på stønadsperiodene er noe underestimert for perioden 199203-199612.

I denne forløpsanalysen hvor målet er å studere varigheten på stønadsperiodene finnes det bare to tilstander, en opprinnelig tilstand og en ny tilstand. Med opprinnelig tilstand menes at personen fortsatt mottar overgangsstønad. Ny tilstand er tilstanden etter at det er skjedd en overgang, det vil si at personen har sluttet å motta overgangsstønad. For å studere varigheten på stønadstilfellene er nyttet Kaplan-Meiers metode og en Eksponensiell modell med kovariater, jf. henholdsvis pkt. 1 og 2, nedenfor. Ved omtale og bruk av metoden/modellen er matematiske formler og utledninger utelatt. For å lette forståelsen er det nyttet bare verbale forklaringer og uttrykksmåter til tross for den mangel på presisjon dette gir. TDA (Transitional Data Analyses) er anvendt som analyseprogram, (se Blossfeld og Rohwer 1995).

## 1. Kaplan-Meiers metode

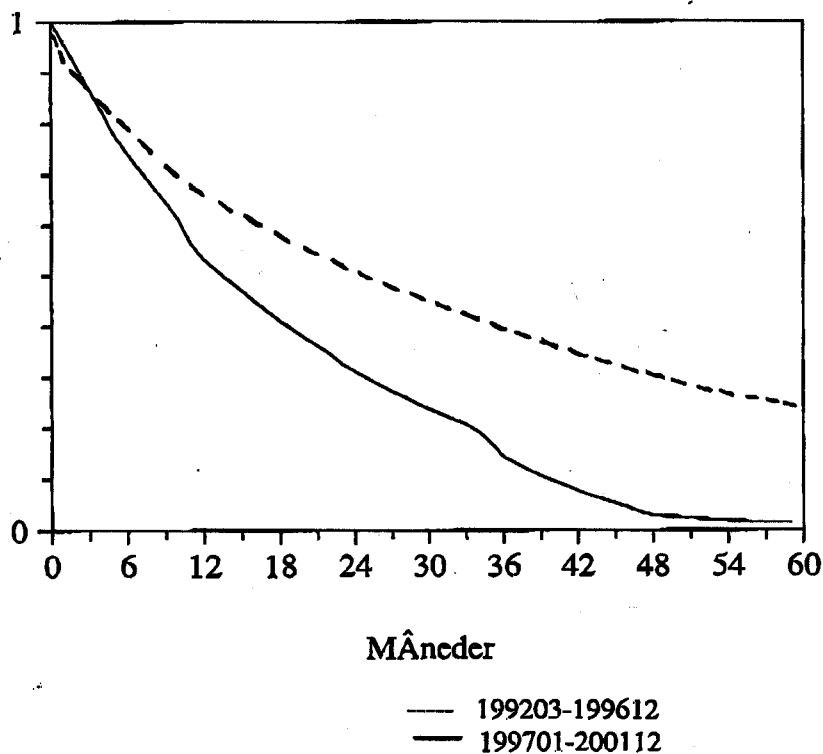
Kaplan-Meiers metode er en ikke-parametrisk metode som er nyttet til å estimere medianen for varigheten på stønadsperiodene. Analyseresultatene viser at medianen for stønadsperiodene i perioden 199203-199612 er lik 25 måneder, og for stønadsperiodene i perioden 199701-200112 er medianen lik 14 måneder. Med median menes varigheten, angitt i måneder, som er slik at halvparten av stønadsperiodene er kortere enn denne varigheten og halvparten av stønadsperiodene er lengre enn denne varigheten.

Disse medianverdiene kan også leses ut av figuren nedenfor som viser overlevelsesfunksjonen for de to spesifiserte tidsperiodene 199203-199612 og 199701-200112. Overlevelsesfunksjonen uttrykker sannsynligheten for at en person "fortsatt er med", det vil si at personen fortsatt er i den opprinnelige tilstanden (fortsatt mottar overgangsstønad). Personen har da ikke hatt overgang til ny tilstand (sluttet å motta overgangsstønad), og som vi ser av figuren mottar fortsatt halvparten av personene i perioden 199203-199612 overgangsstønad etter 25 måneder. For perioden 199701-200112 er tilsvarende tall (median) lik 14 måneder. Dette er et rimelig resultat sett på bakgrunn av den innskjerpingen av regelverket for overgangsstønad som skjedde i 1998, og vi ser at for de som mottar overgangsstønad i perioden 199701-200112 har bare knapt 15 prosent overgangsstønad i mer enn 3 år.

### Figur

#### Kaplan-Meiers metode

Overgangsstønad til enslig forsørger.  
Estimerte overlevelsesfunksjoner.  
199203-199612 og 199701-200112



## 2. Eksponensiell modell med kovariater

I det følgende har vi nyttet en eksponensiell modell for å studere varigheten på stønadperiodene for de personene som mottar overgangsstønad i henholdsvis periodene 199203-199612 og 199701-200112. Den eksponensielle modellen forutsetter at varigheten er eksponensielt fordelt og at hasardraten er konstant, det vil si at hasardraten ikke endres med tiden.

Vi har nyttet en modell med tidskonstante kovariater. Det betyr at verdiene for kovariatene er registrert ved begynnelsen av hver stønadperiode og at de ikke forandrer verdi senere i prosessen. De kovariatene som er anvendt er kjønn, alder og utdanning. Alder er satt lik alder ved utgangen av året året før stønadperioden begynner. Personenes utdanning er registrert pr. 1. oktober 1992 for de stønadperiodene som begynner i perioden 199203-199312, pr. 1. oktober 1994 for de stønadperiodene som begynner i perioden 199403-199512 etc.....og pr. 1. oktober 2000 for de stønadperiodene som begynner i perioden 200001-200112. For både kjønn, alder og utdanning er innført dichotomiserte variable, jf. forklaringen av variablene i tabellen, nedenfor. Som referansegruppe er valgt kvinner som er yngre enn under 25 år og som bare har grunnskole.

En tilnærmet verbal forklaring av hasardraten er at hasardraten uttrykker "sannsynligheten" for overgang "med en gang", gitt at det ikke har skjedd en overgang tidligere, det vil si "sannsynligheten" for å slutte med overgangsstønad "med en gang", gitt at en ikke har sluttet tidligere. Som nevnt endres ikke hasardraten med tiden når vi forutsetter at varigheten er eksponensielt fordelt. Hasardraten er imidlertid påvirket av de ulike verdienene for kovariatene.

Den modellen som estimeres ved hjelp av TDA, jf. ovenfor, impliserer en log-lineær funksjon mellom hasardraten og de forklarende kovariatene, og vi kan lese av fortegnet til koeffisienten (Coeff, jf. tabellen nedenfor) om hasardraten øker eller avtar ved en endring i kovariatene. For et positivt fortegn på koeffisienten vil hasardraten øke. Det vil si at "sannsynligheten" for overgang blir større, eller at varigheten på stønadperioden blir kortere. Omvendt betyr en negativ koeffisient at hasardraten avtar, og at varigheten på stønadperioden øker. Tabellen nedenfor inneholder også et signifikansmål (Signif). Dersom den verdien som er angitt for Signif for en koeffisient er større enn pluss/minus 1.96 kan vi forkaste en hypotese om at koeffisienten er lik null med signifikansnivå på testen lik 0.05 prosent. I det følgende ser vi nærmere på analyseresultatene.

Vi ser at både for perioden 199203-199612 og 199701-200112 er hasardraten større for menn enn for kvinner. Menn med overgangsstønad har altså gjennomgående kortere stønadperioder enn kvinner med overgangsstønad. I begge disse periodene avtar varigheten på stønadperiodene med alderen, og varigheten på stønadperioden er kortere for de som er eldre enn 30 år enn for de som er 30 år eller yngre. Når det gjelder utdanning er resultatene ikke så entydige. For perioden 199203-199612 er koeffisienten signifikant bare for de med universitets- og høyskoleutdanning (variabelen utd\_3, jf. tabellen nedenfor), og personene med universitets- og høyskoleutdanning synes å ha kortere varighet på stønadperiodene enn de med lavere utdanning. For perioden 199701-200112 er koeffisientene for utdanning signifikante, men koeffisientene er negative, det vil si at både de med videregående skole og universitets- og høyskoleutdanning har lavere hasardrate og lengre varighet på stønadperiodene enn de med bare grunnskole. Dette gjelder spesielt for de med videregående skole. Det er vanskelig å tolke disse resultatene. Men i forbindelse med omleggingen av stønadsordningen er det satset en del på å gi enslige forsørgere bedre utdanning, og kanskje er det slik at de med videregående skole prøver å "holde seg lengst mulig" på overgangsstønad i den hensikt å fullføre en tidligere påbegynt utdanning.

Ut fra opplysningene i tabellen kan hasardraten beregnes for ulike kombinasjoner av kovariatene. Vi har her foretatt slike beregninger bare for de to kombinasjonene av kovariater som kanskje representerer ytterpunktene med hensyn til størrelsen på hasardraten. Den ene gruppen er kvinner, under 25 år og med grunnskole (referansegruppen), og den andre gruppen består av menn, over 30 år og med grunnskole. Beregningene er foretatt bare for perioden 199701-200112 og for letthets skyld



omtaler vi disse gruppene som henholdsvis gruppe 1 og gruppe 2. For gruppe 1 er hasardraten lik 0.0441, ( $e^{-3.1222}$ ), og for gruppe 2 er hasardraten lik 0.0763, ( $e^{-3.1222+0.2203+0.3283}$ ). Dette gir en gjennomsnittlig varighet på stønadsperiodene for gruppe 1 på 23 måneder, ( $1/0.0441$ ). Medianen for varigheten på stønadsperiodene for gruppe 1 er lik 16 måneder, ( $23*0.693$ ). For gruppe 2 er tilsvarende tall for gjennomsnittlig varighet på stønadsperiodene og medianen for varigheten på stønadsperiodene henholdsvis 13 måneder, ( $1/0.0763$ ), og 9 måneder, ( $13*0.693$ ).

## Tabell

### Ekspensiell modell med kovariater

Overgangsstønad til enslig forsørger.

Estimerte hasardrater.

199203-199612 og 199701-200112

#### Perioden 199203-199612

Variable	Coeff	Error	C/Error	Signif
Konstant	-3.8092	0.0129	-294.5016	1.0000
Kjønn	0.4051	0.0273	14.8297	1.0000
Ald_2	0.1257	0.0136	9.2222	1.0000
Ald_3	0.4433	0.0133	33.2074	1.0000
Utd_2	0.0074	0.0128	0.5777	0.4365
Utd_3	0.2192	0.0205	10.7069	1.0000

#### Perioden 199701-200112

Variable	Coeff	Error	C/Error	Signif
Konstant	-3.1222	0.0105	-296.3126	1.0000
Kjønn	0.2203	0.0191	11.5221	1.0000
Ald_2	0.2222	0.0101	22.0694	1.0000
Ald_3	0.3283	0.0100	32.7779	1.0000
Utd_2	-0.0896	0.0096	-9.3197	1.0000
Utd_3	-0.0511	0.0143	-3.5678	0.9996

#### Forklaring av variable:

Kjønn: 1 = mann, 0 = kvinne  
 Ald\_1: 1 = under 25 år, 0 = ellers  
 Ald\_2: 1 = 25 - 30 år, 0 = ellers  
 Ald\_3: 1 = 30 + år, 0 = ellers  
 Utd\_1: 1 = grunnskole (+ uoppg.), 0 = ellers  
 Utd\_2: 1 = videregående skole, 0 = ellers  
 Utd\_3: 1 = univ. og høyskole, 0 = ellers

#### Referansegruppe:

Kvinner, under 25 år, grunnskole.

## De sist utgitte publikasjonene i serien Notater

- 2003/54 E. Eng Eibak: Forventningsindikator - konsumprisene. Mai - november 2003. 19s.
- 2003/55 G. Daugstad: Levekår for ungdom i større byer. 80s.
- 2003/56 A. Vedø og D. Rafat: Sammenligning av utvalgsplaner i AKU. 17s.
- 2003/57 L. Belsby: Frafall og vekter i Tidsbruksundersøkelsen 2000-2001. 20s.
- 2003/58 L. Belsby: Vekter i Forbruksundersøkelsen. 28s.
- 2003/59 M. Mogstad og L.C. Zhang: På veien fra familie- til husholdningsregister. En metode for prediksjon av samboere uten barn .53s
- 2003/60 A. Vedø og D. Rafat: Redigering av husholdningsfilen fra Kvalitetsundersøkelsen. 13s.
- 2003/61 M. Mogstad: Analyse av fattigdom basert på register- og folketellingsdata. 75s.
- 2003/62 T. Eika og J.A. Jørgensen: Makroøkonomiske virkninger av høye strømpriser i 2003. En analyse med den makroøkonometriske modellen KVARTS.16s
- 2003/63 B. Mathisen: Flyktninger og arbeidsmarkedet 4. kvartal 2001. 32s.
- 2003/64 E. Røed Larsen og D.E. Sommervoll: Til himmels eller utfor stupet? En katalogisering av forklaringer på stigende boligpriser. 31s.
- 2003/65 P.E. Tønjum: Tilbakemelding/ dokumentasjon av prosjektet: Avstemming av KNR mot nye årstall ifølge tallrevisjonen.43s.
- 2003/66 B.A. Holth: Arbeids- og bedriftsundersøkelsen 2003. Dokumentasjon. 67s.
- 2003/67 H. Tønseth: Kommuneale helseforskjeller -de finnes, men kan de måles? 15s.
- 2003/68 T.M. Normann: Omnibusundersøkelsen mai/juni 2003. Dokumentasjonsrapport. 50s.
- 2003/69 KOSTRA (Kommune- Stat- Rapportering) Rutinebeskrivelse og dokumentasjon. 60s.
- 2003/70 E. Holmøy og B. Strøm: Fordeling av tjenesteproduksjon mellom offentlig og privat sektor i MSG-6. 25s.
- 2003/71 J.K. Dagsvik: Hvordan skal arbeidstilbudseffekter tallfestes? en oversikt over den mikrobaserete arbeidstilbudsforskningen i Statistisk sentralbyrå. 67s.
- 2003/72 A. Steinkellner: Inntektsstatistikk for personer og familier 1999-2001. Dokumentasjon av datagrunnlag og produksjonsprosess. 43s.
- 2003/73 F. Tverå, I. Sagelvmo: Beregning av næringene fiske eget bruk, fiske og fangst og fiskeoppdrett i nasjonalregnskapet. 19s.
- 2003/74 K.H. Grini: Lønnsstatistikk privat sektor 1997-2001. Dokumentasjon av utvalg og beregning av vekter. 36s.
- 2003/75 A.H. Foss: Grafisk revisjon av nøkkeltallene i KOSTRA. 16s.
- 2003/76 K. Hansen: Ideelle organisasjoner i nasjonalregnskapet. 30s.
- 2003/77 E.E. Eibak: Undersøking om foreldrebetaling i barnehagar, august 2003. 46s.
- 2003/78 A.H. Foss: Kvaliteten i husholdningsdelen i Folke- og boligtellingsen 2001. 31s.
- 2003/79 O. Villund: Yrke i Arbeidstakerregisteret. 31s.
- 2003/80 O. Villund: Partielt frafall av yrkesdata i Arbeidstakerregisteret. 18s.
- 2003/81 J.H. Wang: Frafall i konjunkturbarometeret. 45s.
- 2003/82 P. Holmen og K.Lorentzen: Dokumentasjon av etableringen av UT - populasjonen - konsentrasjon om store enheter og stabilitet over tid. 49s