

Tor Morten Normann

Bostedets betydning
Dokumentasjonsrapport

Forord

Seksjon for Intervjuundersøkelser i Statistisk sentralbyrå (SSB) har i 2001 gjennomført en postal undersøkelse om "Bostedets betydning". Undersøkelsen ble gjennomført på oppdrag fra Nordisk Ministerråd. En tilsvarende undersøkelse er også gjennomført i de andre nordiske landene. SCB (Statistiska centralbyrån), ved Michael Nilsson, har koordinert undersøkelsene i de ulike land (datainnsamling, tidsplaner, fortolkning av spørsmål m.m.). Formålet med undersøkelsene er å studere hvordan mennesker beslutninger om å flytte eller å bli har sammenheng med deres sosiale og økonomiske situasjon, deres livsverden og deres vurdering av bostedet, og hvordan dette eventuelt varierer mellom de ulike nordiske landene. Universitetet i Umeå ved Jörgen Garvill, Gunnar Malmberg og Kerstin Werstin står for selve gjennomføringen av studien.

I dette notatet legger SSB frem metodisk dokumentasjon fra undersøkelsen, men det legges ikke frem resultater fra selve undersøkelsen.

Ved Seksjon for intervjuundersøkelser (SSB) har Øyvind Kleven og Susanne Nordbakke fungert som prosjektledere, Glenn-Erik Wangen var ansvarlig for utvalgstrekkningen og Anne-Kathrine Jernberg sto for skjemaformingen (design) og for opprettelse av et dataregistreringsprogram. Dataregistreringen ble gjort av Odin Roll-Hansen, Therese Ørmen, Endre Leiknes, Eirik Aarsæther, Vera Holst, Mathilde Hartvigsen og Elise Holm. Oversettelsen av skjema fra svensk til norsk ble foretatt av oversettelsesbyrået NORICOM.

INNHOOLD

FORORD	1
<i>Tabell 1. Nøkkeltall</i>	5
1. UTVALG	5
<i>Tabell 2. Utvalget fordelt på stratum</i>	5
<i>Tabell 3. Oversikt over utvalget</i>	5
3. DATAFANGST	6
3.1. INNSAMLINGSMÅTE: POSTALT SKJEMA	6
3.2. FELTPERIODE.....	6
<i>Figur 1a. Svarinngang for nettoutvalget fordelt på uker</i>	6
<i>Figur 1b. Svarinngang for nettoutvalget</i>	6
4. DATAKVALITET	7
4.1. UTVALGSSKJEVHET	7
<i>Tabell 4. Frafall etter årsak</i>	7
<i>Tabell 5. Svarprosent og frafall etter kjønn, alder, landsdel og stratum</i>	7
<i>Tabell 6. Bruttoutvalget, frafallet og nettoutvalget etter kjønn, alder, landsdel og stratum</i>	8
4.2. USIKKERHET OG FEILMARGINER	8
<i>Tabell 7. Forventede standardavvik for observerte prosentandeler ved ulike utvalgsstørrelser</i>	9
4.3. INNSAMLINGSFEIL OG BEARBEIDINGSFEIL	9
VEDLEGG	
A. DOKUMENTASJON AV UTVALGSTREKKING	11
B. INFORMASJONSBREV TIL RESPONDENTER	18
C. SPØRRESKJEMA	21
DE SIST UTGITTE PUBLIKASJONENE I SERIEN NOTATER	35

Tabell 1. Nøkkeltall

Nøkkeltall	Antall	Prosent
Utvalg (personer trukket ut til å delta)	3000	
Avgang (døde og personer flyttet til utlandet)	10	
Bruttoutvalg	2990	100
Frafall	1311	43,8
Nettutvalg (personer som har returnert utfylt skjema)	1679	56,2
Innsamlingsmetode: Postal		
Feltperiode: 8. februar - 6. april		
Skjemalengde: 16 sider		

1. Utvalg

Utvalget består av 3000 personer i alderen 18 - 70 år. Det ble trukket 1000 personer fra en populasjon bestående av personer som ikke hadde flyttet de siste fem årene (delutvalg A), og 2000 personer fra en populasjon bestående av personer som hadde flyttet i løpet av de siste to årene (delutvalg B). De to delutvalgene ble igjen delt inn i henholdsvis 2 og 4 strata basert på regionsinndeling. Utvalget ble sammensatt slik (*se også vedlegg om utvalget*):

Tabell 2. Utvalget fordelt på stratum

Stratumnr.	Delutvalg	Type bosted	Ant IO
1	A	Ikke flyttere i Spredtbygd	500
2	A	Ikke flyttere i Tettbygd	500
Sum.			1000
3	B	Flyttere fra tettbygd - tettbygd	500
4	B	Flyttere fra tettbygd til spredtbygd	500
5	B	Flyttere fra spredtbygd til tettbygd	500
6	B	Flyttere fra spredtbygd til spredtbygd	500
Sum	B		2000
Sum totalt			3000

Tabell 3. Oversikt over utvalget

		Menn	Kvinner	Alle
Alle		1551	1449	3000
Aldersgrupper	18 - 24 år	221	254	475
	25 - 44 år	905	820	1725
	45 - 66 år	395	339	734
	67 - 70 år	30	36	66
Landsdel	Akershus og Oslo	225	216	441
	Hedmark og Oppland	167	171	338
	Østlandet ellers	203	211	414
	Agder og Rogaland	166	132	298
	Vestlandet	282	295	577
	Trøndelag	161	144	305
	Nord-Norge	347	280	627
Stratumnr.	Ikke flyttere i spredtbygd strøk	259	241	500
	Ikke flyttere i tettbygd strøk	260	240	500
	Flyttere fra tettbygd-tettbygd	279	221	500
	Flyttere fra tettbygd-spredtbygd	241	259	500
	Flyttere fra spredtbygd-tettbygd	262	238	500
	Flyttere fra spredtbygd-spredtbygd	250	250	500

3. Datafangst

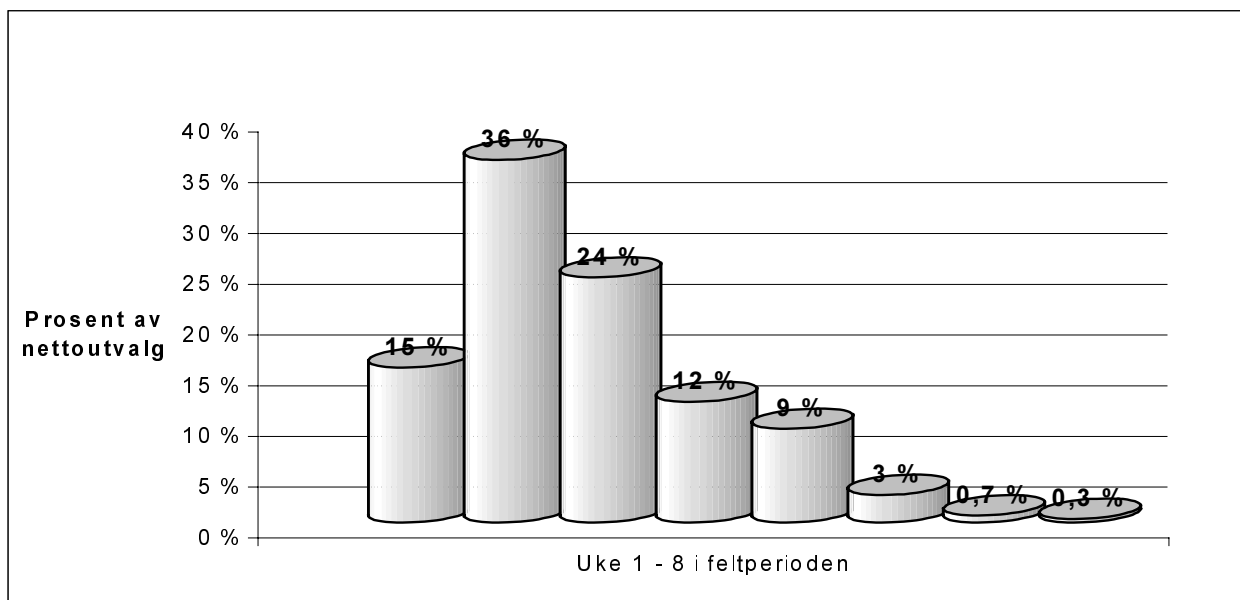
3.1. Innsamlingsmåte: Postalt skjema

Undersøkelsen ble gjennomført ved at alle i utvalget fikk tilsendt et spørreskjema på 16 A4 sider (8 ark), med vedlagt svarkonvolutt. Med skjema fulgte også et informasjonsbrev.

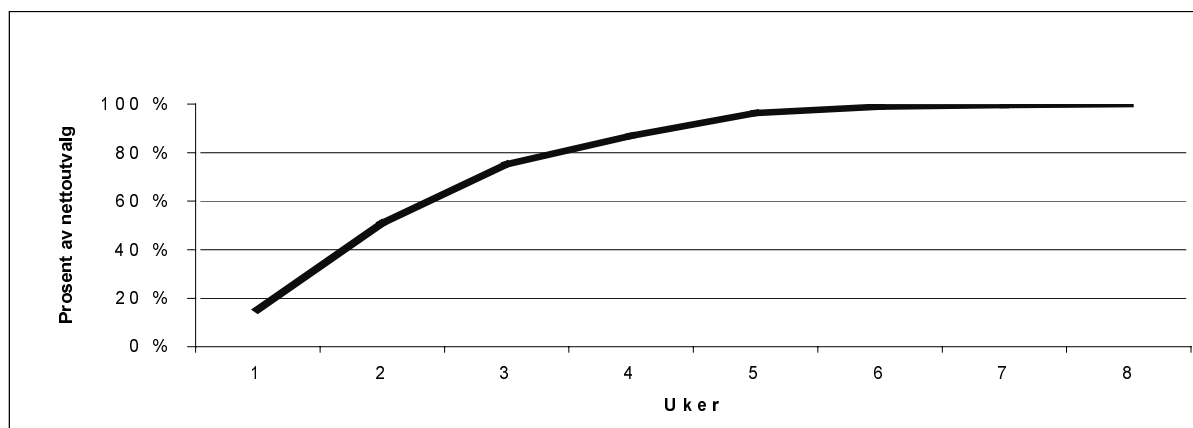
3.2. Feltperiode

Spørreskjemaene ble sendt ut til alle personene i utvalget den 8. februar i 2001. Alle ble i tillegg sendt en påminnelse om undersøkelsen den 20 februar. De som ikke hadde returnert skjema innen 1. mars ble sendt en puring vedlagt et nytt skjema. Figurene under viser svarinngangen i ukene 7 til 14 (fra 12. februar til 6. april). Tallene er basert på når skjemaene ble registrert mottatt i Statistisk sentralbyrå. Vi ser at svarinngangen var absolutt høyest i de tre første ukene, da man til sammen hadde mottatt i overkant av 75% av skjemaene. Etter fem uker nådde man over 96%, mens inngangen etter det var marginal.

Figur 1a. Svarinngang for nettoutvalget fordelt på uker



Figur 1b. Svarinngang for nettoutvalget



4. Datakvalitet

4.1. Utvalgsskjevhet

Nettoutvalget består av de personene som svarte på skjemaet og returnerte det til SSB. Differansen mellom bruttoutvalget og nettoutvalget kalles frafall. I og med at datainnsamlingen foregikk ved egenadministrerte skjema, uten personlig kontakt med IO, har vi liten mulighet til å avdekke årsaker til at enkelte ikke returnerte skjema.

Tabell 4. Frafall etter årsak

Frafall	Antall personer	Prosent av frafallet	Prosent av bruttoutvalget
Ønsker ikke å delta ¹	19	1,4	0,6
Ikke innkommet skjema	1242	94,7	41,4
Returnert blankt skjema	4	0,3	0,1
Andre årsaker	46	3,5	1,5
Frafall i alt	1311	100,0	44,0

Tabell 5. Svarprosent og frafall etter kjønn, alder, landsdel og stratum

	I alt	Returnert skjema	Frafall	Antall personer
I alt	100,0	56,2	43,8	2990
Kjønn				
Menn	100,0	53,4	46,6	1544
Kvinner	100,0	59,1	40,9	1446
Alder				
18-24 år	100,0	42,7	57,3	473
25-44 år	100,0	58,7	41,3	1718
45-66 år	100,0	59,9	40,1	733
67-70 år	100,0	45,5	54,5	66
Landsdel				
Akershus og Oslo	100,0	58,2	41,8	438
Hedmark og Oppland	100,0	56,1	43,9	337
Østlandet ellers	100,0	57,3	42,7	412
Agder og Rogaland	100,0	57,4	42,6	298
Vestlandet	100,0	56,9	43,1	575
Trøndelag	100,0	57,4	42,6	305
Nord-Norge	100,0	52,2	47,8	625
Stratum				
1 "Ikke flyttere" i spredtbygd	100,0	57,3	42,7	499
2 "Ikke flyttere" i tettbygd	100,0	56,4	43,6	498
3 Flyttere fra tettbygd - tettbygd	100,0	52,9	47,1	497
4 Flyttere fra tettbygd - spredtbygd	100,0	57,2	42,8	498
5 Flyttere fra spredtbygd - tettbygd	100,0	58,4	41,6	500
6 Flyttere fra spredtbygd - spredtbygd	100,0	54,6	45,4	498

Frafall kan i enkelte tilfeller føre til skjevhet mellom bruttoutvalget og nettoutvalget. I tilfeller hvor det forekommer skyldes det at fordelingen på en bestemt variabel er annerledes blant de som svarte enn blant de som ikke svarte. Skjevhet kan dermed føre til at nettoutvalget ikke representativt i forhold til den populasjonen utvalget er trukket fra. Skjevhet på en variabel fører imidlertid ikke automatisk til skjevhet på andre variabler, og samsvar mellom fordelingen i nettoutvalget og bruttoutvalget på mange variabler utelukker ikke at det likevel kan forekomme skjevheter på enkelte variabler. Utvalgsskjevhet kan også forekomme dersom fordelingen på en eller flere variabler i utvalget avviker fra fordelingen i populasjonen utvalget er trukket fra. Slik skjevhet kan oppstå som en tilfeldighet i utvalgstrekkningen, men faren for denne typen skjevhet er liten når man følger vanlige metodiske prinsipper for utvalgtrekking.

¹ Personer som kontaktet Statistisk sentralbyrå og ga beskjed om at de ikke ønsket å delta.

Vi skal konsentrere oss om skjevhet mellom bruttoutvalget og nettoutvalget. Dette fordi det kan være systematiske årsaker til at enkelte valgte å ikke delta i undersøkelsen.

Tabell 6. Bruttoutvalget, frafallet og nettoutvalget etter kjønn, alder, landsdel og stratum

	Bruttoutvalg		Frafall		Nettoutvalg	
	%	antall	%	antall	%	antall
I alt	100,0	2990	100,0	1311	100,0	1679
Kjønn						
Menn	51,6	1544	54,8	719	49,1	825
Kvinner	48,4	1446	45,2	592	50,9	854
Alder						
18 - 24 år	15,8	473	20,7	271	12,0	202
25 - 44 år	57,5	1718	54,2	710	60,0	1008
45 - 66 år	24,5	733	22,4	294	26,1	439
67 - 70 år	2,2	66	2,7	36	1,8	30
Landsdel						
Akershus og Oslo	14,6	438	14,0	183	15,2	255
Hedmark og Oppland	11,3	337	11,3	148	11,3	189
Østlandet ellers	13,8	412	13,4	176	14,1	236
Agder og Rogaland	10,0	298	9,7	127	10,2	171
Vestlandet	19,2	575	18,9	248	19,5	327
Trøndelag	10,2	305	9,9	130	10,4	175
Nord-Norge	20,9	625	22,8	299	19,4	326
Stratum						
1 Ikke flyttere i spredtbygd	16,7	499	16,2	213	17,0	286
2 Ikke flyttere i tettbygd	16,7	498	16,6	217	16,7	281
3 Flyttere fra tettbygd - tettbygd	16,6	497	17,8	234	15,7	263
4 Flyttere fra tettbygd - spredtbygd	16,7	498	16,2	213	17,0	285
5 Flyttere fra spredtbygd - tettbygd	16,7	500	15,9	208	17,4	292
6 Flyttere fra spredtbygd - spredtbygd	16,7	498	17,2	226	16,2	272

Tabellene 5 og 6 viser i stor grad det samme. Når vi ser på kjønnsfordelingen, viser det seg at menn i mindre grad har vært villige til å svare på undersøkelsen enn kvinner. Dette har ført til at forholdet mellom kjønnene er snudd fra en overrepresentasjon av menn i bruttoutvalget til en overrepresentasjon av kvinner i nettoutvalget. For kjennetegnet alder, er utslagene små, selv om de yngste og de eldste har et høyere frafall enn de andre gruppene. Dette fører til en viss underrepresentasjon av både de yngste og de eldste. Fordelingen mellom landsdelene er også relativt lik i både bruttoutvalg og nettoutvalg. Akershus og Oslo er noe overrepresentert i nettoutvalget, mens Nord-Norge er noe underrepresentert. Også her er det snakk om for små effekter til at vi kan snakke om systematiske skjevheter. Dette gjelder også for fordelingen mellom strataene, der det kun er små forskjeller i fordelingen mellom bruttoutvalget og nettoutvalget.

4.2. Usikkerhet og feilmarginer

Siden resultatene fra undersøkelsen bygger på opplysninger om et utvalg individer trukket fra den populasjonen vi ønsker å uttale oss om, vil det alltid være knyttet en viss usikkerhet til dem. Dette kaller vi utvalgsvarians. Når utvalget er trukket ifølge reglene for tilfeldig trekking, er det mulig å beregne hvor stor denne utvalgsvariansen kan være.

Et mye brukt mål for usikkerheten i resultatene knyttet til en bestemt variabel, er standardavviket til den observerte verdien på denne variabelen. Hvor stort dette standardavviket er avhenger av hvor mange enheter det er i utvalget, måten utvalget er trukket på og fordelingen på den aktuelle variabelen i populasjonen. Fordelingen i populasjonen kjenner vi ikke, men det er mulig å anslå standardavviket i utvalgsfordelingen ved hjelp av observasjonene i utvalget.

Vi har ikke foretatt egne beregninger av dette for denne undersøkelsen. Vi viser imidlertid til tabell 7, som viser tilnærmet standardavvik for observerte prosentandeler ved ulike utvalgsstørrelser. Ut fra tabellen kan man se at usikkerheten minker når utvalget blir større og den observerte prosentandelen beveger seg mot ytterpunktene 0 og 100. Usikkerheten blir større ved mindre utvalg, og når den observerte verdien nærmer seg 50.

Tabell 7. Forventede standardavvik for observerte prosentandeler ved ulike utvalgsstørrelser

n:	\ P:	5/95	10/90	15/85	20/80	25/75	30/70	35/65	40/60	50/50
25		4,4	6,1	7,3	8,2	8,8	9,4	9,7	10,0	10,2
50		3,1	4,3	5,1	5,7	6,2	6,5	6,8	7,0	7,1
100		2,2	3,0	3,6	4,0	4,4	4,6	4,8	4,9	5,0
200		1,5	2,1	2,5	2,8	3,1	3,2	3,4	3,5	3,5
300		1,3	1,7	2,1	2,3	2,5	2,7	2,8	2,8	2,9
500		1,0	1,3	1,6	1,8	1,9	2,1	2,1	2,2	2,2
1000		0,7	0,9	1,1	1,3	1,4	1,4	1,5	1,5	1,6
1200		0,6	0,9	1,0	1,2	1,3	1,3	1,4	1,4	1,4
1500		0,6	0,8	0,9	1,0	1,1	1,2	1,2	1,3	1,3
1679		0,5	0,7	0,9	1,0	1,1	1,1	1,2	1,2	1,2

Ved bruk av disse standardavvikene kan man beregne et konfidensintervall for hver observerte verdi i utvalget. Et slikt konfidensintervall vil med en bestemt sannsynlighet inneholde variabelens faktiske verdi (altså verdien vi ville funnet dersom vi foretok en totaltelling i stedet for en utvalgsundersøkelse). Vi konstruerer et slikt konfidensintervall på følgende måte: Dersom vi setter den beregnede (observerte) verdien lik M , og S som et anslag på standardavviket til M , vil konfidensintervallet med grensene $(M+2S)$ og $M-2S$ med 95 prosents sikkerhet inneholde den faktiske verdien. I et tenkt eksempel der 60% av et utvalg på 1679 personer har et bestemt kjennetegn, vil konfidensintervallet beregnes på følgende måte: Det antatte standardavviket med 1679 observasjoner er 1,2. Vi setter dette inn i formelen og får $60 \pm (2*1,2)$. Det vil si at vi med 95% sikkerhet kan si at mellom 57,6% og 62,4% av populasjonen utvalget er trukket fra har dette kjennetegnet.

Ofte kan det være ønskelig å sammenligne prosenttall for flere grupper. Når to usikre tall sammenlignes, vil usikkerheten knyttet til forskjellen mellom dem vanligvis bli større en usikkerheten knyttet til et enkelt tall. Standardavviket til forskjellen mellom to prosenttall er lik kvadratroten av summen av kvadratene av standardavviket til enkelttallene. Når en har anslag for standardavviket til slike forskjeller, kan man konstruere konfidensintervall for den faktiske verdi på samme måte som beskrevet ovenfor.

4.3. Innsamlingsfeil og bearbeidingsfeil

Som i enhver undersøkelse, være seg utvalgsundersøkelse eller totaltelling, må vi også her ta høyde for at det kan forekomme svar som er feil. Slike feil kan oppstå både i forbindelse med innsamlingen av data, og i forbindelse med bearbeidningen av dem i etterkant. Denne undersøkelsen foregikk ved at personene i utvalget fikk tilsendt et skjema som de selv fylte ut og returnerte til SSB.

En fordel ved denne måten å samle inn data er at respondenten ikke kan bli påvirket av en intervjuer. Dette er også en mer anonym måte å svare på enn personlig intervju. Postale undersøkelser kan føre til at svarene på spørsmål som oppfattes som sensitive blir mer nøyaktige. Den som skal svare på spørsmålene står også fritt til å velge når hun/han vil svare, og hvor lang tid hun/han vil bruke. En svakhet er at vi ikke kan kontrollere hvem som faktisk fyller ut skjemaet, og om den som fyller ut skjemaet er påvirket av ytre faktorer under utfyllingen. Man har også mindre mulighet til å tilpasse spørsmålsstillingen ut fra hva vedkommende har svart på tidligere spørsmål, og er prisgitt at respondenten følger de anvisninger som er gitt i skjemaet.

Innsamlingsfeil kan også forekomme ved at respondenten misforstår spørsmålet som blir stilt, eller har vansker med å huske tilbake i tid angående det forholdet vi spør om. Erfaringsmessig vil kompliserte spørsmål også kunne gi en større andel innsamlingsfeil.

Det kan også oppstå feil i forbindelse med bearbeidingen av dataene. I denne undersøkelsen ble dataene registrert manuelt ved at opplysningene ble tastet inn i et dataprogram. I denne prosessen er det mulighet for at det blir gjort feil. Grove feil blir imidlertid unngått ved at man kan legge inn kontroller i dataprogrammet, slik at den som registrerer blir advart dersom han er i ferd med å registrere en ekstrem eller ulogisk verdi. For å unngå feil på grunn av høyt arbeidstempo blir dessuten de som arbeider med registreringen avlønnnet på timebasis og ikke per skjema.

Gjennom ulike kontroller har vi søkt å avdekke eventuelle bearbeidingsfeil, og rettet opp disse.

Når en så lang som mulig har rettet opp alle feil som følge av innsamling og bearbeiding av data, tilsier erfaringen at resultatene påvirkes relativt lite av feil. Det som imidlertid kan være alvorlig, er dersom det oppstår systematiske feil. Dette er feil som gjentas ofte og som systematisk trekker i samme retning. Dersom slike feil oppstår, enten på grunn av feil i skjema, i programmering eller lignende, vil det kunne føre til alvorlige feil i dataene. De fleste feilene som gjøres er imidlertid tilfeldige. Det vil si at de forekommer med en sannsynlighet tilnærmet 0. Slike feil vil ha svært lite å si for resultatet. En tenker seg at slike feil systematisk trekker like mye i hver retning, og dermed "opphever" hverandre. De vil derfor ikke føre til betydelig skjevhet i estimatene.

Dokumentasjon av utvalgstreking

av Glenn Erik Wangen

Utvalgsplan

Dette er en postal undersøkelse hvor utvalget skal bestå av 3000 personer i alderen 18-70 år per 31.12.2000. Utvalget er inndelt i 2 delutvalg:

Ved tilrettelegging av populasjonen her er en flytting definert som en flytting mellom kommuner. Det betyr altså at for eksempel en flytting fra Sinsen til Grorud i Oslo kommune ikke ses på som en flytting her.

Populasjonen/trekkgrunnlaget skal være regionsinndelt. Her skal Standard for økonomiske regioner brukes. I tillegg må notatet "Sentraliseringstendenser i innenlandsk flytting mellom økonomiske regioner" (av Jørgen Carling) brukes. I dette notatet (side 8) kommer det frem hvilken klasse den enkelte region tilhører. Vi har følgende klasser:

Klasse	Type bosted
4	Tettbygd strøk
3	Tettbygd strøk
2	Tettbygd strøk
1	Spredtbygd strøk
0	Spredtbygd strøk

Delutvalg A:

Skal bestå av 1000 personer som ikke har flyttet på de siste 5 årene. Tar utgangspunkt i registerdatoen 31.12.2000 og 5 år bakover i tid. Dette delutvalget skal være stratifisert slik:

Stratumnr.	Type bosted	Ant IO
1	"Ikke flyttere" i Spredtbygd	500
2	"Ikke flyttere" i Tettbygd	500
Sum.		1000

Delutvalg B:

Skal bestå av 2000 personer som har flyttet i perioden 1/1-98 til 31/12-99. Her skal man ta utgangspunkt i registeret per 31/12-99 og så jobbe seg bakover i tid for å finne forrige flytting til en annen kommune. Dette delutvalget skal stratifiseres på følgende måte:

Stratumnr.	Type bosted	Ant. IO
3	Flyttere fra tettbygd - tettbygd	500
4	Flyttere fra tettbygd til spredtbygd	500
5	Flyttere fra spredtbygd til tettbygd	500
6	Flyttere fra spredtbygd til spredtbygd	500
Sum:		2000

Bearbeiding og trekking

- Lagde først en fil bestående av alle landets kommuner, altså 435 records. Ved hjelp av standarden og notatet som beskrevet innledningsvis ble hver kommune påført et klassenr. i intervallet 0 - 4. i feltet klasse. Se fila regin4.dbf. Fila inneholder også det økonomiske regionsnummeret. Lagde et felt kalt sted_type hvor de kommuner som hadde klasse>1 fikk påført merket 'T' for Tettbygd, mens de kommuner som hadde klasse<2 fikk påført merket 'S' for Spredtbygd.
- Diskutere med seksjon for befolkning og utdanning (S320) hvilke registre som var aktuelle å bruke til dette formål og hvilke hensyn en bør ta ved bruk av disse. På bakgrunn av dette sendte jeg en bestilling til LDA på 320. Bestillingen var som følger:

1. Årsstatistikkfiler for flyttinger

Trenger årsfiler for 1996, 1997, 1998 og 1999.

For årene 1996 og 1997 ønskes denne seleksjonen:

Kun de med rec-type=1 (dvs. flyttet mellom kommuner) og rec-type=3 (innvandring)

Variable på årsfiler for 1996 og 1997 til utdata:

fødselsnummer

rectype

t_kommnr (flyttet til kommunenr.)

f_kommnr (flyttet fra kommunenr.)

For året 1998 ønskes denne seleksjonen:

Kun de med rec-type=1 (innenlands flytting) og rec-type=3 (innvandring)

Variable på årsfila for 1998 til utdata:

fødselsnummer

statdato (statistikkår)

rec-type

t_kommnr (flyttet til kommunenr.)

hend_dat (hendelsesdato)

f_kommnr (flyttet fra kommunenr.)

For året 1999 ønskes denne seleksjonen:

Kun de med rec-type=1 (innenlands flytting) og rec-type=3 (innvandring).

Variable på årsfila for 1999 til utdata:

fødselsnummer

statdato (statistikkår)

rec_type

t_kommnr (flyttet til kommunenr.)

hend_dat (hendelsesdato)

maskinda (maskindato)

f_kommnr (flyttet fra kommunenr.)

2. Befolkningsfil per 31.12.00

Seleksjon: Alle bosatte.

Variable til utdata:

fødselsnummer

bokommune

3. Trans.bef.fil for perioden 01.01.00 - 31.12.00

Trenger denne fila for å få tak i de flyttinger som har skjedd i denne perioden. Det vil da gjelde både innenlands flytting og innvandring.

Her kan jeg for så vidt få tilgang til hele fila, trenger da å få tilsendt filbeskrivelse.

Variable jeg trenger fra denne fila bygger på det samme som under pkt. 1 over. I tillegg skulle jeg få en beskrivelse over hva det var viktig å tenke på ved bruk av denne trans.fila. Det går hovedsakelig på bruk av variablene hend_dato og maskin_dato ifølge Kåre Nygård.

- **22.01.01:** Fikk tilgang til de filer som jeg bestilte og tilrettela følgende filer:
- bosa1231.sas7bdat (bosattefil per 31.12.00)
- flytt96.sas7bdat (flyttemeldingsfil for 1996 fra årsstatistikken)
- flytt97.sas7bdat (flyttemeldingsfil for 1997 fra årsstatistikken)
- flytt98.sas7bdat (flyttemeldingsfil for 1998 fra årsstatistikken)
- flytt99.sas7bdat (flyttemeldingsfil for 1999 fra årsstatistikken)
- tran2000.sas7.bdat (transaksjonsfil for 1/1-00 til 31/12-00)
- Kjørte en proc contents på sas-filene for å se nærmere på hva de faktisk inneholdt. Lagde deretter et sas-program som lagde en tekstfil for hver av sas-filene med det innhold som tidligere beskrevet (se bestilling ovenfor).
- Har nå disse dbasefilene med antall personer:
- flytt96.dbf: 210 983 p.
- flytt97.dbf: 220 914 p.
- flytt98.dbf: 227 652 p.
- flytt99.dbf: 233 481 p.
- tran00.dbf: 239 582 p.
- bosatte.dbf: 4 502 940 p.

Tilleggsbestilling:

- Bestilte en ny registerfiler fra s320-LDA. Bestillingen gjaldt et uttak av bosatte fra situasjonsfila per 31.12.1999 med variablene fødselsnummer og bostedskommune. Må vite i hvilken kommune personene bodde i på dette tidspunktet for å sjekke bakover i tid for å finne ut om det har vært en flytting til en annen kommune og senere kunne stratifisere de som har flyttet. Tenker her på koding av spredtbygd og tettbygd.
- Den nye fila het bosatt991231.sas7bdat. Lager en tekstfil av denne og leser den inn i dbasefila situa99.dbf, i alt 4 478 497 personer lest inn.

Lager populasjonsfil for delutvalg a

- Tar i bruk fila tran00.dbf med 239 582 p. Skal nå fjerne personer der det ligger inne at flyttemeldingen er annullert. Først fjernes personer fra fila som har annullerte flyttinger, dvs. har kode '27' i aars_kode. I alt 2070 p. fjernet. Fjerner så annullerte innvandringer der aars_kode='03', i alt 66 p. tatt ut. For ordens skyld så har godkjente flyttemeldinger koden '26', mens godkjente innvandringer har koden '02' (refererer til feltet aars_kode). Fila tran2000.dbf består nå av 237 446 p. Kontrollerte at fila kun besto av aars_kode lik 02 og 26.
- Åpnet så fila flytt99.dbf. Sjekket at alle hadde startdato lik 1999, alle 233 481 p. hadde dette året. Dvs. melding for gyldig år.
- Beregner alder per 31.12.2000 på fila bosatte.dbf. Personer i alderen 18-70 år kopieres til fila boalder.dbf. Gunstig å ta dette nå slik at ikke fila er større enn nødvendig.
- Kobler fila boalder.dbf med filene tran00.dbf, flytt99.dbf, flytt98.dbf, flytt97.dbf og flytt96.dbf etter fødselsnummer. Legger inn merket 'F' i feltet mrk_2000 hvis funnet på noen av disse årsfilene for flyttemeldinger. Kopierer til fila popfila.dbf de som har blankt i feltet mrk_2000, det vil altså si de som ikke har flyttet, flyttet innenfor kommunen. Fila popfila.dbf består av 2 341 200 personer.
- I fila popfila.dbf dannes feltet sted_type (char. 1) og stratum (char. 4).
- Kobler populasjonsfila popfila.dbf med fila regin4.dbf etter kommune og overfører sted_type. De som har sted_type='S' bor i Spredtbygd, mens de resterende som har sted_type='T' bor da i Tettbygd strøk.. Det var 4 personer som hadde '9999' i kommunenr, sjekket med BEBAS og fant ut at de var av typen UFB (Uten Fast Bopel). Det betyr at populasjonen er korrigert til 2 341 196 personer.

Trekking av delutvalg A

- Indekserer trekkfila popfila.dbf etter nøkkelen: kommune+str(alder,3)+right(f_nummer,2). Nå skulle fila være sortert på en systematisk måte med tanke på geografi og alder(pluss tilfeldig etter dette). Nå skal selve trekkinga fra de 2 ulike strata gjøres.
- **Trekking for stratum 1:** Antall personer bosatt i spredtbygd strøk er 521 623. Trekkinga måtte foretas i SAS på Unix på grunn av at pop.fila er for stor. Fremgangsmåten var slik:
 1. Kopierer personer bosatt i spredtbygd strøk til fila trekka1.txt.
 2. Overfører fila trekka1.txt til Unix.
 3. Lager et sas-datasett av fila trekka1.txt.
 4. Ved bruk av trekkeprogrammet trekkisas.sas trekker jeg så 520 p. blant de 521 623 trekkbare (intervalltrekking ved bruk av et tilfeldig startpunkt), på samme måte som i dBASE (trekk1.prg).
 5. De trukne ble skrevet ut til en flatfil ved navn trukket1.txt.
 6. Overfører fila trukket1.txt til NT
 7. Ajourfører de trukne mot BEBAS for å hente folkereg.oppl.
 8. Lager en strukturfil som heter ajour1.dbf til bruk for filer som er ajourført.
 9. Leser utdata etter ajourføring (trukket1.ajo) inn i dbasefila ajour1.dbf.
- **Trekking for stratum 2:** Antall personer bosatt i tettbygd strøk er 1 819 573 p. .Trekkinga måtte også her foretas i SAS på Unix på grunn av at pop.fila er for stor. Fremgangsmåten var slik:
 1. Kopierer personer bosatt i tettbygd strøk til fila trekka2.txt.
 2. Overfører fila trekka2.txt til Unix.
 3. Lager et sas-datasett av fila trekka2.txt.
 4. Ved bruk av trekkeprogrammet trekkisas.sas trekker jeg så 520 p. blant de 1 819 573 trekkbare (intervalltrekking ved bruk av et tilfeldig startpunkt), på samme måte som i dBASE (trekk1.prg).
 5. De trukne ble skrevet ut til en flatfil ved navn trukket2.txt.
 6. Overfører fila trukket2.txt til NT
 7. Ajourfører de trukne mot BEBAS for å hente folkereg.oppl.
 8. Leser utdata etter ajourføring (trukket2.ajo) inn i dbasefila ajour1.dbf. Det vil si sammen med de trukne fra stratum 1.
- Grunnen til det er at det ofte ikke er 100 % samsvar mellom befolkningsfila og BEBAS når det gjelder statuskode (avganger slik som døde og utvandra). Og det gjaldt også nå. Av de totalt 1020 trukne p. var det 3 avganger. Etter at de 2 ajourførte filene ble lest inn i fila ajour1.dbf trakk jeg 500 IO fra hvert av de 2 stratene. De overskytende personer ble deretter slettet fra fila.
- Fila ajour1.dbf består nå av 1000 IO, av disse er 519 menn og 481 kvinner.
- Oppretter feltene stratum, er_io og io_nr i fila ajour1.dbf. Påfører de som kom fra fila trukket1.ajo verdien '1' i feltet stratum (spredtbebyggd) og de som ble lest inn fra fila trukket2.ajo verdien '2' i samme felt (tettbebyggd). Alle blir tildelt 'X' i feltet er_io.
- Kontrollerer om fila ajour1.dbf består av dubletter på person- eller familienivå, det var det ikke.

Lager populasjonsfil for delutvalg b

- Jeg skal nå lage en bosattefil som skal bestå av kommunenr. per 31.12.99 og den siste kommunen de flyttet fra i perioden 1998-1999. Jeg skal bruke år 1999 som eksempel for å spesifisere nærmere om hva som ble gjort:
- Tok i bruk fila flytt99.dbf, alle gyldige flyttemeldinger og innvandringer i dette året.
- Sletter alle record hvor feltet rec_type='3', dvs. har innvandret. Disse skal ikke være med i populasjonen da den forrige kommunen de bodde i er i utlandet. I alt 41 841 p. fjernet, fila flytt99.dbf består etter dette av 191 640 record. [Ved året 1998 ble 36 704 record (innvandrere) fjernet, fila flytt98.dbf består etter dette av 190 948 record.]
- Opprettet feltet dublett (char. 1) i fila flytt99.dbf.
- Lagde en indeks: Index on f_nummer+hend_dato tag f_nummer descending [descending=synkende sortering]. Noen har flyttet flere ganger i løpet av et år derfor organiserer jeg fila slik at den seneste flyttinga kommer først og den første flyttinga i året kommer til slutt. Feltet hend_dato står for hendelsesdato for flyttinga.

- Kjører en dublettkontroll på feltet f_nummer (fødselsnummer). Duplikater ble tildelt 'D' feltet dublett.
- Kopierer til fila flytt991.dbf alle dubletter, dvs. de med 'D' i feltet dublett.
- Åpner fila flytt991.dbf og fjerner merket 'D' i feltet dublett.
- Kjører så en ny dublettkontroll, nå på fila flytt flytt9911.dbf med tag'en f_nummer aktiv.
- Kopierer til fila flytt992.dbf de som er dubletter.
- Påfører fila flytt992.dbf et sletteemerke for de som er avmerket som dubletter.
- Sletter alle dubletter fysisk fra fila flytt991.dbf. Fila flytt991.dbf inneholder flytting nr 2 for de personer som har minst hatt 2 flyttinger i året 1999. Tok altså utgangspunkt i slutten av året. Dette er da altså nest siste flytting, alt ettersom.
- Disse trinnene ble gjort tom ved lagring av fila flytt995.dbf. Da var det ikke flere dubletter igjen. Har nå alle flyttinger som hver personer har hatt splittet opp på adskilte filer.
- Lager en ny strukturfil ved navn flytt99z.dbf, leser inn flytt99.dbf. Opprettet noen nye felter, dette for å legge inn opplysninger om andre flyttinger samme år på samme record. Dette gjelder felt som flytt991_k (kommunenr. for siste flytting i år 1999), ak_991 (årsakskode) og hd_dato (hendelsesdato for flyttinga).
- I fila flytt99z.dbf. oppretter jeg så et filter på dublett=' ' (dvs. den siste flyttinga). Grunnen til det er at denne fila består fortsatt av dubletter, men på grunn av tidligere dublettkontroller ligger dublettene merket med 'D' i feltet dublett. Vi skal kun forholde oss til en record per person.
- Kobler fila flytt99z.dbf med flytt991.dbf etter fødselsnummer og legger over feltet kommnr til flytt991_k, aarsaks_kode til ak_991, hend_dato til hd_991.
- Samme prosedyre gjøres ved bruk av filene flytt992.dbf., flytt993.dbf, flytt994.dbf, flytt995.dbf og flytt996.dbf. Etter dette har vi samlet alle flyttinger for året 1999 på den enkelte person i fila flytt99.dbf, nå kun på en record (tenk hushold).
- Bruker samme metode for året 1998. Resultatet for dette året ligger på fila flytt98z.dbf. Viktig å merke seg bruken av filteret dublett=' ' her, for å hente ut riktig record for personer med flere enn en flytting i respektive år.
- Nå skal vi finne frem til den siste kommunen de enkelte personer flyttet fra i perioden 31.12.99 og tilbake til 01.01.98. Utgangsfilen her er boalder.dbf, bosatte i alderen 18-70 år per 31.12.00.
- Danner feltet f_kommz (char. 4) i fila boalder.dbf, her skal den siste kommunen de flytter fra legges. Kobler først boalder.dbf med flytt98z.dbf (mrk: set filter to dublett=' ' i fila flytt98z.dbf) etter f_nummer og overførte feltet f_kommnr inn i feltet f_kommz på fila boalder.dbf. Nå har vi fått lagt over kommunenr. fra siste flytting foretatt i året 1998. Dette gjaldt 133 200 personer. Gjør så det samme mot fila flytt99z.dbf, resultatet av overføringa ble lagt i samme felt, dvs. f_kommz. Dette fordi vi nå har hentet kommunenr. fra siste flytting i året 1999, de som har flyttet mellom kommuner både i 1998 og 1999 vil nå ligge med den kommunen de flyttet sist fra i 1999, altså en overskriving her. Det var 132 544 p. som hadde flyttet mellom kommuner i 1999, noen av disse også i 1998.
- Fila boalder.dbf har nå alt vi trenger hva gjelder flyttemeldinger. Fjerner en del felter, en opprydding med andre ord slik at ikke fila er større enn nødvendig. Kopierer alle de som har feltet f_kommz>space(4), dvs. har flyttet mellom kommuner en eller annen gang i løpet av 1998 og 1999 til fila popfilb.dbf.
- Oppretter feltet komm99 (char. 4) i fila boalder.dbf. Her skal bokommunen per utgangen av 1999 legges inn.
- Kobler boalder.dbf med situa99.dbf etter fødselsnummer og overfører kommunenr.
- Sjekker om noen har kommunen per 31.12.99 (hentet fra situasjonsfila per 31.12.99) lik feltet f_kommz. Fant 85 personer som hadde samme kommunenr, dette må være registerfeil. Disse ble fjernet fra popfilb.dbf (lagt ut på fila feil1.dbf).
- Fant flere personer som skal ut av denne populasjonsfila. Ut fra det jeg kan se gjelder dette personer som har foretatt følgende:

1. Flyttet mellom kommuner i løpet av perioden 1998 og 1999.
2. Deretter utvandret.
3. Innvandret til Norge igjen
4. Bosatt i Norge per 31.12.2000.

Disse 260 personene det her gjelder ble derfor slettet fra fila popfilb.dbf (lagt ut på fila feil2.dbf). Fila popfilb.dbf består etter dette av 240 974 personer, endelige pop.tall.

Trekking av delutvalg B

- Oppretter feltene sted_typ_f (char. 1) og sted_typ_t (char. 1) i fila popfilb.dbf. Kobler med regin4.dbf etter komm99 og så for f_kommz og overfører sted_type til sted_typ_f / sted_typ_t.
- Nå inneholder fila popfilb.dbf det som trengs for å stratifisere populasjonen i 4 ulike strata. Lager et lite program som fikser dette, se kodstrat.prg. Alle i populasjonen er for øvrig bosatt per 31.12.2000 og er i alderen 18-70 år per samme dato. Her en tabell som viser populasjonen ved delutvalg B, har også lagt inn tall for Sverige:

Stratumnr.	Beskrivelse	Antall i pop. i Norge	I % i Norge	Ant. i pop i Sverige	I % i Sverige
3	Flyttet fra tettbygd til tettbygd	169 762	70,5	392 203	76,2
4	Flyttet fra tettbygd til spredtbygd	21 150	8,8	41 864	8,1
5	Flyttet fra spredtbygd til tettbygd	30 165	12,5	58 672	11,4
6	Flyttet fra spredtbygd til spredtbygd	19 897	8,2	22 303	4,3
sum:		240 974	100	515 042	100

- Indekserer fila popfilb.dbf etter komm99+str(alder,3)+right(f_nummer,2). Lager et tilleggsprogram til selve trekkeprogrammet (trekk1.prg) som heter trekkut1.prg. Loggfila for trekkinga heter trekkut1.log. De trukne ble kopiert til fila trukketb.dbf. Lager en flatfil bestående av kun fødselsnummer.
- Ajourfører så denne fila mot BEBAS (per 31.01.01) for å hente folkereg. oppl. Utdata fra ajourføringa leses inn i en strukturfil ved navn ajour2.dbf, i alt 2026 personer lest inn. Jeg trakk egentlig 520 innenfor hvert stratum i stedet for å være sikre på å sitte igjen med minst 500 IO fra hvert stratum etter ajourføring (kan være noen avganger). Trakk altså 2080 totalt og har 2070 tilbake etter ajourføringer, så det hadde jeg igjen for.
- Tok en dublettkontroll på fødselsnummer, ingen dubletter funnet. Jeg tok også en dublettkontroll på familienummer, og det viste seg da at vi hadde 5 dubletter (flere IO fra samme familie). Fjernet den ene av disse dublettene fra hver av de 5 aktuelle familiene. Har da 2065 personer/IO igjen.
- Reduserer utvalgsstørrelsen innenfor hvert stratum slik at utvalget består av riktig antall IO. Fila ajour2.dbf består etter dette av 2000 IO, 500 IO i hvert stratum
- Det er ingen dubletter verken på fødselsnr. eller familienr. delutvalg A og delutvalg B setter under ett.
- Delutvalg B består totalt av 1032 menn og 968 kvinner.
- Foretok avslutningsvis en kontroll av hvor mange som per i dag (31.01.2001) ikke lengre tilhører sitt stratum (denne opplysningen er lagt i feltet sjekk_typ):

Stratumnr.	Beskrivelse	Bor per 31.01.2001	Antall flyttet ut av pop.
3	Flyttet fra tettbygd til tettbygd	Spredtbygd	8
4	Flyttet fra tettbygd til spredtbygd	Tettbygd	67
5	Flyttet fra spredtbygd til tettbygd	Spredtbygd	48
6	Flyttet fra spredtbygd til spredtbygd	Tettbygd	21
sum:			144

Avsluttende filarbeid

- Først en oversikt over populasjonen totalt for delutvalg A og B:

Delutvalg	Antall p. i pop.
A (stratum 1 og 2)	2 341 196
B (stratum 3 til 6)	240 974
Sum:	2 582 170

- Samler utvalget i fila utvalget.dbf, dvs. leser ajour1.dbf (stratum 1 og 2) og ajour2.dbf (stratum 3-6) inn i en tom strukturfil.
- Indekserer fila utvalget.dbf på kommune+postnr+right(fam_nr,2). Oppretter feltene er_io og io_nr (5-siffer).
- Tildeler alle merket 'X' i feltet er_io og så io-nr fra 1-3000 i feltet io_nr.
- Lager adresse- og skjemafile for IO-brev/skjema, levert pakkerommet.



Oslo, januar 2001
Saksbehandler: Susanne Nordbakke
Gratis grønt telefonnr. 800 83 028
Seksjon for intervjuundersøkelser

BOSTEDETS BETYDNING

- en undersøkelse om hvordan mennesker vurderer sitt bosted

Statistisk sentralbyrå gjennomfører nå en undersøkelse om bostedets betydning for mennesker. Undersøkelsen er finansiert gjennom Nordisk Ministerråd, og en tilsvarende undersøkelse gjennomføres i de andre nordiske landene. Formålet er å få et innblikk i hvordan mennesker vurderer sitt bosted, blant annet ved å se på hva som blir vektlagt ved bostedet, hvordan andre bosted vurderes og hvorfor noen flytter og hvorfor andre blir værende. Opplysningene vil bli brukt som grunnlag for planlegging av servicetilbud, offentlige tjenester, boområder, kommunikasjon etc.

Til undersøkelsen er det trukket et landsomfattende utvalg på 3 000 personer og du er trukket ut til å delta. Det er frivillig å delta, men for at vi skal få gode resultater er det viktig at alle som er trukket ut blir med. **Vi kan ikke erstatte deg med en annen.** Du kan på når som helst, både før og etter at du har svart på skjemaet, trekke deg fra undersøkelsen.

Undersøkelsen er godkjent av Datatilsynet, og opplysningene vi samler inn vil bli behandlet og oppbevart etter lobestemte regler. **Alle som arbeider i Statistisk sentralbyrå har taushetsplikt.** De som skal bruke resultatene vil bare få tilgang til dem i form av statistikk. Det betyr at opplysninger som kan identifisere enkeltpersoner er fjernet.

Vi ber deg svare på spørsmålene i spørreskjemaet og returnere det til Statistisk sentralbyrå i den vedlagte frankerte svarkonvolutten så snart som mulig. **Om du har noen spørsmål** om undersøkelsen er du velkommen til å ringe gratis til Statistisk sentralbyrå, Seksjon for intervjuundersøkelser. Telefonnummer og saksbehandler er oppgitt øverst i dette brevet.

Vi håper du vil svare - det er viktig at du teller med!

Med vennlig hilsen

Svein Longva
adm. direktør

Helge Næsheim
seksjonssjef



Oslo, januar 2001
Saksbehandlar: Susanne Nordbakke
Gratis grønt telefonnr. 800 83 028
Seksjon for intervjuundersøkingar

OM BUSTADEN - ei undersøking om korleis folk vurderer plassen dei bur på

Statistisk sentralbyrå gjennomfører no ei undersøking om korleis folk vurderer bustaden sin. Undersøkinga er finansiert gjennom Nordisk Ministerråd, og ei tilsvarande undersøking blir gjennomført i dei andre nordiske landa. Formålet er å sjå kva folk meiner er viktig med bustaden sin, korleis andre stader blir vurderte, kvifor nokon flytter og kvifor andre blir buande. Opplysningane vil bli brukte som grunnlag ved planlegging av servicetilbod, offentlege tenester, bustadområder, kommunikasjon osv.

Til undersøkinga er det trekt eit landsomfattande utval på 3 000 personar og du er trekt ut til å delta. Du står fritt til å velje om du vil vere med, men for at vi skal få gode resultat er det viktig at vi får svar frå flest mogleg. **Vi kan ikkje erstatte deg med nokon annan**, så vi vonar du har høve til å vere med. Du kan når som helst, både før og etter at du har svart på skjemaet, trekkje deg frå undersøkinga.

Datatilsynet har godkjent undersøkinga, og opplysningane vi samlar inn vil bli behandla og oppbevarte etter lovbestemte reglar. **Alle som arbeider i Statistisk sentralbyrå har teieplikt.** Dei som skal bruke resultatata, vil berre få tilgang til dei i form av statistikk. Det vil seie at opplysningar som kan identifisere enkeltpersonar, er fjerna.

Vi ber deg svare på spørsmåla i spørjeskjemaet og returnere det til Statistisk sentralbyrå i den vedlagde frankerte svarkonvolutten så snart som mogleg. **Om du har nokon spørsmål** om undersøkinga, er du velkommen til å ringje gratis til Statistisk sentralbyrå, Seksjon for intervjuundersøkingar. Telefonnummer og saksbehandlaren står øvst på brevet.

Vi håper du vil svare - det er viktig at du tel med!

Med vennleg helsing

Svein Longva
adm. direktør

Helge Næsheim
seksjonssjef

BOSTEDETS BETYDNING - en undersøkelse om hvordan mennesker vurderer sitt bosted

Vi vil gjerne takke alle som allerede har svart på skjemaet om bostedets betydning. For å oppnå god kvalitet på undersøkelsen er det viktig at vi får svar fra så mange som mulig.

Dersom du ennå ikke har hatt anledning til å svare, vil vi være svært takknemlige om du kan fylle ut skjemaet og sende det til oss så snart som mulig.

Vi håper du vil svare!

Har du spørsmål om undersøkelsen eller trenger du nytt skjema, kan du ta kontakt på grønt nummer 800 83 028 (gratis).

Med vennlig hilsen

Susanne Nordbakke
planlegger



Viktig: Skjemaet skal leses maskinelt. Derfor er det viktig at utfyllingen blir utført nøyaktig. Bruk helst blå eller svart penn.

Sett kryss slik: og ikke slik:

Hvis kryss i feil rute:

Skriv tall slik:

1	2	3	4	5	6	7	8	9	0
---	---	---	---	---	---	---	---	---	---

Undersøkelse om bostedets betydning

Noen spørsmål om deg og familien din. Skal besvares av alle!

1. Er du mann eller kvinne?

Mann

+

Kvinne

+

2. Hvilket år er du født?

19

Fødselsår

3a. Hvor bodde du i hoveddelen av din oppvekst?

I Norge (Oppgi bare én kommune.):

I utlandet (Oppgi land.):

3b. Hvordan vil du karakterisere stedet der du vokste opp? (Oppgi bare ett alternativ.)

Storby, sentral beliggenhet

Storby, forsted

Mellomstor by, sentral beliggenhet

Mellomstor by, i utkantområde

Mindre by

Lite tettsted

Bygd

+

+

4. Hvor bor du nå? (Oppgi kommune.):

5. Er du registrert i folkeregisteret i den kommunen du bor i nå (dvs. din bostedskommune)?

Ja

Nei

+

6a. Når flyttet du til din nåværende bostedskommune?

Jeg flyttet hit i

(Oppgi årstall.)

+

Jeg har bodd her hele livet → *Gå til spørsmål 8*

6b. Hvilken kommune flyttet du fra?: _____

7. Hvor mange ganger har du byttet bostedskommune siden du fylte 20 år?
(Ta ikke med flytting over avstander mindre enn 30 km.)

+

Antall ganger

+

8. Hvordan vil du karakterisere stedet der du bor? (Oppgi bare ett alternativ.)

- Storby, sentral beliggenhet
- Storby, forsted
- Mellomstor by, sentral beliggenhet
- Mellomstor by, i utkantområde
- Mindre by
- Lite tettsted
- Bygd

+

9. Har du noen gang i løpet av den siste femårsperioden seriøst vurdert å flytte til en annen kommune, men likevel valgt å ikke flytte?

- Ja, jeg har vurdert seriøst å flytte tilbake til en kommune der jeg har bodd tidligere.
- Ja, jeg har vurdert seriøst å flytte til en kommune der jeg aldri tidligere har bodd.
- Nei, jeg har ikke vurdert seriøst å flytte.

10. Hvor mange personer, medregnet deg selv, er det i husholdningen din?

Voksne
(19 år og eldre) Barn 0–6 år Barn 7–12 år Barn 13–18 år

Antall personer:

11. Hva er din hovedaktivitet? (Oppgi bare ett alternativ.)

- Sysselsatt: Selvstendig næringsdrivende
- Sysselsatt: Heltid (mer enn 35 timer pr. uke)
- Sysselsatt: Deltid (mindre enn 35 timer pr. uke)
- Sysselsatt: For tiden sykemeldt
- Sysselsatt: For tiden i permisjon
- Under utdanning
- Arbeidsledig
- Verneplikt/siviltjeneste
- Alders-/uførepermisjon
- Annet, spesifiser:

+

12. Hva er din høyeste fullførte utdanning?

- Folkeskole, realskole, grunnskole eller lignende
 Yrkesskole, 1- eller 2-årige linjer/program ved videregående skole
 3- eller 4-årige videregående skole, gymnas

+

- Universitets- eller høyskoleutdanning på 3 år eller mindre

↳ På hvilket sted studerte du? (Hvis du studerte flere steder, oppgi det stedet hvor du fullførte din utdanning):

- Universitets- eller høyskoleutdanning fra 3 til 4 år

↳ På hvilket sted studerte du? (Hvis du studerte flere steder, oppgi det stedet hvor du fullførte din utdanning):

- Universitets- eller høyskoleutdanning over 4 år

↳ På hvilket sted studerte du? (Hvis du studerte flere steder, oppgi det stedet hvor du fullførte din utdanning):

13. Hva er din månedsinntekt før skatt? (Ta med arbeidsinntekt, pensjon, studielån, dagpenger, men ikke barnebidrag, bostøtte eller sosialstønad.)

kr pr måned før skatt

+

14. Er du gift, samboer eller enslig?

- Gift/samboer
 Enslig → *Gå til spørsmål 16*

15. Når flyttet du sammen med din ektefelle/samboer?

Årstill

+

Disse spørsmålene skal bare besvares av personer som er sysselsatt (inkludert selvstendig næringsdrivende, bønder, sykemeldte, permitterte osv.)

16. Ligger arbeidsplassen din i din bostedskommune?

- Ja
 Nei

17. Hvor godt synes du at jobben du har i dag samsvarer med den utdannelsen du har?

Samsvarer ikke
i det hele tatt

Samsvarer
helt

- 1 2 3 4 5 6 7

+

+

18. Hvis du skulle miste jobben, hvor tror du at du ville ha best mulighet til å få en tilsvarende jobb?

- I min egen bostedskommune
 I en annen kommune
-

19. Hvis du skulle se etter ny jobb, gjennom hvilken kanal tror du at du ville hatt best mulighet til å få ny jobb? (Oppgi bare ett alternativ.)

- Aetat (arbeidsformidlingen)
 Annonser
 Venner og kjente
 Kontakter i arbeidslivet

+

20. Hvis du var arbeidssøkende og ikke kunne finne noen ny jobb i eller i nærheten av din bostedskommune, hvilket av disse alternativene ville du foretrekke? (Oppgi bare ett alternativ.)

- Ta en utdanning i min bostedskommune.
 Flytte og ta en utdanning i en annen kommune.
 Ukependle mellom min bostedskommune og jobbe i en annen kommune.
 Fortsette med å være arbeidssøker i min bostedskommune.
 Flytte til en jobb i en annen kommune.

+

Disse spørsmålene skal bare besvares av personer som er uten jobb og er arbeidssøkende.

21. Hvor tror du at du har best mulighet for å få en jobb du vil ha?

- I min bostedskommune
 I en annen kommune

+

22. Når du søker jobb, hvilken kanal bruker du da i størst grad? (Oppgi bare ett alternativ.)

- Aetat (arbeidsformidlingen)
 Annonser
 Venner og kjente
 Kontakter i arbeidslivet

+

23. Hvis du ikke kan få en akseptabel jobb i din egen bostedskommune, hvilket av disse alternativene ville du da foretrekke? (Oppgi bare ett alternativ.)

- Ta en utdanning i min egen bostedskommune
 Flytte og ta en utdanning i en annen kommune
 Ukependle mellom min egen bostedskommune og jobbe i en annen kommune
 Fortsette med å være arbeidssøker i min egen bostedskommune
 Flytte til en jobb i en annen kommune
-

24. Hvor lenge har du vært arbeidssøker? (Oppgi siste sammenhengende periode, inkludert eventuell periode du har vært sysselsatt i arbeidsmarkedstiltak.)

- Mindre enn 6 måneder
 Mellom 6 og 12 måneder
 Mellom 1 og 2 år
 2 år eller mer

+

Disse spørsmålene skal bare besvares av personer som har studier som sin hovedaktivitet

25. Bor du på studiestedet ditt?

- Ja
 Nei

+

26. Bodde du på ditt nåværende studiested før du begynte på utdannelsen?

- Ja
 Nei

27. Hva slags utdanning tar du?

- Universitets- eller høyskoleutdanning over 4 år
 Universitets- eller høyskoleutdanning fra 3 til 4 år
 Universitets- eller høyskoleutdanning på 3 år eller mindre
 Annen videregående utdanning
 Videregående skole
 Arbeidsmarkedskurs
 Annen utdanning, spesifiser: _____

+

28. Hvor ønsker du å bo når du har fullført utdannelsen din?

- På studiestedet
 På tidligere bosted, dersom annet enn studiested
 Verken på studiestedet eller eventuelt tidligere bosted
 I utlandet
 Ingen spesielle ønsker

+

Disse spørsmålene skal bare besvares av personer som har byttet bostedskommune etter fylte 18 år.

Personer som aldri har byttet bostedskommune skal gå direkte til spørsmål 31.

Tenk på da du flyttet til din nåværende bostedskommune:

29a. Hvor flyttet du fra? (Oppgi kommune.)

(Ved flytting fra utlandet, oppgi land.)

29b. Hvilket år var det?

29c. Hvordan vil du karakterisere stedet du bodde på tidligere?

- Storby, sentral beliggenhet
 Storby, forsted
 Mellomstor by, sentral beliggenhet
 Mellomstor by, i utkantområde
 Mindre by
 Lite tettsted
 Bygd

+

+

29d. Hva var den/de viktigste årsaken(e) til at du bestemte deg for å flytte?

- Var arbeidsledig og fikk jobb i en annen kommune
- Ledsager (f.eks. partner fikk jobb)
- Skiftet jobb
- Ny bolig
- Påbegynte eller fullførte studier
- Ønsket å flytte nærmere slekt og venner
- Ønsket å skifte miljø
- Flyttet sammen med eller fra partner

+

Annet, spesifiser:

Tenk på siste gang du flyttet til din nåværende bostedskommune:

30a. Flyttet du fordi du selv ønsket å flytte?

(Avgi svar på en skala fra 1 til 7, der 1 = Ønsket ikke å flytte og 7 = Ønsket å flytte.)

+

Ønsket ikke
å flytte

1

2

3

4

5

6

Ønsket
å flytte

7

+

30b. Syntes du da at det var en vanskelig eller enkel beslutning å ta?

(Hvis du ikke var med på å ta denne beslutningen, krysser du av i ruten "Ikke aktuelt").

Svært
vanskelig

1

2

3

4

5

6

Svært
enkelt

7

Ikke
aktuelt

8

30c. Oppgi hva som ble bedre og hva som ble verre for deg.

+

	Mye dårligere		Uforandret				Mye bedre		
	-3	-2	-1	0	+1	+2	+3		
a) Sosialt liv	<input type="checkbox"/>	<input type="checkbox"/>	<input type="checkbox"/>	<input type="checkbox"/>	<input type="checkbox"/>	<input type="checkbox"/>	<input type="checkbox"/>	<input type="checkbox"/>	
b) Bosted	<input type="checkbox"/>	<input type="checkbox"/>	<input type="checkbox"/>	<input type="checkbox"/>	<input type="checkbox"/>	<input type="checkbox"/>	<input type="checkbox"/>	<input type="checkbox"/>	
c) Kulturtilbud (kino, musikk, teater m.m.)	<input type="checkbox"/>	<input type="checkbox"/>	<input type="checkbox"/>	<input type="checkbox"/>	<input type="checkbox"/>	<input type="checkbox"/>	<input type="checkbox"/>	<input type="checkbox"/>	
d) Fritidsaktiviteter	<input type="checkbox"/>	<input type="checkbox"/>	<input type="checkbox"/>	<input type="checkbox"/>	<input type="checkbox"/>	<input type="checkbox"/>	<input type="checkbox"/>	<input type="checkbox"/>	
e) Miljø	<input type="checkbox"/>	<input type="checkbox"/>	<input type="checkbox"/>	<input type="checkbox"/>	<input type="checkbox"/>	<input type="checkbox"/>	<input type="checkbox"/>	<input type="checkbox"/>	
f) Servicetilbud (butikker, lege, tannlege, apotek, skole, barnepass, offentlig transport)	<input type="checkbox"/>	<input type="checkbox"/>	<input type="checkbox"/>	<input type="checkbox"/>	<input type="checkbox"/>	<input type="checkbox"/>	<input type="checkbox"/>	<input type="checkbox"/>	
g) Personlig trygghet	<input type="checkbox"/>	<input type="checkbox"/>	<input type="checkbox"/>	<input type="checkbox"/>	<input type="checkbox"/>	<input type="checkbox"/>	<input type="checkbox"/>	<input type="checkbox"/>	
h) Familieøkonomi	<input type="checkbox"/>	<input type="checkbox"/>	<input type="checkbox"/>	<input type="checkbox"/>	<input type="checkbox"/>	<input type="checkbox"/>	<input type="checkbox"/>	<input type="checkbox"/>	
i) Eget arbeid	<input type="checkbox"/>	<input type="checkbox"/>	<input type="checkbox"/>	<input type="checkbox"/>	<input type="checkbox"/>	<input type="checkbox"/>	<input type="checkbox"/>	<input type="checkbox"/>	Ikke aktuelt
j) Partners arbeid	<input type="checkbox"/>	<input type="checkbox"/>	<input type="checkbox"/>	<input type="checkbox"/>	<input type="checkbox"/>	<input type="checkbox"/>	<input type="checkbox"/>	<input type="checkbox"/>	
k) Egne utdannelsemuligheter	<input type="checkbox"/>	<input type="checkbox"/>	<input type="checkbox"/>	<input type="checkbox"/>	<input type="checkbox"/>	<input type="checkbox"/>	<input type="checkbox"/>	<input type="checkbox"/>	

+

30d. Nå i ettertid, mener du at du totalt sett har fått det bedre eller verre?

	Mye verre			Uforandret			Mye bedre
	-3	-2	-1	0	+1	+2	+3
+	<input type="checkbox"/>	<input type="checkbox"/>	<input type="checkbox"/>	<input type="checkbox"/>	<input type="checkbox"/>	<input type="checkbox"/>	<input type="checkbox"/>

**Dette er spørsmål om stedet der du bor.
Skal besvares av alle!**

31. Hvor fornøyd eller misfornøyd er du med dette på bostedet ditt?

+

	Svært misfornøyd			Verken fornøyd eller misfornøyd			Svært fornøyd
	-3	-2	-1	0	+1	+2	+3
a) Sosialt liv	<input type="checkbox"/>	<input type="checkbox"/>	<input type="checkbox"/>	<input type="checkbox"/>	<input type="checkbox"/>	<input type="checkbox"/>	<input type="checkbox"/>
b) Kulturtilbud (kino, musikk, teater m.m.)	<input type="checkbox"/>	<input type="checkbox"/>	<input type="checkbox"/>	<input type="checkbox"/>	<input type="checkbox"/>	<input type="checkbox"/>	<input type="checkbox"/>
c) Boligsituasjon	<input type="checkbox"/>	<input type="checkbox"/>	<input type="checkbox"/>	<input type="checkbox"/>	<input type="checkbox"/>	<input type="checkbox"/>	<input type="checkbox"/>
d) Muligheter til fritidsaktiviteter	<input type="checkbox"/>	<input type="checkbox"/>	<input type="checkbox"/>	<input type="checkbox"/>	<input type="checkbox"/>	<input type="checkbox"/>	<input type="checkbox"/>
e) Muligheter til studier/utdannelse	<input type="checkbox"/>	<input type="checkbox"/>	<input type="checkbox"/>	<input type="checkbox"/>	<input type="checkbox"/>	<input type="checkbox"/>	<input type="checkbox"/>
f) Nåværende arbeidsforhold (besvares <u>kun</u>	<input type="checkbox"/>	<input type="checkbox"/>	<input type="checkbox"/>	<input type="checkbox"/>	<input type="checkbox"/>	<input type="checkbox"/>	<input type="checkbox"/>
hvis du har inntektsgivende arbeid)							
g) Muligheter til å bytte eller få jobb	<input type="checkbox"/>	<input type="checkbox"/>	<input type="checkbox"/>	<input type="checkbox"/>	<input type="checkbox"/>	<input type="checkbox"/>	<input type="checkbox"/>
h) Miljø	<input type="checkbox"/>	<input type="checkbox"/>	<input type="checkbox"/>	<input type="checkbox"/>	<input type="checkbox"/>	<input type="checkbox"/>	<input type="checkbox"/>
i) Servicetilbud (butikker, lege, tannlege, apotek, skole, barnepass, offentlig transport m.m.)	<input type="checkbox"/>	<input type="checkbox"/>	<input type="checkbox"/>	<input type="checkbox"/>	<input type="checkbox"/>	<input type="checkbox"/>	<input type="checkbox"/>

32. Hvor fornøyd eller misfornøyd er du med bostedet ditt totalt sett?

Svært misfornøyd			Verken fornøyd eller misfornøyd			Svært fornøyd	+
-3	-2	-1	0	+1	+2	+3	
<input type="checkbox"/>	<input type="checkbox"/>	<input type="checkbox"/>	<input type="checkbox"/>	<input type="checkbox"/>	<input type="checkbox"/>	<input type="checkbox"/>	

33. Hvis du hadde full valgfrihet – hvor ville du helst bodd akkurat nå?

+	<input type="checkbox"/> Storby, sentral beliggenhet						
	<input type="checkbox"/> Storby, forsted						
	<input type="checkbox"/> Mellomstor by, sentral beliggenhet						
	<input type="checkbox"/> Mellomstor by, i utkantområde						
	<input type="checkbox"/> Mindre by						+
	<input type="checkbox"/> Lite tettsted						
	<input type="checkbox"/> Bygd						
	<input type="checkbox"/> Utlandet (Oppgi land hvis mulig)						
	<hr/>						
	<input type="checkbox"/> Der jeg bor nå						

34. Hvor tror du at du kommer til å bo om 10 år?

- Storby, sentral beliggenhet
- Storby, forsted
- Mellomstor by, sentral beliggenhet
- Mellomstor by, i utkantområde
- Mindre by
- Lite tettsted
- Bygd
- Utlandet
- Der jeg bor nå

+

**Dette er spørsmål om stedet der du bor.
Skal besvares av alle!**

En del mennesker føler seg «hjemme» i den byen, bydelen eller på det forstedet de bor. Noen oppfatter i stedet et større område, for eksempel sin kommune eller sitt fylke, som hjemme. For andre er «hjemme» et helt annet sted enn der man bor for øyeblikket, som for eksempel stedet der man vokste opp. Det er også mange som ikke har noe spesielt sted de opplever som «hjemme».

35. Hva er «hjemme» for deg?

- Bydelen jeg bor i
- Byen eller stedet der jeg bor
- Kommunen jeg bor i
- Regionen (fylket, distriktet eller lignende) der jeg bor
- Annet sted (som jeg ikke bor på for øyeblikket)
- Ikke noe spesielt sted

+

36. Hvor mange av dine nærmeste venner bor på samme sted som deg?

- Alle
- De fleste
- Noen
- Ingen

+

37. Hvor ofte omgås du dine nærmeste venner?

- Daglig
- Minst en gang i uken
- Minst en gang i måneden
- Ikke så ofte
- Aldri

+

38. Hvor mange av dine nærmeste slektninger (søsken, foreldre, voksne barn) bor på samme sted som deg?

- Alle
- De fleste
- Noen
- Ingen
- Har ingen nære slektninger

+

39. **Hvor ofte omgås du dine nærmeste slektninger?**

- Daglig
 Minst en gang i uken
 Minst en gang i måneden
 Ikke så ofte
 Jeg har ingen omgang med mine nærmeste slektninger
-

+

40. **Hvor ofte omgås du dine naboer?**

- Daglig
 Minst en gang i uken
 Minst en gang i måneden
 Ikke så ofte
 Jeg omgås ikke mine naboer
-

+

41a. **Hvor utøver du din viktigste fritidsaktivitet?**

- På mitt bosted
 På annet sted

41b. **I hvilken grad ville du ha kunnet holde på med denne fritidsaktiviteten hvis du flyttet til en annen kommune?**

- I mye høyere grad enn nå
 I høyere grad enn nå
 Verken mer eller mindre enn nå
 I mindre grad enn nå
 Ville vært umulig på et annet sted
-

+

+

+

Hvor enig er du i disse påstandene? Skal besvares av alle!

42. +

		Helt uenig					Helt enig		
		1	2	3	4	5	6	7	
a.	Mennesker som ikke finner jobb i sin egen bostedskommune bør flytte til et sted hvor det er arbeid.....	<input type="checkbox"/>	<input type="checkbox"/>	<input type="checkbox"/>	<input type="checkbox"/>	<input type="checkbox"/>	<input type="checkbox"/>	<input type="checkbox"/>	
b.	Mennesker må få mulighet til å bli boende i sitt hjemdistrikt.....	<input type="checkbox"/>	<input type="checkbox"/>	<input type="checkbox"/>	<input type="checkbox"/>	<input type="checkbox"/>	<input type="checkbox"/>	<input type="checkbox"/>	
c.	Det er positivt at ungdommer flytter til nye steder.....	<input type="checkbox"/>	<input type="checkbox"/>	<input type="checkbox"/>	<input type="checkbox"/>	<input type="checkbox"/>	<input type="checkbox"/>	<input type="checkbox"/>	
d.	Det ville vært spennende å få bo et annet sted.....	<input type="checkbox"/>	<input type="checkbox"/>	<input type="checkbox"/>	<input type="checkbox"/>	<input type="checkbox"/>	<input type="checkbox"/>	<input type="checkbox"/>	
e.	Hvis jeg ikke får jobb på mitt eget hjemsted, flytter jeg til et annet sted.....	Helt uenig					Helt enig		Ikke aktuelt
		1	2	3	4	5	6	7	8
		<input type="checkbox"/>	<input type="checkbox"/>	<input type="checkbox"/>	<input type="checkbox"/>	<input type="checkbox"/>	<input type="checkbox"/>	<input type="checkbox"/>	<input checked="" type="checkbox"/>
f.	Politikerne bør gå inn for at alle som ønsker det kan bli boende	<input type="checkbox"/>	<input type="checkbox"/>	<input type="checkbox"/>	<input type="checkbox"/>	<input type="checkbox"/>	<input type="checkbox"/>	<input type="checkbox"/>	
g.	Det er opp til hver enkelt å klare seg økonomisk.....	<input type="checkbox"/>	<input type="checkbox"/>	<input type="checkbox"/>	<input type="checkbox"/>	<input type="checkbox"/>	<input type="checkbox"/>	<input type="checkbox"/>	
h.	Å flytte ville vært det verste som kunne hende meg.....	<input type="checkbox"/>	<input type="checkbox"/>	<input type="checkbox"/>	<input type="checkbox"/>	<input type="checkbox"/>	<input type="checkbox"/>	<input type="checkbox"/>	
i.	Bosted er ikke viktig for meg	<input type="checkbox"/>	<input type="checkbox"/>	<input type="checkbox"/>	<input type="checkbox"/>	<input type="checkbox"/>	<input type="checkbox"/>	<input type="checkbox"/>	
j.	Det er ingen fremtid på stedet der jeg bor....	<input type="checkbox"/>	<input type="checkbox"/>	<input type="checkbox"/>	<input type="checkbox"/>	<input type="checkbox"/>	<input type="checkbox"/>	<input type="checkbox"/>	

+

+

+

+

**Hva mener du er viktig i livet?
Skal besvares av alle!
NB: Les instruksjonen før du svarer på spørsmål 43.**

Alle mennesker har verdier som fungerer som retningsgivende prinsipper i deres liv. Slike verdier kan være forskjellige for forskjellige personer. Vi vil nå be deg om å angi hvor viktig de følgende verdiene er i ditt liv.

For å gjøre det enklere for deg, skal du først gå gjennom alle de ulike verdiene og velge ut den verdien du mener er *den aller viktigste*. Marker denne verdien ved å krysse av i ruten. Angi deretter hvor viktig du synes denne verdien er ved å tegne en sirkel rundt det tallet som stemmer best med din personlige oppfatning.

Velg deretter ut den verdien du mener er *minst viktig*. Marker også denne verdien ved å krysse av i ruten. Angi så hvor viktig denne verdien er ved å tegne en sirkel rundt det tallet som stemmer best med din personlige oppfatning.

Til slutt ber vi deg om å angi hvor viktig *hver av de andre* verdiene er ved å tegne en sirkel rundt det tallet som stemmer best med din personlige oppfatning om hver enkelt verdi.

Hopp ikke over noen av verdiene. Husk at det ikke finnes riktige eller gale svar – det er din oppfatning om de ulike verdiene vi er interessert i.

43.

a) **Vågal** (å oppsøke eventyr, å ta sjanser)

	Helt motsatt av mitt verdisyn -1	Uviktig 0	1	2	3	4	5	6	7
					Viktig			Meget viktig	Særdeles viktig

+

+

b) **Sosial orden** (at samfunnet er stabilt)

	Helt motsatt av mitt verdisyn -1	Uviktig 0	1	2	3	4	5	6	7
+					Viktig			Meget viktig	Særdeles viktig

c) **Lojal** (å være trofast mot vennene mine og mot gruppen jeg tilhører)

	Helt motsatt av mitt verdisyn -1	Uviktig 0	1	2	3	4	5	6	7
					Viktig			Meget viktig	Særdeles viktig

+

d) **Innflytelsesrik** (å kunne påvirke mennesker og hendelser)

	Helt motsatt av mitt verdisyn -1	Uviktig 0	1	2	3	4	5	6	7
					Viktig			Meget viktig	Særdeles viktig

+

+

e)	<input type="checkbox"/> Fordomsfri (å være tolerant overfor ideer og overbevisninger som er forskjellig fra mine)									
	Helt motsatt av mitt verdisyn -1	Uviktig 0	1	2	Viktig 3	4	5	Meget viktig 6	Særdeles viktig 7	
f)	<input type="checkbox"/> Selvdisiplin (å kunne beherske seg, å kunne motstå fristelser)						+			
	Helt motsatt av mitt verdisyn -1	Uviktig 0	1	2	Viktig 3	4	5	Meget viktig 6	Særdeles viktig 7	
g)	<input type="checkbox"/> Nytelse (å tilfredsstille sine behov og lyster)						+			
	Helt motsatt av mitt verdisyn -1	Uviktig 0	1	2	Viktig 3	4	5	Meget viktig 6	Særdeles viktig 7	
h)	<input type="checkbox"/> Hjelpsom (å arbeide for andres ve og vel)						+			
	Helt motsatt av mitt verdisyn -1	Uviktig 0	1	2	Viktig 3	4	5	Meget viktig 6	Særdeles viktig 7	
i)	<input type="checkbox"/> Nysgjerrighet (å være interessert i alt, å utforske, å oppdage)									
	Helt motsatt av mitt verdisyn -1	Uviktig 0	1	2	Viktig 3	4	5	Meget viktig 6	Særdeles viktig 7	
j)	<input type="checkbox"/> Velstand (materielle goder, penger)						+			
	Helt motsatt av mitt verdisyn -1	Uviktig 0	1	2	Viktig 3	4	5	Meget viktig 6	Særdeles viktig 7	
k)	<input type="checkbox"/> Vellykket (å oppnå målene mine)			+						
	Helt motsatt av mitt verdisyn -1	Uviktig 0	1	2	Viktig 3	4	5	Meget viktig 6	Særdeles viktig 7	

l)	<input type="checkbox"/>	Sosial rettferdighet (å kjempe mot urettferdighet, å hjelpe de svake)							+	
	Helt motsatt av mitt verdisyn -1	Uviktig 0	1	2	Viktig 3	4	5	Meget viktig 6	Særdeles viktig 7	
m)	<input type="checkbox"/>	Mestring (å være kompetent, å være effektiv)								
	Helt motsatt av mitt verdisyn -1	Uviktig 0	1	2	Viktig 3	4	5	Meget viktig 6	Særdeles viktig 7	
n)	<input type="checkbox"/>	Sosial makt (kontroll over andre, å dominere)							+	
	Helt motsatt av mitt verdisyn -1	Uviktig 0	1	2	Viktig 3	4	5	Meget viktig 6	Særdeles viktig 7	
o)	<input type="checkbox"/>	Ærlig (å være oppriktig, ekte)							+	
	Helt motsatt av mitt verdisyn -1	Uviktig 0	1	2	Viktig 3	4	5	Meget viktig 6	Særdeles viktig 7	
p)	<input type="checkbox"/>	Et variert liv (et liv fylt av utfordringer og forandringer)							+	
	Helt motsatt av mitt verdisyn -1	Uviktig 0	1	2	Viktig 3	4	5	Meget viktig 6	Særdeles viktig 7	
q)	<input type="checkbox"/>	Trygghet for mine nærmeste (at de man er glad i har det trygt)								
	Helt motsatt av mitt verdisyn -1	Uviktig 0	1	2	Viktig 3	4	5	Meget viktig 6	Særdeles viktig 7	
r)	<input type="checkbox"/>	Frihet (frihet til å tenke og handle)							+	
	Helt motsatt av mitt verdisyn -1	Uviktig 0	1	2	Viktig 3	4	5	Meget viktig 6	Særdeles viktig 7	

s) Respekt for tradisjon (å ta vare på gamle skikker og sedvaner)

Helt motsatt av mitt verdisyn -1	Uviktig 0	1	2	Viktig 3	4	5	Meget viktig 6	Særdeles viktig 7
---	--------------	---	---	-------------	---	---	----------------------	-------------------------

t) Sosial anerkjennelse (å bli respektert av andre, at andre verdsetter det jeg gjør)

Helt motsatt av mitt verdisyn -1	Uviktig 0	1	2	Viktig 3	4	5	Meget viktig 6	Særdeles viktig 7
---	--------------	---	---	-------------	---	---	----------------------	-------------------------

Takk for hjelpen!

*Bruk den frankerte svarkonvolutten når du sender dette spørreskjemaet til
Statistisk sentralbyrå.*

+

+

+

+

+

De sist utgitte publikasjonene i serien Notater

- 2001/15 O. Klungsøyr: Markovkjede Monte Carlo i varianstkomponentmodell for sysselsettingsdata. 30s.
- 2001/16 M. Bråthen og T. Pedersen: Tilpasning på arbeidsmarkedet for personer som går ut av status som yrkeshemmet i SOFA- søkerregisteret - 1998. 27s.
- 2001/17 T. Martinsen: Statistikk over energibruk i Statistisk sentralbyrå - evaluering, brukerbehov og forutsetninger. 87s.
- 2001/18 L. Vågane: Undersøkelse om holdninger til frukt- og grøntabonnement blant foreldre med barn i grunnskolen. Dokumentasjonsrapport. 26s.
- 2001/19 H. Madsen og A. Langørgen: Anslag over antall etterspørrere av grunnskoleopplæring for voksne. 23s.
- 2001/20 B. Indahl, D.E. Sommervoll og J. Aasness: Virkninger på forbruksmønster, levestandard og klimagassutslipp av endringer i konsumentpriser. 27s.
- 2001/21 A. Barstad: På vei mot det gode samfunn? Utredning til Finansdepartementet i forbindelse med arbeidet med nytt Langtidsprogram, 2002-2005. 363s.
- 2001/23 L. Østby: Beskrivelse av nyankomne flykningers vei inn i det norske samfunnet. Notat til Lovutvalget som skal utrede og lage forslag til lovgivning om stønad for nyankomne innvandrere. 32s.
- 2001/24 T. Nøtnæs: Innføring i bruk av fokusgrupper. 22s.
- 2001/25 J. Fosen, A.G. Hustoft og B.O. Lagerstrøm: Ny spørresekvens for å identifisere husholdninger i utvalgsundersøkelser. 29s.
- 2001/26 H.C. Hougen: Undersøkelse om folat-kunnskap blant kvinner i fertil alder: Dokumentasjonsrapport. 17s.
- 2001/27 Ø. Kleven og O.F. Vaage: Medieundersøkelsen 1999: Dokumentasjonsrapport. 49s.
- 2001/28 J. Heldal og J. Fosen: Statistisk konfidensialitet i SSB: Et diskusjonsnotat. 41s.
- 2001/29 B.O. Lagerstrøm: Bruk av folkehøgskoler, 2000/2001. 77s.
- 2001/30 R. Nygaard Johnsen: Undersøking om foreldrebetaling i barnehagar, januar 2001. 40s.
- 2001/31 R. Choudhury: Brukerveiledning for AMEN. 100s.
- 2001/32 R. Choudhury: Datagrunnlaget for AMEN: Teknisk dokumentasjon. 20s.
- 2001/33 G. Dahl og J. Johansen: FD - Trygd: Dokumentasjonsrapport. Sysselsetting. 1992-1997. 98s.
- 2001/34 L. Vågane: Samordnet levekårsundersøkelse 2000 - tverrsnittundersøkelsen: Dokumentasjonsrapport. 82s.
- 2001/35 J. Holmøy: Årsrapport 2000: Kontaktutvalget for helse- og sosialstatistikk. 36s.
- 2001/36 B. Astad og A.L. Brathaug: Kommunenes utgifter til primærlegetjenesten 1999: Evaluering av fastlegeordningen - førdata om kommunenes utgifter. 54s.
- 2001/37 B. Rosnes: Kommunale gebyrer knyttet til bolig . Januar 2001. 29s.
- 2001/38 K.I. Bøe og S. Lien: FD - Trygd: Dokumentasjonsrapport. Attføringspenger. 1992-1999. 80s.
- 2001/39 P. E. Lilleås, og R. Nygaard Johnsen: Foreldrebetaling i kommunale og private barnehager i perioden 1992-2001. 23s.
- 2001/40 Bjørn R. Joneid: KOSTRA GenRev 2000. Malverk vor generelt revisjonssystem - KOSTRA-data. Del 1: Håndbok for bruk av malverket ved generering av applikasjoner. Del 2: Systemdokumentasjon av GenRev-malverket 46s.