

Liva Vågane

**Omnibusundersøkelsen
november/desember 2001**
Dokumentasjonsrapport

Notater

Forord

Denne dokumentasjonsrapporten gir en oversikt over gjennomføringen av Statistisk sentralbyrås omnibus i november/desember 2001.

Ved Seksjon for intervjuundersøkelser i Statistisk sentralbyrå har Liva Vågane hatt ansvaret for gjennomføringen av undersøkelsen. Thore Nafstad-Bakke har trukket utvalget, Berit Svanøe-Hafstad har vært ansvarlig for den elektroniske behandlingen av data, og Kari Grøholt har vært intervjuerkontakt.

Innhold:

1	Bakgrunn og formål	3
2	Utvalg og delutvalg	4
3	Datainnsamling	4
4	Frafall.....	5
5	Utvalgsskjevhet	7
6	Utvalgsvarians.....	9
7	EDB-assistert intervjuing, innsamlingsfeil og bearbeidingsfeil	10

Figurer:

Figur 1: Oversikt over svarinngangen	5
--	---

Tabeller:

Tabell 1: Oppdragsgivere og tema.....	3
Tabell 2: Nøkkeltall for undersøkelsen	3
Tabell 3: Oversikt over svar, frafall og avgang for delutvalgene.....	5
Tabell 4: Svarprosent og frafallsårsaker etter kjønn, alder og landsdel for hele utvalget. Prosent av bruttoutvalg	6
Tabell 5: Svarprosent og frafallsårsaker etter kjønn, alder og landsdel for hovedutvalget. Prosent av bruttoutvalg	6
Tabell 6: Svarprosent og frafallsårsaker etter kjønn, alder og landsdel for tilleggsutvalget. Prosent av bruttoutvalg	7
Tabell 7: Bruttoutvalg, frafall, nettoutvalg og forskjell mellom netto- og bruttoutvalg fordelt på kjønn, alder og landsdel for hele utvalget. Prosent	8
Tabell 8: Bruttoutvalg, frafall, nettoutvalg og forskjell mellom netto- og bruttoutvalg fordelt på kjønn, alder og landsdel for hovedutvalget. Prosent.....	9
Tabell 9: Forventet standardavvik for observerte prosentandeler ved ulike utvalgsstørrelser.....	10

Vedlegg:

- Informasjonsbrev
- Brosjyre
- Svarkort
- Instruks til intervjuerne
- Spørreskjema
- De sist utgitte publikasjonene i serien Notater

1. Bakgrunn og formål

Statistisk sentralbyrås omnibusundersøkelser er satt sammen av mange ulike tema på vegne av flere oppdragsgivere. Undersøkelsene består av et fast sett med bakgrunnsvariabler pluss de spørsmålene som oppdragsgiverne betaler for.

Omnibusundersøkelsen i november/desember (omnibus nr. 4) 2001 var den eneste ordinære omnibusundersøkelsen i 2001. Omnibus nr 1 gikk sammen med Samordnet levekårsundersøkelse - panelundersøkelsen, omnibus nr 2 gikk sammen med Arbeidskraftsundersøkelsen 2. kvartal, og omnibus nr 3 gikk som tidligere år sammen med Samordnet levekårsundersøkelse 2001 - tverrsnittsundersøkelsen.

Tabell 1: Oppdragsgivere og tema

Oppdragsgiver	Kontaktperson	Tema
Statens tobakksskaderåd	Rita Lindbak	Røykevaner
SSB - Seksjon for samferdsels- og reiselivsstatistikk	Tom Granseth	Reiser siste tre måneder
SSB - Seksjon for samferdsels- og reiselivsstatistikk	Tom Granseth	Feriereiser siste tolv måneder
SSB - seksjon for demografi og levekårsforskning	Turid Noack	Samlivshistorie, særboere
Direktoratet for utviklingssamarbeid (NORAD)	Bjørnulf Remme	Holdninger til utviklingshjelp
Universitetet i Bergen, Odontologisk institutt - samfunnsodontologi	Ola Haugejorden	Tenner

Tabell 2: Nøkkeltall for undersøkelsen

Nøkkeltall	Antall	Prosent
Utvalg (personer trukket ut for intervju)	2 500	100,0
Avgang (døde, personer bosatt i utlandet)	21	
Bruttoutvalg	2 479	100,0
Frafall	853	34,4
Nettoutvalg (personer oppnådd intervju med)	1 626	65,6
Innsamlingsmetode: Telefonintervju		
Intervjutid: Hovedutvalg ca. 41 min., tilleggsutvalg ca. 14 min.		
Feltperiode: 5. november 2001 - 14. januar 2002		

2. Utvalg og delutvalg

Til hovedutvalget ble det trukket 2 000 personer i alderen 16-79 år pr. 31.12.2001 fra BEBAS¹. I tillegg til disse 2 000 ble det trukket et tilleggsutvalg på 500 slik at det totale utvalget var på 2 500 personer. Tilleggsutvalget får bare bakgrunnsspørsmål og spørsmål om feriereiser.

Utvalget ble trukket i henhold til utvalgsplanen². I utvalgsplanen er hele landet inndelt i et sett av utvalgsområder, som igjen er gruppert i 109 strata. Utvalgsområdene er kommuner eller grupper av kommuner. Kommuner med lavt innbyggertall er slått sammen med andre kommuner, slik at alle utvalgsområder har minst 7 prosent av samlet innbyggertall i det stratomet området tilhører. I en del tilfeller er mindre omegnskommuner til folkerike kommuner slått sammen med den store kommunen til ett område. Alle kommuner med mer enn 30 000 innbyggere og en del kommuner med mellom 25 000 og 30 000 innbyggere er tatt ut som egne strata. De andre utvalgsområdene er stratifisert innen hvert fylke etter næringsstruktur, bosettingstetthet, sentralitet, pendlings- og handelsmønstre, mediadekning og kommunikasjoner. I første trinn trekkes et utvalgsområde fra hvert stratum. Utvalgsområder som utgjør egne strata er trukket ut med 100 prosent sannsynlighet. De resterende er trukket ut med en sannsynlighet proporsjonal med innbyggertallet i utvalgsområdet. I andre trinn er utvalget av personer trukket tilfeldig fra de 109 utvalgsområdene. Trekkingen på andre trinn foregår slik at utvalget er selvveiende når begge trinn ses under ett.

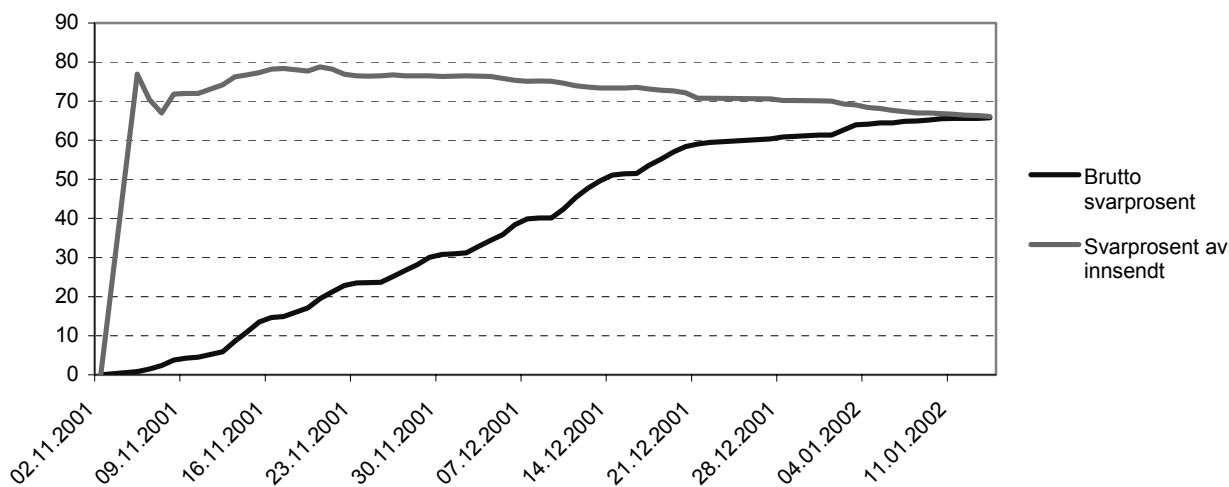
3. Datainnsamling

Dataene er i hovedsak samlet inn ved telefonintervju. I enkelte tilfeller foregikk intervjuene som besøksintervju, men det gjaldt kun for 3% av intervjuene. Intervjuene ble foretatt i perioden 5. november 2001 til 14. januar 2002. Figur 1 viser hvordan svarprosenten utviklet seg i løpet av intervjuperioden.

¹ BEBAS er den sentrale demografi-/befolkningsdatabasen i SSB. Den oppdateres flere ganger i måneden med opplysninger fra Det sentrale folkeregisteret.

² Utvalgsplanen er nærmere beskrevet i Hoel, T., Lie, J-A., og Opdahl, S. (1995): *Revisjon av SSBs utvalgsplan*. Statistisk sentralbyrå. Dokumentasjonsrapport.

Figur 1: Oversikt over svarinngangen



4. Frafall

Vi kan ikke forvente å få svar fra alle som er trukket ut til undersøkelsen. Av de 2500 som var trukket ut til å delta, var 21 døde eller bosatt i utlandet. I tillegg til avganger er det også en stor del som av ulike grunner ikke kan delta i undersøkelsen, enten fordi de ikke ønsker å delta, eller fordi de av en eller annen grunn er forhindret fra å delta. I denne undersøkelsen gjaldt det 853 personer, som utgjorde 34% av bruttoutvalget. Tabell 3 viser hvordan svar, frafall og avganger fordeler seg i hvert delutvalg.

Tabell 3: Oversikt over svar, frafall og avgang for delutvalgene

	Antall	Prosent
Hovedutvalget		
Personer trukket ut for intervju	2 000	100,0
Avgang (døde, personer bosatt i utlandet)	16	
Bruttoutvalg	1 984	100,0
Nettoutvalg (personer oppnådd intervju med)	1 274	64,2
Frafall	710	35,8
Tilleggsutvalget		
Personer trukket ut for intervju	500	100,0
Avgang (døde, personer bosatt i utlandet)	5	
Bruttoutvalg	495	100,0
Nettoutvalg (personer oppnådd intervju med)	352	71,1
Frafall	143	28,9

Tabell 4 - 6 viser hvordan svarprosent og frafallsårsaker fordeler seg for hoved- og tilleggsutvalget. Her har vi tatt utgangspunkt i bruttoutvalget, og ser hvordan svarprosenten og ulike frafallsårsaker varierer med kjønn, alder og bosted. Vi ser at de som ikke ønsker å delta utgjør den største gruppen av frafall i undersøkelsen. Dette omfatter over halvparten av frafallet, eller nesten hver femte person i bruttoutvalget. Videre skyldes i underkant av 30% av frafallet at de potensielle respondentene ikke ble truffet i feltperioden. Dette utgjør 10% av bruttoutvalget.

Tabell 4: Svarprosent og frafallsårsaker etter kjønn, alder og landsdel for hele utvalget. Prosent av bruttoutvalg

	I alt	Intervju	Ønsker ikke å delta	Forhindret	Ikke truffet	Annet frafall	Antall personer
I alt	100,0	65,6	19,0	3,3	9,9	2,2	2 479
Kjønn							
Mann	100,0	64,9	18,8	2,8	11,2	2,4	1 233
Kvinne	100,0	66,3	19,1	3,9	8,6	2,1	1 246
Alder							
Under 25 år	100,0	70,2	12,4	1,6	13,2	2,7	372
25-44 år	100,0	65,7	18,0	1,9	12,1	2,3	972
45-66 år	100,0	65,5	21,0	2,8	8,1	2,6	818
67 år og over	100,0	59,9	24,3	11,4	3,8	0,6	317
Landsdel							
Akershus og Oslo	100,0	61,1	18,0	3,6	13,7	3,6	561
Hedmark og Oppland	100,0	67,2	20,1	2,0	10,8	-	204
Østlandet ellers	100,0	67,3	17,1	4,8	9,9	1,0	504
Agder og Rogaland	100,0	66,6	20,5	4,2	7,5	1,2	332
Vestlandet	100,0	64,1	23,0	2,4	9,3	1,2	421
Trøndelag	100,0	69,4	16,7	2,3	7,4	4,2	216
Nord-Norge	100,0	68,9	17,0	2,5	6,6	5,0	241

Tabell 5: Svarprosent og frafallsårsaker etter kjønn, alder og landsdel for hovedutvalget. Prosent av bruttoutvalg

	I alt	Intervju	Ønsker ikke å delta	Forhindret	Ikke truffet	Annet frafall	Antall personer
I alt	100,0	64,2	20,0	3,5	10,1	2,1	1 984
Kjønn							
Mann	100,0	64,4	19,7	2,8	11,2	2,0	972
Kvinne	100,0	64,0	20,4	4,2	9,1	2,3	1 012
Alder							
Under 25 år	100,0	70,5	12,1	1,7	13,4	2,3	298
25-44 år	100,0	64,6	18,3	2,2	12,7	2,3	782
45-66 år	100,0	63,8	23,3	2,7	8,0	2,3	640
67 år og over	100,0	57,2	26,1	11,7	4,2	0,8	264
Landsdel							
Akershus og Oslo	100,0	59,2	19,6	3,8	14,3	3,1	449
Hedmark og Oppland	100,0	65,2	21,3	2,4	11,0	-	164
Østlandet ellers	100,0	66,7	17,9	4,7	9,7	1,0	402
Agder og Rogaland	100,0	64,8	20,8	4,5	8,3	1,5	264
Vestlandet	100,0	63,0	24,6	2,7	8,6	1,2	338
Trøndelag	100,0	67,1	17,9	2,9	8,1	4,0	173
Nord-Norge	100,0	68,6	17,0	2,1	7,7	4,6	194

Tabell 6: Svarprosent og frafallsårsaker etter kjønn, alder og landsdel for tilleggsutvalget. Prosent av bruttoutvalg

	I alt	Intervju	Ønsker ikke å delta	Forhindret	Ikke truffet	Annet frafall	Antall personer
I alt	100,0	71,1	14,7	2,6	8,9	2,6	495
Kjønn							
Mann	100,0	66,7	15,7	2,7	11,1	3,8	261
Kvinne	100,0	76,1	13,7	2,6	6,4	1,3	234
Alder							
Under 25 år	100,0	68,9	13,5	1,4	12,2	4,1	74
25-44 år	100,0	70,5	16,8	0,5	10,0	2,1	190
45-66 år	100,0	71,9	12,9	3,4	8,4	3,4	178
67 år og over	100,0	73,6	15,1	9,4	1,9	-	53
Landsdel							
Akershus og Oslo	100,0	68,8	11,6	2,7	11,6	5,4	112
Hedmark og Oppland	100,0	75,0	15,0	-	10,0	-	40
Østlandet ellers	100,0	69,6	13,7	4,9	10,8	1,0	102
Agder og Rogaland	100,0	73,5	19,1	2,9	4,4	-	68
Vestlandet	100,0	68,7	16,9	1,2	12,0	1,2	83
Trøndelag	100,0	79,1	11,6	-	4,7	4,7	43
Nord-Norge	100,0	70,2	17,0	4,3	2,1	6,4	47

5. Utvalgsskjevhet

Frafall fører til utvalgsskjevhet når fordelingen av et bestemt kjennemerke er annerledes blant dem som svarte (nettoutvalget) enn blant alle dem som er trukket ut til undersøkelsen (bruttoutvalget). Utvalgsskjevhet i forhold til ett kjennemerke medfører ikke nødvendigvis at nettoutvalget er skjevt i forhold til andre kjennemerker. På den annen side gir godt samsvar mellom fordelingene i netto- og bruttoutvalget for ett eller flere kjennemerker ingen garanti for at utvalget ikke er skjevt på andre kjennemerker.

Vi kan også snakke om utvalgsskjevhet når fordelingen av et bestemt kjennemerke er annerledes i bruttoutvalget enn i populasjonen som undersøkelsen skal si noe om. Slik utvalgsskjevhet kan oppstå i utvalgstrekkningen, hvor tilfeldigheter kan føre til at fordelingen av enkelte kjennemerker i utvalget ikke er helt lik fordelingen i populasjonen (utvalgsvarians).

I vurderingen av utvalgsskjevhet bør en knytte større oppmerksomhet til avvikene mellom nettoutvalget og bruttoutvalget enn mellom bruttoutvalget og populasjonen. Avvikene mellom bruttoutvalget og populasjonen skyldes tilfeldig utvalgsvarians, og en kan forvente at de personene som trekkes ut i hver befolkningsgruppe ikke skiller seg systematisk fra de som ikke trekkes ut. Dersom en ønsker å presentere data for et tverrsnitt av det norske folk, vil grupper som er underrepresentert i bruttoutvalget veie for lite i de samlede resultatene. Innenfor hver gruppe vil personene som er trukket ut være representative for sin gruppe. Slike skjevheter er erfaringsmessig små, og vi vil derfor ikke gå nærmere inn på dette. I sammenlikninger mellom nettoutvalget og bruttoutvalget har man i tillegg en risiko for at de personene i en befolkningsgruppe som faktisk har deltatt (nettoutvalget), skiller seg systematisk fra de personene som ikke har deltatt (frafallet).

Hvis temaet en studerer (den avhengige variabelen) har en særlig sterk sammenheng med kjennetegn som er skjevt fordelt i utvalget, kan en vurdere å vekte datamaterialet for å minske effekten av skjevhetene. I de fleste tilfeller vil skjevhetene være for små til at dette har noen hensikt.

I tabell 7 og 8 har vi tatt for oss kjennemerkenes kjønn, alder og landsdel, og sett på fordelingen i bruttoutvalget, nettoutvalget og blant frafallet, for å se om det er skjevheter. Avvikene er relativt små, og vil i de fleste sammenhenger ikke ha betydning for resultatet. Forskjellene mellom netto- og bruttoutvalget er små når det gjelder alder, kjønn og landsdel, men vi finner en viss underrepresentasjon blant de eldste og de i Akershus og Oslo.

Tabell 7: Bruttoutvalg, frafall, nettoutvalg og forskjell mellom netto- og bruttoutvalg fordelt på kjønn, alder og landsdel for hele utvalget. Prosent

	Bruttoutvalg	Frafall	Nettoutvalg	Netto-brutto
Totalt	100,0	100,0	100,0	
Kjønn				
Mann	49,7	50,8	49,2	-0,5
Kvinne	50,3	49,2	50,8	0,5
Alder				
Under 25 år	15,0	13,0	16,1	1,1
25-44 år	39,2	39,0	39,3	0,1
45-66 år	33,0	33,1	33,0	0,0
67 år og over	12,8	14,9	11,7	-1,1
Landsdel				
Akershus og Oslo	22,6	25,6	21,1	-1,5
Hedmark og Oppland	8,2	7,9	8,4	0,2
Østlandet ellers	20,3	19,3	20,8	0,5
Agder og Rogaland	13,4	13,0	13,6	0,2
Vestlandet	17,0	17,7	16,6	-0,4
Trøndelag	8,7	7,7	9,2	0,5
Nord-Norge	9,7	8,8	10,2	0,5
Antall personer	2 479	853	1 626	

Tabell 8: Bruttoutvalg, frafall, nettoutvalg og forskjell mellom netto- og bruttoutvalg fordelt på kjønn, alder og landsdel for hovedutvalget. Prosent

	Bruttoutvalg	Frafall	Nettoutvalg	Netto-brutto
Totalt	100,0	100	100	
Kjønn				
Mann	49,0	48,7	49,1	0,1
Kvinne	51,0	51,3	50,9	-0,1
Alder				
Under 25 år	15,0	12,4	16,5	1,5
25-44 år	39,4	39,0	39,6	0,2
45-66 år	32,3	32,7	32,0	-0,3
67 år og over	13,3	15,9	11,9	-1,4
Landsdel				
Akershus og Oslo	22,6	25,8	20,9	-1,7
Hedmark og Oppland	8,3	8,0	8,4	0,1
Østlandet ellers	20,3	18,9	21,0	0,7
Agder og Rogaland	13,3	13,1	13,4	0,1
Vestlandet	17,0	17,6	16,7	-0,3
Trøndelag	8,7	8,0	9,1	0,4
Nord-Norge	9,8	8,6	10,4	0,6
Antall personer	1 984	710	1 274	

6. Utvalgsvarians

Fordi resultatene bygger på opplysninger om et utvalg av den befolkningen som undersøkelsen dekker, er det knyttet en viss usikkerhet til dem. Denne usikkerheten kalles utvalgsvarians. I og med at utvalget er trukket etter reglene for tilfeldig utvalg, er det mulig å beregne hvor stor utvalgsvariansen kan ventes å bli.

Et hyppig brukt mål på usikkerheten i resultatet for et kjennemerke, er standardavviket til den observerte verdien av dette kjennemerket. Størrelsen på dette standardavviket avhenger av tallet på observasjoner i utvalget, måten utvalget er trukket på og av fordelingen til det aktuelle kjennemerket i befolkningen. Fordelingen i befolkningen kjenner vi ikke, men det er mulig å anslå standardavviket i utvalgsfordelingen ved hjelp av observasjonene i utvalget.

Det er ikke foretatt egne beregninger av slike anslag for denne undersøkelsen. Tabell 9 viser likevel størrelsen på standardavviket for observerte prosentandeler ved ulike utvalgsstørrelser for et utvalg som er trukket etter SSBs utvalgsplan. Av tabellen går det fram at usikkerheten øker når antall observasjoner minker og når prosenttallet nærmer seg 50.

Tabell 9: Forventet standardavvik for observerte prosentandeler ved ulike utvalgsstørrelser

Antall observasjoner	5/95	10/90	15/85	20/80	25/75	30/70	35/65	40/60	50/50
25	5,4	7,5	8,9	10,0	10,8	11,5	11,9	12,2	12,5
50	3,8	5,2	6,2	7,0	7,6	8,0	8,3	8,6	8,7
100	2,7	3,7	4,4	4,9	5,3	5,6	5,9	6,0	6,2
200	1,9	2,6	3,1	3,5	3,8	4,0	4,1	4,3	4,3
300	1,5	2,1	2,5	2,8	3,1	3,2	3,4	3,5	3,5
500	1,2	1,6	2,0	2,2	2,4	2,5	2,6	2,7	2,7
1000	0,8	1,2	1,4	1,5	1,7	1,8	1,8	1,9	1,9
1200	0,8	1,1	1,3	1,4	1,5	1,6	1,7	1,7	1,8
1500	0,7	0,9	1,1	1,3	1,4	1,4	1,5	1,5	1,6
2000	0,6	0,8	1,0	1,1	1,2	1,3	1,3	1,3	1,4
2500	0,5	0,7	0,9	1,0	1,1	1,1	1,2	1,2	1,2
3000	0,5	0,7	0,8	0,9	1,0	1,0	1,1	1,1	1,1
4000	0,4	0,6	0,7	0,8	0,8	0,9	0,9	0,9	1,0
5000	0,4	0,5	0,6	0,7	0,7	0,8	0,8	0,8	0,9

Ved hjelp av standardavviket er det mulig å beregne et intervall som med en bestemt sannsynlighet inneholder den sanne verdi av en beregnet størrelse (den verdien vi ville ha fått dersom vi hadde foretatt en totaltelling i stedet for en utvalgsundersøkelse). Slike intervaller kalles konfidensintervaller hvis de er konstruert på en bestemt måte: La M være den beregnede størrelsen og S være et anslag for standardavviket til M . Konfidensintervallet med grensene $(M-2S)$ og $(M+2S)$, vil med omtrent 95 prosent sannsynlighet inneholde den sanne verdien.

Følgende eksempel illustrerer hvordan en kan bruke tabell 9 for å finne konfidensintervaller: Anslaget på standardavviket til et observert prosenttall på 70 er 1,0 når antall observasjoner er 3000. Konfidensintervallet for den sanne verdi får grensene $70 \pm 2 \times 1,0$. Det vil si at intervallet som strekker seg fra 68 til 72 prosent med 95 prosent sannsynlighet inneholder den tallstørrelsen en ville fått om hele befolkningen hadde vært med i undersøkelsen.

Konfidensintervall kan konstrueres for ulike sikkerhetsnivå. Et konfidensintervall med grensene $(M+S)$ og $(M-S)$ vil med 68 prosent sannsynlighet inneholde populasjonens sanne verdi. Et konfidensintervall med grensene $(M+2,6S)$ og $(M-2,6S)$ vil med 99 prosent sannsynlighet inneholde populasjonens sanne verdi.

Ofte er det ønskelig å sammenlikne prosenttall for flere grupper. Når to usikre tall sammenliknes, vil usikkerheten på forskjellen mellom dem vanligvis bli større enn usikkerheten knyttet til hvert enkelt tall. Standardavviket til forskjeller mellom to prosenttall er lik kvadratrotten av summen av kvadratene av standardavvikene til enkelttallene. Når en har anslag for standardavviket til slike forskjeller, kan en konstruere konfidensintervall for den sanne verdi på samme måte som beskrevet ovenfor.

7. EDB-assistert intervjuing, innsamlingsfeil og bearbeidingsfeil

I enhver undersøkelse, både i totaltellinger og utvalgsundersøkelser, vil det forekomme svar som er feil. Feilene kan oppstå både i forbindelse med innsamlingen og under bearbeidingen. Datainnsamlingen i denne undersøkelsen foregikk ved hjelp av PC. CAI-baserte

undersøkelser (computer assisted interviewing) foregår på den måten at intervjuerne benytter PC under intervjuet, leser opp spørsmålene fra dataskjermen og registrerer svarene direkte.

En viktig fordel med denne innsamlingsmetoden er at alle hopp i spørreskjemaet programmeres på forhånd, og vi kan dermed redusere faren for at intervjuerne stiller feil spørsmål til feil personer. Samtidig ligger det farer i det at hoppene programmeres på forhånd. Eventuelle feil i programmeringen blir gjennomgående, og kan føre til at spørsmål blir verdiløse.

En annen fordel med EDB-assistert intervjuing, er mulighetene for å tilpasse ordlyden i spørsmålene avhengig av intervjuerens situasjon eller svar på tidligere spørsmål. Typisk bruk av slike tilpasninger er at det riktige ordet blir stående i spørsmålsformuleringene i stedet for at spørsmålene inneholder skrånede (han/hun, du/dere, er/var, ektefelle/samboer). Dette gir intervjusituasjonen et mer personlig preg.

Endelig gir EDB-assistert intervjuing mulighet for direkte kontroll av svarkonsistens mellom ulike spørsmål. For hvert spørsmål er det lagt inn grenser for gyldige verdier. I tillegg er det bygget inn et omfattende feilmeldingssystem dersom intervjueren taster inn et svar som er inkonsistent i forhold til tidligere svar. Slike svarkontroller er lagt inn på to nivå. En del feilmeldinger er absolutte, og kan ikke overstyres. Dette kan brukes f.eks. ved aldersgrenser. Andre ganger legges det inn advarsler som intervjuerne kan velge å se bort fra.

Alle disse sidene ved EDB-assistert intervjuing fører til økt datakvalitet. Innsamlingsfeil som skyldes intervjuerens feilregistreringer blir langt mindre enn ved bruk av papirskjema. Vi unngår registrering av ugyldige verdier og vi oppnår et redusert frafall på enkeltspørsmål ved at mulighetene for hoppfeil reduseres.

Innsamlingsfeil kan også komme av at intervjuerens avgir feil svar. Det kan skyldes vansker med å huske forhold tilbake i tiden. Det kan også skyldes at et spørsmål blir misforstått. Når det blir spurt om forhold som folk erfaringsmessig finner kompliserte, må en regne med å få en del feilaktige svar.

Innsamlingsfeil kan også oppstå fordi visse spørsmål av enkelte oppfattes som ømtålige. Intervjuerens kan i slike tilfeller bevisst gi feilaktige svar. De vurderinger som ligger til grunn for svaret kan også bli påvirket av hva intervjuerens oppfatter som sosialt ønskelig. Spørsmål om helse oppfattes ofte som ømtålige. Spørsmål om arbeid og stemmegivning kan også oppfattes som sensitiv informasjon. Vi har imidlertid ikke hatt spesielle tilbakemeldinger om problemer på dette området i denne undersøkelsen.

Bearbeidingsfeil er avvik mellom den verdien som registreres inn og den verdien som til slutt rapporteres ut. Slike feil kan oppstå for eksempel under avledninger (omkodinger). Gjennom ulike kontroller har man søkt å finne feil og rette dem opp.

Når en har rettet opp feil så langt det er mulig, er erfaringen at de statistiske resultatene i de fleste tilfeller påvirkes forholdsvis lite av både innsamlingsfeil og bearbeidingsfeil. Virkningen av feil kan likevel være av betydning i noen tilfeller, og det er klart at ikke alle feil oppdages.

Oslo, oktober 2001

B

Saksbehandler: Liva Vågane (Tlf.: 800 83 028)

Seksjon for intervjuundersøkelser

Statistisk sentralbyrås omnibusundersøkelse - november/desember 2001

En intervjuer fra Statistisk sentralbyrå vil kontakte deg i løpet av de nærmeste ukene og be om et intervju. Bakgrunnen er at du er en av 2000 personer som er trukket ut til å delta i Statistisk sentralbyrås omnibusundersøkelse. Dette er en intervjuundersøkelse som er satt sammen av mange forskjellige tema på vegne av flere oppdragsgivere. Formålet med undersøkelsen er å utarbeide statistikk som beskriver ulike sider ved det norske samfunnet. Resultatene skal brukes i informasjonsarbeid, forskning og samfunnsplanlegging. De viktigste temaene denne gangen er ferie- og reisevaner, røykevaner, arbeids- og familieforhold og holdninger til utviklingshjelp.

Det er frivillig å delta, og du kan når som helst trekke deg fra undersøkelsen, men vi håper at flest mulig vil være med slik at resultatene blir så riktig som mulig. Trekkingen er gjort slik at personene i utvalget skal gi et bilde av den voksne befolkningen i Norge. **Vi kan ikke erstatte deg med en annen.**

Datatilsynet har godkjent undersøkelsen og personopplysninger vil bli behandlet etter lovbestemte regler. **Intervjuerne og alle andre som arbeider i Statistisk sentralbyrå har taushetsplikt.** For å gjøre intervjuet kortere, vil vi hente inn opplysninger om utdanning og fødselshistorie fra vårt utdanningsregister og Det sentrale folkeregisteret. Vi vil aldri offentliggjøre eller videreformidle opplysninger om hva den enkelte har svart. Alle personopplysninger blir fjernet innen ett år. Den som ringer, kan fortelle deg hvordan du får bekreftet at vedkommende arbeider for Statistisk sentralbyrå.

Alle som deltar vil være med i trekningen av 5 gavekort på **kr 1.000,-**. Dersom du har noen spørsmål, kan du gjerne ringe grønt nummer 800 83 028, eller sende en e-post til vli@ssb.no.

Med vennlig hilsen

Svein Longva
adm. direktør

Ole Sandvik
seksjonssjef

Oslo, oktober 2001

N

Saksbehandlar: Liva Vågane (Tlf.: 800 83 028)

Seksjon for intervjuundersøkingar

Statistisk sentralbyrå si omnibusundersøking - november/desember 2001

Ein intervjuar frå Statistisk sentralbyrå vil kontakte deg i løpet av dei næraste vekene og be om eit intervju. Bakgrunnen er at du er ein av 2000 personar som er trekte ut til å vere med i Statistisk sentralbyrå si omnibusundersøking. Dette er ei intervjuundersøking som er sett saman av mange ulike tema på vegner av fleire oppdragsgivarar. Føremålet med undersøkinga er å lage statistikk som skildrar ulike sider ved det norske samfunnet. Resultata skal nyttast i informasjonsarbeid, forskning og samfunnsplanlegging. Dei viktigaste emna denne gongen er ferie- og reisevanar, røykjevanar, arbeids- og familieforhold og haldningar til utviklingshjelp.

Du står fritt om du vil vere med, og du kan når som helst trekkje deg frå undersøkinga, men vi vonar at flest mogleg blir med slik at resultata blir så rette som råd er. Trekkinga er gjort slik at personane i utvalet skal gi eit bilete av dei vaksne i Noreg. **Vi kan ikkje erstatte deg med ein annan person.**

Datatilsynet har godkjent undersøkinga og personopplysningar vil bli handsama etter lovbundne reglar. **Intervjuarane og alle andre som arbeider i Statistisk sentralbyrå har teieplikt.** For å gjere intervjuet kortare, vil vi hente inn opplysningar om utdanning og fødselshistorie frå vårt utdanningsregister og Det sentrale folkeregisteret. Vi vil aldri offentliggjere eller vidareformidle opplysningar om kva den enkelte har svart. Alle personopplysningar blir fjerna innan eitt år. Den som ringjer kan fortelje deg korleis du får stadfesta at vedkomande arbeider for Statistisk sentralbyrå.

Alle som er med vil vere med i trekkinga av 5 gåvekort på **kr. 1 000,-**. Dersom du har spørsmål, kan du gjerne ringje grønt nummer 800 83 028, eller sende ein e-post til vli@ssb.no.

Med venleg helsing

Svein Longva
adm. direktør

Ole Sandvik
seksjonssjef

Oslo, oktober 2001

BF

Saksbehandler: Liva Vågane (Tlf.: 800 83 028)

Seksjon for intervjuundersøkelser

Statistisk sentralbyrås omnibusundersøkelse - november/desember 2001

Statistisk sentralbyrå gjennomfører noen ganger i året intervjuundersøkelser som er satt sammen av mange forskjellige tema på vegne av flere oppdragsgivere. Dette kalles omnibusundersøkelser. Formålet med undersøkelsene er å utarbeide statistikk som beskriver ulike sider ved det norske samfunnet. Resultatene skal brukes i informasjonsarbeid, forskning og samfunnsplanlegging. De viktigste temaene denne gangen er ferie- og reisevaner, røykevaner, arbeids- og familieforhold og holdninger til utviklingshjelp.

Til undersøkelsen er det trukket et utvalg på 2000 personer fra hele landet i alderen 16-79 år. Det er frivillig å delta, og man kan når som helst trekke seg fra undersøkelsen, men vi håper flest mulig vil være med slik at resultatene blir så riktig som mulig. **Til informasjon har en datter eller sønn under 18 år i din husholdning kommet med i utvalget denne gangen. Hun/han får eget brev om undersøkelsen.** I løpet av de nærmeste ukene vil en av våre intervjuere ta kontakt for å be om et intervju.

Datatilsynet har godkjent undersøkelsen og personopplysninger vil bli behandlet etter lovbestemte regler. **Intervjuerne og alle andre som arbeider i Statistisk sentralbyrå har taushetsplikt.** For å gjøre intervjuet kortere, vil vi hente inn opplysninger om utdanning og fødselshistorie fra vårt utdanningsregister og Det sentrale folkeregisteret. Det vil ikke bli offentliggjort eller videreformidlet opplysninger om enkeltpersoner. Alle personopplysninger blir fjernet innen ett år. Den som ringer kan fortelle hvordan dere skal gå fram dersom dere ønsker å få bekreftet at vedkommende arbeider for Statistisk sentralbyrå.

Dersom dere har noen spørsmål, kan dere gjerne ringe gratis på telefon 800 83 028, eller sende en e-post til vli@ssb.no.

Vi håper din datter/sønn vil delta.

Med vennlig hilsen

Svein Longva
adm. direktør

Ole Sandvik
seksjonssjef

Oslo, oktober 2001

NF

Saksbehandlar: Liva Vågane (Tlf.: 800 83 028)

Seksjon for intervjuundersøkingar

Statistisk sentralbyrå si omnibusundersøking - november/desember 2001

Statistisk sentralbyrå gjennomfører nokre gonger i året intervjuundersøkingar som er sette saman av mange ulike tema på vegner av fleire oppdragsgivarar. Dette blir kalla omnibusundersøkingar. Føremålet med undersøkingane er å lage statistikk som skildrar ulike sider ved det norske samfunnet. Resultata skal nyttast i informasjonsarbeid, forskning og samfunnsplanlegging. Dei viktigaste emna denne gongen er ferie- og reisevanar, røykjevanar, arbeids- og familieforhold og haldningar til utviklingshjelp.

Til undersøkinga er det trekt eit utval frå heile landet på 2000 personar i alderen 16-79 år. Ein står fritt til å delta i undersøkinga, og ein kan når som helst trekkje seg frå undersøkinga, men vi vonar flest mogleg vil vere med slik at resultata blir så riktige som mogleg. **Til informasjon har ei dotter eller ein son under 18 år i ditt hushald kome med i utvalet denne gongen. Ho/han får eige brev om undersøkinga.** I løpet av dei komande vekene vil ein av intervjuarane våre ta kontakt for å be om eit intervju.

Datatilsynet har godkjent undersøkinga og personopplysningar vil bli handsama etter lovbundne reglar. **Intervjuarane og alle andre som arbeider i Statistisk sentralbyrå har teieplikt.** For å gjere intervjuet kortare, vil vi hente inn opplysningar om utdanning og fødselshistorie frå vårt utdanningsregister og Det sentrale folkeregisteret. Vi vil ikkje offentleggjere eller vidareformidle opplysningar om enkeltpersonar. Alle personopplysningar blir fjerna innan eit år. Den som ringjer kan fortelje korleis de skal gå fram om de ønskjer å få stadfesta at vedkomande arbeider for Statistisk sentralbyrå.

Dersom de har spørsmål, kan de gjerne ringje grønt nummer 800 83 028, eller sende ein e-post til vli@ssb.no.

Vi vonar di dotter/din son vil delta.

Med venleg helsing

Svein Longva
adm. direktør

Ole Sandvik
seksjonssjef

Oslo, oktober 2001

TB

Saksbehandler: Liva Vågane (Tlf.: 800 83 028)

Seksjon for intervjuundersøkelser

Undersøkelse om reisevaner og ferieturer

En intervjuer fra Statistisk sentralbyrå vil kontakte deg i løpet av de nærmeste ukene for å be om et intervju. Bakgrunnen er at du er en av 2500 personer som er trukket ut til å delta i en undersøkelse om reisevaner og ferieturer. Formålet med undersøkelsen er å lage statistikk over nordmenns reisevaner både når det gjelder korte turer og lengre ferier. Resultatene fra undersøkelsen skal brukes i samfunnsplanlegging, informasjonsarbeid og forskning.

Det er frivillig å delta, og du kan når som helst trekke deg fra undersøkelsen, men vi håper at flest mulig vil være med slik at resultatene blir så riktig som mulig. Trekkingen er gjort slik at personene i utvalget skal gi et bilde av den voksne befolkningen i Norge. **Vi kan ikke erstatte deg med en annen.** Intervjuet vil bli gjennomført over telefon.

Datatilsynet har godkjent undersøkelsen og personopplysninger vil bli behandlet etter lovbestemte regler. **Intervjuerne og alle andre som arbeider i Statistisk sentralbyrå har taushetsplikt.** For å få gjøre intervjuet kortere, vil vi hente enkelte opplysninger fra Statistisk sentralbyrås utdanningsregister. Alle personopplysninger blir fjernet innen ett år. Vi vil aldri offentliggjøre eller videreformidle opplysninger om hva den enkelte har svart. Den som ringer, kan fortelle deg hvordan du får bekreftet at vedkommende arbeider for Statistisk sentralbyrå.

Dersom du ønsker mer informasjon, kan du ringe gratis på telefon 800 83 028, eller sende en e-post til vli@ssb.no.

Med vennlig hilsen

Svein Longva
adm. direktør

Ole Sandvik
seksjonssjef

Oslo, oktober 2001
Saksbehandlar: Liva Vågane (Tlf.: 800 83 028)
Seksjon for intervjuundersøkingar

TN

Undersøking om reisevanar og ferieturar

Ein intervjuar frå Statistisk sentralbyrå vil kontakte deg i løpet av dei næraste vekene for å be om eit intervju. Bakgrunnen er at du er ein av 2500 personar som er trekte ut til å vere med i ei undersøking om reisevaner og ferieturar. Føremålet med undersøkinga er å lage statistikk over reisevaner til folk i Noreg både når det gjeld korte turar og lengre feriar. Resultata frå undersøkinga skal brukast i samfunnsplanlegging, informasjonsarbeid og forskning.

Du står fritt om du vil vere med, og du kan når som helst trekkje deg får undersøkinga, men vi vonar at flest mogleg blir med slik at resultata blir så rette som råd er. Trekkinga er gjort slik at personane i utvalet skal gi eit bilete av dei vaksne i Noreg. **Vi kan ikkje erstatte deg med ein annan person.** Intervjuet vil bli gjennomført over telefon.

Datatilsynet har godkjent undersøkinga og personopplysningar vil bli handsama etter lovbundne reglar. **Intervjuarane og alle andre som arbeider i Statistisk sentralbyrå har teieplikt.** For å gjere intervjuet kortare, vil vi hente enkelte opplysningar frå Statistisk sentralbyrå sitt register over utdanning. Vi vil aldri offentleggjere eller vidareformidle opplysningar om kva den enkelte har svart. Alle personopplysningar blir fjerna innan eitt år. Den som ringjer kan fortelje deg korleis du får stadfesta at vedkomande arbeider for Statistisk sentralbyrå.

Dersom du ønskjer meir informasjon, kan du ringje gratis på telefon 800 83 028, eller sende ein e-post til vli@ssb.no.

Med venleg helsing

Svein Longva
adm. direktør

Ole Sandvik
seksjonssjef

Oslo, oktober 2001
Saksbehandler: Liva Vågane (Tlf.: 800 83 028)
Seksjon for intervjuundersøkelser

TBF

Undersøkelse og reisevaner og ferieturer

Statistisk sentralbyrå gjennomfører nå en undersøkelse om reisevaner og ferieturer. Formålet med undersøkelsen er å lage statistikk over nordmenns reisevaner både når det gjelder korte turer og lengre ferier. Resultatene fra undersøkelsen skal brukes i samfunnsplanlegging, informasjonsarbeid og forskning.

Til undersøkelsen er det trukket et utvalg fra hele landet på 2500 personer. Det er frivillig å delta i undersøkelsen, og man kan når som helst trekke seg fra undersøkelsen, men vi håper flest mulig vil være med slik at resultatene blir så riktig som mulig. **Til informasjon er en datter eller sønn under 18 år i din husholdning kommet med i utvalget denne gangen. Hun/han får eget brev om undersøkelsen.** I løpet av de nærmeste ukene vil en av våre intervjuere ta kontakt for å be om et telefonintervju.

Datatilsynet har godkjent undersøkelsen og personopplysninger vil bli behandlet etter lovbestemte regler. **Intervjuerne og alle andre som arbeider i Statistisk sentralbyrå har taushetsplikt.** For å gjøre intervjuet kortere, vil vi hente enkelte opplysninger fra Statistisk sentralbyrås utdanningsregister. Vi vil aldri offentliggjøre eller videreformidle opplysninger om hva den enkelte har svart. Alle personopplysninger blir fjernet innen ett år. Den som ringer kan fortelle deg hvordan dere får bekreftet at vedkommende arbeider for Statistisk sentralbyrå.

Dersom dere ønsker mer informasjon, kan dere ringe gratis på telefon 800 83 028, eller sende en e-post til vli@ssb.no.

Vi håper din datter/sønn vil delta.

Med vennlig hilsen

Svein Longva
adm. direktør

Ole Sandvik
seksjonssjef

Oslo, oktober 2001
Saksbehandlar: Liva Vågane (Tlf.: 800 83 028)
Seksjon for intervjuundersøkingar

TNF

Undersøking om reisevanar og ferieturar

Statistisk sentralbyrå gjennomfører no ei undersøking om reisevanar og ferieturar. Føremålet med undersøkinga er å lage statistikk over reisevaner til folk i Noreg både når det gjeld korte turer og lengre feriar. Resultata skal nyttast i samfunnsplanlegging, informasjonsarbeid og forskning.

Til undersøkinga er det trekt eit utval frå heile landet på 2500 personar. Ein står fritt til å delta, og ein kan når som helst trekkje seg frå undersøkinga, men vi vonar flest mogleg vil vere med slik at resultata blir så rette som råd er. **Til informasjon er ei dotter eller ein son under 18 år i ditt hushald komen med i utvalet denne gongen. Ho/han får eige brev om undersøkinga.** I løpet av dei komande vekene vil ein av intervjuarane våre ta kontakt for å be om eit telefonintervju.

Datatilsynet har godkjent undersøkinga og personopplysningar vil bli handsama etter lov- bundne reglar. **Intervjuarane og alle andre som arbeider i Statistisk sentralbyrå har teieplikt.** For å gjere intervjuet kortare, vil vi hente enkelte opplysningar frå Statistisk sentralbyrå sitt register over utdanning. Vi vil aldri offentleggjere eller vidareformidle opplysningar om kva den enkelte har svart. Alle personopplysningar blir fjerna innan eitt år. Den som ringjer kan fortelje korleis de skal gå fram for å få stadfesta at vedkomande arbeider for Statistisk sentralbyrå.

Dersom de ønskjer meir informasjon, kan du ringje gratis på telefon 800 83 028, eller sende en e-post til vli@ssb.no.

Vi vonar di dotter/din son vil delta.

Med venleg helsing

Svein Longva
adm. direktør

Ole Sandvik
seksjonssjef



Statistisk sentralbyrå
Statistics Norway

Statistisk sentralbyrå

Statistisk sentralbyrå er Norges sentrale organ for utarbeiding og spredning av statistikk. Gjennom innsamling og formidling av statistikk og analyser, bidrar Statistisk sentralbyrå til at offentlig planlegging, samfunnsstyring og forskning er basert på et best mulig faktagrunnlag. Vi gjennomfører faste intervjuundersøkelser om levekår, forbruk, arbeidskraft og tidsbruk.

Seksjon for intervjuundersøkelser er ansvarlig for gjennomføringen av Statistisk sentralbyrås intervjuundersøkelser. Vi gjennomfører også enkeltoppdrag for forvaltning, forskning, organisasjoner og bedrifter. Datainnsamlingen foregår ved hjelp av besøksintervju, telefonintervju eller skjema som sendes i posten.

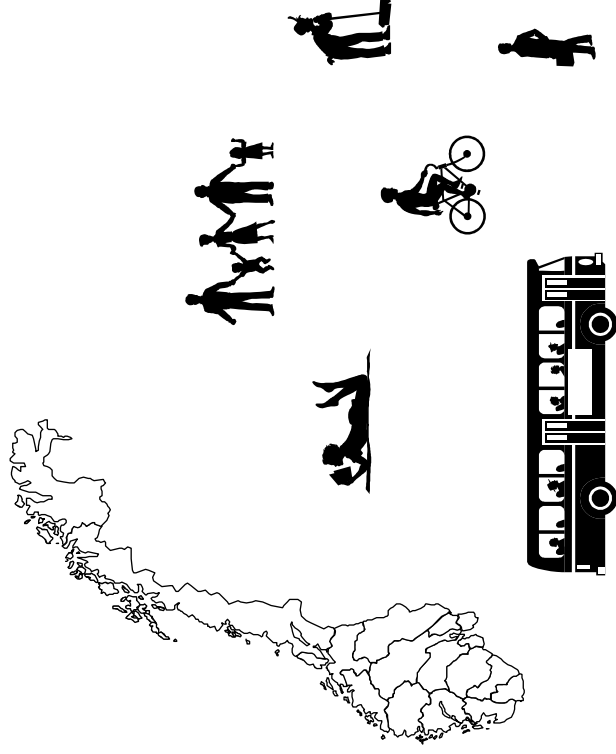
Statistisk sentralbyrå
Seksjon for intervjuundersøkelser
Kongens gate 7
Postboks 8131 Dep.
0033 Oslo

<http://www.ssb.no>

Telefon: 21 09 46 67
Telefaks: 21 09 49 89

Bli med i Statistisk sentralbyrås omnibusundersøkelse

- og sett ditt preg på statistikken



Hva er en omnibusundersøkelse?

En omnibusundersøkelse er et slags «spleiselag». Forskjellige samfunnsinstitusjoner som har behov for statistikk går sammen om å betale for en intervjuundersøkelse. Statistisk sentralbyrå har vanligvis selv med spørsmål for sin statistikk i undersøkelsene. Ellers er det forsknings- og utredningsinstitutter, departement og andre forvaltningsorgan som er de vanligste kundene.

Statistisk sentralbyrå skal samle inn statistikk som samfunnet har bruk for. Vi vurderer derfor hvilke spørsmål som passer og hvilke som ikke passer i omnibusundersøkelsen. Statistikk er tabeller og figurer som forteller om samfunnet. Statistisk sentralbyrå har ansvaret for at resultatene blir brukt på denne måten og at det aldri blir kjent hva du som enkeltperson har svart.

Hva skal undersøkelsen brukes til?

Omnibusundersøkelsene gjennomføres flere ganger i året, og resultatene brukes i mange sammenhenger. Flere av spørsmålene har blitt stilt i mange år. På den måten kan vi studere utviklingen over tid.

Her er noen eksempler på resultater basert på tidligere omnibusundersøkelser hentet fra Statistisk årbok 2001:

- Andelen dagligryktere var 31,9 prosent i 2000, i 1973 var den 41,8 prosent.
- I løpet av 1999 gjennomførte nordmenn i alderen 16-79 år om lag 23,3 millioner reiser med minst én overnatting. Kvinner reiser mest på feriereiser, mens menn drar mest på yrkesreiser.
- 88 prosent var positive til utviklingshjelp i 1999, kvinner og unge var mest positive. I 1974 var 73 prosent positive.

Hvorfor skal jeg være med i omnibusundersøkelsen?

Vi har trukket helt tilfeldig ut 2000 personer fra Statistisk sentralbyrås utvalgsregister, og du er en av dem. Alle typer mennesker fra alle deler av landet er med. På den måten gir utvalget et bilde i miniatyr av den voksne befolkningen i Norge. Det er bare de som er trukket ut som har anledning til å være med. Dersom vi skulle erstatte en som ikke svarer med en annen person, måtte vi finne fram til en person som er helt lik den som ikke svarer. Ellers ville ikke utvalget lenger danne et 'mini-Norge'.

Det er viktig at alle typer mennesker er med

Vi vet av erfaring at folk som har det travelt, som synes livet er vanskelig eller som er skeptiske til hva statistikk kan brukes til, ofte sier at de ikke kan eller vil delta i undersøkelsene våre.

Det er frivillig å delta og vi respekterer selvsagt at noen sier nei. Men dersom mange av de som ikke synes de har tid faller fra, vil statistikken ikke beskrive travle menneskers dagligliv. Og dersom de som har det vanskelig ikke blir med i statistikken, vil den gi et inntrykk av at folks levekår er bedre enn hva de er i virkeligheten. Det er også slik at når de som ikke tror på statistikk, ikke deltar, bidrar de selv til å svekke statistikkens troverdighet. Vi håper derfor at alle som har anledning, vil være med.

Vi håper du vil svare - da teller du med!!

Dette arket vil være til hjelp under intervjuet. Ta vare på det til intervjueren ringer.

A

1. Respekt for menneskerettigheter
 2. Muligheter for eksport fra Norge
 3. Demokratisk utvikling
 4. Økonomisk og sosial utvikling for de fattige i landet
 5. Det norske næringslivets muligheter for å etablere seg i landet
 6. Forsvarlig forvaltning av naturressurser
 7. Like rettigheter og muligheter for kvinner og menn
 8. Landets egen evne til å gjennomføre bistandsprosjektene
 9. Konflikter og uro i landet
 10. Korrupsjon i landet
-

B

1. Utviklingslandene lider under stor gjeldsbyrde
2. Eksport fra utviklingslandene hindres av internasjonale handelsbegrensninger.
3. Utviklingslandene fører en fellslått økonomisk politikk
4. Utviklingslandene får for lite internasjonal bistand

5. Utviklingshjelpen drives på feil måte
 6. Krig og konflikter i utviklingslandene
 7. Korrupsjon i utviklingslandene
 8. Utviklingshjelp fra vestlige land gjør utviklingslandene avhengige av bistand utenfra
 9. Betingelser knyttet til utviklingshjelpen hindrer økonomisk fremgang
 10. Brudd på menneskerettigheter i utviklingsland
-

C

0. Jordbruk og skogbruk
1. Fiske og fangst
2. Håndverk, industri, bergverk, bygg og anlegg, utvinning av råolje og naturgass, kraft- og vannforsyning
3. Handel, bank og forsikring
4. Privat tjenesteyting. f.eks. hotell, restaurant, frisør og rengjøring
5. Luft-, sjø- eller landtransport, post, telekommunikasjon
6. Offentlig administrasjon i kommune, fylke eller stat
7. Undervisning, forskning, interesseorganisasjoner og ideologiske organisasjoner

D

8. Offentlig tjenesteyting, f.eks. politi, forsvar, helsevesen og kirker
 9. Annen næring
-
1. Mottar AFP eller annen førtidspensjon
 2. Mottar vanlig alderspensjon
 3. Mottar etterlattepensjon
 4. Mottar uførepensjon
 5. Mottar overgangsstønad til enslige forsørgere
 6. Går på skole eller studerer minst 10 timer pr. uke
 7. Arbeidsledig de tre siste månedene
 8. Er inne til 1.-gangs militær- eller siviltjeneste

Dette arket vil være til hjelp under intervjuet. Ta vare på det til intervjueren ringer

November 2000						
Man	Tir	Ons	Tor	Fre	Lør	Søn
		1	2	3	4	5
6	7	8	9	10	11	12
13	14	15	16	17	18	19
20	21	22	23	24	25	26
27	28	29	30			

Mars 2001						
Man	Tir	Ons	Tor	Fre	Lør	Søn
			1	2	3	4
5	6	7	8	9	10	11
12	13	14	15	16	17	18
19	20	21	22	23	24	25
26	27	28	29	30	31	

Juli 2001						
Man	Tir	Ons	Tor	Fre	Lør	Søn
						1
2	3	4	5	6	7	8
9	10	11	12	13	14	15
16	17	18	19	20	21	22
23	24	25	26	27	28	29
30	31					

Desember 2000						
Man	Tir	Ons	Tor	Fre	Lør	Søn
				1	2	3
4	5	6	7	8	9	10
11	12	13	14	15	16	17
18	19	20	21	22	23	24
25	26	27	28	29	30	31

April 2001						
Man	Tir	Ons	Tor	Fre	Lør	Søn
						1
2	3	4	5	6	7	8
9	10	11	12	13	14	15
16	17	18	19	20	21	22
23	24	25	26	27	28	29
30	31					

August 2001						
Man	Tir	Ons	Tor	Fre	Lør	Søn
		1	2	3	4	5
6	7	8	9	10	11	12
13	14	15	16	17	18	19
20	21	22	23	24	25	26
27	28	29	30	31		

Januar 2001						
Man	Tir	Ons	Tor	Fre	Lør	Søn
1	2	3	4	5	6	7
8	9	10	11	12	13	14
15	16	17	18	19	20	21
22	23	24	25	26	27	28
29	30	31				

Mai 2001						
Man	Tir	Ons	Tor	Fre	Lør	Søn
						1
7	8	9	10	11	12	13
14	15	16	17	18	19	20
21	22	23	24	25	26	27
28	29	30	31			

September 2001						
Man	Tir	Ons	Tor	Fre	Lør	Søn
						1
3	4	5	6	7	8	9
10	11	12	13	14	15	16
17	18	19	20	21	22	23
24	25	26	27	28	29	30

Februar 2001						
Man	Tir	Ons	Tor	Fre	Lør	Søn
			1	2	3	4
5	6	7	8	9	10	11
12	13	14	15	16	17	18
19	20	21	22	23	24	25
26	27	28				

Juni 2001						
Man	Tir	Ons	Tor	Fre	Lør	Søn
				1	2	3
4	5	6	7	8	9	10
11	12	13	14	15	16	17
18	19	20	21	22	23	24
25	26	27	28	29	30	

Oktober 2001						
Man	Tir	Ons	Tor	Fre	Lør	Søn
1	2	3	4	5	6	7
8	9	10	11	12	13	14
15	16	17	18	19	20	21
22	23	24	25	26	27	28
29	30	31				

Dette arket vil være til hjælp under intervjuet.

Ta vare på det til intervjueren ringer

November 2000						
Man	Tir	Ons	Tor	Fre	Lør	Søn
		1	2	3	4	5
6	7	8	9	10	11	12
13	14	15	16	17	18	19
20	21	22	23	24	25	26
27	28	29	30			

Mai 2001						
Man	Tir	Ons	Tor	Fre	Lør	Søn
	1	2	3	4	5	6
7	8	9	10	11	12	13
14	15	16	17	18	19	20
21	22	23	24	25	26	27
28	29	30	31			

Desember 2000						
Man	Tir	Ons	Tor	Fre	Lør	Søn
				1	2	3
4	5	6	7	8	9	10
11	12	13	14	15	16	17
18	19	20	21	22	23	24
25	26	27	28	29	30	31

Juni 2001						
Man	Tir	Ons	Tor	Fre	Lør	Søn
				1	2	3
4	5	6	7	8	9	10
11	12	13	14	15	16	17
18	19	20	21	22	23	24
25	26	27	28	29	30	

Januar 2001						
Man	Tir	Ons	Tor	Fre	Lør	Søn
1	2	3	4	5	6	7
8	9	10	11	12	13	14
15	16	17	18	19	20	21
22	23	24	25	26	27	28
29	30	31				

Juli 2001						
Man	Tir	Ons	Tor	Fre	Lør	Søn
						1
2	3	4	5	6	7	8
9	10	11	12	13	14	15
16	17	18	19	20	21	22
23	24	25	26	27	28	29
30	31					

Februar 2001						
Man	Tir	Ons	Tor	Fre	Lør	Søn
			1	2	3	4
5	6	7	8	9	10	11
12	13	14	15	16	17	18
19	20	21	22	23	24	25
26	27	28				

August 2001						
Man	Tir	Ons	Tor	Fre	Lør	Søn
		1	2	3	4	5
6	7	8	9	10	11	12
13	14	15	16	17	18	19
20	21	22	23	24	25	26
27	28	29	30	31		

Mars 2001						
Man	Tir	Ons	Tor	Fre	Lør	Søn
			1	2	3	4
5	6	7	8	9	10	11
12	13	14	15	16	17	18
19	20	21	22	23	24	25
26	27	28	29	30	31	

September 2001						
Man	Tir	Ons	Tor	Fre	Lør	Søn
					1	2
3	4	5	6	7	8	9
10	11	12	13	14	15	16
17	18	19	20	21	22	23
24	25	26	27	28	29	30

April 2001						
Man	Tir	Ons	Tor	Fre	Lør	Søn
						1
2	3	4	5	6	7	8
9	10	11	12	13	14	15
16	17	18	19	20	21	22
23	24	25	26	27	28	29
30	31					

Oktober 2001						
Man	Tir	Ons	Tor	Fre	Lør	Søn
1	2	3	4	5	6	7
8	9	10	11	12	13	14
15	16	17	18	19	20	21
22	23	24	25	26	27	28
29	30	31				



Omnibusundersøkelsen

november / desember 2001

Produktnummer 1124

Instruks

Orientering og veiledning for intervjuere

INNHold

Orientering om undersøkelsen	2
GENERELT OM OMNIBUSUNDERSØKELSENE.....	2
OPPDRAAGSGIVERE OG TEMA I OMNIBUS 2001-4:	2
HVA HANDLER DENNE OMNIBUSUNDERSØKELSEN OM?	2
Gjennomføring av undersøkelsen	3
UTVALG OG TILLEGGSUTVALG	3
INNSAMLINGSMETODE: TELEFON	3
<i>Intervjutid</i>	3
INNSAMLINGSPERIODE.....	3
IO-BREV	4
FORBEREDELSESTID	4
FRAFALL OG AVGANG	4
INNLEDNINGSTEKSTEN	5
Enkeltspørsmål	5
RØYKEVANER.....	5
UTVIKLINGSHJELP.....	6
FERIETURER OG ANDRE REISER.....	6
ARBEID.....	8
HUSHOLDNING.....	8
SAMLIVSHISTORIE.....	9
INNTEKT	9

Intervjuerkontakt:	Kari Grøholt	21 09 46 65
Programmering:	Berit Svanøe-Hafstad	21 09 44 76
Utvalgstrekking:	Thore Nafstad-Bakke	21 09 49 80
Planlegger:	Liva Vågane	21 09 49 40

Orientering om undersøkelsen

Generelt om omnibusundersøkelsene

Omnibus betyr "buss for alle", så her samler vi flere tema fra ulike oppdragsgivere i én undersøkelse. Omnibusen er et tilbud til oppdragsgivere som vil gjennomføre mindre undersøkelser innenfor rammene av et større, strukturert opplegg, uten å bekoste en egen undersøkelse. Omnibusene består av et sett med faste bakgrunnsspørsmål i tillegg til de spørsmålene som oppdragsgiverne betaler for. Dette er første og eneste ordinære omnibusrunde i 2001. Omnibus for 1. kvartal gikk sammen med levekår panel, 2. kvartal gikk sammen med AKU, og 3. kvartal går sammen med levekår tverrsnitt.

Oppdragsgivere er vanligvis ulike forskningsinstitusjoner og offentlige instanser. Det er vanskelig å si noe presist om formålet med undersøkelsen fordi den omfatter flere tema, men resultatene skal gi informasjon som er nyttig for myndigheter og andre som skal planlegge og utforme nye tiltak. I tillegg vil resultatene bli brukt i våre egne publikasjoner, i forskning og undervisning. Omnibusundersøkelsene danner f.eks. grunnlag for flere tabeller i Statistisk årbok (2001), bl.a. røykevaner (Tabell 104-105), reisevaner (Tabell 17-18) og holdninger til utviklingshjelp (Tabell 593).

Oppdragsgivere og tema i omnibus 2001-4:

- NORAD: Holdninger til utviklingshjelp
- Statens tobakksskaderåd: Røykevaner - vanlig del + stor del
- SSB, Seksjon for samferdsels- og reiselivsstatistikk: Reisevaner og ferieturer
- SSB, Seksjon for demografi- og levekårsforskning: Samlivshistorie, særboere
- Universitetet i Bergen, odontologi: Tenner og tannhelse

Hva handler denne omnibusundersøkelsen om?

NORAD (Direktoratet for utviklingssamarbeid) er den største oppdragsgiveren i omnibus nr. 4, og de ønsker å få kartlagt den norske befolkningens holdninger til utviklingshjelp. Dette er en undersøkelse som har blitt gjennomført med jevne mellomrom siden 1972, siste gang i 1999. Ved å gjennomføre en slik undersøkelse over tid, kan man si noe om hvorvidt nordmenns holdninger til u-hjelp forandrer seg eller holder seg stabil.

Statens tobakksskaderåd ønsker å finne ut hvordan røykevanene til den norske befolkning utvikler seg over tid. Ved å stille de samme spørsmålene hvert år kan det si noe om hvorvidt røykevanene til nordmenn forandrer seg eller holder seg stabile fra år til år. I SSB har vi kartlagt folks røykevaner siden 1973. I omnibus nr. 4 har vi også med en utvidet bolk med spørsmål om røyking.

Seksjon for samferdsel- og reiselivsstatistikk kartlegger hvordan reisemønsteret til nordmenn utvikler seg fra år til år. Vi kan gjennom denne statistikken si noe om hvor mye nordmenn overnatter borte fra hjemmet, hvor de reiser og hvor mye penger som går med til reising i den norske befolkning. Dette er viktige tall for alle i reiselivsbransjen. I runde 4 i år stilles det også spørsmål om antall reiser med 4 overnattinger eller mer, som vi kaller ferispørsmål.

Seksjon for demografi og levekårsforskning forsøker å danne seg et bilde av hvordan familieforholdene er. Samboerstatistikk lages det på bakgrunn av hver omnibusrunde. I år ønsker de også å finne ut hvor mange samliv det er vanlig å ha, og hvordan disse ev. ender. Samme spørsmål ble stilt i 1997, slik at det er mulig å sammenligne. I tillegg har vi med spørsmål om særboere. Dette er et

fenomen vi har lite data om, så dette vil være en begynnelse til å få en viss idé om omfanget av denne typen samliv.

Det odontologiske fakultet, Universitetet i Bergen ønsker å undersøke om folk regner med å beholde sine egne tenner resten av livet.

Flere av bakgrunnsspørsmålene kan også brukes for å motivere folk til å delta. Vi har flere spørsmål om arbeidslivet som kan være interessant for mange. Vi har også spørsmål om politiske preferanser og organisasjonsmedlemskap.

Gjennomføring av undersøkelsen

Utvalg og tilleggsutvalg

Til omnibusundersøkelsen er det trukket et utvalg på 2000 personer i alderen 16 - 79 år per 31.12.01. Det er også trukket et tilleggsutvalg på 500 personer i alderen 16-79 år. Disse personene får bare spørsmål om ferievaner i tillegg til bakgrunnsspørsmålene, og er merket med 'T'. Det er viktig at dere holder hoved- og tilleggsutvalg fra hverandre, siden de får forskjellig IO-brev, og intervjutiden for tilleggsutvalget er mye kortere.

Innsamlingsmetode: telefon

På grunn av dere har mange store prosjekter på gang, har vi bestemt at denne undersøkelsen skal gå på telefon. Besøksintervju benyttes om IO ikke har telefon, eller det er nødvendig for å unngå frafall.

Intervjutid

Intervjutiden for tilleggsutvalget er beregnet til 18 minutter i gjennomsnitt.

Intervjutiden for hovedutvalget er beregnet til 50 minutter i gjennomsnitt. Men det er variasjoner avhengig av hva man svarer på spørsmål om ferieturer, reiser siste 3 måneder og røykevaner.

Hvis vi ser på resultatene fra omnibus nr. 4 fra i fjor, ser vi at 75% av utvalget hadde vært på ferie de siste 12 månedene. Av disse hadde 46% vært på 1 ferietur, 26% på 2 ferieturer og 15% på 3 ferieturer. Gjennomsnittlig antall ferieturer var 2. Her vil intervjutiden variere veldig avhengig av hvor mange ferieturer IO har vært på. Det samme gjelder for reiser i perioden 1. august til 31. oktober. I fjorårets undersøkelse hadde 54% av utvalget ikke vært på noen reiser i denne perioden. De som svarer at de har vært på reise får videre spørsmål om hver enkelt reise. Gjennomsnittlig antall reiser i utvalget var 2, men også her varierer det mye, og intervjutiden vil variere på samme måte.

Også folks røykevaner har betydning for intervjulengden. Røykespørsmålene tar rundt 12 minutter å stille til dagligrøykerne (ca. 30%) og 4-5 minutter til ikke-røykere som aldri har røykt.

Innsamlingsperiode

Datainnsamlingen foregår fra 5. november til 31. desember. Det er svært viktig at dere kommer i gang med å lage avtaler så tidlig som mulig. Det blir ikke lettere å få tak i folk jo lenger ut på året vi kommer.

IO-brev

Sammen med IO-brevene har vi sendt ut et ark med svaralternativer til spørsmål Nor20b, Nor21, Arb4 og Arb7, samt kalender til hjelp for reise- og ferispørsmålene. Vi har også sendt en folder med litt mer informasjon. Tilleggsutvalget får bare IO-brev og kalender.

Forberedelsestid

Det er avsatt 2 timer til instrukslesing og prøveintervju. Godtgjørelsen påføres av kontoret.

Frafall og avgang

I frafalls- og avgangsregistreringen er det viktig at dere kjenner forskjellen på frafall og avgang. Avgang skal bare brukes dersom IO er død eller har flyttet til utlandet for mer enn seks måneder. For alle andre grunner til at IO ikke deltar, skal dere velge kode 3 for frafall og deretter velge riktig frafallsårsak. I Omnibusundersøkelsene hører institusjonsbeboere med i utvalget. Hvis de av ulike årsaker ikke deltar, må dere finne en passende frafallsgrunn. Det er egne koder dersom IO skal overføres til en annen intervjuer.

Her er kodene som gjelder under frafall, avgang og overføringer:

Frafall (alternativ 3 i Innled):

- 11 - IO har ikke tid nå
- 12 - IO ønsker ikke å delta
- 13 - IO deltar ikke av prinsipp
- 14 - Andre nekte for IO

- 21 - Kortvarig sykdom
- 22 - Langvarig sykdom
- 23 - Sykdom / dødsfall i IOs familie, annen uforutsett hendelse
- 24 - Språkproblemer

- 31 - Midlertidig fravær pga. skolegang/arbeid
- 32 - Midlertidig fravær pga. ferie e.l.
- 33 - Finner ikke adressen/boligen
- 34 - Ikke telefon / for kostbart, for langt å reise
- 35 - IO ikke å treffe av andre årsaker (spesifiser)

- 41 - Andre frafallsgrunner

Avgang (alternativ 4 i Innled):

- 91 - IO død
- 92 - Bosatt i utlandet minst 6 mnd.

Overføring (alternativ 2 i Innled):

- 80 - IO flyttet til annet område
- 81 - Kjenner IO
- 82 - Intervjuer kapasitetsproblemer, sykdom e.l.
- 83 - Fjerne IO fra lista. NB! Kun etter avtale med kontoret.

For en del **overføringer** og **frafall** må dere besvare et ekstra spørsmål om hvordan du har forsøkt å spore opp IO. Hensikten med dette er at intervjuere som overtar IO skal få vite hva som er gjort, slik at arbeidet deres blir lettere. For de som går til frafall ønsker vi informasjon om hvorvidt det er fordi IO ikke ønsker å delta (nekt), fordi IO er forhindret fra å delta eller om det er andre grunner til at IO ikke deltar.

Det skal alltid gis informasjon i feltet "**SpsOppflg.**". Informasjonen skal være slik at den kan hjelpe de som skal drive oppfølging. Bruk stikkord. Dersom IO er midlertidig fraværende, bør det gis opplysning om at IO kan kontaktes senere, og helst når, med tanke på evt. oppfølging etter intervjuperioden.

Husk at IO som bor utenlands i forbindelse med arbeid eller skolegang ut over 6 måneder skal registreres som avgang med kode 92.

Innledningsteksten

Det er ikke lagt inn noen ferdig formulert innledningstekst, da vi mener dere kan stå fritt i forhold til hvordan dere gjør avtaler med IO. Som vanlig gjelder det at dere henviser til IO-brevet.

Det er viktig at IO har forståelse for hvordan intervjuet skal foregå. Ved oppstart av intervjuet, kan du gjerne bruke dette avsnittet:

«...Først vil jeg gjerne si noe om intervjumetoden vi bruker. Spørsmålene jeg skal stille, kommer fram på pc-en. Det er viktig at alle som er med i undersøkelsen får de samme spørsmålene stilt på samme måte. Vi må gjøre det slik for å få en god statistikk av de svarene vi får. Denne undersøkelsen inneholder spørsmål om flere ulike tema. Det er vanskelig å lage spørsmål som passer like godt for alle. Men jeg er takknemlig hvis du vil svare så godt du kan, selv om det skulle komme et spørsmål som du ikke synes passer så godt.»

Enkeltspørsmål

Vær restriktiv med å bruke kategoriene "vet ikke" og "nekter" hvis de ikke spesielt står i spørsmålsteksten. Prøve alltid å få IO til å gi et annet svar. Når IO likevel svarer "vet ikke" eller nekter å svare, pass da på at du bruker riktig tast - "F8" for "vet ikke" og "F9" for "nekting", eller spørsmålstegnknapp og utropstegnknapp i verktøylinja.

Svarkort

Med IO-brevet har vi sendt et ark med svaralternativer for Nor20b, Nor21, Arb4 og Arb7, samt kalender til hjelp for reise- og ferispørsmålene. På skjermen står det "Vis til 'kort' X". Dersom IO har arket foran seg, er det ikke nødvendig å lese opp alle svaralternativene på disse spørsmålene. NB: Tilleggsutvalget får kun kalender.

RØYKEVANER

Tob7c, Tob17c - Zyban

Zyban er et reseptbelagt anti-depressiva middel som iblant kalles "røykepillen"

Tob16ac - røykeslutt

Noen beregninger som kan være til hjelp:

1 mnd = 4 uker (eg. 4,3)	1 år = 52 uker
2 mnd = 9 uker	2 år = 104 uker
3 mnd = 13 uker	3 år = 156 uker
6 mnd = 26 uker	

UTVIKLINGSHJELP

Nor12

For dette spørsmålet kan det være litt tungvint å registrere svarene, IO skal svare så mange land som mulig, og du risikerer å måtte veksle mellom lista med svaralternativ og annet, spesifiser. Vi anbefaler derfor at du ser litt på dette spørsmålet før du starter intervjuet. Legg merke til at landene står alfabetisk. Finner du ikke landet IO nevner, velg 31, og spesifiser i neste spørsmål før du ev. går tilbake for å merke av flere land.

Nor17a

Det riktige svaret er "Langsiktig bistand direkte til mottakerland". Dette kan opplyses til IO, men bare etter at dere også er ferdige med Nor17b.

Nor18

Det riktige svaret er at NORAD først og fremst gir penger til utviklingsprosjekt som gjennomføres av andre.

Nor20

Med betingelser menes det at landene som skal få utviklingshjelp må følge en del prinsipper når det gjelder styresett og økonomisk politikk.

Forskjellige spørsmål til IO-nummer med partall og IO-nummer med oddetall:

Dette gjelder på Nor3 (får enten Nor3a eller Nor3b), og Nor14 (Nor14a og Nor14b stilles i ulik rekkefølge).

FERIETURER OG ANDRE REISER

Fer1 - Ta bare med reiser som startet i denne perioden. Bruk gjerne kalenderen for å hjelpe IO i å tidfeste ferieturene. Registrer om nødvendig omtrentlige datoer.

Fer2F1 - Overnattingssted på ferietur - Hvert overnattingssted skal enten ha en kode for overnattingssted i Norge, eller for overnattingssted i utlandet. For hvert overnattingssted i Norge skal det kodes **så nøyaktig som mulig**. Blaise vil be deg om å skrive inn det nøyaktige stedet IO overnattet. Det vil så komme opp en liste i Blaise over ulike steder i Norge som passer til stedet du har skrevet inn, hvis det er flere steder enn ett. Bak de ulike stedene står det koder. Når du har funnet det riktige stedet skal du skrive inn koden. For overnattingssteder i utlandet skal dere skrive inn landet i tillegg til å velge riktig kode, det skal altså ikke spesifiseres på sted som reisemål i Norge. NB! Hvis IO er på reise mellom Norge og utlandet og overnatter slik - for eksempel på Kiel-ferga - er det viktig at man merker av for utlandet og ikke Norge når man skal spesifisere land. I kodene under utlandet finnes kode 23 - "på reise mellom Norge og utlandet" - som man da kan benytte.

Fer2F3 - Overnattingstype - Hvis IO overnattet med mer enn en boform på hvert overnattingssted, registrer den viktigste.

Fer2G - Her skal det bare tas med kostnader som gjelder for IO og ikke for eventuelle andre i reisefølget, selv om det var IO som betalte for dem. IO skal også ta med utgifter til forlystelse og vareinnkjøp. Vi vil heller ha et omtrentlig beløp enn vet ikke-svar på dette spørsmålet.

Reis1 - I denne omnibusrunden spør vi om reiser i tillegg til ferier med minst 4 overnattinger de siste 12 mnd. Reiser i perioden 1. august til 31. oktober som allerede er nevnt under ferier, skal ikke tas med på nytt. Husk at det på disse spørsmålene bare er snakk om reiser i løpet av de tre nevnte månedene. Reiser mellom hjemsted / arbeidssted (pendling) skal ikke regnes med som (yrkes-)reiser. Dette gjelder også reiser f.eks. til Nordsjøen hvis dette er IOs arbeidssted. Personer som har "selve reisen" som arbeidssted, som f. eks langtransportsjåfører, skal heller ikke regnes med. Sykehusopphold, fengselsopphold og rutinemessige besøk til syke/invalidede familiemedlemmer/slektninger skal ikke tas med.

Reis2 - Hvis IO ikke husker den nøyaktige datoen for når reisen startet, spør etter en omtrentlig dato. Har IO hatt flere reiser i tre-månedersperioden, begynn med den første, så den andre osv.

Reis3 - Andre privatreiser kan være reiser der hovedformålet f.eks. er deltakelse i arrangement som begravelse eller bryllup, eller å ordne private forretninger.

Reis5 - Du skal for hver reise ha en kode for sted i Norge eller en kode for et sted i utlandet. Har IO overnattet flere steder på samme reise, skal du for hver reise kode det stedet som samsvarer med hovedformålet for reisen.

Er overnattingsstedet i Norge, koder du det **fylket** reisen gikk til. Har IO overnattet på reise i Norge, altså ikke noe bestemt sted som kan karakteriseres som hovedformål, velger du kode 22.

Har IO overnattet i utlandet, skriver du inn land i full tekst og koder landet. Har IO bare hatt overnattinger mellom Norge og utlandet, velger du kode 23. Har IO vært på reise i utlandet, altså ikke noe bestemt sted som hovedformål, velger du kode 24.

Reis6 - Har IO benyttet flere ulike overnattingstyper på den samme reisen, velg den typen som samsvarer med hovedformålet med reisen.

Reis7 - Her skal det bare tas med kostnader som gjelder for IO og ikke for eventuelle andre i reisefølget, selv om det var IO som betalte for dem. IO skal også ta med utgifter til forlystelse og vareinnkjøp. IO kan gjerne oppgi et omtrentlig beløp.

Helt like turer - En viktig forutsetning for å kunne benytte dette er at turene til IO har vært *helt like*. Det vil si at hovedformål for reisen er lik, antall overnattinger er lik, reisemål, overnattingsmåte og kostnader ved reisen må være nøyaktig det samme for turene. Hvis disse kriteriene er oppfylt fyller intervjueren bare inn antall helt like turer og startdato for de helt like turene. Resten fylles inn automatisk og intervjueren trenger bare å trykke enter gjennom de ulike spørsmålene som da er fylt inn automatisk. NB: Hvis IO ombestemmer seg angående antall helt like reiser må dere trykke dere tilbake til Reis8 og endre antall like reiser.

ARBEID

Arb2

Hvis arbeidstiden varierer fra uke til uke, regner du et gjennomsnitt for arbeidstiden per uke i de siste 4 ukene. IO som har et arbeid som de var borte fra i forrige uke, f.eks. pga. permisjon, ferie eller sykdom, skal oppgi den vanlige arbeidstiden når de er i arbeid.

Hvis man har lønn der overtid er inkludert, skal IO regne med faktisk arbeidstid. Overtid som tas ut i avspasering skal ikke tas med i antall arbeidstimer. Arbeid som tas med hjem skal tas med i antall arbeidstimer bare hvis man får betalt for arbeidet.

Halve timer skal rundes av oppover.

Arb3

Punkt 2 omfatter også stiftelser, foreninger og fond.

Arb4

Er det tvil om plasseringen, skal du krysse av for "Annen næring" og gi en så god beskrivelse som mulig av næringens art. Hvis IO arbeider i flere ulike næringsgrener, velges den næringen hvor IO for tiden arbeider mest.

Arb5

Hvis IO har mer enn ett yrke i bedriften, fører du opp hovedyrket.

Arb7

AFP står for "avtalefestet pensjon".

Med vanlig alderspensjon mener vi pensjon fra Folketrygden og tjenestepensjon.

Etterlattepensjon og uførepensjon kan utbetales gjennom Folketrygden og evt. gjennom arbeidsforhold.

HUSHOLDNING

Siv

Merk at koden for **gift/registrert partner ikke** skal brukes for samboere som har samboerkontrakt.

Registrert partnerskap innebærer en offisiell "ekteskapsinngåelse" mellom personer av samme kjønn. I kategorien "samboere" ønsker vi å fange opp personer som lever sammen i et parforhold og som selv oppfatter seg som "samboere". Vi er altså ute etter IOs subjektive oppfatning av seg selv og sitt parforhold.

For å falle inn under kategorien "samboere" må man i prinsippet **bo** sammen. I noen tilfeller kan man likevel akseptere at samboere for en kortere periode (inntil 3 mnd.) ikke bor sammen, for eksempel på grunn av jobb- eller studiesituasjon.

SivStat

Her skal du registrere IOs formelle sivile status.

Antpers

Her skal vi ha en oversikt over IOs kosthusholdning. I feltet for "antall personer" skal antall personer inkludert IO registreres. Med kosthusholdning mener vi personer som har felles matbudsjett.

Kosthusholdningen skal også omfatte losjerende og arbeidshjelp, hvis disse personene har felles matbudsjett med de andre i husholdningen. Skoleelever under 18 år skal alltid regnes til kosthusholdningen, selv om de er borte på skole/studiested.

Ugifte borteboende studenter 18 år og eldre:

Ugifte studenter som oppfyller kravene til borteboerstipend skal registreres som bosatt på studiestedet dersom utdanningen varer mer enn 6 måneder. Studenter skal regnes som fast bosatt i foreldrehjemmet dersom de bor hjemme minst 4 dager pr. uke.

Vernepliktige, fengslede og personer innlagte på sykehus:

Vernepliktige, fengslede og innlagte på sykehus regnes som del av den husholdningen de tilhørte før tjenesten/oppholdet begynte.

Slektskapskode for fosterbarn:

For registrering av fosterbarn brukes kode 15 (alternativt 14 hvis barnet er slektning av IO).

AntBarn

Her skal bare barn som ikke er med i husholdningsoversikten registreres.

SAMLIVSHISTORIE

Disse spørsmålene skal kartlegge alle samliv som IO har hatt med personer av motsatt kjønn. For kvinner spør vi om samliv med menn, mens menn blir spurt om samliv med kvinner. Hvis noen IO reagerer på dette, og gjerne vil ha med samliv med personer av samme kjønn, må dere si at dette ikke skal regnes med denne gangen.

Grunnen til at disse spørsmålene stilles er at vi ønsker å skaffe kunnskap om utbredelsen av samboerforhold og ekteskap i samfunnet. Det gjelder både hvor lenge samboerforhold og ekteskap varer, om samboerforhold ender i ekteskap eller i samlivsbrudd, og hvor mange samliv det er vanlig å ha.

INNTEKT

EgenInn - egen inntekt i 2000

IO skal her oppgi sin *bruttoinntekt* i 2000. IOs inntekt inkluderer eventuell lønn fra bi-yrke(r), fortjeneste ved aksjesalg, boligutleie etc. i tillegg til lønn fra hovedyrket eller hovedarbeidsforholdet. Det er IOs totale inntekt for 2000 vi er ute etter.

OMNIBUSUNDERSØKELSEN 4. KVARTAL 2001

KommNavn

DA IO BLE TRUKKET UT BODDE HAN/HUN I <TRKKOMM>. HVIS HAN BOR DER FORTSATT -
TRYKK <ENTER>. HVIS IKKE SKRIV NYTT KOMMUNENAVN.

Tettbygd

Bor du i et tettbygd strøk? Med tettbygd mener vi at det bor minst 200
personer der, og at avstanden mellom husene stort sett er under 50 meter.

Hvis ja:

Tettsted

Bor du i et tettsted eller en by med...
under 2000 personer
mellom 2000 og 20 000 personer
mellom 20 000 og 100 000
100 000 personer eller flere

RØYKEVANER

Tob1

Så kommer det noen spørsmål om røyking. Hender det at du røyker?

Hvis ja:

Tob2

Røyker du daglig eller av og til?
Daglig
Av og til

Tob3-Tob7a: Til av-og-til-røykere

Tob3

Røyker du sigaretter? Regn med både fabrikklagede og hjemmerullede

1.1.1.1.1.1 Hvis ja: Tob4 - Tob4c

Tob4

Hvor mange sigaretter røyker du anslagsvis per uke? BÅDE FABRIKKLAGDE OG
HJEMMERULLEDE

Tob4a

Hvor mange av disse sigarettene er fabrikklagede?

Tob4b

TRYKK EVENTUELT BARE ENTER HVIS FELTET ER UTFYLT Hvor mange av disse
sigarettene er hjemmerullede?

Tob4c

Hvor ofte røyker du sigaretter? Er det flere dager i uken, omtrent en dag i
uken eller sjeldnere?
Flere dager i uken
En dag i uken
Sjeldnere

Tob5a

Røyker du av og til sigarer eller sigarillos?
Ja, av og til
NEI, ALDRI

Tob5b

Røyker du av og til pipe?
Ja, av og til
NEI, ALDRI

Tob6

Har du noen gang røykt daglig?

Hvis ja

Tob7a

I hvilket år sluttet du å røyke daglig? HVIS IO HAR SLUTTET FLERE GANGER, REGISTRER SISTE GANG

Til ikke-røykere

Tob7aa

Har du noen gang røykt daglig?

Hvis ja:

Tob7ba

I hvilket år sluttet du å røyke daglig? HVIS IO HAR SLUTTET FLERE GANGER, REGISTRER SISTE GANG

Tob7b - Tob7c stilles hvis ja på Tob6/Tob7aa (alle tidl. daglig-røykere):

Tob7b

Hvor mange ganger forsøkte du å slutte å røyke daglig før du lyktes? REGISTRER ANTALL MISLYKKEDE SLUTTEFORSØK!

Tob7c1

Da du sluttet siste gang .. brukte du røykeplaster?

Tob7c2

... brukte du nikotintyggegummi?

Tob7c3*

... brukte du det reseptbelagte medikamentet Zyban?

Tob7c4

... brukte du alternative metoder, som f.eks. akupunktur, homeopati, hypnose eller lignende?

Tob7c5

... gikk du på røykeavvenningskurs?

Tob7c6

... søkte du hjelp hos helsepersonell?

Tob7c7

... søkte du hjelp/støtte hos familie?

Tob7c8

... søkte du hjelp/støtte hos venner?

Tob7c9

... søkte du hjelp hos Røyketelefonen, 800 400 85?

Til dagligrøykere og tidlige dagligrøykere:

Tob8

Hvor gammel var du da du begynte å røyke daglig? HVIS FLERE GANGER, REGISTRER FØRSTE GANG

Til dagligrøykere (Tob9 - Tob17c):

Tob9

Røyker du sigaretter daglig? Regn med både fabrikklagde og hjemmerullede

Hvis ja: Tob10 - Tob11

Tob10

Hvor mange sigaretter røyker du gjennomsnittlig pr. dag? BÅDE FABRIKKLAGEDE OG HJEMMERULLEDE.

Tob11a

Hvor mange av disse sigarettene er fabrikklagde?

Tob11b

ANTALL HJEMMERULLEDE

Røykla

Vil du si at du har redusert røykingen sammenliknet med for ett år siden?

JA

NEI

RØYKTE IKKE FOR ET ÅR SIDEN

Royk2

I den tiden du har røykt, har noen i helsevesenet (lege, helsesøster, tannlege, jordmor) noen gang snakket med deg om dine røykevaner?

Royk3

I den tiden du har røykt, har du noen gang fått veiledning fra noen i helsevesenet (lege, helsesøster, tannlege, jordmor) for hvordan du kan slutte å røyke eller kutte ned?

Tob11c

Hvor mange av sigarettene du røykte de siste 24 timene var kjøpti Norge?

...i Sverige?

... i Danmark?

... i utlandet ellers?

Tob12a

Røyker du sigarer eller sigarillos daglig, av og til eller aldri?

Tob12b

Røyker du pipe daglig, av og til eller aldri?

Tob13b

Vi ber deg tenke tilbake til den tiden du begynte å røyke. Ville du ha tatt den samme beslutningen om igjen?

Ja, helt sikkert

Ja, sannsynligvis

Usikker

Sannsynligvis ikke

Helt sikkert ikke

Tob14

Vurderer du seriøst å slutte å røyke de neste 6 månedene?

Hvis ja:

Tob15

Planlegger du å slutte å røyke i løpet av de neste 30 dagene?

Tob16a

Har du noen gang prøvd å slutte å røyke daglig?

Hvis ja stilles Tob16ab-Tob17ce:

Tob16ab

Hvor mange ganger totalt?

Tob16ac

Omtrent hvor lang var den lengste perioden du holdt opp å røyke daglig?

OPPGI I ANTALL UKER. HVIS IKKE SÅ LENGE SOM EN UKE, SKRIV 0.

Tob16b

Prøvde du noen gang i løpet av de siste 12 månedene å slutte å røyke daglig?

Tob17a

Omtrent hvor lang var den lengste perioden du holdt opp å røyke daglig i løpet av de siste 12 månedene? OPPGI I ANTALL UKER! HVIS IKKE SÅ LENGE SOM EI UKE, SKRIV 0 HER, OG OPPGI ANTALL DAGER I NESTE SPØRSMÅL

Tob17b

ANTALL DAGER I DEN LENGSTE PERIODEN IO HOLDT OPP Å RØYKE

Tob17c1

Da du forsøkte å slutte siste gang ... brukte du røykeplaster?

Tob17c2

... brukte du nikotintygggegummi?

Tob17c3*

... brukte du det reseptbelagte medikamentet Zyban?

Tob17c4
... brukte du alternative metoder, som f.eks. akupunktur, homeopati, hypnose eller lignende?

Tob17c5
... gikk du på røykeavvenningskurs?

Tob17c6
... søkte du hjelp hos helsepersonell?

Tob17c7
... søkte du hjelp/støtte hos familie?

Tob17c8
... søkte du hjelp/støtte hos venner?

Tob17c9
... søkte du hjelp hos Røyketelefonen, 800 400 85?

Tob17da
Spørsmålet om avhengighet av tobakk har i den senere tid ofte blitt omtalt i media. Hvor avhengig av røyk mener du at du selv er? Her kan du svare på en skala fra 1 til 7 der 1 står for ikke avhengig, og 7 står for helt avhengig

Tob17db
Nå skal jeg lese opp noen påstander om røyking. For hver påstand ber jeg deg oppgi hvor ofte den stemmer for deg. Her kan du svare på en skala fra 1 til 7 der 1 er 'stemmer aldri', og 7 er 'stemmer alltid'
Jeg føler meg oppkvikket etter en røyk

Tob17dc
Jeg får et sterkt røykesug når jeg slipper opp for røyk

Tob17dd
Jeg føler trang til en røyk når jeg blir irriterlig eller sint

Tob17d
Jeg føler meg fortvilet og desperat hvis jeg ikke har røyk i huset

Til alle:

Tob19
Bruker du snus eller skråtobakk daglig, av og til eller aldri?

Tob20
Kan du prøve å forutsi dine røykevaner omkring 5 år fra nå? Hvilket av følgende svar passer best?
Kommer helt sikkert til å røyke daglig
Kommer antakelig til å røyke daglig
Kommer antakelig ikke til å røyke daglig
Kommer helt sikkert ikke til å røyke daglig

Tob21
Føler du ubehag ved opphold i røykfylte rom, eller føler du ikke slikt ubehag?

Tob25
Sammenlignet med å puste i forurenset byluft, mener du at å puste i et røykfylt rom er mer skadelig, like skadelig eller mindre skadelig for helsen?
Mer skadelig
Like skadelig
Mindre skadelig

Tob26
Tror du det er noen forskjell i helserisiko for de som røyker rulletobakk i forhold til de som røyker ferdigsigaretter? Hva tror du i så fall utgjør størst helserisiko?
FERDIGRULLEDE STØRST HELSERISIKO
RULLETOBAKK STØRST HELSERISIKO
INGEN FORSKJELL

Tob28a

Det har vist seg at ungdom får kjøpt tobakk selv om de er under aldersgrensen på 18 år. Ville du stille deg svært positiv, nokså positiv, nokså negativ eller svært negativ til en ordning der man bõtela forhandlere som brøt reglene?

Tob28b

Ville du stille deg svært positiv, nokså positiv, nokså negativ eller svært negativ til en ordning der forhandlere måtte ha bevilling for å selge tobakksvarer, på lik linje med salg av øl?

Tob29a

Er du helt enig, ganske enig, ganske uenig eller helt uenig i følgende utsagn om røyking innendørs i ditt eget hjem? Vanligvis er det tillatt å røyke overalt hjemme hos meg

Tob29b1

Det er ikke lov å røyke hjemme hos meg når det er spedbarn til stede. Er du helt enig, ganske enig, ganske uenig eller helt uenig?

Tob29c

Uavhengig av barnets alder, får ingen lov til å røyke hjemme hos meg når det er barn til stede. Er du helt enig, ganske enig, ganske uenig eller helt uenig?

Tob29d

Ingen får lov til å røyke hos meg. Er du helt enig, ganske enig, ganske uenig eller helt uenig?

Tob31

I 1996 ble det opprettet en gratis opplysningstelefon om røyking og røykeslutt, Røyketelefonen. Har du hørt om denne?

Hvis ja:

Tob31b

Har du hørt om Røyketelefonen ... fra avisen?
... på kino?
... på TV?
... på radio?
... på venteværelse?
... på apotek?
... fra lege eller annet helsepersonell?
... på jobben?
... fra venner?
... på Internett?
... gjennom andre kilder?

Tob31c

Har du ringt Røyketelefonen selv, eller kjenner du noen som har gjort det?
Ja, har ringt selv
Ja, kjenner noen
JA, BÅDE RINGT SELV OG KJENNER NOEN
NEI.

UTVIKLINGSHJELP

Nor1

Så går vi over til noen spørsmål om utviklingshjelp. Som du kanskje kjenner til, gir Norge forskjellige former for hjelp til utviklingslandene i Asia, Afrika og Latin-Amerika. Hva er din mening om denne hjelpen? Er du for eller mot at Norge gir hjelp til utviklingslandene?

FOR
MOT

Nor2

Norge gir også hjelp til Øst-Europa. Er du for eller mot at Norge gir hjelp til Øst-Europa?

FOR
MOT

Hvis IO-nummeret er partall:

Nor3a

Stortinget bevilget i år rundt 13 milliarder kroner til utviklingshjelp. Til sammenlikning er sosial og trygdebudsjettet på rundt 185 milliarder kroner. Synes du beløpet til utviklingshjelp burde vært større, er det passe stort, burde det vært mindre eller synes du det burde vært sløyfet helt?

BURDE VÆRE STØRRE
BELØPET ER PASSE
BURDE VÆRE MINDRE
SLØYFET HELT

Hvis IO-nummeret er oddetall:

Nor3b

Stortinget bevilget i år rundt 13 milliarder kroner til utviklingshjelp. Til sammenlikning er miljøvernbudsjettet på rundt 3 milliarder kroner. Synes du beløpet til utviklingshjelp burde vært større, er det passe stort, burde det vært mindre eller synes du det burde vært sløyfet helt?

BURDE VÆRE STØRRE
BELØPET ER PASSE
BURDE VÆRE MINDRE
SLØYFET HELT

Nor5

Noen mener at Norge er et rikt land som har råd til å gi utviklingshjelp. Andre mener at vi har så mange uløste problemer i Norge at vi heller bør bruke pengene her. Hvilket av disse synspunktene er du mest enig i?

NORGE HAR RÅD TIL Å GI U-HJELP
PENGENE BØR HELLER BRUKES I NORGE

Nor6 og Nor7 stilles hvis IO mener at Norge har råd til å gi u-hjelp i Nor5

Nor6

Ville du fortsatt mene at Norge har råd til å gi hjelp til utviklingslandene, selv om det førte til en forverring av de økonomiske og sosiale problemene her hjemme?

Nor7

Tror du at utviklingshjelpen Norge gir, kan ha slike konsekvenser?

Nor8 og Nor9 stilles hvis IO mener at pengene heller bør brukes i Norge i Nor5

Nor8

Ville du fortsatt mene at pengene bør brukes i Norge, selv om det førte til en forverring av fattigdomsproblemene i utviklingsland?

Nor9

Tror du mindre utviklingshjelp fra Norge kan få slike konsekvenser?

Nor10a

Kjenner du noen som kommer fra et utviklingsland?

JA
NEI
IO KOMMER SELV FRA U-LAND

Hvis IO kjenner noen som kommer fra et u-land eller IO selv kommer fra et u-land :

Nor10b

Fra hvilke utviklingsland kommer de personene du kjenner best? Nevn inntil tre land ALTSÅ TRE PERSONER DU KJENNER

Hvis IO ikke kommer fra et u-land:

Nor11

Har du vært i utviklingsland?

Hvis ja:

Nor11a

Hva dette i forbindelse med eget eller partners arbeid?
JA, EGET
JA, PARTNERS
NEI

Hvis ja eget

Nor11b

Hva slags arbeid var dette?

SPESIFISER:

Hvis nei på 11a:

Nor11c

I hvilken forbindelse var du i utviklingsland?
FERIETUR
ANNET

NorSp11c

I HVILKEN ANNEN FORBINDELSE VAR DETTE?

Til alle :

Nor12a

Norske myndigheter har etablert et direkte statlig samarbeid med en del utviklingsland. Kjenner du navnet på noen av disse landene?

Hvis ja:

Nor12b

Nevn navnene på landene du kjenner
IKKE LES OPP, MEN MERK AV HVA IO SIER

1	ANGOLA	17	
2	BANGLADESH	18	MOSAMBIK
3	BOSNIA	19	NAMIBIA
4	BOTSWANA	20	NEPAL
5	BURMA	21	NICARAGUA
6	ETIOPIA	22	NIGERIA
7	ERITREA	23	PALESTINSKE OMRÅDER
8	GUATEMALA	24	PAKISTAN
9	INDIA	25	SRI LANKA
10	KAMBODSJA	26	SØR-AFRIKA
11	KENYA	27	TANZANIA
12	KONGO	28	UGANDA
13	KOSOVO	29	ZAMBIA
14	LAOS	30	ZIMBABWE
15	MALAWI	31	VIETNAM
16	MALI	32	ANDRE

Hvis andre :

NorSps12

Spesifiser hvilke andre land samarbeider Norge med?

Nor13

Stortinget har bestemt at den norske utviklingshjelpen skal fordeles med om lag halvparten til langsiktig samarbeid mellom Norge og enkelte utviklingsland, og om lag halvparten til samarbeidet gjennom FN og andre internasjonale organisasjoner. Synes du Norge bør:
Gi halvparten til det langsiktige samarbeidet direkte med enkelte utviklingsland og halvparten gjennom FN og andre internasjonale organisasjoner?
Øke andelen til langsiktige samarbeidet med enkelte utviklingsland eller
Øke andelen til samarbeidet gjennom FN og andre internasjonale organisasjoner?

Hvis IO-nummeret er oddetall, Nor14a før Nor14b.

Hvis IO-nummeret er partall, Nor14b før Nor14a.

Nor14a

Norske myndigheter gir utviklingshjelp til utviklingsland i form av nødhjelp i akutte krisesituasjoner og i form av langsiktig bistand som skal bidra til å fremme utvikling og vekst i utviklingslandene. Synes du norske myndigheters bidrag til *nødhjelp* burde økes, er det passe stort, burde det reduseres, eller har du ingen oppfatning om dette spørsmålet?

ØKES
PASSE STORT
REDUSERES
INGEN MENING

Nor14b

Norske myndigheter gir utviklingshjelp i form av nødhjelp i akutte krisesituasjoner og i form av langsiktig bistand som skal bidra til å fremme utvikling og vekst i utviklingslandene. Synes du norske myndigheters bidrag til *langsiktig bistand* burde økes, er den passe stor, burde den reduseres, eller har du ingen oppfatning om dette spørsmålet?

ØKES
PASSE STORT
REDUSERES
INGEN MENING

Nor15

Har du inntrykk av at de nødhjelpsaksjoner som Norge har deltatt i stort sett har vært vellykket eller stort sett mislykket?

VELLYKKET
MISLYKKET

Nor16

Har du inntrykk av at den langsiktige bistanden fra Norge stort sett har vært vellykket eller stort sett mislykket?

VELLYKKET
MISLYKKET

Nor16b

Kan du nevne navnet på noen organisasjoner, bedrifter eller statlige institusjoner som arbeider med forskjellige former for utviklingshjelp? Nevn alle du vet om. IKKE LES OPP, MEN MERK AV HVA IO SIER.

DIREKTORATET FOR UTVIKLINGSSAMARBEID / NORAD
UTENRIKSDEPARTEMENTET / UD
NORGES EKSPORTRÅD / EKSPORTRÅDET
KIRKENS NØDHJELP
REDD BARNA
NORGES RØDE KORS / RØDE KORS
NORSK FOLKEHJELP
FLYKTNINGERÅDET
PLAN / PLAN NORGE
SOS-BARNEBYER
LEGER UTEN GRENSER
FRELSESARMEEN
MISJONSORGANISASJONER
ANDRE
KJENNER INGEN / VET IKKE

Nor17a*

I Norge har vi et statlig direktorat for utviklingssamarbeid, NORAD, som har ansvaret for en del av den norske utviklingshjelpen. Jeg skal nå presentere fire former for utviklingshjelp som vi alt har vært inne på. For det første nødhjelp som går direkte fra Norge til mottakerlandene. Så er det langsiktig bistand fra Norge direkte til mottakerlandene. Videre er det nødhjelp gjennom internasjonale organisasjoner som f.eks. FN og til slutt er det langsiktig bistand som formidles gjennom internasjonale organisasjoner. Hvilken av disse fire formene for utviklingshjelp tror du NORAD har ansvar for - eller vet du ikke?

Nødhjelp direkte til mottakerland
Langsiktig bistand direkte til mottakerlandene
Nødhjelp gjennom internasjonale organisasjoner

Langsiktig bistand gjennom internasjonale organisasjoner
Vet ikke

Nor17b og Nor18 går til de som har svart alt annet enn 'vet ikke' på Nor17a:
Nor17b

Hvilken av disse fire formene for utviklingshjelp mener du er viktigst?
NØDHJELP DIREKTE TIL MOTTAKERLAND
LANGSIKTIG BISTAND DIREKTE TIL MOTTAKERLANDENE
NØDHJELP GJENNOM INTERNASJONALE ORGANISASJONER
LANGSIKTIG BISTAND GJENNOM INTERNASJONALE ORGANISASJONER

Nor18*

Tror du NORAD gjennomfører egne utviklingsprosjekter i utviklingslandene, eller tror du at NORAD gir penger til utviklingsprosjekter som gjennomføres av andre?
EGNE PROSJEKT
ANDRES PROSJEKT

Nor20a*

Synes du det er riktig av norske myndigheter å stille betingelser til de landene som skal få utviklingshjelp fra Norge eller synes du at det ikke er riktig å stille slike betingelser?
RIKTIG
IKKE RIKTIG

Hvis 'riktig':

Nor20b

VIS TIL "KORT" A. På hvilke av de områdene som jeg når skal lese opp synes du det er særlig viktig å stille betingelser for hjelpen? Du kan nevne inntil tre områder.
Respekt for menneskerettigheter
Muligheter for eksport fra Norge
Demokratisk utvikling
Økonomisk og sosial utvikling for de fattige i landet
Det norske næringslivets muligheter for å etablere seg i landet
Forsvarlig forvaltning av naturressurser
Like rettigheter og muligheter for kvinner og menn
Landets egen evne til å gjennomføre bistandsprosjektene
Konflikter og uro i landet
Korrupsjon i landet

Til alle:

Nor21a

Det er delte meninger om hvorfor det er så vanskelig å få til økonomisk og sosial vekst i utviklingslandene. Jeg skal nå lese opp noen mulige årsaker til dette. Kan du for hver av dem si om du mener det er en svært viktig, nokså viktig eller mindre viktig årsak?
Utviklingslandene lider under stor gjeldsbyrde

Nor21b

Eksport fra utviklingslandene hindres av internasjonale handelsbegrensninger
Er dette en svært viktig, nokså viktig eller mindre viktig årsak til at det er vanskelig å få til vekst i utviklingslandene?

Nor21c

Utviklingslandene fører en feilslått økonomisk politikk
Er dette en svært viktig, nokså viktig eller mindre viktig årsak til at det er vanskelig å få til vekst i utviklingslandene?

Nor21d

Utviklingslandene får for lite internasjonal bistand
Er dette en svært viktig, nokså viktig eller mindre viktig årsak til at det er vanskelig å få til vekst i utviklingslandene?

Nor21e

Utviklingshjelpen drives på feil måte
Er dette en svært viktig, nokså viktig eller mindre viktig årsak til at det er vanskelig å få til vekst i utviklingslandene?

Nor21f

Krig og konflikter i utviklingslandene

Er dette en svært viktig, nokså viktig eller mindre viktig årsak til at det er vanskelig å få til vekst i utviklingslandene?

Nor21g

Korrupsjon i utviklingslandene

Er dette en svært viktig, nokså viktig eller mindre viktig årsak til at det er vanskelig å få til vekst i utviklingslandene?

Nor21h

Utviklingshjelp fra vestlige land gjør utviklingslandene avhengige av bistand utenfra

Er dette en svært viktig, nokså viktig eller mindre viktig årsak til at det er vanskelig å få til vekst i utviklingslandene?

Nor21i

Betingelser knyttet til utviklingshjelpen hindrer økonomisk fremgang

Er dette en svært viktig, nokså viktig eller mindre viktig årsak til at det er vanskelig å få til vekst i utviklingslandene?

Nor21j

Brudd på menneskerettigheter i utviklingsland

Er dette en svært viktig, nokså viktig eller mindre viktig årsak til at det er vanskelig å få til vekst i utviklingslandene?

Nor21k

Er det andre forhold du mener har betydning for at det er vanskelig å få til vekst i utviklingslandene?

Hvis ja:

NorSp21k:

Spesifisering av andre forhold du mener har betydning

Nor21l

VIS TIL "KORT" B. Hvilket av disse forholdene mener du er det aller viktigste for at det er vanskelig å få til vekst i utviklingslandene?

Nor21m

VIS TIL "KORT" B. Og hvilket av disse forholdene mener du er det nest viktigste for at det er vanskelig å få til vekst i utviklingslandene?

Nor22a

Jeg skal nå stille noen spørsmål om mediedekningen av utviklingshjelp og saker fra utviklingsland. Massemediene gjennom fjernsyn, radio og aviser er en viktig formidler av stoff om utviklingsland og utviklingshjelp. Har du fått informasjon og kjennskap til utviklingsland og utviklingshjelp fra andre kilder enn massemediene (fjernsyn, radio og aviser)?

Hvis ja:

Nor22b

Kan du nevne den viktigste?

Spesifiser:

Nor22c

Hvor interessert er du i stoff om utviklingsland og utviklingshjelp på fjernsyn, i aviser og på radio? Vil du si at du er svært interessert, en del interessert, litt interessert eller ikke interessert?

SVÆRT INTERESSERT

EN DEL INTERESSERT

LITT INTERESSERT

IKKE INTERESSERT

Nor22d

Synes du massemediene stort sett gir et riktig bilde av situasjonen i utviklingsland eller synes du at reportasjene enten gir et for negativt eller for positivt bilde av situasjonen i utviklingsland?

RIKTIG BILDE

FOR NEGATIVT BILDE

FOR POSITIVT BILDE

Nor22e

Jeg skal nå lese opp ni ulike massemedier. Velg ut de to massemediene som etter din mening gir det mest korrekte bildet av situasjonen i utviklingslandene.

NRK-tv (NRK1 OG NRK2)

Norsk TV2

NRK Radio (P1, P2, P3)

Nærradioer

Aftenposten

Dagbladet

VG

Regionale aviser (SOM F.EKS. BERGENS TIDENDE, FÆDRELANDSVENNEN, ADRESSEAVISEN)

Tidsskrifter og magasiner

INGEN AV DISSE, F.EKS ANDRE TV-KANALER, AVISER

Nor22f

Velg deretter ut de to massemediene som etter din mening gir det minst korrekte bilde av situasjonen i utviklingslandene.

NRK-tv (NRK1 OG NRK2)

Norsk TV2

NRK Radio (P1, P2, P3)

Nærradioer

Aftenposten

Dagbladet

VG

Regionale aviser (SOM F.EKS. BERGENS TIDENDE, FÆDRELANDSVENNEN, ADRESSEAVISEN)

Tidsskrifter og magasiner

INGEN AV DISSE, F.EKS ANDRE TV-KANALER, AVISER

TENNER OG TANNHELSE

Tann1 og Tann2 stilles IO med partall:

Tann1

Så går vi over til noen spørsmål om din tro på å beholde dine tenner resten av livet. Tror du at du kan beholde noen av dine egne tenner livet ut? Tror du det er helt sikkert, kanskje, tror du det er lite sannsynlig eller tror du det helt sikkert ikke?

Ja, helt sikkert

Ja, kanskje

Nei, lite sannsynlig

Nei, helt sikkert ikke

HAR INGEN EGNE TENNER

Hvis har egne tenner:

Tann2

Sammenlignet med en mann/kvinne på din egen alder, hva tror du dine egne sjanser er for (noen gang i livet) å miste alle de naturlige tennene dine? Tror du at dine sjanser er mye lavere, lavere, noe lavere, omtrent den samme, noe høyere, høyere, eller mye høyere?

Mye lavere

Lavere

Noe lavere

Omtrent den samme

Noe høyere

Høyere

Mye høyere

Tann3-Tann6 stilles IO med oddetall:

Tann3

Så går vi over til noen spørsmål om din tro på å beholde dine tenner resten av livet. Tatt i betraktning hvor lett du har/har hatt for å få hull i tennene, hvor sikker eller usikker er du på at du vil beholde tennene dine (de naturlige) resten av livet?

Helt sikker

Ganske sikker

Ganske usikker

Helt sikkert ikke

HAR INGEN EGNE TENNER

Hvis har egne tenner:

Tann4

Tatt i betraktning hvor friskt eller sykt takkjøttet ditt er/har vært, hvor sikker eller usikker er du på at du vil beholde tennene dine (de naturlige) resten av livet?

Helt sikker

Ganske sikker

Ganske usikker

Helt sikkert ikke

Tann5

Tatt i betraktning hvor flink eller slurvete du er/har vært med tannpussen, hvor sikker eller usikker er du på at du vil beholde tennene dine (de naturlige) resten av livet?

Helt sikker

Ganske sikker

Ganske usikker

Helt sikkert ikke

Tann6

Tatt i betraktning ditt kosthold og spising av søtsaker, hvor sikker eller usikker er du på at du vil beholde tennene dine (de naturlige) resten av livet?

Helt sikker

Ganske sikker

Ganske usikker

Helt sikkert ikke

FERIEREISER

(MED MINST 4 OVERNATTINGER SISTE 12 MÅNEDER)

Fer1a

Nå ønsker vi å stille noen spørsmål om eventuelle ferieturer du har vært på. Var du i løpet av de siste 12 måneder, dvs. i perioden fra 1. november i fjor til 31. oktober i år på noen ferietur der du reiste bort og overnattet minst fire netter?

Hvis ja:

Fer1b

Hvor mange slike turer var du på i denne perioden?

For hver reise stilles spørsmålene Fer2a-Fer2g

Fer2a

VIS TIL "KORT" E, KALENDER. Omtrent hvilken dato startet du den den første/den neste reisen? SKRIV DDMM

Fer2b

Hvor mange dager varte denne ferieturen?

Fer2c

Hva slags transportmidler brukte du på turen? HVIS FLERE TRANSPORTMIDDEL SPØR OM DET VIKTIGSTE.

BUSS

JERNBANE

BÅT, FERGE
FLY
PERSONBIL
MOTORSYKKEL, MOPED, SCOOTER
FRITIDSBÅT
SYKKEL
GIKK TIL FOTS, ELLER PÅ SKI
ANNET

Fer2d

Reiste du i hovedsak alene, sammen med ektefelle/samboer, sammen med barn, med andre slektninger eller sammen med venner? I HOVEDSAK BETYR MER ENN HALVPARTEN AV REISEN HVIS FERIETUREN ER BESØK HJEMME HOS NOEN, SKAL DISSE IKKE REGNES MED I REISEFØLGET. HVIS MAN REISER TIL ET FERIESTED OG ER SAMMEN MED NOEN SOM HAR REIST TIL ELLER FRA STEDET PÅ EGEN HÅND, SKAL DISSE LIKEVEL REGNES MED I REISEFØLGET.

Alene
Med ektefelle/samboer
Sammen med barn
Med andre slektninger
Sammen med venner

Fer2e1

Var ferien en pakketur fra et reiseselskap?

Hvis nei: Fer2e2 og Fer2e3

Fer2e2

Ble noe av reisen bestilt gjennom reisebyrå?

Fer2e3

Ble noe av reisen bestilt direkte ved overnattingssted eller transportselskap

For hvert overnattingssted:

Fer2f1

Hvor overnattet du på turen? Hvis du overnattet flere steder nevnt første sted, andre sted osv. Overnattet du flere steder MARKER FØRST OM DET ER I NORGE ELLER UTLANDET. HVIS IKKE FLERE OVERNATTINGSTEDER - TRYKK ENTER I NORGE
I UTLANDET

Fer2f2a

OVERNATTINGSTED I NORGE SKRIV STEDET - TRYKK ENTER OG VELG KODE FINNER DU IKKE STEDET - FORSØK MED KOMMUNE!

Fer2f2b

Hvilket land overnattet du i?

Fer2f2c

SKRIV UTENLANDSKODEN: Ctrl+End FOR Å FÅ RESTEN AV SVARALTERNATIVENE.
Ctrl+Home FOR Å BLA TILBAKE

PÅ REISE MELLOM NORGE OG UTLANDET (23)
PÅ REISE I FLERE LAND (24)
SVERIGE (31)
DANMARK (32)
FINLAND (33)
ISLAND (34)
STORBRIANNIA (41)
IRLAND (42)
TYSKLAND (43)
FRANKRIKE (44)
NEDERLAND (45)
BELGIA (46)
LUXEMBOURG (47)
ØSTERRIKE (48)
SVEITS (49)
ITALIA (51)
SPANIA/KANARIØYENE (52)

PORTUGAL	(53)
HELLAS	(54)
TYRKIA	(55)
SØR-EUROPA FORØVRIG	(56)
POLEN	(57)
TSJEKKIA	(58)
SLOVAKIA	(59)
UNGARN	(61)
RUSSLAND	(62)
ØST-EUROPA FORØVRIG	(63)
NORD-AFRIKA	(71)
AFRIKA ELLERS	(72)
USA	(73)
CANADA	(74)
MELLOM- OG SØR-AMERIKA	(75)
JAPAN	(76)
ASIA ELLERS	(77)
AUSTRALIA	(78)
NEW ZEALAND	(79)

Fer2f3*

Hvor mange netter overnattet du der?

Fer2f4

Hvordan overnattet du der?

HOTELL/HOTELLHYTTE	(1)
LEILIGHETSHOTELL/ANDELSHYTTE	(2)
PENSJONAT, GJESTGIVERI, KRO, TURISTHEIM, FJELLSTUE, MOTELL, MOTELLH	(3)
VANDRERHJEM, UNGDOMSHERBERGE	(4)
CAMPINGPlass: CAMPINGHYTTE	(5)
CAMPINGPlass: CAMPINGBIL/-VOGN	(6)
CAMPINGPlass: TELT	(7)
UTENFOR CAMPINGPL: CAMPINGBIL/-VOGN	(8)
UTENFOR CAMPINGPlass: TELT	(9)
FRITIDSBÅT	(10)
OFFENTLIG BÅT/FERGE	(11)
BUSS, TOG, FLY	(12)
PRIVATBIL	(13)
HJEMME HOS SLEKTNINGER	(14)
HJEMME HOS VENNER	(15)
EGEN HYTTE/FRITIDSBOLIG	(16)
LEID HYTTE/FRITIDSBOLIG	(17)
I SLEKTNINGERS HYTTE/FRITIDSBOLIG	(18)
I VENNERS HYTTE/FRITIDSBOLIG	(19)
LEID ROM	(20)
ANDRE MÅTER BETALT FOR	(21)
ANDRE MÅTER IKKE BETALT FOR	(22)

Fer2g *

Hva var de totale utgifter for denne reisen når det gjelder deg selv? Ta med både de utgiftene du selv dekket og det andre eventuelt betalte for deg. Både reisekostnader, overnatting, mat og andre kostnader i forbindelse med reisen skal tas med.

Hvis pakketur på Fer2ea

Fer2g2

Hvor mye av disse utgiftene gikk med til å dekke selve pakketuren hos reiseselskapet?

For personer som svarte nei på Fer1

Fer3a

Når foretok du siste ferietur hvor du overnattet minst fire netter? SKRIV MMY. HVIS IO ALDRI HAR VÆRT PÅ FERIETUR, TRYKK ENTER HER OG MARKER FOR DETTE I NESTE SPØRSMÅL!

Fer3b

IO HAR ALDRI VÆRT PÅ FERIETUR
Ja

REISER

Reis1*

Nå ønsker vi å stille noen spørsmål om eventuelle reiser du har vært på. Hvor mange reiser med minst én overnatting hadde du i perioden fra 1. august til 31. oktober i år? Ta med både ferie- og fritidsreiser, yrkes- og forretningsreiser. Ta med reiser som startet i denne perioden.

For hver reise:

Reis2*

VIS TIL "KORT" E, KALENDER. Omtrent hvilken dato startet du den første.. andre.. reisen?

Reis3*

Var hovedformålet med denne reisen en ferietur, var det en annen form for privat reise, eller var det en yrkes- eller forretningsreise?

Ferietur

Annen privat reise

Yrkes- eller forretningsreise

Reis4 Hvor mange overnattinger hadde du på denne reisen?

Reis5*

Hvor gikk reisen hen?

I Norge

I utlandet

Hvilket fylke gikk reisen til?

Østfold

Akershus

Oslo

Hedmark

Oppland

Buskerud

Vestfold

Telemark

Aust-Agder

Vest-Agder

Rogaland

Hordaland

Sogn og Fjordane

Møre og Romsdal

Sør-Trøndelag

Nord-Trøndelag

Nordland

Troms

Finnmark

Svalbard

På reise i Norge

Reis5b

Hvilket land gikk reisen til? HVIS SVARET ALLEREDE ER RIKTIG UTFYLT - TRYKK <ENTER>.

Reis5c

Hvilket land gikk reisen til? SKRIV UTENLANDSKODEN. LEGG MERKE TIL RULLEFELT FOR Å FÅ RESTEN AV SVARALTERNATIVENE.

Reis6*

Hvordan overnattet du? HVIS FLERE OVERNATTINGSSTEDER, VELG DET SOM SAMSVARER MED HOVEDFORMÅLET MED REISEN. NB: LEGG MERKE TIL RULLEFELT FOR Å FÅ SE RESTEN AV SVARALTERNATIVENE

Reis7*

Hva var de totale utgifter for denne reisen når det gjelder deg selv? Ta med både de utgiftene du selv dekket og det andre eventuelt betalte for deg. Både reisekostnader, overnatting, mat og andre kostnader i forbindelse med reisen skal tas med.

Reis8*

HAR IO VÆRT PÅ FLERE HELT LIKE TURER? OPPGI I SÅ FALL ANTALL I TILLEGG TIL DENNE.

ARBEIDSFORHOLD

Arb1

Vi går så over til noen spørsmål om arbeid. Hadde du inntektsgivende arbeid i minst 1 time i forrige uke? Regn også med arbeid som familiemedlem uten fast avtalt lønn på gårdsbruk, i forretning og i familiebedrift ellers.

Hvis nei:

Arb1b

Har du inntektsgivende arbeid som du var borte fra i forrige uke?

Arb2*

Hvor mange timer arbeider du vanligvis i inntektsgivende arbeid? Regn med overtidstimer, men ikke timer som skal avspaseres. VI ØNSKER Å VITE SAMLET ARBEIDSTID FOR HOVEDARBEID OG EVENTUELT BIYRKE.

Arb3*

De følgende spørsmålene gjelder ditt hovedyrke. Er den virksomheten du arbeider i...
et personlig eid firma
et aksjeselskap, organisasjon eller lignende
kommunal virksomhet
fylkeskommunal virksomhet
statlig virksomhet

Arb4*

VIS TIL "KORT" C. Hvilken av disse næringene tilhører denne virksomheten?
HVIS DERE IKKE FINNER NOE SOM PASSER BLANT SVARALTERNATIVENE NEDENFOR, MARKER MED 9 FOR ANNEN NÆRING OG SKRIV INN HVILKET I NESTE SPØRSMÅL.
Jordbruk, skogbruk
Fiske, fangst
Håndverk, industri, bergverk, bygg og anlegg
Handel, bank, forsikring
Privat tjenesteyting, f eks hotell, restaurant, Frisør, rengjøring
Luft-, sjø- og landtransport, post, telegraf, telefon
Offentlig administrasjon i kommune, fylke eller stat
Undervisning, forskning
Offentlig tjenesteyting, politi, forsvar, helsevesen, kirker
ANNEN NÆRING

Arb4Sp

Hvilken annen næring er dette?

Arb5*

Hva er ditt hovedyrke i denne virksomheten?

Arb5b

Har du en ledende stilling?

Arb6

Arbeider du i ditt hovedyrke som...
selvstendig
ansatt
eller som familiemedlem uten fast avtalt lønn

Tob23

Hvor mange timer daglig tilbringer du i rom eller andre steder hvor noen røyker på arbeidsplassen din?
MER ENN 5 TIMER
1-5 TIMER
UNDER EN HALV TIME HVER DAG
NESTEN ALDRI

Arb7*

VIS TIL "KORT" D. Passer noen av disse beskrivelsene for deg? HVIS INGEN AV
BESKRIVELSENE PASSER, TRYKK <ENTER>
Mottar AFP eller annen førtidspensjon
Mottar vanlig alderspensjon
Mottar etterlattepensjon
Mottar uførepensjon
Mottar overgangsstønad til enslige forsørgere
Går på skole eller studerer minst 10 timer pr. uke
Arbeidsledig de tre siste månedene
Er inne til 1.-gangs militær- eller siviltjeneste

Arb8

Omtrent hvor mange timer bruker du vanligvis til husarbeid per uke? Som
husarbeid regner vi aktiviteter som matlaging, rengjøring, vask og stell av
tøy, men ikke pass av barn eller syke. TID TIL INNKJØP AV MATVARER REGNES
IKKE MED.
Under 5 timer
5- 9 timer
10-19 timer
20-29 timer
30-39 timer
40 timer og over

HUSHOLDNING

Siv*

Er du gift eller samboende?
Ja, gift/registrert partner
Ja, samboende
Nei

SivStat

Hva er din sivilstatus? HER SKAL DU REGISTRERE IOS FORMELLE SIVILE STATUS.
Ugift
Gift/registrert partner
Enke/enkemann/gjenlevende partner
Separert/separert partner
Skilt/skilt partner

AntPers*

Vi vil gjerne ha en oversikt over de personer som tilhører husholdningen.
Til husholdningen regner vi alle personer som er fast bosatt i boligen, og
som har felles kost. Personer som er fast bosatt i boligen, men som er borte
fra hjemmet, f.eks. på grunn av arbeid skal regnes med. Hvor mange personer
er det husholdningen din? REGN OGSÅ MED IO SELV.

FOR HVER PERSON

For det andre husholdningsmedlemmet vil vi at du skal nevne personens kjønn,
fødselsår og familieforhold til deg.

Er dette en mann eller en kvinne?

Mann
Kvinne

Hvilket år er HUN/HAN født?

Hvilket familieforhold har HUN/HAN til deg?

Ektefelle
Samboer
Sønn/datter
Stesønn/datter
Søsken/halvsøsken
Stesøsken
Foreldre
Steforeldre
Svigerforeldre

Svigersonn/-datter
Besteforeldre
Barnebarn
Annen slektning av IO
Annen ikke-slektning

BoksKlar
Er husholdningsboksen ferdig utfylt nå?

AndrBarn
Har du barn som ikke tilhører husholdningen? HER REGISTRERES BARE BARN SOM IKKE ER MED I HUSHOLDNINGSOVERSIKTEN

AndrBarnd
Vi vil da gjerne vite hvor mange, og om det er døtre eller sønner. Hvor mange døtre har du som ikke tilhører husholdningen?

AndrBarns
.. og hvor mange sønner som ikke tilhører husholdningen?

SAMLIVSHISTORIE

Til ugifte som ikke lever i fast parforhold:

SAMLIV1*

Så noen spørsmål om samboerforhold og ekteskap. Har du noen gang vært gift, eller har du noen gang levd fast sammen med en MANN/KVINNE uten å være formelt gift?
JA/NEI

Til alle som lever eller har levd i ekteskap eller samboerforhold:

Vi vil gjerne tidfeste alle samboerforhold og ekteskap du har levd i eller lever i. Merk spesielt at om dere levde i samboerforhold før dere giftet dere, regner vi denne perioden som et eget samliv.

For hvert samliv:

InngattA

Vi begynner med den første gangen du flyttet sammen med en MANN/KVINNE. Når var dette? Hvilket år?

InngattM

Hvilken måned?

SamEkt

Var dette et samboerforhold eller et ekteskap?
Samboerforhold
Ekteskap

OpphorA

Har dette ekteskapet/samboerforholdet opphørt, og i så fall når? Hvilket år?
HVIS IKKE OPPHØRT - TRYKK <ENTER>

OpphorM

Hvilken måned?

Hvis opphørt:

Grunn

Hvordan opphørte dette ekteskapet/samboerforholdet? Var det fordi dere giftet dere, flyttet fra hverandre, eller fordi han/hun døde?
Giftet
Flyttet fra hverandre
Død

InngattA

Når startet eventuelt ditt neste samliv? HVIS IKKE FLERE - TRYKK <ENTER>

Til alle:

Samliv4

Hvilket av disse fire utsagnene er du mest enig i?
Samboerforhold kan aldri aksepteres
Samboerforhold er like akseptabelt som ekteskap dersom det ikke er barn i samlivet
Samboerforhold er like akseptabelt som ekteskap også dersom det er barn i samlivet
Samboerforhold er alltid å foretrekke fremfor ekteskap

SÆRBO

Til alle i alderen 20-79 år som ikke bor sammen med en ektefelle/samboer:

SaerBo1

Lever du under ekteskapsliknende forhold med en som du ikke bor sammen med?
Dette kalles ofte særbo. PARET BOR I HVERT SITT HUSHOLD, MEN ER MER ENN VANLIGE KJÆRESTER.

Hvis ja:

SaerBo2

Hvor langt fra hverandre bor dere?
Under en time med bil
1-5 timer med bil
Mer enn 5 timer med bil

SaerBo3

Hvor ofte ser dere hverandre?
Hver uke eller oftere
To til tre ganger i måneden
Sjeldnere

SaerBo4

Hva er den viktigste grunnen til at dere ikke bor sammen?
ØKONOMI
ØNSKER IKKE Å FLYTTE
ARBEIDER/STUDERER PÅ ULIKE STEDER
HENSYNET TIL ANDRE VI BOR SAMMEN MED
HENSYNET TIL UTFLYTTEDE BARN/BARNEBARN
ØNSKER FRIHET
ANNET

Hvis annet:

SaerBo4Sp

Spesifiser: _____

STEMMEGIVNING

ValgMorg

Vi skal nå stille noen spørsmål om stemmegivning. Hvis det var stortingsvalg i morgen, hvilket parti ville du da stemme på? HVIS DU IKKE FINNER PARTIET BLANT SVARALTERNATIVENE NEDENFOR, MARKER MED 18 FOR ANNET PARTI OG SKRIV INN HVILKET I NESTE SPØRSMÅL.
Rød Valgallianse/AKP
Sosialistisk Venstreparti
Det Norske Arbeiderparti
Venstre
Kristelig Folkeparti
Senterpartiet
Høyre
Fremskrittspartiet
Andre partier
Ville ikke stemme
Ikke stemmerett

ValgMorgSp
Hvilket annet parti?

StortingA
Stemte du ved stortingsvalget i år?

Hvis nei:

StortingB
Hva var årsaken til at du ikke stemte ved stortingsvalget i år?
Nei, hadde ikke stemmerett
Nei, hadde ikke anledning
Nei, stemte ikke av andre grunner

Storting
Hvilket parti eller liste stemte du på da? HVIS DU IKKE FINNER PARTIET/LISTA
BLANT SVARALTERNATIVENE NEDENFOR, MARKER MED 18 FOR ANNET PARTI OG SKRIV INN
HVILKET I NESTE SPØRSMÅL.
Rød Valgallianse/AKP
Sosialistisk Venstreparti
Det Norske Arbeiderparti
Venstre
Kristelig Folkeparti
Senterpartiet
Høyre
Fremskrittspartiet
Andre partier

StortingSp
Hvilket annet parti?

KomFylkA
Stemte du ved kommunevalget/fylkestingsvalget i 1999?

Hvis nei:

KomFylkB
Hva var årsaken til at du ikke stemte ved fylkestingsvalget i 1999?
Hadde ikke stemmerett
Hadde ikke anledning
Andre grunner

KomFylk
Hvilket parti eller liste stemte du på da? HVIS DU IKKE FINNER PARTIET/LISTA
BLANT SVARALTERNATIVENE NEDENFOR, MARKER MED 18 FOR ANNET PARTI OG SKRIV INN
HVILKET I NESTE SPØRSMÅL.
Rød Valgallianse/AKP
Sosialistisk Venstreparti
Det Norske Arbeiderparti
Venstre
Kristelig Folkeparti
Senterpartiet
Høyre
Fremskrittspartiet
Andre partier

KomFylkSp
Hvilket annet parti?

ORGANISASJONSMEDLEMSKAP

MedlFaglig
Er du medlem av noen faglig organisasjon eller organisasjon for
arbeidsgivere eller annen yrkessammenslutning?

MedPol
Er du medlem av politisk parti? Regn også med partipolitisk ungdomslag eller
kvinneorganisasjon.

INNTEKT

EgenInn

Hvor stor var din egen brutto inntekt i 2000? Med brutto inntekt menes inntekt før fradrag og skatt er trukket fra. Rund av til nærmeste 1000 kr. HAR IO PROBLEMER MED Å SVARE, BE OM SVAR I NÆRMESTE 10 000 KR. HVIS INGEN INNTEKT, MARKER MED 0.

HusInn

Hva vil du anslå husholdningens samlede brutto inntekt til i 2000? Rund av til nærmeste 1000 kr. HAR IO PROBLEMER MED Å SVARE, BE OM SVAR I NÆRMESTE 10 000 KR. HVIS INGEN INNTEKT, MARKER MED 0.

De sist utgitte publikasjonene i serien Notater

- 2001/70 O. Villund: Automatisk koding av yrke i Arbeidstakerregisteret. 14s.
- 2001/71 L.R. Sletmoen: Merverdiavgiftsdata i Bedrifts- og foretaksregisteret (BoF). 16s.
- 2001/72 Ø. Kleven: Kultur- og mediebruksundersøkelsen 2000. Dokumentasjonsrapport. 53s.
- 2001/73 L. Vågane: Omnibusundersøkelsen 2000. Dokumentasjonsrapport. 115s.
- 2001/74 A.S. Abrahamsen, G. Olsen: Bedriftspopulasjonen 1998. Registrering av nye og opphørte bedrifter. 58s.
- 2001/75 A. Wethal: Omlegging av produksjonsrutinene for statistikk over veitrafikkulykker. Dokumentasjon av prosessen og nytt produksjonsopplegg. 30s.
- 2001/76 B. Lie og G. Daugstad : Sammenlignende studie av norsk og finsk kultursektor. 175s.
- 2001/77 G. Haakonsen: Beregninger av utslipp til luft av klimagasser. En gjennomgang av arbeidsprosess og dokumentasjon. 39s.
- 2002/1 P. Scøning: Statistikk for 16 tettsteder og deres sentrumsarealer. Et innspill til programmet for utvikling av miljøvennlige og attraktive tettsteder i distriktene. 58s.
- 2002/2 V.V. Holst Bloch: Arealbruksklassifisering av bebygde arealer. Revidert rutine for tilordning av arealbruksklasse til bygning. 58s.
- 2002/3 V.V. Holst Bloch: Metode og datagrunnlag for produksjon av arealstatistikk for tettstednære områder. Teknisk dokumentasjon. 29s.
- 2002/4 G. Dahl og J Lajord: FD - Trygd: Konsistenskontroller. 21s.
- 2002/5 G. Dahl og C. Nordseth: FD - Trygd: Dokumentasjonsrapport. Inntekt og formue, 1992-1999. 41s.
- 2002/6 G. Dahl og C. Nordseth: FD - Trygd: Dokumentasjonsrapport. Sysselsetting, 1992-1998. 107s.
- 2002/7 S. Lien og C. Nordseth: FD - Trygd: Dokumentasjonsrapport. Pensjonsgivende inntekt, 1992-1999. Omsorgspoeng, 1992-1997. 24s.
- 2002/8 V. Lund: Kostnadsindekser for lastebiltransport. Definisjoner og beregningsmetode. Vekter og representantvarer 2001. 47s.
- 2002/9 T. M. Normann: Rekruttering til erfaringskonferanse og undersøkelse om røykevaner blant kvinner i alderen 25-45 år. Dokumentasjonsrapport. 16s.
- 2002/10 J. Holmøy: GERIX 1995-1999. Dokumentasjon, system, data, program. 47s.
- 2002/11 T.M. Normann: Underøking om det lokale sjølvstyret. Dokumentasjonsrapport. 81S.
- 2002/12 L.S. Stambøl: Regionale framskrivinger av sysselsetting og bruttoprodukt ved hjelp av SSBs modellsystem REGARD. Regionale framskrivinger basert på nasjonale anslag med modellene MODAG (1997-2005) og MSG (1995-2020). 35s.
- 2002/13 H. Madsen og L S. Stambøl: Kontrafaktiske regionale beregninger ved hjelp av SSBs modellsystem REGARD. Regionale beregninger basert på historiske tall på nasjonalt nivå kjørt bakover i tid på grunnlag av modellens basisår (her 1995). 55s.
- 2002/14 V. Hansen og H. Madsen: Månedlig og kvartalsvis elektrisitetsstatistikk. Dokumentasjon av produksjonsrutiner og systembeskrivelse. 41s.
- 2002/15 A. Rolland: Søkelys på det gode liv. 37s.
- 2002/17 D.Rønningen og D. Fredriksen: Beskatningen av pensjonister. 41s.
- 2002/18 D. Rønningen: Overganger fra arbeidsmarkedet til trygd. En litteraturoversikt. 34s.
- 2002/19 F. Gundersen og L. Solheim: Regionalisering av FoU-statistikken. 43.