



*Therese Rørvik og Bengt Oscar Lagerstrøm*

**Levekårsundersøkelse i  
Groruddalen 2008**  
Dokumentasjonsrapport

Notater



## **Forord**

Denne dokumentasjonsrapporten gir en oversikt over gjennomføringen av datainnsamlingen av Levekårsundersøkelsen i Groruddalen 2008.

Ved Statistisk sentralbyrå (SSB) har Seksjon for intervjuundersøkelser vært faglig ansvarlig for planlegging og gjennomføring av undersøkelsen. Thore Nafstad-Bakke har vært ansvarlig for utvalgstrekningen; Bjørn Nyland har vært ansvarlig for den elektroniske behandlingen av data (skjemaprogrammering og filetablering); Rune Wilhelmsen har vært ansvarlig for oppfølging av intervjuerne; Bengt Oscar Lagerstrøm har vært rådgiver på prosjektet, utført arbeidet med vekting av datamaterialet samt skrevet kapitlet om vekting i denne dokumentasjonsrapporten; Therese Rørvik har hatt hovedansvaret for planlegging og prosjektledelse.

Kontaktperson for oppdragsgiver Oslo kommune ved Plankontoret for Groruddalen, har vært prosjektleder Petter Daae Slipher.

## **Innhold**

|   |  |    |
|---|--|----|
| 1 | Bakgrunn og formål .....   | 3  |
| 2 | Nøkkeltall for undersøkelsen .....                                 | 4  |
| 3 | Populasjon og utvalg .....   | 4  |
| 4 | Datainnsamling.....  | 7  |
| 5 | Frafall .....  | 8  |
| 6 | Utvalgsskjevhet .....  | 10 |
| 7 | Utvalgsvarians.....  | 11 |
| 8 | Vekter til Levekår i Groruddalen .....                             | 13 |
| 9 | PC-assistert intervjuing, innsamlingsfeil og bearbeidingsfeil..... | 14 |

## **Tabelloversikt**

|             |  |    |
|-------------|--|----|
| Tabell 2-1  | Nøkkeltall .....   | 4  |
| Tabell 3-1  | Andel i populasjonen etter strata og kjønn .....   | 4  |
| Tabell 3-2  | Andel i populasjonen etter alder og kjønn.....   | 4  |
| Tabell 3-3  | Andel i populasjonen etter strata og alder .....   | 5  |
| Tabell 3-4  | Andel i utvalget etter strata og kjønn.....  | 6  |
| Tabell 3-5  | Andel i utvalget etter alder og kjønn .....  | 6  |
| Tabell 3-6  | Andel i utvalget etter strata og alder.....  | 6  |
| Tabell 5-1  | Svarprosent og frafallsårsaker etter strata, kjønn, alder og om IO er født i Norge.<br>N og prosent av totalt frafall. ....  | 9  |
| Tabell 6-1  | Trukket utvalg, bruttoutvalg, nettoutvalg, frafall og differanse mellom netto- og<br>bruttoutvalg fordelt på strata, kjønn, alder og om IO er født i Norge. N og prosent. .... | 11 |
| Tabell 7-1  | Forventet standardavvik for observerte prosentandeler ved ulike utvalgsstørrelser  | 12 |
| Tabell 8-1. | Populasjonstall etter bydel. Antall og prosent.....  | 13 |
| Tabell 8-2. | Populasjon, bruttoutvalg og nettoutvalg fordelt på kjønn. Prosent .....  | 14 |
| Tabell 8-3. | Estimerte kjønnsandeler ved bruk av designvekten Vekt1 og samlevekten<br>Samlevekt1. Prosent.....  | 14 |

## **Figuroversikt**

|            |                                   |   |
|------------|-----------------------------------|---|
| Figur 4-1: | Oversikt over svarinngangen ..... | 7 |
|------------|-----------------------------------|---|

## **Vedlegg**

|   |  |
|---|--|
| 1 | Informasjonsbrev                                 |
| 2 | Telefonbrev                                      |
| 3 | Oppfølgingsbrev                                  |
| 4 | Papirutgave av spørreskjema                      |
| 5 | Intervjuerinstruks                               |
| 6 | De siste utgitte publikasjonene i serien Notater |

## 1 Bakgrunn og formål

Statistisk sentralbyrå (SSB) gjennomførte i perioden februar – april 2008 en spørreskjemaundersøkelse blant utvalgte personer bosatt i Groruddalen. Undersøkelsen er gjennomført på oppdrag fra Oslo kommune ved Plankontoret for Groruddalen.

Bakgrunnen for undersøkelsen er at det er satt i gang en ny områdesatsning i Oslo, denne gang for Groruddalen (bydelene Bjerke, Stovner, Alna, Grorud). Undersøkelsen er gjennomført som et ledd i en evaluering av Groruddalssatsingen for Oslo kommune.

Groruddalssatsingen er et samarbeid mellom Staten og Oslo kommune for å bedre miljø- og levekårene i Groruddalen. Partene har inngått en intensjonsavtale om et langsiktig samarbeid i Groruddalen for perioden 2007-2016. Hovedmålet er en bærekraftig byutvikling, synlig miljøopprustning samt bedre livskvalitet og levekår for beboerne.<sup>1</sup>

Formålet med en spørreskjemaundersøkelse i Groruddalen var et ønske om intervjuopplysninger for et utvalg av personer bosatt i Groruddalen, som skulle inngå i en samlet oppstartsdokumentasjon av utgangssituasjonen. Det er planlagt å gjennomføre samme undersøkelse som grunnlag i en planlagt midtveisevaluering for satsingen, og ytterligere som grunnlag i en sluttevaluering.

I denne undersøkelsen har vi lagt opp til at vi ved neste korsvei kan kontakte de samme personene på nytt eller trekke et nytt utvalg. Undersøkelsen vil bli gjentatt i 2012 og 2017.

De fleste av spørsmålene i denne undersøkelsen er hentet fra SSB sin Levekår tverrsnittsundersøkelse i 2007 med hovedtema: Boforhold, nærmiljø og fritid<sup>2</sup>. Både tematikken i levekårsundersøkelsen om boforhold og planlagt tidsløp for undersøkelsen, samsvarte godt med de ønsker som lå til grunn for en intervjuundersøkelse som ledd i evalueringen av Groruddalssatsingen. Dette er bakgrunnen for at de fleste av spørsmålene er hentet fra SSBs levekårsundersøkelse om boforhold.

---

<sup>1</sup> Kilde: Nettside for Oslo kommune, Plankontoret for Groruddalen; <http://www.prosjekt-groruddalen.oslo.kommune.no/>. [Lesedato 30.11.07.]

<sup>2</sup> Se egen dokumentasjonsrapport for undersøkelsen *Samordnet levekårsundersøkelse 2007 – tverrsnitt* på <http://www.ssb.no>

## 2 Nøkkeltall for undersøkelsen

Tabell 2-1 Nøkkeltall

|   | Antall | Prosent |
|---|--------|---------|
| <b>Trukket utvalg</b> (personer trukket ut for intervju)                          | 880    |         |
| <b>Avgang</b> (døde, bosatt i utlandet/institusjon, ikke boerfaring siste 12mnd.) | 18     |         |
| <b>Bruttoutvalg</b>   | 862    | 100     |
| <b>Frafall</b>  | 397    | 46      |
| <b>Nettutvalg</b> (personer oppnådd intervju med)                                 | 465    | 54      |
| <b>Innsamlingsmetode:</b> Telefon- eller besøksintervju                           |        |         |
| <b>Besøk:</b> 6,5%  |        |         |
| <b>Intervjtid:</b> 20 minutter i gjennomsnitt                                     |        |         |
| <b>Feltperiode:</b> Fra og med 11.2. til og med 5.4.2008                          |        |         |

## 3 Populasjon og utvalg

Populasjonen er de fire groruddalsbydelene: Bjerke, Grorud, Stovner og Alna. I denne undersøkelsen skal statistikken gjelde for den voksne befolkningen i de fire groruddalsbydelene.

Nedenfor følger tabeller over populasjonen.

Tabell 3-1 Andel i populasjonen etter strata og kjønn

|              | Bjerke        |        | Grorud        |        | Stovner       |        | Alna          |        | Totalt |
|--------------|---------------|--------|---------------|--------|---------------|--------|---------------|--------|--------|
|              | Innsatsområde |        | Innsatsområde |        | Innsatsområde |        | Innsatsområde |        |        |
|              | Ja            | Nei    | Ja            | Nei    | Ja            | Nei    | Ja            | Nei    |        |
| <b>I alt</b> | 3 759         | 13 258 | 4 432         | 12 013 | 2 435         | 16 373 | 5 877         | 24 161 | 82 308 |
| <b>Kjønn</b> |               |        |               |        |               |        |               |        |        |
| Menn         | 1 875         | 6 796  | 2 188         | 6 013  | 1 250         | 8 102  | 2 951         | 12 106 | 41 281 |
| Kvinner      | 1 884         | 6 462  | 2 244         | 6 000  | 1 185         | 8 271  | 2 926         | 12 055 | 41 027 |

Tabell 3-2 Andel i populasjonen etter alder og kjønn

|              | 18-29  | 30-39  | 40-49  | 50-59  | 60+   | Totalt |
|--------------|--------|--------|--------|--------|-------|--------|
| <b>I alt</b> | 19 723 | 20 937 | 18 022 | 14 655 | 8 971 | 82 308 |
| <b>Kjønn</b> |        |        |        |        |       |        |
| Menn         | 9 540  | 10 735 | 9 503  | 7 237  | 4 266 | 41 281 |
| Kvinner      | 10 183 | 10 202 | 8 519  | 7 418  | 4 705 | 41 027 |

**Tabell 3-3 Andel i populasjonen etter strata og alder**

|              | Bjerke        |        | Grorud        |        | Stovner       |        | Alna          |        | Totalt |
|--------------|---------------|--------|---------------|--------|---------------|--------|---------------|--------|--------|
|              | Innsatsområde |        | Innsatsområde |        | Innsatsområde |        | Innsatsområde |        |        |
|              | Ja            | Nei    | Ja            | Nei    | Ja            | Nei    | Ja            | Nei    |        |
| <b>I alt</b> | 3 759         | 13 258 | 4 432         | 12 013 | 2 435         | 16 373 | 5 877         | 24 161 | 82 308 |
| <b>Alder</b> |               |        |               |        |               |        |               |        |        |
| 18-29        | 1 055         | 3 028  | 1 023         | 2 875  | 638           | 3 633  | 1 720         | 5 751  | 19 723 |
| 30-39        | 1 088         | 3 873  | 1 086         | 3 149  | 672           | 3 591  | 1 394         | 6 084  | 20 937 |
| 40-49        | 801           | 2 923  | 959           | 2 876  | 509           | 3 704  | 1 161         | 5 089  | 18 022 |
| 50-59        | 550           | 2 215  | 787           | 2 012  | 352           | 3 178  | 1 101         | 4 460  | 14 655 |
| 60-66        | 265           | 1 219  | 577           | 1 101  | 264           | 2 267  | 501           | 2 777  | 8 971  |

Til undersøkelsen er det trukket et utvalg på 880 personer bosatt i Bjerke, Grorud, Stovner og Alna i aldersgruppen 18-66 år fra BeReg<sup>3</sup>. Alder er per 31.12.2007. Aldersavgrensningen er gjort for i hovedsak å dekke befolkningen i yrkesaktiv alder, og samsvarer med Levekårsundersøkelsen 2007.

Utvalget er stratifisert med hensyn til fire innsatsområder samt bydel, for å gi muligheter til å analysere forskjeller mellom bydel generelt og innsatsområde spesielt. Utvalget har slik åtte strata: Fire bydeler uten innsatsområdene, og fire innsatsområder. Stratifisert utvalgstrekkning innebærer at vi samler enheter (her innsatsområder og bydeler) i egne grupper før vi trekker utvalget. Gjennom trekkingen sørger vi for at alle enhetene er representert i utvalget. At utvalget er trukket på denne måten gir at utvalget er disproporsjonalt i forhold til befolkningstallet i det enkelte strata. Før analyser på tallmaterialet må det justeres for denne skjevheten. Se kapittel 8 for detaljer om vekting.

Innsatsområdene er geografiske steder innenfor bydelene, og disse er:

I bydel Alna: Innsatsområdene Furuset – Gransdalen.

I bydel Bjerke: Innsatsområdene Veitvet – Linderud – Sletteløkka.

I bydel Grorud: Innsatsområde Romsås.

I bydel Stovner: Innsatsområde Haugenstua.

<sup>3</sup> BeReg er den sentrale demografi- og befolkningsdatabasen i SSB.

Nedenfor følger tabeller over trukket utvalg.

**Tabell 3-4 Andel i utvalget etter strata og kjønn**

|              | Bjerke        |            | Grorud        |            | Stovner       |            | Alna          |            | Totalt     |
|--------------|---------------|------------|---------------|------------|---------------|------------|---------------|------------|------------|
|              | Innsatsområde |            | Innsatsområde |            | Innsatsområde |            | Innsatsområde |            |            |
|              | Ja            | Nei        | Ja            | Nei        | Ja            | Nei        | Ja            | Nei        |            |
| <b>I alt</b> | <b>110</b>    | <b>110</b> | <b>110</b>    | <b>110</b> | <b>110</b>    | <b>110</b> | <b>110</b>    | <b>110</b> | <b>880</b> |
| <b>Kjønn</b> |               |            |               |            |               |            |               |            |            |
| Menn         | 53            | 61         | 60            | 58         | 59            | 51         | 60            | 50         | 452        |
| Kvinner      | 57            | 49         | 50            | 52         | 51            | 59         | 50            | 60         | 428        |

**Tabell 3-5 Andel i utvalget etter alder og kjønn**

|              | 18-29      | 30-39      | 40-49      | 50-59      | 60+        | Totalt     |
|--------------|------------|------------|------------|------------|------------|------------|
| <b>I alt</b> | <b>212</b> | <b>219</b> | <b>205</b> | <b>144</b> | <b>100</b> | <b>880</b> |
| <b>Kjønn</b> |            |            |            |            |            |            |
| Menn         | 110        | 115        | 112        | 70         | 45         | 452        |
| Kvinner      | 102        | 104        | 93         | 74         | 55         | 428        |

**Tabell 3-6 Andel i utvalget etter strata og alder**

|              | Bjerke        |            | Grorud        |            | Stovner       |            | Alna          |            | Totalt     |
|--------------|---------------|------------|---------------|------------|---------------|------------|---------------|------------|------------|
|              | Innsatsområde |            | Innsatsområde |            | Innsatsområde |            | Innsatsområde |            |            |
|              | Ja            | Nei        | Ja            | Nei        | Ja            | Nei        | Ja            | Nei        |            |
| <b>I alt</b> | <b>110</b>    | <b>110</b> | <b>110</b>    | <b>110</b> | <b>110</b>    | <b>110</b> | <b>110</b>    | <b>110</b> | <b>880</b> |
| <b>Alder</b> |               |            |               |            |               |            |               |            |            |
| 18-29        | 31            | 26         | 27            | 31         | 29            | 17         | 26            | 25         | 212        |
| 30-39        | 30            | 38         | 22            | 27         | 25            | 23         | 27            | 27         | 219        |
| 40-49        | 22            | 22         | 31            | 25         | 21            | 33         | 24            | 27         | 205        |
| 50-59        | 18            | 11         | 18            | 17         | 19            | 21         | 20            | 20         | 144        |
| 60-66        | 9             | 13         | 12            | 10         | 16            | 16         | 13            | 11         | 100        |

Personer i utvalget uten boerfaring fra Groruddalen de siste 12 måneder, ble registrert som avgang (ikke tilhørende målpopulasjonen). Dette kan blant annet forekomme for studenter som er registerbosatt i Groruddalen, men som ikke har boerfaring fra bydelen. Disse ble derfor registrert som avgang.

IO som ved intervjutidspunktet hadde flyttet fra Groruddalen, men som hadde boerfaring fra Groruddalen i løpet av de siste 12 måneder, ble vurdert til å være en del av utvalget. I slike tilfeller skulle intervjuerne motivere utflytterne til å delta i undersøkelsen. Under spørsmålene som har med boligen, eierforhold, nærmiljø og kulturaktiviteter ønsket vi svar med utgangspunkt i den tiden IO bodde i Groruddalen. For å minne utflytterne på dette gjennom intervjuet, ble utvalgte spørsmål stilt i fortid<sup>4</sup>.

<sup>4</sup> Se papirutgave av spørreskjemaet som følger vedlagt.



## 4 Datainnsamling

Datainnsamlingen ble foretatt i perioden 11.2. 2008 til og med 5.4. 2008. Etter fem feltturer ble den opprinnelig planlagte datainnsamlingen avsluttet 15. mars. Fordi svarinngangen var svakere enn forventet, ble det etter påsken gjennomført en ekstraordinær datainnsamling fra og med 27. mars til og med 5. april.

Dataene ble i all hovedsak samlet inn ved telefonintervju. I enkelte tilfeller (for 30 av de gjennomførte intervjuene) var det nødvendig med besøksintervju for å unngå frafall.

I forkant av telefonkontakten, ble det sendt ut et informasjonsbrev<sup>5</sup> til personene som var trukket ut. Formålet med informasjonsbrevet er å sørge for at de som er trukket ut blir orientert om undersøkelsesopplegg, tema for undersøkelsen og personvern i forkant av intervjuet. Hvis intervjuobjektene ikke har lest brevet før intervjuet, referer intervjuerne innholdet i brevet før intervjuet starter for å sikre et informert samtykke.

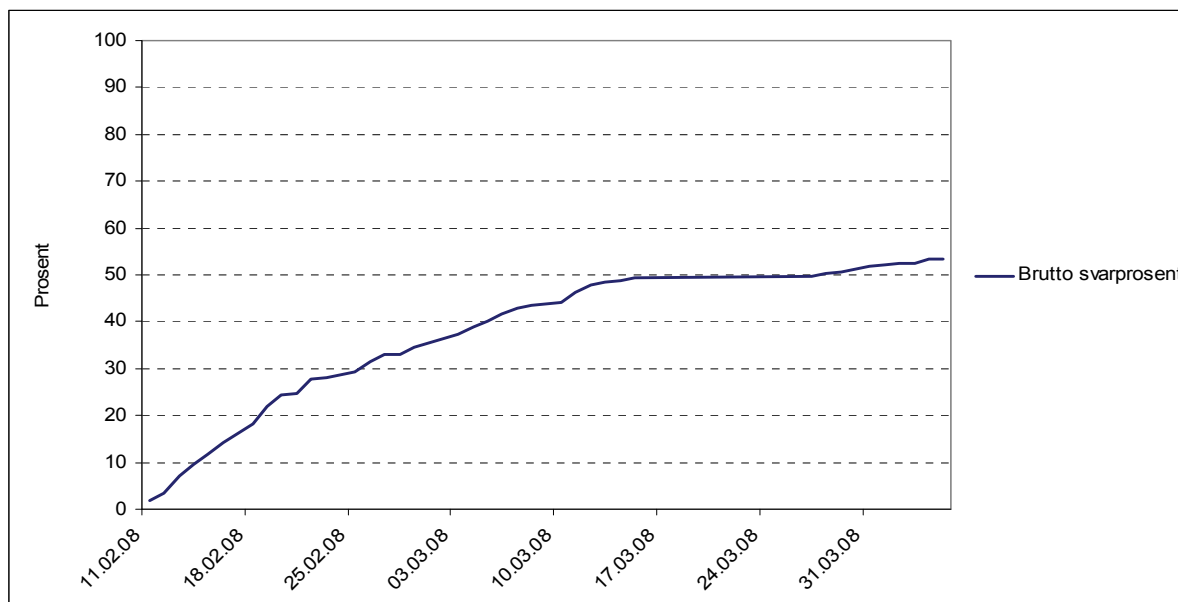
Telefonbrev ble sendt til respondenter som det var vanskelig å komme i kontakt med. For disse manglet vi opplysninger om telefonnummer.<sup>6</sup>

I løpet av datainnsamlingen ble det sendt ut oppfølgingsbrev<sup>7</sup> til et utvalg av personer som allerede hadde vært kontaktet, men som ikke hadde latt seg intervjuet eller ikke ønsket å delta. De som var plukket ut til oppfølgingen fikk tilsendt et brev med forvarsel om ny henvendelse før intervjuerne rekontaktet dem.

### 4.1 Svarinngangen

Nedenfor følger en figur som viser svarinngangen for undersøkelsen.

**Figur 4-1: Oversikt over svarinngangen**



<sup>5</sup> Se vedlegg 1 Informasjonsbrev til respondentene.

<sup>6</sup> Se vedlegg 2 Telefonbrev.

<sup>7</sup> Se vedlegg 3 Oppfølgingsbrev.

Svarinnngangen var relativt jevn i den første fasen av datainnsamlingen. Oversikten gjenspeiler videre fasen uten intervjuvirksomhet mellom de to datainnsamlingene. Den siste oppgangen i svarinnngangen skyldes den ekstraordinære datainnsamlingen.

#### **4.2 Telefon- og besøksintervju**

Årets undersøkelse var planlagt som en ren telefonintervjuundersøkelse. Etter først planlagte feltavslutning, gjennomførte intervjuerne en rekke reiser ut til bydelene. Dette ble gjort for å øke svarprosenten ytterligere i enkelte av bydelene og deres innsatsområder. Utgangspunktet for intervjuerne var å motivere til deltakelse samt tilby å lage en avtale om intervju en av de påfølgende dagene. Intervjuerne kunne likevel foreta besøksintervju dersom IO ikke hadde telefon, eller det var nødvendig for å unngå frafall. Dette har ført til at 30 av intervjuene er gjennomført ved besøk, det vil si 6,5 % av de gjennomførte intervjuene.

#### **4.3 Intervjuene**

Intervjuene foregikk ved hjelp av PC (se kapittel 9). Antall spørsmål IO fikk opplest varierte i forhold til om IO var plaget av støy og forurensning, flytteårsaker/flytteplaner og hvor mange organisasjoner en var medlem av.

Selv om IO hadde flyttet fra Groruddalen ved intervjutidspunktet ønsket vi å intervju personen. Under spørsmål som hadde med boligen, eieforhold, nærmiljø og kulturaktiviteter ønsket vi svar med utgangspunkt i den tiden IO bodde i Groruddalen. For disse intervjuobjektene ble utvalgte spørsmål stilt i fortid.

Intervjutiden var i gjennomsnitt 20 minutter.

### **5 Frafall**

Vi vil aldri kunne få svar fra alle som er trukket ut til en undersøkelse. Av de i alt 880 som var trukket ut til å delta var 18 utenfor målgruppen og ble klassifisert som avgang<sup>8</sup>. I tillegg til avganger er en del som ikke blir med fordi de ikke ønsker å delta, er forhindret fra å delta eller ikke er mulige å oppnå kontakt med. I denne undersøkelsen gjaldt det 397 personer, tilsvarende 46 prosent av bruttoutvalget. I tabellen nedenfor har vi tatt utgangspunkt i bruttoutvalget, og ser hvordan ulike frafallsårsaker varierer med strata, kjønn, aldersgruppe og om IO er født i Norge.

---

<sup>8</sup> I denne undersøkelse var dette: personer i utvalget uten boerfaring fra Groruddalen de siste 12 måneder; personer bosatt på institusjon; personer som vil være i utlandet i minst 6 måneder samt døde.

**Tabell 5-1 Svarprosent og frafallsårsaker etter strata, kjønn, alder og om IO er født i Norge. N og prosent av totalt frafall.**

|                            | Ønsker ikke å delta |             | Forhindret |            | Ikke truffet |             | Total      |              |
|----------------------------|---------------------|-------------|------------|------------|--------------|-------------|------------|--------------|
|                            | N                   | %           | N          | %          | N            | %           | N          | %            |
| <b>I alt</b>               | <b>61</b>           | <b>15,4</b> | <b>37</b>  | <b>9,3</b> | <b>299</b>   | <b>75,3</b> | <b>397</b> | <b>100,0</b> |
| <b>Strata</b>              |                     |             |            |            |              |             |            |              |
| Bjerke uten innsatsområde  | 3                   | 6,0         | 1          | 2,0        | 46           | 92,0        | 50         | 100,0        |
| Bjerke innsatsområde       | 8                   | 19,5        | 9          | 22,0       | 24           | 58,5        | 41         | 100,0        |
| Grorud uten innsatsområde  | 6                   | 12,5        | 0          | 0,0        | 42           | 87,5        | 48         | 100,0        |
| Grorud innsatsområde       | 12                  | 26,1        | 8          | 17,4       | 26           | 56,5        | 46         | 100,0        |
| Stovner uten innsatsområde | 0                   | 0,0         | 2          | 4,3        | 45           | 95,7        | 47         | 100,0        |
| Stovner innsatsområde      | 20                  | 39,2        | 5          | 9,8        | 26           | 51,0        | 51         | 100,0        |
| Alna uten innsatsområde    | 1                   | 1,8         | 2          | 3,6        | 53           | 94,6        | 56         | 100,0        |
| Alna innsatsområde         | 11                  | 19,0        | 10         | 17,2       | 37           | 63,8        | 58         | 100,0        |
| <b>Kjønn</b>               |                     |             |            |            |              |             |            |              |
| Menn                       | 34                  | 15,7        | 19         | 8,8        | 163          | 75,5        | 216        | 100,0        |
| Kvinner                    | 27                  | 14,9        | 18         | 9,9        | 136          | 75,1        | 181        | 100,0        |
| <b>Aldersgruppe</b>        |                     |             |            |            |              |             |            |              |
| 18-29                      | 8                   | 7,1         | 7          | 6,3        | 97           | 86,6        | 112        | 100,0        |
| 30-39                      | 15                  | 14,9        | 12         | 11,9       | 74           | 73,3        | 101        | 100,0        |
| 40-49                      | 13                  | 16,0        | 4          | 4,9        | 64           | 79,0        | 81         | 100,0        |
| 50-59                      | 14                  | 22,2        | 8          | 12,7       | 41           | 65,1        | 63         | 100,0        |
| 60-66                      | 11                  | 27,5        | 6          | 15,0       | 23           | 57,5        | 40         | 100,0        |
| <b>Født i Norge?</b>       |                     |             |            |            |              |             |            |              |
| Ja                         | 36                  | 20,9        | 7          | 4,1        | 129          | 75,0        | 172        | 100,0        |
| Nei                        | 25                  | 11,1        | 30         | 13,3       | 170          | 75,6        | 225        | 100,0        |

Tabellen viser at 'ikke truffet' er den viktigste årsaken til frafall i intervjuundersøkelsen, 75,3 prosent. Den nest viktigste årsaken var et frafall med utgangspunkt i et ønske om å ikke delta i undersøkelsen, andelen 'ønsker ikke å delta' var 15,4 prosent.

For strataene finner vi det høyeste frafallet i Alna innsatsområde, og det nest høyeste frafallet i Alna bydel uten innsatsområde. For begge disse strataene skyldes en større andel av frafallet at det ikke er oppnådd kontakt. Stovner bydel markerer seg på hver sin ende av skalaen for frafallsårsaken 'ønsker ikke å delta': Stovner innsatsområde har den høyeste registreringen av denne frafallsårsaken for strataene, mens Stovner uten innsatsområde ikke har noen registreringer med denne frafallsårsaken.

Når det gjelder frafallet fordelt på kjønn finner vi det høyeste frafallet blant menn. Både for menn og kvinner er den viktigste frafallsgrunnen 'ikke truffet', og den nest viktigste 'ønsker ikke å delta'.

Ser vi på aldersvariabelen har svarvilligheten økt med alderen. Aldersvariabelen viser også at tilgjengeligheten har økt med alderen: Tabellen viser at andelen 'ikke truffet' synker med stigende alder. Aldersgruppen 30-39 år har høyest andel av frafallsårsakene 'ønsker ikke å delta' og 'forhindret'.

For variabelen 'IO er født i Norge' finner vi et høyere frafall blant de som ikke er født i landet. For begge grupper er den viktigste frafallsårsaken 'ikke truffet'. Den nest viktigste frafallsårsaken er for IO født i Norge at de ikke ønsker å delta, mens frafallsårsaken 'forhindret fra å delta' er den nest viktigste for IO ikke født i Norge.

## 6 Utvalgsskjevhet<sup>9</sup>

Frafall fører til utvalgsskjevhet når fordelingen av et bestemt kjennemerke er annerledes blant dem som svarte (nettutvalget) enn blant dem som ble forsøkt intervjuet (bruttoutvalget). Utvalgsskjevhet i forhold til ett kjennemerke medfører ikke nødvendigvis at nettoutvalget er skjevt i forhold til andre kjennemerker. På den annen side gir godt samsvar mellom fordelingene i netto- og bruttoutvalget for ett eller flere kjennemerker ingen garanti for at utvalget ikke er skjevt på andre kjennemerker.

Vi kan også snakke om utvalgsskjevhet når fordelingen av et bestemt kjennemerke er annerledes i bruttoutvalget enn i populasjonen som undersøkelsen omfatter. Slik utvalgsskjevhet kan oppstå i utvalgstrekkingen, hvor tilfeldigheter kan føre til at fordelingen av enkelte kjennemerker i utvalget ikke er helt lik fordelingen i populasjonen (utvalgsvarians).

I vurderingen av utvalgsskjevhet bør en knytte større oppmerksomhet til avvikene mellom nettoutvalget og bruttoutvalget enn mellom bruttoutvalget og populasjonen. Avvikene mellom bruttoutvalget og populasjonen skyldes tilfeldig utvalgsvarians, og en kan forvente at de personene som trekkes ut i hver befolkningsgruppe ikke skiller seg systematisk fra de som ikke trekkes ut. Dersom en ønsker å presentere data for et tverrsnitt av den voksne befolkningen i de fire utvalgte groruddalsbydelene, vil grupper som er underrepresentert i bruttoutvalget veie for lite i de samlede resultatene. Innenfor hver gruppe vil personene som er trukket ut være representative for sin gruppe. Slike skjevheter er erfaringsmessig små, og vi vil derfor ikke gå nærmere inn på dette. I sammenlikninger mellom nettoutvalget og bruttoutvalget har man i tillegg en risiko for at de personene i en befolkningsgruppe som faktisk har deltatt (nettoutvalget), skiller seg systematisk fra de personene som ikke har deltatt (frafallet).

I tabell 6-1 har vi tatt for oss kjennemerkene strata, kjønn, alder og om intervjuobjektet er født i Norge for å undersøke skjevheter.

---

<sup>9</sup> Vekter som er lagt på datasettet er nærmere beskrevet i kapittel 8.

**Tabell 6-1 Trukket utvalg, bruttoutvalg, nettoutvalg, frafall og differanse mellom netto- og bruttoutvalg fordelt på strata, kjønn, alder og om IO er født i Norge. N og prosent.**

|                            | Utvalg     |              | Bruttoutvalg |              | Nettoutvalg |              | Frafall    |              | Avvik brutto-<br>nettoutvalg |
|----------------------------|------------|--------------|--------------|--------------|-------------|--------------|------------|--------------|------------------------------|
|                            | N          | %            | N            | %            | N           | %            | N          | %            |                              |
| <b>I alt</b>               | <b>880</b> | <b>100,0</b> | <b>862</b>   | <b>100,0</b> | <b>465</b>  | <b>100,0</b> | <b>397</b> | <b>100,0</b> | <b>0,0</b>                   |
| <b>Strata</b>              |            |              |              |              |             |              |            |              |                              |
| Bjerke uten innsatsområde  | 110        | 12,5         | 108          | 12,5         | 58          | 12,5         | 50         | 12,6         | -0,1                         |
| Bjerke innsatsområde       | 110        | 12,5         | 106          | 12,3         | 65          | 14,0         | 41         | 10,3         | 1,7                          |
| Grorud uten innsatsområde  | 110        | 12,5         | 108          | 12,5         | 60          | 12,9         | 48         | 12,1         | 0,4                          |
| Grorud innsatsområde       | 110        | 12,5         | 106          | 12,3         | 60          | 12,9         | 46         | 11,6         | 0,6                          |
| Stovner uten innsatsområde | 110        | 12,5         | 109          | 12,6         | 62          | 13,3         | 47         | 11,8         | 0,7                          |
| Stovner innsatsområde      | 110        | 12,5         | 108          | 12,5         | 57          | 12,3         | 51         | 12,8         | -0,3                         |
| Alna uten innsatsområde    | 110        | 12,5         | 108          | 12,5         | 52          | 11,2         | 56         | 14,1         | -1,3                         |
| Alna innsatsområde         | 110        | 12,5         | 109          | 12,6         | 51          | 11,0         | 58         | 14,6         | -1,7                         |
| <b>Kjønn</b>               |            |              |              |              |             |              |            |              |                              |
| Menn                       | 452        | 51,4         | 440          | 51,0         | 224         | 48,2         | 216        | 54,4         | -2,9                         |
| Kvinner                    | 428        | 48,6         | 422          | 49,0         | 241         | 51,8         | 181        | 45,6         | 2,9                          |
| <b>Aldersgrupper</b>       |            |              |              |              |             |              |            |              |                              |
| 18-29                      | 212        | 24,1         | 202          | 23,4         | 90          | 19,4         | 112        | 28,2         | -4,1                         |
| 30-39                      | 219        | 24,9         | 216          | 25,1         | 115         | 24,7         | 101        | 25,4         | -0,3                         |
| 40-49                      | 205        | 23,3         | 204          | 23,7         | 123         | 26,5         | 81         | 20,4         | 2,8                          |
| 50-59                      | 144        | 16,4         | 143          | 16,6         | 80          | 17,2         | 63         | 15,9         | 0,6                          |
| 60-66                      | 100        | 11,4         | 97           | 11,3         | 57          | 12,3         | 40         | 10,1         | 1,0                          |
| <b>Født i Norge?</b>       |            |              |              |              |             |              |            |              |                              |
| Ja                         | 453        | 51,5         | 443          | 51,4         | 271         | 58,3         | 172        | 43,3         | 6,9                          |
| Nei                        | 427        | 48,5         | 419          | 48,6         | 194         | 41,7         | 225        | 56,7         | -6,9                         |

Tabellen viser enkelte avvik mellom brutto- og nettoutvalget. Dette er bakgrunnen for en egen vektning av nettoutvalget, se kapittel 8. Spesielt er underrepresentasjonen høy blant menn, unge (18-29 år) og blant de som er født utenfor Norge. Overrepresentasjonen er tilsvarende høy blant kvinner, personer i aldersgruppen 40-49 år og blant de som er født i Norge.

## 7 Utvalgsvarians

Fordi resultatene bygger på opplysninger om et utvalg av den befolkningen som undersøkelsen dekker, er det knyttet en viss usikkerhet til dem. Denne usikkerheten kalles utvalgsvarians. I og med at utvalget er trukket etter reglene for stratifisert tilfeldig utvalg, er det mulig å beregne hvor stor utvalgsvariansen kan ventes å bli.

Et hyppig brukt mål på usikkerheten i resultatet for et kjennemerke, er standardavviket til den observerte verdien av dette kjennemerket. Størrelsen på dette standardavviket avhenger av tallet på observasjoner i utvalget, måten utvalget er trukket på og av fordelingen til det aktuelle kjennemerket i befolkningen. Fordelingen i befolkningen kjenner vi ikke, men det er mulig å anslå standardavviket i utvalgsfordelingen ved hjelp av observasjonene i utvalget.

Det er ikke foretatt egne beregninger av slike anslag for denne undersøkelsen. Tabell 7-1 viser likevel størrelsen på standardavviket for observerte prosentandeler ved ulike utvalgsstørrelser for et utvalg som er trukket etter SSBs utvalgsplan. Av tabellen går det fram at usikkerheten øker når antall observasjoner minker og når prosenttallet nærmer seg 50.

**Tabell 7-1 Forventet standardavvik for observerte prosentandeler ved ulike utvalgsstørrelser**

| Antall observasjoner | 5/95 | 10/90 | 15/85 | 20/80 | 25/75 | 30/70 | 35/65 | 40/60 | 50/50 |
|----------------------|------|-------|-------|-------|-------|-------|-------|-------|-------|
| 25                   | 4,4  | 6,1   | 7,3   | 8,2   | 8,8   | 9,4   | 9,7   | 10,0  | 10,2  |
| 50                   | 3,1  | 4,3   | 5,1   | 5,7   | 6,2   | 6,5   | 6,8   | 7,0   | 7,1   |
| 100                  | 2,2  | 3,0   | 3,6   | 4,0   | 4,3   | 4,6   | 4,8   | 4,9   | 5,0   |
| 200                  | 1,5  | 2,1   | 2,5   | 2,8   | 3,1   | 3,2   | 3,4   | 3,5   | 3,5   |
| 300                  | 1,3  | 1,7   | 2,1   | 2,3   | 2,5   | 2,6   | 2,8   | 2,8   | 2,9   |
| 465                  | 1,0  | 1,4   | 1,7   | 1,9   | 2,0   | 2,1   | 2,2   | 2,3   | 2,3   |
| 880                  | 0,7  | 1,0   | 1,2   | 1,3   | 1,5   | 1,5   | 1,6   | 1,6   | 1,7   |

Ved hjelp av standardavviket er det mulig å beregne et intervall som med en bestemt sannsynlighet inneholder den sanne verdi av en beregnet størrelse (den verdien vi ville ha fått dersom vi hadde foretatt en totaltelling i stedet for en utvalgsundersøkelse). Slike intervaller kalles konfidensintervaller hvis de er konstruert på en bestemt måte: La  $M$  være den beregnede størrelsen og  $S$  være et anslag for standardavviket til  $M$ . Konfidensintervallet med grensene  $(M-1,96S)$  og  $(M+1,96S)$ , vil med omtrent 95 prosents sannsynlighet inneholde den sanne verdien.

Følgende eksempel illustrerer hvordan en kan bruke tabellen over for å finne konfidensintervaller: Anslaget på standardavviket til et observert prosenttall på 70 er 2,1 når antall observasjoner er 465. Konfidensintervallet for den sanne verdi får grensene  $70 \pm 2 \times 2,1$ . Det vil si at intervallet som strekker seg fra 65,8 til 74,2 prosent med 95 prosent sannsynlighet inneholder den tallstørrelsen en ville fått om hele befolkningen i Groruddalen hadde vært med i undersøkelsen.

Ofte er det ønskelig å sammenlikne prosenttall for flere grupper. Når to usikre tall sammenliknes, vil usikkerheten på forskjellen mellom dem vanligvis bli større enn usikkerheten knyttet til hvert enkelt tall. Standardavviket til forskjeller mellom to prosenttall er lik kvadratrotten av summen av kvadratene av standardavvikene til enkelttallene. Når en har anslag for standardavviket til slike forskjeller, kan en konstruere konfidensintervall for den sanne verdi på samme måte som beskrevet ovenfor.

## 8 Vekter til Levekår i Groruddalen

For å korrigere frafallsskjevhet benytter vi ofte vekting basert på tilleggsinformasjon om populasjonen. Vi vil her vekte for å korrigere både for disproporsjonal trekking (vekt som korrigerer for selve designet - designvekt) samt for frafallsskjevhet (en frafallsvekt). Vi betrakter frafallet som en tilleggsfase i sannsynlighetsbasert utvalgstrekking. Den inverse svarsannsynligheten kan da brukes som frafallsvekt.

Vi vil i det følgende ta utgangspunkt i en samlevekt som tar hensyn til både disproporsjonal trekking og frafall. Samlevekten kan uttrykkes som produktet av design- og frafallsvekten.

For hver observerte enhet  $i$  vil vi gi en samlevekt  $w_i$  slik at en enkel estimator for

gjennomsnittet,  $\bar{y}^* = \frac{1}{m} \sum_{i=1}^m y_i$ , erstattes med  $\bar{y}^* = \frac{1}{m} \sum_{i=1}^m w_i y_i$ .

**Tabell 8-1. Populasjonstall etter bydel. Antall og prosent**

|              | Innsatsområde | Populasjon |         |
|--------------|---------------|------------|---------|
|              |               | Antall     | Prosent |
| <b>I alt</b> | Nei           | 65 805     | 79,9    |
|              | Ja            | 16 503     | 20,1    |
| <b>Bydel</b> |               |            |         |
|              | Bjerke        |            |         |
|              | Nei           | 13 258     | 16,1    |
|              | Ja            | 3 759      | 4,6     |
| Grorud       | Nei           | 12 013     | 14,6    |
|              | Ja            | 4 432      | 5,4     |
| Stovner      | Nei           | 16 373     | 19,9    |
|              | Ja            | 2 435      | 3,0     |
| Alna         | Nei           | 24 161     | 29,4    |
|              | Ja            | 5 877      | 7,1     |

Utvalget er trukket disproporsjonalt. Alle de 8 strataene våre, dvs. grupper av bydeler og innsatsområde eller  $e_i$ , er likt representert i utvalget vårt. Dette samstemmer jo ikke med den faktiske fordelingen jf. Tabell 8-1. Designvekten Vekt1 i analysefila retter opp dette misforholdet.

For å korrigere for skjevheter introdusert ved ulikt frafall etter hvilket kjønn og om vedkommende er født i Norge eller  $e_i$ , er det laget en frafallsvekt (Vekt2) hvor antallet i bruttoutvalget deles på antallet i nettoutvalget for fire kombinasjoner av kjønn (mann, kvinne) og fødeland (født i Norge, Ikke født i Norge). Dette er gjort fordi at frafallet introduserer skjevhet i kjønnsfordelingen og i fordelingen av om man er født i Norge eller ikke. Med andre ord er svarsannsynligheten forskjellig hos menn i forhold til hos kvinner, og forskjellig hos de som er født i Norge i forhold til de som er født et annet land.

**Tabell 8-2. Populasjon, bruttoutvalg og nettoutvalg fordelt på kjønn. Prosent**

|              | Populasjon | Bruttoutvalg | Nettutvalg |
|--------------|------------|--------------|------------|
| <b>Kjønn</b> |            |              |            |
| Mann         | 50,1       | 51,4         | 48,2       |
| Kvinne       | 49,9       | 48,6         | 51,8       |

Av Tabell 8-2 ser vi at menn har lavere svarsansynlighet enn kvinner i denne undersøkelsen. Det er dette som frafallsvekten retter opp. Hvis vi nå imidlertid tenker på Tabell 8-2 som en hvilken som helst tabell av resultater fra undersøkelsen, og ikke på at vi kjenner kjønn både fra populasjonen og utvalget, så kan vi vekte denne tabellen enten bare med designvekt eller også med frafallsvekt. Vi justerer først for at vi har trukket disproporsjonalt med designvekten Vekt1 i datasettet. Denne justeringsfaktoren må alltid brukes i analyser med dette datasettet. Av Tabell 8-3 ser vi riktignok at dette ikke endrer estimatet på kvinner og menn særlig. Dette fordi svarsansynligheten til menn og kvinner her ikke er særlig korrelert med hvor i Groruddalen vedkommende bor.

I samlevekten (Samlevekt1), som altså er produktet av designvekten og frafallsvekten, har vi både tatt hensyn til den disproporsjonale trekkingen og til at det er ulik svarsansynlighet blant kvinner og menn og blant de som er født i Norge og de som er født et annet sted. Når vi da ser på kjønnsfordeling, viser Tabell 8-3 at vi nærmer oss den sanne fordelingen i populasjonen. Siden nettopp kjønn er en av variablene som frafallsvekten justerer for, så gjør frafallsvekten at vi får kjønnsfordelingen som er i bruttoutvalget og dermed har rettet opp skjevheten i kjønn som oppsto pga ulik svarsansynlighet; dernest gjør designvekten at vi retter opp for den disproporsjonale trekkingen..

I alle analyser hvor det er korrelasjon mellom analysevariabelen og minst en av variablene kjønn og/eller fødested (Norge eller ellers) så bør samlevekten (Samlevekt1) brukes.

**Tabell 8-3. Estimerte kjønnsandeler ved bruk av designvekten Vekt1 og samlevekten Samlevekt1. Prosent**

|              | Vekt1 (inverse trekke-sannsynlighet) | Samlevekt (Samlevekt1) |
|--------------|--------------------------------------|------------------------|
| <b>Kjønn</b> |                                      |                        |
| Mann         | 48,8                                 | 52,3                   |
| Kvinne       | 51,2                                 | 47,7                   |

## 9 PC-assistert intervjuing, innsamlingsfeil og bearbeidingsfeil

I enhver undersøkelse, både i totaltelling og utvalgsundersøkelser, vil det forekomme svar som er feil. Feilene kan oppstå både i forbindelse med innsamlingen og under bearbeidningen. Datainnsamlingen i intervjuundersøkelsen foregikk ved hjelp av PC. CAI-baserte undersøkelser (computer assisted interviewing) foregår på den måten at intervjuerne benytter PC under intervjuet, leser opp spørsmålene fra dataskjermen og registrerer svarene direkte.



En viktig fordel med denne innsamlingsmetoden er at alle hopp i spørreskjemaet programmeres på forhånd, og vi kan dermed redusere faren for at intervjuerne stiller feil spørsmål til feil personer. I en så komplisert oppbygd intervjuundersøkelse som levekårsundersøkelsen hadde det vært vanskelig å gjennomføre med bruk av papirskjema, da manuell administrasjon av ulike undergrupper og svarruter i skjemaet kunne skapt usikkerhet med hensyn til svarkvaliteten.

Samtidig ligger det farer i det at hoppene programmeres på forhånd. Eventuelle feil i programmeringen blir gjennomgående, og kan føre til at spørsmål blir verdiløse. En enkelt programmeringsfeil kan også føre til at et eller flere spørsmål ikke måler det som var intendert. I denne undersøkelsen er det ikke oppdaget noen slike feil.

En annen fordel med PC-assistert intervjuing, er mulighetene for å tilpasse ordlyden i spørsmålene avhengig av intervjupersonenes situasjon eller svar på tidligere spørsmål. Typisk bruk av slike tilpasninger er at det riktige ordet blir stående i spørsmålsformuleringene i stedet for at spørsmålene inneholder skråstreker eller omskrivninger (han/hun, du/dere, ektefelle/samboer, du/noen i husholdningen osv.). Dette gir intervjusituasjonen et mer personlig preg.

Endelig gir PC-assistert intervjuing mulighet for direkte kontroll av svarkonsistens mellom ulike spørsmål. For hvert spørsmål er det lagt inn grenser for gyldige verdier. I tillegg er det bygget inn et omfattende feilmeldingssystem dersom intervjueren taster inn et svar som er inkonsistent i forhold til tidligere svar. Slike svarkontroller er lagt inn på to nivå. En del feilmeldinger er absolutte, og kan ikke overstyres. Dette kan brukes f.eks. ved aldersgrenser. Andre ganger legges det inn advarsler som intervjuerne kan velge å se bort fra.

De overnevnte sidene ved PC-assistert intervjuing bidrar til å fremme økt datakvalitet. Innsamlingsfeil som skyldes intervjuerens feilregistreringer blir langt mindre enn ved bruk av papirskjema. Vi unngår registrering av ugyldige verdier og vi oppnår et redusert frafall på enkeltspørsmål ved at mulighetene for hoppfeil reduseres.

Innsamlingsfeil kan også komme av at intervjupersonen avgir feil svar. Det kan skyldes vansker med å huske forhold tilbake i tid. Det kan også skyldes at spørsmål blir misforstått. Når det blir spurt om forhold som folk erfaringsmessig finner kompliserte, må en regne med å få en del feilaktige svar. Innsamlingsfeil kan også oppstå fordi visse spørsmål av enkelte oppfattes som ømtålige. Intervjupersonene kan i slike tilfeller bevisst gi feilaktige svar. De vurderinger som ligger til grunn for svaret kan også bli påvirket av hva intervjupersonen oppfatter som sosialt ønskelig.

Bearbeidingsfeil er avvik mellom den verdien som registreres inn og den verdien som til slutt rapporteres ut. Slike feil kan oppstå for eksempel under avledninger (omkodinger).

Oslo, februar 2008  
Saksbehandler: Therese Dorothea Dalsgaard-Rørvik  
Informasjonstelefon: 800 83 028 (gratis)  
**Seksjon for intervjuundersøkelser**

## **Levekår i Groruddalen**

I løpet av kort tid vil en intervjuer fra Statistisk sentralbyrå (SSB) kontakte deg i forbindelse med vår levekårsundersøkelse i Groruddalen. Du er en av 880 i alderen 18-66 år som er trukket ut til å delta. Utvalget er trukket tilfeldig fra Folkeregisteret blant bosatte i Groruddalen, og representerer et speilbilde av befolkningen i dette aldersspennet.

Undersøkelsen dreier seg i hovedsak om bolig, nærmiljø og kulturaktiviteter. Det er også noen spørsmål om helse og trygghet i hverdagen. Vi gjennomfører undersøkelsen som en del av evalueringen av Groruddalssatsingen for Oslo kommune. Fordi vi ønsker å følge utviklingen over tid, vil undersøkelsen bli gjentatt, og du vil bli kontaktet igjen i 2012 og 2017.

**Intervjuerne og alle andre som arbeider i Statistisk sentralbyrå har taushetsplikt.** Ved telefonkontakt kan intervjueren fortelle deg hvordan du får bekreftet at vedkommende arbeider for Statistisk sentralbyrå. Undersøkelsen gjennomføres i samsvar med statistikkloven og personopplysningsloven, og SSB har utnevnt eget personvernombud godkjent av Datatilsynet. Det er frivillig å delta, og du kan når som helst trekke deg fra undersøkelsen og kreve opplysningene slettet. For at resultatene skal bli pålitelige, er det avgjørende at de som er trukket ut deltar. **Vi kan ikke erstatte deg med en annen.**

**For å gjøre intervjuet kort** vil vi koble på opplysninger fra registre SSB har tilgang til. Registerne inneholder opplysninger om utdanning (utdanningssektoren), inntekt (skatteetaten), landbakgrunn og bydel (folkeregisteret). De som foretar registerkoplingene, vil ikke vite hvilke personer opplysningene gjelder for. Innen 31.12.2010 vil vi fjerne navn og adresser fra datamaterialet. Fødselsnummeret vil samtidig bli erstattet med et kodet nummer som gjør det mulig i ettertid å se svarene i sammenheng med opplysninger som finnes i registre. Det vil aldri bli kjent utenfor Statistisk sentralbyrå hva enkeltpersoner har svart på undersøkelsen. Innen utgangen av 2019 vil vi anonymisere datamaterialet slik at identifisering av den enkelte ikke er mulig. Oslo kommune vil kun få anonyme data fra undersøkelsen.

Dersom du har spørsmål om undersøkelsen, kan du ringe gratis grønt nummer 800 83 028, eller sende en e-post til [levekaar@ssb.no](mailto:levekaar@ssb.no). Generelle spørsmål vedrørende personvern i Statistisk sentralbyrå kan rettes til vårt personvernombud på telefon 21 09 00 00 eller per e-post: [personvernombudet@ssb.no](mailto:personvernombudet@ssb.no).

**Vi håper du vil svare – da teller du med!**

Med vennlig hilsen



Øystein Olsen  
administrerende direktør

Anne Sundvoll  
Anne Sundvoll  
seksjonssjef

Oslo, februar 2008  
Saksbehandler: Therese Dalsgaard-Rørvik  
Informasjonstelefon: 800 83 028 (gratis)  
**Seksjon for intervjuundersøkelser**

## Levekår i Groruddalen

Vi skulle gjerne ha intervjuet deg i forbindelse med vår levekårsundersøkelse i Groruddalen. Det er imidlertid vanskelig for oss å komme i kontakt med deg, fordi vi ikke har opplysninger om ditt telefonnummer.

Vi har tidligere sendt deg et informasjonsbrev som omhandler undersøkelsen. Dersom du ikke har mottatt informasjonsbrevet kan du henvende deg til oss, så sender vi et nytt. Som det framgår av brevet er temaene i undersøkelsen bolig, nærmiljø og kulturaktiviteter. Det er også noen spørsmål om helse og trygghet i hverdagen. Vi gjennomfører undersøkelsen som en del av evalueringen av Groruddalssatsingen for Oslo kommune. Fordi vi ønsker å følge utviklingen over tid, vil undersøkelsen bli gjentatt, og du vil bli kontaktet igjen i 2012 og 2017.

Vi er svært interessert i å komme i kontakt med deg, og håper du vil være vennlig å fylle ut slippen nedenfor og returnere den i vedlagte svarkonvolutt. Du kan også ringe oss på grønt nummer **800 83 028**, sende fax 21 09 49 89 eller e-post til [levekaar@ssb.no](mailto:levekaar@ssb.no). Telefonnummeret du oppgir skal kun brukes i forbindelse med denne undersøkelsen.

Vennlig hilsen



Therese Dalsgaard-Rørvik  
Prosjektleder

Vedlagt: Returkonvolutt



-----  
**Levekår i Groruddalen 2008**

Kan du nås på telefon? \_\_\_\_\_ Hva er ditt tlf. nr.? : \_\_\_\_\_

Har du/dere ny adresse ift. den vi har sendt brev til? \_\_\_\_\_

Oppgi ev. ny adresse her:

-----  
Andre opplysninger:

-----

Oslo, februar 2008  
Saksbehandler: Therese Dorothea Dalsgaard-Rørvik  
Informasjonstelefon: 800 83 028 (gratis)  
**Seksjon for intervjuundersøkelser**

## **Hvordan er det egentlig å bo i Groruddalen?**

Du har tidligere blitt kontaktet om deltakelse i Statistisk sentralbyrå (SSB) sin levekårsundersøkelse i Groruddalen. Vi ønsker nå å gi deg litt mer informasjon, og håper at du dermed får lyst til å være med når en av våre intervjuere kontakter deg igjen om noen dager.

For at informasjonen vi får skal bli best mulig, er vi avhengig av at flest mulig av de som er trukket ut blir med i undersøkelsen. **Det er viktig at vi har med like mange kvinner og menn, like mange fra alle aldersgrupper og fra ulike deler av Groruddalen. Dersom det er mange i noen av disse gruppene som ikke blir med, kan undersøkelsen gi en feil framstilling av hvordan levekårene i Groruddalen er.**

Det er frivillig å delta, og du kan når som helst trekke deg fra undersøkelsen og kreve opplysningene slettet. For at resultatene skal bli pålitelige, er det avgjørende at de som er trukket ut deltar. **Vi kan ikke erstatte deg med en annen.**

### **Intervjuerne og alle andre som arbeider i Statistisk sentralbyrå har taushetsplikt.**

Undersøkelsen gjennomføres i samsvar med statistikkloven og personopplysningsloven, og SSB har utnevnt eget personvernombud godkjent av Datatilsynet. Du finner også nødvendig informasjon i brevet vi sendte deg tidligere i februar. Bare gi oss beskjed dersom du ønsker å få tilsendt det brevet på nytt.

Dersom du har spørsmål om undersøkelsen, kan du ringe gratis grønt nummer 800 83 028, eller sende en e-post til [levekaar@ssb.no](mailto:levekaar@ssb.no). Generelle spørsmål vedrørende personvern i Statistisk sentralbyrå kan rettes til vårt personvernombud på telefon 21 09 00 00 eller per e-post: [personvernombudet@ssb.no](mailto:personvernombudet@ssb.no).

**Vi håper du vil svare – da teller du med!**

Med vennlig hilsen



Anne Sundvoll  
seksjonssjef



Therese Dalsgaard-Rørvik  
prosjektleder

# Samordnet levekårsundersøkelse 2007 - Tverrsnittsundersøkelsen Groruddalen

Produktnummer 1073

Godkjent av oppdragsgiverne den 18.01.08

Versjon 1.10

12.02.08 tdr

## Spørreskjema

### INNHOOLD

|  |    |
|--|----|
| BOSTED OG HUSHOLDNING.....                             | 2  |
| HUSTYPE OG BYGGEÅR.....                                | 4  |
| STØRRELSE PÅ BOLIGEN, BOLIGSTANDARD.....               | 5  |
| EIE-/LEIEFORHOLD, INNFLYTTINGSÅR.....                  | 6  |
| FUNKSJONSHEMNINGER I HUSHOLDNINGEN.....                | 8  |
| LIVSLØPSSTANDARD: TILGJENGELIGHET UTENFOR BOLIGEN..... | 8  |
| LIVSLØPSSTANDARD: TILGJENGELIGHET INNI BOLIGEN.....    | 9  |
| STØY OG FORURENSNING.....                              | 9  |
| NÆRMILJØ OG TRYGGHET.....                              | 11 |
| HUSHOLDNINGSUTGIFTER.....                              | 12 |
| FLYTTTEÅRSAKER/-PLANER.....                            | 12 |
| VOLD OG KRIMINALITET.....                              | 14 |
| ORGANISASJONSMEDLEMSKAP.....                           | 15 |
| FYSISK AKTIVITET I FRITIDEN.....                       | 16 |
| KULTURAKTIVITETER.....                                 | 17 |
| HELSEPROBLEM.....                                      | 19 |
| ARBEIDSFORHOLD.....                                    | 19 |
| AVSLUTNING.....  | 19 |

## BOSTED OG HUSHOLDNING

Innled

- INNLEDNINGSSPØRSMÅLET.
1. Start intervjuet
  2. Overfør til annen intervjuer
  3. Frafall
  4. Avgang

Hvis Innled = 1

Samtykke

IO har mottatt og lest IO-brevet, eller fått referert innholdet og samtykker i å delta.

1. IO har mottatt brevet og samtykker i å delta
2. IO har fått referert innholdet i brevet og samtykker i å delta
3. Ingen av delene

KommNavn [Dette skal stilles som et spørsmål til IO]

Da IO ble trukket ut bodde [han/hun] i <navn på KOMMUNE>.

Hvis han/hun] bor der fortsatt - trykk <enter>.

Hvis ikke, skriv nytt kommunenavn.

For kommuner bestående av kun 2 bokstaver, skriv 'kommune' etter, f.eks. 'bø kommune'.

IO som ikke har boerfaring fra Groruddalen siste 12 måneder skal registreres som avgangskode 94.

Hvis IOs\_Komm = 0301

BorBydel [Vet ikke og nekter går også videre inn i skjemaet]

Da du ble trukket ut bodde du i bydel <BYDELSNAVN>. Bor du fortsatt her?

Ja

Nei

Hvis IOs\_Komm = 0301 og Hvis BorBydel = nei

Bydelsnavn

Hvilken bydel bor du i?

[Bydelsliste]

[Når IO går gjennom skjemaet vil utvalgte spørsmål stilles i fortid.]

[Fortid

IntroGrorud

Dette er en undersøkelse om Levekår i Groruddalen. Selv om du har flyttet fra Groruddalen ønsker vi å intervjuer deg. Under spørsmål som har med boligen, eieforhold, nærmiljø og kulturaktiviteter ønsker vi svar med utgangspunkt i den tiden du bodde i Groruddalen.]

Trykk <Enter> for å gå videre.

Alle

\*Siv

Er du gift eller samboende?

Ja, gift/registrert partner

Ja, samboende

Nei

Hvis Siv = 2 eller 3 [hvis Siv = 1 imputeres verdi 2 i Sivstat]

\*Sivstat

Hva er din sivilstatus? Er du...

HER SKAL IOs FORMELLE SIVILE STATUS REGISTRERES

1. Ugift,
2. Gift/registrert partner
3. Enke/enkemann/gjenlev,
4. Separert/separert part.
5. Eller skilt/skilt partner

\*Antpers

Vi vil gjerne ha en oversikt over de personene som tilhører husholdningen.

Til husholdningen regner vi alle personer som er fast bosatt i boligen, og som har felles kost.

Personer som er fast bosatt i boligen, men som er borte fra hjemmet, f.eks. på grunn av arbeid skal regnes med.

Hvor mange personer er det i husholdningen din?

REGN OGSÅ MED IO SELV

ANTALL

Person1-19 [alternativ tekst forekommer avh. av husholdningsopplysn.]

I SPØRSMÅLET PÅ FORRIGE SIDE OPPGA DU <ANTALL> PERSONER I

HUSHOLDNINGEN. DU REGISTRERER NÅ PERSON <NUMMER>.

FØLGENDE SPØRSMÅL DREIER SEG OM <NAVN>.

Tilhører denne personen husholdningen?

NB! DU MÅ TASTE <5> HVIS DENNE PERSONEN IKKE TILHØRER

HUSHOLDNINGEN. DU KAN TASTE <7> FOR Å ENDRE NAVN HVIS PERSONEN FØDT <DATO> ER FØRT OPP MED GALT NAVN.

1. Personen tilhører husholdningen
5. Personen tilhører ikke husholdningen
7. Personen tilhører husholdningen men har endret navn

HVIS <5> eller <7>

Fornavn

Skriv inn personens fornavn

EttNavn

Skriv inn personens etternavn

Fodtdato

Når er < NAVN> født

Kjonn

Oppgi kjønn for <NAVN>

1. Mann
2. Kvinne

BoksKlar

Da består husholdningen av følgende personer:

<IOs navn, alder>

<Husholdningsmedlems navn, alder, slektsforhold>

Stemmer dette?

JA

NEI

*Alternierende tekst for enpersonhusholdning*

SIDEN HUSHOLDNINGEN BARE BESTÅR AV IO ER DET INGEN KARTLEGGING AV HUSHOLDET

Bekreft at dette er riktig ved å svar Ja her!

<IOs navn> <IOs alder ÅR>

JA

NEI

HVIS NEI [må gå igjennom lista på nytt]

Slekt<sup>1</sup> Hvilket familie forhold har han/hun til <IOs NAVN>?

2. Ektefelle/ registrert partner
3. Samboer
4. Sønn/datter
5. Stesønn/stedatter
6. Søsken/halvsøsken
7. Stesøsken
8. Foreldre
9. Steforeldre
10. Svigerforeldre
11. Svigersønn/-datter
12. Besteforeldre
13. Barnebarn
14. Annen slektning av IO
15. Annen ikke-slektning

Anbost1

Er det andre som er fast bosatt i samme bolig som deg, men som ikke er nevnt? Det kan være praktikanter, personer i bofellesskap hybelboere uten egen inngang eller lignende.

JÅ  
NEI

Hvis antbost1 = ja

Anbost2

Hvor mange personer er det?

## HUSTYPE OG BYGGEÅR

Alle

\*BO\_B1

Da går vi over til en del spørsmål om boligen du bor i nå. Hva slags hustype bor [DU/DERE] i?

[Fortid:

Da går vi over til en del spørsmål om boligen du bodde i mens du bodde i Groruddalen. Hva slags hustype bodde [DU/DERE] i?]

SPØRSMÅL OM HUSTYPE KAN FYLLES UT AV INTERVJUER VED BESØKSINTERVJU.

1. Frittliggende hus
2. Rekke- eller kjedehus
3. To-, tre-, firemannsbolig og lignende
4. Store hus med mange boliger
5. Kombinert bolig- og næringsbygg eller annet

Hvis BO\_B1= 1'frittliggende hus'

\*BO\_B1a

Hva slags frittliggende hus?

1. Våningshus på gård eller småbruk HOVEDBYGNING/KÅR/FORPAKTERBOLIG  
EL
2. Frittliggende enebolig
3. Hus som er bygd som enebolig, men med ekstra bolig innredet i kjeller, på loft eller på annen måte

Hvis BO\_B1 = 2'rekke- og kjedehus'

\*BO\_B1b

Hva slags rekke- eller kjedehus?

REKKEHUS HAR MINST EN VEGG ELLER DEL AV VEGG FELLES MED ET ANNET HUS.  
KJEDEHUS ER FORBUNDET MED ET ANNET HUS MED GARASJE, CARPORT, SVALGANG  
O.L.

---

<sup>1</sup> OBS. Nummerering er endret i forhold til papirskjema 2004



1. Rekkehus
2. Kjedehus, atriumhus eller andre sammenbygde småhus

Hvis BO\_B1= 3'to-, tre-, eller firemannsbolig'

\*BO\_B1c

Hva slags to-, tre-, eller firemannsbolig?

1. Vertikaldelt tomannsbolig
2. Horisontaldelt tomannsbolig
3. Tre- eller firemannsbolig o.l.
4. Terrassehus
5. Annet

Hvis BO\_B1= 4'store hus med mange boliger'

\*BO\_B1d

Hva slags stort hus?

1. Frittliggende boligblokk LAV-, HØY-, TERRASSEBLOKK, PUNKTHUS
2. Sammenbygde store hus, bygårder o.l, eller annet stort bolighus

Hvis BO\_B1= 5'kombinert bolig- og næringsbygg'

\*BO\_B1e

Hva slags kombinert bygg?

1. Forretnings-, kontor-, industribygg, o.l.
2. Hotell, pensjonat, aldershjem, barnehjem, sykehus, militærforlegning eller annet bygg for felleleshusholdning
3. Annet, SPESIFISER I NESTE SPØRSMÅL

Hvis BO\_B1e = 3'Annet'

BO\_B1eSp

Hva slags annet bygg?

String[40]

FoB7 [Advarsel <1799: Er huset virkelig så gammelt?]

Når ble bygningen eller huset du/dere bor i bygget?

[Fortid:

Når ble bygningen eller huset du/dere bodde i bygget?]

HVIS IO ER USIKKER, TRYKK <F8> 'VET IKKE'.  
1000..2008

Hvis FoB7 = 'vet ikke'

FoB8

Kan du si omtrent når det ble bygget?

1. 1900 eller tidligere
2. 1901-1920
3. 1921-1940
4. 1941-1945
5. 1946-1960
6. 1961-1970
7. 1971-1980
8. 1981-1990
9. 1991-2000
10. 2001-ELLER SENERE

## STØRRELSE PÅ BOLIGEN, BOLIGSTANDARD

\*BO\_C1

Omtrent hvor mange kvadratmeter er boligen?

[Fortid:

Omtrent hvor mange kvadratmeter var boligen?]

Vi tenker her på det totale areal innenfor ytterveggene. I kjeller og på loft skal bare beboelsesrom regnes med. MED BEBOELSESROM MENER VI ALLE ROM UNNTATT BODER OG UINNREDET KJELLER OG LOFT. ROM LEID UT TIL ANNEN KOSTHUSHOLDNING REGNES IKKE MED.  
5..9997

\*BO\_C2a

Hvor mange rom disponerer [DU/HUSHOLDNINGEN] til eget bruk?

[Fortid:

Hvor mange rom disponerte [DU/HUSHOLDNINGEN] til eget bruk?]

Ta med beboelsesrom på 6 kvm eller mer. Ta ikke med kjøkken, bad, WC, gang, entre, vaskerom o.l.

1..97

BO\_C5

Hvordan passer størrelsen på boligen for [DEG/DERE], synes du den er passe stor, for liten, eller for stor?

[Fortid:

Hvordan passet størrelsen på boligen for [DEG/DERE], synes du den var passe stor, for liten, eller for stor?]

1. PASSE STOR
2. FOR LITEN
3. FOR STOR

BO\_B4a

Hører det egen hage eller privat tomt til boligen?

[Fortid:

Hørte det egen hage eller privat tomt til boligen?]

- JA  
NEI

BO\_balk

Har du tilgang til terrasse eller balkong?

[Fortid:

Hadde du tilgang til terrasse eller balkong?]

- JA  
NEI

## **EIE-/LEIEFORHOLD, INNFLYTTINGSÅR**

\*BO\_eie [dette er en nøkkelvariabel]

Eier [DU/DU ELLER NOEN I HUSHOLDNINGEN] boligen som selveier, gjennom borettslag eller boligaksjeselskap, eller leier eller disponerer [DU/DERE] boligen på annen måte?

[Fortid:

Eide [DU/DU ELLER NOEN I HUSHOLDNINGEN] boligen som selveier, gjennom borettslag eller boligaksjeselskap, eller leide eller disponerte [DU/DERE] boligen på annen måte?]

1. SELVEIER
2. BORETTSLAG
3. BOLIGAKSJESELSKAP
4. LEIER
5. DISPONERER PÅ ANNEN MÅTE

[Fortid:

Alternativ 5 "Disponerte på annen måte"]

Hvis BO\_eie = 4 eller 5 [Andre går til BO\_D4a] [En får ulike svaralternativer avhengig av BO\_eie 4 eller 5: For BO\_eie=4 svaralt. 1,2,3,4,6 og 8; for BO\_eie=5 svaralt. 3,4,5,7 og 8.]

\*BO\_D2

Hvilken av disse leieformene har [DU/DERE]?

[Fortid:

Hvilken av disse leieformene hadde [DU/DERE]?

1. Leieboer med innskudd OBLIGASJONSLEILIGHET, IKKE BORETTSLAG
2. Leieboer uten innskudd
3. Tjenestebolig, personalbolig, vaktmesterbolig
4. Trygdebolig, omsorgsbolig, aldersbolig
5. Kårbolig
6. Framleie
7. Lånt bolig
8. ANNET

Hvis BO\_D2 = 8

BO\_D2\_Sp

Hvilken annen leieform?

String[40]

Hvis BO\_eie = 4 eller 5

BO\_D3

Hvem eier boligen som [DU/DERE] leier eller disponerer?

[Fortid:

Hvem eide boligen som [DU/DERE] leide eller disponerte?]

1. Kommunen
2. Staten eller fylket
3. Organisasjon eller privat stiftelse
4. Bedrift
5. Private eller andre

Alle

BO\_D4a

Hvilket år flyttet du inn i boligen?

Dersom IO har bodd i boligen siden ^HanHun ble født, trykk <Enter>.

[Fortid:

Hvilket år flyttet du inn i boligen i Groruddalen?

Dersom IO hadde bodd i den boligen siden ^HanHun ble født, trykk <Enter>.]

GJELDER IOs INNFLYTTING, IKKE EV. ANDRE I HUSHOLDNINGEN DERSOM DE FLYTTET INN FØRST.

1600..2008, empty

BO\_D4b

IO er født i boligen, trykk <1>

JA

## FUNKSJONSHEMNINGER I HUSHOLDNINGEN

Alle

KRDT1

Er [DU/DU ELLER NOEN I HUSHOLDNINGEN] funksjonshemmet eller har varig redusert funksjonsevne på grunn av bevegelsesvansker, syns- eller hørselsproblemer, astma, allergi eller andre ting?

JA

NEI

KRDT1 = ja

KRDT3\_ [Flere svaralternativer mulig her]

Hva består funksjonshemningen i?

Set of

1. BEVEGELSESVANSKER

2. SYNSVANSKER

3. HØRSELSVANSKER

4. ASTMA/ALLERGI

5. ANNET

KRDT1 = ja

KRDT4

Er boligen spesielt tilrettelagt i forhold til vedkommendes [DETTE/TYPE FUNKSJONSHEMNING>?

[Fortid:

Var boligen i Groruddalen spesielt tilrettelagt i forhold vedkommendes funksjonshemning?

JA

NEI

KRDT4 = ja

KRDT4b

Er det behov for ytterligere tilrettelegging?

[Fortid:

Var det behov for ytterligere tilrettelegging?

JA

NEI

## LIVSLØPSSTANDARD: TILGJENGELIGHET UTENFOR BOLIGEN

BO\_hindr [Flere svaralternativer mulig her]

Er det trapper, trinn, bratte partier eller andre hindringer som gjør det vanskelig for en rullestolbruker å komme fra garasje eller parkeringsplass og inn gjennom husets inngangsdør?

[Fortid:

Var det trapper, trinn, bratte partier eller andre hindringer som gjorde det vanskelig for en rullestolbruker å komme fra garasje eller parkeringsplass og inn gjennom husets inngangsdør?

MED HUSETS INNGANGSDØR MENES INNGANGSDØREN TIL DET BYGGET IOs BOLIG LIGGER I. HVIS DET ER TILRETTELAGT FOR RULLESTOLBRUKERE, SVAR ALTERNATIV 4 'NEI, INGEN HINDRINGER'.

Set of

1. JA, TRAPPER, TRINN
2. JA, BRATTE PARTIER
3. JA, ANDRE HINDRINGER
4. NEI, INGEN HINDRINGER

## LIVSLØPSSTANDARD: TILGJENGELIGHET INNI BOLIGEN

rullrom

Kan en rullestolbruker benytte sentrale rom i boligen?

[Fortid:

Kunne en rullestolbruker benytte sentrale rom i boligen?

JA  
NEI

## STØY OG FORURENSNING

BO\_E5\_1

Vi skal nå stille noen spørsmål om støy og forurensning fra ulike kilder. Vi starter med støy inne i boligen. Er du vanligvis utsatt for støy fra gate eller vei når du oppholder deg inne i boligen?

[Fortid:

Vi skal nå stille noen spørsmål om støy og forurensning fra ulike kilder for din tidligere bolig i Groruddalen. Vi starter med støy inne i boligen. Var du vanligvis utsatt for støy fra gate eller vei når du oppholdt deg inne i boligen?

JA  
NEI

Hvis BO\_E5\_1 = ja

SFT\_1b

Er denne støyen meget plagsom, noe plagsom, lite plagsom eller ikke plagsom?

[Fortid:

Var denne støyen meget plagsom, noe plagsom, lite plagsom eller ikke plagsom?

1. MEGET PLAGSOM
2. NOE PLAGSOM
3. LITE PLAGSOM
4. IKKE PLAGSOM

BO\_E5\_1b

Er du vanligvis utsatt for støy fra naboer, trappeoppgang, eller fra vannrør og lignende?

[Fortid:

Var du vanligvis utsatt for støy fra naboer, trappeoppgang, eller fra vannrør og lignende?

JA  
NEI

Hvis BO\_E5\_1b = ja

BO\_E5\_1c

Er denne støyen meget plagsom, noe plagsom, lite plagsom eller ikke plagsom?

[Fortid:

Var denne støyen meget plagsom, noe plagsom, lite plagsom eller ikke plagsom?

1. MEGET PLAGSOM,
2. NOE PLAGSOM,
3. LITE PLAGSOM,
4. IKKE PLAGSOM?

BO\_E6

Så går vi over til spørsmål om støy utenfor boligen. Hvor plagsom er støy fra gate eller vei når du oppholder deg rett utenfor boligen. Vil du si...

[Fortid:

Så går vi over til spørsmål om støy utenfor boligen. Hvor plagsom var støy fra gate eller vei når du oppholdt deg rett utenfor boligen. Vil du si...

1. meget plagsom,
2. noe plagsom,
3. lite plagsom, eller
4. ikke plagsom?

Hvis BO\_E5\_1=Ja eller BO\_E5\_1b=Ja, BO\_E6=Meget eller BO\_E6=Noe eller BO\_E6=lite , 'Hvis plaget av en eller flere av støykilder'

SFT\_11a

Fører støy til at du har søvnproblemer?

[Fortid:

Førte støy til at du hadde søvnproblemer?

JA  
NEI

SFT\_7

Så følger noen spørsmål om forurensninger ved boligen. Hvor plagsom er lukt eller eksos fra veitrafikk ved boligen? Vil du si...

[Fortid:

Så følger noen spørsmål om forurensninger ved boligen. Hvor plagsom var lukt eller eksos fra veitrafikk ved boligen? Vil du si...

1. meget plagsom,
2. noe plagsom,
3. lite plagsom,
4. ikke plagsom?

SFT\_10

Hvor plagsom er røyk, støv eller nedfall ved boligen fra industri, anleggsvirksomhet eller lignende kilder? Vil du si...

[Fortid:

Hvor plagsom var røyk, støv eller nedfall ved boligen fra industri, anleggsvirksomhet eller lignende kilder? Vil du si...

1. meget plagsom,
2. noe plagsom,
3. lite plagsom,
4. ikke plagsom?

## NÆRMILJØ OG TRYGGHET

\*RekrOmr

Finnes det et fellesområde som kan brukes til lek og rekreasjon innen 200 meter fra boligen?

[Fortid:

Fantes det et fellesområde som kunne brukes til lek og rekreasjon innen 200 meter fra boligen?

JA  
NEI

Hvis RekrOmr=ja

RekrTryg

Mener du det er utrygt for deg [DEG/DEG, ELLER NOEN AV DEM DU BOR SAMMEN MED,] å komme til dette området?

[Fortid:

Mener du det var utrygt for deg [DEG/DEG, ELLER NOEN AV DEM DU BOR SAMMEN MED,] å komme til dette området?

JA  
NEI

Trafikk

Er trafikkforholdene utenfor boligen din slik at et 5 år gammelt barn kan slippes ut alene? Vil du si...

[Fortid:

Var trafikkforholdene utenfor boligen din slik at et 5 år gammelt barn kunne slippes ut alene? Vil du si...

1. Nei, absolutt ikke
2. Nei, helst ikke
3. Ja, her er det forholdsvis trygt
4. Ja, her er det helt trygt

[Fortid:

for alternativ 3 og 4:  
3. Ja, der var det forholdsvis trygt  
4. Ja, der var det helt trygt]

BO\_koll

Hvor langt er det fra boligen din til stoppestedet for det kollektive transportmidlet som du bruker, eller som det er mest aktuelt å bruke?

[Fortid:

Hvor langt var det fra boligen din til stoppestedet for det kollektive transportmidlet som du brukte, eller som det var mest aktuelt å bruke?

HVIS TILBUDET VARIERER I LØPET AV DAGEN, REGN ET GJENNOMSNIITT FOR PERIODEN KL. 07.00-19.00.

1. 0 TIL 100 M
2. FRA 101 TIL 200 M
3. FRA 201 INNTIL 500 M
4. 501 INNTIL 999 M
5. 1 TIL 1,9 KM
6. 2 TIL 4,9 KM

- 7. 5 TIL 10 KM
- 8. MER ENN 10 KM

BO\_kol2

Hvor ofte går det kollektivtransport fra dette stoppestedet på hverdager? Ta med avganger i én retning.

[Fortid:

Hvor ofte gikk det kollektivtransport fra dette stoppestedet på hverdager? Ta med avganger i én retning.

HVIS TILBUDET VARIERER I LØPET AV DAGEN, REGN ET GJENNOMSNIFF FOR PERIODEN KL. 07.00-19.00.

1. Oftere enn hvert 20. minutt
2. Hvert 20. til 39. minutt
3. hvert 40. til 59. minutt
4. Avganger med 1-2 timers mellomrom
5. Avganger med mer enn 2 timers mellomrom

## HUSHOLDNINGSUTGIFTER

Alle

OK\_L1

Har det i løpet av de siste 12 måneder hendt at DU/HUSHOLDNINGEN har hatt vansker med å klare de løpende utgiftene f.eks. til mat, transport, bolig? Hendte det ofte, av og til, en sjelden gang eller aldri?

- OFTE
- AV OG TIL
- EN SJELDEN GANG
- ALDRI

BO\_stot

Har dere mottatt noen form for økonomisk bistand eller støtte for å dekke løpende boutgifter de siste 12 måneder?

JA/NEI

## FLYTTÅRSAKER/ -PLANER

Hvis BO\_D4a = 2002-2008 'flyttet inn i boligen i 2002 eller senere'

Bo2

Du sa at du flyttet inn i din nåværende bolig i <ÅRSTALL>. Hva var den viktigste grunnen til flyttingen?

[Fortid:

Du sa at du flyttet inn i din bolig i Groruddalen i <ÅRSTALL> Hva var den viktigste grunnen til at du flyttet dit?

Skyldtes det arbeids- eller utdanningsforhold, boforhold eller personlige forhold?

1. ARBEID ELLER UTDANNING
2. BOFORHOLD
3. PERSONLIGE GRUNNER
4. ANDRE GRUNNER

Hvis BO2 = 1

Bo3a

Var det fordi...



HVIS FLERE AV ALTERNATIVENE PASSER, SKAL IO OPPGI HOVEDGRUNNEN TIL FLYTTINGEN. SVARALTERNATIV 4 GJELDER BÅDE DE SOM HAR SKIFTET STUDIESTED OG DE SOM HAR PÅBEGYNT UTDANNING.

1. du ønsket å bo nærmere arbeids-/studiestedet,
2. arbeidsplassen din flyttet
3. du fikk ny jobb
4. du startet utdanning på nytt studiested,
5. eller fordi ektefelle/samboer måtte flytte grunnet arbeid/utdanning
6. ANDRE GRUNNER

Hvis B02 = 2

B03b

Var det fordi du ønsket...

HVIS FLERE AV ALTERNATIVENE PASSER, SKAL IO OPPGI HOVEDGRUNNEN TIL FLYTTINGEN.

1. mindre bolig
2. større bolig
3. lavere boustgifter
4. mer moderne og lettstelt bolig
5. mer barnvennlig bomiljø
6. et bomiljø med mindre trafikk, støy og forurensing
7. å bo mer sentralt
8. å bli eier
9. eller var det fordi leieforholdet opphørte
10. ANDRE GRUNNER

Hvis B02 = 3

Bo3c

Skyldtes det...

HVIS FLERE AV ALTERNATIVENE PASSER, SKAL IO OPPGI HOVEDGRUNNEN TIL FLYTTINGEN.

1. giftermål, partnerskap, samboerskap
2. samlivsbrudd
3. tap av ektefelle/partner/samboer
4. ønske om å bo nærmere barn eller øvrig familie
5. far og/eller mor flyttet
6. flytting fra foreldrehjemmet
7. alvorlig sykdom eller uførhet
8. eller at du pensjonerte deg
9. ANDRE GRUNNER

Hvis B02 = 4

Bo3d

Hva var hovedgrunnen til at dere flyttet?

String [60]

[Fortid:

Hva var hovedgrunnen til at dere flyttet inn i boligen i Groruddalen?

String [60]

Hvis IO født 1967-1989 (18-40 år) og intervjuopplysninger om foreldrebo satt [SIV og Slekt=8 'Foreldre'.]

HjemFra

Så et spørsmål om flytteplaner. Gjør du noe aktivt for å skaffe en bolig for deg selv, planlegger du å skaffe bolig i løpet av de neste 12 måneder eller planlegger/foretrekker du å bo sammen med foreldrene minst ett år til?

1. ER AKTIV NÅ
2. PLANLEGGER Å SKAFFE BOLIG NESTE 12 MÅNEDER
3. PLANLEGGER Å BO HOS FORELDRENE MINST ETT ÅR TIL

[Fortid:

Spørsmålet skal ikke gå til de som har flyttet fra Groruddalen.

Til de som ikke fikk HjemFra

Flytt

Så over til flytteplaner. Hvilket av følgende utsagn om flytting passer best for [DIN/HUSHOLDNINGENS] situasjon?

1. Har klare flytteplaner
2. Regner med å flytte innen 3 år
3. Regner med å bo her i minst 3 år til
4. Har ingen planer
5. Regner med å bo her resten av livet

[Fortid:

Spørsmålet skal ikke gå til de som har flyttet fra Groruddalen.

Hvis Flytt = 1 eller 2, 'klare flytteplaner' eller 'regner med å flytte innen 3 år'

Bo4

Vi vil gjerne vite den viktigste grunnen til at [DU/DERE] tenker å flytte. Er det arbeids- eller utdanningsforhold, boforhold eller personlige forhold?

[Fortid:

Vi vil gjerne vite den viktigste grunnen til at [DU/DERE] flyttet fra Groruddalen. Var det arbeids- eller utdanningsforhold, boforhold eller personlige forhold?

1. Arbeid eller utdanning
2. Boforhold
3. Personlige forhold
4. ANDRE GRUNNER

## VOLD OG KRIMINALITET

VO\_Gror

Har du i løpet av de siste 12 månedene blitt utsatt for vold eller trusler når du har gått ute alene på stedet der du bor?

[Fortid:

Har du i løpet av de siste 12 månedene blitt utsatt for vold eller trusler når du har gått ute alene på stedet der du bor?

Vi er fortsatt ute etter svar med utgangspunkt i den tiden IO bodde i Groruddalen.

JA  
NEI

Hvis ja:

VO\_Grant

Hvor mange ganger har dette skjedd?  
1..97

VO\_F3a1

Er ^[DU/DERE] i løpet av de siste 12 måneder blitt utsatt for tyveri eller skadeverk på stedet der ^[DU/DERE]bor?

[Fortid:

Har ^[DU/DERE] i løpet av de siste 12 måneder blitt utsatt for tyveri eller skadeverk på stedet der ^[DU/DERE]bodde?

JA  
NEI

Hvis ja:

VO\_F3a2 [Advarsel >5:]  
Hvor mange ganger har dette skjedd?  
1..97

VO\_F2

Har du den siste tiden vært urolig for å bli utsatt for vold eller trusler når du går ute alene på stedet der du bor? Vil du si ...

[Fortid:

Var du den siste tiden mens du bodde i Groruddalen urolig for å bli utsatt for vold eller trusler når du gikk ute alene på stedet der du bodde? Vil du si ...

1. Svært urolig
2. Noe urolig
3. Ikke urolig

Alle

VO\_F4

Har du i den siste tiden vært urolig for å bli utsatt for tyveri eller skadeverk på stedet der du bor? Vil du si...

[Fortid:

Var du i den siste tiden mens du bodde i Groruddalen urolig for å bli utsatt for tyveri eller skadeverk på stedet der du bodde? Vil du si...

1. Svært urolig
2. Noe urolig
3. Ikke urolig

## ORGANISASJONSMEDLEMSKAP

Org\_G1

Er du medlem av organisasjoner, lag eller foreninger som er aktive i ditt nærmiljø?

[Fortid:

Var du medlem av organisasjoner, lag eller foreninger som var aktive i ditt nærmiljø?

JA  
NEI

Hvis Org\_G1 = ja

Org\_G1a

Vil du beskrive deg selv som svært aktiv, noe aktiv eller som et forholdsvis passivt medlem?

SVÆRT AKTIV  
NOE AKTIV  
FORHOLDSVIS PASSIV

Org\_G2

Er du medlem av organisasjoner, lag eller foreninger som har hovedaktiviteter utenfor ditt nærmiljø?

[Fortid:

Var du medlem av organisasjoner, lag eller foreninger som hadde hovedaktiviteter utenfor ditt nærmiljø?

JA  
NEI

Hvis Org\_G2 = ja

Org\_G2a

Vil du beskrive deg selv som svært aktiv, noe aktiv eller som et forholdsvis passivt medlem?

SVÆRT AKTIV

NOE AKTIV

FORHOLDSVIS PASSIV

Alle

FR\_H2<sup>2</sup>

Hender det at du utfører gratis arbeid for idrettslag?

[Fortid:

Hendte det at du utførte gratis arbeid for idrettslag?

Vi tenker på gratis arbeid i form av instruksjon og trening av medlemmer, arbeid i forbindelse med administrasjon og styreverv, transport for laget, eller på dugnader, lotterier o.l. Regn ikke med vanlig medlemsaktivitet som deltaking på trening, allmøter o.l.

JA

NEI

FR\_H2 = ja

FR\_H3a

Omtrent hvor mange timer brukte du i løpet av de siste 12 måneder... til instruksjon og trening av medlemmer? DERSOM IO IKKE BRUKTE NOE TID PÅ DETTE, TAST <0>.

0..1040

FR\_H3b

Omtrent hvor mange timer brukte du i løpet av de siste 12 måneder... til arbeid med administrasjon eller styreverv? DERSOM IO IKKE BRUKTE NOE TID PÅ DETTE, TAST <0>.

0..1040

FR\_H3c

Omtrent hvor mange timer brukte du i løpet av de siste 12 måneder... til dugnader, vedlikeholdsarbeid, transport for laget, innsamlinger o.l. for å skaffe inntekter til, eller spare utgifter for laget? DERSOM IO IKKE BRUKTE NOE TID PÅ DETTE, TAST <0>.

0..1040

## FYSISK AKTIVITET I FRITIDEN

Fys\_25

Hvor ofte driver du regelmessig med fysisk aktivitet i fritiden for å trene eller mosjonere? Vil du si...

HVIS IO KUN DRIVER MED SESONGBETONTE AKTIVITETER SÅ SKAL DE SVARE FOR HVOR OFTE DE GJØR DET I SESONGEN.

1. Aldri
2. Sjeldnere enn hver måned
3. 1-2 ganger i måneden
4. 1 gang i uka
5. 2 ganger i uka
6. 3-4 ganger i uka

---

<sup>2</sup> OBS!. Stilles både til medlemmer og ikke-medlemmer. Endring fra -04.

## KULTURAKTIVITETER

KulIntro

Jeg kommer nå til å stille en del spørsmål om bruk av forskjellige kulturtilbud. Spørsmålene gjelder bare bruk av kulturtilbud i Norge.  
Trykk <Enter> for å gå videre.  
String[1]

Kul1

Hvor mange ganger har du i løpet av de siste 12 måneder vært på kinoforestilling?  
SKRIV <0> HVIS IO IKKE HAR VÆRT PÅ KINOFORESTILLING.  
:ANTALL 0..97

Kul2

Hvor mange ganger har du i løpet av de siste 12 måneder...  
besøkt folkebibliotek, medregnet filial og bokbuss?  
SKRIV <0> HVIS IO IKKE HAR VÆRT PÅ DETTE.  
:ANTALL 0..97

Kul3

Hvor mange ganger har du i løpet av de siste 12 måneder...  
vært og sett på en teaterforestilling, musikal eller revy? Ta med både antallet  
profesjonelle-, og amatørforestillinger.  
SKRIV <0> HVIS IO IKKE HAR VÆRT PÅ DETTE.  
:ANTALL 0..97

Kul4

Hvor mange ganger har du i løpet av de siste 12 måneder...  
vært og sett på en opera- eller operetteforestilling? Ta med både antallet  
profesjonelle,- og amatørforestillinger.  
SKRIV <0> HVIS IO IKKE HAR VÆRT PÅ DETTE.  
:ANTALL 0..97

Kul5

Hvor mange ganger har du i løpet av de siste 12 måneder...  
vært og sett på en ballett- eller danseforestilling? Ta med både antallet  
profesjonelle,- og amatørforestillinger.  
SKRIV <0> HVIS IO IKKE HAR VÆRT PÅ DETTE.  
:ANTALL 0..97

Kul6

Hvor mange ganger har du i løpet av de siste 12 måneder...  
vært og hørt på en konsert? Ta med både antallet profesjonelle konserter og  
amatørkonserter.  
SKRIV <0> HVIS IO IKKE HAR VÆRT PÅ DETTE.  
:ANTALL 0..97

Kul7

Hvor mange ganger har du i løpet av de siste 12 måneder...  
vært og sett på en billedkunstutstilling eller utstilling av kunsthåndverk?  
SKRIV <0> HVIS IO IKKE HAR VÆRT PÅ DETTE.  
:ANTALL 0..97

Kul8

Hvor mange ganger har du i løpet av de siste 12 måneder...  
vært på museum?  
SKRIV <0> HVIS IO IKKE HAR VÆRT PÅ DETTE.  
:ANTALL 0..97

Kul9

Hvor mange ganger har du i løpet av de siste 12 måneder... vært på festival eller festspill der programmet først og fremst bestod av musikk eller annen kunst og kultur?  
*EN FESTIVAL ELLER FESTSPILL DER KULTURINNSLAG SLIK SOM FILM, MUSIKK, TEATER, LITTERATUR, BILLEDKUNST, DESIGN, ARKITEKTUR, KUNSTHÅNDVERK ELLER DANS ER EN VESENTLIG DEL AV INNSLAGENE PÅ ARRANGEMENTET.*  
SKRIV <0> HVIS IO IKKE HAR VÆRT PÅ DETTE.  
:ANTALL 0..97

Kul10

Hvor mange ganger har du i løpet av de siste 12 måneder... vært og sett på et idrettsarrangement?  
SKRIV <0> HVIS IO IKKE HAR VÆRT PÅ DETTE.  
:ANTALL 0..97

Kul11

Hvor mange ganger har du i løpet av de siste 12 måneder... deltatt på gudstjeneste, messe eller møte arrangert av trossamfunn eller organisasjon som representerer ikke-religiøse livssyn? Ikke regn med dåp, konfirmasjon, bryllup eller begravelser.  
SKRIV <0> HVIS IO IKKE HAR VÆRT PÅ DETTE.  
:ANTALL 0..97

Kul12

Driver du med noen av følgende aktiviteter på fritiden?  
Amatørteater eller revygruppe  
JA  
NEI

Kul12a

Driver du med noen av følgende aktiviteter på fritiden?  
Kor, orkester, sang- eller musikkgruppe  
JA  
NEI

Kul12b

Driver du med noen av følgende aktiviteter på fritiden?  
Billedkunst eller kunsthåndverk  
JA  
NEI

Kul13

Kan du spille noe instrument?  
JA  
NEI

Kul15

Omtrent hvor mange timer ser du vanligvis på fjernsyn i løpet av uka?  
:Antall timer (0-168)

Kul16

Omtrent hvor mange timer bruker du vanligvis på PC medregnet Internett i fritiden i løpet av uka?  
SPILL SKAL TAS MED HER.  
Antall timer: (0-168)

## HELSEPROBLEM

Til alle

HEL1

Har du på grunn av varige helseproblemer eller funksjonshemming vansker med å delta i fritidsaktiviteter, og vil du i så fall si store vansker eller noen vansker? SPØRSMÅLET GJELDER VARIGE HELSEPROBLEMER/FUNKSJONSHEMNINGER, IKKE MIDLERTIDIGE SKADER, F.EKS. BENBRUDD, INFLUENSA ELLER LIGNENDE.

Ja, store vansker

Ja, noen vansker

Nei, ingen vansker

## ARBEIDSFORHOLD

Jobb1

Hva er din hovedaktivitet i dag? Er du...

1. Yrkesaktiv
2. Student eller skoleelev
3. Alderspensjonist
4. Før tidspensjonist
5. Arbeidsufør
6. Hjemmearbeidende
7. Arbeidsledig
8. Vernepliktig
9. Annet

## AVSLUTNING

IntSlutt

Da har jeg ikke flere spørsmål. Takk for at du tok deg tid til å svare på dette intervjuet.

Marker type kontakt.

TELEFONKONTAKT

BESØK/FORSØK PÅ BESØK

INGEN KONTAKT

Tidsblokk

\*dokument slutt\*\*

# Levekårsundersøkelse i Groruddalen 2008

Produktnummer 1073-0

07.02.08 tdr

## Instruks

Orientering og veiledning for intervjuere

### INNHold

|   |          |
|---|----------|
| <b>1 Orientering om undersøkelsen .....</b>                           | <b>2</b> |
| 1.1 Bakgrunn og formål .....  | 2        |
| 1.2 Oppdragsgiver .....   | 2        |
| <b>2 Gjennomføring av undersøkelsen.....</b>                          | <b>2</b> |
| 2.1 Utvalg .....  | 2        |
| 2.2 Intervjutid .....   | 3        |
| 2.3 Innsamlingsmetode: telefonintervju, og mulig besøksintervju ..... | 3        |
| 2.4 IO-brev .....   | 3        |
| 2.5 Mål for svarprosent: minst 60 % .....                             | 3        |
| 2.6 Feltperioden.....   | 4        |
| 2.7 Forberedelse .....  | 4        |
| 2.8 Registerkoblinger .....   | 4        |
| 2.9 Frafall og avgang .....   | 4        |
| 2.10 Innledningstekst .....   | 5        |
| <b>3 Spørreskjema .....</b>   | <b>6</b> |
| 3.1 Utforming av skjema, spørsmålsformulering og programmering .....  | 6        |
| 3.1.1 Forhold som påvirker spørsmåls- og skjemaformulering .....      | 6        |
| 3.2 Tilbakemelding på skjema og spørsmålsformuleringer .....          | 7        |
| 3.3 Bistand om spørsmål om boligen .....                              | 7        |
| 3.4 Instruks til enkeltspørsmål .....                                 | 8        |

### Prosjektgruppe

Rune Wilhelmsen, CATI-koordinator  
Bjørn Nyland, programmering  
Thore Nafstad-Bakke, utvalgstreking  
Therese Dalsgaard-Rørvik, planlegger

21 09 43 06, ruw@ssb.no  
21 09 44 57, nyb@ssb.no  
21 09 49 80, tnb@ssb.no  
21 09 46 57, tdr@ssb.no



# 1 Orientering om undersøkelsen

## 1.1 Bakgrunn og formål

Det er satt i gang en ny områdesatsning i Oslo, denne gang for Groruddalen (bydelene Bjerke, Stovner, Alna, Grorud).

Groruddalssatsingen er et samarbeid mellom Staten og Oslo kommune for å bedre miljø- og levetilstandene i Groruddalen. Partene har inngått en intensjonsavtale om et langsiktig samarbeid i Groruddalen for perioden 2007-2016. Hovedmålet er en bærekraftig byutvikling, synlig miljøopprustning samt bedre livskvalitet og levekår for beboerne.<sup>1</sup>

Det er ønsket intervjuopplysninger for et utvalg av personer bosatt i Groruddalen som:

- Skal inngå i en samlet oppstartsdokumentasjon av utgangssituasjonen.
- Skal inngå som grunnlag i en planlagt midtveiseevaluering for satsingen.
- Skal inngå som grunnlag i en sluttevaluering.

I denne undersøkelsen ønsker vi å følge de samme personene over lengre tid. En slik undersøkelse kalles **panelundersøkelse**. Undersøkelsen vil bli gjentatt og IO'ene vil bli kontaktet igjen i 2012 og 2017. De fleste av spørsmålene i denne undersøkelsen er hentet fra Levekårsundersøkelsen 2007 om Boforhold.

## 1.2 Oppdragsgiver

Oslo kommune ved Plankontoret for Groruddalen er oppdragsgiver. Oppdragsgiver vil kun få anonyme data fra undersøkelsen.

# 2 Gjennomføring av undersøkelsen

## 2.1 Motivering av IO

Forhåpentligvis vil det å vite betydningen av og bruksområdet til de dataene vi samler inn motivere IO til å delta.

## 2.2 Utvalg

Til undersøkelsen er det trukket et utvalg på 880 personer bosatt i Bjerke, Grorud, Stovner og Alna i aldersgruppen 18-66 år fra BeReg<sup>2</sup>. Alder er per 31.12.2007. Utvalget er stratifisert med hensyn til fire innsatsområder samt bydel, for å gi mulighet til å analysere forskjeller mellom bydel generelt og innsatsområde spesielt.

Stratifisert utvalgstrekkning innebærer at vi samler enheter (her innsatsområder og bydeler) i egne grupper før vi trekker utvalget. Gjennom trekkingen sørger vi for at alle gruppene er representert i utvalget.

---

<sup>1</sup> Kilde: Nettside for Oslo kommune, Plankontoret for Groruddalen; <http://www.prosjekt-groruddalen.oslo.kommune.no/>.  
[Lesedato 30.11.07.]

<sup>2</sup> BeReg er den sentrale demografi- og befolkningsdatabasen i SSB.

Populasjonen er de fire groruddalsbydelene. Gruppen statistikken skal gjelde for kalles "populasjon". I denne undersøkelsen skal statistikken gjelde for den voksne befolkningen i de fire groruddalsbydelene.

Innsatsområdene er geografiske steder innenfor bydelene, og disse er:

I bydel Alna: Innsatsområdene Furuset – Gransdalen.

I bydel Bjerke: Innsatsområdene Veitvet – Linderud – Sletteløkka.

I bydel Grorud: Innsatsområde Romsås.

I bydel Stovner: Innsatsområde Haugenstua.

**Tabell 1 Aldersfordeling i utvalget**

| <b>Aldersgrupper</b> | <b>Antall personer</b> |
|----------------------|------------------------|
| 18-19 år             | 31                     |
| 20-29 år             | 181                    |
| 30-39 år             | 219                    |
| 40-49 år             | 205                    |
| 50-59 år             | 144                    |
| 60-66 år             | 100                    |
| SUM                  | 880                    |

**Tabell 2 Utvalget i bydelene**

| <b>Bydel</b>          | <b>Antall personer</b> |
|-----------------------|------------------------|
| Bjerke                | 110                    |
| Bjerke innsatsområde  | 110                    |
| Grorud                | 110                    |
| Grorud innsatsområde  | 110                    |
| Stovner               | 110                    |
| Stovner innsatsområde | 110                    |
| Alna                  | 110                    |
| Alna innsatsområde    | 110                    |
| SUM                   | 880                    |

### **2.3 Intervjuid**

Intervjuet er beregnet til ca. 20 minutter i gjennomsnitt.

### **2.4 Innsamlingsmetode: telefonintervju, og mulig besøksintervju**

Undersøkelsen er i utgangspunktet planlagt som en telefonundersøkelse. I løpet av feltperioden vil det bli vurdert muligheten for besøksintervju. Dette vil vi i såfall komme tilbake til med mer informasjon.

### **2.5 IO-brev**

Det er sendt ut IO-brev til alle som er trukket ut i undersøkelsen (vedlegg 1).

### **2.6 Mål for svarprosent: minst 60 %**

En høy svarprosent i alle grupper av befolkningen er nødvendig for å sikre seg at de som er intervjuet representerer den norske befolkningen. I denne undersøkelsen har vi et mål om å nå minimum svar fra 60 % av alle som er trukket ut.

## 2.7 Feltperioden

Datainnsamlingen foregår i tiden fra og med 11. februar til og med 15. mars (fra og med uke 7 til og med uke 11).

## 2.8 Forberedelse

Bli kjent med instruks og skjemaet før du intervjuer reelle IO.

## 2.9 Registerkoblinger

Hovedargumentet for å benytte registerkoblinger er at vi slipper å stille en del spørsmål, og dermed sparer vi både tid og kostnader. I tillegg oppnår vi bedre datakvalitet.

I henhold til Personopplysningsloven (POL) er vi pålagt å oppgi hvilke data som hentes fra register. Vi gjør dette i IO-brevet: ”Registrene inneholder opplysninger om utdanning (utdanningssektoren), inntekt (skatteetaten), landbakgrunn og bydel (folkeregisteret)”. Hvis IO ikke har lest brevet og du må gjengi innholdet, er det viktig at også disse opplysningene tas med. Det er slik vi innhenter samtykke til å foreta registerkoblinger.

SSB har utarbeidet retningslinjer for kobling av ulike datakilder for statistiske formål, som er i overensstemmelse med POL. I følge disse retningslinjene kan opplysningene bare brukes til å lage statistikk; dvs. vi kan bare gi opplysninger for grupper ikke enkeltpersoner. Hvis det tar lang tid før det skal foretas koblinger, blir dataene kryptert, slik at det er umulig å identifisere personer ut i fra avgitte svar eller registeropplysninger. I denne undersøkelsen skal opplysningene krypteres i 2010.

Innen utgangen av 2019 vil vi anonymisere datamaterialet slik at identifisering av den enkelte ikke er mulig.

## 2.10 Frafall og avgang

**Det skal alltid gis informasjon i feltet "Sps Oppflg".** For frafallsårsakene 31-41 er vi helt avhengige av å få tilleggsopplysninger for å kunne utføre oppfølgingsarbeidet. Vær nøye med å få med opplysninger om hvordan og når IO kan nås, dersom andre skal overta IO.

Her er kodene som gjelder under frafall, avgang og overføringer:

### Frafall

|   |
|---|
| 11 - IO har ikke tid nå                                       |
| 12 - IO ønsker ikke å delta                                   |
| 13 - IO deltar ikke av prinsipp                               |
| 14 - Andre nekter for IO                                      |
|   |
| 21 - Kortvarig sykdom   |
| 22 - Langvarig sykdom/svekkelse                               |
| 23 - Sykdom/dødsfall i IOs familie, annen uforutsett hendelse |
| 24 - Språkproblemer   |
|   |
| 31 - Midlertidig fravær på grunn av skolegang/arbeid          |
| 32 - Midlertidig fravær på grunn av ferie e.l.                |
| 33 - Finner ikke adressen/boligen                             |
| 34 - Finner ikke telefon på IO                                |

|  |
|--|
| 35 - IO er ikke å treffe av andre årsaker (spesifiser) |
| 41 - Andre frafallsgrunner.                            |

### Overføring

|   |
|---|
| 80 - IO flyttet til annet område            |
| 81 - Kjenner IO                             |
| 82 - Intervjuer kapasitetsproblemer/syk el. |

### Avgang

|  |
|--|
| 91 - Død   |
| 92 - Bosatt i utlandet i minst 6 måneder                         |
| 93 - IO er i institusjon   |
| 94 – Har ikke boerfaring fra Groruddalen for de siste 12 måneder |

### Institusjonsbeboere - Avgangskode 93

En person regnes som fast bosatt i institusjon dersom han/hun er registrert som bosatt der, eller regner med å oppholde seg der i minst 6 måneder. Også gifte personer som oppholder seg på institusjon, men som har felles bolig med ektefellen utenfor institusjonen, skal regnes som bosatt på institusjonen, og derfor ikke være med i undersøkelsen. Personer som er ansatt og arbeider på institusjonen skal naturligvis intervjues, selv om de er fast bosatt på institusjonsadressen.

Forpleide personer som er fast bosatt i følgende typer institusjoner skal kodes med **avgang, kode 93**:

- Aldershjem
- Sykehjem eller kombinert syke- og aldershjem
- Barnehjem, ungdomshjem
- Psykiatriske sykehus eller sykehjem
- Institusjoner for psykisk utviklingshemmede
- Institusjoner for alkoholikere og narkomane

Det kan forekomme glidende overganger mellom institusjoner (f.eks. aldershjem) og boliger med heldøgnservice. Beboere i boliger med heldøgnservice regnes som hovedregel ikke regnes som institusjonsbeboere, og skal dermed intervjues.

IO som for tiden oppholder seg på vanlig sykehus/sykestue, i fengsel, militærforlegning eller internatskole tilhører utvalget.

### Ikke boerfaring fra Groruddalen – Avgangskode 94

Avgang 94 vil gjelde for studenter som er registerbosatt i Groruddalen, men som ikke har boerfaring fra bydelen. Disse skal registreres som avgang 94.

## 2.11 Innledningstekst

Forslag til innledningstekst ved avtale:

*"Mitt navn er xx jeg ringer fra Statistisk sentralbyrå, er det mulig å få snakke med xx? Vi har sendt deg et brev om at vi ønsker å intervju deg i forbindelse med en Levekårsundersøkelse i Groruddalen. Har du mottatt dette? Og har du mulighet til å svare på spørsmålene nå? (- eller passer det kanskje bedre en annen gang? Vær konkret, og spør om en eksakt dag.)*

Forslag til innledningstekst før intervjuet starter:

*... først vil jeg gjerne si noe om intervjumetoden vi bruker. Spørsmålene jeg skal stille, kommer fram på skjermen. Det er viktig at alle som er med i undersøkelsen får de samme spørsmålene stilt på samme måte. Vi må gjøre det slik for å få en god statistikk av de svarene vi får. Denne undersøkelsen inneholder spørsmål om flere ulike tema. Det er vanskelig å lage spørsmål som passer like godt for alle. Noen spørsmål er det vanskelig å gi eksakte svar på. Men jeg er takknemlig hvis du vil svare så godt du kan, selv om det skulle komme et spørsmål som du ikke synes passer så godt, eller spørsmål du synes er vanskelige å svare på.*

*Alle svar du gir blir selvfølgelig behandlet konfidensielt. Statistisk sentralbyrå vil aldri formidle opplysninger som kan vise hva enkeltpersoner har svart og du kan når som helst trekke deg fra undersøkelsen.”*

Dere kan selvfølgelig lage deres egen vri, men pass på at meningsinnholdet i teksten kommer med.

### **3 Spørreskjema**

#### **3.1 Utforming av skjema, spørsmålsformulering og programmering**

Utforming av skjema og spørsmålsformulering må ses i sammenheng med formålet med utvalgsundersøkelser. Utvalgsundersøkelser skal kunne gi resultater med kjent sikkerhet. I hovedsak har denne typen undersøkelser tre formål: 1. Avkrefte hypoteser, og dermed indirekte styrke motsatte hypoteser. 2. Være utforskende og skaffe ny kunnskap. 3. Etablere tidsserier, for å kunne følge utviklingen over tid.

For at dette skal la seg gjøre må vi stille spørsmål på en standardisert måte til alle. I tillegg må kvaliteten sikres gjennom å formulere gode og relevante spørsmål. Det er viktig å vektlegge følgende:

- Spørsmålene må være selvforklarende, slik at det er klart hva vi spør om.
- Vi må spørre om en ting av gangen.
- Vi må ha et bevisst forhold til rekkefølgen i spørsmålene for å unngå rekkefølgeeffekter.
- Svarkategorier bør være uttømmende og gjensidig utelukkende.
- Spørsmålene bør være velformulert.
- Spørsmålene bør være relevante for IO, og svarbyrden så lav som mulig.

Spørsmålene er i stor grad nummerert ut fra hvilke kilder de er hentet fra, og man har valgt å beholde nummereringen selv om spørsmål er tatt ut og inn og rekkefølgen har blitt endret.

##### **3.1.1 Forhold som påvirker spørsmåls- og skjemaformulering**

Det er dessverre ikke alltid mulig å etterleve disse kravene fullt ut. Det kan skyldes at det ikke er gjort en god nok jobb med skjema. I tillegg virker andre forhold inn:

1. Vi må følge opp tidsserier. For å sammenlikne med tidligere undersøkelser må spørsmålene en skal sammenlikne stilles helt likt. Hvis vi skal være sikre på at vi måler det samme, er det ofte bare rom for små justeringer. Derfor må vi i noen tilfelle leve med at noen spørsmålsformuleringer eller valg av svaralternativer kunne vært bedre. I denne undersøkelsen har vi ønsket å muliggjøre sammenligner mellom dette utvalget og de som har

blitt med på Levekårsundersøkelsen 2007 Boforhold. I befolkningen har vi lange tidsserier på mange av spørsmålene som stilles i Levekårsundersøkelsen om Boforhold. Derfor er noen av spørsmålene i Groruddalsundersøkelsen stilt på samme måte som i Levekårsundersøkelsen 2007 Boforhold.

2. Temaet krever at alle spørsmålene i en sekvens må stilles til alle IO. Det vil si at vi ikke kan legge inn filtrene som gjør at spørsmål er like relevante og gir samme svarbyrde for alle.

3. Fantasien setter grenser for perfekt skreddersøm. Skjemaet er komplisert. Fantasien strekker rett og slett ikke til i forhold til å tenke seg absolutt alle mulige kombinasjoner av virkeligheter eller veier gjennom skjemaet. Det er derfor fare for at noen av dere vil oppleve at enkelte spørsmål eller spørsmålstekster ikke er tilpasset alle IO dere intervjuer. Det er derfor viktig at dere gjør oppmerksom på dette i starten av intervjuet jf. innledningstekst til intervjuet pkt 2.13.

4. Blaise har sine begrensninger. Det er også grenser for hva vi klarer å programmere. Enten fordi det ikke er mulig eller fordi det blir for komplisert.

Dette gjelder blant annet spørsmål der dere skriver inn svaret i et felt. Slike tekster må kodes for å bli benyttet som premiss i den videre programmeringen. Programmet kan ikke "lese" ukodet tekst, og har derfor 'ikke har forstått' hva IO har svart i disse spørsmålene. Slik tekst kan imidlertid hentes opp igjen senere i skjemaet, og brukes som tilleggsinformasjon i andre spørsmål.

### **3.2 Tilbakemelding på skjema og spørsmålsformuleringer**

Programmeringsfeil dere finner må rapporteres så fort som mulig, slik at vi kan få rettet dem. Husk at slike kommentarer ikke må legges som binderskommentar. Disse blir nemlig lest først når undersøkelsen er avsluttet.

Andre spørsmål og kommentarer til skjema eller spørsmålsformuleringer kan dere melde under hele feltperioden. De tingene vi ikke kan endre underveis, kommenterer vi i en tilleggsinstruks hvis nødvendig. Alle kommentarer og innspill tas også med i forberedelsene til neste undersøkelse.

### **3.3 Bistand om spørsmål om boligen**

Noen av spørsmålene om boligen kan være vanskelig for noen å svare på (fob7 og fob8, størrelse på boligen BO\_C1 og BO\_c2a og eie- leieforhold). Det er anledning til at den i husstanden som best kan svare på disse spørsmålene er behjelpelig med å svare her. Men vær obs! – i spørsmålet BO\_C5 (under størrelse på boligen) ønsker vi IOs vurdering. Det er viktig at IO selv svarer på dette spørsmålet.

Studenter/elever under 18 år som bor på internat eller hybel, tilhører foresattes kosthusholdning For disse må dere passe på at svarene gjelder for kosthusholdningens (foreldrenes) bolig.

### 3.4 Instruks til enkeltspørsmål

Vær forsiktig med å bruke kategoriene "vet ikke" og "nekter" hvis de ikke spesielt står i spørsmålsteksten. Det er viktig å prøve å få IO til å gi et annet svar, men uten å presse i noen retning. Noen ganger kan IO trenge litt tid for å komme frem til svaret, og da er det viktig å være litt tålmodig. Når IO likevel svarer "vet ikke" eller nekter å svare, pass da på at du bruker riktige tast eller F8 for "vet ikke" og eller F9 for "nekting".

## BOSTED OG HUSHOLDNING

### Bydelsnavn

For Gateadresser og tilhørende bydel, kan denne adressen benyttes:  
<http://www.oslo.kommune.no/bydeler/article66294-7808.html>

Tabell 3 Liste over Oslos bydeler

| Bydelsnr | Bydel             |
|----------|-------------------|
| 1        | Gamle Oslo        |
| 2        | Grünerløkka       |
| 3        | Sagene            |
| 4        | St. Hanshaugen    |
| 5        | Frogner           |
| 6        | Ullern            |
| 7        | Vestre Aker       |
| 8        | Nordre Aker       |
| 9        | Bjerke            |
| 10       | Grorud            |
| 11       | Stovner           |
| 12       | Alna              |
| 13       | Østensjø          |
| 14       | Nordstrand        |
| 15       | Søndre Nordstrand |

### IntroGrorud

Dette er en undersøkelse om Levekår i Groruddalen. Selv om IO har flyttet fra Groruddalen ønsker vi å intervju personene. Under spørsmål som har med boligen, eieforhold, nærmiljø og kulturaktiviteter ønsker vi svar med utgangspunkt i den tiden IO bodde i Groruddalen. Når IO går gjennom skjema, vil utvalgte spørsmål bli stilt i fortid.

### Siv - ekteskapelig status og sivilstatus

Registrert partnerskap innebærer en offisiell "ekteskapsinngåelse" mellom personer av samme kjønn.

Merk at koden for **gift/registrert partner ikke** skal brukes for samboere som har samboerkontrakt.

I kategorien "samboere" ønsker vi å fange opp personer som lever sammen i et parforhold og som selv oppfatter seg som "samboere". Vi er altså ute etter IOs subjektive oppfatning av seg selv og sitt parforhold. For å falle inn under kategorien "samboere" må man i prinsippet **bo** sammen. I noen tilfeller kan man likevel akseptere at samboere for en kortere periode (inntil 3 mnd.) ikke bor sammen, for eksempel på grunn av jobb- eller studiesituasjon.

## **SivStat**

Her skal du registrere IOs formelle sivile status.

## **AntPers - husholdningsoversikten**

Her skal vi ha en oversikt over IOs kosthusholdning. I feltet for "antall personer" skal antall personer inkludert IO registreres. Med kosthusholdning mener vi personer som har felles matbudsjett.

Kosthusholdningen skal også omfatte losjerende og arbeidshjelp, hvis disse personene har felles matbudsjett med de andre i husholdningen. Skoleelever under 18 år skal alltid regnes til kosthusholdningen, selv om de er borte på skole/studiested.

Ugifte studenter (18 år og eldre) som oppfyller kravene til borteboerstipend skal registreres som bosatt i foreldrehjemmet dersom de bor hjemme minst 4 dager pr. uke.

Vernepliktige, fengslede og innlagte på sykehus regnes som del av den husholdningen de tilhørte før tjenesten/oppholdet begynte.

For registrering av fosterbarn brukes kode 15 (alternativt 14 hvis barnet er slektning av IO).

Personnummer til de husholdningsmedlemmene som står i IO-lista ligger inne i skjemaet. For husholdningsmedlemmer som ikke står i IO-lista skal du være omhyggelig med å skrive fullt navn, fødselsdato og -år. **Du skal ikke spørre om personnummer.**

## **HUSTYPE OG BYGGEÅR**

### **BO\_B1a - Hva slags frittliggende hus?**

Enebolig omfatter også hus der ett eller flere rom blir brukt som hybel.

### **BO\_B1c - Hva slags to-, tre-, eller firemannsbolig?**

Terrassehus er hus med leiligheter som er bygd sammen i en skråning der flere av leilighetene har (deler av) taket til leiligheten under som terrasse. I terrassehus har alle leilighetene egen inngang.

### **BO\_B1d - Hva slags stort hus?**

Punkthus er høyblokk med liten grunnflate og stor høyde.

### **BO\_B1e - Hva slags kombinert bygg?**

Forretningsbygg, industribygg o.l. omfatter hus der halvparten eller mindre av gulvarealet brukes til privatboliger. Hus med to etasjer hvor det er næringsdrift i en etasje og bolig i en annen etasje, regnes med her.

Under svaralternativ 3. "Annet", plasseres alle "hustyper" som ikke passer inn i annen kategori i spørsmål BO\_B1a- BO\_B1e.

## **Fob7 og fob8**

Hvor gammel norske boliger er, sier mye om behovet for nybygging og rehabilitering, og det gir et godt bilde av utviklingen i norsk boligstandard over tid.



## STØRRELSE PÅ BOLIGEN

Antall rom og størrelsen på boligen sett i sammenheng med antall beboere sier mye om boligstandard, samt gir oss informasjon om gjennomsnittlig areal for husholdninger. Her får vi data til å si noe om hvordan forskjellige samfunnsgrupper, f.eks. studenter, eldre og barnefamilier, bor. Svarene fra disse spørsmålene brukes også til internasjonale sammenligninger, og er viktig informasjon for å sammenligne bo- og levekår i Norge med andre land i verden.

### BO\_C1 - antall kvadratmeter

Det finnes mange måter å måle en boligs størrelse på. Her spørres etter bruksarealet, det vil si hele boligens areal målt innvendig av ytterveggene.

Her regnes kvadratmeter av de rommene kosthusholdningen har til eget bruk. Alle små rom som bad, WC, ganger, kott osv. regnes med. Arealet måles på innersiden av ytterveggene uten fradrag for skillevegger, pipe o.l. I kjeller og på loft regnes gulvarealet av beboelsesrom med.

Rom som leies ut til personer som har felles kost med husholdningen skal regnes med til husholdningens bolig. Mens rom som leies ut til personer utenom kosthusholdningen regnes ikke med, enten det er egen inngang til rommene eller ikke. Heller ikke rom som bare brukes til næringsvirksomhet regnes med.

I studentbygg skal bare arealet av hybelen regnes, alle fellesrom holdes utenom.

I private leiligheter som deles av flere studenter skal areal av fellesrom - stue, kjøkken, bad etc. - regnes med. Dette gjelder selv om studentene ikke har felles kost.

### BO\_C2a - antall rom

Ta med beboelsesrom på 6 m<sup>2</sup> eller mer som kan benyttes året rundt.

Som egne rom regnes alle rom som er avgrenset mot andre rom med vegg og dør. Likeverdig med dør regnes enkelt eller dobbel døråpning, selv om dør ikke er innsatt. I boliger som er ombygd skal en regne antall rom etter ombygging, ikke det opprinnelige antall rom i boligen.

Kjellerrom som er innredet og brukes som beboelsesrom, f.eks. kjellerstue, soverom, skal regnes med. Rom som bare brukes til næringsvirksomhet skal ikke regnes med.

Utleide rom i boligen, dvs. rom som det bare er adgang til gjennom leiligheten, skal ikke regnes med. Heller ikke utleid hybelleilighet eller hybel med egen inngang.

Rom som bare brukes til næringsvirksomhet skal ikke regnes med.

Rom som benyttes av hjemmeboende barn med felleskost, som betaler for rommet, skal regnes med. Det skal også beboelsesrom som ligger atskilt fra boligen, men som brukes som en del av boligen, også hybel/sokkelleilighet med egen inngang som ikke er utleid.

Hybelboere er personer med egen kost som leier ett eller flere rom som er en del av en leilighet, dvs. som det bare er adgang til gjennom boligen. Hybelboere svarer i spørsmålene om boligen (også boutgifter) ut fra det som gjelder for hybelen, *ikke* for den boligen deres hybel er en del av.

Personer som leier hybel med egen inngang eller en hybelleilighet, regnes ikke som hybelboere. I dette tilfellet regnes hybelleiligheten /hybelen med egen inngang som egen bolig/leilighet.

## **EIE - /LEIEFORHOLD**

### **BO\_eie - eieform**

Husholdninger som har obligasjonsleilighet skal plasseres som leiere.

Det er spørsmål om noen i kosthusholdningen eier boligen. En voksen sønn/datter, en mor eller far, en arbeidshjelp eller hybelboer som tilhører kosthusholdningen, skal svare på hvordan husholdningen eier boligen.

### **BO\_D2 - type bolig som leies eller disponeres**

Tjenestebolig er en leilighet som er stilt til disposisjon i samband med et arbeidsforhold og som må fraflyttes når arbeidsforholdet opphører.

Trygdebolig, omsorgsbolig brukes hvis boligen har en slik status, selv om også andre alternativer passer (f.eks. at det er betalt innskudd).

Kårbolig brukes også i de tilfellene IO bor gratis "hos" sønn/datter, men ikke i samme husholdning som disse.

Framleie brukes i situasjoner hvor IO leier av en annen leietaker, som i sin tur leier av eieren av boligen. Framleie kan forekomme i mange ledd.

## **LIVSLØPSSTANDARD**

### **(BO\_hindr)**

Disse spørsmålene gir informasjonen om hvor mange boliger i Norge i dag som finnes med livsløpsstandard og hvor mange som er tilgjengelige for handikappede. For at en bolig skal ha livsløpsstandard, må døråpningene være mer enn 80 cm brede, inngangen til boligen må være uten trapp eller trinn, og kjøkken, bad og minst ett soverom må befinne seg i inngangsetasjen i boligen. Vi kartlegger derfor tilgjengelighet fra vei til husets/boligens inngangsdør, og videre tilgjengelighet inne i leilighetene. Boligpolitikk og livsløpsstandard på boliger er et tema som mange er opptatt av for tiden, og årets levekårsundersøkelse skal derfor gi grundig informasjon om dette.

For å få en total oversikt over hvor mange boliger som er tilgjengelige for f. eks rullestolbrukere spør vi detaljert om dette, selv om boligen f. eks ligger i 3. etg. uten heis. Dette kan kanskje virke litt rart, men hvis det blir montert trappeheis, vil boligen være tilgjengelig, og det er dette vi ønsker å kartlegge.

## **NÆRMILJØ OG TRYGGHET**

### **(RekrOmr og RekrTryg)**

Det er en miljøpolitisk målsetning at man i nærheten av boområdet skal kunne ferdes, leke og utføre andre aktiviteter trygt i grønne omgivelser. Derfor kartlegges adgang til slik leke-/rekreasjonsareal og nærturterreng i levekårsundersøkelsen.

## **HUSHOLDNINGSUTGIFTER**

### **BO\_stotb**

Det er anledning til at den i husstanden som best kan svare på dette spørgsmål er behjælpelig med å svare.

**Lykke til**

Oslo, februar 2008

Saksbehandler: Therese Dorothea Dalsgaard-Rørvik

Informasjonstelefon: 800 83 028 (gratis)

**Seksjon for intervjuundersøkelser**

## Levekår i Groruddalen

I løpet av kort tid vil en intervjuer fra Statistisk sentralbyrå (SSB) kontakte deg i forbindelse med vår levekårsundersøkelse i Groruddalen. Du er en av 880 i alderen 18-66 år som er trukket ut til å delta. Utvalget er trukket tilfeldig fra Folkeregisteret blant bosatte i Groruddalen, og representerer et speilbilde av befolkningen i dette aldersspennet.

Undersøkelsen dreier seg i hovedsak om bolig, nærmiljø og kulturaktiviteter. Det er også noen spørsmål om helse og trygghet i hverdagen. Vi gjennomfører undersøkelsen som en del av evalueringen av Groruddalssatsingen for Oslo kommune. Fordi vi ønsker å følge utviklingen over tid, vil undersøkelsen bli gjentatt, og du vil bli kontaktet igjen i 2012 og 2017.

**Intervjuerne og alle andre som arbeider i Statistisk sentralbyrå har taushetsplikt.** Ved telefonkontakt kan intervjueren fortelle deg hvordan du får bekreftet at vedkommende arbeider for Statistisk sentralbyrå. Undersøkelsen gjennomføres i samsvar med statistikkloven og personopplysningsloven, og SSB har utnevnt eget personvernombud godkjent av Datatilsynet. Det er frivillig å delta, og du kan når som helst trekke deg fra undersøkelsen og kreve opplysningene slettet. For at resultatene skal bli pålitelige, er det avgjørende at de som er trukket ut deltar. **Vi kan ikke erstatte deg med en annen.**

**For å gjøre intervjuet kort** vil vi koble på opplysninger fra registre SSB har tilgang til. Registerne inneholder opplysninger om utdanning (utdanningssektoren), inntekt (skatteetaten), landbakgrunn og bydel (folkeregisteret). De som foretar registerkoplingene, vil ikke vite hvilke personer opplysningene gjelder for. Innen 31.12.2010 vil vi fjerne navn og adresser fra datamaterialet. Fødselsnummeret vil samtidig bli erstattet med et kodet nummer som gjør det mulig i ettertid å se svarene i sammenheng med opplysninger som finnes i registre. Det vil aldri bli kjent utenfor Statistisk sentralbyrå hva enkeltpersoner har svart på undersøkelsen. Innen utgangen av 2019 vil vi anonymisere datamaterialet slik at identifisering av den enkelte ikke er mulig. Oslo kommune vil kun få anonyme data fra undersøkelsen.


Dersom du har spørsmål om undersøkelsen, kan du ringe gratis grønt nummer 800 83 028, eller sende en e-post til [levekaar@ssb.no](mailto:levekaar@ssb.no). Generelle spørsmål vedrørende personvern i Statistisk sentralbyrå kan rettes til vårt personvernombud på telefon 21 09 00 00 eller per e-post: [personvernombudet@ssb.no](mailto:personvernombudet@ssb.no).

**Vi håper du vil svare – da teller du med!**

Med vennlig hilsen



Øystein Olsen  
administrerende direktør



Anne Sundvoll  
Anne Sundvoll  
seksjonssjef