

Akvakultur 2006

I denne serien vert det hovudsakleg publisert primærstatistikk, data frå statistiske rekneskapssystem og resultat frå spesielle teljingar og undersøkingar. Serien har først og fremst referanse- og dokumentasjonsføremål. Presentasjonen skjer vesentleg i form av tabellar, figurar og naudsynt informasjon om datamaterialet, innsamlings- og arbeidsmetodar, samt omgrep og definisjonar. I tillegg gis det ei kort oversikt over hovudresultata.

Serien omfattar òg publikasjonane Statistisk årbok og Svalbardstatistikk.

	Standardteikn i tabellar	Symbol
© Statistisk sentralbyrå, september 2008	Tal er umogleg	.
Dersom materiale frå denne publikasjonen blir nytta, ver vennleg å oppgi Statistisk sentralbyrå som kjelde	Oppgåve manglar	..
ISBN 978-82-537-7425-1 Trykt versjon	Oppgåve manglar førebels	...
ISBN 978-82-537-7426-8 Elektronisk versjon	Tal kan ikkje offentleggjerast	:
ISSN 1890-9582 Trykt versjon	Null	-
ISSN 1890-968X Elektronisk versjon	Mindre enn 0,5 av den brukte eininga	0
Emnegruppe	Mindre enn 0,05 av den brukte eininga	0,0
10.05	Førebels tal	*
Trykk: Statistisk sentralbyrå	Brot i den loddrette serien	—
	Brot i den vassrette serien	
	Desimalskilleteikn	,

Forord

Denne (årlege) publikasjonen inneheld i hovudsak statistikk og fakta om norsk fiskeoppdrett. I tillegg er det teke med nokre tal for skaldyr. Sidan Akvakulturlova trådte i kraft juni 2005, har me endra namnet på publikasjonen frå Fiskeoppdrett til Akvakultur. Opplysningane om oppdrettsnæringa er delt inn i fire tema:

- Tillatingar, arbeidsinnsats og behaldning
- Produksjon og økonomi
- Miljø og helse
- Utanrikshandel.

Talmaterialet byggjer på fleire kjelder, med hovudvekt på opplysningar frå statistikkskjema utfylte av oppdrettarane sjølv. Fiskeridirektoratet samlar inn desse og utarbeider førebels statistikk kvart år. Tal for eksport og import er henta frå Statistisk sentralbyrå, Seksjon for utanrikshandel.

På websidene ligg heile publikasjonen i PDF-format, men tabellane kan også hentast ut i Excel-format. Internett-adressa er:

<http://www.ssb.no/emner/10/05/>.

Nokre av hovudtabellane er også tilgjengelege i Statistikkbanken, som ein del av tidsseriar:

<http://www3.ssb.no/statistikkbanken/>

Publikasjonen er utarbeidd av førstekonsulent Rune Skolbekken. Ansvarleg seksjonsleiar er Ole Osvald Moss, Seksjon for primærnæringsstatistikk.

Statistisk sentralbyrå
Oslo/Kongsvinger, 14. juli 2008

Øystein Olsen

Nils Håvard Lund

Innhold

Figurregister	5
Tabellregister	6
1. Introduksjon.....	7
1.1. Omfang	7
1.2. Datakjelder	7
1.3. Omgrep	8
1.4. Feilkjelder og uvisse.....	10
1.5. Bruk av tabellane.....	10
1.6. Meir informasjon.....	11
2. Tillatingar, arbeidsinnsats og behaldning.....	11
2.1. Tillatingar.....	11
2.2. Arbeidsinnsats.....	12
2.3. Behaldning	12
3. Produksjon og økonomi.....	21
3.1. Produksjon	21
3.2. Økonomi.....	22
4. Miljø og helse.....	36
4.1. Rømming.....	36
4.2. Sjukdommar og legemiddel.....	36
4.3. Kjemikaliar.....	37
4.4. Tilførsel av organisk materiale	37
5. Utanrikshandel.....	43
5.1. Eksport	43
5.2. Import.....	43
6. Kjelder	52
Vedlegg	
A. Akvakultur 2006. "Matfisk-/stamfisk-/FOU-tillatelser. Laks og ørret." Skjema og rettleiing for utfylling av skjema	53
B Akvakultur 2006. "Klekkeri- og/eller settefisktillatelser. Laks og ørret." Skjema og rettleiing for utfylling av skjema	57
C Akvakultur 2006. "Matfiskproduksjon. Andre fiskearter enn laks og ørret." Skjema og rettleiing for utfylling av skjema	61
D Akvakultur 2006. "Klekkeri- og/eller settefisktillatelser. Andre fiskearter enn laks og ørret." Skjema og rettleiing for utfylling av skjema.	63
E Akvakultur 2006. "Skjell- og/eller skaldyrtillatelser"	65
F Varenummer i tabellane om eksport og import.....	67

Figurregister

2. Tillatingar, arbeidsinnsats og behaldning

2.1. Tillatingar i drift per 1. januar 2006, etter type tillating.....	12
2.2. Arbeidsinnsats, etter timeverk og type produksjon. 2006. Prosent.....	13
2.3. Arbeidsinnsats, etter type produksjon. Laks og regnbogeaure. 1996-2006. 1 000 timeverk.....	13
2.4. Behaldning av levande matfisk per 31. desember. Laks, regnbogeaure og andre fiskeartar. 1986-2006. 1 000 stk.....	14

3. Produksjon og økonomi

3.1. Sal av slakta matfisk. Mengd. 2006. Tonn.....	23
3.2. Sal av slakta matfisk. Laks og regnbogeaure. Mengd. 1981-2006. Tonn.....	24
3.3. Årleg prosentvis auke i sal av slakta mengd matfisk. Laks og regnbogeaure. 1992-2006.....	24
3.4. Sal av slakta matfisk. Laks. Mengd og verdi. 1992-2006. Tonn og mill. kr.....	25
3.5. Sal av slakta matfisk. Regnbogeaure. Mengd og verdi. 1992-2006. Tonn og mill. kr.....	25
3.6. Sal av slakta matfisk. Andre fiskeartar enn laks og regnbogeaure. Mengd og verdi. 1992-2006. Tonn og 1 000 kr.....	26
3.7. Innanlands omsetning av tørrfôr til fisk. 1991-2006. Tonn.....	26
3.8. Mengd selt og produksjonskostnader per kg, laks og regnbogeaure. 1995-2006. Tonn og kr.....	27
3.9. Investeringar i akvakulturanlegg. 1988-2006. Mill. kr.....	27

4. Miljø og helse

4.1. Sal av antibakterielle midlar til behandling av oppdrettsfisk. 1987-2006. Kg aktiv substans.....	38
4.2. Fordelinga av norsk fosfor- og nitrogentilførsel til havet, etter kjelde. 2006. Prosent... 39	
4.3. Forbruk av kopar i oppdrettsnæringa. 2000-2006. Tonn.....	40

5. Utanrikshandel

5.1. Eksport av laks. Verdi for eit utval av kjøparlanda. 2000-2006. Mill. kr.....	44
5.2. Eksport av laks. Mengd og verdi. 1981-2006. Tonn og 1 000 kr.....	44
5.3. Eksport av aure. Mengd og verdi. 1981-2006. Tonn og 1 000 kr.....	45

Tabellregister

2. Tillatingar, arbeidsinnsats og behaldning

2.1. Talet på tillatingar i drift, personar i arbeid og arbeidsinnsats, etter type produksjon og fylke. Laks og regnbogeaure. 2006.....	15
2.2. Talet på tillatingar i drift, personar i arbeid og arbeidsinnsats, etter type produksjon og fylke. Andre fiskeartar enn laks og regnbogeaure. 2006.....	16
2.3. Personar i arbeid og arbeidsinnsats, etter tilsetjingsforhold, kjønn og fylke. Laks og regnbogeaure. 2006	17
2.4. Nytt kapasitet i matfisktillatingar. 1975-2006	18
2.5. Behaldning av levande matfisk, etter fiskeart og fylke. Alle fiskeartar. 2006. 1 000 stk.	19
2.6. Svinn av laks og regnbogeaure, etter årsak og fylke. 2006. 1 000 stk.....	20
2.7. Svinn av laks og regnbogeaure i matfisktillatingar, etter årsak. 2006	20

3. Produksjon og økonomi

3.1. Totalproduksjonen i verda innanfor akvakultur. Mengd og verdi. 1997-2006. Tonn og USD 1 000	28
3.2. Sal av slakta matfisk. Mengd, etter fiskeart og fylke. 2006. Tonn	29
3.3. Sal av slakta matfisk. Verdi, etter fiskeart og fylke. 2006. 1 000 kr	30
3.4. Sal av skaldyr, etter art. 1999-2006. Tonn og 1 000 kr.	30
3.5. Sal av slakta matfisk og setjefisk/smolt for utsett i sjø. Mengd, verdi og gjennomsnittspris ved førstegongsomsetning. 1994-2006.....	31
3.6. Kjøp og interne mottak av setjefisk/smolt. Mengd og gjennomsnittspris, etter fylke. 2006.....	32
3.7. Sal og interne leveransar av setjefisk/smolt for utsett i sjø. Mengd og verdi, etter fylke. 2006	32
3.8. Sal av yngel til andre tillatingar med setjefiskproduksjon. Mengd og verdi, etter fylke. 2006	33
3.9. Lønsemd i gjennomsnitt per selskap ved matfiskproduksjon av laks og aure i Noreg. 1991-2006. Kr og prosent.	33
3.10. Innanlands omsetning av tørrfôr til fisk, etter måned. 1991-2006. Tonn	34
3.11. Gjennomsnittlege produksjonskostnader per kg (laks og aure), samd fôrpris per kg og fôrfaktor (laks). 1995-2006. Kr	34
3.12. Nyskaffing og sal av varige driftsmiddel i akvakulturanlegg, etter type anlegg og fylke. 2006. 1 000 kr	35

4. Miljø og helse

4.1. Sal av antibakterielle middel som blir brukte til behandling av oppdrettsfisk, etter type. 1987-2006. Kg aktiv substans.....	41
4.2. Salstal frå legemiddelgrossistar for ein del stoff som blir brukte til oppdrettsfisk. Endoparasitt-/ektoparasitt-middel. 1989-2006. Kg aktiv substans	41
4.3. Salstal frå legemiddelgrossistar for ein del stoff som blir brukte til oppdrettsfisk. Anestesimiddel. 1989-2006. Kg aktiv substans	41
4.4. Statistikk over oppdrettslokalitetar med påviste sjukdomar hos laksefisk. 1997-2006. 42	

5. Utanrikshandel

5.1. Eksport av laks. Mengd og verdi. 1971-2006. Tonn og 1 000 kr.....	46
5.2. Eksport av laks. Mengd og verdi for eit utval av kjøparlanda. 1981-2006. 1 000 tonn og mill. kr	47
5.3. Eksport av laks, etter type produkt1 og kjøparland2. 2005 og 2006. 1 000 kr og prosent.....	48
5.4. Eksport av laks og aure, etter type produkt1. 2004, 2005 og 2006.....	48
5.5. Eksport av aure. Mengd og verdi. 1981-2006. Tonn og 1 000 kr.....	49
5.6. Eksport av aure. Mengd og verdi for eit utval av kjøparlanda. 1981-2006. Tonn og 1 000 kr.....	50
5.7. Eksport av aure, etter type produkt1 og kjøparland2. 2005 og 2006. 1 000 kr og prosent.....	51
5.8. Import av laks og aure. Mengd og verdi. 1971-2006. Tonn og 1 000 kr.....	51

1. Introduksjon

Fiskeoppdrett er ei næring som har opplevd stor utvikling, både produksjonsmessig og økonomisk, sidan tidleg på 1970-talet. Frå å vere ei attåttnæring i jordbruket, utan stor økonomisk verdi for landet, har fiskeoppdrett blitt ei viktig kystnæring. Den aukande produksjonen har ført til at laksefisk i dag er ei av Noregs viktigaste eksportvarer.

I byrjinga på 1970-talet blei det berre drive kommersielt oppdrett av laks og regnbogeaure. Seinare har oppdrett også omfatta andre fiskeartar som til dømes torsk og kveite, og særskild torsk er det knytt store forventningar til i åra som kjem. Oppdrett av skaldyr finst førebels i forholdsvis liten skala i Noreg.

Statistikk for fiskeoppdrett blei fram til og med 1985 publisert i *Noregs offisielle statistikk (NOS) Lakse- og sjøaurefiske*. Årgangane 1986-1992 ligg føre i *NOS Fiske og oppdrett av laks mv*. Frå 1993 og fram til 2005 ligg statistikken føre i *NOS Fiskeoppdrett*. Frå og med 2006 ligg statistikken føre i NOS Akvakultur.

Formålet med publikasjonen er å gi ein vid presentasjon av fakta og statistikk om norsk akvakulturnæring. Styresmakter og organisasjonar treng statistikk som grunnlag for planlegging og avgjersler. Statistikken vil også vere til nytte for forskning og for oppdrettarane sjølve.

1.1. Omfang

Når det gjeld fiskeartar, blir det lagt størst vekt på atlantehavslaks (*Salmo salar* L) og regnbogeaure (*Salmo gairdneri* L). Andre artar er torsk, røye/sjørøye, kveite, makrell, ål, sei og piggvar. Oppdrett av desse omfatta både kommersielt oppdrett og føring av villfanga fisk. Dei artane som ikkje er nemnde her, er slått saman til ei gruppe.

Statistikken omfatta alle tillatingar (konsesjonar) som var i drift dei enkelte åra. I 2006 var det 1452 tillatingar i drift. I tillegg kjem det 374 tillatingar innan skaldyr.

Tabellane er ordna i fire hovudbolkar:

- Tillatingar, arbeidsinnsats og behaldning av fisk
- Produksjon og økonomi
- Helse og miljø
- Utanrikshandel

1.2. Datakjelder

Hovudkjelder

Dei viktigaste datakjeldene er Fiskeridirektoratet sine årlege utsendingar av spørjeskjema til innehavarane av ei tillating. For denne årgangen gjeld det dei som var registrerte i Fiskeridirektoratet sitt register over akvakulturtillatingar per januar 2007. Etter lov av 17. juni 2005 nr 79: Lov om akvakultur (akvakulturloven) plikter alle med tillating for fiske- og skaldyroppdrett å svare på skjemaet. Det er i alt fem typar spørjeskjema i bruk:

- "Statistikk for akvakultur 2006. Matfisk/stamfisk/FoU-tillatelser". Atlantisk laks, regnbueørret og ørret.
- "Statistikk for akvakultur 2006. Klekkeri- og/eller settefisktillatelser". Atlantisk laks, regnbueørret og ørret.
- "Statistikk for akvakultur 2006. Andre fiskearter enn laks og ørret. Matfiskproduksjon."
- "Statistikk for akvakultur 2006. Andre fiskearter enn laks og ørret. Klekkeri- og/eller settefisktillatelser."
- "Statistikk for akvakultur 2006. Skjell- og/eller skaldyrtillatelser."

Kvart skjema har ein rettleiing. For 2006 var svarfristen for matfisk, laks, regnbogeare og aure 25. mars 2007. For alle dei andre skjema var fristen 1. mars 2007. Skjema med rettleiing er vedlagd (vedlegga A-E).

Statistisk sentralbyrå samarbeider med Fiskeridirektoratet og har påverknad når det gjeld utforminga av spørjeskjema. Fiskeridirektoratet har ansvaret for utsending, innsamling og revisjon av skjema.

Statistikk for akvakultur har blitt utarbeidd sidan 1971. Dei to første åra blei oppgåvene samla inn av Statistisk sentralbyrå. Frå og med 1973 har oppgåvene blitt samla inn av Fiskeridirektoratet. Fiskeridirektoratet utarbeider årleg ein førebels statistikk, medan Statistisk sentralbyrå heile tida har utarbeidd og publisert den endelege statistikken.

Fram til og med 1992 blei arbeidet med dataoverføring, kontroll og oppretting av skjema utført av Statistisk sentralbyrå. Frå 1993 tok Fiskeridirektoratet over delar av dette arbeidet, og dei har også hatt det faglege ansvaret for revisjonen.

Lokale fiskeristyresmakter samlar inn alle skjema og gjennomfører førstegongs revisjon basert på lokal og fagleg kunnskap. Sentralt i Fiskeridirektoratet blir alle data kontrollert maskinelt og manuelt. For kvar type skjema er det utarbeidd ei liste over absolutte og moglege feil basert på fagleg kunnskap og vurderingar. Ved enkelte høve der det er tvil, blir oppgåvegivaren kontakta direkte.

I Statistisk sentralbyrå blir datamaterialet kontrollert på ny før tabellproduksjon og tilrettelegging for publisering. Eventuelle endringar blir utførte i samråd med Fiskeridirektoratet.

Utanrikshandelsstatistikk

Statistisk sentralbyrå, Seksjon for utanrikshandel, produserer statistikk over utanrikshandelen. I denne publikasjonen er statistikk som omhandlar laks og aure arbeida vidare med og presentert. Publikasjonen inneheld endelege tal for 2006, og statistikken byggjer på tolldeklarasjonar som tollvesenet innhentar med heimel i §§ 32 og 40 i tolloven samt kapittel 5 i tollovforskriftene.

Andre datakjelder

I tillegg til dei ovannemnde kjeldene omfattar denne publikasjonen også statistikk som er samla inn frå andre kjelder. Statistisk sentralbyrå har følgeleg ikkje hatt nokon påverknad av korleis talmaterialet har blitt handsama.

Fiskeridirektoratet publiserer kvart år lønnsomhetsundersøkingar for matfisk- og setjefiskanlegg. Eit utval av representative matfisk- og setjefiskprodusentar av laks og aure blir bedne om å oppgi bestemte driftsrelaterte nøkkeltal og opplysningar som er viktige for økonomien i oppdrettet.

Fiskeridirektoratet sitt *register over akvakultur tillatingar* inneheld oversikt over tillatingar, lokalitetar godkjende for tillatinga og innehavar av tillatinga.

Andre kjelder er:

Food and Agriculture Organization (FAO)
Fiskeri- og Havbruksnærings Landsforening (FHL)
Folkehelseinstituttet (FHI)
Norsk institutt for vannforskning (NIVA)
Statens forurensningstilsyn (SFT)
Veterinærinstituttet

1.3. Omgrep

Akvakultur er produksjon av akvatiske organismar. Som produksjon reknas eit kvart tiltak før å påverke levande akvatiske organismar sin vekt, storleik, tal, eigenskapar eller kvalitet.

Akvakulturtillating er ei tillating gitt i medhald av akvakulturlova, som ved registrering i akvakulturregisteret gir rett til bestemt type produksjon av bestemt art, i bestemt omfang på ein eller fleire bestemte lokalitetar. Namnet konsesjon blir også ofte nytta i staden for tillating.

Dei aktuelle typane tillatingar for akvakultur er:

- Matfisktillating for laks, regnbogeaure og aure.
- Stamfisktillating for laks, regnbogeaure og aure.
- FoU-tillating for laks, regnbogeaure og aure.
- Klekkeri og setjefisktillating for laks, regnbogeaure og aure.
- Matfisktillating for andre marine fiskeartar.
- Yngel/Setjefisktillating for andre marine fiskeartar.
- Tillating for skaldyr

Innehavaren av ei tillating sender inn skjema avhengig av kva for typar tillating han har. Både enkeltpersonar, aksjeselskap og andre samskipnader kan ha tillating for oppdrett. Tillatingane er omsetjelege, og eitt selskap kan disponere fleire tillatingar.

Ei *tillating* blir rekna som *i drift* om det har vore personar i arbeid og desse har utført timeverk.

Matfisk er nemninga på vaksen fisk som går til konsum. I statistikken vil likevel informasjon frå stamfisk- og FoU-tillatingane for laks, regnbogeaure og aure bli presentert saman med informasjon frå matfisktillatingane for laks, regnbogeaure og aure, under nemninga matfisk.

Stamfisk er nemninga på fisk som blir brukt til produksjon av rogn og mjølke for kunstig befruktning.

FoU-tillating for akvakultur er ei tillating for oppdrett av matfisk av laks og aure til forsøks-, forskings- og undervisningsformål.

Setjefisk er nemninga på fisk som har kome over yngelstadiet og som blir føra i anlegget med tanke på seinare utsetjing i vassdrag eller for vidare oppføring til matfisk. Setjefisk av laks, regnbogeaure og aure er definert som fisk som er føra over eit kortare eller lenger tidsrom, og som kan vere frå 2-4 cm og opp til 25 cm lang.

Yngel er nemninga på fisk frå klekking fram til tidspunktet dei byrjar å ta til seg fôr (startfôr), som for laks er om lag 2-4 veker.

Smolt er nemninga på fisk som er klar for overgang til sjø. På dette tidspunktet skiftar dei form og farge (dei blir lange, tynne og blanke).

Verdi er oppgitt utan meirverdiavgift og er løpande kroneverdi. All verdi er førstehandsverdi, med unntak av eksport- og importverdi.

Mengd er oppgitt i rund vekt, med unntak av eksport- og importmengd som er oppgitt i produktvekt.

Rund vekt er vekta av fisken før han blir sløgd. Vekta av fisk som blir levert sløgd, blir rekna om til rund vekt ved hjelp av ein omrekningsfaktor. I 2006 var denne omrekningsfaktoren 1,125 for sløgd fisk med hovud og 1,2857 for fisk, hovudkappa.

Produksjonskostnad per kg er summen av smoltkostnad, fôrkostnad, forsikringskostnad, lønskostnad, kalkulatoriske avskrivningar, annan driftskostnad og netto finanskostnad dividert på produksjon av fisk (rund vekt).

Fôrfaktor er utfôra mengd tørrfôr i kg / biomasseauke i kg (blautvekt). Altså: kor mykje fôr må til for at biomassen skal auke med 1 kg.

Driftsmargin

Driftsresultat*100/Driftsinntekter, der driftsresultatet er differansen mellom driftsinntekter og driftskostnader.

Innsamlings- og handsamlingsfeil

1.4. Feilkjelder og uvisse

Eit kvart statistisk materiale kan innehalde feil. Oppgåvene som blir sende inn vil vere av vekslende kvalitet. Den største feilkjelda vil etter alt å dømmе vere at nokre av oppgåvegivarane kan ha gitt mangelfulle eller feilaktige opplysningar.

Når det gjeld svinn er årsak spesifisert av oppdrettar. Det er grunn til å tru at spesifikasjonen av svinn er hefta med stor uvisse.

Feilaktig revisjon av oppgåvene kan også senke kvaliteten av data. Feil kan også ha oppstått i arbeidet med datamaterialet i Statistisk sentralbyrå.

Kontroll og revisjon

Fiskeridirektoratet foretar ein manuell kvalitetssikring av kvart enkelt skjema. Kvalitetssikringen er basert på kunnskap til næringa, samt kontrollberekningar. Når opplysningane er registrert i databasen blir data kontrollert for feilregistreringar.

Fiskeridirektoratet har kvart år ein analyse av lønsemda av oppdrett av laks og aure. Analysen er basert på ei utvalsundersøking. Data frå utvalsundersøkinga blir jamført og kontrollert mot tilsvarende data frå dei respektive spørjeskjema som er grunnlag for statistikk over akvakultur.

Før tal frå den årlege innsamlinga av statistikkskjema blir publisert, blir det utført ei rekkje kontrollar på desse skjema. Både kontrollar av sum og interne kontrollar av konsistens på individnivå, samt ekstremverdiar blir undersøkte. Kontroll av skjema blir dels utført manuelt og dels ved bruk av IT-verktøy.

Merknader til tabellane

1.5. Bruk av tabellane

Ein vesentleg del av tillatingane blir drive i samdrift. Det er også vanleg at ein innehavar har meir enn ei tillating av same type. Eit resultat av dette er at nokre av innehavarane av meir enn ei tillating sender inn opplysningar for fleire tillatingar av same type på eitt skjema. Ein del opplysningar frå desse har det vore umogleg å skilje ut på tillatingsnivå. Dette inneber at *talet på tillatingar* i nokre av tabellane er noko lågare enn det reelle talet.

Dei fleste tabellane er framstilte på fylkesnivå. Fylka Østfold, Oslo, Akershus, Hedmark, Oppland, Buskerud, Vestfold, Telemark, Aust-Agder og Vest-Agder er slått saman. Dette er gjort for å lage ei eining som er stor nok til å rekne statistikk utifrå, og som kan samanliknast med dei andre enkeltfylka.

Aktuelle varenummer i tabellane og figurane om eksport og import er førte opp bak (vedlegg F).

I tabellane kan det, på grunn av avrundingar, vere mindre differansar mellom den totale sum og dei enkelte komponentane som inngår i summane.

1.6. Meir informasjon

<i>Annan statistikk/Internett</i>	Førebels tal for Akvakultur 2007 vil bli publisert i uke 34, sommaren 2008. Tala vil vere tilgjengelege på Statistisk sentralbyrå sine websider. Internettadressa er: http://www.ssb.no/fiskeoppdrett/ eller i Statistikkbanken: http://www3.ssb.no/statistikkbanken/
<i>Spesialtingingar</i>	Det er mogleg å spesialtinga statistikk på meir detaljerte nivå.
<i>Kontakt i Statistisk sentralbyrå</i>	Dersom du ønskjer meir informasjon, ta kontakt med: E-post: rune.skolbekken@ssb.no , tlf. 62 88 52 05, E-post: anne.turi.baklien@ssb.no , tlf. 62 88 52 30. Faks: 62 88 50 61. Postadresse: Statistisk sentralbyrå, Seksjon for primærnæringsstatistikk, 2225 Kongsvinger.

2. Tillatingar, arbeidsinnsats og beholdning

2.1. Tillatingar

(tabellane 2.1-2.2, 2.4 og figur 2.1)

På starten av 1970-talet var fiskeoppdrett ei tilleggsnæring til jordbruket langs kysten av Noreg, og hadde liten økonomisk verdi for landet. Oppdrettarane hadde ei tillating kvar, så talet på tillatingar på denne tida var identisk med talet på oppdrettseiningar.

Ved utdeling av tillatingar for matfisk, laks og aure i sjø (1985) var det ikkje lov å ha majoritet i meir enn eit anlegg, og fram til 1991 kunne eit selskap berre eige ei tillating. Det var også krav om at eigar skulle ha lokal tilhørsel. I 1991 blei oppdrettslova endra, og reglane for eigarskap liberaliserte. Dette resulterte i ei omfattande omstrukturering av næringa. Oppkjøp og eigarkonsentrasjon av tillatingar i form av fusjonering resulterte i både auka verdjar på tillatingane og konkursar.

Tillating for akvakultur betyr løyve frå offentleg myndigheit etter akvakulturlova, fiskesjukdomslova, forureiningslova og hamne- og farvannslova. I tillegg skal søknaden vurderast i forhold til naturvern-, friluft-, fiske- og viltinteresser.

I Fiskeridirektoratet sitt Register over akvakulturtillatingar per 31. desember 2006 var det registrert 998 tillatingar innanfor matfisk/stamfisk/FoU (laks, regnbogeaure og aure). Dette var om lag som i 2005. Det var 272 tillatingar innanfor klekkjeri- og setjefisktillyingar (laks, regnbogeaure og aure) og 688 tillatingar innanfor andre fiskeartar enn laks, regnbogeaure og aure. Av desse tillatingane var høvesvis 909, 227 og 316 tillatingar i drift i 2006.

Ved utgangen av 2006 blei 42,5 millionar kubikkmeter vassmasse i sjø brukt til oppdrett av matfisk, laks, regnbogeaure og aure. Dette tilsvara 46 695 kubikkmeter per tillating i drift.

Nytta volum til oppdrett av andre artar enn laks, regnbogeaure og aure var nærare 1,9 millionar kubikkmeter ved utgangen av 2006. Det er sjetten året på rad at det er ein kraftig auke i kubikkmeter per tillating frå året før.

Frå og med 1. januar 2005 gjekk ein vekk frå å måle/gje løyve til tillatingar ved bruk av kubikkmeter. Ei ny forskrift trådde då i kraft, Forskrifta om drift av akvakulturanlegg av 22. desember 2004. Der heiter det at fisketettleiken pr. produksjonseining med stamfisk og matfisk av laks og regnbogeaure ikkje skal overstige 25 kg/m³. Vidare går det frem at biomassen per akvakulturtillating ikkje skal overstige den maksimalt tillete biomassen som følgjer av tillatinga.

2.2. Arbeidsinnsats

(tabellane 2.1-2.3 og figurane 2.2-2.3)

I dei siste 10 år har det vore ei utvikling mot stadig større effektivitet i produksjonen av oppdrettsfisk. Dette blir illustrert ved aukande produksjon per timeverk, samstundes som sysselsetjinga har gått ned. I 2006 stoppa likevel trenden med færre sysselsette, då 3990 personar hadde arbeid i næringa. Dette var 329 fleire enn året før. Derimot, har sysselsetjinga for oppdrett av andre marine artar blitt over dobbelt så stor i den same ti års perioden.

Produksjonen av oppdrettsfisk er mannsdominert. I 1995 blei 89,2 prosent av det totale timeforbruket for produksjon av laks, regnbogeare og aure utført av menn, medan det i 2006 var på 91,4 prosent.

2.3. Behaldning

(tabellane 2.5-2.7 og figur 2.4)

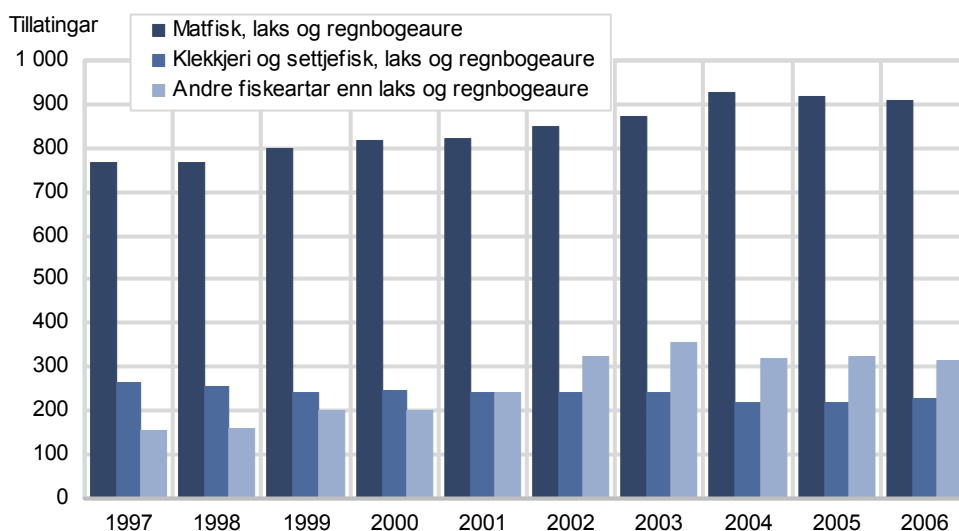
Ved utgangen av 2006 sto det 241 millionar laks i oppdrettsmerdane. Dette er 17,8 prosent fleire enn ved starten av same år. Det blei sett ut 186,7 millionar laks, medan 125,3 millionar laks blei tekne ut til sal og 31 millionar laks gikk bort i ei eller anna form for tap/svinn. Tap/svinn utgjorde 7,8 prosent av behaldninga ved starten av året inklusive det som blei sett ut i løpet av året. Nordland var det fylket med størst behaldning av laks ved utgangen av 2006.

Behaldninga av regnbogeare i oppdrettsmerdane var ved utgangen av 2006 på 32,3 millionar. Dette er ein oppgang på heile 28,8 prosent frå starten av same år. Det blei sett ut 27,7 millionar regnbogeare, medan det blei teke ut 16,7 millionar til sal, og 3,6 millionar gikk bort i ei eller anna form for tap/svinn. Hordaland hadde størst behaldning av regnbogeare ved utgangen av 2006.

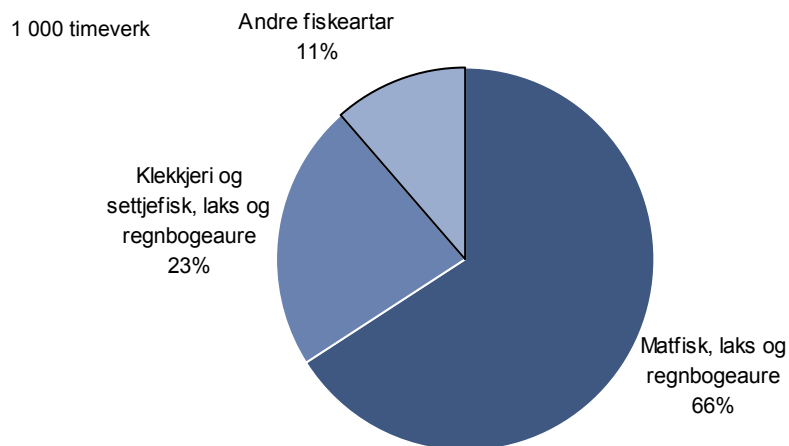
Den største enkeltårsaka til svinn/tap av matfisk laks er sjukdom i merdane. I 2006 blei heile 26,4 millionar individ rapportert som død fisk. Ei anna viktig årsak er rømming. I 2006 blei det rapportert at 920 000 stk. laks rømde frå matfiskanlegga, og er det høgaste talet som nokon gong er rapportert. Det er ei auke på nær 30 prosent frå året før (sjå kapittelet om helse og miljø) og 67 prosent fleire samanlikna med 2004. Sjukdom er også den største enkeltårsaka til svinn/tap av matfisk regnbogeare.

Svinnet i setjefiskanlegga var på totalt 79 millionar stk. laks, medan tala for regnbogeare var 13 millionar stk.

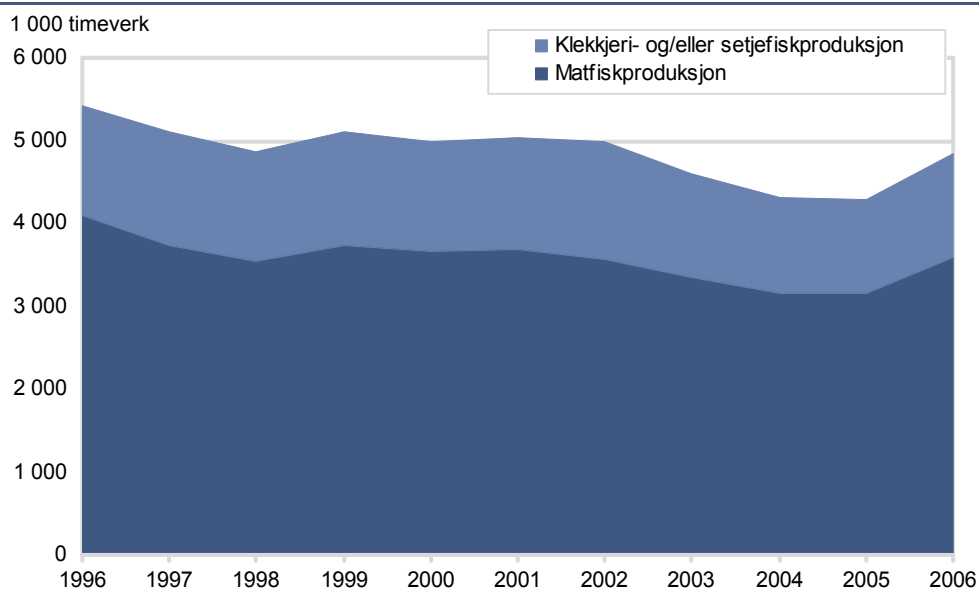
Figur 2.1 Tillatingar i drift per 1. januar 2006, etter type tillating



Kjelde: Statistisk sentralbyrå og Fiskeridirektoratet.

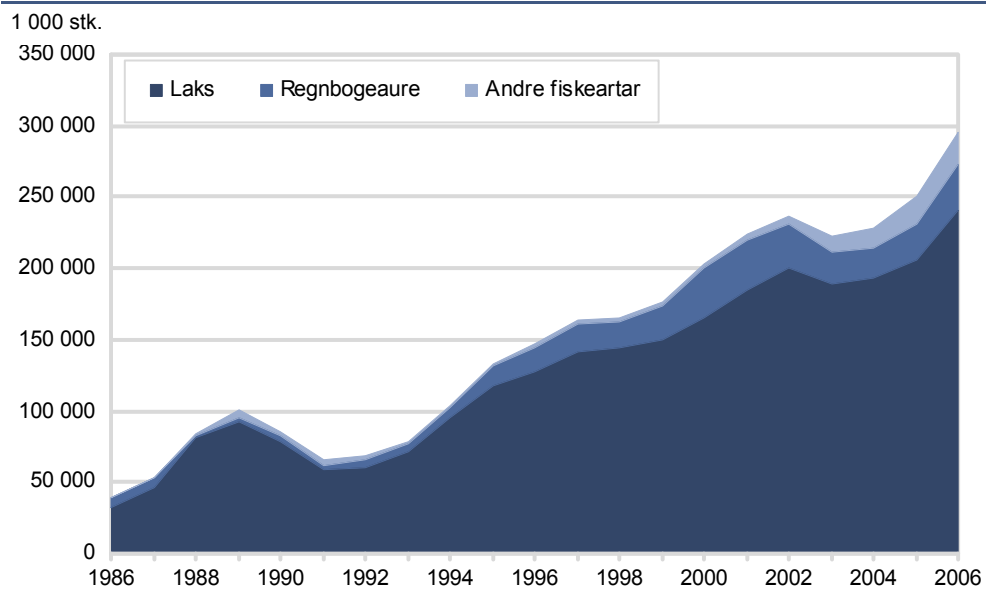
Figur 2.2. Arbeidsinnsats, etter timeverk og type produksjon. 2006. Prosent

Kjelde: Statistisk sentralbyrå og Fiskeridirektoratet.

Figur 2.3. Arbeidsinnsats, etter type produksjon. Laks og regnbogeaure. 1996-2006. 1 000 timeverk

Kjelde: Statistisk sentralbyrå og Fiskeridirektoratet.

Figur 2.4. Behaldning av levande matfisk per 31. desember. Laks, regnbogeaure og andre fiskeartar. 1986-2006. 1 000 stk



Kjelde: Statistisk sentralbyrå og Fiskeridirektoratet.

2.1. Talet på tillatingar i drift, personar i arbeid og arbeidsinnsats, etter type produksjon og fylke. Laks og regnbogeaure. 2006

	I alt			Matfiskproduksjon			Klekkjeri- og/eller setjefiskproduksjon ¹		
	Talet på tillatingar i drift	Talet på personar	1 000 timeverk	Talet på tillatingar	Talet på personar	1 000 timeverk	Talet på tillatingar	Talet på personar	1 000 timeverk
1992	844	3 189	4 443	627	2 539	3 595	217	650	848
1993	922	3 064	4 563	668	2 261	3 482	254	803	1 081
1994	1 084	4 400	5 220	784	3 407	4 048	300	993	1 172
1995	1 077	4 616	5 712	776	3 509	4 292	301	1 113	1 420
1996	1 027	4 265	5 426	762	3 245	4 099	265	1 020	1 327
1997	1 035	3 719	5 115	769	2 670	3 739	266	1 049	1 376
1998	1 025	3 557	4 869	768	2 527	3 548	257	1 030	1 320
1999	1 041	3 589	5 111	799	2 517	3 735	242	1 072	1 376
2000	1 065	3 631	4 998	817	2 565	3 658	248	1 066	1 341
2001	1 065	3 673	5 032	822	2 631	3 680	243	1 042	1 352
2002	1 093	3 431	4 977	850	2 384	3 569	243	1 047	1 408
2003	1 113	3 293	4 609	870	2 317	3 354	243	976	1 255
2004	1 146	3 129	4 319	926	2 275	3 159	220	854	1 160
2005	1 137	3 054	4 296	917	2 181	3 157	220	873	1 139
2006	1 136	3 445	4 843	909	2 480	3 599	227	965	1 244
2006									
Østfold									
Akershus og Oslo									
Hedmark									
Oppland	48	96	72	33	58	50	15	38	22
Buskerud									
Vestfold									
Telemark									
Aust-Agder									
Vest-Agder									
Rogaland	84	272	336	68	192	236	16	80	100
Hordaland	214	676	880	158	444	588	56	232	292
Sogn og Fjordane	103	235	337	81	160	253	22	75	84
Møre og Romsdal	147	405	626	112	249	413	35	156	213
Sør-Trøndelag	103	333	545	83	259	434	20	74	111
Nord-Trøndelag	84	247	364	67	167	252	17	80	112
Nordland	186	712	1 007	152	544	801	34	168	206
Troms Romsa	95	344	481	85	298	405	10	46	76
Finnmark Finnmarku	72	125	196	70	109	168	2	16	28

¹ Gjeld tillatingar med produksjon for matfiskoppdrett. I 1992, 1993, 1994, 1995, 1997, 1998, 1999, 2000, 2001, 2002, 2003, 2004, 2005 og 2006 hadde i rekkjefølgje 6, 26, 4, 1, 4, 4, 5, 1, 1, 8, 10, 6, 8 og 4 av desse tillatingane også produksjon for utsetjing i vassdrag.

Kjelde: Statistisk sentralbyrå og Fiskeridirektoratet.

2.2. Talet på tillatingar i drift, personar i arbeid og arbeidsinnsats, etter type produksjon og fylke. Andre fiskeartar enn laks og regnbogeare. 2006

	Talet på tillatingar i drift	I alt		Matfiskproduksjon		Klekkjeri- og/eller setjefiskproduksjon	
		Talet på personar	1 000 timeverk	Talet på personar	1 000 timeverk	Talet på personar	1 000 timeverk
1992	155	251	152	205	94	46	58
1993	133	236	131	186	86	50	45
1994	143	313	174	257	118	56	56
1995	142	254	133	217	95	37	38
1996	156	277	175	236	121	41	54
1997	156	307	171	264	122	43	48
1998	162	297	207	237	127	60	81
1999	199	350	221	291	149	59	72
2000	200	400	262	299	150	101	112
2001	240	464	359	313	181	151	178
2002	322	577	575	350	282	227	293
2003	354	606	651	406	356	200	295
2004	321	590	587	438	376	152	211
2005	322	616	663	466	438	150	225
2006	316	545	628	444	470	101	158
2006							
Østfold.....	}	27	29	17	15	10	14
Akershus og Oslo.....							
Hedmark.....							
Oppland							
Buskerud.....							
Vestfold							
Telemark							
Aust-Agder							
Vest-Agder							
Rogaland	58	99	132	86	114	13	18
Hordaland	33	69	50	55	27	14	23
Sogn og Fjordane	28	40	52	29	35	11	17
Møre og Romsdal	64	88	120	70	91	18	29
Sør-Trøndelag	7	16	11	16	11	-	-
Nord-Trøndelag	10	18	19	18	19	-	-
Nordland	79	135	151	112	116	23	35
Troms Romsa	13	35	43	23	21	12	22
Finnmark Finnmarku .	11	18	22	18	22	-	-

Kjelde: Statistisk sentralbyrå og Fiskeridirektoratet.

2.3. Personar i arbeid og arbeidsinnsats, etter tilsetjingsforhold, kjønn og fylke. Laks og regnbogeaure. 2006

	Fast tilsette				Sesongarbeidarar			
	Menn		Kvinner		Menn		Kvinner	
	Talet på personar	1 000 timeverk	Talet på personar	1 000 timeverk	Talet på personar	1 000 timeverk	Talet på personar	1 000 timeverk
1995	2 630	4 565	304	423	1 169	531	513	193
1996	2 610	4 500	331	405	955	393	369	127
1997	2 475	4 311	302	386	690	334	252	84
1998	2 353	4 127	283	371	741	324	180	47
1999	2 409	4 334	262	359	721	351	197	67
2000	2 381	4 205	281	376	763	344	206	73
2001	2 392	4 235	277	410	806	322	198	65
2002	2 362	4 247	289	401	579	262	201	68
2003	2 283	4 017	271	348	550	203	189	41
2004	2 165	3 747	232	307	579	227	151	38
2005	2 087	3 704	242	326	582	231	143	36
2006	2 341	4 202	260	372	652	224	192	46
2006								
Østfold.....								
Akershus og Oslo.....								
Hedmark.....								
Oppland.....	40	58	6	2	36	9	14	3
Buskerud.....								
Vestfold.....								
Telemark.....								
Aust-Agder.....								
Vest-Agder.....								
Rogaland.....	157	280	20	25	71	25	24	6
Hordaland.....	434	757	56	79	124	34	62	11
Sogn og Fjordane.....	165	289	26	36	37	11	7	1
Møre og Romsdal.....	294	551	25	39	64	30	22	6
Sør-Trøndelag.....	250	469	23	39	55	34	5	2
Nord-Trøndelag.....	178	320	20	29	41	12	8	3
Nordland.....	483	872	56	82	134	42	39	11
Troms Romsa.....	248	428	22	31	66	20	8	1
Finnmark Finnmarku ..	92	179	6	11	24	7	3	0

Kjelde: Statistisk sentralbyrå og Fiskeridirektoratet.

2.4. Nytt kapasitet¹ i matfisktillatingar. 1975-2006

	Laks og regnbogeaure		Andre fiskeartar enn laks og regnbogeaure	
	I alt	Per tillating	I alt	Per tillating
	Kubikkmeter			
1975	848 891	5 585
1976	927 592	5 521
1977	1 087 644	5 306
1978	1 165 529	5 322
1979	1 393 786	5 201
1980	1 580 817	5 149
1981	1 700 634	5 382
1982	1 998 890	5 165
1983	2 168 406	5 276
1984	2 440 332	4 990
1985	3 386 300	6 025
1986	3 959 173	6 157
1987	4 690 173	6 569
1988	5 784 845	6 611
1989	7 093 046	7 506
1990	7 504 206	7 736
1991	6 240 639	7 583
1992	7 680 303	12 249	133 840	970
1993	8 221 338	12 307	119 931	967
1994	8 491 184	10 831	132 901	956
1995	10 322 211	13 302	130 521	946
1996	10 045 703	13 183	191 490	1 260
1997	11 435 714	14 871	139 042	921
1998	13 781 031	17 944	186 822	1 153
1999	14 465 049	18 104	196 515	988
2000	15 148 397	18 541	228 166	1 141
2001	19 843 506	24 141	320 478	1 335
2002	23 859 484	28 070	678 535	2 107
2003	25 028 322	28 768	953 178	3 095
2004	30 053 395	32 455	1 221 407	4 286
2005	35 450 716	38 659	1 457 097	5 241
2006	42 446 064	46 695	1 875 633	6 747

¹ Til og med 1991 var andre fiskeartar enn laks og regnbogeaure inkludert. Til og med 1991 gjeld nytt kapasitet det største volumet som har vore i bruk samstundes, medan det frå 1992 er nytt kapasitet per 31. desember.

Kjelde: Statistisk sentralbyrå og Fiskeridirektoratet.

2.5. Behaldning av levande matfisk, etter fiskeart og fylke. Alle fiskeartar. 2006. 1 000 stk.

Fiskeart	Behaldning 01.01.2006	Tilgang (utsatt)	Uttak	Svinn	Behaldning 31.12.2006	Prosent svinn ¹
Alle fiskeartar	253 907	230 331	148 579	40 493	295 166	8,4
Laks	210 632	186 714	125 259	31 044	241 043	7,8
Regnbogeaure	24 834	27 672	16 666	3 573	32 267	6,8
Andre fiskeartar	18 441	15 945	6 654	5 876	21 856	17,1
Østfold, Akershus, Oslo, Hedmark, Oppland, Buskerud, Vestfold, Telemark, Aust-Agder og Vest-Agder						
Alle fiskeartar	4 545	2 865	2 332	438	4 641	5,9
Laks	4 190	2 638	2 076	399	4 354	5,8
Regnbogeaure	47	127	135	17	22	9,9
Andre	308	100	121	22	265	5,4
Rogaland						
Alle fiskeartar	22 490	17 065	11 184	4 195	24 177	10,6
Laks	17 750	15 083	9 934	2 886	20 014	8,8
Regnbogeaure	39	82	17	13	91	10,9
Andre	4 701	1 900	1 233	1 296	4 072	19,6
Hordaland						
Alle fiskeartar	42 904	44 662	25 862	9 626	52 078	11,0
Laks	34 087	32 526	19 347	7 654	39 612	11,5
Regnbogeaure	8 406	10 249	6 179	1 377	11 099	7,4
Andre	411	1 887	336	595	1 367	25,9
Sogn og Fjordane						
Alle fiskeartar	24 900	21 369	12 106	5 632	28 532	12,2
Laks	18 282	15 765	9 068	4 675	20 304	13,7
Regnbogeaure	4 836	4 223	2 443	735	5 882	8,1
Andre	1 782	1 381	595	222	2 346	7,0
Møre og Romsdal						
Alle fiskeartar	36 344	35 867	23 753	6 807	41 651	9,4
Laks	24 513	24 950	16 333	3 696	29 434	7,5
Regnbogeaure	5 980	6 089	5 073	949	6 047	7,9
Andre	5 851	4 828	2 347	2 162	6 170	20,2
Sør-Trøndelag						
Alle fiskeartar	25 982	21 987	15 632	3 053	29 283	6,4
Laks	25 107	21 518	15 239	2 951	28 435	6,3
Regnbogeaure	642	317	345	35	578	3,6
Andre	233	152	48	67	270	17,3
Nord-Trøndelag						
Alle fiskeartar	17 639	16 984	10 877	1 512	22 233	4,4
Laks	16 956	16 286	10 669	1 357	21 215	4,1
Regnbogeaure	:	:	:	:	:	:
Andre	:	:	:	:	:	:
Nordland						
Alle fiskeartar	47 201	42 081	27 756	4 941	56 584	5,5
Laks	39 854	34 001	24 119	3 705	46 030	5,0
Regnbogeaure	3 604	4 564	2 067	348	5 753	4,3
Andre	3 743	3 516	1 570	888	4 801	12,2
Troms Romsa						
Alle fiskeartar	23 576	19 527	14 098	3 130	25 876	7,3
Laks	22 489	17 817	13 752	2 757	23 798	6,8
Regnbogeaure	544	989	191	21	1 321	1,4
Andre	543	721	155	352	757	27,8
Finnmark Finnmarku						
Alle fiskeartar	8 324	7 925	4 978	1 159	10 111	7,1
Laks	7 403	6 130	4 721	965	7 846	7,1
Regnbogeaure	:	:	:	:	:	:
Andre	:	:	:	:	:	:

¹ Svinn i prosent av behaldning 1. januar + utsett i året.

Kjelde: Statistisk sentralbyrå og Fiskeridirektoratet.

2.6. Svinn av laks og regnbogeare, etter årsak og fylke. 2006. 1 000 stk.

	Setjefiskanlegg		Matfiskanlegg							
	Laks Regnbogeare		Laks				Regnbogeare			
	Svinn i alt	Svinn i alt	Svinn i alt	Sjukdom	Rømming	Andre årsaker	Svinn i alt	Sjukdom	Rømming	Andre årsaker
1993	9 393	3 793	498	5 102	683	161	4	517
1994	9 228	3 131	536	5 562	584	85	137	362
1995	11 776	4 657	240	6 879	831	77	42	712
1996	14 923	3 191	417	11 314	922	101	5	817
1997	43 000	5 500	17 525	4 513	506	12 506	1 487	60	135	1 292
1998	41 000	3 500	25 278	12 476	553	12 250	1 632	1 325	87	1 220
1999	50 000	5 000	19 784	7 647	348	11 789	1 789	314	40	1 436
2000	51 400	9 964	17 169	7 133	276	9 760	2 575	858	75	1 642
2001	61 766	12 850	22 057	9 745	272	12 040	3 449	956	95	2 397
2002	103 455	12 056	28 938	9 681	424	18 833	4 438	978	252	3 208
2003	110 336	10 876	31 145	13 632	379	17 134	3 626	1 398	148	2 081
2004	60 901	7 420	25 713	17 768	553	7 392	2 614	1 780	10	824
2005	77 412	6 294	25 094	19 557	715	4 821	2 481	1 580	8	893
2006	79 032	13 219	31 044	26 381	920	3 743	3 573	3 030	15	528
2006										
Østfold										
Akershus og Oslo										
Hedmark										
Oppland	1 082	282	399	322	0	76	17	11	-	6
Buskerud										
Vestfold										
Telemark										
Aust-Agder										
Vest-Agder										
Rogaland	4 207	471	2 886	2 575	-	311	13	10	-	3
Hordaland	15 244	5 171	7 654	6 746	122	786	1 377	1 265	9	103
Sogn og Fjordane	3 536	1 983	4 675	3 959	7	709	735	474	0	261
Møre og Romsdal	10 628	1 323	3 696	3 192	44	460	949	882	0	67
Sør-Trøndelag	6 248	1 773	2 951	2 508	81	362	35	28	-	6
Nord-Trøndelag	9 920	287	1 357	1 148	69	139	2	1	1	-
Nordland	23 190	1 431	3 705	3 156	275	275	348	294	-	53
Troms Romsa	:	:	2 757	1 924	322	511	21	20	-	1
Finnmark										
Finnmárku	:	:	965	852	-	113	75	43	5	27

¹ I 1998 omfatta svinn på grunn av sjukdom også svinn på grunn av sårskadar.

Kjelde: Statistisk sentralbyrå og Fiskeridirektoratet.

2.7. Svinn av laks og regnbogeare i matfisktillettingar, etter årsak. 2006

	Laks		Regnbogeare	
	1 000 stk.	Prosent av totalt svinn	1 000 stk.	Prosent av totalt svinn
I alt	31 044	100	3 573	100
Død fisk	26 381	85,0	3 030	84,8
Utkast i slakteri	1 420	4,6	117	3,3
Rømming	920	3,0	15	0,4
Tellefeil	1 002	3,2	118	3,3
Andre årsaker til svinn	1 321	4,3	293	8,2

Kjelde: Statistisk sentralbyrå og Fiskeridirektoratet.

3. Produksjon og økonomi

Oppdrettsnæringa er subsidiefri og av stor verdi for sysselsetjing i enkelte kystdistrikt. Sjølv om førkvotane tilsynelatande dempa veksten, har det vore god vekst og optimisme i næringa. Frå og med 1. januar 2005 blei førkvotesystemet erstatta av avgjerda om maksimalt tillete biomasse, med heimel i Forskrifta om drift av akvakulturanlegg § 42.

3.1. Produksjon

(tabellane 3.1-3.8 og figurane 3.1-3.6)

Noreg var i 2006 den 9. største oppdrettsnasjonen i verda, ned ein plass frå 2004, med ein produksjon på 709 000 tonn (kjelde: FAO). Kina var soleklart den største produsenten av oppdrettsfisk med ein årleg produksjon på 34 429 000 tonn, eller 67 prosent av den totale produksjonen i verda.

Det er laks som er hovudårsaka til at norsk akvakultur har hatt den store oppturen dei siste 25 åra. Fram til 1976 blei det likevel årleg selt meir regnbogeaure enn laks. Eit vellykka avlsarbeid, laksen sin tilpassing til eit liv som husdyr og ein marknad med god etterspørsel har ført til at laks utgjorde heile 88,9 prosent av totalt slakta mengd oppdrettsfisk i Noreg i 2006.

Tidleg på 1990-talet var den årlege relative veksten i salet på slakta laks mykje større enn den er no. Selt laks som matfisk auka med 30,0 prosent frå 1993 til 1994, medan oppgangen det siste året låg på 7 prosent. Etter nokre dårlege år i byrjinga på dette tiåret fortsette førstehandsverdien av laks å stige også i 2006, da den var på 15,6 milliardar. Dette var ein oppgang på heile 27,9 prosent frå 2005, og det høgaste nokon gong. Gjennomsnittspris ved førstegongsomsetning gjekk også kraftig opp frå kr 20,77 per kg i 2005 til kr 24,73 per kg i 2006.

I 2001 og 2002 tok salet av regnbogeaure seg kraftig opp, men gjekk så ned igjen. I 2006 blei det selt 62 703 tonn, opp 6,5 prosent frå året før. Førstehandsverdien var på nærare 1,6 milliardar kroner. Oppgongen i verdi frå 2005 var på heile 25,8 prosent og er den høgaste verdien som nokon gong er oppnådd. Gjennomsnittsprisen ved førstegongsomsetning gjekk opp frå kr 21,34 per kg i 2005 til kr 25,18 per kg i 2006.

Det blei seld mest laks i Nordland fylke med over 131 000 tonn laks, medan Hordaland selde mest aure: 23 000 tonn.

Oppdrett av andre artar enn laks og regnbogeaure ligg framleis langt etter i omfang, men torsk aukar stadig. I 2006 blei det selt 11 087 tonn torsk til ein verdi av over 261 millionar kroner, ein oppgang på 66 prosent i verdi samanlikna med 2005. På to år har verdien auka med heile 262 prosent.

I 2006 blei det selt 1 185 tonn kveite, det same som året før. Verdien var på 71 millionar kroner.

Det blei selt totalt 3 749 tonn med skaldyr, til ein verdi av over 21,5 millionar kroner i 2006. Det meste som blei selt var blåskjel.

Når det gjeld setjefisk blei det i 2006 selt nær 177 millionar stk. laks og dryge 23 millionar stk. regnbogeaure for utsett i sjø (inkludert interne leveransar), medan det blei kjøpt og motteke internt nær 187 millionar stk. laks og 28 millionar stk. regnbogeaure.

3.2. Økonomi

(tabellane 3.9-3.12 og figurane 3.7-3.9)

Byrjinga på dette tiåret var starten på ei dårleg tid for selskap med matfiskproduksjon, men trenden snudde i 2004. I 2006 har Fiskeridirektoratet rekna ut at matfiskselskapa da hadde eit samla resultat før skatt på over 5,9 milliardar kroner og ein driftsmargin på 30 prosent. I 2005 var det samla resultatet på 3,2 milliardar kroner, med ein driftsmargin på 23 prosent. Den høgare lønsemda kan forklarast med betre marknadsforhold og da høgare priser for laks og regnbogeaure. (kjelde: Fiskeridirektoratet sin "Lønnsomhetsundersøkelse" 2006).

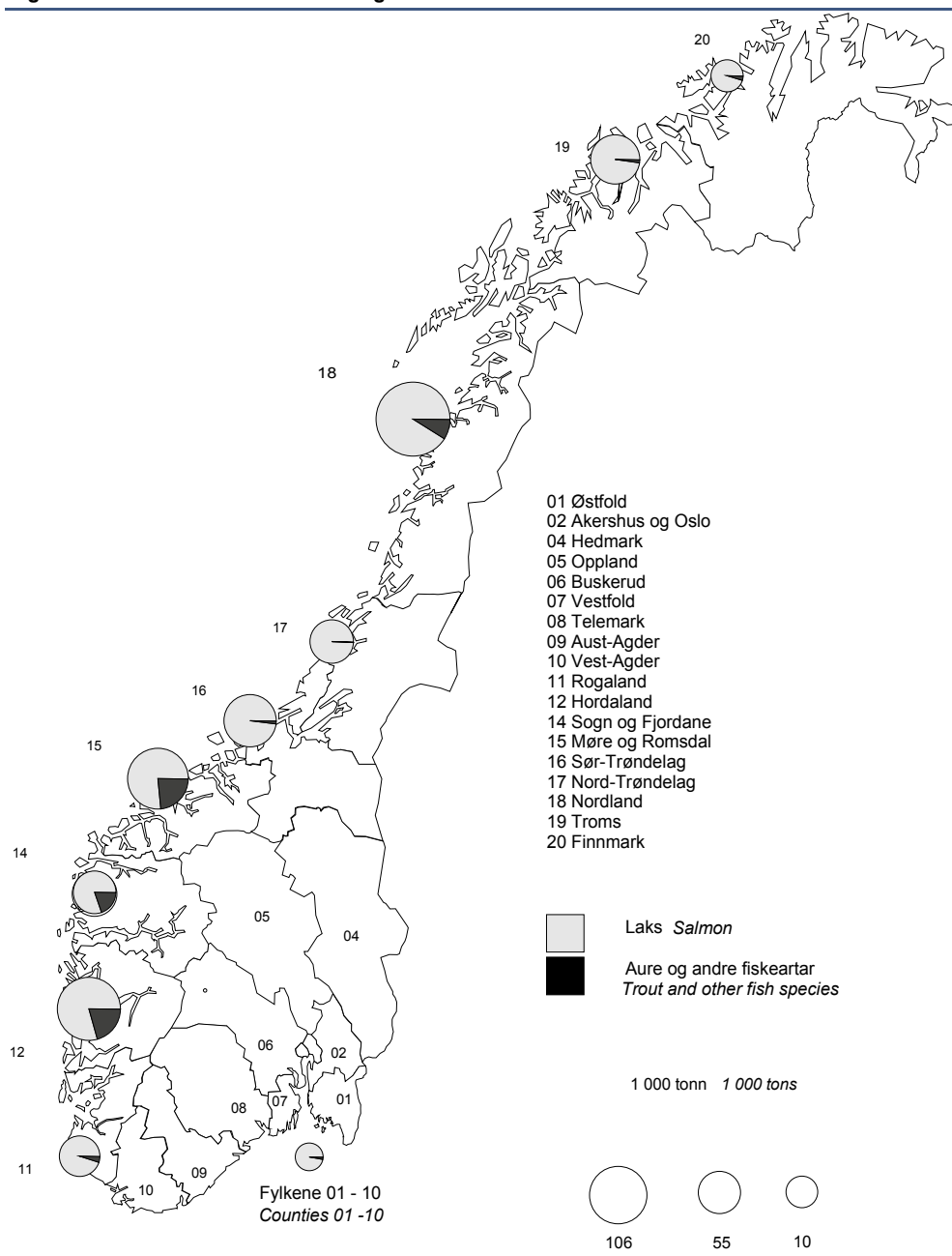
Dei gjennomsnittlege produksjonskostnadane har opp gjennom åra, med få unntak, blitt reduserte samtidig som salet av laks og regnbogeaure har auka. I 2006 gjekk derimot kostnadane opp, frå kr 13,80 per kg i 2005 til kr 14,74 per kg i 2006. Oppgangen kan først og fremt forklarast med auke i fôrkostnadane og posten andre driftskostnader. Fôringskostnader er den største kostnaden ved produksjon av matfisk laks og regnbogeaure. I 2006 var dei gjennomsnittlege fôringskostnadene per kg kr 8,36. Dette utgjorde 56,7 prosent av dei totale kostnadane per kg produsert fisk, noko som var litt høgare enn for 2005. Lønskostnader og smoltkostnader i 2006 utgjorde i same følgd 9,7 og 10,7 prosent av dei totale kostnadane.

Den monalege auken i produksjonen av oppdrettsfisk har naturleg nok medført eit aukande forbruk av fiskefôr, og derfor har produksjonen av matfisk og stamfisk av laks, inntil 31.12.2004, vore avgrensa av fôrvotar. Frå og med 1. januar 2005 blei ordninga erstatta av reglar om maksimalt tillete biomasse. I 2006 var innanlands omsetning av tørrfôr levert av medlemmer av Fiskefôrprodusentenes forening (FPF) og importert fôr totalt på 988 000 tonn, ei auke på 9 prosent frå 2005.

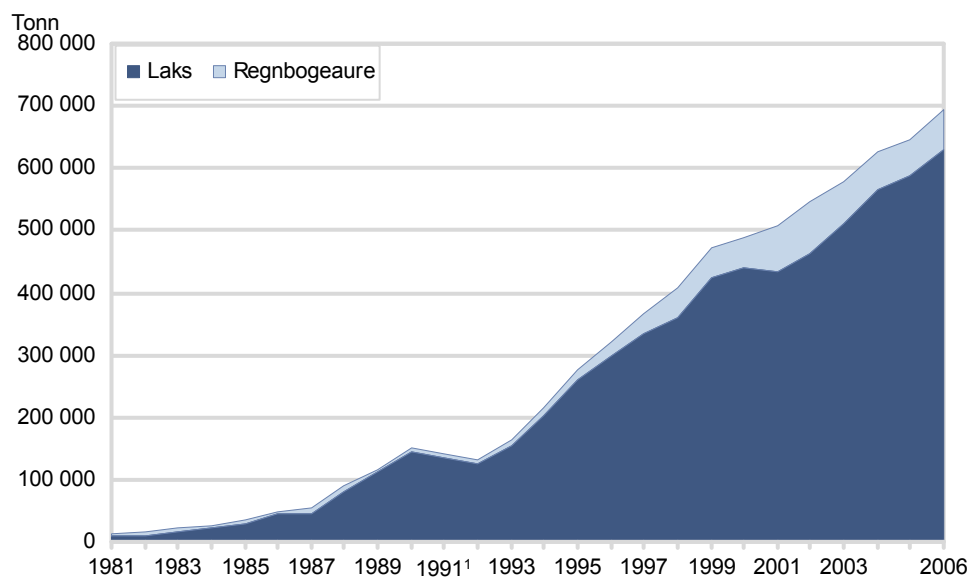
Fôrfaktor blir brukt for å fortelje noko om fôrutnyttinga. Fôrfaktoren i 2006 var på 1,19, noko som er det lågaste sidan 1996 (kjelde: Lønnsomhetsundersøkelsene, 2006).

Investeringane auka jamt og nådde ein topp i 2001, før dei sank fram til 2004. I 2005 derimot, auka investeringane kraftig igjen og i 2006 blei det investert nærare 1,6 milliardar kroner. Dette kan da sjåast i samanheng med gode økonomiske resultat i næringa, men og endring i produksjon og innføring av ny forskrift om krav til teknisk standard for installasjonar (NYTEK-forskrifta).

Figur 3.1. Sal av slakta matfisk. Mengd. 2006. Tonn

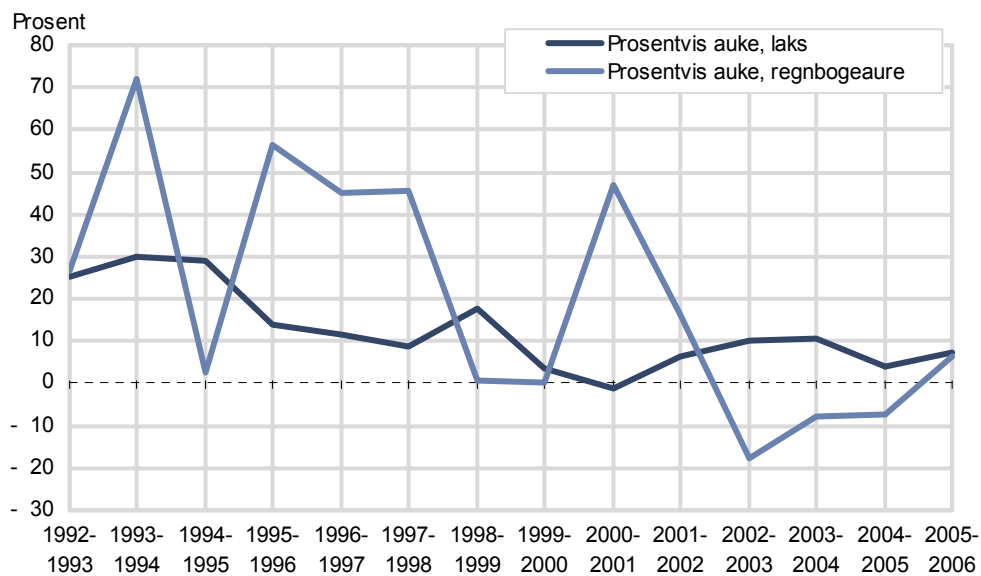


Figur 3.2. Sal av slakta matfisk. Laks og regnbogeure. Mengd¹. 1981-2006. Tonn

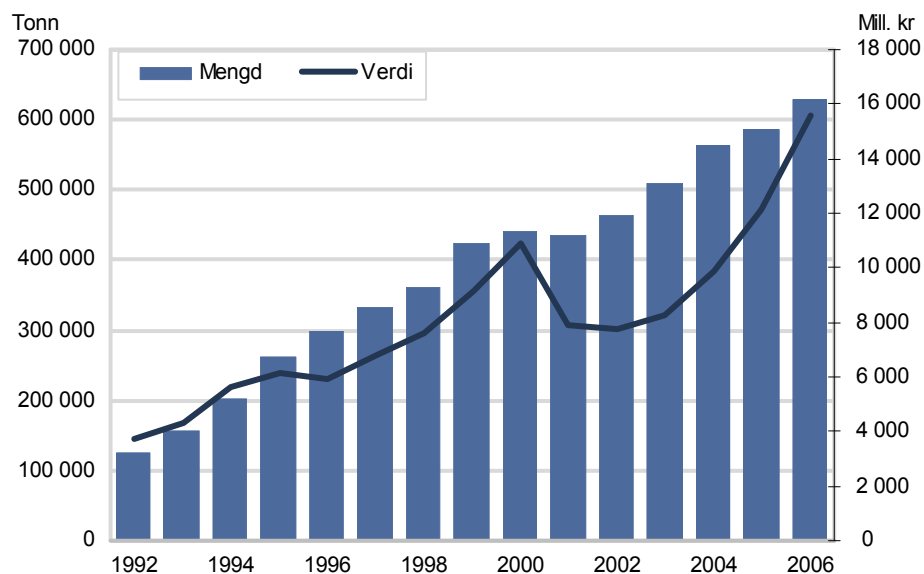


¹ Verdiane for 1991 er interpolerte.
Kjelde: Statistisk sentralbyrå og Fiskeridirektoratet.

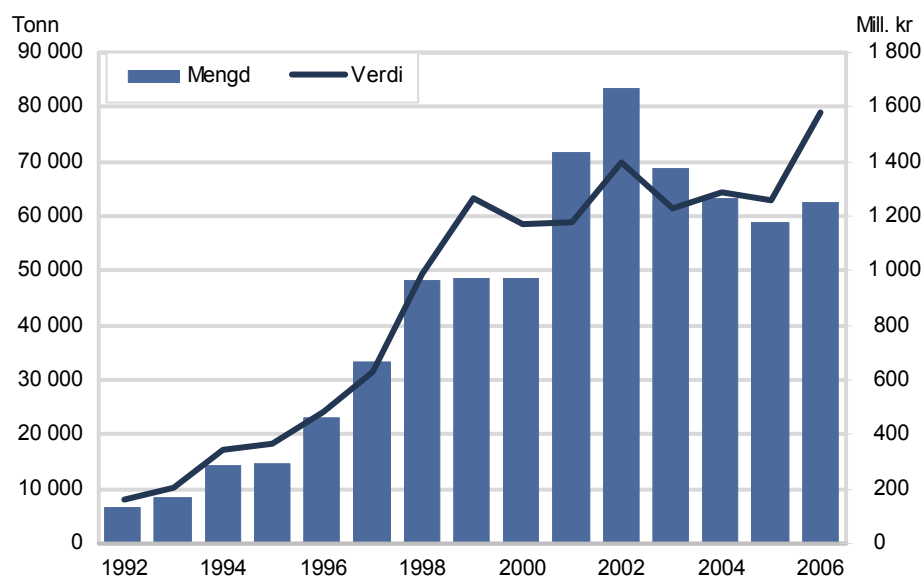
Figur 3.3. Årleg prosentvis auke i sal av slakta mengd matfisk. Laks og regnbogeure. 1992-2006



Kjelde: Statistisk sentralbyrå og Fiskeridirektoratet.

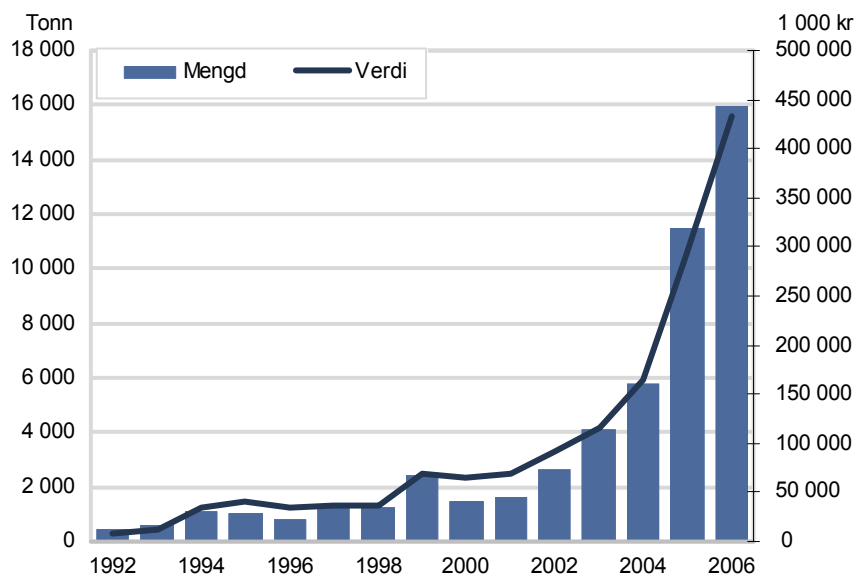
Figur 3.4. Sal av slakta matfisk. Laks. Mengd og verdi¹. 1992-2006. Tonn og mill. kr

¹Selt uforedla fersk eller frosen. Verdi av fisk foredla vidare i eige anlegg er med.
Kjelde: Statistisk sentralbyrå og Fiskeridirektoratet

Figur 3.5. Sal av slakta matfisk. Regnbogeauge. Mengd og verdi¹. 1992-2006. Tonn og mill. kr

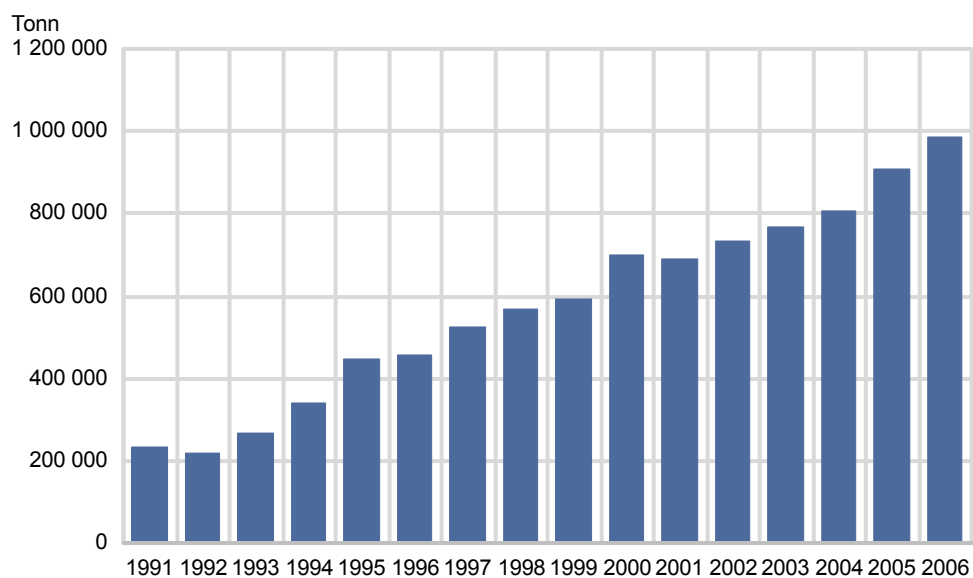
¹Selt uforedla fersk eller frosen. Verdi av fisk foredla vidare i eige anlegg er med.
Kjelde: Statistisk sentralbyrå og Fiskeridirektoratet.

Figur 3.6. Sal av slakta matfisk. Andre fiskeartar enn laks og regnbogeare. Mengd og verdi. 1992-2006. Tonn og 1 000 kr



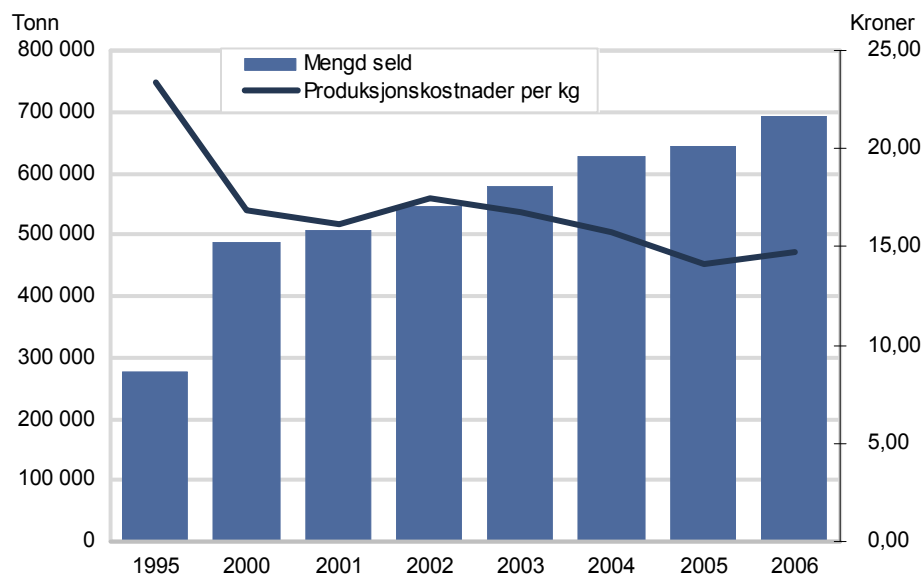
Kjelde: Statistisk sentralbyrå og Fiskeridirektoratet.

Figur 3.7. Innanlands omsetning av tørrfôr¹ til fisk. 1991-2006. Tonn



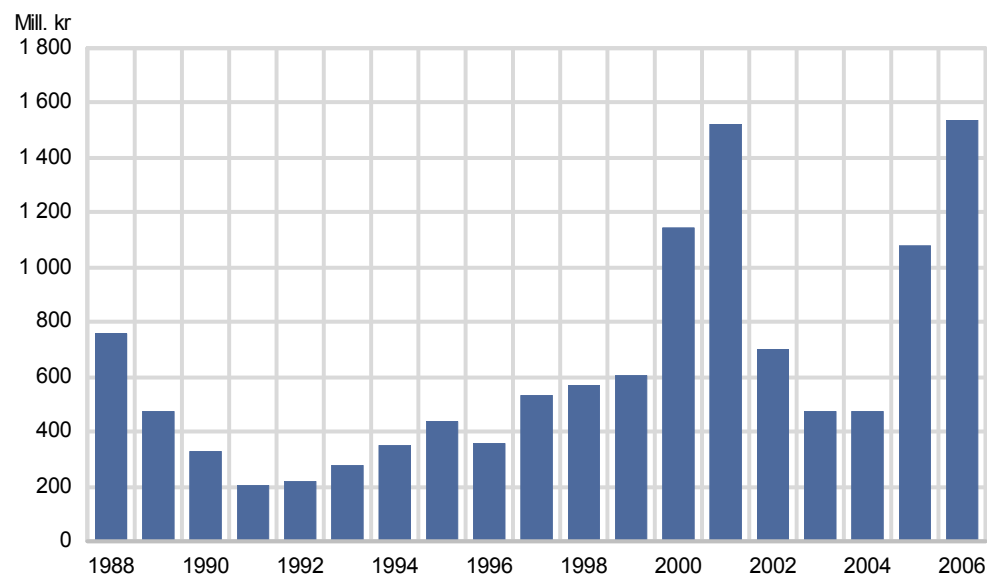
¹ Levert av FPF-medlem eller annan importert omsetning. FPF-medlem er: BioMar AS, Ewos AS og Skretting AS. I tillegg omsette andre innanlandske tilverkarar ca. 11 000 tonn i 1998 og ca. 16 000 tonn i 1999 og 2000

Kjelde: FHL Fiskeri- og Havbruksnærings Landsforening

Figur 3.8. Mengd selt og produksjonskostnader¹ per kg, laks og regnbogeaure. 1995-2006. Tonn og kr

¹ Historiske tal rekna ut i 2006-kroneverdi.

Kjelde: Statistisk sentralbyrå og Fiskeridirektoratet (lønnsomhetsundersøkelse for matfiskproduksjon. Laks og ørret. 2006).

Figur 3.9. Investeringar¹ i akvakulturanlegg. 1988-2006. Mill. kr

¹ Investering = nyskaffing - sal.

Kjelde: Statistisk sentralbyrå og Fiskeridirektoratet.

3.1. Totalproduksjonen i verda innanfor akvakultur. Mengd og verdi. 1997-2006. Tonn og USD 1 000

	1997	1998	1999	2000	2001	2002	2003	2004	2005	2006
Totalt i verda										
Mengd	28 606 108	30 485 721	33 378 496	35 475 103	37 954 378	40 391 695	42 673 878	45 921 837	48 489 670	51 653 329
Verdi	44 101 197	44 293 849	47 280 876	50 627 307	52 520 916	54 445 590	58 394 567	63 899 802	70 370 882	78 758 387
Kina										
Mengd	19 315 623	20 795 367	22 789 887	24 580 671	26 050 101	27 767 251	28 886 199	30 614 968	32 415 523	34 429 122
Verdi	20 356 070	21 559 305	22 631 659	24 317 140	26 445 691	28 824 296	29 876 331	30 869 522	34 551 572	38 422 593
India										
Mengd	1 864 322	1 908 485	2 134 814	1 942 204	2 119 839	2 187 189	2 312 971	2 794 636	2 961 978	3 123 135
Verdi	2 132 553	2 253 581	2 509 328	2 511 179	2 392 401	2 574 584	2 588 468	3 783 944	3 757 523	3 431 010
Vietnam										
Mengd	322 378	338 920	398 468	498 517	588 098	703 041	937 502	1 198 617	1 437 300	1 657 727
Verdi	676 716	717 281	737 028	997 318	1 345 713	1 599 449	1 968 331	2 443 589	2 930 650	3 316 142
Thailand										
Mengd	539 817	594 579	693 762	738 155	814 121	954 696	1 064 409	1 259 983	1 304 213	1 385 801
Verdi	1 905 584	1 656 544	2 092 228	2 513 846	1 752 064	1 575 077	1 462 992	1 705 042	1 739 760	2 220 012
Indonesia										
Mengd	662 547	629 797	749 269	788 500	864 276	914 071	996 659	1 045 051	1 197 109	1 292 899
Verdi	2 051 972	1 809 865	2 187 545	2 245 695	2 397 368	1 457 894	1 698 843	1 993 240	1 999 246	2 254 855
Bangladesh										
Mengd	485 864	574 812	593 202	657 120	712 640	786 604	856 956	914 752	882 091	892 049
Verdi	969 533	1 061 060	977 235	1 039 102	1 065 284	1 133 067	1 243 121	1 363 180	1 246 479	1 359 104
Chile										
Mengd	272 346	293 044	274 216	391 587	566 096	545 655	563 435	665 421	698 214	802 410
Verdi	918 652	970 770	908 200	1 249 506	1 725 413	1 641 586	2 137 842	2 744 816	3 108 248	4 428 299
Japan										
Mengd	806 534	766 812	759 262	762 824	799 946	826 715	823 873	776 421	746 221	733 891
Verdi	3 522 452	3 061 990	3 365 566	3 317 148	3 369 251	3 374 970	3 367 677	3 205 093	3 178 416	3 098 904
Noreg										
Mengd	367 617	410 757	475 932	491 329	510 748	551 297	584 423	636 802	661 811	708 780
Verdi	1 053 882	1 144 396	1 339 487	1 384 659	1 019 882	1 164 774	1 352 165	1 681 283	2 135 712	2 715 593
Fillipinene										
Mengd	327 147	312 505	352 567	393 863	434 661	443 537	459 615	512 220	557 251	623 369
Verdi	889 350	594 947	678 716	680 728	661 160	632 743	600 836	700 854	793 580	981 504

Kjelde: FAO.

3.2. Sal av slakta matfisk. Mengd, etter fiskeart og fylke. 2006. Tonn

	I alt	Laks	Regnbogeaure	Røye/sjørøye	Torsk	Kveite	Andre fiskearter
1971	531	98	433
1972	924	146	778
1973	1 172	171	1 001
1974	2 327	601	1 726
1975	2 517	862	1 655
1976	3 476	1 431	2 045
1977	3 932	2 137	1 795
1978	5 646	3 540	2 105	1
1979	7 316	4 389	2 927	0
1980	7 980	4 312	3 668	-
1981	13 051	8 418	4 624	10
1982	15 330	10 695	4 627	7
1983	22 712	17 298	5 405	10
1984	25 454	21 881	3 569	3
1985	34 617	29 473	5 142	3
1986	49 223	44 831	4 384	8
1987	54 853	46 453	8 305	95
1988	88 554	78 744	9 692	..	74	..	45
1989	115 222	111 337	3 640	..	125	..	120
1990	150 651	145 990	3 796	..	555	..	311
1991 ¹
1992	131 149	124 138	6 582	187	232	..	10
1993	164 488	155 581	8 351	136	367	..	53
1994	217 942	202 459	14 367	262	569	² 63	222
1995	277 226	261 522	14 704	273	284	² 134	309
1996	321 332	297 557	22 966	221	191	² 138	259
1997	367 115	332 581	33 295	350	304	² 113	472
1998	410 449	360 806	48 431	190	199	² 290	534
1999	476 291	425 154	48 692	498	157	451	1 340
2000	490 278	440 061	48 778	282	170	562	425
2001	508 497	435 119	71 764	317	535	377	385
2002	548 718	462 495	83 559	319	1 258	424	663
2003	582 587	509 544	68 931	272	2 185	426	1 229
2004	633 110	563 914	63 401	324	3 165	648	1 658
2005	656 894	586 512	58 875	352	7 409	1 197	2 549
2006	708 558	629 888	62 703	897	11 087	1 185	2 798
2006							
Østfold							
Akershus og Oslo							
Hedmark							
Oppland	> 10 955	10 664	83	0	2	-	206
Buskerud							
Vestfold							
Telemark							
Aust-Agder							
Vest-Agder							
Rogaland	47 967	45 643	71	-	1 893	360	-
Hordaland	112 874	89 402	22 929	-	370	160	13
Sogn og Fjordane	53 881	43 256	8 862	-	1 763	-	-
Møre og Romsdal	106 002	80 940	18 483	-	3 748	327	2 504
Sør-Trøndelag	81 606	80 143	1 372	2	89	-	-
Nord-Trøndelag	55 877	55 606	:	:	:	:	:
Nordland	143 951	131 212	9 236	875	2 230	323	75
Troms Romsa	72 356	70 961	:	:	:	:	:
Finnmark Finnmarku	23 086	22 061	:	:	:	:	:

¹Tala for 1991 er så usikre at dei ikkje blir publiserte. ²Tal frå Fiskeridirektoratet.

Kjelde: Statistisk sentralbyrå og Fiskeridirektoratet.

3.3. Sal av slakta matfisk. Verdi¹, etter fiskeart og fylke. 2006. 1 000 kr.

	I alt ²	Laks	Regnbogeaure	Røye/sjørøye	Torsk	Kveite	Andre fiskearter
1980	261 072	189 566	71 506
1981	352 449	272 058	80 391
1982	467 921	372 057	95 864
1983	766 735	648 007	118 728
1984	939 470	845 901	93 569
1985	1 433 584	1 293 342	140 242
1986	1 665 095	1 569 025	96 070
1987	2 001 597	1 824 929	176 668
1988	3 238 640	2 993 236	245 404
1989	3 538 449	3 446 133	83 336	1 497	6 092	..	1 391
1990	4 812 735	4 702 681	89 186	7 250	12 222	..	1 396
1991 ³
1992	3 893 949	3 722 395	162 611	3 543	5 287	..	113
1993	4 523 306	4 308 318	203 725	4 416	5 042	..	1 805
1994	6 017 395	5 638 990	343 775	9 641	8 394	⁴ 3 360	13 235
1995	6 512 102	6 109 663	362 513	10 908	3 988	⁴ 8 168	16 862
1996	6 430 648	5 916 010	479 596	8 855	2 609	⁴ 8 798	14 780
1997	7 435 176	6 768 841	628 956	15 237	4 355	⁴ 8 680	9 108
1998	8 632 536	7 606 646	988 851	7 846	3 325	⁴ 19 095	6 773
1999	10 442 271	9 110 631	1 263 197	15 085	3 005	28 906	21 446
2000	12 143 421	10 907 028	1 172 049	9 504	3 409	39 659	11 772
2001	9 143 472	7 899 536	1 175 654	12 448	12 162	28 389	15 283
2002	9 221 956	7 736 691	1 394 290	12 255	30 011	30 323	18 387
2003	9 602 812	8 257 473	1 229 415	10 563	51 587	28 952	24 822
2004	11 314 218	9 862 190	1 286 990	13 351	72 187	43 580	35 920
2005	13 727 056	12 178 945	1 256 251	16 140	157 261	73 402	45 057
2006	17 586 772	15 575 590	1 578 776	33 290	261 377	71 151	66 588
2006							
Østfold							
Akershus og Oslo							
Hedmark							
Oppland	181 161	161 226	3 347	13	118	-	16 457
Buskerud							
Vestfold							
Telemark							
Aust-Agder							
Vest-Agder							
Rogaland	1 016 158	955 877	1 915	-	36 766	21 600	-
Hordaland	2 933 251	2 312 669	603 259	-	7 401	9 600	322
Sogn og Fjordane	1 323 081	1 078 930	208 807	-	35 344	-	-
Møre og Romsdal	2 506 827	1 881 354	468 948	-	89 501	19 839	47 185
Sør-Trøndelag	2 033 922	1 993 392	38 130	109	2 291	-	-
Nord-Trøndelag	1 439 798	1 433 577	:	:	4 997	:	:
Nordland	3 772 010	3 442 562	208 768	32 008	66 835	19 212	2 625
Troms Romsa	1 823 412	1 787 672	:	:	9 641	:	:
Finmark Finnmarku ...	557 151	528 330	:	:	8 482	:	:

¹ Selt uforedla fersk eller frosen. Verdi av fisk foredla vidare i eige anlegg er med. ² I tillegg er det t.o.m. 1989 selt ein del matfisk gjennom Fiskeoppdretternes Salslag frå anlegg som ikkje har registreringsnummer. For 1987 utgjorde dette 1 971 tonn matfisk til ein verdi av 73 mill. kr, for 1988 1 106 tonn til ein verdi av 41 mill. kr og for 1989 3 574 tonn til ein verdi av 107 mill. kr. ³ Tala for 1991 er så usikre at dei ikkje blir publiserte. ⁴ Tal frå Fiskeridirektoratet. Kjelde: Statistisk sentralbyrå og Fiskeridirektoratet.

3.4. Sal av skaldyr¹, etter art. 1999-2006. Tonn og 1 000 kr.

	Mengd					Verdi				
	I alt	Blåskjel	Kamskjel	Østers	Andre arter	I alt	Blåskjel	Kamskjel	Østers	Andre arter
1999	770	662	67	41	..	14 574	5 600	2 889	3 133	2 952
2000	897	851	38	8	..	8 295	5 340	1 018	486	1 451
2001	944	920	22	2	..	9 191	7 451	663	102	975
2002	2 582	2 557	5	2	18	16 107	15 096	133	128	750
2003	1 834	1 829	1	2	2	9 571	9 189	26	139	217
2004	3 817	3 747	46	3	21	21 144	16 145	2 160	180	2 659
2005	4 904	4 885	3	2	14	23 791	20 479	150	190	2 972
2006	3 749	3 714	4	1	30	21 691	15 292	76	294	6 029

¹ Tal frå Fiskeridirektoratet. Kjelde: Statistisk sentralbyrå og Fiskeridirektoratet.

3.5. Sal av slakta matfisk og setjefisk/smolt for utsett i sjø. Mengd, verdi og gjennomsnittspris ved førstegongsomsetning. 1994-2006

Fisketype	Matfisk, slakta		
	Mengd	Verdi	Gjennomsnittspris
	Tonn	1 000 kr	Kr per kg
Laks, slakta matfisk			
1994	202 459	5 638 990	27,90
1995	261 522	6 109 663	23,36
1996	297 557	5 916 010	19,88
1997	332 581	6 768 841	20,35
1998	360 806	7 606 646	21,08
1999	425 154	9 110 631	21,43
2000	440 061	10 907 028	24,79
2001	435 119	7 899 536	18,15
2002	462 495	7 736 691	16,73
2003	509 544	8 257 473	16,21
2004	563 914	9 862 190	17,49
2005	586 512	12 178 945	20,77
2006	629 888	15 575 590	24,73
Regnbogaure, slakta matfisk			
1994	14 367	343 775	23,90
1995	14 704	362 513	24,65
1996	22 966	479 596	20,88
1997	33 295	628 956	18,89
1998	48 431	988 851	20,42
1999	48 692	1 263 197	25,94
2000	48 778	1 172 049	24,03
2001	71 764	1 175 654	16,38
2002	83 559	1 394 290	16,69
2003	68 931	1 229 415	17,84
2004	63 401	1 286 990	20,30
2005	58 875	1 256 251	21,34
2006	62 703	1 578 776	25,18
	Setjefisk		
	Mengd	Verdi	Gjennomsnittspris
	1 000 stk.	1 000 kr	Kr per stk.
Laks, setjefisk/smolt eittårig og eldre			
1994	62 649	702 465	11,20
1995	73 704	841 666	11,42
1996 ¹	98 514	914 149	9,28
1997 ¹	108 540	861 597	7,94
1998 ¹	109 652	905 163	8,25
1999 ¹	123 875	1 028 813	8,31
2000 ¹	128 925	1 070 368	8,30
2001 ¹	135 221	1 027 621	7,60
2002 ¹	139 642	1 118 217	8,01
2003 ¹	141 603	1 065 492	7,52
2004 ¹	147 959	1 124 544	7,60
2005 ¹	151 862	1 133 734	7,47
2006 ¹	176 784	1 375 258	7,78
Regnbogaure, setjefisk/smolt alle aldrar			
1994	4 662	27 896	5,98
1995	5 330	43 515	8,16
1996 ¹	12 144	85 847	7,07
1997 ¹	12 055	79 068	6,56
1998 ¹	11 692	68 914	5,89
1999 ¹	17 998	117 326	6,52
2000 ¹	25 625	170 882	6,67
2001 ¹	24 210	157 325	6,50
2002 ¹	22 784	143 434	6,30
2003 ¹	16 775	110 917	6,61
2004 ¹	16 574	98 582	5,95
2005 ¹	22 900	143 312	6,26
2006 ¹	23 495	159 376	6,78

¹ Interne leveransar er også med.

Kjelde: Statistisk sentralbyrå og Fiskeridirektoratet.

3.6. Kjøp og interne mottak av setjefisk/smolt. Mengd og gjennomsnittspris, etter fylke. 2006

	Mengd		Gjennomsnittspris	
	Laks	Regnbogeaure	Laks	Regnbogeaure
	1 000 stk.		Kr per stk.	
1996	99 706	12 920	9,68	7,23
1997	111 895	14 457	8,54	7,06
1998	114 435	14 763	8,43	6,22
1999	122 055	20 227	8,57	6,48
2000	130 736	28 888	8,47	6,82
2001	135 281	27 464	7,78	5,73
2002	144 863	22 835	7,89	6,04
2003	134 826	17 582	7,77	5,71
2004	151 819	18 343	7,35	5,64
2005	160 840	21 811	7,04	5,43
2006	186 714	27 672	7,53	6,61
2006				
Østfold.....				
Akershus og Oslo.....				
Hedmark.....				
Oppland.....	2 639	127	5,75	9,61
Buskerud.....				
Vestfold.....				
Telemark.....				
Aust-Agder.....				
Vest-Agder.....				
Rogaland.....	15 083	81	6,99	10,52
Hordaland.....	32 526	10 249	7,66	6,84
Sogn og Fjordane.....	15 765	4 223	7,83	7,42
Møre og Romsdal.....	24 950	6 089	7,54	5,88
Sør-Trøndelag.....	21 518	:	5,85	:
Nord-Trøndelag.....	16 286	-	7,62	-
Nordland.....	34 001	4 564	7,81	6,20
Troms Romsa.....	17 817	989	8,88	7,06
Finmark Finnmarku ...	6 130	:	8,38	:

Kjelde: Statistisk sentralbyrå og Fiskeridirektoratet.

3.7. Sal og interne leveransar av setjefisk/smolt for utsett i sjø¹. Mengd og verdi, etter fylke. 2006

	Talet på tillatingar	Mengd		Verdi	
		Laks	Regnbogeaure	Laks	Regnbogeaure
		1 000 stk.		1 000 kr	
1996	239	98 514	12 144	914 149	85 847
1997	227	108 540	12 055	861 597	79 068
1998	212	109 652	11 692	905 163	68 914
1999	204	123 875	17 998	1 028 813	117 326
2000	178	128 925	25 625	1 070 368	170 882
2001	164	135 221	24 210	1 027 621	157 325
2002	156	139 642	22 784	1 118 217	143 434
2003	148	141 603	16 775	1 065 492	110 917
2004	131	147 959	16 574	1 124 544	98 582
2005	129	151 862	22 900	1 133 734	143 312
2006	119	176 784	23 495	1 375 258	159 376
2006					
Østfold.....					
Akershus og Oslo.....					
Hedmark.....					
Oppland.....	:	:	:	:	:
Buskerud.....					
Vestfold.....					
Telemark.....					
Aust-Agder.....					
Vest-Agder.....					
Rogaland.....	10	10 844	2 200	74 649	19 050
Hordaland.....	32	40 880	8 211	316 701	51 919
Sogn og Fjordane.....	10	11 341	2 391	91 572	17 055
Møre og Romsdal.....	19	29 089	3 476	227 031	21 916
Sør-Trøndelag.....	7	19 102	2 852	128 067	19 702
Nord-Trøndelag.....	10	20 704	1 013	146 869	8 722
Nordland.....	15	29 496	2 434	258 041	15 084
Troms Romsa.....	9	8 562	270	76 660	2 111
Finmark Finnmarku ...	:	:	:	:	:

¹ I tillegg blei det selt 0,3 mill. stk. andre fiskeartar i 1996, 0,4 mill. stk. andre fiskeartar i 1997 og 0,4 mill. stk. andre fiskeartar i 1998.

Kjelde: Statistisk sentralbyrå og Fiskeridirektoratet.

3.8. Sal av yngel til andre tillatingar med setjefiskproduksjon. Mengd og verdi, etter fylke. 2006

	Talet på tillatingar	Mengd		Verdi	
		Laks	Regnbogeaure	Laks	Regnbogeaure
		1 000 stk.		1 000 kr	
1996	69	35 195	2 321	82 664	7 027
1997	78	38 063	5 072	112 443	14 858
1998	75	39 056	4 131	114 252	6 881
1999	72	43 032	10 075	101 393	22 085
2000	70	44 727	14 298	89 735	28 882
2001	62	53 103	15 493	111 839	28 856
2002	72	55 820	10 104	102 911	19 172
2003	56	42 979	8 793	66 353	17 090
2004	52	42 085	9 555	74 369	19 949
2005	58	45 627	7 410	81 027	16 157
2006	66	50 729	15 618	99 996	39 857
2006					
Østfold					
Akershus og Oslo					
Hedmark					
Oppland	:	:	:	:	:
Buskerud					
Vestfold					
Telemark					
Aust-Agder					
Vest-Agder					
Rogaland	6	1 945	:	6 096	:
Hordaland	18	10 526	5 255	24 936	7 194
Sogn og Fjordane	6	3 854	3 016	6 486	10 156
Møre og Romsdal	11	5 857	:	14 686	:
Sør-Trøndelag	5	:	2 226	:	4 423
Nord-Trøndelag	9	15 476	:	27 840	:
Nordland	6	7 400	-	12 613	-
Troms Romsa	3	3 410	:	3 712	:
Finnmark Finnmarku ...	:	:	:	:	:

Kjelde: Statistisk sentralbyrå og Fiskeridirektoratet.

3.9. Lønsemid i gjennomsnitt per selskap ved matfiskproduksjon av laks og aure i Noreg. 1991-2006. Kr og prosent.

	Driftsinntekter	Driftskostnader	Driftsresultat	Driftsmargin
1991	7 541 938	7 767 562	-225 624	-3,0
1992	8 611 741	7 874 529	737 212	8,6
1993	9 669 514	8 333 351	1 336 163	13,8
1994	11 489 530	8 913 124	2 576 406	22,4
1995	12 306 428	10 551 010	1 755 418	14,3
1996	12 803 662	12 319 313	484 439	3,8
1997	20 704 493	19 099 970	1 604 523	7,7
1998	31 225 442	27 025 447	4 199 995	13,5
1999	38 169 615	30 188 022	7 981 593	20,9
2000	48 025 569	34 265 430	13 760 139	28,7
2001	37 063 963	35 706 276	1 357 276	3,7
2002	37 746 131	40 772 185	-3 026 054	-8,0
2003	37 984 684	40 123 124	-2 138 440	-5,6
2004	54 297 338	50 027 347	4 269 991	7,9
2005	85 649 947	65 953 031	19 696 916	23,0
2006	115 474 668	80 819 301	34 655 367	30,0

Kjelde: Fiskeridirektoratet.

3.10. Innanlands omsetning av tørrfôr¹ til fisk, etter måned. 1991-2006. Tonn

	I alt	Månad											
		Januar	Februar	Mars	April	Mai	Juni	Juli	August	September	Oktober	November	Desember
1991	234 770	15 819	12 736	13 632	14 723	15 664	19 179	29 396	29 529	27 109	27 987	15 699	13 297
1992	216 943	12 042	10 935	11 255	11 956	11 416	17 234	23 924	26 741	29 010	26 761	19 113	16 556
1993	268 758	10 355	9 754	10 490	11 293	15 125	24 406	35 813	40 855	41 619	28 409	22 517	18 122
1994	342 440	13 044	11 685	13 289	13 915	20 024	29 813	38 909	46 828	49 092	40 162	35 891	29 788
1995	446 315	20 498	17 983	19 789	16 970	30 795	41 717	51 870	66 706	62 278	58 822	40 674	18 213
1996	458 160	17 493	26 566	20 991	24 668	34 953	40 315	56 133	59 827	53 408	50 450	38 904	34 452
1997	523 935	26 932	23 019	23 557	29 091	33 689	44 541	64 092	63 847	68 843	63 216	43 939	39 169
1998	566 381	30 186	22 897	26 163	29 408	35 710	51 131	70 024	75 798	76 918	63 824	46 649	37 673
1999	593 478	30 697	26 537	31 628	30 577	40 504	55 494	66 374	76 220	79 370	61 951	53 979	40 147
2000	699 999	32 678	31 369	30 750	33 580	51 716	60 098	79 890	101 520	90 500	79 081	60 543	48 274
2001	687 783	41 175	29 634	27 863	34 658	47 200	62 872	91 070	98 049	86 786	70 837	51 979	45 660
2002	732 887	36 658	28 745	32 010	44 503	54 727	66 659	93 659	90 624	78 040	88 630	67 883	50 749
2003	767 869	40 430	34 621	33 431	41 707	55 939	72 021	89 407	89 739	99 956	91 539	68 837	50 242
2004	807 661	42 007	34 393	41 088	43 456	59 744	76 537	95 732	111 159	100 093	85 573	70 533	47 346
2005	906 271	46 310	41 129	37 701	40 878	62 661	77 248	101 008	126 805	119 614	99 414	85 646	67 857
2006	988 018	44 741	39 128	43 910	41 344	67 589	83 578	118 190	132 450	125 127	121 688	92 053	78 220

¹ Omfattar tørrfôr levert av FPF-medlem eller annan importert omsetning. FPF-medlem er: BioMar AS, Ewos AS og Skretting AS. I tillegg omsette andre innanlandske tilverkarar ca. 11 000 tonn i 1998, ca. 16 000 tonn i 1999, 2000 og 2001 og ca. 20 000 tonn i 2002.
Kjelde: FHL Fiskeri- og Havbruksnæringas Landsforening.

3.11. Gjennomsnittlege produksjonskostnader per kg¹ (laks og aure), samd fôrpris per kg og fôrfaktor (laks). 1995-2006. Kr

	Produksjonskostnader per kg	Fôrpris per kg	Fôrfaktor
	Kr		
1995	23,35	7,59	1,19
2000	16,85	6,45	1,20
2001	16,14	6,56	1,20
2002	17,50	7,42	1,21
2003	16,72	7,12	1,27
2004	15,74	7,04	1,23
2005	14,11	6,14	1,23
2006	14,74	7,18	1,19

¹ Historiske tal rekna ut i 2006-kroneverdi.
Kjelde: Fiskeridirektoratet.

3.12. Nyskaffing og sal av varige driftsmiddel i akvakulturanlegg, etter type anlegg og fylke. 2006. 1 000 kr

	Nyskaffing				Sal i alt	Investering ¹
	I alt	Drifts- bygninger	Sjøanlegg, maskinar, inventar	Transportmiddel og anna		
1988	771 557	235 415	379 198	156 944	13 219	758 338
1989	492 339	142 180	262 466	87 676	16 040	476 299
1990	341 754	89 663	167 521	84 570	15 460	326 294
1991	211 847	40 640	123 892	47 315	11 366	200 481
1992	235 256	48 092	130 055	57 109	18 308	216 948
1993	299 768	59 133	173 308	67 327	26 367	273 401
1994	374 774	63 139	225 314	86 321	27 969	346 805
1995	463 928	101 649	239 234	123 045	28 666	435 262
1996	372 895	68 051	200 485	104 359	17 992	354 903
1997	554 422	109 740	306 992	137 690	24 115	530 307
1998	597 838	101 544	425 627	70 667	30 727	567 111
1999	634 155	109 083	421 926	103 146	29 241	604 914
2000	1 205 982	151 801	819 790	234 391	65 102	1 140 880
2001	1 554 036	289 230	1 064 208	200 598	33 166	1 520 870
2002	779 799	175 844	546 372	57 584	78 013	701 786
2003	513 004	49 982	429 139	33 883	36 219	476 785
2004	548 284	79 421	432 094	36 769	71 723	476 561
2005	1 132 525	124 278	936 251	71 996	54 741	1 077 784
2006	1 569 089	245 720	1 172 830	150 539	29 174	1 539 915
2006						
Type anlegg						
Klekkjeri-/						
setjefiskanlegg	358 091	129 951	228 140	-	3 461	354 630
Matfiskanlegg	1 210 998	115 769	944 690	150 539	25 713	1 185 285
Østfold, Akershus, Oslo, Hedmark, Oppland, Buskerud, Vestfold Telemark, Aust-Agder og Vest-Agder						
Klekkjeri-/						
setjefiskanlegg	5 778	-	5 778	-	-	5 778
Matfiskanlegg	14 463	2 402	11 059	1 002	15	14 448
Rogaland						
Klekkjeri-/						
/setjefiskanlegg	21 672	4 939	16 732	-	2 457	19 215
Matfiskanlegg	89 907	14 064	59 120	16 722	24	89 883
Hordaland						
Klekkjeri-/						
setjefiskanlegg	69 930	46 390	23 540	-	440	69 490
Matfiskanlegg	268 161	29 031	227 114	12 016	5 271	262 890
Sogn og Fjordane						
Klekkjeri-/						
setjefiskanlegg	19 205	6 150	13 055	-	70	19 135
Matfiskanlegg	81 979	1 338	72 521	8 119	288	81 691
Møre og Romsdal						
Klekkjeri-/						
setjefiskanlegg	60 133	8 401	51 732	-	120	60 013
Matfiskanlegg	159 849	5 399	142 939	11 510	1 200	158 649
Sør-Trøndelag						
Klekkjeri-/						
setjefiskanlegg	20 525	2 665	17 860	-	300	20 225
Matfiskanlegg	146 945	2 000	139 120	5 825	7 039	139 906
Nord-Trøndelag						
Klekkjeri-/						
setjefiskanlegg	30 705	6 378	24 327	-	20	30 685
Matfiskanlegg	49 912	2 412	41 226	6 274	5 516	44 396
Nordland						
Klekkjeri-/						
setjefiskanlegg	93 594	32 741	60 853	-	54	93 540
Matfiskanlegg	250 163	46 354	152 915	50 894	3 851	246 311
Troms Romsa						
Klekkjeri-/						
setjefiskanlegg	16 264	7 161	9 103	-	-	16 264
Matfiskanlegg	82 484	4 628	73 014	4 841	2 511	79 973
Finnmark Finnmarku						
Klekkjeri-/						
setjefiskanlegg	20 286	15 126	5 160	-	-	20 286
Matfiskanlegg	67 136	8 142	25 659	33 335	-	67 136

¹ Investering = nyskaffing - sal.

Kjelde: Statistisk sentralbyrå og Fiskeridirektoratet.

4. Miljø og helse

I dette kapitlet tek vi føre oss dei viktigaste problemområda innan miljø og helse:

- * Rømming
- * Sjukdommar
- * Legemiddel
- * Kjemikaliar
- * Organisk materiale

4.1. Rømming

(tabell 2.7-2.8)

Noreg har eit særleg internasjonalt ansvar for å bevare atlantisk villaks. Rømming av oppdrettslaks som genetisk blandar seg med villaks blir i så måte rekna som eit alvorleg problem. Produksjonen av oppdrettslaks i Noreg er over tusen gonger så stor som fangsten av villaks (kjelde: DN-utredning 2008-05), og effektane av ein låg prosentdel rømming kan vere monaleg. Nokon meiner dessutan at dei offisielle tala for rømming er lågare enn faktiske tal, blant anna på grunn av underrapportering av "smårømming/drypprømming".

Skade eller havari i dårleg vêr er den viktigaste enkeltårsaka til større rømmingar. I 2006 blei det rapportert at omlag 935 000 laks og regnbogeaure rømde, ei auke frå året før på over 29 prosent. Dette er det største talet på rømd oppdrettsfisk (dvs. registrerte rømmingar) nokon gong. Troms tett følgd av Nordland hadde det største registrerte talet på rømt oppdrettslaks i 2006.

For tal om fiske etter rømd oppdrettsfisk, sjå NOS Lakse- og sjøaurefiske 2006.

4.2. Sjukdommar og legemiddel

(tabellane 4.1-4.4 og figur 4.1)

Tala for førekomst av sjukdom innanfor lakseoppdrett er basert på tal frå Veterinærinstituttet.

Sjukdomssituasjonen til oppdrettsfisk har forbetra seg kraftig sidan dei tidlege åra. Dette blir godt illustrert i den reduserte bruken av *antibiotika*. I 2006 blei det selt 1 478 kg, ein liten oppgang frå 2005, men samanlikna med 1987 har det vore ein nedgang på 97 prosent. I 1987 blei det brukt 0,9 gram per kg produsert fisk. I 2006 var bruken av antibiotika såleis redusert til 0,002 gram per kg produsert fisk. Forbetra driftsrutinar og vaksining er meint å ha ytt til denne utviklinga. Alle medikamenta som blir brukte i norsk oppdrettsnæring er føreskrivne av veterinær, og all medisinomsetning i Noreg skjer via godkjende apotek. Dette medfører påliteleg statistikk.

Lakselus Ved sida av rømming er eit av dei største problema i dag knytt til lakselus. Lakselus er ein parasitt som settar seg spesifikt på laksefisk, som i Noreg vil seie laks, sjøaure og regnbogeaure. Lakselus medfører negative konsekvensar for både oppdrettsfisk og villaks. Infisert oppdrettsfisk får ein redusert vekst og kvalitet, og det årlege tapet i oppdrettsnæringa er anslagsvis 300-500 millionar kroner som følgje av lakselus (kjelde: NOU 1999:9).

Mange vil også ha det til at villfisk i område med mykje oppdrettsfisk blir skadd på grunn av større omfang av lus, men her er det mykje uvisse og ein skal vere varsam med å trekkje nokre konklusjonar.

Det finst både kjemisk og biologisk behandling av lakselus.

- Kjemisk* I behandling mot lakselus brukast vann tilsett ulike avlusingsmiddel, *badebehandling* med neurotoksin (organofosfat og pyretroid). Det brukast også ofte før tilsett avlusingsmiddel, *oral avlusning* (laksefôr som inneheld toksin mot lakselus). Ei historisk oversikt over bruk og sal av antiparasittmiddel til behandling av oppdrettsfisk er oppført i tabell 4.2.
- Biologisk* Den biologiske behandlinga består av å bruke leppefisk og er eit alternativ til kjemisk løysing av lakselus-problematikken. Leppefisk blir plassert i merdane og har den eigenskapen at den et lus aktivt heile tida ved temperaturar over 6-7 °C. Sidan 2001 har talet gått jamt ned. I 2006 blei nærare 700 000 leppefisk, til ein verdi av 2,2 millionar kroner, kjøpt eller fiska sjølv til bruk i oppdrettsnæringa. I 2001 var talet 2,3 millionar leppefisk til ein verdi av over 10 millionar kroner.

4.3. Kjemikalier

(figur 4.3)

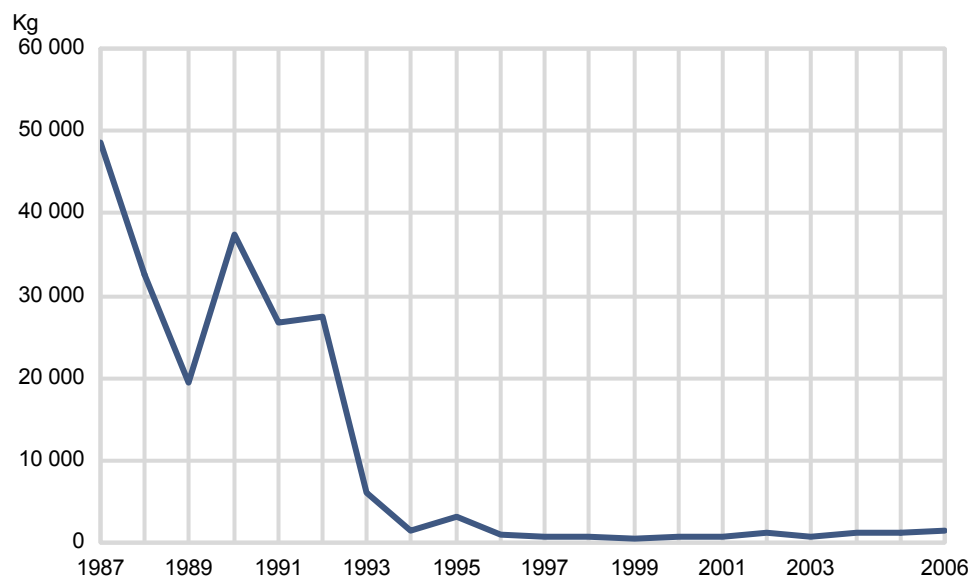
Kopar (koparoksyd Cu_2O) blir brukt til impregnering av oppdrettsnøter for å hindre påslag og groe av organismar. Mesteparten (80-90 prosent) av koparutsleppa frå oppdrettsnæringa lekk ut i sjøen frå nøtene, resten kjem frå notvaskeri og notimpregneringsfirma. Koparioner er akutt giftige for ei rekkje marine organismar. St. meld. 58 slår fast at utslepp av kopar frå notimpregnering skal reduserast vesentleg, seinast innan 2010. Statens forurensningstilsyn har revidert sine tal, og i 2006 blei det selt 812 tonn kopar. Dette er det høgaste nokon gong, i 2005 blei det selt 670 tonn kopar. At bruken ikkje har gått ned over tid er først og fremst pga. mangel på alternative løysingar og betre rapportering. Den høge bruken av kopar til impregnering av nøter har ført til at kjemikaliebruken har fått høgare prioritert (kjelde: DN-rapport 1999-1).

4.4. Tilførsel av organisk materiale

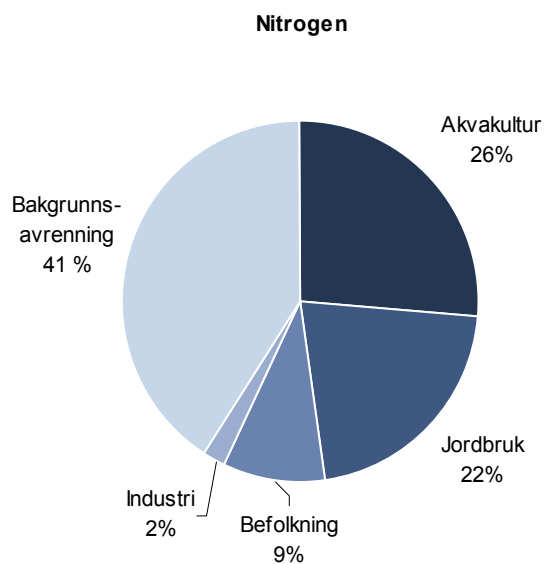
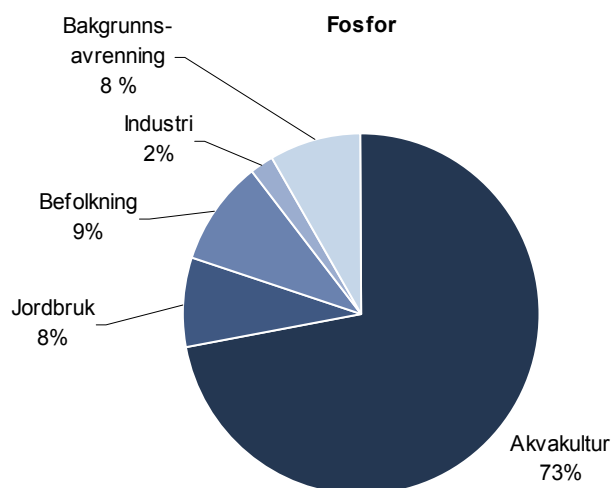
(figur 4.2)

Den aukande produksjonen av oppdrettsfisk tilfører kystområda monalege mengder organisk materiale/næringssalt. I følgje modellberekningar gjorde av Norsk Institutt for Vannforskning (NIVA) var fosfortilførselen til havet frå norsk oppdrettsnæring på 7 353 tonn i 2006, medan nitrogentilførselen var på 34 789 tonn. Dette er ei auke på over 19 prosent for både fosfor og nitrogen. Næringsstoffa som blir tilførde vatnet frå oppdrettaren kjem frå ekskrement og fôrrestar. Majoriteten av utsleppa av fosfor og nitrogen går ut i dei frie vassmassane og blir fordelt på heile resipienten. Langs Noreg sin kyst var oppdrettsnæringa den klart største bidragsytaren når det gjeld fosfortilførsel til hav (3/4 av den totale tilførsla). Nitrogentilførselen frå akvakulturnæringa i desse områda stod for over 1/4 av tilførsleane, og auka meir enn tilførsleane frå landbruket gjorde (kjelde: NIVA).

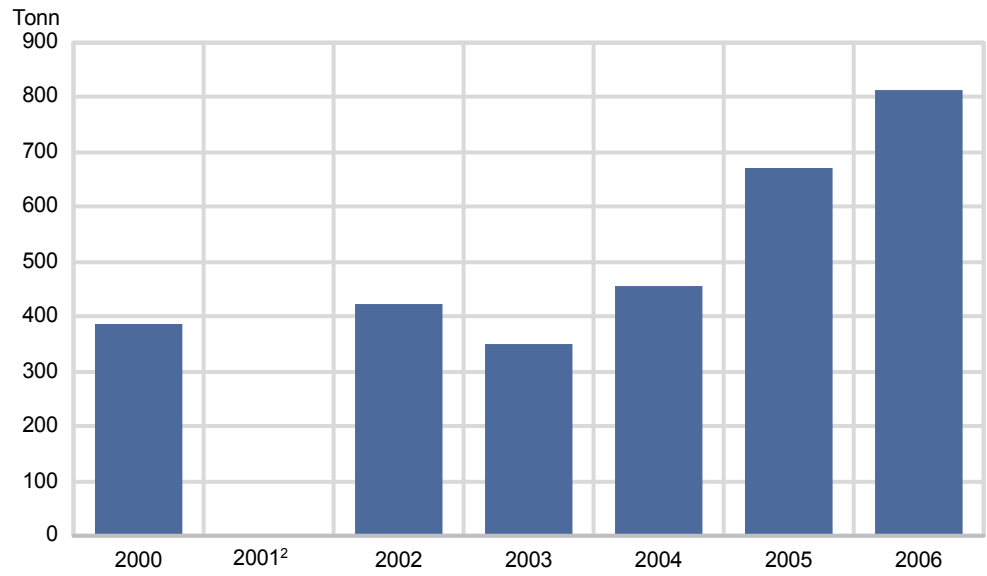
Figur 4.1. Sal av antibakterielle midlar til behandling av oppdrettsfisk¹. 1987-2006. Kg aktiv substans



¹ Tala omfattar legemiddel selt frå grossistar og førprodusentar i Norge.
Kjelde: Folkehelseinstituttet.

Figur 4.2. Fordelinga av norsk fosfor- og nitrogentilførsel til havet, etter kjelde. 2006. Prosent

Kjelde: Norsk institutt for vannforskning (NIVA).

Figur 4.3. Forbruk av kopar i oppdrettsnæringa¹. 2000-2006. Tonn

¹ Tala er revidert sidan siste publisering. ² Tal er ikkje revidert og vil ikkje bli publisert.
Kjelde: Statens forurensningstilsyn SFT.

4.1. Sal av antibakterielle middel som blir brukte til behandling av oppdrettsfisk¹, etter type. 1987-2006. Kg aktiv substans

	I alt	Av dette				
		Florfenikol	Flumekin	Lincomycin/ Spectinomycin (1:2)	Oksolinsyre	Oxytetracyklin
1987	48 570	3 700	27 130
1988	32 470	9 390	18 220
1989	19 350	..	329	..	12 630	5 014
1990	37 432	..	1 959	..	27 659	6 257
1991	26 798	..	3 837	..	11 400	5 751
1992	27 485	..	9 833	..	7 687	4 113
1993	6 144	56	2 177	..	2 554	583
1994	1 396	14	227	..	811	341
1995	3 116	64	182	..	2 800	70
1996	1 037	64	105	..	841	27
1997	746	123	74	..	507	42
1998	679	135	53	..	436	55
1999	591	65	7	..	494	25
2000	685	148	52	..	470	15
2001	645	109	7	..	517	12
2002	1 219	205	5	..	998	11
2003	805	154	60	..	546	45
2004	1 159	111	4	..	1 035	5
2005	1 215	202	28	..	977	8
2006	1 478	302	7	50	1 119	0

¹Tala omfattar legemiddel selt frå grossistar og forproducentar i Noreg. Tidlegare selde middel er ikkje med.

Kjelde: Folkehelseinstituttet.

4.2. Salstal frå legemiddelgrossistar for ein del stoff som blir brukte til oppdrettsfisk¹. Endoparasitt-/ektoparasitt-middel³. 1989-2006. Kg aktiv substans

	Avlusingsmiddel					Middel mot sopppangrep og invollsorm				
	Azametifos	Cypermethrin	Deltametrin	Diflubenzuron ²	Teflubenzuron ²	Emamektin	Bronopol	Malakittgrønn	Praziquantel ²	Fenbendazol ²
1989	26	72	104
1990	39	177	60
1991	114	188	56
1992	69	86	10
1993	56	79	2
1994	389	63	119	2
1995	738	47	110	-
1996	606	23	..	160	610	35	130	-
1997	315	28	..	361	1 510	36	225	15
1998	182	3	19	437	1 334	23	195	16
1999	14	19	11	50	231	4	128	24	239	12
2000	-	73	23	12	62	11	448	27	109	35
2001	-	69	19	-	28	12	392	7	100	21
2002	-	62	23	-	-	20	396	8	152	8
2003	-	59	16	-	-	23	422	⁴ 4,5	232	2
2004	-	55	17	-	-	32	314	⁴ 0,7	412	23
2005	-	45	16	-	-	39	377	⁴ 0,9	122	78
2006	-	49	23	-	-	60	492	⁴ 0,9	145	27

¹Ein del tidlegare selde legemiddel er ikkje med. ²Tala omfattar hovudsakleg sal i form av medisinfør frå forproducentar. ³Sal frå Euro-Pharma AS er ikkje inkludert for 1999 og tidlegare år. ⁴Hovuddelen av salet har ikkje gått til produksjon av matfisk.

Kjelde: Folkehelseinstituttet.

4.3. Salstal frå legemiddelgrossistar for ein del stoff som blir brukte til oppdrettsfisk. Anestesimiddel. 1989-2006. Kg aktiv substans

	Benzokain ¹	Klorbutanol	Metakain	Isoeugenol ²
1989	..	608	5	-
1990	..	729	22	-
1991	..	467	109	-
1992	ca. 400	151	51	-
1993	ca. 1000	149	66	-
1994	ca. 400	152	81	-
1995	ca. 700	154	100	-
1996	ca. 900	100	110	-
1997	ca. 900	81	118	-
1998	ca. 800	37	109	-
1999	ca. 400	24	100	-
2000	ca. 600	10	251	3
2001	ca. 500	1	440	3
2002	ca. 500	-	827	1
2003	ca. 500	-	699	1,5
2004	ca. 500	-	737	2,5
2005	ca. 400	-	960	-
2006	ca. 400	-	1 216	6,5

¹Tala er eit estimat av salet til akvakultur. Benzokain blir også brukt til humanmedisin. Sal frå Euro-Pharma AS er ikkje inkludert for 1999 og tidlegare år. ²Isoeugenol benyttast berre til forskning.

Kjelde: Folkehelseinstituttet.

4.4. Statistikk over oppdrettslokaliteter med påviste sjukdomar hos laksefisk. 1997-2006.

	Infeksiøs lakseanemi ILA	Infeksiøs pankreasnekrose IPN ¹	Pancreas disease PD ³	Hjarte- og skjelettmuskel- betennelse HSMB	Piscirickettsia salmon	Furunkulose	Bakteriell nyresjuka BKD
1997	6	..	7	..	1	4	15
1998	13	..	7	..	0	1	0
1999	14	..	10	..	6	2	3
2000	23	..	11	..	0	6	3
2001	21	..	15	..	1	3	3
2002	12	174	14	..	17	0	1
2003	8	178	22	..	5	2	1
2004	16	172	43	54	0	3	1
2005	11	208	45	83	0	1	2
2006	4	207	58	94	1	² 3	0

¹ Tal før åra 1997-2001 er utelate pga. usikker innrapportering. ² Matfiskanlegg med laks, vill-laks i elv og kultiveringsanlegg for aure. ³ Tala for 2002-2005 er justerte i forhold til 2005-utgåva.

Kjelde: Veterinærinstituttet.

5. Utanrikshandel

5.1. Eksport

(tabellane 5.1-5.7 og figurane 5.1-5.3)

Noreg er verdas største produsent av laks og regnbogeaure (vi produserer bare atlantehavslaks, men elles i verda blir det og produsert fleire artar stillehavslaks). Noreg er også den klart største eksportøren av oppdretta laks og regnbogeaure. Hovudmarknaden er EU, men Polen, Russland og Japan er også viktige marknader. I 2006 blei det eksportert over 530 000 tonn laks og regnbogeaure (produktvekt), opp 3 prosent frå året før. Verdien var på over 18,3 milliardar kroner, ein oppgang på over 24 prosent.

I 2006 eksporterte Noreg over 492 000 tonn laks (produktvekt) med ein samla verdi på 17 milliardar kroner. Dette er det høgaste talet nokon gong. Eksporten av laks gjekk opp med 4,4 prosent i kvantum og heile 26 prosent i verdi frå 2005.

Frankrike, Danmark, Polen og Storbritannia (med Nord-Irland) importerte mest laks frå Noreg i tonn. Frankrike sin import gjekk opp med 9 prosent frå 2005 til 2006, medan Danmark sin import gjekk opp med 7 prosent. Russland sin import gjekk ned med nær 31 prosent på grunn av importrestriksjonane dei setje i verk mot norsk fisk. Samla mengd av laks til EU-land gjekk opp frå 2005 til 2006, det same gjorde delen av eksport av laks til EU-land.

I 2006 utgjorde eksportverdien av *heil laks, fersk og fryst* 83,1 prosent av totalverdien av eksportert laks. Talet for 2005 var 82,2 prosent. 16,9 prosent av eksportverdien i 2006 var frå vidareforedla produkt. Nesten halvparten av salet av *heil laks, fryst* går til Russland, medan EU sin del er blitt halvert. Eksportdelen av fersk laksefilet til EU-landa gjekk marginalt ned frå 84,9 prosent i 2005 til 83,5 prosent i 2006. Tyskland hadde den største eksportdelen av fryst laksefilet.

I 2006 eksporterte Noreg over 38 000 tonn regnbogeaure (produktvekt) til ein verdi på 1,3 milliardar kroner. Eksporten av regnbogeaure gjekk ned med 13,4 prosent i kvantum i 2006, medan verdien gjekk opp med 5,6 prosent. Nedgangen kjem av at det blei eksportert mindre til dei fleste land, og da først og fremst Russland og Japan. Russland og Japan, som dei viktigaste kjøparane av norsk regnbogeaure, stod for nærare 66 prosent av eksportverdien, medan dei i 2005 stod for 78 prosent. EU-landa sin del av eksportverdien av regnbogeaure gjekk kraftig opp igjen frå 5,6 prosent i 2005 til 10,1 prosent i 2006.

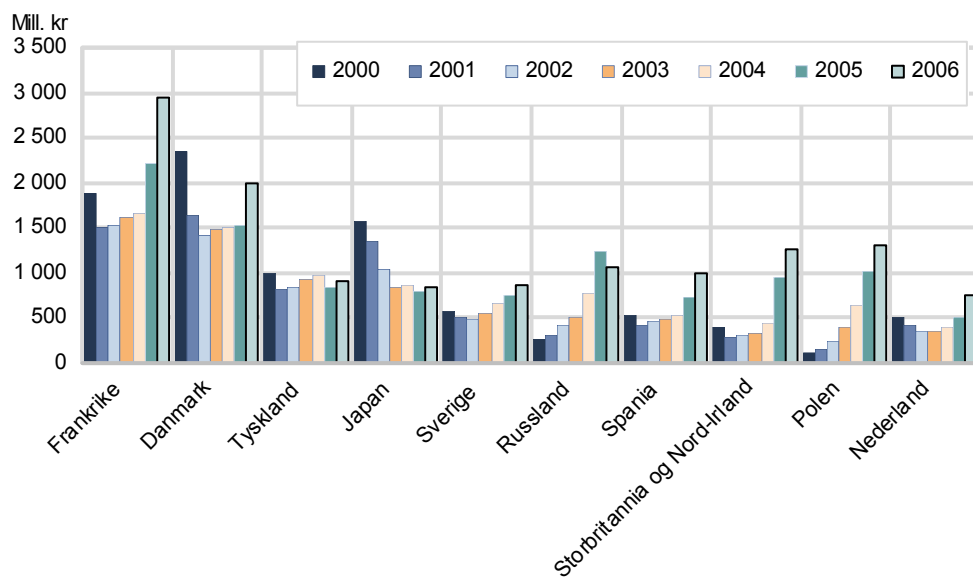
Noreg eksporterer regnbogeaure hovudsakleg som *heil, fryst*. Verdien stod for 72,6 prosent av den totale eksportverdien av regnbogeaure i 2006.

5.2. Import

(tabell 5.8)

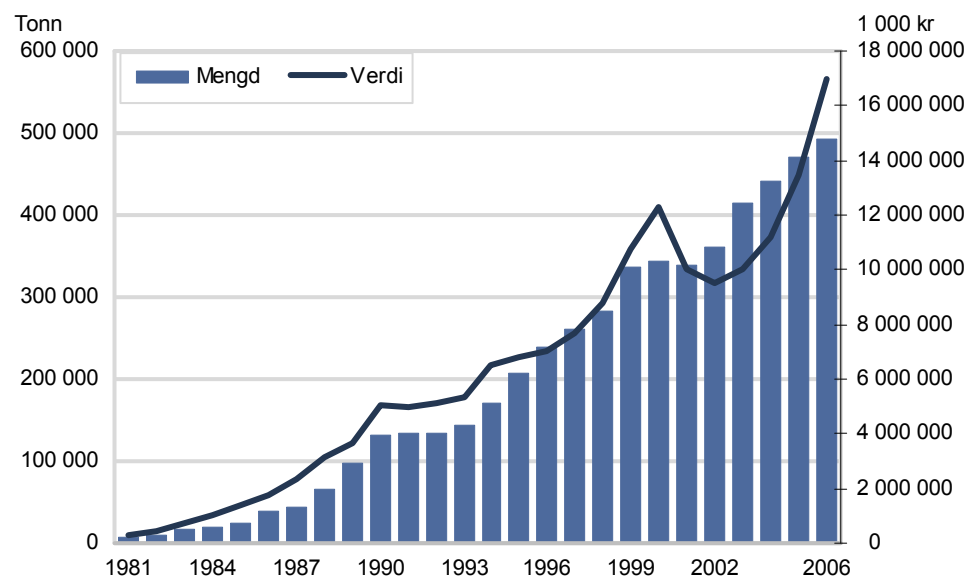
Noreg importerte 2 325 tonn med laks og regnbogeaure i 2006. Verdien var på over 117 millionar kroner.

Figur 5.1. Eksport av laks. Verdi for eit utval av kjøparlanda. 2000-2006. Mill. kr



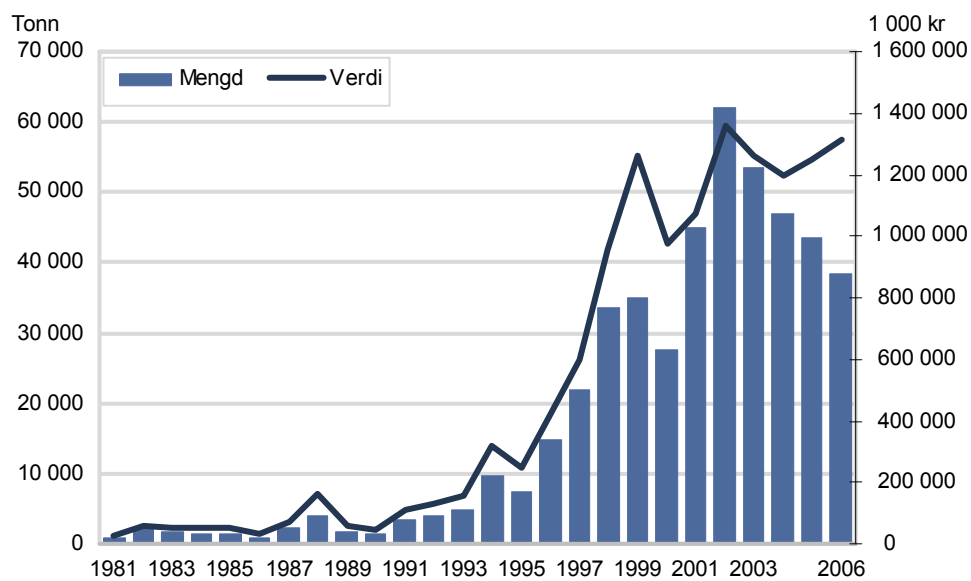
Kjelde: Statistisk sentralbyrå.

Figur 5.2. Eksport av laks. Mengd og verdi. 1981-2006. Tonn og 1 000 kr



Kjelde: Statistisk sentralbyrå.

Figur 5.3. Eksport av aure. Mengd og verdi. 1981-2006. Tonn og 1 000 kr



Kjelde: Statistisk sentralbyrå.

5.1. Eksport av laks. Mengd og verdi. 1971-2006. Tonn og 1 000 kr

	Mengd			Verdi		
	I alt	Oppdretta laks, heil, fersk og fryst	Ferske og fryste filetar, røykt, grava laks etc. ¹	I alt	Oppdretta laks, heil, fersk og fryst fileter, røykt, grava laks etc. ¹	Ferske og fryste fileter, røykt, grava laks etc. ¹
	Tonn			1 000 kr		
1971	886	24 785
1972	1 015	35 242
1973	1 111	32 902
1974	1 215	30 387
1975	1 481	37 821
1976	1 910	72 539
1977	2 284	90 634
1978	3 664	129 308
1979	4 966	230 456
1980	4 292	243 065
1981	7 894	7 452	442	317 716	292 851	24 865
1982	9 637	9 200	437	422 732	395 319	27 413
1983	15 898	15 398	500	743 767	709 132	34 635
1984	20 366	19 644	722	998 503	944 832	53 671
1985	24 857	23 991	865	1 385 441	1 308 333	77 107
1986	40 079	38 902	1 177	1 773 417	1 663 681	109 736
1987	44 560	43 202	1 358	2 308 757	2 174 415	134 341
1988	66 946	65 970	977	3 175 680	3 079 730	95 950
1989	98 209	95 471	2 738	3 681 383	3 486 129	195 254
1990	132 855	130 683	2 173	5 043 265	4 834 914	208 351
1991	134 735	126 623	8 112	4 998 878	4 449 594	549 285
1992	133 286	122 144	11 143	5 117 775	4 399 917	717 858
1993	143 063	130 984	12 078	5 364 997	4 553 229	811 768
1994	170 254	153 821	16 432	6 476 429	5 425 298	1 051 131
1995	207 294	189 103	18 192	6 790 291	5 660 800	1 129 491
1996	238 115	214 147	23 968	6 991 561	5 692 882	1 298 679
1997	261 371	233 052	28 319	7 657 018	6 191 043	1 465 974
1998	281 964	252 307	29 656	8 761 941	7 135 925	1 626 016
1999	336 806	295 583	41 223	10 726 320	8 385 209	2 341 111
2000	343 059	303 995	39 064	12 271 936	9 799 873	2 472 163
2001	338 413	299 621	38 792	9 999 890	7 769 988	2 229 902
2002	360 647	315 583	45 064	9 540 273	7 363 502	2 176 771
2003	414 756	364 100	50 656	10 054 838	7 758 016	2 296 822
2004	441 222	387 488	53 734	11 201 770	8 748 798	2 452 972
2005	471 759	422 509	49 250	13 490 764	11 092 474	2 398 290
2006	492 358	441 922	50 436	16 995 035	14 127 316	2 867 719

¹ Omfattar produkt frå både oppdretta og vill laks.

Kjelde: Statistisk sentralbyrå.

5.2. Eksport av laks. Mengd og verdi for eit utval av kjøparlanda. 1981-2006. 1 000 tonn og mill. kr

	Av dette til										
	Eksport i alt	Danmark	Frankrike	Tyskland ¹	Japan	Russland	Spania	Polen	Sverige	Nederland	Storbritannia og Nord-Irland
	1 000 tonn										
1981	7,9	1,2	2,8	1,6	0,0	..	0,1	..	0,7	..	0,7
1982	9,6	1,2	2,8	1,9	0,0	..	0,3	..	0,7	..	1,0
1983	15,9	2,0	4,5	2,5	0,1	..	0,4	..	0,9	..	1,4
1984	20,4	2,4	4,6	2,8	0,3	..	0,8	..	1,1	..	1,8
1985	24,9	2,8	5,0	3,1	0,4	..	1,1	..	1,2	..	1,9
1986	40,1	5,5	10,1	4,8	0,8	..	1,9	..	2,1	..	1,7
1987	44,6	7,5	11,9	5,0	1,3	..	2,2	..	1,9	..	1,5
1988	67,0	13,8	18,4	7,2	2,9	..	3,6	..	2,7	..	2,1
1989	98,2	15,7	26,3	10,3	5,9	..	6,9	..	4,5	..	2,8
1990 ²	132,9	36,1	31,7	12,3	4,8	..	10,9	..	9,6	..	3,2
1991 ²	134,7	34,3	30,8	14,1	5,2	..	13,4	..	14,2	..	2,8
1992 ²	133,3	23,5	35,7	14,3	8,6	..	15,3	..	7,2	..	4,2
1993	143,1	25,6	34,2	15,6	12,2	..	12,9	..	7,1	..	5,5
1994	170,3	28,5	42,0	21,1	15,4	..	12,5	..	8,6	..	4,4
1995	207,3	47,1	44,4	22,0	18,3	..	14,3	..	9,3	..	5,9
1996	238,1	55,4	47,2	21,9	22,5	..	14,5	..	12,2	..	7,3
1997	261,4	55,8	51,2	24,1	23,7	..	15,4	..	12,9	..	9,4
1998	282,0	64,5	52,2	25,1	24,9	..	14,0	..	13,3	..	10,4
1999	336,8	62,9	54,5	26,8	41,4	4,9	19,1	3,5	16,1	15,4	15,2
2000	343,1	77,4	54,0	24,8	38,1	7,3	16,3	3,6	16,2	15,0	12,1
2001	338,4	63,4	51,4	24,2	38,1	13,5	16,5	6,8	17,1	15,4	10,4
2002	360,6	62,8	56,0	27,0	34,4	18,9	19,2	11,8	16,7	14,5	12,2
2003	414,8	73,3	63,1	30,5	29,6	24,4	23,1	19,6	19,2	16,9	14,9
2004	441,2	69,0	63,3	33,1	29,9	34,9	23,4	27,7	21,3	17,3	17,9
2005	471,8	59,2	77,4	27,0	25,7	47,9	27,0	37,5	21,2	18,2	34,3
2006	492,4	63,3	84,6	23,5	22,2	33,2	30,5	40,8	21,1	22,7	38,0
	Mill. kr										
1981	317,7	44,8	109,3	67,2	1,5	..	6,0	..	28,2	..	26,1
1982	422,7	47,3	118,5	85,4	1,4	..	12,9	..	32,3	..	41,9
1983	743,8	82,6	210,5	118,1	5,9	..	17,8	..	44,7	..	60,8
1984	998,5	104,2	219,9	139,0	13,5	..	36,2	..	57,1	..	81,0
1985	1 385,4	138,3	276,2	171,7	22,4	..	57,8	..	74,4	..	98,7
1986	1 773,4	217,7	417,3	213,6	37,6	..	79,4	..	102,0	..	73,8
1987	2 308,8	338,3	603,9	277,1	69,1	..	109,6	..	113,5	..	76,3
1988	3 175,7	586,7	841,7	358,1	148,8	..	163,9	..	147,2	..	96,6
1989	3 681,4	525,5	901,8	403,4	249,2	..	245,6	..	197,9	..	103,6
1990 ²	5 043,3	1 285,8	1 134,8	498,7	196,6	..	392,7	..	398,1	..	130,9
1991 ²	4 998,9	1 229,8	1 019,1	581,0	238,4	..	451,1	..	577,5	..	102,2
1992 ²	5 117,8	859,1	1 315,9	620,2	300,5	..	527,5	..	292,6	..	172,9
1993	5 365,0	864,1	1 202,2	648,1	460,1	..	448,4	..	267,5	..	204,9
1994	6 476,4	964,4	1 517,0	873,5	613,5	..	448,3	..	328,7	..	174,0
1995	6 790,3	1 362,3	1 423,6	780,4	663,7	..	424,1	..	305,0	..	206,1
1996	6 991,6	1 468,7	1 367,8	703,6	724,7	..	395,7	..	353,8	..	210,3
1997	7 657,0	1 470,1	1 485,4	737,4	787,3	..	422,6	..	369,0	..	265,6
1998	8 761,9	1 800,7	1 619,9	844,6	856,9	..	417,2	..	416,7	..	303,1
1999	10 726,3	1 749,9	1 729,7	964,5	1 462,4	146,3	552,0	94,1	506,6	483,9	431,6
2000	12 271,9	2 339,3	1 890,9	1 001,1	1 570,3	258,0	528,2	111,8	579,6	513,9	401,3
2001	10 000,0	1 630,0	1 516,6	812,7	1 352,0	311,4	430,7	148,6	515,6	429,3	287,8
2002	9 540,3	1 420,4	1 518,0	832,0	1 051,2	416,8	472,7	232,6	485,1	359,0	312,6
2003	10 054,8	1 492,6	1 610,4	929,8	848,3	511,3	493,8	391,1	544,7	360,3	338,8
2004	11 201,8	1 499,0	1 654,5	978,8	873,2	776,6	534,7	648,0	662,0	406,6	443,4
2005	13 490,8	1 532,8	2 214,8	851,3	802,7	1 238,4	732,0	1 011,6	750,7	504,9	947,8
2006	16 995,0	1 994,7	2 938,2	899,9	835,0	1 068,6	999,0	1 301,4	871,7	747,3	1 264,6

¹ Til og med 30. september 1990 Forbundsrepublikken Tyskland. ² Per 31. desember 1990, per 31. desember 1991 og per 31. desember 1992 låg det i rekkefølge 12 174, 20 503 og 4 000 tonn frosen fisk på transittlager i Danmark, Sverige og Tyskland. Dette er fisk som kan ha blitt re-eksportert, og fordelinga på dei enkelte kjøparlanda er derfor usikker.

Kjelde: Statistisk sentralbyrå.

5.3. Eksport av laks, etter type produkt¹ og kjøparland². 2005 og 2006. 1 000 kr og prosent

	Verdi	Av dette til										
		EU-medlemsland	Dan-mark	Frankrike	Tyskland	Japan	Russland	Spania	Polen	Sverige	Nederland	Storbritannia og Nord-Irland
	1 000 kr	Prosent										
2005												
Laks, totalt	13 490 764	74,1	11,4	16,4	6,3	5,9	9,2	5,4	7,5	5,6	3,7	7,0
Laks, heil, fersk ..	10 055 605	81,0	14,3	18,0	5,7	5,4	7,0	6,9	8,7	3,5	4,5	7,8
Laks, heil, fryst ..	1 084 498	18,5	1,1	0,8	2,0	4,2	46,4	1,7	0,9	1,3	0,4	5,8
Laksefilet, fersk ..	1 145 243	84,9	3,5	27,3	5,9	4,1	1,5	1,4	10,8	16,8	2,4	6,3
Laksefilet, fryst ..	884 518	61,8	3,1	9,1	21,8	17,2	1,4	0,3	0,8	20,7	1,6	3,1
Røykt laks	278 308	32,8	2,5	0,4	2,2	4,7	0,1	0,5	0,2	3,9	2,6	0,2
Tillaga og konservert laks ..	31 292	73,9	4,9	10,7	5,3	1,5	3,1	7,7	0,2	23,3	14,6	0,7
Anna, laks	11 300	99,1	95,8	-	-	-	-	-	-	-	-	2,0
2006												
Laks, totalt	16 995 034	75,6	11,7	17,3	5,3	4,9	6,3	5,9	7,7	5,1	4,4	7,4
Laks, heil, fersk ..	12 686 777	84,9	14,4	19,5	4,7	4,3	3,1	7,4	9,1	3,5	5,5	8,4
Laks, heil, fryst ..	1 488 221	9,8	3,0	0,6	0,8	3,2	44,6	1,6	0,5	0,7	0,1	0,1
Laksefilet, fersk ..	1 415 473	83,5	2,7	22,2	5,5	4,1	0,0	1,7	9,3	16,7	2,3	12,6
Laksefilet, fryst ..	1 141 267	55,0	5,2	12,1	17,6	14,9	0,7	0,4	0,6	14,4	0,8	2,0
Røykt laks	201 366	37,6	1,7	0,4	2,6	5,8	0,5	0,8	0,2	5,3	1,4	0,1
Tillaga og konservert laks ..	30 367	56,0	0,2	2,9	4,6	7,6	7,3	9,9	0,5	23,6	7,8	0,3
Anna, laks	31 563	93,5	89,6	0,0	1,1	0,0	1,7	0,0	0,0	0,5	0,1	0,0

¹ Sjå vedlegg E for gjeldande varenummer. ² Etter verdi.

Kjelde: Statistisk sentralbyrå.

5.4. Eksport av laks og aure, etter type produkt¹. 2004, 2005 og 2006

	2004			2005			2006		
	Mengd	Verdi	Prosent av totalverdi	Mengd	Verdi	Prosent av totalverdi	Mengd	Verdi	Prosent av totalverdi
	Tonn	1 000 kr		Tonn	1 000 kr		Tonn	1 000 kr	
Laks og aure	488 273	12 401 420	100,0	515 183	14 736 387	100,0	530 660	18 309 944	100,0
Laks, totalt	441 222	11 201 771	90,3	471 759	13 490 764	91,5	492 357	16 995 034	92,8
Laks, heil, fersk	339 875	7 624 081	61,5	382 674	10 055 605	68,2	398 147	12 686 777	69,3
Laks, heil, fryst	48 998	1 168 215	9,4	41 270	1 084 498	7,4	44 891	1 488 221	8,1
Laksefilet, fersk	26 811	1 002 060	8,1	26 720	1 145 243	7,8	27 492	1 415 473	7,7
Laksefilet, fryst	20 513	1 070 622	8,6	16 692	884 518	6,0	17 954	1 141 267	6,2
Røykt laks	3 896	289 100	2,3	3 523	278 308	1,9	2 331	201 366	1,1
Tillaga og konservert laks	570	35 519	0,3	466	31 292	0,2	411	30 367	0,2
Annan laks	559	12 174	0,1	413	11 300	0,1	1 131	31 563	0,2
Aure, totalt	47 051	1 199 649	9,7	43 425	1 245 623	8,5	38 303	1 314 910	7,2
Aure, heil, fersk	12 254	301 078	2,4	15 494	431 946	2,9	9 299	303 169	1,7
Aure, heil, fryst	34 195	873 217	7,0	27 401	794 090	5,4	27 812	954 018	5,2
Aurefilet, fersk	170	7 877	0,1	62	2 804	0,0	701	36 365	0,2
Aurefilet, fryst	428	17 223	0,1	427	14 301	0,1	46	1 937	0,0
Annan aure	4	254	0,0	41	2 482	0,0	445	19 421	0,1

¹ Sjå vedlegg E for gjeldande varenummer.

Kjelde: Statistisk sentralbyrå.

5.5. Eksport av aure. Mengd og verdi. 1981-2006. Tonn og 1 000 kr

	Mengd			Verdi		
	I alt	Oppdretta aure, heil, fersk og fryst	Filetar etc. ¹	I alt	Oppdretta aure, heil, fersk og fryst	Filetar etc. ¹
	Tonn			1 000 kr		
1981	875	23 298
1982	2 164	59 608
1983	1 584	51 682
1984	1 410	51 912
1985	1 392	54 990
1986	948	31 151
1987	2 177	72 724
1988	4 021	3 856	165	160 555	152 733	7 822
1989	1 569	1 474	95	56 827	53 427	3 400
1990	1 308	1 114	194	45 064	37 415	7 649
1991	3 418	3 265	153	112 232	107 081	5 150
1992	3 988	3 845	143	132 673	128 547	4 126
1993	4 706	4 625	81	155 834	153 483	2 351
1994	9 569	9 459	110	318 933	315 534	3 399
1995	7 497	7 490	7	245 879	245 529	350
1996	14 813	14 778	34	416 961	415 883	1 078
1997	22 049	21 163	886	599 028	566 625	32 402
1998	33 614	32 448	1 166	957 343	914 101	43 243
1999	35 048	34 378	670	1 258 587	1 231 712	26 875
2000	27 568	26 906	662	973 449	942 879	30 570
2001	44 851	44 387	464	1 073 419	1 054 852	18 567
2002	62 077	60 883	1 194	1 362 092	1 324 396	37 696
2003	53 391	52 290	1 101	1 260 135	1 222 173	37 962
2004	47 051	45 983	1 068	1 199 650	1 159 778	39 872
2005	43 425	42 205	1 220	1 245 623	1 203 574	42 049
2006	38 303	36 362	1 941	1 314 910	1 229 366	85 544

¹ Omfattar produkt frå både oppdretta og vill aure.

Kjelde: Statistisk sentralbyrå.

5.6. Eksport av aure. Mengd og verdi for eit utval av kjøparlanda. 1981-2006. Tonn og 1 000 kr

Eksport i alt	Av dette til										
	Japan	Russland	Finland	Taiwan	Latvia	Estland	Sverige	Kina	Storbri- tannia og Nord-Irland	Thailand	
Tonn											
1981	875,3	-	210,9	..	39,6	..	
1982	2 164,3	-	549,4	..	111,3	..	
1983	1 583,9	0,6	288,8	..	98,3	..	
1984	1 410,0	32,9	142,4	..	95,4	..	
1985	1 392,2	16,3	93,0	..	43,0	..	
1986	948,5	38,2	201,4	..	20,3	..	
1987	2 176,9	269,7	379,9	..	151,8	..	
1988	4 020,9	2 484,6	495,6	..	34,3	..	
1989	1 569,4	984,0	118,2	..	6,8	..	
1990	1 308,3	784,1	90,9	..	2,7	..	
1991	3 417,8	2 311,8	252,6	..	47,3	..	
1992	3 987,5	3 030,7	306,6	..	18,2	..	
1993	4 706,0	3 910,8	155,5	..	75,1	..	
1994	9 569,3	7 426,6	351,4	..	54,1	..	
1995	7 496,8	5 978,4	62,2	..	41,8	..	
1996	14 812,8	13 181,7	9,2	..	80,4	..	
1997	22 048,9	16 003,2	809,6	..	45,0	..	
1998	33 614,1	19 037,2	1 307,1	..	189,3	..	
1999	34 048,0	29 711,2	319,3	120,6	1 003,3	74,6	6,4	373,0	33,6	129,2	46,2
2000	27 567,7	21 736,5	845,1	42,6	1 831,8	108,4	54,4	465,3	50,5	108,2	60,6
2001	44 851,6	32 506,7	2 569,1	971,8	1 345,6	528,8	739,5	1 118,2	536,4	324,1	242,8
2002	62 077,2	36 425,1	6 733,1	3 133,3	3 411,5	981,7	1 706,3	1 603,9	512,6	1 286,6	1 015,8
2003	53 390,9	21 365,0	11 426,1	5 803,1	3 052,9	1 850,3	1 680,8	1 515,8	1 195,1	658,6	597,1
2004	47 050,6	19 465,6	16 435,2	1 316,5	1 778,8	1 505,5	1 044,1	340,7	522,7	562,1	415,3
2005	43 424,7	10 979,0	22 980,0	125,4	1 646,2	987,1	90,3	117,0	1 694,6	446,4	588,2
2006	38 303,4	8 104,1	17 162,7	718,9	739,2	358,1	374,9	182,2	910,2	298,6	895,8
1 000 kr											
1981	23 297,8	0,7	5 946,5	..	1 180,7	..	
1982	59 608,0	-	14 803,5	..	2 958,2	..	
1983	51 682,3	21,8	9 883,4	..	2 867,7	..	
1984	51 912,1	1 370,3	5 193,7	..	3 609,5	..	
1985	54 990,1	844,8	3 663,8	..	1 832,1	..	
1986	31 150,6	1 388,9	6 155,5	..	640,8	..	
1987	72 723,6	8 926,7	12 188,9	..	5 266,5	..	
1988	160 555,3	101 548,4	19 014,3	..	1 384,5	..	
1989	56 827,3	36 822,4	4 162,4	..	219,8	..	
1990	45 064,3	26 706,6	3 071,4	..	88,8	..	
1991	112 231,6	78 779,8	7 917,5	..	1 403,9	..	
1992	132 672,8	102 710,2	8 033,3	..	651,0	..	
1993	155 833,6	130 362,3	4 580,9	..	2 091,9	..	
1994	318 933,5	247 191,7	10 681,9	..	1 295,5	..	
1995	245 879,4	196 701,9	1 760,2	..	1 272,5	..	
1996	416 960,7	373 903,0	264,7	..	2 158,8	..	
1997	599 027,6	449 989,0	19 201,4	..	1 330,2	..	
1998	957 343,2	579 132,8	32 510,5	..	6 050,9	..	
1999	1 253 780,8	1 084 727,3	9 213,9	2 544,0	29 482,6	2 142,6	172,3	12 007,6	1 144,8	4 972,0	1 611,6
2000	973 449,0	775 094,3	25 393,4	843,8	70 254,2	2 974,3	1 499,3	15 333,9	1 585,8	4 144,2	2 047,5
2001	1 073 419,2	799 733,1	57 487,4	15 013,8	33 950,3	10 796,6	15 896,8	31 470,2	9 283,8	8 014,7	5 538,7
2002	1 362 092,4	830 944,6	134 962,8	54 623,4	75 798,5	19 508,1	33 484,7	38 427,6	11 549,7	31 459,9	22 326,8
2003	1 260 135,2	529 266,7	257 725,5	117 937,0	75 370,5	43 821,6	37 860,0	38 677,1	30 728,1	16 216,4	13 860,1
2004	1 199 650,1	507 185,3	399 043,5	32 380,0	49 841,4	37 294,8	26 363,9	10 635,0	13 905,3	13 326,3	10 883,9
2005	1 245 623,0	317 948,7	648 901,6	3 399,5	50 619,6	27 775,8	2 671,5	3 533,3	46 308,0	14 300,7	17 157,1
2006	1 314 910,2	271 596,0	595 198,0	21 866,9	22 319,0	11 570,7	12 309,8	7 576,2	29 732,5	13 990,8	31 428,9

Kjelde: Statistisk sentralbyrå.

5.7. Eksport av aure, etter type produkt¹ og kjøparland². 2005 og 2006. 1 000 kr og prosent

Verdi	Av dette til											
	EU-medlemsland	Japan	Russland	Finland	Taiwan	Latvia	Estland	Sverige	Kina	Storbritannia og Nord-Irland	Thailand	
1 000 kr	Prosent											
2005												
Aure, totalt	1 245 623	5,6	25,5	52,1	0,3	4,1	2,2	0,2	0,3	3,7	1,1	1,4
Aure, heil, fersk ...	431 946	9,5	8,0	78,3	0,8	-	3,4	0,1	0,1	-	2,2	1,1
Aure, heil, fryst ...	794 090	2,7	35,5	38,6	-	6,4	1,6	0,3	0,1	5,8	0,2	1,6
Aurefilet, fersk	2 804	41,3	33,3	7,1	-	-	-	-	9,5	-	10,9	-
Aurefilet, fryst	14 301	22,9	3,8	25,4	-	-	-	-	13,7	0,2	3,0	0,1
Annan aure	2 482	84,1	-	6,4	-	-	-	-	-	-	83,5	-
2006												
Aure, totalt	1 314 910	10,1	20,7	45,3	1,7	1,7	0,9	0,9	0,6	2,3	1,1	2,4
Aure, heil, fersk ...	303 169	26,8	13,1	33,8	7,2	0,8	1,6	3,8	0,1	0,1	3,5	2,8
Aure, heil, fryst ...	954 018	2,2	23,4	51,5	-	2,1	0,7	0,1	0,4	3,1	-	2,3
Aurefilet, fersk	36 365	75,2	16,6	0,2	0,1	-	-	0,0	5,5	-	6,8	-
Aurefilet, fryst	19 421	13,4	11,9	5,5	-	1,5	-	0,2	8,5	1,1	0,1	4,3
Annan aure	1 937	4,2	-	1,6	-	-	-	-	-	-	4,0	-

¹ Sjå vedlegg E for gjeldande varenummer. ² Etter verdi.

Kjelde: Statistisk sentralbyrå.

5.8. Import av laks og aure. Mengd og verdi. 1971-2006. Tonn og 1 000 kr

	Mengd			Verdi		
	I alt	Laks	Aure	I alt	Laks	Aure
	Tonn			1 000 kr		
1971	463	433	30	7 140	6 875	265
1972	405	369	36	7 265	6 927	338
1973	321	302	19	6 498	6 261	237
1974	243	213	30	5 706	5 383	323
1975	247	232	15	5 446	5 309	137
1976	217	181	36	7 322	6 795	527
1977	130	108	22	4 116	3 777	339
1978	158	75	83	4 119	3 011	1 108
1979	98	68	30	3 082	2 496	586
1980	201	157	44	8 576	7 591	985
1981	50	40	10	4 685	4 385	300
1982	104	41	64	4 687	3 212	1 475
1983	223	59	165	9 028	4 709	4 319
1984	339	132	206	24 923	18 120	6 803
1985	791	46	745	28 948	4 070	24 878
1986	412	53	359	14 035	2 368	11 668
1987	324	92	231	10 567	4 114	6 453
1988	362	94	267	14 237	4 946	9 291
1989	343	102	241	10 036	3 035	7 001
1990	359	93	266	9 532	3 104	6 428
1991	900	426	474	24 601	13 476	11 125
1992	1 640	1 307	333	39 825	31 630	8 195
1993	4 046	3 579	467	107 278	95 665	11 614
1994	580	205	375	15 675	6 043	9 633
1995	1 651	998	653	24 479	7 857	16 622
1996	552	202	350	15 720	6 653	9 066
1997	1 310	925	385	25 329	15 291	10 038
1998	1 411	899	511	40 208	25 621	14 587
1999	942	605	337	37 308	26 691	10 617
2000	1 048	611	436	33 667	20 559	13 107
2001	869	541	328	30 712	19 746	10 962
2002	635	299	336	23 317	12 419	10 898
2003	1 064	668	396	35 208	22 592	12 616
2004	892	508	384	33 537	20 322	13 215
2005	1 391	1 009	382	60 193	47 167	13 025
2006	2 325	1 900	425	117 208	101 706	15 502

Kjelde: Statistisk sentralbyrå.

6. Kjelder

Direktoratet for Naturforvaltning. DN-rapport 1999-1. Miljømål for norsk oppdrettsnæring. Nye miljømål for perioden 1998 - 2000.

Direktoratet for Naturforvaltning. DN-utredning 2008-05. Bestandsstatus for laks i Norge. Prognoser for 2008.

Fiskeridirektoratet. 2007. Lønnsomhetsundersøkelse for matfiskproduksjon Laks og ørret. 2006.

Fiskeridirektoratet. 2007. Lønnsomhetsundersøkelse for settefiskproduksjon. Laks og ørret. 2006.

Nasjonal tiltaksplan mot rømming. Mars 2000.

NIVA Rapport LNR 5512-2007. Teoretiske tilførselsberegninger av nitrogen og fosfor til norske kystområder i 2006.

NOU Norges offentlige utredninger. 1999:9. Til laks åt alle kan ingen gjera? Om årsaker til nedgangen i de norske villaksbestandene og forslag til strategier og tiltak for å bedre situasjonen.

Stortingsmelding. nr. 58 (1996-97). Miljøvernpolitikk for en bærekraftig utvikling. Dugnad for framtida.

5817 BERGEN
Tlf. 55 23 80 00

Saksbehandler:

Tlf: 55 23 80 31

Matfisk-/stamfisk-/FOU-tillatelser

Atlantisk laks, regnbueørret og ørret

Organisasjonsnummer:
Internt registreringsnummer:
Gjelder tillatelse(n):

	Ja	Nei
Har det vært produksjon i selskapet i 2006?		
Benyttet reelt volum i m ³ per 31.12.2006? ¹⁾		

1) Kilde: Månedlig luse- og biomasserapportering per 01.02.07

SVARFRIST 25. MARS 2007

Tabell 1. PRODUKSJONSOVERSIKT for 2006 (antall)

	Beholdning per 01.01 ¹⁾	Utsett ¹⁾	Uttak 03/04-generasj.	Uttak 05-generasj.	Uttak 06-generasj.	Tap/Svinn	Beholdning per 31.12. ¹⁾
Atlantisk laks							
Regnbueørret							
Brunørret / Sjørret							

1) Kilde: Månedlig luse- og biomasserapportering per 01.02.07

Tabell 2. BEHOLDNING PER 31.12.2006 (antall og gjennomsnittsvekt per stk.)

	03/04-generasjon		05-generasjon		06-generasjon	
	Stk ¹⁾	Gj. snitt vekt ¹⁾	Stk ¹⁾	Gj. snitt vekt ¹⁾	Stk ¹⁾	Gj. snitt vekt ¹⁾
Atlantisk laks						
Regnbueørret						
Brunørret / Sjørret						

1) Kilde: Månedlig luse- og biomasserapportering per 01.02.07

Tabell 3. KJØP og INTERNE MOTTAK av settefisk/smolt i 2006

	Kjøp		Interne mottak		Totalt inntak	
	Stk.	Beløp i kr (ekskl. mva)	Stk.	Beløp i kr (ekskl. mva)	Stk.	Beløp i kr (ekskl. mva)
Atlantisk laks						
Regnbueørret						
Brunørret / Sjørret						

Tabell 4a. SALG av fisk i 2006 (levende og slaktet)

	Atlantisk laks		Regnbueørret		Brunørret / Sjørret	
	Mengde	Beløp i kr (ekskl. mva)	Mengde	Beløp i kr (ekskl. mva)	Mengde	Beløp i kr (ekskl. mva)
Sløyd fisk (med hode)	kg		kg		kg	
Sløyd fisk (hodekappet)	kg		kg		kg	
Rund fisk (rund vekt)	kg		kg		kg	

Tabell 4b. SALG og INTERNE OVERFØRINGER av rogn i 2006

	Atlantisk laks		Regnbueørret		Brunørret / Sjørret	
	Mengde	Beløp i kr (ekskl. mva)	Mengde	Beløp i kr (ekskl. mva)	Mengde	Beløp i kr (ekskl. mva)
Rogn/øyerogn – målt i liter						
Rogn/øyerogn – målt i stk						

Tabell 5. GENERELLE OPPLYSNINGER

Leppefisk	Har selskapet kjøpt/selv fisket leppefisk i 2006? <input type="checkbox"/> Ja <input type="checkbox"/> Nei	Dersom ja: Antall stk	Beløp (i kr)
Frossenfisk (Ikke solgt)	Hadde selskapet frossenfisk på lager per 31.12. 2006 ? <input type="checkbox"/> Ja <input type="checkbox"/> Nei	Dersom ja: Antall kg: Laks:	Ørret:

Tabell 6. TAP/SVINN av fisk i 2006 (Alt tap/svinn i tabell 1 skal fordeles på årsak her)

Årsak (se rettledning):	Atlantisk laks	Regnbueørret	Brunørret / Sjørørret
	Stk	Stk	Stk
Død fisk			
Utkast fra slakteri			
Rømming			
Annet			
Tellefeil			
SUM			

Tabell 7. ARBEIDSINNSATS i 2006. (Gjelder kun arbeid knytte til produksjon på tillatelsen(e), inkl. adm.)

Betalt arbeidstid	Fast ansatt	Antall personer		Antall timer	
		Menn	Kvinner	Menn	Kvinner
Ubetalt arbeidstid	Sesongarbeidere				
	Timer				

Tabell 8. KJØP og SALG av varige driftsmidler i 2006

	Kjøp (kr)	Salg (kr)
Driftsbygninger		
Sjøanlegg (f.eks. merder, nøter etc.)		
Diverse maskiner (f.eks. fôrautomater, datautstyr)		
Transportmidler og annet		
I alt		

Merknader og kommentarer (legg ved eget ark dersom det er for liten plass til å skrive på)

For firma. Dato og underskrift:	Adresse:	Telefon: Mobiltelefon: Telefaks: E-post:

STATISTIKK FOR AKVAKULTUR 2006

RETTLEDNING TIL UTFYLING AV SKJEMA FOR MATFISK- /STAMFISK- /FoU TILLATELSER ATLANTISK LAKS, REGNBUEØRRET OG ØRRET

Forhåndsutfylte opplysninger.

Som det fremkommer av vedlagte skjema er en del størrelser forhåndsutfylt. Sjekk at opplysningene er korrekte. Dersom feil, stryk over og sett inn riktige opplysninger. Tomme/Blanke felt må fylles ut.

Navn, adresse og organisasjonsnummer

Selskapets navn, organisasjonsnummer og tillatelsesnummer(e) er forhåndsutfylt. Sjekk at de forhåndsutfylte opplysningene stemmer overens med egne opplysninger. Dersom opplysningene er uriktige eller mangler, ber vi om at dette rettes opp.

Det er ikke adgang til å slå sammen opplysninger som går over fylkesgrenser. Det er heller ikke adgang til å slå sammen to selvstendige selskaper (med to organisasjonsnumre). Angi øverst på skjemaet om det har vært drift i selskapet i 2006.

Benyttet kapasitet i selskapet.

Størrelsen er forhåndsutfylt i henhold til oppgitte opplysninger per 31.12. i den månedlig luse- og biomasse-rapporteringen. Dersom opplysningen er uriktig, vennligst oppgi korrekt reelt volum per 31.12.

Tabell 1. Produksjonsoversikt for atlantisk laks, regnbueørret og brunørret/sjørret (antall)

Opplysninger om beholdning per 1.1., utsett, uttak og beholdning per 31.12. er forhåndsutfylt i henhold til oppgitte opplysninger i den månedlige luse- og biomasserapporteringen. Det er fullt mulig å korrigere forhåndsutfylte opplysninger dersom det viser seg at opplysningene ikke er korrekte. Vær oppmerksom på at:

$$\text{beholdning per 1.1.} + \text{utsett} - \text{uttak} - \text{svinn/tap} = \text{beholdning per 31.12.}$$

Beholdning per 31.12. skal være lik summen av antall fisk oppgitt i tabell 2. Dersom endringer foretas i beholdning per 31.12. i tabell 1 skal også beholdningstallene i tabell 2 korrigeres.

Tabell 2. Beholdning per 31.12. av atlantisk laks, regnbueørret og brunørret/sjørret (antall og gjennomsnittsvikt pr. stk)

Opplysningene er forhåndsutfylt. De forhåndsutfylte opplysningene er basert på innrapporterte opplysninger til den månedlig luse- og biomasserapporteringen. Opplysningene skal korrigeres dersom beholdning per 31.12. i tabell 1 endres.

Tabell 3. Kjøp og interne mottak av settefisk/smolt

Totalt inntak er forhåndsutfylt, og er hentet fra innrapporterte opplysninger til den månedlige biomasse- og luserapporteringen. Totalt inntak skal være identisk med utsett i tabell 1.

Vi ønsker å få totalt inntak fordelt på kjøp og interne mottak. I tillegg ønsker vi å få oppgitt verdibeløp. Under interne mottak skal en oppgi mengde i stykk og reelt beløp i kroner selv om dette ikke er ført opp som kjøp i eget regnskap.

NB! Dersom selskapet også har klekkeri-/settefisktillatelser, skal interne mottak i dette skjemaet være lik interne leveranser på settefiskskjemaet.

Tabell 4a. Salg av fisk (levende og slaktet)

Salg av fisk (i kilo) skal oppgis i sløyd eller rund vekt. Beløpet oppgis i kroner. Salget skal fordeles på art.

Tabell 4b. Salg og interne overføringer av rogn

Salg og interne overføringer av rogn i 2006. Salget skal oppgis i antall stykk, eventuelt liter. Beløp oppgis i kroner. Salget skal fordeles på art.

Tabell 5. Generelle opplysninger

Leppefisk: Her ønsker en svar på om selskapet har kjøpt/selvfanget leppefisk i 2006. Dersom svaret er ja, skal en notere ned antall i stykk og pris i kroner.

Frossenfisk: Dersom selskapet hadde frossenfisk på lager (NB! ikke omsatt) per 31.12.2006 ber en Dem oppgi antall kilo fordelt på atlantisk laks og regnbueørret.

Tabell 6. Tap/svinn av fisk (stykk og samlet vekt)

Her skal tap/svinn i tabell 1 fordeles på 5 ulike hovedårsaker. Disse er:

Død fisk:	Antall døde fisk som er tatt opp av merdene.
Utkast fra slakteri:	Antall fisk oppgitt fra slakteri som utkast.
Rømming:	Antall fisk som har rømt fra merdene.
Annet:	Antall fisk som er tapt som følge av predatorer, tyveri og andre uforklarlige årsaker.
Tellefeil:	Justering av antall fisk i henhold til opprinnelig utsett. Eks. Dersom sortering/utslakting viser et høyere antall fisk enn opprinnelig registrert ved utsett, skal differansen føres inn som et positivt tall. Motsatt ved et lavere antall fisk, da skal differansen føres som et negativt tall.

Tabell 7. Arbeidsinnsats

Her angir en antall personer og antall timer, fordelt på fast ansatte, sesongarbeidere og kjønn, som er brukt på tillatelse(n) i 2006. Ubetalt arbeidsinnsats skal også noteres.

NB! Kun arbeidsinnsats knyttet til oppdrettsvirksomheten, ikke arbeidsinnsats i eget slakteri o.l.

Tabell 8. Kjøp og salg av varige driftsmidler

Kjøp: Her skal både nye og brukte, varige driftsmidler (levetid 1 år eller mer) som er innkjøpt i 2006 tas med.
Salg: Ved salg av varige driftsmidler gis oppnådd salgspris.

Merknader og kommentarer.

Noter tillatelser som selskapet har samdrift med, men som ikke er ført på dette skjema.

Alle summer skal være eksklusiv merverdiavgift.

Statistikk for akvakultur 2006

Klekkeri og/eller settefisktillatelser

Atlantisk laks, regnbueørret og ørret

Organisasjonsnummer:

Antall tillatelser:

Gjelder tillatelsen(e):

	Ja	Nei
Har selskapet vært i drift i 2006?		
Har selskapet egen stamfisk per 31.12.2006?		
Har selskapet tillatelser for produksjon av yngel til utsetting i vassdrag?		

SVARFRIST 1. MARS 2007

Tabell 1. BEHOLDNING AV YNGEL per 1.1. 2006

	Vaksinert?	Ant. i 1 000 stk
Atlantisk laks	<input type="checkbox"/> Ja <input type="checkbox"/> Nei	
Regnbueørret	<input type="checkbox"/> Ja <input type="checkbox"/> Nei	
Brun-/Sjørret	<input type="checkbox"/> Ja <input type="checkbox"/> Nei	

Tabell 2. PRODUKSJON FRA ROGNKORN TIL YNGEL i 2006

	Beholdning per 1.1. rognkorn	Kjøp av rognkorn		Beholdning per 31.12. rognkorn	Klekket yngel
	Ant. i 1000 stk	Ant. i 1000 stk	Beløp i 1 000 kr	Ant. i 1000 stk	Ant. i 1000 stk
Atlantisk laks					
Regnbueørret					
Brun-/Sjørret					

Tabell 3. SALG og INTERNE LEVERANSER av rognkorn til klekkeri i 2006

	Salg av rogn til annet klekkeri	
	Beløp i 1 000 kr (ekskl. mva)	Rognkorn Ant. i 1 000 stk
Atlantisk laks		
Regnbueørret		
Brun-/Sjørret		

Tabell 4. KJØP og INTERNE MOTTAKE av yngel og settefisk i 2006

	Beløp i 1 000 kr (ekskl. mva)	Ant. i 1000 stk
Atlantisk laks klekket i 2006		
Atlantisk laks klekket <u>før</u> 2006		
Regnbueørret		
Brun-/Sjørret		

Tabell 5a. SALG og INTERNE LEVERANSER FOR UTSETT I SJØ av smolt og settefisk i 2006

	Vaksinert ?	Salg/interne leveranser for utsett i sjø	
		Beløp i 1 000 kr (ekskl. mva)	Ant. i 1000 stk
Atlantisk laks	<input type="checkbox"/> Ja <input type="checkbox"/> Nei		
Regnbueørret	<input type="checkbox"/> Ja <input type="checkbox"/> Nei		
Brun-/Sjørret	<input type="checkbox"/> Ja <input type="checkbox"/> Nei		

Tabell 5b. SALG og INTERNE LEVERANSER FOR UTSETT I FERSKVANN av yngel i 2006

	Vaksinert ?	Salg av yngel til annen settefiskkonsesjon	
		Beløp i 1 000 kr (ekskl mva)	Ant. i 1000 stk
Atlantisk laks	<input type="checkbox"/> Ja <input type="checkbox"/> Nei		
Regnbueørret	<input type="checkbox"/> Ja <input type="checkbox"/> Nei		
Brun-/Sjørret	<input type="checkbox"/> Ja <input type="checkbox"/> Nei		

Tabell 6. TAP/SVINN i 2006

Årsak : (Se rettledning)	Dødfisk i 1000 stk	Destruksjon i 1000 stk	Rømming i 1000 stk	Annet i 1000 stk	Tellefeil i 1000 stk	Totalt i 1000 stk
Atlantisk laks						
Regnbueørret						
Brun-/Sjørret						

Tabell 7. BEHOLDNING AV YNGEL per 31.12.2006

	Vaksinert?	Ant. i 1 000 stk
Atlantisk laks klekket i 2006	<input type="checkbox"/> Ja <input type="checkbox"/> Nei	
Atlantisk laks klekket <u>før</u> 2006	<input type="checkbox"/> Ja <input type="checkbox"/> Nei	
Regnbueørret	<input type="checkbox"/> Ja <input type="checkbox"/> Nei	
Brun-/sjørret	<input type="checkbox"/> Ja <input type="checkbox"/> Nei	

Tabell 8. ARBEIDSINNSATS i 2006

		Antall personer		Antall timer	
		Menn	Kvinner	Menn	Kvinner
Betalt arbeidstid	Fast ansatte				
	Sesongarbeidere				
Ubetalt arbeidstid	Timer				

Tabell 9. KJØP OG SALG av varige driftsmidler i 2006

	Kjøp (kr)	Salg (kr)
Driftsbygninger		
Produksjonsutstyr/Maskiner		
Transportmidler		

Merknader og kommentarer (legg ved eget ark)

For firma. Dato og underskrift:	Adresse:	Telefon: Mobiltelefon: Telefaks: E-post:
---------------------------------	----------	---

STATISTIKK FOR AKVAKULTUR 2006

RETTLEDNING TIL UTFYLING AV SKJEMA FOR KLEKKERI-/SETTEFISKTILLATELSER ATLANTISK LAKS, REGNBUEØRRET OG ØRRET

Forhåndsutfylte opplysninger

Selskapets navn, organisasjonsnummer, tillatelsesnummer og beholdning per 1.1.2006 (tabell 1 og 2, 1. kolonne) er forhåndsutfylt. Dersom noen opplysninger skulle være feil eller mangle, ber vi om at dette korrigeres opp.

Drifts- og selskapsopplysninger

Angi øverst på skjemaet om det har vært drift i selskapet i 2006. Vi ønsker også opplyst om selskapet hadde egen stamfisk per 31.12.2006.

Tabell 1. Beholdning av yngel per 1.1.

Antall yngel per 1.1.2006 er forhåndsutfylt i henhold til oppgitt mengde per 31.12. på fjorårets skjema. *Sjekk at forhåndsutfylte opplysninger er korrekte. Dersom feil stryk over og sett inn riktig beholdning.*

Tabell 2. Produksjon fra rognkorn til yngel

I kolonne 1 er beholdning av rognkorn per 1.1.2006 er forhåndsutfylt i henhold til oppgitt mengde per 31.12. på fjorårets skjema. *Sjekk at forhåndsutfylte opplysninger er korrekt. Dersom feil stryk over og sett inn riktig beholdning.*

I kolonne 2 og 3 føres all innkjøp eller interne mottak av rogn i 2006. *NB! i disse kolonnene føres både kjøp av rognkorn fra andre settefiskprodusenter og mottak av rogn fra egen stamfisk.* Antall oppgis i 1 000 stk og beløpet i 1 000 kr. Vær oppmerksom på at interne leveranser som ikke blir ført som *kjøp* i regnskapet skal legges til kjøp med mengde og *reelt beløp*.

I kolonne 4 skal beholdning av rognkorn per 31.12.2006 fylles ut. Kun rognkorn som *ikke er klekket* per 31.12. skal oppgis (er alle rognkorn klekket i løpet av året skal beholdningen per 31.12. være lik 0).

I kolonne 5 føres antall yngel som er klekket i løpet av 2006 av beholdning av rogn per 1.1. og innkjøpt rogn i 2006.

Tabell 3. Salg og interne leveranser av rognkorn

Vi ønsker å få oppgitt salg og interne leveranser av rognkorn. Rognkorn beløp oppgis i 1 000 kr og rognkorn i 1000 stk.

Tabell 4. Kjøp og interne mottak av yngel og settefisk

Oppgi kjøp av yngel fra annen settefiskprodusent og egenproduksjon. For atlantisk laks ønsker vi opplysningene fordelt på klekket i 2006 og klekket *før* 2006. Husk å ta med eventuell egenproduksjon av yngel for hele 2006 også.

Tabell 5a. Salg og interne leveranser for utsett i sjø (smolt og settefisk)

Her ønsker vi å få oppgitt salg og interne leveranser av smolt/settefisk for utsett i sjø i 2006. Husk å krysse av hvorvidt yngelen er vaksinert

Tabell 5b. Salg og interne leveranser for utsett i ferskvann (yngel)

Her ønsker vi å få oppgitt salg og interne leveranser for utsett i ferskvann. Mengde oppgis i 1000 stk og beløp i 1 000 kr. Husk å krysse av hvorvidt smolten/settefisken var vaksinert før salg/intern leveranse.

Tabell 6. Tap/svinn av yngel

Her ønsker vi å få oppgitt tap/svinn i produksjonen av yngel. Tap/svinn skal fordeles på 5 ulike årsaker. Disse er:

Død fisk: Antall døde yngel som er tatt opp av karene.
Destruksjon: Antall yngel som er tatt opp og destruert.
Rømming: Antall yngel som har rømt.
Annet: Antall yngel som er tapt som følge av andre årsaker.
Tellefeil: Justering av antall yngel i henhold til klekking/kjøp.
Eks. Dersom sortering viser et høyere antall yngel enn opprinnelig registrert ved klekking/kjøp, skal differansen føres inn som et positivt tall. Motsatt ved et lavere antall yngel, da skal differansen føres som et negativt tall.

Tabell 7. Beholdning av yngel per 31.12.

Her ønsker vi oppgitt beholdning av yngel per 31.12.2006

Kontroll: Beholdningen per 31.12. fremkommer ved å summere siste kolonne i tabellene 1, 2 og 4 og trekke fra summen av siste kolonne tabellene 5a , 5b, og 6

Tabell 8. Arbeidsinnsats

Angi hvor mange personer og antall arbeidstimer, fordelt på fast ansatt, deltidsansatte og kjønn, som er brukt på tillatelse(n) i 2006. Ubetalt arbeidstid skal også noteres. *NB Kun arbeidsinnsats knyttet til oppdrettsvirksomheten oppgis, ikke arbeidsinnsats ved annen virksomhet for eksempel matfiskproduksjon.*

Tabell 9. Kjøp og salg av varige driftsmidler

Kjøp: Her skal både nye og brukte, varige driftsmidler (levetid 1 år eller mer) som er innkjøpt i 2006 tas med. Med varige driftsmidler mener en alle driftsmidler som har en levetid på 1 år eller mer, både aktiverte og direkte utgiftsførte.

Salg: Ved salg av varige driftsmidler oppgis oppnådd salgpris.

Merknader og kommentarer

Noter tillatelser som selskapet har samdrift med og som ikke er ført på samme skjema.

NB! Alle beløp skal være eksklusiv merverdiavgift.

5817 BERGEN
Tlf. 55 23 80 00

Andre fiskearter enn laks og ørret Matfiskproduksjon (settefiskproduksjon, se baksiden) (Etter lov av 17. juni 2005 plikter alle å gi oppgave)

Type:
Enhetsnummer:
Antall tillatelser:
Gjelder tillatelse(n):

	Ja	Nei
Har det vært drift i selskapet i 2005 ?		
Har det vært drift i selskapet i 2006 ?		
Hvor mange av selskapets tillatelser var <i>ikke</i> i drift i 2006 ?		

SVARFRIST 1. MARS 2007

Tabell 1. KJØP og INTERNE MOTTAK av settefisk og "småfisk" i 2006.

	Kjøp og interne mottak		
	Art:	Stk.	Beløp i kr (ekskl. mva)
Klekket yngel			
Villfanget fisk			

Tabell 2. SALG og INTERNE LEVERANSER av rogn og slaktet fisk i 2006.

	Rogn		Slaktet fisk	
	Art:	Liter	Beløp i kr (ekskl. mva)	Beløp i kr (ekskl. mva)
Klekket yngel				
Villfanget fisk				

Tabell 3. BEHOLDNING AV FISK i 2006.

	Art:		Antall fisk (stk)				Beholdning per 31.12	Gj. snitt Ca vekt kg
			Beholdning per 1.1.	Utsatt	Uttak	Svinn		
Klekket yngel		2006						
Klekket yngel		Før 2006						
Villfanget fisk		2006						
Villfanget fisk		Før 2006						

Tabell 4. UTNYTTET KAPASITET per 31.12.2006.

	Utnyttet volum
Flytemerder	m ³
Lukket, flytende anlegg	m ³
Landbasert anlegg	m ³

Tabell 5. ARBEIDSINNSATS i 2006

	Menn	Kvinner
Antall personer		
Antall timer		

Tabell 6. KJØP og SALG av varige driftsmidler i 2006

	Kjøp (kr)	Salg (kr)
Driftsbygninger		
Anleggsutstyr		
Annet		

Tabell 7. TAP/SVINN i 2006

Årsak (se rettleiding)	Andre arter:	
	Torsk	Kveite
Dødfisk	Antall	Antall
Utkast fra slakteri		
Rømming		
Annet		
Tellefeil		

Merknader og kommentarer (legg gjerne ved eget ark).

For firma. Dato og underskrift:	Adresse:	Telefon: Mobiltelefon: Telefaks: E-post:
---------------------------------	----------	---

STATISTIKK FOR AKVAKULTUR 2006

RETTLEDNING TIL UTFYLING AV SKJEMA FOR ANDRE ARTER ENN LAKS OG ØRRET MATFISKTILLATELSER

Forhåndsutfyllt opplysninger

Selskapets navn, organisasjonsnummer og tillatelsesnummer(e) mv. er forhåndsutfyllt. Dersom noen opplysninger skulle være feil eller mangle, ber vi om at dette rettes opp.

Drifts- og selskapsopplysninger

Angi øverst på skjemaet om det har vært drift i selskapet i 2005 og/eller i 2006.

NB! Har selskapet flere tillatelser må vi ha opplysninger om hvor mange av tillatelsene som ikke var i drift i 2006.

Tabell 1. Kjøp og interne mottak av settefisk og "småfisk"

Her ønsker en oppgitt antall settefisk, klekket yngel, som er innkjøpt i 2006. Angi antall innkjøpt yngel, og hvor mye dette innkjøpet kostet selskapet (beløp i kroner). Er fisken kjøpt fra andre føres den opp med antall og verdi (kr) i kolonnene for kjøp. Er det interne mottak (selvfisket) føres fisken opp med antall og verdi settes til *kr 0*.

Med benevnelsen "klekket yngel" mener oppdrettet yngel klekket i fangenskap. Når det gjelder "villfanget fisk" mener en fisk som er fanget og som holdes i merdene en periode for å komme opp i optimal slaktevekt. For eksempel snurrevadfanget småtorsk.

Tabell 2. Salg og intern leveranse av rogn og slaktet fisk

Salg av rogn skal oppgis i liter og beløp i kroner. Salg av slaktet fisk oppgis i kilo (rund vekt) og beløp i kroner. *NB! Har selskapet uttak av fisk i tabell 3 (stk), skal den føres som slakt i tabell 2.*

Tabell 3. Beholdning av fisk

Beholdning av fisk per 1.1.2006 er forhåndsutfyllt i henhold til oppgitt mengde per 31.12. på fjorårets skjema, *Sjekk at de forhåndsutfylte opplysninger er korrekte. Dersom feil stryk over og sett inn riktig beholdning.*

I kolonnen "Utsatt" skal antall fisk utsatt i 2006 oppgis. Antall skal stemme overens med kjøp/interne leveranser i tabell 1. I kolonnen "Uttak" skal uttak (slaktet) fisk i 2006 føres. I kolonnen "Svinn" skal totalt tap/svinn i 2006 føres, og i kolonnen "Beholdning" skal beholdning per 31.12.2006 føres. Antall oppgis i stykk. I siste kolonne føres fiskens gjennomsnittlige vekt (kg) per 31.12.2006. Husk å skille mellom klekket yngel og villfanget fisk.

NB! Kontroller følgende: beholdning per 1.1. + utsatt – uttak – svinn = beholdning per 31.12

Tabell 4. Utnyttet kapasitet per 31.12.

Her skal det opplyses om *hvor stort volum* som er benyttet per 31.12. spesifisert på anleggstype.

Tabell 5. Arbeidsinnsats

Oppgi hvor mange personer og antall arbeidstimer som er benyttet i selskapet i 2006. Personer og arbeidstimer skal fordeles på kjønn. Egen arbeidsinnsats medregnes.

Tabell 6. Kjøp og salg av varige driftsmidler

Kjøp: Her skal både nye og brukte varige driftsmidler som er innkjøpt i perioden tas med. Med varige driftsmidler mener en alle driftsmidler som har en levetid på 1 år eller mer, både aktiverte og direkte utgiftsførte.

Salg: Ved salg av varige driftsmidler oppgis oppnådd salgspris.

Tabell 7. Tap/Svinn

Her skal tap/svinn i tabell 3 fordeles på 5 ulike hovedårsaker. Disse er:

Død fisk:	Antall døde fisk som er tatt opp av merdene.
Utkast fra slakteri:	Antall fisk oppgitt fra slakteri som utkast.
Rømming:	Antall fisk som har rømt fra merdene.
Annet:	Antall fisk som er tapt som følge av predatorer, tyveri og andre uforklarlige årsaker.
Tellefeil:	Justering av antall fisk i henhold til opprinnelig utsett. Eks. Dersom sortering/utslaktning viser et høyere antall fisk enn opprinnelig registrert ved utsett, skal differansen føres inn som et positivt tall. Motsatt ved et lavere antall fisk, da skal differansen føres som et negativt tall.

Merknader og kommentarer:

Dersom selskapet per 31.12. har fisk innfrosset i fryseri, noteres dette her.

NB! Alle beløp skal være eksklusiv merverdiavgift.

5817 BERGEN
Tlf. 55 23 80 00

Andre fiskearter enn laks og ørret

Klekkeri- og/eller settefisktillatelser

(Etter lov av 17. juni 2005 plikter alle å gi oppgave)

	Ja	Nei
Har det vært drift i selskapet i 2005 ?		
Har det vært drift i selskapet i 2006 ?		
Hvor mange av selskapets tillatelser var <i>ikke</i> i drift i 2006 ?		

SVARFRIST 1. MARS 2007

Tabell 1. KJØP og INTERNE MOTTAK av rogn i 2006.

Art:	Kjøp og interne mottak	
	Liter	Beløp i kr (ekskl. mva)

Tabell 2. KJØP av yngel i 2006.

Art:	Stk.	Beløp i kr (ekskl. mva)

Tabell 3. SALG og INTERNE LEVERANSER av yngel i 2006.

Art:	Salg/interne leveranser til Matfiskproduksjon		Salg/Interne leveranser til Settefiskproduksjon		Totalt uttak	
	Stk.	Beløp i kr (ekskl. mva)	Stk.	Beløp i kr (ekskl. mva)	Stk.	Beløp i kr (ekskl. mva)

Tabell 4. ANLEGGSTYPE (sett kryss)

Flytemerder
 Lukket, flytende anlegg
 Landbaserte anlegg
 Andre typer

Tabell 5. ARBEIDSINNSATS i 2006.

	Menn	Kvinner
Antall personer		
Antall timer		

Tabell 6. KJØP og SALG av varige driftsmidler i 2006.

	Kjøp (kr)	Salg (kr)
Driftsbygninger		
Anleggsutstyr		
Annet		

Merknader og kommentarer (legg ved eget ark dersom det er for liten plass til å skrive på).

For firma. Dato og underskrift:	Adresse:	Telefon: Mobiltelefon: Telefaks: E-post:
---------------------------------	----------	---

STATISTIKK FOR AKVAKULTUR 2006
RETTLEDNING TIL UTFYLLING AV SKJEMA FOR
ANDRE ARTER ENN LAKS OG ØRRET
KLEKKERI-/SETTEFISKTILLATELSER

Forhåndsutfyllt opplysninger.

Selskapets navn, organisasjonsnummer og tillatelsesnummer mv. er forhåndsutfyllt. Dersom noen opplysninger skulle være feil eller mangle, ber vi om at korrigeres.

Drifts- og selskapsopplysninger.

Angi øverst på skjemaet om det har vært drift i selskapet i 2005 og/eller i 2006. *NB! Har selskapet flere tillatelser må vi ha opplysninger om hvor mange av tillatelsene som ikke var i drift i 2006.*

Tabell 1. Kjøp og interne mottak av rogn i 2006.

Under kjøp fører en innkjøp av rogn i løpet av 2006 målt i liter og beløp i kroner. Leveranser av rogn fra egen stamfisk, som *ikke* blir bokført som *kjøp i eget regnskapet* for settefisktillatelsen, skal også føres opp med mengde og *reelt* beløp i kroner i tabellen.

Tabell 2. Kjøp av yngel i 2006.

Her føres antall (stykk) yngel innkjøpt i perioden. Beløpet oppgis i kroner, eksklusiv merverdiavgift.

Tabell 3. Salg og interne leveranser av yngel i 2006.

Her ønskes en oppgitt antall yngel solgt i perioden. Vær nøye med å skille mellom salg av yngel til matfiskproduksjon og til andre settefiskprodusenter. Interne leveranser oppgis i mengde og reelt beløp i kroner, selv om leveransen ikke er bokført som *salg i selskapets eget regnskap*. Summen av salg og interne leveranser er totalt uttak.

NB! Dersom selskapet også har tillatelse(r) for matfiskproduksjon (kombinerte drift) skal interne leveranser i dette skjemaet være lik interne mottak i skjemaet for tillatelsen(e) for matfiskproduksjon.

Tabell 4. Anleggstype.

Kryss av for benyttet type. Dersom en ikke bruker noen av de noterte anleggstyper kryss av for andre typer.

Tabell 5. Arbeidsinnsats.

Opgi hvor mange personer og arbeidstimer som er benyttet i klekkeri-/settefisktillatelsen(e) i 2006. Personer og arbeidstimer skal fordeles på kjønn. Egen arbeidsinnsats medregnes.

Tabell 6. Kjøp og salg av varige driftsmidler i 2006.

Kjøp: Her skal både nye og brukte varige driftsmidler som er innkjøpt i perioden tas med. Med varige driftsmidler mener en alle driftsmidler som har en levetid på 1 år eller mer, både aktiverte og direkte utgiftsført.

Salg: Ved salg av varige driftsmidler oppgir De oppnådd salgpris.

NB! Alle beløp skal være eksklusiv merverdiavgift.

Skjell- og/eller skalldyrtillatelser

Organisasjonsnummer:
Antall tillatelser:
Gjelder tillatelsen(e):

	Ja	Nei
Har det vært drift i selskapet i 2005 ?		
Har det vært drift i selskapet i 2006 ?		
Hvor mange av selskapets tillatelser var <i>ikke</i> i drift i 2006 ?		
I hvor mange år har selskapet vært i sammenhengende drift ?		

SVARFRIST 1. MARS 2007

Tabell 1. SALG AV SKJELL og SKALLDYR for konsum i 2006.

SKJELL	Kg	Beløp i kr (ekskl. mva)	SKALLDYR	Kg	Beløp i kr (ekskl. mva)
Blåskjell			Krabbe		
Kam- / Haneskjell			Hummer		
Østers			Annet:		
Annet:					

Tabell 2. SALG AV YNGEL fra klekkeri for videre påvekst i 2006.

	Klekket i 2005			Klekket i 2006		
	Stk.	Kg	Kr	Stk.	Kg	Kr
Østers						
Kam- / Haneskjell						
Annet:						

Tabell 3. ANLEGGSTYPE/DRIFTSFORM i 2006.

ANLEGGSTYPE/DRIFTSFORM:	(sett kryss)
Polldrif	
Landbasert	
Hengende kultur (strømper, kurver etc.)	
Bunnkultur	
Andre anleggstyper	

Tabell 4. FORVENTET HØSTING av skjell i 2007 og 2008

	Kg i 2007	Kg i 2008
Blåskjell		
Kam- / Haneskjell		
Østers		
Annet:		

Tabell 5. ARBEIDSINNSATS i 2006.

	Menn	Kvinner
Antall personer		
Antall timer		

Tabell 6. KJØP og SALG av varige driftsmidler i 2006.

	Kjøp kr (ekskl. mva)	Salg kr (ekskl. mva)
Driftsbygninger		
Anleggsutstyr		
Annet:		

Merknader og kommentarer (legg ved eget ark dersom det er for liten plass til å skrive på).

For firma. Dato og underskrift:	Adresse:	Telefon: Mobiltelefon: Telefax: E-post:

STATISTIKK FOR AKVAKULTUR 2006

RETTLEDNING TIL UTFYLING AV SKJEMA FOR SKJELL- OG SKALLDYRTILLATELSER

Forhåndsutfylte opplysninger

Selskapets navn, organisasjonsnummer og tillatelsesnummer mv. er forhåndsutfylt. Dersom noen opplysninger skulle være feil eller mangle, ber vi om at dette korrigeres.

Drifts- og selskapsopplysninger

Angi øverst på skjemaet om det har vært drift i selskapet i 2005 og 2006, samt hvor mange år selskapet har vært i sammenhengende drift. For at et *selskap* skal kunne sies å ha vært i drift må det ha befunnet seg skjell (biologisk materiale) på en av lokaliteten i gjeldende år.

Har selskapet flere *tillatelser* må vi ha opplysninger om hvor mange av *tillatelsene* som eventuelt *ikke* var i drift i 2006. En *tillatelse* regnes kun som i drift dersom det har befunnet seg skjell (biologisk materiale) på *tillatelsen* i gjeldende år.

Tabell 1. Salg av skjell og skalldyr

I tabell 1 skal salg av skjell og skalldyr for konsum føres opp. Opplysningene skal oppgis i *kilo* og *kroner*. *Her skal bruttotall i kilo oppgis for opptak fra sjø og pris per kilo før videreforedling.*

Tabell 2. Salg av yngel

I tabell 2 skal vi ha opplysninger om salg av yngel fra klekkeri for videre påvekst. Opplysningene her gjelder for yngel klekket i 2005 og 2006.

Tabell 3. Anleggstype/driftsform

Fire anleggstyper er spesifisert og vi ber om at det blir krysset av for den anleggstype/driftsform selskapet har. Benytter selskapet en annen anleggstype enn oppgitt, ber vi om at dette blir notert under merknader og kommentarer. Dette gjelder spesielt for klekkeriene.

Tabell 4. Forventet høsting av skjell

I tabell 4 skal forventet høsting av skjell for årene 2007 og 2008 oppgis i *kilo*.

Tabell 5. Arbeidsinnsats

Oppgi hvor mange personer og arbeidstimer som selskapet har benyttet i 2006. Personer og arbeidstimer skal fordeles på kjønn. Egen arbeidsinnsats medregnes.

Tabell 6. Kjøp og salg av varige driftsmidler

Kjøp: Her skal både nye og brukte varige driftsmidler som er innkjøpt i perioden tas med. Med varige driftsmidler mener en alle driftsmidler som har en levetid på 1 år eller mer, både aktiverte og direkte utgiftsført.

Salg: Ved salg av varige driftsmidler fører en opp oppnådd salgspris.

NB! Alle beløp skal være eksklusiv merverdiavgift.

Varenummer i tabellane om eksport og import

Inndeling	Gjeldande varenummer for utanrikshandel
Laks, heil, fersk (kun oppdretta laks)	0302.1201, 1202
Laks, heil, fersk (annan laks)	0302.1209
Laks, heil, fryst (kun oppdretta laks)	0303.2201, 2202
Laks, heil, fryst (annan laks)	0303.2209
Laksefilet, fersk	0304.1011
Laksefilet, fryst	0304.2010
Røykt laks	0305.4100
Tilberedt og konservert laks (inkludert gravlaks)	1604.1101, 1102, 1109
Annan laks	0303.1100, 1900 0304.1019
Aure, heil, fersk (kun oppdretta aure)	0302.1102, 1103
Aure, heil, fersk (annan)	0302.1109
Aure, heil, fryst (kun oppdretta aure)	0303.2102, 2103
Aure, heil, fryst (annan)	0303.2109
Aurefilet, fersk	0304.1021
Aurefilet, fryst	0304.2020
Annan aure	0304.1029