

Statistisk ukehefte



STATISTISK SENTRALBYRÅ

Oslo: Postboks 8131 Dep
0033 Oslo 1
Tlf. (02) *86 45 00

Kongsvinger:
Postuttak
2201 Kongsvinger
Tlf. (066) *85 000

Nr. 5/92

29. januar 1992

INN H O L D

Emne	Side
35 Forbruket i private husholdninger, 1988-1990	1
43 Prisindeks for ny enebolig, 3. kvartal 1991	14
46 Hoteller og andre overnattingsbedrifter. Overnattings- statistikk, desember 1991	15
51 Skattestatistikk. Gjennomsnittstall for personlige skattytere, 1990	23
Publikasjoner utsendt i desember 1991	27
Publikasjoner under utsending i januar 1992	28
Statistikk som ventes publisert i kommende uke	29

(SU nr. 5, 1992)

FORBRUKET I PRIVATE HUSHOLDNINGER 1988-1990

Gjennomsnittshusholdningen brukte i 1988-1990 kr 179 045 pr. år til privat forbruk regnet i 1990-priser. Dette viser Statistisk sentralbyrås forbruksundersøkelser for 1988-1990.

Utgifter til **bolig, lys og brensel** var den største posten på gjennomsnittshusholdningens budsjett og utgjorde 26,6 prosent av totalforbruket. Andelen økte markert fra perioden 1986-1988, da gjennomsnittet var 23,4 prosent. Enslige (en-personhusholdninger) hadde høyest boutgiftsandel, gjennomsnittlig 30,8 prosent (28,6 prosent i 1986-1988). Størst økning i utgiftsandelen hadde gruppen par med små barn (yngste barn 0-6 år). De brukte i gjennomsnitt 29,6 prosent til bolig, lys og brensel, mot 25,7 prosent i 1986-1988.

I alt 19,7 prosent av de samlede forbruksutgiftene ble brukt til **reiser og transport**. Dette var en vesentlig reduksjon fra perioden 1986-1988, da gjennomsnittet var 23,0 prosent. En stor del av denne utgiftsposten gjelder kjøp og drift av private biler. Nedgangen i utgiftsandelen var i hovedsak en følge av det ble kjøpt langt færre nye biler. Enslige (17,7 prosent) og par med små barn (17,6 prosent) hadde lavest utgiftsandel til reiser og transport.

Matvareutgiftene utgjorde 14,9 prosent av totalforbruket. Dette var omtrent samme andel som i 1986-1988, da gjennomsnittet var 15,1 prosent. Par med store barn (yngste barn 7-19 år) brukte forholdsvis mest til mat (15,8 prosent) og enslige forholdsvis minst (13,4 prosent).

Til **klær og skotøy** gikk det med 6,6 prosent, mot 7,4 prosent i 1986-1988. Utgiftsandelen til denne varegruppen har stadig gått nedover i løpet av 80-tallet fra et nivå på 10,0 prosent i 1977-1979.

Private utgifter til **helsepleie** var den utgiftsposten som relativt sett økte mest fra 1986-1988 til 1988-1990. Det dreier seg imidlertid om små andeler av totalforbruket (økning fra 1,9 til 2,5 prosent).

For gruppene **drikkevarer og tobakk** (3,6 prosent), **møbler og husholdningsartikler** (8,0 prosent), **fritidssysler og utdanning** (9,9 prosent) og **andre varer og tjenester** (8,2 prosent) var det små eller ingen endringer i andelene av totalforbruket.

TABELL 1. UTGIFT PR. HUSHOLDNING PR. ÅR ETTER VARE- OG TJENESTEGRUPPE. 1988-1990.
1990-PRISER

VARE NR.	VARE- OG TJENESTEGRUPPE	UTGIFT KRONER	ANDEL AV FORBRUKS- UTGIFT I ALT PROSENT
	FORBRUKSUTGIFT I ALT.....	179045	100,0
0	MATVARER.....	26735	14,9
00	MJØL, GRYN OG BAKERVARER.....	2904	1,6
001	Mjøl og gryn.....	494	0,3
002	Flatbrød, knekkebrød og smørbrødkjeks.....	333	0,2
003	Brød.....	1262	0,7
004	Kaker.....	672	0,4
005	Makaroni og cornflakes.....	143	0,1
01	KJØTT OG KJØTTVARER.....	6813	3,8
011	Ferskt kjøtt og flesk.....	2628	1,5
012	Saltet, røykt og tørket kjøtt og flesk.....	1020	0,6
013	Kjøttthermetikk.....	267	0,1
014	Ferske produkter av kjøtt.....	2596	1,4
015	Fryst kjøtt og kjøttvarer.....	302	0,2
02	FISK OG FISKEVARER.....	1999	1,1
021	Fersk fisk, fileter.....	590	0,3
022	Fryst fisk, fileter.....	283	0,2
023	Saltet, røykt og tørket fisk, skalldyr.....	473	0,3
024	Middagshermetikk.....	85	0,0
025	Småhermetikk.....	273	0,2
026	Ferske produkter av fisk.....	295	0,2
03	MJØLK, FLØTE, OST OG EGG.....	5361	3,0
031	Mjøl.....	2633	1,5
032	Fløte.....	512	0,3
034	Ost.....	1668	0,9
035	Egg.....	548	0,3
04	SPISEFETT OG OLJER.....	684	0,4
041	Smør.....	140	0,1
042	Margarin og spiseolje.....	544	0,3
05	GRØNNSAKER, FRUKT OG BÆR.....	3825	2,1
051	Kål og gulrøtter.....	351	0,2
052	Andre friske grønnsaker.....	589	0,3
053	Epler, pærer og plommer.....	467	0,3
054	Sitrusfrukter, bananer og druer.....	712	0,4
055	Tørket frukt og nøtter.....	204	0,1
056	Friske bær.....	292	0,2
057	Konserverte grønnsaker.....	427	0,2
058	Konserverte frukt og bær.....	783	0,4
06	POTETER OG VARER AV POTETER.....	753	0,4
061	Poteter.....	392	0,2
062	Varer av poteter.....	361	0,2
07	SUKKER.....	323	0,2
071	Sukker.....	323	0,2
08	KAFFE, TE, KAKAO OG KOKESJOKOLADE.....	877	0,5
081	Kaffe.....	678	0,4
082	Te.....	107	0,1
083	Kakao og kokesjokolade.....	92	0,1
09	ANDRE MATVARER.....	3196	1,8
091	Spisesjokolade og drops.....	1145	0,6
092	Iskrem.....	506	0,3
093	Annet.....	1545	0,9

TABELL 1. UTGIFT PR. HUSHOLDNING PR. ÅR ETTER VARE- OG TJENESTEGRUPPE. 1988-1990.
(FORTS.) 1990-PRISER

VARE NR.	VARE- OG TJENESTEGRUPPE	UTGIFT	ANDEL AV FORBRUKS- UTGIFT I ALT
		KRONER	PROSENT
1	DRIKKEVARER OG TOBAKK.....	6506	3,6
11	DRIKKEVARER.....	4053	2,3
111	Mineralvann og brus.....	1291	0,7
112	Øl.....	1182	0,7
113	Vin, brennevin og sprit.....	1580	0,9
12	TOBAKK.....	2453	1,4
121	Sigarer og sigarillos.....	15	0,0
122	Sigaretter.....	1226	0,7
123	Røyketobakk.....	1127	0,6
124	Annet.....	85	0,0
2	KLÆR OG SKOTØY.....	11851	6,6
21	BEKLEDNINGSARTIKLER.....	9473	5,3
211	Skjorter og nattøy.....	448	0,3
212	Kjoler, bluser og forklær.....	1059	0,6
213	Dresser, drakter og jakker.....	3581	2,0
214	Kåper, frakker og regntøy.....	1250	0,7
215	Strømper og sokker.....	406	0,2
216	Undertøy og babytøy.....	393	0,2
217	Trikotasjevarer.....	1491	0,8
218	Pels og skinnvarer, ekte og kunstig skinn....	740	0,4
219	Hatter, luer og hansker.....	105	0,1
22	TØYER, GARN O.L.....	721	0,4
221	Tøyer.....	168	0,1
222	Garn og sytråd.....	268	0,1
223	Annet.....	285	0,2
23	SKOTØY OG SKOREPARASJONER.....	1657	0,9
231	Skotøy av lær.....	1497	0,8
232	Gummifottøy.....	77	0,0
233	Annet skotøy.....	37	0,0
234	Reparasjoner av skotøy.....	46	0,0
3	BOLIG, LYS OG BRENSEL.....	47574	26,6
31	BOLIG- OG VEDLIKEHOLDSUTGIFTER.....	38957	21,8
311	Renter av lån.....	19150	10,7
312	Forsikring.....	1003	0,6
313	Vannavgift.....	738	0,4
314	Andre avgifter.....	1148	0,6
315	Husleie og leie av fritidshus.....	8548	4,8
316	Vedlikeholdsutgifter.....	8370	4,7
32	LYS OG BRENSEL.....	8617	4,8
321	Elektrisitet.....	7385	4,1
322	Petroleum og fyringsolje.....	980	0,5
323	Ved og torv.....	237	0,1
324	Kull og koks.....	15	0,0

TABELL 1. UTGIFT PR. HUSHOLDNING PR. ÅR ETTER VARE- OG TJENESTEGRUPPE. 1988-1990.
(FORTS.) 1990-PRISER

VARE NR.	VARE- OG TJENESTEGRUPPE	UTGIFT	ANDEL AV FORBRUKS- UTGIFT I ALT
		KRONER	PROSENT
4	MØBLER OG HUSHOLDNINGSARTIKLER.....	14279	8,0
41	MØBLER OG GOLVTEPPER.....	4158	2,3
411	Møbler.....	3379	1,9
412	Golvtepper og golvløpere.....	396	0,2
413	Lamper og lampetter.....	383	0,2
42	TEKSTILER, UTSTYRSVARER OG PRYDGJENSTANDER...	1718	1,0
421	Tekstiler og utstyrsvarer.....	979	0,5
422	Prydgjenstander.....	739	0,4
43	KOMFYRER, KJØLESKAP OG ANNET ELEKTRISK UTSTYR	2247	1,3
431	Komfyrer og andre koke- og varmeapparater....	506	0,3
432	Støvsugere.....	289	0,2
433	Vaskemaskiner.....	404	0,2
434	Kjøleskap og fryseskap.....	435	0,2
435	Sy- og strikkemaskiner.....	90	0,1
436	Elektriske varmeovner og andre el.apparater..	523	0,3
44	DEKKETØY, GLASS OG KJØKKENUTSTYR.....	1476	0,8
441	Porselen, steintøy og glass.....	339	0,2
442	Spisebestikk.....	153	0,1
443	Annet kjøkkentøy.....	246	0,1
444	Glødelamper mv.....	205	0,1
445	Annet.....	533	0,3
45	DIVERSE HUSHOLDNINGSARTIKLER OG TJENESTER....	2704	1,5
451	Vaskepulver.....	228	0,1
452	Andre rengjøringsmidler.....	422	0,2
453	Andre varer.....	1192	0,7
454	Vask, rensing og farging.....	71	0,0
455	Reparasjon av møbler og husholdningsartikler.	182	0,1
456	Forsikring av innbo og løsøre.....	609	0,3
46	LEID HJELP TIL HJEMMET.....	1976	1,1
461	Leid hjelp til hjemmet.....	1976	1,1
5	HELSEPLEIE.....	4259	2,4
51	HELSEPLEIE.....	4259	2,4
511	Medisiner og helseartikler.....	1003	0,6
512	Briller og ortopedisk utstyr.....	568	0,3
513	Tannlegehjelp.....	1913	1,1
514	Legehjelp.....	497	0,3
516	Massasje og fysikalsk behandling.....	278	0,2
6	REISER OG TRANSPORT.....	35359	19,7
61	KJØP AV EGNE TRANSPORTMIDLER.....	9877	5,5
611	Kjøp av bil og tilhenger.....	9137	5,1
612	Kjøp av motorsykkel og sykkel.....	740	0,4
62	DRIFT OG VEDLIKEHOLD AV TRANSPORTMIDLER.....	16086	9,0
621	Bensin og olje.....	6972	3,9
622	Reservedeler og vedlikeholdsutgifter.....	1521	0,8
623	Verkstedreparasjoner.....	1696	0,9
624	Forsikring av transportmidler.....	3589	2,0
625	Andre utgifter.....	2308	1,3

TABELL 1. UTGIFT PR. HUSHOLDNING PR. ÅR ETTER VARE- OG TJENESTEGRUPPE. 1988-1990.
 (FORTS.) 1990-PRISER

VARE NR.	VARE- OG TJENESTEGRUPPE	UTGIFT KRONER	ANDEL AV FORBRUKS- UTGIFT I ALT PROSENT
63	BRUK AV OFFENTLIGE TRANSPORTMIDLER.....	5593	3,1
631	Jernbane.....	389	0,2
632	Sporvei og forstadsbane.....	227	0,1
633	Skip.....	689	0,4
634	Fly.....	1349	0,8
635	Buss.....	991	0,6
636	Drosjebil.....	428	0,2
637	Flytteutgifter og frakt.....	11	0,0
638	Frie reiser.....	1509	0,8
64	PORTO, TELEFON OG TELEGRAM.....	3803	2,1
641	Porto.....	188	0,1
642	Telefon og telegram.....	3615	2,0
7	FRITIDSSYSLER OG UTDANNING.....	17778	9,9
71	FRITIDSUTSTYR.....	7972	4,5
710	Fjernsynsmottakere.....	1030	0,6
711	Radio, platespillere mv.....	857	0,5
712	Musikkinstrumenter.....	210	0,1
713	Fotoutstyr og optiske artikler.....	269	0,2
714	Kjøp av båter, båtmotorer og våpen.....	1044	0,6
715	Sportsutstyr.....	476	0,3
716	Grammofonplater, lydbånd og film.....	750	0,4
717	Leketøy og hobbyartikler.....	1450	0,8
718	Blomster og prydbusker.....	1054	0,6
719	Utstyr til og reparasjon av fritidsutstyr....	832	0,5
72	OFFENTLIGE FORESTILLINGER OG ANDRE TJENESTER.	5119	2,9
721	Kinobesøk.....	184	0,1
722	Teaterbesøk.....	96	0,1
723	Andre forestillinger.....	862	0,5
724	Fjernsynslisens.....	1029	0,6
725	Lotteri, tipping og andre spilleutgifter.....	1905	1,1
726	Fotografering og hobbykursavgifter.....	1043	0,6
73	BØKER, AVISER OG TIDSSKRIFTER.....	3650	2,0
731	Bøker.....	1286	0,7
732	Aviser.....	1474	0,8
733	Ukeblader og tidsskrifter.....	890	0,5
74	SKOLEGANG.....	1037	0,6
741	Skolegang.....	1037	0,6
8	ANDRE VARER OG TJENESTER.....	14704	8,2
81	PERSONLIG HYGIENE.....	3605	2,0
811	Hårpleie og skjønnhetspleie.....	1462	0,8
812	Kosmetiske preparater.....	1175	0,7
813	Toalett- og barbersåpe.....	157	0,1
814	Andre toalettartikler.....	811	0,5
82	REISEEFFEKTER, UR OG SMYKKER.....	1309	0,7
821	Reiseeffekter.....	217	0,1
822	Ur.....	194	0,1
823	Smykker.....	289	0,2
824	Andre varer.....	609	0,3

TABELL 1. UTGIFT PR. HUSHOLDNING PR. ÅR ETTER VARE- OG TJENESTEGRUPPE. 1988-1990.
(FORTS.) 1990-PRISER

VARE NR.	VARE- OG TJENESTEGRUPPE	UTGIFT	ANDEL AV FORBRUKS- UTGIFT I ALT
		KRONER	PROSENT
83	RESTAURANTER, HOTELL OG SELSKAPSREISER.....	9180	5,1
831	Utgifter på restaurant, kafe ol.....	5075	2,8
832	Selskapsreiser og andre reiser.....	3550	2,0
833	Utgifter ved hotell/pensjonater, innenlands..	555	0,3
84	TJENESTER FRA FINANSINSTITUSJONER.....	174	0,1
841	Tjenester fra finansinstitusjoner.....	174	0,1
85	ANDRE TJENESTER.....	436	0,2
851	Andre tjenester.....	436	0,2
TALLET PÅ HUSHOLDNINGER.....		3791	
PERSONER PR. HUSHOLDNING.....		2,42	

TABELL 2. UTGIFT PR. HUSHOLDNING PR. ÅR I FORSKJELLIGE TYPER AV HUSHOLDNINGER, ETTER VARE- OG TJENESTE-GRUPPE. 1988-1990. 1990-PRISER

VARE NR.	VARE- OG TJENESTEGRUPPE	ALLE HUS- HOLD- NINGER	ENSLIGE (EN- PERSON HUS- HOLD- NINGER)	PAR UTEN BARN	PAR MED BARN YNGSTE BARN		MOR ELLER FAR MED BARN, YNGSTE BARN 0-19 ÅR	ANDRE HUS- HOLD- NINGER
					0-6 ÅR	7-19 ÅR		
KRONER								
	FORBRUKSUTGIFT I ALT	179045	95707	173895	245798	273432	171940	206090
0	MATVARER.....	26735	12844	26111	35131	43231	24108	33496
00	MJØL, GRYN OG BAKERVARER.....	2904	1494	2637	3887	4692	2487	3755
01	KJØTT OG KJØTTVARER.....	6813	3081	6991	8239	11423	6238	8634
02	FISK OG FISKEVARER.....	1999	1117	2371	2111	2684	1696	2654
03	MJØLK, FLØTE, OST OG EGG.....	5361	2629	4971	7379	8589	4899	6820
04	SPISEFETT OG OLJER.....	684	379	715	827	973	467	972
05	GRØNNSAKER, FRUKT OG BÆR.....	3825	1916	3896	4966	6037	3298	4546
06	POTETER OG VARER AV POTETER.....	753	328	671	980	1282	811	1035
07	SUKKER.....	323	179	336	329	522	193	439
08	KAFFE, TE, KAKAO OG KOKESJOKOLADE.....	877	541	953	901	1203	704	1225
09	ANDRE MATVARER.....	3196	1180	2570	5512	5826	3315	3416
1	DRIKKEVARER OG TOBAKK.....	6506	3510	7075	7237	9951	5421	8164
11	DRIKKEVARER.....	4053	2162	4487	4419	6434	3136	4825
12	TOBAKK.....	2453	1348	2588	2818	3517	2285	3339
2	KLÆR OG SKOTØY.....	11851	5403	10075	16177	22196	12259	12935
21	BEKLEDNINGSARTIKLER.....	9473	4333	8039	12927	17952	9420	10158
22	TØYER, GARN O.L.....	721	232	719	987	1207	1114	916
23	SKOTØY OG SKOREPARASJONER.....	1657	838	1317	2263	3037	1725	1861
3	BOLIG, LYS OG BRENSEL.....	47574	29514	45622	72818	67395	51199	40620
31	BOLIG- OG VEDLIKEHOLDSTGIFTER.....	38957	23465	36871	62944	55966	42481	30790
32	LYS OG BRENSEL.....	8617	6049	8751	9874	11429	8718	9830
4	MØBLER OG HUSHOLDNINGSARTIKLER.....	14279	6600	13381	28192	18642	14639	14253
41	MØBLER OG GOLVTEPPER.....	4158	1945	4548	6472	6242	3856	3728
42	TEKSTILER, UTSTYRSVARER OG PRYDGJENSTANDER...	1718	731	1791	2651	2551	1558	2031
43	KOMFYRER, KJØLESKAP OG ANNET ELEKTRISK UTSTYR	2247	1341	2498	3092	2847	2202	2386
44	DEKKETØY, GLASS OG KJØKKENUTSTYR.....	1476	783	1554	1956	2286	983	1667
45	DIVERSE HUSHOLDNINGSARTIKLER OG TJENESTER....	2704	1483	2526	3830	3885	2245	3583
46	LEID HJELP TIL HJEMMET.....	1976	317	464	10191	831	3795	858
5	HELSEPLEIE.....	4259	1849	5937	3835	5093	2398	7573
51	HELSEPLEIE.....	4259	1849	5937	3835	5093	2398	7573
6	REISER OG TRANSPORT.....	35359	16984	34854	43254	55265	32195	50623
61	KJØP AV EGNE TRANSPORTMIDLER.....	9877	4153	9402	14734	14799	8230	14531
62	DRIFT OG VEDLIKEHOLD AV TRANSPORTMIDLER.....	16086	6427	15958	18858	27722	13076	24246
63	BRUK AV OFFENTLIGE TRANSPORTMIDLER.....	5593	3298	5377	5790	8587	6352	7612
64	PORTO, TELEFON OG TELEGRAM.....	3803	3106	4117	3872	4157	4537	4234
7	FRTIDSSYSLER OG UTDANNING.....	17778	9869	15457	23457	29597	17477	20640
71	FRTIDSUTSTYR.....	7972	3548	7277	12060	13529	5896	9468
72	OFFENTLIGE FORESTILLINGER OG ANDRE TJENESTER.	5119	2955	4390	5429	8890	5507	6657
73	BØKER, AVISER OG TIDSSKRIFTER.....	3650	2533	3199	4322	5687	3640	3907
74	SKOLEGANG.....	1037	833	591	1646	1491	2434	608
8	ANDRE VARER OG TJENESTER.....	14704	9134	15383	15697	22062	12244	17786
81	PERSONLIG HYGIENE.....	3605	1690	3290	5675	5535	4049	4133
82	REISEEFFEKTER, UR OG SMYKKER.....	1309	521	1107	2285	2211	1338	1401
83	RESTAURANTER, HOTELL OG SELSKAPSREISER.....	9180	6525	10520	7387	13395	6671	10686
84	TJENESTER FRA FINANSINSTITUSJONER.....	174	90	247	63	319	0	244
85	ANDRE TJENESTER.....	436	308	219	287	602	186	1322
	TALLET PÅ HUSHOLDNINGER.....	3791	785	957	681	786	154	428
	ANDEL AV HUSHOLDNINGER.....	100,0	31,4	23,6	13,5	16,7	4,1	10,7
	PERSONER PR. HUSHOLDNING.....	2,42	1,00	2,00	4,00	3,94	2,57	3,11

TABELL 3. UTGIFT PR. HUSHOLDNING PR. ÅR I FORSKJELLIGE STØRRELSESGRUPPER FOR FORBRUKSUTGIFT I ALT, ETTER VARE- OG TJENESTEGRUPPE. 1988-1990. 1990-PRISER

VARE- NR.	VARE- OG TJENESTEGRUPPE	ALLE HUS- HOLD- NINGER	FORBRUKSUTGIFT I ALT. KRONER					
			-49999	50000- 99999	100000- 149999	150000- 219999	220000- 339999	340000-
			KRONER					
	FORBRUKSUTGIFT I ALT	179045	36364	74622	124158	183032	269823	441350
0	MATVARER.....	26735	11701	16505	22037	29122	37536	44093
00	MJØL, GRYN OG BAKERVARER.....	2904	1585	1808	2308	3206	3946	4817
01	KJØTT OG KJØTTVARER.....	6813	2334	3925	5745	7409	9753	11852
02	FISK OG FISKEVARER.....	1999	1004	1441	1780	2160	2535	3054
03	MJØLK, FLØTE, OST OG EGG.....	5361	2865	3642	4442	5870	7326	7972
04	SPISEFETT OG OLJER.....	684	495	534	615	737	823	917
05	GRØNNSAKER, FRUKT OG BÆR.....	3825	1589	2373	3146	4086	5416	6429
06	POTETER OG VARER AV POTETER.....	753	308	471	567	882	1090	1144
07	SUKKER.....	323	258	250	310	339	352	458
08	KAFFE, TE, KAKAO OG KOKESJOKOLADE.....	877	570	712	842	872	1113	1110
09	ANDRE MATVARER.....	3196	693	1349	2282	3561	5182	6340
1	DRIKKEVARER OG TOBAKK.....	6506	1254	3159	4841	7091	9536	14120
11	DRIKKEVARER.....	4053	727	1811	2586	4245	6159	9914
12	TOBAKK.....	2453	527	1348	2255	2846	3377	4206
2	KLÆR OG SKOTØY.....	11851	1569	4483	7534	12704	18285	30099
21	BEKLEDNINGSARTIKLER.....	9473	1340	3492	6007	9891	14714	24580
22	TØYER, GARN O.L.....	721	83	274	416	917	1201	1436
23	SKOTØY OG SKOREPARASJONER.....	1657	146	717	1111	1896	2370	4083
3	BOLIG, LYS OG BRENSEL.....	47574	13253	22988	36018	49402	68188	107031
31	BOLIG- OG VEDLIKEHOLDSUTGIFTER.....	38957	7505	16111	28314	40429	57713	94936
32	LYS OG BRENSEL.....	8617	5748	6877	7704	8973	10475	12095
4	MØBLER OG HUSHOLDNINGSARTIKLER.....	14279	2841	5895	9879	13850	21740	36557
41	MØBLER OG GOLVTEPPER.....	4158	494	1651	3209	3978	6035	11140
42	TEKSTILER, UTSTYRSVARER OG PRYDGJENSTANDER..	1718	179	448	1002	1751	2672	5147
43	KOMFYRER, KJØLESKAP OG ANNET ELEKTRISK UTST.	2247	883	1466	1833	2229	3116	4212
44	DEKKETØY, GLASS OG KJØKKENUTSTYR.....	1476	151	523	844	1406	2441	4098
45	DIVERSE HUSHOLDNINGSARTIKLER OG TJENESTER...	2704	940	1479	2072	2905	3763	5524
46	LEID HJELP TIL HJEMMET.....	1976	194	328	919	1581	3713	6436
5	HELSEPLEIE.....	4259	666	1661	2522	4338	6378	11813
51	HELSEPLEIE.....	4259	666	1661	2522	4338	6378	11813
6	REISER OG TRANSPORT.....	35359	774	7489	18237	33554	59483	113253
61	KJØP AV EGNE TRANSPORTMIDLER.....	9877	-1323	-318	2444	7242	19641	41586
62	DRIFT OG VEDLIKEHOLD AV TRANSPORTMIDLER....	16086	1049	3877	9325	16216	26217	47676
63	BRUK AV OFFENTLIGE TRANSPORTMIDLER.....	5593	557	1814	3256	5863	8286	16546
64	PORTO, TELEFON OG TELEGRAM.....	3803	491	2116	3212	4233	5339	7445
7	FRITIDSSYSLER OG UTDANNING.....	17778	2432	6785	12588	17757	26438	47274
71	FRITIDSUTSTYR.....	7972	708	2334	5762	7326	11832	24223
72	OFFENTLIGE FORESTILLINGER OG ANDRE TJENESTER	5119	895	2642	4064	5698	7575	9986
73	BØKER, AVISER OG TIDSSKRIFTER.....	3650	829	1778	2719	3958	5180	8176
74	SKOLEGANG.....	1037	0	31	43	775	1851	4889
8	ANDRE VARER OG TJENESTER.....	14704	1874	5657	10502	15214	22239	37110
81	PERSONLIG HYGIENE.....	3605	531	1562	2635	4278	5611	7108
82	REISEEFFEKTER, UR OG SMYKKER.....	1309	104	411	772	1204	2027	4057
83	RESTAURANTER, HOTELL OG SELSKAPREISER.....	9180	1239	3631	6845	9549	12801	24375
84	TJENESTER FRA FINANSINSTITUSJONER.....	174	0	24	75	31	645	208
85	ANDRE TJENESTER.....	436	0	29	175	152	1155	1362
	TALLET PÅ HUSHOLDNINGER	3791	248	696	672	863	865	447
	ANDEL AV HUSHOLDNINGER	100,0	8,5	21,9	18,6	21,1	19,8	10,1
	PERSONER PR. HUSHOLDNING	2,42	1,19	1,58	2,07	2,75	3,30	3,54

TABELL 4. UTGIFT PR. HUSHOLDNING PR. ÅR I FORSKJELLIGE LANDSDELER OG BOSTEDSSTRØK, ETTER VARE- OG TJENESTEGRUPPE. 1988-1990. 1990-PRISER

VARE NR.	VARE- OG TJENESTEGRUPPE	ALLE HUSHOLDNINGER	LANDSDEL						
			ØSTLANDET			AGDER OG ROGA-LAND	VEST-LANDET	TRØNDE-LAG	NORD-NORGE
			I ALT	OSLO OG AKERSHUS	ØST-LANDET ELLERS HUS				
KRONER									
FORBRUKSUTGIFT I ALT		179045	183305	197067	171063	194662	168437	165840	170050
0	MATVARER.....	26735	25586	25024	26083	28866	27603	26418	28445
00	MJØL, GRYN OG BAKERVERER.....	2904	2781	2708	2846	3316	3145	3007	2539
01	KJØTT OG KJØTTVARER.....	6813	6585	6385	6762	6991	6888	6642	7700
02	FISK OG FISKEVARER.....	1999	1841	1943	1750	2024	2042	1885	2710
03	MJØLK, FLØTE, OST OG EGG.....	5361	5086	4713	5418	5832	5634	5530	5495
04	SPISEFETT OG OLJER.....	684	619	550	678	735	765	691	801
05	GRØNNSAKER, FRUKT OG BÆR.....	3825	3733	3933	3558	4116	4095	3535	3734
06	POTETER OG VARER AV POTETER.....	753	654	624	681	818	837	735	1009
07	SUKKER.....	323	289	222	347	312	309	403	427
08	KAFFE, TE, KAKAO OG KOKESJOKOLADE.....	877	820	796	840	947	808	935	1109
09	ANDRE MATVARER.....	3196	3178	3150	3203	3775	3080	3055	2921
1	DRIKKEVARER OG TOBAKK.....	6506	7238	7899	6650	6499	5393	5577	5726
11	DRIKKEVARER.....	4053	4646	5203	4150	3806	3301	3482	3305
12	TOBAKK.....	2453	2592	2696	2500	2693	2092	2095	2421
2	KLÆR OG SKOTØY.....	11851	12138	12419	11887	12960	11475	10172	11376
21	BEKLEDNINGSARTIKLER.....	9473	9765	9998	9562	10188	9164	8256	8897
22	TØYER, GARN O.L.....	721	716	655	769	832	631	753	733
23	SKOTØY OG SKOREPARASJONER.....	1657	1657	1766	1556	1940	1680	1163	1746
3	BOLIG, LYS OG BRENSEL.....	47574	50483	58833	43058	50517	41665	44706	42601
31	BOLIG- OG VEDLIKEHOLDsutgifter.....	38957	42016	50623	34360	41542	33451	35787	33390
32	LYS OG BRENSEL.....	8617	8467	8210	8698	8975	8214	8919	9211
4	MØBLER OG HUSHOLDNINGSARTIKLER.....	14279	14611	15478	13842	15960	13395	12255	14035
41	MØBLER OG GOLVTEPPER.....	4158	4272	4729	3863	5055	4206	3723	2950
42	TEKSTILER, UTSTYRSVARER OG PRYDGJENSTANDER...	1718	1814	1824	1806	1968	1499	1386	1622
43	KOMFYRER, KJØLESKAP OG ANNET ELEKTRISK UTSTYR	2247	2323	2365	2291	2458	2131	1741	2299
44	DEKKETØY, GLASS OG KJØKKENUTSTYR.....	1476	1573	1519	1619	1786	1470	826	1290
45	DIVERSE HUSHOLDNINGSARTIKLER OG TJENESTER....	2704	2792	3111	2510	2898	2391	2683	2576
46	LEID HJELP TIL HJEMMET.....	1976	1837	1930	1753	1795	1698	1896	3298
5	HELSEPLEIE.....	4259	4773	4313	5182	4501	3953	3771	2561
51	HELSEPLEIE.....	4259	4773	4313	5182	4501	3953	3771	2561
6	REISER OG TRANSPORT.....	35359	35223	37419	33265	41148	33989	32814	33861
61	KJØP AV EGNE TRANSPORTMIDLER.....	9877	9930	9476	10331	12412	8322	9931	9099
62	DRIFT OG VEDLIKEHOLD AV TRANSPORTMIDLER.....	16086	16139	16255	16036	18904	14688	15694	15162
63	BRUK AV OFFENTLIGE TRANSPORTMIDLER.....	5593	5171	7019	3526	6432	7379	3494	5748
64	PORTO, TELEFON OG TELEGRAM.....	3803	3983	4669	3372	3400	3600	3695	3852
7	FRITIDSSYSLER OG UTDANNING.....	17778	17402	18309	16598	17842	18097	18019	18682
71	FRITIDSUTSTYR.....	7972	7798	8216	7426	8351	7333	8544	8781
72	OFFENTLIGE FORESTILLINGER OG ANDRE TJENESTER.	5119	4970	5031	4916	5317	5423	5155	5066
73	BØKER, AVISER OG TIDSSKRIFTER.....	3650	3652	3744	3572	3436	4018	3749	3226
74	SKOLEGANG.....	1037	982	1318	684	738	1323	571	1609
8	ANDRE VARER OG TJENESTER.....	14704	15851	17373	14498	16369	12867	12108	12763
81	PERSONLIG HYGIENE.....	3605	3748	3915	3601	3717	3426	3479	3232
82	REISEEFFEKTER, UR OG SMYKKER.....	1309	1436	1544	1338	1583	1094	1107	923
83	RESTAURANTER, HOTELL OG SELSKAPREISER.....	9180	10121	11387	8996	9939	7952	7250	7658
84	TJENESTER FRA FINANSINSTITUSJONER.....	174	211	200	221	162	177	101	83
85	ANDRE TJENESTER.....	436	335	327	342	968	218	171	867
TALLET PÅ HUSHOLDNINGER		3791	1838	805	1033	488	637	379	449
ANDEL AV HUSHOLDNINGER		100,0	49,9	23,5	26,4	12,4	16,7	9,9	11,1
PERSONER PR. HUSHOLDNING.....		2,42	2,28	2,09	2,44	2,71	2,51	2,52	2,55

BOSTEDSSTRØK				
SPREDT- BYGD STRØK	TETTBYGD STRØK (UTENOM OSLO, BERGEN OG TRONDHEIM)	OSLO, BERGEN OG TRONDHEIM	VARE NR.	VARE- OG TJENESTEGRUPPE
KRONER				
147372	183956	194311		FORBRUKSUTGIFT I ALT
25616	27783	24789	0	MATVARER
2868	2990	2693	00	MJØL, GRYN OG BAKERVARER
6404	7121	6342	01	KJØTT OG KJØTTVARER
1680	2094	2017	02	FISK OG FISKEVARER
5602	5551	4600	03	MJØLK, FLØTE, OST OG EGG
812	687	556	04	SPISEFETT OG OLJER
3482	3917	3864	05	GRØNNSAKER, FRUKT OG BÆR
736	798	642	06	POTETER OG VARER AV POTETER
438	327	200	07	SUKKER
917	907	752	08	KAFFE, TE, KAKAO OG KOKESJOKOLADE
2677	3391	3123	09	ANDRE MATVARER
4512	6687	7831	1	DRIKKEVARER OG TOBakk
2572	4076	5349	11	DRIKKEVARER
1940	2611	2482	12	TOBakk
10078	12186	12539	2	KLær OG SKOTØY
7904	9774	10068	21	BEKLEDNINGSARTIKLER
666	759	664	22	TØYER, GARN O.L
1508	1653	1807	23	SKOTØY OG SKOREPARASJONER
33758	48944	56397	3	BOLIG, LYS OG BRENSEL
24832	40144	48585	31	BOLIG- OG VEDLIKEHOLDsutGIFTER
8926	8800	7812	32	LYS OG BRENSEL
11822	14860	14916	4	MØBLER OG HUSHOLDNINGSARTIKLER
3321	4302	4521	41	MØBLER OG GOLVTEPPER
1339	1776	1897	42	TEKSTILER, UTSTYRSVARER OG PRYDGJENSTANDER
2036	2319	2247	43	KOMFYRER, KJØLESKAP OG ANNET ELEKTRISK UTSTYR
1346	1562	1361	44	DEKKETØY, GLASS OG KJØKKENUTSTYR
2298	2797	2820	45	DIVERSE HUSHOLDNINGSARTIKLER OG TJENESTER
1482	2104	2070	46	LEID' HJELP TIL HJEMMET
3392	4453	4504	5	HELSEPLEIE
3392	4453	4504	51	HELSEPLEIE
33624	35597	36296	6	REISER OG TRANSPORT
10898	9996	8604	61	KJØP AV EGNE TRANSPORTMIDLER
15783	16618	14871	62	DRIFT OG VEDLIKEHOLD AV TRANSPORTMIDLER
3631	5454	7796	63	BRUK AV OFFENTLIGE TRANSPORTMIDLER
3312	3529	5025	64	PORTO, TELEFON OG TELEGRAM
14850	18212	19247	7	FRITIDSSYSLER OG UTDANNING
6161	8390	8462	71	FRITIDSUTSTYR
4788	5298	4918	72	OFFENTLIGE FORESTILLINGER OG ANDRE TJENESTER
2949	3715	4113	73	BØKER, AVISER OG TIDSSKRIFTER
952	809	1754	74	SKOLEGANG
9720	15234	17792	8	ANDRE VARER OG TJENESTER
2907	3728	3909	81	PERSONLIG HYGIENE
1160	1298	1468	82	REISEEFFEKTER, UR OG SMYKKER
5339	9420	12033	83	RESTAURANTER, HOTELL OG SELSKAPREISER
51	259	48	84	TJENESTER FRA FINANSINSTITUSJONER
263	529	334	85	ANDRE TJENESTER
770	2324	697		TALLET PÅ HUSHOLDNINGER
19,4	59,4	21,2		ANDEL AV HUSHOLDNINGER
2,50	2,54	2,04		PERSONER PR. HUSHOLDNING

TABELL 5. UTGIFT PR. HUSHOLDNING PR. ÅR I FORSKJELLIGE GRUPPER FOR HOVEDINNTEKTSTAKERENS SOSIOØKONOMISKE STATUS, ETTER VARE- OG TJENESTEGRUPPE. 1988-1990

VARE NR.	VARE- OG TJENESTEGRUPPE	ALLE HUS-HOLDNINGER	ARBEIDERE		FUNKSJONERER		
			UFAG-LÆRTE	FAG-LÆRTE	LAVERE NIVÅ	MELLOM-NIVÅ	HØYERE NIVÅ
KRONER							
	FORBRUKSUTGIFT I ALT	179045	189159	210796	166108	227340	260689
0	MATVARER.....	26735	29651	33812	22321	28666	33003
00	MJØL, GRYN OG BAKERVARER.....	2904	3275	3525	2370	3073	3676
01	KJØTT OG KJØTTVARER.....	6813	8033	9573	5853	7133	7924
02	FISK OG FISKEVARER.....	1999	1927	2422	1506	1997	2382
03	MJØLK, FLØTE, OST OG EGG.....	5361	6062	6365	4285	5679	6748
04	SPISEFETT OG OLJER.....	684	801	801	530	604	661
05	GRØNNSAKER, FRUKT OG BÆR.....	3825	3586	4641	3137	4370	5183
06	POTETER OG VARER AV POTETER.....	753	924	1015	739	735	815
07	SUKKER.....	323	321	323	178	257	338
08	KAFFE, TE, KAKAO OG KOKESJOKOLADE.....	877	996	918	719	839	835
09	ANDRE MATVARER.....	3196	3726	4229	3004	3979	4441
1	DRIKKEVARER OG TOBakk.....	6506	7297	8175	7229	8277	8383
11	DRIKKEVARER.....	4053	3936	4734	4071	5680	6222
12	TOBakk.....	2453	3361	3441	3158	2597	2161
2	KLær OG SKOTØY.....	11851	12383	12609	11364	15922	17416
21	BEKLEDNINGSARTIKLER.....	9473	9374	10202	9160	12955	14038
22	TØYER, GARN O.L.....	721	880	668	765	980	1012
23	SKOTØY OG SKOREPARASJONER.....	1657	2129	1739	1439	1987	2366
3	BOLIG, LYS OG BRENSSEL.....	47574	48378	55591	44959	59348	76438
31	BOLIG- OG VEDLIKEHOLDsutGIFTER.....	38957	39788	46583	37119	50489	65696
32	LYS OG BRENSSEL.....	8617	8590	9008	7840	8859	10742
4	MØBLER OG HUSHOLDNINGSARTIKLER.....	14279	13056	18749	12779	18578	21320
41	MØBLER OG GOLVTEPPER.....	4158	4042	5346	3577	5784	5952
42	TEKSTILER, UTSTYRSVARER OG PRYDGJENSTANDER..	1718	1476	2380	1572	2401	2441
43	KOMFYRER, KJØLESKAP OG ANNET ELEKTRISK UTST.	2247	2572	2829	2241	2533	2758
44	DEKKETØY, GLASS OG KJØKKENUTSTYR.....	1476	1018	1970	1601	1922	1989
45	DIVERSE HUSHOLDNINGSARTIKLER OG TJENESTER...	2704	2757	3263	2064	3088	3787
46	LEID HJELP TIL HJEMMET.....	1976	1191	2961	1724	2850	4393
5	HELSEPLEIE.....	4259	4340	3449	2703	3711	5328
51	HELSEPLEIE.....	4259	4340	3449	2703	3711	5328
6	REISER OG TRANSPORT.....	35359	42460	42803	31690	50038	50271
61	KJØP AV EGNE TRANSPORTMIDLER.....	9877	14900	13257	6563	13048	12075
62	DRIFT OG VEDLIKEHOLD AV TRANSPORTMIDLER.....	16086	19462	19866	14977	24149	22749
63	BRUK AV OFFENTLIGE TRANSPORTMIDLER.....	5593	4360	6124	5717	9467	10859
64	PORTO, TELEFON OG TELEGRAM.....	3803	3738	3556	4433	3374	4588
7	FRITIDSSYSLER OG UTDANNING.....	17778	17406	20433	17578	21878	27283
71	FRITIDSUTSTYR.....	7972	8011	9248	6610	10331	12205
72	OFFENTLIGE FORESTILLINGER OG ANDRE TJENESTER	5119	5394	6019	5803	5873	6669
73	BØKER, AVISER OG TIDSSKRIFTER.....	3650	3016	3861	3186	4649	5962
74	SKOLEGANG.....	1037	985	1305	1979	1025	2447
8	ANDRE VARER OG TJENESTER.....	14704	14188	15175	15485	20922	21247
81	PERSONLIG HYGIENE.....	3605	3719	4325	3477	4857	4639
82	REISEEFFEKTER, UR OG SMYKKER.....	1309	1260	1251	1127	1902	1788
83	RESTAURANTER, HOTELL OG SELSKAPSREISER.....	9180	8353	8949	10439	13622	13890
84	TJENESTER FRA FINANSINSTITUSJONER.....	174	127	375	150	101	538
85	ANDRE TJENESTER.....	436	729	275	292	440	392
	TALLET PÅ HUSHOLDNINGER.....	3791	479	365	222	717	483
	ANDEL AV HUSHOLDNINGER.....	100,0	11,5	8,7	6,4	18,5	11,9
	PERSONER PR. HUSHOLDNING.....	2,42	2,89	2,92	2,04	2,59	2,93

GARD- BRUKERE OG FISKERE	ØVRIGE SELV- STENDIGE	IKKE YRKES- AKTIVE	VARE NR.	VARE- OG TJENESTEGRUPPE
KRONER				
162202	215066	110800		FORBRUKSUTGIFT I ALT
31721	32490	20011	0	MATVARER
3412	3555	2193	00	MJØL, GRYN OG BAKERVARER
7783	8529	4901	01	KJØTT OG KJØTTVARER
2405	2164	1799	02	FISK OG FISKEVARER
6309	6615	4121	03	MJØLK, FLØTE, OST OG EGG
894	905	639	04	SPISEFETT OG OLJER
4203	4440	2892	05	GRØNNSAKER, FRUKT OG BÆR
1056	907	559	06	POTETER OG VARER AV POTETER
546	312	354	07	SUKKER
1322	997	822	08	KAFFE, TE, KAKAO OG KOKESJOKOLADE
3791	4066	1731	09	ANDRE MATVARER
4169	8141	3954	1	DRIKKEVARER OG TOBAKK
2356	4776	2275	11	DRIKKEVARER
1813	3365	1679	12	TOBAKK
13178	16719	6454	2	KLÆR OG SKOTØY
10339	13763	5065	21	BEKLEDNINGSARTIKLER
710	722	435	22	TØYER, GARN O.L
2129	2234	954	23	SKOTØY OG SKOREPARASJONER
36214	57876	28820	3	BOLIG, LYS OG BRENSEL
26243	47509	21479	31	BOLIG- OG VEDLIKEHOLDsutgifter
9971	10367	7341	32	LYS OG BRENSEL
11467	16435	8875	4	MØBLER OG HUSHOLDNINGSARTIKLER
3471	4513	2412	41	MØBLER OG GOLVTEPPER
1147	1980	1017	42	TEKSTILER, UTSTYRSVARER OG PRYDGJENSTANDER
2979	2721	1520	43	KOMFYRER, KJØLESKAP OG ANNET ELEKTRISK UTSTYR
1000	2111	1021	44	DEKKETØY, GLASS OG KJØKKENUTSTYR
2343	3037	2049	45	DIVERSE HUSHOLDNINGSARTIKLER OG TJENESTER
527	2073	856	46	LEID HJELP TIL HJEMMET
3778	5168	4637	5	HELSEPLEIE
3778	5168	4637	51	HELSEPLEIE
31496	39521	18264	6	REISER OG TRANSPORT
10193	14318	4729	61	KJØP AV EGNE TRANSPORTMIDLER
13825	18127	7280	62	DRIFT OG VEDLIKEHOLD AV TRANSPORTMIDLER
3462	3494	2450	63	BRUK AV OFFENTLIGE TRANSPORTMIDLER
4016	3582	3805	64	PORTO, TELEFON OG TELEGRAM
19953	20166	10961	7	FRITIDSSYSLER OG UTDANNING
9344	9975	4642	71	FRITIDSUTSTYR
6581	5472	3500	72	OFFENTLIGE FORESTILLINGER OG ANDRE TJENESTER
3151	3993	2532	73	BØKER, AVISER OG TIDSSKRIFTER
877	726	287	74	SKOLEGANG
10226	18550	8824	8	ANDRE VARER OG TJENESTER
3209	4558	2269	81	PERSONLIG HYGIENE
1448	1969	786	82	REISEEFFEKTER, UR OG SMYKKER
5211	11031	5306	83	RESTAURANTER, HOTELL OG SELSKAPSRISER
0	422	44	84	TJENESTER FRA FINANSINSTITUSJONER
358	570	419	85	ANDRE TJENESTER
169	202	1119		TALLET PÅ HUSHOLDNINGER
4,0	4,6	33,6		ANDEL AV HUSHOLDNINGER
3,15	3,11	1,75		PERSONER PR. HUSHOLDNING

(SU nr.5, 1992)

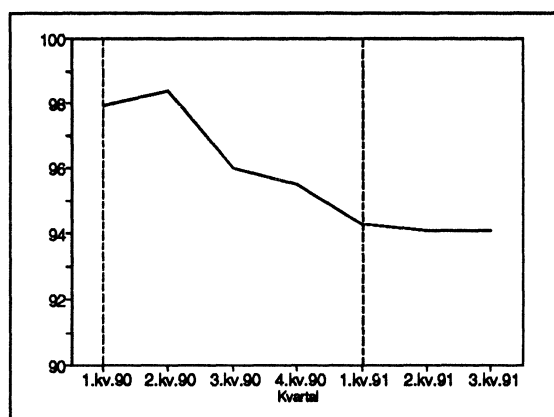
PRISINDEKS FOR NY ENEBOLIG 3. KVARTAL 1991

Statistisk sentralbyrås indeks over prisutviklingen på nye eneboliger viste en nedgang fra 3. kvartal 1990 til 3. kvartal 1991 på 2,0 prosent. Prisindeksen for 3. kvartal 1991 var 94,1 (1989 = 100). Fra 2. kvartal 1991 til 3. kvartal 1991 viste prisindeksen ingen endring.

Indeksen måler utviklingen i prisene kjøper må betale for ny enebolig, eksklusiv tomtekostnader, kommunale tilknytningsavgifter, gebyrer og byggelånsrenter.

Denne indeksen, som publiseres fra og med 1990, må ikke forveksles med byggekostnadsindeksen som beregnes ut i fra prisutviklingen på de innsatsfaktorer som går med til å bygge en bolig. Produktivitetsforbedringer, som følge av endret byggeteknikk eller bedre organisering av arbeidet gjenspeiles ikke direkte i byggekostnadsindeksen. Prisindeksen derimot, som måler prisutviklingen på det ferdige produktet, påvirkes bl.a. av endret produktivitet og endringer i entreprenørens fortjenestemarginer.

Prisindeks for ny enebolig. 1989 = 100



Prisindeks for ny enebolig. 1989 = 100

År og kvartal	Indeks	Endring i prosent fra foregående år/samme kvartal året før
1989	100,0	
1990	96,8	-3,2
1990		
1. kvartal ..	97,9	
2. kvartal ..	98,4	
3. kvartal ..	96,0	
4. kvartal ..	95,5	
1991		
1. kvartal ..	94,3	-3,7
2. kvartal ..	94,1	-4,4
3. kvartal ..	94,1	-2,0

(SU nr. 5, 1992)

Hoteller og andre overnattingsbedrifter. Overnattingsstatistikk. Desember 1991

I desember 1991 kom i alt 326 000 gjester til hoteller og andre overnattingsbedrifter, mot 317 000 i tilsvarende måned i 1990. Tallet på gjestedøgn økte fra 572 000 i desember 1990 til 598 000 i desember 1991.

Nordmenns overnattinger var om lag 450 000 både i desember 1990 og i desember 1991. Utlendingers overnattinger gikk opp fra 122 000 til 148 000.

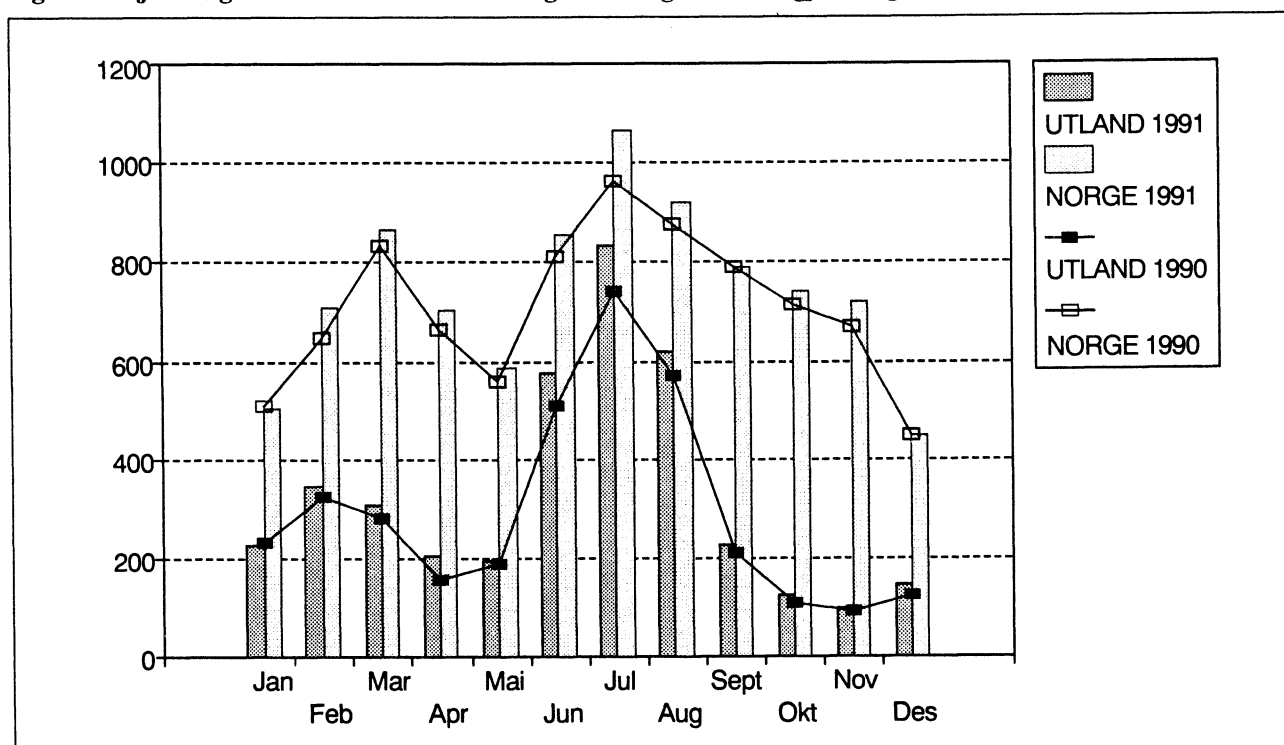
For overnattinger totalt i desember hadde bybedriftene en oppgang på 6 prosent, landbedriftene hadde en oppgang på 7 prosent og turist- og høyfjellshotellene hadde en oppgang på 1 prosent.

Totalt for året 1991 gikk tallet på gjestedøgn opp med 7 prosent jamført med 1990. Nordmenns overnattinger gikk opp med 5 prosent og utlendingers overnattinger gikk opp med 11 prosent.

Tallene er hentet fra Statistisk sentralbyrås overnattingsstatistikk. Denne statistikken omfatter alle hoteller og andre overnattingsbedrifter (pensjonater, herberger o.l.) med 20 senger eller mer, unntatt campingplasser og medlemsbedrifter i Den Norske Turistforening og Norske Vandrerhjem.

Mer detaljerte opplysninger vil bli gitt i publikasjonen NOS Reiselivsstatistikk.

Figur 1. Gjestedøgn fordelt etter nordmenn og utlendinger. 1 000 gjestedøgn



Tabell 1. Hoteller og andre overnattingsbedrifter. Tallet på åpne bedrifter og senger, etter bedriftsgruppe og bedriftsstørrelse. Desember. 1990 og 1991

Bedriftsgruppe/ -størrelse	Bedrifter		Senger	
	1990	1991	1990	1991
Alle bedrifter				
I alt	859	904	93459	97497
20 - 49 senger	235	248	8292	8647
50 - 99 "	291	309	20587	21700
100 - 149 "	152	158	18145	18984
150 - 199 "	70	71	11831	11927
200 senger og over	111	118	34604	36239
Bybedrifter				
I alt	253	263	35570	36891
20 - 49 senger	52	52	1832	1810
50 - 99 "	71	72	4987	4945
100 - 149 "	52	57	6217	6890
150 - 199 "	27	27	4565	4500
200 senger og over	51	55	17969	18746
Landbedrifter				
I alt	442	473	35141	37383
20 - 49 senger	171	184	5925	6303
50 - 99 "	165	179	11471	12455
100 - 149 "	60	61	6974	7155
150 - 199 "	19	19	3180	3169
200 senger og over	27	30	7591	8301
Godkjente turist- og høyfjellshoteller				
I alt	164	168	22748	23223
20 - 49 senger	12	12	535	534
50 - 99 "	55	58	4129	4300
100 - 149 "	40	40	4954	4939
150 - 199 "	24	25	4086	4258
200 senger og over	33	33	9044	9192

Tabell 2. Hoteller og andre overnattingsbedrifter. Tallet på åpne bedrifter og senger. Fylke. Desember. 1990 og 1991

Fylke	Bedrifter		Senger	
	1990	1991	1990	1991
I alt	859	904	93459	97497
Østfold	21	22	1754	1803
Akershus	22	25	3517	3804
Oslo	46	45	9568	9732
Hedmark	50	52	4219	4359
Oppland	112	115	12171	13357
Buskerud	93	101	10386	10845
Vestfold	21	23	2518	2679
Telemark	39	45	5151	5520
Aust-Agder	30	28	2681	2561
Vest-Agder	23	24	2293	2326
Rogaland	45	46	5418	5508
Hordaland	83	83	9234	9151
Sogn og Fjordane	43	49	3332	3676
Møre og Romsdal	39	41	3649	3780
Sør-Trøndelag	44	46	5099	5218
Nord-Trøndelag	28	28	2261	2150
Nordland	58	60	5232	5204
Troms	29	33	2401	2900
Finnmark	33	38	2575	2924

Tabell 3. Hoteller og andre overnattingsbedrifter. Gjestedøgn etter bedriftsgruppe og gjestenes nasjonalitet. Januar - desember og desember. 1990 og 1991

Bedriftsgruppe Nasjonalitet	Januar - desember			Desember		
	1990	1991	Endring	1990	1991	Endring
	1 000		Pst.	1 000		Pst.
Alle bedrifter						
I alt	12022	12825	7	572	598	5
Norge	8485	8908	5	450	450	0
Utlendinger i alt	3537	3917	11	122	148	22
Sverige	567	681	20	29	39	37
Danmark	624	702	12	30	33	11
Finland	105	118	12	3	2	-41
Storbritannia	341	347	2	14	24	71
Nederland	126	150	19	4	4	24
Frankrike	171	208	22	3	2	-17
Forbundsrep. Tyskland	580	713	23	18	22	23
Italia	103	157	52	1	1	-6
Spania	33	40	23	1	0	-38
Sveits	42	47	12	1	0	-51
Europa ellers	142	154	8	4	6	56
USA	365	280	-23	7	7	1
Japan	84	85	1	1	1	45
Andre land	254	233	-8	8	6	-31
Bybedrifter						
I alt	4771	5194	9	227	240	6
Norge	3251	3543	9	179	189	6
Utlendinger i alt	1519	1651	9	48	51	6
Sverige	224	260	16	10	14	31
Danmark	90	105	18	5	5	0
Finland	55	64	15	1	1	-21
Storbritannia	168	177	5	7	8	13
Nederland	40	49	22	2	2	-14
Frankrike	78	100	29	2	2	0
Forbundsrep. Tyskland	190	230	21	4	4	-10
Italia	53	85	59	1	1	1
Spania	18	24	31	1	0	-46
Sveits	24	24	3	0	0	-33
Europa ellers	94	110	17	3	4	42
USA	231	189	-18	3	4	13
Japan	57	61	6	1	1	49
Andre land	198	174	-12	7	5	-34
Landbedrifter						
I alt	4064	4286	5	180	192	7
Norge	2877	2957	3	131	131	0
Utlendinger i alt	1187	1329	12	49	61	24
Sverige	229	275	20	14	18	30
Danmark	384	408	6	16	18	8
Finland	36	38	7	1	0	-69
Storbritannia	96	93	-3	5	10	121
Nederland	49	53	7	1	1	10
Frankrike	35	40	15	1	0	-66
Forbundsrep. Tyskland	210	266	27	10	11	10
Italia	32	44	38	0	0	-16
Spania	5	9	68	0	0	294
Sveits	12	14	9	0	0	-80
Europa ellers	26	23	-13	0	1	147
USA	47	36	-24	1	0	-30
Japan	4	5	7	0	0	-11
Andre land	21	26	21	0	1	128

Tabell 3 (forts.). Hoteller og andre overnattingsbedrifter. Gjestedøgn etter bedriftsgruppe og gjestenes nasjonalitet. Januar - desember og desember. 1990 og 1991

Bedriftsgruppe Nasjonalitet	Januar - desember			Desember		
	1990	1991	Endring	1990	1991	Endring
	1 000		Pst.	1 000		Pst.
Godkjente turist- og høfjellshoteller						
I alt	3187	3346	5	165	167	1
Norge	2356	2409	2	140	130	-8
Utlendinger i alt	830	937	13	25	37	49
Sverige	114	146	29	4	7	70
Danmark	150	188	25	9	11	22
Finland	14	16	12	0	0	-11
Storbritannia	77	77	0	2	5	174
Nederland	37	49	33	1	2	148
Frankrike	58	68	18	0	0	-4
Forbundsrep. Tyskland	180	217	20	4	8	87
Italia	18	28	57	0	0	-53
Spania	9	8	-17	0	-	-
Sveits	6	9	49	0	0	-63
Europa ellers	22	22	-3	0	1	74
USA	86	55	-36	3	3	-6
Japan	23	20	-14	0	0	72
Andre land	35	33	-3	1	0	-65

Merknad: 0 betyr her færre enn 500 gjestedøgn.

Tabell 4. Hoteller og andre overnattingsbedrifter. Ankomne gjester, gjestedøgn og kapasitetsutnyttning, etter bedriftsgruppe og bedriftsstørrelse. Desember 1991

Bedriftsgruppe/ -størrelse	Ankomne gjester		Gjestedøgn		Kapasitets- utnyttning	
	I alt	Av dette utlendinger	I alt	Av dette utlendinger	Senger	Rom
	1 000				Pst.	
Alle bedrifter						
I alt	326	51	598	148	24	33
20 - 49 senger	23	3	39	7	18	25
50 - 99 "	58	8	111	27	21	29
100 - 149 "	59	8	115	27	25	34
150 - 199 "	44	6	76	15	26	34
200 senger og over	142	27	258	73	26	36
Bybedrifter						
I alt	153	27	240	51	25	37
20 - 49 senger	8	1	12	2	27	37
50 - 99 "	17	3	30	6	26	37
100 - 149 "	27	3	43	6	26	39
150 - 199 "	19	2	30	5	26	38
200 senger og over	81	17	125	32	25	37
Landbedrifter						
I alt	92	15	192	61	20	27
20 - 49 senger	13	1	24	5	15	21
50 - 99 "	28	3	61	17	19	26
100 - 149 "	15	3	37	13	21	27
150 - 199 "	11	1	18	5	22	29
200 senger og over	26	6	52	21	22	31
Gødkjente turist- og høyfjellshoteller						
I alt	81	8	167	37	28	33
20 - 49 senger	2	0	2	0	16	20
50 - 99 "	12	1	20	3	22	26
100 - 149 "	17	2	35	8	27	33
150 - 199 "	15	2	28	5	28	33
200 senger og over	35	4	81	21	32	38

Tabell 5. Hoteller og andre overnattingsbedrifter. Ankomne gjester, gjestedøgn og kapasitetsutnyttning, etter bedriftsgruppe. Januar - desember og desember. 1990 og 1991

Bedriftsgruppe Måned	Ankomne gjester		Gjestedøgn		Kapasitets- utnyttning		
	I alt	Av dette utlendinger	I alt	Av dette utlendinger	Senger	Rom	
	1 000					Pst.	
Alle bedrifter							
Januar - desember	1990 ..	6934	1955	12022	3537	35	47
Januar - desember	1991 ..	7385	2114	12825	3917	36	47
Desember	1990 .	317	45	572	122	24	33
Desember	1991 ..	326	51	598	148	24	33
Bybedrifter							
Januar - desember	1990 ..	2961	949	4771	1519	39	52
Januar - desember	1991 ..	3184	997	5194	1651	40	53
Desember	1990 .	147	26	227	48	25	36
Desember	1991 ..	153	27	240	51	25	37
Landbedrifter							
Januar - desember	1990 ..	2190	523	4064	1187	30	40
Januar - desember	1991 ..	2342	601	4286	1329	30	39
Desember	1990 .	90	13	180	49	20	26
Desember	1991 ..	92	15	192	61	20	27
Godkjente turist- og høyfjellshoteller							
Januar - desember	1990 ..	1784	483	3187	830	39	47
Januar - desember	1991 ..	1859	515	3346	937	40	48
Desember	1990 .	80	7	165	25	29	35
Desember	1991 ..	81	8	167	37	28	33

Tabell 6. Hoteller og andre overnattingsbedrifter. Tallet på gjestedøgn og kapasitetsutnyttning. Fylke. Desember. 1990 og 1991

Fylke	1990				1991			
	Gjestedøgn		Kapasitets- utnyttning		Gjestedøgn		Kapasitets- utnyttning	
	I alt	Av dette utlen- dinger	Senger	Rom	I alt	Av dette utlen- dinger	Senger	Rom
	1 000		Pst.		1 000		Pst.	
I alt	572	122	24	33	598	148	24	33
Østfold	8	2	20	30	9	2	21	32
Akershus	22	3	25	39	22	5	22	33
Oslo	70	23	29	42	72	23	29	43
Hedmark	29	9	25	31	32	13	27	31
Oppland	81	26	28	34	88	32	25	31
Buskerud	85	24	30	33	83	26	28	32
Vestfold	11	2	18	30	13	2	20	32
Telemark	39	10	28	34	41	15	28	34
Aust-Agder	13	3	19	26	14	4	21	28
Vest-Agder	12	2	21	30	12	1	20	28
Rogaland	31	5	23	33	34	6	25	37
Hordaland	48	5	21	31	51	9	23	32
Sogn og Fjordane ..	15	0	18	26	14	0	17	24
Møre og Romsdal ..	19	1	21	28	18	1	20	29
Sør-Trøndelag	31	4	23	33	32	5	24	33
Nord-Trøndelag	10	1	17	27	8	1	15	25
Nordland	24	1	18	29	26	1	20	32
Troms	14	1	23	33	18	1	23	34
Finnmark	9	0	14	23	10	0	15	27

Tabell 7. Hoteller og andre overnattingsbedrifter. Tallet på gjestedøgn og kapasitetsutnyttning. Fylke. Januar - desember. 1990 og 1991

Fylke	1990				1991			
	Gjestedøgn		Kapasitets- utnyttning		Gjestedøgn		Kapasitets- utnyttning	
	I alt	Av dette utlen- dinger	Senger	Rom	I alt	Av dette utlen- dinger	Senger	Rom
	1 000		Pst.		1 000		Pst.	
I alt	12022	3537	35	47	12825	3917	36	47
Østfold	165	47	30	42	163	52	28	40
Akershus	477	125	38	55	462	120	36	53
Oslo	1524	716	48	62	1573	728	46	60
Hedmark	486	123	31	40	534	156	34	41
Oppland	1690	481	37	45	1735	567	36	44
Buskerud	1382	378	36	44	1503	456	38	45
Vestfold	270	33	29	45	295	41	31	47
Telemark	629	151	33	42	705	187	37	45
Aust-Agder	268	86	29	38	294	80	34	41
Vest-Agder	314	42	35	45	366	43	40	48
Rogaland	581	118	32	44	653	141	34	47
Hordaland	1279	469	35	47	1311	488	37	49
Sogn og Fjordane ..	532	194	35	44	555	202	35	43
Møre og Romsdal ..	418	94	34	44	453	103	32	43
Sør-Trøndelag	652	125	35	48	675	133	35	47
Nord-Trøndelag	209	34	29	42	215	39	27	40
Nordland	566	140	31	46	620	158	32	47
Troms	303	64	36	50	380	77	36	51
Finnmark	278	116	30	42	331	146	30	42

Tabell 8. Hoteller og andre overnattingsbedrifter. Gjestedøgn etter formål. Prosent. Fylke. Desember. 1990 og 1991

Fylke	1990					1991				
	I alt	Kurs/konferanse	Yrke	Ferie/fritid	Langtidskontrakt	I alt	Kurs/konferanse	Yrke	Ferie/fritid	Langtidskontrakt
I alt	100	14	32	52	2	100	14	32	52	2
Østfold	100	34	41	20	4	100	21	46	27	5
Akershus	100	46	36	17	1	100	49	29	21	1
Oslo	100	11	58	29	2	100	12	55	29	3
Hedmark	100	13	22	63	1	100	18	13	68	1
Oppland	100	10	8	79	2	100	12	16	72	0
Buskerud	100	11	6	82	1	100	11	7	82	0
Vestfold	100	32	40	28	0	100	29	37	33	0
Telemark	100	12	13	73	2	100	11	9	80	0
Aust-Agder	100	3	17	73	6	100	3	16	74	7
Vest-Agder	100	8	56	36	0	100	15	50	35	0
Rogaland	100	10	67	23	0	100	12	59	29	1
Hordaland	100	10	40	45	5	100	7	48	44	1
Sogn og Fjordane	100	20	34	41	5	100	9	36	42	13
Møre og Romsdal	100	11	47	41	1	100	15	46	37	2
Sør-Trøndelag	100	15	41	43	1	100	14	37	49	1
Nord-Trøndelag	100	16	40	37	7	100	24	47	29	0
Nordland	100	16	52	27	6	100	13	51	29	7
Troms	100	13	53	30	4	100	10	57	29	5
Finmark	100	13	56	22	9	100	12	39	30	19

Tabell 9. Hoteller og andre overnattingsbedrifter. Gjestedøgn fordelt etter formål. Prosent. Fylke. Januar - desember. 1990 og 1991

Fylke	1990					1991				
	I alt	Kurs/konferanse	Yrke	Ferie/fritid	Langtidskontrakt	I alt	Kurs/konferanse	Yrke	Ferie/fritid	Langtidskontrakt
I alt	100	17	28	54	2	100	17	27	55	1
Østfold	100	30	38	31	1	100	33	37	29	1
Akershus	100	36	32	32	1	100	40	36	24	0
Oslo	100	12	50	36	2	100	13	48	38	1
Hedmark	100	23	17	59	1	100	20	15	64	1
Oppland	100	15	7	76	2	100	15	7	77	1
Buskerud	100	18	9	72	1	100	18	6	75	1
Vestfold	100	37	29	34	1	100	36	28	35	1
Telemark	100	14	13	72	1	100	18	11	70	1
Aust-Agder	100	7	16	73	4	100	6	15	75	4
Vest-Agder	100	16	37	47	0	100	16	32	52	0
Rogaland	100	16	63	21	1	100	17	55	27	0
Hordaland	100	12	30	54	3	100	12	32	54	2
Sogn og Fjordane	100	15	19	64	2	100	13	18	65	4
Møre og Romsdal	100	15	35	47	3	100	18	34	48	1
Sør-Trøndelag	100	19	32	47	2	100	18	31	49	1
Nord-Trøndelag	100	26	33	39	2	100	25	31	41	2
Nordland	100	18	41	39	2	100	16	40	40	3
Troms	100	22	42	34	2	100	20	40	38	2
Finmark	100	16	28	54	2	100	15	23	57	5

(SU nr. 5, 1992)

SKATTESTATISTIKK 1990. GJENNOMSNITTSTALL FOR PERSONLIGE SKATTYTERE

Foreløpige oppgaver fra skattestatistikken for inntektsåret 1990 viser at nettoinntekt før særfradrag pr. innbygger ved kommuneskattelikningen var 81 519 kroner. I forhold til 1989 var dette en økning på 6,2 prosent. Høyest inntekt pr. innbygger blant fylkene hadde Oslo med 100 868 kroner. Inntekten var lavest i Nord-Trøndelag med 70 471 kroner.

Regnet pr. innenby(gd)sboende personlig skattyter gikk nettoinntekt før særfradrag opp med 1,9 prosent fra 117 149 kroner i 1989 til 119 423 kroner i 1990.

Utlignet skatt utgjorde 26 527 kroner pr. innbygger og nettoformue utgjorde 70 935 kroner pr. innbygger i 1990. Fra 1989 til 1990 økte utlignet skatt pr. innbygger med 4,2 prosent mens nettoformue pr. innbygger økte med 5,8 prosent.

Statistikken bygger på oppgaver fra den ordinære skattelikningen for forskuddspliktige skattytere. Oppgavene over nettoinntekt før særfradrag og nettoformue omfatter bare beløp som er ilagt kommuneskatt.

I nettoinntekten er medregnet arbeidsinntekter, næringsinntekter, kapitalinntekter, pensjonsinntekter og visse stønader. Enkelte inntektsarter (f.eks. renter av bankinnskudd) er bare medregnet utover bestemte beløp. I nettoinntekten er bl.a. utgifter til ervervelse av inntekt, renter av gjeld, pliktig underholdsbidrag og pensjonspremier trukket fra.

Nettoinntekt pr. personlig skattyter og nettoinntekt pr. innbygger omfatter også inntekt skattlagt i andre kommuner enn bostedskommunen.

Nettoinntekten pr. innenby(gd)sboende personlig skattyter omfatter inntekt opptjent og skattlagt i bostedskommunen for skattytere bosatt i kommunen.

Nettoformuen omfatter verdien av realkapital og finanskapital. Gjeldsbeløp er trukket fra. De enkelte formuesarter er vurdert etter likningsverdi. Enkelte formuesarter (f.eks. bankinnskudd) er medregnet bare utover bestemte beløp.

Utlignet skatt omfatter inntekts- og formuesskatt til kommune, fylke og stat (herunder toppskatt), medlemsavgift til folketrygden og skatt på gevinst ved salg av aksjer (betydelig aksjesalg og salg av aksjer utenom næring). I skatten er alle skattefradrag (f.eks. forsørgerfradrag og fradrag for bankinnskudd og livsforsikringspremie) trukket fra.

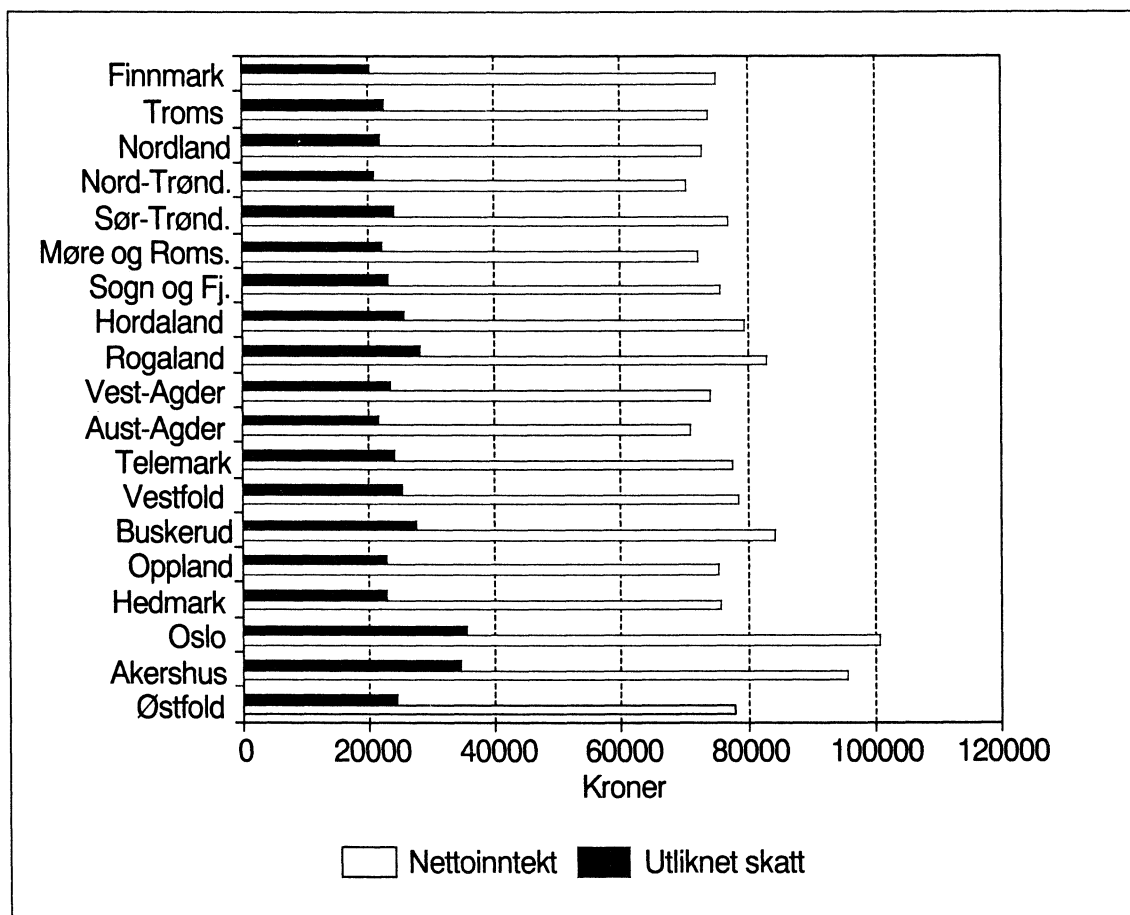
Innbyggertallet pr. 1. januar 1990 er benyttet ved beregning av gjennomsnittstallene pr. innbygger.

I tabell 3 er det presentert nettoinntekt pr. innbygger for perioden 1981 - 1990 sammen med prosentvis endring fra foregående år. Figur 2 bygger på tall fra denne tabellen.

Gjennomsnittstall for personlige skattytere i de enkelte kommuner blir offentliggjort i Regionalstatistikk nr. 2, 1992.

Tabell 1. Gjennomsnittstall for personlige skattytere. Fylke. 1990. Kroner

Fylke	Nettoinntekt før særfradrag		Nettoformue pr. innbygger	Utlignet skatt pr. innbygger
	Pr. innenby(gd)s-boende personlig skattyter	Pr. innbygger		
HELE LANDET	119423	81519	70935	26527
Østfold	113199	78104	68319	24420
Akershus	137405	95688	80455	34623
Oslo	136827	100868	102783	35640
Hedmark	107831	75788	80697	22988
Oppland	107746	75564	81189	22975
Buskerud	120235	84461	83038	27822
Vestfold	116025	78674	75903	25201
Telemark	114256	77818	67951	24191
Aust-Agder	109799	71042	64111	21777
Vest-Agder	115591	74160	76961	23453
Rogaland	129405	83050	63379	28388
Hordaland	120005	79635	57796	25836
Sogn og Fjordane	110198	75834	79793	23357
Møre og Romsdal	109934	72258	65679	22198
Sør-Trøndelag	113541	77117	55794	24222
Nord-Trøndelag	106780	70471	53678	20968
Nordland	108457	73016	49414	21878
Troms	109728	73925	48535	22507
Finnmark	110400	75148	38596	20353



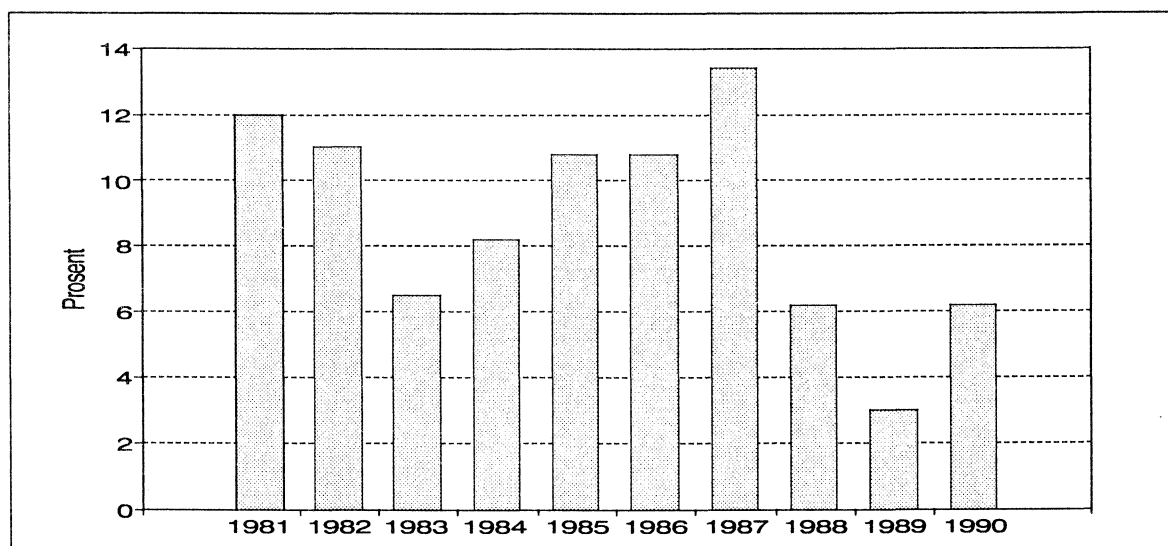
Figur 1. Nettoinntekt før særfradrag pr. innbygger og utlignet skatt pr. innbygger. Kroner. Fylke. 1990

Tabell 2. Gjennomsnittstall for personlige skattytere. Fylke. 1990. Kroner

Fylke	Nettoinntekt før særfradrag pr. innbygger					Prosentvis endring 1989/1990
	1986	1987	1988	1989	1990	
HELE LANDET	61823	70118	74494	76761	81519	6.2
Østfold	58754	66590	70436	73316	78104	6.5
Akershus	74639	85148	89712	90430	95688	5.8
Oslo	81405	91938	96064	96107	100868	5.0
Hedmark	53999	62020	66945	71465	75788	6.0
Oppland	53661	62025	66958	71134	75564	6.2
Buskerud	63474	72833	77204	79438	84461	6.3
Vestfold	60885	68232	72473	73704	78674	6.7
Telemark	58483	66204	70321	73297	77818	6.2
Aust-Agder	53609	60825	64654	66848	71042	6.3
Vest-Agder	56372	63835	68198	69694	74160	6.4
Rogaland	66308	73480	77189	78584	83050	5.7
Hordaland	60419	68606	73778	75201	79635	5.9
Sogn og Fjordane	53484	61694	67171	71007	75834	6.8
Møre og Romsdal	54007	61322	65263	67415	72258	7.2
Sør-Trøndelag	57388	65129	69669	72540	77117	6.3
Nord-Trøndelag	49225	56856	61560	65758	70471	7.2
Nordland	53004	59754	63597	68035	73016	7.3
Troms	54266	60716	64645	68769	73925	7.5
Finmark	55367	62115	65773	70098	75148	7.2

Tabell 3. Nettoinntekt før særfradrag pr. innbygger. Landet. Inntektsårene 1981 - 1990

År	Inntekt pr. innbygger Kroner	Prosentvis endring fra forrige år
1981	39371	12.0
1982	43687	11.0
1983	46528	6.5
1984	50336	8.2
1985	55785	10.8
1986	61823	10.8
1987	70118	13.4
1988	74494	6.2
1989	76761	3.0
1990	81519	6.2



figur 2. Nettoinntekt før særfradrag pr. innbygger. Prosentvis endring fra foregående år. Landet. 1981 - 1990

Tabell 4. Oversikt over kommuner med de høyeste og de laveste tallene for nettoinntekt pr. innenby(gd)sboende personlig skattyter. 1990. Kroner

Kommune	Inntekt pr. innenby(gd)sboende personlig skattyter	Prosentvis endring fra forrige år
0219 Bærum	153548	4.5
0220 Asker	151591	4.3
0217 Oppegård	148811	5.2
1124 Sola	148160	3.1
1103 Stavanger	141048	3.2
1928 Torsken	90890	-2.0
1815 Vega	90854	-2.1
0432 Rendalen	89488	-6.5
1816 Vevelstad	89408	-0.5
1836 Rødøy	89390	-2.8

Tabell 5. Oversikt over kommuner med de høyeste og de laveste tallene for nettoinntekt pr. innbygger. 1990. Kroner

Kommune	Inntekt pr. innbygger	Prosentvis endring fra forrige år
0219 Bærum	109417	6.0
0220 Asker	103625	4.9
0217 Oppegård	103337	7.3
0301 Oslo	100868	5.0
0231 Skedsmo	96354	4.3
1827 Dønna	58207	6.9
1940 Kåfjord	58154	7.4
1836 Rødøy	57781	6.3
1818 Herøy	57747	5.6
2011 Kautokeino	54527	6.5

Tabell 6. Oversikt over kommuner med de høyeste og de laveste tallene for nettoformue pr. innbygger. 1990. Kroner

Kommune	Formue pr. innbygger	Prosentvis endring fra forrige år
0612 Hole	208103	-18.2
0621 Sigdal	193210	- 5.7
0618 Hemsedal	156771	1.8
0219 Bærum	128354	4.9
0119 Marker	126564	6.5
1854 Ballangen	33318	11.3
1662 Klæbu	32729	9.7
1247 Askøy	32511	11.3
2020 Porsanger	30932	19.4
2016 Sørøysund	29603	12.5

Tabell 7. Oversikt over kommuner med de høyeste og de laveste tallene for utlignet skatt pr. innbygger. 1990. Kroner

Kommune	Utlignet skatt pr. innbygger	Prosentvis endring fra forrige år
0219 Bærum	42827	4.3
0220 Asker	40397	2.3
0217 Oppegård	38731	5.1
0301 Oslo	35640	3.1
1124 Sola	35311	3.8
1943 Kvænangen	15336	-0.3
1836 Rødøy	14985	3.9
1816 Vevelstad	14964	5.6
2011 Kautokeino	14068	-2.8
1940 Kåfjord	13127	-2.0

Publikasjoner utsendt i desember 1991

Bank- og kredittstatistikk Aktuelle tall (BK; 31-34/91). I publikasjonen publiseres løpende regnskapsstatistikk for banker, kredittforetak, finansieringsselskaper mv. så snart tallene foreligger. Sidetall 17-28, 30 kr ISSN 0333-1504

Folke- og bolig telling 1990 Kommunehefter. (Se liste over Kommunehefter utkommet i desember.) Heftene gir resultater for hver kommune og for områder som er mindre enn kommune (delområder, grunnkretser, tettsteder). Tabeller over sysselsetting, arbeidsreiser, boliger og boforhold, husholdnings-sammensetning mv. Figurer med hovedtall fra tellingene i 1980 og 1990. Kart over kretsinn deling og tettstedsgrenser for kommunen. Tekstdel med hovedvekt på definisjoner av enheter og kjennemerker. Sidetall 48, 50 kr

Lønnsstatistikk 1990 (NOS B; 999). Gir en oversikt over all lønnsstatistikk utarbeidd av Statistisk sentralbyrå for 1990. Sidetall 143, 70 kr ISBN 82-537-3601-0 ISSN 0078-1916

Modell for kraftsektoren (RAPP; 91/12). Rapporten beskriver en empirisk modell for kraftsektoren i Norge. Modellen kan benyttes som en partiell modell for å analysere det norske kraftmarkedet. Alternativt kan modellen brukes i samspill med en makroøkonomisk modell. Et eksempel på en

anvendelse av modellen er referert i rapporten. Sidetall 42, 70 kr ISBN 82-537-3573-1

Månedstatistikk over utenrikshandelen (MU; Oktober 1991). Heftet inneholder hovedtall for de tre siste årene sammen med mer detaljerte varegrupperinger både etter tolltariffens varenummer og etter FNs SITC-varegruppering. Samhandelen med land blir gitt i noen av tabellene. I tillegg finnes indekser over utenrikshandelen. Et vedlegg omhandler spesielt eksporten av råolje og naturgass. Serien avsluttes med et hefte nr. 13 med **endelige årstall** som publiseres i april/mai etter at revisjonen for foregående år er avsluttet. Sidetall 75, 30 kr ISSN 0332-6403

Statistisk ukehefte (SU; 49-51/52). Ukeheftene gir foruten korttidsstatistikk en løpende presentasjon av hovedresultater fra all ny statistikk etter hvert som den utkommer. Sidetall 42-83, 30 kr ISSN 0550-0567

Økonomiske analyser (ØA; 91/9) utkommer med 9 nummer i året. Innholdet omfatter løpende publisering av nasjonalregnskapstall, kvartalsvise oversikter over konjunktur utviklingen i Norge og utlandet og artikkelstoff med samfunnsøkonomisk innhold. 40 kr ISBN 82-537-3038-1 ISSN 0800-4110

Publikasjoner utsendt forts.

Kommunehefter utkommet i desember

0111 Hvaler	ISBN 82-537-3202-3	0716 Våle	ISBN 82-537-3178-7
0114 Varteig	ISBN 82-537-3203-1	0718 Ramnes	ISBN 82-537-3179-5
0118 Aremark	ISBN 82-537-3205-8	0719 Andebu	ISBN 82-537-3180-9
0119 Marker	ISBN 82-537-3206-6	0723 Tjøme	ISBN 82-537-3181-7
0121 Rømskog	ISBN 82-537-3207-4	0728 Lardal	ISBN 82-537-3182-5
0122 Trøgstad	ISBN 82-537-3208-2	0817 Drangedal	ISBN 82-537-3184-1
0123 Spydeberg	ISBN 82-537-3209-0	0822 Sauherad	ISBN 82-537-3186-8
0127 Skiptvet	ISBN 82-537-3210-4	0911 Gjerstad	ISBN 82-537-3187-6
0131 Rolvsøy	ISBN 82-537-3211-2	0912 Vegårshei	ISBN 82-537-3188-4
0135 Råde	ISBN 82-537-3212-0	0914 Tvedestrand	ISBN 82-537-3189-2
0137 Våler	ISBN 82-537-3213-9	1411 Gulen	ISBN 82-537-3232-5
0138 Hobøl	ISBN 82-537-3214-7	1412 Solund	ISBN 82-537-3233-3
0234 Gjerdrum	ISBN 82-537-3215-5	1413 Hyllestad	ISBN 82-537-3234-1
0239 Hurdal	ISBN 82-537-3216-3	1428 Askvoll	ISBN 82-537-3236-8
0520 Ringebu	ISBN 82-537-3217-1	1634 Oppdal	ISBN 82-537-3190-6
0521 Øyer	ISBN 82-537-3219-8	1635 Rennebu	ISBN 82-537-3191-4
0532 Jevnaker	ISBN 82-537-3220-1	1636 Meldal	ISBN 82-537-3192-2
0540 Sør-Aurdal	ISBN 82-537-3222-8	1640 Røros	ISBN 82-537-3193-0
0612 Hole	ISBN 82-537-3223-6	1644 Holtålen	ISBN 82-537-3194-9
0615 Flå	ISBN 82-537-3224-4	1657 Skaun	ISBN 82-537-3195-7
0616 Nes	ISBN 82-537-3225-2	1662 Klæbu	ISBN 82-537-3196-5
0621 Sigdal	ISBN 82-537-3227-9	1664 Selbu	ISBN 82-537-3197-3
0622 Krødsherad	ISBN 82-537-3228-7	1665 Tydal	ISBN 82-537-3198-1
0631 Flesberg	ISBN 82-537-3229-5	1711 Meråker	ISBN 82-537-3200-7
0632 Rollag	ISBN 82-537-3230-9	1714 Stjørdal	ISBN 82-537-3201-5
0633 Nore og Uvdal	ISBN 82-537-3231-7		

Publikasjoner under utsending i januar 1992

Befolkningsstatistikk 1991 Hefte III Oversikt
(NOS B 988) Sidetall 143, 70 kr

Byggearealstatistikk 3. kvartal 1991 (NOS C; 14)
Sidetall 55, 50 kr

Energibruk i husholdningene Energiundersøkelsen
1990 (RAPP; 92/2) Sidetall 106, 90 kr

Landbruksteljing 1989 Hefte VII Skogbruk -
utmarksressursar (NOS C; 5) Sidetall 130, 70 kr

Lønnstilling for arbeidere i oljeutvinning, berg-
verksdrift og industri 3. kvartal 1990 (NOS C; 6)
Sidetall 145, 80 kr

Olje- og gassvirksomhet 3. kvartal 1991 (NOS C; 3)
Sidetall 73, 60 kr

Struktur tall for kommunenes økonomi 1990 (NOS
C; 11) Sidetall 160, 80 kr

Statistikk som ventes publisert i kommende uke

Tittel/emne	Planlagt publiserings- dato	Publiserings- måte
Byggekostnadsindeks for boliger, januar 1992	5.02	Aktuell statistikk og Teledata
Byggevirkosomheten. Foreløpige tall, 1991	5.02	Statistisk ukehefte
Emisjoner av ihendehaverobligasjoner, desember 1991	5.02	"
Emisjoner av sertifikater, desember 1991	5.02	"
Produksjonen i oljeutvinning, bergverksdrift, industri og kraftforsyning, desember 1991	5.02	"
Studenter ved universitetene, vårsemesteret 1991 . . .	5.02	"

Uke-, måneds- og kvartalspublikasjoner

Abonnementsprisene for SSBs uke-, måneds- og kvartalspublikasjoner er for året
1992 fastsatt til:

		Pr. år	Pr. hefte
Statistisk ukehefte (SU)	kr	520	35
Statistisk månedshefte (SM)	kr	415	55
Månedstatistikk over utenrikshandelen (MU)	kr	300	35
Bank- og kredittstatistikk. Aktuelle tall (BK)	kr	440	35
Økonomiske analyser (ØA)	kr	310	50 ²
Regionalstatistikk (RS)	kr	425 ¹	-
Byggearealstatistikk, kvartalspublikasjon (NOS)	kr	200	55
Olje- og gassvirksomhet, kvartalspublikasjon (NOS)	kr	210	55
Samfunnsspeilet (SP)	kr	125	45
Byggekostnadsindeks (BKI)	kr	220	-
Konsumprisindeks og prisindeks for førstegangsomsetning innenlands (KPI)	kr	230	-

¹ Perm kr 50,- kommer ev. i tillegg.

² Nr. 1 kr 60,-

SYSTEMATISK OVERSIKT OVER EMNEGRUPPENE

0	GENERELLE EMNER	32	Arbeidskraft
00	Generelle emner, nasjonalt	33	Lønn
01	Generelle emner, regionalt	34	Personlig inntekt og formue
09	Andre generelle emner	35	Personlig forbruk
		36	Boliger og boforhold
		39	Andre sosioøkonomiske emner
1	NATURRESSURSER OG NATURMILJØ	4	NÆRINGSØKONOMISKE EMNER
10	Ressurs- og miljøregnskap og andre generelle ressurs- og miljøemner	40	Generelle næringsøkonomiske emner
11	Areal	41	Jordbruk, skogbruk, jakt, fiske og fangst
12	Energi	42	Oljeutvinning, bergverksdrift, industri og kraftforsyning
13	Luft	43	Bygge- og anleggsvirksomhet
14	Vann	44	Utenrikshandel
15	Mineraler	45	Varehandel
16	Skog og planteliv	46	Samferdsel og reiseliv
17	Dyreliv	47	Tjenesteyting
18	Naturmiljø - levekår og økonomi	49	Andre næringsøkonomiske emner
19	Andre ressurs- og miljøemner		
2	SOSIODEMOGRAFISKE EMNER	5	SAMFUNNSØKONOMISKE EMNER
20	Generelle sosiodemografiske emner	50	Nasjonalregnskap og andre generelle samfunnsøkonomiske emner
21	Befolkning	51	Offentlig forvaltning
22	Helseforhold og helsestjeneste	52	Finansinstitusjoner, penger og kreditt
23	Utdanning og skolevesen	53	Konjunkturer
24	Kulturelle forhold, generell tidsbruk, ferie og fritid	59	Andre samfunnsøkonomiske emner
25	Sosiale forhold og sosialvesen		
26	Rettsforhold og rettsvesen	6	SAMFUNNSORGANISATORISKE EMNER
27	Levekår ellers	60	Generelle samfunnsorganisasatoriske emner
29	Andre sosiodemografiske emner	61	Administrative emner
3	SOSIOØKONOMISKE EMNER	62	Politiske emner
30	Generelle sosioøkonomiske emner	69	Andre samfunnsorganisasatoriske emner
31	Folketellinger		

STANDARDTEGN

Tall kan ikke forekomme	.	Mindre enn 0,5 av den brukte enheten	0
Oppgave mangler	..	Foreløpige tall	*
Oppgave mangler foreløpig	...	Brudd i den loddrette serien	-
Tall kan ikke offentliggjøres	:	Brudd i den vannrette serien	
Null	-		

HASTEBLAD

Returadresse:
Statistisk sentralbyrå
Salg- og abonnementservice
Postboks 8131 Dep.
N-0033 OSLO

Statistisk ukehefte

Utgis av Statistisk sentralbyrå.

Ansvarlig redaktør er Svein Longva.

Prisen for årsabonnement er kr 520,- pr. år,
kr 35,- pr. hefte.

Forespørsler om abonnement kan rettes til
Statistisk sentralbyrå, Salg- og abonnementservice.

Tlf.: (02) 86 49 63/ 64/ 65

Telefax: (02) 86 49 76

Statistisk sentralbyrå

Postboks 8131 Dep.

N-0033 Oslo

Tlf. (02) 86 45 00

Trykk: Statistisk sentralbyrå

ISSN 0550-0567