

# Statistisk ukehefte



STATISTISK SENTRALBYRÅ

Oslo: Postboks 8131 Dep  
0033 Oslo 1  
Tlf. (02) \*86 45 00

Kongsvinger:  
Postuttak  
2201 Kongsvinger  
Tlf. (066) \*85 000

Nr. 39/91

25. september 1991

## INN H O L D

Emne	Side
43 Ordrestatistikk for ferdighusindustrien, 2. kvartal 1991 .....	1
43 Prisindeks for enebolig, 2. kvartal 1991 .....	2
45 Engrosomsetningen, 2. kvartal 1991 .....	3
45 Petroleumsprodukter. Salg, august 1991 .....	5
46 Hotell- og restaurantdrift. Foreløpige tall, 1990 .....	7
46 Veitrafikkulykker med personskaide, august 1991 .....	13
52 Livsforsikringsselskaper. Kvartalsstatistikk, 30. juni 1991 .....	18
Publikasjoner utsendt i august 1991 .....	21
Publikasjoner under utsending i september 1991 .....	22
Statistikk som ventes publisert i kommende uke .....	23

(SU nr. 39, 1991)

**Ordrestatistikk for ferdighusindustrien for 2. kvartal 1991**

Statistisk sentralbyrås indeks over verdien av ordreserven for ferdighusindustrien viste en økning på 4 prosent fra utgangen av 1. kvartal 1991 til utgangen av 2. kvartal 1991. Ordreserven for boligbygg gikk opp 1 prosent, og reserven for andre bygg viste en økning på 251 prosent.

Verdien av ordretilgangen var 5 prosent høyere i 2. kvartal 1991 enn i 2. kvartal 1990.

Sysselsettingen var 2 prosent lavere i 2. kvartal 1991 enn i 1. kvartal 1991.

Tabell 1. Indeks over verdien av ordretilgangen, verdien av ordreserven og sysselsetting i ferdighusindustrien. 1. kvartal 1986=100

			Ordretilgang			Ordreserve			Sysselsetting ved utgangen av kvartalet
			I alt	Boligbygg	Andre bygg	I alt	Boligbygg	Andre bygg	
1. kvartal	1986	.....	100	100	100	100	100	100	100
2. "	1986	.....	124	131	69	106	107	89	101
3. "	1986	.....	167	122	503	117	112	177	104
4. "	1986	.....	174	165	244	124	120	170	106
1. kvartal	1987	.....	102	106	63	123	121	145	104
2. "	1987	.....	141	138	158	130	126	179	105
3. "	1987	.....	119	113	171	123	122	139	100
4. "	1987	.....	148	143	186	128	125	169	100
1. kvartal	1988	.....	122	124	67	129	130	52	101
2. "	1988	.....	115	117	58	123	124	47	100
3. "	1988	.....	102	102	100	114	115	45	92
4. "	1988	.....	105	107	53	107	108	42	88
1. kvartal	1989	.....	104	105	88	103	103	68	78
2. "	1989	.....	109	110	90	104	105	92	75
3. "	1989	.....	73	73	65	91	91	45	74
4. "	1989	.....	118	119	90	97	98	65	70
1. kvartal	1990	.....	91	91	77	97	99	47	63
2. "	1990	.....	94	94	84	99	100	78	56
3. "	1990	.....	76	74	95	95	96	83	54
4. "	1990	.....	56	56	41	84	86	40	49
1. kvartal	1991	.....	75	76	54	78	78	63	47
2. "	1991	.....	99	93	233	81	79	221	46

(SU nr. 39, 1991)

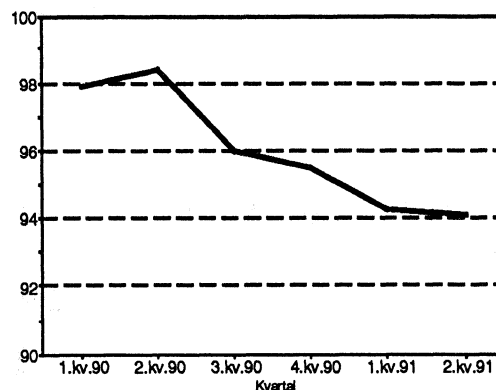
## Prisindeks for enebolig 2. kvartal 1991

Statistisk sentralbyrås indeks over prisutviklingen på nye eneboliger viste en nedgang fra 2. kvartal 1990 til 2. kvartal 1991 på 4,4 prosent. Prisindeksen for 2. kvartal 1991 var 94,1 (1989 = 100). Fra 1. kvartal 1991 til 2. kvartal 1991 viste prisindeksen en nedgang på 0,2 prosent.

Indeksen måler utviklingen i prisene byggherren må betale for ny enebolig, eksklusiv tomtkostnader, kommunale tilknytningsavgifter, gebyrer og byggelånsrenter.

Denne indeksen, som publiseres fra og med 1990, må ikke forveksles med byggekostnadsindeksen som beregnes ut i fra prisutviklingen på de innsatsfaktorer som går med til å bygge en bolig. Produktivitetsforbedringer, som følge av endret byggeteknikk eller bedre organisering av arbeidet gjenspeiles ikke direkte i byggekostnadsindeksen. Prisindeksen derimot, som måler prisutviklingen på det ferdige produktet, påvirkes bl.a. av endret produktivitet og endringer i entreprenørenes fortjenestemarginer.

Prisindeks for enebolig. 1989 = 100



Prisindeks for enebolig. 1989 = 100

År og kvartal	Indeks	Endring i prosent fra foregående år/samme kvartal året før
1989 . . . . .	100,0	
1990 <sup>1</sup> . . . . .	96,8	-3,2
<b>1990</b>		
1. kvartal <sup>1</sup> . .	97,9	
2. kvartal <sup>1</sup> . .	98,4	
3. kvartal <sup>1</sup> . .	96,0	
4. kvartal <sup>1</sup> . .	95,5	
<b>1991</b>		
1. kvartal <sup>1</sup> . .	94,3	-3,7
2. kvartal . .	94,1	-4,4

<sup>1</sup> Korrigerte tall

(SU nr. 39, 1991)

**ENGROSOMSETNINGEN 2. KVARTAL 1991****Verdi**

Statistisk sentralbyrås indeks over verdien av engrosomsetningen gikk opp med 6,0 prosent fra 2. kvartal 1990 til 2. kvartal 1991. I samme periode steg prisindeksen for engroshandel med 8,3 prosent.

Verdien av engrosomsetningen med konsumvarer steg med 7,4 prosent. Blant konsumvaregruppene viste omsetningen med kolonialvarer en stigning på 11,7 prosent, mens omsetningen med beklednings- og tekstilvarer gikk ned med 10,3 prosent.

Verdien av engrosomsetningen med produksjonsmidler steg med 3,7 prosent. I denne gruppen viste omsetningen med maskiner og utstyr en stigning med 6,3 prosent.

Verdien av engrosomsetningen med motorkjøretøyer, brensel og drivstoff gikk opp med 9,0 prosent. I denne gruppen gikk omsetningen med motorkjøretøyer ned med 7,4 prosent.

**Volum**

Indeksen over volumet av engrosomsetningen gikk ned med 2,1 prosent fra 2. kvartal 1990 til 2. kvartal 1991.

Volumet av engrosomsetningen med konsumvarer gikk opp med 3,1 prosent. Blant konsumvaregruppene viste omsetningen for kolonialvarer en økning på 9,8 prosent, mens beklednings- og tekstilvarer hadde en nedgang på 14,5 prosent.

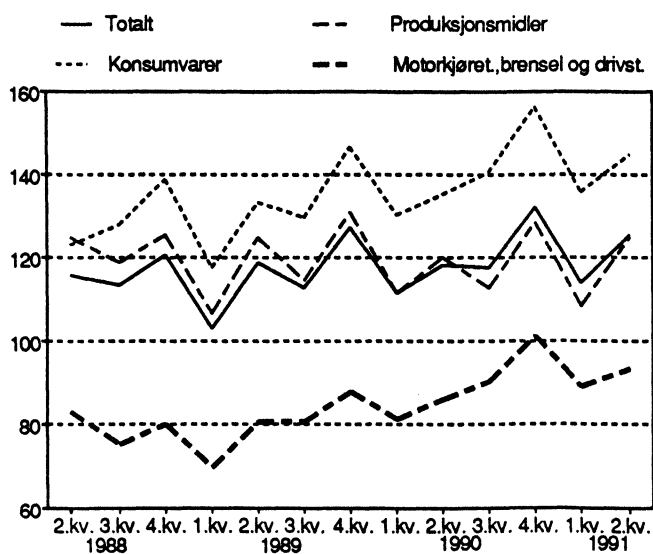
Volumet av engrosomsetningen med produksjonsmidler gikk ned med 1,0 prosent. Her viste omsetningen med jernvarer og bygningsartikler størst nedgang med 6,0 prosent.

Volumet av engrosomsetningen med motorkjøretøyer, brensel og drivstoff gikk ned med 7,5 prosent. Omsetningen med motorkjøretøyer gikk ned med 8,6 prosent.

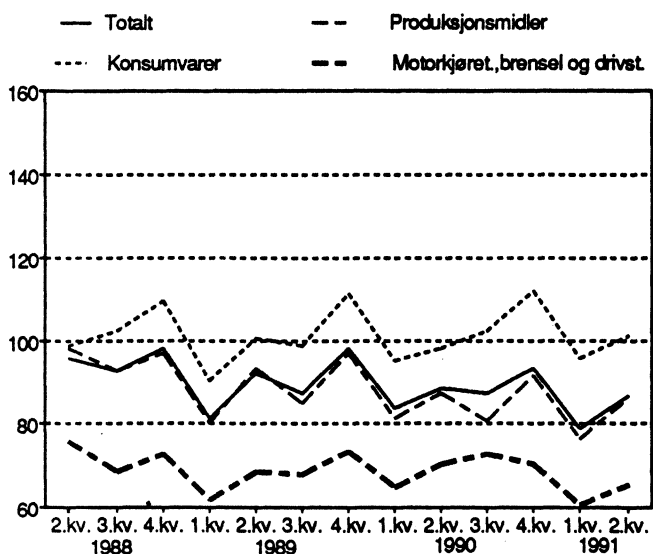
Indeksen for volumet er framkommet ved å omregne indeksen for verdien ved hjelp av prisindeksen for engroshandelen.

**Figur 1. Engrosomsetning, verdiindeks**

3. kvartal 1985 = 100

**Figur 2. Engrosomsetning, volumindeks**

3. kvartal 1985 = 100



Tabell 1. Engrosomsetning, verdiindeks. 3. kvartal 1985 = 100

	Gj.snitt 1989	Gj.snitt 1990	Endring i prosent	2.kv. 1990	2.kv. 1991	Endring i prosent
Engroshandel i alt .....	115,7	120,1	3,8	118,5	125,6	6,0
Engroshandel med konsumvarer .....	131,9	140,5	6,6	135,1	145,0	7,4
Engroshandel med nærings- og nyttelsesmidler .....	141,6	152,4	7,6	151,1	164,3	8,7
Engroshandel med kolonialvarer	148,1	157,9	6,7	154,3	172,4	11,7
Engroshandel med beklednings- og tekstilvarer .....	96,1	103,5	7,7	87,8	78,8	-10,3
Engroshandel med møbler og innbo	109,9	113,3	3,1	89,5	96,6	7,9
Engroshandel med konsumvarer ellers .....	134,3	140,8	4,9	138,8	158,7	14,3
Engroshandel med produksjonsmidler	119,4	118,3	-0,9	120,2	124,7	3,7
Engroshandel med råvarer .....	124,2	123,3	-0,7	125,1	129,6	3,6
Engroshandel med jernvarer og byggningsartikler .....	119,5	117,7	-1,5	122,5	121,3	-1,0
Engroshandel med maskiner og utstyr .....	114,4	113,4	-0,9	113,6	120,7	6,3
Engroshandel med motorkjøretøyer, brensel og drivstoff .....	79,7	89,7	12,6	86,0	93,7	9,0
Engroshandel med motorkjøretøyer	71,1	82,7	16,3	87,1	80,6	-7,4
Engroshandel med brensel og drivstoff .....	87,5	96,2	10,0	85,8	103,9	21,1

Tabell 2. Engrosomsetning, volumindeks. 3. kvartal 1985 = 100

	Gj.snitt 1989	Gj.snitt 1990	Endring i prosent	2.kv. 1990	2.kv. 1991	Endring i prosent
Engroshandel i alt .....	89,9	88,2	-1,8	88,6	86,8	-2,1
Engroshandel med konsumvarer .....	100,3	102,0	1,7	98,0	101,0	3,1
Engroshandel med nærings- og nyttelsesmidler .....	107,6	109,9	2,1	108,6	113,1	4,1
Engroshandel med kolonialvarer	116,9	120,9	3,4	119,4	131,1	9,8
Engroshandel med beklednings- og tekstilvarer .....	70,8	72,6	2,5	62,5	53,5	-14,5
Engroshandel med møbler og innbo	86,8	87,4	0,7	69,0	72,7	5,4
Engroshandel med konsumvarer ellers .....	101,3	102,7	1,4	101,3	111,3	9,9
Engroshandel med produksjonsmidler	88,9	85,2	-4,2	87,1	86,2	-1,0
Engroshandel med råvarer .....	99,2	98,0	-1,2	99,9	99,9	-
Engroshandel med jernvarer og byggningsartikler .....	84,6	78,4	-7,4	81,9	77,0	-6,0
Engroshandel med maskiner og utstyr .....	83,5	79,5	-4,9	80,3	81,0	0,8
Engroshandel med motorkjøretøyer, brensel og drivstoff .....	67,9	69,6	2,6	70,5	65,2	-7,5
Engroshandel med motorkjøretøyer	48,5	54,9	13,1	58,0	53,0	-8,6
Engroshandel med brensel og drivstoff .....	86,2	82,2	-4,6	80,0	74,9	-6,3

(SU nr. 39, 1991)

## PETROLEUMSPRODUKTER. SALG I AUGUST 1991

I følge foreløpige oppgaver ble det solgt 764 mill. liter petroleumsprodukter i august 1991. Dette var en nedgang på 7,0 prosent i forhold til august 1990. Det var 22 utkjøringsdager i august i 1991 mot 23 i 1990.

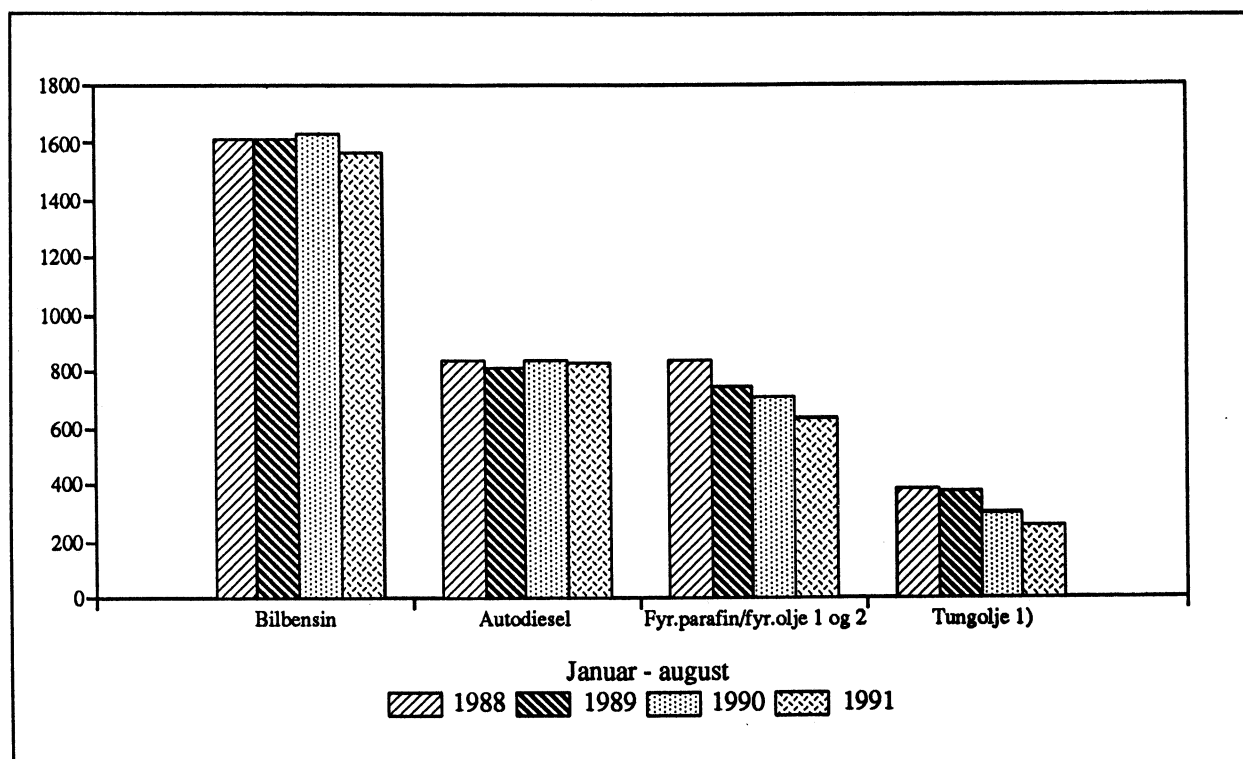
Hittil i 1991 er det solgt 5 353 mill. liter, en nedgang på 1,7 prosent fra samme periode året før. Det har vært en økning i salget av bunkers og holdes dette salget utenfor, var nedgangen på 4,5 prosent. Salget av bilbensin gikk ned med 3,9 prosent, mens salget av fyringsparafin og fyringsolje nr.1 og nr.2 gikk samlet ned med 11,2 prosent. Salget av tung fyringsolje viser en nedgang på 12,6 prosent.

I de siste tolv månedene ble det solgt 8 218 mill. liter petroleumsprodukter, en nedgang på 2,4 prosent sammenliknet med tilsvarende periode ett år tidligere.

Leveranser av råstoff til petrokjemisk industri er ikke med i tallene. En bør ellers merke seg at tallene i oversikten ikke viser forbruket, men salget. For å komme fram til forbruket må en korrigere for lagerendringer hos brukeren.

Statistikken utarbeides i samarbeid med Norsk Petroleumsinstitutt. For nærmere opplysninger om prinsipper og definisjoner som nyttes i statistikken, kontakt Norsk Petroleumsinstitutt eller Statistisk sentralbyrå.

Figur 1. Salg av utvalgte petroleumsprodukter i perioden januar - august. 1988 - 1991. Mill. liter



1) Unntatt bunkers.

Tabell 1. Salg av petroleumsprodukter 1). Mill. liter. Foreløpige tall

	Tolvmånedersperioder			Januar-august			August	
	Sep. 1989	Sep. 1990	Endring i prosent	1990	1991	Endring i prosent	1990	1991
	t.o.m. aug. 1990	t.o.m. aug. 1991						
Totalt salg .....	8 422	8 218	-2,4	5 447	5 353	-1,7	822	764
Bilbensin .....	2 421	2 349	-3,0	1 624	1 560	-3,9	228	216
Av dette: Blyfri .....	787	1 026	30,5	551	711	29,1	83	103
Autodiesel .....	1 294	1 282	-0,9	834	833	-0,1	125	115
Fyringsparafin .....	242	199	-17,8	130	116	-10,7	17	6
Jetdrivstoff .....	660	602	-8,8	415	392	-5,6	55	59
Marine gassoljer .....	1 438	1 593	10,8	957	1 046	9,2	152	180
Av dette: Bunkers .....	157	402	156,8	105	245	132,4	17	55
Fyringsolje nr. 1 .....	632	561	-11,3	383	339	-11,4	59	30
Fyringsolje nr. 2 .....	329	287	-12,7	196	174	-11,2	19	11
Tung fyringsolje .....	728	631	-13,4	463	405	-12,6	68	49
Av dette: Bunkers .....	236	242	2,8	164	162	-1,6	29	20
Smøremidler .....	108	105	-2,2	72	68	-5,8	10	9
Andre petroleumsprodukter 2)	570	609	6,7	373	420	12,7	90	90

1) Omfatter også bunkers, dvs. leveranser fra norske havner til skip i utenriksfart uansett skipenes nasjonalitet.

2) Omfatter flytende propan og butan (LPG), nafta, flybensin, ekstraksjonsbensin, white spirit, tungdestillater, veiolje og asfalt (bitumen).

Tabell 2. Total salg av petroleumsprodukter 1) etter kjøpergruppe. Mill. liter. Foreløpige tall

	Tolvmånedersperioder			Januar-august			August	
	Sep. 1989	Sep. 1990	Endring i prosent	1990	1991	Endring i prosent	1990	1991
	t.o.m. aug. 1990	t.o.m. aug. 1991						
Totalt salg .....	8 422	8 218	-2,4	5 447	5 353	-1,7	822	764
Jordbruk og skogbruk .....	89	74	-16,6	55	43	-21,5	11	6
Fiske og fangst .....	565	521	-7,6	394	359	-8,9	64	49
Bergverk, industri og kraftforsyning .....	1 258	1 191	-5,3	786	766	-2,5	113	117
Bygg og anlegg .....	323	314	-2,7	218	205	-6,3	56	49
Boliger, forretningsbygg kontorer mv. ....	877	810	-7,6	529	505	-4,5	85	43
Transport .....	4 625	4 735	2,4	3 084	3 121	1,2	442	450
Av dette: Bunkers .....	410	672	63,7	285	426	49,5	49	77
Offentlig virksomhet .....	260	238	-8,2	157	152	-3,4	25	22
Annet salg 2) .....	426	334	-21,6	225	203	-9,7	26	29

1) Se fotnote 1), tabell 1.

2) Omfatter oljeselskapenes eget forbruk, uspesifisert salg, leveranser til forsvaret, industriens direkte import mv.

Tabell 3. Innenlandsk salg av utvalgte petroleumsprodukter etter fylke 1). Mill. liter. Foreløpige tall

	Siste tolv måneder og med endringer fra tilsvarende periode ett år tidligere									
	Bilbensin		Autodiesel		Fyringsparafin		Fyringsolje nr. 1		Fyringsolje nr. 2	
	Sep. 1990	Endring	Sep. 1990	Endring	Sep. 1990	Endring	Sep. 1990	Endring	Sep. 1990	Endring
	t.o.m.	i	t.o.m.	i	t.o.m.	i	t.o.m.	i	t.o.m.	i
	aug. 1991	prosent	aug. 1991	prosent	aug. 1991	prosent	aug. 1991	prosent	aug. 1991	prosent
I alt .....	2 349	-3,0	1 279	-0,9	198	-17,8	560	-11,3	286	-12,6
Østfold .....	140	-3,3	87	-3,6	18	-10,7	48	-12,3	9	-11,0
Akershus .....	259	-3,3	103	-1,1	23	-10,4	57	-13,1	16	-17,0
Oslo .....	217	-3,9	89	-0,9	7	-10,3	62	6,9	66	-11,2
Hedmark .....	123	-3,9	103	7,4	14	-2,7	33	-18,3	4	-35,7
Oppland .....	124	-2,9	90	2,8	11	-14,8	21	-19,3	3	-27,8
Buskerud .....	158	-3,8	80	7,0	21	7,6	46	-3,0	8	-28,2
Vestfold .....	116	-3,2	49	-3,4	13	-11,6	34	0,8	10	-2,0
Telemark .....	99	-3,1	52	-4,4	8	-18,7	13	-8,7	4	-9,3
Aust-Agder .....	60	-2,5	28	-1,6	5	-20,6	11	-1,6	3	-24,3
Vest-Agder .....	80	-2,6	36	0,8	6	-19,3	14	-10,2	15	-5,2
Rogaland .....	171	-1,8	72	0,6	10	-24,4	34	-13,4	18	-22,4
Hordaland .....	184	-2,2	75	0,8	16	-29,9	33	-16,8	26	-3,1
Sogn og Fjordane	50	-2,2	34	0,6	2	-34,0	11	-11,2	13	-0,7
Møre og Romsdal	110	-2,9	61	-0,7	7	-41,7	19	-25,3	9	-16,0
Sør-Trøndelag ..	142	-2,9	89	-2,9	9	-25,0	27	-12,1	13	-23,9
Nord-Trøndelag .	75	-1,8	56	1,1	3	-34,8	13	-31,7	8	-24,0
Nordland .....	122	-2,2	82	-4,1	12	-32,9	29	-13,4	25	-28,6
Troms .....	77	-3,5	48	-12,4	7	-24,4	24	-11,3	11	-12,0
Finmark .....	41	-2,3	36	-1,0	5	-19,3	19	-17,6	9	-16,7
Ikke fordelt 2)	0	.	10	.	0	.	10	.	15	.

1) Statistikken baseres i prinsippet på leveringsadressen, dvs. at salget registreres i det fylket hvor kunden overtar produktet.

2) Omfatter bl.a. industriens direkte import.

(SU nr. 39, 1991)

## Hotell- og restaurantdrift 1990. Foreløpige tall

Foreløpige regnskapstall for næringsområdet "Hotell- og restaurantdrift" viser at kapitalavkastningen for restauranter og kafeer gikk ned fra 1989 til 1990. Avkastningen på egenkapital etter skatt gikk ned fra 4,4 prosent i 1989 til -34,8 prosent i 1990, mens avkastningen på totalkapital før skatt gikk ned fra 9,3 prosent i 1989 til 5,5 prosent i 1990.

Nedgangen i kapitalavkastningen rammet både store (sysselsetting på 45 årsverk eller mer) og små restaurantforetak (sysselsetting på 10 til 44 årsverk).

Hotellene hadde derimot en viss bedring i avkastningen på kapitalen fra 1989 til 1990. Avkastningen på totalkapitalen før skatt gikk opp fra 4,4 prosent i 1989 til 5,0 prosent i 1990.

Det var imidlertid bare de store hotellene som hadde bedring i kapitalavkastningen. De små hotellforetakene hadde tvert i mot en forverring av avkastningen både på egenkapitalen og på totalkapitalen.

Egenkapitalandelen gikk ned fra 1989 til 1990. For restauranter gikk den ned fra 8,5 prosent i 1989 til 7,8 prosent i 1990, mens for hoteller gikk den ned fra 8,2 til 6,3 prosent. Nedgangen i egenkapitalandelen gjaldt særlig for de små

foretakene. For de store restaurantforetakene gikk egenkapitalandelen opp fra 1989 til 1990.

Statistikken omfatter foretak med sysselsetting på 10 årsverk eller mer innen næringsgruppene 6311 Drift av restauranter og kafeer og 6321 Hotellvirksomhet som gav regnskapsoppgave både for 1989 og 1990 (identiske foretak). Oppgaver ble gitt for 355 foretak. Disse hadde en omsetning på 7,8 milliarder kroner i 1990. I 1989 utgjorde omsetningen i disse foretakene om lag 60 prosent av omsetningen for alle hoteller og restauranter med sysselsetting på 10 årsverk eller mer.

Statistikken belyser utviklingen i de 355 identiske foretakene fra 1989 til 1990. Resultatene er ikke nødvendigvis representative for bransjene sett under ett. De identiske foretakene omfatter blant annet ikke foretak som har opphørt eller er nyetablerte i perioden.

Statistikken for 1989 viser at lønnsomheten var noe bedre i de identiske foretakene enn for alle foretakene.

Endelige regnskapstall for 1990 vil foreligge i begynnelsen av 1992.

Foretakene er gruppert i de sysselsettingsgrupper de tilhører i statistikken for 1990.



## Definisjoner av nøkkeltall

1. Resultatgrad <sup>1</sup>	= $\frac{\text{Resultat før årsoppgj. disp. - ekstraord. poster + rentekostnader}}{\text{Driftsinntekter}}$	x 100 %
2. Netto resultatgrad <sup>1</sup>	= $\frac{\text{Resultat før årsoppgj. disp. - ekstraord. poster - skatt}^2}{\text{Driftsinntekter}}$	x 100 %
3. Driftsresultatgrad	= $\frac{\text{Driftsresultat + ordinære avskrivninger}}{\text{Driftsinntekter}}$	x 100 %
4. Egenkapital- rentabilitet <sup>1</sup>	= $\frac{\text{Resultat før årsoppgj. disp. - ekstraord. poster - skatt}^2}{\text{Gjennomsnittlig egenkapital}^3}$	x 100 %
5. Totalrentabilitet før skatt <sup>1</sup>	= $\frac{\text{Resultat før årsoppgj. disp. - ekstraord. poster + rentekostnader}}{\text{Gjennomsnittlig total kapital}}$	x 100 %
6. Kapitalens omløps- hastighet <sup>1</sup>	= $\frac{\text{Driftsinntekter}}{\text{Gjennomsnittlig total kapital}}$	
7. Finansierungsgrad	= $\frac{\text{Anleggsmidler}}{\text{Egenkapital + betinget skattefrie avs. og reserver + langsiktig gjeld}}$	
8. Korts. gjeld i pro- sent av total gjeld	= $\frac{\text{Kortsiktig gjeld pr. 31. desember}}{\text{Total gjeld pr. 31. desember}}$	x 100 %
9. Likviditetsgrad	= $\frac{\text{Omløpsmidler pr. 31. desember}}{\text{Kortsiktig gjeld pr. 31. desember}}$	
10. Arbeidskap. andel av total kapitalen	= $\frac{(\text{Omløpsmidler} - \text{kortsiktig gjeld}) \text{ pr. 31. desember}}{\text{Total kapital pr. 31. desember}}$	x 100 %
11. Gjeldsrentegrad	= $\frac{\text{Rentekostnader}}{\text{Resultat før årsoppgj. disp. - ekstraord. poster + rentekostnader - skatt}^2}$	
12. Egenkapitalandel	= $\frac{\text{Egenkapital}^3 \text{ pr. 31. desember}}{\text{Total kapital pr. 31. desember}}$	x 100 %

<sup>1</sup> Definisjonen av nøkkeltallet er endret. <sup>2</sup> Gjelder bare skatt i ikke-personlige selskaper. <sup>3</sup> Omfatter 50 prosent av betinget skattefrie avsetninger og reserver i tillegg til den ordinære egenkapital

Tabell 1. Årsregnskap etter sysselsettingsgruppe. Drift av restauranter og kafeer. Mill. kr

	Sysselsettingsgruppe					
	I alt		10-44 sysselsatte		45- sysselsatte	
	1989	1990	1989	1990	1989	1990
<b>Resultatregnskap</b>						
1. Driftsinntekter . . . . .	4 619,4	4 566,4	1 488,3	1 494,8	3 131,1	3 071,6
Salgsinntekter rom/over- nattinger . . . . .	683,2	662,8	135,5	124,4	547,5	538,4
Salgsinntekter mat/drikke . .	3 190,4	3 159,9	1 113,5	1 133,6	2 077,0	2 026,4
Andre salgsinntekter . . . . .	404,8	425,0	47,0	45,5	357,8	379,6
Andre driftsinntekter . . . . .	341,2	318,7	192,4	191,3	148,8	127,4
2. Driftskostnader . . . . .	4 461,0	4 486,8	1 424,4	1 447,4	3 036,6	3 039,4
Vareforbruk . . . . .	1 338,8	1 336,8	428,5	432,2	910,3	904,7
Lønnskostnader . . . . .	1 797,0	1 786,8	499,0	514,3	1 298,0	1 272,5
Ordinære avskrivninger . . .	158,7	161,8	68,2	66,2	90,5	95,6
Andre driftskostnader . . . .	1 166,6	1 201,3	428,8	434,6	737,8	766,7
3. Driftsresultat (1-2) . . . . .	158,4	79,6	63,9	47,4	94,4	32,2
4. Finansinntekter . . . . .	70,0	71,9	18,9	24,9	51,1	46,9
5. Finanskostnader . . . . .	180,2	195,0	90,0	92,2	90,1	102,8
Rentekostnader . . . . .	171,1	183,3	88,7	90,0	82,4	93,4
Andre finanskostnader . . .	9,1	11,7	1,3	2,3	7,7	9,4
6. Resultat av finansinntekter og kostnader (4-5) . . . . .	-110,1	-123,2	-71,1	-67,3	-39,0	-55,9
7. Resultat av ekstraordinære inntekter og kostnader . . . . .	-2,9	39,2	-18,3	3,8	15,4	35,4
8. Resultat før årsoppgjør- disposisjoner (3+6+7) . . . . .	45,3	-4,4	-25,5	-16,1	70,9	11,7
9. Årsoverskudd/-underskudd . .	-14,9	7,6	-41,0	-31,1	26,2	38,7
<b>Balanseregnskap 31.12.</b>						
<b>Eiendeler</b>						
1. Omløpsmidler . . . . .	947,0	1 029,1	244,8	287,3	702,2	741,8
2. Anleggsmidler . . . . .	1 494,8	1 594,1	695,3	694,3	799,5	899,7
3. Sum eiendeler (totalkapital) .	2 441,8	2 623,1	940,1	981,6	1 501,7	1 641,5
<b>Gjeld og egenkapital</b>						
4. Kortsiktig gjeld . . . . .	1 012,7	1 073,5	342,5	365,5	670,2	708,0
5. Langsiktig gjeld . . . . .	1 097,7	1 217,3	540,6	584,5	557,1	632,8
6. Betinget skattefrie avsetninger og reserver . . . .	248,9	257,9	77,9	86,1	171,0	171,8
7. Egenkapital . . . . .	82,5	74,4	-20,9	-54,5	103,4	128,9
8. Sum gjeld og egenkapital (totalkapital) . . . . .	2 441,8	2 623,1	940,1	981,6	1 501,7	1 641,5

Tabell 2. Nøkkeltall etter sysselsettingsgruppe. Drift av restauranter og kafeer

	Sysselsettingsgruppe					
	I alt		10-44 sysselsatte		45- sysselsatte	
	1989	1990	1989	1990	1989	1990
Antall foretak <sup>1</sup> . . . . .	192	192	152	152	40	40
<b>Nøkkeltall</b>						
1. Resultatgrad. Prosent . . . .	4,75	3,06	5,47	4,69	4,40	2,27
2. Netto resultatgrad. Prosent	0,21	-1,57	-0,78	-1,73	0,68	-1,50
3. Driftsresultatgrad. Prosent	6,86	5,29	8,88	7,60	5,91	4,16
4. Egenkapitalrentabilitet. Prosent . . . . .	4,39	-34,78	-29,40	-548,11	11,59	-22,82
5. Totalrentabilitet før skatt. Prosent . . . . .	9,28	5,49	8,77	7,25	9,61	4,42
6. Kapitalens omløpshastighet	1,95	1,80	1,60	1,55	2,18	1,95
7. Finansieringsgrad . . . . .	1,05	1,03	1,16	1,13	0,96	0,96
8. Kortsiktig gjeld i prosent av total gjeld. Prosent . . .	47,99	46,86	38,78	38,47	54,61	52,81
9. Likviditetsgrad . . . . .	0,94	0,96	0,71	0,79	1,05	1,05
10. Arbeidskapitalens andel av total kapital. Prosent . . . . .	-2,69	-1,69	-10,40	-7,96	2,13	2,06
11. Gjeldsrentegrad . . . . .	0,95	1,64	1,15	1,40	0,79	1,97
12. Egenkapitalandel pr. 31.12. Prosent . . . . .	8,47	7,75	1,92	-1,17	12,58	13,09

<sup>1</sup> Antall foretak som har besvart begge årgangene.

Tabell 3. Årsregnskap etter sysselsettingsgruppe. Hotellvirksomhet. Mill. kr

	Sysselsettingsgruppe					
	I alt		10-44 sysselsatte		45- sysselsatte	
	1989	1990	1989	1990	1989	1990
<b>Resultatregnskap</b>						
1. Driftsinntekter . . . . .	2 964,6	3 228,1	1 178,8	1 252,7	1 785,8	1 975,4
Salgsinntekter rom/over- nattinger . . . . .	1 308,4	1 419,9	514,0	542,8	794,5	877,1
Salgsinntekter mat/drikke . .	1 475,4	1 605,2	577,5	612,8	897,9	992,4
Andre salgsinntekter . . . . .	130,1	160,0	61,0	71,1	69,1	88,9
Andre driftsinntekter . . . . .	50,6	42,9	26,3	26,0	24,3	17,0
2. Driftskostnader . . . . .	2 884,1	3 127,6	1 137,2	1 210,3	1 746,9	1 917,3
Vareforbruk . . . . .	618,8	656,3	272,2	283,9	346,6	372,4
Lønnskostnader . . . . .	1 096,5	1 229,5	423,8	457,1	672,7	772,5
Ordinære avskrivninger . . . .	168,6	185,4	62,9	69,9	105,7	115,4
Andre driftskostnader . . . . .	1 000,2	1 056,4	378,3	399,4	621,9	657,0
3. Driftsresultat (1-2) . . . . .	80,4	100,6	41,6	42,5	38,9	58,1
4. Finansinntekter . . . . .	40,1	46,1	10,7	12,7	29,4	33,3
5. Finanskostnader . . . . .	239,9	231,5	106,8	107,8	133,1	123,7
Rentekostnader . . . . .	230,9	220,3	103,8	105,3	127,1	115,0
Andre finanskostnader . . . . .	9,0	11,2	3,0	2,5	6,0	8,7
6. Resultat av finansinntekter og kostnader (4-5) . . . . .	-199,8	-185,4	-96,0	-95,0	-103,7	-90,3
7. Resultat av ekstraordinære inntekter og kostnader . . . . .	37,7	25,9	7,4	19,8	30,3	6,1
8. Resultat før årsoppgjør- disposisjoner (3+6+7) . . . . .	-81,7	-58,9	-47,1	-32,8	-34,6	-26,2
9. Årsoverskudd/-underskudd . .	-72,0	-72,2	-42,3	-29,3	-29,7	-42,9
<b>Balanseregnskap 31.12.</b>						
<b>Eiendeler</b>						
1. Omløpsmidler . . . . .	570,9	520,1	193,5	237,2	377,4	282,9
2. Anleggsmidler . . . . .	2 109,6	2 185,1	910,8	918,9	1 198,8	1 266,2
3. Sum eiendeler (total kapital) . .	2 680,5	2 705,2	1 104,3	1 156,1	1 576,2	1 549,1
<b>Gjeld og egenkapital</b>						
4. Kortsiktig gjeld . . . . .	683,9	625,5	285,2	258,5	398,7	367,1
5. Langsiktig gjeld . . . . .	1 713,2	1 828,3	758,3	858,8	955,0	969,6
6. Betinget skattefrie avsetninger og reserver . . . . .	127,8	162,6	45,5	51,5	82,4	111,2
7. Egenkapital . . . . .	155,5	88,7	15,4	-12,6	140,2	101,3
8. Sum gjeld og egenkapital (total kapital) . . . . .	2 680,5	2 705,2	1 104,3	1 156,1	1 576,2	1 549,2

Tabell 4. Nøkkeltall etter sysselsettingsgruppe. Hotellvirksomhet

	Sysselsettingsgruppe					
	I alt		10-44 sysselsatte		45- sysselsatte	
	1989	1990	1989	1990	1989	1990
Antall foretak <sup>1</sup> . . . . .	163	163	123	123	40	40
<b>Nøkkeltall</b>						
1. Resultatgrad. Prosent . . . .	3,76	4,20	4,18	4,21	3,48	4,19
2. Netto resultatgrad. Prosent	-4,26	-2,81	-4,82	-4,32	-3,88	-1,85
3. Driftsresultatgrad. Prosent	8,40	8,86	8,86	8,97	8,10	8,78
4. Egenkapitalrentabilitet. Prosent . . . . .	-60,46	-46,41	-109,15	-221,29	-44,28	-21,40
5. Totalrentabilitet før skatt. Prosent . . . . .	4,42	4,99	4,64	4,62	4,26	5,27
6. Kapitalens omløpshastighet	1,18	1,19	1,11	1,10	1,22	1,26
7. Finansieringsgrad . . . . .	1,06	1,05	1,11	1,02	1,02	1,07
8. Kortsiktig gjeld i prosent av total gjeld. Prosent . . .	28,53	25,49	27,34	23,13	29,45	27,46
9. Likviditetsgrad . . . . .	0,83	0,83	0,68	0,92	0,95	0,77
10. Arbeidskapitalens andel av total kapital. Prosent . . . . .	-4,22	-3,90	-8,31	-1,84	-1,35	-5,43
11. Gjeldsrentegrad . . . . .	2,21	1,70	2,21	2,06	2,20	1,47
12. Egenkapitalandel pr. 31.12. Prosent . . . . .	8,19	6,29	3,45	1,14	11,51	10,13

<sup>1</sup> Antall foretak som har besvart begge årgangene.

(SU nr. 39, 1991)

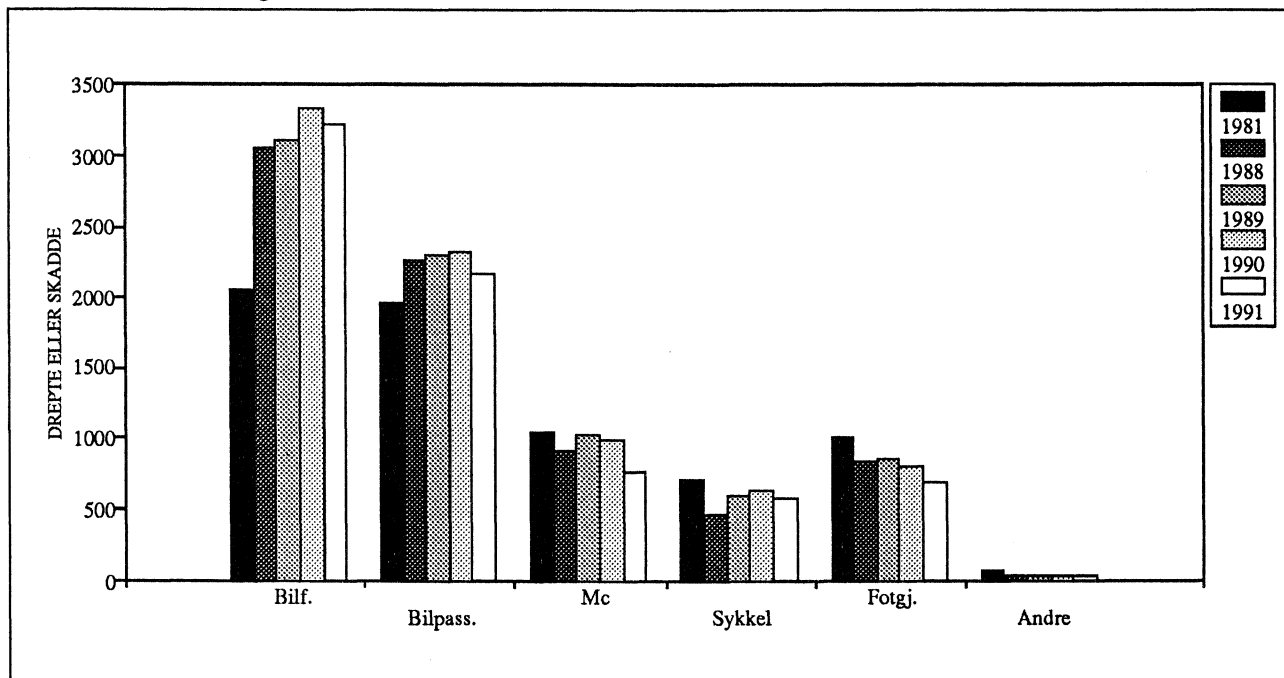
## Veitrafikkulykker med personskade. August 1991

(Forrige melding ble offentliggjort i SU nr. 34, 1991)

Foreløpige tall fra Statistisk sentralbyrå viser at 33 personer ble drept og 945 personer skadd i veitrafikkulykker i august 1991. I følge de endelige tall for august 1990 ble 28 personer drept og 1 170 skadd.

For januar-august i år er det registrert 224 drepte og 7 252 skadde, mot 218 drepte og 7 901 skadde i samme periode i fjor.

Figur 1. Personer drept eller skadd, etter trafikantgruppe.  
Januar - august 1981, 1988 - 1991



Tabell 1. Veitrafikkulykker og personer drept eller skadd, etter måned<sup>1</sup>

	Ulykker med personskaade				Personer drept eller skadd				Personer drept			
	1988	1989	1990	1991	1988	1989	1990	1991	1988	1989	1990	1991
I alt 8 måneder . . .	5392	5656	5821	5428	7598	7948	8119	7476	261	247	218	224
Januar . . . . .	663	604	618	652	934	832	838	905	37	25	17	35
Februar . . . . .	570	607	601	526	834	906	861	723	21	26	17	19
Mars . . . . .	567	549	718	585	804	782	1053	871	17	27	42	24
April . . . . .	493	620	573	643	712	812	783	882	26	25	22	20
Mai . . . . .	734	758	792	709	1011	1031	1053	945	34	35	25	26
Juni . . . . .	834	915	888	820	1123	1280	1194	1120	41	36	24	35
Juli . . . . .	723	777	780	755	1046	1139	1139	1052	36	41	43	32
August . . . . .	808	826	851	738	1134	1166	1198	978	49	32	28	33
September . . . . .	806	720	806	-	1055	971	1082	-	25	25	25	-
Oktober . . . . .	752	800	843	-	949	1061	1132	-	30	29	28	-
November . . . . .	644	680	690	-	882	920	952	-	27	38	33	-
Desember . . . . .	573	638	641	-	856	971	933	-	35	42	28	-
I alt 12 måneder. . .	8167	8494	8801	-	11340	11871	12218	-	378	381	332	-

<sup>1</sup> Tallene for 1991 er foreløpige og rettes opp etter hvert, mest for siste måned. Tallene for 1990 og tidligere år er endelige.

Tabell 2. Veitrafikkulykker og personer drept eller skadd. Fylke

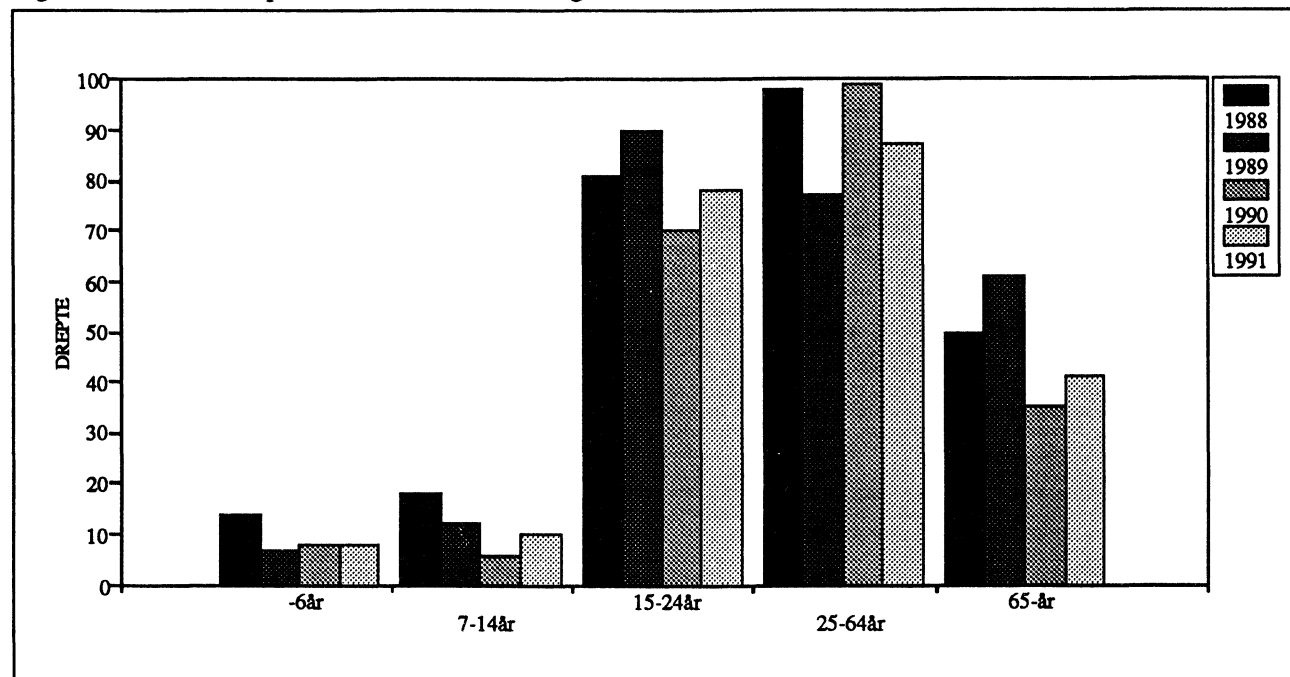
Fylke	Ulykker med personskaade				Personer drept eller skadd				Personer drept			
	Jan.-aug.		Aug.		Jan.-aug.		Aug.		Jan.-aug.		Aug.	
	1990	1991	1990	1991	1990	1991	1990	1991	1990	1991	1990	1991
I alt . . . . .	5821	5428	851	738	8119	7476	1198	978	218	224	28	33
Østfold . . . . .	380	322	46	49	536	415	61	54	10	10	-	1
Akershus . . . . .	497	376	62	42	678	522	78	63	25	20	5	1
Oslo . . . . .	722	746	125	110	925	987	183	142	13	10	4	1
Hedmark . . . . .	279	282	47	39	398	400	75	55	14	20	4	5
Oppland . . . . .	263	272	42	41	372	404	59	63	20	13	-	3
Buskerud . . . . .	305	268	49	40	458	394	72	62	14	8	2	1
Vestfold . . . . .	306	276	39	46	400	383	50	56	14	11	-	3
Telemark . . . . .	272	234	56	27	375	333	76	36	8	10	2	2
Aust-Agder . . . . .	154	141	21	16	222	216	26	19	12	5	1	-
Vest-Agder . . . . .	218	248	30	37	310	330	46	50	12	8	1	-
Rogaland . . . . .	380	376	58	57	505	503	88	80	13	8	1	1
Hordaland . . . . .	534	481	64	64	735	620	90	76	9	12	1	1
Sogn og Fjordane .	138	114	16	12	218	142	19	18	6	3	-	-
Møre og Romsdal .	322	243	38	30	464	329	59	36	7	15	1	1
Sør-Trøndelag . . .	297	321	40	48	404	441	56	57	8	23	3	4
Nord-Trøndelag . .	125	138	22	14	185	200	32	20	4	14	1	1
Nordland . . . . .	326	320	48	32	483	453	67	43	9	17	1	5
Troms . . . . .	198	189	30	25	316	299	38	38	12	12	1	3
Finnmark . . . . .	105	81	18	9	135	105	23	10	8	5	-	-

Tabell 3. Veitrafikkulykker og personer drept eller skadd, etter trafikantgruppe. Fylke

Fylke	Personer drept eller skadd i januar-august 1991										
	Ulykker i alt	Drepte i alt	I alt	Bil- førere	Bil- passa- sjerer	Motor- sykkel	Moped	Sykkel	Fot- gjen- gere	Akende o.l.	Andre
I alt . . . . .	5428	224	7476	3235	2176	330	431	573	676	17	38
Østfold . . . .	322	10	415	185	100	27	44	29	30	-	-
Akershus . . .	376	20	522	246	157	22	25	46	23	1	2
Oslo . . . . .	746	10	987	412	239	23	38	108	163	2	2
Hedmark . . .	282	20	400	183	121	15	23	35	21	1	1
Oppland . . .	272	13	404	180	145	22	16	14	26	-	1
Buskerud . . .	268	8	394	179	136	13	20	18	25	3	-
Vestfold . . .	276	11	383	170	105	13	30	29	36	-	-
Telemark . . .	234	10	333	154	98	8	29	24	19	-	1
Aust-Agder .	141	5	216	94	73	8	14	13	12	2	-
Vest-Agder .	248	8	330	133	89	23	21	30	31	1	2
Rogaland . . .	376	8	503	210	109	31	39	46	62	-	6
Hordaland ..	481	12	620	267	160	33	39	50	69	1	1
Sogn og Fjordane . . .	114	3	142	65	38	7	11	12	6	-	3
Møre og Romsdal . . .	243	15	329	136	96	19	16	19	36	-	7
Sør- Trøndelag ..	321	23	441	182	134	16	14	53	40	-	2
Nord- Trøndelag ..	138	14	200	85	57	10	23	7	15	1	2
Nordland . . .	320	17	453	179	166	28	15	30	32	-	3
Troms . . . . .	189	12	299	127	122	9	6	6	21	5	3
Finnmark . . .	81	5	105	48	31	3	8	4	9	-	2



Figur 2. Personer drept etter alder. Januar - august 1988 - 1991



Tabell 4. Personer drept eller skadd, etter alder og trafikantgruppe

Trafikantgruppe	År	Personer drept i januar-aug.					Personer drept	Personer drept eller skadd		
		Drepte i alt	-6 år	7-14 år	15-24 år	25-64 år	65-år	Aug.	Januar-aug.	Aug.
I alt	1990	218	8	6	70	99	35	28	8119	1198
	1991	224	8	10	78	87	41	33	7476	978
Bilførere	1990	90	-	-	27	57	6	11	3331	472
	1991	92	-	-	36	46	10	14	3235	374
Bilpassasjerer	1990	56	4	5	26	15	6	7	2326	321
	1991	56	5	5	17	18	11	3	2176	259
Motorsykkelførere og passasjerer	1990	16	-	-	9	7	-	2	418	78
	1991	19	-	-	11	8	-	4	330	65
Mopedførere og passasjerer	1990	11	-	-	6	2	3	2	574	97
	1991	10	-	-	7	2	1	2	431	76
Sykkelførere og passasjerer	1990	12	1	-	-	7	4	-	633	135
	1991	9	-	-	1	3	5	3	573	119
Fotgjengere	1990	30	3	1	2	9	15	6	791	91
	1991	32	3	3	4	9	13	5	676	79
Akende, skiløpere o.l.	1990	-	-	-	-	-	-	-	9	-
	1991	1	-	1	-	-	-	-	17	-
Andre	1990	3	-	-	-	2	1	-	37	4
	1991	5	-	1	2	1	1	2	38	6

Tabell 5. Veitrafikkulykker og personer drept eller skadd. Politidistrikt

Politidistrikt	Ulykker med personskade				Personer drept eller skadd				Personer drept			
	Jan.-aug.		Aug.		Jan.-aug.		Aug.		Jan.-aug.		Aug.	
	1990	1991	1990	1991	1990	1991	1990	1991	1990	1991	1990	1991
I alt	5821	5428	851	738	8119	7476	1198	978	218	224	28	33
Politidistrikt												
Halden	56	49	12	11	85	69	17	14	2	-	-	-
Sarpsborg	140	116	12	13	192	149	18	14	1	4	-	1
Fredrikstad	95	73	7	9	131	89	8	9	5	1	-	-
Moss	89	84	15	16	128	108	18	17	2	5	-	-
Follo	105	90	17	7	152	128	20	10	3	2	-	-
Asker og Bærum	168	116	25	16	211	160	29	25	4	1	1	-
Romerike	224	170	20	19	315	234	29	28	18	17	4	1
Oslo	722	746	125	110	925	987	183	142	13	10	4	1
Kongsvinger	71	65	12	11	103	91	21	14	3	6	1	2
Hamar	115	120	24	17	159	155	38	21	2	6	-	1
Østerdalen	93	97	11	11	136	154	16	20	9	8	3	2
Gudbrandsdalen	92	105	15	15	144	169	20	28	13	7	-	2
Vestoppland	171	167	27	26	228	235	39	35	7	6	-	1
Ringerike	107	102	22	16	168	178	27	27	6	3	1	-
Drammen	118	88	11	9	176	119	17	14	6	3	1	-
Kongsberg	80	78	16	15	114	97	28	21	2	2	-	1
Nord-Jarlsberg	93	81	10	12	133	124	14	14	6	2	-	-
Tønsberg	93	88	13	14	112	122	16	20	2	6	-	2
Sandefjord	56	42	9	9	68	57	10	10	1	-	-	-
Larvik	64	65	7	11	87	80	10	12	5	3	-	1
Skien	74	70	13	5	88	105	14	8	3	2	-	1
Telemark	102	88	19	10	139	125	30	11	1	5	-	-
Notodden	65	41	17	7	95	55	22	12	3	1	2	-
Rjukan	16	17	2	1	26	27	2	1	1	2	-	1
Kragerø	15	18	5	4	27	21	8	4	-	-	-	-
Arendal	143	131	20	16	205	204	25	19	9	4	1	-
Kristiansand	152	175	21	23	211	225	29	31	8	3	-	-
Vest-Agder	77	83	10	14	116	117	18	19	7	6	1	-
Rogaland	142	142	21	16	188	215	30	30	9	4	1	-
Stavanger	123	147	16	24	159	178	26	28	1	4	-	1
Haugesund	115	87	21	17	158	110	32	22	3	-	-	-
Hardanger	48	49	10	8	71	66	17	9	1	2	-	1
Hordaland	177	179	22	21	253	248	28	25	6	8	1	-
Bergen	309	253	32	35	411	306	45	42	2	2	-	-
Sogn	43	44	5	7	51	62	5	12	1	1	-	-
Fjordane	95	70	11	5	167	80	14	6	5	2	-	-
Sunnmøre	157	116	19	13	236	156	29	14	4	11	-	1
Romsdal	86	65	14	8	121	95	19	9	3	3	1	-
Nordmøre	79	62	5	9	107	78	11	13	-	1	-	-
Utrøndelag	128	127	20	21	197	191	31	28	6	20	3	4
Trondheim	169	194	20	27	207	250	25	29	2	3	-	-
Inntrøndelag	85	96	17	10	126	142	25	14	4	12	1	1
Namdal	40	42	5	4	59	58	7	6	-	2	-	-
Helgeland	60	49	9	4	96	70	15	4	2	2	-	-
Rana	56	52	14	3	83	69	17	3	3	2	-	1
Bodø	74	103	8	10	104	147	9	18	-	4	-	2
Narvik	65	45	9	6	92	53	13	7	2	2	-	1
Lofoten og												
Vesterålen	71	71	8	9	108	114	13	11	2	7	1	1
Senja	69	66	10	8	99	97	12	10	3	2	1	1
Troms	129	123	20	17	217	202	26	28	9	10	-	2
Vestfinnmark	51	46	7	4	68	54	10	4	7	3	-	-
Vardø	10	6	-	-	11	10	-	-	1	-	-	-
Vadsø	28	13	8	4	34	19	10	5	-	1	-	-
Sør-Varanger	16	16	3	1	22	22	3	1	-	1	-	-

(SU nr. 39, 1991)

## LIVSFORSIKRINGSSLSKAPER. KVARTALSSTATISTIKK PR. 30. juni 1991

Livsforsikringsselskapene økte i første halvår i 1991 sine utlån til foretak, kommuner og privatpersoner med 5 572 mill.kr (9,8 prosent) til 62 402 mill.kr pr. 30. juni 1991. Beholdningen av ihendehaverobligasjoner ble redusert med 838 mill.kr (1,4 prosent) og utgjorde 58 653 mill.kr pr. 30. juni 1991. Dette viser foreløpige oppgaver fra Statistisk sentralbyrås kredittmarkedstatistikk.

Tabell 1. Livsforsikringsselskaper. Balanse. Mill.kr 1)

Aktivaposter	1990	1990	1990	1990	1991	1991
	31.mars* <sup>2)</sup>	30.juni* <sup>2)</sup>	30.sept* <sup>2)</sup>	31.des* <sup>2)</sup>	31.mars*	30.juni*
EIENDELER I ALT .....	..	..	..	165 048	168 766	171 517
1. Sedler og skillemynt .....	1	1	1	3	1	1
2. Bankinnskudd .....	4 231	3 401	2 953	5 753	5 262	4 808
a. Norges Bank .....	1	3	0	5	4	0
b. Postgiro og Postspare- banken .....	57	70	66	153	93	127
c. Forretningsbanker .....	2 414	2 344	1 695	4 231	3 117	3 147
d. Sparebanker .....	1 745	968	1 183	1 365	2 048	1 529
e. Utenlandske banker .....	14	16	9	0	-	4
3. Statskasseveksler .....	-	-	-	548	916	1 944
4. Sertifikater .....	1 007	1 404	1 123	2 073	4 624	5 435
a. Statssertifikater .....	-	-	-	-	-	100
b. Banksertifikater .....	91	154	127	20	120	80
Forretningsbanker .....	50	104	57	-	50	50
Sparebanker .....	41	50	70	20	70	30
c. Kredittsertifikater .....	414	542	586	560	853	778
d. Finanssertifikater .....	94	150	125	217	-	40
e. Lånesertifikater .....	408	558	285	631	627	278
Fylkeskommuner .....	-	-	-	158	68	-
Kommuner .....	30	10	56	111	165	159
Statsforetak .....	-	-	-	5	15	-
Kommuneforetak .....	70	96	30	192	135	-
Statsbanker .....	-	-	-	-	-	-
Private foretak .....	308	452	199	165	244	119
f. Utlandet 3) .....	..	..	..	645	3 024	4 159
5. Ihendehaverobligasjoner 4) ..	59 976	61 171	60 531	59 491	58 283	58 653
6. Aksjer 5) .....	13 960	15 617	18 499	15 928	17 188	19 156
Norske .....	12 510	14 148	16 842	14 684	15 782	17 402
Utenlandske .....	1 450	1 469	1 657	1 244	1 406	1 754
7. Grunnfondsbevis .....	233	281	287	311	309	307
8. Utlån før avskrivninger 6) ..	62 045	63 078	63 936	64 948	64 919	66 062
9. Andre fordringer .....	..	..	..	7 653	9 169	6 934
Av dette: Andeler i aksje og obl. fond ..	..	..	..	570	492	508
10. Realkapital .....	6 822	7 257	7 619	8 341	8 095	8 218
GJELD OG EGENKAPITAL I ALT .....	..	..	..	165 048	168 766	171 517
11. Ihendehaverobligasjoner .....	..	..	..	1 415	1 425	1 500
12. Andre lån .....	..	..	..	1 194	1 196	1 189
13. Annen gjeld .....	..	..	..	1 919	2 057	1 824
14. Forsikringsforpliktelsler .....	..	..	..	157 490 7)	160 832	163 471
15. Avsetninger .....	..	..	..	187 7)	190	90
16. Egenkapital .....	..	..	..	2 843 7)	3 066	3 443
a. Aksjekapital .....	..	..	..	1 966	1 866	2 046
b. Grunnfondsbeviskapital .....	..	..	..	-	-	-
c. Annen egenkapital .....	..	..	..	876	1 199	1 397

1) Maskinell summering kan føre til avrundingsfeil.

2) Balanseutdrag.

3) Før 31.12.1990 kan utenlandske sertifikater være inkludert i øvrige sektorer.

4) Bokført verdi. Spesifikasjon se tabell 2.

5) Bokført verdi.

6) Spesifikasjon, se tabell 3.

7) Anslag. Endelige tall foreligger ved avsluttende årsregnskap.

Tabell 2. Livsforsikringsselskaper. Beholdninger av ihendehaverobligasjoner, bokført verdi, etter utstedersektor. Mill.kr 1)

Låntakersektor	1990	1990	1990	1990	1991	1991
	31.mars*	30.juni*	30.sept*	31.des*	31.mars*	30.juni*
I ALT .....	59 976	61 171	60 531	59 491	58 283	58 653
A. Offentlig forvaltning .....	8 799	8 444	8 556	8 844	10 462	12 221
110. Statsforvaltningen .....	5 766	5 263	4 852	5 003	6 446	7 457
510. Fylkeskommuner .....	3 033	3 181	3 704	579	648	971
550. Kommuner .....				3 262	3 368	3 793
B. Finansinstitusjoner .....	..	..	..	36 540	33 555	31 371
190. Statsbanker .....	91	87	11	155	69	43
210. Forretningsbanker .....	2)	..	..	734	487	802
250. Sparebanker .....		..	..	270	300	305
310. Private kreditforetak .....	37 547	38 284	36 948	35 218	32 550	30 098
370. Private finansierings- selskaper .....	..	..	..	43	58	68
410. Livsforsikrings- selskaper mv. ....	2)	..	..	94	63	28
470. Skadeforsikrings- selskaper .....		..	..	..	26	28
C. Ikke-finansielle foretak ....	..	..	..	13 759	13 419	13 382
610. Statens forretningsdrift	..	..	..	-	-	-
630. Selvtendige stats- foretak .....	519	622	623	743	717	646
650. Kommuneforetak .....	10 495	10 951	11 077	11 098	10 847	10 970
710. Private selskaper med begrenset ansvar (aksjeselskaper mv.) ...	2)	..	..	1 860	1 803	1 713
740. Private ikke- forretningsmessige produsentorienterte institusjoner .....		..	..	..	57	52
D. Husholdninger mv. ....	..	..	..	60	90	89
760. Personlige foretak mv. ....	..	..	..	19	55	54
770. Private ikke- forretningsmessige konsumentorienterte institusjoner .....	2)	..	..	29	35	35
790. Personlig nærings- drivende .....		..	..	..	12	-
810. Lønnstakere o.l. ....	..	..	..	-	-	-
890. Andre private sektorer 3)	2 443	2 694	3 116	-	-	-
D. Utlandet .....	82	89	200	289	757	1 590

1) Maskinell summering kan føre til avrundingsfeil.

2) Ikke spesifisert før 31.12.1990. Er inkludert i Andre norske sektorer.

3) Inkluderer uspesifiserte sektorer for kvartalene før 31.12.1990.

Tabell 3. Livsforsikringselskaper. Utlån etter låntakersektor. Mill.kr 1)

Låntakersektor	1990	1990	1990	1990	1991	1991
	31.mars*	30.juni*	30.sept*	31.des*	31.mars*	30.juni*
I ALT .....	62 045	63 078	63 936	64 948	64 919	66 061
A. Offentlig forvaltning .....	9 519	10 012	10 599	11 055	11 071	10 922
110. Statsforvaltningen .....	2	2	2	0	0	0
130. Trygdeforvaltningen .....	-	-	-	-	1	-
510. Fylkeskommuner .....	3 650	3 854	3 937	4 109	3 977	3 721
550. Kommuner .....	5 867	6 156	6 660	6 946	7 093	7 201
B. Finansinstitusjoner .....	8 292	8 330	8 323	8 117	3 447	3 484
170. Postgiro og Postspare- banken .....	5	5	4	2	2	2
190. Statsbanker .....	-	-	-	0	-	-
210. Forretningsbanker .....	568	573	575	763	463	320
250. Sparebanker .....	175	173	156	174	171	102
310. Private kredittforetak .	6 300	6 215	6 403	6 572	2 219 2)	2 286
370. Private finansierings- selskaper .....	791	840	678	236	371	561
410. Livsforsikrings- selskaper mv. ....	428	499	457	335	187	178
470. Skadeforsikrings- selskaper .....	25	25	50	35	35	35
C. Ikke-finansielle foretak ....	10 353	10 312	10 196	10 510	10 981	11 084
630. Selvstendige stats- foretak .....	119	204	198	188	129	125
650. Kommuneforetak .....	1 383	1 582	1 658	1 841	1 860	1 356
710. Private selskaper med begrenset ansvar (aksjeselskaper mv.) ...	8 836	8 511	8 324	8 468	8 978	9 588
740. Private ikke- forretningsmessige produsentorienterte institusjoner .....	15	15	16	14	14	15
D. Husholdninger mv. ....	33 881	34 424	34 818	35 265	39 420	40 396
760. Personlige foretak mv. .	1 152	1 279	1 391	1 389	1 080	1 090
770. Private ikke- forretningsmessige konsumentorienterte institusjoner .....	12	11	11	10	11	14
790. Personlig nærings- drivende .....	738	696	709	679	665	675
810. Lønnstakere o.l. ....	31 157	31 588	31 860	32 366	36 851 2)	37 043
890. Andre private sektorer .	822	850	847	821	811	1 573
D. Utlandet .....	-	-	-	-	-	175
E. Spesifikasjoner:						
1. Foretak, kommuner og privatpersoner (sum sektorene 510 - 890) .....	53 751	54 746	55 611	56 830	61 470 2)	62 402
2. Boliglån i alt .....	36 897	37 215	37 602	37 521	37 340 2)	37 066
Herav til lønnstakere .....	30 426	30 786	31 109	31 551	36 157 2)	35 959

1) Maskinell summering kan føre til avrundingsfeil.

2) Korrigerte tall.

## Publikasjoner utsendt i august 1991

**Bank- og kredittstatistikk Aktuelle tall (BK; 19-22).** I publikasjonen publiseres løpende regnskapsstatistikk for banker, kredittforetak, finansieringselskaper mv. så snart tallene foreligger. Sidetall 17-33, 30 kr ISSN 0333-1504

**En disaggregert ettermodell for offentlig transport i MODAG/MSG (RAPP; 91/11).** Rapporten dokumenterer en modell som fordeler offentlig transport på undergruppene lufttransport, sjøtransport, veitransport, transport med jernbane, sporvei mv. og post og telekommunikasjon. Modellen viser at husholdningenes etterspørsel etter transporttjenestene avhenger av total forbruksutgift, relative priser og beholdningen av privatbiler. I rapporten brukes modellen til å framskrive flytrafikken og å analysere virkninger av å innføre en avgift på utslipp av CO<sub>2</sub>. Sidetall 42, 70 kr ISBN 82-537-3568-5

**Folke- og bolig telling 1990 Kommunehefter for 0434 Engerdal (ISBN 82-537-3066-7), 0436 Tolga (ISBN 82-537-3067-5), 0437 Tynset (ISBN 82-537-3068-3), 0438 Alvdal (ISBN 82-537-3069-1), 0439 Folldal (ISBN 82-537-3070-5), 0441 Os (ISBN 82-537-3071-3).** Heftene gir resultater for hver kommune og for områder som er mindre enn kommune (delområder, grunnkretser, tettsteder). Tabeller over sysselsetting, arbeidsreiser, boliger og boforhold, husholdningssammensetning mv. Figurer med hovedtall fra tellingene i 1980 og 1990. Kart over kretsinnndeling og tettstedsgrenser for kommunen. Tekstdel med hovedvekt på definisjoner av enheter og kjennemerker. Sidetall 48, 50 kr

**Framskrivning av folkemengden 1990-2050 Nasjonale og regionale tall (NOS B; 983).** Publikasjonen gir framskrevne tall for folkemengden etter kjønn og alder for landet som helhet, samt folkemengden etter alder for fylker og kommuner. I befolkningsframskrivningen 1990 er det i alt utarbeidet 9 beregningsalternativ basert på ulike kombinasjoner av forutsetninger om videre utvikling i fruktbarhet, netto innvandring og innenlands flytting. Om levealderen forutsettes den samme jevne økning fram mot år 2010 i alle beregningene.

Forutsetningene for beregningene blir gjort nærmere rede for i publikasjonen. Sidetall 181, 80 kr ISBN 82-537-3571-5 ISSN 0332-8015

**Nasjonalregnskapsstatistikk (NOS B; 981).** Inneholder 107 tabeller systematisert i tabellområder: 1) Oversiktstabeller 3) Internasjonale tabeller 4) Vekstrate- og prisendringstabeller 5) Næringsstabeller 6) Arts- og formålstabeller 8) Institusjonelle sektortabeller. Vi har sløyfet tabellområdene 2) Historiske tabeller og 7) Tabeller over varer og tjenester i denne utgaven. Tabellene har tidsserier for årene 1979-1989. Sidetall 345, 100 kr ISBN 82-537-3565-0 ISSN 0550-0494

**Olje- og gassvirksomhet 2. kvartal 1991 Statistikk og analyse (NOS B; 987).** Publikasjonen blir utgitt kvartalsvis og inneholder tabeller som gir viktig informasjon om utvikling på norsk kontinentalsokkel, også årsstatistikk. I en tekstdel gis en redegjørelse for statistisk behandling av oljevirk- somheten og en analyse av investeringsaktivitet, produksjon, markedsutviklingen for olje og gass. Sidetall 62, 60 kr ISBN 82-537-3581-2 ISSN 0802-0477

**Månedstatistikk over utenrikshandelen (MU; Juni 1991).** Heftet inneholder hovedtall for de tre siste årene sammen med mer detaljerte varegrupperinger både etter tolltariffens varenummer og etter FN's SITC-varegruppering. Samhandelen med land blir gitt i noen av tabellene. I tillegg finnes indekser over utenrikshandelen. Et vedlegg omhandler spesielt eksporten av råolje og naturgass. Serien avslutte med et hefte nr. 13 med endelige årstall som publiseres i april/mai etter at revisjonen for foregående år er avsluttet. Sidetall 75, 30 kr ISSN 0332-6403

**Skatter og overføringer til private Historisk oversikt over satser mv. årene 1975-1991 (RAPP; 91/14).** Publikasjonen omfatter satser mv. for direkte og indirekte skatter, trygdeavgifter, visse trygdeytelser o.a. Sidetall 69, 80 kr ISBN 82-537-2970-7 ISSN 0332-8422

**Publikasjonene er til salgs i bokhandlene**

**Statistisk månedshefte (SM; 7-8/91).** Gir i et sett av faste tabeller oversikt over det aller meste av det SSB lager av konjunkturstatistikk og annen måneds- og kvartalsstatistikk. Foruten tall for siste eller nest siste måned eller kvartal, gir månedsheftet tall for en rekke tidligere måneder, kvartal og år. Sidetall 140, 50 kr ISSN 0029-3636

**Statistisk ukehefte (SU; 31-35).** Ukeheftene gir foruten korttidsstatistikk en løpende presentasjon av hovedresultater fra all ny statistikk etter hvert som den utkommer. Sidetall 33-56, 30 kr ISSN 0550-0567

**Tjenesteyting 1989 Forretningsmessig tjenesteyting og utleie av maskiner og utstyr (NOS B; 964).** Publikasjonen omfatter statistikk for forretningsmessig tjenesteyting og utleie av maskiner og utstyr. Det gis opplysninger om tallet på bedrifter, sysselsetting, lønnskostnader, produksjonsverdi, investeringer, månedsfortjeneste mv. I tillegg til statistikkopplysninger for 1989, presenteres også tidsserietabeller for enkelte størrelser. Sidetall 76, 60 kr ISBN 82-537-3570-7 ISSN 0800-4056

### Publikasjoner under utsending i september 1991

Barnehager 1990 (NOS B; 975) Sidetall 58, 50 kr

Byggearealstatistikk 2. kvartal 1991 (NOS B; 991) Sidetall 55, 50 kr

Effektivisering av kraftmarkedet (RAPP; 91/13) Sidetall 39, 70 kr

Fiske og oppdrett av laks mv. 1989 (NOS B; 985) Sidetall 76, 60 kr

Husholdningenes sparing Begrepsavklaring, data-problemer og analyse/Knut Houm (red) (RAPP; 91/16) Sidetall 92, 80 kr

Industristatistikk 1989 Hefte I Næringstall (NOS B; 989) Sidetall 125, 70 kr

Kredittmarkedstatistikk Fordringer og gjeld overfor utlandet 1988 og 1989 (NOS B; 990) Sidetall 94, 60 kr

Utdanningsstatistikk Grunnskolar 1. september 1990 (NOS B; 972) Sidetall 106, 60 kr

Utdanningsstatistikk Videregående skoler 1. oktober 1989 (NOS B; 984) Sidetall 95, 60 kr

## Statistikk som ventes publisert i kommende uke

Tittel/emne	Planlagt publiserings- dato	Publiserings- måte
Utdanningsnivå for utenlandsfødte, 1989 . . . . .	2.10	Aktuell statistikk og Teledata
Byggevirksomheten, august 1991 . . . . .	2.10	Statistisk ukehefte
Hoteller og andre overnattingsbedrifter. Overnattings- statistikk, juli 1991 . . . . .	2.10	"
Produksjonen i oljeutvinning, bergverksdrift, industri og kraftforsyning, august 1991 . . . . .	2.10	"
Skadeforsikringsselskaper. Kvartalsstatistikk, 30. juni 1991 . . . . .	2.10	"
Sysselsettingsstatistikk for ansatte i skoleverket, 1990 . . . . .	2.10	"
Sysselsettingsstatistikk for ansatte i staten, 1990 . . .	2.10	"
Utdanningsnivå for utenlandsfødte, 1989 . . . . .	2.10	"
Utenriksregnskap, januar-juli 1991 . . . . .	2.10	"

### Uke-, måneds- og kvartalspublikasjoner

Abonnementsprisene for SSBs uke-, måneds- og kvartalspublikasjoner er for året  
1991 fastsatt til:

		Pr. år	Pr. hefte
Statistisk ukehefte (SU) . . . . .	kr	500	30
Statistisk månedshefte (SM) . . . . .	kr	400	50
Månedstatistikk over utenrikshandelen (MU) . . . . .	kr	290	30
Bank- og kredittstatistikk. Aktuelle tall (BK) . . . . .	kr	420	30
Økonomiske analyser (ØA) . . . . .	kr	300	40 <sup>2</sup>
Regionalstatistikk (RS) . . . . .	kr	410 <sup>1</sup>	-
Byggearealstatistikk, kvartalspublikasjon (NOS) . . . . .	kr	190	50
Olje- og gassvirksomhet, kvartalspublikasjon (NOS) . . . . .	kr	200	50
Samfunnsspeilet (SP) . . . . .	kr	100	40
Byggekostnadsindeks (BKI) . . . . .	kr	210	-
Konsumprisindeks og prisindeks for førstegangs omsetning innenlands (KPI) . . . . .	kr	220	-

<sup>1</sup> Perm kr 50,- kommer ev. i tillegg.

<sup>2</sup> Nr. 1 kr 60,-



## SYSTEMATISK OVERSIKT OVER EMNEGRUPPENE

0 GENERELLE EMNER

- 00 Generelle emner, nasjonalt
- 01 Generelle emner, regionalt
- 09 Andre generelle emner

1 NATURRESSURSER OG NATURMILJØ

- 10 Ressurs- og miljøregnskap og andre generelle ressurs- og miljøemner
- 11 Areal
- 12 Energi
- 13 Luft
- 14 Vann
- 15 Mineraler
- 16 Skog og planteliv
- 17 Dyreliv
- 18 Naturmiljø - levkår og økonomi
- 19 Andre ressurs- og miljøemner

2 SOSIODEMOGRAFISKE EMNER

- 20 Generelle sosiodemografiske emner
- 21 Befolkning
- 22 Helseforhold og helsetjeneste
- 23 Utdanning og skolevesen
- 24 Kulturelle forhold, generell tidsbruk, ferie og fritid
- 25 Sosiale forhold og sosialvesen
- 26 Rettsforhold og rettsvesen
- 27 Levkår ellers
- 29 Andre sosiodemografiske emner

3 SOSIOØKONOMISKE EMNER

- 30 Generelle sosioøkonomiske emner
- 31 Folketellinger
- 32 Arbeidskraft
- 33 Lønn
- 34 Personlig inntekt og formue
- 35 Personlig forbruk
- 36 Boliger og boforhold
- 39 Andre sosioøkonomiske emner

4 NÆRINGSØKONOMISKE EMNER

- 40 Generelle næringsøkonomiske emner
- 41 Jordbruk, skogbruk, jakt, fiske og fangst
- 42 Oljeutvinning, bergverksdrift, industri og kraftforsyning
- 43 Bygge- og anleggsvirksomhet
- 44 Utenrikshandel
- 45 Varehandel
- 46 Samferdsel og reiseliv
- 47 Tjenesteyting
- 49 Andre næringsøkonomiske emner

5 SAMFUNNSØKONOMISKE EMNER

- 50 Nasjonalregnskap og andre generelle samfunnsøkonomiske emner
- 51 Offentlig forvaltning
- 52 Finansinstitusjoner, penger og kreditt
- 53 Konjunkturer
- 59 Andre samfunnsøkonomiske emner

6 SAMFUNNSORGANISATORISKE EMNER

- 60 Generelle samfunnsorganisasatoriske emner
- 61 Administrative emner
- 62 Politiske emner
- 69 Andre samfunnsorganisasatoriske emner

## STANDARDTEGN

Tall kan ikke forekomme	.	Mindre enn 0,5 av den brukte enheten	0
Oppgave mangler	..	Foreløpige tall	*
Oppgave mangler foreløpig	...	Brudd i den loddrette serien	—
Tall kan ikke offentligjøres	:	Brudd i den vannrette serien	
Null	-		