

# Statistisk ukehefte



STATISTISK SENTRALBYRÅ

Oslo: Postboks 8131 Dep  
0033 Oslo 1  
Tlf. (02) \*86 45 00

Kongsvinger:  
Postuttak  
2201 Kongsvinger  
Tlf. (066) \*85 000

Nr. 5/91

30. januar 1991

## INN H O L D

Emne	Side
32 Arbeidskraftundersøkelsen, 4. kvartal 1990 .....	1
33 Lønnsstatistikk for ansatte i forsikringsvirksomhet, 1. september 1990 .....	28
42 Elektrisitetsbalanse, 3. kvartal 1990 .....	29
43 Byggevirksomheten. Foreløpige tall, 1990 .....	30
45 Prisindeks for engroshandel, 4. kvartal 1990 .....	36
46 Hoteller og andre overnattingsbedrifter. Overnattingsstatistikk, desember 1990 .....	37
51 Skatteregnskap. Innbetalt og fordelt skatt, 1990 .....	45
Publikasjoner utsendt i desember 1990 .....	47
Publikasjoner under utsending i januar 1991 .....	47
Statistikk som ventes publisert i kommende uke.....	48

(SU nr. 5, 1991)

## **ARBEIDSKRAFTUNDERSØKELSEN 4. KVARTAL 1990 OG ÅRSGJENNOMSNIITT 1990**

I 4. kvartal 1990 var det 2 023 000 sysselsatte og 97 000 arbeidssøkere uten arbeidsinntekt ifølge Statistisk sentralbyrås arbeidskraftundersøkelse (AKU). Arbeidssøkerne utgjorde 4,6 prosent av arbeidsstyrken. Tallet på sysselsatte og arbeidssøkere lå på omtrent samme nivå som i 4. kvartal 1989.

AKU er en utvalgsundersøkelse, og tallene vil derfor være noe usikre. Tall for de enkelte kvartal kan ha store tilfeldige avvik fra det faktiske nivå. En må være særlig varsom med å tolke endringer mellom to kvartal isolert, uten samtidig å se på den langsiktige utviklingen.

### **Arbeidsstyrken**

Fra 4. kvartal 1989 til 4. kvartal 1990 var det ingen nevneverdig endring i størrelsen på arbeidsstyrken totalt sett. Utviklingen var likevel noe forskjellig for menn og kvinner, med en nedgang på 19 000 for menn og en økning på 14 000 for kvinner. For menn var arbeidsstyrkeprosenten 74,8 (76,2 året før) og for kvinner 62,4 (61,7 året før).

Regnet som årsgjennomsnitt ble arbeidsstyrken redusert med 13 000 fra 1989 til 1990. For menn har arbeidsstyrkeprosenten gått ned i samtlige aldersgrupper fra 1989 til 1990, mens det for kvinner bare har vært nedgang blant de yngste.

### **Sysselsetting og arbeidstid**

Regnet som årsgjennomsnitt ble tallet på sysselsatte redusert med 19 000 fra 1989 til 1990. I 4. kvartal 1990 lå sysselsettingstallet på om lag samme nivå som i samme kvartal året før. Tallene for utførte ukeverk viser en viss reduksjon, som i hovedsak skyldes økt fravær pga. ferie.

I næringen offentlig, sosial og privat tjenesteyting økte tallet på sysselsatte med 31 000 fra 4. kvartal 1989 til 4. kvartal 1990, vesentlig innen helse- og sosialsektoren. En del av økningen gjelder deltidsansatte. I bygge- og anleggsvirksomhet og i varehandel er sysselsettingen blitt redusert.

### **Arbeidsløsheten**

I 4. kvartal 1990 var det 97 000 arbeidssøkere uten arbeidsinntekt, 55 000 menn og 41 000 kvinner. Arbeidssøkerne utgjorde 4,6 prosent av arbeidsstyrken, 4,8 prosent for menn og 4,3 prosent for kvinner. I forhold til samme kvartal året før har tallet på arbeidssøkere uten arbeidsinntekt gått ned med 4 000.

39 prosent av arbeidssøkerne hadde vært ledige i mer enn et halvt år i 4. kvartal 1990, mot 37 prosent samme kvartal året før. Den gjennomsnittlige ledighetsperioden gikk opp fra 29,8 til 33,7 uker.

SSBs tall for arbeidssøkere uten arbeidsinntekt må ikke forveksles med Arbeidsdirektoratets tall for registrerte arbeidsløse, hvor gjennomsnittet for de tre månedene i 4. kvartal 1990 var 84 000.

## TEKNISKE NOTER

### 1. Brudd i tidsserien

#### 1.1. 2. kvartal 1990

Referanseukene i 2. kvartal 1990 ble lagt slik at 2. påskedag kom med i referanseuka for april, mens referanseuka for juni ble lagt en uke seinere enn i 1989. Dette har særlig påvirket timeverkstallene.

2. påskedag trekker timeverkstallene ned, mens forskyvningen av juni-uka trekker timeverkstallene opp fordi flere skoleelever og studenter har begynt i feriejobb. Hvis vi holder referanseuka i april utenfor, gir dette timeverkstall for 2. kvartal 1990 på om lag samme nivå som i 1989. Ved å inkludere effekten av at referanseuka i juni ble forskjøvet, kommer vi til at ukeverkstallene totalt sett viser en nedgang på 10-20 000 fra 2. kvartal 1989 til 2. kvartal 1990. Med en tilsvarende justering av årsgjennomsnittstallet for 1990 blir det en nedgang i utførte ukeverk på 25-30 000 fra 1989 til 1990. En slik justering viser dessuten at tallene for gjennomsnittlig arbeidstid i 1990 var omtrent som i 1989. Vi gjør igjen oppmerksom på at AKU-tallene er usikre, og det gjelder også disse anslagene.

#### 1.2. Endringer fra 2. kvartal 1988

##### a) Referanseuker

Fra 2.kvartal 1988 gikk en over til månedlig datainnsamling i AKU. Mens tallene tidligere var basert på en referanseuke i kvartalet, er tallene nå et gjennomsnitt for tre uker i hvert kvartal. Denne endringen er av betydning ved sammenligninger før og etter dette kvartalet for størrelser som har et markert sesongmønster innenfor de tre månedene som utgjør et kvartal. Skiftet av referansetidspunkt kan ha gitt følgende utslag for de enkelte kvartalene:

##### Sysselsatte

- 1.kvartal: Ingen vesentlige brudd i tidsserien. Men tallene for midlertidig fraværende er ikke sammenlignbare med tidligere 1. kvartalstall.
- 2.kvartal: Nedgang i nivået på sysselsettingen med inntil 20 000 sammenlignet med 2.kvartal 1987.
- 3.kvartal: Sysselsettingstallet for 3. kvartal 1988 ligger 20-40 000 høyere enn i samme kvartal året før fordi en i større grad fanger opp skoleelevers feriarbeid. Overgangen til månedlig datainnsamling påvirker også tallet på midlertidig fraværende.
- 4.kvartal: Ingen vesentlige brudd i tidsserien for sysselsatte.

Årsgjennomsnitt 1988: Sysselsettingstallet kan ha blitt inntil 10 000 høyere enn det ville blitt med det gamle opplegget.

##### Utførte ukeverk

3.kvartalstallene for utførte ukeverk i 1988 og seinere er ikke sammenlignbare med tidligere 3.kvartalstall, vesentlig fordi fravær fra arbeidet pga. sommerferie nå kommer med i AKU i mye større grad enn før. 1.kvartalstallene i 1989 og seinere er heller ikke sammenlignbare med tidligere 1.kvartalstall, vesentlig fordi fravær pga. vinterferie nå påvirker AKU-tallene i mindre grad enn før.

##### Arbeidssøkere uten arbeidsinntekt

Ingen markerte brudd i tidsserien som følge av nye referanseuker.

##### b) Spørreskjema

Fra 2. kvartal 1988 ble det også tatt i bruk et nytt spørreskjema i AKU. Endringene i spørreskjemaet skal

med to unntak ikke gi merkbare brudd i tidsserien:

### Utførte ukeverk/faktisk arbeidstid

Bruddet i tidsserien skyldes flere forhold. Samlet medfører dette en økning i tallene for faktisk arbeidstid og dermed i utførte ukeverk, uten at det kan gis et mer presist anslag på hvor stort bruddet er. De viktigste faktorene bak bruddet er at vi med det nye spørreskjemaet i større grad får medregnet arbeidstid i biarbeidsforhold, og i større grad får oppgitt faktisk arbeidstid i referanseuka i stedet for avtalt arbeidstid.

### Hovedsakelig virksomhet

Personer utenfor arbeidsstyrken spørres om hovedsakelig virksomhet (viktigste aktivitet). Svaralternativene i det nye spørreskjemaet er noe endret.

## 1.3. Tidligere endringer

### Definisjon av sysselsatte

Det er brudd i tidsserien for tallet på sysselsatte mellom 4. kvartal 1985 og 1. kvartal 1986. For at en familiearbeider skulle klassifiseres som sysselsatt i AKU, var det tidligere en betingelse at tallet på utførte arbeidstimer i referanseuka var 10 timer eller mer. Denne betingelsen gjelder ikke lenger, og alle familiearbeidere regnes som sysselsatte f.o.m. 1. kvartal 1986. I gjennomsnitt for 1986 medførte dette en økning i tallet på sysselsatte med 14 000.

## 2. Estimeringsmetoden

AKU-estimatene er basert på enkel oppblåsning med etterstratifisering. Inndelingen i strata er basert både på personregisteret (grupper etter alder, kjønn og region) og data om registrerte sysselsatte.

## 3. Usikkerhet i AKU

AKU er basert på opplysninger fra et utvalg av befolkningen (24 000 i kvartalet). På grunnlag av disse opplysningene beregnes tallet på sysselsatte, arbeidssøkere m.v. for hele befolkningen i alderen 16-74 år. Dette medfører at resultatene er noe usikre pga. tilfeldigheter og skjevheter ved utvalget. En del av svingningene i tidsserien (se figur 1-7) skyldes utvalgsusikkerhet. Skjevheter ved utvalget kan også føre til at nivåtallene ligger for høyt eller for lavt.

Opplysninger om definisjoner, opplegg og gjennomføring av arbeidskraftundersøkelsene er gitt i Arbeidsmarkedsstatistikk 1989 (NOS B 926).

## 4. Referansetidspunkt

Kvartalstallene gjelder en bestemt undersøkelsesuke (fra 2. kvartal 1988 en bestemt uke i hver måned):

	1. kvartal	2. kvartal	3. kvartal	4. kvartal
1987	16.2.-22.2.	18.5.-24.5.	24.8.-30.8.	16.11.-22.11.
1988	15.2.-21.2.	11.4.-17.4. 2.5.- 8.5. 6.6.-12.6.	18.7.-24.7. 8.8.-14.8. 5.9.-11.9.	10.10.-16.10. 7.11.-13.11. 28.11.- 4.12.
1989	9.1.-15.1. 6.2.-12.2. 27.2.- 5.3.	10.4.-16.4. 8.5.-14.5. 5.6.-11.6.	17.7.-23.7. 7.8.-13.8. 11.9.-17.9.	9.10.-15.10. 6.11.-12.11. 4.12.-10.12.
1990	8.1.-14.1. 5.2.-11.2. 5.3.-11.3.	16.4.-22.4. 7.5.-13.5. 11.6.-17.6.	16.7.-22.7. 6.8.-12.8. 10.9.-16.9.	8.10.-14.10. 5.11.-11.11. 3.12.- 9.12.

Tabell 1. Personer 16-74 år i arbeidsstyrken, utførte ukeverk, registrerte arbeidsløse og personer i arbeidsmarkedstiltak. 1000 og prosent

År	kvartal	Arbeidskraftundersøkelsen (AKU)						Registrerte 2)			
		Arbeidsstyrken		Sysselsatte		Utførte ukeverk (37,5 t.)	Arbeidssøkere		Arbeids- løse	I ar- beids- mar- keds- tiltak	
		Per- soner 16-74 år	Pro- sent	I alt	Pro- sent		I alt	Pro- sent			
1000	1000	1000	1000	1000	1000	1000	1000				
Årsgjennomsnitt											
1980	.....	2 887	1 940	67,2	1 908	66,1	1 707	32	1,7	22	16
1981	.....	2 909	1 975	67,9	1 935	66,5	1 723	40	2,0	28	17
1982	.....	2 937	1 995	67,9	1 943	66,2	1 718	52	2,6	41	18
1983	.....	2 958	2 014	68,1	1 945	65,8	1 710	69	3,4	64	29
1984	.....	2 979	2 034	68,3	1 970	66,1	1 732	64	3,1	67	35
1985	.....	3 004	2 068	68,8	2 014	67,0	1 789	54	2,6	52	37
1986	.....	3 024	2 128	70,4	2 086	69,0	1 854	42	2,0	36	26
1987	.....	3 046	2 171	71,3	2 126	69,8	1 876	45	2,1	32	18
1988	.....	3 071	2 183	71,1	2 114	68,8	1 810	69	3,2	49	19
1989	.....	3 087	2 155	69,8	2 049	66,4	1 749	106	4,9	83	49
1990	.....	3 094	2 142	69,2	2 030	65,6	1 698	112	5,2	93	56
Endring fra året før											
1981	.....	22	35		27		16	8		6	1
1982	.....	28	20		8		-5	12		13	1
1983	.....	21	19		2		-8	17		23	11
1984	.....	21	20		25		22	-5		3	6
1985	.....	25	34		44		57	-10		-15	2
1986 3)	.....	20	60 (46)		72 (58)		65	-12		-16	-11
1987	.....	22	43		40		22	3		-4	-8
1988	.....	25	12		-12		24	24		17	1
1989	.....	16	-28		-65		37	37		34	30
1990	.....	7	-13		-19		6	6		10	7
Kvartalstall											
1988	1	3 075	2 179	70,9	2 126	69,1	1 836	54	2,5	43	19
	2	3 072	2 191	71,3	2 127	69,2	1 931	65	3,0	41	17
	3	3 070	2 199	71,6	2 124	69,2	1 590	75	3,4	51	16
	4	3 068	2 163	70,5	2 080	67,8	1 880	84	3,9	63	25
1989	1	3 094	2 159	69,8	2 051	66,3	1 811	108	5,0	84	43
	2	3 091	2 172	70,3	2 068	66,9	1 853	104	4,8	80	46
	3	3 085	2 164	70,1	2 054	66,6	1 514	109	5,1	85	44
	4	3 079	2 123	69,0	2 022	65,7	1 818	101	4,8	82	64
1990	1	3 099	2 132	68,8	2 008	64,8	1 755	124	5,8	98	64
	2	3 098	2 151	69,4	2 039	65,8	1 745	112	5,2	90	53
	3	3 091	2 165	70,0	2 050	66,3	1 489	115	5,3	99	42
	4	3 088	2 120	68,7	2 023	65,5	1 805	97	4,6	84	65
Endring fra samme kvartal året før 5)											
1988 4) 1	.....	27	14		13		-12	2		3	-2
1989	1	19	-20		-75			54		41	24
	2	19	-19		-59		-78	39		39	29
	3	15	-35		-70		-76	34		34	28
	4	11	-40		-58		-62	17		19	39
1990	1	5	-27		-43		-56	16		14	21
	2	7	-21		-29			8		10	7
	3	6	1		-4		-25	6		14	-2
	4	9	-3		1		-13	-4		2	1

1) Arbeidssøkere i prosent av arbeidsstyrken.

2) Arbeidsdirektoratets tall. Årsgjennomsnitt er basert på de måneder som er med i AKU.

3) Tallene i parentes er endringstall for 1986 med samme definisjon som i 1985, jfr. tekstdelen.

4) Endringstall for kvartalene mellom 1.kvartal 1988 og 1.kvartal 1989 er utelatt pga. brudd i tidsserien.

5) Tallet for utførte ukeverk i 2. kvartal 1990 er ikke direkte sammenlignbart med tallet for samme kvartal året før, ettersom 2. påskedag inngikk i referanseperioden for 2. kvartal 1990. Dette medfører at heller ikke årsgjennomsnittstallene for 1989 og 1990 er direkte sammenlignbare, jfr. tekstdelen.

Tabell 2. Personer i alderen 16-74 år i arbeidsstyrken, sysselsatte og arbeidssøkere uten arbeidsinntekt etter kjønn. 1000 og prosent

År	kvartal	Personer ialt		Arbeidsstyrken		Sysselsatte		Arbeidssøkere	
		Menn	Kvinner	Menn	Kvinner	Menn	Kvinner	Menn	Kvinner
1980	.....	1 446	1 440	1 147	793	1 133	775	14	18
1981	.....	1 458	1 451	1 157	818	1 139	796	18	22
1982	.....	1 467	1 470	1 165	830	1 138	805	27	25
1983	.....	1 482	1 475	1 164	850	1 127	818	37	32
1984	.....	1 487	1 491	1 167	867	1 131	839	36	28
1985	.....	1 503	1 501	1 174	893	1 149	865	25	28
1986	.....	1 518	1 505	1 190	938	1 172	914	18	24
1987	.....	1 536	1 510	1 209	962	1 188	938	21	25
1988	.....	1 544	1 528	1 209	974	1 173	941	36	33
1989	.....	1 552	1 536	1 197	957	1 136	913	61	45
1990	.....	1 554	1 540	1 181	961	1 115	915	66	46

## Endring fra året før 1)

1981	.....	12	10	10	25	7	21	3	4
1982	.....	9	19	8	12	-1	9	9	3
1983	.....	15	5	-1	20	-11	13	10	7
1984	.....	5	16	3	17	4	21	-1	-4
1985	.....	16	9	7	26	18	26	-11	0
1987	.....	18	5	19	24	17	23	2	1
1988	.....	7	18	0	12	-15	3	15	9
1989	.....	8	8	-12	-17	-37	-28	25	12
1990	.....	2	4	-16	4	-21	2	5	1

## Prosent av befolkningen

## Prosent av arbeidsstyrken

1980	.....	100	100	79,3	55,1	78,3	53,8	1,3	2,3
1981	.....	100	100	79,3	56,4	78,1	54,8	1,5	2,7
1982	.....	100	100	79,4	56,5	77,6	54,8	2,3	3,0
1983	.....	100	100	78,5	57,6	76,0	55,5	3,2	3,8
1984	.....	100	100	78,4	58,1	76,0	56,3	3,1	3,2
1985	.....	100	100	78,1	59,5	76,4	57,7	2,2	3,1
1986	.....	100	100	78,4	62,3	77,2	60,7	1,5	2,5
1987	.....	100	100	78,7	63,7	77,4	62,1	1,7	2,5
1988	.....	100	100	78,3	63,7	76,0	61,6	3,0	3,4
1989	.....	100	100	77,1	62,3	73,2	59,4	5,1	4,7
1990	.....	100	100	76,0	62,4	71,8	59,4	5,6	4,8

## Kvartalstall

1988	1	.....	1 550	1 525	1 210	970	1 183	943	27	27
	2	.....	1 543	1 530	1 211	980	1 174	952	37	28
	3	.....	1 541	1 529	1 219	979	1 182	941	37	38
	4	.....	1 540	1 528	1 198	966	1 154	926	44	40
1989	1	.....	1 556	1 538	1 199	960	1 138	913	61	47
	2	.....	1 554	1 537	1 202	969	1 144	924	58	45
	3	.....	1 550	1 535	1 210	954	1 145	910	65	44
	4	.....	1 546	1 533	1 178	946	1 118	904	60	42
1990	1	.....	1 558	1 542	1 181	951	1 107	901	74	50
	2	.....	1 556	1 541	1 192	959	1 124	915	68	44
	3	.....	1 551	1 539	1 191	974	1 125	925	66	49
	4	.....	1 550	1 538	1 159	960	1 104	919	55	41

## Endring fra samme kvartal året før 1)

1988 2)1	.....	5	2	2	2	2	1	0	1	
1989	1	.....	6	13	-11	-10	-45	-30	34	20
	2	.....	11	7	-9	-11	-30	-28	21	17
	3	.....	9	6	-9	-25	-37	-31	28	6
	4	.....	6	5	-20	-20	-36	-22	16	2
1990	1	.....	2	4	-18	-9	-31	-12	13	3
	2	.....	2	4	-10	-10	-20	-9	10	-1
	3	.....	1	4	-19	20	-20	15	1	5
	4	.....	4	5	-19	14	-14	15	-5	-1

1) Endringstall fra 1985 til 1986 er utelatt pga. brudd i tidsserien, jfr. tekstdelen og tabell 1.

2) Endringstall for kvartalene mellom 1.kvartal 1988 og 1.kvartal 1989 er utelatt pga. brudd i tidsserien.

Tabell 3. Arbeidsstyrken og sysselsatte etter alder og kjønn. 1000 og prosent

År	kvartal	Arbeidsstyrken						Sysselsatte					
		16-24 år			25-66 år			16-24 år			25-66 år		
		Ialt	Menn	Kvinner	Ialt	Menn	Kvinner	Ialt	Menn	Kvinner	Ialt	Menn	Kvinner
1980		335	187	147	1 558	927	632	318	180	139	1 542	920	623
1981		336	190	146	1 590	932	658	317	180	137	1 569	924	645
1982		342	193	149	1 609	941	667	317	179	137	1 582	928	654
1983		350	194	156	1 622	940	682	319	178	141	1 584	919	665
1984		341	189	152	1 648	949	698	316	175	141	1 609	926	683
1985		<u>354</u>	<u>191</u>	<u>163</u>	<u>1 673</u>	<u>956</u>	<u>717</u>	<u>331</u>	<u>180</u>	<u>151</u>	<u>1 643</u>	<u>942</u>	<u>701</u>
1986		381	205	176	1 708	959	749	362	197	165	1 686	949	737
1987		<u>395</u>	<u>215</u>	<u>180</u>	<u>1 733</u>	<u>965</u>	<u>768</u>	<u>374</u>	<u>206</u>	<u>168</u>	<u>1 709</u>	<u>953</u>	<u>756</u>
1988		404	217	187	1 743	969	774	371	200	171	1 707	950	757
1989		374	200	173	1 746	974	772	331	177	155	1 684	937	746
1990		358	194	164	1 749	966	783	316	169	147	1 680	925	755
Endringer fra året før 1)													
1981		1	3	-1	31	5	26	-1	1	-2	27	5	22
1982		6	3	3	19	10	9	-1	-1	0	13	4	10
1983		8	1	7	13	-1	14	3	-1	4	2	-9	11
1984		-9	-5	-4	25	9	17	-3	-3	-1	25	7	18
1985		13	3	10	25	7	18	15	5	10	34	16	18
1987		14	10	4	25	5	20	12	9	3	23	4	19
1988		9	2	7	10	4	5	-3	-6	3	-2	-3	1
1989		-30	-17	-14	3	5	-2	-40	-23	-16	-23	-13	-11
1990		-16	-6	-9	3	-8	11	-15	-8	-8	-4	-12	9
Prosent av befolkningen													
1980		59,7	64,5	54,5	76,3	90,1	62,2	56,8	61,9	51,3	75,5	89,5	61,3
1981		59,5	64,9	53,6	77,2	90,0	64,3	56,2	61,6	50,4	76,2	89,3	63,0
1982		60,0	66,8	53,1	77,5	90,1	64,8	55,6	62,2	48,9	76,3	88,8	63,5
1983		60,9	65,7	55,9	77,7	89,3	65,8	55,6	60,4	50,5	75,8	87,3	64,2
1984		58,8	64,2	53,3	78,4	89,6	67,1	54,5	59,7	49,2	76,6	87,4	65,6
1985		<u>60,3</u>	<u>64,1</u>	<u>56,4</u>	<u>79,1</u>	<u>89,6</u>	<u>68,5</u>	<u>56,4</u>	<u>60,4</u>	<u>52,2</u>	<u>77,7</u>	<u>88,3</u>	<u>66,9</u>
1986		64,4	67,0	61,5	80,2	89,1	71,0	61,1	64,4	57,5	79,1	88,2	69,9
1987		<u>66,0</u>	<u>68,7</u>	<u>63,1</u>	<u>81,0</u>	<u>89,1</u>	<u>72,6</u>	<u>62,5</u>	<u>65,8</u>	<u>58,9</u>	<u>79,9</u>	<u>88,1</u>	<u>71,5</u>
1988		67,0	69,9	64,0	80,8	88,6	72,7	61,6	64,5	58,5	79,1	86,9	71,1
1989		62,5	65,1	59,2	80,3	88,2	72,0	55,4	57,7	53,1	77,4	84,9	69,6
1990		60,7	64,2	56,9	79,9	87,0	72,6	53,6	56,0	51,0	76,8	83,3	70,0
Kvartalstall													
1988	1	<u>381</u>	<u>206</u>	<u>175</u>	<u>1 753</u>	<u>974</u>	<u>779</u>	<u>357</u>	<u>194</u>	<u>163</u>	<u>1 725</u>	<u>960</u>	<u>765</u>
	2	404	218	186	1 747	968	779	370	199	171	1 717	951	766
	3	433	231	202	1 735	967	768	396	213	183	1 698	949	748
	4	398	212	186	1 737	968	769	361	194	166	1 692	943	749
1989	1	360	190	169	1 762	983	779	319	169	150	1 696	944	751
	2	376	199	177	1 755	977	778	333	177	157	1 696	942	753
	3	396	217	179	1 735	971	763	349	189	159	1 673	934	738
	4	362	194	168	1 731	964	767	323	172	152	1 670	928	742
1990	1	326	180	146	1 762	974	788	284	153	131	1 681	927	754
	2	361	198	163	1 752	970	781	316	172	144	1 685	929	756
	3	392	210	182	1 743	963	779	347	184	163	1 673	923	750
	4	352	186	166	1 740	957	783	315	166	149	1 681	922	759
Endring fra samme kvartal året før													
1988	2)1	1	1	0	4	1	2	1	1	0	3	1	2
1989	1	-21	-16	-6	9	9	0	-38	-25	-13	-29	-16	-14
	2	-28	-19	-9	8	9	-1	-37	-22	-14	-21	-9	-13
	3	-37	-14	-23	0	4	-5	-47	-24	-24	-25	-15	-10
	4	-36	-18	-18	-6	-4	-2	-38	-22	-14	-22	-15	-7
1990	1	-34	-10	-23	0	-9	9	-35	-16	-19	-15	-17	3
	2	-15	-1	-14	-3	-7	3	-17	-5	-13	-11	-13	3
	3	-4	-7	3	8	-8	16	-2	-5	4	0	-11	12
	4	-10	-8	-2	9	-7	16	-8	-6	-3	11	-6	17

1) Endringstall fra 1985 til 1986 er utelatt pga. brudd i tidsserien, jfr. tekstdelen og tabell 1.

2) Endringstall for kvartalene mellom 1.kvartal 1988 og 1.kvartal 1989 er utelatt pga. brudd i tidsserien.

Tabell 4. Sysselsatte etter næring. 1000

År	kvartal	Næring							
		I alt	1 Jordbruk	3 Industri	5 Bygg og anlegg	6 Vare- handel	7 Transport	8 Forret- nings- tjenester	9 Offentlige og private tjenester
Årsgjennomsnitt									
1980	.....	1 908	159	383	142	320	174	101	593
1981	.....	1 935	159	378	146	330	175	100	608
1982	.....	1 943	154	365	148	331	183	103	624
1983	.....	1 945	148	338	147	336	172	114	648
1984	.....	1 970	143	345	148	330	176	117	666
1985	.....	<u>2 014</u>	<u>147</u>	<u>348</u>	<u>151</u>	<u>346</u>	<u>175</u>	<u>128</u>	<u>673</u>
1986	.....	<u>2 086</u>	<u>152</u>	<u>359</u>	<u>155</u>	<u>364</u>	<u>179</u>	<u>142</u>	<u>689</u>
1987	.....	<u>2 126</u>	<u>139</u>	<u>352</u>	<u>166</u>	<u>375</u>	<u>178</u>	<u>155</u>	<u>710</u>
1988	.....	2 114	134	337	166	376	176	166	709
1989	.....	2 049	132	318	147	369	167	154	710
1990	.....	2 030	129	310	139	358	162	150	734
Endring fra året før 1)									
1981	.....	27	0	-5	4	10	1	-1	15
1982	.....	8	-5	-13	2	1	8	3	16
1983	.....	2	-6	-27	-1	5	-11	11	24
1984	.....	25	-5	7	1	-6	4	3	18
1985	.....	44	4	3	3	16	-1	11	7
1987	.....	40	-13	7	11	11	-1	13	21
1988	.....	-12	-5	-15	1	1	-2	11	-1
1989	.....	-65	-2	-19	-20	-7	-9	-12	1
1990	.....	-19	-3	-8	-8	-11	-5	-4	24
Kvartalstall									
1988	1	<u>2 126</u>	135	339	161	381	177	174	707
	2	<u>2 127</u>	140	343	164	385	174	163	714
	3	2 124	133	343	172	372	180	163	710
	4	2 080	128	324	169	365	172	165	704
1989	1	2 051	138	319	145	369	170	159	703
	2	2 068	139	323	147	372	168	155	710
	3	2 054	134	318	148	372	168	150	709
	4	2 022	118	311	148	363	162	151	718
1990	1	2 008	126	307	138	350	161	153	726
	2	2 039	132	315	136	360	163	151	731
	3	2 050	133	310	142	370	166	148	728
	4	2 023	125	308	139	350	157	147	749
Endring fra samme kvartal året før									
1988	2)1	13	0	-29	6	3	-2	26	5
1989	1	-75	3	-20	-16	-12	-7	-15	-4
	2	-59	-1	-20	-17	-13	-6	-8	-4
	3	-70	1	-25	-24	0	-12	-13	-1
	4	-58	-10	-13	-21	-2	-10	-14	14
1990	1	-43	-12	-12	-7	-19	-9	-6	23
	2	-29	-7	-8	-11	-12	-5	-4	21
	3	-4	-1	-8	-6	-2	-2	-2	19
	4	1	7	-3	-9	-13	-5	-4	31

1) Endringstall fra 1985 til 1986 er utelatt pga. brudd i tidsserien, jfr. tekstdelen og tabell 1.

2) Endringstall for kvartalene mellom 1.kvartal 1988 og 1.kvartal 1989 er utelatt pga. brudd i tidsserien.



Tabell 5. Sysselsatte og utførte ukeverk i skjermede og konkurranseutsatte næringer: 1 000 og prosent

År	kvartal	Sysselsatte			Utførte ukeverk a 37,5 timer 1)		
		I alt	Skjermede næringer	Konkurranseutsatte næringer	I alt	Skjermede næringer	Konkurranseutsatte næringer
Årsgjennomsnitt							
1980	.....	1 908	1 547	357	1 707	1 335	333
1981	.....	1 935	1 573	357	1 723	1 355	332
1982	.....	1 943	1 592	349	1 718	1 367	322
1983	.....	1 945	1 622	321	1 710	1 385	296
1984	.....	1 970	1 640	325	1 732	1 399	304
1985	.....	2 014	1 683	326	1 789	1 448	306
1986	.....	2 086	1 742	339	1 854	1 501	321
1987	.....	2 126	1 787	334	1 876	1 535	311
1988	.....	2 114	1 788	320	1 810	1 490	287
1989	.....	2 049	1 737	304	1 749	1 460	281
1990	.....	2 030	1 737	288	1 698	1 431	262
Endring fra året før 2)							
1981	.....	30	28	0	16	20	-1
1982	.....	8	19	-8	-5	12	-10
1983	.....	2	30	-28	-8	18	-26
1984	.....	25	18	4	22	14	8
1985	.....	44	43	1	57	49	2
1987	.....	40	45	-5	22	34	-10
1988	.....	-12	1	-14			
1989	.....	-65	-51	-16			
1990	.....	-19	0	-16			
Kvartalstall							
1988	1 ....	2 126	1 791	329	1 836	1 506	307
	2 ....	2 127	1 799	325	1 931	1 604	324
	3 ....	2 124	1 800	319	1 590	1 339	245
	4 ....	2 080	1 765	308	1 880	1 574	300
1989	1 ....	2 051	1 732	312	1 811	1 498	305
	2 ....	2 068	1 747	311	1 853	1 540	303
	3 ....	2 054	1 744	304	1 514	1 273	235
	4 ....	2 022	1 725	290	1 818	1 530	281
1990	1 ....	2 008	1 715	288	1 755	1 473	276
	2 ....	2 039	1 744	289	1 745	1 472	267
	3 ....	2 050	1 754	289	1 489	1 258	225
	4 ....	2 023	1 733	285	1 805	1 520	281
Endring fra samme kvartal året før 4)							
1988	3)1 ....	13	33	-22	-33	19	-26
1989	1 ....	-75	-59	-17			
	2 ....	-59	-52	-14	-78	-64	-21
	3 ....	-70	-56	-15	-76	-66	-10
	4 ....	-58	-40	-18	-62	-44	-19
1990	1 ....	-43	-17	-24	-56	-25	-29
	2 ....	-29	-3	-22			
	3 ....	-4	10	-15	-25	-15	-10
	4 ....	1	8	-5	-13	-10	0

- 1) Tallene for utførte ukeverk er korrigert for uoppgitt arbeidstid f.o.m. 2.kvartal 1988. For tidligere kvartaler og for årsgjennomsnitt t.o.m. 1988 er bare totaltallene korrigert, ikke fordelingen på skjermede/konkurranseutsatte næringer.
- 2) Endringstall fra 1985 til 1986 (og fra 1987 til 1989 for ukeverk) er utelatt pga. brudd i tidsserien.
- 3) Endringstall for kvartalene mellom 1.kvartal 1988 og 1.kvartal 1989 er utelatt p.g.a. brudd i tidsserien.
- 4) Tallene for utførte ukeverk i 2. kvartal 1990 er ikke direkte sammenlignbare med tallene for samme kvartal året før, ettersom 2. påskedag inngikk i referanseperioden for 2. kvartal 1990. Dette medfører at heller ikke årsgjennomsnittstallene for 1989 og 1990 er direkte sammenlignbare, jfr. tekstdelen.

Tabell 6. Personer ialt, sysselsatte etter avtalt/vanlig arbeidstid pr uke 1)  
og arbeidssøkere uten arbeidsinntekt etter alder og kjønn. 1 000

	Års- gjennomsnitt		1989		1990			
	1989	1990	3.kv.	4.kv.	1.kv.	2.kv.	3.kv.	4.kv.
	Personer ialt 16-74 år	3 087	3 094	3 085	3 079	3 099	3 098	3 091
Sysselsatte	2 049	2 030	2 054	2 022	2 008	2 039	2 050	2 023
Kort deltid	263	268	243	266	292	272	236	272
Lang deltid	270	265	256	267	258	269	267	266
Heltid	1 483	1 472	1 522	1 464	1 432	1 473	1 521	1 464
Uoppgitt arbeidstid	33	25	32	26	26	25	26	22
Arbeidssøkere	106	112	109	101	124	112	115	97
Personer ialt 16-19 år	259	254	259	258	254	254	254	254
Sysselsatte	100	94	111	102	77	90	114	97
Kort deltid	50	50	38	49	53	58	41	47
Lang deltid	11	11	16	10	7	9	17	9
Heltid	37	32	55	42	17	22	52	38
Uoppgitt arbeidstid	2	2	2	1	1	1	3	3
Arbeidssøkere	19	18	24	17	16	22	20	15
Personer ialt 20-24 år	340	336	339	339	336	337	336	336
Sysselsatte	231	221	238	222	207	226	233	219
Kort deltid	25	27	22	25	28	28	22	29
Lang deltid	19	20	17	19	17	22	21	20
Heltid	180	170	192	171	156	172	185	165
Uoppgitt arbeidstid	7	5	7	6	6	4	5	4
Arbeidssøkere	23	24	24	22	27	22	24	22
Menn 25-54 år	871	884	871	870	885	884	883	882
Sysselsatte	780	777	779	774	775	781	776	776
Kort deltid	9	12	9	11	14	11	10	12
Lang deltid	21	21	19	22	21	23	18	23
Heltid	736	734	739	730	729	736	738	734
Uoppgitt arbeidstid	13	10	12	10	11	11	10	8
Arbeidssøkere	32	37	32	33	43	36	37	31
Kvinner 25-54 år	828	841	828	828	841	842	841	841
Sysselsatte	630	641	625	629	637	644	638	644
Kort deltid	129	126	125	128	139	123	113	129
Lang deltid	168	166	157	168	162	169	166	167
Heltid	326	343	335	329	331	347	353	343
Uoppgitt arbeidstid	8	5	8	5	5	6	5	5
Arbeidssøkere	23	26	23	23	31	23	28	23
Menn 55-66 år	233	226	232	231	227	227	226	225
Sysselsatte	157	148	155	154	152	148	147	146
Kort deltid	6	7	5	7	7	6	5	9
Lang deltid	8	7	8	8	8	7	7	8
Heltid	142	133	141	137	137	134	133	128
Uoppgitt arbeidstid	2	1	2	1	1	2	2	1
Arbeidssøkere	5	4	5	4	4	5	4	3
Kvinner 55-66 år	243	237	243	243	238	237	237	237
Sysselsatte	116	114	113	113	118	112	112	115
Kort deltid	32	33	33	34	34	32	32	35
Lang deltid	36	33	35	33	36	31	32	33
Heltid	47	47	45	44	46	49	47	46
Uoppgitt arbeidstid	1	1	1	2	-	1	1	-
Arbeidssøkere	3	2	2	2	3	3	1	2
Personer i alt 67-74 år	314	316	313	311	318	317	314	313
Sysselsatte	34	34	33	29	43	38	30	27
Kort deltid	12	14	12	11	17	16	12	12
Lang deltid	8	7	6	6	7	8	6	5
Heltid	14	13	15	11	17	14	12	10
Uoppgitt arbeidstid	1	1	-	-	1	1	1	-
Arbeidssøkere	1	1	-	-	1	1	-	1

1) Kort deltid = 1-19 timer

Lang deltid = 20-36 timer, med unntak av personer med arbeidstid 30-36 timer som oppgir at dette utgjør heltid.

Heltid = 37 timer og mer, samt tilfellene nevnt ovenfor.

Tabell 7. Arbeidsstyrken etter alder og kjønn, 1.000 og i prosent av alle personer i hver gruppe.

	Års- gjennomsnitt		1989		1990			
	1989	1990	3.kv.	4.kv.				
					1.kv.	2.kv.	3.kv.	4.kv.
	1 000							
I ALT .....	2 155	2 142	2 164	2 123	2 132	2 151	2 165	2 120
16-19 .....	119	113	134	119	93	112	134	112
20-24 .....	254	245	262	243	234	249	258	241
25-29 .....	259	261	263	262	262	252	261	270
30-39 .....	550	543	540	548	551	553	538	532
40-54 .....	656	676	657	649	672	679	680	673
55-66 .....	281	269	275	272	277	268	264	266
67-74 .....	35	35	33	30	44	39	30	27
MENN .....	1 197	1 181	1 210	1 178	1 181	1 192	1 191	1 159
16-19 .....	62	58	71	61	49	59	69	56
20-24 .....	139	135	146	133	131	139	141	131
25-29 .....	145	147	148	148	148	141	147	150
30-39 .....	308	297	309	302	298	302	295	292
40-54 .....	360	370	355	356	372	374	370	365
55-66 .....	162	152	160	158	157	153	150	149
67-74 .....	23	21	21	19	27	24	17	16
KVINNER .....	957	961	954	946	951	959	974	960
16-19 .....	58	54	63	58	44	53	65	56
20-24 .....	116	110	115	110	103	110	117	110
25-29 .....	114	114	115	114	114	110	114	120
30-39 .....	242	247	231	246	253	251	242	240
40-54 .....	297	306	302	293	301	305	310	307
55-66 .....	119	116	115	115	121	115	113	116
67-74 .....	12	14	12	11	16	15	12	11
	Prosent							
I ALT .....	69,8	69,2	70,1	69,0	68,8	69,4	70,0	68,6
16-19 .....	46,1	44,3	52,0	46,1	36,6	44,0	52,7	44,0
20-24 .....	74,9	72,9	77,1	71,8	69,5	73,9	76,7	71,5
25-29 .....	83,0	82,1	84,0	81,8	81,8	81,3	82,6	82,9
30-39 .....	87,2	86,9	86,6	87,6	87,5	86,9	86,6	86,4
40-54 .....	86,7	86,5	86,1	86,3	86,6	87,0	86,5	85,9
55-66 .....	58,9	58,0	57,9	57,4	59,6	57,7	57,1	57,6
67-74 .....	11,2	11,1	10,5	9,6	13,7	12,2	9,5	8,8
MENN .....	77,2	76,0	78,0	76,2	75,8	76,6	76,7	74,8
16-19 .....	46,5	45,0	53,6	46,0	37,8	45,6	53,4	43,1
20-24 .....	79,5	78,4	83,9	76,6	76,1	80,4	81,5	75,7
25-29 .....	90,2	88,5	91,2	88,7	87,6	87,9	90,1	88,5
30-39 .....	94,9	93,6	95,4	95,0	93,7	93,8	93,4	93,4
40-54 .....	93,1	92,4	92,2	92,7	93,4	93,2	91,9	91,2
55-66 .....	69,6	67,4	68,9	68,2	68,9	67,5	66,7	66,4
67-74 .....	16,2	14,9	14,9	13,8	19,0	16,5	12,4	11,6
KVINNER .....	62,3	62,4	62,1	61,7	61,7	62,2	63,3	62,4
16-19 .....	45,7	43,7	50,2	46,2	35,4	42,4	51,9	44,9
20-24 .....	70,1	67,1	69,9	66,8	62,6	67,1	71,6	67,1
25-29 .....	75,3	75,2	76,2	74,3	75,2	74,2	74,5	76,7
30-39 .....	79,1	79,9	77,0	80,0	81,2	80,0	79,4	79,2
40-54 .....	80,0	80,3	80,0	79,7	79,5	80,5	80,8	80,4
55-66 .....	48,7	49,1	47,5	47,2	50,8	48,5	47,9	49,2
67-74 .....	7,1	7,9	6,9	6,2	9,3	8,7	7,2	6,5

Tabell 8. Personer etter hovedsakelig virksomhet, deltidsysselsetting 1) og alder. · 1 000

Hovedsakelig virksomhet	Års- gjennomsnitt		1989		1990			
	1989	1990	3.kv.	4.kv.	1.kv.	2.kv.	3.kv.	4.kv.
					1.kv.	2.kv.	3.kv.	4.kv.
Personer 16-74 år .....	3 087	3 094	3 085	3 079	3 099	3 098	3 091	3 088
Yrkesaktive 2).....	1 799	1 804	1 823	1 784	1 767	1 807	1 836	1 804
Deltidssysselsatte .....	316	331	301	320	335	334	315	340
Under utdanning .....	321	339	275	322	379	359	284	334
Deltidssysselsatte .....	74	77	58	71	82	88	67	70
Hjemmearbeidende .....	295	253	311	282	263	249	256	243
Deltidssysselsatte .....	79	60	75	73	67	59	56	58
Førtidspensjonister/uføre ....	220	231	219	224	228	236	228	232
Deltidssysselsatte .....	8	8	7	10	8	9	6	10
Alderspensjonister .....	256	263	254	270	248	260	270	276
Deltidssysselsatte .....	12	12	11	13	13	13	11	11
Annet/uoppgitt .....	197	204	204	198	213	186	218	200
Deltidssysselsatte .....	44	45	47	46	45	38	48	47
Personer 16-19 år .....	259	254	259	258	254	254	254	254
Yrkesaktive 2).....	43	38	61	48	22	27	57	46
Deltidssysselsatte .....	5	6	6	6	5	5	4	8
Under utdanning .....	192	194	168	186	214	210	169	183
Deltidssysselsatte .....	48	48	40	45	49	56	45	41
Annet/uoppgitt .....	23	22	30	25	18	17	28	25
Deltidssysselsatte .....	7	7	7	7	5	6	9	7
Personer 20-24 år .....	340	336	339	339	336	336	336	336
Yrkesaktive 2).....	197	188	208	188	172	191	201	186
Deltidssysselsatte .....	17	18	16	17	16	19	17	20
Under utdanning .....	85	92	71	92	107	94	73	94
Deltidssysselsatte .....	17	20	13	17	21	23	17	20
Hjemmearbeidende .....	16	14	18	14	12	12	17	14
Deltidssysselsatte .....	3	2	3	3	1	2	3	2
Annet/uoppgitt .....	42	43	42	44	45	39	45	42
Deltidssysselsatte .....	7	7	7	7	6	7	7	7
Personer 25-54 år .....	1 699	1 725	1 699	1 697	1 726	1 726	1 724	1 724
Yrkesaktive 2).....	1 294	1 322	1 294	1 295	1 304	1 333	1 326	1 326
Deltidssysselsatte .....	232	244	220	236	245	249	234	249
Under utdanning .....	43	52	35	43	58	55	41	55
Deltidssysselsatte .....	8	9	5	8	12	9	5	10
Hjemmearbeidende .....	177	151	179	171	160	147	153	145
Deltidssysselsatte .....	60	44	54	55	51	42	40	42
Førtidspensjonister/uføre ....	71	77	71	75	75	78	76	81
Deltidssysselsatte .....	3	3	3	4	3	3	2	3
Annet/uoppgitt .....	114	122	119	113	130	113	128	116
Deltidssysselsatte .....	25	25	28	26	26	21	27	27
Personer 55-66 år .....	476	463	475	474	465	464	462	462
Yrkesaktive 2).....	245	237	240	238	244	237	235	232
Deltidssysselsatte .....	57	57	54	57	61	54	55	58
Hjemmearbeidende .....	77	67	83	77	66	67	66	66
Deltidssysselsatte .....	15	12	16	14	12	12	11	12
Førtidspensjonister/uføre ....	117	122	118	120	117	126	121	124
Deltidssysselsatte .....	4	5	3	5	4	4	3	7
Alderspensjonister .....	16	18	15	20	14	16	20	20
Deltidssysselsatte .....	1	1	1	2	-	1	1	2
Annet/uoppgitt .....	21	20	20	20	23	19	20	19
Deltidssysselsatte .....	5	6	6	5	7	4	6	6
Personer 67-74 år .....	314	316	313	311	318	317	314	313
Yrkesaktive 2).....	20	19	19	15	25	20	17	14
Deltidssysselsatte .....	6	6	5	4	8	6	5	4
Hjemmearbeidende .....	24	20	28	18	24	22	18	16
Deltidssysselsatte .....	2	2	2	1	3	2	2	2
Alderspensjonister .....	239	245	238	250	233	243	249	256
Deltidssysselsatte .....	11	11	10	11	12	12	10	10
Annet/uoppgitt .....	31	32	27	28	37	33	30	27
Deltidssysselsatte .....	1	2	1	1	2	3	1	1

1) For en fullstendig inndeling etter heltid og deltid, se tabell 6.

2) Som yrkesaktive regnes her sysselsatte på heltid, samt deltidssysselsatte som oppgir yrkesaktivitet som sin hovedsaklige virksomhet.

Tabell 9. Sysselsatte etter kjønn og avtatt/vanlig arbeidstid pr. uke. 1 000

Arbeidstid, kjønn	Års- gjennomsnitt		1989		1990			
	1989	1990	3.kv.	4.kv.	1.kv.	2.kv.	3.kv.	4.kv.
I ALT .....	2 049	2 030	2 054	2 022	2 008	2 039	2 050	2 023
Deltid 1) .....	533	533	500	533	550	541	503	538
1- 9 timer .....	90	88	73	98	99	92	71	91
10-19 timer .....	170	176	168	166	188	176	162	178
20-29 timer .....	174	167	167	170	161	167	169	171
30-36 timer 2) .....	94	95	86	95	95	99	95	93
Heltid 1) .....	1 483	1 472	1 522	1 464	1 432	1 473	1 521	1 464
30-36 timer 2) .....	101	107	108	93	101	109	113	105
37-44 timer .....	1 147	1 138	1 170	1 149	1 112	1 132	1 175	1 132
45 timer og over .....	221	215	230	212	206	220	217	216
Uoppgitt .....	33	25	32	26	26	25	26	22
Avtalt/vanlig arbeidstid (timer pr. uke) .....	34,9	34,8	35,4	34,7	34,4	34,8	35,2	34,7
MENN .....	1 136	1 115	1 145	1 118	1 107	1 124	1 125	1 104
Deltid 1) .....	93	97	83	94	105	104	84	96
1- 9 timer .....	24	25	19	24	29	29	19	23
10-19 timer .....	25	28	22	26	32	28	24	30
20-29 timer .....	22	21	20	19	20	24	20	21
30-36 timer 2) .....	21	20	21	23	21	20	19	19
Heltid 1) .....	1 023	1 003	1 041	1 008	987	1 004	1 026	997
30-36 timer 2) .....	52	53	52	48	51	53	56	53
37-44 timer .....	774	760	784	776	752	759	778	752
45 timer og over .....	188	181	195	177	174	184	181	184
Uoppgitt .....	20	15	20	16	16	16	15	12
Avtalt/vanlig arbeidstid (timer pr. uke) .....	39,4	39,1	39,8	39,2	38,8	39,1	39,4	39,2
KVINNER .....	913	915	910	904	901	915	925	919
Deltid 1) .....	440	436	416	439	445	438	419	442
1- 9 timer .....	67	63	55	73	70	63	52	67
10-19 timer .....	145	148	146	140	157	148	139	148
20-29 timer .....	153	146	148	151	142	143	149	150
30-36 timer 2) .....	73	76	65	72	73	79	77	73
Heltid 1) .....	460	469	481	456	445	469	495	467
30-36 timer 2) .....	49	54	56	46	51	56	57	52
37-44 timer .....	373	378	386	373	360	373	397	381
45 timer og over .....	34	34	35	34	32	36	36	32
Uoppgitt .....	13	10	13	10	10	9	11	10
Avtalt/vanlig arbeidstid (timer pr. uke) .....	29,4	29,5	29,9	29,3	28,9	29,6	30,2	29,4

1) En del personer er klassifisert som deltids- eller heltidssyssestatt selv om det ikke er oppgitt et eksakt timetall. Fordelingen på de ulike timeintervallene summerer seg derfor ikke opp til heltid/deltid i alt.

2) Deltid = 1-36 timer, med unntak av personer med arbeidstid 30-36 timer som oppgir at dette utgjør heltid.

Heltid = 37 timer og mer, samt tilfellene nevnt ovenfor.

Tabell 10. Sysselsatte etter næring. 1 000

	Års- gjennomsnitt		1989		1990			
	1989	1990	3.kv.	4.kv.	1.kv.	2.kv.	3.kv.	4.kv.
	1-9 Ialt, medregnet uoppgitt ...	2 049	2 030	2 054	2 022	2 008	2 039	2 050
1 JORDBRUK, SKOGBRUK, FISKE OG FANGST .....	132	129	134	118	126	132	133	125
11 Jordbruk .....	101	101	104	95	98	106	105	96
12 Skogbruk .....	8	7	6	8	10	5	6	8
13 Fiske og fangst .....	23	20	24	16	18	21	22	21
2 OLJEUTVINNING OG BERGVERKSDRIFT .....	23	22	24	22	22	22	23	20
3 INDUSTRI .....	318	310	318	311	307	315	310	308
Av dette:								
31 Næringsmidler, drikke- varer og tobakksvarer ...	50	50	49	50	50	50	51	49
32 Tekstil- og beklednings- varer, lær og lærvarer ..	15	14	15	12	14	17	13	13
33 Trevarer .....	38	35	35	35	37	37	35	32
34 Treforedling, grafisk produksjon og forlags- virksomhet .....	46	49	50	49	45	50	51	52
35 Kjemiske produkter, mineralolje-, kull-, gummi- og plastprodukter .....	28	25	29	30	26	27	24	24
36 Mineralske produkter ....	11	10	9	10	11	9	9	11
37 Metaller .....	19	18	18	15	17	18	19	19
38 Verkstedprodukter .....	108	104	109	108	105	102	104	106
4 KRAFT- OG VANNFORSYNING ....	22	23	24	22	21	23	25	23
5 BYGGE- OG ANLEGGSVIRKSOMHET	147	139	148	148	138	136	142	139
6 VAREHANDEL, HOTELL- OG RESTAURANTVIRKSOMHET .....	369	358	372	363	350	360	370	350
61 Engros- og agenturhandel	128	120	130	124	118	125	123	115
62 Detaljhandel .....	185	181	181	186	181	179	184	182
63 Hotell og restaurantdrift	56	56	61	53	51	57	63	53
7 TRANSPORT, LAGRING, POST OG TELEKOMMUNIKASJON .....	167	162	168	162	161	163	166	157
71 Transport og lagring ....	120	118	123	117	117	119	123	112
72 Post og telekommunikasjon	47	44	45	45	44	44	42	44
8 BANK OG FINANSIERING, FORSIKRING, EIENDOMSDRIFT OG FORRETNINGSMESSIG TJENESTE- YTING .....	154	150	150	151	153	151	148	147
81 Bank og finansiering ....	48	48	46	48	48	49	49	45
82 Forsikring .....	15	14	15	14	14	14	15	14
83 Eiendomsdrift og forret- ningsmessig tjenesteyting	91	88	90	89	92	88	84	88
9 OFFENTLIG, SOSIAL OG PRIVAT TJENESTYTING .....	710	734	709	718	726	731	728	749
91 Offentlig administrasjon, forsvar, politi og retts- vesen .....	145	147	150	145	147	146	147	149
92 Renovasjon og rengjøring	16	16	14	18	19	15	15	16
93 Undervisning, helse- og sosialtjenester .....	465	483	467	474	475	481	480	495
Av dette:								
931 og 932 Undervisning og forskning .....	158	162	150	165	164	165	154	165
933 Helsetjenester .....	205	215	216	207	207	210	222	220
934 Sosiale tjenester ...	86	91	85	87	88	90	90	95
94 Kulturell tjenesteyting	27	30	23	25	28	30	31	31
95 Personlig tjenesteyting	57	56	55	57	56	58	54	57
Uoppgitt næring .....	7	5	7	7	4	6	6	4

Tabell 11. Utførte ukeverk (a 37,5 timer) etter næring. 1 000

	Års- gjennomsnitt		1989		1990			
	1989	1990 1)	3.kv.	4.kv.	1.kv.	2.kv.	3.kv.	4.kv.
1-9 Ialt, medregnet uoppgitt ...	1 749	1 698	1 514	1 818	1 755	1 745	1 489	1 805
1 JORDBRUK, SKOGBRUK, FISKE OG FANGST .....	146	141	149	125	126	158	145	135
11 Jordbruk .....	112	112	116	100	94	131	118	103
12 Skogbruk .....	8	7	6	8	9	5	6	8
13 Fiske og fangst .....	27	22	27	17	22	22	20	24
2 OLJEUTVINNING OG BERGVERKSDRIFT .....	21	20	21	20	20	20	19	20
3 INDUSTRI .....	278	267	226	295	281	272	224	291
Av dette:								
31 Næringsmidler, drikke- varer og tobakksvarer ...	43	42	37	48	45	42	38	44
32 Tekstil- og beklednings- varer, lær og lærvarer ..	11	12	8	10	12	15	9	11
33 Trevarer .....	32	30	22	31	33	33	23	31
34 Treforedling, grafisk produksjon og forlags- virksomhet .....	38	40	35	44	37	39	34	48
35 Kjemiske produkter, miner- alolje-, kull-, gummi- og plastprodukter .....	25	22	22	28	24	24	19	22
36 Mineralske produkter ....	10	8	7	9	9	7	6	10
37 Metaller .....	16	16	14	14	16	15	14	18
38 Verkstedprodukter .....	100	94	78	109	102	93	78	103
4 KRAFT- OG VANNFORSYNING ....	19	19	17	19	20	19	17	21
5 BYGGE- OG ANLEGGSVIRKSOMHET	133	121	113	140	125	125	104	132
6 VAREHANDEL, HOTELL- OG RESTAURANTVIRKSOMHET .....	311	296	291	320	296	298	282	306
61 Engros- og agenturhandel	124	115	107	127	120	120	99	119
62 Detaljhandel .....	143	137	135	151	135	135	132	145
63 Hotell og restaurantdrift	44	44	49	42	40	44	51	42
7 TRANSPORT, LAGRING, POST OG TELEKOMMUNIKASJON .....	148	144	131	154	152	147	132	147
71 Transport og lagring ....	111	111	100	117	116	112	106	112
72 Post og telekommunikasjon	37	33	31	37	36	34	26	35
8 BANK OG FINANSIERING, FORSIKRING, EIENDOMSDRIFT OG FORRETNINGSMESSIG TJENESTE- YTING .....	138	134	112	144	150	136	110	138
81 Bank og finansiering ....	42	40	36	44	43	41	35	40
82 Forsikring .....	13	13	11	13	14	13	11	13
83 Eiendomsdrift og forret- ningsmessig tjenesteyting	83	81	64	87	93	82	64	85
9 OFFENTLIG, SOSIAL OG PRIVAT TJENESTEYTING .....	548	552	447	593	581	564	451	612
91 Offentlig administrasjon, forsvar, politi og retts- vesen .....	132	131	122	139	137	129	116	141
92 Renovasjon og rengjøring	12	12	10	13	13	11	10	12
93 Undervisning, helse- og sosialtjenester .....	334	339	260	367	358	353	265	379
Av dette:								
931 og 932 Undervisning og forskning .....	123	118	72	142	133	131	70	138
933 Helsetjenester .....	146	151	133	153	151	153	138	163
934 Sosiale tjenester ...	53	56	43	58	59	54	46	64
94 Kulturell tjenesteyting	22	25	17	24	25	26	21	28
95 Personlig tjenesteyting	47	45	39	50	48	45	38	50
Uoppgitt næring .....	8	5	7	7	4	6	6	4

1) Tallene for utførte ukeverk i 1990 er ikke direkte sammenlignbare med tallene for 1989, ettersom 2.påskedag inngikk i referanseperioden for 2.kvartal 1990, jfr. tekstdelen.

Tabell 12. Sysselsatte i alt etter yrkesstatus og sysselsatte i inntektsgivende arbeid, utførte ukeverk og faktisk arbeidstid etter kjønn og yrkesstatus.

	Års- gjennomsnitt		1989		1990			
	1989	1990 2)	3.kv.	4.kv.	1.kv.	2.kv.	3.kv.	4.kv.
1 000								
Sysselsatte i alt .....	2 049	2 030	2 054	2 022	2 008	2 039	2 052	2 023
Lønnstakere .....	1 812	1 804	1 825	1 800	1 785	1 810	1 826	1 795
Selvstendige .....	190	184	185	182	176	185	185	190
Familiearbeidere .....	38	36	37	33	40	36	37	32
Sysselsatte i inntektsgivende arbeid 1).....	1 800	1 770	1 536	1 870	1 840	1 867	1 509	1 863
Lønnstakere .....	1 581	1 565	1 339	1 660	1 634	1 652	1 323	1 652
Selvstendige .....	174	165	156	171	162	172	149	174
Familiearbeidere .....	35	33	34	31	37	35	31	30
MENN								
Sysselsatte i inntektsgivende arbeid 1).....	1 018	994	884	1 050	1 034	1 052	852	1 039
Lønnstakere .....	864	852	742	901	888	904	723	894
Selvstendige .....	136	126	127	134	130	132	113	130
Familiearbeidere .....	10	11	10	9	11	10	10	10
KVINNER								
Sysselsatte i inntektsgivende arbeid 1).....	782	775	653	820	806	814	658	824
Lønnstakere .....	718	713	597	759	746	748	600	758
Selvstendige .....	37	38	29	38	33	41	36	44
Familiearbeidere .....	25	23	24	22	26	24	21	20
Utførte ukeverk i alt (a 37,5 timer) .....	1 749	1 698	1 514	1 818	1 755	1 745	1 489	1 805
Lønnstakere .....	1 505	1 471	1 287	1 587	1 538	1 499	1 272	1 576
Selvstendige .....	209	197	195	202	187	214	185	202
Familiearbeidere .....	25	23	25	21	23	24	24	21
MENN								
Utførte ukeverk i alt (a 37,5 timer) .....	1 119	1 076	975	1 158	1 115	1 112	940	1 139
Lønnstakere .....	930	902	797	977	944	924	775	965
Selvstendige .....	173	161	165	166	158	174	149	161
Familiearbeidere .....	7	8	7	7	7	7	10	7
KVINNER								
Utførte ukeverk i alt (a 37,5 timer) .....	630	622	539	660	639	633	549	667
Lønnstakere .....	575	570	490	610	594	575	498	611
Selvstendige .....	36	36	29	36	29	39	36	40
Familiearbeidere .....	18	15	18	13	16	17	14	14
Timer pr. uke								
Faktisk arbeidstid i alt .....	36,5	36,0	37,0	36,5	35,8	35,1	37,0	36,4
Lønnstakere .....	35,7	35,3	36,1	35,9	35,3	34,0	36,1	35,8
Selvstendige .....	45,3	44,9	47,1	44,3	43,3	46,6	46,5	43,5
Familiearbeidere .....	26,1	26,0	27,4	25,2	23,1	26,1	29,4	25,9
MENN								
Faktisk arbeidstid i alt .....	41,2	40,6	41,4	41,3	40,5	39,6	41,4	41,1
Lønnstakere .....	40,4	39,7	40,3	40,7	39,9	38,3	40,2	40,5
Selvstendige .....	47,8	47,9	49,1	46,7	45,9	49,8	49,4	46,6
Familiearbeidere .....	26,6	27,1	26,6	30,9	24,3	23,7	35,2	25,4
KVINNER								
Faktisk arbeidstid i alt .....	30,2	30,1	31,0	30,2	29,8	29,2	31,3	30,4
Lønnstakere .....	30,1	30,0	30,8	30,2	29,9	28,8	31,1	30,3
Selvstendige .....	36,2	35,3	38,1	35,9	33,3	36,3	37,3	34,4
Familiearbeidere .....	25,9	25,5	27,7	22,8	22,6	27,1	26,5	26,1

1) Sysselsatte i inntektsgivende arbeid omfatter ikke dem som var midlertidig fraværende fra arbeidet i referanseukene.

2) Tallene for utførte ukeverk i 1990 er ikke direkte sammenlignbare med tallene for 1989, ettersom 2.påskedag inngikk i referanseperioden for 2.kvartal 1990, jfr. tekstdelen.



Tabell 13. Personer i alt, sysselsatte, fravær, fraværarbeid og årsak til fraværetter kjønn.  
1 000 og prosent

	Års- gjennomsnitt		1989		1990			
	1989	1990	3.kv.	4.kv.	1.kv.	2.kv.	3.kv.	4.kv.
PERSONER I ALT	3 087	3 094	3 085	3 079	3 099	3 098	3 091	3 088
Sysselsatte	2 049	2 030	2 054	2 022	2 008	2 039	2 050	2 023
I arbeid	1 800	1 770	1 536	1 870	1 840	1 867	1 509	1 863
Midlertidig fraværende	249	260	518	152	168	173	540	161
Sykdom	63	62	52	65	70	61	54	64
Ferie	115	123	397	17	25	29	415	24
Avspasering/arbeidstids- ordning	27	27	23	28	29	29	25	26
Andre årsaker/uoppgitt	44	47	46	42	44	54	46	46
MENN I ALT	1 551	1 554	1 550	1 546	1 558	1 556	1 551	1 550
Sysselsatte	1 136	1 115	1 145	1 118	1 107	1 124	1 125	1 104
I arbeid	1 018	994	884	1 050	1 034	1 052	852	1 039
Midlertidig fraværende	118	121	261	68	73	72	273	65
Sykdom	32	30	27	31	33	31	27	30
Ferie	60	65	207	9	11	14	221	13
Avspasering/arbeidstids- ordning	15	14	13	16	16	13	13	13
Andre årsaker/uoppgitt	12	12	14	11	12	14	12	10
KVINNER I ALT	1 536	1 540	1 535	1 533	1 542	1 541	1 539	1 538
Sysselsatte	913	915	910	904	901	915	925	919
I arbeid	782	775	653	820	806	814	658	824
Midlertidig fraværende	131	140	257	85	95	101	267	96
Sykdom	31	32	25	33	37	30	27	34
Ferie	55	58	190	8	13	15	194	12
Avspasering/arbeidstids- ordning	12	13	10	13	13	16	12	13
Andre årsaker/uoppgitt	33	36	32	31	32	40	34	36
I prosent av sysselsatte								
Fravær i alt	12,2	12,8	25,2	7,5	8,4	8,5	26,4	7,9
Menn	10,4	10,8	22,8	6,0	6,6	6,4	24,3	5,9
Kvinner	14,3	15,3	28,3	9,4	10,5	11,0	28,9	10,4
Sykdom	3,1	3,1	2,5	3,2	3,5	3,0	2,7	3,2
Menn	2,8	2,7	2,4	2,8	3,0	2,7	2,4	2,7
Kvinner	3,4	3,5	2,8	3,7	4,1	3,3	2,9	3,7
Ferie	5,6	6,1	19,3	0,8	1,2	1,4	20,3	1,2
Menn	5,2	5,8	18,1	0,8	1,0	1,3	19,7	1,1
Kvinner	6,0	6,4	20,9	0,9	1,5	1,6	21,0	1,3
Avspasering/arbeidstids- ordning	1,3	1,3	1,1	1,4	1,5	1,4	1,2	1,3
Menn	1,3	1,2	1,2	1,4	1,5	1,2	1,2	1,2
Kvinner	1,3	1,5	1,1	1,4	1,4	1,7	1,3	1,4
Andre årsaker/uoppgitt	2,2	2,3	2,2	2,1	2,2	2,6	2,2	2,3
Menn	1,0	1,1	1,2	1,0	1,1	1,2	1,0	0,9
Kvinner	3,6	3,9	3,5	3,4	3,5	4,4	3,7	3,9

Tabell 14. Arbeidssøkere uten arbeidsinntekt etter hovedsakelig virksomhet. 1-000

Hovedsakelig virksomhet	Års-gjennomsnitt		1989		1990			
	1989	1990	3.kv.	4.kv.	1.kv.	2.kv.	3.kv.	4.kv.
I ALT .....	106	112	109	101	124	112	115	97
Hjemmearbeidende .....	9	9	8	10	10	8	10	8
Under utdanning .....	16	17	19	11	15	24	18	12
Arbeidsledig .....	64	71	69	67	77	66	76	66
Ufrivillig permittert uten lønn	11	9	7	9	15	8	5	8
Annet .....	5	6	6	5	7	5	7	4

Tabell 15. Arbeidssøkere uten arbeidsinntekt etter kjønn og alder. 1 000 og prosent

Alder. År	Års-gjennomsnitt		1989		1990			
	1989	1990	3.kv.	4.kv.	1.kv.	2.kv.	3.kv.	4.kv.
1 000								
I ALT .....	106	112	109	101	124	112	115	97
16-24 .....	43	42	47	39	42	44	45	37
25-54 .....	55	63	55	56	74	59	65	54
55-74 .....	8	7	7	6	8	9	5	6
MENN .....	61	66	65	60	74	68	66	55
16-24 .....	24	25	28	22	27	26	25	20
25-54 .....	32	37	32	33	43	36	37	31
55-74 .....	5	5	5	4	5	6	4	4
KVINNER .....	45	46	44	42	50	44	49	41
16-24 .....	19	18	19	17	16	19	19	17
25-54 .....	23	26	23	23	31	23	28	23
55-74 .....	3	2	2	2	3	3	1	2
Prosent								
I ALT .....	4,9	5,2	5,1	4,8	5,8	5,2	5,3	4,6
16-24 .....	11,4	11,8	12,0	10,7	13,0	12,3	11,4	10,5
25-54 .....	3,8	4,2	3,8	3,8	5,0	4,0	4,4	3,7
55-74 .....	2,5	2,3	2,2	2,0	2,6	2,8	1,7	2,0
MENN .....	5,1	5,6	5,4	5,1	6,3	5,7	5,5	4,8
16-24 .....	11,8	12,7	12,9	11,5	14,8	12,9	12,1	10,9
25-54 .....	4,0	4,5	4,0	4,1	5,2	4,4	4,5	3,9
55-74 .....	2,7	2,6	2,5	2,4	2,7	3,2	2,2	2,2
KVINNER .....	4,7	4,8	4,7	4,4	5,3	4,6	5,0	4,3
16-24 .....	11,0	10,7	10,9	9,9	10,8	11,5	10,6	10,0
25-54 .....	3,5	3,9	3,5	3,5	4,6	3,4	4,3	3,4
55-74 .....	2,2	1,9	1,7	1,5	2,5	2,2	1,2	1,7

Tabell 16. Arbeidssøkere uten arbeidsinntekt etter søkingens varighet.

Søkingens varighet	Års- gjennomsnitt		1989		1990			
	1989	1990	3.kv.	4.kv.	1.kv.	2.kv.	3.kv.	4.kv.
	1 000							
I alt, medregnet uoppgitt .....	106	112	109	101	124	112	115	97
1- 4 uker .....	22	21	26	18	22	24	22	15
5-13 uker .....	25	22	30	20	27	13	29	18
14-26 uker .....	20	16	13	16	21	18	12	15
27-39 uker .....	8	9	8	8	12	11	7	6
40-52 uker .....	9	12	11	12	11	14	13	10
53 uker og over .....	11	19	13	17	17	19	21	20
Uoppgitt .....	12	13	10	10	14	13	11	12
Uker								
Gjennomsnittlig varighet .....	23,0	30,0	22,9	29,8	27,0	31,1	29,3	33,7
Prosent								
I alt, medregnet uoppgitt .....	100	100	100	100	100	100	100	100
1- 4 uker .....	21	19	24	17	18	22	19	16
5-13 uker .....	23	19	27	20	22	11	25	19
14-26 uker .....	19	15	12	16	17	16	10	15
27-39 uker .....	7	8	7	8	9	10	6	7
40-52 uker .....	9	11	10	12	9	12	11	11
53 uker og over .....	10	17	12	17	14	17	18	21
Uoppgitt .....	11	11	9	10	12	12	9	12

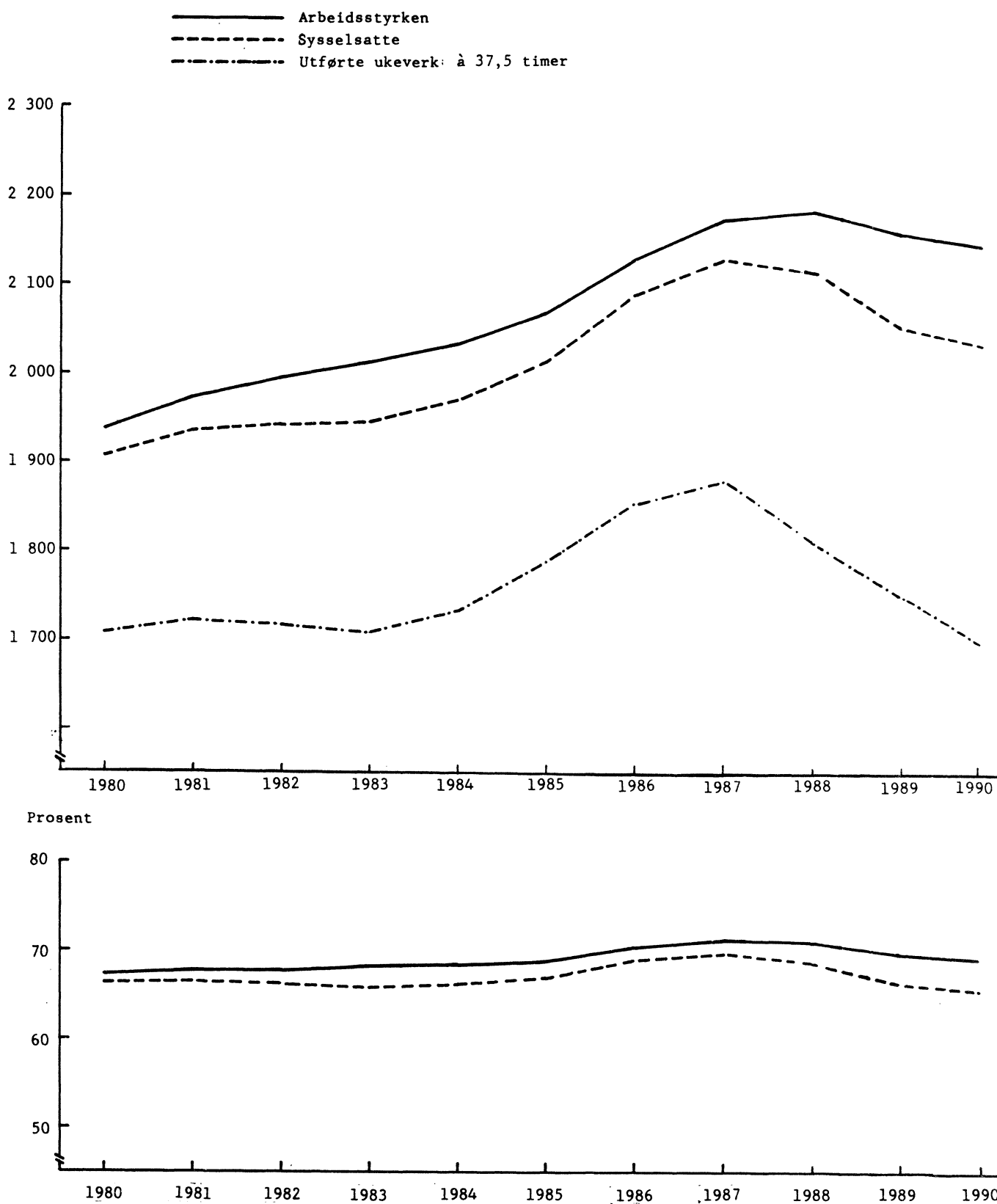
Tabell 17. Sysselsatte etter region og næring. 1 000

Region	Års- gjen- nom- snitt	Ialt, medregnet uoppgitt	Jordbruk, skogbruk, fiske og fangst	Oljeut- vinning, bergverks- drift, industri, kraft- og vannfor- syning	Bygge- og anleggs- virk- somhet	Vare- handel, hotell- og res- aurant virk- somhet	Tran- sport, lagring, post og tele- kommu- nikasjon	Bank og finansiering, forsikring, eiendoms- drift og forretnings- messig tjenesteyting	Offentlig, sosial og privat tjeneste- yting
I ALT									
	1980	1 908	159	414	142	320	174	101	593
	1985	<u>2 014</u>	<u>147</u>	<u>390</u>	<u>151</u>	<u>346</u>	<u>175</u>	<u>128</u>	<u>673</u>
	1986	<u>2 086</u>	<u>152</u>	<u>402</u>	<u>155</u>	<u>364</u>	<u>179</u>	<u>142</u>	<u>689</u>
	1987	<u>2 126</u>	<u>139</u>	<u>399</u>	<u>166</u>	<u>375</u>	<u>178</u>	<u>155</u>	<u>710</u>
	1988	<u>2 114</u>	<u>134</u>	<u>382</u>	<u>166</u>	<u>376</u>	<u>176</u>	<u>166</u>	<u>709</u>
	1989	2 049	132	363	147	369	167	154	710
	1990	2 030	129	355	139	358	162	150	734
Akershus									
	1980	189	5	32	13	36	16	18	69
	1985	215	5	28	14	46	21	25	75
	1986	225	5	32	13	50	20	27	77
	1987	229	4	33	15	53	22	27	74
	1988	235	6	30	16	52	21	29	80
	1989	227	6	28	14	52	20	26	79
	1990	226	5	27	12	49	20	26	85
Oslo									
	1980	234	1	36	11	51	23	26	86
	1985	238	1	29	11	51	20	29	97
	1986	245	1	33	13	48	21	36	93
	1987	249	1	32	12	50	21	37	96
	1988	240	1	29	10	48	23	37	92
	1989	242	1	27	11	54	18	35	95
	1990	235	-	28	11	47	19	34	95
Hedmark/ Oppland									
	1980	172	31	40	14	25	12	5	46
	1985	176	24	37	15	27	11	6	56
	1986	186	25	40	16	30	12	6	55
	1987	187	21	42	15	29	12	7	62
	1988	187	21	40	16	28	13	8	63
	1989	181	22	36	14	28	13	8	59
	1990	174	20	33	13	28	12	9	58
Buskerud/ Telemark									
	1980	176	13	51	13	29	13	9	48
	1985	181	9	46	12	34	13	10	57
	1986	185	9	45	14	35	14	10	59
	1987	186	11	43	18	33	12	11	57
	1988	187	10	40	17	30	14	13	62
	1989	186	9	39	15	31	15	13	63
	1990	185	9	40	15	33	15	11	62
Østfold/ Vestfold									
	1980	187	10	58	13	29	17	7	53
	1985	194	9	52	16	32	14	10	60
	1986	195	8	52	14	35	15	12	60
	1987	205	7	49	16	36	15	13	68
	1988	208	8	47	19	38	15	15	66
	1989	201	9	45	16	40	15	12	64
	1990	198	8	44	15	37	15	11	67
Agder/ Rogaland									
	1980	237	23	57	20	37	21	10	69
	1985	264	20	60	22	42	24	15	79
	1986	277	20	63	24	47	24	17	81
	1987	286	17	63	25	50	23	20	87
	1988	284	18	61	25	51	22	18	87
	1989	270	16	64	21	43	21	18	86
	1990	271	17	62	20	42	21	18	90

Tabell 17 (forts.). Sysselsatte etter region og næring. 1 000

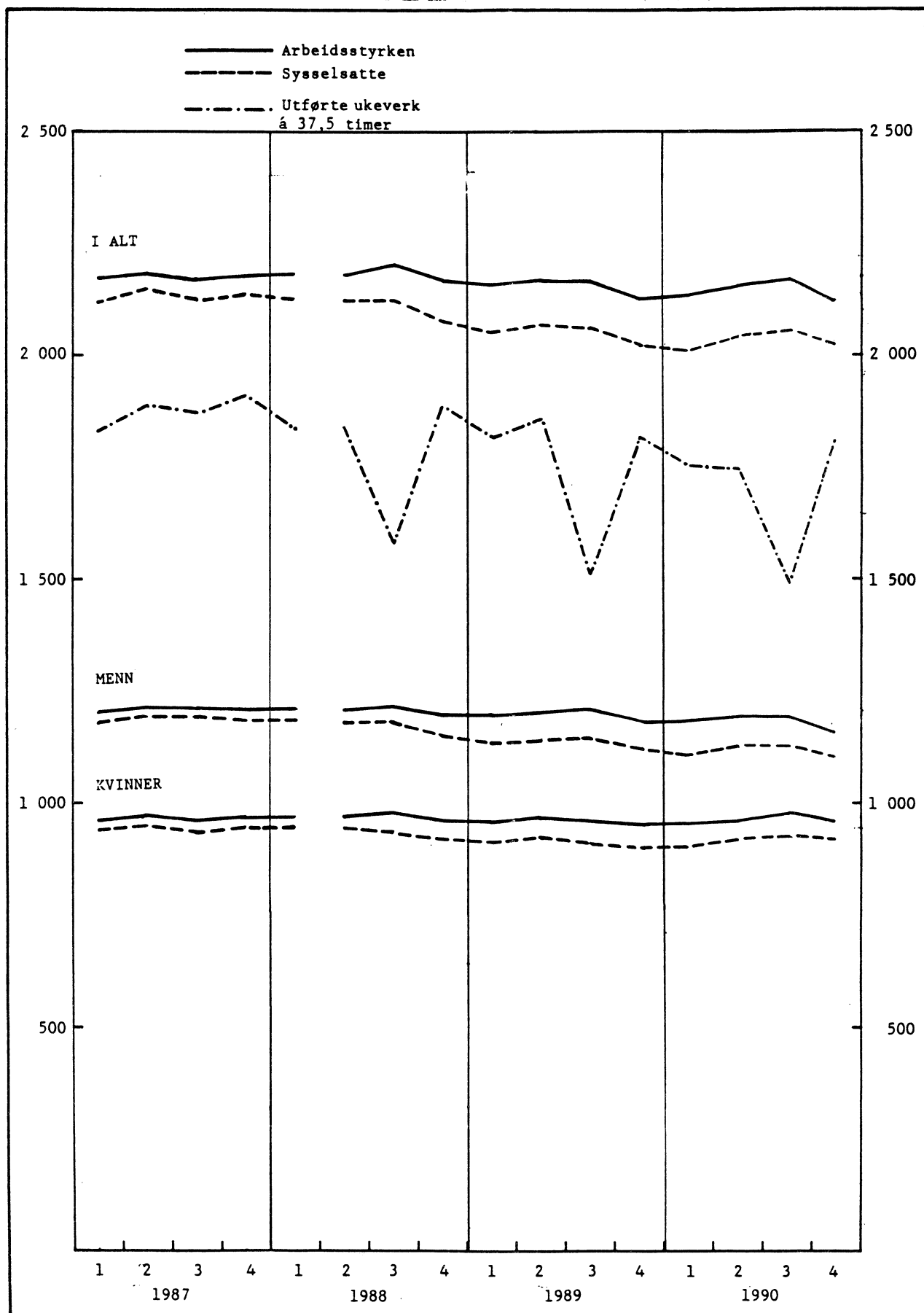
Region	Års- gjen- nom- snitt	Ialt, medregnet uoppgitt	Jordbruk, skogbruk, fiske og fangst	Oljeut- vinning, bergverks- drift, industri, kraft- og vannfor- syning	Bygge- og anleggs- virk- somhet	Vare- handel, hotell- og res- taur- virk- somhet	Tran- sport, lagring, post og tele- kommu- nikasjon	Bank og finansiering, forsikring, eiendoms- drift og forretnings- messig tjenesteyting	Offentlig, sosial og privat tjeneste- yting
<b>Hordaland/ Sogn og Fjordane</b>									
	1980	234	23	48	22	34	23	11	71
	1985	242	25	48	22	36	22	13	76
	1986	253	25	46	24	38	25	14	79
	1987	257	21	47	24	42	26	15	84
	1988	259	20	46	23	44	23	18	84
	1989	248	22	42	19	43	19	18	85
	1990	249	19	43	19	43	19	17	88
<b>Møre og Romsdal</b>									
	1980	104	11	30	6	16	10	3	27
	1985	106	10	29	9	16	10	3	29
	1986	109	11	27	8	15	11	5	32
	1987	115	12	27	8	17	12	6	32
	1988	111	10	28	8	16	11	6	32
	1989	106	10	25	8	14	9	6	34
	1990	106	10	25	7	15	8	6	34
<b>Trøndelag</b>									
	1980	172	20	31	14	32	17	6	53
	1985	183	20	30	11	31	15	9	67
	1986	191	23	31	13	32	14	10	70
	1987	191	21	30	14	32	13	11	69
	1988	187	19	28	13	33	13	12	68
	1989	182	17	25	12	31	15	9	71
	1990	182	18	25	12	33	12	10	71
<b>Nordland</b>									
	1980	105	11	18	7	16	14	3	35
	1985	108	11	17	8	17	13	4	37
	1986	110	11	17	9	17	13	4	39
	1987	113	10	20	9	17	12	4	39
	1988	110	14	17	9	16	11	6	37
	1989	105	14	13	7	16	10	6	39
	1990	106	12	12	7	16	11	6	43
<b>Troms/ Finnmark</b>									
	1980	101	10	12	8	16	10	4	40
	1985	106	11	13	9	15	11	4	43
	1986	110	12	13	8	17	11	4	45
	1987	108	12	10	9	16	10	6	44
	1988	107	9	13	8	17	11	7	41
	1989	104	8	14	9	17	9	5	41
	1990	102	8	13	8	15	10	5	42

Figur 1. Arbeidsstyrken, sysselsatte og utførte ukeverk. Absolutte tall og i prosent av befolkningen. Årsgjennomsnitt 1)

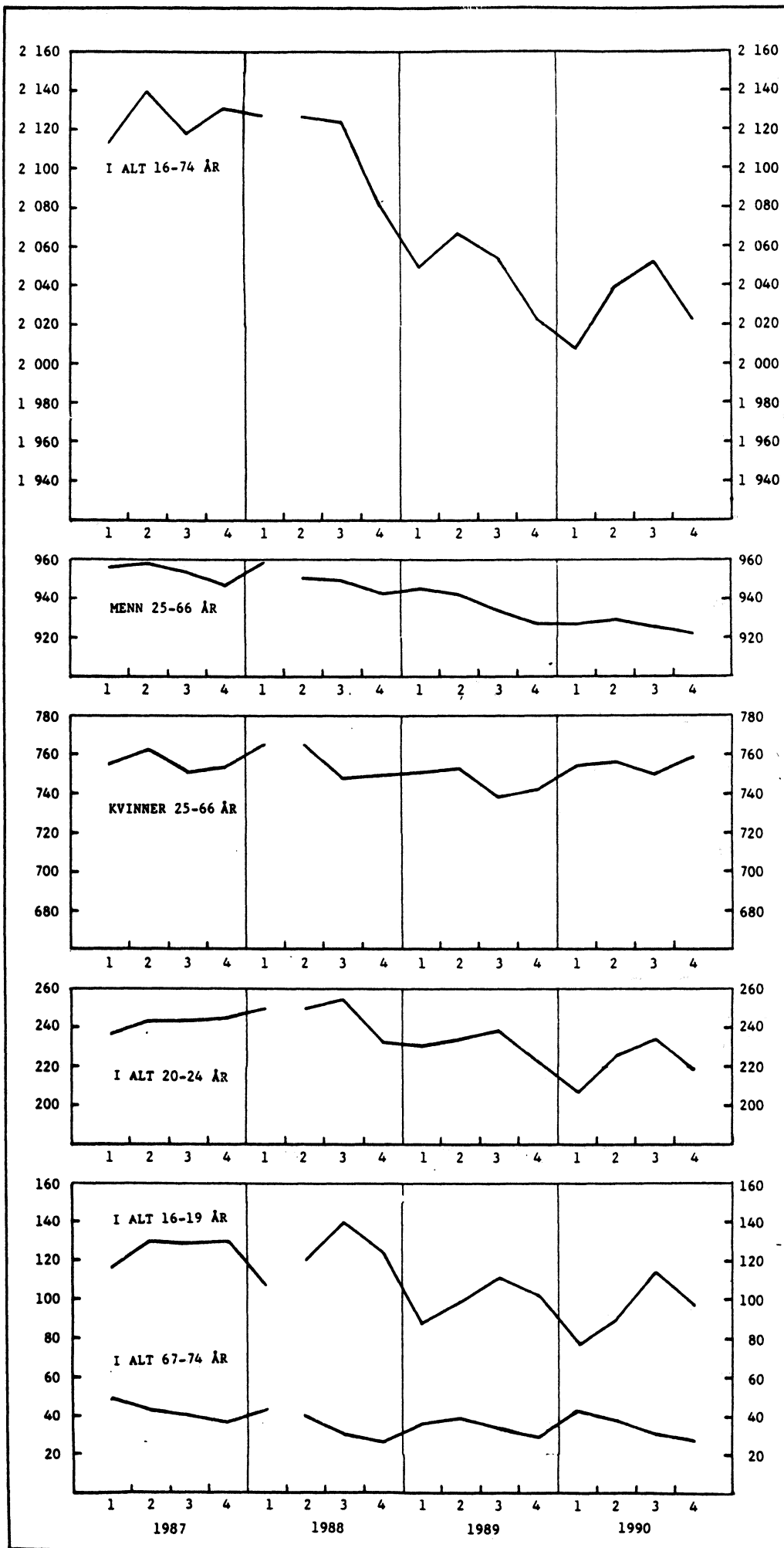


1) Brudd i tidsserien fra 2. kv. 1988 (og fra 2. kv. 1990 for utførte ukeverk), jfr. tekstdelen.

Figur 2. Arbeidsstyrken, sysselsatte og utførte ukeverk etter kjønn. 1 000

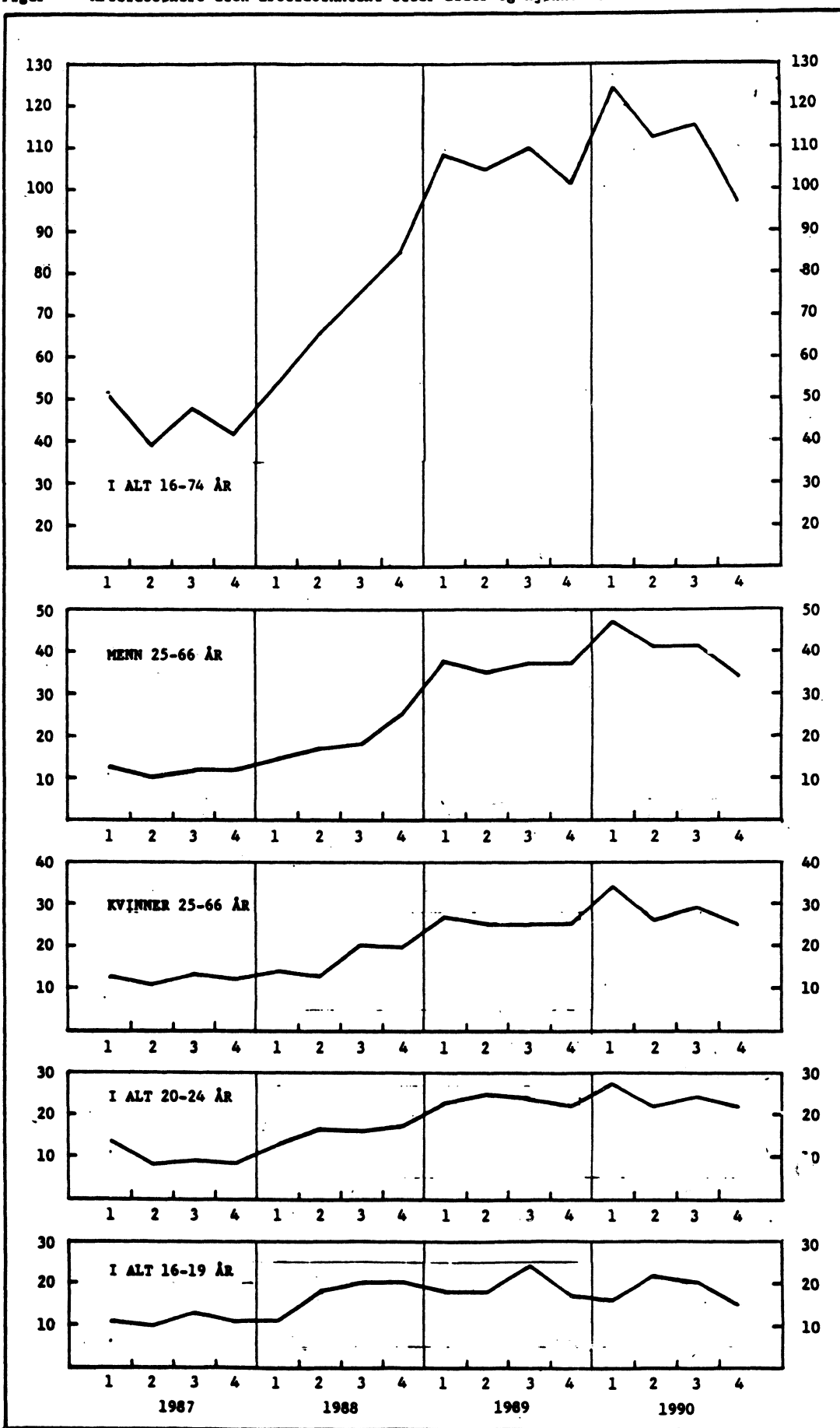


Figur 3. Sysselsatte etter alder og kjønn. 1 000

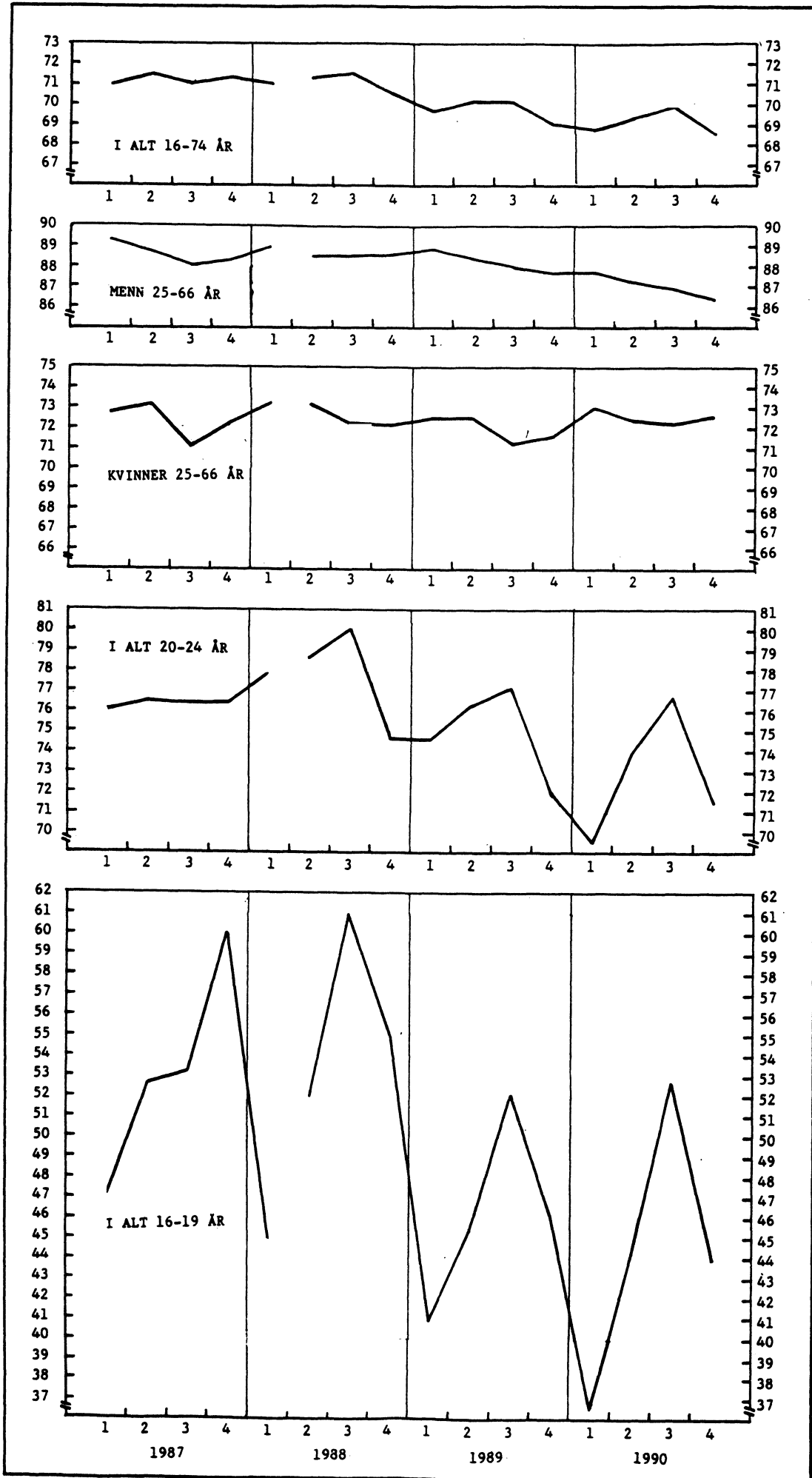




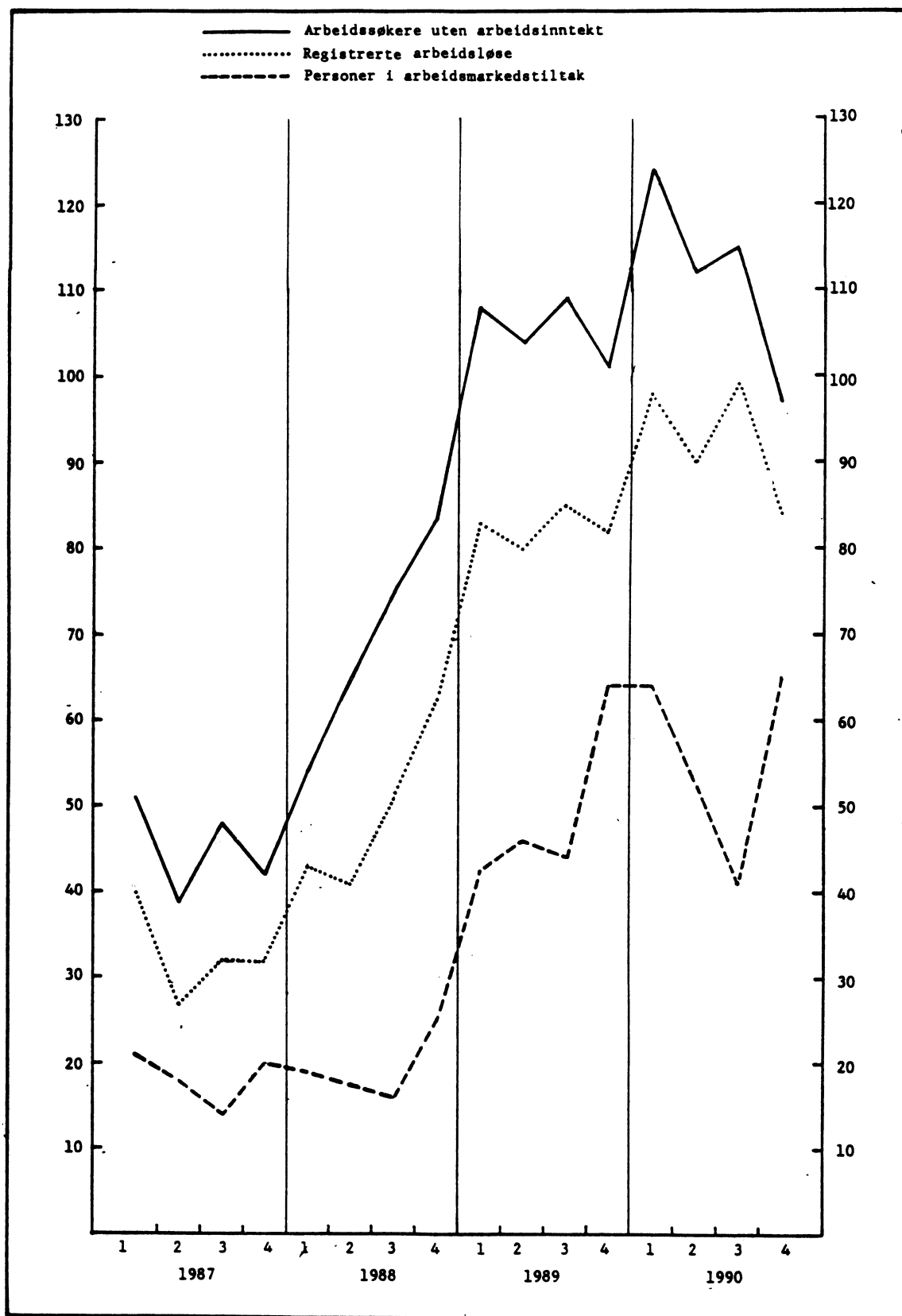
Figur 4. Arbeidssøkere uten arbeidsinntekt etter alder og kjønn. 1 000



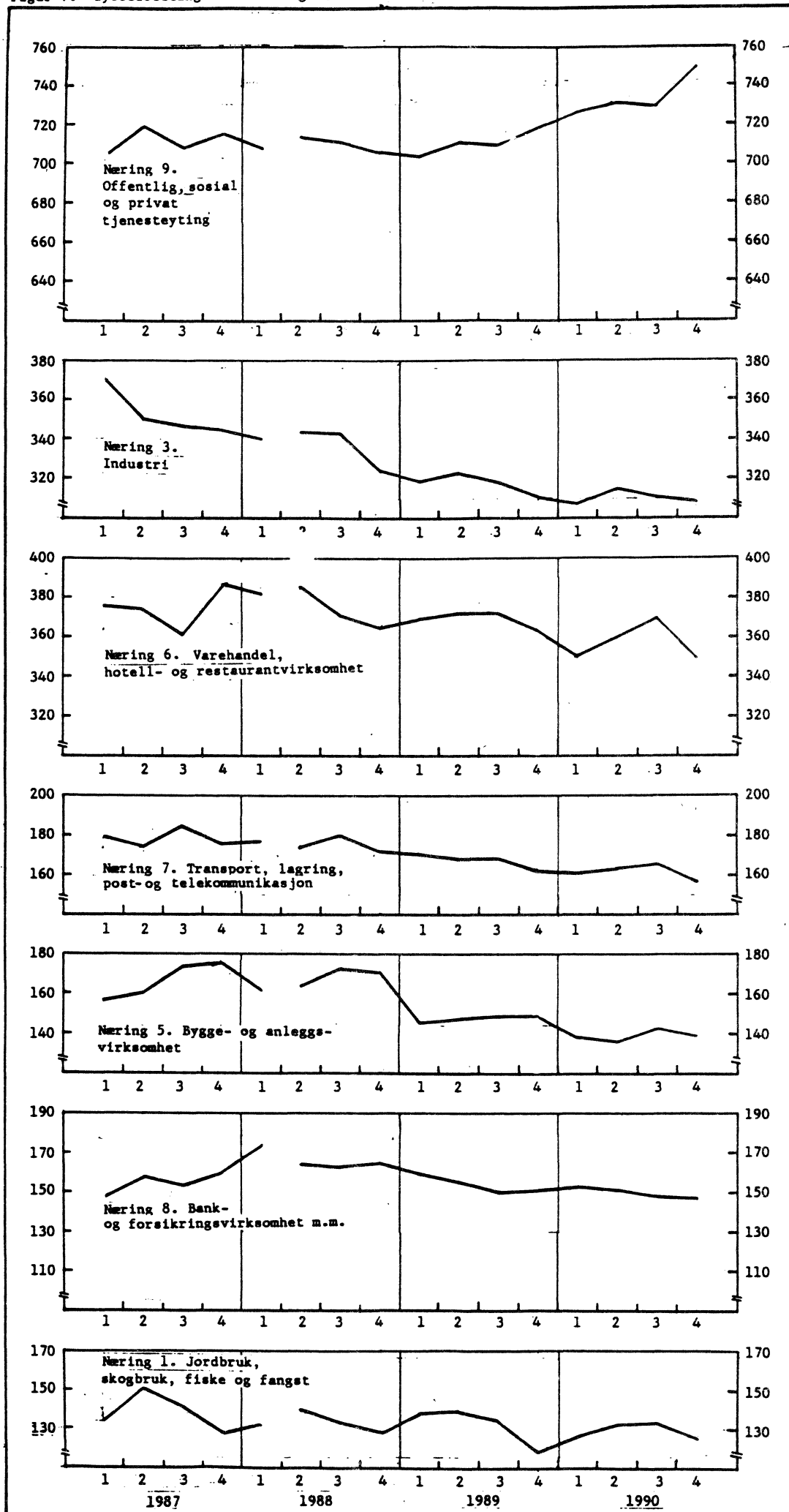
Figur 5. Arbejdsstyrken i prosent av befolkningen.



Figur 6. Arbeidssøkere uten arbeidsinntekt, registrerte arbeidsløse og personer i arbeidsmarkedstiltak. 1 000



Figur 7. Sysselsetting etter næring. 1 000



(SU nr. 5, 1991)

## Lønnsstatistikk for ansatte i forsikringsvirksomhet pr. 1. september 1990

(Førrige melding ble offentliggjort i SU nr. 3, 1990)

Den gjennomsnittlige månedsfortjenesten for ansatte i forsikringsvirksomhet 1. september 1990 var for menn kr 22 289 og for kvinner kr 15 807. Avtalt lønn var i samme periode for menn kr 21 688 og for kvinner kr 15 496.

Fra september 1989 til september 1990 steg gjennomsnittsfortjenesten med 7,6 prosent for menn og 9,0 prosent for kvinner. Avtalt lønn steg med henholdsvis 5,9 prosent og 7,4 prosent.

Månedsfortjenesten i alt som omfatter avtalt lønn, faste og variable tillegg, er ikke helt sammenlignbar

fra 1989 til 1990. I 1990 er det kommet til variable tillegg som tidligere ikke har vært med. I månedsfortjenesten er overtidsgodtgjøring og agentprovisjon for tegning av forsikringer ikke tatt med.

Statistikken bygger på oppgaver fra 8 437 heltidsansatte i livs- og skadeforsikringsselskaper.

Undersøkelsen omfatter også 82 administrerende direktører og 1 738 deltidsansatte menn og kvinner. Opplysninger for disse er ikke med i gjennomsnittstallene.

Gjennomsnittlig månedsfortjeneste for ansatte i forsikringsvirksomhet<sup>1</sup>. Oslo og landet ellers

	Ansatte med i tellingen 1. september 1990	Månedsfortjeneste 1. september 1990					Over-tids-godt-gjøring pr. måned i 1989	Stigning i fortjenesten fra 1. september 1989 til 1. september 1990	Stigning i avtalt lønn fra 1. september 1989 til 1. september 1990
		I alt	Avtalt lønn	Faste tillegg	Regnskapsgratiale, provisjon etc.				
		Kroner						Prosent	
<b>Menn og kvinner</b>									
Ansatte i alt	8 437	19 175	18 713	47	414	589	8,5	6,9	
Oslo	4 398	19 488	19 163	31	294	679	8,5	7,1	
Landet ellers	4 039	18 834	18 224	64	546	490	8,4	6,5	
<b>Menn</b>									
Ansatte i alt	4 384	22 289	21 688	80	521	587	7,6	5,9	
Oslo	2 265	22 628	22 225	54	349	699	7,8	6,4	
Landet ellers	2 119	21 926	21 113	108	705	467	7,3	5,3	
<b>Kvinner</b>									
Ansatte i alt	4 053	15 807	15 496	11	299	590	9,0	7,4	
Oslo	2 133	16 155	15 912	7	236	657	9,0	7,6	
Landet ellers	1 920	15 421	15 035	16	370	516	8,7	6,9	

<sup>1</sup> Omfatter ikke administrerende direktører og deltidsansatte.

(SU nr. 5, 1991)

## ELEKTRISITETSBALANSE FOR 3. KVARTAL 1990

Elektrisitetsbalansen fra Statistisk sentralbyrå viser at nettoforbruket av elektrisk kraft i 3. kvartal 1990 var 0,6 prosent høyere enn i 3. kvartal 1989. Totalt fastkraftforbruk gikk opp med 0,4 prosent, mens forbruket av tilfeldig kraft til elektrokjeler steg med 5,7 prosent. Tallene er ikke temperaturkorrigerte.

I de fire siste kvartalene har fastkraftforbruket gått opp med 0,3 prosent i forhold til foregående fire kvartaler. Kraftintensiv industri hadde en økning på 0,7 prosent, mens alminnelig forbruk holdt seg uendret fra foregående fire kvartaler.

Tall for 4. kvartal 1990 ventes å foreligge i mars/april.

Forrige melding ble gitt i Statistisk ukehefte nr. 43, 1990.

## Elektrisitetsbalanse. GWh. Foreløpige tall.

	Fire kvartaler			1.-3. kvartal			3. kvartal		
	4.kv.1988 t.o.m. 3.kv.1989	4.kv.1989 t.o.m. 3.kv.1990	Endring i prosent	1989	1990	Endring i prosent	1989	1990	Endring i prosent
Total produksjon .....	117 184	121 737	3,9	85 132	87 770	3,1	25 594	26 392	3,1
Vannkraft .....	116 692	121 264	3,9	84 752	87 420	3,1	25 471	26 278	3,2
Varmekraft .....	493	473	-4,0	380	349	-8,1	122	113	-7,4
+ Import .....	381	227	-40,3	230	190	-17,4	82	40	-50,4
- Eksport .....	13 416	16 920	26,1	11 019	12 781	16,0	4 310	4 952	14,9
= Brutto forbruk									
innenlands .....	104 149	105 044	0,9	74 343	75 179	1,1	21 365	21 480	0,5
- Pumpekraftforbruk .....	648	258	-60,2	420	215	-48,8	138	92	-33,7
- Tap 1) .....	10 735	11 039	2,8	7 619	7 817	2,6	2 150	2 196	2,1
= Netto forbruk									
innenlands .....	92 765	93 747	1,1	66 303	67 147	1,3	19 077	19 192	0,6
Fastkraft i alt .....	89 140	89 365	0,3	63 530	63 968	0,7	18 305	18 377	0,4
Kraftintensiv									
industri .....	30 200	30 424	0,7	22 719	22 851	0,6	7 537	7 634	1,3
Prod. av kjemiske									
råvarer .....	4 581	4 843	5,7	3 496	3 625	3,7	1 142	1 212	6,1
Prod. av jern, stål									
og ferrolegeringer ..	8 781	8 778	0,0	6 608	6 700	1,4	2 159	2 186	1,3
Prod. av aluminium									
og andre metaller ...	16 838	16 803	-0,2	12 616	12 526	-0,7	4 236	4 236	0,0
Alminnelig forbruk ....	58 940	58 942	0,0	40 811	41 118	0,8	10 769	10 742	-0,2
Bergverk .....	541	541	0,0	396	393	-1,0	109	113	3,5
Oljeraffinerier .....	285	445	56,3	231	334	44,6	91	114	25,9
Treforedling .....	4 661	4 732	1,5	3 438	3 512	2,2	1 103	1 126	2,1
Transport .....	593	604	1,7	436	445	2,1	139	141	1,1
Annet fastkraft-									
forbruk 2) .....	52 860	52 621	-0,5	36 309	36 434	0,3	9 327	9 248	-0,8
Tilfeldig kraft .....	3 625	4 381	20,9	2 773	3 179	14,6	771	815	5,7

1) Omfatter totalt tap i linjenettet samt eget forbruk i kraftstasjonene.

2) Restbestemt.

(SU nr. 5, 1991)

**BYGGEVIRKSOMHETEN I 1990. FORELØPIGE TALL****Bruksareal i alt**

I 1990 ble det satt i gang arbeid med 4,8 mill. m<sup>2</sup> bruksareal, viser Statistisk sentralbyrås månedlige byggearealstatistikk. Dette er 23,9 prosent mindre i 1989. Det ble fullført 6,5 mill. m<sup>2</sup> bruksareal, som er 17,7 prosent mindre enn i 1989.

**Boliger**

Det ble i 1990 igangsatt 20 683 boliger (leiligheter og hybler) mot 25 496 i fjor, en nedgang på 18,9 prosent. Det ble igangsatt 1 337 boliger i desember 1990. Dette er 24,8 prosent færre enn i desember 1989.

Ved utgangen av året 1990 var det 22 770 boliger under arbeid, en nedgang på 19,0 prosent fra utgangen av 1989.

Tallet på fullførte boliger i 1990 ble 26 508 mot 27 244 i 1989, en nedgang på 2,7 prosent. I desember 1990 ble det fullført 2 370 boliger, som er 13,3 prosent færre enn i desember 1989.

**Andre bygg**

For andre bygg (unntatt bygg for jordbruk, skogbruk og fiske) ble det i 1990 satt i gang arbeid med 2,0 mill. m<sup>2</sup> bruksareal, en nedgang på 26,0 prosent fra 1989.

Det ble igangsatt 155 500 m<sup>2</sup> bruksareal i desember 1990. Dette er 26,7 prosent mindre enn i desember 1989.

**Bygg satt i gang**

Periode	Antall boliger	Bruksareal i 1000 m <sup>2</sup>		
		I alt <sup>1</sup>	Bolig	Andre bygg <sup>1</sup>
Jan. - des. 1989	25496	6296,0	3562,9	2733,1
Jan. - des. 1990	20683	4792,8	2771,4	2021,4
Endring i pst.	-18,9	-23,9	-22,2	-26,0

<sup>1</sup> Tallene omfatter ikke bygg for jordbruk, skogbruk og fiske.

Ved utgangen av året 1990 var det 3,5 mill. m<sup>2</sup> bruksareal under arbeid i andre bygg, en nedgang på 16,7 prosent fra utgangen av 1989.

I 1990 ble det fullført 2,9 mill. m<sup>2</sup> bruksareal i andre bygg, en nedgang på 21,0 prosent fra 1989. I desember 1990 ble det fullført 280 700 m<sup>2</sup> bruksareal, som er 10,0 prosent mindre enn i desember 1989.

**Usikkerhet ved statistikken**

Undersøkelser utført i 1988 og 1989 viste at boliger og næringsbygg ble registrert igangsatt gjennomsnittlig 1 til 2 måneder for sent. Statens kartverk og SSB arbeider for å bedre registreringsrutinene i kommunene, slik at forsinkelsen skal bli så liten som mulig. Forsinkelsene fører til konsekvenser for byggearealstatistikken. Når byggevirksomheten stiger eller synker jevnt vil månedstallene gi et noe for høyt eller lavt volum for den aktuelle måneden men tilnærmet korrekt størrelse på økningen eller nedgangen i byggevirksomheten. Skjer det derimot store svingninger i markedet vil månedstallene gi et noe forsinket signal om dette.

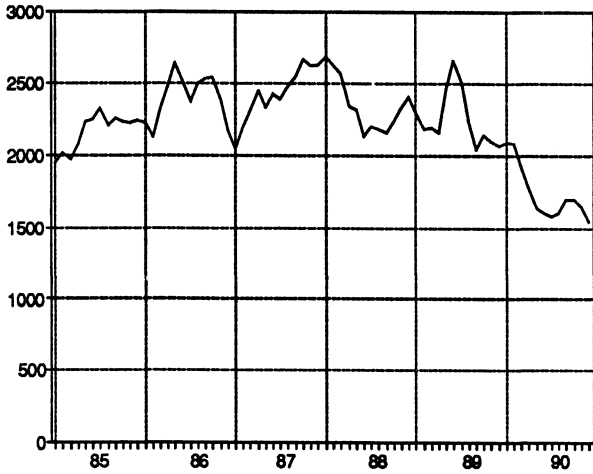
SSB har grunn til å tro at endelige tall for byggevirksomheten i 1990 vil avvike mer fra foreløpige tall enn tidligere år. Endelige tall vil bli publisert i SU i løpet av februar.

**Bygg fullført**

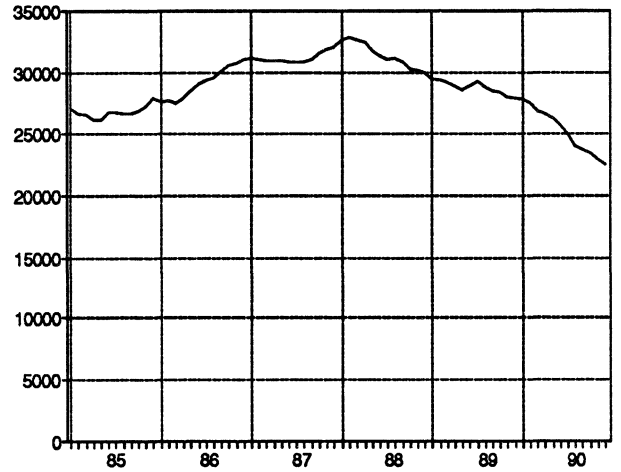
Periode	Antall boliger	Bruksareal i 1000 m <sup>2</sup>		
		I alt <sup>1</sup>	Bolig	Andre bygg <sup>1</sup>
Jan. - des. 1989	27244	7933,6	4277,1	3656,5
Jan. - des. 1990	26508	6530,2	3640,1	2890,1
Endring i pst.	-2,7	-17,7	-14,9	-21,0

<sup>1</sup> Tallene omfatter ikke bygg for jordbruk, skogbruk og fiske.

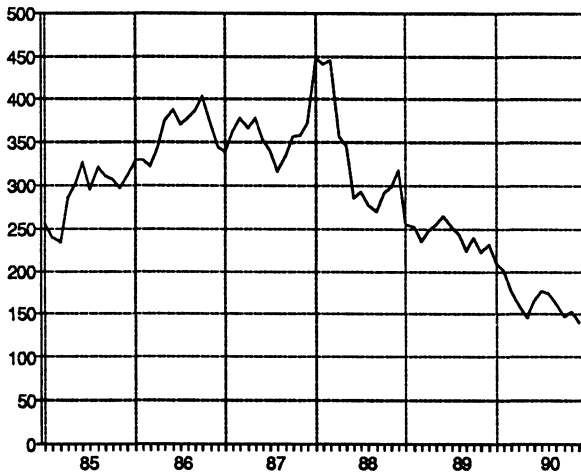
**Figur 1. Boliger satt i gang.**  
 Sesongjusterte tall, 3 mnd. glidende gjennomsnitt



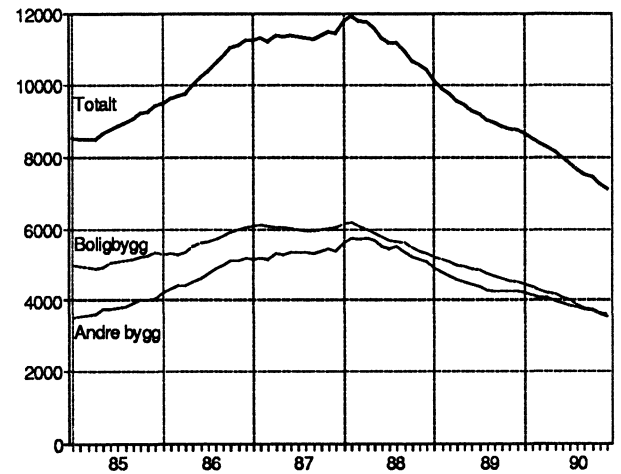
**Figur 2. Boliger under arbeid.**  
 Sesongjusterte tall, 3 mnd. glidende gjennomsnitt



**Figur 3. Andre bygg satt igang.<sup>1</sup> Bruksareal i 1000 m<sup>2</sup>**  
 Sesongjusterte tall, 3 mnd. glidende gjennomsnitt



**Figur 4. Bygg under arbeid.<sup>1</sup> Bruksareal i 1000 m<sup>2</sup>**  
 Sesongjusterte tall, 3 mnd. glidende gjennomsnitt



<sup>1</sup> Tallene omfatter ikke bygg for jordbruk, skogbruk og fiske.

<sup>1</sup> Tallene omfatter ikke bygg for jordbruk, skogbruk og fiske.



Tabell 1. Byggevirksomheten i desember. Bygg. 30 m<sup>2</sup> og over

			Bygg satt i gang		Bygg i arbeid	Bygg fullført	
			Desember	Januar-desember	Pr. 31. desember	Desember	Januar-desember
BOLIGER	Antall	1989	1 778	25 496	28 107	2 734	27 244
	"	1990	1 337	20 683	22 770	2 370	26 508
Bruksareal til boliger	1000 m <sup>2</sup>	1989	229.4	3 562.9	4 471.6	419.6	4 277.1
	"	1990	169.4	2 771.4	3 650.3	342.0	3 640.1
ANDRE BYGG							
Bruksareal til annet enn bolig <sup>1</sup>	"	1989	212.1	2 733.1	4 206.5	314.5	3 656.5
	"	1990	155.5	2 021.4	3 503.0	280.6	2 890.1
Bergverksdrift og industri	"	1989	57.3	428.4	668.3	67.9	660.9
	"	1990	32.0	348.5	613.8	48.4	416.2
Varehandel, bank, finans og forsikring	"	1989	63.3	535.5	845.8	77.4	808.0
	"	1990	13.6	378.1	683.2	38.2	482.5
Hotell- og restaurantvirksomhet	"	1989	7.3	117.4	165.1	0.7	58.4
	"	1990	1.6	57.6	82.6	12.9	154.3
Offentlig administrasjon	"	1989	6.6	182.6	295.9	18.5	219.9
	"	1990	9.1	127.3	262.5	12.9	158.1
Undervisning og forskning	"	1989	12.1	204.6	241.9	9.2	166.5
	"	1990	8.7	100.8	210.2	20.0	171.7
Helse- og veterinærvesen	"	1989	7.9	58.9	189.8	7.7	148.7
	"	1990	0.6	71.9	189.3	3.4	91.5
Annen virksomhet <sup>1</sup>	"	1989	57.7	1 205.7	1 799.7	133.2	1 594.2
	"	1990	89.8	937.2	1 461.5	144.8	1 415.9
BOLIGER OG ANDRE BYGG							
Bruksareal i alt <sup>1</sup>	"	1989	441.5	6 296.0	8 678.0	734.1	7 933.6
	"	1990	324.9	4 792.8	7 153.4	622.7	6 530.2

<sup>1</sup> Tallene omfatter ikke bygg for jordbruk, skogbruk og fiske.

Tabell 2. Bygg satt i gang januar-desember. Bygg. 30m<sup>2</sup> og over. Fylke

	Tallet på boliger		Bruksareal til bolig		Bruksareal til annet enn bolig <sup>1</sup>		Bruksareal i alt <sup>1</sup>	
	1989	1990	1989	1990	1989	1990	1989	1990
	1 000 m <sup>2</sup>							
I ALT .....	25 496	20 683	3 562.9	2 771.4	2 733.1	2 021.4	6 296.0	4 792.8
Østfold .....	1 695	1 254	225.5	150.6	198.2	133.3	423.8	283.9
Akershus .....	2 568	2 081	395.5	301.5	312.3	102.4	707.8	403.9
Oslo .....	3 024	1 821	323.3	219.9	359.0	236.2	682.3	456.1
Hedmark .....	793	604	122.3	88.3	115.2	101.0	237.5	189.3
Oppland .....	928	890	137.6	124.8	117.8	138.2	255.4	263.0
Buskerud .....	1 689	1 385	239.4	184.5	143.8	105.6	383.2	290.2
Vestfold .....	1 248	906	183.0	119.2	86.8	96.2	269.8	215.4
Telemark .....	588	522	87.2	69.9	83.1	45.9	170.3	115.8
Aust-Agder .....	625	540	81.8	71.2	85.1	45.9	166.9	117.0
Vest-Agder .....	993	728	138.7	102.9	103.8	79.8	242.5	182.8
Rogaland .....	2 728	2 056	400.4	302.8	233.0	186.5	633.4	489.3
Hordaland .....	2 662	2 272	373.9	313.9	276.8	209.0	650.7	522.9
Sogn og Fjordane .....	654	566	104.9	90.6	79.3	52.4	184.2	143.0
Møre og Romsdal .....	1 063	1 030	173.9	148.6	108.0	109.6	281.9	258.2
Sør-Trøndelag .....	1 268	1 404	194.1	173.8	124.0	120.1	318.1	293.9
Nord-Trøndelag .....	602	783	91.3	95.9	61.8	72.3	153.1	168.1
Nordland .....	1 033	782	132.6	96.1	101.9	103.5	234.5	199.6
Troms .....	1 056	754	119.3	85.0	117.0	55.0	236.3	140.0
Finnmark .....	279	305	38.2	32.1	26.1	28.4	64.4	60.5

<sup>1</sup> Tallene omfatter ikke bygg for jordbruk, skogbruk og fiske.

Tabell 3. Bygg i arbeid pr. 31. desember. Bygg. 30 m<sup>2</sup> og over. Fylke

	Tallet på boliger		Bruksareal til bolig		Bruksareal til annet enn bolig <sup>1</sup>		Bruksareal i alt <sup>1</sup>	
	1989	1990	1989	1990	1989	1990	1989	1990
	1 000 m <sup>2</sup>							
I ALT .....	28 107	22 770	4 471.6	3 650.3	4 206.5	3 503.0	8 678.0	7 153.4
Østfold .....	1 523	1 059	237.0	163.7	190.6	159.3	427.5	323.0
Akershus .....	3 558	3 276	636.1	577.8	536.9	453.8	1 173.0	1 031.6
Oslo .....	3 028	1 246	348.9	187.1	421.4	246.7	770.2	433.9
Hedmark .....	870	677	155.3	117.9	191.7	136.6	346.9	254.5
Oppland .....	1 040	993	176.2	161.2	148.0	181.1	324.2	342.3
Buskerud .....	1 991	1 918	336.2	308.8	291.5	326.3	627.7	635.1
Vestfold .....	1 337	950	205.1	141.5	135.0	105.0	340.1	246.6
Telemark .....	925	886	161.7	151.3	146.7	131.2	308.4	282.5
Aust-Agder .....	695	568	103.6	89.1	103.7	79.9	207.3	169.0
Vest-Agder .....	1 173	934	173.0	129.5	152.0	99.4	325.0	228.9
Rogaland .....	2 318	1 799	384.1	306.8	343.9	250.8	728.0	557.6
Hordaland .....	2 837	2 170	460.5	368.1	435.3	351.2	895.8	719.3
Sogn og Fjordane .....	987	932	176.3	167.3	129.1	106.5	305.4	273.7
Møre og Romsdal .....	1 131	1 033	218.1	189.1	206.2	176.3	424.3	365.4
Sør-Trøndelag .....	1 423	1 463	229.5	207.1	166.8	170.3	396.4	377.4
Nord-Trøndelag .....	828	775	133.2	111.3	150.3	137.0	283.5	248.3
Nordland .....	1 169	1 162	167.3	157.0	193.3	187.6	360.6	344.5
Troms .....	997	669	132.2	86.0	212.8	172.5	345.0	258.5
Finmark .....	277	260	37.3	29.8	51.3	31.6	88.6	61.4

<sup>1</sup> Tallene omfatter ikke bygg for jordbruk, skogbruk og fiske.

Tabell 4. Bygg fullført januar-desember. Bygg. 30 m<sup>2</sup> og over. Fylke

	Tallet på boliger		Bruksareal til bolig		Bruksareal til annet enn bolig <sup>1</sup>		Bruksareal i alt <sup>1</sup>	
	1989	1990	1989	1990	1989	1990	1989	1990
	1 000 m <sup>2</sup>							
I ALT .....	27 244	26 508	4 277.1	3 640.1	3 656.5	2 890.1	7 933.6	6 530.2
Østfold .....	1 565	1 643	229.0	210.7	182.1	155.5	411.2	366.2
Akershus .....	2 700	2 431	471.9	365.6	343.1	210.3	815.1	575.9
Oslo .....	2 845	3 535	384.6	375.3	540.8	406.1	925.4	781.4
Hedmark .....	882	841	153.2	128.2	175.7	138.1	328.9	266.2
Oppland .....	962	945	151.8	144.9	132.9	122.8	284.6	267.6
Buskerud .....	1 614	1 521	254.4	222.7	197.1	145.0	451.5	367.7
Vestfold .....	1 438	1 377	219.1	192.6	197.2	141.7	416.3	334.2
Telemark .....	822	635	131.0	94.3	107.5	86.3	238.5	180.6
Aust-Agder .....	615	661	93.9	83.9	79.0	76.5	173.0	160.4
Vest-Agder .....	976	980	160.0	145.9	155.9	119.9	315.9	265.8
Rogaland .....	3 069	2 580	497.6	372.2	391.5	274.2	889.1	646.3
Hordaland .....	2 846	2 971	460.3	407.3	267.5	295.0	727.8	702.2
Sogn og Fjordane .....	751	613	120.4	100.9	87.6	79.9	208.0	180.8
Møre og Romsdal .....	1 334	1 190	228.4	187.3	218.1	155.0	446.5	342.3
Sør-Trøndelag .....	1 484	1 429	250.8	203.5	234.8	129.5	485.5	333.0
Nord-Trøndelag .....	674	865	110.0	124.0	72.5	104.8	182.5	228.8
Nordland .....	1 325	921	176.5	116.5	142.0	115.9	318.5	232.4
Troms .....	915	1 030	128.5	123.8	94.7	79.6	223.2	203.4
Finmark .....	427	340	55.6	40.8	36.5	54.2	92.2	95.0

<sup>1</sup> Tallene omfatter ikke bygg for jordbruk, skogbruk og fiske.

Tabell 5. Byggevirksomheten i desember. Bygg. 60 m<sup>2</sup> og over

	Antall	1989	Bygg satt i gang		Bygg i arbeid	Bygg fullført	
			Desember	Januar-desember	Pr. 31. desember	Desember	Januar-desember
BOLIGER	"	1989	1 778	25 496	28 107	2 734	27 244
	"	1990	1 337	20 683	22 770	2 370	26 508
Bruksareal til boliger	1 000 m <sup>2</sup>	1989	223.3	3 487.2	4 349.4	410.0	4 196.2
	"	1990	164.5	2 704.8	3 533.4	333.2	3 562.4
ANDRE BYGG							
Bruksareal til annet enn bolig <sup>1</sup>	"	1989	189.5	2 441.7	3 823.1	271.8	3 310.8
	"	1990	137.1	1 761.5	3 134.5	239.6	2 544.7
Bergverksdrift og industri	"	1989	57.0	425.9	665.3	67.5	658.1
	"	1990	31.9	346.1	588.5	48.1	413.4
Varehandel, bank, finans og forsikring	"	1989	62.9	531.7	842.0	77.2	804.5
	"	1990	13.2	375.0	702.1	37.8	478.9
Hotell- og restaurantvirksomhet	"	1989	6.7	114.2	163.0	0.3	54.4
	"	1990	1.5	55.5	80.2	12.8	151.9
Offentlig administrasjon	"	1989	6.6	181.3	293.6	18.2	218.1
	"	1990	8.8	125.7	260.5	12.6	156.1
Undervisning og forskning	"	1989	11.9	203.5	240.9	9.0	165.7
	"	1990	8.6	99.9	209.2	19.9	170.4
Helse- og veterinærvesen	"	1989	7.9	58.4	188.8	7.7	148.2
	"	1990	0.5	71.3	188.2	3.3	91.0
Annen virksomhet <sup>1</sup>	"	1989	36.6	926.7	1 429.5	91.9	1 261.8
	"	1990	72.5	688.1	1 105.8	105.1	1 083.1
BOLIGER OG ANDRE BYGG							
Bruksareal i alt <sup>1</sup>	"	1989	412.8	5 928.9	8 172.5	681.8	7 507.0
	"	1990	301.6	4 466.3	6 667.9	572.8	6 107.2

<sup>1</sup> Tallene omfatter ikke bygg for jordbruk, skogbruk og fiske.

Tabell 6. Bygg satt i gang januar-desember. Bygg. 60 m<sup>2</sup> og over. Fylke

	Tallet på boliger		Bruksareal til bolig		Bruksareal til annet enn bolig <sup>1</sup>		Bruksareal i alt <sup>1</sup>	
	1989	1990	1989	1990	1989	1990	1989	1990
I ALT	25 496	20 683	3 487.2	2 704.8	2 441.7	1 761.5	5 928.9	4 466.3
Østfold	1 695	1 254	220.9	145.4	175.9	116.6	396.8	262.0
Akershus	2 568	2 081	387.1	295.7	281.3	80.1	668.5	375.7
Oslo	3 024	1 821	319.8	216.8	346.7	229.6	666.6	446.3
Hedmark	793	604	118.7	85.0	100.8	86.8	219.5	171.8
Oppland	928	890	134.3	121.2	98.6	120.0	232.9	241.2
Buskerud	1 689	1 385	235.3	181.7	126.0	93.0	361.3	274.6
Vestfold	1 248	906	178.0	115.1	70.7	81.2	248.8	196.3
Telemark	588	522	84.9	68.4	76.6	40.7	161.5	109.0
Aust-Agder	625	540	78.7	69.6	74.8	36.4	153.4	105.9
Vest-Agder	993	728	136.5	100.4	96.4	70.6	232.9	171.0
Rogaland	2 728	2 056	392.8	295.8	209.2	163.6	602.0	459.4
Hordaland	2 662	2 272	367.6	306.3	250.1	181.4	617.7	487.6
Sogn og Fjordane	654	566	102.8	88.1	71.0	43.9	173.8	132.0
Møre og Romsdal	1 063	1 030	168.6	144.8	86.3	91.8	254.9	236.6
Sør-Trøndelag	1 268	1 404	189.9	171.0	106.7	103.9	296.6	274.9
Nord-Trøndelag	602	783	88.5	93.5	51.3	62.8	139.7	156.3
Nordland	1 033	782	128.8	92.2	88.1	88.8	217.0	181.0
Troms	1 056	754	117.2	82.4	108.1	45.7	225.3	128.1
Finmark	279	305	36.9	31.6	22.9	24.8	59.8	56.3

<sup>1</sup> Tallene omfatter ikke bygg for jordbruk, skogbruk og fiske.

Tabell 7. Bygg i arbeid pr. 31. desember. Bygg. 60 m<sup>2</sup> og over. Fylke

	Tallet på boliger		Bruksareal til bolig		Bruksareal til annet enn bolig <sup>1</sup>		Bruksareal i alt <sup>1</sup>	
	1989	1990	1989	1990	1989	1990	1989	1990
	1 000 m <sup>2</sup>							
I ALT .....	28 107	22 770	4 349.4	3 533.4	3 823.1	3 134.5	8 172.5	6 667.9
Østfold .....	1 523	1 059	231.6	158.4	172.4	142.6	404.0	301.0
Akershus .....	3 558	3 276	614.6	556.7	476.3	394.9	1 090.9	951.6
Oslo .....	3 028	1 246	343.1	181.6	417.9	244.0	760.9	425.7
Hedmark .....	870	677	148.8	113.4	173.7	125.2	322.5	238.6
Oppland .....	1 040	993	172.0	157.2	128.9	161.7	301.0	319.0
Buskerud .....	1 991	1 918	326.3	299.1	258.8	290.5	585.1	589.6
Vestfold .....	1 337	950	200.2	137.3	120.4	94.1	320.6	231.4
Telemark .....	925	886	155.0	144.1	127.6	110.6	282.6	254.7
Aust-Agder .....	695	568	102.1	88.0	97.0	72.8	199.1	160.8
Vest-Agder .....	1 173	934	169.2	126.5	141.9	88.6	311.1	215.2
Rogaland .....	2 318	1 799	375.2	298.7	316.8	222.5	692.0	521.2
Hordaland .....	2 837	2 170	449.6	356.6	398.0	317.5	847.6	674.1
Sogn og Fjordane .....	987	932	171.1	161.8	112.9	90.8	284.0	252.6
Møre og Romsdal .....	1 131	1 033	209.0	180.2	166.0	137.4	375.1	317.6
Sør-Trøndelag .....	1 423	1 463	225.2	202.9	150.9	156.3	376.1	359.2
Nord-Trøndelag .....	828	775	129.0	107.4	137.7	128.6	266.7	236.0
Nordland .....	1 169	1 162	162.2	151.4	173.2	166.1	335.4	317.5
Troms .....	997	669	128.6	82.6	203.4	161.6	332.0	244.2
Finnmark .....	277	260	36.6	29.3	49.3	28.5	85.9	57.8

<sup>1</sup> Tallene omfatter ikke bygg for jordbruk, skogbruk og fiske.

Tabell 8. Bygg fullført januar-desember. Bygg. 60 m<sup>2</sup> og over. Fylke

	Tallet på boliger		Bruksareal til bolig		Bruksareal til annet enn bolig <sup>1</sup>		Bruksareal i alt <sup>1</sup>	
	1989	1990	1989	1990	1989	1990	1989	1990
	1 000 m <sup>2</sup>							
I ALT .....	27 244	26 508	4 196.2	3 562.4	3 310.8	2 544.7	7 507.0	6 107.2
Østfold .....	1 565	1 643	224.4	206.1	160.8	136.6	385.2	342.7
Akershus .....	2 700	2 431	463.7	359.1	310.2	180.8	774.0	539.9
Oslo .....	2 845	3 535	380.4	371.7	526.7	397.5	907.1	769.2
Hedmark .....	882	841	148.7	122.4	148.8	109.7	297.5	232.1
Oppland .....	962	945	147.8	139.8	107.2	98.2	255.0	238.0
Buskerud .....	1 614	1 521	249.8	219.5	177.5	128.9	427.2	348.4
Vestfold .....	1 438	1 377	212.3	187.5	174.9	121.9	387.3	309.4
Telemark .....	822	635	129.1	92.2	91.9	73.7	221.0	165.9
Aust-Agder .....	615	661	90.2	81.9	66.4	65.8	156.6	147.7
Vest-Agder .....	976	980	157.2	142.0	144.2	107.6	301.4	249.7
Rogaland .....	3 069	2 580	490.7	365.2	366.3	250.2	857.0	615.4
Hordaland .....	2 846	2 971	454.0	400.0	243.5	263.0	697.6	663.0
Sogn og Fjordane .....	751	613	117.6	98.0	76.9	68.1	194.5	166.2
Møre og Romsdal .....	1 334	1 190	222.8	183.0	194.1	133.7	416.8	316.8
Sør-Trøndelag .....	1 484	1 429	246.4	199.5	216.5	107.7	462.9	307.3
Nord-Trøndelag .....	674	865	106.3	120.2	59.5	83.1	165.8	203.4
Nordland .....	1 325	921	173.7	113.1	129.4	100.8	303.1	213.9
Troms .....	915	1 030	126.9	121.2	85.3	69.7	212.2	190.9
Finnmark .....	427	340	54.1	39.9	30.8	47.5	84.9	87.4

<sup>1</sup> Tallene omfatter ikke bygg for jordbruk, skogbruk og fiske.

(SU nr. 5, 1991)

**PRISINDEKS FOR ENGROSHANDEL 4. KVARTAL 1990**

Statistisk sentralbyrås prisindeks for engroshandel steg med 5,2 prosent fra 3. kvartal til 4. kvartal 1990. Indekstallene var henholdsvis 134,7 og 141,7 (3. kvartal 1985=100). Den store prisøkningen skyldes oppgangen i oljeprisene i høst. Engroshandel med brensel og drivstoff steg med hele 25,6

prosent fra 3. kvartal til 4. kvartal 1990. Fra 4. kvartal 1989 til 4. kvartal 1990 steg prisindeks for engroshandel med 9,0 prosent. Også i denne perioden viste engroshandel med brensel og drivstoff størst stigning med 31,6 prosent.

**PRISINDEKS FOR ENGROSHANDEL (3. KVARTAL 1985 = 100)**

	Gj.snitt 1989	Gj.snitt 1990	Endring i prosent	4.kv. 1989	3.kv. 1990	4.kv. 1990	Endring i prosent	
							4.kv.89 4.kv.90	3.kv.90- 4.kv.90
Engroshandel i alt .....	128,6	136,0	5,8	130,0	134,7	141,7	9,0	5,2
Engroshandel med konsumvarer ...	131,5	137,8	4,8	131,8	137,4	139,1	5,5	1,2
Engroshandel med nærings- og nytellesmidler .....	131,7	138,8	5,4	131,6	138,0	140,1	6,5	1,5
Engroshandel med kolonial- varer .....	126,6	130,7	3,2	127,2	131,2	133,1	4,7	1,5
Engroshandel med beklednings- og tekstilvarer .....	135,8	142,6	5,0	137,2	145,1	145,5	6,0	0,3
Engroshandel med møbler og innbo .....	126,5	129,6	2,5	127,1	130,4	130,5	2,7	0,1
Engroshandel med konsumvarer ellers .....	132,5	137,1	3,5	134,1	137,2	137,9	2,8	0,5
Engroshandel med produksjons- midler.....	134,2	138,9	3,5	135,2	139,6	140,4	3,8	0,6
Engroshandel med råvarer .....	125,2	125,8	0,5	124,8	126,7	125,9	0,9	-0,6
Engroshandel med jernvarer og byggningsartikler .....	141,1	150,1	6,4	143,0	151,0	152,6	6,7	1,0
Engroshandel med maskiner og utstyr .....	137,0	142,6	4,1	138,5	142,8	145,2	4,8	1,7
Engroshandel med motorkjøretøyer, brensel og drivstoff .....	117,2	128,8	9,9	120,0	124,5	143,1	19,3	14,9
Engroshandel med motorkjøre- tøyer .....	146,6	150,8	2,9	148,3	151,6	152,0	2,5	0,3
Engroshandel med brensel og drivstoff.....	101,4	117,1	15,5	105,1	110,1	138,3	31,6	25,6

(SU nr. 5, 1991)

## Hoteller og andre overnattingsbedrifter. Overnattingsstatistikk. Desember 1990

I desember 1990 kom i alt 317 000 gjester til hoteller og andre overnattingsbedrifter, mot 310 000 i tilsvarende måned i 1989. Tallet på gjestedøgn økte fra 556 000 i desember 1989 til 572 000 i desember 1990.

Nordmenns overnattinger gikk opp fra 446 000 i desember 1989 til 450 000 i desember 1990. Utlendingers overnattinger gikk opp fra 111 000 til 122 000.

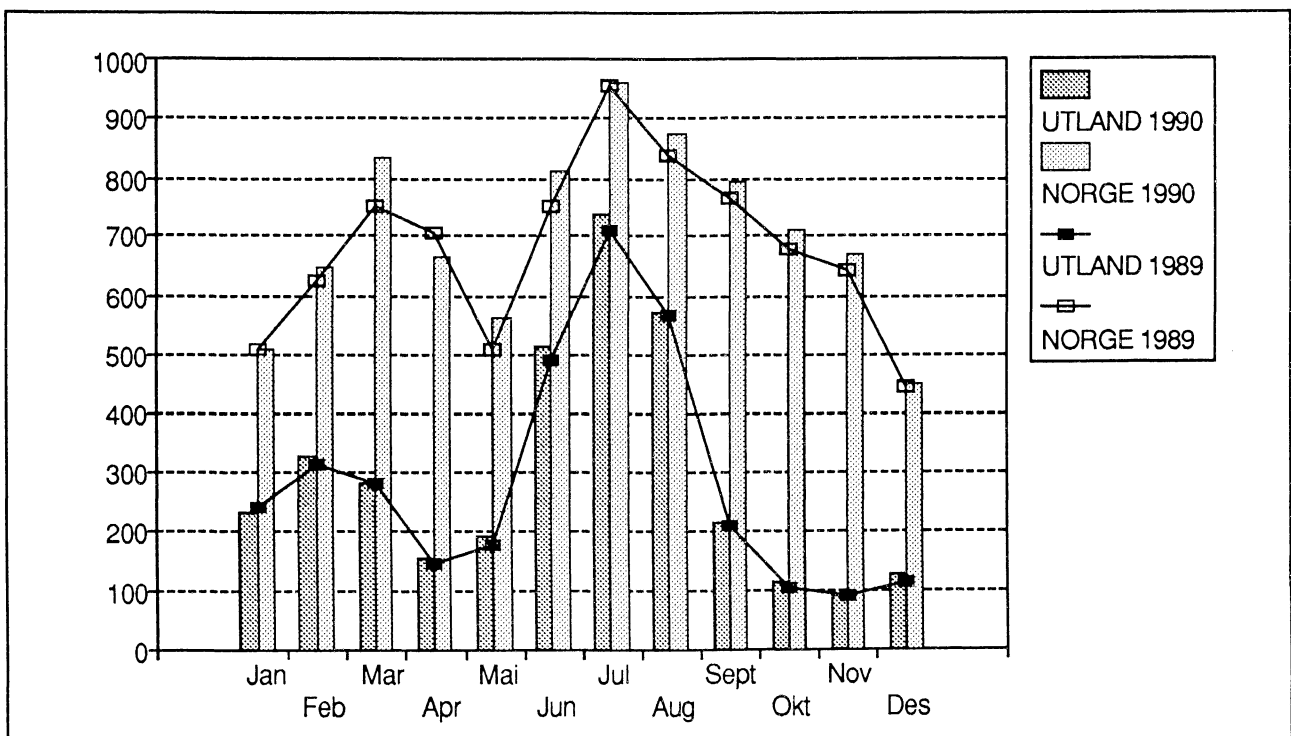
For overnattinger totalt i desember hadde bybedriftene en oppgang på 3 prosent, landbedriftene hadde en oppgang på 2 prosent og turist- og høyfjellshotellene hadde en oppgang på 4 prosent.

Totalt for året 1990 gikk tallet på gjestedøgn opp med 3 prosent jamført med 1989. Nordmenns overnattinger gikk opp med 4 prosent og utlendingers overnattinger gikk opp med 3 prosent.

Tallene er hentet fra Statistisk sentralbyrås overnattingsstatistikk. Denne statistikken omfatter alle hoteller og andre overnattingsbedrifter (pensjonater, herberger o.l.) med 20 senger eller mer, unntatt campingplasser og medlemsbedrifter i Den Norske Turistforening og Norske Vandrerhjem.

Mer detaljerte opplysninger vil bli gitt i publikasjonen NOS Reiselivsstatistikk.

Figur 1. Gjestedøgn fordelt etter nordmenn og utlendinger. 1 000 gjestedøgn



Tabell 1. Hoteller og andre overnattingsbedrifter. Tallet på åpne bedrifter og senger, etter bedriftsgruppe og bedriftsstørrelse. Desember. 1989 og 1990

Bedriftsgruppe/ -størrelse	Bedrifter		Senger	
	1989	1990	1989	1990
Alle bedrifter				
I alt .....	814	859	86 377	93 459
20 - 49 senger .....	223	235	8 046	8 292
50 - 99 " .....	290	291	20 618	20 587
100 - 149 " .....	135	152	16 196	18 145
150 - 199 " .....	61	70	10 261	11 831
200 senger og over .....	105	111	31 256	34 604
Bybedrifter				
I alt .....	240	253	31 345	35 570
20 - 49 senger .....	55	52	2 003	1 832
50 - 99 " .....	69	71	4 862	4 987
100 - 149 " .....	44	52	5 255	6 217
150 - 199 " .....	25	27	4 190	4 565
200 senger og over .....	47	51	15 035	17 969
Landbedrifter				
I alt .....	409	442	32 746	35 141
20 - 49 senger .....	157	171	5 559	5 925
50 - 99 " .....	160	165	11 151	11 471
100 - 149 " .....	51	60	5 984	6 974
150 - 199 " .....	14	19	2 325	3 180
200 senger og over .....	27	27	7 727	7 591
Godkjente turist- og høyfjellshoteller				
I alt .....	165	164	22 286	22 748
20 - 49 senger .....	11	12	484	535
50 - 99 " .....	61	55	4 605	4 129
100 - 149 " .....	40	40	4 957	4 954
150 - 199 " .....	22	24	3 746	4 086
200 senger og over .....	31	33	8 494	9 044

Tabell 2. Hoteller og andre overnattingsbedrifter. Tallet på åpne bedrifter og senger. Fylke. Desember. 1989 og 1990

Fylke	Bedrifter		Senger	
	1989	1990	1989	1990
I alt .....	814	859	86 377	93 459
Østfold .....	21	21	1 494	1 754
Akershus .....	22	22	3 560	3 517
Oslo .....	45	46	7 339	9 568
Hedmark .....	47	50	4 011	4 219
Oppland .....	103	112	10 859	12 171
Buskerud .....	86	93	9 885	10 386
Vestfold .....	22	21	2 410	2 518
Telemark .....	41	39	4 949	5 151
Aust-Agder .....	30	30	2 706	2 681
Vest-Agder .....	24	23	2 458	2 293
Rogaland .....	40	45	5 072	5 418
Hordaland .....	80	83	8 983	9 234
Sogn og Fjordane .....	42	43	3 357	3 332
Møre og Romsdal .....	36	39	3 134	3 649
Sør-Trøndelag .....	45	44	5 077	5 099
Nord-Trøndelag .....	26	28	2 063	2 261
Nordland .....	52	58	4 570	5 232
Troms .....	24	29	2 113	2 401
Finnmark .....	28	33	2 337	2 575

Tabell 3. Hoteller og andre overnattingsbedrifter. Gjestedøgn etter bedriftsgruppe og gjestenes nasjonalitet. Januar - desember og desember. 1989 og 1990

Bedriftsgruppe Nasjonalitet	Januar - desember			Desember		
	1989	1990	Endring	1989	1990	Endring
	1 000		Pst.	1 000		Pst.
<b>Alle bedrifter</b>						
I alt .....	11 624	12 022	3	556	572	3
Norge .....	8 193	8 485	4	446	450	1
Utlendinger i alt .....	3 431	3 537	3	111	122	10
Sverige .....	519	567	9	25	29	13
Danmark .....	648	624	-4	24	30	24
Finland .....	99	105	7	2	3	54
Storbritannia .....	337	341	1	16	14	-14
Nederland .....	118	126	7	3	4	20
Frankrike .....	140	171	22	2	3	46
Forbundsrep. Tyskland .....	581	580	0	18	18	2
Italia .....	-	103	-	-	1	-
Spania .....	-	33	-	-	1	-
Sveits .....	-	42	-	-	1	-
Europa ellers .....	265	142	-46	6	4	-35
USA .....	347	365	5	8	7	-13
Japan .....	80	84	5	1	1	-16
Andre land .....	297	254	-14	6	8	43
<b>Bybedrifter</b>						
I alt .....	4 591	4 771	4	220	227	3
Norge .....	3 148	3 251	3	177	179	1
Utlendinger i alt .....	1 443	1 519	5	43	48	12
Sverige .....	196	224	14	9	10	15
Danmark .....	96	90	-7	3	5	39
Finland .....	53	55	5	1	1	-4
Storbritannia .....	165	168	2	7	7	1
Nederland .....	38	40	4	1	2	32
Frankrike .....	66	78	18	1	2	20
Forbundsrep. Tyskland .....	198	190	-4	5	4	-9
Italia .....	-	53	-	-	1	-
Spania .....	-	18	-	-	1	-
Sveits .....	-	24	-	-	0	-
Europa ellers .....	157	94	-40	4	3	-29
USA .....	218	231	6	4	3	-20
Japan .....	51	57	12	1	1	-17
Andre land .....	205	198	-3	5	7	55
<b>Landbedrifter</b>						
I alt .....	3 897	4 064	4	177	180	2
Norge .....	2 729	2 877	5	129	131	1
Utlendinger i alt .....	1 167	1 187	2	48	49	3
Sverige .....	213	229	7	12	14	13
Danmark .....	390	384	-2	14	16	18
Finland .....	32	36	10	0	1	233
Storbritannia .....	99	96	-3	7	5	-38
Nederland .....	44	49	12	1	1	-1
Frankrike .....	30	35	16	0	1	177
Forbundsrep. Tyskland .....	194	210	8	10	10	0
Italia .....	-	32	-	-	0	-
Spania .....	-	5	-	-	0	-
Sveits .....	-	12	-	-	0	-
Europa ellers .....	62	26	-58	1	0	-63
USA .....	44	47	8	1	1	-32
Japan .....	5	4	-11	0	0	-6
Andre land .....	54	21	-61	1	0	-57



Tabell 3 (forts.). Hoteller og andre overnattingsbedrifter. Gjestedøgn etter bedriftsgruppe og gjestenes nasjonalitet. Januar - desember og desember. 1989 og 1990

Bedriftsgruppe Nasjonalitet	Januar - desember			Desember		
	1989	1990	Endring	1989	1990	Endring
	1 000		Pst.	1 000		Pst.
Godkjente turist- og høyfjellshoteller						
I alt .....	3 137	3 187	2	159	165	4
Norge .....	2 315	2 356	2	139	140	1
Utlendinger i alt .....	821	830	1	20	25	23
Sverige .....	109	114	4	4	4	9
Danmark .....	162	150	-7	7	9	27
Finland .....	13	14	5	0	0	132
Storbritannia .....	73	77	5	1	2	34
Nederland .....	36	37	2	1	1	32
Frankrike .....	44	58	31	0	0	69
Forbundsrep. Tyskland .....	189	180	-5	3	4	25
Italia .....	-	18	-	-	0	-
Spania .....	-	9	-	-	0	-
Sveits .....	-	6	-	-	0	-
Europa ellers .....	46	22	-51	1	0	-20
USA .....	85	86	1	3	3	2
Japan .....	24	23	-5	0	0	-12
Andre land .....	38	35	-10	0	1	99

Merknad: 0 betyr her færre enn 500 gjestedøgn.

Tabell 4. Hoteller og andre overnattingsbedrifter. Ankomne gjester, gjestedøgn og kapasitetsutnyttning, etter bedriftsgruppe og bedriftsstørrelse. Desember 1990

Bedriftsgruppe/ -størrelse	Ankomne gjester		Gjestedøgn		Kapasitets- utnyttning	
	I alt	Av dette utlendinger	I alt	Av dette utlendinger	Senger	Rom
	1 000				Pst.	
Alle bedrifter						
I alt .....	317	45	572	122	24	33
20 - 49 senger .....	22	2	36	6	17	24
50 - 99 " .....	59	7	105	23	22	29
100 - 149 " .....	59	8	117	23	26	34
150 - 199 " .....	39	4	69	12	23	34
200 senger og over .....	139	25	244	58	26	36
Bybedrifter						
I alt .....	147	26	227	48	25	36
20 - 49 senger .....	7	1	12	2	25	34
50 - 99 " .....	18	3	32	7	27	37
100 - 149 " .....	25	4	41	7	27	38
150 - 199 " .....	18	2	28	5	24	36
200 senger og over .....	79	16	114	26	23	35
Landbedrifter						
I alt .....	90	13	180	49	20	26
20 - 49 senger .....	13	1	22	4	14	20
50 - 99 " .....	29	3	54	14	19	25
100 - 149 " .....	16	3	36	10	20	25
150 - 199 " .....	9	1	15	3	17	31
200 senger og over .....	24	5	53	18	25	35
Godkjente turist- og høyfjellshoteller						
I alt .....	80	7	165	25	29	35
20 - 49 senger .....	2	0	2	0	20	24
50 - 99 " .....	12	1	20	2	21	27
100 - 149 " .....	18	1	40	5	32	40
150 - 199 " .....	13	1	26	4	26	32
200 senger og over .....	35	3	77	13	33	39

Tabell 5. Hoteller og andre overnattingsbedrifter. Ankomne gjester, gjestedøgn og kapasitetsutnyttning, etter bedriftsgruppe. Januar - desember og desember. 1989 og 1990

Bedriftsgruppe Måned	Ankomne gjester		Gjestedøgn		Kapasitets- utnyttning	
	I alt	Av dette utlendinger	I alt	Av dette utlendinger	Senger	Rom
	1 000				Pst.	
Alle bedrifter						
Januar - desember 1989.....	6 627	1 867	11 624	3 431	37	48
" " 1990.....	6 934	1 955	12 022	3 537	35	47
Desember 1989.....	310	38	556	111	25	34
" " 1990.....	317	45	572	122	24	33
Bybedrifter						
Januar - desember 1989.....	2 802	881	4 591	1 443	41	54
" " 1990.....	2 961	949	4 771	1 519	39	52
Desember 1989.....	136	21	220	43	27	38
" " 1990.....	147	26	227	48	25	36
Landbedrifter						
Januar - desember 1989.....	2 086	526	3 897	1 167	30	40
" " 1990.....	2 190	523	4 064	1 187	30	40
Desember 1989.....	88	12	177	48	21	28
" " 1990.....	90	13	180	49	20	26
Godkjente turist- og høyfjellshoteller						
Januar - desember 1989.....	1 739	460	3 137	821	40	49
" " 1990.....	1 784	483	3 187	830	39	47
Desember 1989.....	86	5	159	20	29	36
" " 1990.....	80	7	165	25	29	35

Tabell 6. Hoteller og andre overnattingsbedrifter. Tallet på gjestedøgn og kapasitetsutnyttning. Fylke. Desember. 1989 og 1990

Fylke	1989				1990			
	Gjestedøgn		Kapasitets- utnyttning		Gjestedøgn		Kapasitets- utnyttning	
	I alt	Av dette utlen- dinger	Senger	Rom	I alt	Av dette utlen- dinger	Senger	Rom
	1 000		Pst.		1 000		Pst.	
I alt .....	556	111	25	34	572	122	24	33
Østfold .....	8	2	21	31	8	2	20	30
Akershus .....	22	4	25	38	22	3	25	39
Oslo .....	71	22	38	52	70	23	29	42
Hedmark .....	27	9	24	29	29	9	25	31
Oppland .....	81	20	31	38	81	26	28	34
Buskerud .....	76	20	28	32	85	24	30	33
Vestfold .....	11	2	19	31	11	2	18	30
Telemark .....	37	7	27	35	39	10	28	34
Aust-Agder .....	12	4	17	24	13	3	19	26
Vest-Agder .....	11	1	18	26	12	2	21	30
Rogaland .....	32	7	24	32	31	5	23	33
Hordaland .....	50	5	22	32	48	5	21	31
Sogn og Fjordane .....	15	0	20	28	15	0	18	26
Møre og Romsdal .....	18	1	23	31	19	1	21	28
Sør-Trøndelag .....	30	3	23	33	31	4	23	33
Nord-Trøndelag .....	9	1	17	27	10	1	17	27
Nordland .....	23	1	20	33	24	1	18	29
Troms .....	14	1	26	37	14	1	23	33
Finnmark .....	8	1	14	23	9	0	14	23

Tabell 7. Hoteller og andre overnattingsbedrifter. Tallet på gjestedøgn og kapasitetsutnyttning. Fylke. Januar - desember. 1989 og 1990

Fylke	1989				1990			
	Gjestedøgn		Kapasitets- utnyttning		Gjestedøgn		Kapasitets- utnyttning	
	I alt	Av dette utlen- dinger	Senger	Rom	I alt	Av dette utlen- dinger	Senger	Rom
	1 000		Pst.		1 000		Pst.	
I alt .....	11 624	3 431	37	48	12 022	3 537	35	47
Østfold .....	169	52	32	45	165	47	30	42
Akershus .....	486	152	36	52	477	125	38	55
Oslo .....	1 397	644	53	65	1 524	716	48	62
Hedmark .....	466	121	32	43	486	123	31	40
Oppland .....	1 603	462	38	46	1 690	481	37	45
Buskerud .....	1 310	358	37	46	1 382	378	36	44
Vestfold .....	270	35	31	47	270	33	29	45
Telemark .....	609	144	35	45	629	151	33	42
Aust-Agder .....	283	106	31	38	268	86	29	38
Vest-Agder .....	322	44	35	44	314	42	35	45
Rogaland .....	605	138	34	46	581	118	32	44
Hordaland .....	1 212	425	35	46	1 279	469	35	47
Sogn og Fjordane .....	548	200	35	43	532	194	35	44
Møre og Romsdal .....	401	85	35	46	418	94	34	44
Sør-Trøndelag .....	646	119	36	49	652	125	35	48
Nord-Trøndelag .....	199	31	29	41	209	34	29	42
Nordland .....	532	137	33	49	566	140	31	46
Troms .....	293	68	37	52	303	64	36	50
Finnmark .....	274	114	32	44	278	116	30	42

Tabell 8. Hoteller og andre overnattingsbedrifter. Gjestedøgn etter formål. Prosent.  
Fylke. Desember. 1989 og 1990

Fylke	1989					1990				
	I alt	Kurs/konferanse	Yrke	Ferie/fritid	Langtidskontrakt	I alt	Kurs/konferanse	Yrke	Ferie/fritid	Langtidskontrakt
I alt .....	100	13	33	52	3	100	14	32	52	2
Østfold .....	100	29	51	18	2	100	34	41	20	4
Akershus .....	100	32	49	19	0	100	46	36	17	1
Oslo .....	100	12	54	29	5	100	11	58	29	2
Hedmark .....	100	14	15	69	2	100	13	22	63	1
Oppland .....	100	11	9	80	0	100	10	8	79	2
Buskerud .....	100	12	8	78	2	100	11	6	82	1
Vestfold .....	100	24	39	37	0	100	32	40	28	0
Telemark .....	100	11	13	74	2	100	12	13	73	2
Aust-Agder .....	100	5	14	72	8	100	3	17	73	6
Vest-Agder .....	100	8	52	34	6	100	8	56	36	0
Rogaland .....	100	11	71	18	0	100	10	67	23	0
Hordaland .....	100	9	45	42	4	100	10	40	45	5
Sogn og Fjordane .	100	13	32	48	7	100	20	34	41	5
Møre og Romsdal ..	100	12	50	38	0	100	11	47	41	1
Sør-Trøndelag ....	100	10	27	62	2	100	15	41	43	1
Nord-Trøndelag ...	100	25	46	28	2	100	16	40	37	7
Nordland .....	100	13	52	27	8	100	16	52	27	6
Troms .....	100	18	51	29	2	100	13	53	30	4
Finmark .....	100	17	48	32	3	100	13	56	22	9

Tabell 9. Hoteller og andre overnattingsbedrifter. Gjestedøgn fordelt etter formål. Prosent.  
Fylke. Januar - desember.1989 og 1990

Fylke	1989					1990				
	I alt	Kurs/konferanse	Yrke	Ferie/fritid	Langtidskontrakt	I alt	Kurs/konferanse	Yrke	Ferie/fritid	Langtidskontrakt
I alt .....	100	17	29	53	2	100	17	28	54	2
Østfold .....	100	29	39	29	3	100	30	38	31	1
Akershus .....	100	33	42	25	1	100	36	32	32	1
Oslo .....	100	14	52	32	2	100	12	50	36	2
Hedmark .....	100	20	17	62	1	100	23	17	59	1
Oppland .....	100	16	7	76	2	100	15	7	76	2
Buskerud .....	100	18	7	74	1	100	18	9	72	1
Vestfold .....	100	37	30	33	0	100	37	29	34	1
Telemark .....	100	16	14	69	0	100	14	13	72	1
Aust-Agder .....	100	6	14	75	5	100	7	16	73	4
Vest-Agder .....	100	16	33	50	1	100	16	37	47	0
Rogaland .....	100	14	62	22	3	100	16	63	21	1
Hordaland .....	100	11	34	52	3	100	12	30	54	3
Sogn og Fjordane .	100	14	20	64	2	100	15	19	64	2
Møre og Romsdal ..	100	14	39	46	1	100	15	35	47	3
Sør-Trøndelag ....	100	15	26	57	2	100	19	32	47	2
Nord-Trøndelag ...	100	26	39	35	1	100	26	33	39	2
Nordland .....	100	17	45	36	3	100	18	41	39	2
Troms .....	100	21	44	32	3	100	22	42	34	2
Finmark .....	100	17	28	53	2	100	16	28	54	2

(SU nr. 5, 1991)

## SKATTEREGNSKAP. INNBETALT OG FORDELT SKATT 1990

Tall fra Statistisk sentralbyrås skatteregnskapsstatistikk viser en økning i de innbetalte og fordelte skatter på 10 prosent i 1990 sammenlignet med 1989. For kommunene har det vært en økning i de fordelte skatter på 7 prosent, mens fylkeskommunene hadde en økning på 5 prosent. For arbeidsgiver- og medlemsavgiften til folketrygden økte de innbetalte beløp med henholdsvis 3 og 5 prosent.

En fordeling av de innbetalte og fordelte skatter på hovedskattearter, viser at økningen har vært størst for etterskuddsordningen med 5 prosent. Økningen for forskuddsordningen var 4 prosent.

Det er i 1990 betalt inn 18 209 mill. kr ordinær skatt og særskatt fra virksomheten på kontinentalsokkelen. Tilsvarende beløp for 1989 var 7 071 mill. kr.

Gjennom det ordinære skatteregnskapet som føres av alle kommunekasserere i landet, ble det i 1990 fordelt 163 574 mill. kr i skatt. Medregnet skattene fra kontinentalsokkelen og sentralt beregnet arbeidsgiveravgift for statsansatte 1990, var de samlede fordelte skatter 183 726 mill. kr.

Statistikken omfatter ikke renter, innfordringsutgifter og korreksjoner som følge av endrede nøkler for fordeling mellom skattekreditorene. Dette medfører at det vil kunne forekomme avvik mellom oppgavene fra statistikken og skattekreditorenes regnskaper.

Oppgaver over skatteinntangen i de enkelte kommuner blir gitt i serien Regionalstatistikk.

TABELL 1. INNBETALT OG FORDELT SKATT, JANUAR - DESEMBER 1990.

MILL. KR

NR.	FYLKE	SKATTE- INNGANG I ALT	ORDINÆR	MEDLEMS-	ARBEIDS-	ORDINÆR	OLJE-	ENDRING I PROSENT I FORHOLD TIL SAMME PERIODE ÅRET FØR		
			SKATT TIL PRIMÆR- KOM- MUNEN	AVGIFT TIL FOLKE- TRYGDEN	GIVER- AVGIFT TIL FOLKE- TRYGDEN	SKATT TIL FYLKES- KOM- MUNEN	SKATT, INN- TEKTS- SKATT TIL STAT, FELLES- SKATT MV.	SKATTE- INNGANG I ALT	ARBEIDS- GIVER- AVGIFT TIL FOLKE- TRYGDEN	ORDINÆR SKATT TIL FYLKES- KOM- MUNEN
	LANDET I ALT.....	183725,9	42609,4	28431,5	42856,8	17277,1	52551,1	10	03	05
	AV DETTE:									
	ORDINÆRT									
	SKATTEREGNSKAP.....	163574,0	42609,4	28431,5	40569,7	17276,9	34686,5	04	03	05
	FORSKUDDSORDN. MEDR.									
	ARBEIDSGIVERAVGIFT...	153011,7	38234,4	28431,5	40569,7	16025,5	29750,6	04	03	05
	ETTERSKUDDSORDNINGEN.	10562,3	4375,0	.	.	1251,4	4935,9	05	.	02
01	ØSTFOLD.....	8009,6	1977,0	1461,1	1927,9	1040,1	1603,5	-	02	-
02	AKERSHUS.....	19185,5	4579,5	3504,1	4156,1	2372,3	4573,5	-	03	-
03	OSLO 1).....	31620,3	9061,4	3793,4	12216,9	-	6548,7	01	-	-
04	HEDMARK.....	5769,5	1512,6	1080,2	1316,2	776,0	1084,5	03	04	03
05	ØPPLAND.....	5606,9	1501,4	1074,1	1205,0	761,1	1065,3	03	04	03
06	BUSKERUD.....	8805,8	2239,2	1558,3	2091,8	1118,9	1797,6	01	02	02
07	VESTFOLD.....	6917,4	1689,5	1226,6	1664,6	875,7	1460,9	-	03	- 01
08	TELEMARK.....	5542,3	1399,0	978,8	1360,3	721,5	1082,8	02	-	03
09	AUST-AGDER.....	2836,8	752,3	530,9	640,5	369,9	543,4	- 01	02	- 02
10	VEST-AGDER.....	4995,7	1289,1	867,5	1246,2	619,6	973,3	04	06	02
11	ROGALAND.....	15871,2	3638,9	2525,9	4062,0	1892,9	3751,5	20	07	27
12	HORDALAND.....	15252,4	3699,0	2713,7	3740,1	1943,1	3156,4	02	01	05
14	SOGN OG FJORDANE.....	3478,5	986,6	648,1	725,7	474,0	644,1	03	08	02
15	MØRE OG Romsdal.....	7272,4	1815,9	1391,4	1762,6	930,3	1372,3	03	05	03
16	SØR-TRØNDELAG.....	8632,1	2077,6	1574,1	2161,7	1083,1	1735,6	03	02	03
17	NORD-TRØNDELAG.....	3539,0	925,5	708,8	729,0	490,8	684,9	05	07	04
18	NORDLAND.....	6495,7	1820,3	1397,7	1051,9	944,6	1281,1	04	-	07
19	TROMS.....	4049,2	1111,7	909,1	648,2	581,3	798,9	04	02	06
20	FINNMARK.....	1636,6	526,4	444,0	97,0	282,0	287,1	01	- 10	04
23	KONTINENTALSKOKKELEN...	18208,8	6,3	43,4	53,1	0,2	18105,8	.	.	.

1) SENTRALT BEREGNET ARBEIDSGIVERAVGIFT FOR STATSANSATTE ER INKLUDERT I OSLO.  
DETTE TILLEGGSBELØPET INNGÅR IKKE I BEREGNINGEN AV ENDRINGSPROSENTER.

TABELL 2. INNBETALT OG FORDELT SKATT, DESEMBER 1990.

MILL. KR

NR.	FYLKE	SKATTE- INNGANG I ALT	ORDINÆR	MEDLEMS-	ARBEIDS-	ORDINÆR	OLJE-	ENDRING I PROSENT I FORHOLD TIL SAMME PERIODE ÅRET FØR		
			SKATT TIL PRIMÆR- KOM- MUNEN	AVGIFT TIL FOLKE- TRYGDEN	GIVER- AVGIFT TIL FOLKE- TRYGDEN	SKATT TIL FYLKES- KOM- MUNEN	SKATT, INN- TEKTS- SKATT TIL STAT, FELLES- SKATT MV.	SKATTE- INNGANG I ALT	ARBEIDS- GIVER- AVGIFT TIL FOLKE- TRYGDEN	ORDINÆR SKATT TIL FYLKES- KOM- MUNEN
	LANDET I ALT.....	7143,5	1714,0	723,0	193,9	756,3	3756,4			
01	ØSTFOLD.....	323,3	105,1	31,7	8,7	53,9	124,0			
02	AKERSHUS.....	648,6	186,3	92,3	15,8	101,5	252,7			
03	OSLO 1).....	496,0	211,6	89,8	39,0	-	155,5			
04	HEDMARK.....	134,6	41,8	31,4	8,9	21,2	31,2			
05	ØPPLAND.....	160,5	56,0	30,8	6,6	25,0	42,1			
06	BUSKERUD.....	221,2	71,5	29,2	13,2	34,8	72,5			
07	VESTFOLD.....	200,3	59,8	24,2	10,2	30,9	75,2			
08	TELEMARK.....	179,1	58,8	23,0	5,5	32,6	59,3			
09	AUST-AGDER.....	82,2	24,8	13,5	5,2	14,9	23,9			
10	VEST-AGDER.....	225,7	121,5	21,4	5,1	27,6	50,1			
11	ROGALAND.....	722,9	216,2	76,2	14,0	130,5	286,0			
12	HORDALAND.....	744,3	228,5	68,5	17,2	128,9	301,2			
14	SOGN OG FJORDANE.....	59,6	14,5	17,0	3,3	9,8	15,0			
15	MØRE OG Romsdal.....	260,1	84,8	48,2	16,6	39,1	71,4			
16	SØR-TRØNDELAG.....	204,9	69,3	36,9	8,8	30,7	59,2			
17	NORD-TRØNDELAG.....	108,3	36,6	19,3	3,8	17,8	30,7			
18	NORDLAND.....	200,3	76,1	34,8	7,0	32,1	50,3			
19	TROMS.....	119,9	39,2	25,9	3,9	19,4	31,4			
20	FINNMARK.....	32,6	10,9	8,3	0,6	5,6	7,2			
23	KONTINENTALSKOKKELEN...	2019,2	0,6	0,7	0,5	-	2017,3			

1) SENTRALT BEREGNET ARBEIDSGIVERAVGIFT FOR STATSANSATTE ER INKLUDERT I OSLO.

## STATISTIKK SOM VENTES PUBLISERT I KOMMENDE UKE

Tittel/emne	Planlagt publiseringsdato	Publiseringsmåte
Volum- og prisindekser for utenrikshandelen i 4. kvartal 1990 .....	01.02.	Aktuell Statistikk og Teledata
Byggekostnadsindeks for boliger januar 1991 .....	04.02.	"
Museer og samlinger 1989 .....	04.02.	"
Utenriksregnskap januar-november 1990.....	04.02.	"
Økonomisk utsyn over året 1990 .....	04.02.	"
Kvartalsvis nasjonalregnskap for 4. kvartal 1990 .....	06.02.	Statistisk ukehefte
Produksjonen i oljeutvinning, bergverksdrift, industri og kraftforsyning desember 1990 .....	06.02.	"
Utenrikshandelen med varer i januar-desember 1990.....	06.02.	"

## UKE-, MÅNEDS- OG KVARTALSPUBLIKASJONER

**Abonnementsprisene for SSBs uke-, måneds- og kvartalspublikasjoner er for året 1991 fastsatt til:**

	Pr. år	Pr. hefte
Statistisk ukehefte (SU)..... kr	500	30
Statistisk månedshefte (SM) .....	400	50
Månedstatistikk over utenrikshandelen (MU) .....	290	30
Bank- og kredittstatistikk. Aktuelle tall (BK).....	420	30
Økonomiske analyser (ØA) .....	300	40 <sup>2)</sup>
Regionalstatistikk (RS) .....	410 <sup>1)</sup>	-
Byggearealstatistikk, kvartalspublikasjon (NOS).....	190	50
Olje- og gassvirksomhet, kvartalspublikasjon (NOS) .....	200	50
Samfunnsspeilet (SP).....	100	40
Byggekostnadsindeks (BKI) .....	210	-
Konsumprisindeks og prisindeks for førstegangs omsetning innenlands (KPI) .....	220	-

1) Perm kr 50,- kommer evt. i tillegg.

2) Nr. 1 kr 60,-



## PUBLIKASJONER UTSENDT I DESEMBER 1990

**BANK- OG KREDITSTATISTIKK AKTUELLE TALL** (BK; 34/90). I publikasjonen publiseres løpende regnskapsstatistikk for banker, kredittforetak, finansieringselskaper mv. så snart tallene foreligger. Sidetall 25, 25 kr ISSN 0333-1504

**ENERGISTATISTIKK 1989** (NOS B; 944). Publikasjonen gir opplysninger om produksjon, eksport, import og forbruk av elektrisitet, råolje, naturgass, petroleumsprodukter og andre energibærere. Et eget avsnitt gir prisoppgaver for utvalgte energibærere. Sidetall 93, 55 kr ISBN 82-537-2995-2 ISSN 0333-371X

**IMPORTMODELLEN I MODAG OG KVARTS**/Ingvild Svendsen RAPP; 90/20). I rapporten dokumenteres importblokken i MODAG (årsmodell) og KVARTS (kvartalsmodell), samt nye estimeringsresultater. I begge modellene bestemmes importandelene av forholdet mellom import- og hjemmepriser. De siste estimeringsresultatene har ført til at total import i modellene er blitt mer prisfølsom enn tidligere. Sidetall 54, 70 kr ISBN 82-537-2997-9 ISSN 0332-8422

**INSTITUSJONER FOR ELDERE 1989. VEDLEGG OM INSTITUSJONER FOR BARN OG UNGDOM OG INSTITUSJONER FOR RUSMIDDELMISBRUKERE**/Espen Søbye (RAPP; 90/22). Til en ny statistikk over institusjoner for eldre er det i 1990 innhentet oppgaver fra nær 1 200 institusjoner, med om lag 48 000 heldøgns plasser. Publikasjonen gir en oversikt over institusjonsplassene etter type på fylkes- og kommunenivå. Det redegjøres for beboernes kjønn, alder og hjelpebehov, sysselsetting, kostnader osv. ved institusjonene. For å vise i hvilken retning den institusjonsbaserte eldreomsorgen har utviklet seg, sammenholdes resultatene av den nye statistikken med tilsvarende undersøkelser fra 1953 og 1966. Sidetall 92, 70 kr ISBN 82-537-3004-7 ISSN 0332-8422

**MÅNEDSSTATISTIKK OVER UTENRIKSHANDELEN** (MU; OKTOBER 1990). Gir i et fast tabelloppsett hovedtall for utenrikshandelen og i mer detaljerte tabeller innførselen og utførselen av varer. Sidetall 75, 25 kr ISSN 0332-6403

**SIMJAR 2 SIMULERINGSMODELLE FOR NITROGENAVRENNING I JORDBRUKET** DOKUMENTASJON/Henning Høie, Bård Lian og Jon Åge Vestøl (RAPP; 90/19). SIMJAR 2 er en modell for jordbruket i

Sør-Norge. Den beregner konsekvensene på utslipp av nitrogen, plante- og husdyrproduksjon, arbeidskraftbehov og foretaksøkonomisk resultat når det simuleres tiltak for å redusere utslipp av nitrogen og fosfor fra jordbruket. Foruten en modelldokumentasjon, presenterer rapporten også resultater fra analyser med modellen. Sidetall 105, 75 kr ISBN 82-537-2992-8 ISSN 0332-8422

**STATISTISK UKEHEFTE** (SU; 49-52). Ukeheftene gir foruten kortidsstatistikk en løpende presentasjon av hovedresultater fra all ny statistikk etterhvert som den utkommer. Sidetall 42-92, 25 kr ISSN 0550-0567

**STRUKTURTALL FOR KOMMUNENES ØKONOMI 1989** (NOS B; 947). Inneholder bl.a. tabeller som viser fordelingen av brutto driftsutgifter etter hovedkapitler, renteutgifter, brutto skatteinntekter og inntekter fra skatteutjamningsmidler pr. innbygger. Tabellene gir oppgaver for hver enkelt kommune og fylkeskommune og gjennomsnittstall for grupper av kommuner. Sidetall 163, 60 kr ISBN 82-537-3000-4 ISSN 0333-3809

**ØKONOMISK FORSKNING OG DEBATT UTVALGTE ARTIKLER 1942-1989** av Odd Aukrust (SØS; 75). Publikasjonen er utgitt i anledning tidligere forskningsdirektør Odd Aukrusts 75-års dag og inneholder 31 av hans artikler som ikke tidligere er publisert av Statistisk sentralbyrå og som ellers ikke er lett tilgjengelige. Dette er arbeider som fortsatt har interesse, enten på grunn av sitt analytiske innhold, eller fordi de kaster lys over utviklingsfaser i norsk økonomi eller økonomisk tenkning. Publikasjonen innledes med en artikkel av historiker og sosialøkonom Tore Jørgen Hanisch som tar for seg Aukrust og den rolle han har spilt i norsk sosialøkonomi og økonomisk-politisk tenkning sett i forhold til utviklingslinjer i norsk økonomi og politikk. Sidetall 383, 125 kr ISBN 82-537-2984-7 ISSN 0801-3845

**ØKONOMISKE ANALYSER** (ØA 90/9) Inneholder Konjunkturtendensene i Norge og utlandet, Utsiktene for 1991 og Økonomisk-politisk kalender. Sidetall 94, 30 kr ISBN 82-537-2900-6 ISSN 0800-4110

## PUBLIKASJONER UNDER UTSENDING I JANUAR 1991

Kriminalstatistikk 1989 (NOS B; 943) Sidetall 151, 55 kr

Befolkningsstatistikk 1990 Hefte III Oversikt (NOS B; 950) Sidetall 136, 70 kr

Samferdselsstatistikk 1989 (NOS B; 945) Sidetall 192, 60 kr

## SYSTEMATISK OVERSIKT OVER EMNEGRUPPENE

0 GENERELLE EMNER

- 00 Generelle emner, nasjonalt
- 01 Generelle emner, regionalt
- 09 Andre generelle emner

1 NATURRESSURSER OG NATURMILJØ

- 10 Ressurs- og miljøregnskap og andre generelle ressurs- og miljøemner
  - 11 Areal
  - 12 Energi
  - 13 Luft
  - 14 Vann
  - 15 Mineraler
  - 16 Skog og planteliv
  - 17 Dyreliv
  - 18 Naturmiljø - levekår og økonomi
  - 19 Andre ressurs- og miljøemner

2 SOSIODEMOGRAFISKE EMNER

- 20 Generelle sosiodemografiske emner
  - 21 Befolkning
  - 22 Helseforhold og helsetjeneste
  - 23 Utdanning og skolevesen
  - 24 Kulturelle forhold, generell tidsbruk, ferie og fritid
  - 25 Sosiale forhold og sosialvesen
  - 26 Rettsforhold og rettsvesen
  - 27 Levekår ellers
  - 29 Andre sosiodemografiske emner

3 SOSIOØKONOMISKE EMNER

- 30 Generelle sosioøkonomiske emner
  - 31 Folketellinger
  - 32 Arbeidskraft
  - 33 Lønn
  - 34 Personlig inntekt og formue
  - 35 Personlig forbruk
  - 36 Boliger og boforhold
  - 39 Andre sosioøkonomiske emner

4 NÆRINGSØKONOMISKE EMNER

- 40 Generelle næringsøkonomiske emner
  - 41 Jordbruk, skogbruk, jakt, fiske og fangst
  - 42 Oljeutvinning, bergverksdrift, industri og kraftforsyning
  - 43 Bygge- og anleggsvirksomhet
  - 44 Utenrikshandel
  - 45 Varehandel
  - 46 Samferdsel og reiseliv
  - 47 Tjenesteyting
  - 49 Andre næringsøkonomiske emner

5 SAMFUNNSØKONOMISKE EMNER

- 50 Nasjonalregnskap og andre generelle samfunnsøkonomiske emner
  - 51 Offentlig forvaltning
  - 52 Finansinstitusjoner, penger og kreditt
  - 53 Konjunkturer
  - 59 Andre samfunnsøkonomiske emner

6 SAMFUNNSORGANISATORISKE EMNER

- 60 Generelle samfunnsorganisatoriske emner
  - 61 Administrative emner
  - 62 Politiske emner
  - 69 Andre samfunnsorganisatoriske emner

## STANDARDTEGN

Tall kan ikke forekomme	.	Mindre enn 0,5 av den brukte enheten	0
Oppgave mangler	..	Foreløpige tall	*
Oppgave mangler foreløpig	...	Brudd i den loddrette serien	—
Tall kan ikke offentligjøres	:	Brudd i den vannrette serien	
Null	-		