

Statistisk ukehefte



STATISTISK SENTRALBYRÅ

Oslo: Postboks 8131 Dep
0033 Oslo 1
Tlf. (02) *86 45 00

Kongsvinger:
Postuttak
2201 Kongsvinger
Tlf. (066) *85 000

Nr. 40/90

3. oktober 1990

INNHOOLD

Emne	Side
22 Svangerskapsavbrudd, 1. halvår 1990	1
42 Elektrisk kraft, produksjon og forbruk, august 1990.....	4
42 Produksjonen i oljeutvinning, bergverksdrift, industri og kraftforsyning, august 1990	7
44 Utenrikshandelen med varer, januar-august 1990.....	11
46 Hoteller og andre overnattingsbedrifter. Overnattingsstatistikk, august 1990	16
46 Lastebiltransport, 1988	24
Publikasjoner utsendt i august 1990	29
Publikasjoner under utsending i september 1990.....	29
Statistikk som ventes publisert i kommende uke	30

STATISTISK ÅRBOK 1990

- et leksikon i tall

Statistisk årbok 1990 inneholder tall for de nærmeste foregående år fra ulike områder av norsk offisiell statistikk. Hovedtall for andre land, hentet fra internasjonal statistikk er også med. 548 tabeller gir opplysninger om naturmiljø, befolkning, sosiale forhold, næringsliv og økonomi.

I årets utgave er det tatt inn nye tabeller om bl.a. utenlandsfødte, familietyper, forbruksutgifter, råolje og naturgass, aksje- og lånekapital. Tabellene om handelsflåten, om stortingsvalgene og de med tall fra nasjonalregnskapsstatistikken er omarbeidet.

Statistisk årbok er et nyttig oppslagsverk for hjem, skole, næringsliv og offentlig administrasjon. Med et omfattende stikkordsregister og kildehenvisninger er årboka dessuten et godt utgangspunkt for dem som ønsker å finne fram til mer detaljert statistikk.

Statistisk årbok 1990 koster kr 80,- og selges hos bokhandlerne.



Informasjonsavdelingen

Postboks 8131 Dep., 0033 Oslo 1

(SU nr. 40, 1990)

SVANGERSKAPSAVBRUDD 1. HALVÅR 1990

Tallet på utførte svangerskapsavbrudd viste nedgang fra 1. halvår i 1989 til 1. halvår i 1990. Regnet i forhold til kvinner i alderen 15-49 år var det en nedgang fra 16,0 til 15,0 pr. 1 000. Tallet for 1. halvår 1990 (15,0 pr. 1 000) er på samme nivå som 1. halvår 1988 (15,2 pr. 1 000).

I alt ble det utført 7 881 svangerskapsavbrudd i 1. halvår i 1990, av disse var 7 711 selvbestemt. Blant de som fikk utført svangerskapsavbrudd hadde 50 prosent ingen tidligere fødte barn, 26 prosent hadde to eller tre barn og 2 prosent fire eller flere barn

(3 prosent uoppgitt). Vel halvparten av svangerskapsavbruddene gjaldt kvinner under 25 år, og 13 prosent kvinner over 34 år.

Vest-Agder var det fylket som hadde færrest svangerskapsavbrudd med 8,0 pr. 1 000 kvinner i alderen 15-49 år, mens tilsvarende tall for Oslo lå høyest med 28,8 pr. 1 000.

Av kvinner som fikk utført svangerskapsavbrudd var 52 prosent ugifte, 23 prosent gifte og 12 prosent samboende. For en forholdsvis stor andel (7 prosent) var ekteskapelig status uoppgitt.

Tabell 1. Begjæring om svangerskapsavbrudd. Behandlingsfylke. 1. halvår 1990

Behandlingsfylke	I alt	Fremsatt før utgangen av 12. svangerskapsuke	Behandlet i nemnd	Avslått og uten vedtak	Trukket tilbake	Svangerskapsavbrudd utført
I ALT	8 279	8 033	246	72	326	7 881
Østfold	382	372	10	4	1	377
Akershus	871	848	23	7	45	819
Oslo	1 824	1 774	50	11	92	1 721
Hedmark	297	287	10	1	-	296
Oppland	270	259	11	7	3	260
Buskerud	421	412	9	3	15	403
Vestfold	353	340	13	7	13	333
Telemark	224	224	-	-	1	223
Aust-Agder	107	103	4	1	-	106
Vest-Agder	154	141	13	4	10	140
Rogaland	435	425	10	2	-	433
Hordaland	731	709	22	6	39	686
Sogn og Fjordane	130	128	2	1	6	123
Møre og Romsdal	326	315	11	7	12	307
Sør-Trøndelag	558	537	21	3	20	535
Nord-Trøndelag	203	199	4	2	23	178
Nordland	448	432	16	4	-	444
Troms	367	359	8	1	35	331
Finnmark	178	169	9	1	11	166

Tabell 2. Utførte svangerskapsavbrudd. Antall og pr. 1 000 kvinner 15-49 år i 1. halvår 1987-1990. Bostedsfylke

Bostedsfylke	Tallet på inngrep				Inngrep pr. 1 000 kvinner 15-49 år			
	1. halvår 1987	1. halvår 1988	1. halvår 1989	1. halvår 1990	1. halvår 1987	1. halvår 1988	1. halvår 1989	1. halvår 1990
HELE LANDET	7 600	7 889	8 354	7 881	14,9	15,2	16,0	15,0
Østfold	367	371	424	367	12,9	12,9	14,6	12,6
Akershus	801	832	860	832	14,9	15,2	15,5	14,9
Oslo	1 584	1 709	1 823	1 725	27,6	29,3	30,8	28,8
Hedmark	261	319	321	299	12,2	14,7	14,7	13,6
Oppland	263	276	327	274	12,4	12,9	15,1	12,6
Buskerud	413	437	440	375	15,3	15,9	15,8	13,4
Vestfold	294	332	344	343	12,6	14,0	14,3	14,1
Telemark	245	239	252	224	13,0	12,5	13,1	11,6
Aust-Agder	130	117	128	111	11,6	10,2	11,1	9,5
Vest-Agder	159	137	162	140	9,4	8,0	9,3	8,0
Rogaland	403	445	483	444	10,0	10,8	11,6	10,5
Hordaland	659	651	694	652	13,6	13,2	13,9	13,0
Sogn og Fjordane	117	116	134	130	9,9	9,7	11,1	10,6
Møre og Romsdal	318	309	306	317	11,6	11,1	10,9	11,3
Sør-Trøndelag	469	497	515	517	15,5	16,2	16,5	16,5
Nord-Trøndelag	166	172	177	173	11,2	11,5	11,8	11,5
Nordland	435	404	463	462	15,4	14,2	16,3	16,2
Troms	312	339	329	320	17,0	18,3	17,6	17,1
Finnmark	186	183	170	174	19,8	19,5	18,0	18,3
Utlandet	2	4	2	1
Uoppgitt	16	-	-	1

Tabell 3. Utførte svangerskapsavbrudd etter kvinnens alder og bostedsfylke. 1. halvår 1990

Bostedsfylke	I alt	Alder. År								Uopp-gitt
		-14	15-19	20-24	25-29	30-34	35-39	40-44	45-	
I ALT	7 881	18	1 636	2 357	1 731	1 099	720	289	31	-
Østfold	367	-	94	122	64	50	28	8	1	-
Akershus	832	2	150	278	157	126	81	33	5	-
Oslo	1 725	3	236	559	482	257	137	47	4	-
Hedmark	299	1	72	70	61	46	30	16	3	-
Oppland	274	1	78	69	45	38	38	4	1	-
Buskerud	375	1	74	119	70	50	41	18	2	-
Vestfold	343	-	71	94	78	45	34	19	2	-
Telemark	224	1	48	63	42	25	28	16	1	-
Aust-Agder	111	-	30	26	27	17	7	4	-	-
Vest-Agder	140	3	33	41	28	18	12	5	-	-
Rogaland	444	3	101	131	96	67	36	9	1	-
Hordaland	652	-	144	198	147	79	56	27	1	-
Sogn og Fjordane	130	1	39	27	20	16	18	9	-	-
Møre og Romsdal	317	-	98	77	63	33	31	15	-	-
Sør-Trøndelag	517	1	95	161	114	74	46	23	3	-
Nord-Trøndelag	173	-	46	42	37	19	23	5	1	-
Nordland	462	-	116	119	90	74	46	12	5	-
Troms	320	1	73	104	72	44	16	10	-	-
Finnmark	174	-	38	56	38	21	11	9	1	-
Utlandet	1	-	-	-	-	-	1	-	-	-
Uoppgitt	1	-	-	1	-	-	-	-	-	-

Tabell 4. Utførte svangerskapsavbrudd etter kvinnens ekteskapelige status og bostedsfylke. 1. halvår 1990

Bostedsfylke	I alt	Ekteskapelig status				
		Ugift	Gift	Før gift	Samboende	Uoppgitt
I ALT	7 881	4 079	1 749	509	959	585
Østfold	367	189	70	24	32	52
Akershus	832	373	237	54	143	25
Oslo	1 725	1 023	279	102	217	104
Hedmark	299	120	66	13	31	69
Oppland	274	116	69	15	45	29
Buskerud	375	177	97	37	60	4
Vestfold	343	124	64	27	30	98
Telemark	224	96	70	22	34	2
Aust-Agder	111	58	24	11	6	12
Vest-Agder	140	79	31	13	12	5
Rogaland	444	239	113	26	31	35
Hordaland	652	388	137	64	45	18
Sogn og Fjordane	130	60	36	4	8	22
Møre og Romsdal	317	163	95	17	40	2
Sør-Trøndelag	517	274	135	24	79	5
Nord-Trøndelag	173	88	38	10	35	2
Nordland	462	213	105	14	32	98
Troms	320	181	54	22	60	3
Finnmark	174	116	29	10	19	-
Utlandet	1	1	-	-	-	-
Uoppgitt	1	1	-	-	-	-

Tabell 5. Utførte svangerskapsavbrudd etter kvinnens bosted i eller utenfor behandlingsfylket. 1. halvår 1990

Behandlingsfylke	I alt	Bosatt i behandlingsfylket		Bosatt utenfor behandlingsfylket	
		Selvbestemt	Avgjort i nemnd	Selvbestemt	Avgjort i nemnd
I ALT	7 881	7 522	149	189	21
Østfold	377	359	6	12	-
Akershus	819	792	14	12	1
Oslo	1 721	1 672	30	12	7
Hedmark	296	279	9	8	-
Oppland	260	251	4	5	-
Buskerud	403	367	6	30	-
Vestfold	333	322	6	5	-
Telemark	223	223	-	-	-
Aust-Agder	106	101	3	2	-
Vest-Agder	140	128	9	3	-
Rogaland	433	416	8	9	-
Hordaland	686	632	14	39	1
Sogn og Fjordane	123	121	1	1	-
Møre og Romsdal	307	301	4	2	-
Sør-Trøndelag	535	500	7	17	11
Nord-Trøndelag	178	163	2	13	-
Nordland	444	431	11	1	1
Troms	331	307	7	17	-
Finnmark	166	157	8	1	-

(SU nr. 40, 1990)

ELEKTRISK KRAFT, PRODUKSJON OG FORBRUK I AUGUST 1990

Elektrisitetsproduksjonen i august 1990 var på 8 853 GWh, ifølge foreløpige oppgaver fra Statistisk sentralbyrå. Dette er en økning på 4,2 prosent sammenliknet med august 1989.

Kraftutvekslingen med utlandet viste for august 1990 et eksportoverskudd på 1 805 GWh, mot 1 350 GWh i august 1989.

Bruttoforbruket innenlands i de åtte første månedene i år steg med 1,0 prosent fra samme periode i fjor. Sammenholder en de to siste tolv månedersperiodene, var det en økning på 0,8 prosent. I bruttoforbruket er medregnet tilfeldig kraft til elektrokjeler. Tallene er ikke temperaturkorrigererte.

Forbruket i kraftintensiv industri viste en nedgang på 1,0 prosent i august 1990 sammenliknet med august 1989. I siste tolv månedersperiode gikk forbruket i kraftintensiv industri ned med 0,3 prosent fra samme periode ett år tidligere.

Statistikken utarbeides i samarbeid med Samkjøringen av kraftverkene i Norge.

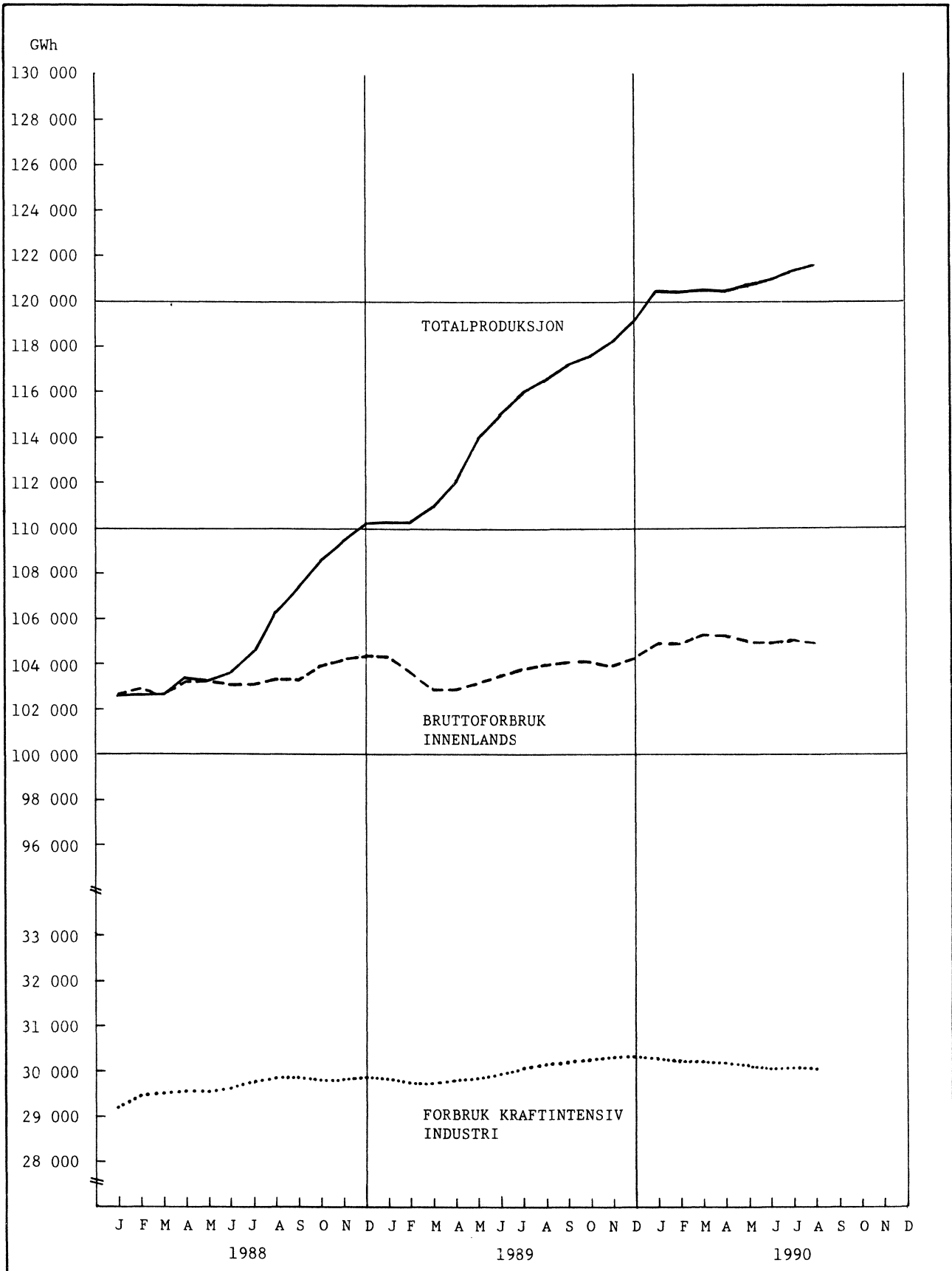
Produksjon, import, eksport og forbruk av elektrisk kraft. GWh. Foreløpige tall

	Tolvmånedersperioder			Januar-august			August	
	Sep. 1988 t.o.m. aug. 1989	Sep. 1989 t.o.m. aug. 1990	Endring i prosent	1989	1990	Endring i prosent	1989	1990
Østfold	4 430	3 820	-14	2 907	2 673	-8	249	259
Akershus	863	716	-17	553	469	-15	48	12
Oslo	74	72	-3	49	49	0	3	6
Hedmark	2 209	2 316	5	1 368	1 548	13	198	192
Oppland	5 142	5 008	-3	3 198	3 432	7	400	371
Buskerud	9 804	9 209	-6	6 078	5 938	-2	669	577
Vestfold	12	9	-26	7	8	21	0	1
Telemark	11 554	11 999	4	6 651	7 553	14	675	611
Aust-Agder	4 599	4 929	7	2 824	3 249	15	271	328
Vest-Agder	9 520	10 818	14	6 239	7 164	15	601	564
Rogaland	10 362	11 184	8	7 563	6 887	-9	845	862
Hordaland	14 495	14 670	1	9 318	9 130	-2	1 160	1 211
Sogn og Fjordane	11 946	13 414	12	7 995	9 003	13	995	1 286
Møre og Romsdal	6 261	6 758	8	4 196	4 497	7	545	611
Sør-Trøndelag	4 893	4 572	-7	3 265	3 035	-7	257	308
Nord-Trøndelag	2 943	3 051	4	2 125	1 970	-7	244	206
Nordland.....	13 527	15 037	11	9 090	9 321	3	1 077	1 217
Troms	2 276	2 546	12	1 550	1 642	6	112	128
Finnmark	1 533	1 425	-7	1 026	934	-9	141	101
Svalbard	48	47	-2	31	29	-7	3	2
Total produksjon	116 492	121 599	4,4	76 030	78 530	3,3	8 496	8 853
Vannkraft	115 997	121 121	4,4	75 691	78 217	3,3	8 455	8 813
Varmekraft	495	478	-3,6	340	314	-7,7	41	40
+ Import	475	239	-49,6	200	172	-14,2	17	2
- Eksport	12 940	16 932	30,8	9 546	11 320	18,6	1 367	1 807
= Brutto forbruk innenlands	104 026	104 906	0,8	66 685	67 383	1,0	7 145	7 048
Forbruk 1) i kraft- intensiv industri 2)	30 133	30 051	-0,3	20 212	19 971	-1,2	2 548	2 523
Prod. av kjemiske råvarer	4 534	4 847	6,9	3 087	3 220	4,3	371	400
Prod. av jern, stål og ferrolegeringer	8 770	8 400	-4,2	5 898	5 613	-4,8	755	697
Prod. av aluminium og andre metaller	16 829	16 804	-0,2	11 227	11 139	-0,8	1 422	1 427

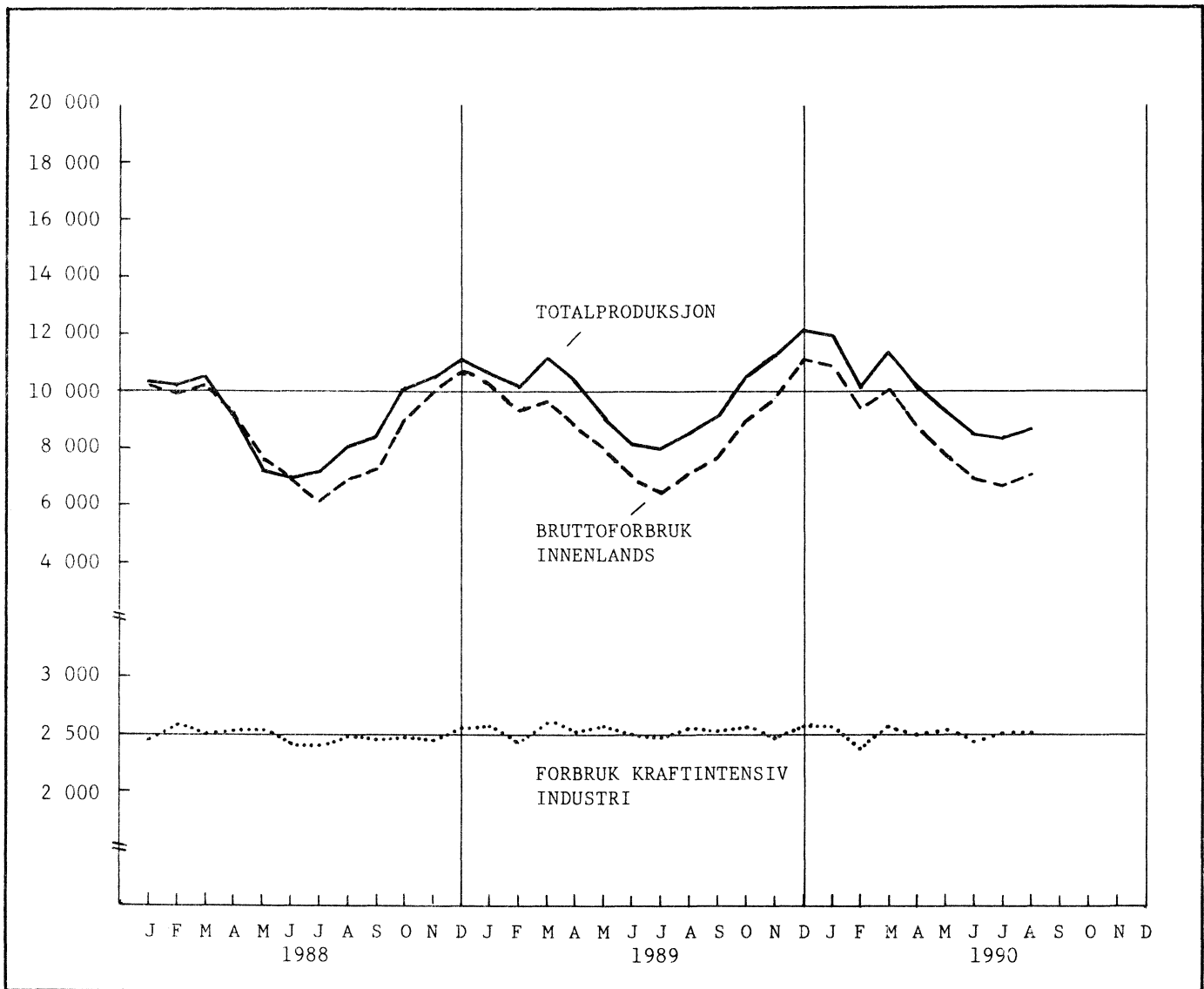
1) Målt hos mottakeren.

2) Unntatt tilfeldig kraft til elektrokjeler.

Figur 1. Produksjon, bruttoforbruk, forbruk i kraftintensiv industri. Tolv månedersperioder



Figur 2. Produksjon, bruttoforbruk, forbruk i kraftintensiv industri. Måned



(SU nr. 40, 1990)

PRODUKSJONEN I OLJEUTVINNING, BERGVERKSDRIFT, INDUSTRI OG KRAFTFORSYNING I AUGUST 1990.

Statistisk sentralbyrås volumindeks (bruttoprodukt) for produksjonen i industri i august viste 2,7 prosent stigning fra samme måned året før.

For kraftforsyning var det en stigning på 4,2 prosent fra august 1989.

Indeksen for utvinning av råolje og naturgass gikk ned med 6,1 prosent fra august 1989. Nedgangen skyldes vesentlig vedlikeholdsstans på en del felter i Nordsjøen i august i år.

Totalindeksen i august viste en nedgang på 2,6 prosent fra samme måned året før.

Sesongjustert totalindeks gikk i perioden juni - august ned med 1,5 prosent fra foregående tre-månedersperiode. Indeksen for industrien gikk opp med 1,2 prosent. Produksjonen i utekonkurrerende næringer gikk opp med 1,9 prosent, og i hjemmekonkurrerende næringer opp med 1,7 prosent. I skjermede næringer gikk produksjonen opp med 0,4 prosent.

Sesongjusterte tall for produksjonen av varer til eksport viste i perioden juni - august en stigning på 1,3 prosent fra foregående tremåneders-periode. Varer til vareinnsats medregnet lagerendringer gikk opp med 0,8 prosent, og varer til konsum gikk opp med 0,9 prosent i samme tidsrom.

I de sesongjusterte beregningene er olje- og gassutvinning og en del industrigrupper med store tilfeldige variasjoner bare med i totalindeksen, men er ellers holdt utenfor.

Produksjonsindeks 1980 = 100

	Jan. - aug.		Endr. i pst.	Juni - august		Endr. i pst.	August		Endr. i pst.
	1989	1990		1989	1990		1989	1990	
Oljeutvinning, berg- verksdrift, industri og kraftforsyning	162	165	2,0	158	155	-1,9	166	162	-2,6
Industri	106	107	1,2	101	102	1,3	113	116	2,7

Tabell 1. Produksjonsindeks. Sesongjustert

	Indeks. 1980 = 100			Endringsprosent i forhold til foregående tremåneders periode			
	August	3 mnd. gjennomsnitt			April-juni	Mai-juli	Juni-aug.
		Des.-feb.	Mars-mai	Juni-aug.			
Oljeutvinning, bergverksdrift, industri og kraftforsyning	168	166	169	166	1.5	-0.5	-1.5
Bergverksdrift (1)	128	120	122	122	-1.2	-0.2	0.1
Industri (2)	110	108	107	109	1.7	0.6	1.2
Kraftforsyning	144	131	141	143	9.4	5.3	1.3
Etter konkurransetype (1)(2)							
Skjermet industri	100	95	96	96	-0.7	-1.1	0.4
Utekonkurrerende industri og bergverksdrift	154	148	148	151	-0.7	0.3	1.9
Hjemmekonkurrerende industri	98	98	97	99	3.9	1.8	1.7
Bruttoproduksjon etter anvendelse (1)(2)							
Eksport	132	127	128	130	0.9	1.1	1.3
Konsum	111	109	110	111	4.4	2.8	0.9
Investering	167	165	166	168	3.3	-0.3	1.4
Vareinnsats i bygg og anlegg	100	100	100	100	1.3	0.5	-0.2
Vareinnsats ellers (medregnet lagerendringer)	102	99	101	102	3.5	2.5	1.1

(1) Utvinning av råolje og naturgass er holdt utenfor. (2) Produksjon av fiskevarer, produksjon av fiskehermetikk, produksjon av fiskeoljer og fiskemjøl, raffinering av jordolje og produksjon av jordolje- og kullprodukter er holdt utenfor.

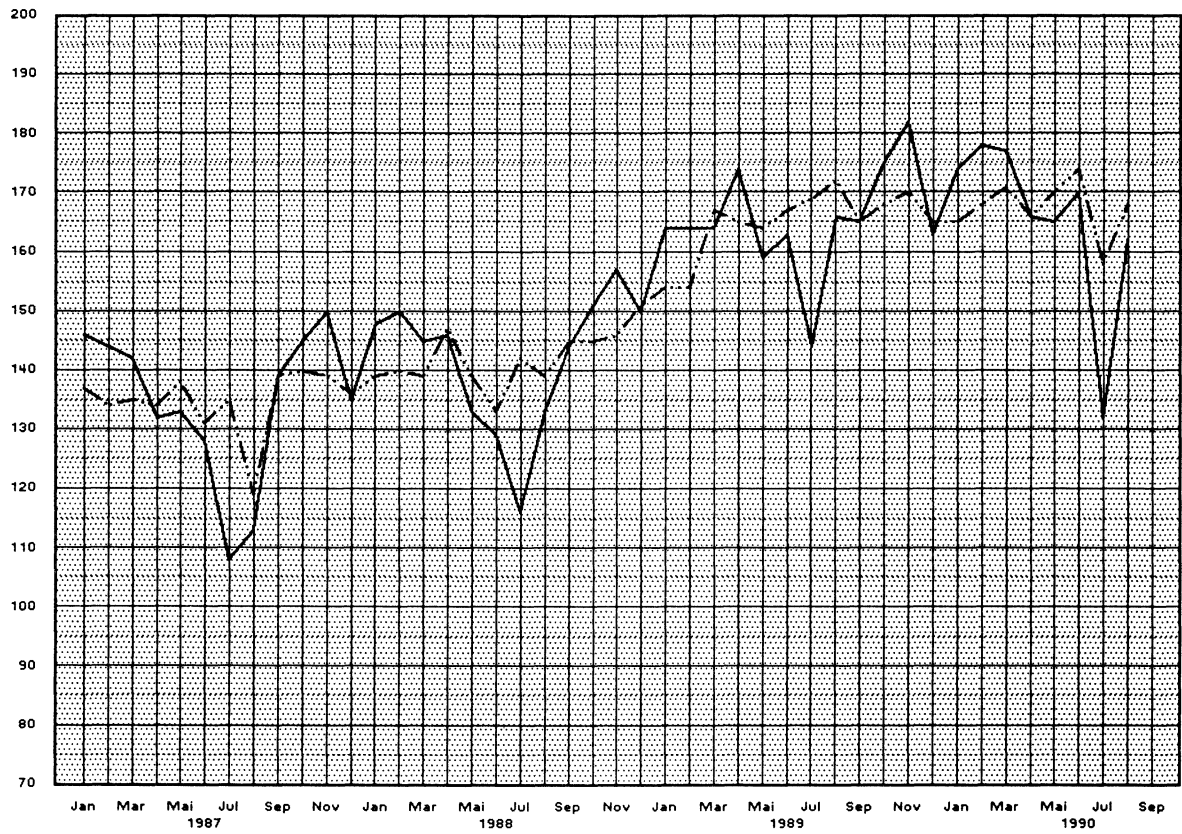
Tabell 2. Produksjonsindeks. 1980 = 100. Hovedtall

	Jan. - aug.		Endring i pst.	Juni - aug.		Endring i pst.	August	
	1989	1990		1989	1990		1989	1990
	Oljeutvinning, bergverksdrift, industri og kraftforsyning	162	165	2.0	158	155	-1.9	166
Oljeutvinning og bergverksdrift	229	234	2.3	227	218	-4.0	233	219
Industri	106	107	1.2	101	102	1.3	113	116
Kraftforsyning	130	134	3.2	111	115	3.6	114	118
Etter konkurransetype								
Skjermet industri	94	91	-3.0	93	89	-4.0	99	100
Utekonkurrerende industri og bergverksdrift	151	161	6.6	151	159	5.0	156	166
Hjemmekonkurrerende industri	94	94	-0.4	86	87	0.8	103	104
Bruttoproduksjon etter anvendelse								
Eksport	164	169	2.8	163	160	-1.9	169	165
Konsum	104	108	4.5	99	103	3.9	108	112
Investering	176	175	-0.6	159	162	1.9	176	181
Vareinnsats i bygg og anlegg	102	103	0.4	98	98	-0.3	116	116
Vareinnsats ellers (medregnet lagerendringer)	112	117	4.8	107	110	2.6	115	119

Tabell 3. Produksjonsindeks (bruttoprodukt). 1980 = 100

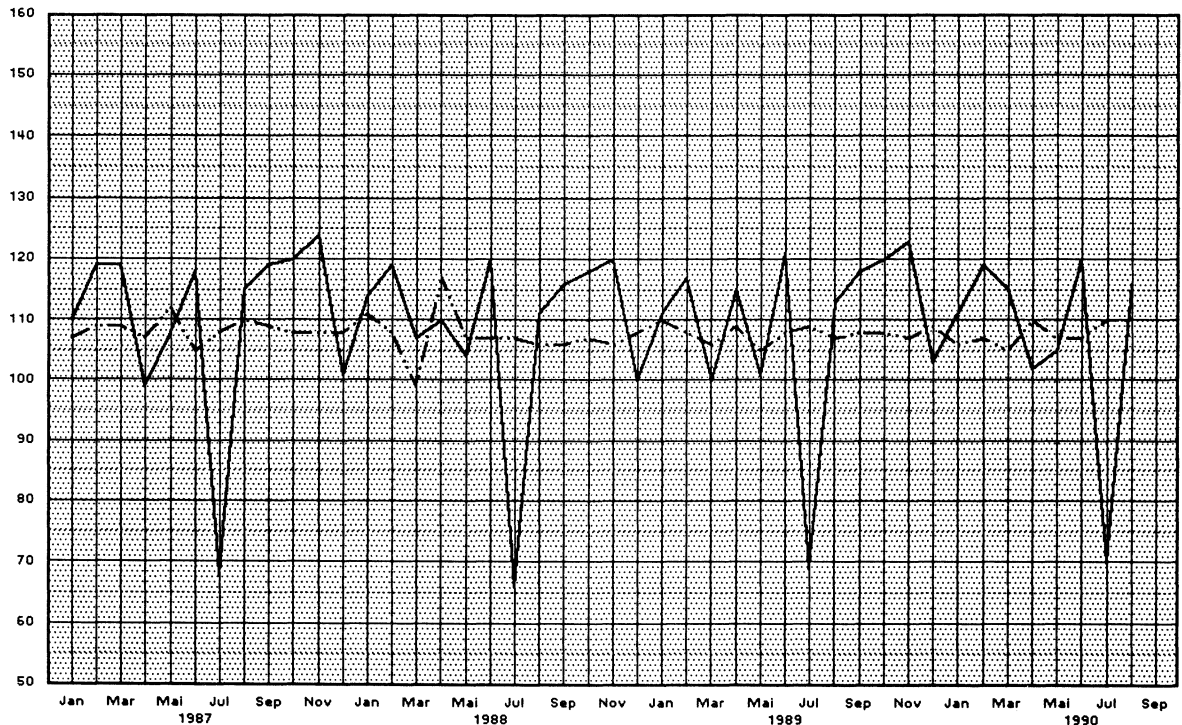
Næring, næringsområde, næringshovedgruppe	Jan.- aug.		Juni- aug.		August	
	1989	1990	1989	1990	1989	1990
2,3,41 OLJEUTVINNING, BERGVERKSDRIFT, INDUSTRI OG KRAFTFORSYNING	162	165	158	155	166	162
2 OLJEUTVINNING OG BERGVERKSDRIFT	229	234	227	218	233	219
21 Bryting av kull	228	218	148	60	147	19
22 Utvinning av råolje og naturgass	232	237	230	221	236	222
23 Bryting og utvinning av malm	87	84	85	81	84	73
29 Bergverksdrift ellers	126	131	136	144	145	162
3 INDUSTRI	106	107	101	102	113	116
31 Produksjon av næringsmidler, drikkevarer og tobakksvarer	82	79	86	82	88	88
311-312 Produksjon av næringsmidler	55	47	56	44	61	61
313 Produksjon av drikkevarer	103	105	119	117	107	107
314 Produksjon av tobakksvarer	113	109	106	112	122	122
32 Produksjon av tekstilvarer, bekledningsvarer, lær og lærvarer	52	53	46	47	60	58
321 Produksjon av tekstilvarer	54	56	48	49	62	61
322 Produksjon av klær, unntatt skotøy	47	45	40	39	53	50
323 Produksjon av lær, lær- og skinnvarer	89	95	86	88	106	100
324 Produksjon av skotøy	31	28	25	25	33	36
33 Produksjon av trevarer	77	75	70	68	89	86
331 Produksjon av trevarer, unntatt møbler og innredninger	82	80	76	74	99	94
332 Produksjon av møbler og innredninger av tre	64	60	53	53	63	63
34 Treforedling, grafisk produksjon og forlagsvirksomhet	119	118	112	110	124	124
341 Treforedling	137	137	134	133	143	141
342 Grafisk produksjon og forlagsvirksomhet	110	108	101	99	114	115
35 Produksjon av kjemiske produkter, mineralolje-, kull-, gummi- og plastprodukter	151	171	152	167	168	184
351 Produksjon av kjemiske råvarer	173	189	170	180	178	186
352 Produksjon av kjemisk-tekniske produkter	129	130	119	127	138	153
353-354 Raffinering av jordolje og produksjon av jordolje- og kullprodukter	197	286	244	305	256	321
355 Produksjon og reparasjon av gummiprodukter	108	102	87	93	125	129
356 Produksjon av plastvarer	111	112	99	99	124	119
36 Produksjon av mineralske produkter	86	83	83	81	92	91
361-362 Produksjon av keramiske produkter, glass og glassvarer	81	83	70	72	80	80
369 Produksjon av mineralske produkter ellers	87	84	87	84	95	94
37 Produksjon av metaller	145	144	141	142	140	149
371 Produksjon av jern, stål og ferrolegeringer	142	138	133	133	128	137
372 Produksjon av ikke-jernholdige metaller	147	147	145	147	146	155
38 Produksjon av verkstedprodukter	102	102	93	94	109	111
381 Produksjon av metallvarer	87	86	78	78	94	92
382 Produksjon av maskiner	123	123	112	115	129	134
383 Produksjon av elektriske apparater og materiell ...	139	139	129	130	153	157
384 Produksjon av transportmidler	69	69	63	62	73	72
385 Produksjon av tekniske og vitenskapelige instrumenter, fotoartikler og optiske artikler	135	143	121	135	145	158
39 Industriproduksjon ellers.....	99	100	96	100	111	117
41 KRAFTFORSYNING.....	130	134	111	115	114	118

Produksjonsindeks for oljeutvinning, bergverksdrift, industri og kraftforsyning. 1980 = 100



Produksjonsindeks Sesongjustert produksjonsindeks

Produksjonsindeks for industri. 1980 = 100



(SU nr. 40, 1990)

UTENRIKSHANDELEN MED VARER I JANUAR-AUGUST 1990

Tabell 1. Innførselen av varer i august og januar-august 1989 og 1990. Mill.kr

Varegrupper (1)	August		Januar-august		Endring prosent
	1989	1990	1989	1990	
0-9 I alt	12 969,8	12 247,3	101 535,1	110 297,1	+8,6
Av dette:					
Ex79 Skip, nybygde	-	-	921,3	1 130,5	+22,7
Ex79 Skip, eldre	1 983,0	557,9	11 871,8	9 825,8	-17,2
Ex79 Oljeplattformer	-	-	-	-	-
Andre varer (tradisjonelle varer)	10 986,7	11 689,4	88 742,0	99 340,8	+11,9
0 Matvarer og levende dyr	703,1	682,6	5 461,8	5 338,0	-2,3
04 Korn og kornvarer	91,8	75,5	818,8	768,5	-6,1
05 Frukt og grønnsaker	167,3	150,9	1 570,3	1 577,3	+0,4
06 Sukker, sukkervarer og honning	58,6	71,9	431,3	504,6	+17,0
07 Kaffe, te, kakao, krydderier, og varer derav	148,6	103,2	986,3	775,3	-21,4
Andre matvarer og levende dyr	236,8	281,2	1 655,1	1 712,4	+3,5
1 Drikkevarer og tobakk	87,8	76,2	623,0	656,7	+5,4
2 Råvarer, ikke spiselige, unntatt brenselstoffer	1 209,5	888,0	8 376,1	8 741,5	+4,4
22 Oljefrø og oljeholdige frukter	52,9	38,0	429,6	340,1	-20,8
24 Tømmer, trelast og kork	151,3	128,7	1 150,0	1 196,5	+4,0
27 Rå gjødningsstoffer og rå mineraler	107,9	103,1	747,2	739,7	-1,0
28 Malmer og avfall av metall	791,7	515,5	5 018,6	5 525,6	+10,1
Andre råvarer	105,8	102,7	1 030,7	939,6	-8,8
3 Brenselstoffer, smøreoljer, elektrisk strøm m.v.	454,0	581,5	4 342,2	4 404,4	+1,4
32 Kull, koks og briketter	83,0	96,8	677,7	682,0	+0,6
33 Mineralolje og mineraloljeprodukter	312,0	421,6	3 290,3	3 248,3	-1,3
Andre brenselstoffer m.v.	58,9	63,1	374,2	474,1	+26,7
4 Dyre- og plante fett, -olje og voks	16,0	21,1	233,1	187,3	-19,6
5 Kjemiske produkter i.e.n.	1 026,8	1 173,2	8 715,5	9 120,4	+4,6
51 Organiske kjemiske produkter	129,1	161,3	1 312,4	1 139,3	-13,2
52 Uorganiske kjemiske produkter	85,9	101,0	1 050,3	823,0	-21,6
54 Medisinske og farmasøytiske produkter	153,3	173,2	1 295,3	1 494,8	+15,4
57 Plastråstoffer	168,9	189,2	1 221,3	1 261,7	+3,3
58 Plast, halvfabrikata	101,3	109,9	837,4	915,1	+9,3
Andre kjemiske produkter	388,3	438,6	2 998,8	3 486,6	+16,3
6 Bearb. varer grupp. vesentlig etter materiale	2 130,1	2 252,8	17 091,3	18 417,8	+7,8
64 Papir og papp og varer derav	318,2	366,9	2 547,1	2 793,8	+9,7
65 Tekstilgarn, tekstilstoffer og tekstilvarer ..	264,8	279,9	2 039,7	2 218,2	+8,8
66 Varer av ikke-metalliske mineraler ..	198,1	190,7	1 481,1	1 496,3	+1,0
67 Jern og stål	488,0	537,3	3 726,1	4 628,4	+24,2
68 Metaller, unntatt jern og stål	227,2	224,8	2 309,8	1 799,2	-22,1
69 Varer av metaller, i.e.n.	395,0	422,0	3 223,1	3 556,7	+10,4
Andre bearbeidde varer	238,8	231,1	1 764,5	1 925,2	+9,1
7 Maskiner og transportmidler	5 119,9	4 107,3	41 332,9	46 179,4	+11,7
71 Kraftmaskiner og -utstyr	176,5	215,6	1 605,1	1 843,0	+14,8
72 Maskiner for spesielle industrier	488,3	459,8	3 699,1	4 168,0	+12,7
74 Generelle industrimaskiner	573,7	655,8	4 523,2	5 291,3	+17,0
75 Kontormaskiner og automatisk databeh.utstyr .	402,7	367,1	3 807,6	4 296,7	+12,8
76 Telekommunikasjonsapparater mv.	238,3	279,4	2 209,7	2 327,5	+5,3
77 Elektriske maskiner, apparater og deler, i.e.n.	567,9	646,0	4 703,6	5 213,3	+10,8
78 Kjøretøyer for veg	524,3	668,1	4 485,4	6 395,2	+42,6
79 Andre transportmidler	2 085,5	765,3	15 884,1	16 143,1	+1,6
Andre maskiner og apparater	62,6	50,1	415,2	501,1	+20,7
8 Forskjellige ferdige varer	2 215,6	2 457,1	15 302,0	17 064,5	+11,5
82 Møbler og deler	192,5	193,5	1 754,4	1 931,9	+10,1
84 Klær og tilbehør til klær	824,5	933,3	4 482,0	5 108,3	+14,0
85 Fottøy	160,3	211,2	927,3	1 079,6	+16,4
87 Vitensk. og tekn. instr. og app., i.e.n.	176,1	222,9	1 703,1	1 797,4	+5,5
88 Fotografiske og optiske artikler, i.e.n.,ur .	111,1	110,7	903,9	939,8	+4,0
Andre ferdige varer	751,1	785,5	5 531,3	6 207,5	+12,2
9 Varer og transaksjoner, i.e.n. under SITC ...	7,0	7,4	57,1	187,0	+227,5

(1) Etter FN's standard for gruppering av varer i internasjonal handel (SITC-Rev. 3).
Ex = del av hovedgruppen

Tabell 2. Utførselen av varer i august og januar-august 1989 og 1990. Mill.kr

Varegrupper (1)	August		Januar-august		Endring i prosent
	1989	1990	1989	1990	
0-9 I alt	15 988,2	16 960,3	122 897,2	128 659,2	+4,7
Av dette:					
Ex79 Skip, nybygde	39,7	83,6	1 002,9	1 656,2	+65,1
Ex79 Skip, eldre	838,6	615,9	2 843,1	5 880,5	+106,8
Ex79 Oljeplattformer	140,8	-	883,3	316,3	-64,2
Ex33 Råolje	5 391,7	6 349,5	38 883,5	39 188,7	+0,8
Ex34 Naturgass	976,8	1 104,5	9 147,5	9 042,8	-1,1
Andre varer (tradisjonelle varer)	8 600,6	8 806,8	70 136,8	72 574,7	+3,5
0 Matvarer og levende dyr	899,8	1 269,2	7 465,9	8 406,1	+12,6
034) Fisk, fersk, kjølt, fryst, saltet, tørket 036) eller røkt	660,3	1 028,5	5 409,9	6 390,6	+18,1
037) Fiskehermetikk o.a. tilberedt fisk	109,8	106,1	965,5	945,4	-2,1
08 Forstoffer for dyr, unntatt korn	41,1	38,4	358,5	256,1	-28,6
Andre matvarer og levende dyr	88,6	96,2	732,0	813,9	+11,2
1 Drikkevarer og tobakk	12,5	12,0	80,2	90,3	+12,6
2 Råvarer, ikke spiselige, unntatt brenselstoffer	619,2	509,0	5 362,2	5 142,5	-4,1
21 Huder og skinn, rå	15,8	8,7	571,8	367,9	-35,7
24 Tømmer, trelast og kork	113,2	92,8	878,2	925,2	+5,4
25 Papirmasse og papiravfall	297,8	182,5	1 999,8	1 842,8	-7,9
27 Rå gjødningsstoffer og rå mineraler	83,4	75,6	664,9	834,9	+25,6
28 Malmer og avfall av metall	97,2	140,3	1 126,3	1 087,5	-3,4
Andre råvarer	11,9	9,1	121,2	84,1	-30,6
3 Brenselstoffer, smøreoljer, elektrisk strøm mv.	7 047,2	8 413,9	51 697,3	55 607,8	+7,6
33 Mineralolje og mineraloljeprodukter	5 925,2	7 145,8	41 490,0	45 285,8	+9,1
Andre brenselstoffer m.v.	1 122,1	1 268,0	10 207,3	10 322,0	+1,1
4 Dyre- og plantefett, -olje og voks	21,1	25,8	265,4	231,5	-12,8
41 Dyrefett og oljer	7,2	7,9	83,7	76,9	-8,1
Annet fett og olje	13,9	17,9	181,7	154,7	-14,9
5 Kjemiske produkter i.e.n.	1 244,7	1 115,7	8 829,5	9 352,4	+5,9
51 Organiske kjemiske produkter	319,3	177,2	1 395,3	1 551,1	+11,2
52 Uorganiske kjemiske produkter	185,9	151,0	1 523,8	1 376,6	-9,7
56 Kunstgjødsel	171,8	204,4	1 520,6	1 642,1	+8,0
57 Plastråstoffer	292,7	296,1	2 191,8	2 322,9	+6,0
58 Plast, halvfabrikata	52,0	61,7	402,6	458,0	+13,8
Andre kjemiske produkter	222,6	225,2	1 795,4	2 001,7	+11,5
6 Bearb. varer grupp. vesentlig etter materiale	3 384,8	3 036,9	28 373,7	25 166,3	-11,3
64 Papir og papp og varer derav	574,8	592,9	4 396,6	4 437,7	+0,9
65 Tekstilgarn, tekstilstoffer og tekstilvarer	58,2	64,7	550,2	645,0	+17,2
66 Varer av ikke-metalliske mineraler	102,9	114,2	610,1	822,2	+34,8
67 Jern og stål	522,0	447,5	4 696,8	4 199,4	-10,6
68 Metaller, unntatt jern og stål	1 812,8	1 465,2	15 682,4	12 317,3	-21,5
69 Varer av metaller, i.e.n.	185,9	207,3	1 554,2	1 626,7	+4,7
Andre bearbeidde varer	128,2	145,1	883,5	1 117,9	+26,5
7 Maskiner og transportmidler	2 295,4	2 075,0	17 027,6	20 309,1	+19,3
72 Maskiner for spesielle industrier	225,7	204,6	2 244,1	2 165,4	-3,5
74 Generelle industrimaskiner	193,8	305,3	1 897,2	2 235,5	+17,8
75 Kontormaskiner og automatisk databeh. utstyr	164,9	148,6	1 494,3	1 470,3	-1,6
76 Telekommunikasjonsapparater mv.	90,0	100,7	1 060,5	1 073,9	+1,3
77 Elektriske maskiner, apparater og deler, i.e.n.	196,0	209,2	1 852,7	1 684,6	-9,1
78 Kjøretøyer for veg	244,5	154,5	1 868,5	1 531,2	-18,1
79 Andre transportmidler	1 075,6	824,0	5 647,3	9 124,9	+61,6
Andre maskiner og apparater	104,8	128,1	963,1	1 023,4	+6,3
8 Forskjellige ferdige varer	460,1	499,2	3 756,6	4 301,3	+14,5
82 Møbler og deler	51,6	66,6	597,5	653,3	+9,3
84 Klær og tilbehør til klær	29,8	43,4	230,2	253,0	+9,9
87 Vitensk. og tekn. instr. og app., i.e.n.	102,7	104,1	797,1	956,0	+19,9
Andre ferdige varer	275,9	285,2	2 131,8	2 438,9	+14,4
9 Varer og transaksjoner, i.e.n. under SITC	3,8	3,7	38,6	52,0	+34,7

(1) Etter FN's standard for gruppering av varer i internasjonal handel (SITC-Rev. 3).
Ex = del av hovedgruppen

TABELL 3. SAMHANDELEN MED LAND OG LANDOMRÅDER. TRADISJONELLE VARER.(1)
 JANUAR-AUGUST 1989 OG 1990. MILL.KR

	INNFØRSEL SKIP OG OLJE- PLATTFORMER			UTFØRSEL SKIP OG OLJEPLATTFORMER RÅOLJE OG NATURGASS		
	UTEN			UTEN		
		JANUAR-AUGUST	ENDRING I PROSENT		JANUAR-AUGUST	ENDRING I PROSENT
	1989	1990		1989	1990	
I ALT	88 742,0	99 340,8	+11,9	70 136,8	72 574,7	+3,5
NORDISKE LAND	25 220,9	27 627,5	+9,5	18 678,9	20 087,0	+7,5
EFTA FRIHANDELSFORBUNDET	21 225,1	23 164,2	+9,1	15 384,3	16 040,3	+4,3
EF DE EUROPEISKE FELLESSKAP	42 726,6	48 595,0	+13,7	39 586,4	41 762,5	+5,5
OECD EUROPEISKE OECD-LAND	64 082,1	71 993,9	+12,3	55 373,9	58 255,9	+5,2
E U R O P A						
AT ØSTERRIKE	66 950,1	74 629,7	+11,5	56 924,9	59 587,5	+4,7
BE BELGIA	882,7	1 023,8	+16,0	511,5	515,8	+0,8
CH SVEITS	2 315,9	2 412,3	+4,2	1 544,6	1 382,5	-10,5
CS TSJEKKOSLOVAKIA	1 564,5	1 696,9	+8,5	1 025,8	1 038,2	+1,2
DD DEN TYSKE DEMOKRATISKE REPU- BLIKK (DDR)	187,3	219,6	+17,2	127,4	140,7	+10,4
DE FORBUNDSREP. TYSKLAND (BRD)	651,0	451,1	-30,7	144,0	122,1	-15,2
DK DANMARK	12 884,4	14 703,5	+14,1	10 267,0	10 677,9	+4,0
ES SPANIA	6 418,9	7 169,3	+11,7	4 643,3	5 416,0	+16,6
FI FINLAND	923,8	995,2	+7,7	1 104,0	1 184,5	+7,3
FO FÆRØYANE	3 071,6	3 475,6	+13,2	2 751,8	2 362,8	-14,1
FR FRANKRIKE	24,5	15,1	-38,4	197,9	192,0	-3,0
GB STORBRITANNIA OG NORD-IRLAND	3 311,0	4 331,3	+30,8	4 579,6	4 856,8	+6,1
GR HELLAS	7 831,3	8 585,9	+9,6	9 153,2	9 087,9	-0,7
IE IRLAND	268,2	244,5	-8,8	200,2	192,3	-3,9
IS ISLAND	994,0	880,6	-11,4	277,6	358,1	+29,0
IT ITALIA	156,9	91,8	-41,5	313,2	358,6	+14,5
LU LUXEMBOURG	3 038,5	3 472,8	+14,3	2 724,7	2 859,7	+5,0
NL NEDERLAND	108,6	126,8	+16,8	68,3	68,9	+0,9
PL POLEN	3 616,2	4 372,0	+20,9	4 322,2	4 934,8	+14,2
PT PORTUGAL	248,7	348,3	+40,0	256,0	193,8	-24,3
SE SVERIGE	1 012,6	1 295,0	+27,9	697,3	739,3	+6,0
SU SOVJETUNIONEN	15 548,9	16 875,8	+8,5	10 772,8	11 757,6	+9,1
ANDRE LAND I EUROPA	1 340,7	1 248,6	-6,9	762,5	623,0	-18,3
	550,1	593,7	+7,9	480,3	524,3	+9,2
A F R I K A						
BW BOTSWANA	1 437,7	1 123,2	-21,9	656,8	661,5	+0,7
GH GHANA	758,9	378,2	-50,2	56,8	7,3	-87,1
MA MAROKKO	29,0	21,9	-24,5	14,9	22,5	+51,0
ZA SØR-AFRIKA	208,8	165,9	-20,5	24,3	30,2	+24,3
ANDRE LAND I AFRIKA	178,0	140,4	-21,1	0,7	3,1	+342,9
	262,9	416,7	+58,5	560,1	598,4	+6,8
A S I A						
CN KINA, FOLKEREPUBLIKKEN	7 315,3	8 659,1	+18,4	4 720,7	5 070,3	+7,4
HK HONG KONG	523,5	675,9	+29,1	292,1	380,7	+30,3
IL ISRAEL	649,9	676,8	+4,1	283,5	222,3	-21,6
IN INDIA	198,2	230,2	+16,1	70,5	71,1	+0,9
JP JAPAN	143,6	194,8	+35,7	144,5	99,9	-30,9
KR SØR-KOREA	3 663,0	4 575,2	+24,9	2 060,7	2 170,1	+5,3
MY MALAYSIA	519,2	546,7	+5,3	284,2	244,0	-14,1
SG SINGAPORE	136,1	146,1	+7,3	61,5	94,9	+54,3
PK PAKISTAN	167,4	186,7	+11,5	369,9	494,8	+33,8
TH THAILAND	126,2	147,4	+16,8	72,0	79,2	+10,0
TW TAIWAN	174,8	205,3	+17,4	217,9	255,8	+17,4
ANDRE LAND I ASIA	671,7	732,8	+9,1	185,1	229,7	+24,1
	341,7	341,2	-0,1	678,8	727,8	+7,2
N O R D - A M E R I K A						
CA CANADA	10 304,2	12 567,2	+22,0	6 572,0	6 065,8	-7,7
JM JAMAICA	1 884,8	2 439,5	+29,4	638,1	495,8	-22,3
US USA	111,6	565,3	+406,5	30,0	39,7	+32,3
ANDRE LAND I NORD-AMERIKA	8 074,3	9 304,0	+15,2	5 242,3	4 996,4	-4,7
	233,6	258,3	+10,6	661,6	534,0	-19,3
S Ø R - A M E R I K A						
AR ARGENTINA	2 241,3	2 051,3	-8,5	682,2	623,9	-8,5
BR BRASIL	160,5	241,8	+50,7	22,5	18,4	-18,2
CO COLOMBIA	682,5	423,6	-37,9	381,9	301,0	-21,2
VE VENEZUELA	169,2	156,5	-7,5	31,0	49,1	+58,4
ANDRE LAND I SØR-AMERIKA	331,4	147,5	-55,5	143,3	153,3	+7,0
	897,8	1 081,9	+20,5	103,5	102,1	-1,4
O C E A N I A						
AU AUSTRALIA	493,3	310,4	-37,1	580,2	565,6	-2,5
ANDRE LAND I OCEANIA	442,4	263,3	-40,5	508,6	463,6	-8,8
	50,9	47,1	-7,5	71,7	102,0	+42,3

(1) OMFATTER VARER UTEN SKIP OG OLJEPLATTFORMER OG FOR UTFØRSELEN OGSÅ UTEN RÅOLJE OG NATURGASS.
 SAMHANDELSTALL MEDREGNET DISSE VARER FINNES VED Å SUMMERE TALL FRA TABELLENE 3,4 OG 5.
 SE ELLERS MÅNEDSSTATISTIKK OVER UTENRIKSHANDELEN, TABELL 12.

TABELL 4. INNFØRSEL OG UTFØRSEL AV SKIP OG OLJEPLATTFORMER FORDELT PÅ LAND
JANUAR-AUGUST 1989 OG 1990. MILL.KR

	INNFØRSEL AV SKIP OG OLJEPLATTFORMER		UTFØRSEL AV SKIP OG OLJEPLATTFORMER	
	JANUAR-AUGUST		JANUAR-AUGUST	
	1989	1990	1989	1990
TOTAL	12 793,2	10 956,3	4 729,3	7 853,1
AE ARABISKE EMIRATER	-	125,2	-	-
AN ANTILLENE (NL)	25,3	185,8	-	-
AR ARGENTINA	-	-	-	144,0
AU AUSTRALIA	-	-	43,8	-
BE BELGIA	205,7	-	-	-
BG BULGARIA	-	178,6	-	-
BM BERMUDA	115,4	112,0	29,5	171,6
BR BRASIL	-	77,5	-	54,3
BS BAHAMAS	308,3	667,2	-	143,0
CA CANADA	6,1	18,7	122,5	1,1
CL CHILE	-	-	80,0	35,0
CN KINA	250,0	-	267,2	162,9
CY KYPROS	1 826,4	281,9	162,7	235,2
DE TYSKLAND (BRD)	160,7	210,9	36,4	-
DK DANMARK	252,4	113,3	486,8	44,9
ES SPANIA	-	322,3	78,4	8,1
FI FINLAND	6,8	10,2	7,4	243,4
FO FÆRØYENE	112,0	-	97,9	110,7
FR FRANKRIKE	-	41,5	-	107,4
GB STORBRI. OG N.-IRL.	27,9	333,7	269,9	155,8
GI GIBRALTAR	-	-	115,0	51,5
GL GRØNLAND	-	-	172,0	-
GR HELLAS	1 048,5	51,0	229,7	164,5
HK HONG KONG	641,7	333,0	37,3	76,1
IN INDIA	-	-	91,8	-
IS ISLAND	14,0	23,0	79,5	11,2
IT ITALIA	98,7	-	41,7	378,4
JO JORDAN	-	-	38,0	-
JP JAPAN	262,5	465,8	-	-
KR KOREA, REPUBLIKKEN	253,3	-	-	40,2
KW KUWAIT	81,5	-	-	-
KY CAYMANØYENE	4,1	82,4	-	520,0
LI LIECHTENSTEIN	-	-	10,2	-
LR LIBERIA	2 470,3	4 894,8	1 231,3	1 100,5
MA MAROKKO	-	-	74,7	-
MT MALTA	54,0	308,8	-	191,1
MU MAURITIUS	-	96,2	-	-
MX MEXICO	326,2	-	-	-
NL NEDERLAND	6,1	52,0	-	3,0
PA PANAMA	2 648,7	1 226,8	247,5	214,2
PL POLEN	154,7	30,1	-	-
PT PORTUGAL	332,5	-	-	222,2
SA SAUDI-ARABIA	-	-	5,0	1 840,3
SE SVERIGE	8,1	22,6	286,7	44,5
SG SINGAPORE	1 036,8	341,0	-	390,4
SU SOVJETUNIONEN	-	195,0	83,5	173,0
TR TYRKIA	-	-	-	51,8
US U S A	-	-	295,4	754,1
VU VANUATU	47,2	-	-	-
YU JUGOSLAVIA	-	148,1	-	-

TABELL 5. UTFØRSEL AV RÅOLJE OG NATURGASS FORDELT PÅ LAND. JANUAR-AUGUST 1989 OG 1990. MILL.KR

	UTFØRSEL AV RÅOLJE			UTFØRSEL AV NATURGASS		
	JANUAR-AUGUST		ENDRING I PROSENT	JANUAR-AUGUST		ENDRING I PROSENT
	1989	1990		1989	1990	
I ALT	38 883,5	39 188,7	+0,8	9 147,5	9 042,8	-1,1
NORDISKE LAND	4 142,8	3 997,5	-3,5	-	-	-
EFTA FRIHANDELSFORBUNDET	3 655,4	3 349,1	-8,4	-	-	-
EF DE EUROPEISKE FELLESSKAP	30 059,3	30 134,5	+0,3	9 147,5	9 042,8	-1,1
OECD EUROPEISKE OECD-LAND	33 714,7	33 483,6	-0,7	9 147,5	9 042,8	-1,1
AT ØSTERRIKE	123,8	-	-	-	-	-
BE BELGIA	542,7	478,0	-11,9	645,6	740,8	+14,7
CH SVEITS	-	-	-	-	-	-
DE FORBUNDSREP. TYSKLAND (BRD) ..	1 103,6	1 445,0	+30,9	2 277,1	2 593,7	+13,9
DK DANMARK	611,1	648,4	+6,1	-	-	-
ES SPANIA	-	-	-	-	-	-
FI FINLAND	-	573,4	-	-	-	-
FR FRANKRIKE	4 484,0	3 595,4	-19,8	1 518,6	1 756,4	+15,7
GB STORBRIANNIA OG NORD-IRLAND ..	19 848,7	19 580,8	-1,3	4 017,5	3 160,8	-21,3
IT ITALIA	-	-	-	-	-	-
NL NEDERLAND	3 409,3	4 386,9	+28,7	688,7	791,0	+14,9
PL POLEN	91,9	-	-	-	-	-
PT PORTUGAL	59,9	-	-	-	-	-
SE SVERIGE	3 531,6	2 775,7	-21,4	-	-	-
IL ISRAEL	215,2	106,8	-50,4	-	-	-
CA CANADA	1 991,7	1 380,7	-30,7	-	-	-
US USA	2 870,1	4 152,7	+44,7	-	-	-
ANDRE LAND	-	64,9	-	-	-	-

(SU nr. 40, 1990)

HOTELLER OG ANDRE OVERNATTINGSBEDRIFTER. OVERNATTINGSSTATISTIKK. AUGUST 1990

I august 1990 kom i alt 920 000 gjester til hoteller og andre overnattingsbedrifter, mot 864 000 i tilsvarende måned i 1989. Tallet på gjestedøgn økte fra 1,40 mill. i august 1989 til 1,44 mill. i august 1990.

Nordmenns overnattinger gikk opp fra 837 000 i august 1989 til 874 000 i august 1990. Utlendingers overnattinger gikk opp fra 562 000 til 570 000.

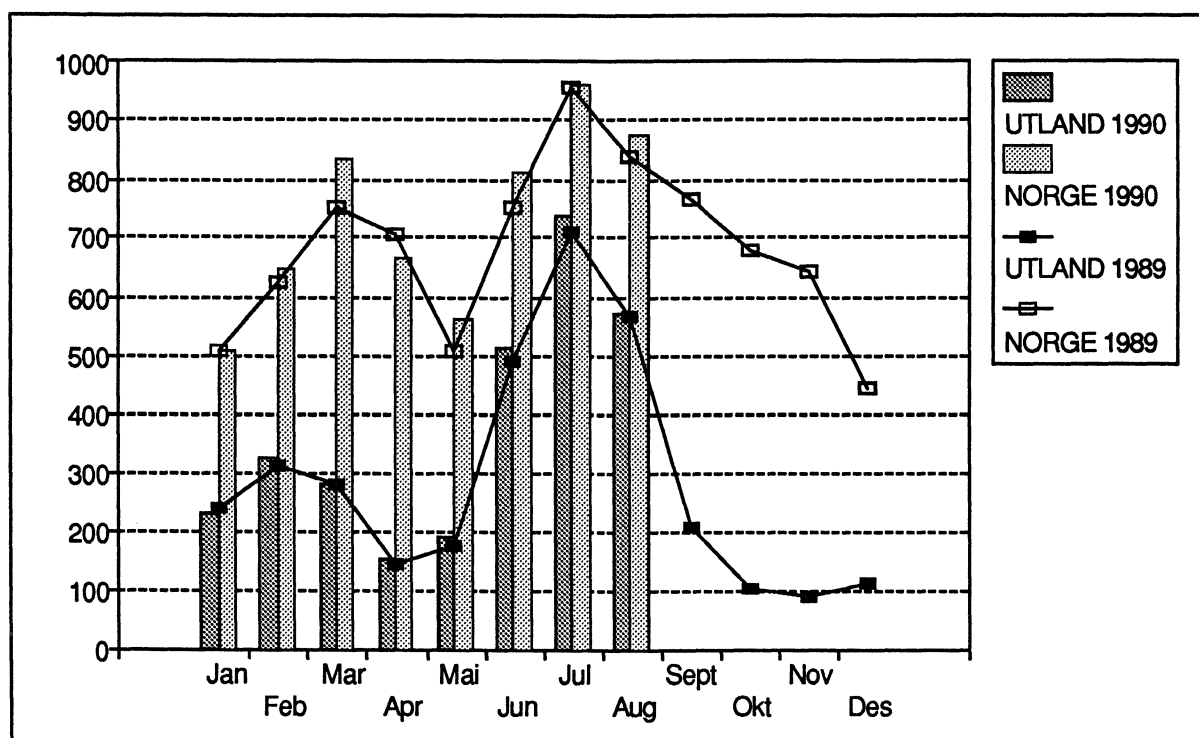
For overnattinger totalt i august hadde bybedriftene en oppgang på 6 prosent, landbedriftene hadde en oppgang

på 2 prosent mens turist- og høyfjellshotellene hadde en nedgang på 1 prosent.

Tallene er hentet fra Statistisk sentralbyrås overnattingsstatistikk. Denne statistikken omfatter alle hoteller og andre overnattingsbedrifter (pensjonater, herberger o.l.) med 20 senger eller mer, unntatt campingplasser og medlemsbedrifter i Den Norske Turistforening og Norske Vandrerhjem.

Mer detaljerte opplysninger vil bli gitt i publikasjonen NOS Reiselivsstatistikk.

Gjestedøgn fordelt etter nordmenn og utlendinger. 1 000 gjestedøgn



Tabell 1. Hoteller og andre overnattingsbedrifter. Tallet på åpne bedrifter og senger, etter bedriftsgruppe og bedriftsstørrelse. August. 1989 og 1990

Bedriftsgruppe/ -størrelse	Bedrifter		Senger	
	1989	1990	1989	1990
Alle bedrifter				
I alt	1 031	1 071	102 356	109 027
20 - 49 senger	314	318	11 153	11 320
50 - 99 "	366	373	25 622	26 081
100 - 149 "	169	185	20 246	22 133
150 - 199 "	66	75	11 103	12 662
200 senger og over	116	120	34 232	36 831
Bybedrifter				
I alt	250	260	33 119	36 488
20 - 49 senger	57	52	2 063	1 815
50 - 99 "	72	75	5 075	5 252
100 - 149 "	47	50	5 647	6 007
150 - 199 "	21	27	3 512	4 531
200 senger og over	53	56	16 822	18 883
Landbedrifter				
I alt	594	619	44 125	46 529
20 - 49 senger	248	257	8 700	9 101
50 - 99 "	226	229	15 322	15 669
100 - 149 "	70	82	8 205	9 578
150 - 199 "	20	22	3 344	3 738
200 senger og over	30	29	8 554	8 443
Godkjente turist- og høyfjellshoteller				
I alt	187	192	25 112	26 010
20 - 49 senger	9	9	390	404
50 - 99 "	68	69	5 225	5 160
100 - 149 "	52	53	6 394	6 548
150 - 199 "	25	26	4 247	4 393
200 senger og over	33	35	8 856	9 505

Tabell 2. Hoteller og andre overnattingsbedrifter. Tallet på åpne bedrifter og senger. Fylke. August. 1989 og 1990

Fylke	Bedrifter		Senger	
	1989	1990	1989	1990
I alt	1 031	1 071	102 356	109 027
Østfold	23	21	1 633	1 563
Akershus	25	24	3 948	3 711
Oslo	47	47	7 795	9 601
Hedmark	53	61	4 469	5 034
Oppland	162	168	15 063	16 455
Buskerud	106	113	11 125	11 829
Vestfold	24	26	2 645	2 944
Telemark	49	49	5 522	5 952
Aust-Agder	35	35	2 787	2 839
Vest-Agder	28	28	2 704	2 708
Rogaland	43	44	5 394	5 476
Hordaland	108	115	11 286	11 558
Sogn og Fjordane	82	77	6 063	5 789
Møre og Romsdal	51	51	3 921	4 066
Sør-Trøndelag	54	54	5 693	5 845
Nord-Trøndelag	27	29	2 117	2 087
Nordland	57	64	4 991	5 836
Troms	25	30	2 275	2 572
Finnmark	32	35	2 925	3 162

Tabell 3. Hoteller og andre overnattingsbedrifter. Gjestedøgn etter bedriftsgruppe og gjestenes nasjonalitet. Januar - august og august. 1989 og 1990

Bedriftsgruppe Nasjonalitet	Januar - august			August		
	1989	1990	Endring	1989	1990	Endring
	1 000		Pst.	1 000		Pst.
Alle bedrifter						
I alt	8 580	8 863	3	1 400	1 444	3
Norge	5 660	5 862	4	837	874	4
Utlendinger i alt	2 920	3 001	3	562	570	1
Sverige	419	454	9	49	55	11
Danmark	587	552	-6	43	35	-17
Finland	79	85	7	17	15	-13
Storbritannia	268	272	2	50	53	7
Nederland	105	110	4	18	21	14
Frankrike	130	156	21	30	30	1
Forbundsrep. Tyskland	523	522	0	126	118	-6
Italia	-	94	-	-	48	-
Spania	-	29	-	-	16	-
Sveits	-	37	-	-	7	-
Europa ellers	229	118	-48	82	28	-66
USA	282	299	6	72	75	4
Japan	67	71	6	20	19	-4
Andre land	232	200	-14	57	52	-8

Tabell 3 (forts.). Hoteller og andre overnattingsbedrifter. Gjestedøgn etter bedriftsgruppe og gjestenes nasjonalitet. Januar - august og august. 1989 og 1990

Bedriftsgruppe Nasjonalitet	Januar - august			August		
	1989	1990	Endring	1989	1990	Endring
	1 000		Pst.	1 000		Pst.
Bybedrifter						
I alt	3 242	3 356	3	542	577	6
Norge	2 118	2 164	2	296	312	5
Utlendinger i alt	1 124	1 192	6	246	266	8
Sverige	139	159	15	23	27	17
Danmark	72	64	-10	12	12	-2
Finland	41	44	7	8	7	-7
Storbritannia	120	122	1	20	24	18
Nederland	30	30	-1	5	5	16
Frankrike	58	67	16	12	13	6
Forbundsrep. Tyskland	168	161	-4	36	32	-12
Italia	-	47	-	-	24	-
Spania	-	16	-	-	9	-
Sveits	-	21	-	-	4	-
Europa ellers	132	75	-43	44	18	-60
USA	172	187	9	42	43	4
Japan	41	47	13	12	13	9
Andre land	151	153	1	32	35	9
Landbedrifter						
I alt	3 016	3 152	5	472	484	2
Norge	1 970	2 097	6	318	334	5
Utlendinger i alt	1 046	1 055	1	155	150	-3
Sverige	184	195	6	15	15	-1
Danmark	364	351	-3	22	16	-25
Finland	27	29	9	6	5	-26
Storbritannia	84	82	-3	13	15	12
Nederland	40	45	13	8	8	9
Frankrike	29	33	16	7	7	2
Forbundsrep. Tyskland	175	190	9	42	46	9
Italia	-	30	-	-	14	-
Spania	-	5	-	-	3	-
Sveits	-	12	-	-	2	-
Europa ellers	55	23	-58	21	5	-79
USA	37	39	6	7	9	30
Japan	4	4	-7	1	1	-31
Andre land	47	17	-64	13	5	-61
Godkjente turist- og høyfjellshoteller						
I alt	2 322	2 355	1	385	383	-1
Norge	1 572	1 601	2	223	228	2
Utlendinger i alt	750	754	1	162	155	-4
Sverige	96	101	5	11	13	15
Danmark	152	137	-10	9	8	-15
Finland	12	12	4	3	3	3
Storbritannia	63	69	9	16	14	-10
Nederland	35	34	-1	6	7	18
Frankrike	43	57	30	11	10	-5
Forbundsrep. Tyskland	179	170	-5	47	40	-15
Italia	-	16	-	-	9	-
Spania	-	9	-	-	5	-
Sveits	-	5	-	-	1	-
Europa ellers	42	20	-52	17	6	-66
USA	73	73	1	23	22	-2
Japan	22	21	-6	7	6	-21
Andre land	34	31	-9	12	12	1

Merknad: 0 betyr her færre enn 500 gjestedøgn.

Tabell 4. Hoteller og andre overnattingsbedrifter. Ankomne gjester, gjestedøgn og kapasitetsutnyttning, etter bedriftsgruppe og bedriftsstørrelse. August 1990

Bedriftsgruppe/ -størrelse	Ankomne gjester		Gjestedøgn		Kapasitets- utnyttning	
	Av dette		Av dette		Senger	Rom
	I alt	utlendinger	I alt	utlendinger		
		1 000			Pst.	
Alle bedrifter						
I alt	920	385	1 444	570	44	55
20 - 49 senger	77	22	114	37	33	42
50 - 99 "	201	76	320	118	40	49
100 - 149 "	181	71	292	101	43	53
150 - 199 "	108	47	167	64	43	55
200 senger og over	353	169	551	251	49	64
Bybedrifter						
I alt	370	178	577	266	52	63
20 - 49 senger	18	6	25	9	45	54
50 - 99 "	51	24	85	39	52	61
100 - 149 "	59	24	95	35	52	60
150 - 199 "	41	17	64	25	47	56
200 senger og over	200	107	309	158	55	68
Landbedrifter						
I alt	299	91	484	150	34	45
20 - 49 senger	55	14	84	26	31	38
50 - 99 "	104	30	172	50	36	45
100 - 149 "	56	15	95	24	33	43
150 - 199 "	24	9	36	12	31	48
200 senger og over	60	23	97	37	38	55
Godkjente turist- og høyfjellshoteller						
I alt	251	116	383	155	48	56
20 - 49 senger	3	1	5	2	39	41
50 - 99 "	46	22	64	29	41	45
100 - 149 "	66	33	102	42	50	57
150 - 199 "	43	21	66	27	50	57
200 senger og over	92	39	146	55	50	62

Tabell 5. Hoteller og andre overnattingsbedrifter. Ankomne gjester, gjestedøgn og kapasitetsutnyttning, etter bedriftsgruppe. Januar - august og august. 1989 og 1990

Bedriftsgruppe Måned	Ankomne gjester		Gjestedøgn		Kapasitets- utnyttning	
	Av dette		Av dette		Senger	Rom
	I alt	utlendinger	I alt	utlendinger		
1 000				Pst.		
Alle bedrifter						
Januar - august 1989.....	4 856	1 603	8 580	2 920	40	50
" 1990.....	5 066	1 673	8 863	3 001	39	49
August 1989.....	864	372	1 400	562	45	55
" 1990.....	920	385	1 444	570	44	55
Bybedrifter						
Januar - august 1989.....	1 983	702	3 242	1 124	44	55
" 1990.....	2 089	758	3 356	1 192	42	54
August 1989.....	331	158	542	246	54	62
" 1990.....	370	178	577	266	52	63
Landbedrifter						
Januar - august 1989.....	1 589	476	3 016	1 046	34	42
" 1990.....	1 660	470	3 152	1 055	34	42
August 1989.....	285	96	472	155	35	46
" 1990.....	299	91	484	150	34	45
Godkjente turist- og høyfjellshoteller						
Januar - august 1989.....	1 284	426	2 322	750	43	51
" 1990.....	1 318	444	2 355	754	43	50
August 1989.....	248	119	385	162	50	57
" 1990.....	251	116	383	155	48	56

Tabell 6. Hoteller og andre overnattingsbedrifter. Tallet på gjestedøgn og kapasitetsutnyttning. Fylke. August. 1989 og 1990

Fylke	1989				1990			
	Gjestedøgn		Kapasitets- utnyttning		Gjestedøgn		Kapasitets- utnyttning	
	I alt	Av dette utlen- dinger	Senger	Rom	I alt	Av dette utlen- dinger	Senger	Rom
	1 000		Pst.		1 000		Pst.	
I alt	1 400	562	45	55	1 444	570	44	55
Østfold	20	8	39	50	19	7	39	49
Akershus	59	26	49	61	56	22	49	62
Oslo	177	107	74	77	198	123	69	80
Hedmark	47	9	36	46	52	10	35	45
Oppland	204	59	45	53	207	50	42	51
Buskerud	121	36	36	46	124	32	34	44
Vestfold	30	4	36	53	31	4	34	46
Telemark	61	14	36	48	66	16	36	45
Aust-Agder	27	10	31	45	25	9	29	42
Vest-Agder	36	7	43	51	33	6	41	51
Rogaland	56	14	34	44	63	18	38	51
Hordaland	184	107	53	62	186	112	52	63
Sogn og Fjordane	100	59	54	58	93	53	53	57
Møre og Romsdal	53	22	46	55	55	22	45	53
Sør-Trøndelag	78	21	45	59	73	19	41	56
Nord-Trøndelag	25	5	39	50	23	5	36	46
Nordland	56	20	37	51	66	26	37	50
Troms	27	10	38	51	34	12	43	54
Finnmark	39	23	44	54	40	26	42	51

Tabell 7. Hoteller og andre overnattingsbedrifter. Tallet på gjestedøgn og kapasitetsutnyttning. Fylke. Januar - august. 1989 og 1990

Fylke	1989				1990			
	Gjestedøgn		Kapasitets- utnyttning		Gjestedøgn		Kapasitets- utnyttning	
	I alt	Av dette utlen- dinger	Senger	Rom	I alt	Av dette utlen- dinger	Senger	Rom
	1 000		Pst.		1 000		Pst.	
I alt	8 580	2 920	40	50	8 863	3 001	39	49
Østfold	117	39	34	45	113	34	32	42
Akershus	336	120	37	52	333	99	39	55
Oslo	979	486	55	65	1 063	545	51	64
Hedmark	351	106	36	46	358	107	34	41
Oppland	1 231	419	42	49	1 304	428	41	48
Buskerud	1 002	323	41	49	1 054	334	41	46
Vestfold	191	26	33	48	193	24	31	45
Telemark	443	127	39	46	458	127	36	43
Aust-Agder	232	97	37	42	215	79	35	41
Vest-Agder	242	36	39	46	237	32	38	46
Rogaland	408	96	34	46	385	84	32	43
Hordaland	911	370	38	48	961	407	38	49
Sogn og Fjordane	436	187	39	46	423	180	39	47
Møre og Romsdal	288	74	37	47	302	84	37	46
Sør-Trøndelag	461	95	38	50	468	105	37	49
Nord-Trøndelag	144	27	32	43	149	29	30	43
Nordland	382	123	36	50	414	131	35	50
Troms	208	61	39	54	216	60	39	52
Finnmark	218	107	37	48	217	111	35	46

Tabell 8. Hoteller og andre overnattingsbedrifter. Gjestedøgn etter formål. Prosent. Fylke. August. 1989 og 1990

Fylke	1989					1990				
	I alt	Kurs/konferanse	Yrke	Ferie/fritid	Langtidskontrakt	I alt	Kurs/konferanse	Yrke	Ferie/fritid	Langtidskontrakt
I alt	100	9	23	67	1	100	10	22	67	1
Østfold	100	23	30	46	1	100	28	25	46	1
Akershus	100	20	39	40	1	100	21	28	51	0
Oslo	100	6	41	52	1	100	7	39	53	1
Hedmark	100	27	16	56	1	100	16	13	70	1
Oppland	100	6	4	90	0	100	8	5	87	0
Buskerud	100	8	7	84	1	100	11	6	83	0
Vestfold	100	34	26	40	0	100	36	22	42	0
Telemark	100	9	11	79	0	100	8	10	82	0
Aust-Agder	100	4	18	74	4	100	7	16	73	5
Vest-Agder	100	9	28	60	2	100	10	32	57	1
Rogaland	100	13	55	30	3	100	13	63	22	1
Hordaland	100	4	22	72	2	100	4	21	74	1
Sogn og Fjordane .	100	4	11	84	1	100	8	8	83	1
Møre og Romsdal ..	100	4	25	70	1	100	6	22	66	7
Sør-Trøndelag	100	14	25	60	1	100	18	32	49	1
Nord-Trøndelag ...	100	14	41	44	1	100	12	26	62	0
Nordland	100	5	32	62	1	100	11	31	57	0
Troms	100	10	34	56	0	100	15	33	52	0
Finnmark	100	12	20	68	0	100	8	17	74	0

Tabell 9. Hoteller og andre overnattingsbedrifter. Gjestedøgn fordelt etter formål. Prosent. Fylke. Januar - august.1989 og 1990

Fylke	1989					1990				
	I alt	Kurs/konferanse	Yrke	Ferie/fritid	Langtidskontrakt	I alt	Kurs/konferanse	Yrke	Ferie/fritid	Langtidskontrakt
I alt	100	14	26	58	2	100	14	25	59	2
Østfold	100	26	36	35	3	100	26	36	36	1
Akershus	100	29	43	27	1	100	32	30	38	1
Oslo	100	13	50	35	2	100	11	48	40	2
Hedmark	100	19	16	65	0	100	20	14	65	1
Oppland	100	13	6	80	2	100	11	6	81	2
Buskerud	100	14	7	79	1	100	14	9	77	1
Vestfold	100	32	28	40	0	100	32	26	41	1
Telemark	100	13	13	73	0	100	11	12	77	0
Aust-Agder	100	5	12	80	3	100	5	14	79	3
Vest-Agder	100	12	29	57	1	100	13	32	54	0
Rogaland	100	13	59	25	3	100	13	62	23	1
Hordaland	100	9	31	58	3	100	10	27	59	3
Sogn og Fjordane .	100	11	17	71	2	100	12	16	71	2
Møre og Romsdal ..	100	11	35	53	1	100	11	32	54	3
Sør-Trøndelag	100	14	24	61	2	100	16	29	53	2
Nord-Trøndelag ...	100	19	38	42	1	100	22	31	46	2
Nordland	100	14	40	43	2	100	15	38	47	1
Troms	100	16	42	39	3	100	20	39	39	2
Finnmark	100	15	22	61	2	100	13	22	63	1

(SU nr. 40, 1990)

LASTEBILTRANSPORT 1988

Statistisk sentralbyrå gjennomførte i 1988 en ny utvalgsundersøkelse av den norskregistrerte godsbilparken. Undersøkelsen viser at tallet på turer med last utgjorde nærmere 45 millioner, transportmengden om lag 223 millioner tonn og at transportarbeidet var i overkant av 9 800 millioner tonnkm.

Sammenlignet med resultatene fra forrige transportundersøkelse i 1983, har både tallet på turer, transportmengde og transportarbeid økt. Økningen er spesielt sterk i transportarbeidet. Hovedårsaken til dette er at den gjennomsnittlige transportlengden pr. tonn har økt fra drøyt 31,8 km i 1983 til 44,0 km i 1988. Det forklares delvis av at andelen kjøring på utlandet har økt i perioden. Dessuten har også andelen leietransport økt og utgjorde i 1988 78 prosent av totale tonnkm. Tilsvarende andel i 1983 var 71 prosent. Økt kapasitetsutnyttning vil også bidra til å trekke opp tonnkm-produksjonen. Resultatene fra undersøkelsen viser entydig at bilenes kapasitet er bedre utnyttet i 1988 enn hva som var tilfelle i 1983. I tillegg til at tomkjøringsprosenten har avtatt, fra 42,8 prosent til 41,1 prosent, har også kapasitetsutnyttningen for turer med last økt, fra 62,0 prosent i 1983 til 68,6 prosent i 1988. Forbedringen i kapasitetsutnyttningen kan tilskrives leiebiltransporten alene, mens kapasitetsutnyttningen for egentransporten har vært konstant i perioden.

Transportene på utlandet har økt sterkt fra 1983 til 1988, bortsett fra de transporter hvor varen både lastes og losses i utlandet. Turene til og fra utlandet gav i 1983 en transportmengde på til sammen 1,7 millioner tonn og et transportarbeid på 903 millioner tonnkm. Tilsvarende tall for 1988 var på henholdsvis 2,8 millioner tonn og 1 871 millioner tonnkm. Mens transportarbeidet målt i tonnkm

for disse turene utgjorde 13 prosent av totalt transportarbeid i 1983, var andelen steget til 19 prosent i 1988.

Rå mineraler unntatt malmer (sand, grus, fyllmasse mv.) er fortsatt det vareslaget som betyr mest målt i transportmengde og utgjorde 98 millioner tonn eller 44 prosent av total godsmengde. Dette er imidlertid en relativ nedgang fra de 49 prosent vareslaget utgjorde av totalen i 1983. Av andre vareslag kan nevnes mineralolje og mineralolje-produkter som utgjorde 3 prosent av transportmengden, tømmer og trelast 7 prosent, matvarer og drikkevarer (medregnet dyrefôr) 8 prosent og bygningsartikler, kalk og sementvarer til sammen 10 prosent. Dette er om lag samme fordeling som ved foregående undersøkelse. Rå mineraler unntatt malmer utgjorde imidlertid bare drøyt 10 prosent av tonnkm-produksjonen. Det dominerende vareslaget er her andre matvarer og drikkevarer (medregnet dyrefôr) med en andel på nærmere 17 prosent.

Lastebiler med lasteevne (nyttelast) over 8 tonn står for 60 prosent av transportmengden og 61 prosent av tonnkm-produksjon. Dette er omtrent samme andel som i 1983.

Lastebiltransportundersøkelsen 1988 bygger på ca. 20 000 kjører rapporter fordelt over hele året 1988. Undersøkelsen omfatter varebiler og kombinerte biler med lasteevne 1 tonn og over og samtlige godsbiler medregnet spesialbiler med totalvekt inntil 30 tonn (bilens vekt pluss lasteevne).

Ytterligere resultater, samt beskrivelse av opplegg og gjennomføring av undersøkelsen vil bli publisert i en egen NOS-publikasjon. Regionale oversikter vil bli publisert i serien Regionalstatistikk.

Tabell 1. Lastebiltransport¹. Transportytelser etter kjøretøygruppe

Kjøretøygruppe	Vognkilo- meter ²	Vogn- kilo- meter med last ²	Tom- kjørings- prosent ^{2,3}	Turer med last	Turer uten last	Trans- port- mengde	Trans- port- arbeid	Vekt pr. tur med last	Gjennom- snittlig trans- port- lengde pr. tonn
	1 000	1 000	Prosent	1 000	1 000	1 000 tonn	Mill. tonnkm	Tonn	Km
Alle kjøretøyer									
1983	1 670 447	954 966	42,8	40 710	39 152	209 474	6 663	5,1	31,8
Alle kjøretøyer									
1988	2 190 156	1 289 862	41,1	44 998	48 010	222 935	9 803	5,0	44,0
Varebiler og små kombinerte biler ⁴ i alt	673 786	296 029	56,1	14 939	22 418	14 714	326	1,0	22,2
Varebiler og små kombinerte biler ⁴ , bensin . .	395 088	167 402	57,6	7 844	13 429	6 725	141	0,9	21,0
Varebiler og små kombinerte biler ⁴ , diesel . .	278 698	128 627	53,8	7 095	8 989	7 989	185	1,1	23,2
Lastebiler i alt .	1 233 929	811 241	34,3	25 820	21 648	164 671	6 900	6,4	41,9
Nyttelast									
1,0 - 4,9 tonn	427 442	268 609	37,2	9 922	7 683	14 393	434	1,5	30,1
5,0 - 7,9 " .	161 033	105 134	34,7	3 676	2 712	17 506	516	4,8	29,5
8,0 - 10,9 " .	164 284	105 983	35,5	3 551	3 055	23 852	798	6,7	33,4
11,0 - 12,9 " .	324 200	224 838	30,6	6 056	5 760	74 286	3 483	12,3	46,9
13,0 tonn og over	156 969	106 677	32,0	2 615	2 437	34 635	1 670	13,2	48,2
Spesialbiler i alt	282 442	182 592	35,4	4 238	3 944	43 550	2 577	10,3	59,2
Tankbiler	72 532	45 453	37,3	880	701	9 606	695	10,9	72,4
Trekkvogner for semitrailere . . .	112 031	78 765	29,7	1 112	989	18 176	1 418	16,3	78,0
Andre spesial- biler	97 879	58 374	40,4	2 246	2 255	15 768	463	7,0	29,4

¹ Transporter med norskregistrerte kjøretøyer. ² Vognkilometer for motorkjøretøyer, dvs. eksklusiv tilhengerkilometer.

³ Tomkjøringsprosent = $\frac{\text{vognkilometer uten last}}{\text{vognkilometer i alt}} \times 100$.

⁴ Lasteevne (nyttelast) 1 - 2 tonn. Øvrige kombinerte biler inngår i kjøretøygruppen andre spesialbiler.

Tabell 2. Lastebiltransport¹. Kapasitetsutnyttning etter kjøretøygruppe

Kjøretøygruppe	Kapasitets- kilometer i alt ² 1	Kapasitets- kilometer med last ² 2	Tonn- kilometer 3	Kapasitetsutnyttning		
				I alt $4 = \frac{3}{1} \cdot 100$	Med last $5 = \frac{3}{2} \cdot 100$	Tom- kjørings- prosent ³
	1 000			Prosent		
Alle kjøretøyer 1983	16 482 173	10 746 683	6 663 118	40,4	62,0	42,8
Alle kjøretøyer 1988	21 018 076	14 297 141	9 803 420	46,6	68,6	41,1
Varebiler og små kombinerte biler ⁴ i alt	967 527	437 310	326 299	33,7	74,6	56,1
Varebiler og små kombi- nerte biler ⁴ , bensin	567 274	245 542	140 975	24,9	57,4	57,6
Varebiler og små kombi- nerte biler ⁴ , diesel	400 253	191 768	185 324	46,3	96,6	53,8
Lastebiler i alt	15 343 380	10 757 045	6 900 275	45,0	64,1	34,3
Nyttelast						
1,0 - 4,9 tonn	1 289 165	810 813	433 707	33,6	53,5	37,2
5,0 - 7,9 "	1 275 292	826 497	515 780	40,4	62,4	34,7
8,0 - 10,9 "	1 938 373	1 297 401	797 764	41,2	61,5	35,5
11,0 - 12,9 "	7 159 012	5 217 483	3 482 625	48,6	66,7	30,6
13,0 tonn og over	3 681 539	2 604 851	1 670 399	45,4	64,1	32,0
Spesialbiler i alt	4 707 169	3 102 786	2 576 846	54,7	83,0	35,4
Tankbiler	1 431 869	874 573	695 220	48,6	79,5	37,3
Trekkvogner for semitrailere	2 096 211	1 496 234	1 418 413	67,7	94,8	29,7
Andre spesialbiler	1 179 089	731 979	463 213	39,3	63,3	40,4

¹ Se note 1, tabell 1. ² Kapasitetskilometer er definert som vognkilometer multiplisert med lasteevnen (nyttelast).
³ Se note 3, tabell 1. ⁴ Se note 4, tabell 1.

Tabell 3. Lastebiltransport¹. Transportytelser etter vareslag

CTSE ² Vareslag	Turer med last	Transportmengde	Transportarbeid	Vekt pr. tur med last	Gjennomsnittlig transp.-lengde pr. tonn
	1 000	1 000 tonn	Mill. tonnkm	Tonn	Km
I ALT 1983	40 710	209 474	6 663	5,1	31,8
I ALT 1988	44 998	222 935	9 803	5,0	44,0
1 Korn	114	1 152	56	10,1	48,9
2 Fersk frukt og grønnsaker	562	1 723	220	3,1	127,7
3 Andre matvarer, drikkevarer og tobakk ..	3 528	16 881	1 633	4,8	96,7
Fisk	143	762	370	5,3	485,3
Mjølke og mjølkeprodukter	854	5 229	395	6,1	75,5
Mjøl og gryn	557	1 681	137	3,0	81,5
Øl og mineralvann	599	3 710	190	6,2	51,3
Dyrefôr	448	2 758	188	6,2	68,1
4 Oljefrø, feite oljer og fett	32	243	33	7,6	136,5
5 Tømmer, trelast, ved	1 593	15 855	910	10,0	57,4
Tømmer	448	10 324	460	23,1	44,6
Trelast	887	3 020	281	3,4	92,9
6 Gjødning	66	786	61	11,9	78,1
7 Rå mineraler, unntatt malmer	8 760	98 354	1 027	11,2	10,4
Sand og grus	2 817	32 269	414	11,5	12,8
Asfalt blandet med stein og oljegrus ..	532	5 754	141	10,8	24,4
Fyllmasse	1 420	15 371	81	10,8	5,3
8 Jernmalm og skrapjern	52	392	25	7,6	63,5
9 Ikke jernholdige malmer	15	286	17	18,5	58,1
10 Andre råvarer	614	897	88	1,5	98,5
Tremasse, papiravfall	44	341	18	7,8	53,6
11 Fast brensel	22	148	4	6,9	28,2
12 Mineralolje og mineraloljeprodukter ...	780	7 255	524	9,3	72,2
13 Tjære av kull og naturgass	1	30	9	24,1	289,8
14 Kjemiske produkter	674	3 985	493	5,9	123,6
15 Kalk, sement og andre mineralske produkter	3 727	21 345	773	5,7	36,2
Bygningsartikler	3 540	19 005	646	5,4	34,0
Kalk og sementvarer ellers	188	2 341	127	12,5	54,3
16 Metaller	1 033	5 077	485	4,9	95,5
17 Arbeider av uedle metaller	4 149	2 660	146	0,6	55,0
18 Maskiner og transportmidler	4 559	9 129	476	2,0	52,2
19 Diverse ferdigvarer	4 889	8 599	795	1,8	92,4
Papir og papp	2 762	5 082	423	1,8	83,3
Møbler	561	618	86	1,1	139,0
Tekstilvarer	330	314	33	1,0	105,0
Andre ferdigvarer	461	688	69	1,5	99,7
20 Annet uspesifisert	9 826	28 137	2 028	2,9	72,1
Tomgods	756	1 917	130	2,5	67,6
Blandet gods, etc.	5 667	12 053	1 374	2,1	114,0
Avfall	2 281	9 418	185	4,1	19,6
Uspesifisert gods	1 010	4 540	318	4,5	70,1
Snøbrøyting	11	36	0	3,2	2,2
Sleping av bil	6	22	0	3,5	18,4

¹ Se note 1, tabell 1. ² Etter varenomenklaturen for samferdselsstatistikk i Europa med spesifikasjon av enkelte vareposter.

Tabell 4. Lastebiltransport¹. Transportmengde etter kvartal og varegruppe. 1 000 tonn

CTSE ² Varegruppe	Hele året	1. kvartal	2. kvartal	3. kvartal	4. kvartal
I ALT 1983	209 474	42 637	57 751	56 900	52 185
I ALT 1988	222 935	49 257	51 826	63 803	58 050
1 Korn	1 152	315	167	467	204
2 Fersk frukt og grønnsaker	1 723	277	406	449	590
3 Andre matv., dr.varer og tobakk	16 881	4 136	4 003	4 305	4 437
4 Oljefrø, feite oljer, fett	243	128	65	23	27
5 Tømmer, trelast, ved	15 855	3 962	3 008	4 163	4 722
6 Gjødning	786	102	255	227	203
7 Rå mineraler unntatt malmer	98 354	18 621	24 124	33 214	22 394
8 Jernmalm og skrapjern	392	61	55	85	191
9 Ikke jernholdige malmer	286	4	29	44	209
10 Andre råvarer	897	275	267	223	132
11 Fast brensel	148	69	45	25	9
12 Mineralolje og mineraloljeprod.	7 255	2 161	1 522	1 640	1 932
13 Tjære av kull og naturgass	30	12	3	14	-
14 Kjemiske produkter	3 985	635	1 086	826	1 438
15 Kalk, sement, andre mineralske produkter	21 345	4 254	5 044	4 665	7 382
16 Metaller	5 077	1 508	1 071	1 068	1 430
17 Arbeider av uedle metaller	2 660	393	703	806	758
18 Maskiner og transportmidler	9 129	2 337	2 576	2 135	2 081
19 Diverse ferdigvarer	8 599	2 152	1 687	2 567	2 194
20 Annet, uspesifisert	28 137	7 854	5 711	6 856	7 715

¹ Se note 2, tabell 1. ² Se note 2, tabell 3.

Tabell 5. Lastebiltransport¹. Transportytelser etter område

Område	Turer med last	Transportmengde	Transportarbeid	Vekt pr. tur med last	Gj.sn. transp.-lengde pr. tonn
	1 000	1 000 tonn	1 000 tonnkm	Tonn	Km
1983	40 710	209 474	6 663 118	5,1	31,8
Innenlandske transporter	40 585	207 536	5 638 630	5,4	27,2
Fra Norge til utlandet	60	994	477 103	16,4	480,1
Fra utlandet til Norge	49	737	425 540	14,9	577,0
Utenlandske transporter	15	207	121 844	14,0	589,3
1988	44 998	222 935	9 803 420	5,0	44,0
Innenlandske transporter	44 825	220 014	7 825 859	4,9	35,6
Fra Norge til utlandet	83	1 519	1 000 034	18,2	658,4
Fra utlandet til Norge	77	1 264	870 731	16,5	689,0
Utenlandske transporter	13	138	106 796	10,8	773,7

¹ Se note 1, tabell 1.

PUBLIKASJONER UTSENDT I AUGUST 1990

BANK- OG KREDITSTATISTIKK AKTUELLE TALL (BK; 21-24/90). I publikasjonen publiseres løpende regnskapsstatistikk for banker, kredittforetak, finansieringsselskaper mv. så snart tallene foreligger. Sidetall 16-24, 25 kr ISSN 0333-1504

BEFOLKNINGSSTATISTIKK 1990 HEFTE II FOLKEMENGD 1. JANUAR (NOS B; 930). Publikasjonen gir tall for befolkning etter alder, ekteskapelig status og statsborgerskap for hele landet, fylker og kommuner. Sidetall 148, 55 kr ISBN 82-537-2965-0 ISSN 0801-6690

BYGGEAREALSTATISTIKK 2. KVARTAL 1990 (NOS B; 933). Gir hovedtall for igangsatte, fullførte og bygg under arbeid, dessuten statistikk over godkjente ennå ikke igangsatte bygg. Sidetall 55, 50 kr ISBN 82-537-2971-5 ISSN 0550-7162

FORBRUKSUNDERSØKELSE 1986-1988 (NOS B; 919). Inneholder opplysninger om forbruksutgifter i private husholdninger, regnet i priser for 1988. Det gis også tall for brukte mengder av mat- og drikkevarer. Opplysningene bygger på resultatene fra Forbruksundersøkelsene i 1986, 1987 og 1988. Sidetall 172, 60 kr ISBN 82-537-2941-3 ISSN 0546-6504

HELSESTATSTIKK 1988 (NOS B; 918). Publikasjonen har tabeller over helsepersonale, helseinstitusjoner og helseforhold ellers. For ulike typer sykehus er gitt opplysninger om driftsutgifter etter utgiftenes art. Sidetall 109, 55 kr ISBN 82-537-2940-5 ISSN 0332-7906

MÅNEDSSTATISTIKK OVER UTENRIKSHANDELEN (MU; JUNI 1990). Gir i et fast tabelloppsett hovedtall for utenrikshandelen og i mer detaljerte tabeller innførselen og utførselen av varer. Sidetall 75, 25 kr ISSN 0332-6403

OLJE- OG GASSVIRKSOMHET 1. OG 2. KVARTAL 1990 STATISTIKK OG ANALYSE (NOS B; 928). Publikasjonen inneholder tabeller som gir viktig informasjon om utvikling på norsk kontinentalsokkel. I en tekstdel gis en redegjørelse for statistisk behandling av oljevirkksomheten og en analyse av investeringsaktivitet, produksjon, markedsutviklingen for olje og gass. Sidetall 145, 60 kr ISBN 82-537-2962-6 ISSN 0802-0477

PRODUKTIVITETSUTVIKLINGEN I MEIERISEKTOREN/Ann-Lisbet Brathaug og Anders Harildstad (RAPP; 90/12). Rapporten redegjør for produktivitetutviklingen i meierisektoren fra 1972 til 1987. Produktivitetutviklingen er definert som volumutviklingen i produksjonen i forhold til volumutviklingen i ressursbruket. Mulige forklaringer på utviklingen drøftes med vekt på subsidieordninger, organisasjonsoppbygning og virkemåte i meierinæringen. Sidetall 75, 70 kr ISBN 82-537-2969-3 ISSN 0332-8422

REGNSKAPSSTATISTIKK 1988 INDUSTRI OG VA-REHANDEL (NOS B; 924). Inneholder regnskapsstatistikk for store foretak i olje- og gassvirkksomhet, bergverksdrift og industri, engroshandel og detaljhandel. Statistikken gir resultatregnskap, balanse og en del avledede analysetall for ulike bransjer, konkurransetyper, eierformer og størrelsesgrupper. Sidetall 146, 60 kr ISBN 82-537-2949-9 ISSN 0802-684X

STATISTISK MÅNEDSHEFTE (SM; 8/90). Gir i et sett av faste tabeller oversikt over det aller meste av det SSB lager av måneds- og kvartalsstatistikk. Sidetall 140, 50 kr ISSN 0029-3636

STATISTISK UKEHEFTE (SU; 31-35/90). Ukeheftene gir foruten korttidsstatistikk en løpende presentasjon av hovedresultater fra all ny statistikk etterhvert som den utkommer. Sidetall 23-60, 25 kr ISSN 0550-0567

PUBLIKASJONER UNDER UTSENDING I SEPTEMBER 1990

Lønnsstatistikk for ansatte i skoleverket 1. oktober 1989 (NOS B; 923) Sidetall 47, 45 kr

Indirekte personalkostnader i enkelte tjenesteytende næringer 1988 (NOS B; 922) Sidetall 43, 35 kr

Klassifikasjon av sykdommer, skader og dødsårsaker Norsk utgave av ICD-9 (SNS; 6) Sidetall 310, 100 kr

Lønnsstatistikk 1989 (NOS B; 931) Sidetall 106, 55 kr

Endring og kontinuitet Stortingsvalget 1989 (SØS; 74) Sidetall 172, 100 kr

PUBLIKASJONENE ER TIL SALGS I BOKHANDLENE

STATISTIKK SOM VENTES PUBLISERT I KOMMENDE UKE

Tittel/emne	Planlagt publiserings- dato	Publiserings- måte
Skogsveier, 1989	09.10.	Aktuell statistikk og teledata
Detaljomssetningsindeks, august 1990	10.10.	"
Fallvilt, 1989/90	10.10.	"
Konsumprisindeksen, 15. september 1990	10.10.	"
Timefortjeneste i privat bygge- og anleggsvirksomhet, 2. kvartal 1990	12.10.	"
Sosialhjelp, 1989	12.10.	"
Byggekostnadsindeks for boliger, september 1990	10.10.	Statistisk ukehefte
Emisjoner av sertifikater, august 1990	10.10.	"
Hjelpeordninger for hjemmene, 1989	10.10.	"
Statsbudsjettet medregnet folketrygden, 1991	10.10.	"

UKE-, MÅNEDS- OG KVARTALSPUBLIKASJONER

Abonnementsprisene for SSBs uke-, måneds- og kvartalspublikasjoner er for året 1990 fastsatt til:

	Pr. år	Pr. hefte
Statistisk ukehefte (SU)	kr 400	25
Statistisk månedshefte (SM)	kr 300	50
Månedsstatistikk over utenrikshandelen (MU)	kr 210	25
Bank- og kredittstatistikk. Aktuelle tall (BK)	kr 290	25
Økonomiske analyser (ØA)	kr 200	30
Regionalstatistikk (RS)	kr 400*	-
Byggearealstatistikk, kvartalspublikasjon (NOS)	kr 175	50
Olje- og gassvirksomhet, kvartalspublikasjon (NOS)	kr 185	50
Samfunnsspeilet (SP)	kr 100	40
Byggekostnadsindeks (BKl)	kr 205	-
Konsumprisindeks og prisindeks for førstegangs omsetning innenlands (KPI)	kr 215	-

* Perm kr 50,- kommer evt. i tillegg.

ENDRING OG KONTINUITET

Stortingsvalget 1989

Ny publikasjon i serien Sosiale og økonomiske studier – SØS

Denne boken retter søkelyset på de rekordstore endringene som fant sted under stortingsvalget i 1989. Nesten 40 prosent av velgerne skiftet standpunkt mellom 1985 og 1989. Forfatterne, Henry Valen, Bernt Aardal og Gunnar Vogt, har vært opptatt av spørsmålet om hvorfor det er så stor bevegelse i velgerskaren. Og hvordan skiftningene har slått ut i forholdet mellom partiene.

Undersøkelsen inngår i en lang rekke valgundersøkelser som er gjennomført ved Institutt for samfunnsforskning. Siden stortingsvalget i 1977 er undersøkelsene foretatt i felleskap av Institutt for samfunnsforskning og Statistisk sentralbyrå.

Sammenlignet med tidligere publikasjoner fra valgundersøkelsene (jfr. H. Valen og B. Aardal: *Et valg i*

perspektiv. En studie av stortingsvalget 1981, Samfunnsøkonomiske studier nr. 54, Statistisk sentralbyrå 1983; B. Aardal og H. Valen: *Velgere, partier og politisk avstand*, Sosiale og økonomiske studier nr. 69, Statistisk sentralbyrå 1989), er denne rapporten tematisk noe mer avgrenset. I hovedsak fokuserer analysen på sammenhengen mellom sosial bakgrunn og stemmegivning, men det legges også vekt på den politiske kontekst og de stridsspørsmål som preget valgkampen i 1989.

Endring og kontinuitet, SØS nr. 74, ISBN 82-537-2963-4 koster kr 100,-.

Velgere, partier og politisk avstand, SØS nr. 69, ISBN 82-537-2762-3 koster kr 125,-.

De kan bestilles hos bokhandlerne.



Informasjonsavdelingen

Postboks 8131 Dep, 0033 Oslo 1

SYSTEMATISK OVERSIKT OVER EMNEGRUPPENE

0 GENERELLE EMNER

- 00 Generelle emner, nasjonalt
- 01 Generelle emner, regionalt
- 09 Andre generelle emner

1 NATURRESSURSER OG NATURMILJØ

- 10 Ressurs- og miljøregnskap og andre generelle ressurs- og miljøemner
- 11 Areal
- 12 Energi
- 13 Luft
- 14 Vann
- 15 Mineraler
- 16 Skog og planteliv
- 17 Dyreliv
- 18 Naturmiljø - levekår og økonomi
- 19 Andre ressurs- og miljøemner

2 SOSIODEMOGRAFISKE EMNER

- 20 Generelle sosiodemografiske emner
- 21 Befolkning
- 22 Helseforhold og helsetjeneste
- 23 Utdanning og skolevesen
- 24 Kulturelle forhold, generell tidsbruk, ferie og fritid
- 25 Sosiale forhold og sosialvesen
- 26 Rettsforhold og rettsvesen
- 27 Levekår ellers
- 29 Andre sosiodemografiske emner

3 SOSIOØKONOMISKE EMNER

- 30 Generelle sosioøkonomiske emner
- 31 Folketellinger
- 32 Arbeidskraft
- 33 Lønn
- 34 Personlig inntekt og formue
- 35 Personlig forbruk
- 36 Boliger og boforhold
- 39 Andre sosioøkonomiske emner

4 NÆRINGSØKONOMISKE EMNER

- 40 Generelle næringsøkonomiske emner
- 41 Jordbruk, skogbruk, jakt, fiske og fangst
- 42 Oljeutvinning, bergverksdrift, industri og kraftforsyning
- 43 Bygge- og anleggsvirksomhet
- 44 Utenrikshandel
- 45 Varehandel
- 46 Samferdsel og reiseliv
- 47 Tjenesteyting
- 49 Andre næringsøkonomiske emner

5 SAMFUNNSØKONOMISKE EMNER

- 50 Nasjonalregnskap og andre generelle samfunnsøkonomiske emner
- 51 Offentlig forvaltning
- 52 Finansinstitusjoner, penger og kreditt
- 53 Konjunkturer
- 59 Andre samfunnsøkonomiske emner

6 SAMFUNNSORGANISATORISKE EMNER

- 60 Generelle samfunnsorganisasatoriske emner
- 61 Administrative emner
- 62 Politiske emner
- 69 Andre samfunnsorganisasatoriske emner

STANDARDTEGN

Tall kan ikke forekomme	.	Mindre enn 0,5 av den brukte enheten	0
Oppgave mangler	..	Foreløpige tall	*
Oppgave mangler foreløpig	...	Brudd i den loddrette serien	—
Tall kan ikke offentliggjøres	:	Brudd i den vannrette serien	
Null	-		