

Statistisk ukehefte



STATISTISK SENTRALBYRÅ

Oslo: Postboks 8131 Dep
0033 Oslo 1
Tlf. (02) *86 45 00

Kongsvinger:
Postuttak
2201 Kongsvinger
Tlf. (066) *85 000

Nr. 33/90

15. august 1990

INNHOOLD

Emne	Side
21 Folketallet 1. juli 1990, og endringer 2. kvartal	1
33 Lønnsstatistikk for kommunale og fylkes- kommunale arbeidstakere i helsevesen og sosial omsorg, 1. oktober 1989	4
35 Konsumprisindeksen, 15. juli 1990	8
40 Konkurser åpnet, første halvår 1990	19
42 Produsentprisindeksen, juli 1990	26
44 Utenrikshandelen med varer. Foreløpige tall, juli 1990	28
45 Detaljomsetningsindeksen, første halvår 1990 ..	29
45 Prisindeks for førstegangsomsetning innenlands, juli 1990	33
46 Veitrafikkulykker med personskade, første halvår 1990	35
51 Skattestatistikk. Personer 17 år og over etter inntekts- og formuestrinn, 1988	37
Publikasjoner utsendt i juli 1990	47
Publikasjoner under utsending i august 1990 ...	47
Statistikk som ventes publisert i kommende uke	48

(SU nr. 33, 1990)

FOLKETALLET 1. JULI 1990 OG ENDRINGER I 2. KVARTAL

Folketallet i Norge økte med vel 5 000 i andre kvartal. I første halvår har folketallet økt med 8 500 mot 8 100 i samme periode i 1989.

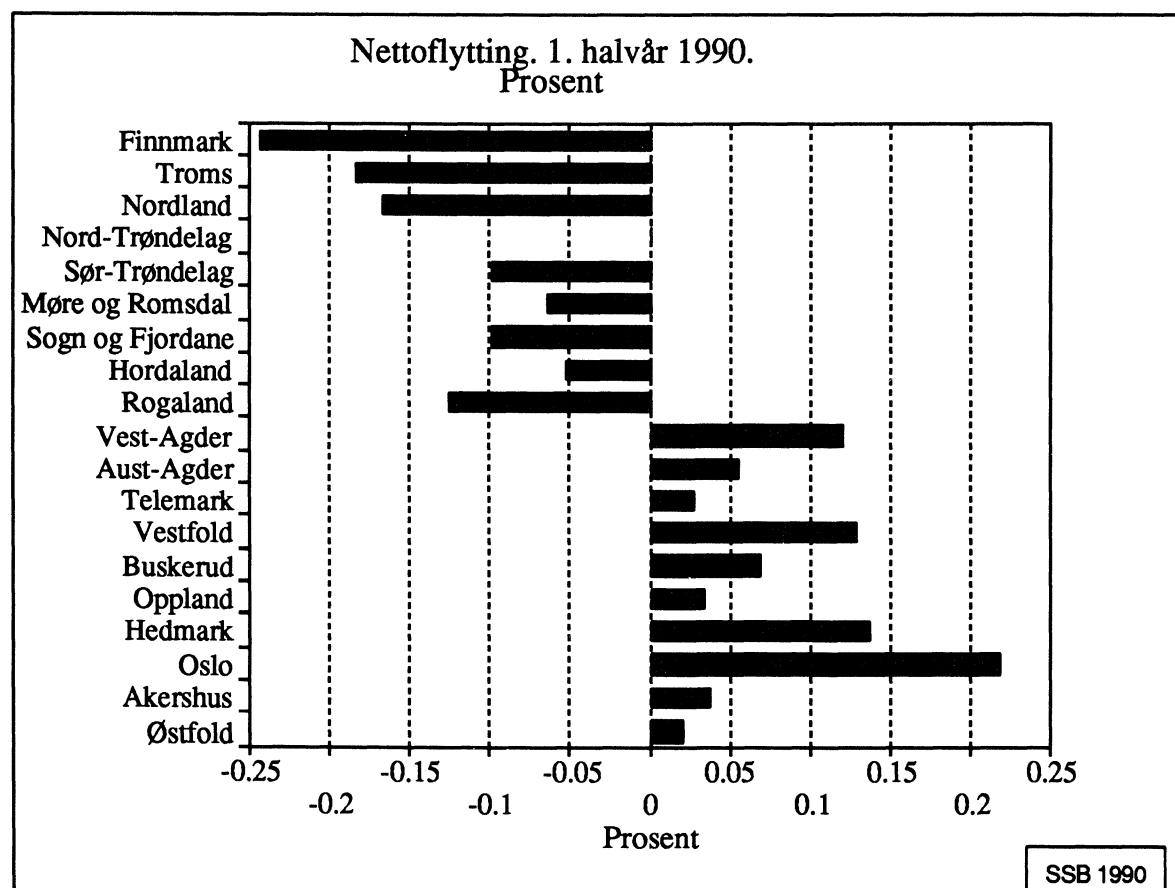
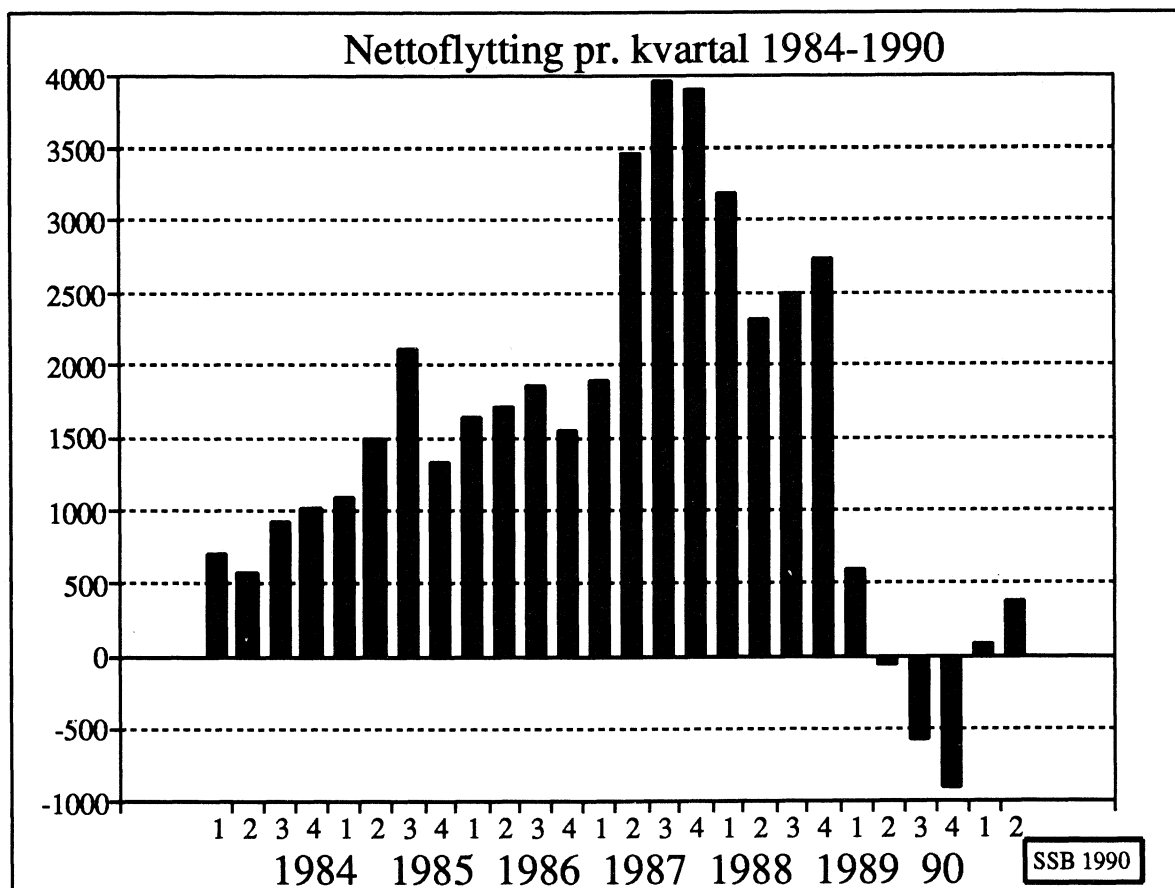
Nettoinnflyttingen fra utlandet i første halvår var 200 mot 400 i første halvår i fjor. I 1988 var nettoinnflyttingen oppe i nærmere 5 700 i samme periode.

Tallet på fødte i første halvår var 31 300 mot vel 29 900 i 1989, en oppgang på nærmere 5 prosent. Fødselstallet i andre kvartal var 15 700. Tallet på døde i første halvår, 23 100, var noe høyere enn fjoråret. Fødselsoverskuddet har økt med rundt 600, til 8 200.

Alle fylkene unntatt Nordland har hatt folketilvekst i første halvår. Relativt var tilveksten størst i Akershus, Oslo og Vest-Agder. Alle fylkene langs kysten fra Rogaland og nordover hadde nettoutflytting, bortsett fra Nord-Trøndelag. De tre nord-norske fylkene hadde til sammen en nettoutflytting på 850, 350 flere enn i 1989. Størst nettoinnflytting i første halvår hadde Oslo med 1 000 personer.

Det foreløpige folketallet i Norge ved utgangen av andre kvartal var 4 241 600.

En oversikt over utviklingen av folketallet i de enkelte kommuner blir publisert i serien Regionalstatistikk.



Tabell 1. Folkemengde 1. juli 1990 og endringene i 2. kvartal. Fylke

Fylke	Folke- mengde 1.4. 1990 1)	Endringer i 2. kvartal 1990						Folke- til- vekst	Folke- mengde 1.7. 1990
		Fødte	Døde	Fødsels- over- skudd	Innflyt- tinger	Utflyt- tinger	Netto- inn- flytting		
Hele landet	4236521	15698	11014	4684	4910	4540	370	5054	4241575
01 Østfold	237959	821	696	125	979	844	135	260	238219
02 Akershus	415204	1608	825	783	3253	3041	212	995	416199
03 Oslo	459735	1907	1514	393	3619	3788	-169	224	459959
04 Hedmark	186895	520	580	-60	793	665	128	68	186963
05 Oppland	182402	545	554	-9	770	760	10	1	182403
06 Buskerud	224757	789	598	191	1183	1018	165	356	225113
07 Vestfold	197293	672	530	142	971	716	255	397	197690
08 Telemark	163014	518	459	59	574	542	32	91	163105
09 Aust-Agder	96863	327	249	78	538	432	106	184	97047
10 Vest-Agder	144252	541	323	218	656	541	115	333	144585
11 Rogaland	336231	1423	697	726	1140	1335	-195	531	336762
12 Hordaland	409478	1647	872	775	1277	1205	72	847	410325
14 Sogn og Fjordane	106547	379	315	64	358	357	1	65	106612
15 Møre og Romsdal	238404	859	634	225	655	680	-25	200	238604
16 Sør-Trøndelag	250466	962	648	314	875	1043	-168	146	250612
17 Nord-Trøndelag	126902	427	344	83	523	450	73	156	127058
18 Nordland	239329	893	629	264	754	895	-141	123	239452
19 Troms	146683	544	364	180	551	746	-195	-15	146668
20 Finnmark	74107	316	183	133	377	418	-41	92	74199

1) Tallene er korrigert for endringer i 1. kvartal som ikke var kommet med ved forrige framregning.

Tabell 2. Folkemengde 1. juli 1990 og endringene hittil i 1990. Fylke

Fylke	Folke- mengde 1.1. 1990 (Endelige tal)	Endringer hittil i 1990						Folke- til- vekst	Folke- mengde 1.7. 1990
		Fødte	Døde	Fødsels- over- skudd	Innflyt- tinger	Utflyt- tinger	Netto- inn- flytting		
Hele landet	4233116	31316	23072	8244	11002	10787	215	8459	4241575
01 Østfold	237981	1594	1406	188	1959	1909	50	238	238219
02 Akershus	414503	3197	1654	1543	6928	6775	153	1696	416199
03 Oslo	458364	3787	3196	591	9282	8278	1004	1595	459959
04 Hedmark	186884	1052	1228	-176	1751	1496	255	79	186963
05 Oppland	182350	1168	1176	-8	1703	1642	61	53	182403
06 Buskerud	224701	1517	1259	258	2495	2341	154	412	225113
07 Vestfold	197207	1335	1104	231	1972	1720	252	483	197690
08 Telemark	162981	1048	968	80	1264	1220	44	124	163105
09 Aust-Agder	96880	659	546	113	996	942	54	167	97047
10 Vest-Agder	144026	1095	708	387	1370	1198	172	559	144585
11 Rogaland	335753	2881	1449	1432	2493	2916	-423	1009	336762
12 Hordaland	409124	3287	1875	1412	2641	2852	-211	1201	410325
14 Sogn og Fjordane	106540	788	611	177	722	827	-105	72	106612
15 Møre og Romsdal	238346	1696	1287	409	1451	1602	-151	258	238604
16 Sør-Trøndelag	250344	1910	1394	516	2011	2259	-248	268	250612
17 Nord-Trøndelag	126858	881	682	199	1029	1028	1	200	127058
18 Nordland	239332	1713	1395	318	1693	2091	-398	-80	239452
19 Troms	146594	1102	759	343	1289	1558	-269	74	146668
20 Finnmark	74148	606	375	231	820	1000	-180	51	74199

(SU nr. 33, 1990)

LØNNSSTATISTIKK FOR KOMMUNALE OG FYLKESKOMMUNALE ARBEIDSTAKERE I HELSEVESEN OG SOSIAL OMSORG 1. OKTOBER 1989

(Forrige melding ble offentliggjort i SU nr. 30, 1989)

Den gjennomsnittlige månedsfortjenesten for kommunale og fylkeskommunale arbeidstakere i helsevesen og sosial omsorg var pr. 1. oktober 1989 kr 13 840. For menn var den kr 16 638 og for kvinner kr 12 984. Fra 1. oktober 1988 til 1. oktober 1989 steg månedsfortjenesten med 4,4 prosent i alt, 4,6 prosent for menn og 4,1 prosent for kvinner. Gjennomsnittlig månedsfortjeneste omfatter regulativlønn og faste og variable tillegg. Regulativlønnen steg med 5,4 prosent i alt, 4,8 prosent for menn og 5,5 prosent for kvinner fra 1. oktober 1988 til 1. oktober 1989. Variabel overtidsgodtgjørelse, kr 250 i alt, er ikke med i den gjennomsnittlige månedsfortjenesten. Overtidsgodtgjørelsen var kr 517 for menn og kr 169 for kvinner.

Undersøkelsen omfatter arbeidstakere som pr. 1. oktober 1989 var ansatt ved institusjoner som sykehus, sykehjem, aldershjem, sykestuer og fødehjem, barne- og ungdomspsykiatriske institusjoner, institusjoner for

psykisk utviklingshemmede, institusjoner for alkoholikere og narkomane, barnehager, barnehjem, vernehjem o.a. Undersøkelsen omfatter også virksomhet utenfor institusjon, f.eks. er ansatte i forebyggende helsetjeneste og i tannlegetjeneste med. Undersøkelsen bygger på opplysninger om 86 606 heltidsansatte, 20 291 menn og 66 315 kvinner. Av disse var 3 544 menn og 11 885 kvinner ansatt i Oslo.

Undersøkelsen omfatter også 93 486 deltidsansatte. Opplysningene for disse er bearbeidet særskilt og er ikke tatt med i gjennomsnittstallene.

Lønnsstatistikk for kommunale og fylkeskommunale arbeidstakere i helsevesen og sosial omsorg er del av en undersøkelse som også omfatter lønnsforhold for arbeidstakere i statlige og private virksomheter. Resultatene av disse vil bli offentliggjort særskilt.

Tabell 1. Helsevesen og sosial omsorg. Månedsførtjeneste for kommunale og fylkeskommunale arbeidstakere, i grupper for kjønn og stilling. 1. oktober 1989

Kjønn Stillingsgruppe	Ansatte med i tellingen	Gjennomsnittlig månedsførtjeneste				Vari- abel over- tids- godt- gjør- else	Stig- ning i for- tje- nesten	Stig- ning i regu- lativ- lønn
		I alt	Regu- lativ- lønn	Faste til- legg	Vari- able til- legg		1. okt. 1988 til 1. okt. 1989	1. okt. 1988 til 1. okt. 1989
							Kroner	Prosent
MENN OG KVINNER								
Ansatte i alt	86 606	13 840	13 041	272	527	250	4,4	5,4
Administrative funksjonærer i alt	13 357	14 428	14 251	49	129	167	4,6	5,3
Tekniske funk- sjonærer i alt	3 049	13 856	13 366	38	453	417	5,2	6,1
Arbeidere i alt	3 320	12 631	12 051	123	456	395	3,8	5,0
Arbeidstakere med behandling av klienter i alt	3 514	14 777	13 499	477	801	346	4,8	5,7
Arbeidstakere i tjenesteytende stilling i alt	23 226	11 918	11 583	71	264	77	4,3	5,5
Menn i alt	20 291	16 638	15 149	835	654	517	4,6	4,8
Administrative funksjonærer i alt	3 510	16 980	16 727	84	169	224	3,3	4,3
Tekniske funk- sjonærer i alt	965	15 185	14 733	54	398	605	4,0	5,5
Arbeidere i alt	3 078	12 744	12 135	128	481	415	4,1	5,2
Arbeidstakere med behandling av klienter i alt	9 508	19 220	16 582	1 667	972	755	5,1	4,6
Arbeidstakere i tjenesteytende stilling i alt	3 202	12 786	12 191	105	490	204	4,5	5,4
Kvinner i alt	66 315	12 984	12 396	100	488	169	4,1	5,5
Administrative funksjonærer i alt	9 887	13 522	13 372	36	114	147	4,9	5,5
Tekniske funk- sjonærer i alt	2 084	13 241	12 732	30	479	329	5,4	5,9
Arbeidstakere med behandling av klienter i alt	34 006	13 535	12 637	144	754	231	4,2	5,8
Arbeidstakere i tjenesteytende stilling i alt	20 024	11 779	11 486	65	228	57	4,3	5,5

Tabell 2. Helsevesen og sosial omsorg. Månedsførtjeneste for kommunale og fylkeskommunale arbeidstakere, i grupper for kjønn og arbeidssted. 1. oktober 1989

Kjønn Arbeidssted	Ansatte med i tel- lingen	Gjennomsnittlig månedsførtjeneste				Vari- abel over- tids- godt- gjør- else
		I alt	Regu- lativ- lønn	Faste til- legg	Vari- able til- legg	
		Kroner				
Menn i alt	20 291	16 638	15 149	835	654	517
HELSETJENESTER	16 340	17 212	15 456	1 015	740	592
Helsetjenester utenfor institusjon	1 568	18 651	17 910	215	526	120
Forebyggende helsetjeneste	1 161	19 279	18 320	266	694	125
Annen helsetjeneste utenfor institusjon	391	16 738	16 630	64	44	95
Tannhelsetjenester	677	19 207	19 012	56	139	6
Somatiske helseinstitusjoner	9 966	17 722	15 399	1 495	827	847
Alminnelige somatiske sykehus	7 964	18 680	15 905	1 838	937	996
Alminnelige somatiske sykehjem	975	13 737	13 238	105	394	153
Kombinerte alders- og sykehjem	701	13 514	13 097	81	336	128
Psykiatriske helseinstitusjoner	2 453	15 312	14 003	466	842	355
Psykiatriske sykehus	1 847	15 392	13 985	549	858	347
Psykiatriske sykehjem	339	14 154	13 139	235	780	446
Helseinstitusjoner for psykisk utviklingshemmede	1 344	13 907	13 187	122	599	96
Sentralinstitusjoner for psykisk utviklingshemmede	622	13 718	12 943	129	646	66
Andre helseinstitusjoner for psykisk utviklingshemmede	635	13 818	13 083	123	612	124
SOSIALE TJENESTER OG VELFERDS- ARBEID	3 936	14 255	13 868	86	300	206
Sosiale tjenester for barn og ungdom	1 023	13 200	12 658	123	420	258
Barnehager	664	12 721	12 336	95	290	125
Fritidsklubber for barn og ungdom	208	13 893	13 432	213	248	318
Sosiale tjenester for eldre	1 002	13 290	12 934	122	234	85
Aldershjem	269	13 373	13 089	70	215	41
Andre sosiale tjenester for eldre	699	13 208	12 864	143	201	104
Sosiale tjenester for alkoholikere og narkomane	249	14 561	13 357	114	1 090	302
Kommunale sosialkontor	1 464	15 694	15 523	32	139	241

Tabell 2 (forts.). Helsevesen og sosial omsorg. Månedsførtjeneste for kommunale og fylkeskommunale arbeidstakere, i grupper for kjønn og arbeidssted. 1. oktober 1989

Kjønn Arbeidssted	Ansatte med i tel- lingen	Gjennomsnittlig månedsførtjeneste				Vari- abel over- tids- godt- gjør- else
		I alt	Regu- lativ- lønn	Faste til- legg	Vari- able til- legg	
Kroner						
Kvinner i alt	66 315	12 984	12 396	100	488	169
HELSETJENESTER	42 958	13 318	12 569	112	637	202
Helsetjenester utenfor institusjon	2 936	14 160	13 948	61	150	57
Forebyggende helsetjeneste	2 462	13 957	13 715	70	172	64
Tannhelsetjenester	1 022	13 804	13 745	13	45	16
Somatiske helseinstitusjoner	31 199	13 200	12 389	118	693	240
Alminnelige somatiske sykehus	20 762	13 399	12 535	144	720	322
Somatiske spesialsykehus	270	13 183	12 553	76	554	276
Alminnelige somatiske sykehjem	5 570	12 786	12 075	57	654	80
Kombinerte alders- og sykehjem	4 290	12 797	12 081	78	638	68
Psykiatriske helseinstitusjoner	4 445	13 561	12 729	156	676	173
Psykiatriske sykehus	3 053	13 576	12 728	183	665	183
Psykiatriske sykehjem	981	13 173	12 335	82	756	113
Helseinstitusjoner for psykisk utviklingshemmede . . .	2 901	13 035	12 194	73	769	56
Sentralinstitusjoner for psykisk utviklingshemmede .	1 311	12 945	12 086	91	768	26
Andre helseinstitusjoner for psykisk utviklings- hemmede	1 456	13 051	12 175	60	815	75
SOSIALE TJENESTER OG VELFERDSARBEID . . .	23 252	12 368	12 079	79	210	108
Sosiale tjenester for barn og ungdom	11 203	11 797	11 603	77	117	74
Barnehager	10 727	11 715	11 552	72	91	62
Barne-, ungdoms-, mødre- og spedbarnshjem	206	14 158	12 802	111	1 245	472
Fritidsklubber for barn og ungdom	211	13 384	12 809	295	280	247
Sosiale tjenester for eldre	7 975	12 552	12 090	101	362	88
Aldershjem	1 711	12 945	12 220	77	647	61
Andre sosiale tjenester for eldre	6 107	12 439	12 044	109	286	97
Sosiale tjenester for alkoholikere og narkomane	253	13 483	12 459	108	916	226
Kursteder, tilsynshjem, vernehjem og avrusnings- stasjoner	140	13 486	12 251	61	1 175	235
Kommunale sosialkontor	3 504	13 640	13 493	32	115	252
Sosiale tjenester ellers	317	12 952	12 715	78	159	112

(SU nr. 33, 1990)

KONSUMPRISINDEKSEN PR. 15. JULI 1990.

Statistisk sentralbyrås konsumprisindeks pr. 15. juli 1990 viste en økning på 0,1 prosent fra 15. juni. Indekstallene var henholdsvis 231,2 og 231,0 (1979 = 100). Fra 15. juli 1989 til 15. juli 1990 steg konsumprisindeksen med 3,6 prosent. I gjennomsnitt for de sju første månedene i år var konsumprisindeksen 4,0 prosent høyere enn i tilsvarende periode i 1989.

Indekstallet for konsumgruppen matvarer steg med 1,1 prosent fra juni til juli i år. Dette skyldes for det meste økte priser på mjølk, fløte, ost og egg. I samme tidsrom steg indeksen for helsepleie med 9,4 prosent, vesentlig som følge av økte tannlegetakster. Indeksen for konsumgruppen klær og skotøy viste en nedgang på 2,1 prosent. For bolig, lys og brensel falt indekstallet med 0,1 prosent og for møbler og husholdningsartikler med 0,2 prosent. For gruppen reiser og transport sank indeksen med 0,4 prosent. Indeksen for konsumgruppen drikkevarer og tobakk steg med 0,1 prosent og andre varer og tjenester med 0,6 prosent fra juni til juli i år.

Tabell 1. Konsumprisindeks, 1979 = 100

	Endring i prosent			
	Juli 1990	Juni 1990- juli 1990	Juli 1989- juli 1990	Jan.-juli 1989- jan.-juli 1990
Totalindeks	231,2	0,1	3,6	4,0
Matvarer	238,5	1,1	3,3	3,4
Drikkevarer og tobakk	268,3	0,1	7,3	6,8
Klær og skotøy	205,4	-2,1	1,9	2,0
Bolig, lys og brensel	246,6	-0,1	5,8	6,5
Møbler og husholdningsartikler	218,1	-0,2	2,3	2,6
Helsepleie	230,6	9,4	13,9	5,8
Reiser og transport	225,2	-0,4	1,1	2,4
Fritidssysler og utdanning	210,9	-0,0	4,9	4,8
Andre varer og tjenester	246,4	0,6	2,4	3,2

Tabell 2. Varer og tjenester etter konsumgruppe

	Vekt 0/00	Juni 1989	Juli 1989	Juni 1990	Juli 1990
Totalindeks	1002,2	223,0	223,2	231,0	231,2
Matvarer	154,0	228,0	230,9	235,9	238,5
Drikkevarer og tobakk	35,0	250,0	250,0	268,0	268,3
Klær og skotøy	74,8	206,3	201,6	209,8	205,4
Bolig, lys og brensel	231,5	233,0	233,1	246,9	246,6
Møbler og husholdningsartikler	84,9	212,9	213,3	218,5	218,1
Helsepleie	19,4	202,3	202,5	210,6	230,6
Reiser og transport	226,2	222,6	222,8	226,3	225,2
Fritidssysler og utdanning	95,1	200,9	201,1	211,0	210,9
Andre varer og tjenester	81,3	240,0	240,5	245,0	246,4

Tabell 3. Varer og tjenester etter leveringssektor

	Vekt 0/00	Juni 1989	Juli 1989	Juni 1990	Juli 1990
Totalindeks	1002,2	223,0	223,2	231,0	231,2
1. Jordbruksvarer	88,6	223,6	229,0	236,0	240,6
1.1 Mindre bearbeidde	51,3	223,2	229,4	235,9	241,7
1.2 Mer bearbeidde	37,3	223,8	228,0	235,9	238,8
2. Fiskevarer	11,8	266,6	266,1	273,1	271,4
3. Andre norskproduserte konsumvarer	292,9	232,3	232,6	241,4	241,7
3.1 Lite påvirket av verdensmarkedets priser	114,6	253,2	253,1	267,1	267,2
3.2 Påvirket av verdensmarkedet pga stort importinnhold eller råstoffpris bestemt på verdensmarkedet	83,8	220,1	220,8	225,4	225,8
3.3 Påvirket at verdensmarkedet pga konkurranse fra utlandet	94,5	223,2	223,6	230,9	231,1
4. Importerte konsumvarer	261,1	197,0	195,7	200,0	198,4
4.1 Uten norsk konkurranse	169,3	208,2	208,2	210,4	209,8
4.2 Med norsk konkurranse	91,8	183,5	180,4	188,0	184,9
5. Husleie	138,2	213,2	213,2	226,8	226,8
6. Andre tjenester	209,6	239,4	239,6	246,8	248,3
6.1 Med arbeidslønn som dominerende priskomponent	57,1	233,4	233,3	240,4	248,7
6.2 Også med andre viktige priskomponenter	152,5	242,5	242,9	250,1	249,0

Tabell 4. Prisindeks for detaljhandel - konsumprisindeksen gruppert etter næring. 1979 = 100

	Vekt 0/00	Juni 1989	Juli 1989	Juni 1990	Juli 1990
Totalindeks	565,9	215,3	215,6	221,3	221,2
Detaljhandel med nærings- og nytelsesmidler	220,2	230,4	232,6	239,7	241,6
Detaljhandel med beklednings- og tekstilvarer	81,0	203,7	199,3	206,4	202,3
Detaljhandel med møbler og innbo	55,9	176,3	176,3	176,9	176,6
Detaljhandel med jernvarer, kjøkkenutstyr, glass, steintøy, fargevarer og sportsutstyr	18,6	207,6	208,4	214,4	214,7
Detaljhandel med ur, optiske artikler, musikk-instrumenter, gull- og sølvvarer og film- og fotoartikler	13,9	187,9	188,3	193,6	193,1
Detaljhandel med motorkjøretøyer og bensin	140,8	217,2	217,4	220,9	220,8
Detaljhandel ellers	35,5	208,7	209,7	220,7	220,7

Tabell 5. Konsumprisindeksens utvikling siste måned og siste år (12 mnd).

	Endring i prosent			
	Juni 1989- juli 1989	Juni 1990- juli 1990	Juli 1988- juli 1989	Juli 1989- juli 1990
TOTALINDEKS	0,1	0,1	4,8	3,6
MATVARER	1,3	1,1	3,1	3,3
Mjøl, gryn og bakervarer	-0,1	0,9	3,4	2,0
Kjøtt, kjøttvarer og flesk	1,3	0,6	2,8	1,4
Fisk og fiskevarer	-0,2	-0,6	1,2	2,0
Mjøl, fløte, ost og egg	4,2	4,5	3,9	13,1
Spisefett og spiseoljer	1,2	1,3	3,3	2,4
Grønnsaker, frukt og bær	0,2	0,3	-0,1	1,4
Poteter og varer av poteter	4,9	0,6	1,2	1,3
Sukker	4,7	-0,6	21,0	10,8
Kaffe, te, kakao og kokesjokolade	-0,9	-1,4	7,4	-15,0
Andre matvarer	0,2	-	4,3	3,6
DRIKKEVARER OG TOBAKK	-	0,1	5,4	7,3
Drikkevarer	0,0	0,2	6,1	6,9
Tobakk	-	-	4,2	8,0
KLÆR OG SKOTØY	-2,3	-2,1	3,2	1,9
Beklekningsartikler	-2,7	-2,5	2,2	1,9
Tøyer og garn mv.	1,3	-0,6	8,1	1,3
Skotøy og skoreparasjoner	-1,9	-0,3	5,8	1,7
BOLIG, LYS OG BRENSEL	0,0	-0,1	6,1	5,8
Bolig og vedlikeholdsutgifter	-	-0,1	6,4	5,8
Lys og brensel	0,2	0,0	4,8	5,8
MØBLER OG HUSHOLDNINGSARTIKLER	0,2	-0,2	3,6	2,3
Møbler og golvtepper mv.	0,3	0,0	2,3	0,7
Tekstiler og utstyrsvarer mv.	-0,2	-0,7	2,4	0,2
Komfyrer, kjøleskap og annet elektrisk utstyr	-0,6	-0,8	0,9	-1,1
Kjøkkenredskap, glass, dekketøy mv.	0,8	0,0	1,8	3,9
Diverse husholdningsartikler og tjenester	0,4	0,3	5,4	3,3
Leid hjelp til hjemmet, inkl. barnehager	-	-	12,9	13,4
HELSEPLEIE	0,1	9,4	5,3	13,9
Helsepleie	0,1	9,4	5,3	13,9
REISER OG TRANSPORT	0,1	-0,4	6,2	1,1
Kjøp av egne transportmidler	0,0	-0,1	4,0	1,0
Drift og vedlikehold av transportmidler	0,1	0,1	9,1	2,7
Bruk av offentlige transportmidler	0,1	0,4	7,7	4,9
Porto, telefon og telegrammer	-	-5,7	3,0	-10,1
FRITIDSSYSLER OG UTDANNING	0,1	-0,0	4,0	4,9
Utstyr og tilbehør, inkl. reparasjon	0,3	-0,1	0,8	2,5
Offentlige forestillinger og andre tjenester	-0,1	-0,0	6,9	7,9
Bøker, aviser og tidsskrifter	-	-	7,3	6,3
Skolegang	-	-	10,8	6,3
ANDRE VARER OG TJENESTER	0,2	0,6	4,2	2,4
Personlig hygiene	-0,1	0,2	3,5	3,5
Andre varer, ikke nevnt foran	-0,2	0,2	1,4	1,9
Utgifter på restauranter, hoteller, selskapsreiser mv.	0,4	0,8	5,1	2,1

Tabell 6. Konsumprisindeksens utvikling siste måned og siste år (12 mnd). Leveringssektor.

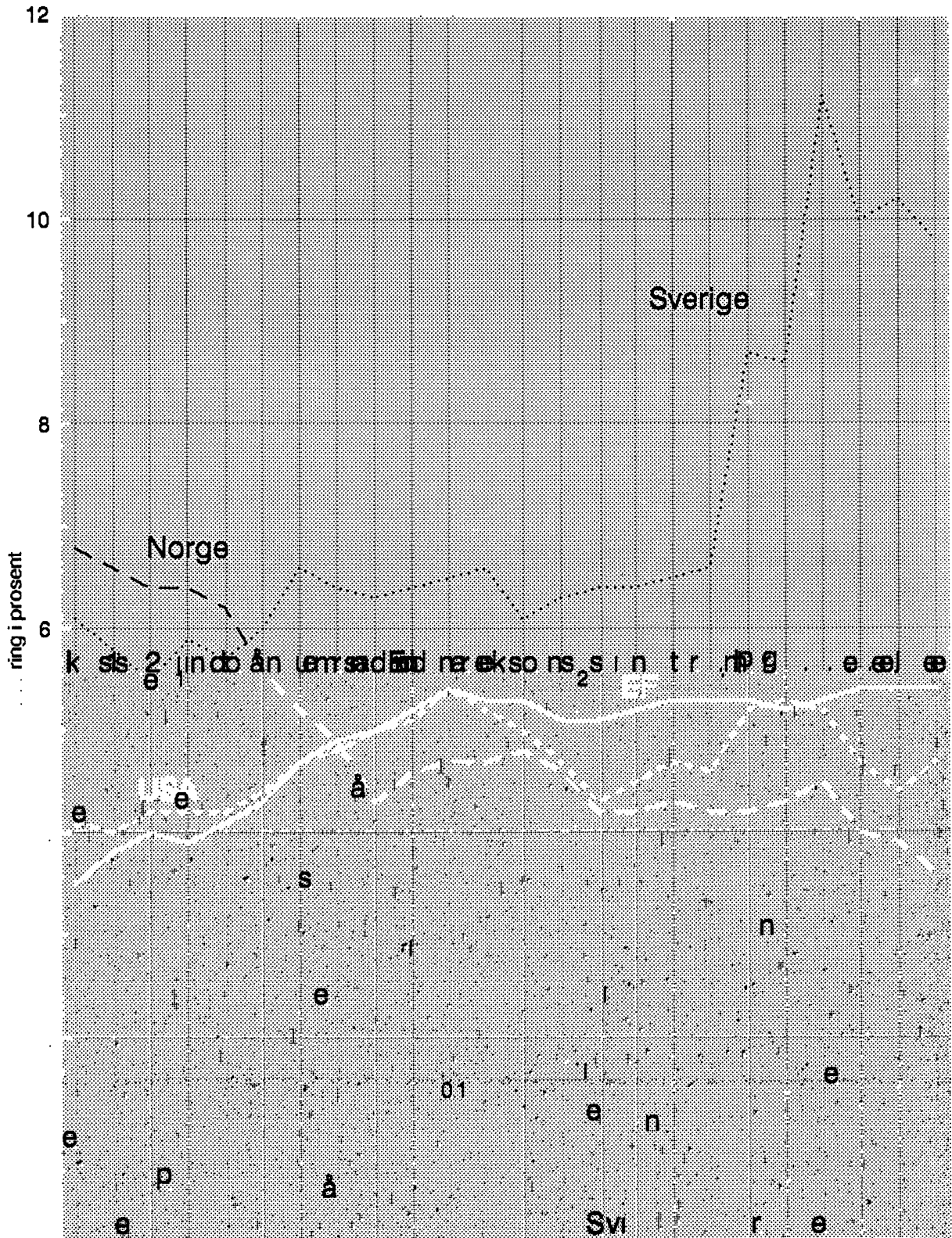
	Endring i prosent			
	Juni 1989- juli 1989	Juni 1990- juli 1990	Juli 1988- juli 1989	Juli 1989- juli 1990
TOTALINDEKS	0,1	0,1	4,8	3,6
1. Jordbruksvarer	2,4	1,9	2,9	5,1
1.1 Mindre bearbeidde	2,8	2,4	2,7	5,4
1.2 Mer bearbeidde	1,9	1,2	3,1	4,7
2. Fiskevarer	-0,2	-0,6	1,3	2,0
3. Andre norskproduserte konsumvarer	0,1	0,1	5,2	3,9
3.1 Lite påvirket av verdensmarkedets priser	-0,0	0,0	3,9	5,6
3.2 Påvirket av verdensmarkedet pga stort importinnhold eller råstoffpris bestemt på verdensmarkedet	0,3	0,2	8,1	2,3
3.3 Påvirket av verdensmarkedet pga konkurransen fra utlandet	0,2	0,1	4,0	3,4
4. Importerte konsumvarer	-0,7	-0,8	3,1	1,4
4.1 Uten norsk konkurranse	-	-0,3	4,0	0,8
4.2 Med norsk konkurranse	-1,7	-1,6	1,5	2,4
5. Husleie	-	-	7,5	6,4
6. Andre tjenester	0,1	0,6	6,0	3,6
6.1 Med arbeidslønn som dominerende prisleier	-0,0	3,4	4,4	6,6
6.2 Også med andre viktige priskelementer	0,2	-0,4	6,5	2,5

Tabell 7. Konsumprisindeks i ulike land. (1979=100)

	Norge	Sverige	Danmark	Forbunds- republikken Tyskland	Stor- britannia	USA	Japan
1982	140,3	138,3	138,2	117,9	143,3	132,9	116,4
1983	152,1	150,6	147,8	121,8	149,9	137,2	118,4
1984	161,6	162,7	157,1	124,8	157,3	143,1	121,3
1985	170,8	174,7	164,4	127,5	166,9	148,1	123,7
1986	183,1	182,2	170,4	127,2	172,5	151,0	124,5
1987	199,1	189,8	177,3	127,5	179,7	156,5	124,5
1988	212,4	200,7	185,4	129,0	188,6	162,9	125,4
1989	222,1	213,6	194,3	132,9	203,2	170,8	128,2
1989							
Juni	223,0	213,4	193,9	133,1	203,6	170,9	128,8
Juli	223,2	213,4	193,9	133,0	203,7	171,4	128,6
August	222,5	214,3	195,1	132,9	204,2	171,7	128,4
September	224,4	216,1	195,9	133,0	205,7	172,1	129,6
Oktober	224,7	217,8	196,9	133,4	207,2	173,0	130,6
November	224,8	218,3	197,7	133,8	209,1	173,4	129,2
Desember	224,6	219,0	197,7	134,1	209,6	173,8	129,3
1990							
Januar	226,3	226,1	196,6	134,9	210,7	175,5	129,6
Februar	227,2	227,1	196,9	135,4	212,1	176,3	130,0
Mars	229,8	233,3	197,7	135,5	214,1	177,3	130,4
April	229,8	233,2	197,7	135,8	220,6	177,6	131,4
Mai	230,3	234,4	199,2	136,0	222,6	177,9	132,4
Juni	231,0	234,2	198,7	136,2	223,4	178,8	131,7
Endring tilsvarende mnd. året før (T/T-12)							
1989/88							
Juni	4,7	6,6	4,5	2,9	8,3	5,2	3,0
Juli	4,8	6,1	5,0	2,8	8,2	5,0	3,0
August	4,6	6,3	4,9	2,8	7,3	4,7	2,6
September	4,2	6,4	4,7	2,8	7,6	4,3	2,6
Oktober	4,2	6,4	5,1	3,2	7,3	4,5	2,9
November	4,3	6,5	4,8	3,0	7,7	4,7	2,3
Desember	4,2	6,6	4,8	3,0	7,7	4,6	2,6
1990/89							
Januar	4,2	8,7	3,7	2,7	7,7	5,2	3,0
Februar	4,3	8,6	3,2	2,7	7,5	5,3	3,6
Mars	4,5	11,2	3,0	2,7	8,1	5,2	3,5
April	4,0	10,0	2,4	2,3	9,4	4,7	2,5
Mai	3,9	10,2	2,4	2,3	9,7	4,4	2,7
Juni	3,6	9,8	2,5	2,3	9,8	4,7	2,2

Kilde: SSB og EUROSTAT

Internasjonale konsumprisindekser. Endring de siste 12 måneder.



Tabell 8. Konsumprisindeksen fra 1930 til 1990. 1979=100

	Jan.	Feb.	Mars	Apr.	Mai	Juni	Juli	Aug.	Sep.	Okt.	Nov.	Des.	Gj. snitt
1930	11,7	11,7	11,6	11,5	11,5	11,5	11,5	11,5	11,5	11,4	11,4	11,4	11,5
1931	11,3	11,2	11,1	11,0	10,9	10,9	10,9	10,9	10,7	10,7	10,7	10,7	10,9
1932	10,7	10,7	10,7	10,7	10,7	10,7	10,7	10,7	10,7	10,7	10,7	10,7	10,7
1933	10,6	10,6	10,6	10,6	10,6	10,6	10,6	10,7	10,6	10,6	10,6	10,6	10,6
1934	10,4	10,4	10,4	10,6	10,6	10,6	10,7	10,7	10,7	10,7	10,7	10,7	10,6
1935	10,7	10,7	10,7	10,7	10,7	10,8	10,9	10,9	10,9	10,9	11,0	11,0	10,8
1936	11,0	11,0	11,1	11,1	11,1	11,1	11,1	11,0	11,1	11,1	11,1	11,2	11,1
1937	11,3	11,4	11,5	11,7	11,7	11,9	12,1	12,1	12,2	12,3	12,3	12,3	11,9
1938	12,3	12,3	12,3	12,3	12,3	12,3	12,4	12,3	12,2	12,2	12,1	12,2	12,3
1939	12,1	12,1	12,1	12,3	12,3	12,3	12,4	12,4	12,4	12,7	12,9	13,1	12,4
1940	13,1	13,3	13,9	14,1	14,2	14,2	14,3	14,3	15,4	15,5	15,6	16,1	14,5
1941	16,2	16,4	16,6	16,7	16,9	17,1	17,1	17,3	17,3	17,4	17,5	17,7	17,0
1942	17,7	17,7	17,9	17,9	18,0	18,1	18,1	18,1	18,1	18,1	18,2	18,2	18,0
1943	18,3	18,4	18,4	18,4	18,5	18,5	18,6	18,6	18,5	18,5	18,6	18,6	18,5
1944	18,6	18,6	18,6	18,7	18,7	18,7	18,7	18,7	18,7	18,7	18,7	18,7	18,7
1945	18,7	18,8	18,8	19,0	19,1	19,1	19,1	19,2	19,3	19,1	19,1	19,2	19,0
1946	19,3	19,3	19,3	19,4	19,4	19,4	19,5	19,6	19,6	19,6	19,8	19,8	19,5
1947	19,6	19,7	19,8	19,8	19,8	19,9	19,7	19,6	19,4	19,3	19,3	19,4	19,6
1948	19,4	19,5	19,6	19,6	19,7	19,6	19,6	19,4	19,4	19,3	19,3	19,3	19,5
1949	19,3	19,4	19,4	19,4	19,5	19,5	19,5	20,0	19,6	19,5	19,5	19,5	19,5
1950	19,6	19,6	19,6	20,2	20,4	20,4	20,4	20,4	21,1	21,2	21,6	21,8	20,5
1951	22,0	22,2	22,4	23,4	23,8	24,2	24,4	24,4	24,6	24,4	24,7	24,8	23,8
1952	25,2	25,3	25,4	25,4	25,4	25,6	26,3	26,3	26,5	26,5	26,5	26,3	25,9
1953	26,2	26,1	26,3	26,3	26,3	26,4	26,4	26,4	26,5	26,7	26,7	26,7	26,4
1954	26,7	26,9	27,1	27,2	27,4	27,4	28,2	28,3	28,1	27,9	27,9	28,0	27,6
1955	27,9	27,7	27,7	27,7	27,8	27,9	28,0	28,0	27,8	27,8	27,9	27,9	27,9
1956	27,9	28,1	28,3	28,7	29,3	29,4	29,5	29,3	29,1	29,1	29,1	29,2	28,9
1957	29,3	29,4	29,6	29,8	29,9	29,9	29,8	29,7	29,7	29,8	29,9	29,9	29,7
1958	30,0	30,1	30,3	30,9	31,1	31,3	31,5	31,7	31,9	31,7	31,7	31,7	31,1
1959	32,0	31,9	31,5	31,7	31,7	31,7	31,9	31,9	31,9	32,0	31,9	31,9	31,9
1960	31,9	31,9	32,0	32,0	31,9	32,0	32,0	31,9	31,9	32,0	31,9	32,1	31,9
1961	32,1	32,1	32,2	32,4	32,5	32,6	32,7	32,9	33,1	33,4	33,4	33,5	32,7
1962	33,6	33,8	34,0	34,2	34,2	34,3	34,8	34,9	35,0	34,9	34,9	35,0	34,5
1963	35,2	35,4	35,6	35,7	35,2	35,2	35,5	35,2	35,2	35,1	35,4	35,6	35,4
1964	36,4	36,6	36,8	37,0	37,0	37,1	37,6	37,8	38,1	37,9	38,0	38,1	37,4
1965	38,4	38,4	38,8	39,0	39,0	39,0	39,3	39,0	39,2	39,0	39,1	39,3	39,0
1966	39,4	39,4	39,8	39,9	39,9	39,9	40,6	40,7	40,6	40,8	40,8	40,9	40,2
1967	41,1	41,1	41,3	41,5	41,6	42,2	42,4	42,5	42,4	42,4	42,6	42,7	42,0
1968	43,0	43,0	43,2	43,2	43,1	43,3	43,6	43,5	43,7	43,9	44,0	44,1	43,4
1969	44,1	44,3	44,3	44,5	44,5	44,7	45,1	44,9	45,1	45,3	45,4	45,4	44,8
1970	48,0	48,2	48,6	48,8	48,8	49,2	49,9	49,8	50,3	50,6	50,8	51,4	49,6
1971	51,6	51,7	52,0	52,0	52,2	52,4	52,8	52,8	53,0	53,4	53,8	53,9	52,6
1972	54,7	54,8	55,3	55,6	55,7	56,3	56,8	56,9	57,4	57,7	57,9	58,1	56,4
1973	58,4	58,9	59,6	60,0	60,1	60,7	61,0	60,8	61,3	61,9	62,3	62,6	60,7
1974	63,6	64,3	65,0	65,4	65,4	65,8	66,6	66,9	67,4	68,1	68,5	69,1	66,4
1975	71,0	71,4	72,2	72,6	72,9	73,7	75,1	74,9	75,9	76,2	76,6	76,8	74,1
1976	77,7	78,1	79,2	79,8	80,4	81,4	82,1	82,1	82,2	82,3	82,7	82,9	80,9
1977	84,4	85,1	86,4	87,0	87,6	88,4	89,4	89,4	89,9	90,3	90,3	90,5	88,2
1978	92,4	92,8	93,8	94,1	94,3	94,9	96,0	96,2	97,4	97,6	97,7	97,8	95,4
1979	97,6	97,9	98,3	98,7	99,3	99,8	100,3	100,4	100,9	101,7	102,2	102,4	100,0
1980	104,0	105,7	107,5	108,1	109,3	110,6	111,9	112,6	113,7	114,8	115,6	116,4	110,9
1981	119,8	120,7	123,1	123,9	124,4	126,0	127,8	127,8	129,0	129,3	129,9	130,3	126,0
1982	134,2	135,1	137,3	138,0	138,2	139,6	141,8	141,9	142,9	143,9	145,0	145,6	140,3
1983	147,8	148,5	150,0	150,6	150,9	151,9	153,0	152,7	154,0	154,7	155,1	155,9	152,1
1984	157,3	158,1	159,9	160,6	160,8	161,6	162,3	162,1	163,4	164,1	164,4	165,1	161,6
1985	166,3	166,8	168,7	169,4	169,9	171,1	171,7	171,2	172,9	173,3	173,9	174,4	170,8
1986	176,2	176,9	178,0	179,2	179,4	182,5	184,4	185,1	187,8	188,5	189,0	189,9	183,1
1987	192,9	194,6	196,6	197,2	197,6	198,7	199,3	199,6	202,4	202,6	203,1	204,0	199,1
1988	206,4	207,8	210,8	211,3	211,7	212,9	212,9	212,7	215,4	215,6	215,6	215,5	212,4
1989	217,1	217,9	219,8	221,0	221,7	223,0	223,2	222,5	224,4	224,7	224,8	224,6	222,1
1990	226,3	227,2	229,8	229,8	230,3	231,0	231,2						

Tabell 9. Indekstill for enkelte varer og varegrupper i konsumprisindeksen og priser på matvarer i 1979.

Vare eller varegruppe	A.Mengde- enhet	B.Pris 1979	C. Indekstill(1979 = 100)											
			1987	1988	1989	Nov. 1989	Des. 1989	Jan. 1990	Feb. 1990	Mars 1990	April 1990	Mai 1990	Juni 1990	Juli 1990
Matvarer														
		Kr												
Hvetemjøl, finsiktet, pakket	2 1/2 kg	3,24	336	372,9	386,9	385,0	386,1	395,1	396,6	399,3	399,3	399,3	399,7	409,0
Havregryn, vanlige, pakket	3/4 kg	4,29	257	260,1	269,0	276,2	275,6	274,2	277,5	278,4	276,4	274,8	273,4	274,8
Risengryn, pakket	1/2 kg	4,88	201	236,8	258,3	260,4	258,6	263,8	265,9	263,6	264,3	264,6	263,8	265,9
Flatbrød, pakket	400 g	3,63	287	317,0	308,7	300,6	308,0	313,8	312,6	314,7	310,7	310,1	310,1	304,9
Kjeks, Marie, pakket	200 g	3,65	152	164,7	175,4	179,4	179,9	181,8	183,4	187,4	186,0	184,6	183,1	180,6
Kjeks, Cream Cracker, pakket	220 g	3,77	214	237,0	252,3	254,3	256,3	259,4	262,2	264,0	264,7	266,5	265,5	265,7
Hveteloff	kg	6,12	304	329,1	336,0	333,3	322,9	325,9	327,6	333,3	335,0	330,0	326,3	323,6
Grovbrød	"	6,87	296	316,3	330,8	332,6	333,6	334,6	339,3	331,2	339,3	343,4	337,6	335,3
Vitabrød	"	4,36	301	334,8	355,9	354,9	352,7	357,5	360,8	368,5	368,9	354,6	361,5	371,5
Husholdningsbrød	"	4,38	317	347,9	357,3	347,1	354,0	351,4	357,9	358,3	369,1	361,5	365,5	367,3
Kneippbrød	"	4,17	295	310,4	308,2	300,6	299,9	290,6	286,6	298,1	297,1	297,1	293,4	299,3
Hveteboller	stk.	0,79	276	293,0	313,5	315,6	315,3	315,0	323,3	316,9	331,3	326,5	320,1	324,6
Wienerbrød	"	1,36	289	321,3	343,1	348,5	350,5	349,5	356,0	357,8	363,6	360,9	356,7	369,5
Puffet ris, pose	200 g	3,46	190	204,8	211,6	209,5	210,2	209,8	208,5	205,1	204,9	201,7	201,2	200,4
Okse, mellomørbrad	kg	36,16	252	267,1	291,3	295,4	292,0	303,4	305,9	299,4	295,7	299,4	303,1	303,7
Okse, høyrygg	"	31,35	228	241,0	247,3	253,6	259,7	235,1	252,1	248,8	260,0	255,2	254,7	261,8
Okse, bibringe	"	23,01	253	269,7	270,6	268,9	268,3	255,6	259,1	259,1	255,8	256,4	258,8	262,4
Ku, mellomørbrad	"	36,19	209
Ku, høyrygg	"	31,78	156
Ku, bibringe	"	23,49
Mellomkalv, stek	"	40,69
Lam, stek	"	36,15	168	180,5	181,9	174,0	174,2	180,7	183,6	181,7	180,2	181,7	188,2	191,9
Svin, skinkestek	"	38,15	183	192,3	198,3	202,6	190,0	201,6	202,8	205,2	203,6	199,7	206,5	213,0
Svin, koteletter	"	42,79	187	203,0	200,7	204,4	199,6	205,0	204,2	200,2	197,2	204,2	208,6	209,0
Svin, sideflesk, saltet	"	42,09	238	249,0	253,9	258,2	258,5	255,4	257,7	252,9	254,7	260,7	260,5	257,7
Spekeskinke	"	63,47	163	172,7	169,4	172,2	176,8	179,0	180,5	177,7	174,3	169,5	168,0	173,5
Fenalår	"	69,27	216	226,0	231,9	235,9	225,8	230,3	230,3	237,2	234,9	233,6	233,6	235,6
Høne, dypfryst	"	17,89	150	165,5	174,1	174,6	177,4	175,8	176,9	176,2	178,7	177,1	177,1	179,5
Reinsdyr, stek	"	57,28	217	223,2	220,3	216,7	220,2	221,5	222,9	223,5	217,2	216,7	218,3	224,2
Okselever	"	22,12	119	100,8	98,8	97,1	96,8	98,0	98,6	94,8	104,2	102,4	102,3	101,1
Karbonadedeig	"	52,93	196	215,8	215,5	216,8	210,1	215,7	216,2	210,3	207,8	206,7	202,8	206,9
Kjøttdeig	"	38,96	212	217,5	219,3	219,2	219,2	223,5	220,1	221,7	224,4	220,1	219,4	219,4
Kjøttpølser, kokte og røykte	"	27,07	208	216,1	223,8	236,1	237,4	227,8	235,0	235,2	238,3	235,2	233,2	227,8
Medisterpølser, kokt	"	29,79	235	241,9	251,1	253,3	211,8	249,7	245,8	248,6	257,5	246,3	248,4	253,3
Grillpølser, vakuumpakket	"	33,47	183	187,8	192,2	209,4	207,7	206,0	204,6	200,1	192,4	182,0	181,3	178,9
Hermetiske kjøttkaker	1/1 boks	21,48	175	179,0	182,6	177,5	175,1	175,1	177,7	182,9	185,5	180,3	182,6	187,2
Kokt skinke, vakuumpakket	hg	11,63	161	171,1	174,6	173,8	173,1	176,0	177,1	176,9	175,2	171,5	174,6	172,4
Okserull, vakuumpakket	"	9,88	181	193,5	206,0	207,7	211,6	213,3	210,4	211,4	211,8	212,9	210,6	211,8
Kalverull	"	6,21
Salamipølse, vakuumpakket	"	7,68	206	219,7	234,6	240,9	239,9	243,7	248,0	250,3	249,4	252,7	252,0	253,9
Fårepølse, vakuumpakket	"	7,05	222	241,4	255,1	263,8	264,1	269,5	275,2	269,3	270,8	273,1	269,8	272,1
Leverpostei i løs vekt	"	3,59	201	217,6	226,9	234,9	228,7	234,2	232,4	230,3	228,9	223,6	222,7	230,3
Torsk, uten hode og innmat	kg	13,24	320	364,6	369,3	374,4	361,1	370,7	341,9	370,3	396,6	380,7	377,0	401,0
Kveite, stor	"	46,48	196	197,8	198,6	196,3	196,7	197,3	193,1	203,8	209,1	203,4	210,2	210,0
Makrell (1)	"	10,18	378,5	375,8	318,1
Fjordsild	"	11,30	161	172,3	180,7	175,8	180,5	173,1	171,5	164,3	169,5	177,8	177,1	177,6
Torsk, fersk renskåret filet	"	18,27	266	305,2	327,1	330,9	330,2	329,6	325,0	339,7	337,1	348,9	341,0	344,0
Sei, fersk renskåret filet	"	12,15	314	347,3	353,9	350,2	356,0	350,6	356,0	350,2	355,3	350,9	354,2	354,2
Torsk, dypfryst filet, pakke	400 g	9,73	298	322,3	327,7	332,3	335,3	339,5	343,1	344,7	347,3	340,2	342,4	345,7
Hyse, dypfryst filet, pakke	"	10,57
Sei, dypfryst filet, pakke	"	6,82	349	376,1	381,5	392,1	392,1	385,9	394,0	397,8	395,5	381,3	379,4	380,5

(1) Sesongvare.

Tabell 9(forts.). Indekstall for enkelte varer og varegrupper i konsumprisindeksen og priser på matvarer i 1979.

Vare eller varegruppe	A. Mengde- enhet	B. Pris 1979	C. Indekstall(1979 = 100)												
			1987	1988	1989	Nov. 1989	Des. 1989	Jan. 1990	Feb. 1990	Mars 1990	April 1990	Mai 1990	Juni 1990	Juli 1990	
Matvarer (forts.)			Kr												
Torsk, panetter, dypfryst, pakke	400 g	9,38	312	330,2	331,5	327,7	327,4	331,8	341,5	345,6	343,6	338,8	339,2	343,9	
Torsk, sprengt filet	kg	15,52	326	343,1	350,0	361,5	363,9	369,4	350,4	370,1	357,0	370,8	359,4	363,9	
Torsk, lutefisk	"	10,96	345	338,2	328,3	351,5	333,9	336,4	345,2	338,9	339,5	343,3	341,7	349,3	
Torsk, klippfisk, pakke	1/2 kg	12,38	294	319,6	336,1	345,6	343,2	342,5	336,0	348,3	344,9	351,4	338,4	348,7	
Torsk, røkt filet	kg	18,60	277	309,1	337,6	344,5	332,6	341,5	337,0	344,9	342,5	341,8	352,7	349,3	
Saltet feitsild	"	13,26	193	209,9	223,9	229,3	229,7	236,3	235,4	240,9	239,5	238,8	236,1	240,2	
Torskerogn, hermetisk	1/1 boks	12,60	228	268,6	263,7	250,1	249,5	249,5	248,5	249,5	248,3	247,7	247,7	242,6	
Fiskeboller, hermetisk	"	7,38	238	242,8	239,9	231,5	237,2	236,8	236,8	237,5	236,8	233,6	237,5	228,3	
Gaffelbiter	1/16 boks	4,52	190	197,4	206,4	212,3	212,9	216,0	215,6	218,3	219,3	218,7	218,9	216,8	
Makrellfilet i tomat	1/3 boks	5,21	171	176,4	173,1	177,0	176,6	176,3	177,3	174,7	171,6	172,8	174,6	173,9	
Krabbe, naturell	1/4 boks	10,52	229	248,2	257,0	258,7	257,4	259,0	257,4	255,9	259,7	256,9	255,7	255,4	
Fiskepudding, vanlig	kg	17,14	211	227,2	235,6	237,6	233,3	237,6	236,9	234,5	234,7	235,2	240,0	239,3	
H-mjølk (homogenisert), i engangsemballasje	1l	1,81	313	347,8	359,7	369,7	370,5	410,1	410,8	410,5	410,8	410,1	410,1	430,8	
Skummet kulturmjølk, i engangsemballasje	"	1,53	324	360,8	368,9	377,0	377,4	422,6	424,1	421,8	423,7	422,6	422,2	441,8	
Kremfløte, 35%, i engangs- emballasje	1/2 l	9,94	162	169,5	177,0	180,2	180,8	180,4	180,8	180,6	180,8	180,4	180,4	189,6	
Kondensert mjølk	1/1 boks	3,79	208	221,3	228,7	231,0	229,4	231,9	232,2	233,3	232,2	231,0	233,5	232,4	
Gaudaost	kg	19,17	273	286,3	295,6	307,8	309,3	318,9	328,2	330,6	325,5	327,0	328,2	340,4	
Nøkkelost	"	19,24	278	290,8	301,3	315,3	314,7	323,1	330,1	328,9	332,2	333,7	333,1	345,2	
Gudbrandsdalsost	"	18,73	252	266,1	276,2	289,6	289,3	303,1	306,2	307,6	305,1	306,2	305,9	324,2	
Jarlsbergost	"	20,40	263	275,7	284,0	296,8	295,6	305,3	308,6	314,9	315,7	318,5	317,1	328,2	
Normannaost	"	19,97	283	295,9	304,1	312,1	312,1	328,0	327,7	331,1	331,4	331,7	333,3	365,1	
Fløtemyost	"	17,62	264	280,8	291,3	306,2	307,7	321,8	324,8	324,8	325,9	329,2	329,8	351,5	
Primula, eske	125 g	4,36	272	290,4	306,0	317,1	317,1	325,7	327,6	326,3	328,2	329,4	330,3	337,1	
Egg	kg	19,20	133	139,5	138,6	139,4	141,9	139,7	138,7	140,4	139,9	138,3	138,3	141,1	
Meierismør, normalsaltet ...	1/2 kg	7,11	199	208,1	218,4	220,6	211,2	220,8	222,2	224,9	228,0	229,4	228,0	237,5	
Margarin, animalsk	"	3,02	216	237,2	241,3	238,5	242,1	242,9	242,6	243,6	245,0	241,4	241,4	241,7	
Margarin, plantemargarin ...	"	3,42	204	217,1	226,4	227,3	227,6	229,4	229,9	228,0	228,7	230,8	229,2	229,9	
Majones, plastpose	ca.165 g	4,18	176	194,0	208,4	212,0	212,6	213,4	214,3	215,1	213,4	212,2	212,4	214,7	
Hodekål (1)	kg	4,16	132,8	138,9	148,5	146,5	148,7	170,2	280,3	
Blomkål (1)	"	10,50	155,7	
Gulrøtter (1)	"	4,53	210,9	217,6	230,9	237,7	247,9	289,2	
Kålrot (1)	"	3,99	169,9	170,5	181,6	186,3	193,5	210,5	
Løk, vanlig	"	7,44	168	182,0	188,9	162,2	158,5	154,8	150,5	146,0	146,0	148,0	145,8	156,5	
Agurker (slange) (1)	"	14,81	159,9	156,3	187,0	
Tomater (1)	"	19,86	175,6	129,9	
Epler, utenlandske (1)	"	9,71	165,3	167,6	173,8	179,1	
Epler, norske, Gravenstein(1)	"	9,82	178,1	126,0	
Druer, grønne (1)	"	9,11	189,7	249,9	
Appelsiner	"	6,40	180	190,3	190,4	204,3	178,9	175,7	168,0	165,2	142,1	180,6	193,9	198,6	
Bananer	"	7,09	211	204,0	186,4	186,6	193,9	181,4	218,7	228,0	230,8	220,7	221,8	205,1	
Rosiner, pakke	250 g	6,38	112	109,5	124,2	128,5	129,0	131,5	134,3	136,5	133,6	134,6	132,1	132,3	
Aprikoser, spanske, ex choice, pakke	250 g	6,92	192	213,5	216,5	217,3	217,9	218,1	218,1	215,4	215,6	211,1	206,1	206,1	
Tyttebær (1)	kg	12,71	
Jordbær (1)	1/2 kg	9,46	196,9	
Solbær (1)	"	9,30	
Erter, husholdnings-, hermetiske	1/1 boks	10,54	150	156,0	151,5	149,7	148,4	144,9	146,4	144,9	143,1	144,6	146,6	144,6	
Surkål, plastpose	1/2 kg	5,42	163	167,7	167,6	171,9	168,1	172,4	175,2	172,5	169,3	169,7	169,2	167,1	
Rødbeter, plastpose	225 g	5,77	218	225,1	224,8	221,2	215,3	223,4	220,7	224,8	222,1	221,2	220,7	217,6	
Ananas, hermetisk	1/1 boks	6,94	214	195,9	183,0	176,5	178,3	177,4	175,9	172,9	173,2	165,4	168,7	168,7	
Aprikoskompott, plastpose ..	1/2 kg	6,94	193	197,9	202,4	206,1	203,3	202,7	203,1	204,9	201,7	201,1	199,1	201,1	

(1) Sesongvare.

Tabell 9(forts.). Indekstall for enkelte varer og varegrupper i konsumprisindeksen og priser på matvarer i 1979.

Vare eller varegruppe	A.Mengde- enhet	B.Pris 1979	C. Indekstall(1979 = 100)											
			1987	1988	1989	Nov. 1989	Des. 1989	Jan. 1990	Feb. 1990	Mars 1990	April 1990	Mai 1990	Juni 1990	Juli 1990
Matvarer (forts.)			Kr											
Jordbørsyltetøy, kartong ...	kg	15,22	149	151,7	145,8	144,8	140,7	141,7	138,6	145,1	147,2	145,7	144,8	136,4
Tyttebørsyltetøy, glass	ca.1/3 kg	9,27	211	221,5	232,8	237,4	231,5	235,7	235,0	243,8	241,4	244,5	246,1	245,6
Appelsinmarmelade, glass ...	"	6,64	175	180,8	182,9	182,7	182,5	183,3	183,3	183,5	183,6	185,3	184,5	183,1
Husholdningssaft	0,7 l	12,35	126	128,3	129,1	131,4	129,9	130,6	130,4	130,6	129,5	130,5	124,8	126,0
Simpson appelsinsaft	l	10,93	181	206,3	206,8	206,6	207,0	208,9	210,8	213,0	210,8	211,2	208,5	203,8
Poteter, røde, løs vekt	kg	2,73	185	193,7	196,8	168,0	178,5	196,1	199,0	201,7	201,7	214,4	241,6	259,1
Poteter, røde, pose	2 1/2 kg	8,03	183	194,8	200,5	184,8	195,5	206,3	210,6	207,6	208,1	221,6	237,3	225,1
Potetmjøl, pakket	1/2 kg	5,37	188	201,8	224,2	236,3	241,6	246,3	246,9	247,1	249,4	249,4	248,9	248,0
Farin, pakket	1 kg	3,49	246	272,8	325,1	360,4	361,4	364,0	365,3	366,3	366,9	366,0	365,6	363,3
Raffinade, pakket	1/2 kg	2,62	235	256,8	299,5	326,6	326,6	333,0	336,0	336,9	333,6	337,8	334,2	334,2
Kaffe, brent	kg	41,80	130	126,0	130,6	115,7	110,3	108,4	104,2	105,9	107,0	108,8	110,7	107,8
Te, pakke	hg	8,56	173	182,7	183,4	183,7	185,9	184,3	185,6	187,9	186,7	185,6	188,5	186,8
Kokesjokolade, vanlig, norsk	plate	5,19	142	148,4	150,5	151,1	148,9	150,7	151,7	151,7	150,8	151,1	150,7	151,3
Kakao, pakke	250 g	13,77	110	116,9	119,8	120,4	120,0	121,7	121,6	120,4	121,3	120,7	120,6	122,3
Spisesjokolade, drops o.l...			213	226,3	238,9	240,3	240,4	240,6	243,2	243,9	247,8	247,9	247,9	248,1
Iskrem			230	243,5	264,9	272,3	266,7	266,9	277,4	277,7	284,4	285,9	289,3	287,0
Ertesuppe	pose	4,67	222	248,9	256,9	261,4	262,2	265,0	266,3	270,7	267,6	266,3	265,3	266,0
Italiensk salat, plastemball	250 g	8,24	160	168,3	172,6	172,5	170,8	172,9	173,2	176,0	176,5	174,9	174,6	173,7
Buljongtjerner	5 stk.	2,25	190	201,9	213,8	218,9	219,4	223,0	223,9	226,1	226,1	226,9	223,3	228,2
Husholdningssalt, pakke	1 kg	1,96	211	235,0	251,5	256,5	257,8	261,4	260,1	262,9	265,5	266,3	268,8	267,5
Tomatsuppe	pose	4,31	208	224,2	231,9	235,1	235,3	238,3	240,1	242,2	240,8	240,4	240,4	242,0
Sirup, pappemballasje	1/2 kg	4,10	217	227,3	240,8	249,4	253,0	256,8	258,7	259,9	261,4	262,3	261,1	261,8
Barnemat, grønnsaker m/ kjøttkraft, glass	140 g	3,72	186	195,2	200,3	200,4	202,6	205,0	205,2	206,2	206,8	206,0	207,4	206,6
Barnegrøt, pakke	1/2 kg	11,76	157	163,6	173,4	179,5	179,0	180,9	183,5	184,7	184,2	183,3	185,4	184,9
Drikkevarer og tobakk.														
Selters, brus o.l.....			195	208,3	219,1	221,9	222,1	225,9	228,9	230,9	231,3	231,0	234,1	235,2
Øl			234	252,0	262,9	262,4	263,0	274,9	276,1	276,4	276,6	275,5	280,0	280,9
Vin, brennevin og sprit			196	210,9	225,8	227,1	227,1	238,8	238,8	238,8	238,8	241,0	241,0	241,0
Sigarer, sigarillos			266	284,6	296,9	296,9	296,9	312,0	312,0	312,0	312,0	312,0	312,0	312,0
Sigaretter			249	263,3	273,9	273,9	273,9	294,1	294,4	294,7	294,9	294,9	294,9	294,9
Røyketobakk			256	271,8	282,5	282,5	282,5	305,0	305,4	305,6	305,6	305,6	305,6	305,6
Sigarettpapir			246	264,3	268,3	268,3	268,3	284,6	284,6	284,6	284,6	284,6	284,6	284,6
Klær og skotøy.														
Skjorter og nattøy			204	217,0	225,2	232,2	234,2	223,3	232,6	245,2	243,2	240,1	238,9	234,4
Dresser, drakter, jakker mv.			183	191,4	198,0	203,7	201,6	190,1	190,2	204,9	207,2	208,6	207,2	202,8
Kåper, frakker, regntøy			174	185,1	191,2	202,2	199,4	180,7	186,8	192,4	195,5	193,1	188,6	185,1
Strømper og sokker			174	185,2	196,6	202,4	203,8	203,6	204,5	204,7	204,6	206,0	206,0	208,4
Undertøy			201	216,1	229,6	230,7	231,7	228,6	228,0	233,5	234,1	236,1	238,3	238,5
Tøyer og garn			197	213,5	227,2	232,0	232,7	225,8	227,3	236,2	236,6	234,4	232,9	231,6
Skotøy av lær			154	164,9	171,7	177,1	177,9	165,2	167,5	172,7	176,3	175,3	174,5	173,9
Gummifottøy			196	201,9	210,0	213,9	217,4	207,3	215,8	221,6	222,9	225,2	224,8	226,4
Reparasjon av skotøy			232	248,8	268,4	270,5	273,3	273,0	280,1	276,7	276,7	275,0	274,0	274,0

Tabell 9(forts.). Indekstall for enkelte varer og varegrupper i konsumprisindeksen og priser på matvarer i 1979.

Vare eller varegruppe	C. Indekstall(1979 = 100)											
	1987	1988	1989	Nov. 1989	Des. 1989	Jan. 1990	Feb. 1990	Mars 1990	April 1990	Mai 1990	Juni 1990	Juli 1990
Bolig, lys og brensel												
Husleie	182	196,5	211,5	215,8	217,0	217,0	217,0	224,7	224,7	224,7	226,9	226,9
Vedlikeholdsutgifter	201	220,2	228,5	231,9	232,4	235,0	235,1	237,2	236,6	237,0	238,7	237,5
Elektrisitet	267	291,8	302,7	302,6	302,6	322,0	322,0	322,0	322,0	322,0	322,0	322,3
Petroleum	184	187,7	203,4	212,0	216,4	229,0	233,4	232,2	228,2	220,8	214,6	213,3
Fyringsolje	170	172,3	186,2	192,1	198,3	213,5	217,7	218,5	215,2	204,3	197,5	198,7
Bjørkeved	163	169,5	167,3	167,5	167,5	167,5	167,5	167,5	167,5	167,5	167,5	167,5
Koks	181	181,6	183,6	189,3	189,3	189,3	189,3	189,3	189,3	189,3	189,3	189,3
Høbler og husholdningsartikler												
Høbler	210	226,6	232,7	233,1	232,3	233,0	234,5	236,2	237,1	237,0	236,7	237,9
Tekstiler og utstyrsvarer ..	174	175,7	176,1	175,4	172,8	170,8	170,8	174,3	174,8	176,4	174,2	172,2
Komfyrer, kjøleskap o.a. elektrisk utstyr	169	170,5	172,2	172,7	171,3	171,6	173,3	173,1	172,5	172,1	171,7	170,3
Porcelen, steintøy og glass	183	191,9	196,5	196,0	196,5	199,6	198,3	201,9	204,0	204,7	203,6	204,1
Annet kjøkkentøy	191	196,3	201,8	203,6	203,0	202,8	203,5	202,6	204,2	203,8	203,3	203,6
Glødelamper mv.	166	173,0	178,8	181,6	183,4	182,5	187,2	189,8	187,7	188,2	189,7	187,7
Annet (verktøy)	184	195,9	200,4	202,8	202,8	205,1	203,8	206,1	207,6	208,6	210,2	210,5
Vaskepulver	169	173,4	180,3	184,1	182,2	184,3	184,9	187,2	188,1	187,3	188,3	187,6
Andre rengjøringsmidler	196	209,6	219,7	222,2	222,5	224,9	225,5	225,0	225,7	226,4	227,5	228,2
Vask, rensing, farging mv ..	221	243,9	253,4	252,8	257,6	257,6	255,8	258,3	258,3	257,6	257,6	257,6
Leid hjelp til hjemmet	177	195,6	216,6	222,0	222,0	222,0	240,7	240,7	240,7	240,7	245,6	245,6
Reiser og transport												
Kjøp av bil	203	220,1	227,9	228,2	228,8	229,5	230,1	230,3	229,8	230,4	230,4	230,4
Kjøp av motorsykler og sykler	224	244,6	257,4	263,2	264,2	265,1	266,1	266,6	266,4	284,8	285,0	278,8
Drift og vedlikehold av egne transportmidler	187	198,4	212,2	215,2	214,8	220,3	222,7	222,6	216,1	221,2	221,1	221,4
Bensin	185	194,8	209,4	213,1	212,0	222,8	226,1	225,4	211,4	223,3	222,8	222,6
Jernbane	215	229,7	242,9	242,8	242,8	253,3	253,3	253,3	253,3	253,3	253,3	253,3
Sporvei og forstadsbane	336	385,6	445,9	445,9	445,9	478,7	478,7	478,7	478,7	478,7	478,7	478,7
Skip	268	286,7	314,3	315,1	315,1	329,4	329,4	329,4	329,4	329,4	329,4	331,2
Buss	284	311,8	340,5	340,5	340,5	348,4	348,4	348,4	348,4	348,4	348,4	352,4
Fly	207	210,4	227,0	227,0	227,0	227,0	227,0	239,0	239,0	239,0	239,0	239,0
Drosjebil	185	201,5	201,5	201,5	201,5	213,8	213,8	213,8	213,8	213,8	213,8	213,8
Porto	235	256,8	279,2	283,0	283,0	283,0	283,0	302,4	302,4	302,4	302,4	302,4
Telefon og telegrammer	158	158,8	163,1	163,0	163,0	154,7	154,7	154,7	154,7	154,7	154,7	145,3
Fritidssysler og utdanning												
Blomster	166	173,2	180,7	184,9	183,0	195,4	199,6	188,3	188,8	185,9	196,3	197,4
Kinematografbesøk	322	332,1	380,0	390,2	390,2	390,2	390,2	390,2	390,2	390,2	390,2	390,2
Teaterbesøk	312	366,4	404,3	429,4	429,4	441,2	441,2	441,2	441,2	441,2	441,2	441,2
TV-lisens	176	187,2	196,1	197,5	197,5	197,5	197,5	209,4	209,4	209,4	209,4	209,4
Aviser	189	202,6	217,9	218,6	218,6	228,7	228,7	228,7	229,1	229,1	229,1	229,1
Ukeblader	235	271,3	299,9	300,7	300,7	300,7	300,7	300,7	309,5	309,5	309,5	309,5
Andre varer og tjenester												
Hårpleie, skjønnhetspleie ..	275	307,2	319,1	322,2	323,0	324,6	326,8	329,8	330,8	332,8	333,9	335,8
Kosmetiske preparater	196	207,5	217,1	221,0	221,7	224,0	223,7	226,6	228,4	228,5	229,1	229,4
Toalettåpe, barbersåpe	155	157,8	162,4	165,4	164,9	166,6	166,3	165,7	167,4	166,2	166,2	166,0
Andre toalettartikler	149	155,6	161,6	162,0	162,0	161,6	159,6	158,7	156,9	158,8	158,4	157,6
Utgifter på restauranter, kafeer o.l.	228	241,2	250,7	252,1	252,2	254,3	254,3	254,2	255,6	255,6	255,6	259,4
Døgnpris ved hoteller og pensjonater, innenlands ...	252	281,2	306,7	315,9	315,9	315,9	315,9	315,9	315,9	315,9	331,5	331,5

(SU nr. 33, 1990)

KONKURSER ÅPNET I FØRSTE HALVÅR 1990

I løpet av første halvår 1990 ble det åpnet i alt 1 780 konkurser, mot 2 393 konkurser i første halvår året før, en reduksjon på 26 prosent. Dette viser tall fra Statistisk sentralbyrås kredittmarkedstatistikk.

Av de konkursrammede foretakene falt 26 prosent innenfor gruppen varehandel, 14 prosent innenfor bygge- og anleggsvirksomhet og 10 prosent innenfor industri.

Om lag 31 prosent av de sysselsatte i de konkursrammede foretakene var sysselsatt i industriforetak og 24 prosent i henholdsvis varehandel og bygge- og anleggsvirksomhet.

91 prosent av alle konkursene fant sted i foretak med mindre enn 10 ansatte, og bare 1 prosent hadde mer enn 50 ansatte.

Av de konkursrammede foretakene i første halvår 1990 hadde 68 prosent en omsetningsverdi på under 0,5 mill. kroner, mens 12 prosent av foretakene hadde 5 mill. kroner eller mer i omsetningsverdi.

Sysselsettings- og omsetningsoppgavene i denne statistikken er beregnet på grunnlag av opplysninger registrert i SSBs Bedrifts- og foretaksregister. Da ikke alle næringer i dette registeret blir oppdatert årlig, vil enkelte sysselsettings- og omsetningsoppgaver referere seg til tidspunkter som ligger ett eller flere år forut for konkursåpningen. Et foretak kan dessuten fortsette virksomheten med nye eiere etter at konkurs er åpnet.

I tabellene 4, 5 og 6 omfatter posten Uoppgitt foretak som det ikke har vært mulig å identifisere i bedrifts- og foretaksregisteret. Disse foretakene er plassert i laveste sysselsettings- og omsetningsgruppe. Gruppen Uoppgitt kan også omfatte personlige næringsdrivende (bl.a. bønder og fiskere) og lønnstakere.

SSB kan påta seg uttak av tabeller over åpnede konkurser for de enkelte fylker/kommuner og spesielle næringer. Nærmere opplysninger kan gis av SSB, tlf (02) 86 45 17 eller 86 45 26.

Tabell 1. Åpnede konkurser etter kvartal og fylke.

	1988		1989				1990				
	1.halv-		1.halv-		1.kv.	2.kv.	3.kv.	4.kv.	1.halv-		
	I alt	år	I alt	år					år	1.kv.	2.kv.
I ALT	3891	1818	4536	2393	1220	1173	1049	1094	1780	900	880
Østfold	224	105	258	130	60	70	58	70	103	54	49
Akershus	386	164	529	272	154	118	135	122	189	88	101
Oslo	561	263	694	341	180	161	162	191	254	115	139
Hedmark	153	86	151	86	43	43	37	28	61	34	27
Oppland	129	52	134	68	35	33	35	31	46	33	13
Buskerud	253	109	321	187	90	97	69	65	121	69	52
Vestfold	183	79	215	98	54	44	43	74	86	52	34
Telemark	158	82	160	87	52	35	38	35	62	36	26
Aust-Agder	69	35	77	46	23	23	19	12	24	18	6
Vest-Agder	91	50	112	54	20	34	37	21	25	12	13
Rogaland	234	123	214	107	54	53	46	61	134	63	71
Hordaland	371	131	425	228	118	110	103	94	199	105	94
Sogn og Fjordane	81	46	74	36	24	12	15	23	28	15	13
Møre og Romsdal	219	107	203	120	68	52	37	46	80	42	38
Sør-Trøndelag	207	109	217	121	50	71	42	54	78	38	40
Nord-Trøndelag	84	41	116	64	28	36	24	28	33	13	20
Nordland	225	97	287	174	92	82	73	40	96	39	57
Troms	184	103	253	135	56	79	55	63	100	52	48
Finnmark	79	36	96	39	19	20	21	36	61	22	39

Tabell 2. Åpnede konkurser etter måned.

	1982	1983	1984	1985	1986	1987	1988	1989	1990
Hele året	955	1236	1304	1340	1426	2075	3891	4536	..
Januar - juni	459	616	674	679	656	976	1818	2393	1780
Januar	57	104	105	98	95	130	229	392	302
Februar	73	112	128	114	100	135	276	405	280
Mars	87	88	124	157	80	200	364	423	318
April	81	102	97	110	135	145	247	381	252
Mai	58	95	101	100	111	154	306	382	324
Juni	103	115	119	100	135	212	396	410	304
Juli	47	75	93	82	113	176	280	376	..
August	70	80	100	91	91	135	305	357	..
September	94	122	110	120	133	160	371	316	..
Oktober	89	115	124	130	154	167	395	428	..
November	122	125	124	135	141	243	372	390	..
Desember	74	103	79	103	138	218	350	276	..

Tabell 3. Åpnede konkurser. Tallet på foretak, sysselsatte og omsetningsverdi, etter næring 1). Prosent.

Næring	1989				1. halvår 1990			
	Tallet på foretak		Syssel- satte	Omset- nings- verdi	Tallet på foretak		Syssel- satte	Omset- nings- verdi
	I alt	Prosent	Prosent	Prosent	I alt	Prosent	Prosent	Prosent
I ALT	4536	100.0	100.0	100.0	1780	100.0	100.0	100.0
Jordbruk	19	0.4	0.4	0.2	6	0.3	0.0	0.0
Skogbruk	3	0.1	0.0	0.0	2	0.1	0.0	0.0
Fiske og fangst	60	1.3	0.3	0.1	37	2.1	1.0	0.2
Oljeutvinning og berg- verksdrift	12	0.3	0.2	0.1	5	0.3	0.0	0.0
Industri i alt 2).....	455	10.0	29.2	18.3	178	10.0	31.1	21.5
Produksjon av næringsmidler, drikkevarer og tobakksvarer	62	1.3	4.5	3.5	35	2.0	4.4	4.8
Produksjon av tekstilvarer, bekledningsvarer, lær og lærvarer	23	0.5	3.5	1.6	7	0.4	1.2	0.6
Produksjon av trevarer og treforedling	61	1.3	1.9	1.0	22	1.2	4.0	3.4
Grafisk produksjon og forlagsvirksomhet	79	1.7	2.6	1.5	23	1.3	1.6	1.1
Produksjon av kjemiske produkter, mineralolje-, kull-, gummi-, plastpro- dukter, mineraler og metaller	36	0.8	2.6	1.7	19	1.1	2.7	2.3
Bygging av fartøyer	21	0.5	2.3	2.2	11	0.6	2.1	1.5
Produksjon av verksted- produkter (ekskl. bygging av fartøyer)	166	3.7	11.6	6.6	58	3.3	14.2	7.6
Industriproduksjon ellers ...	7	0.2	0.2	0.1	3	0.2	0.8	0.1
Bygge- og anleggsvirksomhet 3)	623	13.9	21.4	14.9	254	14.3	23.7	17.1
Varehandel 4).....	1264	27.8	25.1	42.0	460	25.8	24.2	48.4
Engros- og agenturhandel	452	10.0	11.4	21.2	185	10.4	11.7	25.8
Detaljhandel	812	17.8	13.7	20.8	275	15.4	12.4	22.6
Hotell- og restaurantdrift ..	189	4.2	6.0	2.5	112	6.3	5.7	3.0
Utenriks sjøfart	1	0.0	0.1	0.0	1	0.1	1.6	0.6
Transport og lagring (inkl. innenriks sjøfart)	351	7.7	6.0	4.9	129	7.2	4.2	3.6
Finansiering, eiendomsdrift og forretningsmessig tjenesteyting	300	6.6	6.2	15.4	117	6.6	5.1	4.7
Av dette Forretningsmessig tjenesteyting	234	5.2	5.9	4.9	88	4.9	4.7	3.6
Sosial og privat tjenesteyting	202	4.4	4.9	1.7	63	3.5	3.3	0.9
Uoppgitt 5)	1057	23.3	0.0	0.0	416	23.4	0.0	0.0

1) Oppgavene over sysselsetting og omsetning refererer seg til siste normale driftsår.

2) For nærmere spesifikasjon, se tabell 7.

3) For nærmere spesifikasjon, se tabell 8.

4) For nærmere spesifikasjon, se tabell 5 og 6.

5) Omfatter foretak som det ikke har vært mulig å identifisere i Bedrifts- og foretaksregisteret. Gruppen kan også omfatte personlig næringsdrivende (bl.a. bønder og fiskere) og lønnstakere.

Tabell 4. Åpnede konkurser etter sysselsettingsgruppe/Omsetningsgruppe og næring 1). 1. halvår 1990

Næring	Tallet på foretak	Sysselsettingsgrupper			Omsetningsgrupper (1000 kr)			
		0-9	10-49	50 og over	0-499	500-1999	2000-4999	5000 og over
		Tallet på foretak						
I ALT	1780	1617	147	16	1215	194	151	220
Jordbruk	6	6	-	-	6	-	-	-
Skogbruk	2	2	-	-	2	-	-	-
Fiske og fangst	37	36	1	-	35	-	2	-
Oljeutvinning og bergverksdrift	5	5	-	-	4	1	-	-
Industri i alt 2).....	178	135	34	9	85	26	23	44

Produksjon av næringsmidler, drikkevarer og tobakksvarer	35	29	4	2	21	3	2	9
Produksjon av tekstilvarer, bekledningsvarer, lær og lærvarer	7	6	-	1	3	2	-	2
Produksjon av trevarer og treforedling	22	16	5	1	8	3	3	8
Grafisk produksjon og forlagsvirksomhet	23	20	3	-	12	4	4	3
Produksjon av kjemiske produkter, mineralolje-, kull-, gummi-, plastprodukter, mineraler og metaller	19	13	6	-	11	-	1	7
Bygging av fartøyer	11	6	4	1	5	1	3	2
Produksjon av verkstedprodukter (ekskl. bygging av fartøyer)	58	43	11	4	24	12	9	13
Industriproduksjon ellers ...	3	2	1	-	1	1	1	-
Bygge- og anleggsvirksomhet 3)	254	220	29	5	156	35	28	35
Varehandel 4).....	460	410	50	-	241	49	65	105

Engros- og agenturhandel	185	159	26	-	93	15	25	52
Detailhandel	275	251	24	-	148	34	40	53
Hotell- og restaurantdrift ..	112	95	16	1	78	16	4	14
Utenriks sjøfart	1	-	-	1	-	-	-	1
Transport og lagring (inkl. innenriks sjøfart)	129	125	4	-	80	38	6	5
Finansiering, eiendomsdrift og forretningsmessig tjenesteyting	117	110	7	-	68	17	16	16
Av dette								
Forretningsmessig tjenesteyting	88	81	7	-	47	14	15	12
Sosial og privat tjenesteyting	63	57	6	-	44	12	7	-
Uoppgitt 5)	416	416	-	-	416	-	-	-

1) Se note 1, tabell 3.

2) Se note 2, tabell 3.

3) Se note 3, tabell 3.

4) Se note 4, tabell 3.

5) Se note 5, tabell 3.

Tabell 5. Åpnede konkurser i varehandel. Tallet på foretak, sysselsatte og omsetningsverdi, etter næringsgruppe. Prosent.

Næring	1989				1. halvår 1990			
	Tallet på foretak		Syssel- satte	Omset- nings- verdi	Tallet på foretak		Syssel- satte	Omset- nings- verdi
	I alt	Prosent	Prosent	Prosent	I alt	Prosent	Prosent	Prosent
Varehandel i alt	1264	100.0	100.0	100.0	460	100.0	100.0	100.0
Engroshandel	428	33.9	43.9	46.5	181	39.3	47.0	50.9
Nærings- og nytelsesmidler ..	28	2.2	4.9	5.6	18	3.9	7.9	8.5
Beklednings- og tekstilvarer	43	3.4	3.5	6.0	11	2.4	5.7	7.6
Møbler og innbo	22	1.7	4.0	5.2	6	1.3	2.7	1.5
Konsumvarer ellers	55	4.4	3.4	3.5	26	5.7	5.3	6.9
Råvarer	15	1.2	1.1	0.7	11	2.4	1.9	2.0
Jernvarer og bygningsartikler	84	6.6	8.7	6.9	45	9.8	10.5	12.6
Maskiner og utstyr	164	13.0	15.8	15.8	59	12.8	12.7	11.7
Motorkjøretøyer	17	1.4	2.6	2.7	2	0.4	0.2	0.1
Brensel og drivstoff	-	-	-	-	3	0.7	0.0	0.0
Agenturhandel	24	1.9	1.3	4.0	4	0.9	1.6	2.3
Detaljhandel	812	64.2	54.8	49.5	275	59.8	51.5	46.7
Varehushandel	1	0.1	1.0	1.0	-	-	-	-
Kolonialvarehandel	119	9.4	11.5	11.0	61	13.3	21.1	20.5
Kjøtt og kjøttvarer, fisk og vilt	10	0.8	0.6	0.2	4	0.9	1.2	0.6
Bakervarer	3	0.2	0.0	0.0	-	-	-	-
Tobakk, sjokolade, frukt og iskrem	28	2.2	0.8	0.3	14	3.0	1.6	0.6
Nærings- og nytelsesmidler ellers	10	0.8	0.5	0.2	1	0.2	0.2	0.0
Skotøy	22	1.7	1.1	0.5	3	0.7	0.0	0.0
Dame-, herre- og barne- konfeksjon	85	6.7	7.7	5.4	31	6.7	6.3	2.9
Beklednings- og tekstilvarer ellers	18	1.4	0.7	0.3	7	1.5	0.4	0.2
Møbler og tepper	48	3.8	5.0	4.0	14	3.0	1.8	1.4
Radio, fjernsyn, lamper og elektriske husholdnings- apparater	57	4.5	4.2	3.3	9	2.0	2.0	2.4
Innbo ellers	19	1.5	0.6	0.2	3	0.7	0.2	0.1
Jernvarer, kjøkkenutstyr, glass og stentøy	12	0.9	0.5	0.2	9	2.0	0.4	0.2
Fargevarer og tapeter	30	2.4	0.8	0.5	3	0.7	0.3	0.2
Sportsutstyr	35	2.8	1.7	3.2	10	2.2	0.4	0.2
Ur, optiske artikler	4	0.3	0.0	0.0	2	0.4	0.2	0.1
Musikkinstrumenter, noter, video mv.	70	5.5	2.3	1.3	20	4.3	1.6	1.0
Gull- og sølvvarer	7	0.6	0.5	0.2	1	0.2	0.0	0.0
Film- og fotoartikler	12	0.9	0.5	0.2	4	0.9	0.2	0.1
Motorkjøretøyer, deler og rekvisita	108	8.6	7.1	11.1	29	6.3	7.9	12.2
Bensin og smøreoljer	30	2.4	3.9	4.3	14	3.0	2.0	2.3
Bøker og papir	9	0.7	0.9	0.5	1	0.2	0.3	0.2
Apotekervarer og kosmetikk ..	7	0.6	0.1	0.1	5	1.1	1.3	0.5
Blomster og planter	20	1.6	0.8	0.2	6	1.3	0.1	0.0
Brensel	1	0.1	0.0	0.0	2	0.4	0.2	0.2
Andre varer	47	3.7	1.7	1.2	22	4.8	2.1	1.0

Tabell 6. Åpnede konkurser i varehandel etter kvartal og fylke.

	1988		1989				1990				
	I alt	1.halv-	I alt	1.halv-	1.kv.	2.kv.	3.kv.	4.kv.	1.halv-	1.kv.	2.kv.
		år		år							
I ALT	1190	635	1264	690	348	342	285	289	460	231	229
Østfold	74	38	64	32	14	18	16	16	30	15	15
Akershus	118	55	165	91	50	41	42	32	70	30	40
Oslo	181	96	203	109	57	52	49	45	69	30	39
Hedmark	51	30	27	19	10	9	6	2	12	8	4
Oppland	39	16	28	16	5	11	7	5	13	11	2
Buskerud	75	44	81	49	16	33	17	15	31	14	17
Vestfold	54	28	81	36	24	12	17	28	22	11	11
Telemark	42	25	45	27	16	11	9	9	17	11	6
Aust-Agder	19	12	17	10	4	6	3	4	6	5	1
Vest-Agder	29	17	41	15	7	8	16	10	7	4	3
Rogaland	74	44	68	29	14	15	12	27	42	22	20
Hordaland	103	41	113	63	36	27	24	26	41	24	17
Sogn og Fjordane	23	16	20	11	8	3	4	5	4	3	1
Møre og Romsdal	72	43	66	47	27	20	11	8	18	9	9
Sør-Trøndelag	65	36	73	46	21	25	11	16	19	11	8
Nord-Trøndelag	25	14	29	16	9	7	5	8	3	-	3
Nordland	63	31	60	34	18	16	18	8	18	3	15
Troms	63	38	60	30	9	21	13	17	25	13	12
Finnmark	20	11	23	10	3	7	5	8	13	7	6

Tabell 7. Åpnede konkurser i industri etter kvartal og fylke.

	1988		1989				1990				
	I alt	1.halv-	I alt	1.halv-	1.kv.	2.kv.	3.kv.	4.kv.	1.halv-	1.kv.	2.kv.
		år		år							
I ALT	465	226	455	243	115	128	101	111	178	100	78
Østfold	31	19	22	8	2	6	6	8	8	3	5
Akershus	34	15	34	18	9	9	5	11	10	4	6
Oslo	53	25	53	31	22	9	7	15	12	7	5
Hedmark	25	11	16	9	4	5	3	4	6	2	4
Oppland	11	6	16	7	4	3	4	5	3	1	2
Buskerud	22	12	28	15	8	7	7	6	11	9	2
Vestfold	20	7	21	13	4	9	1	7	10	7	3
Telemark	19	11	26	12	6	6	9	5	8	6	2
Aust-Agder	15	8	20	13	4	9	4	3	2	2	-
Vest-Agder	18	9	12	5	-	5	5	2	7	3	4
Rogaland	22	13	16	12	7	5	2	2	14	8	6
Hordaland	46	13	42	22	10	12	8	12	24	16	8
Sogn og Fjordane	13	5	10	3	-	3	1	6	5	3	2
Møre og Romsdal	39	22	30	14	8	6	7	9	12	8	4
Sør-Trøndelag	28	11	21	11	3	8	6	4	8	5	3
Nord-Trøndelag	12	9	14	9	5	4	4	1	6	3	3
Nordland	26	14	33	18	10	8	13	2	11	4	7
Troms	19	11	24	12	5	7	7	5	11	6	5
Finnmark	12	5	17	11	4	7	2	4	10	3	7

Tabell 8. Åpnede konkurser i bygge- og anleggsvirksomhet etter kvartal og fylke

	1988		1989				1990				
	1.halv-		1.halv-		1.kv.	2.kv.	3.kv.	4.kv.	1.halv-		
	I alt	år	I alt	år					år	1.kv.	2.kv.
I ALT	437	192	623	319	162	157	149	155	254	131	123
Østfold	23	6	41	23	11	12	9	9	13	5	8
Akershus	42	17	82	41	24	17	24	17	28	11	17
Oslo	68	37	83	44	23	21	20	19	34	12	22
Hedmark	12	8	23	14	9	5	3	6	18	12	6
Oppland	9	5	23	8	4	4	8	7	6	5	1
Buskerud	37	17	53	25	14	11	12	16	21	15	6
Vestfold	27	16	26	12	9	3	7	7	15	10	5
Telemark	17	8	27	18	10	8	4	5	7	3	4
Aust-Agder	7	2	10	4	3	1	4	2	2	2	-
Vest-Agder	6	1	11	5	2	3	4	2	3	1	2
Rogaland	30	17	35	18	7	11	7	10	19	8	11
Hordaland	38	10	75	38	19	19	19	18	28	14	14
Sogn og Fjordane	6	5	6	1	1	-	2	3	7	3	4
Møre og Romsdal	25	7	21	12	3	9	3	6	7	3	4
Sør-Trøndelag	26	12	15	8	3	5	2	5	10	5	5
Nord-Trøndelag	8	3	9	2	1	1	3	4	5	3	2
Nordland	27	6	37	26	13	13	7	4	14	10	4
Troms	22	10	31	17	5	12	5	9	13	7	6
Finnmærk	7	5	15	3	1	2	6	6	4	2	2

(SU nr. 33, 1990)

PRODUSENTPRISINDEKSEN FOR JULI 1990

Prisindeksen for produksjonen i oljeutvinning, bergverksdrift, industri og kraftforsyning - produsentprisindeksen - steg med 1,0 prosent fra juni til juli . Fra juli 1989 til juli 1990 steg produsentprisindeksen med 2,3 prosent. I gjennomsnitt for de sju første månedene i år var indeksen 2,4 prosent høyere enn i tilsvarende periode i 1989.

Produsentprisindeksen (prisindeks for produksjonen i oljeutvinning, bergverksdrift, industri og kraftforsyning) 1981 = 100

	Vekt 0/00	Juli 1990	Endring i prosent		
			Juni 1990- juli 1990	Juli 1989- juli 1990	Jan.-juli 1989- jan.-juli 1990
OLJEUTVINNING, BERGVERKSDRIFT, INDUSTRI OG KRAFTFORSYNING.....	1000,0	146,4	1,0	2,3	2,4
OLJEUTVINNING OG BERGVERKSDRIFT.....	161,4	79,6	3,9	3,6	4,0
Utvinning av råolje og naturgass.....	146,5	72,5	4,8	3,4	4,1
Bryting og utvinning av malm.....	6,0	135,4	0,8	3,9	-0,2
INDUSTRI.....	751,5	151,1	0,7	1,5	1,6
Produksjon av næringsmidler, drikkevarer og tobakk.....	183,0	181,6	2,0	5,9	5,3
Produksjon av tekstilvarer, bekledningsvarer, lær og lærvarer.....	27,9	144,5	-	2,0	2,4
Produksjon av trevarer.....	63,3	157,8	-	3,1	3,0
Treforedling, grafisk produksjon og forlagsvirksomhet.....	67,6	165,4	0,3	3,0	3,5
Produksjon av kjemiske produkter, mineralolje-, kull-, gummi- og plastprodukter.....	152,8	108,9	0,8	-0,9	3,1
Produksjon av mineralske produkter.....	26,1	170,9	-	4,0	3,8
Produksjon av metaller.....	89,5	135,8	0,4	-10,6	-13,2
Produksjon av verkstedpro- dukter.....	136,5	155,1	0,1	2,8	3,0
KRAFTFORSYNING.....	87,1	229,0	-	5,8	6,0

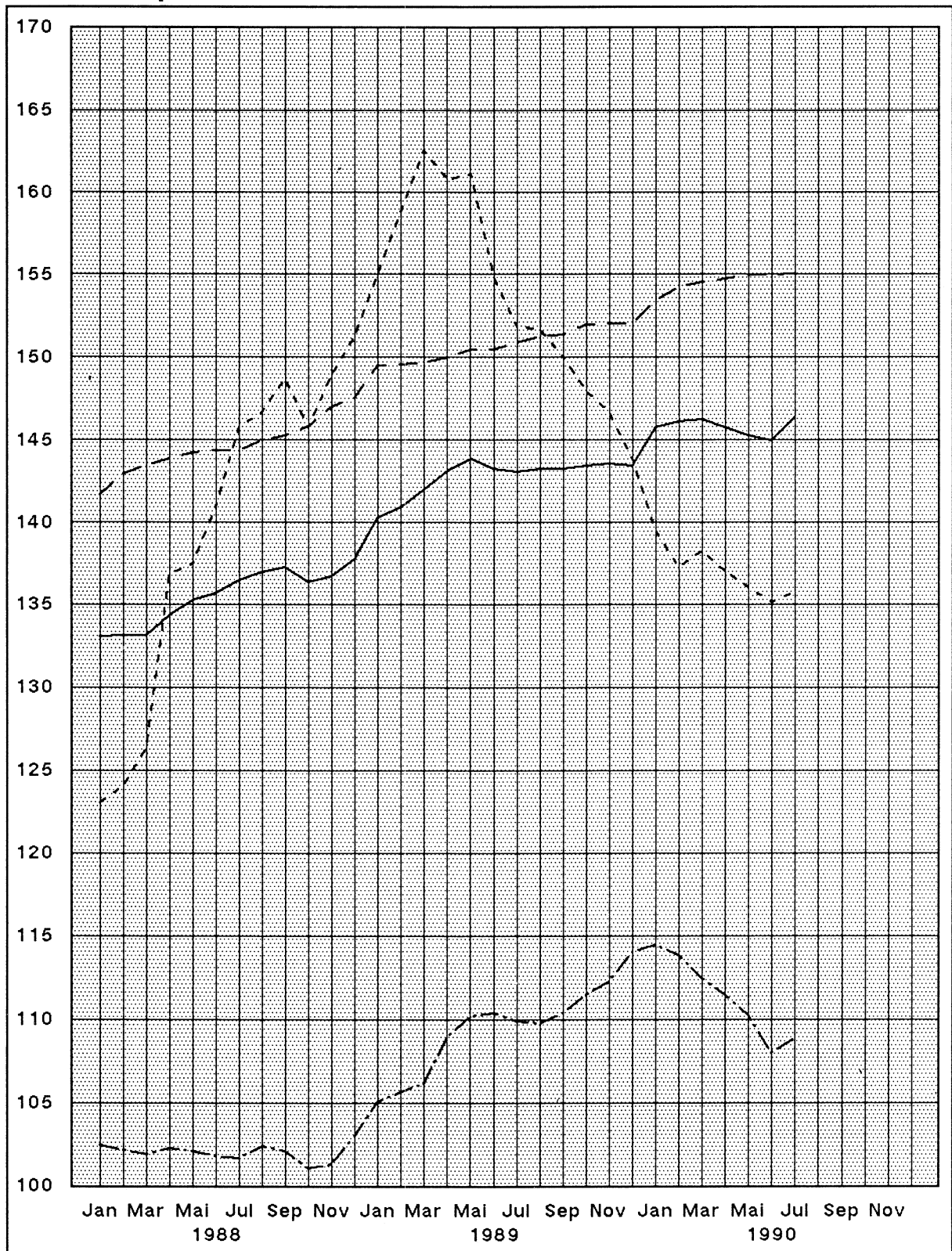
Indeksen for oljeutvinning og bergverksdrift steg med 3,9 prosent fra juni til juli. De siste 12 måneder har indeksen for gruppen steget med 3,6 prosent.

Utvinning av råolje og naturgass steg med 4,8 prosent fra juni til juli. Gjennomsnittlig pris på råolje (Brent Blend - Nordsjøens referanseolje) for levering i juli lå på om lag 17 dollar pr. fat. Dette tilsvarer om lag 108 kroner pr. fat basert på gjennomsnittlig valutakurs for måneden. Prisene var stigende gjennom måneden delvis preget av markedets forventninger til OPEC's møte. Den tilspissede situasjonen mellom Irak og Kuwait bidro trolig til at OPEC fastsatte noe høyere priser på olje for høsten. Samtidig medvirket den politiske og militære situasjonen i området til et økt forventningspress i markedet generelt.

Indeksen for industri steg med 0,7 prosent fra juni til juli. De siste 12 måneder har indeksen steget med 1,5 prosent. Den lave stigningsraten på 12-månedersbasis preges i noen grad av utviklingen i metallvaremarkedet - i første rekke utviklingen i aluminiumsmarkedet.

Indeksen for kraftforsyning var uendret fra juni til juli. De siste 12 måneder har indeksen steget med 5,8 prosent.

Produsentprisindeksen. 1981 = 100



Totalindeks

—————

Produksjon av verkstedprodukter

- - - - -

Produksjon av metaller

- - - - -

Produksjon av kjemiske prod., min.olje-,
kull-, gummi- og plastprod.

- . - . - .

(su nr. 33, 1990)

UTENRIKSHANDELEN MED VARER I JULI OG JANUAR - JULI 1990

Statistisk sentralbyrå's foreløpige oppgaver over verdien av utenrikshandelen uten skip og oljeplattformer viste for juli en import på 11 049 mill.kr og en eksport på 13 646 mill.kr. Verdien av importen var 16 prosent høyere og verdien av eksporten 3 prosent lavere enn i juli 1989. I januar - juli 1990 var verdien av vareimporten 87 609 mill.kr og verdien av vareeksporten 103 879 mill.kr. Importverdien var 13 prosent høyere og verdien av eksporten 1 prosent høyere enn i de samme måneder i 1989.

Verdien av utført råolje og naturgass i januar - juli 1990 var på 40 220 mill.kr. Dette var 3 prosent lavere verdi enn i de samme måneder i 1989.

I januar - juli 1990 var det et eksportoverskudd på 16 270 mill.kr mot 25 444 mill.kr i samme periode året før. Skip og oljeplattformer er da ikke regnet med. Dersom eksporten av råolje og naturgass også blir holdt utenfor, var det et importoverskudd i januar - juli 1990 på 23 950 mill.kr mot 16 219 mill.kr i samme periode året før.

Sesongkorrigerte tall for perioden mai - juli 1990 regnet uten skip og oljeplattformer, og for eksporten også uten råolje og naturgass, viste en oppgang i importverdien på 7,7 prosent, og en nedgang i eksportverdien på 0,2 prosent sammenliknet med foregående tremånedersperiode.

Utenrikshandel med varer uten skip og oljeplattformer. Mill. kroner

	1989	Juli 1990	Endring prosent	1989	Januar - juli 1990	Endring prosent
1. Import	9 563	11 049	15,5	77 755	87 609	12,7
2. Eksport	14 038	13 646	-2,8	103 199	103 879	0,7
Av dette : Råolje	4 851	4 475	-7,8	33 492	32 550	-2,8
Naturgass ...	991	892	-10,0	8 171	7 670	-6,1
3. Eksport uten råolje og naturgass ...	8 196	8 279	1,0	61 536	63 659	3,5
4. Handelsbalanse med varer (2 - 1)	4 475	2 597	-42,0	25 444	16 270	-36,1
5. Handelsbalanse med varer uten eksport av råolje og naturgass (3 - 1) .	-1 367	-2 770	.	-16 219	-23 950	.

DEFINISJON - UTENRIKSHANDEL

Import og eksport av skip er ikke tatt med i denne meldingen. I heftet MÅNEDSSTATISTIKK OVER UTENRIKSHANDELEN, som kommer om lag 3 uker senere, finnes fullstendige oversikter (tabell 1 og 2) hvor også skip er med. Heller ikke rente-, stønads- og tjenestebalansen med utlandet er med i denne meldingen. Disse inngår i UTENRIKSREGNSKAPET som publiseres senere i Aktuell Statistikk.

(SU nr. 33, 1990)

DETALJOMSETNINGSDINDEKSEN. FØRSTE HALVÅR 1990

Statistisk sentralbyrås indeks over verdien av detaljomsetningen i første halvår 1990 viste en stigning på 4,7 prosent i forhold til samme periode i 1989. I samme tidsrom steg prisindeksen for detaljhandel med 3,3 prosent. Verdien av detaljomsetningen med nærings- og nytelsesmidler gikk opp med 4,5 prosent, mens detaljomsetningen med beklednings- og tekstilvarer økte med 12,8 prosent. Detaljomsetningen med møbler og innbo gikk opp med 4,2 prosent, og detaljomsetningen med motorkjøretøyer og bensin økte med 2,4 prosent.

Verdien av detaljomsetningen i perioden april-juni var 2,8 prosent høyere enn i samme periode i 1989. Prisindeksen for detaljhandel hadde en stigning på 2,8 prosent i samme tidsrommet.

Fra juni 1989 til juni 1990 viste verdien av detaljomsetningen en økning på 2,2 prosent. Indeksen for juni 1990 var 108,4 (1988=100).

Sesongkorrigert indeks for juni 1990 var 104,4 (1988=100).

Tabell 1. Detaljomsetningsindeks. 1988=100

	Vekt 1985	Mai 1989	Juni 1989	Mai 1990	Juni 1990	Pst.endring Juni 1989- juni 1990
Detaljhandel i alt	100,00	100,4	106,1	107,6	108,4	2,2
Varehushandel	4,73	99,1	99,8	103,5	108,2	8,4
Nærings- og nytelsesmidler	31,64	103,9	109,6	110,1	114,8	4,7
Beklednings- og tekstilvarer	9,77	106,4	95,3	127,1	108,6	14,0
Møbler og innbo	7,19	76,2	91,9	83,0	90,1	-1,9
Jernvarer, kjøkkenutstyr, glass, steintøy, fargevarer og sports- utstyr	4,61	100,8	112,2	104,3	102,9	-8,3
Ur, optiske artikler, musikk- instrumenter, gull- og sølvvarer og film- og fotoartikler	2,70	88,2	102,8	106,9	116,1	13,0
Motorkjøretøyer og bensin	33,05	102,8	108,5	106,0	106,6	-1,7
Detaljhandel ellers	6,32	99,4	109,5	112,0	108,3	-1,1

Tabell 2. Detaljomsetningsindeks. Endring hittil i år/siste tre måneder. 1988=100

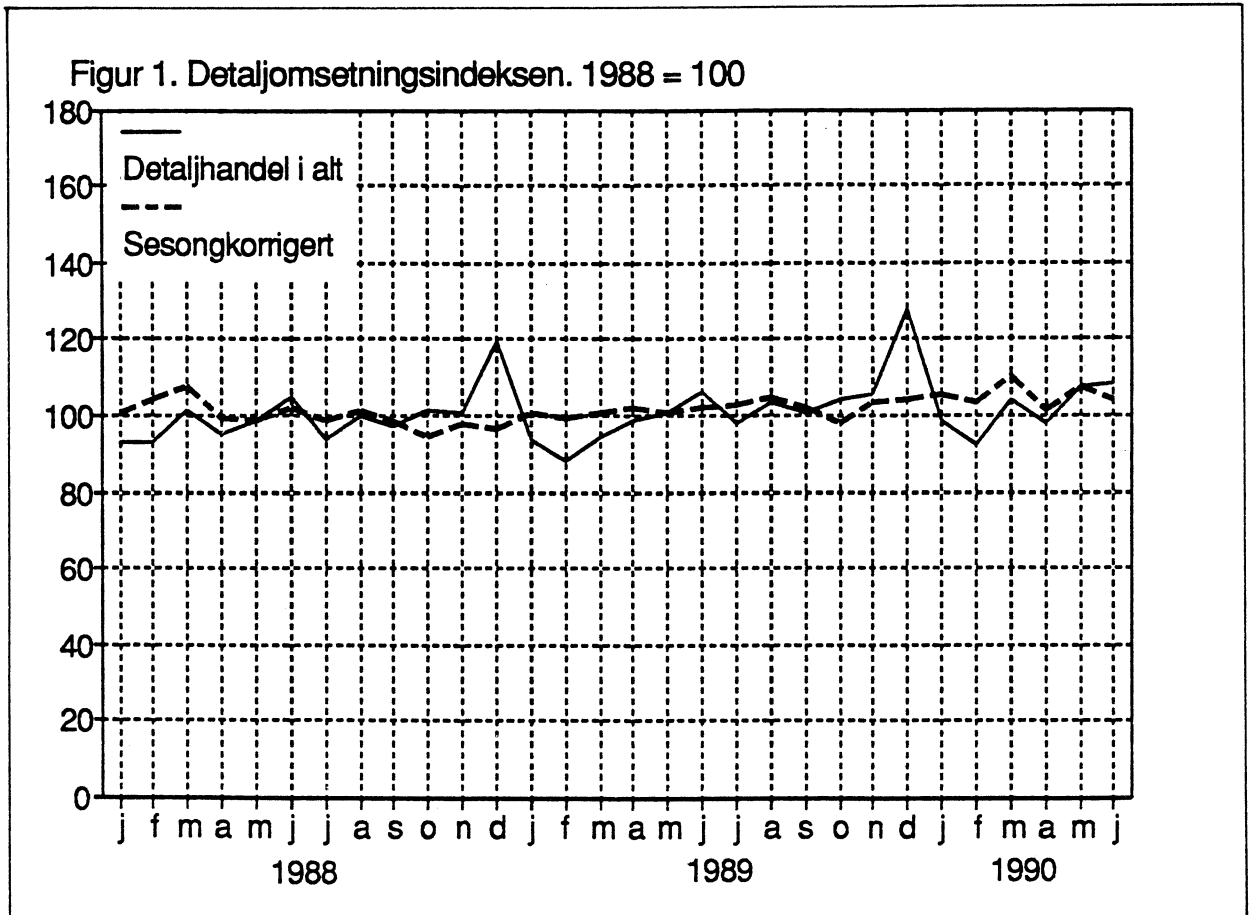
	Gjennomsnitt januar-juni		Endring i prosent	Gjennomsnitt april-juni		Endring i prosent
	1989	1990		1989	1990	
Detaljhandel i alt	96,9	101,4	4,7	101,6	104,5	2,8
Varehushandel	90,7	93,5	3,1	96,9	103,4	6,7
Nærings- og nytelsesmidler	100,0	104,5	4,5	104,0	109,2	5,0
Beklednings- og tekstilvarer	94,1	106,1	12,8	102,5	114,5	11,6
Møbler og innbo	88,2	91,9	4,2	82,5	83,8	1,6
Jernvarer, kjøkkenutstyr, glass, stein- tøy, fargevarer og sportsutstyr	90,8	89,7	-1,2	102,5	99,7	-2,7
Ur, optiske artikler, musikkinstru- menter, gull- og sølvvarer og film- og fotoartikler	87,4	101,0	15,6	92,6	106,0	14,4
Motorkjøretøyer og bensin	98,5	100,9	2,4	104,9	102,4	-2,4
Detaljhandel ellers	101,4	108,5	7,0	102,9	106,3	3,3

Tabell 3. Detaljomsetningsindeks. Sesongkorrigert. 1988=100

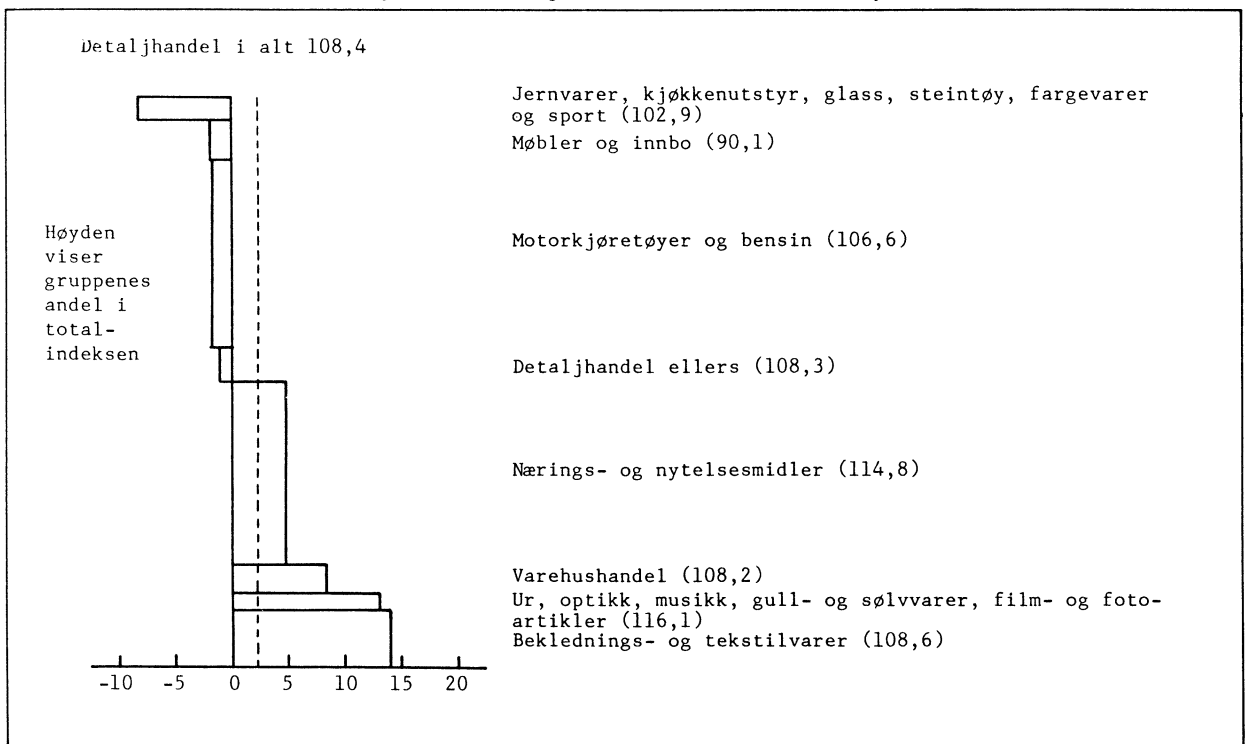
	1990						Jan.- mars 1990	April- juni 1990	Endring i prosent
	Jan.	Feb.	Mars	April	Mai	Juni			
Detaljhandel i alt ...	105,6	103,7	110,1	101,0	108,0	104,4	106,5	104,5	-1,9

Tabell 4. Detaljomsetningsindeks. 1988=100

	Detalj- handel i alt	Vare- hus- handel	Nærings- og ny- telses- midler	Bekled- nings- og tekstil- varer	Møbler og innbo	Jernvarer, kjøkken- utstyr, glass, steintøy, farge- varer og sports- utstyr	Ur, optiske artikler, musikk- instru- menter, gull- og sølvvarer og film- og foto- artikler	Motor- kjøre- tøyer og bensin	Detalj- handel ellers
1988	100,0	100,0	100,0	100,0	100,0	100,0	100,0	100,0	100,0
1989	101,8	94,4	104,1	102,7	99,8	97,8	94,8	99,9	111,5
1988									
Januar	93,2	75,1	84,3	103,1	105,1	75,5	82,6	99,9	109,9
Februar	92,8	86,3	92,0	74,7	92,6	88,0	91,8	101,8	89,7
Mars	101,5	103,8	108,4	83,4	99,7	100,5	89,9	102,4	94,9
April	95,5	89,2	89,4	104,9	83,9	86,8	87,5	107,7	86,3
Mai	99,0	100,4	99,2	104,3	82,1	104,5	97,0	101,8	93,4
Juni	105,3	103,4	104,3	96,2	92,6	115,4	100,8	112,1	101,4
Juli	93,9	101,0	97,2	78,6	87,8	104,2	92,1	98,0	76,6
August	100,0	99,1	99,6	100,4	99,4	102,5	100,8	98,2	108,0
September	97,4	96,1	98,8	92,7	102,7	96,0	96,2	95,9	99,6
Oktober	101,3	101,4	100,1	116,7	111,7	89,8	93,2	99,4	97,1
November	100,3	104,7	100,7	106,6	110,7	100,1	102,5	93,5	104,8
Desember	119,7	139,4	126,1	138,4	131,7	136,7	165,6	89,3	138,1
1989									
Januar	93,6	81,6	91,1	105,3	108,5	71,8	86,8	92,0	108,4
Februar	88,3	77,9	93,6	72,2	88,1	77,3	73,1	90,7	95,9
Mars	94,4	94,0	103,3	79,2	85,0	88,2	86,8	93,5	95,4
April	98,4	91,7	98,5	105,9	79,3	94,5	86,9	103,5	99,8
Mai	100,4	99,1	103,9	106,4	76,2	100,8	88,2	102,8	99,4
Juni	106,1	99,8	109,6	95,3	91,9	112,2	102,8	108,5	109,5
Juli	98,2	95,4	103,5	85,2	85,4	107,1	88,5	102,1	86,9
August	103,7	90,8	104,0	101,4	103,2	102,1	93,9	100,6	133,0
September	100,9	86,4	104,2	100,9	103,5	93,8	89,2	99,4	108,9
Oktober	104,5	89,9	102,5	117,8	113,2	88,8	93,7	103,8	116,2
November	105,5	95,6	103,9	115,9	120,8	95,4	93,3	101,8	118,9
Desember	127,6	130,9	130,9	147,0	142,8	142,1	155,1	99,7	165,0
1990									
Januar	98,5	77,7	96,4	103,2	111,1	77,3	89,5	99,5	117,1
Februar	92,5	79,5	95,1	84,7	92,2	73,0	93,6	94,2	106,6
Mars	103,9	93,5	107,8	105,2	96,6	88,9	105,1	104,4	108,8
April	97,5	98,5	102,8	107,6	78,1	92,1	95,0	94,7	98,6
Mai	107,6	103,5	110,1	127,1	83,0	104,3	106,9	106,0	112,0
Juni	108,4	108,2	114,8	108,6	90,1	102,9	116,1	106,6	108,3



Figur 2. Endring i prosent fra juni 1989 til juni 1990. (Juniindeksen i parentes) 1988=100



(SU nr. 33, 1990)

PRISINDEKS FOR FØRSTEGANGSOMSETNING INNENLANDS FOR JULI 1990

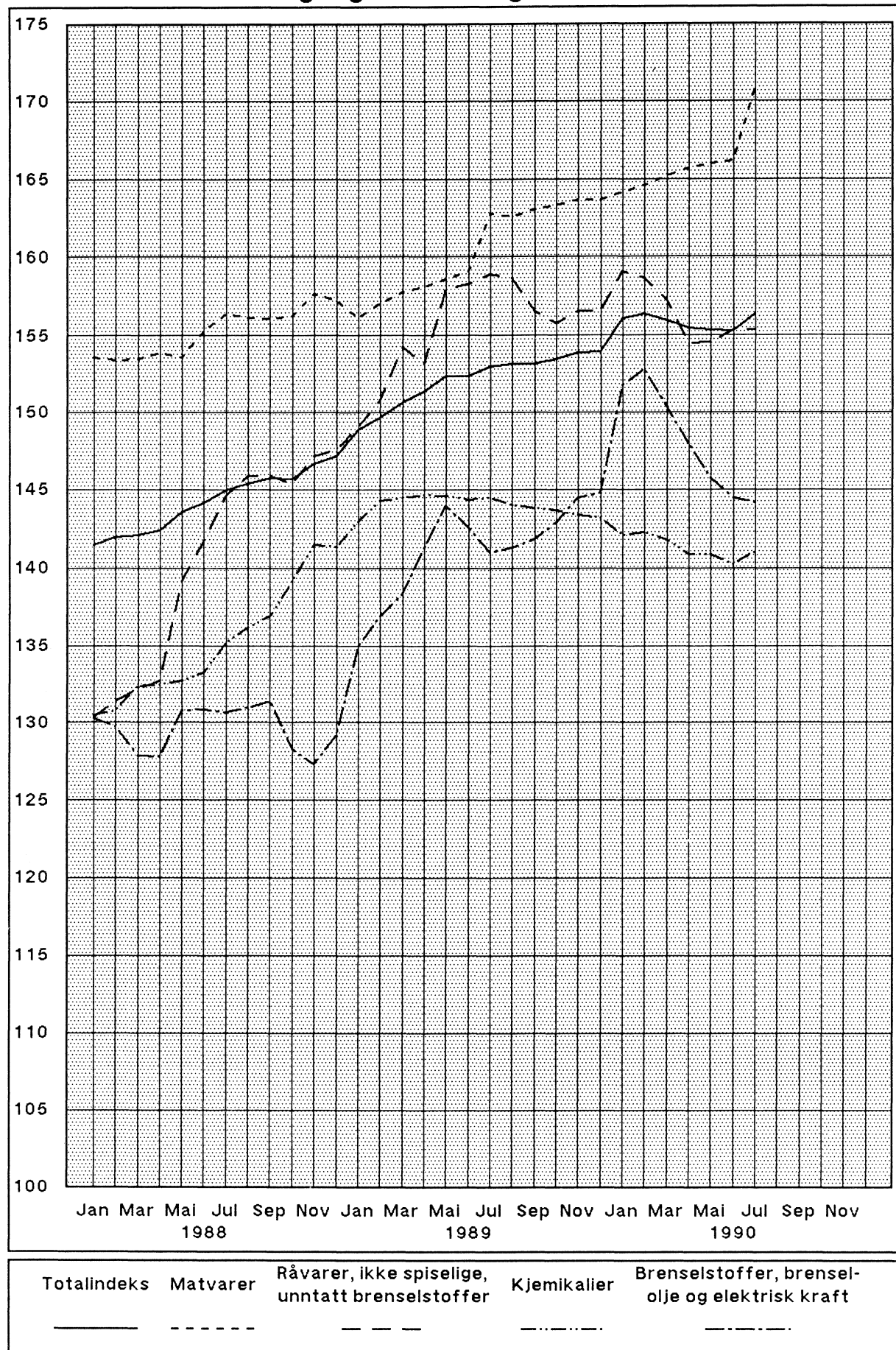
Prisindeksen for førstegangsomsetning innenlands steg med 0,7 prosent fra juni til juli 1990. Indekstallene var henholdsvis 155,3 og 156,4. Fra juli 1989 til juli 1990 steg prisindeksen for førstegangsomsetning innenlands med 2,2 prosent. I gjennomsnitt for de sju første månedene i år var indeksen 3,1 prosent høyere enn i tilsvarende periode i 1989.

Indeksen for hovedgruppen matvarer og levende dyr steg med 2,8 prosent fra juni til juli. Dette skyldes særlig økte priser på melk, ost, smør og egg. De siste 12 måneder har indeksen steget med 5,0 prosent.

Prisindeks for førstegangsomsetning innenlands. 1981=100

	Vekt 0/00	Juli 1990	Endring i prosent		
			Juni 1990- juli 1990	Juli 1989- juli 1990	Jan.- juli 1989- jan.- juli 1990
Totalindeks.....	1000,0	156,4	0,7	2,2	3,1
Matvarer og levende dyr.....	210,0	170,9	2,8	5,0	4,8
Drikkevarer og tobakk.....	20,8	193,3	-	5,2	4,6
Råvarer, ikke spiselige, unntatt brenselstoffer.....	71,0	155,4	-	-2,2	1,1
Brenselstoffer, brenselolje og elektrisk kraft.....	180,7	144,2	-0,2	2,3	6,0
Dyre- og plantefett, voks.....	3,6	138,1	0,4	1,2	2,3
Kjemikalier.....	66,2	141,1	0,6	-2,4	-2,0
Bearbeidde varer, hovedsakelig gruppert etter materiale.....	178,0	155,6	0,1	1,0	1,5
Maskiner og transportmidler....	159,1	151,4	0,1	2,6	2,7
Forskjellige ferdigvarer.....	107,2	160,0	-	2,4	2,5
Prisindeks for førstegangsomsetning innenlands etter anvendelse:					
Konsum.....	252,2	170,0	0,9	4,2	4,3
Investering.....	91,5	148,8	0,1	2,1	2,2
Vareinnsats i bygg og anlegg...	104,1	163,3	0,1	3,0	3,0

Prisindeks for førstegangsomsetning innenlands. 1981 = 100



(SU nr. 33, 1990)

VEITRAFIKKULYKKER MED PERSONSKADE. 1. HALVÅR 1990

Bakgrunn og opplegg

Statistisk sentralbyrå publiserer løpende månedsstatistikk over veitrafikkulykker med personskaide. Oppgaveinnhentingen til den månedlige statistikken er imidlertid ikke fullstendig. Vanligvis ligger tallene for de siste månedene noe for lavt. Derfor beregnes det for hvert kvartal også "endelige" tall på drepte og skadde hittil i år. Dessuten beregner en også utviklingen i trafikkomfang og ulykkesrisiko. Beregningene er utført av Transportøkonomisk institutt i samarbeid med Statistisk sentralbyrå, Vegdirektoratet og Trygg Trafikk.

Beregningene for 1. halvår 1990 presenteres her. Tilsvarende bergninger for 1. kvartal 1990 ble gitt i Statistisk ukehefte nr 18, 1990. Legg merke til at i alle sammenligninger er det bare tall for 1. halvår hvert år som inngår.

Som indikator for trafikkomfanget har en brukt salget av bilbensin. Risikoene er regnet ut ved å sette utviklingen i bensinsalget i forhold til ulykkesutviklingen. Salget av bilbensin vil imidlertid i beste fall være brukbart som indikator bare for den motoriserte trafikken. Dessuten vet vi også at en del bensin brukes til andre formål enn biltransport, og at deler av bilparken bruker autodiesel som drivstoff.

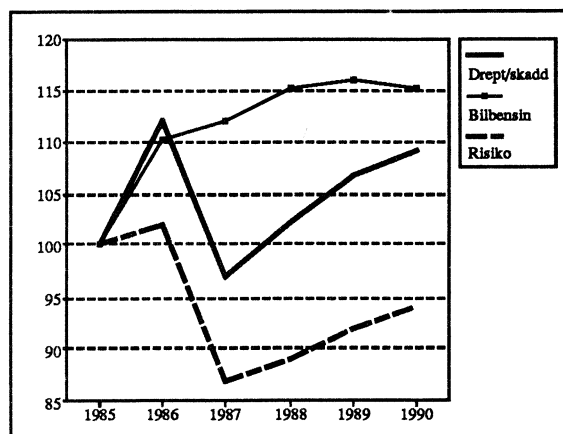
Beregningene er derfor usikre og må tolkes med varsomhet. Dette gjelder både ulykkestallene for 1990 og utviklingen i trafikkomfang og risiko.

Resultater

Resultatene er vist i tabell 1 og i figur 1 - 3.

Figur 1 viser at tallet på drepte og skadde i veitrafikkulykker ble kraftig redusert fra 1986 til 1987. Fra og med 1987 har ulykkestallene vist en jevn økende tendens slik at tallet på drepte og skadde i veitrafikkulykker nå ligger nesten på samme nivå som i 1986 som var det verste ulykkesåret på åttitallet. Økningen fra 1989 til 1990 er alene ikke statistisk pålitelig, men i og med at den føyer seg inn i en klar tendens, kan vi med stor sikkerhet si at det

Figur 1. Drepte og skadde, bensinsalg og risiko. 1.halvår 1985-1990. Indeks 1985=100



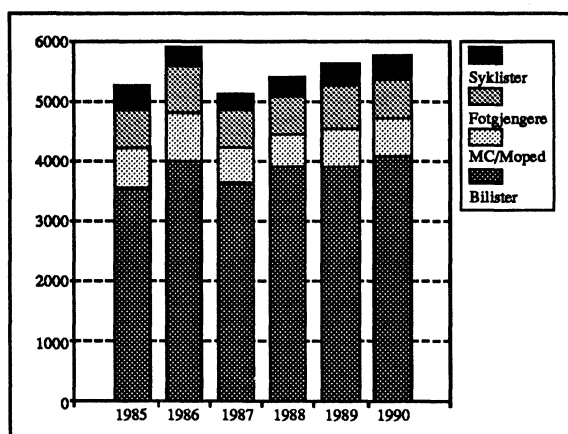
har vært en reell økning i skadetallene i 1. halvår fra 1989 til 1990.

Utviklingen i trafikkmengden er den enkeltfaktor som i størst grad påvirker ulykkesutviklingen. Utviklingen i trafikkmengden (uttrykt i bensinsalget) synes å forklare økningen i ulykkestallene fra 1985 til 1986. Fra 1986 til 1987 er det et dramatisk fall både i skadetall og risikotall, til tross for økt trafikkmengde. Dette kan skyldes den økte overvåkningsinnsatsen som ble satt i gang høsten 1986, på bakgrunn av de høye ulykkestallene våren og forsommeren 1986. Denne økte innsatsen fortsatte i 1987.

Fra og med 1988 øker skadetallene i første halvår uten at trafikkmengden øker tilsvarende. Når skadetallene øker mer enn trafikkmengden, øker risikoen (ulykkesfrekvensen). Dette kan tolkes som en forverring av trafikksikkerheten. Økningen i risiko fra 1989 til 1990 er statistisk pålitelig, dvs vi kan med stor sikkerhet gå ut fra at risikoøkningen er reell, og ikke skyldes tilfeldige svingninger. Økningen fra 1989 til 1990 føyer seg dessuten inn i tendensen fra 1988, noe som ytterligere styrker antakelsen om at det er snakk om faktiske endringer i risiko.

For å finne forklaringer på denne tendensen kan det være nyttig å se på fordelingen av drepte og skadde på ulike trafikantgrupper, og hvordan disse skadetallene har utviklet seg over tid. Dette er vist i figur 2 og figur 3.

Figur 2. Drepte og skadde etter trafikantgruppe. 1.halvår 1985-1990



Fra 1987 til 1989 økte ulykkestallene for alle trafikantgrupper i første halvår. Spesielt sterk var økningen blant syklistene, og denne veksten har fortsatt i 1990. Også blant bilistene har tendensen til økning fortsatt, men denne tendensen er svakere enn for syklistene. For fotgjengere og mc/moped har ulykkestallene gått tilbake fra 1989 til 1990.

For syklistene er det to faktorer som sannsynligvis har bidratt til utviklingen. For det første har vi fra og med 1988 hatt uvanlig milde og snøfattige vintre, noe som sannsynligvis har ført til forlenget bruks-sesong for sykkel og mc/moped. I tillegg er det tegn som tyder på at sykkelbruken totalt sett har økt de siste par årene, noe som bl.a. har gitt seg utslag i at skadetallene også på årsbasis viser en økende tendens for denne trafikantgruppen.

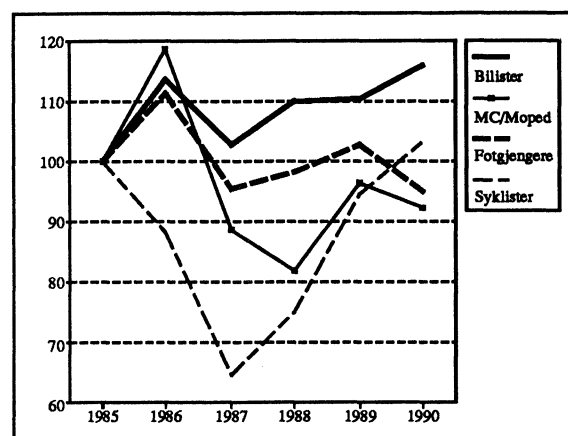
De økte ulykkestallene blant bilistene fra 1989 til 1990 kan henge sammen med at bilbestanden i første halvår i år har økt, noe som betyr flere uerfarne førere på veiene. Ulykkestallene viser at det særlig

var i mars måned at tallene har økt i forhold til tidligere år. Dette kan skyldes spesielt vanskelige føreforhold i mars i år, men det kan også skyldes tilfeldigheter.

Når det gjelder utviklingen for de andre gruppene er endringene små etter 1987, og sannsynligvis uttrykk for tilfeldige svingninger.

Hovedinntrykket hittil i år er at tendensen til høyere skadetall og risikotall i 1. halvår har fortsatt i 1990. Det er imidlertid i første rekke i 1. kvartal denne økningen har skjedd.

Figur 3. Drepte og skadde etter trafikantgruppe. 1.halvår 1985-1990. Indeks 1985=100



Tabell 1. Drepte og skadde, bensinsalg og risiko. 1.halvår 1985-1990.

	1985	1986	1987	1988	1989	1990 ¹
Drepte og skadde.....	5293	5928	5135	5418	5643	5770
Bilister....	3539	4019	3631	3895	3915	4092
MC/Moped....	671	796	595	551	647	618
Fotgjengere.	683	760	651	671	702	648
Syklister...	400	353	258	301	379	412
Bensinsalg...	100	110	112	115	116	115
Risiko.....	100	102	87	89	92	95

¹ Beregnet "endelige" tall

(SU nr. 33, 1990)

SKATTESTATISTIKK 1988. PERSONER 17 ÅR OG OVER ETTER INNTEKTS-
OG FORMUESTRINN

Hovedresultater.

Statistisk sentralbyrås skattestatistikk for inntektsåret 1988 viser at gjennomsnittlig pensjonsgivende inntekt for personer 17 år og over var 94 500 kroner. For menn var gjennomsnittet 128 700 kroner og for kvinner 61 400 kroner. Gjennomsnittlig samlet skatt/avgift var 31 800 kroner for begge kjønn sett under ett. Gjennomsnittlig samlet skatt/avgift utgjorde 34 prosent av gjennomsnittlig pensjonsgivende inntekt.

Av befolkningen 17 år og over var 27 prosent uten pensjonsgivende inntekt. Blant kvinnene var 34 prosent uten pensjonsgivende inntekt. Tilsvarende andel for menn var 19 prosent.

Fylkene Akershus og Finnmark hadde størst andel kvinner med pensjonsgivende inntekt. I disse fylkene hadde hhv. 74 og 73 prosent av kvinnene pensjonsgivende inntekt.

En gruppering av personer 17 år og over etter nettoformue ved kommuneskatteligningen viser at 63 prosent var uten formue, 18 prosent hadde en formue mellom 1000 og 100 000 kroner og 19 prosent hadde en formue på 100 000 kroner eller mere.

Grunnlag for statistikken.

Statistikken bygger på oppgaver fra den ordinære skatteligningen for personlige skattytere og fra den særskilte skatteordningen for sjøfolk. Statistikken omfatter alle personer 17 år og eldre, i alt 3 391 587 individer. Personer som er lignet ved Oljeskattekontoret i Sandnes er ikke med i statistikken.

Grunnlaget for statistikken er opplysninger fra den personlige selvangivelse som benyttes i forbindelse med skatteberegningen, dvs. utlignede skatter og avgifter og beregningsgrunnlagene for disse.

Begreper og definisjoner.

Enheten i statistikken er det enkelte individ, derfor er begrepet "person" benyttet i tabellene. Personbegrepet må ikke forveksles med begrepet "personlig skattyter" som kan omfatte to individer (felleslignede ektefeller).

De enkelte individer er registrert i bostedskommunen med sin samlede formue, inntekt og skatt, inkl. evt. utenby(gd)s-ansettelser.

Pensjonsgivende inntekt omfatter pensjonsgivende lønnsinntekt, pensjonsgivende næringsinntekt og pensjonsgivende inntekt ombord. Pensjonsgivende inntekt er registrert også for personer over 69 år.

Nettoformue omfatter verdien av realkapital og finanskapital. Formuesbeløp som ligger under grensene for skattlegging er også inkludert.

Samlet skatt omfatter skatt av inntekt/formue til kommune, fylke og stat og avgifter til folketrygden.

Når tabellene viser at skatt er utlignet på personer uten pensjonsgivende inntekt, skyldes dette skatt på formue og/eller skatt på inntektsarter som ikke er pensjonsgivende, f. eks. kapitalinntekter.

Datagrunnlaget inneholder ikke opplysninger om hvorvidt den pensjonsgivende inntekten er opptjent gjennom hele året eller ved heltids- eller deltidbeskjeftigelse.

Tabeller som viser befolkningen 17 år og over etter kjønn og pensjonsgivende inntekt på kommunenivå, (bydelsnivå for Oslo), blir publisert i Regionalstatistikk nr. 7, 1990.

Tabell 1. Antall personer 17 år og over etter kjønn og pensjonsgivende inntekt. Gjennomsnittlig pensjonsgivende inntekt og gjennomsnittlig samlet skatt/avgift. Gjennomsnittlig samlet skatt/avgift i prosent av gjennomsnittlig pensjonsgivende inntekt. Hele landet. Ekskl. kontinental-sokkelen. 1988

Kjønn/ pensjonsgivende inntekt	Antall	Gjennomsnittlig		
		pensjonsgivende inntekt	samlet skatt	
			kroner	prosent
Begge kjønn.....	3391587	94515	31844	34
0 ...	917069	-	8279	-
100 - 49 900 ...	572155	21608	7973	37
50 000 - 99 900 ...	428253	75297	20656	27
100 000 - 149 900 ...	518434	126929	35214	28
150 000 - 199 900 ...	506446	172693	49809	29
200 000 - 249 900 ...	244174	221167	70386	32
250 000 - 299 900 ...	101138	271353	95344	35
300 000 - 349 900 ...	48066	322207	121795	38
350 000 - 399 900 ...	24841	372157	147470	40
400 000 - 449 900 ...	12872	422357	174275	41
450 000 - 499 900 ...	6621	472143	202143	43
500 000 - 999 900 ...	10677	612705	278488	45
1000 000 og over	841	1662911	733241	44
Menn.....	1668034	128709	44781	35
0 ...	323266	-	13869	-
100 - 49 900 ...	240550	21392	10809	51
50 000 - 99 900 ...	135091	75051	23326	31
100 000 - 149 900 ...	224651	129375	36626	28
150 000 - 199 900 ...	349217	173870	49540	28
200 000 - 249 900 ...	204452	221709	70052	32
250 000 - 299 900 ...	92055	271503	94945	35
300 000 - 349 900 ...	45086	322303	121447	38
350 000 - 399 900 ...	23640	372188	147162	40
400 000 - 449 900 ...	12427	422400	173762	41
450 000 - 499 900 ...	6398	472117	201736	43
500 000 - 999 900 ...	10383	612353	276428	45
1000 000 og over	818	1642979	728504	44
Kvinner.....	1723553	61422	19323	31
0 ...	593803	-	5236	-
100 - 49 900 ...	331605	21764	5915	27
50 000 - 99 900 ...	293162	75410	19425	26
100 000 - 149 900 ...	293783	125059	34135	27
150 000 - 199 900 ...	157229	170077	50407	30
200 000 - 249 900 ...	39722	218377	72101	33
250 000 - 299 900 ...	9083	269834	99394	37
300 000 - 349 900 ...	2980	320753	127075	40
350 000 - 399 900 ...	1201	371535	153530	41
400 000 - 449 900 ...	445	421155	188612	45
450 000 - 499 900 ...	223	472885	213819	45
500 000 - 999 900 ...	294	625124	351230	56
1000 000 og over	23	2371804	901737	38

Tabell 2. Antall personer 17 år og over etter alder, kjønn og pensjonsgivende inntekt. Hele landet.
Ekskl. kontinentalsokkelen. 1988

Kjønn/ pensjonsgivende inntekt	I alt	17-19 år	20-29 år	30-39 år	40-49 år	50-59 år	60-66 år	67 år og over
Begge kjønn.....	3391587	202435	673853	633007	549369	392295	298468	642160
0 ...	917069	23604	53340	58738	51818	74890	113103	541576
100 - 49 900 ...	572155	133026	156725	72261	46993	42754	45622	74774
50 000 - 99 900 ...	428253	31313	127841	91827	75561	55643	33714	12354
100 000 - 149 900 ...	518434	12517	165061	120309	105410	69438	39288	6411
150 000 - 199 900 ...	506446	1772	116156	146207	123763	77182	37818	3548
200 000 - 249 900 ...	244174	180	38241	75358	73201	39147	16380	1667
250 000 - 299 900 ...	101138	18	11138	34090	32964	15921	6222	785
300 000 - 349 900 ...	48066	3	3478	17139	16949	7286	2796	415
350 000 - 399 900 ...	24841	1	1135	8429	9601	4018	1453	204
400 000 - 449 900 ...	12872	1	389	3861	5448	2300	753	120
450 000 - 499 900 ...	6621	-	161	1883	2779	1274	438	86
500 000 - 999 900 ...	10677	-	177	2715	4586	2225	793	181
1000 000 og over	841	-	11	190	296	217	88	39
Menn.....	1668034	103355	347610	327222	283221	196412	144517	265697
0 ...	323266	11208	17704	15879	16555	23436	37255	201229
100 - 49 900 ...	240550	62473	68252	18203	13346	13246	18920	46110
50 000 - 99 900 ...	135091	18236	51502	19841	14310	11610	11474	8118
100 000 - 149 900 ...	224651	9609	79472	45992	34227	29101	21854	4396
150 000 - 199 900 ...	349217	1631	83771	100246	77698	54432	28717	2722
200 000 - 249 900 ...	204452	175	32148	63653	59344	33298	14396	1438
250 000 - 299 900 ...	92055	18	9892	31006	29904	14698	5827	710
300 000 - 349 900 ...	45086	3	3134	16018	15989	6874	2675	393
350 000 - 399 900 ...	23640	1	1044	8025	9135	3845	1400	190
400 000 - 449 900 ...	12427	1	360	3727	5252	2243	731	113
450 000 - 499 900 ...	6398	-	153	1808	2689	1241	425	82
500 000 - 999 900 ...	10383	-	167	2637	4481	2175	762	161
1000 000 og over	818	-	11	187	291	213	81	35
Kvinner.....	1723553	99080	326243	305785	266148	195883	153951	376463
0 ...	593803	12396	35636	42859	35263	51454	75848	340347
100 - 49 900 ...	331605	70553	88473	54058	33647	29508	26702	28664
50 000 - 99 900 ...	293162	13077	76339	71986	61251	44033	22240	4236
100 000 - 149 900 ...	293783	2908	85589	74317	71183	40337	17434	2015
150 000 - 199 900 ...	157229	141	32385	45961	46065	22750	9101	826
200 000 - 249 900 ...	39722	5	6093	11705	13857	5849	1984	229
250 000 - 299 900 ...	9083	-	1246	3084	3060	1223	395	75
300 000 - 349 900 ...	2980	-	344	1121	960	412	121	22
350 000 - 399 900 ...	1201	-	91	404	466	173	53	14
400 000 - 449 900 ...	445	-	29	134	196	57	22	7
450 000 - 499 900 ...	223	-	8	75	90	33	13	4
500 000 - 999 900 ...	294	-	10	78	105	50	31	20
1000 000 og over	23	-	-	3	5	4	7	4

Tabell 3. Antall personer 17 år og over etter kjønn, pensjonsgivende inntekt og nettoformue ved kommuneskatteligningen. Hele landet. Ekskl. kontinentalsockelen. 1988

Kjønn/ pensjonsgivende inntekt	Nettoformue ved kommuneskatteligningen										
	I alt	0	1000- 59000	60000- 99000	100000- 199000	200000- 299000	300000- 499000	500000- 999000	1000000- 4999000	5000000- 9999000	10 mill. og over
Begge kjønn.....	3391587	2139493	428948	176849	267161	140744	129023	82509	25667	782	411
0 ..	917069	502262	134899	65191	93734	47462	41606	24556	7085	203	71
100 - 49 900 ..	572155	403696	65397	20688	31312	17639	17854	11908	3482	114	65
50 000 - 99 900 ..	428253	295377	60601	17324	22472	11401	10996	7712	2280	65	25
100 000 - 149 900 ..	518434	339188	72660	25344	35876	17448	15426	10043	2380	45	24
150 000 - 199 900 ..	506446	315017	59350	28361	46247	23836	19768	11109	2689	47	22
200 000 - 249 900 ..	244174	152486	22420	12354	22579	12960	11823	7323	2170	37	22
250 000 - 299 900 ..	101138	64527	7736	4195	8276	5179	5523	4032	1620	37	13
300 000 - 349 900 ..	48066	31220	3060	1822	3421	2363	2751	2274	1098	41	16
350 000 - 399 900 ..	24841	16171	1425	768	1583	1193	1471	1415	766	35	14
400 000 - 449 900 ..	12872	8415	643	398	735	542	800	757	541	26	15
450 000 - 499 900 ..	6621	4220	283	159	379	281	391	485	398	17	8
500 000 - 999 900 ..	10677	6491	417	228	515	426	594	839	1012	80	75
1000 000 og over	841	423	57	17	32	14	20	56	146	35	41
Menn.....	1668034	946620	193453	94641	164922	94966	91710	61575	19283	548	316
0 ..	323266	126895	49151	29446	48380	26669	24344	14418	3839	92	32
100 - 49 900 ..	240550	147271	29107	10249	18289	11589	12606	8829	2492	72	46
50 000 - 99 900 ..	135091	85327	16895	5062	8508	5626	6533	5455	1627	40	18
100 000 - 149 900 ..	224651	134185	28135	11684	19688	10850	10506	7671	1895	22	15
150 000 - 199 900 ..	349217	206951	39187	20472	35933	19100	16056	9239	2226	35	18
200 000 - 249 900 ..	204452	124627	18402	10616	20005	11602	10608	6591	1946	35	20
250 000 - 299 900 ..	92055	58006	7013	3883	7730	4886	5238	3772	1482	33	12
300 000 - 349 900 ..	45086	29089	2857	1716	3256	2274	2636	2167	1038	37	16
350 000 - 399 900 ..	23640	15334	1354	734	1523	1138	1421	1362	727	33	14
400 000 - 449 900 ..	12427	8112	622	384	714	528	779	729	520	25	14
450 000 - 499 900 ..	6398	4067	268	155	368	274	381	472	388	17	8
500 000 - 999 900 ..	10383	6341	405	223	496	416	584	815	963	74	66
1000 000 og over	818	415	57	17	32	14	18	55	140	33	37
Kvinner.....	1723553	1192873	235495	82208	102239	45778	37313	20934	6384	234	95
0 ..	593803	375367	85748	35745	45354	20793	17262	10138	3246	111	39
100 - 49 900 ..	331605	256425	36290	10439	13023	6050	5248	3079	990	42	19
50 000 - 99 900 ..	293162	210050	43706	12262	13964	5775	4463	2257	653	25	7
100 000 - 149 900 ..	293783	205003	44525	13660	16188	6598	4920	2372	485	23	9
150 000 - 199 900 ..	157229	108066	20163	7889	10314	4736	3712	1870	463	12	4
200 000 - 249 900 ..	39722	27859	4018	1738	2574	1358	1215	732	224	2	2
250 000 - 299 900 ..	9083	6521	723	312	546	293	285	260	138	4	1
300 000 - 349 900 ..	2980	2131	203	106	165	89	115	107	60	4	-
350 000 - 399 900 ..	1201	837	71	34	60	55	50	53	39	2	-
400 000 - 449 900 ..	445	303	21	14	21	14	21	28	21	1	1
450 000 - 499 900 ..	223	153	15	4	11	7	10	13	10	-	-
500 000 - 999 900 ..	294	150	12	5	19	10	10	24	49	6	9
1000 000 og over	23	8	-	-	-	-	2	1	6	2	4

Tabell 5. Antall personer 17 år og over etter kjønn og pensjonsgivende inntekt. Fylke. Ekskl. kontinentalsokkelen. 1988

Kjønn/ pensjonsgivende inntekt	Hele landet	Østfold	Akershus	Oslo	Hedmark
Begge kjønn.....	3391587	192375	324481	403709	155327
0 ...	917069	58460	63739	123997	46319
100 - 49 900 ...	572155	30399	48797	49594	28657
50 000 - 99 900 ...	428253	24205	38445	38516	20247
100 000 - 149 900 ...	518434	29999	49788	53136	27096
150 000 - 199 900 ...	506446	29060	54726	63176	20741
200 000 - 249 900 ...	244174	12178	32231	37033	7857
250 000 - 299 900 ...	101138	4393	16283	17507	2597
300 000 - 349 900 ...	48066	1817	8737	8982	885
350 000 - 399 900 ...	24841	871	4963	4776	448
400 000 - 449 900 ...	12872	454	2718	2619	214
450 000 - 499 900 ...	6621	205	1463	1512	99
500 000 - 999 900 ...	10677	324	2456	2589	159
1000 000 og over	841	10	135	272	8
Menn.....	1668034	93937	160517	187487	77259
0 ...	323266	20389	21611	42865	17780
100 - 49 900 ...	240550	12470	20284	21840	12386
50 000 - 99 900 ...	135091	6877	11743	14345	6394
100 000 - 149 900 ...	224651	13425	16825	18381	13879
150 000 - 199 900 ...	349217	22200	31065	31325	15679
200 000 - 249 900 ...	204452	10859	25047	25627	6957
250 000 - 299 900 ...	92055	4159	14454	14291	2454
300 000 - 349 900 ...	45086	1752	8148	7888	839
350 000 - 399 900 ...	23640	844	4749	4316	428
400 000 - 449 900 ...	12427	440	2640	2437	208
450 000 - 499 900 ...	6398	201	1421	1427	95
500 000 - 999 900 ...	10383	311	2400	2482	153
1000 000 og over	818	10	130	263	7
Kvinner.....	1723553	98438	163964	216222	78068
0 ...	593803	38071	42128	81132	28539
100 - 49 900 ...	331605	17929	28513	27754	16271
50 000 - 99 900 ...	293162	17328	26702	24171	13853
100 000 - 149 900 ...	293783	16574	32963	34755	13217
150 000 - 199 900 ...	157229	6860	23661	31851	5062
200 000 - 249 900 ...	39722	1319	7184	11406	900
250 000 - 299 900 ...	9083	234	1829	3216	143
300 000 - 349 900 ...	2980	65	589	1094	46
350 000 - 399 900 ...	1201	27	214	460	20
400 000 - 449 900 ...	445	14	78	182	6
450 000 - 499 900 ...	223	4	42	85	4
500 000 - 999 900 ...	294	13	56	107	6
1000 000 og over	23	-	5	9	1

Tabell 5 (forts.). Antall personer 17 år og over etter kjønn og pensjonsgivende inntekt. Fylke. Ekskl. kontinentalsokkelen. 1988

Kjønn/ pensjonsgivende inntekt	Oppland	Buskerud	Vestfold	Telemark	Aust- Agder
Begge kjønn.....	150111	183313	157027	132274	75310
0 ...	41944	49371	46249	40676	22708
100 - 49 900 ...	28525	30195	26937	23146	14293
50 000 - 99 900 ...	21127	22824	19933	16722	9834
100 000 - 149 900 ...	26354	27931	22230	17935	10726
150 000 - 199 900 ...	20177	28458	22030	18627	9859
200 000 - 249 900 ...	7499	13352	10977	9107	4523
250 000 - 299 900 ...	2549	5541	4548	3131	1773
300 000 - 349 900 ...	1051	2661	2045	1464	794
350 000 - 399 900 ...	426	1353	992	731	363
400 000 - 449 900 ...	222	701	508	333	195
450 000 - 499 900 ...	99	341	230	177	93
500 000 - 999 900 ...	132	558	331	214	141
1000 000 og over	6	27	17	11	8
Menn.....	74700	90231	76645	65118	37118
0 ...	15522	17790	15732	14341	8018
100 - 49 900 ...	12128	12440	10868	9837	5710
50 000 - 99 900 ...	7261	6821	5736	4885	3019
100 000 - 149 900 ...	13512	11239	9665	7858	5278
150 000 - 199 900 ...	15355	19875	16466	14219	7744
200 000 - 249 900 ...	6647	11513	9822	8162	4107
250 000 - 299 900 ...	2413	5143	4349	2972	1700
300 000 - 349 900 ...	1011	2520	1978	1405	761
350 000 - 399 900 ...	406	1297	964	715	357
400 000 - 449 900 ...	219	692	501	328	189
450 000 - 499 900 ...	95	329	225	173	91
500 000 - 999 900 ...	126	546	324	212	136
1000 000 og over	5	26	15	11	8
Kvinner.....	75411	93082	80382	67156	38192
0 ...	26422	31581	30517	26335	14690
100 - 49 900 ...	16397	17755	16069	13309	8583
50 000 - 99 900 ...	13866	16003	14197	11837	6815
100 000 - 149 900 ...	12842	16692	12565	10077	5448
150 000 - 199 900 ...	4822	8583	5564	4408	2115
200 000 - 249 900 ...	852	1839	1155	945	416
250 000 - 299 900 ...	136	398	199	159	73
300 000 - 349 900 ...	40	141	67	59	33
350 000 - 399 900 ...	20	56	28	16	6
400 000 - 449 900 ...	3	9	7	5	6
450 000 - 499 900 ...	4	12	5	4	2
500 000 - 999 900 ...	6	12	7	2	5
1000 000 og over	1	1	2	-	-

Tabell 5 (forts.). Antall personer 17 år og over etter kjønn og pensjonsgivende inntekt. Fylke. Ekskl. kontinentalsokkelen. 1988

Kjønn/ pensjonsgivende inntekt	Vest- Agder	Rogaland	Hordaland	Sogn og Fjordane	Møre og Romsdal
Begge kjønn.....	111769	251063	319771	83969	186301
0 ...	31796	62793	84494	20189	49180
100 - 49 900 ...	21389	41290	52019	17548	35775
50 000 - 99 900 ...	14491	32915	40846	12170	25521
100 000 - 149 900 ...	14735	34569	47826	13964	30579
150 000 - 199 900 ...	16098	37415	48532	12598	26375
200 000 - 249 900 ...	7442	20424	24937	4756	11383
250 000 - 299 900 ...	2985	9568	10442	1569	4304
300 000 - 349 900 ...	1368	5228	5118	625	1697
350 000 - 399 900 ...	734	2946	2588	289	675
400 000 - 449 900 ...	320	1572	1255	126	396
450 000 - 499 900 ...	160	783	617	52	174
500 000 - 999 900 ...	236	1362	1017	82	233
1000 000 og over	15	198	80	1	9
 Menn.....	 54965	 124339	 157677	 42709	 92663
0 ...	10637	20858	29213	7291	16535
100 - 49 900 ...	8403	15857	20821	7598	14586
50 000 - 99 900 ...	4049	9013	11900	4354	8143
100 000 - 149 900 ...	6896	13575	19405	6951	15392
150 000 - 199 900 ...	12617	26694	34665	9653	20397
200 000 - 249 900 ...	6723	17752	21627	4241	10395
250 000 - 299 900 ...	2866	8920	9733	1485	4114
300 000 - 349 900 ...	1342	4975	4912	602	1652
350 000 - 399 900 ...	713	2854	2501	283	657
400 000 - 449 900 ...	312	1535	1221	123	387
450 000 - 499 900 ...	157	772	600	50	170
500 000 - 999 900 ...	235	1336	1001	77	226
1000 000 og over	15	198	78	1	9
 Kvinner.....	 56804	 126724	 162094	 41260	 93638
0 ...	21159	41935	55281	12898	32645
100 - 49 900 ...	12986	25433	31198	9950	21189
50 000 - 99 900 ...	10442	23902	28946	7816	17378
100 000 - 149 900 ...	7839	20994	28421	7013	15187
150 000 - 199 900 ...	3481	10721	13867	2945	5978
200 000 - 249 900 ...	719	2672	3310	515	988
250 000 - 299 900 ...	119	648	709	84	190
300 000 - 349 900 ...	26	253	206	23	45
350 000 - 399 900 ...	21	92	87	6	18
400 000 - 449 900 ...	8	37	34	3	9
450 000 - 499 900 ...	3	11	17	2	4
500 000 - 999 900 ...	1	26	16	5	7
1000 000 og over	-	-	2	-	-

Tabell 5 (forts.). Antall personer 17 år og over etter kjønn og pensjonsgivende inntekt. Fylke. Ekskl. kontinentalsokkelen. 1988

Kjønn/ pensjonsgivende inntekt	Sør- Trøndelag	Nord- Trøndelag	Nordland	Troms	Finnmark
Begge kjønn.....	199166	99563	190338	116238	59482
0 ...	53967	27157	52600	28706	12724
100 - 49 900 ...	34019	19399	35638	21978	12557
50 000 - 99 900 ...	26117	14249	25644	15832	8615
100 000 - 149 900 ...	32714	16972	31034	20152	10694
150 000 - 199 900 ...	29570	13851	28652	17283	9218
200 000 - 249 900 ...	12892	5193	10996	7622	3772
250 000 - 299 900 ...	5012	1584	3380	2757	1215
300 000 - 349 900 ...	2394	590	1231	984	395
350 000 - 399 900 ...	1217	293	584	438	154
400 000 - 449 900 ...	575	126	250	236	52
450 000 - 499 900 ...	280	60	137	108	31
500 000 - 999 900 ...	391	85	184	130	53
1000 000 og over	18	4	8	12	2
Menn.....	97939	49967	95480	58714	30569
0 ...	19382	10156	19254	10883	5009
100 - 49 900 ...	14597	8160	16348	10046	6171
50 000 - 99 900 ...	7837	4516	8948	5684	3566
100 000 - 149 900 ...	14791	8931	14411	9357	4880
150 000 - 199 900 ...	20919	10879	21411	11906	6148
200 000 - 249 900 ...	11082	4683	9656	6479	3073
250 000 - 299 900 ...	4658	1519	3173	2570	1082
300 000 - 349 900 ...	2276	573	1170	917	365
350 000 - 399 900 ...	1168	285	554	408	141
400 000 - 449 900 ...	561	123	233	227	51
450 000 - 499 900 ...	268	58	134	103	29
500 000 - 999 900 ...	383	80	180	123	52
1000 000 og over	17	4	8	11	2
Kvinner.....	101227	49596	94858	57524	28913
0 ...	34585	17001	33346	17823	7715
100 - 49 900 ...	19422	11239	19290	11932	6386
50 000 - 99 900 ...	18280	9733	16696	10148	5049
100 000 - 149 900 ...	17923	8041	16623	10795	5814
150 000 - 199 900 ...	8651	2972	7241	5377	3070
200 000 - 249 900 ...	1810	510	1340	1143	699
250 000 - 299 900 ...	354	65	207	187	133
300 000 - 349 900 ...	118	17	61	67	30
350 000 - 399 900 ...	49	8	30	30	13
400 000 - 449 900 ...	14	3	17	9	1
450 000 - 499 900 ...	12	2	3	5	2
500 000 - 999 900 ...	8	5	4	7	1
1000 000 og over	1	-	-	1	-

PUBLIKASJONER UTSENDT I JULI 1990

BANK- OG KREDITTSTATISTIKK AKTUELLE TALL (BK; 18-20/90). I publikasjonen publiseres løpende regnskapsstatistikk for banker, kredittforetak, finansieringsselskaper mv. så snart tallene foreligger. Sidetall 17-20, 25 kr ISSN 0333-1504

INDUSTRISTATISTIKK 1988 HEFTE I NÆRINGSTALL (NOS B; 914). Gir detaljerte strukturtall for næringene oljeutvinning, bergverksdrift og industri. Publikasjonen inneholder tabeller med tall for antall bedrifter og sysselsatte, lønnskostnader, bruttoproduksjonsverdi, bearbeidingsverdi, bruttoinvesteringer m.m. Det er tatt inn tabeller med grupperinger etter lønnskostnadsandeler og konkurransetype. Sidetall 160, 60 kr ISBN 82-537-2936-7 ISSN 0800-580x

LØNNSSTATISTIKK FOR STATENS EMBETS- OG TJENESTEMENN 1. OKTOBER 1989 (NOS B; 913). Statistikken er utarbeidd etter samarbeid mellom Forbruker- og administrasjonsdepartementet, og Statistisk sentralbyrå. Sidetall 88, 45 kr ISBN 82-537-2934-0 ISSN 0800-3645

MÅNEDSSTATISTIKK OVER UTENRIKSHANDELEN (MU; MAI 1990) Gir i et fast tabelloppsett hovedtall for utenrikshandelen og i mer detaljerte tabeller innførselen og utførselen av varer. Sidetall 75, 25 kr ISSN 0332-6403

STATISTISK MÅNEDSHEFTE (SM; 6-7/90). Gir i et sett av faste tabeller oversikt over det aller meste av det SSB lager av konjunkturstatistikk og annen måneds- og kvartalsstatistikk. Foruten tall for siste eller nest siste måned eller kvartal gir månedsheftene tall for en rekke tidligere måneder, kvartal og år. Sidetall 140, 50 kr ISSN 0029-3636

STATISTISK UKEHEFTE (SU; 27-30/90). Ukeheftene gir foruten korttidsstatistikk en løpende presentasjon av hovedresultater fra all ny statistikk etterhvert som den utkommer. Sidetall 28-49, 25 kr ISSN 0550-0567

PUBLIKASJONENE ER TIL SALGS I BOKHANDLENE

STATISTISK ÅRBOK 1990 (NOS B; 921). Gir opplysninger om befolkning, sosiale forhold, rettsforhold, næringsliv, økonomi og mange andre sider av det norske samfunn. En avdeling med internasjonale oversikter er også tatt med. Sidetall 491, 80 kr ISBN 82-537-2946-4 ISSN 0377-8908

TOTALREGNSKAP FOR FISKE- OG FANGSTNÆRINGEN 1984-1987 (RAPP; 90/11). Totalregnskap for fiske- og fangstnæringen tar sikte på å gi en samlet oversikt over inntekter og utgifter i denne næringen sett under ett, og å vise hvilke verdier som er skapt i beregningsåret gjennom utnyttelse av de produksjonsfaktorer - arbeid og kapital - som er satt inn i næringen. Sidetall 38, 60 kr ISBN 82-537-2944-8 ISSN 0332-8422

UTENRIKSHANDEL 1989 ((NOS B; 916). Gir opplysninger om innførselen og utførselen av varer fordelt på henholdsvis produksjonsland og forbruksland. Sidetall 357, 95 kr ISBN 82-537-2938-3 ISSN 0802-9571

UTSYN OVER HELSETJENESTEN ENDRINGER I RESSURSBRUK OG AKTIVITET/Anders Barstad og Arne S. Andersen (RAPP; 90/5). Publikasjonen presenterer viktige utviklingstrekk i helsetjenesten, med hovedvekten på de siste 10-15 årene. Den belyser utgiftene til og ressursinnsatsen i helsetjenesten, og viser aktiviteten i helsetjenesten, f.eks. kontakten med leger og fysioterapeuter og innlegginger på sykehus. Den gir opplysninger om helsetjenestens kvalitet og effektivitet og går inn på likeverdigheten av helsetjenestetilbudet. Sidetall 133, 75 kr ISBN 82-537-2914-6 ISSN 0332-8422

VAREHANDELSSTATISTIKK 1988 (NOS B; 925). Gir opplysninger om tallet på bedrifter, sysselsetting og omsetning i de enkelte bransjer, fordelt etter bedriftenes beliggenhet, størrelse og eierform. Prisindekser og verdiindekser er også tatt med i publikasjonen. Sidetall 79, 45 kr ISBN 82-537-2950-2 ISSN 0078-1959

PUBLIKASJONER UNDER UTSENDING I AUGUST 1990

Helsestatistikk 1988 (NOS B; 918) Sidetall 109, 55 kr

STATISTIKK SOM VENTES PUBLISERT I KOMMENDE UKE

Tittel/emne	Planlagt publiserings- dato	Publiserings- måte
Veitrafikkulykker, juli 1990	22.08	Aktuell statistikk og Teledata
Byggevirkksomheten, juli 1990	24.08.	"
Eiendomsomsetning, 1989	24.08.	"
Detaljomssetningsindeks, juni 1990	22.08.	Statistisk ukehefte
Emisjoner av ihendehaverobligasjoner, juni 1990	22.08.	"
Kommunale avgifter, 1990	22.08.	"
Prisindeks for engroshandel, 2. kvartal 1990	22.08.	"

UKE-, MÅNEDS- OG KVARTALSPUBLIKASJONER

Abonnementsprisene for SSBs uke-, måneds- og kvartalspublikasjoner er for året 1990 fastsatt til:

	Pr. år	Pr. hefte
Statistisk ukehefte (SU)	kr 400	25
Statistisk månedshefte (SM)	kr 300	50
Månedsstatistikk over utenrikshandelen (MU)	kr 210	25
Bank- og kredittstatistikk. Aktuelle tall (BK)	kr 290	25
Økonomiske analyser (ØA)	kr 200	30
Regionalstatistikk (RS)	kr 400*	-
Byggearealstatistikk, kvartalspublikasjon (NOS)	kr 175	50
Olje- og gassvirksomhet, kvartalspublikasjon (NOS)	kr 185	50
Samfunnspeilet (SP)	kr 100	40
Byggekostnadsindeks (BKI)	kr 205	-
Konsumprisindeks og prisindeks for førstegangs omsetning innenlands (KPI)	kr 215	-

* Perm kr 50,- kommer evt. i tillegg.

SYSTEMATISK OVERSIKT OVER EMNEGRUPPENE

0 GENERELLE EMNER

- 00 Generelle emner, nasjonalt
- 01 Generelle emner, regionalt
- 09 Andre generelle emner

1 NATURRESSURSER OG NATURMILJØ

- 10 Ressurs- og miljøregnskap og andre generelle ressurs- og miljøemner
- 11 Areal
- 12 Energi
- 13 Luft
- 14 Vann
- 15 Mineraler
- 16 Skog og planteliv
- 17 Dyreliv
- 18 Naturmiljø - levekår og økonomi
- 19 Andre ressurs- og miljøemner

2 SOSIODEMOGRAFISKE EMNER

- 20 Generelle sosiodemografiske emner
- 21 Befolkning
- 22 Helseforhold og helsetjeneste
- 23 Utdanning og skolevesen
- 24 Kulturelle forhold, generell tidsbruk, ferie og fritid
- 25 Sosiale forhold og sosialvesen
- 26 Rettsforhold og rettsvesen
- 27 Levekår ellers
- 29 Andre sosiodemografiske emner

3 SOSIOØKONOMISKE EMNER

- 30 Generelle sosioøkonomiske emner
- 31 Folketellinger
- 32 Arbeidskraft
- 33 Lønn
- 34 Personlig inntekt og formue
- 35 Personlig forbruk
- 36 Boliger og boforhold
- 39 Andre sosioøkonomiske emner

4 NÆRINGSØKONOMISKE EMNER

- 40 Generelle næringsøkonomiske emner
- 41 Jordbruk, skogbruk, jakt, fiske og fangst
- 42 Oljeutvinning, bergverksdrift, industri og kraftforsyning
- 43 Bygge- og anleggsvirksomhet
- 44 Utenrikshandel
- 45 Varehandel
- 46 Samferdsel og reiseliv
- 47 Tjenesteyting
- 49 Andre næringsøkonomiske emner

5 SAMFUNNSØKONOMISKE EMNER

- 50 Nasjonalregnskap og andre generelle samfunnsøkonomiske emner
- 51 Offentlig forvaltning
- 52 Finansinstitusjoner, penger og kreditt
- 53 Konjunkturer
- 59 Andre samfunnsøkonomiske emner

6 SAMFUNNSORGANISATORISKE EMNER

- 60 Generelle samfunnsorganisatoriske emner
- 61 Administrative emner
- 62 Politiske emner
- 69 Andre samfunnsorganisatoriske emner

STANDARDTEGN

Tall kan ikke forekomme	.	Mindre enn 0,5 av den brukte enheten	0
Oppgave mangler	..	Foreløpige tall	*
Oppgave mangler foreløpig	...	Brudd i den loddrette serien	—
Tall kan ikke offentliggjøres	:	Brudd i den vannrette serien	
Null	-		