

# Statistisk ukehefte



STATISTISK SENTRALBYRÅ

Oslo: Postboks 8131 Dep  
0033 Oslo 1  
Tlf. (02) \*86 45 00

Kongsvinger:  
Postuttak  
2201 Kongsvinger  
Tlf. (066) \*85 000

Nr. 17/90

25. april 1990

## INN H O L D

Emne	Side
41 Investeringstiltak i jordbruket, 1989 .....	1
43 Byggekostnadsindeks for boliger, mars 1990 .....	4
43 Byggekostnadsindeks for vannkraftanlegg, 4. kvartal 1989 .....	7
43 Byggekostnadsindeks for veger, 4. kvartal 1989 .	8
44 Utenrikshandelen med varer. Foreløpige tall, mars 1990 .....	11
45 Detaljomsetningsindeksen, februar 1990 .....	12
45 Petroleumsprodukter. Salg, mars 1990 .....	16
46 Veitrafikkulykker med personskade, mars 1990 ...	19
51 Skattestatistikk for selskaper, 1988 .....	23
52 Emisjoner av ihendehaverobligasjoner og sertifikater, februar 1990 .....	30
Publikasjoner utsendt i mars 1990 .....	32
Publikasjoner under utsending i april 1990 .....	33
Statistikk som ventes publisert i kommende uke .	34

(SU nr. 17, 1990)

### INVESTERINGSTILTAK I JORDBRUKET 1989

Frå 1. september 1988 blei det innført ei ny ordning med tilskott til tekniske miljøtiltak i jordbruket. Tilskott til silo-, pressaft- og låvetørkeanlegg inngår i denne ordninga frå same dato. I tillegg omfattar ordninga bl.a. erosjonsførebyggjande tiltak og renseanlegg for hushaldskloakk.

Etter denne nye ordninga blei det i 1989 gitt lovnad om 88,8 mill.kroner til 2 300 godkjende planar. Det blei utbetalt 44,2 mill. kroner i statstilskott til tekniske miljøtiltak i 1989.

Omfanget av andre investeringstiltak med statstilskott har blitt sterkt redusert som følgje av den nye ordninga. Til desse investerings-tiltaka blei det i 1989 utbetalt 70 mill. kroner i statstilskott. Dette er 24 mill. kroner mindre enn i 1988. Av statstilskotta i 1989 gjekk 31,4 mill. kroner til nydyrking, 20,7 mill. kroner til senkings- og lukkingsanlegg og 10,1 mill. kroner til grøfting.

I 1989 blei det gitt statstilskott til nydyrking (fulldyrking og overflatedyrking) av

14 200 dekar jord. Det er 1 000 dekar mindre enn i 1988.

Det blei gitt tilskott til grøfting av 19 100 dekar i 1989. Dette er 5 700 dekar mindre enn i 1988. Det generelle tilskottet til grøfting har falle bort med unnatak av Nord-Norge og ein del kommunar i Nord-Trøndelag. Utanfor desse områda blei det i 1989 berre gitt tilskott til utbyggingsbruk med grovførbasert husdyrhald.

Det blei i 1989 utbetalt tilskott til vatningsanlegg med kapasitet til å vatne 1 900 dekar. Dette er anlegg det var lovt tilskott til før 1986. Frå og med 1. januar 1986 fall ordninga med tilskott til vatningsanlegg bort.

I 1989 blei det utbetalt tilskott til bygging av siloar med eit samla volum på 13 300 m<sup>3</sup>. Dette er under en tredjedel av volumet i 1988.

Statistikk på kommunenivå vert gitt i serien Regionalstatistikk.

Tabell 1. Investerings tiltak som det er utbetalt statstilskott til

År	Ny- dyrking <sup>1</sup>	Grøfting	Planering	Senkings- og lukkings- anlegg	Vat- nings- anlegg	Silo- bygging	Press- saft- anlegg for silo	Låve- tørke- anlegg for høy
<b>TILTAK I ALT</b>								
1984	6 263	6 725	927	3 945	498	2 436	294	500
1985	3 749	5 402	741	3 049	406	1 979	247	627
1986	3 234	4 153	489	2 203	187	998	282	308
1987	2 521	2 640	205	1 783	116	507	365	255
1988	1 901	2 495	133	1 526	74	235	478	288
1989	1 721	1 894	71	1 187	32	72	198	95
<b>FELLESTILTAK</b>								
1984	170	17	77	769	115	4	-	-
1985	129	15	58	631	92	2	-	2
1986	133	14	45	440	57	2	-	-
1987	108	12	19	387	41	-	-	-
1988	106	22	23	325	19	-	1	-
1989	78	14	16	255	11	-	2	-
1 000 kroner								
<b>TILSKOTT</b>								
1984	89 299	29 249	6 396	51 381	18 162	48 154	1 983	9 056
1985	55 292	25 917	5 202	45 862	20 260	40 283	1 962	12 303
1986	52 769	22 215	4 347	41 845	14 323	20 757	3 513	6 341
1987	43 263	13 586	1 769	33 031	7 061	10 245	4 999	5 521
1988	33 778	12 815	1 342	26 029	2 048	4 701	6 866	6 325
1989	31 378	10 067	553	20 702	951	1 434	2 985	2 212

<sup>1</sup> Omfattar fulldyrking og overflatedyrking.

Tabell 2. Omfanget av ymse investerings tiltak som det er utbetalt statstilskott til. Fylke

	Ny- dyrking <sup>1</sup>	Grøfting av tid- legare dyrka jord	Planering	Vatnings- anlegg (areal som kan vatnast)	Silo- bygging (volum)	Låvetørke- anlegg for høy (kapasitet)	
						Dekar	Tonn
<b>TILTAK I ALT</b>							
1984	44 645	60 346	10 308	40 000	434 174	10 130	
1985	26 460	53 189	8 259	39 425	350 612	13 317	
1986	24 749	45 397	6 941	23 724	178 167	6 250	
1987	19 675	25 926	2 808	12 111	90 504	5 413	
1988	15 192	24 806	2 104	3 986	42 762	6 478	
1989	14 166	19 054	839	1 875	13 266	1 960	
<b>FELLESANLEGG</b>							
1984	3 597	159	1 341	17 697	856	-	
1985	2 479	278	1 467	21 298	1 500	60	
1986	2 546	197	1 046	15 355	297	-	
1987	2 162	132	336	8 248	-	-	
1988	1 921	593	396	1 464	-	-	
1989	1 606	220	208	832	-	-	
<b>FYLKE</b>							
<b>1989</b>							
Østfold	102	399	69	264	154	-	
Akershus og Oslo	185	620	536	260	-	77	
Hedmark	1 117	1 386	27	522	-	152	
Oppland	1 709	1 550	16	422	60	638	
Buskerud	689	982	46	94	303	203	
Vestfold	94	208	53	171	-	50	
Telemark	681	813	16	-	-	150	
Aust-Agder	316	390	-	-	249	56	
Vest-Agder	551	384	-	-	254	103	
Rogaland	522	430	8	-	2 769	88	
Hordaland	510	646	26	38	2 593	42	
Sogn og Fjordane	760	954	9	14	950	123	
Møre og Romsdal	919	1 820	13	-	2 399	110	
Sør-Trøndelag	1 462	1 546	15	90	1 189	80	
Nord-Trøndelag	796	2 082	5	-	178	50	
Nordland	1 593	3 438	-	-	198	11	
Troms	1 179	803	-	-	1 559	28	
Finmark	980	603	-	-	410	-	

<sup>1</sup> Omfattar fulldyrking og overflatedyrking.

Tabell 3. Tekniske miljøtiltak. Utbetalt tilskott fordelt på type tiltak. 1989

	Utbetalt i alt	Gjødsel- lager	Mjølke- roms- avløp	Prosent					Rense- anlegg, hush.- kloakk
				Silo- og press- saft- anlegg	Låve- tørke- anlegg	Hydro- tekn. anlegg	Vegeta- sjons- belter o.l.		
Heile landet .....	44 194 889	66	1	18	4	2	0	9	
FYLKE									
Østfold .....	1 698 495	66	-	3	6	11	-	14	
Akershus og Oslo .....	766 266	48	1	6	3	15	0	27	
Hedmark .....	4 502 381	80	1	9	3	1	0	6	
Oppland .....	5 835 351	62	2	19	7	1	-	9	
Buskerud .....	660 932	49	2	11	8	5	-	25	
Vestfold .....	227 076	83	-	3	3	12	-	0	
Telemark .....	846 591	49	2	12	11	11	-	15	
Aust-Agder .....	731 645	72	1	7	8	1	-	11	
Vest-Agder .....	1 152 340	83	0	9	2	-	-	7	
Rogaland .....	9 712 742	82	1	9	0	0	-	8	
Hordaland .....	4 419 025	61	1	32	3	0	-	3	
Sogn og Fjordane .....	3 315 823	60	1	31	4	0	-	4	
Møre og Romsdal .....	2 733 500	57	2	36	2	0	-	4	
Sør-Trøndelag .....	2 334 654	63	1	16	6	3	0	10	
Nord-Trøndelag .....	5 039 643	62	2	19	5	1	1	11	
Nordland .....	29 640	87	1	5	-	1	-	8	
Troms .....	36 025	42	3	39	-	-	-	16	
Finmark .....	152 760	29	-	10	43	1	-	18	

Tabell 4. Tekniske miljøtiltak. Godkjende planar.<sup>1</sup> 1989

	Talet på godkjende planar i alt	Gjød- sel- lager	Mjølke- roms- avløp	Silo-/ press- saft- anlegg	Låve- tørke- anlegg	Hydro- tekniske anlegg	Vegeta- sjons- belter o.l.	Rense- anlegg, hus- halds- kloakk	Inn- vilga till- skott
									Kroner
Heile landet .....	2 300	1 817	385	1 005	155	267	8	752	88 834 404
FYLKE									
Østfold .....	71	48	-	9	5	59	-	24	2 699 484
Akershus og Oslo .	89	45	16	15	4	53	2	43	2 766 180
Hedmark .....	256	234	16	73	8	9	1	67	8 555 400
Oppland .....	415	338	51	194	40	31	-	115	11 826 090
Buskerud .....	86	50	17	28	10	10	-	59	2 809 600
Vestfold .....	63	49	-	4	1	42	-	1	1 304 010
Telemark .....	90	51	10	21	18	25	-	37	2 578 550
Aust-Agder .....	31	27	7	9	3	2	-	14	1 044 900
Vest-Agder .....	42	37	1	16	2	-	-	11	2 096 310
Rogaland .....	268	238	63	97	2	1	-	114	15 232 230
Hordaland .....	224	166	45	154	13	4	-	39	7 999 170
Sogn og Fjordane .	171	132	32	114	16	1	-	42	7 035 600
Møre og Romsdal ..	177	144	40	116	6	1	-	46	7 724 500
Sør-Trøndelag ....	132	108	24	67	11	17	2	57	4 300 470
Nord-Trøndelag ...	142	115	48	64	12	10	3	63	9 164 965
Nordland .....	22	22	8	11	-	1	-	12	1 105 860
Troms .....	11	9	7	10	-	-	-	7	438 130
Finmark .....	10	4	-	3	4	1	-	1	152 955

<sup>1</sup> Omfattar berre ordinære søknader (søknader om tillegg og fornying er ikkje med).

(SU nr. 17, 1990)

**BYGGEKOSTNADSIKDEKS FOR BOLIGER MARS 1990**

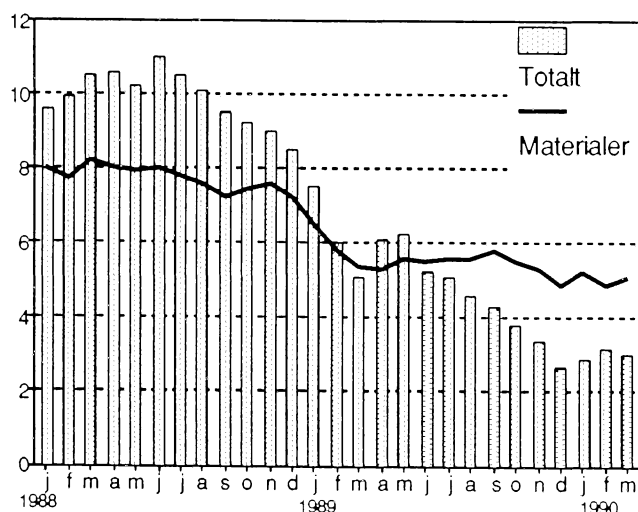
Statistisk sentralbyrås byggekostnadsindeks for boliger viste ingen endring fra februar til mars 1990. Indekstallene for mars for enebolig, rekkehus og boligblokk var henholdsvis 213,0, 216,3 og 216,9 (1978=100).

Materialindeksen var i mars 215,5 for enebolig, 222,8 for rekkehus og 225,7 for boligblokk. Materialindeksen viste en stigning på 0,3 prosent for enebolig, 0,4 prosent for rekkehus og boligblokk fra februar til mars 1990.

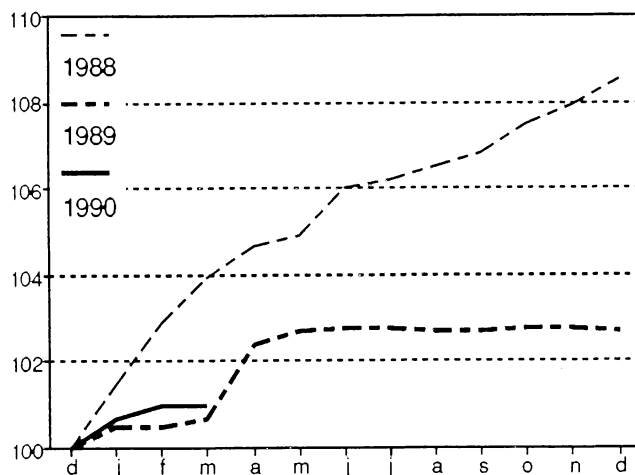
Fra mars 1989 til mars 1990 steg totale byggekostnader for enebolig med 3,6 prosent, for rekkehus med 3,3 prosent og for boligblokk med 3,0 prosent. I samme periode steg materialindeksen for enebolig med 4,8 prosent og for rekkehus og boligblokk med 5,1 prosent.

Vektgrunnlag og representantvarer er revidert fra og med mars 1990, basert på en strukturundersøkelse av boliger fullført i perioden 1986-88.

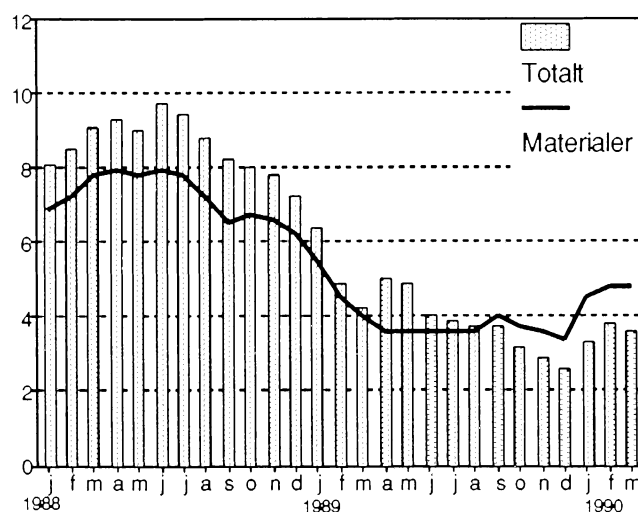
**Figur 1. Byggekostnadsindeks for boligblokk.**  
Prosentvis endring fra samme måned året før



**Figur 2. Byggekostnadsindeks for boligblokk.**  
Desember foregående år = 100



**Figur 3. Byggekostnadsindeks for enebolig.**  
Prosentvis endring fra samme måned året før



## Byggekostnadsindeks 1978=100

	Mars 1990	Endring i prosent	
		Febr. 1990- Mars 1990	Mars 1989- Mars 1990
<b>Enebolig av tre</b>			
Total .....	213,0	0,0	3,6
Materialer .....	215,5	0,3	4,8
<b>Rekkehus av tre</b>			
Total .....	216,3	0,0	3,3
Materialer .....	222,8	0,4	5,1
<b>Boligblokk</b>			
Total .....	216,9	0,0	3,0
Materialer .....	225,7	0,4	5,1

Tabell 1. Byggekostnadsindeks. Enebolig av tre

	Vekt Pst.	Febr. 1989	Mars 1989	Febr. 1990	Mars 1990
A -Total (A=B+C) .....	100,0	205,3	205,6	213,0	213,0
Materialer .....	100,0	205,1	205,6	214,9	215,5
B -Stein-, jord- og sementarbeid i alt ..	25,5	199,0	199,3	205,0	204,6
Materialer .....	19,4	200,1	200,8	208,5	209,1
C -Byggearbeid, unntatt stein-, jord- og sementarbeid i alt .....	74,5	207,4	207,7	215,7	215,9
Materialer .....	80,6	206,2	206,7	216,3	216,9
C1-Tømring og snekring i alt .....	52,3	198,8	198,9	206,9	207,1
Materialer .....	60,3	195,5	195,7	204,5	205,1
C2-Maling, tapetsering og legging av gulvbelegg i alt .....	7,1	210,8	211,6	217,1	216,7
Materialer .....	5,8	211,6	213,0	220,3	220,5
C3-Rørleggerarbeid i alt .....	7,4	234,2	234,2	244,2	244,2
Materialer .....	8,0	239,8	239,9	252,8	253,3
C4-Elektrikerarbeid i alt .....	4,9	272,0	274,7	285,9	286,5
Materialer <sup>1)</sup> .....	4,5	300,5	304,5	320,8	322,7

<sup>1)</sup> Indekstallene er utarbeidet av Installatørenes Service- og opplysningskontor.

Tabell 2. Byggekostnadsindeks. Rekkehus av tre

	Vekt Pst.	Febr. 1989	Mars 1989	Febr. 1990	Mars 1990
A -Total (A=B+C) .....	100,0	208,9	209,3	216,3	216,3
Materialer .....	100,0	211,4	212,0	221,9	222,8
B -Stein-, jord- og sementarbeid i alt ..	29,1	203,5	203,9	207,8	207,6
Materialer .....	18,3	207,4	208,4	216,7	217,3
C -Byggearbeid, unntatt stein-, jord- og sementarbeid i alt .....	70,9	211,2	211,5	219,9	219,9
Materialer .....	81,7	212,2	212,8	223,1	223,8
C1-Tømring og snekring i alt .....	50,5	199,8	199,9	207,9	207,9
Materialer .....	60,2	196,2	196,2	205,5	206,1
C2-Maling, tapetsering og legging av gulvbelegg i alt .....	6,3	219,4	220,0	225,7	225,2
Materialer .....	4,6	229,1	230,4	238,6	239,3
C3-Rørleggerarbeid i alt .....	5,8	243,6	243,9	255,4	255,4
Materialer .....	8,0	253,5	253,9	269,3	269,8
C4-Elektrikerarbeid i alt .....	5,6	272,6	275,4	286,7	287,6
Materialer <sup>1)</sup> .....	6,3	300,5	304,5	320,8	322,7

<sup>1)</sup> Indekstallene er utarbeidet av Installatørens Service- og opplysningskontor.

Tabell 3. Byggekostnadsindeks. Boligblokk

	Vekt Pst.	Febr. 1989	Mars 1989	Febr. 1990	Mars 1990
A -Total (A=B+C) .....	100,0	210,2	210,6	216,9	216,9
Materialer .....	100,0	214,2	214,8	224,8	225,7
B -Stein-, jord- og sementarbeid i alt ..	44,6	203,2	203,4	207,0	207,0
Materialer .....	33,2	203,4	204,0	211,6	212,9
C -Byggearbeid, unntatt stein-, jord- og sementarbeid i alt .....	55,4	216,0	216,4	225,0	225,2
Materialer .....	66,8	219,7	220,4	231,6	232,3
C1-Tømring og snekring i alt .....	30,3	200,6	200,6	209,0	209,0
Materialer .....	38,4	197,1	197,3	207,2	207,8
C2-Maling, tapetsering og legging av gulvbelegg i alt .....	6,0	218,6	219,0	224,4	224,0
Materialer .....	5,0	228,5	229,4	237,4	238,1
C3-Rørleggerarbeid i alt .....	6,2	242,5	242,7	253,9	253,9
Materialer .....	9,2	253,5	253,9	269,3	269,8
C4-Elektrikerarbeid i alt .....	6,7	272,6	275,4	286,7	287,0
Materialer <sup>1)</sup> .....	7,4	300,5	304,5	320,8	322,7

<sup>1)</sup> Indekstallene er utarbeidet av Installatørens Service- og opplysningskontor.

(SU nr. 17, 1990)

## BYGGEKOSTNADSIKDEKS FOR VANNKRAFTANLEGG 4. KVARTAL 1989

Statistisk sentralbyrås byggekostnadsindeks for vannkraftanlegg viste en nedgang på 0,3 prosent fra 3. kvartal til 4. kvartal 1989. Fra 4. kvartal 1988 til 4. kvartal 1989 var det en stigning på 0,7 prosent.

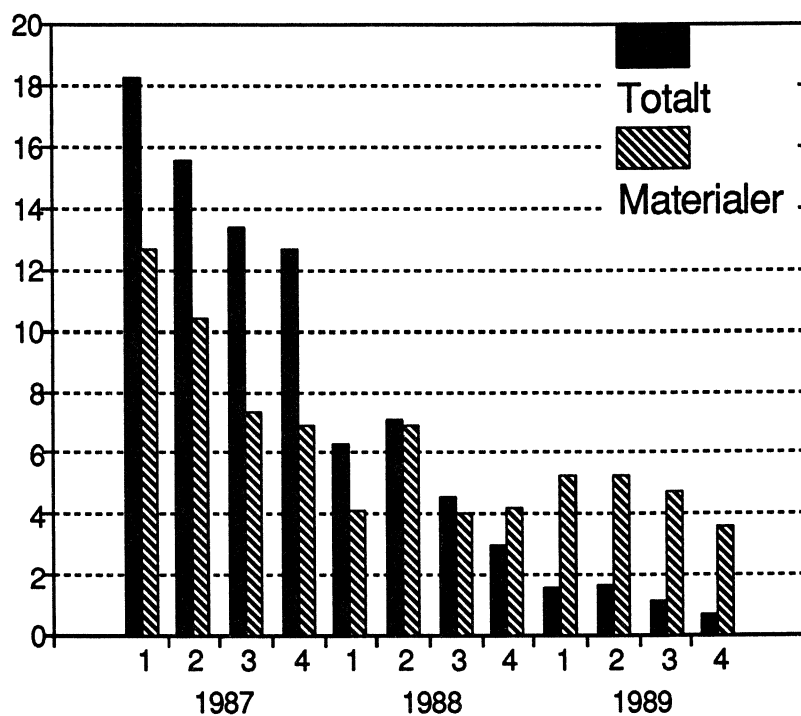
I perioden 3. kvartal til 4. kvartal 1989 steg materialkostnader for vannkraftanlegg med 0,5 prosent. Fra 4. kvartal 1988 til 4. kvartal 1989 var det en stigning på 3,6 prosent.

Byggekostnadsindekser for vannkraftanlegg (1.kvartal 1985=100)

	1988				1989			
	1.kv.	2.kv.	3.kv.	4.kv.	1.kv.	2.kv.	3.kv.	4.kv.
Totalt .....	134,1	136,5	136,9	137,1	136,3	138,8	138,4	138,0
Materialer .....	125,9	126,5	127,1	129,1	132,5	133,1	133,1	133,7
Tunnel i alt .....	135,9	138,2	138,8	138,1	137,0	139,6	139,1	138,0
Materialer .....	127,1	127,6	128,3	130,3	134,0	134,4	134,3	134,9
Kraftstasjon i alt .....	136,1	139,3	139,5	140,8	139,7	142,8	142,5	143,2
Materialer .....	130,4	131,4	132,1	133,8	136,9	138,2	138,7	139,4
Betongdam i alt .....	135,8	139,0	138,8	140,8	140,1	142,8	142,4	143,4
Materialer .....	131,7	133,0	133,1	135,1	137,9	138,9	139,1	139,8
Ullingsdam i alt .....	128,3	130,6	130,7	132,7	132,6	135,0	134,5	135,5
Materialer .....	120,5	120,9	121,5	123,4	126,5	127,3	127,2	127,9

## Byggekostandsindeks for vannkraftanlegg.

Prosentvis endring fra samme kvartal året før





(SU nr. 17, 1990)

**BYGGEKOSTNADSIKDEKS FOR VEGER 4. KVARTAL 1989**

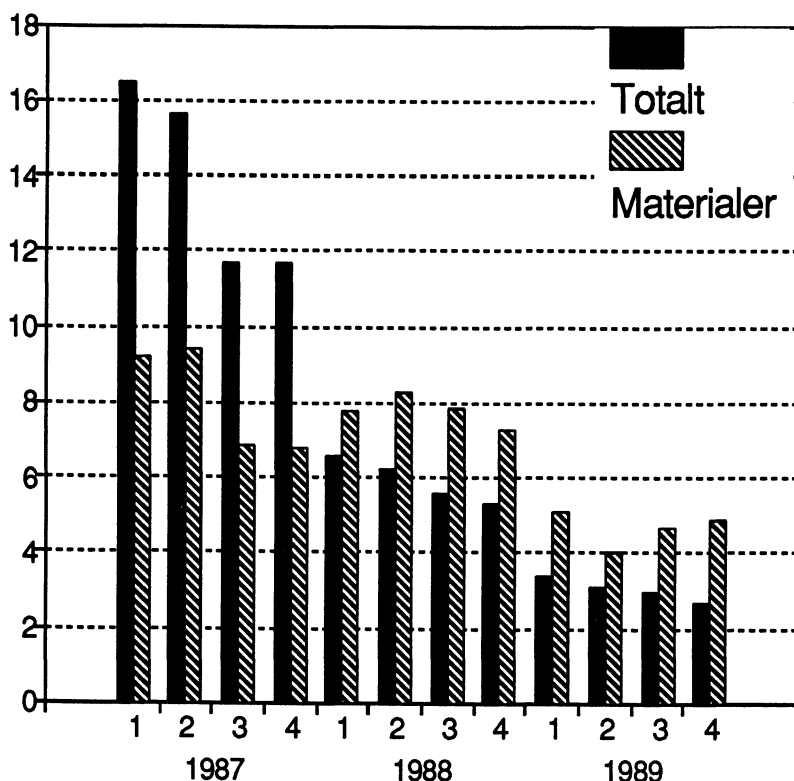
Statistisk sentralbyrås byggekostnadsindeks for riks- og fylkesveganlegg viste en nedgang på 0,7 prosent fra 3. kvartal 1989 til 4. kvartal 1989. I samme periode steg indeksen for riks- og fylkesvegvedlikehold med 0,8 prosent. Fra 4. kvartal 1988 til 4. kvartal 1989 var stigningen henholdsvis 2,7 og 3,1 prosent.

Stigningen i totale materialkostnader fra 3. kvartal 1989 til 4. kvartal 1989 var 0,5 prosent

både for riks- og fylkesveganlegg og riks- og fylkesvegvedlikehold. Fra 4. kvartal 1988 til 4. kvartal 1989 var stigningen henholdsvis 4,9 og 5,4 prosent.

Maskinindeksen steg med 0,7 prosent fra 3. kvartal 1989 til 4. kvartal 1989. Fra 4. kvartal 1988 til 4. kvartal 1989 viste maskinindeksen en stigning på 2,3 prosent.

**Byggekostnadsindeks for riks- og fylkesveganlegg.**  
Prosentvis endring fra samme kvartal året før



Tabell 1. Byggekostnadsindekser for riks- og fylkesveganlegg (1.kv.1985=100)

	1988				1989			
	1.kv.	2.kv.	3.kv.	4.kv.	1.kv.	2.kv.	3.kv.	4.kv.
Total .....	130,2	133,9	133,8	135,1	134,6	138,0	137,8	138,8
Materialer .....	124,1	127,2	127,7	128,0	130,4	132,8	133,7	134,3
Maskin .....	130,2	133,5	133,3	135,1	134,3	137,8	137,2	138,2
Lønn .....	141,0	146,3	145,8	147,7	142,7	147,6	146,4	147,8
Sprengning .....	129,7	132,5	132,4	133,6	134,7	137,6	137,3	138,1
Materialer .....	122,2	122,9	123,1	123,4	130,0	131,0	131,6	131,9
Maskin .....	130,2	133,5	135,3	135,1	134,3	137,8	137,2	138,2
Lønn .....	141,0	146,3	145,8	147,7	142,7	147,6	146,4	147,8
Masseflytting .....	130,2	133,6	133,4	135,1	134,4	137,8	137,3	138,3
Materialer .....	126,5	130,0	130,7	130,6	132,3	134,5	135,7	136,4
Maskin .....	130,2	133,5	133,3	135,1	134,3	137,8	137,2	138,2
Lønn .....	141,0	146,3	145,8	147,7	142,7	147,6	146,4	147,8
Grøfter, kummer og rør .....	131,1	136,4	136,6	137,9	137,7	141,4	141,3	142,1
Materialer .....	129,0	135,8	136,5	137,4	138,8	142,5	143,0	143,5
Maskin .....	130,2	133,5	133,3	135,1	134,3	137,8	137,2	138,2
Lønn .....	141,0	146,3	145,8	147,7	142,7	147,6	146,4	147,8
Vegfundament .....	126,8	130,0	130,1	130,8	131,1	134,1	134,5	135,5
Materialer .....	122,2	125,3	125,6	125,1	127,0	129,3	131,0	131,8
Maskin .....	130,2	133,5	133,3	135,1	134,3	137,8	137,2	138,2
Lønn .....	141,0	146,3	145,8	147,7	142,7	147,6	146,4	147,8
Vegdekke .....	123,3	126,4	126,7	126,8	128,0	130,6	131,8	132,8
Materialer .....	120,8	123,8	124,1	123,8	125,7	128,0	129,8	130,7
Maskin .....	130,2	133,5	133,3	135,1	134,3	137,8	137,2	138,2
Lønn .....	141,0	146,3	145,8	147,7	142,7	147,6	146,4	147,8
Komplettering .....	131,1	135,2	135,2	136,7	136,2	139,4	139,3	140,3
Materialer .....	127,3	131,5	132,0	132,9	134,6	137,0	137,5	138,4
Maskin .....	130,2	133,5	133,3	135,1	134,3	137,8	137,2	138,2
Lønn .....	141,0	146,3	145,8	147,7	142,7	147,6	146,4	147,8
Bruer og kaier .....	130,6	135,7	135,7	137,2	136,8	140,4	140,4	141,3
Materialer .....	126,2	131,7	132,1	133,2	134,9	138,0	138,7	139,4
Maskin .....	130,2	133,5	133,3	135,1	134,3	137,8	137,2	138,2
Lønn .....	141,0	146,3	145,8	147,7	142,7	147,6	146,4	147,8
Øvrige arbeider .....	132,4	136,1	136,0	137,4	135,5	139,4	138,9	139,9
Materialer .....	122,6	124,2	124,8	125,3	126,7	129,4	130,0	130,4
Maskin .....	130,2	133,5	133,3	135,1	134,3	137,8	137,2	138,2
Lønn .....	141,0	146,3	145,8	147,7	142,7	147,6	146,4	147,8

Tabell 2. Byggekostnadsindekser for riks- og fylkesvegvedlikehold(1.kv.1985=100)

	1988				1989			
	1.kv.	2.kv.	3.kv.	4.kv.	1.kv.	2.kv.	3.kv.	4.kv.
Total .....	128,9	132,4	132,4	133,7	133,3	136,6	136,8	137,9
Materialer .....	123,2	126,2	126,6	127,0	129,3	131,6	133,1	133,8
Maskin .....	130,2	133,5	133,3	135,1	134,3	137,8	137,2	138,2
Lønn .....	141,0	146,3	145,8	147,7	142,7	147,6	146,4	147,8
Vegkroppen, bruer og kaier ...	129,8	133,4	133,4	134,8	134,4	137,8	137,6	138,6
Materialer .....	124,0	127,4	128,1	128,5	130,8	133,3	134,4	135,2
Maskin .....	130,2	133,5	133,3	135,1	134,3	137,8	137,2	138,2
Lønn .....	141,0	146,3	145,8	147,7	142,7	147,6	146,4	147,8
Dekker .....	124,6	127,7	127,8	128,5	129,1	131,8	133,3	134,2
Materialer .....	120,1	122,8	123,1	123,1	125,0	127,1	129,9	130,8
Maskin .....	130,2	133,5	133,3	135,1	134,3	137,8	137,2	138,2
Lønn .....	141,0	146,3	145,8	147,7	142,7	147,6	146,4	147,8
Skilt, merking, rydding og renh	131,4	135,3	135,3	136,7	136,2	139,8	139,4	140,6
Materialer .....	126,3	129,8	130,3	131,1	133,7	136,4	136,8	137,9
Maskin .....	130,2	133,5	133,3	135,1	134,3	137,8	137,2	138,2
Lønn .....	141,0	146,3	145,8	147,7	142,7	147,6	146,4	147,8
Vintervedlikehold .....	131,3	134,9	134,6	136,5	135,1	138,7	138,3	139,4
Materialer .....	119,6	121,2	121,6	123,2	124,3	125,7	131,1	131,6
Maskin .....	130,2	133,5	133,3	135,1	134,3	137,8	137,2	138,2
Lønn .....	141,0	146,3	145,8	147,7	142,7	147,6	146,4	147,8
Ras, flom etc. ....	131,4	135,1	134,9	136,5	135,4	139,0	138,5	139,5
Materialer .....	122,4	125,1	125,6	126,2	129,1	131,4	132,1	132,5
Maskin .....	130,2	133,5	133,3	135,1	134,3	137,8	137,2	138,2
Lønn .....	141,0	146,3	145,8	147,7	142,7	147,6	146,4	147,8

(su nr. 17, 1990)

**UTENRIKSHANDELEN MED VARER I MARS OG JANUAR - MARS 1990.FORELØPIGE TALL**

Statistisk sentralbyrå's foreløpige oppgaver over verdien av utenrikshandelen uten skip og oljeplattformer viste for mars en import på 13 388 mill.kr, og en eksport på 16 104 mill.kr. Verdien av importen var 24 prosent høyere og verdien av eksporten 11 prosent høyere enn i mars 1989. I januar - mars 1990 var verdien av vareimporten 37 718 mill.kr og verdien av vareeksporten 46 464 mill.kr. Importverdien var 17 prosent høyere og verdien av eksporten 10 prosent høyere enn i de samme måneder i 1989.

Verdien av utført råolje og naturgass i januar - mars 1990 var på 18 875 mill. kr. Dette var 11 prosent høyere verdi enn i de samme måneder i 1989.

I januar - mars 1990 var det et eksportoverskudd på 8 746 mill.kr mot 9 935 mill.kr i samme periode året før. Skip og oljeplattformer er da ikke regnet med. Dersom eksporten av råolje og naturgass også blir holdt utenfor, var det et importoverskudd i januar - mars 1990 på 10 129 mill.kr mot 7 068 mill. kr i samme periode året før.

Sesongkorrigerte tall for perioden januar-mars 1990 regnet uten skip og oljeplattformer, og for eksporten også uten råolje og naturgass, viste en oppgang i importverdien på 5,9 prosent, og en nedgang i eksportverdien på 1,9 prosent sammenliknet med foregående tremånedersperiode.

**Utenrikshandel med varer uten skip og oljeplattformer. Mill. kroner**

	1989	Mars 1990	Endring prosent	1989	Januar - mars 1990	Endring prosent
1. Import .....	10 799	13 388	24,0	32 197	37 718	17,1
2. Eksport .....	14 519	16 104	10,9	42 132	46 464	10,3
Av dette : Råolje .....	4 735	5 392	13,9	12 992	14 941	15,0
Naturgass ...	1 335	1 384	3,7	4 011	3 934	-1,9
3. Eksport uten råolje og naturgass ...	8 449	9 328	10,4	25 129	27 589	9,8
-----						
4. Handelsbalanse med varer ( 2 - 1 ) ...	3 720	2 716	-27,0	9 935	8 746	-12,0
5. Handelsbalanse med varer uten eksport av råolje og naturgass ( 3 - 1 ) .	-2 350	-4 060	.	-7 068	-10 129	.
-----						

**DEFINISJON - UTENRIKSHANDEL**

Import og eksport av skip er ikke tatt med i denne meldingen. I heftet MÅNEDSSTATISTIKK OVER UTENRIKSHANDELEN, som kommer om lag 3 uker senere, finnes fullstendige oversikter (tabell 1 og 2) hvor også skip er med. Heller ikke rente-, stønads- og tjenestebalansen med utlandet er med i denne meldingen. Disse inngår i UTENRIKSRREGNSKAPET som publiseres senere i Aktuell Statistikk.

(SU nr. 17, 1990)

## DETALJOMSETNING SINDEKSEN. FEBRUAR 1990

Statistisk sentralbyrås indeks over verdien av detaljomsetningen viste en stigning på 4,7 prosent fra februar 1989 til februar 1990. I samme tidsrom steg prisindeksen for detaljhandel med 3,6 prosent. Indeksen for februar 1990 var 92,5 (1988=100).

Verdien av detaljomsetningen i perioden desember-februar var 5,6 prosent høyere enn ett år tidligere. Prisindeksen for detaljhandel hadde en stigning på 3,5 prosent i dette tidsrommet.

Detaljomsetningen med nærings- og nytelsesmidler gikk opp med 3,7 prosent, og detaljomsetningen med motorkjøretøyer og bensin hadde en stigning på 7,9 prosent. Detaljomsetningen med bekleidnings- og tekstilvarer hadde en stigning

på 6,0 prosent, mens detaljomsetningen med møbler og innbo gikk opp med 5,4 prosent.

Verdien av detaljomsetningen i perioden januar-februar 1990 var 5,0 prosent høyere enn i samme periode 1989. I samme tidsrom steg prisindeksen for detaljhandel med 3,6 prosent.

Sesongkorrigert indeks for januar 1990 var 103,7 (1988=100).

## Korrigerings.

Månedstallene for januar 1990 er korrigert pga. overgang fra halvårlig til månedlig justering av populasjonen. Dette er en endring av beregningsmetoden som skal gi bedre kvalitet på indeksen.

Tabell 1. Detaljomsetningsindeks. 1988=100

	Vekt 1985	Jan. 1989	Febr. 1989	Jan. <sup>1</sup> 1990	Febr. 1990	Pst. endring Febr. 1989- febr. 1990
Detaljhandel i alt .....	100,00	93,6	88,3	98,5	92,5	4,7
Varehushandel .....	4,73	81,6	77,9	77,7	79,5	2,0
Nærings- og nytelsesmidler .....	31,64	91,1	93,6	96,4	95,1	1,6
Bekleidnings- og tekstilvarer .....	9,77	105,3	72,2	103,2	84,7	17,3
Møbler og innbo .....	7,19	108,5	88,1	111,1	92,2	4,6
Jernvarer, kjøkkenutstyr, glass, steintøy, fargevarer og sports- utstyr .....	4,61	71,8	77,3	77,3	73,0	-5,6
Ur, optiske artikler, musikk- instrumenter, gull- og sølvvarer og film- og fotoartikler .....	2,70	86,8	73,1	89,5	93,6	28,1
Motorkjøretøyer og bensin .....	33,05	92,0	90,7	99,5	94,2	3,9
Detaljhandel ellers .....	6,32	108,4	95,9	117,1	106,6	11,1

<sup>1</sup> Korrigerede tall pga. overgang fra halvårlig til månedlig justering av populasjonen.

Tabell 2. Detaljomsetningsindeks. Endringer hittil i år/siste tre måneder. 1988=100

	Gjennomsnitt jan.-febr.		Endring i prosent	Gjennomsnitt des.-febr.		Endring i prosent
	1989	1989		1988- 1989	1989- 1990	
	Detaljhandel i alt .....	90,9		95,5	5,0	
Varehushandel .....	79,8	78,6	-1,5	99,6	96,0	-3,6
Nærings- og nytelsesmidler .....	92,3	95,8	3,7	103,6	107,5	3,7
Bekleknings- og tekstilvarer .....	88,8	94,0	5,9	105,3	111,6	6,0
Møbler og innbo .....	98,3	101,6	3,4	109,4	115,4	5,4
Jernvarer, kjøkkenutstyr, glass, steintøy, fargevarer og sportsutstyr	74,5	75,1	0,8	95,3	97,5	2,3
Ur, optiske artikler, musikkinstru- menter, gull- og sølvvarer og film- og fotoartikler .....	79,9	91,6	14,5	108,5	112,7	3,9
Motorkjøretøyer og bensin .....	91,3	96,9	6,0	90,7	97,8	7,9
Detaljhandel ellers .....	102,2	111,8	9,5	114,1	129,5	13,5

Tabell 3: Detaljomsetningsindeks. Sesongkorrigert. 1988=100

	1989				1990		Sept.- nov.	Des.- febr.	Endring i prosent
	Sept.	Okt.	Nov.	Des.	Jan. <sup>1</sup>	Febr.	1989- 1990		
	Detaljhandel i alt ...	102,2	97,9	103,5	104,7	105,6	103,7	101,2	

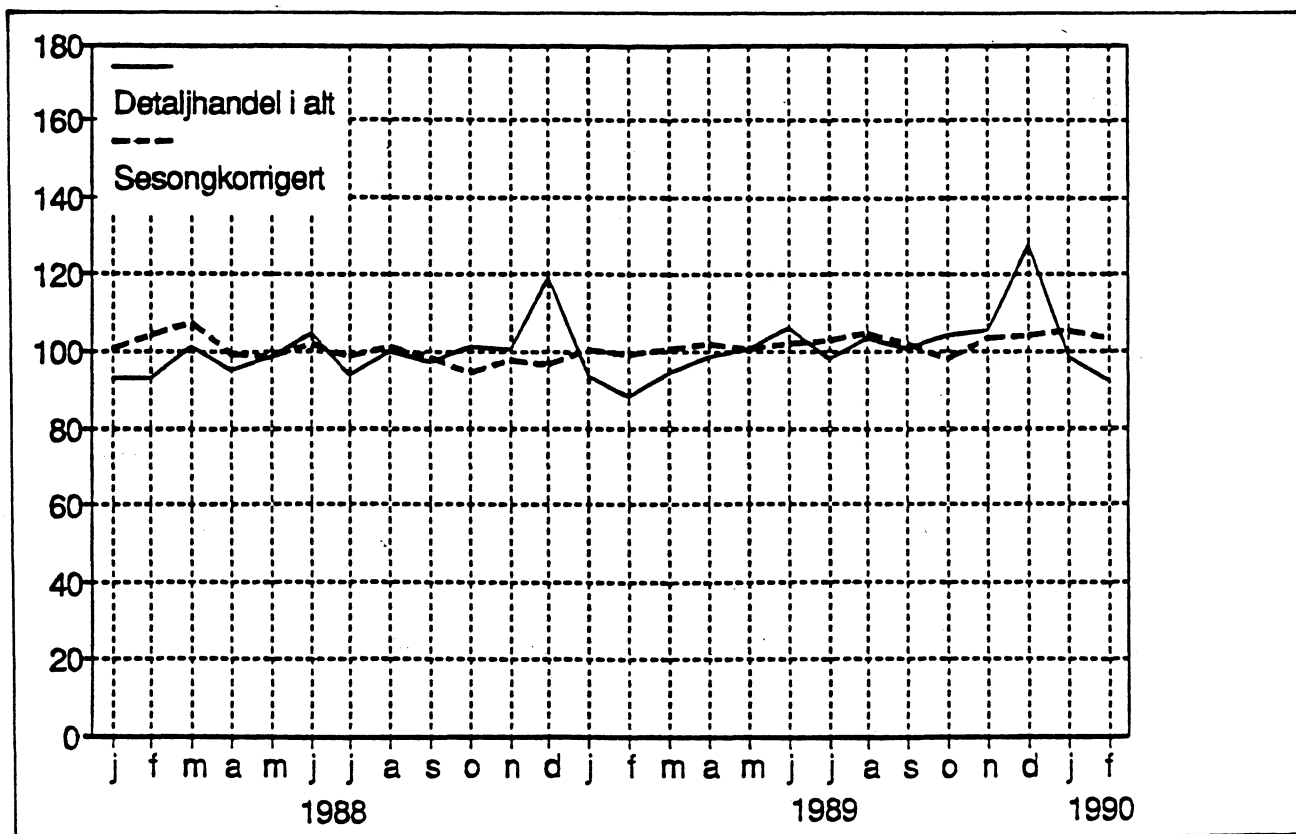
<sup>1</sup> Korrigerte tall pga. overgang fra halvårig til månedlig justering av populasjonen.

Tabell 4. Detaljomsetningsindeks. 1988=100

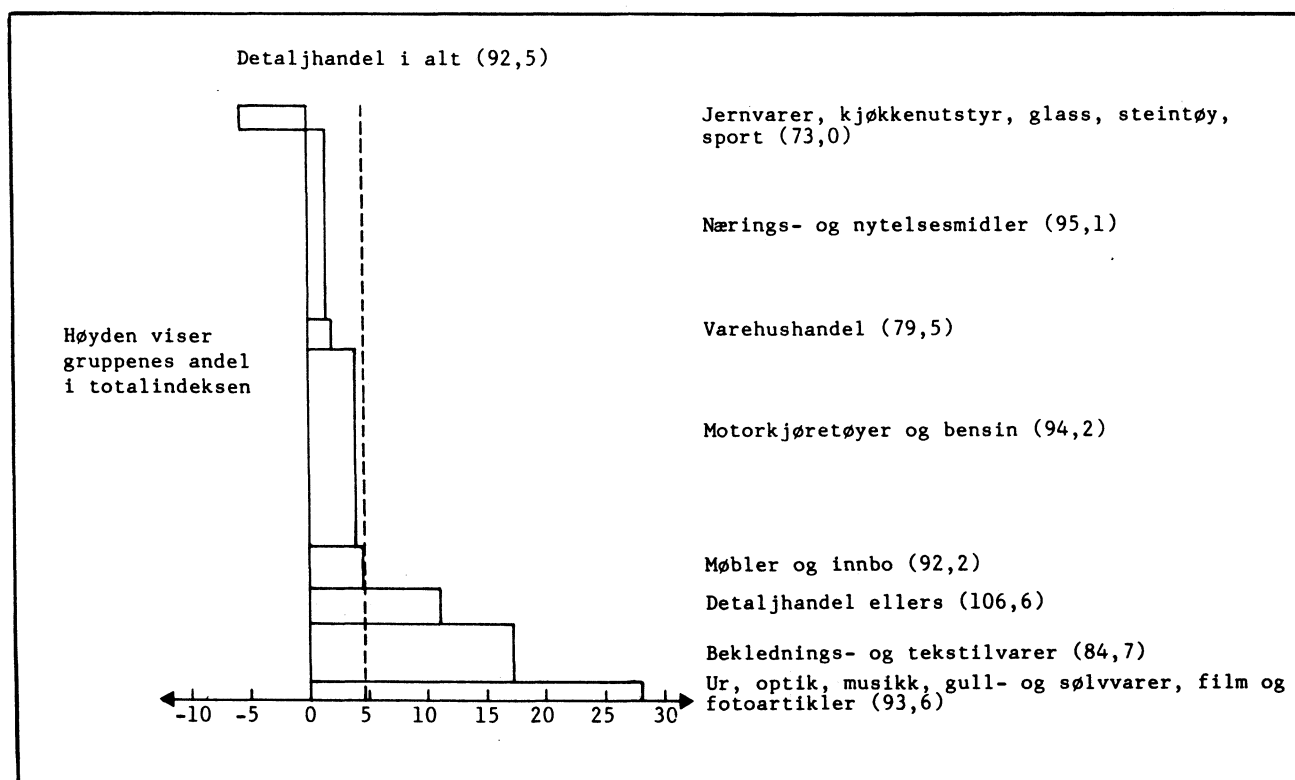
	Detalj- handel i alt	Vare- hus- handel	Nærings- og ny- telses- midler	Bekled- nings- og tekstil- varer	Møbler og innbo	Jernvarer, kjøkken- utstyr, glass, steintøy, farge- varer og sports- utstyr	Ur, optiske artikler, musikk- instru- menter, gull- og sølvvarer og film- og foto- artikler	Motor- kjøre- tøyer og bensin	Detalj- handel ellers
1988 .....	100,0	100,0	100,0	100,0	100,0	100,0	100,0	100,0	100,0
1989 .....	101,8	94,4	104,1	102,7	99,8	97,8	94,8	99,9	111,5
1988									
Januar .....	93,2	75,1	84,3	103,1	105,1	75,5	82,6	99,9	109,9
Februar .....	92,8	86,3	92,0	74,7	92,6	88,0	91,8	101,8	89,7
Mars .....	101,5	103,8	108,4	83,4	99,7	100,5	89,9	102,4	94,9
April .....	95,5	89,2	89,4	104,9	83,9	86,8	87,5	107,7	86,3
Mai .....	99,0	100,4	99,2	104,3	82,1	104,5	97,0	101,8	93,4
Juni .....	105,3	103,4	104,3	96,2	92,6	115,4	100,8	112,1	101,4
Juli .....	93,9	101,0	97,2	78,6	87,8	104,2	92,1	98,0	76,6
August .....	100,0	99,1	99,6	100,4	99,4	102,5	100,8	98,2	108,0
September .....	97,4	96,1	98,8	92,7	102,7	96,0	96,2	95,9	99,6
Oktober .....	101,3	101,4	100,1	116,7	111,7	89,8	93,2	99,4	97,1
November .....	100,3	104,7	100,7	106,6	110,7	100,1	102,5	93,5	104,8
Desember .....	119,7	139,4	126,1	138,4	131,7	136,7	165,6	89,3	138,1
1989									
Januar .....	93,6	81,6	91,1	105,3	108,5	71,8	86,8	92,0	108,4
Februar .....	88,3	77,9	93,6	72,2	88,1	77,3	73,1	90,7	95,9
Mars .....	94,4	94,0	103,3	79,2	85,0	88,2	86,8	93,5	95,4
April .....	98,4	91,7	98,5	105,9	79,3	94,5	86,9	103,5	99,8
Mai .....	100,4	99,1	103,9	106,4	76,2	100,8	88,2	102,8	99,4
Juni .....	106,1	99,8	109,6	95,3	91,9	112,2	102,8	108,5	109,5
Juli .....	98,2	95,4	103,5	85,2	85,4	107,1	88,5	102,1	86,9
August .....	103,7	90,8	104,0	101,4	103,2	102,1	93,9	100,6	133,0
September .....	100,9	86,4	104,2	100,9	103,5	93,8	89,2	99,4	108,9
Oktober .....	104,5	89,9	102,5	117,8	113,2	88,8	93,7	103,8	116,2
November .....	105,5	95,6	103,9	115,9	120,8	95,4	93,3	101,8	118,9
Desember .....	127,6	130,9	130,9	147,0	142,8	142,1	155,1	99,7	165,0
1990									
Januar <sup>1</sup> .....	98,5	77,7	96,4	103,2	111,1	77,3	89,5	99,5	117,1
Februar .....	92,5	79,5	95,1	84,7	92,2	73,0	93,6	94,2	106,6

<sup>1</sup> Korrigerte tall pga. overgang til månedlig justering av populasjonen.

Figur 1. Detaljomsetningsindeksen. 1988 = 100



Figur 2. Endring i prosent fra februar 1989 til februar 1990. (Februarindeksen i parentes). 1988=100





(SU nr. 17, 1990)

**PETROLEUMSPRODUKTER. SALG I MARS 1990.**

I følge foreløpige oppgaver ble det solgt 690 mill. liter petroleumsprodukter i mars 1990. Dette er en nedgang på 0,8 prosent i forhold til mars 1989. Det var 22 utkjøringsdager i mars 1990 mot 20 i mars 1989.

Hittil i 1990 er det solgt 1 895 mill. liter, en nedgang på 3,3 prosent fra samme periode året før. Salget av bilbensin gikk ned med 0,7 prosent, mens salget av fyringsparafin og fyringsolje nr.1 og nr.2 gikk samlet ned med 11,1 prosent. Salget av tung fyringsolje viser en nedgang på 17,6 prosent.

I de siste tolv månedene er det solgt 8 360 mill. liter petroleumsprodukter, en nedgang på 1,6 prosent sammenliknet med tilsvarende periode ett år tidligere.

Import av våtgasskomponenter fra Teesside er ikke med i tallene. En bør ellers merke seg at tallene i oversikten ikke viser forbruket, men salget. For å komme fram til forbruket må en korrigere for lagerendringer hos brukeren.

Statistikken utarbeides i samarbeid med Norsk Petroleumsinstitutt. For nærmere opplysninger om prinsipper og definisjoner som nyttes i statistikken, kontakt Norsk Petroleumsinstitutt eller Statistisk sentralbyrå.

Tabell 1. Salg av petroleumsprodukter 1). Mill. liter. Foreløpige tall

	Tolvmånedersperioder			Januar-mars			Mars	
	Apr. 1988 t.o.m. mars 1989	Apr. 1989 t.o.m. mars 1990	Endring i prosent	1989	1990	Endring i prosent	1989	1990
Totalt salg .....	8 493	8 360	-1,6	1 959	1 895	-3,3	695	690
Bilbensin .....	2 397	2 405	0,3	543	539	-0,7	205	201
Av dette: Blyfri .....	568	696	22,6	132	171	29,1	51	66
Autodiesel .....	1 270	1 281	0,9	280	293	4,7	95	108
Fyringsparafin .....	270	231	-14,4	81	71	-12,7	21	18
Jetdrivstoff .....	651	663	1,9	153	154	0,4	54	63
Marine gassoljer .....	1 438	1 415	-1,6	322	317	-1,7	122	115
Av dette: Bunkers .....	246	159	-35,1	37	33	-8,3	12	12
Fyringsolje nr. 1 .....	648	622	-4,1	171	159	-7,5	56	53
Fyringsolje nr. 2 .....	388	338	-12,8	123	104	-15,1	41	35
Tung fyringsolje .....	821	744	-9,4	196	161	-17,6	70	61
Av dette: Bunkers .....	212	210	-0,9	52	50	-2,8	18	20
Smøremidler .....	109	107	-2,0	25	26	1,1	9	9
Andre petroleumsprodukter 2) .....	501	556	10,9	65	72	11,2	23	26

1) Omfatter også bunkers, dvs. leveranser fra norske havner til skip i utenriksfart uansett skipenes nasjonalitet.

2) Omfatter flytende propan og butan (LPG), nafta, flybensin, ekstraksjonsbensin, white spirit, tungdestillater, veiolje og asfalt (bitumen).

Tabell 2. Total salg av petroleumsprodukter 1) etter kjøpergruppe. Mill. liter. Foreløpige tall

	Tolvmånedersperioder			Januar-mars			Mars	
	Apr. 1988	Apr. 1989	Endring i prosent	1989	1990	Endring i prosent	1989	1990
	t.o.m. mars 1989	t.o.m. mars 1990						
Totalt salg .....	8 493	8 360	-1,6	1 959	1 895	-3,3	695	690
Jordbruk og skogbruk .....	86	84	-2,4	21	18	-14,4	8	8
Fiske og fangst .....	560	547	-2,2	123	125	1,1	48	46
Bergverk, industri og kraftforsyning .....	1 217	1 284	5,5	307	292	-5,1	110	101
Bygg og anlegg .....	346	321	-7,1	33	33	-0,9	12	12
Boliger, forretningsbygg kontorer mv. ....	892	837	-6,1	246	225	-8,4	78	71
Transport .....	4 712	4 580	-2,8	1 064	1 056	-0,7	384	393
Av dette: Bunkers .....	468	380	-18,8	91	88	-4,3	32	33
Offentlig virksomhet .....	280	262	-6,2	72	62	-14,1	23	20
Annet salg 2) .....	401	443	10,5	93	84	-9,6	33	38

1) Se fotnote 1), tabell 1.

2) Omfatter oljeselskapenes eget forbruk, uspesifisert salg, leveranser til forsvaret, industriens direkte import mv.

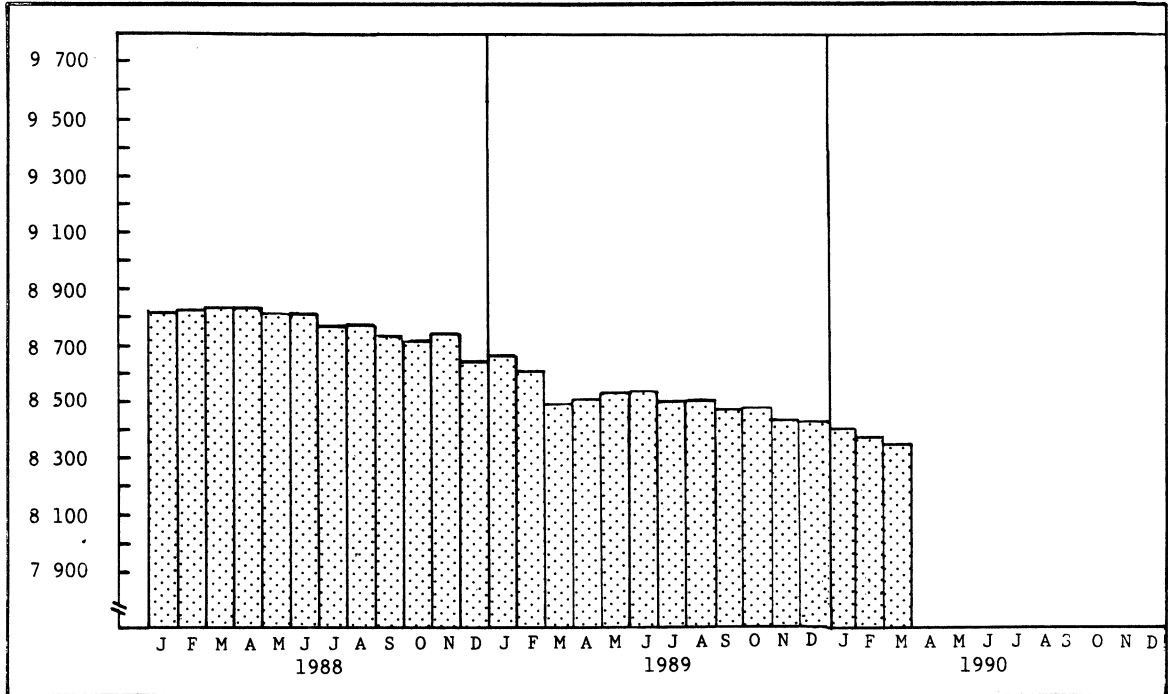
Tabell 3. Innenlandsk salg av utvalgte petroleumsprodukter etter fylke 1). Mill. liter. Foreløpige tall

	Siste tolv måneder og med endringer fra tilsvarende periode ett år tidligere									
	Bilbensin		Autodiesel		Fyringsparafin		Fyringsolje nr. 1		Fyringsolje nr. 2	
	Apr. 1989	Endring	Apr. 1989	Endring	Apr. 1989	Endring	Apr. 1989	Endring	Apr. 1989	Endring
t.o.m.	i	t.o.m.	i	t.o.m.	i	t.o.m.	i	t.o.m.	i	
mars 1990	prosent	mars 1990	prosent	mars 1990	prosent	mars 1990	prosent	mars 1990	prosent	
I alt .....	2 405	0,3	1 278	0,8	231	-14,4	621	-4,0	336	-12,8
Østfold .....	137	0,2	89	1,1	20	-15,5	53	-6,1	10	-17,9
Akershus .....	267	0,4	101	-2,2	25	-17,5	69	-10,0	21	-22,3
Oslo .....	231	-2,2	89	-2,6	7	-16,0	54	3,1	77	-16,7
Hedmark .....	125	1,6	92	3,5	14	-14,3	41	-12,6	6	-14,4
Oppland .....	124	0,5	87	-2,9	12	-12,7	26	-7,6	4	-19,5
Buskerud .....	165	-0,6	74	3,1	19	-20,2	45	-14,0	10	-13,1
Vestfold .....	120	1,5	50	3,3	14	-19,8	33	-6,6	10	-22,6
Telemark .....	102	0,5	54	2,8	10	-15,4	16	-10,2	6	7,0
Aust-Agder .....	61	2,3	29	-3,8	6	-19,2	10	15,1	5	-16,8
Vest-Agder .....	82	0,8	36	-1,9	7	-15,3	15	5,3	16	-3,6
Rogaland .....	174	0,9	70	-1,3	13	-11,1	38	6,0	26	-14,8
Hordaland .....	188	-0,7	74	-0,5	22	-13,8	39	2,4	29	-20,9
Sogn og Fjordane	51	0,9	34	-6,3	3	-10,6	14	9,6	10	64,5
Møre og Romsdal	113	0,9	62	1,7	11	-14,8	24	3,5	12	-12,2
Sør-Trøndelag ..	145	0,8	92	2,2	11	-11,6	29	-1,8	18	-12,0
Nord-Trøndelag .	75	1,8	54	2,0	5	-8,7	18	7,5	10	-8,6
Nordland .....	123	1,3	84	2,1	17	-3,8	32	7,9	36	-0,7
Troms .....	79	0,1	55	9,0	9	-2,4	27	-1,1	11	1,0
Finnmark .....	42	-0,5	36	2,6	6	-9,3	22	-5,3	11	-14,1
Ikke fordelt 2)	-	.	18	.	1	.	16	.	6	.

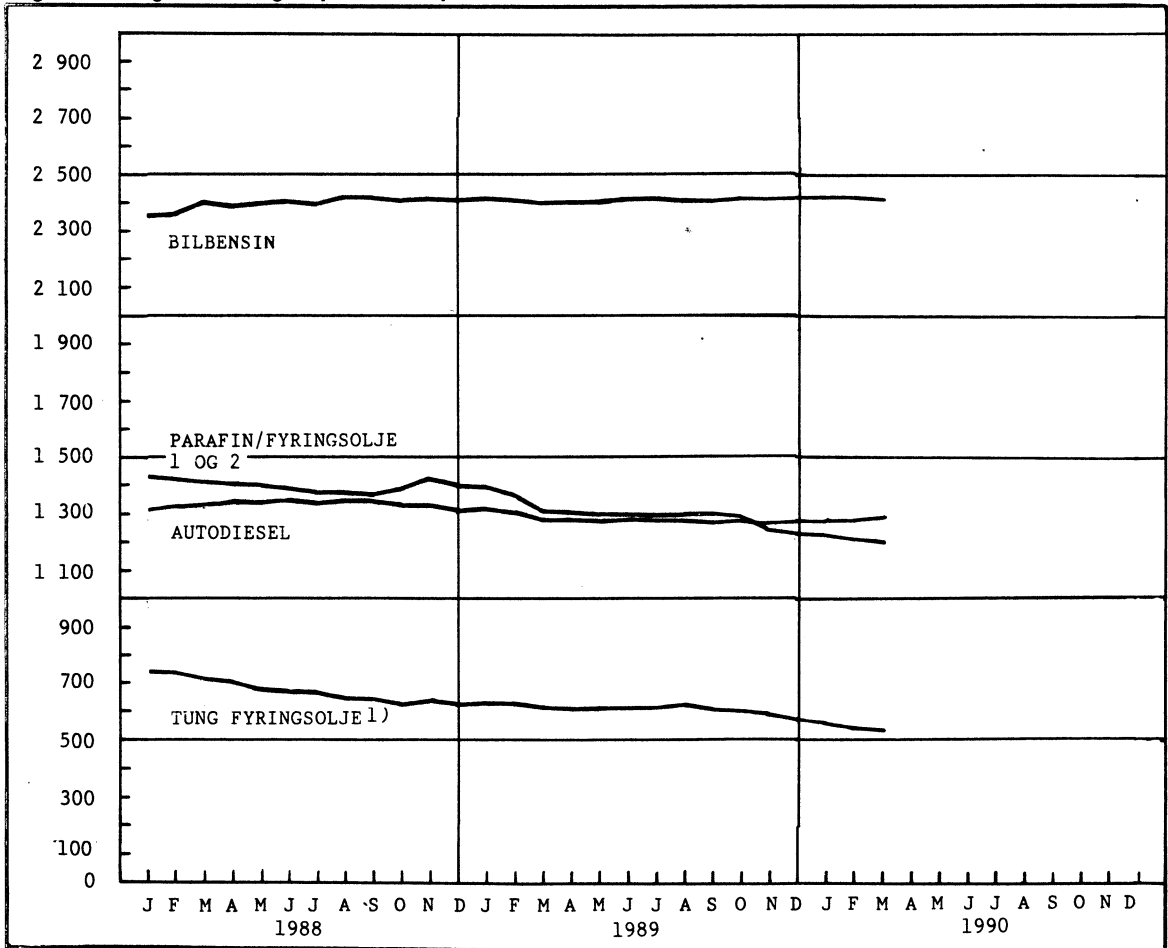
1) Statistikken baseres i prinsippet på leveringsadressen, dvs. at salget registreres i det fylket hvor kunden overtar produktet.

2) Omfatter bl.a. industriens direkte import.

Figur 1. Salg av petroleumsprodukter i alt. Tolvmånedersperioder. Mill. liter



Figur 2. Salg av utvalgte petroleumsprodukter. Tolvmånedersperioder. Mill. liter



1) Unntatt bunkers.

(SU nr. 17, 1990)

**VEITRAFIKKULYKKER MED PERSONSKADE. MARS 1990**  
(Forrige melding ble offentliggjort i SU nr. 12, 1990)

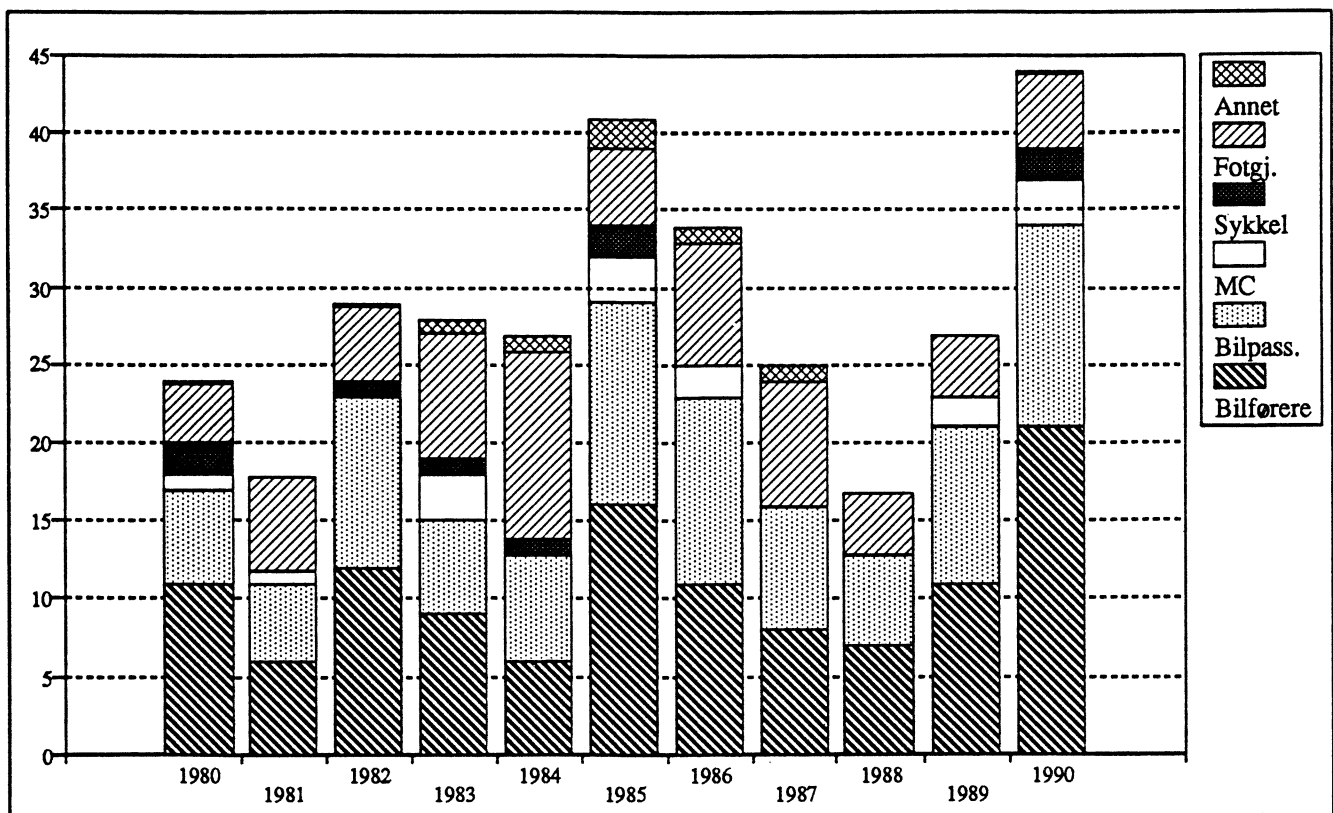
Foreløpige tall fra Statistisk sentralbyrå viser at 44 personer ble drept og 853 personer skadd i veitrafikkulykker i mars 1990. Tallene for mars 1989 var 27 drepte og 755 skadde.

For januar-mars i år er det hittil registrert 78 drepte og 2 436 skadde. Det endelige tallet

for samme periode i fjor viser 78 drepte og 2 442 skadde.

Sammen med Transportøkonomisk institutt utarbeider SSB også statistikk som viser utviklingen i trafikkomfang og ulykkesrisiko. Slik statistikk for 1. kvartal vil bli utgitt i uke 18.

Figur 1. Personer drept etter trafikantgruppe.  
Mars 1980-1990



Tabell 1. Veitrafikkulykker og personer drept eller skadd, etter måned<sup>1</sup>

	Ulykker med personskade				Personer drept eller skadd				Personer drept			
	1987	1988	1989	1990	1987	1988	1989	1990	1987	1988	1989	1990
	I alt 3 måneder	1640	1800	1760	1800	2344	2572	2520	2514	66	75	78
Januar .....	531	663	604	593	769	934	832	801	17	37	25	17
Februar .....	566	570	607	567	786	834	906	816	24	21	26	17
Mars .....	543	567	549	640	789	804	782	897	25	17	27	44
April .....	483	493	620	-	670	712	812	-	22	26	25	-
Mai .....	773	734	758	-	1070	1011	1031	-	31	34	35	-
Juni .....	806	834	915	-	1051	1123	1280	-	51	41	36	-
Juli .....	815	723	777	-	1180	1046	1139	-	34	36	41	-
August .....	844	808	826	-	1177	1134	1166	-	42	49	32	-
September .....	872	806	720	-	1136	1055	971	-	34	25	25	-
Oktober .....	824	752	800	-	1118	949	1061	-	50	30	29	-
November .....	682	644	680	-	912	882	920	-	29	27	38	-
Desember .....	596	573	638	-	830	856	971	-	39	35	42	-
I alt 12 måneder.	8335	8167	8494	-	11488	11340	11871	-	398	378	381	-

<sup>1</sup> Tallene for 1990 er foreløpige og rettes opp etter hvert, mest for siste måned. Tallene for 1989 og tidligere år er endelige.

Tabell 2. Veitrafikkulykker og personer drept eller skadd. Fylke

Fylke	Ulykker med personskade				Personer drept eller skadd				Personer drept			
	Jan.-mars		Mars		Jan.-mars		Mars		Jan.-mars		Mars	
	1989	1990	1989	1990	1989	1990	1989	1990	1989	1990	1989	1990
I alt .....	1760	1800	549	640	2520	2514	782	897	78	78	27	44
Østfold .....	103	117	35	41	140	164	49	66	5	2	-	2
Akershus .....	140	150	44	44	213	213	69	59	6	7	-	4
Oslo .....	215	239	73	68	277	291	95	83	2	6	2	3
Hedmark .....	87	83	21	24	130	120	33	30	8	3	2	-
Oppland .....	85	82	23	28	131	114	37	43	2	8	1	1
Buskerud .....	93	78	28	20	134	127	38	27	9	5	5	2
Vestfold .....	80	82	18	27	109	105	26	32	6	8	2	-
Telemark .....	76	74	26	25	116	110	30	35	1	2	1	1
Aust-Agder .....	44	42	13	16	72	67	16	28	2	6	1	6
Vest-Agder .....	63	66	17	25	92	92	26	39	4	6	1	6
Rogaland .....	122	132	39	51	156	159	54	58	2	4	2	4
Hordaland .....	171	161	61	59	241	216	90	75	8	2	6	1
Sogn og Fjordane	51	43	17	16	64	54	19	21	2	3	-	2
Møre og Romsdal .	107	106	35	39	154	142	51	51	4	3	1	3
Sør-Trøndelag ...	90	98	27	47	125	138	41	66	5	1	-	-
Nord-Trøndelag ..	43	40	13	15	63	64	15	27	4	2	2	1
Nordland .....	98	109	33	50	148	177	56	72	3	5	-	4
Troms .....	57	60	10	27	97	113	14	64	4	4	-	3
Finmark .....	35	38	16	18	58	48	23	21	1	1	1	1



Tabell 4. Veitrafikkulykker og personer drept eller skadd. Politidistrikt

Politidistrikt	Ulykker med personskade				Personer drept eller skadd				Personer drept			
	Jan.-mars		Mars		Jan.-mars		Mars		Jan.-mars		Mars	
	1989	1990	1989	1990	1989	1990	1989	1990	1989	1990	1989	1990
I alt .....	1760	1800	549	640	2520	2514	782	897	78	78	27	44
Politidistrikt												
Halden .....	12	15	4	5	18	18	5	7	1	-	-	-
Sarpsborg .....	45	38	14	11	57	56	17	26	1	-	-	-
Fredrikstad .....	12	43	4	18	16	62	7	22	-	2	-	2
Moss .....	34	21	13	7	49	28	20	11	3	-	-	-
Follo .....	26	27	8	7	47	43	13	8	1	-	-	-
Asker og Bærum ..	45	38	15	14	65	51	26	20	2	2	-	2
Romerike .....	69	85	21	23	101	119	30	31	3	5	-	2
Oslo .....	215	239	73	68	277	291	95	83	2	6	2	3
Kongsvinger .....	27	27	11	5	35	37	15	6	1	-	-	-
Hamar .....	31	30	3	11	47	41	5	13	5	1	1	-
Østerdalen .....	29	26	7	8	48	42	13	11	2	2	1	-
Gudbrandsdalen ..	29	27	9	8	46	43	15	16	2	3	1	1
Vestoppland .....	56	55	14	20	85	71	22	27	-	5	-	-
Ringerike .....	47	30	11	7	68	57	19	10	5	1	3	1
Drammen .....	30	29	13	7	38	45	13	10	4	3	2	-
Kongsberg .....	16	19	4	6	28	25	6	7	-	1	-	1
Nord-Jarlsberg ..	31	23	8	8	47	29	13	9	3	2	1	-
Tønsberg .....	24	28	2	11	31	33	3	12	-	2	-	-
Sandefjord .....	12	14	3	5	15	16	3	6	1	1	-	-
Larvik .....	13	17	5	3	16	27	7	5	2	3	1	-
Skien .....	21	20	8	6	32	21	10	7	1	1	1	-
Telemark .....	23	28	8	12	39	40	8	16	-	1	-	1
Notodden .....	18	20	5	7	23	35	5	12	-	-	-	-
Rjukan .....	11	2	4	-	19	2	6	-	-	-	-	-
Kragerø .....	3	4	1	-	3	12	1	-	-	-	-	-
Arendal .....	37	39	11	15	65	61	14	25	-	3	-	3
Kristiansand .....	52	39	16	17	69	53	24	24	3	6	1	6
Vest-Agder .....	18	30	3	9	30	45	4	18	3	3	1	3
Rogaland .....	54	45	20	16	70	57	26	19	2	2	2	2
Stavanger .....	37	39	8	9	44	48	9	10	-	1	-	1
Haugesund .....	31	48	11	26	42	54	19	29	-	1	-	1
Hardanger .....	10	10	5	6	14	13	7	8	-	1	-	1
Hordaland .....	57	60	19	24	75	81	26	30	2	1	1	-
Bergen .....	104	91	37	29	152	122	57	37	6	-	5	-
Sogn .....	20	18	5	7	25	24	5	9	1	-	-	-
Fjordane .....	31	25	12	9	39	30	14	12	1	3	-	2
Sunnmøre .....	60	47	16	15	86	70	24	22	3	2	1	2
Romsdal .....	23	35	10	14	31	41	11	18	-	1	-	1
Nordmøre .....	24	24	9	10	37	31	16	11	1	-	-	-
Utrøndelag .....	33	38	8	15	43	65	11	24	3	1	-	-
Trondheim .....	57	60	19	32	82	73	30	42	2	-	-	-
Inntrøndelag .....	35	28	11	8	50	40	12	13	4	2	2	1
Namdal .....	8	12	2	7	13	24	3	14	-	-	-	-
Helgeland .....	9	24	2	12	11	35	3	14	-	-	-	-
Rana .....	20	22	6	10	25	41	9	17	-	3	-	3
Bodø .....	27	23	8	16	44	32	13	24	1	-	-	-
Narvik .....	23	19	11	5	42	31	22	10	1	2	-	1
Lofoten og Vesterålen .....	19	21	6	7	26	38	9	7	1	-	-	-
Senja .....	22	22	5	11	33	30	7	15	1	-	-	-
Troms .....	35	38	5	16	64	83	7	49	3	4	-	3
Vestfinnmark .....	15	15	7	7	23	20	13	7	1	1	1	1
Vardø .....	3	3	-	2	5	3	-	2	-	-	-	-
Vadsø .....	5	11	4	4	7	13	5	6	-	-	-	-
Sør-Varanger .....	12	9	5	5	23	12	5	6	-	-	-	-

(SU nr. 17, 1990)

## SKATTESTATISTIKK FOR SELSKAPER (ETTERSKUDDSPLIKTIGE) 1988

Statistisk sentralbyrå har utarbeidet skattestatistikk for selskaper (etterskuddspliktige) for 1988 på grunnlag av Skattedirektoratets etterskuddsregister. Statistikken omfatter 136 219 etterskuddspliktige.

Sum skatt fra de etterskuddspliktige til kommune, fylke og stat var i 1988 på 14 784 millioner kroner. Dette var 18 prosent mindre enn i 1987.

Av alle etterskuddspliktige hadde 75 320 utlignede skatter ved kommune, fylkes- og/eller statsskatteligningen. 55 125 etterskuddspliktige var skattytere ved kommune- og fylkesskatteligningen, 59 771 var skattytere ved statskatteligningen, og 168 var skattytere ved ligning etter petroleumsskatteloven.

Sum utlignet skatt til kommuner og fylker var i 1988 5 230 millioner kroner. Beløpet var fordelt med 4 527 millioner på skatt av nettoinntekt og 702 millioner på skatt av nettoformue.

Sum utlignet skatt til staten var på 9 129 millioner kroner. Dette var en nedgang på 26 prosent i forhold til 1987. Summen inkluderer 4 832 millioner utlignet på selskaper skattlagt etter petroleumsskatteloven. Sum skatt til staten utenom sokkel var i 1988 på 4 297 millioner. Dette var en nedgang på 10 prosent i forhold til 1987.

Skatteinngangen til staten fra sokkelselskapene var 36 prosent lavere i 1988 enn i 1987.

Av sum utlignet skatt til staten ble 3 842 millioner kroner utlignet av nettoinntekt, 455 millioner av nettoformue. Fellesskatt til skattefordelingsfondet utgjorde 425 millioner kroner.

## Kommune- og fylkesskatteligningen

En oversikt etter skattytergruppe ved kommune- og fylkesskatteligningen viser at samlet skattbar nettoinntekt utgjorde 21 558 millioner kroner og skattbar nettoformue 84 517 millioner. Tilsvarende tall for 1987 var henholdsvis 21 772 millioner og 77 607 millioner kroner.

Av skatt på nettoinntekt til kommuner og fylker ble 3 619 millioner kroner, eller 80 prosent, utlignet på aksjeselskaper, aksjebanker og forsikringselskaper registrert i Norge, 601 millioner, eller 13 prosent, på kraftselskaper, og 112 millioner, eller 2 prosent, på sparebanker.

Av skatt på nettoformue ble 597 millioner, eller 85 prosent, utlignet på kraftselskaper, 42 millioner, eller 6 prosent, på boligselskaper, 21 millioner, eller 3 prosent, på sparebanker, 21 millioner, eller 3 prosent, på forbruksforeninger, innkjøps- og salgslag og 17 millioner, eller 2 prosent, på institusjoner/foreninger og pensjonsfond.

## Statsskatteligningen

En tilsvarende oversikt etter skattytergruppe ved statsskatteligningen eksklusive selskaper skattlagt etter petroleumsskatteloven, viser at samlet skattbar nettoinntekt utgjorde 14 191 millioner kroner, og samlet skattbar nettoformue utgjorde 151 526 millioner. Tilsvarende tall for 1987 var 14 191 millioner og 138 272 millioner kroner.

Av skatt på nettoinntekt til staten ble 3 590 millioner kroner, eller 93 prosent, utlignet på aksjeselskaper, aksjebanker og forsikringselskaper registrert i Norge, 68 millioner, eller 2 prosent, på rederier, fangst- og bergingsvirksomhet, 35 millioner, eller 1 prosent, på utenlandske aksjeselskaper/forsikringselskaper, 57 millioner, eller 2 prosent, på forbruksforeninger, innkjøps- og salgslag og 54 millioner kroner, eller 1 prosent, på sparebanker.

12 oljeutvinnings- og rørledningsselskaper skattlagt etter petroleumsskatteloven hadde utlignet særskatt på i alt 1 205 millioner kroner. Dette var 25 prosent av totalt utlignet skatt på sokkelen.

154 selskaper hadde utlignet skatt på nettoinntekt Sokkel K med i alt 2 089 millioner kroner. Av disse er 20 millioner kroner utlignet på utenlandske sokkelselskaper.

152 selskaper hadde utlignet skatt på nettoinntekt Sokkel S med i alt 1 489 millioner kroner. Av disse er 24 millioner kroner utlignet på utenlandske sokkelselskaper.

31 selskaper skattlagt etter petroleumsskatteloven hadde skatt på nettoformuen. Denne utgjorde i alt 49 millioner kroner.



### Prinsipper og definisjoner

Som etterskuddspliktige regnes alle selskaper e.l. der eierne har begrenset ansvar for gjelden til selskapet, og som har plikt til å levere Selvangivelse 2, jfr. Ligningsloven kap. 4.

En etterskuddspliktig skattyter er et selskap e.l. som har utlignet skatt av nettoinntekt og/eller nettoformue ved kommune-, fylkes- eller statsskatteligningen.

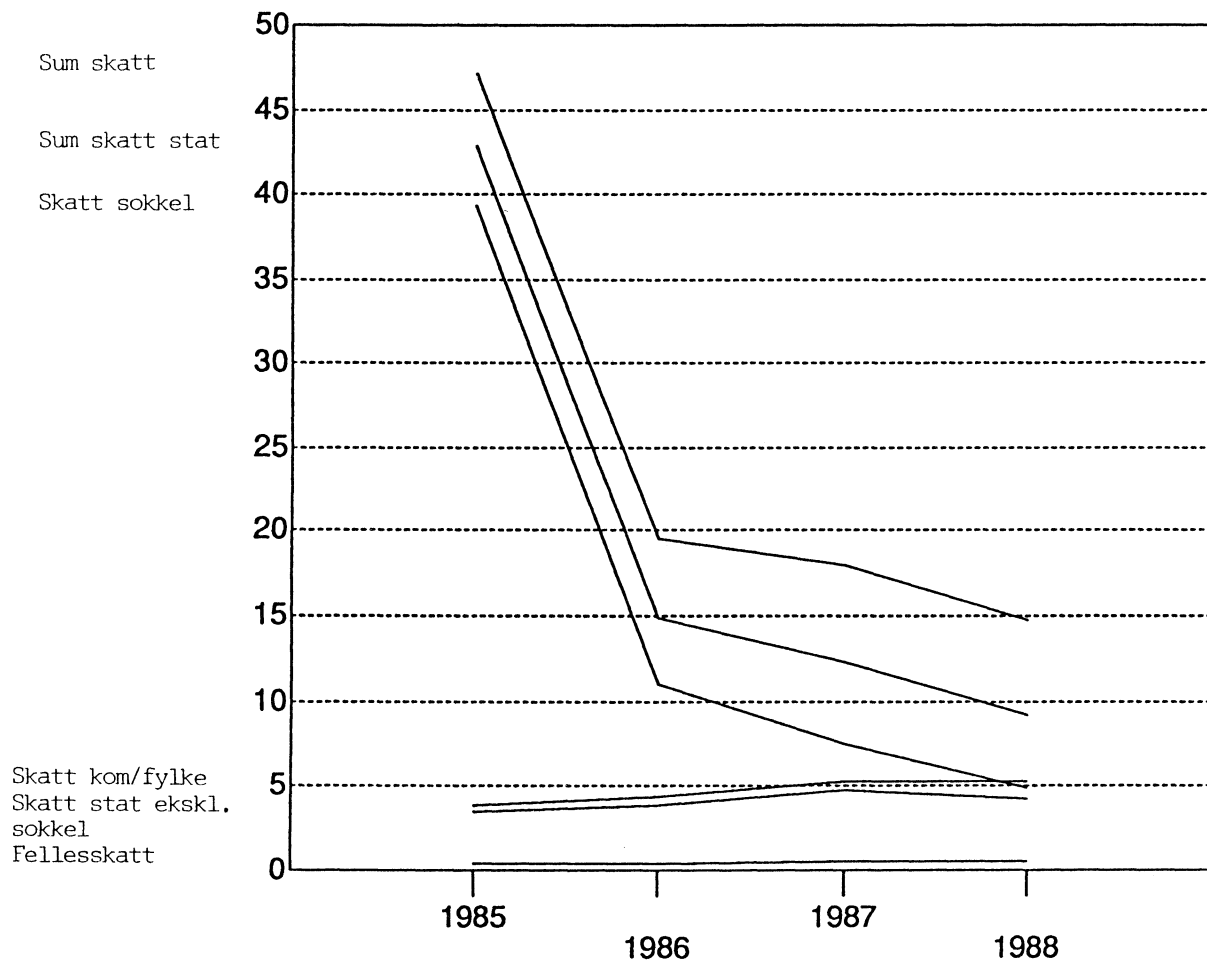
Skattytergruppe refererer til den skatteregel de etterskuddspliktige skattyterne skattlegges etter. Skattelovens paragraf 72, 73 og statsskattevedtakets paragraf 3.

Tallene bygger i hovedsak på resultatene i ordinær ligning 1988. For en del av selskapene har vi fått med resultater av klagebehandlingen.

Inntektsskatt til kommunene og fylkene blir beregnet med faste prosenter av skattbar inntekt ved kommuneskatteligningen. Den maksimale skattesatsen er 13.5 prosent for kommunene og 7.5 prosent for fylkene. Alle kommune, og fylker benytter maksimalsatsen. Inntektsskatten til kommuner og fylker blir fordelt proporsjonalt med 13.5/21 deler til kommunene og 7.5/21 deler til fylkene.

Tilsvarende tall for 1987 finnes i SU nr. 20, 1989.

Etterskuddspliktige. Oversikt over skatteligningen. 1985 - 1988. Mrd. kr



Tabell 1. Etterskuddspliktige skattytere inkl. sokkelselskaper. Utlignet skatt ved kommune- og statsskatteligningen. Absolutte tall. 1985 - 1988

	1985		1986		1987		1988	
	Antall skatt- yttere	Beløp 1 000 kr	Antall skatt- yttere	Beløp 1 000 kr	Antall skatt- yttere	Beløp 1 000 kr	Antall skatt- yttere	Beløp 1 000 kr
Sum skatt .....	63225	47190211	68226	19532632	72826	18165916	75515	14895091
Sum inntekts- og formuesskatt til staten .....	48580	42901734	53348	14727697	57816	12312813	59939	9129050
Ekskl. sokkelselskaper .....	48363	3493364	53169	3763242	57574	4797498	59771	4296847
Fra sokkelselskapene .....	217	39408370	179	10964455	242	7515315	168	4832203
Fellesskatt .....	41104	330195	44530	361520	50188	436322	48690	424754
Sum skatt til kommune og fylke .....	47974	3900221	50913	4361764	47966	5230281	55125	5229872
Skatt til kommune (13,5%) .....	47974	2671603	50913	3011328	54085	3594712	55125	3612915
Skatt til fylke (7,5%) .....	43940	1228597	46991	1350414	54085	1635569	51245	1616957
Skatt på gevinst ved aksjesalg .....	130	58061	168	81650	981	186500	611	111415

Tabell 2. Etterskuddspliktige skattytere inkl. sokkelselskaper. Utlignet skatt ved kommune- og statsskatteligningen. Relative tall. 1985 - 1988

	1985 1 000 kr	Prosent			
		1985	1986	1987	1988
Sum skatt .....	47190211	100	41	38	32
Sum inntekts- og formuesskatt til staten .....	42901734	100	34	29	21
Ekskl. sokkelselskaper .....	3493364	100	108	137	123
Fra sokkelselskapene .....	39408370	100	28	19	12
Fellesskatt .....	330195	100	109	132	128
Sum skatt til kommune og fylke .....	3900221	100	112	134	134
Skatt til kommune (13,5%) .....	2671603	100	113	135	135
Skatt til fylke (7,5%) .....	1228597	100	110	133	132
Skatt på gevinst ved aksjesalg .....	58061	100	141	321	192

Tabell 3. Etterskuddspliktige skattytere etter inntektstrinn inkl. selskaper skattlagt med hjemmel i petroleumsskatteloven. Statsskatteligningen. 1988

Nettoinntekt kr	Skattytere 1)		Nettoformue		Nettoinntekt		Statsskatt 2)	
	Antall	Pst.	Mill.kr	Pst.	Mill.kr	Pst.	Mill.kr	Pst.
I alt .....	59939	100.0	167829.0	100.0	23276.8	100.0	9553.8	100.0
0 .....	7854	13.0	17967.2	10.7	-	-	170.3	1.8
100 - 4 999 .....	17682	29.0	28878.0	17.2	12.5	0.1	98.0	1.0
5 000 - 9 999 .....	3050	5.0	1211.1	0.7	22.1	0.1	10.0	0.1
10 000 - 19 999 .....	4031	7.0	1936.5	1.2	57.3	0.2	22.2	0.2
20 000 - 49 999 .....	6433	11.0	3663.9	2.2	209.5	0.9	71.7	0.8
50 000 - 99 999 .....	5567	9.0	5206.3	3.1	385.8	1.7	129.0	1.4
100 000 - 199 999 .....	5454	9.0	6145.1	3.7	750.5	3.2	241.7	2.5
200 000 - 499 999 .....	5311	9.0	11635.3	6.9	1639.2	7.0	525.6	5.5
500 000 - 999 999 .....	2216	4.0	10402.5	6.2	1524.2	6.5	487.2	5.1
1 000 000 - 1 999 999 .....	1176	2.0	9814.8	5.8	1623.4	7.0	511.5	5.4
2 000 000 - 4 999 999 .....	779	1.0	13428.0	8.0	2309.5	9.9	711.0	7.4
5 000 000 og over .....	386	1.0	57540.2	34.3	14742.7	63.3	6575.6	68.8

1) Etterskuddspliktige som har betalt skatt av nettoinntekt og/eller nettoformue ved statsskatteligningen inkludert selskaper skattlagt med hjemmel i petroleumsskatteloven.

2) Omfatter skatt på formue og inntekt og fellesskatt til skattefordelingsfondet for de selskapene som det er utlignet skatt for til staten av inntekt og/eller formue.

Tabell 4. Etterskuddspliktige skattytere ved kommune- og fylkesskatteligningen etter skattytergruppe. Fastsetting av inntekt, formue og utlignede skatter. Absolutte tall. 1988

	1) Antall skatt- ytere	Netto- formue	Netto- inntekt	Skatt på formue	Skatt på inntekt	2) Sum skatter til kommune og fylke
	I			1 000 kr		I
I alt .....	55125	84517086	21558479	702391	4527481	5229872
Aksjeselskaper, aksjebanker og forsikringsselskaper registrert i Norge .....	44037	-	17235273	-	3619401	3619401
Innenby(gd)s .....	36561	-	14604547	-	3065722	3065755
Utenby(gd)s .....	7476	-	2630726	-	553678	553678
Rederier, fangst og bergingsvirksomhet .....	1204	-	302965	-	63368	63368
Innenby(gd)s .....	505	-	278743	-	58325	58325
Utenby(gd)s .....	699	-	24221	-	5043	5043
Gjensidige livs- og skade- forsikringsselskaper .....	16	95368	11331	286	2375	2661
Innenby(gd)s .....	15	95368	11329	286	2374	2661
Utenby(gd)s .....	1	-	2	-	0	0
Sparebanker .....	488	6932360	534081	20795	112161	132957
Innenby(gd)s .....	154	4119954	361923	12360	76002	88362
Utenby(gd)s .....	334	2812406	172158	8436	36159	44595
Boligselskaper .....	3606	8352691	70748	41767	14858	56625
Kraftselskaper .....	1485	59622619	2858744	597403	600803	1198206
Andelsmeierier .....	441	646224	10918	1939	2293	4232
Innenby(gd)s .....	16	64854	1395	195	293	487
Utenby(gd)s .....	425	581370	9524	1744	2000	3744
Forbruksforeninger, innkjøps- og salgslag/samvirkelag .....	1701	6931330	164328	20794	34504	55299
Innenby(gd)s .....	1350	6061059	144994	18183	30444	48627
Utenby(gd)s .....	351	870271	19335	2611	4060	6671
Institusjoner/foreninger og pensjonsfond .....	1703	1654416	94590	16586	19863	36449
Innenby(gd)s .....	1051	1258191	63173	12624	13265	25889
Utenby(gd)s .....	652	396225	31417	3962	6598	10560
Konsignasjonslager .....	-	-	-	-	-	-
Utenlandske aksjeselskaper/ forsikringsselskaper .....	256	282078	258153	2821	54212	57033
Aksjefond/selgende gruppe/ utenlandske styremedlemmer ..	188	-	17348	-	3643	3643

1) Etterskuddspliktige som har betalt skatt av nettoinntekt og/eller nettoformue ved kommune- og fylkesskatteligningen.

2) Skatt på inntekt av betydelig aksjesalg er ikke tatt med.

Tabell 5. Etterskuddspliktige skattytere 1) ved statsskatteligningen etter skattytergruppe. Fastsetting av inntekt, formue og utlignede skatter. Absolutte tall. 1988

Skattytergruppe	Antall skattytere	Nettoformue	Nettoinntekt	Skatt på formue	Skatt på inntekt	Sum inntekts- og formuesskatt til staten	Felles-skatt til skattefordelingsfondet
I alt .....	59771	151525620	14191169	454552	3842294	4296847	424754
Aksjeselskaper, aksjebanker og forsikringselskaper registrert i Norge .....	55434	137751325	12927438	413255	3589579	4002834	344868
Rederier, fangst og bergingsvirksomhet .....	1052	7636166	244667	22883	67608	90491	6091
Gjensidige livs- og skadeforsikringselskaper .....	14	-	13992	-	3755	3755	226
Sparebanker .....	145	-	541375	-	54137	54137	8850
Boligselskaper .....	1394	-	70929	-	11349	11349	0
Kraftselskaper .....	-	-	-	-	-	-	57319
Andelsmeierier .....	10	-	7421	-	2783	2783	133
Forbruksforeninger, innkjøps- og salgslag/samvirkelag .....	989	-	178276	-	57479	57479	3287
Institusjoner/foreninger og pensjonsfond .....	434	-	63576	-	16348	16348	1906
Konsignasjonslager .....	-	-	-	-	-	-	-
Utenlandske aksjeselskaper/ forsikringselskaper .....	144	6138129	125094	18414	34776	53190	1652
Aksjefond/selgende gruppe/ utenlandske styremedlemmer ..	155	-	18402	-	4480	4480	422

1) Eksklusive selskaper skattlagt med hjemmel i petroleumskatteloven.

Tabell 6. Etterskuddspliktige skattytere etter inntektstrinn ekskl. selskaper skattlagt med hjemmel i petroleumsskatteloven. Statsskatteligningen. 1988

Nettoinntekt kr	Skattytere 1)		Nettoformue		Nettoinntekt		Statsskatt 2)	
	Antall	Pst.	Mill.kr	Pst.	Mill.kr	Pst.	Mill.kr	Pst.
I alt .....	59771	100.0	151525.6	100.0	14192.1	100.0	4721.6	100.0
0 .....	7840	13.0	13685.6	9.0	-	-	157.4	3.3
100 - 4 999 .....	17679	30.0	28878.0	19.1	12.5	0.1	98.0	2.1
5 000 - 9 999 .....	3039	5.0	1211.1	0.8	22.0	0.2	10.0	0.2
10 000 - 19 999 .....	4013	7.0	1932.1	1.3	57.0	0.4	22.1	0.5
20 000 - 49 999 .....	6414	11.0	3663.9	2.4	209.0	1.5	71.4	1.5
50 000 - 99 999 .....	5553	9.0	5206.3	3.4	384.7	2.7	128.4	2.7
100 000 - 199 999 .....	5432	9.0	6145.1	4.1	747.2	5.3	240.0	5.1
200 000 - 499 999 .....	5288	9.0	11635.3	7.7	1631.4	11.5	521.6	11.0
500 000 - 999 999 .....	2205	4.0	10402.5	6.9	1517.0	10.7	483.5	10.2
1 000 000 - 1 999 999 .....	1169	2.0	9814.8	6.5	1613.6	11.4	506.6	10.7
2 000 000 - 4 999 999 .....	773	1.0	13424.2	8.9	2291.9	16.1	702.7	14.9
5 000 000 og over .....	366	1.0	45526.6	30.0	5705.8	40.2	1779.8	37.7

1) Etterskuddspliktige som har betalt skatt av nettoinntekt og/eller nettoformue ved statsskatteligningen.

2) Omfatter skatt på formue og inntekt og fellesskatt til skattefordelingsfondet for de selskapene som det er utlignet skatt for til staten av inntekt og/eller formue.

Tabell 7. Etterskuddspliktige skattytere. 1) Selgende gruppe og etterskuddspliktige med gevinst på aksjesalg. 1988. Kroner

	Selgende gruppe	Etterskuddspliktige med gevinst på betydelig aksjesalg	Etterskuddspliktige med gevinst på aksjesalg
Antall .....	27	101	520
Sum skatt .....	437875	32080360	79335078
Skatt til kommune .....	242319	16842189	-
Skatt til stat .....	171100	13634153	79335078
Fellesskatt .....	24456	1604018	-
Inntekt kommune .....	1153900	80205900	-
Inntekt stat .....	1139400	80205900	191266800

1) Etterskuddspliktige kan velge mellom selgende gruppe eller flat beskatning (40 prosent) ved gevinst på betydelig aksjesalg.

Tabell 8. Oversikt over kommune- og fylkesskatteligningen for etterskuddspliktige. 1988

	Etterskuddspliktige		Sum beløp 1000 kr	Gjennomsnitt 1000 kr
	Antall	Prosent		
<b>NETTOINNTEKT</b>				
Etterskuddspliktige i alt .....	135646	100	-4723689	-33
Etterskuddspliktige med skattbar nettoinntekt .....	51244	38	21558479	421
Etterskuddspliktige med nettoinntekt uten skatt .....	17	0	1288	76
Etterskuddspliktige med negativ nettoinntekt .....	38603	28	-26083455	-675
Etterskuddspliktige uten nettoinntekt ....	45782	34	-	-
<b>NETTOFORMUE</b>				
Etterskuddspliktige i alt .....	135646	100	84517306	623
Etterskuddspliktige med skattbar nettoformue .....	9263	7	84517086	9124
Etterskuddspliktige med nettoformue uten skatt .....	3	0	220	73
Etterskuddspliktige uten nettoformue ....	126380	93	-	-
<b>SKATTER</b>				
Sum skatter til kommune og fylke .....	55125 1)	41	5229872	95
Etterskuddspliktige med skatt på inntekt ...	51245	38	4527481	88
Etterskuddspliktige med skatt på nettoinntekt .....	51244	38	4527476	88
Etterskuddspliktige med skatt uten nettoinntekt .....	1	0	5	3
Etterskuddspliktige med skatt på formue ....	9263	7	702391	76
Etterskuddspliktige med skatt på nettoformue .....	9263	7	702391	76

1) Etterskuddspliktige skattytere ved kommune- og fylkesskatteligningen er skattytere som har betalt skatt av nettoinntekt og/eller nettoformue ved kommune og fylkesskatteligningen.

Tabell 9. Oversikt over statsskatteligningen for etterskuddspliktige. 1988

	Etterskuddspliktige		Sum beløp 1000 kr	Gjennom- snitt 1000 kr
	Antall	Prosent		
<b>NETTOINNTEKT</b>				
Etterskuddspliktige i alt .....	135646	100	-14650954	-108
Etterskuddspliktige med skattbar nettoinntekt .....	38476	28	14191169	369
Etterskuddspliktige med nettoinntekt uten skatt .....	2229	2	1006	0
Etterskuddspliktige med negativ nettoinntekt .....	37026	27	-28843129	-779
Etterskuddspliktige uten nettoinntekt ....	57915	43	-	-
<b>NETTOFORMUE</b>				
Etterskuddspliktige i alt .....	135646	100	151533257	1117
Etterskuddspliktige med skattbar nettoformue .....	51986	38	151525620	2914
Etterskuddspliktige med nettoformue uten skatt .....	1264	1	7637	6
Etterskuddspliktige uten nettoformue ....	82396	61	-	-
<b>SKATTER</b>				
Sum inntekts- og formuesskatt .....	59771 1)	44	4296847	72
Etterskuddspliktige med skatt på inntekt ...	38477	28	3842294	100
Etterskuddspliktige med skatt på nettoinntekt .....	38476	28	3842288	100
Etterskuddspliktige med skatt uten nettoinntekt .....	1	0	6	6
Etterskuddspliktige med skatt på formue ....	51986	38	454552	9
Etterskuddspliktige med skatt på nettoformue .....	51986	38	454552	9
Etterskuddspliktige med fellesskatt til skattefordelingsfondet .....	48690	36	424754	9

1) Etterskuddspliktige skattytere ved statsskatteligningen er skattytere som har betalt skatt av nettoinntekt og/eller nettoformue ved statsskatteligningen. Etterskuddspliktige som bare har fellesskatt, er ikke skattytere ved statsskatteligningen.

Tabell 10. Etterskuddspliktige skattytere skattlagt med hjemmel i petroleumsskatteloven. Inntekt, formue og utlignede skatter. 1988

	Antall etterskudds- pliktige	I alt	Olje- utvinnings- og rørlednings- selskaper	Utenlandske aksje- selskaper
			I	I
Nettoformue Sokkel .....	31	16303409	16303409	-
Nettoinntekt Sokkel K (23 prosent-regelen) .....	154	9084690	8999693	84997
Nettoinntekt Sokkel S (27,8 prosent-regelen) .....	152	3302123	3217126	84997
Beregningsgrunnlag for særskatt .....	12	4017335	4017335	-
Skatt på nettoinntekt Sokkel K (23 prosent-regelen) .....	154	2089479	2069929	19549
Skatt på nettoinntekt Sokkel S (27,8 prosent-regelen) .....	152	1488614	1464985	23629
Særskatt Sokkel .....	12	1205201	1205201	-
Sum skatt på inntekt Sokkel .....	154	4783293	4740115	43178
Skatt på nettoformue .....	31	48910	48910	-
Sum skatt Sokkel .....	168	4832203	4789025	43178

(SU nr. 17, 1990)

## EMISJONER AV IHENDEHAVEROBLIGASJONER OG SERTIFIKATER I FEBRUAR 1990

I februar 1990 ble det emittert ihendehaverobligasjoner for i alt 5 567 mill. kr, fordelt med 4 616 mill.kr på det innenlandske marked og 951 mill.kr på lån i utenlandsk valuta.

I samme måned ble det emittert sertifikater innenlands for 8 254 mill.kr. Av disse var 3 904 mill.kr banksertifikater, 1 865 mill.kr kredittsertifikater, 850 mill.kr finanssertifikater og 1 635 mill.kr lånesertifikater.

Dette viser foreløpige oppgaver fra Statistisk sentralbyrås kredittmarkedstatistikk.

Tabell 1. Emisjoner av ihendehaverobligasjoner. Mill.kr

Låntakere	1989*		1990*	
	Feb.	Jan.-feb.	Feb.	Jan.-feb.
A. Emisjoner i alt .....	9 308	12 540	5 567	11 544
B. Emisjoner i norske kroner .....	3 134	4 813	4 616	8 935
Kommuneforvaltningen .....	340	340	225	225
Fylkeskommuner .....	-	-	-	-
Kommuner .....	340	340	225	225
Statsbanker .....	-	-	-	500
Private kredittforetak .....	2 648	4 327	3 791	7 085
Realkredittforetak .....	2 010	3 160	2 431	4 097
Skipsfinansieringsforetak .....	-	-	325	896
Andre private kredittforetak .....	638	1 167	1 035	2 092
Statsforetak .....	-	-	500	610
Kommuneforetak .....	146	146	100	210
Private foretak .....	-	-	-	305
C. Emisjoner i utenlandsk valuta 1).....	6 174	7 727	951	2 609
Statsforvaltningen .....	2 356	2 356	-	-
Kommuneforvaltningen (Kommuner) .....	141	141	-	-
Forretningsbanker .....	2 030	3 163	951	2 609
Sparebanker .....	-	420	-	-
Statsforetak .....	1 647	1 647	-	-
D. Emisjoner i eurokroner .....	-	-	-	-

1) Beregnet etter månedens gjennomsnittlige valutakurs.

K i l d e : Norges Bank.

Tabell 2. Emisjoner av sertifikater lagt ut i Norge. Mill.kr

	Bruttoemisjoner				Utestående beløp pr.	
	1989*		1990*		28. feb. 1989*	28. feb. 1990*
	Feb.	Jan.-feb.	Feb.	Jan.-feb.		
Emisjoner i alt .....	8 372	22 005	8 254	21 102	48 008	50 104
Statssertifikater .....	-	8 306	-	6 518	21 389	28 335
Banksertifikater .....	5 496	7 343	3 904	5 169	7 991	4 378
Forretningsbanker .....	3 232	3 799	869	1 420	4 029	1 124
Sparebanker .....	2 264	3 544	3 035	3 749	3 962	3 254
Kredittsertifikater .....	1 271	2 181	1 865	3 025	9 687	6 986
Finanssertifikater .....	150	150	850	1 000	934	1 110
Lånesertifikater .....	1 455	4 025	1 635	5 390	8 007	9 295
Statsbanker .....	-	-	-	100	250	100
Kommuner .....	100	100	125	760	990	1 626
Statsforetak .....	125	1 050	125	850	1 125	1 170
Kommuneforetak .....	-	240	160	770	1 472	1 558
Private foretak .....	1 230	2 635	1 225	2 910	4 170	4 841

K i l d e : Norges Bank.



## PUBLIKASJONER UTSENDT I MARS 1990

ARBEIDSTILBUDET I MODAG EN ANALYSE AV UTVIKLINGEN I YRKESDELTA- TINGEN FOR ULIKE SOSIODEMOGRAFISKE GRUPPER/ Kjersti Gro Lindquist, Liv Sannes og Nils Martin Stølen (RAPP; 90/4). Rapporten presenterer resultatene fra en analyse av utviklingen i yrkesdeltakingen for ulike befolkningsgrupper på årsdata. Et siktemål med dette har vært å få en større forståelse av hvilke faktorer som påvirker arbeidstilbudet for blant annet å kunne analysere virkningene av ulike former for økonomisk politikk på en bedre måte. Sidetall 178, 85 kr ISBN 82-537-2911-1 ISSN 0332-8422

BANK- OG KREDITSTATISTIKK AKTUELLE TALL (BK; 6-8/90). I publikasjonen publiseres løpende regnskapsstatistikk for banker, kredittforetak, finansieringsselskaper mv. så snart tallene foreligger. Sidetall 25-41, 25 kr ISSN 0333-1504

BYGGEAREALSTATISTIKK 4. KVARTAL 1989 (NOS B; 893). Gir hovedtall for igangsatte, fullførte og bygg under arbeid. Publikasjonen inneholder dessuten ny statistikk over godkjente ennå ikke igangsatte bygg. Sidetall 55. Årsabonnement 175 kr, kan bestilles direkte fra Statistisk sentralbyrå. Enkeltheft er til salgs hos bokhandlere, 50 kr ISBN 82-537-2891-3 ISSN 0550-7162

COMMODITY LIST EDITION IN ENGLISH OF STATISTISK VAREFORTEGNELSE FOR UTENRIKSHANDELEN 1990 SUPPLEMENT TO MONTHLY BULLETIN OF EXTERNAL TRADE 1990 AND EXTERNAL TRADE 1990 VOLUME I (NOS B; 883). Sidetall 135 ISBN 82-537-2868-9 ISSN 0333-2896

INNETKTS- OG FORMUESSTATISTIKK 1987 (NOS B; 885). Inntekts- og formuesstatistikk 1987 inneholder opplysninger om gjennomsnittsinntekter, inntektens sammensetning og inntektsfordelinger, og tilsvarende opplysninger om formuesforhold for personer og for husholdninger. Statistikken bygger på materiale fra Inntekts- og formuesundersøkelsen 1987. Sidetall 202, 65 kr ISBN 82-537-2871-9 ISSN 0802-5738

JORDBRUKSSTATISTIKK 1988 (NOS B; 884). Heftet inneholder den årlige statistikken over avlingene i jordbruk og hagebruk, kjøttkontroll, ulike investeringstiltak i jordbruket, inntekt og formue m.v. Det er også med en oversikt over priser på jordbruksprodukt og produksjonsmiddel. Sidetall 154, 55 kr ISBN 82-537-2869-7 ISSN 0078-1894

LØNNSSTATISTIKK FOR ANSATTE I FORRETNINGSMESSIG TJENESTEYTING OG I INTERESSEORGANISASJONER 1. SEPTEMBER 1989 (NOS B; 889). Sidetall 79, 45 kr ISBN 82-537-2882-4 ISSN 0800-2835

LØNNSSTATISTIKK FOR ANSATTE I FORSIKRINGSVIRKSOMHET 1. SEPTEMBER 1989 (NOS B; 894). Sidetall 50, 35 kr ISBN 82-537-2904-9 ISSN 0800-286x

MÅNEDSSTATISTIKK OVER UTENRIKSHANDELEN (MU; JANUAR 1990). Gir i et fast tabelloppsett hovedtall for utenrikshandelen og i mer detaljerte tabeller innførselen og utførselen av varer. Sidetall 69, 25 kr ISSN 0332-6403

NASJONALE OG REGIONALE VIRKNINGER AV ULIKE UTVIKLINGSLINJER I NORSK JORDBRUK/ Ådne Cappelen, Stein Inge Hove og Tor Skoglund (RAPP; 90/3). I denne rapporten analyseres nasjonaløkonomiske og regionaløkonomiske virkninger av ulike framtidige utviklingsretninger for norsk jordbruk. Framskrivningene er utarbeidet ved hjelp av Statistisk sentralbyrås modeller MODAG og REGION på oppdrag for et landbrukspolitisk utredningsutvalg (Alstadheim-utvalget). I tillegg til et beregningsalternativ som framskriver de siste årenes utviklingstrekk i jordbruket (trendalternativ), inneholder rapporten et miljøalternativ, et dereguleringsalternativ og et distriktsalternativ. Sidetall 88, 45 kr ISBN 82-537-2890-5 ISSN 0332-8422

REISELIVSSTATISTIKK 1988 (NOS B; 866). Inneholder overnattingstall for hotellvirksomhet og campingplasser. Ellers gir publikasjonen opplysninger om reisevaluta og statistikk fra passasjertrafikk med båtruter og fly. Det er også tatt med tall for omsetning, sysselsetting og regnskapsstatistikk for hotell- og restaurantdrift. Sidetall 127, 55 kr ISBN 82-537-2836-0 ISSN 0333-208x

SAMFERDSELSSTATISTIKK 1988 (NOS B; 879). Inneholder opplysninger om sjøtransport, jernbane- og sporveistransport, veitransport, luftfart, post, telekommunikasjoner. Publikasjonen gir fullstendig statistikk for året 1987 og også noe statistikk for året 1988. Sidetall 190, 60 kr ISBN 82-537-2861-1 ISSN 0468-8147

STATISTISK MÅNEDSHEFTE (SM; 2/90). Gir i et sett av faste tabeller oversikt over det aller meste av det SSB lager av konjunkturstatistikk og annen måneds- og kvartalsstatistikk. Foruten tall for siste eller nest siste måned eller kvartal gir månedsheftet tall for en rekke tidligere måneder, kvartal og år. Sidetall 139, 50 kr ISBN 82-537-2884-0 ISSN 0029-3636

STATISTISK UKEHEFTE (SU; 10-13/90). Ukeheftene gir foruten kortidsstatistikk en løpende presentasjon av hovedresultater fra all ny statistikk etterhvert som den utkommer. Sidetall 39-51, 25 kr ISSN 0550-0567

STATISTISK VAREFORTEGNELSE FOR UTENRIKSHANDELEN 1990 (NOS B; 882). Fortegnelsen er et vedlegg til årspublikasjonen Utenrikshandel, og til januarheftet av publikasjonen Månedsstatistikk over utenrikshandelen. Varefortegnelsen er i samsvar med varespesifikasjonene i tolltariffen. Sidetall 177, ISBN 82-537-2867-0 ISSN 0800-904x

ØKONOMISKE ANALYSER (ØA 90/1A) inneholder et utdrag av Økonomisk utsyn over året 1989 på engelsk. Sidetall 49, 30 kr ISBN 82-537-2892-1 ISSN 0800-4110

ØKONOMISKE ANALYSER (ØA 90/2) inneholder følgende artikler: Miljøavgifter på fossile brenslere - hvem betaler?, Folketrygdens alderspensjon og befolkningsutviklingen, EFs indre marked for naturgass: Hvem bør frykte "åpen adgang"? og Skattereformen og marginalskattene. Sidetall 58, 30 kr ISBN 82-537-2757-7 ISSN 0800-4110

#### PUBLIKASJONER UNDER UTSENDING I APRIL 1990

Naturressurser og miljø 1989 Energi, fisk, skog, jordbruk, luft. Ressursregnskap og analyser (RAPP; 90/1) Sidetall 136, 75 kr

Dødsårsaker 1988 Hovedtabeller (NOS B; 887) Sidetall 172, 65 kr

Bilverkstader mv. 1988 Reparasjon av kjøretøy, husholdningsapparat og varer for personleg bruk (NOS B; 899) Sidetall 43, 35 kr

Kriminalstatistikk Forbrytelser etterforsket, reaksjoner, fengslinger 1988 (NOS B; 886) Sidetall 129, 55 kr

Arkitektvirksomhet og byggeteknisk konsulentvirksomhet 1988 (NOS B; 895) Sidetall 46, 35 kr

Kredittmarkedstatistikk Lån, obligasjoner, aksjer mv. 1988 (NOS B; 897) Sidetall 100, 45 kr

Sosialstatistikk 1988 (NOS B; 900) Sidetall 126,55 kr

Who has a Third Child in Contemporary Norway? A Register-Based Examination of Sociodemographic Determinants/ Oystein Kravdal (Rapp 90/6) Sidetall 98, 75 kr

Lønnsstatistikk for arbeidere i bergverksdrift og industri 3. kvartal 1989 (NOS B; 903) Sidetall 44, 35 kr

Tjenesteyting 1988 Eiendomsdrift ellers, forretningsmessig tjenesteyting, utleie av maskiner og utstyr, renovasjon og reingjøring, vaskeri- og renserivirksomhet (NOS B; 896) Sidetall 77, 45 kr

PUBLIKASJONENE ER TIL SALGS I BOKHANDLENE

## STATISTIKK SOM VENTES PUBLISERT I KOMMENDE UKE

Tittel/emne	Planlagt publiseringsdato	Publiseringsmåte
Produksjonen i oljeutvinning, bergverksdrift, industri og kraftforsyning, mars 1990 .....	30.04.	Aktuell statistikk og Teledata
Byggevirksomheten i mars 1990 .....	02.05.	Statistisk ukehefte
Hoteller og andre overnattingsbedrifter. Overnattingsstatistikk, mars 1990 .....	02.05.	" "
Innbetalt og fordelt skatt, januar-mars 1990 .....	02.05.	" "
Lønnsstatistikk for statens embets- og tjenestemenn, 1. oktober 1989 .....	02.05.	" "
Produksjonsindeks for oljeutvinning, bergverksdrift, industri og kraftforsyning, mars 1990 .....	02.05.	" "
Skadeforsikringsselskaper. Kvartalsstatistikk pr. 31. desember 1989 .....	02.05.	" "
Veitrafikkulykker 1989 .....	02.05.	" "

## UKE-, MANEDS- OG KVARTALSPUBLIKASJONER

Abonnementsprisene for SSBs uke-, måneds- og kvartalspublikasjoner er for året 1990 fastsatt til:

	Pr. år	Pr. hefte
Statistisk ukehefte (SU) .....	kr 400	25
Statistisk månedshefte (SM) .....	" 300	50
Månedsstatistikk over utenrikshandelen (MU).....	" 210	25
Bank- og kredittstatistikk. Aktuelle tall (BK) .....	" 290	25
Økonomiske analyser (ØA).....	" 200	30
Regionalstatistikk (RS) .....	" 400*	-
Byggearealstatistikk, kvartalspublikasjon (NOS) .....	" 175	50
Olje- og gassvirksomhet, kvartalspublikasjon (NOS).....	" 185	50
Samfunnsspeilet (SP) .....	" 100	40
Byggekostnadsindeks (BKI).....	" 205	-
Konsumprisindeks og prisindeks for førstegangs omsetning innenlands (KPI) .....	" 215	-

\* Perm kr. 50,- kommer evt. i tillegg

# SSB-DATA

## et tilbud om ny statistikk og indeksberegninger.

Nå kan du få et utvalg av den nyeste statistikken inn på din egen PC via Televerkets videotexttjeneste.

Dette er ingen nyhet. Mange har brukt denne tjenesten i flere år, fordi de har behov for den nyeste statistikken med en gang den offentliggjøres.

**SSB-data inneholder hovedtall fra de fleste statistikkområder, f.eks. konsumprisindeks, byggekostnadsindeks, lønnsindekser, befolkningstall og tall for utenrikshandel, produksjon og samferdsel. SSB-data gir også oversikt over siste års statistikk- og analysepublikasjoner fordelt på emnegrupper, og over publikasjoner som er kommet ut siste måned.**

**Kortversjoner av pressemeldinger fra SSB, Aktuell statistikk, finner du også på Tele-data.**

Er du allerede abonnent på teledata, tast \*SSb01# og studer tilbudet. Sidene med informasjon om publikasjoner og bestillingstjenesten er gratis, dvs. du betaler bare telefonkostnadene. For de statistikksidene som oppdateres hver måned er avgiften kr 3, og for de andre kr 1 pr. side. Indeksberegninger koster kr 4.

Vil du bli abonnent? Ring (02) 48 71 99 eller (05) 96 90 63 for å få nærmere opplysninger – eller for å bli teledatabruker. Kontakt SSB om statistikktilbudet.



Opplysningskontoret  
Postboks 8131 Dep, 0033 Oslo 1

## SYSTEMATISK OVERSIKT OVER EMNEGRUPPENE

0 GENERELLE EMNER

- 00 Generelle emner, nasjonalt
- 01 Generelle emner, regionalt
- 09 Andre generelle emner

1 NATURRESSURSER OG NATURMILJØ

- 10 Ressurs- og miljøregnskap og andre generelle ressurs- og miljøemner
- 11 Areal
- 12 Energi
- 13 Luft
- 14 Vann
- 15 Mineraler
- 16 Skog og planteliv
- 17 Dyreliv
- 18 Naturmiljø - levekår og økonomi
- 19 Andre ressurs- og miljøemner

2 SOSIODEMOGRAFISKE EMNER

- 20 Generelle sosiodemografiske emner
- 21 Befolkning
- 22 Helseforhold og helsetjeneste
- 23 Utdanning og skolevesen
- 24 Kulturelle forhold, generell tidsbruk, ferie og fritid
- 25 Sosiale forhold og sosialvesen
- 26 Rettsforhold og rettsvesen
- 27 Levekår ellers
- 29 Andre sosiodemografiske emner

3 SOSIOØKONOMISKE EMNER

- 30 Generelle sosioøkonomiske emner
- 31 Folketellinger
- 32 Arbeidskraft
- 33 Lønn
- 34 Personlig inntekt og formue
- 35 Personlig forbruk
- 36 Boliger og boforhold
- 39 Andre sosioøkonomiske emner

4 NÆRINGSØKONOMISKE EMNER

- 40 Generelle næringsøkonomiske emner
- 41 Jordbruk, skogbruk, jakt, fiske og fangst
- 42 Oljeutvinning, bergverksdrift, industri og kraftforsyning
- 43 Bygge- og anleggsvirksomhet
- 44 Utenrikshandel
- 45 Varehandel
- 46 Samferdsel og reiseliv
- 47 Tjenesteyting
- 49 Andre næringsøkonomiske emner

5 SAMFUNNSØKONOMISKE EMNER

- 50 Nasjonalregnskap og andre generelle samfunnsøkonomiske emner
- 51 Offentlig forvaltning
- 52 Finansinstitusjoner, penger og kreditt
- 53 Konjunkturer
- 59 Andre samfunnsøkonomiske emner

6 SAMFUNNSORGANISATORISKE EMNER

- 60 Generelle samfunnsorganisasatoriske emner
- 61 Administrative emner
- 62 Politiske emner
- 69 Andre samfunnsorganisasatoriske emner

## STANDARDTEGN

Tall kan ikke forekomme	.	Mindre enn 0,5 av den brukte enheten	0
Oppgave mangler	..	Foreløpige tall	*
Oppgave mangler foreløpig	...	Brudd i den loddrette serien	—
Tall kan ikke offentliggjøres	:	Brudd i den vannrette serien	
Null	-		