

# Statistisk ukehefte



STATISTISK SENTRALBYRÅ

Oslo: Postboks 8131 Dep  
0033 Oslo 1  
Tlf. (02) \*86 45 00

Kongsvinger:  
Postuttak  
2201 Kongsvinger  
Tlf. (066) \*85 000

Nr. 15-16/90

18. april 1990

## INNHOOLD

Emne	Side
32 Arbeidstakerstatistikk, 2. kvartal 1989 .....	1
35 Konsumprisindeksen, 15. mars 1990 .....	6
42 Produsentprisindeksen, mars 1990 .....	16
44 Utenrikshandelen med varer, januar-februar 1990	18
45 Prisindeks for førstegangsomsetning innenlands, mars 1990 .....	22
50 Utenriksregnskap. Reviderte tall 1989 .....	24
50 Utenriksregnskap, januar 1990 .....	27
53 Konjunkturbarometer for bergverksdrift og industri, 1. kvartal 1990 .....	34
Publikasjoner utsendt i mars 1990 .....	44
Publikasjoner under utsending i april 1990 .....	45
Statistikk som ventes publisert i kommende uke .	46

(SU nr. 15/16, 1990)

## ARBEIDSTAKERSTATISTIKK 2. KVARTAL 1989

### NÅ UTVIDET MED TALL FOR VAREHANDEL, HOTELL- OG RESTAURANTVIRKSOMHET

Tall fra arbeidstakerstatistikken for 2. kvartal (18. mai) 1989 viser en sterk nedgang i antall arbeidstakere i **industrien**. Tallet på arbeidstakere i 2. kvartal var 305 800, en nedgang på 27 000 fra 2. kvartal 1988. Alle fylkene viste nedgang i industrisysselsettingen og for landet under ett var det nedgang for alle industrigrøner. For andre år på rad var nedgangen størst innenfor produksjon av tekstiler og klær og verkstedprodukter. Sysselsettingen innenfor næringsområdet tekstiler og klær ble redusert med 25 prosent fra 1987 til 1989. De største utslagene har dette fått i fylkene Hedmark, Rogaland og Sogn og Fjordane. Prosentvis var nedgangen i samlet industrisysselsetting likevel størst i Finnmark og Nordland. Den sterke nedgangen var knyttet til produksjon av fiskevarer i Finnmark, mens nedgangen i Nordland fordelte seg på flere industrigrøner.

I **bank og finansiering, forsikring, eiendomsdrift og forretningsmessig tjenesteyting** var det 140 000 arbeidstakere i 2. kvartal 1989, en nedgang på 8 000 fra ett år tidligere. Alle fylkene med unntak av Oppland viste nedgang i sysselsettingen i denne næringen. Oslo og Hordaland stod alene for 63 prosent av denne nedgangen. Nedgangen har vært særlig stor innenfor bank og finansiering.

I **bygge- og anleggsvirksomhet** var det 131 500 arbeidstakere i 2. kvartal 1989, en nedgang på 11 600 fra ett år tidligere. Alle landets fylker viste nedgang i tallet på arbeidstakere i bygge- og anleggsvirksomheten.

I 2. kvartal 1989 var det 21 400 arbeidstakere i **oljeutvinning og bergverksdrift** og 20 300 i **kraftforsyning**. Dette var bare mindre endringer fra ett år tidligere.

For 1989 er Arbeidstakerstatistikken utvidet med næringen **varehandel, hotell- og restaurantvirksomhet** (varehandel mm.). I 2. kvartal var det 317 200 arbeidstakere i denne næringen. For landet under ett var dette om lag like mange arbeidstakere som i industri. For seks av fylkene var denne fordelingen vesentlig annerledes. I Østfold, Telemark og Møre og Romsdal var det nærmere dobbelt så mange arbeidstakere i industri som i varehandel mm.. I Oslo, Akershus og Troms var det derimot om lag dobbelt så mange arbeidstakere i varehandel mm. som i industri.

#### Datagrunnlaget

Arbeidstakerstatistikken gir tall etter næring og arbeidsstedskommune, men er foreløpig ikke en fullstendig regional sysselsettingsstatistikk. Selvstendige næringsdrivende inngår ikke i datagrunnlaget og statistikken gir ikke tall for primærnæringene, transport, lagring, post og telekommunikasjoner og offentlig tjenesteyting.

### Arbeidsgiver-/ arbeidstakerregisteret

Arbeidstakerstatistikken bygger på data fra arbeidsgiver-/ arbeidstakerregisteret som Rikstrygdeverket og trygdekontorene har ansvaret for. Registeret skal holdes ajour ved at arbeidsgiverne er pålagt å sende melding til trygdekontoret hver gang et arbeidsforhold starter eller opphører. På grunn av store forsinkelser og andre mangler ved denne meldingsgangen, gjennomføres en årlig totalkontroll av registeret. I årskontrollen kommer mange av de forsinkede meldingene med. For publisering av arbeidstakerstatistikken er kvartalet etter årskontrollen valgt som referansetidspunkt.

### Endringer i næringsgrupperingen

En del bedrifter foretar omlegginger av produksjonen som medfører at SSB må endre bedriftens næringskode. Dette medfører endringer i arbeidstakertallet for de aktuelle næringer. Ajourholdet av bedriftenes næringskoder er en tidkrevende rutine. Endringene i statistikken vil derfor kunne komme seinere enn det faktiske tidspunkt for bedriftens omlegging av produksjonen.

### Referansetidspunkt

Kvartalstallene gjelder en bestemt undersøkelsesdato.

2. kvartal 1985 23. mai	2. kvartal 1988 26. mai
2. kvartal 1986 29. mai	2. kvartal 1989 18. mai
2. kvartal 1987 21. mai	

### Annen arbeidsmarkedsstatistikk

Arbeidstakerstatistikken produseres som et supplement til Arbeidskraftundersøkelsene (AKU). AKU har kort produksjonstid og gir hovedtall for alle sysselsatte. Denne statistikken er derfor best egnet om en vil følge sysselsettingsutviklingen for hele landet. AKU gir derimot ikke tall for de enkelte kommuner og fylker. Tall for 1. kvartal 1990 vil bli publisert i løpet av april måned.

I løpet av april/mai vil det også bli publisert arbeidstakerstatistikk med fordeling etter bostedskommune, alder, kjønn og utdanning for årene 1985 - 1989.

Tabell 1. Arbeidstakere i utvalgte næringer. Hele landet

Næring	1985 2.kv	1986 2.kv	1987 2.kv	1988 2.kv	1989 2.kv	Endring siste år
2 OLJEUTVINNING OG BERGVERKSDRIFT	19 729	21 612	21 597	21 587	21 375	-212
21 Kull .....	760	838	700	586	439	-147
22 Råolje og naturgass .....	12 619	14 582	15 015	15 322	15 652	330
23 Malm .....	3 378	3 182	2 809	2 400	2 135	-265
29 Bergverksdrift ellers .....	2 972	3 010	3 073	3 279	3 149	-130
3 INDUSTRI .....	333 245	340 864	341 908	332 778	305 751	-27 027
31 Næringsmidler m.m. ....	55 732	57 985	58 700	57 877	55 103	-2 774
311-312 Næringsmidler .....	49 995	51 986	52 505	51 663	49 164	-2 499
Av dette:						
3114 Fiskevarer .....	13 360	13 393	13 079	12 260	11 333	-927
313-314 Drikkevarer og tobakkvarer .....	5 737	5 999	6 195	6 214	5 939	-275
32 Tekstilvarer m.m. ....	15 554	15 433	14 747	13 256	10 987	-2 269
321 Tekstilvarer .....	8 847	8 762	8 640	7 990	6 875	-1 115
322-324 Klær, skotøy, lær- og skinnvarer .....	6 707	6 671	6 107	5 266	4 112	-1 154
33 Trevarer .....	30 970	31 020	31 152	30 714	27 471	-3 243
331 Trevarer .....	21 494	21 680	21 986	21 561	19 578	-1 983
332 Møbler og innredninger .....	9 476	9 340	9 166	9 153	7 893	-1 260
34 Treforedling m.m. ....	48 620	48 859	49 617	49 069	47 870	-1 199
341 Treforedling .....	15 152	14 942	14 442	13 847	13 052	-795
342 Grafisk produksjon og forlagsvirksomhet	33 468	33 917	35 175	35 222	34 818	-404
Av dette:						
3421 Avisbud .....	7 691	7 230	6 871	6 704	7 170	466
35 Kjemiske produkter .....	25 778	26 676	26 937	27 000	25 471	-1 529
351 Kjemiske råvarer ....	9 149	9 558	9 545	9 017	8 731	-286
352 Kjemisk-tekniske råvarer .....	6 675	6 638	6 565	6 483	6 256	-227
353-354 Jordolje og kull- produkter .....	1 820	1 949	2 046	2 153	1 911	-242
355-356 Gummi- og plastprodukter .....	8 134	8 531	8 781	9 347	8 573	-774
36 Mineralske produkter .....	10 696	11 280	11 535	11 595	10 353	-1 242
37 Metaller .....	24 535	24 391	23 657	23 196	21 767	-1 429
371 Jern, stål og ferrolegeringer ....	11 801	11 505	10 539	10 145	9 330	-815
372 Ikke-jernholdige metaller .....	12 734	12 886	13 118	13 051	12 437	-614
38 Verkstedprodukter .....	118 456	122 151	122 216	116 932	103 846	-13 086
381 Metallvarer .....	25 866	27 341	28 749	29 263	24 501	-4 762
382 og 384 Maskiner og transportmidler .....	69 584	71 032	69 322	64 913	59 624	-5 289
Av dette:						
38241 og 3841 Oljerigger og fartøyer .....	36 971	36 858	34 206	31 080	28 437	-2 643
383 og 385 Elektriske apparater m.m. ....	23 006	23 778	24 145	22 756	19 721	-3 035
39 Industriproduksjon ellers ...	2 904	3 069	3 347	3 139	2 883	-256
41 KRAFTFORSYNING .....	..	19 192	19 806	20 270	20 283	13
5 BYGGE- OG ANLEGGSVIRKSOMHET 1) .	119 910	128 027	136 328	143 186	131 539	-11 647
501 Byggevirksomhet .....	71 781	78 542	84 882	89 598	83 088	-6 510
502 Anleggsvirksomhet ...	48 129	49 485	51 446	53 588	48 451	-5 137
Av dette:						
5023 Oljeboring 1) .....	3 592	4 067	3 478	3 738	4 208	470

1) Arbeidstakere på installasjoner i utenlandske farvann er ikke inkludert.

Tabell 1 (forts.). Arbeidstakere i utvalgte næringer. Hele landet

Næring	1985 2.kv	1986 2.kv	1987 2.kv	1988 2.kv	1989 2.kv	Endring siste år
6 VAREHANDEL, HOTELL- OG						
RESTAURANDRIFT .....	..	..	..	..	317 172	..
61 Engros- og agenturhandel .....	..	..	..	..	113 024	..
62 Detaljhandel .....	..	..	..	..	152 039	..
621 Varehushandel .....	..	..	..	..	8 987	..
622 Nærings- og nyttelsesmidler .....	..	..	..	..	52 398	..
623 Bekledning og tekstil .....	..	..	..	..	24 938	..
624 Møbler og innbo .....	..	..	..	..	11 252	..
625 Sportutstyr, jern- og fargevarer m.m. ....	..	..	..	..	8 453	..
626 Gull, sølv, musikk, foto, ur, optiske art 627 Motorkjøretøyer og bensin .....	..	..	..	..	7 281	..
629 Detaljhandel ellers .	..	..	..	..	22 193	..
63 Hotell- og restaurantdrift ..	..	..	..	..	16 537	..
	..	..	..	..	52 109	..
8 BANK OG FINANSIERING, FORSIKRING						
EIENDOMSDRIFT OG FORRETNINGS-						
MESSIG TJENESTEYTING .....	..	..	..	147 990	139 985	-8 005
81 Bank og finansiering .....	..	..	..	49 265	44 761	-4 504
82 Forsikring .....	..	..	..	13 439	13 523	84
83 Eiendomsdrift og forret-						
ningsmessig tjenesteyting ...	..	..	..	85 286	81 701	-3 585
831 Eiendomsdrift .....	..	..	..	8 042	8 770	728
832 Forretningsmessig tjenesteyting .....	..	..	..	75 088	70 899	-4 189
833 Utleie av maskiner og utstyr .....	..	..	..	2 156	2 032	-124

Tabell 2. Arbeidstakere i oljeutvinning, bergverksdrift og industri etter arbeidsstedsfylke

Fylke	Oljeutvinning og bergverksdrift			Industri		
	1988 2.kv	1989 2.kv	Endring siste år	1988 2.kv	1989 2.kv	Endring siste år
Hele landet .....	21 587	21 375	-212	332 778	305 751	-27 027
01 Østfold .....	110	110	-	25 583	23 379	-2 204
02 Akershus .....	1 222	1 101	-121	19 159	17 920	-1 239
03 Oslo .....	1 066	977	-89	40 511	36 605	-3 906
04 Hedmark .....	128	121	-7	14 756	13 664	-1 092
05 Oppland .....	372	368	-4	12 936	12 016	-920
06 Buskerud .....	189	175	-14	22 396	20 365	-2 031
07 Vestfold .....	371	375	4	17 184	15 987	-1 197
08 Telemark .....	184	177	-7	17 545	16 329	-1 216
09 Aust-Agder .....	89	84	-5	6 710	6 087	-623
10 Vest-Agder .....	15	16	1	12 606	11 953	-653
11 Rogaland .....	7 841	7 586	-255	29 005	26 747	-2 258
12 Hordaland .....	2 078	2 004	-74	31 491	28 912	-2 579
14 Sogn og Fjordane .....	77	79	2	9 489	8 772	-717
15 Møre og Romsdal .....	423	452	29	22 954	20 937	-2 017
16 Sør-Trøndelag .....	398	482	84	15 392	14 456	-936
17 Nord-Trøndelag .....	459	357	-102	8 063	7 550	-513
18 Nordland .....	922	734	-188	14 652	12 760	-1 892
19 Troms .....	235	228	-7	5 977	5 402	-575
20 Finnmark .....	1 003	999	-4	4 416	3 833	-583
21 Svalbard 1) .....	586	439	-147	-	-	-
23 Nordsjøen .....	3 819	4 511	692	1 953	2 077	124

1) Endringen i arbeidstakertallet skyldes i hovedsak organisasjonsmessige endringer av virksomheter på Svalbard.

Tabell 3. Arbeidstakere i kraftforsyning og bygge- og anleggsvirksomhet etter arbeidsstedsfylke

Fylke	Kraftforsyning			Bygge- og anleggsvirksomhet		
	1988 2.kv	1989 2.kv	Endring siste år	1988 2.kv	1989 2.kv	Endring siste år
Hele landet .....	20 270	20 283	13	143 186	131 539	-11 647
01 Østfold .....	1 135	1 113	-22	7 367	6 920	-447
02 Akershus .....	1 220	1 260	40	9 061	8 306	-755
03 Oslo .....	2 358	2 394	36	22 467	20 345	-2 122
04 Hedmark .....	790	822	32	4 995	4 637	-358
05 Oppland .....	950	963	13	5 250	4 684	-566
06 Buskerud .....	1 372	1 354	-18	7 264	6 758	-506
07 Vestfold .....	674	661	-13	6 954	6 325	-629
08 Telemark .....	966	954	-12	5 450	5 009	-441
09 Aust-Agder .....	562	543	-19	2 638	2 401	-237
10 Vest-Agder .....	803	794	-9	4 443	4 208	-235
11 Rogaland .....	1 275	1 246	-29	11 401	10 420	-981
12 Hordaland .....	1 806	1 822	16	15 474	13 418	-2 056
14 Sogn og Fjordane .....	764	795	31	3 626	3 426	-200
15 Møre og Romsdal .....	1 139	1 172	33	6 478	5 809	-669
16 Sør-Trøndelag .....	1 303	1 298	-5	8 842	8 388	-454
17 Nord-Trøndelag .....	708	680	-28	3 510	3 289	-221
18 Nordland .....	1 506	1 477	-29	7 262	7 202	-60
19 Troms .....	578	558	-20	4 825	4 339	-486
20 Finnmark .....	339	354	15	2 566	2 286	-280
21 Svalbard 1) .....	22	23	1	-	45	45
23 Nordsjøen .....	-	-	-	3 313	3 324	11

1) Se note 1, tabell 2.

Tabell 4. Arbeidstakere i varehandel, hotell- og restaurantvirksomhet og bank, finans, forsikring, eiendomsdrift og forretningsmessig tjenesteyting etter arbeidsstedsfylke

Fylke	Vareh., hotell- og rest. drift			Bank, forretningsm. tj. m.m.		
	1988 2.kv	1989 2.kv	Endring siste år	1988 2.kv	1989 2.kv	Endring siste år
Hele landet .....	..	317 172	..	147 990	139 985	-8 005
01 Østfold .....	..	15 627	..	4 500	4 307	-193
02 Akershus .....	..	35 306	..	15 697	14 960	-737
03 Oslo .....	..	65 986	..	51 682	48 203	-3 479
04 Hedmark .....	..	10 834	..	3 158	3 136	-22
05 Oppland .....	..	10 609	..	2 514	2 515	1
06 Buskerud .....	..	17 398	..	5 200	5 036	-164
07 Vestfold .....	..	13 870	..	4 181	4 092	-89
08 Telemark .....	..	9 892	..	2 877	2 812	-65
09 Aust-Agder .....	..	4 826	..	1 833	1 710	-123
10 Vest-Agder .....	..	9 615	..	3 662	3 574	-88
11 Rogaland .....	..	23 260	..	12 040	11 261	-779
12 Hordaland .....	..	28 885	..	15 029	13 487	-1 542
14 Sogn og Fjordane .....	..	5 275	..	1 517	1 503	-14
15 Møre og Romsdal .....	..	13 453	..	4 671	4 389	-282
16 Sør-Trøndelag .....	..	18 577	..	7 785	7 396	-389
17 Nord-Trøndelag .....	..	6 606	..	1 775	1 755	-20
18 Nordland .....	..	12 461	..	3 758	3 701	-57
19 Troms .....	..	9 466	..	3 880	3 542	-338
20 Finnmark .....	..	4 090	..	1 131	1 029	-102
21 Svalbard 1) .....	..	72	..	19	72	53
23 Nordsjøen .....	..	1 064	..	1 081	1 505	424

1) Se note 1, tabell 2.

(SU nr. 16, 1990)

**KONSUMPRISINDEKSEN PR. 15. MARS 1990.**

Statistisk sentralbyrås konsumprisindeks pr. 15. mars 1990 viste en stigning på 1,1 prosent fra 15. februar. Indekstallene var henholdsvis 229,8 og 227,2 (1979 = 100). Fra mars 1989 til mars 1990 steg konsumprisindeksen med 4,5 prosent. I gjennomsnitt for de tre første månedene i år var konsumprisindeksen 4,4 prosent høyere enn i tilsvarende periode i 1989.

Indekstallet for hver av de to konsumgruppene matvarer og drikkevarer og tobakk steg med 0,2 prosent fra februar til mars i år. For gruppen bolig, lys og brensel viste indeksen en stigning på 2,2 prosent. Indeksen for konsumgruppen klær og skotøy steg med 4,9 prosent, vesentlig som følge av prisoppgang etter sesongsalg. For helsepleie steg indekstallet med 1,4 prosent og for møbler og husholdningsartikler med 0,4 prosent. Gruppen fritidssysler og utdanning viste en stigning i indeksen på 0,7 prosent. For konsumgruppen reiser og transport steg indeksen med 0,3 prosent og for andre varer og tjenester viste indeksen en stigning på 0,1 prosent fra februar til mars i år.

Tabell 1. Konsumprisindeks, 1979 = 100

	Endring i prosent			
	Mars 1990	Feb. 1990- mars 1990	Mars 1990- mars 1990	Jan.-mars 1989- jan.-mars 1990
Totalindeks .....	229,8	1,1	4,5	4,4
Matvarer .....	234,1	0,2	4,0	3,7
Drikkevarer og tobakk .....	266,0	0,2	6,8	6,6
Klær og skotøy .....	208,6	4,9	2,4	2,3
Bolig, lys og brensel .....	245,7	2,2	6,9	6,9
Møbler og husholdningsartikler .....	217,5	0,4	2,8	2,6
Helsepleie .....	210,1	1,4	4,7	4,3
Reiser og transport .....	226,4	0,3	3,4	3,4
Fritidssysler og utdanning .....	207,6	0,7	5,0	4,4
Andre varer og tjenester .....	243,1	0,1	3,4	3,4

Tabell 2. Varer og tjenester etter konsumgruppe

	Vekt 0/00	Feb. 1989	Mars 1989	Feb. 1990	Mars 1990
Totalindeks .....	1002,2	217,9	219,8	227,2	229,8
Matvarer .....	154,0	225,1	225,1	233,6	234,1
Drikkevarer og tobakk .....	35,0	248,8	249,0	265,4	266,0
Klær og skotøy .....	74,8	195,3	203,8	198,9	208,6
Bolig, lys og brensel .....	231,5	225,0	229,8	240,3	245,7
Møbler og husholdningsartikler .....	84,9	211,4	211,6	216,7	217,5
Helsepleie .....	19,4	199,1	200,7	207,3	210,1
Reiser og transport .....	226,2	218,2	218,8	225,8	226,4
Fritidssysler og utdanning .....	95,1	197,2	197,8	206,1	207,6
Andre varer og tjenester .....	81,3	235,0	235,0	242,8	243,1

Tabell 3. Varer og tjenester etter leveringssektor

	Vekt 0/00	Feb. 1989	Mars 1989	Feb. 1990	Mars 1990
Totalindeks .....	1002,2	217,9	219,8	227,2	229,8
1. Jordbruksvarer .....	88,6	221,7	221,7	235,3	234,8
1.1 Mindre bearbeidde .....	51,3	220,9	220,8	233,8	233,0
1.2 Mer bearbeidde .....	37,3	222,4	222,6	236,9	237,0
2. Fiskevarer .....	11,8	265,9	266,6	270,0	271,2
3. Andre norskproduserte konsumvarer .....	292,9	227,8	228,1	240,0	241,3
3.1 Lite påvirket av verdensmarkedets priser ..	114,6	252,0	251,8	263,9	265,7
3.2 Påvirket av verdensmarkedet pga stort importinnhold eller råstoffpris bestemt på verdensmarkedet .....	83,8	210,4	210,6	228,2	228,6
3.3 Påvirket at verdensmarkedet pga konkurransen fra utlandet .....	94,5	220,3	221,0	227,5	229,1
4. Importerte konsumvarer .....	261,1	192,3	195,0	195,7	198,5
4.1 Uten norsk konkurranse .....	169,3	205,7	206,2	208,4	209,3
4.2 Med norsk konkurranse .....	91,8	175,8	181,6	180,0	186,1
5. Husleie .....	138,2	202,2	209,7	217,0	224,6
6. Andre tjenester .....	209,6	235,5	235,9	243,8	245,1
6.1 Med arbeidslønn som dominerende priskomponent ..	57,1	229,4	228,9	239,0	239,2
6.2 Også med andre viktige priskomponenter ....	152,5	238,7	239,4	246,5	248,3

Tabell 4. Prisindeks for detaljhandel - konsumprisindeksen gruppert etter næring. 1979 = 100

	Vekt 0/00	Feb. 1989	Mars 1989	Feb. 1990	Mars 1990
Totalindeks .....	565,9	211,0	212,4	218,6	220,4
Detaljhandel med nærings- og nytelsesmidler .....	220,2	227,8	227,7	237,5	238,0
Detaljhandel med beklednings- og tekstilvarer ....	81,0	193,4	201,4	196,2	205,4
Detaljhandel med møbler og innbo .....	55,9	174,9	175,6	176,0	176,6
Detaljhandel med jernvarer, kjøkkenutstyr, glass, steintøy, fargevarer og sportsutstyr .....	18,6	208,6	208,7	211,8	212,9
Detaljhandel med ur, optiske artikler, musikk- instrumenter, gull- og sølvvarer og film- og fotoartikler .....	13,9	187,7	188,3	191,3	192,4
Detaljhandel med motorkjøretøyer og bensin .....	140,8	211,3	211,9	221,8	221,9
Detaljhandel ellers .....	35,5	205,9	205,9	215,9	217,9



Tabell 5. Konsumprisindeksens utvikling siste måned og siste år (12 mnd).

	Endring i prosent			
	Feb. 1989- mars 1989	Feb. 1990- mars 1990	Mars 1988- mars 1989	Mars 1989- mars 1990
TOTALINDEKS .....	0,9	1,1	4,3	4,5
MATVARER .....	-	0,2	1,9	4,0
Mjøl, gryn og bakervarer .....	-0,4	0,9	4,4	2,8
Kjøtt, kjøttvarer og flesk .....	-0,2	-0,4	1,4	3,3
Fisk og fiskevarer .....	0,3	0,4	4,3	1,7
Mjølk, fløte, ost og egg .....	-0,0	0,2	0,6	12,7
Spisefett og spiseoljer .....	-0,6	0,3	5,4	3,1
Grønnsaker, frukt og bær .....	0,2	0,5	-3,6	1,8
Poteter og varer av poteter .....	-0,6	-0,5	-0,9	6,3
Sukker .....	1,7	0,3	10,8	24,1
Kaffe, te, kakao og kokesjokolade .....	-1,7	0,6	6,6	-15,7
Andre matvarer .....	1,4	0,4	4,8	3,8
DRIKKEVARER OG TOBAKK .....	0,1	0,2	5,5	6,8
Drikkevarer .....	0,0	0,3	6,3	6,2
Tobakk .....	-	0,1	4,2	8,0
KLÆR OG SKOTØY .....	4,4	4,9	2,6	2,4
Bekleddningsartikler .....	4,3	5,3	2,4	1,9
Tøyer og garn mv. ....	0,7	3,9	5,0	5,3
Skotøy og skoreparasjoner .....	6,0	3,1	2,3	2,9
BOLIG, LYS OG BRENSEL .....	2,1	2,2	5,8	6,9
Bolig og vedlikeholdsutgifter .....	2,7	2,9	6,6	6,6
Lys og brensel .....	0,1	-0,0	2,8	8,3
MØBLER OG HUSHOLDNINGSARTIKLER .....	0,1	0,4	4,0	2,8
Møbler og golvtepper mv. ....	-0,3	0,3	3,3	0,3
Tekstiler og utstyrsvarer mv. ....	1,6	1,2	2,9	0,6
Komfyrer, kjøleskap og annet elektrisk utstyr .....	0,9	-0,1	0,9	0,5
Kjøkkenredskap, glass, dekketøy mv. ....	0,0	1,1	2,4	2,7
Diverse husholdningsartikler og tjenester .....	-0,8	0,2	5,1	5,9
Leid hjelp til hjemmet, inkl. barnehager .....	-	-	12,8	13,2
HELSEPLEIE .....	0,8	1,4	4,4	4,7
Helsepleie .....	0,8	1,4	4,4	4,7
REISER OG TRANSPORT .....	0,3	0,3	5,1	3,4
Kjøp av egne transportmidler .....	0,4	0,1	4,6	1,3
Drift og vedlikehold av transportmidler .....	0,1	-0,0	5,1	7,8
Bruk av offentlige transportmidler .....	-	1,8	8,7	4,6
Porto, telefon og telegrammer .....	0,4	0,3	3,0	-4,6
FRITIDSSYSLER OG UTDANNING .....	0,3	0,7	4,2	5,0
Utstyr og tilbehør, inkl. reparasjon .....	-0,1	-0,2	0,7	3,6
Offentlige forestillinger og andre tjenester .....	1,4	1,6	7,1	6,9
Bøker, aviser og tidsskrifter .....	-	1,8	8,1	5,2
Skolegang .....	-	-	10,8	6,3
ANDRE VARER OG TJENESTER .....	-	0,1	4,7	3,4
Personlig hygiene .....	-0,3	0,6	3,8	3,6
Andre varer, ikke nevnt foran .....	0,5	-0,3	2,8	0,6
Utgifter på restauranter, hoteller, selskapsreiser mv..	0,0	-0,0	5,4	3,9

Tabell 6. Konsumprisindeksens utvikling siste måned og siste år (12 mnd). Leveringssektor.

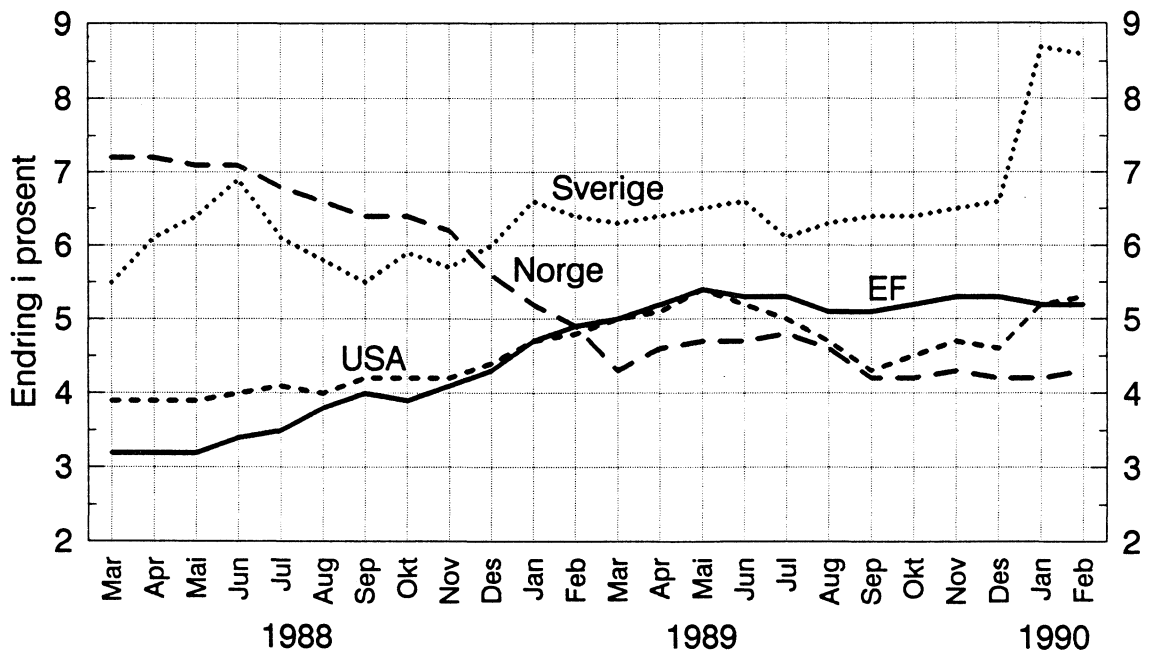
	Endring i prosent			
	Feb. 1989- mars 1989	Feb. 1990- mars 1990	Mars 1988- mars 1989	Mars 1989- mars 1990
T O T A L I N D E K S .....	0,9	1,1	4,3	4,5
1. Jordbruksvarer .....	-	-0,2	0,5	5,9
1.1 Mindre bearbeidde .....	-0,0	-0,3	-0,3	5,5
1.2 Mer bearbeidde .....	0,1	0,0	1,7	6,4
2. Fiskevarer .....	0,3	0,4	4,3	1,7
3. Andre norskproduserte konsumvarer .....	0,1	0,5	4,1	5,8
3.1 Lite påvirket av verdensmarkedets priser .....	-0,1	0,7	4,4	5,5
3.2 Påvirket av verdensmarkedet pga stort importinnhold eller råstoffpris bestemt på verdensmarkedet .....	0,1	0,2	3,4	8,5
3.3 Påvirket av verdensmarkedet pga konkurranse fra utlandet .....	0,3	0,7	4,3	3,7
4. Importerte konsumvarer .....	1,4	1,4	3,0	1,8
4.1 Uten norsk konkurranse .....	0,2	0,4	4,2	1,5
4.2 Med norsk konkurranse .....	3,3	3,4	1,4	2,4
5. Husleie .....	3,7	3,5	7,4	7,1
6. Andre tjenester .....	0,2	0,5	6,0	3,9
6.1 Med arbeidslønn som dominerende prisleier .....	-0,2	0,1	3,4	4,4
6.2 Også med andre viktige priskelementer .....	0,3	0,7	6,9	3,7

Tabell 7. Konsumprisindeks i ulike land. (1979=100)

	Norge	Sverige	Danmark	Forbunds- republikken Tyskland	Stor- britannia	USA	Japan
1982	140,3	138,3	138,2	117,9	143,3	132,9	116,4
1983	152,1	150,6	147,8	121,8	149,9	137,2	118,4
1984	161,6	162,7	157,1	124,8	157,3	143,1	121,3
1985	170,8	174,7	164,4	127,5	166,9	148,1	123,7
1986	183,1	182,2	170,4	127,2	172,5	151,0	124,5
1987	199,1	189,8	177,3	127,5	179,7	156,5	124,5
1988	212,4	200,7	185,4	129,0	188,6	162,9	125,4
1989	222,1	213,6	194,3	132,9	203,2	170,8	128,2
1989							
Februar	217,9	209,1	190,6	131,8	197,2	167,5	125,4
Mars	219,8	209,8	192,0	132,0	198,1	168,4	126,0
April	221,0	211,9	193,1	132,7	201,6	169,6	127,5
Mai	221,7	212,7	194,4	133,0	202,9	170,4	129,0
Juni	223,0	213,4	193,9	133,1	203,6	170,9	128,8
Juli	223,2	213,4	193,9	133,0	203,7	171,4	128,6
August	222,5	214,3	195,1	132,9	204,2	171,7	128,4
September	224,4	216,1	195,9	133,0	205,7	172,1	129,6
Oktober	224,7	217,8	196,9	133,4	207,2	173,0	130,6
November	224,8	218,3	197,7	133,8	209,1	173,4	129,2
Desember	224,6	219,0	197,7	134,1	209,6	173,8	129,3
1990							
Januar	226,3	226,1	196,6	134,9	210,7	175,5	129,6
Februar	227,2	227,1	196,9	135,4	212,1	176,3	130,0
Endring tilsvarende mnd. året før (T/T-12)							
1989/88							
Februar	4,9	6,4	4,4	2,5	7,8	4,8	1,0
Mars	4,3	6,3	4,7	2,6	7,9	5,0	1,1
April	4,6	6,4	4,9	2,9	8,0	5,1	2,4
Mai	4,7	6,5	4,8	3,0	8,3	5,4	2,9
Juni	4,7	6,6	4,5	2,9	8,3	5,2	3,0
Juli	4,8	6,1	5,0	2,8	8,2	5,0	3,0
August	4,6	6,3	4,9	2,8	7,3	4,7	2,6
September	4,2	6,4	4,7	2,8	7,6	4,3	2,6
Oktober	4,2	6,4	5,1	3,2	7,3	4,5	2,9
November	4,3	6,5	4,8	3,0	7,7	4,7	2,3
Desember	4,2	6,6	4,8	3,0	7,7	4,6	2,6
1990/89							
Januar	4,2	8,7	3,7	2,7	7,7	5,2	3,0
Februar	4,3	8,6	3,2	2,7	7,5	5,3	3,6

Kilde: SSB og EUROSTAT

Figuren viser den prosentvise endringen i konsumprisindeksen fra tilsvarende måned året før



Kilde: SSB og EUROSTAT



Tabell 9. Indekstill for enkelte varer og varegrupper i konsumprisindeksen og priser på matvarer i 1979.

Vare eller varegruppe	A. Mengde- enhet	B. Pris 1979	C. Indekstill(1979 = 100)											
			1987	1988	1989	Juli 1989	Aug. 1989	Sept. 1989	Okt. 1989	Nov. 1989	Des. 1989	Jan. 1990	Feb. 1990	Mars 1990
<b>Matvarer</b>			<b>Kr</b>											
Hvetemjøl, finsiktet, pakket	2 1/2 kg	3,24	336	372,9	386,9	388,4	388,8	390,8	391,9	385,0	386,1	395,1	396,6	399,3
Havregryn, vanlige, pakket	3/4 kg	4,29	257	260,1	269,0	276,4	274,5	277,0	274,8	276,2	275,6	274,2	277,5	278,4
Risengryn, pakket	1/2 kg	4,88	201	236,8	258,3	260,4	255,8	261,0	261,7	260,4	258,6	263,8	265,9	263,6
Flatbrød, pakket	400 g	3,63	287	317,0	308,7	305,5	306,1	304,6	298,5	300,6	308,0	313,8	312,6	314,7
Kjeks, Marie, pakket	200 g	3,65	152	164,7	175,4	174,8	173,8	178,7	179,6	179,4	179,9	181,8	183,4	187,4
Kjeks, Cream Cracker, pakket	220 g	3,77	214	237,0	252,3	254,3	253,3	254,8	256,3	254,3	256,3	259,4	262,2	264,0
Hveteloff	kg	6,12	304	329,1	336,0	336,4	336,0	342,8	338,7	333,3	322,9	325,9	327,6	333,3
Grovbrød	"	6,87	296	316,3	330,8	337,3	336,3	338,6	336,3	332,6	333,6	334,6	339,3	331,2
Vitabrød	"	4,36	301	334,8	355,9	367,8	364,5	359,3	357,5	354,9	352,7	357,5	360,8	368,5
Husholdningsbrød	"	4,38	317	347,9	357,3	360,1	363,7	360,4	352,5	347,1	354,0	351,4	357,9	358,3
Kneippbrød	"	4,17	295	310,4	308,2	309,5	305,2	310,1	299,6	300,6	299,9	290,6	286,6	298,1
Hveteboller	stk.	0,79	276	293,0	313,5	318,8	315,0	319,5	318,5	315,6	315,3	315,0	323,3	316,9
Wienerbrød	"	1,36	289	321,3	343,1	345,0	346,7	349,8	350,9	348,5	350,5	349,5	356,0	357,8
Puffet ris, pose	200 g	3,46	190	204,8	211,6	212,7	213,6	212,1	211,9	209,5	210,2	209,8	208,5	205,1
Okse, mellomørbrød	kg	36,16	252	267,1	291,3	307,7	299,7	299,1	294,5	295,4	292,0	303,4	305,9	299,4
Okse, høyrygg	"	31,35	228	241,0	247,3	253,6	255,7	246,5	251,6	253,6	259,7	255,1	252,1	248,8
Okse, bibringe	"	23,01	253	269,7	270,6	271,6	267,5	272,7	272,4	268,9	268,3	255,6	259,1	259,1
Ku, mellomørbrød	"	36,19	209	..	..	..	..	..	..	..	..	..	..	..
Ku, høyrygg	"	31,78	156	..	..	..	..	..	..	..	..	..	..	..
Ku, bibringe	"	23,49	..	..	..	..	..	..	..	..	..	..	..	..
Mellomkalv, stek	"	40,69	..	..	..	..	..	..	..	..	..	..	..	..
Lam, stek	"	36,15	168	180,5	181,9	192,1	193,4	179,0	176,5	174,0	174,2	180,7	183,6	181,7
Svin, skinkestek	"	38,15	183	192,3	198,3	203,6	206,7	197,1	197,1	202,6	190,0	201,6	202,8	205,2
Svin, koteletter	"	42,79	187	203,0	200,7	201,4	200,2	199,8	206,8	204,4	199,6	205,0	204,2	200,2
Svin, sideflesk, saltet	"	42,09	238	249,0	253,9	252,4	254,4	257,2	262,0	258,2	258,5	255,4	257,7	252,9
Spekeskinke	"	63,47	163	172,7	169,4	167,3	167,6	167,5	173,5	172,2	176,8	179,0	180,5	177,7
Fenalår	"	69,27	216	226,0	231,9	229,4	233,6	237,0	241,1	235,9	225,8	230,3	230,3	237,2
Høne, dypfryst	"	17,89	150	165,5	174,1	176,4	175,3	177,4	177,1	174,6	177,4	175,8	176,9	176,2
Reinsdyr, stek	"	57,28	217	223,2	220,3	219,6	218,0	218,0	216,7	216,7	220,2	221,5	222,9	223,5
Okselever	"	22,12	119	100,8	98,8	103,3	102,0	96,2	95,0	97,1	96,8	98,0	98,6	94,8
Karbonadedeig	"	52,93	196	215,8	215,5	215,3	215,1	216,8	212,3	216,8	210,1	215,7	216,2	210,3
Kjøttdeig	"	38,96	212	217,5	219,3	223,7	222,1	227,0	221,2	219,2	219,2	223,5	220,1	221,7
Kjøttpølser, kokte og røykte	"	27,07	208	216,1	223,8	219,4	219,0	222,3	234,3	236,1	237,4	227,8	235,0	235,2
Medisterpølser, kokt	"	29,79	235	241,9	251,1	259,3	260,8	254,9	252,0	253,3	211,8	249,7	245,8	248,6
Grillpølser, vakuumpakket	"	33,47	183	187,8	192,2	172,5	175,3	202,4	202,7	209,4	207,7	206,0	204,6	200,1
Hermetiske kjøttkaker	1/1 boks	21,48	175	179,0	182,6	186,9	186,5	182,9	179,7	177,5	175,1	175,1	177,7	182,9
Kokt skinke, vakuumpakket	hg	11,63	161	171,1	174,6	174,6	173,4	177,8	176,4	173,8	173,1	176,0	177,1	176,9
Okserull, vakuumpakket	"	9,88	181	193,5	206,0	205,3	204,9	207,3	205,9	207,7	211,6	213,3	210,4	211,4
Kalverull	"	6,21	..	..	..	..	..	..	..	..	..	..	..	..
Salamipølse, vakuumpakket	"	7,68	206	219,7	234,6	236,8	240,4	240,2	243,7	240,9	239,9	243,7	248,0	250,3
Fårepølse, vakuumpakket	"	7,05	222	241,4	255,1	258,2	260,0	262,3	263,3	263,8	264,1	269,5	275,2	269,3
Leverpostei i løs vekt	"	3,59	201	217,6	226,9	231,7	232,4	231,2	227,1	234,9	228,7	234,2	232,4	230,3
Torsk, uten hode og innmat	kg	13,24	320	364,6	369,3	369,2	369,6	355,2	358,5	374,4	361,1	370,7	341,9	370,3
Kveite, stor	"	46,48	196	197,8	198,6	203,4	196,3	199,4	197,5	196,3	196,7	197,3	193,1	203,8
Makrell (1)	"	10,18	..	..	..	300,6	304,8	..	..	..	..	..	..	..
Fjordsild	"	11,30	161	172,3	180,7	180,7	180,5	178,4	179,6	175,8	180,5	173,1	171,5	164,3
Torsk, fersk renskåret filet	"	18,27	266	305,2	327,1	328,2	330,2	329,6	329,2	330,9	330,2	329,6	325,0	339,7
Sei, fersk renskåret filet	"	12,15	314	347,3	353,9	361,8	351,6	346,6	350,9	350,2	356,0	350,6	356,0	350,2
Torsk, dypfryst filet, pakke	400 g	9,73	298	322,3	327,7	326,4	321,9	337,5	333,3	332,3	335,3	339,5	343,1	344,7
Hyse, dypfryst filet, pakke	"	10,57	..	..	..	..	..	..	..	..	..	..	..	..
Sei, dypfryst filet, pakke	"	6,82	349	376,1	381,5	385,1	389,4	392,5	387,4	392,1	392,1	385,9	394,0	397,8

(1) Sesongvare.

Tabell 9(forts.). Indekstall for enkelte varer og varegrupper i konsumprisindeksen og priser på matvarer i 1979.

Vare eller varegruppe	A.Mengde- enhet	B.Pris 1979	C. Indekstall(1979 = 100)											
			1987	1988	1989	Juli 1989	Aug. 1989	Sept. 1989	Okt. 1989	Nov. 1989	Des. 1989	Jan. 1990	Feb. 1990	Mars 1990
Matvarer (forts.)			Kr											
Torsk, panetter, dypfryst, pakke	400 g	9,38	312	330,2	331,5	336,2	338,2	330,8	326,7	327,7	327,4	331,8	341,5	345,6
Torsk, sprengt filet	kg	15,52	326	343,1	350,0	345,6	347,7	350,4	351,8	361,5	363,9	369,4	350,4	370,1
Torsk, lutefisk	"	10,96	345	338,2	328,3	314,1	321,3	319,4	333,2	351,5	333,9	336,4	345,2	338,9
Torsk, klippfisk, pakke	1/2 kg	12,38	294	319,6	336,1	342,5	336,3	338,1	335,3	345,6	343,2	342,5	336,0	348,3
Torsk, røykt filet	kg	18,60	277	309,1	337,6	339,4	344,9	341,8	340,8	344,5	332,6	341,5	337,0	344,9
Saltet feitsild	"	13,26	193	209,9	223,9	227,2	224,5	228,8	231,1	229,3	229,7	236,3	235,4	240,9
Torskerogn, hermetisk	1/1 boks	12,60	228	268,6	263,7	258,9	264,0	258,6	252,1	250,1	249,5	249,5	248,5	249,5
Fiskeboller, hermetisk	"	7,38	238	242,8	239,9	240,1	242,3	235,8	236,3	231,5	237,2	236,8	236,8	237,5
Gaffelbiter	1/16 boks	4,52	190	197,4	206,4	207,7	209,8	211,2	211,8	212,3	212,9	216,0	215,6	218,3
Makrellfilet i tomat	1/3 boks	5,21	171	176,4	173,1	172,7	171,1	174,6	174,7	177,0	176,6	176,3	177,3	174,7
Krabbe, naturell	1/4 boks	10,52	229	248,2	257,0	253,9	254,9	260,7	260,0	258,7	257,4	259,0	257,4	255,9
Fiskepudding, vanlig	kg	17,14	211	227,2	235,6	238,5	235,9	234,0	237,1	237,6	233,3	237,6	236,9	234,5
H-mjølkk (homogenisert), i engangsemballasje	1l	1,81	313	347,8	359,7	370,1	370,5	370,9	370,9	369,7	370,5	410,1	410,8	410,5
Skummet kulturmjølkk, i engangsemballasje	"	1,53	324	360,8	368,9	376,3	377,4	377,4	377,4	377,0	377,4	422,6	424,1	421,8
Kremfløte, 35%, i engangs- emballasje	1/2 l	9,94	162	169,5	177,0	180,0	179,7	180,0	180,4	180,2	180,8	180,4	180,8	180,6
Kondensert mjølkk	1/1 boks	3,79	208	221,3	228,7	229,0	229,2	229,6	231,9	231,0	229,4	231,9	232,2	233,3
Gaudaost	kg	19,17	273	286,3	295,6	298,9	301,9	305,8	306,1	307,8	309,3	318,9	328,2	330,6
Nøkkelost	"	19,24	278	290,8	301,3	301,7	306,5	313,8	313,5	315,3	314,7	323,1	330,1	328,9
Gudbrandsdalsost	"	18,73	252	266,1	276,2	281,2	278,1	289,1	288,2	289,6	289,3	303,1	306,2	307,6
Jarlsbergost	"	20,40	263	275,7	284,0	282,6	291,1	296,8	296,8	296,8	295,6	305,3	308,6	314,9
Normannaost	"	19,97	283	295,9	304,1	312,1	312,7	312,7	311,8	312,1	312,1	328,0	327,7	331,1
Fløtemysost	"	17,62	264	280,8	291,3	294,2	299,5	303,6	306,8	306,2	307,7	321,8	324,8	324,8
Primula, eske	125 g	4,36	272	290,4	306,0	306,7	309,8	313,5	315,6	317,1	317,1	325,7	327,6	326,3
Egg	kg	19,20	133	139,5	138,6	137,8	138,6	138,9	138,6	139,4	141,9	139,7	138,7	140,4
Meierismør, normalsaltet	1/2 kg	7,11	199	208,1	218,4	224,7	226,9	228,7	225,3	220,6	211,2	220,8	222,2	224,9
Margarin, animalsk	"	3,02	216	237,2	241,3	241,2	240,0	240,9	238,8	238,5	242,1	242,9	242,6	243,6
Margarin, plantemargarin	"	3,42	204	217,1	226,4	227,8	228,7	230,3	228,0	227,3	227,6	229,4	229,9	228,0
Majones, plastpose	ca.165 g	4,18	176	194,0	208,4	206,4	209,7	213,8	213,4	212,0	212,6	213,4	214,3	215,1
Hodekål (1)	kg	4,16	..	..	..	252,5	173,2	137,1	126,0	132,8	138,9	148,5	146,5	148,7
Blomkål (1)	"	10,50	..	..	..	181,6	127,7	133,0	..	..	..	..	..	..
Gulrøtter (1)	"	4,53	..	..	..	..	..	217,6	205,6	210,9	217,6	230,9	237,7	247,9
Kålrot (1)	"	3,99	..	..	..	..	..	190,7	172,7	169,9	170,5	181,6	186,3	193,5
Løk, vanlig	"	7,44	168	182,0	188,9	205,9	204,7	185,7	168,4	162,2	158,5	154,8	150,5	146,0
Agurker (slange) (1)	"	14,81	..	..	..	166,8	183,0	180,8	..	..	..	..	..	..
Tomater (1)	"	19,86	..	..	..	147,8	119,7	127,4	166,0	..	..	..	..	..
Epler, utenlandske (1)	"	9,71	..	..	..	164,3	..	..	..	..	..	..	..	..
Epler, norske,Gravenstein(1)	"	9,82	..	..	..	..	..	..	188,9	178,1	126,0	..	..	..
Druer, grønne (1)	"	9,11	..	..	..	..	214,1	162,6	170,4	189,7	249,9	..	..	..
Appelsiner	"	6,40	180	190,3	190,4	202,4	212,4	215,4	210,7	204,3	178,9	175,7	168,0	165,2
Bananer	"	7,09	211	204,0	186,4	169,7	164,7	174,6	185,1	186,6	193,9	181,4	218,7	228,0
Rosiner, pakke	250 g	6,38	112	109,5	124,2	129,0	129,7	131,5	132,1	128,5	129,0	131,5	134,3	136,5
Aprikoser, spanske, ex choice, pakke	250 g	6,92	192	213,5	216,5	212,0	210,7	211,1	218,8	217,3	217,9	218,1	218,1	215,4
Tyttebær (1)	kg	12,71	..	..	..	..	..	251,7	..	..	..	..	..	..
Jordbær (1)	1/2 kg	9,46	..	..	..	184,2	196,2	..	..	..	..	..	..	..
Solbær (1)	"	9,30	..	..	..	..	129,5	..	..	..	..	..	..	..
Erter, husholdnings-, hermetiske	1/1 boks	10,54	150	156,0	151,5	153,7	152,7	156,9	154,0	149,7	148,4	144,9	146,4	144,9
Surkål, plastpose	1/2 kg	5,42	163	167,7	167,6	168,8	169,2	177,3	176,3	171,9	168,1	172,4	175,2	172,5
Rødbeter, plastpose	225 g	5,77	218	225,1	224,8	224,3	227,9	227,5	223,0	221,2	215,3	223,4	220,7	224,8
Ananas, hermetisk	1/1 boks	6,94	214	195,9	183,0	181,2	180,8	184,5	180,1	176,5	178,3	177,4	175,9	172,9
Aprikoskompott, plastpose	1/2 kg	6,94	193	197,9	202,4	201,1	201,7	205,3	204,3	206,1	203,3	202,7	203,1	204,9

(1) Sesongvare.

Tabell 9(forts.). Indekstill for enkelte varer og varegrupper i konsumprisindeksen og priser på matvarer i 1979.

Vare eller varegruppe	A.Mengde- enhet	B.Pris 1979	C. Indekstill(1979 = 100)											
			1987	1988	1989	Juli 1989	Aug. 1989	Sept. 1989	Okt. 1989	Nov. 1989	Des. 1989	Jan. 1990	Feb. 1990	Mars 1990
<b>Matvarer (forts.)</b>														
Jordbørsyltetøy, kartong ...	kg	Kr 15,22	149	151,7	145,8	147,2	147,6	145,3	146,7	144,8	140,7	141,7	138,6	145,1
Tyttebørsyltetøy, glass ....	ca.1/3 kg	9,27	211	221,5	232,8	236,4	236,9	233,4	240,7	237,4	231,5	235,7	235,0	243,8
Appelsinmarmelade, glass ...	"	6,64	175	180,8	182,9	182,2	182,9	182,9	183,5	182,7	182,5	183,3	183,3	183,5
Husholdningssaft .....	0,7 l	12,35	126	128,3	129,1	129,2	131,0	132,1	129,5	131,4	129,9	130,6	130,4	130,6
Simpson appelsinsaft .....	l	10,93	181	206,3	206,8	205,8	208,3	207,7	206,6	206,6	207,0	208,9	210,8	213,0
Poteter, røde, løs vekt ....	kg	2,73	185	193,7	196,8	269,3	207,9	173,7	158,3	168,0	178,5	196,1	199,0	201,7
Poteter, røde, pose .....	2 1/2 kg	8,03	183	194,8	200,5	224,2	210,8	189,9	174,9	184,8	195,5	206,3	210,6	207,6
Potetmjøl, pakket .....	1/2 kg	5,37	188	201,8	224,2	221,4	221,9	227,4	232,3	236,3	241,6	246,3	246,9	247,1
Farin, pakket .....	1 kg	3,49	246	272,8	325,1	327,6	345,0	358,4	361,4	360,4	361,4	364,0	365,3	366,3
Raffinade, pakket .....	1/2 kg	2,62	235	256,8	299,5	303,0	319,0	324,2	325,1	326,6	326,6	333,0	336,0	336,9
Kaffe, brent .....	kg	41,80	130	126,0	130,6	136,2	129,9	125,4	120,2	115,7	110,3	108,4	104,2	105,9
Te, pakke .....	hg	8,56	173	182,7	183,4	182,6	187,0	186,5	185,0	183,7	185,9	184,3	185,6	187,9
Kokesjokolade, vanlig, norsk	plate	5,19	142	148,4	150,5	150,2	150,4	151,9	152,0	151,1	148,9	150,7	151,7	151,7
Kakao, pakke .....	250 g	13,77	110	116,9	119,8	120,4	120,8	122,6	120,8	120,4	120,0	121,7	121,6	120,4
Spisesjokolade, drops o.l...			213	226,3	238,9	240,0	240,0	240,2	240,3	240,3	240,4	240,6	243,2	243,9
Iskrem .....			230	243,5	264,9	269,1	270,0	269,5	265,3	272,3	266,7	266,9	277,4	277,7
Ertesuppe .....	pose	4,67	222	248,9	256,9	258,3	257,3	260,6	258,5	261,4	262,2	265,0	266,3	270,7
Italiensk salat, plasteball	250 g	8,24	160	168,3	172,6	173,5	173,2	173,0	171,5	172,5	170,8	172,9	173,2	176,0
Buljongterninger .....	5 stk.	2,25	190	201,9	213,8	215,9	215,3	217,0	217,9	218,9	219,4	223,0	223,9	226,1
Husholdningssalt, pakke ....	1 kg	1,96	211	235,0	251,5	256,0	256,0	257,5	257,0	256,5	257,8	261,4	260,1	262,9
Tomatsuppe .....	pose	4,31	208	224,2	231,9	231,1	232,5	232,1	231,1	235,1	235,3	238,3	240,1	242,2
Sirup, pappembalasje .....	1/2 kg	4,10	217	227,3	240,8	238,7	243,7	249,9	250,6	249,4	253,0	256,8	258,7	259,9
Barnemat, grønnsaker m/ kjøttkraft, glass .....	140 g	3,72	186	195,2	200,3	199,4	202,0	200,2	199,4	200,4	202,6	205,0	205,2	206,2
Barnegrøt, pakke .....	1/2 kg	11,76	157	163,6	173,4	173,1	174,5	173,8	177,6	179,5	179,0	180,9	183,5	184,7
<b>Drikkevarer og tobakk.</b>														
Selters, brus o.l.....			195	208,3	219,1	218,9	220,2	221,8	221,3	221,9	222,1	225,9	228,9	230,9
Øl .....			234	252,0	262,9	263,4	262,7	262,7	262,5	262,4	263,0	274,9	276,1	276,4
Vin, brennevin og sprit ....			196	210,9	225,8	225,9	225,9	227,1	227,1	227,1	227,1	238,8	238,8	238,8
Sigarer, sigarillos .....			266	284,6	296,9	296,9	296,9	296,9	296,9	296,9	296,9	312,0	312,0	312,0
Sigaretter .....			249	263,3	273,9	273,9	273,9	273,8	273,9	273,9	273,9	294,1	294,4	294,7
Røyketobakk .....			256	271,8	282,5	282,5	282,5	282,5	282,5	282,5	282,5	305,0	305,4	305,6
Sigarettpapir .....			246	264,3	268,3	268,3	268,3	268,3	268,3	268,3	268,3	284,6	284,6	284,6
<b>Klær og skotøy.</b>														
Skjorter og nattøy .....			204	217,0	225,2	223,9	210,6	232,0	233,3	232,2	234,2	223,3	232,6	245,2
Dresser, drakter, jakker mv.			183	191,4	198,0	196,5	187,4	201,0	205,6	203,7	201,6	190,1	190,2	204,9
Kåper, frakker, regntøy ....			174	185,1	191,2	184,9	184,9	198,4	198,7	202,2	199,4	180,7	186,8	192,4
Strømper og sokker .....			174	185,2	196,6	198,0	196,1	199,6	200,5	202,4	203,8	203,6	204,5	204,7
Undertøy .....			201	216,1	229,6	229,8	228,4	234,7	230,6	230,7	231,7	228,6	228,0	233,5
Tøyer og garn .....			197	213,5	227,2	228,6	227,5	233,4	230,8	232,0	232,7	225,8	227,3	236,2
Skotøy av lær .....			154	164,9	171,7	171,2	166,8	174,7	177,5	177,1	177,9	165,2	167,5	172,7
Gummifottøy .....			196	201,9	210,0	212,7	212,6	212,8	213,9	213,9	217,4	207,3	215,8	221,6
Reparasjon av skotøy .....			232	248,8	268,4	281,5	280,0	271,4	271,1	270,5	273,3	273,0	280,1	276,7





(SU nr. 15-16, 1990)

**PRODUSENTPRISINDEKSEN FOR MARS 1990**

Prisindeksen for produksjonen i oljeutvinning, bergverksdrift, industri og kraftforsyning - produsentprisindeksen - steg med 0,1 prosent fra februar til mars. Fra mars 1989 til mars 1990 steg produsentprisindeksen med 3,0 prosent. I gjennomsnitt for de tre første månedene i år var indeksen 3,5 prosent høyere enn i tilsvarende periode i 1989.

Produsentprisindeksen (prisindeks for produksjonen i oljeutvinning, bergverksdrift, industri og kraftforsyning) 1981 = 100

	Vekt 0/00	Mars 1990	Endring i prosent		
			Feb. 1990- mars 1990	Mars 1989- mars 1990	Jan.-mars 1989- jan.-mars 1990
OLJEUTVINNING, BERGVERKSDRIFT, INDUSTRI OG KRAFTFORSYNING.....	1000,0	146,3	0,1	3,0	3,5
OLJEUTVINNING OG BERGVERKSDRIFT.....	161,4	81,7	-0,2	9,1	10,8
Utvinning av råolje og naturgass.....	146,5	74,9	-0,7	10,3	12,8
Bryting og utvinning av malm.....	6,0	132,5	3,8	-1,1	-3,1
INDUSTRI.....	751,5	150,7	0,1	1,8	2,3
Produksjon av næringsmidler, drikkevarer og tobakk.....	183,0	176,9	0,5	5,2	5,1
Produksjon av tekstilvarer, bekledningsvarer, lær og lærvarer.....	27,9	144,1	0,1	2,6	2,6
Produksjon av trevarer.....	63,3	157,2	0,1	2,7	2,9
Treforedling, grafisk produksjon og forlagsvirksomhet.....	67,6	164,0	-0,2	3,9	4,3
Produksjon av kjemiske produkter, mineralolje-, kull-, gummi- og plastprodukter.....	152,8	112,5	-1,2	5,9	7,5
Produksjon av mineralske produkter.....	26,1	168,6	0,2	3,6	3,6
Produksjon av metaller.....	89,5	138,3	0,7	-14,9	-12,9
Produksjon av verkstedpro- dukter.....	136,5	154,6	0,2	3,3	3,0
KRAFTFORSYNING.....	87,1	228,1	-	6,3	6,2

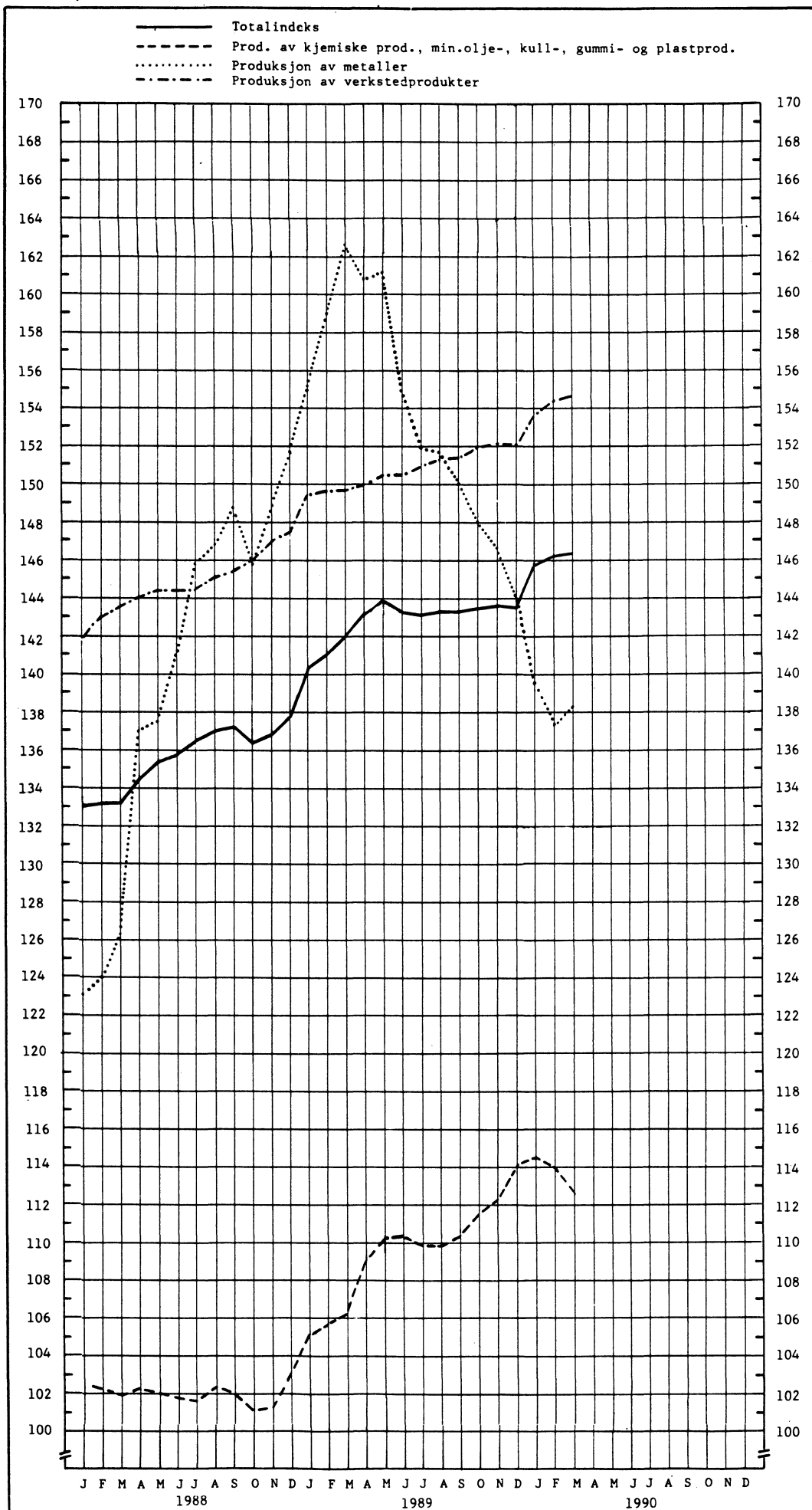
Indeksen for oljeutvinning og bergverksdrift falt med 0,2 prosent fra februar til mars. De siste 12 måneder har indeksen for gruppen steget med 9,1 prosent.

Utvinning av råolje og naturgass falt med 0,7 prosent fra februar til mars. Gjennomsnittlig pris på råolje (Brent Blend - Nordsjøens referanseolje) for levering i mars lå i underkant av 20 dollar pr. fat. Dette tilsvarer om lag 130 kroner pr. fat basert på gjennomsnittlig valutakurs for måneden.

Indeksen for industri steg med 0,1 prosent fra februar til mars. De siste 12 måneder har indeksen steget med 1,8 prosent.

Indeksen for kraftforsyning var uendret fra februar til mars. De siste 12 måneder har indeksen steget med 6,3 prosent.

Produsentprisindeksen. 1981 = 100



(SU nr. 15-16, 1990)

## UTENRIKSHANDELEN MED VARER I JANUAR-FEBRUAR 1990

Tabell 1. Innførselen av varer i februar og januar-februar 1989 og 1990. Mill.kr

Varegrupper (1)	Februar		Januar-februar		Endring i prosent
	1989	1990	1989	1990	
0-9 I alt .....	12 786,5	12 589,5	24 197,2	26 122,4	+8,0
Av dette:					
Ex79 Skip, nybygde .....	-	36,5	392,0	40,1	-89,8
Ex79 Skip, eldre .....	2 001,0	1 222,1	2 407,1	1 751,8	-27,2
Ex79 Oljeplattformer .....	-	-	-	-	-
Andre varer (tradisjonelle varer) .....	10 785,6	11 331,0	21 398,2	24 330,4	+13,7
0 Matvarer og levende dyr .....	682,8	616,0	1 275,7	1 289,2	+1,1
04 Korn og kornvarer .....	110,4	87,8	185,4	214,5	+15,7
05 Frukt og grønnsaker .....	208,7	207,2	390,3	429,5	+10,0
06 Sukker, sukkervarer og honning .....	42,7	52,9	89,9	102,8	+14,3
07 Kaffe, te, kakao, krydderier, og varer derav .....	150,3	100,7	261,7	203,0	-22,4
Andre matvarer og levende dyr .....	170,7	167,5	348,4	339,4	-2,6
1 Drikkevarer og tobakk .....	61,2	57,8	136,9	137,7	+0,6
2 Råvarer, ikke spiselige, unntatt brenselstoffer .....	895,9	854,3	1 926,0	2 255,6	+17,1
22 Oljefrø og oljeholdige frukter .....	65,4	49,9	125,2	93,6	-25,2
24 Tømmer, trelast og kork .....	123,3	135,3	260,5	267,3	+2,6
27 Rå gjødningsstoffer og rå mineraler .....	85,6	66,0	172,9	177,3	+2,5
28 Malmer og avfall av metall .....	449,8	465,5	1 003,0	1 404,6	+40,0
Andre råvarer .....	171,7	137,6	364,4	312,8	-14,2
3 Brenselstoffer, smøreoljer, elektrisk strøm m.v. ....	494,9	426,2	1 113,5	1 166,5	+4,8
32 Kull, koks og briketter .....	78,4	84,7	180,0	171,2	-4,9
33 Mineralolje og mineraloljeprodukter .....	377,8	292,7	828,2	885,9	+7,0
Andre brenselstoffer m.v. ....	38,8	48,8	105,3	109,3	+3,8
4 Dyre- og plantefett, -olje og voks .....	43,4	37,8	83,3	69,1	-17,0
5 Kjemiske produkter i.e.n. ....	1 024,6	1 142,2	2 023,7	2 293,5	+13,3
51 Organiske kjemiske produkter .....	161,1	139,5	330,5	301,8	-8,7
52 Uorganiske kjemiske produkter .....	114,4	137,6	214,1	294,1	+37,4
54 Medisinske og farmasøytiske produkter .....	164,3	176,7	321,8	358,5	+11,4
57 Plastråstoffer .....	153,9	147,1	293,2	296,4	+1,1
58 Plast, halvfabrikata .....	101,5	116,3	192,4	225,6	+17,3
Andre kjemiske produkter .....	329,3	425,0	671,8	817,1	+21,6
6 Bearb. varer grupp. vesentlig etter materiale .....	2 307,9	2 410,3	4 362,4	4 712,6	+8,0
64 Papir og papp og varer derav .....	322,9	340,8	644,0	690,7	+7,3
65 Tekstilgarn, tekstilstoffer og tekstilvarer ..	272,8	296,7	524,2	571,8	+9,1
66 Varer av ikke-metalliske mineraler .....	178,6	186,9	353,2	359,8	+1,9
67 Jern og stål .....	495,5	589,0	905,2	1 211,1	+33,8
68 Metaller, unntatt jern og stål .....	315,5	312,0	638,2	570,4	-10,6
69 Varer av metaller, i.e.n. ....	488,5	435,9	855,6	839,1	-1,9
Andre bearbeidde varer .....	234,2	249,1	442,0	469,6	+6,2
7 Maskiner og transportmidler .....	5 252,6	4 787,8	9 473,2	9 937,6	+4,9
71 Kraftmaskiner og -utstyr .....	245,8	181,0	414,4	395,5	-4,6
72 Maskiner for spesielle industrier .....	360,8	488,7	813,3	1 124,0	+38,2
74 Generelle industrimaskiner .....	529,0	618,6	1 072,3	1 275,8	+19,0
75 Kontormaskiner og automatisk databeh.utstyr ..	446,6	536,0	1 049,4	1 269,8	+21,0
76 Telekommunikasjonsapparater mv. ....	265,4	292,2	560,3	610,3	+8,9
77 Elektriske maskiner, apparater og deler, i.e.n. ....	571,3	648,5	1 174,8	1 329,4	+13,2
78 Kjøretøyer for veg .....	473,7	642,7	1 080,7	1 531,5	+41,7
79 Andre transportmidler .....	2 302,0	1 332,9	3 193,1	2 260,8	-29,2
Andre maskiner og apparater .....	57,9	47,3	115,0	140,7	+22,3
8 Forskjellige ferdige varer .....	2 012,9	2 241,1	3 785,6	4 235,6	+11,9
82 Møbler og deler .....	226,2	265,1	430,6	512,8	+19,1
84 Klær og tilbehør til klær .....	664,0	746,7	1 135,7	1 295,6	+14,1
85 Fottøy .....	134,0	150,8	242,8	254,8	+4,9
87 Vitensk. og tekn. instr. og app., i.e.n. ....	217,6	210,2	430,4	437,5	+1,6
88 Fotografiske og optiske artikler, i.e.n.,ur ..	96,9	107,4	201,4	211,2	+4,9
Andre ferdige varer .....	674,1	761,0	1 344,7	1 523,7	+13,3
9 Varer og transaksjoner, i.e.n. under SITC ...	10,3	16,0	17,0	24,9	+46,5

(1) Etter FN's standard for gruppering av varer i internasjonal handel (SITC-Rev. 3).  
Ex = del av hovedgruppen

Tabell 2. Utførselen av varer i februar og januar-februar 1989 og 1990. Mill.kr

Varegrupper (1)	Februar		Januar-februar		Endring i prosent
	1989	1990	1989	1990	
0-9 I alt .....	13 492,3	14 728,0	28 300,7	31 802,1	+12,4
Av dette:					
Ex79 Skip, nybygde .....	99,2	102,8	375,7	474,8	+26,4
Ex79 Skip, eldre .....	173,8	419,8	311,4	967,2	+210,6
Ex79 Oljeplattformer .....	-	-	-	-	-
Ex33 Råolje .....	3 839,0	4 194,4	8 257,8	9 549,0	+15,6
Ex34 Naturgass .....	1 273,9	1 242,5	2 675,8	2 550,3	-4,7
Andre varer (tradisjonelle varer) .....	8 106,4	8 768,4	16 680,0	18 260,8	+9,5
0 Matvarer og levende dyr .....	924,4	802,9	1 797,8	1 830,8	+1,8
034) Fisk, fersk, kjølt, fryst, saltet, tørket 035) eller røkt .....	701,7	603,6	1 362,0	1 383,5	+1,6
037 Fiskehermetikk o.a. tilberedt fisk .....	102,3	86,9	193,3	185,5	-4,0
08 Forstoffer for dyr, unntatt korn .....	39,0	29,3	78,0	65,6	-15,9
Andre matvarer og levende dyr .....	81,3	83,2	164,4	196,1	+19,3
1 Drikkevarer og tobakk .....	7,7	7,3	14,9	14,0	-6,0
2 Råvarer, ikke spiselige, unntatt brenselstoffer .....	650,6	635,3	1 334,6	1 420,2	+6,4
21 Huder og skinn, rå .....	99,1	57,2	206,3	146,0	-29,2
24 Tømmer, trelast og kork .....	101,3	124,0	190,7	229,4	+20,3
25 Papirmasse og papiravfall .....	208,4	235,5	457,4	531,4	+16,2
27 Rå gjødningsstoffer og rå mineraler .....	81,0	79,7	138,4	202,0	+46,0
28 Malmer og avfall av metall .....	145,0	129,5	311,9	292,7	-6,2
Andre råvarer .....	15,8	9,4	29,9	18,6	-37,8
3 Brenselstoffer, smøreoljer, elektrisk strøm mv. ....	5 450,3	6 479,1	11 582,7	14 310,0	+23,5
33 Mineralolje og mineraloljeprodukter .....	4 054,0	5 034,7	8 643,7	11 388,7	+31,8
Andre brenselstoffer m.v. ....	1 396,2	1 444,4	2 939,0	2 921,3	-0,6
4 Dyre- og plantefett, -olje og voks .....	34,5	30,1	57,8	54,3	-6,1
41 Dyrefett og oljer .....	7,4	13,7	15,3	22,2	+45,1
Annet fett og olje .....	27,1	16,3	42,5	32,2	-24,2
5 Kjemiske produkter i.e.n. ....	996,3	1 135,7	2 139,6	2 340,9	+9,4
51 Organiske kjemiske produkter .....	132,0	219,5	277,7	431,4	+55,3
52 Uorganiske kjemiske produkter .....	197,3	172,9	421,3	360,8	-14,4
56 Kunstgjødsel .....	171,7	158,1	365,8	389,9	+6,6
57 Plastråstoffer .....	269,2	288,1	560,2	538,6	-3,9
58 Plast, halvfabrikata .....	48,0	52,8	91,4	106,1	+16,1
Andre kjemiske produkter .....	178,0	244,1	423,1	514,1	+21,5
6 Bearb. varer grupp. vesentlig etter materiale .....	3 274,7	3 085,2	6 931,9	6 383,8	-7,9
64 Papir og papp og varer derav .....	516,1	553,9	1 076,0	1 065,6	-1,0
65 Tekstilgarn, tekstilstoffer og tekstilvarer .....	67,1	83,7	126,9	166,8	+31,4
66 Varer av ikke-metalliske mineraler .....	70,9	105,1	135,5	214,0	+57,9
67 Jern og stål .....	538,3	532,8	1 181,1	1 029,3	-12,9
68 Metaller, unntatt jern og stål .....	1 756,5	1 492,9	3 786,1	3 258,5	-13,9
69 Varer av metaller, i.e.n. ....	211,9	185,0	421,3	387,0	-8,1
Andre bearbeidde varer .....	113,9	131,9	205,1	262,6	+28,0
7 Maskiner og transportmidler .....	1 677,3	1 982,3	3 534,6	4 345,8	+23,0
72 Maskiner for spesielle industrier .....	260,1	278,9	500,9	520,5	+3,9
74 Generelle industrimaskiner .....	193,3	251,6	393,6	494,9	+25,7
75 Kontormaskiner og automatisk databeh. utstyr .....	169,4	155,1	383,6	305,7	-20,3
76 Telekommunikasjonsapparater mv. ....	142,3	126,4	265,6	265,9	+0,1
77 Elektriske maskiner, apparater og deler, i.e.n. ....	177,4	232,4	368,8	436,4	+18,3
78 Kjøretøyer for veg .....	248,5	227,7	481,6	446,5	-7,3
79 Andre transportmidler .....	392,1	590,6	955,9	1 634,7	+71,0
Andre maskiner og apparater .....	94,1	119,5	184,5	241,4	+30,8
8 Forskjellige ferdige varer .....	473,4	565,4	899,3	1 092,6	+21,5
82 Møbler og deler .....	83,8	88,0	148,8	164,4	+10,5
84 Klær og tilbehør til klær .....	28,2	32,5	58,1	63,1	+8,6
87 Vitensk. og tekn. instr. og app., i.e.n. ....	84,0	122,7	176,0	226,6	+28,8
Andre ferdige varer .....	277,4	322,2	516,5	638,6	+23,6
9 Varer og transaksjoner, i.e.n. under SITC ....	3,1	4,7	7,4	9,8	+32,4

(1) Etter FN's standard for gruppering av varer i internasjonal handel (SITC-Rev. 3).  
Ex = del av hovedgruppen

TABELL 3. SAMHANDELEN MED LAND OG LANDOMRÅDER. TRADISJONELLE VARER.(1)  
JANUAR-FEBRUAR 1989 OG 1990. MILL.KR

	INNFØRSEL UTEN SKIP OG OLJE- PLATTFORMER			UTFØRSEL UTEN SKIP OG OLJEPLATTFORMER RÅOLJE OG NATURGASS		
	JANUAR-FEBRUAR		ENDRING I PROSENT	JANUAR-FEBRUAR		ENDRING I PROSENT
	1989	1990		1989	1990	
I ALT .....	21 398,2	24 330,4	+13,7	16 680,0	18 260,8	+9,5
NORDISKE LAND .....	6 435,3	7 182,5	+11,6	4 472,3	4 915,1	+9,9
EFTA FRIHANDELSFORBUNDET .....	5 369,9	6 053,2	+12,7	3 638,6	4 004,5	+10,1
EF DE EUROPEISKE FELLESSKAP .....	10 688,9	11 760,5	+10,0	9 644,7	10 544,2	+9,3
OECD EUROPEISKE OECD-LAND .....	16 096,7	17 902,1	+11,2	13 342,7	14 637,7	+9,7
E U R O P A .....	16 649,5	18 500,0	+11,1	13 692,8	15 012,5	+9,6
AT ØSTERRIKE .....	208,6	292,8	+40,4	127,0	148,3	+16,8
BE BELGIA .....	564,2	613,8	+8,8	402,4	402,3	-
CH SVEITS .....	364,7	370,2	+1,5	286,6	222,7	-22,3
CS TSJEKKOSLOVAKIA .....	47,2	51,2	+8,5	17,1	42,7	+149,7
DD DEN TYSKE DEMOKRATISKE REPU- BLIKK (DDR) .....	138,0	110,6	-19,9	40,1	28,1	-29,9
DE FORBUNDSREP. TYSKLAND (BRD) .....	3 027,2	3 546,8	+17,2	2 507,3	2 727,7	+8,8
DK DANMARK .....	1 626,2	1 790,4	+10,1	1 207,3	1 231,9	+2,0
ES SPANIA .....	282,3	323,3	+14,5	308,0	280,2	-9,0
FI FINLAND .....	787,0	854,3	+8,6	579,7	596,6	+2,9
FO FÆRØYANE .....	12,5	2,2	-82,4	41,6	51,2	+23,1
FR FRANKRIKE .....	807,7	980,2	+21,4	1 021,0	1 296,6	+27,0
GB STORBRIANNIA OG NORD-IRLAND .....	2 079,9	2 001,4	-3,8	2 251,1	2 278,8	+1,2
GR HELLAS .....	58,3	61,9	+6,2	39,4	40,3	+2,3
IE IRLAND .....	293,8	228,0	-22,4	80,4	69,7	-13,3
IS ISLAND .....	56,4	34,2	-39,4	65,0	65,6	+0,9
IT ITALIA .....	729,5	838,4	+14,9	654,6	850,8	+30,0
LU LUXEMBOURG .....	26,2	23,4	-10,7	21,8	11,7	-46,3
NL NEDERLAND .....	947,6	1 086,3	+14,6	963,0	1 149,9	+19,4
PL POLEN .....	52,0	74,2	+42,7	85,4	77,8	-8,9
PT PORTUGAL .....	245,6	265,2	+8,0	187,1	203,3	+8,7
SE SVERIGE .....	3 953,2	4 501,5	+13,9	2 578,8	2 969,9	+15,2
SU SOVJETUNIONEN .....	225,3	273,3	+21,3	134,9	163,6	+21,3
ANDRE LAND I EUROPA .....	116,2	176,5	+51,9	93,2	103,1	+10,6
A F R I K A .....	322,9	334,3	+3,5	136,2	170,0	+24,8
BW BOTSWANA .....	145,3	116,3	-20,0	12,3	2,2	-82,1
GH GHANA .....	-	-	-	3,1	7,8	+151,6
MA MAROKKO .....	73,5	72,3	-1,6	7,2	2,4	-66,7
ZA SØR-AFRIKA .....	50,8	56,7	+11,6	0,1	0,4	+300,0
ANDRE LAND I AFRIKA .....	53,2	88,9	+67,1	113,6	157,1	+38,3
A S I A .....	1 805,6	2 226,8	+23,3	1 054,8	1 215,3	+15,2
CN KINA, FOLKEREPUBLIKKEN .....	130,3	170,1	+30,5	44,2	99,6	+125,3
HK HONG KONG .....	174,8	188,4	+7,8	53,7	65,9	+22,7
IL ISRAEL .....	48,1	59,1	+22,9	19,8	19,6	-1,0
IN INDIA .....	30,8	44,1	+43,2	36,9	23,4	-36,6
JP JAPAN .....	897,6	1 208,4	+34,6	554,2	529,5	-4,5
KR SØR-KOREA .....	145,0	152,8	+5,4	56,7	49,9	-12,0
MY MALAYSIA .....	34,9	36,6	+4,9	10,0	19,4	+94,0
SG SINGAPORE .....	50,7	46,5	-8,3	56,3	92,1	+63,6
PK PAKISTAN .....	18,3	33,8	+84,7	12,3	22,7	+84,6
TH THAILAND .....	45,2	44,5	-1,5	16,7	32,8	+96,4
TW TAIWAN .....	163,4	173,4	+6,1	28,6	83,1	+190,6
ANDRE LAND I ASIA .....	66,5	69,0	+3,8	165,4	177,3	+7,2
N O R D - A M E R I K A .....	2 088,1	2 688,5	+28,8	1 497,6	1 579,4	+5,5
CA CANADA .....	319,3	564,3	+76,7	132,8	109,9	-17,2
JM JAMAICA .....	0,4	149,3+37	225,0	11,6	3,4	-70,7
US USA .....	1 704,3	1 921,2	+12,7	1 142,0	1 294,5	+13,4
ANDRE LAND I NORD-AMERIKA .....	64,0	53,6	-16,3	211,2	171,5	-18,8
S Ø R - A M E R I K A .....	461,2	499,5	+8,3	171,9	154,1	-10,4
AR ARGENTINA .....	32,7	2,9	-91,1	7,0	9,0	+28,6
BR BRASIL .....	126,7	101,7	-19,7	98,7	85,4	-13,5
CO COLOMBIA .....	35,0	48,5	+38,6	11,7	8,9	-23,9
VE VENEZUELA .....	78,7	23,2	-70,5	29,4	24,4	-17,0
ANDRE LAND I SØR-AMERIKA .....	188,1	323,2	+71,8	25,1	26,4	+5,2
O C E A N I A .....	70,9	81,3	+14,7	126,7	129,6	+2,3
AU AUSTRALIA .....	59,9	76,2	+27,2	107,9	114,0	+5,7
ANDRE LAND I OCEANIA .....	11,1	5,2	-53,2	18,8	15,5	-17,6

(1) OMFATTER VARER UTEN SKIP OG OLJEPLATTFORMER OG FOR UTFØRSELEN OGSÅ UTEN RÅOLJE OG NATURGASS.  
SAMHANDELSTALL MEDREGNET DISSE VARER FINNES VED Å SUMMERE TALL FRA TABELLENE 3,4 OG 5.  
SE ELLERS MÅNEDSSTATISTIKK OVER UTENRIKSHANDELEN, TABELL 12.

TABELL 4. INNFØRSEL OG UTFØRSEL AV SKIP OG OLJEPLATTFORMER FORDELT PÅ LAND  
JANUAR-FEBRUAR 1989 OG 1990. MILL.KR

	INNFØRSEL AV SKIP OG OLJEPLATTFORMER		UTFØRSEL AV SKIP OG OLJEPLATTFORMER	
	JANUAR-FEBRUAR		JANUAR-FEBRUAR	
	1989	1990	1989	1990
TOTAL	2 799,0	1 791,9	687,1	1 442,0
AN ANTILLENENE (NL)	-	47,4	-	-
BM BERMUDA	-	112,0	-	-
BR BRASIL	-	-	-	54,3
BS BAHAMAS	-	161,4	-	78,0
CA CANADA	-	-	88,2	-
CL CHILE	-	-	24,3	-
CN KINA	250,0	-	-	-
CY KYPROS	641,0	25,9	87,1	219,4
DE TYSKLAND (BRD)	28,5	18,0	-	-
DK DANMARK	139,7	-	4,0	-
FO FÆRØYANE	60,0	-	97,9	110,7
GB STORBRIT. OG N.-IRL.	0,4	121,2	40,1	24,3
GI GIBRALTAR	-	-	60,5	51,5
GL GRØNLAND	-	-	145,5	-
GR HELLAS	217,3	51,0	12,3	-
HK HONG KONG	144,4	214,8	-	-
IS ISLAND	14,0	-	77,2	1,3
IT ITALIA	0,4	-	-	104,0
JP JAPAN	32,6	-	-	-
KR KOREA, REPUBLIKKEN	103,8	-	-	-
KY CAYMANØYENE	-	-	-	260,0
LI LIECHTENSTEIN	-	-	10,2	-
LR LIBERIA	343,2	556,4	-	315,8
MT MALTA	-	171,9	-	12,6
NL NEDERLAND	0,6	15,0	-	3,0
PA PANAMA	302,8	65,3	-	100,4
PT PORTUGAL	309,0	36,5	-	99,7
SE SVERIGE	-	-	34,5	6,9
SG SINGAPORE	203,9	-	-	-
SU SOVJETUNIONEN	-	195,0	-	-

TABELL 5. UTFØRSEL AV RÅOLJE OG NATURGASS FORDELT PÅ LAND. JANUAR-FEBRUAR 1989 OG 1990. MILL.KR

	UTFØRSEL AV RÅOLJE			UTFØRSEL AV NATURGASS		
	JANUAR-FEBRUAR		ENDRING I PROSENT	JANUAR-FEBRUAR		ENDRING I PROSENT
	1989	1990		1989	1990	
I ALT	8 257,8	9 549,0	+15,6	2 675,8	2 550,3	-4,7
NORDISKE LAND	802,3	1 276,8	+59,1	-	-	-
EFTA FRIHANDELSFORBUNDET	635,0	1 037,7	+63,4	-	-	-
EF DE EUROPEISKE FELLESSKAP	6 499,3	7 649,7	+17,7	2 675,8	2 550,3	-4,7
OECD EUROPEISKE OECD-LAND	7 134,4	8 687,4	+21,8	2 675,8	2 550,3	-4,7
AT ØSTERRIKE	-	-	-	-	-	-
BE BELGIA	148,9	143,8	-3,4	179,6	187,0	+4,1
CH SVEITS	-	-	-	-	-	-
DE FORBUNDSREP. TYSKLAND (BRD)	282,7	631,7	+123,5	630,4	665,0	+5,5
DK DANMARK	167,3	239,1	+42,9	-	-	-
ES SPANIA	-	-	-	-	-	-
FI FINLAND	-	-	-	-	-	-
FR FRANKRIKE	935,0	848,5	-9,3	420,5	455,4	+8,3
GB STORBRITANNIA OG NORD-IRLAND	3 898,1	4 571,9	+17,3	1 253,3	1 042,5	-16,8
IT ITALIA	-	-	-	-	-	-
NL NEDERLAND	1 007,4	1 214,7	+20,6	192,0	200,5	+4,4
PL POLEN	-	-	-	-	-	-
PT PORTUGAL	59,9	-	-	-	-	-
SE SVERIGE	635,0	1 037,7	+63,4	-	-	-
IL ISRAEL	105,0	-	-	-	-	-
CA CANADA	420,8	509,4	+21,1	-	-	-
US USA	597,6	352,2	-41,1	-	-	-
ANDRE LAND	-	-	-	-	-	-

(SU nr. 15-16, 1990)

**PRISINDEKS FOR FØRSTEGANGSOMSETNING INNENLANDS FOR MARS 1990**

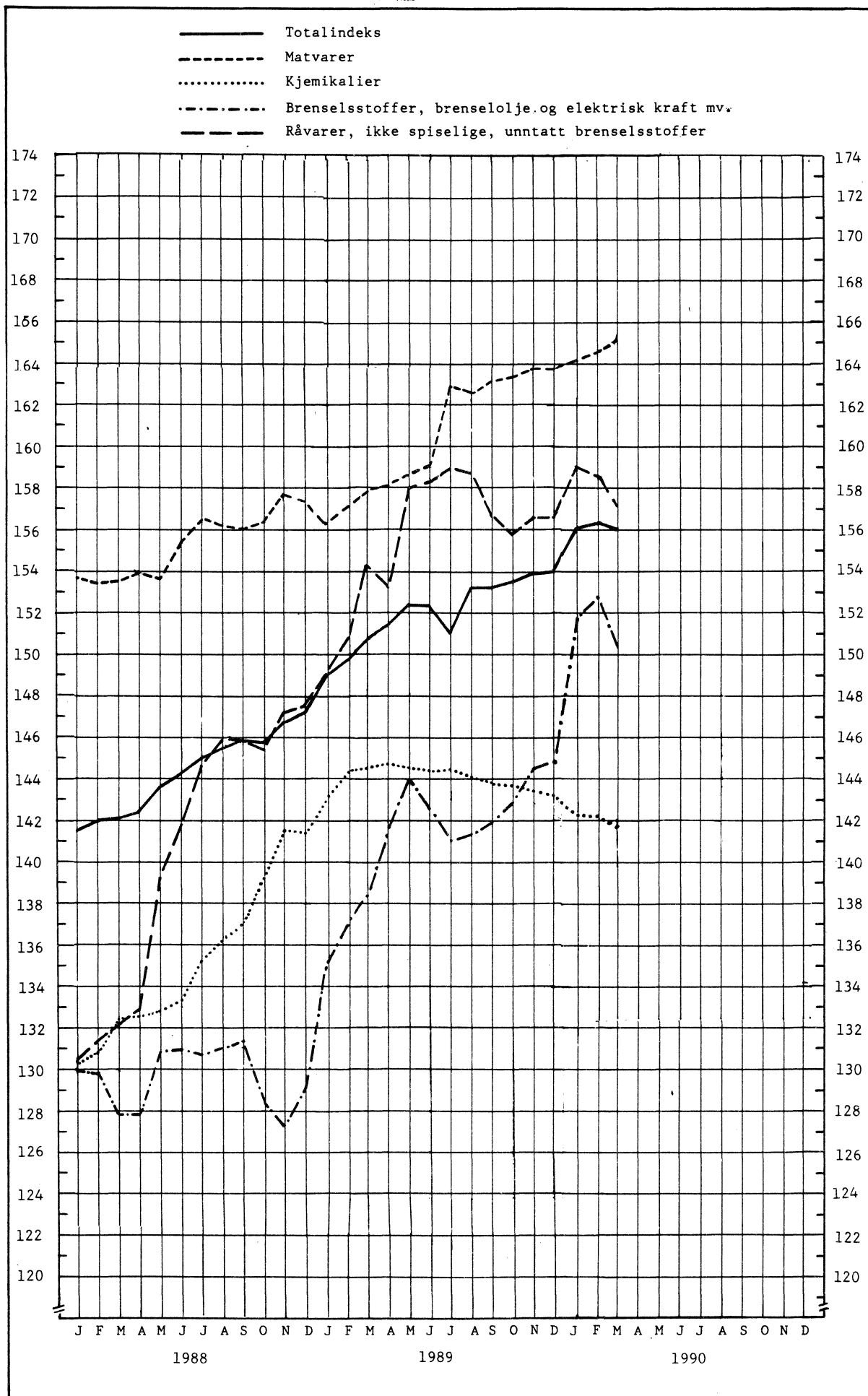
Prisindeksen for førstegangsomsetning innenlands falt med 0,3 prosent fra februar til mars 1990. Indekstallene var henholdsvis 156,4 og 156,0. Fra mars 1989 til mars 1990 steg prisindeksen for førstegangsomsetning innenlands med 3,5 prosent. I gjennomsnitt for de tre første månedene i år var indeksen 4,3 prosent høyere enn i tilsvarende periode i 1989.

Indeksen for hovedgruppen brenselstoffer, brenselolje og elektrisk kraft falt med 1,6 prosent fra februar til mars. De siste 12 måneder har indeksen steget med 8,7 prosent.

Prisindeks for førstegangsomsetning innenlands. 1981=100

	Vekt 0/00	Mars 1990	Endring i prosent		
			Feb. 1990- mars 1990	Mars 1989- mars 1990	Jan.- mars 1989- jan.- mars 1990
Totalindeks.....	1000,0	156,0	-0,3	3,5	4,3
Matvarer og levende dyr.....	210,0	165,2	0,4	4,7	4,9
Drikkevarer og tobakk.....	20,8	190,1	-0,1	4,2	4,3
Råvarer, ikke spiselige, unntatt brenselstoffer.....	71,0	157,3	-0,9	1,9	4,6
Brenselstoffer, brenselolje og elektrisk kraft.....	180,7	150,4	-1,6	8,7	10,9
Dyre- og plantefett, voks.....	3,6	137,3	-0,8	2,4	3,0
Kjemikalier.....	66,2	141,8	-0,4	-1,9	-1,3
Bearbeidde varer, hovedsakelig gruppert etter materiale.....	178,0	155,1	0,3	1,7	1,9
Maskiner og transportmidler....	159,1	151,0	0,2	2,7	2,8
Forskjellige ferdigvarer.....	107,2	158,3	-0,2	2,2	2,5
Prisindeks for førstegangsomsetning innenlands etter anvendelse:					
Konsum.....	252,2	167,7	0,1	4,4	4,7
Investering.....	91,5	148,4	0,2	2,3	2,3
Vareinnsats i bygg og anlegg...	104,1	162,4	0,2	3,0	3,0

Prisindeks for førstegangsonsetning innenlands (tidligere engrosprisindeksen). 1981=100





(SU nr. 15-16, 1990)

**REVIDERT UTENRIKSREGNSKAP FOR 1989**

I forbindelse med utarbeidningen av nasjonalregnskapet for 4. kvartal og året 1989, foreligger det nye oppgaver for eksport og import av varer og tjenester som er av en slik betydning for utenriksregnskapet at Statistisk sentralbyrå finner det nødvendig å publisere et nytt utenriksregnskap for 1989, og som erstatter det regnskapet som ble publisert i Aktuell statistikk 12. mars og i Statistisk ukehefte nr. 11 i år. Tallene for rente- og stønadsbalansen og kapitalregnskapet er også revidert, og tallene er revidert for alle måneder, se tabellene 2. og 3. i meldingen for januar 1990. Overskuddet på driftsregnskapet for 1989 er revidert ned fra 2,5 milliarder kroner til 1,7 milliarder kroner. Enkeltposter innenfor kapitalregnskapet er imidlertid betydelig revidert.

Hovedtall. Mill.kr

	1988	1989	Endring i pst.
<u>Driftsregnskap</u>			
Overskudd på driftsregnskapet .....	-24 079	1 708	..
Vare- og tjenestebalansen .....	-4 129	26 037	..
Eksport av varer .....	152 305	189 987	24,7
Eksport av tjenester .....	61 578	72 101	17,1
Import av varer .....	154 600	166 339	7,6
Import av tjenester .....	63 413	69 712	9,9
Rente- og stønadsbalansen .....	-19 950	-24 329	..
<u>Kapitalregnskap</u>			
Netto inngang, langsiktige kapitaltransaksjoner .....	34 224	25 570	..
Netto inngang, kjente kortsiktige kapitaltransaksjoner .....	1 942	-20 728	..
Netto inngang, andre kortsiktige kapitaltransaksjoner og statistiske feil .....	-12 087	-6 550	..
Netto kapitaltransaksjoner i alt .....	24 079	-1 708	..
Netto endringer i fordringer og gjeld forårsaket av valutakursendringer mv. ....	2 860	2 953	..
Oppgang i Norges nettogjeld .....	26 940	1 246	..

Tabell 1. Utenriksregnskap for 1989 1). Foreløpige tall. Mill.kr

I. <u>Driftsregnskap</u>	1988		1989	
	Eksport/ Inngang	Import/ Utgang	Eksport/ Inngang	Import/ Utgang
A. Varer og tjenester				
1. Varer .....	152 305	154 600	189 987	166 339
a. Råolje og naturgass fra Nordsjøen .....	48 513	-	73 541	-
b. Skip, nybygde .....	2 214	1 380	1 472	1 764
c. Skip, eldre .....	3 023	12 986	4 068	24 049
d. Oljeplattformer og moduler, nybygde .....	27	809	25	173
e. Oljeplattformer, eldre .....	467	-	883	-
f. Direkte eksport 2)/ import ved oljevirk- het .....	163	785	224	2 784
g. Andre varer .....	97 899	138 640	109 774	137 569
2. Tjenester .....	61 578	63 413	72 101	69 712
a. Brutto frakter/utgifter ved skipsfart 3) ...	32 283	21 925	42 027	27 467
b. Brutto inntekter/utgifter ved oljeboring ...	275	276	262	732
c. Direkte eksport 2)/ import ved annen olje- virkosomhet .....	710	2 713	1 194	4 174
d. Eksport av rørtjenester .....	2 340	-	1 831	-
e. Reisetrafikk 4) .....	9 563	22 442	9 167	19 653
f. Utlendinger i Norge/nordmenn i utlandet, ellers .....	565	853	873	902
g. Andre tjenester .....	15 842	15 203	16 748	16 784
I alt .....	213 883	218 012	262 088	236 051
Eksportoverskudd (inng.)/importoverskudd (utg.) .....	-	4 129	26 037	-
B. Renter og stønader				
1. Renter .....	19 413	29 908	22 283	35 680
2. Aksjeutbytte mv. ....	2 339	5 396	2 001	6 344
3. Stønader .....	1 787	8 186	1 836	8 425
I alt .....	23 540	43 490	26 120	50 449
Rente- og stønadsoverskudd (inng.)/underskudd (utg.)	-	19 950	-	24 329
Overskudd (inng.)/underskudd (utg.) på driftsreg- skapet .....	-	24 079	1 708	-
II. Endringer i fordringer og gjeld ikke forårsaket av transaksjoner mv.				
A. Tildelte spesielle trekkrettigheter i IMF .....	-	-	-	-
B. Omvurderinger av fordringer og gjeld pga. valuta- kursendringer .....	2 431	4 764	5 164	6 869
1. Norges Banks fordringer på utlandet .....	551	171	310	1 116
2. Andre bankinnskudd og kortsiktig lånegjeld ....	194	1 471	309	2 734
3. Langsiktig lånegjeld .....	1 092	2 895	3 554	2 875
4. Lån til utlandet .....	594	227	991	144
5. Fordringer og gjeld ellers .....	..	..	..	..
C. Andre omvurderinger .....	585	1 112	138	1 386
I alt .....	3 016	5 876	5 302	8 255
III. Nedgang (inng.)/oppgang (utg.) i Norges netto- gjeld .....		26 940		1 246

1) Tallene er revidert. 2) Korreksjonspost for delte olje- og gassfelt. 3. Medregnet ombygginger og eks-  
traordinære reparasjoner. 4) Medregnet grensehandel.

Tabell 1. (forts.). Utenriksregnskap for 1989. Foreløpige tall. Mill.kr

IV. Kapitalregnskap	1988		1989	
	Inngang	Utgang	Inngang	Utgang
A. Langsiktige kapitaltransaksjoner				
(i) Offentlig forvaltning (inkl. kommuneforetak) .	8 728	2 869	8 329	5 760
a. Lån fra utlandet .....	8 312	1 770	2 745	787
1. Statsforvaltningen .....	5 668	30	2 367	-
2. Kommuneforvaltningen (inkl. foretak) ...	2 644	1 740	377	787
b. Andre finansobjekter .....	416	1 099	5 585	4 973
(ii) Finansinstitusjoner .....	34 586	21 706	44 740	32 058
a. Lån fra utlandet .....	21 802	7 098	14 729	5 235
b. Andre finansobjekter .....	12 784	14 608	30 011	26 823
(iii) Andre innenlandske sektorer .....	82 934	67 449	95 861	85 541
a. Lån fra utlandet .....	32 207	19 122	19 098	16 211
1. Statsforetak .....	13 307	3 815	3 736	3 926
2. Rederier .....	7 482	5 282	7 857	5 732
3. Andre sektorer .....	11 418	10 025	7 506	6 554
b. Direkte investeringer i Norge .....	14 795	13 581	22 987	14 241
c. Direkte investeringer i utlandet .....	23 309	25 554	16 255	25 445
d. Lån til utlandet .....	701	659	1 919	4 522
e. Andre finansobjekter .....	11 922	8 533	35 601	25 123
I alt .....	126 248	92 024	148 930	123 360
Langsiktige kapitaltransaksjoner, netto .....	34 224		25 570	
B. Kortsiktige kapitaltransaksjoner				
(i) Offentlig forvaltning (inkl. kommuneforetak) .	1 065	1 471	637	14
(ii) Finansinstitusjoner .....	31 469	27 296	35 016	50 240
a. Norges Bank .....	10 665	8 774	9 031	15 661
1. Fordringsreduksjon (inng.)/økning (utg.)	9 852	8 774	8 968	15 240
2. Gjeldsøkning (inng.)/reduksjon (utg.) ..	813	-	63	421
b. Forretnings- og sparebanker .....	-	1 252	-	3 615
1. Fordringsreduksjon (inng.)/økning (utg.)	..	..	..	..
2. Gjeldsøkning (inng.)/reduksjon (utg.) ..	..	..	..	..
c. Andre finansinstitusjoner .....	20 804	17 270	25 985	30 963
1. Fordringsreduksjon (inng.)/økning (utg.)	835	1 177	604	791
2. Gjeldsøkning (inng.)/reduksjon (utg.) ..	19 970	16 093	25 380	30 172
(iii) Andre innenlandske sektorer .....	141 196	143 020	219 195	225 322
1. Fordringsreduksjon (inng.)/økning (utg.)	49 299	52 736	101 459	104 882
2. Gjeldsøkning (inng.)/reduksjon (utg.) ..	91 897	90 284	117 737	120 440
(iv) Andre kortsiktige kapitaltransaksjoner og statistiske feil .....	-	12 087	-	6 550
I alt .....	173 730	183 874	254 848	282 126
Kortsiktige kapitaltransaksjoner, netto .....		10 145		27 278
C. Netto kapitaltransaksjoner i alt .....	24 079			1 708
V. Netto endringer i fordringer og gjeld forårsaket av valutakursendringer mv. (II. B + C) .....	2 860		2 953	
VI. Oppgang (inng.)/nedgang (utg.) i Norges nettogjeld .....	26 940		1 246	

(SU nr. 15-16, 1990)

**UTENRIKSREGNSKAP FOR JANUAR 1990**

Statistisk sentralbyrås foreløpige oppstilling av utenriksregnskapet for januar 1990 viser et overskudd på driftsregnskapet på 2 742 mill.kr mot 1 774 mill.kr for januar 1989.

For varer og tjenester i alt var det et eksportoverskudd på 4 510 mill.kr for januar 1990 mot 3 606 mill.kr for januar 1989. Total eksportverdi gikk opp med 3 269 mill.kr eller 16,0 prosent, og importverdien totalt viser en oppgang på 2 365 mill.kr, dvs. 14,1 prosent fra januar 1989 til januar 1990.

Eksport og import av varer i utenriksregnskapet omfatter enkelte poster som ikke er med i handelsstatistikken, se tabellen på neste side.

Eksporten av varer i alt viser en oppgang på 2 451 mill.kr fra januar 1989 til januar 1990, mens vareeksporten ifølge handelsstatistikken gikk opp med 2 300 mill.kr. Eksporten av råolje og naturgass, nybygde skip, eldre skip og andre varer mv. viser en oppgang på henholdsvis 841, 95, 409, og 1 104 mill.kr. Eksporten av tjenester i alt viser en oppgang på 820 mill.kr. Brutto inntekter ved skipsfart og oljeboring og andre tjenester viser en oppgang på henholdsvis 501 og 228 mill.kr, mens direkte eksport ved annen oljevirksomhet og rørtjenester til sammen gikk ned med 34 mill.kr. Inntekter ved reisetrafikk viser en oppgang på 139 mill.kr, mens utlendinger i Norge ellers gikk ned med 14 mill.kr. Utlendingers konsum i Norge i alt viser dermed en oppgang på 125 mill.kr fra januar 1989 til januar 1990.

Importen av varer i alt viser en oppgang på 2 151 mill.kr fra januar 1989 til januar 1990, mens vareimporten ifølge handelsstatistikken gikk opp med 2 127 mill.kr. Importen av eldre skip og andre varer inklusive direkte import ved oljevirksomhet mv. viser en oppgang på henholdsvis 124 og 2 416 mill.kr, mens importen av nybygde skip ble redusert med 388 mill.kr. Importen av tjenester i alt gikk opp med 215 mill.kr. Brutto utgifter ved skipsfart og oljeboring og direkte import ved annen oljevirksomhet viser en oppgang på henholdsvis 292 og 49 mill.kr, mens andre tjenester gikk ned med 123 mill.kr. Utgifter ved både reisetrafikk og nordmenn i utlandet ellers var omtrent uendret fra januar 1989 til januar 1990, slik at nordmenns konsum i utlandet totalt ble redusert med bare 4 mill.kr.

Rente- og stønadsbalansen viser et underskudd på 1 768 mill.kr for januar 1990 mot 1 832 mill.kr for januar 1989. Netto renter og aksjeutbytte mv. til utlandet gikk opp med henholdsvis 20 og 114 mill.kr, mens stønader netto ble redusert med 197 mill.kr fra januar 1989 til januar 1990.

Norges nettogjeld gikk ned med hele 6 136 mill.kr i januar 1990 etterat netto omvurderinger av fordringer og gjeld, hovedsakelig som følge av valutakursendringer, bidro positivt med 3 394 mill.kr. Nettogjelden overfor utlandet ved utgangen av januar 1990 viser etter dette 124 595 mill.kr.

Offentlig forvaltning viser en netto utgang av langsiktige kapitaltransaksjoner i alt som er 419 mill.kr høyere i januar 1990 enn i januar 1989. Finansinstitusjoner og andre innenlandske sektorer har en netto utgang av langsiktig kapital i alt på henholdsvis 501 og 760 mill.kr i januar 1990 mot en netto inngang på henholdsvis 754 og 2 367 mill.kr i januar 1989. Offentlig forvaltning viser en

nedgang i netto utgang av langsiktige lån fra utlandet på 49 mill.kr, mens andre innenlandske sektorer har en netto inngang av langsiktige lån som er 492 mill.kr høyere i januar 1990 enn i januar 1989. Finansinstitusjoner viser en netto utgang av langsiktige lån på 218 mill.kr for januar 1990 mot en netto inngang på 1 265 mill.kr i januar 1989. Det var en nedgang i utlandets netto direkte investeringer i andre innenlandske sektorer på 1 170 mill.kr, mens tilsvarende sektorer investeringer i utlandet netto gikk opp med 355 mill.kr fra januar 1989 til januar 1990.

Kortsiktige kapitaltransaksjoner i alt viser en netto utgang på 446 mill.kr for januar 1990 mot 4 279 mill.kr for januar 1989. Offentlig forvaltning hadde ingen kortsiktige kapitaltransaksjoner med utlandet i januar 1990, mens det var en netto inngang på 63 mill.kr i januar 1989. Finansinstitusjoner i alt viser en netto inngang av kortsiktige kapitaltransaksjoner på 1 250 mill.kr for januar 1990 mot en netto utgang på 390 mill.kr for januar 1989. Norges Bank og andre finansinstitusjoner viser en netto inngang av kortsiktig kapital på henholdsvis 3 691 og 745 mill.kr i januar 1990 mot en netto utgang på henholdsvis 4 339 og 620 mill.kr i januar 1989. Forretnings- og sparebanker viser en netto utgang av kortsiktige kapitaltransaksjoner på 3 186 mill.kr i januar 1990 mot en netto inngang på 4 569 mill.kr i januar 1989. Andre innenlandske sektorer viser en netto utgang av kortsiktig kapital som er 271 mill.kr lavere i januar 1990 enn i januar 1989. Fordringstransaksjonene overfor utlandet netto forverret seg med 913 mill.kr, mens gjeldstransaksjonene netto bedret seg med 1 184 mill.kr. Andre kortsiktige kapitaltransaksjoner og statistiske feil viser en netto inngang på 978 mill.kr i januar 1990 mot en netto utgang på 1 008 mill.kr i januar 1989.

#### Hovedtall. Mill.kr

	Januar		Endring i pst.
	1989	1990	
<u>Driftsregnskap</u>			
Overskudd på driftsregnskapet .....	1 774	2 742	..
Vare- og tjenestebalansen .....	3 606	4 510	..
Eksport av varer .....	14 966	17 417	16,4
Eksport av tjenester .....	5 424	6 244	15,1
Import av varer .....	11 533	13 684	18,7
Import av tjenester .....	5 251	5 466	4,1
Rente- og stønadsbalansen .....	-1 832	-1 768	..
<u>Kapitalregnskap</u>			
Netto inngang, langsiktige kapitaltransaksjoner .....	2 505	-2 297	..
Netto inngang, kjente kortsiktige kapitaltransaksjoner .....	-3 271	-1 424	..
Netto inngang, andre kortsiktige kapitaltransaksjoner og statistiske feil .....	-1 008	978	..
Netto kapitaltransaksjoner i alt .....	-1 774	-2 742	..
Netto endringer i fordringer og gjeld forårsaket av valutakursendringer mv. ....	2 537	-3 394	..
Oppgang i Norges nettogjeld .....	763	-6 136	..
-----			
Handelsstatistikkens tall for varer			
Eksportoverskudd (utførseloverskudd) i utenrikshandelen med varer i alt .....	3 363	3 536	..
Eksport (utførsel) av varer i alt 1) .....	14 774	17 074	15,6
Import (innførsel) av varer i alt 1) .....	11 411	13 538	18,6

Tabell 1. Utenriksregnskap for januar 1990. Foreløpige tall. Mill.kr

I. <u>Driftsregnskap</u>	Januar			
	1989		1990	
	Eksport/ Inngang	Import/ Utgang	Eksport/ Inngang	Import/ Utgang
A. Varer og tjenester				
1. Varer .....	14 966	11 533	17 417	13 684
a. Råolje og naturgass fra Nordsjøen .....	5 821	-	6 662	-
b. Skip, nybygde .....	277	392	372	4
c. Skip, eldre .....	138	406	547	530
d. Oljeplattformer og moduler, nybygde .....	1	1	4	7
e. Oljeplattformer, eldre .....	-	-	-	-
f. Direkte eksport 1)/ import ved oljevirk- het .....	3	122	12	147
g. Andre varer .....	8 727	10 612	9 819	12 997
2. Tjenester .....	5 424	5 251	6 244	5 466
a. Brutto frakter/utgifter ved skipsfart 2) ...	3 199	1 989	3 696	2 265
b. Brutto inntekter/utgifter ved oljeboring ...	21	43	25	59
c. Direkte eksport 1)/ import ved annen olje- virkosomhet .....	109	286	83	335
d. Eksport av rørtjenester .....	168	-	160	-
e. Reisetrafikk 3) .....	500	1 271	639	1 272
f. Utlendinger i Norge/nordmenn i utlandet, ellers .....	148	75	134	70
g. Andre tjenester .....	1 279	1 588	1 507	1 465
I alt .....	20 391	16 785	23 660	19 150
Eksportoverskudd (inng.)/importoverskudd (utg.) .....	3 606	-	4 510	-
B. Renter og stønader				
1. Renter .....	1 382	2 420	1 833	2 891
2. Aksjeutbytte mv. ....	91	205	104	332
3. Stønader .....	141	820	189	671
I alt .....	1 613	3 445	2 126	3 894
Rente- og stønadsoverskudd (inng.)/underskudd (utg.)	-	1 832	-	1 768
Overskudd (inng.)/underskudd (utg.) på driftsregn- skapet .....	1 774	-	2 742	-
II. Endringer i fordringer og gjeld ikke forårsaket av transaksjoner mv.				
A. Tildelte spesielle trekkrettigheter i IMF .....	-	-	-	-
B. Omvurderinger av fordringer og gjeld pga. valuta- kursendringer .....	1 486	3 982	6 123	2 636
1. Norges Banks fordringer på utlandet .....	102	306	-	1 029
2. Andre bankinnskudd og kortsiktig lånegjeld ...	199	997	1 204	198
3. Langsiktig lånegjeld .....	311	2 661	4 916	33
4. Lån til utlandet .....	874	18	2	1 376
5. Fordringer og gjeld ellers .....	..	..	..	..
C. Andre omvurderinger .....	2	43	1	94
I alt .....	1 488	4 025	6 123	2 730
III. Nedgang (inng.)/oppgang (utg.) i Norges netto- gjeld .....		763	6 136	

1) Korreksjonspost for delte olje- og gassfelt. 2) Medregnet ombygginger og ekstraordinære reparasjoner.  
3) Medregnet grensehandel.

Tabell 1. (forts.). Utenriksregnskap for januar 1990. Foreløpige tall. Mill.kr

IV. Kapitalregnskap	Januar			
	1989		1990	
	Inngang	Utgang	Inngang	Utgang
A. Langsiktige kapitaltransaksjoner				
(i) Offentlig forvaltning (inkl. kommuneforetak) .	472	1 088	55	1 090
a. Lån fra utlandet .....	-	51	-	2
1. Statsforvaltningen .....	-	-	-	-
2. Kommuneforvaltningen (inkl. foretak) ...	-	51	-	2
b. Andre finansobjekter .....	472	1 037	55	1 088
(ii) Finansinstitusjoner .....	2 355	1 601	5 993	6 494
a. Lån fra utlandet .....	1 649	384	1 697	1 915
b. Andre finansobjekter .....	706	1 218	4 296	4 580
(iii) Andre innenlandske sektorer .....	7 565	5 198	7 300	8 060
a. Lån fra utlandet .....	1 066	902	1 949	1 293
1. Statsforetak .....	-	451	-	186
2. Rederier .....	601	235	1 066	676
3. Andre sektorer .....	465	216	883	431
b. Direkte investeringer i Norge .....	2 220	775	1 437	1 162
c. Direkte investeringer i utlandet .....	1 766	1 791	1 048	1 428
d. Lån til utlandet .....	9	156	37	67
e. Andre finansobjekter .....	2 505	1 574	2 829	4 111
I alt .....	10 393	7 888	13 348	15 644
Langsiktige kapitaltransaksjoner, netto .....	2 505			2 297
B. Kortsiktige kapitaltransaksjoner				
(i) Offentlig forvaltning (inkl. kommuneforetak) .	63	-	-	-
(ii) Finansinstitusjoner .....	7 703	8 093	11 904	10 654
a. Norges Bank .....	88	4 427	9 939	6 248
1. Fordringsreduksjon (inng.)/økning (utg.)	56	4 427	9 892	6 010
2. Gjeldsøkning (inng.)/reduksjon (utg.) ..	32	-	47	238
b. Forretnings- og sparebanker .....	4 569	-	-	3 186
1. Fordringsreduksjon (inng.)/økning (utg.)	..	..	..	..
2. Gjeldsøkning (inng.)/reduksjon (utg.) ..	..	..	..	..
c. Andre finansinstitusjoner .....	3 046	3 666	1 965	1 220
1. Fordringsreduksjon (inng.)/økning (utg.)	260	57	197	29
2. Gjeldsøkning (inng.)/reduksjon (utg.) ..	2 786	3 609	1 768	1 191
(iii) Andre innenlandske sektorer .....	16 252	19 196	17 968	20 641
1. Fordringsreduksjon (inng.)/økning (utg.)	6 794	9 798	10 708	14 625
2. Gjeldsøkning (inng.)/reduksjon (utg.) ..	9 459	9 399	7 260	6 016
(iv) Andre kortsiktige kapitaltransaksjoner og statistiske feil .....	-	1 008	978	-
I alt .....	24 018	28 297	30 850	31 295
Kortsiktige kapitaltransaksjoner, netto .....		4 279		446
C. Netto kapitaltransaksjoner i alt .....		1 774		2 742
V. Netto endringer i fordringer og gjeld forårsaket av valutakursendringer mv. (II. B + C) .....	2 537			3 394
VI. Oppgang (inng.)/nedgang (utg.) i Norges nettogjeld .....	763			6 136

Tabell 2. Spesifikasjoner i driftsregnskapet overfor utlandet. Mill.kr

	Eksport av rå- olje og natur- gass	Netto eksport av skip og olje- platt- former/ moduler, nybygde	Netto eksport av skip og olje- platt- former, eldre	Netto eksport av varer, ellers	Netto frakter ved skips- fart	Netto eksport av reise- trafikk	Netto eksport, utlen- dinger i Norge/ nordmenn i utlan- det, ellers	Netto eksport av andre tjenes- ter
1985 .....	85 380	-3 421	9 580	-52 213	10 278	-8 319	-617	292
1986 .....	53 077	-3 247	10 092	-76 993	8 868	-10 746	-497	1 066
1987 .....	53 620	-2 200	6 240	-63 488	6 786	-12 213	67	-14
1988* .....	48 513	52	-9 496	-41 363	10 358	-12 879	-288	975
1989* .....	73 541	-440	-19 098	-30 355	14 560	-10 486	-29	-1 655
1987								
Juli .....	4 655	105	425	-4 349	372	-1 747	-7	248
August .....	2 898	-169	-66	-5 312	447	-1 125	-17	-27
September ....	4 286	-407	-278	-5 297	726	-1 100	-20	-246
Oktober .....	4 999	29	-269	-5 335	657	-1 147	15	-76
November .....	4 402	-17	-65	-5 479	525	-1 067	-11	254
Desember .....	4 663	-142	-1 046	-5 027	636	-1 120	47	-233
1988*								
Januar .....	4 748	52	-50	-2 294	975	-950	-12	417
Februar .....	4 150	174	-492	-3 871	945	-856	2	-112
Mars .....	4 185	-273	-413	-5 664	622	-1 000	-18	536
April .....	4 222	103	-306	-4 014	727	-1 080	-51	103
Mai .....	3 985	268	-631	-4 456	857	-904	-45	268
Juni .....	3 578	-225	-1 444	-2 930	853	-1 196	-16	-18
Juli .....	3 750	171	-786	-2 454	998	-1 639	-50	-262
August .....	3 782	62	-183	-3 019	855	-1 219	-43	17
September ....	3 876	47	-434	-3 053	709	-1 062	-11	-242
Oktober .....	3 913	530	4	-3 678	785	-1 023	-24	187
November .....	3 978	-433	-1 331	-3 275	904	-976	-21	-193
Desember .....	4 346	-423	-3 432	-2 655	1 127	-976	1	274
1989* 1)								
Januar .....	5 821	-115	-268	-2 004	1 210	-771	73	-339
Februar .....	5 113	42	-1 827	-2 555	1 228	-691	43	85
Mars .....	6 070	-18	-850	-2 206	955	-761	14	-177
April .....	6 946	-42	-690	-3 459	1 125	-724	-22	-44
Mai .....	6 392	-2	-825	-1 922	1 070	-714	-17	31
Juni .....	5 480	-201	-1 302	-2 107	1 025	-895	-35	-383
Juli .....	5 842	262	-1 381	-1 435	1 248	-1 257	47	-129
August .....	6 369	37	-1 003	-2 403	1 464	-942	-61	-5
September ....	6 164	-20	-1 691	-2 921	1 192	-941	-49	-167
Oktober .....	6 693	-30	-2 355	-3 231	1 334	-1 008	-18	-39
November .....	6 375	-91	-2 394	-3 260	1 335	-950	-22	-127
Desember .....	6 278	-260	-4 513	-2 853	1 373	-832	19	-363
1990*								
Januar .....	6 662	365	17	-3 313	1 431	-633	64	-84

\* Foreløpige tall.

1) Tallene er rettet.



Tabell 2. (forts.) Spesifikasjoner i driftsregnskapet overfor utlandet. Mill.kr

	Eks- port- over- skudd	Netto renter	Netto aksje- utbyt- te mv.	Netto stø- nader	Rente- og stø- nads- over- skudd	Over- skudd på drifts- regn- skapet	Netto endrinn- ger i fordrin- ger og gjeld ikke forår- saket av transak- sjoner	Nedgang (opp- gang-) i Norges netto- gjeld til ut- landet
1985 .....	40 961	-4 272	-5 234	-4 774	-14 280	26 682	7 073	33 755
1986 .....	-18 380	-4 134	-4 958	-5 971	-15 063	-33 443	3 721	-29 721
1987 .....	-11 202	-5 722	-3 825	-6 588	-16 136	-27 338	14 390	-12 949
1988* .....	-4 129	-10 495	-3 057	-6 399	-19 950	-24 079	-2 860	-26 940
1989* .....	26 037	-13 397	-4 343	-6 589	-24 329	1 708	-2 953	-1 246
1987								
Juli .....	-299	-596	-6	-670	-1 272	-1 570	-2 770	-4 341
August .....	-3 371	-702	49	-386	-1 039	-4 410	1 750	-2 660
September ..	-2 334	-1 086	-50	-336	-1 473	-3 807	2 186	-1 621
Oktober .....	-1 127	-649	-161	-729	-1 539	-2 665	255	-2 411
November ...	-1 459	-543	-101	-580	-1 224	-2 683	3 371	688
Desember ...	-2 222	-338	1	-959	-1 297	-3 519	154	-3 365
1988*								
Januar .....	2 887	-709	-98	-417	-1 223	1 664	751	2 415
Februar .....	-60	-549	-684	-537	-1 769	-1 829	-734	-2 563
Mars .....	-2 026	-956	-177	-482	-1 615	-3 641	1 322	-2 319
April .....	-295	-1 102	-878	-518	-2 498	-2 793	2 671	-122
Mai .....	-658	-704	-720	-291	-1 715	-2 373	762	-1 611
Juni .....	-1 397	-535	-459	-289	-1 283	-2 679	-3 579	-6 258
Juli .....	-272	-830	-109	-773	-1 711	-1 983	-6 318	-8 301
August .....	253	-1 477	-42	-449	-1 967	-1 715	-3 390	-5 104
September ..	-170	-1 040	3	-413	-1 450	-1 619	-211	-1 830
Oktober .....	694	-1 046	-8	-630	-1 684	-991	2 483	1 492
November ...	-1 347	-768	98	-782	-1 453	-2 799	2 375	-425
Desember ...	-1 739	-780	18	-819	-1 581	-3 321	1 007	-2 314
1989* 1)								
Januar .....	3 606	-1 039	-114	-679	-1 832	1 774	-2 537	-763
Februar .....	1 437	-1 376	-1 677	-321	-3 374	-1 937	-1 029	-2 966
Mars .....	3 028	-1 447	-158	-290	-1 895	1 133	-1 182	-49
April .....	3 090	-1 145	-1 356	-784	-3 285	-195	662	467
Mai .....	4 013	-740	-745	-352	-1 836	2 177	-4 448	-2 271
Juni .....	1 582	-971	-125	-431	-1 527	56	-2 878	-2 822
Juli .....	3 196	-1 327	-164	-461	-1 951	1 244	4 390	5 634
August .....	3 456	-1 790	9	-485	-2 266	1 190	-2 009	-819
September ..	1 568	-1 017	-44	-390	-1 450	117	-1 013	-896
Oktober .....	1 345	-831	61	-661	-1 431	-86	3 141	3 055
November ...	867	-891	14	-605	-1 482	-616	1 061	445
Desember ...	-1 150	-823	-44	-1 132	-1 999	-3 149	2 887	-262
1990*								
Januar .....	4 510	-1 058	-228	-482	-1 768	2 742	3 393	6 136

1) Tallene er rettet.

Tabell 3. Spesifikasjoner i kapitalregnskapet overfor utlandet. Mill. kr

	Netto kapitalinngang fra utlandet							Netto endringer i fordringer og gjeld forårsaket av valuta- og kursendringer mv.	Oppgang (nedgang-) i Norges nettogjeld til utlandet
	Til statsforvaltningen	Til finansinstitusjoner	Til rederier og oljeboring	Til oljeutvinning og rørtransport 1)	Til kommuner og offentlige og private foretak	Andre kortsiktede kapitaltransaksjoner og statistiske feil	Netto kapitaltransaksjoner i alt		
1985 .....	1 023	-6 096	-5 890	-4 678	-743	-10 300	-26 682	-7 073	-33 755
1986 .....	5 516	31 507	-7 657	15 314	954	-12 193	33 443	-3 721	29 722
1987 .....	2 443	36 729	-6 027	8 940	-6 275	-8 472	27 338	-14 390	12 949
1988* .....	4 225	17 053	5 532	7 064	2 291	-12 087	24 079	2 860	26 940
1989* .....	3 460	-2 542	2 652	-3 175	4 448	-6 550	-1 708	2 953	1 246
1987									
Juli .....	-34	2 749	-521	154	842	-1 620	1 570	2 770	4 341
August .....	-17	-2 425	199	853	2 113	3 686	4 410	-1 750	2 660
September ..	-6	7 770	460	-349	-300	-3 768	3 807	-2 186	1 621
Oktober .....	-100	3 263	-211	2 204	-1 733	-759	2 665	-255	2 411
November ...	-24	5 148	-489	-476	-1 890	413	2 683	-3 371	-688
Desember ...	-243	6 826	302	1 303	860	-5 529	3 519	-154	3 365
1988*									
Januar .....	-184	7 223	25	-262	262	-8 727	-1 664	-751	-2 415
Februar .....	-63	3 254	380	1 672	-1 395	-2 020	1 829	734	2 563
Mars .....	3 130	-2 464	-109	-622	294	3 412	3 641	-1 322	2 319
April .....	2 501	-3 172	122	3 319	-598	621	2 793	-2 671	122
Mai .....	-2	4 949	280	-488	-481	-1 885	2 373	-762	1 611
Juni .....	-9	3 707	559	626	1 071	-3 274	2 679	3 579	6 258
Juli .....	52	-394	63	1 118	-500	1 645	1 983	6 318	8 301
August .....	-135	2 247	661	177	1 436	-2 672	1 715	3 390	5 104
September ..	-54	951	-632	-508	-657	2 518	1 619	211	1 830
Oktober .....	-283	-1 156	-352	1 812	439	531	991	-2 483	-1 492
November ...	97	4 836	2 334	-66	-1 267	-3 135	2 799	-2 375	425
Desember ...	-825	-2 929	2 202	286	3 686	900	3 321	-1 007	2 314
1989* 2)									
Januar .....	-501	364	6	-816	182	-1 008	-1 774	2 537	763
Februar .....	625	-217	159	1 332	-130	168	1 937	1 029	2 966
Mars .....	-15	792	-45	-241	1 897	-3 521	-1 133	1 182	49
April .....	764	-1 489	-383	52	-375	1 625	195	-662	-467
Mai .....	579	-426	-791	-460	2 104	-3 183	-2 177	4 448	2 271
Juni .....	102	610	411	-1 000	223	-402	-56	2 878	2 822
Juli .....	1 488	-3 824	880	-715	-1 155	2 082	-1 244	-4 390	-5 634
August .....	452	4 295	-1 343	-895	-1 465	-2 233	-1 190	2 009	819
September ..	19	1 561	522	-1 001	2 079	-3 296	-117	1 013	896
Oktober .....	-53	-6 043	271	983	2 388	2 540	86	-3 141	-3 055
November ...	181	-954	-182	-337	2 225	-316	616	-1 061	-445
Desember ...	-181	2 790	3 148	-77	-3 526	995	3 149	-2 887	262
1990*									
Januar .....	-1 032	748	-643	-765	-2 028	978	-2 742	-3 394	-6 136

\* Foreløpige tall.

1) Inklusive selskaper som er statsforetak. 2) Tallene er rettet.

(SU nr. 15/16, 1990)

KONJUNKTURBAROMETER FOR BERGVERKSDRIFT OG INDUSTRI VED UTGANGEN AV 1. KVARTAL 1990.

Statistisk sentralbyrås konjunkturbarometer viser at konjunkturutviklingen i første kvartal 1990 ble bedre enn ventet ett kvartal tidligere. Industriens ledere venter fortsatt bedring også i 2. kvartal. Utsiktene generelt for foretakene ved utgangen av første kvartal bedømmes klart mer optimistisk enn ett kvartal tidligere, men erfaringene tyder på at en del foretak har vansker med å korrigere for normale sesongvariasjoner.

Ordretilgangen særlig fra eksportmarkedet ble i 1. kvartal bedre enn ventet. For 2. kvartal venter 23 prosent av foretakene høyere ordretilgang fra eksportmarkedet enn i 1. kvartal, mens 10 prosent venter lavere ordretilgang. De tilsvarende tall ett år tidligere var 20 prosent og 10 prosent. Også fra hjemmemarkedet venter 23 prosent høyere ordretilgang i 2. kvartal enn i 1. kvartal, mens 11 prosent venter lavere tilgang. De tilsvarende tall for 2. kvartal 1989 var 22 prosent og 14 prosent.

Produksjonsutviklingen ble noe bedre enn ventet. Av foretakene svarte 32 prosent at de venter høyere produksjon i 2. kvartal enn i 1. kvartal. For tilsvarende kvartal i 1989 ventet 25 prosent høyere produksjon, mens 18 ventet lavere.

Nedgangen i sysselsettingen i 1. kvartal ble noe svakere enn ventet. 22 prosent av foretakene venter lavere sysselsetting i 2. kvartal enn i 1. kvartal, mens 14 prosent venter høyere. Ett år tidligere ventet 34 prosent lavere sysselsetting og 10 prosent ventet høyere.

Konjunkturbarometer.

Tabell 1 . Faktisk og forventet utvikling. Bergverksdrift og industri. Prosent.

Næring	Forventet utvikling fra 4. kv. 1989 til 1. kv. 1990				Faktisk utvikling fra 4. kv. 1989 til 1. kv. 1990				Forventet utvikling fra 1. kv. 1990 til 2. kv. 1990						
	Større	Mindre	Netto	Irrel	Større	Mindre	Netto	Irrel	Større	Mindre	Netto	Irrel			
	- Høyere ret	- Uend- Lavere i	- Netto i alt	- Uopp- g	- Høyere ret	- Uend- Lavere i	- Netto i alt	- Uopp- g	- Høyere ret	- Uend- Lavere i	- Netto i alt	- Uopp- g			
1. Total produksjonsvolum ...	17	51	30	-13	2	18	54	28	-9	0	32	54	13	19	2
2. Gjennomsnittlig sysselsetting .....	6	60	31	-25	2	9	59	31	-21	1	14	62	22	-8	3
3. Gjennomsnittlig kapasitetsutnyttning ....	17	57	24	-7	2	17	57	25	-7	1	29	59	9	20	3
4. Ordretilgang fra hjemmemarkedet ....	15	51	24	-10	10	20	47	24	-5	9	23	56	11	12	10
5. Ordretilgang fra eksportmarkedet ....	15	49	13	2	23	24	41	14	10	21	23	45	10	13	23
6. Samlet ordrebeholdning ved utgangen av kvartalet ..	24	43	20	4	13	28	41	20	8	10	25	46	17	8	12
10. Lagerbeholdninger av rå- varer, materialer, halv- fabrikata og deler m.v ved utgangen av kvart. .	14	68	14	0	4	19	63	16	3	3	9	66	21	-13	4
11. Lagerbeholdninger av egne produkter bestemt for salg ved utgangen av kvartalet .....	14	59	18	-4	9	24	49	20	4	7	9	61	22	-13	9
12/13 Priser på foretakets produkter ved salg ..	33	55	5	28	7	27	54	14	14	5	15	76	2	13	7
12. Til hjemmemarkedet ..	21	49	6	15	24	19	45	14	5	22	15	57	5	11	23
13. Til eksport .....															

Resultatene er beregnet ved å veie hvert svar med foretakenes sysselsetting

Konjunkturbarometer.

Tabell 2 . Situasjonsvurdering ved utgangen av kvartalet.  
Bergverksdrift og industri. Prosent

Spørsmål	Utgangen av 4. kvartal 1989					Utgangen av 1. kvartal 1990				
	Bedre/ forholds- vis store/ for store/ ja/opp	Uendret/ passe/ ingen endring	Dår- ligere/ for små nei/ned	Netto- tall	Irrel./ uopp- gitt	Bedre/ forholds- vis store for store/ ja/opp	Uendret/ passe/ ingen endring	Dår- ligere/ for små/ nei/ned	Netto- tall	Irrel./ uopp- gitt
	14 Hvordan bedømmer de generelt for foretaket utsiktene for kommende kvartal i for- hold til situasjonen i inneværende kvartal .....	22	54	23	-1	1	29	57	12	17
17 Hvordan bedømmer de størrelsen av ordre- beholdningene i forhold til nåværende produksjonsomfang .....	5	54	32	-27	9	7	53	31	-24	9
18 Hvordan bedømmer de lagerbeholdningene av råvarer, materialer, halvfabrikata m.v. i forhold til produksjonsomfanget .....	22	72	2	20	3	22	72	2	20	3
19 Hvordan bedømmer de lagerbeholdningene av egne produkter i for- hold til omsetningen .....	23	66	3	20	8	27	63	3	24	7
20 Overveier foretaket å endre sine vedtatte planer for investering i realkapital .....	7	85	7	0	1	8	84	6	2	1

Resultatene er beregnet ved å veie hvert svar med foretakenes sysselsetting

Konjunkturbarometer.

Tabell 3 . Faktorer som begrenset / vil begrense produksjonen.  
Bergverksdrift og industri. Prosent

	4.kv. 1989	4.kv. 1990	1.kv. 1990	1.kv. 1990
	Hvilken av disse faktorer - om noen spesielt - var det som begrenset produksjonen i inneværende kvartal	Hvilken av disse faktorer - om noen spesielt - ventes å ville begrense produksjonen i kommende kvartal	Hvilken av disse faktorer - om noen spesielt - var det som begrenset produksjonen i inneværende kvartal	Hvilken av disse faktorer - om noen spesielt - ventes å ville begrense produksjonen i kommende kvartal
01 Mangel på ordre/salg .....	35	36	34	34
02 Store lagerbeholdninger av egne produkter .....	1	1	0	1
03 Konkurransen fra andre norske produkter .....	2	4	1	4
04 Konkurransen fra importvarer .....	1	2	2	2
05 Lave priser/høye kostnader/liten lønnsomhet .....	2	2	2	2
06 Kombinasjon av faktorene 01-05 .....	20	19	19	18
07 Mangel på faglært arbeidskraft .....	0	1	0	1
08 Mangel på arbeidskraft ellers .....	0	1	0	-
09 Mangel på råstoff .....	0	1	2	2
10 Kraftmangel .....	-	-	-	-
11 Prod.kapasitet i foretaket .....	6	8	6	7
12 Kombinasjon av faktorene 07-11 .....	2	2	2	2
13 Finansieringsvansker .....	-	0	0	-
14 Andre faktorer .....	5	2	5	2
15 Ingen spesielle faktorer .....	17	17	19	21
16 Kombinasjon av faktorene 01-14 nevnt ovenfor .....	2	2	3	3
17 Uoppgitt .....	6	5	5	4

Resultatene er beregnet ved å veie hvert svar med foretakenes sysselsetting

## Konjunkturbarometer.

Tabell 4 . Situasjonsvurdering ved utgangen av kvartalet. Prosent.

(Spm. 14) Hvordan bedømmer de generelt for foret. utsiktene for kommende kvart. i forh. til situasj. i innevør. kvart.

Næring	Utgangen av 4. kvartal 1989					Utgangen av 1. kvartal 1990				
	Bedre	Uendret	Dår- ligere	Netto- tall	Irrel./ uoppgitt	Bedre	Uendret	Dår- ligere	Netto- tall	Irrel./ uoppgitt
2,3 Bergverksdrift og industri .	22	54	23	-1	1	29	57	12	17	1
2 Bergverksdrift .....	53	47	-	53	-	29	71	-	29	-
23 Bryting og utvinning av malm	65	35	-	65	-	-	100	-	-	-
29 Bergverksdrift ellers .....	39	61	-	39	-	55	45	-	55	-
3 Industri .....	22	54	23	-2	1	29	57	12	17	1
31 Prod. av næringsmidler, drikkevarer og tobakksvarer .	27	45	28	-1	-	34	58	8	25	0
32 Prod. av tekstil- og bekled- ningsvarer, lær og lærvarer .	9	56	34	-25	-	40	42	16	24	1
321 Prod. av tekstilvarer .....	6	66	28	-22	-	52	37	11	42	-
322 Prod. av klær, unntatt skotøy .....	17	34	48	-31	-	8	64	23	-15	5
33 Prod. av trevarer .....	24	42	33	-9	2	50	41	9	41	-
34 Treforedling, grafisk prod. og forlagsvirksomhet .....	6	67	27	-21	-	20	72	8	12	-
341 Treforedling .....	10	50	40	-29	-	11	70	19	-7	-
342 Grafisk prod. og forlags- virksomhet .....	3	79	18	-15	-	26	73	1	25	-
35 Prod. av kjemiske prod., mineralolje-, kull-, gummi-, og plastprodukter .....	33	44	23	10	-	16	66	11	5	7
351 Prod. av kjemiske råvarer .	51	36	13	38	-	21	68	5	15	6
36 Prod. av mineralske prod. ...	9	66	25	-15	-	36	54	10	26	-
37 Prod. av metaller .....	19	63	17	2	1	61	27	11	50	-
371 Prod. av jern, stål, og ferrolegeringer .....	36	51	10	26	3	57	37	5	52	-
372 Prod. av ikke-jernholdige metaller .....	8	71	21	-14	-	64	22	14	49	-
38 Prod. av verkstedprodukter ..	28	51	20	8	1	17	63	18	-1	1
381 Prod. av metallvarer .....	35	60	6	29	-	12	59	19	-7	9
382 Prod. av maskiner .....	30	53	17	14	-	13	74	13	0	-
383 Prod. av elektriske apparater og materiell ....	16	49	35	-20	-	16	59	25	-10	-
384 Prod. av transportmidler ..	34	44	17	18	5	27	52	20	7	-
39 Industriproduksjon ellers ...	-	86	14	-14	-	18	82	-	18	-

Resultatene er beregnet ved å veie hvert svar med foretakenes sysselsetting

Konjunkturbarometer.

Tabell 5. Faktisk og forventet utvikling  
(Spm. 2) i gjennomsnittlig sysselsetting. Prosent.

Næring	Forventet utvikling fra 4. kv. 1989 til 1. kv. 1990				Faktisk utvikling fra 4. kv. 1989 til 1. kv. 1990				Forventet utvikling fra 1. kv. 1990 til 2. kv. 1990						
	Større	Mindre	Netto	Irrel	Større	Mindre	Netto	Irrel	Større	Mindre	Netto	Irrel			
	- Høyere ret	- Lavere i alt	- Uend-	- Uopp	- Høyere ret	- Lavere i alt	- Uend-	- Uopp	- Høyere ret	- Lavere i alt	- Uend-	- Uopp			
2,3 Bergverksdrift og industri	6	60	31	-25	2	9	59	31	-21	1	14	62	22	-8	3
2 Bergverksdrift .....	-	83	17	-17	-	-	81	19	-19	-	-	100	-	-	-
23 Bryting og utvinning av malm	-	100	-	-	-	-	100	-	-	-	-	100	-	-	-
29 Bergverksdrift ellers .....	-	65	35	-35	-	-	65	35	-35	-	-	100	-	-	-
3 Industri .....	7	60	32	-25	2	9	59	31	-21	1	14	62	22	-8	3
31 Prod. av næringsmidler, drikkevarer og tobakksvarer	7	52	40	-33	1	18	44	38	-20	0	24	51	21	4	3
32 Prod. av tekstil- og bekled- ningsvarer, lær og lærvarer	7	63	27	-20	2	10	70	17	-7	2	2	79	17	-15	2
321 Prod. av tekstilvarer ....	10	65	25	-15	-	7	76	14	-8	3	-	86	11	-11	3
322 Prod av klær, unntatt skotøy .....	-	72	22	-22	6	23	62	15	8	-	10	64	26	-17	-
33 Prod. av trevarer .....	5	49	46	-41	-	6	62	31	-25	-	14	69	14	-1	3
34 Treforedling, grafisk prod. og forlagsvirksomhet .....	1	77	18	-17	3	1	74	25	-25	-	5	82	12	-7	1
341 Treforedling .....	4	95	1	3	-	2	82	17	-15	-	10	87	3	7	-
342 Grafisk prod. og forlags- virksomhet .....	-	64	30	-30	6	-	69	31	-31	-	1	78	19	-17	1
35 Prod. av kjemiske prod., mineralolje-, kull-, gummi-, og plastprodukter .....	8	69	23	-15	1	2	67	31	-29	-	2	82	16	-15	-
351 Prod. av kjemiske råvarer	-	88	12	-12	-	-	87	13	-13	-	-	87	13	-13	-
36 Prod. av mineralske prod. ...	-	37	47	-47	16	10	23	50	-40	17	11	63	9	2	17
37 Prod. av metaller .....	-	52	48	-48	-	4	50	46	-43	-	2	45	47	-45	6
371 Prod. av jern, stål, og ferrolegeringer .....	-	97	3	-3	-	10	80	10	0	-	6	81	10	-4	2
372 Prod. av ikke-jernholdige metaller .....	-	21	79	-79	-	-	34	66	-66	-	-	25	67	-67	8
38 Prod. av verkstedprodukter .	12	59	28	-16	1	14	62	23	-9	1	23	53	23	0	1
381 Prod. av metallvarer .....	10	71	17	-7	2	23	49	27	-4	-	3	68	27	-24	2
382 Prod. av maskiner .....	4	60	36	-31	-	9	75	17	-8	-	18	57	25	-6	-
383 Prod. av elektriske apparater og materiell ...	18	58	24	-6	-	9	51	38	-29	2	32	48	18	14	2
384 Prod. av transportmidler .	19	53	25	-6	2	25	59	16	8	-	34	43	23	11	1
39 Industriproduksjon ellers ..	6	94	-	6	-	-	82	18	-18	-	-	100	-	-	-

Resultatene er beregnet ved å veie hvert svar med foretakenes sysselsetting

## Konjunkturbarometer.

Tabell 6 . Faktisk og forventet utvikling  
(Spm. 1) i produksjonsvolumet. Prosent.

Næring	Forventet utvikling fra 4. kv. 1989 til 1. kv. 1990				Faktisk utvikling fra 4. kv. 1989 til 1. kv. 1990				Forventet utvikling fra 1. kv. 1990 til 2. kv. 1990						
	Større	Mindre	Irrel	Netto	Større	Mindre	Irrel	Netto	Større	Mindre	Irrel	Netto			
	- Uend- Høyere ret	- Uend- Lavere i alt	- Uoppg	- Uoppg	- Uend- Høyere ret	- Uend- Lavere i alt	- Uoppg	- Uoppg	- Uend- Høyere ret	- Uend- Lavere i alt	- Uoppg	- Uoppg			
2,3 Bergverksdrift og industri	17	51	30	-13	2	18	54	28	-9	0	32	54	13	19	2
2 Bergverksdrift .....	26	57	17	10	-	20	47	32	-12	-	47	53	-	47	-
23 Brytning og utvinning av malm	15	85	-	15	-	-	100	-	-	-	38	62	-	38	-
29 Bergverksdrift ellers .....	39	26	35	3	-	39	-	61	-23	-	55	45	-	55	-
3 Industri .....	17	51	30	-13	2	18	54	28	-9	0	31	54	13	18	2
31 Prod. av næringsmidler, drikkevarer og tobakksvarer	21	23	55	-34	1	22	29	49	-27	0	48	40	8	40	3
32 Prod. av tekstil- og bekled- ningsvarer, lær og lærvarer	22	45	31	-9	2	34	44	20	14	2	30	49	19	12	2
321 Prod. av tekstilvarer ....	30	43	28	2	-	39	41	16	23	3	36	47	13	23	3
322 Prod av klær, unntatt skotøy .....	-	64	30	-30	6	23	55	22	2	-	15	59	26	-11	-
33 Prod. av trevarer .....	20	36	44	-24	-	22	57	21	2	-	26	57	15	11	2
34 Treforedling, grafisk prod. og forlagsvirksomhet .....	15	55	27	-12	3	17	58	25	-7	-	33	60	6	26	1
341 Treforedling .....	28	38	33	-5	-	28	39	34	-6	-	44	46	10	33	-
342 Grafisk prod. og forlags- virksomhet .....	5	67	23	-18	5	10	71	18	-8	-	25	70	4	21	1
35 Prod. av kjemiske prod., mineralolje-, kull-, gummi-, og plastprodukter .....	15	64	20	-5	1	23	52	24	-1	-	10	58	32	-22	-
351 Prod. av kjemiske råvarer	4	96	-	4	-	20	80	-	20	-	15	39	46	-31	-
36 Prod. av mineralske prod. ..	5	47	32	-27	16	16	49	35	-20	-	45	46	9	36	-
37 Prod. av metaller .....	19	73	8	11	-	3	80	17	-15	-	19	72	2	17	6
371 Prod. av jern, stål, og ferrolegeringer .....	35	59	7	28	-	5	76	20	-15	-	55	37	5	49	2
372 Prod. av ikke-jernholdige metaller .....	8	83	9	-1	-	2	82	16	-14	-	-	91	1	-1	9
38 Prod. av verkstedprodukter .	17	53	29	-12	1	20	55	24	-4	1	32	49	17	15	1
381 Prod. av metallvarer .....	30	40	26	3	4	48	40	12	36	-	16	53	29	-13	2
382 Prod. av maskiner .....	12	52	36	-24	-	22	60	18	4	-	36	49	15	21	-
383 Prod. av elektriske apparater og materiell ...	12	58	31	-19	-	4	46	48	-44	2	27	59	11	16	2
384 Prod. av transportmidler .	22	57	18	4	2	17	66	18	-1	-	44	35	20	23	1
39 Industriproduksjon ellers ..	-	70	30	-30	-	-	82	18	-18	-	18	32	50	-32	-

Resultatene er beregnet ved å veie hvert svar med foretakenes sysselsetting



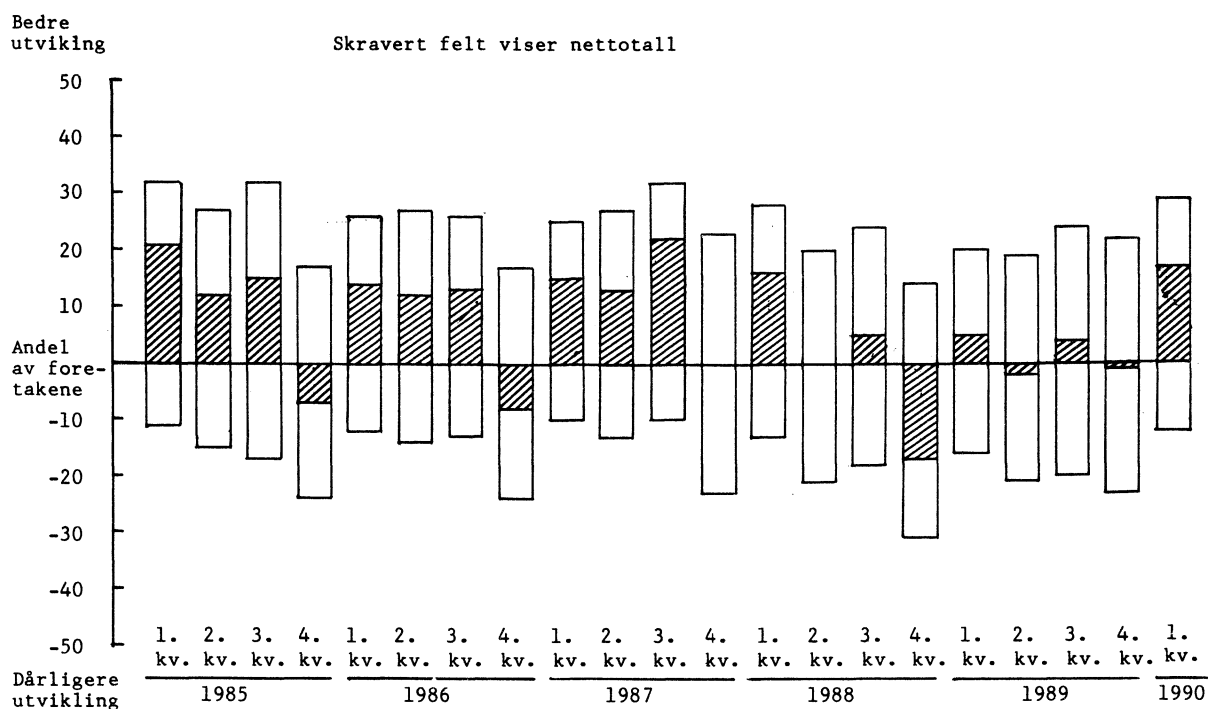
## Konjunkturbarometer.

Tabell 7. Situasjonsvurdering ved utgangen av kvartalet. Prosent.  
(spm. 15) Hvilken kapasitetsutnyttingsgrad innebærer nåværende produksjonsnivå

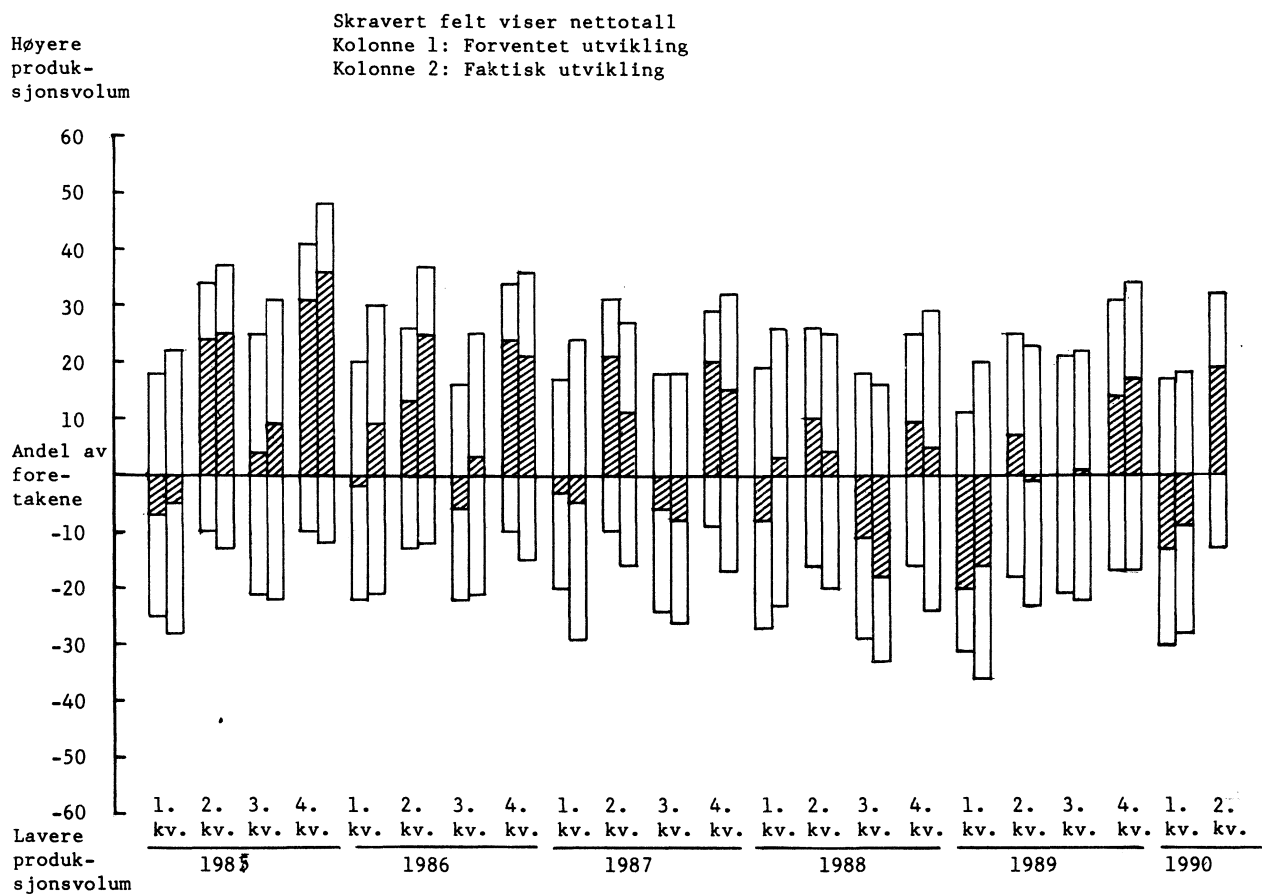
Næring	1. kvartal 1990				95 pst. og over	Irrel./ uoppgitt
	Under 50 pst.	50 - 65 pst.	65 -80 pst.	80 -95 pst.		
2,3 Bergverksdrift og industri	1	8	26	35	28	1
2 Bergverksdrift .....	-	48	11	32	10	-
23 Bryting og utvinning av malm	-	62	-	38	-	-
29 Bergverksdrift ellers .....	-	35	20	26	19	-
3 Industri .....	1	7	26	35	29	1
31 Prod. av næringsmidler, drikkevarer og tobakksvarer	1	15	32	44	8	0
32 Prod. av tekstil- og bekled- ningsvarer, lær og lærvarer	1	19	43	33	4	-
321 Prod. av tekstilvarer ....	-	15	39	45	2	-
322 Prod av klær, untatt skotøy .....	6	33	48	-	13	-
33 Prod. av trevarer .....	15	16	30	23	15	-
34 Treforedling, grafisk prod. og forlagsvirksomhet .....	-	1	30	40	27	2
341 Treforedling .....	-	-	11	37	52	-
342 Grafisk prod. og forlags- virksomhet .....	-	1	43	42	10	3
35 Prod. av kjemiske prod., mineralolje-, kull-, gummi-, og plastprodukter .....	-	3	28	26	39	4
351 Prod. av kjemiske råvarer	-	-	7	22	65	6
36 Prod. av mineralske prod. ..	4	37	5	46	8	-
37 Prod. av metaller .....	-	-	4	22	74	-
371 Prod. av jern, stål, og ferrolegeringer .....	-	-	10	44	47	-
372 Prod. av ikke-jernholdige metaller .....	-	-	1	10	89	-
38 Prod. av verkstedprodukter .	1	5	30	38	26	0
381 Prod. av metallvarer .....	2	3	44	29	18	3
382 Prod. av maskiner .....	1	0	31	38	30	-
383 Prod. av elektriske apparater og materiell ...	1	18	25	38	18	-
384 Prod. av transportmidler .	-	1	23	43	33	-
39 Industriproduksjon ellers ..	-	-	68	7	26	-

Resultatene er beregnet ved å veie hvert svar med foretakenes sysselsetting.

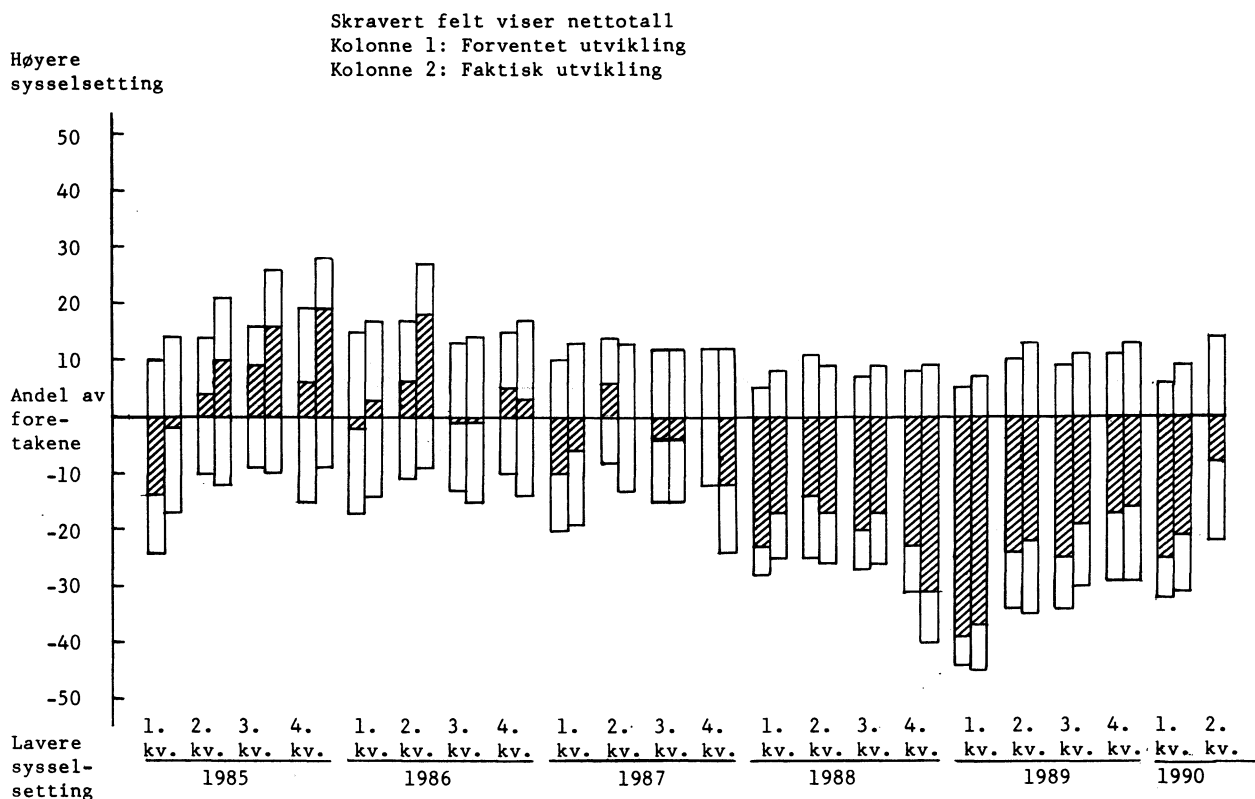
Figur 1. Situasjonsvurdering ved utgangen av kvartalet. Generell bedømmelse av utsiktene for foretaket for kommende kvartal i forhold til situasjonen i inneværende kvartal



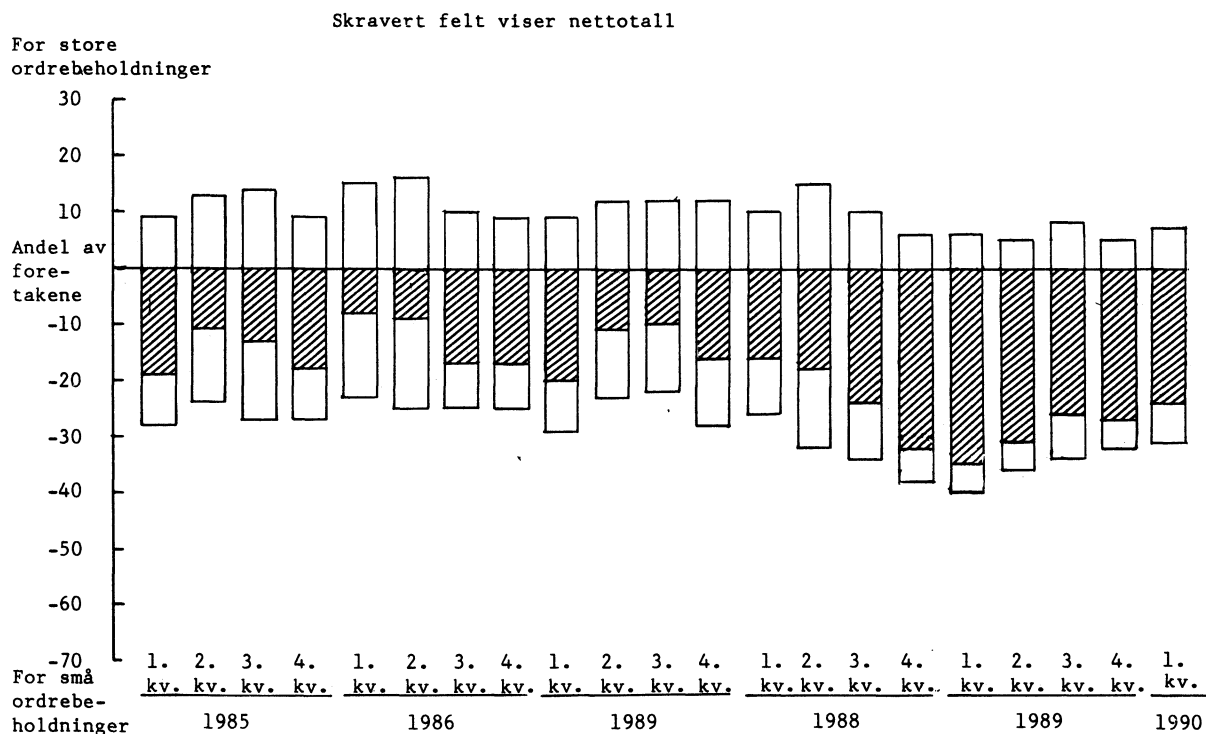
Figur 2. Forventet og faktisk utvikling. Totalt produksjonsvolum



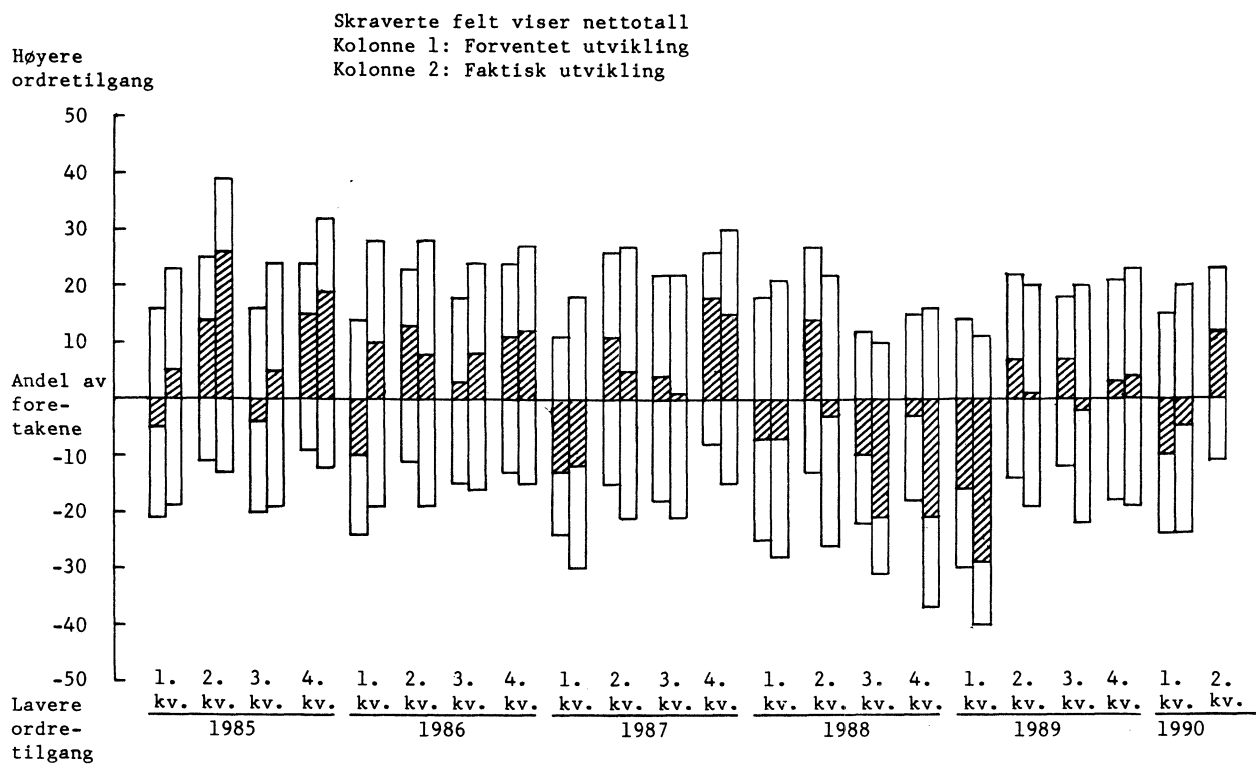
Figur 3. Forventet og faktisk utvikling. Gjennomsnittlig sysselsetting



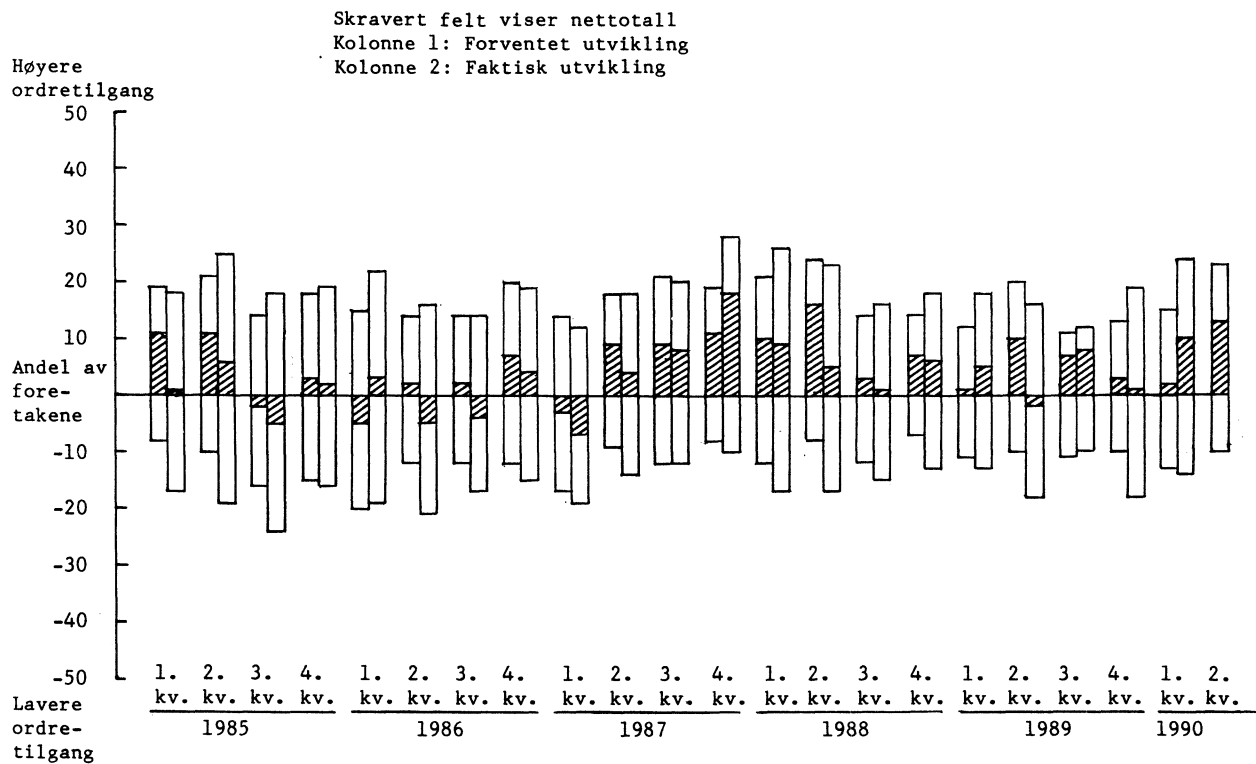
Figur 4. Situasjonsvurdering ved utgangen av kvartalet. Størrelsen av ordrebeholdningen i forhold til nåværende produksjonsomfang



Figur 5. Forventet og faktisk utvikling. Ordretilgang fra hjemmemarkedet



Figur 6. Forventet og faktisk utvikling. Ordretilgang fra eksportmarkedet



## PUBLIKASJONER UTSENDT I MARS 1990

ARBEIDSTILBUDET I MODAG EN ANALYSE AV UTVIKLINGEN I YRKEDELTAINGEN FOR ULIKE SOSIODEMOGRAFISKE GRUPPER/ Kjersti Gro Lindquist, Liv Sannes og Nils Martin Stølen (RAPP; 90/4). Rapporten presenterer resultatene fra en analyse av utviklingen i yrkesdeltakingen for ulike befolkningsgrupper på årsdata. Et siktemål med dette har vært å få en større forståelse av hvilke faktorer som påvirker arbeidstilbudet for blant annet å kunne analysere virkningene av ulike former for økonomisk politikk på en bedre måte. Sidetall 178, 85 kr ISBN 82-537-2911-1 ISSN 0332-8422

BANK- OG KREDITTSTATISTIKK AKTUELLE TALL (BK; 6-8/90). I publikasjonen publiseres løpende regnskapsstatistikk for banker, kredittforetak, finansieringsselskaper mv. så snart tallene foreligger. Sidetall 25-41, 25 kr ISSN 0333-1504

BYGGEAREALSTATISTIKK 4. KVARTAL 1989 (NOS B; 893). Gir hovedtall for igangsatte, fullførte og bygg under arbeid. Publikasjonen inneholder dessuten ny statistikk over godkjente ennå ikke igangsatte bygg. Sidetall 55. Arsabonnement 175 kr, kan bestilles direkte fra Statistisk sentralbyrå. Enkeltheft er til salgs hos bokhandlere, 50 kr ISBN 82-537-2891-3 ISSN 0550-7162

COMMODITY LIST EDITION IN ENGLISH OF STATISTISK VAREFORTEGNELSE FOR UTENRIKSHANDELEN 1990 SUPPLEMENT TO MONTHLY BULLETIN OF EXTERNAL TRADE 1990 AND EXTERNAL TRADE 1990 VOLUME I (NOS B; 883). Sidetall 135 ISBN 82-537-2868-9 ISSN 0333-2896

INNTEKTS- OG FORMUESSTATISTIKK 1987 (NOS B; 885). Inntekts- og formuesstatistikk 1987 inneholder opplysninger om gjennomsnittsinntekter, inntektens sammensetning og inntektsfordelinger, og tilsvarende opplysninger om formuesforhold for personer og for husholdninger. Statistikken bygger på materiale fra Inntekts- og formuesundersøkelsen 1987. Sidetall 202, 65 kr ISBN 82-537-2871-9 ISSN 0802-5738

JORDBRUKSSTATISTIKK 1988 (NOS B; 884). Heftet inneholder den årlige statistikken over avlingene i jordbruk og hagebruk, kjøttkontroll, ulike investeringstiltak i jordbruket, inntekt og formue m.v. Det er også med en oversikt over priser på jordbruksprodukt og produksjonsmiddel. Sidetall 154, 55 kr ISBN 82-537-2869-7 ISSN 0078-1894

LØNNSSTATISTIKK FOR ANSATTE I FORRETNINGSMESSIG TJENESTEYTING OG I INTERESSEORGANISASJONER 1. SEPTEMBER 1989 (NOS B; 889). Sidetall 79, 45 kr ISBN 82-537-2882-4 ISSN 0800-2835

LØNNSSTATISTIKK FOR ANSATTE I FORSIKRINGSVIRKSOMHET 1. SEPTEMBER 1989 (NOS B; 894). Sidetall 50, 35 kr ISBN 82-537-2904-9 ISSN 0800-286x

MANEDSSTATISTIKK OVER UTENRIKSHANDELEN (MU; JANUAR 1990). Gir i et fast tabelloppsett hovedtall for utenrikshandelen og i mer detaljerte tabeller innførselen og utførselen av varer. Sidetall 69, 25 kr ISSN 0332-6402

NASJONALE OG REGIONALE VIRKNINGER AV ULIKE UTVIKLINGSLINJER I NORSK JORDBRUK/ Adne Cappelen, Stein Inge Hove og Tor Skoglund (RAPP; 90/3). I denne rapporten analyseres nasjonaløkonomiske og regionaløkonomiske virkninger av ulike framtidige utviklingsretninger for norsk jordbruk. Framskrivningene er utarbeidet ved hjelp av Statistisk sentralbyrås modeller MODAG og REGION på oppdrag for et landbrukspolitisk utredningsutvalg (Alstadheim-utvalget). I tillegg til et beregningsalternativ som framskriver de siste årenes utviklingstrekk i jordbruket (trendalternativ), inneholder rapporten et miljøalternativ, et dereguleringsalternativ og et distriktsalternativ. Sidetall 88, 45 kr ISBN 82-537-2890-5 ISSN 0332-8422

REISELIVSSTATISTIKK 1988 (NOS B; 866). Inneholder overnattingstall for hotellvirksomhet og campingplasser. Ellers gir publikasjonen opplysninger om reisevaluta og statistikk fra passasjertrafikk med båtruter og fly. Det er også tatt med tall for omsetning, sysselsetting og regnskapsstatistikk for hotell- og restaurantdrift. Sidetall 127, 55 kr ISBN 82-537-2836-0 ISSN 0333-208x

SAMFERDSELSSTATISTIKK 1988 (NOS B; 879). Inneholder opplysninger om sjøtransport, jernbane- og sporveistransport, veitransport, luftfart, post, telekommunikasjoner. Publikasjonen gir fullstendig statistikk for året 1987 og også noe statistikk for året 1988. Sidetall 190, 60 kr ISBN 82-537-2861-1 ISSN 0468-8147

STATISTISK MANEDSHEFTE (SM; 2/90). Gir i et sett av faste tabeller oversikt over det aller meste av det SSB lager av konjunkturstatistikk og annen måneds- og kvartalsstatistikk. Foruten tall for siste eller nest siste måned eller kvartal gir månedsheftet tall for en rekke tidligere måneder, kvartal og år. Sidetall 139, 50 kr ISBN 82-537-2884-0 ISSN 0029-3636

STATISTISK UKEHEFTE (SU; 10-13/90). Ukeheftene gir foruten kortidsstatistikk en løpende presentasjon av hovedresultater fra all ny statistikk etterhvert som den utkommer. Sidetall 39-51, 25 kr ISSN 0550-0567

STATISTISK VAREFORTEGNELSE FOR UTENRIKSHANDELEN 1990 (NOS B; 882). Fortegnelsen er et vedlegg til årspublikasjonen Utenrikshandel, og til januarheftet av publikasjonen Månedsstatistikk over utenrikshandelen. Varefortegnelsen er i samsvar med varespesifikasjonene i tolltariffen. Sidetall 177, ISBN 82-537-2867-0 ISSN 0800-904x

ØKONOMISKE ANALYSER (ØA 90/1A) inneholder et utdrag av Økonomisk utsyn over året 1989 på engelsk. Sidetall 49, 30 kr ISBN 82-537-2892-1 ISSN 0800-4110

ØKONOMISKE ANALYSER (ØA 90/2) inneholder følgende artikler: Miljøavgifter på fossile brensler - hvem betaler?, Folketrygdens alderspensjon og befolkningsutviklingen, EFs indre marked for naturgass: Hvem bør frykte "åpen adgang"? og Skattereformen og marginals kattene. Sidetall 58, 30 kr ISBN 82-537-2757-7 ISSN 0800-4110

#### PUBLIKASJONER UNDER UTSENDING I APRIL 1990

Naturressurser og miljø 1989 Energi, fisk, skog, jordbruk, luft. Ressursregnskap og analyser (RAPP; 90/1) Sidetall 136, 75 kr

Dødsårsaker 1988 Hovedtabeller (NOS B; 887) Sidetall 172, 65 kr

Bilverkstader mv. 1988 Reparasjon av kjøretøy, husholdningsapparat og varer for personleg bruk (NOS B; 899) Sidetall 43, 35 kr

Kriminalstatistikk Forbrytelser etterforsket, reaksjoner, fengslinger 1988 (NOS B; 886) Sidetall 129, 55 kr

Arkitektvirksomhet og byggeteknisk konsulentvirksomhet 1988 (NOS B; 895) Sidetall 46, 35 kr

PUBLIKASJONENE ER TIL SALGS I BOKHANDLENE

## STATISTIKK SOM VENTES PUBLISERT I KOMMENDE UKE

Tittel/emne	Planlagt publiserings- dato	Publiserings- måte
Byggevirkosheten i mars 1990 .....	25.04.	Aktuell statistikk og Teledata
Arbeidskraftundersøkelsen, 1. kvartal 1990 ..	26.04.	" " " "
Byggekostnadsindeks for boliger, mars 1990..	25.04.	Statistisk ukehefte
Utenrikshandelen med varer i mars og januar-mars 1990. Foreløpige tall .....	25.04.	" "
Veitrafikkulykker, mars 1990 .....	25.04.	" "

## UKE-, MÅNEDS- OG KVARTALSPUBLIKASJONER

Abonnementsprisene for SSBs uke-, måneds- og kvartalspublikasjoner er for året 1990 fastsatt til:

	Pr. år	Pr. hefte
Statistisk ukehefte (SU) .....	kr 400	25
Statistisk månedshefte (SM) .....	" 300	50
Månedstatistikk over utenrikshandelen (MU).....	" 210	25
Bank- og kredittstatistikk. Aktuelle tall (BK) .....	" 290	25
Økonomiske analyser (ØA).....	" 200	30
Regionalstatistikk (RS) .....	" 400*	-
Byggearealstatistikk, kvartalspublikasjon (NOS) .....	" 175	50
Olje- og gassvirkoshet, kvartalspublikasjon (NOS).....	" 185	50
Samfunnspeilet (SP) .....	" 100	40
Byggekostnadsindeks (BKI).....	" 205	-
Konsumprisindeks og prisindeks for førstegangs omsetning innenlands (KPI) .....	" 215	-

\* Perm kr. 50,- kommer evt. i tillegg

# MILJØPROBLEMER

er tittelen på et viktig og aktuelt avsnitt i

## MILJØSTATISTIKK 1988

Statistisk sentralbyrå (SSB) har her samlet statistiske opplysninger om naturressurser og forurensninger i Norge. Publikasjonen inneholder tall både fra SSB og fra andre institusjoner.

Hovedformålet er å gi tall og analyser fra mange områder som har betydning for vårt naturmiljø. For de fleste områder vil en kunne finne mer detaljerte opplysninger i spesialpublikasjoner fra SSB og de institusjonene som det er vist til under tabeller, figurer og i litteraturlistene.

Denne utgaven inneholder oppdatering av en del av tidsseriene fra MILJØSTATISTIKK 1983. I tillegg er det lagt vekt på å analysere og kommentere statistikken, bl.a. ved å belyse sammenhengen mellom økonomisk aktivitet og miljøforhold og å sammenligne norske og internasjonale miljøforhold. Det er også tatt inn nye avsnitt om miljøproblemer som har vært aktuelle den siste tiden.

MILJØSTATISTIKK 1988 er utarbeidet av medarbeidere ved Seksjon for ressurs- og miljøanalyse ved Forskningsavdelingen i SSB.

MILJØSTATISTIKK 1988 inneholder stoff som er egnet til bruk i undervisning, og som bakgrunn for argumenter i miljødebatten.

## NATURRESSURSER OG MILJØ

kommer som nr. 1 i serien RAPPORTER hvert år. Naturressurser og miljø 1989 består av oppdaterte ressursregnskaper for energi og fisk og utslippsregnskap for luft, samt resultater fra analyser basert på disse regnskapene. Publikasjonen inneholder også analyser av jordbruksforurensninger og skogskader.

Publikasjonene kan bestilles hos bokhandlerne eller direkte fra SSB. Miljøstatistikk 1988 koster kr 70 og Naturressurser og miljø 1989 koster kr 75.



## SYSTEMATISK OVERSIKT OVER EMNEGRUPPENE

0 GENERELLE EMNER

- 00 Generelle emner, nasjonalt
- 01 Generelle emner, regionalt
- 09 Andre generelle emner

1 NATURRESSURSER OG NATURMILJØ

- 10 Ressurs- og miljøregnskap og andre generelle ressurs- og miljøemner
- 11 Areal
- 12 Energi
- 13 Luft
- 14 Vann
- 15 Mineraler
- 16 Skog og planteliv
- 17 Dyreliv
- 18 Naturmiljø - levekår og økonomi
- 19 Andre ressurs- og miljøemner

2 SOSIODEMOGRAFISKE EMNER

- 20 Generelle sosiodemografiske emner
- 21 Befolkning
- 22 Helseforhold og helsetjeneste
- 23 Utdanning og skolevesen
- 24 Kulturelle forhold, generell tidsbruk, ferie og fritid
- 25 Sosiale forhold og sosialvesen
- 26 Rettsforhold og rettsvesen
- 27 Levekår ellers
- 29 Andre sosiodemografiske emner

3 SOSIOØKONOMISKE EMNER

- 30 Generelle sosioøkonomiske emner
- 31 Folketellinger
- 32 Arbeidskraft
- 33 Lønn
- 34 Personlig inntekt og formue
- 35 Personlig forbruk
- 36 Boliger og boforhold
- 39 Andre sosioøkonomiske emner

4 NÆRINGSØKONOMISKE EMNER

- 40 Generelle næringsøkonomiske emner
- 41 Jordbruk, skogbruk, jakt, fiske og fangst
- 42 Oljeutvinning, bergverksdrift, industri og kraftforsyning
- 43 Bygge- og anleggsvirksomhet
- 44 Utenrikshandel
- 45 Varehandel
- 46 Samferdsel og reiseliv
- 47 Tjenesteyting
- 49 Andre næringsøkonomiske emner

5 SAMFUNNSØKONOMISKE EMNER

- 50 Nasjonalregnskap og andre generelle samfunnsøkonomiske emner
- 51 Offentlig forvaltning
- 52 Finansinstitusjoner, penger og kreditt
- 53 Konjunkturer
- 59 Andre samfunnsøkonomiske emner

6 SAMFUNNSORGANISATORISKE EMNER

- 60 Generelle samfunnsorganisasjoniske emner
- 61 Administrative emner
- 62 Politiske emner
- 69 Andre samfunnsorganisasjoniske emner

## STANDARDTEGN

Tall kan ikke forekomme	.	Mindre enn 0,5 av den brukte enheten	0
Oppgave mangler	..	Foreløpige tall	*
Oppgave mangler foreløpig	...	Brudd i den loddrette serien	—
Tall kan ikke offentliggjøres	:	Brudd i den vannrette serien	
Null	-		