

Statistisk ukehefte



STATISTISK SENTRALBYRÅ

Oslo: Postboks 8131 Dep
0033 Oslo 1
Tlf. (02) *41 38 20

Kongsvinger:
Postuttak
2201 Kongsvinger
Tlf. (066) *85 000

Nr. 7/90

14. februar 1990

INNHOOLD

Emne	Side
22 Vernepliktiges høyde, 1990	1
23 Befolkningens utdanningsnivå, 1. oktber 1988 ...	2
35 Konsumprisindeksen, 15. januar 1990	5
41 Fiskeoppdrett, 1988	15
42 Ordrestatistikk for industri, 4. kvartal 1989 ..	22
42 Produsentprisindeksen, januar 1990	25
43 Byggearealstatistikk. Endelige tall, 1989	27
43 Byggekostnadsindeks for boliger, januar 1990 ...	33
45 Prisindeks for førstegangsomsetning innenlands, januar 1990	36
46 Campingstatistikk, 1989	38
46 Leiebiltransport, 1988	42
52 Emisjoner av sertifikater, desember 1989	46
Publikasjoner utsendt i januar 1990	47
Statistikk som ventes publisert i kommende uke .	48

VERNEPLIKTIGES HØYDE 1990

Årsklassen 1990 av vernepliktige menn (sesjon 1989) hadde en gjennomsnittshøyde på 179,7 cm. Dette er 0,1 cm lavere enn foregående år. Den siste 20-årsperioden har gjennomsnittshøyden økt 1 cm. I årsklassen 1990 var 23 prosent 185 cm eller høyere. Dette er det samme som året før, men vel 5 prosentpoeng økning i forhold til det som ble registrert for 20 år siden.

Gjennomsnittshøyden målt på sesjon i 1989 var høyest i Aust-Agder med 181,2 cm. Deretter kom Vest-Agder med 181,0 cm. Lavest var de vernepliktige i Finnmark med 177,4 cm. Fordelingen mellom fylkene har vært tilnærmet uendret de siste 20 år.

Statistisk sentralbyrå har fått oppgavene til denne statistikken fra Generalkrigskommisariatet.

Tabell 1. Vernepliktige etter høyde

År (årsklasse)	Gjennomsnittshøyde cm	Prosent							
		Under 165 cm	165-169	170-174	175-179	180-184	185-189	190-194	195 cm og over
1900	170,0	16,9	28,0	30,9	18,0	5,4	0,8 ¹
1920	171,4	12,3	24,4	32,6	21,3	7,7	1,7 ¹
1937	173,8	6,5	17,3	30,8	27,4	13,2	4,8 ¹
1952	176,2	3,0	10,5	25,4	30,4	21,5	7,4	1,6	0,2
1960	177,1	2,4	8,3	22,8	31,1	23,4	9,6	2,1	0,3
1965	178,0	1,7	6,7	20,1	30,6	25,9	11,6	3,0	0,4
1970	178,7	1,4	5,6	17,2	28,9	29,2	13,5	3,7	0,5
1975	179,1	1,1	5,0	16,7	28,5	29,5	14,1	4,4	0,7
1980	179,4	1,0	4,8	15,6	27,6	29,9	15,0	5,2	0,8
1985	179,3	1,3	4,8	16,1	28,0	28,7	15,0	5,1	0,9
1986	179,4	1,2	4,8	15,9	27,6	29,2	15,1	5,2	1,0
1987	179,7	1,1	4,4	15,4	27,0	29,2	16,2	5,4	1,2
1988	179,9	1,0	4,5	14,9	26,7	29,4	16,1	6,1	1,3
1989	179,8	1,2	4,2	15,5	26,5	29,3	16,3	5,7	1,1
1990	179,7	1,1	4,7	15,1	27,1	28,9	16,2	5,7	1,3

¹ 185 cm og over.

Tabell 2. Vernepliktiges gjennomsnittshøyde. Fylke. 1990

Fylke	Gjennomsnittshøyde cm	Fylke	Gjennomsnittshøyde cm
Østfold	179,6	Rogaland	179,2
Akershus	180,1	Hordaland	179,3
Oslo	179,5	Sogn og Fjordane	180,3
Hedmark	179,3	Møre og Romsdal	180,0
Oppland	179,8	Sør-Trøndelag	180,3
Buskerud	179,9	Nord-Trøndelag	180,3
Vestfold	179,8	Nordland	179,4
Telemark	180,3	Troms	178,4
Aust-Agder	181,2	Finnmark	177,4
Vest-Agder	181,0		

(SU nr. 7, 1990)

BEFOLKNINGENS UTDANNINGSNIVÅ 1. OKTOBER 1988

Bærum og Asker kommuner har klart det høyeste utdanningsnivået i Norge. Nær 35 prosent av befolkningen i Bærum og vel 32 prosent i Asker har utdanning på universitets- og høgskolenivå. Lavest utdanningsnivå har de tre nordnorske kommunene Karlsøy, Værøy og Flakstad, tett fulgt av Hedmarkskommunene Eidskog og Nord-Odal. Bare 5 prosent av befolkningen i disse kommunene har høyere utdanning. Dette viser tall fra Statistisk sentralbyrås utdanningsstatistikk.

Ser vi på utviklingen i utdanningsnivået i perioden 1980-1988, er det stort sett kommuner med høyt utdanningsnivå fra før som også har hatt den største økningen. Den geografiske forskjellen etter utdanningsnivå synes altså å ha økt på 1980-tallet.

Pr. 1. oktober 1988 hadde 15 prosent av befolkningen i Norge utdanning på universitets- og

høgskolenivå. Av fylkene er det Oslo, Akershus og Hordaland som har høyest utdanningsnivå.

Andelen av befolkningen med utdanning på universitets- og høgskolenivå økte med nesten 3 prosentpoeng i perioden 1980-1988. Oslo hadde den største økningen med vel 5 prosentpoeng. Lavest økning hadde Telemark, Hedmark og Oppland (alle under 2 prosentpoeng).

Utdanningsnivå bygger på opplysninger om den høyeste fullførte utdanning til personer (16 år og over) bosatte i Norge pr. 1. oktober 1988. Datagrunnlaget er utdanningsoppgaver fra Folke- og boligtellingsen 1970, supplert med meldinger om utdanning fullført i Norge t.o.m. skoleåret 1987/88. Dessuten er det brukt utdanningsopplysninger om innvandrere fra Folke- og boligtellingsen 1980.

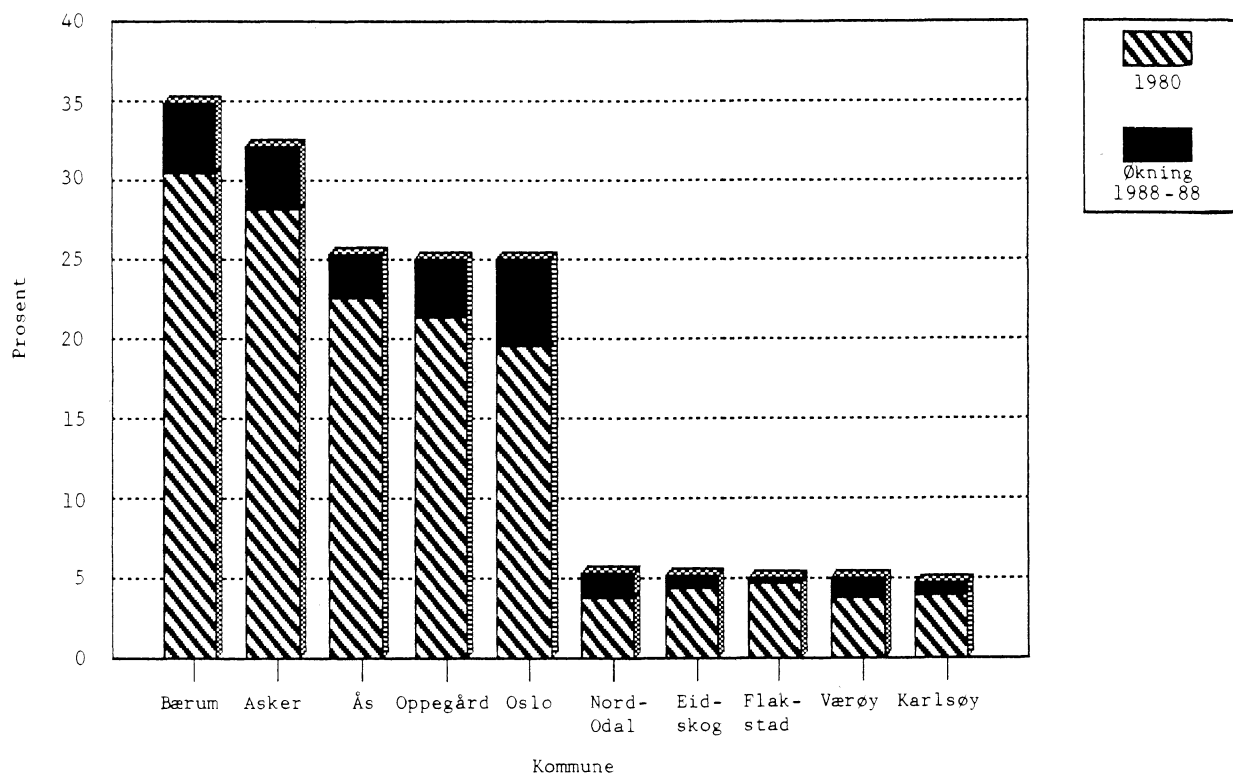
Tabell 1. Personer 16 år og over, etter høyeste fullførte utdanning. Kjønn og alder. 1. oktober 1988

Fylke	Personer					Prosent				
	I alt	Grunn- skole- nivå	Gymnas- nivå	Univer- sitets- og høg- skole- nivå	Uopp- gitt eller ingen utdan- ning	I alt	Grunn- skole- nivå	Gymnas- nivå	Univer- sitets- og høg- skole- nivå	
Hele landet	3 410 198	1 171 935	1 623 596	495 812	118 855	100,0	35,6	49,3	15,0	
Østfold	194 777	76 135	91 720	21 521	5 401	100,0	40,2	48,4	11,3	
Akershus	329 736	90 420	157 994	67 635	13 687	100,0	28,6	49,9	21,4	
Oslo	392 754	104 143	166 556	90 591	31 464	100,0	28,8	46,1	25,0	
Hedmark	154 752	66 232	69 564	15 552	3 404	100,0	43,7	45,9	10,2	
Oppland	150 162	60 804	70 672	15 371	3 315	100,0	41,4	48,1	10,4	
Buskerud	183 304	67 548	86 153	23 030	6 573	100,0	38,2	48,7	13,0	
Vestfold	158 856	51 614	80 799	22 270	4 173	100,0	33,3	52,2	14,3	
Telemark	133 114	50 591	64 218	14 978	3 327	100,0	38,9	49,4	11,5	
Aust-Agder	75 916	24 816	38 508	10 561	2 031	100,0	33,5	52,1	14,2	
Vest-Agder	112 183	34 665	57 633	15 941	3 944	100,0	32,0	53,2	14,7	
Rogaland	256 900	81 725	127 772	34 753	12 650	100,0	33,4	52,3	14,2	
Hordaland	322 813	104 823	157 078	51 164	9 748	100,0	33,4	50,1	16,3	
Sogn og Fjordane .	84 482	29 183	44 039	9 607	1 653	100,0	35,2	53,1	11,5	
Møre og Romsdal ..	188 615	69 058	94 011	22 107	3 439	100,0	37,2	50,7	11,9	
Sør-Trøndelag	201 911	70 611	97 444	29 489	4 367	100,0	35,7	49,3	14,9	
Nord-Trøndelag ...	100 767	37 178	51 543	10 641	1 405	100,0	37,4	51,8	10,7	
Nordland	192 587	81 309	87 990	19 832	3 456	100,0	42,9	46,5	10,4	
Troms	117 394	46 311	53 723	14 654	2 706	100,0	40,3	46,8	12,7	
Finnmark	59 155	24 766	26 177	6 115	2 097	100,0	43,4	45,8	10,7	
Uoppgitt	20	3	2	-	15	100,0	60,0	40,0	-	

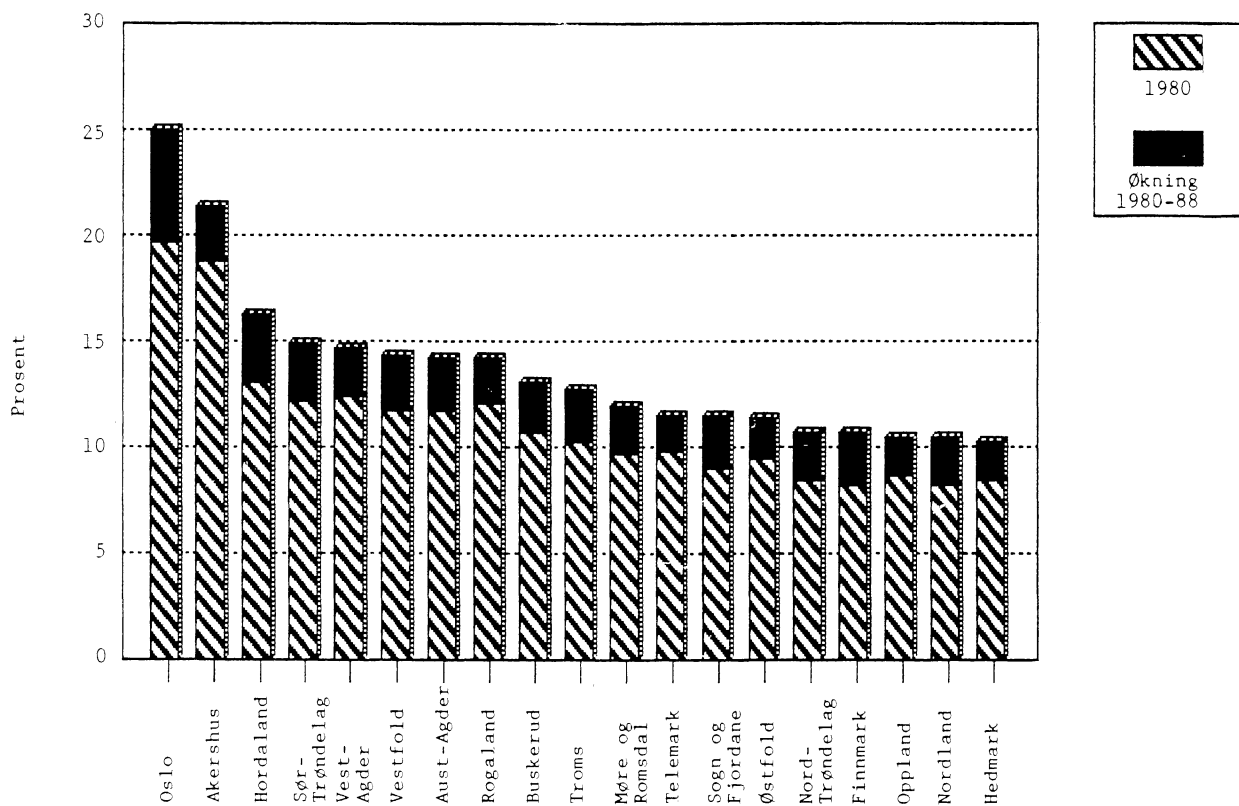
Tabell 2. Personer med utdanning på universitets- og høgskolenivå. Utvalgte kommuner. Prosent. 1. oktober 1988

Kommuner med høyeste andel 1988			Kommuner med laveste andel 1988		
Kommune	Prosent 1988	Økning 1980-1988	Kommune	Prosent 1988	Økning 1980-1988
0219 Bærum	34,8	+4,4	1936 Karlsøy	4,7	+0,8
0220 Asker	32,2	+4,0	1857 Værøy	4,9	+1,1
0214 Ås	25,3	+2,7	1859 Flakstad	5,0	+0,3
0217 Oppegård	25,0	+3,7	0420 Eidskog	5,1	+0,8
0301 Oslo	25,0	+5,4	0418 Nord-Odal	5,2	+1,4
0922 Hisøy	22,3	+2,8	1620 Frøya	5,3	+1,4
1201 Bergen	20,6	+4,3	1818 Herøy	5,3	+1,0
1432 Førde	19,8	+5,1	1854 Ballangen	5,3	+0,9
0401 Hamar	19,8	+3,8	1928 Torsken	5,3	+1,0
0903 Arendal	19,7	+4,4	2014 Loppa	5,3	+0,6

Figur 2. Andel med høyere utdanning på universitets- og høgskolenivå . 1980 og 1988. utvalgte kommuner



Figur 1. Andel med utdanning på universitets- og høgskolenivå. 1980 og 1988. Fylke



(SU nr. 7, 1990)

KONSUMPRISINDEKSEN PR. 15. JANUAR 1990.

Statistisk sentralbyrås konsumprisindeks pr. 15. januar 1990 viste en stigning på 0,8 prosent fra 15. desember. Indekstallene var henholdsvis 226,3 og 224,6 (1979 = 100). Fra januar 1989 til januar 1990 steg konsumprisindeksen med 4,2 prosent.

Fra 15. desember 1989 til 15. januar 1990 steg indeksen for konsumgruppen matvarer med 1,8 prosent. I samme tidsrom falt indekstallet for klær og skotøy med 6,4 prosent, hovedsakelig pga. sesongsalg. For hver av de to konsumgruppene reiser og transport og fritidssystemer og utdanning steg indeksen med 1,0 prosent. Konsumgruppen drikkevarer og tobakk steg med 5,3 prosent, vesentlig som følge av avgiftsendringer. Indekstallet for gruppen bolig, lys og brensel viste en stigning på 1,5 prosent og for helsepleie på 0,6 prosent. For hver av de to konsumgruppene møbler og husholdningsartikler og andre varer og tjenester steg indeksen med 0,4 prosent fra desember 1989 til januar 1990.

Vi gjør oppmerksom på at kommunale avgifter for barnehage, parkering mv først tas med i indeksen for februar. Kommunale avgifter i tilknytning til bolig tas med i indeksen for mars da resultatene fra den kvartalsvise husleieundersøkelsen for 1. kvartal 1990 publiseres.

Tabell 1. Konsumprisindeks, 1979 = 100

	Gj.sn. 1989	Jan. 1990	Endring i prosent	
			Des. 1989- jan. 1990	Jan. 1989- jan. 1990
Totalindeks	222,1	226,3	0,8	4,2
Matvarer	228,2	232,6	1,8	3,4
Drikkevarer og tobakk	249,9	264,4	5,3	6,3
Klær og skotøy	203,9	196,4	-6,4	2,6
Bolig, lys og brensel	231,8	240,2	1,5	6,9
Møbler og husholdningsartikler	212,8	214,2	0,4	2,6
Helsepleie	202,8	207,3	0,6	4,2
Reiser og transport	221,0	224,7	1,0	3,4
Fritidssystemer og utdanning	200,7	205,3	1,0	3,8
Andre varer og tjenester	238,5	242,9	0,4	3,6

Tabell 2. Varer og tjenester etter konsumgruppe

	Vekt 0/00	Des. 1988	Jan. 1989	Des. 1989	Jan. 1990
Totalindeks	1002,2	215,5	217,1	224,6	226,3
Matvarer	154,0	223,4	224,9	228,4	232,6
Drikkevarer og tobakk	35,0	240,1	248,7	251,0	264,4
Klær og skotøy	74,8	203,9	191,5	209,8	196,4
Bolig, lys og brensel	231,5	222,9	224,7	236,6	240,2
Møbler og husholdningsartikler	84,9	208,4	208,8	213,4	214,2
Helsepleie	19,4	198,8	198,9	206,1	207,3
Reiser og transport	226,2	212,8	217,4	222,5	224,7
Fritidssysler og utdanning	95,1	193,4	197,7	203,2	205,3
Andre varer og tjenester	81,3	232,4	234,4	241,7	242,9

Tabell 3. Varer og tjenester etter Leveringssektor

	Vekt 0/00	Des. 1988	Jan. 1989	Des. 1989	Jan. 1990
Totalindeks	1002,2	215,5	217,1	224,6	226,3
1. Jordbruksvarer	88,6	220,0	222,9	226,2	234,7
1.1 Mindre bearbeidde	51,3	219,6	222,7	222,6	234,0
1.2 Mer bearbeidde	37,3	220,3	222,9	230,8	235,3
2. Fiskevarer	11,8	263,0	265,6	266,8	270,0
3. Andre norskproduserte konsumvarer	292,9	223,1	226,4	233,2	238,9
3.1 Lite påvirket av verdensmarkedets priser ..	114,6	245,9	251,6	254,7	263,2
3.2 Påvirket av verdensmarkedet pga stort importinnhold eller råstoffpris bestemt på verdensmarkedet	83,8	205,4	209,0	220,2	226,0
3.3 Påvirket at verdensmarkedet pga konkurransen fra utlandet	94,5	217,0	217,8	224,2	226,8
4. Importerte konsumvarer	261,1	193,1	190,8	197,3	194,4
4.1 Uten norsk konkurranse	169,3	202,9	204,3	207,3	207,9
4.2 Med norsk konkurranse	91,8	181,3	174,2	186,1	177,5
5. Husleie	138,2	202,2	202,2	217,0	217,0
6. Andre tjenester	209,6	230,3	235,1	242,0	242,7
6.1 Med arbeidslønn som dominerende priskomponent ..	57,1	228,2	229,2	237,3	238,1
6.2 Også med andre viktige priskomponenter	152,5	232,0	238,2	244,7	245,3

Tabell 4. Prisindeks for detaljhandel - konsumprisindeksen gruppert etter næring. 1979 = 100

	Vekt 0/00	Des. 1988	Jan. 1989	Des. 1989	Jan. 1990
Totalindeks	565,9	209,3	209,8	216,0	217,3
Detaljhandel med nærings- og nytelsesmidler	220,2	224,1	227,5	231,1	236,7
Detaljhandel med beklednings- og tekstilvarer	81,0	201,4	189,9	206,3	194,0
Detaljhandel med møbler og innbo	55,9	173,1	173,1	174,9	174,8
Detaljhandel med jernvarer, kjøkkenutstyr, glass, steintøy, fargevarer og sportsutstyr	18,6	206,8	206,9	211,2	212,4
Detaljhandel med ur, optiske artikler, musikk- instrumenter, gull- og sølvvarer og film- og fotoartikler	13,9	187,1	187,4	189,7	191,4
Detaljhandel med motorkjøretøyer og bensin	140,8	207,3	209,9	216,9	220,3
Detaljhandel ellers	35,5	202,8	207,6	210,7	214,7

Tabell 5. Konsumprisindeksens utvikling siste måned og siste år (12 mnd).

	Endring i prosent			
	Des. 1988- jan. 1989	Des. 1989- jan. 1990	Jan. 1988- jan. 1989	Jan. 1989- jan. 1990
T O T A L I N D E K S	0,7	0,8	5,2	4,2
MATVARER	0,7	1,8	3,3	3,4
Mjøl, gryn og bakervarer	0,1	0,2	6,0	1,0
Kjøtt,kjøttvarer og flesk	1,1	1,4	3,3	2,2
Fisk og fiskevarer	1,0	1,2	5,2	1,6
Mjøl, fløte, ost og egg	-0,6	6,0	1,3	11,7
Spisefett og spiseoljer	0,3	1,5	7,4	2,7
Grønnsaker, frukt og bær	0,3	0,4	-1,9	1,1
Poteter og varer av poteter	3,0	3,3	4,7	5,0
Sukker	1,0	0,9	14,0	26,5
Kaffe, te, kakao og kokesjokolade	2,7	-1,1	6,7	-13,1
Andre matvarer	1,1	0,4	5,8	4,1
DRIKKEVARER OG TOBAKK	3,6	5,3	5,3	6,3
Drikkevarer	3,2	4,0	6,1	5,4
Tobakk	4,1	7,7	4,1	7,8
KLÆR OG SKOTØY	-6,1	-6,4	4,2	2,6
Bekleddingsartikler	-7,3	-6,5	4,1	2,9
Tøyer og garn mv.	1,0	-3,0	5,1	3,2
Skotøy og skoreparasjoner	-2,9	-6,7	4,2	0,7
BOLIG, LYS OG BRENSSEL	0,8	1,5	6,4	6,9
Bolig og vedlikeholdsutgifter	0,0	0,3	7,8	6,4
Lys og brensel	3,6	6,3	2,2	8,6
MØBLER OG HUSHOLDNINGSARTIKLER	0,2	0,4	4,8	2,6
Møbler og golvtepper mv.	0,2	0,2	4,2	0,6
Tekstiler og utstyrsvarer mv.	-1,3	-0,4	2,3	1,4
Komfyrer, kjøleskap og annet elektrisk utstyr	-	0,1	-0,2	1,3
Kjøkkenredskap, glass, dekketøy mv.	0,1	0,7	5,1	3,0
Diverse husholdningsartikler og tjenester	1,4	1,4	6,7	5,4
Leid hjelp til hjemmet, inkl. barnehager	-	-	15,6	7,9
HELSEPLEIE	0,1	0,6	4,1	4,2
Helsepleie	0,1	0,6	4,1	4,2
REISER OG TRANSPORT	2,2	1,0	5,7	3,4
Kjøp av egne transportmidler	0,7	0,3	5,6	2,0
Drift og vedlikehold av transportmidler.....	2,3	2,6	5,7	7,1
Bruk av offentlige transportmidler	6,0	2,7	8,7	2,8
Porto, telefon og telegrammer	2,6	-4,9	3,0	-4,5
FRITIDSSYSLER OG UTDANNING	2,2	1,0	4,9	3,8
Utstyr og tilbehør, inkl. reparasjon	0,8	1,0	1,1	2,4
Offentlige forestillinger og andre tjenester	1,3	0,5	8,2	6,5
Bøker, aviser og tidsskrifter	6,4	2,1	9,2	3,0
Skolegang	4,0	-	10,8	6,3
ANDRE VARER OG TJENESTER	0,9	0,4	5,1	3,6
Personlig hygiene	0,6	0,5	5,4	3,3
Andre varer, ikke nevnt foran	0,6	0,9	3,1	2,2
Utgifter på restauranter, hoteller, selskapsreiser mv..	1,1	0,4	5,4	4,0

Tabell 6. Konsumprisindeksens utvikling siste måned og siste år (12 mnd). Leveringssektor.

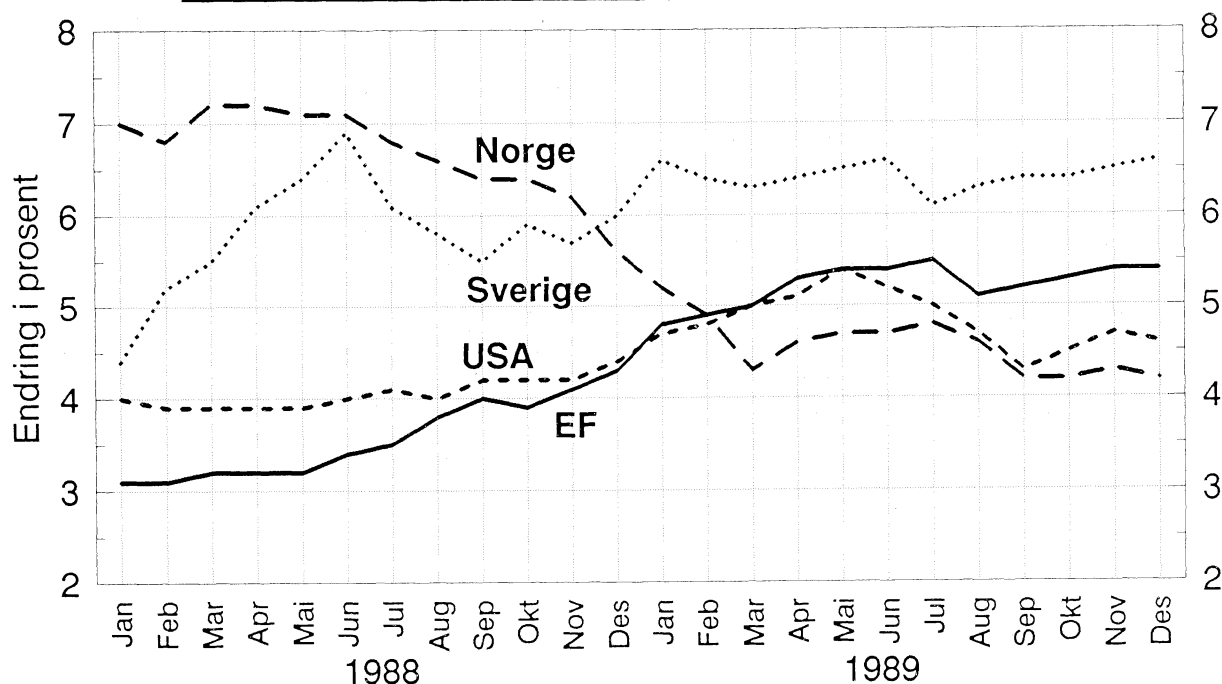
	Endring i prosent			
	Des. 1988- jan. 1989	Des. 1989- jan. 1990	Jan. 1988- jan. 1989	Jan. 1989- jan. 1990
TOTALINDEKS	0,7	0,8	5,2	4,2
1. Jordbruksvarer	1,3	3,8	1,7	5,3
1.1 Mindre bearbeidde	1,4	5,1	1,0	5,1
1.2 Mer bearbeidde	1,2	1,9	2,8	5,6
2. Fiskevarer	1,0	1,2	5,3	1,7
3. Andre norskproduserte konsumvarer	1,4	2,4	4,7	5,5
3.1 Lite påvirket av verdensmarkedets priser	2,3	3,3	4,9	4,6
3.2 Påvirket av verdensmarkedet pga stort importinnhold eller råstoffpris bestemt på verdensmarkedet	1,8	2,6	3,4	8,1
3.3 Påvirket av verdensmarkedet pga konkurransen fra utlandet	0,4	1,2	5,4	4,1
4. Importerte konsumvarer	-1,2	-1,4	3,8	1,9
4.1 Uten norsk konkurranse	0,7	0,3	5,1	1,8
4.2 Med norsk konkurranse	-3,9	-4,6	1,9	1,9
5. Husleie		-	8,6	7,3
6. Andre tjenester	2,1	0,3	7,1	3,2
6.1 Med arbeidslønn som dominerende prisleier	0,4	0,3	5,0	3,9
6.2 Også med andre viktige prisleier	2,7	0,2	7,8	3,0

Tabell 7. Konsumprisindeks i ulike land. (1979=100)

	Norge	Sverige	Danmark	Forbunds- republikken Tyskland	Stor- britannia	USA	Japan
1982	140,3	138,3	138,2	117,9	143,3	132,9	116,4
1983	152,1	150,6	147,8	121,8	149,9	137,2	118,4
1984	161,6	162,7	157,1	124,8	157,3	143,1	121,3
1985	170,8	174,7	164,4	127,5	166,9	148,1	123,7
1986	183,1	182,2	170,4	127,2	172,5	151,0	124,5
1987	199,1	189,8	177,3	127,5	179,7	156,5	124,5
1988	212,4	200,7	185,4	129,0	188,6	162,9	125,4
1989	222,1	213,6	194,3	132,9	203,2	170,8	128,2
1988							
Desember	215,5	205,6	188,7	130,2	194,6	166,1	126,0
1989							
Januar	217,1	207,8	189,5	131,3	195,7	166,8	125,8
Februar	217,9	209,1	190,6	131,8	197,2	167,5	125,4
Mars	219,8	209,8	192,0	132,0	198,1	168,4	126,0
April	221,0	211,9	193,1	132,7	201,6	169,6	127,5
Mai	221,7	212,7	194,4	133,0	202,9	170,4	129,0
Juni	223,0	213,4	193,9	133,1	203,6	170,9	128,8
Juli	223,2	213,4	193,9	133,0	203,7	171,4	128,6
August	222,5	214,3	195,1	132,9	204,2	171,7	128,4
September	224,4	216,1	195,9	133,0	205,7	172,1	129,6
Oktober	224,7	217,8	196,9	133,4	207,2	173,0	130,6
November	224,8	218,3	197,7	133,8	209,1	173,4	129,2
Desember	224,6	219,0	197,7	134,1	209,6	173,8	129,3
Endring tilsvarende mnd. året før (T/T-12)							
1988/87							
Desember	5,6	6,0	4,5	1,8	6,8	4,4	1,0
1989/88							
Januar	5,2	6,6	4,6	2,3	7,5	4,7	1,1
Februar	4,9	6,4	4,4	2,5	7,8	4,8	1,0
Mars	4,3	6,3	4,7	2,6	7,9	5,0	1,1
April	4,6	6,4	4,9	2,9	8,0	5,1	2,4
Mai	4,7	6,5	4,8	3,0	8,3	5,4	2,9
Juni	4,7	6,6	4,5	2,9	8,3	5,2	3,0
Juli	4,8	6,1	5,0	2,8	8,2	5,0	3,0
August	4,6	6,3	4,9	2,8	7,3	4,7	2,6
September	4,2	6,4	4,7	2,8	7,6	4,3	2,6
Oktober	4,2	6,4	5,1	3,2	7,3	4,5	2,9
November	4,3	6,5	4,8	3,0	7,7	4,7	2,3
Desember	4,2	6,6	4,8	3,0	7,7	4,6	2,6

Kilde: SSB og EUROSTAT

**Figuren viser den prosentvise endringen i konsum
prisindeksen fra tilsvarende måned året før**



Kilde: SSB og EUROSTAT

Tabell 9. Indekstall for enkelte varer og varegrupper i konsumprisindeksen og priser på matvarer i 1979.

Vare eller varegruppe	A. Mengde- enhet	B. Pris 1979	C. Indekstall(1979 = 100)											
			1987	1988	1989	Mai 1989	Juni 1989	Juli 1989	Aug. 1989	Sept. 1989	Okt. 1989	Nov. 1989	Des. 1989	Jan. 1990
Matvarer			Kr											
Hvetemjøl, finsiktet, pakket	2 1/2 kg	3,24	336	372,9	386,9	385,0	386,2	388,4	388,8	390,8	391,9	385,0	386,1	395,1
Havregryn, vanlige, pakket	3/4 kg	4,29	257	260,1	269,0	261,8	272,0	276,4	274,5	277,0	274,8	276,2	275,6	274,2
Risengryn, pakket	1/2 kg	4,88	201	236,8	258,3	258,3	259,5	260,4	255,8	261,0	261,7	260,4	258,6	263,8
Flatbrød, pakket	400 g	3,63	287	317,0	308,7	310,6	306,2	305,5	306,1	304,6	298,5	300,6	308,0	313,8
Kjeks, Marie, pakket	200 g	3,65	152	164,7	175,4	171,3	173,5	174,8	173,8	178,7	179,6	179,4	179,9	181,8
Kjeks, Cream Cracker, pakket	220 g	3,77	214	237,0	252,3	251,9	252,1	254,3	253,3	254,8	256,3	254,3	256,3	259,4
Hveteløff	kg	6,12	304	329,1	336,0	340,1	341,1	336,4	336,0	342,8	338,7	333,3	322,9	325,9
Grovbrød	"	6,87	296	316,3	330,8	331,5	337,9	337,3	336,3	338,6	336,3	332,6	333,6	334,6
Vitabrød	"	4,36	301	334,8	355,9	353,0	361,6	367,8	364,5	359,3	357,5	354,9	352,7	357,5
Husholdningsbrød	"	4,38	317	347,9	357,3	363,6	358,3	360,1	363,7	360,4	352,5	347,1	354,0	351,4
Kneippbrød	"	4,17	295	310,4	308,2	312,7	315,2	309,5	305,2	310,1	299,6	300,6	299,9	290,6
Hveteboller	stk.	0,79	276	293,0	313,5	316,2	317,7	318,8	315,0	319,5	318,5	315,6	315,3	315,0
Wienerbrød	"	1,36	289	321,3	343,1	338,3	340,8	345,0	346,7	349,8	350,9	348,5	350,5	349,5
Puffet ris, pose	200 g	3,46	190	204,8	211,6	213,1	212,3	212,7	213,6	212,1	211,9	209,5	210,2	209,8
Okse, mellommørbrad	kg	36,16	252	267,1	291,3	294,9	297,1	307,7	299,7	299,1	294,5	295,4	292,0	303,4
Okse, høyrygg	"	31,35	228	241,0	247,3	244,3	247,9	253,6	255,7	246,5	251,6	253,6	259,7	235,1
Okse, bibringe	"	23,01	253	269,7	270,6	270,3	272,1	271,6	267,5	272,7	272,4	268,9	268,3	255,6
Ku, mellommørbrad	"	36,19	209
Ku, høyrygg	"	31,78	156
Ku, bibringe	"	23,49
Mellomkalv, stek	"	40,69
Lam, stek	"	36,15	168	180,5	181,9	182,8	191,7	192,1	193,4	179,0	176,5	174,0	174,2	180,7
Svin, skinkestek	"	38,15	183	192,3	198,3	196,8	195,0	203,6	206,7	197,1	197,1	202,6	190,0	201,6
Svin, koteletter	"	42,79	187	203,0	200,7	202,2	198,7	201,4	200,2	199,8	206,8	204,4	199,6	205,0
Svin, sideflesk, saltet	"	42,09	238	249,0	253,9	248,3	250,7	252,4	254,4	257,2	262,0	258,2	258,5	255,4
Spekeskinke	"	63,47	163	172,7	169,4	162,5	165,1	167,3	167,6	167,5	173,5	172,2	176,8	179,0
Fenalår	"	69,27	216	226,0	231,9	229,7	230,1	229,4	233,6	237,0	241,1	235,9	225,8	230,3
Høne, dypfryst	"	17,89	150	165,5	174,1	174,7	174,7	176,4	175,3	177,4	177,1	174,6	177,4	175,8
Reinsdyr, stek	"	57,28	217	223,2	220,3	223,3	224,8	219,6	218,0	218,0	216,7	216,7	220,2	221,5
Okselever	"	22,12	119	100,8	98,8	101,0	100,8	103,3	102,0	96,2	95,0	97,1	96,8	98,0
Karbonadedeig	"	52,93	196	215,8	215,5	220,7	216,8	215,3	215,1	216,8	212,3	216,8	210,1	215,7
Kjøttdeig	"	38,96	212	217,5	219,3	211,6	215,4	223,7	222,1	227,0	221,2	219,2	219,2	223,5
Kjøttpølser, kokte og røykte	"	27,07	208	216,1	223,8	225,6	221,6	219,4	219,0	222,3	234,3	236,1	237,4	227,8
Medisterpølser, kokt	"	29,79	235	241,9	251,1	250,0	254,3	259,3	260,8	254,9	252,0	253,3	211,8	249,7
Grillpølser, vakuumpakket	"	33,47	183	187,8	192,2	180,8	174,9	172,5	175,3	202,4	202,7	209,4	207,7	206,0
Hermetiske kjøttkaker	1/1 boks	21,48	175	179,0	182,6	186,9	185,9	186,9	186,5	182,9	179,7	177,5	175,1	175,1
Kokt skinke, vakuumpakket	hg	11,63	161	171,1	174,6	174,3	173,6	174,6	173,4	177,8	176,4	173,8	173,1	176,0
Okserull, vakuumpakket	"	9,88	181	193,5	206,0	208,2	207,2	205,3	204,9	207,3	205,9	207,7	211,6	213,3
Kalverull	"	6,21
Salamipølse, vakuumpakket	"	7,68	206	219,7	234,6	231,8	235,1	236,8	240,4	240,2	243,7	240,9	239,9	243,7
Fårepølse, vakuumpakket	"	7,05	222	241,4	255,1	248,7	253,8	258,2	260,0	262,3	263,3	263,8	264,1	269,5
Leverpostei i løs vekt	"	3,59	201	217,6	226,9	224,2	226,0	231,7	232,4	231,2	227,1	234,9	228,7	234,2
Torsk, uten hode og innmat	kg	13,24	320	364,6	369,3	363,7	375,1	369,2	369,6	355,2	358,5	374,4	361,1	370,7
Kveite, stor	"	46,48	196	197,8	198,6	204,7	198,3	203,4	196,3	199,4	197,5	196,3	196,7	197,3
Makrell (1)	"	10,18	337,0	329,6	300,6	304,8
Fjordsild	"	11,30	161	172,3	180,7	183,8	183,3	180,7	180,5	178,4	179,6	175,8	180,5	173,1
Torsk, fersk renskåret filet	"	18,27	266	305,2	327,1	332,3	325,1	328,2	330,2	329,6	329,2	330,9	330,2	329,6
Sei, fersk renskåret filet	"	12,15	314	347,3	353,9	362,1	360,4	361,8	351,6	346,6	350,9	350,2	356,0	350,6
Torsk, dypfryst filet, pakke	400 g	9,73	298	322,3	327,7	320,3	320,6	326,4	321,9	337,5	333,3	332,3	335,3	339,5
Hyse, dypfryst filet, pakke	"	10,57
Sei, dypfryst filet, pakke	"	6,82	349	376,1	381,5	371,8	371,4	385,1	389,4	392,5	387,4	392,1	392,1	385,9

(1) Sesongvare.

Tabell 9(forts.). Indekstill for enkelte varer og varegrupper i konsumprisindeksen og priser på matvarer i 1979.

Vare eller varegruppe	A.Mengde- enhet	B.Pris 1979	C. Indekstill(1979 = 100)											
			1987	1988	1989	Mai 1989	Juni 1989	Juli 1989	Aug. 1989	Sept. 1989	Okt. 1989	Nov. 1989	Des. 1989	Jan. 1990
Matvarer (forts.)			Kr											
Torsk, panetter, dypfryst, pakke	400 g	9,38	312	330,2	331,5	331,1	335,8	336,2	338,2	330,8	326,7	327,7	327,4	331,8
Torsk, sprengt filet	kg	15,52	326	343,1	350,0	353,2	346,3	345,6	347,7	350,4	351,8	361,5	363,9	369,4
Torsk, lutefisk	"	10,96	345	338,2	328,3	319,6	316,3	314,1	321,3	319,4	333,2	351,5	333,9	336,4
Torsk, klippfisk, pakke	1/2 kg	12,38	294	319,6	336,1	330,1	339,7	342,5	336,3	338,1	335,3	345,6	343,2	342,5
Torsk, røykt filet	kg	18,60	277	309,1	337,6	342,8	343,2	339,4	344,9	341,8	340,8	344,5	332,6	341,5
Saltet feitsild	"	13,26	193	209,9	223,9	226,4	221,6	227,2	224,5	228,8	231,1	229,3	229,7	236,3
Torskerogn, hermetisk	1/1 boks	12,60	228	268,6	263,7	266,5	264,3	258,9	264,0	258,6	252,1	250,1	249,5	249,5
Fiskeboller, hermetisk	"	7,38	238	242,8	239,9	244,5	241,3	240,1	242,3	235,8	236,3	231,5	237,2	236,8
Gaffelbiter	1/16 boks	4,52	190	197,4	206,4	203,0	206,7	207,7	209,8	211,2	211,8	212,3	212,9	216,0
Makrellfilet i tomat	1/3 boks	5,21	171	176,4	173,1	172,1	170,9	172,7	171,1	174,6	174,7	177,0	176,6	176,3
Krabbe, naturlig	1/4 boks	10,52	229	248,2	257,0	256,1	254,9	253,9	254,9	260,7	260,0	258,7	257,4	259,0
Fiskepudding, vanlig	kg	17,14	211	227,2	235,6	239,7	242,2	238,5	235,9	234,0	237,1	237,6	233,3	237,6
H-mjølke (homogenisert), i engangsemballasje	1l	1,81	313	347,8	359,7	349,2	348,8	370,1	370,5	370,9	370,9	369,7	370,5	410,1
Skummet kulturmjølke, i engangsemballasje	"	1,53	324	360,8	368,9	360,8	360,4	376,3	377,4	377,4	377,4	377,0	377,4	422,6
Kremfløte, 35%, i engangs- emballasje	1/2 l	9,94	162	169,5	177,0	173,8	174,0	180,0	179,7	180,0	180,4	180,2	180,8	180,4
Kondensert mjølke	1/1 boks	3,79	208	221,3	228,7	229,0	229,2	229,0	229,2	229,6	231,9	231,0	229,4	231,9
Gaudaost	kg	19,17	273	286,3	295,6	287,0	285,8	298,9	301,9	305,8	306,1	307,8	309,3	318,9
Nøkkelost	"	19,24	278	290,8	301,3	292,3	292,3	301,7	306,5	313,8	313,5	315,3	314,7	323,1
Gudbrandsdalsost	"	18,73	252	266,1	276,2	265,9	268,6	281,2	278,1	289,1	288,2	289,6	289,3	303,1
Jarlsbergost	"	20,40	263	275,7	284,0	276,3	274,1	282,6	291,1	296,8	296,8	296,8	295,6	305,3
Normannaost	"	19,97	283	295,9	304,1	296,4	296,4	312,1	312,7	312,7	311,8	312,1	312,1	328,0
Fløtemysost	"	17,62	264	280,8	291,3	277,9	276,5	294,2	299,5	303,6	306,8	306,2	307,7	321,8
Primula, eske	125 g	4,36	272	290,4	306,0	299,5	300,6	306,7	309,8	313,5	315,6	317,1	317,1	325,7
Egg	kg	19,20	133	139,5	138,6	136,3	136,4	137,8	138,6	138,9	138,6	139,4	141,9	139,7
Meierismør, normalsaltet	1/2 kg	7,11	199	208,1	218,4	217,4	216,8	224,7	226,9	228,7	225,3	220,6	211,2	220,8
Margarin, animalsk	"	3,02	216	237,2	241,3	242,4	240,5	241,2	240,0	240,9	238,8	238,5	242,1	242,9
Margarin, plantemargarin	"	3,42	204	217,1	226,4	224,3	226,5	227,8	228,7	230,3	228,0	227,3	227,6	229,4
Majones, plastpose	ca.165 g	4,18	176	194,0	208,4	205,3	206,8	206,4	209,7	213,8	213,4	212,0	212,6	213,4
Hodekål (1)	kg	4,16	252,5	173,2	137,1	126,0	132,8	138,9	148,5
Blomkål (1)	"	10,50	181,6	127,7	133,0
Gulrøtter (1)	"	4,53	217,6	205,6	210,9	217,6	230,9
Kålrot (1)	"	3,99	190,7	172,7	169,9	170,5	181,6
Løk, vanlig	"	7,44	168	182,0	188,9	207,7	201,6	205,9	204,7	185,7	168,4	162,2	158,5	154,8
Agurker (slange) (1)	"	14,81	219,6	177,2	166,8	183,0	180,8
Tomater (1)	"	19,86	168,3	147,8	119,7	127,4	166,0
Epler, utenlandske (1)	"	9,71	153,5	159,6	164,3
Epler, norske,Gravenstein(1)	"	9,82	188,9	178,1	126,0	..
Druer, grønne (1)	"	9,11	214,1	162,6	170,4	189,7	249,9	..
Appelsiner	"	6,40	180	190,3	190,4	189,4	196,6	202,4	212,4	215,4	210,7	204,3	178,9	175,7
Bananer	"	7,09	211	204,0	186,4	229,0	202,8	169,7	164,7	174,6	185,1	186,6	193,9	181,4
Rosiner, pakke	250 g	6,38	112	109,5	124,2	122,4	123,1	129,0	129,7	131,5	132,1	128,5	129,0	131,5
Aprikoser, spanske, ex choice, pakke	250 g	6,92	192	213,5	216,5	219,3	216,3	212,0	210,7	211,1	218,8	217,3	217,9	218,1
Tyttebær (1)	kg	12,71	251,7
Jordbær (1)	1/2 kg	9,46	184,2	196,2
Solbær (1)	"	9,30	129,5
Erter, husholdnings-, hermetiske	1/1 boks	10,54	150	156,0	151,5	142,1	154,4	153,7	152,7	156,9	154,0	149,7	148,4	144,9
Surkål, plastpose	1/2 kg	5,42	163	167,7	167,6	161,4	164,2	168,8	169,2	177,3	176,3	171,9	168,1	172,4
Rødbeter, plastpose	225 g	5,77	218	225,1	224,8	225,2	226,5	224,3	227,9	227,5	223,0	221,2	215,3	223,4
Ananas, hermetisk	1/1 boks	6,94	214	195,9	183,0	180,1	180,6	181,2	180,8	184,5	180,1	176,5	178,3	177,4
Aprikoskompott, plastpose	1/2 kg	6,94	193	197,9	202,4	200,3	198,7	201,1	201,7	205,3	204,3	206,1	203,3	202,7

(1) Sesongvare.

Tabell 9(forts.). Indekstill for enkelte varer og varegrupper i konsumprisindeksen og priser på matvarer i 1979.

Vare eller varegruppe	A. Mengde- enhet	B. Pris 1979	C. Indekstill(1979 = 100)											
			1987	1988	1989	Mai 1989	Juni 1989	Juli 1989	Aug. 1989	Sept. 1989	Okt. 1989	Nov. 1989	Des. 1989	Jan. 1990
Matvarer (forts.)			Kr											
Jordbærsyltetøy, kartong ...	kg	15,22	149	151,7	145,8	148,2	147,9	147,2	147,6	145,3	146,7	144,8	140,7	141,7
Tyttebærsyltetøy, glass	ca.1/3 kg	9,27	211	221,5	232,8	232,3	235,7	236,4	236,9	233,4	240,7	237,4	231,5	235,7
Appelsinmarmelade, glass ...	"	6,64	175	180,8	182,9	183,1	183,1	182,2	182,9	182,9	183,5	182,7	182,5	183,3
Husholdningssaft	0,7 l	12,35	126	128,3	129,1	127,8	127,1	129,2	131,0	132,1	129,5	131,4	129,9	130,6
Simpson appelsinsaft	l	10,93	181	206,3	206,8	205,2	206,4	205,8	208,3	207,7	206,6	206,6	207,0	208,9
Poteter, røde, løs vekt	kg	2,73	185	193,7	196,8	210,1	243,3	269,3	207,9	173,7	158,3	168,0	178,5	196,1
Poteter, røde, pose	2 1/2 kg	8,03	183	194,8	200,5	216,7	211,6	224,2	210,8	189,9	174,9	184,8	195,5	206,3
Potetmjøl, pakket	1/2 kg	5,37	188	201,8	224,2	219,9	221,0	221,4	221,9	227,4	232,3	236,3	241,6	246,3
Farin, pakket	1 kg	3,49	246	272,8	325,1	303,9	313,0	327,6	345,0	358,4	361,4	360,4	361,4	364,0
Raffinade, pakket	1/2 kg	2,62	235	256,8	299,5	284,4	288,5	303,0	319,0	324,2	325,1	326,6	326,6	333,0
Kaffe, brent	kg	41,80	130	126,0	130,6	140,4	137,5	136,2	129,9	125,4	120,2	115,7	110,3	108,4
Te, pakke	hg	8,56	173	182,7	183,4	181,9	182,3	182,6	187,0	186,5	185,0	183,7	185,9	184,3
Kokesjokolade, vanlig, norsk	plate	5,19	142	148,4	150,5	149,8	149,5	150,2	150,4	151,9	152,0	151,1	148,9	150,7
Kakao, pakke	250 g	13,77	110	116,9	119,8	119,9	119,1	120,4	120,8	122,6	120,8	120,4	120,0	121,7
Spisesjokolade, drops o.l...			213	226,3	238,9	240,0	240,0	240,0	240,0	240,2	240,3	240,3	240,4	240,6
Iskrem			230	243,5	264,9	269,2	266,8	269,1	270,0	269,5	265,3	272,3	266,7	266,9
Ertesuppe	pose	4,67	222	248,9	256,9	255,5	255,5	258,3	257,3	260,6	258,5	261,4	262,2	265,0
Italiensk salat, plastemball	250 g	8,24	160	168,3	172,6	173,7	174,0	173,5	173,2	173,0	171,5	172,5	170,8	172,9
Buljongterninger	5 stk.	2,25	190	201,9	213,8	211,8	213,9	215,9	215,3	217,0	217,9	218,9	219,4	223,0
Husholdningssalt, pakke	1 kg	1,96	211	235,0	251,5	251,7	254,6	256,0	256,0	257,5	257,0	256,5	257,8	261,4
Tomatsuppe	pose	4,31	208	224,2	231,9	234,0	232,0	231,1	232,5	232,1	231,1	235,1	235,3	238,3
Sirup, pappembalasje	1/2 kg	4,10	217	227,3	240,8	236,8	237,3	238,7	243,7	249,9	250,6	249,4	253,0	256,8
Barnemat, grønnsaker m/ kjøttkraft, glass	140 g	3,72	186	195,2	200,3	201,0	201,2	199,4	202,0	200,2	199,4	200,4	202,6	205,0
Barnegrøt, pakke	1/2 kg	11,76	157	163,6	173,4	171,8	171,8	173,1	174,5	173,8	177,6	179,5	179,0	180,9
Drikkevarer og tobakk.														
Selters, brus o.l.....			195	208,3	219,1	217,7	219,1	218,9	220,2	221,8	221,3	221,9	222,1	225,9
Øl			234	252,0	262,9	262,7	263,0	263,4	262,7	262,7	262,5	262,4	263,0	274,9
Vin, brennevin og sprit			196	210,9	225,8	225,9	225,9	225,9	225,9	227,1	227,1	227,1	227,1	238,8
Sigarer, sigarillos			266	284,6	296,9	296,9	296,9	296,9	296,9	296,9	296,9	296,9	296,9	312,0
Sigaretter			249	263,3	273,9	273,9	273,9	273,9	273,9	273,8	273,9	273,9	273,9	294,1
Røyketobakk			256	271,8	282,5	282,4	282,5	282,5	282,5	282,5	282,5	282,5	282,5	305,0
Sigarettpapir			246	264,3	268,3	268,3	268,3	268,3	268,3	268,3	268,3	268,3	268,3	284,6
Klær og skotøy.														
Skjorter og nattøy			204	217,0	225,2	229,8	230,3	223,9	210,6	232,0	233,3	232,2	234,2	223,3
Dresser, drakter, jakker mv.			183	191,4	198,0	202,5	201,2	196,5	187,4	201,0	205,6	203,7	201,6	190,1
Kåper, frakker, regntøy			174	185,1	191,2	193,9	189,9	184,9	184,9	198,4	198,7	202,2	199,4	180,7
Strømper og sokker			174	185,2	196,6	195,9	196,5	198,0	196,1	199,6	200,5	202,4	203,8	203,6
Undertøy			201	216,1	229,6	230,4	231,0	229,8	228,4	234,7	230,6	230,7	231,7	228,6
Tøyer og garn			197	213,5	227,2	225,4	225,5	228,6	227,5	233,4	230,8	232,0	232,7	225,8
Skotøy av lær			154	164,9	171,7	174,1	175,2	171,2	166,8	174,7	177,5	177,1	177,9	165,2
Gummifottøy			196	201,9	210,0	209,3	209,3	212,7	212,6	212,8	213,9	213,9	217,4	207,3
Reparasjon av skotøy			232	248,8	268,4	263,9	264,1	281,5	280,0	271,4	271,1	270,5	273,3	273,0

FISKEOPPDRETT 1988

Det vart i 1988 slakta i alt 78 700 tonn laks og 9 700 tonn regnbogeaure frå i alt 691 matfiskanlegg. Tala for 1987 var 46 500 tonn laks og 8 300 tonn regnbogeaure. Det har såleis i alt vore ein auke på 61 prosent frå 1987 til 1988. Førstehandsverdien i 1988 var 3 239 mill. kr mot 2 002 mill. kr i 1987. Gjennomsnittleg førstehands salspris for laks viser ein nedgang frå 1987 til 1988 på 6 prosent til kr 38,10 pr. kg. Prisen på regnbogeaure auka med vel 16 prosent til kr 25,80.

Om lag 84 prosent av oppdrettslaksen vart eksportert. Eksportverdien var 3 080 mill. kr og svarte for 29 prosent av den samla utførselen av fisk og fiskeprodukt.

Investeringane i fiskeoppdrett var på 758 mill. kr i 1988. Av dette er 311 mill. kr investert i klekkjeri/setjefiskanlegg og 447 mill. kr i matfiskanlegg.

Statistikken syner at det var sysselsett om lag 4 800 personar i oppdrettsanlegg i 1988, fordelt med vel 1 400 personar i klekkjeri/setjefiskanlegg og knapt 3 400 i matfiskanlegg.

Oppgåvene er samla inn av Fiskeridirektoratet, og statistikken er utarbeidd av Statistisk sentralbyrå. Statistikken omfattar alle anlegg med konsesjon.

Tabell 1. Fiskeoppdrett. Arbeidsinnsats. Fylke. 1988

År Fylke	I alt			Klekking og produksjon av setjefisk		Stamfisk og matfiskproduksjon	
	Talet på einingar	Talet på personar	1 000 timeverk	Talet på personar	1 000 timeverk	Talet på personar	1 000 timeverk
1986	846	3 524	4 978	971	1 375	2 553	3 603
1987	968	3 969	5 743	1 220	1 909	2 749	3 834
1988	1 120 ¹	4 797 ²	6 444 ¹	1 432	2 030	3 371	4 414
1988							
Østfold	}	151	119	48	51	104	68
Akershus og Oslo							
Hedmark							
Oppland							
Buskerud							
Telemark							
Aust-Agder	}	312	413	116	135	196	278
Vest-Agder							
Rogaland	77	888	1 330	372	556	516	774
Hordaland	207	558	670	123	150	436	520
Sogn og Fjordane	114	730	1 023	280	397	451	626
Møre og Romsdal	159	488	659	128	169	360	489
Sør-Trøndelag	99	335	465	68	114	268	351
Nord-Trøndelag	76	813	1 177	212	332	601	844
Nordland	193	288	349	56	87	232	262
Troms	85	234	240	29	39	207	202
Finmark	63						

¹ I tillegg kjem 19 einingar med uoppsett i arbeidsinnsats. ² Same person kan arbeide med både setjefisk- og matfiskproduksjon.

Tabell 2. Fiskeoppdrett. Matfiskproduksjon¹. Talet på einingar og kapasitet. Fylke. 1988

År Fylke	Talet på einingar ²				Nytta kapasitet					
	I alt	Flytemærer		Andre typar	I alt		Flytemærer		Andre typar	
	Fersk- vatn	Salt- vatn			Fersk- vatn	Salt- vatn	Fersk- vatn	Salt- vatn	Fersk- vatn	Salt- vatn
	1 000 kubikkmeter									
1986	636	25	598	35	162	3 798	53	3 641	109	157
1987	713	23	670	42	108	4 582	52	4 369	57	213
1988	872	27	821	47	113	5 672	41	5 503	71	169
1988										
Østfold	}	9	20	11	66	55	6	54	61	1
Akershus og Oslo										
Hedmark										
Oppland										
Buskerud										
Telemark										
Aust-Agder	}	2	54	3	10	376	9	363	1	12
Vest-Agder										
Rogaland	59	7	139	7	19	1 126	11	1 027	8	99
Hordaland	141	1	83	4	1	592	1	564	-	28
Sogn og Fjordane	86	2	111	11	4	777	4	768	0	9
Møre og Romsdal	122	1	78	-	8	623	8	623	-	-
Sør-Trøndelag	79	1	61	3	1	426	1	426	0	0
Nord-Trøndelag	63	2	155	4	4	1 015	2	1 008	2	7
Nordland	160	-	63	4	1	409	-	397	1	12
Troms	65	2	57	-	0	273	0	273	-	-
Finmark	59									

¹ For einingar med oppgåve over nytta kapasitet. ² Ei eining kan ha fleire damtypar.

Tabell 3. Fiskeoppdrett. Einingar med slakt av matfisk og slakta mengd. Fylke

År Fylke	Einingar med slakt			Slakta mengd								
	I alt	Av laks	Av regn- bogaure	I alt	Laks	Regnboge- aure						
				Tonn								
1971	..	5	50	531	98	433						
1972	..	5	56	924	146	778						
1973	..	4	80	1 172	171	1 001						
1974	..	13	155	2 327	601	1 726						
1975	138	45	120	2 517	862	1 655						
1976	149	61	116	3 476	1 431	2 045						
1977	165	84	112	3 932	2 137	1 795						
1978	189	116	124	5 645	3 540	2 105						
1979	226	147	154	7 377	4 389	2 988						
1980	256	173	165	7 980	4 312	3 668						
1981	286	215	189	13 042	8 418	4 624						
1982	328	263	192	15 322	10 695	4 627						
1983	362	301	183	22 703	17 298	5 405						
1984	402	354	152	25 451	21 881	3 569						
1985	487	414	217	34 615	29 473	5 142						
1986	538	498	255	49 215	44 831	4 384						
1987	585	542	311	54 758	46 453	8 305						
1988	691	653	314	88 435	78 744	9 692						
1987												
Østfold	}	7	18	511	87	424						
Akershus og Oslo												
Hedmark												
Oppland												
Buskerud												
Telemark												
Aust-Agder	}	37	44	4 686	3 078	1 608						
Vest-Agder												
Rogaland												
Hordaland												
Sogn og Fjordane												
Møre og Romsdal												
Sør-Trøndelag												
Nord-Trøndelag												
Nordland												
Troms												
Finmark												
1988												
Østfold							}	10	22	730	359	372
Akershus og Oslo												
Hedmark												
Oppland												
Buskerud												
Telemark												
Aust-Agder	}	43	40	7 221	5 783	1 438						
Vest-Agder												
Rogaland												
Hordaland												
Sogn og Fjordane												
Møre og Romsdal												
Sør-Trøndelag												
Nord-Trøndelag												
Nordland												
Troms												
Finmark												

Tabell 4. Fiskeoppdrett. Sal (førstehandsverdi)¹ av laks og regnbogeaure. Fylke. 1 000 kr

År	I alt ²	Laks	Regnbogeaure
1980	261 072	189 566	71 506
1981	352 449	272 058	80 391
1982	467 921	372 057	95 864
1983	766 735	648 007	118 728
1984	939 470	845 901	93 569
1985	1 433 584	1 293 342	140 242
1986	1 665 095	1 569 025	96 070
1987	2 001 597	1 824 929	176 668
1988	3 238 640	2 993 236	245 404
1988			
Østfold	22 847	14 044	8 803
Akershus og Oslo			
Hedmark			
Oppland			
Buskerud			
Telemark			
Aust-Agder			
Vest-Agder			
Rogaland	240 837	206 173	34 664
Hordaland	845 059	809 597	35 462
Sogn og Fjordane	449 463	401 019	48 444
Møre og Romsdal	606 668	555 723	50 945
Sør-Trøndelag	279 223	243 780	35 443
Nord-Trøndelag	173 009	167 309	5 700
Nordland	474 277	453 172	21 105
Troms	104 962	100 456	4 506
Finnmark	42 295	41 963	332

¹ Selt uforedla fersk eller frosen. Førstehandsverdi av fisk foredla vidare i eige anlegg er med. Meirverdiavgift er ikkje inkludert. ² I tillegg er det selt ein del matfisk frå anlegg som ikkje har registreringsnummer, men som har selt gjennom Fiskeoppdretternes Salgslag. For 1987 utgjorde dette 1 971 tonn matfisk til ein verdi av 73 mill. kr, og for 1988 1 106 tonn til ein verdi av 41 mill. kr.

Tabell 5. Eksport av oppdretta laks. Mengd og verdi for dei viktigaste kjøparlanda

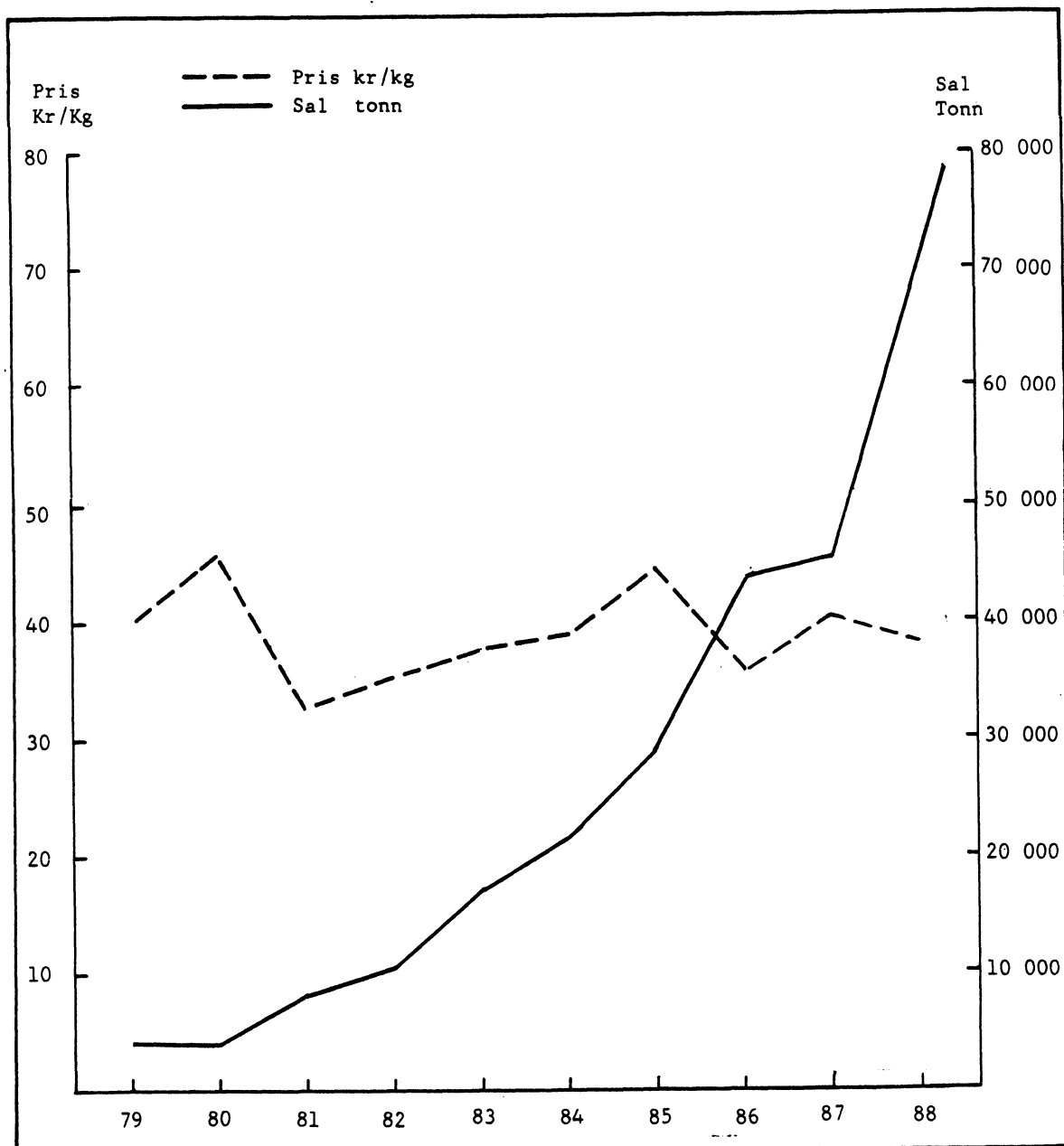
År	Eksport i alt	Av dette til						Storbr. og N.-Irland
		Spania	Frankrike	Forbunds- rep. Tyskland	Danmark	Sverige	USA	
		Mill. kr						
1983	709,1	17,0	201,9	112,2	82,3	40,4	118,6	58,8
1984	944,8	34,1	208,9	131,1	102,4	50,1	239,8	78,6
1985	1 308,3	57,1	265,0	164,0	135,1	65,3	380,6	94,9
1986	1 663,7	77,5	399,9	205,5	212,8	88,9	422,9	72,5
1987	2 174,4	106,0	576,5	267,5	334,5	93,3	420,2	75,7
1988	3 079,7	159,8	832,2	348,4	582,7	133,6	489,7	96,2
		1 000 tonn						
1983	15,4	0,4	4,3	2,4	2,0	0,8	2,5	1,3
1984	19,6	0,8	4,4	2,7	2,4	1,0	4,7	1,7
1985	24,0	1,1	4,9	3,0	2,8	1,1	6,6	1,9
1986	38,9	1,9	9,9	4,7	5,5	1,9	9,3	1,6
1987	43,2	2,1	11,6	4,9	7,5	1,7	8,1	1,5
1988	66,0	3,5	18,3	7,1	13,7	2,6	9,7	2,1

Tabell 6. Fiskeoppdrett. Nyskaffing og sal av varige driftsmiddel i fiskeoppdrettsanlegg, etter anleggstype. Fylke. 1 000 kr. 1988

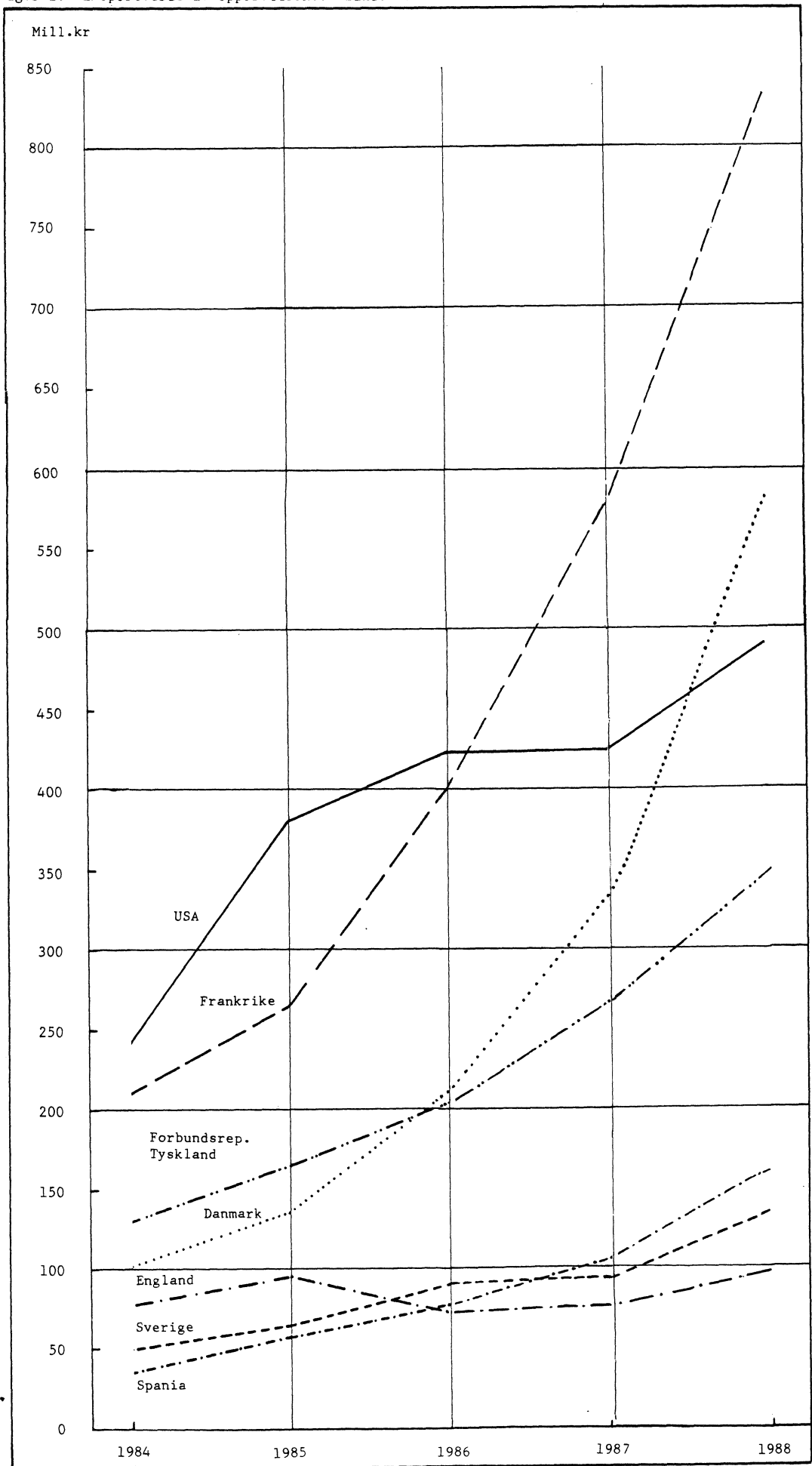
Fylke Anleggstype	Nyskaffing				Sal i alt	Inves- tering ¹
	I alt	Drifts- bygninger	Sjøanlegg, maskinar, inventar	Transport- middel og anna		
1986	1 003 300	.	.	.	26 370	976 930
1987	934 832	.	.	.	17 609	917 223
1988	771 557	235 415	379 198	156 944	13 219	758 338
1988						
Klekkjeri/setjefiskanlegg	312 390	123 376	140 405	48 609	1 002	311 388
Matfiskanlegg	459 167	112 039	238 793	108 335	12 217	446 950
Østfold, Akershus, Oslo, Hedmark, Oppland, Buskerud, Telemark, Aust-Agder og Vest-Agder	6 548	2 155	3 889	504	44	6 504
Klekkjeri/setjefiskanlegg	2 857	1 565	1 164	128	-	2 857
Matfiskanlegg	3 691	590	2 725	376	44	3 647
Rogaland	52 507	17 494	24 329	10 684	1 804	50 703
Klekkjeri/setjefiskanlegg	19 282	2 996	14 919	1 367	471	18 811
Matfiskanlegg	33 225	14 498	9 410	9 317	1 333	31 892
Hordaland	200 455	45 473	107 862	47 120	8 899	191 556
Klekkjeri/setjefiskanlegg	69 525	19 915	30 103	19 507	90	69 435
Matfiskanlegg	130 930	25 558	77 759	27 613	8 809	122 121
Sogn og Fjordane	75 516	27 371	33 563	14 582	290	75 226
Klekkjeri/setjefiskanlegg	30 369	13 712	13 380	3 277	125	30 244
Matfiskanlegg	45 147	13 659	20 183	11 305	165	44 982
Møre og Romsdal	160 375	60 434	63 847	36 094	477	159 898
Klekkjeri/setjefiskanlegg	63 013	28 979	24 332	9 702	41	62 972
Matfiskanlegg	97 362	31 455	39 515	26 392	436	96 926
Sør-Trøndelag	56 442	16 975	31 794	7 673	915	55 527
Klekkjeri/setjefiskanlegg	23 430	9 155	13 409	866	132	23 298
Matfiskanlegg	33 012	7 820	18 385	6 807	783	32 229
Nord-Trøndelag	50 180	15 342	26 797	8 041	138	50 042
Klekkjeri/setjefiskanlegg	23 149	9 348	13 675	126	85	23 064
Matfiskanlegg	27 031	5 994	13 122	7 915	53	26 978
Nordland	91 172	20 695	46 896	23 581	583	90 589
Klekkjeri/setjefiskanlegg	38 661	16 372	11 131	11 158	58	38 603
Matfiskanlegg	52 511	4 323	35 765	12 423	525	51 986
Troms	25 688	4 876	15 808	5 004	69	25 619
Klekkjeri/setjefiskanlegg	9 283	3 509	3 911	1 863	-	9 283
Matfiskanlegg	16 405	1 367	11 897	3 141	69	16 336
Finnmark	52 674	24 600	24 413	3 661	-	52 674
Klekkjeri/setjefiskanlegg	32 821	17 825	14 381	615	-	32 821
Matfiskanlegg	19 853	6 775	10 032	3 046	-	19 853

¹ Investering = Nyskaffing - sal.

Figur 1. Fiskeoppdrett. Mengde og pris pr. kg. Laks. 1979-1988



Figur 2. Eksportverdi av oppdrettlaks. Land. 1984-1988. Mill. kr



(SU nr. 7, 1990)

ORDRESTATISTIKK FOR INDUSTRI FOR 4. KVARTAL 1989

Statistisk sentralbyrås indeks over verdien av ordretilgangen for produksjon av metaller og verkstedprodukter var 7 prosent lavere i 4. kvartal 1989 enn i 4. kvartal 1988. Totalindeksene var henholdsvis 341.0 og 366.1 (1976=100).

Verdien av ordretilgangen for produksjon av verkstedprodukter var 1 prosent høyere i 4. kvartal 1989 enn i 4. kvartal 1988. Produksjon av transportmidler viste 49 prosent økning, mens produksjon av maskiner gikk ned 34 prosent. Produksjon av verkstedprodukter unntatt transportmidler og oljerigger mv. viste en nedgang på 12 prosent.

Verdien av ordretilgangen for produksjon av metaller var 5 prosent lavere i 4. kvartal 1989 enn i 3. kvartal 1989.

Ordretilgangen for gruppen produksjon av tekstilvarer, klær og skotøy var 1 prosent høyere i 4. kvartal 1989 enn i 4. kvartal 1988.

For gruppen produksjon av kjemiske råvarer var ordretilgangen i 4. kvartal 1989 5 prosent høyere enn i 4. kvartal 1988.

Tabell 1. Ordretilgang. Verdiindeks etter næring. 1976=100

	1988				1989				Endring i prosent fra	
	1.kv.	2.kv.	3.kv.	4.kv.	1.kv.	2.kv.	3.kv.	4.kv.	4.kv. 1988 til 1989	3.kv. 1989 til 4.kv. 1989
Produksjon av tekstilvarer, klær og skotøy	114.2	97.9	100.5	102.3	97.6	89.5	96.3	103.0	-1	7
Produksjon av tekstilvarer	121.2	106.3	117.1	126.1	114.2	105.9	117.5	132.3	5	13
Produksjon av klær og skotøy	102.8	84.3	73.5	63.6	70.4	62.9	61.9	55.3	-13	-11
Produksjon av kjemiske råvarer	221.4	218.5	190.4	277.2	228.3	206.6	198.6	290.0	5	46
Produksjon av metaller og verkstedprodukter	233.2	248.0	257.0	366.1	327.7	307.2	318.6	341.0	-7	7
Innenlands	199.4	204.6	233.1	277.3	250.6	211.4	311.8	276.2	0	-11
For eksport	274.2	300.7	286.0	474.0	421.4	423.7	326.9	419.9	-11	28
Produksjon av metaller ...	317.9	318.3	337.5	425.4	461.6	427.4	352.4	333.9	-22	-5
Innenlands	210.3	242.8	255.1	290.2	316.3	273.3	211.3	211.5	-27	0
For eksport	349.9	340.8	362.1	465.8	504.9	473.3	394.4	370.3	-21	-6
Produksjon av jern, stål og ferrolegeringer	306.4	286.2	373.6	282.9	368.7	305.8	305.7	282.1	0	-8
Produksjon av ikke-jernholdige metaller	324.1	335.9	317.7	503.8	512.6	494.1	378.0	362.3	-28	-4
Prod. av verkstedprodukter	198.2	218.9	223.7	341.6	272.4	257.6	304.7	344.0	1	13
Innenlands	197.9	199.3	230.0	275.4	241.4	202.8	325.8	285.2	4	-13
For eksport	198.8	260.7	210.1	482.2	338.4	374.4	259.7	469.2	-3	81
Prod. av metallvarer ...	165.0	156.9	142.8	167.9	162.4	175.2	147.4	174.9	4	19
Prod. av maskiner	302.4	362.3	426.6	565.6	582.4	318.2	612.2	373.2	-34	-39
Prod. av elektr. apparater og materiell	257.9	250.8	213.3	270.1	228.7	231.2	221.4	247.1	-9	12
Prod. av transportmidler	91.5	128.3	136.0	367.4	150.2	301.0	258.1	546.4	49	112
Prod. av verkstedprodukter, unntatt transportmidler og oljerigger mv.	214.1	223.3	182.7	258.1	228.3	209.0	194.6	226.1	-12	16
Innenlands	198.0	188.2	169.1	220.4	156.1	172.8	152.6	178.1	-19	17
For eksport	254.0	310.1	216.6	351.4	407.3	298.8	298.7	344.9	-2	15

Statistisk sentralbyrås indeks over verdien av ordreresserven for gruppen produksjon av metaller og verkstedprodukter viste 9 prosent stigning fra 3. kvartal 1989 til 4. kvartal 1989. For produksjon av metaller var det en nedgang på 4 prosent, mens for produksjon av verkstedprodukter var det en stigning på 11 prosent i samme tidsrom.

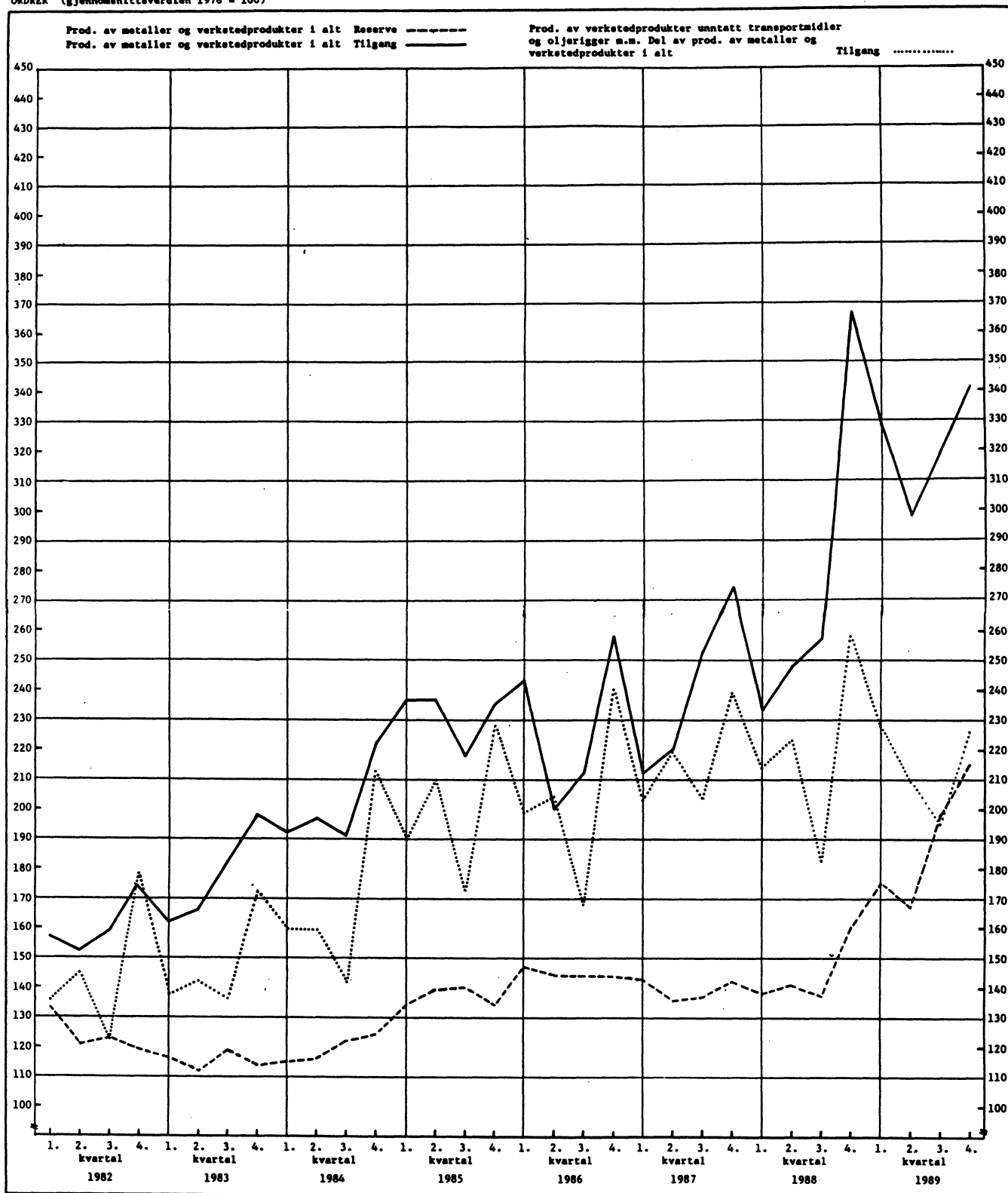
Ordrereserven for gruppen produksjon av tekstilvarer, klær og skotøy viste liten endring i løpet av 4. kvartal 1989.

For gruppen produksjon av kjemiske råvarer gikk ordreresserven opp med 12 prosent i løpet av siste kvartal.

Tabell 2. Ordreresserve. Verdiindeks etter næring. 1976=100

	1988				1989				Endring i prosent 3.kv. 1989 til 4.kv. 1989
	1.kv.	2.kv.	3.kv.	4.kv.	1.kv.	2.kv.	3.kv.	4.kv.	
Produksjon av tekstilvarer, klær og skotøy	164.2	170.0	149.7	129.0	126.3	123.6	118.1	117.8	0
Produksjon av tekstilvarer	225.3	226.3	220.9	184.9	187.3	178.6	176.4	176.7	0
Produksjon av klær og sko- tøy	101.0	111.9	76.2	71.1	63.2	66.6	57.8	57.1	-1
Produksjon av kjemiske rå- varer	206.9	177.1	157.3	214.4	206.6	175.4	172.9	194.4	12
Produksjon av metaller og verkstedprodukter	138.2	140.8	137.2	160.4	175.4	169.2	198.0	215.0	9
Innenlands	147.0	156.6	145.6	158.5	163.2	142.7	191.3	207.7	9
For eksport	129.1	124.4	128.6	162.4	188.1	196.7	205.1	222.6	9
Produksjon av metaller ...	183.7	188.0	205.7	268.6	315.4	284.3	271.2	261.6	-4
Innenlands	68.4	102.7	121.4	144.4	167.0	147.2	143.6	144.2	0
For eksport	228.1	220.8	238.2	316.4	372.4	337.1	320.3	306.8	-4
Produksjon av jern, stål og ferrolegeringer	95.5	84.9	112.6	91.4	121.0	101.7	104.6	98.4	-6
Produksjon av ikke-jern- holdige metaller	270.6	289.6	297.6	443.3	507.0	464.4	435.4	422.6	-3
Prod. av verkstedprodukter	132.0	134.4	128.0	145.8	156.4	153.6	188.1	208.7	11
Innenlands	152.4	160.4	147.3	159.4	162.9	142.3	194.6	212.2	9
For eksport	108.1	103.8	105.3	129.8	148.9	166.9	180.6	204.7	13
Prod. av metallvarer ...	142.1	124.9	113.9	111.2	124.4	132.2	123.1	123.2	0
Prod. av maskiner	225.3	227.1	221.7	252.5	274.8	229.7	303.2	309.5	2
Prod. av elektr. appa- rater og materiell	232.1	272.4	245.9	221.5	235.4	229.8	234.0	195.8	-16
Prod. av transportmidler	59.6	56.3	54.1	75.7	79.1	98.6	122.7	165.3	35
Prod. av verkstedprodukter, unntatt transportmidler og oljerigger mv.	252.4	270.4	251.4	246.0	261.6	257.5	256.2	236.4	-8
Innenlands	203.4	232.7	203.9	194.7	181.4	178.3	176.5	150.4	-15
For eksport	366.8	358.8	362.6	365.6	449.0	442.6	442.3	437.4	-1

ORDRER (gjennomsnittsverdien 1976 = 100)



(SU nr. 7, 1990)

PRODUSENTPRISINDEKSEN FOR JANUAR 1990

Statistisk sentralbyrås prisindeks for produksjonen i oljeutvinning, bergverksdrift, industri og kraftforsyning - produsentprisindeksen - steg med 1,6 prosent fra desember 1989 til januar 1990. Fra januar 1989 til januar 1990 steg produsentprisindeksen med 3,9 prosent.

Produsentprisindeksen (prisindeks for produksjonen i oljeutvinning, bergverksdrift, industri kraftforsyning) 1981 = 100

	Vekt 0/00	Gj.snitt 1989	Jan. 1990	Endring i prosent	
				Des. 1989- jan. 1990	Jan. 1989- jan. 1990
OLJEUTVINNING, BERGVERKSDRIFT, INDUSTRI OG KRAFTFORSYNING.....	1000,0	142,8	145,8	1,6	3,9
OLJEUTVINNING OG BERGVERKSDRIFT.....	161,4	76,4	78,9	3,7	10,5
Utvinning av råolje og naturgass.....	146,5	69,7	72,4	4,2	12,9
Bryting og utvinning av malm.....	6,0	131,3	125,2	-1,3	-4,7
INDUSTRI.....	751,5	148,7	150,6	0,7	2,9
Produksjon av næringsmidler, drikkevarer og tobakk.....	183,0	170,2	175,7	1,8	5,0
Produksjon av tekstilvarer, bekleddingsvarer, lær og lærvarer.....	27,9	141,5	143,9	0,9	2,4
Produksjon av trevarer.....	63,3	153,5	156,8	1,5	2,8
Treforedling, grafisk produksjon og forlagsvirksomhet.....	67,6	160,2	163,5	0,7	4,3
Produksjon av kjemiske produkter, mineralolje-, kull-, gummi- og plastprodukter.....	152,8	109,6	114,5	0,4	8,9
Produksjon av mineralske produkter.....	26,1	164,0	167,4	1,5	3,4
Produksjon av metaller.....	89,5	153,8	139,5	-3,1	-10,0
Produksjon av verkstedpro- dukter.....	136,5	150,8	153,5	0,9	2,7
KRAFTFORSYNING.....	87,1	215,7	228,2	5,8	6,1

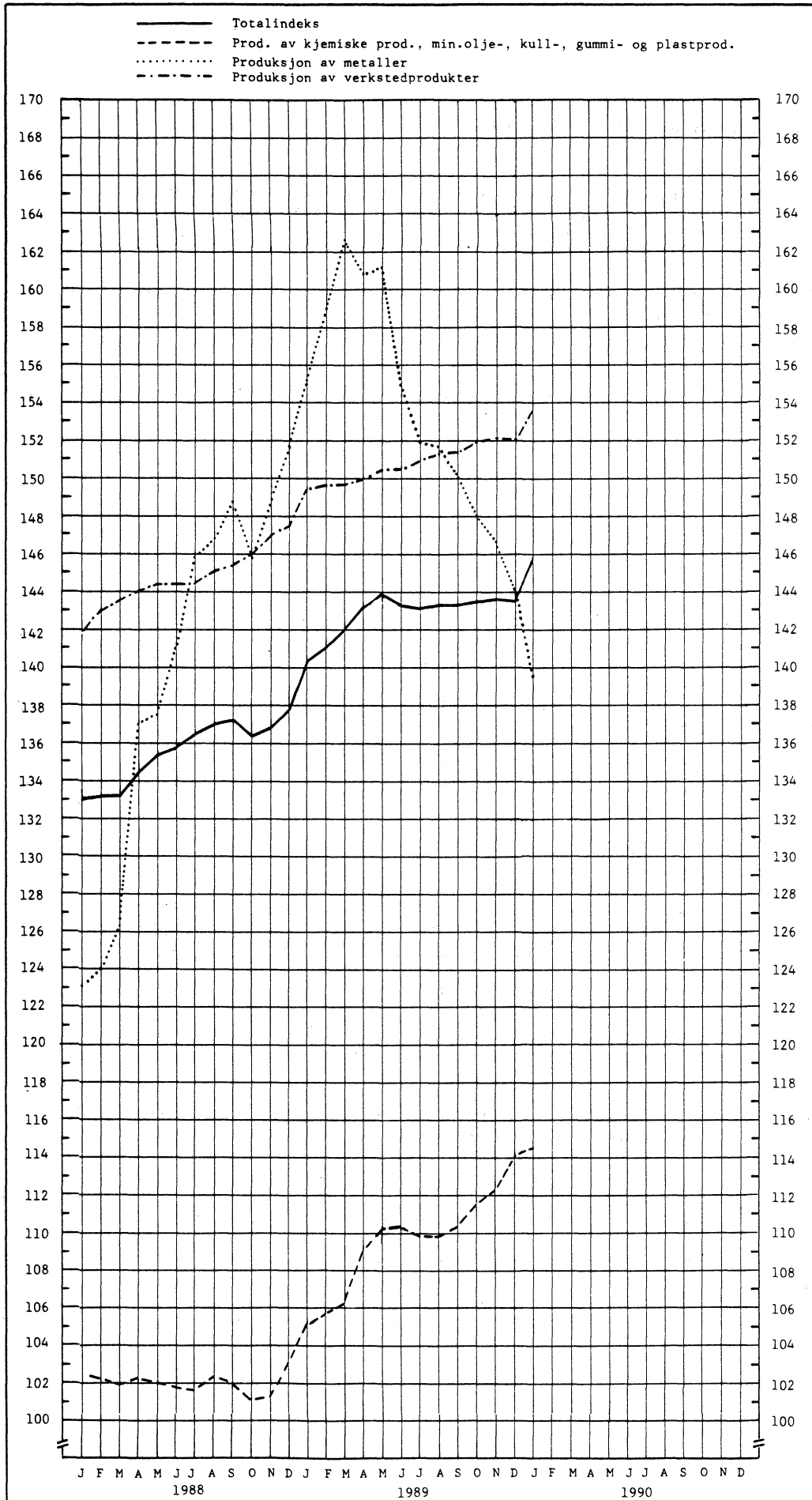
Indeksen for oljeutvinning og bergverksdrift steg med 3,7 prosent fra desember til januar. De siste 12 måneder har indeksen for gruppen steget med 10,5 prosent.

Utvinning av råolje og naturgass steg med 4,2 prosent fra desember til januar. Gjennomsnittlig pris på råolje (Brent Blend - Nordsjøens referanseolje) for levering i januar lå i overkant av 19,5 dollar pr. fat. Dette tilsvarer om lag 129 kroner pr. fat basert på en gjennomsnittlig valutakurs for måneden.

Indeksen for industri steg med 0,7 prosent fra desember til januar. De siste 12 måneder har indeksen steget med 2,9 prosent.

Indeksen for kraftforsyning steg med 5,8 prosent fra desember til januar. De siste 12 måneder har indeksen steget med 6,1 prosent.

Produsentprisindeksen. 1981 = 100

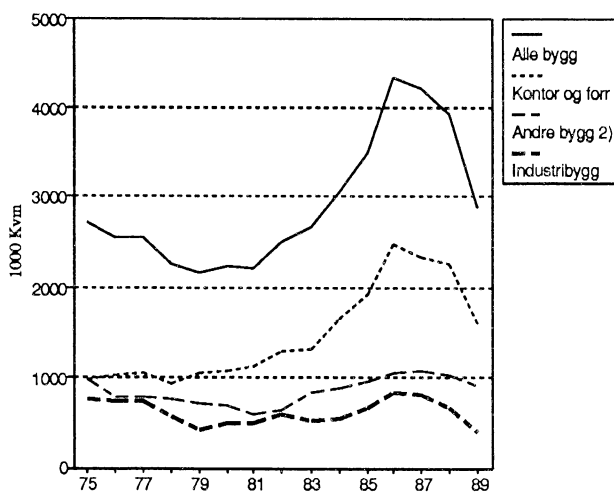


(SU nr. 7, 1990)

BYGGEAREALSTATISTIKK 1989. ENDELIGE TALL

Byggearealstatistikken viser sterk nedgang i byggevirksomheten i 1989. Totalt ble det satt i gang arbeid med 22,0 prosent mindre bruksareal og fullført 16,8 prosent mindre bruksareal enn i 1988. Det var 7,3 prosent færre boliger (leiligheter og hybler) og 17,7 prosent mindre bruksareal for andre bygg enn boliger under arbeid ved utgangen av 1989, enn ved utgangen av 1988.

Figur 1. Bygg satt i gang. Andre bygg enn bolig. Bruksareal ¹⁾



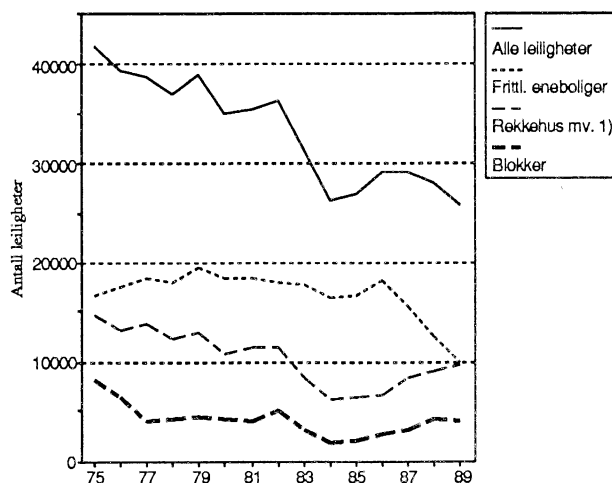
¹⁾ Før 1. januar 1983 brutto gulvflate.

²⁾ Omfatter ikke bygg for jordbruk, skogbruk og fiske

Av figur 1 ser vi at byggeaktiviteten for andre bygg enn boliger nå nærmer seg nivået før byggeboomen som startet i 1984. Det er fortsatt kontor- og forretningsbygg mv. som hovedsakelig er med på å opprettholde aktivitetsnivået. Sammenlignet med toppåret 1986 ble det i 1989 igangsatt 35,6 prosent mindre bruksareal til kontor- og forretningsbygg mv. og 51,5 prosent mindre bruksareal til industribygg. Antall igangsatt kvadratmeter industribygg er det laveste som er registrert siden 1959.

Boligbyggingen har hatt en motsatt utvikling i forhold til nærings- og yrkesbygg de siste ti år. I begynnelsen av 80-årene har antall igangsatte leiligheter sunket fra et relativt stabilt nivå på rundt 40 000 leiligheter pr. år i 70-årene til mellom 25 000 og 30 000 i perioden 84-89.

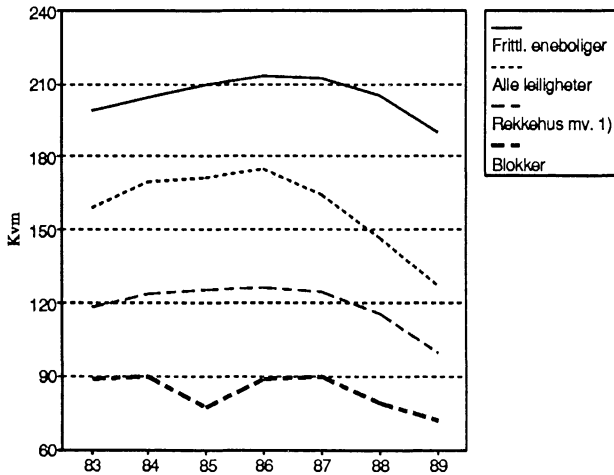
Figur 2. Bygg satt i gang. Antall leiligheter



¹⁾ Omfatter også tomannsboliger, terrassehus og andre småhus.

Byggingen av blokker og tomannsboliger/rekkøhus mv. har hatt en økning siden 1984 på henholdsvis 124,2 og 54,2 prosent. Igangsetting av frittliggende eneboliger holdt seg ganske stabilt rundt 17-18 000 leiligheter frem til 1986, men har siden falt dramatisk. Det ble igangsatt bygging av snaut 10 000 frittliggende eneboliger i 1989, en nedgang på 45,6 prosent fra 1986.

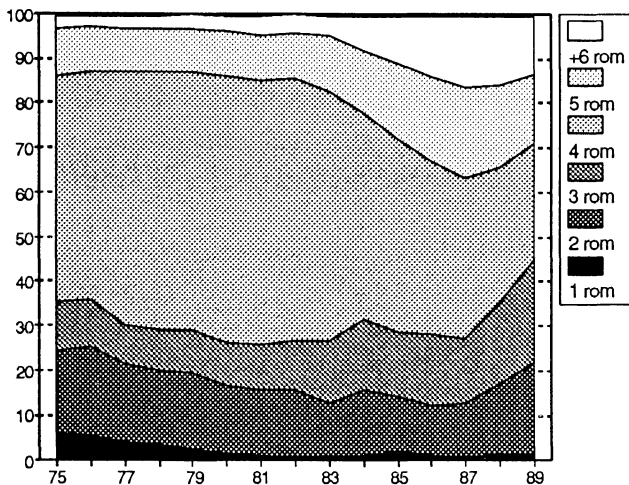
Figur 3. Bygg satt i gang. Gjennomsnittlig bruksareal pr. leilighet



1) Omfatter også tomannsboliger, terrassehus og andre småhus.

Figur 3 viser at gjennomsnittlig bruksareal for alle leiligheter nådde toppen i 1986 med 175 kvadratmeter pr. igangsatt leilighet. I 1989 er gjennomsnittlig bruksareal for alle leiligheter sunket til 127 kvadratmeter. Dette skyldes ikke bare at det bygges flere tomannsboliger/rekkehus mv. og blokker, men også at leilighetene blir mindre innenfor de ulike boligtyper.

Figur 4. Antall rom pr. fullført leilighet. Prosent av totalen



Målt etter antall rom ser en utviklingen de siste årene klart i figur 4. To roms og tre roms leilighetene overtar en stadig større prosentandel av fullførte leiligheter totalt. I 1987 var denne andelen 26,9 prosent, mens den i 1989 var økt til 43,8 prosent. Det er først og fremst fire roms leilighetene som taper terreng, fra 58,9 prosent i 1987 til 26,1 prosent i 1989. Andelen store leiligheter (5 rom og større) er fremdeles vesentlig større enn i 70-årene.

Tabell 1. Bygg satt i gang. Boliger og bruksareal etter bygningstype

Bygningstype	Leiligheter		Hybler		Bruksareal til bolig		Bruksareal til annet enn bolig ¹	
	1988	1989	1988	1989	1988	1989	1988	1989
	1 000 m ²							
I alt	27 847	25 687	300	525	4 544	3 701	3 964	2 937
Boligbygg i alt	27 350	25 390	287	497	4 503	3 675	65	65
Eneboliger	20 331	17 707	56	28	3 492	2 711	3	3
Frittliggende eneboliger	12 396	9 852	7	4	2 557	1 899	2	2
Tomannsboliger, vertikalt delte	1 447	1 334	-	-	196	152	1	-
Tomannsboliger, horisontalt delte	3 211	2 981	49	16	407	356	-	0
Rekkehus	3 137	3 335	-	8	318	285	0	1
Terrassehus	140	205	-	-	15	19	0	1
Boligbygg med flere leiligheter	6 245	6 928	215	443	673	660	56	54
Andre småhus	994	1 707	5	8	84	125	1	1
Blokker 3-4 etasjer	2 623	2 093	4	361	288	202	16	7
Blokker 5 etasjer og over ...	1 653	1 895	103	20	185	193	15	5
Andre hustyper	975	1 233	103	54	116	140	23	41
Tilbygg og påbygg	774	755	16	26	338	305	7	8
Andre bygg enn boliger, i alt .	497	297	13	28	41	26	3899	2 872
Produksjonsbygg for bergverksdrift og industri	15	6	-	-	3	2	664	398
Kontor og forretningsbygg mv. .	298	205	7	-	28	15	2228	1 583
Hotell- og restaurantbygg	2	14	6	-	0	2	122	138
Undervisning og forskningsbygg	6	-	-	-	0	-	161	192
Bygg for helsestell og sosial omsorg	39	22	-	25	2	2	140	108
Forsamlingshus	7	9	-	-	1	1	173	129
Andre bygg ¹	130	41	-	3	7	3	411	324

¹ Tallene omfatter ikke bygg for jordbruk, skogbruk og fiske.

Tabell 2. Fullførte bygg. Boliger og bruksareal etter bygningstype

Bygningstype	Leiligheter		Hybler		Bruksareal til bolig		Bruksareal til annet enn bolig ¹	
	1988	1989	1988	1989	1988	1989	1988	1989
	1 000 m ²							
I alt	30 144	27 835	262	144	5 328	4 406	4 483	3 756
Boligbygg i alt	29 610	27 239	230	132	5 272	4 355	76	61
Eneboliger	23 529	20 266	42	48	4 292	3 371	3	3
Frittliggende eneboliger	15 387	12 139	5	3	3 283	2 461	2	2
Tomannsboliger, vertikalt delte	1 429	1 375	-	-	193	171	0	0
Tomannsboliger, horisontalt delte	3 363	3 430	29	37	439	420	0	0
Rekkehus	3 226	3 193	8	8	363	306	1	1
Terrassehus.....	124	129	-	-	14	13	-	0
Boligbygg med flere leiligheter	5 271	6 249	141	67	630	656	58	44
Andre småhus	828	1 326	4	-	76	103	1	0
Blokker 3-4 etasjer	2 007	2 370	4	5	242	247	17	5
Blokker 5 etasjer og over ...	1 480	1 484	2	16	171	180	10	6
Andre hustyper	956	1 069	131	46	142	126	31	32
Tilbygg og påbygg	810	724	47	17	350	328	15	13
Andre bygg enn boliger, i alt .	534	596	32	12	56	51	4 407	3 695
Produksjonsbygg for bergverksdrift og industri	30	8	-	3	4	4	811	661
Kontor og forretningsbygg mv. .	401	378	2	6	43	34	2 527	2 112
Hotell- og restaurantbygg	4	2	-	-	1	0	123	65
Undervisning og forskningsbygg	6	-	-	-	0	0	182	154
Bygg for helsestell og sosial omsorg	15	46	30	-	2	2	160	192
Forsamlingshus	6	7	-	-	1	1	184	177
Andre bygg ¹	72	155	-	3	5	9	420	334

¹ Tallene omfatter ikke bygg for jordbruk, skogbruk og fiske.

Tabell 3. Bygg satt i gang. Boliger og bruksareal til bolig. Bruksareal til annet enn bolig, etter brukers næring. Fylke

	Boliger						Bruksareal for									
	I alt		Av dette leiligheter		Bruksareal		Bergverksdrift og industri		Varehandel, bank, finans og forsikring		Undervisning og forskning		Helse- og veterinærvesen		Annen virksomhet ¹	
	1988	1989	1988	1989	1988	1989	1988	1989	1988	1989	1988	1989	1988	1989	1988	1989
	1 000 m ²															
I ALT ..	28147	26212	27847	25687	4544	3701	657	463	981	580	176	210	105	62	2045	1621
Østfold	1635	1694	1633	1691	253	231	32	49	35	55	1	16	4	3	95	89
Akershus	3165	2663	3140	2643	545	439	36	23	83	93	21	17	16	4	195	196
Oslo ...	3132	2989	3029	2671	435	329	22	3	93	91	2	22	6	11	499	243
Hedmark	955	841	953	832	167	130	70	24	44	18	3	11	6	5	84	80
Oppland	869	981	869	976	148	144	14	18	24	8	6	4	1	7	73	92
Buskerud	1585	1732	1580	1657	274	243	42	45	83	21	7	1	4	5	119	87
Vestfold	1315	1427	1315	1426	209	204	46	30	52	22	4	4	3	1	69	53
Telemark	832	642	831	629	136	92	16	19	17	21	3	9	0	1	61	63
Aust-Agder ..	626	617	626	617	99	81	22	19	14	11	15	13	2	3	57	40
Vest-Agder ..	912	1038	911	1033	152	145	33	25	71	17	7	3	10	1	56	66
Rogaland	2774	2803	2771	2796	496	411	67	49	149	81	27	10	7	0	155	99
Hordaland ...	3127	2636	3113	2594	514	374	69	53	70	52	41	12	5	3	179	156
Sogn og Fjordane	852	701	827	698	139	111	28	16	26	13	3	15	8	5	59	41
Møre og Romsdal	1232	1088	1230	1084	226	177	67	27	90	16	6	12	6	0	69	64
Sør-Trøndelag	1712	1278	1711	1278	284	194	46	23	54	24	9	7	9	4	85	63
Nord-Trøndelag	765	610	762	610	117	93	20	19	18	6	6	1	4	2	38	39
Nordland	1186	1110	1166	1098	170	142	19	15	36	12	3	9	3	2	76	74
Troms ..	1051	1062	958	1054	130	121	8	4	17	17	7	39	5	5	56	51
Finnmark	422	300	422	300	50	42	2	4	4	1	6	4	5	0	21	26

¹ Tallene omfatter ikke bygg for jordbruk, skogbruk og fiske.

Tabell 4. Fullførte bygg. Boliger og bruksareal til bolig. Bruksareal til annet enn bolig, etter brukers næring. Fylke

	Boliger						Bruksareal for									
	I alt		Av dette leiligheter		Bruksareal		Bergverksdrift og industri		Varehandel, bank, finans og forsikring		Undervisning og forskning		Helse- og veterinærvesen		Annen virksomhet ¹	
	1988	1989	1988	1989	1988	1989	1988	1989	1988	1989	1988	1989	1988	1989	1988	1989
	1 000 m ²															
I ALT ..	30406	27979	30144	27835	5328	4406	844	678	1108	842	189	171	120	150	2221	1914
Østfold	1691	1645	1689	1644	281	238	48	63	67	27	4	1	2	8	103	91
Akershus	3493	2890	3468	2873	643	531	43	34	145	87	40	21	5	22	244	208
Oslo ...	3344	2853	3340	2831	512	395	32	25	127	34	29	23	9	14	420	448
Hedmark	967	951	964	944	181	164	43	71	39	17	5	5	5	15	78	77
Oppland	975	979	974	976	193	157	20	12	40	15	4	6	8	5	97	101
Buskerud	1564	1625	1560	1614	292	256	32	51	61	56	13	4	6	3	129	86
Vestfold	1437	1529	1407	1528	239	229	72	47	43	46	4	4	6	2	67	96
Telemark	951	871	949	858	173	135	30	22	45	35	4	3	4	2	73	50
Aust-Agder ..	694	619	678	619	118	94	36	14	11	9	13	2	5	1	59	52
Vest-Agder ..	700	1003	700	997	133	165	44	35	70	30	4	8	2	42	77	50
Rogaland	3171	3105	3171	3105	624	495	133	82	148	174	20	22	29	3	169	118
Hordaland ...	3525	2851	3525	2827	599	461	105	46	72	47	14	17	4	9	200	147
Sogn og Fjordane	801	778	784	759	142	126	29	30	27	19	2	5	3	2	71	43
Møre og Romsdal	1437	1343	1398	1338	287	231	72	64	72	84	11	10	12	2	85	72
Sør-Trøndelag	1796	1483	1795	1483	325	250	44	39	56	81	2	10	3	6	89	96
Nord-Trøndelag	809	702	800	698	142	111	17	17	33	19	10	3	1	4	69	31
Nordland	1568	1396	1556	1396	241	184	37	18	31	33	6	10	13	4	78	84
Troms ..	1135	921	1046	910	154	128	5	6	16	25	6	13	3	5	89	46
Finmark	348	435	340	435	49	57	1	1	5	3	-	5	1	0	23	21

¹ Tallene omfatter ikke bygg for jordbruk, skogbruk og fiske.

(SU nr. 7, 1990)

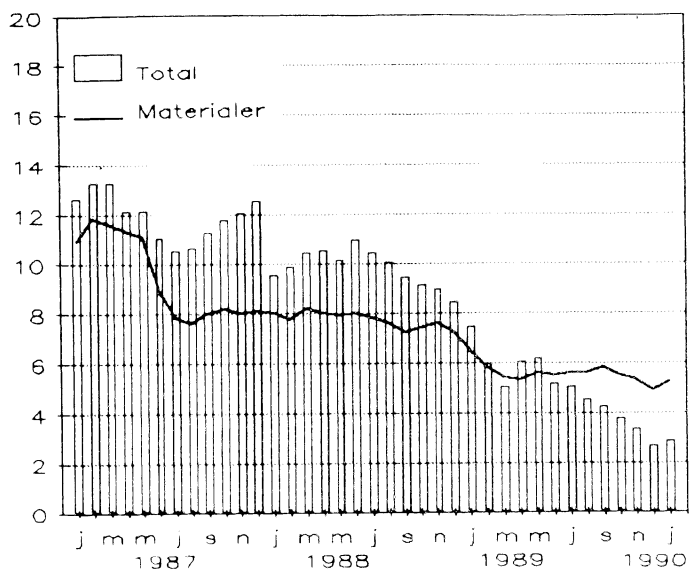
BYGGEKOSTNADSIKDEKS FOR BOLIGER JANUAR 1990

Statistisk sentralbyrås byggekostnadsindeks for enebolig og rekkehus steg med 1,0 prosent fra desember 1989 til januar 1990. For boligblokk steg indeksen med 0,7 prosent. Indekstillene for januar var henholdsvis 212,2, 215,6 og 216,4 (1978=100).

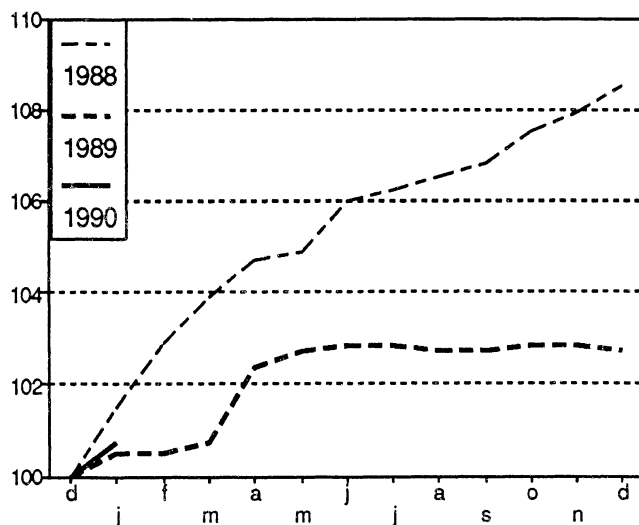
Materialindeksen var i januar 213,4 for enebolig, 220,6 for rekkehus og 223,7 for boligblokk. Materialindeksen viste en stigning på 1,6 prosent for enebolig og rekkehus og 1,2 prosent for boligblokk fra desember 1989 til januar 1990.

Fra januar 1989 til januar 1990 steg totale byggekostnader for enebolig med 3,3 prosent, for rekkehus med 3,1 prosent og for boligblokk med 2,9 prosent. I samme periode steg materialindeksen for enebolig med 4,5 prosent, for rekkehus med 4,9 prosent og for boligblokk med 5,2 prosent.

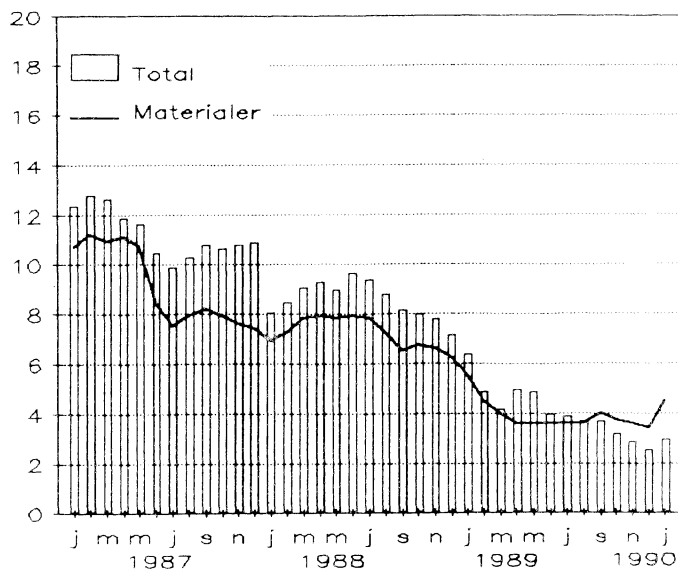
Figur 1. Byggekostnadsindeks for boligblokk. Prosentvis endring fra samme måned året før



Figur 2 Byggekostnadsindeks for boligblokk. Indeks for desember foregående år = 100



Figur 3. Byggekostnadsindeks for enebolig. Prosentvis endring fra samme måned året før



Byggekostnadsindeks 1978=100

	Januar 1990	Endring i prosent	
		Des. 1989- Jan. 1990	Jan. 1989- Jan. 1990
Enebolig av tre			
Total	212,2	1,0	3,3
Materialer	213,4	1,6	4,5
Rekkehus av tre			
Total	215,6	1,0	3,1
Materialer	220,6	1,6	4,9
Boligblokk			
Total	216,4	0,7	2,9
Materialer	223,7	1,2	5,2

Tabell 1. Byggekostnadsindeks. Enebolig av tre

	Vekt Pst.	Des. 1988	Jan. 1989	Des. 1989	Jan. 1990
A -Total (A=B+C)	100,0	204,7	205,4	210,0	212,2
Materialer	100,0	203,1	204,2	210,0	213,4
B -Stein-, jord- og sementarbeid i alt ..	25,7	197,8	199,5	202,2	204,7
Materialer	18,4	195,3	199,2	202,8	207,7
C -Byggearbeid, unntatt stein-, jord- og sementarbeid i alt	74,3	207,0	207,4	212,6	214,7
Materialer	81,6	204,8	205,4	211,6	214,7
C1-Tømring og snekring i alt	51,7	199,1	199,1	203,1	205,9
Materialer	62,6	195,1	195,2	199,4	203,0
C2-Maling, tapetsering og legging av gulvbelegg i alt	6,2	207,8	209,9	215,9	217,1
Materialer	5,5	204,3	208,1	217,7	219,9
C3-Rørleggerarbeid i alt	6,7	230,4	232,4	241,2	242,6
Materialer	7,8	233,8	236,6	248,5	250,5
C4-Elektrikerarbeid i alt	3,9	270,5	270,9	284,8	284,8
Materialer ¹⁾	4,3	297,5	298,0	319,2	319,2

¹⁾ Indekstallene er utarbeidet av Installatørens Service- og opplysningskontor.

Tabell 2. Byggekostnadsindeks. Rekkehus av tre

	Vekt Pst.	Des. 1988	Jan. 1989	Des. 1989	Jan. 1990
A -Total (A=B+C)	100,0	208,4	209,1	213,5	215,6
Materialer	100,0	209,1	210,3	217,2	220,6
B -Stein-, jord- og sementarbeid i alt ..	29,6	203,0	204,0	205,3	207,5
Materialer	18,4	203,0	206,0	211,3	215,8
C -Byggearbeid, unntatt stein-, jord- og sementarbeid i alt	70,4	210,7	211,2	216,9	219,0
Materialer	81,6	210,5	211,3	218,5	221,6
C1-Tømring og snekring i alt	49,2	200,2	200,3	204,3	207,0
Materialer	58,9	195,8	195,9	200,1	204,0
C2-Maling, tapetsering og legging av gulvbelegg i alt	7,5	216,1	218,3	224,8	225,6
Materialer	6,4	220,1	224,8	236,3	238,1
C3-Rørleggerarbeid i alt	6,7	240,2	242,3	252,4	253,8
Materialer	8,2	247,8	250,8	265,0	267,0
C4-Elektrikerarbeid i alt	5,3	271,1	271,5	285,5	285,5
Materialer ¹⁾	6,4	297,5	298,0	319,2	319,2

¹⁾ Indekstallene er utarbeidet av Installatørens Service- og opplysningskontor.

Tabell 3. Byggekostnadsindeks. Boligblokk

	Vekt Pst.	Des. 1988	Jan. 1989	Des. 1989	Jan. 1990
A -Total (A=B+C)	100,0	209,2	210,2	214,8	216,4
Materialer	100,0	210,7	212,6	221,1	223,7
B -Stein-, jord- og sementarbeid i alt ..	45,2	201,9	203,2	205,4	206,9
Materialer	33,9	197,8	201,0	208,3	211,0
C -Byggearbeid, unntatt stein-, jord- og sementarbeid i alt	54,8	215,2	215,9	222,6	224,2
Materialer	66,1	217,3	218,5	227,6	230,2
C1-Tømring og snekring i alt	28,1	201,0	201,1	205,7	208,2
Materialer	35,0	196,8	196,9	202,1	205,8
C2-Maling, tapetsering og legging av gulvbelegg i alt	7,6	215,8	218,1	223,6	224,4
Materialer	6,6	220,0	225,0	234,9	236,6
C3-Rørleggerarbeid i alt	7,1	239,3	241,3	251,1	252,4
Materialer	8,9	247,7	250,7	264,9	266,9
C4-Elektrikerarbeid i alt	6,7	271,1	271,5	285,5	285,5
Materialer ¹⁾	8,7	297,5	298,0	319,2	319,2

¹⁾ Indekstallene er utarbeidet av Installatørens Service- og opplysningskontor.

(SU nr. 7, 1990)

PRISINDEKS FOR FØRSTEGANGSOMSETNING INNENLANDS FOR JANUAR 1990

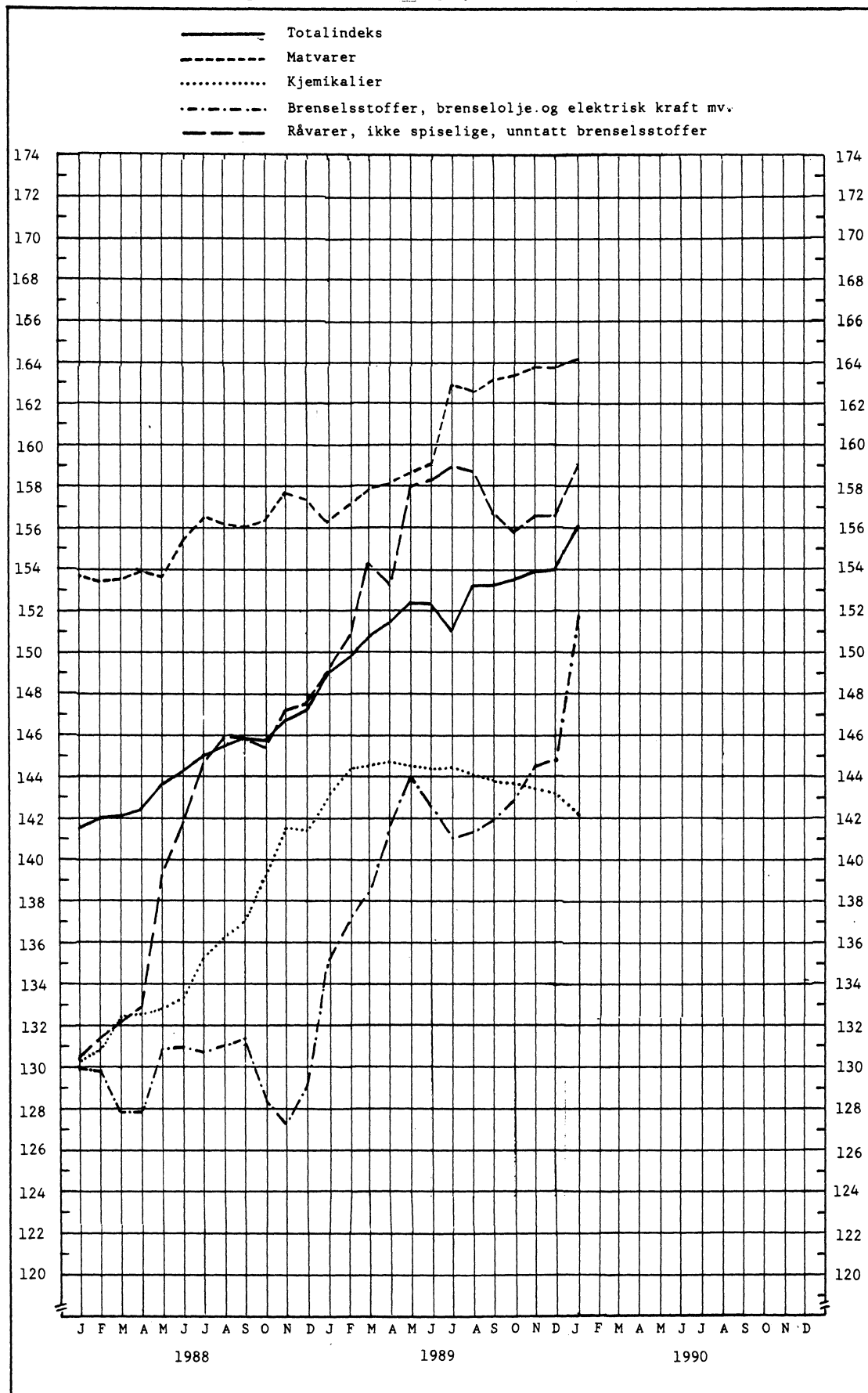
Statistisk sentralbyrås prisindeks for førstegangsomsetning innenlands steg med 1,4 prosent fra desember 1989 til januar 1990. Indekstallene var henholdsvis 154,0 og 156,1. Fra januar 1989 til januar 1990 steg indeksen med 4,8 prosent.

Hovedgruppen brenselstoffer, brenselolje og elektrisk kraft viste sterkest stigning fra desember til januar med 4,8 prosent. Dette skyldes økte priser på raffinerte oljeprodukter og elektrisk strøm. De siste 12 måneder har indeksen steget med 12,4 prosent.

Prisindeks for førstegangsomsetning innenlands. 1981=100

	Vekt 0/00	Gj.snitt 1989	Jan. 1990	Endring i prosent	
				Des. 1989- jan. 1990	Jan.1989- jan. 1990
Totalindeks.....	1000,0	152,2	156,1	1,4	4,8
Matvarer og levende dyr.....	210,0	160,5	164,2	0,3	5,1
Drikkevarer og tobakk.....	20,8	183,2	190,1	3,4	4,3
Råvarer, ikke spiselige, unntatt brenselstoffer.....	71,0	155,6	159,1	1,6	6,7
Brenselstoffer, brenselolje og elektrisk kraft.....	180,7	141,2	151,8	4,8	12,4
Dyre- og plantefett, voks.....	3,6	135,3	138,4	0,9	3,4
Kjemikalier.....	66,2	144,0	142,1	-0,8	-0,6
Bearbeidde varer, hovedsakelig gruppert etter materiale.....	178,0	153,3	154,8	0,8	2,2
Maskiner og transportmidler.....	159,1	147,8	150,6	0,4	2,7
Forskjellige ferdigvarer.....	107,2	155,8	158,0	0,8	2,5
Prisindeks for førstegangsomsetning innenlands etter anvendelser:					
Konsum.....	252,2	162,3	167,1	1,7	4,8
Investering.....	91,5	145,7	147,9	0,5	2,3
Vareinnsats i bygg og anlegg.....	104,1	158,6	161,6	1,1	2,9

Prisindeks for førstegangsomsetning innenlands (tidligere engrosprisindeksen). 1981=100

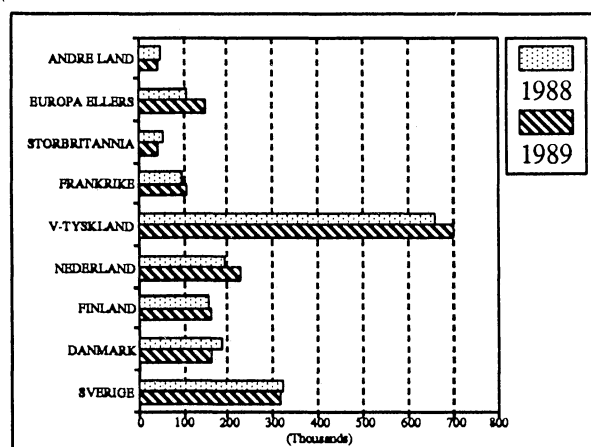


CAMPINGSTATISTIKK 1989

Det har vært en oppgang på 2,4 prosent i antall overnattinger ved campingplassene fra 1988 til 1989 fra 4,60 millioner i 1988 til 4,71 millioner overnattinger i 1989. Tallene gjelder for sesongen mai - september.

Størstedelen av økningen i antall overnattinger fra 1988 til 1989 kom for utlendinger. Norske overnattinger økte noe mindre. Størst økning i antall overnattinger var det for vesttyskere og nederlendere, mens for dansker og briter var det en nedgang. Figuren nedenfor viser antall utenlandske overnattinger etter gjestenes nasjonalitet med endringer fra 1988 til 1989.

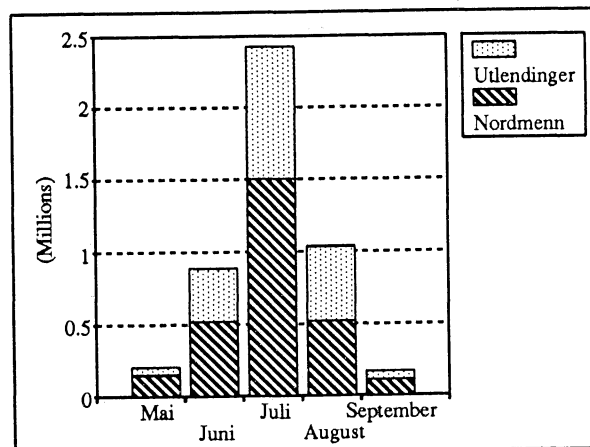
Figur 1. Utenlandske overnattinger etter gjestenes nasjonalitet.



Nordmenn var den største nasjonaliteten spesifisert i statistikken med 59 prosent av overnattingene. Av utlendingene var vesttyskerne størst med 15 prosent av overnattingene totalt, mens svenskene stod for 7 prosent og nederlenderne for 5 prosent.

Som i 1988 kom hovedtyngden av overnattingene i juli med om lag 52 prosent av overnattingene. August var den nest største "campingmåneden" med 22 prosent, mens juni hadde 19 prosent av overnattingene. Overnattingene fordelt etter måned for 1989 er vist i figur 2. I figuren er overnattingene fordelt etter norske og utenlandske overnattinger.

Figur 2. Norske og utenlandske overnattinger etter måned.



42 prosent av overnattingene foregikk i hytter og rom og 58 prosent i telt eller campingvogn. Andelene varierte fra måned til måned. Andelen overnattinger i hytter og rom er størst i mai og september med henholdsvis 50 og 60 prosent. Det er ikke mulig å skille mellom telt og vogn i statistikken.

Kapasitetsutnyttningen for hytter og rom var om lag uendret fra 1988 til 1989. Den varierte fra 13 prosent i mai til 73 prosent i juli. De månedlige variasjonene var også om lag uendret fra 1988 til 1989. Kapasitetsutnyttningen er definert som antall belagte hytter og rom i forhold til disponible hytter og rom.

Mange campingplasser er små og har få overnattinger. Den offisielle statistikken omfatter fra 1989 bare campingplasser som har en "innekapasitet" på minst 8 hytter eller rom. For to fylker er det likevel brukt en annen avgrensning. For Oslo har en tatt med alle campingplassene i statistikken og for Vestfold omfatter statistikken alle plasser der den totale kapasiteten (antall plasser for telt/vogn pluss "innekapasitet") er på 150 enheter eller mer. Erfaringer fra 1988 da overnattingene ble registrert for samtlige plasser, viser at en

med denne avgrensningen når om lag 60 prosent av alle campingplasser og om lag 80 prosent av alle overnattinger.

På oppgaveskjemaet fra campingplassene registreres antall enhetsdøgn (telt-, vogn- og hyttedøgn). Omregning fra enhetsdøgn til overnattinger er foretatt ved hjelp av resultatene av en utvalgsundersøkelse for årene 1985-1987, der en undersøkte hvor mange personer en gjennomsnittlig enhet omfattet.

Statistikken for 1989 er laget i samarbeid med Østlandsforskning. Østlandsforskning har hatt ansvaret for trekking av utvalg, utsending og

innhenting av skjemaer samt ajourhold av registeret. SSB har hatt ansvaret for dataregistrering og resultatberegning.

Campingstatistikken for 1988 er revidert. Resultatene som ble gitt i Statistisk ukehefte nr. 23/89 viste for lave overnattingstall. Her gis det derfor enkelte korrigerede hovedtall for 1988. Fullstendige resultater for 1988 blir gitt i publikasjonen NOS Reiselivsstatistikk 1988.

Mer detaljert beskrivelse av statistikken for 1989 vil bli gitt i publikasjonen NOS Reiselivsstatistikk 1989.

Tabell 1. Campingplasser. Antall campingplasser og kapasitet, etter måned. Fylke. 1989

Fylke	Registrerte plasser		Åpne plasser									
	I alt		Mai		Juni		Juli		August		September	
	An-tall campingplasser	Kapasitet i hytte og rom	An-tall campingplasser	Kapasitet i hytte og rom	An-tall campingplasser	Kapasitet i hytte og rom	An-tall campingplasser	Kapasitet i hytte og rom	An-tall campingplasser	Kapasitet i hytte og rom	An-tall campingplasser	Kapasitet i hytte og rom
1988	779	12583	457	7956	754	12295	779	12583	769	12503	426	7445
I ALT	796	12913	442	7868	765	12503	790	12814	784	12744	425	7562
Østfold	14	227	6	89	14	227	14	227	14	227	4	45
Akershus	4	48	2	26	4	48	4	48	4	48	2	28
Oslo	3	0	1	0	3	0	3	0	3	0	1	0
Hedmark	52	1029	34	680	50	1001	51	1010	51	1010	37	736
Oppland	117	2054	64	1381	107	1928	117	2054	115	2017	67	1352
Buskerud	57	904	31	555	54	850	57	904	57	904	36	625
Vestfold	28	297	21	221	28	297	28	297	27	296	5	78
Telemark	38	483	18	269	36	466	38	483	38	483	22	317
Aust-Agder	31	496	12	240	27	452	30	488	28	463	11	220
Vest-Agder	18	330	10	181	18	330	18	330	18	330	9	180
Rogaland	18	332	9	183	15	280	16	287	15	280	9	189
Hordaland	42	678	29	493	42	678	42	678	42	678	27	428
Sogn og Fjordane	67	939	43	610	65	915	67	939	67	939	41	611
Møre og Romsdal	69	1017	39	585	69	1017	69	1017	69	1017	35	497
Sør-Trøndelag	39	714	22	443	38	706	39	714	39	714	19	380
Nord-Trøndelag	42	664	26	432	42	664	42	664	42	664	26	440
Nordland	87	1464	49	901	86	1452	86	1452	86	1452	44	833
Troms	35	540	14	255	34	528	35	540	35	540	17	303
Finmark	35	697	12	324	33	664	34	682	34	682	13	300

Tabell 2. Campingplasser. Overnattinger etter gjestenes nasjonalitet. Fylke. 1989

Fylke	I alt	Norge	Sverige	Danmark	Finland	Neder-land	Forbundsrepublikken Tyskland	Frankrike	Storbritannia	Europa ellers	Andre land
1988	4595379	2767156	323535	187955	156961	193182	657491	97346	53215	109754	49683
I ALT	4706668	2797977	316380	158991	159560	228445	703493	105874	43360	147534	45055
Østfold	60638	37415	4088	4592	1349	3448	6606	1035	235	1327	543
Akershus	16012	10194	808	660	182	1425	1752	393	94	433	73
Oslo	215934	68028	19890	8067	7350	13296	50196	17685	4731	21018	4773
Hedmark	305802	236136	24852	8586	2884	9093	18462	2138	502	2444	703
Oppland	577809	404228	38008	22697	8947	33045	52106	5499	3916	7872	1490
Buskerud	262035	166920	15119	18517	3233	19222	24996	3770	2062	6064	2133
Vestfold	322798	307593	3671	2261	367	1661	5187	776	341	784	158
Telemark	146578	100387	6020	8343	1034	10205	16795	1041	709	1525	519
Aust-Agder	257051	198047	2822	5245	873	14674	29519	2229	1166	2205	274
Vest-Agder	307565	225503	2776	4800	745	10657	47212	2479	696	11865	830
Rogaland	98046	60521	2641	3186	855	3701	17913	2781	1450	3405	1592
Hordaland	249140	86398	12903	8734	5129	19976	75763	13719	7047	15536	3935
Sogn og Fjordane	324761	133507	12675	11404	5932	32254	90602	11309	7691	11917	7469
Møre og Romsdal	300213	143213	29951	13354	7877	17504	66202	8002	2802	7491	3967
Sør-Trøndelag	243200	138632	29430	11116	7227	7960	33466	5855	1573	7013	930
Nord-Trøndelag	177516	96142	25877	4339	7317	5504	27575	3216	1031	5342	1173
Nordland	493457	222826	64783	12559	37733	16169	83952	15594	4422	23510	11909
Troms	173089	103269	9719	3285	20801	3816	18636	3883	979	7771	930
Finmark	175924	59166	10347	7247	39723	4835	36556	4469	1913	10011	1656

Tabell 3. Campingplasser. Overnattinger etter gjestenes nasjonalitet og måned. 1989

Nasjonalitet	Overnattinger					
	I alt	Mai	Juni	Juli	August	September
1988	4 595 379	181 301	825 757	2 365 102	1 051 754	171 456
I ALT	4 706 668	197 601	887 854	2 426 156	1 033 148	161 909
Norge	2 797 977	154 238	516 157	1 491 640	519 263	116 679
Sverige	316 380	7 672	54 967	182 101	61 428	10 212
Danmark	158 991	2 857	26 587	100 629	25 768	3 150
Finland	159 560	1 530	30 510	98 112	27 670	1 737
Nederland	228 445	3 786	50 678	108 303	52 977	2 700
Forbundsrepublikken Tyskland	703 493	18 230	155 965	301 398	212 292	15 608
Frankrike	105 874	2 047	12 864	51 212	37 983	1 769
Storbritannia	43 360	2 150	9 715	15 584	13 795	2 117
Europa ellers	147 534	2 702	20 668	62 283	59 189	2 691
Andre land	45 055	2 390	9 743	14 893	12 782	5 247

Tabell 4. Campingplasser. Overnattinger etter overnattingsmåte og kapasitetsutnyttning. Fylke. 1989

Fylke	Overnattinger			Kapasitets- utnyttning hytter og rom
	I alt	Telt/vogn	Hytte	
1988	4 595 379	2 643 305	1 952 075	38,9
I ALT	4 706 668	2 728 305	1 978 364	39,0
Østfold	60 638	38 646	21 992	28,4
Akershus	16 012	7 722	8 290	44,1
Oslo	215 034	215 034	0	:
Hedmark	305 802	160 431	145 370	34,5
Oppland	577 809	297 361	280 448	33,8
Buskerud	262 035	135 576	126 459	34,7
Vestfold	322 798	279 995	42 803	37,8
Telemark	146 578	85 586	60 992	31,8
Aust-Agder	257 051	182 541	74 510	42,1
Vest-Agder	307 565	246 259	61 307	47,8
Rogaland	98 046	38 072	59 973	51,8
Hordaland	249 140	120 376	128 765	45,9
Sogn og Fjordane	324 761	151 811	172 950	45,4
Møre og Romsdal	300 213	147 006	153 207	39,0
Sør-Trøndelag	243 200	125 666	117 534	41,9
Nord-Trøndelag	177 516	82 150	95 365	35,1
Nordland	493 457	258 513	234 944	40,6
Troms	173 089	82 890	90 199	43,9
Finmark	175 924	72 670	103 254	41,0

Tabell 5. Campingplasser. Overnattinger etter overnattingsmåte og kapasitetsutnyttning, etter måned. 1989

Måned	Overnattinger			Kapasitets- utnyttning hytter og rom
	I alt	Telt/vogn	Hytte	
1988	4 595 379	2 643 305	1 952 075	38,9
I ALT	4 706 668	2 728 305	1 978 364	39,0
Mai	197 601	99 315	98 286	13,0
Juni	887 854	495 549	392 305	33,7
Juli	2 426 156	1 524 374	901 783	73,2
August	1 033 148	545 631	487 517	39,8
September	161 909	63 437	98 472	14,0

(SU nr. 7, 1990)

LEIEBILTRANSPORT 1988

Statistisk sentralbyrås registerbaserte statistikk for næringsgruppen leiebiltransport viser at leiebilnæringen hadde en samlet omsetning på 13 500 mill.kr i 1988, en økning på 4,4 prosent fra 1987. Tallet på sysselsatte var 22 900 i 1988. Dette var en nedgang på 2,1 prosent fra 1987. Omsetningen pr. sysselsatt steg med 6,6 prosent til kr 590 000 i 1988.

Vel 13 800 bedrifter var i drift i 1988. Tallet for 1987 var 14 000. Storparten av bedriftene var små. Gjennomsnittlig omsetning pr. bedrift var kr 975 000 i 1988. Dette var en økning på 5,5 prosent fra 1987. Gjennomsnittlig sysselsetting var på 1,7 årsverk begge år. Om lag 21 prosent av bedriftene hadde en omsetning under kr 200 000 og 76 prosent hadde ikke mer enn 1 sysselsatt. Bare om lag 270 bedrifter hadde mer enn 10 sysselsatte, og bare 390 bedrifter hadde mer enn 5 mill. kr i omsetning. Tallet på bedrifter med omsetning over 1 mill.kr økte med 7,4 prosent fra 1987 til 1988, samtidig som antall bedrifter med lavere omsetning enn 0,2 mill.kr gikk ned med 6,6 prosent.

Leiebiltransportnæringen er dominert av bedrifter eid av enkeltpersoner. Disse utgjorde 83

prosent av tallet på bedrifter, hadde 56 prosent av sysselsettingen og 48 prosent av omsetningen. Bedrifter eid av aksjeselskap utgjorde 11 prosent av tallet på bedrifter, men stod for hele 45 prosent av omsetningen. De tilsvarende tall for 1987 var på henholdsvis 9,5 og 44 prosent.

Enbedriftsforetak hadde en omsetning på 12 400 mill.kr eller 92 prosent av samlet omsetning i næringsgruppen i 1988, omtrent samme andel som i 1987.

Statistikken bygger på opplysninger om tallet på bedrifter, sysselsetting og omsetning fra Det sentrale bedrifts- og foretaksregister i Statistisk sentralbyrå, supplert med omsetningsoppgaver fra momsregisteret i Skattedirektoratet.

Statistikken ble utarbeidet første gang for 1983. Den ble da publisert sammen med resultatene av en utvalgsundersøkelse som mer detaljert belyste leiebilnæringens økonomiske situasjon, under tittelen Lastebiløkonomi 1983.

Tabell 1. Leiebiltransport. Bedrifter, omsetning (mill.kr) og sysselsetting, etter eierforhold

Eierforhold	I alt			Enbedriftsforetak			Flerbedriftsforetak ¹		
	Be- drifter	Omset- ning ²	Sysse- latte ³	Be- drifter	Omset- ning ²	Sysse- latte ³	Be- drifter	Omset- ning ²	Sysse- latte ³
1985	12 809	10 066	21 170	12 636	9 379	19 726	173	687	1 444
1986	12 989	11 182	22 021	12 824	10 400	20 606	165	782	1 415
1987	13 991	12 933	23 372	13 835	11 912	21 942	156	1 020	1 430
1988	13 840	13 500	22 879	13 694	12 382	21 268	146	1 118	1 611
1988									
Enkeltperson	11 548	6 513	12 867	11 509	6 457	12 770	39	56	97
Ansvarlig selskap ...	743	840	1 594	734	824	1 569	9	16	25
Aksjeselskap	1 532	6 021	8 256	1 438	5 026	6 895	94	995	1 361
Annen eierform	17	125	162	13	75	34	4	50	128

¹ Oppgavene omfatter bare flerbedriftsforetakenes virksomhet innenfor leiebiltransport. ² Omsetningen er gitt eksklusive merverdiavgift (moms). ³ Sysselsettingen er gitt i årsverk.

Tabell 2. Leiebiltransport. Bedrifter etter omsetningsgruppe. Fylke

Fylke	I alt	Omsetningsgruppe					
		-199 999	200 000- 499 999	500 000- 999 999	1 000 000- 1 999 999	2 000 000- 4 999 999	5 000 000-
Kroner							
1985	12 809	3 515	5 119	2 347	1 016	554	258
1986	12 989	3 260	5 223	2 489	1 123	589	305
1987	13 991	3 153	5 664	2 843	1 300	667	364
1988	13 840	2 944	5 388	3 005	1 402	710	391
1988							
Østfold	1 013	193	358	254	112	58	38
Akershus	1 967	361	990	415	118	48	35
Oslo	1 254	297	644	198	33	25	57
Hedmark	880	176	298	239	103	50	14
Oppland	766	179	256	167	96	53	15
Buskerud	843	154	301	213	102	54	19
Vestfold	568	98	212	143	63	34	18
Telemark	578	133	208	115	69	31	22
Aust-Agder	271	43	102	58	37	22	9
Vest-Agder	356	102	109	63	47	25	10
Rogaland	678	140	257	167	57	35	22
Hordaland	1 060	208	429	219	123	54	27
Sogn og Fjordane	249	68	64	45	37	25	10
Møre og Romsdal	601	137	188	118	82	47	29
Sør-Trøndelag	721	165	268	134	92	49	13
Nord-Trøndelag	516	103	161	135	71	28	18
Nordland	735	187	266	147	80	36	19
Troms	518	137	195	112	41	22	11
Finmark	266	63	82	63	39	14	5

Tabell 3. Leiebiltransport. Bedrifter etter sysselsettingsgruppe. Fylke

Fylke	I alt	0-1 sysse- satt	2 sysse- satte	3-4 sysse- satte	5-9 sysse- satte	10- sysse- satte
1985	12 809	9 664	1 757	738	432	218
1986	12 989	10 087	1 475	713	457	257
1987	13 991	11 298	1 115	803	509	266
1988	13 840	10 514	1 576	954	523	273
1988						
Østfold	1 013	765	113	67	41	27
Akershus	1 967	1 668	160	86	31	22
Oslo	1 254	1 081	69	38	32	34
Hedmark	880	662	108	71	25	14
Oppland	766	555	94	66	38	13
Buskerud	843	628	90	77	33	15
Vestfold	568	417	81	32	20	18
Telemark	578	422	73	42	29	12
Aust-Agder	271	191	41	20	13	6
Vest-Agder	356	248	42	38	23	5
Rogaland	678	514	69	53	22	20
Hordaland	1 060	804	119	76	40	21
Sogn og Fjordane	249	168	36	22	14	9
Møre og Romsdal	601	414	92	43	41	11
Sør-Trøndelag	721	506	94	74	32	15
Nord-Trøndelag	516	349	87	46	24	10
Nordland	735	550	92	54	29	10
Troms	518	394	67	29	21	7
Finnmark	266	178	49	20	15	4

Tabell 4. Leiebiltransport. Sysselsetting¹ etter omsetningsgruppe. Fylke

Fylke	I alt	Omsetningsgruppe					
		-199 999	200 000- 499 999	500 000- 999 999	1 000 000- 1 999 999	2 000 000- 4 999 999	5 000 000-
Kroner							
1985	21 170	1 956	5 276	3 799	2 761	3 001	4 377
1986	22 021	2 132	5 412	3 488	2 914	3 071	5 004
1987	23 372	2 029	5 607	3 665	2 065	3 220	5 786
1988	22 879	1 419	4 836	3 758	3 337	3 340	6 189
1988							
Østfold	1 858	111	321	301	243	268	614
Akershus	2 533	212	910	457	291	198	465
Oslo	2 552	175	589	244	75	143	1 326
Hedmark	1 319	99	265	283	241	206	225
Oppland	1 323	70	227	212	228	276	310
Buskerud	1 369	65	269	255	247	246	287
Vestfold	971	49	191	171	147	162	251
Telemark	961	56	192	146	165	131	271
Aust-Agder	503	14	86	71	96	89	147
Vest-Agder	629	39	97	99	127	117	150
Rogaland	1 180	62	230	221	136	172	359
Hordaland	1 797	112	380	265	320	291	429
Sogn og Fjordane	502	22	56	61	74	112	177
Møre og Romsdal	1 089	53	167	147	187	198	337
Sør-Trøndelag	1 191	87	237	199	247	246	175
Nord-Trøndelag	889	45	145	185	149	133	232
Nordland	1 031	70	230	201	174	170	186
Troms	745	60	166	150	96	102	171
Finnmark	437	18	78	90	94	80	77

¹ Se note 3, tabell 1.

Tabell 5. Leiebiltransport. Omsetning¹ etter omsetningsgruppe. Fylke. Mill.kr

Fylke	I alt	Omsetningsgruppe					
		0- -199 999	200 000- 499 999	500 000- 999 999	1 000 000- 1 999 999	2 000 000- 4 999 999	5 000 000-
Kroner							
1985	10 066	326	1 656	1 621	1 392	1 647	3 423
1986	11 182	313	1 708	1 717	1 541	1 813	4 091
1987	12 933	309	1 905	1 967	1 776	2 020	4 956
1988	13 500	284	1 835	2 072	1 942	2 163	5 203
1988							
Østfold	1 135	19	126	170	157	173	489
Akershus	1 373	39	341	275	167	138	412
Oslo	1 609	31	207	135	47	79	1 110
Hedmark	718	15	103	166	146	150	139
Oppland	725	16	88	118	132	160	211
Buskerud	787	14	105	147	144	167	210
Vestfold	627	10	75	97	86	107	252
Telemark	633	13	72	79	97	92	280
Aust-Agder	346	3	35	42	52	69	145
Vest-Agder	343	8	36	47	66	79	107
Rogaland	613	13	89	114	76	103	219
Hordaland	997	22	145	149	171	176	334
Sogn og Fjordane	311	5	21	32	52	81	120
Møre og Romsdal	835	13	65	86	110	142	419
Sør-Trøndelag	679	16	89	96	125	149	205
Nord-Trøndelag	500	10	55	95	93	84	164
Nordland	584	17	90	103	108	105	161
Troms	438	13	67	79	56	66	158
Finmark	247	5	27	44	56	44	70

¹ Se note 2, tabell 1.Tabell 6. Leiebiltransport. Omsetning¹ etter sysselsettingsgruppe. Fylke. Mill.kr

Fylke	I alt	Sysselsettingsgruppe				
		0-1 syssel- satt	2 syssel- satte	3-4 syssel- satte	5-9 syssel- satte	10- syssel- satte
1985	10 066	2 821	1 695	1 286	1 427	2 837
1986	11 182	3 422	1 458	1 300	1 584	3 419
1987	12 933	4 508	1 162	1 489	2 007	3 767
1988	13 500	4 041	1 577	1 788	2 153	3 940
1988						
Østfold	1 135	354	107	128	159	388
Akershus	1 373	629	153	171	114	306
Oslo	1 609	363	63	112	205	865
Hedmark	718	275	115	124	73	130
Oppland	725	207	111	102	138	167
Buskerud	787	270	91	132	159	136
Vestfold	627	178	82	62	64	241
Telemark	633	162	71	74	121	205
Aust-Agder	346	89	59	37	42	119
Vest-Agder	343	80	43	58	100	62
Rogaland	613	193	62	85	80	193
Hordaland	997	307	115	167	149	259
Sogn og Fjordane	311	60	44	43	56	108
Møre og Romsdal	835	174	101	107	232	221
Sør-Trøndelag	679	175	87	144	97	175
Nord-Trøndelag	500	134	84	72	116	95
Nordland	584	197	79	104	124	81
Troms	438	132	64	40	75	127
Finmark	247	61	47	27	50	61

¹ Se note 2, tabell 1.

(SU nr. 7, 1990)

EMISJONER AV SERTIFIKATER I DESEMBER 1989

I desember 1989 ble det emittert sertifikater innenlands for 9 712 mill.kr. Av disse var 7 981 mill.kr banksertifikater, 560 mill.kr kredittsertifikater og 1 171 mill.kr lånesertifikater. Totalt økte utestående sertifikatgjeld med 8 926 mill.kr (20,8 prosent) i løpet av de 12 siste månedene. Total sertifikatgjeld var pr 31. desember 1989 51 918 mill.kr.

Emisjoner av sertifikater lagt ut i Norge. Mill.kr

	Bruttoemisjoner				Utestående beløp pr.	
	1988		1989*		31. des. 1988	31. des. 1989*
	Des.	Jan.-des.	Des.	Jan.-des.		
Emisjoner i alt	4 284	253 228	9 712	108 330	42 992	51 918
Statssertifikater	-	25 980	-	31 123	20 430	27 723
Banksertifikater	1 520	185 067	7 981	42 253	5 116	8 964
Forretningsbanker	381	124 008	5 819	24 556	2 713	6 161
Sparebanker	1 139	61 059	2 162	17 697	2 403	2 803
Kredittsertifikater	1 134	11 932	560	10 167	9 542	6 284
Finanssertifikater	-	6 409	-	920	1 304	390
Lånesertifikater	1 630	23 840	1 171	23 867	6 600	8 557
Statsbanker	-	250	-	-	250	-
Kommuner	580	3 280	150	2 553	890	1 263
Statsforetak	600	4 650	110	4 690	900	1 375
Kommuneforetak	-	3 250	150	3 588	1 420	1 283
Private foretak	450	12 410	761	13 036	3 140	4 636

K i l d e : Norges Bank.

PUBLIKASJONER UTSENDT I JANUAR 1990

BANK- OG KREDITSTATISTIKK AKTUELLE TALL (BK; 28/89 og 1-3/90). I publikasjonen publiseres løpende regnskapsstatistikk for banker, kredittforetak, finansieringsselskaper mv. så snart tallene foreligger. Sidetall 16-23, 25 kr ISSN 0333-1504

HELSEINSTITUSJONER 1988 (NOS B; 877). Publikasjonen legger fram statistikk over kapasitet, belegg og personale. Dessuten omfatter publikasjonen også en del oversiktstabeller og detaljerte tabeller for inn- og utskrivninger ved de psykiatriske institusjoner. Sidetall 97, 45 kr ISBN 82-537-2858-1 ISSN 0333-3701

INDUSTRISTATISTIKK 1987 HEFTE II VARETALL (NOS B; 876). Inneholder detaljerte oppgaver over produksjon av varer og forbruk av brensel og viktige råstoffer. Varenomenklaturen inngår også. Sidetall 186, 50 kr ISBN 82-537-2856-5 ISSN 0800-5818

INNTEKTS- OG FORMUESSTATISTIKK 1986 (NOS B; 867). Inntekts- og formuesstatistikk 1986 inneholder opplysninger om gjennomsnittsinntekter, inntektens sammensetning og inntektsfordelinger, og tilsvarende opplysninger om formuesforhold for personer og for husholdninger. Statistikken bygger på materiale fra Inntekts- og formuesundersøkelsen 1986. Sidetall 204, 65 kr ISBN 82-537-2837-9 ISSN 0802-5738

MANEDSSTATISTIKK OVER UTENRIKSHANDELEN (MU; NOVEMBER 1989). Gir i et fast tabelloppsett hovedtall for utenrikshandelen og i mer detaljerte tabeller innførselen og utførselen av varer. Sidetall 74, 25 kr ISSN 0332-6403

NASJONALREGNSKAPSSTATISTIKK 1987 (NOS B; 878). Dette er første omarbeidede utgave av den årlige nasjonalregnskapspublikasjonen, med antall tabeller økt fra 73 til 130 og vesentlig mer tekstlig informasjon enn tidligere. De fleste tabeller har tidsserier for årene 1977-1987 med reviderte og mer detaljerte tall for 1986 og 1987 enn publisert tidligere, men det finnes også historiske tall helt tilbake til 1930. Denne statistikken er nå systematisert i åtte tabellområder: (1) Oversiktstabeller (2) Historiske tabeller (3) Internasjonale tabeller (4) Vekstrate- og prisendringstabeller (5) Næringstabeller (6) Arts- og formålstabeller (7) Tabeller over varer og tjenester og (8) Institusjonelle sektortabeller. Sidetall 412, 150 kr ISBN 82-537-2860-3 ISSN 0550-0494.

REGNSKAPSSTATISTIKK 1987 INDUSTRI OG VAREHANDEL (NOS B; 873). Publikasjonen inneholder regnskapsstatistikk for store foretak i olje- og gassvirksomhet, bergverksdrift og industri, engroshandel og detaljhandel. Statistikken gir resultatregnskap, balanse og en del avledede analysetall for ulike bransjer, konkurransetyper, eierformer og størrelsesgrupper. I tillegg til oppgavene for siste år gis det også en del tilbakegående tall. Statistikken er samlet i en felles publikasjon fra 1987-årgangen, mens det tidligere var særskilte publikasjoner for; (1) Oljeutvinning, bergverksdrift og industri, (2) Engroshandel og (3) Detaljhandel. Sidetall 148, 60 kr ISBN 82-537-2851-4 ISSN 0333-3795

SIVILRETTSSTATISTIKK 1988 (NOS B; 881). Gir opplysninger om tvistemål, konkurser, akkorder og tvangsauksjoner over fast eiendom. Sidetall 46, 35 kr ISBN 82-537-2866-2 ISSN 0550-0532

STATISTISK MANEDSHEFTE (SM; 12/89). Gir i et sett av faste tabeller oversikt over det aller meste av det SSB lager av konjunkturstatistikk og annen måneds- og kvartalsstatistikk. Foruten tall for siste eller nest siste måned eller kvartal gir månedsheftet tall for en rekke tidligere måneder, kvartal og år. Sidetall 126, 50 kr ISBN 82-537-2863-8 ISSN 0029-3636

STATISTISK UKEHEFTE (SU; 1-5/90). Ukeheftene gir foruten kortidsstatistikk en løpende presentasjon av hovedresultater fra all ny statistikk etterhvert som den utkommer. Sidetall 11-71, 25 kr ISSN 0550-0567

UTENRIKSHANDEL 1988 HEFTE II (NOS B; 872). Gir tall for bl.a. handelen med de enkelte land, fordeling på vareslag (SITC - Rev.), tollsted og transportmåte. Sidetall 377, 95 kr ISBN 82-537-2849-2 ISSN 0800-9376

VITSKAPSFILOSOFI OG ØKONOMISK TEORI/Kjell Arne Brekke og Asbjørn Torvanger (Red.) (SOS; 73). I doktorgradsstudiet ved Det samfunnsvitenskapelige fakultet ved Universitetet i Oslo er eit kurs i vitkapsfilosofi obligatorisk. Eksamensform ved kurset er essay over sjølvvalt emne med tilknytning til vitkapsfilosofi. Statistisk sentralbyrå har i denne publikasjonen samla essay skrive av sosialøkonomar i samband med dei to fyrste kursa, som vart arrangerte vårsemesteret og haustsemesteret 1987. Sidetall 315, 115 kr ISBN 82-537-2857-3 ISSN 0801-3845

PUBLIKASJONENE ER TIL SALGS I BOKHANDLENE

STATISTIKK SOM VENTES PUBLISERT I KOMMENDE UKE

Tittel/emne	Planlagt publiserings- dato	Publiserings- måte
Detaljomssetningsindeksen, desember 1989 ...	21.02.	Statistisk ukehefte
Handelsflåten og skip i opplag 4. kvartal 1989	21.02.	" "
Livsforsikringsselskaper pr. 31. desember 1989	21.02.	" "
Lønnsstatistikk for arbeidere i berg- verksdrift og industri, 3. kvartal 1989 ...	21.02.	" "
Salg av petroleumsprodukter, januar 1990 ...	21.02.	" "
Utenrikshandelen med varer i januar 1990. Foreløpige tall	21.02.	" "
Veitrafikkulykker, januar 1990	21.02.	" "

UKE-, MÅNEDS- OG KVARTALSPUBLIKASJONER

Abonnementsprisene for SSBs uke-, måneds- og kvartalspublikasjoner er for året 1990 fastsatt til:

	Pr. år	Pr. hefte
Statistisk ukehefte (SU)	kr 400	25
Statistisk månedshefte (SM)	" 300	50
Månedsstatistikk over utenrikshandelen (MU).....	" 210	25
Bank- og kredittstatistikk. Aktuelle tall (BK)	" 290	25
Økonomiske analyser (ØA).....	" 200	30
Regionalstatistikk (RS)	" 400*	-
Byggearealstatistikk, kvartalspublikasjon (NOS)	" 175	50
Olje- og gassvirksomhet, kvartalspublikasjon (NOS).....	" 185	50
Samfunnsspeilet (SP)	" 100	40
Byggekostnadsindeks (BKI).....	" 205	-
Konsumprisindeks og prisindeks for førstegangs omsetning innenlands (KPI)	" 215	

* Perm kr. 50,- kommer evt. i tillegg

SYSTEMATISK OVERSIKT OVER EMNEGRUPPENE

0 GENERELLE EMNER

- 00 Generelle emner, nasjonalt
- 01 Generelle emner, regionalt
- 09 Andre generelle emner

1 NATURRESSURSER OG NATURMILJØ

- 10 Ressurs- og miljøregnskap og andre generelle ressurs- og miljøemner
- 11 Areal
- 12 Energi
- 13 Luft
- 14 Vann
- 15 Mineraler
- 16 Skog og planteliv
- 17 Dyreliv
- 18 Naturmiljø - levkår og økonomi
- 19 Andre ressurs- og miljøemner

2 SOSIODEMOGRAFISKE EMNER

- 20 Generelle sosiodemografiske emner
- 21 Befolkning
- 22 Helseforhold og helsetjeneste
- 23 Utdanning og skolevesen
- 24 Kulturelle forhold, generell tidsbruk, ferie og fritid
- 25 Sosiale forhold og sosialvesen
- 26 Rettsforhold og rettsvesen
- 27 Levekår ellers
- 29 Andre sosiodemografiske emner

3 SOSIOØKONOMISKE EMNER

- 30 Generelle sosioøkonomiske emner
- 31 Folketellinger
- 32 Arbeidskraft
- 33 Lønn
- 34 Personlig inntekt og formue
- 35 Personlig forbruk
- 36 Boliger og boforhold
- 39 Andre sosioøkonomiske emner

4 NÆRINGSØKONOMISKE EMNER

- 40 Generelle næringsøkonomiske emner
- 41 Jordbruk, skogbruk, jakt, fiske og fangst
- 42 Oljeutvinning, bergverksdrift, industri og kraftforsyning
- 43 Bygge- og anleggsvirksomhet
- 44 Utenrikshandel
- 45 Varehandel
- 46 Samferdsel og reiseliv
- 47 Tjenesteyting
- 49 Andre næringsøkonomiske emner

5 SAMFUNNSØKONOMISKE EMNER

- 50 Nasjonalregnskap og andre generelle samfunnsøkonomiske emner
- 51 Offentlig forvaltning
- 52 Finansinstitusjoner, penger og kreditt
- 53 Konjunkturer
- 59 Andre samfunnsøkonomiske emner

6 SAMFUNNSORGANISATORISKE EMNER

- 60 Generelle samfunnsorganisatoriske emner
- 61 Administrative emner
- 62 Politiske emner
- 69 Andre samfunnsorganisatoriske emner

STANDARDTEGN

Tall kan ikke forekomme	.	Mindre enn 0,5 av den brukte enheten	0
Oppgave mangler	..	Foreløpige tall	*
Oppgave mangler foreløpig	...	Brudd i den loddrette serien	—
Tall kan ikke offentliggjøres	:	Brudd i den vannrette serien	
Null	-		