

Statistisk ukehefte



STATISTISK SENTRALBYRÅ

Oslo: Postboks 8131 Dep
0033 Oslo 1
Tlf. (02) *41 38 20

Kongsvinger:
Postuttak
2201 Kongsvinger
Tlf. (066) *85 000

Nr. 50/89

13. desember 1989

INNHold

Emne	Side
22 Dødelighet omkring fødselen og i første leveår, 1988	1
22 Dødsårsakene, 1988	2
22 Privatpraktiserende legespesialister og psykologer med fylkeskommunal avtale, 1988	6
35 Konsumprisindeksen, 15. november 1989	8
41 Villreinjakta, 1989	22
42 Elektrisitetsbalanse, 3. kvartal 1989	23
42 Produsentprisindeksen, november 1989	24
45 Prisindeks for førstegangsomsetning innenlands, november 1989	26
46 Rutebilstatistikk, 1989	28
50 Nasjonalregnskap. Kvartalsvis, 3. kvartal 1989	32
62 Stortingsvalget 1989. Intervjuundersøkelse	51
Publikasjoner utsendt i november 1989	57
Publikasjoner under utsending i desember 1989 .	57
Statistikk som ventes publisert i kommende uke	58

(SU nr. 50, 1989)

DØDELIGHET OMKRING FØDSELEN OG I FØRSTE LEVEÅR 1988

Statistisk sentralbyrås dødsårsaksstatistikk viser at det i 1988 var 477 dødsfall blant barn i første leveår. Sett i forhold til tallet på levendefødte i 1988 var spedbarnsdødeligheten 8,3 pr. 1 000, mot 11,6 i 1971-1975 og 8,4 i 1987.

Den perinatale dødelighet, som er dødfødte (svangerskapsvarighet over 28 uker) pluss døde i første leveuke sett i forhold til alle fødte, var 7,4 både i 1988 og i 1987.

Av alle dødsfall i første leveår skjedde i overkant av halvparten (54 prosent) i den neonatale periode, dvs. i de fire første leveukene. I 1988 døde 122 spedbarn av plutselig død av ukjent årsak (krybbedødsyndromet) mot 102 i 1987. Dødeligheten av plutselig ukjent spedbarnsdød synes økende og ble registrert mer enn tre ganger hyppigere i 1988 enn for 20 år siden. Antall krybbedødsfall pr. 1 000 levendefødte var i 1966-1970 0,6, i 1981-1985 1,8 og i 1988 2,1.

Dødeligheten omkring fødselen og i første leveår

År	Døde pr. 1 000 fødte		Døde pr. 1 000 levendefødte				
	Dødfødte	Dødfødte + døde under 1 uke	Under 24 timer	Under 1 uke	Under 4 uker	4 uker - 1 år	I alt under 1 år
1936-1940	22,6	38,3	8,3	16,1	21,3	18,1	39,4
1941-1945	20,2	32,6	7,3	12,7	18,4	18,9	37,3
1946-1950	17,5	30,0	7,0	12,6	16,0	15,1	31,1
1951-1955	15,3	26,1	6,0	11,0	13,1	9,5	22,6
1956-1960	14,3	24,5	5,8	10,4	12,4	7,5	19,9
1961-1965	12,4	22,5	5,7	10,2	12,0	5,1	17,1
1966-1970	11,1	20,1	5,3	9,1	10,3	3,6	13,9
1971-1975	9,1	16,4	4,5	7,4	8,4	3,2	11,6
1976-1980	7,1	12,0	2,8	4,9	5,9	3,2	9,0
1981-1985	5,7	9,5	2,3	3,8	4,6	3,5	8,1
1983	5,8	9,6	2,5	3,9	4,8	3,1	7,9
1984	5,1	8,9	2,3	3,8	4,4	4,0	8,3
1985	5,2	9,1	2,3	3,9	4,7	3,8	8,5
1986	4,8	8,0	2,1	3,3	4,2	3,7	7,9
1987	3,8	7,4	2,3	3,7	4,7	3,7	8,4
1988	3,9	7,4	2,3	3,6	4,5	3,8	8,3
Gutter	4,2	8,1	2,3	3,9	5,1	4,1	9,2
Piker	3,5	6,6	2,2	3,2	3,8	3,5	7,3

(SU nr. 50, 1989)

DØDSÅRSÅKENE I 1988

Statistisk sentralbyrås statistikk over dødsårsaker viser at det i 1988 døde 22 047 menn og 20 616 kvinner av sykdom, mens 1 689 menn og 1 052 kvinner døde som følge av ulykker, skader, selvmord og drap. I alt døde 45 404 personer i 1988, en økning på 415 dødsfall sammenliknet med 1987.

Mønsteret i dødsårsaker i Norge i 1988 viser små endringer sammenliknet med tidligere år.

Bortimot 80 prosent av alle dødsfall var forårsaket av følgende tre sykdomsgrupper: hjerte- og karsykdommer (46,9 prosent), ondartede svulster (22 prosent) og sykdommer i åndedretsorganene (9,7 prosent). Dødsfall som skyldtes ulykker, skader, selvmord og drap utgjorde 6 prosent av alle dødsfall. I overkant av 3 prosent av alle dødsfall ble registrert under alderdomssvakhet, plutselig død eller annen ubestemt eller ukjent årsak.

Tabell 1. Dødsfall etter årsak

	1980	1985	1987	1988
Dødsfall i alt	41 340	44 372	44 989	45 404
Hjerte- og karsykdommer	20 259	21 529	21 752	21 300
Ondartede svulster	8 627	9 629	9 636	9 973
Sykdommer i åndedretsorganene	3 561	4 369	3 887	4 398
Andre sykdommer	6 221	6 147	7 022	6 992
Ulykker/skader	2 119	2 074	1 983	1 984
Selvmord	507	584	649	708
Drap	46	40	60	49

Dødeligheten målt pr. 100 000 innbyggere var 1 013 for alle sykdomsdødsfall og 65 for gruppen voldssomme dødsfall. I aldersgruppene

mellom 15 og 80 år var dødeligheten om lag dobbelt så høy for menn som for kvinner.

Tabell 2. Dødeligheten blant menn i 1988 når kvinners dødelighet = 100. Indekstall

Dødsårsak	Alle aldersgrupper	Under 1 år	1-14 år	15-29 år	30-39 år	40-49 år	50-59 år	60-69 år	70-79 år	80 år og over
Alle årsaker	112	126	180	320	212	167	200	210	187	128
Sykdommer	109	128	152	185	168	148	187	209	187	129
Ulykker/skader, selvmord og drap	164	32	261	418	295	270	465	261	171	108

Blant befolkningen i alderen 1-40 år var dødeligheten av sykdommer lav både for menn og kvinner i 1988, som i tidligere år. Menns overdødelighet i aldersgruppene mellom 1 og 40 år skyldtes vesentlig ulykkesdødsfallene. Blant gutter i alderen 1-14 år var ulykker årsak til 34 prosent av alle dødsfall i 1988. Blant menn i alderen 15-24 år døde flere som følge av selvmord (27 prosent) enn av sykdom (20 prosent), mens trafikkulykker med motorkjøretøy var årsak til 29 prosent av alle dødsfall i denne gruppen (334 menn). Videre viser dødsårsaksstatistikken for 1988 at blant menn i aldersgruppen 15-29 år utgjorde voldsomme årsaker 76 prosent av alle dødsfall, og 39 prosent av disse voldsomme dødsfall skyldtes selvmord, mens 31 prosent skyldtes trafikkulykker med motorkjøretøy.

Etter 40-årsalderen er hjerte- og karsykdommer den viktigste gruppe av dødsårsaker blant menn og den vesentligste årsak til mennenes overdødelighet. Dødeligheten av hjerte- og karsykdommer viste nedgang for menn i aldersgrupper over 50 år i 1988 sammenliknet med 1987, og for kvinner i aldersgruppene 50-79 år var det ned-

gang eller samme hyppighet som i 1987. Fra omkring 1970 og fram til i dag har dødeligheten av hjerte- og karsykdommer vist nedgang for begge kjønn i aldersgrupper over 40 år. Blant menn i alderen 50-59 år døde det i perioden 1971-1975 457,7 pr. 100 000 innbyggere av hjerte- og karsykdommer, mens tallet i perioden 1981-1985 var 432,0 og i 1988 368,7. Tilsvarende tall for kvinner i alderen 50-59 år var 128,6, 104,2 og 92,4.

Ondartede svulster var årsak til mer enn halvparten av alle dødsfall blant kvinner mellom 40 og 60 år, og først etter 70-årsalderen ble hjerte- og karsykdommer registrert som viktigste årsak blant kvinner. Ondartede svulster var årsak til 23 prosent av alle dødsfall blant menn i 1988 og 21 prosent blant kvinner. Dødeligheten av ondartede svulster viste økning fra 1987 til 1988 blant menn og kvinner i aldersgrupper over 50 år, med unntak for kvinner mellom 70-79 år. Fra 1970 til i dag har dødeligheten av kreftsykdommer økt i aldersgruppene over 50 år for begge kjønn.

Tabell 3. Dødsfall etter kjønn og årsak

Dødsårsak	1985	1987	1988			
	I alt	I alt	I alt	Prosent	Menn	Kvinner
I alt	44 372	44 989	45 404	100,0	23 736	21 668
Alle dødsfall av sykdom	41 674	42 297	42 663	94,0	22 047	20 616
Tuberkulose, inkl. senfølger	85	84	66	0,1	36	30
Alle andre infeksjonssykdommer	225	231	243	0,5	97	146
Ondartede svulster	9 629	9 636	9 973	22,0	5 464	4 509
Hjerte- og karsykdommer	21 529	21 752	21 300	46,9	11 100	10 200
Sykdommer i åndedrettsorganene	4 369	3 887	4 398	9,7	2 098	2 300
Sykdommer i fordøyelsesorganene	1 263	1 435	1 355	3,0	687	668
Sykdommer i urin- og kjønnsorganene ..	546	632	623	1,4	312	311
Medfødte misdannelser	211	259	194	0,4	93	101
Alle andre kjente sykdommer	2 322	2 856	2 997	6,6	1 371	1 626
Alderdomssvakhet i.n.a.	331	381	435	1,0	132	303
Plutselig død i.n.a.	787	857	826	1,8	505	321
Annen ubestemt eller ukjent årsak	377	287	253	0,6	152	101
Voldsomme dødsfall i alt	2 698	2 692	2 741	6,0	1 689	1 052
Ulykker/skader	2 074	1 983	1 984	4,4	1 140	844
Selvmord	584	649	708	1,6	510	198
Drap	40	60	49	0,1	39	10

Tabell 4. Dødsfall etter kjønn, alder og årsak

Dødsårsak		1985	1987	1988									80 år og over
		I alt	I alt	I alt	Under 1 år	1-14 år	15-29 år	30-39 år	40-49 år	50-59 år	60-69 år	70-79 år	
I alt	M	23783	24019	23736	271	127	507	429	819	1651	4518	7813	7601
	K	20589	20970	21668	206	67	150	191	468	832	2382	5692	11680
Alle dødsfall av sykdom	M	22093	22293	22047	270	78	123	220	615	1471	4344	7618	7308
	K	19581	20004	20616	203	49	63	124	396	793	2308	5537	11143
Tuberkulose, inkl. senfølger	M	52	53	36	-	-	1	-	-	1	10	13	11
	K	33	31	30	-	-	-	-	1	1	11	6	11
Alle andre infeksjonssykdommer	M	107	107	97	5	5	-	5	2	5	13	30	32
	K	118	124	146	3	9	4	3	2	1	11	38	75
Ondartede svulster	M	5266	5210	5464	-	23	20	71	176	499	1430	1927	1318
	K	4363	4426	4509	2	12	18	55	258	477	957	1431	1299
Hjerte- og karsykdommer	M	11547	11707	11100	1	3	24	57	256	704	2195	4061	3799
	K	9982	10045	10200	-	2	9	22	47	178	896	2913	6133
Sykdommer i åndedrettsorganene	M	2143	1829	2098	7	3	4	4	18	39	199	728	1096
	K	2226	2058	2300	11	2	3	4	4	36	149	424	1667
Sykdommer i fordøyelsesorganene ..	M	625	676	687	-	-	4	19	48	59	128	203	226
	K	638	759	668	-	2	1	8	17	20	59	150	411
Sykdommer i urin- og kjønnsorganene	M	291	346	312	-	-	1	3	1	5	28	104	170
	K	255	286	311	-	-	1	-	3	1	12	67	227
Medfødte misdannelser	M	127	144	93	44	14	8	2	4	8	8	4	1
	K	84	115	101	57	11	6	1	5	5	4	10	2
Alle andre kjente sykdommer	M	1086	1374	1371	132	26	50	50	76	105	205	345	382
	K	1236	1482	1626	85	9	19	28	47	60	167	376	835
Alderdomssvakhet i.n.a.	M	118	118	132	-	14	118
	K	213	263	303	-	18	285
Plutselig død i.n.a.	M	522	549	505	78	3	3	2	17	28	100	158	116
	K	265	308	321	44	2	-	2	4	10	30	81	148
Annen ubestemt eller ukjent årsak	M	209	180	152	3	1	8	7	17	18	28	31	39
	K	168	107	101	1	-	2	1	8	4	12	23	50
Voldsomme dødsfall i alt	M	1690	1726	1689	1	49	384	209	204	180	174	195	293
	K	1008	966	1052	3	18	87	67	72	39	74	155	537
Ulykker/skader	M	1237	1209	1140	1	43	224	110	115	105	111	158	273
	K	837	774	844	3	16	47	25	29	15	43	137	529
Selvmord	M	428	486	510	-	5	149	88	82	71	61	34	20
	K	156	163	198	-	2	38	39	41	23	30	18	7
Drap	M	25	31	39	-	1	11	11	7	4	2	3	-
	K	15	29	10	-	-	2	3	2	1	1	-	1

Tabell 5. Dødsfall etter kjønn, alder og årsak. Pr. 100 000 innbyggere. 1988

Internasjonal liste	Dødsårsak	Alle aldersgrupper		Under 1 år		1-14 år		15-29 år		30-39 år		
		I alt	M	K	M	K	M	K	M	K	M	K
001-999	I alt	1078,6	1140,0	1018,5	955,5	756,9	33,2	18,4	100,5	31,4	134,3	63,3
001-799	Alle dødsfall av sykdom	1013,5	1058,9	969,1	951,9	745,8	20,4	13,4	24,4	13,2	68,9	41,1
010-018, 137	Tuberkulose, inkl. senfølger	1,6	1,7	1,4	-	-	-	-	0,2	-	-	-
001-009, 020-136, 138,139	Alle andre infeksjonssykdommer	5,8	4,7	6,9	17,6	11,0	1,3	2,5	-	0,8	1,6	1,0
140-208	Ondartede svulster .	236,9	262,4	212,0	-	7,4	6,0	3,3	4,0	3,8	22,2	18,2
390-459	Hjerte- og karsykdommer	506,0	533,1	479,5	3,5	-	0,8	0,6	4,8	1,9	17,8	7,3
460-519	Sykdommer i åndedretsorganene	104,5	100,8	108,1	24,7	40,4	0,8	0,6	0,8	0,6	1,3	1,3
520-579	Sykdommer i fordøyelsesorganene ...	32,2	33,0	31,4	-	-	-	0,6	0,8	0,2	6,0	2,7
580-629	Sykdommer i urin- og kjønnsorganene	14,8	15,0	14,6	-	-	-	-	0,2	0,2	0,9	-
740-759	Medfødte misdannelser	4,6	4,5	4,8	155,1	209,4	3,7	3,0	1,6	1,3	0,6	0,3
Rest 210-779	Alle andre kjente sykdommer	71,2	65,9	76,4	465,4	312,3	6,8	2,5	9,9	4,0	15,7	9,3
797	Alderdomssvakhet ...	10,3	6,3	14,2	-	-	-	-	-	-	-	-
798	Plutselig død, i.n.a.	19,6	24,3	15,1	275,0	161,7	0,8	0,6	0,6	-	0,6	0,7
Rest 780-799	Annen ubestemt angitt eller uoppgitt årsak	6,0	7,3	4,8	10,6	3,7	0,3	-	1,6	0,4	2,2	0,3
E800-E999	Voldsomme dødsfall i alt	65,1	81,1	49,5	3,5	11,0	12,8	4,9	76,1	18,2	65,4	22,2
E800-E949, E980-E999	Ulykker/skader	47,1	54,8	39,7	3,5	11,0	11,3	4,4	44,4	9,8	34,4	8,3
E950-E959	Selvmord	16,8	24,5	9,3	-	-	1,3	0,6	29,5	8,0	27,5	12,9
E960-E969	Drap	1,2	1,9	0,5	-	-	0,3	-	2,2	0,4	3,4	1,0
		40-49 år		50-59 år		60-69 år		70-79 år		80 år og over		
		M	K	M	K	M	K	M	K	M	K	
001-999	I alt	301,9	181,3	864,6	432,0	2254,1	1071,0	5827,2	3116,1	14992,7	11679,5	
001-799	Alle dødsfall av sykdom	226,7	153,4	770,4	411,8	2167,3	1037,7	5681,7	3031,3	14414,8	11142,6	
010-018, 137	Tuberkulose, inkl. senfølger	-	0,4	0,5	0,5	5,0	5,0	9,7	3,3	21,7	11,0	
001-009, 020-136, 138,139	Alle andre infeksjonssykdommer	0,7	0,8	2,6	0,5	6,5	5,0	22,4	20,8	63,1	75,0	
140-208	Ondartede svulster .	64,9	99,9	261,3	247,7	713,5	430,3	1437,2	783,4	2599,7	1299,0	
390-459	Hjerte- og karsykdommer	94,4	18,2	368,7	92,4	1095,1	402,9	3028,8	1594,7	7493,4	6132,8	
460-519	Sykdommer i åndedretsorganene	6,6	1,6	20,4	18,7	99,3	67,0	543,0	232,1	2161,8	1666,9	
520-579	Sykdommer i fordøyelsesorganene ...	17,7	6,6	30,9	10,4	63,9	26,5	151,4	82,1	445,8	411,0	
580-629	Sykdommer i urin- og kjønnsorganene	0,4	1,2	2,6	0,5	14,0	5,4	77,6	36,7	335,3	227,0	
740-759	Medfødte misdannelser	1,5	1,9	4,2	2,6	4,0	1,8	3,0	5,5	2,0	2,0	
Rest 210-779	Alle andre kjente sykdommer	28,0	18,2	55,0	31,2	102,3	75,1	257,3	205,8	753,5	835,0	
797	Alderdomssvakhet ...	-	-	-	-	-	-	10,4	9,9	232,8	285,0	
798	Plutselig død, i.n.a.	6,3	1,6	14,7	5,2	49,9	13,5	117,8	44,3	228,8	148,0	
Rest 780-799	Annen ubestemt angitt eller uoppgitt årsak	6,3	3,1	9,4	2,1	14,0	5,4	23,1	12,6	76,9	50,0	
E800-E999	Voldsomme dødsfall i alt	75,2	27,9	94,3	20,3	86,8	33,3	145,4	84,9	577,9	537,0	
E800-E949, E980-E999	Ulykker/skader	42,4	11,2	55,0	7,8	55,4	19,3	117,8	75,0	538,5	529,0	
E950-E959	Selvmord	30,2	15,9	37,2	11,9	30,4	13,5	25,4	9,9	39,5	7,0	
E960-E969	Drap	2,6	0,8	2,1	0,5	1,0	0,5	2,2	-	-	1,0	

(SU nr. 50, 1989)

PRIVATPRAKTISERENDE LEGESPESIALISTER OG PSYKOLOGER MED FYLKESKOMMUNAL AVTALE

Ved utgangen av 1988 hadde 383 leger med godkjent spesialistutdanning inngått driftsavtale med fylkeskommunen. 104 kliniske psykologer hadde tilsvarende driftsavtaler.

Blant fylkene hadde Oslo flest legespesialister og psykologer, henholdsvis 91 og 40 personer. Det var færrest av disse yrkesgruppene i Nord-Trøndelag: 1 legespesialist og ingen kliniske psykologer med fylkeskommunal avtale.

De 383 legene utførte 335 årsverk, mens psykologene utførte 96 årsverk.

Blant legene var det flest indremedisinere (inkl. bl.a. spesialister på hudsykdommer og barnesykdommer: 117), og dernest øyespesialister (80).

Tabell 1. Fylkeshelsetjenesten. Inngåtte avtaler innen spesialtjenestene, etter fagområde. Fylke. 1988

Fylke	Leger								Kliniske psykologer, i alt
	I alt	Indre- medisin	Kirurgi	Fødsels- hjelp og kvinne- sykdommer	Øre-, nese-, halssyk- dommer	Øyesyk- dommer	Psy- kiatri	Andre fag- områder	
I alt	383	117	10	49	39	80	76	12	104
Østfold	19	9	2	1	2	4	1	-	7
Akershus	38	12	-	5	6	6	8	1	17
Oslo	91	18	1	10	10	19	31	2	40
Hedmark	10	4	-	1	-	3	2	-	6
Oppland	7	3	1	-	1	2	-	-	3
Buskerud	24	6	-	4	4	5	3	2	4
Vestfold	28	11	1	5	1	6	3	1	5
Telemark	11	2	1	2	-	5	1	-	1
Aust-Agder	8	5	1	-	-	1	1	-	-
Vest-Agder	12	7	-	2	-	1	1	1	-
Rogaland	25	8	-	7	4	4	2	-	11
Hordaland	57	17	2	9	5	9	13	2	7
Sogn og Fjordane	2	1	-	-	-	-	1	-	-
Møre og Romsdal	3	2	-	-	-	1	-	-	-
Sør-Trøndelag	27	9	1	1	4	5	4	3	1
Nord-Trøndelag	1	-	-	-	-	1	-	-	-
Nordland	9	2	-	1	2	3	1	-	1
Troms	9	-	-	1	-	4	4	-	1
Finmark	2	1	-	-	-	1	-	-	-

Tabell 2. Fylkeshelsetjenesten. Avtalte årsverk innen spesialisttjenestene, etter fagområde. Fylke. 1988

Fylke	Leger							Andre fag-områder	Kliniske psyko- loger, i alt
	I alt	Indre- medisin	Kirurgi	Fødsels- hjelp og kvinne- sykdommer	Øre-, nese-, halssyk- dommer	Øyesyk- dommer	Psy- kiatri		
I alt	335	105	8	48	36	78	50	10	96
Østfold	18	8	2	1	2	4	1	-	7
Akershus	33	11	-	4	5	6	7	-	14
Oslo	76	16	1	10	10	19	18	2	36
Hedmark	8	4	-	1	-	2	1	-	5
Oppland	7	3	1	-	1	2	-	-	3
Buskerud	22	5	-	4	3	5	3	2	4
Vestfold	26	10	1	5	1	6	2	1	5
Telemark	9	2	-	1	-	5	1	-	1
Aust-Agder	8	4	1	1	-	1	1	-	-
Vest-Agder	10	5	-	2	-	1	1	1	-
Rogaland	24	8	-	7	4	4	1	-	11
Hordaland	47	16	1	9	5	8	6	2	7
Sogn og Fjordane	2	1	-	-	-	-	1	-	-
Møre og Romsdal	3	2	-	-	-	1	-	-	-
Sør-Trøndelag	22	8	1	1	3	5	2	2	1
Nord-Trøndelag	1	-	-	-	-	1	-	-	-
Nordland	8	1	-	1	2	3	1	-	1
Troms	9	-	-	1	-	4	4	-	1
Finnmark	2	1	-	-	-	1	-	-	-

Tabell 3. Fylkeshelsetjenesten. Avtaler og årsverk innen spesialisttjenestene, etter fagområde. 1988

Fagområde	Avtaler	Årsverk
Leger		
I alt	383	355
Indremedisin	60	53
Hjertesykdommer	2	2
Lungesykdommer	5	5
Hud- og veneriske sykdommer	28	26
Barnesykdommer	22	19
Nevrologi	7	6
Generell kirurgi	7	6
Ortopedisk kirurgi	1	1
Kjevekirurgi og munnhulesykdommer	1	1
Plastikkirurgi	1	0
Fødselshjelp og kvinnesykdommer	49	48
Psykatri	76	50
Revmatologi	5	4
Øre-, nese-, halssykdommer	39	36
Øyesykdommer	80	78
Kliniske psykologer:		
I alt	104	96

(SU nr. 50, 1989)

KONSUMPRISINDEKSEN PR. 15. NOVEMBER 1989.

Statistisk sentralbyrås konsumprisindeks pr. 15. november 1989 viste en svak økning fra 15. oktober. Indekstillene var henholdsvis 224,8 og 224,7 (1979 = 100). Fra 15. november 1988 til 15. november 1989 steg konsumprisindeksen med 4,3 prosent. I gjennomsnitt for de elleve første månedene i år var konsumprisindeksen 4,6 prosent høyere enn i tilsvarende periode i 1988.

Indekstallet for konsumgruppen matvarer viste en nedgang på 0,1 prosent fra oktober til november i år. I samme tidsrom steg indeksen for hver av de to konsumgruppene klær og skotøy og bolig, lys og brensel med 0,1 prosent. For møbler og husholdningsartikler gikk indeksen ned med 0,2 prosent. Indekstallet for gruppen reiser og transport steg med 0,2 prosent. For konsumgruppen fritidssysler og utdanning viste indeksen en nedgang på 0,1 prosent fra oktober til november.

Tabell 1. Konsumprisindeks, 1979 = 100

	Nov. 1989	Endring i prosent		
		Okt. 1989- nov. 1989	Nov. 1988- nov. 1989	Jan.-nov. 1988- jan.-nov. 1989
Totalindeks	224,8	0,0	4,3	4,6
Matvarer	230,0	-0,1	2,4	2,8
Drikkevarer og tobakk	250,8	0,0	4,4	5,2
Klær og skotøy	210,6	0,1	2,6	3,1
Bolig, lys og brensel	235,6	0,1	6,3	6,1
Møbler og husholdningsartikler	214,6	-0,2	3,0	3,7
Helsepleie	206,1	0,0	3,6	4,3
Reiser og transport	222,4	0,2	4,4	5,3
Fritidssysler og utdanning	203,5	-0,1	5,0	4,4
Andre varer og tjenester	241,4	-	4,0	4,4

Tabell 2. Varer og tjenester etter konsumgruppe

	Vekt 0/00	Okt. 1988	Nov. 1988	Okt. 1989	Nov. 1989
Totalindeks	1002,2	215,6	215,6	224,7	224,8
Matvarer	154,0	224,3	224,6	230,3	230,0
Drikkevarer og tobakk	35,0	240,0	240,2	250,7	250,8
Klær og skotøy	74,8	205,4	205,2	210,4	210,6
Bolig, lys og brensel	231,5	221,8	221,6	235,4	235,6
Møbler og husholdningsartikler	84,9	208,4	208,4	215,0	214,6
Helsepleie	19,4	198,8	198,9	206,0	206,1
Reiser og transport	226,2	212,6	212,9	222,0	222,4
Fritidssysler og utdanning	95,1	194,4	193,8	203,7	203,5
Andre varer og tjenester	81,3	232,0	232,1	241,4	241,4

Tabell 3. Varer og tjenester etter leveringssektor

	Vekt 0/00	Okt. 1988	Nov. 1988	Okt. 1989	Nov. 1989
Totalindeks	1002,2	215,6	215,6	224,7	224,8
1. Jordbruksvarer	88,6	220,1	220,8	228,1	228,2
1.1 Mindre bearbeidde	51,3	210,2	219,9	224,6	224,2
1.2 Mer bearbeidde	37,3	221,1	221,8	232,7	233,3
2. Fiskevarer	11,8	261,9	263,1	266,4	268,1
3. Andre norskproduserte konsumvarer	292,9	223,0	223,0	233,1	233,2
3.1 Lite påvirket av verdensmarkedets priser ..	114,6	244,8	245,2	254,4	254,4
3.2 Påvirket av verdensmarkedet pga stort importinnhold eller råstoffpris bestemt på verdensmarkedet	83,8	206,2	205,9	219,2	220,1
3.3 Påvirket av verdensmarkedets pga konkurransen fra utlandet	94,5	217,0	216,9	225,3	224,6
4. Importerte konsumvarer	261,1	194,1	193,8	197,8	197,8
4.1 Uten norsk konkurranse	169,3	203,4	203,4	207,8	207,8
4.2 Med norsk konkurranse	91,8	183,0	182,3	186,6	186,7
5. Husleie	138,2	200,9	200,9	215,7	215,7
6. Andre tjenester	209,6	230,4	230,4	242,0	242,0
6.1 Med arbeidslønn som dominerende priskomponent ..	57,1	228,4	228,6	237,4	237,3
6.2 Også med andre viktige priskomponenter	152,5	232,0	232,0	244,6	244,7

Tabell 4. Prisindeks for detaljhandel - konsumprisindeksen gruppert etter næring. 1979 = 100

	Vekt 0/00	Okt. 1988	Nov. 1988	Okt. 1989	Nov. 1989
Totalindeks	565,9	209,9	209,9	216,7	216,7
Detaljhandel med nærings- og nytelsesmidler	220,2	224,6	224,9	232,6	232,3
Detaljhandel med beklednings- og tekstilvarer	81,0	202,9	202,5	207,3	207,4
Detaljhandel med møbler og innbo	55,9	174,2	173,5	176,7	175,9
Detaljhandel med jernvarer, kjøkkenutstyr, glass, steintøy, fargevarer og sportsutstyr	18,6	206,5	206,1	210,3	210,6
Detaljhandel med ur, optiske artikler, musikk- instrumenter, gull- og sølvvarer og film- og fotoartikler	13,9	188,0	188,1	189,1	189,5
Detaljhandel med motorkjøretøyer og bensin	140,8	207,2	207,3	215,7	216,4
Detaljhandel ellers	35,5	203,6	202,8	211,6	211,3

Tabell 5. Konsumprisindeksens utvikling siste måned og siste år (12 mnd).

	Endring i prosent			
	Okt. 1988- nov. 1988	Okt. 1989- nov. 1989	Nov. 1987- nov. 1988	Nov. 1988- nov. 1989
TOTALINDEKS	-	0,0	6,2	4,3
MATVARER	0,1	-0,1	5,1	2,4
Mjøl, gryn og bakervarer	0,4	-0,6	6,4	1,3
Kjøtt, kjøttvarer og flesk	0,6	0,3	4,4	2,7
Fisk og fiskevarer	0,4	0,6	5,8	1,9
Mjøl, fløte, ost og egg	0,2	0,1	5,4	5,0
Spisefett og spiseoljer	-0,2	-0,7	9,7	0,3
Grønnsaker, frukt og bær	-1,5	-1,4	0,3	-0,4
Poteter og varer av poteter	1,0	3,6	11,8	3,8
Sukker	-0,4	-0,2	14,7	26,6
Kaffe, te, kakao og kokesjokolade	1,4	-3,0	11,3	-8,0
Andre matvarer	-0,0	0,4	5,1	5,0
DRIKKEVARER OG TOBAKK	0,1	0,0	7,6	4,4
Drikkevarer	0,2	0,0	8,2	4,5
Tobakk	-	-	6,7	4,2
KLÆR OG SKOTØY	-0,1	0,1	4,7	2,6
Bekleddningsartikler	-0,2	0,1	4,4	1,9
Tøyer og garn mv.	0,0	0,5	5,4	7,1
Skotøy og skoreparasjoner	0,4	-0,3	5,6	3,7
BOLIG, LYS OG BRENSEL	-0,1	0,1	7,8	6,3
Bolig og vedlikeholdsutgifter	0,0	0,0	8,1	6,4
Lys og brensel	-0,4	0,1	6,7	5,6
MØBLER OG HUSHOLDNINGSARTIKLER	-	-0,2	5,3	3,0
Møbler og golvtepper mv.	-0,2	-0,3	4,9	1,4
Tekstiler og utstyrsvarer mv.	-0,5	-0,4	2,5	1,7
Komfyrer, kjøleskap og annet elektrisk utstyr	-0,2	-0,4	0,4	1,3
Kjøkkenredskap, glass, dekketøy mv.	0,4	0,7	5,0	2,2
Diverse husholdningsartikler og tjenester	0,4	-0,1	7,5	6,1
Leid hjelp til hjemmet, inkl. barnehager	-	-	15,6	7,9
HELSEPLEIE	0,1	0,0	4,2	3,6
Helsepleie	0,1	0,0	4,2	3,6
REISER OG TRANSPORT	0,1	0,2	6,6	4,4
Kjøp av egne transportmidler	0,2	0,3	7,0	2,3
Drift og vedlikehold av transportmidler	0,1	0,2	7,1	6,7
Bruk av offentlige transportmidler	-	-	8,4	6,1
Porto, telefon og telegrammer	-	-	0,7	3,0
FRITIDSSYSLER OG UTDANNING	-0,3	-0,1	5,1	5,0
Utstyr og tilbehør, inkl. reparasjon	-0,6	-0,3	1,7	2,3
Offentlige forestillinger og andre tjenester	0,0	0,1	8,4	7,3
Bøker, aviser og tidsskrifter	-	-	8,4	7,4
Skolegang	-	-	8,7	10,5
ANDRE VARER OG TJENESTER	0,0	-	5,9	4,0
Personlig hygiene	-	-0,1	6,8	3,6
Andre varer, ikke nevnt foran	-	0,1	3,0	2,1
Utgifter på restauranter, hoteller, selskapsreiser mv..	0,0	-	6,1	4,6

Tabell 6. Konsumprisindeks for ulike vare- og tjenestegrupper. 1979 = 100

År og måned	Matvarer											
	Total	I alt	Mjøl, gryn og bakervarer	Kjøtt, kjøttvarer og flesk	Fisk og fiskevarer	Mjøl, fløte, ost og egg	Spise- og spiseoljer	Grønn- saker, frukt og bær	Potet- er og varer av poteter	Sukker	Kaffe, te, kakao og kokesjokolade	Andre varer
1979	100,0	100	100	100	100	100	100	100	100	100	100	100
1980	110,9	109	107	107	110	111	103	106	114	172	106	107
1981	126,0	127	127	129	141	134	136	120	125	175	95	122
1982	140,3	145	164	142	159	157	143	132	143	241	107	135
1983	152,1	156	187	151	171	173	157	142	140	250	115	144
1984	161,6	167	204	156	179	189	187	149	152	245	133	155
1985	170,8	178	224	168	190	205	196	155	141	228	144	165
1986	183,1	194	236	185	209	221	194	167	166	238	175	181
1987	199,1	209	259	201	240	235	202	183	191	244	137	199
1988	212,4	222,2	282,6	211,5	259,1	253,3	217,1	189,8	214,3	270,7	133,8	212,0
1986												
Juli	184,4	196	236	186	209	220	193	168	189	241	190	183
August	185,1	199	238	188	211	227	198	173	183	242	186	184
September	187,8	200	239	190	213	228	198	173	173	243	183	184
Oktober	188,5	201	240	191	216	229	197	176	170	243	178	185
November	189,0	202	241	194	220	229	198	176	171	242	178	185
Desember	189,9	202	243	195	222	229	198	173	175	243	176	186
1987												
Januar	192,9	205	248	199	229	231	199	174	182	244	173	187
Februar	194,6	206	251	199	230	231	200	176	183	245	169	193
Mars	196,6	206	251	199	230	231	200	176	183	244	155	195
April	197,2	205	251	197	230	232	201	179	185	244	145	197
Mai	197,6	206	252	199	238	232	200	177	191	244	131	198
Juni	198,7	207	253	198	241	232	200	182	210	245	128	201
Juli	199,3	210	256	200	243	232	201	191	228	245	127	201
August	199,6	212	266	200	244	239	204	191	203	244	124	203
September	202,4	212	269	202	246	240	204	191	177	245	124	202
Oktober	202,6	212	270	203	247	239	206	188	176	244	123	203
November	203,1	214	272	206	248	241	206	188	181	245	124	204
Desember	204,0	213	273	206	249	241	204	183	195	245	125	204
1988												
Januar	206,4	217,8	274,4	209,3	252,2	251,1	207,2	186,6	204,4	249,7	131,7	204,7
Februar	207,8	218,6	273,8	209,4	253,4	250,6	209,8	187,0	210,0	257,6	132,0	208,8
Mars	210,8	221,0	277,4	210,2	255,5	252,7	211,5	191,4	215,1	263,7	133,6	210,6
April	211,3	221,4	277,6	209,4	256,3	253,2	212,1	193,9	218,4	264,7	133,9	210,7
Mai	211,7	220,6	278,1	209,0	256,2	252,6	210,8	190,7	219,9	265,4	130,6	212,1
Juni	212,9	222,6	279,4	209,2	260,6	253,2	211,9	195,1	231,2	265,7	133,3	212,9
Juli	212,9	224,0	284,8	212,2	262,6	254,4	220,1	190,2	242,5	268,2	133,2	213,9
August	212,7	224,2	287,9	213,1	262,3	253,6	222,7	192,4	214,6	280,6	132,4	214,4
September	215,4	223,8	288,8	214,0	262,2	254,3	225,0	188,3	204,3	286,9	133,6	213,5
Oktober	215,6	224,3	288,7	213,7	261,8	254,0	226,1	191,1	200,5	282,3	136,5	214,2
November	215,6	224,6	289,9	215,0	262,9	254,4	225,7	188,2	202,6	281,3	138,5	214,1
Desember	215,5	223,4	290,7	213,8	262,9	255,9	221,9	182,4	207,8	281,7	136,8	214,3
1989												
Januar	217,1	224,9	291,0	216,2	265,4	254,4	222,6	183,0	214,1	284,6	140,5	216,6
Februar	217,9	225,1	291,1	213,7	265,7	254,3	224,2	184,3	214,4	287,4	144,8	217,8
Mars	219,8	225,1	289,7	213,3	266,4	254,2	222,9	184,6	213,1	292,3	142,4	220,8
April	221,0	227,8	292,1	215,8	265,4	253,4	224,7	192,0	218,4	295,9	146,4	222,4
Mai	221,7	227,8	293,4	214,8	268,5	253,7	224,7	190,0	226,8	301,4	145,1	223,0
Juni	223,0	228,0	294,8	215,3	266,3	253,7	224,8	189,6	233,9	310,0	144,4	222,7
Juli	223,2	230,9	294,4	218,1	265,8	264,3	227,4	190,0	245,3	324,5	143,1	223,2
August	222,5	230,1	293,9	218,9	266,5	265,1	228,2	186,9	225,7	341,7	138,5	224,0
September	224,4	230,7	297,4	219,9	267,0	266,7	230,1	188,2	210,4	354,1	135,4	224,4
Oktober	224,7	230,3	295,4	220,3	266,2	266,8	228,0	190,2	203,0	356,7	131,3	223,7
November	224,8	230,0	293,7	220,9	267,8	267,1	226,4	187,5	210,4	356,1	127,4	224,7

Tabell 6(forts.). Konsumprisindeks for ulike vare- og tjenestegrupper. 1979 = 100

År og måned	Drikkevarer og tobakk			Klær og skotøy			Bolig, lys og brensel			
	I alt	Drikkevarer	Tobakk	I alt	Bekledningsartikler	Tøyer og garn m.v.	Skotøy og skotøyreparasjoner	I alt	Bolig og vedlikeholdsutgifter	Lys og brensel
1979	100	100	100	100	100	100	100	100	100	100
1980	104	104	103	110	110	109	112	112	108	124
1981	130	129	133	123	122	126	123	127	120	149
1982	152	146	165	132	132	135	130	143	133	173
1983	168	160	183	139	140	143	132	157	144	196
1984	177	168	194	147	149	152	137	169	155	213
1985	184	175	204	158	161	162	144	179	163	231
1986	201	189	226	172	178	174	148	188	173	234
1987	223	206	254	187	194	197	158	202	186	251
1988	237,8	221,3	269,7	197,8	203,9	213,6	169,1	218,5	201,4	271,1
1986										
Juli	205	191	231	170	176	173	146	188	174	231
August	205	192	231	163	169	167	140	188	174	231
September	205	192	231	180	187	182	150	190	176	231
Oktober	206	193	231	180	188	184	152	190	176	232
November	206	193	231	181	189	184	153	190	176	230
Desember	206	194	231	182	189	187	154	191	178	230
1987										
Januar	220	204	252	172	176	187	148	196	178	250
Februar	221	205	253	179	186	192	148	196	179	251
Mars	221	205	253	185	192	195	155	200	184	250
April	221	205	253	188	195	195	156	200	184	250
Mai	221	205	253	189	197	196	159	200	184	250
Juni	221	205	253	186	192	196	160	202	187	250
Juli	221	205	253	183	189	195	156	202	187	249
August	222	206	253	178	183	195	151	203	187	251
September	223	207	253	195	202	200	163	205	189	252
Oktober	223	207	253	195	203	203	164	205	189	252
November	223	208	253	196	203	206	166	206	190	252
Desember	233	214	268	197	203	206	167	207	191	252
1988										
Januar	236,1	218,8	269,7	183,8	187,3	208,1	162,1	211,0	192,1	272,7
Februar	236,4	219,3	269,6	187,4	191,4	211,0	164,0	211,1	192,2	272,7
Mars	236,0	218,6	269,7	198,6	204,9	213,7	169,0	217,3	199,7	272,5
April	236,2	218,9	269,6	199,4	205,8	214,5	169,6	217,2	199,7	271,6
Mai	236,2	218,8	269,7	201,8	208,9	215,3	169,8	217,8	200,3	272,1
Juni	236,2	218,8	269,7	199,2	205,4	214,9	170,2	219,9	203,0	271,5
Juli	237,3	220,6	269,7	195,4	201,4	211,5	166,4	219,8	203,0	270,6
August	238,2	221,9	269,7	188,7	194,2	206,7	161,3	219,9	203,1	270,6
September	240,1	224,9	269,7	205,1	212,2	216,8	173,7	222,0	205,4	271,4
Oktober	240,0	224,6	269,7	205,4	212,4	216,7	174,4	221,8	205,4	269,9
November	240,2	225,0	269,7	205,2	211,9	216,8	175,1	221,6	205,5	268,8
Desember	240,1	224,8	269,7	203,9	210,4	216,5	174,0	222,9	207,0	268,8
1989										
Januar	248,7	232,1	280,7	191,5	195,0	218,7	168,9	224,7	207,1	278,6
Februar	248,8	232,3	280,9	195,3	201,2	222,8	163,1	225,0	207,3	279,6
Mars	249,0	232,4	280,9	203,8	209,9	224,4	172,9	229,8	212,8	280,0
April	249,1	232,7	280,9	206,8	212,6	223,7	178,4	229,8	212,8	280,4
Mai	249,7	233,5	280,9	207,2	213,0	225,4	178,6	230,4	213,1	282,2
Juni	250,0	234,0	281,0	206,3	211,6	225,6	179,6	233,0	216,0	283,1
Juli	250,0	234,1	281,0	201,6	205,9	228,6	176,1	233,1	216,0	283,7
August	250,2	234,3	281,0	195,4	198,9	227,6	171,9	233,2	216,2	283,1
September	250,8	235,3	280,9	208,4	213,7	233,4	179,4	235,1	218,4	283,4
Oktober	250,7	235,1	281,0	210,4	215,8	230,9	182,0	235,4	218,7	283,5
November	250,8	235,2	281,0	210,6	216,0	232,1	181,5	235,6	218,8	283,8

Tabell 6(forts.). Konsumprisindeks for ulike vare- og tjenestegrupper. 1979 = 100

År og måned	Møbler og husholdningsartikler							Helse-pleie	Reiser og transport				
	I alt	Møbler og golvtepper m.v.	Teks- og tiler styrs- m.v. varer	Kom- fyre- skap o.a. elektr. utstyr	Kjøk- ken- red- skap, glass, dekke- tøy m.v.	Diverse hus- hold- nings- art. og tjene- ster	Leid hjelp til hjem- met inkl. barne- hager		I alt	Kjøp av egne tran- sport- midler	Drift og ved- hold av tran- sport- midler	Bruk av offent- lige tran- sport- midler	Porto, tele- fon og tele- gram- mer
1979	100	100	100	100	100	100	100	100	100	100	100	100	100
1980	113	110	120	109	125	109	106	112	112	105	117	113	106
1981	128	131	133	120	134	125	120	123	125	109	133	142	121
1982	141	145	145	129	143	140	133	139	137	118	142	167	145
1983	152	158	154	139	154	152	142	149	151	132	153	189	156
1984	159	166	158	144	162	160	148	156	161	144	160	203	161
1985	167	176	163	146	169	170	157	166	167	155	163	216	158
1986	179	192	173	157	178	184	167	178	177	177	167	229	159
1987	194	211	186	169	191	200	177	188	197	204	187	248	163
1988	205,4	225,3	192,0	170,5	201,9	216,7	195,6	194,5	209,9	221,2	198,4	266,1	164,0
1986													
Juli	180	195	172	157	178	184	170	176	179	181	169	229	159
August	181	196	172	159	179	185	170	181	181	184	172	229	159
September	183	197	174	162	182	188	170	183	183	186	174	229	159
Oktober	184	197	178	163	182	190	170	183	184	188	175	229	159
November	185	197	179	164	182	190	170	183	184	190	174	230	159
Desember	186	199	181	164	184	192	170	183	185	192	175	230	159
1987													
Januar	187	200	180	164	185	194	170	184	192	195	184	246	161
Februar	191	208	181	167	188	195	178	185	193	196	185	247	161
Mars	192	208	183	168	189	197	178	186	194	200	185	249	163
April	192	208	185	169	190	196	178	186	195	201	185	249	163
Mai	193	209	186	170	191	197	178	186	195	202	185	249	163
Juni	194	209	186	170	191	199	178	186	196	203	186	249	163
Juli	194	210	186	169	193	201	178	186	197	203	187	249	163
August	195	211	186	169	193	202	178	189	198	205	189	249	163
September	196	214	187	170	194	204	178	191	200	209	190	249	163
Oktober	198	216	191	170	194	205	178	191	200	210	188	249	163
November	198	217	190	170	194	206	178	191	200	210	188	249	163
Desember	198	217	190	170	194	207	178	191	200	212	188	249	163
1988													
Januar	199,2	219,1	188,4	169,7	194,4	210,1	177,9	191,0	205,6	214,6	194,6	263,2	163,4
Februar	201,8	222,0	188,7	171,1	197,4	211,1	188,5	191,0	207,4	217,7	196,4	263,2	163,4
Mars	203,4	223,4	191,4	170,8	202,1	213,0	188,5	192,3	208,1	218,9	196,6	263,2	164,1
April	204,1	224,6	192,6	170,7	202,0	213,9	188,5	192,3	208,4	220,0	196,1	264,2	164,1
Mai	204,7	224,6	190,8	171,6	202,4	215,5	191,8	192,3	208,9	221,0	196,4	264,2	164,1
Juni	205,2	225,1	191,1	171,4	203,1	216,8	191,8	192,3	209,6	221,5	197,7	264,2	164,1
Juli	205,9	226,5	191,9	170,7	203,3	218,6	191,8	192,3	209,7	221,5	197,7	265,8	164,1
August	207,0	227,3	190,8	168,4	203,3	219,0	205,7	195,7	210,4	221,7	199,3	265,8	164,1
September	208,0	227,4	193,4	171,2	203,2	219,8	205,7	198,7	212,8	224,3	201,8	269,9	164,1
Oktober	208,4	227,8	195,4	170,9	203,3	220,4	205,7	198,8	212,6	224,1	201,4	269,9	164,1
November	208,4	227,4	194,4	170,5	204,1	221,4	205,7	198,9	212,9	224,6	201,6	269,9	164,1
Desember	208,4	227,9	195,4	169,4	204,1	220,9	205,7	198,8	212,8	225,1	201,0	269,9	164,1
1989													
Januar	208,8	228,4	192,8	169,4	204,3	224,1	205,7	198,9	217,4	226,6	205,7	286,1	168,3
Februar	211,4	231,6	193,9	170,8	206,9	225,7	212,6	199,1	218,2	228,1	206,3	286,1	168,3
Mars	211,6	230,8	197,0	172,3	207,0	223,9	212,6	200,7	218,8	229,0	206,6	286,1	169,0
April	211,8	230,7	196,3	172,7	206,8	225,9	212,6	200,3	219,6	229,2	208,7	286,1	169,0
Mai	212,2	230,9	197,3	172,7	205,7	227,6	212,6	202,1	221,6	229,4	213,5	286,1	169,0
Juni	212,9	231,1	197,0	173,2	205,4	229,5	216,6	202,3	222,6	230,3	215,3	286,1	169,0
Juli	213,3	231,7	196,6	172,2	207,0	230,5	216,6	202,5	222,8	230,4	215,6	286,3	169,0
August	213,9	232,4	194,8	172,4	207,2	231,3	222,0	204,4	222,1	229,4	214,8	286,3	169,0
September	214,7	232,0	197,3	173,2	207,9	233,4	222,0	205,7	222,0	229,0	214,8	286,3	169,0
Oktober	215,0	231,3	198,5	173,4	207,2	235,3	222,0	206,0	222,0	229,0	214,8	286,3	169,0
November	214,6	230,6	197,8	172,7	208,6	235,0	222,0	206,1	222,4	229,7	215,2	286,3	169,0

Tabell 6(forts.). Konsumprisindeks for ulike vare- og tjenestegrupper. 1979 = 100

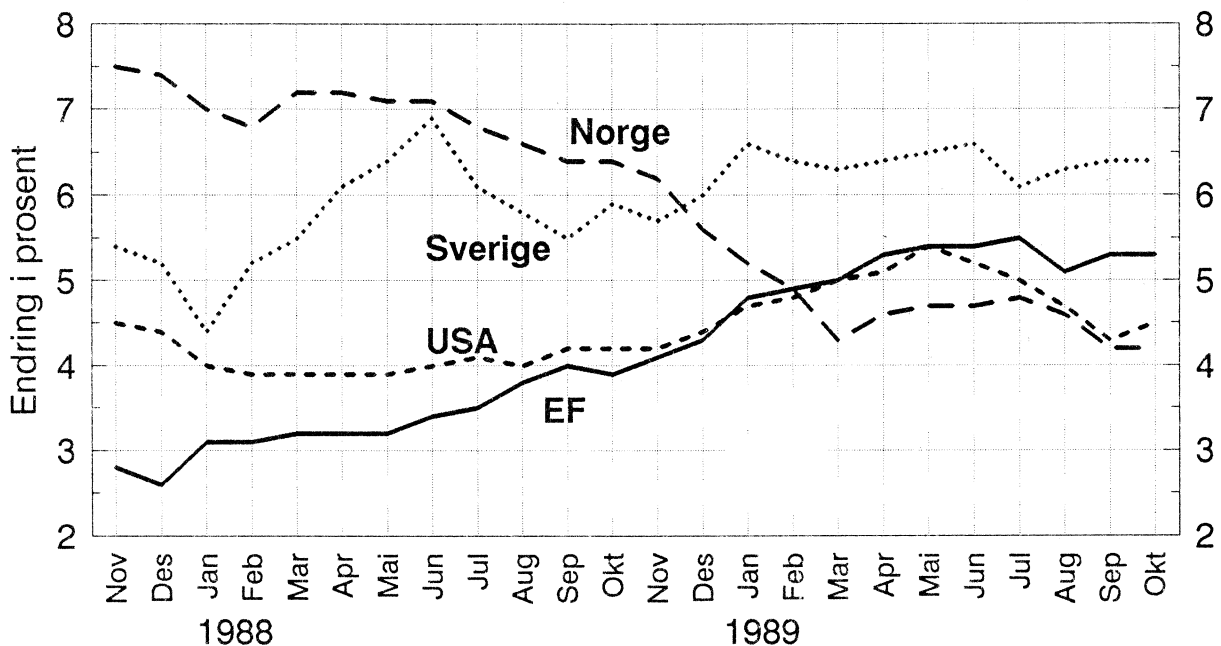
År og måned	Fritidssysler og utdanning					Andre varer og tjenester			
	I alt	Utstyr og tilbehør, inkl. reparasjon	Offentlige forestillinger, lenger og andre tjenester	Bøker, aviser, og tidskrifter	Skolegang	I alt	Personlig hygiene	Andre varer, ikke nevnt foran	Utgifter på restauranter, hoteller, selskapsreiser m.v.
1979	100	100	100	100	100	100	100	100	100
1980	108	107	111	107	105	118	108	146	112
1981	118	114	125	120	119	136	123	156	133
1982	130	121	144	135	130	152	141	157	156
1983	138	126	155	148	146	166	154	164	172
1984	147	132	164	162	162	174	163	172	178
1985	156	140	175	175	171	184	174	184	188
1986	167	149	188	189	178	199	187	192	206
1987	181	163	200	204	191	215	204	206	223
1988	192,1	169,4	215,7	221,9	214,7	228,5	219,1	216,3	235,8
1986									
Juli	168	151	188	190	175	203	190	193	212
August	169	151	188	190	175	204	191	194	212
September	170	152	189	190	184	204	191	196	212
Oktober	171	153	190	191	184	205	192	196	214
November	171	153	190	191	184	206	194	197	214
Desember	172	155	191	192	184	207	194	197	214
1987									
Januar	175	157	192	201	184	210	197	199	218
Februar	175	157	193	201	184	211	200	201	218
Mars	177	157	199	202	184	212	201	203	220
April	179	161	199	202	184	213	201	204	220
Mai	179	161	199	204	184	213	202	204	220
Juni	181	164	199	205	184	215	202	206	224
Juli	182	165	200	205	184	217	205	208	224
August	182	165	200	205	184	217	205	209	224
September	184	167	202	205	206	218	207	210	225
Oktober	185	167	204	206	206	219	208	210	226
November	184	166	204	206	206	219	208	211	226
Desember	185	167	204	206	206	220	210	211	227
1988									
Januar	188,4	168,2	207,1	217,6	210,1	223,1	213,1	212,5	230,2
Februar	189,1	168,0	208,1	220,4	210,1	224,0	216,0	213,4	230,3
Mars	189,9	167,4	212,3	220,4	210,1	224,5	217,1	215,1	230,3
April	192,0	169,3	215,6	221,8	210,1	225,4	216,3	215,8	231,9
Mai	192,0	169,4	215,7	221,8	210,1	225,6	217,2	216,0	231,9
Juni	193,1	171,2	215,6	222,7	210,1	230,1	219,7	216,9	238,1
Juli	193,3	171,3	216,0	222,8	210,1	230,7	220,0	217,3	238,8
August	192,4	169,7	216,1	222,8	210,1	230,9	220,7	217,2	238,9
September	193,7	170,3	218,2	222,8	223,8	231,2	221,3	218,0	239,0
Oktober	194,4	170,2	221,1	223,2	223,8	232,0	222,4	217,4	240,0
November	193,8	169,1	221,2	223,2	223,8	232,1	222,4	217,4	240,1
Desember	193,4	168,6	221,1	223,2	223,8	232,4	223,4	217,9	240,1
1989									
Januar	197,7	170,0	224,0	237,6	232,7	234,4	224,7	219,1	242,7
Februar	197,2	168,7	224,3	238,3	232,7	235,0	226,1	219,9	242,7
Mars	197,8	168,5	227,4	238,3	232,7	235,0	225,4	221,1	242,8
April	199,8	170,2	231,0	239,1	232,7	235,5	226,8	220,0	243,4
Mai	200,0	170,6	231,0	239,1	232,7	235,7	227,5	220,2	243,3
Juni	200,9	172,1	231,1	239,1	232,7	240,0	228,0	220,9	249,9
Juli	201,1	172,6	230,8	239,1	232,7	240,5	227,8	220,4	251,0
August	201,1	172,6	230,9	239,3	232,7	240,7	228,4	220,9	251,0
September	202,4	173,3	232,6	239,3	247,3	240,9	228,7	221,0	251,2
Oktober	203,7	173,5	237,1	239,7	247,3	241,4	230,7	221,7	251,1
November	203,5	173,0	237,4	239,7	247,3	241,4	230,5	221,9	251,1

Tabell 7. Konsumprisindeks i ulike land. (1979=100)

	Norge	Sverige	Danmark	Forbunds- republikken Tyskland(1)	Stor- britannia	USA	Japan
1982	140,3	138,3	138,2	117,9	143,3	132,9	116,4
1983	152,1	150,6	147,8	121,8	149,9	137,2	118,4
1984	161,6	162,7	157,1	124,8	157,3	143,1	121,3
1985	170,8	174,7	164,4	127,5	166,9	148,1	123,7
1986	183,1	182,2	170,4	127,2	172,5	151,0	124,5
1987	199,1	189,8	177,3	127,5	179,7	156,5	124,5
1988	212,4	200,7	185,4	129,0	188,6	162,9	125,4
1988							
Oktober	215,6	204,8	187,3	129,4	193,2	165,5	126,9
November	215,6	205,1	188,7	129,8	194,1	165,6	126,3
Desember	215,5	205,6	188,7	130,2	194,6	166,1	126,0
1989							
Januar	217,1	207,8	189,5	131,3	195,7	166,8	125,8
Februar	217,9	209,1	190,6	131,8	197,2	167,5	125,4
Mars	219,8	209,8	192,0	132,0	198,1	168,4	126,0
April	221,0	211,9	193,1	132,7	201,6	169,6	127,5
Mai	221,7	212,7	194,4	133,0	202,9	170,4	129,0
Juni	223,0	213,4	193,9	133,1	203,6	170,9	128,8
Juli	223,2	213,4	193,9	133,0	203,7	171,4	128,6
August	222,5	214,3	195,1	132,9	204,2	171,7	128,4
September	224,4	216,1	195,9	133,0	205,7	172,1	129,6
Oktober	224,7	217,8	196,9	133,4	207,2	173,0	130,8
Endring tilsvarende mnd. året før (T/T-12)							
1988/87							
Oktober	6,4	5,9	4,2	1,4	6,4	4,2	1,1
November	6,2	5,7	4,6	1,6	6,4	4,2	1,2
Desember	5,6	6,0	4,5	1,8	6,8	4,4	1,0
1989/88							
Januar	5,2	6,6	4,6	2,3	7,5	4,7	1,1
Februar	4,9	6,4	4,4	2,5	7,8	4,8	1,0
Mars	4,3	6,3	4,7	2,6	7,9	5,0	1,1
April	4,6	6,4	4,9	2,9	8,0	5,1	2,4
Mai	4,7	6,5	4,8	3,0	8,3	5,4	2,9
Juni	4,7	6,6	4,5	2,9	8,3	5,2	3,0
Juli	4,8	6,1	5,0	2,8	8,2	5,0	3,0
August	4,6	6,3	4,9	2,8	7,5	4,7	2,6
September	4,2	6,4	4,7	2,8	7,6	4,3	2,6
Oktober	4,2	6,4	5,1	3,1	7,3	4,5	3,1

(1) Endring av tallene skyldes skifte av basisår.

**Figuren viser den prosentvise endringen i konsum-
prisindeksen fra tilsvarende måned året før**



Tabell 8. Konsumprisindeksen fra 1930 til 1989. 1979=100

	Jan.	Feb.	Mars	Apr.	Mai	Juni	Juli	Aug.	Sep.	Okt.	Nov.	Des.	Gj. snitt
1930	11,7	11,7	11,6	11,5	11,5	11,5	11,5	11,5	11,5	11,4	11,4	11,4	11,5
1931	11,3	11,2	11,1	11,0	10,9	10,9	10,9	10,9	10,7	10,7	10,7	10,7	10,9
1932	10,7	10,7	10,7	10,7	10,7	10,7	10,7	10,7	10,7	10,7	10,7	10,7	10,7
1933	10,6	10,6	10,6	10,6	10,6	10,6	10,6	10,7	10,6	10,6	10,6	10,6	10,6
1934	10,4	10,4	10,4	10,6	10,6	10,6	10,7	10,7	10,7	10,7	10,7	10,7	10,6
1935	10,7	10,7	10,7	10,7	10,7	10,8	10,9	10,9	10,9	10,9	11,0	11,0	10,8
1936	11,0	11,0	11,1	11,1	11,1	11,1	11,1	11,0	11,1	11,1	11,1	11,2	11,1
1937	11,3	11,4	11,5	11,7	11,7	11,9	12,1	12,1	12,2	12,3	12,3	12,3	11,9
1938	12,3	12,3	12,3	12,3	12,3	12,3	12,4	12,3	12,2	12,2	12,1	12,2	12,3
1939	12,1	12,1	12,1	12,3	12,3	12,3	12,4	12,4	12,4	12,7	12,9	13,1	12,4
1940	13,1	13,3	13,9	14,1	14,2	14,2	14,3	14,3	15,4	15,5	15,6	16,1	14,5
1941	16,2	16,4	16,6	16,7	16,9	17,1	17,1	17,3	17,3	17,4	17,5	17,7	17,0
1942	17,7	17,7	17,9	17,9	18,0	18,1	18,1	18,1	18,1	18,1	18,2	18,2	18,0
1943	18,3	18,4	18,4	18,4	18,5	18,5	18,6	18,6	18,5	18,5	18,6	18,6	18,5
1944	18,6	18,6	18,6	18,7	18,7	18,7	18,7	18,7	18,7	18,7	18,7	18,7	18,7
1945	18,7	18,8	18,8	19,0	19,1	19,1	19,1	19,2	19,3	19,1	19,1	19,2	19,0
1946	19,3	19,3	19,3	19,4	19,4	19,4	19,5	19,6	19,6	19,6	19,8	19,8	19,5
1947	19,6	19,7	19,8	19,8	19,8	19,9	19,7	19,6	19,4	19,3	19,3	19,4	19,6
1948	19,4	19,5	19,6	19,6	19,7	19,6	19,6	19,4	19,4	19,3	19,3	19,3	19,5
1949	19,3	19,4	19,4	19,4	19,5	19,5	19,5	20,0	19,6	19,5	19,5	19,5	19,5
1950	19,6	19,6	19,6	20,2	20,4	20,4	20,4	20,4	21,1	21,2	21,6	21,8	20,5
1951	22,0	22,2	22,4	23,4	23,8	24,2	24,4	24,4	24,6	24,4	24,7	24,8	23,8
1952	25,2	25,3	25,4	25,4	25,4	25,6	26,3	26,3	26,5	26,5	26,5	26,3	25,9
1953	26,2	26,1	26,3	26,3	26,3	26,4	26,4	26,4	26,5	26,7	26,7	26,7	26,4
1954	26,7	26,9	27,1	27,2	27,4	27,4	28,2	28,3	28,1	27,9	27,9	28,0	27,6
1955	27,9	27,7	27,7	27,7	27,8	27,9	28,0	28,0	27,8	27,8	27,9	27,9	27,9
1956	27,9	28,1	28,3	28,7	29,3	29,4	29,5	29,3	29,1	29,1	29,1	29,2	28,9
1957	29,3	29,4	29,6	29,8	29,9	29,8	29,7	29,7	29,7	29,8	29,9	29,9	29,7
1958	30,0	30,1	30,3	30,9	31,1	31,3	31,5	31,7	31,9	31,7	31,7	31,7	31,1
1959	32,0	31,9	31,5	31,7	31,7	31,7	31,9	31,9	31,9	32,0	31,9	31,9	31,9
1960	31,9	31,9	32,0	32,0	31,9	32,0	32,0	31,9	31,9	32,0	31,9	32,1	31,9
1961	32,1	32,1	32,2	32,4	32,5	32,6	32,7	32,9	33,1	33,4	33,4	33,5	32,7
1962	33,6	33,8	34,0	34,2	34,2	34,3	34,8	34,9	35,0	34,9	34,9	35,0	34,5
1963	35,2	35,4	35,6	35,7	35,2	35,2	35,5	35,2	35,2	35,1	35,4	35,6	35,4
1964	36,4	36,6	36,8	37,0	37,0	37,1	37,6	37,8	38,1	37,9	38,0	38,1	37,4
1965	38,4	38,4	38,8	39,0	39,0	39,0	39,3	39,0	39,2	39,0	39,1	39,3	39,0
1966	39,4	39,4	39,8	39,9	39,9	39,9	40,6	40,7	40,6	40,8	40,8	40,9	40,2
1967	41,1	41,1	41,3	41,5	41,6	42,2	42,4	42,5	42,4	42,4	42,6	42,7	42,0
1968	43,0	43,0	43,2	43,2	43,1	43,3	43,6	43,5	43,7	43,9	44,0	44,1	43,4
1969	44,1	44,3	44,3	44,5	44,5	44,7	45,1	44,9	45,1	45,3	45,4	45,4	44,8
1970	48,0	48,2	48,6	48,8	48,8	49,2	49,9	49,8	50,3	50,6	50,8	51,4	49,6
1971	51,6	51,7	52,0	52,0	52,2	52,4	52,8	52,8	53,0	53,4	53,8	53,9	52,6
1972	54,7	54,8	55,3	55,6	55,7	56,3	56,8	56,9	57,4	57,7	57,9	58,1	56,4
1973	58,4	58,9	59,6	60,0	60,1	60,7	61,0	60,8	61,3	61,9	62,3	62,6	60,7
1974	63,6	64,3	65,0	65,4	65,4	65,8	66,6	66,9	67,4	68,1	68,5	69,1	66,4
1975	71,0	71,4	72,2	72,6	72,9	73,7	75,1	74,9	75,9	76,2	76,6	76,8	74,1
1976	77,7	78,1	79,2	79,8	80,4	81,4	82,1	82,1	82,2	82,3	82,7	82,9	80,9
1977	84,4	85,1	86,4	87,0	87,6	88,4	89,4	89,4	89,9	90,3	90,3	90,5	88,2
1978	92,4	92,8	93,8	94,1	94,3	94,9	96,0	96,2	97,4	97,6	97,7	97,8	95,4
1979	97,6	97,9	98,3	98,7	99,3	99,8	100,3	100,4	100,9	101,7	102,2	102,4	100,0
1980	104,0	105,7	107,5	108,1	109,3	110,6	111,9	112,6	113,7	114,8	115,6	116,4	110,9
1981	119,8	120,7	123,1	123,9	124,4	126,0	127,8	127,8	129,0	129,3	129,9	130,3	126,0
1982	134,2	135,1	137,3	138,0	138,2	139,6	141,8	141,9	142,9	143,9	145,0	145,6	140,3
1983	147,8	148,5	150,0	150,6	150,9	151,9	153,0	152,7	154,0	154,7	155,1	155,9	152,1
1984	157,3	158,1	159,9	160,6	160,8	161,6	162,3	162,1	163,4	164,1	164,4	165,1	161,6
1985	166,3	166,8	168,7	169,4	169,9	171,1	171,7	171,2	172,9	173,3	173,9	174,4	170,8
1986	176,2	176,9	178,0	179,2	179,4	182,5	184,4	185,1	187,8	188,5	189,0	189,9	183,1
1987	192,9	194,6	196,6	197,2	197,6	198,7	199,3	199,6	202,4	202,6	203,1	204,0	199,1
1988	206,4	207,8	210,8	211,3	211,7	212,9	212,9	212,7	215,4	215,6	215,6	215,5	212,4
1989	217,1	217,9	219,8	221,0	221,7	223,0	223,2	222,5	224,4	224,7	224,8		

Tabell 9. Indekstill for enkelte varer og varegrupper i konsumprisindeksen og priser på matvarer i 1979.

Vare eller varegruppe	A. Mengde- enhet	B. Pris 1979	C. Indekstill(1979 = 100)											
			1986	1987	1988	Mars 1989	April 1989	Mai 1989	Juni 1989	Juli 1989	Aug. 1989	Sept. 1989	Okt. 1989	Nov. 1989
Matvarer			Kr											
Hvetemjøl, finsiktet, pakket	2 1/2 kg	3,24	335	336	372,9	383,9	385,8	385,0	386,2	388,4	388,8	390,8	391,9	385,0
Havregryn, vanlige, pakket	3/4 kg	4,29	222	257	260,1	259,2	261,3	261,8	272,0	276,4	274,5	277,0	274,8	276,2
Risengryn, pakket	1/2 kg	4,88	182	201	236,8	257,1	255,9	258,3	259,5	260,4	255,8	261,0	261,7	260,4
Flatbrød, pakket	400 g	3,63	257	287	317,0	314,4	309,6	310,6	306,2	305,5	306,1	304,6	298,5	300,6
Kjeks, Marie, pakket	200 g	3,65	150	152	164,7	170,5	172,9	171,3	173,5	174,8	173,8	178,7	179,6	179,4
Kjeks, Cream Cracker, pakket	220 g	3,77	190	214	237,0	250,5	251,2	251,9	252,1	254,3	253,3	254,8	256,3	254,3
Hveteloff	kg	6,12	270	304	329,1	333,0	339,1	340,1	341,1	336,4	336,0	342,8	338,7	333,3
Grovbrød	"	6,87	263	296	316,3	319,6	326,3	331,5	337,9	337,3	336,3	338,6	336,3	332,6
Vitabrød	"	4,36	262	301	334,8	350,3	348,9	353,0	361,6	367,8	364,5	359,3	357,5	354,9
Husholdningsbrød	"	4,38	278	317	347,9	352,3	358,7	363,6	358,3	360,1	363,7	360,4	352,5	347,1
Kneippbrød	"	4,17	263	295	310,4	305,1	308,0	312,7	315,2	309,5	305,2	310,1	299,6	300,6
Hveteboller	stk.	0,79	253	276	293,0	303,7	307,8	316,2	317,7	318,8	315,0	319,5	318,5	315,6
Wienerbrød	"	1,36	258	289	321,3	334,1	342,8	338,3	340,8	345,0	346,7	349,8	350,9	348,5
Puffet ris, pose	200 g	3,46	185	190	204,8	211,5	212,7	213,1	212,3	212,7	213,6	212,1	211,9	209,5
Okse, mellomørbrad	kg	36,16	234	252	267,1	281,8	291,1	294,9	297,1	307,7	299,7	299,1	294,5	295,4
Okse, høyrygg	"	31,35	200	228	241,0	240,3	235,7	244,3	247,9	253,6	255,7	246,5	251,6	253,6
Okse, bibringe	"	23,01	224	253	269,7	266,2	272,1	270,3	272,1	271,6	267,5	272,7	272,4	268,9
Ku, mellomørbrad	"	36,19	209
Ku, høyrygg	"	31,78	156
Ku, bibringe	"	23,49
Mellomkalv, stek	"	40,69
Lam, stek	"	36,15	154	168	180,5	176,8	178,8	182,8	191,7	192,1	193,4	179,0	176,5	174,0
Svin, skinkestek	"	38,15	168	183	192,3	194,3	198,7	196,8	195,0	203,6	206,7	197,1	197,1	202,6
Svin, koteletter	"	42,79	187	187	203,0	197,5	196,7	202,2	198,7	201,4	200,2	199,8	206,8	204,4
Svin, sideflesk, saltet	"	42,09	224	238	249,0	245,4	247,8	248,3	250,7	252,4	254,4	257,2	262,0	258,2
Spekeskinke	"	63,47	149	163	172,7	167,0	167,0	162,5	165,1	167,3	167,6	167,5	173,5	172,2
Fenalår	"	69,27	194	216	226,0	228,1	231,5	229,7	230,1	229,4	233,6	237,0	241,1	235,9
Høne, dypfryst	"	17,89	136	150	165,5	170,8	172,8	174,7	174,7	176,4	175,3	177,4	177,1	174,6
Reinsdyr, stek	"	57,28	187	217	223,2	218,0	224,4	223,3	224,8	219,6	218,0	218,0	216,7	216,7
Okselever	"	22,12	114	119	100,8	101,1	99,0	101,0	100,8	103,3	102,0	96,2	95,0	97,1
Karbonadedeig	"	52,93	180	196	215,8	218,5	211,8	220,7	216,8	215,3	215,1	216,8	212,3	216,8
Kjøttdeig	"	38,96	194	212	217,5	213,7	217,7	211,6	215,4	223,7	222,1	227,0	221,2	219,2
Kjøttpølser, kokte og røykte	"	27,07	194	208	216,1	214,6	223,2	225,6	221,6	219,4	219,0	222,3	234,3	236,1
Medisterpølser, kokt	"	29,79	205	235	241,9	252,8	253,8	250,0	254,3	259,3	260,8	254,9	252,0	253,3
Grillpølser, vakuumpakket	"	33,47	173	183	187,8	191,1	200,1	180,8	174,9	172,5	175,3	202,4	202,7	209,4
Hermetiske kjøttkaker	1/1 boks	21,48	166	175	179,0	183,1	180,2	186,9	185,9	186,9	186,5	182,9	179,7	177,5
Kokt skinke, vakuumpakket	hg	11,63	144	161	171,1	174,0	175,8	174,3	173,6	174,6	173,4	177,8	176,4	173,8
Okserull, vakuumpakket	"	9,88	163	181	193,5	206,2	208,2	208,2	207,2	205,3	204,9	207,3	205,9	207,7
Kalverull	"	6,21
Salamipølse, vakuumpakket	"	7,68	184	206	219,7	225,4	229,6	231,8	235,1	236,8	240,4	240,2	243,7	240,9
Fårepølse, vakuumpakket	"	7,05	197	222	241,4	244,6	248,7	248,7	253,8	258,2	260,0	262,3	263,3	263,8
Leverpostei i løs vekt	"	3,59	188	201	217,6	219,2	223,8	224,2	226,0	231,7	232,4	231,2	227,1	234,9
Torsk, uten hode og innmat	kg	13,24	248	320	364,6	373,3	360,8	363,7	375,1	369,2	369,6	355,2	358,5	374,4
Kveite, stor	"	46,48	189	196	197,8	205,7	197,9	204,7	198,3	203,4	196,3	199,4	197,5	196,3
Makrell (1)	"	10,18	337,0	329,6	300,6	304,8
Fjordsild	"	11,30	150	161	172,3	177,3	184,3	183,8	183,3	180,7	180,5	178,4	179,6	175,8
Torsk, fersk renskåret filet	"	18,27	215	266	305,2	325,7	326,7	332,3	325,1	328,2	330,2	329,6	329,2	330,9
Sei, fersk renskåret filet	"	12,15	248	314	347,3	350,8	354,3	362,1	360,4	361,8	351,6	346,6	350,9	350,2
Torsk, dypfryst filet, pakke	400 g	9,73	268	298	322,3	320,6	320,6	320,3	320,6	326,4	321,9	337,5	333,3	332,3
Hyse, dypfryst filet, pakke	"	10,57
Sei, dypfryst filet, pakke	"	6,82	297	349	376,1	378,6	371,4	371,8	371,4	385,1	389,4	392,5	387,4	392,1

(1) Sesongvare.

Tabell 9(forts.). Indekstall for enkelte varer og varegrupper i konsumprisindeksen og priser på matvarer i 1979.

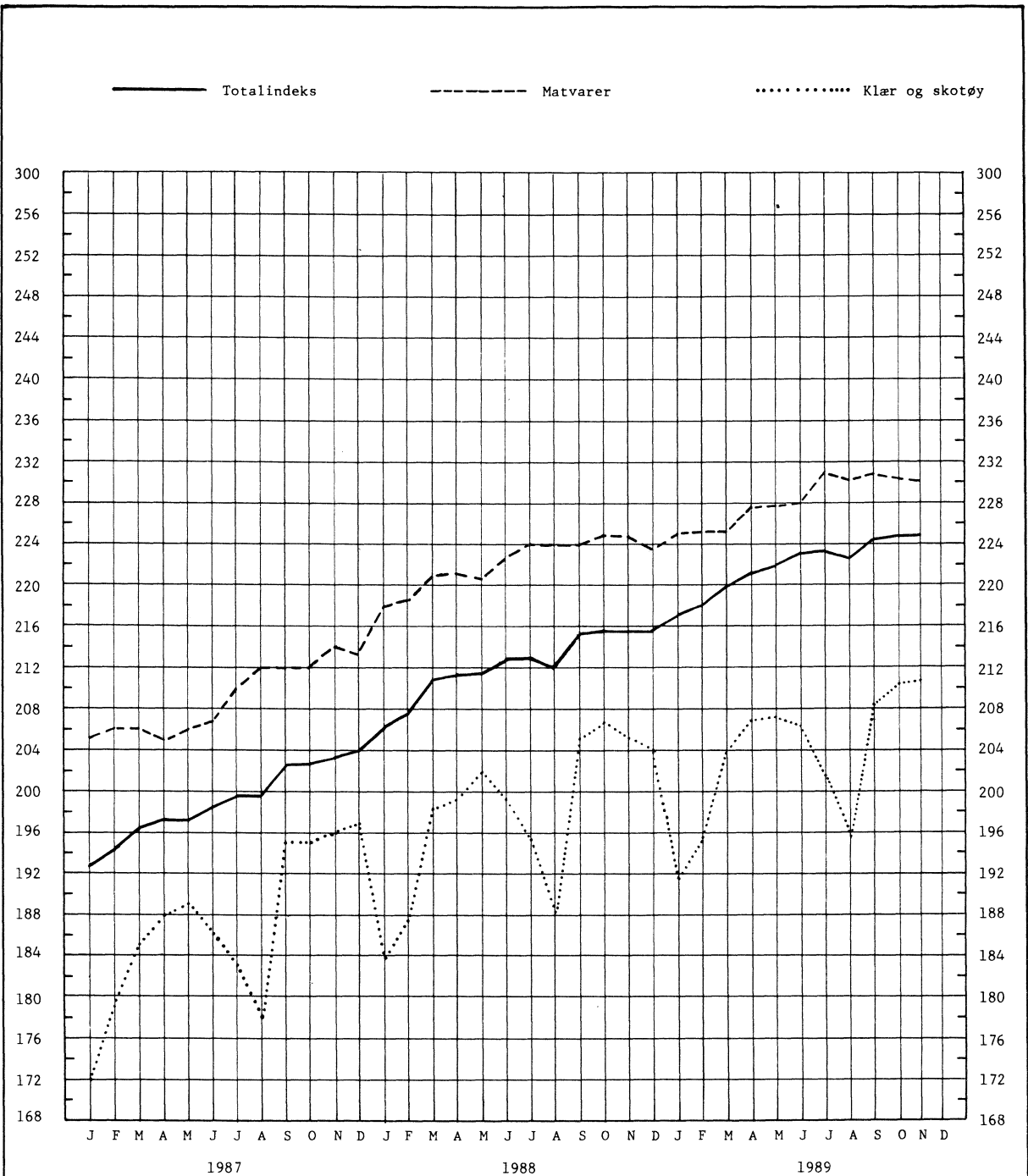
Vare eller varegruppe	A.Mengde- enhet	B.Pris 1979	C. Indekstall(1979 = 100)											
			1986	1987	1988	Mars 1989	April 1989	Mai 1989	Juni 1989	Juli 1989	Aug. 1989	Sept. 1989	Okt. 1989	Nov. 1989
Matvarer (forts.)														
Kr														
Torsk, panetter, dypfryst, pakke	400 g	9,38	279	312	330,2	331,8	329,1	331,1	335,8	336,2	338,2	330,8	326,7	327,7
Torsk, sprengt filet	kg	15,52	254	326	343,1	344,2	346,3	353,2	346,3	345,6	347,7	350,4	351,8	361,5
Torsk, lutefisk	"	10,96	256	345	338,2	340,6	343,2	319,6	316,3	314,1	321,3	319,4	333,2	351,5
Torsk, klippfisk, pakke	1/2 kg	12,38	239	294	319,6	336,0	327,0	330,1	339,7	342,5	336,3	338,1	335,3	345,6
Torsk, røykt filet	kg	18,60	230	277	309,1	336,3	338,8	342,8	343,2	339,4	344,9	341,8	340,8	344,5
Saltet feitsild	"	13,26	186	193	209,9	221,4	222,0	226,4	221,6	227,2	224,5	228,8	231,1	229,3
Torskerogn, hermetisk	1/1 boks	12,60	188	228	268,6	275,7	274,1	266,5	264,3	258,9	264,0	258,6	252,1	250,1
Fiskeboller, hermetisk	"	7,38	216	238	242,8	241,3	244,0	244,5	241,3	240,1	242,3	235,8	236,3	231,5
Gaffelbiter	1/16 boks	4,52	176	190	197,4	201,2	202,0	203,0	206,7	207,7	209,8	211,2	211,8	212,3
Makrellfilet i tomat	1/3 boks	5,21	162	171	176,4	169,7	172,5	172,1	170,9	172,7	171,1	174,6	174,7	177,0
Krabbe, naturel	1/4 boks	10,52	213	229	248,2	255,9	256,4	256,1	254,9	253,9	254,9	260,7	260,0	258,7
Fiskepudding, vanlig	kg	17,14	195	211	227,2	233,5	234,4	239,7	242,2	238,5	235,9	234,0	237,1	237,6
H-mjølke (homogenisert), i engangsemballasje	1L	1,81	291	313	347,8	348,5	348,8	349,2	348,8	370,1	370,5	370,9	370,9	369,7
Skummet kulturmjølke, i engangsemballasje	"	1,53	301	324	360,8	360,4	360,4	360,8	360,4	376,3	377,4	377,4	377,4	377,0
Kremfløte, 35%, i engangsemballasje	1/2 l	9,94	152	162	169,5	174,0	173,8	173,8	174,0	180,0	179,7	180,0	180,4	180,2
Kondensert mjølke	1/1 boks	3,79	199	208	221,3	227,6	227,8	229,0	229,2	229,0	229,2	229,6	231,9	231,0
Gaudaost	kg	19,17	251	273	286,3	285,2	285,5	287,0	285,8	298,9	301,9	305,8	306,1	307,8
Nøkkelost	"	19,24	253	278	290,8	291,2	290,9	292,3	292,3	301,7	306,5	313,8	313,5	315,3
Gudbrandsdalsost	"	18,73	234	252	266,1	267,2	265,4	265,9	268,6	281,2	278,1	289,1	288,2	289,6
Jarlsbergost	"	20,40	240	263	275,7	274,1	274,6	276,3	274,1	282,6	291,1	296,8	296,8	296,8
Normannaost	"	19,97	260	283	295,9	296,1	297,0	296,4	296,4	312,1	312,7	312,7	311,8	312,1
Fløtemysost	"	17,62	243	264	280,8	281,3	280,1	277,9	276,5	294,2	299,5	303,6	306,8	306,2
Primula, eske	125 g	4,36	249	272	290,4	297,4	298,6	299,5	300,6	306,7	309,8	313,5	315,6	317,1
Egg	kg	19,20	132	133	139,5	139,4	136,4	136,3	136,4	137,8	138,6	138,9	138,6	139,4
Meierismør, normalsaltet	1/2 kg	7,11	184	199	208,1	213,8	217,6	217,4	216,8	224,7	226,9	228,7	225,3	220,6
Margarin, animalsk	"	3,02	209	216	237,2	240,9	242,4	242,4	240,5	241,2	240,0	240,9	238,8	238,5
Margarin, plantemargarin	"	3,42	204	204	217,1	222,9	224,3	224,3	226,5	227,8	228,7	230,3	228,0	227,3
Majones, plastpose	ca.165 g	4,18	165	176	194,0	204,5	205,3	205,3	206,8	206,4	209,7	213,8	213,4	212,0
Hodekål (1)	kg	4,16	149,7	189,5	252,5	173,2	137,1	126,0	132,8
Blomkål (1)	"	10,50	181,6	127,7	133,0
Gulrøtter (1)	"	4,53	215,9	260,5	217,6	205,6	210,9
Kålrot (1)	"	3,99	200,6	206,5	190,7	172,7	169,9
Løk, vanlig	"	7,44	148	168	182,0	194,7	201,1	207,7	201,6	205,9	204,7	185,7	168,4	162,2
Agurker (slange) (1)	"	14,81	219,6	177,2	166,8	183,0	180,8
Tomater (1)	"	19,86	168,3	147,8	119,7	127,4	166,0	..
Epler, utenlandske (1)	"	9,71	154,5	153,5	159,6	164,3
Epler, norske, Gravenstein(1)	"	9,82	188,9	178,1
Druer, grønne (1)	"	9,11	214,1	162,6	170,4	189,7
Appelsiner	"	6,40	178	180	190,3	152,6	175,0	189,4	196,6	202,4	212,4	215,4	210,7	204,3
Banener	"	7,09	190	211	204,0	191,5	229,0	229,0	202,8	169,7	164,7	174,6	185,1	186,6
Rosiner, pakke	250 g	6,38	117	112	109,5	117,0	120,5	122,4	123,1	129,0	129,7	131,5	132,1	128,5
Aprikoser, spanske, ex choice, pakke	250 g	6,92	179	192	213,5	219,7	218,9	219,3	216,3	212,0	210,7	211,1	218,8	217,3
Tyttebær (1)	kg	12,71	251,7
Jordbær (1)	1/2 kg	9,46	184,2	196,2
Solbær (1)	"	9,30	129,5
Erter, husholdnings-, hermetiske	1/1 boks	10,54	140	150	156,0	153,8	150,3	142,1	154,4	153,7	152,7	156,9	154,0	149,7
Surkål, plastpose	1/2 kg	5,42	155	163	167,7	162,6	164,6	161,4	164,2	168,8	169,2	177,3	176,3	171,9
Rødbeter, plastpose	225 g	5,77	210	218	225,1	223,0	223,9	225,2	226,5	224,3	227,9	227,5	223,0	221,2
Ananas, hermetisk	1/1 boks	6,94	222	214	195,9	181,9	183,3	180,1	180,6	181,2	180,8	184,5	180,1	176,5
Aprikoskompott, plastpose	1/2 kg	6,94	182	193	197,9	200,3	201,3	200,3	198,7	201,1	201,7	205,3	204,3	206,1

(1) Sesongvare.

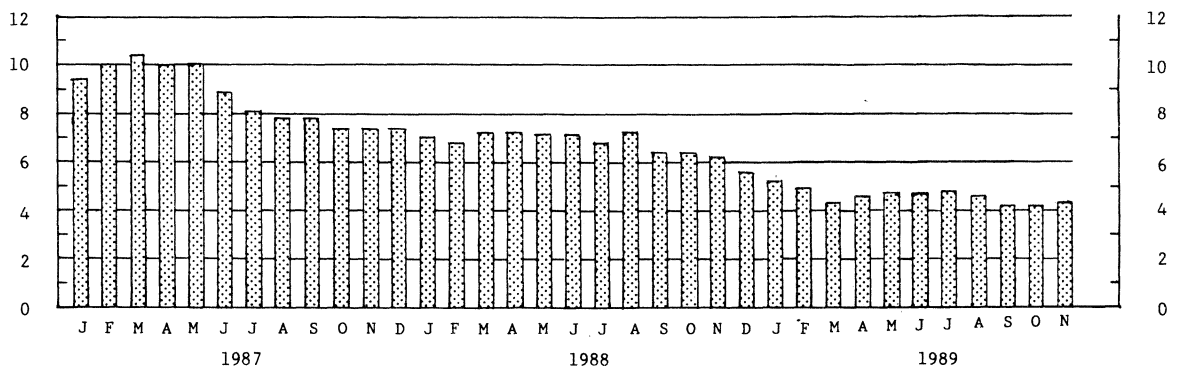
Tabell 9(forts.). Indekstall for enkelte varer og varegrupper i konsumprisindeksen og priser på matvarer i 1979.

Vare eller varegruppe	A.Mengde- enhet	B.Pris 1979	C. Indekstall(1979 = 100)											
			1986	1987	1988	Mars 1989	April 1989	Mai 1989	Juni 1989	Juli 1989	Aug. 1989	Sept. 1989	Okt. 1989	Nov. 1989
Matvarer (forts.)														
		Kr												
Jordbærsyltetøy, kartong ...	kg	15,22	161	149	151,7	142,4	146,9	148,2	147,9	147,2	147,6	145,3	146,7	144,8
Tyttebærsyltetøy, glass	ca.1/3 kg	9,27	217	211	221,5	228,6	231,1	232,3	235,7	236,4	236,9	233,4	240,7	237,4
Appelsinmarmelade, glass ...	"	6,64	178	175	180,8	183,4	182,5	183,1	183,1	182,2	182,9	182,9	183,5	182,7
Husholdningssaft	0,7 l	12,35	127	126	128,3	127,8	127,9	127,8	127,1	129,2	131,0	132,1	129,5	131,4
Simpson appelsinsaft	l	10,93	165	181	206,3	204,8	207,3	205,2	206,4	205,8	208,3	207,7	206,6	206,6
Poteter, røde, løs vekt	kg	2,73	159	185	193,7	188,5	195,6	210,1	243,3	269,3	207,9	173,7	158,3	168,0
Poteter, røde, pose	2 1/2 kg	8,03	164	183	194,8	198,1	207,1	216,7	211,6	224,2	210,8	189,9	174,9	184,8
Potetmjøl, pakket	1/2 kg	5,37	164	188	201,8	218,7	219,1	219,9	221,0	221,4	221,9	227,4	232,3	236,3
Farin, pakket	1 kg	3,49	240	246	272,8	294,7	298,2	303,9	313,0	327,6	345,0	358,4	361,4	360,4
Raffinade, pakket	1/2 kg	2,62	229	235	256,8	275,7	280,6	284,4	288,5	303,0	319,0	324,2	325,1	326,6
Kaffe, brent	kg	41,80	185	130	126,0	135,5	142,4	140,4	137,5	136,2	129,9	125,4	120,2	115,7
Te, pakke	hg	8,56	156	173	182,7	181,5	178,9	181,9	182,3	182,6	187,0	186,5	185,0	183,7
Kokesjokolade, vanlig, norsk	plate	5,19	133	142	148,4	149,3	149,5	149,8	149,5	150,2	150,4	151,9	152,0	151,1
Kakao, pakke	250 g	13,77	101	110	116,9	118,2	119,5	119,9	119,1	120,4	120,8	122,6	120,8	120,4
Spisesjokolade, drops o.l...			189	213	226,3	239,7	239,8	240,0	240,0	240,0	240,0	240,2	240,3	240,3
Iskrem			203	230	243,5	259,4	264,7	269,2	266,8	269,1	270,0	269,5	265,3	272,3
Ertesuppe	pose	4,67	189	222	248,9	252,1	255,5	255,5	255,5	258,3	257,3	260,6	258,5	261,4
Italiensk salat, plasteball	250 g	8,24	155	160	168,3	170,7	172,0	173,7	174,0	173,5	173,2	173,0	171,5	172,5
Buljongterninger	5 stk.	2,25	172	190	201,9	209,6	210,0	211,8	213,9	215,9	215,3	217,0	217,9	218,9
Husholdningssalt, pakke	1 kg	1,96	189	211	235,0	240,9	249,5	251,7	254,6	256,0	256,0	257,5	257,0	256,5
Tomatsuppe	pose	4,31	186	208	224,2	231,4	232,5	234,0	232,0	231,1	232,5	232,1	231,1	235,1
Sirup, pappembalasje	1/2 kg	4,10	201	217	227,3	232,7	234,8	236,8	237,3	238,7	243,7	249,9	250,6	249,4
Barnemat, grønnsaker m/ kjøttkraft, glass	140 g	3,72	176	186	195,2	198,6	200,0	201,0	201,2	199,4	202,0	200,2	199,4	200,4
Barnegrøt, pakke	1/2 kg	11,76	150	157	163,6	166,1	170,7	171,8	171,8	173,1	174,5	173,8	177,6	179,5
Drikkevarer og tobakk.														
Selters, brus o.l.....			181	195	208,3	217,1	216,8	217,7	219,1	218,9	220,2	221,8	221,3	221,9
Øl			215	234	252,0	262,3	263,7	262,7	263,0	263,4	262,7	262,7	262,5	262,4
Vin, brennevin og sprit			179	196	210,9	224,1	224,1	225,9	225,9	225,9	225,9	227,1	227,1	227,1
Sigarer, sigarillos			218	266	284,6	296,9	296,9	296,9	296,9	296,9	296,9	296,9	296,9	296,9
Sigaretter			221	249	263,3	273,9	273,9	273,9	273,9	273,9	273,9	273,8	273,9	273,9
Røyketobakk			228	256	271,8	282,4	282,4	282,4	282,5	282,5	282,5	282,5	282,5	282,5
Sigarettpapir			215	246	264,3	268,3	268,3	268,3	268,3	268,3	268,3	268,3	268,3	268,3
Klær og skotøy.														
Skjorter og nattøy			184	204	217,0	228,6	228,3	229,8	230,3	223,9	210,6	232,0	233,3	232,2
Dresser, drakter, jakker mv.			170	183	191,4	198,6	201,4	202,5	201,2	196,5	187,4	201,0	205,6	203,7
Kåper, frakker, regntøy			160	174	185,1	188,3	194,6	193,9	189,9	184,9	184,9	198,4	198,7	202,2
Strømper og sokker			161	174	185,2	192,4	194,6	195,9	196,5	198,0	196,1	199,6	200,5	202,4
Undertøy			185	201	216,1	227,6	231,2	230,4	231,0	229,8	228,4	234,7	230,6	230,7
Tøyer og garn			174	197	213,5	224,4	223,6	225,4	225,5	228,6	227,5	233,4	230,8	232,0
Skotøy av lær			144	154	164,9	168,7	174,0	174,1	175,2	171,2	166,8	174,7	177,5	177,1
Gummifottøy			192	196	201,9	203,7	207,7	209,3	209,3	212,7	212,6	212,8	213,9	213,9
Reparasjon av skotøy			214	232	248,8	259,4	263,1	263,9	264,1	281,5	280,0	271,4	271,1	270,5

Konsumprisindeks. 1979 = 100



Prosentvis endring fra tilsvarende måned året før
 Prosent



(SU nr. 50, 1989)

VILLREINJAKTA 1989

Statistisk sentralbyrås sammendrag av oppgavene over den ordinære villreinjakta i 1989 viser at det i hele landet ble tillatt felt 16 300 dyr mot 16 200 året før.

Det ble felt 8 000 dyr, eller 49 prosent av det tillatte. Tilsvarende tall for 1988 var 8 700 dyr og 54 prosent. Nedgangen i fellingstallet skyldes først og fremst resultatene fra

Hardangervidda, Knutshø, Ottadalen Nord og Setesdal Austhei.

Av de felte dyrene var 44 prosent hanndyr, mot 48 prosent året før.

Det ble felt 1 900 årskalver, det samme som i 1988.

Villreinjakt. Fylke og jaktområde

	1988		Tillatt felt	1989			Felte dyr i prosent av tillatt felt
	Felte dyr	Felte dyr i prosent av tillatt felt		Felte dyr			
				I alt	Hann-dyr	Hunn-dyr	
Hele landet	8 739	54	16 292	7 988	3 487	4 501	49
FYLKE							
Hedmark.....	1 354	61	2 187	1 179	575	604	54
Oppland	1 836	74	2 879	1 804	896	908	63
Buskerud	715	39	1 845	488	222	266	26
Telemark	1 200	45	2 814	859	399	460	31
Aust-Agder	752	64	1 315	831	228	603	63
Vest-Agder	48	31	197	46	30	16	23
Rogaland	175	35	585	298	124	174	51
Hordaland	1 035	48	1 922	922	326	596	48
Sogn og Fjordane	694	49	1 215	778	349	429	64
Møre og Romsdal	232	51	428	227	93	134	53
Sør-Trøndelag	698	61	905	556	245	311	61
JAKTOMRÅDE							
Setesdal Ryfylke	718	47	1 796	997	327	670	56
Skaulen Etnefjella	-	-	14	9	9	-	64
Setesdal Austhei	546	56	1 041	399	123	276	38
Hardangervidda	1 990	43	4 482	1 501	591	910	33
Blefjell	125	57	230	135	63	72	59
Nordfjella (Hallingskarvet)	608	38	1 400	594	309	285	42
Fjellheimen	167	98	162	158	61	97	98
Brattfjell-Vindeggen	197	51	390	191	90	101	49
Vest-Jotunheimen	227	71	299	170	67	103	57
Ottadalen Sør	75	89	176	151	85	66	86
Ottadalen Nord	1 043	85	1 250	806	447	359	64
Førdefjella	-	-	5	5	5	-	100
Sunnfjord	15	100	20	19	10	9	95
Svartebotnen	9	45	17	11	5	6	65
Snøhetta	395	44	798	345	91	254	43
Rondane Nord	374	62	1 000	648	249	399	65
Rondane Sør	572	66	1 000	581	355	226	58
Sølnkletten	228	51	550	292	146	146	53
Forelhogna	760	80	900	664	332	332	74
Knutshø	689	58	720	312	122	190	43
Tolga Østfjell	1	2	42	-	-	-	-

(SU nr. 50, 1989)

ELEKTRISITETSBALANSE FOR 3. KVARTAL 1989

Elektrisitetsbalansen fra Statistisk sentralbyrå viser at nettoforbruket innenlands i 3. kvartal 1989 var 4,8 prosent høyere enn i 3. kvartal 1988. I kraftintensiv industri økte fastkraftforbruket med 3,2 prosent i samme periode, mens det øvrige forbruket gikk opp med 6,0 prosent. Tallene er ikke temperaturkorrigerede. I treforedling var det en økning på 3,1 prosent fra 3. kvartal 1988.

I de fire siste kvartalene har fastkraftforbruket gått opp med 0,6 prosent i forhold til foregående fire kvartaler. Kraftintensiv industri har hatt en økning på 0,9 prosent, mens alminnelig forbruk har gått opp med 0,5 prosent.

Tall for 4. kvartal 1989 vil foreligge i mars/april 1990.

Forrige melding ble gitt i Statistisk ukehefte nr. 38, 1989.

Elektrisitetsbalanse. GWh. Foreløpige tall.

	Fire kvartaler			1.-3. kvartal			3. kvartal		
	4.kv.1987	4.kv.1988	Endring i prosent	1988	1989	Endring i prosent	1988	1989	Endring i prosent
	t.o.m. 3.kv.1988	t.o.m. 3.kv.1989							
Total produksjon	107 390	117 184	9,1	78 010	85 132	9,1	23 440	25 594	9,2
Vannkraft	106 895	116 692	9,2	77 638	84 752	9,2	23 317	25 471	9,2
Varmekraft	495	493	-0,4	372	380	2,1	123	122	-0,1
+ Import	2 112	381	-82,0	1 526	230	-84,9	357	82	-77,1
- Eksport	6 146	13 416	118,3	4 940	11 019	123,0	3 105	4 310	38,8
= Brutto forbruk									
innenlands	103 355	104 149	0,8	74 596	74 343	-0,3	20 691	21 365	3,3
- Pumpekraftforbruk	934	648	-30,6	789	420	-46,8	529	138	-73,8
- Tap 1)	10 167	10 735	5,6	7 267	7 619	4,8	1 964	2 150	9,5
= Netto forbruk									
innenlands	92 254	92 765	0,6	66 540	66 303	-0,4	18 199	19 077	4,8
Fastkraft i alt	88 601	89 140	0,6	63 865	63 530	-0,5	17 468	18 305	4,8
Kraftintensiv									
industri	29 928	30 200	0,9	22 367	22 719	1,6	7 306	7 537	3,2
Prod. av kjemiske									
råvarer	4 788	4 581	-4,3	3 521	3 496	-0,7	1 092	1 142	4,6
Prod. av jern, stål									
og ferrolegeringer ..	8 371	8 781	4,9	6 288	6 608	5,1	2 009	2 159	7,5
Prod. av aluminium									
og andre metaller ...	16 769	16 838	0,4	12 559	12 616	0,5	4 205	4 236	0,7
Alminnelig forbruk	58 673	58 940	0,5	41 498	40 811	-1,7	10 161	10 769	6,0
Bergverk	584	541	-7,2	425	396	-6,7	122	109	-10,7
Oljeraffinerier	271	285	5,2	204	231	13,2	65	91	39,0
Treforedling	4 327	4 661	7,7	3 224	3 438	6,6	1 070	1 103	3,1
Transport	608	593	-2,4	445	436	-2,0	132	139	5,3
Annet fastkraft-									
forbruk 2)	52 884	52 860	0,0	37 200	36 309	-2,4	8 772	9 327	6,3
Tilfeldig kraft	3 654	3 625	-0,8	2 675	2 773	3,7	731	771	5,5

1) Omfatter totalt tap i linjenettet samt eget forbruk i kraftstasjonene.

2) Restbestemt.

(SU nr. 50, 1989)

PRODUSENTPRISINDEKSEN FOR NOVEMBER 1989

Prisindeksen for produksjonen i oljeutvinning, bergverksdrift, industri og kraftforsyning - produsentprisindeksen - steg med 0,1 prosent fra oktober til november. Fra november 1988 til november 1989 steg produsentprisindeksen med 5,0 prosent. I gjennomsnitt for de elleve første månedene i år var indeksen 5,5 prosent høyere enn i tilsvarende periode i 1988.

Produsentprisindeksen (prisindeks for produksjonen i oljeutvinning, bergverksdrift, industri og kraftforsyning) 1981 = 100

	Vekt 0/00	Nov. 1989	Endring i prosent		
			Okt. 1989- nov. 1989	Nov. 1988- nov. 1989	Jan.-nov. 1988- jan.-nov. 1989
OLJEUTVINNING, BERGVERKSDRIFT, INDUSTRI OG KRAFTFORSYNING.....	1000,0	143,6	0,1	5,0	5,5
OLJEUTVINNING OG BERGVERKSDRIFT.....	161,4	77,3	0,8	16,8	6,8
Utvinning av råolje og naturgass.....	146,5	70,7	1,1	20,2	7,4
Bryting og utvinning av malm.....	6,0	129,5	-1,8	1,6	7,5
INDUSTRI.....	751,5	149,5	-	3,9	5,3
Produksjon av næringsmidler, drikkevarer og tobakk.....	183,0	172,6	0,1	3,2	3,4
Produksjon av tekstilvarer, bekledningsvarer, lær og lærvarer.....	27,9	142,4	-0,1	2,9	2,9
Produksjon av trevarer.....	63,3	154,5	-	1,6	1,9
Treforedling, grafisk produksjon og forlagsvirksomhet.....	67,6	162,4	0,1	6,0	7,1
Produksjon av kjemiske produkter, mineralolje-, kull-, gummi- og plastprodukter.....	152,8	112,3	0,7	10,9	7,1
Produksjon av mineralske produkter.....	26,1	165,0	-	4,2	5,1
Produksjon av metaller.....	89,5	146,7	-0,9	-1,4	11,6
Produksjon av verkstedpro- dukter.....	136,5	152,1	0,1	3,4	4,4
KRAFTFORSYNING.....	87,1	215,6	0,0	4,3	5,3

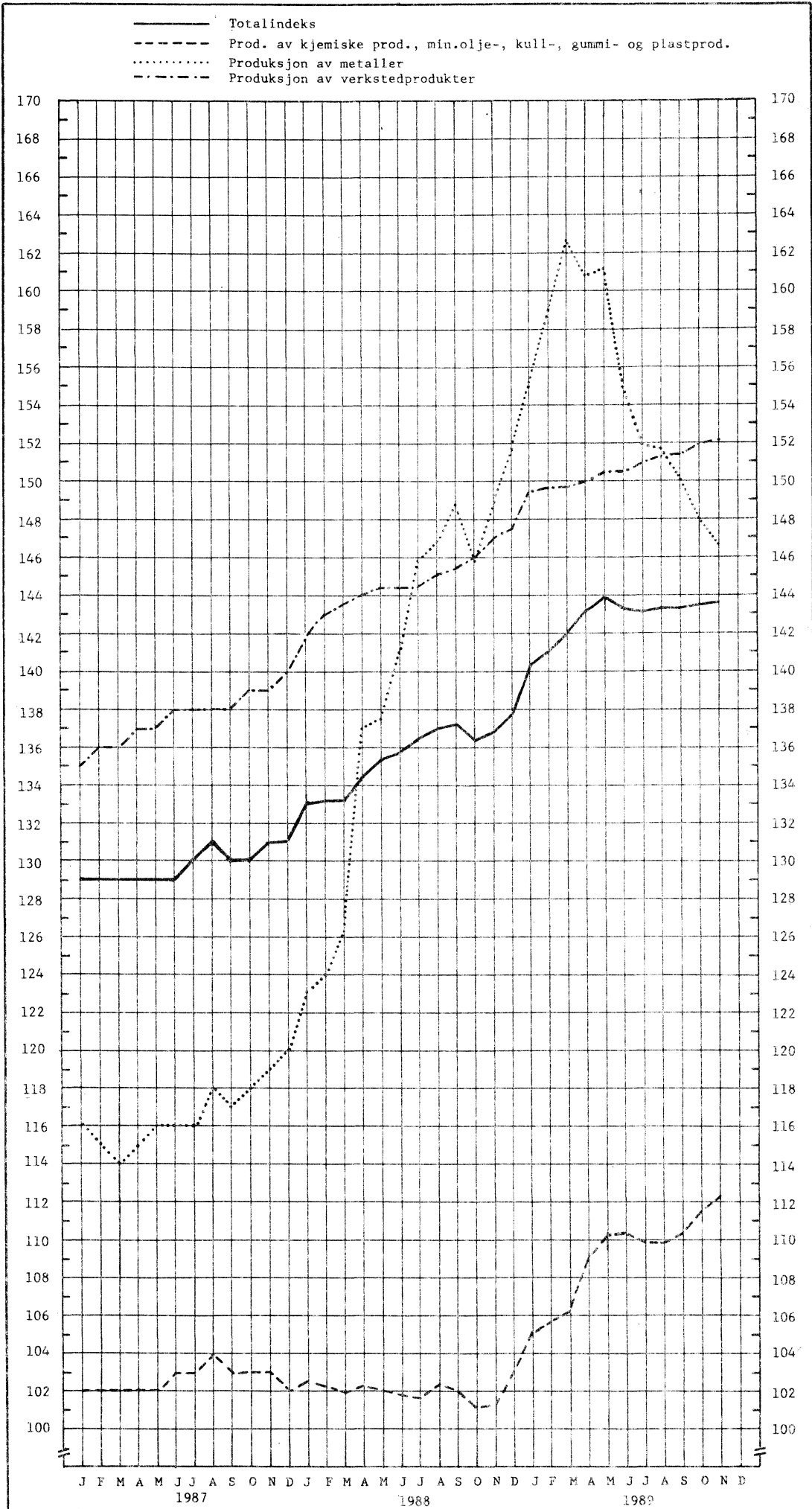
Indeksen for oljeutvinning og bergverksdrift steg med 0,8 prosent fra oktober til november. De siste 12 måneder har indeksen for gruppen steget med 16,8 prosent.

Utvinning av råolje og naturgass steg med 1,1 prosent fra oktober til november. Gjennomsnittlig pris på råolje (Brent Blend - Nordsjøens referanseolje) for levering i november lå på 19 dollar pr. fat. Dette tilsvarer om lag 131 kroner pr. fat basert på en gjennomsnittlig valutakurs for måneden.

Indeksen for industri var uendret fra oktober til november. De siste 12 måneder har indeksen steget med 3,9 prosent.

Indeksen for kraftforsyning var 215,6 i november mot 215,5 i oktober. De siste 12 måneder har indeksen steget med 4,3 prosent.

Produsentprisindeksen. 1981 = 100



(SU nr. 50, 1989)

PRISINDEKS FOR FØRSTEGANGSOMSETNING INNENLANDS FOR NOVEMBER 1989

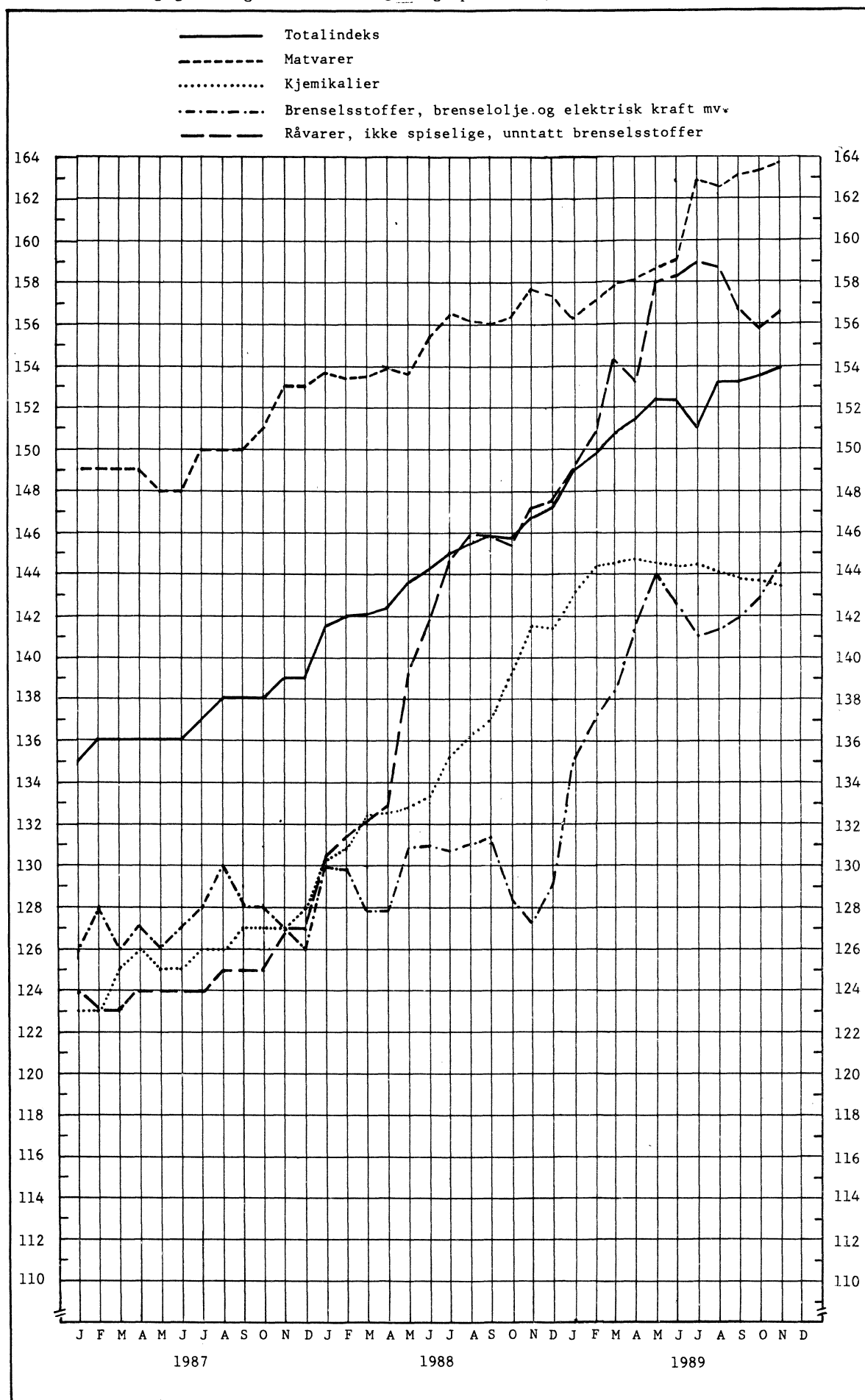
Prisindeksen for førstegangsomsetning innenlands steg med 0,3 prosent fra oktober til november 1989. Indekstallene var henholdsvis 153,5 og 153,9. Fra november 1988 til november 1989 steg prisindeksen for førstegangsomsetning innenlands med 4,9 prosent. I gjennomsnitt for de elleve første månedene i år var indeksen 5,5 prosent høyere enn i tilsvarende periode i 1988.

Indeksen for hovedgruppen brenselstoffer, brenselolje og elektrisk kraft steg med 1,1 prosent fra oktober til november. De siste 12 måneder har indeksen steget med 13,5 prosent.

Prisindeks for førstegangsomsetning innenlands. 1981=100

	Vekt 0/00	Nov. 1989	Endring i prosent		
			Okt. 1989- nov. 1989	Nov. 1988- nov. 1989	Jan.- nov. 1988- jan.- nov. 1989
Totalindeks.....	1000,0	153,9	0,3	4,9	5,5
Matvarer og levende dyr.....	210,0	163,7	0,2	3,8	3,3
Drikkevarer og tobakk.....	20,8	183,9	-	3,4	4,1
Råvarer, ikke spiselige, unntatt brenselstoffer.....	71,0	156,6	0,5	6,4	11,3
Brenselstoffer, brenselolje og elektrisk kraft.....	180,7	144,5	1,1	13,5	8,7
Dyre- og plantefett, voks.....	3,6	136,7	-	2,1	3,2
Kjemikalier.....	66,2	143,4	-0,2	1,3	7,0
Bearbeidde varer, hovedsakelig gruppert etter materiale.....	178,0	153,9	-	2,9	5,5
Maskiner og transportmidler....	159,1	149,3	0,1	2,9	3,8
Forskjellige ferdigvarer.....	107,2	156,7	0,1	3,0	4,1
Prisindeks for førstegangsomsetning innenlands etter anvendelse:					
Konsum.....	252,2	164,0	0,1	4,0	4,1
Investering.....	91,5	146,8	0,1	2,4	3,6
Vareinnsats i bygg og anlegg...	104,1	159,9	0,1	3,3	4,6

Prisindeks for førstegangsomsetning imenlands (tidligere engrosprisindeksen). 1981=100



(SU nr. 50, 1989)

RUTEBILSTATISTIKK 1988

Statistisk sentralbyrås rutebilstatistikk er fra og med 1986 basert på Kommunenes Sentralforbunds nye rapporteringsskjema for rutebilnæringen. Reduksjonen av rapporteringsplikten hjemlet i den nye samferdselsloven av 1. januar 1987 ble gjort gjeldende allerede fra 1986 for rutebilnæringens vekomende. Dette resulterte i brudd i statistikken mellom 1985 og 1986. (Jf. SU nr. 23/89 for nærmere kommentarer.)

Statistikken viser at rutebilene i 1988 transporterte 277 mill. passasjerer. Det er en nedgang på 2,6 prosent fra 1987. I 1988 ble det utført et transportarbeid på 3 901 mill. passasjerkilometer. Dette er en økning på 4,2 prosent fra 1987.

Godstransportene med tilskudd utførte et transportarbeid på 39 mill. tonnkilometer. Tilsvarende transportmengde for 1988 var på 0,5 mill. tonn.

Selskapenes samlede kostnader i 1988 beløp seg til 5 473 mill. kr, mens inntekter og tilskudd til sammen utgjorde 5 510 mill. kr. Inntektene av passasjertrafikken var 2 742 mill. kr, og for godstrafikken 204 mill. kr. Inntekter fra kjøring på andres løyver og avdelings- og fellesinntekter utgjorde til sammen 729 mill. kr. Selskapene fikk 1 739 mill. kr i offentlige tilskudd.

Lønn og sosiale kostnader beløp seg til 2 504 mill. kr i 1988.

Rutebilstatistikken bygger på oppgaver fra 320 rutebilselskaper.

I alle tabeller med fylkestall er Oslo og Akershus slått sammen. Dette skyldes at rutebiltrafikken i disse fylker i stor utstrekning er drevet under ett og derfor ikke kan splittes på fylke.

Tabell 1. Rutebiler. Transportytelser

	1986	1987	1988
Passasjertrafikk			
Vognkilometer (mill.)	319,0	327,3	328,9
Passasjerer (mill.)	294,1	284,0	276,5
Passasjerkilometer (mill.)	3 877,6	3 743,3	3 900,6
Utnytting av transportevnen (prosent)	24,8	23,0	23,8
Gjennomsnittlig reiselengde (km)	13,2	13,2	14,1
Godstrafikk¹			
Vognkilometer (mill.)	16,7	14,5	13,0
Tonn transportert (mill.)	0,7	0,6	0,5
Tonnkilometer (mill.)	56,9	48,9	39,4
Utnytting av transportevnen (prosent)	30,4	31,4	29,9
Gjennomsnittlig transportlengde (km)	81,3	81,4	86,5

¹ Omfatter bare godstransporter med tilskudd.

Tabell 2. Rutebiler. Resultatregnskap. 1988. Mill. kr

	1987	1988
A. INNTEKTER OG TILSKUDD		
I. Driftsinntekter	3 364,9	3 674,4
1. Trafikkinntekter	2 814,5	2 945,5
1.1. Trafikkinntekter, persontrafikk	2 556,2	2 741,9
1.2. Trafikkinntekter, godstrafikk (busspakker, post o.l.)	258,4	203,6
2. Andre driftsinntekter	550,3	728,9
2.1. Utleie av vogner, kjøring på kontrakt (rutebilnæringen)	457,1	603,5
2.2. Utleie av vogner utenfor rutebilnæringen	9,7	6,5
2.3. Reklameinntekter	19,5	17,2
2.4. Avdelingsinntekter og andre driftsinntekter	64,1	101,7
II. Finans- og ekstraordinære inntekter	86,1	96,6
1. Finansinntekter	37,5	37,2
2. Ekstraordinære inntekter	48,6	59,4
2.1. Vognskadeerstatninger	18,5	20,9
2.2. Salgsgevinst vogner mv.	19,0	23,0
2.3. Salgsgevinst anlegg	11,1	15,5
III. Tilskudd	1 708,0	1 738,6
IV. (I+II+III) Inntekter og tilskudd i alt	5 159,0	5 509,5
B. KOSTNADER		
V. Driftskostnader	4 879,0	5 165,8
1. Distansekostnader	698,4	725,4
1.1. Drivstoff	204,3	195,5
1.2. Smøremidler	15,6	16,2
1.3. Gummi	87,5	79,5
1.4. Deler og rekvisita	242,6	247,2
1.5. Forsikring trafikkvogner (kasko + ansvar)	51,6	61,1
1.6. Kilometeravgift	16,4	15,5
1.7. Reparasjon ved fremmede verksteder, eksklusive deler	57,6	73,7
1.8. Andre distanseavhengige kostnader	22,8	36,8
2. Ruteavhengige kostnader	199,2	203,1
2.1. Av dette ferje-, bru- og bompenger	37,8	49,1
3. Utgifter til undertransportører	656,1	754,2
3.1. Utgifter til undertransportører, løyvehavere	558,3	651,9
3.2. Utgifter til undertransportører, andre	97,8	102,3
4. Lønn og sosiale kostnader	2 405,9	2 504,0
4.1. Lønn og sosiale kostnader, sjåførere	1 739,8	1 841,3
4.2. Lønn og sosiale kostnader, verksted	336,0	342,9
4.3. Lønn og sosiale kostnader, ekspedisjon/terminal	60,3	55,0
4.4. Lønn og sosiale kostnader, administrasjon	269,8	264,8
5. Andre varer og tjenester	356,5	402,1
6. Avskrivninger	562,8	576,9
6.1. Avskrivning vogner	484,1	489,6
6.2. Avskrivning anlegg	43,7	53,5
6.3. Avskrivning maskiner, utstyr mv.	35,0	33,8
VI. Finans- og ekstraordinære kostnader	263,6	307,5
1. Finanskostnader	249,0	301,6
2. Tap ved salg av vogner, anlegg mv.	0,9	0,9
3. Andre ekstraordinære kostnader	13,6	5,1
VII. Kostnader i alt (V+VI)	5 142,6	5 473,2
C. RESULTAT ETTER TILSKUDD (IV-VII)	16,4	36,3

Tabell 3. Rutebiler. Transportytelser. Fylke. 1988

Fylke	Vognkm i alt	Passa- sjerer	Passa- sjerkm	Tonn gods	Tonn- km
		Mill.			1 000
I ALT	341,9	276,5	3 900,6	455,0	39 363,0
Østfold	14,7	11,3	156,3	-	-
Akershus og Oslo	51,8	72,8	667,9	11,0	1 504,0
Av dette A/S Oslo Sporveier	15,4	44,0	202,3	-	-
Hedmark	18,3	8,1	197,5	7,0	479,0
Oppland	17,6	9,1	225,8	40,0	587,0
Buskerud	14,8	13,9	162,3	-	-
Vestfold	11,7	9,6	136,3	-	-
Telemark	12,1	6,8	124,3	11,0	1 204,0
Aust-Agder	7,8	4,6	81,0	1,0	123,0
Vest-Agder	12,6	10,4	112,0	1,0	116,0
Rogaland	22,1	21,9	321,6	68,0	3 830,0
Hordaland	44,9	43,8	527,1	106,0	4 460,0
Av dette A/S Bergen Sporvei	6,4	15,1	85,1	-	-
Sogn og Fjordane	12,4	4,0	126,5	30,0	3 467,0
Møre og Romsdal	24,2	12,8	204,2	28,0	1 851,0
Sør-Trøndelag	22,5	19,9	251,6	41,0	6 327,0
Nord-Trøndelag	8,9	3,5	75,8	12,0	1 149,0
Nordland	20,0	8,6	191,7	50,0	5 636,0
Troms	17,5	12,2	190,3	19,0	6 140,0
Finmark	8,0	3,1	148,4	30,0	2 490,0

Tabell 4. Rutebiler. Inntekter og tilskudd. Fylke. 1988. Mill. kr

Fylke	Inntek- ter og tilskudd i alt	Inntekt i person- trafikk	Inntekt i gods- trafikk	Trafikk- inntekt i alt	Utleie av vogner	Avde- lings- og felles- inntekt i alt	Finans- og ekstra- ordinære inntekter	Tilskudd i alt, fylker
I ALT	5509,5	2741,9	203,6	2945,5	610,0	118,9	96,6	1738,6
Østfold	172,7	118,9	1,3	120,2	-	3,1	2,3	47,0
Akershus og Oslo	1550,2	477,2	4,9	482,1	541,7	50,6	27,7	448,1
Av dette A/S Oslo Sporveier	442,7	214,6	-	214,6	-	28,3	0,0	199,7
Hedmark	212,2	104,8	4,0	108,8	38,9	1,5	1,1	61,9
Oppland	202,5	127,6	5,8	133,4	0,0	2,2	5,2	61,7
Buskerud	193,7	131,1	2,4	133,5	-	1,4	2,5	56,3
Vestfold	171,5	111,0	1,2	112,1	0,1	2,2	10,8	46,3
Telemark	152,9	84,8	7,5	92,3	1,6	4,5	3,2	51,3
Aust-Agder	102,3	61,6	6,3	67,8	0,2	3,3	2,9	28,0
Vest-Agder	149,3	90,9	6,9	97,8	0,0	1,4	2,2	47,8
Rogaland	269,6	184,8	13,6	198,4	-	4,1	3,4	63,7
Hordaland	735,4	445,9	35,8	481,7	1,3	9,1	16,6	226,7
Av dette A/S Bergen Sporvei	165,1	104,8	-	104,8	-	3,5	3,0	53,8
Sogn og Fjordane	172,2	79,9	16,7	96,7	0,3	1,8	1,7	71,7
Møre og Romsdal	287,2	149,0	22,7	171,8	0,3	2,2	3,3	109,6
Sør-Trøndelag	318,6	193,8	16,4	210,2	0,1	5,3	1,9	101,2
Nord-Trøndelag	115,0	73,3	5,1	78,4	0,0	1,2	3,5	31,9
Nordland	319,5	122,6	27,4	150,0	6,6	7,8	5,6	149,5
Troms	256,4	144,0	16,3	160,2	0,0	9,4	2,6	84,1
Finmark	128,3	40,6	9,2	49,9	18,7	7,7	-	51,9

Tabell 5. Rutebiler. Kostnader og resultat. Fylke. 1988. Mill. kr

Fylke	Kostnader i alt	Distansekostnader	Rutekostnader	Utgifter vedrørende undertransportører	Lønn og sosiale kostnader	Andre varer og tjenester	Avskrivninger	Finans- og ekstraordinære kostnader	Resultat etter tilskudd
I ALT	5 473,2	725,4	203,1	754,2	2 504,0	402,1	576,9	307,5	36,3
Østfold	170,0	25,9	6,0	0,9	93,5	12,2	21,1	10,5	2,6
Akershus og Oslo	1 525,9	114,8	17,4	633,2	524,3	93,7	95,1	47,4	24,4
Av dette A/S Oslo									
Sporveier	430,1	29,7	0,6	174,7	190,6	12,0	11,9	10,6	12,5
Hedmark	212,0	30,8	13,7	11,7	105,5	15,7	24,6	10,0	0,2
Oppland	200,4	29,6	8,2	13,9	98,3	15,3	24,0	11,1	2,1
Buskerud	195,2	32,7	5,7	1,9	103,4	18,1	26,7	6,9	-1,5
Vestfold	162,2	24,9	15,9	0,8	79,0	12,5	17,8	11,3	9,3
Telemark	154,2	25,1	2,9	7,3	69,7	19,5	17,6	12,1	-1,3
Aust-Agder	105,4	16,7	4,7	1,7	56,2	10,4	7,6	8,1	-3,0
Vest-Agder	151,3	20,0	2,9	7,9	81,4	10,6	18,8	9,7	-2,1
Rogaland	275,8	39,8	14,4	9,1	148,1	17,5	33,4	13,5	-6,2
Hordaland	737,4	113,5	32,5	9,5	399,8	44,1	89,4	48,5	-2,0
Av dette A/S Bergen									
Sporvei	163,2	19,3	3,2	-	106,4	10,3	16,9	7,1	1,9
Sogn og Fjordane	168,1	28,1	9,2	7,0	75,3	12,8	22,5	13,3	4,1
Møre og Romsdal	289,8	42,8	21,5	10,5	133,6	24,6	36,0	20,9	-2,6
Sør-Trøndelag	317,1	48,3	11,0	14,9	166,3	19,7	36,4	20,5	1,5
Nord-Trøndelag	113,9	17,7	8,8	3,1	44,8	8,7	20,7	10,1	1,1
Nordland	312,4	49,8	13,2	8,6	143,2	29,9	41,9	25,8	7,2
Troms	266,0	49,2	7,7	7,9	126,8	26,3	29,3	18,8	-9,6
Finmark	116,1	16,0	7,5	4,2	55,1	10,4	14,1	8,9	12,2

(SU nr. 50, 1989)

KVARTALSVIS NASJONALREGNSKAP FOR 3. KVARTAL 1989

Fra 3. kvartal 1988 til 3. kvartal 1989 steg bruttonasjonalproduktet (BNP) i volum med 3,3 prosent. BNP for fastlands-Norge, dvs. utenom oljevirksomhet og utenriks sjøfart, ble redusert med 0,3 prosent. Dette går frem av de foreløpige nasjonalregnskapstallene for 3. kvartal 1989.

Samlet innenlandsk anvendelse gikk ned med 2,7 prosent. Privat konsum ble redusert med 0,5 prosent og offentlig konsum med 0,2 prosent. Bruttoinvesteringer i alt falt med 8,3 prosent, mens bruttoinvesteringer i fast kapital gikk ned med 0,7 prosent. Utenom investeringer i oljevirksomhet og utenriks sjøfart var investeringene i fast kapital 16,2 prosent lavere i 3. kvartal 1989 sammenlignet med 3. kvartal 1988. Eksporten økte med 16,7 prosent, mens importen ble redusert med 0,2 prosent.

Hovedstørrelser. Prosentvis volumendring fra tilsvarende periode året før.

	1.- 3.kv. 1989	3.kv. 1989
Privat konsum.....	-2,5	-0,5
Offentlig konsum.....	0,7	-0,2
Bruttoinvestering.....	-11,4	- 8,3
I fast kapital.....	-10,7	-0,7
Fastlands-Norge.....	-16,9	-16,2
Innenlandsk anvendelse.....	-4,4	-2,7
Etterspørsel fra fastlands-Norge.....	-5,1	-4,0
Eksport i alt.....	12,9	16,7
Tradisjonelle varer.....	5,0	9,6
Import i alt.....	-2,5	0,2
Tradisjonelle varer.....	-7,6	-4,0
Bruttonasjonalprodukt.....	1,3	3,3
Fastlands-Norge.....	-2,1	-0,3

Regnskapsarbeidet ble avsluttet 29. November 1989.

For en nærmere analyse av regnskapstallene henvises det til økonomiske analyser nr. 9, 1989.

TABELL 1. BRUTTONASJONALPRODUKT ETTER ANVENDELSE. 1)

I faste 1987-priser. Mill.kr

	1987*	1988*	1988				1989		
			1.kv.	2.kv.	3.kv.	4.kv.	1.kv.	2.kv.	3.kv.a)
Bruttonasjonalprodukt ..	562937	569111	141343	138948	142015	146807	138277	142695	146699
Innenlandsk bruk av									
varer og tjenester	574794	565629	140229	140437	140381	144581	130426	135613	136648
Privat konsum	297640	290891	70694	71078	71780	77339	66449	70265	71414
Offentlig konsum	116073	116226	28188	29058	28884	30095	27859	30033	28820
Statlig konsum	44291	44197	10292	10930	10764	12211	9992	12003	10772
Sivilt	26559	27502	6480	7345	6753	6925	6593	7299	6914
Militært	17732	16695	3812	3585	4011	5286	3398	4704	3858
Kommunalt konsum ...	71782	72028	17896	18128	18120	17884	17868	18030	18049
Bruttoinvestering	161082	158513	41348	40301	39717	37147	36117	35315	36413
Bruttoinvestering i									
fast kapital	157884	160830	34435	50748	36544	39103	28851	43586	36283
Investering i									
oljevirkosomhet ...	30988	28094	2483	17234	4864	3513	1239	15228	8138
Bygninger og									
anlegg	82758	80576	20256	19882	20146	20293	16610	16636	16495
Skip og båter	-212	13046	2142	3728	2104	5072	3503	3442	3419
Annet transport-									
materieell	11241	6891	2353	1346	1632	1560	1173	1177	1446
Maskiner, redskap,									
inventar ellers ..	33109	32223	7201	8558	7799	8665	6326	7103	6785
Lagerendring	3197	-2317	6912	-10447	3173	-1956	7267	-8271	130
Oljeplattformer									
under arbeid	551	-1169	3681	-9098	1892	2355	3770	-7329	-1308
Eksport	200091	209784	52467	50597	51191	55529	55536	58854	59721
- Import	211949	206301	51354	52086	49557	53303	47684	51773	49670

1) Uoverensstemmelsene i tabellene skyldes maskinell avrunding.

a) Anslag tildels basert på framskrivninger.

REVISJONER AV DE KVARTALSVISE NASJONALREGNSKAPSTALLENE.

De kvartalsvise nasjonalregnskapstallene kan bli endret for hvert nytt kvartal som beregnes og publiseres. Dette skyldes hovedsaklig:

- i) Ny informasjon.
Det tas løpende inn ny informasjon om alle kvartalene i inneværende år. Særlig gjelder dette siste kvartal hvor datagrunnlaget er ufullstendig, og beregningene derfor i større grad er basert på anslag.
- ii) Skifte av basisår.
I det kvartalsvise nasjonalregnskapet skiftes basisåret en gang om året.
- iii) Avstemming mot årlig nasjonalregnskap.
Det kvartalsvise nasjonalregnskapet avstemmes mot de årlige nasjonalregnskapene etter hvert som disse publiseres. Denne avstemmingen medfører revisjoner av både sum 4 kvartaler og kvartalsmønsteret.
- iv) Metodeforbedringer.
Det arbeides kontinuerlig med å forbedre metodene som benyttes i beregningsopplegget.

TABELL 2. BRUTTONASJONALPRODUKT ETTER NÆRING. 1)
I faste 1987-priser. Mill.kr

	1987*	1988*	-----1988-----				-----1989-----		
			1.kv.	2.kv.	3.kv.	4.kv.	1.kv.	2.kv.	3.kv. a)
Bruttonasjonalprodukt ..	562937	569111	141343	138948	142015	146808	138278	142696	146700
Næringsvirksomhet	433958	442111	109698	107222	110973	114218	108593	110693	115272
Primærnæringer	18398	19396	3784	2175	8694	4742	3888	2327	9253
Jordbruk	10394	10416	1093	36	7026	2262	1168	-243	7413
Skogbruk	3158	3420	1407	933	258	822	1410	881	258
Fiske og fangst	4846	5559	1284	1206	1410	1659	1311	1688	1582
Oljeutvinning og rør- transport	56961	62914	16133	14671	15120	16990	19015	19355	19605
Utvinning av råolje og naturgass	51098	56685	14447	13201	13686	15350	17217	17634	17900
Rørtransport	5863	6230	1686	1470	1434	1640	1798	1721	1704
Industri og berg- verksdrift	86551	85438	22024	21902	19346	22166	21496	22109	19769
Bergverksdrift	1654	1581	368	430	396	386	386	452	420
Skjermet industri ..	23618	23713	5877	6119	5497	6220	5732	6236	5684
Utekonkurrerende industri	16703	17431	4443	4389	4147	4452	4616	4512	4346
Hjemmekonkurrerende industri	44577	42713	11336	10964	9307	11107	10761	10910	9318
Elektrisitetsforsyning	21079	22204	6298	4773	4713	6420	6553	5605	5128
Bygge- og anleggs- virksomhet	35404	34673	8570	8668	8680	8755	7205	7463	7299
Varehandel	59996	57347	14075	14285	13796	15191	12533	14011	13692
Utenriks sjøfart og oljeboring	8400	9284	2242	2318	2359	2365	2479	2616	2965
Utenriks sjøfart ...	6354	7436	1777	1893	1908	1858	2087	2178	2500
Oljeboring	2047	1849	465	425	451	508	392	438	464
Samferdsel	32024	33983	7819	9194	8493	8477	7398	8825	8714
Boligtjenester	21976	22883	5659	5700	5741	5783	5881	5909	5936
Annen nærings- virksomhet	93168	93989	23096	23535	24029	23329	22145	22472	22912
Hotell- og restaurantdrift	8920	8826	2058	2237	2625	1906	1912	2158	2630
Finansiell tjeneste- yting	27701	27823	6985	6960	6997	6881	6670	6522	6522
Forretningsmessig tjenesteyting og utleievirksomhet ...	28575	29145	7079	7333	7400	7333	6799	6935	6910
Tjenesteyting ellers	27971	28195	6974	7006	7007	7208	6765	6857	6850
Offentlig forvaltnings- virksomhet	85658	87639	21475	22256	21867	22041	21768	22651	22385
Statlig forvaltnings- virksomhet	26017	26221	6228	6897	6456	6639	6282	6971	6577
Forsvar	6923	6944	1608	1773	1782	1780	1621	1851	1758
Undervisning	5117	5171	1273	1404	1150	1343	1240	1374	1254
Helse- og sosialtjenester	1670	1638	391	438	403	405	390	424	399
Annen tjeneste- produksjon	12307	12469	2955	3282	3121	3110	3031	3321	3166
Kommunal forvaltnings- virksomhet	59641	61418	15247	15359	15410	15402	15486	15680	15808
Undervisning	19326	19468	4773	4890	4925	4879	4910	4983	5026
Helse- og sosialtjenester	29031	30262	7558	7535	7554	7615	7662	7724	7784
Annen tjeneste- produksjon	11284	11689	2916	2934	2931	2907	2914	2973	2998
Korreksjonsposter	43325	39365	10170	9470	9176	10549	7917	9351	9043
MEMO:									
Fastlands-Norge	497579	496916	122969	121959	124536	127452	116784	120725	124131
Skjermede næringer .	426641	426213	104131	104038	109018	109026	98300	102283	108206
Utekonkurrerende næringer	18357	19012	4811	4819	4543	4839	5002	4963	4766
Hjemmekonkurrerende næringer	52582	51692	14027	13102	10975	13588	13482	13479	11158

1) Uoverensstemmelsene i tabellene skyldes maskinell avrunding.

a) Anslag tildels basert på framskrivninger.

TABELL 3. BRUTTOPRODUKSJON ETTER NÆRING. 1)
I faste 1987-priser. Mill.kr

	1987*	1988*	1988				1989		
			1.kv.	2.kv.	3.kv.	4.kv.	1.kv.	2.kv.	3.kv.a)
Bruttoproduksjon	1104294	1109978	275557	274924	272228	287269	268072	280447	278001
Næringsvirksomhet	908091	915203	227891	226813	224420	236079	222906	231863	230382
Primærnæringer	38603	40163	7893	8862	14121	9287	7913	9337	14747
Jordbruk	25981	25920	3886	5551	11216	5267	3854	5194	11525
Skogbruk	3671	3975	1636	1084	300	955	1639	1024	300
Fiske og fangst	8951	10268	2372	2227	2605	3064	2421	3118	2922
Oljeutvinning og rør- transport	79795	88214	22591	20566	21221	23836	26689	27201	27564
Utvinning av råolje og naturgass	73274	81285	20717	18930	19626	22012	24689	25287	25669
Rørtransport	6521	6929	1875	1635	1595	1824	2000	1914	1896
Industri og berg- verksdrift	283864	279599	72142	71811	63692	71954	69945	72417	65894
Bergverksdrift	3866	3695	860	1005	926	903	902	1056	982
Skjermet industri Utekonkurrerende industri	84610	84566	20949	21897	19549	22170	20255	22190	20685
Hjemmekonkurrerende industri	62816	64768	16667	16465	15540	16097	16565	16828	16551
Elektrisitetsforsyning	132573	126570	33666	32443	27677	32784	32223	32343	27676
Bygge- og anleggs- virksomhet	43822	46160	13093	9922	9799	13346	13622	11653	10661
Varehandel	97256	95250	23542	23812	23844	24052	19791	20501	20049
Utenriks sjøfart og oljeboring	95846	91614	22485	22820	22040	24269	20022	22384	21873
Utenriks sjøfart	32400	33507	8083	8188	8489	8747	8879	9568	9687
Oljeboring	29327	30731	7385	7549	7812	7985	8290	8910	8990
Samferdsel	3073	2776	698	639	677	762	589	658	697
Boligtjenester	59720	61427	14033	15957	15310	16127	13232	15315	15455
Annen nærings- virksomhet	31292	32583	8058	8117	8174	8234	8374	8414	8452
Hotell- og restaurantdrift	145494	146686	35971	36759	37730	36227	34438	35073	35999
Finansiell tjeneste- yting	18440	18246	4255	4625	5425	3940	3953	4461	5437
Forretningsmessig tjenesteyting og utleievirksomhet	42633	42820	10749	10712	10768	10591	10265	10038	10038
Tjenesteyting ellers	45752	46664	11334	11741	11849	11741	10886	11104	11064
Tjenesteyting ellers	38670	38956	9632	9682	9687	9955	9334	9471	9460
Offentlig forvaltnings- virksomhet	127852	130422	31217	32387	32339	34479	31294	33433	32775
Statlig forvaltnings- virksomhet	48036	48607	11192	12045	11730	13640	10835	12823	11850
Forsvar	18472	18079	4068	4058	4272	5681	3519	4831	4163
Undervisning	7026	7277	1791	1906	1582	1998	1779	1908	1759
Helsestjenester	2310	2256	560	595	541	560	537	580	531
Annen tjeneste- produksjon	20228	20994	4773	5486	5334	5400	5000	5503	5398
Kommunal forvaltnings- virksomhet	79816	81815	20025	20342	20610	20839	20459	20610	20925
Undervisning	22962	23018	5641	5741	5804	5832	5772	5811	5885
Helsestjenester	36283	37670	9275	9389	9473	9534	9469	9585	9694
Annen tjeneste- produksjon	20571	21127	5109	5212	5332	5474	5218	5213	5346
Korreksjonsposter	68351	64353	16449	15724	15469	16711	13872	15152	14844
MEMO:									
Fastlands-Norge	992099	988256	244883	246170	242518	254686	232505	243679	240749
Skjermede næringer Utekonkurrerende næringer	780223	778980	189683	192945	195470	200882	178755	189310	192319
Hjemmekonkurrerende næringer	66681	68463	17527	17470	16466	17000	17468	17884	17533
Hjemmekonkurrerende næringer	145195	140813	37673	35754	30582	36803	36282	36485	30898

1) Uoverensstemmelsene i tabellene skyldes maskinell avrundning.

a) Anslag tildels basert på framskrivninger.

TABELL 4. VAREINNSATS ETTER NÆRING. 1)
I faste 1987-priser. Mill.kr

	1987*	1988*	1988-				1989-		
			1.kv.	2.kv.	3.kv.	4.kv.	1.kv.	2.kv.	3.kv. a)
Vareinnsats	541352	540862	134214	135975	130212	140461	129794	137752	131301
Næringsvirksomhet	474132	473092	118193	119591	113447	121861	114312	121170	115110
Primærnæringer	20204	20767	4109	6687	5427	4545	4025	7010	5494
Jordbruk	15587	15503	2793	5515	4190	3006	2686	5437	4112
Skogbruk	512	555	228	151	42	133	229	143	42
Fiske og fangst	4105	4709	1088	1021	1195	1405	1110	1430	1340
Oljeutvinning og rør- transport	22834	25300	6459	5894	6101	6846	7674	7846	7960
Utvinning av råolje og naturgass	22176	24601	6270	5729	5940	6662	7472	7653	7769
Rørtransport	658	699	189	165	161	184	202	193	191
Industri og berg- verksdrift	197312	194161	50118	49909	44346	49789	48449	50308	46125
Bergverksdrift	2211	2114	492	575	530	517	516	604	562
Skjermet industri ..	60992	60852	15073	15778	14052	15950	14523	15954	15001
Utekonkurrerende industri	46113	47337	12223	12076	11393	11645	11949	12316	12205
Hjemmekonkurrerende industri	87996	83857	22330	21480	18371	21677	21461	21433	18357
Elektrisitetforsyning	22743	23956	6795	5150	5085	6926	7070	6048	5533
Bygge- og anleggs- virksomhet	61852	60576	14972	15144	15164	15296	12587	13038	12751
Varehandel	35850	34267	8410	8536	8244	9077	7489	8372	8181
Utenriks sjøfart og oljeboring	23999	24222	5841	5870	6130	6382	6399	6952	6722
Utenriks sjøfart ...	22973	23295	5608	5657	5904	6127	6203	6732	6490
Oljeboring	1026	927	233	213	226	254	197	220	233
Samferdsel	27696	27444	6215	6762	6817	7650	5834	6490	6742
Boligtjenester	9316	9701	2399	2416	2434	2451	2493	2505	2516
Annen nærings- virksomhet	52326	52698	12875	13224	13700	12898	12292	12601	13086
Hotell- og restaurantdrift	9520	9419	2197	2388	2801	2034	2041	2303	2807
Finansiell tjeneste- yting	14932	14997	3765	3752	3771	3709	3595	3516	3516
Forretningsmessig tjenesteyting og utleievirksomhet ...	17177	17519	4255	4408	4449	4408	4087	4169	4154
Tjenesteyting ellers	10698	10762	2658	2677	2680	2747	2570	2614	2610
Offentlig forvaltnings- virksomhet	42193	42783	9742	10130	10473	12438	9526	10782	10390
Statlig forvaltnings- virksomhet	22019	22386	4964	5148	5274	7001	4553	5852	5273
Forsvar	11549	11136	2460	2285	2490	3901	1898	2980	2405
Undervisning	1908	2107	517	502	432	655	539	534	506
Helsestjenester	640	619	169	156	138	155	147	156	132
Annen tjeneste- produksjon	7921	8525	1818	2204	2213	2290	1969	2182	2231
Kommunal forvaltnings- virksomhet	20175	20397	4778	4983	5199	5437	4973	4930	5117
Undervisning	3636	3550	868	851	879	952	862	828	859
Helsestjenester	7252	7409	1717	1854	1919	1918	1807	1861	1910
Annen tjeneste- produksjon	9286	9438	2193	2277	2401	2567	2304	2241	2348
Korreksjonsposter	25026	24988	6279	6253	6292	6163	5956	5800	5800
MEMO:									
Fastlands-Norge	494519	491340	121914	124211	117982	127233	115721	122954	116618
Skjermede næringer .	353581	352767	85552	88907	86452	91856	80455	87027	84113
Utekonkurrerende næringer	48324	49451	12715	12651	11923	12161	12465	12920	12766
Hjemmekonkurrerende næringer	92613	89122	23646	22652	19607	23216	22800	23006	19739

1) Uoverensstemmelsene i tabellene skyldes maskinell avrunding.

a) Anslag tildels basert på framskrivninger.

TABELL 5. PRIVAT KONSUM. 1)
I faste 1987-priser. Mill.kr

	1987*	1988*	-----1988-----				-----1989-----		
			1.kv.	2.kv.	3.kv.	4.kv.	1.kv.	2.kv.	3.kv.a)
Privat konsum	297641	290891	70694	71079	71780	77339	66449	70265	71414
Spesifisert innen-									
landsk konsum	285718	278680	68016	67892	68094	74679	64577	68123	68622
Matvarer	55681	55697	13282	13638	13802	14975	12690	14004	13972
Drikkevarer og									
tobakk	19479	19760	4503	4951	4835	5471	4231	5058	4814
Klær og skotøy	21959	20353	4674	4953	4626	6101	4270	4811	4578
Bolig, lys og bren-									
sel	50110	50987	13838	11922	11297	13930	13681	12248	11612
Møbler og hushold-									
ningsartikler	22955	21598	5212	4849	5206	6331	4822	4740	5138
Helsepleie	11203	12154	3045	2992	2954	3164	3098	3070	3059
Transport, post- og									
teletjenester	45116	38530	9476	10179	9662	9213	8539	9778	9421
Fritidssysler og ut-									
danning	25730	26129	6265	6100	6320	7443	5902	6242	6544
Andre varer og tje-									
nester	33484	33472	7721	8307	9392	8052	7343	8173	9485
Korreksjonsposter	11923	12211	2678	3187	3686	2660	1872	2142	2792
Nordmenns konsum i									
utlandet	21036	21570	4496	5415	7146	4514	3759	4313	5968
Utlendingers konsum									
i Norge	-9113	-9359	-1817	-2228	-3460	-1854	-1887	-2171	-3176

1) Uoverensstemmelsene i tabellene skyldes maskinell avrundning.

a) Anslag tildels basert på framskrivninger.

TABELL 6. BRUTTOINVESTERING I FAST KAPITAL. 1)
I faste 1987-priser. Mill.kr

	1987*	1988*	1988				1989		
			1.kv.	2.kv.	3.kv.	4.kv.	1.kv.	2.kv.	3.kv. a)
Bruttoinvestering i fast kapital	157885	160830	34435	50748	36544	39103	28851	43586	36283
Næringsvirksomhet	137798	139934	29260	45817	31444	33414	24372	38785	31562
Primærnæringer	7957	8335	1740	2412	2194	1989	1556	2251	2140
Jordbruk	3961	3930	684	1200	1123	923	638	1145	1090
Skogbruk	614	612	74	208	171	160	75	220	178
Fiske og fangst	3381	3792	982	1005	900	906	843	885	872
Oljeutvinning og rørtransport	32564	30698	2856	18304	5539	4000	1965	16034	8695
Utvinning av råolje og naturgass	31848	30338	2796	18174	5448	3920	1942	15951	8549
Rørtransport	716	360	59	130	90	81	23	83	146
Industri og bergverksdrift	20085	17443	4301	4434	4102	4606	3014	3365	3061
Bergverksdrift	387	370	87	97	64	121	126	119	123
Skjermet industri ..	3970	3576	772	952	858	994	663	762	636
Utekonkurrerende industri	8999	7900	2117	1955	1788	2040	1074	1092	1079
Hjemmekonkurrerende industri	6730	5598	1325	1429	1391	1451	1150	1393	1222
Elektrisitetforsyning	9009	8996	1886	2240	2147	2722	1590	1646	1943
Bygge- og anleggsvirksomhet	2849	2554	615	650	643	646	527	421	507
Varehandel	7074	5059	1528	1302	1154	1076	840	942	1035
Utenriks sjøfart og oljeboring	-1586	9947	1341	2943	1279	4384	2449	2540	2672
Utenriks sjøfart ...	-2476	10299	1417	2937	1490	4455	2902	2773	2786
Oljeboring	890	-352	-76	6	-211	-72	-453	-233	-114
Samferdsel	10418	8800	2700	1714	2357	2030	1931	1911	1740
Boligtjenester	29373	28153	7109	6811	7123	7110	6080	5745	5861
Annen næringsvirksomhet	20055	19949	5184	5007	4906	4850	4421	3930	3908
Hotell- og restaurantdrift	248	188	54	48	51	35	33	38	51
Finansiell tjenesteyting	4694	4630	1192	1175	1148	1114	1051	1012	1019
Tjenesteyting ellers	15113	15131	3938	3785	3707	3701	3336	2880	2838
Offentlig forvaltningsvirksomhet	20086	20896	5176	4931	5100	5689	4479	4801	4721
Statlig forvaltningsvirksomhet	6709	7547	1752	1657	1813	2325	1441	1958	1925
Undervisning	756	781	207	184	161	230	167	186	203
Helsetjenester	122	119	26	22	25	46	29	44	34
Annen tjenesteproduksjon	5831	6647	1520	1451	1627	2049	1245	1727	1688
Kommunal forvaltningsvirksomhet	13378	13349	3424	3273	3288	3364	3038	2844	2796
Undervisning	2358	2167	576	536	525	530	603	527	498
Helsetjenester	3690	3613	956	900	881	875	739	726	741
Annen tjenesteproduksjon	7329	7569	1892	1837	1881	1960	1696	1591	1557
MEMO:									
Fastlands-Norge	126907	120185	30239	29501	29726	30719	24437	25012	24916
Skjermede næringer .	106796	101913	25654	24807	25412	26041	21168	21303	21441
Utekonkurrerende næringer	9386	8270	2204	2052	1853	2161	1201	1211	1202
Hjemmekonkurrerende næringer	10725	10002	2381	2642	2462	2517	2068	2498	2273

1) Uoverensstemmelsene i tabellene skyldes maskinell avrunding.

a) Anslag tildels basert på framskrivninger.

TABELL 7. EKSPORT. 1)
I faste 1987-priser. Mill.kr

	1987*	1988*	-----1988-----				-----1989-----		
			1.kv.	2.kv.	3.kv.	4.kv.	1.kv.	2.kv.	3.kv. a)
Eksport i alt	200092	209784	52467	50597	51191	55529	55536	58854	59721
Varer	145181	152971	38655	36551	36129	41636	41261	43741	43376
Råolje og naturgass									
fra Nordsjøen	53620	59436	14885	13756	14053	16742	18566	18205	18863
Skip, nybygde	1105	2100	487	597	407	610	501	134	275
Skip, eldre	8690	2288	302	179	455	1352	294	473	1092
Oljeplattformer og									
moduler, nybygde	43	25	0	16	4	4	2	0	12
Oljeplattformer,									
eldre	294	467	85	0	219	164	457	250	128
Direkte eksport ved									
oljevirkosomhet	206	150	21	41	54	34	8	18	60
Andre varer	81222	88504	22877	21962	20937	22730	21433	24660	22946
Produkter fra									
jordbruk, skog-									
bruk og fiske	3818	4528	1059	1126	900	1443	1197	1452	1081
Bergverksprodukter	1588	1539	323	402	356	458	364	422	401
Industriprodukter .	75583	81845	21457	20353	19454	20582	19742	22385	21065
Nærings- og									
nyttelsesmidler ..	10058	10550	2728	2394	2464	2964	2368	2724	2716
Grafiske pro-									
dukter	134	170	39	39	46	46	43	45	45
Treforedlings-									
produkter	7407	7968	2022	1959	1983	2004	2021	2171	1993
Kjemiske råvarer	6759	7190	1853	2082	1782	1474	1836	1971	1973
Raffinerte olje-									
produkter	5092	4951	1281	1227	1470	974	842	1188	1516
Metaller	18721	20980	5428	5108	5098	5346	5148	5527	4995
Tekstil- og									
bekledningsvarer	1651	1556	432	366	340	417	327	378	352
Trevarer, møbler									
og innredninger .	1196	1276	316	295	274	391	434	622	471
Kjemiske og									
mineralske pro-									
dukter	7731	8352	2153	2060	1949	2190	2134	2127	2079
Andre verksted-									
produkter	16833	18851	5204	4824	4048	4775	4589	5630	4924
Elektrisk kraft ...	233	592	38	81	227	247	131	402	399
Tjenester	54910	56813	13812	14046	15062	13893	14275	15114	16346
Brutto frakter ved									
skipsfart	27034	28326	6805	6970	7207	7344	7637	8227	8310
Brutto inntekter ved									
oljeboring	272	103	24	27	27	25	56	58	39
Direkte eksport ved									
annen oljevirkosom-									
het	994	1069	277	250	252	290	305	263	270
Eksport av rør-									
tjenester	3201	3250	936	778	708	828	884	773	738
Utlendingers konsum									
i Norge	9113	9359	1817	2228	3460	1854	1887	2171	3176
Andre tjenester	14296	14706	3953	3793	3409	3552	3507	3622	3813

1) Uoverensstemmelsene i tabellene skyldes maskinell avrundning.

a) Anslag tildels basert på framskrivninger.

TABELL 8. IMPORT. 1)
I faste 1987-priser. Mill.kr

	1987*	1988*	-----1988-----				-----1989-----		
			1.kv.	2.kv.	3.kv.	4.kv.	1.kv.	2.kv.	3.kv. a)
Import i alt	211949	206301	51354	52086	49557	53303	47684	51773	49670
Varer	151516	145943	37651	37081	32340	38872	33538	36558	32953
Skip, nybygde og eldre	4273	11298	1415	2480	1772	5631	2912	2811	3628
Oljeplattformer og moduler, nybygde og eldre	1840	771	381	238	65	87	100	6	31
Direkte import ved oljevirkosomhet	1667	743	131	198	169	245	343	550	288
Andre varer	143735	133131	35724	34165	30334	32908	30182	33190	29007
Produkter fra jordbruk, skogbruk og fiske	5538	5307	1586	1353	1025	1343	1484	1375	1035
Råolje	2490	1093	341	225	300	227	139	219	173
Bergverksprodukter	1750	1885	492	476	480	437	496	460	451
Industriprodukter	133785	124763	33286	32073	28516	30887	28058	31133	27343
Nærings- og nytelsesmidler .	5314	5709	1268	1402	1392	1647	1416	1551	1595
Grafiske produkter	1940	1857	454	444	472	487	437	418	469
Treforedlingsprodukter	3709	3923	1002	937	920	1065	996	1040	935
Kjemiske råvarer	6233	6535	1556	1819	1475	1684	1546	1821	1523
Raffinerte olje- produkter	2859	3149	585	657	656	1252	889	867	694
Metaller	9046	10222	2473	2461	2596	2692	2527	2761	2149
Tekstil- og be- kledningsvarer .	14311	12465	3537	2741	3296	2890	3118	2746	3162
Trevarer	6593	5417	1510	1450	1160	1297	1016	1112	947
Kjemiske og mineralske pro- dukter	24270	23334	5910	5952	5540	5931	5390	5992	5428
Andre verksted- produkter	51372	45938	12638	12718	9757	10825	9781	10507	9229
Transportmidler mv. uten til- svarende norsk produksjon	8138	6214	2353	1494	1252	1116	942	2318	1211
Elektrisk kraft ..	172	84	19	37	13	14	6	4	5
Tjenester	60434	60358	13703	15005	17218	14432	14147	15215	16717
Brutto utgifter ved skipsfart	20598	20922	5024	5088	5293	5517	5554	6039	5825
Brutto utgifter ved oljeboring	183	255	68	63	62	61	86	137	169
Direkte import ved annen oljevirkosom- het	2691	2507	503	584	847	574	751	831	762
Nordmenns konsum i utlandet	21514	22038	4584	5516	7282	4655	3860	4427	6078
Andre tjenester	15447	14636	3523	3754	3734	3625	3895	3781	3883

1) Uoverensstemmelsene i tabellene skyldes maskinell avrunding.

a) Anslag tildels basert på framskrivninger.

TABELL 9. BRUTTONASJONALPRODUKT ETTER ANVENDELSE. 1)

Mill.kr

	1987*	1988*	-----1988-----				-----1989-----		
			1.kv.	2.kv.	3.kv.	4.kv.	1.kv.	2.kv.	3.kv. a)
Bruttonasjonalprodukt ..	562938	594242	145556	145858	149089	153739	149550	158107	161596
Innenlandsk bruk av									
varer og tjenester	574795	598579	144777	148346	149298	156157	141724	150149	152454
Privat konsum	297640	308753	73756	75205	76611	83181	72446	77811	79577
Offentlig konsum	116073	122614	29291	30626	30658	32039	29576	33221	32063
Statlig konsum	44291	46675	10700	11541	11427	13008	10664	13190	11908
Sivilt	26559	29060	6754	7765	7171	7370	7032	8064	7656
Militært	17732	17615	3945	3776	4256	5637	3632	5126	4251
Kommunalt konsum ...	71782	75939	18592	19085	19231	19032	18912	20031	20155
Bruttoinvestering	161082	167211	41730	42515	42030	40937	39702	39117	40814
Bruttoinvestering i									
fast kapital	157884	170864	35318	53573	38920	43053	31792	48720	40947
Investering i									
oljevirkosomhet ...	30988	30247	2630	18340	5351	3926	1488	17307	9354
Bygninger og									
anlegg	82758	85316	21055	21065	21360	21835	17768	18180	18090
Skip og båter	-212	15340	2236	4124	2515	6466	4780	4629	4858
Annet transport-									
materiell	11241	6673	2229	1292	1549	1603	1094	1103	1495
Maskiner, redskap,									
inventar ellers ...	33109	33288	7168	8753	8145	9222	6661	7501	7149
Lagerendring	3198	-3653	6412	-11058	3109	-2116	7910	-9604	-133
Oljeplattformer									
under arbeid	551	-1276	3831	-9662	2027	2528	4116	-8288	-1481
Eksport	200091	213117	52566	51169	52697	56685	60310	66104	66124
- Import	211948	217453	51787	53657	52906	59103	52483	58146	56983

1) Uoverensstemmelsene i tabellene skyldes maskinell avrundning.

a) Anslag tildels basert på framskrivninger.

TABELL 10. BRUTTONASJONALPRODUKT ETTER NÆRING. 1)

Mill.kr

	1987*	1988*	1988-				1989-		
			1.kv.	2.kv.	3.kv.	4.kv.	1.kv.	2.kv.	3.kv. a)
Bruttonasjonalprodukt ..	562938	594242	145556	145858	149089	153739	149551	158108	161596
Næringsvirksomhet	433958	459975	113002	112113	115971	118890	118318	123548	126990
Primærnæringer	18398	18523	3714	1973	8568	4268	3710	1581	8867
Jordbruk	10394	9642	926	-183	6980	1918	1057	-661	7530
Skogbruk	3158	3635	1470	973	281	911	1587	986	287
Fiske og fangst	4846	5246	1318	1183	1307	1438	1066	1256	1050
Oljeutvinning og rør- transport	56961	49436	13656	12126	11816	11837	16800	19101	18421
Utvinning av råolje og naturgass	51098	44152	12237	10870	10630	10416	15315	17689	17042
Rørtransport	5863	5284	1419	1256	1187	1422	1484	1412	1379
Industri og berg- verksdrift	86552	97633	24423	24537	22336	26336	26166	26783	23678
Bergverksdrift	1654	1712	397	461	432	421	462	517	489
Skjermet industri ..	23618	26906	6699	6820	6032	7355	6651	7283	6790
Utekonkurrerende industri	16703	23623	5351	5594	5882	6796	7366	7361	6718
Hjemmekonkurrerende industri	44577	45392	11976	11662	9991	11764	11687	11622	9682
Elektrisitetforsyning	21079	23974	6720	5326	5085	6843	7264	6161	5513
Bygge- og anleggs- virksomhet	35404	36620	8945	9257	9071	9347	7489	8074	7936
Varehandel	59996	62026	14847	15563	15313	16302	14048	16261	15454
Utenriks sjøfart og oljeboring	8401	12808	3074	3000	3181	3553	3882	3901	4635
Utenriks sjøfart ...	6354	10482	2552	2477	2578	2874	3363	3279	3978
Oljeboring	2047	2327	522	523	603	679	519	622	657
Samferdsel	32024	35232	7996	9555	8801	8881	8074	9677	9553
Boligtjenester	21976	25014	5850	6258	6397	6509	6774	6949	7107
Annen nærings- virksomhet	93168	98708	23776	24518	25402	25013	24111	25061	25825
Hotell- og restaurantdrift	8920	9587	2166	2409	2881	2130	2188	2485	3137
Finansiell tjeneste- yting	27701	27688	6797	6785	6981	7126	7174	7089	7086
Forretningsmessig tjenesteyting og utleievirksomhet ...	28575	31452	7536	7876	8057	7983	7400	7755	7765
Tjenesteyting ellers	27971	29981	7277	7447	7483	7774	7348	7732	7837
Offentlig forvaltnings- virksomhet	85658	92316	22337	23462	23157	23361	22948	25129	24906
Statlig forvaltnings- virksomhet	26016	27723	6513	7317	6848	7046	6666	7699	7265
Forsvar	6923	7361	1686	1886	1896	1894	1725	2052	1949
Undervisning	5117	5510	1342	1501	1229	1437	1327	1528	1395
Helsetjenester	1670	1739	411	467	429	432	415	470	442
Annen tjeneste- produksjon	12307	13112	3074	3462	3293	3282	3199	3648	3479
Kommunal forvaltnings- virksomhet	59641	64593	15824	16145	16309	16316	16282	17430	17641
Undervisning	19326	20850	5004	5236	5328	5282	5262	5662	5753
Helsetjenester	29031	31531	7798	7846	7907	7979	7972	8495	8581
Annen tjeneste- produksjon	11284	12213	3021	3063	3074	3055	3047	3273	3308
Korreksjonsposter	43325	41955	10218	10285	9963	11489	8286	9431	9701
MEMO:									
Fastlands-Norge	497579	532002	128826	130733	134092	138350	128870	135106	138540
Skjermede næringer .	426641	452394	108315	110859	116200	117019	106702	113364	120315
Utekonkurrerende næringer	18357	25335	5748	6055	6314	7217	7828	7878	7206
Hjemmekonkurrerende næringer	52581	54274	14763	13818	11578	14114	14340	13864	11019

1) Uoverensstemmelsene i tabellene skyldes maskinell avrunding.

a) Anslag tildels basert på framskrivninger.

TABELL 11. BRUTTOPRODUKSJON ETTER NÆRING. 1)
 Mill.kr

	1987*	1988*	-----1988-----				-----1989-----		
			1.kv.	2.kv.	3.kv.	4.kv.	1.kv.	2.kv.	3.kv.a)
Bruttoproduksjon	1104294	1161673	283581	287361	287087	303645	290258	310481	307487
Næringsvirksomhet	908091	958004	234974	237037	236716	249277	242563	257936	255217
Primærnæringer	38602	40064	7990	8906	14216	8953	8024	9147	14762
Jordbruk	25980	25818	3861	5553	11354	5049	3997	5251	11983
Skogbruk	3671	4208	1705	1130	324	1049	1832	1141	332
Fiske og fangst	8951	10038	2423	2223	2537	2854	2196	2755	2446
Oljeutvinning og rør- transport	79795	76130	20365	18332	18302	19130	25004	27772	27272
Utvinning av råolje og naturgass	73274	70105	18749	16902	16944	17510	23305	26145	25678
Rørtransport	6521	6025	1616	1430	1359	1620	1699	1627	1594
Industri og berg- verksdrift	283864	300227	75458	76329	69250	79190	78548	82364	74976
Bergverksdrift	3865	3938	905	1065	997	970	1021	1190	1117
Skjermet industri ..	84610	89512	22070	23000	20705	23737	21817	24085	22824
Utekonkurrerende industri	62816	72357	17506	17983	17768	19099	20471	21436	20586
Hjemmekonkurrerende industri	132573	134421	34977	34281	29779	35384	35238	35653	30449
Elektrisitetsforsyning	43823	50176	14151	10803	10660	14561	15391	12980	11866
Bygge- og anleggs- virksomhet	97256	100834	24465	25222	25277	25870	21166	22431	22034
Varehandel	95846	98640	23677	24650	24187	26125	22264	25653	24672
Utenriks sjøfart og oljeboring	32400	37686	8869	8801	9654	10362	10895	11937	12268
Utenriks sjøfart ...	29327	34373	8103	8051	8809	9410	10163	11070	11349
Oljeboring	3073	3312	766	749	845	952	732	867	919
Samferdsel	59719	64266	14457	16673	16082	17053	14395	16914	17094
Boligtjenester	31292	35273	8343	8813	8978	9139	9440	9696	9880
Annen nærings- virksomhet	145494	154709	37200	38507	40108	38893	37435	39041	40393
Hotell- og restaurantdrift	18440	19584	4445	4919	5906	4315	4389	5003	6217
Finansiell tjeneste- yting	42633	43651	10735	10768	11029	11120	11084	11014	11033
Forretningsmessig tjenesteyting og utleievirksomhet ...	45752	50111	12003	12560	12824	12725	11854	12416	12429
Tjenesteyting ellers	38669	41362	10018	10260	10350	10734	10107	10608	10714
Offentlig forvaltnings- virksomhet	127851	137555	32434	34121	34310	36690	33212	36971	36441
Statlig forvaltnings- virksomhet	48035	51334	11636	12717	12452	14529	11563	14094	13101
Forsvar	18472	19075	4210	4274	4532	6059	3761	5264	4588
Undervisning	7026	7722	1877	2025	1688	2132	1903	2117	1955
Helsetjenester	2310	2394	586	631	577	600	573	640	588
Annen tjeneste- produksjon	20228	22143	4962	5787	5655	5739	5327	6073	5970
Kommunal forvaltnings- virksomhet	79816	86221	20798	21404	21858	22161	21649	22877	23340
Undervisning	22962	24605	5907	6133	6264	6300	6192	6582	6711
Helsetjenester	36283	39392	9587	9800	9955	10051	9919	10536	10702
Annen tjeneste- produksjon	20571	22224	5305	5471	5639	5809	5538	5760	5927
Korreksjonsposter	68351	66115	16173	16203	16061	17678	14483	15575	15829
MEMO:									
Fastlands-Norge	992099	1047858	254347	260228	259130	274152	254359	270772	267948
Skjermede næringer .	780223	822896	196830	203546	207724	214795	193601	208597	213017
Utekonkurrerende næringer	66681	76294	18412	19048	18765	20069	21492	22626	21703
Hjemmekonkurrerende næringer	145195	148668	39105	37633	32641	39288	39265	39549	33227

1) Uoverensstemmelsene i tabellene skyldes maskinell avrunding.

a) Anslag tildels basert på framskrivninger.

TABELL 12. VAREINNSATS ETTER NÆRING. 1)
Mill.kr

	1987*	1988*	-----1988-----				-----1989-----		
			1.kv.	2.kv.	3.kv.	4.kv.	1.kv.	2.kv.	3.kv.a)
Vareinnsats	541352	567428	138024	141502	137997	149904	140707	152373	145891
Næringsvirksomhet	474133	498029	121973	124924	120745	130387	124245	134388	128228
Primærnæringer	20204	21541	4276	6932	5648	4685	4314	7566	5895
Jordbruk	15587	16176	2935	5736	4374	3131	2940	5912	4453
Skogbruk	512	574	235	157	44	138	245	155	45
Fiske og fangst	4105	4792	1105	1040	1230	1416	1129	1499	1397
Oljeutvinning og rør- transport	22834	26694	6709	6207	6486	7293	8204	8671	8850
Utvinning av råolje og naturgass	22176	25953	6512	6033	6314	7094	7989	8455	8635
Rørtransport	658	741	197	174	172	198	215	216	215
Industri og berg- verksdrift	197312	202595	51035	51792	46914	52854	52382	55581	51298
Bergverksdrift	2211	2226	508	604	565	549	559	673	628
Skjermet industri ..	60992	62606	15371	16180	14673	16381	15166	16802	16034
Utekonkurrerende industri	46113	48734	12155	12389	11887	12303	13106	14075	13869
Hjemmekonkurrerende industri	87995	89029	23001	22619	19789	23620	23551	24031	20767
Elektrisitetsforsyning	22743	26202	7431	5478	5575	7718	8127	6819	6353
Bygge- og anleggs- virksomhet	61852	64213	15519	15965	16206	16523	13678	14357	14099
Varehandel	35849	36614	8830	9087	8874	9823	8216	9392	9218
Utenriks sjøfart og oljeboring	23999	24878	5795	5801	6473	6810	7013	8036	7633
Utenriks sjøfart ...	22973	23892	5551	5574	6231	6537	6800	7790	7371
Oljeboring	1026	986	244	226	242	273	213	246	262
Samferdsel	27696	29033	6461	7119	7282	8172	6321	7237	7541
Boligtjenester	9316	10259	2493	2556	2581	2630	2665	2748	2772
Annen nærings- virksomhet	52326	56000	13424	13989	14706	13881	13324	13980	14568
Hotell- og restaurantdrift	9520	9997	2278	2510	3024	2185	2201	2518	3080
Finansiell tjeneste- yting	14932	15963	3939	3983	4048	3994	3910	3925	3947
Forretningsmessig tjenesteyting og utleievirksomhet ...	17177	18659	4467	4683	4767	4742	4454	4661	4664
Tjenesteyting ellers	10698	11381	2741	2813	2867	2960	2759	2876	2877
Offentlig forvaltnings- virksomhet	42193	45239	10097	10660	11153	13329	10264	11842	11535
Statlig forvaltnings- virksomhet	22018	23611	5122	5401	5604	7484	4897	6395	5836
Forsvar	11549	11713	2524	2388	2636	4165	2037	3212	2639
Undervisning	1908	2213	535	524	459	695	576	588	560
Helsetjenester	640	654	175	164	148	167	157	169	146
Annen tjeneste- produksjon	7921	9031	1888	2324	2361	2457	2127	2425	2491
Kommunal forvaltnings- virksomhet	20175	21628	4975	5259	5549	5845	5367	5447	5699
Undervisning	3636	3755	903	897	936	1019	930	920	959
Helsetjenester	7252	7862	1789	1954	2048	2071	1946	2040	2121
Annen tjeneste- produksjon	9286	10011	2283	2408	2565	2755	2491	2487	2619
Korreksjonsposter	25026	24160	5954	5919	6098	6189	6197	6144	6128
MEMO:									
Fastlands-Norge	494519	515856	125521	129495	125038	135802	125489	135666	129408
Skjermede næringer .	353581	370502	88516	92687	91524	97776	86899	95233	92702
Utekonkurrerende næringer	48324	50960	12663	12993	12452	12852	13665	14748	14497
Hjemmekonkurrerende næringer	92613	94394	24342	23815	21063	25174	24926	25686	22209

1) Uoverensstemmelsene i tabellene skyldes maskinell avrunding.

a) Anslag tildels basert på framskrivninger.

TABELL 13. PRIVAT KONSUM. 1)

Mill.kr

	1987*	1988*	-----1988-----				-----1989-----		
			1.kv.	2.kv.	3.kv.	4.kv.	1.kv.	2.kv.	3.kv.a)
Privat konsum	297641	308754	73756	75206	76611	83182	72446	77811	79578
Spesifisert innen-									
landsk konsum	285718	296163	71011	72015	72809	80327	70441	75497	76539
Matvarer	55681	58927	13842	14358	14726	16002	13626	15224	15366
Drikkevarer og									
tobakk	19479	21121	4777	5252	5184	5907	4731	5671	5417
Klær og skotøy	21959	21562	4746	5303	4847	6666	4488	5322	4941
Bolig, lys og bren-									
sel	50110	55187	14623	12939	12355	15270	15373	14015	13447
Møbler og hushold-									
ningsartikler	22955	22874	5410	5115	5554	6794	5251	5200	5666
Helsepleie	11203	12559	3105	3080	3065	3310	3222	3298	3318
Transport, post- og									
teletjenester	45116	40879	9956	10767	10286	9869	9412	10944	10582
Fritidssysler og ut-									
danning	25730	27415	6489	6399	6686	7840	6349	6782	7170
Andre varer og tje-									
nester	33484	35640	8063	8801	10105	8671	7989	9042	10634
Korreksjonsposter.....	11923	12591	2744	3191	3802	2854	2005	2314	3038
Nordmenns konsum i									
utlandet	21036	22568	4639	5550	7517	4862	4075	4734	6619
Utlendingers konsum									
i Norge	-9113	-9977	-1895	-2359	-3715	-2008	-2070	-2420	-3581

1) Uoverensstemmelsene i tabellene skyldes maskinell avrunding.

a) Anslag tildels basert på framskrivninger.

TABELL 14. BRUTTOINVESTERING I FAST KAPITAL 1)

Mill.kr

	1987*	1988*	1988				1989		
			1.kv.	2.kv.	3.kv.	4.kv.	1.kv.	2.kv.	3.kv. a)
Bruttoinvestering i fast kapital	157884	170864	35318	53573	38920	43053	31792	48720	40947
Næringsvirksomhet	137798	148842	29984	48381	33531	36947	27024	43505	35796
Primærnæringer	7956	8997	1786	2560	2395	2256	1818	2598	2545
Jordbruk	3961	4097	689	1245	1179	984	672	1224	1170
Skogbruk	614	644	74	219	180	171	80	239	193
Fiske og fangst	3380	4257	1023	1097	1036	1101	1067	1135	1182
Oljeutvinning og rørtransport	32564	32942	3011	19444	6050	4437	2249	18181	9963
Utvinning av råolje og naturgass	31848	32541	2948	19301	5948	4344	2223	18085	9790
Rørtransport	716	402	63	143	103	93	27	96	173
Industri og bergverksdrift	20085	18180	4369	4595	4299	4917	3183	3588	3270
Bergverksdrift	387	385	87	100	67	130	134	126	131
Skjermet industri ..	3969	3714	778	982	895	1059	696	810	678
Utekonkurrerende industri	8999	8256	2165	2034	1878	2178	1137	1163	1155
Hjemmekonkurrerende industri	6730	5826	1339	1479	1458	1550	1216	1488	1306
Elektrisitetsforsyning	9009	9451	1932	2342	2262	2916	1688	1767	2088
Bygge- og anleggsvirksomhet	2849	2644	618	670	669	688	553	444	537
Varehandel	7074	5077	1491	1311	1153	1122	833	944	1074
Utenriks sjøfart og oljeboring	-1586	11832	1401	3254	1569	5609	3493	3465	3799
Utenriks sjøfart ...	-2476	12177	1477	3248	1779	5673	3964	3714	3925
Oljeboring	890	-344	-76	6	-210	-65	-471	-249	-126
Samferdsel	10419	8957	2663	1736	2408	2151	2002	1996	1858
Boligtjenester	29373	29819	7392	7219	7555	7653	6506	6289	6444
Annen næringsvirksomhet	20055	20941	5321	5250	5171	5199	4698	4232	4217
Hotell- og restaurantdrift	248	188	52	48	52	36	33	38	53
Finansiell tjenesteyting	4694	4826	1210	1221	1205	1191	1112	1085	1096
Tjenesteyting ellers	15113	15927	4059	3981	3915	3972	3553	3109	3068
Offentlig forvaltningsvirksomhet	20086	22022	5334	5193	5389	6106	4769	5215	5151
Statlig forvaltningsvirksomhet	6709	7955	1803	1744	1914	2494	1531	2122	2099
Undervisning	756	818	211	192	169	245	178	201	218
Helsøtjenester	122	125	26	23	27	49	31	48	37
Annen tjenesteproduksjon	5831	7013	1565	1529	1719	2200	1323	1873	1844
Kommunal forvaltningsvirksomhet	13377	14066	3532	3448	3475	3611	3238	3093	3052
Undervisning	2358	2277	592	563	555	568	642	572	542
Helsøtjenester	3690	3803	985	947	931	939	787	788	808
Annen tjenesteproduksjon	7329	7986	1954	1938	1989	2105	1809	1732	1703
MEMO:									
Fastlands-Norge	126906	126039	30906	30876	31301	33007	26050	27074	27184
Skjermede næringer .	106796	106723	26217	25947	26681	27877	22417	22923	23217
Utekonkurrerende næringer	9386	8640	2252	2134	1946	2308	1271	1289	1287
Hjemmekonkurrerende næringer	10725	10726	2436	2794	2674	2822	2362	2862	2681

1) Uoverensstemmelsene i tabellene skyldes maskinell avrundning.

a) Anslag tildels basert på framskrivninger.

TABELL 15. EKSPORT. 1)

Mill.kr

	1987*	1988*	1988				1989		
			1.kv.	2.kv.	3.kv.	4.kv.	1.kv.	2.kv.	3.kv. a)
Eksport i alt	200092	213117	52566	51169	52697	56685	60310	66105	66124
Varer	145182	152130	38041	36498	36413	41179	44023	48515	46918
Råolje og naturgass fra Nordsjøen	53620	48514	13083	11785	11408	12237	16907	18352	18220
Skip, nybygde	1106	2213	497	626	433	658	545	150	308
Skip, eldre	8690	3023	324	206	596	1897	472	762	1844
Oljeplattformer og moduler, nybygde	43	26	0	17	4	4	2	0	14
Oljeplattformer, eldre	294	467	85	0	219	164	475	267	141
Direkte eksport ved oljevirksomhet	206	163	22	44	60	38	10	20	70
Andre varer	81222	97724	24030	23821	23693	26181	25611	28964	26322
Produkter fra jordbruk, skog- bruk og fiske	3819	4772	1199	1165	965	1443	1173	1282	949
Bergverksprodukter	1588	1646	337	420	392	497	443	493	477
Industriprodukter .	75583	90812	22459	22169	22145	24038	23899	26987	24718
Nærings- og nytelsesmidler ..	10058	10818	2804	2451	2495	3067	2400	2695	2590
Grafiske pro- dukter	134	183	42	41	50	50	47	51	51
Treforedlings- produkter	7407	8667	2117	2096	2156	2298	2326	2586	2451
Kjemiske råvarer	6759	7912	1946	2284	2025	1657	2116	2286	2120
Raffinerte olje- produkter	5092	4553	1214	1159	1296	883	885	1425	1724
Metaller	18721	26678	6027	6209	6851	7592	7897	8571	7569
Tekstil- og bekledningsvarer	1651	1603	417	382	360	444	345	396	372
Trevarer, møbler og innredninger .	1196	1378	335	311	302	431	479	659	525
Kjemiske og mineralske pro- dukter	7731	8900	2342	2139	2052	2367	2307	2341	2285
Andre verksted- produkter	16833	20120	5214	5097	4559	5249	5097	5976	5031
Elektrisk kraft ...	233	494	35	67	190	202	96	201	178
Tjenester	54910	60987	14526	14671	16284	15506	16288	17590	19206
Brutto frakter ved skipsfart	27034	31766	7491	7426	8145	8704	9415	10276	10554
Brutto inntekter ved oljeboring	272	124	27	31	34	32	69	77	51
Direkte eksport ved annen oljevirksom- het	994	1128	288	264	268	309	326	290	300
Eksport av rør- tjenester	3201	2340	676	572	470	623	581	483	433
Utlendingers konsum i Norge	9113	9977	1895	2359	3715	2008	2070	2420	3581
Andre tjenester	14296	15651	4149	4019	3652	3831	3826	4043	4287

1) Uoverensstemmelsene i tabellene skyldes maskinell avrundning.

a) Anslag tildels basert på framskrivninger.

TABELL 16. IMPORT. 1)
 Mill.kr

	1987*	1988*	1988-				1989-		
			1.kv.	2.kv.	3.kv.	4.kv.	1.kv.	2.kv.	3.kv. a)
Import i alt	211949	217454	51787	53657	52906	59103	52483	58146	56983
Varer	151516	154359	37791	38331	34650	43588	36982	40898	38112
Skip, nybygde og eldre	4273	14366	1512	2832	2306	7716	4420	4333	5973
Oljeplattformer og moduler, nybygde og eldre	1840	808	396	250	69	94	110	7	30
Direkte import ved oljevirkosomhet	1667	785	136	208	179	261	367	608	320
Andre varer	143735	138399	35746	35040	32095	35517	32085	35950	31788
Produkter fra jordbruk, skogbruk og fiske	5538	5461	1588	1391	1068	1414	1480	1515	1130
Råolje	2490	823	260	175	230	158	118	191	173
Bergverksprodukter	1750	1987	484	485	535	482	499	568	561
Industriprodukter	133785	130040	33394	32950	30247	33448	29981	33672	29918
Nærings- og nytelsesmidler .	5314	5823	1275	1418	1417	1712	1436	1602	1641
Grafiske produkter	1940	1923	461	458	481	522	458	452	507
Treforedlingsprodukter	3709	4048	1039	970	933	1106	1062	1113	1011
Kjemiske råvarer	6233	7109	1603	1913	1619	1973	1903	2319	2009
Raffinerte olje- produkter	2859	2641	470	517	623	1031	840	899	681
Metaller	9046	12248	2656	2843	3245	3504	3379	3777	3076
Tekstil- og be- kleddningsvarer .	14311	13264	3716	2855	3556	3137	3105	2656	3309
Trevarer	6593	5661	1531	1512	1209	1409	1076	1176	1001
Kjemiske og mineralske pro- dukter	24270	24507	6030	6162	5772	6543	5690	6291	5852
Andre verksted- produkter	51372	46205	12136	12694	10050	11325	9988	10822	9420
Transportmidler mv. uten til- svarende norsk produksjon	8138	6610	2475	1608	1342	1186	1044	2565	1410
Elektrisk kraft ..	172	89	20	39	15	15	7	5	7
Tjenester	60433	63094	13996	15326	18256	15515	15501	17248	18871
Brutto utgifter ved skipsfart	20597	21407	4949	4980	5582	5895	6102	7017	6626
Brutto utgifter ved oljeboring	183	268	71	66	66	65	92	151	188
Direkte import ved annen oljevirkosom- het	2691	2713	530	615	921	647	859	976	910
Nordmenns konsum i utlandet	21514	23060	4731	5654	7661	5014	4184	4859	6741
Andre tjenester	15446	15646	3715	4010	4026	3894	4265	4245	4406

1) Uoverensstemmelsene i tabellene skyldes maskinell avrundning.

a) Anslag tildels basert på framskrivninger.

TABELL 17. UTENRIKSREGNSKAP. 1)

Mill.kr

	1987*	1988*	-1988-				-1989-		
			1.kv.	2.kv.	3.kv.	4.kv.	1.kv.	2.kv.	3.kv.
Driftsregnskap									
Overskudd på driftsregnskapet.....	-27644	-23846	-3738	-7905	-5251	-6952	766	1375	3530
Vare- og tjenestebalansen	-11857	-4337	779	-2488	-210	-2418	7824	7957	9146
Rente- og stønadsbalansen	-15788	-19509	-4518	-5417	-5041	-4534	-7058	-6582	-5616
Renter fra utlandet...	18621	19361	5628	4486	4292	4954	4971	5577	5463
Aksjeutbytte mv. fra utlandet.....	2166	2339	484	529	541	786	486	418	454
Stønader fra utlandet.	1515	1776	354	514	476	432	388	466	538
Renter til utlandet...	23987	29496	7764	6765	7557	7411	8801	8386	9569
Aksjeutbytte mv. til utlandet.....	6059	5301	1429	2570	673	631	2423	2622	637
Stønader til utlandet.	8043	8187	1793	1611	2120	2664	1678	2036	1866
Netto endringer i fordringer og gjeld ikke forårsaket av transaksjoner.	16087	-2912	1349	-128	-10035	5901	-4825	-6156	2334
Nedgang i Norges nettogjeld.....	-11558	-26758	-2389	-8033	-15285	-1050	-4059	-4781	5864
Kapitalregnskap									
Netto inngang, langsiktige kapitaltransaksjoner.....	3016	34320	10423	13066	5876	4955	9772	5446	10530
Netto inngang, kjente kortsiktige kapitaltransaksjoner.....	34950	861	690	-1356	-1657	3181	-4636	-1754	-7850
Netto inngang, andre kortsiktige kapitaltransaksjoner og statistiske feil.....	-10322	-11335	-7377	-3807	1033	-1185	-5902	-5066	-6212
Netto kapitaltransaksjoner i alt.....	27644	23846	3738	7905	5251	6952	-766	-1375	-3530
Netto endringer i fordringer og gjeld forårsaket av valutakursendringer mv.....	-16087	2912	-1349	128	10035	-5901	4825	6156	-2334
Oppgang i Norges nettogjeld.....	11558	26758	2389	8033	15285	1050	4059	4781	-5864
MEMO:									
Overskudd på driftsregnskapet utenom eksport av eldre skip og import av nybygde og eldre skip.....	-32062	-12502	-2551	-5278	-3541	-1134	4714	4946	7660

1) Uoverensstemmelsene i tabellene skyldes maskinell avrunding.

TABELL 18. DISPONIBEL INNTEKT OG SPARING FOR NORGE. 1)

Mill.kr

	1987*	1988*	-----1988-----				-----1989-----		
			1.kv.	2.kv.	3.kv.	4.kv.	1.kv.	2.kv.	3.kv.a)
Bruttonasjonalprodukt ..	562938	594243	145556	145858	149089	153739	149551	158107	161596
-Renter, aksjeutbytte m.v. til utlandet, netto	9263	13100	3081	4320	3397	2302	5767	5013	4290
Bruttonasjonalinntekt	553675	581143	142475	141538	145692	151437	143784	153094	157306
-Kapitalslit	82444	92301	22188	22784	23378	23951	24179	24448	24934
Nasjonalinntekt	471232	488841	120287	118754	122314	127487	119605	128647	132371
Stønader til utlandet, netto	6529	6412	1439	1097	1644	2232	1290	1570	1327
Disponibel inntekt for Norge	464703	482429	118848	117657	120670	125255	118315	127077	131044
-Konsum i alt	413713	431368	103047	105831	107269	115221	102021	111032	111640
Sparing	50990	51062	15801	11826	13401	10034	16293	16045	19404
Disponibel realinntekt for Norge 2)	464703	455440	115208	111215	113336	115681	109324	114873	117684

1) Uoverensstemmelsene i tabellene skyldes maskinell avrunding.

2) Deflatert med prisindeks (1987=100) for innenlandsk anvendelse, ekskl. kapitalslit.

a) Anslag tildels basert på framskrivninger.

(SU nr. 50, 1989)

STORTINGSVALGET 1989 - INTERVJUUNDERSØKELSE

Stabiliteten ved årets stortingsvalg er den laveste som noen gang er målt i valgundersøkelsene. Om lag 61 prosent av velgerne fra 1985 hadde uendret standpunkt i 1989, det vil si at de stemte på samme parti eller satt hjemme ved begge valgene. Til sammenligning var stabiliteten ved valget i 1985 71 prosent. Dette viser foreløpige resultater fra en undersøkelse som Institutt for samfunnsforskning og Statistisk sentralbyrå har gjennomført i fellesskap.

Det var størst stabilitet blant Arbeiderpartiets og Kristelig Folkepartis velgere med henholdsvis 78 og 72 prosent. Lavest stabilitet finner vi i Venstre, der bare 27 prosent av de som stemte Venstre i 1985 gjorde det samme i 1989. Av Venstres 1985-velgere stemte hele 42 prosent på Sosialistisk Venstreparti ved årets valg. Venstre hadde på den annen side en netto tilvekst i forhold til Høyre og Senterpartiet. Sosialistisk Venstreparti hadde en netto tilvekst fra både Venstre, Arbeiderpartiet og Høyre. Fremskrittspartiet hadde en netto tilvekst fra alle andre partier, men mest fra Høyre. Hele 49 prosent av FrP's 1989-velgere stemte Høyre i 1985, mens 16 prosent stemte Arbeiderpartiet i 1985.

Fremskrittspartiet står fortsatt sterkest blant velgere under 25 år, men partiets aldersprofil var mindre skjev i 1989 enn i 1985. De har

spesielt styrket sin stilling blant velgere over 50 år. Kristelig Folkeparti er som tidligere det parti som har den største overvekt av eldre velgere.

Som i 1985 var det flere kvinner enn menn som stemte sosialistisk. Blant kvinnene stemte 49 prosent sosialistisk mot 44 prosent av mennene. Blant førstegangselverne var derimot forskjellen betydelig større idet 43 prosent av kvinnene og 30 prosent av mennene stemte sosialistisk. Fremskrittspartiet stod sterkere blant menn enn blant kvinner. Særlig stor var forskjellen blant førstegangselverne der FrP fikk 25 prosent av stemmene blant menn, mot 15 prosent av stemmene blant kvinner.

Valgdeltakelsen er fortsatt under gjennomsnittet i aldersgruppa under 30 år.

Undersøkelsen bygger på opplysninger fra 2195 personer trukket ved tilfeldig utvalg. Opplysninger om partioverganger bygger på oppgaver fra nærmere 800 personer som ble intervjuet både i 1985 og 1989. Valgdeltakelsen er framkommet ved en undersøkelse av avkryssinger i manntallene.

For sammenligning med tidligere valg, se Aardal og Valen: Velgere, partier og politisk avstand, Sosiale og økonomiske studier nr. 69, SSB 1989.

Tabell 1. Partifordelingen i utvalget og ved Stortingsvalget 1989. Prosent

Parti	I utvalget	Ved stortingsvalget
I alt	100,0	100,0
Det norske Arbeiderparti ...	33,5	34,3
Fremskrittspartiet	11,2	13,0
Høyre	22,0	22,2
Kristelig Folkeparti	8,9	8,5
Senterpartiet	6,0	6,5
Sosialistisk Venstreparti ..	12,1	10,1
Venstre	4,2	3,2
Fylkeslistene for Miljø og Solidaritet	1,0	0,8
Andre	1,0	1,4
Tallet på personer som svarte	1837	

Tabell 2. Velgere i ulike aldersgrupper, etter parti. Prosent

Parti 1989	Alle aldre	Alder. År						
		18-21	22-25	26-29	30-39	40-49	50-59	60-
BEGGE KJØNN								
I alt	100	100	100	100	100	100	100	100
A	34	24	22	24	31	39	36	41
Frp	11	20	26	10	9	8	10	9
H	22	25	25	27	21	23	21	18
KrF	9	5	4	5	7	7	11	17
SP	6	6	2	4	5	7	9	7
SV	12	12	15	20	20	10	9	4
V	4	6	3	7	5	5	4	3
FMS	1	1	2	2	2	1	-	1
Andre	1	2	-	1	2	1	0	0
Tallet på personer som svarte	1837	162	134	153	392	354	245	397
MENN								
I alt	100	100	100	100	100	100	100	100
A	33	20	16	25	31	39	38	41
Frp	14	25	34	11	10	10	14	12
H	22	24	25	30	26	22	17	15
KrF	8	6	-	3	7	5	10	15
SP	6	5	4	4	4	6	9	8
SV	10	10	13	16	12	10	10	6
V	5	5	4	8	7	6	3	3
FMS	1	-	1	3	1	-	-	-
Andre	1	5	-	-	1	2	-	1
Tallet på personer som svarte	922	83	67	79	208	187	113	185
KVINNER								
I alt	100	100	100	100	100	100	100	100
A	34	28	28	23	30	39	34	42
Frp	8	15	18	8	8	6	6	7
H	22	25	25	24	14	24	25	22
KrF	10	4	7	7	6	8	11	19
SP	6	6	-	4	5	8	10	6
SV	14	14	16	24	29	11	8	2
V	4	6	1	7	2	3	5	2
FMS	1	1	3	1	2	1	-	1
Andre	1	-	-	1	2	0	1	-
Tallet på personer som svarte	915	79	67	74	184	167	132	212

Tabell 3. De ulike partiers velgere, etter alder. Prosent

Alder. År	Alle partier	Parti 1989								
		A	FrP	H	KrF	SP	SV	V	FMS	Andre
BEGGE KJØNN										
I alt	100	100	100	100	100	100	100	100	100	100
18-21	9	6	16	10	5	8	9	12	:	:
22-25	7	5	17	8	3	3	9	5	:	:
26-29	8	6	7	10	4	5	14	14	:	:
30-39	21	20	17	20	16	17	35	23	:	:
40-49	19	22	14	20	14	22	16	21	:	:
50-59	13	14	12	13	16	21	9	13	:	:
60-	22	26	17	18	42	24	8	13	:	:
Tallet på personer som svarte	1837	616	206	404	163	111	223	78	18	18
MENN										
I alt	100	100	100	100	100	100	100	100	100	100
18-21	9	6	16	10	7	7	8	9	:	:
22-25	7	4	18	8	-	5	9	7	:	:
26-29	9	7	7	12	3	5	14	13	:	:
30-39	23	21	16	27	21	16	26	30	:	:
40-49	20	24	14	21	14	20	19	24	:	:
50-59	12	14	12	9	15	18	11	7	:	:
60-	20	25	17	13	39	27	13	11	:	:
Tallet på personer som svarte	922	304	129	204	71	55	96	46	6	11
KVINNER										
I alt	100	100	100	100	100	100	100	100	100	100
18-21	9	7	16	10	3	9	9	16	:	:
22-25	7	6	16	9	5	-	9	3	:	:
26-29	8	5	8	9	5	5	14	16	:	:
30-39	20	18	19	13	12	18	43	13	:	:
40-49	18	21	13	20	14	23	14	16	:	:
50-59	14	14	10	17	16	23	8	22	:	:
60-	23	28	18	23	43	21	4	16	:	:
Tallet på personer som svarte	915	312	77	200	92	56	127	32	12	7

Tabell 4. Valgdeltaking i ulike aldersgrupper. Prosent.

Kjønn	Alle aldre	Alder. År						
		18-21	22-25	26-29	30-39	40-49	50-59	60-
Begge kjønn	84	78	76	77	84	87	88	88
Menn	83	79	73	77	83	84	86	91
Kvinner	85	77	78	77	86	89	90	86
Tallet på undersøkte:								
Begge kjønn	2996	277	246	245	594	543	379	712
Menn	1469	150	128	129	318	275	174	295
Kvinner	1527	127	118	116	276	268	205	417

Tabell 5. De ulike partiers velgere i 1985, etter parti i 1989 ("hvor 1985-velgerne gikk").¹ Prosent

Parti 1989	I alt	Parti 1985											
		A	FrP	H	KrF	SP	SV	V	DLF	NKP	RV	Andre	Stemte ikke
I alt	100	100	100	100	100	100	100	100	100	100	100	100	100
A	31	78	7	6	4	4	16	8	:	:	:	:	20
FrP	10	5	48	18	4	4	4	-	:	:	:	:	7
H	19	2	15	56	7	11	2	4	:	:	:	:	13
KrF	9	0	4	4	72	-	-	12	:	:	:	:	5
SP	6	1	4	0	1	67	-	4	:	:	:	:	6
SV	11	6	4	3	1	-	65	42	:	:	:	:	14
V	4	1	-	5	4	13	4	27	:	:	:	:	5
FMS	1	-	-	0	-	-	4	-	:	:	:	:	-
Andre	1	-	-	0	-	-	4	-	:	:	:	:	1
Stemte ikke ..	9	8	19	6	7	2	2	4	:	:	:	:	31
Tallet på pers. som svarte ...	787	251	27	208	74	54	51	26	1	1	4	2	88

¹ Bare personer som var med både i 1985- og 1989-undersøkelsen, og som oppga parti eller ikke stemte, er tatt med i denne tabellen.

Tabell 6. De ulike partiers velgere i 1989, etter parti i 1985 ("hvor 1989-velgerne kom fra").¹ Prosent

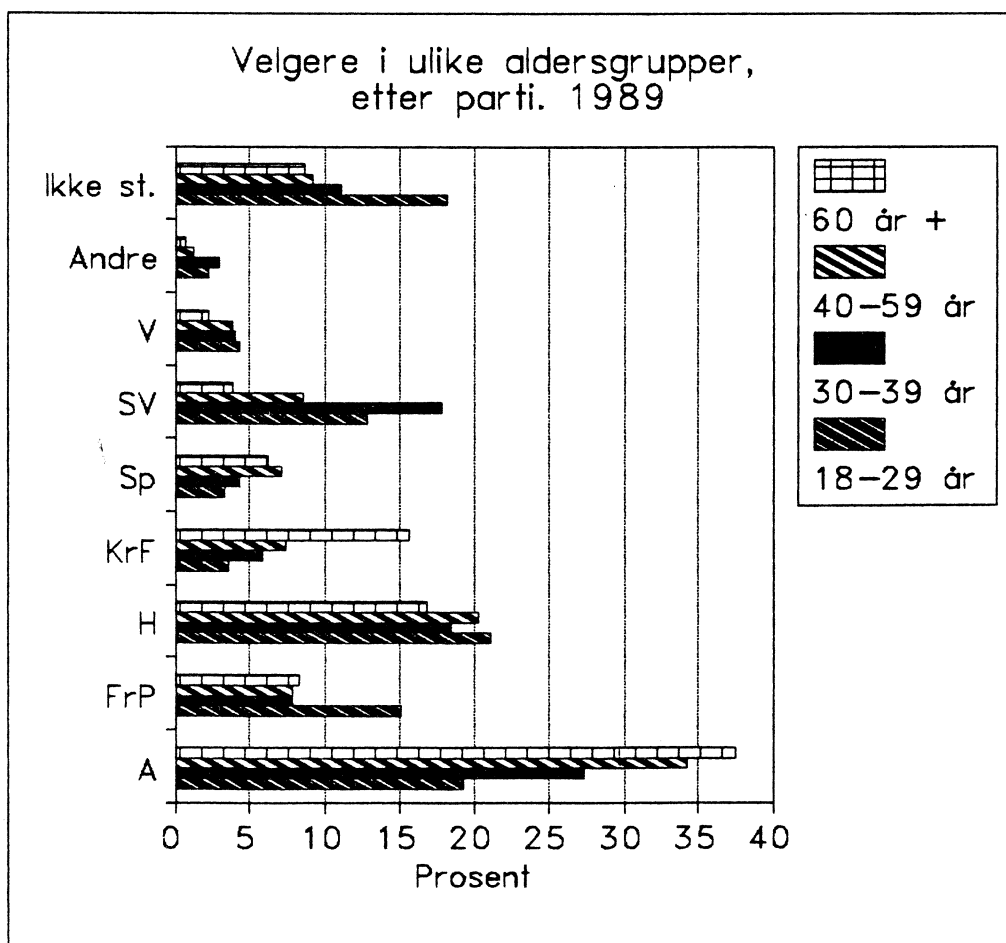
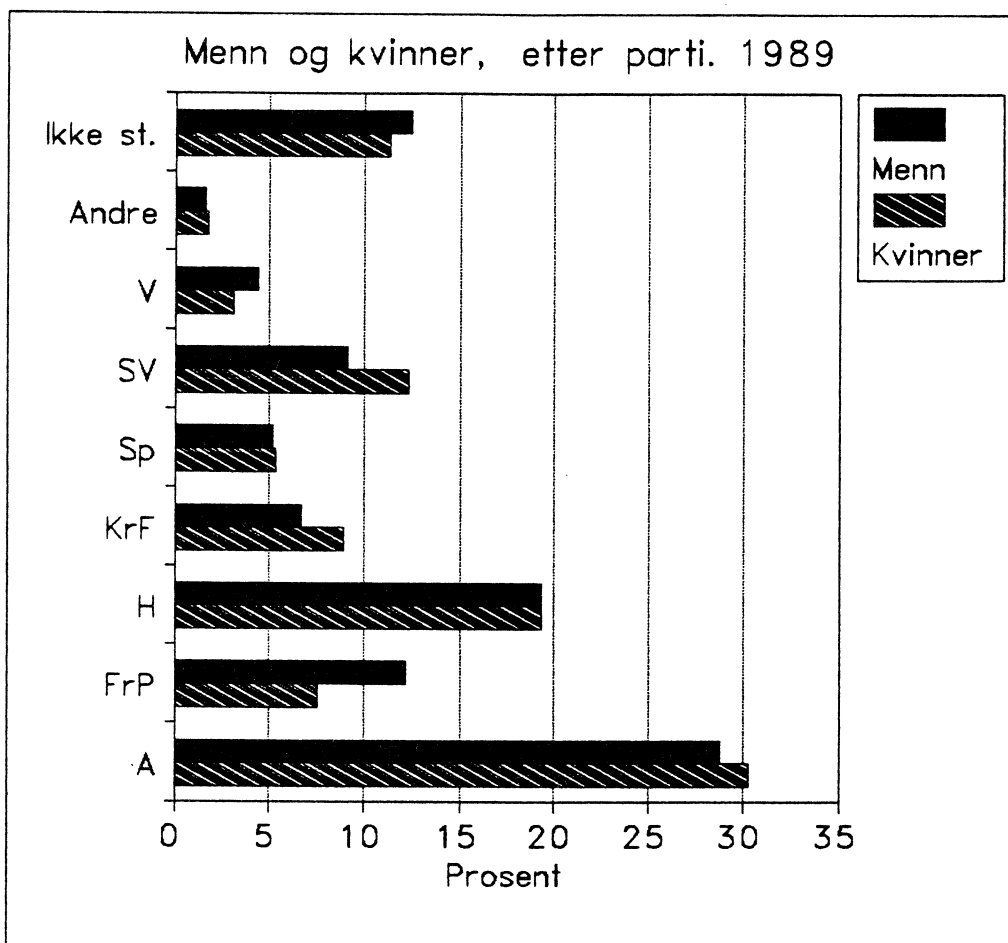
Parti 1985	I alt	Parti 1989									
		A	FrP	H	KrF	SP	SV	V	FMS	Andre	Stemte ikke
I alt	100	100	100	100	100	100	100	100	100	100	100
A	32	80	16	3	1	6	18	6	:	:	27
FrP	3	1	17	3	1	2	1	-	:	:	7
H	26	5	49	79	11	2	8	29	:	:	17
KrF	9	1	4	3	76	2	1	9	:	:	7
SP	7	1	3	4	-	75	-	20	:	:	1
SV	6	3	3	1	-	-	40	6	:	:	1
V	3	1	-	1	4	2	13	20	:	:	1
DLF	0	0	-	-	-	-	-	-	:	:	-
NKP	0	-	-	-	-	-	1	-	:	:	-
RV	1	-	-	-	-	-	1	-	:	:	-
Andre	0	-	1	-	-	-	1	-	:	:	-
Stemte ikke ..	11	7	8	7	6	10	14	11	:	:	38
Tallet på pers. som svarte	787	244	77	149	70	48	83	35	5	5	71

¹ Se note 1, tabell 5.

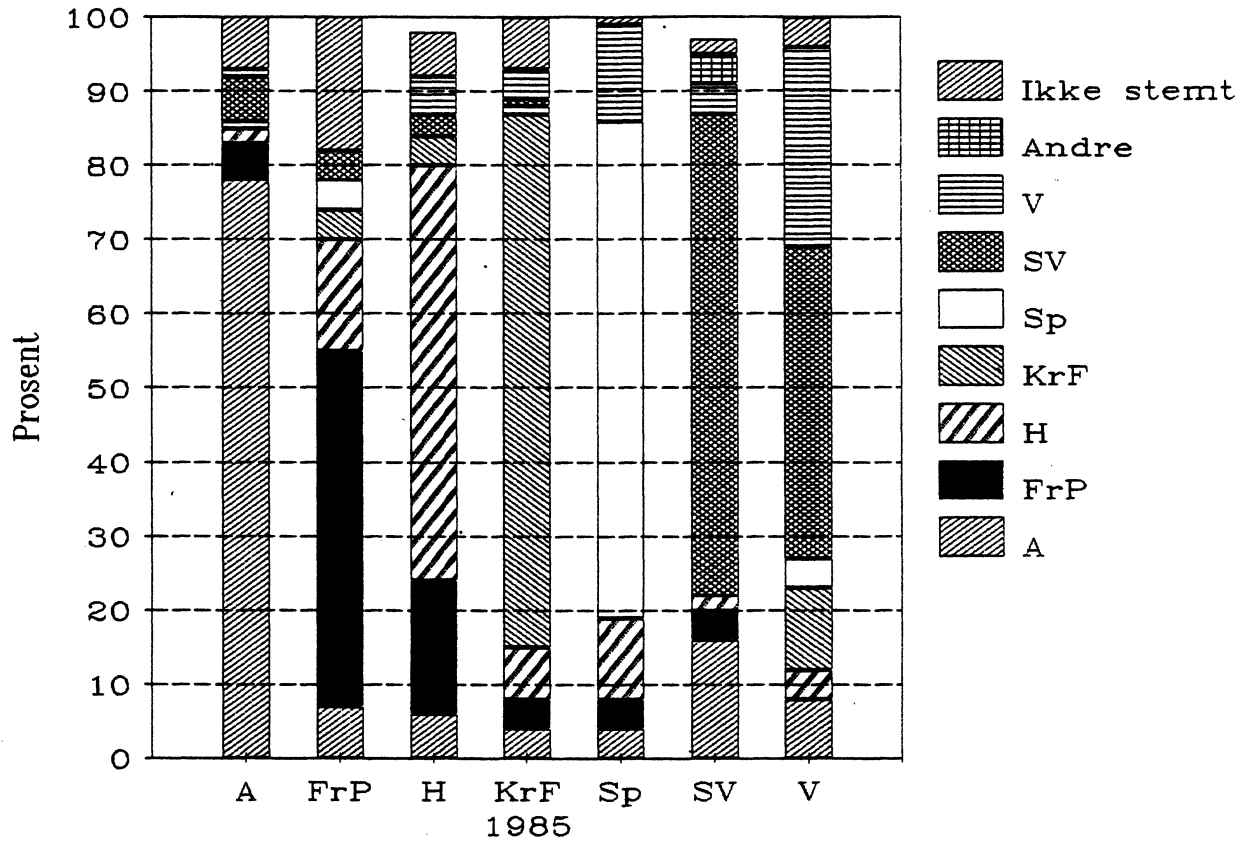
Tabell 7. Personer med stemmerett i 1985 etter stemmegiving i 1985 og 1989.¹ Prosent

Parti 1985	I alt	Parti 1989									
		A	FrP	H	KrF	SP	SV	V	FMS	Andre	Stemte ikke
I alt	100,0	31,0	9,8	18,9	8,9	6,1	10,6	4,5	0,6	0,6	9,0
A	31,9	24,8	1,5	0,5	0,1	0,4	1,9	0,3	-	-	2,4
FrP	3,4	0,3	1,7	0,5	0,1	0,1	0,1	-	-	-	0,6
H	26,4	1,7	4,8	14,9	1,0	0,1	0,9	1,3	0,1	0,1	1,5
KrF	9,4	0,4	0,4	0,6	6,7	0,1	0,1	0,4	-	-	0,6
SP	6,9	0,3	0,3	0,8	-	4,6	-	0,9	-	-	0,1
SV	6,5	1,0	0,3	0,1	-	-	4,2	0,3	0,3	0,3	0,1
V	3,3	0,3	-	0,1	0,4	0,1	1,4	0,9	-	-	0,1
DLF	0,1	0,1	-	-	-	-	-	-	-	-	-
NKP	0,1	-	-	-	-	-	0,1	-	-	-	-
RV	0,5	-	-	-	-	-	0,1	-	0,3	0,1	-
Andre	0,3	-	0,1	-	-	-	0,1	-	-	-	-
Stemte ikke ..	11,2	2,3	0,8	1,4	0,5	0,6	1,5	0,5	-	0,1	3,4

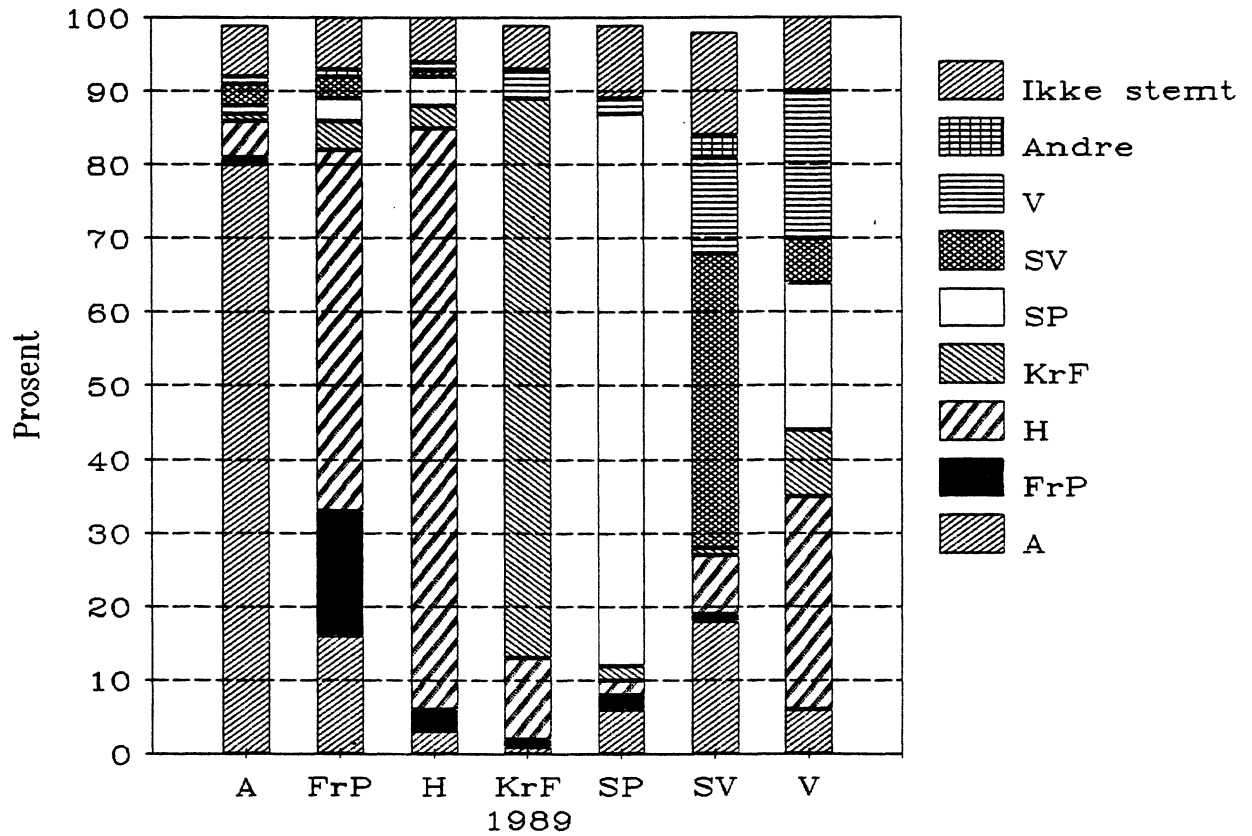
¹ Se note 1, tabell 5.



Partienes velgere i 1985, etter parti i 1989



Partienes velgere i 1989, etter parti i 1985



PUBLIKASJONER UTSENDT I NOVEMBER 1989

BANK- OG KREDITTSTATISTIKK AKTUELLE TALL (BK; 23-25/89). I publikasjonen publiseres løpende regnskapsstatistikk for banker, kredittforetak, finansieringsselskaper mv. så snart tallene foreligger. Sidetall 16-35, 20 kr ISSN 0333-1504

BYGGEAREALSTATISTIKK 3. KVARTAL 1989 (NOS B; 874). Gir hovedtall for igangsatte, fullførte og bygg under arbeid. Publikasjonen inneholder dessuten ny statistikk over godkjente ennå ikke igangsatte bygg. Sidetall 55. Arsabonnement 175 kr, kan bestilles direkte fra Statistisk sentralbyrå. Enkelthefter er til salgs hos bokhandlere, 50 kr ISBN 82-537-2854-9 ISSN 0550-7162

HUSHOLDNINGSSSTØRRELSE OG -SAMMENSETNING 1960, 1970 OG 1980 NOEN UTVALGTE ALDERSTRINN /Björg Moen (RAPP; 89/15). Rapporten viser hvordan folk fordelte seg på alder og på husholdninger av forskjellig størrelse i 1960, 1970 og 1980. Data er hentet fra folketellingene. Rapporten beskriver husholdningssituasjonen for ti utvalgte alderstrinn. Alderstrinnene representerer både barn, voksne og eldre. Sidetall 50, 60 kr ISBN 82-537-2847-6 ISSN 0332-8422

KULTURSTATISTIKK 1988 (NOS B; 871). Gir tall fra en rekke områder av kulturlivet, blant annet kinoer, teater, opera og private og offentlige utgifter til kulturformål. Dessuten tall for deltaking i kulturaktiviteter. Sidetall 177, 60 kr ISBN 82-537-2846-8 ISSN 0800-2959

MANEDSSTATISTIKK OVER UTENRIKSHANDELEN (MU; SEPTEMBER 1989). Gir i et fast tabelloppsett hovetall for utenrikshandelen og i mer detaljerte tabeller innførselen og utførselen av varer. Sidetall 73, 25 kr ISSN 0332-6403

OLJE- OG GASSVIRKSOMHET 3. KVARTAL 1989 STATISTIKK OG ANALYSE (NOS B; 870). Publikasjonen blir utgitt kvartalsvis og inneholder om lag 30 tabeller som gir viktig informasjon om utvikling på norsk kontinentalsokkel, også årsstatistikk. I en tekstdel gis en redegjørelse for statistisk behandling av oljevirkosomheten og en analyse av investeringsaktivitet, produksjon, markedsutviklingen for olje og gass. Sidetall 70, 50 kr ISBN 82-537-2843-3 ISSN 0802-0477

STATISTISK MANEDSHEFTE (SM; 10/89). Gir i et sett av faste tabeller oversikt over det aller meste av det SSB lager av konjunkturstatistikk og annen måneds- og kvartalsstatistikk. Foruten tall for siste eller nest siste måned eller kvartal gir månedsheftet tall for en rekke tidligere måneder, kvartal og år. Heftene har f.o.m. nr. 8 fått en ny form, både den redaksjonelle utformingen og innholdet er vesentlig endret. Sidetall 126, 50 kr ISBN 82-537-2848-4 ISSN 0029-3636

STATISTISK UKEHEFTE (SU; 45-48/89). Ukeheftet gir foruten kortidsstatistikk en løpende presentasjon av hovedresultater fra all ny statistikk etterhvert som den utkommer. Sidetall 21-48, 20 kr ISSN 0550-0567

UTDANNINGSSTATISTIKK UNIVERSITETER OG HØGSKOLER 1. OKTOBER 1987 (NOS B; 868). Publikasjonen omfatter universiteter og høyskoler, og gir opplysninger om studenter, studenter som avsluttet en utdanningsaktivitet og lærere. Sidetall 144, 55 kr ISBN 82-537-2838-7 ISSN 0300-5631

ØKONOMISKE ANALYSER (ØA, 89/8). Inneholder følgende artikler: Miljøkonsekvenser av en europeisk satsing på gass som brensel, Trygdemeldingen og kvinnenes trygderettigheter, Helseregnskap - utvikling av satelittregnskap for helsetjenester, Fylkenes næringsutvikling og Nye metoder for detaljsetningsindeksen. Sidetall 62, 25 kr, ISBN 82-537-2754-2 ISSN 0800-4110.

PUBLIKASJONER UNDER UTSENDING I DESEMBER 1989

Fiskeristatistikk 1987 (NOS B; 869) Sidetall 141, 55 kr

PUBLIKASJONENE ER TIL SALGS I BOKHANDLENE

STATISTIKK SOM VENTES PUBLISERT I KOMMENDE UKE

Tittel/emne	Planlagt publiserings- dato	Publiserings- måte
Investeringsaktiviteten i oljevirksomheten 4. kvartal 1989	18.12.	Aktuell statistikk og Teledata
Veitrafikkulykker, november 1989	20.12.	" " "
Detaljomssetningsindeksen, oktober 1989	20.12.	Statistisk ukehefte
Elektrisitetsstatistikk, 1988	20.12.	" "
Engrosomssetningsindeks verdi/volum 3. kvartal 1989	20.12.	" "
Industristatistikk 1988. Foreløpige tall	20.12.	" "
Innenlandske transportytelser, 1988	20.12.	" "
Utenrikshandelen med varer i november og januar-november 1989. Foreløpige tall	20.12.	" "

UKE-, MÅNEDS- OG KVARTALSPUBLIKASJONER

Abonnementsprisene for SSBs uke-, måneds- og kvartalspublikasjoner er for året 1990 fastsatt til:

	Pr. år	Pr. hefte
Statistisk ukehefte (SU)	kr 400	25
Statistisk månedshefte (SM)	" 300	50
Månedstatistikk over utenrikshandelen (MU).....	" 210	25
Bank- og kredittstatistikk. Aktuelle tall (BK)	" 290	25
Økonomiske analyser (ØA).....	" 200	30
Regionalstatistikk (RS)	" 400*	-
Byggearealstatistikk, kvartalspublikasjon (NOS)	" 175	50
Olje- og gassvirksomhet, kvartalspublikasjon (NOS).....	" 185	50
Samfunnsspeilet (SP).....	" 100	40
Byggekostnadsindeks (BKI).....	" 205	-
Konsumprisindeks og prisindeks for førstegangs omsetning innenlands (KPI)	" 215	-

* Perm kr. 50,- kommer evt. i tillegg

SYSTEMATISK OVERSIKT OVER EMNEGRUPPENE

0 GENERELLE EMNER

- 00 Generelle emner, nasjonalt
- 01 Generelle emner, regionalt
- 09 Andre generelle emner

1 NATURRESSURSER OG NATURMILJØ

- 10 Ressurs- og miljøregnskap og andre generelle ressurs- og miljøemner
- 11 Areal
- 12 Energi
- 13 Luft
- 14 Vann
- 15 Mineraler
- 16 Skog og planteliv
- 17 Dyreliv
- 18 Naturmiljø - levekår og økonomi
- 19 Andre ressurs- og miljøemner

2 SOSIODEMOGRAFISKE EMNER

- 20 Generelle sosiodemografiske emner
- 21 Befolkning
- 22 Helseforhold og helsetjeneste
- 23 Utdanning og skolevesen
- 24 Kulturelle forhold, generell tidsbruk, ferie og fritid
- 25 Sosiale forhold og sosialvesen
- 26 Rettsforhold og rettsvesen
- 27 Levekår ellers
- 29 Andre sosiodemografiske emner

3 SOSIOØKONOMISKE EMNER

- 30 Generelle sosioøkonomiske emner
- 31 Folketellinger
- 32 Arbeidskraft
- 33 Lønn
- 34 Personlig inntekt og formue
- 35 Personlig forbruk
- 36 Boliger og boforhold
- 39 Andre sosioøkonomiske emner

4 NÆRINGSØKONOMISKE EMNER

- 40 Generelle næringsøkonomiske emner
- 41 Jordbruk, skogbruk, jakt, fiske og fangst
- 42 Oljeutvinning, bergverksdrift, industri og kraftforsyning
- 43 Bygge- og anleggsvirksomhet
- 44 Utenrikshandel
- 45 Varehandel
- 46 Samferdsel og reiseliv
- 47 Tjenesteyting
- 49 Andre næringsøkonomiske emner

5 SAMFUNNSØKONOMISKE EMNER

- 50 Nasjonalregnskap og andre generelle samfunnsøkonomiske emner
- 51 Offentlig forvaltning
- 52 Finansinstitusjoner, penger og kreditt
- 53 Konjunkturer
- 59 Andre samfunnsøkonomiske emner

6 SAMFUNNSORGANISATORISKE EMNER

- 60 Generelle samfunnsorganisasatoriske emner
- 61 Administrative emner
- 62 Politiske emner
- 69 Andre samfunnsorganisasatoriske emner

STANDARDTEGN

Tall kan ikke forekomme	.	Mindre enn 0,5 av den brukte enheten	0
Oppgave mangler	..	Foreløpige tall	*
Oppgave mangler foreløpig	...	Brudd i den loddrette serien	—
Tall kan ikke offentligjøres	:	Brudd i den vannrette serien	↓
Null	-		