

Statistisk ukehefte



STATISTISK SENTRALBYRÅ

Oslo: Postboks 8131 Dep
0033 Oslo 1
Tlf. (02) *41 38 20

Kongsvinger:
Postuttak
2201 Kongsvinger
Tlf. (066) *85 000

Nr. 10/89

8. mars 1989

I N N H O L D

Emne	Side
42 Elektrisk kraft. Produksjon og forbruk, januar 1989	1
42 Industristatistikk, 1987	3
42 Produksjonsindeks for oljeutvinning, bergverksdrift, industri og kraftforsyning, januar 1989	12
43 Byggekostnadsindeks for boliger, februar 1989 .	16
43 Byggevirkksomheten, januar 1989	19
44 Utenrikshandelen med varer, januar 1989	25
46 Hoteller og andre overnattingsbedrifter. Overnattingsstatistikk, januar 1989	29
52 Aksjestatistikk, 1985 og 1986	36
Tillegg til de internasjonale månedstabeller i Statistisk månedshefte nr. 1, 1989	41
Publikasjoner utsendt i februar 1989	42
Statistikk som ventes publisert i kommende uke	43

(SU nr. 10, 1989)

ELEKTRISK KRAFT, PRODUKSJON OG FORBRUK I JANUAR 1989

Elektrisitetsproduksjonen i januar 1989 var på 10 613 GWh. Dette er en økning på 2,0 prosent fra januar 1988.

Kraftutvekslingen med utlandet viste for januar 1989 et eksportoverskudd på 362 GWh, mot 43 GWh i januar 1988.

Bruttoforbruket innenlands i januar 1989 gikk ned med 1,1 prosent fra januar 1988. Sammenholder en de to siste tolv månedersperiodene, var det en økning på 1,6 prosent. I bruttoforbruket er medregnet tilfeldig kraft til elektrokjeler. Tallene er ikke temperaturkorrigerte.

Forbruket i kraftintensiv industri viste en nedgang på 0,9 prosent i januar 1989 sammenliknet med januar 1988. I siste tolv månedersperiode gikk forbruket i kraftintensiv industri opp med 2,1 prosent fra samme periode ett år tidligere.

Statistikken utarbeides i samarbeid med Samkjøringen av kraftverkene i Norge.

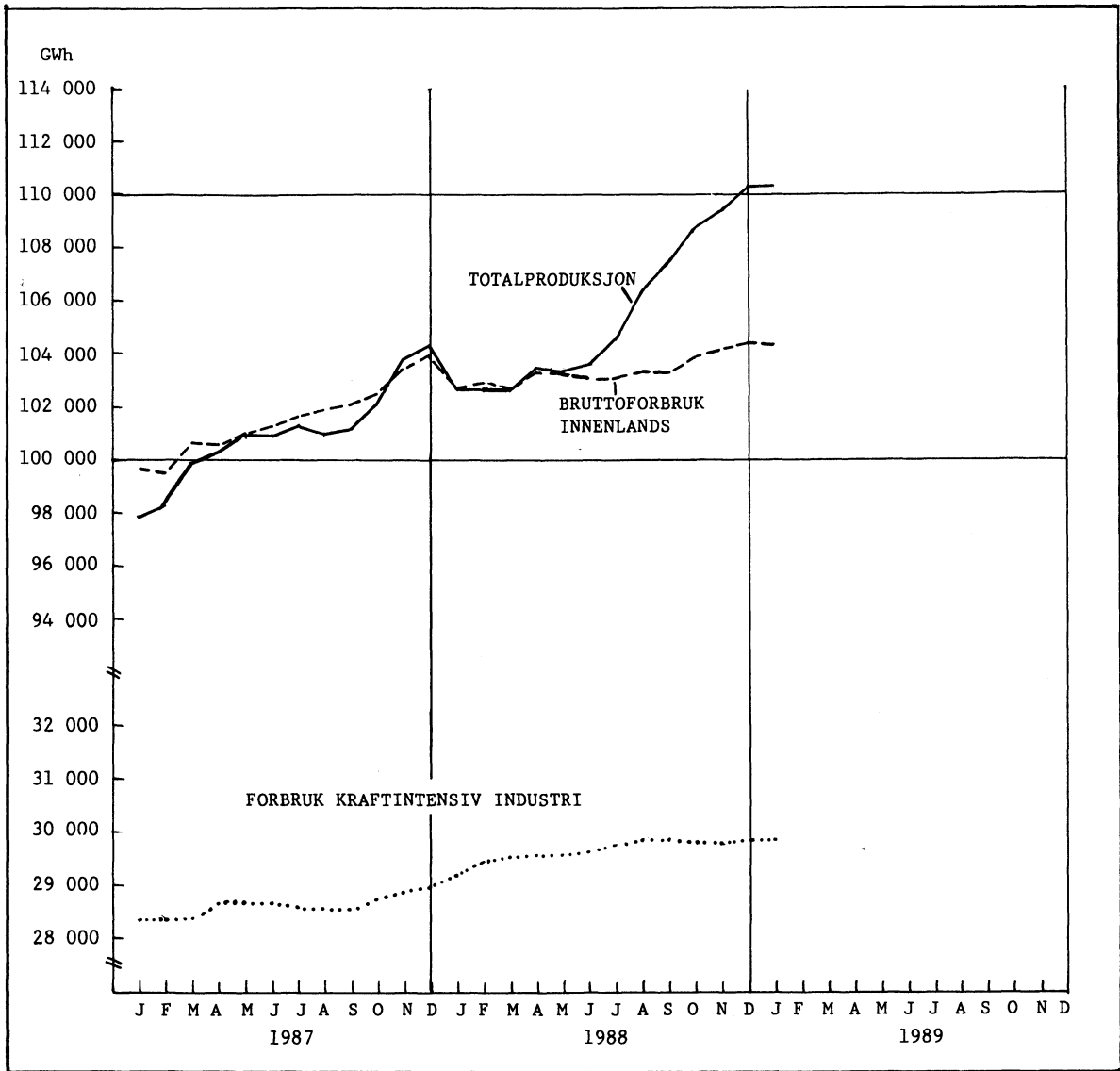
Produksjon, import, eksport og forbruk av elektrisk kraft. GWh. Foreløpige tall

	Tolv månedersperioder			Januar	
	Feb. 1987 t.o.m. jan. 1988	Feb. 1988 t.o.m. jan. 1989	Endring i prosent	1988	1989
Østfold	4 793	4 652	-3	305	286
Akershus	994	928	-7	71	58
Oslo	64	80	25	5	6
Hedmark	2 526	2 404	-5	208	192
Oppland	5 123	5 579	9	512	516
Buskerud	9 033	10 129	12	1 031	881
Vestfold	16	17	7	2	0
Telemark	11 220	13 360	19	1 284	1 150
Aust-Agder	3 769	4 481	19	413	393
Vest-Agder	7 501	9 148	22	771	892
Rogaland	7 299	8 358	15	894	956
Hordaland	13 034	13 096	0	1 213	1 303
Sogn og Fjordane	10 056	10 945	9	929	1 066
Møre og Romsdal	5 777	5 637	-2	494	584
Sør-Trøndelag	4 888	4 206	-14	431	480
Nord-Trøndelag	2 424	2 189	-10	276	266
Nordland	10 725	11 393	6	1 158	1 180
Troms	2 164	2 200	2	295	286
Finnmark	1 220	1 422	17	109	113
Svalbard	50	47	-5	5	5
Total produksjon	102 676	110 272	7,4	10 404	10 613
Vannkraft	102 156	109 790	7,5	10 361	10 573
Varmekraft	520	482	-7,2	43	40
+ Import	2 949	1 617	-45,2	107	48
- Eksport	2 982	7 597	154,8	150	410
= Brutto forbruk innenlands	102 643	104 292	1,6	10 361	10 250
Forbruk 1) i kraftintensiv industri 2)	29 203	29 824	2,1	2 606	2 582
Prod. av kjemiske råvarer	4 547	4 591	1,0	426	411
Prod. av jern, stål og ferrolegeringer	7 983	8 458	5,9	738	736
Prod. av aluminium og andre metaller	16 673	16 774	0,6	1 441	1 435

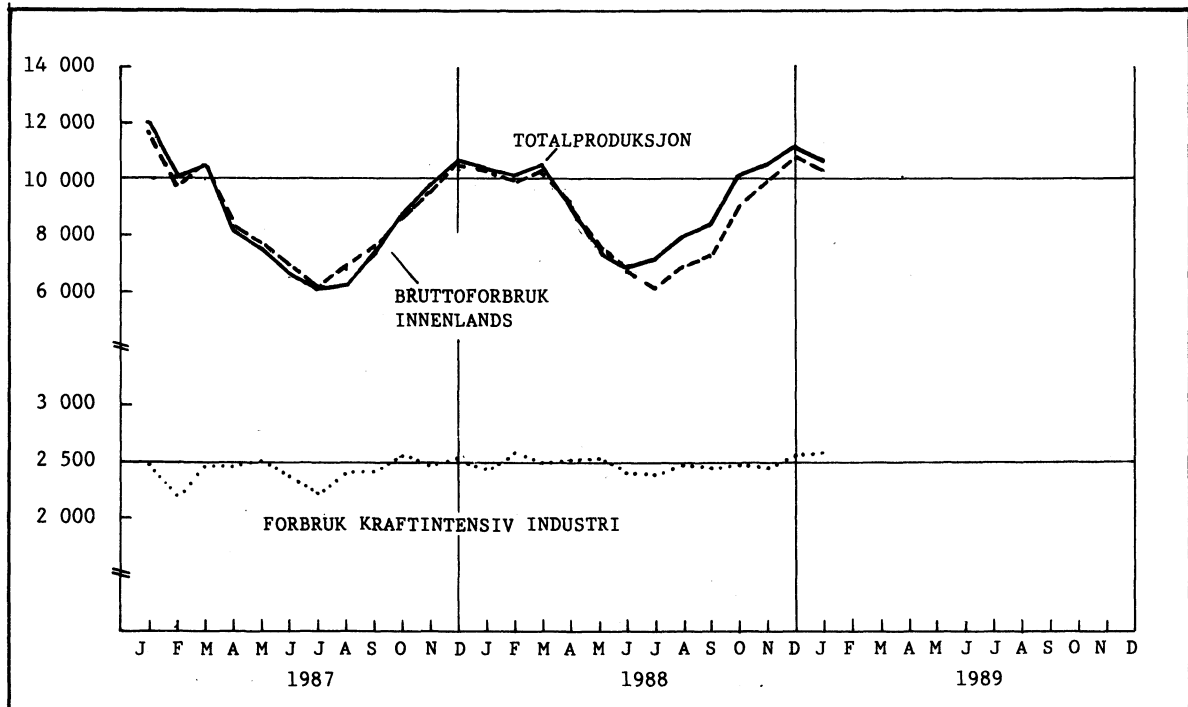
1) Målt hos mottakeren.

2) Unntatt tilfeldig kraft til elektrokjeler.

Figur 1. Produksjon, bruttoforbruk, forbruk i kraftintensiv industri. Tolvmånedersperioder



Figur 2. Produksjon, bruttoforbruk, forbruk i kraftintensiv industri. Måned



INDUSTRISTATISTIKK 1987

Statistisk sentralbyrås industristatistikk viser at nær 13 900 bedrifter i oljeutvinning, bergverksdrift og industri var i virksomhet i 1987. I oljeutvinning var det 13 800 sysselsatte, en økning på 300 fra 1986. Økningen skjedde ute på kontinentalsokkelen. Bedriftene i bergverksdrift og industri sysselsatte 338 200 personer, en nedgang på 1 600 fra året før. I Produksjon av transportmidler var det 900 færre sysselsatte. I verkstedindustrien totalt sank tallet på sysselsatte med 1 600. Også i tekstilindustrien og metallindustrien var det nedgang i sysselsettingen.

Bruttoproduksjonsverdien i bergverksdrift og industri var 287,1 milliarder kroner. Bearbeidingsverdien var 83,8 milliarder kroner, en økning på 11,4 prosent. Dette er en sterkere økning enn i 1985 og 1986. I utekoncurrerende industri var bearbeidingsverdien 20,3 prosent høyere enn i 1986. Økningen var spesielt sterk i Produksjon av kjemiske råvarer. I skjermet industri var økningen 14,0 prosent, mens hjemmekoncurrerende industri hadde 8,4 prosent høyere bearbeidingsverdi enn i 1986.

I bergverksdrift og industri var bedriftenes samlede lønnskostnader på 61,7 milliarder kroner, en økning på 10,3 prosent. Gjennomsnittlig lønnskostnadsandel (lønnskostnader i prosent av bearbeidingsverdi til faktorpriser) var 72,3 mot 71,5 i 1986. Økningen i lønnskostnadsandel faller på skjermet og hjemmekoncurrerende industri.

Bruttoinvesteringene i bergverksdrift og industri utgjorde 19,1 milliarder kroner, en økning på 19,3 prosent. Holder en imidlertid næringsgruppen Raffinering av jordolje utenom, ligger bruttoinvesteringene totalt sett på samme nivå som i 1986. I skjermet industri økte bruttoinvesteringene med 0,5 milliarder kroner (16,5 prosent), mens både verkstedindustrien og metallindustrien hadde betydelig lavere bruttoinvesteringer enn i 1986.

Tabell 1. Hovedtall for bergverksdrift 1) og industri. Alle bedrifter

Kjennemerker		1983	1984	1985	1986	1987
Bedrifter.....	Antall	13 117	13 261	13 453	13 569	13 865
Sysselsatte.....	"	337 374	333 746	336 221	339 869	338 223
Bruttoproduksjonsverdi..	Mill. kr.	198 332	223 173	252 474	265 667	287 149
Bearbeidingsverdi.....	"	57 416	65 030	69 874	75 257	83 828
Bruttoinvestering.....	"	7 767	8 960	11 517	16 035	19 137

1) Utvinning av råolje og naturgass (næringsområde 22) er holdt utenom.

Tabell 2. Hovedtall for bergverksdrift 1) og industri. Alle bedrifter

Kjennemerker	Enhet	1986	1987	Prosent endring fra 1986
1. Bedrifter	Antall	13 569	13 865	2.2
2. Sysselsatte	"	339 869	338 223	-0.5
3. Bruttoproduksjonsverdi	Mill.kr.	265 667	287 149	8.1
4. Vareinnsats	"	190 410	203 321	6.8
5. Bearbeidingsverdi (=3-4)	"	75 257	83 828	11.4
6. Avgifter	"	4 116	4 579	11.2
7. Tilskudd	"	7 094	6 165	-13.1
8. Bearbeidingsverdi til faktorpriser (=5-6+7) ...	"	78 235	85 414	9.2
9. Lønnskostnader	"	55 938	61 722	10.3
10. Bruttoinvestering	"	16 035	19 137	19.3

1) Utvinning av råolje og naturgass (næringsområde 22) er holdt utenom.

TABELL 3. HOVEDTALL FOR ALLE BEDRIFTER ETTER NÆRINGSHOVEDGRUPPE. 1987

NÆRINGSHOVEDGRUPPE	BE- DRIF- TER	SYS- SEL SATTE	LØNNS- KOST- NADER	BRUTTO- PRODUK- SJONS- VERDI	BEAR- BEID- INGS- VERDI	BEAR- BEID- INGS- VERDI TIL FAKTOR- PRISER	BRUTTO- INVE- STE- RING	MILL. KR						
2,3	OLJEUTVINNING, BERGVERKS- DRIFT OG INDUSTRI.....							13877	352048	68597.5	359841.7	138872.4	133123.5	50343.7
2	OLJEUTVINNING OG BERGVERKSDRIFT.....							454	20449	8053.6	76719.5	56650.5	49757.9	31554.9
21	BRYTING AV KULL.....							1	676	123.9	197.7	40.0	163.4	22.7
22	UTVINNING AV RÅOLJE OG NATURGASS.....							12	13825	6875.1	72692.9	55044.1	47709.1	31206.4
23	BRYTING OG UTVINNING AV MALM.....							12	2666	464.0	1388.9	453.7	771.6	120.7
29	BERGVERKSDRIFT ELLERS.....							429	3282	590.6	2440.0	1112.8	1113.9	205.1
3	INDUSTRI.....							13423	331599	60543.8	283122.3	82221.9	83365.5	18788.8
31	PRODUKSJON AV NÆRINGSMIDLER, DRIKKEVARER OG TOBAKKSVARER.....							2284	55705	8866.7	65170.8	13088.7	13316.4	2769.3
311-12	PRODUKSJON AV NÆRINGSMIDLER.....							2221	50049	7710.5	56822.1	7161.0	11406.7	2273.9
313	PRODUKSJON AV DRIKKEVARER.....							59	4700	983.4	5295.8	3394.5	1437.7	453.8
314	PRODUKSJON AV TOBAKKSVARER.....							4	956	172.8	3052.8	2533.2	472.0	41.7
32	PRODUKSJON AV TEKSTILVARER, BEKLEDNINGSVARER, LÆR OG LÆRVARER.....							786	13719	1729.8	5446.1	2037.0	2107.4	203.9
321	PRODUKSJON AV TEKSTILVARER.....							427	8343	1105.2	3535.1	1297.4	1344.6	155.0
322	PRODUKSJON AV KLÆR, UNNTATT SKOTØY.....							277	4065	460.1	1382.1	544.4	558.3	23.9
323	PRODUKSJON AV LÆR OG LÆR- OG SKINNVARER, UNNTATT KLÆR OG SKOTØY.....							51	699	89.5	322.0	101.0	109.1	18.5
324	PRODUKSJON AV SKOTØY.....							31	612	75.0	207.0	94.1	95.4	6.6
33	PRODUKSJON AV TREVARER.....							1960	29239	4428.3	19051.8	5965.5	6057.3	1043.4
331	PROD. AV TREVARER, UNNTATT MØBLER OG INNREDN....							1448	20262	3098.9	14164.6	4298.5	4360.5	830.4
332	PRODUKSJON AV MØBLER OG INNREDNINGER AV TRE....							512	8977	1329.4	4887.3	1667.0	1696.8	213.0
34	TREFOREDLING, GRAFISK PRODUKSJON OG FORLAGS- VIRKSOMHET.....							2054	50019	9320.6	34787.0	12372.7	12619.9	2343.5
341	TREFOREDLING.....							132	13100	2508.1	15166.6	3799.8	3807.2	1353.6
342	GRAFISK PRODUKSJON OG FORLAGSVIRKSOMHET.....							1922	36919	6812.6	19620.5	8573.0	8812.6	989.9
35	PRODUKSJON AV KJEMISKE PRODUKTER, MINERAL- OLJE-, KULL-, GUMMI- OG PLASTPRODUKTER.....							705	26454	5355.2	36800.7	9853.9	9821.2	6564.8
351	PRODUKSJON AV KJEMISKE RÅVARER.....							62	8979	2010.2	13631.6	4626.2	4626.2	1152.7
352	PRODUKSJON AV KJEMISK-TEKNISKE PRODUKTER.....							161	6171	1293.6	5905.4	2197.7	2154.2	352.7
353	RAFFINERING AV JORDOLJE.....							3	1034	298.4	9506.7	439.7	437.7	4517.8
354	PRODUKSJON AV JORDOLJE- OG KULLPRODUKTER.....							71	1676	327.7	2178.0	566.9	568.4	79.5
355	PRODUKSJON OG REPARASJON AV GUMMIPRODUKTER.....							72	1599	279.0	925.4	382.1	382.1	84.1
356	PRODUKSJON AV PLASTVARER.....							336	6995	1146.3	4653.7	1641.3	1652.7	377.9
36	PRODUKSJON AV MINERALSKE PRODUKTER.....							622	11478	2150.5	9000.3	3402.3	3404.9	1233.9
361	PRODUKSJON AV KERAMISKE PRODUKTER.....							31	1067	161.3	301.1	185.5	185.5	11.0
362	PRODUKSJON AV GLASS OG GLASSVARER.....							69	2072	366.3	1279.1	554.2	554.6	81.3
369	PRODUKSJON AV MINERALSKE PRODUKTER ELLERS.....							522	8339	1623.0	7420.0	2662.5	2664.8	1141.6
37	PRODUKSJON AV METALLER.....							106	22858	4607.1	25632.8	7284.3	7286.3	1906.5
371	PRODUKSJON AV JERN, STÅL OG FERROLEGERINGER....							50	9870	1930.2	8737.0	2140.9	2141.9	442.7
372	PRODUKSJON AV IKKE-JERNHOLDIGE METALLER.....							56	12988	2677.0	16895.8	5143.4	5144.4	1463.9
38	PRODUKSJON AV VERKSTEDPRODUKTER.....							4609	119052	23618.0	85921.9	27665.4	28176.7	2662.0
381	PRODUKSJON AV METALLVARER.....							1774	27682	4680.9	13431.4	5564.1	5772.3	602.8
382	PRODUKSJON AV MASKINER.....							1354	42747	9179.5	39611.2	10637.6	10688.7	1089.6
383	PROD. AV ELEKTRISKE APPARATER OG MATERIELL.....							491	21312	4664.5	14756.7	5728.1	5785.3	436.1
384	PRODUKSJON AV TRANSPORTMIDLER.....							914	25655	4737.4	17115.6	5310.6	5490.7	497.9
385	PROD. AV TEKNISKE OG VITENSKAPELIGE INSTRUM., FOTOARTIKLER OG OPTISKE ARTIKLER.....							76	1656	355.7	1007.1	424.9	439.7	35.7
39	INDUSTRIPRODUKSJON ELLERS.....							297	3075	467.6	1309.8	555.5	578.7	61.5

TABELL 4. HOVEDTALL FOR STORE BEDRIFTER 1) ETTER NÆRINGSUNDERGRUPPE. 1987

NÆRINGSUNDERGRUPPE	BE- DRIF- TER	SYS- SEL SATTE	LØNNS- KOST- NADER	BRUTTO- PRODUK- SJONS- VERDI	BEAR- BEID- INGS- VERDI	BEAR- BEID- INGS- VERDI- TIL FAKTOR- PRISER	BRUTTO- INVE- STE- RING
						MILL. KR	
2,3 OLJEUTVINNING, BERGVERKS- DRIFT OG INDUSTRI.....	7115	334857	66343.0	350911.0	135313.8	129511.5	49769.9
2 OLJEUTVINNING OG BERGVERKSDRIFT.....	186	19829	7961.3	76324.8	56477.5	49584.8	31524.7
21 BRYTING AV KULL.....	1	676	123.9	197.7	40.0	163.4	22.7
22 UTVINNING AV RÅOLJE OG NATURGASS.....	12	13825	6875.1	72692.9	55044.1	47709.1	31206.4
23 BRYTING OG UTVINNING AV MALM.....	12	2666	464.0	1388.9	453.7	771.6	120.7
2301 BRYTING AV JERNMALM.....	4	1450	242.4	587.3	92.6	352.7	69.7
2309 MALMBRYTING ELLERS.....	8	1216	221.6	801.6	361.1	418.9	51.0
23091 BRYTING AV SVOVELKIS OG KOPPERMALM.....	5	728	126.4	424.4	169.6	213.4	41.9
23099 BRYTING AV ANNEN MALM.....	3	488	95.2	377.2	191.5	205.5	9.1
29 BERGVERKSDRIFT ELLERS.....	161	2662	498.3	2045.3	939.8	940.8	174.9
2901 BRYTING OG UTVINNING AV STEIN, GRUS OG SAND..	149	2510	475.9	1954.7	905.9	906.9	165.2
29011 BRYTING AV BYGNINGS- OG MONUMENTSTEIN.....	31	482	90.6	275.3	150.8	151.1	27.8
29012 UTVINNING AV PUKKSTEIN OG SINGEL.....	55	825	169.8	786.1	344.7	345.4	66.0
29013 UTVINNING AV GRUS OG SAND.....	42	385	69.0	315.7	136.1	136.0	27.3
29019 BRYTING OG UTVINNING AV ANNEN STEIN.....	21	818	146.5	577.6	274.3	274.3	44.1
2909 BRYTING OG UTVINNING ELLERS.....	12	152	22.5	90.5	33.9	33.9	9.6
3 I N D U S T R I.....	6929	315028	58381.7	274586.2	78836.4	79926.7	18245.2
31 PRODUKSJON AV NÆRINGSMIDLER, DRIKKEVARER OG TOBAKKSVARER.....	1520	53579	8638.2	63783.4	12647.7	12862.2	2789.8
311-12 PRODUKSJON AV NÆRINGSMIDLER.....	1470	47967	7488.7	55459.6	6729.6	10961.1	2296.5
3111 SLAKTING OG PRODUKSJON AV KJØTTVARER.....	235	11384	1856.0	17119.9	1616.9	2469.3	609.0
31111 SLAKTING.....	91	5241	887.4	10172.6	356.2	1161.0	452.8
31112 PRODUKSJON AV KJØTHERMETIKK.....	4	105	17.4	154.1	32.9	32.9	12.2
31119 ANNEN PRODUKSJON AV KJØTTVARER.....	140	6038	951.3	6793.2	1227.9	1275.5	144.0
3112 PRODUKSJON AV MEIERIVARER.....	176	6347	1170.4	9511.7	-1966.0	1661.8	495.8
31121 MEIERIER.....	160	5172	961.5	8408.6	-2286.1	1344.0	415.3
31122 PROD. AV KOND. MJØLK, TØRRMJØLK OG KASEIN..	4	107	24.1	278.2	48.9	48.9	14.0
31123 PRODUKSJON AV ISKREM.....	12	1068	184.7	824.9	271.2	268.9	66.5
3113 KONSERVERING AV FRUKT OG GRØNNSAKER.....	24	1082	194.5	1170.9	322.3	311.3	60.4
3114 PRODUKSJON AV FISKEVARER.....	393	11579	1429.5	8735.5	1821.9	1876.2	275.5
31141 TILV. AV SALTFISK, TØRRFISK OG KLIPPFISK...	201	3329	391.8	3050.1	565.7	585.0	95.3
31142 FRYSING AV FISK.....	97	5137	685.2	3823.6	820.1	842.3	117.4
31143 PRODUKSJON AV FISKEHERMETIKK.....	36	1595	174.8	800.8	207.0	210.3	15.2
31149 ANNEN PRODUKSJON AV FISKEVARER.....	59	1518	177.7	1061.1	229.1	238.5	47.7
3115 PRODUKSJON AV OLJE OG FETT.....	47	1699	341.5	2581.8	606.1	613.4	107.9
31151 PRODUKSJON AV FISKEOLJER OG FISKEMJØL.....	25	595	117.5	774.7	181.9	189.9	21.6
31152 PRODUKSJON AV VEGETABILSKJE OLJER.....	2	471	:	:	:	:	:
31153 RAFFINERING OG HERDING AV ANIMALSKE OLJER..	4	271	:	:	:	:	:
31154 PRODUKSJON AV MARGARIN.....	16	362	72.6	573.0	136.8	136.7	40.6
3116 PRODUKSJON AV KORNVARER.....	53	1056	212.9	2344.0	431.8	436.3	75.9
3117 PRODUKSJON AV BAKERVARER.....	399	7341	969.0	3086.3	1389.4	1396.8	279.8
31171 PRODUKSJON AV BRØD- OG KONDITORVARER.....	385	6793	879.1	2736.9	1265.2	1269.8	269.7
31179 PRODUKSJON AV ANDRE BAKERVARER.....	14	548	90.0	349.4	124.2	127.0	10.1
3119 PRODUKSJON AV SJOKOLADE OG SUKKERVARER.....	6	2751	478.5	1868.5	892.3	567.4	48.3
3121 PRODUKSJON AV NÆRINGSMIDLER ELLERS.....	76	3555	597.8	3257.1	924.5	929.6	223.2
3122 PRODUKSJON AV DYREFOR.....	61	1173	238.5	5783.9	690.4	699.0	120.6
313 PRODUKSJON AV DRIKKEVARER.....	46	4656	976.7	5270.9	3384.9	1429.0	451.6
3131 PRODUKSJON AV BRENNEVIN OG VIN.....	8	505	89.7	462.7	111.1	111.1	33.7
3133 BRYGGING AV ØL.....	15	2995	668.0	3856.2	2760.6	957.1	284.3
3134 PRODUKSJON AV MINERALVANN.....	23	1156	218.9	952.0	513.2	360.8	133.6

1) BEDRIFTER MED MINST 5 SYSSLESATTE, I NOEN NÆRINGSGRUPPER ALLE BEDRIFTER

TABELL 4 (FORTS). HOVEDTALL FOR STORE BEDRIFTER ETTER NÆRINGSUNDERGRUPPE. 1987

NÆRINGSUNDERGRUPPE	BE- DRIF- TER	SYS- SEL SATTE	LØNNS- KOST- NADER	BRUTTO- PRODUK- SJONS- VERDI	BEAR- BEID- INGS- VERDI	BEAR- BEID- INGS- VERDI- TIL FAKTOR- PRISER	BRUTTO- INVE- STE- RING	
						MILL. KR		
314	PRODUKSJON AV TOBAKKSVARER.....	4	956	172.8	3052.8	2533.2	472.0	41.7
32	PRODUKSJON AV TEKSTILVARER, BEKLEDNINGSVARER, LÆR OG LÆRVARER.....	405	12818	1651.0	5143.7	1906.4	1969.3	193.5
321	PRODUKSJON AV TEKSTILVARER.....	229	7874	1057.7	3341.1	1219.8	1260.7	149.2
3211	SPINNING, VEVIING OG ETTERBEH. AV TEKSTILER...	43	2340	329.2	1069.7	393.9	395.5	63.5
32111	PRODUKSJON AV GARN.....	11	708	84.1	262.3	100.7	101.1	15.9
32112	PRODUKSJON AV VEVNADER.....	25	1498	226.1	751.6	274.1	275.4	47.1
32113	PRODUKSJON AV BÅND OG ELASTIKK.....	7	134	18.9	55.8	19.0	19.0	0.4
3212	SØM AV TEKSTILVARER, UNNTATT KLÆR.....	76	1688	234.7	757.8	269.7	295.8	17.3
32121	SØM AV UTSTYRSVARER.....	28	656	84.4	352.9	105.2	108.6	7.5
32129	SØM AV ANDRE TEKSTILVARER, UNNTATT KLÆR....	48	1032	150.2	404.9	164.5	187.2	9.7
3213	PRODUKSJON AV TRIKOTASJEVARER.....	39	1961	220.4	611.5	225.2	231.4	14.7
3214	PRODUKSJON GOLVTEPPER, -MATTER OG -RYER.....	5	57	7.7	23.9	9.0	9.0	1.1
3215	PRODUKSJON AV TAUVERK OG NETT.....	50	1050	144.8	528.4	184.8	191.3	41.6
3219	PRODUKSJON AV TEKSTILVARER ELLERS.....	16	778	121.0	349.9	137.3	137.6	11.0
322	PRODUKSJON AV KLÆR, UNNTATT SKOTØY.....	130	3722	436.1	1300.5	504.9	518.0	21.7
3221	PROD. AV YTTERTØY AV TEKSTILSTOFF OG PLAST...	97	2932	338.6	1032.1	393.0	405.6	12.3
32211	PROD. AV ARBEIDS- OG BESKYTTELSESKLÆR.....	24	914	103.1	275.9	124.3	131.3	7.2
32212	PRODUKSJON AV YTTERTØY.....	73	2018	235.5	756.2	268.7	274.3	5.1
3229	PRODUKSJON AV KLÆR ELLERS.....	33	790	97.4	268.4	111.9	112.4	9.5
32291	PRODUKSJON AV HODEPLAGG.....	6	118	14.6	26.1	15.3	15.3	0.2
32292	PRODUKSJON AV KLÆR AV LÆR OG SKINN.....	4	46	5.8	17.5	8.9	8.9	0.6
32293	PRODUKSJON AV KLÆR AV PELSSKINN.....	14	306	39.5	124.2	42.1	42.2	4.4
32299	PRODUKSJON AV ANDRE KLÆR.....	9	320	37.5	100.6	45.6	46.0	4.4
323	PRODUKSJON AV LÆR OG LÆR- OG SKINNVARER, UNNTATT KLÆR OG SKOTØY.....	27	642	85.5	308.9	94.1	101.9	16.3
3231	PRODUKSJON AV LÆR.....	5	195	:	:	:	:	:
3232	BEREDNING AV PELSSKINN.....	2	15	:	:	:	:	:
3233	PRODUKSJON AV REISEEFFEKTER.....	20	432	54.6	139.9	52.5	58.3	11.5
324	PRODUKSJON AV SKOTØY.....	19	580	71.7	193.2	87.6	88.8	6.3
33	PRODUKSJON AV TREVARER.....	936	26541	4155.6	18002.6	5590.8	5675.0	925.5
331	PROD. AV TREVARER, UNNTATT MØBLER OG INNREDN...	687	18235	2888.8	13346.2	4021.6	4076.4	717.3
3311	PROD. AV TRELAST O.A. BYGNINGSMAT. AV TRE....	615	17168	2748.7	12873.1	3868.7	3900.4	703.7
33111	SAGING OG HØVLING.....	224	6313	1000.0	4883.6	1423.9	1436.2	345.4
33112	PRODUKSJON AV SPONPLATER.....	13	1070	182.8	977.9	273.5	280.0	38.2
33113	PRODUKSJON AV MONTERINGSFERDIGE TREHUS.....	68	3074	513.5	2782.9	678.7	680.0	48.5
33114	PRODUKSJON AV BYGNINGSARTIKLER.....	268	5323	817.6	3054.4	1151.1	1159.5	203.9
33115	TREIMPREGNERING.....	11	392	64.7	363.6	106.8	107.6	11.7
33119	PRODUKSJON AV ANDRE BYGNINGSMATERIALER.....	31	996	170.2	810.7	234.7	237.2	55.9
3312	PRODUKSJON AV TREEMBALLASJE.....	15	259	27.0	63.8	20.0	31.3	2.6
3319	PRODUKSJON AV TREVARER ELLERS.....	57	808	113.1	409.3	132.9	144.7	11.0
332	PRODUKSJON AV MØBLER OG INNREDNINGER AV TRE....	249	8306	1266.8	4656.4	1569.2	1598.6	208.2
3321	PRODUKSJON AV MØBLER.....	177	6126	907.2	3276.9	1118.7	1144.9	174.4
3322	PRODUKSJON AV INNREDNINGER.....	72	2180	359.7	1379.5	450.5	453.6	33.9
34	TREFOREDNING, GRAFISK PRODUKSJON OG FORLAGS- VIRKSOMHET.....	977	47184	8845.9	33412.4	11754.2	11989.9	2294.6
341	TREFOREDNING.....	106	13012	2494.9	15112.1	3778.8	3786.3	1351.3
3411	PRODUKSJON AV PAPIRMASSE, PAPIR OG PAPP.....	49	8977	1757.8	12140.6	2786.3	2788.7	1115.2
34111	PRODUKSJON AV TREMASSE.....	19	1186	233.1	2194.6	460.4	460.5	313.0
34112	PRODUKSJON AV SULFATCELLULOSE.....	2	749	:	:	:	:	:
34113	PRODUKSJON AV SULFITTCELLULOSE.....	4	1068	:	:	:	:	:
34114	PRODUKSJON AV PAPIR OG PAPP.....	20	5529	1072.4	6665.8	1611.4	1612.2	722.4
34115	PRODUKSJON AV TREFIBERPLATER.....	4	445	84.0	294.1	98.7	99.8	12.5
3412	PRODUKSJON AV PAPIR- OG PAPPBALLASJE.....	34	2890	538.9	2046.9	731.3	733.8	152.5
3419	PRODUKSJON AV PAPIR- OG PAPPVARER ELLERS.....	23	1145	198.2	924.6	261.2	263.8	83.5

TABELL 4 (FORTS). HOVEDTALL FOR STORE BEDRIFTER ETTER NÆRINGSUNDERGRUPPE. 1987

NÆRINGSUNDERGRUPPE	BE- DRIF- TER	SYS- SEL SATTE	LØNNS- KOST- NADER	BRUTTO- PRODUK- SJONS- VERDI	BEAR- BEID- INGS- VERDI	BEAR- BEID- INGS- VERDI-	BRUTTO- INVE- STE- RING
						FAKTOR- PRISER	
MILL. KR							
342	GRAFISK PRODUKSJON OG FORLAGSVIRKSOMHET.....	871	34172	6351.0	18300.3	7975.4	943.4
3421	GRAFISK PRODUKSJON.....	575	10350	2188.2	6377.9	2833.0	398.5
34211	TRYKKING AV BØKER, UKEBLADER OG TIDSSKR....	44	1918	475.4	1571.7	601.8	64.9
34212	ANNEN TRYKKING.....	389	6254	1265.7	3744.6	1680.8	270.5
34213	BOKBINDING.....	30	695	127.1	285.3	162.4	14.6
34219	ANNEN GRAFISK PRODUKSJON.....	112	1483	320.0	776.3	388.0	48.6
3422	FORLAGSVIRKSOMHET.....	296	23822	4162.8	11922.4	5142.4	544.9
34221	FORLEGGING AV AVISER.....	170	20026	3256.0	7565.4	3902.4	508.5
34222	FORLEGGING AV BØKER.....	50	2129	493.1	2124.8	614.4	20.1
34223	FORLEGGING AV TIDSSKRIFTER OG UKEBLADER....	55	1366	362.2	2025.3	553.0	12.6
34229	ANNEN FORLAGSVIRKSOMHET.....	21	301	51.5	206.9	72.6	3.6
35	PRODUKSJON AV KJEMISKE PRODUKTER, MINERAL- OLJE-, KULL-, GUMMI- OG PLASTPRODUKTER.....	405	25639	5218.1	36090.0	9610.6	6546.4
351	PRODUKSJON AV KJEMISKE RÅVARER.....	47	8934	2001.5	13583.8	4598.4	1152.6
3511	PRODUKSJON AV KJEMISKE GRUNNSTOFFER OG FORBINDELSER, UNNTATT KUNSTGJØDSEL.....	32	3604	815.3	6144.2	2304.5	333.1
35111	PRODUKSJON AV KARBIDER.....	4	1062	221.8	736.0	294.3	43.0
35119	ANNEN PROD. AV KJEM. GRUNNSTOFFER OG FORB...	28	2542	593.5	5408.1	2010.2	290.1
3512	PROD. AV KUNSTGJØDSEL OG PLANTEVERN MIDLER....	4	3372	722.3	4105.9	1288.4	699.2
3513	PRODUKSJON AV BASISPLAST OG KUNSTFIBRER.....	11	1958	464.0	3333.7	1005.5	120.2
352	PRODUKSJON AV KJEMISK-TEKNISKE PRODUKTER.....	82	5972	1259.4	5775.9	2138.7	350.7
3521	PRODUKSJON AV MALING OG LAKK.....	23	1583	320.9	1390.2	450.5	37.8
3522	PRODUKSJON AV FARMASØYTISKE PRODUKTER.....	11	1783	410.7	1991.1	844.0	188.5
3523	PROD. AV VASKEMIDLER OG TOALETT- PREPARATER.....	12	856	177.4	735.2	311.3	10.7
35231	PRODUKSJON AV VASKEMIDLER.....	8	640	141.6	535.4	207.7	7.7
35232	PRODUKSJON AV TOALETTPREPARATER.....	4	216	35.8	199.8	103.6	3.0
3529	PROD. AV KJEMISK-TEKNISKE PRODUKTER ELLERS...	36	1750	350.4	1659.4	552.9	113.7
35291	PRODUKSJON AV SPRENGSTOFF OG AMMUNISJON....	5	776	156.2	582.2	250.5	73.2
35299	ANNEN PROD. AV KJEMISK-TEKNISKE PRODUKTER...	31	974	194.2	1077.1	282.4	40.5
353	RAFFINERING AV JORDOLJE.....	3	1034	298.4	9506.7	439.7	4517.8
354	PRODUKSJON AV JORDOLJE- OG KULLPRODUKTER....	39	1598	311.7	1938.4	536.1	75.4
35401	PRODUKSJON AV TJÅRE- OG ASFALTPAPP.....	2	268	:	:	:	:
35409	ANNEN PROD. AV JORDOLJE- OG KULLPRODUKTER...	37	1330	:	:	:	:
355	PRODUKSJON OG REPARASJON AV GUMMIPRODUKTER....	26	1451	254.6	824.4	335.5	80.3
35501	PRODUKSJON AV GUMMIPRODUKTER.....	11	1265	223.0	709.0	306.6	71.4
35502	REPARASJON AV GUMMIPRODUKTER.....	15	186	31.6	115.4	28.8	9.0
356	PRODUKSJON AV PLASTVARER.....	208	6650	1092.5	4460.7	1562.3	369.6
35601	PRODUKSJON AV PLAST-HALVFABRIKATA.....	45	1819	336.5	1787.5	548.2	154.6
35602	PRODUKSJON AV PLASTEMBALLASJE.....	47	2572	406.2	1516.6	563.4	136.7
35609	ANNEN PRODUKSJON AV PLASTVARER.....	116	2259	349.8	1156.7	450.6	78.3
36	PRODUKSJON AV MINERALSKE PRODUKTER.....	307	10676	2032.2	8186.0	3159.9	979.0
361	PRODUKSJON AV KERAMISKE PRODUKTER.....	6	1016	157.7	292.1	179.9	10.6
362	PRODUKSJON AV GLASS OG GLASSVARER.....	35	1979	354.9	1238.1	539.1	80.1
369	PRODUKSJON AV MINERALSKE PRODUKTER ELLERS....	266	7681	1519.6	6655.8	2440.8	888.3
3691	PRODUKSJON AV TEGLVARER.....	6	392	66.7	201.3	84.2	10.2
3692	PRODUKSJON AV SEMENT OG KALK.....	7	831	179.6	1058.2	433.6	183.9
3699	PRODUKSJON AV JORD- OG STEINVARER ELLERS....	253	6458	1273.4	5396.3	1923.0	694.1
36991	STEINBEARBEIDING.....	36	515	104.0	407.8	161.3	109.5
36992	PRODUKSJON AV BETONG.....	62	721	140.0	997.2	273.4	71.2
36993	PRODUKSJON AV BETONGVARER.....	140	4294	841.9	3199.9	1164.4	245.3
36999	ANNEN PRODUKSJON AV JORD- OG STEINVARER....	15	928	187.6	791.4	323.9	268.1

TABELL 4 (FORTS). HOVEDTALL FOR STORE BEDRIFTER ETTER NÆRINGSUNDERGRUPPE. 1987

NÆRINGSUNDERGRUPPE	BE- DRIF- TER	SYS- SEL SATTE	LØNNS- KOST- NADER	BRUTTO- PRODUK- SJONS- VERDI	BEAR- BEID- INGS- VERDI	BEAR- BEID- INGS- VERDI- TIL FAKTOR- PRISER	BRUTTO- INVE- STE- RING	MILL. KR	
37	PRODUKSJON AV METALLER.....	85	22797	4599.3	25606.9	7272.7	7274.7	1903.9	
371	PRODUKSJON AV JERN, STÅL OG FERROLEGERINGER....	45	9853	1927.1	8731.0	2138.5	2139.5	442.5	
37101	PRODUKSJON AV JERN OG STÅL.....	13	4537	856.1	4125.4	835.8	837.5	257.5	
37102	PRODUKSJON AV FERROLEGERINGER.....	14	3709	780.7	3856.1	950.5	949.9	168.3	
37103	STØPING AV JERN OG STÅL.....	18	1607	290.4	749.5	352.2	352.2	16.6	
372	PRODUKSJON AV IKKE-JERNHOLDIGE METALLER.....	40	12944	2672.2	16875.9	5134.2	5135.2	1461.4	
37201	PRODUKSJON AV PRIMÆR ALUMINIUM.....	7	7755	1641.0	9969.7	3666.6	3667.6	1073.3	
37202	PROD. AV ANDRE IKKE-JERNHOLDIGE METALLER...	7	3151	678.8	4917.3	1017.8	1017.8	244.6	
37203	VALSING AV IKKE-JERNHOLDIGE METALLER.....	10	1539	261.8	1733.6	342.2	342.2	130.1	
37204	STØPING AV IKKE-JERNHOLDIGE METALLER.....	16	499	90.6	255.3	107.6	107.6	13.4	
38	PRODUKSJON AV VERKSTEDPRODUKTER.....	2207	113207	22829.3	83226.5	26430.9	26929.5	2559.8	
381	PRODUKSJON AV METALLVARER.....	829	25266	4379.6	12406.5	5086.3	5291.0	570.8	
3811	PRODUKSJON AV HUSHOLDNINGSARTIKLER, HÅND- VERKTØY, LÅSER OG BESLAG.....	48	2056	328.9	967.3	421.3	421.7	57.5	
38111	PRODUKSJON AV HUSHOLDNINGSARTIKLER.....	15	613	91.4	253.9	114.3	114.3	15.2	
38112	PROD. AV HÅNDVERKTØY, LÅSER OG BESLAG.....	33	1443	237.5	713.5	307.0	307.4	42.3	
3812	PRODUKSJON AV MØBLER AV METALL.....	34	1489	259.2	746.8	269.7	278.4	60.0	
3813	PRODUKSJON AV METALLKONSTRUKSJONER.....	253	8475	1515.7	4437.0	1747.2	1787.1	135.4	
3819	PRODUKSJON AV METALLVARER ELLERS.....	494	13246	2275.8	6255.4	2648.0	2803.8	317.8	
38191	PRODUKSJON AV METALLEMBALLASJE.....	10	835	148.8	566.7	176.2	176.4	37.3	
38192	PROD. AV METALLDUK, -TRÅD, SPIKER OG SKRUER.	29	1103	205.7	757.0	244.6	247.7	31.0	
38193	PRODUKSJON AV BELYSNINGSUTSTYR.....	17	1442	239.5	747.8	314.1	320.4	47.3	
38194	PRODUKSJON AV RØRARMATUR.....	23	627	117.7	360.9	144.0	144.4	19.8	
38199	PRODUKSJON AV ANDRE METALLVARER.....	415	9239	1564.0	3823.1	1769.1	1914.9	182.4	
382	PRODUKSJON AV MASKINER.....	591	40998	8913.5	38710.8	10135.3	10183.7	1056.1	
3821	PRODUKSJON AV KRAFTMASKINER OG MOTORER.....	5	1468	300.9	834.3	312.9	312.9	19.2	
3822	PRODUKSJON AV JORDBRUKSMASKINER.....	21	1634	290.3	906.3	360.4	364.1	14.2	
3823	PROD. AV MASKINER FOR TRE- OG METALLBEARB....	18	473	81.5	201.2	92.7	93.2	9.3	
3824	PRODUKSJON AV INDUSTRIMASKINER ELLERS.....	139	19365	4465.2	24403.8	5208.7	5234.6	261.4	
38241	PRODUKSJON AV OLJERIGGER.....	85	17466	4131.7	23374.8	4839.2	4849.8	231.6	
38249	PRODUKSJON AV ANDRE INDUSTRIMASKINER.....	54	1899	333.4	1029.1	369.5	384.8	29.8	
3825	PRODUKSJON AV KONTORMASKINER.....	17	3289	735.5	2885.6	927.6	931.2	124.1	
3829	PRODUKSJON AV MASKINER ELLERS.....	391	14769	3040.1	9479.7	3232.9	3247.7	627.9	
38291	PRODUKSJON AV HUSHOLDNINGSMASKINER.....	5	503	77.7	285.0	92.1	92.5	16.2	
38292	REPARASJON AV MASKINER.....	222	3328	722.0	1678.6	715.2	715.6	76.0	
38299	PRODUKSJON AV ANDRE MASKINER.....	164	10938	2240.4	7516.1	2425.6	2439.6	535.8	
383	PROD. AV ELEKTRISKE APPARATER OG MATERIELL....	266	20764	4577.9	14506.1	5620.5	5677.6	432.6	
3831	PROD. AV ELMOTORER OG MATERIELL FOR ELPROD...	82	5637	1221.3	3937.3	1489.2	1496.1	139.3	
3832	PROD. AV SIGNAL-, RADIO- O.A. TELEMATERIELL..	95	9353	2161.0	6515.4	2509.8	2510.6	34.0	
3833	PROD. AV ELEKTRISKE HUSHOLDNINGSAPPARATER....	20	1158	192.7	613.8	241.6	247.1	44.6	
3839	PROD. AV ELEKTR. APP. OG MATERIELL ELLERS....	69	4616	1002.9	3439.6	1379.9	1423.9	214.6	
38391	PRODUKSJON AV ELEKTRISK KABEL OG LEDNING....	11	1944	533.7	2050.5	825.3	825.3	136.6	
38399	ANNEN PROD. AV ELEKTR. APP. OG MATERIELL....	58	2672	469.1	1389.1	554.6	598.6	78.1	
384	PRODUKSJON AV TRANSPORTMIDLER.....	478	24612	4619.4	16637.3	5174.5	5349.8	467.2	
3841	BYGGING AV FARTØYER.....	348	15203	2747.6	11331.8	3087.8	3261.5	257.9	
38411	BYGGING AV SKIP.....	121	8899	1605.0	7298.9	1704.2	1866.5	125.3	
38412	BYGGING AV BÅTER.....	170	3371	560.2	2087.0	687.4	694.8	94.5	
38413	PRODUKSJON AV SKIPS- OG BÅTMOTORER.....	18	1010	211.6	644.7	244.6	246.7	17.5	
38414	PROD. AV SPESJALDELER FOR SKIP OG BÅTER....	39	1923	370.7	1301.2	451.5	453.4	20.5	
3842	PRODUKSJON OG REPARASJON AV JERNBANE- OG SPORVOGNMATERIELL.....	18	2536	500.8	893.1	506.8	506.8	28.1	
38421	PROD. AV JERNBANE- OG SPORVOGNMATERIELL....	2	376	:	:	:	:	:	
38422	REP. AV JERNBANE- OG SPORVOGNMATERIELL....	16	2160	:	:	:	:	:	
3843	PROD. AV MOTORKJØRETØYER, UNNT. MOTORSYKLER }								
3844	PRODUKSJON AV MOTORSYKLER OG SYKLER.....	91	4061	690.2	2721.4	806.5	810.5	143.3	
3845	PRODUKSJON AV FLY.....	18	2672	661.7	1634.5	749.5	747.0	36.3	
3849	PRODUKSJON AV TRANSPORTMIDLER ELLERS.....	3	140	19.1	56.4	24.0	24.0	1.7	

TABELL 4 (FORTS). HOVEDTALL FOR STORE BEDRIFTER ETTER NÆRINGSUNDERGRUPPE. 1987

NÆRINGSUNDERGRUPPE	BE-	SYS-	LØNNS-	BRUTTO-	BEAR-	BEAR-	BRUTTO-	
	DRIF-	SEL	KOST-	PRODUK-	BEID-	INGS-	INVE-	
	TER	SATTE	NADER	SJONS-	INGS-	VERDI-	STE-	
				VERDI	VERDI	TIL	RING	
						FAKTOR-		
						PRISER		
				MILL. KR				
385	PROD. AV TEKNISKE OG VITENSKAPELIGE INSTRUM., FOTOARTIKLER OG OPTISKE ARTIKLER.....	43	1567	339.0	965.9	414.2	427.4	33.1
3851	PRODUKSJON AV TEKNISKE OG VITENSKAPELIGE INSTRUMENTER IKKE NEVNT ELLERS.....	37	1333	281.8	779.0	333.7	346.9	28.7
3852	PROD. AV FOTOARTIKLER OG OPTISKE ARTIKLER....	6	234	57.2	186.9	80.5	80.5	4.4
39	INDUSTRIPRODUKSJON ELLERS.....	87	2587	412.2	1133.9	466.7	488.6	52.7
3901	PRODUKSJON AV GULL- OG SØLVVARER.....	29	833	130.0	333.5	155.2	155.3	6.6
3902	PRODUKSJON AV MUSIKKINSTRUMENTER.....	1	5	:	:	:	:	:
3903	PRODUKSJON AV SPORTSARTIKLER.....	16	588	94.4	298.5	95.8	101.0	15.2
3909	ANNEN INDUSTRIPRODUKSJON.....	41	1161	:	:	:	:	:

TABELL 5. HOVEDTALL FOR ALLE BEDRIFTER. FYLKE. 1987

FYLKE	BE- DRIF- TER	SYS- SEL- SATTE	LØNNS- KOST- NADER	BRUTTO- PRODUK- SJONS- VERDI	BEAR- BEID- INGS- VERDI	BEAR- BEID- INGS- VERDI TIL FAKTOR- PRISER	BRUTTO- INVE- STE- RING
HELE LANDET 1).....	13876	352048	68597.5	350456.7	138890.1	133141.2	50343.7
ØSTFOLD.....	942	25165	4378.8	19878.9	6335.8	6357.0	1211.2
AKERSHUS.....	1030	21304	4141.8	15439.9	5297.0	5382.1	824.0
OSLO.....	1578	41932	9533.8	36933.6	14794.2	12095.5	1053.9
HEDMARK.....	673	14573	2432.7	10703.0	3079.8	3355.7	689.1
OPPLAND.....	561	12845	2120.0	9183.1	2384.3	2916.2	506.0
BUSKERUD.....	802	22399	4285.1	17820.9	5606.1	5660.0	1075.6
VESTFOLD.....	737	17575	3179.0	15575.6	4300.7	4289.8	722.2
TELEMARK.....	534	16991	3252.3	16986.9	5767.0	5868.7	1383.6
AUST-AGDER.....	364	7652	1385.8	4150.4	1727.2	1701.2	193.8
VEST-AGDER.....	428	13201	2357.5	12342.3	3610.5	3592.4	499.3
ROGALAND.....	1032	36711	9765.7	35159.6	12741.6	13246.2	1403.4
MORDALAND.....	1259	33304	6415.9	26975.8	7780.7	7971.3	6760.9
SOGN OG FJORDANE.....	372	8980	1511.3	8293.0	2250.5	2555.6	481.5
MØRE OG ROMSDAL.....	1162	23419	3750.3	18146.3	4685.9	5228.6	877.4
SØR- TRØNDELAG.....	733	15708	2788.7	12019.8	3345.4	3516.3	541.0
NORD- TRØNDELAG.....	379	8379	1414.0	8125.2	1723.2	2168.2	670.9
NORDLAND.....	681	15707	2527.1	11658.9	2981.6	3502.8	1366.7
TROS.....	370	6254	952.2	4126.2	1159.3	1250.7	419.4
FINNMARK.....	227	5333	739.3	2943.6	641.6	1016.8	179.0
SVALBARD.....	1	676	123.9	197.7	40.0	163.4	22.7
KONTINENTALSOKKELEN.....	11	3940	1542.1	63796.0	48637.6	41302.6	29462.0

1) EN KUNSTIG BEDRIFT (SAMLEENHET FOR PRODUKSJON AV OLJERIGGER) UTEN GEOGRAFISK TILHØRIGHET ER UTELATT.

TABELL 6. HOVEDTALL FOR STORE BEDRIFTER 1). FYLKE. 1987

FYLKE	BE- DRIF- TER	SYS- SEL- SATTE	LØNNS- KOST- NADER	BRUTTO- PRODUK- SJONS- VERDI	BEAR- BEID- INGS- VERDI	BEAR- BEID- INGS- VERDI TIL FAKTOR- PRISER	BRUTTO- INVE- STE- RING
						MILL. KR	
HELE LANDET 2).....	7114	334857	66343.0	341526.0	135331.5	129529.2	49769.9
ØSTFOLD.....	466	23950	4227.1	19242.2	6064.2	6083.0	1183.4
AKERSHUS.....	461	19964	3957.2	14644.6	4978.4	5060.8	791.4
OSLO.....	702	39738	9196.0	35756.9	14301.5	11595.1	1004.1
HEDMARK.....	375	13809	2336.4	10331.0	2924.9	3199.6	680.6
OPPLAND.....	298	12186	2038.1	8801.7	2244.5	2775.0	495.6
BUSKERUD.....	435	21498	4170.6	17277.2	5409.7	5461.3	1055.0
VESTFOLD.....	384	16698	3067.1	15116.9	4109.7	4096.8	705.5
TELEMARK.....	268	16311	3171.9	16693.2	5642.2	5742.4	1371.8
AUST-AGDER.....	177	7177	1328.1	3905.6	1642.0	1614.8	184.2
VEST-AGDER.....	238	12721	2294.7	12077.5	3509.7	3489.6	490.9
ROGALAND.....	572	35526	9607.6	34541.2	12472.1	12972.7	1373.0
HORDALAND.....	639	31683	6207.4	26167.7	7468.3	7654.0	6733.5
SOGN OG FJORDANE.....	191	8516	1453.7	8066.2	2156.9	2461.1	472.5
MØRE OG ROMSDAL.....	640	22099	3582.7	17487.4	4445.2	4982.1	738.6
SØR- TRØNDELAG.....	380	14775	2663.7	11568.7	3145.6	3313.9	523.4
NORD- TRØNDELAG.....	192	7916	1353.0	7909.3	1639.5	2083.9	606.5
NORDLAND.....	355	14809	2420.9	11188.7	2824.1	3341.2	1290.5
TROMS.....	201	5803	894.8	3930.6	1078.6	1168.0	410.3
FINNMARK.....	128	5062	706.2	2825.6	596.8	967.5	174.3
SVALBARD.....	1	676	123.9	197.7	40.0	163.4	22.7
KONTINENTALSOKKELEN.....	11	3940	1542.1	63796.0	48637.6	41302.6	29462.0

1) SE NOTE 1 TIL TABELL 4.

2) SE NOTE 1 TIL TABELL 5.

(SU nr. 10, 1989)

PRODUKSJONSINDEKS FOR OLJEUTVINNING, BERGVERKSDRIFT, INDUSTRI OG KRAFTFORSYNING I JANUAR 1989

Statistisk sentralbyrås produksjonsindeks (bruttoprodukt) for industri for januar viste 2,3 prosent nedgang fra samme måned året før. For hjemmekonkurrerende industri var det 4,1 prosent nedgang, for skjermet industri 2,0 prosent nedgang, mens det var 1,8 prosent stigning i utekonkurrerende industri og bergverksdrift.

Indeksen for utvinning av råolje og naturgass gikk opp med 20,9 prosent. Stigningen må sees i sammenheng med at Gullfaks B-plattformen kom i drift i 1. kvartal i fjor og at produksjonen fra Oseberg startet i desember 1988

For kraftforsyning var det en økning på 2.1 prosent fra samme måned året før.

Totalindeksen for januar viste en stigning på 10,8 prosent fra samme måned året før.

Sesongjustert totalindeks gikk i perioden november 88 - januar 89 opp med 4.5 prosent fra foregående tremånedersperiode. Indeksen for industrien gikk opp med 2,8 prosent. Produksjonen i utekonkurrerende næringer gikk opp med 4 prosent og i hjemmekonkurrerende næringer med 1,5 prosent. I skjermede næringer gikk produksjonen opp med 3,8 prosent.

Sesongjusterte tall for produksjonen av varer til eksport gikk i perioden november 88 - januar 89 opp med 2,7 prosent i forhold til foregående tremånedersperiode. Varer til vareinnsats medregnet lagerendringer gikk opp med 0,4 prosent, mens varer til konsum gikk ned med 1 prosent i samme tidsrom. I de sesongjusterte beregningene er olje- og gassutvinning og en del industrigrupper med store tilfeldige variasjoner bare med i totalindeksen, men er ellers holdt utenfor.

Produksjonsindeks 1980 = 100

	1987	1988	Endring i pst.	Nov.-jan. ----- 87-88 88-89		Endring i pst.	Januar ----- 1988 1989		Endring i pst.
Oljeutvinning, bergverksdrift, industri og kraftforsyning.....	135	142	5,4	144	157	8,7	148	164	10,8
Industri.....	110	109	- 1,1	113	110	-2,3	114	111	-2,3

Tabell 1. Produksjonsindeks. Sesongjustert

	Indeks. 1980 = 100				Endringsprosent i forhold til foregående tremåneders periode		
	Januar	3 mnd. gjennomsnitt			Sept.-nov.	Okt.-des.	Nov.88-jan.89
		Mai-juli	Aug.-okt.	Nov.88-jan.89			
Oljeutvinning, bergverksdrift, industri og kraftforsyning	155	138	143	150	4.7	2.6	4.5
Bergverksdrift (1)	119	116	112	109	-8.4	-14.1	-2.9
Industri (2)	111	107	106	109	-1.1	0.8	2.8
Kraftforsyning	105	124	136	120	3.3	-1.6	-11.6
Etter konkurransetype (1)(2)							
Skjermet industri	101	97	94	98	-1.4	1.6	3.8
Utekonkurrerende industri og bergverksdrift	149	141	140	146	-2.5	-0.6	4.0
Hjemmekonkurrerende industri	101	100	98	99	-1.6	0.0	1.5
Bruttoproduksjon etter anvendelse (1)(2)							
Eksport	128	124	124	127	-0.8	1.3	2.7
Konsum	106	108	109	107	-0.1	1.4	-1.0
Investering	175	163	170	165	-1.4	-4.8	-2.6
Vareinnsats i bygg og anlegg	107	105	102	103	-3.6	-1.9	1.0
Vareinnsats ellers (medregnet lagerendringer)	97	97	97	98	0.2	0.8	0.3

(1) Utvinning av råolje og naturgass er holdt utenfor. (2) Produksjon av fiskevarer, produksjon av fiskehermetikk, produksjon av fiskeoljer og fiskemjøl, raffinering av jordolje og produksjon av jordolje- og kullprodukter er holdt utenfor.

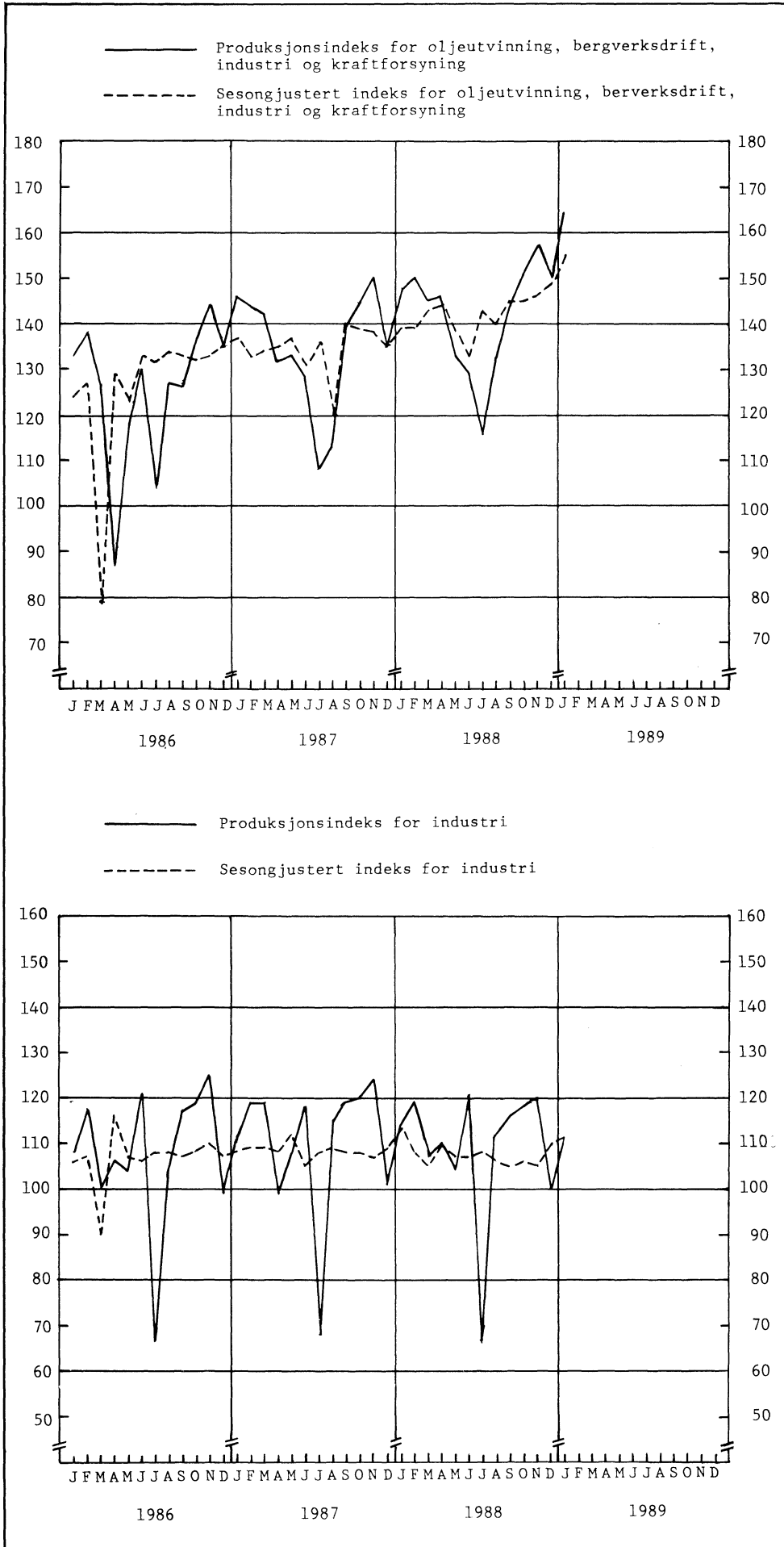
Tabell 2. Produksjonsindeks. 1980 = 100. Hovedtall

	Jan.-des.		Endring i pst.	Nov.-jan.		Endring i pst.	Januar	
	1987	1988		87-88	88-89		1988	1989
	Oljeutvinning, bergverksdrift, industri og kraftforsyning	135	142	5.4	144	157	8.7	148
Oljeutvinning og bergverksdrift	164	181	10.1	179	208	16.5	186	224
Industri	110	109	-1.1	113	110	-2.3	114	111
Kraftforsyning	119	125	5.3	140	147	5.1	139	142
Etter konkurransetype								
Skjermet industri	95	95	0.2	98	95	-3.0	97	95
Utekonkurrerende industri og bergverksdrift	143	147	2.9	147	149	1.2	147	149
Hjemmekonkurrerende industri	103	100	-3.4	106	102	-3.7	108	103
Bruttoproduksjon etter anvendelse								
Eksport	135	143	5.7	144	155	7.9	147	162
Konsum	107	107	0.3	111	109	-1.8	106	103
Investering	183	176	-4.3	186	184	-1.2	191	197
Vareinnsats i bygg og anlegg	114	110	-4.1	115	107	-7.2	116	108
Vareinnsats ellers (medregnet lagerendringer)	108	109	1.3	113	113	0.2	113	115

Tabell 3. Produksjonsindeks (bruttoprodukt). 1980 = 100

Næring, næringsområde, næringshovedgruppe		Jan.- des.		Nov.-jan.		Januar	
		1987	1988	87-88	88-89	1988	1989
2,3,41	OLJEUTVINNING, BERGVERKSDRIFT, INDUSTRI OG KRAFTFORSYNING	135	142	144	157	148	164
2	OLJEUTVINNING OG BERGVERKSDRIFT	164	181	179	208	186	224
21	Bryting av kull	241	167	248	245	244	242
22	Utvinning av råolje og naturgass	165	183	181	211	188	227
23	Bryting og utvinning av malm	101	89	100	87	103	95
29	Bergverksdrift ellers	118	120	106	109	96	111
3	INDUSTRI	110	109	113	110	114	111
31	Produksjon av næringsmidler, drikkevarer og tobakksvarer	84	82	84	79	81	76
311-312	Produksjon av næringsmidler	61	55	60	49	70	59
313	Produksjon av drikkevarer	100	104	101	100	77	76
314	Produksjon av tobakksvarer	109	111	115	119	115	119
32	Produksjon av tekstilvarer, bekledningsvarer, lær og lærvarer	72	61	71	56	75	57
321	Produksjon av tekstilvarer	72	63	73	60	74	60
322	Produksjon av klær, unntatt skotøy	72	58	66	47	74	52
323	Produksjon av lær, lær- og skinnvarer	108	94	114	87	116	89
324	Produksjon av skotøy	43	40	45	38	46	38
33	Produksjon av trevarer	88	84	89	85	90	86
331	Produksjon av trevarer, unntatt møbler og innredninger	91	87	91	87	93	92
332	Produksjon av møbler og innredninger av tre	80	74	86	77	82	69
34	Treforedling, grafisk produksjon og forlagsvirksomhet	117	118	121	123	123	125
341	Treforedling	129	130	128	135	131	137
342	Grafisk produksjon og forlagsvirksomhet	111	112	117	117	118	120
35	Produksjon av kjemiske produkter, mineralolje-, kull-, gummi- og plastprodukter	153	151	156	147	161	156
351	Produksjon av kjemiske råvarer	168	170	175	179	175	184
352	Produksjon av kjemisk-tekniske produkter	130	127	127	123	145	143
353-354	Raffinering av jordolje og produksjon av jordolje- og kullprodukter	214	202	211	148	200	155
355	Produksjon og reparasjon av gummiprodukter	110	114	120	129	125	126
356	Produksjon av plastvarer	116	115	119	116	131	127
36	Produksjon an mineralske produkter	104	98	104	95	101	90
361-362	Produksjon av keramiske produkter, glass og glassvarer	94	92	101	96	99	85
369	Produksjon av mineralske produkter ellers	106	100	104	94	102	92
37	Produksjon av metaller	131	142	138	148	139	144
371	Produksjon av jern, stål og ferrolegeringer	132	140	141	145	144	138
372	Produksjon av ikke-jernholdige metaller	130	142	137	149	136	147
38	Produksjon av verkstedprodukter	109	106	113	111	114	112
381	Produksjon av metallvarer	95	92	97	94	101	97
382	Produksjon av maskiner	133	126	132	120	136	135
383	Produksjon av elektriske apparater og materiell ...	145	149	161	165	153	153
384	Produksjon av transportmidler	71	69	73	71	76	73
385	Produksjon av tekniske og vitenskapelige instrumenter, fotoartikler og optiske artikler	140	137	144	141	142	133
39	Industriproduksjon ellers.....	118	115	118	116	111	101
41	KRAFTFORSYNING.....	119	125	140	147	139	142

PRODUKSJONSINDEKS. 1980 = 100



BYGGEKOSTNADSIKDEKS FOR BOLIGER FEBRUAR 1989

Statistisk sentralbyrås byggekostnadsindeks for rekkehus gikk ned med 0,1 prosent fra januar til februar 1989. For enebolig og boligblokk viste indeksen ingen ending. Indekstillene for januar var henholdsvis 208,9, 205,3 og 210,2 (1978=100).

Materialindeksen var i februar 205,1 for enebolig, 211,4 for rekkehus og 214,2 for boligblokk. Materialindeksen viste en stigning på 0,4 prosent for enebolig, 0,5 prosent for rekkehus og 0,8 prosent for boligblokk fra januar til februar 1989.

Fra februar 1988 til februar 1989 steg totale byggekostnader for enebolig med 4,9 prosent, for rekkehus med 5,4 prosent og for boligblokk med 6,0 prosent. I samme periode steg materialindeksen for enebolig med 4,5 prosent, for rekkehus med 5,0 prosent og for boligblokk med 5,8 prosent.

Tabell 1. Byggekostnadsindeks. Enebolig av tre

	Vekt Pst.	Jan. 1988	Febr. 1988	Jan. 1989	Febr. 1989
A -Total (A=B+C)	100,0	193,1	195,7	205,4	205,3
Materialer	100,0	193,6	196,3	204,2	205,1
B -Stein-, jord- og sementarbeid i alt ..	25,7	187,1	189,4	199,5	199,0
Materialer	18,4	189,2	191,3	199,2	200,1
C -Byggearbeid, unntatt stein-, jord- og sementarbeid i alt	74,3	195,2	197,8	207,4	207,4
Materialer	81,6	194,5	197,4	205,4	206,2
C1-Tømring og snekring i alt	51,7	189,6	192,3	199,1	198,8
Materialer	62,6	187,4	190,3	195,2	195,5
C2-Maling, tapetsering og legging av gulvbelegg i alt	6,2	192,5	195,0	209,9	210,8
Materialer	5,5	191,5	193,4	208,1	211,6
C3-Rørleggerarbeid i alt	6,7	210,3	212,4	232,4	234,2
Materialer	7,8	213,9	215,3	236,6	239,8
C4-Elektrikerarbeid i alt	3,9	248,1	253,2	270,9	272,0
Materialer ¹⁾	4,3	272,1	278,6	298,0	300,5

¹⁾ Indekstillene er utarbeidet av Installatørens Service- og opplysningskontor.

Tabell 2. Byggekostnadsindeks. Rekkehus av tre

	Vekt Pst.	Jan. 1988	Febr. 1988	Jan. 1989	Febr. 1989
A -Total (A=B+C)	100,0	195,1	198,2	209,1	208,9
Materialer	100,0	197,9	201,4	210,3	211,4
B -Stein-, jord- og sementarbeid i alt ..	29,6	189,6	192,5	204,0	203,5
Materialer	18,4	195,3	198,3	206,0	207,4
C -Byggearbeid, unntatt stein-, jord- og sementarbeid i alt	70,4	197,5	200,6	211,2	211,2
Materialer	81,6	198,5	202,1	211,3	212,2
C1-Tømring og snekring i alt	49,2	189,7	192,9	200,3	199,8
Materialer	58,9	187,2	191,0	195,9	196,2
C2-Maling, tapetsering og legging av gulvbelegg i alt	7,5	199,3	202,1	218,3	219,4
Materialer	6,4	204,9	207,4	224,8	229,1
C3-Rørleggerarbeid i alt	6,7	217,6	219,7	242,3	243,6
Materialer	8,2	224,3	225,8	250,8	253,5
C4-Elektrikerarbeid i alt	5,3	248,6	253,8	271,5	272,6
Materialer ¹⁾	6,4	272,1	278,6	298,0	300,5

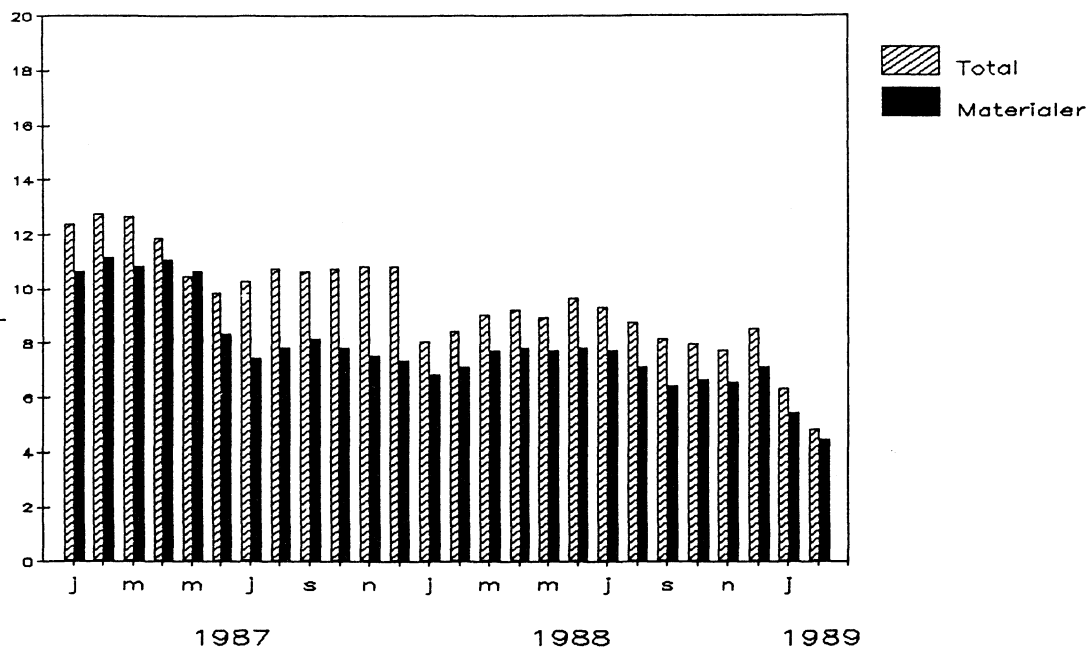
¹⁾ Indekstillene er utarbeidet av Installatørenes Service- og opplysningskontor.

Tabell 3. Byggekostnadsindeks. Boligblokk

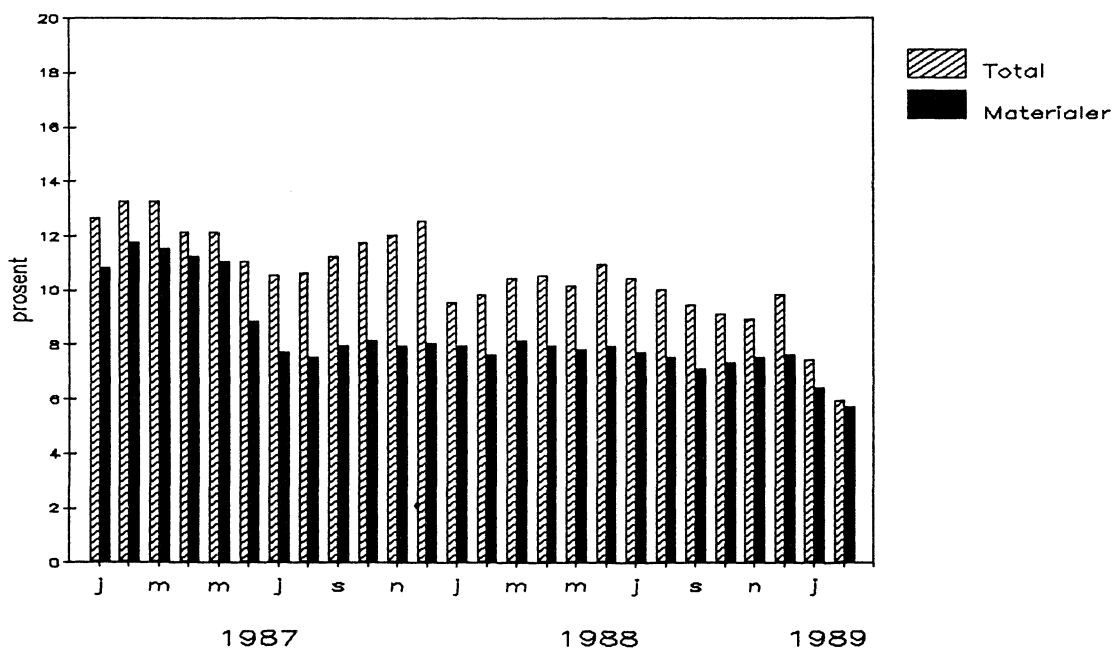
	Vekt Pst.	Jan. 1988	Febr. 1988	Jan. 1989	Febr. 1989
A -Total (A=B+C)	100,0	195,6	198,3	210,2	210,2
Materialer	100,0	199,6	202,4	212,6	214,2
B -Stein-, jord- og sementarbeid i alt ..	45,2	189,2	192,1	203,2	203,2
Materialer	33,9	190,9	194,0	201,0	203,4
C -Byggearbeid, unntatt stein-, jord- og sementarbeid i alt	54,8	200,9	203,4	215,9	216,0
Materialer	66,1	204,1	206,7	218,5	219,7
C1-Tømring og snekring i alt	28,1	190,7	192,8	201,1	200,6
Materialer	35,0	188,7	191,0	196,9	197,1
C2-Maling, tapetsering og legging av gulvbelegg i alt	7,6	199,0	201,6	218,1	218,6
Materialer	6,6	204,8	206,9	225,0	228,5
C3-Rørleggerarbeid i alt	7,1	216,8	219,0	241,3	242,5
Materialer	8,9	224,3	225,7	250,7	253,5
C4-Elektrikerarbeid i alt	6,7	248,6	253,8	271,5	272,6
Materialer ¹⁾	8,7	272,1	278,6	298,0	300,5

¹⁾ Indekstillene er utarbeidet av Installatørenes Service- og opplysningskontor.

Byggekostnadsindeks for enebolig av tre
 Prosentvis endring fra samme måned året før



Byggekostnadsindeks for boligblokk
 Prosentvis endring fra samme måned året før



(SU nr. 10, 1989)

BYGGEVIRKSOMHETEN I JANUAR 1989

(Forrige melding ble offentliggjort i SU nr. 5, 1989)

I januar 1989 ble det satt i gang arbeid med 1 724 boliger (leiligheter og hybler) og fullført 2 628 boliger, viser Statistisk sentralbyrås månedlige byggearealstatistikk. Dette er 12,1 prosent færre boliger satt i gang og 14,5 prosent flere boliger fullført enn i januar 1988. Ved utgangen av januar 1989 var det 30 174 boliger under arbeid, mot 33 004 ved utgangen av januar 1988, en nedgang på 8,6 prosent.

For andre bygg (unntatt bygg for jordbruk, skogbruk og fiske) ble det i januar 1989 satt i gang arbeid med 275 900 m² bruksareal og fullført 421 800 m² bruksareal. Dette er 24,1 prosent mindre satt i gang og 5,6 prosent mer fullført enn i januar 1988. Ved utgangen av januar 1989 var 5,1 mill. m² bruksareal under arbeid mot 5,5 mill. m² ved utgangen av januar 1988, en nedgang på 8,2 prosent.

Tabell 1. Byggevirksomheten i januar. Bygg. 30 m² og over

	Antall	1988	Bygg satt i gang		Bygg i arbeid		Bygg fullført	
			1989	Januar	Pr. 31. januar	Januar	1988	1989
BOLIGER	"		1962	1724	33004	30174	2295	2628
Bruksareal til boliger	1000 m ²		310.0	234.7	5936.2	5219.2	426.2	404.7
ANDRE BYGG	"							
Bruksareal til annet enn bolig ¹	"		363.6	275.9	5522.1	5071.6	399.5	421.8
Bergverksdrift og industri	"		57.6	31.4	1023.8	838.3	103.6	84.5
Varehandel, bank, finans og forsikring	"		106.4	37.1	1209.4	1113.8	98.4	74.1
Hotell- og restaurantvirksomhet	"		3.8	6.7	131.8	108.9	2.9	7.6
Offentlig administrasjon	"		36.2	8.9	319.3	333.0	22.8	19.5
Undervisning og forskning	"		9.4	15.1	273.5	240.9	7.6	11.4
Helse- og veterinærvesen	"		9.9	9.9	272.8	259.3	4.0	16.2
Annen virksomhet ¹	"		140.4	166.8	2291.6	2177.4	160.0	208.4
BOLIGER OG ANDRE BYGG	"							
Bruksareal i alt ¹	"		673.6	510.5	11458.4	10290.8	825.7	826.5

¹ Tallene omfatter ikke bygg for jordbruk, skogbruk og fiske.

Tabell 2. Bygg satt i gang januar. Bygg. 30m² og over. Fylke

	Tallet på boliger		Bruksareal til bolig		Bruksareal til annet enn bolig ¹		Bruksareal i alt ¹	
	1988	1989	1988	1989	1988	1989	1988	1989
	1 000 m ²							
I ALT	1962	1724	310.0	234.7	363.6	275.9	673.6	510.5
Østfold	64	58	10.5	7.8	17.0	5.1	27.5	12.9
Akershus	146	125	24.5	21.5	26.5	41.2	51.0	62.7
Oslo	467	449	57.9	33.7	22.8	68.5	80.7	102.2
Hedmark	33	62	4.8	6.7	4.2	21.4	9.0	28.1
Oppland	14	58	3.5	5.0	6.1	7.0	9.6	12.0
Buskerud	157	153	24.9	18.8	23.6	3.9	48.5	22.7
Vestfold	74	73	12.3	12.1	28.6	7.8	40.9	19.9
Telemark	131	23	21.0	4.1	2.6	8.0	23.6	12.1
Aust-Agder	28	16	4.3	2.7	6.9	3.2	11.1	5.9
Vest-Agder	68	80	11.5	13.7	10.4	17.4	22.0	31.1
Rogaland	148	181	31.8	35.3	41.1	20.4	72.9	55.7
Hordaland	303	184	48.8	31.8	56.8	15.4	105.6	47.3
Sogn og Fjordane	46	43	7.1	7.6	22.9	6.2	30.0	13.8
Møre og Romsdal	75	44	14.2	8.0	17.7	9.2	31.9	17.2
Sør-Trøndelag	69	56	13.0	9.3	53.0	17.9	66.0	27.2
Nord-Trøndelag	16	29	3.4	3.9	6.1	5.5	9.5	9.4
Nordland	80	68	10.1	9.1	6.5	8.5	16.6	17.6
Troms	41	19	6.2	3.3	7.5	8.8	13.7	12.0
Finnmark	2	3	0.3	0.3	3.4	0.4	3.7	0.7

¹ Tallene omfatter ikke bygg for jordbruk, skogbruk og fiske.

Tabell 3. Bygg i arbeid pr. 31. januar. Bygg. 30 m² og over. Fylke

	Tallet på boliger		Bruksareal til bolig		Bruksareal til annet enn bolig ¹		Bruksareal i alt ¹	
	1988	1989	1988	1989	1988	1989	1988	1989
	1 000 m ²							
I ALT	33004	30174	5936.2	5219.2	5522.1	5071.6	11458.4	10290.8
Østfold	1992	1944	310.5	291.0	276.5	201.6	587.0	492.6
Akershus	4396	4164	878.6	803.4	826.0	676.7	1704.6	1480.1
Oslo	3637	2773	482.6	414.4	535.2	598.3	1017.9	1012.7
Hedmark	1002	992	198.5	185.1	189.7	248.7	388.2	433.8
Oppland	1084	1013	216.8	179.2	170.7	132.9	387.4	312.1
Buskerud	1975	1840	368.5	340.9	320.7	317.8	689.2	658.7
Vestfold	1401	1402	235.3	226.8	239.3	205.2	474.6	432.0
Telemark	1129	1051	210.1	185.2	148.7	152.8	358.8	338.0
Aust-Agder	758	679	132.2	112.1	116.7	92.8	248.9	204.9
Vest-Agder	897	1160	166.3	195.1	199.6	222.1	365.9	417.2
Rogaland	3016	2607	616.8	478.5	605.9	485.1	1222.7	963.6
Hordaland	3487	3037	635.3	544.6	469.8	430.0	1105.1	974.6
Sogn og Fjordane	1023	1040	190.6	191.2	118.7	132.5	309.3	323.8
Møre og Romsdal	1615	1313	325.0	257.6	307.8	303.3	632.8	560.9
Sør-Trøndelag	1670	1572	313.3	273.8	293.8	245.3	607.1	519.2
Nord-Trøndelag	906	872	166.6	145.3	198.3	161.9	364.9	307.2
Nordland	1668	1384	268.1	197.4	219.7	212.7	487.8	410.0
Troms	1001	948	170.4	147.6	225.8	197.0	396.2	344.6
Finnmark	347	383	51.0	50.2	59.0	54.7	110.0	105.0

¹ Tallene omfatter ikke bygg for jordbruk, skogbruk og fiske.

Tabell 4. Bygg fullført januar. Bygg. 30 m² og over. Fylke

	Tallet på boliger		Bruksareal til bolig		Bruksareal til annet enn bolig ¹		Bruksareal i alt ¹	
	1988	1989	1988	1989	1988	1989	1988	1989
	1 000 m ²							
I ALT	2295	2628	426.2	404.7	399.5	421.8	825.7	826.5
Østfold	102	98	19.7	15.5	14.1	16.2	33.8	31.6
Akershus	273	267	50.1	50.8	23.9	65.6	74.0	116.4
Oslo	303	494	48.1	32.2	58.2	68.2	106.3	100.4
Hedmark	69	92	14.6	17.8	9.4	21.1	24.0	38.9
Oppland	73	75	14.7	12.9	7.5	18.2	22.1	31.1
Buskerud	92	192	18.8	27.5	11.9	18.4	30.7	45.9
Vestfold	97	105	17.5	17.0	7.7	15.5	25.2	32.5
Telemark	97	77	18.3	13.2	12.0	7.4	30.3	20.6
Aust-Agder	45	41	8.1	8.0	4.7	8.8	12.7	16.8
Vest-Agder	88	68	16.5	13.1	21.8	4.6	38.3	17.7
Rogaland	224	284	50.1	51.9	52.6	43.3	102.7	95.2
Hordaland	302	251	50.8	45.8	52.2	15.2	102.9	61.1
Sogn og Fjordane	45	39	7.6	7.5	25.5	9.8	33.2	17.3
Møre og Romsdal	88	151	20.0	25.5	25.7	26.5	45.7	52.0
Sør-Trøndelag	136	125	27.9	22.0	30.8	47.6	58.7	69.6
Nord-Trøndelag	72	50	13.7	9.8	14.1	3.2	27.7	13.0
Nordland	95	116	14.8	17.5	14.7	16.7	29.5	34.2
Troms	79	66	12.2	12.8	11.5	12.0	23.7	24.8
Finnmark	15	37	2.9	4.0	1.2	3.4	4.1	7.4

¹ Tallene omfatter ikke bygg for jordbruk, skogbruk og fiske.

Tabell 5. Byggevirksomheten i januar. Bygg. 60 m² og over

			Bygg satt i gang		Bygg i arbeid	Bygg fullført
			Januar	Pr. 31. januar	Januar	
BOLIGER	Antall	1988	1962	33004	2295	
	"	1989	1724	30174	2628	
Bruksareal til boliger	1000 m ²	1988	304.8	5814.6	417.6	
	"	1989	229.7	5098.3	394.1	
ANDRE BYGG						
Bruksareal til annet enn bolig ¹	"	1988	339.7	5142.5	362.0	
	"	1989	259.3	4690.9	391.1	
Bergverksdrift og industri	"	1988	57.2	1020.6	103.3	
	"	1989	31.2	835.5	84.0	
Varehandel, bank, finans og forsikring	"	1988	106.2	1206.0	98.1	
	"	1989	36.8	1110.3	73.9	
Hotell- og restaurantvirksomhet	"	1988	3.6	129.3	2.8	
	"	1989	6.6	105.9	7.6	
Offentlig administrasjon	"	1988	36.1	317.0	22.6	
	"	1989	8.7	330.7	19.4	
Undervisning og forskning	"	1988	9.4	272.6	7.5	
	"	1989	15.1	240.3	11.2	
Helse- og veterinærvesen	"	1988	9.8	272.2	4.0	
	"	1989	9.9	258.6	16.1	
Annen virksomhet ¹	"	1988	117.4	1924.7	123.6	
	"	1989	150.9	1809.6	178.9	
BOLIGER OG ANDRE BYGG						
Bruksareal i alt ¹	"	1988	644.4	10957.2	779.5	
	"	1989	489.0	9789.2	785.2	

¹ Tallene omfatter ikke bygg for jordbruk, skogbruk og fiske.

Tabell 6. Bygg satt i gang januar. Bygg. 60 m² og over. Fylke

	Tallet på boliger		Bruksareal til bolig		Bruksareal til annet enn bolig ¹		Bruksareal i alt ¹	
	1988	1989	1988	1989	1988	1989	1988	1989
	1 000 m ²							
I ALT	1962	1724	304.8	229.7	339.7	259.3	644.4	489.0
Østfold	64	58	10.2	7.4	14.7	4.2	24.9	11.6
Akershus	146	125	23.9	20.9	25.1	39.9	49.0	60.8
Oslo	467	449	57.5	33.5	21.9	67.2	79.5	100.7
Hedmark	33	62	4.7	6.5	3.2	21.1	7.9	27.6
Oppland	14	58	3.2	4.9	5.2	6.5	8.5	11.4
Buskerud	157	153	24.8	18.6	20.7	2.9	45.5	21.5
Vestfold	74	73	12.1	11.8	28.0	7.1	40.0	19.0
Telemark	131	23	20.7	3.8	1.9	7.3	22.6	11.1
Aust-Agder	28	16	4.2	2.4	6.3	2.7	10.5	5.1
Vest-Agder	68	80	11.4	13.5	8.1	16.9	19.5	30.4
Rogaland	148	181	31.1	34.5	38.5	18.9	69.6	53.5
Hordaland	303	184	48.1	31.2	55.3	13.0	103.4	44.2
Sogn og Fjordane	46	43	6.8	7.4	20.4	5.3	27.2	12.7
Møre og Romsdal	75	44	14.0	7.8	16.4	8.3	30.5	16.0
Sør-Trøndelag	69	56	12.6	9.3	52.1	17.2	64.7	26.4
Nord-Trøndelag	16	29	3.2	3.7	5.7	4.4	8.9	8.1
Nordland	80	68	10.0	8.9	6.0	7.6	16.0	16.6
Troms	41	19	5.9	3.1	6.6	8.6	12.5	11.8
Finnmark	2	3	0.3	0.3	3.3	0.1	3.6	0.4

¹ Tallene omfatter ikke bygg for jordbruk, skogbruk og fiske.

Tabell 7. Bygg i arbeid pr. 31. januar. Bygg. 60 m² og over. Fylke

	Tallet på boliger		Bruksareal til bolig		Bruksareal til annet enn bolig ¹		Bruksareal i alt ¹	
	1988	1989	1988	1989	1988	1989	1988	1989
	1 000 m ²							
I ALT	33004	30174	5814.6	5098.3	5142.5	4690.9	10957.2	9789.2
Østfold	1992	1944	305.7	285.6	261.7	185.7	567.4	471.4
Akershus	4396	4164	856.2	779.5	765.8	610.9	1621.9	1390.4
Oslo	3637	2773	476.1	408.3	530.4	594.1	1006.5	1002.5
Hedmark	1002	992	191.6	177.6	167.4	227.1	359.0	404.7
Oppland	1084	1013	212.0	174.9	151.4	113.2	363.3	288.1
Buskerud	1975	1840	359.8	331.0	296.2	287.1	656.0	618.1
Vestfold	1401	1402	230.4	221.8	225.6	191.3	456.1	413.1
Telemark	1129	1051	204.7	179.8	130.9	132.7	335.7	312.5
Aust-Agder	758	679	130.3	110.2	109.4	85.9	239.7	196.1
Vest-Agder	897	1160	162.8	191.2	186.5	211.5	349.3	402.7
Rogaland	3016	2607	606.2	470.2	569.5	458.8	1175.6	929.0
Hordaland	3487	3037	626.3	534.1	438.9	394.7	1065.3	928.8
Sogn og Fjordane	1023	1040	186.0	186.2	102.7	116.1	288.7	302.3
Møre og Romsdal	1615	1313	316.0	250.2	268.6	265.7	584.6	515.9
Sør-Trøndelag	1670	1572	308.2	269.7	277.8	230.3	586.0	500.0
Nord-Trøndelag	906	872	161.1	140.5	181.3	149.0	342.4	289.5
Nordland	1668	1384	263.7	193.3	204.2	195.9	467.9	389.2
Troms	1001	948	167.5	144.8	217.9	189.0	385.4	333.7
Finnmark	347	383	50.1	49.5	56.3	51.9	106.4	101.4

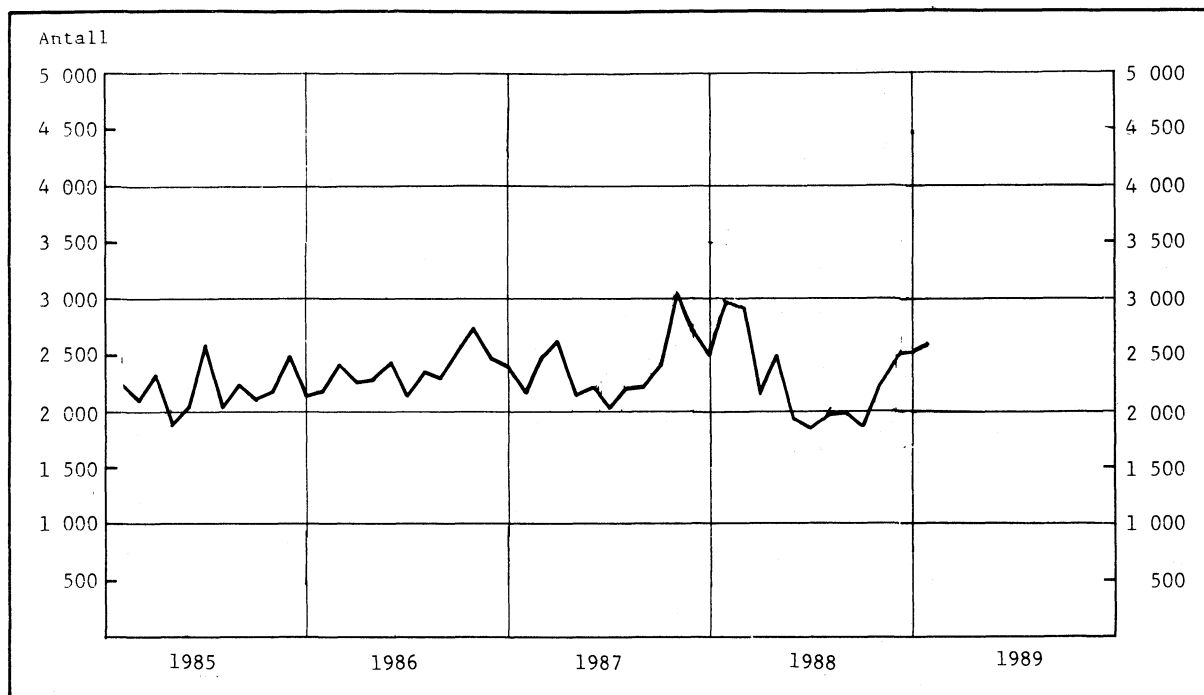
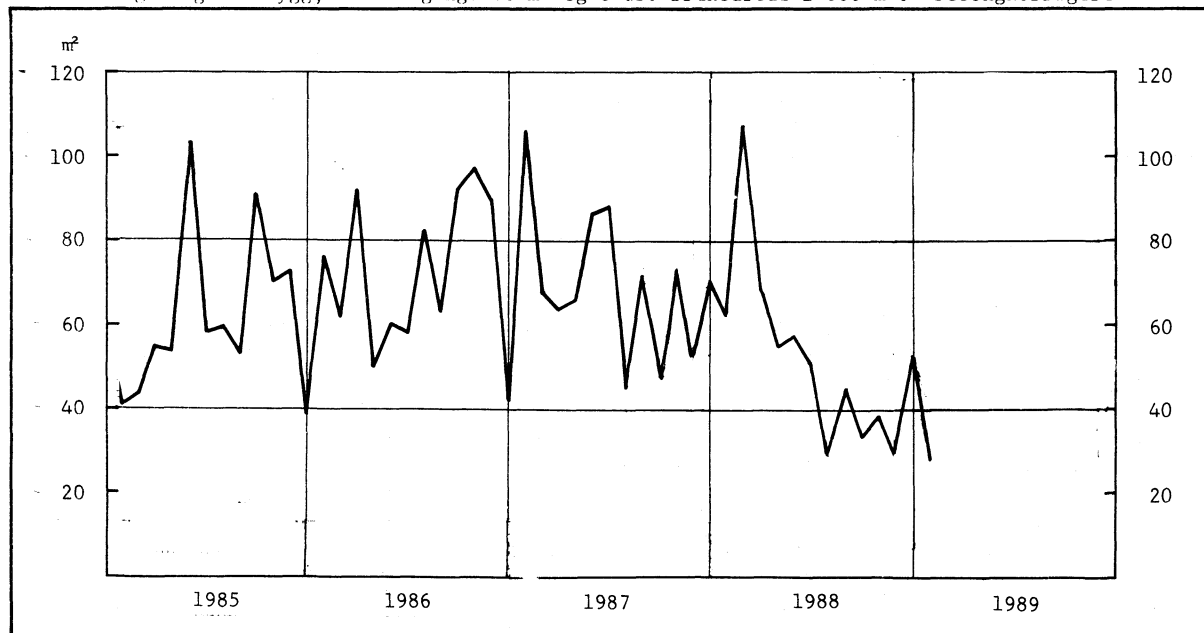
¹ Tallene omfatter ikke bygg for jordbruk, skogbruk og fiske.

Tabell 8. Bygg fullført januar. Bygg. 60 m² og over. Fylke

	Tallet på boliger		Bruksareal til bolig		Bruksareal til annet enn bolig ¹		Bruksareal i alt ¹	
	1988	1989	1988	1989	1988	1989	1988	1989
	1 000 m ²							
I ALT	2295	2628	417.6	394.1	362.0	391.1	779.5	785.2
Østfold	102	98	18.8	15.0	9.8	14.9	28.6	29.9
Akershus	273	267	48.9	50.1	21.9	62.0	70.8	112.1
Oslo	303	494	47.6	31.4	57.0	66.6	104.6	98.0
Hedmark	69	92	14.2	17.5	7.4	19.2	21.5	36.8
Oppland	73	75	13.9	12.4	4.6	16.8	18.6	29.3
Buskerud	92	192	18.8	27.0	8.0	17.9	26.8	44.9
Vestfold	97	105	17.0	16.1	6.7	13.7	23.8	29.9
Telemark	97	77	17.9	12.9	10.1	6.8	28.1	19.7
Aust-Agder	45	41	7.8	7.6	4.2	7.5	12.0	15.0
Vest-Agder	88	68	15.9	12.6	19.7	3.8	35.7	16.4
Rogaland	224	284	49.1	50.6	50.0	41.1	99.1	91.7
Hordaland	302	251	50.5	45.0	50.7	12.6	101.1	57.7
Sogn og Fjordane	45	39	7.4	7.2	21.2	8.5	28.5	15.7
Møre og Romsdal	88	151	19.3	24.0	23.9	22.6	43.2	46.6
Sør-Trøndelag	136	125	27.6	21.6	29.7	46.0	57.3	67.6
Nord-Trøndelag	72	50	13.6	9.4	12.9	2.0	26.5	11.4
Nordland	95	116	14.4	17.2	13.2	15.2	27.6	32.4
Troms	79	66	12.1	12.6	10.3	10.7	22.3	23.3
Finnmark	15	37	2.8	3.8	0.6	3.1	3.4	7.0

¹ Tallene omfatter ikke bygg for jordbruk, skogbruk og fiske.

Antall boliger satt i gang. Sesongkorrigert

Industi- og bergverksbygg, satt i gang. 60 m² og over. Bruksareal 1 000 m². Sesongkorrigert

(SU nr. 10, 1989)

UTENRIKSHANDELEN MED VARER I JANUAR 1989

Tabell 1. Innførselen av varer i januar 1988 og 1989. Mill.kr

Varegrupper (1)	Januar		Endring i prosent
	1988	1989	
0-9 I alt	8 033,3	11 421,4	+42,2
Av dette:			
Skip, nybygde	148,8	392,0	+163,4
Skip, eldre	207,2	406,1	+96,0
Oljeplattformer			
Andre varer	7 677,3	10 623,3	+38,4
0 Matvarer og levende dyr	363,0	592,7	+63,3
04 Korn og kornvarer	35,8	75,0	+109,5
05 Frukt og grønnsaker	139,8	181,4	+29,8
06 Sukker, sukkervarer og honning	22,3	47,2	+111,7
07 Kaffe, te, kakao, krydderier, og varer derav	78,5	111,3	+41,8
Andre matvarer og levende dyr	86,5	177,7	+105,4
1 Drikkevarer og tobakk	46,9	75,7	+61,4
2 Råvarer, ikke spiselige, unntatt brenselstoffer	566,4	1 030,4	+81,9
22 Oljefrø og oljeholdige frukter	5,1	59,8	+1 072,5
24 Tømmer, trelast og kork	112,9	137,0	+21,3
27 Rå gjødningsstoffer og rå mineraler	64,1	87,3	+36,2
28 Malmer og avfall av metall	251,3	553,2	+120,1
Andre råvarer	132,9	193,1	+45,3
3 Brenselstoffer, smøreoljer, elektrisk strøm m.v.	296,2	618,4	+108,8
32 Kull, koks og briketter	62,4	101,6	+62,8
33 Mineralolje og mineraloljeprodukter	210,7	450,2	+113,7
Andre brenselstoffer m.v.	23,0	66,6	+189,6
4 Dyre- og plantefett, -olje og voks	17,6	39,9	+126,7
5 Kjemiske produkter i.e.n.	684,8	998,3	+45,8
51 Organiske kjemiske produkter	87,7	169,3	+93,0
52 Uorganiske kjemiske produkter	87,8	100,1	+14,0
54 Medisinske og farmasøytiske produkter	114,6	156,9	+36,9
57 Plastråstoffer	114,9	139,1	+21,1
58 Plast, halvfabrikata	69,5	90,8	+30,6
Andre kjemiske produkter	210,2	342,1	+62,7
6 Bearb. varer grupp. vesentlig etter materiale	1 562,5	2 055,7	+31,6
64 Papir og papp og varer derav	208,5	321,0	+54,0
65 Tekstilgarn, tekstilstoffer og tekstilvarer ..	223,4	251,9	+12,8
66 Varer av ikke-metalliske mineraler	152,1	174,4	+14,7
67 Jern og stål	301,5	412,4	+36,8
68 Metaller, unntatt jern og stål	160,4	320,5	+99,8
69 Varer av metaller, i.e.n.	328,8	367,8	+11,9
Andre bearbeidde varer	187,8	207,8	+10,6
7 Maskiner og transportmidler	3 221,3	4 230,0	+31,3
71 Kraftmaskiner og -utstyr	135,3	168,3	+24,4
72 Maskiner for spesielle industrier	456,2	451,0	-1,1
74 Generelle industrimaskiner	462,1	545,7	+18,1
75 Kontormaskiner og automatisk databeh.utstyr ..	350,1	611,5	+74,7
76 Telekommunikasjonsapparater mv.	217,7	294,9	+35,5
77 Elektriske maskiner, apparater og deler, i.e.n.	490,9	604,5	+23,1
78 Kjøretøyer for veg	630,1	606,0	-3,8
79 Andre transportmidler	438,9	891,1	+103,0
Andre maskiner og apparater	40,0	57,0	+42,5
8 Forskjellige ferdige varer	1 268,3	1 773,6	+39,8
82 Møbler og deler	150,8	205,1	+36,0
84 Klær og tilbehør til klær	346,1	471,6	+36,3
85 Fottøy	83,3	108,6	+30,4
87 Vitensk. og tekn. instr. og app., i.e.n.	147,3	212,1	+44,0
88 Fotografiske og optiske artikler, i.e.n.,ur ..	70,3	104,6	+48,8
Andre ferdige varer	470,6	671,7	+42,7
9 Varer og transaksjoner, i.e.n. under SITC ...	6,2	6,7	+8,1

(1) Etter FN's standard for gruppering av varer i internasjonal handel (SITC-Rev. 3).

Tabell 2. Utførselen av varer i januar 1988 OG 1989. Mill.kr

Varegrupper (1)	Januar		Endring i prosent
	1988	1989	
0-9 I alt	10 198,2	14 746,7	+44,6
Av dette:			
Skip, nybygde	201,4	276,5	+37,3
Skip, eldre	156,8	137,7	-12,2
Råolje	3 142,9	4 398,2	+39,9
Naturgass	1 605,2	1 428,7	-11,0
Oljeplattformer	-	-	-
Andre varer	5 092,1	8 505,8	+67,0
0 Matvarer og levende dyr	673,1	874,6	+29,9
034) Fisk, fersk, kjølt, fryst, saltet, tørket			
035) eller røkt	504,9	660,6	+30,8
036) Fiskehermetikk o.a. tilberedt fisk	66,9	91,6	+36,9
037) Forstoffer for dyr, unntatt korn	34,7	40,2	+15,9
08 Andre matvarer og levende dyr	66,5	82,1	+23,5
1 Drikkevarer og tobakk	5,5	7,2	+30,9
2 Råvarer, ikke spiselige, unntatt			
brenselstoffer	369,6	684,2	+85,1
21 Huder og skinn, rå	153,8	107,1	-30,4
24 Tømmer, trelast og kork	22,1	89,4	+304,5
25 Papirmasse og papiravfall	110,7	248,3	+124,3
27 Rå gjødningsstoffer og rå mineraler	27,9	59,2	+112,2
28 Malmer og avfall av metall	47,4	165,6	+249,4
Andre råvarer	7,6	14,7	+93,4
3 Brenselstoffer, smøreoljer, elektrisk			
strøm mv.	5 108,5	6 138,6	+20,2
33 Mineralolje og mineraloljeprodukter	3 375,1	4 569,0	+35,4
Andre brenselstoffer m.v.	1 733,4	1 569,6	-9,4
4 Dyre- og plantefett, -olje og voks	29,4	23,3	-20,7
41 Dyrefett og oljer	4,8	7,9	+64,6
Annet fett og olje	24,6	15,4	-37,4
5 Kjemiske produkter i.e.n.	678,1	1 140,7	+68,2
51 Organiske kjemiske produkter	87,5	145,7	+66,5
52 Uorganiske kjemiske produkter	103,0	224,0	+117,5
56 Kunstgjødsel	98,4	194,1	+97,3
57 Plastråstoffer	186,7	291,1	+55,9
58 Plast, halvfabrikata	32,3	43,4	+34,4
Andre kjemiske produkter	170,3	242,3	+42,3
6 Bearb. varer grupp. vesentlig etter			
materiale	1 880,7	3 659,3	+94,6
64 Papir og papp og varer derav	298,4	560,2	+87,7
65 Tekstilgarn, tekstilstoffer og tekstilvarer	50,4	60,0	+19,0
66 Varer av ikke-metalliske mineraler	38,0	64,7	+70,3
67 Jern og stål	305,2	643,3	+110,8
68 Metaller, unntatt jern og stål	1 023,2	2 031,2	+98,5
69 Varer av metaller, i.e.n.	107,8	208,7	+93,6
Andre bearbeidde varer	57,7	91,2	+58,1
7 Maskiner og transportmidler	1 135,5	1 789,8	+57,6
72 Maskiner for spesielle industrier	96,0	240,8	+150,8
74 Generelle industrimaskiner	153,6	200,3	+30,4
75 Kontormaskiner og automatisk databeh.			
utstyr	94,3	214,6	+127,6
76 Telekommunikasjonsapparater mv.	70,3	123,3	+75,4
77 Elektriske maskiner, apparater og deler,			
i.e.n.	109,0	192,4	+76,5
78 Kjøretøyer for veg	109,5	233,1	+112,9
79 Andre transportmidler	395,5	494,6	+25,1
Andre maskiner og apparater	107,3	90,8	-15,4
8 Forskjellige ferdige varer	312,1	424,8	+36,1
82 Møbler og deler	48,3	65,0	+34,6
84 Klær og tilbehør til klær	20,6	29,9	+45,1
87 Vitensk. og tekn. instr. og app., i.e.n.	63,4	92,1	+45,3
Andre ferdige varer	179,9	237,8	+32,2
9 Varer og transaksjoner, i.e.n. under SITC	5,9	4,3	-27,1

(1) Etter FN's standard for gruppering av varer i internasjonal handel (SITC-Rev. 3).

TABELL 3. SAMHANDELEN MED LAND OG LANDOMRÅDER. TRADISJONELLE VARER. (1)
 JANUAR 1988 OG 1989. MILL. KR

	INNFØRSEL UTEN SKIP OG OLJE- PLATTFORMER			UTFØRSEL UTEN SKIP OG OLJEPLATTFORMER RÅOLJE OG NATURGASS		
	JANUAR		ENDRING I PROSENT	JANUAR		ENDRING I PROSENT
	1988	1989		1988	1989	
I ALT	7 677,3	10 623,3	+38,4	5 092,1	8 505,8	+67,0
NORDISKE LAND	2 349,2	3 160,0	+34,5	1 462,9	2 121,8	+45,0
EFTA FRIHANDELSFORBUNDET	1 970,5	2 651,1	+34,5	1 088,7	1 790,8	+64,5
EF DE EUROPEISKE FELLESKAP	3 772,3	5 183,2	+37,4	2 971,7	4 781,9	+60,9
OECD EUROPEISKE OECD-LAND	5 750,6	7 852,0	+36,5	4 079,0	6 601,6	+61,8
E U R O P A	5 930,8	8 156,4	+37,5	4 129,1	6 774,5	+64,1
AT ØSTERRIKE	78,5	95,4	+21,5	31,2	56,6	+81,4
BE BELGIA	233,1	271,4	+16,4	133,5	204,7	+53,3
CH SVEITS	145,7	192,3	+32,0	92,2	183,6	+99,1
CS TSJEKKOSLOVAKIA	28,4	26,3	-7,4	3,8	10,0	+163,2
DD DEN TYSKE DEMOKRATISKE REPU- BLIKK (DDR)	42,6	85,5	+100,7	3,2	19,3	+503,1
DE FORBUNDSREP. TYSKLAND (BRD) ..	1 186,1	1 525,7	+28,6	729,0	1 324,4	+81,7
DK DANMARK	602,4	790,1	+31,2	488,5	549,8	+12,5
ES SPANIA	114,7	142,6	+24,3	86,4	123,3	+42,7
FI FINLAND	355,0	403,2	+13,6	173,0	294,0	+69,9
FO FÆRØYANE	0,7	6,5	+828,6	10,6	22,4	+111,3
FR FRANKRIKE	309,3	442,3	+43,0	248,0	479,3	+93,3
GB STORBRIANNIA OG NORD-IRLAND ..	590,1	948,8	+60,8	597,7	1 107,8	+85,3
GR HELLAS	20,3	23,2	+14,3	11,4	26,4	+131,6
IE IRLAND	73,9	106,0	+43,4	17,9	25,6	+43,0
IS ISLAND	13,6	26,1	+91,9	28,1	37,4	+33,1
IT ITALIA	277,4	353,4	+27,4	248,6	326,1	+31,2
LU LUXEMBOURG	8,4	13,6	+61,9	3,9	7,7	+97,4
NL NEDERLAND	289,4	447,4	+54,6	336,9	524,0	+55,5
PL POLEN	26,6	29,2	+9,8	20,3	47,1	+132,0
PT PORTUGAL	66,9	118,6	+77,3	70,1	82,1	+17,1
SE SVERIGE	1 377,5	1 934,0	+40,4	762,7	1 218,3	+59,7
SU SOVJETUNIONEN	34,3	126,8	+269,7	12,5	78,5	+528,0
ANDRE LAND I EUROPA	56,1	47,9	-14,6	19,9	26,0	+30,7
A F R I K A	91,6	161,3	+76,1	55,0	88,4	+60,7
BW BOTSWANA	37,3	96,7	+159,2	0,8	12,2	+1425,0
GH GHANA	-	-	-	0,5	0,2	-60,0
MA MAROKKO	35,2	21,5	-38,9	1,3	5,9	+353,8
ZA SØR-AFRIKA	5,6	11,6	+107,1	0,1	0,1	-
ANDRE LAND I AFRIKA	13,6	31,5	+131,6	52,3	69,9	+33,7
A S I A	838,7	921,5	+9,9	368,0	562,6	+52,9
CN KINA, FOLKEREPUBLIKKEN	33,2	56,8	+71,1	20,5	39,0	+90,2
HK HONG KONG	60,8	79,0	+29,9	27,7	32,6	+17,7
IL ISRAEL	18,0	20,1	+11,7	4,4	14,6	+231,8
IN INDIA	13,5	14,7	+8,9	26,2	19,6	-25,2
JP JAPAN	511,5	496,5	-2,9	145,5	310,4	+113,3
KR SØR-KOREA	64,5	68,4	+6,0	47,0	33,3	-29,1
MY MALAYSIA	16,0	18,1	+13,1	3,5	3,9	+11,4
SG SINGAPORE	19,8	32,1	+62,1	13,8	24,3	+76,1
PK PAKISTAN	11,2	8,5	-24,1	23,1	5,8	-74,9
TH THAILAND	12,2	18,6	+52,5	7,1	8,3	+16,9
TW TAIWAN	52,9	78,9	+49,1	4,8	14,4	+200,0
ANDRE LAND I ASIA	25,2	29,7	+17,9	44,3	56,5	+27,5
N O R D - A M E R I K A	718,4	1 168,2	+62,6	418,4	932,0	+122,8
CA CANADA	158,2	284,9	+80,1	40,9	75,2	+83,9
JH JAMAICA	0,1	0,3	+200,0	0,1	5,0	+4900,0
US USA	542,1	355,5	+57,8	336,6	733,1	+117,8
ANDRE LAND I NORD-AMERIKA	18,0	27,5	+52,8	40,9	118,7	+190,2
S Ø R - A M E R I K A	69,7	201,4	+189,0	89,2	87,4	-2,0
AR ARGENTINA	0,4	2,9	+625,0	3,6	3,2	-11,1
BR BRASIL	44,4	48,4	+9,0	40,6	33,7	-17,0
CO COLOMBIA	10,3	14,5	+40,8	5,4	10,5	+94,4
VE VENEZUELA	-	66,0	-	31,9	26,9	-15,7
ANDRE LAND I SØR-AMERIKA	14,6	69,6	+376,7	7,7	13,1	+70,1
O C E A N I A	28,0	14,5	-48,2	32,4	61,0	+88,3
AU AUSTRALIA	23,9	11,8	-50,6	26,3	54,9	+108,7
ANDRE LAND I OCEANIA	4,1	2,7	-34,1	6,1	6,0	-1,6

(1) OMFATTER VARER UTEN SKIP OG OLJEPLATTFORMER OG FOR UTFØRSELEN OGSÅ UTEN RÅOLJE OG NATURGASS.
 SAMHANDELSTALL MEDREGNET DISSE VARER FINNES VED Å SUMMERE TALL FRA TABELLENE 3,4 OG 5.
 SE ELLERS MÅNEDSSTATISTIKK OVER UTENRIKSHANDELEN, TABELL 12.

TABELL 4. INNFØRSEL OG UTFØRSEL AV SKIP OG OLJEPLATTFORMER FORDELT PÅ LAND
JANUAR 1988 OG 1989. MILL.KR

	INNFØRSEL AV SKIP OG OLJEPLATTFORMER		UTFØRSEL AV SKIP OG OLJEPLATTFORMER	
	JANUAR		JANUAR	
	1988	1989	1988	1989
TOTAL	356,0	798,1	358,1	414,1
BS BAHAMAS	-	-	25,0	-
CA CANADA	1,4	-	29,1	79,2
CL CHILE	-	-	20,0	-
CN KINA	-	250,0	-	-
CY KYPROS	-	2,0	-	53,6
DK DANMARK	-	139,7	-	4,0
GB STORBRIT. OG N.-IRL.	-	-	33,0	40,1
GL GRØNLAND	-	-	-	120,0
GR HELLAS	-	-	-	12,3
IS ISLAND	-	-	148,1	77,2
KR KOREA, REPUBLIKKEN	148,8	-	-	-
LI LIECHTENSTEIN	-	-	-	10,2
LR LIBERIA	110,8	195,4	11,0	-
MT MALTA	54,6	-	-	-
PA PANAMA	33,9	4,0	42,7	-
SE SVERIGE	-	-	10,4	12,2
SG SINGAPORE	-	203,9	-	-
TR TYRKIA	-	-	32,2	-

TABELL 5. UTFØRSEL AV RÅOLJE OG NATURGASS FORDELT PÅ LAND. JANUAR 1988 OG 1989. MILL.KR

	UTFØRSEL AV RÅOLJE			UTFØRSEL AV NATURGASS		
	JANUAR		ENDRING I PROSENT	JANUAR		ENDRING I PROSENT
	1988	1989		1988	1989	
I ALT	3 142,9	4 398,2	+39,9	1 605,2	1 428,7	-11,0
NORDISKE LAND	258,1	545,2	+111,2	-	-	-
EFTA FRIHANDELSFORBUNDET	209,6	443,7	+111,7	-	-	-
EF DE EUROPEISKE FELLESKAP	2 770,5	3 594,6	+29,7	1 605,2	1 428,7	-11,0
OECD EUROPEISKE OECD-LAND	2 980,1	4 038,3	+35,5	1 605,2	1 428,7	-11,0
AT ØSTERRIKE	-	-	-	-	-	-
BE BELGIA	-	58,0	-	106,1	99,2	-6,5
CH SVEITS	-	-	-	-	-	-
DE FORBUNDSREP. TYSKLAND (BRD)	269,5	172,8	-35,9	375,8	351,6	-6,4
DK DANMARK	48,6	101,4	+108,6	-	-	-
ES SPANIA	-	-	-	-	-	-
FI FINLAND	-	-	-	-	-	-
FR FRANKRIKE	350,7	563,5	+60,7	253,0	237,3	-6,2
GB STORBRITANNIA OG NORD-IRLAND	1 828,7	1 948,5	+6,6	757,1	635,0	-16,1
IT ITALIA	-	-	-	-	-	-
NL NEDERLAND	273,2	750,4	+174,7	113,2	105,6	-6,7
PL POLEN	-	-	-	-	-	-
PT PORTUGAL	-	-	-	-	-	-
SE SVERIGE	209,6	443,7	+111,7	-	-	-
IL ISRAEL	-	-	-	-	-	-
CA CANADA	58,7	192,9	+228,6	-	-	-
US USA	104,1	167,0	+60,4	-	-	-
ANDRE LAND	-	-	-	-	-	-

HOTELLER OG ANDRE OVERNATTINGSBEDRIFTER. OVERNATTINGSSTATISTIKK. JANUAR 1989

I januar 1989 kom i alt 370 000 gjester til hoteller og andre overnattingsbedrifter, mot 385 000 i tilsvarende måned i 1988. Tallet på gjestedøgn gikk ned fra 785 000 i januar 1988 til 748 000 i januar 1989.

Nordmenns overnattinger gikk ned fra 560 000 i januar 1988 til 507 000 i januar 1989. Utlendingers overnattinger gikk opp fra 225 000 til 241 000.

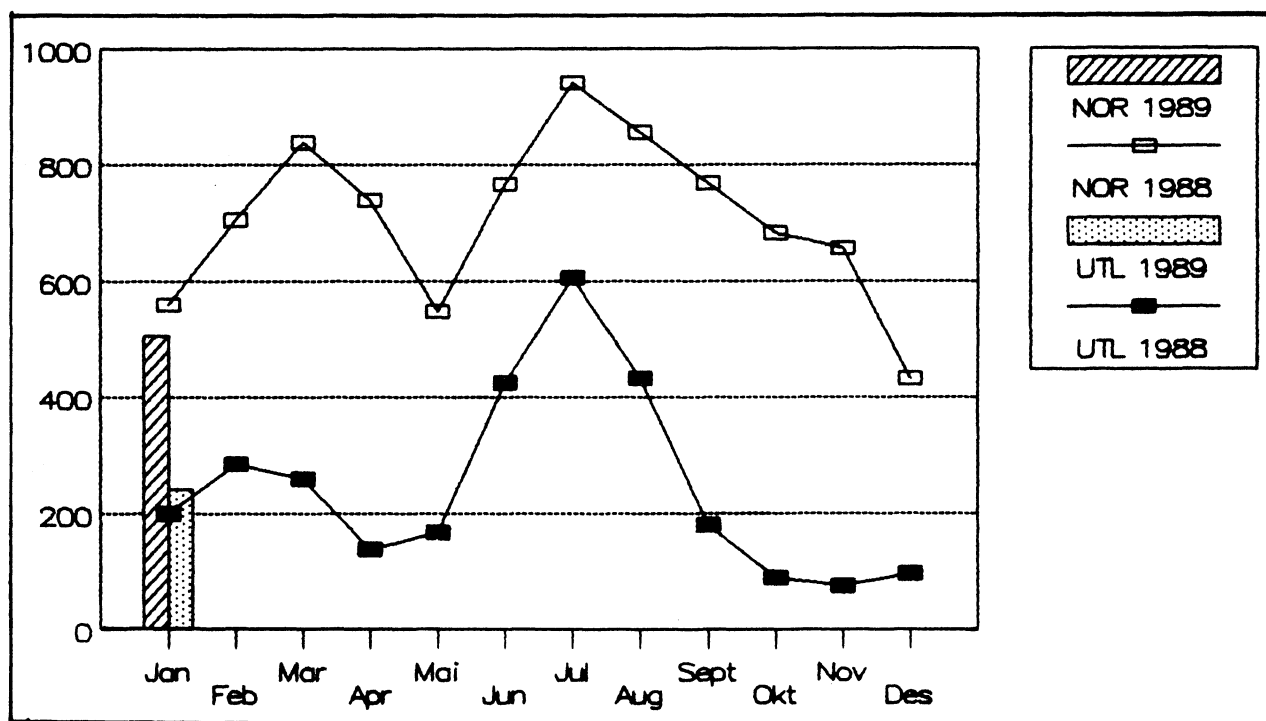
For overnattinger totalt i januar hadde bybedriftene en nedgang på 7 prosent, turist- og

høyfjellshotellene en nedgang på 9 prosent, mens landbedriftene gikk opp med 1 prosent.

Tallene er hentet fra Statistisk sentralbyrås overnattingsstatistikk. Denne statistikken omfatter alle hoteller og andre overnattingsbedrifter (pensjonater, herberger o.l.) med 20 senger eller mer, unntatt campingplasser og medlemsbedrifter i Den Norske Turistforening og Norske Vandrersjeme.

Mer detaljerte opplysninger vil bli gitt i publikasjonen NOS Reiselivsstatistikk.

Figur 1. Gjestedøgn fordelt etter nordmenn og utlendinger.



Tabell 1. Hoteller og andre overnattingsbedrifter. Tallet på åpne bedrifter og senger, etter bedriftsgruppe og -størrelse. Januar. 1988 og 1989

Bedriftsgruppe/ -størrelse	Bedrifter		Senger	
	1988	1989	1988	1989
Alle bedrifter				
I alt	836	805	81 463	82 453
20 - 49 senger	268	233	9 386	8 276
50 - 99 "	286	280	20 337	19 994
100 - 149 "	138	139	16 464	16 542
150 - 199 "	57	58	9 506	9 739
200 senger og over	87	95	25 770	27 902
Bybedrifter				
I alt	242	232	29 189	29 882
20 - 49 senger	68	55	2 320	1 988
50 - 99 "	71	68	5 161	4 915
100 - 149 "	44	44	5 258	5 296
150 - 199 "	18	20	3 048	3 399
200 senger og over	41	45	13 402	14 284
Landbedrifter				
I alt	427	412	31 142	31 693
20 - 49 senger	190	168	6 633	5 855
50 - 99 "	154	155	10 734	10 872
100 - 149 "	47	50	5 452	5 839
150 - 199 "	14	15	2 313	2 481
200 senger og over	22	24	6 010	6 646
Godkjente turist- og høyfjellshoteller				
I alt	167	161	21 132	20 878
20 - 49 senger	10	10	433	433
50 - 99 "	61	57	4 442	4 207
100 - 149 "	47	45	5 754	5 407
150 - 199 "	25	23	4 145	3 859
200 senger og over	24	26	6 358	6 972

Tabell 2. Hoteller og andre overnattingsbedrifter. Tallet på åpne bedrifter og senger. Fylke.
Januar. 1988 og 1989

Fylke	Bedrifter		Senger	
	1988	1989	1988	1989
I alt	836	805	81 463	82 453
Østfold	20	20	1 440	1 292
Akershus	20	23	3 231	3 772
Oslo	45	45	7 296	7 244
Hedmark	48	46	3 987	3 979
Oppland	109	107	10 597	10 779
Buskerud	91	90	9 900	10 085
Vestfold	22	20	2 137	2 197
Telemark	38	38	4 226	4 509
Aust-Agder	30	29	2 241	2 262
Vest-Agder	25	23	2 119	2 478
Rogaland	40	40	4 510	4 850
Hordaland	84	76	9 016	8 646
Sogn og Fjordane	50	48	3 611	3 487
Møre og Romsdal	34	33	2 670	2 623
Sør-Trøndelag	46	46	4 701	4 770
Nord-Trøndelag	23	22	1 354	1 330
Nordland	54	48	4 181	3 957
Troms	28	25	2 209	2 099
Finmark	29	26	2 037	2 094

Tabell 3. Hoteller og andre overnattingsbedrifter. Gjestedøgn etter bedriftsgruppe og gjestenes nasjonalitet. Januar. 1988 og 1989

Bedriftsgruppe Nasjonalitet	1988	1989	Endring
		1000	pst.
<u>Alle bedrifter</u>			
I alt	785	748	-5
Norge	560	507	-9
Utlendinger i alt	225	241	7
Sverige	37	33	-10
Danmark	112	126	13
Finland	3	4	18
Storbritannia	20	27	36
Nederland	8	10	13
Frankrike	3	2	-26
Forbundsrep. Tyskland	10	15	52
Europa ellers	6	5	-11
USA	5	9	74
Japan	1	1	-21
Andre land	20	9	-57
<u>Bybedrifter</u>			
I alt	289	271	-7
Norge	228	216	-5
Utlendinger i alt	62	54	-12
Sverige	13	10	-17
Danmark	9	7	-18
Finland	2	2	2
Storbritannia	9	9	0
Nederland	2	2	-6
Frankrike	2	1	-19
Forbundsrep. Tyskland	4	6	34
Europa ellers	5	4	-14
USA	3	7	94
Japan	1	1	-27
Andre land	13	6	-57
<u>Landbedrifter</u>			
I alt	277	278	1
Norge	158	148	-6
Utlendinger i alt	118	130	10
Sverige	18	16	-10
Danmark	73	84	16
Finland	1	1	41
Storbritannia	10	15	50
Nederland	6	4	-35
Frankrike	1	0	-44
Forbundsrep. Tyskland	3	6	97
Europa ellers	1	1	-12
USA	1	1	-30
Japan	0	0	-74
Andre land	4	1	-82
<u>Godkjente turist- og høyfjellshoteller</u>			
I alt	218	200	-9
Norge	173	143	-18
Utlendinger i alt	45	57	27
Sverige	6	6	7
Danmark	31	35	14
Finland	0	0	43
Storbritannia	1	3	230
Nederland	1	4	673
Frankrike	0	0	-26
Forbundsrep. Tyskland	3	4	36
Europa ellers	0	1	40
USA	0	1	176
Japan	0	0	260
Andre land	3	2	-18

Merknad: 0 betyr her færre enn 500 gjestedøgn.

Tabell 4. Hoteller og andre overnattingsbedrifter. Ankomne gjester, gjestedøgn og kapasitetsutnyttning, etter bedriftsgruppe og -størrelse. Januar 1989

Bedriftsgruppe/ -størrelse	Ankomne gjester		Gjestedøgn		Kapasitets- utnyttning	
	I alt	Av dette utlen- dinger	I alt	Av dette utlen- dinger	Senger	Rom
			1000			Pst.
<u>Alle bedrifter</u>						
I alt	370	69	748	241	31	41
20 - 49 senger	29	4	56	16	23	32
50 - 99 "	78	14	165	56	28	36
100 - 149 "	68	11	147	46	30	40
150 - 199 "	43	7	96	36	33	42
200 senger og over	153	32	285	87	34	47
<u>Bybedrifter</u>						
I alt	161	30	271	54	30	44
20 - 49 senger	10	2	17	3	29	40
50 - 99 "	22	4	46	11	31	42
100 - 149 "	26	3	46	6	29	43
150 - 199 "	17	2	29	4	29	44
200 senger og over	86	19	132	29	30	45
<u>Landbedrifter</u>						
I alt	117	27	278	130	29	36
20 - 49 senger	17	3	36	13	20	28
50 - 99 "	37	7	82	31	26	32
100 - 149 "	19	5	50	26	29	35
150 - 199 "	11	3	30	17	39	50
200 senger og over	33	10	80	43	39	48
<u>Godkjente turist- og høyfjellshoteller</u>						
I alt	92	13	200	57	33	41
20 - 49 senger	2	0	3	0	23	31
50 - 99 "	18	3	36	13	31	35
100 - 149 "	24	3	51	14	32	41
150 - 199 "	15	3	37	14	33	36
200 senger og over	33	3	72	15	37	50

Tabell 5. Hoteller og andre overnattingsbedrifter. Ankomne gjester, gjestedøgn og kapasitetsutnyttning, etter bedriftsgruppe. Januar. 1988 og 1989

Bedriftsgruppe Måned	Ankomne gjester		Gjestedøgn		Kapasitets- utnyttning	
	I alt	Av dette utlen- dinger	I alt	Av dette utlen- dinger	Senger	Rom
			1000			Pst.
<u>Alle bedrifter</u>						
Januar 1988	385	67	785	225	32	44
" 1989	370	69	748	241	31	41
<u>Bybedrifter</u>						
Januar 1988	162	28	289	62	33	48
" 1989	161	30	271	54	30	44
<u>Landbedrifter</u>						
Januar 1988	121	29	277	118	30	38
" 1989	117	27	278	130	29	36
<u>Godkjente turist- og høyfjellshoteller</u>						
Januar 1988	101	11	218	45	36	44
" 1989	92	13	200	57	33	41

Tabell 6. Hoteller og andre overnattingsbedrifter. Tallet på gjestedøgn og kapasitetsutnyttning. Fylke. Januar. 1988 og 1989

Fylke	1988				1989			
	Gjestedøgn		Kapasitets- utnyttning		Gjestedøgn		Kapasitets- utnyttning	
	I alt	Av dette utlen- dinger	Senger	Rom	I alt	Av dette utlen- dinger	Senger	Rom
	1000		Pst.		1000		Pst.	
I alt	785	225	32	44	748	241	31	41
Østfold	12	4	26	43	10	3	24	38
Akershus	32	5	33	53	32	6	28	46
Oslo	88	33	40	56	81	26	37	51
Hedmark	41	18	34	41	38	18	32	41
Oppland	121	46	38	45	123	62	39	42
Buskerud	116	42	40	48	111	41	37	45
Vestfold	19	2	29	47	14	2	21	35
Telemark	54	21	42	48	50	25	36	41
Aust-Agder	32	22	49	40	33	25	49	38
Vest-Agder	18	4	29	42	17	3	24	32
Rogaland	36	7	27	40	41	10	30	43
Hordaland	62	7	24	39	56	7	22	33
Sogn og Fjordane	19	0	19	32	16	1	17	29
Møre og Romsdal	20	1	25	37	19	1	24	37
Sør-Trøndelag	39	3	27	43	39	3	27	42
Nord-Trøndelag	10	1	25	40	8	1	20	32
Nordland	34	7	27	42	32	7	27	39
Troms	19	1	29	44	19	1	30	45
Finmark	11	1	18	33	9	0	14	28

Tabell 7. Hoteller og andre overnattingsbedrifter. Gjestedøgn etter formål. Prosent. Fylke. Januar. 1988 og 1989

Fylke	1988					1989				
	I alt	Kurs/ konfe- ranse	Yrke	Ferie/ fritid	Lang- tids- kon- trakt	I alt	Kurs/ konfe- ranse	Yrke	Ferie/ fritid	Lang- tids- kon- trakt
I alt	100	21	33	42	4	100	21	33	42	4
Østfold	100	23	55	12	9	100	26	57	10	7
Akershus	100	32	33	35	0	100	42	44	13	2
Oslo	100	12	63	20	5	100	16	60	20	3
Hedmark	100	14	16	69	2	100	21	17	62	0
Oppland	100	31	8	54	6	100	26	8	60	6
Buskerud	100	20	8	71	1	100	23	8	68	1
Vestfold	100	53	34	11	2	100	46	40	13	1
Telemark	100	14	13	71	2	100	21	14	65	0
Aust-Agder	100	3	9	81	7	100	5	9	81	5
Vest-Agder	100	16	45	35	3	100	14	43	43	0
Rogaland	100	13	67	17	4	100	11	69	18	3
Hordaland	100	19	50	25	5	100	15	53	26	6
Sogn og Fjordane	100	29	42	19	11	100	19	54	18	9
Møre og Romsdal	100	15	64	16	4	100	22	67	10	1
Sør-Trøndelag	100	24	39	34	3	100	21	33	42	4
Nord-Trøndelag	100	29	49	11	11	100	26	59	14	1
Nordland	100	22	56	15	7	100	22	51	17	10
Troms	100	22	61	16	1	100	21	58	15	6
Finmark	100	20	55	16	10	100	16	52	20	11

(SU, nr. 10 1989)

AKSJESTATISTIKK 1985 og 1986

Statistisk Sentralbyrå har utarbeidet aksjestatistikk for inntektsårene 1985 og 1986 på grunnlag av aksje- og andelsopplysningene i Etter-skuddsregisteret fra Skattedirektoratet, og årsberetningen fra Oslo-, Bergen, og Trondheim Børs.

Norske aksjeselskaper m.m. hadde i 1986 en samlet aksjekapital i pålydende verdier på 68.8 milliarder kroner, mot 55.1 milliarder i 1985.

Den tilsvarende aksjekapitalen hadde en markedsverdi på 136.7 milliarder kroner i 1986 og 117.6 milliarder i 1985.

I 1986 utgjorde aksjekapitalen i pålydende verdier for kursnoterte foretak 28 prosent av samlet aksjekapital i pålydende verdier. De kursnoterte aksjene utgjorde videre 56 prosent av aksjekapitalen i norske aksjeselskaper m.m., målt i markedsverdier. Av ialt 8.9 milliarder kroner som ble utbetalt i aksjeutbytte i 1986, ble 23 prosent utbetalt av kursnoterte foretak.

En oversikt over pålydende verdier etter næring inntektsåret 1986, viser at 38 prosent av kapitalen er knyttet til bank- og finansieringsvirksomhet, forsikringsvirksomhet, eiendomsdrift og forretningsmessig tjenesteyting, 23 prosent til foretak i industrien, 14 prosent til varehandel, hotell- og restaurantvirksomhet, 8 prosent til transport, lagring, post og telekommunikasjon, 7 prosent til oljeutvinning og bergverksdrift.

Aksjekapitalen målt i markedsverdier etter næring 1986, viser at 31 prosent er knyttet til foretak i industrien, 31 prosent til bank- og finansieringsvirksomhet, forsikringsvirksomhet, eiendomsdrift og forretningsmessig tjenesteyting, 15 prosent til transport, lagring, post og telekommunikasjon, 10 prosent til varehandel, hotell- og restaurantdrift og 6 prosent til oljeutvinning og bergverksdrift.

Utbetalt aksjeutbytte etter næring i 1986 er fordelt med 30 prosent fra oljeutvinning og bergverksdrift, 26 prosent fra foretak innen bank- og finansieringsvirksomhet, 18 prosent fra foretak i industrien, 15 prosent fra varehandel, hotell- og restaurantdrift.

For aksjer som er kursnotert på Oslo Børs, Bergen Børs og Trondheim Børs er verdien ført i samsvar med årsberetningen.

De ikke-kursnoterte aksjene er ført opp etter ligningsnemdas vurdering (i tilfelle etter klagebehandlingen) pr. 1. januar inntektsåret, jfr. lov av 19. juni 1969 nr. 71, paragraf 2.

Oppgaver fra Oslo Børs vedr. differensiering av utbytte i forhold til tegningstidspunkt samt verdiansettelse av tegningsrettigheter o.l. er ikke tatt med.

Boligselskaper (borettslag), forbruksforeninger o.l. med fastsatt medlemsandel, er ikke tatt med. Det er imidlertid gjort unntak for Oslo-listen (borettslagene).

Tabell 1. Aksjekapitalen i pålydende verdi, markedsverdi og utbetalt utbytte, 1985 og 1986. 1 000 kr

	1985	1986
ALLE SELSKAPER		
Antall selskaper	64479	73277
Pålydende verdi	55153153	68835008
Markedsverdi	117646996	136720447
Utbetalt utbytte	8679714	8880281
KUTSNOTERTE SELSKAPER		
Antall selskaper	219	169
Pålydende verdi	16643304	18942899
Markedsverdi	76613274	75906279
Utbetalt utbytte	1985924	2078978
IKKE-KURSNOTERTE SELSKAPER		
Antall selskaper	64260	73108
Pålydende verdi	38509849	49892109
Markedsverdi	41033722	60814167
Utbetalt utbytte	6693791	6801303

Tabell 2. Norske selskaper etter foretakets næring. Aksjekapitalen i pålydende verdi, 1985 og 1986. 1000 kr

	1985	1986
I alt	55153153	68835008
1. Jordbruk, skogbruk, fiske og fangst	193923	258431
11. Jordbruk	18735	18481
12. Skogbruk	44828	48861
13. Fiske og fangst	130361	191089
2. Oljeutvinning og bergverksdrift	4404424	4508926
21. Bryting av kull	178	178
22. Utvinning av råolje og naturgass	4251646	4341550
23. Bryting og utvinning av malm	45697	44962
29. Bergverksdrift ellers	106903	122236
3. Industri	12385487	16063072
31. Produksjon av næringsmidler, drikkevarer og tobakksvarer	1005763	1191736
32. Produksjon av tekstilvarer, bekleddingsvarer, lær og lærvarer	204103	244390
33. Produksjon av trevarer	539121	679716
34. Treforedling, grafisk produksjon og forlagsvirksomhet	1648713	2169530
35. Produksjon av kjemiske produkter, mineral-, olje-, gummi- og plastprodukter	3214434	3155989
36. Produksjon av mineralske produkter	351913	402648
37. Produksjon av metaller	1104719	3214505
38. Produksjon av verkstedprodukter	4230033	4916409
39. Industriproduksjon ellers	86688	88150
4. Kraft og vannforsyning	137275	172626
41. Elektrisitets-, gass- og dampforsyning	136628	171657
42. Vannforsyning	647	969
5. Bygge- og anleggsvirksomhet	1132474	1654603
6. Varehandel, hotell- og restaurantvirksomhet	7131984	9340276
61. Engros- og agenturhandel	4729349	6343301
62. Detaljhandel	1895915	2280963
63. Hotell- og restaurantdrift	506719	716012
7. Transport, lagring, post og telekommunikasjoner	5537045	5720538
71. Transport og lagring	5535940	5719533
72. Post og telekommunikasjoner	1105	1005
8. Bank og finansieringsvirksomhet, forsikringsvirksomhet, eiendomsdrift og forretningsmessig tjenesteyting	18324450	26000938
81. Bank- og finansieringsvirksomhet	11601575	16366502
82. Forsikringsvirksomhet	2210965	2249681
83. Eiendomsdrift og forretningsmessig tjenesteyting	4511910	7384756
9. Offentlig, sosial og privat tjenesteyting	538615	772080
91. Offentlig administrasjon, forsvar, politi og rettvesen	546	1243
92. Renovasjon og rengjøring	49157	59614
93. Undervisning, helse- og andre sosialtjenester	74681	135357
94. Kulturell tjenesteyting, underholdning og sport	160820	251834
95. Personlig tjenesteyting	253412	324032
Uoppgitt næring	5367476	4343516

Tabell 3. Norske selskaper etter foretakets næring. Aksjekapitalen i markedsverdi, 1985 og 1986. 1000 kr

	1985	1986
I alt	117646996	136720447
1. Jordbruk, skogbruk, fiske og fangst	448144	341164
11. Jordbruk	27878	22437
12. Skogbruk	85000	70806
13. Fiske og fangst	335267	247921
2. Oljeutvinning og bergverksdrift	8206442	7911602
21. Bryting av kull	51	51
22. Utvinning av råolje og naturgass	8072801	7733380
23. Bryting og utvinning av malm	44962	44791
29. Bergverksdrift ellers	88628	133380
3. Industri	47286488	42911482
31. Produksjon av næringsmidler, drikkevarer og tobakkvarer	5830474	2835540
32. Produksjon av tekstilvarer, bekledningsvarer, lær og lærvarer	166582	281512
33. Produksjon av trevarer	574550	1066898
34. Treforedling, grafisk produksjon og forlagvirksomhet	4181733	7145432
35. Produksjon av kjemiske produkter, mineralolje-, gummi- og plastprodukter	14538963	13295167
36. Produksjon av mineralske produkter	648860	670829
37. Produksjon av metaller	1963832	3310269
38. Produksjon av verkstedprodukter	19311403	14205190
39. Industriproduksjon ellers	70091	100646
4. Kraft og vannforsyning	800722	1131405
41. Elektrisitets-, gass- og dampforsyning	800420	1130425
42. Vannforsyning	302	980
5. Bygge- og anleggsvirksomhet	1184014	2650863
6. Varehandel, hotell- og restaurantvirksomhet	10052178	13636986
61. Engros- og agenturhandel	6827814	8660988
62. Detaljhandel	2222144	3100739
63. Hotell- og restaurantdrift	1002221	1875259
7. Transport, lagring, post og telekommunikasjone	11271024	20636524
71. Transport og lagring	11270939	20634711
72. Post og telekommunikasjoner	85	1813
8. Bank og finansieringsvirksomhet, forsikringsvirksomhet, eiendomsdrift og forretningsmessig tjenesteyting	32247731	42732258
81. Bank- og finansieringsvirksomhet	17887223	24005386
82. Forsikringsvirksomhet	3820602	4516896
83. Eiendomsdrift og forretningsmessig tjenesteyting	10539906	14209975
9. Offentlig, sosial og privat tjenesteyting	439557	795944
91. Offentlig administrasjon, forsvær, politi og rettsvesen	131	1493
92. Renovasjon og rengjøring	42014	58619
93. Undervisning, helse- og andre sosialtjenester	64107	124504
94. Kulturell tjenesteyting, underholdning og sport	86935	184221
95. Personlig tjenesteyting	246370	427107
Uoppgitt næring	5710696	3972219

Tabell 4. Norske selskaper etter foretakets næring. Utbetalt utbytte, 1985 og 1986. 1 000 kr

	1985	1986
I alt	8679714	8880281
1. Jordbruk, skogbruk, fiske og fangst	17827	20679
11. Jordbruk	1175	1289
12. Skogbruk	6951	8223
13. Fiske og fangst	9701	11167
2. Oljeutvinning og bergverksdrift	2981283	2694922
21. Bryting av kull	-	-
22. Utvinning av råolje og naturgass	2969450	2676540
23. Bryting og utvinning av malm	2748	8745
29. Bergverksdrift ellers	9085	9637
3. Industri	1443384	1637983
31. Produksjon av næringsmidler, drikkevarer og tobakkvarer	133367	137686
32. Produksjon av tekstilvarer, bekledningsvarer, lær og lærvarer	12802	13798
33. Produksjon av trevarer	24644	37031
34. Treforedling, grafisk produksjon og forlagsvirksomhet	231163	262283
35. Produksjon av kjemiske produkter, mineralolje-, gummi- og plastprodukter	648309	720541
36. Produksjon av mineralske produkter	35548	32951
37. Produksjon av metaller	118641	112006
38. Produksjon av verkstedprodukter	234122	316467
39. Industriproduksjon ellers	4788	5221
4. Kraft og vannforsyning	8707	3595
41. Elektrisitets-, gass- og dampforsyning	8698	3585
42. Vannforsyning	9	10
5. Bygge- og anleggsvirksomhet	105158	172785
6. Varehandel, hotell- og restaurantvirksomhet	1827776	1284969
61. Engros- og agenturhandel	1247745	856815
62. Detaljhandel	555294	400429
63. Hotell- og restaurantdrift	24737	27725
7. Transport, lagring, post og telekommunikasjon	410344	596451
71. Transport og lagring	410344	596451
72. Post og telekommunikasjoner	-	-
8. Bank og finansieringsvirksomhet, forsikringsvirksomhet, eiendomsdrift og forretningsmessig tjenesteyting	1702142	2275780
81. Bank- og finansieringsvirksomhet	1103068	1266444
82. Forsikringsvirksomhet	191865	199786
83. Eiendomsdrift og forretningsmessig tjenesteyting	407208	809550
9. Offentlig, sosial og privat tjenesteyting	57600	50484
91. Offentlig administrasjon, forsvar, politi og rettsvesen	-	9
92. Renovasjon og rengjøring	8425	14165
93. Undervisning, helse- og andre sosialtjenester	15784	5806
94. Kulturell tjenesteyting, underholdning og sport	7602	4136
95. Personlig tjenesteyting	25790	26369
Uoppgitt næring	125493	142633

TILLEGG TIL DE INTERNASJONALE MÅNEDSTABELLER I STATISTISK MÅNEDSHEFTE NR. 1, 1989

Tallene er mottatt i tiden 27.2 - 3.3 og er foreløpige. De vil eventuelt bli korrigert i Statistisk månedshefte. Der vil man også finne nærmere forklaringer til tallene og alle korreksjoner av eldre tall.

Tall i parentes gjelder måneden (kvartalet, uken) før.

D a n m a r k (tabell 84)

Konsumprisindeks	Kol.H	Jan.	169	(168)
------------------------	-------	------	-----	-------

S v e r i g e (tabell 85)

Produksjonsindeks, industri	Kol.B	Des.	117	(119)
Konsumprisindeks	" F	Jan.	183	(181)

S t o r b r i t a n n i a (tabell 86)

Sysselsetting	Kol.A	3.kv.	22 203	(22 103)
Arbeidsløyse	" B	Des.	1 930,2	(1 998,1)
Produksjon				
a) Produksjonsindeks, industri ..	" C.a.	Des.	120	(120)
b) Stålproduksjon	" C.b.	Juli	1 421	(1 808)
"	" C.b.	Aug.	1 286	
"	" C.b.	Sept.	1 605	
"	" C.b.	Okt.	1 766	
Konsumprisindeks	" I	Jan.	165	(164)
Timefortjeneste	" J	Des.	231	(225)

F o r b u n d s r e p u b l i k k e n

T y s k l a n d (tabell 88)

Produksjon				
b) Stålproduksjon	Kol.C.b.	Sept.	3 499	(3 371)
"	" C.b.	Okt.	3 648	(3 499)

U S A (tabell 90)

Produksjon				
b) Stålproduksjon	Kol.D.b.	Mai	8,0	(7,7)
"	" D.b.	Juni	7,3	
"	" D.b.	Juli	7,5	
"	" D.b.	Aug.	7,4	
"	" D.b.	Sept.	7,5	
"	" D.b.	Okt.	7,4	

BANK OG KREDITTSTATISTIKK. AKTUELLE TALL. (BK; 3-4/89). I publikasjonen publiseres løpende regnskapsstatistikk for banker, kredittforetak, finansieringsselskaper m.v. så snart tallene foreligger. Sidetall 16-23, 20 kr ISSN 0333-1504.

KVARTS-86 A QUARTERLY MACROECONOMIC MODEL EMPIRICAL CHARACTERISTICS/ Einar Bowitz and Torbjørn Eika (RAPP; 89/2). Rapporten gir en teknisk dokumentasjon og beskriver hovedtrekkene i 1986 versjonen av den makroøkonomiske kvartalsmodellen KVARTS. Denne modellversjonen er blitt brukt til analyse og prognoseformål fra og med andre halvdel av 1987. Den inneholder også multiplikatoranalyse og historisk testing. Sidetall 104, 45 kr ISBN 82-537-2714-3 ISSN 0332-8422

LUFTFORURENSING OG MATERIALSKADER: SAMFUNNSØKONOMISKE KOSTNADER/Solveig Glomsrød og Audun Rosland (RAPP; 88/31). Gir anslag over materialskader fra utslipp av svoveldioksyd (SO₂) til luft. Korrosjonsskadene øker kapitalkostnadene, og produksjonsvirkosomhet blir mindre kapitalintensiv enn uten SO₂-forurensing. Dette gir et produksjonstap i tillegg til kostnadene korrosjon påfører bedrifter og husholdninger direkte. Sidetall 70, 40 kr ISBN 82-537-2727-5 ISSN 0332-8422

LØNNSSTATISTIKK FOR ANSATTE I FORRETNINGSMESSIG TJENESTEYTING OG I INTERESSEORGANISASJONER 1. SEPTEMBER 1988 (NOS B; 811). Sidetall 71, 45 kr ISBN 82-537-2722-4 ISSN 0800-2835

MÅNEDSSTATISTIKK OVER UTENRIKSHANDELEN (MU; Desember 1988). Publikasjonen inneholder detaljerte månedstall for innførsel og utførsel av varer. Sidetall 72, 20 kr ISSN 0332-6403

NYE DISTRIKTSTALL (ND;1-2/89). Inneholder resultater fra aktuell statistikk for kommuner eller andre områder i vedkommende fylke. I denne måneden er ND-hefter kommet ut for: NORD-TRØNDELAG, NORDLAND, TROMS, FINNMARK, ØSTFOLD, AKERSHUS OG OSLO, HEDMARK, OPPLAND, BUSKERUD, VESTFOLD, TELEMARK, AUST-AGDER OG VEST-AGDER. Sidetall 12-22, 15 kr ISSN 0800-8345

RADIOLYTTING OG FJERNSYNSSEING BLANT BARN OG UNGDOM HØSTEN 1988/ Gustav Haraldsen og Odd Frank Vaage (RAPP 88/28). Inneholder tall og kommentarer om lytter- og seermønsteret blant barn og ungdom i aldersgrupper mellom 3 og 20 år. Viser dessuten hovedtrekk i spredningen av nærradio-tilbud, satelittfjernsyn og video, og endringer i lytter- og seervanene fra 1985 til 1988. Sidetall 55, 40 kr ISBN 82-537-2703-8 ISSN 0332-8422

SAMFUNNSSPEILET (1/89) Populærvitenskapelig tidsskrift om levekår og livsstil. Dette nummeret inneholder artikler om arbeidsløshet, ulike kommuners utgifter til sosialhjelp, de ensliges og de eldres levekår, kriminalitetsutviklingen, massekommunikasjon og skattespørsmål. Lossalg 40 kr ISBN 82-537-2719-4 ISSN 0801-7603

STATISTISK MÅNEDSHEFTE (SM; 89/1). Gir i et sett av faste tabeller oversikt over det aller meste av det SSB lager av konjunkturstatistikk og annen måneds- og kvartalsstatistikk. Foruten tall for siste eller nest siste måned eller kvartal gir månedsheftet tall for en rekke tidligere måneder, kvartal og år. Sidetall 119, 30 kr ISSN 0029-3636

STATISTISK SENTRALBYRÅ HOVEDTREKK I ARBEIDSPROGRAMMET FOR 1989 (RAPP; 89/5) Rapporten inneholder et sammendrag av Statistisk sentralbyrås arbeidsprogram for 1989 og 1990. Det viser hvordan ressursene skal fordeles på virksomheter, emneområder og prosjekter. Sidetall 53, 60 kr ISBN 82-537-2720-8 ISSN 0332-8422

STATISTISK UKEHEFTE (SU; 5-8/89). Ukeheftet gir foruten kortidsstatistikk en løpende presentasjon av hovedresultater fra all ny statistikk etterhvert som den utkommer. Sidetall 33-49, 20 kr ISSN 0550-0567

UTBYGGINGSREGNSKAP DOKUMENTASJON AV METODE OG RESULTATER FRA PRØVEREGNSKAP 1986 OG 1987/Øystein Engebretsen (RAPP; 89/6) Utbyggingsregnskapet er et regnskap for løpene oversikt over arealbruksendringer som følge av utbygging. I rapporten er det presentert et opplegg for et årlig utbyggingsregnskap, basert på data fra GAB-registeret og Økonomisk kartverk. Formålet med rapporten er å gjennomgå opplegget for dette regnskapet, samt å gi en vurdering av resultatene. Sidetall 58,70 kr ISBN 82-537-2724-0 ISSN 0332-8422

ØKONOMISKE ANALYSER (OA, 89/1) Inneholder Økonomisk utsyn over året 1988. Dette omfatter en økonomisk oversikt over norsk økonomi i 1988, en økonomiskpolitisk kalender og de første foreløpige tallene fra nasjonalregnskapet for dette året. Sidetall: 114, 25 kr ISBN 82-537-2614-7 ISSN 0800-4110

PUBLIKASJONENE ER TIL SALGS I BOKHANDLENE

STATISTIKK SOM VENTES PUBLISERT I KOMMENDE UKE

Tittel/emne	Planlagt publiserings- dato	Publiserings- måte
Utenrikshandel med varer i februar og januar-februar 1989	13.03.	Aktuell statistikk og Teledata
Jordbruket utvalgstilling 1988	14.03.	" " "
Arbeidstakerstatistikk 2. kvartal 1988	17.03.	" " "
Veitrafikkulykker februar 1989	17.03.	" " "
Bøndenes inntekt og formue 1986	15.03.	Statistisk ukehefte
Detaljomsætningsindeks januar 1989	15.03.	" "
Eie- og bruk av personbil 1988	15.03.	" "
Engrosomsætningsindeks 4. kvartal 1988	15.03.	" "
Godstransport med lastebil over grensen 1988	15.03.	" "
Ørdrestatistikk for bygg og anlegg 4. kvartal 1988	15.03.	" "
Svangerskapsavbrudd 1988	15.03.	" "
Statistikk over rehabilitering av bygninger 1986	15.03.	" "
Reviderte nasjonalregnskapstall for 1986 og 1987	15.03.	" "
Utenriksregnskap for januar-desember 1988 ...	15.03.	" "

UKE-, MÅNEDS- OG KVARTALSPUBLIKASJONER

Abonnementprisene for SSBs uke-, måneds- og kvartalspublikasjoner er for året 1989 fastsatt til:

	Pr. år	Pr. hefte
Statistisk ukehefte	kr 350	20
Statistisk månedshefte	kr 220	30
Månedsstatistikk over utenrikshandelen	kr 195	25
Bank- og kredittstatistikk. Aktuelle tall	kr 280	20
Økonomiske analyser	kr 160	25
Nye distriktstall (pr. fylke)	kr 100	15
Byggearealstatistikk, kvartalspublikasjon	kr 175	50
Olje- og gassvirksomhet, kvartalspublikasjon	kr 185	50
Samfunnsspeilet	kr 90	40

SYSTEMATISK OVERSIKT OVER EMNEGRUPPENE

0 GENERELLE EMNER

- 00 Generelle emner, nasjonalt
- 01 Generelle emner, regionalt
- 09 Andre generelle emner

1 NATURRESSURSER OG NATURMILJØ

- 10 Ressurs- og miljøregnskap og andre generelle ressurs- og miljøemner
- 11 Areal
- 12 Energi
- 13 Luft
- 14 Vann
- 15 Mineraler
- 16 Skog og planteliv
- 17 Dyreliv
- 18 Naturmiljø - levekår og økonomi
- 19 Andre ressurs- og miljøemner

2 SOSIODEMOGRAFISKE EMNER

- 20 Generelle sosiodemografiske emner
- 21 Befolkning
- 22 Helseforhold og helsetjeneste
- 23 Utdanning og skolevesen
- 24 Kulturelle forhold, generell tidsbruk, ferie og fritid
- 25 Sosiale forhold og sosialvesen
- 26 Rettsforhold og rettsvesen
- 27 Levekår ellers
- 29 Andre sosiodemografiske emner

3 SOSIOØKONOMISKE EMNER

- 30 Generelle sosioøkonomiske emner
- 31 Folketellinger
- 32 Arbeidskraft
- 33 Lønn
- 34 Personlig inntekt og formue
- 35 Personlig forbruk
- 36 Boliger og boforhold
- 39 Andre sosioøkonomiske emner

4 NÆRINGSØKONOMISKE EMNER

- 40 Generelle næringsøkonomiske emner
- 41 Jordbruk, skogbruk, jakt, fiske og fangst
- 42 Oljeutvinning, bergverksdrift, industri og kraftforsyning
- 43 Bygge- og anleggsvirksomhet
- 44 Utenrikshandel
- 45 Varehandel
- 46 Samferdsel og reiseliv
- 47 Tjenesteyting
- 49 Andre næringsøkonomiske emner

5 SAMFUNNSØKONOMISKE EMNER

- 50 Nasjonalregnskap og andre generelle samfunnsøkonomiske emner
- 51 Offentlig forvaltning
- 52 Finansinstitusjoner, penger og kreditt
- 53 Konjunkturer
- 59 Andre samfunnsøkonomiske emner

6 SAMFUNNSORGANISATORISKE EMNER

- 60 Generelle samfunnsorganisasatoriske emner
- 61 Administrative emner
- 62 Politiske emner
- 69 Andre samfunnsorganisasatoriske emner

STANDARDTEGN

Tall kan ikke forekomme	.	Mindre enn 0,5 av den brukte enheten	0
Oppgave mangler	..	Foreløpige tall	*
Oppgave mangler foreløpig	...	Brudd i den loddrette serien	—
Tall kan ikke offentliggjøres	:	Brudd i den vannrette serien	
Null	-		