

Statistisk ukehefte

STATISTISK SENTRALBYRÅ

Oslo: Postboks 8131 Dep
0033 Oslo 1
Tlf. (02) *41 38 20

Kongsvinger: Postboks 510
Stasjonssida
2201 Kongsvinger
Tlf. (066) *85 000



Nr. 23/88

8. juni 1988

INNHOOLD

Emne	Side
19 Biler vraket mot pant, 1987	1
24 Fag- og forskningsbibliotek, 1987	3
32 Arbeidstakerstatistikk for oljeutvinning, bergverksdrift, industri, kraftforsyning, bygge- og anleggsvirksomhet, 4. kvartal 1987 ...	7
33 Lønnsstatistikk for tilsatte i skoleverket, 1. oktober 1987	9
41 Jordbruket. Avlingar, 1987	10
41 Kjøtkontrollen. Førebels tal, 1. kvartal 1988 .	14
42 Elektrisk kraft, produksjon og forbruk, - april 1988	16
43 Byggekostnadsindeks for boliger, mai 1988	18
43 Ordrestatistikk for ferdighusindustrien, 1. kvartal 1988	20
Tillegg til de internasjonale månedstabeller i Statistisk månedshefte nr. 4, 1988	22
Publikasjoner utsendt i april 1988	23
Publikasjoner under utsending i mai 1988	23

(SU nr. 23, 1988)

BILER VRAKET MOT PANT 1987

I 1987 ble 75 322 biler vraket mot pant ved de om lag 130 godkjente oppsamlingsplassene i landet. Tilsvarende tall for 1986 var 82 056, en nedgang på vel 8 prosent.

Av de vrakede bilene var 71 335 personbiler og 3 987 varebiler. Tallet på vrakede personbiler utgjorde 4,4 prosent av personbilbestanden pr. 31. desember 1987, mot 4,9 prosent i 1986. For varebilene var tilsvarende prosenttall 2,5 og 3,0.

Personbilenes gjennomsnittlige alder ved vraking var 14 år. For varebilene var gjennomsnittsalderen 13 år. Dette er samme tall som for 1986 for både person- og varebiler.

Oversikten over tallet på person- og varebiler vraket mot pant etter fabrikkmerke og alder viser at det ble vraket flest Opel personbiler. Gjennomsnittlig alder ved vraking var høyest for Mercedes Benz med 18 år. Av vrakede varebiler var det flest av fabrikkmerket Volkswagen. Varebiler av merket Volvo hadde høyest gjennomsnittlig alder ved vraking med 17 år.

Ved vurdering av materialet bør man ta hensyn til endringer i fabrikkmerkene markedsandel over tid. Det er ikke gitt egne tall for de merker som ikke lenger importeres til landet. Det må dessuten understrekes at gjennomsnittlig alder for de vrakede bilene ikke sier noe om levealderen til de bilene som produseres i dag.

Panteordningen for biler vraket mot pant ble innført 1. mai 1978. Den omfatter person- og varebiler som var registrert 1. januar 1977 eller som har blitt registrert seinere. Statistikken er utarbeidd på grunnlag av vrakmeldingene som blir registrert ved Toll- og avgiftsdirektoratet.

Regionale tall vil bli publisert i serien Nye distriktstall.

Tabell 1. Biler vraket mot pant. Fylke

Bileierens bostedsfylke	Bil- bestand pr. 31. desember	Biler ¹ vraket mot pant							
		I alt	Person- biler	Vare- biler	I prosent av be- standen i gruppen		Gjennomsnittlig alder. År		
					Person- biler	Vare- biler	Person- biler	Vare- biler	
1986	1 737 131	82 056	77 722	4 334	4,9	3,0	14	13	
1987	1 779 356	75 322	71 335	3 987	4,4	2,5	14	13	
Østfold	104 359	5 536	5 210	326	5,5	3,5	14	13	
Akershus	189 282	8 738	8 274	464	4,8	2,7	14	13	
Oslo	200 326	7 933	7 433	500	4,2	2,4	13	11	
Hedmark	85 683	2 822	2 683	139	3,5	1,7	14	15	
Oppland	83 027	2 954	2 788	166	3,7	2,1	14	15	
Buskerud	105 356	4 529	4 270	259	4,6	2,2	14	13	
Vestfold	88 864	4 104	3 844	260	4,8	3,2	15	14	
Telemark	71 378	3 545	3 380	165	5,2	2,7	14	13	
Aust-Agder	39 430	1 870	1 781	89	5,0	2,6	14	14	
Vest-Agder	59 875	3 068	2 940	128	5,3	2,7	14	13	
Rogaland	141 389	6 397	6 045	352	4,6	3,2	14	13	
Hordaland	147 475	6 403	6 032	371	4,4	3,2	14	12	
Sogn og Fjordane	39 480	1 249	1 179	70	3,3	2,2	14	14	
Møre og Romsdal	95 432	3 631	3 478	153	3,9	2,2	14	14	
Sør-Trøndelag	103 271	4 162	4 003	159	4,2	1,9	14	13	
Nord-Trøndelag	53 571	2 182	2 098	84	4,2	2,3	14	14	
Nordland	88 337	3 373	3 215	158	3,9	2,3	14	13	
Troms	56 695	1 961	1 854	107	3,6	2,2	14	13	
Finmark	26 126	865	828	37	3,5	1,3	13	11	

¹ Omfatter personbiler og varebiler med totalvekt mindre enn 3,5 tonn.

K i l d e r: Kjøretøyregisteret i Vegdirektoratet og vrakpantdata fra Toll- og avgiftsdirektoratet.

Tabell 2. Personbiler vraket mot pant, etter fabrikkmerke

Fabrikkmerke	Personbil- bestand pr. 31. desember	Personbiler vraket mot pant							Gjennom- snittlig alder ved vraking. År
		I alt	I prosent av be- standen	Antall biler etter alder					
				-3,9 år	4,0- 7,9 år	8,0- 11,9 år	12,0- 15,9 år	16 år- år	
1986	1 591 148	77 722	4,9	169	1 256	18 252	35 266	22 779	14
1987	1 622 074	71 335	4,4	198	1 182	16 427	31 377	22 151	14
Audi	42 284	1 225	2,9	1	17	290	871	46	13
BMW	31 364	370	1,2	4	10	31	143	182	15
Citroën	24 745	1 471	5,9	3	52	855	509	52	11
Fiat	43 033	2 475	5,8	21	65	941	1 104	344	12
Ford, Tysk	220 521	7 534	3,4	28	131	1 567	3 754	2 054	14
Honda	36 693	451	1,2	4	37	212	191	7	11
Lada (Vaz)	29 775	1 386	4,7	29	156	798	403	-	10
Mazda	143 087	6 950	4,9	14	107	2 487	3 525	817	12
Mercedes Benz	42 541	420	1,0	1	2	13	83	321	18
Nissan	98 881	4 941	5,0	14	65	1 181	2 668	1 013	13
Opel	199 839	8 373	4,2	19	57	778	3 693	3 826	15
Peugeot	41 867	2 169	5,2	11	36	608	1 115	399	13
Renault	32 733	4 250	13,0	2	60	1 369	2 161	658	13
Saab	40 686	1 479	3,6	2	11	178	645	643	15
Skoda	4 709	237	5,0	5	63	63	81	25	10
Toyota	130 861	3 333	2,5	12	62	917	1 851	491	13
Volkswagen	157 127	8 040	5,1	9	62	549	2 857	4 563	16
Volvo	163 042	4 613	2,8	3	26	220	1 076	3 288	17
Andre merker	138 286	11 618	8,4	16	163	3 370	4 647	3 422	14

K i l d e r: Kjøretøyregisteret i Vegdirektoratet og vrakpantdata fra Toll- og avgiftsdirektoratet.

Tabell 3. Varebiler vraket mot pant, etter fabrikkmerke

Fabrikkmerke	Varebil- bestand pr. 31. desember	Varebiler ¹ vraket mot pant		
		I alt	I prosent av be- standen	Gjennom- snittlig alder ved vraking. År
1986	145 983	4 334	3,0	13
1987	157 282	3 987	2,5	13
Fiat	1 721	78	4,5	11
Ford, Tysk	12 815	579	4,5	12
Mazda	6 414	201	3,1	11
Mercedes Benz	11 226	70	0,6	12
Nissan	15 005	127	0,8	10
Peugeot	5 435	42	0,8	11
Renault	1 459	74	5,1	12
Toyota	30 872	661	2,1	10
Volkswagen	21 432	1 187	5,5	14
Volvo	8 161	118	1,4	17
Andre merker	42 742	850	2,0	15

¹ Omfatter varebiler med totalvekt mindre enn 3,5 tonn.

K i l d e r: Kjøretøyregisteret i Vegdirektoratet og vrakpantdata fra Toll- og avgiftsdirektoratet.

(SU nr. 23, 1988)

FAG- OG FORSKNINGSBIBLIOTEK 1987

Tall fra Statistisk Sentralbyrås kulturstatistikk viser at fag- og forskningsbibliotek samlet hadde en bokbestand på 14,4 millioner bind ved utgangen av 1987, fordelt på 378 bibliotekenheter. Det var en økning i bokbestanden på 1,3 prosent i forhold til året før.

Boksamlingen ved Universitetsbibliotekets hovedbibliotek i Oslo utgjorde om lag 15,4 prosent av den totale bokbestanden ved fag- og forskningsbibliotekene, mens boksamlingene ved universitetene og de vitenskapelige høgskolene hadde en andel på 46,8 prosent. En annen stor gruppe er de offentlige spesialbibliotekene med en andel på 20,8 prosent.

Utgiftstallene for 1987 viser at bibliotekene i alt brukte 98,4 millioner kroner til akkvisisjon, dvs. til innkjøp av bøker og tidsskrifter og til innbinding. Av utgiftene til akkvisisjon ble 56,3 prosent brukt av Universitetsbiblioteket i Oslo og bibliotekene ved universiteter og vitenskapelige høgskoler.

Ved utgangen av 1987 hadde fag- og forskningsbibliotekene til sammen 1 066 ansatte, regnet i heltidsstillinger. To av tre ansatte hadde bibliotekutdanning eller annen høyere utdanning.

Tabell 1. Fag- og forskningsbibliotek 1987

Bibliotek	Bib- lio- tek- en- heter	Bøker og tids- skrif- ter, antall bind	Brutto til- vekst i året 1987: Bøker og tids- skrif- ter, antall bind	Mikro- former, antall regi- strerte en- heter	Lyd- og bil- led- mate- riale, an- tall regi- strer- te en- heter	Løp- ende pe- rio- dika, an- tall tit- ler	Utlån, an- tall effek- tuerte be- stil- lin- ger ¹	Regi- strer- te ut- gift- er: Akkvi- sisjon	Ansatte regnet i heltids- stillinger	
									Bib- lio- tek- ut- dannet	Andre
		1 000					1 000	1 000 kroner		
I ALT	378	14385	509758	3554582	975974	129062	1793	98380	724,0	342,0
NASJONALBIBLIOTEK										
Hovedbibliotek/Uni- versitetsbiblioteket i Oslo	2	2213	147163	48422	206953	11282	95	10582	96,5	64,5
BIBLIOTEK VED UNI- VERSITETER OG VITEN- SKAPELIGE HØGSKOLER MED FAKULTETS- OG INSTITUTTBIBLIOTEK										
I alt	124	6733	155776	424426	321091	63134	757	44840	296,0	121,5
Universitetsbiblioteket i Oslo (hovedbibliotek, se ovenfor)	84	2120	33773	68985	22416	15941	207	12854	99,0	28,0
Matematisk-naturviten- skapelig fakultet	15	766	11231	9139	12	6110	78	5698	23,0	11,5
Historisk-filosofisk fakultet	38	574	11767	17381	14616 ²	3872	23	2088	26,5	5,5
Juridisk fakultet	11	246	5973	8380	-	1480	..	1784	9,0	1,0
Samfunnsvitenskapelig fakultet	3	196	6700	33613	5425	2387	40	1390	21,5	6,0
Medisinsk fakultet/Bio- medisinsk bibliotek ...	12	260	4540	-	-	1532	54	1365	11,5	3,5
Odontologisk fakultet .	2	43	-6993	140	-	298	9	208	4,0	0,5
Teologisk fakultet	2	33	513	332	2363	260	1	315	3,0	-
Den Internasjonale sommerskole	1	3	42	-	-	2	3	5	0,5	-
Det norske institutt i Roma	1	20	321	52	13764	119	0	110	1,0	-
Universitetsbiblioteket i Bergen	9	1381	32712	34442	181837	13191	105	7260	54,5	18,5
Hovedbibliotek	1	1057	22267	34413	181837 ³	10270	50	7260 ³	54,5 ³	18,5 ³
Fakultetstjenester	8	324	10445	29	..	2921	55
Norges tekniske Universi- tetsbibliotek	7	934	24284	248121	289	8194	150	7152	34,5	21,0
Universitetsbiblioteket i Trondheim	4	882	22523	13080	86464	10408	64	4261	40,5	15,5
Universitetet i Trondheim. Medisinsk bibliotek ved Regionsykehuset	1	22	2748	2844	-	756	49	1490	4,0	2,0
Universitetsbiblioteket i Tromsø, inkl. Tromsø museum	5	441	13070	40101	..	6954	48	7587	20,5	17,0
Norges landbrukshøgskoles bibliotek	2	465	6752	3938	-	3700	26	812	8,5	4,0
Norges Handelshøgskoles bibliotek	1	221	6599	..	-	1180	29	989	9,0	5,0
Norges veterinærhøgskoles bibliotek	1	65	1632	589	18	508	11	416	3,0	1,0
Norges idrettshøgskoles bibliotek	2	57	2125	80	25	526	16	289	3,0	1,0

¹ Medregnet registrerte fotokopier som erstatter utlån. ² Tallet for 1986 var 14 331, ikke 26 462 som tidligere oppgitt. ³ Medregnet Fakultetstjenestene.

Tabell 1 (forts.). Fag- og forskningsbibliotek 1987

Bibliotek	Biblioteker enheter	Bøker og tids- skrif- ter, antall bind	Brutto til- vekst i året 1987: Bøker og tids- skrif- ter, antall bind	Mikro- former, antall regi- strerte en- heter	Lyd- og bil- led- mate- riale, an- tall regi- strerte en- heter	Løp- ende pe- rio- dika, an- tall tit- ler	Utlån, an- tall effek- tuerte be- stil- lin- ger ¹	Regi- strer- te ut- gift- er: Akkvi- sisjon	Ansatte regnet i heltids- stillinger	
									Bib- lio- tek- ut- dannet	Andre
		1 000					1 000	1 000 kroner		
Arkitekthøgskolen i Oslo, biblioteket	1	29	27	..	7979	179	8	245	2,0	1,0
Menighetsfakultetets bibliotek	1	35	1648	6305	128	345	4	218	4,5	1,5
Norges musikkhøgskoles bibliotek	2	5	203	7	7980	178	12	218	2,0	2,0
Statenskunstakademis bibliotek	1	7	608	297	21	95	2	120	1,0	-
Norsk lærerakademi for kristendomsstudium og pedagogikk	1	17	1229	185	0	..	1,0	1,5
Stiftelsen Bedriftsøkon- omisk Institutt	1	31	5522	5585	170	675	24	818	8,0	2,5
BIBLIOTEK VED HØGSKOLER OG ANDRE UTDANNINGS- INSTITUSJONER										
I alt	80	1641	83451	51318	55032	13498	417	12580	101,0	32,5
Distriktshøgskoler	17	445	28308	25281	10743	4571	109	4577	24,5	14,5
Agder distriktshøgskole	3	62	2717	1982	271	596	13	565	2,0	1,5
Hedmark distrikts- høgskole	1	7	830	46	3	193	5	239	1,0	1,0
Høgskolen i Alta	1	34	2243	23	-	280	12	308	2,0	1,0
Møre og Romsdal dis- triktshøgskole, Molde .	1	29	1720	410	8	340	2,0	2,0
Møre og Romsdal dis- triktshøgskole, Volda .	1	27	1738	2192	480	410	13	325	2,0	1,0
Nordland distrikts- høgskole	1	66	3596	3874	888	556	12	550	3,0	1,0
Nord-Trøndelag dis- triktshøgskole	1	7	828	367	7	221	2	168	1,0	0,5
Oppland distrikts- høgskole	3	42	3100	1670	52	500	16	360	4,0	1,0
Rogaland distrikts- høgskole	1	76	6100	12519	8763	850	18	1052	4,0	3,0
Sogn og Fjordane dis- triktshøgskule	1	16	1142	861	..	380	4	230	1,0	1,0
Telemark distrikts- høgskole	2	70	3494	1747	279	..	7	440	2,5	1,5
Østfold distrikts- høgskole	1	11	800	175	0
Pedagogiske høgskoler ...	26	813	32594	10378	29977	4391	202	3677	37,5	8,5
Stord lærerhøgskule ...	1	39	1190	3400	-	160	9	180	2,0	-
Hamar lærerhøgskole ...	1	60	1611	481	1125	180	14	160	2,0	0,5
Tromsø lærerhøgskole ..	1	47	980	500	140	1,5	-
Bergen lærerhøgskole ...	2	54	2070	1028	3349	349	10	240	2,5	-
Stavanger lærerhøgskole	1	55	3016	846	..	204	18	225	2,0	0,5
Kristiansand lærerhøg- skole	2	49	1626	217	15	175	2,0	0,5
Levanger lærerhøgskole	1	42	1382	365	59	160	7	164	1,5	-
Andre	17	467	20719	3758	25444	3121	130	2393	24,0	7,0
Ingeniørhøgskoler	13	97	6068	4787	45	1596	30	1855	11,5	3,0
Sosialhøgskoler ²	3	62	3955	851	40	565	16	456	5,5	0,5

¹ Medregnet registrerte fotokopier som erstatter utlån.
mangler.² Oppgave for Diakonhjemmets høgskolebibliotek

Tabell 1 (forts.). Fag- og forskningsbibliotek 1987

Bibliotek	Bibliotek- en- heter	Bøker og tids- skrif- ter, antall bind	Brutto til- vekst i året 1987: Bøker og tids- skrif- ter, antall bind	Mikro- former, antall regi- strerte en- heter	Lyd- og bil- led- mate- riale, an- tall regi- strer- te en- heter	Løp- ende pe- rio- dika, an- tall tit- ler	Utlån, an- tall effek- tuerte be- stil- lin- ger ¹	Regi- strer- te ut- gift- er: Akkvi- sisjon	Ansatte regnet i heltids- stillinger	
									Bib- lio- tek- ut- dannet	Andre
		1 000					1 000	1 000 kroner		
Militære høyskoler	2	40	908	-	1	307	4	165	2,0	1,0
Andre utdanningsinstitu- sjoner	19	184	11618	10021	14226	2068	55	1850	20,0	5,0
Av dette										
Statens bibliotek- høgskole	1	44	1266	3584	1202	346	17	353	5,0	2,0
SPESIALBIBLIOTEK, OFFENTLIGE										
I alt	118	2996	90008	3016756	280789	29691	382	22277	172,0	90,0
Statistisk Sentralbyrå ..	1	162	3043	7298	-	1050	13	363	7,0	3,0
Stortingsbiblioteket	1	152	3573	13578	305	2129	11	1028	7,0	3,0
Utenriksdepartementet ...	1	119	1741	170	-	370	4	365	5,0	1,5
Fiskeridirektoratet	2	116	2687	1529	119	1832	13	594	3,0	1,5
Norsk rikskringkasting ..	2	100	3797	833	27	827	7,0	4,0
Norges geologiske under- søkelse	1	82	1473	8200	236	251	3	329	1,0	1,0
Glomdalsmuseet	1	81	1158	307	413	245	1	25	1,0	0,5
Riksarkivet	1	69	1966	2131	..	820	2	110	2,0	-
Riksantikvaren	2	34	1018	..	11	410	1	170	2,0	0,5
Forsvarets forsknings- institutt	2	66	3226	-	-	658	5	948	3,0	2,0
Norsk teknisk museum	1	70	2408	437	169867	289	2	57	3,5	1,5
Teledirektoratet	4	58	1360	693	-	696	6	1067	4,0	1,0
Institutt for energi- teknikk	1	138	2316	688142	..	686	3	505	3,5	1,0
Styret for det industri- elle rettsvern	1	52	-41	1773045	..	457	2	1322	6,0	25,5
Nasjonalgalleriet	1	57	1886	400	25000	95	16	150	2,0	-
Rikshospitalet	1	54	1861	520	55	800	4,0	1,0
Ullevål sykehus	1	50	1434	9	-	470	36	891	3,0	3,0
Andre	94	1538	55102	520817	84838 ²	17880	182	12726	108,0	40,0
SPESIALBIBLIOTEK, PRIVATE										
I alt	54	801	33360	13660	112109	11457	141	8101	58,5	33,5
Nobelinstituttet	1	119	1796	191	-	173	4	187	2,0	-
Norsk Hydro	3	82	4760	551	35	1080	13	..	4,5	4,0
Arbeiderbevegelsens arkiv	1	77	1290	4503	89940	501	4	213	2,5	2,0
Marintek (Norsk Marin- teknisk Forsknings- institutt A/S)	1	40	744	369	5	364	5	322	2,5	1,5
Nordafjelske Skolemuseum	1	36	389	..	108	..	0	-	1,0	-
Norges Kooperative Landsforening	1	14	450	-	12	126	2	108	1,0	1,0
Chr. Michelsens institutt	2	35	2345	114	..	820	4	596	2,5	2,5
Det norske Veritas	1	14	69	722	..	188	1	60	0,5	0,5
Andre	43	385	21517	7210	22009	8205	108	6615	42,0	22,0

¹ Medregnet registrerte fotokopier som erstatter utlån. ² Oppgave for Arkeologisk museum mangler.

(SU nr. 23, 1988)

ARBEIDSTAKERSTATISTIKK FOR OLJEUTVINNING, BERGVERKSDRIFT, INDUSTRI, KRAFTFORSYNING, BYGGE- OG ANLEGGSVIRKSOMHET. 4. KVARTAL 1987

Foreløpige tall fra arbeidstakerstatistikken for 4. kvartal (19. november) 1987 viser at tallet på arbeidstakere i industrien var 342 100, en nedgang på 2 100 fra tilsvarende tall for 4. kvartal 1986. Det er innenfor produksjon av verkstedprodukter, metaller, tekstiler og klær samt treforedling at det har vært nedgang i arbeidstakertallet. Alle østlandsfylkene med unntak av Hedmark og Oppland viser nedgang i industrisysselettingen. Også i Troms var det nedgang i sysselettingen i industrien.

I bygge- og anleggsvirksomhet var det 143 200 arbeidstakere i 4. kvartal 1987, en økning på 9 800 fra samme kvartal året før. Arbeidstakerstatistikken viser fortsatt sterk vekst i sysselettingen i denne næringen.

I oljeutvinning og bergverksdrift var det 21 500 arbeidstakere i 4. kvartal 1987, om lag det samme som ett år tidligere. Innenfor bergverksdrift er det nedgang i sysselettingen. I oljeutvinning er det fortsatt vekst i sysselettingen.

I kraftforsyning var det 20 400 arbeidstakere i 4. kvartal 1987, en økning på 650 fra 4. kvartal 1986.

Svakheter i datagrunnlaget

Arbeidstakerstatistikken bygger på opplysninger fra arbeidstakerregisteret, som Rikstrygdeverket og trygdekontorene har ansvaret for. Registeret skal holdes à jour ved at arbeidsgiverne er pålagt å sende melding til trygdekontoret hver gang et arbeidsforhold starter eller opphører. På grunn av store forsinkelser og andre mangler ved denne meldingsgangen, gjennomføres en årlig totalkontroll av registeret.

Erfaringene til nå har vist at forsinkelsene i den løpende meldingsgangen er størst for opphørsmeldinger. Dette gir isolert sett en ikke reell økning i tallet på arbeidstakere i perioden mellom to årskontroller.

I årskontrollen kommer de forsinkede meldingene med. Det gir følgelig en nedgang i tallet på registrerte arbeidstakere. Nedgangen kommer mellom foreløpige og endelige tall for 1. kvartal. Årskontrollen i 1987 førte til en nedgang i tallet på arbeidstakere i industrien på om lag 1 500. Når man skal vurdere endringstall fra kvartal til kvartal, må det tas hensyn til dette forholdet.

Forutsatt at forsinkelsen i meldingsgangen er stabil fra år til år og årskontrollene gjennomføres etter samme opplegg, vil endringstall mellom samme kvartal i ulike år ikke påvirkes av de problemene som er nevnt foran.

Endringer i næringsgrupperingen

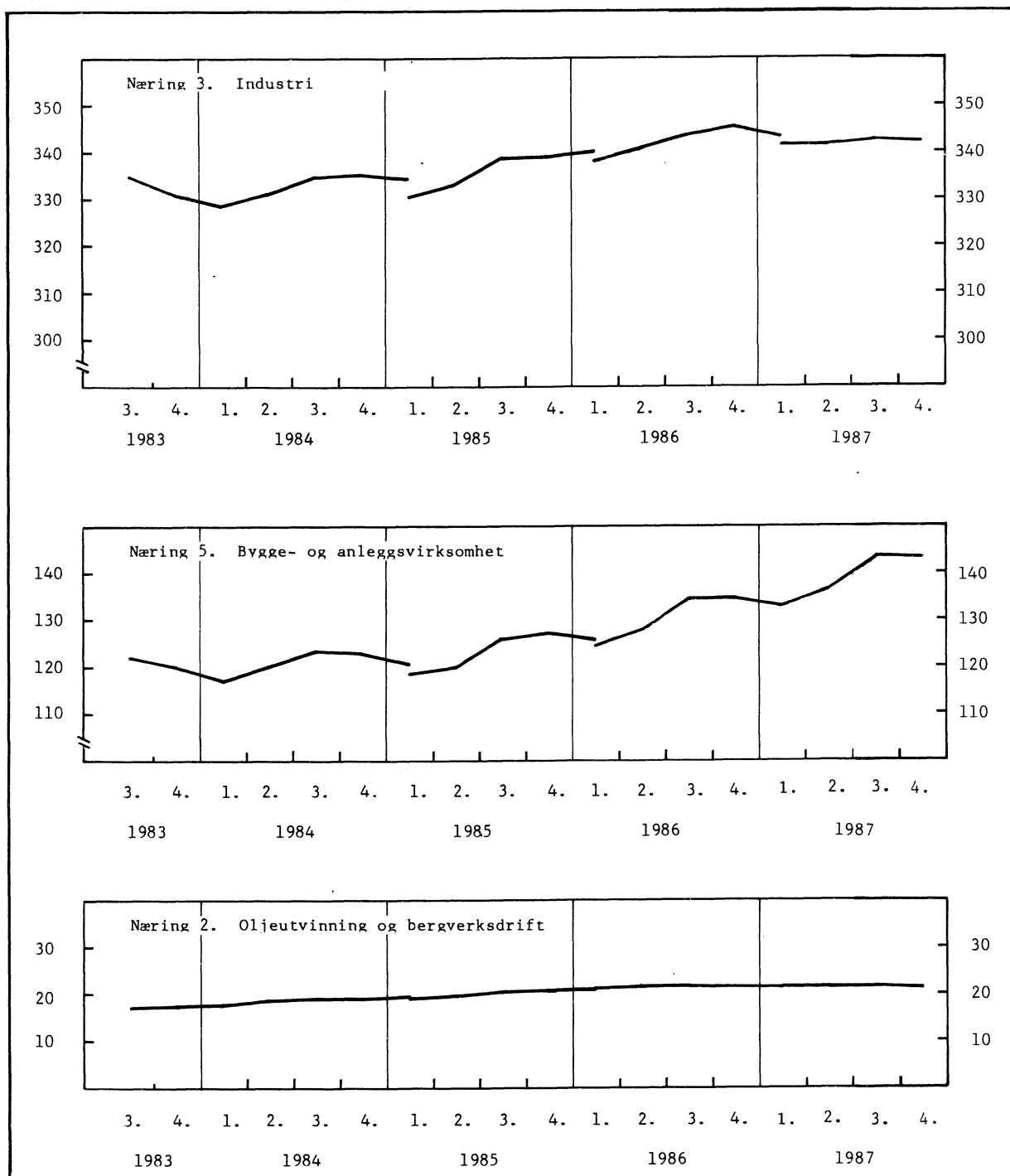
En del bedrifter foretar omlegginger av produksjonen som medfører at SSB må endre bedriftens næringskode. Dette medfører endringer i arbeidstakertallet for de aktuelle næringer. Ajourholdet av bedriftenes næringskoder er en tidkrevende rutine. Endringene i statistikken vil derfor ofte komme noen kvartaler seinere enn det faktiske tidspunkt for bedriftens omlegging av produksjonen.

Referansetidspunkt

Kvartalstallene gjelder en bestemt undersøkelsesdato.

3. kvartal 1986 21. august.	2. kvartal 1987 21. mai.
4. kvartal 1986 13. november.	3. kvartal 1987 27. august.
1. kvartal 1987 19. februar.	4. kvartal 1987 19. november.

Mer utførlige kommentarer til arbeidstakerstatistikken datagrunnlag finnes i publikasjonen Arbeidsmarkedstatistikk 1986 (NOS B 703).

Figur 1. Arbeidstakere etter næring. Kvartalstall¹⁾. 1 000

1) Bruddet i tidsserien i 1. kvartal 1985, 1986 og 1987 skyldes effekten av en totalkontroll av arbeidstakerregisteret.

(SU nr. 23, 1988)

LØNNSSTATISTIKK FOR TILSATTE I SKOLEVERKET 1. OKTOBER 1987

(Forrige melding ble offentliggjort i SU nr. 18, 1987)

Den gjennomsnittlige månedsfortjenesten for tilsatte i undervisningsstillinger var pr. 1. oktober 1987 kr 14 712. Dette var en stigning i fortjenesten fra 1. oktober 1986 på 3,4 prosent.

Månedsfortjenesten omfatter brutto regulativlønn pr. 1. oktober 1987 og faste og variable tillegg samt tillegg for fast leste overtimer utbetalt i oktober måned 1987.

Månedsfortjenesten er påvirket av tallet på undervisningstimer i uken, skoleslag, stilling, tallet på tjenesteår, utdanning og alder.

Statistikken omfatter i alt 57 770 heltidstilsatte tjenestemenn knyttet til undervisning (skole- sjefer, skoleinspektører, skoleledere og lærerpersonale) som pr. 1. oktober 1987 ble lønnet i samsvar med avtaler inngått av staten og tjenestemannsorganisasjonene.

Undersøkelsen omfatter også 25 567 tilsatte på deltid (reduert lesetid). Opplysninger for disse er bearbeidd særskilt og er ikke tatt med i gjennomsnittstallene.

Statistikken er kommet i stand gjennom et samarbeid mellom Forbruker- og administrasjonsdepartementet og Statistisk Sentralbyrå.

Tallene offentliggjort i Aktuell Statistikk nr. 115/88, 25. mai 1988 er korrigert.

Gjennomsnittlig månedsfortjeneste for heltidstilsatte i undervisningsstillinger i 1986 og 1987 i enkelte skoleslag

Skoleslag	Tilsatte med i tellingen		Månedsfortjeneste		Stigning 1986-1987
	1986	1987	1986	1987	
	Kroner				Prosent
Tilsatte i alt	55 847	57 770	14 225	14 712	3,4
Grunnskoler, barnetrinnet (medregnet 1-7 skoler)	14 228	15 240	13 289	13 741	3,4
Grunnskoler, kombinerte barne- og ungdomsskoler	8 181	8 439	13 253	13 660	3,1
Grunnskoler, ungdomstrinnet	10 743	10 997	13 848	14 294	3,2
Skoler for spesialundervisning	2 641	2 562	13 433	13 749	2,4
Videregående skoler	15 831	16 027	15 583	16 136	3,5
Folkehøgskoler	608	605	13 708	14 088	2,8
Pedagogiske høgskoler	1 048	1 040	15 835	16 937	7,0
Ingeniørhøgskoler	439	446	19 057	20 146	5,7
Landbruks- og småbruksskoler	474	452	13 805	14 473	4,8

(SU nr. 23, 1988)

JORDBRUKET, AVLINGAR 1987

Statistisk Sentralbyrå har rekna ut avlingstal for 1987 på grunnlag av oppgaver frå ca. 5 800 tilfeldig utvalde bruk. Tala gjeld berre bruk med minst 5 dekar jordbruksareal i drift.

For korn var gjennomsnittsavlinga 374 kg pr. dekar i 1987 mot 324 kg året før. Kornarealet var 24 300 dekar større enn året før. Samla kornavling er utrekna til 1,29 mill. tonn mot 1,11 mill. tonn i 1986. Oljevekstar til mogning gav 172 kg pr. dekar og ei samla avling på 11 000 tonn i 1987.

Potetavlinga i 1987 var som gjennomsnitt for heile landet 2 103 kg pr. dekar mot 2 325 kg året før. Samla potetavling på bruk med minst 5 dekar jordbruksareal i drift er utrekna til 371 000 tonn. Tilsvarende tal for 1986 var 398 000 tonn. Potetarealet var 5 100 dekar større enn året før.

Samla avling av rotvekstar er utrekna til 191 000 tonn i 1987 mot 223 000 tonn i 1986. Rotvekstarealet var 5 200 dekar mindre enn året før.

Grønfôr- og silovekstar gav ei samla avling på 1,22 mill. tonn i 1987 mot 1,14 mill. tonn i 1986. Det er her rekna med eittårig raigras, kornvekstar til grønbfôr, fôrraps og fôrmergkål, og avlinga er oppgitt som vekt av rå vare. Arealet som blei nytta til grønbfôr- og silovekstar var 16 300 dekar større enn året før.

Som gjennomsnitt for all slåtteng er avlinga utrekna til 684 kg tørt høy pr. dekar. Både førsteslått og etterslått er då tatt med, og grasavling som er lagt i silo eller nytta fersk er omrekna til høy. Eng hausta ved beiting er derimot ikkje med. I 1986 var tilsvarende avling 678 kg pr. dekar. Samla avling få eng til slått i 1987 er utrekna til 2,90 mill. tonn tørt høy mot 2,88 mill. tonn i 1986. Arealet av eng til slått i 1987 var om lag som i 1985.

71 prosent av engavlinga i 1987 blei hausta ved første slått og 29 prosent ved etterslått. Ved første slått blei avlinga frå 24 prosent av arealet hausta til høy, 71 prosent til silo og 5 prosent blei nytta fersk. Ved etterslått gjekk avlinga frå 2 prosent av arealet til høy, 80 prosent til silo og 18 prosent blei fôra opp fersk.

Det blei lagt ned 8,32 mill. m³ ferdig silomasse av gras og grønbfôrvekstar i 1987. I 1986 blei det lagt ned 7,97 mill. m³.

Gruppering av bruka etter storleik viser at avlingane pr. dekar stort sett aukar med aukande bruksstorleik. Som gjennomsnitt for alle vekstar i 1987 var avlinga 257 fôreiningar pr. dekar på bruk med mindre enn 50 dekar jordbruksareal mot 370 fôreiningar på bruk med minst 200 dekar.

Tabell 1. Avlingane i jordbruket 1987. Bruk med minst 5 dekar jordbruksareal i drift

	Areal i dekar	Avling		Kvalitet ¹	Prosent vatn i avlinga
		Kg pr. dekar	Tonn		
Korn i alt	3 447 100	374	1 287 500	3,4	21,9
Av dette					
Kveite	579 300	429	248 800	3,2	22,3
Rug	9 600	377	3 600	2,8	23,2
Bygg	1 630 200	348	567 400	3,5	22,3
Havre	1 227 900	381	467 700	3,3	21,2
Oljevekstar til mogning	63 800	172	11 000	3,6	17,2
Potet	176 400	2 103	371 100	3,4	..
Rotvekstar	38 000	5 021	190 700	3,7	..
Grønfôr- og silovekstar i alt	380 700	3 216	1 224 300	3,8	..
Eittårig raigras	172 400	4 407	759 600	3,8	..
Førmergkål	13 500	3 312	44 800	3,8	..
Kornvekstar	126 000	1 860	234 200	3,6	..
Fôrraps	68 800	2 697	185 600	3,7	..
Høy ²	4 237 200	684	2 897 400	3,7	..

¹ Kvalitet: 5 = svært god, 1 = svært dårleg. I gjennomsnitt for perioden 1978 - 1987 var kvaliteten 3,8 for korn, 3,7 for poteter og 3,8 for høy. ² Omfattar all avling frå eng til slått omrekna til tørt høy. Etterslått er teke med.

Tabell 2. Samla avling av ymse jordbruksvekstar. Bruk med minst 5 dekar jordbruksareal i drift

År Fylke Bruksstorleik	Korn i alt	Av dette			Olje- frø	Potet	Rot- veks- tar ¹	Grøn- fôr og silo- vekstar	Høy ²	Avling i alt ³
		Kveite	Bygg	Havre						
					1 000 tonn					Mill. f.e.
1975	769,9	51,8	449,3	264,2	6,9	388,8	222,6	716,4	2 150,0	1 925
1976	846,2	65,3	486,2	286,9	8,5	483,9	203,8	727,2	2 264,1	2 075
1977	1 077,9	78,0	630,2	360,1	9,5	605,0	220,0	923,0	2 499,5	2 447
1978	1 125,6	79,8	668,3	367,4	8,6	575,6	219,3	950,9	2 666,6	2 562
1979	1 108,1	67,4	650,9	382,9	8,6	435,0	169,0	847,7	2 721,7	2 524
1980	1 150,9	65,0	651,0	427,8	9,5	488,9	212,1	1 005,4	2 852,6	2 659
1981	1 133,8	57,6	607,4	464,0	10,5	454,0	192,9	992,9	2 859,7	2 632
1982	1 197,9	75,5	623,3	495,1	13,3	476,0	256,0	1 004,4	2 808,0	2 687
1983	1 072,9	96,8	569,4	400,7	11,8	433,5	248,6	976,6	2 936,5	2 615
1984	1 415,9	170,4	657,6	581,2	18,6	488,7	333,5	1 187,4	3 147,3	3 072
1985	1 268,2	169,9	600,6	494,2	12,6	440,1	275,4	1 174,8	2 978,3	2 830
1986	1 106,6	158,4	544,7	400,4	10,6	398,3	223,1	1 136,2	2 880,3	2 623
1987	1 287,5	248,8	567,4	467,7	11,0	371,1	190,7	1 224,3	2 897,4	2 806
1987										
FYLKE										
Østfold	269,8	75,2	74,0	119,7	2,7	30,9	11,4	31,3	49,1	291
Akershus og Oslo	252,7	38,8	90,3	123,1	2,0	17,2	6,8	31,8	49,1	267
Hedmark	207,2	28,8	99,6	78,6	1,2	80,6	13,1	72,9	155,9	297
Oppland	96,9	12,6	72,0	12,1	:	44,8	17,7	102,2	294,0	255
Buskerud	116,5	28,4	42,5	44,9	1,7	13,0	14,0	27,5	72,2	152
Vestfold	144,3	53,9	37,2	52,6	2,0	41,9	:	22,1	22,4	163
Telemark	41,5	8,8	16,5	15,9	:	11,8	:	15,5	49,1	67
Aust-Agder	5,8	1,0	2,9	1,9	:	7,4	:	10,2	37,8	26
Vest-Agder	3,7	:	1,7	1,9	-	4,2	3,2	17,6	79,6	43
Rogaland	17,9	:	7,2	10,4	-	32,4	21,2	454,8	378,2	255
Hordaland	:	:	:	:	:	4,1	10,4	35,3	216,3	105
Sogn og Fjordane	:	:	:	:	-	8,2	12,3	15,7	231,9	111
Møre og Romsdal	:	:	:	:	-	9,0	13,0	42,5	350,0	175
Sør-Trøndelag	41,4	:	38,4	2,8	:	9,2	16,7	85,7	281,3	183
Nord-Trøndelag	80,1	:	75,7	3,4	:	43,1	27,2	150,3	304,5	251
Nordland	:	:	:	:	:	9,3	6,4	67,9	208,8	106
Troms	:	-	:	-	-	3,7	0,9	33,0	90,7	45
Finnmark	:	-	:	:	-	0,2	:	8,0	26,5	13
JORDBRUKSAREAL I DRIFT										
5 - 49,9 dekar	54,3	3,1	24,9	26,0		30,7	6,3	25,5	314,6	205
50 - 99,9 "	153,6	19,0	68,0	66,2	1,5	54,2	25,7	126,0	694,9	491
100 - 199,9 "	360,6	63,4	159,8	136,8	2,4	105,3	88,0	601,1	1 259,6	1 018
200 dekar og meir	719,1	163,4	314,7	238,6	7,1	180,8	70,8	471,6	628,2	1 092

¹ Til og med 1978 kålrot og fôrnepe, f.o.m. 1979 også fôrmete. ² Sjå note 2, tabell 1. ³ Omfattar korn og oljevekstar til mogning, potet, rotvekstar, grønfôr- og silovekstar, eng til slått og halm hausta til fôr. Det er nytta faste omrekningstal: 1 fe = 1 kg kveite, rug og bygg, 1,2 kg havre, 0,7 kg oljevekstar til mogning, 4,5 kg potet, 10 kg fôrnepe, fôrmete og kålrot, 8,5 kg raigras, 9,5 kg fôrmergkål og kornvekstar til grønfôr, 12 kg oljevekstar til grønfôr, 2,2 kg høy og 4 kg halm.

Tabell 3. Avling pr. dekar for ymse jordbruksvekstar. Bruk med minst 5 dekar jordbruksareal i drift

År	Kveite	Bygg	Havre	Potet	Rot- vekstar ¹	Høy ²	I alt ³
Fylke Bruksstorleik	Kg						F.e.
1975	331	250	258	1 698	4 559	597	268
1976	324	282	280	1 865	4 107	625	286
1977	372	352	363	2 322	4 865	681	333
1978	389	361	377	2 494	5 267	709	344
1979	396	325	380	2 033	4 159	664	320
1980	418	348	380	2 385	5 486	704	339
1981	448	345	368	2 195	5 038	695	333
1982	452	368	371	2 251	5 508	673	333
1983	416	314	336	2 055	4 940	696	321
1984	509	384	470	2 549	6 199	734	371
1985	435	352	382	2 365	5 637	702	340
1986	400	313	315	2 325	5 163	678	315
1987	429	348	381	2 103	5 021	684	336
1987							
FYLKE							
Østfold	415	413	435	2 159	5 403	880	395
Akershus og Oslo	417	373	380	2 121	4 389	668	349
Hedmark	462	336	301	2 041	4 406	567	303
Oppland	463	326	339	1 973	4 885	604	302
Buskerud	461	417	394	2 470	6 069	542	346
Vestfold	433	438	438	2 664	:	853	415
Telemark	364	449	388	2 293	:	502	309
Aust-Agder	:	:	:	1 703	:	631	306
Vest-Agder	:	393	367	2 007	4 182	732	335
Rogaland	:	470	450	2 391	6 335	1 041	522
Hordaland	:	:	:	2 268	6 840	725	338
Sogn og Fjordane	:	:	:	2 086	7 185	739	340
Møre og Romsdal	:	374	:	2 001	4 700	775	356
Sør-Trøndelag	:	281	269	1 717	4 926	671	297
Nord-Trøndelag	:	273	308	2 143	4 903	776	327
Nordland	:	:	:	1 489	3 455	518	235
Troms	-	:	-	1 102	2 223	448	206
Finnmark	-	:	:	538	:	348	156
JORDBRUKSAREAL I DRIFT							
5 - 49,9 dekar		311	334	1 422	2 828	527	257
50 - 99,9 "	398	329	338	1 928	4 847	655	307
100 - 199,9 "	428	344	380	2 097	5 302	719	340
200 dekar og meir	435	358	402	2 364	5 103	759	370

¹ Sjå note 1, tabell 2. ² Sjå note 2, tabell 1. ³ Sjå note 3, tabell 2.

(SU nr. 23, 1988)

KJØTKONTROLLEN 1. KVARTAL 1988. FØREBELS TAL

Statistisk Sentralbyrås månadsstatistikk over kjøtkontrollen viser at det (medrekna landslakt) blei kontrollert 49 000 tonn slakt i 1. kvartal 1988, mot 47 000 tonn i same periode i 1987. Tala gjeld godkjent vare ved førstegongskontroll av innanlandsk slakt etter oppgaver frå kontrollveterinærane. Av det kontrollerte slaktet i 1. kvartal 1988 var det 311 600 heile slakt av svin (280 300 i 1987), 81 600 heile slakt av ku, kvige og okse (82 100), 9 300 heile slakt av kalv (12 700) og 56 000 heile slakt av sau (53 900).

Det meste av det kontrollerte slaktet i 1. kvartal 1988 blei kontrollert på slakteri. Omfanget av anna kontrollert slakt (landslakt) var i 1. kvartal 1988 om lag 56 tonn (om lag 51 tonn i 1987). Av dette var det 127 heile slakt av svin (164), 133 heile slakt av storfe og hest (132) og 253 heile slakt av sau og geit (311).

Tabell 1. Offentleg kjøtkontroll. Førstegongskontrollerte godkjende slakt. 1. kvartal. Tal slakt

År/fylke	Hest	Ku	Kvige/ okse	Kalv	Sau	Geit	Svin	Fjørfe	Rein
1984	522	31 292	47 259	14 774	46 424	11 808	264 593	2 974 245	17 665
1985 ¹	599	79 694		15 471	41 241	11 869	277 211	3 382 402	17 844
1986	542	74 419		8 782	59 460	9 989	260 343	3 183 586	22 095
1987*	590	31 154	50 917	12 683	53 942	11 014	280 284	3 518 991	24 782
1988*	568	32 147	49 457	9 298	55 951	10 586	311 550	4 143 256	29 408
1 9 8 8*									
Østfold	42	693	962	135	181	-	24 161	1 658 808	-
Akershus og Oslo	144	1 663	2 742	158	1 968	60	44 628	287 564	-
Hedmark	15	1 393	1 727	973	1 797	156	7 736	602 321	-
Oppland	17	3 100	5 001	1 667	4 727	946	37 518	-	-
Buskerud	20	451	415	407	2 384	629	1 758	-	-
Vestfold	44	751	1 003	98	1 077	83	21 886	419 201	-
Telemark	35	310	570	40	1 410	274	6 716	-	-
Aust-Agder	17	297	573	66	2 146	3	3 274	-	-
Vest-Agder	12	642	1 059	70	1 730	6	2 525	-	-
Rogaland	46	4 803	6 136	2 137	9 357	763	57 819	562 165	-
Hordaland	40	2 216	4 637	557	8 116	1 697	24 361	108 862	-
Sogn og Fjordane	15	2 111	4 181	776	5 869	2 674	7 310	-	-
Møre og Romsdal	37	3 706	5 606	754	4 505	1 602	5 177	-	-
Sør-Trøndelag	54	4 414	6 547	759	3 086	241	14 634	360 612	325
Nord-Trøndelag	12	2 570	3 253	385	1 095	53	43 263	143 723	990
Nordland	13	1 978	3 774	81	4 322	290	7 110	-	970
Troms	1	663	898	123	1 694	1 081	1 005	-	1
Finnmark	4	386	373	112	487	28	669	-	27 122

¹ Landslakt er ikkje medrekna.

Tabell 2. Offentleg kjøtkontroll. Førstegongskontrollerte godkjende slakt. 1. kvartal. Tonn slakt

År/fylke	I alt	Hest	Ku	Kvige/ okse	Kalv	Sau	Svin	Fjørfe	Anna kjøt
1984	42 430	135	7 104	10 070	600	1 088	20 412	2 416	606
1985 ¹	44 039	150		17 550	605	993	21 305	2 851	587
1986	41 822	133		16 447	474	1 251	20 143	2 726	647
1987*	46 679	145	7 201	11 443	745	1 222	22 132	3 060	731
1988*	49 450	144	7 527	11 846	618	1 290	23 444	3 701	881
1 9 8 8*									
Østfold	3 807	11	165	258	7	3	1 793	1 570	-
Akershus og Oslo	4 804	38	384	677	11	43	3 382	266	3
Hedmark	1 982	4	327	408	87	40	576	533	6
Oppland	4 969	5	718	1 197	141	110	2 789	-	10
Buskerud	443	5	107	94	38	56	138	-	5
Vestfold	2 515	11	178	262	5	26	1 640	392	1
Telemark	773	9	74	137	2	30	516	-	5
Aust-Agder	502	4	70	138	2	41	246	-	1
Vest-Agder	639	3	151	255	4	39	187	-	0
Rogaland	7 812	12	1 152	1 551	84	214	4 353	441	6
Hordaland	3 797	10	523	1 074	45	190	1 845	99	11
Sogn og Fjordane	2 176	3	462	936	61	141	555	-	18
Møre og Romsdal	2 739	8	857	1 318	41	104	397	-	15
Sør-Trøndelag	4 146	14	1 030	1 563	52	67	1 107	304	10
Nord-Trøndelag	4 835	3	611	794	23	24	3 256	97	28
Nordland	2 073	3	469	913	4	105	539	-	40
Troms	500	0	158	197	6	45	75	-	19
Finmark	937	1	90	74	5	11	51	-	705

¹ Landslakt er ikkje medrekna.

(SU nr. 23, 1988)

ELEKTRISK KRAFT, PRODUKSJON OG FORBRUK I APRIL 1988

Elektrisitetsproduksjonen i april 1988 var på 9 131 GWh, ifølge foreløpige oppgaver fra Statistisk Sentralbyrå. Dette er en økning på 10,5 prosent fra april 1987. Bruttoforbruket innenlands økte for samme periode med 8,1 prosent.

Kraftutvekslingen med utlandet viste for april 1988 et eksportoverskudd på 148 GWh, mot et importoverskudd på 44 GWh i april 1987.

Bruttoforbruket innenlands hittil i år sank med 1,3 prosent fra samme periode i fjor. Sammenholder en de to siste tolv månedersperiodene, var det en økning på 2,8 prosent. I bruttoforbruket er medregnet tilfeldig kraft til elektrokjeler. Tallene er ikke temperaturkorrigerede.

Forbruket i kraftintensiv industri viste en økning på 6,4 prosent i de fire første månedene i år sammenliknet med i fjor. I siste tolv månedersperiode gikk forbruket i kraftintensiv industri opp med 3,4 prosent fra samme periode ett år tidligere.

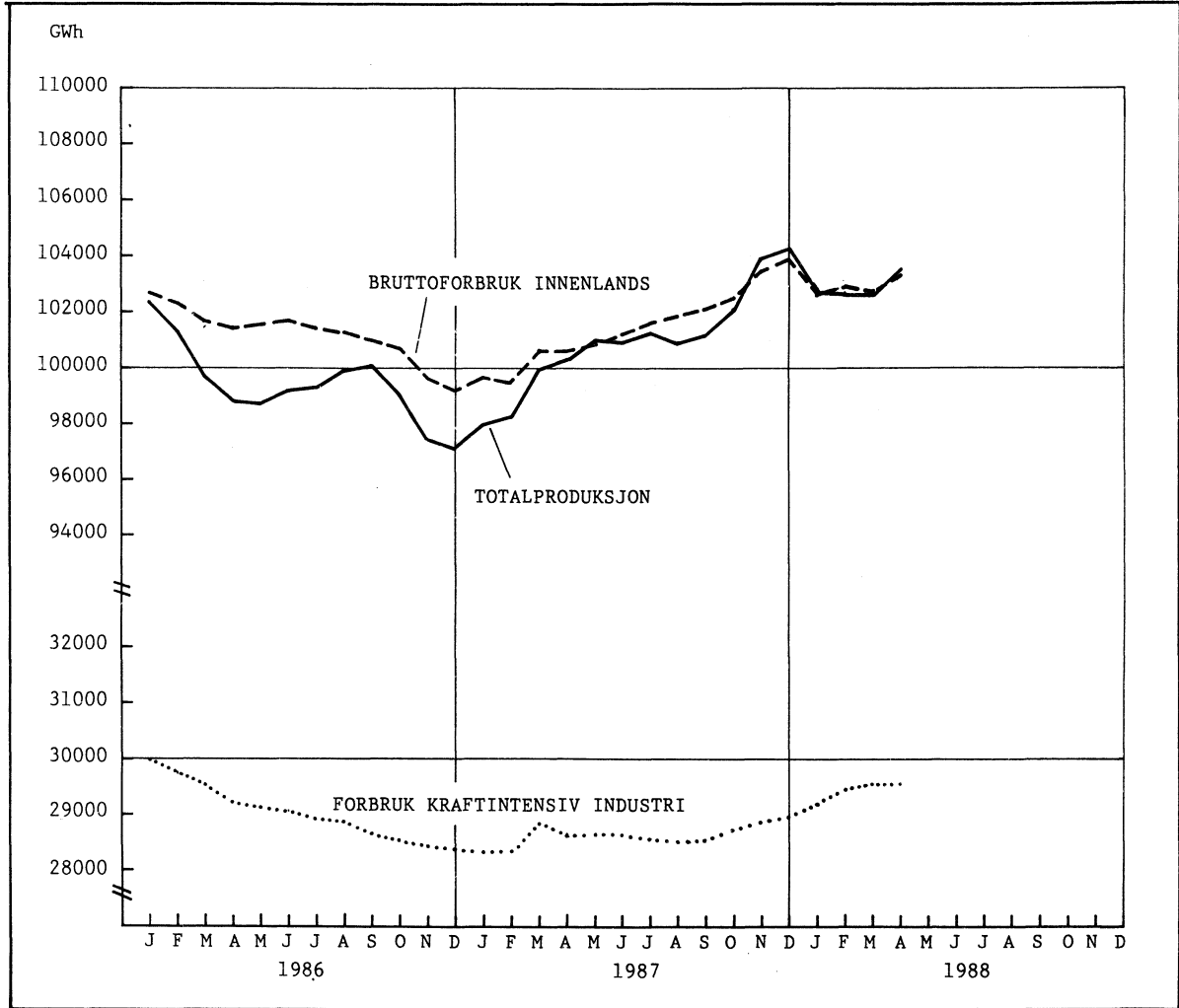
Produksjon, import, eksport og forbruk av elektrisk kraft. GWh. Foreløpige tall

	Tolvmånedersperioder			Januar- april		April		
	Mai 1986 t.o.m apr. 1986	Mai 1987 t.o.m apr. 1988	Endring i prosent	1987	1988	Endring i prosent	1987	1988
Østfold	4 198	4 963	18	1 083	1 217	12	292	329
Akershus	862	1 014	18	222	246	11	56	60
Oslo	65	69	6	19	25	29	6	8
Hedmark	2 274	2 542	12	798	801	0	160	154
Oppland	4 417	5 116	16	1 771	1 744	-1	380	296
Buskerud	8 013	9 305	16	3 247	3 428	6	443	667
Vestfold	13	18	40	5	7	57	2	2
Telemark	11 025	11 112	1	5 307	4 992	-6	1 200	1 249
Aust-Agder	3 861	3 752	-3	1 811	1 705	-6	341	387
Vest-Agder	8 640	7 503	-13	3 706	3 467	-6	788	928
Rogaland	7 613	8 157	7	2 834	3 707	31	575	844
Hordaland	13 206	12 836	-3	5 619	5 013	-11	1 011	1 194
Sogn og Fjordane	9 927	10 013	1	4 026	3 694	-8	746	691
Møre og Romsdal	5 391	5 549	3	2 234	1 865	-17	496	449
Sør-Trøndelag	3 857	4 905	27	1 580	1 580	0	291	337
Nord-Trøndelag	2 080	2 401	15	957	946	-1	205	200
Nordland	11 494	10 658	-7	4 456	4 287	-4	1 041	1 006
Troms	2 557	2 257	-12	1 017	1 099	8	165	252
Finnmark	800	1 279	60	295	380	29	66	73
Svalbard	52	49	-7	20	18	-6	4	4
Total produksjon	100 346	103 498	3,1	41 006	40 222	-1,9	8 267	9 131
Vannkraft	99 865	102 983	3,1	40 837	40 052	-1,9	8 216	9 089
Varmekraft	481	515	7,0	169	170	0,6	51	41
+ Import	3 203	3 016	-5,8	464	548	18,2	160	132
- Eksport	2 935	3 124	6,4	1 317	1 130	-14,2	116	280
= Brutto forbruk innenlands	100 614	103 391	2,8	40 153	39 640	-1,3	8 310	8 982
Forbruk 1) i kraftintensiv industri 2)	28 629	29 592	3,4	9 519	10 129	6,4	2 449	2 508
Prod. av kjemiske råvarer	4 424	4 633	4,7	1 550	1 670	7,7	398	407
Prod. av jern, stål og ferrolegeringer	8 366	8 218	-1,8	2 545	2 869	12,7	668	717
Prod. av aluminium og andre metaller	15 839	16 740	5,7	5 423	5 590	3,1	1 383	1 384

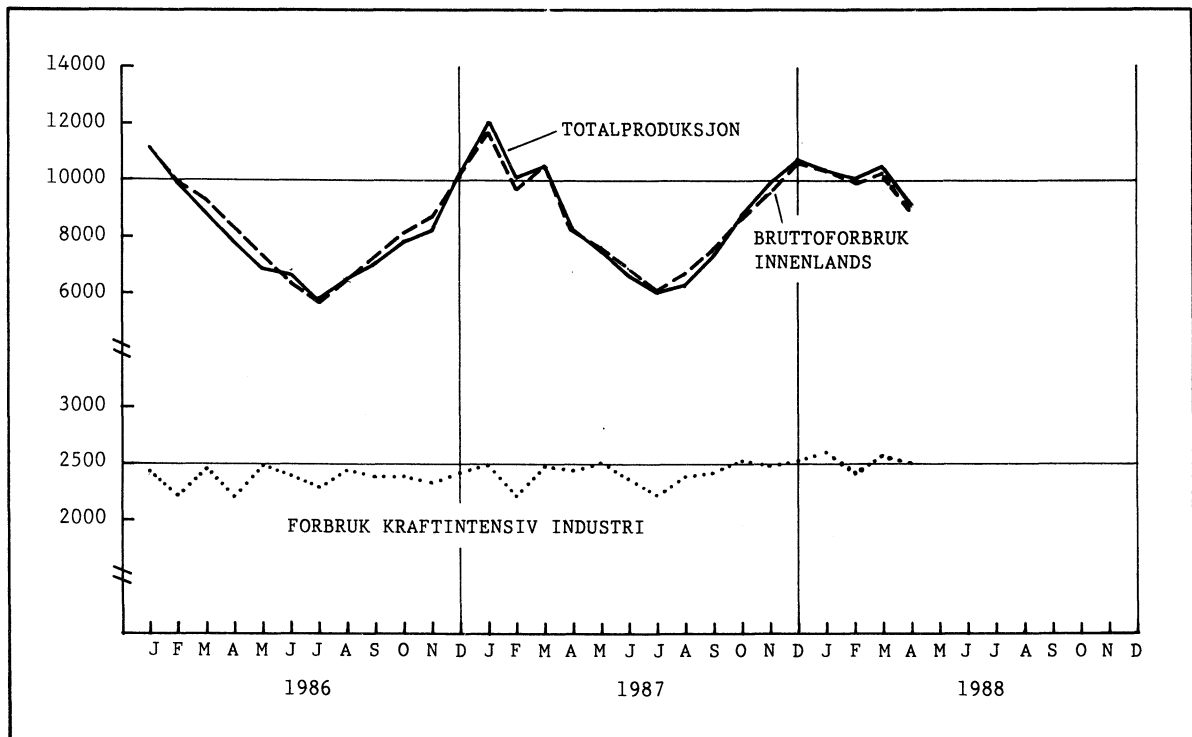
1) Målt hos mottakeren.

2) Unntatt tilfeldig kraft til elektrokjeler.

Figur 1. Produksjon, bruttoforbruk, forbruk i kraftintensiv industri. Tolvmånedersperioder



Figur 2. Produksjon, bruttoforbruk, forbruk i kraftintensiv industri. Måned



(SU nr. 23, 1988)

BYGGEKOSTNADSIKDEKS FOR BOLIGER MAI 1988

Statistisk Sentralbyrås byggekostnadsindeks for enebolig, rekkehus og boligblokk steg med 0,2 prosent fra april til mai 1988.

Indekstallene for mai var henholdsvis 199,2, 202,2 og 202,2 (1978=100).

Materialindeksen var i mai 199,4 for enebolig, 204,7 for rekkehus og 205,2 for boligblokk. Materialindeksen viste en stigning på 0,3 prosent for enebolig og boligblokk og 0,2 prosent for rekkehus fra april til mai 1988.

Fra mai 1987 til mai 1988 steg totale byggekostnader for enebolig med 9,0 prosent, for rekkehus med 9,9 prosent og for boligblokk med 10,2 prosent. I samme periode steg materialindeksen for enebolig med 7,8 prosent, for rekkehus med 8,2 prosent og for boligblokk med 7,9 prosent.

Tabell 1. Byggekostnadsindeks. Enebolig av tre

	Vekt Pst.	April 1987	Mai 1987	April 1988	Mai 1988
A -Total (A=B+C)	100,0	181,9	182,7	198,8	199,2
Materialer	100,0	184,3	184,9	198,8	199,4
B -Stein-, jord- og sementarbeid i alt ..	25,7	175,0	175,7	192,0	192,1
Materialer	18,4	179,4	179,8	192,9	193,1
C -Byggearbeid, unntatt stein-, jord- og sementarbeid i alt	74,3	184,2	185,1	201,1	201,6
Materialer	81,6	185,3	186,0	200,1	200,8
C1-Tømring og snekring i alt	51,7	180,6	181,4	195,1	195,7
Materialer	62,6	179,9	180,5	192,7	193,5
C2-Maling, tapetsering og legging av gulvbelegg i alt	6,2	179,9	180,6	200,4	200,4
Materialer	5,5	185,0	185,1	198,1	198,2
C3-Rørleggerarbeid i alt	6,7	189,5	191,0	217,4	218,2
Materialer	7,8	194,6	195,8	219,4	220,5
C4-Elektrikerarbeid i alt	3,9	230,2	231,5	255,5	255,5
Materialer ¹⁾	4,3	250,9	252,4	279,7	279,7

¹⁾ Indekstallene er utarbeidet av Installatørens Service- og opplysningskontor.

Tabell 2. Byggekostnadsindeks. Rekkehus av tre

	Vekt Pst.	April 1987	Mai 1987	April 1988	Mai 1988
A -Total (A=B+C)	100,0	183,1	184,0	201,8	202,2
Materialer	100,0	188,5	189,1	204,2	204,7
B -Stein-, jord- og sementarbeid i alt ..	29,6	175,8	176,7	196,5	196,6
Materialer	18,4	185,6	186,0	200,8	201,1
C -Byggearbeid, unntatt stein-, jord- og sementarbeid i alt	70,4	186,2	187,0	204,1	204,5
Materialer	81,6	189,1	189,8	204,9	205,5
C1-Tømring og snekring i alt	49,2	180,8	181,5	195,9	196,3
Materialer	58,9	180,2	180,8	193,4	194,0
C2-Maling, tapetsering og legging av gulvbelegg i alt	7,5	186,0	186,7	208,1	208,1
Materialer	6,4	198,8	198,9	213,1	213,1
C3-Rørleggerarbeid i alt	6,7	195,0	196,3	225,0	226,1
Materialer	8,2	202,7	203,8	230,2	231,7
C4-Elektrikerarbeid i alt	5,3	230,7	231,9	256,1	256,1
Materialer ¹⁾	6,4	250,9	252,4	279,7	279,7

¹⁾ Indekstallene er utarbeidet av Installatørens Service- og opplysningskontor.

Tabell 3. Byggekostnadsindeks. Boligblokk

	Vekt Pst.	April 1987	Mai 1987	April 1988	Mai 1988
A -Total (A=B+C)	100,0	182,5	183,5	201,8	202,2
Materialer	100,0	189,4	190,2	204,5	205,2
B -Stein-, jord- og sementarbeid i alt ..	45,2	175,3	176,4	195,7	195,7
Materialer	33,9	181,4	182,3	195,3	195,5
C -Byggearbeid, unntatt stein-, jord- og sementarbeid i alt	54,8	188,4	189,4	206,8	207,4
Materialer	66,1	193,5	194,2	209,2	210,2
C1-Tømring og snekring i alt	28,1	181,5	182,3	195,8	196,5
Materialer	35,0	181,6	182,2	193,3	194,4
C2-Maling, tapetsering og legging av gulvbelegg i alt	7,6	184,8	185,6	207,2	207,2
Materialer	6,6	197,8	197,9	211,6	211,6
C3-Rørleggerarbeid i alt	7,1	194,2	195,5	224,4	225,4
Materialer	8,9	202,7	203,8	230,2	231,7
C4-Elektrikerarbeid i alt	6,7	230,7	231,9	256,1	256,1
Materialer ¹⁾	8,7	250,9	252,4	279,7	279,7

¹⁾ Indekstallene er utarbeidet av Installatørens Service- og opplysningskontor.

(SU nr. 23, 1988)

ORDRESTATISTIKK FOR FERDIGHUSINDUSTRIEN FOR 1. KVARTAL 1988

Statistisk Sentralbyrås indeks over verdien av ordreserven for ferdighusindustrien viste en økning på 1 prosent fra utgangen av 4. kvartal 1987 til utgangen av 1. kvartal 1988. Ordreserven for boligbygg gikk opp med 4 prosent, mens reserven for andre bygg gikk ned med 67 prosent.

Verdien av ordretilgangen var 20 prosent høyere for 1. kvartal 1988 enn for 1. kvartal 1987.

Sysselsettingen var 1 prosent høyere for 1. kvartal 1988 enn for 4. kvartal 1987.

Ved vurderingen av indeksen bør en være oppmerksom på at det har skjedd en fisjoning i en av ferdighusindustriens bedrifter. Fisjoningeringen har medført at deler av virksomheten som ikke er ferdighusindustri nå er skilt ut. Dette gir seg utslag på tilgang og reserve for andre bygg. Den store nedgangen i indeksen for reserven for andre bygg fra 4. kvartal 1987 til 1. kvartal 1988 skyldes i hovedsak at denne virksomheten er tatt ut av statistikken.

Tabell 1. Indeks over verdien av ordretilgangen og ordreserven i ferdighusindustrien. Prosjektgruppe. 1. kvartal 1986 = 100

	I alt	Boligbygg	Andre bygg
ORDRETILGANGEN			
1. kvartal 1986	100	100	100
2. kvartal 1986	124 ¹	131 ¹	69
3. kvartal 1986	167	122	503
4. kvartal 1986	174	165	244
1. kvartal 1987	102	106	63
2. kvartal 1987	141	138	158
3. kvartal 1987	119	113	171
4. kvartal 1987	148	143	186
1. kvartal 1988	122	124	67
ORDRESERVEN			
1. kvartal 1986	100	100	100
2. kvartal 1986	106	107	89
3. kvartal 1986	117	112	177
4. kvartal 1986	124	120	170
1. kvartal 1987	123	121	145
2. kvartal 1987	130	126	179
3. kvartal 1987	123	122	139
4. kvartal 1987	128	125	159
1. kvartal 1988	129	130	52

¹ Korrigerte tall.

Tabell 2. Indeks for sysselsetting i ferdighusindustriens bedrifter

	Indeks 1. kvartal 1986 = 100
Utgangen av 1. kvartal 1986	100
Utgangen av 2. kvartal 1986	101
Utgangen av 3. kvartal 1986	104
Utgangen av 4. kvartal 1986	106
Utgangen av 1. kvartal 1987	104
Utgangen av 2. kvartal 1987	105
Utgangen av 3. kvartal 1987	100
Utgangen av 4. kvartal 1987	100
Utgangen av 1. kvartal 1988	101

TILLEGG TIL DE INTERNASJONALE MÅNEDSTABELLER I STATISTISK MÅNEDSHEFTE NR. 4, 1988

Tallene er mottatt i tiden 30/5-3/6 og er foreløpige. De vil eventuelt bli korrigert i Statistisk månedshefte. Der vil man også finne nærmere forklaringer til tallene og alle korreksjoner av eldre tall.

Tall i parentes gjelder måneden (kvartalet, uken) før.

D a n m a r k (tabell 85)

Engrosprisindeks	Kol. G	April	142	(141)
Konsumprisindeks.....	" H	April	164	(163)

S t o r b r i t a n n i a (tabell 87)

Reuter's råvareindeks	Kol. H	Mai	103	(100)
" " , uketall		16/5-20/5	104	(102)
" " , "		23/5-27/5	104	(104)
Valutabeholdning	" K	Nov.	25 533	(24 027)
"	" "	Des.	23 490	(22 533)
"	" "	Jan.	24 346	(23 490)

F r a n k r i k e (tabell 88)

Arbeidsløyse	Kol. A	Feb.	2 634,8	(2 689,3)
Verdi av utenrikshandelen				
a) Innførsel	" C.a.	Feb.	82 015	(82 663)
b) Utførsel	" C.b.	Feb.	74 253	(79 438)
Konsumprisindeks.....	" E	Mars	170	(169)

F o r b u n d s r e p u b l i k k e n

T y s k l a n d (tabell 89)

Arbeidsløyse	Kol. B	April	2 261,7	(2 440,1)
Verdi av utenrikshandelen				
a) Innførsel	" E.a.	Feb.	33 715	(27 821)
b) Utførsel	" E.b.	Feb.	41 869	(36 282)
Engrosprisindeks	" H	April	105	(105)

U S A (tabell 91)

Moody's råvareindeks, uketall		9/5-13/5	85	(83)
" " , "		16/5-20/5	87	(85)
" " , "		23/5-27/5	88	(87)
" " , ".....	Kol. I	Mai	86	(84)

UTSENDT I APRIL 1988

BYGGEAREALSTATISTIKK 3. KVARTAL 1987 (NOS B; 756). Gir hovedtall for igangsatte, fullførte og bygg under arbeid. Publikasjonen inneholder dessuten ny statistikk over godkjente ennå ikke igangsatte bygg. Sidetall 56. Årsabonnement 160 kr, kan bestilles direkte fra Statistisk Sentralbyrå. Enkeltheft er til slags hos bokhandlere, 40 kr ISBN 82-537-2619-8 ISSN 0550-7162

KRIMINALSTATISTIKK FORBRYTELSER ETTER-FORSKET REAKSJONER FENGSLINGER 1985 (NOS B; 734). Gir statistikk over forbrytelser ferdig etterforsket av politiet i 1985 og over tilbakefall blant siktede for forbrytelser i 1982. Gir videre statistikk over strafferettslige reaksjoner i forseelses- og forbrytelsessaker i 1985 og over innsetninger og løslatninger i fengselsanstalter i 1985. Sidetall 138, 50 kr ISBN 82-537-2577-9 ISSN 0333-3914

LØNNSSTATISTIKK FOR ANSATTE I FORRETNINGSMESSIG TJENESTEYTING OG I INTERSESSEORGANISASJONER 1. SEPTEMBER 1987 (NOS B; 745). Sidetall 70, 40 kr ISBN 82-537-2592-2 ISSN 0800-2835

LØNNSSTATISTIKK FOR ANSATTE I FORSIK- RINGSVIRKSOMHET 1. SEPTEMBER 1987 (NOS B; 746). Sidetall 42, 30 kr ISBN 82-537-2594-9 ISSN 0800-286x

LØNNSSTATISTIKK FOR SJØFOLK PÅ SKIP I INNENRIKS RUTEFART NOVEMBER 1987 (NOS B; 760). Sidetall 35, 30 kr ISBN 82-537-2626-0 ISSN 0800-2932

OLJEINVESTERINGER OG NORSK ØKONOMI 1987-95 /Ingvild Svendsen (RAPP; 88/7). Rapporten behandler direkte og indirekte virkninger på norsk økonomi av ulike valg av videre utbygging av petroleumssektoren. Kriterier for valg av ut-

vinnings- og investeringsnivå drøftes, og virkningene på norsk økonomi av tre investeringsbaner i perioden 1987-95 studeres. Den banen som har de høyeste investeringene de nærmeste årene og som ligger nær opp til operatørens investeringsplaner, gir økte ubalanser i norsk økonomi de nærmeste årene og vil føre til kostnadspress i de deler av økonomien som leverer varer og tjenester til oljevirkksomheten. Velges istedet lavere investeringer frigjøres ressurser til annen konkurranseutsatt virksomhet og avhengigheten av oljevirk- somheten reduseres. Sidetall 88, 40 kr ISBN 82-537-2596-5 ISSN 0332-8422

REISELIVSSTATISTIKK 1984-1986 (NOS B; 732). Inneholder overnattingstall for hotellvirksomhet og campingplasser. Ellers gir publikasjonen opplysninger om reisevaluta og statistikk fra passasjertrafikk med båtruter og fly. Det er også tatt med tall for omsetning og sysselsetting etter næringsgruppe. Sidetall 138, 50 kr ISBN 82-537-2579-5 ISSN 0333-208x

STATISTISK MÅNEDSHEFTE (SM; 88/3). Gir i et sett av faste tabeller oversikt over det aller meste av det SSB lager av konjunkturstatistikk og annen måneds- og kvartalsstatistikk. Foruten tall for siste eller nest siste måned eller kvartal gir månedsheftet tall for en rekke tidligere måneder, kvartal og år. Sidetall 124, 20 kr ISSN 0029-3636

STATISTISK VAREFORTEGNELSE FOR UTENRIKS- HANDELEN 1988 (NOS B; 750). Fortegnelsen er et vedlegg til årspublikasjonen Utenrikshandel, og til januarheftet av publikasjonen Månedsstatistikk over utenrikshandelen. Varefortegnelsen er i samsvar med varespesifikasjonene i tolltariffen. Sidetall 148, ISBN 82-537-2601-5 ISSN 0800-904x

PUBLIKASJONER UNDER UTSENDING I MAI 1988

I serien Norges offisielle statistikk (NOS):

Lønnsstatistikk for arbeidere i bergverksdrift og industri 3. kvartal 1987 Sidetall 42 (NOS B; 759) 30 kr

Bilverkstader mv. 1986 Reparasjon av kjøretøy, husholdningsapparat og varer for personleg bruk Sidetall 44 (NOS B; 754) 30 kr

Tjenesteyting 1986 Forretningsmessig tjenesteyting, utleie av maskiner og utstyr, renovasjon og reingjøring, vaskeri- og renserivirk- somhet Sidetall 72 (NOS B; 752) 40 kr

Kredittmarkedstatistikk Private og offentlige banker 1986 Sidetall 273 (NOS B; 739) 70 kr

Bygge- og anleggsstatistikk 1986 Sidetall 78 (NOS B; 751) 40 kr

Byggearealstatistikk 4. kvartal 1987 Sidetall 56 (NOS B; 769) 40 kr

Byggearealstatistikk 1987 Sidetall 71 (NOS B; 762) 40 kr

Skogstatistikk 1986 Sidetall 100 (NOS B; 748) 40 kr

Veterinærstatistikk 1986 Sidetall 93 (NOS B; 749) 40 kr

I serien Rapporter fra Statistisk Sentralbyrå (RAPP):

Yrkesdeltakelse for personer over aldersgrensen En log-lineære analyse Sidetall 38 (RAPP;88/5) 30 kr

PUBLIKASJONENE ER TIL SALGS I BOKHANDLENE

UKE-, MÅNEDS- OG KVARTALSPUBLIKASJONER

Abonnementprisene for SSBs uke-, måneds- og kvartalspublikasjoner er
for året 1988 fastsatt til:

	Pr. år	Pr. hefte
Statistisk ukehefte	kr 300	15
Statistisk månedshefte	" 200	20
Månedstatistikk over utenrikshandelen	" 160	20
Bank- og kredittstatistikk. Aktuelle tall	" 260	15
Økonomiske analyser	" 120	15
Nye distriktstall (pr. fylke)	" 90	10
Byggearealstatistikk, kvartalspublikasjon	" 160	40
Olje- og gassvirksomhet, kvartalspublikasjon	" 155	40
Samfunnsspeilet	" 75	30

NYTT FRA STATISTISK SENTRALBYRÅ

TELEFAX

Den 18. mai 1988 ble ny telefax installert i Oslo. Den har direkte linje 02-33 32 64, og linjen er åpen hele døgnet.

Telefax på Kongsvinger har direkte linje 066-85030.

Telefaxmeldingene blir delt ut sammen med annen inngående post.

AUTOMATISK TELEFONSVARER FOR KONSUMPRISINDEKSEN
har nå direkte nummer 02-33 32 61.

Konsumprisindeksen beregnes pr. den 15. i hver måned, og offentliggjøres som regel den 10. i den påfølgende måned. Hvis den 10. er lørdag eller helligdag, publiseres indeksen den nærmeste arbeidsdag.

Konsumprisindeksen kan også fås i abonnement med aktuelle og tilbakegående tall på et postkort. Pris pr. år kr. 190,-.

STATISTIKK PÅ TELEDATA - SSB-DATA

SSB-data ajourføres daglig, og inneholder hovedtall fra sentrale statistikkområder, blant annet befolkning, undervisning, utenrikshandel, oljevirkosomhet, samferdsel, sysselsetting og de nyeste prisindeksene.

NYTT BESTILLINGSPROGRAM

En ajourført oversikt over publikasjoner utgitt siste år og hittil i år er tatt med i eget avsnitt, sammen med et bestillingsprogram. Bestillingene blir effektivert via en av våre kommisjonærer.

INDEKSBEREGNINGSPROGRAM

Det er lagt inn et spesielt program for indeksberegninger, med konsumprisindekser og engrosprisindekser fra 1925, byggekostnadsindekser fra 1978, og prisindeks for jordbruket fra 1985.

Abonnement på Teledata kan tegnes i Teledirektoratet, telefon (02) 48 89 90 eller nærmeste teleområde. Oppslag på de sider som gir opplysninger om utkomne publikasjoner etc. er gratis, mens oppslag på de øvrige sider koster mellom kroner 2 og kroner 4 pr side.

SYSTEMATISK OVERSIKT OVER EMNEGRUPPENE

0 GENERELLE EMNER

- 00 Generelle emner, nasjonalt
- 01 Generelle emner, regionalt
- 09 Andre generelle emner

1 NATURRESSURSER OG NATURMILJØ

- 10 Ressurs- og miljøregnskap og andre generelle ressurs- og miljøemner
- 11 Areal
- 12 Energi
- 13 Luft
- 14 Vann
- 15 Mineraler
- 16 Skog og planteliv
- 17 Dyreliv
- 18 Naturmiljø - levekår og økonomi
- 19 Andre ressurs- og miljøemner

2 SOSIODEMOGRAFISKE EMNER

- 20 Generelle sosiodemografiske emner
- 21 Befolkning
- 22 Helseforhold og helsetjeneste
- 23 Utdanning og skolevesen
- 24 Kulturelle forhold, generell tidsbruk, ferie og fritid
- 25 Sosiale forhold og sosialvesen
- 26 Rettsforhold og rettsvesen
- 27 Levekår ellers
- 29 Andre sosiodemografiske emner

3 SOSIOØKONOMISKE EMNER

- 30 Generelle sosioøkonomiske emner
- 31 Folketellinger
- 32 Arbeidskraft
- 33 Lønn
- 34 Personlig inntekt og formue
- 35 Personlig forbruk
- 36 Boliger og boforhold
- 39 Andre sosioøkonomiske emner

4 NÆRINGSØKONOMISKE EMNER

- 40 Generelle næringsøkonomiske emner
- 41 Jordbruk, skogbruk, jakt, fiske og fangst
- 42 Oljeutvinning, bergverksdrift, industri og kraftforsyning
- 43 Bygge- og anleggsvirksomhet
- 44 Utenrikshandel
- 45 Varehandel
- 46 Samferdsel og reiseliv
- 47 Tjenesteyting
- 49 Andre næringsøkonomiske emner

5 SAMFUNNSØKONOMISKE EMNER

- 50 Nasjonalregnskap og andre generelle samfunnsøkonomiske emner
- 51 Offentlig forvaltning
- 52 Finansinstitusjoner, penger og kreditt
- 53 Konjunkturer
- 59 Andre samfunnsøkonomiske emner

6 SAMFUNNSORGANISATORISKE EMNER

- 60 Generelle samfunnsorganisasatoriske emner
- 61 Administrative emner
- 62 Politiske emner
- 69 Andre samfunnsorganisasatoriske emner

STANDARDTEGN

Tall kan ikke forekomme	.	Mindre enn 0,5 av den brukte enheten	0
Oppgave mangler	..	Foreløpige tall	*
Oppgave mangler foreløpig	...	Brudd i den loddrette serien	—
Tall kan ikke offentliggjøres	:	Brudd i den vannrette serien	
Null	-		