

# Statistisk ukehefte



STATISTISK SENTRALBYRÅ

Oslo: Postboks 8131 Dep  
0033 Oslo 1  
Tlf. (02) \*41 38 20

Kongsvinger: Postboks 510  
Stasjonssida  
2201 Kongsvinger  
Tlf. (066) \*85 000

Nr. 22/88

1. juni 1988

## INN H O L D

Emne	Side
33 Lønnsindeks for arbeidere i industrien, 1. kvartal 1988 .....	1
42 Ordrestatistikk for industri, 1. kvartal 1988 ...	2
43 Byggevirkksomheten, april 1988 .....	6
46 Rutebilstatistikk, 1986 .....	13
46 Veitrafikkulykker med personskaade, 1987 .....	17
50 Utenriksregnskap, januar-februar 1988 .....	31
52 Livsforsikringsselskaper. Kvartalsstatistikk, 31. mars 1988 .....	38
Tillegg til de internasjonale månedstabeller i Statistisk månedshefte nr. 4, 1988 .....	40
Publikasjoner utsendt i april 1988 .....	41
Publikasjoner under utsending i mai 1988 .....	41

LØNNSINDEKS FOR ARBEIDERE I INDUSTRIEN 1. KVARTAL 1988  
(Forrige melding ble offentliggjort i SU nr. 9, 1988)

Statistisk Sentralbyrås foreløpige indekstall for gjennomsnittlig timefortjeneste for arbeidere i industrien var 223 for voksne menn og 234 for voksne kvinner i 1. kvartal 1988 (1979=100). Fra 1. kvartal 1987 til 1. kvartal 1988 gikk indeksen opp med 6,7 prosent for voksne menn og 7,3 prosent for voksne kvinner.

Beregningene omfatter et utvalg av medlemsbedrifter i Norsk Arbeidsgiverforening og bygger på oppgaver over den gjennomsnittlige timefortjenesten, eksklusive betaling for bevegelige helge- og høytidsdager. De foreløpige indekstallene vil bli korrigert når den kvartalsvise lønnsstatistikken fra Norsk Arbeidsgiverforening foreligger.

Tabellen nedenfor viser indekstallene for gjennomsnittlig timefortjeneste etter Norsk Arbeidsgiverforenings kvartalsstatistikk for 1986 og 1987 og Statistisk Sentralbyrås foreløpige indekstall for 1. kvartal 1988.

Indeks for gjennomsnittlig timefortjeneste, eksklusive betaling for bevegelige helge- og høytidsdager (1979=100)

	Voksne menn	Voksne kvinner
1986		
1. kvartal .....	176	183
2. kvartal .....	183	189
3. kvartal .....	191	199
4. kvartal .....	195	204
1987 <sup>1</sup>		
1. kvartal .....	209	218
2. kvartal .....	216	223
3. kvartal .....	218	227
4. kvartal .....	222	233
1988		
1. kvartal .....	223	234

<sup>1</sup> Fra 1. januar 1987 ble den normale arbeidstid pr. uke satt ned til 37,5 timer. Lønnskompensasjonen for arbeidstidsforkortelsen er med i fortjenestetallene.

(Su nr. 22, 1988)

#### ORDRESTATISTIKK FOR INDUSTRI FOR 1. KVARTAL 1988

Statistisk Sentralbyrås indeks over verdien av ordretilgangen for gruppen produksjon av metaller og verkstedprodukter var 10 prosent høyere i 1. kvartal 1988 enn i 1. kvartal 1987. Totalindeksene var henholdsvis 233,2 og 212 (1976=100). For gruppene produksjon av elektriske apparater og materiell og ikke-jernholdige metaller var det økning både i eksportordrene og innenlandske ordrer, mens det var nedgang for gruppene produksjon av transportmidler og maskiner.

Verdien av ordreserven for gruppen produksjon av metaller viste 18 prosent økning i løpet av 1. kvartal 1988 og 6 prosent nedgang for gruppen produksjon av verkstedprodukter.

Ordretilgangen for gruppen produksjon av tekstilvarer, klær og skotøy var 14 prosent lavere i 1. kvartal 1988 enn i 1. kvartal 1987. Ordreserven gikk ned 5 prosent i løpet av 1. kvartal 1988.

For gruppen produksjon av kjemiske råvarer var ordretilgangen 5 prosent høyere i 1. kvartal 1988 enn i 1. kvartal 1987. Ordreserven gikk ned med 8 prosent i løpet av siste kvartal.

Fra og med 1. kvartal 1988 offentliggjøres indekstall med en desimal. Tidligere publiserte indekstall endres ikke.

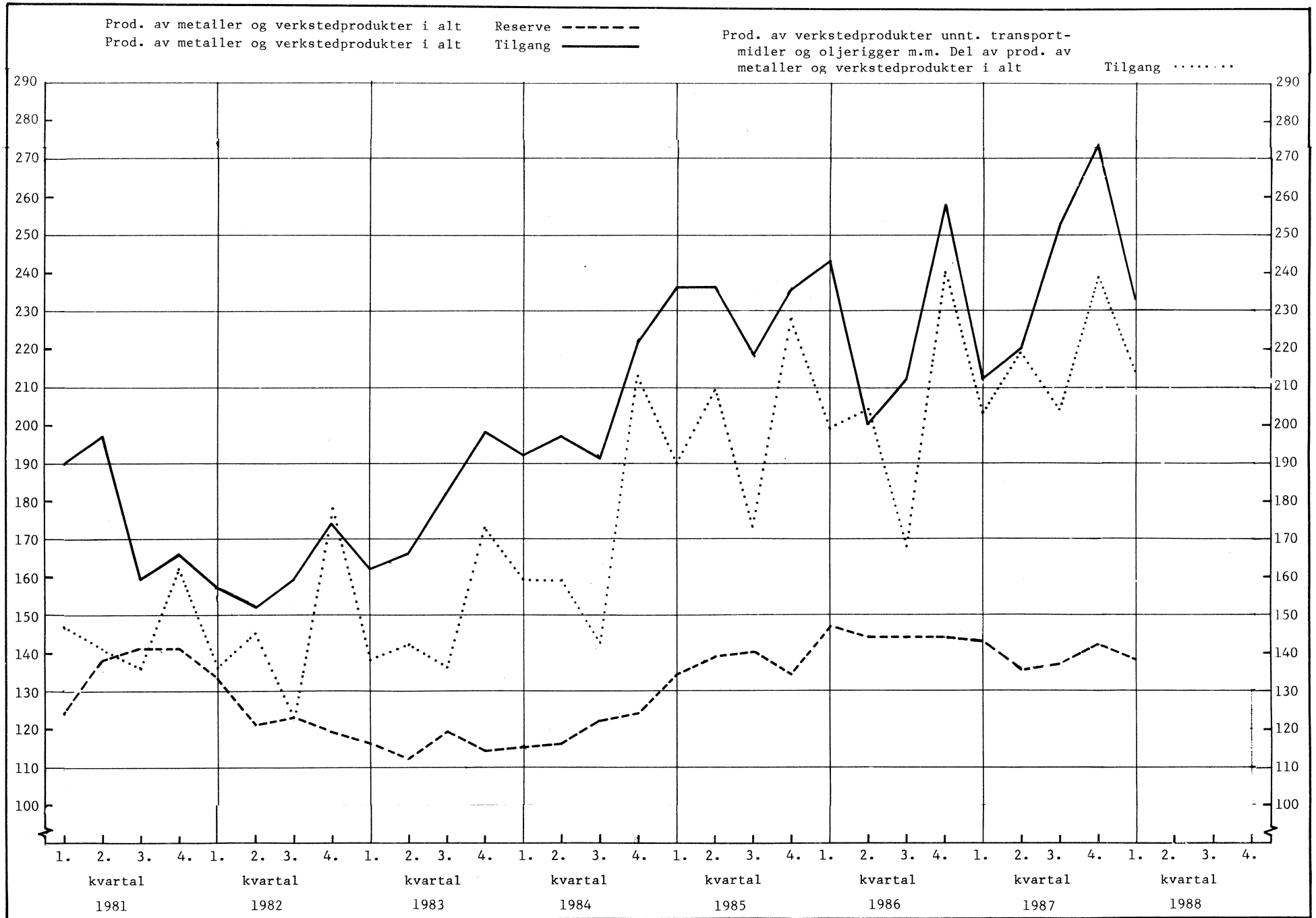
Tabell 1. Ordretilgang. Verdiindeks etter næring. 1976 = 100

Næring	1986			1987				1988	Endring i prosent	
	2.kv.	3.kv.	4.kv.	1.kv.	2.kv.	3.kv.	4.kv.	1.kv.	1.kv.	4.kv.
									1987	1987
									til	til
									1.kv.	1.kv.
									1988	1988
Produksjon av tekstilvarer, klær og skotøy .....	121	124	134	133	105	122	141	114,2	-14	-19
Produksjon av tekstilvarer	125	135	148	126	108	136	167	121,2	-4	-27
Produksjon av klær og skotøy .....	115	106	111	144	99	100	100	102,8	-2,9	3
Produksjon av kjemiske råvarer .....	216	207	231	211	212	183	278	221,4	5	-2,0
Produksjon av metaller og verkstedprodukter .....	200	212	258	212	220	253	274	233,2	10	-15
Innenlands .....	198	216	262	194	208	228	267	199,4	3	-25
For eksport .....	201	206	252	234	236	282	282	274,2	17	-3
Produksjon av metaller ...	216	216	222	243	222	265	280	317,9	31	14
Innenlands .....	250	178	168	182	164	189	187	210,3	16	12
For eksport .....	206	227	238	262	239	287	307	349,9	34	14
Produksjon av jern, stål og ferrolegeringer .....	262	206	241	272	214	247	230	306,4	13	33
Produksjon av ikke-jernholdige metaller .....	191	222	211	228	226	274	307	324,1	42	6
Prod. av verkstedprodukter	193	210	273	199	220	248	271	198,2	0	-27
Innenlands .....	191	221	276	196	214	233	278	197,9	1	-29
For eksport .....	197	185	266	206	232	277	256	198,8	-3	-22
Prod. av metallvarer ...	172	144	159	166	162	165	174	165,0	-1	-5
Prod. av maskiner .....	282	348	424	328	305	409	565	302,4	-8	-46
Prod. av elektr. apparater og materiell .....	204	198	267	193	256	254	223	257,9	34	16
Prod. av transportmidler	128	162	250	126	169	181	154	91,5	-27	-41
Prod. av verkstedprodukter, unntatt transportmidler og oljerigger mv. ....	204	168	240	203	219	204	239	214,1	5	-10
Innenlands .....	186	167	231	184	205	182	217	198,0	7	-9
For eksport .....	249	172	260	250	254	257	292	254,0	2	-13

Tabell 2. Ordrereserve. Verdiindeks etter næring. 1976 = 100

Næring	1986			1987				1988	Endring i prosent 4.kv. 1987 til 1.kv. 1988
	2.kv.	3.kv.	4.kv.	1.kv.	2.kv.	3.kv.	4.kv.	1.kv.	
Produksjon av tekstilvarer, klær og skotøy .....	170	155	170	177	180	168	172	164,2	-5
Produksjon av tekstilvarer	185	206	223	210	211	221	228	225,3	-1
Produksjon av klær og sko- tøy .....	154	102	115	142	149	113	115	101,0	-12
Produksjon av kjemiske rå- varer .....	218	227	229	231	196	176	225	206,9	-8
Produksjon av metaller og verkstedprodukter .....	144	144	144	143	135	137	142	138,2	-3
Innenlands .....	196	193	186	178	166	157	163	147,0	-10
For eksport .....	91	93	100	107	103	116	121	129,1	7
Produksjon av metaller ...	117	117	107	127	120	144	156	183,7	18
Innenlands .....	104	91	66	70	60	65	64	68,4	7
For eksport .....	121	127	123	149	143	174	191	228,1	19
Produksjon av jern, stål og ferrolegeringer .....	83	69	69	92	72	81	72	95,5	32
Produksjon av ikke-jern- holdige metaller .....	150	165	145	161	167	206	239	270,6	13
Prod. av verkstedprodukter	148	148	149	145	137	136	140	132,0	-6
Innenlands .....	202	200	195	186	173	163	170	152,4	-10
For eksport .....	84	86	95	98	95	104	106	108,1	2
Prod. av metallvarer ...	166	160	146	153	151	146	140	142,1	1
Prod. av maskiner .....	267	268	264	252	226	216	247	225,3	-9
Prod. av elektr. appa- rater og materiell .....	269	267	253	253	259	265	223	232,1	4
Prod. av transportmidler	56	56	65	64	63	65	65	59,6	-9
Prod. av verkstedprodukter, unntatt transportmidler og oljerigger mv. ....	250	248	247	259	259	260	248	252,4	2
Innenlands .....	221	224	222	227	233	225	209	203,4	-3
For eksport .....	316	302	307	335	322	344	337	366,8	9

ORDRER (gjennomsnittsverdien 1976 = 100)



(SU nr. 22, 1988)

#### BYGGEVIRKSOMHETEN I APRIL 1988

(Forrige melding ble offentliggjort i SU nr. 18, 1988)

I årets fire første måneder ble det satt i gang arbeid med 2,6 mill. m<sup>2</sup> bruksareal, viser Statistisk Sentralbyrås månedlige byggearealstatistikk. Dette er 10,5 prosent mer enn i tilsvarende periode i 1987. Det ble fullført 3,1 mill. m<sup>2</sup> bruksareal, som er 10,2 prosent mer enn i 1987.

Det er hittil i år igangsatt 7 552 boliger (leiligheter og hybler) mot 6 404 i fjor, en økning på 17,9 prosent. Det ble igangsatt 1 913 boliger i april 1988. Dette er 11,4 prosent flere enn i april 1987.

Ved utgangen av april 1988 var det 31 681 boliger under arbeid, mot 29 935 ved utgangen av april 1987. Dette er en økning på 5,8 prosent.

Tallet på fullførte boliger hittil i 1988 er 9 479 mot 9 078 i 1987, en økning på 4,4 prosent. I april 1988 ble det fullført 2 377 boliger, som er 19,6 prosent flere enn i april 1987.

For andre bygg (unntatt bygg for jordbruk, skogbruk og fiske) ble det i årets fire første måneder satt i gang arbeid med 1,4 mill. m<sup>2</sup> bruksareal, en økning 13,3 prosent fra 1987. Det ble igangsatt 296 000 m<sup>2</sup> bruksareal i april 1988. Dette er 10,9 prosent mer enn i 1987.

Ved utgangen av april 1988 var det 5,6 mill. m<sup>2</sup> bruksareal under arbeid i andre bygg, som er en økning på 4,4 prosent fra april 1987.

I perioden januar-april 1988 ble det fullført 1,4 mill. m<sup>2</sup> bruksareal i andre bygg, en økning på 18,4 prosent fra 1987. I april 1988 ble det fullført 310 000 m<sup>2</sup> bruksareal, som er 140,8 prosent mer enn i april 1987.

Ved vurdering av tallene bør en ta hensyn til at påsken i år delvis falt i mars, mens den i fjor var i april.

Når det gjelder byggevirksomheten i januar 1988 har det vært en korreksjon for Oslo. Antall igangsatte boliger er korrigert fra 613 til 467 og antall fullførte boliger fra 640 til 303.

Tabell 1. Byggevirksomheten i april. Bygg. 30 m<sup>2</sup> og over

	Antall	1987	Bygg satt i gang		Bygg i arbeid	Bygg fullført	
			1988	April	Januar-april	Pr. 30. april	April
BOLIGER	"	1987	1717	6404	29935	1987	9078
	"	1988	1913	7552 <sup>2</sup>	31681	2377	9479 <sup>2</sup>
Bruksareal til boliger	1000 m <sup>2</sup>	1987	323.8	1124.7	5472.7	374.7	1645.0
	"	1988	331.4	1209.7	5597.6	425.9	1716.5
ANDRE BYGG							
Bruksareal til annet enn bolig <sup>1</sup>	"	1987	266.7	1200.0	5321.5	128.7	1190.1
	"	1988	295.7	1359.2	5557.0	309.9	1409.0
Bergverksdrift og industri	"	1987	54.4	245.5	1052.5	25.9	280.5
	"	1988	38.6	230.2	1004.0	83.6	309.8
Varehandel, bank, finans og forsikring	"	1987	32.9	269.3	1201.2	39.6	248.9
	"	1988	105.0	408.0	1315.3	67.5	308.4
Hotell- og restaurantvirksomhet	"	1987	6.9	36.3	128.5	3.8	36.9
	"	1988	4.6	29.4	125.1	15.2	42.8
Offentlig administrasjon	"	1987	19.1	49.4	274.8	11.3	57.1
	"	1988	15.9	70.5	304.4	9.4	75.7
Undervisning og forskning	"	1987	15.3	56.0	251.5	1.8	48.9
	"	1988	12.5	77.2	289.0	10.3	61.0
Helse- og veterinærvesen	"	1987	1.4	85.3	269.4	2.4	43.3
	"	1988	2.7	47.3	293.3	5.0	22.8
Annen virksomhet <sup>1</sup>	"	1987	136.7	458.2	2143.5	43.8	474.5
	"	1988	116.4	496.6	2225.9	118.7	588.3
BOLIGER OG ANDRE BYGG							
Bruksareal i alt <sup>1</sup>	"	1987	590.5	2324.7	10794.1	503.4	2835.2
	"	1988	627.2	2568.8	11154.6	735.8	3125.4

<sup>1</sup> Tallene omfatter ikke bygg for jordbruk, skogbruk og fiske.

<sup>2</sup> Januartallene for Oslo er korrigert.

Tabell 2. Bygg satt i gang januar-april. Bygg. 30m<sup>2</sup> og over. Fylke

	Tallet på boliger		Bruksareal til bolig		Bruksareal til annet enn bolig <sup>1</sup>		Bruksareal i alt <sup>1</sup>	
	1987	1988	1987	1988	1987	1988	1987	1988
	1 000 m <sup>2</sup>							
I ALT .....	6404	7552 <sup>2</sup>	1124.7	1209.7	1200.0	1359.2	2324.7	2568.8
Østfold .....	276	368	49.2	55.9	58.2	43.3	107.5	99.1
Akershus .....	808	776	150.0	138.9	193.5	107.4	343.5	246.3
Oslo .....	1020	1426 <sup>2</sup>	134.5	185.2	195.7	183.0	330.2	368.2
Hedmark .....	173	161	36.4	26.7	44.2	84.9	80.6	111.6
Oppland .....	117	75	26.5	15.7	26.5	25.7	53.0	41.4
Buskerud .....	161	340	29.6	60.6	38.3	70.8	68.0	131.4
Vestfold .....	423	334	64.5	50.9	39.2	69.4	103.7	120.3
Telemark .....	108	234	20.4	37.9	28.5	19.2	49.0	57.0
Aust-Agder .....	210	179	35.6	27.9	39.2	41.7	74.8	69.5
Vest-Agder .....	218	221	43.3	39.2	38.0	56.0	81.3	95.2
Rogaland .....	754	779	157.5	151.3	117.1	166.5	274.6	317.7
Hordaland .....	950	1229	168.5	187.6	102.4	161.8	270.9	349.4
Sogn og Fjordane .....	167	235	27.6	37.2	14.1	43.2	41.6	80.4
Møre og Romsdal .....	241	310	48.5	57.9	53.9	101.2	102.3	159.1
Sør-Trøndelag .....	240	383	46.7	62.2	38.3	72.0	85.0	134.3
Nord-Trøndelag .....	135	85	25.1	17.1	33.8	28.2	58.9	45.4
Nordland .....	185	215	30.2	30.9	17.8	39.3	48.0	70.3
Troms .....	156	173	24.1	23.3	113.6	37.0	137.6	60.3
Finmark .....	62	29	6.5	3.2	7.8	8.5	14.3	11.7

<sup>1</sup> Tallene omfatter ikke bygg for jordbruk, skogbruk og fiske.

<sup>2</sup> Januartallene for Oslo er korrigert.



Tabell 3. Bygg i arbeid pr. 30. april. Bygg. 30 m<sup>2</sup> og over. Fylke

	Tallet på boliger		Bruksareal til bolig		Bruksareal til annet enn bolig <sup>1</sup>		Bruksareal i alt <sup>1</sup>	
	1987	1988	1987	1988	1987	1988	1987	1988
	1 000 m <sup>2</sup>							
I ALT .....	29935	31681	5472.7	5597.6	5321.5	5557.0	10794.1	11154.6
Østfold .....	1850	1878	298.1	287.4	239.5	257.3	537.6	544.8
Akershus .....	3735	4290	746.6	853.8	737.2	769.3	1483.8	1623.1
Oslo .....	3480	3882	456.9	504.6	664.1	582.2	1121.0	1086.7
Hedmark .....	810	902	171.4	174.7	222.7	252.0	394.1	426.7
Oppland .....	1050	929	193.1	183.8	196.6	164.9	389.7	348.7
Buskerud .....	1736	1784	330.9	337.5	327.4	306.8	658.3	644.3
Vestfold .....	1172	1368	208.3	226.5	160.4	244.0	368.8	470.5
Telemark .....	982	1073	185.4	198.4	142.9	144.9	328.3	343.3
Aust-Agder .....	776	686	134.5	122.3	79.1	119.9	213.5	242.2
Vest-Agder .....	840	918	161.2	167.5	191.9	215.4	353.1	382.9
Rogaland .....	2807	2993	625.7	593.4	468.5	616.7	1094.3	1210.1
Hordaland .....	2978	3622	565.1	640.1	465.5	454.9	1030.6	1094.9
Sogn og Fjordane .....	931	1040	152.5	191.1	144.9	128.1	297.4	319.2
Møre og Romsdal .....	1621	1523	331.9	298.4	276.4	342.7	608.3	641.1
Sør-Trøndelag .....	1752	1514	336.6	275.5	309.7	253.5	646.3	529.1
Nord-Trøndelag .....	831	784	159.7	146.7	185.9	189.4	345.7	336.1
Nordland .....	1377	1376	216.1	216.1	209.3	230.0	425.5	446.1
Troms .....	885	888	150.1	147.4	247.6	229.5	397.7	376.9
Finnmark .....	322	231	48.6	32.4	51.5	55.6	100.1	88.0

<sup>1</sup> Tallene omfatter ikke bygg for jordbruk, skogbruk og fiske.

Tabell 4. Bygg fullført januar-april. Bygg. 30 m<sup>2</sup> og over. Fylke

	Tallet på boliger		Bruksareal til bolig		Bruksareal til annet enn bolig <sup>1</sup>		Bruksareal i alt <sup>1</sup>	
	1987	1988	1987	1988	1987	1988	1987	1988
	1 000 m <sup>2</sup>							
I ALT .....	9078	9479 <sup>2</sup>	1645.0	1716.5	1190.1	1409.0	2835.2	3125.4
Østfold .....	465	523	83.1	92.6	61.0	59.1	144.1	151.6
Akershus .....	1031	1016	199.8	193.6	143.3	170.7	343.1	364.4
Oslo .....	1182	1017 <sup>2</sup>	151.3	155.6	194.2	150.0	345.5	305.6
Hedmark .....	313	307	60.9	61.5	38.8	33.5	99.8	94.9
Oppland .....	329	277	62.5	56.9	69.4	33.0	131.9	89.9
Buskerud .....	406	463	79.1	85.6	74.1	74.9	153.2	160.4
Vestfold .....	461	479	79.6	82.3	55.6	48.8	135.3	131.1
Telemark .....	236	311	47.4	58.7	53.4	40.5	100.7	99.3
Aust-Agder .....	284	252	46.9	40.0	35.4	36.4	82.3	76.4
Vest-Agder .....	250	232	49.1	44.2	36.1	60.8	85.1	105.0
Rogaland .....	768	890	175.1	196.8	105.8	165.9	280.8	362.7
Hordaland .....	860	1098	157.8	187.5	97.3	188.5	255.1	376.0
Sogn og Fjordane .....	173	220	35.2	38.0	24.9	44.3	60.1	82.3
Møre og Romsdal .....	445	451	89.2	94.4	44.9	78.8	134.0	173.1
Sør-Trøndelag .....	576	606	108.6	114.5	32.7	90.5	141.3	205.0
Nord-Trøndelag .....	373	265	61.2	48.0	27.5	48.2	88.7	96.2
Nordland .....	468	592	82.4	89.6	43.1	40.7	125.5	130.3
Troms .....	336	324	57.8	52.4	42.1	35.1	99.9	87.5
Finnmark .....	122	156	18.1	24.4	10.7	9.4	28.8	33.8

<sup>1</sup> Tallene omfatter ikke bygg for jordbruk, skogbruk og fiske.

<sup>2</sup> Januartallene for Oslo er korrigert.

Tabell 5. Byggevirkksomheten i april. Bygg. 60 m<sup>2</sup> og over

			Bygg satt i gang		Bygg i arbeid	Bygg fullført	
			April	Januar-april	Pr. 30. april	April	Januar-april
BOLIGER	Antall	1987	1717	6404	29935	1967	9078
	"	1988	1913	7552 <sup>2</sup>	31681	2377	9479 <sup>2</sup>
Bruksareal til boliger	1000 m <sup>2</sup>	1987	320.1	1109.5	5366.8	371.4	1620.6
	"	1988	327.2	1192.7	5481.0	421.4	1689.1
ANDRE BYGG							
Bruksareal til annet enn bolig <sup>1</sup>	"	1987	251.9	1140.7	4993.0	117.2	1104.4
	"	1988	278.2	1284.6	5188.1	294.2	1300.0
Bergverksdrift og industri	"	1987	54.1	244.4	1049.7	25.7	279.6
	"	1988	38.5	229.6	1001.1	83.5	309.0
Varehandel, bank, finans og forsikring	"	1987	32.8	268.5	1197.7	39.3	247.8
	"	1988	104.8	407.3	1312.1	67.2	307.3
Hotell- og restaurantvirksomhet	"	1987	6.6	35.6	126.0	3.5	35.9
	"	1988	4.3	28.6	122.3	15.2	42.4
Offentlig administrasjon	"	1987	19.1	48.9	272.8	11.1	56.2
	"	1988	15.8	70.0	302.2	9.3	75.1
Undervisning og forskning	"	1987	15.3	55.8	250.7	1.8	48.5
	"	1988	12.4	77.1	288.3	10.3	60.8
Helse- og veterinærvesen	"	1987	1.4	85.2	268.8	2.4	43.2
	"	1988	2.7	47.3	292.7	5.0	22.8
Annen virksomhet <sup>1</sup>	"	1987	122.7	402.3	1827.3	33.3	393.2
	"	1988	99.7	424.7	1869.4	103.6	482.7
BOLIGER OG ANDRE BYGG							
Bruksareal i alt <sup>1</sup>	"	1987	572.1	2250.2	10359.8	488.6	2725.0
	"	1988	605.4	2477.3	10669.1	715.5	2989.1

<sup>1</sup> Tallene omfatter ikke bygg for jordbruk, skogbruk og fiske.

<sup>2</sup> Januartallene for Oslo er korrigert.

Tabell 6. Bygg satt i gang januar-april. Bygg. 60 m<sup>2</sup> og over. Fylke

	Tallet på boliger		Bruksareal til bolig		Bruksareal til annet enn bolig <sup>1</sup>		Bruksareal i alt <sup>1</sup>	
	1987	1988	1987	1988	1987	1988	1987	1988
	1 000 m <sup>2</sup>							
I ALT .....	6404	7552 <sup>2</sup>	1109.5	1192.7	1140.7	1284.6	2250.2	2477.3
Østfold .....	276	368	48.5	55.0	55.0	37.8	103.6	92.8
Akershus .....	808	776	148.7	137.6	188.4	102.1	337.1	239.7
Oslo .....	1020	1426 <sup>2</sup>	134.0	184.2	192.0	179.9	326.0	364.1
Hedmark .....	173	161	35.3	26.2	41.1	81.9	76.4	108.1
Oppland .....	117	75	25.1	15.0	21.5	22.6	46.6	37.6
Buskerud .....	161	340	29.5	59.9	36.2	65.4	65.6	125.3
Vestfold .....	423	334	63.6	50.0	35.2	66.2	98.8	116.3
Telemark .....	108	234	20.1	37.2	26.2	16.8	46.4	54.1
Aust-Agder .....	210	179	34.7	27.1	36.7	38.1	71.5	65.2
Vest-Agder .....	218	221	42.6	38.6	34.5	51.5	77.1	90.0
Rogaland .....	754	779	156.0	148.6	111.5	156.8	267.6	305.4
Hordaland .....	950	1229	167.0	185.3	96.4	154.3	263.4	339.6
Sogn og Fjordane .....	167	235	26.8	36.8	10.8	38.7	37.6	75.4
Møre og Romsdal .....	241	310	47.4	57.0	50.8	97.7	98.2	154.7
Sør-Trøndelag .....	240	383	45.7	61.7	36.5	69.7	82.3	131.4
Nord-Trøndelag .....	135	85	24.8	16.8	31.4	25.5	56.2	42.3
Nordland .....	185	215	29.6	29.9	16.4	37.6	46.0	67.5
Troms .....	156	173	23.6	22.7	112.2	33.6	135.8	56.3
Finmark .....	62	29	6.4	3.2	7.6	8.3	14.0	11.5

<sup>1</sup> Tallene omfatter ikke bygg for jordbruk, skogbruk og fiske.

<sup>2</sup> Januartallene for Oslo er korrigert.

Tabell 7. Bygg i arbeid pr. 30. april. Bygg. 60 m<sup>2</sup> og over. Fylke

	Tallet på boliger		Bruksareal til bolig		Bruksareal til annet enn bolig <sup>1</sup>		Bruksareal i alt <sup>1</sup>	
	1987	1988	1987	1988	1987	1988	1987	1988
	1 000 m <sup>2</sup>							
I ALT .....	29935	31681	5366.8	5481.0	4993.0	5188.1	10359.8	10669.1
Østfold .....	1850	1878	292.9	283.1	226.1	243.0	519.0	526.1
Akershus .....	3735	4290	727.0	831.8	684.8	710.9	1411.8	1542.7
Oslo .....	3480	3882	451.8	498.2	659.7	577.4	1111.5	1075.6
Hedmark .....	810	902	164.6	168.2	205.8	231.3	370.4	399.4
Oppland .....	1050	929	188.6	179.5	179.3	146.6	368.0	326.1
Buskerud .....	1736	1784	324.1	328.8	306.0	283.5	630.0	612.3
Vestfold .....	1172	1368	203.7	221.8	149.0	230.1	352.7	451.9
Telemark .....	982	1073	180.6	193.7	126.7	127.5	307.3	321.2
Aust-Agder .....	776	686	133.0	120.5	73.4	112.7	206.4	233.2
Vest-Agder .....	840	918	157.6	163.9	180.6	203.7	338.2	367.6
Rogaland .....	2807	2993	617.0	583.0	434.0	578.7	1051.0	1161.7
Hordaland .....	2978	3622	557.3	630.3	438.4	423.3	995.7	1053.6
Sogn og Fjordane .....	931	1040	148.9	186.9	129.3	111.4	278.2	298.3
Møre og Romsdal .....	1621	1523	323.7	289.9	244.6	305.5	568.2	595.5
Sør-Trøndelag .....	1752	1514	332.7	271.4	296.4	237.9	629.1	509.4
Nord-Trøndelag .....	831	784	155.0	141.5	171.4	174.0	326.4	315.5
Nordland .....	1377	1376	212.8	212.0	197.8	215.7	410.6	427.7
Troms .....	885	888	147.6	144.8	240.9	221.7	388.5	366.5
Finnmark .....	322	231	47.9	31.7	48.8	53.1	96.7	84.8

<sup>1</sup> Tallene omfatter ikke bygg for jordbruk, skogbruk og fiske.

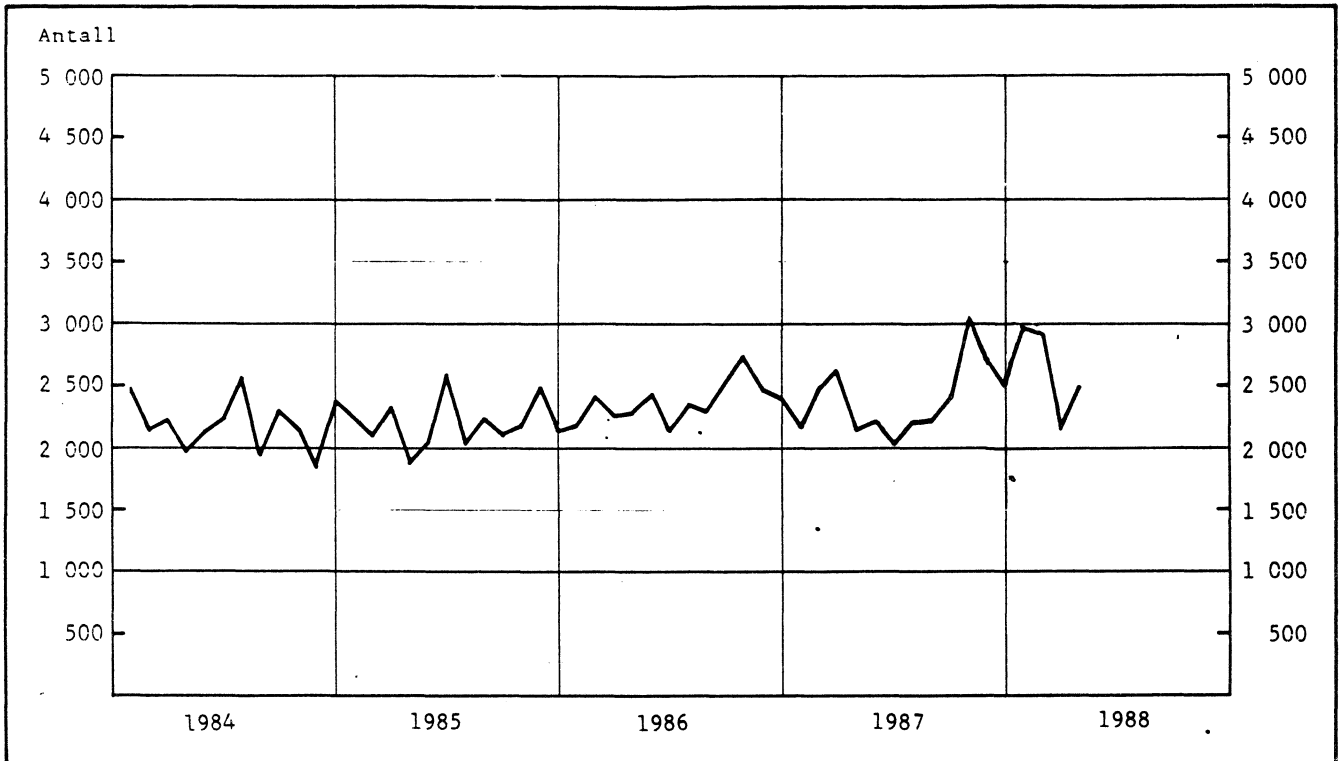
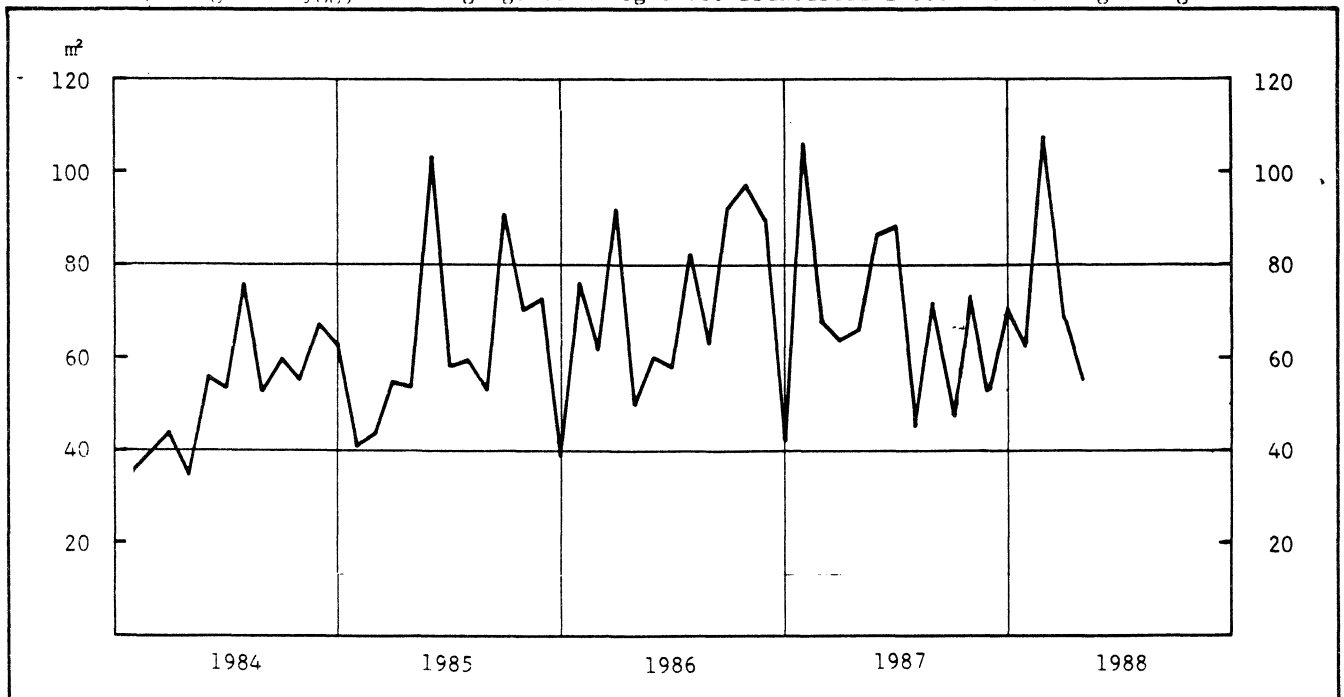
Tabell 8. Bygg fullført januar-april. Bygg. 60 m<sup>2</sup> og over. Fylke

	Tallet på boliger		Bruksareal til bolig		Bruksareal til annet enn bolig <sup>1</sup>		Bruksareal i alt <sup>1</sup>	
	1987	1988	1987	1988	1987	1988	1987	1988
	1 000 m <sup>2</sup>							
I ALT .....	9078	9479 <sup>2</sup>	1620.6	1689.1	1104.4	1300.0	2725.0	2989.1
Østfold .....	465	523	81.6	90.8	56.9	50.7	138.5	141.6
Akershus .....	1031	1016	197.3	191.0	134.7	161.1	332.0	352.1
Oslo .....	1182	1017 <sup>2</sup>	150.2	154.2	190.7	146.4	340.9	300.6
Hedmark .....	313	307	59.8	60.4	32.7	27.7	92.5	88.1
Oppland .....	329	277	60.0	55.2	60.4	26.4	120.4	81.6
Buskerud .....	406	463	77.7	84.9	67.6	66.6	145.3	151.5
Vestfold .....	461	479	77.9	80.3	49.5	44.9	127.4	125.2
Telemark .....	236	311	46.7	57.4	47.8	35.3	94.5	92.7
Aust-Agder .....	284	252	46.1	39.0	31.9	32.8	78.0	71.7
Vest-Agder .....	250	232	48.2	43.3	31.7	54.7	79.9	98.0
Rogaland .....	768	890	173.1	193.9	100.3	157.8	273.4	351.6
Hordaland .....	860	1098	155.8	185.8	91.3	180.6	247.1	366.3
Sogn og Fjordane .....	173	220	34.6	37.0	22.1	37.9	56.7	74.9
Møre og Romsdal .....	445	451	87.8	92.2	40.9	71.9	128.7	164.1
Sør-Trøndelag .....	576	606	107.2	113.0	29.9	87.2	137.1	200.2
Nord-Trøndelag .....	373	265	60.4	47.3	24.7	42.0	85.1	89.2
Nordland .....	468	592	81.4	87.7	41.2	36.8	122.5	124.5
Troms .....	336	324	57.3	51.6	40.4	31.0	97.6	82.6
Finnmark .....	122	156	17.7	24.2	9.7	8.3	27.3	32.5

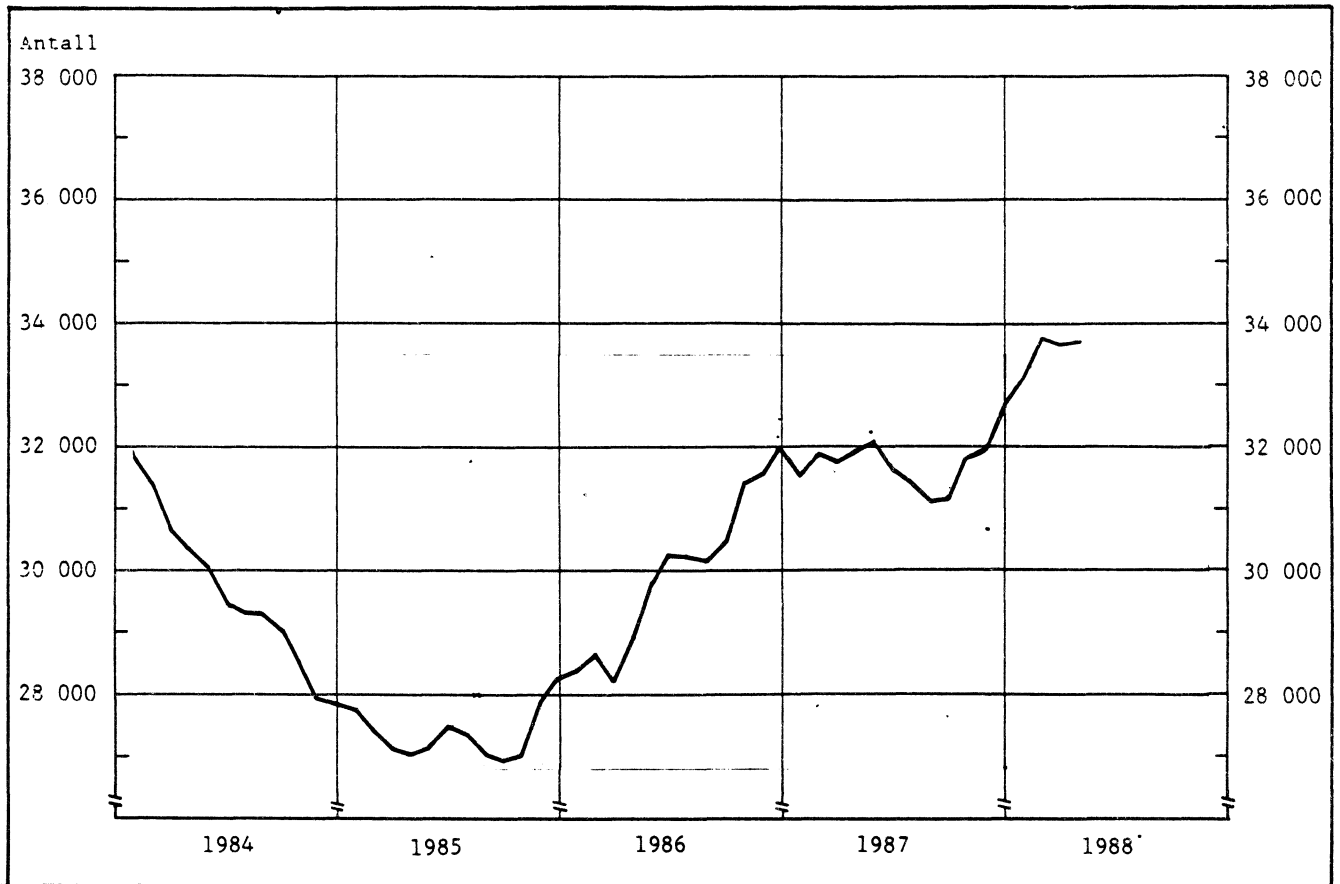
<sup>1</sup> Tallene omfatter ikke bygg for jordbruk, skogbruk og fiske.

<sup>2</sup> Januartallene for Oslo er korrigert.

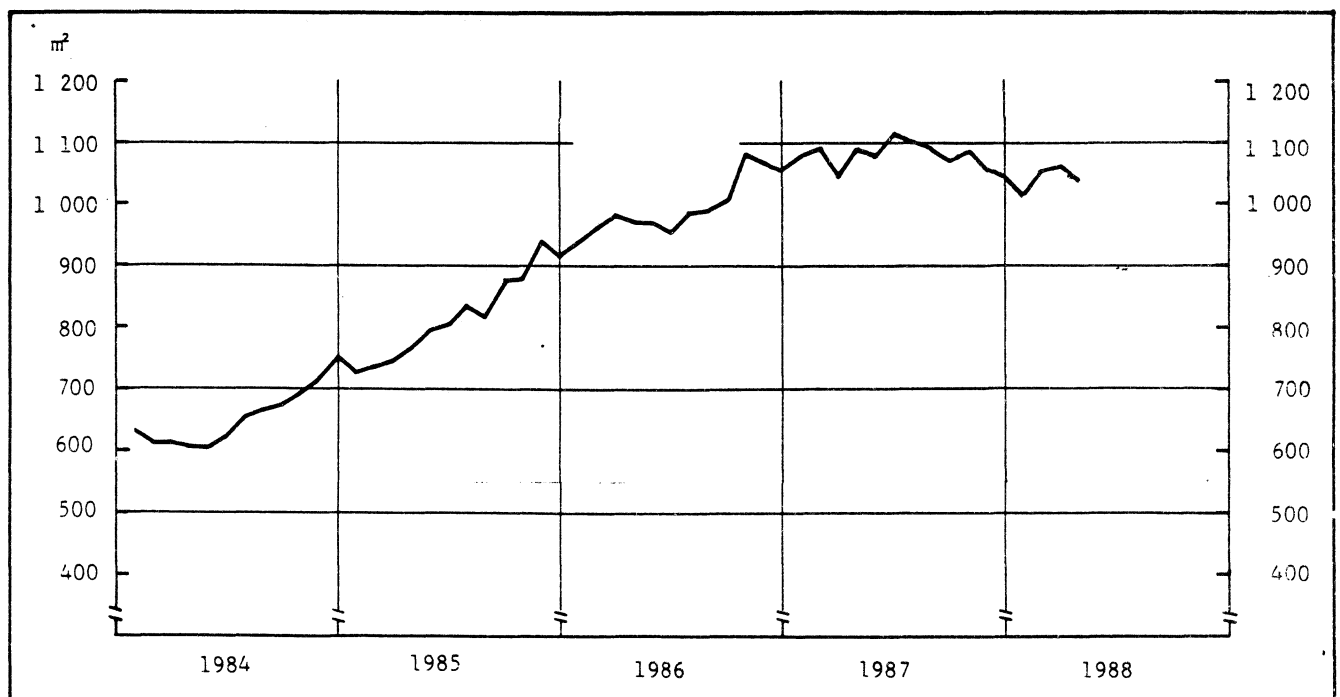
Antall boliger satt i gang. Sesongkorrigert

Industi- og bergverksbygg, satt i gang. 60 m<sup>2</sup> og over. Bruksareal 1 000 m<sup>2</sup>. Sesongkorrigert

Antall boliger under arbeid. Sesongkorrigert



Industri- og bergverksbygg, under arbeid. 60 m<sup>2</sup> og over. Bruksareal 1 000 m<sup>2</sup>. Sesongkorrigert



(SU nr. 22, 1988)

## RUTEBILSTATISTIKK 1986

Statistisk Sentralbyrås rutebilstatistikk er fra og med 1986 basert på Norske Kommuners Sentralforbunds nye rapporteringsskjema for rutebilnæringen.

I den nye samferdselsloven av 1. januar 1987 er all godstransport fritatt for ruteløyve. Omfanget av rapporteringsplikten reduseres dermed til bare å omfatte godstransporter med tilskudd samt, som tidligere, alle selskaper med løyve for personrutebilvirksomhet. For rutebilnæringen og samlasterne er den reduserte rapporteringsplikten allerede gjort gjeldende ved innføringen av nytt skjema.

Gjennom endringer i betalingsmåten for skoletransport fra 1. januar 1986 kom de tidligere rutebilbedrifter med skoletransport inn i den ordinære tilskuddsordningen (tidligere kjøring på kontrakt).

Nevnte forhold må tas i betraktning ved sammenligning av tallene mot tidligere år. Statistikken viser at rutebilene i 1986 transporterte 294 mill. passasjerer. Det er en økning på 1,6 prosent fra 1985. I 1986 ble det utført et transportarbeid på 4 199 mill. passasjerkilometer. Dette er en økning på 6,4 prosent fra 1985.

Godstransportene med tilskudd utførte et transportarbeid på 89 mill. tonnkilometer. Tilsvarende transportmengde for 1986 var på 0,7 mill. tonn.

Selskapenes samlede kostnader i 1986 beløp seg til 4 727 mill. kr, mens inntekter og tilskudd til sammen utgjorde 4 989 mill. kr. Inntektene av passasjertrafikken var 2 362 mill. kr, og for gods- trafikken 361 mill. kr. Inntekter fra kjøring på andres løyver og avdelings- og fellesinntekter utgjorde til sammen 527 mill. kr. Selskapene fikk 1 651 mill. kr i offentlige tilskudd.

Lønn og sosiale kostnader beløp seg til 2 208 mill. kr i 1986.

Rutebilstatistikken bygger på oppgaver fra 359 rutebilselskaper.

I alle tabeller med fylkestall er Oslo og Akershus slått sammen. Dette skyldes at rutebiltrafikken i disse fylker i stor utstrekning er drevet under ett og derfor ikke kan splittes på fylke.

Fra og med regnskapsåret 1986 er den årlige publikasjonen NOS Rutebilstatistikk lagt ned. Mer detaljerte resultater vil bli gitt i NOS Samferdselsstatistikk.

Tabell 1. Rutebiler. Transportytelser. 1984 - 1986

	1984	1985	1986
<b>Passasjertrafikk</b>			
Vognkilometer (mill.) .....	304,4	309,1	319,0
Passasjerer (mill.) .....	288,4	289,4	294,1
Passasjerkilometer (mill.) .....	3 712,0	3 947,7	4 198,6
Utnytting av transportevnen (prosent) .....	24,3	23,9	20,7
Gjennomsnittlig reiselengde (km) .....	12,9	13,6	14,3
<b>Godstrafikk<sup>1</sup></b>			
Vognkilometer (mill.) .....	122,0	119,7	16,7
Tonn transportert (mill.) .....	4,0	3,8	0,7
Tonnkilometer (mill.) .....	714,9	669,1	88,9
Utnytting av transportevnen (prosent) .....	53,7	51,6	47,7
Gjennomsnittlig transportlengde (km) .....	180,4	174,0	121,7

<sup>1</sup> Omfatter bare godstransporter med tilskudd i 1986 (se tekstavsnitt).

Tabell 2. Resultatregnskap. 1986. Mill. kr

		1986
<b>A. INNTEKTER OG TILSKUDD</b>		
I.	Driftsinntekter .....	3 250,1
1.	Trafikkinntekter .....	2 723,0
1.1.	Trafikkinntekter, persontrafikk .....	2 361,8
1.2.	Trafikkinntekter, godstrafikk (busspakker, post o.l.) .....	361,2
2.	Andre driftsinntekter .....	527,1
2.1.	Utleie av vogner, kjøring på kontrakt (rutebilnæringen) .....	420,1
2.2.	Utleie av vogner utenfor rutebilnæringen .....	12,3
2.3.	Reklameinntekter .....	17,4
2.4.	Avdelingsinntekter og andre driftsinntekter .....	77,2
II.	Finans- og ekstraordinære inntekter .....	87,4
1.	Finansinntekter .....	33,8
2.	Ekstraordinære inntekter .....	53,6
2.1.	Vognskadeerstatninger .....	18,0
2.2.	Salgsgevinst vogner mv. ....	24,8
2.3.	Salgsgevinst anlegg .....	10,8
III.	Tilskudd .....	1 651,4
IV.	(I+II+III) Inntekter og tilskudd i alt .....	4 988,9
<b>B. KOSTNADER</b>		
V.	Driftskostnader .....	4 501,4
1.	Distansekostnader .....	645,0
1.1.	Drivstoff .....	199,5
1.2.	Smøremidler .....	15,3
1.3.	Gummi .....	79,9
1.4.	Deler og rekvisita .....	216,9
1.5.	Forsikring trafikkvogner (kasko + ansvar) .....	41,3
1.6.	Kilometeravgift .....	21,2
1.7.	Reparasjon ved fremmede verksteder, eksklusive deler .....	50,0
1.8.	Andre distanseavhengige kostnader .....	20,9
2.	Ruteavhengige kostnader .....	193,1
2.1.	Av dette ferje-, bru- og bompenger .....	31,6
3.	Utgifter til undertransportører .....	599,7
3.1.	Utgifter til undertransportører, løyvehavere .....	514,7
3.2.	Utgifter til undertransportører, andre .....	85,0
4.	Lønn og sosiale kostnader .....	2 208,4
4.1.	Lønn og sosiale kostnader, sjåførere .....	1 596,1
4.2.	Lønn og sosiale kostnader, verksted .....	312,9
4.3.	Lønn og sosiale kostnader, ekspedisjon/terminal .....	57,5
4.4.	Lønn og sosiale kostnader administrasjon .....	241,9
5.	Andre varer og tjenester .....	328,5
6.	Avskrivninger .....	526,8
6.1.	Avskrivning vogner .....	453,1
6.2.	Avskrivning anlegg .....	45,2
6.3.	Avskrivning maskiner, utstyr mv. ....	28,5
VI.	Finans- og ekstraordinære kostnader .....	225,8
1.	Finanskostnader .....	217,2
2.	Tap ved salg av vogner, anlegg mv. ....	0,6
3.	Andre ekstraordinære kostnader .....	8,0
VII.	Kostnader i alt (V+VI) .....	4 727,2
<b>C. RESULTAT ETTER TILSKUDD (IV-VII) .....</b>		
		261,7

Tabell 3. Rutebiler. Transportytelser. Fylke. 1986

Fylke	Vognkm i alt	Passa- sjerer	Passa- sjerkm	Tonn gods	Tonn- km
		Mill.			1 000
I ALT .....	335,7	294,1	4 198,6	731	88 923
Østfold .....	14,7	14,7	174,0	-	-
Akershus .....	50,5	83,4	770,5	16	1 795
Oslo .....					
Av dette A/S Oslo Sporveier .....	14,5	44,2	210,8	-	-
Hedmark .....	17,2	6,5	155,0	9	806
Oppland .....	17,6	9,2	243,0	78	1 773
Buskerud .....	15,4	12,3	151,1	5	235
Vestfold .....	11,6	10,4	140,0	-	-
Telemark .....	12,2	8,1	104,9	25	3 012
Aust-Agder .....	7,8	5,0	93,0	7	865
Vest-Agder .....	11,9	10,6	124,3	2	133
Rogaland .....	21,0	22,5	237,4	67	3 824
Hordaland .....	45,2	47,8	554,0	153	13 602
Av dette A/S Bergen Sporvei .....	6,6	17,0	83,2	-	-
Sogn og Fjordane .....	12,2	4,2	91,0	37	7 301
Møre og Romsdal .....	24,2	12,8	218,8	116	8 033
Sør-Trøndelag .....	20,7	17,8	540,2	48	27 604
Nord-Trøndelag .....	8,9	3,5	128,3	23	1 445
Nordland .....	20,5	9,1	202,1	103	10 411
Troms .....	17,7	14,0	218,2	28	6 908
Finmark .....	6,4	2,3	52,9	14	1 176

Tabell 4. Rutebiler. Inntekter og tilskudd. Fylke. 1986. Mill. kr

Fylke	Inntek- ter og tilskudd i alt	Inntekt i person- trafikk	Inntekt i gods- trafikk	Trafikk- inntekt i alt	Utleie av vogner	Avde- lings- og felles- inntekt i alt	Finans- og ekstra- ordinære inntekter	Tilskudd i alt fylker
I ALT .....	4 988,9	2 361,8	361,2	2 723,0	432,4	94,6	87,4	1 651,4
Østfold .....	161,9	102,2	9,2	111,4	1,0	2,1	2,2	45,2
Akershus .....	1 306,7	485,3	6,8	492,1	385,6	39,9	20,3	368,9
Oslo .....								
Av dette A/S Oslo Sporveier .....	385,8	172,1	-	172,1	-	16,7	0,0	197,0
Hedmark .....	187,7	87,2	10,2	97,4	30,9	1,8	1,0	56,5
Oppland .....	186,1	114,4	7,9	122,3	0,2	3,0	6,8	53,9
Buskerud .....	153,3	77,7	5,5	83,3	0,3	2,7	2,6	64,4
Vestfold .....	141,5	90,6	1,1	91,6	0,9	1,0	3,4	44,6
Telemark .....	134,0	68,8	13,5	82,3	1,9	3,5	4,0	42,3
Aust-Agder .....	85,8	46,7	5,7	52,4	0,1	1,5	0,3	31,4
Vest-Agder .....	160,8	98,9	5,9	104,9	-	0,5	1,1	54,3
Rogaland .....	248,4	157,2	17,3	174,5	-	2,8	3,5	67,6
Hordaland .....	663,7	373,0	44,1	417,1	2,5	11,1	14,5	218,6
Av dette A/S Bergen Sporvei .....	154,6	91,9	-	91,9	-	8,2	2,6	51,9
Sogn og Fjordane .....	150,2	58,1	21,5	79,6	0,0	1,4	2,4	66,8
Møre og Romsdal .....	301,5	128,4	55,0	183,5	2,4	3,6	5,4	106,8
Sør-Trøndelag .....	289,9	145,4	17,5	162,9	0,1	3,5	6,6	116,8
Nord-Trøndelag .....	119,0	66,5	9,0	75,6	-	0,6	1,4	41,4
Nordland .....	300,5	99,9	43,0	143,0	6,6	6,5	5,7	138,8
Troms .....	300,7	127,9	78,8	206,7	0,1	7,4	4,4	82,2
Finmark .....	97,1	33,5	9,1	42,5	-	1,9	1,7	50,9



Tabell 5. Rutebiler., Kostnader og resultat. Fylke. 1986. Mill. kr

Fylke	Kost- nader i alt	Dis- tanse- kost- nader	Rute- kost- nader	Utgifter ved- rørende under- transpor- tører	Lønn og sosiale kost- nader	Andre varer og tje- nester	Av- skriv- ninger	Finans- og ekstra- ordinære kost- nader	Resul- tat etter til- skudd
I ALT .....	4 727,2	645,0	193,1	599,7	2 208,4	328,5	526,8	225,8	261,7
Østfold .....	140,1	23,4	6,1	1,0	74,8	9,8	16,6	8,4	21,8
Akershus .....	1 259,2	90,7	26,9	503,3	459,7	70,4	76,1	32,0	145,4
Oslo .....									
Av dette A/S Oslo									
Sporveier .....	386,2	25,2	7,5	136,1	182,9	14,5	11,5	8,5	-
Hedmark .....	182,3	26,1	14,7	9,1	93,1	11,5	19,2	8,5	5,4
Oppland .....	188,9	28,8	10,9	10,9	87,0	12,0	28,1	11,1	-2,8
Buskerud .....	136,1	24,3	5,3	2,8	67,0	11,7	18,1	6,9	17,2
Vestfold .....	138,1	19,9	7,0	0,3	70,0	11,9	18,6	10,4	3,4
Telemark .....	133,4	24,8	3,8	4,7	61,3	15,8	16,2	6,7	0,6
Aust-Agder .....	87,2	15,1	3,8	3,1	47,3	5,6	7,7	4,6	-1,4
Vest-Agder .....	129,8	20,0	3,5	5,9	69,4	10,5	15,6	4,9	31,0
Rogaland .....	255,5	39,9	8,8	6,7	126,7	27,4	34,7	11,3	-7,1
Hordaland .....	653,7	96,7	27,9	7,4	364,8	37,3	90,5	29,1	10,0
Av dette A/S Bergen									
Sporvei .....	154,6	17,3	3,1	-	106,5	8,7	14,3	4,6	-
Sogn og Fjordane .....	151,0	25,8	8,8	6,0	73,0	9,4	18,0	10,0	-4,4
Møre og Romsdal .....	291,3	46,1	24,2	8,9	136,9	23,7	36,7	14,7	-0,8
Sør-Trøndelag .....	270,5	46,2	8,3	7,7	142,6	18,4	31,0	16,3	19,4
Nord-Trøndelag .....	91,0	15,3	3,6	3,0	39,0	6,4	17,5	6,3	28,0
Nordland .....	290,0	48,2	19,5	6,7	129,2	20,9	42,3	23,2	10,5
Troms .....	234,7	39,4	6,2	8,6	118,5	18,8	27,0	16,3	66,0
Finmark .....	94,4	14,1	3,8	3,6	48,1	6,9	12,8	5,1	2,7

(SU nr. 22, 1988)

## VEITRAFIKKULYKKER MED PERSONSKADE I 1987

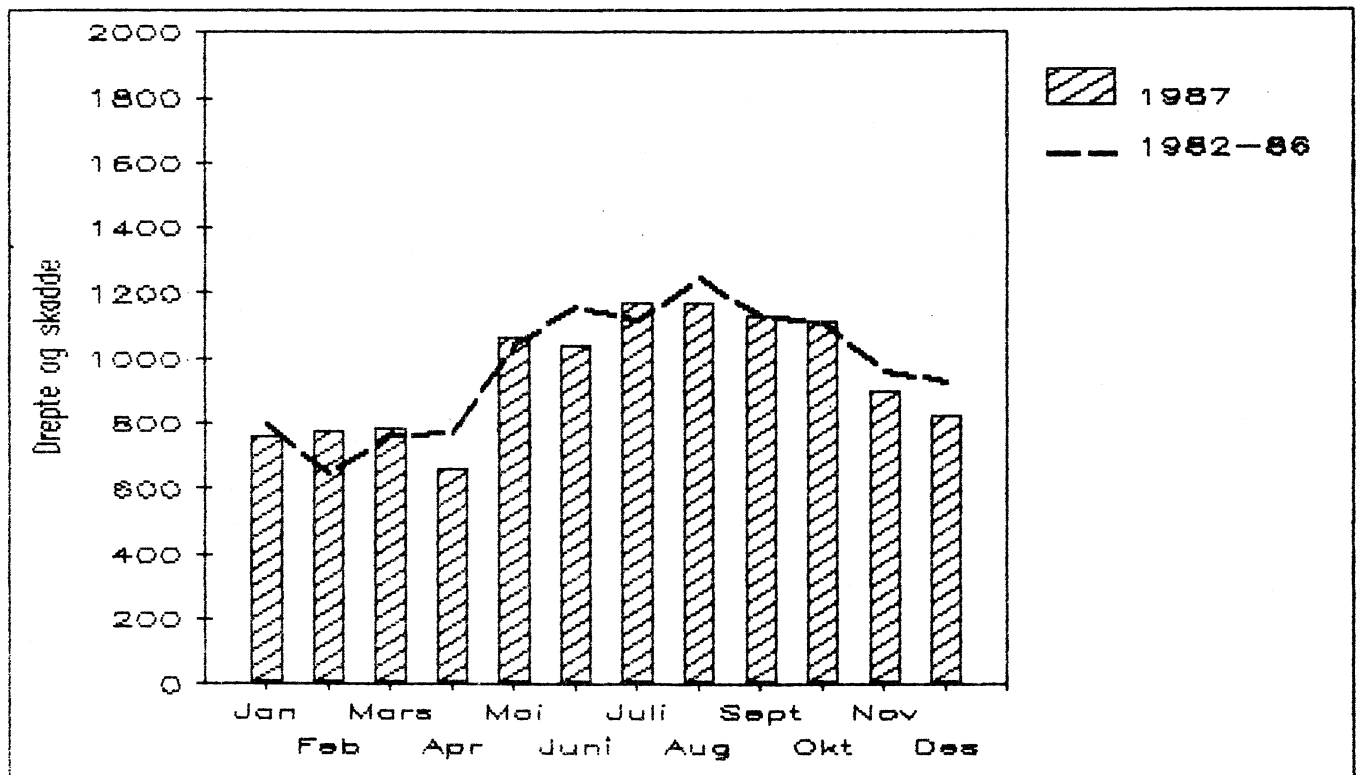
Tallet på rapporterte veitrafikkulykker med personskade viser en nedgang fra 9 141 i 1986 til 8 335 i 1987. Tallet på skadde og drepte gikk ned fra 12 458 i 1986 til 11 488 i 1987.

Antall drepte i trafikken sank fra 452 i 1986 til 398 i 1987, her var det størst nedgang for drepte fotgjengere fra 98 i 1986 til 70 i 1987.

For 1987 ble det registrert 1 538 ulykker på Europavei og 3 243 ulykker på riksvei. På fylkesvei og kommunevei var det henholdsvis 1 186 og 2 091 ulykker. I forbindelse med sykkelsti var det 57 ulykker.

Den årlige statistikken over veitrafikkulykker omfatter ulykker som har ført til personskade og som er meldt til politiet. Mer detaljert statistikk vil seinere bli gitt i publikasjonen NOS Veitrafikkulykker 1987.

Figur 1. Personer drept eller skadd etter måned. 1987 og årlig gjennomsnitt 1982-1986



TABELL 1. VEITRAFIKKULYKKER OG PERSONER DREPT ELLER SKADD, ETTER TRAFIKANTGRUPPE, ÅR OG MÅNED

ÅR FYLKE	ULYK- KER I ALT	I ALT	BIL- FØRERE	BIL- PASSA- SJERER	FØRERE OG PASSASJERER PÅ					FOT- GJEN- GERE	PER- SON- ER PÅ SPARK, KJEL- KE OG SKI	FØR- ERE AV TRAK- TOR OG ANDRE
					LETT MO- TOR- SYK- KEL	AN- NEN MO- TOR- SYK- KEL	MOPED	SYK- KEL	SYK- KEL			
-----												
ALLE ULYKKER												
PERSONER DREPT ELLER SKADD												
1978	9394	12801	4179	3864	419	421	910	972	1814	147	75	
1979	8349	11384	3708	3486	375	341	751	886	1583	142	112	
1980	7848	10610	3228	3121	342	407	757	1022	1522	129	82	
1981	8072	10818	3326	3093	332	461	745	1069	1592	112	88	
1982	8083	10831	3316	3093	336	460	829	1089	1549	93	66	
1983	8227	11017	3495	3103	316	547	858	1012	1548	78	60	
1984	8512	11501	3888	3324	302	531	824	1022	1472	63	75	
1985	8975	12304	4386	3618	259	651	877	949	1434	63	67	
1986	9141	12458	4609	3462	190	706	988	826	1542	76	59	
1987 I ALT	8335	11488	4445	3346	180	535	788	699	1340	77	78	
1987												
JANUAR	531	769	366	243	2	-	13	10	116	14	5	
FEBRUAR	566	786	350	263	4	4	22	8	101	25	9	
MARS	543	789	333	275	5	12	24	8	100	25	7	
APRIL	483	670	273	184	11	40	49	32	72	-	9	
MAI	773	1070	378	293	25	103	82	89	94	-	6	
JUNI	806	1051	360	272	15	102	82	111	104	-	5	
JULI	815	1180	407	387	34	97	100	77	73	-	5	
AUGUST	844	1177	366	349	22	74	112	118	125	-	11	
SEPTEMBER	872	1136	429	268	28	59	120	113	113	-	6	
OKTOBER	824	1118	419	298	20	35	106	86	148	1	5	
NOVEMBER	682	912	393	250	8	7	48	35	164	3	4	
DESEMBER	596	830	371	264	6	2	30	12	130	9	6	
DØDSULYKKER												
PERSONER DREPT												
1978	386	434	131	90	12	17	27	32	100	13	12	
1979	407	437	150	92	5	17	23	34	97	11	8	
1980	325	362	123	76	11	18	18	22	71	11	12	
1981	310	338	108	66	10	20	14	29	75	11	5	
1982	357	401	129	96	4	20	16	35	87	3	11	
1983	359	409	132	96	7	25	11	25	94	11	8	
1984	369	407	137	91	6	24	12	19	105	7	6	
1985	361	402	140	90	6	32	23	32	64	5	10	
1986	409	452	160	99	2	30	18	32	98	5	8	
1987 I ALT	368	398	154	89	4	35	10	21	70	8	7	
1987												
JANUAR	15	17	8	3	-	-	-	1	5	-	-	
FEBRUAR	23	24	9	5	-	-	-	-	6	3	1	
MARS	24	25	8	8	-	-	-	-	5	3	1	
APRIL	21	22	9	5	1	4	-	2	1	-	-	
MAI	29	31	13	12	-	4	-	1	1	-	-	
JUNI	44	51	16	14	1	10	1	4	5	-	-	
JULI	32	34	14	10	-	4	1	3	2	-	-	
AUGUST	38	42	10	5	-	7	4	6	9	-	1	
SEPTEMBER	32	34	17	8	-	3	1	1	3	-	1	
OKTOBER	49	50	22	6	1	3	3	3	11	-	1	
NOVEMBER	28	29	12	3	-	-	-	-	13	-	1	
DESEMBER	33	39	16	10	1	-	-	-	9	2	1	

TABELL 2. VEITRAFIKKULYKKER OG PERSONER DREPT ELLER SKADD, ETTER TRAFIKANTGRUPPE OG UKE. 1987.

UKE	PERSONER DREPT ELLER SKADD												
	ULYK- KER I ALT	DREPT I ALT	I ALT	BIL- FØRERE	BIL- PASSA- SJERER	FØRERE OG PASSASJERER PÅ					FOT- GJEN- GERE	PER- SON- ER PÅ SPARK, KJEL- KE OG SKI	FØR- ERE AV TRAK- TOR OG AND- RE
						LETT MO- TOR- SYK- KEL	AN- NEN MO- TOR- SYK- KEL	MOPED	SYK- KEL				
1986 .....	9141	452	12458	4609	3462	190	706	988	826	1542	76	59	
1987 I ALT...	8335	398	11488	4445	3346	180	535	788	699	1340	77	78	
MANDAG-SØNDAG													
(1.1.) - 4.1.	49	2	85	35	39	-	-	-	1	9	1	-	
5.1. - 11.1.	134	6	190	95	62	-	-	2	3	25	1	2	
12.1. - 18.1.	117	2	172	87	51	-	-	4	-	24	5	1	
19.1. - 25.1.	112	3	156	68	41	2	-	5	4	29	5	2	
26.1. - 1.2.	133	4	185	84	59	-	1	3	2	33	2	1	
2.2. - 8.2.	122	10	180	79	58	1	-	5	3	26	5	3	
9.2. - 15.2.	152	8	214	107	75	2	-	4	3	17	4	2	
16.2. - 22.2.	137	3	186	76	65	-	2	2	1	32	6	2	
23.2. - 1.3.	153	3	205	90	67	1	1	10	1	23	11	1	
2.3. - 8.3.	112	4	139	59	39	-	1	5	2	23	7	3	
9.3. - 15.3.	137	10	201	80	66	2	6	6	-	33	7	1	
16.3. - 22.3.	125	4	196	93	66	1	-	3	2	25	5	1	
23.3. - 29.3.	132	6	197	80	79	2	3	7	3	17	5	1	
30.3. - 5.4.	109	4	156	65	49	-	8	12	1	17	-	4	
6.4. - 12.4.	105	5	148	62	40	4	7	11	10	12	-	2	
13.4. - 19.4.	105	2	148	64	45	4	10	9	3	11	-	2	
20.4. - 26.4.	119	9	165	60	46	3	11	10	11	22	-	2	
27.4. - 3.5.	132	5	185	75	52	-	7	17	12	19	-	3	
4.5. - 10.5.	158	2	212	78	55	7	13	19	19	21	-	-	
11.5. - 17.5.	183	9	271	85	87	8	30	21	11	29	-	-	
18.5. - 24.5.	193	11	251	102	53	7	27	14	27	18	-	3	
25.5. - 31.5.	177	7	242	76	64	3	32	21	28	18	-	-	
1.6. - 7.6.	197	12	231	74	45	4	15	22	39	30	-	2	
8.6. - 14.6.	194	10	256	93	60	2	29	21	18	32	-	1	
15.6. - 21.6.	185	16	251	92	70	4	22	17	27	18	-	1	
22.6. - 28.6.	179	8	251	79	82	5	29	16	20	19	-	1	
29.6. - 5.7.	172	11	236	81	71	7	21	21	15	19	-	1	
6.7. - 12.7.	172	8	236	75	78	5	25	20	11	18	-	4	
13.7. - 19.7.	184	11	260	96	78	5	20	23	19	19	-	-	
20.7. - 26.7.	201	6	321	111	123	12	22	23	16	14	-	-	
27.7. - 2.8.	195	6	271	91	85	6	19	26	27	17	-	-	
3.8. - 9.8.	188	8	279	91	97	2	14	21	16	34	-	4	
10.8. - 16.8.	179	13	235	77	52	5	17	25	27	25	-	7	
17.8. - 23.8.	204	12	289	84	87	5	21	29	32	31	-	-	
24.8. - 30.8.	189	6	261	83	72	8	16	25	34	23	-	-	
31.8. - 6.9.	208	7	282	109	64	9	22	29	29	20	-	-	
7.9. - 13.9.	190	7	249	96	62	5	16	27	19	24	-	-	
14.9. - 20.9.	215	11	272	100	61	6	12	31	26	32	-	4	
21.9. - 27.9.	183	5	235	86	60	7	7	21	30	23	-	1	
28.9. - 4.10.	204	13	263	92	61	4	16	31	26	31	-	2	
5.10. - 11.10.	189	7	256	95	71	2	2	26	25	34	-	1	
12.10. - 18.10.	190	8	251	95	56	9	9	22	21	38	1	-	
19.10. - 25.10.	174	13	234	90	64	5	11	17	15	29	-	3	
26.10. - 1.11.	197	17	283	110	87	2	2	28	14	40	-	-	
2.11. - 8.11.	162	6	197	80	50	-	1	16	7	42	-	1	
9.11. - 15.11.	172	7	238	92	76	1	3	11	13	40	-	2	
16.11. - 22.11.	154	6	212	99	54	4	1	11	8	33	2	-	
23.11. - 29.11.	143	5	190	89	45	3	2	6	5	38	1	1	
30.11. - 6.12.	148	8	203	79	67	1	-	9	5	38	4	-	
7.12. - 13.12.	162	14	217	105	60	1	2	8	1	37	2	1	
14.12. - 20.12.	144	8	177	83	50	2	-	7	3	27	-	5	
21.12. - 27.12.	107	10	179	85	69	-	-	4	2	16	3	-	
28.12. - (31.12.)	58	-	89	33	31	2	-	5	2	16	-	-	

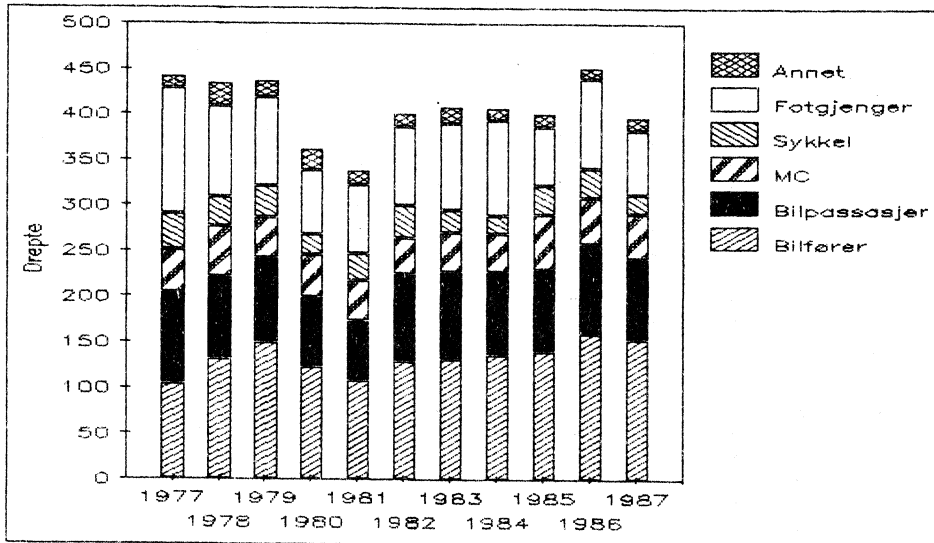
TABELL 3. VEITRAFIKKULYKKER OG PERSONER DREPT ELLER SKADD, ETTER TRAFIKANTGRUPPE, POLITIDISTRIKT/  
 FYLKE, 1987.

	PERSONER DREPT ELLER SKADD											
	ULYK- KER I ALT	AV DETTE DØDS- ULYK- KER	I ALT	BIL- FØRERE	BIL- PASSA- SJERER	FØRERE OG PASSASJERER PÅ				FOT- GJEN- GERE	PER- SON- ER PÅ SPARK, KJEL- KE OG SKI	FØR- ERE AV TRAK- TOR OG AND- RE
						LETT MO- TOR- SYK- KEL	AN- NEN MO- TOR- SYK- KEL	MOPED	SYK- KEL			
1986 .....	9141	409	12458	4609	3462	190	706	988	826	1542	76	59
1987 HELE LANDET	8335	368	11488	4445	3346	180	535	788	699	1340	77	78
1987												
POLITIDISTRIKT												
HALDEN .....	75	1	93	31	16	3	7	12	12	11	-	1
SARPSBORG .....	200	10	284	127	79	5	12	28	18	15	-	-
FREDRIKSTAD .....	111	5	141	51	28	3	11	20	14	12	-	2
MOSS .....	135	5	184	70	44	1	8	32	12	16	-	1
FOLLO .....	165	6	241	110	70	2	14	17	9	17	-	2
ASKER OG BÆRUM ..	282	11	359	157	84	7	26	18	27	38	1	1
ROMERIKE .....	312	14	435	188	119	8	31	23	30	35	-	1
OSLO .....	1092	23	1410	539	354	10	67	69	81	286	1	3
KONGSVINGER .....	79	5	115	50	27	2	8	16	6	5	1	-
HAMAR .....	165	7	239	95	68	13	7	15	13	23	4	1
ØSTERDAL .....	126	10	183	76	59	2	11	10	9	6	6	4
GUDBRANDSDAL ....	163	15	251	102	96	2	12	8	9	12	7	3
VESTOPPLAND .....	238	15	353	146	109	4	24	23	14	24	3	6
RINGERIKE .....	173	9	290	112	128	2	4	12	9	21	1	1
DRAMMEN .....	185	6	266	114	69	2	13	26	17	24	1	-
KONGSBERG .....	100	3	152	65	52	6	9	4	4	10	-	2
NORD-JARLSBERG ..	122	5	178	85	54	1	4	11	7	11	4	1
TØNSBERG .....	145	6	190	70	52	1	6	12	26	22	1	-
SANDEFJORD .....	92	2	102	35	17	1	5	13	16	13	2	-
LARVIK .....	55	2	73	29	23	1	1	8	4	6	1	-
SKIEN .....	113	5	154	66	43	1	3	10	8	21	1	1
TELEMARK .....	137	4	186	62	59	-	6	20	17	22	-	-
NOTODDEN .....	70	3	100	40	36	-	3	8	1	6	3	3
RJUKAN .....	34	2	47	21	16	-	1	4	1	1	-	3
KRAGERØ .....	11	1	13	6	4	-	1	1	-	1	-	-
ARENDAL .....	197	8	273	108	86	7	10	18	10	29	2	3
KRISTIANSAND .....	204	3	276	93	85	7	13	22	25	31	-	-
VEST-AGDER .....	131	10	198	80	66	1	13	12	9	14	1	2
ROGALAND .....	168	14	244	87	74	8	13	17	21	23	-	1
STAVANGER .....	191	3	244	87	54	3	11	25	36	28	-	-
HAUGESUND .....	138	4	182	67	41	5	8	19	14	27	-	1
HARDANGER .....	67	-	94	32	33	3	6	8	5	6	-	1
HORDALAND .....	264	17	367	144	117	10	11	28	17	34	2	4
BERGEN .....	438	7	554	192	123	9	22	46	38	123	-	1
SØGN .....	70	4	98	38	36	1	4	4	3	9	1	2
FJORDANE .....	104	3	160	49	69	1	10	12	3	16	-	-
SUNNMØRE .....	225	6	296	109	93	9	11	16	17	34	2	5
ROMSDAL .....	122	8	183	66	58	2	11	11	12	23	-	-
NORDMØRE .....	111	5	151	55	40	1	12	10	10	22	-	1
ØTTRØNDELAG .....	239	14	363	144	125	4	8	31	14	24	6	7
TRONDHEIM .....	235	6	294	105	64	7	19	16	24	57	2	-
INNTRØNDELAG ....	135	11	200	79	75	4	7	7	8	16	3	1
NAMDAL .....	74	6	98	44	32	3	5	5	1	7	-	1
HELGELAND .....	77	6	107	35	32	1	9	4	11	11	3	1
RANA .....	80	6	97	37	21	3	4	4	10	15	1	2
BODØ .....	117	5	158	59	50	1	4	9	9	26	-	-
NARVIK .....	95	4	145	50	57	-	8	3	7	17	2	1
LOFOTEN OG												
VESTERÅLEN .....	97	2	129	48	37	-	4	9	7	20	4	-
SENJA .....	79	9	114	46	36	3	1	4	7	12	5	-
TROMS .....	152	14	221	78	75	8	8	7	9	32	3	1
VESTFINNMARK ....	84	14	125	32	45	2	8	14	6	15	1	2
VARDØ .....	15	-	21	11	5	-	-	3	-	2	-	-
VADSØ .....	27	3	34	16	5	-	1	2	1	5	-	4
SØR-VARANGER ....	19	1	23	7	6	-	-	2	1	4	2	1

TABELL 3 (FORTS.). VEITRAFIKKULYKKER OG PERSONER DREPT ELLER SKADD, ETTER TRAFIKANTGRUPPE, POLITIDISTRIKT/FYLKE, 1987

FYLKE	PERSONER DREPT ELLER SKADD											
	ULYK- KER I ALT	AV DETTE DØDS- ULYK- KER	I ALT	FØRERE OG PASSASJERER PÅ						FOT- GJEN- GERE	PER- SON- ER PÅ SPARK, KJEL- KE OG SKI	FØR- ERE AV TRAK- TOR OG AND- RE
				BIL- FØRERE	BIL- PASSA- SJERER	LETT MO- TOR- SYK- KEL	AN- NEN MO- TOR- SYK- KEL	MOPED	SYK- KEL			
ØSTFOLD .....	521	21	702	279	167	12	38	92	56	54	-	4
AKERSHUS .....	759	31	1035	455	273	17	71	58	66	90	1	4
OSLO .....	1092	23	1410	539	354	10	67	69	81	286	1	3
HEDMARK .....	370	22	537	221	154	17	26	41	28	34	11	5
OPPLAND .....	401	30	604	248	205	6	36	31	23	36	10	9
BUSKERUD .....	458	18	708	291	249	10	26	42	30	55	2	3
VESTFOLD .....	414	15	543	219	146	4	16	44	53	52	8	1
TELEMARK .....	365	15	500	195	158	1	14	43	27	51	4	7
AUST-AGDER .....	213	9	295	117	96	7	11	19	10	30	2	3
VEST-AGDER .....	319	12	452	164	141	8	25	33	34	44	1	2
RØGALAND .....	497	21	670	241	169	16	32	61	71	78	-	2
HORDALAND .....	769	24	1015	368	273	22	39	82	60	163	2	6
SOGN OG FJORDANE	174	7	258	87	105	2	14	16	6	25	1	2
MØRE OG RØMSDAL .	458	19	630	230	191	12	34	37	39	79	2	6
SØR-TRØNDELAG ...	474	20	657	249	189	11	27	47	38	81	8	7
NORD-TRØNDELAG ..	209	17	298	123	107	7	12	12	9	23	3	2
NORDLAND .....	466	23	636	229	197	5	29	29	44	89	10	4
TROMS .....	231	23	335	124	111	11	9	11	16	44	8	1
FINNMARK .....	145	18	203	66	61	2	9	21	8	26	3	7

Figur 2. Personer drept etter trafikantgruppe, 1977-1987



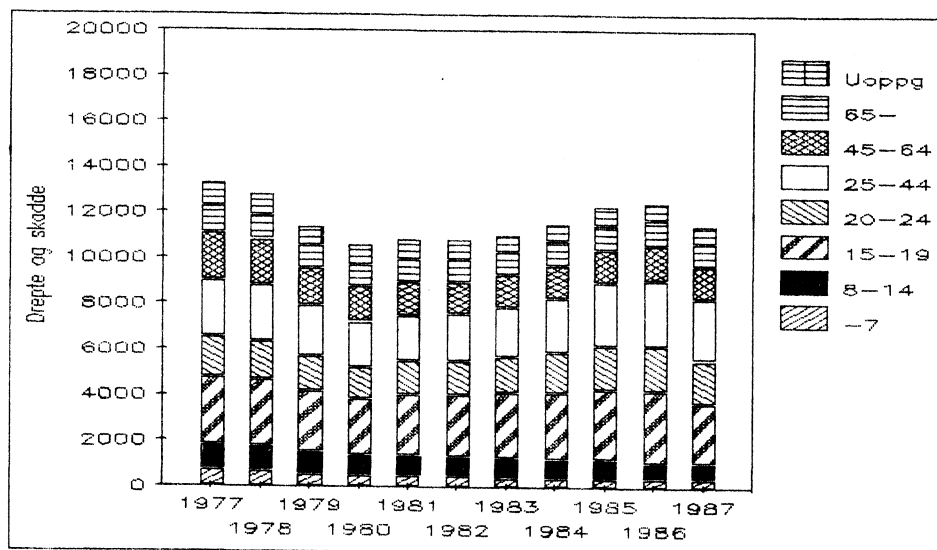
TABELL 4. PERSONER DREPT ETTER TRAFIKANTGRUPPE. POLITIDISTRIKT/FYLKE. 1987.

I ALT	BILFØRERE		BIL- PASSASJERER		FØRERE OG PASSASJERER PÅ				FOTGJENGERE				PER- SON- ER PÅ SPARK, KJEL- KE OG SKI	FØR- ERE AV TRAK- TOR OG AND- RE	
	UNDER 25 ÅR	AND- RE	15-24 ÅR	AND- RE	LETT MØ- TOR SYK- KEL	AN- NEN MØ- TOR- SYK- KEL	MO- PED	SYK- KEL	UNDER 7 ÅR	7-14 ÅR	15-64 ÅR	65ÅR OG OVER			
1986 .....	452	65	95	54	45	2	30	18	32	6	9	24	59	5	8
1987															
HELE LANDET ..	398	59	95	40	49	4	35	10	21	5	2	31	32	8	7
1987															
POLITIDISTRIKT															
HALDEN .....	1	-	-	-	-	-	1	-	-	-	-	-	-	-	-
SARPSBOG .....	11	1	2	2	2	-	-	2	1	-	-	-	1	-	-
FREDRIKSTAD ..	5	1	1	-	-	-	3	-	-	-	-	-	-	-	-
MOSS .....	5	-	1	-	-	-	-	-	-	-	-	3	1	-	-
FOLLO .....	6	2	3	-	-	-	1	-	-	-	-	-	-	-	-
ASKER OG BÆRUM	12	1	5	-	2	-	3	-	1	-	-	-	-	-	-
ROMERIKE .....	16	1	5	4	1	-	3	-	2	-	-	-	-	-	-
OSLO .....	23	1	6	2	1	-	2	-	-	-	1	4	6	-	-
KONGSVINGER ..	5	-	1	-	1	-	-	2	-	-	-	1	-	-	-
HAMAR .....	9	2	3	1	2	-	-	-	-	-	-	-	-	1	-
ØSTERDAL .....	12	1	4	-	3	-	-	-	3	-	-	-	-	-	1
GUDBRANDSDAL .	17	5	4	2	3	-	1	-	-	-	-	1	-	1	-
VESTOPPLAND ..	15	3	2	-	3	-	2	-	2	-	-	-	2	-	1
RINGERIKE .....	10	3	3	2	-	1	-	1	-	-	-	-	-	-	-
DRAMMEN .....	6	2	-	2	1	-	-	-	1	-	-	-	-	-	-
KONGSBERG .....	3	1	1	-	1	-	-	-	-	-	-	-	-	-	-
NORD-JARLSBERG	5	-	4	-	1	-	-	-	-	-	-	-	-	-	-
TØNSBERG .....	6	2	1	1	-	-	-	-	-	-	-	2	-	-	-
SANDEFJORD .....	2	1	-	-	-	-	1	-	-	-	-	-	-	-	-
LARVIK .....	2	-	-	-	1	-	-	-	-	-	-	-	-	-	-
SKIEN .....	5	-	-	2	-	-	-	-	-	-	-	1	2	-	-
TELEMARK .....	7	-	1	-	3	-	1	-	-	-	-	1	1	-	-
NOTODDEN .....	4	-	1	-	2	-	-	-	-	-	-	1	-	-	-
RJUKAN .....	2	1	-	1	-	-	-	-	-	-	-	-	-	-	-
KRAGERØ .....	1	-	1	-	-	-	-	-	-	-	-	-	-	-	-
ARENDAL .....	9	4	2	1	-	-	-	-	1	-	-	-	1	-	-
KRISTIANSAND..	3	-	2	-	1	-	-	-	-	-	-	-	-	-	-
VEST-AGDER .....	10	2	-	-	1	-	3	-	1	-	-	1	2	-	-
ROGALAND .....	17	2	4	5	2	-	1	-	1	-	1	1	-	-	-
STAVANGER .....	3	1	-	-	1	-	-	-	-	-	-	1	-	-	-
HAUGESUND .....	5	2	-	1	-	1	-	1	-	-	-	-	-	-	-
HARDANGER .....	-	-	-	-	-	-	-	-	-	-	-	-	-	-	-
HORDALAND .....	19	3	4	4	1	-	-	-	-	-	-	3	2	1	1
BERGEN .....	7	-	-	-	1	1	1	1	-	1	-	1	1	-	-
SOGN .....	4	-	2	2	-	-	-	-	-	-	-	-	-	-	-
FJORDANE .....	3	-	-	-	-	-	1	-	-	1	-	1	-	-	-
SUNNMØRE .....	6	1	-	-	1	-	2	-	-	-	-	1	1	-	-
ROMSDAL .....	10	1	2	2	2	-	1	-	1	1	-	-	-	-	-
NORDMØRE .....	5	-	3	-	-	-	-	-	-	-	-	-	2	-	-
UTTRØNDELAG ..	15	2	3	-	2	-	-	1	2	-	-	1	2	1	1
TRONDHEIM .....	6	1	2	-	-	-	-	-	-	-	-	1	1	1	-
INNTRØNDELAG .	12	2	1	2	1	-	2	1	-	1	-	2	-	-	-
NAMDAL .....	6	1	2	1	-	-	1	-	-	-	-	-	-	-	1
HELGELAND .....	6	-	2	1	1	-	-	-	1	-	-	-	1	-	-
RANA .....	7	-	3	-	1	-	2	-	-	-	-	1	-	-	-
BODØ .....	6	1	2	-	2	-	-	-	-	-	-	-	1	-	-
NARVIK .....	4	1	1	-	-	-	-	-	-	-	-	1	1	-	-
LOFOTEN OG															
VESTERÅLEN .....	3	-	1	-	1	-	-	-	-	-	-	-	-	1	-
SENJA .....	9	3	2	-	2	-	-	-	-	-	-	1	-	1	-
TROMS .....	14	3	3	1	-	1	1	-	1	1	-	-	1	1	1
VESTFINNMARK .	15	1	4	-	2	-	2	1	2	-	-	1	1	-	1
VARDØ .....	-	-	-	-	-	-	-	-	-	-	-	-	-	-	-
VADSØ .....	3	-	1	-	-	-	-	-	1	-	-	-	1	-	-
SØR-VARANGER .	1	-	-	-	-	-	-	-	-	-	-	-	1	-	-

TABELL 4 (FORTS.). PERSONER DREPT ETTER TRAFIKANTGRUPPE, POLITIDISTRIKT/FYLKE, 1987.

I ALT	BILFØRERE		BIL-PASSASJERER		FØRERE OG PASSASJERER PÅ					FOTGJENGERE			PER-SON-ER PÅ SPARK, KJEL-KE OG SKI	FØR-ERE AV TRAK-TOR OG AND-RE	
	UNDER 25 ÅR	AND-RE	15-24 ÅR	AND-RE	LETT MO-TOR SYK-KEL	AN-NEN MO-TOR SYK-KEL	MO-PED	SYK-KEL	UNDER 7 ÅR	7-14 ÅR	15-64 ÅR	65 ÅR OG OVER			
ØSTFOLD...	22	2	4	2	2	-	4	2	1	-	-	3	2	-	-
AKERSHUS..	34	4	13	4	3	-	7	-	3	-	-	-	-	-	-
OSLO.....	23	1	6	2	1	-	2	-	-	-	1	4	6	-	-
HEDMARK...	26	3	8	1	6	-	-	2	3	-	-	1	-	1	1
OPPLAND...	32	8	6	2	6	-	3	-	2	-	-	1	2	1	1
BUSKERUD..	19	6	4	4	2	1	-	1	1	-	-	-	-	-	-
VESTFOLD..	15	3	5	2	2	-	1	-	-	-	-	2	-	-	-
TELEMARK..	19	1	3	3	5	-	1	-	-	-	-	3	3	-	-
AUST-AGDER	10	4	3	1	-	-	-	-	1	-	-	-	1	-	-
VEST-AGDER	12	2	1	-	2	-	3	-	1	-	-	1	2	-	-
ROGALAND..	25	5	4	6	3	1	1	1	1	-	1	2	-	-	-
HORDALAND.	26	3	4	4	2	1	1	1	-	1	-	4	3	1	1
SOGN OG FJORDANE..	7	-	2	2	-	-	1	-	-	1	-	1	-	-	-
MØRE OG RØMSDAL...	21	2	5	2	3	-	3	-	1	1	-	1	3	-	-
SØR-TRØNDELAG.	21	3	5	-	2	-	-	1	2	-	-	2	3	2	1
NORD-TRØNDELAG.	18	3	3	3	1	-	3	1	-	1	-	2	-	-	1
NORDLAND..	26	2	9	1	5	-	2	-	1	-	-	2	3	1	-
TROMS.....	23	6	5	1	2	1	1	-	1	1	-	1	1	2	1
FINNMARK..	19	1	5	-	2	-	2	1	3	-	-	1	3	-	1

Figur 3. Personer drept eller skadd etter aldersgruppe, 1977-1987





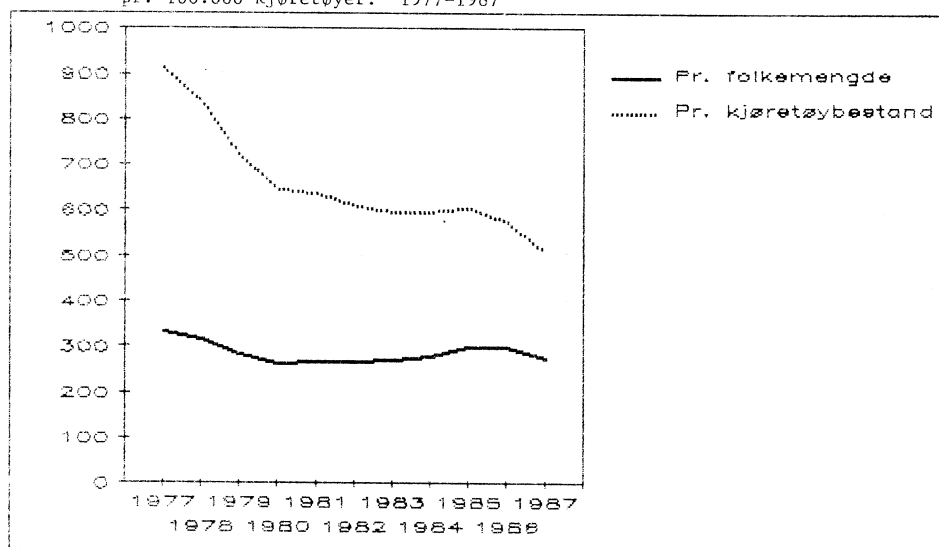
TABELL 5. PERSONER DREPT ELLER SKADD ETTER ALDER, POLITIDISTRIKT/FYLKE, 1987.

	PERSONER DREPT ELLER SKADD							PERSONER DREPT						
	I ALT	UNDER 7 AR	7-14 AR	15-24 AR	25-64 AR	65AR OG OVER	UOPP- GITT ALDER	I ALT	UNDER 7 AR	7-14 AR	15-24 AR	25-64 AR	65AR OG OVER	
1986 .....	12458	309	785	5095	4377	1131	761	452	15	27	161	130	119	
1987 HELE LANDET	11488	300	759	4525	4112	992	800	398	14	11	148	146	79	
1987														
POLITIDISTRIKT														
HALDEN .....	93	2	9	33	34	9	6	1	-	-	-	1	-	
SARPSBORG .....	284	1	13	125	113	21	11	11	1	-	5	3	2	
FREDRIKSTAD .....	141	1	7	59	43	16	15	5	-	-	3	2	-	
MOSS .....	184	5	14	91	54	12	8	5	-	-	1	2	2	
FOLLO .....	241	2	15	100	97	18	9	6	-	-	3	3	-	
ASKER OG BÆRUM ..	359	5	25	122	162	22	23	12	-	1	4	4	3	
ROMERIKE .....	435	5	25	183	160	30	32	16	-	-	8	8	-	
OSLO .....	1410	24	60	444	642	141	99	23	-	1	4	9	9	
KONGSVINGER .....	115	3	5	54	39	8	6	5	-	-	1	2	2	
HAMAR .....	239	6	20	81	88	21	23	9	-	-	3	4	2	
ØSTERDAL .....	183	5	12	69	68	25	4	12	-	-	1	7	4	
GUDBRANDSDAL ...	251	5	15	104	90	22	15	17	1	-	8	7	1	
VESTOPPLAND .....	353	11	19	168	111	34	10	15	-	-	5	6	4	
RINGERIKE .....	290	3	21	107	90	17	52	10	-	-	7	3	-	
DRAMMEN .....	266	7	12	104	101	27	15	6	1	-	4	-	1	
KONGSBERG .....	152	-	11	55	61	9	16	3	-	-	1	2	-	
NORD-JARLSBERG ..	178	6	8	60	79	15	10	5	-	1	-	3	1	
TØNSBERG .....	190	5	11	82	60	15	17	6	-	-	4	2	-	
SANDEFJORD .....	102	4	7	45	25	17	4	2	-	-	2	-	-	
LARVIK .....	73	4	7	24	26	9	3	2	-	-	1	1	-	
SKIEN .....	154	1	11	49	51	26	16	5	-	-	2	1	2	
TELEMARK .....	186	5	17	56	86	9	13	7	-	2	1	3	1	
NOTODDEN .....	100	3	2	45	31	11	8	4	-	-	1	1	2	
RJUKAN .....	47	-	3	23	15	4	2	2	-	-	2	-	-	
KRAGERØ .....	13	-	1	1	9	1	1	1	-	-	-	1	-	
ARENDAL .....	273	3	21	136	75	21	17	9	-	-	5	2	2	
KRISTIANSAND .....	276	7	23	106	88	25	27	3	-	-	-	2	1	
VEST-AGDER .....	198	2	13	98	63	11	11	10	-	-	6	2	2	
ROGALAND .....	244	9	21	113	67	17	17	17	-	2	9	3	3	
STAVANGER .....	244	12	18	100	90	14	10	3	-	-	1	2	-	
HAUGESUND .....	182	5	18	84	53	10	12	5	-	-	5	-	-	
HARDANGER .....	94	3	9	49	26	4	3	-	-	-	-	-	-	
HORDALAND .....	367	10	32	161	121	24	19	19	1	-	8	8	2	
BERGEN .....	554	27	44	191	208	33	51	7	2	-	3	1	1	
SOGN .....	98	-	7	48	32	4	7	4	-	-	2	-	2	
FJORDANE .....	160	3	14	65	40	10	28	3	1	-	2	-	-	
SUNNMØRE .....	296	17	27	106	91	28	27	6	1	-	2	2	1	
ROMSDAL .....	183	5	12	91	54	12	9	10	1	1	4	4	-	
NORDMØRE .....	151	6	13	52	49	19	12	5	-	-	-	3	2	
UTTRØNDELAG .....	363	10	25	139	136	44	9	15	-	1	2	5	7	
TRONDHEIM .....	294	8	17	120	104	27	18	6	-	1	1	2	2	
INNTRØNDELAG ...	200	9	13	66	69	30	13	12	1	-	5	5	1	
NAMDAL .....	98	2	5	42	34	11	4	6	-	-	3	1	2	
HELGELAND .....	107	5	8	41	34	11	8	6	-	-	1	3	2	
RANA .....	97	3	11	33	36	7	7	7	-	-	3	4	-	
BODØ .....	158	5	7	67	57	17	5	6	-	-	1	3	2	
NARVIK .....	145	8	10	61	47	9	10	4	-	-	1	2	1	
LOFOTEN OG														
VESTERÅLEN .....	129	5	8	41	44	18	13	3	1	-	-	2	-	
SENJA .....	114	5	7	50	26	12	14	9	1	-	3	3	2	
TROMS .....	221	7	13	107	74	11	9	14	1	1	6	5	1	
VESTFINNMARK ...	125	7	8	41	37	14	18	15	1	-	4	6	4	
VARDØ .....	21	-	1	10	9	1	-	-	-	-	-	-	-	
VADSØ .....	34	2	3	11	10	4	4	3	-	-	-	1	2	
SØR-VARANGER ...	23	2	1	12	3	5	-	1	-	-	-	-	1	

TABELL 5 (FORTS.). PERSONER DREPT ELLER SKADD ETTER ALDER, POLITIDISTRIKT/FYLKE, 1987.

	PERSONER DREPT ELLER SKADD							PERSONER DREPT					
	I ALT	UNDER 7 AR	7-14 AR	15-24 AR	25-64 AR	65AR OG OVER	JOPP- GITT ALDER	I ALT	UNDER 7 AR	7-14 AR	15-24 AR	25-64 AR	65AR OG OVER
FYLKE													
ØSTFOLD .....	702	9	43	308	244	58	40	22	1	-	9	8	4
AKERSHUS .....	1035	12	65	405	419	70	64	34	-	1	15	15	3
OSLO .....	1410	24	60	444	642	141	99	23	-	1	4	9	9
HEDMARK .....	537	14	37	204	195	54	33	26	-	-	5	13	8
OPPLAND .....	604	16	34	272	201	56	25	32	1	-	13	13	5
BUSKERUD .....	708	10	44	266	252	53	83	19	1	-	12	5	1
VESTFOLD .....	543	19	33	211	190	56	34	15	-	1	7	6	1
TELEMARK .....	500	9	34	174	192	51	40	19	-	2	6	6	5
AUST-AGDER .....	295	3	22	145	81	22	22	10	-	-	5	3	2
VEST-AGDER .....	452	9	35	195	145	35	33	12	-	-	6	3	3
ROGALAND .....	670	26	57	297	210	41	39	25	-	2	15	5	3
HORDALAND .....	1015	40	85	401	355	61	73	26	3	-	11	9	3
SOGN OG FJORDANE .....	258	3	21	113	72	14	35	7	1	-	4	-	2
MØRE OG RØMSDAL .....	630	28	52	249	194	59	48	21	2	1	6	9	3
SØR-TRØNDELAG .....	657	18	42	259	240	71	27	21	-	2	3	7	9
NORD-TRØNDELAG .....	298	11	18	108	103	41	17	18	1	-	8	6	3
NORDLAND .....	636	26	44	243	218	62	43	26	1	-	6	14	5
TRØMS .....	335	12	20	157	100	23	23	23	2	1	9	8	3
FINNMARK .....	203	11	13	74	59	24	22	19	1	-	4	7	7

Figur 4. Personer drept eller skadd pr. 100.000 av folkemengden og pr. 100.000 kjøretøyer, 1977-1987



TABELL 6 . PERSONER DREPT ELLER SKADD ETTER TRAFIKANTGRUPPE OG ALDER. 1987.

ALDER	I ALT	BIL- FØRERE	BIL- PASSA- SJERER	FØRERE OG PASSASJERER PÅ				FOT- GJENG- ERE	PER- SONER PÅ SPARK, KJEL- KE OG SKI	FØR- ERE AV TRAK- TOR OG ANDRE
				LETT MO- TOR- SYK- KEL	ANNEN MO- TOR- SYK- KEL	MOPE- D	SYK- KEL			
PERSONER DREPT ELLER SKADD										
1986 .....	12458	4609	3462	190	706	988	826	1542	76	59
1987 I ALT .....	11488	4445	3346	180	535	788	699	1340	77	78
1987										
0 - 6 ÅR .....	300	-	135	-	-	-	29	111	24	1
7 - 14 " .....	759	3	230	5	4	23	254	198	32	10
15 - 19 " .....	2651	732	759	148	156	596	88	153	2	17
20 - 24 " .....	1874	985	485	12	236	16	45	89	2	4
25 - 29 " .....	925	536	199	-	76	11	27	68	1	7
30 - 34 " .....	673	412	152	-	22	14	17	49	-	7
35 - 39 " .....	567	363	108	3	11	9	24	46	-	3
40 - 44 " .....	508	305	112	2	4	7	24	50	-	4
45 - 49 " .....	385	224	95	-	3	4	21	34	-	4
50 - 54 " .....	349	197	69	-	3	10	17	48	-	5
55 - 59 " .....	344	170	86	-	-	9	29	46	2	2
60 - 64 " .....	361	158	102	-	-	17	26	54	2	2
65 - 69 " .....	335	128	101	-	1	14	17	68	4	2
70 - 74 " .....	275	70	71	-	-	18	19	91	2	4
75 - 79 " .....	227	68	41	-	1	11	17	86	1	2
80 ÅR OG OVER .....	155	26	39	-	-	4	7	78	1	-
UOPPGITT ALDER .....	800	68	562	10	18	25	38	71	4	4
PERSONER DREPT										
1986 .....	452	160	99	2	30	18	32	98	5	8
1987 I ALT .....	398	154	89	4	35	10	21	70	8	7
1987										
0 - 6 ÅR .....	14	-	6	-	-	-	1	5	2	-
7 - 14 " .....	11	-	3	-	-	-	3	2	3	-
15 - 19 " .....	81	32	23	4	8	5	1	8	-	-
20 - 24 " .....	67	27	17	-	18	-	-	5	-	-
25 - 29 " .....	38	24	5	-	5	-	-	2	1	1
30 - 34 " .....	25	14	7	-	2	-	1	-	-	1
35 - 39 " .....	17	9	4	-	-	-	-	4	-	-
40 - 44 " .....	17	8	4	-	2	-	1	1	-	1
45 - 49 " .....	12	4	3	-	-	-	1	3	-	1
50 - 54 " .....	8	3	2	-	-	-	2	1	-	-
55 - 59 " .....	12	5	1	-	-	-	1	3	1	1
60 - 64 " .....	17	5	3	-	-	1	3	4	1	-
65 - 69 " .....	23	15	-	-	-	1	1	5	-	1
70 - 74 " .....	14	1	5	-	-	1	1	6	-	-
75 - 79 " .....	22	4	1	-	-	-	4	12	-	1
80 ÅR OG OVER .....	20	3	5	-	-	2	1	9	-	-

TABELL 7. VEITRAFIKKULYKKER OG PERSONER DREPT ELLER SKADD, ETTER TRAFIKANTGRUPPE, BOSTEDSSTRØK OG ULYKKEGRUPPE, 1987.

BOSTEDSSTRØK OG ULYKKEGRUPPE	ULYK- KER I ALT	I ALT	BIL- FØRERE	BIL- PASSA- SJERER	FØRERE OG PASSASJERER PÅ				FOT- GJENG- ERE	PER- SONER PÅ SPARK, KJEL- KE OG SKI	FØR- ERE AV TRAK- TOR OG AND- RE
					LETT MO- TOR- SYK KEL	AN- NEN MO- TOR- SYK- KEL	MOPED	SYK- KEL			
-----											
ALLE ULYKKER					PERSONER DREPT ELLER SKADD						
1986 .....	9141	12458	4609	3462	190	706	988	826	1542	76	59
1987 I ALT .....	8335	11488	4445	3346	180	535	788	699	1340	77	78
1987											
A. PAKJØRING BAKFRA .....	685	930	491	309	8	28	50	43	-	-	1
B. ANDRE ULYKKER MED SAMME KJØRERETNING .....	203	263	71	57	6	45	39	44	-	-	1
C. MØTING VED FORBI- KJØRING .....	114	233	132	90	-	6	2	3	-	-	-
D. ANDRE MØTEULYKKER .....	1186	2175	1135	791	17	40	96	92	-	-	4
E. SAMME OG MOTSATT KJØRERETNING MED AV- SVINGING .....	862	1129	381	295	48	111	163	119	-	-	12
F. KRYSSENDE KJØRE- RETNING .....	1463	1856	677	455	41	86	273	319	-	-	5
G. FOTGJENGER KRYSSET KJØREBANEN .....	858	903	13	4	2	4	10	2	868	-	-
H. FOTGJENGER GIKK LANGS ELLER OPPHOLDT SEG I KJØREBANEN .....	441	498	15	9	4	1	10	6	452	-	1
I. ULYKKER MED AKENDE O.L.	86	91	1	1	1	-	-	10	-	77	1
J. ENSLIG KJØRETØY UTFOR VEIEN .....	1945	2794	1335	1155	32	162	68	11	-	-	31
K. ENSLIG KJØRETØY VELTET I KJØREBANEN, PAKJØR- ING AV DYR, PARKERTE BILER MV. ....	352	437	135	119	20	46	64	38	1	-	14
L. ANDRE ULYKKER .....	140	179	59	61	1	6	13	12	19	-	8
DØDSULYKKER					PERSONER DREPT						
1986 .....	409	452	160	99	2	30	18	32	98	5	8
1987 I ALT .....	368	398	154	89	4	35	10	21	70	8	7
1987											
ULYKKEGRUPPE A .....	6	6	1	2	-	-	-	3	-	-	-
" B .....	6	6	-	-	-	3	1	2	-	-	-
" C .....	7	7	7	-	-	-	-	-	-	-	-
" D .....	93	109	64	34	1	4	1	5	-	-	-
" E .....	17	17	1	4	2	4	1	4	-	-	1
" F .....	19	20	10	2	-	2	3	3	-	-	-
" G .....	42	42	-	-	-	-	-	-	42	-	-
" H .....	27	27	-	-	-	-	-	-	27	-	-
" I .....	9	9	-	-	-	-	-	1	-	8	-
" J .....	124	136	64	42	1	21	3	1	-	-	4
" K .....	8	9	3	2	-	-	1	1	-	-	2
" L .....	10	10	4	3	-	1	-	1	1	-	-

TABELL 7(FORTS.). VEITRAFIKKULYKKER OG PERSONER DREPT ELLER SKADD, ETTER TRAFIKANTGRUPPE, BOSTEDSSTRØK OG ULYKKESGRUPPE

BOSTEDSSTRØK OG ULYKKESGRUPPE	ULYK- KER I ALT	I ALT	BIL- FØRERE	BIL- PASSA- SJRER	FØRERE OG PASSASJERER PÅ					FOT- GJENG- ERE	PER- SONER PÅ SPARK, KJEL- KE OG SKI	FØR- ERE AV TRAK- TOR OG AND- RE
					LETT MO- TOR- SYK KEL	AN- NEN MO- TOR- SYK- KEL	MOPED	SYK- KEL				
-----												
ULYKKER I TETTBEBYGGELSE												
1986 .....	4833	5995	1735	1171	135	383	688	633	1184	54	12	
1987 I ALT .....	4305	5346	1697	1096	103	262	546	546	1023	53	20	
1987												
A. PAKJØRING BAKFRA .....	372	466	250	131	5	16	41	23	-	-	-	
B. ANDRE ULYKKER MED SAMME KJØRERETNING .....	91	108	23	13	3	19	23	27	-	-	-	
C. MØTING VED FORBI- KJØRING .....	30	55	33	18	-	1	2	1	-	-	-	
D. ANDRE MØTEULYKKER .....	415	639	317	176	9	17	48	71	-	-	1	
E. SAMME OG MOTSAATT KJØRERETNING MED AV- SVINGING .....	529	659	183	144	35	77	119	97	-	-	4	
F. KRYSSSENDE KJØRE- RETNING .....	1078	1325	458	285	34	60	216	271	-	-	1	
G. FOTGJENGER KRYSSSET KJØREBANEN .....	696	733	9	3	2	4	8	2	705	-	-	
H. FOTGJENGER GIKK LANGS ELLER OPPHOLDT SEG I KJØREBANEN .....	302	335	9	4	2	1	5	5	309	-	-	
I. ULYKKER MED AKENDE O.L.	59	62	-	1	1	-	-	7	-	53	-	
J. ENSLIG KJØRETØY UTFOR VEIEN .....	480	660	324	243	7	44	36	3	-	-	3	
K. ENSLIG KJØRETØY VELTET I KJØREBANEN. PAKJØR- ING AV DYR, PARKERTE BILER MV. ....	172	195	56	38	5	22	40	28	-	-	6	
L. ANDRE ULYKKER .....	81	109	35	40	-	1	8	11	9	-	5	
-----												
DØDSULYKKER												
I TETTBEBYGGELSE												
1986 .....	143	158	31	28	2	10	6	19	59	3	-	
1987 I ALT .....	116	122	32	17	1	10	4	12	40	4	2	
1987												
ULYKKESGRUPPE A .....	1	1	-	-	-	-	-	1	-	-	-	
" B .....	4	4	-	-	-	1	1	2	-	-	-	
" C .....	-	-	-	-	-	-	-	-	-	-	-	
" D .....	13	14	9	2	-	-	1	2	-	-	-	
" E .....	7	7	-	1	1	3	-	1	-	-	1	
" F .....	11	12	5	2	-	1	1	3	-	-	-	
" G .....	28	28	-	-	-	-	-	-	28	-	-	
" H .....	12	12	-	-	-	-	-	-	12	-	-	
" I .....	4	4	-	-	-	-	-	-	-	4	-	
" J .....	28	31	15	9	-	5	1	1	-	-	-	
" K .....	4	5	1	2	-	-	-	1	-	-	1	
" L .....	4	4	2	1	-	-	-	1	-	-	-	

TABELL 7(FORTS.). VEITRAFIKKULYKKER OG PERSONER DREPT ELLER SKADD, ETTER TRAFIKANTGRUPPE, BOSTEDSSTRØK OG ULYKKESGRUPPE, 1987.

BOSTEDSSTRØK OG ULYKKESGRUPPE	ULYK- KER I ALT	I ALT	BIL- FØRERE	BIL- PASSA- SJERER	FØRERE OG PASSASJERER PÅ				FOT- GJENG- ERE	PER- SONER PÅ SPARK, OG SKI	FØR- ERE AV TRAK- TOR OG AND- RE
					LETT MO- TOR- SYK KEL	AN- MO- TOR- SYK- KEL	MOPEL	SYK- KEL			
-----											
PERSONER DREPT ELLER SKADD											
-----											
1986 .....	3834	5870	2674	2152	46	286	251	136	261	21	43
1987 I ALT .....	3525	5500	2534	2079	66	245	190	107	209	17	53
1987											
A. PAKJØRING BAKFRA .....	257	385	204	143	2	12	8	15	-	-	1
B. ANDRE ULYKKER MED SAMME KJØRERETNING .....	94	132	40	40	3	22	15	12	-	-	-
C. MØTING VED FORBI- KJØRING .....	81	167	95	65	-	5	-	2	-	-	-
D. ANDRE MØTEULYKKER .....	719	1457	777	592	7	20	42	16	-	-	3
E. SAMME OG MOTSATT KJØRERETNING MED AV- SVINGING .....	282	409	171	142	12	28	35	14	-	-	7
F. KRYSSENDE KJØRE- RETNING .....	302	426	186	142	3	20	39	32	-	-	4
G. FOTGJENGER KRYSET KJØREBANEN .....	107	113	3	1	-	-	2	-	107	-	-
H. FOTGJENGER GIKK LANGS ELLER OPPHOLDT SEG I KJØREBANEN .....	90	106	3	2	2	-	4	-	94	-	1
I. ULYKKER MED AKENDE O.L.	19	20	1	-	-	-	-	1	-	17	1
J. ENSLIG KJØRETØY UTFOR VEIEN .....	1382	2023	966	863	23	111	26	7	-	-	27
K. ENSLIG KJØRETØY VELTET I KJØREBANEN, PAKJØR- ING AV DYR, PARKERTE BILER MV. ....	156	215	71	75	13	23	18	7	1	-	7
L. ANDRE ULYKKER .....	36	47	17	14	1	4	1	1	7	-	2
-----											
PERSONER DREPT											
-----											
1986 .....	248	275	123	68	-	20	10	12	33	2	7
1987 I ALT .....	238	262	118	70	3	22	6	9	26	3	5
1987											
ULYKKESGRUPPE A .....	5	5	1	2	-	-	-	2	-	-	-
" B .....	2	2	-	-	-	2	-	-	-	-	-
" C .....	6	6	6	-	-	-	-	-	-	-	-
" D .....	78	93	55	31	1	3	-	3	-	-	-
" E .....	10	10	1	3	1	1	1	3	-	-	-
" F .....	8	8	5	-	-	1	2	-	-	-	-
" G .....	12	12	-	-	-	-	-	-	12	-	-
" H .....	13	13	-	-	-	-	-	-	13	-	-
" I .....	4	4	-	-	-	-	-	1	-	3	-
" J .....	93	102	48	33	1	14	2	-	-	-	4
" K .....	4	4	2	-	-	-	1	-	-	-	1
" L .....	3	3	-	1	-	1	-	-	1	-	-

TABELL 7(FORTS.). VEITRAFIKKULYKKER OG PERSONER DREPT ELLER SKADD, ETTER TRAFIKANTGRUPPE, BOSTEDSSTRØK OG ULYKKEGRUPPE, 1987.

BOSTEDSSTRØK OG ULYKKEGRUPPE	ULYK- KER I ALT	I ALT	BIL- FØRERE	BIL- PASSA- SJERER	FØRERE OG PASSASJERER PÅ					FOT- GJENG- ERE	PER- SONER PÅ SPARK, KJELKE OG SKI	FØR- ERE AV TRAK- TOR OG AND- RE
					LETT MO- TOR- SYK- KEL	AN- NEN MO- TOR- SYK- KEL	MOPED	SYK- KEL				
-----												
PERSONER DREPT ELLER SKADD												
-----												
1986 .....	474	593	200	139	9	37	49	57	97	1	4	
1987 I ALT .....	505	642	214	171	11	28	52	46	108	7	5	
1987												
A. PAKJØRING BAKFRA .....	56	79	37	35	1	-	1	5	-	-	-	
B. ANDRE ULYKKER MED SAMME KJØRERETNING .....	18	23	8	4	-	4	1	5	-	-	1	
C. MØTING VED FORBI- KJØRING .....	3	11	4	7	-	-	-	-	-	-	-	
D. ANDRE MØTEULYKKER .....	52	79	41	23	1	3	6	5	-	-	-	
E. SAMME OG MOTSATT KJØRERETNING MED AV- SVINGING .....	51	61	27	9	1	6	9	8	-	-	1	
F. KRYSSENDE KJØRE- RETNING .....	83	105	33	28	4	6	18	16	-	-	-	
G. FOTGJENGER KRYSSET KJØREBANEN .....	55	57	1	-	-	-	-	-	56	-	-	
H. FOTGJENGER GIKK LANGS ELLER OPPHOLDT SEG I KJØREBANEN .....	49	57	3	3	-	-	1	1	49	-	-	
I. ULYKKER MED AKENDE O.L.	8	9	-	-	-	-	-	2	-	7	-	
J. ENSLIG KJØRETØY UTFOR VEIEN .....	83	111	45	49	2	7	6	1	-	-	1	
K. ENSLIG KJØRETØY VELTET I KJØREBANEN, PAKJØR- ING AV DYR, PARKERTE BILER MV. ....	24	27	8	6	2	1	6	3	-	-	1	
L. ANDRE ULYKKER .....	23	23	7	7	-	1	4	-	3	-	1	
PERSONER DREPT												
-----												
DØDSULYKKER UOPPGITT OM TETTBEBYGGELSE												
1986 .....	18	19	6	3	-	-	2	1	6	-	1	
1987 I ALT .....	14	14	4	2	-	3	-	-	4	1	-	
1987												
ULYKKEGRUPPE	A	-	-	-	-	-	-	-	-	-	-	
"	B	-	-	-	-	-	-	-	-	-	-	
"	C	1	1	1	-	-	-	-	-	-	-	
"	D	2	2	-	1	-	1	-	-	-	-	
"	E	-	-	-	-	-	-	-	-	-	-	
"	F	-	-	-	-	-	-	-	-	-	-	
"	G	2	2	-	-	-	-	-	2	-	-	
"	H	2	2	-	-	-	-	-	2	-	-	
"	I	1	1	-	-	-	-	-	-	1	-	
"	J	3	3	1	-	-	2	-	-	-	-	
"	K	-	-	-	-	-	-	-	-	-	-	
"	L	3	3	2	1	-	-	-	-	-	-	

(SU nr. 22, 1988)

## UTENRIKSREGNSKAP FOR JANUAR-FEBRUAR 1988

Statistisk Sentralbyrås foreløpige oppstilling av utenriksregnskapet for januar-februar 1988 viser et underskudd på driftsregnskapet på 504 mill.kr mot 122 mill.kr for januar-februar 1987. I februar var det et underskudd på 1 882 mill.kr. Regnet uten eksport av eldre skip og import av nybygde og eldre skip, viser driftsregnskapet et overskudd på 272 mill.kr for januar-februar 1988 mot et underskudd på 2 648 mill.kr for januar-februar 1987. I februar 1988 alene var det et underskudd på 1 305 mill.kr for tilsvarende post.

For varer og tjenester i alt var det et eksportoverskudd på 2 362 mill.kr for januar-februar 1988 mot 2 521 mill.kr for januar-februar 1987. Total eksportverdi gikk opp med 1 021 mill.kr eller 3,0 prosent, og importverdien totalt viser en oppgang på 1 180 mill.kr, dvs. 3,8 prosent fra januar-februar 1987 til januar-februar 1988. Eksport og import av varer i utenriksregnskapet omfatter enkelte poster som ikke er med i handelsstatistikken. For nærmere omtale av korreksjonene av handelsstatistikkenes tall for eksport og import av andre varer gjennom 1988, se Statistisk ukehefte nr. 13/14, 1988.

Eksporten av varer i alt viser en nedgang fra januar-februar 1987 til januar-februar 1988 på 519 mill.kr, mens vareeksporten ifølge handelsstatistikken gikk ned med 3 506 mill.kr. Eksporten av råolje og naturgass og eksport av eldre skip viser en nedgang på henholdsvis 1 269 og 2 632 mill.kr, mens andre varer gikk opp med 3 382 mill.kr. Eksporten av tjenester i alt viser en oppgang på 1 540 mill.kr. Brutto inntekter ved skipsfart og oljeboring og andre tjenester inklusive reisetrafikk mv. viser en oppgang på henholdsvis 1 059 og 482 mill.kr fra januar-februar 1987 til januar-februar 1988. Importen av varer i alt viser en oppgang på 114 mill.kr, mens vareimporten ifølge handelsstatistikken gikk ned med 2 351 mill.kr. Utenriksregnskapets tall for import av andre varer viser en nedgang på 556 mill.kr. Importen av nybygde skip gikk ned med 106 mill.kr, mens importen av eldre skip viser en oppgang på 776 mill.kr. Importen av tjenester i alt gikk opp med 1 065 mill.kr fra januar-februar 1987 til januar-februar 1988. Brutto utgifter ved skipsfart og oljevirk-somhet, reisetrafikk og andre tjenester viser en oppgang på henholdsvis 250, 402 og 413 mill.kr.

Rente- og stønadsbalansen viser et underskudd på 2 866 mill.kr i januar-februar 1988 mot 2 642 mill.kr i januar-februar 1987. Det var en oppgang i netto renter til utlandet på 667 mill.kr, mens aksjeutbytte mv. og stønader reduserte sine underskudd med henholdsvis 175 og 268 mill.kr. fra januar-februar 1987 til januar-februar 1988.

Norges nettogjeld viser en oppgang på 434 mill.kr i januar-februar 1988. Differansen mellom nettogjeldsendringen og underskuddet på driftsregnskapet skyldes hovedsakelig omvurderinger av fordringer og gjeld som følge av valutakursendringer. Nettogjelden i januar-februar 1987 viser en nedgang på 6 308 mill.kr.

Langsiktige kapitaltransaksjoner viser en netto inngang på 4 056 mill.kr i januar-februar 1988 mot 71 mill.kr i januar-februar 1987. Offentlig forvaltning og finansinstitusjoner viser en reduksjon i netto langsiktig kapitalinngang fra utlandet på henholdsvis 122 og 337 mill.kr, mens andre innenlandske sektorer økte sin netto langsiktig kapitalinngang fra utlandet med 4 445 mill.kr. For kortsiktige kapitaltransaksjoner var det en netto utgang på 3 552 mill.kr i januar-februar 1988 mot en netto inngang på 51 mill.kr i januar-februar 1987. Offentlig forvaltning viser liten endring i kortsiktig kapitalinngang fra utlandet, mens finansinstitusjoner viser en oppgang på 14 308 mill.kr. Norges Banks kortsiktig kapitalinngang viser en oppgang på 2 860 mill.kr i januar-februar 1988. For forretnings- og sparebankenes kortsiktige kapitaltransaksjoner var det en netto inngang på 9 054 mill.kr. i januar-februar 1988 mot en netto utgang på 2 273 mill.kr i januar-februar 1987. Andre finansinstitusjoners kortsiktig kapitalinngang fra utlandet viser en oppgang på 120 mill.kr fra januar-februar 1987 til januar-februar 1988. Andre innenlandske sektorer viser en netto utgang av kortsiktige kapitaltransaksjoner på 2 691 mill.kr i januar-februar 1988 mot 2 004 mill.kr i januar-februar 1987. Andre kortsiktige kapitaltransaksjoner og statistiske feil viser en netto utgang på 13 675 mill.kr i januar-februar 1988 mot en netto inngang på 3 551 mill.kr i januar-februar 1987.



## Hovedtall for utenriksøkonomien. mill.kr

	Januar-februar		Endring i pst.
	1987	1988	
Overskudd på driftsregnskapet.....	-122	-504	..
Vare- og tjenestebalansen.....	2 521	2 362	..
Eksport av varer.....	25 563	25 044	-2,0
Eksport av tjenester.....	8 312	9 852	18,5
Import av varer.....	23 130	23 244	0,5
Import av tjenester.....	8 225	9 290	12,9
Rente- og stønadsbalansen.....	-2 642	-2 866	..
Memo:			
Overskudd på driftsregnskapet utenom eksport av eldre skip og import av nybygde og eldre skip.....	-2 648	272	..
-----			
Eksportoverskudd (utførselsoverskudd) i utenrikshandelen med varer i alt ifølge handelsstatistikken 1).....	2 248	1 093	..
Eksport (utførsel) av varer i alt ifølge handelsstatistikken 1)..	25 246	21 740	-13,9
Import (innførsel) av varer i alt ifølge handelsstatistikken 1)..	22 998	20 647	-10,2

1) Statistisk ukehefte nr. 17/88, 27. april 1988.

Tabell 1. Utenriksregnskap for januar-februar 1988 1). Foreløpige tall. Mill.kr

I. Driftsregnskap	Januar-februar			
	1987		1988	
	Eksport/ Inngang	Import/ Utgang	Eksport/ Inngang	Import/ Utgang
A. Varer og tjenester				
1. Varer.....	25 563	23 130	25 044	23 244
a. Råolje og naturgass fra Nordsjøen.....	9 901	-	8 632	-
b. Skip, nybygde.....	347	255	375	149
c. Skip, eldre.....	2 795	14	163	790
d. Oljeplattformer og moduler, nybygde.....	18	48	-	-
e. Oljeplattformer, eldre.....	96	-	85	-
f. Direkte eksport 2)/ import ved oljevirk- søhet.....	31	132	37	247
g. Andre varer.....	12 376	22 682	15 753	22 059
2. Tjenester.....	8 312	8 225	9 852	9 290
a. Brutto frakter/utgifter ved skipsfart 3)....	3 900	2 847	5 021	2 997
b. Brutto inntekter/utgifter ved oljeboring....	85	38	23	38
c. Direkte eksport 2)/ import ved annen olje- virkøhet.....	175	412	167	512
d. Eksport av rørtjenester.....	633	-	630	-
e. Reisetrafikk 4).....	1 076	2 499	1 103	2 901
f. Utlendinger i Norge/nordmenn i utlandet, ellers.....	145	167	130	190
g. Andre tjenester.....	2 298	2 261	2 779	2 651
I alt.....	33 875	31 354	34 896	32 534
Eksportoverskudd (inng.)/importoverskudd (utg.).....	2 521	-	2 362	-
B. Renter og stønader				
1. Renter.....	3 234	3 767	3 679	4 879
2. Aksjeutbytte mv.....	350	1 286	281	1 042
3. Stønader.....	232	1 405	237	1 142
I alt.....	3 816	6 458	4 198	7 064
Rente- og stønadoverskudd (inng.)/underskudd (utg.)	-	2 642	-	2 866
Overskudd (inng.)/underskudd (utg.) på driftsregn- skapet.....	-	122	-	504
Memo:				
Overskudd (inng.)/underskudd (utg.) på driftsregn- skapet utenom eksport av eldre skip og import av nybygde og eldre skip.....	-	2 648	272	-
II. Endringer i fordringer og gjeld ikke forårsaket av transaksjoner				
A. Tildelte spesielle trekkrettigheter i IMF.....	-	-	-	-
B. Omvurderinger av fordringer og gjeld pga. valuta- kursendringer.....	15 036	8 556	1 810	1 901
1. Norges Banks fordringer på utlandet.....	3 392	5 569	-	1 288
2. Andre bankinnskudd og kortsiktig lånegjeld....	2 864	449	428	174
3. Langsiktig lånegjeld.....	8 780	49	1 351	76
4. Lån til utlandet.....	-	2 490	31	363
5. Fordringer og gjeld ellers.....	..	..	..	..
C. Andre omvurderinger.....	40	91	165	4
I alt.....	15 077	8 647	1 975	1 905
III. Nedgang (inng.)/oppgang (utg.) i Norges netto- gjeld.....	6 308			434

1) Tallene for januar er rettet. 2) Korreksjonspost for delte olje- og gassfelt. 3) Medregnet ombygginger og ekstraordinære reparasjoner. 4) Medregnet grensehandel.

Tabell 1. (forts.). Utenriksregnskap for januar-februar 1988. Foreløpige tall. Mill.kr

IV. Kapitalregnskap	Januar-februar			
	1987		1988	
	Inngang	Utgang	Inngang	Utgang
<b>A. Langsiktige kapitaltransaksjoner</b>				
(i) Offentlig forvaltning (inkl. kommuneforetak)..	456	858	106	630
a. Lån fra utlandet.....	372	543	-	240
1. Statsforvaltningen.....	372	-	-	-
2. Kommuneforvaltningen (inkl. foretak)....	-	543	-	240
b. Andre finansobjekter.....	85	315	106	390
(ii) Finansinstitusjoner.....	6 912	5 719	4 950	4 094
a. Lån fra utlandet.....	5 916	1 310	2 835	699
b. Andre finansobjekter.....	997	4 409	2 116	3 394
(iii) Andre innenlandske sektorer.....	9 027	9 749	18 961	15 238
a. Lån fra utlandet.....	3 763	3 126	5 398	1 862
1. Statsforetak.....	2 478	458	4 222	712
2. Rederier.....	625	2 101	214	194
3. Andre sektorer.....	660	567	962	957
b. Direkte investeringer i Norge.....	1 184	1 314	2 280	2 225
c. Direkte investeringer i utlandet.....	2 190	2 843	3 101	2 833
d. Lån til utlandet.....	130	136	59	162
e. Andre finansobjekter.....	1 760	2 330	8 124	8 156
I alt.....	16 396	16 325	24 017	19 961
Langsiktige kapitaltransaksjoner, netto.....	71		4 056	
<b>B. Kortsiktige kapitaltransaksjoner</b>				
(i) Offentlig forvaltning (inkl. kommuneforetak)..	-	1	-	-
(ii) Finansinstitusjoner.....	3 189	4 684	16 494	3 681
a. Norges Bank.....	1 198	618	4 548	1 108
1. Fordringsreduksjon (inng.)/økning (utg.)	1 198	466	4 548	721
2. Gjeldsøkning (inng.)/reduksjon (utg.)...	-	152	-	387
b. Forretnings- og sparebanker.....	-	2 273	9 054	-
1. Fordringsreduksjon (inng.)/økning (utg.)	..	..	..	..
2. Gjeldsøkning (inng.)/reduksjon (utg.)...	..	..	..	..
c. Andre finansinstitusjoner.....	1 991	1 793	2 891	2 573
1. Fordringsreduksjon (inng.)/økning (utg.)	34	243	328	484
2. Gjeldsøkning (inng.)/reduksjon (utg.)...	1 957	1 550	2 563	2 090
(iii) Andre innenlandske sektorer.....	30 389	32 393	28 291	30 982
1. Fordringsreduksjon (inng.)/økning (utg.)	14 288	15 353	12 291	13 233
2. Gjeldsøkning (inng.)/reduksjon (utg.)...	16 101	17 040	16 000	17 748
(iv) Andre kortsiktige kapitaltransaksjoner og statistiske feil.....	3 551	-	-	13 675
I alt.....	37 128	37 078	44 785	48 337
Kortsiktige kapitaltransaksjoner, netto.....	51			3 552
C. Netto kapitaltransaksjoner i alt.....	122		504	
V. Netto endringer i fordringer og gjeld forårsaket av valutakursendringer mv. (II. B + C).....		6 430		70
VI. Oppgang (inng.)/nedgang (utg.) i Norges nettogjeld.....		6 308	434	

Tabell 2. Spesifikasjoner i driftsregnskapet overfor utlandet. Mill.kr

	Eksport av rå- olje og natur- gass	Netto eksport av skip og olje- platt- former/ moduler, nybygde	Netto eksport av skip og olje- platt- former, eldre	Netto eksport av varer, ellers	Netto frakter ved skips- fart	Netto eksport av reise- trafikk	Netto eksport, utlen- dinger i Norge/ nordmenn i utlan- det, ellers	Netto eksport av andre tjenes- ter	Eksport- over- skudd
<b>1985</b>									
Juli.....	6 660	101	540	-3 546	695	-1 116	-79	-137	3 118
August.....	6 665	-160	559	-4 429	855	-762	-62	-460	2 205
September...	6 908	-123	786	-4 775	625	-833	-57	96	2 628
Oktober.....	6 954	-839	2 045	-6 039	654	-731	-50	-420	1 574
November....	7 082	-333	863	-5 884	385	-763	-58	-223	1 067
Desember....	7 800	-244	1 727	-4 688	792	-846	-52	356	4 845
Året 1985...	85 380	-3 421	9 580	-52 213	10 278	-8 319	-617	292	40 961
<b>1986*</b>									
Januar.....	6 936	-63	927	-5 827	843	-728	-9	434	2 515
Februar.....	5 363	-434	1 079	-5 865	526	-601	-26	245	286
Mars.....	5 319	-1 068	761	-5 442	384	-620	-52	113	-605
April.....	1 949	-171	584	-8 005	1 060	-969	-49	82	-5 519
Mai.....	4 127	-564	174	-6 350	714	-766	-70	123	-2 613
Juni.....	3 977	-809	951	-6 165	832	-726	-61	81	-1 920
Juli.....	3 822	79	69	-6 166	1 080	-1 492	-67	137	-2 539
August.....	3 792	48	839	-5 835	759	-1 063	-56	-104	-1 619
September...	3 726	-344	835	-7 002	797	-874	-23	-275	-3 160
Oktober.....	4 518	-558	1 462	-7 366	682	-1 146	-64	114	-2 358
November....	4 716	-34	911	-5 780	797	-863	-73	45	-281
Desember....	4 832	-565	1 500	-5 954	881	-898	-36	215	-26
Året 1986...	53 077	-4 482	10 092	-75 756	9 354	-10 746	-587	1 208	-17 839
<b>1987*</b>									
Januar.....	5 288	-174	504	-5 001	443	-730	-37	221	514
Februar.....	4 613	237	2 373	-5 406	610	-693	15	258	2 007
Mars.....	4 594	-672	1 288	-6 325	528	-803	-21	46	-1 365
April.....	4 638	127	2 167	-6 153	592	-981	-53	48	384
Mai.....	4 812	-508	473	-5 028	422	-725	-37	37	-556
Juni.....	3 771	-609	695	-5 131	585	-974	-46	-125	-1 834
Juli.....	4 655	105	425	-4 424	404	-1 746	-47	290	-338
August.....	2 898	-169	-66	-5 313	438	-1 126	-57	-	-3 396
September...	4 286	-499	-277	-5 423	715	-1 105	-60	-184	-2 547
Oktober.....	4 998	1	-269	-5 398	623	-1 122	-25	-1	-1 193
November....	4 402	-17	-65	-5 552	556	-1 066	-50	323	-1 469
Desember....	4 665	-21	-1 047	-5 101	536	-1 141	8	-170	-2 271
Året 1987...	53 620	-2 199	6 200	-64 255	6 451	-12 212	-410	744	-12 063
<b>1988*</b>									
Januar 1)...	4 499	53	-50	-2 407	995	-945	-37	442	2 550
Februar.....	4 133	174	-492	-4 109	1 028	-853	-24	-45	-188

\* Foreløpige tall.

1) Tallene er rettet.

Tabell 2. (forts.) Spesifikasjoner i driftsregnskapet overfor utlandet. Mill.kr

	Netto renter	Netto aksje-utbytte mv.	Netto stønader	Rente- og stønads- over- skudd	Over- skudd på drifts- regn- skapet	Memo: Overskudd på driftsregn- skapet utenom eksport av eldre skip og import av ny- bygde og eldre skip	Netto endrin- ger i fordrin- ger og gjeld ikke forår- saket av transak- sjoner	Nedgang (oppgang-) i Norges netto- gjeld til utlandet
<b>1985</b>								
Juli.....	-285	-230	-727	-1 242	1 876	1 335	1 856	3 732
August.....	150	-499	-250	-599	1 606	1 175	1 286	2 892
September...	-452	-211	-270	-934	1 695	1 157	-393	1 302
Oktober.....	-12	-212	-561	-784	790	-817	2 929	3 720
November....	-532	-181	-437	-1 149	-82	-627	981	899
Desember....	-776	-288	-697	-1 761	3 084	1 738	-1 262	1 823
Året 1985...	-4 272	-5 234	-4 774	-14 280	26 682	20 449	7 073	33 755
<b>1986*</b>								
Januar.....	-249	-1 012	-622	-1 882	632	-295	965	1 597
Februar.....	-530	-187	-317	-1 033	-748	-1 339	1 772	1 024
Mars.....	-26	-282	-282	-590	-1 195	-1 712	1 873	678
April.....	-113	-1 135	-497	-1 745	-7 263	-7 847	2	-7 261
Mai.....	-2	-989	-310	-1 301	-3 914	-4 059	-1 216	-5 130
Juni.....	-663	-536	-373	-1 571	-3 491	-3 893	-1 315	-4 806
Juli.....	-480	-362	-725	-1 567	-4 105	-4 174	1 873	-2 232
August.....	-432	-215	-397	-1 043	-2 662	-3 501	1 477	-1 184
September...	-352	-151	-216	-719	-3 879	-4 422	208	-3 671
Oktober.....	-276	-174	-672	-1 122	-3 480	-4 942	-44	-3 524
November....	-390	-149	-421	-960	-1 241	-2 152	-1 881	-3 122
Desember....	-350	-120	-1 069	-1 540	-1 566	-3 065	178	-1 388
Året 1986...	-3 862	-5 310	-5 901	-15 072	-32 912	-41 401	3 890	-29 021
<b>1987*</b>								
Januar.....	-495	-873	-933	-2 300	-1 786	-1 940	3 203	1 416
Februar.....	-38	-63	-241	-342	1 665	-708	3 227	4 892
Mars.....	-299	-526	-289	-1 113	-2 478	-3 019	1 058	-1 420
April.....	-288	-1 537	-542	-2 367	-1 983	-4 095	1 964	-19
Mai.....	-179	-453	-351	-983	-1 538	-2 011	1 621	82
Juni.....	-316	-168	-575	-1 058	-2 892	-3 409	-1 093	-3 985
Juli.....	-556	9	-667	-1 214	-1 552	-1 959	-2 110	-3 663
August.....	-622	50	-389	-961	-4 356	-4 290	1 590	-2 767
September...	-944	-49	-338	-1 331	-3 877	-3 520	2 141	-1 736
Oktober.....	-618	-151	-714	-1 483	-2 676	-2 407	1 966	-710
November....	-393	-82	-555	-1 030	-2 500	-2 435	2 868	369
Desember....	-426	56	-964	-1 334	-3 605	-2 184	-187	-3 792
Året 1987...	-5 174	-3 786	-6 556	-15 516	-27 579	-31 975	16 246	-11 332
<b>1988*</b>								
Januar 1)...	-696	-85	-392	-1 172	1 378	1 577	793	2 171
Februar.....	-505	-676	-513	-1 694	-1 882	-1 305	-723	-2 605

1) Tallene er rettet.

Tabell 3. Spesifikasjoner i kapitalregnskapet overfor utlandet. Mill. kr

	Netto kapitalinngang fra utlandet							Netto endringer i fordringer og gjeld forårsaket av valuta- og kursendringer mv.	Oppgang (nedgang-) i Norges netto-gjeld til utlandet
	Til statsforvaltningen	Til finansinstitusjoner	Til rederier og oljeboring	Til oljeutvinning og rørtransport 1)	Til kommuner og offentlige og private foretak	Andre kortsiktede kapitaltransaksjoner og statistiske feil	Netto kapitaltransaksjoner i alt		
<b>1985</b>									
Juli.....	973	670	-785	-660	-67	-2 006	-1 876	-1 856	-3 732
August.....	324	2 703	-138	-2 148	-345	-2 001	-1 606	-1 286	-2 892
September...	116	2 381	-828	-1 704	232	-1 891	-1 695	393	-1 302
Oktober.....	97	-5 894	-1 301	8 631	280	-2 603	-790	-2 929	-3 719
November....	-24	5 888	-205	-1 094	373	-4 857	82	-981	-899
Desember....	-367	-3 961	-37	-6 187	-3 463	10 931	-3 084	1 262	-1 823
Året 1985...	1 023	-6 096	-5 890	-4 678	-743	-10 300	-26 682	-7 073	-33 755
<b>1986*</b>									
Januar.....	-91	1 917	-1 074	389	-901	-872	-632	-965	-1 597
Februar.....	22	5 308	-703	-1 205	389	-3 063	748	-1 772	-1 024
Mars.....	-28	2 155	-907	-144	329	-210	1 195	-1 873	-678
April.....	-62	-3 400	-579	11 793	426	-914	7 264	-2	7 262
Mai.....	-133	2 393	389	2 219	238	-1 191	3 914	1 216	5 130
Juni.....	-27	8 222	-733	456	1 232	-5 660	3 491	1 315	4 806
Juli.....	-63	1 555	-456	1 326	-65	1 810	4 105	-1 873	2 232
August.....	3 640	4 066	-198	-1 591	72	-3 328	2 662	-1 477	1 184
September...	-31	463	-933	597	-449	4 232	3 879	-208	3 671
Oktober.....	2 712	-4 005	-1 262	4 043	1 379	613	3 480	44	3 524
November....	-31	3 640	-1 500	-1 680	1 143	-332	1 241	1 881	3 122
Desember....	-391	8 189	113	114	-3 224	-3 235	1 566	-178	1 388
Året 1986...	5 516	30 503	-7 843	16 317	569	-12 150	32 912	-3 891	29 022
<b>1987*</b>									
Januar.....	179	2 436	107	432	-2 135	767	1 787	-3 203	-1 416
Februar.....	-5	-2 737	-1 831	407	-282	2 783	-1 665	-3 227	-4 892
Mars.....	-116	3 870	-557	-111	-821	213	2 478	-1 058	1 420
April.....	2 835	4 734	-2 148	5 373	-2 384	-6 427	1 983	-1 964	19
Mai.....	-18	4 270	-134	-1 235	334	-1 679	1 538	-1 621	-82
Juni.....	-4	5 413	-850	342	-821	-1 188	2 892	1 093	3 985
Juli.....	-34	4 706	-493	157	-340	-2 445	1 552	2 110	3 663
August.....	-17	-1 567	110	853	2 254	2 723	4 356	-1 590	2 767
September...	-6	7 013	183	-482	-195	-2 636	3 877	-2 141	1 736
Oktober.....	-100	5 200	548	2 207	-1 749	-3 429	2 676	-1 966	710
November....	-24	5 278	-150	23	-1 224	-1 405	2 500	-2 868	-369
Desember....	-243	5 058	-37	1 523	1 319	-4 015	3 605	187	3 792
Året 1987...	2 447	43 674	-5 252	9 489	-6 044	-16 737	27 579	-16 247	11 332
<b>1988*</b>									
Januar 2)...	-222	8 291	-13	-230	375	-9 578	-1 378	-793	-2 171
Februar.....	-70	5 378	183	1 528	-1 039	-4 096	1 882	723	2 605

\* Foreløpige tall.

1) Inklusive selskaper som er statsforetak. 2) Tallene er rettet.

(SU nr. 22, 1986)

## LIVSFORSIKRINGSSLESKAPER, KVARTALSSTATISTIKK PR. 31.MARS 1988

Livsforsikringsselskapene økte i første kvartal 1988 sine utlån til foretak, kommuner og privatpersoner med 1 262 mill. kr (2,6 prosent) til 49 945 mill. kr pr. 31. mars 1988. Beholdningene av ihendehaverobligasjoner steg med 1 833 mill.kr (4,9 prosent) og utgjorde 39 259 mill. kr pr. 31. mars 1988. Dette viser foreløpige oppgaver fra Statistisk Sentralbyrås kredittmarkedstatistikk.

I første kvartal 1987 økte de tilsvarende utlånene fra livsforsikringsselskapene med 2 232 mill.kr (5,5 prosent), mens beholdningene av ihendehaverobligasjoner steg med 895 mill.kr (2,7 prosent).

Tabell 1. Livsforsikringsselskaper. Balanseutdrag pr. 31. desember. Mill.kr

Aktivaposter	1986		1987		1988	
	31.des.	31.mars	31.des*	31.mars	31.des	31.mars
1. Sedler og skillemynt .....	23	1	1	1		
2. Bankinnskudd .....	2534	2613	3178	3741		
a. Norges Bank .....	5	1	0	0		
b. Postgiro og Postsparebanken .....	51	38	71	28		
c. Forretningsbanker .....	1611	1584	2120	2058		
d. Sparebanker .....	867	990	987	1655		
3. Statskasseveksler .....	3146	3250	-	-		
4. Sertifikater .....	197	326	730	1099		
a. Statssertifikater .....	41	6	-	-		
b. Banksertifikater .....	10	0	-	-		
c. Finanssertifikater .....	55	130	27	628		
Private finansieringsselskaper .....	55	130	27	12		
Private kredittforetak .....	-	-	-	616		
d. Lånesertifikater .....	91	190	703 3)	471		
Kommuner .....	-	20	-	20		
Statsforetak .....	-	-	20	20		
Kommuneforetak .....	25	81	25	192		
Private foretak .....	66	89	658 3)	239		
5. Ihendehaverobligasjoner 1) .....	33626	34521	37426	39259		
a. Statsforvaltningen .....	7803	7995	7154	6069		
b. Kommuneforvaltningen ekskl. kommuneforetak .....	6853	6817	7042	4605		
c. Kommuneforetak .....				3323		
d. Statsbanker .....	307	299	237	234		
e. Private kredittforetak .....	16374	17198	21060	23150		
f. Statsforetak .....	235	196	116	114		
g. Andre norske sektorer .....	2046	2004	1811	1758		
h. Utenlandske ihendehaverobl. ....	8	12	6	6		
6. Aksjer 1) .....	2666	2799	4079	4572		
Av dette: Utenlandske aksjer .....	133	149	199	206		
7. Utlån før en bloc-avskrivning 2) .....	44983	47543	55690	57560		
8. Realkapital .....	3082	3174	3500	3970		
a. Fast kapital .....	2894	2979	3296	3743		
b. Driftsmidler .....	188	195	204	227		
I ALT .....	90257	94227	104604	110202		

1) Bokført verdi

2) Spesifikasjon, se tabell 2

3) Inneholder også sertifikater utstedt av private kredittforetak

Tabell 2. Livsforsikringselskaper. Utlån etter låntakers sektor. Mill.kr

Låntakersektor	1986	1987		1988
	31.des.	31.mars	31.des*	31.mars
I ALT .....	44983	47543	55690	57560
A. Offentlig forvaltning .....	6140	6314	7728	8208
01. Statsforvaltningen .....	0	0	1	1
02. Trygdeforvaltningen .....	1	1	1	0
03. Kommuneforvaltningen inkl. kommuneforetak .....	6139	6313	7726	8207
031 Fylkeskommuner .....	2003	2073	2628	2548
032 Kommuner .....	3067	3142	3793	4227
033 Kommuneforetak .....	1069	1098	1305	1432
B. Finansinstitusjoner .....	4577	4905	7000	7609
05. Postgiro og Postsparebanken .....	6	6	3	4
06. Forretningsbanker .....	172	172	229	227
07. Sparebanker .....	289	290	342	305
09. Statsbanker .....	1	1	0	-
10. Private kredittforetak .....	2689	3140	5341	5857
11. Private finansieringsselskaper .....	850	728	563	638
12. Livsforsikringselskaper mv. ....	524	524	477	477
13. Skadeforsikringselskaper .....	46	44	45	101
C. Andre innenlandske sektorer .....	34261	36319	40957	41738
14. Statsforetak .....	293	289	194	178
15. Private selskaper med begrenset ansvar (aksjeselskap mv.) .....	10048	10488	10534	10242
16. Private ikke-forretningsmessige produsentorienterte institusjoner ....				
17. Personlige foretak mv. ....	836	1171	1479	1948
18. Private ikke-forretningsmessige konsumentorienterte institusjoner ....	631	758	784	843
19. Personlig næringsdrivende .....				
20. Lønnstakere o.l. ....	22125	23231	27420	27857
21. Andre private sektorer .....	328	382	546	644
D. Utlandet .....	5	5	5	5
E. Spesifikasjoner:				
1. Foretak, kommuner og privatper- soner (sum sektor 03 og 14-21) .....	40400	42632	48683	49945
2. Av post 20, boliglån .....	21428	22086	26577	26885



## TILLEGG TIL DE INTERNASJONALE MÅNEDSTABELLER I STATISTISK MÅNEDSHEFTE NR. 4, 1988

Tallene er mottatt i tiden 16/5-27/5 og er foreløpige. De vil eventuelt bli korrigert i Statistisk månedshefte. Der vil man også finne nærmere forklaringer til tallene og alle korreksjoner av eldre tall.

Tall i parentes gjelder måneden (kvartalet, uken) før.

## D a n m a r k (tabell 85)

Detaljomsætningsindeks .....	Kol.C	Mars	163	(144)
------------------------------	-------	------	-----	-------

## S v e r i g e (tabell 86)

Arbeidsløyse .....	Kol.A	Mars	78	(71)
Produksjonsindeks, industri .....	" B	Mars	117	(114)
Konsumprisindeks.....	" F	April	175	(174)
Timefortjeneste .....	" G	Jan.	58,55	(58,43)
" .....	" "	Feb.	58,05	(58,55)

## S t o r b r i t a n n i a (tabell 87)

Detaljomsætningsindeks .....	Kol.D	April	136	(136)
Reuter's råvareindeks, uketall ....		9,5-13.5	102	(100)

F o r b u n d s r e p u b l i k k e n  
T y s k l a n d (tabell 89)

Konsumprisindeks.....	Kol.I	April	122	(122)
-----------------------	-------	-------	-----	-------

## U S A (tabell 91)

Sysselsetting .....	Kol.B	Feb.	114 409	(114 129)
Arbeidsløyse .....	" C	"	6 938	(7 0469)
Detaljomsætning .....	" E	Jan.	128,6	(128,6)
" .....	" "	Feb.	129,1	(128,6)
Konsumprisindeks.....	" K	Feb.	138	(138)
Timefortjeneste .....	" L	Feb.	10,04	(10,02)

## U T S E N D T I A P R I I 1 9 8 8

BYGGEGREALSTATISTIKK 3. KVARTAL 1987 (NOS B; 756). Gir hovedtall for igangsatte, fullførte og bygg under arbeid. Publikasjonen inneholder dessuten ny statistikk over godkjente ennå ikke igangsatte bygg. Sidetall 56. Arsabonnement 160 kr, kan bestilles direkte fra Statistisk Sentralbyrå. Enkeltheft er til slags hos bokhandlere, 40 kr ISBN 82-537-2619-8 ISSN 0550-7162

KRIMINALSTATISTIKK FORBRYTELSE ETTERFORSKET REAKSJONER FENGLINGER 1985 (NOS B; 734). Gir statistikk over forbrytelser ferdig etterforsket av politiet i 1985 og over tilbakefall blant siktede for forbrytelser i 1982. Gir videre statistikk over strafferettslige reaksjoner i forseelses- og forbrytelsessaker i 1985 og over innsettinger og løslatninger i fengselsanstalter i 1985. Sidetall 138, 50 kr ISBN 82-537-2577-9 ISSN 0333-3914

LØNNSSTATISTIKK FOR ANSATTE I FORRETNINGSMESSIG TJENESTEYTING OG I INTERESSEORGANISASJONER 1. SEPTEMBER 1987 (NOS B; 745). Sidetall 70, 40 kr ISBN 82-537-2592-2 ISSN 0800-2835

LØNNSSTATISTIKK FOR ANSATTE I FORSIKRVIRKSOMHET 1. SEPTEMBER 1987 (NOS B; 746). Sidetall 42, 30 kr ISBN 82-537-2594-9 ISSN 0800-286x

LØNNSSTATISTIKK FOR SJØFOLK PÅ SKIP I INNENRIKS RUTEFART NOVEMBER 1987 (NOS B; 760). Sidetall 35, 30 kr ISBN 82-537-2626-0 ISSN 0800-2932

OLJEINVESTERINGER OG NORSK ØKONOMI 1987-95 /Ingvild Svendsen (RAPP; 88/7). Rapporten behandler direkte og indirekte virkninger på norsk økonomi av ulike valg av videre utbygging av petroleumssektoren. Kriterier for valg av ut-

vinnings- og investeringsnivå drøftes, og virkningene på norsk økonomi av tre investeringsbaner i perioden 1987-95 studeres. Den banen som har de høyeste investeringene de nærmeste årene og som ligger nær opp til operatørens investeringsplaner, gir økte ubalanser i norsk økonomi de nærmeste årene og vil føre til kostnadspress i de deler av økonomien som leverer varer og tjenester til oljevirkksomheten. Velges istedet lavere investeringer frigjøres ressurser til annen konkurranseutsatt virksomhet og avhengigheten av oljevirkksomheten reduseres. Sidetall 88, 40 kr ISBN 82-537-2596-5 ISSN 0332-8422

REISELIVSSTATISTIKK 1984-1986 (NOS B; 732). Inneholder overnattingstall for hotellvirksomhet og campingplasser. Ellers gir publikasjonen opplysninger om reisevaluta og statistikk fra passasjertrafikk med båtruter og fly. Det er også tatt med tall for omsetning og sysselsetting etter næringsgruppe. Sidetall 138, 50 kr ISBN 82-537-2579-5 ISSN 0333-208x

STATISTISK MANEDSHEFTE (SM; 88/3). Gir i et sett av faste tabeller oversikt over det aller meste av det SSB lager av konjunkturstatistikk og annen måneds- og kvartalsstatistikk. Foruten tall for siste eller nest siste måned eller kvartal gir månedsheftet tall for en rekke tidligere måneder, kvartal og år. Sidetall 124, 20 kr ISSN 0029-3636

STATISTISK VAREFORTEGNELSE FOR UTENRIKSHANDELEN 1988 (NOS B; 750). Fortegnelsen er et vedlegg til årspublikasjonen Utenrikshandel, og til januarheftet av publikasjonen Månedstatistikk over utenrikshandelen. Varefortegnelsen er i samsvar med varespesifikasjonene i tolltariffen. Sidetall 148, ISBN 82-537-2601-5 ISSN 0800-904x

## PUBLIKASJONER UNDER UTSENDING I MAI 1988

I serien Norges offisielle statistikk (NOS):

Kriminalstatistikk 1986 Sidetall 138 (NOS B; 737) 50 kr

Lønnsstatistikk for arbeidere i bergverksdrift og industri 3. kvartal 1987 Sidetall 42 (NOS B; 759) 30 kr

Bilverkstader mv. 1986 Reparasjon av kjøretøy, husholdningsapparat og varer for personleg bruk Sidetall 44 (NOS B; 754) 30 kr

Tjenesteyting 1986 Forretningsmessig tjenesteyting, utleie av maskiner og utstyr, renovasjon og reingjøring, vaskeri- og renserivirkosmhet Sidetall 72 (NOS B; 752) 40 kr

Kredittmarkedstatistikk Private og offentlige banker 1986 Sidetall 273 (NOS B; 739) 70 kr

I serien Sosiale og økonomiske studier (SØS):

Støy og helse Analyse av støyopplevelse i Norge Sidetall 71 (SØS; 66) 45 kr

I serien Rapporter fra Statistisk Sentralbyrå (RAPP):

Yrkesdeltakelse for personer over aldersgrensen En log-lineære analyse Sidetall 38 (RAPP; 88/5) 30 kr

PUBLIKASJONENE ER TIL SALGS I BOKHANDLENE

UKE-, MÅNEDS- OG KVARTALSPUBLIKASJONER

Abonnementsprisene for SSBs uke-, måneds- og kvartalspublikasjoner er for året 1988 fastsatt til:

	Pr. år	Pr. hefte
Statistisk ukehefte .....	kr 300	15
Statistisk månedshefte .....	" 200	20
Månedstatistikk over utenrikshandelen .....	" 160	20
Bank- og kredittstatistikk. Aktuelle tall .....	" 260	15
Økonomiske analyser .....	" 120	15
Nye distriktstall (pr. fylke) .....	" 90	10
Byggearealstatistikk, kvartalspublikasjon .....	" 160	40
Olje- og gassvirksomhet, kvartalspublikasjon .....	" 155	40
Samfunnsspeilet .....	" 75	30

## SYSTEMATISK OVERSIKT OVER EMNEGRUPPENE

0 GENERELLE EMNER

- 00 Generelle emner, nasjonalt
- 01 Generelle emner, regionalt
- 09 Andre generelle emner

1 NATURRESSURSER OG NATURMILJØ

- 10 Ressurs- og miljøregnskap og andre generelle ressurs- og miljøemner
- 11 Areal
- 12 Energi
- 13 Luft
- 14 Vann
- 15 Mineraler
- 16 Skog og planteliv
- 17 Dyreliv
- 18 Naturmiljø - levekår og økonomi
- 19 Andre ressurs- og miljøemner

2 SOSIODEMOGRAFISKE EMNER

- 20 Generelle sosiodemografiske emner
- 21 Befolkning
- 22 Helseforhold og helsetjeneste
- 23 Utdanning og skolevesen
- 24 Kulturelle forhold, generell tidsbruk, ferie og fritid
- 25 Sosiale forhold og sosialvesen
- 26 Rettsforhold og rettsvesen
- 27 Levekår ellers
- 29 Andre sosiodemografiske emner

3 SOSIOØKONOMISKE EMNER

- 30 Generelle sosioøkonomiske emner
- 31 Folketellinger
- 32 Arbeidskraft
- 33 Lønn
- 34 Personlig inntekt og formue
- 35 Personlig forbruk
- 36 Boliger og boforhold
- 39 Andre sosioøkonomiske emner

4 NÆRINGSØKONOMISKE EMNER

- 40 Generelle næringsøkonomiske emner
- 41 Jordbruk, skogbruk, jakt, fiske og fangst
- 42 Oljeutvinning, bergverksdrift, industri og kraftforsyning
- 43 Bygge- og anleggsvirksomhet
- 44 Utenrikshandel
- 45 Varehandel
- 46 Samferdsel og reiseliv
- 47 Tjenesteyting
- 49 Andre næringsøkonomiske emner

5 SAMFUNNSØKONOMISKE EMNER

- 50 Nasjonalregnskap og andre generelle samfunnsøkonomiske emner
- 51 Offentlig forvaltning
- 52 Finansinstitusjoner, penger og kreditt
- 53 Konjunkturer
- 59 Andre samfunnsøkonomiske emner

6 SAMFUNNSORGANISATORISKE EMNER

- 60 Generelle samfunnsorganisasatoriske emner
- 61 Administrative emner
- 62 Politiske emner
- 69 Andre samfunnsorganisasatoriske emner

## STANDARDTEGN

Tall kan ikke forekomme	.	Mindre enn 0,5 av den brukte enheten	0
Oppgave mangler	..	Foreløpige tall	*
Oppgave mangler foreløpig	...	Brudd i den loddrette serien	—
Fall kan ikke offentliggjøres	:	Brudd i den vannrette serien	
Null	-		