

Statistisk ukehefte



STATISTISK SENTRALBYRÅ

Oslo: Postboks 8131 Dep
0033 Oslo 1

Tlf. (02) *41 38 20

Kongsvinger: Postboks 510
Stasjonssida
2201 Kongsvinger
Tlf. (066) *16 111

Nr. 41/86

8. oktober 1986

INNHold

Emne	Side
24 Fag- og forskningsbibliotek, 1985	1
25 Bevillinger for salg og/eller skjenking av brennevin, vin og øl, 15. juni 1986	5
26 Fengslinger, 1985	6
32 Arbeidskraftundersøkelsen, 3. kvartal 1986	8
41 Jordbruket. Utvalsteljing, 1. juni 1986	29
42 Elektrisk kraft. Produksjon og forbruk, august 1986	35
42 Elektrisitetsbalanse, 2. kvartal 1986	37
42 Produksjonsindeks for oljeutvinning, bergverksdrift, industri og kraftforsyning, august 1986	38
43 Byggekostnadsindeks for boliger, 15. september 1986	42
44 Utenrikshandelen med varer, januar-august 1986	44
44 Samhandelen med land og landområder, januar-august 1986	47
51 Statskassens og folketrygdens inntekter og utgifter etter art, 1985-1987	48
52 Emisjoner av ihendehaverobligasjoner og sertifikater, august 1986	54
Tillegg til de internasjonale månedstabeller i Statistisk månedshefte nr. 8, 1986	56
Publikasjoner under utsending fra Statistisk Sentralbyrå i september og oktober 1986	57

FAG- OG FORSKNINGSBIBLIOTEK 1985

Tall fra Statistisk Sentralbyrås Kulturstatistikk viser at fag- og forskningsbibliotekene samlet hadde en bokbestand på 13,5 mill. bind ved utgangen av 1985, fordelt på 392 bibliotekenheter. Det var en økning i bokbestanden på 0,8 prosent i forhold til året før.

Boksamlingen ved Universitetsbibliotekets hovedbibliotek i Oslo utgjorde om lag 15,7 prosent av den totale bokbestand ved fag- og forskningsbibliotekene, mens boksamlingene ved universitetene og de vitenskapelige høyskolene hadde en andel på nær 47,7 prosent. En annen stor gruppe er de offentlige spesialbibliotekene med en andel på 19,4 prosent. Dette er om lag de samme prosentandelene som ved undersøkelsene i 1982, 1983 og 1984.

I 1985 var den registrerte utlånsvirksomheten på om lag 1,7 mill. effektuerte bestillinger. Det reelle omfang av bibliotekenes utlån er vesentlig større, ettersom mange bibliotek ikke registrerer denne virksomheten.

Utgiftstallene for 1985 viser at bibliotekene i alt brukte nær 89,9 mill. kroner til akkvisisjon, dvs. til innkjøp av bøker og tidsskrifter og til innbinding. Økningen i registrerte utgifter i forhold til året før var 18 prosent. Av utgiftene til akkvisisjon ble 58 prosent brukt av Universitetsbiblioteket i Oslo og bibliotekene ved universiteter og vitenskapelige høyskoler.

Ved utgangen av 1985 hadde fag- og forskningsbibliotekene samlet 1 108 ansatte, regnet i heltidsstillinger. Vel 64 prosent hadde bibliotekutdanning eller annen høyere utdanning.

Tabell 1. Fag- og forskningsbibliotek 1985

Bibliotek	Bib- lio- tek- en- heter	Bøker og tids- skrif- ter, antall bind	Brutto til- vekst i året 1985: bøker og tids- skrif- ter, antall bind	Mikro- former, antall regi- strerte en- heter	Lyd- og bil- led- mate- riale, antall regi- strerte en- heter	Løp- ende peri- odi- ka, antall tit- ler	Utlån, an- tal effek- tuer- te be- stil- ling- er ¹⁾	Regi- strer- te ut- gift- er: Akkvi- si- sjon	Ansatte regnet i heltids- stillinger Bib- lio- tek- ut- dannet	Andre
		I 000					I 000	I 000	kr	
I ALT	392	13496	457794	3178897	1023133	127444	1730	89904	714,5	393,5
NASJONALBIBLIOTEK										
Hovedbibliotek/Universi- tetsbiblioteket i Oslo ..	3	2123	72734	456320	183526	12096	105	11475	105,5	71
BIBLIOTEK VED UNI- VERSITETER OG VITEN- SKAPELIGE HØGSKOLER MED FAKULTETS- OG INSITUTTBIBLIOTEK										
I alt	143	6444	167646	386573	298612	60807	714	40346	272	138
Universitetsbiblioteket i Oslo (hovedbibliotek se ovenfor)	83	2053	44498	53683	19189	16082	213	8907	94	35,5
Matematisk-naturviten- skapelig fakultet	15	742	11441	7380	4	6191	82	3097	23,5	15,5
Historisk-filosofisk fakultet	37	516	14529	10039	13760	3796	19	1997	23	7,5
Juridisk fakultet	12	271	5749	6250	-	1280	..	1010	9,5	-
Samfunnsvitenskapelig fakultet	3	182	7006	29874	5425	2140	41	1163	19,5	7
Medisinsk fakultet/Bio- medisinsk bibliotek	12	260	4385	-	..	1902	57	1023	12,5	3,5
Odontologisk fakultet ...	2	50	784	140	-	370	10	432	3,5	0,5
Teologisk fakultet	1	30	452	-	..	403	1	171	2	1,5
Den Internasjonale sommerskole	1	2	152	-	2	15	0,5	-
Det norske institutt i Roma	1	19	368	52	13764	122	-	-	1	-
Universitetsbiblioteket i Bergen	30	1369	32607	29316	176146	12107	100	6898	51	21
Hovedbibliotek	10	1013	21327	29285	176146	10164	51	6898	51	21
Fakultetstjenester	20	356	11280	31	..	1943	50	-	-	-
Norges tekniske Universi- tetsbibliotek	7	888	24400	245143	289	8310	147	7857	34	23
Universitetsbiblioteket i Trondheim	4	840	20335	8203	75286	10077	61	4707	37	20,5
Universitetet i Trondheim. Medisinsk bibliotek ved Regionssykehuset	1	17	2537	2440		730	28	1014	3	2,5
Universitetsbiblioteket i Tromsø, inkl. Tromsø museum	6	413	21237	38795	..	7039	59	7535	21,5	19
Norges landbrukshøgskoles bibliotek	2	451	7349	3168		3700	23	797	8,5	4
Norges Handelshøgskoles bibliotek	1	208	6915		..	1200	28	1206	9	5,5
Norges veterinærhøgskoles bibliotek	1	62	1397	460	18	496	11	435	4	1
Norges idrettshøgskoles bibliotek	2	53	2161	350	260	517	18	213	3	1

1) Medregnet registrerte fotokopier som erstatter utlån.

Tabell 1 (forts.). Fag- og forskningsbibliotek 1985

Bibliotek	Bib- lio- tek- en- heter	Bøker og tids- skrif- ter, antall bind	Brutto til- vekst i året 1985: bøker og tids- skrif- ter, antall bind	Mikro- former, antall regi- strerte en- heter	Lyd- og bil- led- mate- riale, antall regi- strerte en- heter	Løp- ende peri- odi- ka, antall tit- ler	Utlån, an- tal effek- tuer- te be- stil- ling- er ¹⁾	Regi- strer- te ut- gift- er: Akkvi- si- sjon	Ansatte regnet i heltids- stillinger	
									Bib- lio- tek- en- danned	Andre
		1 000					1 000	1 000 kr		
Arkitektshøgskolen i Oslo, biblioteket	1	28	1195	..	7378	181	8	195	2	1,5
Menighetsfakultetets bib- liotek	1	32	1748	4954	96	-	5	290	1	1,5
Norges musikkhøgskoles bibliotek	2	5	177	7	6171	165	10	180	2	2
Statens kunstakademis bibliotek	1	6	722	2	15	81	2	112	1	-
BIBLIOTEK VED HØG- SKOLER OG ANDRE UT- DANNINGSINSTITUSJONER										
I alt	84	1538	89247	41841	49757	14571	394	10600	111	39
Distriktshøgskoler	18	391	28434	23779	8458	4441	107	3721	23,5	17,5
Agder distriktshøgskole .	3	56	2787	..	99	623	14	513	2	1,5
Hedmark distriktshøg- skole	1	5	999	20	-	163	3	127	1	0,5
Høgskolen i Alta	1	30	1708	..	-	314	11	205	2	1,5
Møre og Romsdal dis- triktshøgskole, Molde ...	1	26	1333	407	8	300	2	2
Møre og Romsdal dis- triktshøgskole, Volda ...	1	23	1830	6968	390	-	12	323	2	1
Nordland distriktshøg- skole	1	59	3418	3135	839	538	16	450	3	1
Nord-Trøndelag distrikts- høgskole	1	5	970	214	..	200	2	149	1	1,5
Oppland distriktshøg- skole	3	36	2700	1620	52	400	15	307	3	1,5
Rogaland distriktshøg- skole	1	65	6000	9850	6870	730	17	556	3,5	4
Sogn og Fjordane dis- triktshøgskule	2	13	1150	825	-	325	4	185	1	1
Telemark distriktshøg- skole	2	62	4653	1147	208	576	7	410	2	1,5
Østfold distriktshøg- skole	1	10	886	165	1	197	1	0,5
Pedagogiske høgskoler	25	754	35735	6495	29414	4393	165	2794	41	9,5
Stord lærerhøgskule	1	38	1300	1700	..	148	7	145	2	0,5
Hamar lærerhøgskole	1	59	2321	359	950	215	15	142	2	0,5
Tromsø lærerhøgskole ...	1	46	968	500	133	1,5	-
Bergen lærerhøgskole ...	2	52	3050	509	3196	325	7	205	2	0,5
Stavanger lærerhøgskole.	1	51	2552	745	..	193	20	180	2	0,5
Kristiansand lærerhøg- skole	2	46	1632	204	..	213	12	155	2	0,5
Levanger lærerhøgskole .	1	41	1216	-	46	163	-	-	1	2
Andre	16	421	22696	2478	25222	3136	102	1834	28,5	5
Ingeniørhøgskoler	13	87	5789	1624	47	1993	27	1193	11,5	2,5
Sosialhøgskoler	4	70	3676	532	40	771	25	415	6	1,5
Militære høgskoler	2	39	944	288	5	154	2	1
Andre utdanningsinstitu- sjoner	22	197	14669	9411	11798	2685	65	2321	27	7
Av dette: Statens bibliotek- høgskole	1	41	2133	2918	1137	315	18	256	5	2,5

1) Medregnet registrerte fotokopier som erstatter utlån.

Tabell 1 (forts.). Fag- og forskningsbibliotek 1985

Bibliotek	Bib- lio- tek- en- heter	Bøker og tids- skrif- ter, antall bind	Brutto til- vekst i året 1985: bøker og tids- skrif- ter, antall bind	Mikro- former, antall regi- strerte en- heter	Lyd- og bil- led- mate- riale, antall regi- strerte en- heter	Løp- ende peri- odi- ka, antall tit- ler	Utlån, an- tall effek- tuer- te be- stil- ling- er ¹⁾	Regi- strer- te ut- gift- er: Akkvi- si- sjon	Ansatte regnet i heltids- stillinger	
									Bib- tek- ut- dannet	Andre
		1 000					1 000	1 000	kr	
SPESIALBIBLIOTEK, OFFENTLIGE										
I alt	107	2621	94160	2273718	446526	29349	371	20916	161,5	86
Statistisk Sentralbyrå ...	1	157	3305	5842	..	1060	10	390	7	3
Stortingsbiblioteket	1	145	3478	9637	274	1921	12	885	7	3
Utenriksdepartementet	1	123	1805	400	5	305	5	1,5
Fiskeridirektoratet	2	110	3505	1463	-	2027	12	290	3	1,5
Norsk rikskringkasting ...	2	92	3140	805	28	2495	7	3,5
Norges geologiske under- søkelse	1	79	1350	7930	-	462	2	250	1	1
Glomdalmuseet	1	78	936	145	-	231	-	25	1	-
Riksarkivet	1	65	2970	1259	..	692	-	75	2	0,5
Riksantikvaren	3	32	1247	-	-	385	1	160	2	0,5
Forsvarets forskningsin- stitutt	2	63	3074	..	-	559	6	776	3	1,5
Norsk teknisk museum.....	1	66	1000	437	164922	285	-	37	2,5	1
Teledirektoratet	3	55	1363	530	-	666	4	877	4	1
Institutt for energi- teknikk	1	134	2438	647151	-	-	3	630	2,5	1,5
Styret for det industri- elle rettsvern	1	52	376	1472851	..	464	2	866	6	25,5
Nasjonalgalleriet	1	53	1676	196	3664	83	12	136	2	-
Rikshospitalet	1	50	1706	-	-	508	51	621	4	1
Ullevål sykehus	1	47	1475	8	-	466	38	678	3	3
Andre	83	1219	59316	126269	277666	18335	185	11419	99,5	37
SPESIALBIBLIOTEK, PRIVATE										
I alt	55	769	34007	20445	44712	10621	146	6567	65	60
Nobelinstituttet	1	116	1264	-	-	176	2	140	3	-
Norsk Hydro	4	105	6207	9614	..	2150	29	1160	18,5	21,5
Arbeiderbevegelsens arkiv.	1	74	1905	4350	24010	387	2	285	2,5	2
Norges Skipsforsknings- institutt	1	38	958	357	5	348	6	265	3	1,5
Nordafjelske Skolemuseum .	1	36	-
Norges Kooperative Lands- forening	1	13	410	-	26	159	2	93	1	1
Chr. Michelsens institutt .	2	30	2456	43	..	777	7	534	3	2,5
Det norske Veritas	2	21	870	1307	..	329	1	195	2	-
Andre	42	336	19937	4774	20671	6295	96	3895	32	31,5

1) Medregnet registrerte fotokopier som erstatter utlån.

(SU nr. 41, 1986)

BEVILLINGER FOR SALG OG/ELLER SKJENKING AV BRENNEVIN; VIN OG ØL PR. 15. JUNI 1986

Pr. 15. juni 1986 var det gitt kommunale årsbevillinger og/eller departementsbevillinger for omsetning av brennevin, vin eller øl i 421 av landets 454 kommuner. I alt 98 prosent av landets innbyggere var bosatt i disse kommunene.

Tabell 1. Kommuner med og uten bevillinger for omsetning av brennevin, vin og øl pr. 15. juni 1986. Kommunale helårsbevillinger og departementsbevillinger

Ar	I alt	Brennevin, vin og alt slags øl	Brennevin, vin, pilsener og bayerøl	Vin og alt slags øl	Vin, pilsener og bayerøl	Alt slags øl	Pilsener og bayerøl	Ingen alkoholbevilling
1982	454	168	44	31	87	2	34	88
1983	454	180	49	26	83	3	32	81
1984	454	183	47	22	100	5	31	66
1985	454	196	56	31	88	5	35	43
1986	454	203	57	29	100	4	28	33

I hele landet var det pr. 15. juni 1986 i alt 5 272 utsalg eller forretninger som hadde rett til å selge alholdige drikkevarer. Dette var 174 flere enn i 1985.

I alt 3 257 restauranter, hoteller og kafeér hadde pr. 15. juni 1986 bevillinger for skjenking av alkoholholdige drikkevarer. Dette var 138 flere enn året før.

Tabell 2. Salgssteder for brennevin, vin og øl, etter bevillingskombinasjon pr. 15. juni 1986

Ar	I alt	Brennevin og vin	Bare vin	Alt slags øl	Pilsener og bayerøl
1982	4 576	88	4	1 684	2 800
1983	4 521	88	4	1 685	2 744
1984	4 714	89	2	1 795	2 828
1985	5 082	92	1	1 875	3 114
1986	5 272	96	-	1 939	3 237

Tabell 3. Skjenkesteder for brennevin, vin og øl, etter bevillingskombinasjon. Pr. 15. juni 1986

Ar	I alt	Brennevin, vin og alt slags øl	Av dette departementsbevillinger	Brennevin, vin og pilsener og bayerøl	Av dette departementsbevillinger	Vin og alt slags øl	Av dette departementsbevillinger	Vin og pilsener og bayerøl	Alt slags øl	Pilsener og bayerøl
1982	2 451	519	176	172	-	518	11	712	53	477
1983	2 606	547	186	186	-	570	8	795	54	454
1984	2 803	567	194	196	-	642	7	895	75	428
1985	3 119	630	198	233	-	771	9	961	88	436
1986	3 257	687	204	259	-	785	14	1 104	51	371

(SU nr. 41, 1986)

FENGSLINGER i 1985

I 1985 ble det foretatt 10 712 nyinnsettelse i fengselsanstaltene. Dette var nær 7 prosent flere innsettelse enn i 1984. 10 200 av innsettelse gjaldt menn og 512 kvinner, det vil si en økning på 6 prosent for menn og 12 prosent for kvinner.

32 prosent av nyinnsettelse i 1985 var varetektsinnsettelse, 65 prosent var innsettelse direkte for soning av fengselsdom, og 3 prosent var innsettelse for soning av bot.

Tabell 1. Tilgang, overføring og avgang av innsatte i fengselsanstalter.

År	Tilgang		Overføring			Avgang				
	Nyinnsettelse	Gjeninnsettelse	Overføring til nyanstalt og nyreaksjon	Overføring til nyanstalt samme reaksjon	Overføring i samme anstalt til nyreaksjon	Løslatelse, endelig	Prøveløslatelse	Rømning eller uteblivelse etter permisjon	Strafveavbrudd	Dødsfall
1981	11 769	470	62	1 144	1 461	10 391	1 217	398	134	2
1982	11 637	560	58	1 392	1 647	10 040	1 228	533	129	3
1983	10 821	639	66	1 447	1 650	9 310	1 372	552	145	4
1984	10 039	634	67	1 478	1 513	8 519	1 316	568	215	4
1985	10 712	736	71	1 345	1 571	9 000	1 523	631	268	4

Det gjennomsnittlige antall innsatte pr. dag i 1985 var 2 104 personer, 2 020 menn og 84 kvinner. Av gjennomsnittsbelegget på 2 104 var 366 i åpen avdeling, 42 var i sykehus, og 27 var på permisjon. I alt 2 413 innsatte hadde en eller flere permisjoner i løpet av året, mens 362 hadde frigang for å delta i arbeid eller undervisning utenfor anstalten.

Tallet på endelige løslatelse fra fengselsanstaltene i 1985 var 9 000, hvorav vel en firedel fra varetekt. I tillegg var det 1 523 løslatelse på prøve. Det var 631 rømninger eller uteblivelse etter permisjon, og det var 4 dødsfall blant de innsatte.

I løpet av året tilbrakte de innsatte tilsammen 767 903 dager i anstaltene. Av disse var 23 prosent varetektsdager.

Tabell 2. Tilgang, overføring og avgang av innsatte i fengselsanstalter, etter type reaksjon og kjønn

	I alt	Type reaksjon			
		Bøte- soning	Fengsels- dom	Sik- ring	Vare- tekt
BEGGE KJØNN					
Tilgang					
Nyinnsettelse	10 712	293	6 984	6	3 429
Gjeninnsettelse	736	1	658	22	55
Overføring					
Overføring til ny anstalt til ny reaksjon	71	1	61	6	3
Overføring til ny anstalt til samme reaksjon	1 345	7	957	4	377
Overføring i samme anstalt til ny reaksjon	1 571	137	1 400	10	24
Avgang					
Løslatelse, endelig	9 000	407	6 238	11	2 344
Prøveløslatelse	1 523	3	1 502	18	-
Rømning eller uteblivelse etter permisjon	631	1	560	3	67
Straffeavbrudd	268	2	236	20	10
Dødsfall	4	-	2	-	2
MENN					
Tilgang					
Nyinnsettelse	10 200	276	6 714	5	3 205
Gjeninnsettelse	714	1	636	22	55
Overføring					
Overføring til ny anstalt til ny reaksjon	64	1	59	2	2
Overføring til ny anstalt til samme reaksjon	1 317	7	941	4	365
Overføring i samme anstalt til ny reaksjon	1 530	132	1 365	9	24
Avgang					
Løslatelse, endelig	8 504	388	5 975	4	2 137
Prøveløslatelse	1 483	3	1 461	18	1
Rømning eller uteblivelse etter permisjon	617	1	546	3	67
Straffeavbrudd	248	-	218	20	10
Dødsfall	4	-	2	-	2
KVINNER					
Tilgang					
Nyinnsettelse	512	17	270	1	224
Gjeninnsettelse	22	-	22	-	-
Overføring					
Overføring til ny anstalt til ny reaksjon	7	-	2	4	1
Overføring til ny anstalt til samme reaksjon	28	-	16	-	12
Overføring i samme anstalt til ny reaksjon	41	5	35	1	-
Avgang					
Løslatelse, endelig	496	19	263	7	207
Prøveløslatelse	40	-	40	-	-
Rømning eller uteblivelse etter permisjon	14	-	14	-	-
Straffeavbrudd	20	2	18	-	-
Dødsfall	-	-	-	-	-

(SU nr. 41, 1986)

ARBEIDSKRAFTUNDERSØKELSEN (AKU) 3. KVARTAL 1986

I 3. kvartal 1986 (uka 18. - 24. august) var det ifølge arbeidskraftundersøkelsen (AKU) 2 101 000 personer i arbeidsstyrken, fordelt på 2 053 000 sysselsatte og 48 000 arbeidssøkere uten arbeidsinntekt. Arbeidssøkerne uten arbeidsinntekt utgjorde 2,3 prosent av arbeidsstyrken. I forhold til 3. kvartal 1985 økte tallet på sysselsatte med 46 000¹⁾, og tallet på arbeidssøkere gikk ned med 15 000.

Arbeidskraftundersøkelsen (AKU) er en utvalgsundersøkelse, og tall fra AKU kan derfor ha store tilfeldige avvik fra det faktiske nivå. En må være særlig varsom med å tolke endringer i kvartalstallene.

Arbeidsstyrken

Arbeidsstyrken økte med 31 000 (1,5 prosent) fra 3. kvartal 1985 til 3. kvartal 1986. Den utgjør nå 69,4 prosent av befolkningen i alderen 16-74 år, mot 68,7 prosent ett år tidligere. Regnet som gjennomsnitt av de tre siste kvartalene var det en økning i arbeidsstyrken på 50 000 sammenlignet med samme periode ett år før.

I tråd med utviklingen de siste årene har økningen i arbeidsstyrken hovedsakelig kommet blant kvinner i alderen 25-66 år og blant ungdom i alderen 20-24 år. I aldersgruppa 67-74 år har det derimot vært en nedgang i arbeidsstyrken. Også dette er i tråd med en mer langsiktig tendens.

I aldersgruppa 16-19 år var det ingen vesentlig endring verken i antall sysselsatte eller i antall arbeidssøkere fra 3. kvartal 1985 til 3. kvartal 1986. I aldersgruppa 20-24 år var det en økning i sysselsettingen på 10 000, mens tallet på arbeidssøkere gikk ned med 4 000. 67,0 prosent av 20-24-åringene var sysselsatt i 3. kvartal 1986, mot 64,8 prosent ett år tidligere.

For kvinner i alderen 25-66 år økte sysselsettingen med 29 000, mens tallet på arbeidssøkere ble redusert med 5 000. 69,6 prosent av alle kvinner i denne aldersgruppa var sysselsatt i 3. kvartal 1986, mot 67,3 prosent ett år tidligere.

For menn i alderen 25-66 år økte sysselsettingen med 11 000, mens tallet på arbeidssøkere ble redusert med 6 000. Av alle menn i denne aldersgruppa var 88,9 prosent sysselsatt i 3. kvartal 1986, det samme som ett år tidligere.

I aldersgruppa 67-74 år gikk sysselsettingen ned med 4 000 fra 3. kvartal 1985 til 3. kvartal 1986. 10 prosent av befolkningen i denne aldersgruppa var sysselsatt i 3. kvartal 1986, mot 11 prosent ett år tidligere. I 3. kvartal 1980 var sysselsettingsprosenten oppe i 16,5.

Sysselsetting og utførte timeverk

Tallet på sysselsatte økte med 46 000 eller 2,3 prosent fra 3. kvartal 1985 til 3. kvartal 1986. Til sammenligning var veksten i utførte timeverk pr. uke på 2,6 prosent. Gjennomsnittlig arbeidstid pr. uke gikk opp fra 36,5 til 37,0 timer. I 3. kvartal 1986 hadde menn en gjennomsnittlig arbeidstid på 42,3 timer, mot 30,1 for kvinner.

Selv om veksten i sysselsetting og utførte timeverk fra 3. kvartal 1985 til 3. kvartal 1986 er sterk, er det likevel en avdemping i forhold til den kraftige veksten de foregående kvartaler. Denne tendensen finner vi igjen i sysselsettingsutviklingen i varehandel og forretningsmessig tjenesteyting: en fortsatt sterk vekst, men noe avdempet i forhold til tidligere. I industrien ser det ut til at veksten har stagnert.

1) Det er oppdaget en feil i estimeringsprogrammet for AKU i perioden 1978-1985. Denne feilen er blitt rettet opp for kvartalene i 1986. Tallene for sysselsatte i perioden 1978-1985 er om lag 3 000 for høye. Korrigerte tall vil bli publisert på et seinere tidspunkt.

Arbeidsløshet

I 3. kvartal 1986 var det 48 000 arbeidssøkere uten arbeidsinntekt, 18 000 menn og 30 000 kvinner. Arbeidssøkerne utgjorde 2,3 prosent av arbeidsstyrken. I forhold til samme kvartal året før gikk tallet på arbeidssøkere ned med 7 000 blant menn og 8 000 blant kvinner.

Ledighetens gjennomsnittlige varighet gikk ned fra 21,3 uker i 3. kvartal 1985 til 13,5 uker i 3. kvartal 1986. Om lag 6 000 eller 13 prosent av arbeidssøkerne i 3. kvartal 1986 hadde vært ledige i mer enn et halvt år, mot 14 000 eller 22 prosent ett år tidligere.

Byråets tall for arbeidssøkere uten arbeidsinntekt på 48 000 må ikke forveksles med Arbeidsdirektoratets tall for registrerte arbeidsløse, som ved utgangen av august var 38 400.

Usikkerhet i AKU

AKU er basert på opplysninger fra 10-11 000 personer hvert kvartal. På bakgrunn av disse opplysningene beregnes tallet på sysselsatte, arbeidssøkere m.v. for hele befolkningen i alderen 16-74 år. Dette medfører at resultatene er noe usikre på grunn av tilfeldigheter og skjevheter ved utvalget. En del av svingningene i utviklingen ifølge AKU (se figur 1-6) skyldes utvalgsusikkerhet. Skjevheter ved utvalget kan også føre til at nivå-tallene ligger for høyt eller for lavt. Dette vil ikke gå fram av figurene.

Nærmere opplysninger om beregningsmåter (estimeringsmetoder) og usikkerheten ved resultatene er gitt i Arbeidsmarkedsstatistikk 1984 (NOS B 545). Her finnes også opplysninger om definisjoner, opplegg og gjennomføring av de norske arbeidskraftundersøkelsene. Vi viser også til en artikkel i Byråets publikasjon "Økonomiske analyser nr. 6, 1985: Utviklingen på arbeidsmarkedet - usikkerheten i AKU".

Tabell 1. Personer i alderen 16-74 år i arbeidsstyrken, utførte timeverk, registrerte arbeidsløse og personer i arbeidsmarkedstiltak

År/Kvartal	Arbeidskraftundersøkelsen ²⁾					Arbeidsdirektoratets tall ¹⁾	
	Personer 16-74 år	Arbeidsstyrken	Syssel-satte	Utførte timeverk i ukeverk à 40 timer	Arbeids-søkere	Regist-rerte arbeids-løse	Syssel-satte i arbeids-markeds-tiltak
1 000							
1976	2 825	1 821	1 789	1 520	32	20	9
1977	2 844	1 851	1 824	1 527	27	16	11
1978	2 866	1 888	1 854	1 546	34	20	12
1979	2 885	1 909	1 872	1 547	38	24	14
1980	2 905	1 946	1 913	1 573	33	22	16
1981	2 926	1 971	1 932	1 590	40	28	17
1982	2 949	1 998	1 946	1 587	52	41	18
1983	2 971	2 024	1 957	1 583	67	64	29
1984	2 992	2 031	1 970	1 598	61	67	35
1985	3 013	2 064	2 012	1 644	51	52	37
Endringer fra året før							
1977	19	30	35	7	-5	-4	2
1978	22	37	30	19	7	4	3
1979	19	21	18	1	4	4	2
1980	20	37	41	26	-5	-2	2
1981	21	25	19	17	7	6	1
1982	23	27	14	-3	12	13	1
1983	22	26	11	-4	15	23	11
1984	21	7	13	15	-6	3	6
1985	21	33	42	46	-10	-15	2
Prosent							
1976	100,0	64,5	63,3	.	1,1	0,7	0,3
1977	100,0	65,1	64,1	.	0,9	0,6	0,4
1978	100,0	65,9	64,7	.	1,2	0,7	0,4
1979	100,0	66,2	64,9	.	1,3	0,8	0,5
1980	100,0	67,0	65,9	.	1,1	0,8	0,6
1981	100,0	67,4	66,0	.	1,4	1,0	0,6
1982	100,0	67,8	66,0	.	1,8	1,4	0,6
1983	100,0	68,1	65,9	.	2,3	2,2	1,0
1984	100,0	67,9	65,8	.	2,0	2,2	1,2
1985	100,0	68,5	66,8	.	1,7	1,7	1,2
1 000							
1983 2. kv.	2 971	2 046	1 974	1 598	72	56	28
3. kv.	2 971	2 031	1 957	1 581	74	69	20
4. kv.	2 971	2 026	1 975	1 618	51	63	38
1984 1. kv.	2 992	2 036	1 975	1 575	60	77	38
2. kv.	2 992	2 041	1 978	1 590	63	59	36
3. kv.	2 992	2 017	1 947	1 602	70	72	24
4. kv.	2 992	2 029	1 979	1 628	51	58	41
1985 1. kv.	3 013	2 049	1 991	1 612	58	68	41
2. kv.	3 013	2 053	2 009	1 642	44	47	40
3. kv.	3 013	2 070	2 007	1 622	63	54	28
4. kv.	3 013	2 084	2 042	1 699	42	39	40
1986 1. kv.	3 029	2 097	2 058	1 681	39	42	34
2. kv.	3 029	2 124	2 085	1 734	39	30	28
3. kv.	3 029	2 101	2 053	1 664	48	38	16
Endring fra samme kvartal året før							
1984 2. kv.	21	-5	4	-8	-9	3	8
3. kv.	21	-14	-10	21	-4	3	4
4. kv.	21	3	4	10	0	-5	3
1985 1. kv.	21	13	16	37	-2	-9	3
2. kv.	21	12	31	52	-19	-13	3
3. kv.	21	53	60	20	-7	-18	4
4. kv.	21	55	63	71	-9	-19	-1
1986 1. kv.	16	48	67	69	-19	-26	-7
2. kv.	16	71	76	92	-5	-17	-12
3. kv.	16	31	46	42	-15	-16	-12

1) Årsgjennomsnittet er basert på de 4 måneder som er med i AKU.

2) Se fotnote i tekstdelen.

Tabell 2. Personer i alderen 16-74 år i alt, i arbeidsstyrken, sysselsatte og arbeidssøkere uten arbeidsinntekt etter alder og kjønn. 1 000 og prosent

	1983	1984			1985				1986			
	4.kv	1.kv	2.kv	3.kv	4.kv	1.kv	2.kv	3.kv	4.kv	1.kv	2.kv	3.kv
I alt 16-74 år	2971	2992	2992	2992	2992	3013	3013	3013	3013	3029	3029	3029
I arbeidsstyrken ...	2026	2036	2041	2017	2029	2049	2053	2070	2084	2097	2124	2101
Sysselsatte	1975	1975	1978	1947	1979	1991	2009	2007	2042	2058	2085	2053
Arbeidssøkere	51	60	63	70	51	58	44	63	42	39	39	48
I alt 16-66 år	2673	2687	2686	2688	2692	2707	2703	2704	2705	2723	2720	2728
I arbeidsstyrken ...	1984	1982	1989	1974	1990	2000	2005	2035	2044	2051	2085	2 071
Sysselsatte	1934	1922	1927	1905	1940	1944	1962	1973	2002	2011	2046	2 023
Arbeidssøkere	51	60	62	69	50	57	43	63	42	38	39	48
I alt 16-19 år	264	267	266	267	267	269	269	269	269	267	267	267
I arbeidsstyrken ...	118	101	100	110	122	102	112	126	136	109	129	126
Sysselsatte	112	91	84	96	112	92	102	110	127	102	114	110
Arbeidssøkere	(6)	10	16	14	10	10	11	16	9	(7)	14	16
I alt 20-24 år	311	314	313	314	314	318	318	318	318	324	324	324
I arbeidsstyrken ...	210	205	212	209	209	215	213	220	224	226	232	226
Sysselsatte	197	194	203	195	198	202	203	207	213	216	226	217
Arbeidssøkere	13	11	9	14	11	13	10	13	11	10	(6)	9
Menn 25-66 år	1057	1066	1064	1065	1068	1071	1068	1070	1071	1075	1078	1 082
I arbeidsstyrken ...	953	973	963	954	952	967	967	965	953	966	972	970
Sysselsatte	938	951	940	933	937	949	956	951	946	957	965	962
Arbeidssøkere	15	22	23	21	15	18	11	14	(7)	9	8	8
Kvinner 25-66 år ...	1041	1042	1042	1042	1044	1048	1047	1047	1047	1055	1050	1055
I arbeidsstyrken ...	703	703	715	699	706	717	713	725	731	750	752	749
Sysselsatte	687	686	701	680	693	701	702	705	717	737	741	734
Arbeidssøkere	16	17	14	19	13	16	11	20	14	13	11	15
I alt 67-74 år	299	304	305	303	300	307	310	309	307	308	310	301
I arbeidsstyrken ...	41	53	51	43	40	48	47	34	39	46	39	30
Sysselsatte	41	53	50	42	39	47	47	34	39	46	39	30
Arbeidssøkere	(0)	(0)	(1)	(1)	(1)	(1)	(0)	(0)	(0)	(0)	(0)	(1)
Prosent												
I alt 16-74 år	100,0	100,0	100,0	100,0	100,0	100,0	100,0	100,0	100,0	100,0	100,0	100,0
I arbeidsstyrken ..	68,2	68,0	68,2	67,4	67,8	68,0	68,1	68,7	69,2	69,2	70,1	69,4
Sysselsatte	66,5	66,0	66,1	65,1	66,1	66,1	66,7	66,6	67,8	67,9	68,8	67,8
Arbeidssøkere	1,7	2,0	2,1	2,3	1,7	1,9	1,5	2,1	1,4	1,3	1,3	1,6
I alt 16-66 år	100,0	100,0	100,0	100,0	100,0	100,0	100,0	100,0	100,0	100,0	100,0	100,0
I arbeidsstyrken ..	74,2	73,8	74,1	73,4	73,9	73,9	74,2	75,3	75,6	75,3	76,7	75,9
Sysselsatte	72,4	71,5	71,7	70,9	72,1	71,8	72,6	73,0	74,0	73,9	75,2	74,2
Arbeidssøkere	1,9	2,2	2,3	2,6	1,9	2,1	1,6	2,3	1,6	1,4	1,4	1,8
I alt 16-19 år	100,0	100,0	100,0	100,0	100,0	100,0	100,0	100,0	100,0	100,0	100,0	100,0
I arbeidsstyrken ...	44,7	37,8	37,6	41,2	45,7	37,9	41,7	46,8	50,6	40,8	48,3	47,2
Sysselsatte	42,4	34,0	31,6	36,0	41,9	34,2	37,8	40,9	47,2	38,2	42,7	41,2
Arbeidssøkere	(2,3)	3,7	6,0	5,2	3,7	3,7	3,9	6,0	3,3	2,6	5,2	6,0
I alt 20-24 år	100,0	100,0	100,0	100,0	100,0	100,0	100,0	100,0	100,0	100,0	100,0	100,0
I arbeidsstyrken ...	67,5	65,3	67,7	66,6	66,6	67,6	67,0	69,0	70,4	70,0	71,8	69,8
Sysselsatte	63,3	61,8	64,9	62,1	63,1	63,5	63,8	64,8	66,7	66,9	70,0	67,0
Arbeidssøkere	4,2	3,5	2,9	4,5	3,5	4,1	3,1	4,1	3,5	3,1	(1,9)	2,8
Menn 25-66 år	100,0	100,0	100,0	100,0	100,0	100,0	100,0	100,0	100,0	100,0	100,0	100,0
I arbeidsstyrken ...	90,2	91,3	90,5	89,6	89,1	90,3	90,5	90,2	89,0	89,9	90,2	89,6
Sysselsatte	88,7	89,2	88,3	87,6	87,7	88,6	89,5	88,9	88,3	89,0	89,5	88,9
Arbeidssøkere	1,4	2,1	2,2	2,0	1,4	1,7	1,0	1,3	0,7	0,8	0,7	0,7
Kvinner 25-66 år ...	100,0	100,0	100,0	100,0	100,0	100,0	100,0	100,0	100,0	100,0	100,0	100,0
I arbeidsstyrken ..	67,5	67,5	68,6	67,1	67,6	68,4	68,1	69,2	69,8	71,1	71,6	71,0
Sysselsatte	66,0	65,8	67,3	65,3	66,4	66,9	67,0	67,3	68,5	69,9	70,6	69,6
Arbeidssøkere	1,5	1,6	1,3	1,8	1,2	1,5	1,0	1,9	1,3	1,2	1,0	1,4
I alt 67-74 år	100,0	100,0	100,0	100,0	100,0	100,0	100,0	100,0	100,0	100,0	100,0	100,0
I arbeidsstyrken ...	13,7	17,4	16,7	14,2	13,3	15,6	15,2	11,0	12,7	14,8	12,6	10,0
Sysselsatte	13,7	17,4	16,4	13,9	13,0	15,3	15,2	11,0	12,7	14,8	12,6	10,0
Arbeidssøkere	(0,0)	(0,0)	(0,3)	(0,3)	(0,3)	(0,3)	(0,0)	(0,0)	(0,0)	(0,0)	(0,0)	(0,3)

1) Arbeidssøkere uten arbeidsinntekt.

Tabell 3. Personer i alderen 16-74 år etter aktivitet og alder. 1 000

	Årsgjennomsnitt				2.kv. ¹⁾		3.kv. ¹⁾	
	1982	1983	1984	1985	1985	1985	1986	1986
I alt	2 949	2 971	2 992	3 013	3 013	3 013	3 029	3 029
Arbeidsaktive	2 636	2 635	2 651	2 651	2 660	2 632	2 662	2 658
Sysselsatte	1 946	1 957	1 970	2 012	2 009	2 007	2 085	2 053
Pers. i husarb. hjemme .	413	397	387	357	355	365	328	362
Pers. i utdanning	222	218	233	231	253	204	210	196
Vernepliktige	24	25	23	22	22	22	23	22
Andre	31	39	39	28	21	35	16	27
Ikke arbeidsaktive	313	336	340	363	354	381	367	369
Pensjonister	183	195	190	211	207	222	207	214
Arbeidsuføre og syke ...	119	129	136	142	138	147	150	142
Personer uten arbeid ...	10	12	14	9	8	12	9	14
I alt 16-19 år	261	264	267	269	269	269	267	267
Arbeidsaktive	256	260	262	266	266	262	264	262
Sysselsatte	99	107	96	108	102	110	114	110
Pers. i husarb. hjemme .	6	(4)	(5)	(4)	(3)	(6)	8	16
Pers. i utdanning	138	137	152	145	157	132	138	123
Vernepliktige	(4)	(3)	(3)	(3)	(1)	(3)	(2)	(4)
Andre	9	8	(7)	(6)	(3)	11	(2)	8
Ikke arbeidsaktive	5	(4)	(4)	(4)	(3)	(7)	(3)	(6)
Arbeidsuføre og syke ...	(2)	(2)	(1)	(1)	(1)	(2)	(1)	(2)
Personer uten arbeid ...	(3)	(3)	(3)	(2)	(2)	(5)	(2)	(4)
I alt 20-24 år	309	311	314	318	318	318	324	324
Arbeidsaktive	303	304	308	313	313	311	316	316
Sysselsatte	195	193	198	206	203	206	226	217
Pers. i husarb. hjemme .	28	28	26	22	18	30	19	27
Pers. i utdanning	55	53	56	59	66	49	47	49
Vernepliktige	19	21	20	19	20	18	21	16
Andre	7	10	8	7	(6)	8	(3)	(7)
Ikke arbeidsaktive	6	6	5	5	(5)	(7)	(7)	8
Pensjonister	-	-	-	-	-	-	-	-
Arbeidsuføre og syke ...	(4)	(4)	(2)	(4)	(4)	(4)	(5)	(5)
Personer uten arbeid ...	(2)	(3)	(4)	(2)	(1)	(3)	(2)	(3)
I alt 25-66 år	2 082	2 099	2 108	2 117	2 115	2 117	2 127	2 137
Arbeidsaktive	1 956	1 957	1 961	1 960	1 967	1 995	1 978	1 979
Sysselsatte	1 606	1 613	1 630	1 657	1 658	1 656	1 706	1 696
Pers. i husarb. hjemme .	304	294	281	261	267	259	237	247
Pers. i utdanning	30	28	25	27	29	22	24	24
Vernepliktige	(2)	(1)	(1)	(1)	(1)	(1)	(0)	(2)
Andre	15	21	24	14	12	16	11	11
Ikke arbeidsaktive	126	142	148	157	149	161	149	158
Pensjonister	33	35	35	41	39	47	38	43
Arbeidsuføre og syke ...	88	100	106	111	105	100	106	109
Personer uten arbeid ...	5	7	7	5	(5)	(4)	(5)	(5)
I alt 67-74 år	297	298	303	308	310	309	310	301
Arbeidsaktive	122	114	121	112	114	103	103	103
Sysselsatte	46	44	46	42	47	34	39	30
Pers. i husarb. hjemme .	75	70	74	70	66	69	64	72
Ikke arbeidsaktive	176	183	182	196	197	206	207	198
Pensjonister	151	160	154	170	168	175	169	171
Arbeidsuføre og syke ...	25	23	27	26	29	31	38	26
Personer uten arbeid ...	(0)	(0)	(1)	(0)	(0)	(0)	(1)	(1)

1) Kvartalstallene gjelder en bestemt undersøkelsesuke:

2. kvartal 1985: 20. - 26. mai.

3. kvartal 1985: 19. - 25. august.

2. kvartal 1986: 26. mai - 1. juni.

3. kvartal 1986: 18. - 24. august.

Tabell 4. Personer i alderen 16-74 år etter arbeidsstyrkestatus, fordelt på kjønn og ekteskapelig status. 1 000

	Arsgjennomsnitt				2.kv.	3.kv.	2.kv.	3.kv.
	1982	1983	1984	1985	1985	1985	1986	1986
I ALT	2 949	2 971	2 992	3 013	3 013	3 013	3 029	3 029
I arbeidsstyrken	1 998	2 024	2 031	2 064	2 053	2 070	2 124	2 101
Sysselsatte	1 946	1 957	1 970	2 012	2 009	2 007	2 085	2 053
I inntektsgivende arbeid	1 793	1 805	1 807	1 846	1 853	1 811	1 914	1 824
Midlertidig fraværende	153	151	162	166	156	196	171	229
Arbeidssøkere uten arbeidsinntekt.	52	67	61	51	44	63	39	48
Utenfor arbeidsstyrken	951	948	961	950	961	944	905	928
MENN								
I ALT	1 477	1 488	1 499	1 510	1 510	1 510	1 519	1 519
I arbeidsstyrken	1 155	1 156	1 159	1 165	1 169	1 167	1 177	1 171
Sysselsatte	1 129	1 122	1 125	1 141	1 148	1 142	1 162	1 153
I inntektsgivende arbeid	1 052	1 048	1 051	1 066	1 074	1 054	1 086	1 045
Midlertidig fraværende	76	74	75	76	74	89	75	107
Arbeidssøkere uten arbeidsinntekt.	27	34	33	24	21	25	16	18
Utenfor arbeidsstyrken	321	332	340	345	341	343	341	348
KVINNER								
I ALT	1 472	1 483	1 493	1 503	1 503	1 503	1 510	1 510
I arbeidsstyrken	843	867	872	898	883	903	946	930
Sysselsatte	818	835	844	871	861	864	923	900
I inntektsgivende arbeid	740	757	757	781	779	757	827	779
Midlertidig fraværende	77	77	88	90	82	108	96	121
Arbeidssøkere uten arbeidsinntekt.	25	33	28	28	23	38	23	30
Utenfor arbeidsstyrken	630	615	621	605	620	601	564	580
UGIFTE KVINNER								
I ALT	326	325	323	331	342	322	338	330
I arbeidsstyrken	177	185	172	185	184	186	207	194
Sysselsatte	165	171	161	174	174	170	195	180
I inntektsgivende arbeid	154	161	150	162	163	152	178	162
Midlertidig fraværende	11	10	11	12	12	18	16	18
Arbeidssøkere uten arbeidsinntekt.	12	14	11	10	10	16	12	15
Utenfor arbeidsstyrken	149	139	152	146	158	136	131	136
GIFTE KVINNER								
I ALT	970	978	986	985	974	998	988	990
I arbeidsstyrken	590	606	620	628	615	634	655	654
Sysselsatte	578	590	606	613	604	615	646	641
I inntektsgivende arbeid	520	529	537	546	542	537	574	553
Midlertidig fraværende	59	61	69	67	62	79	72	88
Arbeidssøkere uten arbeidsinntekt.	12	16	15	15	11	19	9	13
Utenfor arbeidsstyrken	380	372	365	356	359	364	333	336
FØR GIFTE KVINNER								
I ALT	176	180	183	188	187	183	184	190
I arbeidsstyrken	76	76	80	86	85	83	85	82
Sysselsatte	74	74	78	83	83	79	83	79
I inntektsgivende arbeid	67	67	70	73	74	68	74	64
Midlertidig fraværende	7	7	8	11	8	12	8	16
Arbeidssøkere uten arbeidsinntekt.	(2)	(2)	(2)	2	(2)	(4)	(2)	(3)
Utenfor arbeidsstyrken	100	104	104	102	102	100	100	108

Tabell 5. Sysselsatte i inntektsgivende arbeid etter kjønn, ekteskapeleg status for kvinner og arbeidstid. 1 000

Arbeidstid, kjønn, ekte- skapeleg status	Årsgjennomsnitt				2.kv.	3.kv.	2.kv.	3.kv.
	1982	1983	1984	1985	1985	1985	1986	1986
I alt, medregnet uoppgitt	1 793	1 805	1 807	1 846	1 853	1 811	1 914	1 824
1 - 9 timer	86	95	95	92	86	85	102	76
10 - 19 timer	129	139	131	136	153	123	139	119
20 - 29 timer	202	201	199	194	208	181	211	191
30 - 39 timer	377	380	409	410	410	413	429	422
40 timer og over	970	963	949	983	964	977	1 005	989
Uoppgitt	29	27	24	30	32	33	27	26
Gjennomsnittlig arbeidstid ¹⁾ ...	36,0	35,6	35,9	36,2	36,1	36,5	36,8	37,0
Menn, i alt, medregnet uoppgitt	1 052	1 048	1 051	1 066	1 074	1 054	1 086	1 045
1 - 9 timer	17	20	22	23	23	17	25	16
10 - 19 timer	26	26	25	26	34	20	24	20
20 - 29 timer	39	39	41	38	42	32	36	33
30 - 39 timer	180	177	195	190	192	197	191	194
40 timer og over	768	763	747	764	758	761	786	761
Uoppgitt	22	23	21	25	26	28	24	20
Gjennomsnittlig arbeidstid	41,1	40,8	40,9	41,3	41,3	41,6	42,4	42,3
Kvinner, i alt, medregnet uoppgitt	740	757	757	781	779	757	827	779
1 - 9 timer	69	74	73	69	63	68	76	60
10 - 19 timer	104	113	106	110	119	103	115	99
20 - 29 timer	164	162	158	157	166	149	176	158
30 - 39 timer	197	202	213	220	218	216	238	228
40 timer og over	202	200	202	219	206	216	219	228
Uoppgitt	(4)	6	5	5	(6)	(5)	(3)	(5)
Gjennomsnittlig arbeidstid	28,8	28,5	29,0	29,3	29,0	29,5	29,5	30,1
Av dette:								
Giftede kvinner i alt, medregnet uoppgitt	520	529	537	546	542	537	574	553
1 - 9 timer	45	46	45	40	35	45	41	38
10 - 19 timer	84	90	85	86	93	81	86	75
20 - 29 timer	139	136	131	132	137	124	144	135
30 - 39 timer	132	138	148	152	151	149	163	156
40 timer og over	117	118	125	132	123	134	139	146
Uoppgitt	(3)	(1)	(3)	(3)	(3)	(4)	(2)	(3)
Gjennomsnittlig arbeidstid	27,7	27,6	28,3	28,7	28,4	28,6	29,2	29,3

1) Gjennomsnittlig arbeidstid er beregnet på grunnlag av skjemaene med oppgitt arbeidstid.

Tabell 6. Sysselsatte etter næring. 1 000

Nr. Næring	Årsgjennomsnitt				2.kv.	3.kv.	2.kv.	3.kv.
	1982	1983	1984	1985	1985	1985	1986	1986
1-9 I alt, medregnet uoppgitt .	1 946	1 957	1 970	2 012	2 009	2 007	2 085	2 053
1 JORDBRUK, SKOGBRUK, FISKE OG FANGST	156	146	139	144	155	150	156	145
11 Jordbruk	128	123	114	121	134	126	127	118
12 Skogbruk	9	8	8	6	5	(6)	9	(5)
13 Fiske og fangst	19	16	17	17	16	18	20	21
2 OLJEUTVINNING OG BERGVERKSDRIFT	16	19	22	23	26	24	24	24
3 INDUSTRI	383	356	363	365	355	372	372	366
Av dette:								
31 Produksjon av nærings- midler, drikkevarer og tobakksvarer	53	54	59	59	60	57	57	55
32 Produksjon av tekstil- varer, bekledningsvarer, lær og lærvarer	23	20	18	18	22	18	24	26
33 Produksjon av trevarer .	44	41	43	44	42	43	42	40
34 Treforedling, grafisk produksjon og forlags- virksomhet	50	48	52	50	46	54	52	50
35 Produksjon av kjemiske produkter, mineralolje-, kull-, gummi- og plast- produkter	31	29	25	26	24	27	29	29
36 Produksjon av mine- ralske produkter	14	15	13	12	12	13	14	11
37 Produksjon av metaller .	22	24	27	27	24	27	22	25
38 Produksjon av verksted- produkter	142	121	123	125	122	133	129	128
4 KRAFT- OG VANNFOR- SYNING	19	21	22	21	18	23	19	24
5 BYGGE- OG ANLEGG- VIRKSOMHET	154	153	150	151	144	149	154	155
6 VAREHANDEL, HOTELL- OG RESTAURANTVIRKSOMHET	336	337	325	343	348	339	375	355
61 Engros- og agentur- handel	103	103	96	103	105	100	116	110
62 Detaljhandel	193	192	185	192	197	194	209	195
63 Hotell- og restaurant- drift	40	42	45	48	46	45	50	50
7 TRANSPORT, LAGRING, POST OG TELEKOMMUNIKA- SJONER	185	179	176	171	166	171	177	172
71 Transport og lagring ...	140	131	128	125	124	127	134	125
72 Post og telekommunika- sjoner	45	47	48	46	42	44	43	47
8 BANK- OG FINANSIERINGS- VIRKSOMHET, FORSIKRINGS- VIRKSOMHET, EIENDOMS- DRIFT OG FORRETNINGS- MESSIG TJENESTEYTING ..	105	116	119	132	130	134	152	144
81 Bank- og finansierings- virksomhet	38	42	45	47	43	51	50	49
82 Forsikringsvirksomhet ..	12	11	12	16	15	14	13	12
83 Eiendomsdrift og for- retningsmessig tjeneste- yting	55	63	61	70	72	69	89	83

Tabell 6 (forts.) Sysselsatte etter næring. 1 000

Nr. Næring	Årsgjennomsnitt				2.kv.	3.kv.	2.kv.	3.kv.
	1982	1983	1984	1985	1985	1985	1986	1986
9 OFFENTLIG, SOSIAL OG PRIVAT TJENESTEYTING ..	589	626	650	658	663	639	653	666
Av dette:								
91 Offentlig administra- sjon, forsvar, politi og rettsvesen	103	110	112	116	112	114	118	114
92 Renovasjon og rengjøring	15	17	17	17	14	15	15	18
93 Undervisning, helse- og andre sosiale tjenester	396	419	438	441	453	434	442	446
Av dette:								
931 og 932 Undervisning og forskningsvirksomhet.	137	153	163	152	162	151	156	150
933 Helse- og veterinær- tjenester	176	182	182	190	186	185	200	206
934 Sosial omsorg og vel- ferdsarbeid	67	70	75	80	85	80	71	72
94 Kulturell tjenesteyting, underholdning og sport .	21	24	27	26	28	20	26	30
95 Personlig tjenesteyting .	54	55	56	58	56	54	53	57
Uoppgitt	(3)	(4)	(3)	(4)	(4)	(5)	(4)	(2)

Tabell 7. Utførte timeverk pr. uke/i uken etter næring¹⁾. 10 000

Nr. Næring	Årsgjennomsnitt				2.kv.	3.kv.	2.kv.	3.kv.
	1982	1983	1984	1985	1985	1985	1986	1986
1-9 I alt, medregnet uoppgitt .	6 348	6 331	6 395	6 574	6 568	6 487	6 934	6 657
1 JORDBRUK, SKOGBRUK, FISKE OG FANGST	597	535	528	532	614	561	619	561
Av dette:								
11 Jordbruk	500	462	445	460	552	496	506	470
2 OLJEUTVINNING OG BERGVERKSDRIFT	58	69	79	92	96	97	89	90
3 INDUSTRI	1 332	1 243	1 270	1 281	1 263	1 292	1 316	1 272
Av dette:								
31 Produksjon av nærings- midler, drikkevarer og tobakksvarer	181	187	199	202	213	184	198	187
33 Produksjon av trevarer .	158	147	157	155	148	156	156	147
34 Treforedling, grafisk produksjon og forlags- virksomhet	165	162	170	162	154	170	173	163
38 Produksjon av verksted- produkter	504	433	448	459	451	479	470	469
4 KRAFT- OG VANNFOR- SYNING	68	76	77	72	63	76	67	82
5 BYGGE- OG ANLEGG- VIRKSOMHET	563	557	551	558	532	553	580	577
6 VAREHANDEL, HOTELL- OG RESTAURANTVIRKSOMHET	1 066	1 048	1 022	1 100	1 100	1 060	1 222	1 129
Av dette:								
61 Engros- og agentur- handel	379	375	342	380	393	352	432	399
62 Detaljhandel	564	552	545	573	562	571	645	585
63 Hotell- og restaurant- virksomhet	123	120	135	147	146	137	145	144
7 TRANSPORT, LAGRING, POST OG TELEKOMMUNIKA- SJONER	588	566	558	559	533	546	596	554
Av dette:								
71 Transport og lagring ...	452	422	417	418	407	415	472	418
8 BANK- OG FINANSIERINGS- VIRKSOMHET, FORSIK- RINGSVIRKSOMHET, EIEN- DOMSDRIFT OG FORRET- NINGSMESSIG TJENESTE- YTING	350	400	409	457	449	459	526	468
9 OFFENTLIG, SOSIAL OG PRIVAT TJENESTYTING ..	1 722	1 832	1 892	1 912	1 907	1 830	1 908	1 919
Av dette:								
91 Offentlig administra- sjon, forsvar, politi og rettsvesen	353	374	385	392	376	373	380	380
93 Undervisning, helse- og andre sosialtjenester ..	1 101	1 162	1 211	1 223	1 253	1 182	1 248	1 226
Av dette:								
931 og 932 Undervisning og forskningsvirksomhet.	412	463	484	456	476	449	467	470
933 Helse- og veterinær- tjenester	495	507	509	530	528	504	569	544
95 Personlig tjenesteyting .	166	182	169	174	172	171	161	180
Uoppgitt	(4)	(5)	9	11	(9)	(14)	12	(3)

1) Timeverkstallene er kun beregnet på grunnlag av skjemaene med oppgitt arbeidstid.

Tabell 8. Sysselsatte og utførte timeverk pr. uke i skjermede og konkurranseutsatte næringer¹⁾.
 Arsgjennomsnitt 1976-1985. Kvartalstall, 1984 og 1986

	Syssel- satte i alt	Utførte timeverk pr. uke i alt	Skjermede næringer		Konkurranseutsatte næringer ²⁾	
			Syssel- satte	Utførte time- verk	Syssel- satte	Utførte time- verk
	1 000	10 000	1 000	10 000	1 000	10 000
1976	1 788	6 079	1 387	4 648	399	1 425
1977	1 824	6 109	1 430	4 730	391	1 372
1978	1 854	6 183	1 479	4 870	372	1 306
1979	1 871	6 189	1 513	4 936	355	1 245
1980	1 913	6 291	1 547	5 013	362	1 270
1981	1 931	6 358	1 560	5 060	367	1 284
1982	1 946	6 348	1 580	5 081	364	1 262
1983	1 957	6 331	1 619	5 167	334	1 156
1984	1 970	6 395	1 627	5 194	338	1 190
1985	2 012	6 574	1 668	5 361	339	1 199
1. kvartal 1984	1 975	6 298	1 627	5 108	345	1 189
2. kvartal 1984	1 978	6 360	1 635	5 176	338	1 170
3. kvartal 1984	1 947	6 411	1 609	5 219	334	1 182
4. kvartal 1984	1 979	6 510	1 636	5 277	336	1 218
1. kvartal 1985	1 991	6 446	1 656	5 266	332	1 168
2. kvartal 1985	2 009	6 568	1 672	5 383	332	1 175
3. kvartal 1985	2 007	6 487	1 651	5 249	349	1 222
4. kvartal 1985	2 042	6 795	1 692	5 545	343	1 231
1. kvartal 1986	2 058	6 726	1 702	5 476	353	1 247
2. kvartal 1986	2 085	6 934	1 726	5 647	354	1 270
3. kvartal 1986	2 053	6 657	1 706	5 445	343	1 200
1976 = 100						
1976	100	100	100	100	100	100
1977	102	100	103	102	98	96
1978	104	102	107	105	93	92
1979	105	102	109	106	89	87
1980	107	103	112	108	91	89
1981	108	105	112	109	92	90
1982	109	104	114	109	91	89
1983	109	104	117	111	84	81
1984	110	105	117	112	85	84
1985	113	108	120	115	85	84
1. kvartal 1984	110	104	117	110	86	83
2. kvartal 1984	111	105	118	111	85	82
3. kvartal 1984	109	105	116	112	84	83
4. kvartal 1984	111	107	118	114	84	85
1. kvartal 1985	111	106	119	113	83	82
2. kvartal 1985	112	108	121	116	83	82
3. kvartal 1985	112	107	119	113	87	86
4. kvartal 1985	114	112	122	119	86	86
1. kvartal 1986	115	111	123	118	88	88
2. kvartal 1986	117	114	125	122	89	89
3. kvartal 1986	115	110	123	117	86	84

1) Grupperingen av næringer på skjermede og konkurranseutsatte næringer bygger på nasjonalregnskapets produksjonssektorer gruppert etter konkurransetype (se Nasjonalregnskapet 1971-1982 vedlegg 1).

2) Inklusive utvinning av råolje og naturgass, oljeboring og drift av rørledninger.

Tabell 9. Sysselsatte etter kjønn og yrkesstatus

Yrkesstatus	Arsgjennomsnitt				2.kv.	3.kv.	2.kv.	3.kv.
	1982	1983	1984	1985	1985	1985	1986	1986
I ALT, medregnet uoppgitt ..	1 946	1 957	1 970	2 012	2 009	2 007	2 085	2 053
Menn	1 129	1 122	1 125	1 141	1 148	1 142	1 162	1 153
Kvinner	818	835	844	871	861	864	923	900
Selvstendige i alt	201	197	188	186	188	183	200	189
Menn	163	162	153	151	153	149	161	153
Kvinner	38	36	35	35	35	34	39	37
Lønntakere i alt	1 684	1 705	1 728	1 781	1 767	1 777	1 832	1 817
Menn	945	942	956	979	980	981	984	988
Kvinner	739	762	773	802	787	796	848	829
Familiearbeidere i alt	51	46	44	42	51	45	51	45
Menn	15	12	11	10	13	12	15	12
Kvinner	37	34	33	32	38	33	36	33
Uoppgitt yrkesstatus i alt	10	9	9	(3)	(3)	(2)	(3)	(1)
Menn	(6)	6	6	(2)	(2)	(1)	(2)	(1)
Kvinner	(4)	(3)	(4)	(1)	(1)	(0)	(0)	(1)

Tabell 10. Midlertidig fraværende etter fraværsårsak og kjønn. 1 000

Fraværsårsak	Arsgjennomsnitt				2.kv.	3.kv.	2.kv.	3.kv.
	1982	1983	1984	1985	1985	1985	1986	1986
I ALT	153	151	162	166	156	196	171	229
Menn	76	74	75	76	74	89	75	107
Kvinner	77	77	88	90	82	108	96	121
Sykdom, skade	64	64	69	70	64	59	75	63
Menn	36	35	37	35	34	29	34	30
Kvinner	29	28	33	35	30	30	41	33
Ferie	36	34	35	36	24	83	31	111
Menn	21	19	18	19	14	41	17	60
Kvinner	15	15	16	17	10	42	14	51
Andre årsaker	53	54	58	60	69	54	65	55
Menn	19	20	20	21	27	19	25	18
Kvinner	34	33	38	38	41	35	41	37

Tabell 11. Arbeidssøkere uten arbeidsinntekt etter kjønn/alder. 1 000

Kjønn	Årsgjennomsnitt				2.kv.	3.kv.	2.kv.	3.kv.
	1982	1983	1984	1985	1985	1985	1986	1986
I ALT	52	67	61	51	44	63	39	48
Menn	27	34	33	24	21	25	16	18
Kvinner	25	33	28	28	23	38	23	30
16 - 19 år	15	15	13	11	11	16	14	16
20 - 24 år	11	16	11	12	10	13	(6)	9
25 - 49 år	21	28	29	23	19	28	14	19
50 - 74 år	5	8	8	5	(4)	(6)	(5)	(4)

Tabell 12. Arbeidssøkere uten arbeidsinntekt etter kjønn/alder i prosent av personer i arbeidsstyrken

Kjønn/alder	Årsgjennomsnitt				2.kv.	3.kv.	2.kv.	3.kv.
	1982	1983	1984	1985	1985	1985	1986	1986
I ALT	2,6	3,3	3,0	2,5	2,1	3,0	1,8	2,3
Menn	2,3	2,9	2,8	2,1	1,8	2,1	1,3	1,5
Kvinner	3,0	4,0	3,2	3,1	2,6	4,2	2,4	3,2
16 - 24 år	8,1	9,4	7,6	6,9	6,4	8,5	5,7	7,1
25 - 74 år	1,5	2,1	2,2	1,6	1,3	1,9	1,0	1,3

Tabell 13. Arbeidssøkere uten arbeidsinntekt etter hovedsakelig virksomhet. 1 000

Hovedsakelig virksomhet	Årsgjennomsnitt				2.kv.	3.kv.	2.kv.	3.kv.
	1982	1983	1984	1985	1985	1985	1986	1986
I ALT, medregnet uoppgitt....	52	67	61	51	44	63	39	48
Husarbeid hjemme.....	12	16	15	15	10	18	8	12
Skolegang/studier	8	10	7	7	11	(7)	14	8
Var ufrivillig permittert uten lønn/skal begynne i nytt arbeid innen 30 dager	6	8	7	5	(2)	(6)	(3)	(6)
Annen virksomhet og uoppgitt..	26	33	34	25	20	33	15	23

Tabell 14. Arbeidssøkere uten arbeidsinntekt etter måte å søke på. 1 000

Måte å søke på	Årsgjennomsnitt				2.kv.	3.kv.	2.kv.	3.kv.
	1982	1983	1984	1985	1985	1985	1986	1986
I ALT	52	67	61	51	44	63	39	48
Kontaktet arbeidsformidlingen ..	30	41	39	32	28	29	18	21
Av dette:								
Ufrivillig permittert uten lønn	5	7	6	(4)	(2)	(3)	(2)	(4)
Annen måte og uoppgitt	22	26	22	20	16	34	21	27
					31/5	31/8	31/5	31/8
Til sammenlikning var tallet på registrerte arbeidsløse ved arbeidskontorene	41	64	67	52	47	53	30	38

Tabell 15. Arbeidssøkere uten arbeidsinntekt etter søkingens varighet. I alt og prosent

	Arsgjennomsnitt				2.kv.	3.kv.	2.kv.	3.kv.
	1982	1983	1984	1985	1985	1985	1986	1986
1 000								
I alt, medregnet uoppgitt	52	67	61	51	44	63	39	48
1- 4 uker	16	18	15	16	13	23	17	20
5-13 uker	17	19	17	13	10	13	10	13
14-26 uker	8	12	10	7	(7)	(5)	(3)	(3)
27-39 uker	(2)	(4)	(4)	(3)	(2)	(3)	(1)	(1)
40-52 uker	(3)	(4)	(6)	(4)	(4)	(4)	(3)	(3)
53 uker og over	(2)	(4)	(6)	(4)	(3)	(7)	(3)	(2)
Uoppgitt	(4)	(6)	(3)	(5)	(4)	8	(0)	(4)
Uker								
Gjennomsnittlig varighet	14,4	17,9	22,7	19,1	19,6	21,3	16,6	13,5
Median varighet ¹⁾	8,0	9,9	11,5	8,3	9,6	7,8	6,9	5,8
Prosent								
I alt, medregnet uoppgitt	100	100	100	100	100	100	100	100
1- 4 uker	31	27	25	31	30	37	44	42
5-13 uker	33	28	28	25	23	21	26	29
14-26 uker	15	18	16	13	(16)	(8)	(8)	(6)
27-39 uker	(4)	(6)	(7)	(6)	(5)	(5)	(3)	(2)
40-52 uker	(6)	(6)	(10)	(8)	(9)	(6)	(8)	(6)
53 uker og over	(4)	(6)	(10)	(8)	(7)	(11)	(8)	(4)
Uoppgitt	(8)	(9)	(5)	(10)	(9)	(13)	(0)	(8)

1) Medianverdien uttrykker at halvparten av arbeidssøkerne har vært ledige i kortere tid enn medianverdien og halvparten har vært ledige i lengre tid.

Tabell 16. Arbeidssøkere uten arbeidsinntekt i alt etter tidligere sysselsetting i skjermede og konkurranseutsatte næringer. 1 000

	Arsgjennomsnitt				2.kv.	3.kv.	2.kv.	3.kv.
	1982	1983	1984	1985	1985	1985	1986	1986
I ALT	52	67	61	51	44	63	39	48
Ikke tidligere sysselsatt	16	18	19	14	14	18	11	11
Tidligere sysselsatt i alt ¹⁾ ..	36	49	42	38	29	45	28	37
I skjermede næringer	26	35	32	29	22	37	17	28
I konkurranseutsatte næringer	8	12	10	6	(5)	(4)	(6)	(6)

1) Inklusive personer med uoppgitt næring.

Tabell 17. Arbeidssøkere uten arbeidsinntekt i prosent av arbeidsstyrken i alt og arbeidssøkere med siste sysselsetting i skjermede og konkurranseutsatte næringer¹⁾.

	Arsgjennomsnitt				2.kv.	3.kv.	2.kv.	3.kv.
	1982	1983	1984	1985	1985	1985	1986	1986
I ALT, medregnet uoppgitt ²⁾ .	2,6	3,3	3,0	2,5	2,1	3,0	1,8	2,3
Tidligere sysselsatt i								
Skjermede næringer	1,6	2,1	1,9	1,7	1,3	2,2	1,0	1,6
Konkurranseutsatte næringer .	2,2	3,5	2,8	1,7	(1,6)	(1,6)	(1,6)	(1,6)

1) Arbeidsstyrken i skjermede næringer består av sysselsatte i skjermede næringer og arbeidssøkere med siste arbeidsplass i skjermede næringer. Arbeidsstyrken i konkurranseutsatte næringer defineres på tilsvarende måte.

2) Vær oppmerksom på at arbeidssøkere som ikke tidligere har vært sysselsatt inngår i totaltallet, men er ikke med i fordelingen etter konkurransetype.

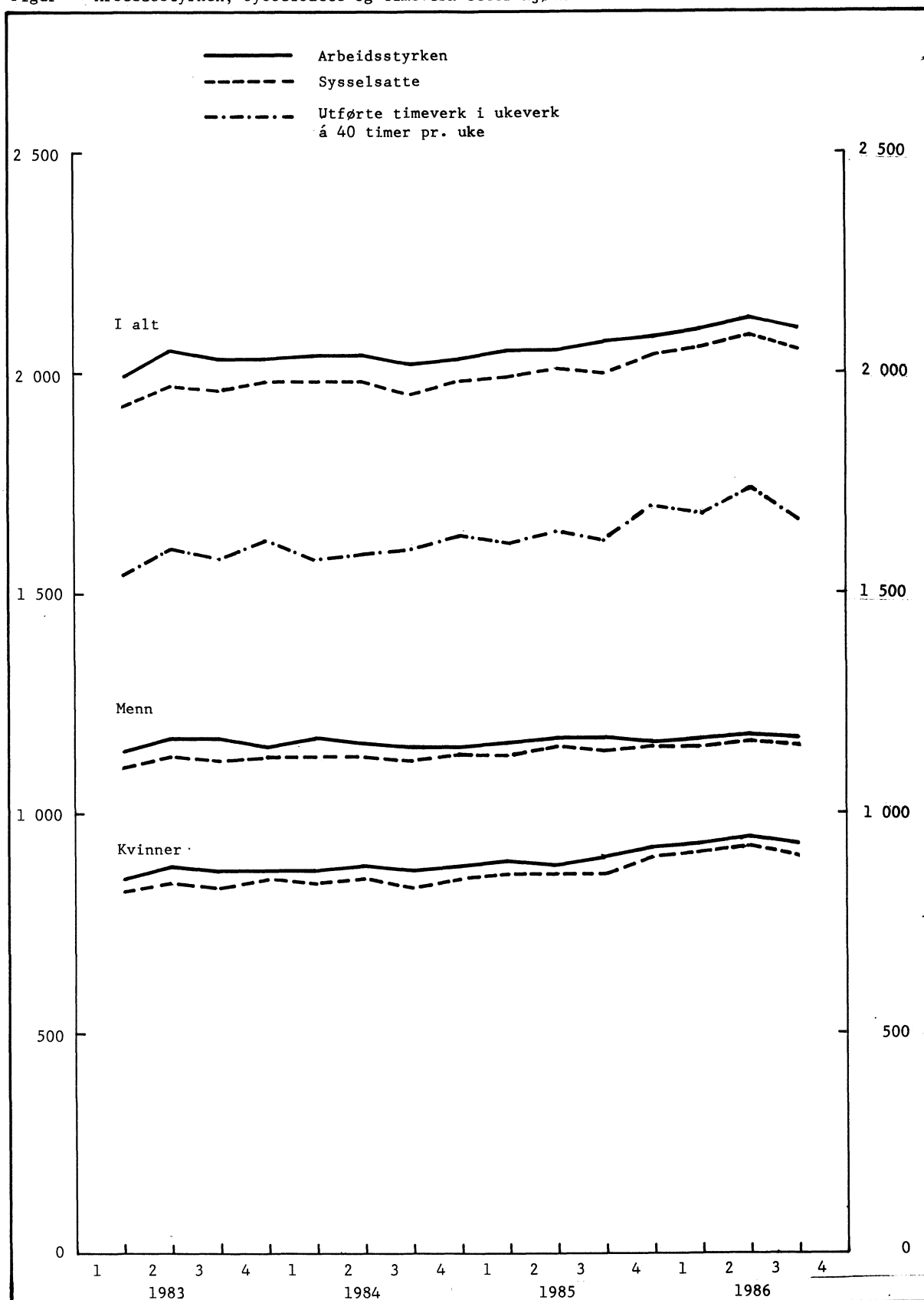
Tabell 18. Ikke sysselsatte i alt og ikke sysselsatte kvinner etter ønske om arbeid. 1 000

Aktivitet og ønske om arbeid	Årsgjennomsnitt				2.kv.	3.kv.	2.kv.	3.kv.
	1982	1983	1984	1985	1985	1985	1986	1986
I ALT	1 003	1 014	1 022	1 001	1 005	1 007	944	976
Ønsker ikke arbeid	846	836	855	850	851	848	771	822
Arbeidssøkere	52	67	61	51	44	63	39	48
Ønsker arbeid uten å søke	104	112	106	100	109	96	134	106
Mangler passende arbeid	41	48	45	36	37	33	39	34
Andre grunner og uoppgitt...	63	64	60	64	72	62	95	72
Kvinner	655	648	648	632	642	639	589	610
Ønsker ikke arbeid	550	532	542	532	543	528	478	505
Arbeidssøkere	25	33	28	28	23	38	23	30
Ønsker arbeid uten å søke	80	83	78	73	77	73	88	75
Mangler passende arbeid	31	37	34	27	26	26	26	24
Andre grunner og uoppgitt...	49	45	44	45	50	47	62	51

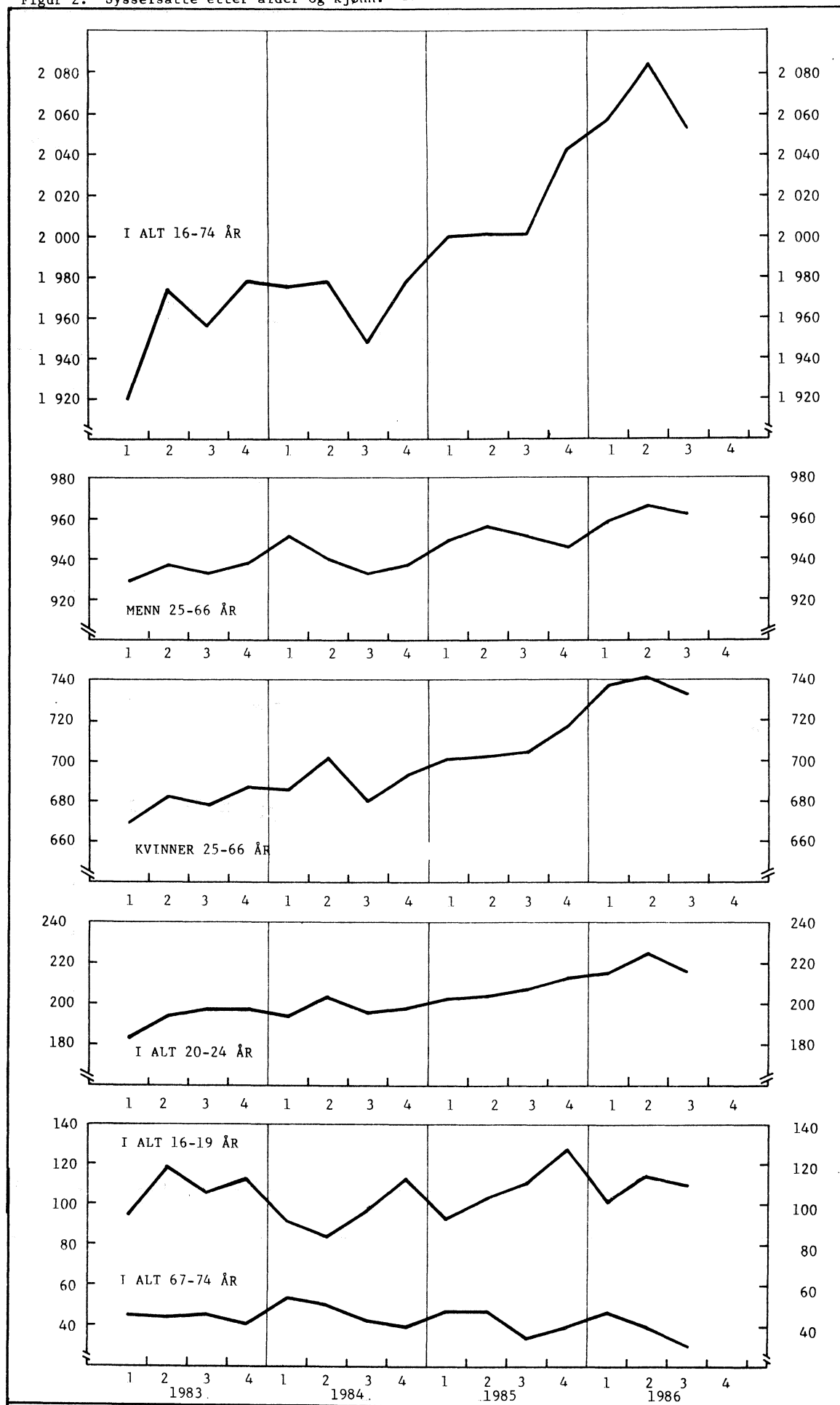
Tabell 19. Ikke sysselsatte som i løpet av de siste 12 månedene har hatt inntektsgivende arbeid, etter viktigste grunn til at de sluttet i sitt forrige arbeid. 1 000

Grunnen til at de sluttet i forrige arbeid	Årsgjennomsnitt				2.kv.	3.kv.	2.kv.	3.kv.
	1982	1983	1984	1985	1985	1985	1986	1986
I ALT, medregnet uoppgitt ...	255	263	254	242	223	255	219	247
Sesongarbeid, kortvarig tidsbegrenset arbeid	95	104	106	98	94	99	93	107
Svangerskap, fødsel, inngåelse av ekteskap	10	10	7	7	(5)	8	(7)	9
Oppnådd pensjonsalder	10	11	12	13	13	16	11	10
Videre utdanning	70	66	64	64	50	76	51	66
Svekket helse	11	10	7	12	9	13	11	9
Ble oppsagt, bedriften nedlagt .	7	14	9	8	8	(6)	(7)	(6)
Annen grunn.....	36	33	33	32	31	34	36	38
Uoppgitt	16	15	16	8	12	(3)	(4)	(2)

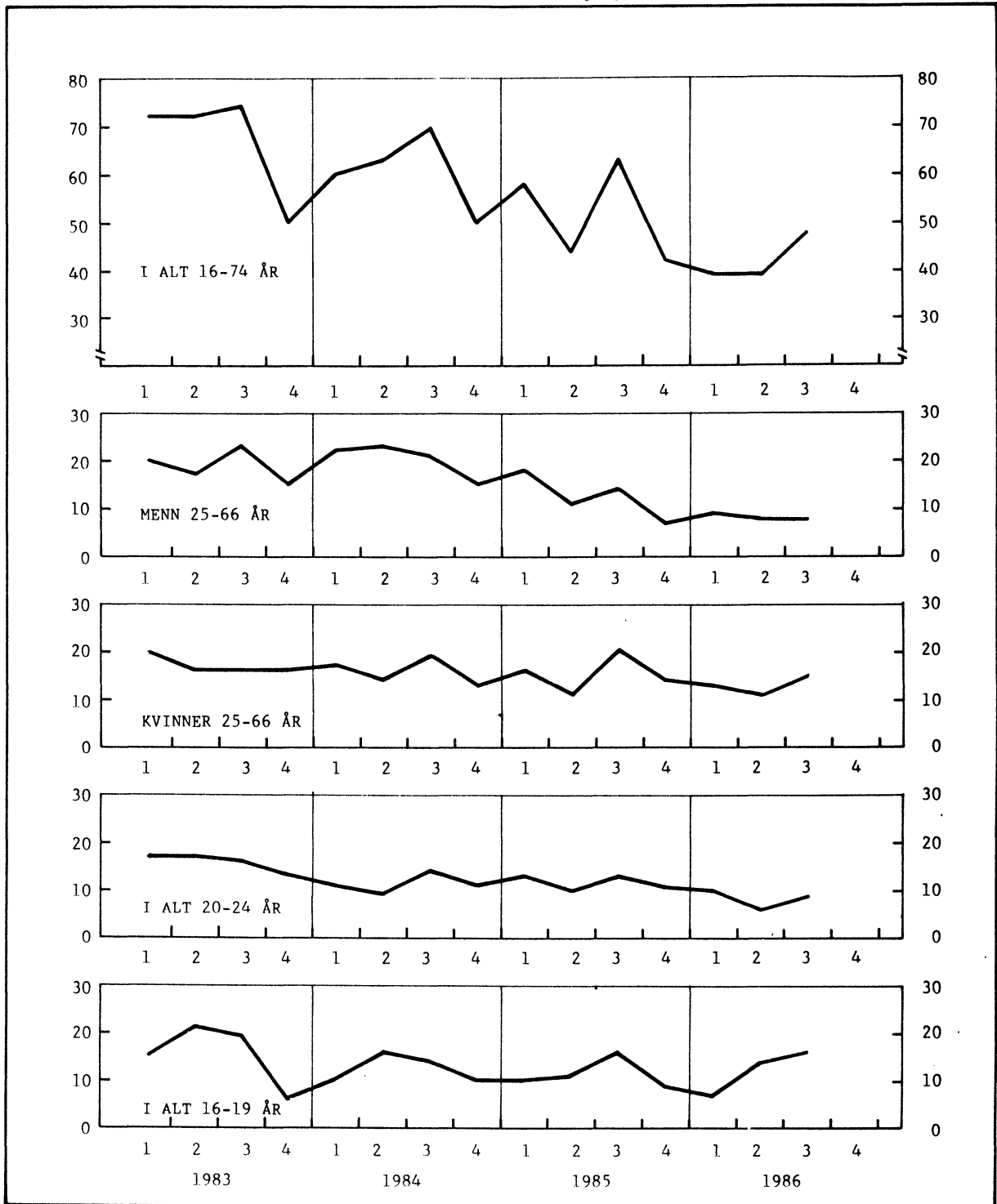
Figur 1. Arbeidsstyrken, sysselsatte og timeverk etter kjønn. 1 000



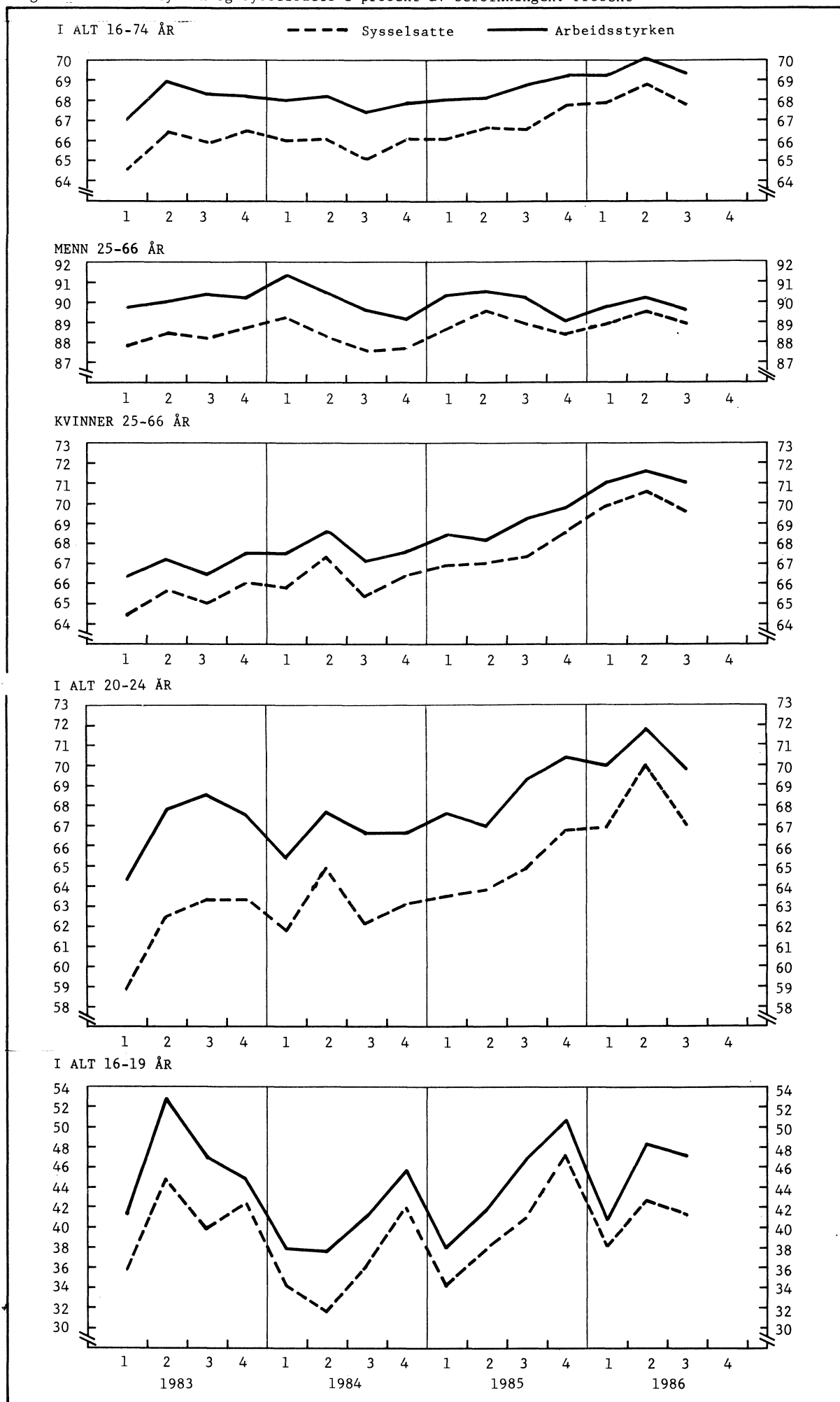
Figur 2. Sysselsatte etter alder og kjønn. 1983-1986.



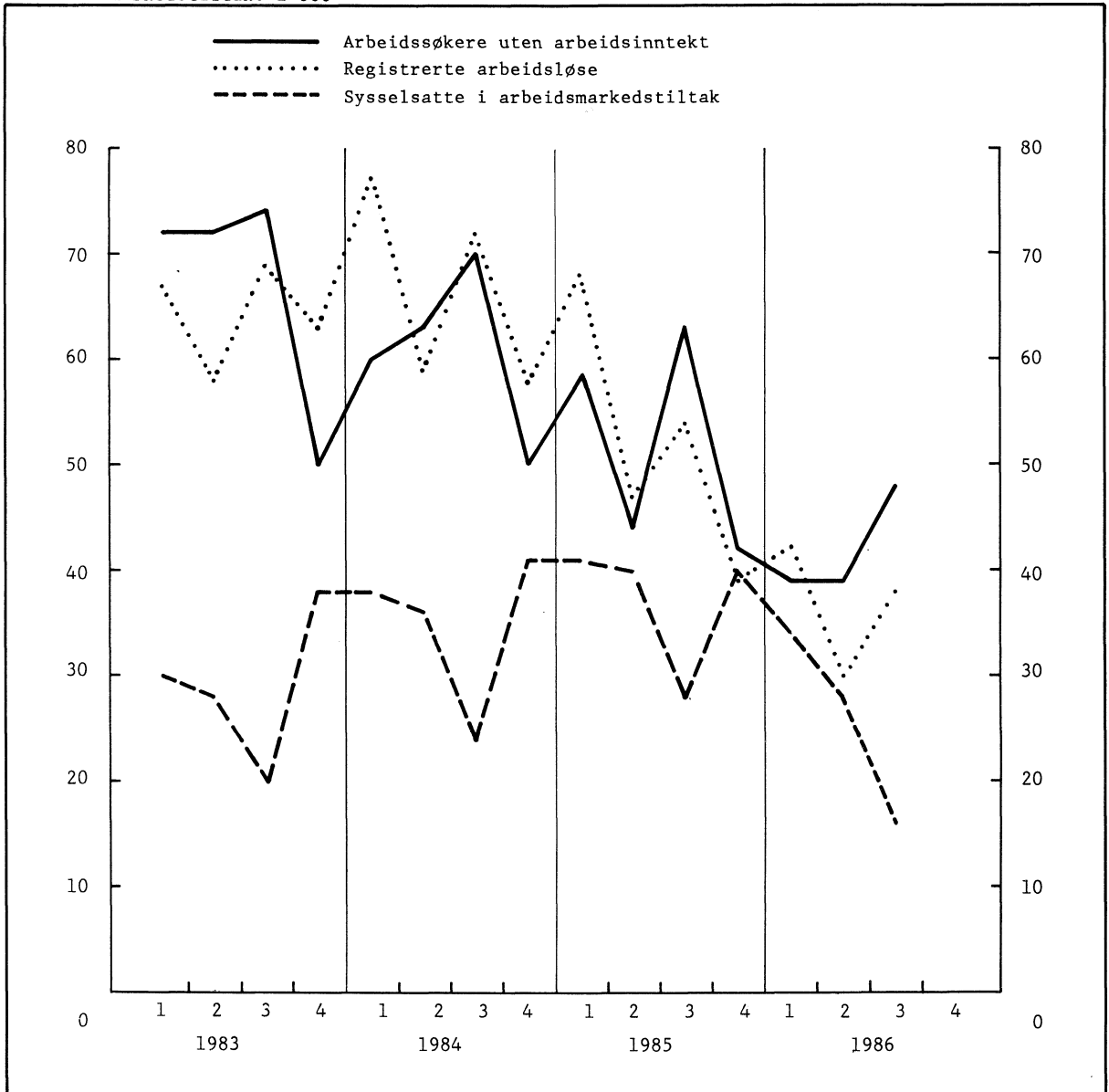
Figur 3. Arbeidssøkere uten arbeidsinntekt etter alder og kjønn. 1 000



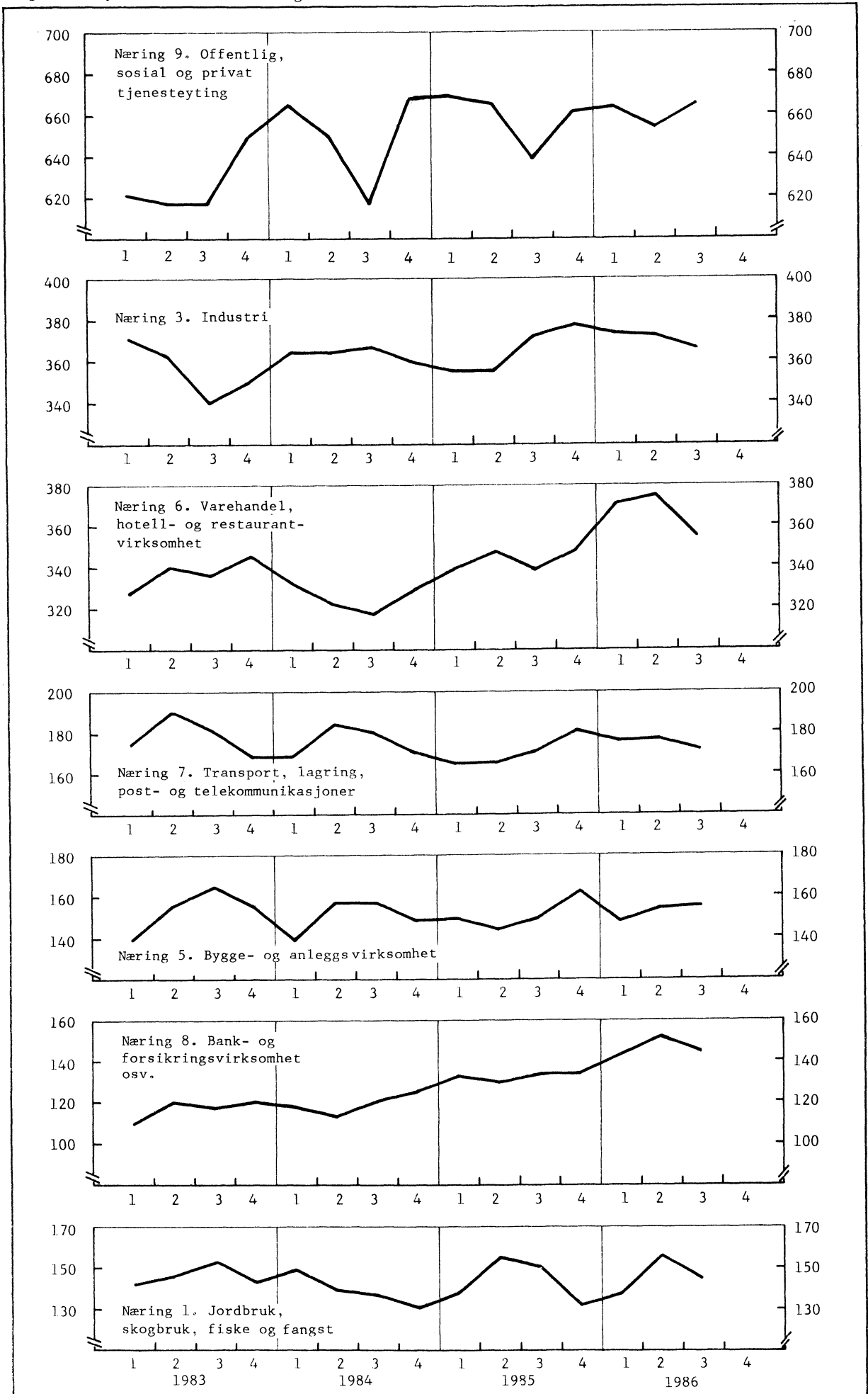
Figur 4. Arbejdsstyrken og sysselsatte i prosent av befolkningen. Prosent



Figur 5. Arbeidssøkere uten arbeidsinntekt, registrerte arbeidsløse og sysselsatte i arbeidsmarkedstiltak. 1 000



Figur 6. Sysselsatte etter næring. 1 000



(SU nr. 41, 1986)

JORDBRUKET. UTVALSTELJING PR. 1. JUNI 1986

På grunnlag av utvalsteljinga for jordbruket pr. 1. juni 1986 har Statistisk Sentralbyrå rekna ut talet på driftseiningar, jordbruksareal i drift og talet på storfe og sau.

I tillegg til utvalsteljinga pr. 1. juni blir det samla inn oppgåver over dyretal pr. 1. januar og over dyretal og bruken av jordbruksarealet pr. 1. august for dei som søker om produksjons-tillegg i jordbruket.

Driftseiningar

Utvalsteljinga viser at det pr. 1. juni var 101 400 einingar med minst 5 dekar jordbruksareal i drift. Dette er ein nedgang på 3 700 frå i fjor. I 5-årsperioden 1980-1985 gjekk brukstalet ned med gjennomsnittleg ca. 2 800 einingar pr. år.

Både i 1970- og 1980 åra er det talet på bruk under 100 dekar som går ned, medan talet på større bruk aukar. Figur 1 syner talet på driftseiningar etter jordbruksareal i drift frå 1979 til 1986.

Jordbruksareal i drift

Samla jordbruksareal i drift på einingar med minst 5 dekar er utrekna til 9 504 000 dekar. Gjennomsnittleg jordbruksareal i drift pr. bruk er utrekna til 93,7 dekar, mot 90,8 dekar i 1985.

Storfe og sau

Talet på kyr pr. 1. juni 1986 er utrekna til 367 000 som er 11 000 færre enn i 1985. Kutalet er det lågaste som Statistisk Sentralbyrå har registrert. Talet på andre storfe er utrekna til 601 000, ein auke på 8 000 frå 1985.

Talet på sau over 1 år er utrekna til 997 000, som er 19 000 færre enn i 1985.

Tabell 1. Driftseiningar etter fylke og etter bruksstorleik¹⁾

<u>Fylke</u>					
Jordbruksareal i drift	1980	1983	1984	1985	1986
HEILE LANDET	118 968	110 092	107 083	105 108	101 433
<u>Fylke</u>					
Østfold	5 218	5 231	5 105	5 112	4 989
Akershus og Oslo	5 577	5 173	5 099	5 122	4 983
Hedmark.....	10 213	9 735	9 472	9 510	9 324
Oppland.....	10 701	9 977	9 840	9 713	9 368
Buskerud.....	6 436	6 042	5 912	5 797	5 663
Vestfold	3 956	3 718	3 649	3 679	3 614
Telemark	5 016	4 815	4 636	4 564	4 431
Aust-Agder.....	2 628	2 208	2 143	2 080	1 905
Vest-Agder.....	3 708	3 353	3 340	3 201	3 041
Rogaland	8 413	8 147	8 078	8 012	7 810
Hordaland	9 595	8 905	8 563	8 446	8 038
Sogn og Fjordane.....	8 509	7 843	7 697	7 521	7 270
Møre og Romsdal.....	9 822	8 802	8 403	8 272	7 753
Sør-Trøndelag.....	7 666	7 108	6 964	6 724	6 552
Nord-Trøndelag.....	7 144	6 772	6 656	6 437	6 324
Nordland	8 328	6 940	6 587	6 142	5 831
Troms	4 654	4 214	3 921	3 748	3 602
Finnmark	1 384	1 111	1 017	1 028	968
<u>Jordbruksareal i drift</u>					
5 - 19,9 dekar	20 779	16 328	14 798	13 696	12 070
20 - 49,9 "	35 376	30 525	28 902	28 102	26 725
50 - 99,9 "	32 455	30 170	29 468	28 981	27 815
100 - 199,9 "	21 558	23 663	24 312	24 499	24 875
200 - "	8 800	9 405	9 603	9 830	9 947

1) Gjeld einingar med minst 5 dekar jordbruksareal i drift.

Tabell 2. Jordbruksareal i drift. Fylke/bruksstorleik. Dekar¹⁾

<u>Fylke</u>					
Jordbruksareal i drift	1980	1983	1984	1985	1986
HEILE LANDET	9 358 000	9 484 700	9 527 200	9 553 100	9 504 400
 <u>Fylke</u>					
Østfold	743 000	765 000	773 500	778 900	777 600
Akershus og Oslo	800 100	791 800	799 500	800 300	796 200
Hedmark	995 600	1 040 200	1 043 900	1 061 800	1 062 900
Oppland	890 400	894 700	903 300	908 200	898 000
Buskerud	489 700	491 300	495 700	493 600	490 300
Vestfold	431 600	434 600	449 600	459 000	455 500
Telemark	254 800	258 000	252 200	252 600	249 000
Aust-Agder	109 000	103 000	101 400	105 400	102 000
Vest-Agder	169 900	175 700	179 400	179 000	177 700
Rogaland	733 400	763 500	768 900	769 000	773 900
Hordaland	463 500	457 500	452 400	451 300	443 700
Sogn og Fjordane	436 800	424 400	423 000	421 300	416 800
Møre og Romsdal	550 200	558 300	559 100	560 800	553 400
Sør-Trøndelag	664 900	688 900	691 900	692 800	688 300
Nord-Trøndelag	786 600	800 300	812 300	809 700	814 800
Nordland	504 900	496 500	491 600	485 800	477 700
Troms	245 300	250 200	242 400	236 500	239 800
Finnmark	88 500	90 900	87 200	87 000	87 000
 <u>Jordbruksareal i drift</u>					
5 - 19,9 dekar	242 500	199 000	180 700	167 200	156 100
20 - 49,9 "	1 169 700	1 017 400	967 400	937 600	898 700
50 - 99,9 "	2 263 300	2 116 800	2 064 100	2 032 200	1 957 300
100 - 199,9 "	2 955 700	3 254 600	3 352 500	3 392 700	3 448 600
200 - "	2 726 800	2 897 000	2 962 500	3 023 300	3 043 700

1) Gjeld einingar med minst 5 dekar jordbruksareal i drift.

Tabell 3. Talet på storfe og sau, 1980-1986¹⁾

	1980	1981	1982	1983	1984	1985	1986
Storfe i alt	984 700	1 014 500	1 009 000	975 100	964 300	972 000	968 200
Oksekalv under 1 år ...	177 300	179 300	177 900	165 300	163 500	169 700	170 200
Kvigekalv under 1 år ..	180 500	186 000	187 200	174 400	169 000	169 700	171 600
Okse over 1 år	81 100	90 600	77 000	74 800	74 500	82 000	87 500
Kvige ikkje hatt kalv .	170 400	179 900	182 400	180 100	174 700	172 700	172 100
Ku i alt	375 400	378 600	384 500	380 600	382 600	377 800	366 800
Sau i alt	1 992 200	2 153 900	2 227 100	2 272 100	2 351 000	2 414 500	2 339 100
Under 1 år (lam)	1 119 900	1 220 700	1 267 100	1 310 600	1 349 900	1 398 500	1 341 900
Over 1 år	872 300	933 200	960 000	961 500	1 001 200	1 016 000	997 100

1) Gjeld einingar med minst 5 dekar jordbruksareal i drift.

Tabell 4. Driftseiningar¹⁾ med ku og sau og talet på dyr etter buskapsstorleik

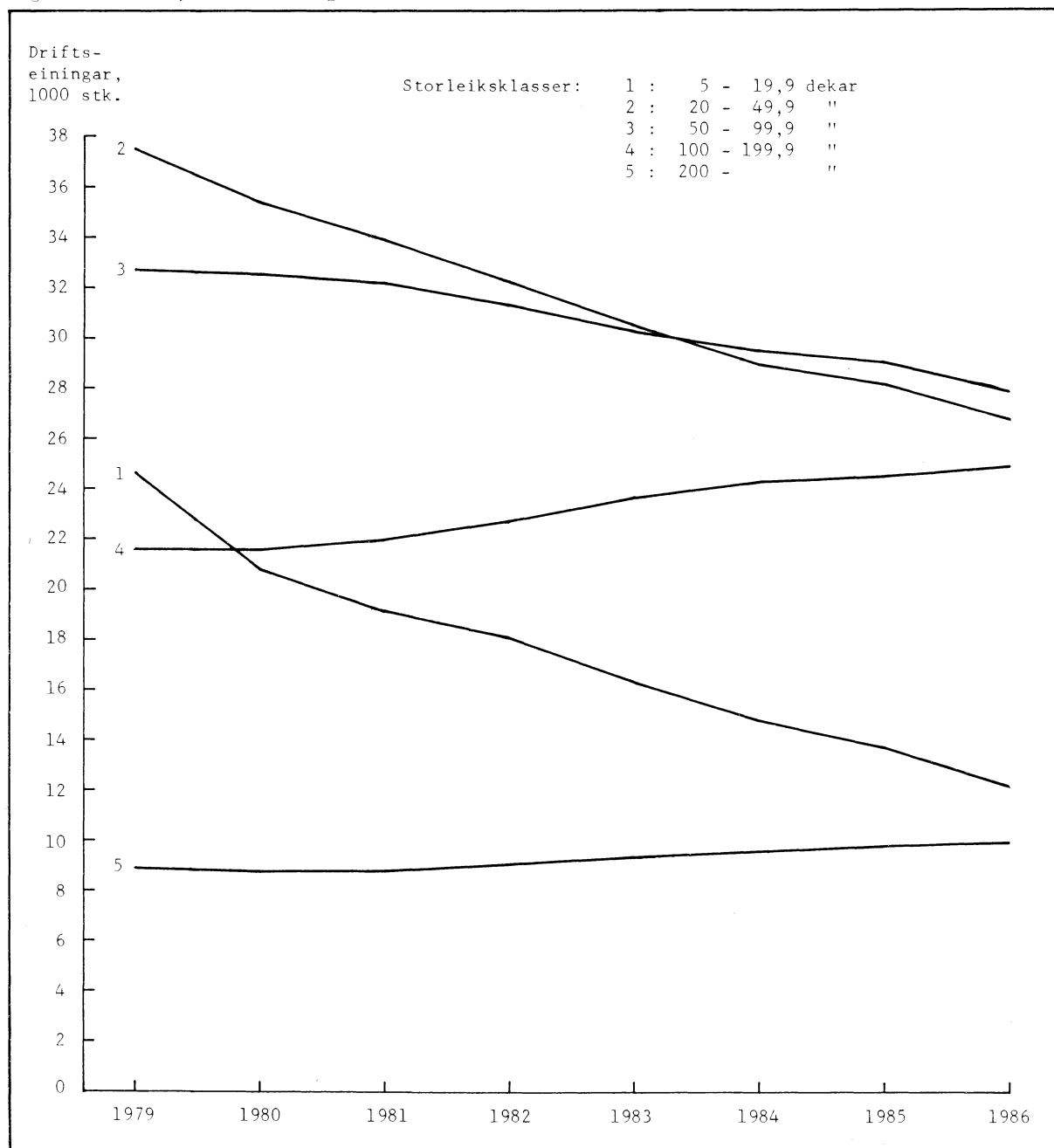
Buskapsstorleik	Driftseiningar				Dyretal			
	1969	1979	1985	1986	1969	1979	1985	1986
Ku								
I alt	82 177	38 906	33 597	32 598	436 353	372 288	377 800	366 800
1 - 4	44 687	10 809	5 194	4 585	107 484	27 292	13 700	12 500
5 - 9	26 911	12 338	9 940	9 788	175 678	84 932	71 500	70 500
10 - 19	9 164	12 203	15 188	15 186	115 571	164 240	206 500	205 000
20 - 29	1 415	2 692	2 552	2 422	37 620	62 292	58 600	55 200
30 -		864	723	617		33 532	27 500	23 700
Sau (vaksne og lam)								
I alt	69 310	44 747	36 411	33 972	840 755	1 952 092	2 414 500	2 339 100
1 - 9	18 420	6 055	2 654	2 254	108 086	36 042	15 900	13 400
10 - 19	21 784	11 203	5 170	4 285	303 772	160 978	76 400	64 100
20 - 49	20 605	16 181	12 752	11 850	618 906	503 717	417 700	388 500
50 - 99	5 984	6 907	8 658	8 386	403 659	472 593	601 600	587 400
100 - 199	2 517	3 274	5 090	5 113	406 332	778 762	693 800	693 700
200 -		1 127	2 087	2 084		609 000	591 900	

1) Gjeld einingar med minst 5 dekar jordbruksareal i drift.

Tabell 5. Storfe og sau pr. 1. juni 1986. Fylke/Bruksstorleik¹⁾

Fylke Jordbruksareal i drift	Storfe		Sau	
	I alt	Ku	I alt	Over 1 år
HEILE LANDET	968 200	366 800	2 339 100	997 100
<u>Fylke</u>				
Østfold	24 000	8 800	10 000	4 200
Akershus og Oslo	25 100	8 800	16 600	7 400
Hedmark	56 000	22 000	132 500	53 700
Oppland	102 300	38 800	206 400	84 400
Buskerud	25 500	8 700	114 200	46 400
Vestfold	10 900	3 800	3 900	1 800
Telemark	12 500	4 900	71 400	29 100
Aust-Agder	10 100	3 500	39 000	15 900
Vest-Agder	25 100	8 800	48 800	20 900
Rogaland	165 400	64 200	398 500	167 000
Hordaland	58 500	22 100	264 200	117 500
Sogn og Fjordane	63 800	26 200	260 300	118 600
Møre og Romsdal	96 600	35 900	170 200	75 900
Sør-Trøndelag	99 000	36 100	142 100	59 400
Nord-Trøndelag	99 000	37 100	97 700	39 500
Nordland	64 100	24 400	194 200	83 000
Troms	21 000	8 600	136 700	58 100
Finmark	9 300	4 200	32 300	14 300
<u>Jordbruksareal i drift</u>				
5 - 19,9 dekar	3 700	700	109 200	48 200
20 - 49,9 "	41 600	9 500	602 700	262 600
50 - 99,9 "	205 600	77 300	845 400	365 900
100 - 199,9 "	478 800	190 900	620 000	254 700
200 - "	238 400	88 400	161 700	65 800

1) Gjeld einingar med minst 5 dekar jordbruksareal i drift.

Figur 1. Talet på driftseiningar etter bruksstorleik¹⁾. 1979 - 1986

1) Gjeld einingar med minst 5 dekar jordbruksareal i drift.

(SU nr. 41, 1986)

ELEKTRISK KRAFT. PRODUKSJON OG FORBRUK I AUGUST 1986

Elektrisitetsproduksjonen i august 1986 var på 6 558 GWh, ifølge foreløpige oppgaver fra Statistisk Sentralbyrå. Dette var en økning på 8,9 prosent fra august 1985.

Kraftutvekslingen med Danmark, Sverige og Sovjet viste for august 1986 et eksportoverskudd på 72 GWh, mot et importoverskudd på 628 GWh i august 1985.

Bruttoforbruket innenlands hittil i år gikk ned med 2,3 prosent fra samme periode i 1985. Sammenlikner en de to siste tolv månedersperiodene, var det en økning på 0,5 prosent. I bruttoforbruket er medregnet tilfeldig kraft til elektrokjeler. Tallene er ikke temperaturkorrigererte.

Forbruket i kraftintensiv industri hittil i 1986 viste en nedgang på 6,6 prosent fra samme periode i fjor. Også i siste tolv månedersperiode gikk forbruket i kraftintensiv industri ned med 6,6 prosent fra samme periode ett år tidligere.

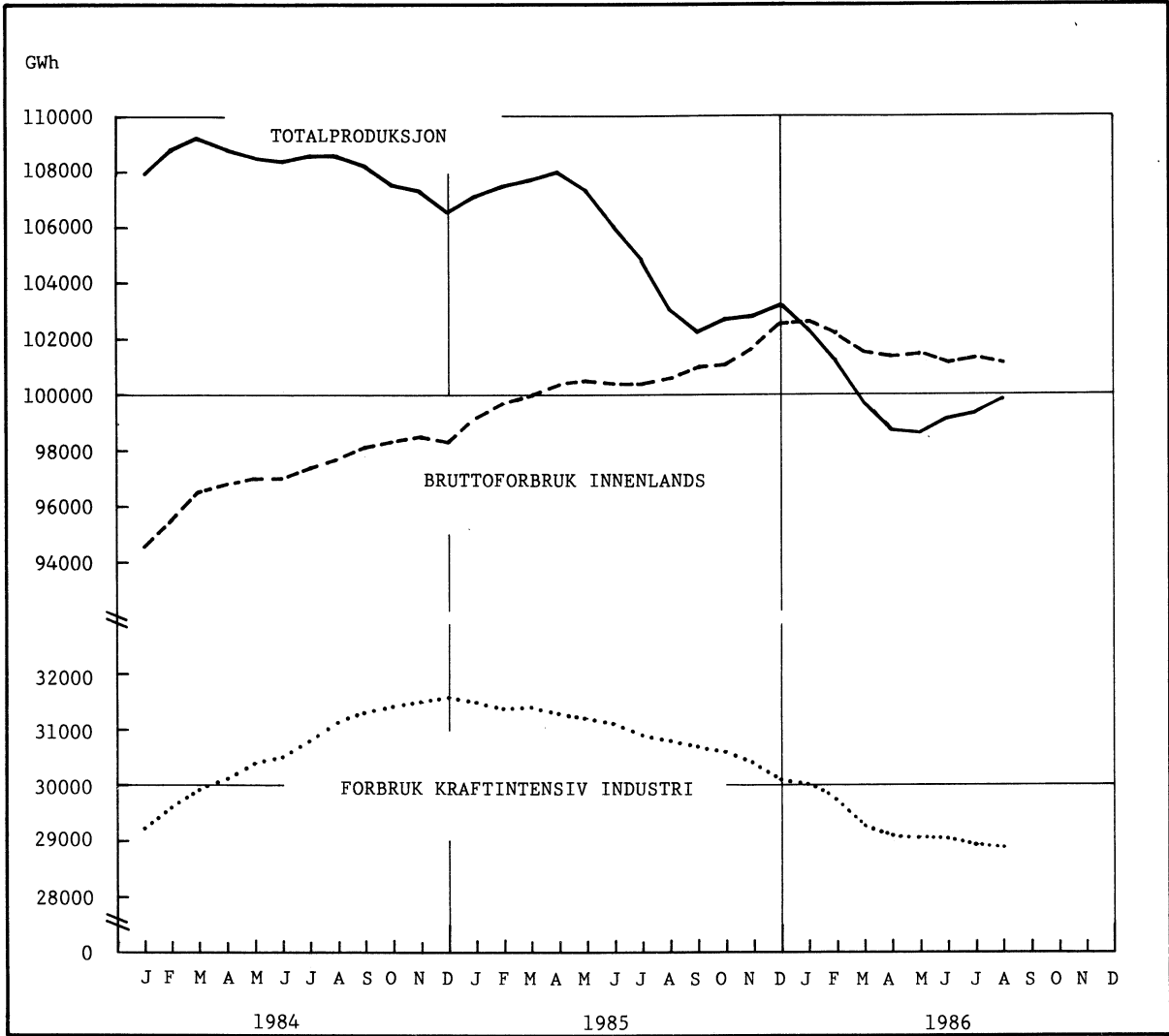
Produksjon, import, eksport og forbruk av elektrisk kraft. GWh. Foreløpige tall

	Tolv månedersperioder			Januar-august			August	
	Sep. 1984	Sep. 1985	Endring	1985	1986	Endring i prosent	1985	1986
	t.o.m. aug. 1985	t.o.m. aug. 1986	i prosent					
Østfold	4 564	4 273	-6	3 014	2 659	-12	573	441
Akershus	938	853	-9	615	523	-15	110	97
Oslo	27	23	-13	17	16	-6	1	-
Hedmark	2 336	2 248	-4	1 518	1 360	-10	283	216
Oppland	5 536	4 661	-16	3 614	2 920	-19	415	401
Buskerud	10 257	8 484	-17	6 756	5 239	-22	602	482
Vestfold	17	12	-32	10	7	-26	2	0
Telemark	12 050	10 746	-11	7 899	6 843	-13	446	616
Aust-Agder.....	4 027	3 612	-10	2 551	2 432	-5	164	138
Vest-Agder	7 894	8 102	3	5 226	5 293	1	456	438
Rogaland	6 391	7 361	15	4 194	4 878	16	406	572
Hordaland	12 699	12 873	1	8 521	8 102	-5	687	901
Sogn og Fjordane	10 482	10 204	-3	6 981	6 388	-8	711	727
Møre og Romsdal	5 061	5 421	7	3 350	3 511	5	247	299
Sør-Trøndelag	3 723	3 827	3	2 318	2 226	-4	196	163
Nord-Trøndelag	2 147	2 156	0	1 311	1 316	0	77	117
Nordland	11 843	11 562	-2	7 370	7 673	4	565	742
Troms	2 273	2 556	12	1 368	1 781	30	41	148
Finnmark	695	795	14	425	518	22	36	57
Svalbard	47	51	10	32	33	5	3	3
Total produksjon	103 006	99 820	-3,1	67 088	63 719	-5,0	6 019	6 558
Vannkraft	102 669	99 471	-3,1	66 853	63 474	-5,0	5 990	6 521
Varmekraft	337	349	3,9	235	245	4,6	29	37
+ Import	3 263	4 017	23,1	2 699	2 633	-2,5	760	218
- Eksport	5 659	2 676	-52,7	3 515	1 573	-55,2	133	290
= Brutto forbruk innenlands	100 610	101 161	0,5	66 272	64 778	-2,3	6 647	6 486
Forbruk ¹⁾ i kraftintensiv industri ²⁾	30 830	28 795	-6,6	20 211	18 879	-6,6	2 559	2 419
Prod. av kjemiske råvarer	5 874	4 999	-14,9	3 730	3 069	-17,7	491	358
Prod. av jern, stål og ferrolegeringer	9 512	8 340	-12,3	6 319	5 495	-13,0	790	754
Prod. av aluminium og andre metaller	15 444	15 456	0,1	10 162	10 315	1,5	1 278	1 306

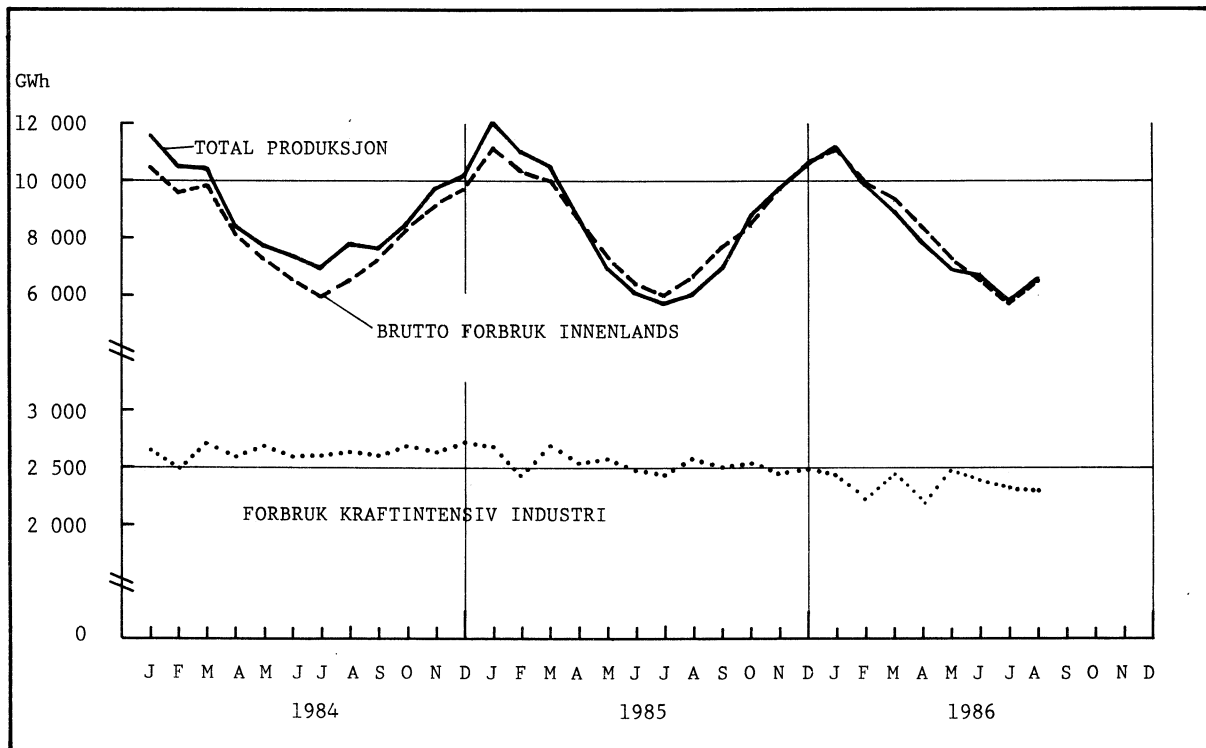
1) Målt hos mottakeren.

2) Unntatt tilfeldig kraft til elektrokjeler.

Figur 1. Produksjon, bruttoforbruk, forbruk i kraftintensiv industri. Tolvmånedersperioder



Figur 2. Produksjon, bruttoforbruk, forbruk i kraftintensiv industri. Måned



(SU nr. 41, 1986)

ELEKTRISITETSBALANSE FOR 2. KVARTAL 1986

Elektrisitetsbalansen fra Statistisk Sentralbyrå viser at nettoforbruket innenlands i 2. kvartal 1986 gikk ned med 1,0 prosent i forhold til 2. kvartal 1985. Totalt fastkraftforbruk har holdt seg uendret i samme tidsrom, mens forbruket av tilfeldig kraft har gått ned med 33,0 prosent.

I første halvår i år har det totalte fastkraftforbruket gått ned med 0,2 prosent fra samme periode i 1985. Fastkraftforbruket i kraftintensiv industri har gått ned med 7,1 prosent. Alminnelig forbruk har gått opp med 3,1 prosent. Korrigert for temperaturforskjeller i forhold til et normalår, er økningen i alminnelig forbruk om lag 5 prosent. Forbruket av tilfeldig kraft har gått ned med 50,5 prosent i første halvår og utgjorde vel 2 prosent av nettoforbruket.

I de siste fire kvartaler har det totale fastkraftforbruket gått opp med 2,3 prosent fra samme periode ett år tidligere. I kraftintensiv industri var det en nedgang på 6,5 prosent. Annet fastkraftforbruk - som omfatter industri ikke spesifisert i oversikten, anleggskraft, tjenesteyting, husholdninger og jordbruk - har gått opp med 7,9 prosent i denne perioden.

Tall for 3. kvartal vil foreligge i desember 1986.

Forrige melding ble gitt i Statistisk ukehefte nr. 25, 1986.

Elektrisitetsbalanse. GWh. Foreløpige tall

	Fire kvartaler			1. halvår			2. kvartal		
	3.kv.1984	3.kv.1985	Endring	1985	1986	Endring	1985	1986	Endring
	t.o.m.	t.o.m.	i						
	2.kv.1985	2.kv.1986	prosent			prosent			prosent -
Produksjon av elektrisk kraft i alt ...	106 022	99 177	-6,5	55 384	51 371	-7,2	21 856	21 361	-2,3
Vannkraft	105 687	98 832	-6,5	55 212	51 193	-7,3	21 769	21 252	-2,4
Varmekraft	335	345	3,0	172	178	3,5	87	109	25,3
+ Import	2 073	4 814	132,2	1 478	2 209	49,5	1 313	1 382	5,3
- Eksport	7 721	2 424	-68,6	3 222	1 028	-68,1	960	579	-39,7
= Brutto forbruk innenlands	100 375	101 568	1,2	53 640	52 553	-2,0	22 209	22 164	-0,2
- Pumpekraftforbruk .	490	925	88,8	241	377	57,1	237	375	58,2
- Tap ¹⁾	9 833	9 869	0,4	5 349	5 223	-2,4	2 046	2 059	0,6
= Netto forbruk innenlands	90 052	90 774	0,8	48 050	46 953	-2,3	19 925	19 731	-1,0
Fastkraft i alt	86 270	88 272	2,3	46 098	45 987	-0,2	19 363	19 354	-0,0
Kraftintensiv industri	31 064	29 046	-6,5	15 217	14 136	-7,1	7 549	7 058	-6,5
Alminnelig forbruk ²⁾	55 206	59 226	7,3	30 881	31 851	3,1	11 814	12 296	4,1
Bergverk.....	677	713	5,3	337	366	8,6	152	180	18,4
Oljeraffinerier ..	221	237	7,2	111	120	8,1	55	61	10,9
Treforedling	3 891	3 879	-0,3	2 016	1 975	-2,0	978	995	1,7
Transport	637	669	5,0	342	350	2,3	150	159	6,0
Annet fastkraftforbruk 3)	49 780	53 727	7,9	28 076	29 040	3,4	10 480	10 901	4,0
Tilfeldig kraft	3 781	2 502	-33,8	1 952	966	-50,5	563	377	-33,0

1) Omfatter totalt tap i linjenettet samt eget forbruk i kraftstasjonene.

2) Tallene er ikke temperaturkorrigert.

3) Restbestemt.

(SU nr. 41, 1986)

PRODUKSJONSINDEKS FOR OLJEUTVINNING, BERGVERKSDRIFT, INDUSTRI OG KRAFTFORSYNING I AUGUST 1986

Statistisk Sentralbyrås produksjonsindeks (bruttoprodukt) for august viste 10 prosent økning fra samme måned året før. Indekstillene var 113 og 124 (1980 = 100). Indeksen for industrien alene gikk opp med 2 prosent og indeksen for utvinning av råolje og naturgass gikk opp med 18 prosent.

Sesongjustert produksjonsindeks gikk i perioden juni-august opp med 19,2 prosent fra foregående tremånedersperiode. Indeksen for industrien alene gikk opp med 2,9 prosent i samme tidsrom. Produksjonen i utekonkurrerende næringer gikk opp med 5,4 prosent, og i hjemmekonkurrerende næringer opp med 2,9 prosent. I skjermede næringer gikk produksjonen opp med 2,1 prosent.

Sesongjusterte tall for produksjonen av varer til eksport gikk i perioden juni-august opp med 4,3 prosent i forhold til foregående tremånedersperiode. Varer til vareinnsats medregnet lagerendringer gikk opp med 3,0 prosent, og varer til konsum gikk opp med 3,5 prosent i samme tidsrom.

I de sesongjusterte beregningene er olje- og gassutvinning og en del industrigrupper med store tilfeldige variasjoner holdt utenfor unntatt for total produksjonsindeks.

Tabell 1. Produksjonsindeks. Sesongjustert

Næring	Indeks. 1980=100				Endringsprosent i forhold til foregående tremånedersperiode		
	3 md. gjennomsnitt				April-juni	Mai-juli	Juni-aug.
	Aug.	Des.-feb.	Mars-mai	Juni-aug.			
Oljeutvinning, bergverksdrift, industri og kraftforsyning	132	123	108	129	-13,1	15,2	19,2
Bergverksdrift ¹⁾	131	123	128	132	15,2	8,2	3,2
Industri ²⁾	105	102	101	104	-4,4	2,4	2,9
Kraftforsyning	116	127	110	118	-11,7	3,0	6,4
Etter konkurransetype: ¹⁾²⁾							
Skjermet industri	94	90	91	93	-3,5	-0,6	2,1
Utekonkurrerende industri og bergverksdrift..	129	129	126	133	0,3	6,7	5,4
Hjemmekonkurrerende industri	101	97	96	99	-5,2	2,1	2,9
Bruttoproduksjon etter anvendelse: ¹⁾²⁾							
Eksport	118	117	113	118	-4,3	3,9	4,3
Konsum	106	104	102	106	-1,3	2,0	3,5
Investering	121	121	120	120	-3,9	1,9	-0,1
Vareinnsats i bygg og anlegg	112	104	106	108	-2,9	-0,1	1,8
Vareinnsats ellers (medregnet lagerendringer) .	98	97	94	97	-4,0	2,2	3,2

1) Utvinning av råolje og naturgass er holdt utenfor.

2) Produksjon av kjøtthermetikk, produksjon av fiskevarer, produksjon av fiskehermetikk, produksjon av fiskeoljer og fiskemjøl, raffinering av jordolje og produksjon av jordolje- og kullprodukter er holdt utenfor.

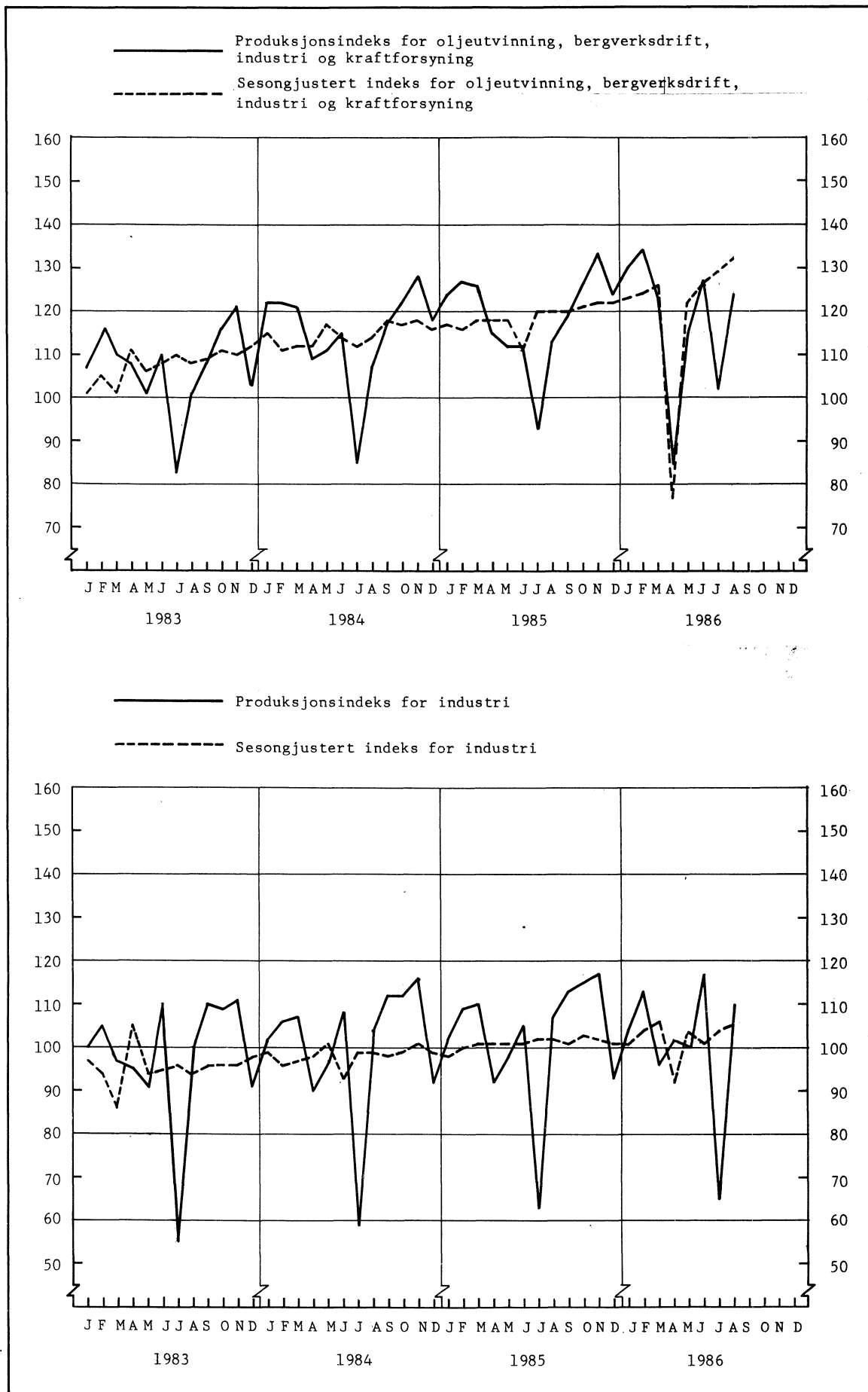
Tabell 2. Produksjonsindeks. 1980=100. Hovedtall

	Jan.-aug.		Endring i pst.	Juni-aug.		Endring i pst.	August	
	1985	1986		1985	1986		1985	1986
Oljeutvinning, bergverksdrift, industri og kraftforsyning	115	118	2,2	106	118	11,2	113	124
Oljeutvinning og bergverksdrift	130	136	4,1	122	145	19,0	125	146
Industri	99	101	1,6	95	97	2,4	107	110
Kraftforsyning	121	115	-5,0	85	91	6,7	85	93
Etter konkurransetype:								
Skjermet industri	89	91	2,1	87	92	6,1	95	98
Utekonkurrerende industri og bergverksdrift .	134	134	-0,4	131	131	-0,3	136	133
Hjemmekonkurrerende industri	91	94	2,8	85	88	3,2	101	106
Bruttoproduksjon etter anvendelse:								
Eksport	118	120	1,9	111	122	9,9	117	126
Konsum	98	99	1,2	90	94	4,1	98	102
Investering	119	121	2,0	109	113	3,3	123	129
Vareinnsats i bygg og anlegg	101	106	4,5	99	103	4,7	116	122
Vareinnsats ellers (medregnet lagerendringer)	100	101	1,3	90	95	5,1	97	103

Tabell 3. Produksjonsindeks (bruttoprodukt). 1980=100

Næring, næringsområde, næringshovedgruppe	Jan.-aug.		Juni-aug.		August	
	1985	1986	1985	1986	1985	1986
2,3,41 OLJEUTVINNING, BERGVERKSDRIFT, INDUSTRI OG KRAFTFORSYNING	115	118	106	118	113	124
2 OLJEUTVINNING OG BERGVERKSDRIFT.....	130	136	122	145	125	146
21 Bryting av kull	255	211	101	60	58	27
22 Utvinning av råolje og naturgass	131	136	122	146	125	147
23 Bryting og utvinning av malm	105	119	90	107	111	105
29 Bergverksdrift ellers	112	122	124	140	126	149
3 INDUSTRI	99	101	95	97	107	110
31 Produksjon av næringsmidler, drikkevarer og tobakksvarer	81	82	83	90	87	89
311-312 Produksjon av næringsmidler	65	65	63	67	78	72
313 Produksjon av drikkevarer	91	99	102	118	90	101
314 Produksjon av tobakksvarer	102	97	97	97	106	112
32 Produksjon av tekstilvarer, bekledningsvarer, lær og lærvarer	74	74	68	66	83	83
321 Produksjon av tekstilvarer	71	72	66	66	82	84
322 Produksjon av klær, unntatt skotøy	80	79	70	67	89	84
323 Produksjon av lær, lær- og skinnvarer	99	99	104	101	117	117
324 Produksjon av skotøy	45	45	37	37	41	45
33 Produksjon av trevarer	82	84	78	78	99	101
331 Produksjon av trevarer, unntatt møbler og innredninger	82	85	80	82	102	107
332 Produksjon av møbler og innredninger av tre....	80	80	72	68	88	85
34 Treforedling, grafisk produksjon og forlagsvirksomhet	106	107	100	102	111	112
341 Treforedling	121	118	116	114	123	118
342 Grafisk produksjon og forlagsvirksomhet	99	102	92	96	104	110
35 Produksjon av kjemiske produkter, mineralolje-, kull-, gummi- og plastprodukter	130	132	127	127	139	140
351 Produksjon av kjemiske råvarer	132	132	131	124	134	125
352 Produksjon av kjemisk tekniske produkter	112	116	107	110	119	132
353-354 Raffinering av jordolje og produksjon av jordolje- og kullprodukter	185	197	193	205	200	209
355 Produksjon og reparasjon av gummiprodukter....	97	105	86	78	113	120
356 Produksjon av plastvarer	110	110	102	102	131	130
36 Produksjon av mineralske produkter	88	97	88	97	98	111
361-362 Produksjon av keramiske produkter, glass og glassvarer	80	87	69	74	77	92
369 Produksjon av mineralske produkter ellers	90	100	93	104	104	116
37 Produksjon av metaller	135	131	131	129	136	129
371 Produksjon av jern, stål og ferrolegeringer	151	139	147	137	154	140
372 Produksjon av ikke-jernholdige metaller	126	127	123	124	126	123
38 Produksjon av verkstedprodukter	93	95	86	89	100	105
381 Produksjon av metallvarer	87	90	80	84	96	100
382 Produksjon av maskiner	101	104	92	97	104	112
383 Produksjon av elektriske apparater og materiell	117	122	107	116	127	138
384 Produksjon av transportmidler	74	72	69	67	80	78
385 Produksjon av tekniske og vitenskapelige instrumenter, foto- og optiske artikler	121	131	108	117	133	152
39 Industriproduksjon ellers	106	111	100	103	121	129
41 KRAFTFORSYNING	121	115	85	91	85	93

PRODUKSJONSINDEKS. 1980 = 100



(SU nr. 41, 1986)

BYGGEKOSTNADSIKDEKS FOR BOLIGER PR. 15. SEPTEMBER 1986

Statistisk Sentralbyrås byggekostnadsindeks for boliger steg med 0,4 prosent for eneboliger av tre, 0,3 prosent for rekkehus av tre og 0,2 prosent for boligblokk fra august til september i år. Indekstallene (1978=100) for september var henholdsvis 168,9, 169,3 og 168,9.

Materialindeksen var i september 174,1 for enebolig av tre, 177,2 for rekkehus av tre og 178,8 for boligblokk. Materialindeksen viste en stigning på 0,5 prosent for enebolig og rekkehus og 0,4 prosent for boligblokk fra august til september 1986.

Fra september 1985 til september 1986 steg totale byggekostnader for enebolig av tre med 8,0 prosent, for rekkehus av tre med 7,8 prosent og for boligblokk med 8,4 prosent. I samme periode steg materialindeksen for enebolig av tre med 8,6 prosent, for rekkehus av tre 8,8 prosent og for boligblokk med 9,8 prosent.

Tabell 1. Byggekostnadsindeks. Enebolig av tre

	Vekt Pst.	aug. 1985	sept. 1985	aug. 1986	sept. 1986
A - Total (A=B+C)	100,0	155,5	156,4	168,3	168,9
Materialer	100,0	159,3	160,3	173,2	174,1
B - Stein-, jord- og sementarbeid i alt ..	25,7	151,3	151,7	161,2	161,4
Materialer	18,4	157,8	158,1	168,7	169,2
C - Byggearbeid, unntatt stein-, jord- og sementarbeid i alt	74,3	157,0	157,9	170,7	171,4
Materialer	81,6	159,6	160,7	174,2	175,2
C ₁ - Tømring og snekring i alt	51,7	156,2	157,0	168,1	168,9
Materialer	62,6	157,1	158,1	169,4	170,5
C ₂ - Maling, tapetsering og legging av gulvbelegg i alt	6,2	149,1	152,2	165,9	166,0
Materialer	5,5	152,6	157,8	174,5	174,7
C ₃ - Rørleggerarbeid i alt	6,7	158,7	159,2	174,0	175,1
Materialer	7,8	163,4	164,0	180,7	182,2
C ₄ - Elektrikerarbeid i alt	3,9	184,3	184,5	214,3	214,3
Materialer ¹⁾	4,3	200,1	200,1	235,9	235,9

1) Indekstallene er utarbeidet av Installatørenes Service- og opplysningskontor.

Tabell 2. Byggekostnadsindeks. Rekkehus av tre

	Vekt Pst.	aug. 1985	sept. 1985	aug. 1986	sept. 1986
A - Total (A=B+C)	100,0	156,1	157,0	168,8	169,3
Materialer	100,0	161,7	162,9	176,3	177,2
B - Stein-, jord- og sementarbeid i alt ..	29,6	151,2	151,7	161,5	161,7
Materialer	18,4	160,9	161,3	173,5	174,1
C - Byggearbeid, unntatt stein-, jord- og sementarbeid i alt	70,4	158,1	159,2	171,9	172,5
Materialer	81,6	161,9	163,3	177,0	177,9
C ₁ - Tømring og snekring i alt	49,2	155,9	157,0	167,2	168,0
Materialer	58,9	157,4	158,7	168,8	170,0
C ₂ - Maling, tapetsering og legging av gulvbelegg i alt	7,5	154,0	156,4	170,1	170,2
Materialer	6,4	163,7	168,0	185,8	185,8
C ₃ - Rørleggerarbeid i alt	6,7	161,5	162,2	178,9	179,2
Materialer	8,2	167,9	168,7	188,1	188,6
C ₄ - Elektrikerarbeid i alt	5,3	184,7	184,8	214,8	214,8
Materialer ¹⁾	6,4	200,1	200,1	235,9	235,9

1) Indekstillene er utarbeidet av Installatørens Service- og opplysningskontor.

Tabell 3. Byggekostnadsindeks. Boligblokk

	Vekt Pst.	aug. 1985	sept. 1985	aug. 1986	sept. 1986
A - Total (A=B+C)	100,0	155,1	155,8	168,5	168,9
Materialer	100,0	162,0	162,8	178,1	178,8
B - Stein-, jord- og sementarbeid i alt	45,2	150,7	151,0	161,4	161,6
Materialer	33,9	158,3	158,3	171,0	171,5
C - Byggearbeid, unntatt stein-, jord- og sementarbeid i alt	54,8	158,8	159,7	174,3	174,8
Materialer	66,1	163,9	165,1	181,7	182,5
C ₁ - Tømring og snekring i alt	28,1	156,6	157,6	168,3	169,0
Materialer	35,0	158,9	160,1	171,0	172,0
C ₂ - Maling, tapetsering og legging av gulvbelegg i alt	7,6	152,9	155,0	169,0	169,0
Materialer	6,6	162,3	166,3	185,0	185,1
C ₃ - Rørleggerarbeid i alt	7,1	160,8	161,5	177,9	178,2
Materialer	8,9	167,8	168,6	188,1	188,6
C ₄ - Elektrikerarbeid i alt	6,7	184,7	184,8	214,8	214,8
Materialer ¹⁾	8,7	200,1	200,1	235,9	235,9

1) Indekstillene er utarbeidet av Installatørens Service- og opplysningskontor.

(SU nr. 41, 1986)

UTENRIKSHANDELEN MED VARER I JANUAR-AUGUST 1986.

Statistisk Sentralbyrås oppgaver over verdien av utenrikshandelen med varer viste i august 1986 en innførsel på 10 650 mill.kr og en utførsel på 9 683 mill.kr. Verdien av innførselen var 3 prosent høyere mens verdien av utførselen var 25 prosent lavere enn i august året før. I januar-august 1986 var verdien av vareinnførselen 97 408 mill.kr og verdien av vareutførselen 87 609 mill.kr. Dette er 16 prosent høyere for innførselen og 21 prosent lavere for utførselen i forhold til samme periode i 1985. I disse tallene er skip, oljeplattformer, råolje og naturgass regnet med.

I januar-august 1986 var det et innførselsoverskott i utenrikshandelen med varer i alt på 9 799 mill.kr, mot et utførselsoverskott på 27 405 mill.kr i samme periode i 1985. Regnet uten skip og plattformer og for utførselen også uten råolje og naturgass, var det et innførselsoverskott på 50 195 mill.kr. Det var 57 prosent høyere enn i januar-august 1985.

På importsiden ble det i januar-august 1986 registrert verdistigning for de fleste varegrupper. Sterkest verdistigning var det for kjøretøyer for veg (+46 prosent) og møbler (+39 prosent). Det var også stor økning i importverdien av kaffe, te, kakao og krydderier, tømmer og trelast, varer av ikke-metalliske mineraler, maskiner for spesielle industrier, telekommunikasjonsapparater og klær som økte mellom 28 og 35 prosent. Videre var det stor verdioppgang for plastråstoffer og halvfabrikata, papir og papp, tekstilgarn, -stoffer og -varer, jern og stål, varer av metaller, kraftmaskiner, generelle industrimaskiner, kontormaskiner og vitenskapelige og tekniske instrumenter og apparater som økte mellom 12 og 21 prosent.

Det var nedgang i importverdien for blant annet oljefrø og oljeholdige frukter, malmer og metallavfall, kull og koks og mineralolje og mineraloljeprodukter.

Det var import av oljeplattformer for 1 082 mill.kr i januar-august 1986 mot ingen import i samme periode året før. Importverdien av skip var 1 379 mill.kr i januar-august 1986 mot 2 404 mill.kr i samme tidsrom i 1985.

På eksportsiden svarte råolje og naturgass tilsammen for 41 prosent av samlet eksportverdi i januar-august 1986. Råoljeeksporten gikk ned til 18 267 mill.kr (-50 prosent), og eksporten av naturgass til 18 079 mill.kr (-10 prosent).

Det var verdistigning for noen varegrupper, blant annet for fisk, kontormaskiner og telekommunikasjonsapparater som økte mellom 16 og 25 prosent.

Flere varegrupper viste nedgang i eksportverdien, blant annet førstoffer, rå huder og skinn, papirmasse og papiravfall, dyrefett og olje, organiske og uorganiske kjemiske produkter, kunstgjødsel, jern og stål, metaller og maskiner for spesielle industrier.

Det var eksport av oljeplattformer for 308 mill. kr. i januar-august 1986 mot ingen eksport i samme periode i 1985. I januar-august 1986 ble det eksportert nye skip for 752 mill.kr og eldre skip for 5 452 mill.kr. Tilsvarende tall for januar-august 1985 var 622 mill.kr og 4 601 mill.kr.

Tabell 1. Innførselen av varer i august og januar-august 1985 og 1986. Mill.kr

Varegrupper ¹⁾	August		Januar-august		Endring i prosent
	1985	1986	1985	1986	
I alt	10 351,4	10 650,2	83 724,6	97 408,4	+16,3
Av dette:					
Skip, nybygde	127,7	-	1 963,4	1 002,8	-48,9
Skip, eldre	38,8	79,4	440,7	376,6	-14,5
Oljeplattformer	-	-	-	1 082,4	-
I alt utenom skip og oljeplattformer	10 184,9	10 570,8	81 320,5	94 946,6	+16,8
0 Matvarer og levende dyr	441,1	472,8	4 156,7	4 870,8	+17,2
04 Korn og kornvarer	85,2	40,8	503,4	559,7	+11,2
05 Frukt og grønnsaker	122,7	155,1	1 255,4	1 412,4	+12,5
06 Sukker, sukkervarer og honning.....	42,5	56,5	345,0	360,1	+4,4
07 Kaffe, te, kakao, krydderier og varer derav.	96,2	93,5	1 152,8	1 474,0	+27,9
Andre matvarer og levende dyr.....	94,5	126,9	900,1	1 064,6	+18,3
1 Drikkevarer og tobakk.....	62,7	49,3	544,8	524,4	-3,7
2 Råvarer, ikke spiselige, unntatt brenselstoffer	823,9	560,9	6 412,0	5 465,0	-14,8
22 Oljefrø og oljeholdige frukter	72,2	43,1	533,7	342,9	-35,8
24 Tømmer, trelast og kork.....	135,5	164,6	957,0	1 271,3	+32,8
27 Rå gjødningsstoffer og rå mineraler	80,3	51,0	625,2	580,2	-7,2
28 Malmer og avfall av metall	447,3	213,0	3 470,2	2 385,9	-31,2
Andre råvarer.....	88,6	89,2	825,9	884,7	+7,1
3 Brenselstoffer, smøreoljer, elektrisk strøm m.v.....	1 247,4	472,8	8 060,2	6 359,7	-21,1
32 Kull, koks og briketter	96,0	91,2	774,4	668,4	-13,7
33 Mineralolje og mineraloljeprodukter	957,0	261,2	6 092,4	4 630,4	-24,0
Andre brenselstoffer	194,4	120,4	1 193,4	1 060,9	-11,1
4 Dyre- og plantefett, -olje og voks	34,2	18,0	175,4	163,9	-6,6
5 Kjemiske produkter, i.e.n.	765,8	724,6	5 948,3	6 489,5	+9,1
51 Organiske kjemiske produkter.....	120,8	84,6	813,7	819,2	+0,7
52 Uorganiske kjemiske produkter.....	103,8	55,1	661,1	688,3	+4,1
54 Medisinske og farmasøytiske produkter.....	92,9	85,5	812,5	876,9	+7,9
58 Plastråstoffer og -halvfabrikata	187,8	223,4	1 481,0	1 714,7	+15,8
Andre kjemiske produkter	260,5	276,0	2 180,0	2 390,4	+9,7
6 Bearb. varer grupp. vesentlig etter materiale	1 769,8	1 976,9	14 975,3	17 414,9	+16,3
64 Papir og papp og varer derav.....	211,8	245,8	1 765,0	1 986,1	+12,5
65 Tekstilgarn, tekstilstoffer og tekstilvarer .	261,5	279,7	2 057,9	2 370,8	+15,2
66 Varer av ikke-metalliske mineraler	167,4	209,0	1 257,9	1 644,7	+30,7
67 Jern og stål	391,5	428,7	3 297,5	3 820,4	+15,9
68 Metaller, unntatt jern og stål	175,9	167,7	1 427,9	1 476,9	+3,4
69 Varer av metaller, i.e.n.	343,2	388,3	3 385,8	3 857,0	+13,9
Andre bearbeidde varer	218,5	257,7	1 783,3	2 259,0	+26,7
7 Maskiner og transportmidler	3 438,9	4 194,8	30 687,1	40 207,1	+31,0
71 Kraftmaskiner og -utstyr	171,9	161,2	1 494,2	1 681,4	+12,5
72 Maskiner for spesielle industrier	463,9	708,0	4 133,2	5 586,4	+35,2
74 Generelle industrimaskiner	467,1	544,4	4 279,5	5 187,3	+21,2
75 Kontormaskiner og automatisk databeh.utstyr.	447,3	395,3	3 558,8	4 164,5	+17,0
76 Telekommunikasjonsapparater mv.....	244,3	305,8	2 200,2	2 816,5	+28,0
77 Elektriske maskiner, apparater og deler, i.e.n.	465,3	572,9	4 042,2	5 060,8	+25,2
78 Kjøretøyer for veg	884,1	1 072,4	7 202,1	10 499,0	+45,8
79 Andre transportmidler	239,8	346,4	3 344,1	4 560,9	+36,4
Andre maskiner og apparater.....	55,2	88,4	432,8	650,3	+50,3
8 Forskjellige ferdige varer	1 750,2	2 163,5	12 438,2	15 484,5	+24,5
82 Møbler og deler	159,7	204,8	1 554,7	2 166,5	+39,4
84 Klær og tilbehør til klær	681,9	941,4	4 013,7	5 158,9	+28,5
85 Fottøy	151,4	167,4	931,7	1 013,8	+8,8
87 Vitensk. og tekn. instr. og app., i.e.n. ...	166,1	158,8	1 469,5	1 651,5	+12,4
88 Fotografiske og optiske artikler, i.e.n. ur .	93,2	104,1	799,2	942,9	+18,0
Andre ferdige varer	497,9	587,0	3 669,4	4 550,9	+24,0
9 Varer og transaksjoner, i.e.n. under SITC..	17,4	16,6	326,6	428,6	+31,2

1) Etter FN's standard for gruppering av varer i internasjonal handel (SITC-Rev. 2).

Tabell 2. Utførselen av varer i august og januar-august 1985 og 1986. Mill.kr

Varegrupper ¹⁾	August		Januar-august		Endring i prosent
	1985	1986	1985	1986	
I alt	12 897,9	9 682,6	111 130,3	87 609,4	-21,2
Av dette:					
Skip, nybygde	-	54,9	622,0	751,8	+20,9
Skip, eldre	597,7	917,7	4 600,6	5 451,8	+18,5
Råolje	4 726,0	1 926,9	36 580,4	18 267,2	-50,1
Gass	1 938,8	2 021,5	20 056,0	18 078,8	-9,9
Oljeplattformer	-	-	-	308,0	-
I alt utenom skip, råolje, gass og olje- plattformer	5 635,4	4 761,6	49 271,3	44 751,8	-9,2
0 Matvarer og levende dyr	669,0	683,2	5 759,5	6 045,2	+5,0
034)					
035) Fisk, fersk, kjølt, fryst, saltet, tørket					
036) eller røykt	361,1	422,8	3 445,1	4 052,2	+17,6
037) Fiskehermetikk o.a. tilberedt fisk	143,7	120,0	1 123,1	1 057,5	-5,8
08 Førstoffer for dyr, unntatt korn	74,1	65,4	605,7	420,0	-30,7
Andre matvarer og levende dyr.....	90,1	75,0	585,6	515,5	-12,0
1 Drikkevarer og tobakk	7,3	7,9	65,9	72,4	+9,9
2 Råvarer, ikke spiselige, unntatt brensels- stoffer	368,2	264,0	3 583,3	3 205,6	-10,5
21 Huder og skinn, rå	19,0	12,5	503,4	379,2	-24,7
24 Tømmer, trelast og kork	32,2	36,2	330,0	288,6	-12,6
25 Papirmasse og papiravfall	136,6	114,1	1 219,0	1 079,6	-11,4
27 Rå gjødningsstoffer og rå mineraler	39,9	42,2	382,6	399,6	+4,4
28 Malmer og avfall av metall	123,9	47,3	1 038,1	954,0	-8,1
Andre råvarer	16,6	11,7	110,2	104,6	-5,1
3 Brenselsstoffer, smøreoljer, elektrisk strøm mv.	7 165,1	4 311,1	61 226,1	39 293,7	-35,8
33 Mineralolje og mineraloljeprodukter	5 148,8	2 237,6	40 263,7	20 393,9	-49,4
Andre brenselsstoffer mv.	2 016,3	2 073,5	20 962,4	18 899,8	-9,8
4 Dyre- og plantefett, -olje og voks	63,3	20,7	509,3	252,3	-50,5
41 Dyrefett og oljer	42,4	10,5	254,8	81,7	-67,9
Annet fett og olje	20,9	10,2	254,5	170,6	-33,0
5 Kjemiske produkter, i.e.n.	800,4	678,0	6 672,4	6 219,3	-6,8
51 Organiske kjemiske produkter	106,5	89,8	860,0	753,2	-12,4
52 Uorganiske kjemiske produkter	163,1	109,5	1 399,9	1 130,8	-19,2
56 Kunstgjødsel	159,1	110,1	1 435,3	1 232,3	-14,1
58 Plastråstoffer og -halvfabrikata	236,4	211,6	1 746,2	1 767,6	+1,2
Andre kjemiske produkter	135,3	157,0	1 231,0	1 335,4	+8,5
6 Bearb. varer grupp. vesentlig etter materiale	2 084,3	1 714,1	18 112,3	15 843,7	-12,5
64 Papir og papp og varer derav.....	424,8	330,3	3 385,3	3 205,2	-5,3
65 Tekstilgarn, tekstilstoffer og tekstilvarer .	60,1	54,7	481,3	508,7	+5,7
66 Varer av ikke-metalliske mineraler	32,1	32,6	319,4	304,4	-4,7
67 Jern og stål	402,6	380,4	3 667,3	2 864,5	-21,9
68 Metaller, unntatt jern og stål	987,1	738,7	8 829,2	7 516,5	-14,9
69 Varer av metaller, i.e.n.	125,2	113,3	990,1	977,2	-1,3
Andre bearbeidde varer	52,4	64,1	439,7	467,2	+6,3
7 Maskiner og transportmidler	1 451,8	1 737,3	12 670,3	14 100,3	+11,3
72 Maskiner for spesielle industrier	169,9	114,3	1 533,0	1 346,8	-12,2
74 Generelle industrimaskiner	135,4	139,2	1 525,9	1 464,8	-4,0
75 Kontormaskiner og automatisk databeh. utstyr	131,1	130,6	931,4	1 079,1	+15,9
76 Telekommunikasjonsapparater mv.....	59,6	67,3	573,8	718,0	+25,1
77 Elektriske maskiner, apparater og deler, i.e.n.	115,3	128,9	967,6	1 070,4	+10,6
78 Kjøretøyer for veg	123,0	120,6	990,0	1 025,2	+3,6
79 Andre transportmidler	611,0	982,1	5 470,8	6 808,2	+24,5
Andre maskiner og apparater.....	106,5	54,3	677,8	587,8	-13,3
8 Forskjellige ferdige varer	257,8	255,7	2 270,8	2 366,4	+4,2
82 Møbler og deler	42,4	36,9	460,4	479,1	+4,1
84 Klær og tilbehør til klær	31,5	32,9	251,5	229,8	-8,6
87 Vitensk. og tekn. instr. og app., i.e.n. ..	74,7	72,9	708,0	716,3	+1,2
Andre ferdige varer	109,2	113,0	850,9	941,2	+10,6
9 Varer og transaksjoner, i.e.n. under SITC.	30,7	10,6	260,4	210,5	-19,2

1) Etter FN's standard for gruppering av varer i internasjonal handel (SITC-Rev. 2).

(SU nr. 41, 1986)

SAMHANDELEN MED LAND OG LANDOMRÅDER. JANUAR-AUGUST 1985 OG 1986. MILL.KR

	Innførsel utenom skip og oljeplattformer			Utførsel utenom skip og oljeplattformer		
	Januar-august		Endring i prosent	Januar-august		Endring i prosent
	1985	1986		1985	1986	
I alt	81 320,5	94 946,6	+16,8	105 907,7	81 097,8	-23,4
Nordiske land	22 627,3	27 014,6	+19,4	15 491,1	14 079,2	-9,1
EFTA Frihandelsforbundet	20 031,0	23 176,0	+15,7	12 990,3	11 277,8	-13,2
EF De europeiske fellesskap	39 308,7	48 928,5	+24,5	78 005,0	57 585,2	-26,2
OECD Europeiske OECD-land.....	60 244,7	72 190,2	+19,8	91 605,3	69 122,9	-24,5
Europa i alt	62 975,6	74 176,8	+17,8	92 632,9	70 070,1	-24,4
101 Danmark	5 407,6	6 554,2	+21,2	3 948,3	3 719,6	-5,8
102 Færøyane	23,3	25,1	+7,7	184,6	186,3	+0,9
103 Finland	2 931,5	3 840,1	+31,0	1 581,5	1 529,5	-3,3
105 Island	71,6	106,3	48,5	330,5	332,1	+0,5
106 Sverige	14 193,3	16 489,1	+16,2	9 446,2	8 311,8	-12,0
112 Belgia, Luxembourg	2 259,6	2 831,6	+25,3	995,0	1 023,3	+2,8
117 Frankrike	3 312,3	3 758,3	+13,5	6 877,1	2 715,5	-60,5
119 Hellas	109,6	148,7	+35,7	186,9	167,5	-10,4
121 Irland	482,7	514,0	+6,5	174,0	165,1	-5,1
123 Italia	2 905,4	3 742,9	+28,8	1 410,4	1 458,4	+3,4
127 Nederland.....	3 004,0	3 563,3	+18,6	5 625,3	4 770,4	-15,2
131 Polen	273,5	272,2	-0,5	177,8	115,4	-35,1
132 Portugal	682,9	839,3	+22,9	375,9	354,4	-5,7
135 Sovjetunionen	1 077,9	562,2	-47,8	402,5	471,3	+17,1
137 Spania	855,6	1 008,8	+17,9	341,3	452,5	+32,6
139 Storbritannia og Nord-Irland .	8 687,2	9 320,5	+7,3	41 401,8	24 960,9	-39,7
Av dette						
Råolje	1 280,0	1 397,2	+9,2	24 435,9	10 123,2	-58,6
Naturgass	-	-	-	10 317,6	8 863,9	-14,1
141 Sveits	1 308,9	1 624,5	+24,1	714,3	672,1	-5,9
142 Tsjekkoslovakia	185,9	220,3	+18,5	145,3	86,6	-40,4
144 Forbundsrep. Tyskland (BRD).	13 140,3	16 646,8	+26,7	17 386,2	17 797,8	+2,4
Av dette naturgass	-	-	-	9 738,4	9 214,9	-5,4
151 Den Tyske Dem. Republ.						
(DDR)	867,0	621,4	-28,3	83,5	59,7	-28,5
153 Østerrike	842,8	1 116,1	+32,4	541,9	432,3	-20,2
Andre land i Europa	352,7	371,1	+5,2	302,6	287,6	-5,0
Afrika i alt	749,2	760,5	+1,5	1 132,4	1 006,4	-11,1
260 Ghana	82,9	50,7	-38,8	30,9	31,7	+2,6
303 Marokko	101,8	131,2	+28,9	15,5	21,4	+38,1
359 Sør-Afrika	199,4	125,6	-37,0	438,4	250,6	-42,8
Andre land i Afrika	365,1	453,0	+24,1	647,6	702,7	+8,5
Asia i alt	6 705,9	9 238,4	+37,8	5 343,5	3 895,7	-27,1
436 Hong Kong.....	536,1	544,4	+1,5	108,7	116,1	+6,8
444 India	97,9	119,4	+22,0	331,6	163,9	-50,6
460 Israel	198,4	206,7	+4,2	948,5	587,2	-38,1
464 Japan	4 477,9	6 633,5	+48,1	1 561,4	1 140,7	-26,9
484 Kina, folkerepublikken	157,9	231,4	+46,5	466,5	309,1	-33,7
492 Sør-Korea	280,0	400,7	+43,1	497,7	381,4	-23,4
544 Saudi-Arabia	256,0	146,9	-42,6	133,9	114,2	-14,7
Andre land i Asia	701,7	955,4	+36,2	1 295,2	1 083,1	-16,4
Nord-Amerika i alt	8 351,5	8 598,5	+3,0	6 050,2	5 404,2	-10,7
612 Canada	1 731,7	1 281,8	-26,0	454,0	381,6	-15,9
648 Jamaica	73,6	57,6	-21,7	24,2	40,9	+69,0
684 USA	6 194,5	6 839,9	+10,4	5 199,3	4 674,9	-10,1
Andre land i Nord-Amerika	351,7	419,2	+19,2	372,7	306,8	-17,7
Sør-Amerika i alt	2 006,7	1 715,3	-14,5	409,5	419,4	+2,4
705 Argentina	211,2	208,7	-1,2	22,7	21,8	-4,0
715 Brasil	904,8	693,9	-23,3	248,6	256,4	+3,1
775 Venezuela	306,5	83,9	-72,6	48,5	73,4	+51,3
Andre land i Sør-Amerika	584,2	728,8	+24,8	89,7	67,8	-24,4
Oceania i alt	531,6	457,1	-14,0	339,2	302,0	-11,0
804 Australia m. bes.	467,7	402,3	-14,0	285,3	263,1	-7,8
Andre land i Oceania	63,9	54,8	-14,2	53,9	38,9	-27,8

(SU nr. 41, 1986)

STATSKASSENS OG FOLKETRYGDENS INNTEKTER OG UTGIFTER ETTER ART 1985-1987

Statistisk Sentralbyrå presenterer her statskassens og folketrygdens inntekter og utgifter for 1985-1987 etter nasjonaløkonomisk gruppering.

Inntekter

Statsbudsjettet (medregnet folketrygden) viser at de samlede inntekter for 1987 vil utgjøre 247,9 milliarder kroner. For 1986 er det reviderte inntektsanslaget på 242,8 milliarder kroner etter at skatter, avgifter og trygdepremier er oppjustert med netto 14,5 milliarder i forhold til vedtatt budsjett. Inntektsøkningen mellom 1986 og 1987 blir dermed på 2,1 prosent. Økningen er sammensatt av en økning i renteinntekter, trygde- og pensjonspremier og indirekte skatter på i alt 20,9 milliarder kroner og en nedgang i direkte skatter på 15,7 milliarder kroner. Totalt er de budsjetterte skatter og avgifter på utvinning av petroleum redusert i 1987 med 20,7 milliarder kroner, sammenlignet med det reviderte inntektsanslag for 1986. Dette tilsvarer 10,5 prosent av de totale skatter og avgifter i 1986. Nedgangen gjelder hovedsakelig de direkte skatter på utvinning av petroleum.

Folketrygdens inntekter er anslått til 74,1 milliarder kroner i 1987. I forhold til inntektsanslaget for 1986 er dette en økning på 8,4 prosent. Den sterke økningen har sammenheng med regjeringens forslag til overgang til økt bruttobeskatning.

Utgifter

For 1987 viser tallene for statsbudsjettet, medregnet folketrygden, totale utgifter på 263,6 milliarder kroner. De tilsvarende utgifter i 1986 er anslått til 244,6 milliarder kroner. Det gir en økning på 19,0 milliarder kroner (7,2 prosent).

Statskassens budsjett alene har en utgiftsside på 181,9 milliarder kroner. Økningen fra foregående år er på 7,9 prosent. Driftsutgiftene (lønnskostnader samt vareinnsats medregnet reparasjoner) er beregnet å øke med 3,5 milliarder kroner, eller 7,8 prosent. Av denne økningen faller 1,5 milliarder kroner på forsvarets del av driftsutgiftene.

Renteutgiftene på innenlandsk statsgjeld øker med 23,2 prosent fra 1986 til 1987, mens renter på lån opptatt i utlandet øker fra 3 millioner i 1986 til 800 millioner i 1987. Økningen i renteutgiftene blir oppveid av en nesten like stor økning i renteinntektene.

Folketrygdens løpende utgifter i 1987 er budsjettert til 81,7 milliarder kroner. Dette er en økning på 7,5 prosent fra 1986. Økningen består blant annet av økte utbetalinger til pensjonsstønader på 1,8 milliarder og en økning i tilskuddet til helsetjenesten i fylkeskommunene på 2,2 milliarder kroner.

De samlede overføringene til kommuneforvaltningen fra stats- og trygdeforvaltningen utgjør i 1987 om lag 33 milliarder kroner, noe som gir en vekst fra 1986 på 10,5 prosent. Da er det ikke tatt hensyn til eventuelle beløp som er med i posten "Ymse utgifter" (blant annet ekstraordinære sysselsettingstiltak).

Kapitalutgiftene for statskassen og trygdeforvaltningen samlet øker med 2,7 prosent fra 1986 til 1987. Den relativt lave veksten skyldes redusert veksttakt i statens investeringsutgifter til petroleumsvirksomhet, som bare øker med 0,2 prosent (19 millioner kroner).

Budsjett-tallene gir en brutto sparing på 20,3 milliarder i 1987, mens de reviderte inntektsanslagene for 1986 gir en brutto sparing på 32,7 milliarder kroner. Det er den sterke nedjusteringen av petroleumsskattene som fører til lavere sparing i 1987.

Budsjettet for 1987 viser et overskudd før lånetransaksjoner på 1,1 milliarder kroner etter nasjonalregnskapsens føringsprinsipper. De tilsvarende tall for 1985 og 1986 er henholdsvis 25,6 og 13,6 milliarder kroner.

Overskuddet før lånetransaksjoner er sterkt påvirket av utviklingen i petroleumsskatter og statlig petroleumsvirksomhet. Da petroleumsskattene ikke har samme dempende effekt på den innenlandske etterspørselen som de øvrige skatter og avgifter, er det vanlig å bruke overskudd før lånetransaksjoner, korrigert for petroleumsskatter samt utgifter til statlig petroleumsvirksomhet og overføringer fra Norges Bank, som en sentral finanspolitisk indikator. Korrigert for disse størrelsene får statsbudsjett/-regnskap underskudd på henholdsvis 15,9, 13,7 og 2,5 milliarder kroner for årene 1985-87.

Datagrunnlag og føringsmåte

Tallene for 1985 er foreløpige regnskaptall. Tallene for 1986 bygger på vedtatt budsjett, korrigert for Stortingets tilleggsbevilgninger for 1. halvår og Finansdepartementets reviderte inntektsanslag. For 1987 viser tallene regjeringens budsjettforslag.

Byrået har i sine tabeller valgt å opprettholde et skille mellom staten (statskassen) og folketrygden, selv om folketrygdens budsjett og regnskap er en integrert og innarbeidet del i statsbudsjett/statsregnskap fra og med 1983.

Inntekter og utgifter er definert etter nasjonalregnskapets prinsipper. Det vil derfor være avvik mellom tall som presenteres her og oversikter i statsbudsjett og statsregnskap. For eksempel blir tap på garantier ført som kapitalutgifter i Byråets statistikker. I Statsbudsjett og Statsregnskap er disse beløpene inkludert i de løpende utgifter. Store militære nyanskaffelser (F16-fly og ubåter) blir i statsregnskapet utgiftsført når betalingen finner sted, mens kjøpet etter nasjonalregnskapets definisjoner blir regnet som driftsutgifter når materiellet blir levert.

Statens direkte engasjement i petroleumsvirksomheten fikk virkning i statsbudsjettet fra 1. januar 1985 ved at en viss andel av Statoils bruttoutgifter og inntekter kanaliseres direkte over statsbudsjettet. Statens tidligere utlån til Statoil faller dermed bort fra og med 1985. Byrået velger i sine statistikker å gruppere innteks- og utgiftsstrømmene analogt med statlig forretningsdrift.

Posten "Ymse utgifter" (kapitlene 2309 og 2310 i statsbudsjettet), er for årene 1986 og 1987 ikke fordelt på utgiftsarter, men er tatt inn under løpende utgifter (BI 15). Etterhvert som Stortinget vedtar tilleggsbevilgninger vil denne posten bli fordelt på de andre utgiftsartene, også på kapitalutgifter.

"Ymse utgifter" inneholder blant annet utgifter til regulering av pensjoner i folketrygden, jordbruksavtale, fiskeriavtale og midler til ekstraordinære sysselsettingstiltak.

Nasjonaløkonomisk gruppering av statens inntekter og utgifter. Mill.kr

Inntektsart og betalende sektor	Mottakende sektor								
	Stats- og trygde- budsjett/-regnskap i alt			Statsbudsjett/ bevilgningsregnskap			Trygdebudsjett/ -regnskap		
	1985 ¹⁾	1986 ²⁾	1987 ³⁾	1985 ¹⁾	1986 ²⁾	1987 ³⁾	1985 ¹⁾	1986 ²⁾	1987 ³⁾
A. INNTEKTER									
AI. LØPENDE INNTEKTER (1-14) ...	216429	232945	236998	162777	171309	163892	53652	61636	73106
1. Gebyrer	3026	3065	3144	2916	2980	3056	110	85	88
Forsvarsformål	723	837	829	723	837	829	-	-	-
Sivile formål	2303	2228	2315	2193	2143	2227	110	85	88
3. Renter	19799	25732	29298	19795	25722	29268	4	10	30
Staten forretningsdrift	3652	4526	5107	3652	4526	5107	-	-	-
Statsbanker	9683	11152	12503	9683	11152	12503	-	-	-
Andre	6464	10054	11688	6460	10044	11658	4	10	30
4. Aksjeutbytte	1047	1141	1194	1047	1141	1194	-	-	-
5. Utbytte på eierkapital i statens forretningsdrift	35	2	7	35	2	7	-	-	-
Petroleumsvirksomhet	-	-	-	-	-	-	-	-	-
Annen virksomhet	35	2	7	35	2	7	-	-	-
6. Indirekte skatter	87194	95270	101937	87037	95100	101749	157	170	188
M.v.a. og investeringsavg.	48507	55800	62300	48507	55800	62300	-	-	-
Avg. på utv. av petroleum .	11871	8192	6718	11871	8192	6718	-	-	-
Avg. på motorvogner, bensin mv.	12858	15488	15510	12858	15488	15510	-	-	-
Avg. på alkohol	4016	4368	4800	4016	4368	4800	-	-	-
Avg. på tobakk	2177	2400	2650	2177	2400	2650	-	-	-
Avg. på elektrisk kraft	2483	2750	2900	2483	2750	2900	-	-	-
Toll	964	1150	1340	964	1150	1340	-	-	-
Andre indirekte skatter	4318	5122	5719	4161	4952	5531	157	170	188
8. Trygde- og pensjonspremier	52976	60937	71618	-	-	-	52976	60937	71618
Medlemspremie	21534	25837	32818	-	-	-	21534	25837	32818
Arbeidsgiveravgift	31442	35100	38800	-	-	-	31442	35100	38800
9. Direkte skatter	47011	41867	26125	47011	41867	26125	-	-	-
Ord. skatt på inntekt/formue .	10875	12600	15900	10875	12600	15900	-	-	-
Dir. skatt på utvinning av petroleum	34822	27900	8600	34822	27900	8600	-	-	-
Avg. på arv og gaver	226	215	305	226	215	305	-	-	-
Arsavgift på motorvogner betalt av husholdninger	1088	1152	1320	1088	1152	1320	-	-	-
Andre direkte skatter	-	-	-	-	-	-	-	-	-
11. Andre innenland. overføringer .	344	322	432	344	322	432	-	-	-
12. Overføringer innen offentlig forvaltning	1919	1531	2666	1514	1097	1484	405	434	1182
Statskassen	400	424	427	-	-	-	400	424	427
Andre statsregnskap	92	92	124	92	92	124	-	-	-
Trygdeforvaltningen	16	13	14	16	13	14	-	-	-
Folketrygden	16	13	14	16	13	14	-	-	-
Øvrige trygdeforv.	-	-	-	-	-	-	-	-	-
Kommuneforvaltningen	1411	1002	2101	1406	992	1346	5	10	755
14. Overføringer fra Norges Bank ..	3078	3078	577	3078	3078	577	-	-	-
Spesifikasjoner:									
Skatter og avg. i alt (6-9) ..	187181	198074	199680	134048	136967	127874	53133	61107	71806
Skatter og avg. på petroleum ..	46693	36092	15318	46693	36092	15318	-	-	-
Skatter og avg. i flg. kap. 55..	132393	135133	125996	132393	135133	125996	-	-	-

1) Foreløpige regnskapstall.

2) Finansdepartementets reviderte inntektsanslag.

3) Regjeringens budsjettforslag (Gul bok).

Nasjonaløkonomisk gruppering av statens inntekter og utgifter. Mill.kr

Inntektsart og betalende sektor	Mottakende sektor								
	Stats- og trygde- budsjett/-regnskap i alt			Statsbudsjett/ bevilgningsregnskap			Trygdebudsjett/ -regnskap		
	1985 ¹⁾	1986 ²⁾	1987 ³⁾	1985 ¹⁾	1986 ²⁾	1987 ³⁾	1985 ¹⁾	1986 ²⁾	1987 ³⁾
A. INNTEKTER (forts.)									
AI. LØPENDE INNTEKTER (1-14) .	216429	232945	236998	162777	171309	163892	53652	61636	73106
AII. KAPITALINNTEKTER (16-20) .	6421	6819	6540	6356	6774	6493	65	45	47
16. Salg av realkapital	19	18	17	19	18	17	-	-	-
17. Salg av fast eiendom mv.....	33	15	5	33	15	5	-	-	-
18. Inntektsført nedgang i kapi- talinnskott i statens forret- ningsdrift	5131	5610	6186	5131	5610	6186	-	-	-
Avskrivninger.....	2951	3961	4498	2951	3961	4498	-	-	-
Petroleumsvirksomhet	-	-	-	-	-	-	-	-	-
Annen virksomhet	2951	3961	4498	2951	3961	4498	-	-	-
Annen nedgang.....	2180	1649	1688	2180	1649	1688	-	-	-
19. Nedgang i utlån mv.	1238	1176	332	1173	1131	285	65	45	47
Avdrag på utlån, innen- lands	1114	1130	292	1049	1085	245	65	45	47
Avdrag på utlån, utenlands.	25	24	24	25	24	24	-	-	-
Salg av verdipapirer mv. ..	99	22	16	99	22	16	-	-	-
AIII. KORREKSJONER.....	1329	3037	4357	628	2185	3462	701	852	895
Sykepengerefusjon	763	884	916	714	840	870	49	44	46
Utbytte på eierkapital	-35	-2	-7	-35	-2	-7	-	-	-
Frivillig medlemspremie ...	651	804	847	-	-	-	651	804	847
Petroleumsvirksomhet ⁴⁾	-	1310	2560	-	1310	2560	-	-	-
Andre korreksjoner/statis- tiske feil	-50	41	41	-51	37	39	1	4	2
SUM INNTEKTER IFØLGE REGNSKAP/ BUDSJETT (AI-AIII)	224179	242801	247895	169761	180268	173847	54418	62533	74048
AIV. FINANSIERINGSBEHOV	-9123	1848	15692	-24824	-11651	8055	15701	13499	7637
TOTALSUM (AI-AIV)	215056	244649	263587	144937	168617	181902	70119	76032	81685

1) Foreløpige regnskapstall.

2) Finansdepartementets reviderte inntektsanslag.

3) Regjeringens budsjettforslag (Gul bok).

4) Inntekter fra statlig petroleumsvirksomhet føres i nasjonalregnskapet som negativt utbytte på eierkapital i statens forretningsdrift under B5.

Nasjonaløkonomisk gruppering av statens inntekter og utgifter. Mill.kr

Utgiftsart og mottakende sektor	Betalende sektor								
	Stats- og trygde- budsjett/-regnskap i alt			Statsbudsjett/ bevilgningsregnskap			Trygdebudsjett/ -regnskap		
	1985 ¹⁾	1986 ²⁾	1987 ³⁾	1985 ¹⁾	1986 ²⁾	1987 ³⁾	1985 ¹⁾	1986 ²⁾	1987 ³⁾
B. UTGIFTER									
BI. LØPENDE UTGIFTER (2-15)...	175685	200196	216712	106459	125133	136020	69226	75063	80692
2. Driftsutgifter	37822	40417	43535	36447	39066	42095	1375	1351	1440
Forsvarsformål	15125	15539	17045	15125	15539	17045	-	-	-
Lønnskostnader	5753	5909	6379	5753	5909	6379	-	-	-
Vareinnsats medregnet reparasjoner	9372	9630	10666	9372	9630	10666	-	-	-
Sivile formål	22697	24878	26490	21322	23527	25050	1375	1351	1440
Lønnskostnader.....	14344	16034	16682	13380	15066	15636	964	968	1046
Vareinnsats medregnet reparasjoner	8353	8844	9808	7942	8461	9414	411	383	394
3. Renter	13149	16069	19806	13149	16069	19806	-	-	-
Innenlandsk statsgjeld	13069	16066	19006	13069	16066	19006	-	-	-
Utenlandsk statsgjeld	80	3	800	80	3	800	-	-	-
5. Utbytte på eierkapital i statens forretningsdrift	2116	2424	3247	2116	2424	3247	-	-	-
Petroleumsvirksomhet	772	244	676	772	244	676	-	-	-
Annen virksomhet	1344	2180	2571	1344	2180	2571	-	-	-
7. Subsidiar	21365	23300	22819	21358	23292	22814	7	8	5
10. Stønader til private kon- sumenter	57311	63575	67000	2365	2332	2537	54946	61243	64463
Pensjonsstønader	36852	41924	43760	12	12	13	36840	41912	43747
Helsestønader	4293	4267	4877	-	-	-	4293	4267	4877
Sykepenger mv.....	8231	9093	10068	-	-	-	8231	9093	10068
Dagpenger.....	2553	2540	2040	-	-	-	2553	2540	2040
Andre stønader.....	5382	5751	6255	2353	2320	2524	3029	3431	3731
12. Overføringer innen offentlig forvaltning	39714	42242	48229	26816	29781	33445	12898	12461	14784
Statskassen	16	13	14	-	-	-	16	13	14
Andre statsregnskap	5501	5644	7801	5409	5641	7798	92	3	3
Trygdeforvaltningen	5801	6425	7038	5801	6425	7038	-	-	-
Folketrygden	400	425	427	400	425	427	-	-	-
Øvrige trygdeforv.	5401	6000	6611	5401	6000	6611	-	-	-
Kommuneforvaltningen	28396	30160	33376	15606	17715	18609	12790	12445	14767
13. Overføringer til utlandet	4208	4992	5376	4208	4992	5376	-	-	-
15. Ymse utgifter ⁵⁾	-	7177	6700	-	7177	6700	-	-	-

1) Foreløpige regnskapsanslag.

2) Finansdepartementets reviderte inntektsanslag.

3) Regjeringens budsjettforslag (Gul bok).

4) Vareinnsats under forsvarsformål omfatter også investeringer.

5) Ymse utgifter omfatter kap. 2309 og kap. 2310 i statsbudsjettet. Disse kapitlene er avsatt for lønnsøkning og tilleggsbevilgninger i budsjettperioden, medregnet ekstraordinære sysselsettingstiltak.

Nasjonaløkonomisk gruppering av statens inntekter og utgifter. Mill.kr

Utgiftsart og mottakende sektor	Betalende sektor								
	Stats- og trygde- budsjett/-regnskap i alt			Statsbudsjett/ bevilgningsregnskap			Trygdebudsjett/ -regnskap		
	1985 ¹⁾	1986 ²⁾	1987 ³⁾	1985 ¹⁾	1986 ²⁾	1987 ³⁾	1985 ¹⁾	1986 ²⁾	1987 ³⁾
B. UTGIFTER (forts.)									
BI. LØPENDE UTGIFTER (2-15)...	175685	200196	216712	106459	125133	136020	69226	75063	80692
BII. KAPITALUTGIFTER (16-19)...	38042	41416	42518	37850	41298	42419	192	118	99
16. Anskaffelse av realkapital ..	4730	5310	5279	4591	5246	5258	139	64	21
17. Kjøp av fast eiendom	55	50	51	55	50	51	-	-	-
18. Utgiftsført økning i kapital- innskott i statens forret- ningsdrift	15566	19392	20049	15566	19392	20049	-	-	-
Bruttoinvesteringer	15463	19287	19952	15463	19287	19952	-	-	-
Petroleumsvirksomhet	7571	11617	11636	7571	11617	11636	-	-	-
Annen virksomhet	7892	7670	8316	7892	7670	8316	-	-	-
Andre overføringer	103	105	97	103	105	97	-	-	-
19. Utlån, gjeldsavdrag, kjøp av verdipapirer mv.	17691	16664	17139	17638	16610	17061	53	54	78
Utlån til statsbankene	6624	9300	10150	6624	9300	10150	-	-	-
Avdrag på utenlandsk gjeld.	1121	15	16	1121	15	16	-	-	-
Avdrag på innenlandsk gjeld	7540	5451	5677	7540	5451	5677	-	-	-
Tap på garantier	313	603	42	313	603	42	-	-	-
Betaling - leveranser av F-16 fly og ubåter ⁴⁾	758	344	394	758	344	394	-	-	-
Andre utlån, kjøp av verdi- papirer mv.	1335	951	860	1282	897	782	53	54	78
BIII. KORREKSJONER	1329	3037	4357	628	2185	3462	701	852	895
Sykepengerefusjon	763	884	916	714	840	870	49	44	46
Utbytte på eierkapital	-35	-2	-7	-35	-2	-7	-	-	-
Frivillig medlemspremie ...	651	804	847	-	-	-	651	804	847
Petroleumsvirksomhet	-	1310	2560	-	1310	2560	-	-	-
Andre korreksjoner/statis- tiske feil	-50	41	41	-51	37	39	1	4	2
SUM UTGIFTER IFØLGE REGNSKAP/ BUDSJETT (BI-BIII)	215056	244649	263587	144937	168616	181901	70119	76033	81686
C. SAMMENDRAG									
CI. Brutto sparing (AI-BI)	40744	32749	20286	56318	46176	27872	-15574	-13427	-7586
CII. Brutto realinvestering (B16-A16)	4711	5292	5262	4572	5228	5241	139	64	21
CIII. Netto kjøp av fast eiendom (B17-A17)	22	35	46	22	35	46	-	-	-
CIV. Netto finansinvestering (CI-CII-CIII)	36011	27422	14978	51724	40913	22585	-15713	-13491	-7607
CV. Netto kapitalinnskott i statens forretningsdrift (B18-A18)	10435	13782	13863	10435	13782	13863	-	-	-
Petroleumsvirksomhet	7571	11617	11636	7571	11617	11636	-	-	-
Annen virksomhet	2864	2165	2227	2864	2165	2227	-	-	-
CVI. Annen netto finansinvestering (CIV-CV) (Overskott før låne- transaksjoner)	25576	13640	1115	41289	27131	8722	-15713	-13491	-7607

1) Foreløpige regnskapstall.

2) Finansdepartementets reviderte inntektsanslag.

3) Regjeringens budsjettforslag (Gul bok).

4) I Statsregnskapet blir betalinger på F-16 fly ført som driftsutgifter

I nasjonalregnskapet blir bare faktiske leveranser ført som driftutgifter.

5) Inntekter fra statlig petroleumsvirksomhet føres i nasjonalregnskapet som negativt utbytte på eierkapital i statens forretningsdrift under B5.

(SU nr. 41, 1986)

EMISJONER AV IHENDEHAVEROBLIGASJONER OG SERTIFIKATER I AUGUST 1986

Ifølge foreløpige oppgaver fra Statistisk Sentralbyrås kredittmarkedstatistikk ble det i august 1986 emittert ihendehaverobligasjoner for 1 210 mill. i norske kroner og for 8 145 mill.kroner i utenlandsk valuta.

I samme måned ble det emittert sertifikater for 2 909 mill.kroner. Av disse var 1 733 mill.kroner statssertifikater (effektive rentesatser 13,60 - 14,39 %), 497 mill.kroner banksertifikater (11,00 - 15,39 %), 200 mill.kroner finanssertifikater (14,70 - 15,49 %) og 479 mill.kroner lånesertifikater (15,50 - 18,09 %).

Tabell 1. Emisjoner av ihendehaverobligasjoner. Mill.kr

Låntakere	1985*		1986*	
	August	Jan.-aug.	August	Jan.-aug.
A. Emisjoner i alt	4 160	37 852	9 355	63 949 ³⁾
B. Emisjoner i norske kroner	691	26 762	1 210	41 426 ³⁾
Statsforvaltningen ¹⁾	-	19 403	-	32 772
Kommuneforvaltningen	-	977	-	350
Fykeskommuner	-	203	-	50
Kommuner	-	774	-	300
Forretningsbanker	-	-	-	150 ³⁾
Statsbanker	200	700	-	1 875 ³⁾
Private kredittforetak	466	4 016	1 210	5 419
Av dette:				
Realkredittforetak	361	2 467	902	3 460
Skiptfinansieringsforetak	-	-	-	50
Statsforetak	-	24	-	24
Kommuneforetak	25	827	-	711
Private foretak	-	815	-	125
C. Emisjoner i utenlandsk valuta ²⁾	3 469	10 390	8 145	22 273 ³⁾
Statsforvaltningen	-	-	3 677	3 677 ³⁾
Kommuneforvaltningen (kommuner)	-	-	-	452 ³⁾
Forretningsbanker	1 247	5 372	3 677	7 484
Sparebanker	-	455	-	964
Statsbanker	-	152	-	1 615
Private kredittforetak	-	1 371	-	1 516
Private finansieringsselskaper	-	-	-	207
Statsforetak	2 222	3 040	791	4 364
Private foretak	-	-	-	1 994
D. Emisjoner i eurokroner	-	700	-	250
Kommuneforvaltningen (Kommuner)	-	-	-	250
Statsbanker	-	200	-	-
Private kredittforetak	-	250	-	-
Statsforetak	-	250	-	-

1) Ekskl. spareobligasjonslån.

2) Beregnet etter månedens gjennomsnittlige valutakurs.

3) Korrigerte tall for mai og juni.

Tabell 2. Bruttoemisjoner av sertifikater. Mill.kr

	Bruttoemisjoner				Utestående beløp pr. 31. aug. 1986
	1985		1986		
	August	Jan.-aug.	August	Jan.-aug.	
Emisjoner i alt	2 684	31 779	2 909	21 303	14 839
Statssertifikater	2 234	26 378	1 733	11 585	8 166
Banksertifikater	80	878	497	2 219	1 259
Finanssertifikater.....	370	3 038	200	2 851	2 305
Lånesertifikater.....	0	1 485	479	4 648	3 109

TILLEGG TIL DE INTERNASJONALE MÅNEDSTABELLER I STATISTISK MÅNEDSHEFTE NR. 8, 1986

Tallene er mottatt i tiden 29/9-3/10 og er foreløpige. De vil eventuelt bli korrigert i Statistisk månedshefte. Der vil man også finne nærmere forklaringer til tallene og alle korreksjoner av eldre tall.

Tall i parentes gjelder måneden (kvartalet, uken) før.

D a n m a r k (tabell 88)

Verdi av utenrikshandelen				
a) Innførsel	Kol. D.a	Aug.	13 700	(13 285)
b) Utførsel	Kol. D.b	Aug.	13 060	(10 903)
Engrosprisindeks	Kol. G	Aug.	136	(136)
Konsumprisindeks	Kol. H	Aug.	153	(152)
Valutabeholdning	Kol. J	Juli	33 424	(31 323)

S v e r i g e (tabell 87)

Produksjonsindeks, ind.	Kol. B	Juli	109	(112)
Valutabeholdning	Kol. I	Juli	25 047	(24 992)

S t o r b r i t a n n i a (tabell 90)

Produksjonsindeks				
a) Industri	Kol. C.a	Juli	104	(103)
Reuters' råvareindeks		22/9-26/9	89	(87)
Reuters' råvareindeks	Kol. H	Sept.	87	(84)

F r a n k r i k e (tabell 89)

Valutabeholdning	Kol. G	Juni	224 957	(217 356)
------------------------	--------	------	---------	-----------

F o r b u n d s r e p u b l i k k e n
T y s k l a n d (tabell 90)

Valutabeholdning	Kol. K	Juli	83 203	(85 647)
------------------------	--------	------	--------	----------

J a p a n (tabell 91)

Valutabeholdning	Kol. H	Juli	5 212	(4 859)
------------------------	--------	------	-------	---------

U S A (tabell 92)

Verdi av utenrikshandelen				
a) Innførsel	Kol. G.a	2. kv.	159	(158)
b) Utførsel	Kol. G.b	2. kv.	83	(85)
Bytteforhold	Kol. H	2. kv.	120	(116)
Moody's råvareindeks		22/9-26/9	73	(72)
Moody's råvareindeks	Kol. I	Sept.	72	(73)
Valutabeholdning	Kol. M	Juli	16 150	(15 230)

PUBLIKASJONER UNDER UTSENDING FRA STATISTISK SENTRALBYRÅ I SEPTEMBER OG OKTOBER
1986

I serien Norges offisielle statistikk (NOS):

Skogavvirkning til salg og industriell produksjon 1984-85 Sidetall 54
Pris kr 25,00

Lønnsstatistikk for kommunale arbeidstakere pr. 1. oktober 1985 Sidetall 81
Pris kr 25,00

Rutebilstatistikk 1984 Sidetall 96 Pris kr 25,00

Lønnsstatistikk for ansatte i helsevesen og sosial omsorg 1. oktober 1985
Sidetall 106 Pris kr 30,00

Energistatistikk 1985 Sidetall 90 Pris kr 25,00

Lønnsstatistikk 1985 Sidetall 116 Pris kr 30,00

Utenrikshandelen 1985 Hefte 1 Sidetall 388 Pris kr 50,00

Nasjonalregnskap 1975-1985 Sidetall 235 Pris kr 40,00

I serien Statistiske analyser (SA)

Dødelighet i yrker og sosioøkonomiske grupper 1970-1980
Sidetall 217 Pris kr 35,00 (SA nr. 56)

I serien Samfunnsøkonomiske studier (SØS)

Vannkvalitet og helse Analyse av en mulig sammenheng mellom aluminium i
drikkevann og aldersdemens Sidetall 90 Pris kr 30,00 (SØS nr. 61) /

I serien Rapporter fra Statistisk Sentralbyrå (RAPP)

Varestrømmer mellom fylker Sidetall 72 Pris kr 25,00
(RAPP nr. 86/10)

Statistikk for tettsteder Sidetall 107 Pris kr 40,00 (RAPP nr. 86/11)

Statistikk for vannforsyning, avløp og renovasjon. Analyse av VAR-data Hefte II
Avløpsrensaneanlegg Sidetall 92 Pris kr 25,00 (RAPP nr. 86/13)

Forbruk av fisk Sidetall 42 Pris kr 25,00 (RAPP nr. 86/16)

BYRÅETS UKE- OG MÅNEDSPUBLIKASJONER

Abonnementsprisene for Byråets uke- og månedspublikasjoner er
for året 1986 fastsatt til:

	Pr. år	Pr. hefte
Statistisk ukehefte	kr 205,00	8,00
Statistisk månedshefte	" 150,00	15,00
Månedstatistikk over utenrikshandelen	" 120,00	15,00
Bank- og kredittstatistikk. Aktuelle tall	" 220,00	10,00
Økonomiske analyser (Konjunkturtendensene).....	" 80,00	10,00
Nye distriktstall (pr. fylke)	" 70,00	8,00

SYSTEMATISK OVERSIKT OVER EMNEGRUPPENE

0 GENERELLE EMNER

- 00 Generelle emner, nasjonalt
- 01 Generelle emner, regionalt
- 09 Andre generelle emner

1 NATURRESSURSER OG MILJØ

- 10 Ressurs- og miljøregnskap og andre generelle ressurs- og miljøemner
- 11 Areal
- 12 Energi
- 13 Luft
- 14 Vann
- 15 Mineraler
- 16 Skog og planteliv
- 17 Dyreliv
- 18 Naturmiljø - levekår og økonomi
- 19 Andre ressurs- og miljøemner

2 SOSIODEMOGRAFISKE EMNER

- 20 Generelle sosiodemografiske emner
- 21 Befolkning
- 22 Helseforhold og helsetjeneste
- 23 Utdanning og skolevesen
- 24 Kulturelle forhold, generell tidsbruk, ferie og fritid
- 25 Sosiale forhold og sosialvesen
- 26 Rettsforhold og rettsvesen
- 27 Levekår ellers
- 29 Andre sosiodemografiske emner

3 SOSIOØKONOMISKE EMNER

- 30 Generelle sosioøkonomiske emner
- 31 Folketellinger
- 32 Arbeidskraft
- 33 Lønn
- 34 Personlig inntekt og formue
- 35 Personlig forbruk
- 36 Boliger og boforhold
- 39 Andre sosioøkonomiske emner

4 NÆRINGSØKONOMISKE EMNER

- 40 Generelle næringsøkonomiske emner
- 41 Jordbruk, skogbruk, jakt, fiske og fangst
- 42 Oljeutvinning, bergverksdrift, industri og kraftforsyning
- 43 Bygge- og anleggsvirksomhet
- 44 Utenrikshandel
- 45 Varehandel
- 46 Samferdsel og reiseliv
- 47 Tjenesteyting
- 49 Andre næringsøkonomiske emner

5 SAMFUNNSØKONOMISKE EMNER

- 50 Nasjonalregnskap og andre generelle samfunnsøkonomiske emner
- 51 Offentlig forvaltning
- 52 Finansinstitusjoner, penger og kreditt
- 53 Konjunkturer
- 59 Andre samfunnsøkonomiske emner

6 SAMFUNNSORGANISATORISKE EMNER

- 60 Generelle samfunnsorganisasatoriske emner
- 61 Administrative emner
- 62 Politiske emner
- 69 Andre samfunnsorganisasatoriske emner

STANDARDTEGN

Tall kan ikke forekomme	.	Mindre enn 0,5 av den brukte enheten	0
Oppgave mangler	..	Foreløpige tall	*
Oppgave mangler foreløpig	...	Brudd i den loddrette serien	—
Tall kan ikke offentliggjøres	:	Brudd i den vannrette serien	
Null	-		