

Statistisk ukehefte



STATISTISK SENTRALBYRÅ

Oslo: Postboks 8131 Dep
0033 Oslo 1
Tlf. (02) *41 38 20

Kongsvinger: Postboks 510
Stasjonsida
2201 Kongsvinger
Tlf. (066) *16 111

Nr. 29/86

16. juli 1986

INNHOOLD

Emne	Side
32 Arbeidskraftundersøkelsen, 2. kvartal 1986 ...	1
33 Lønnsstatistikk for privat bygge- og anleggsvirksomhet, 1. kvartal 1986	22
35 Konsumprisindeksen, 15. juni 1986	23
41 Jegerstatistikk, 1985-86	26
42 Produsentprisindeksen, juni 1986	28
44 Utenrikshandelen med varer. Foreløpige tall, juni 1986	31
45 Detaljomsetningen, mai 1986	32
45 Engrosprisindeksen, juni 1986	34
46 Campingstatistikk, 1985	36
46 Skipsopplegg, 30. juni 1986	38
53 Konjunkturbarometeret for bergverksdrift og industri, 2. kvartal 1986	42
Tillegg til de internasjonale månedstabeller i Statistisk månedshefte nr. 6, 1986	51
Publikasjoner under utsending fra Statistisk Sentralbyrå i juni og juli 1986	52
Alfabetisk innholdsoversikt 1. halvår 1986 ...	53
Systematisk innholdsoversikt 1. halvår 1986 ..	60

(SU nr. 29, 1986)

ARBEIDSKRAFTUNDERSØKELSEN (AKU) 2. KVARTAL 1986

I 2. kvartal 1986 (uka 26.mai - 1. juni) var det ifølge foreløpige tall fra arbeidskraftundersøkelsen (AKU) i alt 2 125 000 personer i arbeidsstyrken, fordelt på 2 086 000 sysselsatte og 39 000 arbeidssøkere uten arbeidsinntekt. Arbeidssøkerne uten arbeidsinntekt utgjorde 1,8 prosent av arbeidsstyrken. I forhold til 2. kvartal 1985 økte tallet på sysselsatte med 77 000, eller 3,8 prosent. Tallet på utførte timeverk pr. uke økte med 5,6 prosent. Tallet på arbeidssøkere gikk ned med 5 000.

Tallene for 1. og 2. kvartal 1986 er foreløpige fordi befolkningsstatistikken som skal benyttes til å beregne de endelige AKU-tall for 1. og 2. kvartal 1986 (befolkningsgrunnlaget pr. 1.1.86) ikke er klar. De foreløpige tall for sysselsatte er noe for høye som en følge av dette¹⁾. De endelige tall vil bli publisert sammen med en seinere arbeidskraftundersøkelse.

Arbeidskraftundersøkelsen (AKU) er en utvalgsundersøkelse, og tall fra AKU kan derfor ha store tilfeldige avvik fra det faktiske nivå. En må være særlig varsom med å tolke endringer i kvartalstallene.

Arbeidsstyrken

Arbeidsstyrken økte med 72 000 (3,5 prosent) fra 2. kvartal 1985 til 2. kvartal 1986. Den utgjør nå 70,0 prosent av befolkningen i alderen 16-74 år, mot 68,1 prosent ett år tidligere. Regnet som gjennomsnitt av de tre siste kvartalene var det en økning i arbeidsstyrken på 58 000 sammenlignet med samme periode ett år før.

Utviklingen for grupper etter alder og kjønn

Mesteparten av økningen i arbeidsstyrken har funnet sted blant personer i alderen 16-24 år og blant kvinner i alderen 25-66 år.

I aldersgruppen 16-19 år økte tallet på sysselsatte med 11 000 og tallet på arbeidssøkere med 3 000 fra 2. kvartal 1985 til 2. kvartal 1986. For aldersgruppa 20-24 år var sysselsettingsøkningen 22 000, mens det var en nedgang i tallet på arbeidssøkere på 4 000 i samme tidsrom. Økningen i sysselsettingen i disse aldersgruppene skyldes for en del at flere skoleelever og studenter utførte inntektsgivende arbeid.

For kvinner i alderen 25-66 år økte sysselsettingen med 39 000, mens tallet på arbeidssøkere holdt seg stabilt. 70,6 prosent av alle kvinner i denne aldersgruppa var sysselsatt i 2. kvartal 1986, mot 67,0 prosent ett år tidligere. Tallet på personer i husarbeid hjemme gikk ned med 30 000.

For menn i alderen 25-66 år økte sysselsettingen med 10 000, og det var en svak nedgang i tallet på arbeidssøkere. Av alle menn i denne aldersgruppa var 89,5 prosent sysselsatt i 2. kvartal 1986, det samme som ett år tidligere.

I aldersgruppa 67-74 år gikk sysselsettingen ned med 7 000 fra 2. kvartal 1985 til 2. kvartal 1986.

Sysselsetting og utførte timeverk

Tallet på sysselsatte økte ifølge AKU med 77 000 eller 3,8 prosent fra 2. kvartal 1985 til 2. kvartal 1986. Til sammenligning var veksten i utførte timeverk pr. uke på 5,6 prosent i samme periode. Gjennomsnittlig arbeidstid pr. uke gikk opp fra 36,1 til 36,7 timer. I 2. kvartal 1986 hadde menn en gjennomsnittlig arbeidstid på 42,5 timer pr. uke, ett år tidligere var arbeidstida 41,5. For kvinner gikk arbeidstida opp fra 29,1 til 29,4 i samme tidsrom.

Fordelt på næring økte sysselsettingen med 23 000 i varehandel, 17 000 i industri, 17 000 i forretningsmessig tjenesteyting, 10 000 i transport og 10 000 i bygge- og anleggsvirksomhet fra 2. kvartal 1985 til 2. kvartal 1986. Innenfor offentlig, sosial og privat tjenesteyting var det ifølge AKU en nedgang i sysselsettingen på 9 000.

1) Befolkningstallet som er benyttet er pr. 1.7.1985. Det er oppdaget en feil i estimeringsprogrammet for AKU i perioden 1978-1985. Denne feilen er rettet opp i de foreløpige tallene for 1. og 2. kvartal 1986. Tallene for sysselsatte i perioden 1978-1985 er om lag 3 000 for høye. Korrigerte tall vil bli publisert på et seinere tidspunkt.

Arbeidsløse

I 2. kvartal 1986 var det 39 000 arbeidssøkere uten arbeidsinntekt, 16 000 menn og 23 000 kvinner. De utgjorde 1,8 prosent av arbeidsstyrken. I forhold til 2. kvartal 1985 gikk tallet på arbeidssøkere ned med 5 000 blant menn, mens tallet holdt seg stabilt blant kvinner.

Byråets tall for arbeidssøkere uten arbeidsinntekt på 39 000 må ikke forveksles med Arbeidsdirektoratets tall for registrerte arbeidsløse, som ved utgangen av mai var 30 100.

Usikkerhet i AKU

AKU er basert på opplysninger fra 10-11 000 personer hvert kvartal. På bakgrunn av disse opplysningene beregnes tallet på sysselsatte, arbeidssøkere m.v. for hele befolkningen i alderen 16-74 år. Dette medfører at resultatene er noe usikre på grunn av tilfeldigheter og skjevheter ved utvalget. En del av svingningene i utviklingen ifølge AKU (se figur 1-6) skyldes utvalgsusikkerhet. Skjevheter ved utvalget kan også føre til at nivå-tallene ligger for høyt eller for lavt. Dette vil ikke gå fram av figurene.

Nærmere opplysninger om beregningsmåter (estimeringsmetoder) og usikkerheten ved resultatene er gitt i Arbeidsmarkedsstatistikk 1984 (NOS B 545). Her finnes også opplysninger om definisjoner, opplegg og gjennomføring av de norske arbeidskraftundersøkelsene. Vi viser også til en artikkel i Byråets publikasjon "Økonomiske analyser nr. 6, 1985: Utviklingen på arbeidsmarkedet - usikkerheten i AKU".

Tabell 1. Personer i alderen 16-74 år i arbeidsstyrken, utførte timeverk, registrerte arbeidsløse og personer i arbeidsmarkedstiltak

Ar/Kvartal	Arbeidskraftundersøkelsen ²⁾					Arbeidsdirektoratets tall ¹⁾	
	Personer 16-74 år	Arbeidsstyrken	Sysselsatte	Utførte timeverk i ukeverk à 40 timer	Arbeidssøkere	Registrerte arbeidsløse	Sysselsatte i arbeidsmarkedstiltak
1 000							
1976	2 825	1 821	1 789	1 520	32	20	9
1977	2 844	1 851	1 824	1 527	27	16	11
1978	2 866	1 888	1 854	1 546	34	20	12
1979	2 885	1 909	1 872	1 547	38	24	14
1980	2 905	1 946	1 913	1 573	33	22	16
1981	2 926	1 971	1 932	1 590	40	28	17
1982	2 949	1 998	1 946	1 587	52	41	18
1983	2 971	2 024	1 957	1 583	67	64	29
1984	2 992	2 031	1 970	1 598	61	67	35
1985	3 013	2 064	2 012	1 644	51	52	37
Endringer fra året før							
1977	19	30	35	7	-5	-4	2
1978	22	37	30	19	7	4	3
1979	19	21	18	1	4	4	2
1980	20	37	41	26	-5	-2	2
1981	21	25	19	17	7	6	1
1982	23	27	14	-3	12	13	1
1983	22	26	11	-4	15	23	11
1984	21	7	13	15	-6	3	6
1985	21	33	42	46	-10	-15	2
Prosent							
1976	100,0	64,5	63,3	.	1,1	0,7	0,3
1977	100,0	65,1	64,1	.	0,9	0,6	0,4
1978	100,0	65,9	64,7	.	1,2	0,7	0,4
1979	100,0	66,2	64,9	.	1,3	0,8	0,5
1980	100,0	67,0	65,9	.	1,1	0,8	0,6
1981	100,0	67,4	66,0	.	1,4	1,0	0,6
1982	100,0	67,8	66,0	.	1,8	1,4	0,6
1983	100,0	68,1	65,9	.	2,3	2,2	1,0
1984	100,0	67,9	65,8	.	2,0	2,2	1,2
1985	100,0	68,5	66,8	.	1,7	1,7	1,2
1 000							
1983 1. kv.	2 971	1 991	1 919	1 535	72	67	30
2. kv.	2 971	2 046	1 974	1 598	72	56	28
3. kv.	2 971	2 031	1 957	1 581	74	69	20
4. kv.	2 971	2 026	1 975	1 618	51	63	38
1984 1. kv.	2 992	2 036	1 975	1 575	60	77	38
2. kv.	2 992	2 041	1 978	1 590	63	59	36
3. kv.	2 992	2 017	1 947	1 602	70	72	24
4. kv.	2 992	2 029	1 979	1 628	51	58	41
1985 1. kv.	3 013	2 049	1 991	1 612	58	68	41
2. kv.	3 013	2 053	2 009	1 642	44	47	40
3. kv.	3 013	2 070	2 007	1 622	63	54	28
4. kv.	3 013	2 084	2 042	1 699	42	39	40
1986 1. kv.	3 034	2 098	2 059	1 682	39	42	34
2. kv.	3 034	2 125	2 086	1 734	39	30	28
Endring fra samme kvartal året før							
1984 1. kv.	21	45	56	40	-12	10	8
2. kv.	21	-5	4	-8	-9	3	8
3. kv.	21	-14	-10	21	-4	3	4
4. kv.	21	3	4	10	0	-5	3
1985 1. kv.	21	13	16	37	-2	-9	3
2. kv.	21	12	31	52	-19	-13	3
3. kv.	21	53	60	20	-7	-18	4
4. kv.	21	55	63	71	-9	-19	-1
1986 1. kv.	21	49	68	70	-19	-26	-7
2. kv.	21	72	77	92	-5	-17	-12

1) Årsgjennomsnittet er basert på de 4 måneder som er med i AKU.

2) Se fotnote i tekstdelen.

Tabell 2. Personer i alderen 16-74 år i alt, i arbeidsstyrken, sysselsatte og arbeidssøkere uten arbeidsinntekt etter alder og kjønn. 1 000 og prosent

	1983		1984				1985				1986	
	3.kv	4.kv	1.kv	2.kv	3.kv	4.kv	1.kv	2.kv	3.kv	4.kv	1.kv	2.kv
I alt 16-74 år	2971	2971	2992	2992	2992	2992	3013	3013	3013	3013	3034	3 034
I arbeidsstyrken ...	2031	2026	2036	2041	2017	2029	2049	2053	2070	2084	2098	2 125
Sysselsatte ..Ty.....	1957	1975	1975	1978	1947	1979	1991	2009	2007	2042	2059	2 086
Arbeidssøkere	74	51	60	63	70	51	58	44	63	42	39	39
I alt 16-66 år	2676	2673	2687	2686	2688	2692	2707	2703	2704	2705	2723	2 720
I arbeidsstyrken ...	1987	1984	1982	1989	1974	1990	2000	2005	2035	2044	2050	2 085
Sysselsatte ..Ty.....	1913	1934	1922	1927	1905	1940	1944	1962	1973	2002	2012	2 046
Arbeidssøkere	74	51	60	62	69	50	57	43	63	42	38	39
I alt 16-19 år	264	264	267	266	267	267	269	269	269	269	267	267
I arbeidsstyrken ...	124	118	101	100	110	122	102	112	126	136	108	128
Sysselsatte ..Ty.....	105	112	91	84	96	112	92	102	110	127	101	113
Arbeidssøkere	19	(6)	10	16	14	10	10	11	16	9	(7)	14
I alt 20-24 år	311	311	314	313	314	314	318	318	318	318	323	323
I arbeidsstyrken ...	213	210	205	212	209	209	215	213	220	224	225	232
Sysselsatte ..Ty.....	197	197	194	203	195	198	202	203	207	213	215	225
Arbeidssøkere	16	13	11	9	14	11	13	10	13	11	10	(6)
Menn 25-66 år.....	1058	1057	1066	1064	1065	1068	1071	1068	1070	1071	1077	1 079
I arbeidsstyrken ...	956	953	973	963	954	952	967	967	965	953	967	973
Sysselsatte ..Ty.....	933	938	951	940	933	937	949	956	951	946	958	966
Arbeidssøkere	23	15	22	23	21	15	18	11	14	(7)	9	8
Kvinner 25-66 år...	1043	1041	1042	1042	1042	1044	1048	1047	1047	1047	1056	1 050
I arbeidsstyrken ...	694	703	703	715	699	706	717	713	725	731	750	752
Sysselsatte ..Ty.....	678	687	686	701	680	693	701	702	705	717	738	741
Arbeidssøkere	16	16	17	14	19	13	16	11	20	14	13	11
I alt 67-74 år	295	299	304	305	303	300	307	310	309	307	311	314
I arbeidsstyrken ...	45	41	53	51	43	40	48	47	34	39	47	40
Sysselsatte ..Ty.....	45	41	53	50	42	39	47	47	34	39	47	40
Arbeidssøkere	(0)	(0)	(0)	(1)	(1)	(1)	(1)	(0)	(0)	(0)	(0)	(0)
Prosent												
I alt 16-74 år	100,0	100,0	100,0	100,0	100,0	100,0	100,0	100,0	100,0	100,0	100,0	100,0
I arbeidsstyrken ..	68,3	68,2	68,0	68,2	67,4	67,8	68,0	68,1	68,7	69,2	69,1	70,0
Sysselsatte ..Ty.....	65,9	66,5	66,0	66,1	65,1	66,1	66,1	66,7	66,6	67,8	67,9	68,8
Arbeidssøkere	2,5	1,7	2,0	2,1	2,3	1,7	1,9	1,5	2,1	1,4	1,3	1,3
I alt 16-66 år	100,0	100,0	100,0	100,0	100,0	100,0	100,0	100,0	100,0	100,0	100,0	100,0
I arbeidsstyrken ..	74,3	74,2	73,8	74,1	73,4	73,9	73,9	74,2	75,3	75,6	75,3	76,7
Sysselsatte ..Ty.....	71,5	72,4	71,5	71,7	70,9	72,1	71,8	72,6	73,0	74,0	73,9	75,2
Arbeidssøkere	2,8	1,9	2,2	2,3	2,6	1,9	2,1	1,6	2,3	1,6	1,4	1,4
I alt 16-19 år	100,0	100,0	100,0	100,0	100,0	100,0	100,0	100,0	100,0	100,0	100,0	100,0
I arbeidsstyrken ...	47,0	44,7	37,8	37,6	41,2	45,7	37,9	41,7	46,8	50,6	40,4	47,9
Sysselsatte ..Ty.....	39,8	42,4	34,0	31,6	36,0	41,9	34,2	37,8	40,9	47,2	37,8	42,3
Arbeidssøkere	7,2	(2,3)	3,7	6,0	5,2	3,7	3,7	3,9	6,0	3,3	2,6	5,2
I alt 20-24 år	100,0	100,0	100,0	100,0	100,0	100,0	100,0	100,0	100,0	100,0	100,0	100,0
I arbeidsstyrken ...	68,5	67,5	65,3	67,7	66,6	66,6	67,6	67,0	69,0	70,4	69,7	71,8
Sysselsatte ..Ty.....	63,3	63,3	61,8	64,9	62,1	63,1	63,5	63,8	64,8	66,7	66,6	69,7
Arbeidssøkere	5,1	4,2	3,5	2,9	4,5	3,5	4,1	3,1	4,1	3,5	3,1	(1,9)
Menn 25-66 år.....	100,0	100,0	100,0	100,0	100,0	100,0	100,0	100,0	100,0	100,0	100,0	100,0
I arbeidsstyrken ...	90,4	90,2	91,3	90,5	89,6	89,1	90,3	90,5	90,2	89,0	89,8	90,2
Sysselsatte ..Ty.....	88,2	88,7	89,2	88,3	87,6	87,7	88,6	89,5	88,9	88,3	89,0	89,5
Arbeidssøkere	2,2	1,4	2,1	2,2	2,0	1,4	1,7	1,0	1,3	0,7	0,8	0,7
Kvinner 25-66 år...	100,0	100,0	100,0	100,0	100,0	100,0	100,0	100,0	100,0	100,0	100,0	100,0
I arbeidsstyrken ..	66,5	67,5	67,5	68,6	67,1	67,6	68,4	68,1	69,2	69,8	71,0	71,6
Sysselsatte ..Ty.....	65,0	66,0	65,8	67,3	65,3	66,4	66,9	67,0	67,3	68,5	69,9	70,6
Arbeidssøkere	1,5	1,5	1,6	1,3	1,8	1,2	1,5	1,0	1,9	1,3	1,2	1,0
I alt 67-74 år	100,0	100,0	100,0	100,0	100,0	100,0	100,0	100,0	100,0	100,0	100,0	100,0
I arbeidsstyrken ...	15,3	13,7	17,4	16,7	14,2	13,3	15,6	15,2	11,0	12,7	15,1	12,7
Sysselsatte ..Ty.....	15,3	13,7	17,4	16,4	13,9	13,0	15,3	15,2	11,0	12,7	15,1	12,7
Arbeidssøkere	(0,0)	(0,0)	(0,0)	(0,3)	(0,3)	(0,3)	(0,3)	(0,0)	(0,0)	(0,0)	(0,0)	(0,0)

1) Arbeidssøkere uten arbeidsinntekt.

Tabell 3. Personer i alderen 16-74 år etter aktivitet og alder. 1 000

	Arsgjennomsnitt				1.kv. ¹⁾		2.kv. ¹⁾	
	1982	1983	1984	1985	1985	1985	1986	1986
I alt	2 949	2 971	2 992	3 013	3 013	3 013	3 034	3 034
Arbeidsaktive	2 636	2 635	2 651	2 651	2 677	2 660	2 684	2 664
Sysselsatte	1 946	1 957	1 970	2 012	1 991	2 009	2 059	2 086
Pers. i husarb. hjemme .	413	397	387	357	373	355	339	329
Pers. i utdanning	222	218	233	231	257	253	239	209
Vernepliktige	24	25	23	22	22	22	25	23
Andre	31	39	39	28	33	21	22	16
Ikke arbeidsaktive	313	336	340	363	337	354	350	370
Pensjonister	183	195	190	211	193	207	199	210
Arbeidsuføre og syke ...	119	129	136	142	135	138	142	151
Personer uten arbeid ...	10	12	14	9	8	8	9	10
I alt 16-19 år	261	264	267	269	269	269	267	267
Arbeidsaktive	256	260	262	266	267	266	266	264
Sysselsatte	99	107	96	108	92	102	101	113
Pers. i husarb. hjemme .	6	(4)	(5)	(4)	(3)	(3)	8	8
Pers. i utdanning	138	137	152	145	167	157	152	138
Vernepliktige	(4)	(3)	(3)	(3)	(1)	(1)	(1)	(2)
Andre	9	8	(7)	(6)	(5)	(3)	(3)	(2)
Ikke arbeidsaktive	5	(4)	(4)	(4)	(2)	(3)	(1)	(3)
Arbeidsuføre og syke ...	(2)	(2)	(1)	(1)	(1)	(1)	(1)	(1)
Personer uten arbeid ...	(3)	(3)	(3)	(2)	(1)	(2)	(1)	(2)
I alt 20-24 år	309	311	314	318	318	318	323	323
Arbeidsaktive	303	304	308	313	312	313	318	316
Sysselsatte	195	193	198	206	202	203	215	225
Pers. i husarb. hjemme .	28	28	26	22	23	18	15	19
Pers. i utdanning	55	53	56	59	60	66	57	47
Vernepliktige	19	21	20	19	21	20	24	21
Andre	7	10	8	7	(7)	(6)	(7)	(3)
Ikke arbeidsaktive	6	6	5	5	(6)	(5)	(5)	(7)
Pensjonister	-	-	-	-	-	-	-	-
Arbeidsuføre og syke ...	(4)	(4)	(2)	(4)	(4)	(4)	(4)	(5)
Personer uten arbeid ...	(2)	(3)	(4)	(2)	(2)	(1)	(1)	(2)
I alt 25-66 år	2 082	2 099	2 108	2 117	2 119	2 115	2 133	2 130
Arbeidsaktive	1 956	1 957	1 961	1 960	1 976	1 967	1 987	1 980
Sysselsatte	1 606	1 613	1 630	1 657	1 650	1 658	1 696	1 707
Pers. i husarb. hjemme .	304	294	281	261	274	267	250	237
Pers. i utdanning	30	28	25	27	31	29	31	24
Vernepliktige	(2)	(1)	(1)	(1)	(1)	(1)	(0)	(0)
Andre	15	21	24	14	19	12	11	11
Ikke arbeidsaktive	126	142	148	157	144	149	146	150
Pensjonister	33	35	35	41	31	39	31	33
Arbeidsuføre og syke ...	88	100	106	111	108	105	107	107
Personer uten arbeid ...	5	7	7	5	(5)	(5)	8	(5)
I alt 67-74 år	297	298	303	308	307	310	311	314
Arbeidsaktive	122	114	121	112	121	114	113	104
Sysselsatte	46	44	46	42	47	47	47	40
Pers. i husarb. hjemme .	75	70	74	70	73	66	66	64
Ikke arbeidsaktive	176	183	182	196	186	197	198	210
Pensjonister	151	160	154	170	162	168	168	171
Arbeidsuføre og syke ...	25	23	27	26	22	29	30	38
Personer uten arbeid ...	(0)	(0)	(1)	(0)	(1)	(0)	(0)	(1)

1) Kvartalstallene gjelder en bestemt undersøkelsesuke:

1. kvartal 1985: 11. - 17. februar.

2. kvartal 1985: 20. - 26. mai.

1. kvartal 1986: 10. - 16. februar.

2. kvartal 1986: 26. mai - 1. juni.

Tabell 4. Personer i alderen 16-74 år etter arbeidsstyrkestatus, fordelt på kjønn og ekteskapelig status, 1 000

	Arsgjennomsnitt				1.kv.	2.kv.	1.kv.	2.kv.
	1982	1983	1984	1985	1985	1985	1986	1986
I ALT	2 949	2 971	2 992	3 013	3 013	3 013	3 034	3 034
I arbeidsstyrken	1 998	2 024	2 031	2 064	2 049	2 053	2 098	2 125
Sysselsatte	1 946	1 957	1 970	2 012	1 991	2 009	2 059	2 086
I inntektsgivende arbeid	1 793	1 805	1 807	1 846	1 833	1 853	1 888	1 915
Midlertidig fraværende	153	151	162	166	158	156	171	171
Arbeidssøkere uten arbeidsinntekt .	52	67	61	51	57	44	39	39
Utenfor arbeidsstyrken	951	948	961	950	965	961	936	909
MENN								
I ALT	1 477	1 488	1 499	1 510	1 510	1 510	1 523	1 523
I arbeidsstyrken	1 155	1 156	1 159	1 165	1 161	1 169	1 165	1 179
Sysselsatte	1 129	1 122	1 125	1 141	1 130	1 148	1 148	1 163
I inntektsgivende arbeid	1 052	1 048	1 051	1 066	1 060	1 074	1 072	1 088
Midlertidig fraværende	76	74	75	76	70	74	76	75
Arbeidssøkere uten arbeidsinntekt .	27	34	33	24	31	21	17	16
Utenfor arbeidsstyrken	321	332	340	345	349	341	358	344
KVINNER								
I ALT	1 472	1 483	1 493	1 503	1 503	1 503	1 512	1 512
I arbeidsstyrken	843	867	872	898	887	883	933	946
Sysselsatte	818	835	844	871	861	861	911	923
I inntektsgivende arbeid	740	757	757	781	773	779	816	827
Midlertidig fraværende	77	77	88	90	88	82	96	96
Arbeidssøkere uten arbeidsinntekt .	25	33	28	28	26	23	22	23
Utenfor arbeidsstyrken	630	615	621	605	616	620	579	566
UGIFTE KVINNER								
I ALT	326	325	323	331	349	342	340	338
I arbeidsstyrken	177	185	172	185	186	184	191	207
Sysselsatte	165	171	161	174	178	174	183	194
I inntektsgivende arbeid	154	161	150	162	169	163	168	178
Midlertidig fraværende	11	10	11	12	9	12	15	16
Arbeidssøkere uten arbeidsinntekt .	12	14	11	10	8	10	8	13
Utenfor arbeidsstyrken	149	139	152	146	163	158	149	131
GIFTE KVINNER								
I ALT	970	978	986	985	970	974	988	989
I arbeidsstyrken	590	606	620	628	617	615	650	655
Sysselsatte	578	590	606	613	600	604	638	646
I inntektsgivende arbeid	520	529	537	546	534	542	565	575
Midlertidig fraværende	59	61	69	67	66	62	73	72
Arbeidssøkere uten arbeidsinntekt .	12	16	15	15	17	11	12	9
Utenfor arbeidsstyrken	380	372	365	356	353	359	338	334
FØR GIFTE KVINNER								
I ALT	176	180	183	188	184	187	184	185
I arbeidsstyrken	76	76	80	86	84	85	92	85
Sysselsatte	74	74	78	83	83	83	90	83
I inntektsgivende arbeid	67	67	70	73	70	74	83	75
Midlertidig fraværende	7	7	8	11	13	8	(7)	8
Arbeidssøkere uten arbeidsinntekt .	(2)	(2)	(2)	2	(2)	(2)	(2)	(2)
Utenfor arbeidsstyrken	100	104	104	102	100	102	92	100

Tabell 5. Sysselsatte i inntektsgivende arbeid etter kjønn, ekteskapelig status for kvinner og arbeidstid. 1 000

Arbeidstid, kjønn, ekteskapelig status	Årsgjennomsnitt				1.kv.	2.kv.	1.kv.	2.kv.
	1982	1983	1984	1985	1985	1985	1986	1986
I alt, medregnet uoppgitt	1 793	1 805	1 807	1 846	1 833	1 853	1 888	1 915
1 - 9 timer	86	95	95	92	104	86	89	102
10 - 19 timer	129	139	131	136	134	153	147	139
20 - 29 timer	202	201	199	194	201	208	210	212
30 - 39 timer	377	380	409	410	408	410	404	429
40 timer og over	970	963	949	983	959	964	1 010	1 005
Uoppgitt	29	27	24	30	28	32	28	27
Gjennomsnittlig arbeidstid ¹⁾ ...	36,0	35,6	35,9	36,2	35,6	36,1	36,2	36,7
Menn, i alt, medregnet uoppgitt	1 052	1 048	1 051	1 066	1 060	1 074	1 072	1 088
1 - 9 timer	17	20	22	23	29	23	21	25
10 - 19 timer	26	26	25	26	25	34	33	24
20 - 29 timer	39	39	41	38	42	42	37	36
30 - 39 timer	180	177	195	190	194	192	178	191
40 timer og over	768	763	747	764	748	758	781	787
Uoppgitt	22	23	21	25	23	26	22	24
Gjennomsnittlig arbeidstid	41,1	40,8	40,9	41,3	40,8	41,5	41,5	42,5
Kvinner, i alt, medregnet uoppgitt	740	757	757	781	773	779	816	827
1 - 9 timer	69	74	73	69	75	63	68	76
10 - 19 timer	104	113	106	110	109	119	114	115
20 - 29 timer	164	162	158	157	159	166	173	176
30 - 39 timer	197	202	213	220	214	218	226	238
40 timer og over	202	200	202	219	211	206	229	219
Uoppgitt	(4)	6	5	5	(5)	(6)	(6)	(3)
Gjennomsnittlig arbeidstid	28,8	28,5	29,0	29,3	28,9	29,1	29,2	29,4
Av dette:								
Gifte kvinner i alt, medregnet uoppgitt	520	529	537	546	534	542	565	575
1 - 9 timer	45	46	45	40	40	35	39	41
10 - 19 timer	84	90	85	86	84	93	83	86
20 - 29 timer	139	136	131	132	133	137	141	144
30 - 39 timer	132	138	148	152	150	151	154	163
40 timer og over	117	118	125	132	124	123	144	139
Uoppgitt	(3)	(1)	(3)	(3)	(3)	(3)	(4)	(2)
Gjennomsnittlig arbeidstid	27,7	27,6	28,3	28,7	28,4	28,4	28,8	29,2

1) Gjennomsnittlig arbeidstid er beregnet på grunnlag av skjemaene med oppgitt arbeidstid.

Tabell 6. Sysselsatte etter næring. 1 000

Nr. Næring	Arsgjennomsnitt				1.kv.	2.kv.	1.kv.	2.kv.
	1982	1983	1984	1985	1985	1985	1986	1986
1-9 I alt, medregnet uoppgitt .	1 946	1 957	1 970	2 012	1 991	2 009	2 059	2 086
1 JORDBRUK, SKOGBRUK, FISKE OG FANGST	156	146	139	144	138	155	138	156
11 Jordbruk	128	123	114	121	111	134	112	127
12 Skogbruk	9	8	8	6	8	5	8	9
13 Fiske og fangst	19	16	17	17	20	16	18	20
2 OLJEUTVINNING OG BERGVERKSDRIFT	16	19	22	23	22	26	22	24
3 INDUSTRI	383	356	363	365	355	355	373	372
Av dette:								
31 Produksjon av nærings- midler, drikkevarer og tobakksvarer	53	54	59	59	61	60	54	57
32 Produksjon av tekstil- varer, bekledningsvarer, lær og lærvarer	23	20	18	18	16	22	23	24
33 Produksjon av trevarer .	44	41	43	44	46	42	46	42
34 Treforedling, grafisk produksjon og forlags- virksomhet	50	48	52	50	45	46	49	52
35 Produksjon av kjemiske produkter, mineralolje-, kull-, gummi- og plast- produkter	31	29	25	26	25	24	28	29
36 Produksjon av mine- ralske produkter	14	15	13	12	13	12	14	14
37 Produksjon av metaller .	22	24	27	27	28	24	25	22
38 Produksjon av verksted- produkter	142	121	123	125	117	122	128	129
4 KRAFT- OG VANNFOR- SYNING	19	21	22	21	19	18	21	19
5 BYGGE- OG ANLEGG- VIRKSOMHET	154	153	150	151	149	144	148	154
6 VAREHANDEL, HOTELL- OG RESTAURANTVIRKSOMHET	336	337	325	343	339	348	371	375
61 Engros- og agentur- handel	103	103	96	103	106	105	110	116
62 Detaljhandel	193	192	185	192	184	197	210	209
63 Hotell- og restaurant- drift	40	42	45	48	49	46	52	50
7 TRANSPORT, LAGRING, POST OG TELEKOMMUNIKA- SJONER	185	179	176	171	165	166	176	177
71 Transport og lagring ...	140	131	128	125	120	124	130	134
72 Post og telekommunika- sjoner	45	47	48	46	45	42	46	43
8 BANK- OG FINANSIERINGS- VIRKSOMHET, FORSIKRINGS- VIRKSOMHET, EIENDOMS- DRIFT OG FORRETNINGS- MESSIG TJENESTETYING ..	105	116	119	132	133	130	143	151
81 Bank- og finansierings- virksomhet	38	42	45	47	46	43	42	50
82 Forsikringsvirksomhet ..	12	11	12	16	16	15	17	13
83 Eiendomsdrift og for- retningsmessig tjeneste- yting	55	63	61	70	71	72	85	89

Tabell 6 (forts.) Sysselsatte etter næring. 1 000

Nr. Næring	Årsgjennomsnitt				1.kv.	2.kv.	1.kv.	2.kv.
	1982	1983	1984	1985	1985	1985	1986	1986
9 OFFENTLIG, SOSIAL OG PRIVAT TJENESTEYTING ..	589	626	650	658	669	663	664	654
Av dette:								
91 Offentlig administra- sjon, forsvar, politi og rettsvesen	103	110	112	116	123	112	122	118
92 Renovasjon og rengjøring	15	17	17	17	17	14	18	15
93 Undervisning, helse- og andre sosiale tjenester	396	419	438	441	441	453	440	442
Av dette:								
931 og 932 Undervisning og forskningsvirksomhet.	137	153	163	152	149	162	151	157
933 Helse- og veterinær- tjenester	176	182	182	190	194	186	194	200
934 Sosial omsorg og vel- ferdsarbeid	67	70	75	80	79	85	78	71
94 Kulturell tjenesteyting, underholdning og sport .	21	24	27	26	28	28	26	26
95 Personlig tjenesteyting .	54	55	56	58	60	56	58	53
Uoppgitt	(3)	(4)	(3)	(4)	(2)	(4)	(3)	(4)

Tabell 7. Utførte timeverk pr. uke/i uken etter næring¹⁾. 10 000

Nr. Næring	Arsgjennomsnitt				1.kv.	2.kv.	1.kv.	2.kv.
	1982	1983	1984	1985	1985	1985	1986	1986
1-9 I alt, medregnet uoppgitt .	6 348	6 331	6 395	6 574	6 446	6 568	6 729	6 938
1 JORDBRUK, SKOGBRUK, FISKE OG FANGST	597	535	528	532	481	614	479	622
Av dette:								
11 Jordbruk	500	462	445	460	388	552	384	508
2 OLJEUTVINNING OG BERGVERKSDRIFT	58	69	79	92	88	96	82	89
3 INDUSTRI	1 332	1 243	1 270	1 281	1 238	1 263	1 297	1 317
Av dette:								
31 Produksjon av nærings- midler, drikkevarer og tobakksvarer	181	187	199	202	216	213	182	199
33 Produksjon av trevarer .	158	147	157	155	162	148	156	157
34 Treforedling, grafisk produksjon og forlags- virksomhet	165	162	170	162	147	154	162	173
38 Produksjon av verksted- produkter	504	433	448	459	421	451	471	471
4 KRAFT- OG VANNFOR- SYNING	68	76	77	72	69	63	70	67
5 BYGGE- OG ANLEGG- VIRKSOMHET	563	557	551	558	540	532	535	580
6 VAREHANDEL, HOTELL- OG RESTAURANTVIRKSOMHET	1 066	1 048	1 022	1 100	1 092	1 100	1 221	1 221
Av dette:								
61 Engros- og agentur- handel	379	375	342	380	390	393	415	431
62 Detaljhandel	564	552	545	573	557	562	644	645
63 Hotell- og restaurant- virksomhet	123	120	135	147	142	146	162	145
7 TRANSPORT, LAGRING, POST OG TELEKOMMUNIKA- SJONER	588	566	558	559	540	533	565	596
Av dette:								
71 Transport og lagring ...	452	422	417	418	395	407	423	471
8 BANK- OG FINANSIERINGS- VIRKSOMHET, FORSIK- RINGSVIRKSOMHET, EIEN- DOMSDRIFT OG FORRET- NINGSMESSIG TJENESTE- YTING	350	400	409	457	458	449	515	525
9 OFFENTLIG, SOSIAL OG PRIVAT TJENESTEYTING ..	1 722	1 832	1 892	1 912	1 931	1 907	1 960	1 909
Av dette:								
91 Offentlig administra- sjon, forsvar, politi og rettsvesen	353	374	385	392	414	376	423	381
93 Undervisning, helse- og andre sosialtjenester ..	1 101	1 162	1 211	1 223	1 214	1 253	1 236	1 249
Av dette:								
931 og 932 Undervisning og forskningsvirksomhet.	412	463	484	456	444	476	465	467
933 Helse- og veterinær- tjenester	495	507	509	530	539	528	522	569
95 Personlig tjenesteyting .	166	182	169	174	176	172	177	160
Uoppgitt	(4)	(5)	9	11	(9)	(9)	(3)	12

1) Timeverkstallene er kun beregnet på grunnlag av skjemaene med oppgitt arbeidstid.

Tabell 8. Sysselsatte og utførte timeverk pr. uke i skjermede og konkurranseutsatte næringer¹⁾.
 Arsgjennomsnitt 1976-1985. Kvartalstall, 1984 og 1985

	Syssel- satte i alt	Utførte timeverk pr. uke i alt	Skjermede næringer		Konkurranseutsatte næringer ²⁾	
			Syssel- satte	Utførte time- verk	Syssel- satte	Utførte time- verk
	1 000	10 000	1 000	10 000	1 000	10 000
1976	1 788	6 079	1 387	4 648	399	1 425
1977	1 824	6 109	1 430	4 730	391	1 372
1978	1 854	6 183	1 479	4 870	372	1 306
1979	1 871	6 189	1 513	4 936	355	1 245
1980	1 913	6 291	1 547	5 013	362	1 270
1981	1 931	6 358	1 560	5 060	367	1 284
1982	1 946	6 348	1 580	5 081	364	1 262
1983	1 957	6 331	1 619	5 167	334	1 156
1984	1 970	6 395	1 627	5 194	338	1 190
1985	2 012	6 574	1 668	5 361	339	1 199
1. kvartal 1984	1 975	6 298	1 627	5 108	345	1 189
2. kvartal 1984	1 978	6 360	1 635	5 176	338	1 170
3. kvartal 1984	1 947	6 411	1 609	5 219	334	1 182
4. kvartal 1984	1 979	6 510	1 636	5 277	336	1 218
1. kvartal 1985	1 991	6 446	1 656	5 266	332	1 168
2. kvartal 1985	2 009	6 568	1 672	5 383	332	1 175
3. kvartal 1985	2 007	6 487	1 651	5 249	349	1 222
4. kvartal 1985	2 042	6 795	1 692	5 545	343	1 231
1. kvartal 1986	2 059	6 729	1 703	5 478	353	1 248
2. kvartal 1986	2 086	6 938	1 727	5 649	354	1 271
1976 = 100						
1976	100	100	100	100	100	100
1977	102	100	103	102	98	96
1978	104	102	107	105	93	92
1979	105	102	109	106	89	87
1980	107	103	112	108	91	89
1981	108	105	112	109	92	90
1982	109	104	114	109	91	89
1983	109	104	117	111	84	81
1984	110	105	117	112	85	84
1985	113	108	120	115	85	84
1. kvartal 1984	110	104	117	110	86	83
2. kvartal 1984	111	105	118	111	85	82
3. kvartal 1984	109	105	116	112	84	83
4. kvartal 1984	111	107	118	114	84	85
1. kvartal 1985	111	106	119	113	83	82
2. kvartal 1985	112	108	121	116	83	82
3. kvartal 1985	112	107	119	113	87	86
4. kvartal 1985	114	112	122	119	86	86
1. kvartal 1986	115	111	123	118	88	87
2. kvartal 1986	117	114	125	122	89	89

1) Grupperingen av næringer på skjermede og konkurranseutsatte næringer bygger på nasjonalregnskapets produksjonssektorer gruppert etter konkurransetype (se Nasjonalregnskapet 1971-1982 vedlegg 1).

2) Inklusive utvinning av råolje og naturgass, oljeboring og drift av rørledninger.

Tabell 9. Sysselsatte etter kjønn og yrkesstatus

Yrkesstatus	Arsgjennomsnitt				1.kv.	2.kv.	1.kv.	2.kv.
	1982	1983	1984	1985	1985	1985	1986	1986
I ALT, medregnet uoppgitt ..	1 946	1 957	1 970	2 012	1 991	2 009	2 059	2 086
Menn	1 129	1 122	1 125	1 141	1 130	1 148	1 148	1 163
Kvinner	818	835	844	871	861	861	911	923
Selvstendige i alt	201	197	188	186	182	188	199	200
Menn	163	162	153	151	147	153	163	161
Kvinner	38	36	35	35	35	35	37	39
Lønnstakere i alt	1 684	1 705	1 728	1 781	1 771	1 767	1 813	1 832
Menn	945	942	956	979	974	980	974	985
Kvinner	739	762	773	802	797	787	839	848
Familiearbeidere i alt	51	46	44	42	33	51	45	51
Menn	15	12	11	10	(6)	13	10	15
Kvinner	37	34	33	32	28	38	35	36
Uoppgitt yrkesstatus i alt	10	9	9	(3)	(5)	(3)	(3)	(3)
Menn	(6)	6	6	(2)	(3)	(2)	(2)	(2)
Kvinner	(4)	(3)	(4)	(1)	(1)	(1)	(1)	(0)

Tabell 10. Midlertidig fraværende etter fraværsårsak og kjønn. 1 000

Fraværsårsak	Arsgjennomsnitt				1.kv.	2.kv.	1.kv.	2.kv.
	1982	1983	1984	1985	1985	1985	1986	1986
I ALT	153	151	162	166	158	156	171	171
Menn	76	74	75	76	70	74	76	75
Kvinner	77	77	88	90	88	82	96	96
Sykdom, skade	64	64	69	70	73	64	83	75
Menn	36	35	37	35	35	34	41	34
Kvinner	29	28	33	35	38	30	42	41
Ferie	36	34	35	36	25	24	30	31
Menn	21	19	18	19	13	14	14	17
Kvinner	15	15	16	17	11	10	15	14
Andre årsaker	53	54	58	60	60	69	58	65
Menn	19	20	20	21	22	27	21	25
Kvinner	34	33	38	38	38	41	37	41

Tabell 11. Arbeidssøkere uten arbeidsinntekt etter kjønn/alder. 1 000

Kjønn	Årsgjennomsnitt				1.kv.	2.kv.	1.kv.	2.kv.
	1982	1983	1984	1985	1985	1985	1986	1986
I ALT	52	67	61	51	58	44	39	39
Menn	27	34	33	24	31	21	17	16
Kvinner	25	33	28	28	26	23	22	23
16 - 19 år	15	15	13	11	10	11	(7)	14
20 - 24 år	11	16	11	12	13	10	10	(6)
25 - 49 år	21	28	29	23	28	19	18	14
50 - 74 år	5	8	8	5	(7)	(4)	(5)	(5)

Tabell 12. Arbeidssøkere uten arbeidsinntekt etter kjønn/alder i prosent av personer i arbeidsstyrken

Kjønn/alder	Årsgjennomsnitt				1.kv.	2.kv.	1.kv.	2.kv.
	1982	1983	1984	1985	1985	1985	1986	1986
I ALT	2,6	3,3	3,0	2,5	2,8	2,1	1,8	1,8
Menn	2,3	2,9	2,8	2,1	2,7	1,8	1,5	1,3
Kvinner	3,0	4,0	3,2	3,1	3,0	2,6	2,3	2,4
16 - 24 år	8,1	9,4	7,6	6,9	7,3	6,4	4,9	5,7
25 - 74 år	1,5	2,1	2,2	1,6	2,0	1,3	1,3	1,0

Tabell 13. Arbeidssøkere uten arbeidsinntekt etter hovedsakelig virksomhet. 1 000

Hovedsakelig virksomhet	Årsgjennomsnitt				1.kv.	2.kv.	1.kv.	2.kv.
	1982	1983	1984	1985	1985	1985	1986	1986
I ALT, medregnet uoppgitt....	52	67	61	51	58	44	42	39
Husarbeid hjemme.....	12	16	15	15	17	10	13	8
Skolegang/studier	8	10	7	7	(6)	11	(4)	14
Var ufrivillig permittert uten lønn/skal begynne i nytt arbeid innen 30 dager	6	8	7	5	(6)	(2)	(4)	(3)
Annen virksomhet og uoppgitt..	26	33	34	25	28	20	20	15

Tabell 14. Arbeidssøkere uten arbeidsinntekt etter måte å søke på. 1 000

Måte å søke på	Årsgjennomsnitt				1.kv.	2.kv.	1.kv.	2.kv.
	1982	1983	1984	1985	1985	1985	1986	1986
I ALT	52	67	61	51	58	44	39	39
Kontaktet arbeidsformidlingen ..	30	41	39	32	40	28	24	18
Av dette:								
Ufrivillig permittert uten lønn	5	7	6	(4)	(5)	(2)	(3)	(2)
Annen måte og uoppgitt	22	26	22	20	17	16	15	21
					28/2	31/5	28/2	31/5
Til sammenlikning var tallet på registrerte arbeidsløse ved arbeidskontorene	41	64	67	52	68	47	42	30

Tabell 15. Arbeidssøkere uten arbeidsinntekt etter søkingens varighet. I alt og prosent

	Arsgjennomsnitt				1.kv.	2.kv.	1.kv.	2.kv.
	1982	1983	1984	1985	1985	1985	1986	1986
1 000								
I alt, medregnet uoppgitt	52	67	61	51	58	44	39	39
1- 4 uker	16	18	15	16	13	13	9	17
5-13 uker	17	19	17	13	18	10	15	10
14-26 uker	8	12	10	7	10	(7)	(7)	(3)
27-39 uker	(2)	(4)	(4)	(3)	(4)	(2)	(2)	(1)
40-52 uker	(3)	(4)	(6)	(4)	(4)	(4)	(2)	(3)
53 uker og over	(2)	(4)	(6)	(4)	(4)	(3)	(3)	(3)
Uoppgitt	(4)	(6)	(3)	(5)	(4)	(4)	(1)	(0)
Uker								
Gjennomsnittlig varighet	14,4	17,9	22,7	19,1	18,7	19,6	17,5	16,6
Median varighet ¹⁾	8,0	9,9	11,5	8,3	9,9	9,6	8,7	6,9
Prosent								
I alt, medregnet uoppgitt	100	100	100	100	100	100	100	100
1- 4 uker	31	27	25	31	22	30	23	44
5-13 uker	33	28	28	25	31	23	38	26
14-26 uker	15	18	16	13	17	(16)	(18)	(8)
27-39 uker	(4)	(6)	(7)	(6)	(9)	(5)	(5)	(3)
40-52 uker	(6)	(6)	(10)	(8)	(7)	(9)	(5)	(8)
53 uker og over	(4)	(6)	(10)	(8)	(7)	(7)	(8)	(8)
Uoppgitt	(8)	(9)	(5)	(10)	(7)	(9)	(3)	(0)

1) Medianverdien uttrykker at halvparten av arbeidssøkerne har vært ledige i kortere tid enn medianverdien og halvparten har vært ledige i lengre tid.

Tabell 16. Arbeidssøkere uten arbeidsinntekt i alt etter tidligere sysselsetting i skjermede og konkurranseutsatte næringer. 1 000

	Arsgjennomsnitt				1.kv.	2.kv.	1.kv.	2.kv.
	1982	1983	1984	1985	1985	1985	1986	1986
I ALT	52	67	61	51	58	44	39	39
Ikke tidligere sysselsatt	16	18	19	14	15	14	(7)	11
Tidligere sysselsatt i alt ¹⁾ ..	36	49	42	38	42	29	32	28
I skjermede næringer	26	35	32	29	35	22	24	17
I konkurranseutsatte næringer	8	12	10	6	(7)	(5)	(6)	(6)

1) Inklusive personer med uoppgitt næring.

Tabell 17. Arbeidssøkere uten arbeidsinntekt i prosent av arbeidsstyrken i alt og arbeidssøkere med siste sysselsetting i skjermede og konkurranseutsatte næringer¹⁾.

	Arsgjennomsnitt				1.kv.	2.kv.	1.kv.	2.kv.
	1982	1983	1984	1985	1985	1985	1986	1986
I ALT, medregnet uoppgitt ²⁾ .	2,6	3,3	3,0	2,5	2,8	2,1	1,8	1,8
Tidligere sysselsatt i								
Skjermede næringer	1,6	2,1	1,9	1,7	2,0	1,3	1,4	1,0
Konkurranseutsatte næringer .	2,2	3,5	2,8	1,7	(2,2)	(1,6)	(1,5)	(1,6)

1) Arbeidsstyrken i skjermede næringer består av sysselsatte i skjermede næringer og arbeidssøkere med siste arbeidsplass i skjermede næringer. Arbeidsstyrken i konkurranseutsatte næringer defineres på tilsvarende måte.

2) Vær oppmerksom på at arbeidssøkere som ikke tidligere har vært sysselsatt inngår i totaltallet, men er ikke med i fordelingen etter konkurransetype.

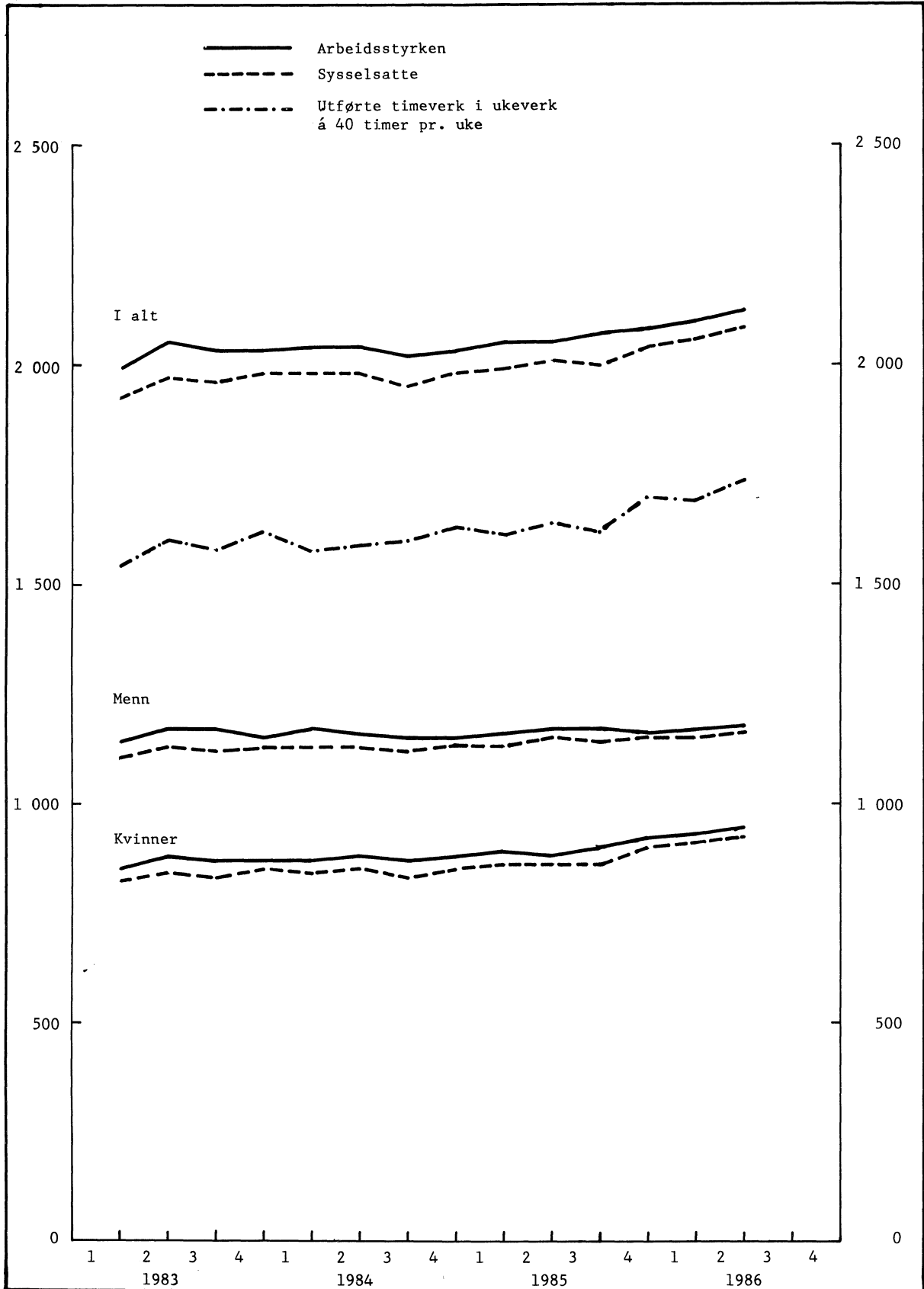
Tabell 18. Ikke sysselsatte i alt og ikke sysselsatte kvinner etter ønske om arbeid. 1 000

Aktivitet og ønske om arbeid	Årsgjennomsnitt				1.kv.	2.kv.	1.kv.	2.kv.
	1982	1983	1984	1985	1985	1985	1986	1986
I ALT	1 003	1 014	1 022	1 001	1 022	1 005	975	948
Ønsker ikke arbeid	846	836	855	850	855	851	840	775
Arbeidssøkere	52	67	61	51	58	44	39	39
Ønsker arbeid uten å søke	104	112	106	100	109	109	96	134
Mangler passende arbeid	41	48	45	36	44	37	37	39
Andre grunner og uoppgitt...	63	64	60	64	63	72	59	95
Kvinner	655	648	648	632	642	642	600	589
Ønsker ikke arbeid	550	532	542	532	535	543	509	478
Arbeidssøkere	25	33	28	28	26	23	22	23
Ønsker arbeid uten å søke	80	83	78	73	81	77	69	88
Mangler passende arbeid	31	37	34	27	34	26	29	26
Andre grunner og uoppgitt...	49	45	44	45	47	50	40	62

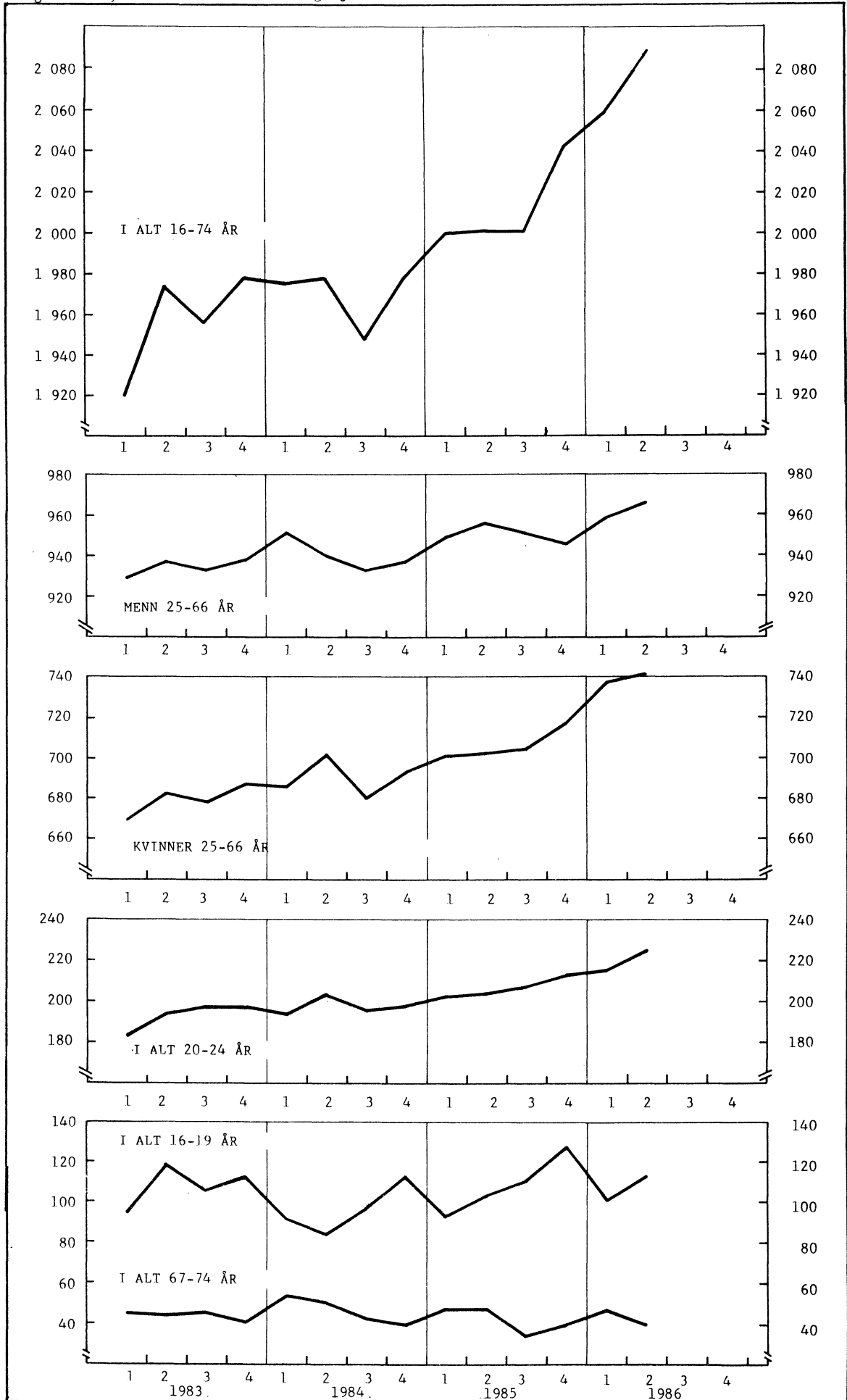
Tabell 19. Ikke sysselsatte som i løpet av de siste 12 månedene har hatt inntektsgivende arbeid, etter viktigste grunn til at de sluttet i sitt forrige arbeid. 1 000

Grunnen til at de sluttet i forrige arbeid	Årsgjennomsnitt				1.kv.	2.kv.	1.kv.	2.kv.
	1982	1983	1984	1985	1985	1985	1986	1986
I ALT, medregnet uoppgitt ...	255	263	254	242	270	223	251	219
Sesongarbeid, kortvarig tidsbegrenset arbeid	95	104	106	98	114	94	102	93
Svangerskap, fødsel, inngåelse av ekteskap	10	10	7	7	(6)	(5)	9	(7)
Oppnådd pensjonsalder	10	11	12	13	12	13	14	11
Videre utdanning	70	66	64	64	65	50	66	51
Svekket helse	11	10	7	12	16	9	13	11
Ble oppsagt, bedriften nedlagt .	7	14	9	8	13	8	(6)	(7)
Annen grunn.....	36	33	33	32	33	31	35	36
Uoppgitt	16	15	16	8	12	12	(4)	(4)

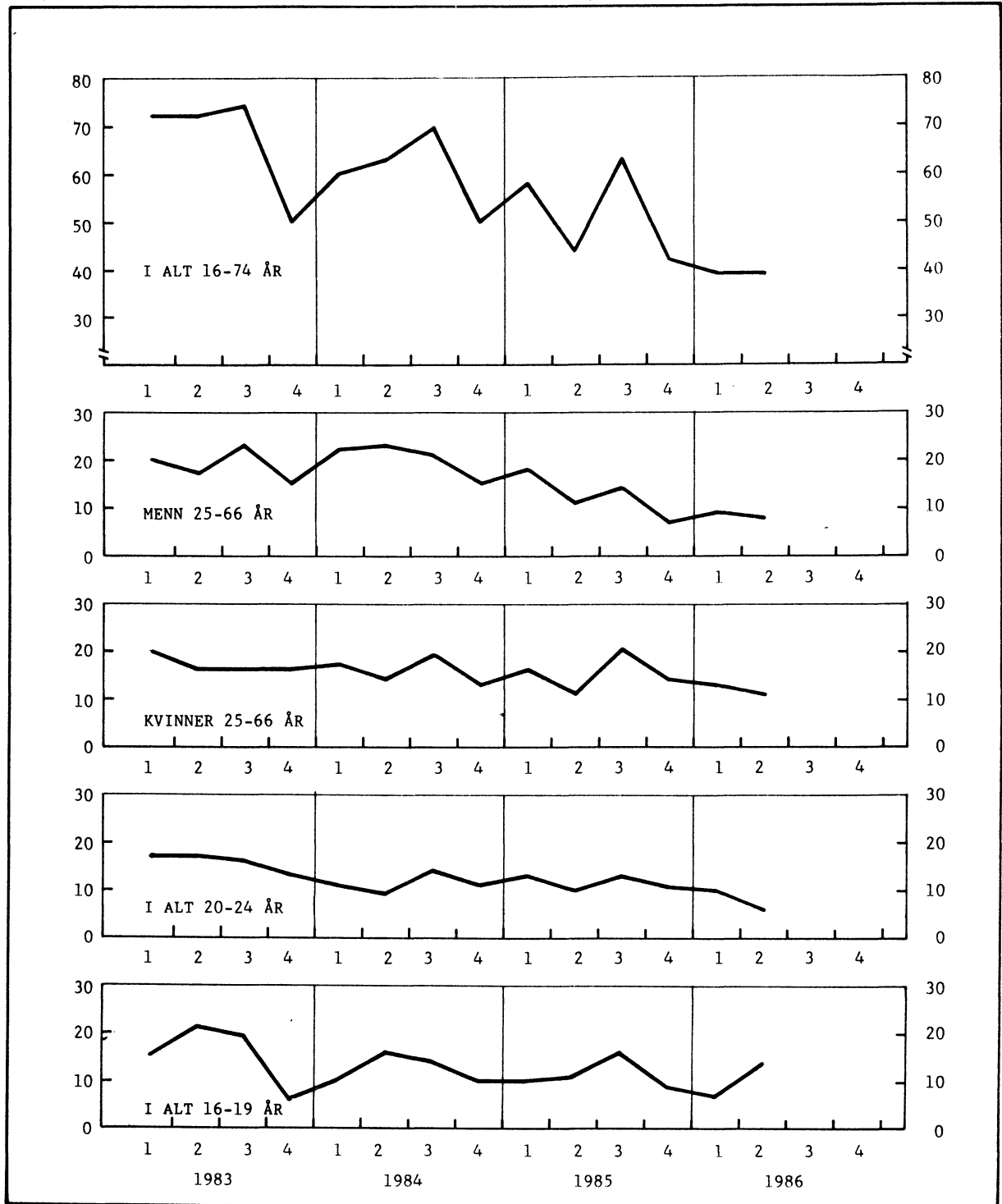
Figur 1. Arbeidsstyrken, sysselsatte og timeverk etter kjønn. 1 000



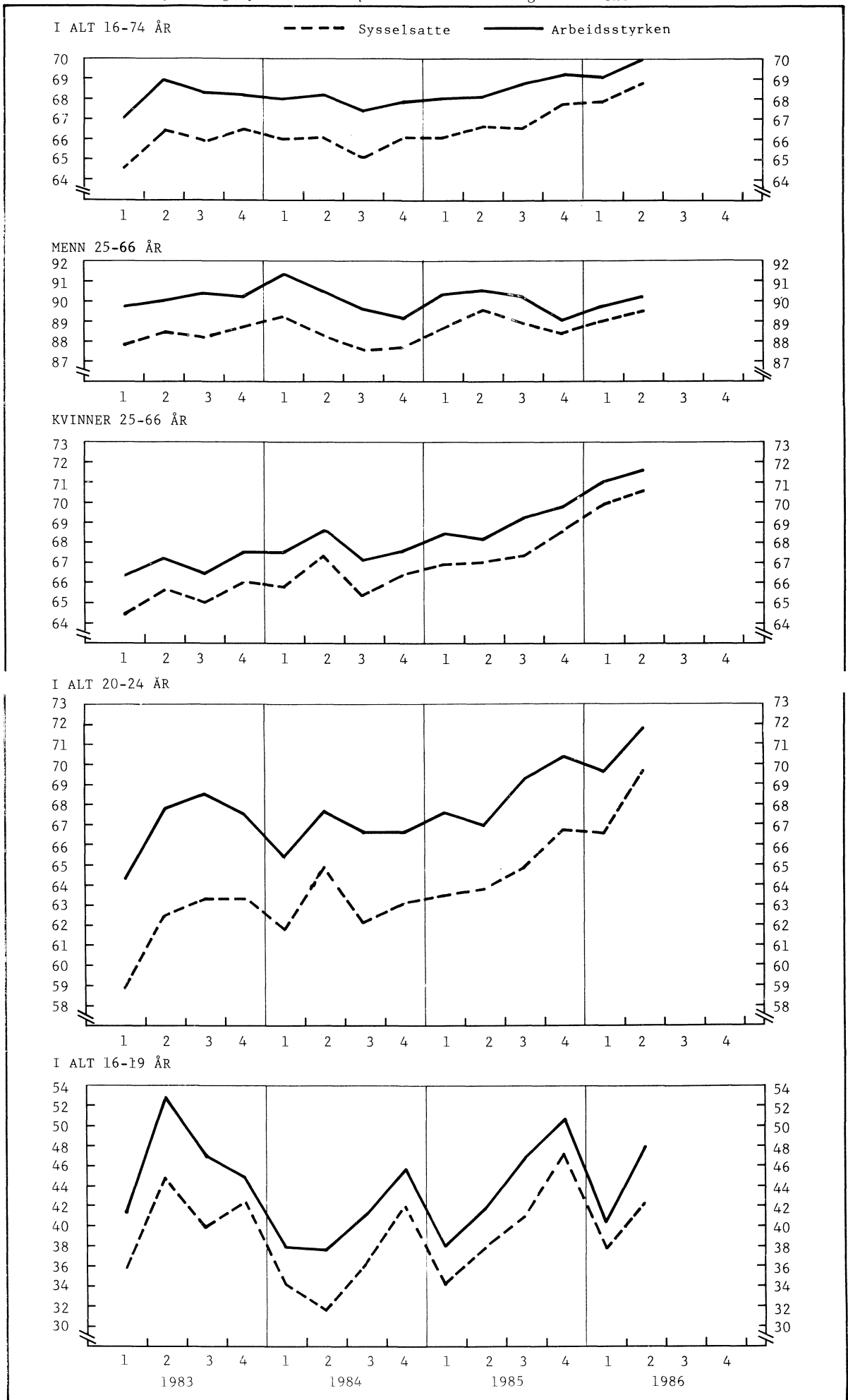
Figur 2. Sysselsatte etter alder og kjønn. 1983-1986.



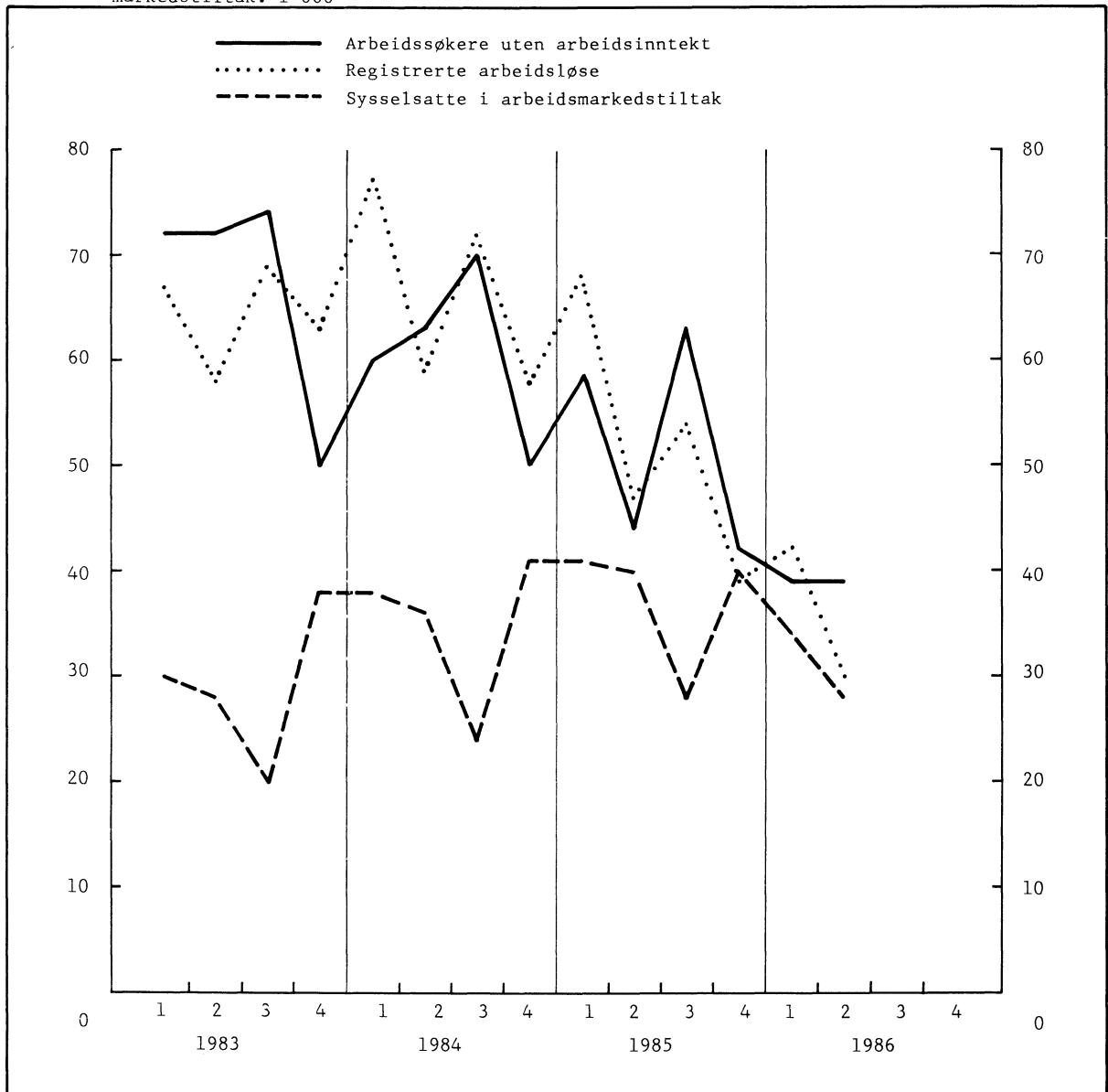
Figur 3. Arbeidssøkere uten arbeidsinntekt etter alder og kjønn. 1 000



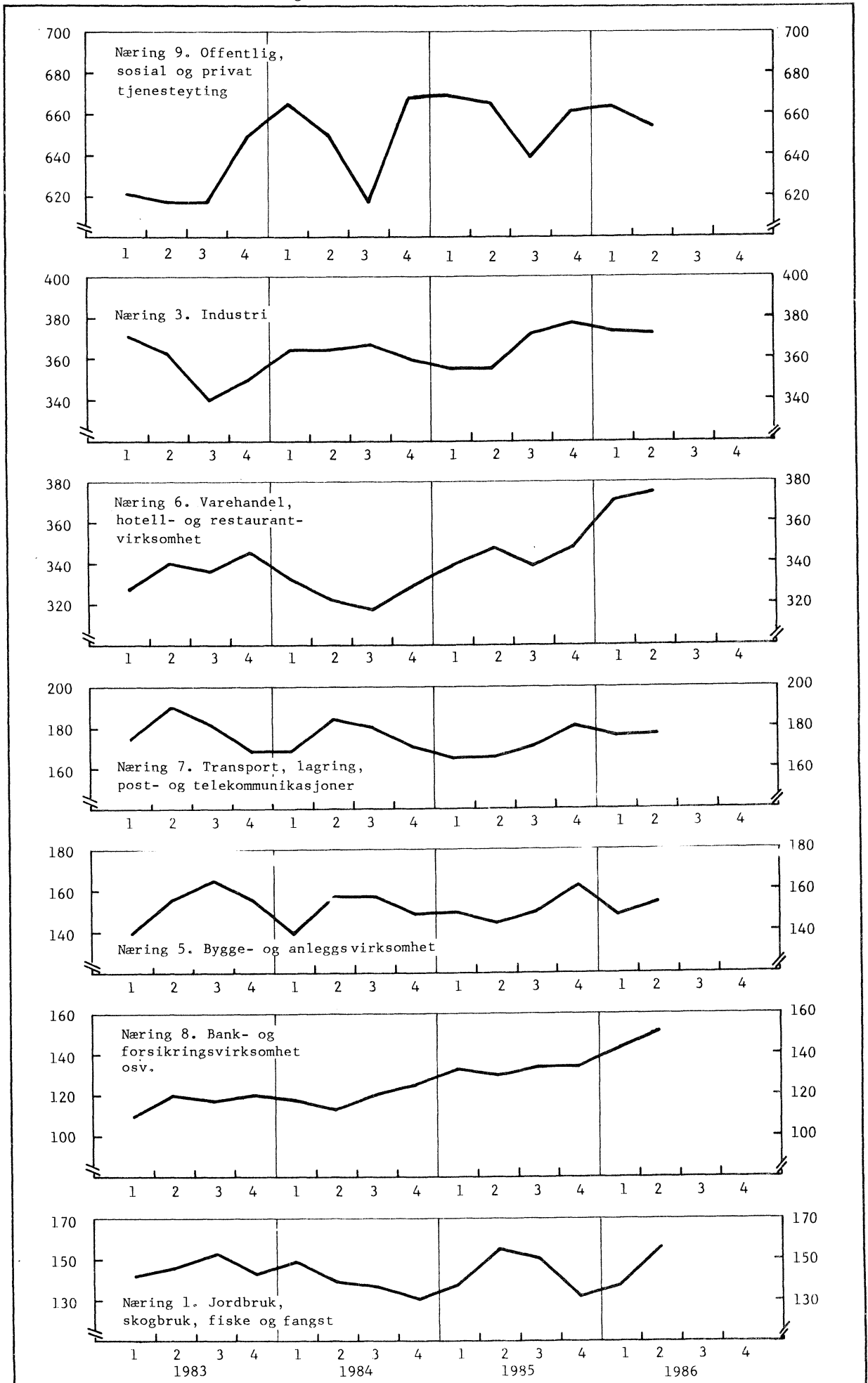
Figur 4. Arbejdsstyrken og sysselsatte i procent av befolkningen. Prosent



Figur 5. Arbeidssøkere uten arbeidsinntekt, registrerte arbeidsløse og sysselsatte i arbeidsmarkedstiltak. 1 000



Figur 6. Sysselsatte etter næring. 1 000



(SU nr. 29, 1986)

LØNNSSTATISTIKK FOR PRIVAT BYGGE- OG ANLEGGSVIRKSOMHET I 1. KVARTAL 1986

(Forrige melding ble offentliggjort i SU nr. 15, 1986)

I privat byggevirksomhet var den gjennomsnittlige timefortjenesten i 1. kvartal 1986 kr 71,28 og i anleggsvirksomhet kr 93,60. Betalingen for bevegelige helgedager er ikke tatt med i disse fortjenestetallene, men er beregnet særskilt og utgjør kr 3,26 pr. time i byggevirksomhet og kr 3,04 pr. time i anleggsvirksomhet.

Fra 1. kvartal 1985 til 1. kvartal 1986 steg den gjennomsnittlige timefortjenesten med 7,4 prosent i byggevirksomhet, og med 7,6 prosent i anleggsvirksomhet.

Statistikken bygger på oppgaver fra medlemsbedrifter i Norsk Arbeidsgiverforening.

Gjennomsnittlig timefortjeneste (ikke medregnet betaling for bevegelige helgedager) i privat bygge- og anleggsvirksomhet. Kr

	1985				1986
	1.kv.	2.kv.	3.kv.	4.kv.	1.kv.
VOKSNE MENN					
Bygge- og anleggsvirksomhet i alt.....	68,56	70,18	71,10	74,21	74,20
Byggevirksomhet.....	66,35	68,46	68,77	71,46	71,28
Fagarbeidere (offshorearb. ikke medregnet)....	67,12	69,68	70,05	71,98	72,58
Hjelpearbeidere (offshorearb. ikke medregnet) .	59,01	61,64	61,02	62,49	64,78
Anleggsvirksomhet.....	87,01	83,97	87,91	93,17	93,60

(SU nr. 29, 1986)

KONSUMPRISINDEKSEN PR. 15. JUNI 1986

Statistisk Sentralbyrås konsumprisindeks pr. 15. juni 1986 viste en stigning på 1,7 prosent fra 15. mai. Indekstallene var henholdsvis 182,5 og 179,4 (1979=100). Fra 15. juni 1985 til 15. juni 1986 steg konsumprisindeksen med 6,7 prosent. I gjennomsnitt for første halvår i år var indeksen 5,9 prosent høyere enn i tilsvarende periode i 1985.

Indekstallet for konsumgruppen matvarer steg med 2,1 prosent fra mai til juni i år. I samme tidsrom steg indeksen for reiser og transport med 3,2 prosent og for møbler og husholdningsartikler med 1,6 prosent. Indeksen for konsumgruppen fritidssysler og utdanning viste en stigning på 1,1 prosent. For bolig, lys og brensel steg indeksen med 0,8 prosent og for drikkevarer og tobakk med 0,6 prosent. Indeksen for konsumgruppen klær og skotøy viste en stigning på 0,1 prosent fra mai til juni, mens andre varer og tjenester steg med 3,4 prosent i det samme tidsrommet.

Tabell 1. Konsumprisindeks, 1979 = 100

	Juni 1986	Mai 1986- juni 1986	Endring i prosent	
			Juni 1985- juni 1986	Jan.-juni 1985- jan.-juni 1986
Totalindeks	182,5	1,7	6,7	5,9
Matvarer	193	2,1	8,5	7,8
Drikkevarer og tobakk	201	0,6	9,4	7,8
Klær og skotøy	171	0,1	7,8	8,4
Bolig, lys og brensel	188	0,8	4,9	4,8
Møbler og husholdningsartikler	178	1,6	7,2	6,2
Helsepleie	175	-	6,7	7,9
Reiser og transport	175	3,2	5,3	2,8
Fritidssysler og utdanning	167	1,1	6,6	6,4
Andre varer og tjenester	200	3,4	7,4	7,2

Tabell 2. Varer og tjenester etter konsumgruppe

	Vekt 0/00	Mai 1985	Juni 1985	Mai 1986	Juni 1986
Totalindeks	1 004,0	169,9	171,1	179,4	182,5
Matvarer	197,7	176	178	189	193
Drikkevarer og tobakk	38,6	183	184	200	201
Klær og skotøy	83,4	158	159	171	171
Bolig, lys og brensel	190,0	178	179	187	188
Møbler og husholdningsartikler	84,5	166	166	175	178
Helsepleie	20,0	164	164	175	175
Reiser og transport	210,1	166	166	170	175
Fritidssystemer og utdanning	107,6	156	157	165	167
Andre varer og tjenester	72,1	180	186	193	200

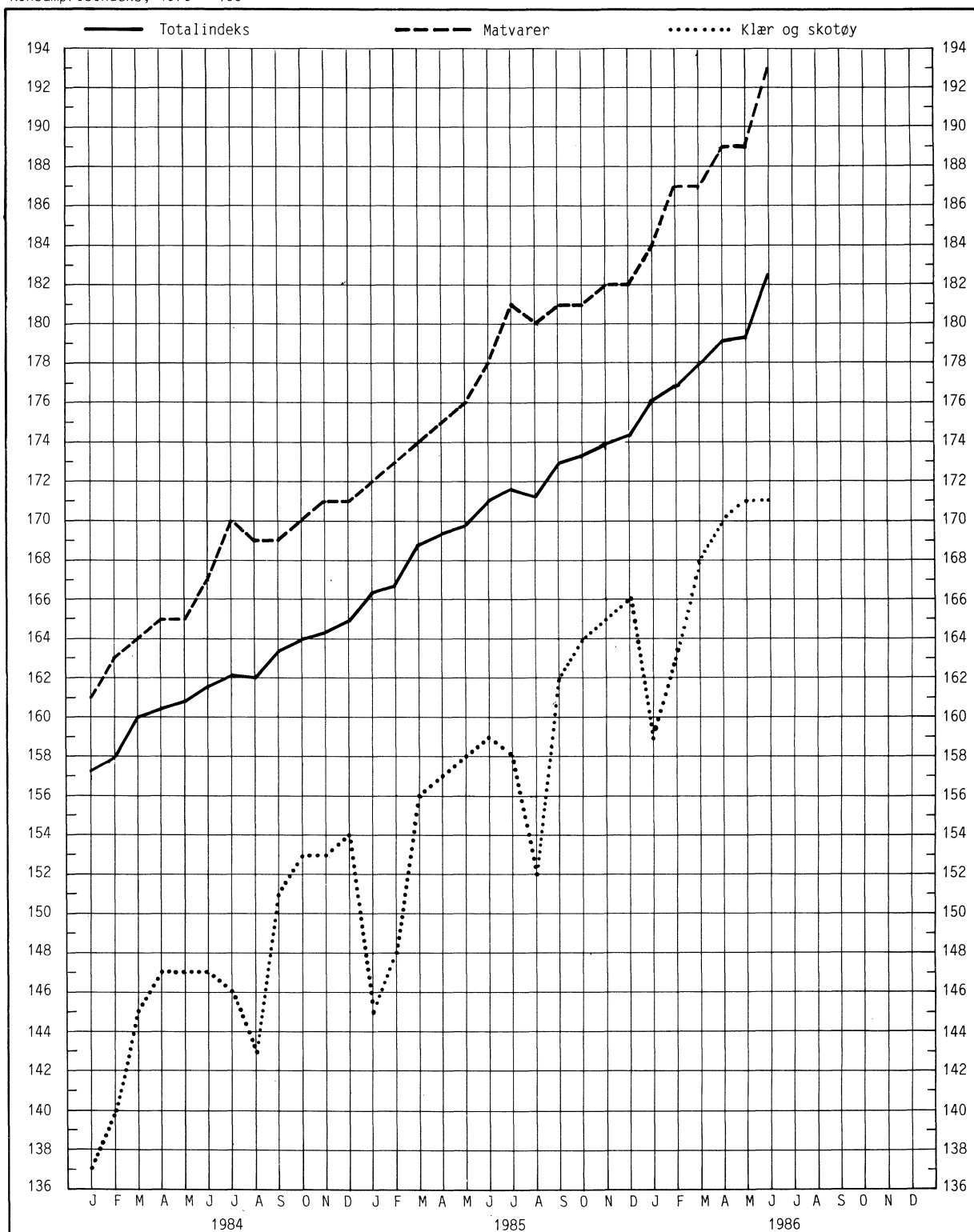
Tabell 3. Varer og tjenester etter leveringssektor

	Vekt 0/00	Mai 1985	Juni 1985	Mai 1986	Juni 1986
Totalindeks	1 004,0	169,9	171,1	179,4	182,5
1. Jordbruksvarer.....	118,8	169,6	172,7	184,2	188,9
1.1 Mindre bearbeidde.....	72,0	166,8	171,4	182,0	187,8
1.2 Mer bearbeidde	46,8	173,6	174,5	187,4	190,3
2. Fiskevarer	13,7	188,2	188,9	204,9	205,9
3. Andre norskproduserte konsumvarer.....	344,8	181,6	182,2	186,4	188,5
3.1 Lite påvirket av verdensmarkedets priser.	117,8	190,4	191,2	204,0	205,7
3.2 Påvirket av verdensmarkedet pga. stort importinnhold eller råstoffpris bestemt på verdensmarkedet	104,2	189,7	190,1	175,3	177,4
3.3 Påvirket av verdensmarkedet pga. konkurranse fra utlandet	122,8	167,5	168,2	179,4	181,9
4. Importerte konsumvarer.....	221,6	150,4	150,6	161,0	166,0
4.1 Uten norsk konkurranse.....	124,0	153,6	153,6	165,3	173,3
4.2 Med norsk konkurranse.....	97,6	146,6	147,3	155,9	157,4
5. Husleie	107,5	163,6	164,7	171,2	172,4
6. Andre tjenester	197,6	176,2	178,4	189,7	192,0
6.1 Med arbeidslønn som dominerende prismfaktor	55,7	170,4	171,0	181,7	184,0
6.2 Også med andre viktige priskomponenter..	141,9	178,8	181,9	193,4	195,8

Tabell 4. Prisindeks for detaljhandel - konsumprisindeksen gruppert etter næring. 1979 = 100

	Vekt 0/00	Mai 1985	Juni 1985	Mai 1986	Juni 1986
Totalindeks	619,5	167	168	175	179
Detalj. med nærings- og nytelsesmidler	273,2	176	177	189	192
Detalj. med beklednings- og tekstilvarer	90,8	158	158	170	170
Detalj. med møbler og innbo	49,6	146	146	153	157
Detalj. med jernvarer, kjøkkenutstyr, glass, steintøy, fargevarer og sportsutstyr	18,9	169	170	177	177
Detalj. med ur, optiske artikler, musikk- instrumenter, gull- og sølvvarer og film- og fotoartikler	15,2	163	163	169	172
Detalj. med motorkjøretøyer og bensin	134,2	168	168	164	171
Detalj. ellers	37,6	160	162	169	173

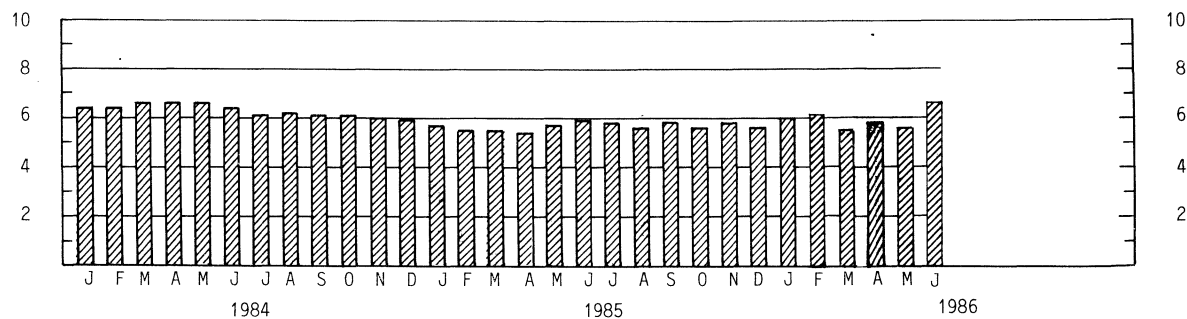
Konsumprisindeks, 1979 = 100



Prosentvis endring fra tilsvarende måned året før

Prosent

Prosent



(SU nr. 29, 1986)

JEGERSTATISTIKK 1985-1986

Statistisk Sentralbyrås jegerstatistikk viser at 188 000 personer løste jegeravgiftskort for jaktåret 1985-86 (april 1985 - mars 1986). Tilsvarende tall for 1984-85 var 152 000.

Av jegerne oppga 22 prosent at de var førstegangsjegere, mot 15 prosent i 1984-85. Økningen i andelen av førstegangsjegere har sammenheng med innføringen av jegerprøven som obligatorisk fra og med jaktåret 1986-87. Jegere som innen den tid hadde betalt jegeravgift, slapp etter forutsetningene å avlegge jegerprøve.

Bare 2 prosent av jegerne var kvinner. Blant førstegangsjegerne utgjorde kvinnene 7 prosent.

48 prosent av jegerne var i alderen 20-39 år. Av førstegangsjegerne var 33 prosent under 20 år.

En fordeling etter bostedsfylke viser at Sør-Trøndelag, Hedmark og Akershus hadde flest jegere.

Tabell 1. Jegere som har løst jegeravgiftskort. 1981/82 - 1985/86

Jaktår	Jegere i alt	Av dette	
		Førstegangs- jegere	Kvinnelige jegere
1981-82	141 000	.	.
1982-83	145 000	.	.
1983-84	139 000	13 200	1 500
1984-85	152 000	23 000	2 400
1985-86	188 000	41 100	4 200

Tabell 2. Førstegangsjegere og andre jegere, etter alder. Jegere i prosent av mannlig befolkning i hver aldersgruppe. 1985-86

Alder	Alle jegere	Førstegangs- jegere	Ikke første- gangsjegere	Jegere i prosent
				av mannlig befolkning
Prosent				
Alle aldersgrupper	100	100	100	12
16-19 år	9	33	2	12
20-29 "	24	38	21	14
30-39 "	24	18	27	14
40-49 "	18	7	21	14
50-59 "	12	3	15	12
60-69 "	9	1	10	8
70 år og over	3	0	4	3

Tabell 3. Jegere etter bostedsfylke. Prosent. 1980/81 - 1985/86

Fylke	1980-81	1981-82	1982-83	1983-84	1984-85	1985-86
Hele landet	100	100	100	100	100	100
Østfold	7	6	5	5	5	5
Akershus	7	8	7	8	8	8
Oslo	3	3	3	4	4	4
Hedmark	10	10	10	10	9	9
Oppland	6	6	6	7	7	6
Buskerud	6	5	5	6	6	5
Vestfold	3	3	3	3	3	3
Telemark	4	4	4	5	5	4
Aust-Agder	3	3	3	3	3	3
Vest-Agder	4	4	3	3	3	4
Rogaland	3	4	3	4	4	4
Hordaland	5	6	5	5	5	6
Sogn og Fjordane	4	4	3	4	4	4
Møre og Romsdal	6	6	6	6	6	6
Sør-Trøndelag	9	9	10	10	10	10
Nord-Trøndelag	6	6	8	7	7	6
Nordland	7	6	8	6	6	6
Troms	4	4	5	4	4	4
Finnmark	3	3	3	2	2	2

(SU nr. 29, 1986)

PRODUSENTPRISINDEKSEN FOR JUNI 1986

Statistisk Sentralbyrås prisindeks for produksjonen i oljeutvinning, bergverksdrift, industri og kraftforsyning - produsentprisindeksen - steg med 1,1 prosent fra mai til juni 1986. Indekstallene var henholdsvis 124 og 125. Fra juni 1985 til juni 1986 falt produsentprisindeksen med 3,3 prosent. I gjennomsnitt for de seks første månedene i år var indeksen 3,3 prosent lavere enn i tilsvarende periode i 1985.

Produsentprisindeksen (prisindeks for produksjonen i oljeutvinning, bergverksdrift, industri og kraftforsyning) 1981=100

	Vekt 0/00	Juni 1986	Endring i prosent		
			Mai 1986- juni 1986	Jan.-juni 1985- jan.-juni 1986	Juni 1985- juni 1986
OLJEUTVINNING, BERGVERKSDRIFT, INDUSTRI OG KRAFTFORSYNING ..	1000,0	125	1,1	-3,3	-3,3
OLJEUTVINNING OG BERGVERKSDRIFT	161,4	96	2,4	-24,4	-27,5
Utvinning av råolje og naturgass	146,5	93	2,3	-26,6	-30,2
Bryting og utvinning av malm ..	6,0	111	0,9	-5,1	4,2
INDUSTRI	751,5	126	1,0	-	0,4
Produksjon av næringsmidler, drikkevarer og tobakk	183,0	144	1,1	7,5	8,7
Produksjon av tekstilvarer, bekledningsvarer, lær og lærvarer	27,9	123	1,0	4,2	5,1
Produksjon av trevarer	63,3	132	0,8	6,0	7,0
Treforedling, grafisk produksjon og forlagsvirksomhet	67,6	129	1,0	3,0	5,0
Produksjon av kjemiske produkter, mineralolje-, kull-, gummi- og plastprodukter	152,8	98	-	-11,9	16,6
Produksjon av mineralske produkter	26,1	139	2,0	6,9	7,4
Produksjon av metaller	89,5	118	1,6	-12,7	-9,4
Produksjon av verkstedpro- dukter	136,5	130	1,6	4,5	6,2
KRAFTFORSYNING	87,1	174	-0,1	7,3	7,7

Fra juni 1985 til juni 1986 falt indeksen for oljeutvinning og bergverksdrift med 27,5 prosent. For industri steg indeksen med 0,4 prosent og for kraftforsyning med 7,7 prosent. Gjennomsnittsindeksen for de tre siste månedene i år sammenliknet med de tilsvarende månedene i fjor viste et fall på 29,8 prosent for oljeutvinning og bergverksdrift. For industri falt indeksen med 0,4 prosent, mens indeksen for kraftforsyning steg med 7,6 prosent.

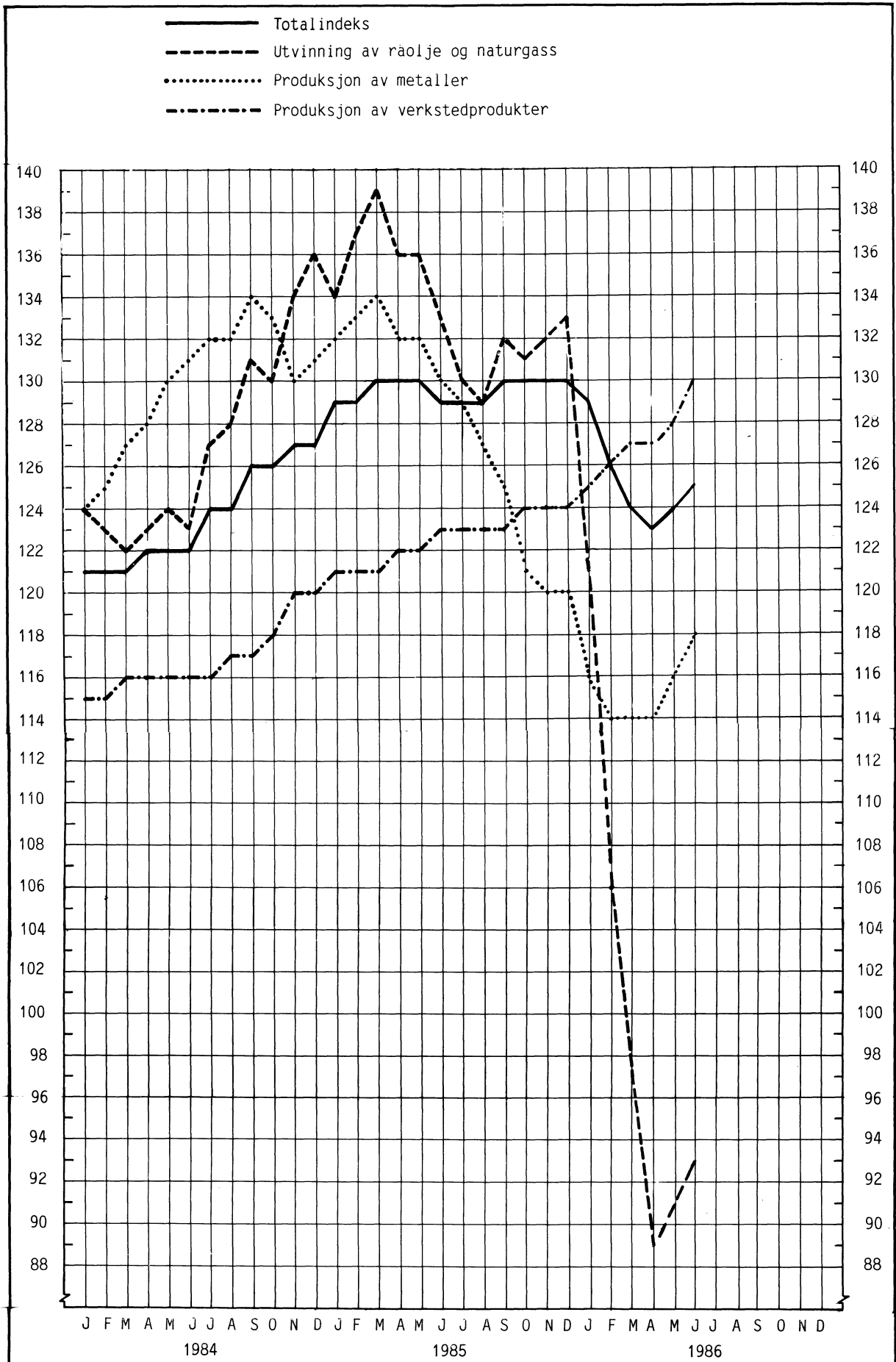
Indeksen for oljeutvinning og bergverksdrift steg med 2,4 prosent fra mai til juni 1986. For industri viste indeksen stigning med 1,0 prosent, mens indeksen for kraftforsyning falt med 0,1 prosent.

Indeksen for råolje og naturgass steg med 2,3 prosent. Spotmarkedets priser på råolje for levering i juni var i gjennomsnitt noe i overkant av 13 dollar pr. fat. Utviklingen i slutten av perioden tyder imidlertid på en fallende pris i tiden framover, noe som må ses i sammenheng med et relativt stort tilbud av råolje og en sesongtypisk reduksjon i etterspørselen i 2. kvartal. Pris på råolje for levering i juni i norsk valuta ligger i gjennomsnitt omkring 100 kroner pr. fat.

Prisutviklingen for industrien preges av ulike impulser. Innen næringer med hovedsaklig hjemmemarkedsrettet produksjon viste prisutviklingen en fortsatt stigende tendens - denne gang ventlig noe preget av lønnsoppgjøret, devalueringen m.v. Indeksen for produksjon av næringsmidler, drikkevarer og tobakk steg med 1,1 prosent. Indeksen for produksjon av verkstedprodukter steg med 1,6 prosent, mens indeksten for produksjon av trevarer steg med 0,8 prosent.

Også blant næringer med eksportrettet produksjon viste prisutviklingen en stigende tendens. Indeksen for treforedling steg med 1,0 prosent. Indeksen for produksjon av metaller steg med 1,6 prosent hovedsakelig som et resultat av økte priser i utenlandsk valuta for en rekke sentrale metaller.

Produsentprisindeksen. 1981 = 100



(SU nr. 29, 1986)

UTENRIKSHANDELEN MED VARER I JUNI OG JANUAR-JUNI 1986. FORELØPIGE TALL

Statistisk Sentralbyrås foreløpige oppgaver over verdien av utenrikshandelen utenom skip og oljeplattformer viste for juni en innførsel på 12 210 mill.kr, og en utførsel på 10 345 mill.kr. Verdien av innførselen var 17 prosent høyere og verdien av utførselen 15 prosent lavere enn i juni 1985. I januar-juni 1986 var verdien av vareinnførselen 72 485 mill.kr og verdien av vareutførselen 62 686 mill.kr. Verdien av innførselen var 18 prosent høyere, mens verdien av utførselen var 22 prosent lavere enn i de samme seks måneder i fjor.

Verdien av utført råolje og naturgass i januar-juni 1986 var 28 329 mill.kr. Dette var 35 prosent lavere verdi enn i de samme måneder 1985.

I januar-juni 1986 var det et innførselsoverskott på 9 799 mill.kr, mens det i samme periode året før var et utførselsoverskott på 19 449 mill.kr. Skip og oljeplattformer er da ikke regnet med. Dersom utførselen av råolje og naturgass også blir holdt utenfor, var det et innførselsoverskott i januar-juni 1986 på 38 128 mill.kr. Det svarer til en oppgang på 60 prosent fra samme tidsrom året før.

Sesongkorrigerte tall for perioden april-juni 1986 regnet utenom skip og oljeplattformer og for utførselen også utenom råolje og naturgass, viste en oppgang i importverdien på 4,5 prosent, og en nedgang i eksportverdien på 5,5 prosent sammenliknet med foregående tremånedersperiode.

Tabelloversikt. Mill.kr	Juni		Endring i pst.	Jan.-juni		Endring i pst.
	1985	1986		1985	1986	
1. Innførsel uten skip og oljeplattformer	10 424	12 210	+17,1	61 324	72 485	+18,2
2. Utførsel uten skip og oljeplattformer	12 234	10 345	-15,4	80 773	62 686	-22,4
Av dette: Råolje og naturgass	5 865	4 406	-24,9	43 312	28 329	-34,6
3. Utførsel uten skip, oljeplattformer, råolje og naturgass	6 369	5 939	-6,8	37 461	34 357	-8,3
4. Utførselsoverskott uten skip og oljeplattformer (2-1)	1 810	-1 865	.	19 449	-9 799	.
5. Innførselsoverskott uten skip og oljeplattformer og uten utført råolje og naturgass (1-3)	4 055	6 271	+54,6	23 863	38 128	+59,8

(SU nr. 29, 1986)

DETALJOMSETNINGEN I MAI 1986

Statistisk Sentralbyrås indeks over verdien av detaljomsetningen for mai 1986 viser 17 prosent økning i forhold til samme måned i 1985. Indekstillene var 186 og 218 (1979=100).

Størst økning hadde gruppene detaljhandel med møbler og innbo som gikk opp med 28 prosent, samt detaljhandel med motorkjøretøyer og bensin som gikk opp med 27 prosent.

Verdien av detaljomsetningen i tremånedersperioden mars-mai var 17 prosent høyere enn i samme periode ett år tidligere. I samme tidsrom steg prisindeksen for detaljhandel med 5 prosent. Detaljomsetningen med nærings- og nytelsesmidler gikk opp med 10 prosent. Veksten for beklednings- og tekstilvarer var på 14 prosent. Detaljomsetningen med møbler og innbo gikk opp med 21 prosent, og detaljomsetningen med motorkjøretøyer og bensin økte med 26 prosent.

Sesongkorrigert viste detaljomsetningen en økning på 4 prosent fra desember-februar, til mars-mai. Sesongkorrigert indeks for mai 1986 var 223.

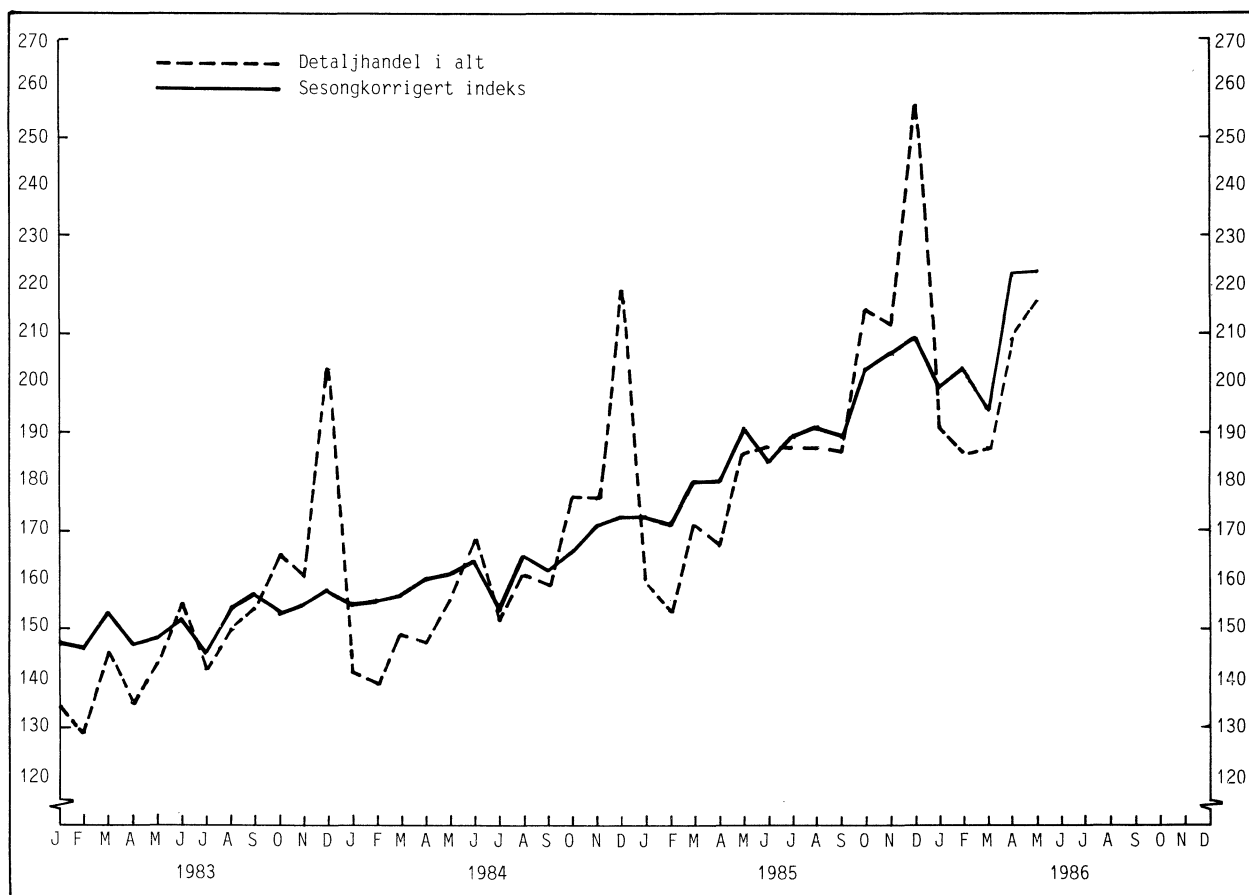
Tabell 1. Detaljomsetningsindeks. 1979=100

	Gjennomsnitt		Endring i prosent	Gjennomsnitt		Endring i prosent	Mai 1986
	Jan.-mai 1985	1986		Mars-mai 1985	1986		
Detaljhandel i alt	167	198	18,3	175	205	17,2	218
Varehushandel	156	178	14,1	165	187	12,9	201
D.h. med nærings- og nytelsesmidler	157	172	9,6	165	181	9,8	189
D.h. med beklednings- og tekstilvarer...	139	156	12,1	147	168	14,2	194
D.h. med møbler og innbo.....	140	164	17,2	131	158	20,9	163
D.h. med jernvarer, kjøkkenutstyr, glass, steintøy, fargevarer og sportsutstyr	137	152	11,0	141	157	11,4	171
D.h. med ur, optiske artikler, musikk- instrumenter, gull- og sølvvarer og film- og fotoartikler	110	124	13,1	115	130	13,4	138
D.h. med motorkjøretøyer og bensin.....	219	286	30,2	234	294	25,8	315
Detaljhandel ellers	149	177	18,5	148	174	17,8	175

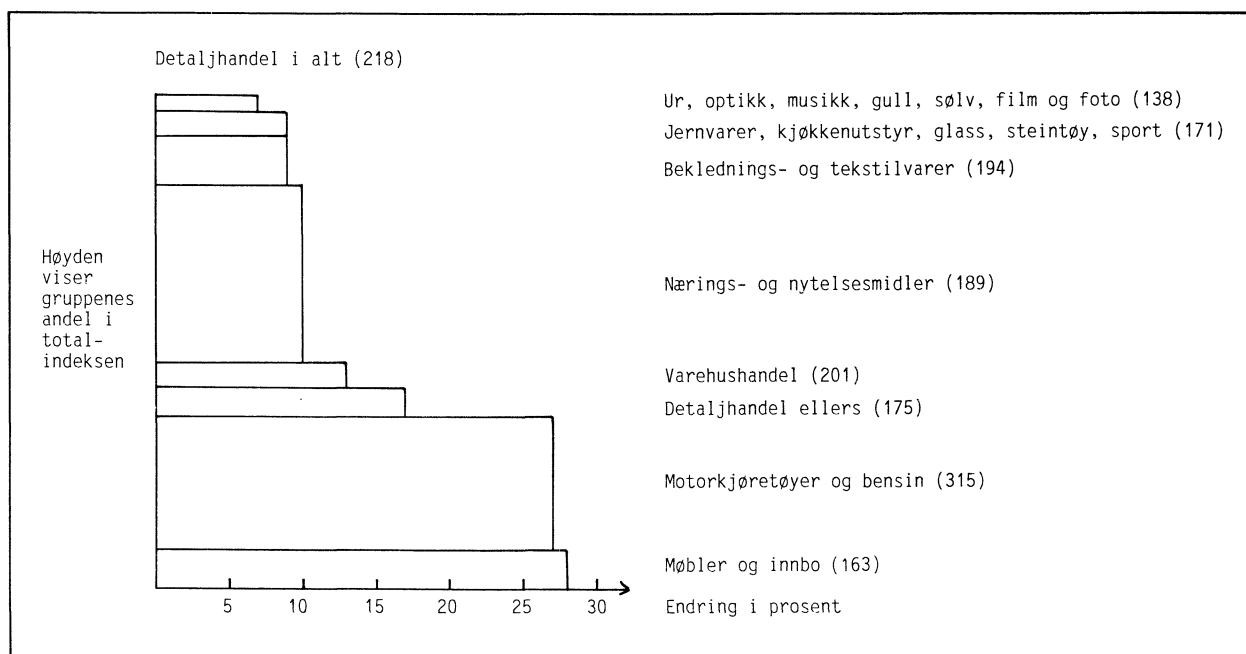
Tabell 2. Detaljomsetningsindeks. Sesongkorrigert. 1979=100

	Des.	Jan.	Febr.	Mars	April	Mai	Des.-febr.	Mars-mai	Endring i prosent
	1985			1986			1985-1986	1986	
Detaljhandel i alt ..	209	204	203	195	222	223	206	214	4

Figur 1. Detaljomsetningsindeks. 1979 = 100



Figur 2. Endring i prosent fra mai 1985 til mai 1986. (Maiindeksen i parantes). 1979 = 100



(SU nr. 29, 1986)

ENGROSPRISINDEKSEN FOR JUNI 1986

Statistisk Sentralbyrås engrosprisindeks (prisindeks for førstegangsomsetning innenlands) steg med 1,3 prosent fra mai til juni 1986. Indekstillene var henholdsvis 127 og 129. Fra juni 1985 til juni 1986 steg engrosprisindeksen med 2,7 prosent. I gjennomsnitt for de seks første månedene i år var indeksen 1,9 prosent høyere enn i tilsvarende periode i 1985.

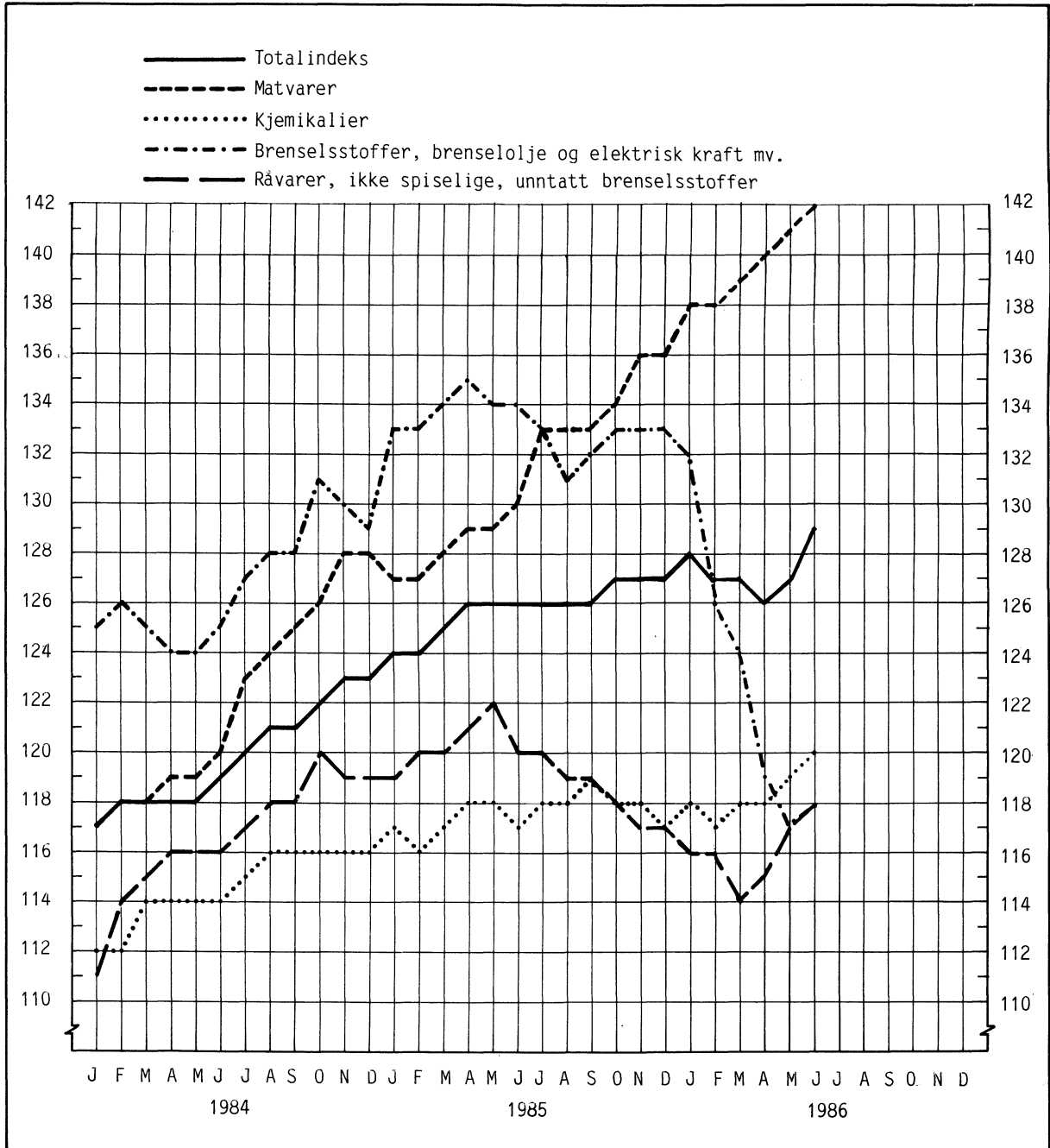
Indeksen for hovedgruppen bearbeidde varer, hovedsakelig gruppert etter materiale steg med 1,7 prosent fra mai til juni. I samme tidsrom steg indeksen for maskiner og transportmidler med 2,5 prosent.

For forskjellige ferdigvarer steg indeksen med 1,3 prosent og for matvarer med 0,8 prosent.

Engrosprisindeks (prisindeks for førstegangsomsetning innenlands). 1981=100

	Vekt 0/00	Juni 1986	Mai 1986- juni 1986	Endring i prosent	
				Jan.-juni 1985- jan.-juni 1986	Juni 1985- juni 1986
Totalindeks	1 000,0	129	1,3	1,9	2,7
Matvarer og levende dyr	210,0	142	0,7	8,7	9,3
Drikkevarer og tobakk	20,8	151	0,8	7,4	8,2
Råvarer, ikke spiselige, unntatt brenselstoffer	71,0	118	1,0	-3,5	-2,0
Brenselstoffer, brenselolje og elektrisk kraft mv.	180,7	118	0,2	-8,5	-11,9
Dyre- og plantefett, voks	3,6	121	0,7	-16,7	-17,6
Kjemikalier	66,2	120	1,3	0,9	2,7
Bearbeidde varer, hovedsakelig gruppert etter materiale	178,0	129	1,7	2,7	4,4
Maskiner og transportmidler ...	159,1	129	2,5	5,1	9,0
Forskjellige ferdigvarer	107,2	131	1,3	5,2	6,4
Engrosprisindeks etter visse anvendelser:					
Konsum	252,2	138	1,3	4,7	5,6
Investering	91,5	128	2,1	4,8	7,9
Vareinnsats i bygg og anlegg .	104,1	133	1,7	5,2	6,8

Engrosprisindeksen. 1981 = 100



(SU nr. 29, 1986)

CAMPINGSTATISTIKK 1985

I sommersesongen (juni, juli og august) 1985 ble det registrert i alt 4 072 000 overnattinger ved norske campingplasser. Dette går fram av Statistisk Sentralbyrås campingstatistikk. Overnattingene fordelte seg med 51 prosent på campingvogn, 32 prosent på hytte/hus og 17 prosent på telt.

Nordmenn sto for 2 746 000 og utlendinger for 1 326 000 av overnattingene, eller henholdsvis 67 og 33 prosent. Av utlendingene utgjorde tyskere 32 prosent, svensker 17 prosent og nederlendere 13 prosent.

Statistikken bygger på oppgaver fra i alt 970 av 1 392 campingplasser. Tallene omfatter bare de plasser som har sendt inn oppgaver. Direkte sammenlikninger med tidligere år er derfor ikke mulig. Reiselivsseksjonen i Samferdselsdepartementet har stått for oppgaveinnhenting, mens bearbeidingen er gjort av Statistisk Sentralbyrå.

Tabell 1. Campingplasser. Tallet på campingplasser og overnattinger. Fylke. Juni-august 1985

Fylke	Tallet på campingplasser		Overnattinger ¹⁾					
	I alt	Oppgaver mottatt fra	I alt	På sesongkontrakt	I alt	Juni	Juli	August
					I 000			
I ALT	1 392	970	4 072	506	3 566	1 711	2 020	835
Østfold	36	25	386	154	232	65	101	60
Akershus.....	6	4	21	9	12	2	8	2
Oslo	3	3	253	-	253	40	137	76
Hedmark	95	70	256	6	250	50	144	56
Oppland.....	196	138	474	13	461	72	284	105
Buskerud	113	80	282	71	211	34	122	55
Vestfold	52	32	441	159	282	66	177	39
Telemark	98	68	187	8	179	25	116	38
Aust-Agder.....	67	44	182	13	169	23	121	25
Vest-Agder.....	30	20	172	14	158	27	103	28
Rogaland	35	24	90	3	87	25	43	19
Hordaland	78	63	234	2	232	60	110	62
Sogn og Fjordane...	103	77	223	-	223	46	118	59
Møre og Romsdal....	116	78	226	5	221	48	119	54
Sør-Trøndelag	82	59	176	30	146	30	72	44
Nord-Trøndelag.....	72	51	128	16	112	23	60	29
Nordland	118	80	201	3	198	42	103	53
Troms	44	26	63	-	63	14	34	15
Finnmark.....	48	28	77	-	77	19	42	16

1) Tallet på overnattinger for de 970 plasser som ga oppgave.

Tabell 2. Campingplasser. Overnattinger etter gjestenes nasjonalitet. Fylke.
 Juni-august 1985

Fylke	I alt	Nord- menn	Utlen- dinger	Utlendinger								
				I alt	Svens- ker	Dans- sker	Fin- ner	Bri- ter	Ned- er- len- dere	Fran- sk- menn	Tysk- ere	And- re land
		1 000		Prosent								
I ALT	4 072	2 746	1 326	100,0	17,5	8,4	7,0	5,1	13,3	5,6	32,0	11,1
Østfold	386	362	24	100,0	21,2	26,2	3,4	1,7	11,8	3,9	27,0	4,8
Akershus	21	15	6	100,0	19,8	22,0	3,6	1,3	15,9	5,4	26,9	5,1
Oslo	253	83	170	100,0	14,6	6,1	4,7	13,3	7,1	7,7	20,0	26,5
Hedmark.....	256	197	59	100,0	37,1	11,3	3,5	1,5	15,6	2,5	26,2	2,3
Oppland	474	345	129	100,0	21,8	15,1	4,0	2,1	17,6	3,0	31,9	4,5
Buskerud	282	216	66	100,0	15,0	21,9	2,8	2,8	21,7	3,6	26,3	5,9
Vestfold	441	427	14	100,0	20,9	10,7	4,2	3,4	13,6	5,2	38,6	3,4
Telemark.....	187	141	46	100,0	14,5	16,1	2,2	2,6	18,2	2,5	41,2	2,7
Aust-Agder....	182	139	43	100,0	4,0	14,6	1,1	2,9	28,0	3,0	43,2	3,2
Vest-Agder....	172	134	38	100,0	3,2	3,1	0,8	1,4	15,8	3,8	64,6	7,3
Rogaland	90	66	24	100,0	7,3	11,6	3,9	2,4	10,3	7,8	42,3	14,4
Hordaland	234	88	146	100,0	5,6	4,8	1,5	5,7	32,3	6,7	34,9	8,5
Sogn og Fjordane	223	88	135	100,0	8,2	6,9	2,6	4,6	15,9	6,2	48,0	7,6
Møre og Romsdal.....	226	110	116	100,0	17,9	8,1	3,3	2,5	8,8	5,2	47,6	6,6
Sør-Trøndelag.	176	120	56	100,0	30,4	12,0	7,5	1,5	10,3	4,9	28,6	4,8
Nord-Trønde- lag	128	77	51	100,0	37,6	7,5	9,0	1,6	4,8	5,3	29,1	5,1
Nordland	201	85	116	100,0	33,2	3,8	17,1	2,0	4,5	4,9	24,6	9,9
Troms	63	29	34	100,0	20,3	3,5	33,4	1,3	3,8	6,8	23,4	7,5
Finnmark.....	77	24	53	100,0	11,9	5,8	28,9	1,5	4,2	5,6	29,9	12,2

 Tabell 3. Campingplasser. Overnattinger etter overnattingsmåte. Prosent. Fylke.
 Juni-august 1985

Fylke	I alt	Telt	Camping- vogn	Hytte/ hus
I ALT	100,0	16,9	51,1	32,0
Østfold	100,0	5,5	89,6	4,9
Akershus.....	100,0	14,3	61,9	23,8
Oslo	100,0	30,7	69,3	-
Hedmark.....	100,0	5,1	50,8	44,1
Oppland	100,0	15,0	41,3	43,7
Buskerud.....	100,0	13,8	55,3	30,9
Vestfold	100,0	7,0	78,2	14,8
Telemark.....	100,0	23,7	41,9	34,4
Aust-Agder	100,0	20,9	52,3	26,8
Vest-Agder	100,0	33,7	48,3	18,0
Rogaland	100,0	15,6	45,5	38,9
Hordaland	100,0	32,1	27,3	40,6
Sogn og Fjordane	100,0	23,8	24,6	51,6
Møre og Romsdal	100,0	16,0	39,6	44,4
Sør-Trøndelag.....	100,0	15,9	40,3	43,8
Nord-Trøndelag	100,0	8,5	46,5	45,0
Nordland	100,0	17,0	28,0	55,0
Troms	100,0	15,6	29,7	54,7
Finnmark	100,0	20,5	26,9	52,6

(SU nr. 29, 1986)

SKIPSOPPLEGG PR. 30. JUNI 1986

Statistisk Sentralbyrås statistikk over skipsopplegg i norske havner viser at 1 tankskip på 27 000 bruttotonn og 3 tørrlastskip på tilsammen 45 000 bruttotonn lå i opplag ved utgangen av juni 1986. I utlandet lå det ifølge opplysninger i Norges Handels- og Sjøfartstidende 1 norsk tankskip på 95 700 bruttotonn i opplag.

Opplagstonnasjen i alt utgjorde 1,7 prosent av handelsflåten ved utgangen av juni 1986. På samme tidspunkt i 1985 lå 10,1 prosent av handelsflåten i opplag.

I løpet av juni 1986 er 1 tørrlastskip på 1 000 bruttotonn lagt i opplag i Norge.

Statistikken omfatter norske handelsskip på 500 bruttotonn og over som ligger i opplag, med eller uten mannskap om bord. Skip som repareres eller venter på plass ved verksted er ikke tatt med i statistikken. Skip som ligger i opplag for befrakters regning og skip som nyttes som lagerskip er derimot med.

Tabell 1. Norske handelsskip i opplag ved utgangen av måneden

	I alt			Tankskip			Tørrlastskip		
	Skip	Ton- nasje	Pst. av ton- nasje i alt ¹⁾	Skip	Ton- nasje	Pst. av tank- ton- nasje ¹⁾	Skip	Ton- nasje	Pst. av tørrlast ton- nasje ¹⁾
	Br.tonn			Br.tonn			Br.tonn		
I ALT									
1 9 8 5									
Mai	16	1 674 533	11,1	14	1 629 071	18,6	2	45 462	0,7
Juni	15	1 534 070	10,1	13	1 488 608	17,0	2	45 462	0,7
Juli	18	1 390 199	9,8	13	1 340 908	16,4	5	49 291	0,8
August	18	1 390 199	9,8	13	1 340 908	16,4	5	49 291	0,8
September ...	20	1 396 668	9,9	13	1 340 908	16,4	7	55 760	0,9
Oktober	18	1 374 103	10,8	12	1 319 526	18,7	6	54 577	1,0
November	13	831 996	6,5	8	782 705	11,1	5	49 291	0,9
Desember	10	576 933	4,5	5	527 242	7,5	5	49 291	0,9
1 9 8 6									
Januar	9	427 545	4,0	3	376 738	7,0	6	50 807	1,0 ²⁾
Februar	9	427 545	4,0	3	376 738	7,0	6	50 807	0,9 ²⁾
Mars	7	423 182	3,9	3	376 738	7,0	4	46 444	0,9
April	4	306 199	3,1	3	263 584	5,6	1	42 615	0,8
Mai	4	167 058	1,7	2	122 994	2,6	2	44 064	0,9
Juni	5	167 987	1,7	2	122 994	2,6	3	44 993	0,9
I NORGE									
1 9 8 5									
Mai	14	1 390 753	9,2	12	1 345 291	15,3	2	45 462	0,7
Juni	13	1 250 290	8,3	11	1 204 828	13,7	2	45 462	0,7
Juli	17	1 294 516	9,2	12	1 245 225	15,2	5	49 291	0,8
August	17	1 294 516	9,2	12	1 245 225	15,2	5	49 291	0,8
September ...	19	1 300 985	9,2	12	1 245 225	15,2	7	55 760	0,9
Oktober	17	1 278 420	10,0	11	1 223 843	17,4	6	54 577	1,0
November	12	736 313	5,8	7	687 022	9,7	5	49 291	0,9
Desember	9	480 850	3,8	4	431 559	6,1	5	49 291	0,9
1 9 8 6									
Januar	8	331 862	3,1	2	281 055	5,2	6	50 807	1,0 ²⁾
Februar	8	331 862	3,1	2	281 055	5,2	6	50 807	0,9 ²⁾
Mars	6	327 499	3,0	2	281 055	5,2	4	46 444	0,9
April	3	210 516	2,1	2	167 901	3,5	1	42 615	0,8
Mai	3	71 375	0,7	1	27 311	0,6	2	44 064	0,9
Juni	4	72 304	0,7	1	27 311	0,6	3	44 993	0,9
I UTLANDET³⁾									
1 9 8 5									
Mai	2	283 780	1,9	2	283 780	3,2	-	-	-
Juni	2	283 780	1,9	2	283 780	3,2	-	-	-
Juli	1	95 683	0,7	1	95 683	1,2	-	-	-
August	1	95 683	0,7	1	95 683	1,2	-	-	-
September ...	1	95 683	0,7	1	95 683	1,2	-	-	-
Oktober	1	95 683	0,7	1	95 683	1,4	-	-	-
November	1	95 683	0,7	1	95 683	1,4	-	-	-
Desember	1	95 683	0,7	1	95 683	1,4	-	-	-
1 9 8 6									
Januar	1	95 683	0,9	1	95 683	1,8	-	-	-
Februar	1	95 683	0,9	1	95 683	1,8	-	-	-
Mars	1	95 683	0,9	1	95 683	1,8	-	-	-
April	1	95 683	1,0	1	95 683	2,0	-	-	-
Mai	1	95 683	1,0	1	95 683	2,0	-	-	-
Juni	1	95 683	1,0	1	95 683	2,0	-	-	-

1) Regnet etter Statistisk Sentralbyrås kvartalsstatistikk over handelsflåtens størrelse.

2) Regnet etter tall over handelsflåtens størrelse ved utgangen av året. Endelige tall.

3) Etter oppgaver i Norges Handels- og Sjøfartstidende.

Tabell 2. Norske handelsskip i opplag pr. 30. juni 1986 etter type og størrelse

Type	Skip i alt		500- 4 999		5 000- 9 999		10 000- 19 999	
	Skip	Tonnasje	Skip	Tonnasje	Skip	Tonnasje	Skip	Tonnasje
	Br.tonn		Br.tonn		Br.tonn		Br.tonn	
I ALT	5	167 987	2	2 378	-	-	-	-
TANKSKIP I ALT.....	2	122 994	-	-	-	-	-	-
Gasstanskip	2	122 994	-	-	-	-	-	-
TØRRLASTSKIP I ALT.	3	44 993	2	2 378	-	-	-	-
Kombinasjonsskip ¹⁾ ...	1	42 615	-	-	-	-	-	-
Forsyningsskip for oljevirksomhet	2	2 378	2	2 378	-	-	-	-

1) Omfatter malm/tankskip, bulk/tankskip og malm/bulk/tankskip.

Tabell 2 (forts.). Norske handelsskip i opplag pr. 30. juni 1986 etter type og størrelse

Type	20 000- 49 999		50 000- 99 999		100 000-	
	Skip	Tonnasje	Skip	Tonnasje	Skip	Tonnasje
	Br.tonn		Br.tonn		Br.tonn	
I ALT.....	2	69 926	1	95 683	-	-
TANKSKIP I ALT	1	27 311	1	95 683	-	-
Gasstanskip	1	27 311	1	95 683	-	-
TØRRLASTSKIP I ALT.	1	42 615	-	-	-	-
Kombinasjonsskip ¹⁾ ...	1	42 615	-	-	-	-
Forsyningsskip for oljevirksomhet	-	-	-	-	-	-

1) Omfatter malm/tankskip, bulk/tankskip og malm/bulk/tankskip.

Tabell 3. Norske handelsskip i opplag pr. 30. juni 1986 etter byggeår og type

Type	I alt		Byggeår							
			Før 1972		1972-1976		1977-1981		1982 og senere	
	Skip	Tonn- asje	Skip	Tonn- asje	Skip	Tonn- asje	Skip	Tonn- asje	Skip	Tonn- asje
	Br.tonn		Br.tonn		Br.tonn		Br.tonn		Br.tonn	
I ALT	5	167 987	1	42 615	2	28 240	1	95 683	1	1 449
TANKSKIP I ALT	2	122 994	-	-	1	27 311	1	95 683	-	-
Gasstanskip	2	122 994	-	-	1	27 311	1	95 683	-	-
TØRRLASTSKIP I ALT.	3	44 993	1	42 615	1	929	-	-	1	1 449
Kombinasjonsskip ¹⁾	1	42 615	1	42 615	-	-	-	-	-	-
Forsyningsskip for oljevirksomhet	2	2 378	-	-	1	929	-	-	1	1 449

1) Omfatter malm/tanskip, bulk/tanskip og malm/bulk/tanskip.

(SU nr. 29, 1986)

KONJUNKTURBAROMETERET FOR BERGVERKSDRIFT OG INDUSTRI VED UTGANGEN AV 2. KVARTAL 1986

Statistisk Sentralbyrås konjunkturbarometer viser at utviklingen i 2. kvartal ble noe bedre enn ventet for produksjon, sysselsetting og kapasitetsutnyttelse. Industriens ledere venter fortsatt konjunkturoppgang i 3. kvartal 1986, men i avtagende grad. Særlig foretak som produserer viktige eksportvarer (råvarer og halvfabrikata) vurderer utsiktene generelt for foretakene mer optimistisk enn ett kvartal tidligere; devalueringen i mai har antakelig påvirket forventningene i positiv retning.

Ordretilgangen ble i 2. kvartal svakere enn ventet. For 3. kvartal venter 18 prosent av foretakene høyere ordretilgang fra hjemmemarkedet enn i 2. kvartal, mens 15 prosent venter lavere ordretilgang. For eksportmarkedet er de tilsvarende tallene 14 prosent og 12 prosent.

Av foretakene svarte 16 prosent at de venter høyere produksjon i 3. kvartal enn i 2. kvartal, mens 22 prosent venter lavere produksjon. Erfaringene tyder imidlertid på at en del foretak har vansker med å korrigere for normale sesongvariasjoner ved besvarelse av spørsmål om totalt produksjonsvolum, ordreutvikling, generell konjunkturutvikling, sysselsetting mv. Foretakenes svar gir derfor muligens et noe for positivt bilde av utviklingen i 2. kvartal. Forventningene til utviklingen i 3. kvartal kan dermed være noe for pessimistiske.

For 2. kvartal 1986 oppgav 27 prosent av foretakene at de hadde høyere sysselsetting enn i kvartalet før, mens 9 prosent oppgav lavere sysselsetting. 13 prosent av foretakene venter høyere sysselsetting i 3. kvartal enn i 2. kvartal, og like mange venter lavere.

For 2. kvartal oppgav 36 prosent av foretakene at de fikk høyere priser ved salg til hjemmemarkedet, mens 4 prosent fikk lavere priser. For eksport er de tilsvarende tall 30 prosent og 5 prosent.

Generell bedømmelse av utsiktene for foretaket for kommende kvartal i forhold til situasjonen i inneværende kvartal. Prosent¹⁾

	Bedre	Uendret	Dårligere	Nettotall	Uoppgitt
	(1)	(2)	(3)	(1-3)	(4)
Ved utgangen av 1. kvartal 1985	32	56	11	21	1
Ved utgangen av 2. kvartal 1985	27	56	15	12	1
Ved utgangen av 1. kvartal 1986	26	60	12	14	3
Ved utgangen av 2. kvartal 1986	27	58	14	12	1

1) Resultatene er beregnet ved å veie hvert svar med foretakenes sysselsetting.

Konjunkturbarometer.

Tabell 1. Faktisk og forventet utvikling. Bergverksdrift og industri. Prosent.

Næring	Forventet utvikling fra 1. kv. 1986 til 2. kv. 1986					Faktisk utvikling fra 1. kv. 1986 til 2. kv. 1986					Forventet utvikling fra 2. kv. 1986 til 3. kv. 1986				
	Større	Mindre	Irrel		Netto	Større	Mindre	Irrel		Netto	Større	Mindre	Irrel		
	- Uend- Høyere ret	- Lavere i alt	-	- Uopp g		- Uend- Høyere ret	- Lavere i alt	-	- Uopp g		- Uend- Høyere ret	- Lavere i alt	-	- Uopp g	
1. Total produksjonsvolum ...	26	57	13	13	4	37	49	12	25	1	16	57	22	-6	4
2. Gjennomsnittlig sysselsetting	17	67	11	6	4	27	62	9	18	1	13	69	13	0	4
3. Gjennomsnittlig kapasitetsutnyttning	25	59	11	14	5	34	55	10	24	2	17	59	19	-2	5
4. Ordretilgang fra hjemmemarkedet	23	57	11	13	9	28	45	19	8	8	18	56	15	3	11
5. Ordretilgang fra eksportmarkedet	14	52	12	2	23	16	42	21	-5	21	14	51	12	2	23
6. Samlet ordrebeholdning ved utgangen av kvartalet ..	15	51	21	-6	13	21	40	28	-7	11	18	48	20	-2	14
10. Lagerbeholdninger av rå- varer, materialer, halv- fabrikata og deler m.v ved utgangen av kvart. .	10	66	18	-8	7	20	59	17	2	4	8	68	17	-9	7
11. Lagerbeholdninger av egne produkter bestemt for salg ved utgangen av kvartalet	14	54	22	-8	11	27	44	20	7	8	12	55	22	-10	11
12/13 Priser på foretakets produkter ved salg ..	11	77	3	7	9	36	55	4	32	5	26	64	1	24	9
12. Til hjemmemarkedet ..	14	60	4	9	22	30	46	5	25	19	23	52	3	20	22
13. Til eksport															

Resultatene er beregnet ved å veie hvert svar med foretakenes sysselsetting

Konjunkturbarometer.

Tabell 2. Situasjonsvurdering ved utgangen av kvartalet.
Bergverksdrift og industri. Prosent

Spørsmål	Utgangen av 1. kvartal 1986					Utgangen av 2. kvartal 1986				
	Bedre/ forholds- vis store/ for store/ ja/opp	Uendret/ passe/ ingen endring	Dår- ligere/ for små nei/ned	Netto- tall	Irrel./ uopp gitt	Bedre/ forholds- vis store/ for store/ ja/opp	Uendret/ passe/ ingen endring	Dår- ligere/ for små/ nei/ned	Netto- tall	Irrel./ uopp gitt
14 Hvordan bedømmer de generelt for foretaket utsiktene for kommende kvartal i for- hold til situasjonen i inneværende kvartal	26	60	12	14	3	27	58	14	12	1
17 Hvordan bedømmer de størrelsen av ordre- beholdningene i forhold til nåværende produksjonsomfang	15	52	23	-8	10	16	51	25	-9	8
18 Hvordan bedømmer de lagerbeholdningene av råvarer, materialer, halvfabrikata m.v. i forhold til produksjonsomfanget	24	68	2	22	5	22	69	4	18	4
19 Hvordan bedømmer de lagerbeholdningene av egne produkter i for- hold til omsetningen	24	56	11	13	9	27	54	11	16	9
20 Overveier foretaket å endre sine vedtatte planer for investering i realkapital	7	84	5	2	4	8	80	9	-1	3

Resultatene er beregnet ved å veie hvert svar med foretakenes sysselsetting

Konjunkturbarometer.

Tabell 3. Faktorer som begrenset / vil begrense produksjonen.
Bergverksdrift og industri. Prosent

	1.kv.1986	1.kv.1986	2.kv. 1986	2.kv. 1986
	Hvilken av disse faktorer - om noen spesielt - var det som begrenset produksjonen i inneværende kvartal	Hvilken av disse faktorer - om noen spesielt - ventes å ville begrense produksjonen i kommende kvartal	Hvilken av disse faktorer - om noen spesielt - var det som begrenset produksjonen i inneværende kvartal	Hvilken av disse faktorer - om noen spesielt - ventes å ville begrense produksjonen i kommende kvartal
01 Mangel på ordre/salg	22	21	17	19
02 Store lagerbeholdninger av egne produkter	0	-	0	-
03 Konkurransen fra andre norske produkter	2	3	1	1
04 Konkurransen fra importvarer	1	1	1	1
05 Lave priser/høye kostnader/liten lønnsomhet	3	3	4	4
06 Kombinasjon av faktorene 01-05	19	18	22	23
07 Mangel på faglært arbeidskraft	6	4	5	5
08 Mangel på arbeidskraft ellers	1	2	3	3
09 Mangel på råstoff	2	1	1	1
10 Kraftmangel	-	-	-	-
11 Prod.kapasitet i foretaket	11	15	17	15
12 Kombinasjon av faktorene 07-11	4	4	8	8
13 Finansieringsvansker	-	-	0	0
14 Andre faktorer	5	3	4	2
15 Ingen spesielle faktorer	10	13	8	9
16 Kombinasjon av faktorene 01-14 nevnt ovenfor	2	2	3	2
17 Uoppgitt	10	10	7	8

Resultatene er beregnet ved å veie hvert svar med foretakenes sysselsetting

Konjunkturbarometer.

Tabell 4. Situasjonsvurdering ved utgangen av kvartalet. Prosent.

(Spm. 14) Hvordan bedømmer de generelt for foret. utsiktene for kommende kvart. i forh. til situasj. i innevår. kvart.

Næring	Utgangen av 1. kvartal 1986					Utgangen av 2. kvartal 1986				
	Bedre	Uendret	Dår- ligere	Netto- tall	Irrel./ uoppgitt	Bedre	Uendret	Dår- ligere	Netto- tall	Irrel./ uoppgitt
2,3 Bergverksdrift og industri .	26	60	12	14	3	27	58	14	12	1
2 Bergverksdrift	7	55	-	7	38	20	80	-	20	-
23 Bryting og utvinning av malm	-	54	-	-	46	6	94	-	6	-
29 Bergverksdrift ellers	39	61	-	39	-	74	26	-	74	-
3 Industri	26	60	12	14	2	27	57	15	12	1
31 Prod. av næringsmidler, drikkevarer og tobakksvarer .	32	57	10	23	1	28	51	21	7	-
32 Prod. av tekstil- og bekled- ningsvarer, lær og lærvarer .	15	50	18	-3	17	35	45	19	16	1
321 Prod. av tekstilvarer	6	51	19	-13	24	45	39	16	29	-
322 Prod. av klær, unntatt skotøy	43	35	21	22	-	13	69	17	-4	-
33 Prod. av trevarer	33	63	3	30	1	31	60	2	29	7
34 Treforedling, grafisk prod. og forlagsvirksomhet	25	68	7	18	-	29	55	16	13	0
341 Treforedling	27	58	15	12	-	55	44	-	55	1
342 Grafisk prod. og forlags- virksomhet	23	77	-	23	-	6	65	29	-23	-
35 Prod. av kjemiske prod., mineralolje-, kull-, gummi-, og plastprodukter	27	59	11	16	4	17	69	14	3	-
351 Prod. av kjemiske råvarer .	6	69	17	-10	9	17	78	5	12	-
36 Prod. av mineralske prod. ...	45	46	-	45	8	30	60	-	30	10
37 Prod. av metaller	21	64	12	9	4	45	53	-	45	2
371 Prod. av jern, stål, og ferrolegeringer	19	45	28	-9	8	36	58	-	36	5
372 Prod. av ikke-jernholdige metaller	22	78	-	22	-	50	50	-	50	-
38 Prod. av verkstedprodukter ..	24	58	17	7	1	19	60	20	-1	1
381 Prod. av metallvarer	29	49	18	11	5	20	73	6	14	-
382 Prod. av maskiner	36	57	6	30	1	29	60	12	17	-
383 Prod. av elektriske apparater og materiell	11	76	13	-2	-	9	75	15	-6	1
384 Prod. av transportmidler ..	19	45	35	-16	1	14	36	48	-34	2
39 Industriproduksjon ellers ...	15	85	-	15	-	24	76	-	24	-

Resultatene er beregnet ved å veie hvert svar med foretakenes sysselsetting

Konjunkturbarometer.

Tabell 5. Faktisk og forventet utvikling
(Spm. 2) i gjennomsnittlig sysselsetting. Prosent.

Næring	Forventet utvikling fra 1. kv. 1986 til 2. kv. 1986				Faktisk utvikling fra 1. kv. 1986 til 2. kv. 1986				Forventet utvikling fra 2. kv. 1986 til 3. kv. 1986						
	Større	Mindre	Netto	Irrel	Større	Mindre	Netto	Irrel	Større	Mindre	Netto	Irrel			
	- Høyere ret	- Lavere i alt	- Uend- Lavere i alt	- Uopp- g	- Høyere ret	- Lavere i alt	- Uend- Lavere i alt	- Uopp- g	- Høyere ret	- Lavere i alt	- Uend- Lavere i alt	- Uopp- g			
2,3 Bergverksdrift og industri	17	67	11	6	4	27	62	9	18	1	13	69	13	0	4
2 Bergverksdrift	7	86	-	7	7	18	38	5	14	39	33	18	10	23	39
23 Bryting og utvinning av malm	-	100	-	-	-	13	32	6	7	49	33	6	12	20	49
29 Bergverksdrift ellers	39	26	-	39	36	39	61	-	39	-	36	64	-	36	-
3 Industri	17	67	12	5	4	27	62	9	18	1	13	70	14	-1	4
31 Prod. av næringsmidler, drikkevarer og tobakksvarer	17	64	13	4	7	24	66	10	14	-	10	69	15	-6	6
32 Prod. av tekstil- og bekled- ningsvarer, lær og lærvarer	20	56	7	13	17	19	71	10	8	-	4	81	14	-10	-
321 Prod. av tekstilvarer	16	49	10	8	22	21	66	13	8	-	4	81	15	-11	-
322 Prod. av klær, unntatt skotøy	29	65	-	29	5	18	82	-	18	-	6	87	7	0	-
33 Prod. av trevarer	28	65	7	21	-	14	78	2	12	6	29	59	2	27	9
34 Treforedling, grafisk prod. og forlagsvirksomhet	37	53	9	28	2	35	63	2	33	-	15	79	3	12	3
341 Treforedling	13	66	18	-5	3	13	84	3	9	-	5	89	6	-2	-
342 Grafisk prod. og forlags- virksomhet	59	40	-	59	1	54	45	1	53	-	24	70	0	23	6
35 Prod. av kjemiske prod., mineralolje-, kull-, gummi-, og plastprodukter	23	71	-	23	6	19	77	4	15	-	4	80	8	-4	8
351 Prod. av kjemiske råvarer	9	91	-	9	-	17	78	6	11	-	-	100	-	-	-
36 Prod. av mineralske prod. ..	10	81	8	2	-	18	82	-	18	-	4	83	6	-2	6
37 Prod. av metaller	-	92	3	-3	5	13	84	1	12	2	3	78	16	-13	2
371 Prod. av jern, stål, og ferrolegeringer	-	86	2	-2	12	3	90	2	1	5	5	63	26	-21	5
372 Prod. av ikke-jernholdige metaller	-	97	3	-3	-	20	80	-	20	-	2	89	9	-7	-
38 Prod. av verkstedprodukter .	12	64	21	-8	3	37	42	20	17	0	18	60	21	-3	1
381 Prod. av metallvarer	12	68	18	-6	2	35	48	15	20	2	16	63	18	-1	3
382 Prod. av maskiner	6	74	18	-13	2	54	35	11	44	-	33	54	13	20	-
383 Prod. av elektriske apparater og materiell ...	26	57	14	12	2	34	47	19	15	-	7	73	20	-13	-
384 Prod. av transportmidler .	6	55	33	-27	6	14	46	40	-26	-	8	53	35	-27	4
39 Industriproduksjon ellers ..	4	96	-	4	-	4	96	-	4	-	-	100	-	-	-

Resultatene er beregnet ved å veie hvert svar med foretakenes sysselsetting

Konjunkturbarometer.

Tabell 6 . Faktisk og forventet utvikling
(Spm. 1) i produksjonsvolumet. Prosent.

Næring	Forventet utvikling fra 1. kv. 1986 til 2. kv. 1986				Faktisk utvikling fra 1. kv. 1986 til 2. kv. 1986				Forventet utvikling fra 2. kv. 1986 til 3. kv. 1986						
	Større	Mindre	Irrel	Netto	Større	Mindre	Irrel	Netto	Større	Mindre	Irrel	Netto			
	- Uend- Høyere ret	- Lavere Lavere	- i alt	- Uoppg	- Uend- Høyere ret	- Lavere Lavere	- i alt	- Uoppg	- Uend- Høyere ret	- Lavere Lavere	- i alt	- Uoppg			
2,3 Bergverksdrift og industri	26	57	13	13	4	37	49	12	25	1	16	57	22	-6	4
2 Bergverksdrift	7	86	-	7	7	18	42	-	18	39	30	10	21	10	39
23 Bryting og utvinning av malm	-	100	-	-	-	13	37	-	13	49	19	6	26	-7	49
29 Bergverksdrift ellers	39	26	-	39	36	39	61	-	39	-	74	26	-	74	-
3 Industri	26	56	13	13	4	38	49	12	26	1	16	58	22	-6	4
31 Prod. av næringsmidler, drikkevarer og tobakksvarer	36	51	6	30	7	37	51	11	26	-	20	43	31	-10	6
32 Prod. av tekstil- og bekled- ningsvarer, lær og lærvarer	30	41	12	18	17	28	42	30	-1	-	18	56	25	-7	-
321 Prod. av tekstilvarer	31	29	18	13	22	27	41	32	-5	-	23	47	31	-8	-
322 Prod av klær, unntatt skotøy	34	61	-	34	5	43	47	9	34	-	9	84	7	3	-
33 Prod. av trevarer	49	49	2	47	-	28	56	10	18	6	34	44	12	22	9
34 Treforedling, grafisk prod. og forlagsvirksomhet	23	66	9	15	2	50	45	5	44	-	5	66	26	-21	3
341 Treforedling	21	60	16	4	3	50	42	9	41	-	2	77	21	-18	-
342 Grafisk prod. og forlags- virksomhet	26	71	2	24	1	50	49	2	48	-	7	57	31	-24	6
35 Prod. av kjemiske prod., mineralolje-, kull-, gummi-, og plastprodukter	26	62	6	20	6	33	59	8	25	-	15	42	36	-21	8
351 Prod. av kjemiske råvarer	8	84	8	0	-	19	70	11	8	-	13	42	45	-32	-
36 Prod. av mineralske prod. ..	26	68	7	19	-	32	55	13	19	-	24	70	-	24	6
37 Prod. av metaller	26	58	11	15	5	22	64	11	11	2	24	68	6	18	2
371 Prod. av jern, stål, og ferrolegeringer	25	39	25	0	12	19	49	27	-8	5	36	54	5	31	5
372 Prod. av ikke-jernholdige metaller	27	73	1	26	-	25	75	-	25	-	15	78	7	8	-
38 Prod. av verkstedprodukter .	20	54	23	-2	3	42	42	17	25	-	13	62	23	-10	1
381 Prod. av metallvarer	21	59	18	3	2	36	48	15	21	-	19	58	20	-1	3
382 Prod. av maskiner	17	56	25	-8	2	60	29	11	49	-	17	68	15	1	-
383 Prod. av elektriske apparater og materiell ...	34	50	14	19	2	39	45	17	22	-	10	68	22	-12	-
384 Prod. av transportmidler .	10	53	32	-22	6	18	56	27	-9	-	8	49	39	-31	4
39 Industriproduksjon ellers ..	31	69	-	31	-	84	16	-	84	-	29	71	-	29	-

Resultatene er beregnet ved å veie hvert svar med foretakenes sysselsetting

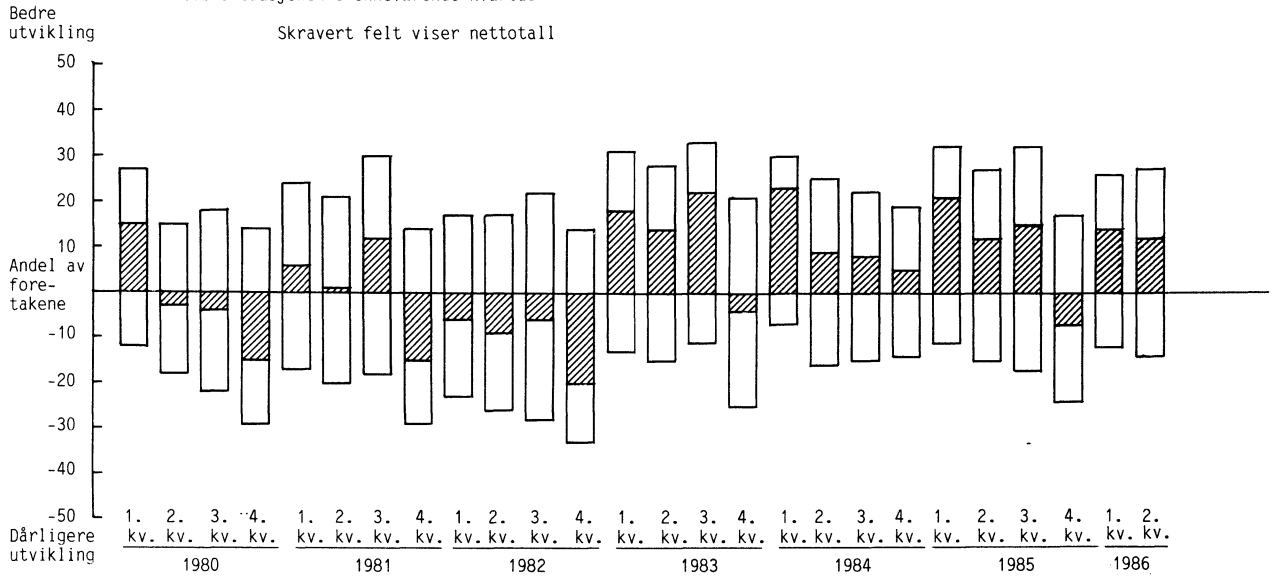
Konjunkturbarometer.

 Tabell 7. Situasjonsvurdering ved utgangen av kvartalet. Prosent.
 (spm. 15) Hvilken kapasitetsutnyttingsgrad innebærer nåværende produksjonsnivå

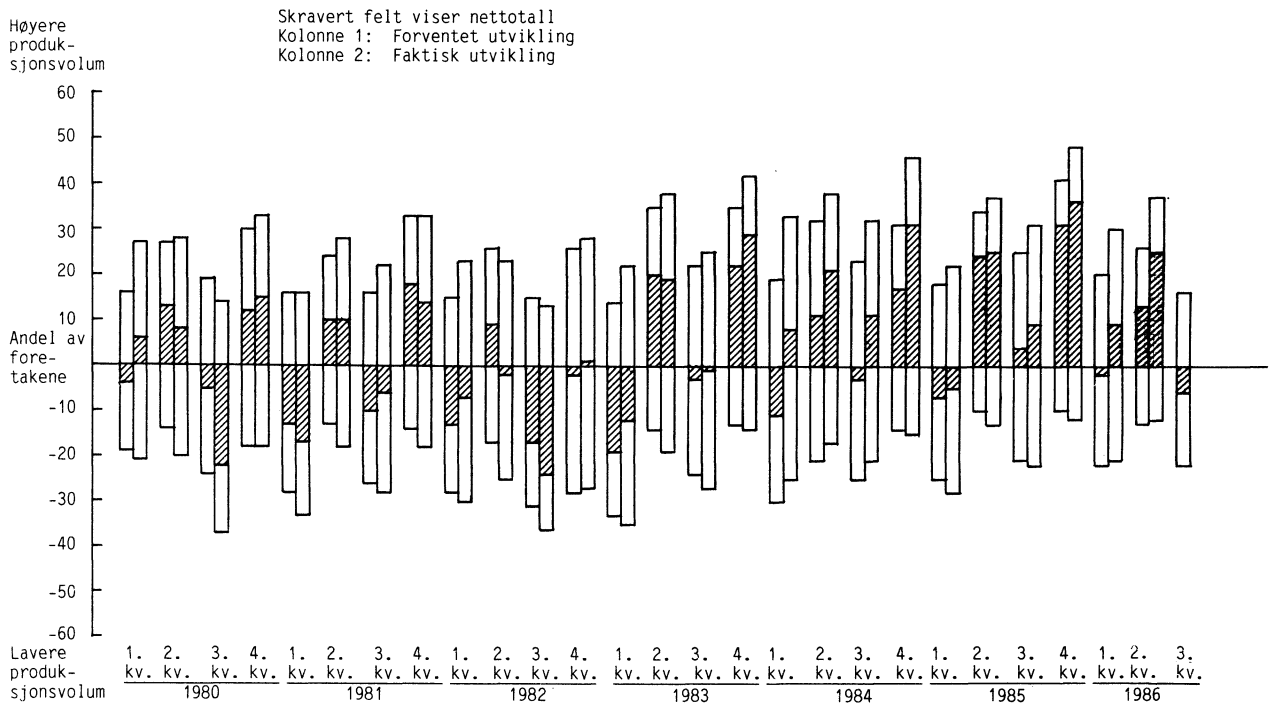
Næring	2. kvartal 1986					Irrel./ uoppgitt
	Under 50 pst.	50 - 65 pst.	65 -80 pst.	80 -95 pst.	95 pst. og over	
2,3 Bergverksdrift og industri	1	3	15	47	32	2
2 Bergverksdrift	-	-	8	5	48	39
23 Bryting og utvinning av malm	-	-	-	-	51	49
29 Bergverksdrift ellers	-	-	39	26	36	-
3 Industri	1	3	16	48	31	2
31 Prod. av næringsmidler, drikkevarer og tobakkvarer	1	3	24	57	15	-
32 Prod. av tekstil- og bekle- ningsvarer, lær og lærvarer	-	5	20	42	32	1
321 Prod. av tekstilvarer	-	4	24	39	33	-
322 Prod av klær, unntatt skotøy	-	-	-	59	41	-
33 Prod. av trevarer	-	1	13	43	36	7
34 Treforedling, grafisk prod. og forlagsvirksomhet	-	1	5	45	46	2
341 Treforedling	-	-	9	65	25	1
342 Grafisk prod. og forlags- virksomhet	-	1	1	29	64	4
35 Prod. av kjemiske prod., mineralolje-, kull-, gummi-, og plastprodukter	-	0	16	29	54	-
351 Prod. av kjemiske råvarer	-	-	12	28	60	-
36 Prod. av mineralske prod. ..	-	6	15	50	18	10
37 Prod. av metaller	-	0	5	52	41	2
371 Prod. av jern, stål, og ferrolegeringer	-	1	11	27	55	5
372 Prod. av ikke-jernholdige metaller	-	-	-	69	31	-
38 Prod. av verkstedprodukter .	3	4	21	49	22	1
381 Prod. av metallvarer	3	4	20	61	12	-
382 Prod. av maskiner	3	2	30	52	13	-
383 Prod. av elektriske apparater og materiell ...	-	1	15	50	34	1
384 Prod. av transportmidler .	5	13	15	37	27	2
39 Industriproduksjon ellers ..	-	-	4	24	71	-

Resultatene er beregnet ved å veie hvert svar med foretakenes sysselsetting.

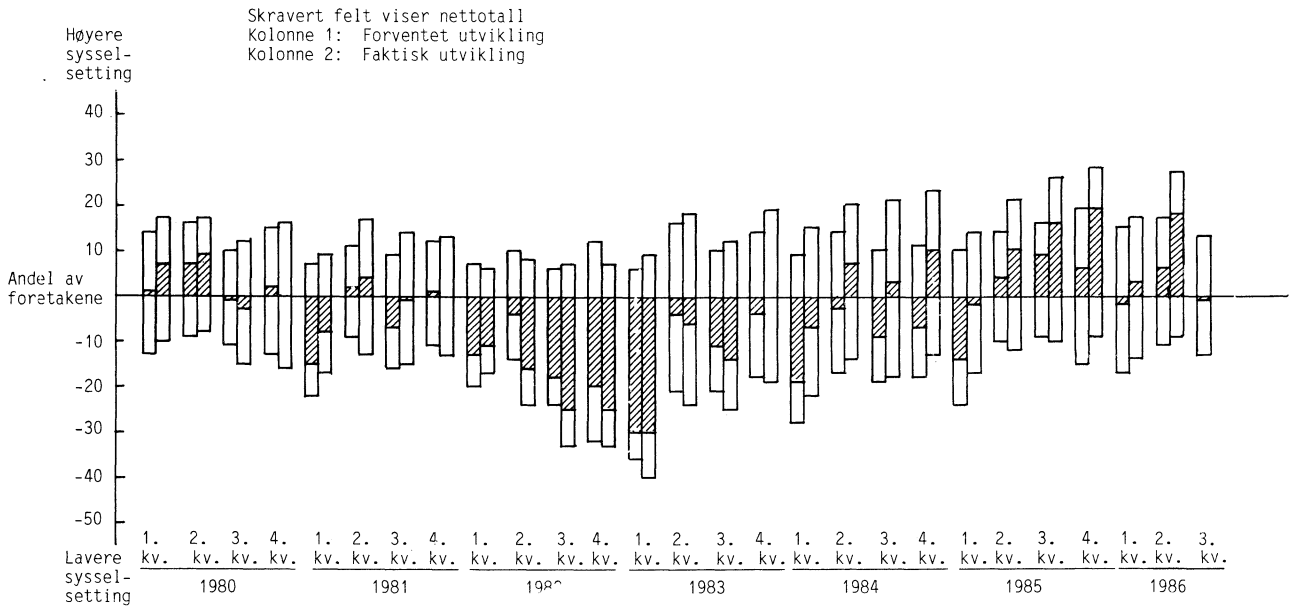
Figur 1. Situasjonsvurdering ved utgangen av kvartalet. Generell bedømmelse av utsiktene for foretaket for kommende kvartal i forhold til situasjonen i inneværende kvartal



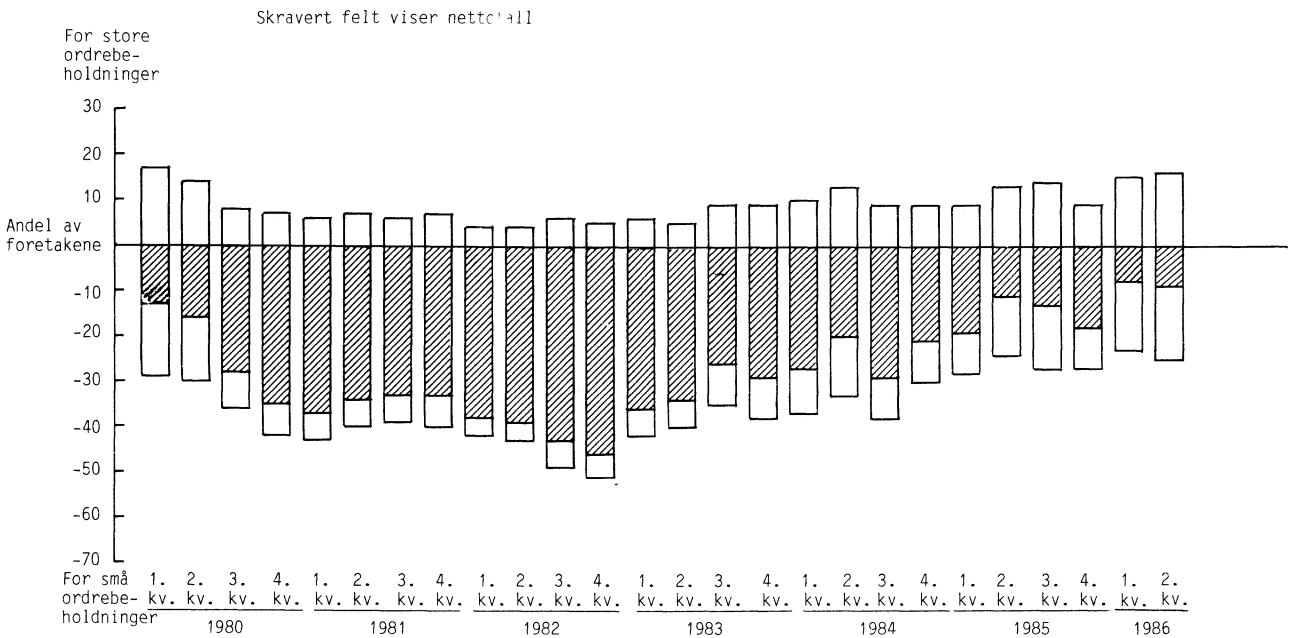
Figur 2. Forventet og faktisk utvikling. Totalt produksjonsvolum



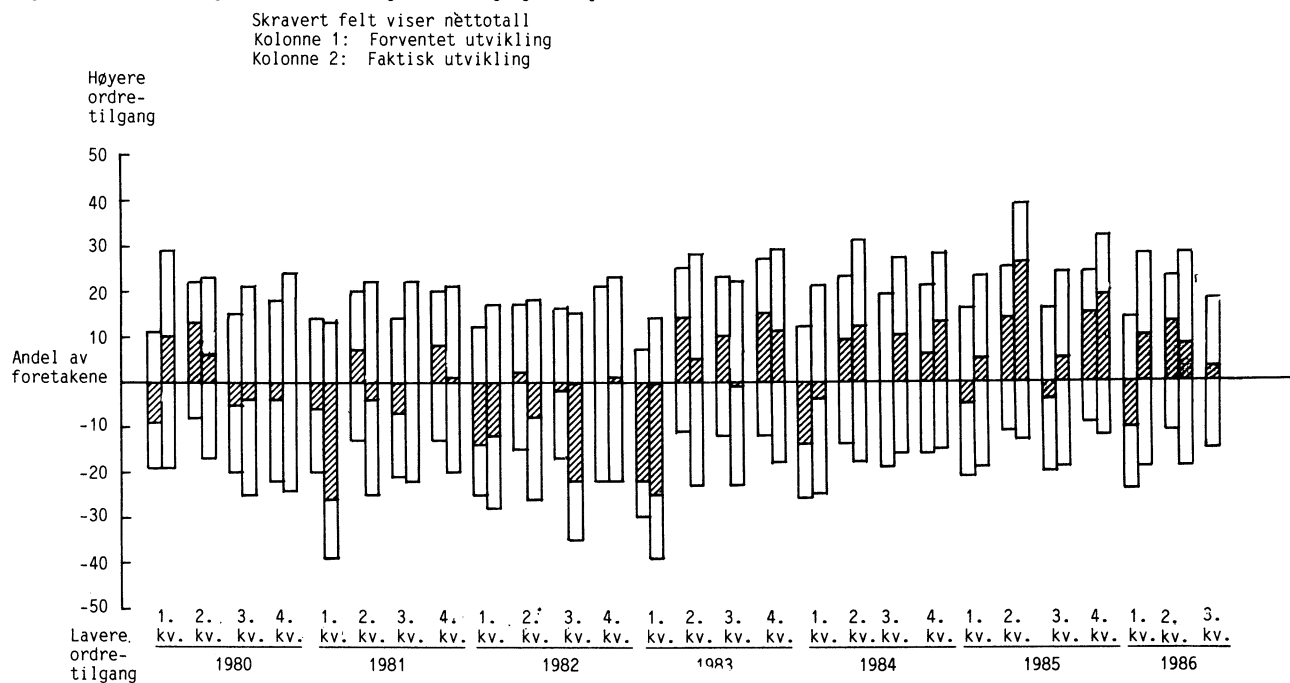
Figur 3. Forventet og faktisk utvikling. Gjennomsnittlig sysselsetting



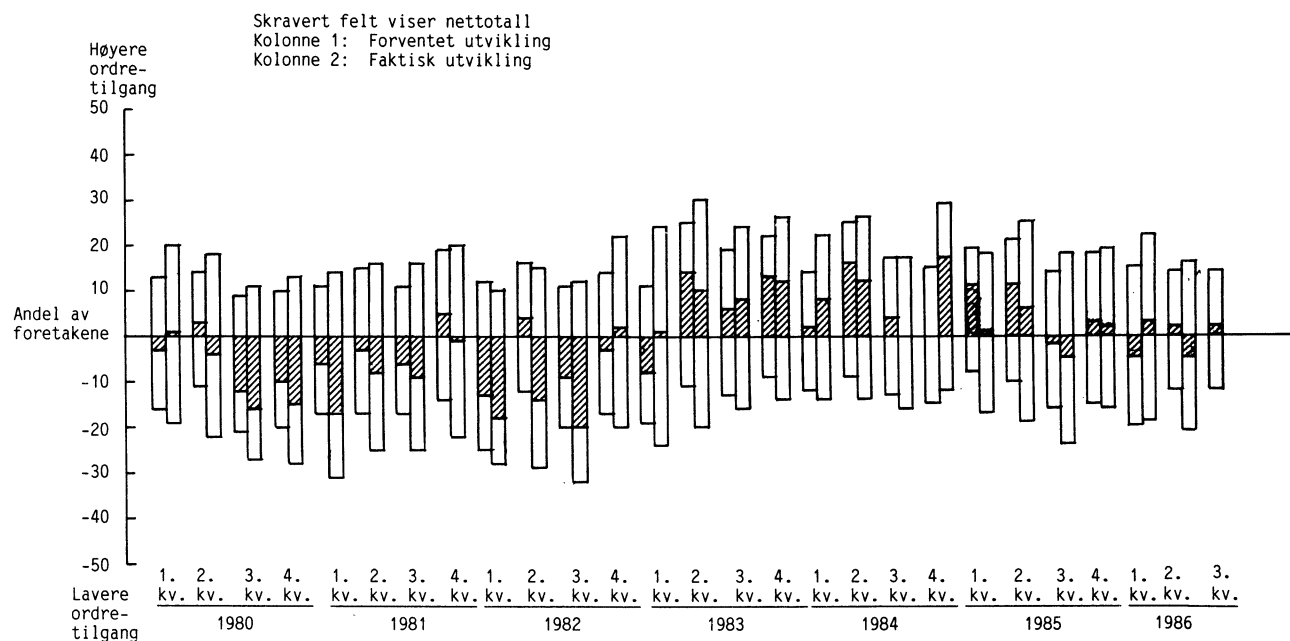
Figur 4. Situasjonsvurdering ved utgangen av kvartalet. Størrelsen av ordrebeholdningen i forhold til nåværende produksjonsomfang



Figur 5. Forventet og faktisk utvikling. Ordretilgang fra hjemmemarkedet



Figur 6. Forventet og faktisk utvikling. Ordretilgang fra eksportmarkedet



TILLEGG TIL DE INTERNASJONALE MANEDSTABELLER I STATISTISK MANEDSHEFTE NR. 6, 1986

Tallene er mottatt i tiden 7/7-11/7 og er foreløpige. De vil eventuelt bli korrigert i Statistisk månedshefte. Der vil man også finne nærmere forklaringer til tallene og alle korreksjoner av eldre tall.

Tall i parentes gjelder måneden (kvartalet, uken) før.

D a n m a r k (tabell 88)

Arbeidsløyse	Kol. A	Mai	170,7	(196,1)
--------------------	--------	-----	-------	---------

S v e r i g e (tabell 89)

Arbeidsløyse	Kol. A	Juni	104	(99)
--------------------	--------	------	-----	------

S t o r b r i t a n n i a (tabell 90)

Reuter's råvareindeks, uketall ...	Kol. H	30/6-4/7	258	(265)
------------------------------------	--------	----------	-----	-------

F o r b u n d s r e p u b l i k k e n

T y s k l a n d (tabell 92)

Verdi av utenrikshandelen

a) Innførsel	Kol. Ea	Mai	32 571	(39 940)
--------------------	---------	-----	--------	----------

b) Utførsel	Kol. Eb	Mai	40 632	(49 989)
-------------------	---------	-----	--------	----------

J A P A N (tabell.93)

Arbeidsløyse	Kol. A	Des	1 700	(1 690)
--------------------	--------	-----	-------	---------

"	Kol. A	Jan	1 600	(1 700)
---------	--------	-----	-------	---------

"	Kol. A	Feb	1 530	(1 600)
---------	--------	-----	-------	---------

"	Kol. A	Mars	1 630	(1 530)
---------	--------	------	-------	---------

"	Kol. A	April	1 720	(1 630)
---------	--------	-------	-------	---------

Detaljomssetningsindeks	Kol. C	Des	365	(356)
-------------------------------	--------	-----	-----	-------

"	Kol. C	Jan	362	(365)
---------	--------	-----	-----	-------

"	Kol. C	Feb	353	(362)
---------	--------	-----	-----	-------

Engrosprisindeks	Kol. F	Feb	201	(204)
------------------------	--------	-----	-----	-------

U S A (tabell 94)

Moody's råvareindeks, uketall	Kol. I	30/6-4/7	236	(238)
------------------------------------	--------	----------	-----	-------

PUBLIKASJONER UNDER UTSENDING FRA STATISTISK SENTRALBYRÅ I JUNI 1986 OG JULI 1986

I serien Norges offisielle statistikk (NOS):

Industristatistikk 1984 Hefte I Næringstall Sidetall 173 Pris kr 35,00
 Byggearealstatistikk 1985 Sidetall 68 Pris kr 30,00
 Lønnsstatistikk for sjøfolk på skip i innenriks rutefart November 1985
 Sidetall 29 Pris kr 20,00
 Bilverkstader mv. 1984 Reparasjon av kjøretøy, husholdningsapparat og varer
 for personleg bruk Sidetall 43 Pris kr 20,00
 Utdanningsstatistikk Videregående skoler 1. oktober 1983
 Sidetall 147 Pris kr 30,00
 Kulturstatistikk 1985 Sidetall 193 Pris kr 35,00
 Stortingsvalget 1985 Sidetall 151 Pris kr 30,00
 Regnskapsstatistikk 1984 Engroshandel Sidetall 108 Pris kr 30,00
 Regnskapsstatistikk 1984 Oljeutvinning, bergverksdrift og industri
 Sidetall 168 Pris kr 35,00
 Regnskapsstatistikk 1984 Detaljhandel Sidetall 82 Pris kr 25,00
 Utdanningsstatistikk Universiteter og høyskoler 1. oktober 1983
 Sidetall 138 Pris kr 30,00
 Lønnsstatistikk for statens embets- og tjenestemenn 1. oktober 1985
 Sidetall 87 Pris kr 25,00
 Kredittmarkedstatistikk Private og offentlige banker
 Sidetall 306 Pris kr 50,00
 Elektrisitetsstatistikk 1984 Sidetall 94 Pris kr 30,00

I serien Rapporter fra Statistisk Sentralbyrå (RAPP):

Modis IV Detaljerte virkningstabeller for 1984 Sidetall 268 Pris kr 45,00
 (RAPP nr. 85/27)
 Arbeidsmarkedstilpasninger blant ektepar En oversiktsrapport Sidetall 150
 Pris kr 30,00 (RAPP nr. 86/3)
 Punktsampling for grunnlag for regional arealbudsjettering Sidetall 52
 Pris kr 25,00 (RAPP nr. 86/8)
 Kvalitetsklassifisering av jordbruksareal i arealregnskapet Sidetall 59
 Pris kr 25,00 (RAPP nr. 86/9)

BYRÅETS UKE- OG MÅNEDSPUBLIKASJONER

Abonnementsprisene for Byråets uke- og månedspublikasjoner er
 for året 1986 fastsatt til:

	Pr. år	Pr. hefte
Statistisk ukehefte	kr 205,00	8,00
Statistisk månedshefte	" 150,00	15,00
Månedstatistikk over utenrikshandelen	" 120,00	15,00
Bank- og kredittstatistikk. Aktuelle tall	" 220,00	10,00
Økonomiske analyser (Konjunkturtendensene).....	" 80,00	10,00
Nye distriktstall (pr. fylke)	" 70,00	8,00

ALFABETISK INNHOLDSOVERSIKT 1. HALVÅR 1986

EMNE GR.	TITTEL	REGISTRERINGS- PERIODE	UKEHEFTE NR / AR
25	ADOPSJONER	1985	18/86
25	ALKOHOLKONSUMET	1985	17/86
32	ARBEIDSKONFLIKTER	1985	11/86
32	ARBEIDSKRAFTUNDERSØKELSEN	1. KVARTAL 1986	17/86
32	ARBEIDSKRAFTUNDERSØKELSEN OG ÅRSGJENNOMSNIITT	4. KVARTAL 1985	02/86
32	ARBEIDSTAKERSTATISTIKK FOR OLJEUTVINNING, BERGVERKSDRIFT, INDUSTRI, BYGGE- OG ANLEGGSVIRKSOMHET	3. KVARTAL 1985 4. KVARTAL 1985 1. KVARTAL 1986	08/86 15/86 25/86
25	BARNEHAGER	1984	01/86
25	BARNEVERNSTATISTIKK	1984	04/86
42	BERGVERKSSTATISTIKK	1984	16/86
19	BILER VRAKET MOT PANT	1985	26/86
47	BILVERKSTADER MV	1984	12/86
43	BYGGE- OG ANLEGGSTATISTIKK	1984	06/86
43	BYGGEKOSTNADSIKDEKS FOR BØLIGER	15. DESEMBER 1985 15. JANUAR 1986 15. FEBRUAR 1986 15. MARS 1986 15. APRIL 1986 15. MAI 1986	03/86 07/86 11/86 16/86 21/86 23/86
42	BYGGEVARESTATISTIKK	4. KVARTAL 1985 1. KVARTAL 1986	10/86 21/86
43	BYGGEVIRKSOMHETEN	NOVEMBER 1985 1985 JANUAR 1986 FEBRUAR 1986 1. KVARTAL 1986 APRIL 1986	02/86 06/86 10/86 15/86 18/86 23/86
43	BYGGEVIRKSOMHETEN. ENDELIGE TALL	1985	13-14/86
47	DETÅLJOMSETNINGEN	NOVEMBER 1985 DESEMBER 1985 JANUAR 1986 FEBRUAR 1986 MARS 1986 APRIL 1986	03/86 08/86 13-14/86 16/86 20/86 25/86
40	EIENDOMSOMSETNINGEN	1984	09/86
23	EKSAMENER VED UNIVERSITETENE STUDIERRET	1984/85	23/86
42	ELEKTRISITETSBALANSE	3. KVARTAL 1985 1. KVARTAL 1986	02/86 25/86
42	ELEKTRISITETSFORBRUKET	1985	13-14/86
42	ELEKTRISITETSSTATISTIKK	1984	11/86
42	ELEKTRISK KRAFT. PRODUKSJON OG FORBRUK	NOVEMBER 1985 1985 JANUAR 1986 FEBRUAR 1986 MARS 1986 APRIL 1986	03/86 06/86 10/86 15/86 19/86 23/86

EMNE TITTEL GR.	REGISTRERINGS- PERIODE	UKEHEFTE NR / ÅR
41 ELGJAKTA	1985	08/86
52 EMISJONER AV IHENDEHAVEROBLIGASJONER OG SERTIFIKATER	NOVEMBER 1985 1985 JANUAR 1986 FEBRUAR 1986 MARS 1986 APRIL 1986	02/86 08/86 10/86 16/86 19/86 23/86
12 ENERGIREGNSKAP, FYLKESVISE	1983	18/86
45 ENGROSOMSETNINGEN	4. KVARTAL 1985 1. KVARTAL 1986	10/86 23/86
45 ENGROSPRISINDEKSEN	DESEMBER 1985 JANUAR 1986 FEBRUAR 1986 MARS 1986 APRIL 1986 MAI 1986	03/86 08/86 12/86 16/86 21/86 25/86
23 FAGSKOLER I LANDBRUKET. SØKERSTATISTIKK	HØSTEN 1985	24/86
12 FJERNVARMESTATISTIKK	1983 OG 1984	07/86
23 FOLKEHØGSKOLER. SØKERSTATISTIKK	HØSTEN 1985	24/86
21 FOLKETALLET	1. JULI 1985 1. OKTOBER 1985 1. APRIL 1986	05/86 10/86 22/86
21 FOLKETALLET I FYLKER OG KOMMUNER	1. JANUAR 1986	12/86
23 FRAMANDSPRÅKLEGE ELEVAR	1. OKTOBER 1985	01/86
23 GRUNNSKOLER	1. OKTOBER 1985	02/86
41 HAGEBRUKET. AVLINGAR	1985	16/86
41 HAGEBRUKSTELJINGA. FRUKT- OG BÆRDYR KING	1985	26/86
41 HAGEBRUKSTELJINGA. GRØNSAKDYR KING PÅ FRILAND	1985	22/86
41 HAGEBRUKSTELJINGA. VEKSTHUSGARTNERI	1985	16/86
46 HANDELSFLÅTEN	4. KVARTAL 1985 1985 1. KVARTAL 1986	05/86 12/86 18/86
22 HELSEPERSONELLSTATISTIKK - FYSIOTERAPEUTER	1985	15/86
22 HELSEPERSONELLSTATISTIKK - LEGER	1985	15/86
22 HELSEPERSONELLSTATISTIKK - SYKEPLEIERE, VERNEPLEIERE OG HJELPEPLEIERE	1985	15/86
22 HELSEPERSONELLSTATISTIKK - TANNLEGER	1985	15/86
25 HJELPEORDNINGER FOR HJEMMENE	1984	09/86
41 HJORTEJAKTA. ENDELIGE TALL	1985	12/86
46 HOTELLER OG ANDRE OVERNATTINGSBEDRIFTER. OVERNATTINGSSTATISTIKK	OKTOBER 1985 NOVEMBER 1985 DESEMBER 1985 JANUAR 1986 FEBRUAR 1986 MARS 1986 APRIL 1986	03/86 05/86 09/86 13-14/86 17/86 22/86 26/86

EMNE TITTEL GR.	REGISTRERINGS- PERIODE	UKEHEFTE NR / ÅR
46 HURTIGRUTA BERGEN-KIRKENES. TRAFIKKSTATISTIKK	1985 1. KVARTAL 1986	10/86 19/86
52 IHENDEHAVEROBLIGASJONSGJELDEN. ENDELIGE TALL	1984	08/86
52 IHENDEHAVEROBLIGASJONSGJELDEN. FORELØPIGE TALL	1985	22/86
42 INDUSTRIFORETAK, STORE. ÅRSOVERSKOTT	1985	03/86
42 INDUSTRISTATISTIKK	1984	01/86
42 INDUSTRISTATISTIKK. TILGANG OG AVGANG AV BEDRIFTER OG SYSSLESATTE	1984	12/86
22 INFEKSJONSSYKDOMMER	4. KVARTAL 1985 1985	10/86 13-14/86
22 INFEKSJONSSYKDOMMER MELDT	1. KVARTAL 1986	23/86
44 INNFØRSEL OG UTFØRSEL AV VARER ETTER TRANSPORTMÅTE	4. KVARTAL 1985 1. KVARTAL 1986	09/86 22/86
44 INNFØRSEL OG UTFØRSEL AV VIKTIGE VARER	JANUAR-DESEMBER 1985 JANUAR-MARS 1986	07/86 20/86
44 INNFØRSEL OG UTFØRSEL ETTER TRANSPORTMÅTE	1985	23/86
44 INNFØRSEL TIL KONSUM, INVESTERING OG VAREINNSATS	1985 JANUAR - MARS 1986	07/86 20/86
51 INNTEKTS- OG FORMUESUNDERSØKELSEN. SELVANGIVELSESRREGNSKAP	1984	23/86
34 INNTEKTS- OG KOSTNADSSTATISTIKK FOR ALLMENT PRIVATPRAKTISERENDE TANNLEGER	1985	19/86
42 INVESTERINGSAKTIVITET I OLJEVIRKSOMHETEN	2. KVARTAL 1986	24/86
42 INVESTERINGSAKTIVITETEN I OLJEVIRKSOMHETEN	4. KVARTAL 1985 1. KVARTAL 1986	01/86 12/86
42 INVESTERINGSSTATISTIKK FOR OLJEUTVINNING, BERGVERKSDRIFT, INDUSTRI OG KRAFTFORSYNING	1. KVARTAL 1986 2. KVARTAL 1986	12/86 25/86
41 INVESTERINGSTILTAK I JORDBRUKET	1985	16/86
41 JORDBRUKET. AVLINGAR	1985	12/86
41 JORDBRUKET. UTGIFTER TIL INVESTERINGAR I DRIFTSBYGNINGAR	1984	13-14/86
41 JORDBRUKSAREAL OG HUSDYR	1. AUGUST 1985	06/86
41 KJØTKONTROLLEN. FØREBELS TAL	1985 1. KVARTAL 1986	11/86 23/86
23 KOMMUNALE MUSIKKSKOLER	1. OKTOBER 1985	20/86
51 KOMMUNENES OG FYLKESKOMMUNENES BOKFØRTE SKATTEINNTEKTER	1985	25/86
51 KOMMUNER OG FYLKESKOMMUNER. BALANSE	1982 -1984	25/86
53 KONJUNKTURBAROMETERET FOR BERGVERKSDRIFT OG INDUSTRI	4. KVARTAL 1985 1. KVARTAL 1986	03/86 16/86
40 KONKURSER OG AKKORDFORHANDLINGER ÅPNET	1985 FØRSTE KVARTAL 1986	08/86 20/86

EMNE TITTEL GR.	REGISTRERINGS- PERIODE	UKEHEFTE NR / ÅR
35 KONSUMPRISINDEKSEN	15. DESEMBER 1985 15. JANUAR 1986 15. FEBRUAR 1986 15. MARS 1986 15. APRIL 1986 15. MAI 1986	03/86 07/86 11/86 16/86 20/86 25/86
40 LAGERSTATISTIKK	31. DESEMBER 1985 31. MARS 1986	10/86 24/86
41 LAKSE- OG SJØAUREFISKE. FORELØPIGE TALL	1985	12/86
46 LASTEBILER. SNARSTATISTIKK	1985	19/86
46 LEIEBILTRANSPORT	1984	24/86
21 LEVEALDER. DØDELIGHETSTABELLER	1983-1984	01/86
52 LIVSFORSIKRINGSSLESKAPER. KVARTALSSTATISTIKK	31. DESEMBER 1985 31. MARS 1986	08/86 21/86
33 LØNNSINDEKS FOR ARBEIDERE I INDUSTRIEN	4. KVARTAL 1985 1. KVARTAL 1986	09/86 23/86
33 LØNNSSTATISTIKK FOR ANSATTE I FORSIKRINGSVIRKSOMHET	1. SEPTEMBER 1985	01/86
33 LØNNSSTATISTIKK FOR ANSATTE I BANKVIRKSOMHET	1. SEPTEMBER 1985	01/86
33 LØNNSSTATISTIKK FOR ANSATTE I FORRETNINGSMESSIG	1. SEPTEMBER 1985	03/86
33 LØNNSSTATISTIKK FOR ANSATTE I HOTELL- OG RESTAURANTDRIFT	31. OKTOBER 1985	18/86
33 LØNNSSTATISTIKK FOR ANSATTE I JORDBRUK, GARTNERIER OG HAGEBRUK	SEPTEMBER 1985	08/86
33 LØNNSSTATISTIKK FOR ANSATTE I PRIVAT HELSEVESEN OG SOSIAL OMSORG	1. OKTOBER 1985	24/86
33 LØNNSSTATISTIKK FOR ANSATTE I STATENS HELSEVESEN	1. OKTOBER 1985	25/86
33 LØNNSSTATISTIKK FOR ANSATTE I VAREHANDEL	1. SEPTEMBER 1985	06/86
33 LØNNSSTATISTIKK FOR ANSATTE PÅ BOREFARTØYER OG VERKSTEDPLATTFORMER	NOVEMBER 1985	11/86
33 LØNNSSTATISTIKK FOR ARBEIDERE I BERGVERKSDRIFT OG INDUSTRI	3. KVARTAL 1985	10/86
33 LØNNSSTATISTIKK FOR KOMMUNALE ARBEIDSTAKERE	1. OKTOBER 1985	22/86
33 LØNNSSTATISTIKK FOR KOMMUNALE OG FYLKESKOMMUNALE ARBEIDSTAKERE I HELSEVESEN OG SOSIAL OMSORG	1. OKTOBER 1985	24/86
33 LØNNSSTATISTIKK FOR LOSSE- OG LASTEARBEIDERE	3. KVARTAL 1985 4. KVARTAL 1985 1. KVARTAL 1986	06/86 15/86 25/86
33 LØNNSSTATISTIKK FOR PRIVAT BYGGE- OG ANLEGGSVIRKSOMHET	3. KVARTAL 1985 4. KVARTAL 1985	02/86 15/86
33 LØNNSSTATISTIKK FOR SJØFOLK PÅ SKIP I INNENRIKS	NOVEMBER 1985	10/86
33 LØNNSSTATISTIKK FOR STATENS EMBETS- OG TJENESTEMENN	1. OKTOBER 1985	13-14/86
33 LØNNSSTATISTIKK FOR TILSATTE I SKOLEVERKET	1. OKTOBER 1985	15/86

EMNE TITTEL GR.	REGISTRERINGS- PERIODE	UKEHEFTE NR / ÅR
50 NASJONALREGNSKAP. REVIDERTE TALL	1983 OG 1984	13-14/86
50 NASJONALREGNSKAPET. FORELØPIGE TALL	1985	20/86
51 OFFENTLIG FORVALTNINGS INNTEKTER OG UTGIFTER ETTER ART	1983-1985	19/86
42 OLJEVIRKSOMHETEN	1984	04/86
43 ORDRESTATISTIKK FOR BYGGE- OG ANLEGGSVIRKSOMHET	4. KVARTAL 1985 1. KVARTAL 1986	10/86 22/86
42 ORDRESTATISTIKK FOR INDUSTRI	4. KVARTAL 1985 1. KVARTAL 1986	07/86 21/86
42 PETROLEUMSPRODUKTER. SALG	NOVEMBER 1985 DESEMBER 1985 JANUAR 1986 FEBRUAR 1986 MARS 1986 APRIL 1986 MAI 1986	02/86 05/86 09/86 13-14/86 18/86 22/86 26/86
42 PRODUKSJONSINDEKS FOR OLJEUTVINNING, BERGVERKSDRIFT, INDUSTRI OG KRAFTFORSYNING	NOVEMBER 1985 DESEMBER 1985 JANUAR 1986 FEBRUAR 1986 MARS 1986 APRIL 1986	03/86 06/86 10/86 15/86 19/86 23/86
42 PRODUSENTPRISINDEKSEN	DESEMBER 1985 JANUAR 1986 FEBRUAR 1986 MARS 1986 APRIL 1986 MAI 1986	03/86 08/86 12/86 16/86 21/86 25/86
26 PÅGRIPELSER FOR BERUSELSE	1985	20/86
45 REGNSKAPSSTATISTIKK. DETALJHANDEL	1984	09/86
45 REGNSKAPSSTATISTIKK. ENGROSHANDEL	1984	04/86
42 REGNSKAPSSTATISTIKK. INDUSTRI	1984	04/86
46 RUTEBILSTATISTIKK	1984	08/86
44 SAMHANDELEN MED LAND OG LANDOMRÅDER	JANUAR-NOVEMBER 1985 1985 JANUAR 1986 JANUAR-FEBRUAR 1986 JANUAR-MARS 1986 JANUAR-APRIL 1986	03/86 08/86 11/86 16/86 20/86 24/86
46 SJØULYKKESTATISTIKK	1985	13-14/86
52 SKADEFORSIKRINGSELSKAPER. KVARTALSSTATISTIKK	31. DESEMBER 1985 31. MARS 1986	13-14/86 25/86
51 SKATTEREGNSKAP. INNBETALT OG FORDELT SKATT	JANUAR-OCTOBER 1985 JANUAR-NOVEMBER 1985 1985 JANUAR-FEBRUAR 1986 JANUAR-MARS 1986 JANUAR-APRIL 1986	01/86 02/86 07/86 15/86 19/86 24/86
51 SKATTESTATISTIKK FOR SELSKAP	1984	16/86
40 SKATTESTATISTIKK FOR SELSKAPER	1984	21/86

EMNE TITTEL GR.	REGISTRERINGS- PERIODE	UKEHEFTE NR / ÅR
34 SKATTESTATISTIKK. GJENNOMSNITTSTALL FOR PERSONLIGE SKATTYTERE	1984 1984	13-14/86 15/86
51 SKATTESTATISTIKK. OVERSIKT OVER SKATTELIKNINGEN	1984	20/86
46 SKIPSOPPLEGG	30. NOVEMBER 1985 31. DESEMBER 1985 31. JANUAR 1986 28. FEBRUAR 1986 31. MARS 1986 30. APRIL 1986 31. MAI 1986	01/86 04/86 08/86 12/86 16/86 21/86 26/86
41 SKOG- OG UTMARKSBRANNER	1985	25/86
22 STERILISERINGER	1985	25/86
41 STORVILT. REGISTRERT AVGANG UTENOM ORDINÆR JAKT	1984-85	10/86
23 STUDENTER VED UNIVERSITETENE, HØSTSEMESTERET	1985	17/86
23 STUDENTSTATISTIKK	1. OKTOBER 1983	04/86
22 SVANGERSKAPSAVBRUDD	1985	10/86
32 SYSSELSETTINGSSTATISTIKK FOR ANSATTE I STATEN	1985	18/86
32 SYSSELSETTINGSSTATISTIKK FOR ANSATTE I SKOLEVERKET	1985	23/86
47 TJENESTEYTING	1984	21/86
41 TØMMERFLØTNINGEN	1985	23/86
23 UNIVERSITETSSTUDENTER	1. OKTOBER 1984	13-14/86
52 UTENLANDSKE EIERINTERESSER I NORSKE AKSJESKAPER	1984	09/86
44 UTENRIKSHANDELEN MED VARER	NOVEMBER 1985 DESEMBER 1985 JANUAR 1986 FEBRUAR 1986 JANUAR-FEBRUAR 1986 JANUAR-MARS 1986 APRIL 1986 JANUAR-APRIL 1986	03/86 07/86 10/86 12/86 15/86 20/86 21/86 24/86
44 UTENRIKSHANDELEN MED VARER. FORELØPIGE TALL	MAI 1986	25/86
44 UTENRIKSHANDELEN MED VARER. FORELØPIGE TALL	DESEMBER 1985 JANUAR 1986 MARS 1986	04/86 08/86 16/86
50 UTENRIKSREGNSKAP	JANUAR-OKTOBER 1985 JANUAR-NOVEMBER 1985 1985 JANUAR 1986 JANUAR-FEBRUAR 1986	05/86 09/86 15/86 23/86 24/86
21 UTLENDINGSSTATISTIKK	1. JULI 1985	18/86
45 VAREHANDELSSTATISTIKK	1984	12/86
46 VEITRAFIKKULYKKER MED PERSONSKADE	NOVEMBER 1985 DESEMBER 1985 JANUAR 1986 FEBRUAR 1986	01/86 04/86 08/86 12/86

EMNE TITTEL GR.	REGISTRERINGS- PERIODE	UKEHEFTE NR / ÅR
46 VEITRAFIKKULYKKER MED PERSONSKADE	MARS 1986 APRIL 1986 1985 MAI 1986	17/86 21/86 23/86 25/86
22 VERNEPLIKTIGES HØYDE	1986	11/86
41 VETERINÆRENE SJUKEBEHANDLINGER	1984	01/86
23 VIDEREGÅENDE SKOLER	1. OKTOBER 1983	05/86
41 VILLREINJAKTA. ENDELIGE TALL	1985	04/86
23 VOKSENOPPLÆRING. ARBEIDSMARKEDSKURS	1984/1985	16/86
44 VOLUM- OG PRISINDEKSER FOR UTENRIKSHANDELEN	4. KVARTAL 1985 1. KVARTAL 1986	08/86 21/86

SYSTEMATISK INNHOLDSOVERSIKT 1. HALVÅR 1986 (EMNEGRUPPENE I DEN SYSTEMATISKE
 OVERSIKTEN ER GJENGITT PÅ SISTE OMSLAGSSIDE)

EMNE TITTEL GR.	REGISTRERINGS- PERIODE	UKEHEFTE NR / ÅR
12 ENERGIREGNSKAP, FYLKESVISE	1983	18/86
12 FJERNVARMESTATISTIKK	1983 OG 1984	07/86
19 BILER VRAKET MOT PANT	1985	26/86
21 FOLKETALLET	1. JULI 1985 1. OKTOBER 1985 1. APRIL 1986	05/86 10/86 22/86
21 FOLKETALLET I FYLKER OG KOMMUNER	1. JANUAR 1986	12/86
21 LEVEALDER. DØDELIGHETSTABELLER	1983-1984	01/86
21 UTLENDINGSSTATISTIKK	1. JULI 1985	18/86
22 HELSEPERSONELLSTATISTIKK - FYSIOTERAPEUTER	1985	15/86
22 HELSEPERSONELLSTATISTIKK - LEGER	1985	15/86
22 HELSEPERSONELLSTATISTIKK - SYKEPLEIERE, VERNEPLEIERE OG HJELPEPLEIERE	1985	15/86
22 HELSEPERSONELLSTATISTIKK - TANNLEGER	1985	15/86
22 INFESKJONSSYKDOMMER	4. KVARTAL 1985 1985	10/86 13-14/86
22 INFESKJONSSYKDOMMER MELDT	1. KVARTAL 1986	23/86
22 STERILISERINGER	1985	25/86
22 SVANGERSKAPSAVBRUDD	1985	10/86
22 VERNEPLIKTIGES HØYDE	1986	11/86
23 EKSAMENER VED UNIVERSITETENE STUDIEÅRET	1984/85	23/86
23 FAGSKOLER I LANDBRUKET. SØKERSTATISTIKK	HØSTEN 1985	24/86
23 FOLKEHØGSKOLER. SØKERSTATISTIKK	HØSTEN 1985	24/86
23 FRAMANDSPRÅKLEGE ELEVAR	1. OKTOBER 1985	01/86
23 GRUNNSKOLER	1. OKTOBER 1985	02/86
23 KOMMUNALE MUSIKKSKOLER	1. OKTOBER 1985	20/86
23 STUDENTER VED UNIVERSITETENE, HØSTSEMESTERET	1985	17/86
23 STUDENTSTATISTIKK	1. OKTOBER 1983	04/86
23 UNIVERSITETSSTUDENTER	1. OKTOBER 1984	13-14/86
23 VIDEREGRÆNDE SKOLER	1. OKTOBER 1983	05/86
23 VOKSEOPPLÆRING. ARBEIDSMARKEDSKURS	1984/1985	16/86
25 ADOPSJONER	1985	18/86
25 ALKOHOLKONSUMET	1985	17/86
25 BARNEHAGER	1984	01/86
25 BARNEVERNSTATISTIKK	1984	04/86
25 HJELPEORDNINGER FOR HJEMMENE	1984	09/86
26 PÅGRIPELSER FOR BERUSELSE	1985	20/86
32 ARBEIDSKONFLIKTER	1985	11/86

ÉMNE TITTEL GR.	REGISTRERINGS- PERIODE	UKEHEFTE NR / ÅR
32 ARBEIDSKRAFTUNDERSØKELSEN	1. KVARTAL 1986	17/86
32 ARBEIDSKRAFTUNDERSØKELSEN OG ÅRSGJENNOMSITT	4. KVARTAL 1985	02/86
32 ARBEIDSTAKERSTATISTIKK FOR OLJEUTVINNING, BERGVERKSDRIFT, INDUSTRI, BYGGE- OG ANLEGGSVIRKSOMHET	3. KVARTAL 1985 4. KVARTAL 1985 1. KVARTAL 1986	08/86 15/86 25/86
32 SYSSELSETTINGSSTATISTIKK FOR ANSATTE I STATEN	1985	18/86
32 SYSSELSETTINGSSTATISTIKK FOR ANSATTE I SKOLEVERKET	1985	23/86
33 LØNNSINDEKS FOR ARBEIDERE I INDUSTRIEN	4. KVARTAL 1985 1. KVARTAL 1986	09/86 23/86
33 LØNNSSTATISTIKK FOR ANSATTE I FORSIKRINGSVIRKSOMHET	1. SEPTEMBER 1985	01/86
33 LØNNSSTATISTIKK FOR ANSATTE I BANKVIRKSOMHET	1. SEPTEMBER 1985	01/86
33 LØNNSSTATISTIKK FOR ANSATTE I FORRETNINGSMESSIG	1. SEPTEMBER 1985	03/86
33 LØNNSSTATISTIKK FOR ANSATTE I HOTELL- OG RESTAURANTDRIFT	31. OKTOBER 1985	18/86
33 LØNNSSTATISTIKK FOR ANSATTE I JORDBRUK, GARTNERIER OG HAGEBRUK	SEPTEMBER 1985	08/86
33 LØNNSSTATISTIKK FOR ANSATTE I PRIVAT HELSEVESEN OG SOSIAL OMSORG	1. OKTOBER 1985	24/86
33 LØNNSSTATISTIKK FOR ANSATTE I STATENS HELSEVESEN	1. OKTOBER 1985	25/86
33 LØNNSSTATISTIKK FOR ANSATTE I VAREHANDEL	1. SEPTEMBER 1985	06/86
33 LØNNSSTATISTIKK FOR ANSATTE PÅ BOREFARTØYER OG VERKSTEDPLATTFORMER	NOVEMBER 1985	11/86
33 LØNNSSTATISTIKK FOR ARBEIDERE I BERGVERKSDRIFT OG INDUSTRI	3. KVARTAL 1985	10/86
33 LØNNSSTATISTIKK FOR KOMMUNALE ARBEIDSTAKERE	1. OKTOBER 1985	22/86
33 LØNNSSTATISTIKK FOR KOMMUNALE OG FYLKESKOMMUNALE ARBEIDSTAKERE I HELSEVESEN OG SOSIAL OMSORG	1. OKTOBER 1985	24/86
33 LØNNSSTATISTIKK FOR LOSSE- OG LASTEARBEIDERE	3. KVARTAL 1985 4. KVARTAL 1985 1. KVARTAL 1986	06/86 15/86 25/86
33 LØNNSSTATISTIKK FOR PRIVAT BYGGE- OG ANLEGGSVIRKSOMHET	3. KVARTAL 1985 4. KVARTAL 1985	02/86 15/86
33 LØNNSSTATISTIKK FOR SJØFOLK PÅ SKIP I INNENRIKS	NOVEMBER 1985	10/86
33 LØNNSSTATISTIKK FOR STATENS EMBETS- OG TJENESTEMENN	1. OKTOBER 1985	13-14/86
33 LØNNSSTATISTIKK FOR TILSATTE I SKOLEVERKET	1. OKTOBER 1985	15/86
34 INNTEKTS- OG KOSTNADSSTATISTIKK FOR ALLMENT PRIVATPRAKTISERENDE TANNLEGER	1985	19/86
34 SKATTEREGNSKAP. INNBETALT OG FORDELT SKATT	JANUAR-NOVEMBER 1985	02/86

EMNE TITTEL GR.	REGISTRERINGS- PERIODE	UKEHEFTE NR / AR
34 SKATTESTATISTIKK. GJENNOMSNITTSTALL FOR PERSONLIGE SKATTYTERE	1984 1984	13-14/86 15/86
35 KONSUMPRISINDEKSEN	15. DESEMBER 1985 15. JANUAR 1986 15. FEBRUAR 1986 15. MARS 1986 15. APRIL 1986 15. MAI 1986	03/86 07/86 11/86 16/86 20/86 25/86
40 EIENDOMSOMSETNINGEN	1984	09/86
40 KONKURSER OG AKKORDFORHANDLINGER ÅPNET	1985 FØRSTE KVARTAL 1986	08/86 20/86
40 LAGERSTATISTIKK	31. DESEMBER 1985 31. MARS 1986	10/86 24/86
40 SKATTESTATISTIKK FOR SELSKAPER	1984	21/86
41 ELGJAKTA	1985	08/86
41 HAGEBRUKET. AVLINGAR	1985	16/86
41 HAGEBRUKSTELJINGA. FRUKT- OG BÆRDYR KING	1985	26/86
41 HAGEBRUKSTELJINGA. GRØNSAKDYR KING PÅ FRILAND	1985	22/86
41 HAGEBRUKSTELJINGA. VEKSTHUSGARTNERI	1985	16/86
41 HJORTEJAKTA. ENDELIGE TALL	1985	12/86
41 INVESTERINGSTILTAK I JORDBRUKET	1985	16/86
41 JORDBRUKET. AVLINGAR	1985	12/86
41 JORDBRUKET. UTGIFTER TIL INVESTERINGAR I DRIFTSBYGNINGAR	1984	13-14/86
41 JORDBRUKSAREAL OG HUSDYR	1. AUGUST 1985	06/86
41 KJØTKONTROLLEN. FØREBELS TAL	1985 1. KVARTAL 1986	11/86 23/86
41 LAKSE- OG SJØAUREFISKE. FORELØPIGE TALL	1985	12/86
41 SKOG- OG UTMARKSBRANNER	1985	25/86
41 STORVILT. REGISTRERT AVGANG UTENOM ORDINÆR JAKT	1984-85	10/86
41 TØMMERFLØTNINGEN	1985	23/86
41 VETERINÆRENE S JUKEBEHANDLINGER	1984	01/86
41 VILLREINJAKTA. ENDELIGE TALL	1985	04/86
42 BERGVERKSSTATISTIKK	1984	16/86
42 BYGGEVARESTATISTIKK	4. KVARTAL 1985	10/86
42 ELEKTRISITETSBALANSE	3. KVARTAL 1985 1. KVARTAL 1986	02/86 25/86
42 ELEKTRISITETSFORBRUKET	1985	13-14/86
42 ELEKTRISITETSSTATISTIKK	1984	11/86
42 ELEKTRISK KRAFT. PRODUKSJON OG FORBRUK	NOVEMBER 1985 1985 JANUAR 1986	03/86 06/86 10/86

EMNE TITTEL GR.	REGISTRERINGS- PERIODE	UKEHEFTE NR / AR
42 ELEKTRISK KRAFT. PRODUKSJON OG FORBRUK	FEBRUAR 1986 MARS 1986 APRIL 1986	15/86 19/86 23/86
42 INDUSTRIFORETAK, STORE. ARSOVERSKOTT	1985	03/86
42 INDUSTRISTATISTIKK	1984	01/86
42 INDUSTRISTATISTIKK. TILGANG OG AVGANG AV BEDRIFTER OG SYSSELTSATTE	1984	12/86
42 INVESTERINGSAKTIVITET I OLJEVIRKSOMHETEN	2. KVARTAL 1986	24/86
42 INVESTERINGSAKTIVITETEN I OLJEVIRKSOMHETEN	4. KVARTAL 1985 1. KVARTAL 1986	01/86 12/86
42 INVESTERINGSSTATISTIKK FOR OLJEUTVINNING, BERGVERKSDRIFT, INDUSTRI OG KRAFTFORSYNING	1. KVARTAL 1986 2. KVARTAL 1986	12/86 25/86
42 OLJEVIRKSOMHETEN	1984	04/86
42 ORDRESTATISTIKK FOR INDUSTRI	4. KVARTAL 1985 1. KVARTAL 1986	07/86 21/86
42 PETROLEUMSPRODUKTER. SALG	NOVEMBER 1985 DESEMBER 1985 JANUAR 1986 FEBRUAR 1986 MARS 1986 APRIL 1986 MAI 1986	02/86 05/86 09/86 13-14/86 18/86 22/86 26/86
42 PRODUKSJONSINDEKS FOR OLJEUTVINNING, BERGVERKSDRIFT, INDUSTRI OG KRAFTFORSYNING	NOVEMBER 1985 DESEMBER 1985 JANUAR 1986 FEBRUAR 1986 MARS 1986 APRIL 1986	03/86 06/86 10/86 15/86 19/86 23/86
42 PRODUSENTPRISINDEKSEN	DESEMBER 1985 JANUAR 1986 FEBRUAR 1986 MARS 1986 APRIL 1986 MAI 1986	03/86 08/86 12/86 16/86 21/86 25/86
42 REGNSKAPSSTATISTIKK. INDUSTRI	1984	04/86
43 BYGGE- OG ANLEGGSTATISTIKK	1984	06/86
43 BYGGEKOSTNADSIKSEKS FOR BOLIGER	15. DESEMBER 1985 15. JANUAR 1986 15. FEBRUAR 1986 15. MARS 1986 15. APRIL 1986 15. MAI 1986	03/86 07/86 11/86 16/86 21/86 23/86
43 BYGGEVARESTATISTIKK	1. KVARTAL 1986	21/86
43 BYGGEVIRKSOMHETEN	NOVEMBER 1985 1985 JANUAR 1986 FEBRUAR 1986 1. KVARTAL 1986 APRIL 1986	02/86 06/86 10/86 15/86 18/86 23/86
43 BYGGEVIRKSOMHETEN. ENDELIGE TALL	1985	13-14/86
43 ORDRESTATISTIKK FOR BYGGE- OG ANLEGGSVIRKSOMHET	4. KVARTAL 1985	10/86

EMNE TITTEL GR.	REGISTRERINGS- PERIODE	UKEHEFTE NR / ÅR
43 ORDRESTATISTIKK FOR BYGGE- OG ANLEGGSVIRKSOMHET	1. KVARTAL 1986	22/86
44 INNFØRSEL OG UTFØRSEL AV VARER ETTER TRANSPORTMÅTE	4. KVARTAL 1985 1. KVARTAL 1986	09/86 22/86
44 INNFØRSEL OG UTFØRSEL AV VIKTIGE VARER	JANUAR-DESEMBER 1985 JANUAR-MARS 1986	07/86 20/86
44 INNFØRSEL OG UTFØRSEL ETTER TRANSPORTMÅTE	1985	23/86
44 INNFØRSEL TIL KONSUM, INVESTERING OG VAREINNSATS	1985 JANUAR - MARS 1986	07/86 20/86
44 SAMHANDELEN MED LAND OG LANDOMRÅDER	JANUAR-NOVEMBER 1985 1985 JANUAR 1986 JANUAR-FEBRUAR 1986 JANUAR-MARS 1986 JANUAR-APRIL 1986	03/86 08/86 11/86 16/86 20/86 24/86
44 UTENRIKSHANDELEN MED VARER	NOVEMBER 1985 DESEMBER 1985 JANUAR 1986 FEBRUAR 1986 JANUAR-FEBRUAR 1986 JANUAR-MARS 1986 APRIL 1986 JANUAR-APRIL 1986	03/86 07/86 10/86 12/86 15/86 20/86 21/86 24/86
44 UTENRIKSHANDELEN MED VARER. FORELØPIGE TALL	MAI 1986	25/86
44 UTENRIKSHANDELEN MED VARER. FORELØPIGE TALL	DESEMBER 1985 JANUAR 1986 MARS 1986	04/86 08/86 16/86
44 VOLUM- OG PRISINDEKSER FOR UTENRIKSHANDELEN	4. KVARTAL 1985 1. KVARTAL 1986	08/86 21/86
45 DETALJOMSETNINGEN	DESEMBER 1985 JANUAR 1986 FEBRUAR 1986 MARS 1986 APRIL 1986	08/86 13-14/86 16/86 20/86 25/86
45 ENGROSOMSETNINGEN	4. KVARTAL 1985 1. KVARTAL 1986	10/86 23/86
45 ENGROSPRISINDEKSEN	DESEMBER 1985 JANUAR 1986 FEBRUAR 1986 MARS 1986 APRIL 1986 MAI 1986	03/86 08/86 12/86 16/86 21/86 25/86
45 REGNSKAPSSTATISTIKK. DETALJHANDEL	1984	09/86
45 REGNSKAPSSTATISTIKK. ENGROSHANDEL	1984	04/86
45 VAREHANDELSSTATISTIKK	1984	12/86
46 HANDELSFLÅTEN	4. KVARTAL 1985 1985 1. KVARTAL 1986	05/86 12/86 18/86
46 HOTELLER OG ANDRE OVERNATTINGSBEDRIFTER. OVERNATTINGSSTATISTIKK	OKTOBER 1985 NOVEMBER 1985 DESEMBER 1985 JANUAR 1986	03/86 05/86 09/86 13-14/86

EMNE TITTEL GR.	REGISTRERINGS- PERIODE	UKEHEFTE NR / ÅR
46 HOTELLER OG ANDRE OVERNATTINGSBEDRIFTER. OVERNATTINGSSTATISTIKK	FEBRUAR 1986	17/86
	MARS 1986	22/86
	APRIL 1986	26/86
46 HURTIGRUTA BERGEN-KIRKENES. TRAFIKKSTATISTIKK	1985	10/86
	1. KVARTAL 1986	19/86
46 LASTEBILER. SNARSTATISTIKK	1985	19/86
46 LEIEBILTRANSPORT	1984	24/86
46 RUTEBILSTATISTIKK	1984	08/86
46 SJØULYKKESTATISTIKK	1985	13-14/86
46 SKIPSOPPLEGG	30. NOVEMBER 1985	01/86
	31. DESEMBER 1985	04/86
	31. JANUAR 1986	08/86
	28. FEBRUAR 1986	12/86
	31. MARS 1986	16/86
	30. APRIL 1986	21/86
	31. MAI 1986	26/86
46 VEITRAFIKKULYKKER MED PERSONSKADE	NOVEMBER 1985	01/86
	DESEMBER 1985	04/86
	JANUAR 1986	08/86
	FEBRUAR 1986	12/86
	MARS 1986	17/86
	APRIL 1986	21/86
	1985	23/86
MAI 1986	25/86	
47 BILVERKSTADER MV	1984	12/86
47 DETALJOMSETNINGEN	NOVEMBER 1985	03/86
47 TJENESTEYTING	1984	21/86
50 NASJONALREGNSKAP. REVIDERTE TALL	1983 OG 1984	13-14/86
50 NASJONALREGNSKAPET. FORELØPIGE TALL	1985	20/86
50 UTENRIKSREGNSKAP	JANUAR-OKTOBER 1985	05/86
	JANUAR-NOVEMBER 1985	09/86
	1985	15/86
	JANUAR 1986	23/86
	JANUAR-FEBRUAR 1986	24/86
51 INNTEKTS- OG FORMUESUNDERSØKELSEN. SELVANGIVELSESGREGNSKAP	1984	23/86
51 KOMMUNEVES OG FYLKESKOMMUNENES BOKFØRTE SKATTEINNTEKTER	1985	25/86
51 KOMMUNER OG FYLKESKOMMUNER. BALANSE	1982 -1984	25/86
51 OFFENTLIG FORVALTNINGS INNTEKTER OG UTGIFTER ETTER ART	1983-1985	19/86
51 SKATTEREGNSKAP. INNBETALT OG FORDELT SKATT	JANUAR-OKTOBER 1985	01/86
	1985	07/86
	JANUAR-FEBRUAR 1986	15/86
	JANUAR-MARS 1986	19/86
	JANUAR-APRIL 1986	24/86
51 SKATTESTATISTIKK FOR SELSKAP	1984	16/86
51 SKATTESTATISTIKK. OVERSIKT OVER SKATTELIKNINGEN	1984	20/86
52 EMISJONER AV IHENDEHAVERØBLIGASJONER OG SERTIFIKATER	NOVEMBER 1985	02/86

EMNE TITTEL GR.	REGISTRERINGS- PERIODE	UKEHEFTE NR / ÅR
52 EMISJONER AV IHENDEHAVEROBLIGASJONER OG SERTIFIKATER	1985	08/86
	JANUAR 1986	10/86
	FEBRUAR 1986	16/86
	MARS 1986	19/86
	APRIL 1986	23/86
52 IHENDEHAVEROBLIGASJONSGJELDEN. ENDELIGE TALL	1984	08/86
52 IHENDEHAVEROBLIGASJONSGJELDEN. FORELØPIGE TALL	1985	22/86
52 LIVSFORSIKRINGSSSELSKAPER. KVARTALSSTATISTIKK	31. DESEMBER 1985	08/86
	31. MARS 1986	21/86
52 SKADEFORSIKRINGSSSELSKAPER. KVARTALSSTATISTIKK	31. DESEMBER 1985	13-14/86
	31. MARS 1986	25/86
52 UTENLANDSKE EIERINTERESSER I NORSKE AKSJESELSKAPER	1984	09/86
53 KONJUNKTURBAROMETERET FOR BERGVERKSDRIFT OG INDUSTRI	4. KVARTAL 1985	03/86
	1. KVARTAL 1986	16/86

SYSTEMATISK OVERSIKT OVER EMNEGRUPPENE

0 GENERELLE EMNER

- 00 Generelle emner, nasjonalt
- 01 Generelle emner, regionalt
- 09 Andre generelle emner

1 NATURRESSURSER OG MILJØ

- 10 Ressurs- og miljøregnskap og andre generelle ressurs- og miljøemner
- 11 Areal
- 12 Energi
- 13 Luft
- 14 Vann
- 15 Mineraler
- 16 Skog og planteliv
- 17 Dyreliv
- 18 Naturmiljø - levekår og økonomi
- 19 Andre ressurs- og miljøemner

2 SOSIODEMOGRAFISKE EMNER

- 20 Generelle sosiodemografiske emner
- 21 Befolkning
- 22 Helseforhold og helsetjeneste
- 23 Utdanning og skolevesen
- 24 Kulturelle forhold, generell tidsbruk, ferie og fritid
- 25 Sosiale forhold og sosialvesen
- 26 Rettsforhold og rettsvesen
- 27 Levekår ellers
- 29 Andre sosiodemografiske emner

3 SOSIOØKONOMISKE EMNER

- 30 Generelle sosioøkonomiske emner
- 31 Folketellinger
- 32 Arbeidskraft
- 33 Lønn
- 34 Personlig inntekt og formue
- 35 Personlig forbruk
- 36 Boliger og boforhold
- 39 Andre sosioøkonomiske emner

4 NÆRINGSØKONOMISKE EMNER

- 40 Generelle næringsøkonomiske emner
- 41 Jordbruk, skogbruk, jakt, fiske og fangst
- 42 Oljeutvinning, bergverksdrift, industri og kraftforsyning
- 43 Bygge- og anleggsvirksomhet
- 44 Utenrikshandel
- 45 Varehandel
- 46 Samferdsel og reiseliv
- 47 Tjenesteyting
- 49 Andre næringsøkonomiske emner

5 SAMFUNNSØKONOMISKE EMNER

- 50 Nasjonalregnskap og andre generelle samfunnsøkonomiske emner
- 51 Offentlig forvaltning
- 52 Finansinstitusjoner, penger og kreditt
- 53 Konjunkturer
- 59 Andre samfunnsøkonomiske emner

6 SAMFUNNSORGANISATORISKE EMNER

- 60 Generelle samfunnsorganisasatoriske emner
- 61 Administrative emner
- 62 Politiske emner
- 69 Andre samfunnsorganisasatoriske emner

STANDARDTEGN

Tall kan ikke forekomme	.	Mindre enn 0,5 av den brukte enheten	0
Oppgave mangler	..	Foreløpige tall	*
Oppgave mangler foreløpig	...	Brudd i den loddrette serien	—
Tall kan ikke offentliggjøres	:	Brudd i den vannrette serien	
Null	-		