

Statistisk ukehefte



STATISTISK SENTRALBYRÅ

Oslo: Postboks 8131 Dep
0033 Oslo 1
Tlf. (02) *41 38 20

Kongsvinger: Postboks 510
Stasjonssida
2201 Kongsvinger
Tlf. (066) *16 111

Nr. 7/86

12. februar 1986

INNHOOLD

Emne	Side
12 Fjernvarmestatistikk, 1983 og 1984	1
35 Konsumprisindeksen, 15. januar 1986	2
42 Ordrestatistikk for industri, 4. kvartal 1985 .	5
43 Byggekostnadsindeks for boliger, 15. januar 1986	9
44 Utenrikshandelen med varer, desember 1985	11
44 Innførsel og utførsel av viktige varer, januar-desember 1985	14
44 Innførsel til konsum, investering og vareinnsats, 1985	18
51 Skatteregnskap. Innbetalt og fordelt skatt, 1985	19
Tillegg til de internasjonale månedstabeller i Statistisk månedshefte nr. 12, 1985	22
Publikasjoner under utsending fra Statistisk Sentralbyrå i januar og februar 1986	23

(SU nr. 7, 1986)

FJERNVARMESTATISTIKK 1983 OG 1984

Statistisk Sentralbyrå har utarbeidd fjernvarmestatistikk for årene 1983 og 1984.

Statistikken er ny og omfatter fjernvarmeanlegg med dimensjonerende effekt på over 1 MW. Fjernvarmen produseres i ulike typer anlegg: Avfallsforbrenningsanlegg, flisfyringsanlegg, kraftvarmeverk eller ved hjelp av oljekjeler, elektrokjeler, varmpumper eller spillvarme. Varmesentraler drevet på sameiebasis er ikke med.

I 1983 ble det innhentet oppgaver fra seks anlegg i fastlands-Norge. I 1984 var tallet ti. I tillegg var det ett anlegg i drift på Svalbard. Dette er imidlertid ikke med i tallene.

I 1984 var bruttoproduksjonen av fjernvarme 365 GWh. Til forbrukerne ble det levert 244 GWh til en verdi av 52,9 millioner kroner. Gjennomsnittsprisen var 21,3 øre/KWh.

Tilsvarende var bruttoproduksjonen i 1983 294 GWh. Leveranse til forbrukerne var på 183 GWh, og verdi og gjennomsnittspris var henholdsvis 38,2 millioner kroner og 20,9 øre/KWh.

I 1984 ble det investert 350 millioner kroner i produksjons- og distribusjonsanlegg for fjernvarme. Tilsvarende tall for 1983 var 170 millioner kroner.

Tabell 1. Hovedtall. 1983 og 1984.

	Enhet	1983	1984
Sysselsatte	Antall	37	56
Bruttoproduksjon av fjernvarme ¹⁾	GWh	293,7	365,4
Avkjølt mot luft (spillvarme)	"	84,5	84,5
Nettoproduksjon av fjernvarme	"	209,2	280,9
Eget forbruk	"	10,6	12,9
Tap i fordelingsnett	"	15,8	24,0
Levert forbruker	"	182,8	244,0
Til husholdninger	"	58,1	109,6
Til andre	"	124,7	134,4
Salgsinntekter fjernvarme (ekskl. merverdiavgift)	1000 kr	38 181	51 890
Pris fjernvarme	Øre/KWh	20,9	21,3
Samlet lengde distribusjonsnett (tur/retur)	Km	48,7	69,9
Investeringer			
Produksjonsanlegg	1000 kr	68 127	197 381
Distribusjonsanlegg	"	101 722	149 167
Annet	"	-	4 032

1) I tillegg ble det i 1983 produsert 34,1 GWh fjernvarme på Svalbard, hvorav 33,6 GWh ble levert forbruker. Tilsvarende tall for 1984 var 32,3 og 31,8 GWh.

Tabell 2. Forbruk av brensel, elektrisitet, avfall etc. 1983 og 1984. TJ

	1983	1984
Totalt	1 278,6	1 393,6
Gass- og dieseloljer, tyngre fyringsoljer	142,9	164,1
Flis og bark	122,4	102,8
Avfall	264,0	271,7
Elektrisitet	317,3	419,8
Spillvarme	432,0	435,2

(SU nr. 7, 1986)

KONSUMPRISINDEKSEN PR. 15. JANUAR 1986

Statistisk Sentralbyrås konsumprisindeks pr. 15. januar 1986 viste en stigning på 1,0 prosent fra 15. desember 1985. Indekstallene var henholdsvis 176,2 og 174,4 (1979=100). Fra 15. januar 1985 til 15. januar 1986 steg konsumprisindeksen med 6,0 prosent.

Fra 15. desember 1985 til 15. januar 1986 steg indekstallet for matvarer med 1,3 prosent. I samme tidsrom steg indekstallet for bolig, lys og brensel med 1,6 prosent, vesentlig som følge av høyere priser på elektrisitet. Indekstallet for drikkevarer og tobakk steg med 2,1 prosent. For konsumgruppen møbler og husholdningsartikler steg indeksen med 0,5 prosent og for helsepleie med 0,3 prosent. Indekstallet for reiser og transport steg med 1,4 prosent. Det skyldes bl.a. takstøkning ved offentlige transportmidler. Konsumgruppen fritidssysler og utdanning steg med 2,9 prosent. Som følge av sesongsalg falt indekstallet for klær og skotøy med 4,3 prosent fra desember 1985 til januar 1986, mens indeksen for andre varer og tjenester steg med 0,8 prosent.

Tabell 1. Konsumprisindeks, 1979 = 100

	Gj.sn. 1985	Jan. 1986	Endring i prosent	
			Des. 1985- jan. 1986	Jan. 1985- jan. 1986
Totalindeks	170,8	176,2	1,0	6,0
Matvarer	178	184	1,3	7,2
Drikkevarer og tobakk	184	194	2,1	6,7
Klær og skotøy	158	159	-4,3	9,4
Bolig, lys og brensel	179	185	1,6	5,0
Møbler og husholdningsartikler	167	172	0,5	5,6
Helsepleie	166	172	0,3	8,4
Reiser og transport	167	171	1,4	3,1
Fritidssysler og utdanning	156	163	2,9	6,5
Andre varer og tjenester	184	191	0,8	7,4

Tabell 2. Varer og tjenester etter konsumgruppe

	Vekt 0/00	Des. 1984	Jan. 1985	Des. 1985	Jan. 1986
Totalindeks	1 004,0	165,1	166,3	174,4	176,2
Matvarer	197,7	171	172	182	184
Drikkevarer og tobakk	38,6	181	182	190	194
Klær og skotøy	83,4	154	145	166	159
Bolig, lys og brensel	190,0	172	176	182	185
Møbler og husholdningsartikler	84,5	162	162	171	172
Helsepleie	20,0	159	159	172	172
Reiser og transport	210,1	163	165	168	171
Fritidssysler og utdanning	107,6	149	153	158	163
Andre varer og tjenester	72,1	176	178	189	191

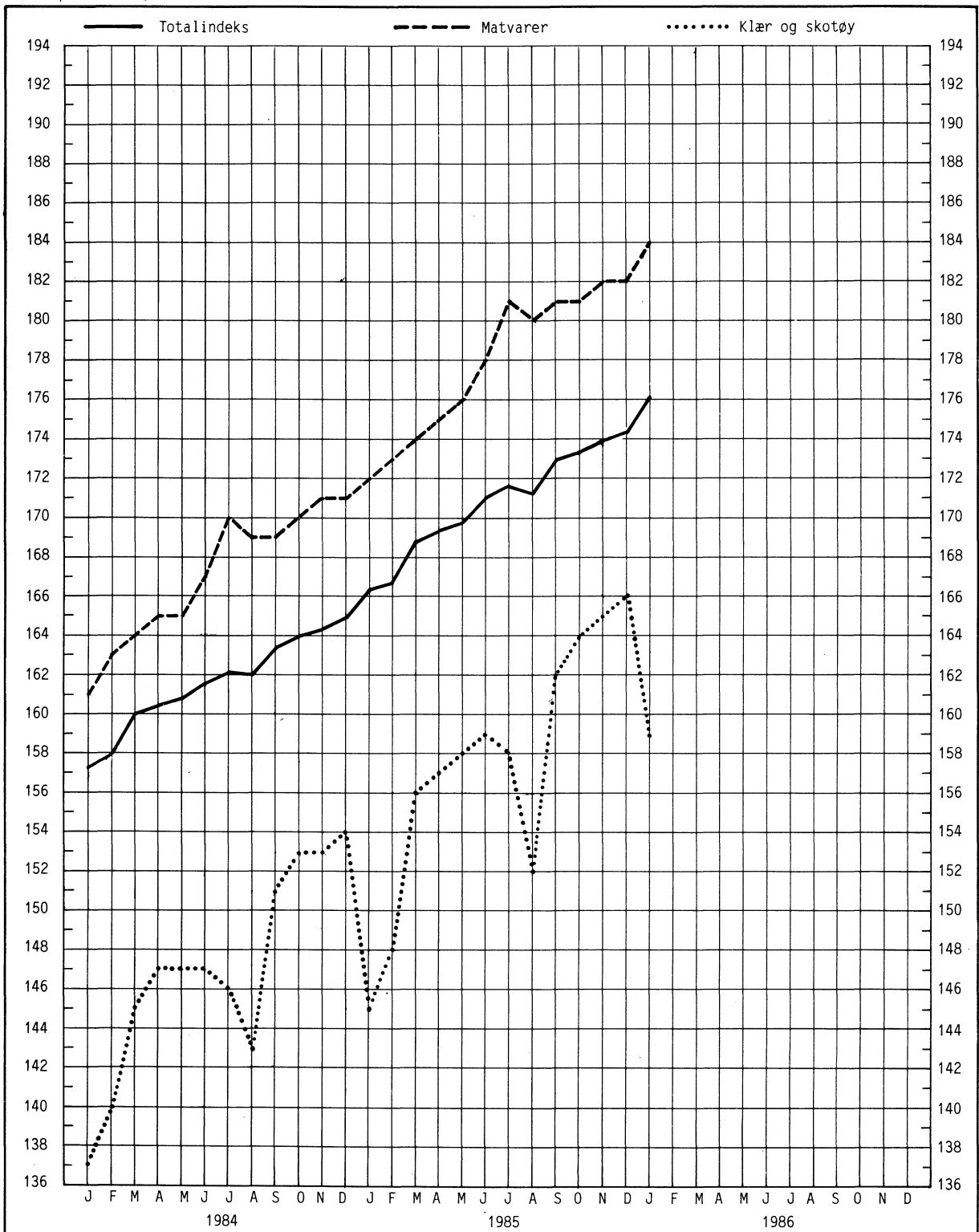
Tabell 3. Varer og tjenester etter leveringssektor

	Vekt 0/00	Des. 1984	Jan. 1985	Des. 1985	Jan. 1986
Totalindeks	1 004,0	165,1	166,3	174,4	176,2
1. Jordbruksvarer	118,8	167,8	169,0	179,9	182,8
1.1 Mindre bearbeidde	72,0	165,3	166,6	177,7	181,1
1.2 Mer bearbeidde	46,8	171,5	172,6	183,3	185,4
2. Fiskevarer	13,7	182,2	184,0	196,6	200,3
3. Andre norskproduserte konsumvarer	344,8	175,7	178,7	184,8	187,4
3.1 Lite påvirket av verdensmarkedets priser	117,8	180,3	188,7	194,1	201,9
3.2 Påvirket av verdensmarkedet pga. stort importinnhold eller råstoffpris bestemt på verdensmarkedet	104,2	187,0	188,2	189,6	189,1
3.3 Påvirket av verdensmarkedet pga. konkurransen fra utlandet	122,8	162,7	162,5	172,7	173,3
4. Importerte konsumvarer	221,6	145,1	143,4	153,5	152,5
4.1 Uten norsk konkurranse	124,0	147,2	148,8	154,6	156,5
4.2 Med norsk konkurranse	97,6	142,8	137,3	152,4	147,9
5. Husleie	107,5	159,2	159,2	166,3	166,3
6. Andre tjenester	197,6	172,1	174,4	182,0	186,0
6.1 Med arbeidslønn som dominerende prisfaktor	55,7	166,3	167,6	177,3	179,1
6.2 Også med andre viktige priskomponenter	141,9	174,8	177,6	184,3	189,3

Tabell 4. Prisindeks for detaljhandel - konsumprisindeksen gruppert etter næring. 1979 = 100

	Vekt 0/00	Des. 1984	Jan. 1985	Des. 1985	Jan. 1986
Totalindeks	619,5	163	163	171	172
Detalj. med nærings- og nytelsesmidler	273,2	171	172	181	184
Detalj. med beklednings- og tekstilvarer	90,8	154	145	165	159
Detalj. med møbler og innbo	49,6	144	144	149	150
Detalj. med jernvarer, kjøkkenutstyr, glass, steintøy, fargevarer og sportsutstyr	18,9	165	165	175	175
Detalj. med ur, optiske artikler, musikk- instrumenter, gull- og sølvvarer og film- og fotoartikler	15,2	157	161	164	168
Detalj. med motorkjøretøyer og bensin	134,2	165	167	169	169
Detalj. ellers	37,6	154	158	165	168

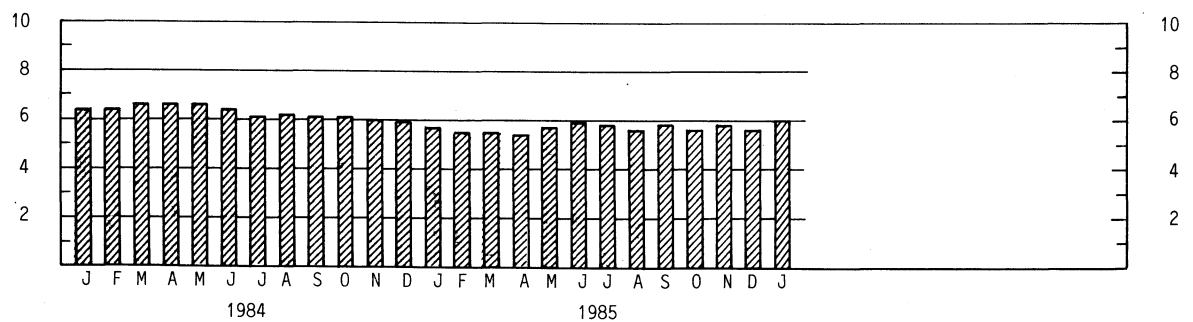
Konsumprisindeks, 1979 = 100



Prosentvis endring fra tilsvarende måned året før

Prosent

Prosent



(SU nr. 7, 1986)

ORDRESTATISTIKK FOR INDUSTRI 4. KVARTAL 1985

Statistisk Sentralbyrås indeks over verdien av ordretilgangen for produksjon av verkstedprodukter unntatt produksjon av transportmidler og oljerigger var 7 prosent høyere i 4. kvartal 1985 enn i 4. kvartal 1984. For produksjon av metaller og verkstedprodukter i alt viste indeksen 6 prosent stigning. Totalindeksene var 234 for 4. kvartal 1985 og 222 for 4. kvartal 1984. For innenlandske ordrer var det 20 prosent stigning mens eksportordrene gikk ned med 8 prosent.

Verdien av ordreserven for produksjon av metaller, viste 12 prosent nedgang i løpet av 4. kvartal 1985 og 3 prosent nedgang for produksjon av verkstedprodukter.

Ordretilgangen for produksjon av tekstilvarer, klær og skotøy var 7 prosent høyere i 4. kvartal 1985 enn i 4. kvartal 1984. Ordreserven gikk opp 14 prosent i løpet av 4. kvartal 1985.

For produksjon av kjemiske råvarer var ordretilgangen 6 prosent lavere i 4. kvartal 1985 enn i 4. kvartal 1984. Ordreserven var uendret.

Tabell 1. Ordretilgang. Verdiindeks etter næring. 1976 = 100

Næring									Endring i prosent	
	1984				1985				4.kv. 1984	3.kv. 1985
	1.kv.	2.kv.	3.kv.	4.kv.	1.kv.	2.kv.	3.kv.	4.kv.	til 4.kv. 1985	til 4.kv. 1985
Produksjon av tekstilvarer, klær og skotøy	112	98	99	128	121	112	112	138	7	23
Produksjon av tekstilvarer	106	97	108	137	121	114	117	149	9	27
Produksjon av klær og skotøy	123	99	84	114	121	108	105	119	4	14
Produksjon av kjemiske råvarer	181	210	194	277	208	247	218	259	-6	19
Produksjon av metaller og verkstedprodukter.	192	197	191	222	236	236	218 ¹⁾	234	6	7
Innenlands	164	197	174	196	231	262	224 ¹⁾	236	20	5
For eksport	226	196	210	253	243	205	211	232	-8	10
Produksjon av metaller	252	195	218	229	270	220	221	213	-7	-3
Innenlands	161	135	149	185	199	155	194	176	-5	-9
For eksport	279	213	239	242	292	240	229	224	-7	-2
Produksjon av jern, stål og ferrolegeringer ..	261	158	233	212	282	202	217	230	8	6
Produksjon av ikke-jernholdige metaller	247	215	211	238	264	231	223	204	-14	-8
Prod. av verkstedprodukter	167	198	179	219	222	243	217 ¹⁾	243	11	12
Innenlands	165	206	178	198	235	277	229 ¹⁾	244	23	7
For eksport	173	180	181	263	195	170	193	240	-9	24
Prod. av metallvarer	147	164	124	150	157	176	140	179	19	28
Prod. av maskiner	262	375	305	334	404	510	362 ¹⁾	375	12	4
Prod. av elektr. apparater og materiell	154	136	133	252	173	196	178	237	-6	34
Prod. av transportmidler	119	133	162	156	171	121	199	195	24	-2
Prod. av verkstedprodukter unntatt transportmidler og oljerigger mv.	159	159	143	213	190	209	173 ¹⁾	228	7	32
Innenlands	142	143	133	183	173	213	155 ¹⁾	210	15	36
For eksport	200	201	166	287	232	200	219 ¹⁾	273	-5	25

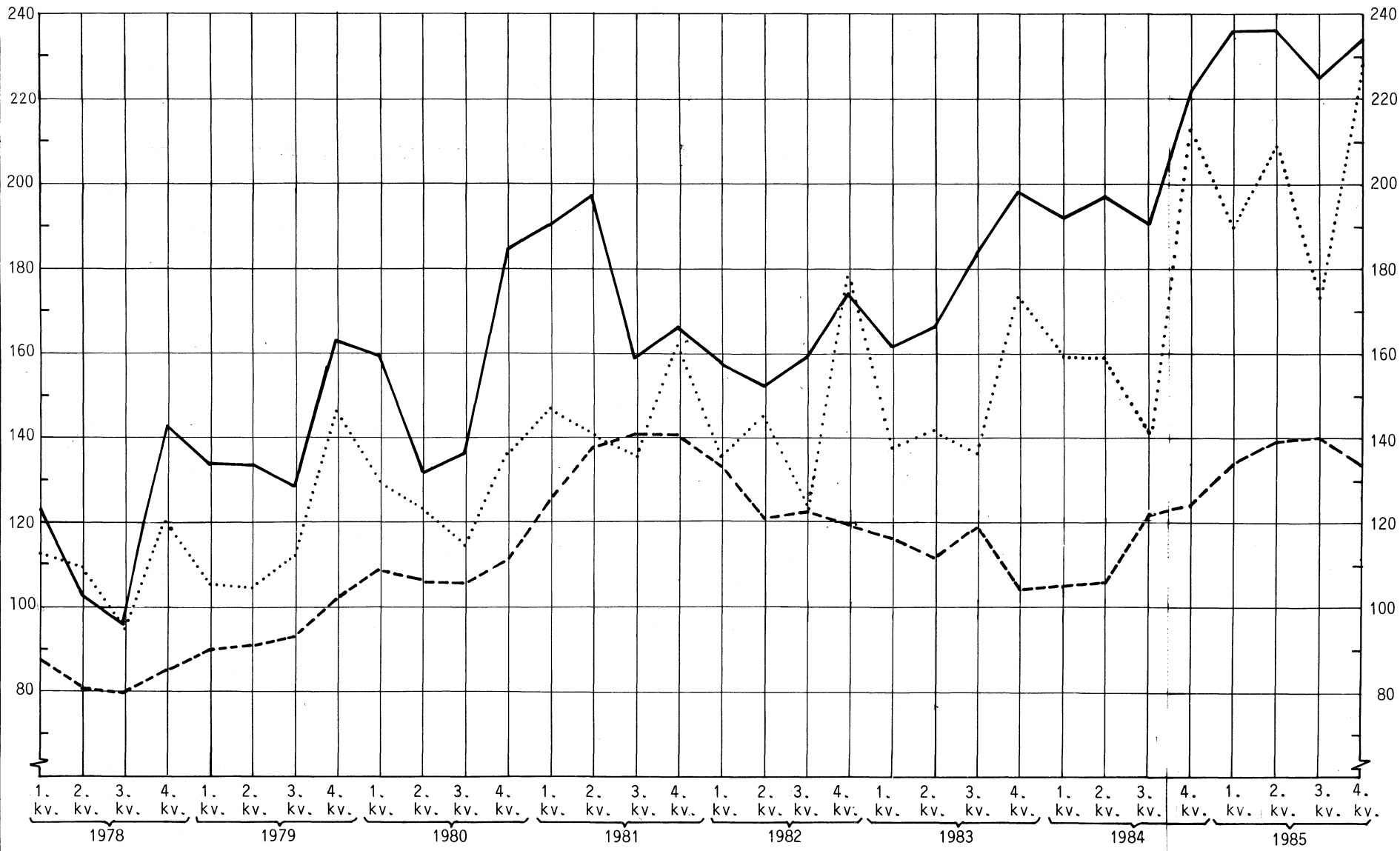
1) Rettet tall.

Tabell 2. Ordrereserve. Verdiindeks etter næring. 1976 = 100

Næring	1984				1985				Endring i prosent 3.kv.1985 til 4.kv. 1985
	1.kv.	2.kv.	3.kv.	4.kv.	1.kv.	2.kv.	3.kv.	4.kv.	
Produksjon av tekstilvarer, klær og skotøy	106	115	109	133	132	144	140	159	14
Produksjon av tekstilvarer	115	119	129	159	158	165	172	194	13
Produksjon av klær og skotøy	96	111	87	106	105	123	107	123	15
Produksjon av kjemiske råvarer	178	201	229	274	264	249	259	260	-
Produksjon av metaller og verkstedprodukter.	115	116	123	124	134	139	140	134	-5
Innenlands	147	153	163	165	176	186	191	181	-5
For eksport	83	78	82	82	91	90	87	84	-4
Produksjon av metaller	160	141	141	120	151	140	130	107	-18
Innenlands	74	77	69	65	85	86	81	72	-11
For eksport	193	165	168	141	176	161	148	120	-19
Produksjon av jern, stål og ferrolegeringer ..	99	81	99	68	108	87	81	58	-28
Produksjon av ikke-jernholdige metaller	220	199	181	171	193	193	177	154	-13
Prod. av verkstedprodukter	109	113	120	125	132	139	141	137	-3
Innenlands	152	159	169	171	183	193	198	189	-5
For eksport	59	59	63	70	72	75	74	76	3
Prod. av metallvarer	149	160	157	144	150	160	160	165	4
Prod. av maskiner	194	200	219	222	235	253	247	231	-7
Prod. av elektr. apparater og materiell	190	189	188	211	222	241	251	245	-2
Prod. av transportmidler	42	45	49	52	55	54	59	61	3
Prod. av verkstedprodukter unntatt transportmidler og oljerigger mv.	171	171	173	186	199	224	230 ¹⁾	234	2
Innenlands	159	162	165	169	181	210	215 ¹⁾	215	-
For eksport	200	193	192	224	240	256	265 ¹⁾	278	5

1) Rettet tall.

Prod. av metaller og verkstedprodukter i alt Reserve - - - - -
 Prod. av metaller og verkstedprodukter i alt Tilgang = = = = =
 Prod. av verkstedprodukter unnt. transportmidler Tilgang ········
 og oljerigger m.m. (del av prod. av metaller
 og verkstedprodukter i alt)



(SU nr. 7, 1986)

BYGGEKOSTNADSIKDEKS FOR BOLIGER PR. 15. JANUAR 1986

Statistisk Sentralbyrås byggekostnadsindeks for boliger steg med 0,8 prosent for enebolig av tre og rekkehus av tre og med 1,0 prosent for boligblokk fra november til desember 1985 til januar 1986. Indekstillene (1978=100) for januar var henholdsvis 159,0, 159,4 og 158,4.

Materialindeksen var i januar 163,6 for enebolig av tre, 166,3 for rekkehus av tre og 166,7 for boligblokk. Materialindeksen viste en stigning på 1,1 prosent for enebolig, 1,2 prosent for rekkehus og 1,7 prosent for boligblokk fra desember 1985 til januar 1986.

Fra januar 1985 til januar 1986 steg totale byggekostnader for enebolig av tre med 5,4 prosent, for rekkehus av tre med 5,3 prosent og for boligblokk med 4,8 prosent. I samme periode steg materialindeksen for enebolig av tre og rekkehus av tre med 6,2 prosent og for boligblokk med 5,6 prosent.

Tabell 1. Byggekostnadsindeks. Enebolig av tre

	Vekt 0/0	Des. 1984	Jan. 1985	Des. 1985	Jan. 1986
A - Total (A=B+C)	100,0	149,9	150,8	157,7	159,0
Materialer	100,0	152,9	154,1	161,8	163,6
B - Stein-, jord- og sementarbeid i alt ..	25,7	146,2	146,9	152,1	154,0
Materialer	18,4	151,8	152,8	158,6	162,3
C - Byggearbeid, unntatt stein-, jord- og sementarbeid i alt	74,3	151,1	152,1	159,6	160,6
Materialer	81,6	153,1	154,4	162,5	163,8
C ₁ - Tømring og snekring i alt	51,7	150,7	151,2	158,7	159,3
Materialer	62,6	151,3	151,9	159,9	160,6
C ₂ - Maling, tapetsering og legging av gulvbelegg i alt	6,2	143,9	145,7	154,3	154,7
Materialer	5,5	146,6	149,4	160,5	160,9
C ₃ - Rørleggerarbeid i alt	6,7	151,4	151,8	161,4	161,4
Materialer	7,8	154,9	155,3	166,5	166,4
C ₄ - Elektrikerarbeid i alt	3,9	173,8	180,9	184,9	193,8
Materialer ¹⁾	4,3	186,8	196,8	200,2	212,7

1) Indekstillene er utarbeidd av Installatørenes Service- og opplysningskontor.

Tabell 2. Byggekostnadsindeks. Rekkehus av tre

	Vekt 0/0	Des. 1984	Jan. 1985	Des. 1985	Jan. 1986
A - Total (A=B+C)	100,0	150,4	151,4	158,2	159,4
Materialer	100,0	155,1	156,6	164,4	166,3
B - Stein-, jord- og sementarbeid i alt ..	29,6	146,4	147,1	151,9	153,4
Materialer	18,4	155,1	156,4	161,9	165,5
C - Byggearbeid, unntatt stein-, jord- og sementarbeid i alt	70,4	152,1	153,3	160,8	162,0
Materialer	81,6	155,1	156,6	165,0	166,5
C ₁ - Tømring og snekring i alt	49,2	150,6	151,1	158,6	159,1
Materialer	58,9	151,6	152,2	160,4	161,0
C ₂ - Maling, tapetsering og legging av gulvbelegg i alt	7,5	148,2	150,2	158,3	158,8
Materialer	6,4	156,1	159,8	170,5	171,2
C ₃ - Rørleggerarbeid i alt	6,7	153,5	153,7	164,8	164,8
Materialer	8,2	158,3	158,4	171,7	171,6
C ₄ - Elektrikerarbeid i alt	5,3	174,1	181,2	185,3	194,2
Materialer ¹⁾	6,4	186,8	196,8	200,2	212,7

1) Indekstallene er utarbeidd av Installatørens Service- og opplysningskontor.

Tabell 3. Byggekostnadsindeks. Boligblokk

	Vekt 0/0	Des. 1984	Jan. 1985	Des. 1985	Jan. 1986
A - Total (A=B+C)	100,0	149,9	151,1	156,8	158,4
Materialer	100,0	155,9	157,8	163,9	166,7
B - Stein-, jord- og sementarbeid i alt ..	45,2	146,7	147,4	151,5	153,0
Materialer	33,9	154,6	155,8	158,9	162,0
C - Byggearbeid, unntatt stein-, jord- og sementarbeid i alt	54,8	152,5	154,1	161,1	163,0
Materialer	66,1	156,5	158,8	166,5	169,1
C ₁ - Tømring og snekring i alt	28,1	150,9	151,8	159,1	159,5
Materialer	35,0	152,6	153,6	161,6	162,1
C ₂ - Maling, tapetsering og legging av gulvbelegg i alt	7,6	147,4	149,3	156,7	157,4
Materiale	6,6	155,2	158,7	168,4	169,3
C ₃ - Rørleggerarbeid i alt	7,1	153,0	153,2	164,0	164,1
Materiale	8,9	158,2	158,4	171,7	171,5
C ₄ - Elektrikerarbeid i alt	6,7	174,1	181,2	185,3	194,2
Materialer ¹⁾	8,7	186,8	196,8	200,2	212,7

1) Indekstallene er utarbeidet av Installatørens Service- og opplysningskontor.

(SU nr. 7, 1986)

UTENRIKSHANDELEN MED VARER I DESEMBER OG JANUAR-DESEMBER 1985

Statistisk Sentralbyrås oppgaver over verdien av utenrikshandelen med varer viste i desember 1985 en innførsel på 11 281 mill.kr og en utførsel på 15 669 mill.kr. Verdien av innførselen var 35 prosent høyere mens verdien av utførselen var 11 prosent høyere enn i desember året før. I 1985 var verdien av vareinnførselen 132 549 mill.kr og verdien av vareutførselen 170 344 mill.kr, som er 17 og 11 prosent høyere enn i 1984. I disse tallene er skip, oljeplattformer, råolje og naturgass regnet med.

I 1985 var det et utførselsoverskott i utenrikshandelen med varer i alt på 37 796 mill.kr, som er 8 prosent mindre enn året før. Regnet uten skip og plattformer og for utførselen også uten råolje og naturgass, var det et innførselsoverskott på 54 019 mill.kr. Det var 42 prosent høyere enn i 1984.

På importsiden ble det i 1985 registrert verdistigning for nesten alle varegrupper. Sterkest verdistigning var det for kjøretøyer for veg (+72 prosent) og telekommunikasjonsapparater (+39 prosent). Det var også stor økning i importverdien av organiske og uorganiske kjemiske produkter, varer av metaller, maskiner for spesielle industrier, kontormaskiner, møbler, klær og vitenskapelige og tekniske instrumenter og apparater som økte fra 26 til 34 prosent. Videre var det stor verdioppgang for papir og papp, tekstilgarn, -stoffer og -varer, jern og stål, kraftmaskiner og generelle industrimaskiner.

Importverdien av blant annet korn og kornvarer og mineralolje og mineraloljeprodukter viste nedgang.

I 1985 ble det importert oljeplattformer for 791 mill.kr mot 550 mill.kr i 1984. Importverdien av skip var 3 806 mill.kr i 1985 mot 5 025 mill.kr i 1984.

På eksportsiden svarte råolje og naturgass tilsammen for 50 prosent av samlet eksportverdi i 1985. Råoljeeksporten gikk opp til 55 770 mill.kr (+8 prosent), og eksporten av naturgass til 29 308 mill.kr (+10 prosent).

Det var også verdistigning for eksporten av flere andre varegrupper. Særlig stor var framgangen for fisk og fiskevarer (+12 prosent), papir og papp (+14 prosent), kjøretøyer for veg (+19 prosent) og vitenskapelige og tekniske instrumenter og apparater (+32 prosent). Andre varegrupper som viste stor stigning i eksportverdien var rå huder og skinn, dyrefett og -oljer, organiske og uorganiske kjemiske produkter, tekstilgarn, -stoffer og -varer, generelle industrimaskiner og telekommunikasjonsapparater.

Blant de varegrupper som viste nedgang i eksportverdien var førstoffer for dyr, tømmer og trelast og malmer og metallavfall.

Det ble eksportert oljeplattformer for 237 mill.kr i 1985, mot 497 mill.kr i 1984. I 1985 ble det eksportert nye skip for 1 057 mill.kr og eldre skip for 10 039 mill.kr. Tilsvarende tall for 1984 var 926 mill.kr og 4 888 mill.kr.

Tabell 1. Innførselen av varer i desember og januar-desember 1984 og 1985. Mill.kr

Varegrupper ¹⁾	Desember		Januar-desember		Endring i prosent
	1984	1985	1984	1985	
0 Matvarer og levende dyr	395,0	525,7	5 806,8	6 234,5	+7,4
04 Korn og kornvarer	29,1	65,2	807,7	741,9	-8,1
05 Frukt og grønnsaker	117,4	136,6	1 722,4	1 851,0	+7,5
06 Sukker, sukkervarer og honning.....	30,8	53,7	545,8	544,9	-0,2
07 Kaffe, te, kakao, krydderier og varer derav. Andre matvarer og levende dyr.....	103,3 114,4	135,6 134,6	1 634,4 1 096,5	1 718,2 1 378,5	+5,1 +25,7
1 Drikkevarer og tobakk.....	47,2	70,9	693,1	846,2	+22,1
2 Råvarer, ikke spiselige, unntatt brenselstoffer	549,4	701,2	8 960,8	9 356,0	+4,4
22 Oljefrø og oljeholdige frukter	36,0	54,5	761,4	733,0	-3,7
24 Tømmer, trelast og kork.....	112,7	127,8	1 315,8	1 566,2	+19,0
28 Malmer og avfall av metall	222,9	335,2	4 715,4	4 817,9	+2,2
Andre råvarer.....	177,8	183,7	2 168,2	2 238,9	+3,3
3 Brenselstoffer, smøreoljer, elektrisk strøm m.v.....	709,7	574,5	11 626,8	11 592,4	-0,3
32 Kull, koks og briketter	50,5	60,7	905,0	1 141,8	+26,2
33 Mineralolje og mineraloljeprodukter	534,4	429,2	9 211,5	8 616,2	-6,5
Andre brenselstoffer	124,8	84,6	1 510,3	1 834,4	+21,5
4 Dyre- og plantefett, -olje og voks	26,0	51,3	223,5	317,5	+42,1
5 Kjemiske produkter, i.e.n.	582,3	676,4	7 827,8	9 133,3	+16,7
51 Organiske kjemiske produkter.....	96,0	78,4	1 061,4	1 252,8	+18,0
52 Uorganiske kjemiske produkter.....	47,8	64,2	657,3	960,6	+46,1
54 Medisinske og farmasøytiske produkter.....	77,8	100,6	1 093,5	1 242,6	+13,6
58 Plastråstoffer og -halvfabrikata	153,9	195,9	2 135,8	2 386,1	+11,7
Andre kjemiske produkter.....	206,8	237,3	2 879,8	3 291,2	+14,3
6 Bearb. varer grupp. vesentlig etter materiale	1 721,6	1 953,0	19 956,2	23 619,4	+18,4
64 Papir og papp og varer derav	197,2	217,7	2 360,1	2 784,7	+18,0
65 Tekstilgarn, tekstilstoffer og tekstilvarer .	234,2	285,6	2 810,0	3 342,1	+18,9
66 Varer av ikke-metalliske mineraler	146,0	183,9	1 819,6	2 138,2	+17,5
67 Jern og stål	394,6	399,6	4 384,0	5 084,0	+16,0
68 Metaller, unntatt jern og stål	205,2	195,1	2 067,6	2 176,3	+5,3
69 Varer av metaller, i.e.n.	338,5	417,6	4 032,6	5 146,3	+27,6
Andre bearbejdede varer	205,9	253,5	2 482,3	2 947,8	+18,8
7 Maskiner og transportmidler	3 082,3	4 988,0	41 643,3	50 520,0	+21,3
71 Kraftmaskiner og -utstyr	164,2	204,1	1 808,9	2 183,1	+20,7
72 Maskiner for spesielle industrier	551,4	648,3	5 060,2	6 378,6	+26,1
74 Generelle industrimaskiner	423,3	589,3	5 657,5	6 641,0	+17,4
75 Kontormaskiner og automatisk databeh.utstyr.	396,6	571,0	4 254,2	5 577,7	+31,1
76 Telekommunikasjonsapparater mv.....	279,7	386,5	2 680,2	3 713,7	+38,6
77 Elektriske maskiner, apparater og deler, i.e.n.	446,4	543,2	5 485,6	6 483,1	+18,2
78 Kjøretøyer for veg	675,5	1 423,5	7 088,9	12 196,2	+72,0
79 Andre transportmidler	98,5	545,2	9 065,3	6 600,1	-27,2
Andre maskiner og apparater.....	46,7	76,9	542,5	746,5	+37,6
8 Forskjellige ferdige varer	1 183,1	1 624,5	16 046,0	20 379,5	+27,0
82 Møbler og deler	221,4	316,3	2 050,3	2 745,0	+33,9
84 Klær og tilbehør til klær	249,6	439,4	5 149,9	6 684,0	+29,8
85 Fottøy	53,3	57,6	1 137,5	1 409,0	+23,9
87 Vitensk. og tekn. instr. og app., i.e.n. ...	160,9	180,0	1 685,7	2 233,2	+32,5
88 Fotografiske og optiske artikler, i.e.n., ur .	97,2	122,7	1 091,3	1 289,4	+18,2
Andre ferdige varer	400,7	508,5	4 931,3	6 018,9	+22,1
9 Varer og transaksjoner, i.e.n. under SITC..	52,2	115,7	317,9	550,0	+73,0
I alt	8 348,8	11 281,2	113 102,2	132 548,8	+17,2
Av dette:					
Skip, nybygde	-	380,4	4 116,5	3 110,4	-24,4
Skip, eldre	0,3	76,5	908,3	695,8	-23,4
Oljeplattformer	-	-	550,0	790,8	+43,8
I alt utenom skip og oljeplattformer	8 348,5	10 824,3	107 527,4	127 951,8	+19,0

1) Etter FN's standard for gruppering av varer i internasjonal handel (SITC-Rev. 2).

Tabell 2. Utførselen av varer i desember og januar-desember 1984 og 1985. Mill.kr

Varegrupper ¹⁾	Desember		Januar-desember		Endring i prosent
	1984	1985	1984	1985	
0 Matvarer og levende dyr.....	632,3	678,5	8 338,9	8 795,6	+5,5
034)					
035) Fisk, fersk, kjølt, fryst, saltet, tørket					
036) eller røykt	380,2	451,6	4 733,2	5 295,7	+11,9
037) Fiskehermetikk o.a. tilberedt fisk	99,5	108,9	1 507,8	1 683,6	+11,7
08 Førstoffer for dyr, unntatt korn	95,4	49,1	1 195,8	893,3	-25,3
Andre matvarer og levende dyr.....	57,2	68,9	902,1	923,0	+2,3
1 Drikkevarer og tobakk	3,9	6,0	91,0	97,1	+6,7
2 Råvarer, ikke spiselige, unntatt brensel- stoffer	496,3	399,3	5 344,8	5 309,0	-0,7
21 Huder og skinn, rå	99,3	115,9	609,5	724,1	+18,8
24 Tømmer, trelast og kork	42,7	23,0	606,2	473,5	-21,9
25 Papirmasse og papiravfall	129,1	140,6	1 719,3	1 783,1	+3,7
27 Rå gjødningsstoffer og rå mineraler	51,8	49,5	551,5	588,9	+6,8
28 Malmer og avfall av metall	160,6	60,6	1 703,9	1 574,3	-7,6
Andre råvarer	12,8	9,7	154,4	165,1	+6,9
3 Brenselstoffer, smøreoljer, elektrisk strøm mv.	8 440,9	8 505,1	84 072,5	91 498,9	+8,8
33 Mineralolje og mineraloljeprodukter	5 459,5	5 417,2	56 443,7	61 016,5	+8,1
Andre brenselstoffer mv.	2 981,4	3 087,9	27 628,8	30 482,4	+10,3
4 Dyre- og plantefett, -olje og voks	54,3	32,8	711,9	722,5	+1,5
41 Dyrefett og oljer	28,9	15,1	279,0	358,4	+28,5
Annet fett og olje	25,4	17,7	432,9	364,1	-15,9
5 Kjemiske produkter, i.e.n.	819,4	798,2	9 415,1	10 084,2	+7,1
51 Organiske kjemiske produkter	83,6	97,2	1 121,3	1 281,7	+14,3
52 Uorganiske kjemiske produkter	146,1	162,5	1 890,6	2 039,4	+7,9
56 Kunstgjødsel	212,5	190,3	2 130,3	2 154,6	+1,1
58 Plastråstoffer og -halvfabrikata	245,2	202,0	2 620,1	2 711,8	+3,5
Andre kjemiske produkter	132,0	146,2	1 652,8	1 896,7	+14,8
6 Bearb. varer grupp. vesentlig etter materiale	2 067,0	1 910,1	25 756,3	26 494,4	+2,9
64 Papir og papp og varer derav.....	348,7	347,8	4 355,2	4 970,2	+14,1
65 Tekstilgarn, tekstilstoffer og tekstilvarer	51,9	60,8	606,8	743,9	+22,6
66 Varer av ikke-metalliske mineraler	31,9	34,6	433,4	484,2	+11,7
67 Jern og stål	521,3	380,5	5 279,0	5 341,2	+1,2
68 Metaller, unntatt jern og stål	943,5	913,4	12 894,5	12 652,1	-1,9
69 Varer av metaller, i.e.n.	123,2	118,0	1 533,2	1 565,2	+2,1
Andre bearbeidde varer	46,5	55,0	654,2	737,6	+12,7
7 Maskiner og transportmidler	1 249,0	2 978,9	16 976,0	23 279,9	+37,1
71 Kraftmaskiner og -utstyr	61,3	92,8	934,5	997,5	+6,7
72 Maskiner for spesielle industrier	155,9	151,9	2 231,4	2 197,4	-1,5
74 Generelle industrimaskiner	193,7	199,4	2 230,1	2 341,1	+5,0
76 Telekommunikasjonsapparater mv.....	119,2	126,4	872,5	957,4	+9,7
77 Elektriske maskiner, apparater og deler, i.e.n.	117,9	142,3	1 572,6	1 610,9	+2,4
78 Kjøretøyer for veg	114,7	115,5	1 290,1	1 529,3	+18,5
79 Andre transportmidler	327,3	1 973,2	6 701,0	12 067,3	+80,1
Andre maskiner og apparater	159,0	177,4	1 143,8	1 579,0	+38,0
8 Forskjellige ferdige varer	272,8	306,6	3 026,0	3 615,2	+19,5
82 Møbler og deler	57,5	57,0	648,5	717,9	+10,7
84 Klær og tilbehør til klær	29,2	34,5	351,2	429,8	+22,4
87 Vitensk. og tekn. instr. og app., i.e.n. ..	88,9	95,1	818,7	1 078,2	+31,7
Andre ferdige varer	97,2	120,0	1 207,6	1 389,3	+15,0
9 Varer og transaksjoner, i.e.n. under SITC.	30,8	54,0	302,0	447,5	+48,2
I alt	14 066,7	15 669,5	154 034,5	170 344,5	+10,6
Av dette:					
Skip, nybygde	175,4	135,8	926,0	1 057,4	+14,2
Skip, eldre	128,4	1 803,3	4 888,1	10 039,4	+105,4
Råolje	5 218,3	4 952,2	51 711,5	55 770,1	+7,8
Gass	2 774,4	2 996,7	26 616,6	29 307,9	+10,1
Oljeplattformer	-	-	497,0	237,3	-52,3
I alt utenom skip, råolje, gass og olje- plattformer	5 770,2	5 781,5	69 395,3	73 932,4	+6,5

1) Etter FN's standard for gruppering av varer i internasjonal handel (SITC-Rev. 2).

(SU nr. 7, 1986)

INNFØRSEL OG UTFØRSEL AV VIKTIGE VARER. JANUAR-DESEMBER 1985

Innførsel av viktige varer	Januar-desember 1984		Januar-desember 1985		Endring	
	1000 t	Mill.kr	1000 t	Mill.kr	1000 t	Mill.kr
Korn og kornvarer	396,3	807,7	291,4	741,9	-104,9	-65,8
Hvete, umalt	237,8	287,7	180,0	229,4	-57,8	-58,3
Frukt og grønnsaker.....	292,9	1722,4	280,7	1851,0	-12,2	+128,6
Grønnsaker, friske, kjølte, fryste ..	54,8	306,0	35,3	280,9	-19,5	-25,1
Appelsiner, mandariner o.l.	55,7	198,8	53,8	241,0	-1,9	+42,2
Bananer.....	35,6	147,3	37,0	158,1	+1,4	+10,8
Epler	39,9	173,2	40,9	188,4	+1,0	+15,2
Frukt, tilberedt eller konservert ..	39,2	316,1	40,1	351,8	+0,9	+35,7
Sukker og sukkervarer.....	212,8	545,8	227,1	544,9	+14,3	-0,9
Raffinert sukker	154,5	327,9	165,1	298,2	+10,6	-29,7
Kaffe, rå	40,7	1015,6	39,1	977,7	-1,6	-37,9
Sjokolade o.a. næringsmidler som inneholder kakao	10,4	242,2	11,6	291,2	+1,2	+49,0
Førstoffer for dyr, unntatt korn	158,7	331,3	146,4	304,0	-12,3	-27,3
Alkoholholdige drikkevarer 1 000 l ...	28,5	271,5	34,0	389,2	+5,5	+117,7
Soyabønner	289,0	672,8	309,2	622,2	+20,2	-50,6
Tømmer, trelast og kork..... ³	1315,8	..	1566,2	..	+250,4
Kubb og cellulosestømmer (1 000 m ³ fast mål)	1685,3	420,1	1486,6	444,1	-198,7	+24,0
Skåret eller høvlet trelast	814,9	..	1027,7	..	+212,8
Papirmasse og papiravfall	152,7	432,2	144,9	394,0	-7,8	-38,2
Rå gjødningsstoffer	879,0	..	946,3	..	+67,3
Malmer og avfall av metall	4715,4	..	4817,9	..	+102,5
Nikkelmatte	93,5	1776,8	102,4	2108,8	+8,9	+332,0
Aluminiumoksyd	1448,5	2025,8	1445,3	1789,4	-3,2	-236,4
Manganmalm	737,1	391,6	703,8	415,6	-33,3	+24,0
Brenselstoffer	11626,8	..	11592,4	..	-34,4
Koks av steinkull, brunkull eller torv	627,5	423,2	701,0	552,2	+73,5	+129,0
Mineralolje, rå	2025,3	3487,0	1507,2	2722,3	-518,1	-764,7
Bensin (1 000 m ³).....	612,8	1040,1	766,3	1357,5	+153,5	+317,4
Gassolje (1 000 m ³)	1018,6	1693,4	930,2	1658,5	-88,4	-34,9
Smøreoljer og -fett	91,5	479,4	106,6	557,5	+15,1	+78,1
Reststoffer av mineraloljeprodukter ..	692,5	905,0	713,3	971,7	+20,8	+66,7
Gass, naturlig og tilvirket	1443,6	..	1386,5	..	-57,1
Organiske og uorganiske kjemiske produkter	1718,6	..	2213,5	..	+494,9
Farge- og garvestoffer	544,9	..	658,0	..	+113,1
Medisinske og farmasøytiske produkter.	5,3	1093,5	5,6	1242,6	+0,3	+149,1
Flyktige oljer, parfymen, toalett-rengjørings- og pussemidler	62,3	777,8	64,6	916,4	+2,3	+138,6
Plastråstoffer og -halvfabrikata	199,4	2135,8	215,6	2386,1	+16,2	+250,3
Gummivarer	1023,6	..	1250,6	..	+227,0
Dekk og slanger av gummi, til alle slags hjul	652,9	..	793,0	..	+140,1
Varer av tre og kork (unnt. møbler)	1174,0	..	1354,0	..	+180,0
Finér, kryssfinér, kunstig tre og bearbeidd tre i.e.n.	450,2	..	525,1	..	+74,9
Trevarer i.e.n.	698,3	..	799,9	..	+101,6
Papir, papp og varer derav	338,7	2360,1	363,1	2784,7	+24,4	+424,6
Papir og papp	259,2	1403,8	274,1	1650,2	+14,9	+246,4
Varer av papir og papp	79,5	956,3	89,0	1134,6	+9,5	+178,3

Innførsel og utførsel av viktige varer (forts.)

Innførsel av viktige varer (forts.)	Januar-desember 1984		Januar-desember 1985		Endring	
	1000 t	Mill.kr	1000 t	Mill.kr	1000 t	Mill.kr
Tekstilgarn, -stoffer og -varer	66,7	2810,0	72,5	3342,1	+5,8	+532,1
Tekstilgarn og tråd	12,1	509,3	14,2	653,3	+2,1	+144,0
Tekstilvevnader	11,8	697,3	12,5	832,5	+0,7	+135,2
Golvbelegg	23,1	525,5	25,2	638,6	+2,1	+113,1
Glass og glassvarer	82,0	637,5	95,8	749,0	+13,8	+111,5
Jern og stål	1160,6	4384,0	1188,9	5084,0	+28,3	+700,0
Stenger, valsetråd, profiler	237,4	689,5	226,0	738,8	-11,4	+49,3
Universalstål, plater	493,9	1667,2	540,2	1970,3	+46,3	+303,1
Rør og rørdeler	203,8	1377,7	192,7	1635,7	-11,1	+258,0
Metaller, unntatt jern eller stål	2067,6	..	2176,3	..	+108,7
Kopper.....	29,4	513,3	31,5	587,1	+2,1	+73,8
Aluminium	78,1	1166,8	82,2	1219,0	+4,1	+52,2
Varer av uedle metaller	4032,6	..	5146,3	..	+1113,7
Ferdige konstruksjoner og deler (inkl. konstruksjoner til oljevirksomheten)	63,4	934,4	73,3	1451,3	+9,9	+516,9
Spiker, skruer, muttere o.l.	15,0	309,3	16,6	362,2	+1,6	+52,9
Håndverktøy og maskinverktøy.....	..	614,5	..	762,2	..	+147,7
Kraftmaskiner og utstyr.....	..	1808,9	..	2183,1	..	+374,2
Stempeldrevne forbrenningsmotorer.....	..	717,3	..	873,4	..	+156,1
Maskiner og motorer, ikke-elektriske	443,7	..	614,7	..	+171,0
Traktorer (stk.)	10675	520,3	14874	844,8	+419,9	+324,5
Anleggsmaskiner og utstyr	1873,2	..	2244,1	..	+370,9
Maskiner og utstyr for spesielle industrier	1240,6	..	1651,6	..	+411,0
Varme- og kjøleanlegg	863,2	..	984,0	..	+120,8
Maskiner og apparater for løfting, lasting eller lossing	1108,7	..	1467,2	..	+358,5
Kraner, ventiler o.l.	7,8	857,3	7,0	860,9	-0,8	+3,6
Kontormaskiner (stk.).....	1065408	550,5	1270235	669,0	+204827	+118,5
Automatiske databehandlingsmaskiner (stk.)	266483	2585,8	319935	3444,5	+53452	+858,7
Telekommunikasjonsapparater og utstyr	2680,2	..	3713,7	..	+1033,5
Fjernsynsmottakere (stk.)	189185	397,6	204316	455,3	+15131	+57,7
Telekommunikasjonsutstyr og deler.....	..	1617,6	..	2419,3	..	+801,7
Elektriske apparater til å slutte, bryte, sikre eller forbinde elektriske strømkretser, motstandere etc.	1217,0	..	1500,1	..	+283,1
Husholdningsmaskiner, elektriske og ikke-elektriske	1166,1	..	1355,3	..	+189,2
Kjøretøyer for veg	7088,9	..	12196,2	..	+5107,3
Personbiler (stk.)	109682	3234,7	181134	6171,5	+71452	+2936,8
Varebiler, lastebiler, spesialbiler (stk.) ...	26432	1798,6	44165	3159,4	+17733	+1360,8
Tilhengere o.a. kjøretøyer uten motor	569,1	..	774,6	..	+205,5
Luftfartøyer, tilbehør og deler	2842,9	..	1421,1	..	-1421,8
Oljeplattformer (stk.)	1	550,0	1	790,8	-	+240,8
Møbler og deler	2050,3	..	2745,0	..	+694,7
Yttertøy av tekstil, unntatt trikotasje (1 000 stk.)	27606,5	2650,7	32070,4	3394,3	+4463,9	+743,6
Yttertøy av trikotasje (1 000 stk.)	19881,3	1199,8	21576,6	1506,5	+1695,3	+306,7
Undertøy av trikotasje	463,3	..	542,9	..	+79,6
Fottøy	1137,5	..	1409,0	..	+271,5
Instrumenter og apparater for måling, kontroll, analyse eller regulering i.e.n.	1250,6	..	1701,4	..	+450,8
Varer av plast	46,3	1150,7	55,5	1438,6	+9,2	+287,9

Innførsel og utførsel av viktige varer (forts.)

Utførsel av viktige varer	Januar-desember 1984		Januar-desember 1985		Endring	
	1 000 t	Mill.kr	1 000 t	Mill.kr	1 000 t	Mill.kr
Ost og ostemasse	18,2	372,1	19,8	375,4	+1,6	+3,3
Fisk, krepsdyr og bløtdyr og varer derav	425,7	6241,0	416,2	6979,3	-9,5	+738,3
Fisk fersk, kjølt eller saltet	261,0	2807,8	255,5	3291,9	-5,5	+484,1
Fisk, saltet, tørket eller røykt	95,1	1705,1	86,1	1724,3	-9,0	+19,2
Fisk, krepsdyr og bløtdyr, tilberedt eller konservert	55,5	1507,9	59,1	1683,7	+3,6	+175,8
Førstoffer for dyr, unntatt korn	419,4	1195,8	342,8	893,3	-76,6	-302,5
Oljekaker o.a. restestoffer av soyabønner	154,2	276,1	149,9	222,8	-4,3	-53,3
Fiskemjøl	248,4	824,4	173,7	555,8	-74,7	-268,6
Huder og skinn, rå	609,5	..	724,1	..	+114,6
Minkskinn (1 000 stk.)	422,1	83,4	601,4	131,8	+179,3	+48,4
Andre uberedte pelsskinn (1 000 stk.)...	690,7	390,5	708,8	446,7	+18,1	+56,2
Tømmer, trelast og kork.....	..	606,2	..	473,5	..	-132,7
Skåret eller høvlet trelast	463,7	..	315,6	..	-148,1
Papirmasse og papiravfall	613,9	1719,3	653,4	1783,1	+39,5	+63,8
Mekanisk papirmasse	192,6	330,7	213,5	401,5	+20,9	+70,8
Disolvingmasse	117,5	475,8	151,7	584,6	+34,2	+108,8
Sulfatcellulose	163,2	586,7	146,8	482,6	-16,4	-104,1
Sulfitcellulose	72,3	233,1	71,5	215,1	-0,8	-18,0
Malmer og avfall av metall	1703,9	..	1574,3	..	-129,6
Jernmalm og konsentrater	3219,6	542,7	2685,3	471,6	-534,3	-71,1
Avfall og skrap av ikke-jernholdige uedle metaller	60,4	765,3	56,2	676,1	-4,2	-89,2
Mineralolje, rå	30064,3	51711,5	32335,7	55770,1	+2271,4	+4058,6
Mineraloljeprodukter	4513,7	..	5019,1	..	+505,4
Naturgass (Nordsjøgass) mill. standard m ³	26240,0	26616,6	25393,2	29307,9	-846,8	+2691,3
Elektrisk strøm (MWh)	8956929	652,4	4264708 ¹⁾	693,4 ¹⁾	-4692221	+41,0
Dyrefett og -oljer	86,5	279,0	123,6	358,4	+37,1	+79,4
Hydrokarboner og halogenderivater derav..	279,8	852,0	313,3	868,1	+33,5	+16,1
Kjemiske grunnstoffer, uorg. oksyder og halogensalter	751,8	1154,3	784,3	1307,1	+32,5	+152,8
Andre uorganiske kjemikalier, org. og uorg. forb. av edle metaller	224,9	690,9	231,1	687,8	+6,2	-3,1
Fargestoffer, malinger og lakker	445,4	..	528,1	..	+82,7
Medisinske og farmasøytiske produkter	5,7	339,1	6,2	361,7	+0,5	+22,6
Såpe, rengjørings- og polérmidler	40,3	245,8	35,7	242,4	-4,6	-3,4
Kunstgjødning	1968,2	2130,3	1783,3	2154,6	-184,9	+24,3
Nitrogengjødsel	921,6	743,3	840,5	795,7	-81,1	+52,4
Gjødsel i.e.n. som inneh. nitrogen, fosfor og kalium	:	1380,8	:	1290,4	:	-90,4
Plastråstoffer og -halvfabrikata	395,6	2620,1	403,4	2711,8	+7,8	+91,7
Papir, papp og arbeider derav	1289,6	4355,2	1355,7	4970,2	+66,1	+615,0
Avispapir	673,0	1816,8	761,3	2240,0	+88,3	+423,2
Skrive- og trykkipapir	233,7	845,6	222,2	884,5	-11,5	+38,9
Kraftpapir og kraftkartong	127,0	453,3	107,3	425,4	-19,7	-27,9
Sulfitpapir til emballasje	44,2	234,7	43,4	257,3	-0,8	+22,6
Pergamentpapir og greaseproof	33,2	241,9	35,1	284,9	+1,9	+43,0
Varer av papir og papp	27,8	259,7	30,3	296,2	+2,5	+36,5

1) Januar-november.

Innførsel og utførsel av viktige varer (forts.)

Utførsel av viktige varer (forts.)	Januar-desember 1984		Januar-desember 1985		Endring	
	1 000 t	Mill.kr	1 000 t	Mill.kr	1 000 t	Mill.kr
Jern eller stål	1633,0	5279,0	1584,9	5341,2	-48,1	+62,2
Ferromangan	204,5	601,7	180,0	592,3	-24,5	-9,4
Ferrosilisium	427,5	2021,5	376,5	1817,0	-51,0	-204,5
Andre ferrolegeringer	229,6	726,8	231,4	799,4	+1,8	+72,6
Blokker, ingots o.a. primære former av jern eller stål	199,1	289,4	143,8	220,9	-55,3	-68,5
Stenger, valsetråd, profiler	306,6	621,7	354,0	747,3	+47,4	+125,6
Universalstål, plater	154,8	576,8	173,2	641,5	+18,4	+64,7
Rør og rørdeler av jern eller stål	51,7	285,8	65,6	349,9	+13,9	+64,1
Metaller, unntatt jern og stål	12894,5	..	12652,1	..	-242,4
Kopper	39,1	463,6	38,2	503,5	-0,9	+39,9
Nikkel	37,8	1534,0	35,7	1561,3	-2,1	+27,3
Aluminium	721,0	8868,2	726,2	8229,3	+5,2	-638,9
Sink	87,8	706,7	85,2	630,7	-2,6	-76,0
Magnesium, ubearbeidd	:	985,6	:	1245,5	:	+259,9
Varer av uedle metaller	1533,2	..	1565,2	..	+32,0
Ferdige konstruksjoner og deler (inkl. konstruksjoner til oljevirkosomheten)	22,3	330,5	18,3	321,3	-4,0	-9,2
Kraftmaskiner og -utstyr	934,5	..	997,5	..	+63,0
Stempeldrevne forbrenningsmotorer	353,1	..	338,7	..	-14,4
Kraftmaskiner og motorer, ikke- elektriske	229,3	..	371,0	..	+141,7
Roterende elektriske maskiner og appa- rater	288,7	..	189,3	..	-99,4
Landbruksmaskiner (unntatt traktorer)	494,2	..	460,8	..	-33,4
Anleggsmaskiner og utstyr	667,4	..	749,4	..	+82,0
Varme- og kjøleanlegg	337,5	..	459,2	..	+121,7
Pumper, vifter, sentrifuger, filtrerings- og renseapparater	706,3	..	630,2	..	-76,1
Maskiner og apparater for løfting, lasting eller håndtering	742,2	..	805,7	..	+63,5
Automatiske databehandlingsmaskiner (stk.)	47275	760,0	82022	1136,3	+34747	+376,3
Telekommunikasjonsapparater og utstyr	872,5	..	957,4	..	+84,9
Utstyr, deler og tilbehør i.e.n. til telekommunikasjonsapparater under hoved- gruppe 76	775,7	..	873,5	..	+97,8
Utstyr for strømfordeling	8,7	369,2	8,4	301,5	-0,3	-67,7
Jord- og romoppvarmingsapparater (stk.)..	812442	176,4	900445	205,9	+88003	+29,5
Deler til motorkjøretøyer, unntatt til motorsykler	33,8	839,6	35,4	930,0	+1,6	+90,4
Lystbåter og sportsbåter (stk.)	4617	180,9	4193	192,9	-424	+12,0
Oljeplattformer (stk.)	2	497,0	1	237,3	-1	-259,7
Møbler	648,5	..	717,9	..	+69,4
Instrumenter og apparater for måling, analyse eller kontroll	750,3	..	981,1	..	+230,8
Varer av plast	21,4	387,0	24,0	429,3	+2,6	+42,3

(SU nr. 7, 1986)

INNFØRSEL TIL KONSUM, INVESTERING OG VAREINNSATS I 1985

Av en samlet innførsel på 132 549 mill.kr i 1985 utgjorde innførselen til konsum 34 337 mill.kr, til investering 30 747 mill.kr og til vareinnsats 67 465 mill.kr.

Sammenliknet med 1984 steg innførselen til konsum med 8 244 mill.kr (32 prosent). Investeringsinnførselen utenom skip og oljeplattformer økte med 4 754 mill.kr (22 prosent) og innførselen til vareinnsats gikk opp med 7 427 mill.kr (12 prosent). Skipsimporten sank fra 5 025 mill.kr i 1984 til 3 806 mill.kr i 1985. Det ble importert oljeplattformer for 791 mill.Kr i 1985, mens det i 1984 ble importert for 550 mill.kr.

Innførsel til konsum, investering og vareinnsats. Mill.kr

Varesektorer	Januar-desember							
	Konsum		Investering		Vareinnsats		I alt	
	1984	1985	1984	1985	1984	1985	1984	1985
0 Matvarer og levende dyr	3 112	3 521	-	-	2 695	2 714	5 807	6 235
1 Drikkevarer og tobakk.....	478	644	-	-	215	202	693	846
2 Råvarer, ikke spiselige, unntatt brenselstoffer	136	158	-	-	8 825	9 198	8 961	9 356
3 Brenselstoffer, smøreolje, elektrisk strøm m.v.	706	1 020	-	-	10 921	10 573	11 627	11 592
4 Dyre- og plantefett, -olje og voks.	1	1	-	-	222	317	223	318
5 Kjemiske produkter, i.e.n.....	1 908	2 197	-	-	5 919	6 936	7 828	9 133
6 Bearbeidde varer gruppert hovedsakelig etter materiale	2 446	2 820	883	1 121	16 628	19 678	19 956	23 619
7 Maskiner og transportmidler	6 073	9 740	24 196	27 079	11 374	13 700	41 643	50 520
Skip og båter 100 br.t. og over								
Nybygde	-	-	4 117	3 110	-	-	4 117	3 110
Eldre	-	-	908	696	-	-	908	696
Oljeplattformer	-	-	550	791	-	-	550	791
8 Forskjellige ferdige varer	11 230	14 230	1 879	2 531	2 937	3 619	16 046	20 380
9 Varer og transaksjoner, ikke gruppert andre steder i SITC....	3	6	13	16	302	528	318	550
I ALT	26 093	34 337	26 971	30 747	60 038	67 465	113 102	132 549

(SU nr. 7, 1986)

SKATTEREGNSKAP. INNBETALT OG FORDELT SKATT. 1985

Tall fra Statistisk Sentralbyrås skatteregnskapsstatistikk viser at de innbetalte og fordelte skatter økte med 9 prosent fra 1984 til 1985. Skatt fordelt til kommuner og til fylkeskommuner økte med henholdsvis 14 og 16 prosent, mens de fordelte statsskatter (medregnet fellesskatt til skattefordelingsfondet) ble redusert med 6 prosent. For arbeids- og medlemsavgift til folketrygden økte de innbetalte beløp med henholdsvis 7 og 16 prosent.

En fordeling av de innbetalte og fordelte skatter på forskudds- og etterskuddsordningen viser at økningen har vært størst for etterskuddsordningen. Fra 1984 til 1985 var økningen her på 13 prosent, mens den var 9 prosent for forskuddsordningen.

Gjennom det ordinære månedlige skatteregnskapet, som føres av alle kommunekasserere i landet, ble det i 1985 fordelt 102 690 mill.kr i skatt. Tallene for endringene fra 1984 er basert på dette regnskapet. Medregnet oljeskatt fra oljeskattkontorene i Oslo og Sandnes, oppgaver over innbetalt sjømannsskatt og over sentralt beregnet arbeidsgiveravgift for statsansatte (til og med oktober) var de samlede fordelte skatter 141 530 mill.kr i 1985.

Endringene i de innbetalte og fordelte skatter vil være påvirket av lønns- og sysselsettingsutviklingen, samt av forhold knyttet til skatteregler og betalingsordningen. I tallene for fordelte skatter er rente- og innfordringsutgifter ikke trukket ut. Av denne grunn, og på grunn av ulikheter i bokføringstidspunkt, vil tallene for fordelte skatter avvike noe fra tallene for bokførte skatteinntekter i de ulike offentlige regnskaper. Tallene for arbeidsgiveravgifter i 1985, og endringene fra 1984, er påvirket av en omlegging av innbetalingsordningen for enkelte statlige regnskapsførere.

Oppgaver over skatteinngangen i de enkelte kommuner blir gitt i serien Nye distriktstall.

Tabell 1. Innbetalt og fordelt skatt. 1985. Mill.kr

Nr. Fylke	Skatte- inngang i alt. Fordelte skatter	Ordinær skatt til primær- kom- munen	Herav kom- munal sjø- manns- skatt	Medlems- avgift til folke- trygden	Arbeids- giver- avgift til folke- trygden	Ordinær skatt til fylkes- kom- munen	Olje- skatt, inn- tekts- skatt stat, felles- skatt mv.	Endring, i prosent fra 1984 ¹⁾		
								Skat- te- inn- gang i alt For- delte skat- ter	Arb- eids- gi- ver av- gift til fol- ke- tryg- den	Ord- inær skatt til fyl- kes- kom- mun- en
LANDET										
I ALT	141 530,2	29 136,0	641,3	21 550,4	30 073,5	11 507,6	49 262,7	9	7	16
Av dette:										
Ordinært skatteregn- skap	102 690,1	28 494,7	-	20 964,2	27 338,1		25 893,1	9	7	..
Forskudds- ordn. medr. arbeids- giveravg.	96 393,8	25 880,4	-	20 964,2	27 338,1		22 211,0	9	7	..
Etter- skudds- ordn.	6 296,3	2 614,2	-	-	-		3 682,1	13	-	..
01 Østfold	5 094,1	1 382,8	26,3	1 123,1	1 293,8	711,2	583,2	10	10	16
02 Akershus	11 510,5	2 975,9	14,9	2 499,0	2 394,6	1 553,7	2 087,3	13	19	14
03 Oslo	23 929,9	6 332,5	22,1	3 537,9	10 071,0	-	3 988,5	5	-3	-
04 Hedmark	3 536,4	999,8	5,2	833,2	851,8	510,6	341,1	8	8	13
05 Oppland	3 381,0	976,7	4,8	802,8	807,8	492,1	301,6	10	10	15
06 Buskerud	5 378,0	1 468,9	10,9	1 154,8	1 334,8	738,4	681,1	11	12	14
07 Vestfold	4 291,5	1 186,7	59,8	905,9	1 108,7	583,9	506,3	11	11	17
08 Telemark	3 698,8	1 036,7	16,6	778,1	995,1	513,1	375,9	14	11	21
09 Aust-Agder	1 830,5	556,7	33,4	397,0	438,8	254,4	183,7	14	13	19
10 Vest-Agder	3 008,6	849,1	36,0	628,5	790,7	405,1	335,2	12	10	17
11 Rogaland	9 854,2	2 437,2	64,8	1 740,6	2 567,9	1 246,0	1 862,4	11	11	18
12 Hordaland	9 303,1	2 502,9	109,5	1 938,7	2 443,6	1 282,2	1 135,7	13	12	18
14 Sogn og Fjordane	1 956,6	605,5	16,0	442,4	448,9	289,0	170,7	12	11	22
15 Møre og Romsdal	4 518,4	1 272,3	80,7	997,6	1 190,4	620,1	438,0	10	13	15
16 Sør- Trøndelag	5 336,1	1 416,0	33,6	1 172,7	1 465,6	721,3	560,5	7	9	11
17 Nord- Trøndelag	2 138,9	621,4	12,2	522,6	490,2	314,5	190,2	6	7	10
18 Nordland	4 193,9	1 313,2	54,1	1 042,8	763,9	654,7	419,3	9	2	17
19 Troms	2 604,6	789,3	31,7	666,8	473,2	401,1	274,3	8	4	14
20 Finnmark	1 235,9	412,4	8,7	368,2	142,7	216,3	96,4	6	-11	15
23 Kontinental- sokkelen	34 731,3	-	-	-	-	-	34 731,3	.	.	.

1) Ikke medregnet sjømanns- og oljeskatt og sentralt beregnet arbeidsgiveravgift (for statsansatte).

Tabell 2. Innbetalt og fordelt skatt. Desember 1985. Mill.kr

Nr. Fylke	Skatte- inngang i alt. Fordelte skatter	Ordinær skatt til primær- kommunen	Herav kommunal sjømanns- skatt	Medlems- avgift til folke- trygden	Arbeids- giverav- gift til folke- trygden	Ordinær skatt til fylkes- kommunen	Olje- skatt, inntekts- skatt stat, felles- skatt mv.
LANDET I ALT	3 552,6	1 199,5	49,6	468,3	439,6	441,3	954,3
01 Østfold	209,1	69,8	2,0	19,6	16,7	35,2	67,8
02 Akershus	357,5	102,7	1,2	51,6	32,8	42,2	128,3
03 Oslo	606,5	160,1	1,9	98,4	145,9	-	202,1
04 Hedmark	113,0	41,2	0,4	17,4	16,8	15,5	22,0
05 Oppland	114,0	47,3	0,3	12,4	18,0	16,9	19,5
06 Buskerud	143,5	55,2	0,8	16,9	20,4	22,2	28,7
07 Vestfold	127,4	51,1	4,8	15,5	7,9	19,1	33,7
08 Telemark	154,7	72,9	1,2	11,2	17,5	25,0	28,1
09 Aust-Agder	70,6	37,8	2,5	5,4	6,9	9,0	11,5
10 Vest-Agder	113,9	50,1	2,7	8,8	11,9	16,3	26,7
11 Rogaland	274,3	81,2	5,0	36,2	36,8	45,4	74,7
12 Hordaland	407,2	137,9	8,3	32,1	24,0	67,1	146,2
14 Sogn og Fjordane.	54,7	20,8	1,2	7,6	6,0	11,6	8,8
15 Møre og Romsdal..	180,1	66,6	6,0	26,7	23,4	29,0	34,5
16 Sør-Trøndelag ...	204,0	69,6	2,7	36,8	24,6	29,1	43,9
17 Nord-Trøndelag ..	78,6	30,2	0,9	23,4	6,0	11,4	7,6
18 Nordland	138,0	58,2	4,2	22,2	14,8	23,1	19,7
19 Troms	90,2	31,6	2,6	14,7	7,2	16,1	20,6
20 Finnmark	40,8	15,2	0,8	11,4	2,3	6,9	5,0
23 Kontinental- sokkelen	24,9	-	-	-	-	-	24,9

TILLEGG TIL DE INTERNASJONALE MÅNEDSTABELLER I STATISTISK MÅNEDSHEFTE NR. 12, 1986

Tallene er mottatt i tiden 3/2 - 8/2-86 og er foreløpige. De vil eventuelt bli korrigerert i Statistisk månedshefte. Der vil man også finne nærmere forklaringer til tallene og alle korreksjoner av eldre tall.

Tall i parentes gjelder måneden (kvartalet, uken) før.

D a n m a r k (tabell 88)

Valutabeholdning	Kol. J	Nov.	47 760	(44 769)
------------------------	--------	------	--------	----------

S v e r i g e (tabell 89)

Valutabeholdning	Kol. I	Nov.	23 513	(28 734)
------------------------	--------	------	--------	----------

S t o r b r i t a n n i a (tabell 90)

Arbeidsløyse	Kol. B	Nov.	3 138,3	(3 155,0)
Detaljomsætningsindeks	Kol. D	Des.	142	(142)
Reuter's råvareindeks	Kol. H	Jan.	329	(317)
Reuter's råvareindeks, uketall ...	Kol. H	27/1-31/1	330	(330)

F r a n k r i k e (tabell 91)

Valutabeholdning	Kol. G	Okt.	168 100	(171 203)
------------------------	--------	------	---------	-----------

F o r b u n d s r e p u b l i k k e n
T y s k l a n d (tabell 92)

Arbeidsløyse	Kol. B	Des.	2 347,1	(2 210,7)
Verdi av utenrikshandelen				
a) Innførsel	Kol. E.a.	Des.	37 075	(37 190)
b) Utførsel	Kol. E.b.	Des.	45 024	(44 211)
Engrosprisindeks	Kol. H	Des.	197	(198)
Konsumprisindeks.....	Kol. I	Des.	198	(198)
Valutabeholdning	Kol. K	Nov.	97 973	(93 527)

U S A (tabell 94)

Moody's råvareindeks.....	Kol. I	Jan.	237	(228)
Moody's råvareindeks, uketall	Kol. I	27/1-31/1	237	(238)
Valutabeholdning	Kol. M	Nov.	12 550	(11 800)

PUBLIKASJONER UNDER UTSENDING FRA STATISTISK SENTRALBYRÅ I JANUAR OG FEBRUAR 1986

I serien Norges offisielle statistikk (NOS):

Energistatistikk 1984 Sidetall 87 Pris kr 25,00
 Folkemengdens bevegelse 1984 Sidetall 102 Pris kr 30,00
 Bilverkstader mv. 1983 Reparasjon av kjørety, husholdningsapparat og varer for personleg bruk Sidetall 44 Pris kr 20,00
 Byggearealstatistikk 1983 og 1984 Sidetall 105 Pris kr 25,00
 Samferdselsstatistikk 1984 Sidetall 196 Pris kr 40,00
 Arkitektvirksomhet og byggeteknisk konsulentvirksomhet 1984 Sidetall 42 Pris kr 20,00
 Tjenesteyting 1983 Forretningsmessig tjenesteyting, utleie av maskiner og utstyr, renovasjon og reingjøring, vaskeri- og renseri-virksomhet Sidetall 64 Pris kr 25,00
 Skattestatistikk 1983 Sidetall 137 Pris kr 30,00
 Dødsårsaker 1984 Sidetall 101 Pris kr 25,00

I serien Samfunnsøkonomiske studier (SØS):

Økonomi, befolknings spørsmål og statistikk Utvalgte arbeider av Petter Jakob Bjerve Sidetall 431 Pris kr 50,00 (SØS nr. 59)

I serien Rapporter fra Statistisk Sentralbyrå (RAPP):

En kvartalsmodell for industrisektorens investeringer og produksjonskapasitet Sidetall 54 Pris kr 20,00 (RAPP nr. 85/24)
 MODIS IV Dokumentasjonsnotat nr. 23 Endringer i utgave 83-1 Sidetall 79 Pris kr 25,00 (RAPP nr. 85/28)
 Statistiske egenskaper ved Byråets standard utvalgsplan Sidetall 46 Pris kr 25,00 (RAPP nr. 85/34)
 Naturressurser og miljø 1985 Sidetall 94 Pris kr 25,00 (RAPP nr. 86/1)

BYRÅETS UKE- OG MÅNEDSPUBLIKASJONER

Abonnementsprisene for Byråets uke- og månedspublikasjoner er for året 1986 fastsatt til:

	Pr. år	Pr. hefte
Statistisk ukehefte	kr 205,00	8,00
Statistisk månedshefte	" 150,00	15,00
Månedstatistikk over utenrikshandelen	" 120,00	15,00
Bank- og kredittstatistikk. Aktuelle tall	" 220,00	10,00
Økonomiske analyser (Konjunktur tendensene).....	" 80,00	10,00
Nye distriktstall (pr. fylke)	" 70,00	8,00

SYSTEMATISK OVERSIKT OVER EMNEGRUPPENE

0 GENERELLE EMNER

- 00 Generelle emner, nasjonalt
- 01 Generelle emner, regionalt
- 09 Andre generelle emner

1 NATURRESSURSER OG MILJØ

- 10 Ressurs- og miljøregnskap og andre generelle ressurs- og miljøemner
- 11 Areal
- 12 Energi
- 13 Luft
- 14 Vann
- 15 Mineraler
- 16 Skog og planteliv
- 17 Dyreliv
- 18 Naturmiljø - levekår og økonomi
- 19 Andre ressurs- og miljøemner

2 SOSIODEMOGRAFISKE EMNER

- 20 Generelle sosiodemografiske emner
- 21 Befolkning
- 22 Helseforhold og helsetjeneste
- 23 Utdanning og skolevesen
- 24 Kulturelle forhold, generell tidsbruk, ferie og fritid
- 25 Sosiale forhold og sosialvesen
- 26 Rettsforhold og rettsvesen
- 27 Levekår ellers
- 29 Andre sosiodemografiske emner

3 SOSIOØKONOMISKE EMNER

- 30 Generelle sosioøkonomiske emner
- 31 Folketellinger
- 32 Arbeidskraft
- 33 Lønn
- 34 Personlig inntekt og formue
- 35 Personlig forbruk
- 36 Boliger og boforhold
- 39 Andre sosioøkonomiske emner

4 NÆRINGSØKONOMISKE EMNER

- 40 Generelle næringsøkonomiske emner
- 41 Jordbruk, skogbruk, jakt, fiske og fangst
- 42 Oljeutvinning, bergverksdrift, industri og kraftforsyning
- 43 Bygge- og anleggsvirksomhet
- 44 Utenrikshandel
- 45 Varehandel
- 46 Samferdsel og reiseliv
- 47 Tjenesteyting
- 49 Andre næringsøkonomiske emner

5 SAMFUNNSØKONOMISKE EMNER

- 50 Nasjonalregnskap og andre generelle samfunnsøkonomiske emner
- 51 Offentlig forvaltning
- 52 Finansinstitusjoner, penger og kreditt
- 53 Konjunkturer
- 59 Andre samfunnsøkonomiske emner

6 SAMFUNNSORGANISATORISKE EMNER

- 60 Generelle samfunnsorganisasatoriske emner
- 61 Administrative emner
- 62 Politiske emner
- 69 Andre samfunnsorganisasatoriske emner