

Statistisk ukehefte



STATISTISK SENTRALBYRÅ

Oslo: Postboks 8131 Dep
0033 Oslo 1
Tlf. (02) *41 38 20

Kongsvinger: Postboks 510
Stasjonssida
2201 Kongsvinger
Tlf. (066) *16 111

Nr. 29/85

17. juli 1985

I N N H O L D

Emne	Side
04 Arbeidskraftundersøkelsen, 2. kvartal 1985	1
11 Samhandelen med land og landområder, januar-mai 1985	22
11 Utenrikshandelen med varer. Foreløpige tall, juni 1985	24
13 Skipsopplegg, 30. juni 1985	25
14 Hoteller og andre overnattingsbedrifter. Overnattingsstatistikk, 1984	29
14 Drosjestatistikk, 1983 og 1984	34
17 Konsumprisindeksen, 15. juni 1985	39
17 Engrosprisindeksen, juni 1985	42
17 Produsentprisindeksen, juni 1985	43
18 Lønnsstatistikk for losse- og lastearbeidere, 1. kvartal 1985	44
Tillegg til de internasjonale månedstabeller i Statistisk månedshefte nr. 6, 1985	46
Publikasjoner under utsending fra Statistisk Sentralbyrå i juni og hittil i juli 1985	47

(SU nr. 29, 1985)

ARBEIDSKRAFTUNDERSØKELSEN (AKU): OVER 2 MILLIONER SYSSELSATTE I 2. KVARTAL 1985

I 2. kvartal 1985 (uka 20.-26. mai) var det ifølge AKU i alt 2 052 000 personer i arbeidsstyrken, fordelt på 2 009 000 sysselsatte og 44 000 arbeidssøkere uten arbeidsinntekt. I forhold til 2. kvartal 1984 økte tallet på sysselsatte med 31 000 og tallet på arbeidssøkere gikk ned med 19 000. Tallet på utførte timeverk pr. uke økte med 3,3 prosent, mens økningen i tallet på sysselsatte på 31 000 utgjorde 1,6 prosent.

Arbeidskraftundersøkelsen (AKU) er basert på intervju av 10 000 personer hvert kvartal. Dette medfører at AKU-statistikken er beheftet med usikkerhet på grunn av tilfeldigheter ved utvalget i de enkelte kvartaler. En må derfor være varsom med å tolke endringer. (Se siste avsnitt av tekstdelen).

Arbeidsstyrken

I perioden fra 1980-83 var den årlige økningen i arbeidsstyrken blant personer i alderen 16-66 år mellom 23-29 000. I disse årene var økningen i arbeidsstyrken større enn økningen for befolkningen i denne aldersgruppa. Fra 1983 til 1984 økte arbeidsstyrken med 5 000 for aldersgruppa 16-66 år. Fra første halvår 1984 til første halvår 1985 var denne økningen 18 000. Den lavere økningen i arbeidsstyrken for 16-66 åringer i 1984 og første halvår 1985 må ses i sammenheng med utviklingen i tallet på personer i utdanning og tallet på arbeidsuføre og pensjonister i denne aldersgruppa. For aldersgruppa 16-24 år var det en økning i tallet på personer i utdanning på 18 000 fra 1983 til 1984 og en økning på 5 000 fra første halvår 1984 til første halvår 1985. For aldersgruppa 25-66 år økte tallet på arbeidsuføre og pensjonister med 6 000 fra 1983 til 1984 og med 13 000 fra første halvår 1984 til første halvår 1985. I 2. kvartal 1985 utgjorde arbeidsstyrken 74,2 prosent av befolkningen i alderen 16-66 år mot 74,1 prosent ett år tidligere.

Utviklingen for grupper etter alder og kjønn

For aldersgruppa 16-19 år gikk tallet på arbeidssøkere uten arbeidsinntekt ned fra 16 000 i 2. kvartal 1984 til 11 000 i 2. kvartal 1985. I samme tidsrom økte sysselsettingen med 18 000 og tallet på personer i utdanning gikk ned med 10 000. Den relativt store økningen i sysselsettingen må ses i sammenheng med at tallet på sysselsatte i alderen 16-19 år var spesielt lavt i 2. kvartal 1984. Det lave nivåetallet i 2. kvartal i fjor skyldtes trolig i stor utstrekning tilfeldigheter ved utvalget.

I aldersgruppa 20-24 år var tallet på sysselsatte og arbeidssøkere uten arbeidsinntekt om lag det samme i 2. kvartal 1984 og 1985, mens tallet på personer i utdanning økte.

For menn i alderen 25-66 år var det en nedgang i tallet på arbeidssøkere uten arbeidsinntekt på 12 000 og en økning i sysselsettingen på 16 000 fra 2. kvartal 1984 til 2. kvartal 1985. For kvinner i alderen 25-66 år var sysselsettingen i denne perioden om lag uendret, mens det var en mindre nedgang i tallet på arbeidssøkere uten arbeidsinntekt.

Sysselsetting og utførte timeverk

Tallet på sysselsatte som i 2. kvartal 1985 var 2 009 000, økte med 31 000 i forhold til 2. kvartal 1984. Det er første gang at sysselsettingen ifølge AKU er over 2 000 000.

Etter at tallet på sysselsatte i perioden fra 2. kvartal 1983 til 4. kvartal 1984 lå på et relativt stabilt nivå, er sysselsettingen fra og med 1. kvartal 1985 igjen i vekst ifølge AKU.

Gjennomsnittlig arbeidstid pr. uke gikk opp fra 35,6 timer til 36,1 timer fra 2. kvartal 1984 til 2. kvartal 1985. Tallet på utførte timeverk pr. uke økte med 3,3 prosent, mens tallet på sysselsatte økte 1,6 prosent i samme periode. Veksten i tallet på utførte timeverk pr. uke er altså dobbelt så stor som veksten i sysselsatte personer. I følge AKU har veksten i tallet på utførte timeverk pr. uke fra et kvartal til samme kvartal året etter vært større enn veksten i sysselsettingen i alle de 4 siste kvartalene.

Hele sysselsettingsøkningen fra 2. kvartal 1984 til 2. kvartal 1985 har ifølge AKU funnet sted i de skjermede næringene. I denne perioden økte tallet på sysselsatte i de skjermede næringene med 37 000, mens tallet på sysselsatte i de konkurranseutsatte næringene gikk ned med 6 000. Det var imidlertid en mindre økning i tallet på utførte timeverk pr. uke i de konkurranseutsatte næringene fra 2. kvartal 1984 til 2. kvartal 1985.

Den største økningen i sysselsettingen fra 2. kvartal 1984 til 2. kvartal 1985 har ifølge AKU skjedd innenfor varehandel. I samme periode økte tallet på sysselsatte innen jordbruk, forretningsmessig tjenesteyting og sosial omsorg og velferdsarbeid. Innen industri, bygge- og anleggsarbeid og transport var det en nedgang i tallet på sysselsatte.

Arbeidssøkere uten arbeidsinntekt

Tallet på arbeidssøkere uten arbeidsinntekt var 44 000 i 2. kvartal 1985 og utgjorde 2,1 prosent av arbeidsstyrken. I forhold til 2. kvartal 1984 gikk tallet på arbeidssøkere ned med 19 000.

Byråets tall for arbeidssøkere uten arbeidsinntekt på 44 000 må ikke forveksles med Arbeidsdirektoratets tall for registrerte arbeidsløse som ved utgangen av mai var 46 600.

Fra mai 1984 til mai 1985 var det en nedgang i tallet på registrerte arbeidsløse på 13 000.

Tallet på arbeidssøkere uten arbeidsinntekt og sysselsatte må ses i sammenheng med personer i arbeidsmarkedstiltak. Ved utgangen av mai var det i alt 40 000 personer i ulike arbeidsmarkedstiltak, en økning på 3 000 i forhold til ett år tidligere.

Den gjennomsnittlige varigheten av inneværende arbeidssøkerperiode gikk ned fra 23,1 uker i 2. kvartal 1984 til 19,6 uker i 2. kvartal 1985. Om lag 9 000 eller 21 prosent av arbeidssøkerne i 2. kvartal 1985 hadde vært arbeidssøkere i mer enn et halvt år, mot 17 000 eller 27 prosent ett år tidligere.

Usikkerhet i AKU

AKU er basert på opplysninger fra om lag 10 000 personer hvert kvartal. På bakgrunn av opplysninger fra disse personene beregnes tallet på sysselsatte, arbeidssøkere mv. for hele befolkningen i alderen 16-74 år. Dette medfører at resultatene er beheftet med usikkerhet på grunn av tilfeldigheter og skjjevheter ved utvalget. En del av svingningene i kurvene over utviklingen ifølge AKU (figur 1-5) skyldes utvalgsusikkerhet. AKU er også beheftet med skjjevheter som fører til at nivåtallene kan ligge for høyt eller for lavt. Dette vil ikke framgå av kurvene.

Nærmere opplysninger om beregningsmåter (estimeringsmetoder) og usikkerheten ved resultatene er gitt i Arbeidsmarkedsstatistikk 1983 (NOS B 477). Her er også gitt opplysninger om definisjoner, opplegg og gjennomføring av de norske arbeidskraftundersøkelsene. Vi viser også til en artikkel i Byråets publikasjon "Økonomiske analyser nr. 6, 1985: Utviklingen på arbeidsmarkedet - usikkerheten i AKU".

Tabell 1. Personer i alderen 16-74 år i arbeidsstyrken, utførte timeverk, registrerte arbeidsløse og personer i arbeidsmarkedstiltak

Ar/Kvartal	Arbeidskraftundersøkelsen					Arbeidsdirektoratets tall ¹⁾	
	Personer 16-74 år	Arbeidsstyrken	Syssettsatte	Utførte timeverk i ukeverk à 40 timer	Arbeidsøkere	Registrerte arbeidsløse	Syssettsatte i arbeidsmarkedstiltak
1 000							
1976	2 825	1 821	1 789	1 520	32	20	9
1977	2 844	1 851	1 824	1 527	27	16	11
1978	2 866	1 888	1 854	1 546	34	20	12
1979	2 885	1 909	1 872	1 547	38	24	14
1980	2 905	1 946	1 913	1 573	33	22	16
1981	2 926	1 971	1 932	1 590	40	28	17
1982	2 949	1 998	1 946	1 587	52	41	18 ²⁾
1983	2 971	2 024	1 957	1 583	67	64	29 ²⁾
1984	2 992	2 031	1 970	1 598	61	67	35
Endringer fra året før							
1977	19	30	35	7	-5	-4	2
1978	22	37	30	19	7	4	3
1979	19	21	18	1	4	4	2
1980	20	37	41	26	-5	-2	2
1981	21	25	19	17	7	6	1
1982	23	27	14	-3	12	13	1 ²⁾
1983	22	26	11	-4	15	23	11 ²⁾
1984	21	7	13	15	-6	3	6
Prosent							
1976	100,0	64,5	63,3	.	1,1	0,7	0,3
1977	100,0	65,1	64,1	.	0,9	0,6	0,4
1978	100,0	65,9	64,7	.	1,2	0,7	0,4
1979	100,0	66,2	64,9	.	1,3	0,8	0,5
1980	100,0	67,0	65,9	.	1,1	0,8	0,6
1981	100,0	67,4	66,0	.	1,4	1,0	0,6
1982	100,0	67,8	66,0	.	1,8	1,4	0,6
1983	100,0	68,1	65,9	.	2,3	2,2	1,0
1984	100,0	67,9	65,8	.	2,0	2,2	1,2
1 000							
1982 1. kv.	2 949	1 977	1 939	1 565	38	38	20
2. kv.	2 949	2 020	1 971	1 613	49	31	15
3. kv.	2 949	1 994	1 938	1 583	56	45	11
4. kv.	2 949	2 002	1 938	1 588	64	50	25
1983 1. kv.	2 971	1 991	1 919	1 535	72	67	30
2. kv.	2 971	2 046	1 974	1 598	72	56	28
3. kv.	2 971	2 031	1 957	1 581	74	69	20
4. kv.	2 971	2 026	1 975	1 618	51	63	38
1984 1. kv.	2 992	2 036	1 975	1 575	60	77	38
2. kv.	2 992	2 041	1 978	1 590	63	59	36
3. kv.	2 992	2 017	1 947	1 602	70	72	24
4. kv.	2 992	2 029	1 979	1 628	51	58	41
1985 1. kv.	3 013	2 049	1 991	1 612	58	68	41
2. kv.	3 013	2 053	2 009	1 642	44	47	40
Endring fra samme kvartal året før							
1983 1. kv.	22	14	-20	-30	34	29	10
2. kv.	22	26	3	-15	23	25	13
3. kv.	22	37	19	-2	18	24	9
4. kv.	22	24	37	30	-13	13	13
1984 1. kv.	21	45	56	40	-12	10	8
2. kv.	21	-5	4	-8	-9	3	8
3. kv.	21	-14	-10	21	-4	3	4
4. kv.	21	3	4	10	0	-5	3
1985 1. kv.	21	13	16	37	-2	-9	3
2. kv.	21	12	31	52	-19	-13	3

1) Arsgjennomsnittet er basert på de 4 måneder som er med i AKU.

2) I 1983 er det tatt med nye grupper i datagrunnlaget, det reelle endringstallet fra 1982 til 1983 er 10 000.

Tabell 2. Personer i alderen 16-74 år i alt, i arbeidsstyrken, sysselsatte og arbeidssøkere uten arbeidsinntekt etter alder og kjønn. 1 000 og prosent

	1982		1983				1984				1985	
	3.kv	4.kv	1.kv	2.kv	3.kv	4.kv	1.kv	2.kv	3.kv	4.kv	1.kv	2.kv
I alt 16-74 år	2949	2949	2971	2971	2971	2971	2992	2992	2992	2992	3013	3013
I arbeidsstyrken ...	1994	2002	1991	2046	2031	2026	2036	2041	2017	2029	2049	2053
Sysselsatte ..ry....	1938	1938	1919	1974	1957	1975	1975	1978	1947	1979	1991	2009
Arbeidssøkere	56	64	72	72	74	51	60	63	70	51	58	44
I alt 16-66 år	2657	2654	2672	2674	2676	2673	2687	2686	2688	2692	2707	2703
I arbeidsstyrken ...	1949	1964	1946	2002	1987	1984	1982	1989	1974	1990	2000	2005
Sysselsatte ..ry....	1895	1901	1874	1931	1913	1934	1922	1927	1905	1940	1944	1962
Arbeidssøkere	55	63	72	71	74	51	60	62	69	50	57	43
I alt 16-19 år	261	261	264	264	264	264	267	266	267	267	269	269
I arbeidsstyrken ...	114	122	109	139	124	118	101	100	110	122	102	112
Sysselsatte ..ry....	97	106	94	118	105	112	91	84	96	112	92	102
Arbeidssøkere	17	16	15	21	19	(6)	10	16	14	10	10	11
I alt 20-24 år	309	309	311	311	311	311	314	313	314	314	318	318
I arbeidsstyrken ...	207	208	200	211	213	210	205	212	209	209	215	213
Sysselsatte ..ry....	194	195	183	194	197	197	194	203	195	198	202	203
Arbeidssøkere	13	13	17	17	16	13	11	9	14	11	13	10
Menn 25-66 år.....	1051	1050	1058	1060	1058	1057	1066	1064	1065	1068	1071	1068
I arbeidsstyrken ...	956	945	949	954	956	953	973	963	954	952	967	967
Sysselsatte ..ry....	947	925	929	937	933	938	951	940	933	937	949	956
Arbeidssøkere	9	20	20	17	23	15	22	23	21	15	18	11
Kvinner 25-66 år ...	1036	1034	1039	1039	1043	1041	1042	1042	1042	1044	1048	1047
I arbeidsstyrken ...	673	691	689	698	694	703	703	715	699	706	717	713
Sysselsatte ..ry....	657	676	669	682	678	687	686	701	680	693	701	702
Arbeidssøkere	16	15	20	16	16	16	17	14	19	13	16	11
I alt 67-74 år	292	296	299	297	295	299	304	305	303	300	307	310
I arbeidsstyrken ...	44	36	45	45	45	41	53	51	43	40	48	47
Sysselsatte ..ry....	43	36	45	44	45	41	53	50	42	39	47	47
Arbeidssøkere	(1)	(0)	(0)	(1)	(0)	(0)	(0)	(1)	(1)	(1)	(1)	(0)
Prosent												
I alt 16-74 år	100,0	100,0	100,0	100,0	100,0	100,0	100,0	100,0	100,0	100,0	100,0	100,0
I arbeidsstyrken ..	67,6	67,9	67,0	68,9	68,3	68,2	68,0	68,2	67,4	67,8	68,0	68,1
Sysselsatte ..ry....	65,7	65,7	64,6	66,4	65,9	66,5	66,0	66,1	65,1	66,1	66,1	66,7
Arbeidssøkere	1,9	2,2	2,4	2,4	2,5	1,7	2,0	2,1	2,3	1,7	1,9	1,5
I alt 16-66 år	100,0	100,0	100,0	100,0	100,0	100,0	100,0	100,0	100,0	100,0	100,0	100,0
I arbeidsstyrken ..	73,4	74,0	72,8	74,9	74,3	74,2	73,8	74,1	73,4	73,9	73,9	74,2
Sysselsatte ..ry....	71,3	71,6	70,1	72,2	71,5	72,4	71,5	71,7	70,9	72,1	71,8	72,6
Arbeidssøkere	2,1	2,4	2,7	2,7	2,8	1,9	2,2	2,3	2,6	1,9	2,1	1,6
I alt 16-19 år	100,0	100,0	100,0	100,0	100,0	100,0	100,0	100,0	100,0	100,0	100,0	100,0
I arbeidsstyrken ...	43,7	46,7	41,3	52,7	47,0	44,7	37,8	37,6	41,2	45,7	37,9	41,7
Sysselsatte ..ry....	37,2	40,6	35,6	44,7	39,8	42,4	34,0	31,6	36,0	41,9	34,2	37,8
Arbeidssøkere	6,5	6,1	5,7	8,0	7,2	(2,3)	3,7	6,0	5,2	3,7	3,7	3,9
I alt 20-24 år	100,0	100,0	100,0	100,0	100,0	100,0	100,0	100,0	100,0	100,0	100,0	100,0
I arbeidsstyrken ...	67,0	67,3	64,3	67,8	68,5	67,5	65,3	67,7	66,6	66,6	67,6	67,0
Sysselsatte ..ry....	62,8	63,1	58,8	62,4	63,3	63,3	61,8	64,9	62,1	63,1	63,5	63,8
Arbeidssøkere	4,2	4,2	5,5	5,5	5,1	4,2	3,5	2,9	4,5	3,5	4,1	3,1
Menn 25-66 år.....	100,0	100,0	100,0	100,0	100,0	100,0	100,0	100,0	100,0	100,0	100,0	100,0
I arbeidsstyrken ...	91,0	90,0	89,7	90,0	90,4	90,2	91,3	90,5	89,6	89,1	90,3	90,5
Sysselsatte ..ry....	90,1	88,1	87,8	88,4	88,2	88,7	89,2	88,3	87,6	87,7	88,6	89,5
Arbeidssøkere	0,9	1,9	1,9	1,6	2,2	1,4	2,1	2,2	2,0	1,4	1,7	1,0
Kvinner 25-66 år ...	100,0	100,0	100,0	100,0	100,0	100,0	100,0	100,0	100,0	100,0	100,0	100,0
I arbeidsstyrken ..	65,0	66,8	66,3	67,2	66,5	67,5	67,5	68,6	67,1	67,6	68,4	68,1
Sysselsatte ..ry....	63,4	65,4	64,4	65,6	65,0	66,0	65,8	67,3	65,3	66,4	66,9	67,0
Arbeidssøkere	1,5	1,5	1,9	1,5	1,5	1,5	1,6	1,3	1,8	1,2	1,5	1,0
I alt 67-74 år	100,0	100,0	100,0	100,0	100,0	100,0	100,0	100,0	100,0	100,0	100,0	100,0
I arbeidsstyrken ...	15,1	12,2	15,1	15,2	15,3	13,7	17,4	16,7	14,2	13,3	15,6	15,2
Sysselsatte ..ry....	14,7	12,2	15,1	14,8	15,3	13,7	17,4	16,4	13,9	13,0	15,3	15,2
Arbeidssøkere	(0,3)	(0,0)	(0,0)	(0,3)	(0,0)	(0,0)	(0,0)	(0,3)	(0,3)	(0,3)	(0,3)	(0,0)

1) Arbeidssøkere uten arbeidsinntekt.

Tabell 3. Personer i alderen 16-74 år etter aktivitet og alder. 1 000

	Arsgjennomsnitt				1.kv. ¹⁾		2.kv. ¹⁾		1.kv. ¹⁾		2.kv. ¹⁾	
	1981	1982	1983	1984	1984	1984	1984	1985	1985	1985	1985	
I alt	2 926	2 949	2 971	2 992	2 992	2 992	2 992	3 013	3 013	3 013	3 013	
Arbeidsaktive	2 622	2 636	2 635	2 651	2 669	2 668	2 668	2 677	2 660	2 660	2 660	
Sysselsatte	1 932	1 946	1 957	1 970	1 975	1 978	1 978	1 991	2 009	2 009	2 009	
Pers. i husarb. hjemme .	428	413	397	387	379	383	383	373	355	355	355	
Pers. i utdanning	220	222	218	233	248	250	250	257	253	253	253	
Vernepliktige	22	24	25	23	24	22	22	22	22	22	22	
Andre	21	31	39	39	42	37	37	33	21	21	21	
Ikke arbeidsaktive	304	313	336	340	323	322	322	337	354	354	354	
Pensjonister	174	183	195	190	172	180	180	193	207	207	207	
Arbeidsuføre og syke ...	121	119	129	136	138	128	128	135	138	138	138	
Personer uten arbeid ...	8	10	12	14	13	14	14	8	8	8	8	
I alt 16-19 år	255	261	264	267	267	266	266	269	269	269	269	
Arbeidsaktive	251	256	260	262	263	261	261	267	266	266	266	
Sysselsatte	104	99	107	96	91	84	84	92	102	102	102	
Pers. i husarb. hjemme .	7	6	(4)	(5)	(4)	(4)	(4)	(3)	(3)	(3)	(3)	
Pers. i utdanning	131	138	137	152	161	167	167	167	157	157	157	
Vernepliktige	(4)	(4)	(3)	(3)	(1)	(1)	(1)	(1)	(1)	(1)	(1)	
Andre	6	9	8	(7)	(7)	(6)	(6)	(5)	(3)	(3)	(3)	
Ikke arbeidsaktive	(4)	5	(4)	(4)	(3)	(5)	(5)	(2)	(3)	(3)	(3)	
Arbeidsuføre og syke ...	(2)	(2)	(2)	(1)	(2)	(1)	(1)	(1)	(1)	(1)	(1)	
Personer uten arbeid ...	(2)	(3)	(3)	(3)	(2)	(4)	(4)	(1)	(2)	(2)	(2)	
I alt 20-24 år	309	309	311	314	314	313	313	318	318	318	318	
Arbeidsaktive	304	303	304	308	309	308	308	312	313	313	313	
Sysselsatte	189	195	193	198	194	203	203	202	203	203	203	
Pers. i husarb. hjemme .	30	28	28	26	24	26	26	23	18	18	18	
Pers. i utdanning	62	55	53	56	60	53	53	60	66	66	66	
Vernepliktige	18	19	21	20	23	20	20	21	20	20	20	
Andre	5	7	10	8	8	(6)	(6)	(7)	(6)	(6)	(6)	
Ikke arbeidsaktive	(4)	6	6	5	(4)	(5)	(5)	(6)	(5)	(5)	(5)	
Pensjonister	-	-	-	-	-	-	-	-	-	-	-	
Arbeidsuføre og syke ...	(3)	(4)	(4)	(2)	(1)	(2)	(2)	(4)	(4)	(4)	(4)	
Personer uten arbeid ...	(1)	(2)	(3)	(4)	(4)	(4)	(4)	(2)	(1)	(1)	(1)	
I alt 25-66 år	2 070	2 082	2 099	2 108	2 107	2 106	2 106	2 119	2 115	2 115	2 115	
Arbeidsaktive	1 942	1 956	1 957	1 961	1 974	1 968	1 968	1 976	1 967	1 967	1 967	
Sysselsatte	1 590	1 606	1 613	1 630	1 637	1 640	1 640	1 650	1 658	1 658	1 658	
Pers. i husarb. hjemme .	315	304	294	281	283	274	274	274	267	267	267	
Pers. i utdanning	27	30	28	25	26	29	29	31	29	29	29	
Vernepliktige	(1)	(2)	(1)	(1)	(1)	(0)	(0)	(1)	(1)	(1)	(1)	
Andre	10	15	21	24	27	24	24	19	12	12	12	
Ikke arbeidsaktive	128	126	142	148	133	138	138	144	149	149	149	
Pensjonister	33	33	35	35	25	34	34	31	39	39	39	
Arbeidsuføre og syke ...	90	88	100	106	101	99	99	108	105	105	105	
Personer uten arbeid ...	5	5	7	7	(7)	(5)	(5)	(5)	(5)	(5)	(5)	
I alt 67-74 år	292	297	298	303	304	305	305	307	310	310	310	
Arbeidsaktive	126	122	114	121	121	131	131	121	114	114	114	
Sysselsatte	49	46	44	46	53	50	50	47	47	47	47	
Pers. i husarb. hjemme .	76	75	70	74	68	79	79	73	66	66	66	
Ikke arbeidsaktive	167	176	183	182	183	174	174	186	197	197	197	
Pensjonister	141	151	160	154	147	146	146	162	168	168	168	
Arbeidsuføre og syke ...	25	25	23	27	35	27	27	22	29	29	29	
Personer uten arbeid ...	(0)	(0)	(0)	(1)	(1)	(1)	(1)	(1)	(0)	(0)	(0)	

1) Kvartalstallene gjelder en bestemt undersøkelsesuke:

1. kvartal 1984: 13. - 19. februar.
2. kvartal 1984: 21. - 27. mai.
1. kvartal 1985: 11. - 17. februar.
2. kvartal 1985: 20. - 26. mai.

Tabell 4. Personer i alderen 16-74 år etter arbeidsstyrkestatus, fordelt på kjønn og ekteskapelig status. 1 000

	Årsgjennomsnitt				1.kv.	2.kv.	1.kv.	2.kv.
	1981	1982	1983	1984	1984	1984	1985	1985
I ALT	2 926	2 949	2 971	2 992	2 992	2 992	3 013	3 013
I arbeidsstyrken	1 971	1 998	2 024	2 031	2 036	2 041	2 049	2 053
Sysselsatte	1 932	1 946	1 957	1 970	1 975	1 978	1 991	2 009
I inntektsgivende arbeid	1 794	1 793	1 805	1 807	1 822	1 813	1 833	1 853
Midlertidig fraværende	138	153	151	162	153	164	158	156
Arbeidssøkere uten arbeidsinntekt.	40	52	67	61	60	63	58	44
Utenfor arbeidsstyrken	954	951	948	961	956	951	965	961
MENN								
I ALT	1 465	1 477	1 488	1 499	1 499	1 499	1 510	1 510
I arbeidsstyrken	1 150	1 155	1 156	1 159	1 168	1 162	1 161	1 169
Sysselsatte	1 133	1 129	1 122	1 125	1 133	1 125	1 130	1 148
I inntektsgivende arbeid	1 065	1 052	1 048	1 051	1 057	1 052	1 060	1 074
Midlertidig fraværende	68	76	74	75	76	73	70	74
Arbeidssøkere uten arbeidsinntekt.	17	27	34	33	35	36	31	21
Utenfor arbeidsstyrken	315	321	332	340	331	338	349	341
KVINNER								
I ALT	1 461	1 472	1 483	1 493	1 493	1 493	1 503	1 503
I arbeidsstyrken	822	843	867	872	868	880	887	883
Sysselsatte	799	818	835	844	843	852	861	861
I inntektsgivende arbeid	729	740	757	757	766	761	773	779
Midlertidig fraværende	70	77	77	88	77	91	88	82
Arbeidssøkere uten arbeidsinntekt.	23	25	33	28	25	27	26	23
Utenfor arbeidsstyrken	640	630	615	621	625	613	616	620
UGIFTE KVINNER								
I ALT	322	326	325	323	333	333	349	342
I arbeidsstyrken	177	177	185	172	171	173	186	184
Sysselsatte	167	165	171	161	163	161	178	174
I inntektsgivende arbeid	157	154	161	150	154	148	169	163
Midlertidig fraværende	10	11	10	11	9	13	9	12
Arbeidssøkere uten arbeidsinntekt.	10	12	14	11	8	12	8	10
Utenfor arbeidsstyrken	145	149	139	152	162	160	163	158
GIFTE KVINNER								
I ALT	959	970	978	986	989	979	970	974
I arbeidsstyrken	569	590	606	620	622	625	617	615
Sysselsatte	558	578	590	606	607	612	600	604
I inntektsgivende arbeid	506	520	529	537	544	541	534	542
Midlertidig fraværende	52	59	61	69	63	71	66	62
Arbeidssøkere uten arbeidsinntekt.	11	12	16	15	15	14	17	11
Utenfor arbeidsstyrken	390	380	372	365	367	353	353	359
FØR GIFTE KVINNER								
I ALT	180	176	180	183	170	181	184	187
I arbeidsstyrken	76	76	76	80	75	81	84	85
Sysselsatte	74	74	74	78	73	79	83	83
I inntektsgivende arbeid	66	67	67	70	67	72	70	74
Midlertidig fraværende	8	7	7	8	(5)	(7)	13	8
Arbeidssøkere uten arbeidsinntekt.	(2)	(2)	(2)	(2)	(2)	(2)	(2)	(2)
Utenfor arbeidsstyrken	105	100	104	104	96	100	100	102

Tabell 5. Sysselsatte i inntektsgivende arbeid etter kjønn, ekteskapelig status for kvinner og arbeidstid. 1 000

Arbeidstid, kjønn, ekteskapelig status	Årsgjennomsnitt				1.kv.	2.kv.	1.kv.	2.kv.
	1981	1982	1983	1984	1984	1984	1985	1985
I alt, medregnet uoppgitt	1 794	1 793	1 805	1 807	1 822	1 813	1 833	1 853
1 - 9 timer	85	86	95	95	108	95	104	86
10 - 19 timer	132	129	139	131	142	138	134	153
20 - 29 timer	190	202	201	199	203	211	201	208
30 - 39 timer	379	377	380	409	405	424	408	410
40 timer og over	977	970	963	949	941	914	959	964
Uoppgitt	31	29	27	24	23	31	28	32
Gjennomsnittlig arbeidstid ¹⁾	36,1	36,0	35,6	35,9	34,8	35,6	35,6	36,1
Menn, i alt, medregnet uoppgitt	1 065	1 052	1 048	1 051	1 057	1 052	1 060	1 074
1 - 9 timer	18	17	20	22	22	26	29	23
10 - 19 timer	23	26	26	25	29	26	25	34
20 - 29 timer	37	39	39	41	39	48	42	42
30 - 39 timer	185	180	177	195	204	199	194	192
40 timer og over	775	768	763	747	743	728	748	758
Uoppgitt	27	22	23	21	19	25	23	26
Gjennomsnittlig arbeidstid	41,1	41,1	40,8	40,9	40,0	41,0	40,8	41,5
Kvinner, i alt, medregnet uoppgitt	729	740	757	757	766	761	773	779
1 - 9 timer	67	69	74	73	86	69	75	63
10 - 19 timer	108	104	113	106	113	113	109	119
20 - 29 timer	152	164	162	158	164	163	159	166
30 - 39 timer	194	197	202	213	201	225	214	218
40 timer og over	201	202	200	202	197	186	211	206
Uoppgitt	7	(4)	6	5	(4)	(6)	(5)	(6)
Gjennomsnittlig arbeidstid	28,8	28,8	28,5	29,0	28,1	28,6	28,9	29,1
Av dette:								
Gifte kvinner i alt, medregnet uoppgitt	506	520	529	537	544	541	534	542
1 - 9 timer	43	45	46	45	48	45	40	35
10 - 19 timer	90	84	90	85	90	89	84	93
20 - 29 timer	131	139	136	131	141	135	133	137
30 - 39 timer	125	132	138	148	138	154	150	151
40 timer og over	114	117	118	125	124	116	124	123
Uoppgitt	(3)	(3)	(1)	(3)	(2)	(3)	(3)	(3)
Gjennomsnittlig arbeidstid	27,5	27,7	27,6	28,3	27,6	28,2	28,4	28,4

1) Gjennomsnittlig arbeidstid er beregnet på grunnlag av skjemaene med oppgitt arbeidstid.

Tabell 6. Sysselsatte etter næring. 1 000

Nr. Næring	Årsgjennomsnitt				1.kv.	2.kv.	1.kv.	2.kv.
	1981	1982	1983	1984	1984	1984	1985	1985
1-9, I alt, medregnet uoppgitt .	1 932	1 946	1 957	1 970	1 975	1 978	1 991	2 009
1 JORDBRUK, SKOGBRUK, FISKE OG FANGST	164	156	146	139	149	139	138	155
11 Jordbruk	136	128	123	114	117	117	111	134
12 Skogbruk	10	9	8	8	12	8	8	5
13 Fiske og fangst	19	19	16	17	20	14	20	16
2 OLJEUTVINNING OG BERGVERKSDRIFT	14	16	19	22	21	21	22	26
3 INDUSTRI	390	383	356	363	364	364	355	355
Av dette:								
31 Produksjon av nærings- midler, drikkevarer og tobakksvarer	56	53	54	59	57	62	61	60
32 Produksjon av tekstil- varer, bekledningsvarer, lær og lærvarer	25	23	20	18	19	19	16	22
33 Produksjon av trevarer .	47	44	41	43	46	44	46	42
34 Treforedling, grafisk produksjon og forlags- virksomhet	50	50	48	52	48	49	45	46
35 Produksjon av kjemiske produkter, mineralolje-, kull-, gummi- og plast- produkter	32	31	29	25	27	25	25	24
36 Produksjon av mine- ralske produkter	13	14	15	13	15	14	13	12
37 Produksjon av metaller .	21	22	24	27	25	26	28	24
38 Produksjon av verksted- produkter	142	142	121	123	121	123	117	122
4 KRAFT- OG VANNFOR- SYNING	21	19	21	22	17	24	19	18
5 BYGGE- OG ANLEGG- VIRKSOMHET	150	154	153	150	139	157	149	144
6 VAREHANDEL, HOTELL- OG RESTAURANTVIRKSOMHET	335	336	337	325	332	322	339	348
61 Engros- og agentur- handel	98	103	103	96	95	92	106	105
62 Detaljhandel	198	193	192	185	191	187	184	197
63 Hotell- og restaurant- drift	40	40	42	45	46	42	49	46
7 TRANSPORT, LAGRING, POST OG TELEKOMMUNIKA- SJONER	178	185	179	176	169	184	165	166
71 Transport og lagring ...	134	140	131	128	124	137	120	124
72 Post og telekommunika- sjoner	44	45	47	48	46	46	45	42
8 BANK- OG FINANSIERINGS- VIRKSOMHET, FORSIKRINGS- VIRKSOMHET, EIENDOMS- DRIFT OG FORRETNINGS- MESSIG TJENESTEYTING ..	102	105	116	119	117	113	133	130
81 Bank- og finansierings- virksomhet	39	38	42	45	42	41	46	43
82 Forsikringsvirksomhet ..	10	12	11	12	10	12	16	15
83 Eiendomsdrift og for- retningsmessig tjeneste- yting	53	55	63	61	64	60	71	72

Tabell 6 (forts.) Sysselsatte etter næring. 1 000

Nr. Næring	Arsgjennomsnitt				1.kv.	2.kv.	1.kv.	2.kv.
	1981	1982	1983	1984	1984	1984	1985	1985
9 OFFENTLIG, SOSIAL OG PRIVAT TJENESTEYTING ..	573	589	626	650	665	650	669	663
Av dette:								
91 Offentlig administra- sjon, forsvar, politi og rettsvesen	100	103	110	112	113	108	123	112
92 Renovasjon og rengjøring	11	15	17	17	14	17	17	14
93 Undervisning, helse- og andre sosiale tjenester	384	396	419	438	450	439	441	453
Av dette:								
931 og 932 Undervisning og forskningsvirksomhet.	142	137	153	163	173	165	149	162
933 Helse- og veterinær- tjenester	166	176	182	182	187	185	194	186
934 Sosial omsorg og vel- ferdsarbeid	61	67	70	75	72	72	79	85
94 Kulturell tjenesteyting, underholdning og sport .	22	21	24	27	30	28	28	28
95 Personlig tjenesteyting .	55	54	55	56	58	57	60	56
Uoppgitt	5	(3)	(4)	(3)	(2)	(4)	(2)	(4)

Tabell 7. Utførte timeverk pr. uke/i uken etter næring¹⁾. 10 000

Nr. Næring	Arsgjennomsnitt				1.kv.	2.kv.	1.kv.	2.kv.
	1981	1982	1983	1984	1984	1984	1985	1985
1-9 I alt, medregnet uoppgitt .	6 358	6 348	6 331	6 395	6 298	6 360	6 446	6 568
1 JORDBRUK, SKOGBRUK, FISKE OG FANGST	657	597	535	528	510	564	481	614
Av dette:								
11 Jordbruk	553	500	462	445	398	491	388	552
2 OLJEUTVINNING OG BERGVERKSDRIFT	47	58	69	79	75	80	88	96
3 INDUSTRI	1 370	1 332	1 243	1 270	1 240	1 261	1 238	1 263
Av dette:								
31 Produksjon av nærings- midler, drikkevarer og tobakksvarer	196	181	187	199	199	207	216	213
33 Produksjon av trevarer .	165	158	147	157	160	166	162	148
34 Treforedling, grafisk produksjon og forlags- virksomhet	166	165	162	170	151	152	147	154
38 Produksjon av verksted- produkter	516	504	433	448	429	451	421	451
4 KRAFT- OG VANNFOR- SYNING	73	68	76	77	61	82	69	63
5 BYGGE- OG ANLEGG- VIRKSOMHET	559	563	557	551	490	562	540	532
6 VAREHANDEL, HOTELL- OG RESTAURANTVIRKSOMHET	1 063	1 066	1 048	1 022	1 047	977	1 092	1 100
Av dette:								
61 Engros- og agentur- handel	353	379	375	342	343	330	390	393
62 Detaljhandel	591	564	552	545	571	531	557	562
7 TRANSPORT, LAGRING, POST OG TELEKOMMUNIKA- SJONER	574	588	566	558	538	541	540	533
Av dette:								
71 Transport og lagring ...	435	452	422	417	394	416	395	407
8 BANK- OG FINANSIERINGS- VIRKSOMHET, FORSIK- RINGSVIRKSOMHET, EIEN- DOMSDRIFT OG FORRET- NINGSMESSIG TJENESTE- YTING	345	350	400	409	417	391	458	449
9 OFFENTLIG, SOSIAL OG PRIVAT TJENESTEYTING ..	1 659	1 722	1 832	1 892	1 916	1 888	1 931	1 907
Av dette:								
91 Offentlig administra- sjon, forsvar, politi og rettsvesen	331	353	374	385	393	362	414	376
93 Undervisning, helse- og andre sosialtjenester ..	1 061	1 101	1 162	1 211	1 230	1 222	1 214	1 253
Av dette:								
931 og 932 Undervisning og forskningsvirksomhet.	426	412	463	484	503	485	444	476
933 Helse- og veterinær- tjenester	460	495	507	509	518	520	539	528
95 Personlig tjenesteyting .	173	166	182	169	169	167	176	172
Uoppgitt	11	(4)	(5)	9	(4)	(13)	(9)	(9)

1) Timeverkstallene er kun beregnet på grunnlag av skjemaene med oppgitt arbeidstid.

Tabell 8. Sysselsatte og utførte timeverk pr. uke i skjermede og konkurranseutsatte næringer¹⁾.
 Arsgjennomsnitt 1976-1984. Kvartalstall, 1. og 2. kvartal 1984 og 1. og 2. kvartal 1985

	Syssel- satte i alt	Utførte timeverk pr. uke i alt	Skjermede næringer		Konkurranseutsatte næringer ²⁾	
			Syssel- satte	Utførte time- verk	Syssel- satte	Utførte time- verk
	1 000	10 000	1 000	10 000	1 000	10 000
1976	1 788	6 079	1 387	4 648	399	1 425
1977	1 824	6 109	1 430	4 730	391	1 372
1978	1 854	6 183	1 479	4 870	372	1 306
1979	1 871	6 189	1 513	4 936	355	1 245
1980	1 913	6 291	1 547	5 013	362	1 270
1981	1 931	6 358	1 560	5 060	367	1 284
1982	1 946	6 348	1 580	5 081	364	1 262
1983	1 957	6 331	1 619	5 167	334	1 156
1984	1 970	6 395	1 627	5 194	338	1 190
1. kvartal 1984	1 975	6 298	1 627	5 108	345	1 189
2. kvartal 1984	1 978	6 360	1 635	5 176	338	1 170
1. kvartal 1985	1 991	6 446	1 656	5 266	332	1 168
2. kvartal 1985	2 009	6 568	1 672	5 383	332	1 175
1976 = 100						
1976	100	100	100	100	100	100
1977	102	100	103	102	98	96
1978	104	102	107	105	93	92
1979	105	102	109	106	89	87
1980	107	103	112	108	91	89
1981	108	105	112	109	92	90
1982	109	104	114	109	91	89
1983	109	104	117	111	84	81
1984	110	105	117	112	85	84
1. kvartal 1984	110	104	117	110	86	83
2. kvartal 1984	111	105	118	111	85	82
1. kvartal 1985	111	106	119	113	83	82
2. kvartal 1985	112	108	121	116	83	82

1) Grupperingen av næringer på skjermede og konkurranseutsatte næringer bygger på nasjonalregnskapets produksjonssektorer gruppert etter konkurransetype (se Nasjonalregnskapet 1971-1982 vedlegg 1).

2) Inklusive utvinning av råolje og naturgass, oljeboring og drift av rørledninger.

Tabell 9. Sysselsatte etter kjønn og yrkesstatus

Yrkesstatus	Årsgjennomsnitt				1.kv.	2.kv.	1.kv.	2.kv.
	1981	1982	1983	1984	1984	1984	1985	1985
I ALT, medregnet uoppgitt ..	1 932	1 946	1 957	1 970	1 975	1 978	1 991	2 009
Menn	1 133	1 129	1 122	1 125	1 133	1 125	1 130	1 148
Kvinner	799	818	835	844	843	852	861	861
Selvstendige i alt	204	201	197	188	198	189	182	188
Menn	169	163	162	153	160	154	147	153
Kvinner	35	38	36	35	38	35	35	35
Lønnstakere i alt	1 662	1 684	1 705	1 723	1 728	1 725	1 771	1 767
Menn	944	945	942	952	958	949	974	980
Kvinner	718	739	762	771	771	776	797	787
Familiarbeidere i alt	57	51	46	44	42	47	33	51
Menn	14	15	12	11	11	13	(6)	13
Kvinner	43	37	34	33	31	34	28	38
Uoppgitt yrkesstatus i alt	9	10	9	15	7	17	(5)	(3)
Menn	(6)	(6)	6	9	(4)	10	(3)	(2)
Kvinner	(3)	(4)	(3)	(5)	(3)	(7)	(1)	(1)

Tabell 10. Midlertidig fraværende etter fraværsårsak og kjønn. 1 000

Fraværsårsak	Årsgjennomsnitt				1.kv.	2.kv.	1.kv.	2.kv.
	1981	1982	1983	1984	1984	1984	1985	1985
I ALT	138	153	151	162	153	164	158	156
Menn	68	76	74	75	76	73	70	74
Kvinner	70	77	77	88	77	91	88	82
Sykdom, skade	59	64	64	69	77	76	73	64
Menn	32	36	35	37	44	38	35	34
Kvinner	26	29	28	33	33	38	38	30
Ferie	30	36	34	35	21	28	25	24
Menn	17	21	19	18	12	16	13	14
Kvinner	13	15	15	16	9	13	11	10
Andre årsaker	49	53	54	58	54	59	60	69
Menn	19	19	20	20	20	19	22	27
Kvinner	30	34	33	38	34	40	38	41

Tabell 11. Arbeidssøkere uten arbeidsinntekt etter kjønn/alder. 1 000

Kjønn	Arsgjennomsnitt				1.kv.	2.kv.	1.kv.	2.kv.
	1981	1982	1983	1984	1984	1984	1985	1985
I ALT	40	52	67	61	60	63	58	44
Menn	17	27	34	33	35	36	31	21
Kvinner	23	25	33	28	25	27	26	23
16 - 19 år	10	15	15	13	10	16	10	11
20 - 24 år	9	11	16	11	11	9	13	10
25 - 49 år	16	21	28	29	32	28	28	19
50 - 74 år	(4)	5	8	8	(7)	10	(7)	(4)

Tabell 12. Arbeidssøkere uten arbeidsinntekt etter kjønn/alder i prosent av personer i arbeidsstyrken

Kjønn/alder	Arsgjennomsnitt				1.kv.	2.kv.	1.kv.	2.kv.
	1981	1982	1983	1984	1984	1984	1985	1985
I ALT	2,0	2,6	3,3	3,0	3,0	3,1	2,8	2,1
Menn	1,5	2,3	2,9	2,8	3,0	3,1	2,7	1,8
Kvinner	2,8	3,0	4,0	3,2	2,9	3,1	3,0	2,6
16 - 24 år	6,0	8,1	9,4	7,6	6,8	8,2	7,3	6,4
25 - 74 år	1,2	1,5	2,1	2,2	2,3	2,2	2,0	1,3

Tabell 13. Arbeidssøkere uten arbeidsinntekt etter hovedsakelig virksomhet. 1 000

Hovedsakelig virksomhet	Arsgjennomsnitt				1.kv.	2.kv.	1.kv.	2.kv.
	1981	1982	1983	1984	1984	1984	1985	1985
I ALT, medregnet uoppgitt	40	52	67	61	60	63	58	44
Husarbeid hjemme	12	12	16	15	14	11	17	10
Skolegang/studier	6	8	10	7	(4)	14	(6)	11
Var ufrivillig permittert uten lønn/skal begynne i nytt arbeid innen 30 dager	(3)	6	8	7	10	(7)	(6)	(2)
Annen virksomhet og uoppgitt..	18	26	33	34	33	31	28	20

Tabell 14. Arbeidssøkere uten arbeidsinntekt etter måte å søke på. 1 000

Måte å søke på	Arsgjennomsnitt				1.kv.	2.kv.	1.kv.	2.kv.
	1981	1982	1983	1984	1984	1984	1985	1985
I ALT	40	52	67	61	60	63	58	44
Kontaktet arbeidsformidlingen ..	21	30	41	39	45	41	40	28
Av dette:								
Ufrivillig permittert uten lønn	(2)	5	7	6	10	(7)	(5)	(2)
Annen måte og uoppgitt	19	22	26	22	15	22	17	16
					29/2	31/5	28/2	31/5
Til sammenlikning var tallet på registrerte arbeidsløse ved arbeidskontorene	28	41	64	67	77	59	68	47

Tabell 15. Arbeidssøkere uten arbeidsinntekt etter søkingens varighet. I alt og prosent

	Arsgjennomsnitt				1.kv.	2.kv.	1.kv.	2.kv.
	1981	1982	1983	1984	1984	1984	1985	1985
1 000								
I alt, medregnet uoppgitt	40	52	67	61	60	63	58	44
1- 4 uker	15	16	18	15	10	17	13	13
5-13 uker	10	17	19	17	19	15	18	10
14-26 uker	6	8	12	10	12	11	10	(7)
27-39 uker	(2)	(2)	(4)	(4)	(4)	(4)	(4)	(2)
40-52 uker	(3)	(3)	(4)	(6)	(5)	(7)	(4)	(4)
53 uker og over	(1)	(2)	(4)	(6)	(7)	(6)	(4)	(3)
Uoppgitt	(3)	(4)	(6)	(3)	(3)	(4)	(4)	(4)
Uker								
Gjennomsnittlig varighet	13,8	14,4	17,9	22,7	22,6	23,1	18,7	19,6
Median varighet ¹⁾	6,9	8,0	9,9	11,5	11,9	11,8	9,9	9,6
Prosent								
I alt, medregnet uoppgitt	100	100	100	100	100	100	100	100
1- 4 uker	38	31	27	25	17	27	22	30
5-13 uker	25	33	28	28	32	24	31	23
14-26 uker	15	15	18	16	20	17	17	(16)
27-39 uker	(5)	(4)	(6)	(7)	(7)	(6)	(9)	(5)
40-52 uker	(8)	(6)	(6)	(10)	(8)	(11)	(7)	(9)
53 uker og over	(3)	(4)	(6)	(10)	(12)	(10)	(7)	(7)
Uoppgitt	(8)	(8)	(9)	(5)	(5)	(6)	(7)	(9)

1) Medianverdien uttrykker at halvparten av arbeidssøkerne har vært ledige i kortere tid enn medianverdien og halvparten har vært ledige i lengre tid.

Tabell 16. Arbeidssøkere uten arbeidsinntekt i alt etter tidligere sysselsetting i skjermede og konkurranseutsatte næringer. 1 000

	Arsgjennomsnitt				1.kv.	2.kv.	1.kv.	2.kv.
	1981	1982	1983	1984	1984	1984	1985	1985
I ALT	40	52	67	61	60	63	58	44
Ikke tidligere sysselsatt	9	16	18	19	16	17	15	14
Tidligere sysselsatt i alt ¹⁾ ..	31	36	49	42	44	46	42	29
I skjermede næringer	22	26	35	32	33	33	35	22
I konkurranseutsatte næringer	6	8	12	10	10	12	(7)	(5)

1) Inklusive personer med uoppgitt næring.

Tabell 17. Arbeidssøkere uten arbeidsinntekt i prosent av arbeidsstyrken i alt og arbeidssøkere med siste sysselsetting i skjermede og konkurranseutsatte næringer¹⁾.

	Arsgjennomsnitt				1.kv.	2.kv.	1.kv.	2.kv.
	1981	1982	1983	1984	1984	1984	1985	1985
I ALT, MEDREGNET UOPPGITT ²⁾	2,0	2,6	3,3	3,0	3,0	3,1	2,8	2,1
Tidligere sysselsatt i								
Skjermede næringer	1,4	1,6	2,1	1,9	2,0	2,0	2,0	1,3
Konkurranseutsatte næringer .	(1,6)	2,2	3,5	2,8	2,8	3,4	(2,2)	(1,6)

1) Arbeidsstyrken i skjermede næringer består av sysselsatte i skjermede næringer og arbeidssøkere med siste arbeidsplass i skjermede næringer. Arbeidsstyrken i konkurranseutsatte næringer defineres på tilsvarende måte.

2) Vær oppmerksom på at arbeidssøkere som ikke tidligere har vært sysselsatt inngår i totaltallet, men er ikke med i fordelingen etter konkurransestype.

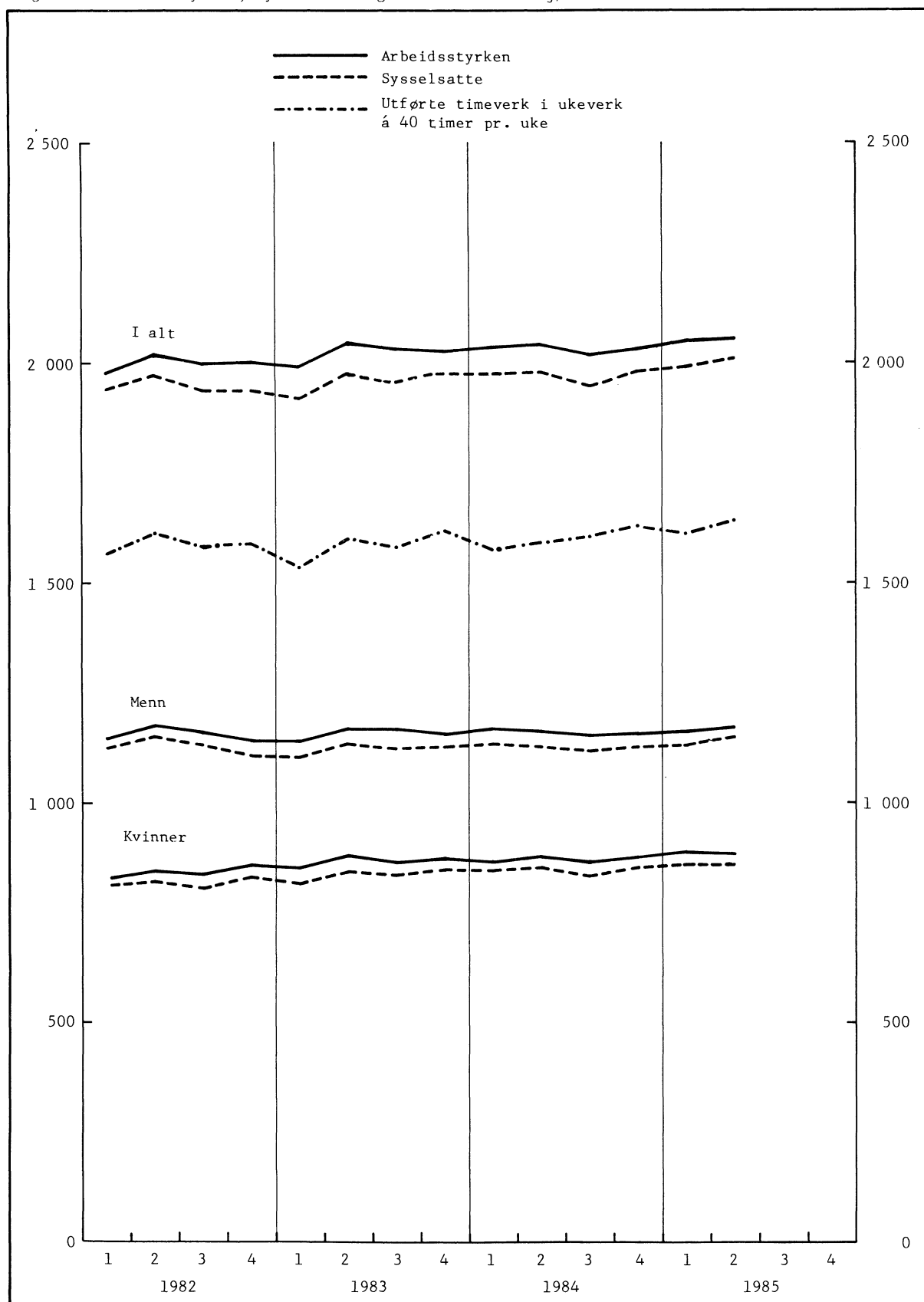
Tabell 18. Ikke sysselsatte i alt og ikke sysselsatte kvinner etter ønske om arbeid. 1 000

Aktivitet og ønske om arbeid	Årsgjennomsnitt				1.kv.	2.kv.	1.kv.	2.kv.
	1981	1982	1983	1984	1984	1984	1985	1985
I ALT	994	1 003	1 014	1 022	1 018	1 014	1 022	1 005
Ønsker ikke arbeid	840	846	836	855	855	832	855	851
Arbeidssøkere	40	52	67	61	60	63	58	44
Ønsker arbeid uten å søke	114	104	112	106	103	118	109	109
Mangler passende arbeid	42	41	48	45	52	44	44	37
Andre grunner og uoppgitt...	71	63	64	60	51	74	63	72
Kvinner	662	655	648	648	650	640	642	642
Ønsker ikke arbeid	551	550	532	542	549	530	535	543
Arbeidssøkere	23	25	33	28	25	27	26	23
Ønsker arbeid uten å søke	88	80	83	78	76	82	81	77
Mangler passende arbeid	35	31	37	34	40	33	34	26
Andre grunner og uoppgitt...	53	49	45	44	36	50	47	50

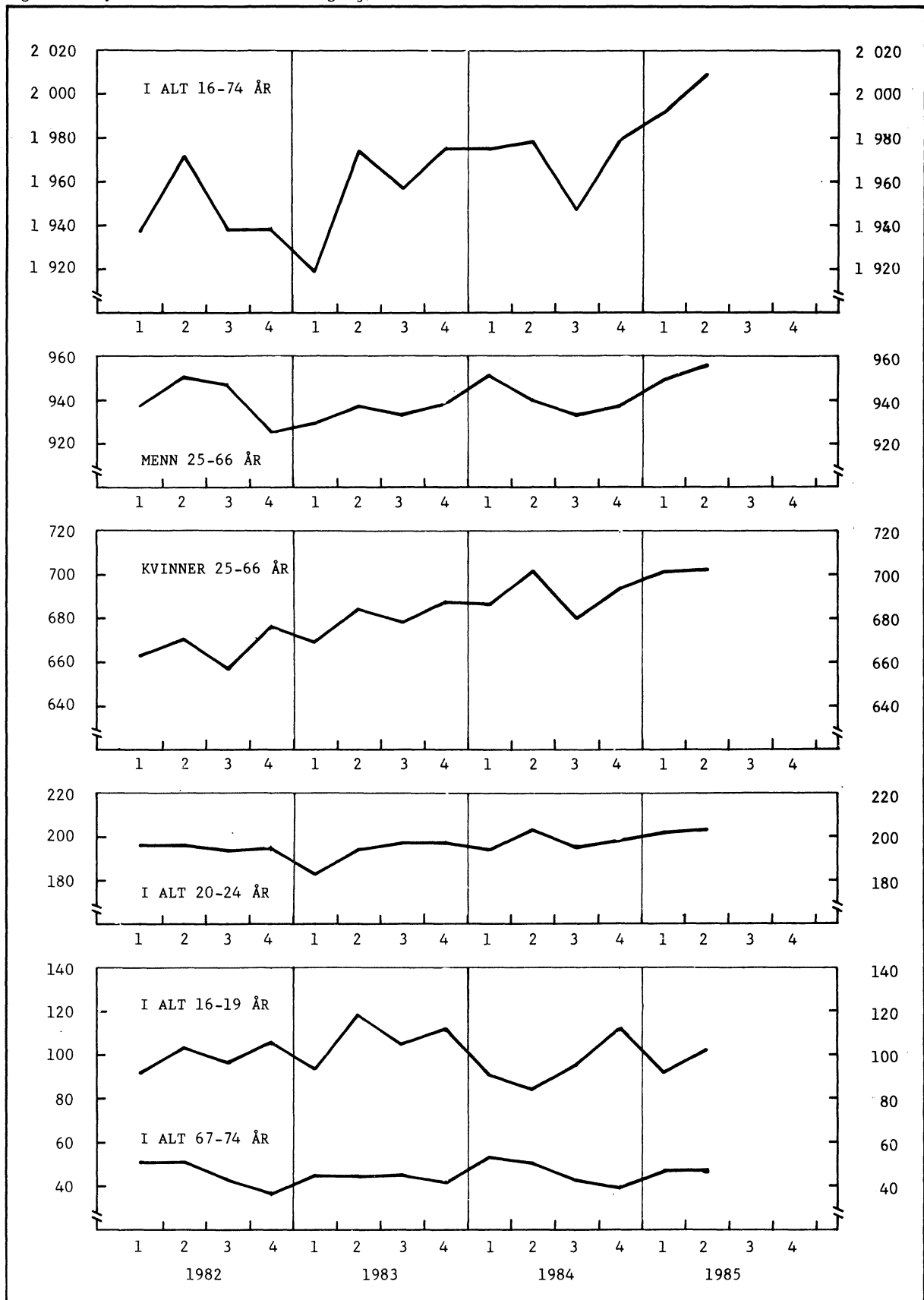
Tabell 19. Ikke sysselsatte som i løpet av de siste 12 månedene har hatt inntektsgivende arbeid, etter viktigste grunn til at de sluttet i sitt forrige arbeid. 1 000

Grunnen til at de sluttet i forrige arbeid	Årsgjennomsnitt				1.kv.	2.kv.	1.kv.	2.kv.
	1981	1982	1983	1984	1984	1984	1985	1985
I ALT, medregnet uoppgitt ...	267	255	263	254	259	240	270	223
Sesongarbeid, kortvarig tids- begrenset arbeid	94	95	104	106	108	107	114	94
Svangerskap, fødsel, inngåelse av ekteskap	14	10	10	7	(6)	(7)	(6)	(5)
Oppnådd pensjonsalder	12	10	11	12	11	13	12	13
Videre utdanning	77	70	66	64	66	50	65	50
Svekket helse	11	11	10	7	(6)	8	16	9
Ble oppsagt, bedriften nedlagt .	6	7	14	9	10	9	13	8
Annen grunn.....	39	36	33	33	35	35	33	31
Uoppgitt	14	16	15	16	17	11	11	12

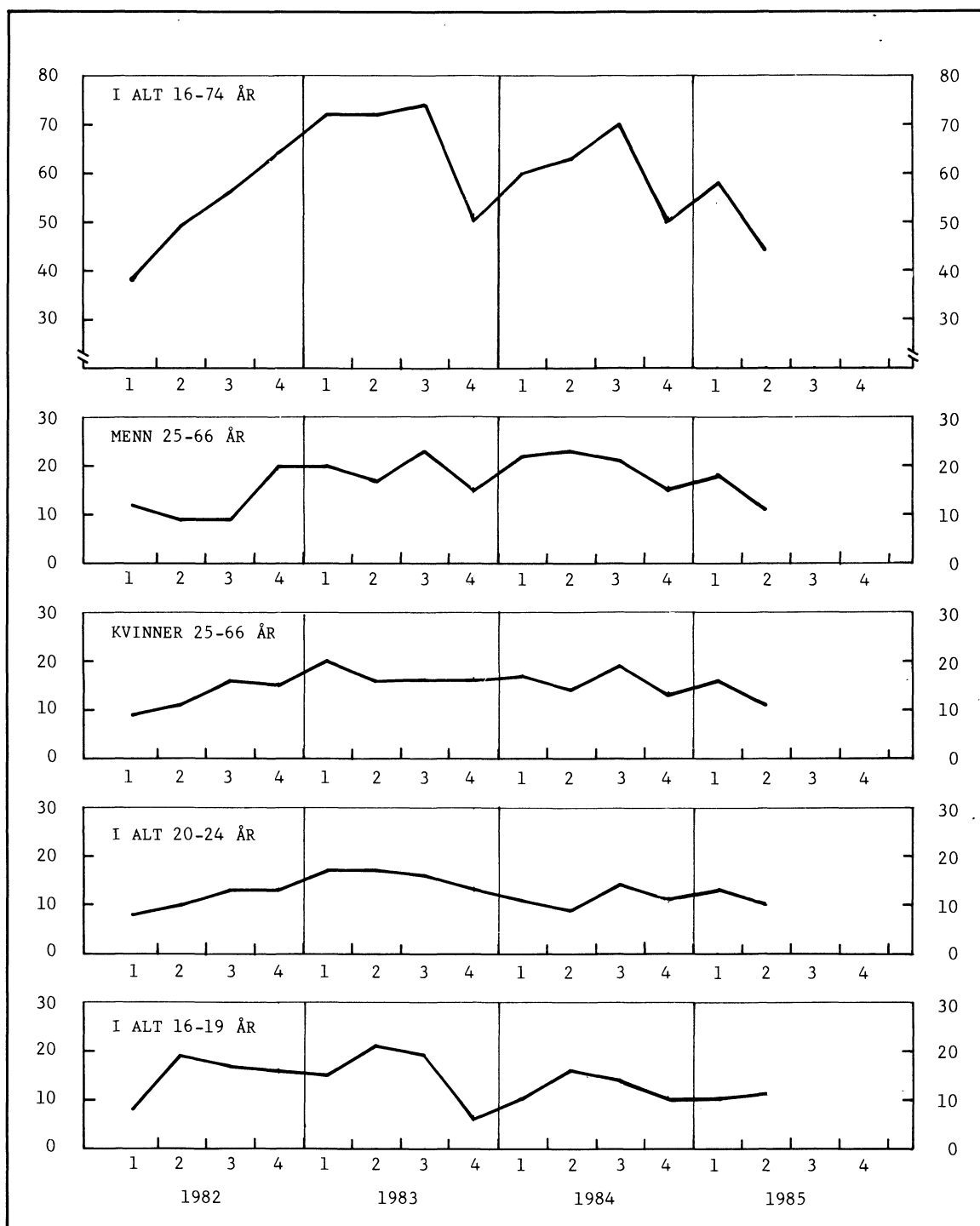
Figur 1. Arbeidsstyrken, sysselsatte og timeverk etter kjønn. 1 000



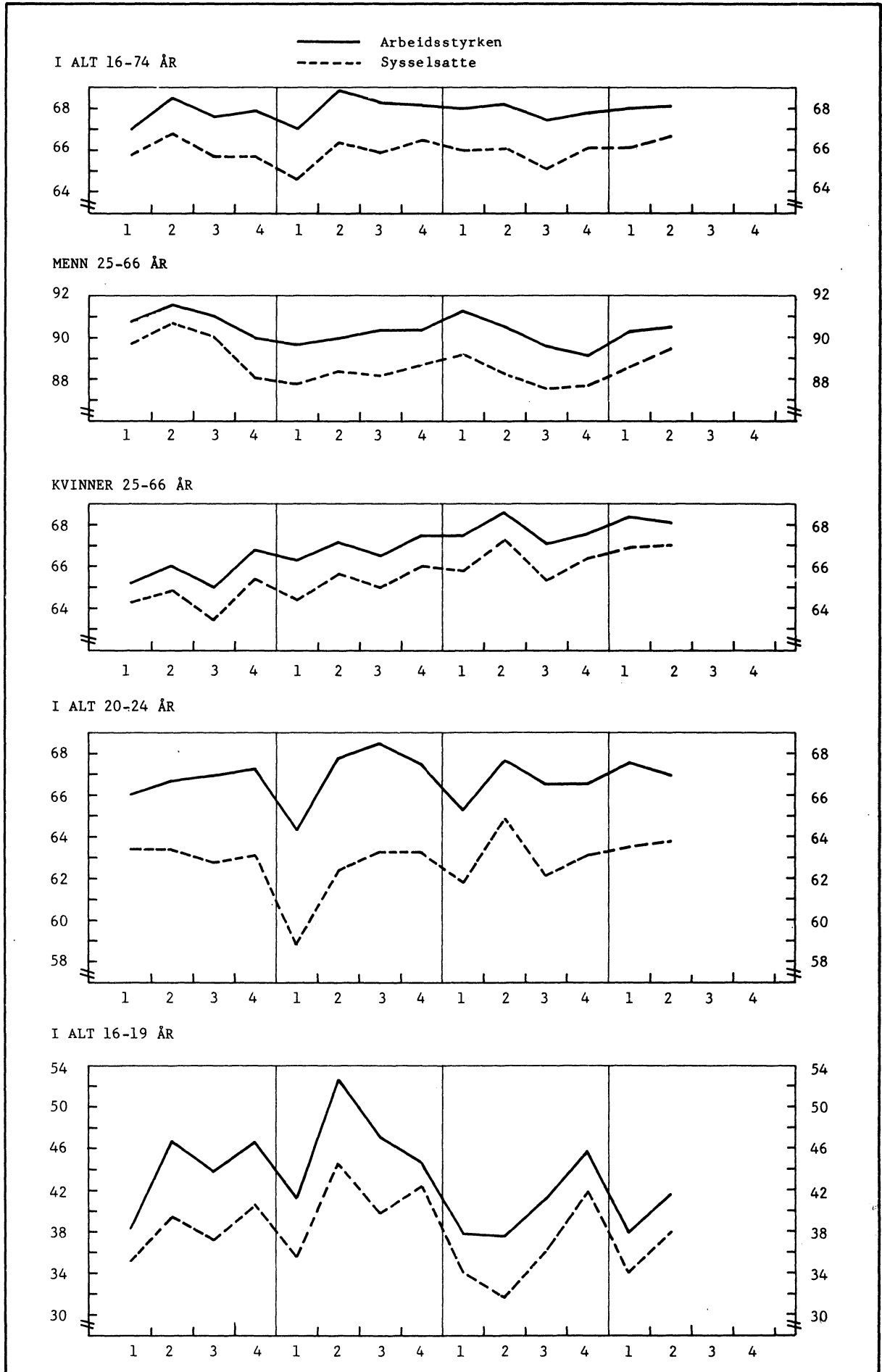
Figur 2. Sysselsatte etter alder og kjønn. 1 000



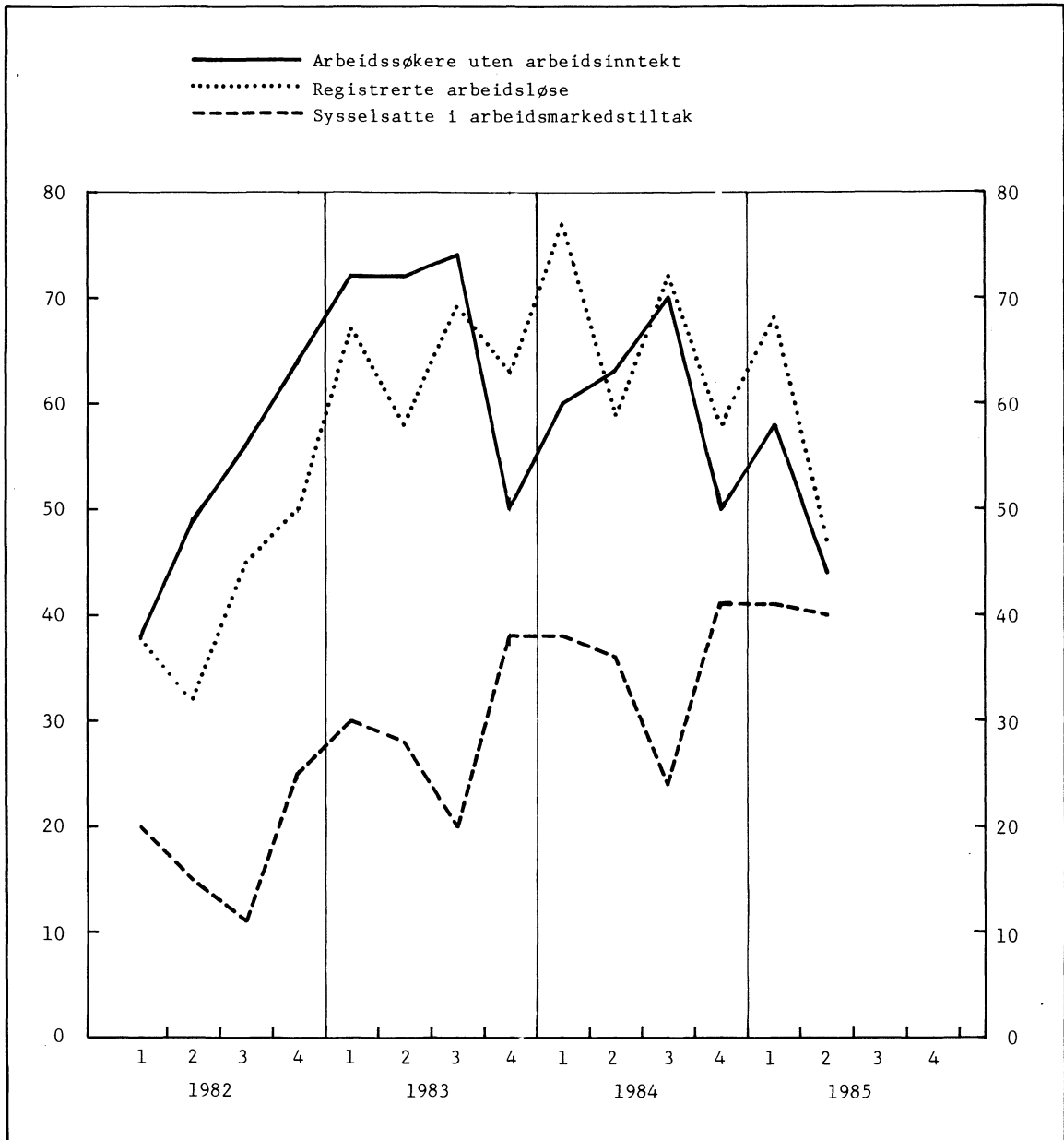
Figur 3. Arbeidssøkere uten arbeidsinntekt etter alder og kjønn. 1 000



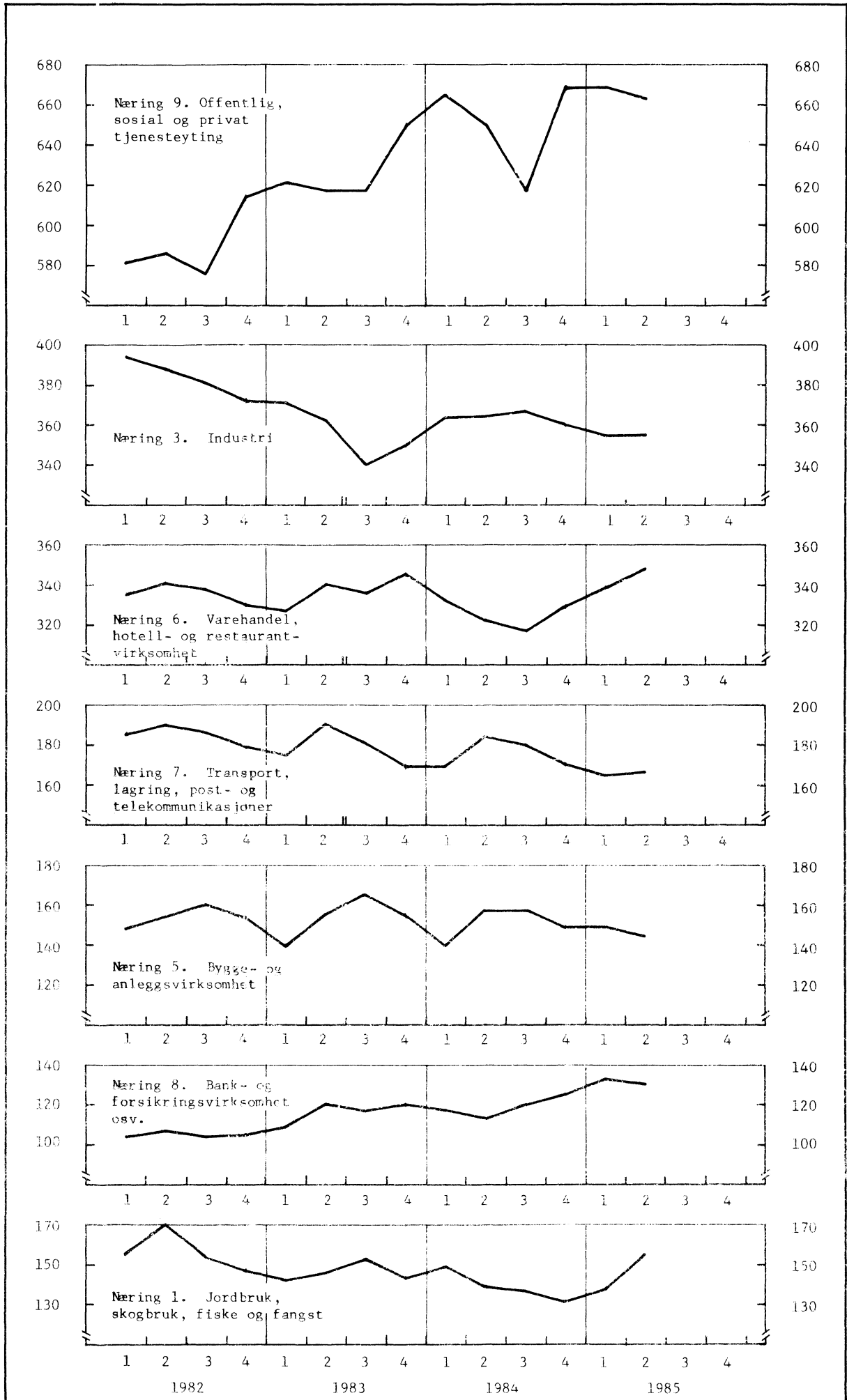
Figur 4. Arbejdsstyrken og sysselsatte i prosent av befolkningen. Prosent



Figur 5. Arbeidssøkere uten arbeidsinntekt, registrerte arbeidsløse og sysselsatte i arbeidsmarkedstiltak. 1 000



Figur 6. Sysselsatte etter næring. 1 000



(SU nr. 29, 1985)

SAMHANDELEN MED LAND OG LANDOMRÅDER I JANUAR-MAI 1985

Statistisk Sentralbyrås oppgaver over verdien av utenrikshandelen (utenom skip og oljeplattformer) viste i januar-mai 1985 en oppgang på 21 prosent i importverdien sammenliknet med januar-mai 1984. Eksportverdien økte samtidig med 14 prosent. Varebyttet med alle verdensdeler unntatt Afrika viste stigning i både import- og eksportverdiene. I samhandelen med Afrika viste bare importverdien oppgang.

I varebyttet med Norden steg importverdien med 22 prosent og eksportverdien med 10 prosent. Samhandelen med Sverige viste en økning i importverdien på 23 prosent, mens eksportverdien viste en oppgang på 4 prosent. I handelen med Danmark økte importverdien med 19 prosent, mens eksportverdien økte med 21 prosent.

Med Frihandelsforbundet under ett steg importverdien med 22 prosent, og eksportverdien med 7 prosent.

I samhandelen med De europeiske fellesskap økte import- og eksportverdien med henholdsvis 22 og 17 prosent. Varebyttet med Storbritannia viste en oppgang i importverdien på 12 prosent, mens eksportverdien gikk opp med 22 prosent. Dersom råolje og for eksporten dessuten naturgass holdes utenfor, steg importverdien med 18 prosent, mens eksportverdien gikk opp med 14 prosent. I handelen med Forbundsrepublikken Tyskland var det en oppgang i importverdien på 28 prosent, mens eksportverdien sank med 6 prosent. Eksportverdien sank med 18 prosent dersom eksport av naturgass holdes utenfor. Varebyttet med Frankrike viste en oppgang på 16 prosent i importverdien og på hele 143 prosent i eksportverdien. Den sterke økningen i eksportverdien til Frankrike skyldtes for størstedelen økt eksport av rå mineralolje.

Importen av skip i januar-mai 1985 var 2 131 mill.kr mot 3 490 mill.kr i samme periode i 1984. Om lag 86 prosent av skipsimporten i januar-mai 1985 var nye skip som ble levert fra Finland, Sverige, Frankrike, Japan og Sør-Korea. Det var ingen import av oljeplattformer i januar-mai 1985, mens det var import for 550 mill. kr i samme tidsrom i 1984.

Eksportverdien av skip steg fra 2 647 mill.kr i januar-mai 1984 til 3 341 mill.kr i januar-mai 1985. Om lag 87 prosent av skipseksporten i januar-mai 1985 var eldre skip. Det var ingen eksport av oljeplattformer i januar-mai 1984 og 1985.

Samhandelen med land og landområder. Januar-mai 1984 og 1985. Mill.kr

	Innførsel utenom skip og oljeplattformer			Utførsel utenom skip og oljeplattformer		
	Januar-mai		Endring i prosent	Januar-mai		Endring i prosent
	1984	1985		1984	1985	
Nordiske land	11675,4	14187,5	+21,5	9374,4	10352,5	+10,4
EFTA Frihandelsforbundet	10339,3	12616,6	+22,0	8166,8	8715,3	+6,7
EF De europeiske fellesskap	20190,9	24577,2	+21,7	42890,0	50079,2	+16,8
OECD Europeiske OECD-land.....	30935,0	37769,0	+22,1	51416,8	59184,0	+15,1
101 Danmark	2796,9	3313,4	+18,5	2178,2	2642,8	+21,3
102 Færøyane	5,2	15,5	+198,1	90,1	112,9	+25,3
103 Finland	1553,2	1824,6	+17,5	841,9	1043,2	+23,9
105 Island	17,9	38,2	+113,4	162,7	201,8	+24,0
106 Sverige	7302,2	8995,8	+23,2	6101,5	6351,8	+4,1
112 Belgia, Luxembourg	1147,4	1433,7	+25,0	591,6	618,5	+4,5
117 Frankrike	1718,8	1995,8	+16,1	1786,2	4348,4	+143,4
119 Hellas	34,5	73,6	+113,3	84,7	113,3	+33,8
121 Irland	265,1	287,8	+8,6	90,4	120,5	+33,3
123 Italia	1435,2	1812,6	+26,3	758,1	874,7	+15,4
127 Nederland	1519,3	1973,8	+29,9	3532,3	3335,7	-5,6
131 Polen	122,7	174,4	+42,1	99,0	111,0	+12,1
132 Portugal	323,1	406,1	+25,7	212,0	212,1	+0,0
135 Sovjetunionen	685,2	529,2	-22,8	240,4	197,3	-17,9
137 Spania	389,7	542,7	+39,3	222,0	216,5	-2,5
139 Storbritannia og Nord-Irland .	4776,5	5356,3	+12,1	22385,4	27248,1	+21,7
Av dette :						
Råolje	999,9	901,0	-9,9	12580,8	15589,9	+23,9
Naturgass	-	-	-	6245,5	7600,2	+21,7
141 Sveits	701,8	832,4	+18,6	457,1	487,2	+6,6
142 Tsjekkoslovakia	89,0	115,7	+30,0	60,4	81,0	+34,1
144 Forbundsrep. Tyskland (BRD).	6485,6	8330,3	+28,4	11479,3	10777,1	-6,1
Av dette naturgass	-	-	-	5758,8	6108,6	+6,1
151 Den Tyske Dem. Republ.						
(DDR)	630,8	584,6	-7,3	46,2	56,5	+22,3
153 Østerrike	441,1	519,5	+17,8	391,6	419,2	+7,0
Andre land i Europa	156,5	238,8	+52,6	203,6	184,7	-9,3
Europa i alt	32597,7	39394,8	+20,9	52014,7	59754,3	+14,9
260 Ghana	26,7	39,1	46,4	10,4	14,6	+40,4
303 Marokko	65,1	76,3	+17,2	8,6	8,5	-1,2
313 Nigeria	0,4	6,4	+1500,0	56,1	76,6	+36,5
359 Sør-Afrika	158,6	162,1	+2,2	220,0	273,1	+24,1
Andre land i Afrika	129,2	226,4	+75,2	423,3	315,1	-25,6
Afrika i alt	380,0	510,3	+34,3	718,4	687,9	-4,2
436 Hong Kong	277,6	339,5	+22,3	79,4	64,1	-19,3
444 India	47,2	67,1	+42,2	119,4	241,5	+102,3
460 Israel	123,7	169,9	+37,3	443,7	488,5	+10,1
464 Japan	1842,3	2776,2	+50,7	896,2	934,2	+4,2
484 Kina, folkerepublikken	80,4	96,7	+20,3	111,1	334,1	+200,7
544 Saudi-Arabia	189,2	186,9	-1,2	151,5	97,4	-35,7
Andre land i Asia	496,0	648,5	+30,7	878,1	1104,2	+25,7
Asia i alt	3056,4	4284,8	+40,2	2679,4	3264,0	+21,8
612 Canada	807,2	947,8	+17,4	347,4	310,8	-10,5
648 Jamaica	66,4	39,2	-41,0	22,3	9,3	-58,3
684 USA	3741,4	4008,2	+7,1	3073,8	3183,3	+3,6
Andre land i Nord-Amerika....	342,4	274,8	-19,7	148,7	189,9	+27,7
Nord-Amerika i alt	4957,4	5270,0	+6,3	3592,2	3693,3	+2,8
705 Argentina	83,2	89,1	+7,1	14,2	16,5	+16,2
715 Brasil	397,8	535,5	+34,6	126,5	188,1	+48,7
775 Venezuela	57,4	171,1	+198,1	32,6	30,1	-7,7
Andre land i Sør-Amerika	338,0	364,1	+7,7	39,7	60,8	+53,1
Sør-Amerika i alt	876,4	1159,8	+32,3	213,0	295,5	+38,7
804 Australia m. bes.	241,7	346,1	+43,2	125,3	178,6	+42,5
Andre land i Oceania	32,4	34,3	+5,9	25,9	31,4	+21,2
Oceania i alt	274,1	380,4	+38,8	151,2	210,0	+38,9
I a l t	42142,0	51000,1	+21,0	59368,9	67905,0	+14,4

(SU nr. 29, 1985)

UTENRIKSHANDELEN MED VARER I JUNI OG JANUAR-JUNI 1985. FORELØPIGE TALL

Statistisk Sentralbyrås foreløpige oppgaver over verdien av utenrikshandelen utenom skip og oljeplattformer viste for juni en innførsel på 10 450 mill.kr, og en utførsel på 12 046 mill.kr. Verdien av innførselen var 9 prosent høyere og verdien av utførselen 0,5 prosent høyere enn i juni 1984. I januar-juni 1985 var verdien av vareinnførselen 61 450 mill.kr og verdien av vareutførselen 79 951 mill.kr, som var henholdsvis 19 prosent og 12 prosent høyere enn i de samme seks måneder i fjor.

Verdien av utført råolje og naturgass i januar-juni 1985 var 42 467 mill.kr. Dette var 13 prosent høyere enn i 1984.

Utførselsoverskottet i januar-juni 1985 var 18 501 mill.kr mot 19 617 mill.kr året før, en nedgang på 6 prosent. Skip og oljeplattformer er da ikke regnet med. Dersom utførselen av råolje og naturgass også blir holdt utenfor, var det et innførselsoverskott i januar-juni 1985 på 23 966 mill.kr. Det svarer til en oppgang på 33 prosent fra samme tidsrom året før.

Sesongkorrigerte tall for perioden april-juni regnet utenom skip og oljeplattformer og for utførselen også utenom råolje og naturgass, viste en oppgang i importverdien på 1,5 prosent, og i eksportverdien på 3,2 prosent sammenliknet med foregående tremånedersperiode.

Tabelloversikt. Mill.kr	Juni		Endring i pst.	Jan.-juni		Endring i pst.
	1984	1985		1984	1985	
1. Innførsel uten skip og oljeplattformer	9 596	10 450	+8,9	51 738	61 450	+18,8
2. Utførsel uten skip og oljeplattformer	11 987	12 046	+0,5	71 355	79 951	+12,0
Av dette: Råolje og naturgass	5 941	5 672	-4,5	37 579	42 467	+13,0
3. Utførsel uten skip, oljeplattformer, råolje og naturgass	6 046	6 374	+5,4	33 776	37 484	+11,0
4. Utførselsoverskott uten skip og oljeplattformer (2-1)	2 391	1 596	-33,2	19 617	18 501	-5,7
5. Innførselsoverskott uten skip og oljeplattformer og uten utført råolje og naturgass (1-3)	3 550	4 076	+14,8	17 962	23 966	+33,4

(SU nr. 29, 1985)

SKIPSOPPLEGG PR. 30. JUNI 1985

Statistisk Sentralbyrås statistikk over skipsopplegg i norske havner viser at 11 tankskip på til sammen 1 204 800 bruttotonn og 2 tørrlastskip på til sammen 45 500 bruttotonn lå i opplag ved utgangen av juni 1985. I utlandet lå det ifølge opplysninger i Norges Handels- og Sjøfartstidende 2 norske tankskip på til sammen 283 800 bruttotonn i opplag.

Opplagstonnasjen i alt utgjorde 10,1 prosent av handelsflåten. Ved utgangen av juni 1984 lå 16,4 prosent av handelsflåten i opplag.

I løpet av juni 1985 er 1 tankskip på 140 500 bruttotonn, som lå i opplag i norsk havn, solgt til utlandet.

Det er ikke kommet inn meldinger om nye opplag av norske skip for juni måned.

Statistikken omfatter norske handelsskip på 500 bruttotonn og over som ligger i opplag, med eller uten mannskap om bord. Skip som reparerer eller venter på plass ved verksted er ikke tatt med i statistikken. Skip som ligger i opplag for befrakters regning og skip som nyttes som lagerskip er derimot med.

Tabell 1. Norske handelsskip i opplag ved utgangen av måneden

	I alt			Tankskip			Tørrlastskip		
	Skip	Ton- nasje	Pst. av ton- nasje ¹⁾ i alt ¹⁾	Skip	Ton- nasje	Pst. av tank- ton- nasje ¹⁾	Skip	Ton- nasje	Pst. av tørrlast ton- nasje ¹⁾
	Br. tonn			Br. tonn			Br. tonn		
I ALT									
1 9 8 4									
Mai	30	2 998 419	16,5	25	2 919 196	26,8	5	79 223	1,1
Juni	31	2 876 271	16,4	24	2 778 919	26,6	7	97 352	1,4
Juli	30	2 653 038	15,2	23	2 555 686	24,4	7	97 352	1,4
August	27	2 559 517	14,6	21	2 480 467	23,7	6	79 050	1,1
September	28	2 453 965	14,0	20	2 366 368	22,6	8	87 597	1,2
Oktober	26	2 335 416	14,0	19	2 256 883	22,9	7	78 533	1,2
November	25	2 332 708	14,0	19	2 256 883	22,9	6	75 825	1,1
Desember	31	2 373 170	14,2	21	2 299 649	23,3	10	73 521	1,1
1 9 8 5									
Januar	29	2 368 539	14,5	21	2 299 649	23,8	8	68 890	1,0
Februar	28	2 358 687	14,8	20	2 278 265	24,5	8	80 422	1,2
Mars	23	2 107 216	13,2	17	2 041 189	21,9	6	66 027	1,0
April	20	1 955 614	12,9	16	1 900 601	21,7	4	55 013	0,9
Mai	16	1 674 533	11,1	14	1 629 071	18,6	2	45 462	0,7
Juni	15	1 534 070	10,1	13	1 488 608	17,0	2	45 462	0,7
I NORGE									
1 9 8 4									
Mai	24	2 256 478	12,4	19	2 177 255	20,0	5	79 223	1,1
Juni	25	2 134 330	12,2	18	2 036 978	19,5	7	97 352	1,4
Juli	25	2 021 078	11,5	18	1 923 726	18,4	7	97 352	1,4
August	22	1 927 557	11,0	16	1 848 507	17,7	6	79 050	1,1
September	24	1 936 104	11,1	16	1 848 507	17,7	8	87 597	1,2
Oktober	22	1 817 555	10,9	15	1 739 022	17,6	7	78 533	1,2
November	21	1 814 847	10,9	15	1 739 022	17,6	6	75 825	1,1
Desember	27	1 855 309	11,1	17	1 781 788	18,1	10	73 521	1,1
1 9 8 5									
Januar	25	1 850 678	11,3	17	1 781 788	18,5	8	68 890	1,0
Februar	24	1 840 826	11,6	16	1 760 404	18,9	8	80 422	1,2
Mars	20	1 810 685	11,4	15	1 757 409	18,9	5	53 276	0,8
April	17	1 663 882	11,0	14	1 616 821	18,4	3	47 061	0,7
Mai	14	1 390 753	9,2	12	1 345 291	15,3	2	45 462	0,7
Juni	13	1 250 290	8,3	11	1 204 828	13,7	2	45 462	0,7
I UTLANDET²⁾									
1 9 8 4									
Mai	6	741 941	4,1	6	741 941	6,8	-	-	-
Juni	6	741 941	4,2	6	741 941	7,1	-	-	-
Juli	5	631 960	3,6	5	631 960	6,0	-	-	-
August	5	631 960	3,6	5	631 960	6,0	-	-	-
September	4	517 861	3,0	4	517 861	5,0	-	-	-
Oktober	4	517 861	3,1	4	517 861	5,3	-	-	-
November	4	517 861	3,1	4	517 861	5,3	-	-	-
Desember	4	517 861	3,1	4	517 861	5,3	-	-	-
1 9 8 5									
Januar	4	517 861	3,2	4	517 861	5,4	-	-	-
Februar	4	517 861	3,3	4	517 861	5,6	-	-	-
Mars	3	296 531	1,9	2	283 780	3,0	1	12 751	0,2
April	3	291 732	1,9	2	283 780	3,2	1	7 952	0,1
Mai	2	283 780	1,9	2	283 780	3,2	-	-	-
Juni	2	283 780	1,9	2	283 780	3,2	-	-	-

1) Regnet etter Statistisk Sentralbyrås kvartalsstatistikk over handelsflåtens størrelse.

2) Etter oppgaver i Norges Handels- og Sjøfartstidende.

Tabell 2. Norske handelsskip i opplag pr. 30. juni 1985 etter type og størrelse

Type	Skip i alt		500- 4 999		5 000- 9 999		10 000- 19 999	
	Skip	Tonnasje	Skip	Tonnasje	Skip	Tonnasje	Skip	Tonnasje
		Br.tonn		Br.tonn		Br.tonn		Br.tonn
I ALT	15	1 534 070	1	2 847	1	9 824	-	-
TANKSKIP I ALT	13	1 488 608	-	-	1	9 824	-	-
Gasstankskip	2	122 994	-	-	-	-	-	-
Tankskip	11	1 365 614	-	-	1	9 824	-	-
TØRRLASTSKIP I ALT.	2	45 462	1	2 847	-	-	-	-
Kombinasjonsskip ¹⁾ ...	1	42 615	-	-	-	-	-	-
Andre tørrlastskip ²⁾ ..	1	2 847	1	2 847	-	-	-	-

1) Omfatter malm/tankskip, bulk/tankskip og malm/bulk/tankskip. 2) Bulkskip under 6 000 bruttotonn er tatt med under andre tørrlastskip.

Tabell 2 (forts.). Norske handelsskip i opplag pr. 30. juni 1985 etter type og størrelse

Type	20 000- 49 999		50 000- 99 999		100 000-	
	Skip	Tonnasje	Skip	Tonnasje	Skip	Tonnasje
		Br.tonn		Br.tonn		Br.tonn
I ALT	3	91 308	2	169 389	8	1 260 702
TANKSKIP I ALT	2	48 693	2	169 389	8	1 260 702
Gasstankskip	1	27 311	1	95 683	-	-
Tankskip	1	21 382	1	73 706	8	1 260 702
TØRRLASTSKIP I ALT.	1	42 615	-	-	-	-
Kombinasjonsskip ¹⁾ ...	1	42 615	-	-	-	-
Andre tørrlastskip ²⁾ ..	-	-	-	-	-	-

1) Omfatter malm/tankskip, bulk/tankskip og malm/bulk/tankskip. 2) Bulkskip under 6 000 bruttotonn er tatt med under andre tørrlastskip.

Tabell 3. Norske handelsskip i opplag pr. 30. juni 1985 etter type og byggeår

Type	I alt		Byggeår						1981 og senere	
			Før 1971		1971-1975		1976-1980			
	Skip	Tonn-	Skip	Tonn-	Skip	Tonn-	Skip	Tonn-	Skip	Tonn-
		asje		asje		asje		asje		asje
Br. tonn		Br. tonn		Br. tonn		Br. tonn		Br. tonn		
I ALT	15	1 534 070	3	72 773	6	820 882	5	619 033	1	21 382
TANKSKIP I ALT	13	1 488 608	1	27 311	6	820 882	5	619 033	1	21 382
Gasstankskip	2	122 994	1	27 311	-	-	1	95 683	-	-
Tankskip	11	1 365 614	-	-	6	820 882	4	523 350	1	21 382
TØRRLASTSKIP I ALT	2	45 462	2	45 462	-	-	-	-	-	-
Kombinasjonsskip ¹⁾	1	42 615	1	42 615	-	-	-	-	-	-
Andre tørrlastskip ²⁾ ..	1	2 847	1	2 847	-	-	-	-	-	-

1) Omfatter malm/tankskip, bulk/tankskip og malm/bulk/tankskip.

2) Bulkskip under 6 000 bruttotonn er tatt med under andre tørrlastskip.

(SU nr. 29, 1985)

HOTELLER OG ANDRE OVERNATTINGSBEDRIFTER. OVERNATTINGSSTATISTIKK. 1984

I 1984 kom i alt 5,9 millioner gjester til hoteller o.l. Dette gav i alt 10,9 millioner gjestedøgn. For godkjente hoteller var det en økning i tallet på gjestedøgn på 5,6 prosent fra 1983 til 1984. Gjestedøgnene fordelte seg med 40,8 prosent i bedrifter i bykommuner, 30,1 prosent i bedrifter i landkommuner og 29,1 prosent i godkjente turist- og høyfjellshoteller.

Kapasitetsutnyttningen for senger var 40 prosent for alle bedrifter under ett, mens den for godkjente hoteller var 42 prosent både i 1983 og 1984. For bybedrifter var kapasitetsutnyttningen for senger 46 prosent, for landbedrifter 37 prosent og for turist- og høyfjellshoteller 41 prosent.

Nordmenn sto for 68 prosent og utlendinger for 32 prosent av alle gjestedøgn. Dansker og USA-borgere sto for den største andelen av utlendingers gjestedøgn med henholdsvis 17 prosent og 16 prosent.

Den fylkesvise fordelingen av gjestedøgn viser at Oppland hadde høyest andel med 15 prosent, mens Nord-Trøndelag hadde lavest andel av gjestedøgn med 1 prosent.

Tallene er hentet fra Statistisk Sentralbyrås nye overnattingsstatistikk. Denne statistikken omfatter alle bedrifter som var godkjent som hotell og i drift pr. 30. juni 1983 samt andre overnattingsbedrifter med 20 senger eller mer i sommersesongen (mai-september) og bedrifter med 50 senger eller mer de øvrige månedene.

Det er her gjort en del korreksjoner i forhold til resultatene som tidligere er publisert for de enkelte sesonger (SU nr. 5, 23 og 26 1985).

Mer detaljerte opplysninger vil seinere bli gitt i publikasjonen NOS Reiselivsstatistikk.

Tabell 1. Hoteller og andre overnattingsbedrifter. Overnattingsstatistikk. Tallet på åpne bedrifter og senger¹⁾. Fylke. 1984

Fylke	Bedrifter			Senger		
	I alt ²⁾	Godkjente hoteller ³⁾	Andre bedrifter ⁴⁾	I alt	Godkjente hoteller ³⁾	Andre bedrifter ⁴⁾
I ALT	1 109	477	632	96 008	55 187	40 821
Østfold	26	26	:	1 824	1 824	:
Akershus	19	12	7	1 920	1 331	589
Oslo	57	38	19	9 498	7 458	2 040
Hedmark	61	21	40	4 734	1 853	2 881
Oppland	194	52	142	16 230	6 881	9 349
Buskerud	112	39	73	10 145	4 494	5 651
Vestfold	25	13	12	2 157	1 259	898
Telemark	46	26	20	4 205	3 125	1 080
Aust-Agder	37	17	20	2 397	1 257	1 140
Vest-Agder	31	17	14	2 947	1 542	1 405
Rogaland	40	22	18	3 692	2 525	1 167
Hordaland	116	51	65	10 466	6 979	3 487
Sogn og Fjordane	84	39	45	6 036	3 975	2 061
Møre og Romsdal	55	23	32	3 988	2 522	1 466
Sør-Trøndelag	60	22	38	5 158	2 408	2 750
Nord-Trøndelag	20	6	14	1 309	553	756
Nordland	61	23	38	4 495	2 332	2 163
Troms	29	16	13	2 422	1 671	751
Finnmark	36	14	22	2 385	1 198	1 187

1) Summen av det gjennomsnittlige antall senger pr. måned pr. bedrift.

2) Alle bedrifter godkjent som hotell og i drift pr. 30. juni 1983 og andre overnattingsbedrifter med 20 senger eller mer i sommersesongen (mai-september) og med 50 senger eller mer de øvrige måneder (pensjonater, herberger o.l. unntatt campingplasser og medlemmer av Den Norske Turistforening og Norges Ungdomsherberger).

3) Godkjent hotell i drift pr. 30. juni 1983.

4) Overnattingsbedrifter med 20 senger eller mer i sommersesongen (mai-september) og med 50 senger eller mer de øvrige måneder (pensjonater, herberger o.l. unntatt campingplasser og medlemmer av Den Norske Turistforening og Norges Ungdomsherberger).

Tabell 2. Hoteller og andre overnattingsbedrifter¹⁾. Overnattingsstatistikk. Tallet på bedrifter og senger, ankomne gjester, gjestedøgn og kapasitetsutnyttning etter sesong. 1984

Sesong	Åpne be- drifter	Senger	Ankomne gjester		Gjestedøgn		Kapasitets- utnyttning	
			I alt	Av dette utlen- dinger	I alt	Av dette utlen- dinger	Senger	Rom
<u>Alle bedrifter</u>								
Hele året	1 109	96 008	5 921 893	1 744 542	10 933 866	3 459 837	39,5	50,6
Vintersesongen ..	697	73 831	1 476 949	294 118	3 254 033	921 187	38,3	48,6
Sommersesongen ..	1 089	94 086	3 369 115	1 320 016	5 753 387	2 213 782	42,9	52,8
Oktober-desember.	621	66 965	1 075 829	130 408	1 926 446	324 868	33,6	48,4
<u>Bybedrifter</u>								
Hele året	268	31 705	2 575 079	853 916	4 456 130	1 603 359	45,5	59,1
Vintersesongen ..	207	26 257	640 249	130 440	1 167 672	298 920	37,8	53,6
Sommersesongen ..	264	31 198	1 411 237	632 394	2 382 749	1 099 242	53,1	63,5
Oktober-desember.	198	25 058	523 593	91 082	905 709	205 197	41,0	58,1
<u>Landbedrifter</u>								
Hele året	648	40 944	1 673 446	429 253	3 291 111	994 121	32,5	41,1
Vintersesongen ..	315	26 455	421 082	113 559	1 046 544	385 512	35,5	41,3
Sommersesongen ..	632	39 448	1 021 161	289 303	1 819 525	528 317	33,6	42,4
Oktober-desember.	255	21 561	231 203	26 391	425 042	80 292	24,3	36,8
<u>Godkjente turist- og høytjellshoteller</u>								
Hele året	193	23 359	1 673 368	461 373	3 186 625	862 357	41,2	48,6
Vintersesongen ..	175	21 119	415 618	50 119	1 039 817	236 755	42,3	48,6
Sommersesongen ..	193	23 440	936 717	398 319	1 551 113	586 223	44,2	50,8
Oktober-desember.	168	20 346	321 033	12 935	595 695	39 379	33,6	44,3

1) Se note 2, tabell 1.

Tabell 3. Godkjente hoteller¹⁾. Overnatningsstatistikk. Tallet på bedrifter og senger, ankomne gjester, gjestedøgn og kapasitetsutnyttning etter sesong. 1983 og 1984

Sesong	Åpne be- drifter	Senger	Ankomne gjester		Gjestedøgn		Kapasitets- utnyttning	
			I alt	Av dette utlen- dinger	I alt	Av dette utlen- dinger	Senger	Rom
<u>Alle godkjente hoteller</u>								
Hele året 1983 ..	472	54 287	4 102 891	1 271 506	7 345 664	2 340 150	41,6	52,2
Vintersesongen ..	427	48 085	1 045 300	171 507	2 185 826	505 450	39,3	50,6
Sommersesongen ..	469	54 312	2 240 268	994 189	3 723 667	1 610 771	46,8	55,3
Oktober-desember.	426	47 912	817 323	105 810	1 436 171	223 929	34,8	48,5
Hele året 1984 ..	477	55 187	4 332 121	1 347 110	7 758 339	2 511 614	42,3	53,3
Vintersesongen ..	436	49 745	1 088 262	185 304	2 276 150	554 980	39,0	50,2
Sommersesongen ..	475	55 138	2 362 261	1 054 546	3 932 406	1 707 853	47,9	56,9
Oktober-desember.	429	48 784	881 598	107 260	1 549 783	248 781	36,2	50,6
<u>Godkjente byhoteller</u>								
Hele året 1983 ..	175	23 638	2 067 356	710 011	3 540 180	1 286 388	45,8	59,0
Vintersesongen ..	163	20 777	528 698	103 481	937 590	217 215	38,5	54,5
Sommersesongen ..	172	23 568	1 116 453	524 606	1 879 023	901 490	54,6	64,2
Oktober-desember.	164	21 122	422 205	81 924	723 567	167 683	38,9	55,2
Hele året 1984 ..	175	23 940	2 158 228	741 535	3 693 720	1 368 471	46,8	60,3
Vintersesongen ..	165	21 372	538 688	107 259	953 419	233 065	37,9	53,8
Sommersesongen ..	174	23 845	1 164 705	553 862	196 036	956 384	55,9	65,6
Oktober-desember.	164	21 103	454 835	80 414	780 265	179 022	41,8	58,9
<u>Godkjente landhoteller</u>								
Hele året 1983 ..	101	7 216	465 254	133 894	788 056	247 218	32,2	41,5
Vintersesongen ..	92	6 810	126 866	26 507	253 871	76 364	32,4	40,6
Sommersesongen ..	101	7 252	245 380	95 335	377 161	147 852	34,8	43,3
Oktober-desember.	93	6 753	93 008	12 052	157 024	23 002	27,0	39,4
Hele året 1984 ..	109	7 888	500 525	144 202	877 994	280 786	32,6	43,7
Vintersesongen ..	96	7 254	133 956	27 926	282 914	85 160	33,1	42,4
Sommersesongen ..	108	7 853	260 839	102 365	421 257	165 246	35,4	45,8
Oktober-desember.	97	7 335	105 730	13 911	173 823	30 380	27,0	41,2
<u>Godkjente turist- og høfjellshoteller</u>								
Hele året 1983 ..	196	23 433	1 570 281	427 601	3 017 428	806 544	40,4	47,9
Vintersesongen ..	172	20 498	389 736	41 519	994 365	211 871	42,5	49,5
Sommersesongen ..	196	23 492	878 435	374 248	1 467 483	561 429	42,8	49,1
Oktober-desember.	169	20 037	302 110	11 834	555 580	33 244	33,0	43,3
Hele året 1984 ..	193	23 359	1 673 368	461 373	3 186 625	862 357	41,2	48,6
Vintersesongen ..	175	21 119	415 618	50 119	1 039 817	236 755	42,3	48,6
Sommersesongen ..	193	23 440	936 717	398 319	1 551 113	586 223	44,2	50,8
Oktober-desember.	168	20 346	321 033	12 935	595 695	39 379	33,6	44,3

1) Se note 3, tabell 1.

Tabell 4. Hoteller og andre overnattingsbedrifter. Overnattingsstatistikk. Gjestedøgn etter nasjonalitet. 1983 og 1984

Nasjonalitet	Alle bedrifter	Godkjente hoteller ¹⁾			Andre bedrifter ²⁾
		1984	1983	1984	
I ALT	10 933 866	7 345 664	7 758 339	5,6	3 175 527
Norge	7 474 029	5 005 514	5 246 725	4,8	2 227 304
Danmark	587 699	246 297	288 144	17,0	299 555
Finland	81 372	63 799	62 679	-1,8	18 693
Sverige	488 091	327 302	319 702	-2,3	168 389
Frankrike	102 290	73 666	81 496	10,6	20 794
Nederland	137 704	109 082	85 228	-21,9	52 476
Storbritannia	427 604	298 932	310 995	4,0	116 609
Forbundsrepublikken Tyskland..	496 695	351 376	378 854	7,8	117 841
Europa ellers	238 517	168 698	195 768	16,0	42 749
Japan	62 958	52 997	57 447	8,4	5 511
USA	561 033	448 329	496 252	10,7	64 781
Andre land	275 874	199 672	235 049	17,7	40 825
BYBEDRIFTER, I ALT	4 456 130	3 540 180	3 693 720	4,3	762 410
Norge	2 852 771	2 253 792	2 325 249	3,2	527 522
Danmark	115 425	72 731	73 978	1,7	41 447
Finland	53 491	47 125	45 145	-4,2	8 346
Sverige	194 865	161 247	163 608	1,5	31 257
Frankrike	57 329	46 081	48 832	6,0	8 497
Nederland	43 786	43 357	35 407	-18,3	8 379
Storbritannia	211 206	173 112	182 175	5,3	29 031
Forbundsrepublikken Tyskland..	199 152	165 106	169 091	2,4	30 061
Europa ellers	157 894	122 229	138 197	13,1	19 697
Japan	45 234	37 663	41 800	11,0	3 434
USA	335 927	283 461	303 567	7,1	32 360
Andre land	189 050	134 276	166 671	24,1	22 379
LANDBEDRIFTER, I ALT	3 291 111	788 056	877 994	11,4	2 413 117
Norge	2 296 990	540 838	597 208	10,4	1 699 782
Danmark	313 717	48 459	55 609	14,8	258 108
Finland	18 370	5 868	8 023	36,7	10 347
Sverige	195 063	57 654	57 931	0,5	137 132
Frankrike	20 266	6 743	7 969	18,2	12 297
Nederland	55 317	12 158	11 220	-7,7	44 097
Storbritannia	121 486	18 696	33 908	81,4	87 578
Forbundsrepublikken Tyskland..	125 861	35 972	38 081	5,9	87 780
Europa ellers	47 691	16 978	24 639	45,1	23 052
Japan	3 743	2 015	1 666	-17,3	2 077
USA	59 697	26 461	27 276	3,1	32 421
Andre land	32 910	16 214	14 464	-10,8	18 446
TURIST- OG HØYFJELLS- HOTELLER, I ALT	3 186 625	3 017 428	3 186 625	5,6	-
Norge	2 324 268	2 210 884	2 324 268	5,1	-
Danmark	158 557	125 107	158 557	26,7	-
Finland	9 511	10 806	9 511	-12,0	-
Sverige	98 163	108 401	98 163	-9,4	-
Frankrike	24 695	20 842	24 695	18,5	-
Nederland	38 601	53 567	38 601	-27,9	-
Storbritannia	94 912	107 124	94 912	-11,4	-
Forbundsrepublikken Tyskland..	171 682	150 298	171 682	14,2	-
Europa ellers	32 932	29 491	32 932	11,7	-
Japan	13 981	13 319	13 981	5,0	-
USA	165 409	138 407	165 409	19,5	-
Andre land	53 914	49 182	53 914	9,6	-

1) Se note 3, tabell 1.

2) Se note 4, tabell 1.

Tabell 5. Hoteller og andre overnattingsbedrifter. Overnattingsstatistikk. Tallet på gjestedøgn og kapasitetsutnyttning. Fylke. 1984

Fylke	Alle bedrifter				Andre bedrifter ¹⁾			
	Gjestedøgn		Kapasitets- utnyttning		Gjestedøgn		Kapasitets- utnyttning	
	I alt	Av dette utlen- dinger	Senger	Rom	I alt	Av dette utlen- dinger	Senger	Rom
I ALT ²⁾	10 933 866	3 459 837	39,5	50,6	3 175 527	948 223	34,1	43,3
Østfold ²⁾	170 330	48 162	31,9	43,3	:	:	:	:
Akershus	266 657	102 423	41,5	62,1	69 303	13 424	41,9	62,8
Oslo	1 567 199	818 546	55,2	68,1	248 472	104 715	46,2	59,0
Hedmark	480 856	124 973	34,1	42,0	241 374	75 829	32,6	38,4
Oppland	1 667 050	502 144	37,9	44,7	722 652	231 083	35,2	40,7
Buskerud	1 193 799	327 567	39,8	48,3	488 423	168 034	35,0	40,9
Vestfold	246 566	36 773	36,6	51,0	63 859	7 035	27,2	39,0
Telemark	577 745	157 533	42,5	48,4	84 511	44 622	34,2	37,6
Aust-Agder	247 277	65 425	38,5	43,7	70 926	17 669	37,8	45,3
Vest-Agder	352 537	54 153	41,7	54,2	108 955	17 496	36,9	48,5
Rogaland	490 489	133 689	43,0	59,2	114 755	32 644	39,4	57,9
Hordaland	1 154 567	499 131	41,6	53,1	230 624	79 004	35,0	43,5
Sogn og Fjordane	464 826	177 570	30,9	36,8	92 262	37 286	25,4	28,8
Møre og Romsdal	341 572	71 676	31,4	42,3	59 736	7 263	21,8	30,0
Sør-Trøndelag	577 949	100 842	36,1	48,5	224 657	36 721	30,4	43,0
Nord-Trøndelag	120 632	16 623	29,6	44,2	46 671	5 974	22,2	32,1
Nordland	506 191	103 064	36,2	51,8	181 450	30 807	32,6	45,2
Troms	280 425	49 347	37,4	52,4	47 812	10 837	30,7	43,5
Finnmark	227 199	70 196	35,0	47,4	79 085	27 780	35,9	47,2

1) Se note 4, tabell 1.

2) Tallene for andre bedrifter i Østfold er inkludert i tallene for godkjente hoteller i tabell 6.

Tabell 6. Godkjente hoteller¹⁾. Overnattingsstatistikk. Tallet på gjestedøgn og kapasitetsutnyttning. Fylke. 1983 og 1984

Fylke	1983				1984			
	Gjestedøgn		Kapasitets- utnyttning		Gjestedøgn		Kapasitets- utnyttning	
	I alt	Av dette utlen- dinger	Senger	Rom	I alt	Av dette utlen- dinger	Senger	Rom
I ALT ²⁾	7 345 664	2 340 150	41,6	52,2	7 758 339	2 511 614	42,3	53,3
Østfold ²⁾	147 344	44 721	35,4	44,6	170 330	48 162	31,9	43,3
Akershus	174 661	77 661	38,8	57,3	197 354	88 999	41,4	61,9
Oslo	1 234 698	668 128	56,7	69,3	1 318 727	713 831	57,4	70,2
Hedmark	227 446	49 380	35,0	43,9	239 482	49 144	35,8	44,6
Oppland	931 118	259 812	42,2	49,3	944 398	271 061	40,3	47,3
Buskerud	686 722	146 797	44,9	53,9	705 376	159 533	44,0	52,2
Vestfold	182 157	27 054	44,8	56,9	182 707	29 738	41,6	54,5
Telemark	440 106	93 672	40,4	46,7	493 234	112 911	44,3	50,0
Aust-Agder	145 288	31 294	32,5	37,4	176 351	47 756	38,8	43,1
Vest-Agder	219 502	36 701	41,1	52,2	243 582	36 657	44,3	55,6
Rogaland	380 734	116 480	41,0	56,5	375 734	101 045	44,3	59,6
Hordaland	831 776	366 244	40,1	50,4	923 943	420 127	43,7	55,5
Sogn og Fjordane	375 568	144 474	33,3	39,1	372 564	140 284	32,7	38,9
Møre og Romsdal	261 620	62 059	34,6	43,6	281 836	64 413	34,7	45,0
Sør-Trøndelag	365 213	64 519	42,7	54,4	353 292	64 121	41,0	51,9
Nord-Trøndelag	66 893	7 810	35,6	48,0	73 961	10 649	37,4	53,6
Nordland	306 310	60 261	37,6	53,4	324 741	72 257	38,6	55,5
Troms	222 038	34 726	38,2	53,9	232 613	38 510	39,1	54,1
Finnmark	146 470	48 357	34,9	47,5	148 114	42 416	34,5	47,4

1) Se note 3, tabell 1.

2) Medregnet tallene for andre bedrifter i Østfold for 1984 (se note 2, tabell 5).

(SU nr. 29, 1985)

DROSJESTATISTIKK 1983 OG 1984

Statistisk Sentralbyrå har utarbeidet en ny registerbasert statistikk over drosjenæringen. Statistikken viser at det både i 1983 og 1984 var registrert i underkant av 5 600 drosjer fordelt på noe under 5 000 drosjebedrifter. Sysselsettingen var oppgitt til drøyt 6 400 årsverk og omsetningen beløp seg til om lag 1,1 milliarder kroner for 1983.

Drosjenæringen er dominert av bedrifter eid av enkeltpersoner. Disse utgjorde 95 prosent av tallet på bedrifter, hadde 94 prosent av sysselsettingen og 87 prosent av omsetningen. Om lag 62 prosent av bedriftene hadde bare en sysselsatt, mens bare en prosent av bedriftene sysselsatte 5 personer eller flere. Gjennomsnittlig omsetning pr. bedrift var kr 251 000. Bare 5 prosent av bedriftene hadde omsetning på over kr 500 000.

Dieseldrevne drosjer utgjorde 49 og 47 prosent av totalbestanden i henholdsvis 1983 og 1984. I 1984 ble det førstegangsregistrert om lag 1 600 drosjer og 43 prosent av disse var dieseldrevne. 56 prosent av de registrerte drosjene var under to år. Drosjer som var fem år og eldre utgjorde ni prosent av bestanden.

Den totale gjennomsnittlige kjørelengden for de dieseldrevne drosjene ble registrert til noe under 67 000 kilometer i 1984.

De dieseldrevne drosjene i Akershus hadde den høyeste kjørelengden i 1984 med knapt 100 000 km i gjennomsnitt pr. drosje. Den laveste kjørelengden ble registrert i Sogn og Fjordane med 45 000 km. Oslo og Akershus hadde til sammen 26 prosent av de registrerte drosjene i landet, 28 prosent av sysselsettingen og 29 prosent av omsetningen. Aust-Agder på den annen side, hadde 2 prosent av drosjene og om lag 1,5 prosent av sysselsettingen og omsetningen. Regnet pr. 1 000 innbyggere hadde Oslo og Akershus 1,74 registrerte drosjer og Aust-Agder 1,18 registrerte drosjer. Oppland hadde høyest gjennomsnittlig omsetning pr. bedrift med kr 374 000 i 1983.

Statistikken bygger på opplysninger om drosjebestanden fra Motorvognregisteret i Vegdirektoratet, kvartalsvise kjørelengder for dieseldrevne kjøretøyer fra Toll- og avgiftsdirektoratet og opplysninger om bedrifter, sysselsetting og omsetning fra Bedrifts- og foretaksregisteret i Statistisk Sentralbyrå. Fylkesfordelingen av drosjene i Motorvognregisteret er gjort på grunnlag av bileiernes bosted, mens bedriftene i Bedriftsregisteret er fordelt etter bedriftens beliggenhet (dvs. løyvefylke).

Ikke alle bedrifter har gitt opplysninger om sysselsetting og omsetning til Bedriftsregisteret. Derfor er det i tabell 1 og 2 kolonner med "uoppgitt". Totaltallene for sysselsetting og omsetning omfatter bare de bedrifter som har gitt slike opplysninger.

Drosjenæringen har tidligere vært belyst gjennom periodiske utvalgsundersøkelser, av Statistisk Sentralbyrå i 1972 og Transportøkonomisk institutt i 1973 og 1980. Datagrunnlaget i 1983- og 1984-statistikken er ikke det samme som i de tidligere undersøkelsene. En bør derfor være varsom med å gjøre direkte sammenlikninger av resultatene.

Tabell 1. Bedrifter og sysselsetting etter sysselsettingsgrupper. Fylke¹⁾. 1983

	I alt	Bedrifter ²⁾					Uopp- gitt	I alt	Sysselsatte ³⁾				
		0-1 sys- sel- satte	2 sys- sel- satte	3-4 sys- sel- satte	5 sys- sel- satte og over				0-1 sys- sel- satte	2 sys- sel- satte	3-4 sys- sel- satte	5 sys- sel- satte og over	
I ALT	4 963	3 092	1 004	341	53	473	6 426	2 854	2 008	1 092	472		
Østfold	144	67	51	9	-	17	197	66	102	29	-		
Akershus	400	231	83	32	9	45	535	217	166	102	50		
Oslo	943	603	148	83	17	92	1 276	569	296	268	143		
Hedmark	194	136	24	8	3	23	240	132	48	25	35		
Oppland	176	139	15	6	3	13	273	133	30	21	89		
Buskerud	218	145	41	15	1	16	270	134	82	47	7		
Vestfold	150	78	58	6	1	7	218	77	116	19	6		
Telemark	192	165	9	2	1	15	178	146	18	8	6		
Aust-Agder	94	55	24	1	-	14	97	45	48	4	-		
Vest-Agder	158	93	31	7	1	26	178	86	62	22	8		
Rogaland	320	186	68	31	2	33	408	164	136	97	11		
Hordaland	439	239	129	41	4	26	632	220	258	130	24		
Sogn og Fjordane	136	93	21	5	3	14	152	77	42	15	18		
Møre og Romsdal	252	172	38	19	3	20	307	152	76	60	19		
Sør-Trøndelag	269	141	77	29	2	20	423	137	154	97	45		
Nord-Trøndelag	161	124	22	4	2	9	177	110	44	12	11		
Nordland	354	242	63	16	-	33	397	219	126	52	-		
Troms	232	115	70	17	1	29	309	107	140	52	10		
Finnmark	131	68	32	10	-	21	159	63	64	32	-		

Kilde: Det sentrale bedrifts- og foretaksregister i Statistisk Sentralbyrå.

1) Bedriftens løyvefylke.

2) Tallene omfatter bare bedrifter i ordinær drift.

3) Omfatter sysselsatte bare i bedrifter som har gitt opplysninger om sysselsetting. Sysselsettingen er gitt i årsverk.

Tabell 2. Bedrifter og omsetning etter omsetningsgrupper. Fylke¹⁾. 1983

	Bedrifter ²⁾						Omsetning ³⁾					Gj.sn. omsetn. pr. bedrift
	I alt	1000-99999 kr	100000-199999 kr	200000-499999 kr	500000 kr og over	Uopp-gitt	I alt	1000-99999 kr	100000-199999 kr	200000-499999 kr	500000 kr og over	
	1 000 kr											
I ALT ...	4963	797	1555	1824	269	518	1114825	47970	235224	542210	289421	251
Østfold .	144	5	37	76	6	20	31310	334	5794	20810	4372	253
Akershus	400	39	109	174	33	45	93368	2481	16355	51738	22794	263
Oslo	943	100	370	313	63	97	227270	6340	57065	91868	71997	269
Hedmark .	194	37	74	56	4	23	53526	2462	11220	14145	25699	313
Oppland .	176	33	84	37	8	14	60561	2024	12613	9782	36142	374
Buskerud	218	30	68	93	7	20	45784	1586	10175	26539	7484	231
Vestfold	150	9	42	86	4	9	37288	673	6808	25337	4470	264
Telemark	192	49	77	44	5	17	29035	2771	11628	10725	3911	166
Aust-Agder .	94	24	27	25	15560	..	3972	7268	..	195
Vest-Agder .	158	21	44	61	4	28	26915	1293	6494	16242	2886	207
Rogaland	320	60	71	136	16	37	66581	3349	10701	42943	9588	235
Hordaland .	439	60	115	197	36	31	110452	3476	17157	64003	25816	271
Sogn og Fjordane	136	44	40	26	8	18	27626	2580	5926	8259	10861	234
Møre og Romsdal .	252	78	78	66	8	22	46466	4862	11935	21346	8323	202
Sør-Trøndelag	269	40	74	105	29	21	74580	2802	11357	33292	27129	301
Nord-Trøndelag	161	43	67	34	7	10	27029	2422	9907	9722	4978	179
Nordland .	354	82	108	113	12	39	63306	4677	15816	33787	9026	201
Troms	232	20	49	120	13	30	54683	1179	7059	36942	9503	271
Finnmark .	131	23	21	62	23485	..	3242	17462	..	217

Kilde: Det sentrale Bedrifts- og foretaksregister i Statistisk Sentralbyrå.

1) Bedriftens løyvefylke.

2) Se note 2, tabell 1.

3) Omfatter omsetningen for bedrifter som har gitt opplysninger om omsetningen i 1980 og seinere. Omsetningen er gitt eksklusive merverdiavgift (moms).

Tabell 3. Bedrifter¹⁾, omsetning²⁾ og sysselsetting³⁾ etter eierforhold. Fylke⁴⁾. 1983

	I alt	Enkelt-person	Ansvarlig selskap	Aksjeselskap	Annet eierforhold
Bedrifter	4963	4739	36	42	146
Omsetning (1 000 kr).....	1114825	967049	15722	122638	9416
Sysselsatte	6426	6020	80	279	47

Kilde: Det sentrale Bedrifts- og foretaksregister i Statistisk Sentralbyrå.

1) Se note 2, tabell 1.

2) Se note 3, tabell 2.

3) Se note 3, tabell 1.

4) Se note 1, tabell 1.

Tabell 4. Tallet på drosjer¹⁾ etter kjøretøygruppe, alder og drivstofftype. Fylke²⁾. 31. desember 1983 og 1984

	I alt	Kjøretøygruppe		Alder					Drivstofftype	
		Person- biler	Busser	Under 1 år	1,0-1,9 år	2,0-2,9 år	3,0-4,9 år	5 år og over	Bensin	Diesel
I ALT 1983	5 588	5 495	93	1 633	1 603	1 175	727	452	2 868	2 720
I ALT 1984	5 570	5 468	102	1 567	1 553	1 240	720	490	2 957	2 613
Østfold	159	149	10	42	45	41	22	9	103	56
Akershus	626	616	10	179	177	152	74	44	335	291
Oslo	826	818	8	212	202	191	143	78	551	275
Hedmark	204	194	10	51	62	45	33	13	101	103
Oppland	202	197	5	64	69	42	14	13	103	99
Buskerud	256	247	9	68	88	52	26	22	140	116
Vestfold	168	160	8	50	51	34	17	16	94	74
Telemark	212	210	2	52	69	50	25	16	147	65
Aust-Agder	111	109	2	30	38	18	10	15	69	42
Vest-Agder	173	168	5	58	47	35	24	9	74	99
Rogaland	426	419	7	114	122	78	54	58	251	175
Hordaland	474	473	1	128	148	102	67	29	296	178
Sogn og Fjordane ...	164	164	0	44	38	34	23	25	59	105
Møre og Romsdal	290	288	2	75	71	79	40	25	116	174
Sør-Trøndelag	302	296	6	100	70	67	31	34	153	149
Nord-Trøndelag	172	170	2	56	51	39	15	11	86	86
Nordland	396	389	7	105	106	98	51	36	168	228
Troms	252	249	3	79	65	53	34	21	48	204
Finnmark	151	149	2	59	33	29	16	14	63	88
Uoppgitt	6	3	3	1	1	1	1	2	0	6

Kilde: Det sentrale motorvognregisteret i Vegdirektoratet.

- 1) Omfatter bare personbiler og busser.
2) Bileierens bostedsfylke.

Tabell 5. Tallet på drosjer¹⁾ etter fabrikkmerke. Fylke²⁾. 31. desember 1983 og 1984

	I alt	Ford	Mercedes	Nissan	Opel	Peugeot	Toyota	Volvo	Andre
I ALT 1983	5 588	428	2 256	331	707	537	172	627	530
I ALT 1984	5 570	410	2 319	276	646	557	190	636	536
Østfold	159	24	43	9	25	14	9	15	20
Akershus	626	31	367	18	72	33	7	71	27
Oslo	826	34	480	14	92	23	8	117	58
Hedmark	204	18	73	5	23	36	2	23	24
Oppland	202	22	74	6	26	33	3	20	18
Buskerud	256	35	103	9	22	25	4	34	24
Vestfold	168	10	67	5	21	16	8	21	20
Telemark	212	33	51	8	47	12	9	28	24
Aust-Agder	111	6	35	4	20	19	1	9	17
Vest-Agder	173	14	72	15	12	18	6	20	16
Rogaland	426	25	160	41	51	39	11	52	47
Hordaland	474	46	132	51	40	47	35	47	76
Sogn og Fjordane	164	11	52	7	8	58	2	3	23
Møre og Romsdal	290	21	98	20	55	40	11	21	24
Sør-Trøndelag	302	17	104	12	31	47	18	46	27
Nord-Trøndelag	172	17	46	7	24	29	18	17	14
Nordland	396	25	169	18	45	31	16	57	35
Troms	252	7	133	14	16	27	12	24	19
Finnmark	151	13	56	13	16	10	10	11	22
Uoppgitt	6	1	4	-	-	-	-	-	1

Kilde: Det sentrale motorvognregisteret i Vegdirektoratet.

- 1) Se note 1, tabell 4.
2) Bileierens bostedsfylke.

Tabell 6. Tallet på førstegangsregistrerte drosjer¹⁾ etter kjøretøygruppe og drivstofftype. Fylke²⁾.
 1983 og 1984

	I alt	Kjøretøygruppe		Drivstofftype	
		Person- biler	Busser	Bensin	Diesel
I ALT 1983	1 633	1 608	25	880	753
I ALT 1984	1 574	1 556	18	916	670
Ostfold	42	41	1	26	17
Akershus	179	177	2	111	69
Oslo	212	210	2	146	67
Hedmark	52	52	-	33	20
Oppland	64	63	1	35	30
Buskerud	68	68	-	47	21
Vestfold	50	49	1	30	21
Telemark	53	53	-	40	14
Aust-Agder	30	29	1	19	11
Vest-Agder	58	58	-	28	31
Rogaland	114	111	3	66	49
Hordaland	132	131	1	93	40
Sogn og Fjordane	45	45	-	15	30
Møre og Romsdal	75	75	-	33	43
Sør-Trøndelag	100	95	5	56	44
Nord-Trøndelag	56	55	1	34	22
Nordland	105	105	-	57	48
Troms	79	79	-	18	61
Finnmark	59	59	-	29	31
Uoppgitt	1	1	-	-	1

Kilde: Det sentrale motorvognregister i Vegdirektoratet.

1) Se note 1, tabell 4.

2) Bileierens bostedsfylke.

 Tabell 7. Kjørelengde pr. drosje¹⁾. Fylke²⁾. Kvartalstall 1984. Km

	I alt	1. kvartal	2. kvartal	3. kvartal	4. kvartal
I ALT	66 802	16 314	16 190	15 952	18 346
Østfold	73 075	19 624	18 659	16 860	17 933
Akershus	99 910	23 596	24 357	24 896	27 060
Oslo	76 935	18 499	18 532	18 535	21 368
Hedmark	56 462	15 158	14 408	12 043	14 853
Oppland	64 699	16 349	16 012	14 894	17 444
Buskerud	80 086	19 053	22 671	17 839	20 523
Vestfold	69 741	15 501	17 659	16 082	20 498
Telemark	54 103	15 815	12 031	13 053	13 205
Aust-Agder	49 217	11 863	11 734	12 152	13 469
Vest-Agder	56 196	13 376	13 404	13 858	15 557
Rogaland	71 685	16 899	18 033	17 110	19 643
Hordaland	68 093	16 692	14 642	16 545	20 214
Sogn og Fjordane	45 098	11 095	10 127	11 164	12 712
Møre og Romsdal	50 930	12 282	11 834	12 351	14 463
Sør-Trøndelag	66 886	17 330	16 199	15 481	17 876
Nord-Trøndelag	56 194	14 531	13 236	13 613	14 814
Nordland	50 922	12 358	11 713	12 934	13 916
Troms	68 514	16 762	16 893	15 378	19 480
Finnmark	60 223	13 757	15 000	14 231	17 235

Kilde: Direktoratet for Toll- og særavgifter.

1) Tabellen omfatter bare dieseldrevne personbiler og busser som har vært i drift i hele 1984.

2) Bileierens bostedsfylke.

(SU nr. 29, 1985)

KONSUMPRISINDEKSEN PR. 15. JUNI 1985

Statistisk Sentralbyrås konsumprisindeks pr. 15. juni 1985 viste en stigning på 0,7 prosent fra 15. mai. Indekstallene var henholdsvis 171,1 og 169,9 (1979=100). Fra 15. juni 1984 til 15. juni 1985 steg konsumprisindeksen med 5,9 prosent. I gjennomsnitt for første halvår i år var indeksen 5,6 prosent høyere enn i tilsvarende periode i 1984.

Indekstallet for konsumgruppen matvarer steg med 1,2 prosent fra mai til juni i år. For hver av de to konsumgruppene drikkevarer og tobakk og klær og skotøy steg indeksen med 0,2 prosent. Indeksen for bolig, lys og brensel steg med 0,4 prosent. De to konsumgruppene møbler og husholdningsartikler og reiser og transport viste begge en stigning på 0,1 prosent. Indekstallet for konsumgruppen fritidssysler og utdanning steg med 0,7 prosent. Andre varer og tjenester steg med 3,3 prosent fra mai til juni.

Tabell 1. Konsumprisindeks, 1979 = 100

	Juni 1985	Endring i prosent		
		Mai 1985- juni 1985	Juni 1984- juni 1985	Jan.-juni 1984- jan.-juni 1985
Totalindeks	171,1	0,7	5,9	5,6
Matvarer	178	1,2	7,0	6,5
Drikkevarer og tobakk	184	0,2	4,3	4,1
Klær og skotøy	159	0,2	7,9	7,1
Bolig, lys og brensel	179	0,4	5,8	6,4
Møbler og husholdningsartikler	166	0,1	4,6	4,6
Helsepleie	164	-	5,7	5,2
Reiser og transport	166	0,1	3,7	4,0
Fritidssysler og utdanning	157	0,7	6,7	6,3
Andre varer og tjenester	186	3,3	8,0	4,6

Tabell 2. Varer og tjenester etter konsumgruppe

	Vekt 0/00	Mai 1984	Juni 1984	Mai 1985	Juni 1985
Totalindeks	1 003,7	160,8	161,6	169,9	171,1
Matvarer	201,6	165	167	176	178
Drikkevarer og tobakk	38,2	176	176	183	184
Klær og skotøy	87,0	147	147	158	159
Bolig, lys og brensel	182,5	168	169	178	179
Møbler og husholdningsartikler	86,8	159	159	166	166
Helsepleie	20,8	156	156	164	164
Reiser og transport	204,3	160	161	166	166
Fritidssysler og utdanning	110,7	146	147	156	157
Andre varer og tjenester	71,8	173	172	180	186

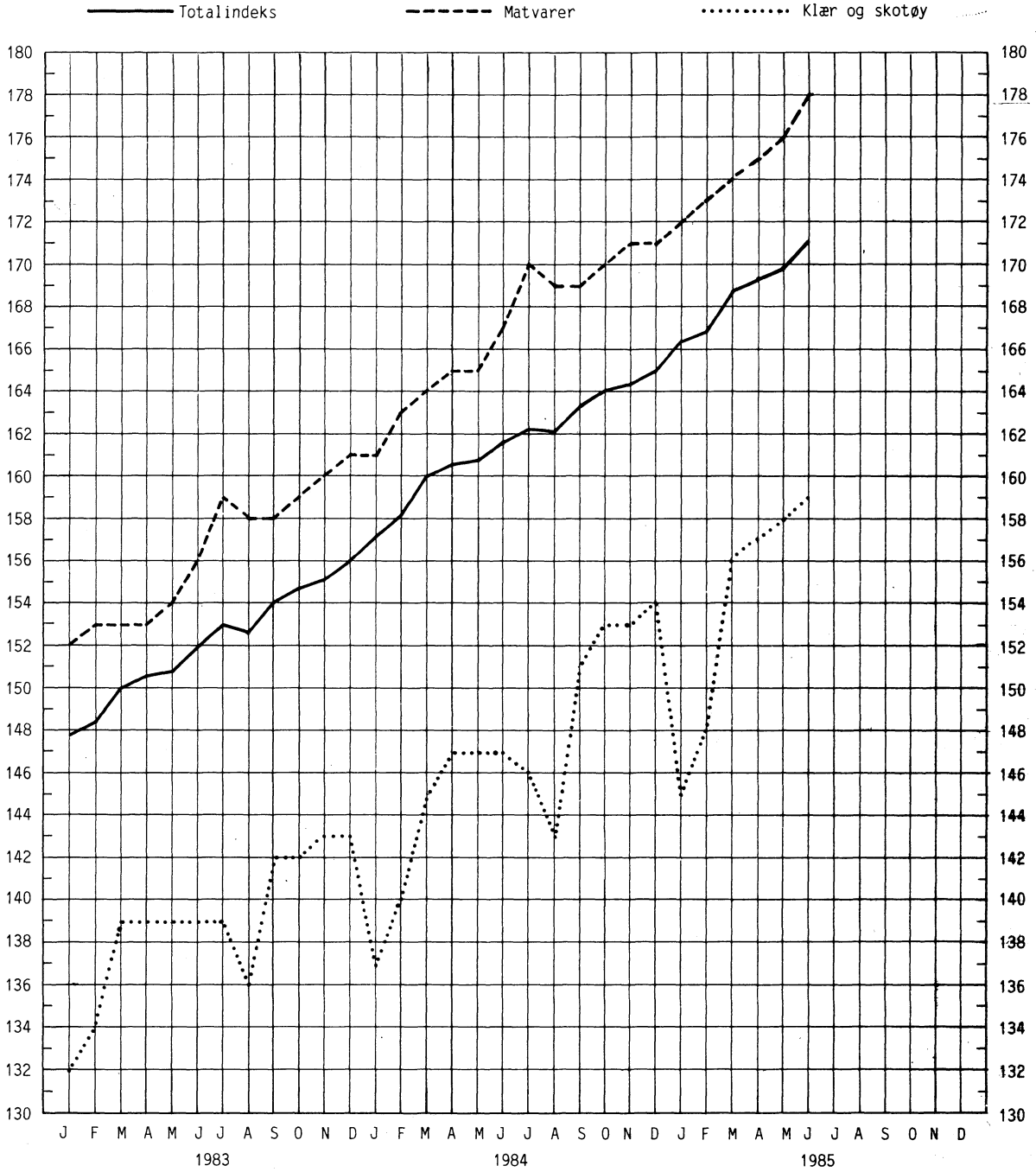
Tabell 3. Varer og tjenester etter leveringssektor

	Vekt 0/00	Mai 1984	Juni 1984	Mai 1985	Juni 1985
Totalindeks	1 003,7	160,8	161,6	169,9	171,1
1. Jordbruksvarer	122,3	161,7	163,8	169,6	172,7
1.1 Mindre bearbeidde	74,0	161,9	165,2	166,8	171,4
1.2 Mer bearbeidde	48,3	161,4	161,5	173,6	174,5
2. Fiskevarer	14,0	177,4	177,2	188,2	188,9
3. Andre norskproduserte konsumvarer	346,9	171,3	172,2	181,6	182,2
3.1 Lite påvirket av verdensmarkedets priser	116,2	176,5	176,8	190,4	191,2
3.2 Påvirket av verdensmarkedet pga. stort importinnhold eller råstoffpris bestemt på verdensmarkedet	106,2	182,1	184,2	189,7	190,1
3.3 Påvirket av verdensmarkedet pga. konkurransen fra utlandet	124,5	158,3	158,7	167,5	168,2
4. Importerte konsumvarer	226,1	141,0	141,4	150,4	150,6
4.1 Uten norsk konkurranse	125,4	143,1	143,6	153,6	153,6
4.2 Med norsk konkurranse	100,7	138,6	138,8	146,6	147,3
5. Husleie	100,9	155,8	158,0	163,6	164,7
6. Andre tjenester	193,5	168,4	168,0	176,2	178,4
6.1 Med arbeidslønn som dominerende prismått	61,9	157,9	158,0	170,4	171,0
6.2 Også med andre viktige priskomponenter	131,6	173,4	172,9	178,8	181,9

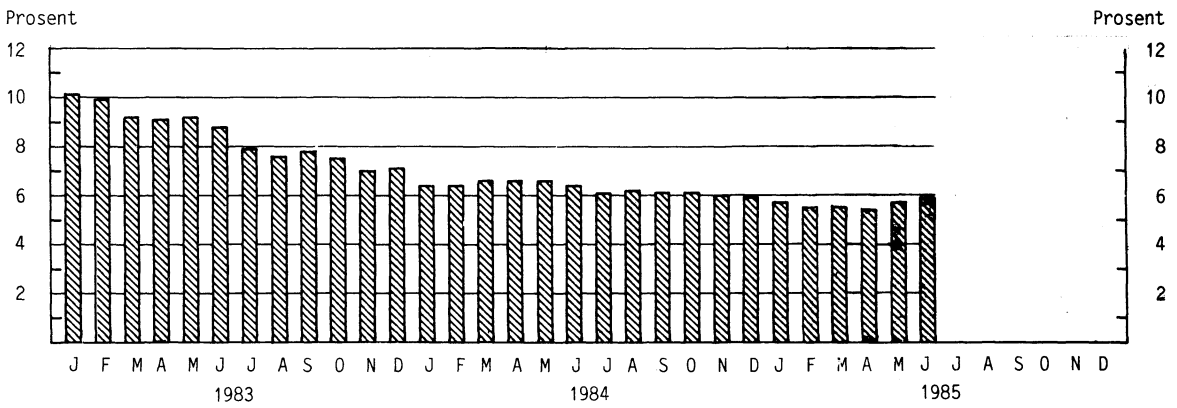
Tabell 4. Prisindeks for detaljhandel - konsumprisindeksen gruppert etter næring. 1979 = 100

	Vekt 0/00	Mai 1984	Juni 1984	Mai 1985	Juni 1985
Totalindeks	632,1	158	159	167	168
Detaljhandel med nærings- og nytelsesmidler	277,0	165	167	176	177
Detaljhandel med beklednings- og tekstilvarer	94,3	148	147	158	158
Detaljhandel med møbler og innbo	51,2	141	141	146	146
Detaljhandel med jernvarer, kjøkkenutstyr, glass, steintøy, fargevarer og sportsutstyr	20,4	160	161	169	170
Detaljhandel med ur, optiske artikler, musikk- instrumenter, gull- og sølvvarer og film- og fotoartikler	17,1	156	156	163	163
Detaljhandel med motorkjøretøyer og bensin	134,0	161	162	168	168
Detaljhandel ellers	38,1	151	153	160	162

Konsumprisindeks, 1979 = 100



Prosentvis endring fra tilsvarende måned året før



(SU nr. 29, 1985)

ENGROSPRISINDEKSEN FOR JUNI 1985

Statistisk Sentralbyrås engrosprisindeks (prisindeks for førstegangsomsetning innenlands) viste et fall på 0,1 prosent fra mai til juni 1985. Indekstillene var 126 i begge måneder. Fra juni 1984 til juni 1985 steg engrosprisindeksen med 5,7 prosent. I gjennomsnitt for de seks første månedene i år var indeksen 6,0 prosent høyere enn i tilsvarende periode i 1984.

De fleste hovedgruppene viste fall fra mai til juni 1985, ikke spiselige råvarer med 1,0 prosent og kjemikalier med 0,8 prosent. Brenselsstoffer, brenselolje og elektrisk kraft falt med 0,4 prosent. Indeksen for matvarer og drikkevarer og tobakk steg med henholdsvis 0,5 og 0,4 prosent.

Engrosprisindeksen (prisindeks for førstegangsomsetning innenlands) 1981=100

	Vekt 0/00	Juni 1985	Endring i prosent		
			Mai 1985- juni 1985	Jan.-juni 1984- jan.-juni 1985	Juni 1984- juni 1985
Totalindeks	1 000,0	126	-0,1	6,0	5,7
Matvarer og levende dyr	210,0	130	0,5	8,5	8,6
Drikkevarer og tobakk	20,8	140	0,4	5,1	5,3
Råvarer, ikke spiselige, unntatt brenselstoffer	71,0	120	-1,0	4,9	3,4
Brenselsstoffer, brenselolje og elektrisk kraft mv.	180,7	134	-0,4	7,2	6,5
Dyre- og plantefett, voks	3,6	147	-0,1	8,7	-0,3
Kjemikalier	66,2	117	-0,8	3,3	2,2
Bearbeidde varer, hovedsakelig gruppert etter materiale	178,0	123	-0,1	4,8	4,6
Maskiner og transportmidler ...	159,1	118	-0,1	4,6	4,8
Forskjellige ferdigvarer	107,2	123	0,2	4,8	5,4
Engrosprisindeks etter visse anvendelser:					
Konsum	252,2	130	0,2	6,0	6,1
Investering	91,5	118	-	4,4	4,6
Vareinnsats i bygg og anlegg .	104,1	124	0,1	4,5	5,0

(SU nr. 29, 1985)

PRODUSENTPRISINDEKSEN FOR JUNI 1985

Statistisk Sentralbyrås prisindeks for produksjonen i oljeutvinning, bergverksdrift, industri og kraftforsyning, produsentprisindeksen, falt med 0,4 prosent fra mai til juni 1985. Indekstillene var henholdsvis 130 og 129. Fra juni 1984 til juni 1985 steg produsentprisindeksen med 5,8 prosent. I gjennomsnitt for de seks første månedene i år var indeksen 6,6 prosent høyere enn i tilsvarende periode i 1984.

Indeksen for oljeutvinning og bergverksdrift viste størst fall fra mai til juni med 1,8 prosent. Dette har sammenheng med kursutviklingen på dollar og prisutviklingen for råolje i verdensmarkedet.

For industri viste indeksen et fall på 0,2 prosent. Størst fall viste næringsgruppen produksjon av metaller med 1,5 prosent. Prisutviklingen på industrielle råvarer preges av utviklingen i verdensmarkedet. Indeksen for kraftforsyning var uendret.

Fra juni 1984 til juni 1985 steg indeksen for oljeutvinning og bergverksdrift med 7,7 prosent. For industri steg indeksen med 4,9 prosent og for kraftforsyning med 9,3 prosent.

Produsentprisindeksen (prisindeks for produksjonen i oljeutvinning, bergverksdrift, industri og kraftforsyning) 1981=100

	Vekt 0/00	Juni 1985	Endring i prosent		
			Mai 1985- juni 1985	Jan.-juni 1984- jan.-juni 1985	Juni 1984- juni 1985
OLJEUTVINNING, BERGVERKSDRIFT, INDUSTRI OG KRAFTFORSYNING	1 000,0	129	-0,4	6,6	5,8
OLJEUTVINNING OG BERGVERKSDRIFT	161,4	132	-1,8	10,0	7,7
Utvinning av råolje og naturgass	146,5	133	-1,9	10,5	8,1
Bryting og utvinning av malm	6,0	116	-1,1	6,9	4,5
INDUSTRI	751,5	125	-0,2	5,6	4,9
Produksjon av næringsmidler, drikke- varer og tobakk.....	183,0	133	0,2	7,4	7,2
Produksjon av tekstilvarer, bekled- ningsvarer, lær og lærvarer.....	27,9	117	0,3	4,0	4,4
Produksjon av trevarer.....	63,3	123	-0,1	4,4	5,1
Treforedling, grafisk produksjon og forlagsvirksomhet	67,6	123	0,1	7,0	5,9
Produksjon av kjemiske produkter, mineralolje-, kull-, gummi- og plast- produkter.....	152,8	117	-0,4	4,6	3,3
Produksjon av mineralske produkter....	26,1	130	-	5,8	6,8
Produksjon av metaller	89,5	130	-1,5	3,8	-0,3
Produksjon av verkstedprodukter.....	136,5	123	0,2	5,4	5,8
KRAFTFORSYNING	87,1	161	-	8,6	9,3

(SU nr. 29, 1985)

LØNNSSTATISTIKK FOR LOSSE- OG LASTEARBEIDERE I 1. KVARTAL 1985

(Forrige melding ble offentliggjort i SU nr. 14-15, 1985)

Den gjennomsnittlige timefortjenesten for losse- og lastearbeidere, beregnet etter faktisk arbeide timer pr. uke, var kr 79,98 i 1. kvartal 1985.

Betalingen for bevegelige helgedager er ikke tatt med i dette fortjenestetallet, men er beregnet særskilt og utgjorde kr 0,75 pr. time.

Fra 1. kvartal 1984 til 1. kvartal 1985 steg timefortjenesten med 12,3 prosent.

Den gjennomsnittlige arbeidstid for de faste arbeidere i fastlønnshavner var 30,1 timer pr. uke i 1. kvartal 1985 og 30,6 timer pr. uke i 1. kvartal 1984.

I fastlønnshavner vil timefortjenesten være påvirket av det varierende antall arbeidstimer i kvartalet. Fastlønnen dividert med et høyt timetall gir lavere timefortjeneste enn ved færre antall arbeidstimer. I tabell 2 er beregnet en ukefortjeneste dividert med 40 timer i tillegg til den beregnede timefortjenesten.

Fra og med 1. kvartal 1984 ble skjemaene til statistikken for losse- og lastearbeidere endret i samsvar med lønnsoverenskomsten. Oppgaver er gitt særskilt for fastlønnshavner og øvrige havner (havner som ikke har fastlønn). Den tidligere spesifikasjonen på felles- og stuerkontorer og øvrige havner er sløffet. "Ukefortjeneste delt på 40 timer" kan derfor ikke beregnes for tidligere år.

Tabell 1. Losse- og lastearbeidere. Gjennomsnittsfortjeneste og arbeide timer. Alle havner

År Kvartal	Timefortjeneste		Arbeide timer i alt	Natt- arbeid	Helge- dags- timer
	I alt inkl. tillegg	Overtids- tillegg			
	Kroner		1 000 t.		Prosent
1980	50,07	6,03	1 529	16,7	6,1
1981	56,87	7,47	1 393	16,9	6,8
1982	61,99	8,77	1 225	18,0	6,9
1983	70,33	9,60	1 096	17,9	6,8
1984	74,95	10,71	1 048	19,1	6,8
1 9 8 3					
1. kvartal	71,12	9,76	294	18,1	7,3
2. kvartal	68,87	10,02	283	17,5	7,0
3. kvartal	69,18	8,66	250	16,9	6,1
4. kvartal	72,06	9,85	269	19,1	6,7
1 9 8 4					
1. kvartal	71,19	9,57	276	18,5	6,2
2. kvartal	72,99	10,45	271	18,8	7,7
3. kvartal	76,24	10,21	237	18,4	6,4
4. kvartal	79,71	12,65	265	20,5	7,0
1 9 8 5					
1. kvartal	79,98	11,59	256	19,4	6,8

Tabell 2. Losse- og lastearbeidere. Gjennomsnittlig timefortjeneste og arbeidde timer i fastlønnshavner. Arbeidstid pr. uke for faste arbeidere. 1. kvartal 1985

Fastlønnshavner	Timefortjeneste		Arbeidde timer				Gj. snittlig arbeidde timer pr. uke	Be-regnet for-tjeneste på grunnlag av 40 timers uke ¹⁾
	I alt inkl. tillegg	Over-tids-tilllegg	I alt	Dag-arbeid	Natt-arbeid	Helge-dags-arbeid		
	Kroner		1 000 t.		Prosent		Timer	Kroner
Fastlønnshavner i alt	81,58	10,71	199	76,6	19,1	4,3	30,1	65,80
Fredrikstad	116,48	28,56	9	64,5	35,5	-	25,6	76,03
Moss	75,94	9,09	8	71,1	22,6	6,3	33,6	75,48
Oslo	64,23	5,24	65	84,3	14,4	1,2	37,8	62,42
Drammen	79,15	8,45	14	76,4	10,2	13,4	27,9	63,47
Skien	69,93	3,19	8	85,1	14,9	-	28,6	57,66
Porsgrunn	100,00	18,33	10	76,9	22,2	0,9	25,5	64,44
Kristiansand S	91,76	32,75	10	63,7	32,3	4,0	26,6	67,70
Sandnes	91,21	15,26	7	57,9	26,1	16,0	30,6	72,71
Stavanger	101,54	15,77	9	55,4	31,5	13,1	29,1	74,71
Bergen	86,52	11,90	30	72,3	22,3	5,4	29,6	66,82
Trondheim	86,95	7,47	21	79,9	15,2	4,9	28,6	62,30

1) Gjennomsnittlig timefortjeneste for faste arbeidere multiplisert med faktisk arbeidstid pr. uke dividert med 40 timer.

Tabell 3. Losse- og lastearbeidere. Gjennomsnittlig timefortjeneste og arbeidde timer. Havner som ikke har fast lønn. 1. kvartal 1985

	Timefortjeneste			Over-tids-tilllegg pr. time	Ar-beidde timer i alt	Ak-kord-timer	Natt-og helge-dags-timer	
	I alt	Tid-lønns-arbeid	Maskin-lossing					Akkord-arbeid
	Kroner				1 000 t	Prosent		
Øvrige havner i alt	74,47	65,57	79,39	90,89	16,66	57	30,9	36,0
Østlandet	94,65	66,62	85,24	110,51	21,81	10	48,2	45,1
Sørlandet	79,38	66,54	-	79,60	:	4	98,3	12,9
Vestlandet	78,05	67,31	-	111,85	:	9	24,1	48,0
Trøndelag	73,36	52,84	:	96,81	6,87	8	46,5	10,9
Nord-Norge	65,52	66,76	:	57,24	18,04	27	12,8	38,9

TILLEGG TIL DE INTERNASJONALE MANEDSTABELLER I STATISTISK MANEDSHEFTE NR. 6, 1985

Tallene er mottatt i tiden 1/7-5/7 og er foreløpige. De vil eventuelt bli korrigert i Statistisk månedshefte. Der vil man også finne nærmere forklaringer til tallene og alle korreksjoner av eldre tall.

Tall i parentes gjelder måneden (kvartalet, uken) før.

D a n m a r k (tabell 88)

Arbeidsløyse	Kol. A	Mai	251,3	(259,3)
Valutabeholdning	Kol. J	April	34 308	(39 473)

S v e r i g e (tabell 89)

Engrosprisindeks	Kol. F	Mai	413	(414)
Timefortjeneste	Kol. H	Mars	48,41	(48,10)
Valutabeholdning	Kol. I	April	35 051	(28 616)

S t o r b r i t a n n i a (tabell 90)

Arbeidsløyse	Kol. B	April	3 150,3	(3 145,9)
Verdi av utenrikshandelen				
a) Innførsel	Kol. E.a	Mai	6 925	(7 605)
b) Utførsel	Kol. E.b	Mai	6 806	(6 935)
Bytteforhold	Kol. G	April	78	(77)
"	Kol. G	Mai	78	
Reuter's råvareindeks, uketall ...		1/7-5/7	310	(314)

F r a n k r i k e (tabell 91)

Valutabeholdning	Kol. G	Mars	184 788	(198 569)
------------------------	--------	------	---------	-----------

F o r b u n d s r e p u b l i k k e n
T y s k l a n d (tabell 92)

Arbeidsløyse	Kol. B	Juni	2 160,4	(2 192,6)
Verdi av utenrikshandelen				
a) Innførsel	Kol. E.a	Mai	39 425	(39 504)
b) Utførsel	Kol. E.b	Mai	46 890	(45 001)
Engrosprisindeks	Kol. H	Mai	205	(205)
Valutabeholdning	Kol. K	April	101 445	(99 288)

J a p a n (tabell 93)

Bytteforhold	Kol. E	Mars	59	(61)
Valutabeholdning	Kol. H	April	5 748	(5 676)

U S A (tabell 94)

Volum av utenrikshandelen				
a) Innførsel	Kol. G.a	1. kvartal	218	(202)
b) Utførsel	Kol. G.b	1. kvartal	174	(175)
Bytteforhold	Kol. H	1. kvartal	78	(75)
Moody's råvareindeks, uketall ...	Kol. I	1/7-5/7	223	(224)
Valutabeholdning	Kol. M	April	4 050	(7 040)

PUBLIKASJONER UNDER UTSENDING FRA STATISTISK SENTRALBYRÅ I JUNI OG HITIL I JULI 1985

I serien Norges offisielle statistikk (NOS):

- Levekårsundersøkelsen 1983 Sidetall 230 Pris kr 35,00
- Lønnsstatistikk for ansatte i varehandel 1. september 1984 Sidetall 134 Pris kr 30,00
- Lønnsstatistikk for kommunale arbeidstakere pr. 1. oktober 1984 Sidetall 96
Pris kr 25,00
- Lønnsstatistikk for ansatte i skoleverket 1. oktober 1984 Sidetall 45 Pris kr 20,00
- Lønnsstatistikk for statens embets- og tjenestemenn 1. oktober 1984 Sidetall 87
Pris kr 25,00
- Lønnsstatistikk for ansatte i hotell- og restaurantdrift April og oktober 1984
Sidetall 45 Pris kr 25,00
- Strukturtall for kommunenes økonomi 1983 Sidetall 159 Pris kr 35,00
- Arkitektvirksomhet og byggeteknisk konsulentvirksomhet 1983 Sidetall 40 Pris kr 20,00
- Sjøløykkesstatistikk 1984 Sidetall 52 Pris kr 20,00
- Helsestatistikk 1983 Sidetall 133 Pris kr 30,00
- Kredittmarkedstatistikk Private kredittforetak og finansieringsselskaper 1983
Sidetall 104 Pris kr 30,00
- Landbruksteljing 1979 Hefte VIII Oversikt Sidetall 194 Pris kr 35,00

I serien Samfunnsøkonomiske studier (SØS):

- Individual Labour Supply in Norway Individuenes tilbud av arbeidskraft
Sidetall 177 Pris kr 24,00 (SØS nr. 58)

I serien Rapporter fra Statistisk Sentralbyrå (RAPP):

- Kvartalsmodellen KVARTS - modellbeskrivelse og teknisk dokumentasjon Sidetall 87
Pris kr 18,00 (RAPP nr 84/25)
- Eksport og markedsstruktur Eksportutvikling og markedsandeler for Norge og andre
land 1963-1977 Sidetall 149 Pris kr 30,00 (RAPP nr. 85/5)
- Modell for regionale befolkningsframskrivinger Sidetall 71 Pris kr 25,00
(RAPP nr. 85/7)
- Det norske nasjonalregnskapet Dokumentasjonsnotat nr. 20 Kvartalsvis nasjonalregnskap
Dokumentasjon av beregningsopplegget Sidetall 97 Pris kr 25,00 (RAPP nr. 85/9)
- Feriereiser og ferieplaner Undersøkelse i januar-februar 1985 Sidetall 60
Pris kr 25,00 (RAPP nr. 85/10)
- Det norske nasjonalregnskapet Dokumentasjonsnotat nr. 19 Arbeidskraftregnskapet -
Beregning av arbeidskraftforbruket i varehandel Sidetall 45 Pris kr 25,00
(RAPP nr. 85/12)
- En kvartalsmodell for boliginvesteringer estimert på norske data for perioden 1966-1978
Sidetall 46 Pris kr 20,00 (RAPP nr. 85/13)
- Planrekneskap for Møre og Romsdal 1984-1995 Hovedresultat Sidetall 56 Pris kr 20,00
(RAPP nr. 85/14)

BYRÅETS UKE- OG MÅNEDSPUBLIKASJONER

Abonnementsprisene for Byråets uke- og månedspublikasjoner er
for året 1985 fastsatt til:

	Pr. år	Pr. hefte
Statistisk ukehefte	kr 205,00	8,00
Statistisk månedshefte	" 150,00	15,00
Månedstatistikk over utenrikshandelen	" 120,00	15,00
Bank- og kredittstatistikk. Aktuelle tall	" 220,00	10,00
Økonomiske analyser (Konjunkturtrendene).....	" 80,00	10,00
Nye distriktstall (pr. fylke)	" 70,00	8,00

SYSTEMATISK OVERSIKT. EMNEBETEGNELSE

NR.	EMNEGRUPPE
01	Miljø. Geografiske forhold
02	Befolkning
03	Helseforhold
04	Arbeidsmarked. Sysselsetting
05	Nasjonalregnskap og utenriksregnskap
06	Jordbruk. Skogbruk. Jakt
07	Fiske og fangst
08	Oljeutvinning, bergverksdrift og industri
09	Kraftforsyning. Energi
10	Bygge- og anleggsvirksomhet
11	Utenrikshandel
12	Innenlandsk handel. Offentlig og privat tjenesteyting
13	Sjøtransport. Sjøulykker
14	Annen samferdsel. Veitrafikkulykker. Reiseliv. Post. Telekommunikasjoner
15	Offentlige finanser
16	Penger og kreditt. Bankvesen, forsikring
17	Priser. Prisindekser
18	Lønninger
19	Inntekt og formue. Skattelikningen
20	Forbruk. Forbruksutgifter
21	Boliger og boforhold
22	Sosiale forhold
23	Rettsforhold. Kriminalitet
24	Utdanning og forskning
25	Kultur
26	Ferie og friluftsliv
27	Valg
28	Diverse