

Statistisk ukehefte



STATISTISK SENTRALBYRÅ

Oslo: Postboks 8131 Dep
Oslo 1
Tlf. (02) *41 38 20

Kongsvinger: Postboks 510
Stasjonssida
2201 Kongsvinger
Tlf. (066) *16 111

Nr. 43/84

24. oktober 1984

I N N H O L D

EMNE-GRUPPE		REGISTRERINGS-PERIODE	SIDE
22	Barnehager	1983	1
19	Skattestatistikk. Etterskuddspliktige skattytere etter næring og inntektstrinn	1982	4
04	Arbeidskraftundersøkelsen	3.kv. 1984	7
14	Veitrafikkulykker med personskaide	Sept. 1984	24
25	Norske museer og samlinger	1983	27
	Tillegg til de internasjonale mådestabeller i Statistisk månedshefte nr. 9, 1984		31
	Publikasjoner under utsending fra Statistisk Sentralbyrå hittil i oktober 1984		32
	Alfabetisk innholdsoversikt	1.-3.kv. 1984	33
	Systematisk innholdsoversikt	1.-3.kv. 1984	41

(SU nr. 43, 1984)

BARNEHAGER 1983

Den 15. desember 1983 var 2 984 barnehager i drift her i landet. Det er 116 flere enn året før, framgår det av Statistisk Sentralbyrås statistikk.

Det var 89 898 barn i barnehagene. Dette er en økning på 4 prosent siden 1982.

Ved utgangen av 1983 hadde 25 prosent av alle barn i alderen 0-6 år plass i barnehage. Andelen av barn i barnehage øker med alderen. Mens 4 prosent av alle barn under 2 år hadde plass i barnehage, var det tilsvarende tall for 6-åringene 53 prosent.

Det var store geografiske forskjeller når det gjaldt tallet på barnehageplasser i forhold til tallet på barn under 7 år. Best dekket var Oslo der 49 prosent av barna hadde plass i barnehage. Også i Akershus, Hedmark, Oppland og Hordaland var det forholdsvis mange barn som gikk i barnehage.

Aust-Agder, Vest-Agder, Møre og Romsdal, Nordland og Troms var de fylkene som hadde færrest barn i barnehage i forhold til barnetallet. I disse fylkene hadde omkring 18 prosent av alle barn under 7 år plass i barnehage.

I alt var 20 662 personer ansatt i barnehagene 15. desember 1983. Av disse hadde 6 398 godkjent utdanning som førskolelærer.

Tabell 1. Barnehager, ansatte i barnehager og barn i barnehager 1965-1983

År	Barne- hager	Ansatte		Barn	Barn i barne- hage pr. 1000 barn under 7 år
		I alt	Av disse med før- skolelærer- utdanning		
1965	273	1 335	459	9 053	21
1970	402	2 292	719	12 711	28
1975	884	6 559	1 947	30 479	70
1976	1 069	8 377	2 596	36 529	86
1977	1 472	9 875	3 082	49 796	121
1978	1 866	12 761	3 783	61 372	154
1979	2 295	14 833	4 346	71 483	180
1980	2 554	16 866	4 773	78 191	209
1981	2 756	18 115	5 214	82 933	226
1982	2 868	19 347	5 733	86 407	239
1983	2 984	20 662	6 398	89 898	251

Tabell 2. Barnehager etter eierforhold og ansatte i barnehager etter stilling. Fylke. 15. desember 1983

Fylke	Barnehager			Ansatte						
	I alt	Offent- lige	Pri- vate	Styrere og før- skolelærere			Barne- pleiere	Assi- sten- ter	Prakti- kanter	Annen lønnet hjelp
				I alt	I alt	Av disse med før- skolelærer utdanning				
HELE LANDET.....	2 984	1 708	1 276	20 662	6 641	6 313	979	5 945	3 405	3 692
Østfold	113	70	43	852	280	277	17	235	201	119
Akershus.....	322	199	123	2 496	786	743	114	804	392	400
Oslo	435	262	173	4 309	1 481	1 470	494	1 103	278	953
Hedmark	132	94	38	753	229	214	21	258	122	123
Oppland	166	120	46	748	255	226	21	241	101	130
Buskerud.....	121	79	42	822	254	245	21	269	137	141
Vestfold	89	69	20	672	225	221	20	208	125	94
Telemark	87	50	37	487	159	149	16	147	96	69
Aust-Agder.....	59	32	27	311	102	97	2	96	58	53
Vest-Agder.....	85	35	50	461	166	164	15	106	90	84
Rogaland	214	107	107	1 700	504	481	33	537	323	303
Hordaland	336	100	236	1 963	634	603	58	363	576	332
Sogn og Fjordane ..	92	54	38	462	160	137	6	162	68	66
Møre og Romsdal ...	146	68	78	816	248	236	30	224	169	145
Sør-Trøndelag.....	152	79	73	1 242	404	383	76	305	239	218
Nord-Trøndelag.....	91	48	43	470	135	126	16	167	71	81
Nordland	186	117	69	968	290	252	13	316	161	188
Troms	103	75	28	688	202	178	5	248	124	109
Finnmark	54	50	4	432	123	107	1	152	74	82
Svalbard	1	-	1	10	4	4	-	4	-	2

Tabell 3. Barn i barnehager etter alder. Fylke. 15. desember 1983

Fylke	I alt	0-1 år	2-3 år	4-5 år	6 år og over	Barn i barnehage pr. 1 000 barn under 7 år
HELE LANDET	89 898	3 896	18 730	39 880	27 392	251
Østfold	4 269	137	779	1 761	1 592	224
Akershus.....	10 236	523	1 975	4 403	3 335	314
Oslo	14 807	1 653	4 121	5 772	3 261	494
Hedmark	3 781	68	684	1 807	1 222	271
Oppland	4 016	39	552	1 824	1 601	284
Buskerud	3 959	169	742	1 493	1 555	223
Vestfold	3 256	108	592	1 500	1 056	210
Telemark	2 709	42	437	1 315	915	202
Aust-Agder.....	1 583	25	258	707	593	176
Vest-Agder.....	2 434	31	406	1 136	861	178
Rogaland	7 406	315	1 580	3 199	2 312	217
Hordaland	9 737	179	1 938	4 424	3 196	262
Sogn og Fjordane	2 349	33	488	1 163	665	233
Møre og Romsdal	3 960	90	726	2 084	1 060	178
Sør-Trøndelag	5 033	192	1 102	2 374	1 365	237
Nord-Trøndelag	2 461	41	420	1 275	725	221
Nordland	3 904	93	898	1 781	1 132	178
Troms	2 446	88	593	1 162	603	183
Finnmark	1 480	70	415	670	325	207
Svalbard	72	-	24	30	18	.

Tabell 4. Barn i barnehager i ulike aldersgrupper etter oppholdstid pr. uke. Prosent. 15. desember 1983

Alder	Oppholdstid pr. uke					Barn i barnehage pr. 1 000 barn i aldersgruppen
	I alt	6-15 timer	16-30 timer	31-40 timer	41 timer og mer	
Alle aldersgrupper	100	30	28	20	21	251 ¹⁾
0 - 1 år	100	1	11	42	46	39
2 - 3 "	100	17	22	29	32	183
4 - 5 "	100	28	33	19	20	384
6 år og over	100	44	29	13	13	534 ²⁾

1) Pr. 1 000 barn under 7 år.

2) Pr. 1 000 6-åringar.

(SU nr. 43, 1984)

SKATTESTATISTIKK 1982. ETTERSKUDDSPLIKTIGE SKATTYTERE ETTER NÆRING OG INNTEKTSTRINN

Statistisk Sentralbyrås skattestatistikk for inntektsåret 1982 viser at netto inntekt ved statsskattelikningen for etterskuddspliktige skattytere utgjorde i alt 33 182 millioner kroner. Av inntekten falt 72 prosent på utvinning av råolje og naturgass, 7 prosent på varehandel, hotell- og restaurantvirksomhet, 6 prosent på bank- og finansieringsvirksomhet, eiendomsdrift og forretningsmessig tjenesteyting og 5 prosent på industri. 92 prosent av inntekten ble opptjent av skattytere som hver for seg hadde en inntekt på 1 million kroner og over.

For etterskuddspliktige skattytere ble det i 1982 utliknet i alt 27 886 millioner kroner i formues- og inntektsskatter til stat, fylker og kommuner. Av de samlede skatter falt 81 prosent på utvinning av råolje og naturgass, 5 prosent på varehandel, hotell- og restaurantvirksomhet, 4 prosent på industri og 4 prosent på bank- og finansieringsvirksomhet, eiendomsdrift og forretningsmessig tjenesteyting.

Vi gjør oppmerksom på at skattytere innen flerbedriftsforetak følger foretakets næring.

Tabell 1. Etterskuddspliktige skattytere etter næring¹⁾. 1982

	Skatt- ytere	Statsskattelikningen			Formues- og inntektsskatter			
		Netto formue	Netto inntekt	Pst.	I alt		Staten ²⁾	Kommune- nene ³⁾
					Mill.kr	Mill.kr		
1. Jordbruk, skogbruk, fiske og fangst	345	326,4	29,5	0,1	20,4	0,1	10,4	10,0
2. Oljeutvinning og bergverksdrift	209	20 163,5	24 033,7	72,4	22 550,8	80,9	22 529,5	21,3
Av dette: Utvinning av råolje og naturgass	37	19 756,1	24 003,4	72,3	22 531,4	80,8	22 518,0	13,4
3. Industri	6 034	21 222,0	1 622,2	4,9	1 032,1	3,7	605,9	426,2
3.1. Prod. av næringsm., drikke- og tobakksvarer	998	2 237,5	262,2	0,8	168,2	0,6	92,9	75,3
3.2. Prod. av tekstilvarer, bekledningsvarer, lær og lærvarer	428	669,2	48,1	0,2	40,0	0,1	18,3	12,7
3.3. Prod. av trevarer ...	826	1 658,8	136,2	0,4	88,2	0,3	52,1	36,1
3.4. Treforedling, grafisk prod. og forlagsvirksomhet	1 035	2 248,9	248,0	0,8	145,4	0,5	87,4	58,0
3.5. Prod. av kjemiske prod., mineralolje-, kull-, gummi- og plastprod.	382	4 965,1	202,8	0,6	121,7	0,4	85,1	36,6
3.6. Prod. av mineralske prod.	285	672,9	75,2	0,2	49,5	0,2	26,3	23,2
3.7. Prod. av metaller ...	74	3 759,0	17,9	0,1	41,5	0,1	27,9	13,6
3.8. Prod. av verkstedprod.	1 874	4 900,2	619,9	1,9	379,4	1,4	211,7	167,7
3.9. Industriprod. ellers .	132	110,7	11,9	0,0	7,1	0,0	4,2	2,9
4. Kraft- og vannforsyning..	62	1 310,4	28,7	0,1	510,9	1,8	16,3	494,6
5. Bygge- og anleggsvirksomhet	3 088	2 066,5	521,4	1,6	296,4	1,1	172,7	123,7
6. Varehandel, hotell- og restaurantvirksomhet	15 107	14 011,6	2 348,1	7,1	1 371,6	4,9	787,4	584,2
6.1. Engros- og agenturhandel	6 728	10 231,3	1 651,4	5,0	966,1	3,5	557,2	408,9
6.2. Detaljhandel	7 755	3 284,6	601,3	1,8	349,6	1,3	198,8	150,8
6.3. Hotell- og restauratndrift	624	495,7	95,3	0,3	56,1	0,2	31,5	24,6
7. Transport, lagring og telekommunikasjoner	2 805	6 389,5	625,4	1,9	391,5	1,4	271,6	119,9
8. Bank- og finansieringsvirksomhet, forsikringsvirksomhet, eiendomsdrift og forretningsmessig tjenesteyting	7 299	9 653,6	1 851,4	5,6	1 212,5	4,3	807,5	405,0
8.1. Bank- og finansieringsvirksomhet	834	5 038,4	909,7	2,8	655,7	2,4	486,1	169,6
8.2. Forsikringsvirksomhet	211	551,0	136,0	0,4	78,8	0,3	42,5	36,3
8.3. Eiendomsdrift og forretningsmessig tjenesteyting	6 254	4 064,1	805,7	2,4	478,0	1,7	278,9	199,1
9. Offentlig, sosial og privat tjenesteyting	1 825	1 104,8	281,5	0,9	158,1	0,6	90,1	68,0
10. Uoppgitt næring	2 992	702,2	1 839,7	5,5	341,9	1,2	317,1	24,8
Av dette: Utenlandske aksjonærer	962	-	1 707,0	5,1	267,3	1,0	267,3	-
Etterskuddspliktige i alt ...	39 766	76 950,3	33 181,6	100,0	27 886,0	100,0	25 608,5	2 277,5

1) Gjelder foretakets næring. Grupperingen er i samsvar med Standard for næringsgruppering.

2) Omfatter også fellesskatt til skattefordelingsfondet.

3) Omfatter også inntektsskatt til fylkene. Omfatter kommuneskatt/fylkesskatt også for skattytere som ikke er ilagt statsskatt.

Tabell 2. Etterskuddspliktige skattytere ved statsskattelikningen, etter inntekt. 1982

Netto inntekt. Kr	Skattytere	Netto formue		Netto inntekt		Statsskatt ¹⁾		
		Pst.	Mill.kr	Pst.	Mill.kr	Pst.	Mill.kr	Pst.
0	12 610	31,7	13 138,7	17,1	-	-	76,5	0,3
100 - 4 900	3 754	9,4	482,0	0,6	9,9	0,0	5,6	0,0
5 000 - 9 900	2 631	6,6	420,8	0,6	19,0	0,1	9,2	0,0
10 000 - 19 900	3 430	8,6	829,1	1,1	49,1	0,2	18,5	0,1
20 000 - 49 900	5 338	13,4	1 848,3	2,4	174,5	0,5	60,3	0,2
50 000 - 99 900	3 849	9,7	2 165,2	2,8	273,1	0,8	92,4	0,4
100 000 - 199 900	3 091	7,8	3 086,3	4,0	434,8	1,3	147,4	0,6
200 000 - 499 900	2 787	7,0	5 075,1	6,6	875,1	2,6	291,6	1,1
500 000 - 999 900	1 089	2,7	4 638,4	6,0	759,6	2,3	252,3	1,0
1 000 000 - 1 999 900	605	1,5	4 979,1	6,5	834,2	2,5	274,2	1,1
2 000 000 - 4 999 900	360	0,9	7 929,5	10,3	1 110,2	3,4	364,2	1,4
5 000 000 -	222	0,6	32 357,8	42,1	28 642,0	86,3	24 016,5	93,8
I alt	39 766	100,0	76 950,3	100,0	33 181,6	100,0	25 608,5	100,0

1) Omfatter formues- og inntektsskatt og fellesskatt til skattefordelingsfondet.

(SU nr. 43, 1984)

ARBEIDSKRAFTUNDERSØKELSEN (AKU) 3. KVARTAL 1984

I 3. kvartal 1984 (uka 20.-26. august) var det i alt 2 017 000 personer i arbeidsstyrken fordelt på 1 947 000 sysselsatte og 70 000 arbeidssøkere uten arbeidsinntekt. Dette er en nedgang i sysselsettingen på 11 000 og en nedgang i tallet på arbeidssøkere på 4 000 i forhold til 3. kvartal 1983. I samme periode var det en økning i tallet på utførte timeverk på 1,4 prosent. I 3. kvartal 1984 var i alt 67,4 prosent av befolkningen i alderen 16-74 år enten sysselsatte eller arbeidssøkere mot 68,4 prosent ett år tidligere.

Det beste bildet av utviklingen på arbeidsmarkedet får vi ved å se på de sesongkorrigerte tall, figur 1-3 og tabell 2. De sesongkorrigerte tall viser økende sysselsetting fra 1. kvartal 1983 til 1. kvartal 1984 og nedgang fra kvartalet før i 2. og 3. kvartal 1984 på henholdsvis 19 000 og 13 000. For arbeidssøkere er det økning i de sesongkorrigerte tall siden 4. kvartal 1983.

Det er for tidlig å se om den svekkelse av arbeidsmarkedet som AKU viser for 2. og 3. kvartal er et uttrykk for et omslag til en ny utviklingsbane. AKU er en utvalgsundersøkelse og resultatene er beheftet med usikkerhet. Svekkelsen de 2 siste kvartaler kan også skyldes tilfeldigheter ved utvalget.

Nedgangen i sesongkorrigert sysselsetting 2. og 3. kvartal 1984 gjelder særlig for offentlig, sosial og privat tjenesteyting. I denne næringen har det vært økning i den sesongkorrigerte sysselsetting fram til 1. kvartal 1984. Det er også nedgang i den sesongkorrigerte sysselsetting i varehandel og jordbruk. I industrien har det vært økning i den sesongkorrigerte sysselsetting siden 3. kvartal 1983.

Byråets tall for arbeidssøkere uten arbeidsinntekt på 70 000 må ikke forveksles med Arbeidsdirektoratets tall for registrerte arbeidsløse som ved utgangen av august var 72 000.

Når en skal vurdere resultatene fra Arbeidskraftundersøkelsene, må en være oppmerksom på at tall for endringer er beheftet med særlig stor usikkerhet i undersøkelser av denne art. Usikkerheten ved endringstall er like stor som for de tilhørende nivå-tall.

For å markere den store relative usikkerhet som knytter seg til små tall, har Byrådet valgt å sette parentes om kvartalstall som er mindre enn 8 000 og om årsgjennomsnitt mindre enn 5 000.

For mer detaljert beskrivelse av definisjoner, opplegg og gjennomføring av de norske arbeidskraftundersøkelsene, viser en til Arbeidsmarkedsstatistikk 1983 (NOS B 477). Her vil man også finne anslag over usikkerheten i tallene.

Tabell 1. Personer i alderen 16-74 år i alt, i arbeidsstyrken, sysselsatte og arbeidssøkere uten arbeidsinntekt etter alder og kjønn. 1 000 og prosent

	Ars- gjennom- snitt		1982				1983				1984		
	1982	1983	1.kv	2.kv	3.kv	4.kv	1.kv	2.kv	3.kv	4.kv	1.kv	2.kv	3.kv
	I alt 16-74 år	2949	2971	2949	2949	2949	2949	2971	2971	2971	2971	2992	2992
I arbeidsstyrken	1998	2023	1977	2020	1994	2002	1991	2046	2031	2025	2035	2041	2017
Sysselsatte	1947	1956	1939	1971	1938	1938	1919	1974	1957	1975	1975	1978	1947
Arbeidssøkere	52	67	38	49	56	64	72	72	74	50	60	63	70
I alt 16-19 år	261	264	261	261	261	261	264	264	264	264	267	266	267
I arbeidsstyrken	115	123	100	122	114	122	109	139	124	118	101	100	110
Sysselsatte	100	107	92	103	97	106	94	118	105	112	91	84	96
Arbeidssøkere	15	15	8	19	17	16	15	21	19	(6)	10	16	14
I alt 20-24 år	309	311	309	309	309	309	311	311	311	311	314	313	314
I arbeidsstyrken	206	209	204	206	207	208	200	211	213	210	205	212	209
Sysselsatte	195	193	196	196	194	195	183	194	197	197	194	203	195
Arbeidssøkere	11	16	8	10	13	13	17	17	16	13	11	9	14
Menn 25-66 år	1048	1059	1045	1047	1051	1050	1058	1060	1068	1057	1066	1064	1065
I arbeidsstyrken	952	953	949	959	956	945	949	954	956	953	973	963	955
Sysselsatte	940	934	937	950	947	925	929	937	933	938	951	940	933
Arbeidssøkere	13	19	12	9	9	20	20	17	23	15	22	23	22
Kvinner 25-66 år	1033	1040	1031	1032	1036	1034	1039	1039	1043	1041	1042	1042	1042
I arbeidsstyrken	679	696	672	682	673	691	689	698	694	703	703	715	698
Sysselsatte	667	679	663	670	657	676	669	682	678	687	686	701	679
Arbeidssøkere	13	17	9	11	16	15	20	16	16	16	17	14	19
I alt 67-74 år	297	298	302	300	292	296	299	297	295	299	304	305	304
I arbeidsstyrken	46	44	52	51	44	36	45	45	45	41	53	51	43
Sysselsatte	45	44	51	51	43	36	45	44	45	41	53	50	42
Arbeidssøkere	(1)	(0)	(1)	(0)	(1)	(0)	(0)	(1)	(0)	(0)	(0)	(1)	(1)
Prosent													
I alt 16-74 år	100,0	100,0	100,0	100,0	100,0	100,0	100,0	100,0	100,0	100,0	100,0	100,0	100,0
I arbeidsstyrken	67,8	68,1	67,0	68,5	67,6	67,9	67,0	68,9	68,3	68,2	68,0	68,2	67,4
Sysselsatte	66,0	65,8	65,8	66,8	65,7	65,7	64,6	66,4	65,9	66,5	66,0	66,1	65,1
Arbeidssøkere	1,8	2,3	1,3	1,7	1,9	2,2	2,4	2,4	2,5	1,7	2,0	2,1	2,3
I alt 16-19 år	100,0	100,0	100,0	100,0	100,0	100,0	100,0	100,0	100,0	100,0	100,0	100,0	100,0
I arbeidsstyrken	44,1	46,6	38,3	46,7	43,7	46,7	41,3	52,7	47,0	44,7	37,8	37,6	41,2
Sysselsatte	38,3	40,5	35,2	39,5	37,2	40,6	35,6	44,7	39,8	42,4	34,0	31,6	36,0
Arbeidssøkere	5,7	5,7	3,1	7,3	6,5	6,1	5,7	8,0	7,2	(2,3)	3,7	6,0	5,2
I alt 20-24 år	100,0	100,0	100,0	100,0	100,0	100,0	100,0	100,0	100,0	100,0	100,0	100,0	100,0
I arbeidsstyrken	66,7	67,2	66,0	66,7	67,0	67,3	64,3	67,8	68,5	67,5	65,3	67,7	66,6
Sysselsatte	63,1	62,1	63,4	63,4	62,8	63,1	58,8	62,4	63,3	63,3	61,8	64,9	62,1
Arbeidssøkere	3,6	5,1	2,6	3,2	4,2	4,2	5,5	5,5	5,1	4,2	3,5	2,9	4,5
Menn 25-66 år	100,0	100,0	100,0	100,0	100,0	100,0	100,0	100,0	100,0	100,0	100,0	100,0	100,0
I arbeidsstyrken	90,9	90,0	90,8	91,6	91,0	90,0	89,7	90,0	90,4	90,4	91,3	90,5	89,7
Sysselsatte	89,7	88,2	89,7	90,7	90,1	88,1	87,8	88,4	88,2	88,7	89,2	88,3	87,6
Arbeidssøkere	1,2	1,8	1,1	0,9	0,9	1,9	1,9	1,6	2,2	1,4	2,1	2,2	2,1
Kvinner 25-66 år	100,0	100,0	100,0	100,0	100,0	100,0	100,0	100,0	100,0	100,0	100,0	100,0	100,0
I arbeidsstyrken	65,7	66,9	65,2	66,0	65,0	66,8	66,3	67,2	66,5	67,5	67,5	68,6	67,0
Sysselsatte	64,6	65,3	64,3	64,9	63,4	65,4	64,4	65,6	65,0	66,0	65,8	67,3	65,2
Arbeidssøkere	1,3	1,6	0,9	1,1	1,5	1,5	1,9	1,5	1,5	1,5	1,6	1,3	1,8
I alt 67-74 år	100,0	100,0	100,0	100,0	100,0	100,0	100,0	100,0	100,0	100,0	100,0	100,0	100,0
I arbeidsstyrken	15,5	14,8	17,2	17,0	15,1	12,2	15,1	15,2	15,3	13,7	17,4	16,7	14,1
Sysselsatte	15,2	14,8	16,9	17,0	14,7	12,2	15,1	14,8	15,3	13,7	17,4	16,4	13,8
Arbeidssøkere	(0,0)	(0,0)	(0,3)	(0,0)	(0,3)	(0,0)	(0,0)	(0,3)	(0,0)	(0,0)	(0,0)	(0,3)	(0,3)

1) Arbeidssøkere uten arbeidsinntekt.

Tabell 2. Personer i alderen 16-74 år i alt, i arbeidsstyrken, sysselsatte og arbeidssøkere uten arbeidsinntekt etter alder og kjønn. Sesongkorrigerte tall. 1 000 og prosent

	Ars- gjennom- snitt		1982				1983				1984		
	1982	1983	1.kv	2.kv	3.kv	4.kv	1.kv	2.kv	3.kv	4.kv	1.kv	2.kv	3.kv
	I alt 16-74 år	2949	2971	2949	2949	2949	2949	2971	2971	2971	2971	2992	2992
I arbeidsstyrken ...	1998	2025	1989	2004	1994	2005	2005	2032	2033	2029	2048	2026	2016
Sysselsatte	1947	1958	1949	1956	1943	1938	1930	1961	1964	1976	1985	1964	1951
Arbeidssøkere	52	67	41	48	51	67	75	71	69	53	63	62	65
I alt 16-19 år	261	264	261	261	261	261	264	264	264	264	267	266	267
I arbeidsstyrken ...	115	123	112	120	112	115	121	136	122	111	113	97	108
Sysselsatte	100	107	101	104	97	97	103	118	104	103	100	84	96
Arbeidssøkere	15	15	11	16	15	18	18	18	17	8	13	13	12
I alt 20-24 år	309	311	309	309	309	309	311	311	311	311	314	313	314
I arbeidsstyrken ...	206	209	208	203	205	209	204	209	211	211	209	210	207
Sysselsatte	195	193	200	193	193	195	187	192	196	197	198	201	194
Arbeidssøkere	11	16	8	10	12	14	17	17	15	14	11	9	13
Menn 25-66 år	1048	1058	1045	1047	1051	1050	1058	1060	1058	1067	1066	1064	1065
I arbeidsstyrken ...	952	953	950	956	955	948	950	951	955	956	974	960	954
Sysselsatte	940	934	940	946	945	928	932	933	931	941	954	936	931
Arbeidssøkere	13	19	10	10	10	20	18	18	24	15	20	24	23
Kvinner 25-66 år ...	1033	1041	1031	1032	1036	1034	1039	1039	1043	1041	1042	1042	1042
I arbeidsstyrken ...	679	696	672	677	677	691	689	694	699	703	703	711	703
Sysselsatte	667	679	661	665	664	676	667	677	686	687	684	696	687
Arbeidssøkere	13	17	11	12	13	15	22	17	13	16	19	15	16
I alt 67-74 år	297	298	302	300	292	296	299	297	295	299	304	305	304
I arbeidsstyrken ...	46	44	48	48	45	42	41	42	46	48	49	48	44
Sysselsatte	45	44	47	48	44	42	41	41	46	48	49	47	43
Arbeidssøkere	(1)	(0)	(1)	(0)	(1)	(0)	(0)	(1)	(0)	(0)	(0)	(1)	(1)
Prosent													
I alt 16-74 år	100,0	100,0	100,0	100,0	100,0	100,0	100,0	100,0	100,0	100,0	100,0	100,0	100,0
I arbeidsstyrken ..	67,8	68,2	67,4	68,0	67,6	68,0	67,5	68,4	68,4	68,3	68,4	67,7	67,4
Sysselsatte	66,0	65,9	66,1	66,3	65,9	65,7	65,0	66,0	66,1	66,5	66,3	65,6	65,2
Arbeidssøkere	1,8	2,3	1,4	1,6	1,7	2,3	2,5	2,4	2,3	1,8	2,1	2,1	2,2
I alt 16-19 år	100,0	100,0	100,0	100,0	100,0	100,0	100,0	100,0	100,0	100,0	100,0	100,0	100,0
I arbeidsstyrken ...	44,1	46,6	42,9	46,0	42,9	44,1	45,8	51,5	46,2	42,0	42,3	36,5	40,4
Sysselsatte	38,3	40,5	38,7	39,8	37,2	37,2	39,0	44,7	39,8	39,0	37,5	31,6	36,0
Arbeidssøkere	5,7	5,7	4,2	6,1	5,7	6,9	6,8	6,8	6,4	3,0	4,9	4,9	4,5
I alt 20-24 år	100,0	100,0	100,0	100,0	100,0	100,0	100,0	100,0	100,0	100,0	100,0	100,0	100,0
I arbeidsstyrken ...	66,7	67,1	67,3	65,7	66,3	67,6	65,6	67,2	67,8	67,8	66,6	67,1	65,9
Sysselsatte	63,2	62,0	64,7	62,5	62,5	63,1	60,1	61,7	63,0	63,3	63,1	64,2	61,8
Arbeidssøkere	3,6	5,1	2,6	3,2	3,9	4,5	5,5	5,5	4,8	4,5	3,5	2,9	4,1
Menn 25-66 år	100,0	100,0	100,0	100,0	100,0	100,0	100,0	100,0	100,0	100,0	100,0	100,0	100,0
I arbeidsstyrken ...	90,9	90,1	90,9	91,3	90,9	90,3	89,8	89,7	90,3	90,4	91,4	90,2	89,6
Sysselsatte	87,7	88,3	90,0	90,4	89,9	88,4	88,1	88,0	88,0	89,0	89,5	88,0	87,4
Arbeidssøkere	1,2	1,8	1,0	1,0	1,0	1,9	1,7	1,7	2,3	1,4	1,9	2,3	2,2
Kvinner 25-66 år ...	100,0	100,0	100,0	100,0	100,0	100,0	100,0	100,0	100,0	100,0	100,0	100,0	100,0
I arbeidsstyrken ..	65,7	66,9	65,2	65,6	65,3	66,8	66,3	66,8	67,0	67,5	67,5	68,2	67,5
Sysselsatte	64,5	65,3	64,1	64,4	64,1	65,4	64,2	65,2	65,8	66,0	65,6	66,8	65,9
Arbeidssøkere	1,3	1,6	1,1	1,2	1,3	1,5	2,1	1,6	1,2	1,5	1,8	1,4	1,5
I alt 67-74 år	100,0	100,0	100,0	100,0	100,0	100,0	100,0	100,0	100,0	100,0	100,0	100,0	100,0
I arbeidsstyrken ...	15,4	14,6	15,9	16,0	16,4	14,2	13,7	14,1	15,5	15,5	16,1	15,7	14,5
Sysselsatte	15,2	14,6	15,6	16,0	15,1	14,2	13,7	13,8	16,1	16,1	16,1	15,4	14,1
Arbeidssøkere	(0,2)	(0,1)	(0,3)	(0,0)	(0,3)	(0,0)	(0,0)	(0,3)	(0,0)	(0,0)	(0,0)	(0,3)	(0,3)

1) Arbeidssøkere uten arbeidsinntekt.

Tabell 3. Personer i alderen 16-74 år etter aktivitet og alder. 1 000

	Arsgjennomsnitt				2.kv. ¹⁾		3.kv. ¹⁾	
	1980	1981	1982	1983	1983	1983	1984	1984
I alt	2 905	2 926	2 949	2 971	2 971	2 971	2 992	2 992
Arbeidsaktive	2 597	2 622	2 636	2 635	2 636	2 636	2 668	2 640
Sysselsatte	1 913	1 932	1 946	1 957	1 975	1 958	1 978	1 947
Pers. i husarb. hjemme .	435	428	413	397	392	405	383	408
Pers. i utdanning	206	220	222	218	207	203	250	216
Vernepliktige	24	22	24	25	27	24	22	26
Andre	18	21	31	39	35	47	37	43
Ikke arbeidsaktive	308	304	313	336	335	335	322	352
Pensjonister	175	174	183	195	192	196	180	202
Arbeidsuføre og syke ...	125	121	119	129	128	128	128	132
Personer uten arbeid ...	9	8	10	12	16	10	14	18
I alt 16-19 år	251	255	261	264	264	264	266	267
Arbeidsaktive	246	251	256	260	258	260	261	260
Sysselsatte	103	104	99	107	117	105	84	97
Pers. i husarb. hjemme .	8	7	6	(4)	(3)	(6)	(4)	(7)
Pers. i utdanning	125	131	138	137	130	131	167	146
Vernepliktige	(2)	(4)	(4)	(3)	(1)	(4)	(1)	(4)
Andre	6	6	9	8	(7)	13	(6)	(7)
Ikke arbeidsaktive	5	(4)	5	(4)	(6)	(4)	(5)	(6)
Arbeidsuføre og syke ...	(2)	(2)	(2)	(2)	(1)	(2)	(1)	(1)
Personer uten arbeid ...	(3)	(2)	(3)	(3)	(4)	(2)	(4)	(5)
I alt 20-24 år	310	309	309	311	311	311	313	314
Arbeidsaktive	304	304	303	304	305	301	308	305
Sysselsatte	197	189	195	193	194	197	203	195
Pers. i husarb. hjemme .	29	30	28	28	28	26	26	30
Pers. i utdanning	55	62	55	53	49	50	53	48
Vernepliktige	20	18	19	21	25	19	20	22
Andre	(4)	5	7	10	9	10	(6)	11
Ikke arbeidsaktive	5	(4)	6	6	(6)	9	(5)	9
Pensjonister	-	-	-	-	-	-	-	-
Arbeidsuføre og syke ...	(3)	(3)	(4)	(4)	(3)	(7)	(2)	(3)
Personer uten arbeid ...	(2)	(1)	(2)	(3)	(2)	(2)	(4)	(6)
I alt 25-66 år	2 057	2 070	2 082	2 099	2 099	2 102	2 106	2 108
Arbeidsaktive	1 926	1 942	1 956	1 957	1 959	1 957	1 968	1 954
Sysselsatte	1 567	1 590	1 606	1 613	1 620	1 611	1 640	1 613
Pers. i husarb. hjemme .	324	315	304	294	292	299	274	294
Pers. i utdanning	26	27	30	28	28	22	29	22
Vernepliktige	(1)	(1)	(2)	(1)	(1)	(1)	(0)	(0)
Andre	8	10	15	21	18	25	24	25
Ikke arbeidsaktive	130	128	126	142	140	145	138	154
Pensjonister	32	33	33	35	32	41	34	42
Arbeidsuføre og syke ...	95	90	88	100	99	98	99	106
Personer uten arbeid ...	(4)	5	5	7	9	(6)	(5)	(6)
I alt 67-74 år	288	292	297	298	297	295	305	304
Arbeidsaktive	121	126	122	114	113	118	131	121
Sysselsatte	47	49	46	44	44	45	50	42
Pers. i husarb. hjemme .	74	76	75	70	69	74	79	78
Ikke arbeidsaktive	168	167	176	183	184	176	174	183
Pensjonister	143	141	151	160	160	155	146	161
Arbeidsuføre og syke ...	25	25	25	23	24	21	27	22
Personer uten arbeid ...	(0)	(0)	(0)	(0)	(0)	(0)	(1)	(0)

1) Kvartalstallene gjelder en bestemt undersøkelsesuke:

- 2. kvartal 1983: 30. mai - 5. juni.
- 3. kvartal 1983: 22. - 28. august.
- 2. kvartal 1984: 21. - 27. mai.
- 3. kvartal 1984: 20. - 26. august.

Tabell 4. Personer i alderen 16-74 år etter arbeidsstyrkestatus, fordelt på kjønn og ekteskapelig status, 1 000

	Arsgjennomsnitt				2.kv.	3.kv.	2.kv.	3.kv.
	1980	1981	1982	1983	1983	1983	1984	1984
I ALT	2 905	2 926	2 949	2 971	2 971	2 971	2 992	2 992
I arbeidsstyrken	1 946	1 971	1 998	2 024	2 046	2 031	2 041	2 017
Sysselsatte	1 913	1 932	1 946	1 957	1 975	1 958	1 978	1 947
I inntektsgivende arbeid	1 769	1 794	1 793	1 805	1 830	1 787	1 813	1 760
Midlertidig fraværende	144	138	153	151	145	171	164	187
Arbeidssøkere uten arbeidsinntekt .	33	40	52	67	72	74	63	70
Utenfor arbeidsstyrken	959	954	951	948	925	940	951	975
MENN								
I ALT	1 454	1 465	1 477	1 488	1 488	1 488	1 499	1 499
I arbeidsstyrken	1 141	1 150	1 155	1 156	1 168	1 165	1 162	1 151
Sysselsatte	1 127	1 133	1 129	1 122	1 133	1 123	1 125	1 116
I inntektsgivende arbeid	1 053	1 065	1 052	1 048	1 063	1 034	1 052	1 032
Midlertidig fraværende	74	68	76	74	71	89	73	85
Arbeidssøkere uten arbeidsinntekt .	14	17	27	34	34	42	36	35
Utenfor arbeidsstyrken	312	315	321	332	321	323	338	348
KVINNER								
I ALT	1 452	1 461	1 472	1 483	1 483	1 483	1 493	1 493
I arbeidsstyrken	805	822	843	867	879	866	880	866
Sysselsatte	786	799	818	835	841	834	852	831
I inntektsgivende arbeid	716	729	740	757	767	753	761	728
Midlertidig fraværende	71	70	77	77	75	81	91	103
Arbeidssøkere uten arbeidsinntekt .	19	23	25	33	37	32	27	35
Utenfor arbeidsstyrken	647	640	630	615	604	616	613	627
UGIFTE KVINNER								
I ALT	321	322	326	325	329	326	333	322
I arbeidsstyrken	180	177	177	185	192	189	173	172
Sysselsatte	171	167	165	171	173	173	161	158
I inntektsgivende arbeid	162	157	154	161	162	163	148	143
Midlertidig fraværende	10	10	11	10	11	10	13	15
Arbeidssøkere uten arbeidsinntekt .	8	10	12	14	19	16	12	15
Utenfor arbeidsstyrken	141	145	149	139	137	137	160	149
GIFTE KVINNER								
I ALT	952	959	970	978	974	973	979	979
I arbeidsstyrken	553	569	590	606	611	600	626	611
Sysselsatte	544	558	578	590	596	586	612	593
I inntektsgivende arbeid	491	506	520	529	536	521	541	516
Midlertidig fraværende	53	52	59	61	59	65	71	77
Arbeidssøkere uten arbeidsinntekt .	9	11	12	16	15	14	14	18
Utenfor arbeidsstyrken	399	390	380	372	363	373	353	367
FØR GIFTE KVINNER								
I ALT	179	180	176	180	180	183	181	192
I arbeidsstyrken	72	76	76	76	77	77	81	82
Sysselsatte	71	74	74	74	73	75	79	80
I inntektsgivende arbeid	63	66	67	67	68	70	72	70
Midlertidig fraværende	8	8	7	7	(5)	(6)	(7)	10
Arbeidssøkere uten arbeidsinntekt .	(2)	(2)	(2)	(2)	(4)	(2)	(2)	(3)
Utenfor arbeidsstyrken	106	105	100	104	104	106	100	110

Tabell 5. Sysselsatte i inntektsgivende arbeid etter kjønn, ekteskapelig status for kvinner og arbeidstid. 1 000

Arbeidstid, kjønn, ekte- skapelig status	Årsgjennomsnitt				2.kv.	3.kv.	2.kv.	3.kv.
	1980	1981	1982	1983	1983	1983	1984	1984
I alt, medregnet uoppgitt	1 769	1 794	1 793	1 805	1 830	1 787	1 813	1 760
1 - 9 timer	80	85	86	95	98	90	95	79
10 - 19 timer	120	132	129	139	144	134	138	115
20 - 29 timer	183	190	202	201	217	196	211	177
30 - 39 timer	374	379	377	380	378	375	424	413
40 timer og over	976	977	970	963	966	962	914	956
Gjennomsnittlig arbeidstid	36,3	36,1	36,0	35,6	35,5	36,0	35,6	36,8
Menn, i alt, medregnet uoppgitt	1 053	1 065	1 052	1 048	1 063	1 034	1 052	1 032
1 - 9 timer	19	18	17	20	21	21	26	14
10 - 19 timer	21	23	26	26	29	21	26	22
20 - 29 timer	33	37	39	39	45	37	48	34
30 - 39 timer	178	185	180	177	183	168	199	194
40 timer og over	773	775	768	763	762	760	728	751
Gjennomsnittlig arbeidstid	41,2	41,1	41,1	40,8	40,9	41,2	41,0	42,0
Kvinner, i alt, medregnet uoppgitt	716	729	740	757	767	753	761	728
1 - 9 timer	61	67	69	74	77	69	69	65
10 - 19 timer	99	108	104	113	115	113	113	94
20 - 29 timer	150	152	164	162	172	158	163	143
30 - 39 timer	196	194	197	202	194	207	225	218
40 timer og over	203	201	202	200	204	202	186	204
Gjennomsnittlig arbeidstid	29,3	28,8	28,8	28,5	28,3	29,0	28,6	29,8
Av dette:								
Gifte kvinner i alt, medregnet uoppgitt	491	506	520	529	536	521	541	516
1 - 9 timer	43	43	45	46	48	42	45	44
10 - 19 timer	81	90	84	90	92	91	89	76
20 - 29 timer	127	131	139	136	141	130	135	115
30 - 39 timer	124	125	132	138	132	137	154	155
40 timer og over	113	114	117	118	121	119	116	125
Gjennomsnittlig arbeidstid	27,7	27,5	27,7	27,6	27,4	28,1	28,2	29,0

Tabell 6. Sysselsatte etter næring. 1 000

Nr. Næring	Årsgjennomsnitt				2.kv.	3.kv.	2.kv.	3.kv.
	1980	1981	1982	1983	1983	1983	1984	1984
1-9 I alt, medregnet uoppgitt .	1 913	1 932	1 946	1 957	1 975	1 958	1 978	1 947
1 JORDBRUK, SKOGBRUK, FISKE OG FANGST	161	164	156	146	146	153	139	136
11 Jordbruk	138	136	128	123	128	127	117	114
12 Skogbruk	9	10	9	8	(7)	(5)	8	(6)
13 Fiske og fangst	14	19	19	16	11	20	14	15
2 OLJEUTVINNING OG BERGVERKSDRIFT	13	14	16	19	18	22	21	24
3 INDUSTRI	388	390	383	356	362	340	364	368
Av dette:								
31 Produksjon av nærings- midler, drikkevarer og tobakksvarer	58	56	53	54	49	55	62	60
32 Produksjon av tekstil- varer, bekledningsvarer, lær og lærvarer	27	25	23	20	21	18	19	17
33 Produksjon av trevarer .	43	47	44	41	41	34	44	38
34 Treforedling, grafisk produksjon og forlags- virksomhet	47	50	50	48	46	50	49	58
35 Produksjon av kjemiske produkter, mineralolje-, kull-, gummi- og plast- produkter	29	32	31	29	30	30	25	22
36 Produksjon av mine- ralske produkter	14	13	14	15	16	13	14	14
37 Produksjon av metaller .	26	21	22	24	30	21	26	28
38 Produksjon av verksted- produkter	141	142	142	121	126	116	123	127
4 KRAFT- OG VANNFOR- SYNING	20	21	19	21	24	25	24	27
5 BYGGE- OG ANLEGGS- VIRKSOMHET	146	150	154	153	155	165	157	159
6 VAREHANDEL, HOTELL- OG RESTAURANTVIRKSOMHET	327	335	336	337	340	336	322	319
61 Engros- og agentur- handel	98	98	103	103	104	106	92	100
62 Detaljhandel	189	198	193	192	195	186	187	176
63 Hotell- og restaurant- drift	40	40	40	42	42	44	42	43
7 TRANSPORT, LAGRING, POST OG TELEKOMMUNIKA- SJONER	171	178	185	179	190	181	184	179
71 Transport og lagring ...	126	134	140	131	135	133	137	127
72 Post og telekommunika- sjoner	44	44	45	47	54	48	46	51
8 BANK- OG FINANSIERINGS- VIRKSOMHET, FORSIKRINGS- VIRKSOMHET, EIENDOMS- DRIFT OG FORRETNINGS- MESSIG TJENESTEYTING ..	110	102	105	116	120	117	113	120
81 Bank- og finansierings- virksomhet	40	39	38	42	45	40	41	48
82 Forsikringsvirksomhet ..	10	10	12	11	9	12	12	12
83 Eiendomsdrift og for- retningsmessig tjeneste- yting	60	53	55	63	65	65	60	59

Tabell 6 (forts.) Sysselsatte etter næring. 1 000

Nr. Næring	Årsgjennomsnitt				2.kv.	3.kv.	2.kv.	3.kv.
	1980	1981	1982	1983	1983	1983	1984	1984
9 OFFENTLIG, SOSIAL OG PRIVAT TJENESTEYTING ..	574	573	589	626	617	617	650	613
Av dette:								
91 Offentlig administra- sjon, forsvar, politi og rettsvesen	99	100	103	110	104	111	108	107
92 Renovasjon og rengjøring	12	11	15	17	17	17	17	18
93 Undervisning, helse- og andre sosiale tjenester	383	384	396	419	417	406	439	412
Av dette:								
931 og 932 Undervisning og forskningsvirksomhet.	140	142	137	153	157	143	165	148
933 Helse- og veterinær- tjenester	168	166	176	182	183	179	185	175
934 Sosial omsorg og vel- ferdsarbeid	60	61	67	70	64	71	72	73
94 Kulturell tjenesteyting, underholdning og sport .	22	22	21	24	24	27	28	21
95 Personlig tjenesteyting .	57	55	54	55	55	55	57	53

Tabell 7. Utførte timeverk pr. uke/i uken etter næring. 10 000

Nr. Næring	Årsgjennomsnitt				2.kv.	3.kv.	2.kv.	3.kv.
	1980	1981	1982	1983	1983	1983	1984	1984
1-9 I alt, medregnet uoppgitt .	6 290	6 359	6 348	6 331	6 389	6 324	6 360	6 411
1 JORDBRUK, SKOGBRUK, FISKE OG FANGST	619	657	597	535	554	621	564	559
Av dette:								
11 Jordbruk	540	553	500	462	498	543	491	489
2 OLJEUTVINNING OG BERGVERKSDRIFT	43	47	58	69	58	75	80	78
3 INDUSTRI	1 369	1 370	1 332	1 243	1 264	1 212	1 261	1 277
Av dette:								
31 Produksjon av nærings- midler, drikkevarer og tobaksvarer	199	196	181	187	179	190	207	186
33 Produksjon av trevarer .	154	165	158	147	142	126	166	143
34 Treforedling, grafisk produksjon og forlags- virksomhet	158	166	165	162	146	174	152	197
38 Produksjon av verksted- produkter	519	516	504	433	455	418	451	464
4 KRAFT- OG VANNFOR- SYNING	71	73	68	76	87	85	82	93
5 BYGGE- OG ANLEGG- VIRKSOMHET	536	559	563	557	569	587	562	605
6 VAREHANDEL, HOTELL- OG RESTAURANTVIRKSOMHET	1 049	1 063	1 066	1 048	1 051	1 023	977	1 005
Av dette:								
61 Engros- og agentur- handel	352	353	379	375	376	374	330	350
62 Detaljhandel	577	591	564	552	552	527	531	514
7 TRANSPORT, LAGRING, POST OG TELEKOMMUNIKA- SJONER	551	574	588	566	596	559	541	593
Av dette:								
71 Transport og lagring ...	409	435	452	422	422	422	416	442
8 BANK- OG FINANSIERINGS- VIRKSOMHET, FORSIK- RINGSVIRKSOMHET, EIEN- DOMSDRIFT OG FORRET- NINGSMESSIG TJENESTE- YTING	369	345	350	400	412	378	391	401
9 OFFENTLIG, SOSIAL OG PRIVAT TJENESTYTING ..	1 678	1 659	1 722	1 832	1 795	1 778	1 888	1 793
Av dette:								
91 Offentlig administra- sjon, forsvar, politi og rettsvesen	335	331	353	374	348	366	362	369
93 Undervisning, helse- og andre sosialtjenester ..	1 075	1 061	1 101	1 162	1 150	1 105	1 222	1 142
Av dette:								
931 og 932 Undervisning og forskningsvirksomhet.	416	426	412	463	470	418	485	454
933 Helse- og veterinær- tjenester	480	460	495	507	503	496	520	490
95 Personlig tjenesteyting .	173	173	166	182	178	192	167	167

Tabell 8. Sysselsatte og utførte timeverk pr. uke i skjermede og konkurranseutsatte næringer¹⁾.
 Arsgjennomsnitt 1976-1983. Kvartalstall, 1. og 2. kvartal 1983 og 1. og 2. kvartal 1984

	Syssel- satte i alt	Utførte timeverk pr. uke i alt	Skjermede næringer		Konkurranseutsatte næringer ²⁾	
			Syssel- satte	Utførte time- verk	Syssel- satte	Utførte time- verk
	1 000	10 000	1 000	10 000	1 000	10 000
1976	1 788	6 079	1 387	4 648	399	1 425
1977	1 824	6 109	1 430	4 730	391	1 372
1978	1 854	6 183	1 479	4 870	372	1 306
1979	1 871	6 189	1 513	4 936	355	1 245
1980	1 913	6 291	1 547	5 013	362	1 270
1981	1 931	6 358	1 560	5 060	367	1 284
1982	1 946	6 348	1 580	5 081	364	1 262
1983	1 957	6 331	1 619	5 167	334	1 156
2. kvartal 1983	1 975	6 389	1 630	5 207	342	1 177
3. kvartal 1983	1 958	6 324	1 635	5 199	320	1 118
2. kvartal 1984	1 978	6 360	1 635	5 176	338	1 170
3. kvartal 1984	1 947	6 411	1 607	5 212	336	1 188
1976 = 100						
1976	100	100	100	100	100	100
1977	102	100	103	102	98	96
1978	104	102	107	105	93	92
1979	105	102	109	106	89	87
1980	107	103	112	108	91	89
1981	108	105	112	109	92	90
1982	109	104	114	109	91	89
1983	109	104	117	111	84	81
2. kvartal 1983	110	105	118	112	86	83
3. kvartal 1984	109	104	118	112	80	78
2. kvartal 1984	111	105	118	111	85	82
3. kvartal 1984	109	105	116	112	84	83

1) Grupperingen av næringer på skjermede og konkurranseutsatte næringer bygger på nasjonalregnskapets produksjonssektorer gruppert etter konkurransetype (se Nasjonalregnskapet 1971-1982 vedlegg 1).

2) Inklusive utvinning av råolje og naturgass, oljeboring og drift av rørledninger.

Tabell 9. Sysselsatte etter kjønn og yrkesstatus

Yrkesstatus	Årsgjennomsnitt				2.kv.	3.kv.	2.kv.	3.kv.
	1980	1981	1982	1983	1983	1983	1984	1984
I ALT, medregnet uoppgitt ..	1 913	1 932	1 946	1 957	1 975	1 958	1 978	1 947
Menn	1 127	1 133	1 129	1 122	1 133	1 123	1 125	1 116
Kvinner	786	799	818	835	841	834	852	831
Selvstendige i alt	197	204	201	197	198	196	189	180
Menn	163	169	163	161	163	164	154	147
Kvinner	34	35	38	36	35	32	35	33
Lønnstakere i alt	1 652	1 662	1 684	1 705	1 719	1 706	1 725	1 709
Menn	947	944	945	942	949	941	949	948
Kvinner	705	718	739	762	770	765	776	761
Familiearbeidere i alt	58	57	51	46	50	48	47	47
Menn	14	14	15	10	16	13	13	13
Kvinner	44	43	37	34	34	35	34	34

Tabell 10. Midlertidig fraværende etter fraværsårsak og kjønn. 1 000

Fraværsårsak	Årsgjennomsnitt				2.kv.	3.kv.	2.kv.	3.kv.
	1980	1981	1982	1983	1983	1983	1984	1984
I ALT	144	138	153	151	145	171	164	187
Menn	74	68	76	74	71	89	73	85
Kvinner	71	70	77	77	75	81	91	103
Sykdom, skade	62	59	64	64	64	58	76	57
Menn	38	32	36	35	36	37	38	31
Kvinner	24	26	29	28	29	21	38	27
Ferie	35	30	36	36	29	64	28	74
Menn	19	17	21	19	16	36	16	36
Kvinner	16	13	15	15	13	28	13	38
Andre årsaker	46	49	53	54	52	49	59	56
Menn	15	19	19	20	19	17	19	17
Kvinner	30	30	34	33	32	31	40	38

Tabell 11. Arbeidssøkere uten arbeidsinntekt etter kjønn/alder. 1 000

Kjønn	Årsgjennomsnitt				2.kv.	3.kv.	2.kv.	3.kv.
	1980	1981	1982	1983	1983	1983	1984	1984
I ALT	33	40	52	67	72	74	63	70
Menn	14	17	27	34	34	42	36	35
Kvinner	19	23	25	33	37	32	27	35
16 - 19 år	11	10	15	15	21	19	16	14
20 - 24 år	6	9	11	16	17	16	9	14
25 - 49 år	13	16	21	28	26	31	28	35
50 - 74 år	(3)	(4)	5	8	8	(7)	10	(7)

Tabell 12. Arbeidssøkere uten arbeidsinntekt etter kjønn/alder i prosent av personer i arbeidsstyrken

Kjønn/alder	Årsgjennomsnitt				2.kv.	3.kv.	2.kv.	3.kv.
	1980	1981	1982	1983	1983	1983	1984	1984
I ALT	1,7	2,0	2,6	3,3	3,5	3,6	3,1	3,5
Menn	1,2	1,5	2,3	2,9	2,9	3,6	3,1	3,0
Kvinner	2,3	2,8	3,0	4,0	4,2	3,7	3,1	4,1
16 - 24 år	5,4	6,0	8,1	9,4	10,9	10,3	8,2	8,9
25 - 74 år	1,0	1,2	1,5	2,1	2,0	2,3	2,2	2,5

Tabell 13. Arbeidssøkere uten arbeidsinntekt etter hovedsakelig virksomhet. 1 000

Hovedsakelig virksomhet	Årsgjennomsnitt				2.kv.	3.kv.	2.kv.	3.kv.
	1980	1981	1982	1983	1983	1983	1984	1984
I ALT, medregnet uoppgitt	33	40	52	67	72	74	63	70
Husarbeid hjemme	10	12	12	16	17	17	11	19
Skolegang/studier	(4)	6	8	10	19	(7)	14	(5)
Var ufrivillig permittert uten lønn/skal begynne i nytt arbeid innen 30 dager	(3)	(3)	6	8	9	9	(7)	(5)
Annen virksomhet	15	18	26	33	27	41	31	41

Tabell 14. Arbeidssøkere uten arbeidsinntekt etter måte å søke på. 1 000

Måte å søke på	Årsgjennomsnitt				2.kv.	3.kv.	2.kv.	3.kv.
	1980	1981	1982	1983	1983	1983	1984	1984
I ALT	33	40	52	67	72	74	63	70
Kontaktet arbeidsformidlingen ..	16	21	30	41	39	41	41	44
Av dette:								
Ufrivillig permittert uten lønn	(2)	(2)	5	7	8	(7)	(7)	(4)
Annen måte og uoppgitt	17	19	22	26	33	33	22	26
					31/5	31/8	31/5	31/8
Til sammenlikning var tallet på registrerte arbeidsløse ved arbeidskontorene	22	28	41	64	56	69	59	72

Tabell 15. Arbeidssøkere uten arbeidsinntekt etter kjønn og søkingens varighet. I alt og prosent

	Årsgjennomsnitt				2.kv.	3.kv.	2.kv.	3.kv.
	1980	1981	1982	1983	1983	1983	1984	1984
1 000								
I alt, medregnet uoppgitt	33	40	52	67	72	74	63	70
1- 4 uker	13	15	16	18	21	24	17	20
5-13 uker	11	10	17	19	21	19	15	18
14-26 uker	(4)	6	8	12	12	11	11	8
27-39 uker	(1)	(2)	(2)	(4)	(3)	(4)	(4)	(6)
40-52 uker	(1)	(3)	(3)	(4)	(6)	(4)	(7)	(6)
53 uker og over	(1)	(1)	(2)	(4)	(4)	(5)	(6)	8
Uker								
Gjennomsnittlig varighet	11,8	13,8	14,4	17,9	17,2	17,0	23,1	23,6
Median varighet ¹⁾	6,8	6,9	8,0	9,9	8,5	8,4	11,8	10,3
Prosent								
I alt, medregnet uoppgitt	100	100	100	100	100	100	100	100
1- 4 uker	41	41	34	29	31	32	28	29
5-13 uker	37	28	35	31	32	26	25	26
14-26 uker	(12)	16	16	20	19	15	18	11
27-39 uker	(4)	(5)	(5)	(7)	(5)	(5)	(6)	(9)
40-52 uker	(5)	(7)	(7)	(7)	(9)	(5)	(12)	(9)
53 uker og over	(2)	(3)	(3)	(7)	(5)	(7)	(10)	11

1) Medianverdien uttrykker at halvparten av arbeidssøkerne har vært ledige i kortere tid enn medianverdien og halvparten har vært ledige i lengre tid.

Tabell 16. Arbeidssøkere uten arbeidsinntekt i alt etter tidligere sysselsetting i skjermede og konkurranseutsatte næringer. 1 000

	Årsgjennomsnitt				2.kv.	3.kv.	2.kv.	3.kv.
	1980	1981	1982	1983	1983	1983	1984	1984
I ALT	33	40	52	67	72	74	63	70
Ikke tidligere sysselsatt	5	9	16	18	22	20	17	23
Tidligere sysselsatt i alt	28	31	36	49	50	54	46	47
I skjermede næringer	19	22	26	35	35	39	33	36
I konkurranseutsatte næringer	6	6	8	12	12	14	12	11

Tabell 17. Arbeidssøkere uten arbeidsinntekt i prosent av arbeidsstyrken i alt og arbeidssøkere med siste sysselsetting i skjermede og konkurranseutsatte næringer¹⁾.

	Årsgjennomsnitt				2.kv.	3.kv.	2.kv.	3.kv.
	1980	1981	1982	1983	1983	1983	1984	1984
I ALT, MEDREGNET UOPPGITT ²⁾	1,7	2,0	2,6	3,3	3,5	3,6	3,1	3,5
Tidligere sysselsatt i								
Skjermede næringer	1,2	1,4	1,6	2,1	2,1	2,3	2,0	2,2
Konkurranseutsatte næringer	1,6	1,6	2,2	3,5	3,4	4,2	3,4	3,2

1) Arbeidsstyrken i skjermede næringer består av sysselsatte i skjermede næringer og arbeidssøkere med siste arbeidsplass i skjermede næringer. Arbeidsstyrken i konkurranseutsatte næringer defineres på tilsvarende måte.

2) Vær oppmerksom på at arbeidssøkere som ikke tidligere har vært sysselsatt inngår i totaltallet, men er ikke med i fordelingen etter konkurransestype.

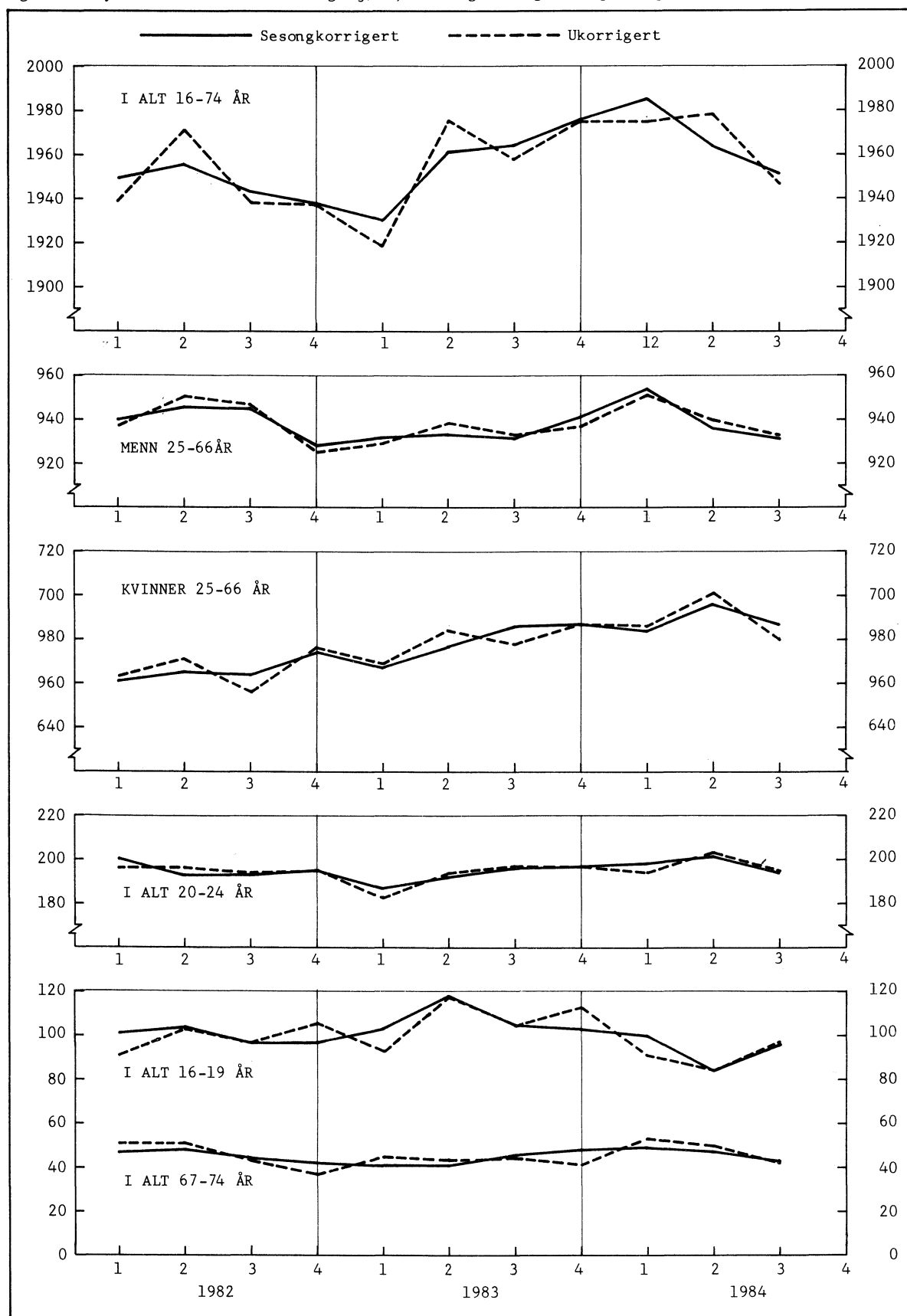
Tabell 18. Ikke sysselsatte i alt og ikke sysselsatte kvinner etter ønske om arbeid. 1 000

Aktivitet og ønske om arbeid	Årsgjennomsnitt				2.kv.	3.kv.	2.kv.	3.kv.
	1980	1981	1982	1983	1983	1983	1984	1984
I ALT	992	994	1 003	1 014	997	1 013	1 014	1 045
Ønsker ikke arbeid	846	840	846	836	807	836	832	867
Arbeidssøkere	33	40	52	67	72	74	63	70
Ønsker arbeid uten å søke	113	114	104	112	118	103	118	108
Mangler passende arbeid	41	42	41	48	47	44	44	44
Andre grunner	72	71	63	64	71	59	74	63
Kvinner	665	662	655	648	641	648	640	662
Ønsker ikke arbeid	560	551	550	532	520	537	530	543
Arbeidssøkere	19	23	25	33	37	32	27	35
Ønsker arbeid uten å søke	86	88	80	83	84	79	82	84
Mangler passende arbeid	32	35	31	37	35	36	33	35
Andre grunner	54	53	49	45	49	43	50	49

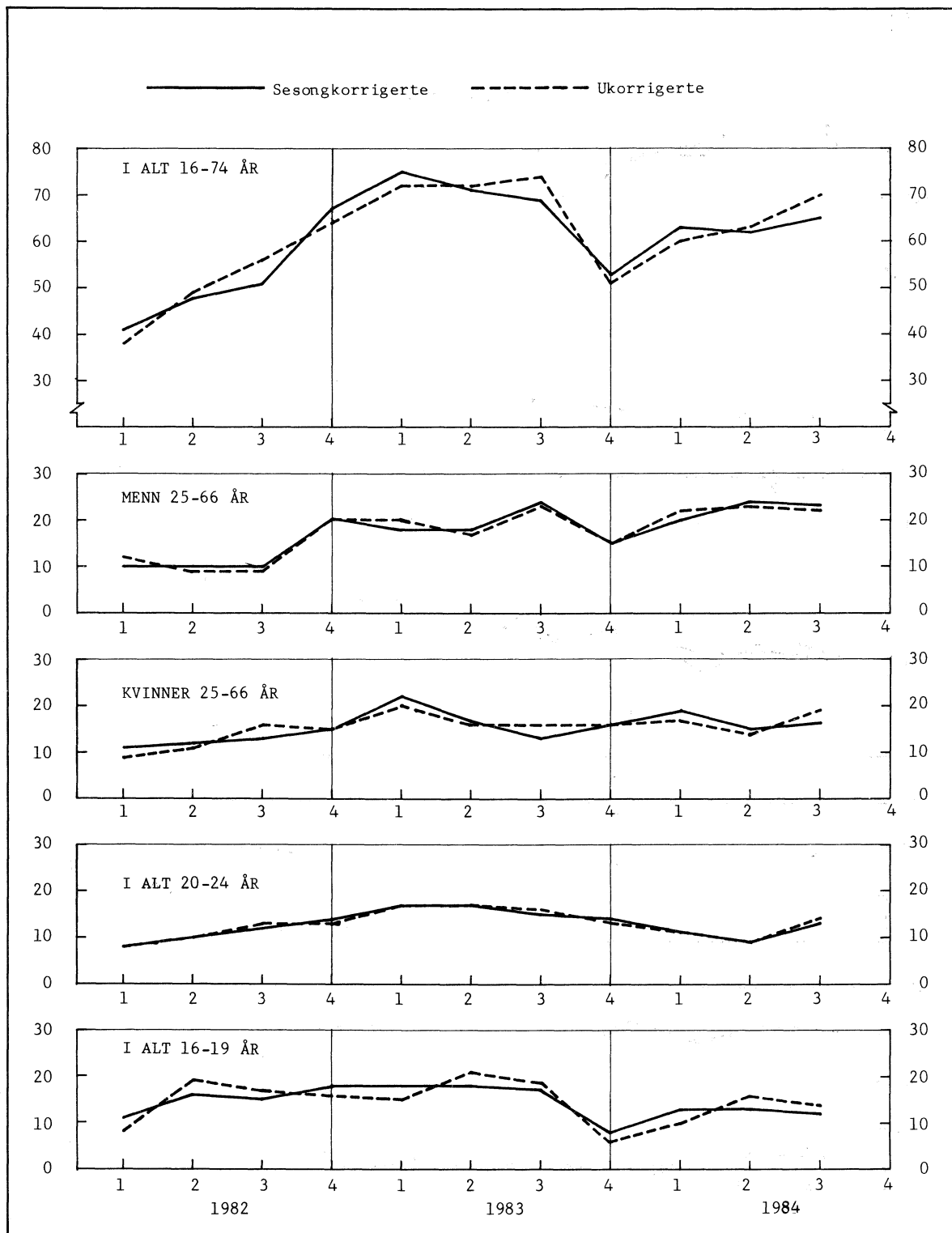
Tabell 19. Ikke sysselsatte som i løpet av de siste 12 månedene har hatt inntektsgivende arbeid, etter viktigste grunn til at de sluttet i sitt forrige arbeid. 1 000

Grunnen til at de sluttet i forrige arbeid	Årsgjennomsnitt				2.kv.	3.kv.	2.kv.	3.kv.
	1980	1981	1982	1983	1983	1983	1984	1984
I ALT, medregnet uoppgitt ...	244	267	255	263	231	263	240	276
Sesongarbeid, kortvarig tidsbegrenset arbeid	79	94	95	104	93	104	107	117
Svangerskap, fødsel, inngåelse av ekteskap	11	14	10	10	10	(7)	(7)	(7)
Oppnådd pensjonsalder	13	12	10	11	11	11	13	10
Videre utdanning	70	77	70	66	49	71	50	71
Svekket helse	11	11	11	10	11	8	8	(7)
Ble oppsagt, bedriften nedlagt .	5	6	7	14	12	15	9	9
Annen grunn	43	39	36	33	34	31	35	36

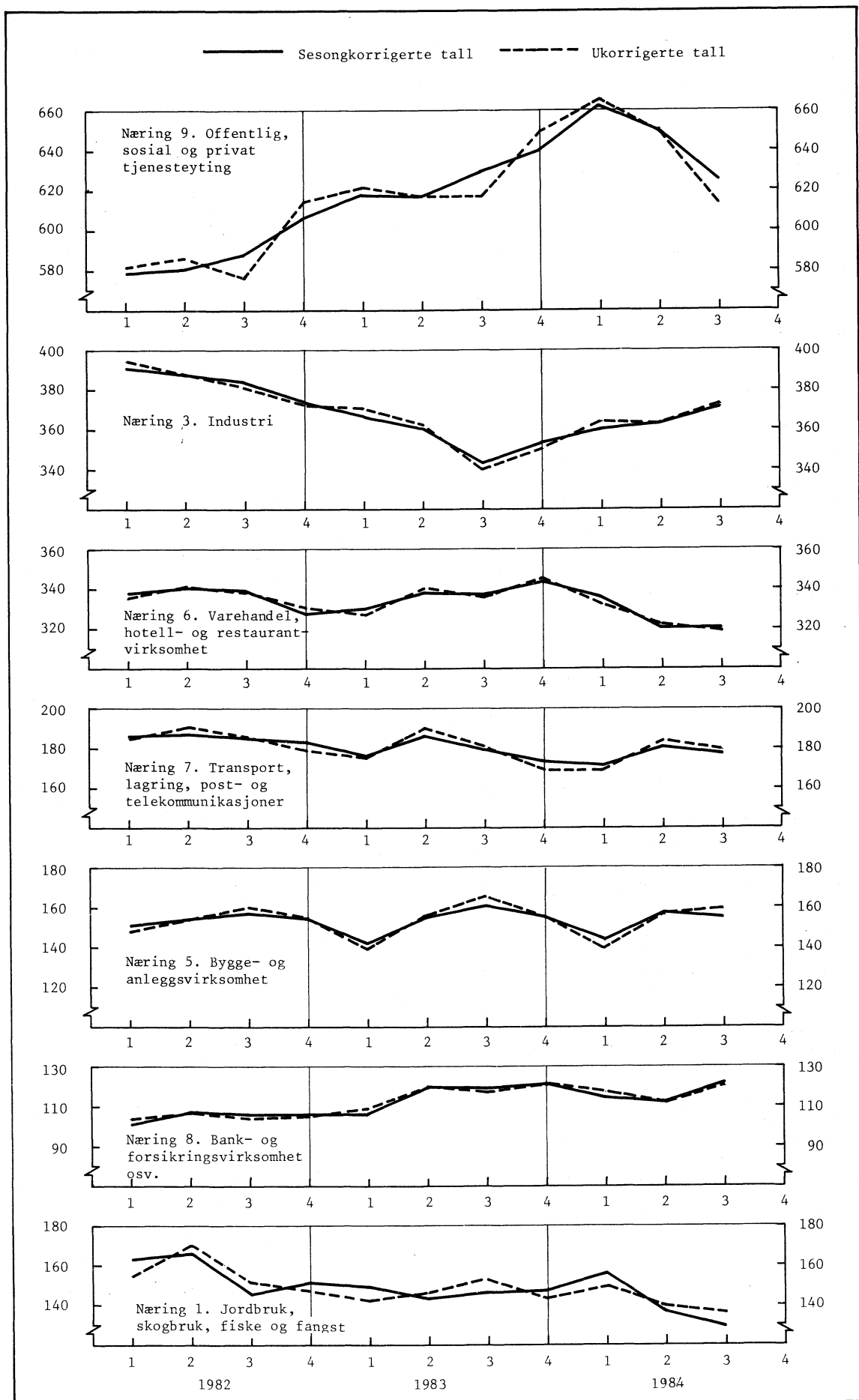
Figur 1. Sysselsatte etter alder og kjønn, ukorrigererte og sesongkorrigerte tall. 1 000



Figur 2. Arbeidssøkere uten arbeidsinntekt etter alder og kjønn. Ukorrigerte og sesongkorrigerte tall. 1 000



Figur 3. Sysselsatte etter næring ukorrigerte og sesongkorrigerte tall. 1 000



(SU nr. 43, 1984)

VEITRAFIKKULYKKER MED PERSONSKADE. SEPTEMBER 1984

(Forrige melding ble offentliggjort i SU nr. 39, 1984)

Tabell 1. Personer skadd eller drept etter måned¹⁾

	Personer skadd eller drept		Personer drept	
	1983	1984	1983	1984
I ALT 9 md.	8 204	8 010	289	297
Januar	755	828	29	24
Februar	613	660	23	29
Mars	801	734	28	27
April	656	637	30	24
Mai	1 025	971	29	46
Juni	1 131	1 030	52	38
Juli	1 023	1 015	31	40
August	1 100	1 117	36	37
September	1 100	1 018	31	32
Oktober	1 122		38	
November	856		42	
Desember	835		40	
I alt 12 md.	11 017		409	

1) Tallene for 1984 er foreløpige og rettes opp etter hvert, mest for siste måned.

Tabell 2. Tallet på ulykker og skadde eller drepte personer. Fylke

Fylke	Ulykker med personskade				Personer skadd eller drept				Personer drept	
	Jan.-sept.		September		Jan.-sept.		September		Jan.-sept.	
	1983	1984	1983	1984	1983	1984	1983	1984	1983	1984
I ALT	6 156	6 035	867	805	8 204	8 010	1 100	1 018	289	297
Østfold	330	342	39	43	451	462	54	62	16	20
Akershus	485	467	53	79	637	628	65	98	25	20
Oslo	799	703	132	125	950	849	170	142	23	23
Hedmark	271	257	29	27	396	373	43	35	30	22
Oppland	310	277	35	28	474	375	55	32	14	16
Buskerud	374	315	56	43	513	416	73	58	22	20
Vestfold	295	323	36	49	386	403	39	53	15	7
Telemark	244	285	42	41	315	364	51	59	13	14
Aust-Agder	170	138	25	14	238	210	39	15	5	13
Vest-Agder	291	248	42	27	405	331	49	31	22	12
Rogaland	438	458	68	56	585	580	80	74	15	20
Hordaland	581	596	84	60	753	817	98	81	12	25
Sogn og Fjordane ..	151	135	24	19	197	186	26	24	6	8
Møre og Romsdal ...	329	314	51	36	452	413	66	46	5	16
Sør-Trøndelag	364	377	54	48	471	518	71	57	8	20
Nord-Trøndelag	147	167	17	28	214	219	20	33	13	7
Nordland	332	344	51	39	445	467	62	52	18	17
Troms	147	168	16	24	192	233	20	29	7	9
Finnmark	98	121	13	19	130	166	19	37	20	8

Tabell 3. Tallet på ulykker og skadde eller drepte personer. Politidistrikt

Politidistrikt	Ulykker med personskade				Personer skadd eller drept				Personer drept	
	Jan.-sept.		September		Jan.-sept.		September		Jan.-sept.	
	1983	1984	1983	1984	1983	1984	1983	1984	1983	1984
I ALT	6 156	6 035	867	805	8 204	8 010	1 100	1 018	289	297
Halden	38	50	8	3	49	71	14	12	-	4
Sarpsborg	112	134	11	13	165	184	18	14	7	5
Fredrikstad	73	74	10	13	91	92	12	19	1	5
Moss	107	84	10	14	146	115	10	17	8	6
Follo	99	90	8	20	136	119	10	23	4	5
Asker og Bærum ...	171	158	24	29	204	189	27	35	6	3
Romerike	215	219	21	30	297	320	28	40	15	12
Oslo	799	703	132	125	950	849	170	142	23	23
Kongsvinger	68	63	3	6	89	90	3	6	8	4
Hamar	109	107	14	13	159	154	18	18	9	10
Østerdalen	94	87	12	8	148	129	22	11	13	8
Gudbrandsdalen	128	107	13	11	192	144	14	13	5	9
Vestoppland	182	170	22	17	282	231	41	19	9	7
Ringerike	112	131	19	20	164	189	25	32	11	13
Drammen	180	134	22	15	223	150	26	15	6	2
Kongsberg	82	50	15	8	126	77	22	11	5	5
Nord-Jarlsberg	94	76	4	18	133	98	4	21	10	1
Tønsberg	101	131	19	19	126	157	21	17	3	3
Sandefjord	63	58	11	7	76	81	12	10	1	1
Larvik	37	58	2	5	51	67	2	5	1	2
Skien	48	70	9	15	58	99	10	30	5	1
Telemark	104	114	17	16	136	136	23	18	1	5
Notodden	53	49	7	2	70	65	8	2	4	3
Rjukan	26	19	6	3	37	23	7	3	1	2
Kragerø	13	33	3	5	14	41	3	6	2	3
Arendal	167	118	22	13	235	172	36	13	5	12
Kristiansand	199	178	32	18	266	242	34	22	9	8
Vest-Agder	95	90	13	10	142	127	18	11	13	5
Rogaland	144	146	25	21	195	190	29	32	8	9
Stavanger	166	173	22	16	219	210	25	20	4	5
Haugesund	128	139	21	19	171	180	26	22	3	6
Hardanger	44	62	5	6	77	90	8	10	2	3
Hordaland	190	224	19	24	254	331	21	34	5	9
Bergen	347	310	60	30	422	396	69	37	5	13
Sogn	64	55	14	7	84	86	16	10	3	2
Fjordane	87	80	10	12	113	100	10	14	3	6
Sunnmøre	158	178	26	24	208	223	34	30	2	7
Romsdal	95	68	11	7	136	101	16	7	2	5
Nordmøre	76	68	14	5	108	89	16	9	1	4
Uttrøndelag	156	138	24	11	220	220	34	15	2	11
Trondheim	208	239	30	37	251	298	37	42	6	9
Inntrøndelag	106	117	15	18	140	157	16	22	9	4
Namdal	41	50	2	10	74	62	4	11	4	3
Helgeland	107	60	24	7	140	70	28	11	7	1
Rana	21	49	1	3	31	63	1	4	-	1
Bodø	90	89	11	10	123	106	12	10	3	3
Narvik	53	70	7	5	77	116	11	6	4	9
Lofoten og Vesterålen	61	76	8	14	74	112	10	21	4	3
Senja	54	72	5	11	68	85	6	11	1	3
Troms	93	96	11	13	124	148	14	18	6	6
Vest-Finnmark	47	70	6	10	57	101	7	24	8	7
Vardø	14	23	2	5	20	29	4	9	3	-
Vadsø	19	17	3	3	31	20	6	3	9	1
Sør-Varanger	18	11	2	1	22	16	2	1	-	-

Tabell 4. Personer drept etter trafikant- og aldersgruppe, skadde etter trafikantgruppe

Trafikantgruppe	Ar	Drepte i januar-september						Skadde	
		Drepte i alt	Under 7 år	7-14 år	15-24 år	25-64 år	65 år og over	Jan.- sept.	Sept.
I ALT	1983	289	13	14	112	98	52	7 915	1 069
	1984	297	11	20	107	96	63	7 713	986
Bilførere	1983	95	-	-	34	50	11	2 447	301
	1984	105	-	-	37	50	18	2 744	329
Bilpassasjerer	1983	64	4	-	40	14	6	2 178	248
	1984	71	-	4	39	19	9	2 169	234
Motersykkelførere og passasjerer	1983	30	-	-	23	7	-	721	99
	1984	27	-	-	18	9	-	553	74
Mopedførere og passasjerer	1983	9	-	-	6	3	-	676	119
	1984	8	-	-	2	2	4	530	100
Sykkelførere og passasjerer	1983	18	-	5	2	5	6	814	176
	1984	18	2	4	2	5	5	714	133
Fotgjengere	1983	60	7	5	6	16	26	992	123
	1984	58	5	8	9	10	26	902	114
Akende, skiløpere o.l.	1983	7	1	4	-	-	2	50	-
	1984	7	4	3	-	-	-	67	-
Andre	1983	6	1	-	1	3	1	37	3
	1984	3	-	1	-	1	1	34	2

(SU nr. 42, 1984)

NORSKE MUSEER OG SAMLINGER. 1983

Tall fra en undersøkelse Statistisk Sentralbyrå har foretatt blant norske museer og samlinger viser over 4,2 mill. besøkende i 1983. Over halvparten av disse deltok i en eller annen form for gruppebesøk. I de fleste tilfeller var det skoleklasser eller barnehager.

Museene forvaltet til sammen 8,7 mill. gjenstander/objekter ved utgangen av 1983. I løpet av siste år hadde de en brutto tilvekst på nesten 100 000 gjenstander. Nær to tredeler av museene hadde egen boksamling med en samlet bokbestand på litt over 2 mill. bind. Museene hadde 3 630 bygninger. Av disse var over 80 prosent antikvariske. I tillegg hadde de 401 andre faste kulturminner.

Vel 70 prosent av museene hadde samlinger med hovedsakelig opphavssted i en kommune eller et distrikt, mens 13 prosent hadde samlinger som dekket hele landet.

Statistikken viser ellers at vel 40 prosent av museene var i offentlig eie. De øvrige var eid av stiftelser, foreninger eller private. Hele 94 prosent av museene betegnet seg som vesentlig kulturhistoriske. Av disse falt mer enn to tredeler inn under kategorien folkemuseum/etnologisk museum. Tallene foran bygger på oppgaver fra 381 museumsinstitusjoner.

Det ble gitt opplysninger om personale fra i alt 337 museer. Av disse var det 43 uten egne ansatte, mens det for 294 museer ble registrert 3 013 ansatte pr. 1.7.1983. Om lag halvparten var fast ansatte.

Opplysninger om inntektsforhold er gitt for 335 museer. For disse var de totale inntekter i 1983 på nær 270 mill. kroner. Av dette utgjorde offentlig tilskott 77 prosent.

Museumsundersøkelsen er gjennomført av Statistisk Sentralbyrå i samarbeid med Statens Museumsråd. Den vil bli nærmere omtalt i en egen rapport som Museumsrådet vil gi ut i løpet av året.

Tabell 1. Museer etter eierforhold og type samling/samlingens opphavssted. 1983

	I alt	Eierforhold					Forening privat	Blandet eierforh
		Stat	Fylke	Kommune	Egen stiftelse	Egen		
Museer i alt medregnet i undersøkelsen	381	32	3	120	116	92	18	
TYPE SAMLING								
Kulturhistorisk	354	19	3	117	112	87	16	
Folkemuseum/etnologisk museum.....	244	2	2	102	75	54	9	
Arkeologisk museum.....	4	2	-	-	2	-	-	
Kunst- og kunstindustri- museum.....	21	2	-	8	6	4	1	
Annet spesialmuseum.....	85	13	1	7	29	29	6	
Naturhistorisk	14	8	-	3	2	-	1	
Naturhistorisk museum...	7	3	-	3	-	-	1	
Zoologisk/botanisk museum.....	6	5	-	-	1	-	-	
Biologisk stasjon, akvarium	1	-	-	-	1	-	-	
Blandet type samling, både kultur og naturhistorisk ..	8	3	-	-	2	2	1	
Uoppgitt	5	2	-	-	-	3	-	
SAMLINGENES OPPHAVSSTED								
Hele Norge	48	14	-	6	16	8	4	
Landsdel	23	5	-	4	8	3	3	
Fylke	22	2	2	1	8	8	1	
Kommune, distrikt.....	269	2	1	109	78	70	9	
Andre land.....	14	6	-	-	6	2	-	
Uoppgitt	5	3	-	-	-	1	1	

Tabell 2. Museer etter eierforhold og besøk/åpningstid/inngangspenger. 1983

	I alt	Eierforhold					Forening privat	Blandet eierforh
		Stat	Fylke	Kommune	Egen stiftelse	Egen		
MUSEUMSBESØK								
0 - 999	143	-	1	60	32	39	11	
1 000 - 1 999	48	1	-	13	17	14	3	
2 000 - 4 999	39	2	-	8	18	11	-	
5 000 - 9 999	24	2	1	3	10	6	2	
10 000 - 24 999	28	7	1	6	9	5	-	
25 000 - 49 999	23	9	-	3	7	3	1	
50 000 - 99 999	9	4	-	1	4	-	-	
100 000 - 199 999	8	2	-	-	6	-	-	
200 000 -	3	1	-	-	2	-	-	
Uoppgitt	56	4	-	26	11	14	1	
Museumsbesøk i alt (1000) .	4 249	1 231	24	339	2 322	263	70	
Besøk pr. museum ¹⁾	13 073	43 981	7 867	3 603	22 111	7 410	4 107	
HOLDES MUSEET APENT HELE ÅRET?								
Ja	128	22	2	28	45	23	8	
Nei	244	9	1	88	69	67	10	
Uoppgitt	9	1	-	4	2	2	-	
KREVES INNGANGSPENGER?								
Ja	205	13	1	54	73	57	7	
Nei	163	19	2	61	36	34	11	
Uoppgitt	13	-	-	5	7	1	-	
Inngangspenger ²⁾ for voksne i gjennomsnitt ¹⁾ kr.	6,39	4,46	5,00	6,06	6,40	6,51	7,27	

1) Omfatter bare museer som har gitt oppgave.

Tabell 3. Museer. Gjenstander, bøker, ansatte og inntekter. Fylke. 1983

Fylke	Gjenstander/ objekter		Bøker, antall bind pr. 31.12. 1983	Ansatte pr. 01.07.83			Inntek- ter i alt 1000 kr	Av dette	
	Antall pr. 31.12. 1983	Brutto til- vekst i året 1983		I fast stil- ling	Av dette på hel- tid	Enga- sjerte, vikarer, sesong- hjelp m.m.		Offent- lige til- skudd	Egne inntek- ter 1000 kr
I alt	8 717	98 789	2 006	1 473	1 031	1 540	269 067	208 557	52 786
Østfold	136	2 042	18	38	19	46	7 935	6 548	843
Akershus	21	1 078	8	33	21	46	10 438	6 320	3 344
Oslo	2 869	24 344	515	517	418	242	61 694	41 511	18 535
Hedmark	99	4 115	128	59	50	76	17 659	12 261	4 059
Oppland	103	2 657	42	71	53	146	17 147	10 417	5 544
Buskerud	56	1 870	18	47	27	173	13 228	7 206	5 669
Vestfold	25	565	19	28	12	26	3 504	3 038	369
Telemark	59	1 245	4	21	9	44	4 417	3 472	814
Aust-Agder	48	931	8	11	6	24	2 127	1 821	245
Vest-Agder	67	1 971	10	28	13	45	5 355	5 094	211
Rogaland	120	5 559	66	100	58	39	18 726	17 548	771
Hordaland	2 766	15 633	142	197	130	152	20 717	14 832	5 623
Sogn og Fjordane	12	500	35	17	16	13	14 844	14 461	344
Møre og Romsdal	64	2 299	20	35	23	53	7 363	6 557	737
Sør-Trøndelag	1 393	2 112	773	139	98	145	31 534	28 000	3 167
Nord-Trøndelag	38	5 812	4	20	12	44	4 300	4 001	261
Nordland	60	3 187	11	30	16	53	5 509	4 958	514
Troms	771	22 134	183	67	46	141	18 874	17 306	1 291
Finnmark	10	735	2	15	4	32	3 696	3 206	445
Prosentandel av museene (381) som har besvart spørs- målet	80,8	68,0	46,2	56,6	58,5	46,0	87,9	84,0	71,7

Tabell 4. Museer. Beøkende, utstillinger, bygninger m.m. Fylke. 1983

Fylke	Besøk- ende 1983	Forsk- nings- prosjek- ter under arbeid i 1983	Utgitte publika- sjoner i 1983	Utstill- linger, egenpro- duksjon og i sam- arbeid med andre	Antikvar- riske bygninger	Faste kultur- minner
I alt	4 249	493	736	783	2 972	401
Østfold	57	7	27	18	126	16
Akershus	150	10	25	25	101	6
Oslo	2 051	114	100	291	212	2
Hedmark	184	12	12	71	318	9
Oppland	193	13	4	45	379	46
Buskerud	194	4	15	26	243	103
Vestfold	72	4	22	20	36	7
Telemark	56	4	8	10	194	5
Aust-Agder	32	6	5	18	59	5
Vest-Agder	30	2	17	5	60	5
Rogaland	224	21	25	50	130	2
Hordaland	572	103	258	87	269	15
Sogn og Fjordane	15	3	14	7	77	5
Møre og Romsdal	54	20	44	6	170	125
Sør-Trøndelag	192	91	72	41	201	3
Nord-Trøndelag	17	3	21	14	116	3
Nordland	71	5	27	23	136	2
Troms	66	67	28	15	96	6
Finnmark	19	4	12	11	49	36
Prosentandel av museene (381) som har besvart spørs- målet	85,3	72,2	53,3	48,4	60,1	30,6

Tabell 5. Museer etter ulike type samling og konserveringsarbeid. Fylke. 1983

Fylke	Alle museer	Type samling			Samling film-, lyd- eller video-bånd	Konserveringsarbeid	
		Boksamling	Arkivariesamling	Fotosamling		Eget personale for konserveringsarbeid	Benytter bare konserveringstjenester utenfra
I alt	381	232	170	227	103	67	148
Østfold	25	11	6	11	7	1	14
Akershus.....	20	11	9	11	5	1	9
Oslo	34	27	24	27	10	15	11
Hedmark.....	19	14	14	15	7	1	15
Oppland	16	11	10	13	6	3	5
Buskerud	20	-9	8	9	6	4	8
Vestfold	11	8	5	7	3	3	4
Telemark	15	5	7	10	2	-	9
Aust-Agder.....	11	7	4	4	-	-	5
Vest-Agder.....	21	9	5	8	2	4	2
Rogaland	25	17	10	13	9	6	12
Hordaland	35	27	18	25	14	9	16
Sogn og Fjordane...	7	4	4	4	4	3	2
Møre og Romsdal...	23	11	6	11	4	4	10
Sør-Trøndelag.....	31	15	11	17	6	1	12
Nord-Trøndelag	23	14	12	13	8	4	4
Nordland	21	14	7	14	4	3	3
Troms	13	11	7	7	3	3	5
Finnmark.....	11	7	3	8	3	2	2
Uoppgitt	-	6	22	11	14	3	85

Tabell 6. Museer etter brannsikringstiltak. Fylke. 1983

Fylke	I alt	Med ildfaste utstillingsbygninger	Med håndapparat for brannslukking ¹⁾	Med brannvarslingsanlegg	Av dette	
					Automatisk varsling	Manuell varsling
I alt	381	141	243	117	111	37
Østfold	25	7	13	7	7	1
Akershus.....	20	3	12	6	6	1
Oslo	34	22	25	25	24	7
Hedmark.....	19	8	13	4	3	4
Oppland	16	8	13	6	6	3
Buskerud	20	9	16	4	4	-
Vestfold	11	5	10	5	5	1
Telemark	15	4	7	2	2	1
Aust-Agder.....	11	3	8	3	3	-
Vest-Agder.....	21	9	12	4	4	3
Rogaland	25	10	14	9	9	1
Hordaland	35	16	25	19	17	7
Sogn og Fjordane...	7	4	4	2	2	1
Møre og Romsdal...	23	7	12	2	2	1
Sør-Trøndelag.....	31	9	18	8	7	4
Nord-Trøndelag	23	3	10	2	2	-
Nordland	21	4	19	3	3	-
Troms	13	3	7	5	4	1
Finnmark.....	11	7	5	1	1	1
Uoppgitt	-	8	16	9	270	344

1) 9 museer med håndapparat for brannslukking hadde også overringsanlegg, mens 12 hadde bare overringsanlegg.

TILLEGG TIL DE INTERNASJONALE MÅNEDSTABELLER I STATISTISK MÅNEDSHEFTE NR. 9, 1984

Tallene er mottatt i tiden 8/10-12/10 og er foreløpige. De vil eventuelt bli korrigert i Statistisk månedshefte. Der vil man også finne nærmere forklaringer til tallene og alle korreksjoner av eldre tall.

Tall i parentes gjelder måneden (kvartalet, uken) før.

D a n m a r k (tabell 88)

Arbeidsløyse	Kol. A	Aug.	215,5	(199,4)
--------------------	--------	------	-------	---------

S v e r i g e (tabell 89)

Produksjonsindeks, industri	Kol. B	Aug.	124	(114)
Verdi av utenrikshandelen				
a) Innførsel	" C.a	Sept.	18 800	(17 300)
b) Utførsel	" C.b	Sept.	20 300	(17 100)
Engrosprisindeks	" F	Aug.	392	(391)
Konsumprisindeks	" G	Sept.	350	(348)
Timefortjeneste	" H	Juni	46,13	(45,20)

S t o r b r i t a n n i a (tabell 90)

Reuter's råvareindeks, uketall		8/10-12/10	337	(335)
-------------------------------------	--	------------	-----	-------

V e s t - T y s k l a n d (tabell 92)

Volum av utenrikshandelen				
a) Innførsel	Kol. F.a	Aug.	191	(207)
b) Utførsel	" F.b	Aug.	203	(212)
Bytteforhold	" G	Aug.	92	(92)

J a p a n (tabell 93)

Engrosprisindeks	Kol. F	Nov.	213	(212)
		Des.	212	
		Jan.	213	
		Feb.	213	
		Mars	213	
		April	223	
		Mai	213	
		Juni	213	
		Juli	213	

U S A (tabell 94)

Moody's råvareindeks, uketall		8/10-12/10	233	(236)
Engrosprisindeks	Kol. J	Des.	278	(277)
		Jan.	280	
		Feb.	281	
		Mars	283	
		April	283	
		Mai	283	
		Juni	283	
		Juli	284	

PUBLIKASJONER UNDER UTSENDING FRA STATISTISK SENTRALBYRA HITIL I OKTOBER 1984

I serien Norges offisielle statistikk (NOS):

Sivilrettsstatistikk 1983 Sidetall 41 Pris kr 12,00
 Arbeidsmarkedstatistikk 1983 Sidetall 188 Pris kr 24,00
 Lønnsstatistikk 1983 Sidetall 108 Pris kr 18,00
 Varehandelsstatistikk 1982 Sidetall 150 Pris kr 18,00
 Statistisk fylkeshefte 1983 Sogn og Fjordane Sidetall 261 Pris kr 24,00
 Nasjonalregnskap 1972-1983 Sidetall 236 Pris kr 24,00
 Skogavvirkning til sal og industriell produksjon 1982-83 Sidetall 51
 Pris kr 18,00
 Energistatistikk 1983 Sidetall 87 Pris kr 18,00
 Lønnsstatistikk for sjøfolk på skip i utenriksfart Sidetall 25 Pris kr 12,00
 Lønnsstatistikk for ansatte i helsevesen og sosial omsorg 1. oktober 1983
 Sidetall 112 Pris kr 18,00

I serien Statistiske analyser (SA):

Dødeligheten omkring fødselen og i første leveår 1971-1980 Sidetall 106
 Pris kr 18,00 (SA nr. 52)
 Barns levekår Sidetall 122 Pris kr 18,00 (SA nr. 53)

I serien Rapporter fra Statistisk Sentralbyrå (RAPP):

Friluftsliv i Norge 1970-1982 Sidetall 77 Pris kr 18,00 (RAPP nr. 84/12)
 Boligstandard Variasjoner innen og mellom byer Sidetall 66
 Pris kr 18,00 (RAPP nr. 84/13)

FASTE PUBLIKASJONER FRA STATISTISK SENTRALBYRA

Statistisk månedshefte	Pris: Arsabonnement	kr	60,00
	Pr. hefte	"	6,00
Månedsstatistikk over utenrikshandelen	Pris: Arsabonnement	kr	72,00
	Pr. hefte	"	6,00
Statistisk ukehefte	Pris: Arsabonnement	kr	96,00
	Pr. hefte	"	4,00

ALFABETISK INNHOLDSOVERSIKT, 1. - 3. KVARTAL 1984.

EMNE-GRUPPE	TITTEL	REGISTRERINGS-PERIODE	UKEHEFTE NR / ÅR
22	ADOPSJONER	1983	16-17/84
16	AKSJEEMISJONER	1983	08/84
22	ALKOHOLKONSUMET	1983	13/84
04	ARBEIDSKONFLIKTER	1983	11/84
06	ARBEIDSKRAFT I JORDBRUKET	1982/83	19/84
04	ARBEIDSKRAFTUNDERSØKELSEN (AKU)	1. KV. 1984 2. KV. 1984	16-17/84 29/84
04	ARBEIDSKRAFTUNDERSØKELSEN. ÅRSGJENNOMSNIITT	4. KV. 1983	02/84
00	ARBEIDSTAKERSTATISTIKK FOR OLJEUTVINNING, BERGVERKSDRIFT, INDUSTRI OG BYGGE- OG ANLEGGSVIRKSOMHET	2. KV. 1984 3. KV. 1983 4. KV. 1983 1. KV. 1984	08/84 15/84 25/84
15	ARKITEKTVIRKSOMHET OG BYGGETEKNISK KONSULENTVIRKSOMHET	1982	07/84
16	BANKENES UTLÅN TIL BOLIGFORMÅL	31. DES. 1983 31. MARS 1984 30. JUNI 1984	19/84 28/84 39/84
22	BARNEVERNSKLIENTER OG SOSIAL BAKGRUNN	1978	04/84
08	BERGVERKSSTATISTIKK	1982	14/84
12	BILVERKSTADER MV	1982	05/84
15	BY-, HERREDS- OG FYLKESKOMMUNENE. BALANSE	31. DES. 1980-82	16-17/84
13	BYGGE- OG ANLEGGSTATISTIKK	1982	16-17/84
17	BYGGEKOSTNADSINDEKS FOR BOLIGER	15. DES. 1983 15. JAN. 1984 15. FEB. 1984 15. MARS 1984 15. APRIL 1984 15. APRIL OG 15. MAI 1984 15. JUNI 1984 15. JULI 1984 15. AUG. 1984	02/84 07/84 11/84 16-17/84 20/84 26/84 28/84 33/84 37/84
10	BYGGEVIRKSOMHETEN	NOV. 1983 JAN. 1984 FEB. 1984 MARS 1984 APRIL 1984 JAN. - MAI 1984 JUNI 1984 JULI 1984 AUG. 1984	01/84 10/84 13/84 18/84 24/84 30/84 31/84 35/84 39/84
12	DETALJOMSETNINGEN	NOV. 1983 DES. 1983 JAN. 1984 FEB. 1984 MARS 1984 APRIL 1984 MAI 1984 JUNI 1984 JULI 1984	02/84 07/84 11/84 15/84 20/84 24/84 28/84 33/84 37/84
02	EKTESKAP INNGATT	1983	38/84
09	ELEKTRISITETSBALANSE	3. KV. 1983 1. KV. 1984	05/84 27/84
09	ELEKTRISITETSFORBRUKET	1983	15/84

EMNE-GRUPPE	TITTEL	REGISTRERINGS-PERIODE	UKEHEFTE NR / NR
09	ELEKTRISITETSSTATISTIKK	1982	04/84
09	ELEKTRISK KRAFT. PRODUKSJON OG FORBRUK	NOV. 1983 1983 JAN. 1984 FEB. 1984 MARS 1984 APRIL 1984 MAI 1984 JUNI 1984 JULI 1984	02/84 06/84 10/84 14/84 19/84 24/84 27/84 32/84 36/84
06	ELGJAKTA. ENDELIGE TALL	1983	07/84
16	EMISJONER AV IHENDEHAVEROBLIGASJONER	NOV. 1983 1983 JAN. 1984 FEB. 1984 MARS 1984 APRIL 1984 MAI 1984 JUNI 1984 JULI 1984 AUG. 1984	02/84 05/84 09/84 14/84 18/84 22-23/84 30/84 32/84 37/84 39/84
09	ENERGIBALANSE	1982	26/84
17	ENGROSPRISINDEKSEN	DES. 1983 JAN. 1984 FEB. 1984 MARS 1984 APRIL 1984 MAI 1984 JUNI 1984 JULI 1984 AUG. 1984	05/84 08/84 12/84 16-17/84 20/84 25/84 29/84 34/84 38/84
25	FAG- OG FORSKNINGSBIBLIOTEK	1983	30/84
23	FENGSLINGER	1983	29/84
07	FISKEOPPDRETT	1983	35/84
19	FISKERNES INNTEKT OG FORMUE	1982	35/84
02	FLYTTINGER	1983	33/84
02	FOLKETALLET	1. APRIL 1984 1. JULI 1984	19/84 34/84
02	FOLKETALLET I FYLKER OG KOMMUNER	1. JAN. 1984	08/84
02	FOLKETALLET I FYLKER OG KOMMUNER RETNING TIL SU NR.3, 1984	1. JAN. 1984	10/84
20	FORBRUKET TIL PRIVATE HUSHALD	1980-1982	09/84
23	FORBRYTELSE FERDIG ETTERFORSKET AV POLITIET	3. KV. 1983 1983 1. KV. 1984	05/84 21/84 38/84
27	FORMANNSKAP OG FYLKESUTVALG	1984-1987	19/84
16	FORREININGS- OG SPAREBANKER. HOVEDTALL	DES. 1982 OG 1983 MARS 1984 JUNI 1984	15/84 27/84 38/84
04	FRAMSKRIVING AV ARBEIDSSTYRKEN	1983-2000	06/84
24	FREMMEDESPRAKLIGE ELEVER I GRUNNSKOLEN	1. OKT. 1983	01/84
27	FYLKESTINGSVALGET. STEMME OG REPRESENTANTER	1983	09/84
02	FØDTE	1983	32/84

EMNE-GRUPPE	TITTEL	REGISTRERINGS-PERIODE	UKEHEFTE NR / ÅR
15	GODSTRANSPORT PÅ KYSTEN. LEIE- OG EGENTRANSPORT	1982	10/84
24	GRUNNSKOLER	1. OKT. 1983	03/84
15	HANDELSFLATEN	4. KV. 1983 1983 1. KV. 1984 2. KV. 1984	04/84 13/84 19/84 29/84
05	HJEMMESYKEPLEIEN	1983	39/84
06	HJORTEJAKTA	1983	02/84
06	HJORTEJAKTA. ENDELIGE TALL	1983	09/84
14	HOTELLSTATISTIKK	OKT.-DES. 1983 1983	15/84 16-17/84
14	HOTELLSTATISTIKK FOR SOMMERSESONGEN	1983	01/84
15	HURTIGRUTA BERGEN-KIRKENES TRAFIKKSTATISTIKK	1983 1. KV. 1984 2. KV. 1984	09/84 27/84 34/84
06	HUSDYR	1. AUG. 1983 1. JAN. 1984	10/84 36/84
02	HØYDE. VERNEPLIKTIGE	1984	07/84
16	IHENDEHAVEROBLIGASJONGJELDEN. ENDELIGE TALL	1983	21/84
16	IHENDEHAVEROBLIGASJONGJELDEN. FORELØPIGE TALL	1983 1. KV. 1984 1. HALVÅR 1984	08/84 22-23/84 34/84
08	INDUSTRIFORETAK, STORE. ÅRSOVERSKUTTEI	1983	02/84
08	INDUSTRISTATISTIKK	1982	07/84
05	INFEKSJONSSYKDOMMER	4. KV. 1983 1983 1. KV. 1984 2. KV. 1984	08/84 12/84 20/84 36/84
14	INNENLANDSKE TRANSPORTYTTELSE	1983	33/84
11	INNFØRSEL OG UTFØRSEL AV VIKTIGE VARER	JAN.-DES. 1983 JAN.-MARS 1984 JAN. - JUNI 1984	06/84 20/84 32/84
11	INNFØRSEL OG UTFØRSEL ETTER TRANSPORTMÅTE	4. KV. 1983 1983 1. KV. 1984 2. KV. 1984	08/84 16-17/84 25/84 34/84
11	INNFØRSEL TIL KONSUM, INVESTERING OG VAREINNSATS	1983 JAN.-MARS 1984 1. HALVÅR 1984	06/84 20/84 32/84
14	INNREISE	OKT. 1983 NOV. 1983 1983	01/84 03/84 08/84
19	INNTEKTS- OG FORMJESUNDERSØKELSEN SELVANGIVELSESRREGNSKAP	1982	20/84
08	INVESTERINGSSTATISTIKK FOR OLJEUTVINNING, BERGVERKSDRIFT, INDUSTRI OG KRAFTFORSYNING	1. KV. 1984 2. KV. 1984 3. KV. 1984	12/84 26/84 38/84

EMNE-GRUPPE	TITTEL	REGISTRERINGS-PERIODE	UKEHEFIE NR / AR
06	INVESTERINGSTILTAK I JORDBRUKET MED STATSTILSKOT	1983	18/84
06	JEGERSTATISTIKK	1983 - 1984	29/84
06	JORDBRUKET, AVLINGAR	1983	14/84
14	KJØRETØYER REGISTRERT	1983	12/84
06	KJØTKONTROLLEN	1983	09/84
06	KJØTKONTROLLEN, FØREBELS TAL	1. KV. 1984 1. HALVÅR 1984	27/84 36/84
15	KOMMUNENES OG FYLKESKOMMUNENES BOKFØRTE SKATTEINNFEKTER	1983	22-23/84
15	KOMMUNENES REGNSKAPER	1982	02/84
15	KOMMUNER OG FYLKESKOMMUNER, BUDSJETT	1984	20/84
27	KOMMUNESTYRE- OG FYLKESTINGSVALGET VALGDELTAING BLANT FØRSTEGANGSVELGERE OG UTENLANDSKE STATSBØRGERE	1983	03/84
27	KOMMUNESTYREVALGET, VALGDELTAING OG PARTIFØRDELING AV STEMME OG REPRESENTANTER	1983	01/84
27	KOMMUNESTYREVALGET, VALGDELTAING OG PARTIFØRDELING AV STEMME OG REPRESENTANTER REVIDERTE TALL	1983	05/84
08	KONJUNKTURBAROMETERET FOR BERGVERKSDRIFT OG INDUSTRI	4. KV. 1983 1. KV. 1984 2. KV. 1984	02/84 15/84 28/84
16	KONKURSER OG AKKORDFORHANDLINGER ÅPNET	1983 1. KV. 1984 1. HALVÅR 1984	04/84 19/84 31/84
17	KONSUMPRISINDEKSEN	15. DES. 1983 15. JAN. 1984 15. FEB. 1984 15. MARS 1984 15. APRIL 1984 15. MAI 1984 15. JUNI 1984 15. JULI 1984 15. AUG. 1984	03/84 07/84 11/84 16-17/84 20/84 25/84 29/84 33/84 37/84
08	KONTINENTALSØKKELEN, UTGIFTER TIL LETEVIRKSØMHEIT	1. KV. 1984	29/84
18	KOSTHOLDSUTGIFTER PÅ SKIP I UTENRIKSFART	1. KV. 1984	36/84
08	LAGERSTATISTIKK	31. DES. 1983 MARS 1984 30. JUNI 1984	10/84 24/84 31/84
07	LAKSE- OG SJØAUREFISKE, FØRELØPIGE TALL	1983	19/84
06	LANDBRUKSVIKARVIRKSØMHEIT	1983	37/84
14	LASTE BIL, SNARSTATISTIKK		16-17/84
14	LASTE BILTRANSPORT	1983	35/84
14	LEIRPLASSSTATISTIKK	1983	34/84
08	LETEVIRKSØMHEIT PÅ KONTINENTALSØKKELEN	1983	22-23/84
02	LEVEALDER, DØDELIGHETS TABELLER	1981-1982	01/84
22	LEVEKARSUNDERSØKELSEN	1983	36/84

EMNE-GRUPPE	TITTEL	REGISTRERINGS- PERIODE	UKEHEFTE NR / ÅR
16	LIVSFORSIKRINGSSLELSKAPER. KVARIALSSTATISTIKK	31. DES. 1983 31. MARS 1984 30. JUNI 1984	15/84 22-23/84 36/84
16	LIVSFORSIKRINGSSLELSKAPER. ÅRSSTATISTIKK	31. DES. 1983	37/84
18	LØNNSINDEKS FOR ARBEIDERE I INDUSTRIEN	4. KV. 1983 1. KV. 1984 2. KV. 1984	08/84 22-23/84 35/84
18	LØNNSSTATISTIKK FOR ANSATTE I BANKVIRKSOMHET	1. SEPT. 1983	05/84
18	LØNNSSTATISTIKK FOR ANSATTE I FORRETNINGSMESSIG TJENESTEYTING OG I INTERESSEORGANISASJONER	1. SEPT. 1983	03/84
18	LØNNSSTATISTIKK FOR ANSATTE I FORSIKRINGSVIRKSOMHET	1. SEPT. 1983	03/84
18	LØNNSSTATISTIKK FOR ANSATTE I HOTELL- OG RESTAURANTDRIFT	31. OKT. 1983	16-17/84
18	LØNNSSTATISTIKK FOR ANSATTE I JORDBRUK, GARINERIER OG HAGEBRUK	SEPT. 1983	07/84
18	LØNNSSTATISTIKK FOR ANSATTE I PRIVAT HELSEVESEN OG SOSIAL OMSORG	1. OKT. 1983	21/84
18	LØNNSSTATISTIKK FOR ANSATTE I STATENS HELSEVESEN	1. OKT. 1983	24/84
18	LØNNSSTATISTIKK FOR ANSATTE I VAREHANDEL	1. SEPT. 1983	09/84
18	LØNNSSTATISTIKK FOR ANSATTE PÅ BUREFARTØYER OG VERKSTEDPLATTFORMER	NOV. 1983	08/84
18	LØNNSSTATISTIKK FOR ARBEIDERE I BERGVERKSDRIFT OG INDUSTRI	3. KV. 1983	06/84
18	LØNNSSTATISTIKK FOR KOMMUNALE ARBEIDSTAKERE	1. OKT. 1983	16-17/84
18	LØNNSSTATISTIKK FOR KOMMUNALE OG FYLKESKOMMUNALE ARBEIDSTAKERE I HELSEVESEN OG SOSIAL OMSORG	1. OKT. 1983	20/84
18	LØNNSSTATISTIKK FOR LOSSE- OG LASTEARBEIDERE	4. KV. 1983	14/84
18	LØNNSSTATISTIKK FOR SJØFOLK PÅ FORSYNINGSSKIP	MARS 1984	37/84
18	LØNNSSTATISTIKK FOR SJØFOLK PÅ SKIP I INNENRIKS RUTEFART	NOV. 1983	15/84
18	LØNNSSTATISTIKK FOR SJØFOLK PÅ SKIP I UTENRIKSFART	MARS 1984	36/84
18	LØNNSSTATISTIKK FOR STATENS EMBETS- OG TJENESTEMENN	1. OKT. 1983	15/84
18	LØNNSSTATISTIKK FOR TILSATTE I SKOLEVERKET	1. OKT. 1983	13/84
03	ÅRSJONALREGNSKAP. REVIDERTE TALL	1983	19/84
24	NYNORSK SOM HOVDUMAL I GRUNNSKOLEN	1973-1983	03/84
18	OFFENTLIG FORVALTNINGS INNTEKTER OG UTGIFTER ETTER ART	1981-1983 1981-1983	07/84 20/84
03	OLJEUUVINNING, BERGVERKSDRIFT OG INDUSTRI TILGANG OG AVGANG AV BEDRIFTER OG SYSSLESATTE		14/84
27	JORDFØRERE OG FYLKESJORDFØRERE	1984	20/84
10	JORDSTATISTIKK FOR BYGGE- OG ANLEGGSVIRKSOMHET	4. KV. 1983	07/84

EMNE-GRUPPE	TITTEL	REGISTRERINGS- PERIODE	UKEHEFTE NR / NR
10	ORDRESTATISTIKK FOR BYGGE- OG ANLEGGSVIRKSOMHET	1. KV. 1984 2. KV. 1984	20/84 33/84
08	ORDRESTATISTIKK FOR INDUSTRI	4. KV. 1983 1. KV. 1984 2. KV. 1984	07/84 20/84 33/84
14	OVERNATTINGSSTATISTIKK FOR HERBERGER MV SOMMERSESONGEN	1983	24/84
09	PETROLEUMSPRODUKTER. SALG	NOV. 1983 DES. 1983 JAN. 1984 FEB. 1984 MARS 1984 APRIL 1984 MAI 1984 JUNI 1984 JULI 1984 AUG. 1984	01/84 05/84 09/84 14/84 19/84 22-23/84 26/84 30/84 35/84 39/84
16	PRIVATE PENSJONSKASSER OG PENSJONSFOND REGNSKAPSSSTATISTIKK	1982	33/84
19	PRIVATPRAKTISERENDE TANNLEGERES INNTEKTER, UTGIFTER OG ARBEIDSTID	1983	36/84
08	PRODUKSJONSINDEKS FOR OLJEUTVINNING, BERGVERKSDRIFT, INDUSTRI OG KRAFTFORSYNING	NOV. 1983 DES. 1983 JAN. 1984 FEB. 1984 MARS 1984 APRIL 1984 MAI 1984 JUNI 1984 JULI 1984	02/84 06/84 10/84 15/84 19/84 24/84 27/84 32/84 36/84
17	PRODUSENTPRISINDEKSEN	DES. 1983 JAN. 1984 FEB. 1984 MARS 1984 APRIL 1984 MAI 1984 JUNI 1984 JULI 1984 AUG. 1984	03/84 08/84 12/84 16-17/84 20/84 25/84 29/84 34/84 38/84
23	PAGRIPELSER FOR BERUSELSE		15/84
23	REAKSJONER I FORSEELSESSAKER	1983	25/84
12	REGNSKAPSSSTATISTIKK FOR DETALJHANDEL STORE IDENTISKE FORETAK	1981 - 1982	33/84
08	REGNSKAPSSSTATISTIKK FOR OLJEVIRKSOMHETEN FORELØPIGE TALL	1983	34/84
12	REGNSKAPSSSTATISTIKK. ENGRUSHANDEL	1982	02/84
08	REGNSKAPSSSTATISTIKK. INDUSTRI	1982	02/84
09	RESSURSREGNSKAP FOR ENERGI	1982	26/84
09	RESSURSREGNSKAP FOR ENERGI. FORELØPIGE TALL	1983	36/84
06	RÅDYRJAKTA	1983	22-23/84
11	SAMHANDELEN MED LAND OG LÅNDOMRADER	JAN.-NOV. 1983 JAN.-DES. 1983 JAN. 1984 JAN.-FEB. 1984 JAN.-MARS 1984 JAN.-APRIL 1984	03/84 06/84 11/84 15/84 21/84 25/84

EMNE-GRUPPE	TITTEL	REGISTRERINGS-PERIODE	UKEHEFTE NR / ÅR
11	SAMHANDELEN MED LAND OG LANDOMRÅDER	JAN. - MAI 1984 1. HALVÅR 1984 JAN. - JULI 1984	30/84 32/84 37/84
23	SIVILE SAKER AVSLUTTET	1983	26/84
13	SJØULYKKESTATISTIKK	1983	10/84
16	SKADEFORSIKRINGSSLESKAPER, KVARTALSSTATISTIKK	31/12 1983 31. MARS 1984 30. JUNI 1984	24/84 25/84 39/84
19	SKATTEREGNSKAP, MÅNEDSSTATISTIKK OVER INNBETALT OG FORDELT SKATT	NOV. 1983 DES. 1983	03/84 09/84
19	SKATTESTATISTIKK, GJENNOMSNITTSTALL FOR PERSONLIGE SKATTYTERE	1982	08/84
19	SKATTESATISTIKK, OVERSIKT OVER SKATTELIGNINGEN	1982	19/84
19	SKATTESATISTIKK, PERSONLIGE SKATTYTERE ETTER INNTEKTS- OG FORMUESTRINN	1982	36/84
02	SKILSMISSE OG SEPARASJONER	1983	38/84
13	SKIPSOPPLEGG	31. DES. 1983 31. JAN. 1984 29. FEB. 1984 31. MARS 1984 30. APRIL 1984 31. MAI 1984 30. JUNI 1984 31. JULI 1984 31. AUG. 1984	03/84 09/84 12/84 16-17/84 20/84 26/84 30/84 34/84 39/84
06	SKOG- OG UTMARKSBRANNE	1983	27/84
06	SKOGAVVIRKNING TIL SALG OG INDUSTRIELL PRODUKSJON	1982 - 83	32/84
06	SKOGBRUK, UTVALGSTELLING	1981	03/84
06	SÅVILTJAKTA	1983 - 1984	38/84
23	SIRAFFERETTLIGE REAKSJONER FOR FORBRYTELSE	1983	38/84
24	STUDENTSTATISTIKK	1. OKT. 1982	38/84
03	SVANGERSKAPSAVBRUDD	1983 1. HALVÅR 1984	09/84 37/84
04	SYSSELSATTE I SOSIALE TJENESTER	15. FEB. 1982	04/84
04	SYSSELSETTING	1980	02/84
04	SYSSELSETTINGSSTATISTIKK FOR ANSATTE I SKOLEVERKET	1982 OG 1983	21/84
04	SYSSELSETTINGSSTATISTIKK FOR ANSATTE I STATEN	1982 OG 1983	21/84
18	TIDEFORTJENESTE I PRIVAT BYGGE- OG ANLEGGSVIRKSOMHET	3. KV. 1983 4. KV. 1983 1. KV. 1984	02/84 15/84 27/84
12	TJENESTETING MV	1982	16-17/84
06	TØMMERFLØTTINGEN	1983	25/84
03	UFØRESTATISTIKK	1980	37/84
24	UNIVERSITETSSTUDENTER I HØSTSEMESTERET	1983	07/84

EMNE-GRUPPE	TITTEL	REGISTRERINGS-PEPIODE	UKHEFTE NR / AR
11	UTENRIKSHANDELEN MED FISK OG FISKEPRODUKT	1983	21/84
16	UTENLANDSKE EIERINTERESSER I NORSKE AKSJESELSKAPER	1975-1982	24/84
11	UTENRIKSHANDELEN MED VARER	NOV. 1983 DES. 1983 JAN. 1984 FEB. 1984 MARS 1984 APRIL 1984 MAI 1984 JUNI 1984 JULI 1984	02/84 06/84 10/84 14/84 20/84 24/84 29/84 32/84 37/84
11	UTENRIKSHANDELEN MED VARER. FORELØPIGE TALL	DES. 1983 JAN. 1984 FEB. 1984 MARS 1984 APRIL 1984 MAI 1984 JUNI 1984 JULI 1984 AUG. 1984	03/84 07/84 11/84 16-17/84 20/84 26/84 30/84 35/84 38/84
05	UTENRIKSREGNSKAP. FORELØPIGE TALL	JAN.-OKT. 1983 JAN.-NOV. 1983 1983 JAN. 1984 JAN.-FEB. 1984 1. KV. 1984 JAN. - APR. 1984 JAN. - MAI 1984 1. HALVÅR 1984	02/84 06/84 15/84 16-17/84 20/84 25/84 27/84 31/84 37/84
02	UTLENDINGER SOM FIKK NORSK STATSBOGERSKAP	1983	35/84
02	UTLENDINGSSTATISTIKK	31. DES. 1983 1. APRIL 1984 1. JULI 1984	10/84 21/84 37/84
24	VAKSENOPPLÆRING	1982/83	11/84
12	VAREHANDELSSTATISTIKK	1982	14/84
14	VEITRAFIKKULYKKER MED PERSONSKADE	1983 JAN. 1984 FEB. 1984 MARS 1984 APRIL 1984 MAI 1984 JUNI 1984 1983 JULI 1984 AUG. 1984	04/84 08/84 12/84 16-17/84 21/84 26/84 30/84 30/84 34/84 39/84
24	VIDEREGÅENDE SKOLER	1. OKT. 1982	30/84
06	VILLREINJAKTA. ENDELIGE TALL	1983	07/84
24	VOKSENOPPLÆRING	1982/83	15/84
11	VOLUM- OG PRISINDEKSER FOR UTENRIKSHANDELEN	4. KV. 1983 1. KV. 1984 2. KV. 1984	06/84 21/84 35/84

SYSTEMATISK INNHOLDSOVERSIKT. 1. - 3. KVARTAL 1984.

EMNE-GRUPPE	TITTEL	REGISTRERINGS-PERIODE	UKEHEFTE NR / ÅR
02	BEFOLKNING		

	EKTESKAP INNGATT	1983	38/84
02	BEFOLKNING		

	FLYTTINGER	1983	33/84
	FOLKETALLET	1. APRIL 1984 1. JULI 1984	19/84 34/84
	FOLKETALLET I FYLKER OG KOMMUNER	1. JAN. 1984	08/84
	FOLKETALLET I FYLKER OG KOMMUNER RETTING TIL SU NR. 8, 1984	1. JAN. 1984	10/84
	FØDTE	1983	32/84
	HØYDE. VERNEPLIKTIGE	1984	07/84
	LEVEALDER. DØDELIGHETSTABELLER	1981-1982	01/84
	SKILSMISSE OG SEPARASJONER	1983	38/84
	UTLENDINGER SOM FIKK NORSK STATSBORGERSKAP	1983	33/84
	UTLENDINGSSTATISTIKK	31. DES. 1983 1. APRIL 1984 1. JULI 1984	10/84 21/84 37/84
03	HELSEFORHOLD		

	HJEMMESYKEPLEIEN	1983	39/84
	INFESJONSSYKDOMMER	4. KV. 1983 1983 1. KV. 1984 2. KV. 1984	08/84 12/84 20/84 36/84
	SVANGERSKAPSAVBRUDD	1983 1. HALVÅR 1984	09/84 37/84
	UFØRESTATISTIKK	1980	37/84
04	ARBEIDSMARKED. SYSSELSETTING		

	ARBEIDSKONFLIKTER	1983	11/84
	ARBEIDSKRAFTUNDERSØKELSEN (AKU)	1. KV. 1984 2. KV. 1984	16-17/84 29/84
	ARBEIDSKRAFTUNDERSØKELSEN. ARSGJENNOMSNIITT	4. KV. 1983	02/84
	ARBEIDSTAKERSTATISTIKK FOR OLJEUTVINNING, BERGVERKSDRIFT, INDUSTRI OG BYGGE- OG ANLEGGSVIRKSOMHET	3. KV. 1983 4. KV. 1983 1. KV. 1984	08/84 15/84 25/84

EMNE- GRUPPE	TITTEL	REGISTRERINGS- PERIODE	UKEHEFTE NR / ÅR
04	ARBEIDSMARKED. SYSSELSETTING		
	FRAMSKRIVING AV ARBEIDSSTYRKEN	1983-2000	06/84
	SYSSELSATTE I SOSIALE TJENESTER	15. FEB. 1982	04/84
	SYSSELSETTING	1980	02/84
	SYSSELSETTINGSSTATISTIKK FOR ANSATTE I SKOLEVERKET	1982 OG 1983	21/84
	SYSSELSETTINGSSTATISTIKK FOR ANSATTE I STATEN	1982 OG 1983	21/84
05	NASJONALREGNSKAP OG UTENRIKSREGNSKAP		
	NASJONALREGNSKAP. REVIDERTE TALL	1983	19/84
	UTENRIKSREGNSKAP. FORELØPIGE TALL	JAN.-OKT. 1983	02/84
		JAN.-NOV. 1983	06/84
		1983	13/84
		JAN. 1984	16-17/84
		JAN.-FEB. 1984	20/84
		1. KV. 1984	25/84
		JAN. - APR. 1984	27/84
		JAN. - MAI 1984	31/84
		1. HALVÅR 1984	37/84
06	JORDBRUK. SKOGBRUK. JAKT		
	ARBEIDSKRAFTA I JORDBRUKET	1982/83	19/84
	ELGJAKTA. ENDELIGE TALL	1983	07/84
	HJORTEJAKTA	1983	02/84
	HJORTEJAKTA. ENDELIGE TALL	1983	09/84
	HUSDYR	1. AUG. 1983	10/84
		1. JAN. 1984	36/84
	INVESTERINGSTILTAK I JORDBRUKET MED STATSTILSKOT	1983	18/84
	JEGERSTATISTIKK	1983 - 1984	29/84
	JORDBRUKET. AVLINGAR	1983	14/84
	KJØTKONTROLLEN	1983	09/84
	KJØTKONTROLLEN. FØREBELS TAL	1. KV. 1984	27/84
		1. HALVÅR 1984	36/84
	LANDBRUKSVIKARVIRKSOMHET	1983	37/84
	RÅDYRJAKTA	1983	22-23/84
	SKOG- OG UTMARKSBRANNER	1983	27/84
	SKOGAVVIRKNING TIL SALG OG INDUSTRIELL PRODUKSJON	1982 - 83	32/84
	SKOGBRUK. UTVALGSTELLING	1981	03/84
	SMÅVILTJAKTA	1983 - 1984	38/84

EMNE-GRUPPE	TITTEL	REGISTRERINGS- PERIODE	UKEHEFTE NR / ÅR
06	JORDBRUK. SKUGBRUK. JAKT		

	TØMMERFLØTINGEN	1983	25/84
	VILLREINJAKTA. ENDELIGE TALL	1983	07/84
07	FISKE OG FANGST		

	FISKEOPPØRETT	1983	35/84
	LAKSE- OG SJØAUREFISKE. FORELØPIGE TALL	1983	19/84
08	OLJEUTVINNING, BERGVERKSDRIFT OG INDUSTRI		

	BERGVERKSSSTATISTIKK	1982	14/84
	INDUSTRIFORETAK, STORE. ÅRSOVERSKOTTET	1983	02/84
	INDUSTRISTATISTIKK	1982	07/84
	INVESTERINGSSTATISTIKK FOR OLJEUTVINNING, BERGVERKSDRIFT, INDUSTRI OG KRAFTFORSYNING	1. KV. 1984 2. KV. 1984 3. KV. 1984	12/84 26/84 38/84
	KONJUNKTURBAROMETERET FOR BERGVERKSDRIFT OG INDUSTRI	4. KV. 1983 1. KV. 1984 2. KV. 1984	02/84 15/84 23/84
	KONTINENTALSOKKELEN. UTGIFTER TIL LETEVIRKSOMHET	1. KV. 1984	29/84
	LAGERSTATISTIKK	31. DES. 1983 MARS 1984 30. JUNI 1984	10/84 24/84 37/84
	LETEVIRKSOMHET PÅ KONTINENTALSOKKELEN	1983	22-23/84
	OLJEUTVINNING, BERGVERKSDRIFT OG INDUSTRI TILGANG OG AVGANG AV BEDRIFTER OG SYSSLESATTE		14/84
	ORDRESTATISTIKK FOR INDUSTRI	4. KV. 1983 1. KV. 1984 2. KV. 1984	07/84 20/84 33/84
	PETROLEUMSPRODUKTER. SALG	MARS 1984	19/84
	PRODUKSJONSINDEKS FOR OLJEUTVINNING, BERGVERKSDRIFT, INDUSTRI OG KRAFTFORSYNING	NOV. 1983 DES. 1983 JAN. 1984 FEB. 1984 MARS 1984 APRIL 1984 MAY 1984 JUNI 1984 JULI 1984	02/84 06/84 10/84 15/84 19/84 24/84 27/84 32/84 36/84
	REGNSKAPSSSTATISTIKK FOR OLJEVIRKSOMHETEN FORELØPIGE TALL	1983	34/84
	REGNSKAPSSSTATISTIKK. INDUSTRI	1982	02/84

EMNE- GRUPPE	TITTEL	REGISTRERINGS- PERIODE	UKEHEFTE NR / ÅR
09	KRAFFTORSYNING. ENERGI		
	ELEKTRISITETSBALANSE	3. KV. 1983 1. KV. 1984	05/84 27/84
	ELEKTRISITETSFORBRUKET	1983	15/84
	ELEKTRISITETSSTATISTIKK	1982	04/84
	ELEKTRISK KRAFT. PRODUKSJON OG FORBRUK	NOV. 1983 1983 JAN. 1984 FEB. 1984 MARS 1984 APRIL 1984 MAI 1984 JUNI 1984 JULI 1984	02/84 06/84 10/84 14/84 19/84 24/84 27/84 32/84 36/84
	ENERGIBALANSE	1982	26/84
	PETROLEUMSPRODUKTER. SALG	NOV. 1983 DES. 1983 JAN. 1984 FEB. 1984 APRIL 1984 MAI 1984 JUNI 1984 JULI 1984 AUG. 1984	01/84 05/84 09/84 14/84 22-23/84 26/84 30/84 35/84 39/84
	RESSURSREGNSKAP FOR ENERGI	1982	26/84
	RESSURSREGNSKAP FOR ENERGI. FORELØPIGE TALL	1983	36/84
10	BYGGE- OG ANLEGGSVIRKSOMHET		
	BYGGE- OG ANLEGGSTATISTIKK	1982	16-17/84
	BYGGEVIRKSOMHETEN	NOV. 1983 JAN. 1984 FEB. 1984 MARS 1984 APRIL 1984 JAN. - MAI 1984 JUNI 1984 JULI 1984 AUG. 1984	01/84 10/84 13/84 18/84 24/84 30/84 31/84 35/84 39/84
	ORDRESTATISTIKK FOR BYGGE- OG ANLEGGSVIRKSOMHET	4. KV. 1983 1. KV. 1984 2. KV. 1984	07/84 20/84 33/84
11	UTENRIKSHANDEL		
	INNFØRSEL OG UTFØRSEL AV VIKTIGE VAKER	JAN.-DES. 1983 JAN.-MARS 1984 JAN. - JUNI 1984	06/84 20/84 32/84
	INNFØRSEL OG UTFØRSEL ETTER TRANSPORTMÅTE	4. KV. 1983 1983 1. KV. 1984 2. KV. 1984	08/84 16-17/84 25/84 34/84

EMNE-GRUPPE	TITTEL	REGISTRERINGS- PERIODE	UKEHEFTE NR / RR
11	UTENRIKSHANDEL		
	INNFORSEL TIL KONSUM, INVESTERING OG VAREINNSATS	1983 JAN.-MARS 1984 1. HALVÅR 1984	06/84 20/84 32/84
	SAMHANDELEN MED LAND OG LANDOMRÅDER	JAN.-NOV. 1983 JAN.-DES. 1983 JAN. 1984 JAN.-FEB. 1984 JAN.-MARS 1984 JAN.-APRIL 1984 JAN. - MAI 1984 1. HALVÅR 1984 JAN. - JULI 1984	03/84 06/84 11/84 15/84 21/84 25/84 30/84 32/84 37/84
	UTANRIKSHANDELEN MED FISK OG FISKEPRODUKT	1983	21/84
	UTENRIKSHANDELEN MED VARER	NOV. 1983 DES. 1983 JAN. 1984 FEB. 1984 MARS 1984 APRIL 1984 MAI 1984 JUNI 1984 JULI 1984	02/84 06/84 10/84 14/84 20/84 24/84 29/84 32/84 37/84
	UTENRIKSHANDELEN MED VARER. FORELØPIGE TALL	DES. 1983 JAN. 1984 FEB. 1984 MARS 1984 APRIL 1984 MAI 1984 JUNI 1984 JULI 1984 AUG. 1984	03/84 07/84 11/84 16-17/84 20/84 26/84 30/84 35/84 38/84
	VOLUM- OG PRISINDEKSER FOR UTENRIKSHANDELEN	4. KV. 1983 1. KV. 1984 2. KV. 1984	06/84 21/84 33/84
12	INNENLANDSK HANDEL. OFFENTLIG OG PRIVAT TJENESTEYTING		
	BILVERKSTADER MV	1982	05/84
	DETALJOMSETNINGEN	NOV. 1983 DES. 1983 JAN. 1984 FEB. 1984 MARS 1984 APRIL 1984 MAI 1984 JUNI 1984 JULI 1984	02/84 07/84 11/84 15/84 20/84 24/84 28/84 33/84 37/84
	REGNSKAPSSSTATISTIKK FOR DETALJHANDEL STORE IDENTISKE FORETAK	1981 - 1982	33/84
	REGNSKAPSSSTATISTIKK. ENGROSHANDEL	1982	02/84
	TJENESTEYTING MV	1982	16-17/84
	VAREHANDELSSTATISTIKK	1982	14/84

EMNE-GRUPPE	TITTEL	REGISTRERINGS-PERIODE	UKEHEFTE NR / AR
13	SJØTRANSPORT. SJØULYKKER		
	ARKITEKTVIRKSOMHET OG BYGGETEKNISK KONSULENTVIRKSOMHET	1982	07/84
	GUDSTRANSPORT PÅ KYSTEN. LEIE- OG EGENSTRANSPORT	1982	10/84
	HANDELSFLÅTEN	4. KV. 1983 1983 1. KV. 1984 2. KV. 1984	04/84 13/84 19/84 29/84
	HURTIGRUTA BERGEN-KIRKENES TRAFIKKSIATISIKK	1983 1. KV. 1984 2. KV. 1984	09/84 27/84 34/84
	SJØULYKKESTATISTIKK	1983	10/84
	SKIPSOPPLEGG	31. DES. 1983 31. JAN. 1984 29. FEB. 1984 31. MARS 1984 30. APRIL 1984 31. MAI 1984 30. JUNI 1984 31. JULI 1984 31. AUG. 1984	03/84 09/84 12/84 16-17/84 20/84 26/84 30/84 34/84 39/84
14	ANNEN SAMFERDSEL. VEITRAFIKKULYKKER. REISELIV POST. TELEKOMMUNIKASJONER		
	HOTELLSTATISTIKK	OKT.-DES. 1983 1983	15/84 16-17/84
	HOTELLSTATISTIKK FOR SOMMERSESONGEN	1983	01/84
	INNENLANDSKE TRANSPORTYTELSER	1983	33/84
	INNREISE	OKT. 1983 NOV. 1983 1983	01/84 03/84 08/84
	KJØRETØYER REGISTRERT	1983	12/84
	LASTEBIL. SNARSTATISTIKK		16-17/84
	LASTEBILTRANSPORT	1983	35/84
	LEIRPLASSTATISTIKK	1983	34/84
	OVERNATTINGSSTATISTIKK FOR HERBERGER MV SOMMERSESONGEN	1983	24/84
	VEITRAFIKKULYKKER MED PERSONSKADE	1983 JAN. 1984 FEB. 1984 MARS 1984 APRIL 1984 MAI 1984 1983 JUNI 1984 JULI 1984 AUG. 1984	04/84 08/84 12/84 16-17/84 21/84 26/84 30/84 30/84 34/84 39/84

EMNE- GRUPPE	TITTEL	REGISTRERINGS- PERIODE	UKEHEFTE NR / ÅR
15	OFFENTLIGE FINANSER		
	BY-, HERREDS- OG FYLKESKOMMUNENE. BALANSE	31. DES. 1980-82	16-17/84
	KOMMUNENES OG FYLKESKOMMUNENES BOKFØRTE SKATTEINNTEKTER	1983	22-23/84
	KOMMUNENES REGNSKAPER	1982	02/84
	KOMMUNER OG FYLKESKOMMUNER. BUDSJETT	1984	20/84
	OFFENTLIG FORVALTNINGS INNTEKTER OG UTGIFTER ETTER ART	1981-1983 1981-1983	07/84 20/84
16	PENGER OG KREDITT, BANKVESEN, FORSIKRING		
	AKSJEEMISJONER	1983	08/84
	BANKENES UTLAN TIL BOLIGFORMÅL	31. DES. 1983 31. MARS 1984 30. JUNI 1984	19/84 28/84 39/84
	EMISJONER AV IHENDEHAVERØBLIGASJONER	NOV. 1983 1983 JAN. 1984 FEB. 1984 MARS 1984 APRIL 1984 MAI 1984 JUNI 1984 JULI 1984 AUG. 1984	02/84 05/84 09/84 14/84 18/84 22-23/84 30/84 32/84 37/84 39/84
	FORRETNINGS- OG SPAREBANKER. HOVEDTALL	DES. 1982 OG 1983 MARS 1984 JUNI 1984	15/84 27/84 38/84
	IHENDEHAVERØBLIGASJONGJELDEN. ENDELIGE TALL	1983	21/84
	IHENDEHAVERØBLIGASJONGJELDEN. FORELØPIGE TALL	1983 1. KV. 1984 1. HALVÅR 1984	08/84 22-23/84 34/84
	KONKURSER OG AKKORDFORHANDLINGER ÅPNET	1983 1. KV. 1984 1. HALVÅR 1984	04/84 19/84 31/84
	LIVSFORSIKRINGSSLESKAPER. KVARTALSSTATISTIKK	31. DES. 1983 31. MARS 1984 30. JUNI 1984	15/84 22-23/84 36/84
	LIVSFORSIKRINGSSLESKAPER. ÅRSSTATISTIKK	31. DES. 1983	37/84
	PRIVATE PENSJONSKASSER OG PENSJONSFOND REGNSKAPSSSTATISTIKK	1982	33/84
	SKADEFORSIKRINGSSLESKAPER. KVARTALSSTATISTIKK	31/12 1983 31. MARS 1984 30. JUNI 1984	24/84 25/84 39/84
	UTENLANDSKE EIERINTERESSER I NORSKE AKSJESELSKAPER	1975-1982	24/84

EMNE- GRUPPE	TITTEL	REGISTRERINGS- PERIODE	UKEHEFTE NR / ÅR
17	PRISER. PRISINDEKSER		
	BYGGEKOSTNADSIKSEKS FOR BØLIGER	15. DES. 1983 15. JAN. 1984 15. FEB. 1984 15. MARS 1984 15. APRIL 1984 15. APRIL OG 15. MAI 1984 15. JUNI 1984 15. JULI 1984 15. AUG. 1984	02/84 07/84 11/84 16-17/84 20/84 26/84 28/84 33/84 37/84
	ENGRØSPRISINDEKSEN	DES. 1983 JAN. 1984 FEB. 1984 MARS 1984 APRIL 1984 MAI 1984 JUNI 1984 JULI 1984 AUG. 1984	03/84 08/84 12/84 16-17/84 20/84 25/84 29/84 34/84 38/84
	KONSUMPRISINDEKSEN	15. DES. 1983 15. JAN. 1984 15. FEB. 1984 15. MARS 1984 15. APRIL 1984 15. MAI 1984 15. JUNI 1984 15. JULI 1984 15. AUG. 1984	05/84 07/84 11/84 16-17/84 20/84 25/84 29/84 33/84 37/84
	PRODUENTPRISINDEKSEN	DES. 1983 JAN. 1984 FEB. 1984 MARS 1984 APRIL 1984 MAI 1984 JUNI 1984 JULI 1984 AUG. 1984	05/84 08/84 12/84 16-17/84 20/84 25/84 29/84 34/84 38/84
18	LØNNINGER		
	KOSTHOLDSTGIFTER PÅ SKIP I UTENRIKSFART	1. KV. 1984	36/84
	LØNNSINDEKS FOR ARBEIDERE I INDUSTRIEN	4. KV. 1983 1. KV. 1984 2. KV. 1984	08/84 22-23/84 35/84
	LØNNSSTATISTIKK FOR ANSATTE I BANKVIRKSOMHET	1. SEPT. 1983	05/84
	LØNNSSTATISTIKK FOR ANSATTE I FORRETNINGSMESSIG TJENESTETTING OG I INTERESSEORGANISASJONER	1. SEPT. 1983	05/84
	LØNNSSTATISTIKK FOR ANSATTE I FORSIKRINGSVIRKSOMHET	1. SEPT. 1983	05/84
	LØNNSSTATISTIKK FOR ANSATTE I HOTELL- OG RESTAURANTDRIFT	31. OKT. 1983	16-17/84
	LØNNSSTATISTIKK FOR ANSATTE I JORDBRUK, GARTNERIER OG HAGEBRUK	SEPT. 1983	07/84
	LØNNSSTATISTIKK FOR ANSATTE I PRIVAT HELSEVESEN OG SOSIAL OMSORG	1. OKT. 1983	21/84

EMNE- TITTEL GRUPPE	REGISTRERINGS- PERIODE	UKHEFTE NR / AR
LØNNINGER		
LØNNSSTATISTIKK FOR ANSATTE I STATENS HELSEVESEN	1. OKT. 1983	24/84
LØNNSSTATISTIKK FOR ANSATTE I VAREHANDEL	1. SEPT. 1983	09/84
LØNNSSTATISTIKK FOR ANSATTE PÅ BOREFARTØYER OG VERKSTEDPLATTFORMER	NOV. 1983	08/84
LØNNSSTATISTIKK FOR ARBEIDERE I BERGVERKSDRIFT OG INDUSTRI	3. KV. 1983	06/84
LØNNSSTATISTIKK FOR KOMMUNALE ARBEIDSTAKERE	1. OKT. 1983	16-17/84
LØNNSSTATISTIKK FOR KOMMUNALE OG FYLKESKOMMUNALE ARBEIDSTAKERE I HELSEVESEN OG SOSIAL OMSORG	1. OKT. 1983	20/84
LØNNSSTATISTIKK FOR LOSSE- OG LASTEARBEIDERE	4. KV. 1983	14/84
LØNNSSTATISTIKK FOR SJØFOLK PÅ FORSYNINGSSKIP	MARS 1984	37/84
LØNNSSTATISTIKK FOR SJØFOLK PÅ SKIP I INNENRIKS RUFEFART	NOV. 1983	15/84
LØNNSSTATISTIKK FOR SJØFOLK PÅ SKIP I UTENRIKSFART	MARS 1984	36/84
LØNNSSTATISTIKK FOR STATENS EMBETS- OG TJENESTEMENN	1. OKT. 1983	15/84
LØNNSSTATISTIKK FOR TILSATTE I SKOLEVERKET	1. OKT. 1983	13/84
TIDEFORTJENESTE I PRIVAT BYGGE- OG ANLEGGSVIRKSOMHET	3. KV. 1983 4. KV. 1983 1. KV. 1984	02/84 15/84 27/84
19 INNTEKT OG FORMUE. SKATTELIGNINGEN		
FISKERNES INNTEKT OG FORMUE	1982	35/84
INNTEKTS- OG FORMUESUNDERSØKELSEN SELVANGIVELSESEGENSKAP	1982	20/84
PRIVATPRAKTISERENDE TANNLEGERS INNTEKTER, UTGIFTER OG ARBEIDSTID	1983	36/84
SKATTEREGNSKAP. MÅNEDSSTATISTIKK OVER INNBETALT OG FORDELT SKATT	NOV. 1983 DES. 1983	03/84 09/84
SKATTESTATISTIKK, GJENNOMSNITTSTALL FOR PERSONLIGE SKATTYTERE	1982	08/84
SKATTESTATISTIKK. OVERSIKT OVER SKATTELIGNINGEN	1982	19/84
SKATTESTATISTIKK, PERSONLIGE SKATTYTERE ETTER INNTEKTS- OG FORMUESTRINN	1982	36/84

EMNE-GRUPPE	TITTEL	REGISTRERINGS-PERIODE	UKEHEFTE NR / ÅR
20	FORBRUK. FORBRUKSUTGIFTER		

	FORBRUKET TIL PRIVATE HUSHALD	1980-1982	09/84
22	SOSIALE FORHOLD		

	ADOPSJONER	1983	16-17/84
	ALKOHOLKONSUMET	1983	13/84
	BARNEVERNSKLIENTER OG SOSIAL BAKGRUNN	1978	04/84
	LEVEKÅRSUNDERSØKELSEN	1983	38/84
23	RETTSFORHOLD. KRIMINALITET		

	FENGSLINGER	1983	29/84
	FORBRYTELSE FERDIG ETTERFORSKET AV POLITIET	3. KV. 1983 1983 1. KV. 1984	05/84 21/84 38/84
	PÅGRIPELSE FOR BERUSELSE		15/84
	REAKSJONER I FORSEELSESSAKER	1983	25/84
	SIVILE SAKER AVSLUTTET	1983	26/84
	STRAFFERETTSLIGE REAKSJONER FOR FORBRYTELSE	1983	38/84
24	UTDANNING OG FORSKNING		

	FREMMEDESPRÅKLIGE ELEVER I GRUNNSKOLEN	1. OKT. 1983	01/84
	GRUNNSKOLER	1. OKT. 1983	03/84
	NYNORSK SOM HOVDMÅL I GRUNNSKOLEN	1973-1983	03/84
	STUDENTSTATISTIKK	1. OKT. 1982	38/84
	UNIVERSITETSSTUDENTER I HØSTSEMESTERET	1983	07/84
	VAKSENOPPLÆRING	1982/83	11/84
	VIDEREGÅENDE SKOLER	1. OKT. 1982	30/84
	VOKSENOPPLÆRING	1982/83	15/84
25	KULTUR		

	FAG- OG FORSKNINGSBIBLIOTEK	1983	30/84

EMNE - TITTEL GRUPPE	REGISTRERINGS - PERIODE	UKEHEFTE NR / ÅR
----- VALG		
FORMANNSKAP OG FYLKESUTVALG	1984-1987	19/84
FYLKESTINGSVALGET. STEMME OG REPRESENTANTER	1983	09/84
KOMMUNESTYRE- OG FYLKESTINGSVALGET VALGDELTAKE BLANT FØRSTEGANGSVELGERE OG UTENLANDSKE STATSBØRGERE	1983	03/84
KOMMUNESTYREVALGET. VALGDELTAKE OG PARTIFØRDELING AV STEMME OG REPRESENTANTER	1983	01/84
KOMMUNESTYREVALGET. VALGDELTAKE OG PARTIFØRDELING AV STEMME OG REPRESENTANTER REVIDERTE TALL	1983	05/84
ORDFØRERE OG FYLKESORDFØRERE	1984	20/84

SYSTEMATISK OVERSIKT. EMNEBETEGNELSE

NR.	EMNEGRUPPE
01	Miljø. Geografiske forhold
02	Befolkning
03	Helseforhold
04	Arbeidsmarked. Sysselsetting
05	Nasjonalregnskap og utenriksregnskap
06	Jordbruk. Skogbruk. Jakt
07	Fiske og fangst
08	Oljeutvinning, bergverksdrift og industri
09	Kraftforsyning. Energi
10	Bygge- og anleggsvirksomhet
11	Utenrikshandel
12	Innenlandsk handel. Offentlig og privat tjenesteyting
13	Sjøtransport. Sjøulykker
14	Annen samferdsel. Veitrafikkulykker. Reiseliv. Post. Telekommunikasjoner
15	Offentlige finanser
16	Penger og kreditt. Bankvesen, forsikring
17	Priser. Prisindekser
18	Lønninger
19	Inntekt og formue. Skattelikningen
20	Forbruk. Forbruksutgifter
21	Boliger og boforhold
22	Sosiale forhold
23	Rettsforhold. Kriminalitet
24	Utdanning og forskning
25	Kultur
26	Ferie og friluftsliv
27	Valg
28	Diverse