

Statistisk ukehefte



STATISTISK SENTRALBYRÅ

Oslo: Postboks 8131 Dep
Oslo 1
Tlf. (02) *41 38 20

Kongsvinger: Postboks 510
Stasjonssida
2201 Kongsvinger
Tlf. (066) *16 111

Nr. 50/83

14. desember 1983

I N N H O L D

| EMNE-GRUPPE | | REGISTRERINGS- PERIODE | SIDE |
|-------------|---|---------------------------|------|
| 13 | Hurtigruta Bergen-Kirkenes. Trafikkstatistikk | 3.kv. 1983 | 1 |
| 6 | Kjøtkontrollen. Førebels tal | 1.-3.kv. 1983 | 4 |
| 3 | Meldte tilfelle av infeksjonssykdommer | Ukene 25-40 1983 | 6 |
| 22 | Aldershjem | 1982 | 8 |
| 12 | Detaljomsætningen | Okt. 1983 | 9 |
| 16 | Skadeforsikringsselskaper. Kvartals- statistikk | 30. sept. 1983 | 11 |
| 17 | Konsumprisindeksen | 15. nov. 1983 | 13 |
| 19 | Inntektsstatistikk for leger | 1981 | 16 |
| 19 | Inntektsstatistikk for tannleger | 1981 | 20 |
| 3 | Dødsfall ved ulykker. Selvmord og drap | 1982 | 22 |
| 8 | Investeringsstatistikk for oljeutvinning, bergverksdrift, industri og kraftforsyning .. | 4.kv. 1983 | 26 |
| 11 | Utenrikshandelen med varer. Foreløpige tall | Nov. 1983 | 34 |
| | Tillegg til de internasjonale månedstabeller i Statistisk månedshefte nr. 10, 1983 | | 35 |
| | Publikasjoner under utsending fra Statistisk Sentralbyrå i november og hittil i desember 1983 | | 36 |

HURTIGRUTA BERGEN-KIRKENES. TRAFIKKSTATISTIKK 3. KVARTAL 1983

Statistisk Sentralbyrås trafikkstatistikk for Hurtigruta Bergen-Kirkenes viser at til sammen 86 700 passasjerer reiste med Hurtigruta i 3. kvartal 1983. Dette var en nedgang på 4,4 prosent i forhold til samme kvartal i 1982. Transporten av stykkgoods ble i samme periode redusert med 11,1 prosent fra 21 500 tonn til 19 100 tonn.

Statistikken viser videre at ferskfisktransporten sørover i 3. kvartal ble redusert med 7,2 prosent fra 4 400 tonn i 1982 til 4 100 tonn i 1983.

I perioden januar-september 1983 har godstransporten med Hurtigruta gått ned med 6,3 prosent fra samme periode i 1982. På grunn av en forholdsvis sterk oppgang i 1. kvartal har imidlertid passasjertrafikken hittil i år økt med 1,7 prosent. Statistikken bygger på turrapporter innhentet av Samferdselsdepartementet for alle skip i Hurtigruta.

Tabell 1. Hurtigruta Bergen-Kirkenes. Passasjertrafikk og godstrafikk

| | Passasjerer | | | Godsmengde | | | | |
|-----------------------|-------------|----------|---------|------------|------------|----------|---------|----------------------|
| | I alt | Nordover | Sørover | I alt | Stykkgoods | | | Ferskfisk sørover |
| | | | | | I alt | Nordover | Sørover | |
| 1 9 8 2 | | | | | | | | |
| I alt 3 kvartaler ... | 228 844 | 122 965 | 105 879 | 81 106 | 63 850 | 44 369 | 19 481 | 17 256 |
| 1. kvartal | 51 328 | 27 662 | 23 666 | 32 637 | 23 129 | 16 124 | 7 005 | 9 508 |
| 2. kvartal | 86 806 | 47 121 | 39 685 | 22 605 | 19 270 | 13 616 | 5 654 | 3 335 |
| 3. kvartal | 90 710 | 48 182 | 42 528 | 25 864 | 21 451 | 14 629 | 6 822 | 4 413 |
| 4. kvartal | 48 405 | 25 989 | 22 416 | 25 964 | 19 366 | 13 023 | 6 343 | 6 598 |
| I alt 4 kvartaler ... | 277 249 | 148 954 | 128 295 | 107 070 | 83 216 | 57 392 | 25 824 | 23 854 |
| 1 9 8 3 | | | | | | | | |
| I alt 3 kvartaler ... | 232 787 | 123 662 | 109 125 | 75 992 | 58 599 | 40 769 | 17 830 | 17 393 |
| 1. kvartal | 63 640 | 34 738 | 28 902 | 27 662 | 19 358 | 13 561 | 5 797 | 8 304 |
| 2. kvartal | 82 457 | 43 620 | 38 837 | 25 176 | 20 182 | 14 178 | 6 004 | 4 994 |
| 3. kvartal | 86 690 | 45 304 | 41 386 | 23 154 | 19 059 | 13 030 | 6 029 | 4 095 |

Tabell 2. Hurtigruta Bergen-Kirkenes. Passasjertransport etter anløpssted. Nordgående turer

| Anløpssted | 3. kvartal | | | | Januar-september | | | |
|--------------------------|-------------|-------------|-------------|-------------|------------------|-------------|-------------|-------------|
| | 1982 | | 1983 | | 1982 | | 1983 | |
| | Gått ombord | Gått i land | Gått ombord | Gått i land | Gått ombord | Gått i land | Gått ombord | Gått i land |
| I alt | 48 182 | 48 182 | 45 304 | 45 304 | 122 965 | 122 965 | 123 662 | 123 662 |
| Bergen | 11 487 | - | 10 932 | - | 27 233 | - | 27 406 | - |
| Mellomsteder | 3 482 | 5 415 | 3 621 | 5 249 | 9 480 | 15 416 | 10 354 | 16 882 |
| Trondheim | 2 389 | 1 918 | 2 399 | 2 332 | 5 359 | 5 023 | 5 880 | 5 533 |
| Mellomsteder | 2 864 | 2 027 | 2 992 | 1 921 | 8 722 | 5 734 | 9 140 | 5 976 |
| Bodø | 9 672 | 1 480 | 8 478 | 1 490 | 21 449 | 4 341 | 20 284 | 4 771 |
| Mellomsteder | 8 176 | 13 322 | 7 076 | 12 104 | 23 064 | 32 902 | 22 314 | 31 388 |
| Tromsø | 3 583 | 4 466 | 3 856 | 3 679 | 10 075 | 12 092 | 11 336 | 11 881 |
| Mellomsteder | 2 651 | 4 494 | 2 693 | 4 576 | 7 040 | 12 796 | 7 738 | 13 993 |
| Honningsvåg | 1 554 | 3 113 | 1 127 | 3 275 | 3 238 | 6 407 | 2 529 | 6 742 |
| Øst for Honningsvåg | 2 324 | 11 947 | 2 130 | 10 678 | 7 305 | 28 254 | 6 681 | 26 496 |

Tabell 3. Hurtigruta Bergen-Kirkenes. Passasjertransport etter anløpssted. Sørgående turer

| Anløpssted | 3. kvartal | | | | Januar-september | | | |
|--------------------------|-------------|-------------|-------------|-------------|------------------|-------------|-------------|-------------|
| | 1982 | | 1983 | | 1982 | | 1983 | |
| | Gått ombord | Gått i land | Gått ombord | Gått i land | Gått ombord | Gått i land | Gått ombord | Gått i land |
| I alt | 42 528 | 42 528 | 41 386 | 41 386 | 105 879 | 105 879 | 109 125 | 109 125 |
| Øst for Honningsvåg | 11 060 | 2 163 | 10 440 | 1 906 | 25 710 | 6 830 | 25 297 | 6 144 |
| Honningsvåg | 2 868 | 1 299 | 2 247 | 1 223 | 5 663 | 2 716 | 5 064 | 2 662 |
| Mellomsteder | 5 237 | 3 867 | 5 772 | 4 035 | 14 435 | 10 053 | 16 363 | 11 027 |
| Tromsø | 3 372 | 2 896 | 2 864 | 3 016 | 9 982 | 7 903 | 10 018 | 8 911 |
| Mellomsteder | 11 208 | 7 409 | 10 912 | 6 662 | 26 109 | 20 555 | 26 396 | 21 013 |
| Bodø | 1 025 | 6 585 | 1 013 | 6 637 | 3 233 | 13 978 | 2 975 | 13 521 |
| Mellomsteder | 3 512 | 3 875 | 3 518 | 3 946 | 9 700 | 11 412 | 10 445 | 12 391 |
| Trondheim | 1 483 | 3 045 | 1 721 | 2 798 | 3 695 | 7 096 | 4 119 | 7 022 |
| Mellomsteder | 2 763 | 2 211 | 2 899 | 2 580 | 7 352 | 5 924 | 8 448 | 6 379 |
| Bergen | - | 9 178 | - | 8 583 | - | 19 412 | - | 20 055 |

Tabell 4. Hurtigruta Bergen-Kirkenes. Stykkgodstransport etter anløpssted. Nordgående turer. Tonn

| Anløpssted | 3. kvartal | | | | Januar-september | | | |
|--------------------------|------------|--------|--------|--------|------------------|--------|--------|--------|
| | 1982 | | 1983 | | 1982 | | 1983 | |
| | Lastet | Losset | Lastet | Losset | Lastet | Losset | Lastet | Losset |
| I alt | 14 629 | 14 629 | 13 030 | 13 030 | 44 369 | 44 369 | 40 769 | 40 769 |
| Bergen | 3 159 | - | 2 658 | - | 9 802 | - | 9 001 | - |
| Mellomsteder | 1 317 | 994 | 1 592 | 941 | 4 564 | 3 204 | 5 515 | 2 981 |
| Trondheim | 2 699 | 488 | 2 027 | 419 | 8 107 | 1 546 | 6 338 | 1 274 |
| Mellomsteder | 480 | 904 | 617 | 856 | 1 662 | 2 916 | 1 754 | 2 750 |
| Bodø | 2 021 | 694 | 1 708 | 565 | 5 825 | 1 820 | 4 927 | 1 885 |
| Mellomsteder | 1 576 | 3 658 | 1 401 | 3 310 | 4 894 | 11 140 | 4 234 | 10 348 |
| Tromsø | 1 947 | 1 216 | 1 604 | 1 068 | 5 345 | 4 026 | 4 694 | 3 815 |
| Mellomsteder | 727 | 1 782 | 694 | 1 679 | 2 028 | 5 322 | 2 167 | 5 165 |
| Honningsvåg | 285 | 894 | 384 | 721 | 845 | 2 679 | 936 | 2 258 |
| Øst for Honningsvåg | 418 | 3 999 | 345 | 3 471 | 1 297 | 11 716 | 1 203 | 10 293 |

Tabell 5. Hurtigruta Bergen-Kirkenes. Stykkgodstransport etter anløpssted. Sørgående turer. Tonn

| Anløpssted | 3. kvartal | | | | Januar-september | | | |
|------------------------|------------|--------|--------|--------|------------------|--------|--------|--------|
| | 1982 | | 1983 | | 1982 | | 1983 | |
| | Lastet | Losset | Lastet | Losset | Lastet | Losset | Lastet | Losset |
| I alt | 6 822 | 6 822 | 6 029 | 6 029 | 19 481 | 19 481 | 17 830 | 17 830 |
| Øst for Honningsvåg .. | 1 440 | 596 | 1 148 | 639 | 3 798 | 1 809 | 3 368 | 2 018 |
| Honningsvåg | 153 | 70 | 155 | 80 | 518 | 274 | 444 | 210 |
| Mellomsteder | 585 | 290 | 596 | 298 | 1 613 | 865 | 1 560 | 853 |
| Tromsø | 1 025 | 198 | 692 | 210 | 2 822 | 681 | 2 176 | 651 |
| Mellomsteder | 1 269 | 1 450 | 1 265 | 1 222 | 3 784 | 4 334 | 3 538 | 3 713 |
| Bodø | 446 | 380 | 352 | 303 | 1 281 | 1 044 | 1 097 | 872 |
| Mellomsteder | 604 | 701 | 549 | 516 | 1 685 | 2 013 | 1 479 | 1 673 |
| Trondheim | 382 | 693 | 353 | 657 | 1 023 | 1 945 | 1 140 | 1 571 |
| Mellomsteder | 918 | 926 | 919 | 1 037 | 2 957 | 2 680 | 3 028 | 2 681 |
| Bergen | - | 1 518 | - | 1 067 | - | 3 836 | - | 3 588 |

Tabell 6. Hurtigruta Bergen-Kirkenes. Transport av ferskfisk sørover etter anløpssted. Tonn

| Anløpssted | 3. kvartal | | | | Januar-september | | | |
|------------------------|------------|--------|--------|--------|------------------|--------|--------|--------|
| | 1982 | | 1983 | | 1982 | | 1983 | |
| | Lastet | Losset | Lastet | Losset | Lastet | Losset | Lastet | Losset |
| I alt | 4 413 | 4 413 | 4 095 | 4 095 | 17 256 | 17 256 | 17 393 | 17 393 |
| Øst for Honningsvåg .. | 941 | 27 | 695 | 80 | 1 813 | 52 | 1 455 | 167 |
| Honningsvåg | 13 | - | 136 | 2 | 78 | 37 | 178 | 15 |
| Mellomsteder | 316 | 71 | 533 | 136 | 1 167 | 157 | 1 478 | 182 |
| Tromsø | 50 | 20 | 34 | 64 | 317 | 152 | 621 | 206 |
| Mellomsteder | 992 | 64 | 691 | 39 | 6 053 | 223 | 5 192 | 151 |
| Bodø | 402 | 53 | 211 | 45 | 1 157 | 291 | 1 114 | 334 |
| Mellomsteder | 1 236 | 106 | 1 396 | 74 | 4 781 | 510 | 5 534 | 488 |
| Trondheim | 84 | 1 874 | 135 | 1 989 | 563 | 7 333 | 776 | 8 569 |
| Mellomsteder | 379 | 261 | 264 | 239 | 1 327 | 1 079 | 1 045 | 1 051 |
| Bergen | - | 1 937 | - | 1 427 | - | 7 422 | - | 6 230 |

(SU nr. 50, 1983)

KJØTKONTROLLEN 1.-3. KVARTAL 1983. FØREBELS TAL

Statistisk Sentralbyrås månadsstatistikk over kjøtkontrollen viser at det i 1.-3. kvartal 1983 blei kontrollert 134 000 tonn slakt, mot 142 000 tonn i same periode i 1982. Tala gjeld godkjend vare ved førstegongskontroll av innanlands slakt etter oppgåver frå kontrollveterinærane. Av det kontrollerte slaktet i 1.-3. kvartal 1983 var det 751 400 heile slakt av svin (766 700 i 1982), 257 300 heile slakt av ku, kvige og okse (278 700), 44 000 heile slakt av kalv (42 600) og 408 300 heile slakt av sau (448 700).

Tabell 1. Offentleg kjøtkontroll. Førstegongskontrollerte godkjende slakt. 1.-3. kvartal. Tal slakt

| | Hest | Ku | Kvige/ okse | Kalv | Sau | Geit | Svin | Fjørfe | Rein |
|----------------------|-------|---------|----------------|--------|---------|--------|---------|-----------|--------|
| 1979 | 1 736 | 80 508 | 154 141 | 23 865 | 264 359 | 16 031 | 658 289 | 9 030 933 | 28 518 |
| 1980 | 1 683 | 78 777 | 150 145 | 24 190 | 281 562 | 15 915 | 703 015 | 9 449 593 | 25 085 |
| 1981 | 2 031 | 89 417 | 155 104 | 20 959 | 268 312 | 16 850 | 715 931 | 9 853 354 | 25 751 |
| 1982 | 1 784 | 95 749 | 182 901 | 42 576 | 448 680 | 18 997 | 766 718 | 9 103 452 | 27 246 |
| 1983* | 1 596 | 102 288 | 155 042 | 43 955 | 408 325 | 21 839 | 751 397 | 9 791 735 | 22 430 |
| 1983* | | | | | | | | | |
| FYLKE ¹⁾ | | | | | | | | | |
| Østfold | 115 | 2 504 | 3 769 | 1 124 | 2 367 | 8 | 58 745 | 4 610 220 | - |
| Akershus og Oslo ... | 338 | 6 446 | 10 889 | 1 662 | 15 709 | 348 | 101 791 | 562 548 | 1 |
| Hedmark | 40 | 4 348 | 6 620 | 2 030 | 15 017 | 554 | 23 373 | 1 367 380 | 76 |
| Oppland | 82 | 11 273 | 14 301 | 5 255 | 37 862 | 1 816 | 63 983 | - | 117 |
| Buskerud | 76 | 3 769 | 5 561 | 1 240 | 31 569 | 1 171 | 15 191 | - | - |
| Vestfold | 110 | 161 | 209 | 224 | 181 | 22 | 42 720 | 778 942 | 23 |
| Telemark | 87 | 1 267 | 2 249 | 436 | 15 282 | 353 | 16 236 | 171 567 | 40 |
| Aust-Agder | 36 | 452 | 1 125 | 119 | 4 245 | 18 | 4 697 | - | - |
| Vest-Agder | 58 | 2 151 | 4 036 | 910 | 10 690 | 16 | 8 588 | - | - |
| Rogaland | 199 | 15 752 | 21 120 | 15 325 | 108 832 | 1 497 | 176 539 | 1 742 222 | 1 |
| Hordaland | 141 | 5 848 | 11 977 | 1 845 | 45 734 | 2 567 | 40 873 | - | 3 |
| Sogn og Fjordane ... | 58 | 6 696 | 11 802 | 2 730 | 31 724 | 5 062 | 16 144 | - | - |
| Møre og Romsdal | 52 | 10 600 | 16 420 | 3 756 | 16 834 | 3 792 | 21 534 | - | - |
| Sør-Trøndelag | 117 | 10 989 | 18 309 | 2 777 | 26 050 | 724 | 30 862 | 231 346 | 551 |
| Nord-Trøndelag | 40 | 9 884 | 11 613 | 2 565 | 13 165 | 131 | 110 319 | 327 510 | 949 |
| Nordland | 23 | 7 089 | 11 109 | 1 023 | 22 135 | 1 573 | 14 350 | - | 353 |
| Troms | 20 | 1 941 | 2 483 | 513 | 9 389 | 2 021 | 3 076 | - | 138 |
| Finnmark | 4 | 1 118 | 1 450 | 422 | 1 540 | 166 | 2 376 | - | 20 178 |

1) Slakt kontrollert av kontrollveterinær i vedkomande fylke.

Tabell 2. Offentleg kjøtkontroll. Førstegongskontrollerte godkjende slakt 1.-3. kvartal. Tonn slakt

| | I alt | Hest | Ku | Kvige/ okse | Kalv | Sau | Svin | Fjørfe | Anna kjøt | |
|------------------------|---------|------|--------|----------------|-------|-------|--------|--------|--------------|--|
| 1979 | 124 264 | 443 | 18 403 | 32 885 | 1 437 | 5 272 | 54 428 | 7 750 | 3 646 | |
| 1980 | 127 651 | 426 | 18 150 | 31 798 | 1 515 | 5 599 | 57 902 | 8 494 | 3 768 | |
| 1981 | 132 739 | 512 | 20 469 | 34 268 | 1 351 | 5 356 | 58 697 | 9 072 | 3 014 | |
| 1982 | 142 306 | 445 | 21 759 | 38 729 | 2 285 | 8 802 | 59 451 | 7 628 | 3 206 | |
| 1983* | 134 062 | 401 | 23 047 | 32 840 | 1 862 | 8 218 | 57 758 | 8 347 | 1 589 | |
| 1983* | | | | | | | | | | |
| FYLKE ¹⁾ | | | | | | | | | | |
| Østfold | 9 928 | 30 | 574 | 851 | 40 | 39 | 4 538 | 3 856 | 0 | |
| Akershus og Oslo | 12 799 | 88 | 1 448 | 2 457 | 63 | 303 | 7 961 | 472 | 8 | |
| Hedmark | 5 988 | 10 | 1 025 | 1 360 | 122 | 316 | 1 806 | 1 336 | 13 | |
| Oppland | 11 653 | 21 | 2 542 | 3 004 | 332 | 770 | 4 958 | - | 25 | |
| Buskerud | 4 062 | 19 | 863 | 1 246 | 53 | 669 | 1 203 | - | 10 | |
| Vestfold | 3 971 | 27 | 37 | 45 | 7 | 4 | 3 263 | 586 | 2 | |
| Telemark | 2 545 | 22 | 286 | 484 | 18 | 288 | 1 262 | 177 | 8 | |
| Aust-Agder | 804 | 9 | 101 | 255 | 4 | 71 | 360 | - | 4 | |
| Vest-Agder | 2 271 | 15 | 477 | 850 | 30 | 216 | 643 | - | 41 | |
| Rogaland | 25 707 | 47 | 3 562 | 4 610 | 471 | 2 136 | 13 433 | 1 438 | 11 | |
| Hordaland | 7 904 | 36 | 1 229 | 2 451 | 103 | 903 | 3 163 | - | 19 | |
| Sogn og Fjordane | 5 843 | 14 | 1 407 | 2 307 | 148 | 689 | 1 239 | - | 38 | |
| Møre og Romsdal | 8 079 | 12 | 2 405 | 3 440 | 146 | 367 | 1 688 | - | 20 | |
| Sør-Trøndelag | 9 907 | 31 | 2 517 | 4 048 | 133 | 497 | 2 404 | 252 | 25 | |
| Nord-Trøndelag | 13 845 | 10 | 2 298 | 2 574 | 114 | 253 | 8 331 | 229 | 36 | |
| Nordland | 5 430 | 6 | 1 617 | 2 169 | 48 | 458 | 1 096 | - | 36 | |
| Troms | 1 536 | 5 | 416 | 468 | 19 | 209 | 225 | - | 194 | |
| Finmark | 1 790 | 1 | 245 | 219 | 12 | 32 | 183 | - | 1 098 | |

1) Slakt kontrollert av kontrollveterinær i vedkomande fylke.

(SU nr. 50, 1983)

MELDTE TILFELLE AV INFEKSJONSSYKDOMMER I UKENE 25-40 1983

I de følgende tabeller har Statistisk Sentralbyrå gitt fylkesvis oversikt over de summarisk og nominativt meldte tilfelle av infeksjonssykdommer i ukene 25-40 1983. Tabellene er satt opp på grunnlag av 4-ukers rapporter fra Statens Institutt for Folkehelse.

Tabell 1. Summarisk meldte tilfelle av infeksjonssykdommer. Fylke

| Diagnose | Hele landet | Østfold | Akershus | Oslo | Hedmark | Oppland | Buskerud | Vestfold | Telemark | Aust-Agder |
|--|-------------|---------|----------|-------|---------|---------|----------|----------|----------|------------|
| Influensalignende sykdom . | 28 541 | 1 460 | 2 928 | 2 982 | 1 170 | 1 211 | 2 022 | 1 256 | 1 270 | 749 |
| Streptokokkinfeksjon | 13 371 | 650 | 1 509 | 873 | 548 | 481 | 1 038 | 867 | 489 | 315 |
| Mononukleose | 1 145 | 52 | 147 | 69 | 71 | 56 | 73 | 81 | 51 | 39 |
| Mykoplasmainfeksjon | 1 267 | 74 | 144 | 66 | 139 | 49 | 53 | 43 | 85 | 39 |
| Meslinger | 1 031 | 18 | 104 | 46 | 27 | 54 | 69 | 47 | 18 | 23 |
| Røde hunder | 806 | 46 | 62 | 59 | 16 | 40 | 37 | 61 | 33 | 9 |
| Kusma | 1 663 | 126 | 160 | 121 | 56 | 55 | 119 | 102 | 71 | 106 |
| Kikhoste, 2 år og over ... | 818 | 48 | 86 | 35 | 27 | 88 | 51 | 69 | 10 | 3 |
| Akutt mage/tarminfeksjon . | 11 365 | 727 | 1 167 | 894 | 640 | 660 | 738 | 744 | 603 | 392 |
| Matforgiftning, trolig bakterietoksinbetinget . | 277 | 25 | 24 | 25 | 18 | 2 | 30 | 11 | 18 | 7 |
| Skabb | 1 825 | 75 | 114 | 170 | 34 | 132 | 124 | 95 | 62 | 35 |
| Lus | 2 362 | 201 | 177 | 176 | 52 | 94 | 198 | 229 | 119 | 69 |
| Gonoré | 2 572 | 118 | 98 | 617 | 53 | 50 | 90 | 123 | 64 | 29 |
| Syfilis | 49 | 1 | 2 | 18 | 1 | - | 1 | 6 | 2 | - |
| Venerisk lymfogr./bløt sjanker | 16 | 1 | 3 | 1 | - | - | 1 | - | - | - |
| Herpes genitalis infeksjon | 619 | 28 | 37 | 233 | 9 | 13 | 27 | 35 | 15 | 12 |

| | Vest-Agder | Rogaland | Hordaland | Sogn og Fjordane | Møre og Romsdal | Sør-Trøndelag | Nord-Trøndelag | Nordland | Troms | Finnmark | Svalbard m.m |
|--|------------|----------|-----------|------------------|-----------------|---------------|----------------|----------|-------|----------|--------------|
| Influensalignende sykdom . | 1 336 | 1 775 | 1 963 | 566 | 1 602 | 1 441 | 903 | 1 541 | 1 503 | 812 | 51 |
| Streptokokkinfeksjon | 840 | 986 | 1 169 | 316 | 812 | 761 | 317 | 534 | 573 | 290 | 3 |
| Mononukleose | 55 | 67 | 69 | 27 | 56 | 103 | 49 | 49 | 25 | 6 | - |
| Mykoplasmainfeksjon | 56 | 118 | 36 | 68 | 85 | 59 | 31 | 61 | 42 | 19 | - |
| Meslinger | 78 | 145 | 127 | 22 | 25 | 42 | 19 | 45 | 31 | 91 | - |
| Røde hunder | 23 | 71 | 60 | 15 | 49 | 87 | 25 | 54 | 37 | 21 | 1 |
| Kusma | 68 | 252 | 145 | 29 | 56 | 86 | 25 | 49 | 27 | 10 | - |
| Kikhoste, 2 år og over ... | 45 | 24 | 146 | 19 | 14 | 47 | 29 | 27 | 23 | 27 | - |
| Akutt mage/tarminfeksjon . | 683 | 789 | 847 | 205 | 583 | 470 | 224 | 457 | 357 | 170 | 15 |
| Matforgiftning, trolig bakterietoksinbetinget . | 10 | 15 | 23 | 1 | 17 | 24 | 7 | 5 | 6 | 9 | - |
| Skabb | 83 | 135 | 172 | 50 | 142 | 111 | 37 | 124 | 76 | 54 | - |
| Lus | 131 | 91 | 191 | 33 | 125 | 108 | 127 | 137 | 36 | 65 | 3 |
| Gonoré | 91 | 141 | 217 | 26 | 102 | 191 | 36 | 174 | 173 | 175 | 4 |
| Syfilis | 2 | - | 7 | 1 | 1 | 1 | 2 | 3 | - | 1 | - |
| Venerisk lymfogr./bløt sjanker | - | 1 | 4 | 1 | - | 3 | - | - | 1 | - | - |
| Herpes genitalis infeksjon | 12 | 25 | 53 | 4 | 19 | 46 | 8 | 22 | 11 | 10 | - |

Tabell 2. Nominativt meldte tilfelle av infeksjonssykdommer. Fylke

| Diagnose | Hele landet | Østfold | Akershus | Oslo | Hedmark | Oppland | Buskerud | Vestfold | Telemark | Aust-Agder |
|---|-------------|---------|----------|------|---------|---------|----------|----------|----------|------------|
| G r u p p e B | | | | | | | | | | |
| Hepatitt A (infeksiøs) | 60 | 2 | 12 | 16 | - | 1 | 8 | - | 3 | - |
| Hepatitt B (serum) | 109 | 3 | 8 | 28 | 1 | 2 | 6 | 13 | 2 | 1 |
| Hepatitt, viral (ikke spesif. og annen) | 9 | - | - | 7 | - | - | - | - | - | - |
| Tyfoidfieber | 16 | 1 | 2 | 7 | - | - | 2 | - | - | - |
| Paratyfoidfieber | 2 | - | - | 1 | - | - | - | - | - | - |
| Salmonellose (annen) | 277 | 9 | 20 | 52 | 10 | 3 | 10 | 9 | 3 | 7 |
| Dysenteri (basillær), div. | 61 | 6 | 9 | 17 | - | - | 4 | 3 | 2 | - |
| Dysenteri (amøbe) | 10 | - | 1 | 4 | - | - | - | - | 1 | - |
| Protozo-el-ormsykdom (annen) | 57 | 2 | 13 | 6 | 2 | - | 7 | - | 1 | - |
| Toxoplasmose (klin. positiv) | - | - | - | - | - | - | - | - | - | - |
| Meningokokkinfeksjon | 63 | 3 | 1 | 4 | 1 | 3 | 1 | 2 | - | 1 |
| Meningitt, annen bakteriell, div. | 52 | 3 | 1 | 7 | 2 | 1 | 3 | 2 | - | - |
| Meningitt, viral | 32 | 1 | 8 | 13 | - | - | - | 3 | 1 | - |
| Meningitt, ikke spesif. og annen | 7 | - | - | - | 1 | 1 | - | - | - | - |
| Encefalitt, viral | 5 | - | 1 | 1 | - | 1 | - | - | 1 | 1 |
| Ornitose | 70 | 3 | 20 | 1 | - | - | 3 | - | 5 | - |
| Malaria | 31 | 3 | 4 | 14 | 1 | 1 | 1 | - | - | - |
| Tularemi | - | - | - | - | - | - | - | - | - | - |
| Stafylokokkinfeksjon hos nyfødte | 251 | 11 | - | 8 | - | - | 24 | 4 | 7 | 6 |
| Annen alv. inf.sykdom: Sepsis, div. ... | 609 | 57 | 7 | 98 | 17 | 37 | 24 | 21 | 21 | 12 |
| Annen alvorlig infeksjonssykdom (andre) | 314 | 13 | 29 | 60 | 11 | 9 | 12 | 35 | 12 | 6 |
| Kikhoste under 2 år | 44 | 1 | - | 2 | 1 | - | - | - | 4 | - |
| Vaksinasjonskomplikasjoner | 8 | 1 | 1 | 1 | - | - | - | - | - | 2 |
| Alvorlig følge etter infeksjon | 1 | - | - | - | - | - | - | - | - | 1 |

| | Vest-Agder | Rogaland | Hordaland | Sogn og Fjordane | Møre og Romsdal | Sør-Trøndelag | Nord-Trøndelag | Nordland | Troms | Finnmark | Svalbard m.m. |
|---|------------|----------|-----------|------------------|-----------------|---------------|----------------|----------|-------|----------|---------------|
| Hepatitt A (infeksiøs) | 4 | 1 | 1 | 4 | - | 3 | - | - | - | 5 | - |
| Hepatitt B (serum) | 2 | 4 | 6 | 1 | 3 | 10 | 2 | 3 | 8 | 6 | - |
| Hepatitt, viral (ikke spesif. og annen) | - | - | 1 | - | - | 1 | - | - | - | - | - |
| Tyfoidfieber | - | - | - | - | - | - | 4 | - | - | - | - |
| Paratyfoidfieber | 1 | - | - | - | - | - | - | - | - | - | - |
| Salmonellose (annen) | 7 | 30 | 31 | 6 | 20 | 28 | 5 | 14 | 9 | 2 | 2 |
| Dysenteri (basillær), div. | 3 | 3 | 4 | 1 | - | 6 | 3 | - | - | - | - |
| Dysenteri (amøbe) | 4 | - | - | - | - | - | - | - | - | - | - |
| Protozo-el-ormsykdom (annen) | 6 | 2 | - | - | 3 | 4 | 1 | 4 | 6 | - | - |
| Toxoplasmose (klin. positiv) | - | - | - | - | - | - | - | - | - | - | - |
| Meningokokkinfeksjon | 2 | 6 | 12 | 1 | 9 | 2 | 3 | 2 | 6 | 4 | - |
| Meningitt, annen bakteriell, div. | 1 | 5 | 6 | 2 | 5 | 4 | 1 | 8 | 1 | - | - |
| Meningitt, viral | - | 1 | 1 | - | 1 | 1 | 2 | - | - | - | - |
| Meningitt, ikke spesif. og annen | - | - | - | - | - | - | 1 | 3 | - | 1 | - |
| Encefalitt, viral | - | - | - | - | - | - | - | - | - | - | - |
| Ornitose | 3 | - | 1 | - | 25 | 5 | - | 3 | 1 | - | - |
| Malaria | - | 2 | - | - | 1 | 1 | - | 2 | 1 | - | - |
| Tularemi | - | - | - | - | - | - | - | - | - | - | - |
| Stafylokokkinfeksjon hos nyfødte | 85 | 41 | 3 | 14 | 1 | 1 | 7 | 22 | 15 | 2 | - |
| Annen alv. inf.sykdom: Sepsis, div. ... | 16 | 35 | 64 | 13 | 37 | 64 | 22 | 29 | 25 | 10 | - |
| Annen alvorlig infeksjonssykdom (andre) | 6 | 8 | 23 | 3 | 27 | 26 | 3 | 7 | 20 | 4 | - |
| Kikhoste under 2 år | 3 | 3 | 12 | 3 | 1 | 7 | 3 | - | 3 | 1 | - |
| Vaksinasjonskomplikasjoner | - | - | - | - | 1 | 1 | - | - | - | - | 1 |
| Alvorlig følge etter infeksjon | - | - | - | - | - | - | - | - | - | - | - |

Tuberkulose meldes særskilt.

(SU nr. 50, 1983)

ALDERSHJEM 1982

Opgaver til Statistisk Sentralbyrå viser at det ved utgangen av 1982 var 377 aldershjem her i landet med til sammen 8 731 plasser. I tillegg til dette var det 301 aldersavdelinger ved kombinerte alders- og sykehjem. Disse hadde til sammen 5 944 plasser.

Aldershjem og aldersavdelinger ved kombinerte alders- og sykehjem. Fylke. 31. desember 1982

| Fylke | Aldershjem ¹⁾ | | Aldersavdelinger ved kombinerte institusjoner | |
|------------------------|--------------------------|---------|---|---------|
| | Hjem | Plasser | Avdelinger | Plasser |
| I ALT | 377 | 8 731 | 301 | 5 944 |
| Østfold | 14 | 362 | 23 | 530 |
| Akershus | 25 | 558 | 11 | 170 |
| Oslo | 13 | 328 | 20 | 676 |
| Hedmark | 16 | 457 | 18 | 400 |
| Oppland | 17 | 415 | 21 | 403 |
| Buskerud | 17 | 323 | 20 | 392 |
| Vestfold | 15 | 430 | 9 | 183 |
| Telemark | 13 | 282 | 17 | 325 |
| Aust-Agder | 18 | 406 | 9 | 160 |
| Vest-Agder | 19 | 378 | 10 | 190 |
| Rogaland | 35 | 777 | 8 | 146 |
| Hordaland | 35 | 830 | 29 | 442 |
| Sogn og Fjordane | 9 | 234 | 20 | 374 |
| Møre og Romsdal | 46 | 1 156 | 11 | 245 |
| Sør-Trøndelag | 20 | 474 | 14 | 286 |
| Nord-Trøndelag | 25 | 521 | 14 | 218 |
| Nordland | 18 | 374 | 30 | 557 |
| Troms | 12 | 246 | 10 | 119 |
| Finmark | 10 | 180 | 7 | 128 |

1) Leiligheter i tilknytning til aldershjem ikke medregnet.

(SU nr. 50, 1983)

DETALJOMSETNINGEN I OKTOBER 1983

Statistisk Sentralbyrås indeks over verdien av detaljomsetningen for oktober viser 5 prosent økning i forhold til samme måned i 1982. Indekstillene var 156 og 165 (1979 = 100). Størst økning var det for gruppen detaljhandel ellers (bøker, papir, apotekervarer, kosmetikk etc.), som gikk opp med 12 prosent. Detaljomsetningen med nærings- og nytelsesmidler økte med 4 prosent. Holdes næringsgruppen vin og brennevin utenfor var økningen 3 prosent.

Verdien av detaljomsetningen i august-oktober var 7 prosent høyere enn i samme periode ett år tidligere. I samme tidsrom steg prisindeksen for detaljhandel med 7 prosent. Detaljomsetningen med nærings- og nytelsesmidler gikk opp med 6 prosent. For motorkjøretøyer og bensin økte detaljomsetningen med 8 prosent, mens veksten for beklednings- og tekstilvarer var på 4 prosent. Detaljomsetningen med møbler og innbo gikk opp med 7 prosent.

Sesongkorrigert viste detaljomsetningsindeksen en økning på 4,4 prosent fra mai-juli til august-oktober. Sesongkorrigert indeks for oktober var 153.

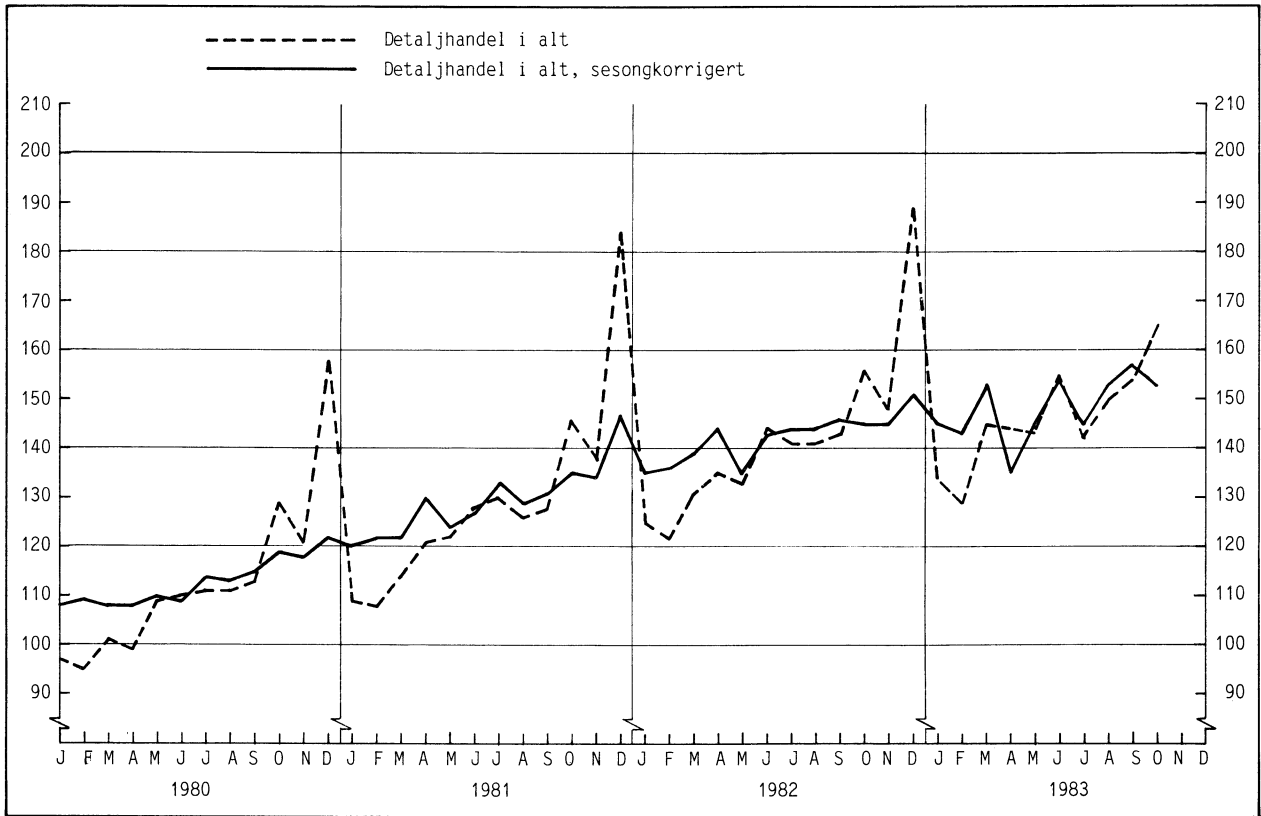
Tabell 1. Detaljomsetningsindeks. 1979 = 100

| | Gjennomsnitt Januar-oktober | | Endring i prosent | Gjennomsnitt August-oktober | | Endring i prosent | Oktober 1983 |
|--|--------------------------------|------|-------------------------|--------------------------------|------|-------------------------|-----------------|
| | 1982 | 1983 | | 1982 | 1983 | | |
| Detaljhandel i alt | 137 | 145 | 6,0 | 147 | 156 | 6,6 | 165 |
| Varehushandel | 131 | 143 | 8,7 | 142 | 153 | 7,8 | 162 |
| D.h. med nærings- og nytelsesmidler | 139 | 147 | 5,3 | 145 | 153 | 5,7 | 156 |
| D.h. med beklednings- og tekstilvarer .. | 120 | 124 | 3,5 | 134 | 139 | 3,8 | 156 |
| D.h. med møbler og innbo | 123 | 133 | 7,8 | 147 | 157 | 6,7 | 179 |
| D.h. med jernvarer, kjøkkenutstyr, glass, steintøy, fargevarer og sportsutstyr ... | 130 | 133 | 2,4 | 136 | 143 | 5,5 | 140 |
| D.h. med ur, optiske artikler, musikk- instrumenter, gull- og sølvvarer og film- og fotoartikler | 102 | 105 | 2,8 | 111 | 114 | 2,9 | 114 |
| D.h. med motorkjøretøyer og bensin | 154 | 165 | 7,1 | 162 | 174 | 7,5 | 189 |
| Detaljhandel ellers | 127 | 137 | 8,0 | 140 | 158 | 12,7 | 157 |

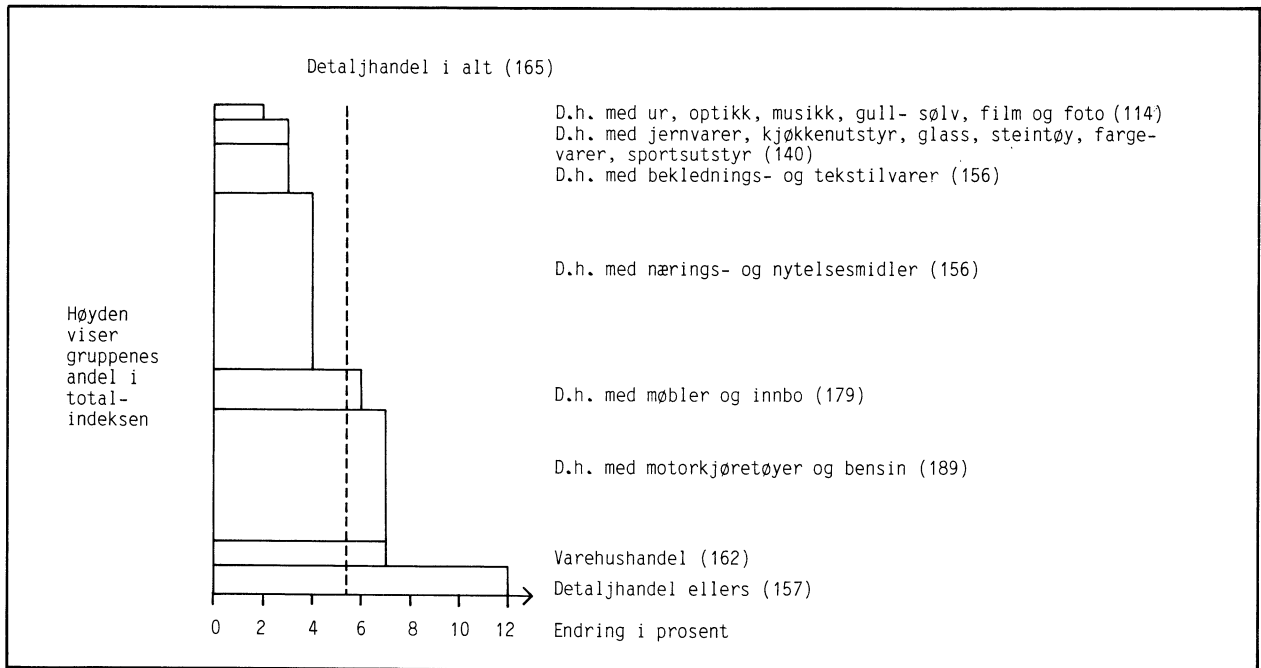
Tabell 2. Detaljomsetningsindeks. Sesongkorrigert. 1979 = 100

| | Mai | Juni | Juli | Aug. | Sept. | Okt. | Mai-juli | Aug.-okt. | Endring i prosent |
|--------------------------|------|------|------|------|-------|------|----------|-----------|-------------------------|
| | 1983 | | | | | | 1983 | 1983 | |
| Detaljhandel i alt | 145 | 154 | 145 | 153 | 157 | 153 | 148 | 155 | 4,4 |

Figur 1. Detaljomsetningsindeks. 1979 = 100



Figur 2. Endring i prosent fra oktober 1982 til oktober 1983 (oktoberindeksen i parentes). 1979 = 100



(SU nr. 50, 1983)

SKADEFORSIKRINGSSLESKAPER. KVARTALSSTATISTIKK PR. 30. SEPTEMBER 1983

Skadeforsikringsselskapene økte i de tre første kvartaler i 1983 sine utlån til foretak, kommuner og privatpersoner med 648 mill.kr (15,8 prosent) til 4 744 mill.kr pr. 30. september 1983, viser oppgaver fra Statistisk Sentralbyrås kredittmarkedstatistikk. I samme tidsrom i 1982 var det en økning i utlånene på 343 mill.kr (9,5 prosent).

Tabell 1. Skadeforsikringsselskaper. Balanseutdrag. 31. desember 1981 - 30. september 1983. Mill.kr

| Aktivaposter | 1981 | 1982 | 1982 | 1983 |
|--|----------|-----------|----------|-----------|
| | 31. des. | 30. sept. | 31. des. | 30. sept. |
| 1. Sedler og skillemynt | 3 | 5 | 4 | 5 |
| 2. Bankinnskudd | 4 435 | 4 159 | 4 202 | 3 847 |
| a. Norges Bank | 1 | 1 | 1 | 8 |
| b. Postgiro og Postsparebanken | 53 | 27 | 34 | 40 |
| c. Forretningsbanker og sparebanker | 3 801 | 3 697 | 3 630 | 3 433 |
| d. Utenlandske banker | 580 | 434 | 537 | 366 |
| 3. Statskasseveksler | 8 | - | 1 | 9 |
| a. Norske | 1 | - | 1 | - |
| b. Utenlandske | 7 | - | - | 9 |
| 4. Ihendehaverobligasjoner (bokført verdi) | 930 | 1 237 | 1 461 | 1 717 |
| a. Statsforvaltningen | 1 | 1 | .. | 63 |
| b. Kommuneforvaltningen inkl. kommuneforetak | 11 | 15 | .. | 15 |
| c. Statsbanker | 2 | 0 | .. | 0 |
| d. Private kredittforetak | 30 | 47 | .. | 119 |
| e. Statsforetak | 7 | 6 | .. | 10 |
| f. Andre norske sektorer | 47 | 72 | .. | 57 |
| g. Utenlandske ihendehaverobligasjoner | 832 | 1 096 | 1 250 | 1 453 |
| 5. Aksjer (bokført verdi) | 1 617 | 1 738 | 1 883 | 2 432 |
| a. Forretningsbanker | 149 | .. | .. | .. |
| b. Statsbanker | 5 | .. | .. | .. |
| c. Forsikringsselskaper | 369 | .. | .. | .. |
| d. Andre finansinstitusjoner | 62 | .. | .. | .. |
| e. Statsforetak | 65 | .. | .. | .. |
| f. Andre norske sektorer | 494 | .. | .. | .. |
| g. Utlandet | 473 | 408 | 546 | 557 |
| 6. Utlån før en bloc-avskrivning ¹⁾ | 4 804 | 5 485 | 5 535 | 6 301 |
| I alt | 11 797 | 12 624 | 13 086 | 14 311 |

1) Spesifikasjon, se tabell 2.

Tabell 2. Skadeforsikringselskaper. Utlån etter låntakersektor. 31. desember 1981 - 30. september 1983. Mill.kr

| Låntakersektor | 1981 | 1982 | 1982 | 1983 |
|---|---------------------|-----------|---------------------|-----------|
| | 31. des. | 30. sept. | 31. des. | 30. sept. |
| I ALT | 4 804 | 5 485 | 5 535 | 6 301 |
| A. Offentlig forvaltning | 300 | 322 | 325 | 370 |
| 01. Statsforvaltningen | 100 | 100 | 100 | 100 |
| 02. Trygdeforvaltningen | - | - | 0 | 1 |
| 03. Kommuneforvaltningen inkl. kommuneforetak | 200 | 222 | 225 | 269 |
| B. Finansinstitusjoner | 1 086 | 1 422 | 1 334 | 1 450 |
| 06. Forretningsbanker | 16 | 6 | 4 | 5 |
| 07. Sparebanker | 7 | 22 | 2 | 2 |
| 10. Private kredittforetak | 2 | | 3 | |
| 11. Private finansieringsselskaper | 1 051 | 1 381 | 1 315 | 1 412 |
| 12. Livsforsikringselskaper mv. | - | 1 | - | - |
| 13. Skadeforsikringselskaper | 10 | 12 | 10 | 31 |
| C. Andre innenlandske sektorer | 3 415 | 3 736 | 3 871 | 4 475 |
| 14. Statsforetak | 2 | .. | 50 | .. |
| 15. Private ikke-personlige foretak | 1 907 ¹⁾ | .. | 2 506 ¹⁾ | .. |
| 16. Personlige foretak | 627 ¹⁾ | .. | 279 ¹⁾ | .. |
| 17. Personlig næringsdrivende | 117 | .. | 137 | .. |
| 18. Lønnstakere o.l. | 667 | .. | 789 | .. |
| 20. Andre private sektorer | 95 | .. | 110 | .. |
| D. Utlandet | 3 | 5 | 5 | 6 |
| E. Spesifikasjoner: | | | | |
| 1. Foretak, kommuner og privatpersoner (sum sektor 03 og 14-20) | 3 615 | 3 958 | 4 096 | 4 744 |
| 2. Av post 18 boliglån | 563 | .. | 671 | .. |

1) Grupperingen på sektorene 15 og 16 er noe usikker og kan bli revidert senere.

(SU nr. 50, 1983)

KONSUMPRISINDEKSEN PR. 15. NOVEMBER 1983

Statistisk Sentralbyrås konsumprisindeks pr. 15. november 1983 viste en stigning på 0,3 prosent fra 15. oktober. Indekstillene var henholdsvis 155,1 og 154,7. Fra 15. november 1982 til 15. november 1983 steg konsumprisindeksen med 7,0 prosent. I gjennomsnitt for de elleve første månedene i år var indeksen 8,5 prosent høyere enn i tilsvarende periode i 1982.

Indekstallet for konsumgruppen matvarer steg med 0,8 prosent fra oktober til november i år. Hver av de to konsumgruppene klær og skotøy, møbler og husholdningsartikler steg med 0,3 prosent. Konsumgruppene bolig, lys og brensel, fritidssysler og utdanning viste begge en stigning på 0,1 prosent. For konsumgruppen andre varer og tjenester steg indekstallet med 0,2 prosent, mens indekstallet for drikkevarer og tobakk falt med 0,1 prosent fra oktober til november.

Tabell 1. Konsumprisindeks, 1979 = 100

| | Nov. 1983 | Endring i prosent | | |
|--------------------------------------|--------------|-------------------------|-------------------------|-----------------------------------|
| | | Okt. 1983- nov. 1983 | Nov. 1982- nov. 1983 | Jan.-nov. 1982- jan.-nov. 1983 |
| Totalindeks | 155,1 | 0,3 | 7,0 | 8,5 |
| Matvarer | 160 | 0,8 | 6,1 | 8,2 |
| Drikkevarer og tobakk | 169 | -0,1 | 8,3 | 10,3 |
| Klær og skotøy | 143 | 0,3 | 4,7 | 5,3 |
| Bolig, lys og brensel | 159 | 0,1 | 8,6 | 10,0 |
| Møbler og husholdningsartikler | 155 | 0,3 | 6,4 | 8,1 |
| Helsepleie | 151 | - | 4,3 | 6,8 |
| Reiser og transport | 154 | - | 8,4 | 10,0 |
| Fritidssysler og utdanning | 141 | 0,1 | 6,0 | 6,6 |
| Andre varer og tjenester | 170 | 0,2 | 6,8 | 9,1 |

Tabell 2. Varer og tjenester etter konsumgruppe

| | Vekt 0/00 | Okt. 1982 | Nov. 1982 | Okt. 1983 | Nov. 1983 |
|--------------------------------------|--------------|--------------|--------------|--------------|--------------|
| Totalindeks | 1 000,3 | 143,9 | 145,0 | 154,7 | 155,1 |
| Matvarer | 201,5 | 149 | 151 | 159 | 160 |
| Drikkevarer og tobakk | 38,3 | 155 | 156 | 169 | 169 |
| Klær og skotøy | 91,0 | 136 | 136 | 142 | 143 |
| Bolig, lys og brensel | 180,5 | 146 | 147 | 159 | 159 |
| Møbler og husholdningsartikler | 89,1 | 144 | 145 | 154 | 155 |
| Helsepleie | 20,7 | 145 | 145 | 151 | 151 |
| Reiser og transport | 194,6 | 141 | 142 | 154 | 154 |
| Fritidssysler og utdanning | 110,7 | 132 | 133 | 141 | 141 |
| Andre varer og tjenester | 73,9 | 157 | 159 | 169 | 170 |

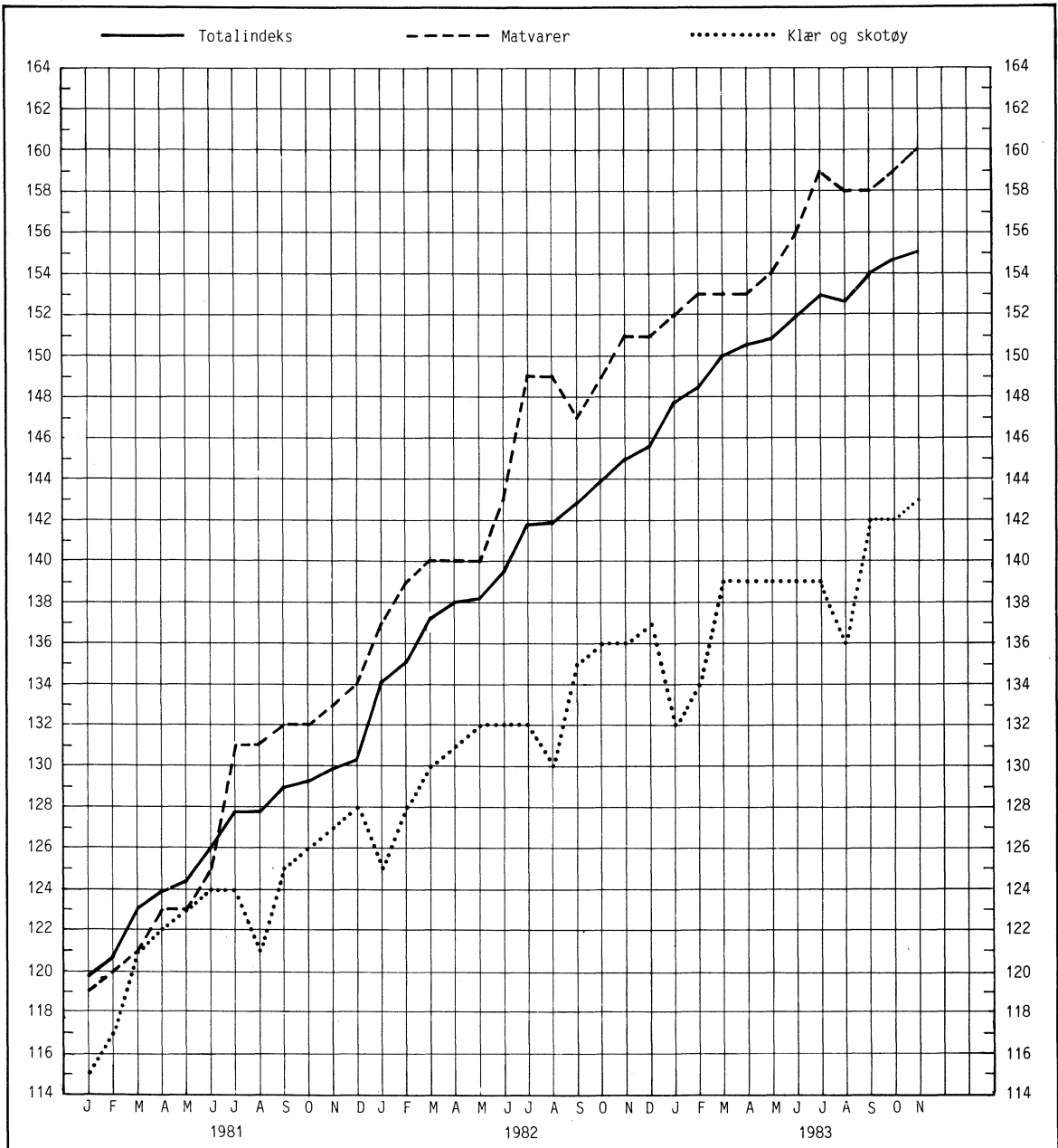
Tabell 3. Varer og tjenester etter leveringssektor

| | Vekt 0/00 | Okt. 1982 | Nov. 1982 | Okt. 1983 | Nov. 1983 |
|---|--------------|--------------|--------------|--------------|--------------|
| Totalindeks | 1 000,3 | 143,9 | 145,0 | 154,7 | 155,1 |
| 1. Jordbruksvarer | 121,5 | 147,2 | 150,9 | 155,7 | 157,6 |
| 1.1 Mindre bearbeidde | 74,1 | 144,7 | 149,7 | 153,4 | 155,4 |
| 1.2 Mer bearbeidde | 47,4 | 150,9 | 152,7 | 159,1 | 161,0 |
| 2. Fiskevarer | 14,1 | 162,9 | 163,5 | 175,3 | 176,4 |
| 3. Andre norskproduserte konsumvarer | 348,9 | 152,0 | 153,3 | 163,0 | 163,3 |
| 3.1 Lite påvirket av verdensmarkedets priser . | 115,4 | 149,3 | 149,7 | 164,6 | 164,8 |
| 3.2 Påvirket av verdensmarkedet pga. stort importinnhold eller råstoffpris bestemt på verdensmarkedet | 105,1 | 167,2 | 170,7 | 176,0 | 175,8 |
| 3.3 Påvirket av verdensmarkedet pga. konkurranse fra utlandet | 128,4 | 142,5 | 143,2 | 151,4 | 152,1 |
| 4. Importerte konsumvarer | 228,9 | 128,6 | 128,9 | 138,0 | 137,9 |
| 4.1 Uten norsk konkurranse | 125,2 | 127,1 | 127,3 | 139,7 | 139,6 |
| 4.2 Med norsk konkurranse | 103,7 | 130,4 | 130,9 | 136,2 | 136,1 |
| 5. Husleie | 97,0 | 137,0 | 137,0 | 148,2 | 148,2 |
| 6. Andre tjenester | 189,9 | 149,0 | 149,4 | 162,2 | 162,8 |
| 6.1 Med arbeidslønn som dominerende priskomponent | 61,3 | 143,2 | 143,3 | 153,9 | 154,0 |
| 6.2 Også med andre viktige priskomponenter ... | 128,6 | 151,8 | 152,4 | 166,2 | 167,1 |

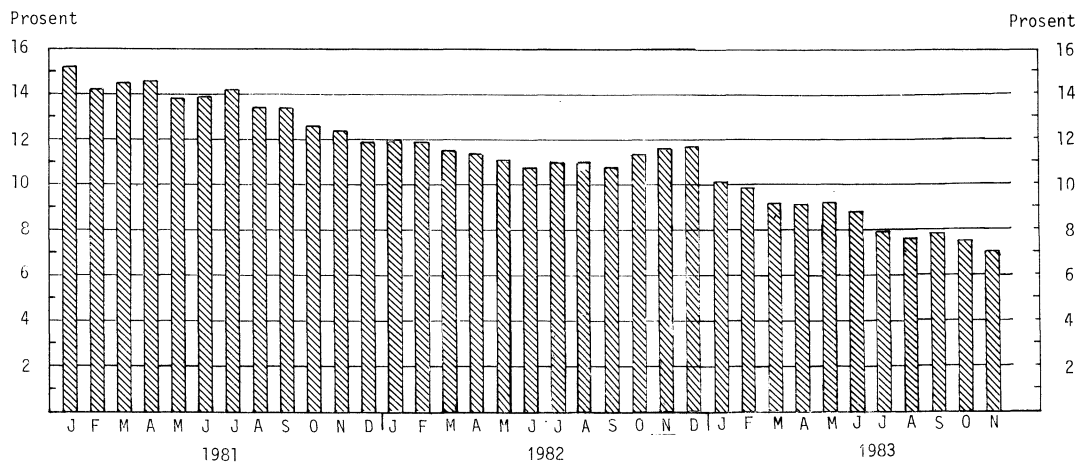
Tabell 4. Prisindeks for detaljhandel - konsumprisindeksen gruppert etter næring. 1979 = 100

| | Vekt 0/00 | Okt. 1982 | Nov. 1982 | Okt. 1983 | Nov. 1983 |
|---|--------------|--------------|--------------|--------------|--------------|
| Totalindeks | 635,9 | 143 | 145 | 153 | 153 |
| Detalj. med nærings- og nytelsesmidler | 278,4 | 148 | 150 | 159 | 160 |
| Detalj. med beklednings- og tekstilvarer | 98,2 | 136 | 137 | 143 | 144 |
| Detalj. med møbler og innbo | 53,1 | 131 | 132 | 138 | 138 |
| Detalj. med jernvarer, kjøkkenutstyr, glass, steintøy, fargevarer og sportsutstyr | 21,7 | 144 | 147 | 155 | 156 |
| Detalj. med ur, optiske artikler, musikk- instrumenter, gull- og sølvvarer og film- og fotoartikler | 17,6 | 143 | 145 | 151 | 151 |
| Detalj. med motorkjøretøyer og bensin | 129,1 | 146 | 148 | 156 | 156 |
| Detalj. ellers | 37,8 | 137 | 136 | 146 | 145 |

Konsumprisindeks, 1979 = 100



Prosentvis endring fra tilsvarende måned året før



(SU nr. 50, 1983)

INNETKTSSTATISTIKK 1981 FOR LEGER

Statistisk Sentralbyrås inntektsstatistikk for leger for inntektsåret 1981 omfatter 8 156 personer med en gjennomsnittsinntekt på om lag 184 000 kroner. Tilsvarende inntektstall for 1980 var 166 000 kroner.

I alt 11 prosent av legene hadde i 1981 inntekter under 110 000 kroner, 75 prosent hadde inntekter mellom 110 000 og 250 000 kroner og 14 prosent hadde inntekter på 250 000 kroner eller mer.

En gruppering av legene etter alder viser at gjennomsnittsinntekten var høyest for gruppen 50-59 år (220 000 kroner) og lavest for gruppen under 30 år (146 000 kroner).

Gjennomsnittsinntekten etter bostedsfylke var høyest i Finnmark og Rogaland med henholdsvis 203 000 og 197 000 kroner, lavest i Troms med 167 000 kroner.

Oppgaver for ulike yrkesområder viser at gjennomsnittsinntekten var høyest innen Helsearbeid i institusjon (189 000 kroner) og lavest innen Medisinsk forskning og undervisning (159 000 kroner).

Statistikken bygger på opplysninger fra skattelikningen og helsepersonellregisteret og omfatter heltids- og deltidsarbeidende leger og leger i privatpraksis og i offentlig virksomhet. Tallene for 1978 og tidligere er ikke direkte sammenliknbare med seinere inntektsstatistikk for leger, bl.a. på grunn av at rutinene for oppdatering av registeret er endret.

Som lege er regnet person med medisinsk embetseksamen, som både oppholdt seg i Norge pr. 20. februar 1982 og var yrkesaktiv på medisinsk yrkesområde. Lege som ikke ble identifisert med inntekt i skattelikningsmaterialet, er imidlertid holdt utenfor statistikken.

Inntekten er definert som nettoinntekt + særfradrag ved statskattelikningen hvis det er iliknet inntektsskatt til staten eller medlemsavgift til sykedelen i folketrygden. I motsatt fall er inntekten definert lik nettoinntekt + særfradrag ved kommuneskattelikningen så sant inntektsskatt til kommunene er iliknet. Hvis heller ikke denne skatt er iliknet, er tall for pensjonsgivende inntekt nyttet. Eventuell inntekt registrert ved sjømannsskatteordningen er lagt til. Inntektstallene svarer i de fleste tilfelle til nettoinntekt + særfradrag ved statskattelikningen. Nettoinntektstallene omfatter arbeidsinntekter, næringsinntekter, kapitalinntekter, pensjonsinntekter og visse stønader. Inntekter til ektefelle og barn under 17 år er lagt til. Dette gjelder imidlertid ikke når disse inntekter er liknet særskilt eller når inntektene til fellesliknede ektefeller er registrert hver for seg av likningskontoret. Til fradrag i nettoinntektstallene er bl.a. kommet utgifter til inntektservelse, gjeldsrenter, pensjonspremier og pliktig underholdsbidrag.

Legenes alder er registrert ved utgangen av 1981, mens deres bosted er registrert pr. 1. november 1980.

Legene er gruppert på 5 yrkesområder etter viktigste yrke pr. februar 1982.

Yrkesområdet helsearbeid i institusjon omfatter leger i arbeid ved helseinstitusjoner, dvs. sykehus og sykehjem mv. Leger ved institusjoner som sosialsentra, fengsler, legekontorer for sjømenn og laboratorier/institutter utenom universiteter og sykehus, er tatt med under yrkesområdet helsearbeid utenfor institusjon.

Leger i kombinerte universitets- og sykehusstillinger er gruppert etter sin hovedstilling og vil til dels komme med i yrkesområdet medisinsk forskning og undervisning og dels i yrkesområdet helsearbeid i institusjon.

Statsfysici, stadsleger og distriktleger i heldagsstillinger er tatt med under yrkesområdet administrativ og forebyggende medisin.

Tabell 1. Leger etter inntekt. 1971-81

| År | I alt | Inntekt. Kr | | | | | |
|------------|-------|----------------|-------------------|--------------------|---------------------|---------------------|---------------------|
| | | 100- 49 900 | 50 000- 89 900 | 90 000- 109 900 | 110 000- 129 900 | 130 000- 149 900 | 150 000- 169 900 |
| 1971 | 5 218 | 584 | 2 135 | 1 071 | 679 | 383 | 179 |
| 1972 | 5 396 | 453 | 2 186 | 1 060 | 784 | 437 | 227 |
| 1973 | 5 714 | 377 | 1 938 | 1 087 | 952 | 624 | 352 |
| 1974 | 5 995 | 326 | 1 835 | 1 145 | 1 016 | 745 | 457 |
| 1975 | 6 288 | 205 | 1 166 | 1 087 | 1 101 | 969 | 757 |
| 1976 | 6 518 | 150 | 837 | 1 090 | 1 176 | 1 031 | 873 |
| 1977 | 6 762 | 115 | 565 | 721 | 1 000 | 1 130 | 1 050 |
| 1978 | 7 149 | 97 | 474 | 577 | 982 | 1 146 | 1 093 |
| 1980 | 8 288 | 253 | 621 | 615 | 962 | 1 028 | 1 079 |
| 1981 | 8 156 | 98 | 356 | 471 | 673 | 950 | 1 086 |

| | I alt | Inntekt. Kr | | | | | | Gjennom- snittlig inntekt |
|------------|-------|---------------------|---------------------|---------------------|---------------------|---------------------|---------------------|---------------------------------|
| | | 170 000- 189 900 | 190 000- 209 900 | 210 000- 229 900 | 230 000- 249 900 | 250 000- 299 900 | 300 000- og over | |
| 1971 | 87 | 43 | 20 | 12 | 14 | 11 | Kr 92 100 | |
| 1972 | 125 | 50 | 31 | 13 | 22 | 8 | 96 400 | |
| 1973 | 179 | 95 | 36 | 33 | 30 | 11 | 104 700 | |
| 1974 | 224 | 113 | 55 | 32 | 38 | 9 | 109 000 | |
| 1975 | 468 | 233 | 121 | 75 | 71 | 35 | 126 700 | |
| 1976 | 623 | 324 | 173 | 97 | 98 | 46 | 135 300 | |
| 1977 | 815 | 523 | 361 | 190 | 194 | 98 | 151 900 | |
| 1978 | 961 | 651 | 463 | 270 | 280 | 155 | 160 900 | |
| 1980 | 1 052 | 821 | 646 | 448 | 521 | 242 | 165 766 | |
| 1981 | 1 045 | 974 | 785 | 566 | 784 | 368 | 183 929 | |

Tabell 2. Leger etter inntekt og alder. 1981

| Alder | I alt | Inntekt. Kr | | | | | |
|------------------|-------|----------------|-------------------|--------------------|---------------------|---------------------|---------------------|
| | | 100- 49 900 | 50 000- 89 900 | 90 000- 109 900 | 110 000- 129 900 | 130 000- 149 900 | 150 000- 169 900 |
| I ALT | 8 156 | 98 | 356 | 471 | 673 | 950 | 1 086 |
| - 29 år | 716 | 15 | 49 | 66 | 123 | 140 | 139 |
| 30 - 39 år | 3 430 | 51 | 179 | 232 | 324 | 483 | 543 |
| 40 - 49 år | 1 815 | 16 | 64 | 75 | 97 | 179 | 192 |
| 50 - 59 år | 849 | 5 | 19 | 21 | 32 | 39 | 65 |
| 60 - 69 år | 889 | 8 | 25 | 39 | 53 | 56 | 94 |
| 70 - år | 457 | 3 | 20 | 38 | 44 | 53 | 53 |

| | I alt | Inntekt. Kr | | | | | | Gjennom- snittlig inntekt |
|------------------|-------|---------------------|---------------------|---------------------|---------------------|---------------------|---------------------|---------------------------------|
| | | 170 000- 189 900 | 190 000- 209 900 | 210 000- 229 900 | 230 000- 249 900 | 250 000- 299 900 | 300 000- 349 900 | |
| I ALT | 1 045 | 974 | 785 | 566 | 784 | 233 | 135 | Kr 183 929 |
| - 29 år | 94 | 38 | 21 | 15 | 11 | 5 | 0 | 146 438 |
| 30 - 39 år | 502 | 419 | 283 | 158 | 171 | 56 | 29 | 169 826 |
| 40 - 49 år | 210 | 253 | 218 | 170 | 249 | 47 | 45 | 197 325 |
| 50 - 59 år | 87 | 112 | 122 | 95 | 175 | 52 | 25 | 219 937 |
| 60 - 69 år | 95 | 103 | 104 | 97 | 142 | 49 | 24 | 205 907 |
| 70 - år | 57 | 49 | 37 | 31 | 36 | 24 | 12 | 185 666 |

Tabell 3. Leger etter inntekt. Bostedsfylke. 1981

| Fylke | I alt | Inntekt. Kr | | | | | |
|------------------------|-------|----------------|-------------------|--------------------|---------------------|---------------------|---------------------|
| | | 100- 49 900 | 50 000- 89 900 | 90 000- 109 900 | 110 000- 129 900 | 130 000- 149 900 | 150 000- 169 900 |
| I ALT | 8 156 | 98 | 356 | 471 | 673 | 950 | 1 086 |
| Østfold | 387 | 1 | 20 | 17 | 23 | 35 | 46 |
| Akershus | 1 013 | 17 | 50 | 59 | 70 | 119 | 131 |
| Oslo | 1 694 | 17 | 89 | 107 | 170 | 208 | 233 |
| Hedmark | 284 | 1 | 8 | 16 | 17 | 32 | 36 |
| Oppland | 282 | 4 | 13 | 14 | 25 | 31 | 36 |
| Buskerud | 356 | 7 | 18 | 18 | 34 | 43 | 44 |
| Vestfold | 296 | 0 | 0 | 22 | 22 | 30 | 46 |
| Telemark | 287 | 5 | 9 | 21 | 32 | 26 | 39 |
| Aust-Agder | 136 | 5 | 6 | 5 | 13 | 10 | 17 |
| Vest-Agder | 252 | 4 | 7 | 12 | 15 | 40 | 34 |
| Rogaland | 426 | 0 | 13 | 14 | 20 | 50 | 55 |
| Hordaland | 751 | 5 | 37 | 51 | 69 | 96 | 90 |
| Sogn og Fjordane | 167 | 5 | 4 | 14 | 12 | 23 | 24 |
| Møre og Romsdal | 335 | 3 | 11 | 12 | 19 | 36 | 43 |
| Sør-Trøndelag | 476 | 6 | 11 | 27 | 49 | 49 | 65 |
| Nord-Trøndelag | 175 | 1 | 9 | 6 | 13 | 19 | 29 |
| Nordland | 387 | 8 | 25 | 26 | 30 | 44 | 48 |
| Troms | 352 | 9 | 20 | 27 | 37 | 50 | 54 |
| Finmark | 100 | 0 | 6 | 3 | 3 | 9 | 16 |

| | Inntekt. Kr | | | | | | | Gjennom- snittlig inntekt Kr |
|------------------------|---------------------|---------------------|---------------------|---------------------|---------------------|---------------------|---------------------|---------------------------------------|
| | 170 000- 189 900 | 190 000- 209 900 | 210 000- 229 900 | 230 000- 249 900 | 250 000- 299 900 | 300 000- 349 900 | 350 000- og over | |
| I ALT | 1 045 | 974 | 785 | 566 | 784 | 233 | 135 | 183 929 |
| Østfold | 51 | 57 | 36 | 36 | 42 | 16 | 7 | 194 791 |
| Akershus | 125 | 104 | 117 | 56 | 118 | 29 | 18 | 185 723 |
| Oslo | 205 | 197 | 157 | 106 | 149 | 39 | 17 | 177 951 |
| Hedmark | 33 | 35 | 29 | 25 | 34 | 11 | 7 | 194 873 |
| Oppland | 39 | 31 | 24 | 21 | 31 | 9 | 4 | 186 820 |
| Buskerud | 35 | 58 | 24 | 32 | 25 | 14 | 4 | 180 885 |
| Vestfold | 40 | 40 | 33 | 24 | 23 | 7 | 9 | 190 726 |
| Telemark | 47 | 27 | 23 | 22 | 22 | 8 | 6 | 181 530 |
| Aust-Agder | 15 | 19 | 14 | 6 | 16 | 7 | 3 | 188 425 |
| Vest-Agder | 34 | 22 | 26 | 14 | 34 | 5 | 5 | 186 215 |
| Rogaland | 56 | 58 | 50 | 46 | 39 | 12 | 13 | 197 224 |
| Hordaland | 100 | 82 | 83 | 48 | 67 | 15 | 8 | 178 920 |
| Sogn og Fjordane | 24 | 23 | 8 | 9 | 15 | 4 | 2 | 176 234 |
| Møre og Romsdal | 58 | 39 | 27 | 25 | 44 | 16 | 2 | 192 740 |
| Sør-Trøndelag | 54 | 60 | 53 | 28 | 48 | 16 | 10 | 186 111 |
| Nord-Trøndelag | 18 | 22 | 15 | 13 | 20 | 4 | 6 | 191 273 |
| Nordland | 50 | 55 | 35 | 26 | 26 | 11 | 3 | 175 547 |
| Troms | 49 | 33 | 22 | 18 | 22 | 8 | 3 | 167 434 |
| Finmark | 12 | 12 | 9 | 11 | 9 | 2 | 8 | 203 046 |

Tabell 4. Leger og gjennomsnittlig inntekt i ulike yrker. 1981

| Yrkesområde/yrke | I alt | Gjennomsnittlig inntekt |
|--|-------|-------------------------|
| | | Kr |
| I ALT | 8 156 | 183 929 |
| ADMINISTRATIV OG FOREBYGGENDE MEDISIN | 152 | 181 991 |
| Av dette: | | |
| Direktør (sykehus), adm. overlege, overlege | 26 | 179 436 |
| Ass. overlege | 12 | 179 945 |
| Fylkeslege, ass. fylkeslege og fylkespsykiatriker | 54 | 183 268 |
| Stadsfysikus, stadslege kl. I, II og særklasse, distrikslege Kl. I og II | 33 | 198 083 |
| Annen stilling | 27 | 163 137 |
| HELSEARBEID UTENFOR INSTITUSJON | 3 248 | 180 949 |
| Av dette: | | |
| Overlege, sjeflege og ass. overlege | 118 | 197 023 |
| Distrikslege kl. III-IV og stadslege III-IV | 651 | 217 573 |
| Turnuskandidat i distrikt | 209 | 151 191 |
| Praktiserende spesialist | 481 | 187 465 |
| Allmennpraktiserende | 1 254 | 175 190 |
| Helsestasjonslege, diagnosestasjonslege | 34 | 130 725 |
| Skolelege | 39 | 88 938 |
| Bedriftslege | 193 | 177 636 |
| Militærlege | 25 | 181 016 |
| Vernepliktig lege | 123 | 125 588 |
| Bydelslege, kommunelege | 83 | 151 223 |
| Annen stilling | 38 | 175 113 |
| HELSEARBEID I INSTITUSJON | 4 233 | 189 157 |
| Av dette: | | |
| Overlege, adm. overlege og polikliniksjeff | 686 | 234 526 |
| Ass. overlege | 856 | 219 263 |
| Spesiallege | 245 | 212 974 |
| Reservelege | 617 | 176 777 |
| Assistentlege | 1 371 | 161 483 |
| Turnuskandidat | 359 | 148 082 |
| Praktiserende spesialist, sykehus | 33 | 200 716 |
| Annen stilling | 66 | 146 938 |
| MEDISINSK FORSKNING OG UNDERVISNING | 444 | 159 392 |
| Av dette: | | |
| Professor | 94 | 226 047 |
| Dosent, prosektor og forsker | 72 | 169 254 |
| Førstemanuensis | 40 | 147 867 |
| Amanuensis og univeristetslektor | 84 | 143 376 |
| Stipendiat og vitenskapelig assistent | 143 | 127 265 |
| Annen stilling | 11 | 107 095 |
| MEDISINSK ARBEID ELLERS | 21 | 173 347 |
| Av dette: | | |
| Rådgivende lege ved trygdekontor | 17 | 170 235 |
| Annen stilling | 4 | 186 575 |
| Uoppgitt | 58 | 166 010 |

(SU nr. 50, 1983)

INNETKTSSTATISTIKK 1981 FOR TANNLEGER

Statistisk Sentralbyrås inntektsstatistikk for tannleger for inntektsåret 1981 omfatter 3 426 personer med en gjennomsnittsinntekt på om lag 115 000 kroner. Tilsvarende inntektstall for 1980 var 108 000 kroner.

I alt 7 prosent av tannlegene hadde i 1981 inntekter under 50 000 kroner, 38 prosent hadde inntekter mellom 50 000 og 110 000 kroner, 36 prosent hadde inntekter mellom 110 000 og 150 000 kroner og 19 prosent hadde inntekter på 150 000 kroner eller mer.

En gruppering av tannlegene etter alder viser at gjennomsnittsinntekten var høyest for gruppen 50-59 år (131 000 kroner) og lavest for gruppen 29 år og under (80 000 kroner).

Gjennomsnittsinntekten etter bostedsfylke var høyest i Rogaland med 128 000 kroner, og lavest i Oslo med 107 000 kroner.

Statistikken bygger på opplysninger fra skattelikningen og helsepersonellregisteret og omfatter heltids- og deltidsarbeidende tannleger og tannleger i privatpraksis og i offentlig virksomhet. Tallene for 1978 og tidligere er ikke direkte sammenliknbare med seinere år på grunn av at rutinene for oppdatering av registeret er endret.

Som tannlege er regnet person med odontologisk embetseksamen, som oppholdt seg i Norge pr. 20. februar 1982 og som ble identifisert med inntekt i skattelikningen for 1981.

Inntekten er definert som nettoinntekt + særfradrag ved statsskattelikningen hvis det er iliknet inntektsskatt til staten eller medlemsavgift til sykedelen av folketrygden. I motsatt fall er inntekten definert lik nettoinntekt + særfradrag ved kommuneskattelikningen så sant inntektsskatt til kommunene er iliknet. Hvis heller ikke denne skatt er iliknet, er tall for pensjonsgivende inntekt nyttet. Eventuell inntekt registrert ved sjømannsskatteordningen er lagt til. Inntektstallene svarer i de fleste tilfelle til nettoinntekt + særfradrag ved statsskattelikningen. Nettoinntektstallene omfatter arbeidsinntekter, næringsinntekter, kapitalinntekter, pensjonsinntekter og visse stønader. Inntekter til ektefelle og barn under 17 år er lagt til. Dette gjelder imidlertid ikke når disse inntekter er liknet særskilt eller når inntektene til fellesliknede ektefeller er registrert hver for seg av likningskontoret. Til fradrag i nettoinntektstallene er bl.a. kommet utgifter til inntekts ervervelse, gjeldsrenter, pensjonspremier og pliktig underholdsbidrag.

Tannlegenes alder er registrert ved utgangen av 1981, mens deres bosted er registrert pr. 1. november 1980.

Tabell 1. Tannleger etter inntekt. 1971-1981

| År | I alt | Inntekt. Kr | | | | | | Gjennomsnittlig inntekt |
|------------|-------|-------------|---------------|----------------|-----------------|-----------------|-----------------|-------------------------|
| | | 100-49 900 | 50 000-89 900 | 90 000-109 900 | 110 000-129 900 | 130 000-149 900 | 150 000-og over | |
| | | | | | | | | Kr |
| 1971 | 3 098 | 1 058 | 1 740 | 201 | 66 | 22 | 11 | 59 600 |
| 1972 | 3 244 | 980 | 1 766 | 355 | 103 | 21 | 19 | 64 200 |
| 1973 | 3 360 | 960 | 1 744 | 456 | 132 | 46 | 22 | 66 800 |
| 1974 | 3 445 | 896 | 1 694 | 566 | 189 | 62 | 38 | 70 500 |
| 1975 | 3 561 | 691 | 1 543 | 767 | 384 | 109 | 67 | 78 600 |
| 1976 | 3 634 | 540 | 1 385 | 767 | 568 | 224 | 150 | 87 600 |
| 1977 | 3 733 | 469 | 1 299 | 784 | 613 | 332 | 236 | 93 000 |
| 1978 | 3 830 | 436 | 1 222 | 787 | 654 | 423 | 308 | 97 500 |
| 1980 | 3 455 | 278 | 851 | 674 | 689 | 466 | 497 | 108 017 |
| 1981 | 3 426 | 227 | 695 | 618 | 690 | 547 | 649 | 115 257 |

Tabell 2. Tannleger etter inntekt og alder. 1981

| Alder | År | I alt | Inntekt. Kr | | | | | | | Gjennomsnittlig inntekt | |
|---------------|----|-------|-------------|---------------|----------------|-----------------|-----------------|-----------------|-----------------|-------------------------|-----------------|
| | | | 100-49 900 | 50 000-89 900 | 90 000-109 000 | 110 000-129 900 | 130 000-149 900 | 150 000-169 900 | 170 000-189 900 | | 190 000-og over |
| I ALT | | 3 426 | 227 | 695 | 618 | 690 | 547 | 313 | 180 | 156 | 115 257 |
| - 29 | | 318 | 94 | 86 | 48 | 47 | 31 | 11 | 1 | 0 | 79 988 |
| 30 - 39 | | 1 188 | 73 | 290 | 258 | 222 | 199 | 87 | 34 | 25 | 108 640 |
| 40 - 49 | | 947 | 27 | 167 | 167 | 203 | 154 | 99 | 68 | 62 | 123 717 |
| 50 - 59 | | 599 | 10 | 69 | 93 | 143 | 107 | 81 | 56 | 940 | 130 967 |
| 60 - 69 | | 213 | 8 | 36 | 27 | 52 | 41 | 23 | 12 | 14 | 125 033 |
| 70 - | | 161 | 15 | 47 | 25 | 23 | 15 | 12 | 9 | 15 | 112 599 |

Tabell 3. Tannleger etter inntekt. Bostedsfylke. 1981

| | I alt | Inntekt. Kr | | | | | | | | Gjennomsnittlig inntekt |
|------------------------|-------|-------------|---------------|----------------|-----------------|-----------------|-----------------|-----------------|-----------------|-------------------------|
| | | 100-49 900 | 50 000-89 900 | 90 000-109 900 | 110 000-129 900 | 130 000-149 900 | 150 000-169 900 | 170 000-189 900 | 190 000-og over | |
| I ALT | 3 426 | 227 | 695 | 618 | 690 | 547 | 313 | 180 | 156 | 115 257 |
| Østfold | 173 | 9 | 24 | 35 | 36 | 30 | 16 | 12 | 11 | 123 876 |
| Akershus | 405 | 27 | 89 | 91 | 73 | 46 | 35 | 29 | 15 | 112 207 |
| Oslo | 553 | 51 | 141 | 113 | 101 | 61 | 40 | 27 | 19 | 106 902 |
| Hedmark | 130 | 10 | 24 | 17 | 27 | 22 | 13 | 4 | 13 | 119 640 |
| Oppland | 130 | 5 | 24 | 32 | 26 | 21 | 11 | 6 | 5 | 116 400 |
| Buskerud | 178 | 8 | 33 | 32 | 43 | 29 | 26 | 4 | 3 | 115 376 |
| Vestfold | 155 | 5 | 44 | 23 | 33 | 21 | 13 | 8 | 8 | 115 050 |
| Telemark | 143 | 4 | 33 | 27 | 27 | 25 | 11 | 6 | 10 | 117 395 |
| Aust-Agder ... | 71 | 3 | 12 | 13 | 18 | 13 | 6 | 3 | 3 | 117 656 |
| Vest-Agder ... | 108 | 6 | 23 | 18 | 24 | 15 | 10 | 3 | 9 | 118 638 |
| Rogaland | 223 | 11 | 31 | 36 | 38 | 45 | 22 | 22 | 18 | 128 176 |
| Hordaland | 383 | 39 | 73 | 58 | 67 | 64 | 41 | 22 | 19 | 114 884 |
| Sogn og Fjordane | 74 | 8 | 15 | 10 | 11 | 13 | 12 | 4 | 1 | 112 781 |
| Møre og Romsdal | 150 | 11 | 28 | 25 | 33 | 29 | 7 | 9 | 8 | 116 414 |
| Sør-Trøndelag | 172 | 4 | 45 | 35 | 39 | 25 | 13 | 8 | 3 | 112 296 |
| Nord-Trøndelag | 79 | 8 | 11 | 10 | 21 | 14 | 7 | 3 | 5 | 117 183 |
| Nordland | 159 | 8 | 23 | 24 | 37 | 41 | 19 | 3 | 4 | 117 708 |
| Troms | 89 | 4 | 15 | 16 | 20 | 19 | 6 | 7 | 2 | 118 015 |
| Finnmark | 51 | 6 | 7 | 3 | 16 | 14 | 5 | 0 | 0 | 111 518 |

(SU nr. 50, 1983)

DØDSFALL VED ULYKKER. SELVMORD OG DRAP. 1982

Statistisk Sentralbyrås dødsårsaksstatistikk for 1982 viser at 1 204 menn og 769 kvinner døde som følge av ulykker og skader. Det ble registrert 576 selvmord (421 menn og 155 kvinner) og 42 drap (24 menn og 18 kvinner). Tallene omfatter i alt 75 voldssomme dødsfall blant nordmenn som midlertidig oppholdt seg utenfor landets grenser, men som var bosatt i Norge (medregnet sjøfolk i utenriksfart).

Voldsomme dødsfall¹⁾ etter de dodes kjønn

| Femårsperiode/år | Menn | | | | Kvinner | | | |
|------------------|-------|-------------------|-----------|------|---------|-------------------|-----------|------|
| | I alt | Ulykker og skader | Selv-mord | Drap | I alt | Ulykker og skader | Selv-mord | Drap |
| 1961-1965 | 1 402 | 1 180 | 212 | 10 | 683 | 612 | 62 | 9 |
| 1966-1970 | 1 480 | 1 244 | 221 | 15 | 746 | 665 | 74 | 7 |
| 1971-1975 | 1 616 | 1 328 | 271 | 17 | 798 | 695 | 94 | 9 |
| 1976-1980 | 1 591 | 1 223 | 345 | 23 | 871 | 730 | 128 | 13 |
| 1981 | 1 564 | 1 139 | 388 | 37 | 919 | 766 | 135 | 18 |
| 1982 | 1 649 | 1 204 | 421 | 24 | 942 | 769 | 155 | 18 |

1) Årsgjennomsnitt for femårsperiodene.

Totalt sett ble det registrert 68 flere dødsulykker i 1982 enn i 1981 (65 blant menn og 3 blant kvinner). Regnet pr. 100 000 innbyggere var dødeligheten i 1982 av ulykker og skader 59 for menn (56 i 1981) og for kvinner 37 (som i 1981).

Dødsfall ved ulykker etter de dodes kjønn og skadenes ytre årsak

| Ulykkens/skadens ytre årsak | Menn | | | | Kvinner | | | |
|---|--------------------|-----------|-----------|-------|--------------------|-----------|-----------|------|
| | Årlig gjennomsnitt | | | | Årlig gjennomsnitt | | | |
| | 1966-1970 | 1971-1975 | 1976-1980 | 1982 | 1966-1970 | 1971-1975 | 1976-1980 | 1982 |
| Transport med jernbane | 17 | 11 | 8 | 8 | 2 | 4 | 4 | 5 |
| Transport med motorkjøretøy | 377 | 398 | 332 | 308 | 142 | 148 | 123 | 119 |
| Annen landtransport | 9 | 7 | 6 | 6 | 3 | 3 | 5 | 5 |
| Luftfart | 10 | 21 | 16 | 22 | - | 11 | 1 | 2 |
| Transport til sjøs (unnt. drukning) ... | 36 | 34 | 39 | 11 | - | 1 | 1 | 2 |
| Drukning under skipsfart, fiske | 81 | 73 | 50 | 32 | 2 | 2 | - | 1 |
| Drukning fra liten båt | 77 | 85 | 67 | 84 | 3 | 3 | 3 | 2 |
| Drukning ellers | 136 | 141 | 99 | 82 | 26 | 20 | 15 | 12 |
| Forgiftning | 53 | 66 | 75 | 81 | 10 | 11 | 15 | 32 |
| Fall | 252 | 284 | 311 | 348 | 416 | 438 | 489 | 506 |
| Slag eller støt av fallende gjenstand . | 36 | 36 | 31 | 30 | 3 | 3 | 1 | 1 |
| Forbrenning. Brann | 40 | 38 | 50 | 34 | 18 | 16 | 22 | 21 |
| Kvelning | 31 | 23 | 27 | 24 | 17 | 12 | 15 | 18 |
| Skytevåpen eller sprengstoff | 14 | 18 | 9 | 14 | - | 1 | - | 1 |
| Maskiner | 13 | 12 | 9 | 5 | - | - | 1 | - |
| Elektrisk strøm | 7 | 9 | 5 | 8 | - | 1 | 1 | - |
| Skred (naturkatastrofer) | 8 | 5 | 4 | 8 | 3 | - | 3 | 1 |
| Andre ulykker (inkl. senfølger) | 46 | 58 | 65 | 83 | 17 | 17 | 23 | 32 |
| Skader hvor det er uklart om de skyldes ulykker eller er påført med hensikt ¹⁾ | . | 9 | 20 | 16 | . | 4 | 8 | 9 |
| I alt | 1 243 | 1 328 | 1 223 | 1 204 | 662 | 695 | 730 | 769 |

1) For årene før 1971 inkludert i de respektive ulykkeskategorier.

Voldsomme dødsfall etter de dødtes kjønn og alder, og skadens ytre årsak. 1982

| Ulykkens/skadens ytre årsak | Alle aldersgrupper | | Under 5 år | | 5-9 år | | 10-14 år | | 15-49 år | | 50-69 år | | 70 år og over | |
|---|--------------------|------------|------------|-----------|-----------|-----------|-----------|-----------|------------|------------|------------|------------|---------------|------------|
| | M | K | M | K | M | K | M | K | M | K | M | K | M | K |
| Transport med jernbane | 8 | 5 | 1 | - | - | 2 | - | - | 4 | 2 | 3 | 1 | - | - |
| Transport med motorkjøretøy | 308 | 119 | 7 | 5 | 7 | 7 | 9 | 9 | 187 | 44 | 50 | 25 | 48 | 29 |
| Annen landtransport | 6 | 5 | - | - | 1 | - | - | - | 1 | 1 | 3 | 2 | 1 | 2 |
| Luftfart | 22 | 2 | - | - | 1 | - | - | 1 | 20 | 1 | 1 | - | - | - |
| Transport til sjøs (unntatt drukning) | 11 | 2 | - | - | - | - | - | - | 8 | 2 | 2 | - | 1 | - |
| Drukning under skipsfart, fiske | 32 | 1 | - | - | - | - | - | - | 28 | 1 | 4 | - | - | - |
| Drukning fra liten båt | 84 | 2 | 1 | - | - | - | 1 | - | 44 | 2 | 28 | - | 10 | - |
| Drukning ellers | 82 | 12 | 6 | 4 | 6 | - | 1 | - | 40 | 3 | 21 | 3 | 8 | 2 |
| Forgiftning | 81 | 32 | - | - | - | - | - | - | 38 | 13 | 40 | 18 | 3 | 1 |
| Fall | 348 | 506 | 1 | 1 | 3 | 1 | - | - | 33 | 2 | 50 | 19 | 261 | 483 |
| Slag eller støt av fallende gjenstand | 30 | 1 | 3 | - | - | - | 1 | - | 13 | - | 10 | - | 3 | 1 |
| Brann, forbrenning | 34 | 21 | 1 | 1 | 1 | - | - | - | 13 | 9 | 7 | 5 | 12 | 6 |
| Kvelning | 24 | 18 | 3 | 3 | 2 | - | 3 | - | 4 | 1 | 8 | 1 | 4 | 13 |
| Skytevåpen eller sprengstoff | 14 | 1 | - | - | - | - | 1 | - | 11 | 1 | 2 | - | - | - |
| Maskiner | 5 | - | - | - | - | - | - | - | 3 | - | 2 | - | - | - |
| Elektrisk strøm | 8 | - | - | - | - | - | - | - | 7 | - | 1 | - | - | - |
| Skred og andre naturkatastrofer | 8 | 1 | - | - | - | - | 1 | - | 6 | - | 1 | 1 | - | - |
| Andre ulykker (inkl. senfølger) | 83 | 32 | - | - | - | - | - | 1 | 41 | 7 | 22 | 6 | 20 | 18 |
| Skader hvor det er uklart om de skyldes ulykker eller er påført med hensikt | 16 | 9 | - | - | - | - | 1 | - | 10 | 5 | 3 | 4 | 2 | - |
| Ulykker/skader i alt | 1 204 | 769 | 23 | 14 | 21 | 10 | 18 | 11 | 511 | 94 | 258 | 85 | 373 | 555 |
| Selvmord | 421 | 155 | - | - | - | - | 5 | - | 239 | 84 | 139 | 54 | 38 | 17 |
| Drap | 24 | 18 | 2 | 2 | - | - | - | - | 15 | 10 | 5 | 3 | 2 | 3 |
| Voldsomme dødsfall i alt . | 1 649 | 942 | 25 | 16 | 21 | 10 | 23 | 11 | 765 | 188 | 402 | 142 | 413 | 575 |

Fordelingen av dødsulykkene etter de dødtes alder viser stor overdødelighet blant menn i alle aldersgrupper opp til 70 år. Vel 72 prosent av alle dødsulykker blant kvinner forekom i alderen 70 år og over.

Dødsulykker blant menn og kvinner i de forskjellige aldersgrupper etter ulykkens art. 1982. Prosent

| | Begge kjønn | Menn | | | | | Kvinner | | | | |
|-----------------------|-------------|-------------|------------|------------|---------------|------------|-------------|------------|------------|---------------|------------|
| | | Under 15 år | 15-49 år | 50-69 år | 70 år og over | I alt | Under 15 år | 15-49 år | 50-69 år | 70 år og over | I alt |
| Fall | 43 | 7 | 6 | 19 | 70 | 29 | 6 | 2 | 22 | 87 | 66 |
| Drukning | 11 | 24 | 22 | 21 | 5 | 16 | 11 | 3 | 7 | 0 | 2 |
| Veitrafikkulykker ... | 22 | 39 | 37 | 21 | 13 | 26 | 60 | 48 | 32 | 6 | 16 |
| Alle andre ulykker .. | 24 | 30 | 35 | 39 | 12 | 29 | 23 | 47 | 39 | 7 | 16 |
| I alt | 100 | 100 | 100 | 100 | 100 | 100 | 100 | 100 | 100 | 100 | 100 |

I 1982 ble 43 prosent av alle dødsulykker registrert under fall (854 dødsfall). 87 prosent av disse dødsfall forekom blant befolkningen over 70 år, og rammet i disse aldersgruppene betydelig flere kvinner enn menn. De fleste snublet eller falt på samme høyde og pådro seg lårhalsbrudd. Disse dødsfall blir registrert under ulykker, selv om skadene ikke fører til døden umiddelbart, men til sengeleie med kompliserende sykdommer eller tilstander.

Tallet på dødsfall ved veitrafikkulykker viste stigning fra 404 i 1981 til 438 i 1982. For menn var det en stigning fra 287 til 314, og for kvinner fra 117 til 124. Både for menn og kvinner ble det imidlertid registrert nedgang for aldersgruppen 50-69 år.

Dødsårsaksstatistikkens tall, som bygger på de offisielle dødsmeldinger, ligger litt høyere enn samferdselsstatistikkens oppgaver, som bygger på politirapporter. Årsaken er at alle dødsfall som inntrer i løpet av ett år etter at ulykken fant sted, er regnet med, og at dødsulykker i utlandet er tatt med i dødsårsaksstatistikken dersom de døde var bosatt i Norge. Dødsfall ved transport med traktor eller bulldoser er også tatt med, selv om ulykken skjedde utenfor offentlig vei.

Tallet på drukningsulykker viste stigning fra 191 i 1981 til 213 i 1982.

Ulykker og skader var i 1982 årsak til 36 prosent av alle dødsfall blant barn mellom 1 og 15 år. Av de 91 dødsfall ved ulykker i disse aldersgrupper var veitrafikkulykker og drukning årsak til 63. Det var en nedgang på 3 dødsfall ved veitrafikkulykker, og ved drukningsulykker var det en nedgang fra 30 i 1981 til 19 i 1982.

Tallet på dødsulykker ved luftfart var 24 i 1982, mot 12 i 1981.

Dødsfall ved veitrafikkulykker etter de døde kjønn og alder. 1982

| | Begge kjønn | | I alt | | Under 15 år | | 15-29 år | | 30-49 år | | 50-69 år | | 70 år og over | |
|---|-------------|-------|-------|----------|-------------|----|----------|----|----------|----|----------|----|---------------|----|
| | An-tall | Pst. | Menn | Kvin-ner | M | K | M | K | M | K | M | K | M | K |
| Skade på: | | | | | | | | | | | | | | |
| Fotgjengere, personer på kjelke spark o.l. | 102 | 23,3 | 57 | 45 | 10 | 10 | 13 | 2 | 5 | 3 | 16 | 9 | 13 | 21 |
| Syklister | 37 | 8,4 | 27 | 10 | 10 | 3 | 2 | 1 | 3 | 2 | 4 | 3 | 8 | 1 |
| Motorsyklister | 40 | 9,1 | 38 | 2 | - | - | 26 | 2 | 4 | - | 4 | - | 4 | - |
| Fører av bil eller buss | 139 | 31,7 | 116 | 23 | - | - | 60 | 9 | 22 | 7 | 20 | 4 | 14 | 3 |
| Passasjer i bil eller buss | 91 | 20,8 | 50 | 41 | 2 | 8 | 33 | 15 | 7 | 3 | 4 | 10 | 4 | 5 |
| Fører eller passasjer: | | | | | | | | | | | | | | |
| Traktor eller bulldoser | 19 | 4,3 | 18 | 1 | 2 | - | 2 | 1 | 5 | - | 4 | - | 5 | - |
| Annet kjøretøy | 10 | 2,3 | 8 | 2 | - | - | 3 | - | 3 | - | 1 | 1 | 1 | 1 |
| I alt | 438 | 100,0 | 314 | 124 | 24 | 21 | 139 | 30 | 49 | 15 | 53 | 27 | 49 | 31 |

Dødsfall ved drukning etter de døde kjønn og alder. 1982

| | Begge kjønn | | I alt | | Under 15 år | | 15-29 år | | 30-49 år | | 50-69 år | | 70 år og over | |
|---------------------------------|-------------|-------|-------|----------|-------------|---|----------|---|----------|---|----------|---|---------------|---|
| | An-tall | Pst. | Menn | Kvin-ner | M | K | M | K | M | K | M | K | M | K |
| Under skipsfart og fiske | 33 | 15,5 | 32 | 1 | - | - | 11 | - | 17 | 1 | 4 | - | - | - |
| Fra liten båt | 86 | 40,4 | 84 | 2 | 2 | - | 12 | 2 | 32 | - | 28 | - | 10 | - |
| I brønn eller dam ved hjemmet . | 2 | 0,9 | 2 | - | 1 | - | 1 | - | - | - | - | - | - | - |
| Under bading | 18 | 8,5 | 16 | 2 | 3 | - | 3 | - | 5 | - | 4 | 1 | 1 | 1 |
| Gjennom isen | 6 | 2,8 | 6 | - | 1 | - | - | - | 2 | - | 3 | - | - | - |
| Fra kai eller brygge | 12 | 5,6 | 12 | - | 1 | - | 3 | - | 4 | - | 3 | - | 1 | - |
| På annen kjent måte | 30 | 14,1 | 24 | 6 | 7 | 3 | 3 | 1 | 7 | 1 | 4 | 1 | 3 | - |
| På ukjent måte | 26 | 12,2 | 22 | 4 | - | 1 | 5 | - | 7 | 1 | 7 | 1 | 3 | 1 |
| I alt | 213 | 100,0 | 198 | 15 | 15 | 4 | 38 | 3 | 74 | 3 | 53 | 3 | 18 | 2 |

Tallet på selvmord viste stigning fra 523 i 1981 til 576 i 1982. Selvmordsfrekvensen pr. 100 000 innbyggere var 14,0 (20,7 for menn og 7,5 for kvinner) i 1982. Sammenliknet med året før var selvmordsfrekvensen steget både for menn og kvinner. For 1981 var tilsvarende tall 12,8 (19,1 for menn og 6,5 for kvinner).

Selvmord etter de dødes kjønn og døds måte

| E- listen 1965 | Døds måte | I alt 1982 | | Menn | | | 1982 | Kvinner | | | 1982 |
|----------------------|--|-------------|-------|-----------------------|---------------|---------------|------|-----------------------|---------------|---------------|------|
| | | An- tall | Pst. | Årlig gjennomsnitt | | | | Årlig gjennomsnitt | | | |
| | | | | 1966- 1970 | 1971- 1975 | 1976- 1980 | | 1966- 1970 | 1971- 1975 | 1976- 1980 | |
| 950-952 | Forgiftning | 163 | 28,3 | 39 | 62 | 81 | 99 | 30 | 41 | 56 | 64 |
| 953 | Hengning | 138 | 24,0 | 75 | 85 | 98 | 106 | 16 | 18 | 28 | 32 |
| 954 | Drukning | 71 | 12,3 | 17 | 23 | 21 | 34 | 19 | 23 | 22 | 37 |
| 955 | Skytevåpen og ek- splosive stoffer . | 152 | 26,4 | 69 | 77 | 116 | 148 | 1 | 2 | 4 | 4 |
| 956 | Skjærende og stikkende red- skaper | 14 | 2,4 | 10 | 9 | 9 | 12 | 2 | 3 | 3 | 2 |
| 957 | Utsprang fra høyt sted | 25 | 4,3 | 7 | 11 | 11 | 13 | 5 | 6 | 9 | 12 |
| 958-959 | Annen eller ikke oppgitt døds måte . | 13 | 2,3 | 5 | 5 | 9 | 9 | 1 | 2 | 6 | 4 |
| | I alt | 576 | 100,0 | 222 | 271 | 345 | 421 | 74 | 94 | 128 | 155 |
| | Pr. 100 000 inn- byggere | 14,0 | | 11,6 | 13,8 | 17,2 | 20,7 | 3,9 | 4,7 | 6,3 | 7,5 |

Investeringsstatistikk¹⁾

Tabell 3. Anskaffelser i alt. Mill.kr og endring i prosent

| | 1975 | Antatt investering | | | Endring i prosent av anslagene for 1984 fra 3.kv. 1983 til 4.kv. 1983 | Endring i prosent fra 1983 (anslått 4.kv. 1982) til 1984 (anslått 4.kv. 1983) |
|---|--|------------------------------|------------------------------|------------------------------|---|---|
| | Invest. i bedr. med i tellingen i pst. av invest. i alle bedr. ²⁾ | 1983 registrert i 4.kv. 1982 | 1984 registrert i 3.kv. 1983 | 1984 registrert i 4.kv. 1983 | | |
| | | Mill.kr | Mill.kr | Mill.kr | | |
| <u>OLJEUTVINNING, BERGVERKSDRIFT, INDUSTRI OG KRAFTFORSYNING</u> | 92 | 24 634 | 34 233 | 37 813 | 10 | 53 |
| Maskiner | 93 | 8 891 | 19 942 | 21 588 | 8 | 143 |
| Bygg og anlegg | 94 | 15 332 | 13 896 | 15 773 | 14 | 3 |
| OLJEUTVINNING OG BERGVERKSDRIFT | 100 | 11 818 | 21 900 | 24 237 | 11 | 105 |
| Bryting av kull | 100 | 41 | 75 | 75 | - | 83 |
| Utvinning av råolje og naturgass | 100 | 11 601 | 21 767 | 24 024 | 10 | 107 |
| Bryting og utvinning av malm | 100 | 150 | 25 | 89 | 256 | -41 |
| Bergverksdrift ellers | 28 | 27 | 32 | 49 | 53 | 81 |
| INDUSTRI | 85 | 5 330 | 4 415 | 5 798 | 31 | 9 |
| Prod. av næringsmidler, drikkevarer og tobakksvarer | 74 | 978 | 930 | 1 153 | 24 | 18 |
| Prod. av tekstil- og bekledningsvarer, lær og lærvarer | 70 | 72 | 48 | 69 | 44 | -4 |
| Prod. av tekstilvarer | 62 | 54 | 38 | 40 | 5 | -26 |
| Prod. av klær, unntatt skotøy | 94 | 15 | 8 | 26 | 225 | 73 |
| Prod. av trevarer | 74 | 349 | 174 | 272 | 56 | -22 |
| Treforedling, grafisk prod. og forlagsvirksomhet | 93 | 665 | 511 | 785 | 54 | 18 |
| Treforedling | 95 | 283 | 230 | 419 | 82 | 48 |
| Grafisk prod. og forlagsvirksomhet ... | 88 | 382 | 281 | 366 | 30 | -4 |
| Prod. av kjem. prod., mineralolje-, kull-, gummi- og plastprodukter | 95 | 1 094 | 924 | 1 025 | 11 | -6 |
| Prod. av kjem. råvarer | 99 | 623 | 567 | 555 | -2 | -11 |
| Prod. av mineralske prod. | 62 | 130 | 167 | 176 | 5 | 35 |
| Prod. av metaller | 99 | 936 | 621 | 1 046 | 68 | 12 |
| Prod. av jern, stål og ferrolegeringer | 99 | 273 | 270 | 293 | 9 | 7 |
| Prod. av ikke-jernholdige metaller ... | 99 | 663 | 350 | 753 | 115 | 14 |
| Prod. av verkstedprodukter | 76 | 1 086 | 1 029 | 1 256 | 22 | 16 |
| Prod. av metallvarer | 48 | 107 | 90 | 124 | 38 | 16 |
| Prod. av maskiner | 73 | 424 | 388 | 500 | 29 | 18 |
| Prod. av elektr. apparater og materiell | 81 | 298 | 342 | 429 | 25 | 44 |
| Prod. av transportmidler | 93 | 242 | 204 | 201 | -1 | -17 |
| Industriproduksjon ellers | 67 | 19 | 13 | 16 | 23 | -16 |
| KRAFTFORSYNING | 93 | 7 487 | 7 919 | 7 778 | -2 | 4 |

1) Statistikken omfatter om lag 2 800 bedrifter. Anskaffelser av boliger, tomter og vannfall er ikke med i statistikken.

2) Store bedrifter.

Investeringsstatistikk¹⁾

Tabell 4. Anskaffelser i alt. Mill.kr og endring i prosent

| | 1983 | | | | | Endring i prosent for 1983 | |
|---|---------|--------------------|------------|------------|--------------------|--|------------------------------|
| | I alt | Utført investering | | | Antatt investering | Av anslagene gitt i nov. 1982 til anslagene gitt i nov. 1983 | Fra 3.kv. 1983 til 4.kv.1983 |
| | | 1. kvartal | 2. kvartal | 3. kvartal | | | |
| Mill.kr | Mill.kr | Mill.kr | Mill.kr | Mill.kr | Mill.kr | | |
| OLJEUTVINNING, BERGVERKSDRIFT, INDUSTRI OG KRAFTFORSYNING | 26 300 | 4 534 | 5 890 | 7 027 | 8 849 | 7 | -2 |
| Maskiner | 10 012 | 1 469 | 1 907 | 2 998 | 3 637 | 13 | -1 |
| Bygg og anlegg | 15 761 | 2 937 | 3 836 | 3 922 | 5 067 | 3 | -4 |
| OLJEUTVINNING OG BERGVERKSDRIFT | 12 443 | 1 948 | 2 681 | 3 613 | 4 200 | 5 | -1 |
| Bryting av kull | 49 | 3 | 9 | 10 | 26 | 20 | -8 |
| Utvinning av råolje og naturgass | 12 178 | 1 857 | 2 630 | 3 563 | 4 128 | 5 | -1 |
| Bryting og utvinning av malm | 152 | 68 | 23 | 28 | 32 | 1 | 1 |
| Bergverksdrift ellers | 65 | 20 | 19 | 12 | 14 | 141 | - |
| INDUSTRI | 6 311 | 1 294 | 1 490 | 1 465 | 2 062 | 18 | -2 |
| Prod. av næringsmidler, drikkevarer og tobakksvarer | 1 385 | 288 | 329 | 292 | 476 | 42 | 0 |
| Prod. av tekstil- og bekledningsvarer, lær og lærvarer | 61 | 10 | 17 | 15 | 19 | -15 | -5 |
| Prod. av tekstilvarer | 36 | 6 | 9 | 9 | 12 | -33 | -12 |
| Prod. av klær, unntatt skotøy | 18 | 3 | 6 | 4 | 4 | 20 | 6 |
| Prod. av trevarer | 484 | 99 | 115 | 120 | 150 | 39 | 1 |
| Treforedling, grafisk prod. og forlagsvirksomhet | 724 | 133 | 168 | 178 | 245 | 9 | -4 |
| Treforedling | 349 | 60 | 67 | 108 | 114 | 23 | -4 |
| Grafisk prod. og forlagsvirksomhet ... | 375 | 73 | 101 | 70 | 131 | -2 | -4 |
| Prod. av kjem. prod., mineralolje-, kull-, gummi- og plastprodukter | 1 041 | 227 | 283 | 226 | 304 | -5 | -7 |
| Prod. av kjem. råvarer | 489 | 116 | 140 | 103 | 131 | -22 | -13 |
| Prod. av mineralske produkter | 191 | 51 | 40 | 37 | 63 | 47 | -11 |
| Prod. av metaller | 836 | 186 | 183 | 196 | 271 | -11 | -4 |
| Prod. av jern, stål og ferrolegeringer | 272 | 43 | 47 | 74 | 108 | 0 | -1 |
| Prod. av ikke-jernholdige metaller ... | 564 | 143 | 136 | 122 | 163 | -15 | -5 |
| Prod. av verkstedprodukter | 1 569 | 294 | 351 | 396 | 528 | 44 | 4 |
| Prod. av metallvarer | 121 | 29 | 28 | 30 | 34 | 13 | -8 |
| Prod. av maskiner | 543 | 109 | 129 | 135 | 170 | 28 | 9 |
| Prod. av elektr. apparater og materiell | 449 | 90 | 84 | 125 | 149 | 51 | 3 |
| Prod. av transportmidler | 428 | 64 | 109 | 94 | 162 | 77 | 0 |
| Industriproduksjon ellers | 20 | 4 | 5 | 5 | 6 | 5 | 5 |
| KRAFTFORSYNING | 7 546 | 1 292 | 1 718 | 1 949 | 2 587 | 1 | -5 |

1) Se note 1 til tabell 3.

Investeringsstatistikk¹⁾

Tabell 5. Anskaffelser i alt i oljeutvinning, bergverksdrift, industri og kraftforsyning. 1975 = 100

| | 1982 | 1983 | | | | Antatt investering 4. kvartal | 1984 |
|---|-----------------------------|-------|--------------------|------------|------------|----------------------------------|-----------------------------|
| | Utført investering i alt | I alt | Utført investering | | | | Antatt investering i alt |
| | | | 1. kvartal | 2. kvartal | 3. kvartal | | |
| OLJEUTVINNING, BERGVERKSDRIFT, INDUSTRI OG KRAFTFORSYNING | 217 | 209 | 144 | 187 | 223 | 281 | 300 |
| Maskiner | 182 | 150 | 88 | 114 | 179 | 217 | 323 |
| Bygg og anlegg | 262 | 289 | 216 | 282 | 288 | 372 | 290 |
| OLJEUTVINNING OG BERGVERKSDRIFT | 293 | 280 | 175 | 241 | 325 | 378 | 545 |
| Bryting av kull | 235 | 129 | 36 | 97 | 109 | 275 | 198 |
| Utvinning av råolje og naturgass | 302 | 290 | 177 | 250 | 339 | 393 | 571 |
| Bryting og utvinning av malm | 105 | 86 | 154 | 52 | 63 | 72 | 50 |
| Bergverksdrift ellers | 208 | 211 | 257 | 250 | 155 | 182 | 161 |
| INDUSTRI | 137 | 116 | 95 | 109 | 107 | 151 | 106 |
| Prod. av næringsmidler, drikkevarer og tobakksvarer | 208 | 223 | 186 | 212 | 188 | 307 | 186 |
| Prod. av tekstil- og bekledningsvarer, lær og lærvarer | 143 | 70 | 48 | 77 | 71 | 86 | 80 |
| Prod. av tekstilvarer | 149 | 67 | 47 | 65 | 65 | 92 | 76 |
| Prod. av klær, unntatt skotøy | 122 | 60 | 45 | 84 | 55 | 59 | 88 |
| Prod. av trevarer | 154 | 151 | 123 | 143 | 150 | 186 | 85 |
| Treforedling, grafisk produksjon og forlagsvirksomhet | 116 | 92 | 68 | 85 | 90 | 124 | 100 |
| Treforedling | 89 | 64 | 44 | 49 | 79 | 84 | 77 |
| Grafisk prod. og forlagsvirksomhet | 179 | 156 | 122 | 169 | 116 | 218 | 153 |
| Prod. av kjem. prod., mineralolje-, kull-, gummi- og plastprodukter | 81 | 71 | 62 | 77 | 62 | 83 | 70 |
| Prod. av kjem. råvarer | 66 | 51 | 48 | 58 | 42 | 54 | 57 |
| Prod. av mineralske produkter | 168 | 133 | 142 | 110 | 104 | 176 | 123 |
| Prod. av metaller | 194 | 101 | 90 | 88 | 94 | 131 | 126 |
| Prod. av jern, stål og ferrolegeringer | 115 | 65 | 41 | 45 | 70 | 103 | 70 |
| Prod. av ikke-jernholdige metaller | 275 | 137 | 140 | 132 | 119 | 159 | 183 |
| Prod. av verkstedprodukter | 135 | 132 | 99 | 118 | 133 | 177 | 105 |
| Prod. av metallvarer | 117 | 87 | 84 | 80 | 86 | 98 | 89 |
| Prod. av maskiner | 147 | 148 | 119 | 141 | 147 | 186 | 136 |
| Prod. av elektr. apparater og materiell | 226 | 209 | 168 | 157 | 233 | 277 | 200 |
| Prod. av transportmidler | 86 | 91 | 55 | 92 | 80 | 138 | 43 |
| Industriproduksjon ellers | 148 | 132 | 111 | 133 | 127 | 159 | 106 |
| KRAFTFORSYNING | 256 | 282 | 193 | 257 | 292 | 387 | 291 |

1) Se note 1 til tabell 3.

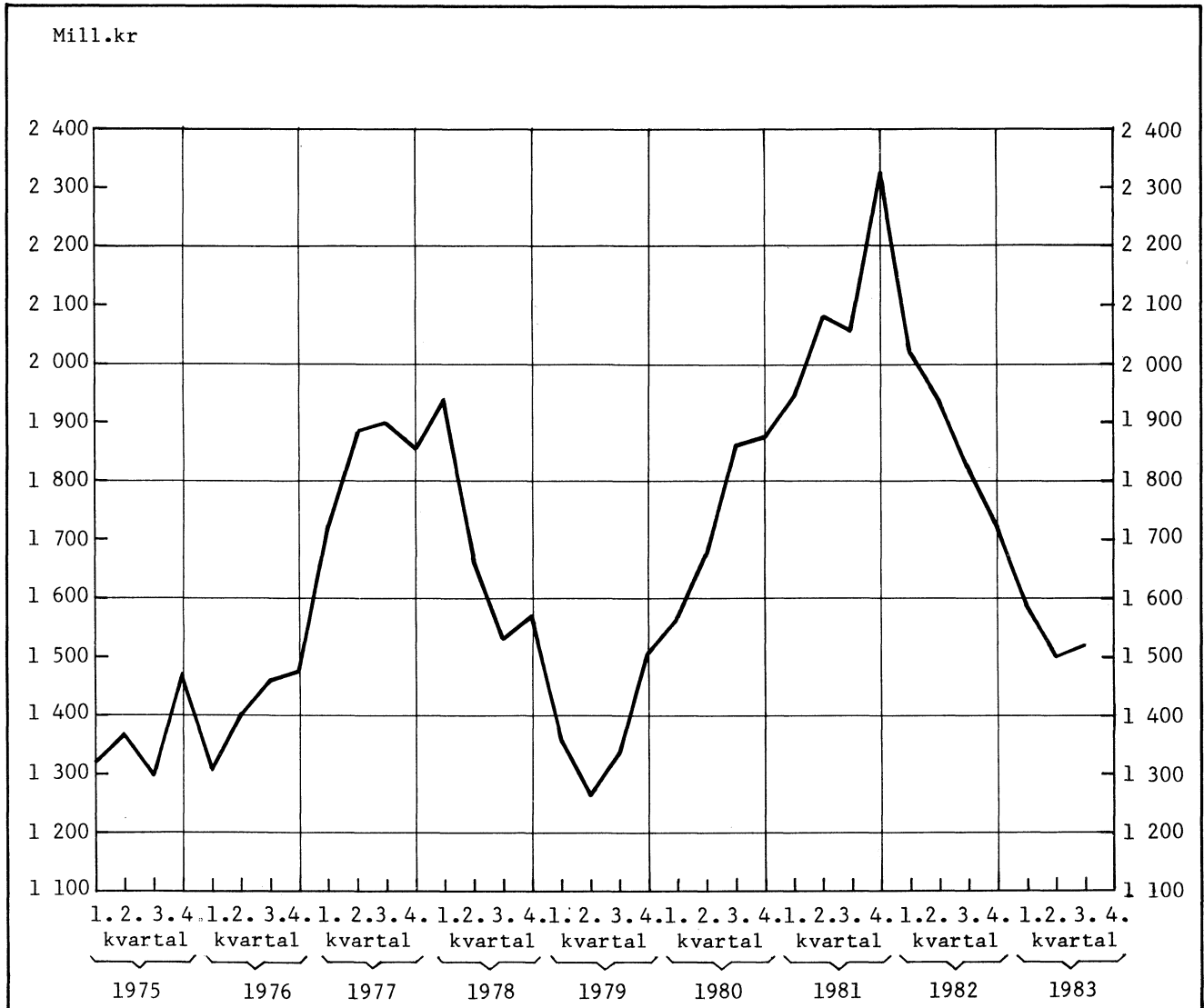
Tabell 6. Antatte og utførte investeringer i industri. Millioner kroner og i prosent av faktiske investeringer

| Investeringsår | Antatte og utførte investeringer | | | | | | | | | | Utførte investeringer | | | | | |
|----------------|--|----------|---|----------|---|----------|---|----------|---|----------|--|----------|--|----------|--|----------|
| | Ifølge mai-undersøkelsen året før investeringsåret | | Ifølge august-undersøkelsen året før investeringsåret | | Ifølge november-undersøkelsen året før investeringsåret | | Ifølge februar-undersøkelsen investeringsåret | | Ifølge mai-undersøkelsen investeringsåret | | Ifølge august-undersøkelsen investeringsåret | | Ifølge november-undersøkelsen investeringsåret | | Ifølge februar-undersøkelsen året etter investeringsåret | |
| | Pst. | Mill. kr | Pst. | Mill. kr | Pst. | Mill. kr | Pst. | Mill. kr | Pst. | Mill. kr | Pst. | Mill. kr | Pst. | Mill. kr | Pst. | Mill. kr |
| 1967 | | | | | | | | 97 | 2228 | 102 | 2324 | 100 | 2289 | 100 | 2288 | |
| 1968 | 77 | 1352 | .. | 92 | 1624 | 95 | 1670 | 96 | 1691 | 99 | 1751 | 99 | 1735 | 100 | 1760 | |
| 1969 | 59 | 961 | .. | 83 | 1361 | 96 | 1563 | 100 | 1632 | 103 | 1681 | 99 | 1618 | 100 | 1636 | |
| 1970 | 58 | 1395 | .. | 83 | 1972 | 97 | 2304 | 99 | 2356 | 104 | 2485 | 101 | 2414 | 100 | 2386 | |
| 1971 | 67 | 1825 | .. | 88 | 2409 | 95 | 2609 | 96 | 2618 | 100 | 2731 | 98 | 2687 | 100 | 2732 | |
| 1972 | 71 | 1837 | 82 | 2122 | 95 | 2464 | 101 | 2628 | 104 | 2694 | 105 | 2725 | 103 | 2671 | 100 | 2602 |
| 1973 | 72 | 2002 | 80 | 2207 | 93 | 2580 | 104 | 2887 | 102 | 2814 | 105 | 2907 | 101 | 2813 | 100 | 2772 |
| 1974 | 52 | 2310 | 63 | 2783 | 81 | 3581 | 95 | 4222 | 99 | 4383 | 102 | 4512 | 103 | 4579 | 100 | 4438 |
| 1975 | 68 | 3695 | 84 | 4611 | 110 | 6002 | 107 | 5841 | 109 | 5957 | 106 | 5809 | 103 | 5647 | 100 | 5463 |
| 1976 | 77 | 4376 | 90 | 5110 | 108 | 6130 | 120 | 6784 | 113 | 6394 | 112 | 6354 | 104 | 5904 | 100 | 5657 |
| 1977 | 65 | 4761 | 74 | 5456 | 85 | 6295 | 99 | 7281 | 104 | 7673 | 104 | 7671 | 100 | 7344 | 100 | 7373 |
| 1978 | 64 | 4310 | 75 | 5046 | 89 | 5992 | 101 | 6816 | 103 | 6930 | 104 | 6999 | 101 | 6816 | 100 | 6721 |
| 1979 | 77 | 4240 | 82 | 4477 | 92 | 5057 | 107 | 5840 | 107 | 5839 | 107 | 5877 | 103 | 5639 | 100 | 5478 |
| 1980 | 70 | 4914 | 79 | 5537 | 96 | 6705 | 110 | 7686 | 106 | 7421 | 108 | 7530 | 106 | 7388 | 100 | 6986 |
| 1981 | 67 | 5630 | 73 | 6136 | 81 | 6847 | 92 | 7711 | 94 | 7900 | 98 | 8246 | 97 | 8186 | 100 | 8405 |
| 1982 | 67 | 5043 | 75 | 5649 | 87 | 6504 | 98 | 7348 | 96 | 7174 | 100 | 7510 | 100 | 7503 | 100 | 7491 |
| 1983 | .. | 4422 | .. | 4904 | .. | 5330 | .. | 6347 | .. | 6346 | .. | 6420 | .. | 6311 | | |
| 1984 | .. | 4323 | .. | 4415 | .. | 5798 | | | | | | | | | | |

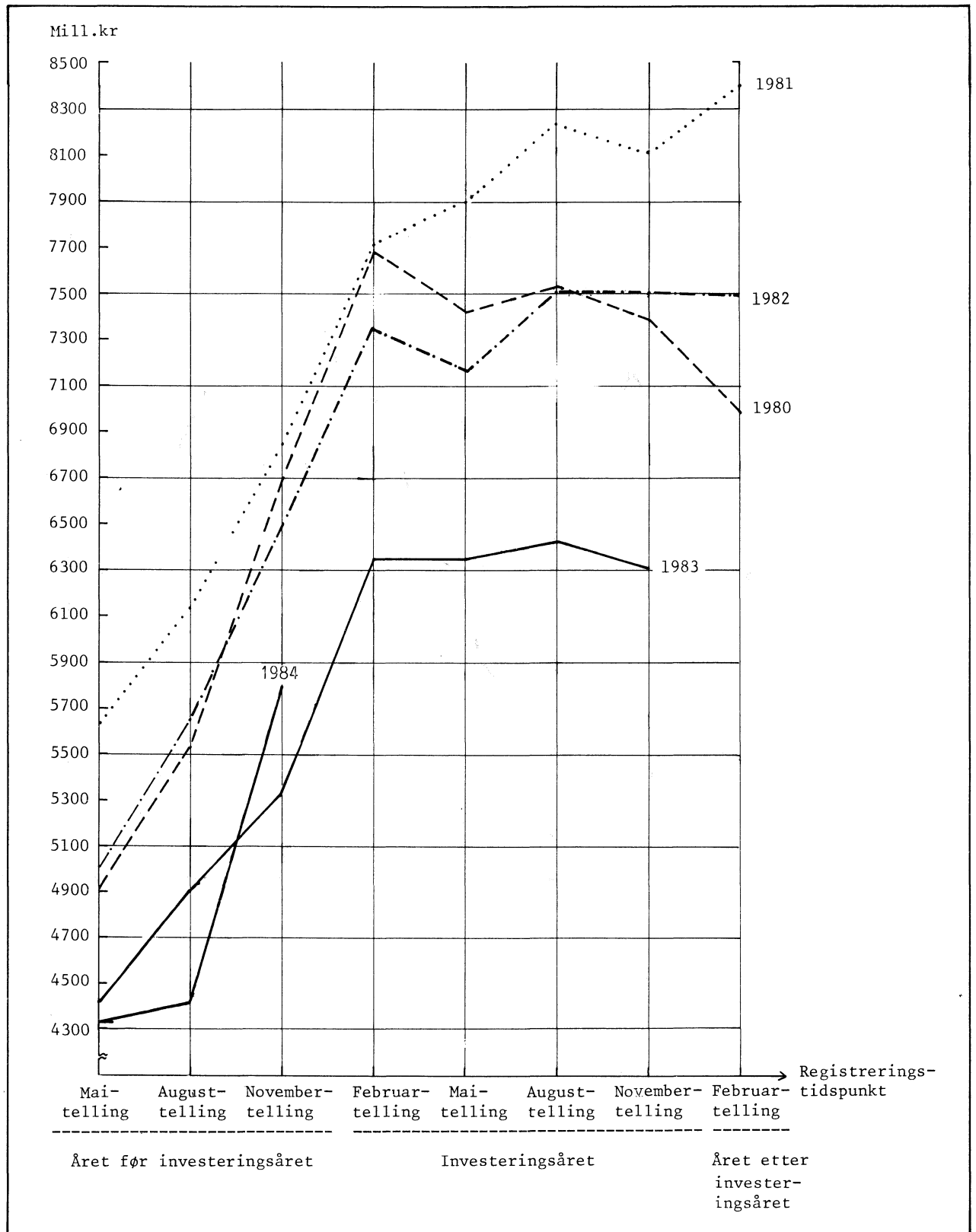
Tabell 7. Utførte investeringer i industri. Kvartalsvis. Millioner kroner

| | 1.kvartal | 2.kvartal | 3.kvartal | 4.kvartal |
|------------|-----------|-----------|-----------|-----------|
| 1970 | 466 | 552 | 571 | 797 |
| 1971 | 589 | 679 | 641 | 823 |
| 1972 | 574 | 634 | 577 | 817 |
| 1973 | 544 | 664 | 625 | 938 |
| 1974 | 775 | 1 009 | 1 170 | 1 484 |
| 1975 | 1 128 | 1 375 | 1 226 | 1 735 |
| 1976 | 1 099 | 1 414 | 1 375 | 1 770 |
| 1977 | 1 495 | 1 894 | 1 809 | 2 176 |
| 1978 | 1 692 | 1 670 | 1 442 | 1 917 |
| 1979 | 1 095 | 1 258 | 1 258 | 1 868 |
| 1980 | 1 289 | 1 669 | 1 788 | 2 240 |
| 1981 | 1 658 | 2 070 | 1 992 | 2 686 |
| 1982 | 1 728 | 1 923 | 1 761 | 2 078 |
| 1983 | 1 294 | 1 490 | 1 465 | |

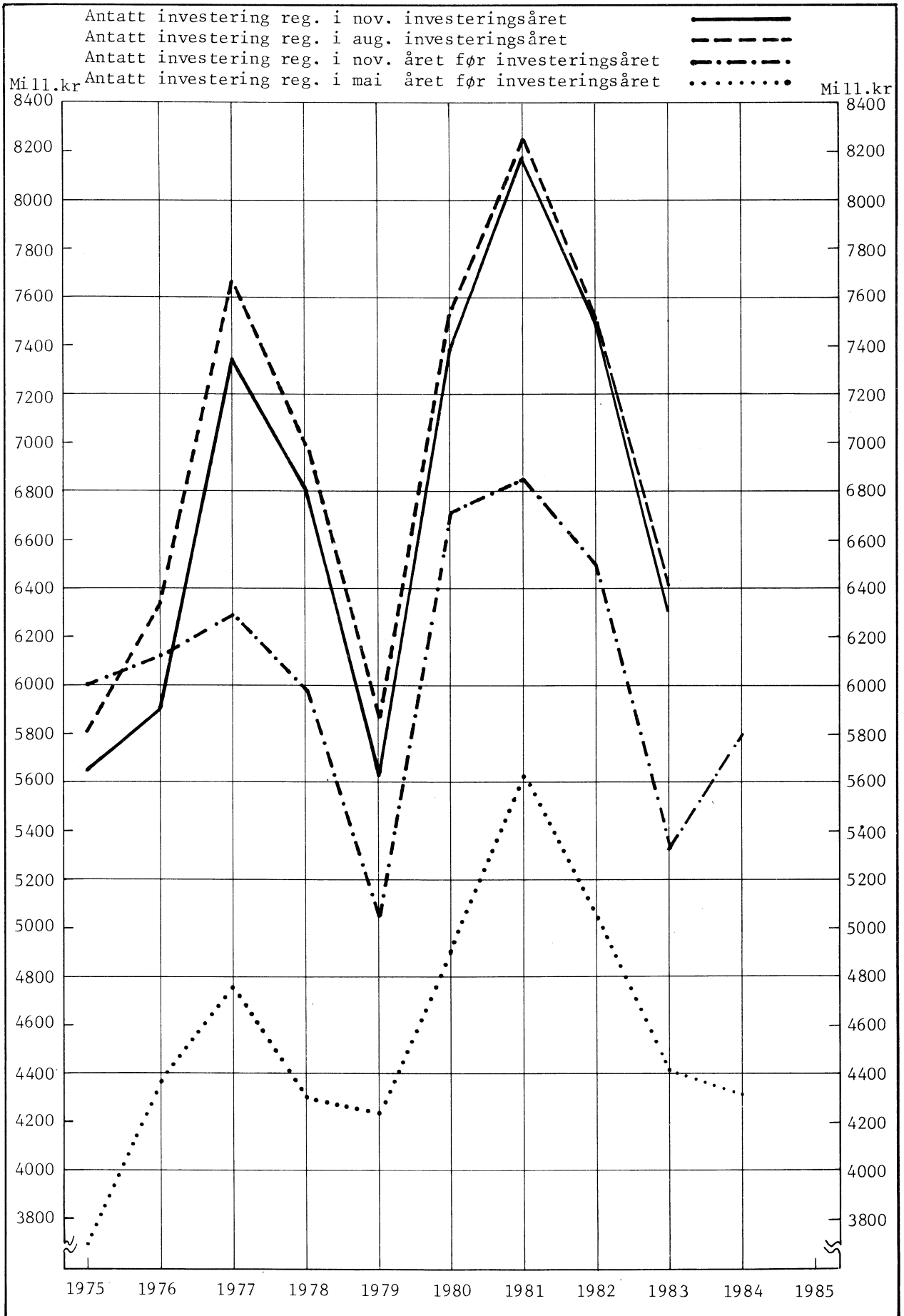
Utførte investeringer i industri, verdi. Kvartalsvis. Sesongkorrigert



Investering i industri registrert på forskjellige tidspunkt



UTFØRTE OG ANTATTE INVESTERINGER I INDUSTRI



(SU nr. 50, 1983)

UTENRIKSHANDELEN MED VARER I NOVEMBER OG JANUAR-NOVEMBER 1983. FORELØPIGE TALL

Verdien av utenrikshandelen med varer uten skip i november 1983 viste en innførsel på 8 575 mill.kr og en utførsel på 11 886 mill.kr, ifølge Statistisk Sentralbyrås foreløpige oppgaver. I november 1982 var tallene henholdsvis 8 527 og 9 686.

Holdes skip, bore- og produksjonsplattformer mv., og for eksporten dessuten råolje og gass utenfor, var import- og eksportoververdien 8 546 og 5 684 mill.kr i november 1983, mot henholdsvis 8 445 og 5 014 mill.kr i november 1982.

I januar-november 1983 var vareinnførselen uten skip 85 066 mill.kr og uten skip, bore- og produksjonsplattformer mv. 81 917 mill.kr. I samme tidsrom i 1982 var tallene 84 889 mill.kr og 81 488 mill.kr. Verdien av vareutførselen uten skip var 113 299 mill.kr i januar-november 1983 og uten både skip, bore- og produksjonsplattformer mv., råolje og gass 53 607 mill.kr, mot henholdsvis 96 459 og 46 912 mill.kr i de samme måneder i 1982.

Verdien av utført Nordsjøolje var i november 3 925 mill.kr og i januar-november 37 445 mill.kr mot 2 461 mill.kr og 28 410 mill.kr i 1982.

Verdien av utført gass ble for november beregnet til 2 266 mill.kr og for januar-november 20 338 mill.kr mot henholdsvis 2 163 mill.kr og 19 391 mill.kr i 1982.

Sesongkorrigerte tall for september-november uten skip, bore- og produksjonsplattformer mv., og for utførsel også uten råolje og gass, viste en oppgang i importverdien på 11,2 prosent og i eksportverdien 18,3 prosent sammenliknet med foregående tremånedersperiode.

Tabelloversikt. Mill.kr

| | November | | Endring i prosent | Januar-november | | Endring i prosent |
|--|----------|--------|-------------------------|-----------------|---------|-------------------------|
| | 1982 | 1983 | | 1982 | 1983 | |
| 1. Innførsel uten skip | 8 527 | 8 575 | +0,6 | 84 889 | 85 066 | +0,2 |
| 2. Innførsel uten skip, bore- og pro- duksjonsplattformer mv. | 8 445 | 8 546 | +1,2 | 81 488 | 81 917 | +0,5 |
| 3. Utførsel uten skip | 9 686 | 11 886 | +22,7 | 96 459 | 113 299 | +17,5 |
| 4. Utførsel uten skip, råolje, gass og bore- og produksjonsplattformer mv. | 5 014 | 5 684 | +13,4 | 46 912 | 53 607 | +14,3 |
| 5. Innførseloverskott uten skip (1-3) | -1 159 | -3 311 | -185,7 | -11 570 | -28 233 | -144,0 |
| 6. Innførseloverskott uten skip, rå- olje, gass, bore- og produksjons- plattformer mv. (2-4) | 3 431 | 2 862 | -16,6 | 34 576 | 28 310 | -18,1 |

TILLEGG TIL DE INTERNASJONALE MÅNEDSTABELLER I STATISTISK MÅNEDSHEFTE NR. 10, 1983

Tallene er mottatt i tiden 5/12 - 9/12 og er foreløpige. De vil eventuelt bli korrigert i Statistisk månedshefte. Der vil man også finne nærmere forklaringer til tallene og alle korreksjoner av eldre tall.

Tall i parentes gjelder måneden (kvartalet, uken) før.

| | | | | | |
|---------------------------------------|----------|---------------|------------|---------|--|
| S v e r i g e (tabell 88) | | | | | |
| Timefortjeneste | Kol. H | Aug. | 41,59 | (43,04) | |
| S t o r b r i t a n n i a (tabell 89) | | | | | |
| Produksjon | | | | | |
| a) Produksjonsindeks, industri ... | Kol. C.a | Aug. Sept. | 97 97 | (97) | |
| Reuter's råvareindeks, uketall ... | | 28/11-2/12 | 346 | (343) | |
| Reuter's råvareindeks | " H | Nov. | 339 | (338) | |
| Timefortjeneste | " K | Okt | 575 | (574) | |
| V e s t - T y s k l a n d (tabell 91) | | | | | |
| Timefortjeneste | Kol. J | 3. kvartal | 1 552 | (1 538) | |
| J a p a n (tabell 92) | | | | | |
| Arbeidsløyse | Kol. A | Juli | 11 470 | (1 510) | |
| Produksjonsindeks, industri | " B | Juli Aug. | 156 160 | (155) | |
| Detaljomssetningsindeks | " C | Juli Aug. | 355 361 | (341) | |
| U S A (tabell 93) | | | | | |
| Moody's råvareindeks, uketall | | 28/11-2/12 | 251 | (247) | |
| Moody's råvareindeks | Kol. I | Nov. | 247 | (253) | |

PUBLIKASJONER UNDER UTSENDING FRA STATISTISK SENTRALBYRÅ I NOVEMBER OG HITTIL I DESEMBER 1983

I serien Norges offisielle statistikk (NOS):

Energistatistikk 1982 Sidetall 86 Pris kr 18,00
 Reiselivsstatistikk 1982 Sidetall 129 Pris kr 18,00
 Jordbruksstatistikk 1981 Sidetall 119 Pris kr 18,00
 Utenrikshandel 1982 Hefte II Sidetall 339 Pris kr 24,00
 Alkohol og andre rusmiddel 1982 Sidetall 44 Pris kr 12,00
 Flyttestatistikk 1982 Sidetall 84 Pris kr 18,00
 Jaktstatistikk 1982 Sidetall 60 Pris kr 18,00
 Lakse- og sjøaurefiske 1982 Sidetall 97 Pris kr 18,00
 Oljevirkosomhet 1982 Sidetall 79 Pris kr 18,00
 Lønnsstatistikk for sjøfolk på skip i utenriksfart mars 1983
 Sidetall 28 Pris kr 12,00
 Utdanningsstatistikk Oversikt 1. oktober 1981 Sidetall 115
 Pris kr 18,00
 Boforholdsundersøkelsen 1981 Sidetall 153 Pris kr 18,00

I serien Statistiske analyser (SA):

Miljøstatistikk 1983 Naturressurser og forurensing
 Sidetall 306 Pris kr 24,00 (SA nr. 50)

I serien Artikler fra Statistisk Sentralbyrå (ART):

Experiences in Using Input-Output Techniques for Price
 Calculations Sidetall 22 Pris kr 12,00 (ART nr. 141)
 Price Sensitivity of Energy Demand in Norwegian Industries
 Sidetall 25 Pris kr 12,00 (ART nr. 143)

I serien Rapporter fra Statistisk Sentralbyrå (RAPP):

Fylkenes bruk av helseinstitusjoner Oversikt 1980 og forsøk
 på framskrivning Sidetall 91 Pris kr 18,00 (RAPP nr. 83/18)
 MODIS IV Dokumentasjonsnotat nr. 17 Endringer i utgave 80-1,
 81-1 og 82-1 Sidetall 62 Pris kr 18,00 (RAPP nr. 83/19)

FASTE PUBLIKASJONER FRA STATISTISK SENTRALBYRÅ

| | |
|--|--|
| Statistisk månedshefte | Pris: Årsabonnement kr 60,00 Pr. hefte " 6,00 |
| Månedsstatistikk over utenrikshandelen | Pris: Årsabonnement kr 72,00 Pr. hefte " 6,00 |
| Statistisk ukehefte | Pris: Årsabonnement kr 96,00 Pr. hefte " 4,00 |

OVERSIKT OVER SYSTEMATISK
GRUPPERING AV MELDINGER
I STATISTISK UKEHEFTE 1983

| NR. | EMNEGRUPPE |
|-----|--|
| 1 | Miljø. Geografiske forhold |
| 2 | Befolkning |
| 3 | Helseforhold |
| 4 | Arbeidsmarked. Sysselsetting |
| 5 | Nasjonalregnskap og utenriksregnskap |
| 6 | Jordbruk. Skogbruk. Jakt |
| 7 | Fiske og fangst |
| 8 | Oljeutvinning, bergverksdrift og industri |
| 9 | Kraftforsyning. Energi |
| 10 | Bygge- og anleggsvirksomhet |
| 11 | Utenrikshandel |
| 12 | Innenlandsk handel. Offentlig og privat tjenesteyting |
| 13 | Sjøtransport. Sjøulykker |
| 14 | Annen samferdsel. Veitrafikkulykker. Reiseliv. Post. Telekommunikasjoner |
| 15 | Offentlige finanser |
| 16 | Penger og kreditt. Bankvesen, forsikring |
| 17 | Priser. Prisindekser |
| 18 | Lønninger |
| 19 | Inntekt og formue. Skattelikningen |
| 20 | Forbruk. Forbruksutgifter |
| 21 | Boliger og boforhold |
| 22 | Sosiale forhold |
| 23 | Rettsforhold. Kriminalitet |
| 24 | Utdanning og forskning |
| 25 | Kultur |
| 26 | Ferie og friluftsliv |
| 27 | Valg |
| 28 | Diverse |