

Statistisk ukehefte



STATISTISK SENTRALBYRÅ

Oslo: Postboks 8131 Dep
Oslo 1
Tlf. (02) *41 38 20

Kongsvinger: Postboks 510
Stasjonssida
2201 Kongsvinger
Tlf. (066) *16 111

Nr. 28/82

14. juli 1982

I N N H O L D

Konjunkturbarometeret for bergverksdrift
og industri ved utgangen av 2. kvartal 1982

Utenrikshandelen i juni og januar-juni 1982.
Foreløpige tall

Konsumprisindeksen pr. 15. juni 1982

Engrosprisindeksen for juni 1982

Produsentprisindeksen for juni 1982

Byggekostnadsindeks for boliger pr. 15.
juni 1982

Detaljomsætningen i mai 1982

Elektrisitetsbalanse for 1. kvartal 1982

Gjennomsnittlig timefortjeneste i privat
bygge- og anleggsvirksomhet i 1. kvartal
1982

Lønnsstatistikk for losse- og lastearbeidere
i 1. kvartal 1982

Lønnsstatistikk pr. 1. oktober 1981 for
kommunale arbeidstakere

Formuesstatistikk for ikke-personlige skatt-
yttere 1979

Tømmerfløtningen 1981

Tillegg til de internasjonale månedstabeller
i Statistisk månedshefte nr. 6, 1982

Publikasjoner under utsending fra Statistisk
Sentralbyrå i juni og hittil i juni 1982

KONJUNKTURBAROMETERET FOR BERGVERKSDRIFT OG INDUSTRI VED UTGANGEN AV 2. KVARTAL 1982

Statistisk Sentralbyrås konjunkturbarometer viser at konjunkturutviklingen i 2. kvartal 1982 ble svakere enn ventet ett kvartal tidligere. Industriens ledere venter fortsatt konjunktursvikt også i 3. kvartal. Særlig gjelder dette foretak som produserer metaller og treforedlingsprodukter.

Faktorer på etterspørselssiden ventes i et stort flertall av foretakene å begrense produksjonen også i 3. kvartal, og samlet ordrebeholdning ventes å gå ytterligere ned. Fra eksportmarkedet venter 11 prosent av foretakene høyere ordretilgang i 3. kvartal enn i 2. kvartal, mens 20 prosent venter lavere ordretilgang. For hjemmemarkedet var de tilsvarende tallene 16 prosent og 17 prosent. I 2. kvartal ble ordretilgangen i alt lavere enn ventet.

Av foretakene svarte 15 prosent at de ventet høyere produksjon i 3. kvartal enn i 2. kvartal, mens 31 prosent ventet lavere produksjon. Erfaringene tyder på at en del foretak har vansker med å korrigere for normale sesongvariasjoner, særlig i spørsmål om totalt produksjonsvolum, men også om gjennomsnittlig kapasitetsutnyttning, ordreutvikling mv. Foretakenes svar gir derfor muligens et noe for godt bilde av produksjonsutviklingen i 2. kvartal. Forventningene til produksjonsutviklingen i 3. kvartal kan dermed være for pessimistiske.

For 2. kvartal oppgav 24 prosent av foretakene at de hadde lavere sysselsetting enn i kvartalet før, mens 8 prosent oppgav høyere sysselsetting. Et stort flertall av foretakene venter uendret eller fortsatt nedgang i sysselsettingen i 3. kvartal. Bare femteparten av foretakene oppgav å ha full kapasitetsutnyttning ved utgangen av 2. kvartal. Hele 30 prosent av foretakene venter lavere kapasitetsutnyttning i 3. kvartal enn i 2. kvartal og 14 prosent venter høyere.

Ved utgangen av 2. kvartal ventet om lag dobbelt så mange foretak prisoppgang ved inngåelse av nye kontrakter for levering så vel til hjemmemarkedet som til eksport, men hele 70 prosent ventet ingen endring eller prisnedgang.

Generell bedømmelse av utsiktene for foretaket for kommende kvartal i forhold til situasjonen i inneværende kvartal. Prosent¹⁾

	Bedre	Uendret	Dårligere	Nettotall	Uoppgitt
	(1)	(2)	(3)	(1-3)	(4)
Ved utgangen av 1. kvartal 1981	24	53	17	6	6
Ved utgangen av 2. kvartal 1981	21	59	20	1	-
Ved utgangen av 1. kvartal 1982	17	55	24	-6	2
Ved utgangen av 2. kvartal 1982	17	56	26	-9	1

1) Resultatene er beregnet ved å veie hvert svar med foretakenes sysselsetting.

K O N J U N K T U R B A R O M E T E R .

TABELL 1. FAKTISK OG FORVENTET UTVIKLING. BERGVERKSDRIFT OG INDUSTRI. PROSENT.

SPØRSMÅL	FORVENTET UTVIKLING FRA 1. KV. 1982 TIL 2. KV. 1982					FAKTISK UTVIKLING FRA 1. KV. 1982 TIL 2. KV. 1982					FORVENTET UTVIKLING FRA 2. KV. 1982 TIL 3. KV. 1982				
	STØRRE	MINDRE	IRREL	STØRRE	MINDRE	IRREL	STØRRE	MINDRE	IRREL	STØRRE	MINDRE	IRREL	STØRRE	MINDRE	IRREL
	- HØYERE	- UEND- RET LAVERE	- NETTO UOPP- I ALT GITT	- HØYERE	- UEND- RET LAVERE	- NETTO UOPP- I ALT GITT	- HØYERE	- UEND- RET LAVERE	- NETTO UOPP- I ALT GITT	- HØYERE	- UEND- RET LAVERE	- NETTO UOPP- I ALT GITT	- HØYERE	- UEND- RET LAVERE	- NETTO UOPP- I ALT GITT
1. TOTAL PRODUKSJONSVOLUM ...	26	52	17	9	4	23	52	25	-2	1	15	51	31	-17	3
2. GJENNOMSNTTLIG SYSSELSETTING	10	71	14	-4	4	8	67	24	-16	1	6	66	24	-18	4
3. GJENNOMSNTTLIG KAPASITETSUTNYTTING	21	58	17	4	5	18	56	25	-7	1	14	53	30	-16	3
4. ORDREILGANG FRA HJEMMEMARKEDET	17	55	15	2	13	18	49	26	-8	6	16	59	17	-2	9
5. ORDREILGANG FRA EKSPORTMARKEDET	16	48	12	4	24	15	36	29	-14	19	11	48	20	-9	21
6. SAMLET ORDREBEHOLDNING VED UTGANGEN AV KVARTALET ..	17	49	20	-3	14	17	37	39	-21	7	18	49	24	-6	10
10. LAGERBEHOLDNINGER AV RÅ- VARER, MATERIALER, HALV- FABRIKATA OG DELER M.V. VED UTGANGEN AV KVART. .	10	69	16	-6	5	16	59	23	-7	3	9	61	25	-16	6
11. LAGERBEHOLDNINGER AV EGNE PRODUKTER BESTEMT FOR SALG VED UTGANGEN AV KVARTALET	19	52	18	1	11	29	41	23	6	7	12	47	30	-18	10
12/13 PRISER VED INNGRELSSE AV NYE KONTRAKTER FOR LEV. TIL HJEMMEMARKEDET ..	19	66	3	16	12	18	67	9	9	7	18	66	7	11	9
13. TIL EKSPORT	14	56	5	9	25	12	55	15	-3	19	10	56	12	-2	22

RESULTATENE ER BEREGNET VED Å VEIE HVERT SVAR MED FORETAKENES SYSSELSETTING.

K O N J U N K T U R B A R O M E T E R .

TABELL 2. SITUASJONSVURDERING VED UTGANGEN AV KVARTALET. PROSENT.
BERGVERKSDRIFT OG INDUSTRI.

SPØRSMÅL	UTGANGEN AV 1. KVARTAL 1982					UTGANGEN AV 2. KVARTAL 1982				
	BEDRE/ FORHOLDS- VIS STORE/ FOR STORE/ JA/OPP	UENDRET/ PASSE/ INGEN ENDRING	DÅR- LIGERE/ FOR SMÅ/ NETTO- IRREL./ UOPPGITT	DÅR- LIGERE/ FOR SMÅ/ NETTO- IRREL./ UOPPGITT	DÅR- LIGERE/ FOR SMÅ/ NETTO- IRREL./ UOPPGITT	BEDRE/ FORHOLDS- VIS STORE/ FOR STORE/ JA/OPP	UENDRET/ PASSE/ INGEN ENDRING	DÅR- LIGERE/ FOR SMÅ/ NETTO- IRREL./ UOPPGITT	DÅR- LIGERE/ FOR SMÅ/ NETTO- IRREL./ UOPPGITT	DÅR- LIGERE/ FOR SMÅ/ NETTO- IRREL./ UOPPGITT
	14. HVORDAN BEDØMMER DE GENERELT FOR FORETAKET UTSIKTENE FOR KOMMENDE KVARTAL I FOR- HOLD TIL SITUASJONEN I INNEVÆRENDE KVARTAL	17	57	23	-6	2	17	56	26	-9
15. BETYR DET NÅRVÆRENDE PRODUKSJONSNIVÅ FULL KAPASITETSUTNYTTING	24	-	74	-50	2	20	-	79	-59	1
16. KREVER FULL KAPASITETS- UTNYTTING FLERE SYSSEL- SATTE	50	-	49	2	1	53	-	46	7	1
17. HVORDAN BEDØMMER DE STØRRELSEN AV ORDRE- BEHOLDNINGENE I FORHOLD TIL NÅRVÆRENDE PRODUKSJONSOMFANG	4	44	42	-38	10	4	48	43	-39	5
18. HVORDAN BEDØMMER DE LAGERBEHOLDNINGENE AV RÅVARER, MATERIALER, HALVFABRIKATA M.V. I FORHOLD TIL PRODUKSJONSOMFANGET	27	65	2	25	6	29	66	2	28	3
19. HVORDAN BEDØMMER DE LAGERBEHOLDNINGENE AV EGNE PRODUKTER I FOR- HOLD TIL OMSETNINGEN	41	48	4	37	7	41	47	4	38	7
20. OVERVEIER FORETAKET Å ENDRE SINE VEDTATTE PLANER FOR INVESTERING I REALKAPITAL	4	86	8	-4	2	4	76	18	-14	1

RESULTATENE ER BEREGNET VED Å VEIE HVERT SVAR MED FORETAKENES SYSSELSETTING.

K O N J U N K T U R B A R O M E T E R .
 TABELL 3. FAKTORER SOM BEGRENSET / VIL BEGRENSE PRODUKSJONEN.
 BERGVERKSDRIFT OG INDUSTRI. PROSENT.

SPØRSMÅL	1.KV. 1982	1.KV. 1982	2.KV. 1982	2.KV. 1982
	HVILKEN AV DISSE FAKTORER - OM NOEN SPESIELT - VAR DET SOM BE- GRENSET PRODUK- SJONEN I INNE- VÆRENDE KVARTAL	HVILKEN AV DISSE FAKTORER - OM NOEN SPESIELT - VENTES Å VILLE BEGRENSE PRODUK- SJONEN I KOMMENDE KVARTAL	HVILKEN AV DISSE FAKTORER - OM NOEN SPESIELT - VAR DET SOM BE- GRENSET PRODUK- SJONEN I INNE- VÆRENDE KVARTAL	HVILKEN AV DISSE FAKTORER - OM NOEN SPESIELT - VENTES Å VILLE BEGRENSE PRODUK- SJONEN I KOMMENDE KVARTAL
01 MANGEL PÅ ORDRE/SALG	30	33	30	32
02 STORE LAGERBEHOLDNINGER AV EGNE PRODUKTER	2	1	-	3
03 KONKURRANSE FRA ANDRE NORSKE PRODUKTER	1	2	1	2
04 KONKURRANSE FRA IMPORTVARER ...	2	1	2	1
05 LAVE PRISER/HØYE KOSTNADER/ LITEN LØNNSOMHET	5	5	4	4
06 KOMBINASJON AV FAKTORENE 01-05	27	28	26	26
07 MANGEL PÅ FAGLÆRT ARBEIDSKRAFT	5	4	5	4
08 MANGEL PÅ ARBEIDSKRAFT ELLERS ..	1	1	1	-
09 MANGEL PÅ RÅSTOFF	2	3	1	2
10 KRAFTMANGEL	-	-	-	-
11 PROD.KAPASITETEN I FØRETAKET ..	4	3	2	2
12 KOMBINASJON AV FAKTORENE 07-11	2	1	2	2
13 FINANSIERINGSVANSKER	-	-	1	1
14 ANDRE FAKTORER	6	3	7	3
15 INGEN SPESIELLE FAKTORER	6	6	7	9
16 KOMBINASJONER AV FAKTORENE 01-14 NEVNT ØVENFOR	-	-	1	1
17 UOPPGITT	9	9	9	8

RESULTATENE ER BEREGNET VED Å VEIE HVERT SVAR MED FØRETAKENES SYSSSELSETTING.

K O N J U N K T U R B A R O M E T E R .
 TABELL 4 . SITUASJONSVURDERING VED UTGANGEN AV KVARTALET. PROSENT.
 (SPM. 14) HVORDAN BEDØMMER DE GENERELT FOR FORET. UTSIKTENE FOR KOMMENDE KVART. I FORH. TIL SITUASJ. I INNEVÆR. KVART.

NÆRING	UTGANGEN AV 1. KVARTAL 1982					UTGANGEN AV 2. KVARTAL 1982				
	BEDRE	UENDRET	DÆR- LIGERE	NETTO- TALL	IRREL./ UOPPGITT	BEDRE	UENDRET	DÆR- LIGERE	NETTO- TALL	IRREL./ UOPPGITT
2,3 BERGVERKSDRIFT OG INDUSTRI	17	57	23	-6	2	17	56	26	-9	1
2 BERGVERKSDRIFT	4	75	20	-16	-	43	44	13	30	-
23 BRYTING OG UTVINNING AV MAL	-	76	24	-24	-	47	37	16	30	-
29 BERGVERKSDRIFT ELLERS	26	74	-	26	-	31	69	-	31	-
3 INDUSTRI	18	57	24	-6	2	17	56	27	-10	1
31 PROD. AV NÆRINGSMIDLER, DRIKKEVARER OG TOBAKKSVARER	29	43	27	2	1	19	56	25	-7	-
32 PROD. AV TEKSTIL- OG BEKLED- NINGSVARER, LÆR OG LÆRVARER	19	53	25	-6	2	24	64	9	15	3
321 PROD. AV TEKSTILVARER ...	15	54	31	-16	-	21	68	11	10	-
322 PROD. AV KLÆR, UNNTATT SKOTØY	34	50	10	23	6	36	56	3	33	6
33 PROD. AV TREVARER	16	53	15	1	15	23	70	7	16	-
34 TREFOREDNING, GRAFISK PROD. OG FORLAGSVIRKSOMHET	10	62	28	-18	-	21	51	28	-7	-
341 TREFOREDNING	5	38	57	-52	-	8	45	48	-40	-
342 GRAFISK PROD. OG FORLAGS- VIRKSOMHET	14	82	4	10	-	33	56	11	22	-
35 PROD. AV KJEMISKE PROD., MINERALOLJE-, KULL-, GUMMI-, OG PLASTPRODUKTER	18	63	19	-	-	13	64	23	-10	-
351 PROD. AV KJEMISKE RÅVARER	10	61	30	-20	-	12	68	21	-9	-
36 PROD. AV MINERALSKE PROD. .	4	76	19	-15	1	20	70	8	11	2
37 PROD. AV METALLER	4	57	37	-33	2	7	47	45	-38	2
371 PROD. AV JERN, STÅL, OG FERROLEGERINGER	8	31	56	-48	4	14	66	17	-3	4
372 PROD. AV IKKE-JERNHOLDIGE METALLER	-	80	20	-20	-	-	29	71	-71	-
38 PROD. AV VERKSTEDPRODUKTER	22	59	18	4	1	16	56	27	-11	-
381 PROD. AV METALLVARER	24	54	22	3	-	9	61	30	-20	-
382 PROD. AV MASKINER	47	47	6	42	-	24	54	21	3	-
383 PROD. AV ELEKTRISKE APPARATER OG MATERIELL ..	8	86	7	1	-	15	67	18	-4	-
384 PROD. AV TRANSPORTMIDLER	10	54	33	-23	3	16	48	36	-20	-
39 INDUSTRIPRODUKSJON ELLERS .	76	24	-	76	-	29	71	-	29	-

RESULTATENE ER BEREGNET VED Å VEIE HVERT SVAR MED FORETAKENES SYSSSELSETTING.

K O N J U N K T U R B A R O M E T E R .
 TABELL 5 . FAKTISK OG FORVENTET UTVIKLING
 (SPM. 2) I GJENNOMSNITTLIG SYSSELSETTING. PROSENT.

NÆRING	FORVENTET UTVIKLING FRA 1. KV. 1982 TIL 2. KV. 1982					FAKTISK UTVIKLING FRA 1. KV. 1982 TIL 2. KV. 1982					FORVENTET UTVIKLING FRA 2. KV. 1982 TIL 3. KV. 1982				
	STØRRE	MINDRE	NETTO	IRREL.	STØRRE	MINDRE	NETTO	IRREL.	STØRRE	MINDRE	NETTO	IRREL.			
	UEND- HØYERE RET	UEND- LAVERE	I ALT	UOPPG.	UEND- HØYERE RET	UEND- LAVERE	I ALT	UOPPG.	UEND- HØYERE RET	UEND- LAVERE	I ALT	UOPPG.			
2,3 BERGVERKSDRIFT OG INDUSTRI	10	71	14	-4	4	8	67	24	-16	1	6	66	24	-18	4
2 BERGVERKSDRIFT	-	65	35	-35	-	6	84	9	-3	-	9	81	9	-	-
23 BRYTING OG UTVINNING AV MAL	-	57	43	-43	-	-	88	12	-12	-	12	77	12	-	-
29 BERGVERKSDRIFT ELLERS	-	100	-	-	-	31	69	-	31	-	-	100	-	-	-
3 INDUSTRI	11	71	14	-3	4	8	66	25	-16	1	6	65	25	-18	4
31 PROD. AV NÆRINGSMIDLER, DRIKKEVARER OG TOBAKKSVARER	17	71	7	10	5	15	70	15	-	1	5	69	22	-17	5
32 PROD. AV TEKSTIL- OG BEKLED- NINGSVARER, LÆR OG LÆRVARER	8	62	28	-20	1	5	48	48	-43	-	13	59	28	-15	-
321 PROD. AV TEKSTILVARER ...	10	57	31	-22	2	-	47	53	-53	-	8	57	35	-27	-
322 PROD. AV KLÆR, UNNTATT SKOTØY	5	73	21	-15	1	17	51	32	-16	-	22	70	8	14	-
33 PROD. AV TREVARER	3	73	3	-	21	12	80	8	4	-	19	65	11	8	5
34 TREFOREDLING, GRAFISK PROD. OG FORLAGSVIRKSOMHET	9	84	7	2	-	4	71	24	-20	-	5	76	13	-8	6
341 TREFOREDLING	1	92	7	-7	-	-	49	51	-51	-	4	68	18	-15	10
342 GRAFISK PROD. OG FORLAGS- VIRKSOMHET	16	78	6	10	-	8	91	1	7	-	6	83	8	-2	3
35 PROD. AV KJEMISKE PROD., MINERALOLJE-, KULL-, GUMMI-, OG PLASTPRODUKTER	9	75	10	-	6	9	79	12	-3	-	1	80	19	-18	1
351 PROD. AV KJEMISKE RÅVARER	5	84	-	5	11	-	94	6	-6	-	-	94	6	-6	-
36 PROD. AV MINERALSKE PROD. .	4	75	21	-17	-	2	71	27	-25	-	4	85	5	-1	6
37 PROD. AV METALLER	11	47	40	-29	2	8	52	35	-28	5	-	38	57	-57	5
371 PROD. AV JERN, STÅL, OG FERROLEGERINGER	10	31	55	-45	4	14	54	21	-7	11	-	36	53	-53	11
372 PROD. AV IKKE-JERNHOLDIGE METALLER	12	61	27	-16	-	2	49	49	-47	-	-	40	60	-60	-
38 PROD. AV VERKSTEDPRODUKTER	12	73	11	1	5	9	65	26	-18	-	9	65	23	-14	2
381 PROD. AV METALLVARER	18	54	18	-	10	12	71	17	-6	-	9	76	15	-7	-
382 PROD. AV MASKINER	7	85	8	-	-	13	46	40	-27	-	11	57	28	-17	4
383 PROD. AV ELEKTRISKE APPARATER OG MATERIELL ..	10	82	7	3	-	8	75	17	-8	-	6	73	21	-14	-
384 PROD. AV TRANSPORTMIDLER	13	68	10	3	9	5	68	27	-22	-	9	63	25	-16	4
39 INDUSTRIPRODUKSJON ELLERS .	-	100	-	-	-	-	38	62	-62	-	5	33	62	-57	-

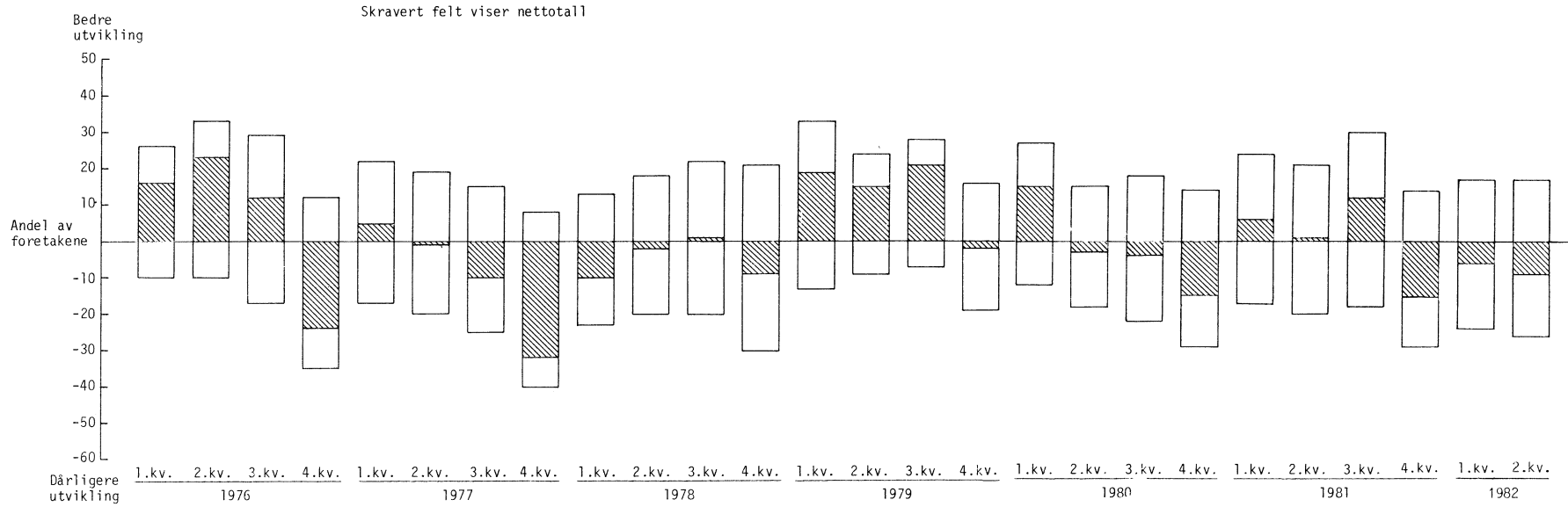
RESULTATENE ER BEREGNET VED Å VEIE HVERT SVAR MED FORETAKENES SYSSELSETTING.

K O N J U N K T U R B A R O M E T E R .
 TABELL 6 . FAKTISK OG FORVENTET UTVIKLING
 (SPM. 1) I PRODUKSJONSVOLUMET. PROSENT.

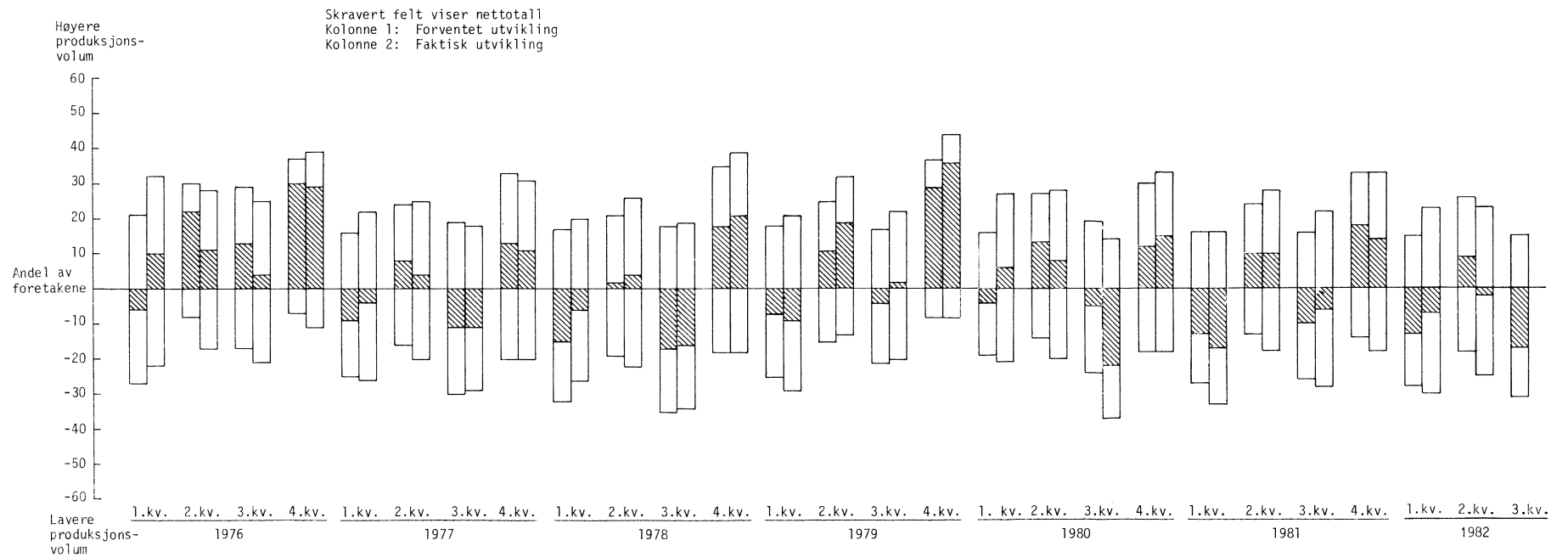
NÆRING	FORVENTET UTVIKLING FRA 1. KV. 1982 TIL 2. KV. 1982				FAKTISK UTVIKLING FRA 1. KV. 1982 TIL 2. KV. 1982				FORVENTET UTVIKLING FRA 2. KV. 1982 TIL 3. KV. 1982						
	STØRRE	MINDRE	NETTO	IRREL.	STØRRE	MINDRE	NETTO	IRREL.	STØRRE	MINDRE	NETTO	IRREL.			
	- UEND- HØYERE RET	- UEND- LAVERE I	- UEND- ALT	- UEND- UOPPG.	- UEND- HØYERE RET	- UEND- LAVERE I	- UEND- ALT	- UEND- UOPPG.	- UEND- HØYERE RET	- UEND- LAVERE I	- UEND- ALT	- UEND- UOPPG.			
2,3 BERGVERKSDRIFT OG INDUSTRI	26	52	17	9	4	23	52	25	-2	1	15	51	31	-17	3
2 BERGVERKSDRIFT	18	65	17	1	-	11	52	37	-27	-	6	34	60	-53	-
23 BRYTING OG UTVINNING AV MAL	11	68	20	-9	-	-	53	47	-47	-	-	25	75	-75	-
29 BERGVERKSDRIFT ELLERS	51	49	-	51	-	53	47	-	53	-	31	69	-	31	-
3 INDUSTRI	27	51	17	9	5	23	52	25	-2	1	15	51	31	-16	3
31 PROD. AV NÆRINGSMIDLER, DRIKKEVARER OG TOBAKKSVARER	29	48	19	10	5	29	45	24	5	1	16	39	39	-23	5
32 PROD. AV TEKSTIL- OG BEKLED- NINGSVARER, LÆR OG LÆRVARER	18	54	27	-9	1	11	32	58	-47	-	25	47	28	-3	-
321 PROD. AV TEKSTILVARER ...	17	53	29	-12	2	3	28	68	-65	-	24	42	34	-11	-
322 PROD. AV KLÆR, UNNTATT SKOTØY	23	53	24	-	1	24	42	34	-9	-	27	63	10	16	-
33 PROD. AV TREVARER	19	53	7	12	21	30	51	19	11	-	22	60	13	10	5
34 TREFOREDLING, GRAFISK PROD. OG FORLAGSVIRKSOMHET	13	71	16	-3	-	27	49	23	4	1	24	43	26	-2	6
341 TREFOREDLING	8	68	24	-16	-	5	49	45	-40	-	16	45	29	-13	10
342 GRAFISK PROD. OG FORLAGS- VIRKSOMHET	17	74	10	7	-	46	49	3	43	1	32	42	23	8	3
35 PROD. AV KJEMISKE PROD., MINERALOLJE-, KULL-, GUMMI-, OG PLASTPRODUKTER	37	38	18	19	6	23	55	22	1	-	6	70	24	-18	1
351 PROD. AV KJEMISKE RÅVARER	58	17	14	43	11	-	77	23	-23	-	8	73	19	-11	-
36 PROD. AV MINERALSKE PROD. .	31	41	28	3	-	41	19	38	3	1	18	75	-	18	7
37 PROD. AV METALLER	48	29	20	28	2	21	48	30	-9	2	5	46	48	-43	2
371 PROD. AV JERN, STÅL, OG FERROLEGERINGER	35	17	44	-9	4	30	53	13	17	4	10	46	40	-30	4
372 PROD. AV IKKE-JERNHOLDIGE METALLER	60	40	-	60	-	12	42	45	-33	-	-	46	54	-54	-
38 PROD. AV VERKSTEDPRODUKTER	22	56	17	6	5	18	62	20	-3	-	13	54	31	-18	2
381 PROD. AV METALLVARER	34	35	23	12	9	24	56	20	4	-	15	56	29	-14	-
382 PROD. AV MASKINER	12	75	12	-	-	24	60	15	9	-	18	48	30	-12	4
383 PROD. AV ELEKTRISKE APPARATER OG MATERIELL ..	35	51	14	21	-	22	62	16	6	-	14	55	31	-17	-
384 PROD. AV TRANSPORTMIDLER	13	56	19	-5	12	7	67	26	-18	-	7	57	32	-24	4
39 INDUSTRIPRODUKSJON ELLERS .	69	31	-	69	-	79	21	-	79	-	14	86	-	14	-

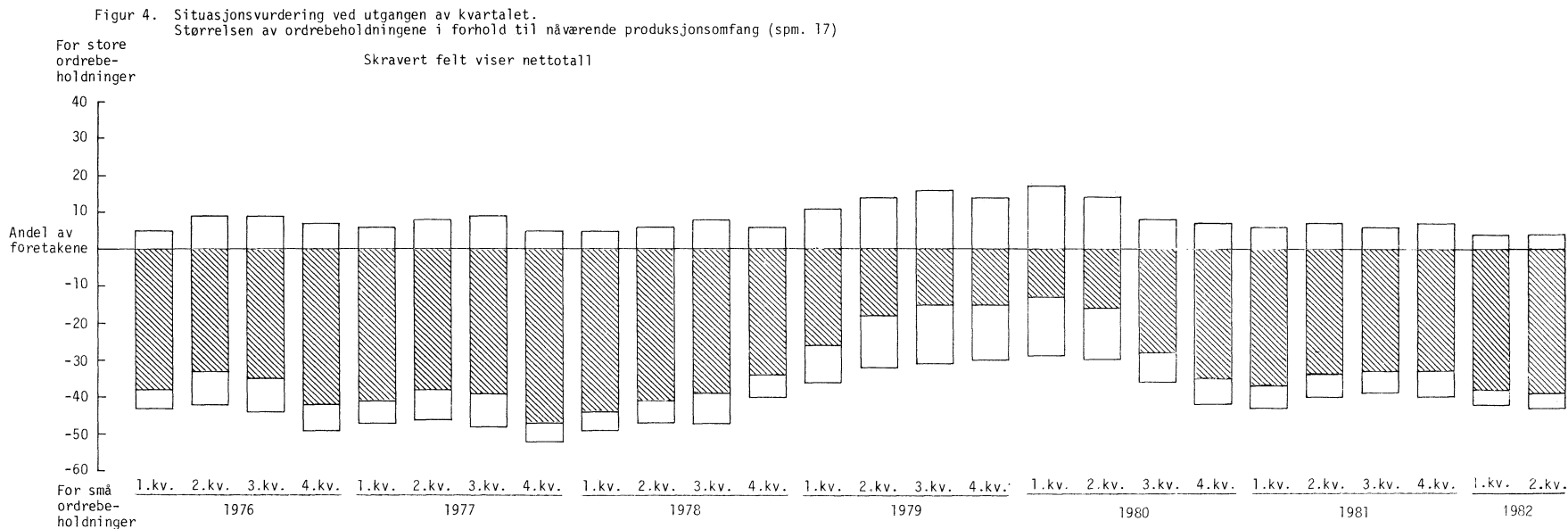
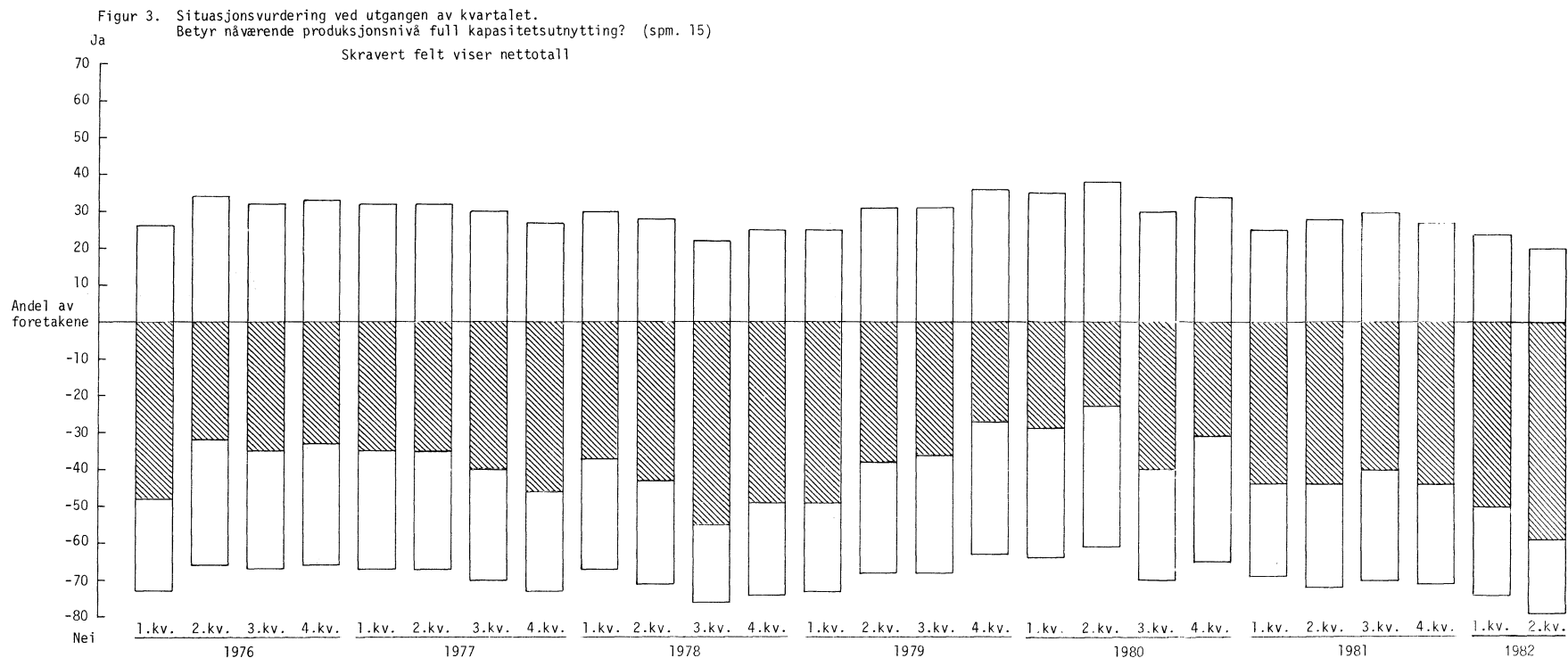
RESULTATENE ER BEREGNET VED Å VEIE HVERT SVAR MED FORETAKENES SYSSSELSETTING.

Figur 1. Situasjonsvurdering ved utgangen av kvartalet.
 Generell bedømmelse av utsiktene for foretaket for kommende kvartal i forhold til situasjonen i inneværende kvartal. (spm. 14)

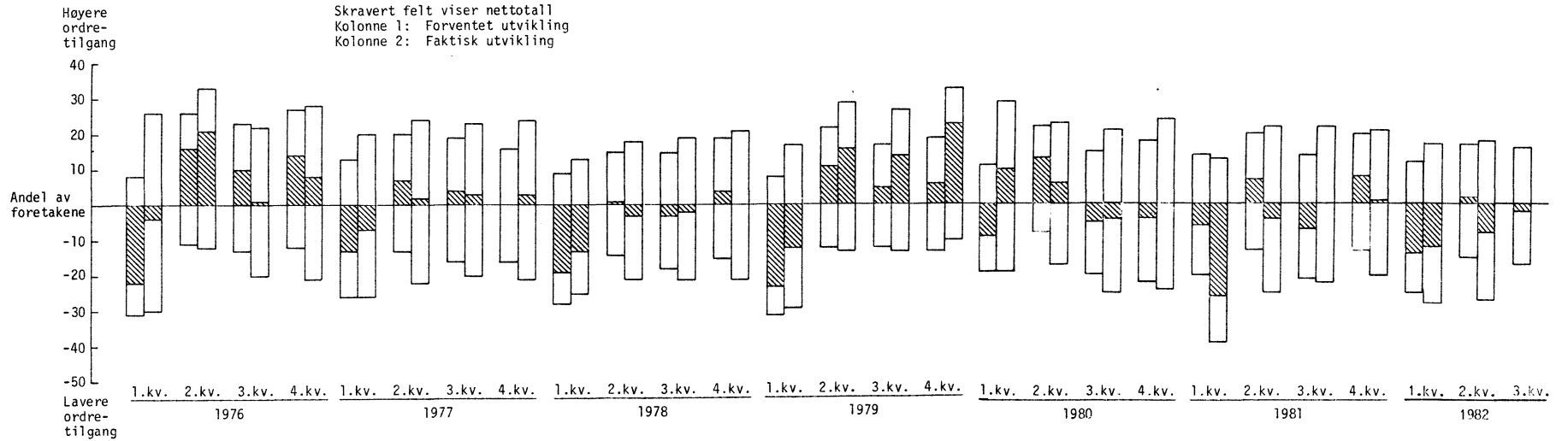


Figur 2. Forventet og faktisk utvikling. Totalt produksjonsvolum (spm. 1)

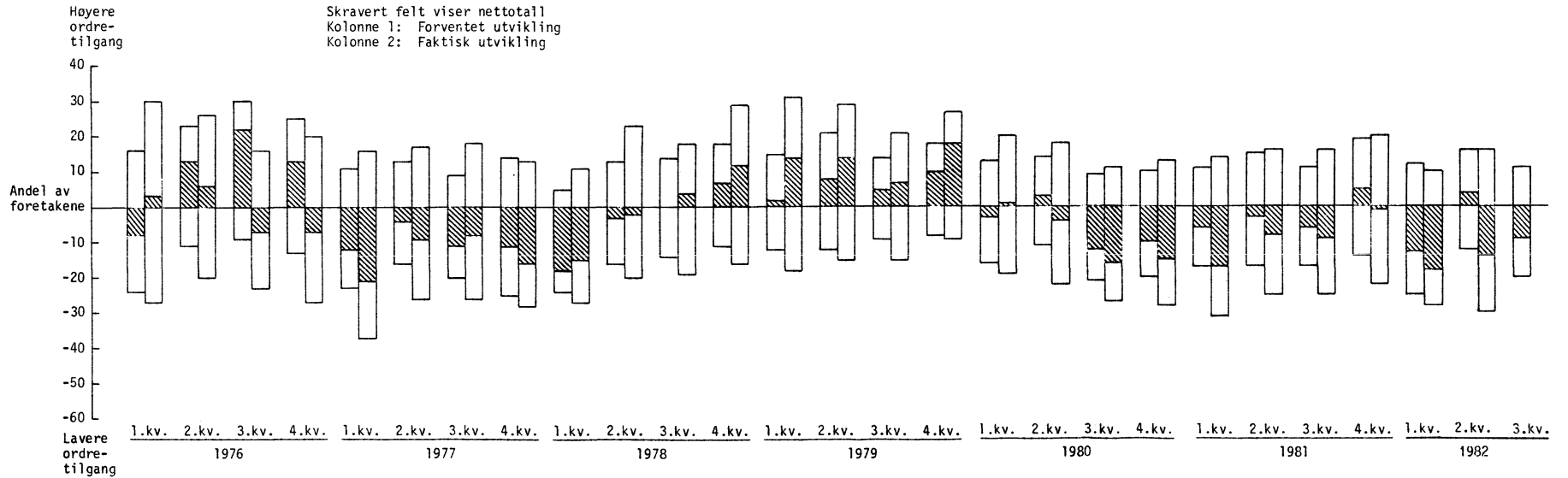




Figur 5. Forventet og faktisk utvikling. Ordretilgang fra hjemmemarkedet. (spm. 4)



Figur 6. Forventet og faktisk utvikling. Ordretilgang fra eksportmarkedet (spm. 5)



UTENRIKSHANDELEN I JUNI OG JANUAR-JUNI 1982. FORELØPIGE TALL

Verdien av utenrikshandelen uten skip i juni 1982 viste en innførsel på 8 641 mill.kr og en utførsel på 8 458 mill.kr, ifølge Statistisk Sentralbyrås foreløpige oppgaver. I juni 1981 var tallene henholdsvis 6 402 og 9 760 mill.kr.

Holdes skip, bore- og produksjonsplattformer mv., og for eksport dessuten råolje og gass utenfor, var import- og eksportverdien 8 573 og 4 867 mill.kr i juni 1982, mot henholdsvis 6 368 og 4 629 mill.kr i juni 1981.

I januar-juni 1982 var innførselen uten skip 45 213 mill.kr og uten skip, bore- og produksjonsplattformer mv. 43 930 mill.kr. I samme tidsrom i 1981 var tallene 40 911 mill.kr og 40 410 mill.kr. Eksportverdien uten skip var 52 597 mill.kr i januar-juni 1982 og uten både skip, bore- og produksjonsplattformer mv., råolje og gass 25 897 mill.kr, mot henholdsvis 50 083 og 24 802 mill.kr i de samme måneder i 1981.

Verdien av utført Nordsjøolje var i juni 2 279 mill.kr og i januar-juni 14 718 mill.kr, mot 3 241 mill.kr og 16 304 mill.kr i 1981. (Statfjordfeltet var stengt 16.-25. juni pga. vedlikeholdsarbeider).

Verdien av gass utført fra Ekofisk og Frigg er for juni beregnet til 1 293 mill.kr og for januar-juni 11 165 mill.kr mot henholdsvis 1 173 mill.kr og 8 200 mill.kr i 1981.

Sesongkorrigererte tall for april-juni 1982 uten skip, bore- og produksjonsplattformer mv., og for utførsel også uten råolje og gass, viste nedgang i både importverdien og eksportverdien på hhv. 0,9 og 2,6 prosent sammenliknet med foregående tremånedersperiode.

Tabelloversikt. Mill.kr	Juni		Endring i pst.	Januar-juni		Endring i pst.
	1981	1982		1981	1982	
1. Innførsel uten skip	6 402	8 641	+35,0	40 911	45 213	+10,5
2. Innførsel uten skip, bore- og produksjonsplattformer mv.	6 368	8 573	+34,6	40 410	43 930	+8,7
3. Utførsel uten skip	9 760	8 458	-13,3	50 083	52 597	+5,0
4. Utførsel uten skip, råolje, gass og bore- og produksjonsplattformer mv.	4 629	4 867	+5,1	24 802	25 897	+4,4
5. Innførseloverskott uten skip (1-3)	-3 358	183	.	-9 172	-7 384	+19,5
6. Innførseloverskott uten skip, råolje, gass, bore- og produksjonsplattformer mv. (2-4)	1 739	3 706	+113,1	15 608	18 033	+15,5

KONSUMPRISINDEKSEN PR. 15. JUNI 1982 (1979 = 100)

Statistisk Sentralbyrås konsumprisindeks pr. 15. juni 1982 viste en stigning på 1,0 prosent fra 15. mai. Indekstallene var henholdsvis 139,6 og 138,2. Fra juni 1981 til juni 1982 steg konsumprisindeksen med 10,8 prosent, og i gjennomsnitt for de seks første månedene i år var indeksen 11,4 prosent høyere enn i tilsvarende periode i 1981.

Indekstallet for konsumgruppen matvarer steg med 2,0 prosent fra mai til juni i år og for drikkevarer og tobakk med 1,3 prosent. For hver av gruppene klær og skotøy og møbler og husholdningsartikler steg indeksen med 0,3 prosent. For konsumgruppen bolig, lys og brensel steg indeksen med 1,4 prosent, for reiser og transport med 0,1 prosent og for fritidssysler og utdanning med 0,8 prosent. Indekstallet for konsumgruppen andre varer og tjenester steg med 2,2 prosent fra mai til juni i år.

Tabell 1. Konsumprisindeks, 1979 = 100

	Juni 1982	Endring i prosent		
		Mai 1982- juni 1982	Juni 1981- juni 1982	Jan.-juni 1981- jan.-juni 1982
Totalindeks	139,6	1,0	10,8	11,4
Matvarer	143	2,0	14,4	15,0
Drikkevarer og tobakk	152	1,3	16,2	17,0
Klær og skotøy	132	0,3	7,1	7,9
Bolig, lys og brensel	143	1,4	11,4	11,5
Møbler og husholdningsartikler	140	0,3	8,5	10,6
Helsepleie	137	-	12,4	10,1
Reiser og transport	135	0,1	7,5	9,4
Fritidssysler og utdanning	131	0,8	10,6	9,6
Andre varer og tjenester	152	2,2	12,4	13,1

Tabell 2. Varer og tjenester etter konsumgruppe

	Vekt 0/00	Mai 1981	Juni 1981	Mai 1982	Juni 1982
Totalindeks	1 000,0	124,4	126,0	138,2	139,6
Matvarer	197,6	123	125	140	143
Drikkevarer og tobakk	37,9	130	131	150	152
Klær og skotøy	99,6	123	124	132	132
Bolig, lys og brensel	164,0	127	129	141	143
Møbler og husholdningsartikler	95,0	127	129	140	140
Helsepleie	22,3	122	122	137	137
Reiser og transport	197,1	124	126	135	135
Fritidssysler og utdanning	113,5	117	118	130	131
Andre varer og tjenester	73,0	132	135	149	152

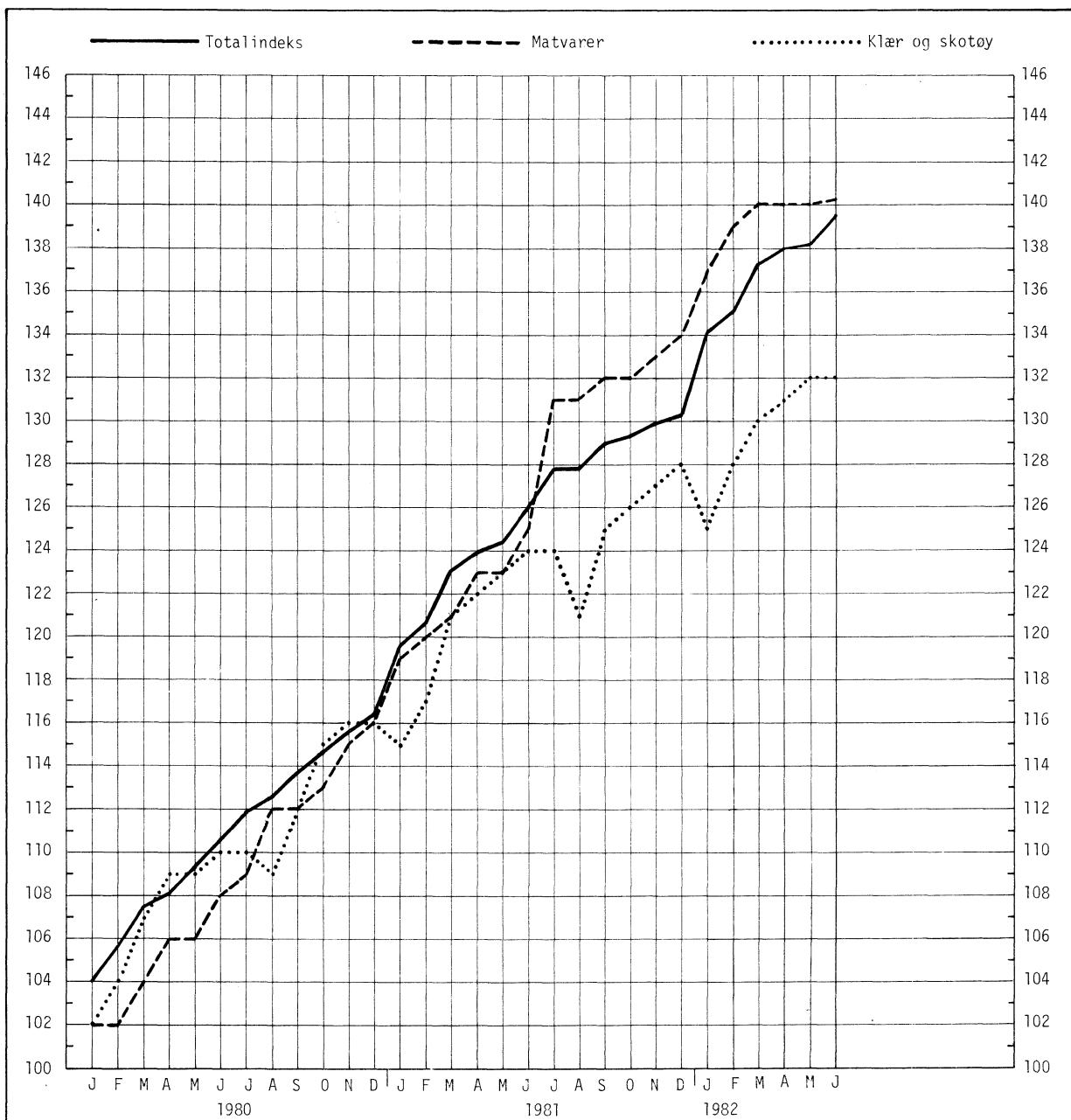
Tabell 3. Varer og tjenester etter leveringssektor

	Vekt 0/00	Mai 1981	Juni 1981	Mai 1982	Juni 1982
Totalindeks	1 000,0	124,4	126,0	138,2	139,6
1. Jordbruksvarer	118,0	122,4	125,2	138,4	142,3
1.1 Mindre bearbejdede	72,8	120,8	124,4	138,2	142,3
1.2 Mer bearbejdede	45,2	125,2	126,5	138,8	142,1
2. Fiskevarer	13,4	140,2	140,6	157,3	159,2
3. Andre norskproduserte konsumvarer	353,2	133,3	133,8	146,1	146,4
3.1 Lite påvirket av verdensmarkedets priser	115,2	125,4	125,7	143,7	144,3
3.2 Påvirket av verdensmarkedet pga. stort importinnhold eller råstoffpris bestemt på verdensmarkedet	104,6	152,9	153,0	158,3	157,7
3.3 Påvirket av verdensmarkedet pga. kon- kurransen fra utlandet	133,4	124,7	125,8	138,5	139,3
4. Importerte konsumvarer	250,8	115,7	116,6	124,6	125,3
4.1 Uten norsk konkurranse	139,9	113,5	114,1	122,8	123,3
4.2 Med norsk konkurranse	110,9	118,5	119,9	126,9	127,9
5. Husleie	81,2	117,0	120,4	132,5	136,3
6. Andre tjenester	183,4	122,7	125,9	142,5	144,4
6.1 Med arbeidslønn som dominerende pris- faktor	59,6	120,9	122,6	134,8	136,4
6.2 Også med andre viktige priskomponenter .	123,8	123,5	127,4	146,2	148,2

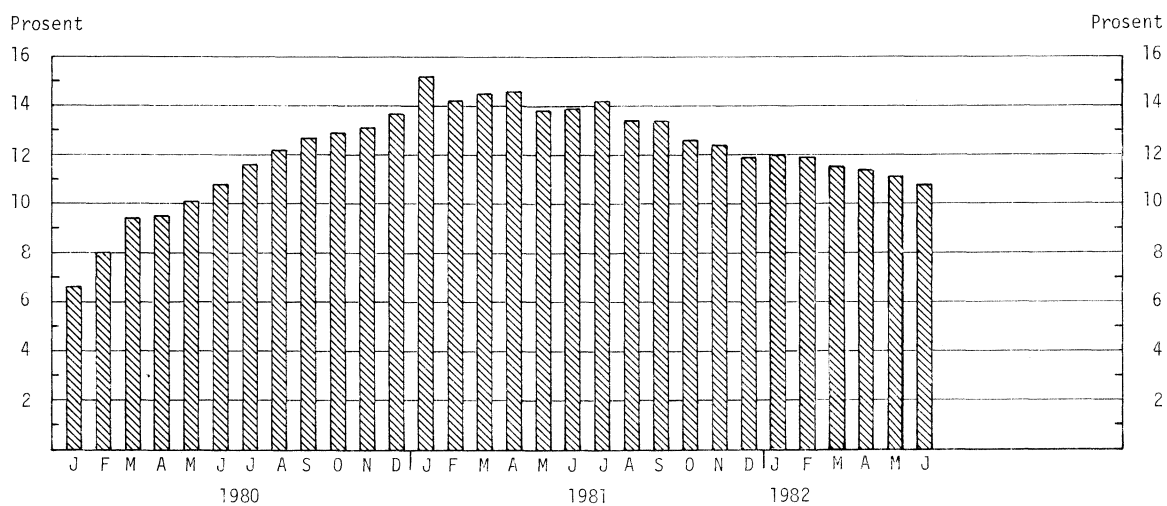
Tabell 4. Prisindeks for detaljhandel - konsumprisindeksen gruppert etter næring. 1979 = 100

	Vekt 0/00	Mai 1981	Juni 1981	Mai 1982	Juni 1982
Totalindeks	656,4	125	126	137	138
Detalj. med nærings- og nytelsesmidler	271,3	124	125	141	143
Detalj. med beklednings- og tekstilvarer	110,0	124	124	133	133
Detalj. med møbler og innbo	61,5	118	119	127	128
Detalj. med jern- og fargevarer, glass, stein- tøy, sportsartikler	23,3	131	131	142	139
Detalj. med ur, optiske artikler, musikk- instrumenter, gull- og sølvvarer	21,9	145	143	144	142
Detalj. med motorkjøretøyer og bensin	130,5	132	133	138	138
Detalj. ellers	37,9	116	120	131	134

Konsumprisindeks, 1979 = 100



Prosentvis endring fra tilsvarende måned året før



ENGROSPRISINDEKSEN FOR JUNI 1982 (1977=100)

Statistisk Sentralbyrås engrosprisindeks (prisindeks for førstegangsomsetning innenlands) viste en stigning på 0,6 prosent fra mai til juni 1982. Indekstallene var henholdsvis 150 og 151. Fra juni 1981 til juni 1982 steg engrosprisindeksen med 4,6 prosent. I gjennomsnitt for de seks første månedene i år var indeksen 6,4 prosent høyere enn i tilsvarende periode i fjor.

Indeksen for hovedgruppen brenselstoffer, brenselolje og elektrisk kraft steg med 3,1 prosent fra mai til juni 1982. I samme tidsrom steg indeksen for drikkevarer og tobakk med 0,8 prosent, for maskiner og transportmidler med 0,4 prosent og for matvarer med 0,3 prosent. Indeksen for dyrefett, plantefett og voks falt med 1,5 prosent, for forskjellige ferdigvarer med 0,4 prosent, for kjemikalier med 0,3 prosent og for bearbeidde varer, hovedsakelig gruppert etter materiale med 0,1 prosent. Indeksen for ikke spiselige råvarer var uendret.

Fra juni 1981 til juni 1982 viste varer til konsum 8,1 prosent stigning, varer til investering 4,9 prosent stigning og varer til vareinnsats i bygg og anlegg 6,0 prosent stigning.

Engrosprisindeks (prisindeks for førstegangsomsetning innenlands) 1977 = 100

	Vekt 0/00	Juni 1982	Endring i prosent		
			Mai 1982 - juni 1982	Jan.-juni 1981 - jan.-juni 1982	Juni 1981 - juni 1982
Totalindeks	1 000,0	151	0,6	6,4	4,6
Matvarer og levende dyr	210,5	149	0,3	9,1	6,1
Drikkevarer og tobakk	20,8	162	0,8	14,6	14,9
Råvarer, ikke spiselige, unntatt brenselstoffer	94,9	134	-	4,6	2,8
Brenselstoffer, brenselolje og elektrisk kraft mv.	128,6	217	3,1	4,2	0,4
Dyre- og plantefett, voks	5,3	131	-1,5	3,8	1,3
Kjemikalier	64,3	144	-0,3	3,9	1,9
Bearbeidde varer, hovedsakelig gruppert etter materiale	217,7	140	-0,1	7,8	6,7
Maskiner og transportmidler	157,6	135	0,4	4,6	4,9
Forskjellige ferdigvarer	95,7	143	-0,4	6,5	5,9
Engrosprisindeks etter visse anvendelser:					
Konsum	226,6	153	0,5	8,9	8,1
Investering	81,7	134	0,4	4,6	4,9
Vareinnsats i bygg og anlegg	102,3	144	0,1	6,7	6,0

SU 12x

PRODUSENTPRISINDEKSEN FOR JUNI 1982 (1977=100)

Statistisk Sentralbyrås prisindeks for produksjonen i bergverksdrift, industri og kraftforsyning, produsentprisindeksen, steg med 0,2 prosent fra mai til juni 1982. Indekstillene var 147 i begge måneder. Fra juni 1981 til juni 1982 steg produsentprisindeksen med 5,7 prosent. I gjennomsnitt for de seks første månedene i år var indeksen 7,3 prosent høyere enn i tilsvarende periode i fjor.

Indeksen for bergverksdrift steg med 0,1 prosent fra mai til juni 1982 og for industri med 0,2 prosent, mens indeksen for kraftforsyning falt med 0,1 prosent.

Fra juni 1981 til juni 1982 steg indeksen for industri med 5,3 prosent, for kraftforsyning med 14,3 prosent, mens indeksen for bergverksdrift falt med 4,0 prosent.

Produsentprisindeksen for juni 1982 (1977=100)

	Juni 1982	Endring i prosent		
		Mai 1982- juni 1982	Jan.-juni 1981- jan.-juni 1982	Juni 1981- juni 1982
BERGVERKSDRIFT, INDUSTRI OG KRAFTFORSYNING	147	0,2	7,3	5,7
BERGVERKSDRIFT	172	0,1	0,8	-4,0
Bryting og utvinning av malm	127	0,2	2,9	-0,5
INDUSTRI	144	0,2	7,0	5,3
Prod. av næringsmidler, drikkevarer og tobakk	152	0,1	11,8	8,8
Prod. av tekstilvarer, bekledningsvarer, lær og lærvarer	134	0,1	6,2	6,0
Prod. av trevarer	137	-	5,5	5,1
Treforedling, grafisk prod. og forlagsvirksomhet .	130	0,3	6,8	5,1
Prod. av kjem. prod., mineralolje-, kull-, gummi- og plastprodukter	164	0,8	3,7	1,3
Prod. av mineralske produkter	146	-	5,6	4,0
Prod. av metaller	138	-0,2	2,5	0,3
Prod. av verkstedprodukter	138	0,2	8,1	8,5
KRAFTFORSYNING	171	-0,1	15,1	14,3

BYGGEKOSTNADSIKDEKS FOR BOLIGER PR. 15. JUNI 1982 (1978 = 100)

Statistisk Sentralbyrås byggekostnadsindeks for enebolig av tre steg med 0,2 prosent fra mai til juni i år. I samme periode steg indekstallet for materialer med 0,1 prosent. For rekkehus av tre steg totalindeksen med 0,3 prosent og indekstallet for materialer med 0,2 prosent. For boligblokk var stigningen 0,2 prosent i totalindeksen og 0,1 prosent i indekstallet for materialer.

Fra juni 1981 til juni 1982 steg totale byggekostnader for enebolig av tre og rekkehus av tre med 8,3 prosent og for boligblokk 8,9 prosent. I samme periode steg indekstallet for materialer i enebolig av tre med 6,3 prosent, i rekkehus av tre med 6,2 prosent og i boligblokk med 7,8 prosent.

Tabell 1. Byggekostnadsindeks. Enebolig av tre

	Vekt 0/0	Mai 1981	Juni 1981	Mai 1982	Juni 1982
A - Total (A=B+C)	100,0	122,0	122,7	132,6	132,9
Materialer	100,0	127,6	128,0	135,8	136,0
B - Stein-, jord- og sementarbeid i alt	25,7	120,7	121,0	130,4	130,7
Materialer	18,4	126,9	127,4	136,8	137,0
C - Byggearbeid, unntatt stein-, jord- og sementarbeid i alt	74,3	122,4	123,3	133,3	133,6
Materialer	81,6	127,7	128,2	135,5	135,7
C ₁ - Tømring og snekring i alt	51,7	123,4	124,4	134,0	134,2
Materialer	62,6	128,2	128,7	135,1	135,4
C ₂ - Maling, tapetsering og legging av gulv- belegg i alt	6,2	119,4	119,9	128,3	128,4
Materialer	5,5	124,4	124,9	132,3	132,3
C ₃ - Rørleggerarbeid i alt	6,7	121,4	121,6	129,4	129,8
Materialer	7,8	124,1	124,3	131,3	131,7
C ₄ - Elektrikerarbeid i alt	3,9	128,1	128,4	145,8	145,9
Materialer ¹⁾	4,3	134,4	134,7	155,5	155,5

1) Indekstallene er utarbeidd av Installatørens Service- og Opplysningskontor.

Tabell 2. Byggekostnadsindeks. Rekkehus av tre

	Vekt 0/0	Mai 1981	Juni 1981	Mai 1982	Juni 1982
A - Total (A=B+C)	100,0	121,8	122,5	132,3	132,7
Materialer	100,0	128,1	128,5	136,2	136,5
B - Stein-, jord- og sementarbeid i alt ...	29,6	121,3	121,5	130,9	131,2
Materialer	18,4	129,9	130,2	139,7	140,0
C - Byggearbeid, unntatt stein-, jord- og sementarbeid i alt	70,4	122,0	122,9	133,0	133,3
Materialer	81,6	127,7	128,1	135,4	135,7
C ₁ - Tømring og snekring i alt	49,2	121,8	122,8	132,5	132,8
Materialer	58,9	127,4	127,9	133,5	133,8
C ₂ - Maling, tapetsering og legging av gulv- belegg i alt	7,5	121,6	122,2	131,8	131,9
Materialer	6,4	130,3	131,2	140,6	140,6
C ₃ - Rørleggerarbeid i alt	6,7	121,6	121,8	130,3	130,8
Materialer	8,2	124,6	124,8	132,7	133,3
C ₄ - Elektrikerarbeid i alt	5,3	128,2	128,5	146,0	146,1
Materialer ¹⁾	6,4	134,4	134,7	155,5	155,5

1) Indekstallet er utarbeidet av Installatørens Service- og Opplysningskontor.

Tabell 3. Byggekostnadsindeks. Boligblokk

	Vekt 0/0	Mai 1981	Juni 1981	Mai 1982	Juni 1982
A - Total (A=B+C)	100,0	121,3	122,0	132,6	132,9
Materialer	100,0	127,6	128,5	138,3	138,5
B - Stein-, jord- og sementarbeid i alt ...	45,2	120,5	121,3	131,2	131,5
Materialer	33,9	127,3	129,3	139,7	140,0
C - Byggearbeid, unntatt stein-, jord- og sementarbeid i alt	54,8	121,9	122,6	133,8	134,1
Materialer	66,1	127,7	128,0	137,5	137,8
C ₁ - Tømring og snekring i alt	28,1	121,7	122,6	133,7	134,0
Materialer	35,0	127,8	128,1	135,7	135,9
C ₂ - Maling, tapetsering og legging av gulv- belegg i alt	7,6	121,0	121,7	131,4	131,5
Materialer	6,6	130,1	131,1	140,7	140,7
C ₃ - Rørleggerarbeid i alt	7,1	121,2	121,4	130,0	130,5
Materialer	8,9	124,6	124,8	132,7	133,2
C ₄ - Elektrikerarbeid i alt	6,7	128,2	128,5	146,0	146,1
Materialer ¹⁾	8,7	134,4	134,7	155,5	155,5

1) Indekstallet er utarbeidd av Installatørens Service- og Opplysningskontor.

DETALJOMSETNINGEN I MAI 1982

Statistisk Sentralbyrås indeks over verdien av detaljomsetningen for mai viser en økning på 9 prosent i forhold til samme måned 1981. Indekstillene var 122 og 133 (1979 = 100). Av næringsgruppene økte nærings- og nytelsesmidler med 10 prosent og motorkjøretøyer og bensin med 8 prosent.

Verdien av detaljomsetningen i mars-mai var 12 prosent høyere enn i samme periode ett år tidligere. I samme tidsrom steg prisindeksen for detaljhandel med 10 prosent. Detaljomsetning med nærings- og nytelsesmidler gikk opp med 14 prosent, detaljomsetning med motorkjøretøyer og bensin med 11 prosent, detaljomsetning med beklednings- og tekstilvarer med 8 prosent og detaljomsetning med møbler og innbo med 14 prosent.

Sesongkorrigert viste detaljomsetningsindeksen 0,4 prosent nedgang fra desember-februar til mars-mai. Sesongkorrigert indeks for mai var 134.

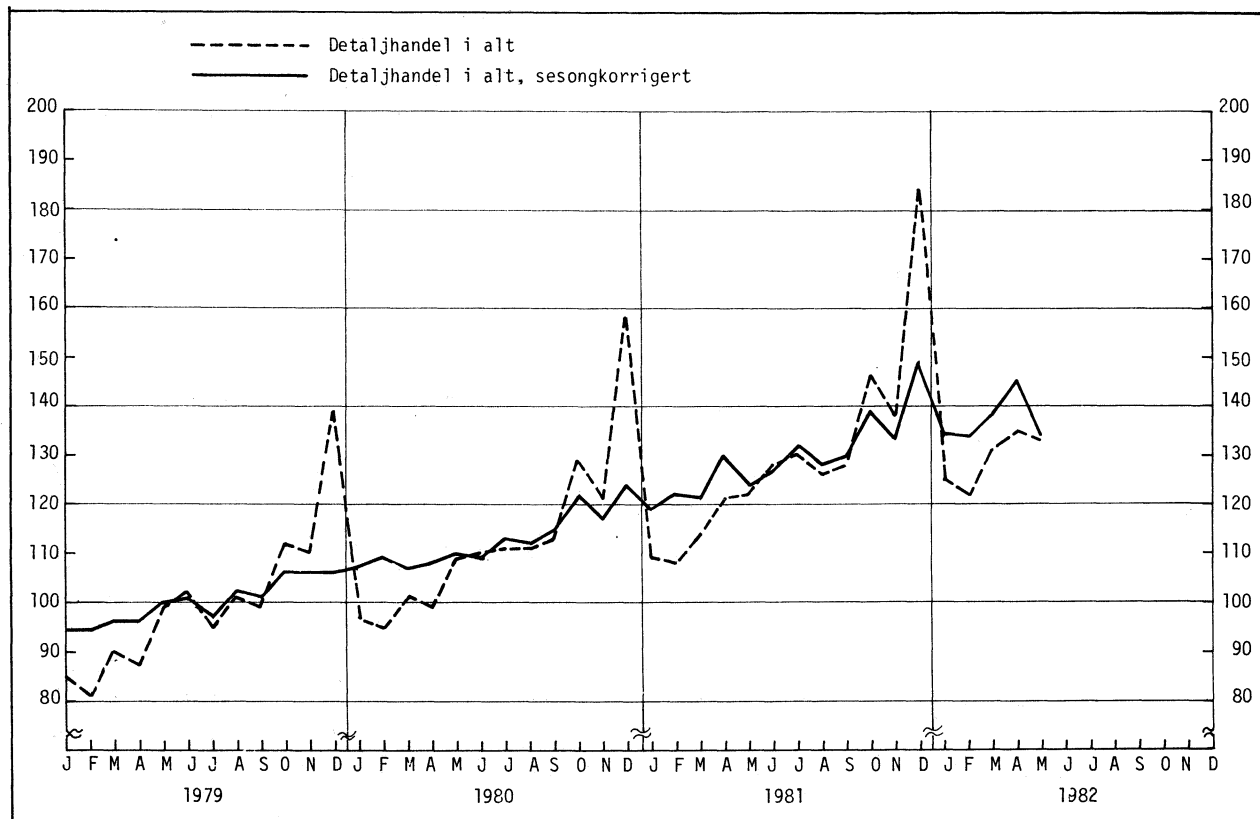
Tabell 1. Detaljomsetningsindeks 1979 = 100

	Gjennomsnitt januar-mai		Endring i prosent	Gjennomsnitt mars-mai		Endring i prosent	Mai 1982
	1981	1982		1981	1982		
Detaljhandel i alt	115	129	12,2	119	133	11,7	133
Varehushandel	107	121	12,3	113	126	12,2	131
D.h. med nærings- og nytelsesmidler	116	131	13,2	122	138	13,8	136
D.h. med beklednings- og tekstilvarer ...	107	115	7,6	107	115	7,5	133
D.h. med møbler og innbo	100	113	12,9	92	104	13,6	97
D.h. med jern- og fargevarer, glass, steintøy og sportsutstyr	109	120	10,1	116	126	8,7	134
D.h. med ur, optiske artikler, musikk- instrumenter, gull- og sølvvarer	90	95	5,4	91	98	7,5	101
D.h. med motorkjøretøyer og bensin	128	146	13,5	137	151	10,5	147
Detaljhandel ellers	109	122	12,0	107	120	12,1	119

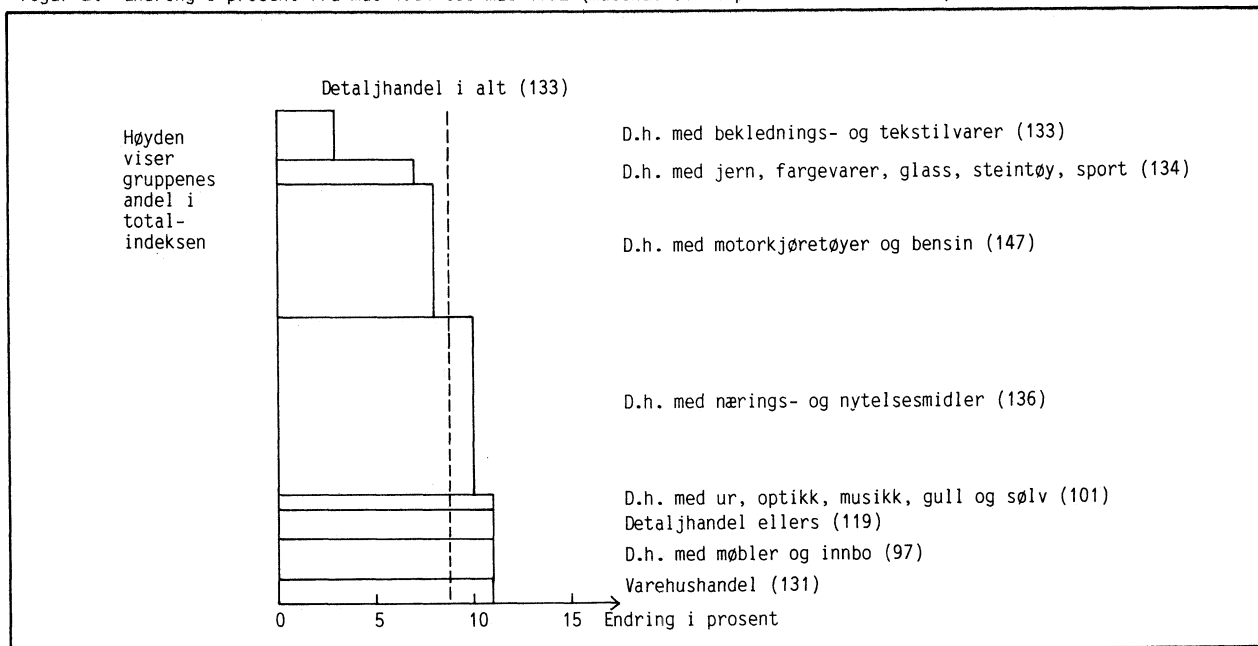
Tabell 2. Detaljomsetningsindeks. Sesongkorrigert. 1979 = 100

	Des.	Jan.	Febr.	Mars	April	Mai	Des.-febr.	Mars-mai	Endring i prosent
	1981			1982			81/82	1982	
Detaljhandel i alt	149	134	134	138	145	134	139	139	-0,4

Figur 1. Detaljomsetningsindeks. 1979 = 100



Figur 2. Endring i prosent fra mai 1981 til mai 1982 (maiindeksen i parentes. 1979 = 100)



ELEKTRISITETSBALANSE FOR 1. KVARTAL 1982

Elektrisitetsbalansen fra Statistisk Sentralbyrå viser at nettoforbruket innenlands i 1. kvartal 1982 var 1,0 prosent høyere enn i 1. kvartal 1981. Fastkraftforbruket gikk opp med 1,1 prosent. Fastkraftforbruket i kraftintensiv industri gikk ned med 3,2 prosent, mens alminnelig forbruk (forbruk i andre næringer og husholdninger) økte med 2,9 prosent.

I de fire siste kvartalene har fastkraftforbruket gått opp med 3,3 prosent. Kraftintensiv industri har hatt en nedgang i forbruket på 0,5 prosent, mens alminnelig forbruk har økt med 5,6 prosent. Tallene er ikke temperaturkorrigert.

Tall for 2. kvartal vil foreligge i september 1982.

Forrige melding ble gitt i Statistisk ukehefte nr. 18, 1982.

Elektrisitetsbalanse for 1. kvartal 1982. GWh. Foreløpige tall

	Fire kvartaler			1. kvartal		
	2.kv.1980 t.o.m. 1.kv.1981	2.kv.1981 t.o.m. 1.kv.1982	Endring i prosent	1981	1982	Endring i prosent
Produksjon av elektrisk kraft	84 054	94 168	12,0	26 125	27 523	5,4
Vannkraft	83 939	94 082	12,1	26 107	27 496	5,3
Varmekraft	115	86	-25,2	17	27	61,1
+ Import	2 323	1 527	-34,3	571	173	-69,7
- Eksport	2 846	7 807	174,3	1 182	1 846	56,2
= Brutto forbruk innenlands	83 531	87 889	5,2	25 513	25 850	1,3
- Pumpekraft	498	511	2,6	6	1	-82,1
- Tap ¹⁾	8 791	9 657	9,9	2 905	3 020	4,0
= Netto forbruk innenlands	74 242	77 720	4,7	22 602	22 829	1,0
Fastkraft i alt	72 910	75 328	3,3	21 973	22 205	1,1
Kraftintensiv industri	27 055	26 925	-0,5	6 711	6 499	-3,2
Alminnelig forbruk	45 855	48 403	5,6	15 262	15 706	2,9
Bergverk	673	748	11,1	187	206	10,2
Oljeraffinerier	181	187	3,3	51	49	-3,9
Treforedling	3 072	3 238	5,4	826	889	7,6
Transport	643	636	-1,1	181	177	-2,2
Annet fastkraftforbruk ²⁾	41 286	43 593	5,6	14 018	14 385	2,6
Elektrokjeler	1 331	2 393	79,8	629	624	-0,8

1) Omfatter totalt tap i linjenettet samt eget forbruk i kraftstasjonene.

2) Restbestemt.

GJENNOMSNIITTLIG TIMEFORTJENESTE I PRIVAT BYGGE- OG ANLEGGSVIRKSOMHET I 1. KVARTAL 1982
(Forrige melding ble offentliggjort i SU nr. 13, 1982)

I privat byggevirksomhet var den gjennomsnittlige timefortjeneste i 1. kvartal 1982 kr 52,33 og i anleggsvirksomhet kr 72,35. Betalingen for bevegelige helgedager er ikke tatt med i disse fortjenestetallene, men er beregnet særskilt og utgjør kr 1,65 pr. time i byggevirksomhet og kr 1,69 pr. time i anleggsvirksomhet.

Fra 1. kvartal 1981 til 1. kvartal 1982 steg den gjennomsnittlige timefortjeneste med 8,7 prosent i byggevirksomhet og med 15,0 prosent i anleggsvirksomhet.

Statistikken bygger på oppgaver fra medlemsbedrifter i Norsk Arbeidsgiverforening.

Gjennomsnittlig timefortjeneste (ikke medregnet betaling for bevegelige helgedager) i privat bygge- og anleggsvirksomhet. Kr

	1981				1982
	1.kv.	2.kv.	3.kv.	4.kv.	1.kv.
VOKSNE MENN					
Bygge- og anleggsvirksomhet i alt	50,11	51,52	53,83	55,51	55,15
Byggevirksomhet	48,14	49,64	50,97	52,76	52,33
Fagarbeidere (offshorearb. ikke medregnet)	48,24	49,97	51,32	53,57	52,42
Hjelparbeidere (offshorearb. ikke medregnet)	41,39	43,10	44,38	44,34	44,07
Anleggsvirksomhet	62,92	62,95	68,46	70,67	72,35

LØNNSSTATISTIKK FOR LOSSE- OG LASTEARBEIDERE I 1. KVARTAL 1982

(Førrige melding ble offentliggjort i SU nr. 12, 1982)

Den gjennomsnittlige timefortjeneste for losse- og lastearbeidere var kr 57,70 i 1. kvartal 1982. Betalingen for bevegelige helgedager er ikke tatt med i dette fortjenestetallet, men er beregnet særskilt og utgjorde kr 0,81 pr. time.

Fra 1. kvartal 1981 til 1. kvartal 1982 har timefortjenesten steget med 1,6 prosent.

Den gjennomsnittlige arbeidstid for de faste arbeidere ved felles- og stuerkontorene var 32,9 timer pr. uke i 1. kvartal 1982 og 32,0 timer pr. uke i 1. kvartal 1981.

Tabell 1. Gjennomsnittlig timefortjeneste og arbeide timer for losse- og lastearbeidere

År Kvartal	Timefortjeneste				Overtids- tillegg pr. time	Arbeide timer i alt	Akkord- timer	Natt og helge- dags- timer
	I alt	Tid- lønn- arbeid	Maskin- lossing	Akkord- arbeid				
	Kroner					1 000 t.	Prosent	
1978	43,99	42,49	42,99	47,28	5,47	1 709	31,2	23,5
1979	46,82	44,99	48,25	50,72	5,76	1 649	31,1	23,4
1980	50,07	47,71	51,22	55,42	6,03	1 529	29,7	22,8
1981	56,87	55,18	50,14	65,51	7,47	1 393	16,8	23,7
1 9 8 0								
1. kvartal	48,07	45,74	49,17	53,04	6,04	398	30,9	22,9
2. kvartal	47,53	44,82	48,95	53,21	5,99	413	31,5	23,2
3. kvartal	51,39	48,93	54,28	57,43	5,50	348	27,8	21,1
4. kvartal	53,82	51,69	53,29	59,09	6,56	370	28,4	23,7
1 9 8 1								
1. kvartal	56,80	55,16	48,11	65,18	7,27	353	17,0	24,0
2. kvartal	54,84	52,85	51,18	65,06	7,25	344	16,5	22,8
3. kvartal	56,90	54,93	51,81	67,17	7,27	335	16,3	22,8
4. kvartal	58,85	57,67	49,76	64,78	8,06	362	17,4	25,0
1 9 8 2								
1. kvartal	57,70	56,68	49,44	70,70	8,47	353	7,6	24,8
Østlandet	56,97	56,05	52,47	70,25	7,55	174	6,7	21,0
Sørlandet	74,65	78,60	69,00	62,66	21,61	16	24,7	27,7
Vestlandet	57,88	57,05	-	76,74	8,27	79	4,2	27,3
Trøndelag	60,49	60,20	41,49	70,27	3,06	34	6,3	12,3
Nord-Norge	52,58	49,83	-	73,84	13,54	50	11,4	41,7

Tabell 2. Arbeidde timer fordelt på dag-, natt- og helgearbeid for losse- og lastearbeidere. 1. kvartal 1982

	Arbeidde timer på vanlig tidlønn				Arbeidde timer på akkord			
	I alt	Dag-arbeid	Natt-arbeid	Helgedags-arbeid	I alt	Dag-arbeid	Natt-arbeid	Helgedags-arbeid
	Timer	Prosent			Timer	Prosent		
Alle bedrifter.....	323 723	75,0	19,0	6,0	26 782	77,4	13,6	9,0
Østlandet	160 952	78,5	18,7	2,8	11 619	87,2	10,4	2,4
Sørlandet	12 095	68,6	26,2	5,2	3 977	83,7	11,4	4,9
Vestlandet	75 392	73,6	19,2	7,2	3 334	51,4	19,7	28,9
Trøndelag	31 030	87,8	9,2	3,0	2 130	85,4	5,9	8,7
Nord-Norge	44 254	57,5	24,4	18,1	5 722	65,1	21,0	13,9

Tabell 3. Gjennomsnittlig timefortjeneste og arbeidde timer ved felles- og stuerkontorene. Arbeidstid pr. uke for faste arbeidere. 1. kvartal 1982

	Timefortjeneste i alt	Overtids tillegg pr. time	Arbeidde timer				Gj.sn. arbeidde timer pr. uke for faste arbeidere
			I alt	Dag-arbeid	Natt-arbeid	Helgedags-arbeid	
			Kroner	1 000 t.	Prosent		
FELLES- OG STUERKONTORENE	59,10	8,45	283	76,9	18,5	4,6	32,9
Felleskontorer	57,00	7,23	142	78,6	18,3	3,1	33,7
Arendal losse- og lastekontor	72,09	-	1	69,2	20,6	10,2	9,0
Bodø losse- og lastekontor	56,08	11,18	7	61,4	23,4	15,2	32,6
Oslo losse- og lastekontor	48,35	4,88	80	82,1	17,9	-	40,2
Sandnes losse- og lastekontor	64,67	10,69	8	63,9	19,3	16,8	34,1
Stavanger losse- og lastekontor ..	76,51	11,03	10	61,6	29,7	8,7	28,6
Trondheim losse- og lastekontor ..	62,30	2,86	28	87,7	9,6	2,7	30,0
Administrasjonskontoret for havnearbeid, Kristiansand S	78,96	25,45	12	68,4	26,4	5,2	23,2
Stuerkontorer	61,23	9,68	141	75,1	18,8	6,1	32,0
Lønningskontoret for Tromsø havn ..	55,12	16,93	12	54,2	29,5	16,3	41,1
Administrasjonskontoret for havnearbeid, Bergen	55,46	6,60	44	78,3	16,6	5,1	33,9
Administrasjonskontoret for havnearbeid, Drammen	51,43	4,99	23	80,0	15,7	4,3	37,8
A/S Fredrikstad losse- og lassekontor	85,06	15,31	14	62,2	22,2	15,6	28,3
A/S Larvik Stuerkontor	82,95	10,81	5	75,5	18,6	5,9	22,1
A/S Skiensfjordens Stuerkontor, Skien	53,99	5,46	9	83,3	14,7	2,0	34,4
Porsgrunn losse- og lastekontor ..	73,50	15,11	22	77,0	22,1	0,9	29,8
Administrasjonskontoret for havnearbeid, Moss	50,57	9,61	10	79,9	15,7	4,4	31,5

LØNNSSTATISTIKK PR. 1. OKTOBER 1981 FOR KOMMUNALE ARBEIDSTAKERE

Den gjennomsnittlige månedsfortjeneste for kommunale arbeidstakere 1. oktober 1981 var for menn kr 8 381 og for kvinner kr 7 138.

Fra oktober 1980 til oktober 1981 steg gjennomsnittsfortjenesten med 9,9 prosent for menn og med 12,2 prosent for kvinner. Statistikken bygger på oppgaver for 64 596 heltidsansatte arbeidstakere. Lærere, arbeidstakere ved sykehus og sosiale institusjoner som f.eks. pleiehjem, aldershjem, felleskommunale revisjonsdistrikter og felleskommunale bedrifter, er ikke med. Fra 1980 er barnehager tatt med.

Undersøkelsen omfatter også 31 378 deltidsansatte arbeidstakere. Opplysningene for disse er bearbeidd særskilt og er ikke med i gjennomsnittstallene for kommunale arbeidstakere.

Gjennomsnittlig månedsfortjeneste for kommunale arbeidstakere. 1. oktober 1981

	Ansatte med i tellingen	Månedsfortjeneste				Overtids- godt- gjørelse	Stigning i for- tjenesten fra 1. okt. 1980 til 1. okt. 1981
		I alt	Regulativ- lønn	Faste tillegg	Variable tillegg		
							Prosent
M E N N							
Arbeidstakere i alt	43 757	8 381	7 926	82	373	215	9,9
Oslo	9 283	8 728	7 726	202	800	406	7,6
Bergen, Stavanger og Trondheim	6 430	8 339	7 879	90	370	288	8,0
Administrative funksjonærer i alt	7 300	9 473	9 385	10	78	87	11,7
Oslo	1 149	9 809	9 631	17	161	190	6,6
Bergen, Stavanger og Trondheim	695	9 613	9 529	27	57	158	8,1
Tekniske funksjonærer i alt	8 883	9 342	9 027	63	252	156	8,5
Oslo	1 464	9 814	9 359	186	269	263	5,1
Bergen, Stavanger og Trondheim	1 269	9 623	9 217	38	368	252	9,0
Arbeidere i alt	21 613	7 657	7 106	115	436	246	9,9
Oslo	4 327	8 253	7 007	331	915	396	8,1
Bergen, Stavanger og Trondheim	3 209	7 596	7 169	80	347	308	7,2
Arbeidstakere med behandling av klienter i alt ..	929	8 723	8 414	35	274	92	9,2
Oslo	309	8 279	7 639	38	602	214	12,5
Bergen, Stavanger og Trondheim	132	9 265	9 200	9	56	46	14,1
Arbeidstakere i tjenesteytende stillinger i alt .	5 032	8 147	7 297	88	762	393	9,7
Oslo	2 034	8 413	7 015	69	1 329	685	9,4
Bergen, Stavanger og Trondheim	1 125	8 116	7 218	225	673	381	7,6
K V I N N E R							
Arbeidstakere i alt	20 839	7 138	7 018	10	109	56	12,2
Oslo	5 524	7 198	7 009	15	174	86	10,1
Bergen, Stavanger og Trondheim	2 465	7 138	7 042	23	73	59	11,2
Administrative funksjonærer i alt	8 844	7 327	7 277	3	47	58	13,1
Oslo	1 844	7 304	7 252	4	48	77	9,3
Bergen, Stavanger og Trondheim	893	7 478	7 442	11	25	73	12,9
Tekniske funksjonærer i alt	368	7 440	7 386	8	46	30	9,9
Arbeidere i alt	249	6 725	6 450	55	220	87	9,6
Arbeidstakere med behandling av klienter i alt ..	8 696	6 815	6 720	8	87	34	11,9
Oslo	2 409	6 956	6 867	12	77	43	10,7
Bergen, Stavanger og Trondheim	1 102	6 734	6 676	13	45	31	10,6
Arbeidstakere i tjenesteytende stillinger i alt .	2 682	7 556	7 138	34	384	127	10,2
Oslo	1 027	7 593	6 923	33	637	213	10,7
Bergen, Stavanger og Trondheim	383	7 514	7 183	79	252	98	7,3

FORMUESSTATISTIKK FOR IKKE-PERSONLIGE SKATTYTERE. 1979

Statistisk Sentralbyrå har for året 1979 utarbeidd en formuesstatistikk som bygger på opplysninger fra skattelikningen for et utvalg av ikke-personlige skattytere.

Statistikken viser at det i 1979 var i overkant av 40 000 ikke-personlige skattytere med en gjennomsnittsfornue på om lag 1 875 000 kroner.

Av de ikke-personlige skattyterne hadde 11 prosent ingen formue, 23 prosent hadde formue, men lavere enn 100 000 kroner, 43 prosent hadde en formue mellom 100 000 og 1 000 000 kroner, 16 prosent hadde en formue mellom 1 000 000 og 5 000 000 kroner og 7 prosent hadde en formue over 5 000 000 kroner.

En gruppering av de ikke-personlige skattyterne etter inntekt viser at skattyternes formue stort sett var høyere jo høyere inntekten var. Skattyterne med en inntekt på 1 000 000 kroner og over hadde høyest gjennomsnittsfornue med 41 280 000 kroner, mens skattyterne med en inntekt mellom 5 000 og 20 000 kroner hadde lavest gjennomsnitt med 218 000 kroner.

Ved en gruppering etter næring framgår det at de ikke-personlige skattyterne i gruppen produksjon av metaller hadde høyest gjennomsnittsfornue med 48 344 000 kroner. Lavest gjennomsnittsfornue hadde skattyterne i gruppen detaljhandel med 418 000 kroner.

For de ikke-personlige skattyterne utgjorde realkapitalen i alt 264 452 millioner kroner, og av dette utgjorde verdien av faste eiendommer 85 391 millioner kroner. Bruttofinanskapitalen var i alt 301 387 millioner kroner, mens samlet gjeld beløp seg til 506 782 millioner kroner.

Utvalget av ikke-personlige skattytere ble trukket på grunnlag av opplysninger om næring og størrelsen av inntekten og formuen ved skattelikningen 1978. I alt omfattet utvalget 2 140 ikke-personlige skattytere. På grunnlag av det innsamlede materiale og Byråets skattestatistikk er det beregnet totaltall for alle ikke-personlige skattytere i landet.

Som ikke-personlige skattytere er regnet foretak (den juridiske enhet) som ble iliknet inntekts- eller formuesskatt til stat eller kommune som etterskottspliktige skattytere for 1978 og som fortsatt eksisterte i 1979. Foretak med eiere som har begrenset gjeldsansvar, skattlegges som etterskottspliktige.

Formue er nettoformue ved statsskattelikningen for aksjeselskaper og dermed likestilte selskaper, og nettoformue ved kommuneskattelikningen for de andre ikke-personlige skattyterne. Dersom nettoformuen ved statsskattelikningen, henholdsvis kommuneskattelikningen, var positiv, er beløpet tatt med uavhengig av om det var iliknet skatt på formuen. Negativ nettoformue er satt lik null.

Inntekt er nettoinntekt ved statsskattelikningen. Dersom nettoinntekten ved statsskattelikningen var positiv, er beløpet tatt med uavhengig av om det var iliknet skatt på inntekten. Negativ nettoinntekt ved statsskattelikningen er satt lik null.

En stor del av de ikke-personlige skattyterne i næringsgruppen kraft- og vannforsyning utgjør et unntak fra disse reglene. Dette dreier seg om alle kraftlag (prosentliknede elektrisitetsverk) og interkommunale kraftselskaper som liknes bare ved kommuneskattelikningen. Når det gjelder disse lag og selskaper, er alle etterskottspliktige skattytere ved kommuneskattelikningen (de enkelte bedrifter) regnet som ikke-personlige skattytere. Og for disse skattyterne er formuen alltid nettoformue ved kommuneskattelikningen, og inntekten er nettoinntekt ved kommuneskattelikningen.

Tabell 1. Ikke-personlige skattytere etter formue og inntekt. Absolutte tall og prosent. 1979

Inntekt. Kr	Ikke- personlige skattytere i alt	Formue				
		Ingen formue	1 - 99 999 kr	100 000 - 999 999 kr	1 000 000 - 4 999 999 kr	5 000 000 kr og over
A b s o l u t t e t a l l						
IKKE-PERSONLIGE SKATT- YTERE I ALT	40 416	4 465	9 240	17 328	6 528	2 855
Under 5 000 ...	18 889	2 881	7 178	6 420	1 539	871
5 000 - 19 999 ...	4 701	537	1 218	2 750	192	4
20 000 - 49 999 ...	6 491	421	643	4 249	985	193
50 000 - 99 999 ...	2 790	175	167	1 487	798	163
100 000 - 199 999 ...	3 198	187	29	1 885	1 022	75
200 000 - 499 999 ...	2 367	147	-	510	1 332	378
500 000 - 999 999 ...	964	64	5	27	511	357
1 000 000 og over	1 016	53	-	-	149	814
P r o s e n t						
ALLE IKKE-PERSONLIGE SKATTYTERE	100,0	11,0	22,9	42,9	16,2	7,1
Under 5 000 ...	100,0	15,3	38,0	34,0	8,1	4,6
5 000 - 19 999 ...	100,0	11,4	25,9	58,5	4,1	0,1
20 000 - 49 999 ...	100,0	6,5	9,9	65,5	15,2	3,0
50 000 - 99 999 ...	100,0	6,3	6,0	53,3	28,6	5,8
100 000 - 199 999 ...	100,0	5,8	0,9	58,9	32,0	2,3
200 000 - 499 999 ...	100,0	6,2	-	21,5	56,3	16,0
500 000 - 999 999 ...	100,0	6,6	0,5	2,8	53,0	37,0
1 000 000 og over	100,0	5,2	-	-	14,7	80,1

Tabell 2. Ikke-personlige skattytere. Formuesregnskap etter formue/inntekt/eierforhold. 1979

	Tallet på ikke-personlige skattytere	Realkapital			Finanskapital		
		I alt	Faste eien- dommer	Annen real- kapital	Netto- finans- kapital	Bruttofinanskapital	
						I alt	Bank- innskott
Mill.kr							
IKKE-PERSONLIGE SKATT- YTERE I ALT	40 416	264 452,3	85 390,7	179 061,6	-205 394,3	301 387,5	32 027,7
FORMUE. KR							
Ingen formue	4 465	118 437,5	22 088,3	96 349,1	-133 909,1	129 964,4	9 062,0
1 - 99 999 ...	9 240	1 494,8	452,9	1 041,8	-1 191,9	1 538,8	263,6
100 000 - 999 999 ...	17 328	15 264,1	6 326,3	8 937,7	-10 209,8	13 130,6	2 104,7
1 000 000 - 4 999 999 ...	6 528	25 148,5	7 568,6	17 579,9	-14 321,9	30 091,6	4 536,5
5 000 000 og over	2 855	104 107,5	48 954,4	55 153,1	-45 761,6	126 662,0	16 060,7
INNTEKT. KR							
Under 5 000	18 889	137 587,9	25 426,8	112 161,1	-135 635,0	139 414,2	10 424,9
5 000 - 19 999	4 701	2 445,7	797,3	1 648,4	-1 469,5	3 935,6	602,6
20 000 - 49 999	6 491	7 182,6	1 649,3	5 533,3	-3 801,5	7 447,2	932,8
50 000 - 99 999	2 790	5 161,0	2 246,2	2 914,8	-2 858,8	8 102,7	839,5
100 000 - 199 999	3 198	5 950,0	1 856,2	4 093,8	-3 595,3	7 266,8	1 082,7
200 000 - 499 999	2 367	11 059,3	4 375,3	6 684,0	-6 673,5	12 974,3	2 982,4
500 000 - 999 999	964	11 965,9	4 847,0	7 118,9	-6 650,3	9 915,1	1 745,7
1 000 000 og over	1 016	83 100,0	44 192,7	38 907,3	-44 710,4	112 331,6	13 417,0
EIERFORHOLD							
Aksjeselskaper og dermed likestilte selskaper ..	34 172	231 503,6	57 084,8	174 418,8	-187 805,4	288 828,1	29 235,3
Innkjøps- og forbruks- foreninger	2 411	11 007,3	6 432,5	4 574,8	-5 703,9	11 700,1	2 372,6
Boligselskaper	2 270	3 290,4	3 286,6	3,8	-2 605,2	142,3	105,7
Institusjoner, foreninger og fonds	807	240,6	176,3	64,3	-74,6	716,9	314,0
Annet eierforhold ¹⁾ og uoppgitt	756	18 410,3	18 410,3	-	-9 205,2	-	-
		Finanskapital (forts.)					
		Bruttofinanskapital (forts.)			Spesielle korrek- sjoner ²⁾	Formue	Gjennom- snittlig formue
		Thendehaver- obligasjoner	Aksjer Andre fordringer	Gjeld			
		Mill.kr					Kr
IKKE-PERSONLIGE SKATT- YTERE I ALT	10 392,0	2 112,7	256 855,1	506 781,7	16 736,8	75 794,9	1 875 400
FORMUE. KR							
Ingen formue	95,0	65,2	120 742,1	263 873,4	15 471,6	.	.
1 - 99 999 ...	0,7	0,3	1 274,2	2 730,7	13,3	316,3	34 200
100 000 - 999 999 ...	42,8	88,7	10 894,5	23 340,5	23,4	5 077,6	293 000
1 000 000 - 4 999 999 ...	993,5	508,2	24 053,4	44 413,5	154,5	10 981,1	1 682 200
5 000 000 og over	9 260,1	1 450,4	99 890,8	172 423,7	1 074,0	59 419,9	20 812 600
INNTEKT. KR							
Under 5 000	52,3	319,0	128 618,0	275 049,2	11 442,2	13 395,1	709 100
5 000 - 19 999	5,7	44,2	3 283,1	5 405,1	50,3	1 026,5	218 400
20 000 - 49 999	3,8	393,6	6 117,0	11 248,7	134,4	3 515,4	541 600
50 000 - 99 999	133,9	14,1	7 115,1	10 961,5	240,4	2 542,6	911 300
100 000 - 199 999	8,0	0,6	6 175,4	10 862,1	156,0	2 510,8	785 100
200 000 - 499 999	119,8	83,4	9 788,7	19 647,8	971,0	5 356,8	2 263 100
500 000 - 999 999	480,2	34,3	7 654,9	16 565,4	191,5	5 507,1	5 712 800
1 000 000 og over	9 588,2	1 223,5	88 102,9	157 042,0	3 551,0	41 940,7	41 280 200
EIERFORHOLD							
Aksjeselskaper og dermed likestilte selskaper ..	10 240,7	1 909,4	247 442,7	476 633,5	16 355,8	60 054,0	1 757 400
Innkjøps- og forbruks- foreninger	128,7	139,3	9 059,5	17 403,9	124,0	5 427,4	2 251 100
Boligselskaper	9,0	-	27,6	2 747,5	106,4	791,6	348 700
Institusjoner, foreninger og fonds	13,6	64,0	325,3	791,6	150,6	316,6	392 300
Annet eierforhold ¹⁾ og uoppgitt	-	-	-	9 205,2	-	9 205,2	12 176 200

- 1) Omfatter bl.a. statsforetak og kommunale foretak (eksklusiv aksjeselskaper og dermed likestilte selskaper).
2) Omfatter beløp som må legges til for å komme fram til begrepet formue når en trekker gjeld fra summen av realkapital og bruttofinanskapital (dvs. når en legger sammen realkapital i alt og nettofinanskapital).
Posten omfatter for det meste korreksjon for negativ formue.

Tabell 3. Ikke-personlige skattytere. Formuesregnskap etter næring. 1979

Næring ¹⁾	Tallet på ikke-personlige skattytere	Realkapital			Finanskapital		
		I alt	Faste eien- dommer	Annen real- kapital	Netto- finans- kapital	Bruttofinanskapital i alt	Bank- innskott
Mill.kr							
IKKE-PERSONLIGE SKATT- YTERE I ALT	40 416	264 452,3	85 390,7	179 061,6	-205 394,3	301 387,5	32 027,7
Jordbruk og skogbruk	255	376,1	277,5	98,6	-147,4	117,9	18,8
Fiske og fangst	128	776,7	33,5	743,1	-651,9	465,4	78,4
Bergverksdrift	181	588,9	179,3	409,5	-158,6	574,4	132,4
Produksjon av nærings- midler, drikkevarer og tobakkvarer	1 257	7 735,7	3 625,3	4 110,4	-5 242,0	5 838,7	743,0
Produksjon av tekstil- varer, bekledningsvarer, lær og lærvarer	505	2 820,3	568,6	2 251,7	-2 182,9	1 683,5	134,1
Produksjon av trevarer ..	845	4 969,4	2 302,9	2 666,5	-3 664,2	3 102,3	411,8
Treforedling	112	2 633,3	1 530,6	1 102,7	-1 196,5	1 777,5	217,6
Grafisk produksjon og forlagsvirksomhet	872	1 716,7	880,7	836,0	-882,1	1 454,3	443,2
Produksjon av kjemiske produkter, mineralolje-, kull-, gummi- og plast- produkter	368	25 081,1	8 301,8	16 779,3	-23 822,8	14 143,9	526,9
Produksjon av mineralske produkter	275	1 678,2	805,6	872,5	-1 050,2	1 301,3	224,4
Produksjon av metaller ..	80	5 770,5	3 727,6	2 042,9	-1 936,4	3 914,1	461,7
Produksjon av metallvarer og maskiner	1 037	54 926,1	3 358,4	51 567,8	-55 587,7	80 740,2	4 444,4
Produksjon av elektriske apparater og materiell, tekniske og vitenskape- lige instrumenter mv. ...	248	2 461,6	665,0	1 796,6	-862,6	2 040,5	285,6
Produksjon av transport- midler	426	6 620,8	1 575,7	5 045,2	-6 059,9	12 396,3	1 367,2
Industriproduksjon ellers	123	261,0	84,9	176,1	-151,1	274,2	22,8
Kraft- og vannforsyning .	1 157	24 290,9	24 201,6	89,3	-13 115,2	1 057,0	158,5
Bygge- og anleggsvirk- somhet	2 663	7 880,1	1 560,1	6 320,0	-6 167,2	5 972,0	1 100,2
Engros- og agenturhandel ²⁾	6 376	68 202,9	17 423,8	50 779,1	-51 497,0	54 892,1	7 054,5
Detaljhandel	7 534	8 331,1	3 099,8	5 231,2	-5 331,2	7 377,1	1 993,7
Hotell- og restaurant- drift	622	1 481,4	957,2	524,1	-1 231,4	941,0	265,7
Sjøtransport	1 035	17 887,5	183,8	17 703,6	-17 021,0	13 237,8	3 455,6
Annen transport, lagring, post og telekommunikasjon	1 398	3 610,1	692,5	2 917,6	-2 363,5	4 615,1	1 267,8
Bank-, finansierings- og forsikringsvirksomhet ...	1 024	2 784,8	1 113,3	1 671,5	928,2	72 971,5	5 744,6
Eiendomsdrift og forret- ningsmessig tjenesteyting	8 093	9 338,9	7 448,0	1 891,0	-5 240,0	7 637,7	1 146,3
Offentlig, sosial og privat tjenesteyting	1 929	1 909,3	588,3	1 321,0	-988,9	2 152,6	254,4
Uoppgitt	1 873	319,2	204,9	114,3	229,3	709,0	74,4

1) Grupperingen bygger på Standard for næringsgruppering.

2) Omfatter også engroshandel med råolje og naturgass.

Tabell 3 (forts.). Ikke-personlige skattytere. Formuesregnskap etter næring. 1979

Næring ¹⁾	Finanskapital (forts.)			Gjeld	Spesielle korrek-sjoner ²⁾	Formue	Gjennom-snittlig formue
	Bruttofinanskapital (forts.)						
	Ihendehaver-obligasjoner	Aksjer	Andre fordringer				
	Mill.kr						Kr
IKKE-PERSONLIGE SKATT-YTERE I ALT	10 392,0	2 112,7	256 855,1	506 781,7	16 736,8	75 794,9	1 875 400
Jordbruk og skogbruk	0,2	0,0	98,8	265,3	-	228,7	896 900
Fiske og fangst	-	-	387,0	1 117,3	23,2	147,9	1 155 500
Bergverksdrift	2,0	5,2	434,9	733,0	7,3	437,6	2 417 700
Produksjon av næringsmidler, drikkevarer og tobakksvarer	7,1	74,5	5 014,1	11 080,6	311,9	2 805,6	2 232 000
Produksjon av tekstilvarer, bekledningsvarer, lær og lærvarer	7,3	12,2	1 530,0	3 866,5	12,5	649,9	1 286 900
Produksjon av trevarer ..	108,6	22,7	2 559,0	6 766,4	5,2	1 310,5	1 550 900
Treforedling	1,7	29,8	1 528,4	2 974,0	4,6	1 441,4	12 869 600
Grafisk produksjon og forlagsvirksomhet	3,0	0,5	1 007,7	2 336,4	46,6	881,2	1 010 600
Produksjon av kjemiske produkter, mineralolje-, kull-, gummi- og plastprodukter	52,1	460,9	13 104,0	37 966,7	2 025,8	3 284,1	8 924 200
Produksjon av mineralske produkter	3,7	62,7	1 010,5	2 351,5	1,1	629,1	2 287 600
Produksjon av metaller ..	12,5	267,9	3 171,9	5 850,6	33,4	3 867,5	48 343 800
Produksjon av metallvarer og maskiner	8,6	75,6	76 211,6	136 328,0	2 278,5	1 616,9	1 559 200
Produksjon av elektriske apparater og materiell, tekniske og vitenskapelige instrumenter mv. ...	2,5	18,0	1 734,5	2 903,1	8,7	1 607,6	6 482 300
Produksjon av transportmidler	0,1	2,0	11 027,1	18 456,1	374,3	935,2	2 195 300
Industriproduksjon ellers	0,9	1,3	249,3	425,3	-	109,9	893 500
Kraft- og vannforsyning .	25,4	11,5	861,5	14 172,1	742,8	11 918,5	10 301 200
Bygge- og anleggsvirksomhet	3,7	3,6	4 864,6	12 139,2	32,0	1 745,0	655 300
Engros- og agenturhandel ³⁾	163,7	463,6	47 210,4	106 389,2	3 720,8	20 426,7	3 203 700
Detaljhandel	68,5	2,2	5 312,7	12 708,3	151,8	3 151,7	418 300
Hotell- og restaurantdrift	6,4	6,9	662,0	2 172,5	146,3	396,2	637 000
Sjøtransport	12,9	233,1	9 536,3	30 258,8	4 826,9	5 693,3	5 500 800
Annen transport, lagring, post og telekommunikasjon	1,0	22,5	3 323,8	6 978,5	59,3	1 306,0	934 200
Bank-, finansierings- og forsikringsvirksomhet ...	9 873,4	244,1	57 109,4	72 043,4	1 357,1	5 070,0	4 951 200
Eiendomsdrift og forretningsmessig tjenesteyting	17,9	79,9	6 393,6	12 877,7	341,5	4 440,4	548 700
Offentlig, sosial og privat tjenesteyting	8,2	4,0	1 886,1	3 141,5	157,5	1 077,8	558 700
Uoppgitt	0,5	8,2	626,0	479,7	67,6	616,2	329 000

1) Grupperingen bygger på Standard for næringsgruppering.

2) Se note 2, tabell 2.

3) Omfatter også engrosandel med råolje og naturgass.

TØMMERFLØTINGEN 1981

Statistisk Sentralbyrås sammendrag av oppgavene over tømmerfløtingen viser at det ble fløtt 560 000 m³ tømmer i 1981 mot 520 000 m³ i 1980. Det var fløtning i 8 vassdrag, mot 10 året før.

Det var sysselsatt 479 arbeidere og 33 funksjonærer under fløtingen i 1981. Av arbeiderne var 347 fløtere, 105 sorterere og 27 båtmannskap. Arbeidstiden var gjennomsnittlig 369 timer for fløtere, 682 timer for sorterere og 1 020 timer for båtmannskap.

Brutto fløtningsutgifter var i alt 23,9 mill. kroner, eller 43 kroner pr. m³ fløtt kvantum i 1981, mot henholdsvis 22,6 mill. kroner og 44 kroner i 1980.

Den gjennomsnittlige timefortjeneste for alle arbeidere var 43 kroner mot 40 kroner året før.

I statistikken er medregnet 76 000 m³ norsk virke som er fløtt til Sverige.

Tabell 1. Tømmerfløtning. Kvantum og fløtningsutgifter

År	Vassdrag med fløtning	Fløtt kvantum Mill. m ³ fast mål	Brutto fløtningsutgifter	
			I alt Mill.kr	Pr. m ³ Kr
1977	12	0,74	19,5	26,44
1978	12	0,57	21,1	37,30
1979	12	0,57	22,4	39,03
1980	10	0,52	22,6	43,75
1981	8	0,56	23,9	43,10

Tabell 2. Tømmerfløtning. Arbeidere, arbeidstid og lønn

År	Arbeidere i alt	1 000 timeverk	Arbeidslønn ¹⁾		Funksjonærer i alt	Funksjonær-lønn Mill.kr
			I alt Mill.kr	Gj.snitt pr. time Kr		
1977	614	268	7,8	29,26	35	2,5
1978	603	249	8,2	32,73	36	2,6
1979	610	238	8,1	33,90	34	2,5
1980	488	222	8,9	40,04	32	2,4
1981	479	227	9,9	43,49	33	2,7

1) Ekskl lønn for ferie og bevegelige helligdager mv.

TILLEGG TIL DE INTERNASJONALE MÅNEDSTABELLER I STATISTISK MÅNEDSHEFTE NR. 6, 1982

Tallene er mottatt i tiden 5/7 - 9/7 og er foreløpige. De vil eventuelt bli korrigert i Statistisk månedshefte. Der vil man også finne nærmere forklaringer til tallene og alle korreksjoner av eldre tall.

Tall i parentes gjelder måneden (kvartalet, uken) før.

S t o r b r i t a n n i a (tabell 90)

Reuter's råvareindeks, uketall		28/6-2/7	275	(269)
--------------------------------------	--	----------	-----	-------

F r a n k r i k e (tabell 91)

Arbeidsløyse	Kol. A	April	1 928,2	(1 964,5)
Produksjonsindeks, industri	" B	Mars	129	(128)
Verdiindeks av utenrikshandelen				
a) Innførsel	" C.a	April	62 205	(57 716)
b) Utførsel	" C.b	April	47 511	(48 576)
Konsumprisindeks	" E	April	315	(311)

J a p a n (tabell 93)

Arbeidsløyse	Kol. A	Mars	1 300	(1 230)
		April	1 360	
Produksjonsindeks, industri	" B	Febr.	161	(162)
		Mars	163	

U S A (tabell 94)

Moody's råvareindeks, uketall		28/6-2/7	242	(239)
-------------------------------------	--	----------	-----	-------

SU 14X

ND

PUBLIKASJONER UNDER UTSENDING FRA STATISTISK SENTRALBYRÅ I JUNI OG HITIL I JULI 1982

I serien Norges offisielle statistikk (NOS):

Lønnsstatistikk for ansatte i hotell- og restaurantdrift April og oktober 1981
Sidetall 45 Pris kr 10,00

Lønnsstatistikk for ansatte i varehandel 1. september 1981 Sidetall 123
Pris kr 15,00

Elektrisitetsstatistikk 1980 Sidetall 102 Pris kr 15,00

Bygge- og anleggsstatistikk 1980 Sidetall 76 Pris kr 15,00

Landbruksteljing 20. juni 1979 Hefte I Eigedomstilhøve - arealressursar
Sidetall 290 Pris kr 20,00

Skogavvirkning til salg og industriell produksjon 1979-80 Sidetall 53
Pris kr 15,00

Formuesstatistikk 1979 Sidetall 108 Pris kr 15,00

Struktur tall for kommunenes økonomi 1980 Sidetall 124 Pris kr 15,00

Bilverkstader mv. 1980 Sidetall 34 Pris kr 10,00

Sjøllykkesstatistikk 1981 Sidetall 58 Pris kr 15,00

Trygdestatistikk Uføre 1977 Sidetall 224 Pris kr 20,00

Helsestatistikk 1980 Sidetall 129 Pris kr 15,00

Folkemengden etter alder og ekteskapelig status 31. desember 1981
Sidetall 162 Pris kr 15,00

I serien Rapporter fra Statistisk Sentralbyrå (RAPP):

Attitudes to Norwegian Development Assistance 1980 Sidetall 68 Pris kr 15,00
(RAPP nr. 82/8)

Statistikkbrugerundersøkelsen 1980-81 Resultater fra en postundersøkelse om
bruk og vurdering av offisiell statistikk Sidetall 91 Pris kr 15,00
(RAPP nr. 82/13)

Nasjonalregnskap 1975-1976 Inntekts- og kapitalkonti System og beregnings-
metoder Sidetall 84 Pris kr 15,00 (RAPP nr. 82/14)

Det norske nasjonalregnskapet Dokumentasjonsnotat nr. 12 Beregning av
investering, realkapital og kapital slit Sidetall 50 Pris kr 10,00
(RAPP nr. 82/16)

Behov for tilsynsordninger for barn 7-12 år Sidetall 32 Pris kr 10,00
(RAPP nr. 82/18)

FASTE PUBLIKASJONER FRA STATISTISK SENTRALBYRÅ

Statistisk månedshefte	Pris: Årsabonnement kr 50,00 Pr. hefte kr 5,00
Månedsstatistikk over utenrikshandelen	Pris: Årsabonnement kr 60,00 Pr. hefte kr 5,00
Statistisk ukehefte	Pris: Årsabonnement kr 80,00 Pr. hefte kr 3,00

Standartegn i tabeller

- . Tall kan ikke forekomme
 - .. Oppgave mangler
 - Null
- 0 og 0,0 Mindre enn 0,5 og 0,05 av den brukte enhet

ISSN 0550-0567