

Statistisk ukehefte



STATISTISK SENTRALBYRÅ

Oslo: Postboks 8131 Dep

Oslo 1

Tlf. (02) *41 38 20

Kongsvinger: Postboks 510

Stasjonsida

2201 Kongsvinger

Tlf. (066) *16 111

- 5/81

28. januar 1981

I N N H O L D

Arbeidskraftundersøkelsen i 4. kvartal 1980

Salg av petroleumsprodukter i desember 1980

Forretnings- og sparebanker og Postsparebanken.
Ihendehaverobligasjoner, utlån, innskott og lån
etter sektor. November 1980

Emisjoner av ihendehaverobligasjoner i desember
og i året 1980

Private finansieringsselskaper. Kvartalsbalanse
pr. 31/3 1980

Lønnsstatistikk for ansatte i bankvirksomhet pr.
1. september 1980

Handelsflåten i 4. kvartal 1980

Innreise i 1980

Veitrafikkulykker med personskade i desember 1980
og i januar-desember 1980

Tillegg til de internasjonale månedstabeller i
Statistisk månedshefte nr. 12, 1980

Publikasjoner under utsending fra Statistisk
Sentralbyrå i januar 1981

Statistisk Sentralbyrå bes oppgitt som kilde
ved gjengivelser av oppgaver fra dette heftet.
Nærmere opplysninger og mer detaljerte
oppgaver kan for flere av emnene fåes ved
henvendelse til Byrået.

ARBEIDSKRAFTUNDERSØKELSEN I 4. KVARTAL 1980

I 4. kvartal 1980 (uken 17/11-23/11) var det 1 934 000 sysselsatte, 1 138 000 menn og 796 000 kvinner. Sammenliknet med 4. kvartal 1979 var dette en oppgang i sysselsettingen med 39 000 personer, eller 1,0 prosent. Tallet på sysselsatte økte både for menn og kvinner. I forhold til 3. kvartal 1980 var det også økning i tallet på sysselsatte i alt, både for menn og kvinner. Tallene for utførte timeverk i 4. kvartal 1980 var ubetydelig høyere enn i 4. kvartal 1979. Sammenliknet med 3. kvartal 1980 var det en økning i utførte timeverk på snaut 2 prosent.

Tallet på sysselsatte og utførte timeverk i industri viser ubetydelig oppgang i forhold til 4. kvartal 1979. I verkstedindustrien var det en økning i tallet på sysselsatte og i utførte timeverk sammenliknet med 4. kvartal 1979 på henholdsvis 12 og 10 prosent.

I 4. kvartal 1980 arbeidet 16 prosent av de sysselsatte i konkurranseutsatte næringer. Tallet på sysselsatte innen disse næringene økte med 2,3 prosent fra samme kvartal året før, mens tallet på utførte timeverk var uforandret. Fra 3. til 4. kvartal 1980 var det en økning både i sysselsettingen og i utførte timeverk.

Gjennomsnittet for de fire undersøkelsene i 1980 viser at det var en klar økning i tallet på sysselsatte fra 1979 til 1980 på 42 000, eller 2,2 prosent. Fra 1978 til 1979 var økningen 1,0 prosent. Veksten i tallet på sysselsatte fra 1979 til 1980 var størst for kvinner, 3,2 prosent. Det var fortsatt en sterkere økning i tallet på sysselsatte enn i tallet på utførte timeverk.

Fra 1979 til 1980 var det en ubetydelig økning i tallet på sysselsatte innenfor industri med 4 000, eller 1,0 prosent. Økningen var særlig sterk innenfor verkstedindustrien med 13 000 personer, eller 10,1 prosent, i denne tidsperioden. Tallet på sysselsatte i varehandel økte med 10 000, eller 3,6 prosent.

Tallet for utførte timeverk pr. uke økte i gjennomsnitt med 1,3 prosent fra 1979 til 1980, mens det ikke var noen endring fra 1978 til 1979. Tallet på utførte timeverk i industrien økte med 1,5 prosent fra 1979 til 1980, mens de fra 1978 til 1979 gikk ned med 3,6 prosent. Innenfor verkstedindustrien var det en økning i utførte timeverk på 10,6 prosent fra 1979 til 1980 mot en nedgang på 9,7 prosent fra 1978 til 1979. Tallet på utførte timeverk i varehandelen økte med 3,3 prosent fra 1979 til 1980, mens det var en nedgang på 1,9 prosent fra 1978 til 1979. Resultatene tyder på at tallet på sysselsatte i alt økte mest i Akershus og Buskerud/Telemark med 9 000 personer, og at Troms/Finmark hadde den prosentvis sterkeste vekst i sysselsatte - drøyt 5 prosent.

Tallet på arbeidssøkere uten arbeidsinntekt var 34 000 personer i 4. kvartal 1980. Dette var en økning på 4 000 i forhold til 4. kvartal 1979, men en nedgang fra 3. kvartal i år på 6 000.

Tallet på arbeidssøkere uten arbeidsinntekt gikk litt ned fra i gjennomsnitt 38 000 i 1979 til 33 000 i 1980. Gjennomsnittstallet på registrerte arbeidsløse ved arbeidskontorene var 22 000 i 1980 mot 24 000 i 1979 i de tilsvarende måneder.

Byråets tall for arbeidssøkere uten arbeidsinntekt må ikke forveksles med Arbeidsdirektoratets tall for registrerte arbeidsløse ved arbeidskontorene, som ved utgangen av november var 24 400.

Når en skal vurdere resultatene fra arbeidskraftundersøkelsene, må en være oppmerksom på at tall for endringer er beheftet med særlig stor usikkerhet i undersøkelser av denne art. Usikkerheten ved endringstall er like stor som for de tilhørende nivå-tall.

For å markere den store relative usikkerhet som knytter seg til små tall, har Byrådet valgt å sette parentes om kvartalstall som er mindre enn 8 000 og om årgjennomsnitt mindre enn 5 000.

For en detaljert beskrivelse av defenisjoner, opplegg og gjennomføring av de norske arbeidskraftundersøkelsene, viser en til Arbeidsmarkedstatistikk 1979 (NOS B 128). Her vil man også finne anslag på usikkerheten i tallene.

Tabell 1. Personer i alderen 16-74 år etter arbeidsstyrkestatus og aktivitet. 1 000

	Års- gjennom- snitt	Års- gjennom- snitt	Års- gjennom- snitt	3.kvartal	4.kvartal	3.kvartal	4.kvartal
	1978	1979	1980	1979	1979	1980	1980
I ALT	2 866	2 885	2 905	2 885	2 885	2 905	2 905
I arbeidsstyrken	1 888	1 909	1 947	1 921	1 926	1 946	1 968
Sysselsatte	1 854	1 872	1 914	1 880	1 895	1 906	1 934
I inntektsgivende arbeid	1 720	1 738	1 769	1 713	1 775	1 726	1 801
Midlertidig fraværende	134	133	145	168	120	180	133
Arbeidssøkere uten arbeidsinntekt .	34	38	33	40	30	40	34
Utenfor arbeidsstyrken	978	976	958	965	958	958	937
Arbeidsaktive	2 573	2 578	2 592	2 572	2 572	2 601	2 583
Sysselsatte	1 854	1 872	1 914	1 880	1 895	1 906	1 934
Personer i husarbeid hjemme	468	448	414	431	418	424	402
Andre arbeidsaktive	251	259	264	261	259	270	247
Ikke arbeidsaktive	293	306	313	313	312	304	322
Pensjonister	163	166	179	178	177	183	189
Andre ikke arbeidsaktive	130	140	134	135	135	121	133

Tabell 2. Personer i alderen 16-74 år etter kjønn, ekteskapelig status og arbeidsstyrkestatus.
1 000

Aktivitet/arbeidsstyrkestatus	I alt	Menn	Kvinner			
			I alt	Ugifte	Gifte	Før gifte
Årsgjennomsnitt 1979						
I ALT	2 885	1 443	1 442	321	951	170
I arbeidsstyrken	1 909	1 128	781	178	534	70
Sysselsatte	1 872	1 110	762	169	525	68
I inntektsgivende arbeid	1 738	1 039	699	160	477	62
Midlertidig fraværende fra inntektsgivende arbeid ..	133	71	63	9	48	5
Arbeidssøkere uten arbeidsinntekt	38	18	19	9	9	(1)
Utenfor arbeidsstyrken	976	315	661	143	417	101
Årsgjennomsnitt 1980						
I ALT	2 905	1 454	1 452	315	956	180
I arbeidsstyrken	1 947	1 142	805	178	554	72
Sysselsatte	1 914	1 128	786	170	545	71
I inntektsgivende arbeid	1 769	1 054	716	160	492	63
Midlertidig fraværende fra inntektsgivende arbeid ..	145	74	71	10	53	8
Arbeidssøkere uten arbeidsinntekt	33	14	18	8	9	(1)
Utenfor arbeidsstyrken	958	312	647	137	401	108
3. kvartal 1979 20/8 - 26/8						
I ALT	2 885	1 443	1 442	312	956	174
I arbeidsstyrken	1 921	1 139	782	177	540	65
Sysselsatte	1 880	1 123	757	165	528	64
I inntektsgivende arbeid	1 713	1 036	677	153	465	58
Midlertidig fraværende fra inntektsgivende arbeid ..	168	87	80	11	63	(6)
Arbeidssøkere uten arbeidsinntekt	40	16	25	12	12	(0)
Utenfor arbeidsstyrken	965	304	661	135	416	109
4. kvartal 1979 19/11 - 25/11						
I ALT	2 885	1 443	1 443	309	959	174
I arbeidsstyrken	1 926	1 123	803	184	550	70
Sysselsatte	1 895	1 109	786	176	543	68
I inntektsgivende arbeid	1 775	1 047	728	169	496	63
Midlertidig fraværende fra inntektsgivende arbeid ..	120	62	58	(7)	47	(5)
Arbeidssøkere uten arbeidsinntekt	30	14	17	8	(7)	(2)
Utenfor arbeidsstyrken	958	319	638	125	310	104
3. kvartal 1980 18/8 - 24/8						
I ALT	2 905	1 454	1 452	319	955	177
I arbeidsstyrken	1 946	1 145	801	179	554	69
Sysselsatte	1 906	1 130	776	168	541	67
I inntektsgivende arbeid	1 726	1 043	684	152	476	56
Midlertidig fraværende fra inntektsgivende arbeid ..	180	87	92	15	66	11
Arbeidssøkere uten arbeidsinntekt	40	15	25	11	12	(2)
Utenfor arbeidsstyrken	958	308	650	140	401	109
4. kvartal 1980 17/11 - 23/11						
I ALT	2 905	1 454	1 452	314	953	185
I arbeidsstyrken	1 968	1 151	817	188	558	71
Sysselsatte	1 934	1 138	796	179	548	70
I inntektsgivende arbeid	1 801	1 064	737	172	502	64
Midlertidig fraværende fra inntektsgivende arbeid ..	133	74	59	(7)	46	(6)
Arbeidssøkere uten arbeidsinntekt	34	13	20	9	10	(1)
Utenfor arbeidsstyrken	937	302	635	126	395	115

Tabell 3. Sysselsatte etter næring. 1 000

Nr. Næring	1978	1979	1980	1979		1980	
	Års- gjennom- snitt	Års- gjennom- snitt	Års- gjennom- snitt	3.kvartal 20/8-26/8	4.kvartal 19/11-25/11	3.kvartal 18/8-24/8	4.kvartal 17/11-23/
1-9 I alt, medregnet uoppgitt	1 854	1 872	1 914	1 880	1 895	1 906	1 934
1 JORDBRUK, SKOGBRUK, FISKE OG FANGST	161	161	162	171	156	169	168
11 Jordbruk	136	138	139	152	138	150	146
12 Skogbruk	8	8	9	(5)	(7)	(6)	9
13 Fiske og fangst	17	14	14	14	11	13	13
2 BERGVERKSDRIFT	13	13	13	9	17	13	14
3 INDUSTRI	395	384	388	381	390	384	391
Av dette:							
31 Produksjon av næringsmidler, drikkevarer og tobakksvarer ...	57	59	58	65	56	55	54
32 Produksjon av tekstilvarer, bekleddingsvarer, lær og lærvarer	29	30	27	26	27	24	23
33 Produksjon av trevarer	39	44	43	41	47	38	42
34 Treforedling, grafisk produksjon og forlagsvirksomhet	51	49	47	51	52	53	58
35 Produksjon av kjemiske produkter, mineralolje-, kull-, gummi- og plastprodukter	35	30	29	29	30	30	30
36 Produksjon av mineralske produkter	16	13	14	13	14	15	14
37 Produksjon av metaller	19	26	26	29	28	25	26
38 Produksjon av verkstedprodukter	143	129	142	122	133	140	149
4 KRAFT- OG VANNFORSYNING	15	16	20	14	17	17	21
5 BYGGE- OG ANLEGGSVIRKSOMHET	163	151	146	147	138	142	146
6 VAREHANDEL, HOTELL- OG RESTAURANTVIRKSOMHET	317	316	326	316	329	327	331
61 og 62 Engros-, agentur- og detaljhandel	277	277	287	276	286	288	292
63 Hotell- og restaurantdrift	40	39	40	39	43	39	39
7 TRANSPORT, LAGRING, POST OG TELEKOMMUNIKASJONER	170	172	171	167	170	169	175
71 Transport og lagring	133	130	127	131	126	129	127
72 Post og telekommunikasjoner ...	37	41	45	36	44	41	48
8 BANK- OG FINANSIERINGSVIRKSOMHET, FORSIKRINGSVIRKSOMHET, EIENDOMS-DRIFT OG FORRETNINGSMESSIG TJENESTEYTING	97	109	110	108	107	108	110
81 Bank- og finansieringsvirksomhet	35	40	40	42	42	39	43
82 Forsikringsvirksomhet	11	11	10	10	12	9	10
83 Eiendomsdrift og forretningsmessig tjenesteyting	51	58	60	56	53	60	57
9 OFFENTLIG, SOSIAL OG PRIVAT TJENESTEYTING	519	548	574	564	567	574	576
Av dette:							
91 Offentlig administrasjon, forsvær, politi og rettsvesen	91	92	99	95	107	102	106
92 Renovasjon og rengjøring	9	13	12	13	10	11	8
93 Undervisning, helse- og andre sosialtjenester	341	369	384	389	380	384	389
Av dette:							
931 og 932 Undervisning og forskningsvirksomhet	131	133	141	143	145	138	143
933 Helse- og veterinærtjenester	146	166	168	177	164	170	166
934 Sosial omsorg og velferdsarbeid	50	56	60	55	55	63	66
94 Kulturell tjenesteyting, underholdning og sport	20	20	22	16	19	20	17
95 Personlig tjenesteyting	58	54	56	52	51	56	54

Tabell 4. Utførte timeverk pr. uke/i uken etter næring, 100 000

Nr. Næring	1978	1979	1980	1979		1980	
	Års- gjennom- snitt	Års- gjennom- snitt	Års- gjennom- snitt	3.kvartal 20/8-26/8	4.kvartal 19/11-25/11	3.kvartal 18/8-24/8	4.kvartal 17/11-23/11
1-9 I alt, medregnet uoppgitt	618	619	630	620	636	625	637
1 JORDBRUK, SKOGBRUK, FISKE OG FANGST	64	63	62	72	58	68	59
Av dette:							
11 Jordbruk	56	53	54	65	52	62	53
2 BERGVERKSDRIFT	4	4	4	3	6	4	5
3 INDUSTRI	140	135	137	134	140	136	138
Av dette:							
31 Produksjon av næringsmidler, drikkevarer og tobakksvarer	20	20	20	21	19	19	19
33 Produksjon av trevarer	15	16	15	15	18	13	15
34 Treforedling, grafisk produksjon og forlagsvirksomhet	16	16	16	17	17	18	15
38 Produksjon av verkstedprodukter	52	47	52	46	50	51	55
4 KRAFT- OG VANNFORSYNING	5	6	7	5	7	6	8
5 BYGGE- OG ANLEGGSVIRKSOMHET	61	55	54	53	51	52	55
6 VAREHANDEL, HOTELL- OG RESTAURANT- VIRKSOMHET	103	103	105	100	109	105	107
Av dette:							
61 og 62 Engros-, agentur- og detaljhandel	91	90	93	87	95	93	94
7 TRANSPORT, LAGRING, POST OG TELE- KOMMUNIKASJONER	55	55	55	52	57	53	58
Av dette:							
71 Transport og lagring	43	42	41	40	43	40	43
8 BANK- OG FINANSIERINGSVIRKSOMHET, FORSIKRINGSVIRKSOMHET, EIENDOMS- DRIFT OG FORRETNINGSMESSIG TJENESTEYTING	34	37	37	35	36	35	38
9 OFFENTLIG, SOSIAL OG PRIVAT TJENESTEYTING	152	160	168	163	171	163	168
Av dette:							
91 Offentlig administrasjon, for- svar, politi og rettsvesen	31	31	34	29	37	33	36
93 Undervisning, helse- og andre sosialtjenester	96	104	108	110	111	105	109
Av dette:							
931 og 932 Undervisning og forskningsvirksomhet	40	40	42	45	45	40	44
933 Helse- og veterinærtjenester	43	49	48	50	50	47	48
95 Personlig tjenesteyting	17	16	17	17	16	17	17

Tabell 5. Sysselsatte og utførte timeverk pr. uke i skjermede og konkurranseutsatte næringer. Årsgjennomsnitt 1975-1980. Kvartalstall 3. og 4. kvartal 1979 og 3. og 4. kvartal 1980

	Sysselsatte i alt medregnet uoppgitt	Utførte timeverk pr. uke i alt medregnet uoppgitt	Skjermede næringer		Konkurranseutsatte næringer	
			Sysselsatte	Utførte timeverk pr. uke	Sysselsatte	Utførte timeverk pr. uke
	1 000	10 000	1 000	10 000	1 000	10 000
1975	1 707	5 970	1 376	4 761	331	1 205
1976	1 789	6 079	1 456	4 885	330	1 191
1977	1 824	6 109	1 497	4 956	324	1 150
1978	1 854	6 183	1 538	5 083	309	1 096
1979	1 872	6 189	1 568	5 126	299	1 056
1980	1 914	6 296	1 605	5 213	306	1 082
3. kvartal 1979	1 880	6 196	1 587	5 144	290	1 035
4. kvartal 1979	1 895	6 355	1 588	5 266	301	1 083
3. kvartal 1980	1 906	6 251	1 605	5 183	299	1 063
4. kvartal 1980	1 934	6 365	1 623	5 284	308	1 081
1975 = 100						
1975	100	100	100	100	100	100
1976	105	102	106	103	100	99
1977	107	102	109	104	98	95
1978	109	104	112	107	93	91
1979	110	104	114	108	90	88
1980	112	105	117	109	92	90
3. kvartal 1979	110	104	115	108	88	86
4. kvartal 1979	111	106	115	111	91	90
3. kvartal 1980	112	105	117	109	90	88
4. kvartal 1980	113	107	118	111	93	90

Tabell 6. Sysselsatte etter region. 1 000

Region/årgjennomsnitt	Sysselsatte							
	I alt	Av dette kvinner	Av sysselsatte i alt					Offentlig, sosial og privat tjenesteyting
			Jordbruk, skogbruk, fiske og fangst	Bergverksdrift, industri, kraft- og vannforsyning	Bygge- og anleggsvirksomhet	Varehandel, hotell- og restaurantvirksomhet		
I ALT	1976	1 789	697	168	445	148	296	487
	1977	1 824	716	165	434	156	309	501
	1978	1 854	740	161	423	163	317	519
	1979	1 872	762	161	413	151	316	548
	1980	1 914	786	162	421	146	326	574
Akershus	1976	174	69	9	32	13	36	53
	1977	178	72	9	32	14	37	54
	1978	180	75	8	31	14	34	58
	1979	181	76	7	29	12	33	63
	1980	190	79	6	33	13	35	66
Oslo	1976	235	109	(2)	47	12	50	81
	1977	241	110	(2)	42	13	52	82
	1978	242	111	(1)	43	14	54	80
	1979	236	107	(1)	40	12	51	81
	1980	236	108	(1)	37	11	51	83
Hedmark/ Oppland	1976	161	60	30	42	17	25	34
	1977	163	62	27	43	18	24	38
	1978	167	67	29	42	16	24	42
	1979	169	67	32	40	14	25	41
	1980	173	71	32	40	14	26	45
Buskerud/ Telemark	1976	161	59	10	54	16	25	39
	1977	163	62	13	53	15	26	43
	1978	169	65	11	53	17	26	43
	1979	166	65	10	50	15	29	40
	1980	174	70	13	52	14	29	45
Østfold/ Vestfold	1976	179	68	10	63	13	29	44
	1977	182	69	10	63	15	31	44
	1978	182	68	9	61	13	31	46
	1979	183	69	10	57	14	28	50
	1980	186	74	10	58	13	30	51
Aust-Agder/ Vest-Agder/ Rogaland	1976	220	82	19	65	19	34	53
	1977	229	87	20	57	21	39	57
	1978	230	87	19	56	23	42	56
	1979	239	96	21	59	22	45	63
	1980	238	94	24	57	21	38	66
Hordaland/ Sogn og Fjordane	1976	215	85	28	50	18	30	59
	1977	217	85	24	53	20	31	55
	1978	219	87	22	48	21	33	61
	1979	224	92	22	48	21	32	65
	1980	234	95	24	50	23	35	68
Møre og Romsdal	1976	96	35	13	28	7	14	21
	1977	99	36	14	26	7	15	24
	1978	103	38	13	26	8	14	27
	1979	107	42	12	29	9	15	26
	1980	107	41	11	31	7	18	27
Sør- og Nord- Trøndelag	1976	158	61	21	31	13	27	47
	1977	160	62	22	31	12	25	50
	1978	166	67	24	29	15	26	50
	1979	171	70	24	29	15	28	53
	1980	172	72	20	31	14	33	51
Nordland	1976	97	34	12	20	8	14	27
	1977	98	35	12	18	10	15	27
	1978	101	39	11	20	11	18	27
	1979	102	40	12	19	7	17	31
	1980	105	43	12	19	7	17	34
Troms/ Finnmark	1976	93	35	14	13	12	12	29
	1977	94	36	12	16	11	14	27
	1978	95	36	14	14	11	15	29
	1979	94	37	10	13	10	13	35
	1980	99	40	10	13	9	16	38

Tabell 7. Sysselsatte etter kjønn og yrkesstatus

Yrkesstatus	1978		1979		1980		1979				1980			
	Årsgjennomsnitt		Årsgjennomsnitt		Årsgjennomsnitt		3.kvartal		4.kvartal		3.kvartal		4.kvartal	
	Abso- lutte tall	Pro- sent	Abso- lutte tall	Pro- sent	Abso- lutte tall	Pro- sent	Abso- lutte tall	Pro- sent	Abso- lutte tall	Pro- sent	Abso- lutte tall	Pro- sent	Abso- lutte tall	Pro- sent
I ALT, medregnet uoppgitt	1 854	100	1 872	100	1 914	100	1 880	100	1 895	100	1 906	100	1 934	100
Menn	1 114	100	1 110	100	1 128	100	1 123	100	1 109	100	1 130	100	1 138	100
Kvinner	740	100	762	100	786	100	757	100	786	100	776	100	796	100
Selvstendige i alt	195	11	191	10	197	10	195	10	204	11	209	11	209	11
Menn	159	14	158	15	163	14	163	15	169	15	173	15	176	15
Kvinner	36	5	33	4	34	4	32	4	35	4	36	5	32	4
Lønnstakere i alt	1 593	86	1 619	86	1 652	86	1 616	86	1 634	86	1 630	86	1 664	86
Menn	938	85	937	83	947	84	940	84	930	84	940	83	947	83
Kvinner	655	89	683	87	705	90	676	89	704	89	690	89	717	90
Familiearbeidere i alt ..	60	3	57	3	58	3	63	3	53	3	60	3	57	3
Menn	13	1	12	1	14	1	15	1	8	1	14	1	11	1
Kvinner	46	6	45	6	44	6	48	6	45	6	47	6	46	6

Tabell 8. Midlertidig fraværende etter fraværsårsak og kjønn. 1 000

Fraværsårsak	1978		1979		1980		1979		1980	
	Årsgjennomsnitt	Årsgjennomsnitt	Årsgjennomsnitt	Årsgjennomsnitt	Årsgjennomsnitt	Årsgjennomsnitt	3.kvartal	4.kvartal	3.kvartal	4.kvartal
							20/8-26/8	19/11-25/11	18/8-24/8	17/11-23/11
I ALT	134	133	145	168	120	180	133			
Menn	70	71	74	87	62	87	74			
Kvinner	64	63	71	80	58	92	59			
Sykdom, skade	59	56	63	43	61	44	72			
Menn	35	34	38	27	36	27	48			
Kvinner	24	22	24	15	25	17	23			
Ferie	34	34	35	82	14	92	10			
Menn	20	21	20	48	11	49	6			
Kvinner	14	13	16	34	(3)	44	(4)			
Andre årsaker	41	43	47	42	45	43	52			
Menn	16	16	16	12	15	12	20			
Kvinner	25	28	31	31	30	31	32			

Tabell 9. Arbeidsøkere uten arbeidsinntekt etter kjønn/alder. 1 000

Kjønn	1978		1979		1980		1979		1980	
	Årsgjennomsnitt	Årsgjennomsnitt	Årsgjennomsnitt	Årsgjennomsnitt	Årsgjennomsnitt	Årsgjennomsnitt	3.kvartal	4.kvartal	3.kvartal	4.kvartal
							20/8-26/8	19/11-25/11	18/8-24/8	17/11-23/11
I ALT	34	38	33	40	30	40	34			
Menn	16	18	14	16	14	15	13			
Kvinner	18	19	18	25	17	25	20			
16 - 19 år	10	11	10	12	9	13	11			
20 - 24 "	7	9	6	10	8	9	(4)			
25 - 49 "	13	12	13	14	10	16	15			
50 - 74 "	(4)	5	(3)	(4)	(4)	(3)	(4)			

Tabell 10. Arbeidssøkere uten arbeidsinntekt etter hovedsakelig virksomhet. 1 000

Hovedsakelig virksomhet	1978	1979	1980	1979		1980	
	Års- gjennom- snitt	Års- gjennom- snitt	Års- gjennom- snitt	3.kvartal 20/8-26/8	4.kvartal 19/11-25/11	3.kvartal 18/8-24/8	4.kvartal 17/11-23/11
I ALT	34	38	33	40	30	40	34
Husarbeid hjemme m.v., skolegang/ studier, pensjonist, sluttet i arbeid	14	16	14	16	14	17	15
Var ufrivillig permittert uten lønn/skal begynne i nytt arbeid innen 30 dager	(3)	(3)	(3)	(2)	(1)	(3)	(4)
Annen virksomhet	17	19	16	22	15	20	15

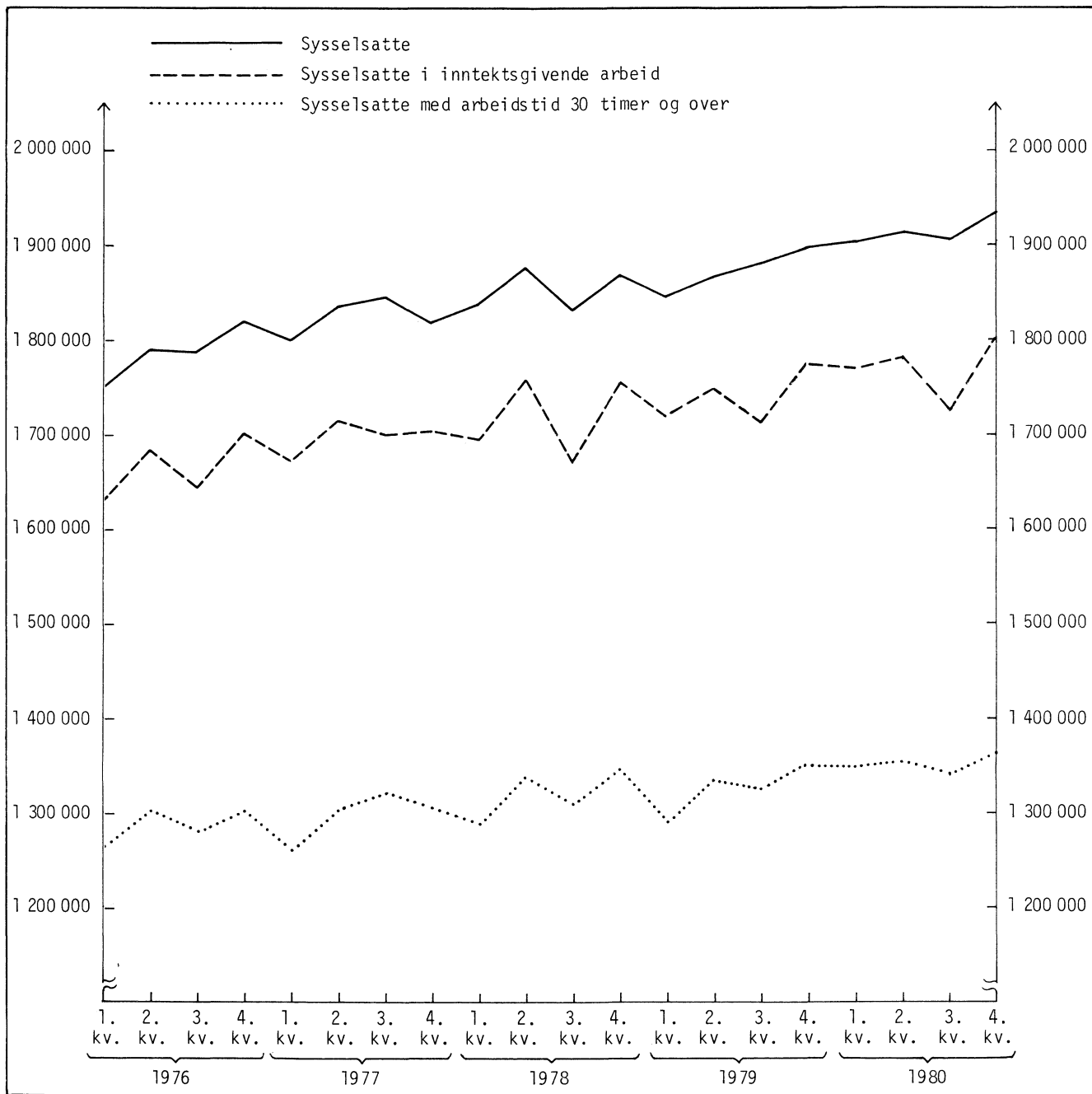
Tabell 11. Arbeidssøkere uten arbeidsinntekt etter måte å søke på. 1 000

Måte å søke på	1978	1979	1980	1979		1980	
	Års- gjennom- snitt	Års- gjennom- snitt	Års- gjennom- snitt	3.kvartal 20/8-26/8	4.kvartal 19/11-25/11	3.kvartal 18/8-24/8	4.kvartal 17/11-23/11
I ALT	34	38	33	40	30	40	34
Kontaktet arbeidsformidlingen ...	14	18	14	18	17	17	15
Annen måte og uoppgitt	20	19	19	22	14	24	19
				31/8	30/11	31/8	30/11
Til sammenlikning var tallet på registrerte arbeidsløse ved arbeidskontorene	20	24	22	22	21	24	24

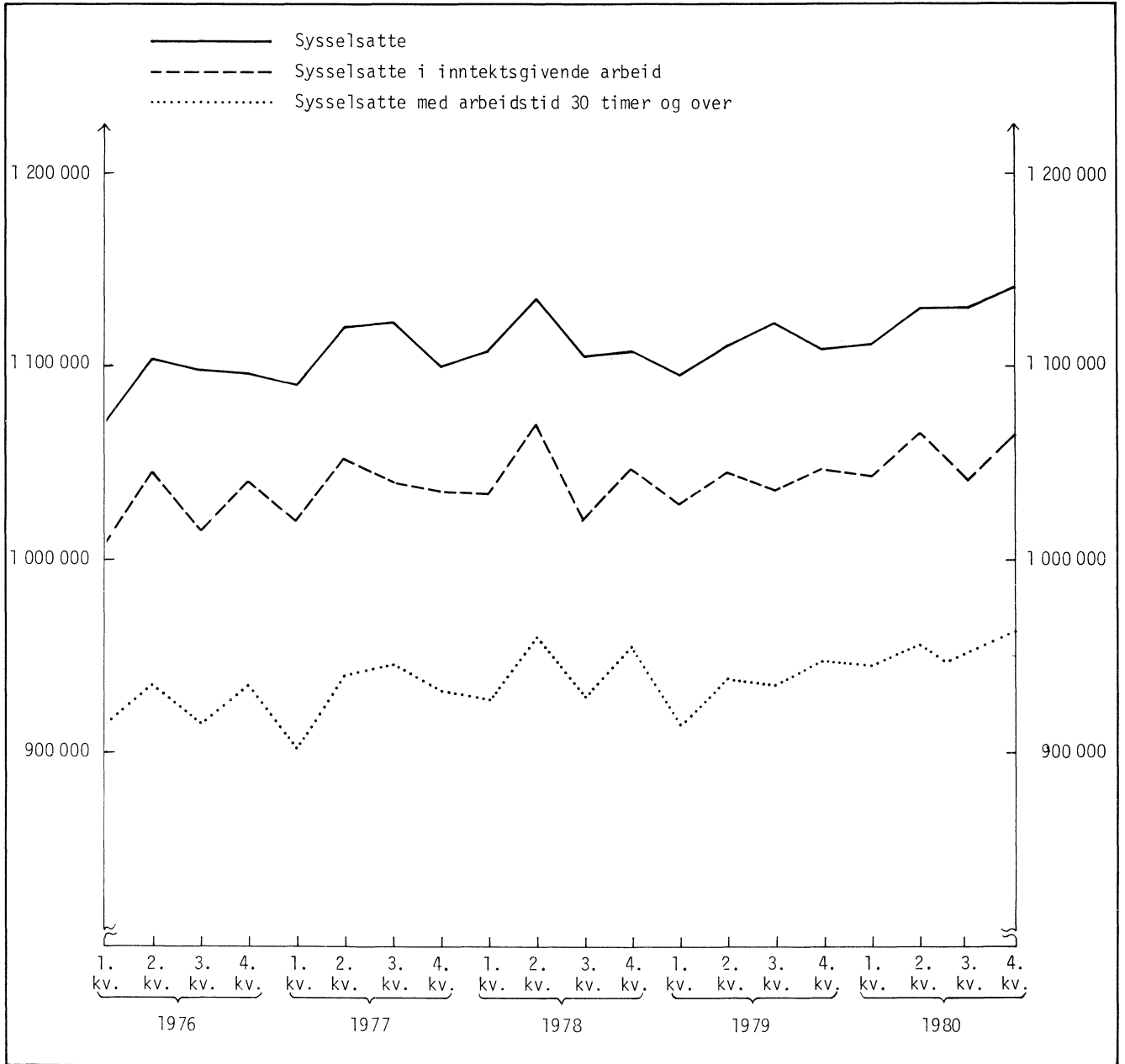
Tabell 12. Arbeidssøkere uten arbeidsinntekt etter kjønn/alder i prosent av personer i arbeidsstyrken

Kjønn/alder	1978	1979	1980	1979		1980	
	Års- gjennom- snitt	Års- gjennom- snitt	Års- gjennom- snitt	3.kvartal 20/8-26/8	4.kvartal 19/11-25/11	3.kvartal 18/8-24/8	4.kvartal 17/11-23/11
I ALT	1,9	2,0	1,7	2,1	1,6	2,1	1,7
Menn	1,4	1,6	1,2	1,4	1,2	1,3	1,2
Kvinner	2,5	2,6	2,3	3,2	2,1	3,1	2,5
16 - 24 år	5,9	6,6	5,1	7,1	5,3	6,7	4,3
25 - 74 år	1,1	1,1	1,0	1,1	0,8	1,1	1,2

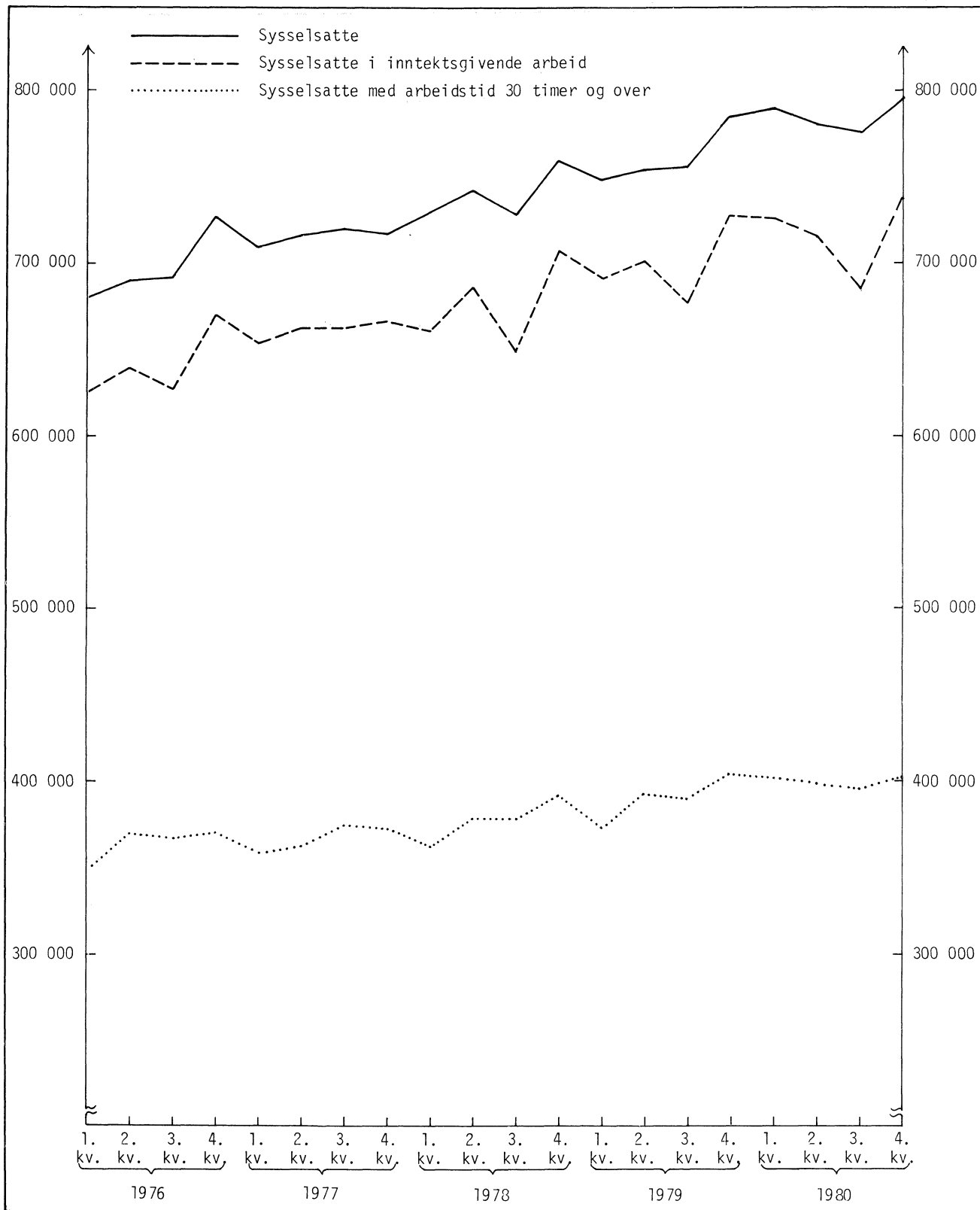
Figur 1. Sysselsatte i alt og sysselsatte i inntektsgivende arbeid



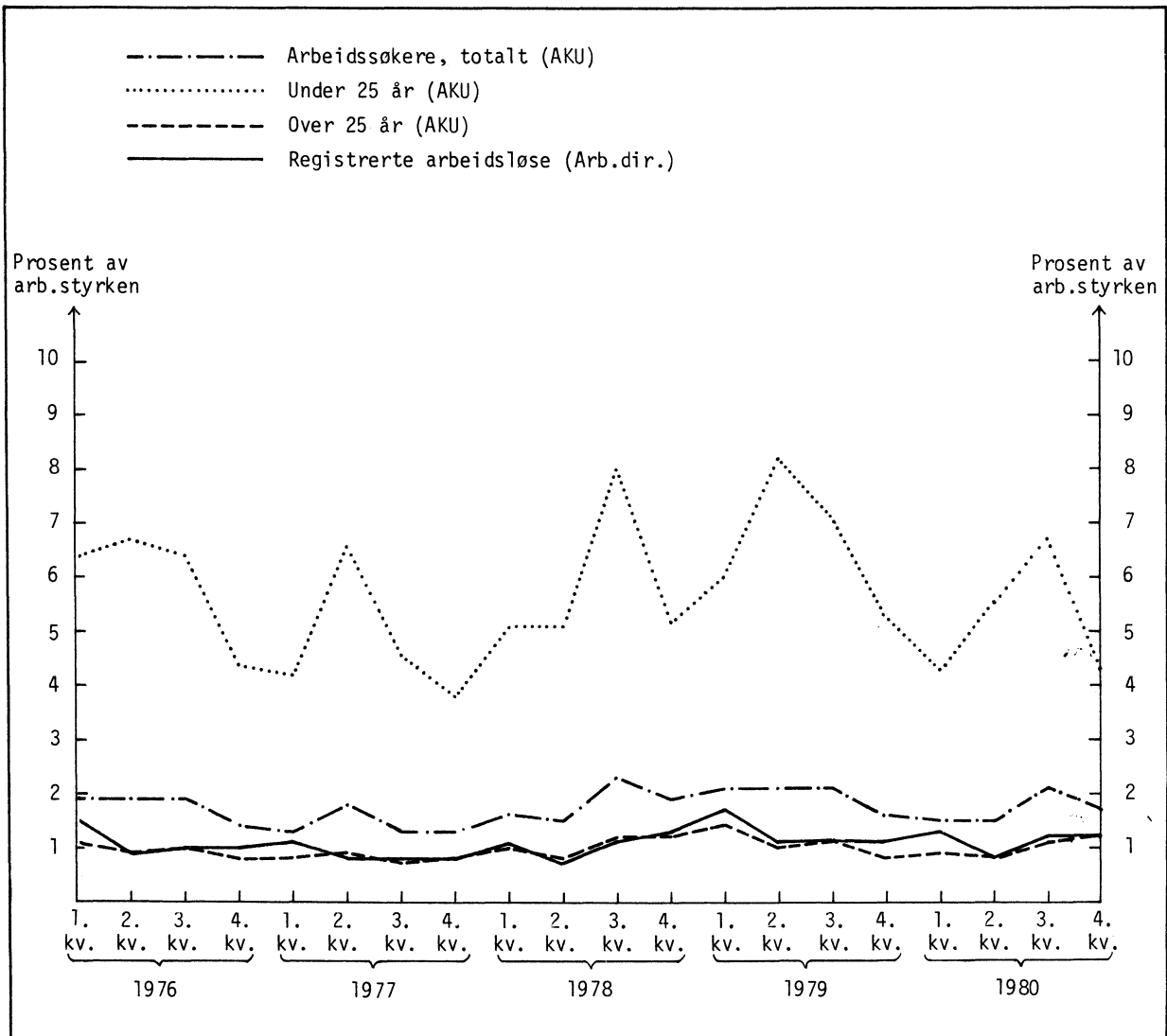
Figur 2. Sysselsatte og sysselsatte i inntektsgivende arbeid. Menn



Figur 3. Sysselsatte og sysselsatte i inntektsgivende arbeid. Kvinner



Figur 4. Arbeidssøkere uten arbeidsinntekt og registrerte arbeidsløse ved arbeids- og sjømannskontorene i prosent av arbeidsstyrken



SALG AV PETROLEUMSPRODUKTER I DESEMBER 1980

Ifølge foreløpige oppgaver fra Statistisk Sentralbyrå var salget av petroleumsprodukter i 1980 på 9 073 mill. liter. Dette er en nedgang på 8,0 prosent fra 1979. Salget av bilbensin gikk ned med 1,4 prosent, og salget av parafin gikk ned med 22,1 prosent i denne perioden. Leveransene til skip i utenriksfart gikk ned med 23,7 prosent fra 1979 til 1980.

Salget av petroleumsprodukter i desember 1980 var 872 mill. liter, en nedgang på 3,0 prosent fra 1979. Ved vurdering av disse tallene må en ta i betraktning at det var 20 utkjøringsdager i desember 1980 mot 17 i desember 1979.

Direkte import av våtgasskomponenter fra Teesside er ikke med i tallene.

En bør merke seg at tallene i oversikten ikke viser forbruket, med salget. For å komme fram til forbruket må en korrigere for lagerendringer hos brukeren.

Statistikken utarbeides i samarbeid med Norsk Petroleumsinstitutt.

For nærmere opplysninger om prinsipper og definisjoner som nyttes i statistikken, kan henvendelse rettes til Norsk Petroleumsinstitutt eller Statistisk Sentralbyrå.

Tabell 1. Salg av petroleumsprodukter¹⁾. Mill. liter. Foreløpige tall

	1979	1980	Endring i prosent	Desember	
				1979	1980
Totalt salg	9 866	9 073	-8,0	898	872
Bilbensin	1 907	1 880	-1,4	162	177
Autodiesel	861	892	3,6	74	83
Parafin	598	466	-22,1	77	61
Marine gassoljer	1 199	1 091	-9,0	87	82
Av dette: Bunkers	90	74	-18,0	6	4
Fyringsolje nr. 1	952	868	-8,8	117	105
Marine diesel	300	206	-31,5	26	11
Av dette: Bunkers	84	48	-43,0	6	3
Fyringsolje nr. 2	827	737	-10,9	96	95
Tung fyringsolje	1 958	1 713	-12,5	177	165
Av dette: Bunkers	228	185	-18,9	29	15
Smøremidler	103	96	-6,7	8	7
Andre petroleumsprodukter ²⁾	1 163	1 125	-3,3	75	84

1) Omfatter også bunkers, dvs. leveranser fra norske havner til skip i utenriksfart uansett skipenes nasjonalitet.

2) Omfatter flytende propan og butan (LPG), nafta, flybensin, ekstraksjonsbensin, white spirit, jet-drivstoff, traktorbensin, spesialdesitillater, veiolje og asfalt (bitumen).

Tabell 2. Totalt salg av petroleumsprodukter¹⁾ etter forbrukergruppe. Mill. liter. Foreløpige tall

Forbrukergruppe	1979	1980	Endring i prosent	Desember	
				1979	1980
Totalt salg	9 866	9 073	-8,0	898	872
Jordbruk og skogbruk	130	102	-21,2	14	11
Fiske og fangst	643	498	-22,6	42	25
Bergverk, industri og kraftforsyning	2 679	2 440	-8,9	237	230
Bygg og anlegg	292	284	-2,8	17	15
Boliger, forretningsbygg, kontorer m.v.	1 465	1 249	-14,7	186	160
Transport	3 735	3 557	-4,8	328	310
Av dette: Bunkers	413	315	-23,7	42	23
Offentlig virksomhet	445	458	2,9	42	62
Annet salg ²⁾	478	484	1,3	33	58

1) Se fotnote 1), tabell 1.

2) Omfatter oljeselskpenes eget forbruk, uspesifisert salg, leveranser til forsvaret, industriens direkte import m.v.

Tabell 3. Innenlandsk salg av utvalgte petroleumsprodukter etter fylke¹⁾. Mill.liter. Foreløpige tall

	Siste år og endring fra									
	Bilbensin		Autodiesel		Parafin		Fyringsolje nr. 1		Fyringsolje nr. 2	
	1980	Endring i prosent	1980	Endring i prosent	1980	Endring i prosent	1980	Endring i prosent	1980	Endring i prosent
I ALT	1 880	-1,4	892	3,6	466	-22,1	868	-8,8	737	-10,9
Østfold	110	-1,9	48	0,7	43	-22,8	85	-11,6	37	-13,3
Akershus	193	-0,8	60	8,1	51	-18,6	101	-11,9	47	-9,1
Oslo	220	2,8	87	19,3	21	-22,0	112	8,1	197	-11,1
Hedmark	101	-3,7	61	2,8	28	-22,3	72	-9,5	20	-10,2
Oppland	104	-3,2	64	1,7	24	-22,0	38	-13,6	18	-10,9
Buskerud	121	-2,9	51	1,1	38	-18,6	71	-13,7	38	-7,1
Vestfold	91	-3,2	33	2,1	29	-21,3	39	-16,4	37	-7,9
Telemark	83	-3,3	34	-2,6	20	-22,6	24	-14,0	8	-19,1
Aust-Agder	47	-1,5	24	14,7	13	-24,7	11	-10,8	15	-10,0
Vest-Agder	67	-1,9	24	2,3	17	-26,6	22	-6,7	18	-10,7
Rogaland	112	-0,1	50	2,3	21	-26,0	39	-16,1	44	-23,9
Hordaland	131	-0,7	50	-7,6	36	-22,9	41	-9,6	63	-10,7
Sogn og Fjordane ...	39	-3,4	24	7,0	7	-29,2	16	4,5	17	-15,2
Møre og Romsdal	86	-2,1	40	1,1	21	-21,3	24	-7,8	31	-10,5
Sør-Trøndelag	113	-1,5	65	8,1	27	-23,7	38	-11,6	43	-12,0
Nord-Trøndelag	61	-4,0	39	7,4	12	-27,6	22	-17,0	20	-11,9
Nordland	95	-1,6	61	0,9	26	-23,5	37	-4,4	33	-3,6
Troms	63	-0,6	36	-2,6	14	-19,4	31	-7,4	18	-13,8
Finnmark	33	-2,4	28	-2,7	11	-17,8	31	-2,5	22	-0,5
Ikke fordelt	10	6,4	12	3,5	6	-12,7	15	-4,1	12	-23,3

1) Statistikken baseres i prinsippet på leveringsadressen, dvs. at salget registreres i det fylket hvor kunden overtar produktet.

FORRETNINGS- OG SPAREBANKER OG POSTSPAREBANKEN. IHENDEHAVEROBLIGASJONER, UTLÅN, INNSKOTT OG LÅN ETTER SEKTOR. NOVEMBER 1980

Forretningsbankenes disponerte utlån til foretak, kommuner og privatpersoner gikk i løpet av de elleve første måneder i 1980 opp med 4 889 mill.kr, dvs. 10,7 prosent (i samme periode i 1979 10,1 prosent), ifølge foreløpige oppgaver fra Statistisk Sentralbyrås kredittmarkedstatistikk. Utlånene til private foretak og personlig næringsdrivende gikk opp med 1 467 mill.kr, dvs. 5,5 prosent (7,6 prosent), og utgjorde 27,9 milliarder kroner pr. 30. november 1980. For lønnstakere o.l. var det i samme periode en økning på 2 877 mill.kr, dvs. 17,4 prosent (13,6 prosent), til 19,4 milliarder kroner ved utgangen av november 1980.

Sparebankenes utlån til foretak, kommuner og privatpersoner gikk i løpet av de elleve første måneder i år opp med 2 716 mill.kr, dvs. 7,2 prosent (i samme periode i 1979 9,8 prosent). Utlånene til private foretak og personlig næringsdrivende gikk opp med 931 mill.kr, dvs. 6,4 prosent (13,2 prosent), og utgjorde 15,5 milliarder kroner pr. 30. november 1980. For lønnstakere o.l. var det i samme tidsrom en økning på 1 423 mill.kr, dvs. 7,2 prosent (5,7 prosent), til 21,3 milliarder kroner ved utgangen av november 1980.

Utlånene til foretak, kommuner og privatpersoner fra Postsparebanken steg i løpet av de elleve første måneder i 1980 med 333 mill.kr, dvs. 12,2 prosent (i samme periode i 1979 18,6 prosent). Utlånene til private foretak og personlig næringsdrivende gikk opp med 55 mill.kr, dvs. 5,2 prosent (24,6 prosent), og utgjorde 1,1 milliarder kroner pr. 30. november 1980. For lønnstakere o.l. var det i samme periode en stigning på 295 mill.kr, dvs. 27,2 prosent (25,3 prosent), til 1,4 milliarder kroner ved utgangen av november 1980.

Utlånstallene for forretnings- og sparebankene er gitt eksklusive valutalån etter lisens.

TABELL 1. FORRETNINGSBANKER, IHENDEHAVEROBLIGASJONER, BEVILGEDE OG DISPONERTE UTLÅN, BANKINNSKOTT PÅ ANFORDRING OG TID, LÅN, ETTER SEKTOR, 30. NOVEMBER 1979 OG 1980. MILL. KR

DEBITOR- OG KREDITORSEKTOR		IHENDEH.OBLIGASJONER BOKFØRT VERDI		FORDRINGER (INKL. BEVILGEDE UTLÅN)						
				UTLÅN I ALT (INKL. BEVILGEDE)		BEVILGEDE KASSEKRE- DITTER OG BYGGELÅN		DISPONERTE UTLÅN I ALT		
				30/11 1979	30/11 1980	30/11 1979	30/11 1980	30/11 1979	30/11 1980	30/11 1979
I ALT		17 846,7	22 569,0	60 459,1	65 918,3	32 264,4	34 262,5	46 952,6	51 412,6	
A. OFFENTLIG FORVALTNING		9 010,1	11 894,6	2 079,1	2 502,1	614,9	705,7	1 781,7	2 198,9	
01. STATSFORVALTNINGEN		8 519,5	11 215,1	66,1	64,7	29,3	24,9	43,5	49,0	
02. TRYGGDEFORVALTNINGEN		-	-	0,4	0,8	-	-	0,4	0,8	
03. KOMMUNEFORVALTNINGEN INKL. KOMMUNEFØRETAK		490,6	679,5	2 012,6	2 436,6	585,6	680,8	1 737,8	2 149,1	
B. FINANSINSTITUSJONER		7 772,7	9 268,2	1 268,5	1 062,1	834,9	751,3	935,2	655,2	
04. NORGES BANK		-	-	-	-	-	-	-	-	
05. POSTGIRO OG POSTSPAREBANKEN		-	-	-	-	-	-	-	-	
06. FORRETNINGSBANKER		4,7	6,1	51,5	24,0	-	-	51,5	24,0	
07. SPAREBANKER		-	-	3,7	3,7	-	-	3,7	3,7	
08. BANKENES SIKRINGSFOND		-	-	-	-	-	-	-	-	
09. STATS BANKER		3 278,6	3 356,5	-	2,4	-	-	-	2,4	
10. PRIVATE KREDITTFØRETAK		4 489,4	5 905,6	78,1	82,7	4,5	7,0	78,0	82,4	
11. PRIVATE FINANSIERINGS- SELSKAPER		-	-	1 061,0	858,6	798,5	699,4	749,7	489,8	
12. LIVSFORSIKRINGSSSELSKAPER MV.		-	-	6,2	5,3	3,1	2,4	5,1	4,6	
13. SKADEFORSIKRINGSSSELSKAPER		-	-	68,0	85,4	28,8	42,5	47,2	48,3	
C. ANDRE INNENLANDSKE SEKTORER		997,9	1 340,8	56 998,3	62 213,8	30 793,6	32 761,5	44 127,9	48 431,3	
14. STATS FØRETAK		376,4	496,6	1 205,6	1 512,4	1 108,0	1 430,7	779,3	713,3	
15. PRIVATE IKKE-PERSONLIGE FØRETAK		615,1	836,1	29 643,0	30 357,8	21 258,8	21 859,0	20 117,8	20 710,9	
16. PERSONLIGE FØRETAK		1,3	3,5	3 477,8	3 809,3	2 039,8	2 334,1	2 730,4	2 855,7	
17. PERSONLIG NÆRINGSDRIVENDE		5,1	4,6	4 930,0	5 381,7	2 651,6	2 838,7	3 988,3	4 374,7	
18. LØNNSTAKERE O.L.		-	-	17 363,1	20 705,9	3 523,3	4 015,5	16 220,0	19 422,8	
20. ANDRE PRIVATE SEKTORER		-	-	378,8	446,7	212,1	283,5	292,1	353,9	
D. UTLANDET		66,0	65,4	113,2	140,3	21,0	44,0	107,8	127,2	
211. UTENLANDSKE BANKER		0,2	0,7	-	-	-	-	-	-	
212. UTLANDET ELLERS		65,8	64,7	113,2	140,3	21,0	44,0	107,8	127,2	
NÆRINGSLIVET OG PRIVATPERSONER (SUM SEKTOR 3 OG 14-20)		1 488,5	2 020,3	59 010,9	64 650,4	31 379,2	33 442,3	45 865,7	50 580,4	
FORDRINGER (FORTS.)		GJELD (INKL. DISPONIBLE KREDITTMIDLER)								
UTLÅN (FORTS.)		INNSKOTT								
DISPONERTE KASSEKRE- DITTER OG BYGGELÅN		DISPONIBLE KREDITTMIDLER		BANKINNSKOTT PÅ ANFORDRING		BANKINNSKOTT PÅ TID		LÅN		DEBITOR- OG KREDITOR- SEKTOR
30/11 1979	30/11 1980	30/11 1979	30/11 1980	30/11 1979	30/11 1980	30/11 1979	30/11 1980	30/11 1979	30/11 1980	
18 757,9	19 756,8	13 506,5	14 505,7	16 897,2	19 685,4	47 439,2	58 587,2	666,6	1 175,7	I ALT
317,5	402,5	297,4	303,2	1 001,9	837,2	3 170,2	3 497,0	0,8	0,8	A.
6,7	9,2	22,6	15,7	213,6	195,6	250,7	325,8	0,2	0,2	01.
-	-	-	-	106,7	82,2	352,2	389,2	-	-	02.
310,8	393,3	274,8	287,5	681,6	559,4	2 567,3	2 782,0	0,6	0,6	03.
501,6	344,4	333,3	406,9	2 804,1	3 253,9	6 578,8	7 048,9	454,2	830,2	B.
-	-	-	-	-	-	-	-	351,6	609,0	04.
-	-	-	-	28,2	15,3	-	-	0,6	0,6	05.
-	-	-	-	821,5	1 154,2	963,5	322,2	50,9	35,6	06.
-	-	-	-	1 028,2	1 156,8	915,9	759,4	1,2	0,8	07.
-	-	-	-	39,6	67,2	217,9	219,3	-	-	08.
-	-	-	-	284,9	148,5	460,5	371,0	0,5	1,4	09.
4,4	6,7	0,1	0,3	101,1	82,9	944,1	1 702,3	5,2	2,1	10.
487,2	330,6	311,3	368,8	97,6	109,5	1 173,5	1 113,6	5,3	144,8	11.
2,0	1,7	1,1	0,7	142,5	171,0	916,0	1 160,5	26,0	29,0	12.
8,0	5,4	20,8	37,1	260,5	348,5	987,4	1 400,6	12,9	6,9	13.
17 923,2	18 979,0	12 870,4	13 782,5	11 238,7	12 685,9	33 750,2	39 415,2	173,3	199,6	C.
681,7	631,6	426,3	799,1	368,6	421,6	796,1	698,4	0,6	0,6	14.
11 733,6	12 212,1	9 525,2	9 646,9	5 784,9	6 392,5	9 325,9	11 664,2	56,9	81,7	15.
1 292,4	1 380,5	747,4	953,6	1 167,2	1 023,3	2 793,7	3 262,2	38,3	45,0	16.
1 709,9	1 831,7	941,7	1 007,0	722,3	689,3	1 083,7	1 192,7	3,1	10,8	17.
2 380,2	2 732,4	1 143,1	1 283,1	3 047,3	3 959,5	18 961,3	21 746,0	66,7	56,4	18.
125,4	190,7	86,7	92,8	148,4	199,7	789,5	851,7	7,7	5,1	20.
15,6	30,9	5,4	13,1	1 852,5	2 908,4	3 940,0	8 626,1	38,3	145,1	D.
-	-	-	-	1 592,1	2 602,7	3 177,6	8 007,6	17,5	22,1	211.
15,6	30,9	5,4	13,1	260,4	305,7	762,4	618,5	20,8	123,0	212.
18 234,0	19 372,3	13 145,2	14 070,0	11 920,3	13 245,3	36 317,5	42 197,2	173,9	200,2	NÆRINGSL. OG PRIVATPERS.

TABELL 2. SPAREBANKER, IHENDEHAVEROBLIGASJONER, BEVILGEDE OG DISPONERTE UTLÅN, BANKINNSKOTT PÅ ANFØRDRING OG TID, LÅN, ETTER SEKTOR, 30. NOVEMBER 1979 OG 1980. MILL. KR

DEBITOR- OG KREDITORSEKTOR	FORDRINGER (INKL. BEVILGEDE UTLÅN)							
	IHENDEH.OBLIGASJONER BOKFØRT VERDI		UTLÅN					
			UTLÅN I ALT (INKL. BEVILGEDE)		BEVILGEDE KASSEKRE- DITTER OG BYGGELÅN		DISPONERTE UTLÅN I ALT	
	30/11 1979	30/11 1980	30/11 1979	30/11 1980	30/11 1979	30/11 1980	30/11 1979	30/11 1980
I ALT	14 498,8	18 074,5	42 281,8	45 945,4	14 459,5	14 985,1	36 807,4	40 596,2
A. OFFENTLIG FORVALTNING	6 833,1	8 754,2	2 878,9	3 164,2	798,9	729,8	2 574,0	2 889,9
01. STATSFORVALTNINGEN	5 474,6	7 231,2	17,4	28,5	1,4	8,7	17,2	25,1
02. TRYKDEFORVALTNINGEN	-	-	1,8	4,2	0,6	2,0	1,8	4,2
03. KOMMUNEFORVALTNINGEN INKL. KOMMUNEFØRETAK	1 358,5	1 523,0	2 859,7	3 131,5	796,9	719,1	2 555,0	2 860,6
B. FINANSINSTITUSJONER	6 630,5	8 251,3	168,7	153,3	44,5	48,3	154,8	140,8
04. NORGES BANK	-	-	-	-	-	-	-	-
05. POSTGIRO OG POSTSPAREBANKEN	-	-	-	-	-	-	-	-
06. FORRETNINGSBANKER	2,6	1,0	0,8	0,3	-	-	0,8	0,3
07. SPAREBANKER	-	-	1,5	0,8	-	-	1,5	0,8
08. BANKENES SIKRINGSFOND	-	-	-	-	-	-	-	-
09. STATSBANKER	1 142,0	1 212,6	-	0,1	-	-	-	0,1
10. PRIVATE KREDITTFØRETAK	5 482,7	7 036,0	9,9	13,9	1,4	2,6	9,6	13,0
11. PRIVATE FINANSIERINGS- SELSKAPER	3,2	1,7	149,3	123,4	41,6	43,4	135,9	112,6
12. LIVSFORSIKRINGSSSELSKAPER MV.	-	-	0,8	2,3	0,1	0,7	0,7	2,3
13. SKADEFORSIKRINGSSSELSKAPER ..	-	-	6,4	12,5	1,4	1,6	6,3	11,7
C. ANDRE INNENLANDSKE SEKTORER	1 034,7	1 068,6	39 226,5	42 618,7	13 615,8	14 205,7	34 071,0	37 556,7
14. STATSFORETAK	473,4	453,4	18,2	27,5	1,2	8,2	17,2	26,8
15. PRIVATE IKKE-PERSONLIGE FORETAK	541,6	587,3	7 291,6	7 815,1	4 084,8	4 417,3	5 748,9	6 263,8
16. PERSONLIGE FORETAK	18,5	10,4	2 684,6	2 747,9	1 160,9	1 098,2	2 251,4	2 370,3
17. PERSONLIG NÆRINGSDRIVENDE ..	1,2	17,5	7 659,5	8 297,4	3 199,9	3 482,6	6 333,4	6 898,7
18. LØNNSTAKERE O.L.L.	-	-	20 823,2	22 897,0	4 829,5	4 864,9	19 117,1	21 295,1
20. ANDRE PRIVATE SEKTORER	-	-	749,4	833,8	339,5	334,5	603,0	702,0
D. UTLANDET	0,5	0,4	7,7	9,2	0,3	1,3	7,6	8,8
211. UTENLANDSKE BANKER	-	-	-	-	-	-	-	-
212. UTLANDET ELLERS	0,5	0,4	7,7	9,2	0,3	1,3	7,6	8,8
NÆRINGSLIVET OG PRIVATPERSONER (SUM SEKTOR 3 OG 14-20)	2 393,2	2 591,6	42 086,2	45 750,2	14 412,7	14 924,8	36 626,0	40 417,3

FORDRINGER (FORTS.)		GJELD (INKL. DISPONIBLE KREDITTMIDLER)								
UTLÅN (FORTS.)		INNSKOTT								
DISPONERTE KASSEKRE- DITTER OG BYGGELÅN		DISPONIBLE KREDITTMIDLER		BANKINNSKOTT PÅ ANFØRDRING		BANKINNSKOTT PÅ TID		LÅN	DEBITOR- OG KREDITOR- SEKTOR	
30/11 1979	30/11 1980	30/11 1979	30/11 1980	30/11 1979	30/11 1980	30/11 1979	30/11 1980	30/11 1979	30/11 1980	
8 985,1	9 635,9	5 474,4	5 349,2	8 863,9	10 342,6	44 603,7	49 564,8	356,6	490,2	I ALT
494,0	455,5	304,9	274,3	1 154,2	1 161,7	4 259,9	4 259,7	1,0	1,0	A.
1,2	5,3	0,2	3,4	87,5	82,6	235,8	249,9	-	0,2	01.
0,6	2,0	-	-	155,1	120,7	570,5	571,2	0,8	0,6	02.
492,2	448,2	304,7	270,9	911,6	958,4	3 453,6	3 438,6	0,2	0,2	03.
30,6	35,8	13,9	12,5	648,0	602,6	2 523,9	2 540,4	297,1	441,8	B.
-	-	-	-	-	-	-	-	1,3	2,0	05.
-	-	-	-	476,4	406,0	180,4	20,2	2,9	2,6	06.
-	-	-	-	143,4	150,5	335,8	228,6	2,2	1,7	07.
-	-	-	-	-	-	3,0	-	0,3	1,4	08.
-	-	-	-	0,5	0,8	933,5	864,3	1,1	2,3	09.
1,1	1,7	0,3	0,9	1,7	0,1	54,9	104,4	3,2	2,9	10.
28,2	32,6	13,4	10,8	2,3	3,9	253,9	441,4	0,3	0,7	11.
-	0,7	0,1	-	6,5	10,1	365,1	421,8	20,3	16,7	12.
1,3	0,8	0,1	0,8	17,2	31,2	397,3	459,7	14,5	11,0	13.
8 460,3	9 143,7	5 155,5	5 062,0	6 893,9	8 376,4	37 633,3	42 410,9	58,0	46,3	C.
0,2	7,5	1,0	0,7	82,7	97,8	147,7	154,1	-	0,3	14.
2 542,1	2 866,0	1 542,7	1 551,3	938,8	1 073,3	2 229,6	2 919,1	6,4	15,8	15.
727,7	720,6	433,2	377,6	288,0	355,7	920,3	1 126,5	1,4	-	16.
1 873,8	2 083,9	1 326,1	1 398,7	1 365,2	1 463,6	3 347,0	3 686,2	1,0	0,6	17.
3 123,4	3 263,0	1 706,1	1 601,9	4 101,5	5 278,5	29 502,5	32 718,1	7,8	13,3	18.
193,1	202,7	146,4	131,8	117,7	127,5	1 486,2	1 806,9	41,4	16,3	20.
0,2	0,9	0,1	0,4	167,8	201,9	186,6	353,8	0,5	1,1	D.
-	-	-	-	161,8	192,3	20,1	165,0	-	-	211.
0,2	0,9	0,1	0,4	6,0	9,6	166,5	188,8	0,5	1,1	212.
8 952,5	9 591,9	5 460,2	5 332,9	7 805,5	9 334,8	41 086,9	45 849,5	58,2	46,5	NÆRINGS- OG PRIVATPERS.

Tabell 3. Norges Postsparebank. Ihendehaverobligasjoner, bevilgede og disponerte utlån, bankinnskott på anfordring og tid, etter sektor. 30. november 1979 og 1980. Mill.kr

Debitor- og kreditorsektor	Fordringer (inkl. bevilgede utlån)							
	Ihendehaver- obligasjoner, bokført verdi		Utlån					
			Utlån i alt (inkl. bevilgede)		Bevilgede kassekreditter og byggelån		Disponerte utlån i alt	
	30/11 1979	30/11 1980*	30/11 1979	30/11 1980*	30/11 1979	30/11 1980*	30/11 1979	30/11 1980*
I ALT	1 086,4	1 005,2	7 538,5	8 573,8	179,9	213,2	7 463,3	8 478,5
A. Offentlig forvaltning	948,8	880,0	5 244,0	5 991,6	1,8	5,0	5 244,0	5 986,6
01. Statsforvaltningen	710,0	666,4	4 681,3	5 424,0	-	-	4 681,3	5 424,0
02. Trygdeforvaltningen	-	-	-	-	-	-	-	-
03. Kommuneforvaltningen inkl. kommuneforetak	238,8	213,6	562,7	567,6	1,8	5,0	562,7	562,6
B. Finansinstitusjoner	25,4	22,8	1,0	-	-	-	1,0	-
04. Norges Bank	-	-	-	-	-	-	-	-
05. Postgiro og Postsparebanken ...	-	-	-	-	-	-	-	-
06. Forretningsbanker	-	-	-	-	-	-	-	-
07. Sparebanker	-	-	-	-	-	-	-	-
08. Bankenes sikringsfond	-	-	-	-	-	-	-	-
09. Statsbanker	-	-	1,0	-	-	-	1,0	-
10. Private kredittforetak	25,4	22,8	-	-	-	-	-	-
11. Private finansieringsselskaper.	-	-	-	-	-	-	-	-
12. Livsforsikringselskaper m.v. .	-	-	-	-	-	-	-	-
13. Skadeforsikringselskaper	-	-	-	-	-	-	-	-
C. Andre innenlandske sektorer	112,2	102,4	2 293,5	2 582,2	178,1	208,2	2 218,3	2 491,9
14. Statsforetak	25,2	23,6	1,0	2,4	-	-	1,0	2,4
15. Private ikke-personlige foretak	87,0	78,8	998,8	992,7	11,9	1,2	998,4	992,2
16. Personlige foretak	-	-	65,0	63,7	3,8	0,6	63,8	63,4
17. Personlig næringsdrivende	-	-	50,4	55,0	2,3	2,4	49,9	53,8
18. Lønnstakere o.l.	-	-	1 174,8	1 464,7	160,1	203,7	1 101,7	1 376,7
20. Andre private sektorer	-	-	3,5	3,7	-	0,3	3,5	3,4
D. Utlandet	-	-	-	-	-	-	-	-
211. Utenlandske banker	-	-	-	-	-	-	-	-
212. Utlandet ellers	-	-	-	-	-	-	-	-
Næringslivet og privatpersoner (sum sektor 03 og 14-20)	351,0	316,0	2 856,2	3 149,8	179,9	213,2	2 781,0	3 054,5
	Fordringer (forts.)		Gjeld (inkl. disponible kredittmidler)					
	Utlån (forts.)		Innskott					
	Disponerte kassekreditter og byggelån		Disponible kredittmidler		Bankinnskott på anfordring		Bankinnskott på tid	
	30/11 1979	30/11 1980*	30/11 1979	30/11 1980*	30/11 1979	30/11 1980*	30/11 1979	30/11 1980*
I ALT	104,7	117,9	75,2	95,3	619,9	897,0	7 458,3	8 060,3
A. Offentlig forvaltning	1,8	-	-	5,0	-	-	-	-
01. Statsforvaltningen	-	-	-	-	-	-	-	-
02. Trygdeforvaltningen	-	-	-	-	-	-	-	-
03. Kommuneforvaltningen inkl. kommuneforetak	1,8	-	-	5,0	-	-	-	-
B. Finansinstitusjoner	-	-	-	-	-	-	-	-
04. Norges Bank	-	-	-	-	-	-	-	-
05. Postgiro og Postsparebanken ...	-	-	-	-	-	-	-	-
06. Forretningsbanker	-	-	-	-	-	-	-	-
07. Sparebanker	-	-	-	-	-	-	-	-
08. Bankenes sikringsfond	-	-	-	-	-	-	-	-
09. Statsbanker	-	-	-	-	-	-	-	-
10. Private kredittforetak	-	-	-	-	-	-	-	-
11. Private finansieringsselskaper.	-	-	-	-	-	-	-	-
12. Livsforsikringselskaper m.v. .	-	-	-	-	-	-	-	-
13. Skadeforsikringselskaper	-	-	-	-	-	-	-	-
C. Andre innenlandske sektorer	102,9	117,9	75,2	90,3	619,9	897,0	7 458,3	8 060,3
14. Statsforetak	-	-	-	-	-	-	-	-
15. Private ikke-personlige foretak	11,5	0,7	0,4	0,5	-	-	-	-
16. Personlige foretak	2,6	0,3	1,2	0,3	-	-	-	-
17. Personlig næringsdrivende	1,8	1,2	0,5	1,2	-	-	-	-
18. Lønnstakere o.l.	87,0	115,7	73,1	88,0	619,9	897,0	7 346,4	7 926,0
20. Andre private sektorer	-	-	-	0,3	-	-	111,9	134,3
D. Utlandet	-	-	-	-	-	-	-	-
211. Utenlandske banker	-	-	-	-	-	-	-	-
212. Utlandet ellers	-	-	-	-	-	-	-	-
Næringslivet og privatpersoner (sum sektor 03 og 14-20)	104,7	117,9	75,2	95,3	619,9	897,0	7 458,3	8 060,3

EMISJONER AV IHENDEHAVEROBLIGASJONER I DESEMBER OG I ÅRET 1980

Foreløpige oppgaver fra Statistisk Sentralbyrås kredittmarkedstatistikk viser at det i 1980 ble emittert ihendehaverobligasjoner for i alt 22 138 mill.kr, fordelt med 17 540 mill.kr på det innenlandske marked, 4 298 mill.kr på lån i utenlandsk valuta og 300 mill.kr på lån i eurokroner.

I 1979 ble det emittert obligasjoner innenlands for 14 126 mill.kr og utenlands for 10 609 mill.kr.

Av emisjonene i norske kroner i 1980 falt 5 410 mill.kr på statsforvaltningen, 1 596 mill.kr på kommuneforvaltningen inkl. kommuneforetak, 6 635 mill.kr på private kredittforetak og 2 021 mill.kr på private foretak. For private foretak var det en økning i emisjonene innenlands på vel 1,9 milliarder kroner i forhold til året før. Økningen har bl.a. sammenheng med omleggingen av obligasjonsmarkedet høsten 1980.

Av emisjonene i utenlandsk valuta falt 1 001 mill.kr på statsforvaltningen, 965 mill.kr på kommuneforvaltningen inkl. kommuneforetak, 364 mill.kr på forretningsbankene, 130 mill.kr på sparebankene, 840 mill.kr på statsbankene og 783 mill.kr på private kredittforetak.

Av emisjonene i eurokroner falt 200 mill.kr på private kredittforetak og 100 mill.kr på kommuneforvaltningen inkl. kommuneforetak.

I desember 1980 ble det emittert ihendehaverobligasjoner for 4 186 mill.kr i norske kroner og for 333 mill.kr i utenlandsk valuta.

Emisjonene i utenlandsk valuta gjaldt Norges kommunalbanks 5 3/4 % lån, lagt ut i Sveits og Sparebanken Oslo og Akershus's lån (Eurodollar) med flytende rente, 19 7/8 % i de første seks måneder.

Emittede ihendehaverobligasjoner. Mill.kr

Låntakere	1979		1980	
	Desember	Jan.-des.	Desember	Jan.-des.
A. Emisjoner i alt	4 919	24 735	4 519	22 138
B. Emisjoner i norske kroner	4 489	14 126	4 186	17 540
Statsforvaltningen ¹⁾	2 920	8 659	623	5 410
Kommuneforvaltningen inkl. kommuneforetak	-	31	483	1 596
Statsbanker	800	1 050	800	1 700
Private kredittforetak	725	4 184	770	6 635 ³⁾
Herav realkredittforetak	20	864	228	2 019 ³⁾
Statsforetak	30	90	20	178
Private foretak	14	112	1 490	2 021
C. Emisjoner i utenlandsk valuta ²⁾	430	10 609	333	4 298
Statsforvaltningen	-	4 968	-	1 001
Kommuneforvaltningen inkl. kommuneforetak	-	743	-	965
Forretningsbanker	-	126	-	364
Sparebanker	-	-	130	130
Statsbanker	430	3 284	203	840
Private kredittforetak	-	260	-	783
Statsforetak	-	1 172	-	215
Private foretak	-	56	-	-
D. Emisjoner i eurokroner	-	-	-	300
Kommuneforvaltningen inkl. kommuneforetak	-	-	-	100
Private kredittforetak	-	-	-	200

1) Eksklusive spareobligasjonslån.

2) Beregnet etter månedenes gjennomsnittlige kurs.

3) Korrigert fra forrige melding.

PRIVATE FINANSIERINGSSLSKAPER. KVARTALSBALANSE PR. 31/3 1980

Utlånene til foretak, kommuner og privatpersoner fra de private finansieringsselskapene gikk i første kvartal 1980 opp med 279 mill.kr til 4 672 mill.kr pr. 31/3 1980, ifølge oppgaver fra Statistisk Sentralbyrås kredittmarkedstatistikk. Det vil si en økning på 6,3 prosent. I tilsvarende periode i 1979 økte de private finansieringsselskapene sine utlån med 110 mill.kr (2,6 prosent).

Pr. 31/3 1980 omfattet statistikken i alt 77 private finansieringsselskaper. Kredittforeninger og holdingselskaper inngår ikke i denne statistikken. Gruppen "leiefinansieringsselskaper" omfatter bare rene leiefinansieringsselskaper (leasingselskaper).

TABELL 1. PRIVATE FINANSIERINGSSLESKAPER. BALANSE ETTER SELSKAPSKATEGORI OG ØBJEKT.
 31. MARS 1980. MILL. KR. OG PROSENT

	AKTIVA									
	I ALT		LEIEFINANSIERINGS- SELSKAPER ²⁾		FACTORING- SELSKAPER		AVBETALINGS- SELSKAPER		ANDRE	
	BELØP	PRO- SENT	BELØP	PRO- SENT	BELØP	PRO- SENT	BELØP	PRO- SENT	BELØP	PRO- SENT
10. SEDLER OG SKILLEMINT	0.9	0.0	0.0	0.0	0.0	0.0	0.6	0.0	0.2	0.0
11. BANKINNSKOTT PÅ ANFØRDRING ...	190.6	2.5	0.4	0.1	9.5	0.5	118.2	7.7	62.5	1.7
1. NORGES BANK	1.8	0.0	-	-	-	-	-	-	1.8	0.0
2. POSTGIRO	12.1	0.2	0.2	0.0	3.8	0.2	5.8	0.4	2.3	0.1
3. FORRETNINGSBANKER	150.3	2.0	0.2	0.0	1.8	0.1	91.3	5.9	57.1	1.5
4. SPAREBANKER	23.0	0.3	0.0	0.0	0.6	0.0	21.2	1.4	1.2	0.0
5. UTENLANDSKE BANKER	3.4	0.0	-	-	3.2	0.2	-	-	0.1	0.0
12. BANKINNSKOTT PÅ TID	351.3	4.7	0.1	0.0	0.1	0.0	0.1	0.0	351.0	9.3
1. NORGES BANK	-	-	-	-	-	-	-	-	-	-
2. FORRETNINGSBANKER	77.8	1.0	0.1	0.0	0.1	0.0	0.1	0.0	77.5	2.1
3. SPAREBANKER	273.5	3.7	-	-	-	-	-	-	273.5	7.3
4. UTENLANDSKE BANKER	-	-	-	-	-	-	-	-	-	-
13. STATSKASSEVEKSLER	-	-	-	-	-	-	-	-	-	-
14. IHENDEHAVEROBLIGASJONER	0.5	0.0	-	-	-	-	-	-	0.5	0.0
1. STATS- OG STATSGARANTERTE ..	-	-	-	-	-	-	-	-	-	-
2. ANDRE ORD. PARTIALOBL.	0.5	0.0	-	-	-	-	-	-	0.5	0.0
3. KONVERTIBLE PARTIALOBL.	-	-	-	-	-	-	-	-	-	-
15. AKSJER OG ANDELER	91.9	1.2	1.1	0.3	2.9	0.2	2.9	0.2	85.1	2.3
1. ANLEGGSMIDLER	53.8	0.7	1.1	0.3	2.9	0.2	2.4	0.2	47.4	1.3
2. OMLØPSMIDLER	38.2	0.5	-	-	0.0	0.0	0.5	0.0	37.7	1.0
16. UTLÅN (BRUTTO) (1)	5021.7	67.0	10.4	2.4	1103.5	63.0	1131.9	73.3	2775.8	73.8
1. VEKSLER	26.3	0.4	0.0	0.0	1.5	0.1	3.7	0.2	21.1	0.6
2. AVBETALINGSKONTRAKTER	863.5	11.5	-	-	77.8	4.4	443.8	28.7	341.9	9.1
3. KUNDEFØRDRINGER (FACTORING) ..	1465.3	19.6	-	-	970.3	55.4	155.3	10.1	339.7	9.0
4. UTLÅN MOT KJØPE-/KRED. KORT ..	245.3	3.3	-	-	-	-	240.3	15.6	5.0	0.1
5. BYGGELÅN	114.5	1.5	-	-	3.1	0.2	-	-	111.4	3.0
6. UTLÅN MED LØPET. UNDER 1 ÅR ..	1133.3	15.1	3.2	0.7	49.0	2.8	228.1	14.8	853.0	22.7
7. UTLÅN MED LØPETID 1 ÅR ..	1014.3	13.5	6.3	1.4	1.1	0.1	57.2	3.7	949.7	25.3
8. UTL. M. LØPET. 6 ÅR OG OVER ..	159.1	2.1	0.9	0.2	0.7	0.0	3.5	0.2	153.9	4.1
17. PARTER I ANSVARLIGE LÅNEKAP. .	9.1	0.1	-	-	0.3	0.0	0.2	0.0	8.6	0.2
18. LEIEFINANSIERING	1223.2	16.3	353.3	80.9	560.0	32.0	190.1	12.3	119.8	3.2
1. LØPENDE LEIEKONTRAKTER	1145.2	15.3	335.5	76.8	510.8	29.2	186.9	12.1	112.0	3.0
1. MASKINER OG INVENTAR ...	595.6	8.0	240.8	55.1	240.1	13.7	53.4	3.5	61.3	1.6
2. TRANSPORTMIDLER EKSKL.	203.4	2.7	49.2	11.3	89.4	5.1	18.1	1.2	46.7	1.2
3. PERSONBILER	275.2	3.7	41.7	9.5	115.2	6.6	115.1	7.5	2.3	0.1
4. SKIP	56.7	0.8	-	-	56.7	3.2	-	-	-	-
5. BYGN. O.A. FASTE EIEND.	14.3	0.2	3.9	0.9	8.4	0.5	0.3	0.0	1.7	0.0
2. LEIEGJENSTANDER HVOR LEIE- BETALINGENE HAR STOPPET ...	2.2	0.0	0.4	0.1	1.4	0.1	0.4	0.0	-	-
3. FORSKOTT PÅ LEIEKONTRAKTER ..	75.7	1.0	17.4	4.0	47.8	2.7	2.7	0.2	7.8	0.2
19. ANDRE FØRDRINGER	240.6	3.2	15.5	3.5	40.3	2.3	45.8	3.0	139.1	3.7
1. ORDINÆRE KUNDEFØRDRINGER ..	91.0	1.2	12.5	2.9	28.6	1.6	4.2	0.3	45.6	1.2
2. TIDSAVGRENSEDE POSTER	79.3	1.1	0.7	0.2	1.3	0.1	2.8	0.2	74.6	2.0
1. FØRFALTE RENTER	25.2	0.3	-	-	0.2	0.0	0.2	0.0	24.9	0.7
2. ØPPTJ./IKKE FØRF. RENTER ..	47.6	0.6	-	-	0.4	0.0	0.1	0.0	47.0	1.3
3. ØPPTJ./IKKE FØRFALT LEIE PÅ LEIEKONTRAKTER .	0.4	0.0	0.2	0.0	-	-	-	-	0.1	0.0
4. ØPPTJ. IKKE INNBETALTE ANDRE INNTEKTER	1.3	0.0	-	-	0.2	0.0	0.1	0.0	1.0	0.0
5. BETALTE/IKKE PÅL. RENTER ..	2.3	0.0	0.3	0.1	0.0	0.0	1.9	0.1	-	-
6. BETALTE/IKKE PÅLØPNE ANDRE UTGIFTER	2.7	0.0	0.1	0.0	0.5	0.0	0.5	0.0	1.6	0.0
3. MERVERDIAVGIFT TIL GODE ...	1.8	0.0	0.3	0.1	0.0	0.0	0.1	0.0	1.4	0.0
4. ANDRE DEBITØRER	68.6	0.9	1.9	0.4	10.5	0.6	38.8	2.5	17.5	0.5
20. ANDRE EIENDELER	91.3	1.2	3.0	0.7	9.0	0.5	27.7	1.8	51.6	1.4
1. AKSJER OG AND. I GÅRDELSK.	0.6	0.0	-	-	0.0	0.0	0.2	0.0	0.3	0.0
2. LEIEBOERINNSKOTT	3.1	0.0	0.7	0.2	0.8	0.0	0.2	0.0	1.4	0.0
3. KOMMANDITTSLEK. DELTAKELSE ..	12.6	0.2	1.0	0.2	0.2	0.0	2.9	0.2	8.4	0.2
4. MASK. INV. TRSP. MIDLER ..	28.0	0.4	0.9	0.2	7.5	0.4	10.8	0.7	8.7	0.2
5. BYGN. O.A. FASTE EIENDOMMER EKSKL. FUNKSJ.BOL. OG ØVER- TATTE FASTE EIENDOMMER ...	44.4	0.6	-	-	0.2	0.0	11.8	0.8	32.4	0.9
6. FUNKSJONØRBOLIGER	0.4	0.0	-	-	0.1	0.0	0.3	0.0	-	-
7. ØVERTATTE FASTE EIENDOMMER ..	0.7	0.0	-	-	-	-	0.7	0.0	-	-
8. IMMATERIELLE EIENDELER	0.6	0.0	-	-	0.0	0.0	0.5	0.0	0.1	0.0
9. ANNET	0.9	0.0	0.3	0.1	0.1	0.0	0.2	0.0	0.3	0.0
21. UDEKKET TAP	40.7	0.5	7.2	1.6	-	-	0.3	0.0	33.2	0.9
22. DEBITØRER FOR GARANTIKAPITAL .	54.7	0.7	0.5	0.1	-	-	-	-	54.2	1.4
23. UTGIFTER	174.5	2.3	45.2	10.4	25.0	1.4	26.9	1.7	77.4	2.1
I ALT	7491.0	100.0	436.7	100.0	1750.7	100.0	1544.7	100.0	3758.9	100.0
TALLET PÅ SELSKAPER	77		7		12		29		29	

(1) UTLÅN ER REGNET BRUTTO, DVS. INKL. RENTER OG GJELD TIL UTLÅNSKUNDER. SE GJELDSPØSTENE 3231-3234 OG 3241-3244 OG SPESIFIKASJONER UNDER PASSIVA.

(2) ØMFATTER BARE RENE LEIEFINANSIERINGSSLESKAPER (LEASINGSSELSKAPER).

PASSIVA										
	I ALT		LEIEFINANSIERINGS- SELSKAPER		FACTORING- SELSKAPER		AVBETALINGS- SELSKAPER		ANDRE	
	BELØP	PRO- SENT	BELØP	PRO- SENT	BELØP	PRO- SENT	BELØP	PRO- SENT	BELØP	PRO- SENT
30. IHENDEHAVEROBLIGASJONSLÅN	-	-	-	-	-	-	-	-	-	-
31. ANDRE LÅN	4825.9	64.4	260.2	59.6	886.0	50.6	1090.4	70.6	2589.3	68.9
1. AKSEPTER	-	-	-	-	-	-	-	-	-	-
2. FRA ANDRE ENN BANKER	3937.9	52.6	235.1	53.8	648.7	37.1	906.8	58.7	2147.3	57.1
1. MED LØPETID UNDER 1 ÅR ..	3604.1	48.1	174.9	40.1	642.0	36.7	893.7	57.9	1893.5	50.4
2. MED LØPETID 1 ÅR OG OVER ..	333.8	4.5	60.2	13.8	6.7	0.4	13.0	0.8	253.8	6.8
3. FRA BANKER	888.0	11.9	25.1	5.7	237.3	13.6	183.6	11.9	442.0	11.8
1. MED LØPETID UNDER 1 ÅR ..	617.6	8.2	19.2	4.4	166.4	9.5	96.4	6.2	335.7	8.9
2. MED LØPETID 1 ÅR OG OVER ..	270.4	3.6	6.0	1.4	70.9	4.0	87.2	5.6	106.3	2.8
32. ANNEN GJELD	1366.9	18.2	37.3	8.5	675.9	38.6	219.7	14.2	434.1	11.5
1. SKATTER	23.4	0.3	1.5	0.3	5.4	0.3	10.1	0.7	6.3	0.2
1. ILIKNEDE, IKKE BETALT ..	1.6	0.0	-	-	0.3	0.0	1.0	0.1	0.3	0.0
2. PRREGNEDE FOR SISTE ÅR ..	21.8	0.3	1.5	0.3	5.1	0.3	9.1	0.6	6.0	0.2
2. IKKE HEVET UTBYTTE FOR TIDLIGERE ÅR	9.8	0.1	-	-	1.4	0.1	3.0	0.2	5.4	0.1
3. TIDSAVGRENSEDE POSTER	259.2	3.5	14.2	3.3	53.6	3.1	103.1	6.7	88.4	2.4
1. RENTER INKL. I POST 161 VEKSLER	0.9	0.0	-	-	0.4	0.0	0.2	0.0	0.3	0.0
2. RENTER INKL. I POST 162 AVBETALINGSKONTRAKTER ..	64.4	0.9	-	-	4.6	0.3	49.4	3.2	10.4	0.3
3. RENTER INKL. I POST 163 FACTORING	14.2	0.2	-	-	1.6	0.1	12.4	0.8	0.2	0.0
4. RENT. INKL. I POST 164, 165, 166, 167 OG 168 ...	28.6	0.4	-	-	0.1	0.0	13.8	0.9	14.7	0.4
5. ANDRE INNB., IKKE OPPTJ. RENTER VEDRØRENDE UTLÅN	6.7	0.1	-	-	0.4	0.0	0.0	0.0	6.2	0.2
6. INNBET. IKKE OPPTJ. LEIE AV LEIEKONTRAKTER	5.9	0.1	2.5	0.6	1.9	0.1	1.0	0.1	0.5	0.0
7. ANDRE INNBET. IKKE OPP- TJENTE INNTEKTER	23.4	0.3	1.2	0.3	19.3	1.1	1.8	0.1	1.2	0.0
8. PRLØPNE, IKKE FORFALTE RENTER	99.8	1.3	9.4	2.2	17.8	1.0	22.8	1.5	49.8	1.3
9. ANDRE PRLØPNE IKKE FOR- FALTE KOSTNADER	15.2	0.2	1.1	0.3	7.5	0.4	1.6	0.1	4.9	0.1
4. GJELD TIL UTLÅNSKUNDER	806.9	10.8	0.3	0.1	552.7	31.6	84.0	5.4	170.0	4.5
1. VEKSLER	0.5	0.0	-	-	0.2	0.0	-	-	0.1	0.0
2. AVBETALINGSKONTRAKTER ..	66.7	0.9	-	-	36.1	2.1	21.1	1.4	9.5	0.3
3. KUNDEFORDR. (FACTORING)	711.1	9.5	-	-	516.3	29.5	37.4	2.4	157.4	4.2
4. ANDRE LÅN	28.8	0.4	0.3	0.1	-	-	25.5	1.7	3.1	0.1
5. LEVERANDØRGJELD VEDRØR- ENDE LEIEFINANSIERING	59.2	0.8	8.6	2.0	49.5	2.8	1.1	0.1	-	-
6. KOMMANDITTSK. DELTAKELSE SKYLDIG MERVERDI- OG	13.6	0.2	1.1	0.3	-	-	3.5	0.2	9.0	0.2
7. INVESTERINGSAVGIFT	18.4	0.2	5.4	1.2	8.4	0.5	2.9	0.2	1.7	0.0
8. ANDRE KREDITORER	176.4	2.4	6.2	1.4	5.0	0.3	12.0	0.8	153.3	4.1
33. AVSETNINGER O.L.	270.8	3.6	16.7	3.8	48.9	2.8	59.3	3.8	145.9	3.9
1. UTBYTTE FOR SISTE ÅR	-	-	-	-	-	-	-	-	-	-
2. EN BLOC-NEDSKRIVN. AV UTLÅN	233.4	3.1	-	-	35.5	2.0	55.7	3.6	142.2	3.8
3. EN BLOC-NEDSKRIVNING AV ANDRE FORDRINGER	11.7	0.2	1.6	0.4	9.8	0.6	-	-	0.2	0.0
4. ANDRE AVSETNINGER	25.7	0.3	15.1	3.5	3.6	0.2	3.6	0.2	3.4	0.1
34. ANSVARLIG LÅNEKAPITAL	251.2	3.4	30.8	7.1	20.5	1.2	31.6	2.0	168.3	4.5
35. GARANTIKAPITAL	54.7	0.7	0.5	0.1	-	-	-	-	54.2	1.4
36. AKSJEKAPITAL/ANDELSKAPITAL ...	349.8	4.7	26.4	6.0	57.9	3.3	56.0	3.6	209.6	5.6
37. FOND	145.2	1.9	15.2	3.5	24.8	1.4	48.6	3.1	56.6	1.5
38. INNTEKTER	226.6	3.0	49.7	11.4	36.8	2.1	39.2	2.5	101.0	2.7
I ALT	7491.0	100.0	436.7	100.0	1750.7	100.0	1544.7	100.0	3758.9	100.0
SPESIFIKASJONER										
14. IHENDEHAVEROBLIGASJONER	0.5	-	-	-	-	-	-	-	0.5	-
+ IHENDEHAVEROBLIGASJONER TATT MED I POST 17	-	-	-	-	-	-	-	-	-	-
IHENDEHAVEROBLIGASJONER I ALT	0.5	-	-	-	-	-	-	-	0.5	-
16. UTLÅN (BRUTTO) I ALT	5021.7	-	10.4	-	1103.5	-	1131.9	-	2775.8	-
- RENTEPOSTENE 3231-3234	108.1	-	-	-	6.6	-	75.8	-	25.7	-
- GJELDSPOSTENE 3241-3244	806.9	-	0.3	-	552.7	-	84.0	-	170.0	-
UTLÅN (NETTO) I ALT	4106.6	-	10.2	-	544.2	-	972.0	-	2580.2	-
17. PARTER I ANSV. LÅNEKAPITALER - IHENDEHAVEROBLIGASJONER	9.1	-	-	-	0.3	-	0.2	-	8.6	-
FØRT TIL POST 14	-	-	-	-	-	-	-	-	-	-
PART. I ANSV. LÅNEKAP.(NETTO)	9.1	-	-	-	0.3	-	0.2	-	8.6	-
UTLÅN (NETTO) MEDREGNET ANSVARLIG LÅNEKAPITAL (NETTO) OG LEIEFINANSIERING	5338.9	-	363.5	-	1104.5	-	1162.3	-	2708.6	-

1) SE UNDER AKTIVA, NOTE 2.

TABELL 2. PRIVATE FINANSIERINGSELSKAPER. IHENDEHAVEROBLIGASJONER, UTLÅN (NETTO), ANSVARLIG LÅNEKAPITAL, UTLÅN TIL BOLIGFORMÅL, LEIEFINANSIERING OG LÅN, ETTER SEKTOR. 31. MARS 1979 OG 1980. MILL. KR

	FORDRINGER							
	UTLÅN							
	IHENDEHAVER- OBLIGASJONER BOKFØRT VERDI	UTLÅN (NETTO) INKL. ANSVARLIG LÅNEKAP. OG LEIEFINANSIERING		AV NETTO UTLÅN				
		31/03 1979	31/03 1980	31/03 1979	31/03 1980	ANSV. LÅNEKAPITAL 31/03 1979	31/03 1980	UTL. TIL BOLIGFORM. 31/03 1979
I ALT	3,7	0.5	5424.0	5338.9	0.9	9.1	104.7	63.5
A. OFFENTLIG FORVALTNING	-	0.0	11.5	70.4	-	0.0	-	0.0
01. STATSFORVALTNINGEN	-	-	0.1	23.9	-	-	-	-
02. TRYGDIFORVALTNINGEN	-	-	0.0	-	-	-	-	-
03. KOMMUNEFORVALTNINGEN INKL. KOMMUNEFORETAK ..	-	0.0	11.4	46.5	-	0.0	-	0.0
B. FINANSINSTITUSJONER	0.9	0.0	811.3	437.7	0.9	8.7	4.4	0.0
04. NORGES BANK	-	-	-	-	-	-	-	-
05. POSTGIRO OG POSTSPAREB. 06. FORRETNINGSBANKER	-	-	-	-	-	-	-	-
07. SPAREBANKER	-	-	88.7	1.1	-	-	-	-
08. BANKENES SIKRINGSFOND	-	-	2.8	6.9	-	-	-	-
09. STATSBANKER	-	-	-	-	-	-	-	-
10. PRIVATE KREDITTFORETAK	-	-	-	0.0	-	-	-	-
11. PRIVATE FIN.SELSKAPER	0.8	0.0	0.0	-	-	-	-	-
12. LIVSFORSIKR.SELSK. MV.	-	-	651.3	414.7	0.9	8.7	-	-
13. SKADEFORSIKR.SELSKAPER ..	0.1	-	0.5	-	-	-	-	-
C. ANDRE INNENLANDSKE SEKTORER	1.9	0.0	4424.2	4625.2	0.0	0.4	100.3	63.5
14. STATSFØRETAKE	-	-	5.0	1.6	-	-	-	-
15. PRIVATE IKKE-PERSON- LIGE FORETAK	1.9	0.0	3322.3	3389.8	0.0	0.4	19.8	0.1
16. PERSONLIGE FORETAK	-	-	396.6	415.4	-	-	0.5	-
17. PERS. NÆRINGSDRIVENDE	-	-	277.4	283.2	0.0	-	0.8	0.3
18. LØNNSTAKERE O.L.	-	-	386.1	509.8	-	-	78.3	63.1
20. ANDRE PRIVATE SEKTORER ..	-	-	36.8	25.4	-	-	0.9	-
D. UTLANDET	0.9	0.5	177.0	205.6	-	0.0	-	0.0
NÆRINGSLIV. OG PRIVATPERS. (SUM SEKTOR 03 OG 14-20) ..	1.9	0.0	4435.6	4671.7	0.0	0.4	100.3	63.5

	FORDRINGER (FORTS.)		GJELD				
	UTLÅN (FORTS.)		LÅN				
	AV UTLÅN (FORTS.) LEIEFINANSIERING	31/03 1979	31/03 1980	LÅN INKL. ANSVARLIG LÅNEKAPITAL		AV LÅN ANSV. LÅNEKAPITAL	
				31/03 1979	31/03 1980	31/03 1979	31/03 1980
I ALT	1099.8	1223.2	5003.8	4825.9	289.0	251.1	
A. OFFENTLIG FORVALTNING	0.1	25.5	19.0	19.4	-	0.0	
01. STATSFORVALTNINGEN	0.1	23.9	0.0	-	-	-	
02. TRYGDIFORVALTNINGEN	0.0	-	0.1	0.1	-	-	
03. KOMMUNEFORVALTNINGEN INKL. KOMMUNEFORETAK ..	-	1.6	18.9	19.3	-	0.0	
B. FINANSINSTITUSJONER	167.8	0.2	2363.3	2110.2	137.9	155.0	
04. NORGES BANK	-	-	6.5	44.0	-	-	
05. POSTGIRO OG POSTSPAREB. 06. FORRETNINGSBANKER	-	-	-	-	-	-	
07. SPAREBANKER	74.7	-	885.7	682.2	53.0	63.0	
08. BANKENES SIKRINGSFOND	-	-	154.1	137.1	4.1	4.4	
09. STATSBANKER	-	-	-	-	-	-	
10. PRIVATE KREDITTFORETAK	-	0.0	0.0	0.0	-	-	
11. PRIVATE FIN.SELSKAPER	-	-	31.2	6.5	-	-	
12. LIVSFORSIKR.SELSK. MV.	71.4	0.2	838.4	819.1	6.8	14.6	
13. SKADEFORSIKR.SELSKAPER ..	21.7	0.0	58.4	64.1	2.5	2.5	
C. ANDRE INNENLANDSKE SEKTORER	900.2	1169.2	2556.4	2622.5	147.5	91.2	
14. STATSFØRETAKE	0.0	1.6	2.5	9.0	-	-	
15. PRIVATE IKKE-PERSON- LIGE FORETAK	739.7	843.2	2158.5	2144.5	65.1	89.9	
16. PERSONLIGE FORETAK	81.0	146.2	194.4	200.9	80.6	0.1	
17. PERS. NÆRINGSDRIVENDE	78.1	178.2	36.2	56.6	1.8	1.1	
18. LØNNSTAKERE O.L.	1.2	0.0	87.0	140.2	0.0	0.1	
20. ANDRE PRIVATE SEKTORER ..	0.2	-	77.8	71.3	-	-	
D. UTLANDET	31.7	28.3	65.1	73.8	3.6	4.9	
NÆRINGSLIV. OG PRIVATPERS. (SUM SEKTOR 03 OG 14-20) ..	900.2	1170.8	2575.3	2641.8	147.5	91.2	

LØNNSSTATISTIKK FOR ANSATTE I BANKVIRKSOMHET PR. 1. SEPTEMBER 1980

(Forrige melding ble offentliggjort i SU nr. 5, 1980)

Den gjennomsnittlige månedsfortjeneste for ansatte i bankvirksomhet 1. september 1980 var for menn kr 8 380 og for kvinner kr 6 310. Overtidsgodtgjørelsen pr. måned i 1979 var kr 207 for menn og kr 81 for kvinner. Overtidsgodtgjørelsen er ikke regnet med i månedsfortjenesten.

Fra september 1979 til september 1980 steg gjennomsnittsfortjenesten i bankvirksomhet med 16,0 prosent for menn og med 16,8 prosent for kvinner.

I forretnings- og sparebankene steg fortjenesten i samme tidsrom med 16,1 prosent for menn og 16,9 prosent for kvinner.

Statistikken bygger på oppgaver for 21 181 heltidsansatte i Norges Bank og forretnings- og sparebanker.

Undersøkelsen omfatter også 558 direktører og banksjefer og 4 147 deltidsansatte. Opplysningene om disse er ikke med i gjennomsnittstallene.

Gjennomsnittlig månedsfortjeneste for ansatte i bankvirksomhet¹⁾. Oslo og landet ellers

	Ansatte 1. sept. 1980	Månedsfortjeneste pr. 1. september 1980				Over- tids- godt- gjøring pr. måned 1979	Stigning i for- tjenesten fra 1. sept. 1979 til 1. sept. 1980
		I alt	Lønn pr. måned	Faste tillegg	Gratiale, provisjon etc.		
Kroner							
Pst.							
M E N N							
Ansatte i alt ²⁾	11 983	8 380	8 131	44	205	207	16,0
Forretnings- og sparebanker	11 369	8 320	8 064	43	213	202	16,1
Forretningsbanker	7 187	8 666	8 370	58	238	206	15,7
Sparebanker	4 182	7 724	7 537	17	170	197	16,9
O s l o							
Forretnings- og sparebanker	3 855	8 825	8 515	61	249	260	16,4
L a n d e t e l l e r s							
Forretnings- og sparebanker	7 514	8 060	7 832	33	195	173	16,0
K V I N N E R							
Ansatte i alt ²⁾	9 198	6 310	6 155	16	139	81	16,8
Forretnings- og sparebanker	8 744	6 249	6 088	16	145	82	16,9
Forretningsbanker	4 904	6 357	6 176	17	164	75	16,9
Sparebanker	3 840	6 113	5 976	13	124	91	17,0
O s l o							
Forretnings- og sparebanker	2 410	6 644	6 447	18	179	103	16,5
L a n d e t e l l e r s							
Forretnings- og sparebanker	6 334	6 099	5 952	15	132	74	17,1

1) Omfatter ikke direktører og banksjefer og deltidsansatte.

2) Medregnet Norges Bank.

SU 6.1

HANDELSFLÅTEN I 4. KVARTAL 1980

(Forrige melding ble offentliggjort i SU nr. 45, 1980)

Etter Statistisk Sentralbyrås tonnasje-statistikk hadde handelsflåten i 4. kvartal 1980 en netto avgang på 170 000 bruttotonn og var pr. 31. desember 1980 på i alt 1 697 skip på til sammen 21 149 000 bruttotonn. Av disse var 276 tankskip på til sammen 13 153 000 bruttotonn. Som tankskip regnes vanlige tankskip og gasstankskip. Kombinasjonsskip som malm/tankskip og bulk/tankskip regnes som tørrlastskip. Tallene for handelsflåten 31. desember 1980 er foreløpige. Oppgavene omfatter bare handelsskip på 100 bruttotonn og over.

Bruttotilgangen til flåten i 4. kvartal utgjorde i alt 122 000 bruttotonn. Fra norske verksteder ble det levert 8 tankskip på til sammen 69 000 bruttotonn og 4 tørrlastskip på til sammen 5 000 bruttotonn. Fra utlandet ble det innført 3 nybygde tørrlastskip på til sammen 32 000 bruttotonn. Videre ble det innført fra utlandet 4 eldre tørrlastskip på til sammen 16 000 bruttotonn.

Avgangen fra handelsflåten i 4. kvartal var på i alt 292 000 bruttotonn. Til utlandet ble det solgt 4 tankskip på til sammen 137 000 bruttotonn og 17 tørrlastskip på til sammen 154 000 bruttotonn. Videre ble 1 tørrlastskip på 330 bruttotonn slettet etter forlis, og 2 tørrlastskip på til sammen 430 bruttotonn er kondemnert.

Tilgang og avgang i handelsflåten i 4. kvartal 1980. Handelsskip på 100 br.tonn og over¹⁾

	I alt		100-499 br.tonn		500-4 999 br.tonn		5 000-9 999 br.tonn	
	Skip	Tonnasje Br.tonn	Skip	Tonnasje Br.tonn	Skip	Tonnasje Br.tonn	Skip	Tonnasje Br.tonn
TILGANG								
I alt	19	122 370	3	1 116	9	18 160	2	15 113
Nybygg i utlandet	3	32 488	-	-	1	1 589	-	-
Eldre skip kjøpt fra utlandet ..	4	15 908	2	795	-	-	2	15 113
Nybygg i Norge	12	73 974	1	321	8	16 571	-	-
Annen tilgang	-	-	-	-	-	-	-	-
Av tilgang i alt var:								
Motor tankskip	8	68 943	-	-	5	11 861	-	-
Damp-turbin ²⁾ tankskip	-	-	-	-	-	-	-	-
Motor tørrlastskip	11	53 427	3	1 116	4	6 299	2	15 113
Damp-turbin ²⁾ tørrlastskip	-	-	-	-	-	-	-	-
AVGANG								
I alt	24	292 214	8	2 521	6	15 502	4	28 660
Solgt til utlandet	21	291 456	5	1 763	6	15 502	4	28 660
Forlist eller kondemnert	3	758	3	758	-	-	-	-
Solgt til opphogging innenlands	-	-	-	-	-	-	-	-
Annen avgang	-	-	-	-	-	-	-	-
Av avgang i alt var:								
Motor tankskip	4	136 975	1	297	1	4 492	-	-
Damp-turbin ²⁾ tankskip	-	-	-	-	-	-	-	-
Motor tørrlastskip	20	155 239	7	2 224	5	11 010	4	28 660
Damp-turbin ²⁾ tørrlastskip	-	-	-	-	-	-	-	-
<u>Handelsflåten 31/12 1979</u>	1 730	21 513 190	1 005	283 838	261	501 708	75	585 085
Netto tilgang i 1980:								
1. kvartal	-9	-113 893	-5	-1 954	4	7 908	-1	-8 531
2. kvartal	-10	-216 244	-7	-1 537	-	-1 432	-2	-18 943
3. kvartal	-9	136 255	-5	-1 946	-2	-5 076	-	-4 102
4. kvartal	-5	-169 844	-5	-1 405	3	2 658	-2	-13 547
<u>Handelsflåten 31/12 1980³⁾</u>	1 697	21 149 464	983	276 996	266	505 766	70	539 962
Av dette:								
Motor tankskip	219	5 839 093	32	9 097	50	125 369	21	148 659
Damp-turbin ²⁾ tankskip	57	7 313 591	-	-	-	-	-	-
Motor tørrlastskip	1 416	7 737 529	949	267 337	215	379 642	49	391 303
Damp-trubin ²⁾ tørrlastskip	5	259 251	2	562	1	755	-	-

1) Ikke medregnet fiske- og fangstbåter, hvalbåter, hvalkokerier og spesialskip som taubåter, bergningsbåter, isbrytere, kabelskip, kranfartøyer, havforskningskip, skoleskip o.l. som ikke kan karakteriseres som handelsskip.

2) Omfatter også damp-stempel-maskin.

3) Foreløpig oppgave.

Tilgang og avgang i handelsflåten i 4. kvartal 1980. Handelsskip på 100 br.tonn og over¹⁾ (forts.)

	10 000-19 999 br.tonn		20 000-49 999 br.tonn		50 000-99 999 br.tonn		100 000 br.tonn og over	
	Skip	Tonnasje Br.tonn	Skip	Tonnasje Br.tonn	Skip	Tonnasje Br.tonn	Skip	Tonnasje Br.tonn
TILGANG								
I alt	4	66 599	1	21 382	-	-	-	-
Nybygg i utlandet	2	30 899	-	-	-	-	-	-
Eldre skip kjøp fra utlandet	-	-	-	-	-	-	-	-
Nybygg i Norge	2	35 700	1	21 382	-	-	-	-
Annen tilgang	-	-	-	-	-	-	-	-
Av tilgang i alt var:								
Motor tankskip	2	35 700	1	21 382	-	-	-	-
Damp-turbin ²⁾ tankskip	-	-	-	-	-	-	-	-
Motor tørrlastskip	2	30 899	-	-	-	-	-	-
Damp-turbin ²⁾ tørrlastskip .	-	-	-	-	-	-	-	-
AVGANG								
I alt	1	12 565	3	100 780	2	132 186	-	-
Solgt til utlandet	1	12 565	3	100 780	2	132 186	-	-
Forlist eller kondemnert ...	-	-	-	-	-	-	-	-
Solgt til opphogging innen- lands	-	-	-	-	-	-	-	-
Annen avgang	-	-	-	-	-	-	-	-
Av avgang i alt var:								
Motor tankskip	-	-	-	-	2	132 186	-	-
Damp-turbin ²⁾ tankskip	-	-	-	-	-	-	-	-
Motor tørrlastskip	1	12 565	3	100 780	-	-	-	-
Damp-turbin ²⁾ tørrlastskip .	-	-	-	-	-	-	-	-
<u>Handelsflåten 31/12 1979 ...</u>	126	1 915 115	114	3 447 882	79	5 357 783	70	9 421 779
Netto tilgang i 1980:								
1. kvartal	-6	-92 965	-1	-31 335	-	12 984	-	-
2. kvartal	-	-6 444	-	-	-	-	-1	-187 888
3. kvartal	-1	-15 224	-3	-106 827	1	70 885	1	198 545
4. kvartal	3	54 034	-2	-79 398	-2	-132 186	-	-
<u>Handelsflåten 31/12 1980³⁾ ..</u>	122	1 854 516	108	3 230 322	78	5 309 466	70	9 432 436
Av dette:								
Motor tankskip	51	805 472	19	610 708	33	2 354 905	13	1 784 883
Damp-turbin ²⁾ tankskip	1	13 121	2	49 969	1	95 683	53	7 154 818
Motor tørrlastskip	70	1 035 923	87	2 569 645	44	2 858 878	2	234 801
Damp-turbin ²⁾ tørrlastskip .	-	-	-	-	-	-	2	257 934

1) Ikke medregnet fiske- og fangstbåter, hvalbåter, hvalkokerier og spesialskip som taubåter, bergningsbåter, isbrytere, kabelskip, kranfartøyer, havforskningskip, skoleskip o.l. som ikke kan karakteriseres som handelsskip.

2) Omfatter også damp-stempel-maskin.

3) Foreløpig oppgave.

SU 5.1

INNREISE I 1980

Statistisk Sentralbyrås månedlige statistikk over innreise viser at 69 600 personer kom med fly og skip til Norge direkte fra ikke-nordiske land i desember 1980. Tallene for desember 1979 var 69 300. I desember 1980 var 44 200 av de innreiste personer nordmenn og 25 400 utlendinger. I forhold til desember 1979 var det en nedgang på 4 prosent i tallet på innreiste nordmenn og en økning på 9 prosent for utlendinger.

For hele 1980 viser innreisestatistikken at det i alt kom 1 175 400 personer med fly og skip til Norge direkte fra ikke-nordiske land. Tallene for året 1979 var 1 235 200. I 1980 var 654 300 av de innreiste nordmenn og 521 100 utlendinger. I forhold til 1979 var det en nedgang på knapt 14 prosent i tallet på nordmenn innreist, og en økning på 9 prosent for utlendinger. Økningen for utlendinger skyldes den svenske flytrafikken til Norge på grunn av arbeidsnedleggelse i Sverige 25. april-11. mai 1980. Hvis en trekker ut denne trafikken (16 889 i april og 31 195 i mai i følge Luftfartsverkets oppgaver), var det en nedgang for innreiste utlendinger på 1 prosent. De tre viktigste hjemlandene for de innreiste var Storbritannia og Nord-Irland, Vest-Tyskland og Sambandsstatene. For innreiste fra Storbritannia og Nord-Irland var det en økning på 1 prosent, for innreiste fra Vest-Tyskland var det en nedgang på 9 prosent og for innreiste fra Sambandsstatene en nedgang på vel 6 prosent i forhold til 1979. I månedene juni, juli og august 1980 kom det i alt 209 100 utlendinger av i alt 521 100 for hele året 1980.

For personer innreist til Norge fra og via annet nordisk land mangler en oppgaver.

Tabell 1. Personer innreist til Norge direkte fra ikke-nordiske land. Desember 1980

Hjemland	Desember 1980							Desem-ber 1979	Hele året 1979	Hele året 1980
	I alt med fly og skip	Med fly				Med skip				
		I alt	Fornebu	Gardermoen	Sola		Flesland			
I ALT	69 637	63 358	37 864	8 719	9 319	4 979	6 279	69 359	1 235 196	1 175 400
Nordiske land	45 187	40 781	23 235	8 124	4 316	3 366	4 406	47 282	772 229	729 647
Norge	44 256	39 862	22 556	8 013	4 251	3 332	4 394	46 132	757 187	654 302
Danmark	239	234	146	42	26	14	5	413	4 695	5 079
Finland	44	44	27	7	9	-	-	130	1 573	2 808
Island	36	36	20	4	6	4	-	21	590	713
Sverige	612	605	486	58	24	16	7	586	8 184	66 745 ¹
Ikke-nordiske land	24 450	22 577	14 629	595	5 003	1 613	1 873	22 077	462 967	445 753
Belgia og Luxembourg .	375	366	311	7	33	9	9	403	7 497	7 245
Bulgaria	13	13	10	1	-	2	-	28	137	160
Frankrike	1 375	1 361	872	1	446	21	14	1 299	25 770	25 224
Hellas	70	70	56	-	5	9	-	45	961	1 035
Irland	56	56	26	-	11	13	-	45	1 106	1 247
Italia	403	402	376	-	10	12	1	521	7 440	7 266
Jugoslavia	62	62	49	-	-	8	-	70	1 818	1 218
Nederland	2 459	2 131	1 650	33	331	40	328	2 073	36 469	37 026
Polen	91	91	85	2	2	2	-	78	1 195	1 083
Portugal	22	22	6	2	3	7	-	37	1 126	928
Romania	3	3	2	-	-	-	-	20	74	128
Sovjetunionen	32	32	32	-	-	-	-	30	1 010	763
Spania	272	257	138	13	44	12	15	292	4 773	4 220
Storbritannia og Nord-Irland	7 904	7 882	4 173	30	2 556	976	22	6 493	131 728	132 895
Sveits	587	575	400	67	-	40	12	317	7 387	7 039
Tsjekkoslovakia	37	37	36	-	1	-	-	16	502	442
Tyrkia	21	21	10	3	3	1	-	67	993	651
Ungarn	72	72	67	-	3	-	-	30	630	780
Vest-Tyskland	4 318	2 854	2 409	16	151	126	1 464	4 394	99 618	90 608
Øst-Tyskland	41	41	36	-	-	5	-	30	607	607
Østerrike	174	168	131	2	13	4	6	127	2 822	2 793
Europa ellers	7	7	7	-	-	-	-	18	243	432
Canada	710	710	531	9	131	33	-	481	8 621	9 598
Sambandsstatene	3 770	3 768	1 971	380	1 105	185	2	3 993	86 668	81 079
Amerika ellers	149	149	86	7	21	31	-	106	4 091	2 723
Den Arabiske Republikk										
Egypt	25	25	20	-	5	-	-	19	462	561
Sør-Afrika	33	33	25	-	3	5	-	35	1 159	2 361
Afrika ellers	138	138	106	1	15	12	-	92	2 023	1 739
India	37	37	22	2	5	8	-	67	1 166	937
Indonesia	17	17	14	2	-	-	-	9	203	363
Iran	16	16	12	-	4	-	-	18	680	644
Israel	14	14	12	-	1	1	-	31	1 109	644
Japan	415	415	392	8	8	5	-	217	8 819	8 463
Kina, Folkerepublikken	29	29	17	-	12	-	-	39	1 091	949
Pakistan	153	153	138	-	5	4	-	206	2 959	2 544
Thailand	4	4	2	1	1	-	-	15	215	133
Asia ellers	277	277	242	5	12	13	-	178	4 340	3 711
Australia	231	231	139	3	52	21	-	97	4 545	4 601
Oseania ellers	33	33	13	-	11	8	-	30	770	766
Statsløse, ukjent nasjonalitet	5	5	5	-	-	-	-	11	140	147

1) Av dette 18 469 i april og 40 337 i mai. Pga. arbeidsnedleggelse i Sverige var svensk chartertrafikk avvirket over Gardermoen f.o.m. 25. april t.o.m. 11. mai 1980.

Tabell 2. Personer innreist til Norge direkte fra ikke-nordiske land. 1980

Hjemland	I alt	Jan.	Febr.	Mars	April	Mai	Juni	Juli	Aug.	Sept.	Okt.	Nov.	Des.
I ALT	1175400	63029	65068	80716	103558	133194	133916	154771	129196	90444	79613	72258	69637
Nordiske land	729647	40958	44368	53484	76341	93360	64871	80277	69779	57822	52086	51114	45187
Norge	654302	39754	42558	52006	57023	52330	63006	77824	67968	56309	51064	50204	44256
Danmark	5079	414	657	425	251	222	597	696	552	395	375	256	239
Finland	2808	218	341	245	568	377	202	318	133	163	125	74	44
Island	713	72	24	30	30	94	128	98	83	54	32	32	36
Sverige	66745 ¹⁾	500	788	778	18469	40337	938	1341	1043	901	490	548	612
Ikke-nordiske land	445753	22071	20700	27232	27217	39834	69045	74494	59417	32622	27527	21144	24450
Belgia og													
Luxembourg	7245	296	303	278	379	607	1194	1583	1075	435	380	340	375
Bulgaria	160	3	16	11	5	7	9	31	8	15	17	25	13
Frankrike	25224	1389	1179	1404	1791	3435	3345	3947	3018	1649	1424	1268	1375
Hellas	1035	46	77	89	77	104	158	60	155	118	29	52	70
Irland	1247	84	68	105	112	101	188	169	142	114	55	53	56
Italia	7266	351	288	412	421	701	1101	910	1285	538	511	345	403
Jugoslavia	1218	118	91	31	97	108	79	110	157	221	44	100	62
Nederland	37026	1734	1644	1759	1867	2000	6701	9140	5512	1389	1620	1201	2459
Polen	1083	101	103	70	80	117	92	55	83	94	96	101	91
Portugal	928	56	35	68	73	81	131	68	260	68	25	41	22
Romania	128	5	2	8	7	11	12	10	5	3	9	53	3
Sovjetunionen ..	763	82	136	23	36	37	46	105	56	81	63	66	32
Spania	4220	251	299	257	269	336	648	565	537	291	258	237	272
Storbritannia og													
Nord-Irland	132895	7706	7085	8609	8276	11901	18746	17607	16652	11391	9613	7405	7904
Sveits	7039	359	392	355	356	423	1264	1455	597	416	472	363	587
Tsjekkoslovakia.	442	29	46	42	25	36	41	11	68	44	26	37	37
Tyrkia	651	36	19	26	52	67	50	86	123	74	30	67	21
Ungarn	780	24	63	41	53	56	212	33	54	71	60	41	72
Vest-Tyskland ..	90608	3200	3907	6518	5710	7636	14916	17673	12876	5213	5489	3152	4318
Øst-Tyskland ...	607	61	51	28	44	30	40	28	47	96	61	80	41
Østerrike	2793	81	141	187	115	306	717	512	192	83	133	152	174
Europa ellers ..	432	17	5	11	21	32	40	40	205	17	21	16	7
Canada	9598	472	388	581	610	1114	1425	1227	1101	853	634	483	710
Sambandsstatene.	81079	3977	3271	4772	5055	8195	13200	13407	10602	6325	4557	3948	3770
Amerika ellers .	2723	136	106	124	142	337	381	343	377	318	150	160	149
Den Arabiske													
Republikk Egypt.	561	72	16	26	31	44	76	40	99	80	30	22	25
Sør-Afrika	2361	40	29	27	58	139	582	995	214	164	56	24	33
Afrika ellers ..	1739	108	48	91	115	171	228	187	206	209	149	89	138
India	937	97	68	97	69	71	87	140	96	77	40	58	37
Indonesia	363	20	20	11	17	31	51	83	32	59	9	13	17
Iran	644	18	16	27	24	4	42	163	252	54	13	15	16
Israel	644	35	21	25	20	53	73	134	147	74	25	23	14
Japan	8463	271	310	363	348	499	1270	1760	1363	817	654	393	415
Kina, Folkerep.	949	24	16	19	17	194	123	77	194	117	108	31	29
Pakistan	2544	257	92	282	348	186	243	208	234	162	167	212	153
Thailand	133	10	12	13	16	7	20	19	11	10	3	8	4
Asia ellers	3711	316	158	184	250	209	524	466	498	342	222	265	277
Australia	4601	145	144	204	182	370	868	872	768	429	241	147	231
Oseania ellers .	766	34	29	44	35	69	108	158	98	100	23	35	33
Statsløse, ukjent													
nasjonalitet ...	147	10	6	10	14	9	14	17	18	11	10	23	5

1) Se note 1, tabell 1.

Tabell 3. Personer innreist til Norge direkte fra ikke-nordiske land. 1980

Hjemland	I alt med fly og skip	Med fly				Med ski I alt	
		I alt	Av dette:				
			Fornebu	Garder- moen	Sola		Fles- land
I ALT	1 175 400	978 859	474 107	226 282	131 831	100 735	196 541
Nordiske land	729 647	645 993	286 620	210 232	61 173	51 921	83 654
Norge	654 302	571 920	269 287	156 007	60 389	51 407	82 382
Danmark	5 079	4 988	3 405	990	282	143	91
Finland	2 808	2 708	1 622	914	102	30	100
Island	713	707	447	74	116	41	6
Sverige	66 745 ¹⁾	65 670	11 859	52 247 ¹⁾	284	300	1 075
Ikke-nordiske land	445 753	332 866	187 487	16 050	70 658	48 814	112 887
Belgia og Luxembourg	7 245	4 647	3 780	31	370	345	2 598
Bulgaria	160	160	121	4	14	19	-
Frankrike	25 224	21 005	11 677	277	7 348	1 281	4 219
Hellas	1 035	964	643	79	51	138	71
Irland	1 247	1 049	508	19	326	169	198
Italia	7 266	6 559	5 377	198	425	458	707
Jugoslavia	1 218	1 208	834	96	159	96	10
Nederland	37 026	20 110	13 903	188	3 983	1 727	16 916
Polen	1 083	1 078	914	36	42	62	5
Portugal	928	926	608	23	104	105	2
Romania	128	128	74	28	7	11	-
Sovjetunionen	763	761	670	88	3	-	2
Spania	4 220	3 473	2 235	126	634	289	747
Storbritannia og Nord-Irland	132 895	110 158	46 188	652	34 394	26 141	22 737
Sveits	7 039	5 933	4 510	110	179	363	1 106
Tsjekkoslovakia	442	440	408	4	20	-	2
Tyrkia	651	639	500	14	46	49	12
Ungarn	780	776	733	6	16	5	4
Vest-Tyskland	90 608	34 879	26 828	1 911	1 747	2 439	55 729
Øst-Tyskland	607	606	566	3	26	6	1
Østerrike	2 793	1 916	1 302	245	107	210	877
Europa ellers	432	185	105	2	6	68	247
Canada	9 598	9 163	6 458	170	1 512	751	435
Sambandsstatene	81 079	76 642	36 896	11 241	16 604	9 763	4 437
Amerika ellers	2 723	2 566	965	149	503	885	157
Den Arabiske Republikk Egypt	561	560	474	7	25	44	1
Sør-Afrika	2 361	2 223	1 648	9	103	454	138
Afrika ellers	1 739	1 651	1 228	54	147	189	88
India	937	901	568	30	126	166	36
Indonesia	363	360	322	4	22	3	3
Iran	644	641	551	5	44	35	3
Israel	644	524	276	18	46	163	120
Japan	8 463	8 337	7 161	96	264	751	126
Kina, Folkerepublikken	949	949	891	3	42	11	-
Pakistan	2 544	2 530	2 333	20	95	35	14
Thailand	133	132	89	15	16	8	1
Asia ellers	3 711	3 640	2 984	52	187	344	71
Australia	4 601	3 776	1 887	30	723	1 050	825
Oseania ellers	766	545	159	5	181	181	221
Statsløse, ukjent nasjo- nalitet	147	126	113	2	11	-	21

1) Se note 1, tabell 1.

VEITRAFIKKULYKKER MED PERSONSKADE I DESEMBER 1980 OG I JANUAR-DESEMBER 1980

Tallene er foreløpige. På grunn av forsinket innsending ventes tallene å bli høyere.
(Forrige melding ble offentliggjort i SU nr. 1/2, 1981)

Tabell 1. Tallet på ulykker og skadde eller drepte personer i alt

	Ulykker med per- sonskade	Av dette døds- ulykker	Personer skadd eller drept		
			I alt	Skadde	Drepte ¹⁾
1 9 7 9					
Januar-desember	8 349	407	11 384	10 947	437
Januar-november	7 774	370	10 566	10 171	395
Desember	575	37	818	776	42
1 9 8 0					
Januar-desember	7 576	320	10 081	9 725	356
Januar-november ²⁾	7 117	290	9 458	9 138	320
Desember	459	30	623	587	36

1) Død innen 30 dager etter ulykken.

2) Tallene er rettet.

Tabell 2. Personer skadd eller drept etter trafikantgruppe i desember 1980 og årene 1979 og 1980

Trafikantgruppe	Personer drept eller skadd i desember 1980				Skadde eller drepte i januar-desember					
	Desember 1980			Desember 1979	I alt		Skadde		Drepte	
	I alt	Skadde	Drepte	Drepte	1979	1980	1979	1980	1979	1980
I alt	623	587	36	42	11 384	10 081	10 947	9 725	437	356
Bilførere	237	223	14	12	3 708	3 104	3 558	2 981	150	123
Bilpassasjerer	206	201	5	9	3 486	2 914	3 394	2 842	92	72
Motorsykkelførere og passasjerer	13	13	-	-	716	731	694	700	22	31
Mopedførere og passasjerer	16	14	2	-	751	708	728	692	23	16
Sykkelførere og passasjerer	17	17	-	2	886	1 016	852	994	34	22
Fotgjengere	119	106	13	16	1 583	1 435	1 486	1 363	97	72
Akende, skiløpere o.l..	10	9	1	3	142	110	131	101	11	9
Andre	5	4	1	-	112	63	104	52	8	11

Tabell 3. Tallet på ulykker og personer skadd eller drept i desember etter fylke

	Ulykker med personskade i des. 1980	Personer skadd eller drept i desember 1980			Personer drept		
		I alt	Skadde	Drepte	Desember 1979	Jan.-des. 1980	Jan.-des. 1979
I alt	459	623	587	36	42	356	437
Østfold	38	52	50	2	1	18	17
Akershus	32	44	39	5	4	34	31
Oslo	68	90	88	2	4	23	35
Hedmark	23	38	35	3	3	21	43
Oppland	26	36	29	7	-	21	23
Buskerud	18	28	25	3	5	36	23
Vestfold	34	41	40	1	5	17	27
Telemark	15	16	16	-	-	17	22
Aust-Agder	2	2	2	-	-	10	11
Vest-Agder	13	18	18	-	1	19	20
Rogaland	48	57	54	3	1	24	17
Hordaland	35	50	48	2	4	19	21
Sogn og Fjordane	9	12	12	-	-	17	14
Møre og Romsdal	22	33	32	1	3	19	31
Sør-Trøndelag	33	50	50	-	3	8	23
Nord-Trøndelag	10	12	12	-	5	10	17
Nordland	18	26	24	2	1	20	25
Troms	6	8	5	3	2	13	21
Finmark	9	10	8	2	-	10	16

Tabell 4. Ulykker med personskade og personer skadd eller drept etter fylke. 1979 og 1980

	Ulykker i alt		Personer skadd eller drept					
			I alt		Skadde		Drepte	
	1979	1980	1979	1980	1979	1980	1979	1980
I alt	8 349	7 576	11 384	10 081	10 947	9 725	437	356
Østfold	500	444	632	558	615	540	17	18
Akershus	602	547	862	761	831	727	31	34
Oslo	996	898	1 243	1 104	1 208	1 081	35	23
Hedmark	384	365	554	480	511	459	43	21
Oppland	399	343	571	513	548	492	23	21
Buskerud	441	408	650	604	627	568	23	36
Vestfold	438	429	584	545	557	528	27	17
Telemark	400	357	564	442	542	425	22	17
Aust-Agder	211	199	308	289	297	279	11	10
Vest-Agder	391	299	542	383	522	364	20	19
Rogaland	685	592	909	710	892	686	17	24
Hordaland	643	620	838	825	817	806	21	19
Sogn og Fjordane	189	176	264	248	250	231	14	17
Møre og Romsdal	473	434	633	579	602	560	31	19
Sør-Trøndelag	475	479	659	640	636	632	23	8
Nord-Trøndelag	235	198	347	287	330	277	17	10
Nordland	507	435	686	623	661	603	25	20
Troms	269	225	381	307	360	294	21	13
Finmark	111	128	157	183	141	173	16	10

Tabell 5. Tallet på ulykker og skadde eller drepte personer etter politidistrikt

Politidistrikt	Ulykker med personskade i des. 1980	Personer skadd eller drept i desember 1980			Personer drept		
		I alt	Skadde	Drepte	Desember 1979	Jan.-des. 1980	Jan.-des. 1979
I alt	459	623	587	36	42	356	437
Halden	2	3	2	1	-	5	6
Sarpsborg	14	17	17	-	-	4	2
Fredrikstad	10	14	13	1	-	5	5
Moss	12	18	18	-	1	4	4
Follo	1	1	-	1	2	3	6
Asker og Bærum	17	23	23	-	-	8	4
Romerike	14	20	16	4	2	23	21
Oslo	68	90	88	2	4	23	35
Kongsvinger	4	8	6	2	2	9	18
Hamar	4	5	5	-	1	5	11
Østerdal	15	25	24	1	-	7	14
Gudbrandsdal	9	13	10	3	-	10	10
Vestoppland	17	23	19	4	-	11	13
Ringerike	7	7	6	1	4	15	10
Drammen	7	10	10	-	1	13	11
Kongsberg	4	11	9	2	-	8	2
Nord-Jarlsberg	7	10	9	1	1	6	10
Tønsberg	15	17	17	-	-	5	6
Sandefjord	7	8	8	-	3	2	3
Larvik	5	6	6	-	1	4	8
Skien	-	-	-	-	-	5	6
Telemark	8	9	9	-	-	3	9
Notodden	4	4	4	-	-	4	3
Rjukan	3	3	3	-	-	5	1
Kragerø	-	-	-	-	-	-	3
Arendal	2	2	2	-	-	8	10
Kristiansand	9	10	10	-	1	13	8
Vest-Agder	4	8	8	-	-	8	13
Rogaland	14	17	14	3	-	13	6
Stavanger	25	28	28	-	-	6	4
Haugesund	9	12	12	-	1	5	7
Hardanger	2	2	1	1	-	5	4
Hordaland	4	8	8	-	3	8	11
Bergen	29	40	39	1	1	6	6
Sogn	4	4	4	-	-	6	6
Fjordane	5	8	8	-	-	11	8
Sunnmøre	15	22	21	1	-	7	13
Romsdal	6	8	8	-	3	8	6
Nordmøre	1	3	3	-	-	4	12
Uttrøndelag	10	11	11	-	3	8	16
Trondheim	23	39	39	-	-	-	7
Inntrøndelag	5	5	5	-	5	5	15
Namdal	5	7	7	-	-	5	2
Helgeland	3	3	3	-	1	7	12
Bodø	3	7	7	-	-	3	9
Narvik	4	5	5	-	-	1	1
Lofoten og Vesterålen	8	11	9	2	-	9	3
Senja	3	4	2	2	-	4	4
Troms	3	4	3	1	2	9	17
Vestfinnmark	3	3	2	1	-	4	12
Vardø	4	5	5	-	-	1	-
Vadsø	1	1	-	1	-	5	1
Sør-Varanger	1	1	1	-	-	-	3

Tabell 6. Ulykker med personskade og personer skadd eller drept etter politidistrikt. 1979 og 1980

Politidistrikt	Ulykker i alt		Personer skadd eller drept					
	1979	1980	I alt		Skadde		Drepte	
			1979	1980	1979	1980	1979	1980
I alt	8 349	7 576	11 384	10 081	10 947	9 725	437	356
Halden	71	52	95	64	89	59	6	5
Sarpsborg	176	181	215	229	213	225	2	4
Fredrikstad	122	96	148	112	143	107	5	5
Moss	131	115	174	153	170	149	4	4
Follo	136	100	205	136	199	133	6	3
Asker og Bærum	200	204	258	252	254	244	4	8
Romerike	266	243	399	373	378	350	21	23
Oslo	996	898	1 243	1 104	1 208	1 081	35	23
Kongsvinger	131	88	180	126	162	117	18	9
Hamar	134	152	196	195	185	190	11	5
Østerdal	119	125	178	159	164	152	14	7
Gudbrandsdal	161	115	217	175	207	165	10	10
Vestoppland	238	228	354	338	341	327	13	11
Ringerike	194	144	304	211	294	196	10	15
Drammen	154	182	204	267	193	254	11	13
Kongsberg	93	82	142	126	140	118	2	8
Nord-Jarlsberg	118	118	169	161	159	155	10	6
Tønsberg	133	140	174	181	168	176	6	5
Sandefjord	96	87	122	96	119	94	3	2
Larvik	91	84	119	107	111	103	8	4
Skien	119	96	166	131	160	126	6	5
Telemark	147	137	200	140	191	137	9	3
Notodden	80	69	127	94	124	90	3	4
Rjukan	32	31	40	44	39	39	1	5
Kragerø	22	24	31	33	28	33	3	-
Arendal	190	177	278	260	268	252	10	8
Kristiansand	267	225	350	281	342	268	8	13
Vest-Agder	145	96	222	131	209	123	13	8
Rogaland	238	184	335	231	329	218	6	13
Stavanger	278	242	345	282	341	276	4	6
Haugesund	169	166	229	197	222	192	7	5
Hardanger	62	67	82	96	78	91	4	5
Hordaland	229	201	322	296	311	288	11	8
Bergen	352	352	434	433	428	427	6	6
Sogn	69	66	102	90	96	84	6	6
Fjordane	120	110	162	158	154	147	8	11
Sunnmøre	221	221	294	281	281	274	13	7
Romsdal	128	115	177	166	171	158	6	8
Nordmøre	124	98	162	132	150	128	12	4
Uttrøndelag	225	221	350	316	334	308	16	8
Trondheim	250	258	309	324	302	324	7	-
Inntrøndelag	153	132	224	183	209	178	15	5
Namdal	82	66	123	104	121	99	2	5
Helgeland	180	175	245	258	233	251	12	7
Bodø	137	95	179	137	170	134	9	3
Narvik	74	67	115	96	114	95	1	1
Lofoten og Vesterålen	116	98	147	132	144	123	3	9
Senja	78	77	98	106	94	102	4	4
Troms	191	148	283	201	266	192	17	9
Vestfinnmark	61	62	86	97	74	93	12	4
Vardø	7	15	15	19	15	18	-	1
Vadsø	19	29	25	41	24	36	1	5
Sør-Varanger	24	22	31	26	28	26	3	-

Tabell 7. Personer drept etter alder og trafikantgruppe

Trafikantgruppe	År	Drepte i alt	Under 7 år	7-14 år	15-19 år	20-24 år	25-44 år	45-64 år	65 år og over
DESEMBER									
I alt	79	42	-	2	4	7	8	6	15
	80	36	-	1	4	5	10	8	8
Bilførere	79	12	-	-	2	3	3	1	3
	80	14	-	-	1	4	4	4	1
Bilpassasjerer	79	9	-	-	1	2	4	2	-
	80	5	-	-	-	1	3	-	1
Motorsykkelførere og passasjerer ...	79	-	-	-	-	-	-	-	-
	80	-	-	-	-	-	-	-	-
Mopedførere og passasjerer	79	-	-	-	-	-	-	-	-
	80	2	-	-	2	-	-	-	-
Sykkelførere og passasjerer	79	2	-	1	-	1	-	-	-
	80	-	-	-	-	-	-	-	-
Fotgjengere	79	16	-	1	1	1	1	3	9
	80	13	-	1	-	-	3	4	5
Akende, skiløpere o.l.	79	3	-	-	-	-	-	-	3
	80	1	-	-	-	-	-	-	1
Andre	79	-	-	-	-	-	-	-	-
	80	1	-	-	1	-	-	-	-
JANUAR-DESEMBER									
I alt	79	437	21	33	76	46	79	80	102
	80	356	12	23	76	52	74	50	69
Bilførere	79	150	-	1	17	27	46	34	25
	80	123	-	-	19	26	42	22	14
Bilpassasjerer	79	92	3	6	26	8	21	12	16
	80	72	1	2	25	12	16	5	11
Motorsykkelførere og passasjerer ...	79	22	-	-	17	4	-	-	1
	80	31	-	1	20	8	2	-	-
Mopedførere og passasjerer	79	23	-	1	10	-	1	3	8
	80	16	-	-	4	1	2	4	5
Sykkelførere og passasjerer	79	34	2	9	4	1	5	8	5
	80	22	-	12	3	1	-	3	3
Fotgjengere	79	97	14	10	2	6	4	18	43
	80	72	8	3	4	4	10	12	31
Akende, skiløpere o.l.	79	11	2	4	-	-	-	1	4
	80	9	3	3	-	-	-	1	2
Andre	79	8	-	2	-	-	2	4	-
	80	11	-	2	1	-	2	3	3

TILLEGG TIL DE INTERNASJONALE MÅNEDSTABELLER I STATISTISK MÅNEDSHEFTE NR. 12, 1980

Tallene er mottatt i tiden 19/1 - 23/1 og er foreløpige. De vil eventuelt bli korrigert i Statistisk månedshefte. Der vil man også finne nærmere forklaringer til tallene og alle korreksjoner av eldre tall.

Tall i parentes gjelder måneden (kvartalet, uken) før.

S v e r i g e (tabell 89)

Arbeidsløyse	Kol. A	Des.	86	(96)
Produksjonsindeks, industri	" B	Nov.	115	(115)
Verdi av utenrikshandelen				
a. Innførsel	" C.a	Des.	11 500	(11 700)
b. Utførsel	" C.b	Des.	11 900	(11 600)
Konsumprisindeks	" H	Des.	255	(253)
Timefortjeneste	" I	Sept.	33,63	(32,82)
		Okt.	33,85	

S t o r b r i t a n n i a (tabell 90)

Detaljomsætningsindeks	" D	Okt.	379	(374)
		Nov.	380	
Reuter's råvareindeks, uketall		12/1-16/1	307	(309)
Timefortjeneste	" K	Nov.	469	(460)

F r a n k r i k e (tabell 91)

Arbeidsløyse	" A	Nov.	1 613,0	(1 585,1)
Produksjonsindeks, industri	" B	Okt.	131	(128)
Verdi av utenrikshandelen				
a. Innførsel	" C.a	Nov.	49 010	(48 205)
b. Utførsel	" C.b	Nov.	40 537	(40 144)

S a m b a n d s s t a t e n e (tabell 94)

Sysselsetting	" B	Okt.	97 933	(97 256)
Arbeidsløyse	" C	Okt.	7 482	(7 464)
Moody's råvareindeks, uketall		12/1-16/1	295	(300)

SU 11x

ND

PUBLIKASJONER UNDER UTSENDING FRA STATISTISK SENTRALBYRÅ I JANUAR 1981

I serien Norges offisielle statistikk (NOS):

Utdanningsstatistikk Videregående skoler 1. oktober 1979

Sidetail 124 Pris kr 13,00

Sykehusstatistikk 1979 Sidetail 54 Pris kr 11,00

Veterinærstatistikk 1979 Sidetail 87 Pris kr 11,00

I serien Rapporter fra Statistisk Sentralbyrå (RAPP):

Lineære og log-lineære modeller for kvalitative avhengige variable

Sidetail 122 Pris kr 13,00 (RAPP nr. 80/26)

FASTE PUBLIKASJONER FRA STATISTISK SENTRALBYRÅ

Statistisk månedshefte.	Pris: Årsabonnement kr 50,00
	Pr. hefte " 5,00

Månedsstatistikk over utenrikshandelen.	Pris: Årsabonnement kr 60,00
	Pr. hefte " 5,00

Statistisk ukehefte.	Pris: Årsabonnement kr 80,00
	Pr. hefte " 3,00

