

Statistisk ukehefte



STATISTISK SENTRALBYRÅ

Oslo: Postboks 8131 Dep
Oslo 1
Tlf. (02) *41 38 20

Kongsvinger: Postboks 510
Stasjonssida
2201 Kongsvinger
Tlf. (066) *16 111

Nr. 3/81

14. januar 1981

I N N H O L D

Konjunkturbarometeret for bergverksdrift og industri ved utgangen av 4. kvartal 1980

Landbruksteljinga 1979. Ein del førebels resultat for Nordland

Utenriksregnskap for januar-oktober 1980. Foreløpige tall

Utenrikshandelen i november og januar-november 1980

Samhandelen med land og landområder. Januar-november 1980

Innførsel og utførsel etter transportmåte i 3. kvartal 1980

Produksjonen i oljeutvinning, annen bergverksdrift, industri og kraftforsyning i november 1980

Produksjon og forbruk av elektrisk kraft i november 1980

Byggekostnadsindeks for boliger pr. 15. desember 1980

Folketrygdfondet. Balanse pr. 30. november 1980

Emisjoner av ihendehaverobligasjoner i november 1980

Skipsopplegg pr. 31. desember 1980

Fylkesvise energiregnskap 1978 - bruk av energivarer

Gjennomsnittlig timefortjeneste i privat bygge- og anleggsvirksomhet i 3. kvartal 1980

Lønnsstatistikk for losse- og lastearbeidere i 3. kvartal 1980

Lønnsstatistikk for ansatte i forsikringsvirksomhet pr. 1. september 1980

Studenttall for universitetene vårsemesteret 1980

Talet på husdyr frå kraftfôrrabattordninga

Tillegg til de internasjonale månedstabeller i Statistisk månedshefte, nr. 11, 1980

Publikasjoner under utsending fra Statistisk Sentralbyrå i desember 1980 og hittil i januar 1981

Statistisk Sentralbyrå bes oppgitt som kilde ved gjengivelser av oppgaver fra dette heftet. Nærmere opplysninger og mer detaljerte oppgaver kan for flere av emnene fåes ved henvendelse til Byrået.

KONJUNKTURBAROMETERET FOR BERGVERKSDRIFT OG INDUSTRI VED UTGANGEN AV 4. KVARTAL 1980

Statistisk Sentralbyrås konjunkturbarometer for 4. kvartal 1980 viser at industriens ledere venter at konjunkturedgangen vil fortsette i 1. kvartal 1981. Det er særlig foretak som produserer tekstil- og bekledningsvarer, trevarer, treforedlingsprodukter og metaller som venter nedgang.

Konjunkturutviklingen i 4. kvartal ble om lag som ventet ett kvartal tidligere.

Både fra eksportmarkedet og fra hjemmemarkedet venter en overvekt på 6 prosent (veid med sysselsettingen) lavere ordretilgang i 1. kvartal 1981 enn i 4. kvartal 1980. Samlet ordrebeholdning ventes å gå ytterligere ned. Ordretilgangen fra eksportmarkedet ble i 4. kvartal 1980 noe svakere enn ventet.

Av foretakene svarte 16 prosent at de ventet høyere produksjon i 1. kvartal 1981 enn i 4. kvartal 1980, mens 28 prosent ventet lavere produksjon. Erfaringene tyder på at en del foretak har vansker med å korrigere for normale sesongvariasjoner, særlig i spørsmål om totalt produksjonsvolum, men også om gjennomsnittlig kapasitetsutnytting m.v. Foretakenes svar gir derfor muligens et noe for godt bilde av produksjonsutviklingen i 4. kvartal 1980. Forventningene til produksjonsutviklingen i 1. kvartal 1981 kan dermed være for pessimistiske.

En overvekt på 15 prosent av foretakene ventet lavere sysselsetting i 1. kvartal 1981. Om lag tredjeparten av foretakene oppgav å ha full kapasitetsutnytting ved utgangen av 4. kvartal 1980. Tredjeparten av foretakene med ledig kapasitet svarte at full kapasitetsutnytting ikke ville kreve flere sysselsatte.

En overvekt av foretakene venter økte priser både på eksportmarkedet og hjemmemarkedet også i 1. kvartal 1981.

Den begrensende virkning på produksjonen av faktorer på etterspørselssiden blir gradvis større. Knapphet på produksjonskapasitet har fått mindre betydning som produksjonsbegrensende faktor enn tidligere.

Generell bedømmelse av utsiktene for foretaket for kommende kvartal i forhold til situasjonen i inneværende kvartal. Prosent¹⁾

	Bedre	Uendret	Dårligere	Netttotal	Uoppgitt
	(1)	(2)	(3)	(1-3)	(4)
Ved utgangen av 4. kvartal 1979	16	64	19	-2	1
Ved utgangen av 1. kvartal 1980	27	61	12	15	1
Ved utgangen av 2. kvartal 1980	15	66	18	-3	1
Ved utgangen av 3. kvartal 1980	18	60	22	-4	-
Ved utgangen av 4. kvartal 1980	14	56	29	-15	1

1) Resultatene er beregnet ved å veie hvert svar med foretakenes sysselsetting.

K O N J U N K T U R B A R O M E T E R .

TABELL 1. FAKTISK OG FORVENTET UTVIKLING. BERGVERKSDRIFT OG INDUSTRI. PROSENT.

SPØRSMÅL	FORVENTET UTVIKLING FRA 3. KV. 1980 TIL 4. KV. 1980				FAKTISK UTVIKLING FRA 3. KV. 1980 TIL 4. KV. 1980				FORVENTET UTVIKLING FRA 4. KV. 1980 TIL 1. KV. 1981						
	STØRRE	MINDRE	IRREL	IRREL	STØRRE	MINDRE	IRREL	IRREL	STØRRE	MINDRE	IRREL	IRREL			
	- HØYERE	- RET	- UEND-	- NETTO	- HØYERE	- RET	- UEND-	- NETTO	- HØYERE	- RET	- UEND-	- NETTO	- UOPP-		
1. TOTAL PRODUKSJONSVOLUM ...	30	49	18	12	3	33	48	18	15	1	16	53	28	-13	3
2. GJENNOMSITTLIG SYSSELSETTING	15	69	13	2	4	16	68	16	-	1	7	68	22	-15	3
3. GJENNOMSITTLIG KAPASITETSUTNYTTING	23	57	16	6	4	27	53	20	7	1	15	53	29	-15	3
4. ORDREILGANG FRA HJEMMEMARKEDET	18	48	22	-4	12	24	42	24	-	10	14	54	20	-6	12
5. ORDREILGANG FRA EKSPORTMARKEDET	10	48	20	-10	22	13	34	28	-15	24	11	47	17	-6	25
6. SAMLET ORDREBEHOLDNING VED UTGANGEN AV KVARTALET ..	12	39	35	-23	13	14	34	42	-28	10	18	44	25	-7	13
10. LAGERBEHOLDNINGER AV RÅ- VARER, MATERIALER, HALV- FABRIKATA OG DELER M.V. VED UTGANGEN AV KVART. .	13	55	27	-15	5	19	55	22	-2	3	16	65	14	2	5
11. LAGERBEHOLDNINGER AV EGNE PRODUKTER BESTEMT FOR SALG VED UTGANGEN AV KVARTALET	20	49	19	1	12	27	35	25	2	12	24	49	11	13	16
12/13 PRISER VED INNGÅELSE AV NYE KONTRAKTER FOR LEV.	19	68	4	15	9	26	65	3	23	7	49	41	1	48	9
12. TIL HJEMMEMARKEDET ..	19	48	11	8	22	14	55	11	3	20	33	37	9	24	22
13. TIL EKSPORT															

RESULTATENE ER BEREGNET VED Å VEIE HVERT SVAR MED FORETAKENES SYSSELSETTING.

K O N J U N K T U R B A R O M E T E R .

TABELL 2. SITUASJONSVURDERING VED UTGANGEN AV KVARTALET. PROSENT.
BERGVERKSDRIFT OG INDUSTRI.

SPØRSMÅL	UTGANGEN AV 3. KVARTAL 1980				UTGANGEN AV 4. KVARTAL 1980					
	BEDRE/ FORHOLDS- VIS STORE/ FOR STORE/ JA/OPP	UENDRET/ PASSE/ INGEN ENDRING	DÅR- LIGERE/ FOR SMÅ/ NETTO- IRREL./ NETTO- IRREL./ UOPPGITT	IRREL./ NETTO- IRREL./ UOPPGITT	BEDRE/ FORHOLDS- VIS STORE/ FOR STORE/ JA/OPP	UENDRET/ PASSE/ INGEN ENDRING	DÅR- LIGERE/ FOR SMÅ/ NETTO- IRREL./ NETTO- IRREL./ UOPPGITT	IRREL./ NETTO- IRREL./ UOPPGITT		
	14. HVORDAN BEDØMMER DE GENERELT FOR FORETAKET UTSIKTENE FOR KOMMENDE KVARTAL I FOR- HOLD TIL SITUASJONEN I INNEVÆRENDE KVARTAL	18	60	22	-4	14	56	29	-15	1
15. BETYR DET NÅVÆRENDE PRODUKSJONSNIVÅ FULL KAPASITETSUTNYTTING	30	-	70	-40	34	65	-31	1		
16. KREVER FULL KAPASITETS- UTNYTTING FLERE SYSSEL- SATTE	63		35	28	2	65	33	32	2	
17. HVORDAN BEDØMMER DE STØRRELSEN AV ORDRE- BEHOLDNINGENE I FORHOLD TIL NÅVÆRENDE	8	49	36	-28	42	42	-35			
18. HVORDAN BEDØMMER DE LAGERBEHOLDNINGENE AV RÅVARER, MATERIALER, HALVFABRIKATA M.V. I FORHOLD TIL	22	72		18	2	25	67	3	22	5
19. HVORDAN BEDØMMER DE LAGERBEHOLDNINGENE AV EGNE PRODUKTER I FOR- HOLD TIL OMSETNINGEN	24	61		17	8	29	54	5	24	12
20. OVERVEIER FORETAKET Å ENDRE SINE VEDTATTE PLANER FOR INVESTERING I REALKAPITAL	6	87	6	-	1	8	85	5	3	2

RESULTATENE ER BEREGNET VED Å VEIE HVERT SVAR MED FORETAKENES SYSSELSETTING.

K O N J U N K T U R B A R O M E T E R .
 TABELL 3. FAKTORER SOM BEGRENSET / VIL BEGRENSE PRODUKSJONEN.
 BERGVERKSDRIFT OG INDUSTRI. PROSENT.

SPØRSMÅL	3.kv. 1980	3.kv. 1980	4.kv. 1980	4.kv. 1980
	HVILKEN AV DISSE FAKTORER - OM NOEN SPESIELT - VAR DET SOM BE- GRENSET PRODUK- SJONEN I INNE- VÆRENDE KVARTAL	HVILKEN AV DISSE FAKTORER - OM NOEN SPESIELT - VENTES Å VILLE BEGRENSE PRODUK- SJONEN I KOMMENDE KVARTAL	HVILKEN AV DISSE FAKTORER - OM NOEN SPESIELT - VAR DET SOM BE- GRENSET PRODUK- SJONEN I INNE- VÆRENDE KVARTAL	HVILKEN AV DISSE FAKTORER - OM NOEN SPESIELT - VENTES Å VILLE BEGRENSE PRODUK- SJONEN I KOMMENDE KVARTAL
01 MANGEL PÅ ORDRE/SALG	24	27	28	27
02 STORE LAGERBEHOLDNINGER AV EGNE PRODUKTER	1	2	1	-
03 KONKURRANSE FRA ANDRE NORSKE PRODUKTER	1	1	1	1
04 KONKURRANSE FRA IMPORTVARER ...	1	1	2	2
05 LAVE PRISER/HØYE KOSTNADER/ LITEN LØNNSØMHEIT	2	2	2	3
06 KOMBINASJON AV FAKTORENE 01-05	18	15	18	21
07 MANGEL PÅ FAGLÆRT ARBEIDSKRAFT	7	8	6	6
08 MANGEL PÅ ARBEIDSKRAFT ELLERS .	3	3	2	2
09 MANGEL PÅ RÅSTOFF	3	2	3	3
10 KRAFTMANGEL	-	-	-	-
11 PROD.KAPASITETEN I FORETAKET ..	8	9	7	6
12 KOMBINASJON AV FAKTORENE 07-11	8	7	7	4
13 FINANSIERINGSVANSKER	1	-	-	-
14 ANDRE FAKTORER	6	5	4	3
15 INGEN SPESIELLE FAKTORER	9	7	10	9
16 KOMBINASJONER AV FAKTORENE 01-14 NEVNT OVENFOR	2	3	2	2
17 UOPPGITT	7	7	6	11

RESULTATENE ER BEREGNET VED Å VEIE HVERT SVAR MED FORETAKENES SYSSELSETTING.

K O N J U N K T U R B A R O M E T E R .

TABELL 4 . SITUASJONSVURDERING VED UTGANGEN AV KVARTALET . PROSENT.

(SPM. 14) HVORDAN BEDØMMER DE GENERELT FOR FORET. UTSIKTENE FOR KOMMENDE KVART. I FORH. TIL SITUASJ. I INNEVÆR. KVART.

NÆRING	UTGANGEN AV 3. KVARTAL 1980					UTGANGEN AV 4. KVARTAL 1980				
	BEDRE	UENDRET	DØR- LIGERE	NETTO- TALL	IRREL./ UOPPGITT	BEDRE	UENDRET	DØR- LIGERE	NETTO- TALL	IRREL./ UOPPGITT
2,3 BERGVERKSDRIFT OG INDUSTRI	18	60	22	-4		14	56	29	-15	1
2 BERGVERKSDRIFT	-	60	40	-40		5	79	16	-12	-
23 BRYTING OG UTVINNING AV MAL	-	62	38	-38		-	86	14	-14	
29 BERGVERKSDRIFT ELLERS	-	52	48	-48		32	40	28	3	-
3 INDUSTRI	18	60	21	-3		14	56	29	-15	
31 PROD. AV NÆRINGSMIDLER, DRIKKEVARER OG TOBAKKSVARER	13	70	16	-4	1	14	51	34	-20	
32 PROD. AV TEKSTIL- OG BEKLED- NINGSVARER, LØR OG LØRVARER	14	64	20	-6	2	12	44	43	-31	1
321 PROD. AV TEKSTILVARER ...	13	66	18	-5	3	11	45	44	-33	-
322 PROD. AV KLØR, UNNTATT SKOTØY	16	59	25	-9	-	11	40	45	-34	4
33 PROD. AV TREVARER	39	48	14	25	-	10	46	44	-34	-
34 TREFOREDLING, GRAFISK PROD. OG FORLAGSVIRKSOMHET	20	55	25	-4	-	6	62	31	-25	1
341 TREFOREDLING	16	44	41	-25	-	7	46	48	-41	-
342 GRAFISK PROD. OG FORLAGS- VIRKSOMHET	24	64	12	13	1	6	77	15	-9	3
35 PROD. AV KJEMISKE PROD., MINERALØLJE-, KULL-, GUMMI-, OG PLASTPRODUKTER	3	66	31	-29	-	16	69	15	-	-
351 PROD. AV KJEMISKE RØVARER	-	67	33	-33	-	9	87	4	6	-
36 PROD. AV MINERALSKE PROD. .	25	37	38	-14	-	19	66	15	4	-
37 PROD. AV METALLER	13	34	50	-37	2	7	29	59	-52	4
371 PROD. AV JERN, STØL, OG FERROLEGERINGER	6	12	78	-72	4	1	56	33	-31	9
372 PROD. AV IKKE-JERNHØLDIGE METALLER	20	54	26	-7	-	12	7	80	-68	-
38 PROD. AV VERKSTEDPRODUKTER	20	71	9	11	-	20	64	16	4	-
381 PROD. AV METALLVARER	18	73	9	9	-	15	72	13	2	-
382 PROD. AV MASKINER	37	60	3	33	-	28	44	27	1	-
383 PROD. AV ELEKTRISKE APPARATER OG MATERIELL ..	19	58	23	-4	-	9	71	20	-11	-
384 PROD. AV TRANSPORTMIDLER	10	85	5	6	-	22	71	6	16	1
39 INDUSTRIPRODUKSJON ELLERS .	81	19	-	81	-	55	20	25	30	-

RESULTATENE ER BEREGNET VED Å VEIE HVERT SVAR MED FORETAKENES SYSSSELSETTING.

K O N J U N K T U R B A R O M E T E R .
 TABELL 5 . FAKTISK OG FORVENTET UTVIKLING
 (SPM. 2) I GJENNOMSNITTLIG SYSSSELSETTING. PROSENT.

NÆRING	FORVENTET UTVIKLING FRA 3. KV. 1980 TIL 4. KV. 1980				FAKTISK UTVIKLING FRA 3. KV. 1980 TIL 4. KV. 1980				FORVENTET UTVIKLING FRA 4. KV. 1980 TIL 1. KV. 1981						
	STØRRE	MINDRE	IRREL.		STØRRE	MINDRE	IRREL.		STØRRE	MINDRE	IRREL.				
	UEND- HØYERE RET	UEND- LAVERE	NETTO I ALT	UOPPG. I ALT	UEND- HØYERE RET	UEND- LAVERE	NETTO I ALT	UOPPG. I ALT	UEND- HØYERE RET	UEND- LAVERE	NETTO I ALT	UOPPG. I ALT			
2,3 BERGVERKSDRIFT OG INDUSTRI	15	69	13	2	4	16	68	16	-	1	7	68	22	-15	3
2 BERGVERKSDRIFT	-	92	8	-8	-	-	55	45	-45	-	-	94	6	-6	-
23 BRYTING OG UTVINNING AV MAL	-	90	10	-10	-	-	54	46	-46	-	-	100	-	-	-
29 BERGVERKSDRIFT ELLERS	-	100	-	-	-	-	60	40	-40	-	-	60	40	-40	-
3 INDUSTRI	15	68	13	2	4	16	69	15	1	1	7	68	22	-15	3
31 PROD. AV NÆRINGSMIDLER, DRIKKEVARER OG TOBAKKSVARER	24	60	13	11	2	28	59	13	15		15	63	20	-4	2
32 PROD. AV TEKSTIL- OG BEKLED- NINGSVARER, LÅR OG LÅRVARER	17	69	13	3	1	15	61	24	-8	-	8	59	33	-25	-
321 PROD. AV TEKSTILVARER ...	20	65	14	5	1	17	57	26	-8	-	10	53	37	-27	-
322 PROD. AV KLÅR, UNNTATT SKOTØY	9	76	15	-7	-	16	68	16	-	-	5	70	25	-20	-
33 PROD. AV TREVARER	21	61	12	9	6	17	69	14	4	-	2	69	28	-26	1
34 TREFOREDLING, GRAFISK PROD. OG FORLAGSVIRKSOMHET	4	78	16	-11	2	5	80	15	-11	-	1	83	15	-15	1
341 TREFOREDLING	4	65	31	-26	-	1	68	31	-29	-	1	75	23	-22	2
342 GRAFISK PROD. OG FORLAGS- VIRKSOMHET	4	89	3	1	3	7	92	-	7	-	1	91	8	-7	1
35 PROD. AV KJEMISKE PROD., MINERALOLJE-, KULL-, GUMMI-, OG PLASTPRODUKTER	4	78	7	-4	10	13	73	15	-2	-	6	69	14	-8	11
351 PROD. AV KJEMISKE RÅVARER	-	87	-	-	13	7	88	5	2	-	-	83	-	-	17
36 PROD. AV MINERALSKE PROD. .	2	98	-	2	-	12	80	8	4	-	4	93	3	1	-
37 PROD. AV METALLER	2	86	5	-4	6	6	81	11	-5	2	-	82	16	-16	2
371 PROD. AV JERN, STÅL, OG FERROLEGERINGER	4	71	12	-8	13	1	73	22	-20	4	-	72	24	-24	4
372 PROD. AV IKKE-JERNHOLDIGE METALLER	-	100	-	-	-	10	88	2	7	-	-	90	10	-10	-
38 PROD. AV VERKSTEDPRODUKTER	23	57	17	6	3	21	61	17	4	1	9	57	30	-20	4
381 PROD. AV METALLVARER	5	76	8	-2	11	7	81	11	-4	1	8	69	17	-8	6
382 PROD. AV MASKINER	50	42	8	42	-	28	59	12	16	-	2	68	26	-24	3
383 PROD. AV ELEKTRISKE APPARATER OG MATERIELL ..	18	58	24	-6	-	18	64	18	1	-	3	62	34	-31	1
384 PROD. AV TRANSPORTMIDLER	16	58	22	-6	3	23	53	23	-	2	18	45	34	-16	4
39 INDUSTRIPRODUKSJON ELLERS .	11	78	12	-	-	-	90	10	-10	-	47	35	18	30	-

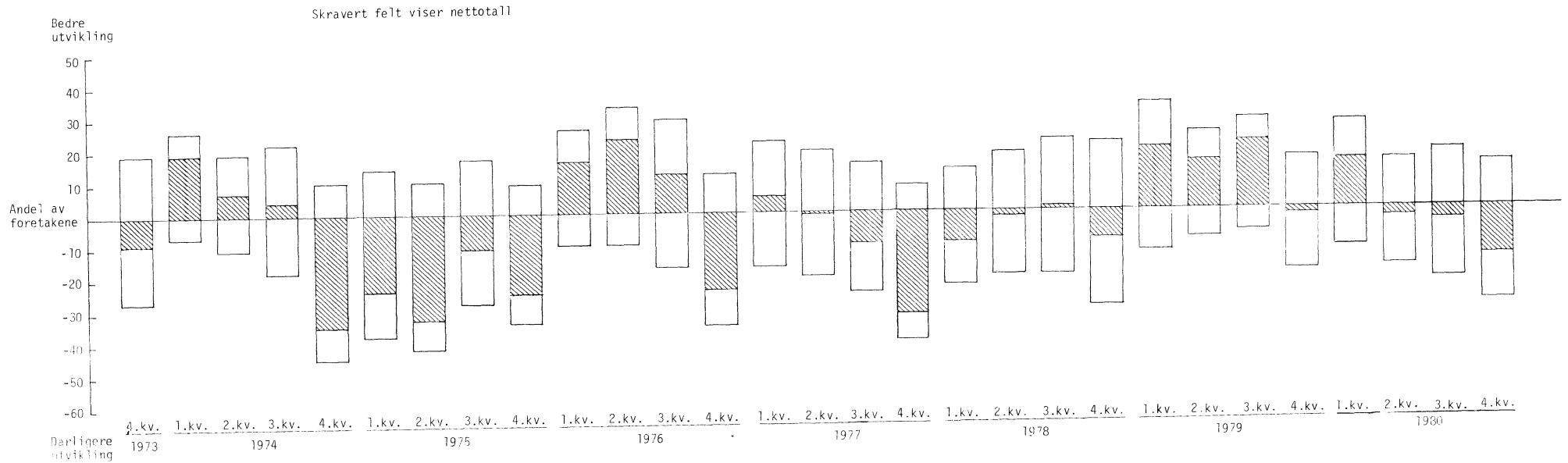
RESULTATENE ER BEREGET VED Å VEIE HVERT SVAR MED FORETAKENES SYSSSELSETTING.

K O N J U N K T U R B A R O M E T E R .
 TABELL 6 . FAKTISK OG FORVENTET UTVIKLING
 (SPM. 1) I PRODUKSJONSVOLUMET. PROSENT.

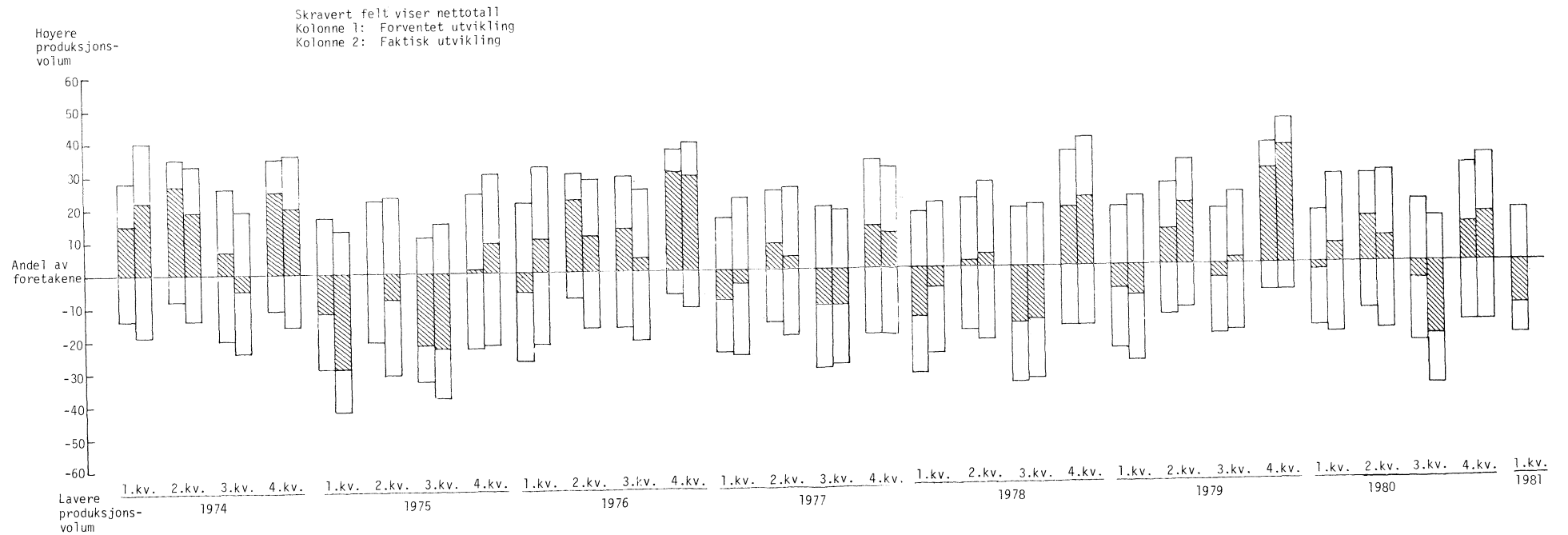
NÆRING	FORVENTET UTVIKLING FRA 3. KV. 1980 TIL 4. KV. 1980				FAKTISK UTVIKLING FRA 3. KV. 1980 TIL 4. KV. 1980				FORVENTET UTVIKLING FRA 4. KV. 1980 TIL 1. KV. 1981						
	STØRRE	MINDRE	NETTO	IRREL.	STØRRE	MINDRE	NETTO	IRREL.	STØRRE	MINDRE	NETTO	IRREL.			
	UEND- HØYERE RET	UEND- LAVERE I	UEND- ALT	UOPP- G.	UEND- HØYERE RET	UEND- LAVERE I	UEND- ALT	UOPP- G.	UEND- HØYERE RET	UEND- LAVERE I	UEND- ALT	UOPP- G.			
2,3 BERGVERKSDRIFT OG INDUSTRI	30	49	18	12	3	33	48	18	15	1	16	53	28	-13	3
2 BERGVERKSDRIFT	21	74	5	16	-	11	17	72	-60	-	44	36	20	23	-
23 BRYTING OG UTVINNING AV MAL	21	79	-	21	-	13	15	72	-58	-	46	43	12	34	-
29 BERGVERKSDRIFT ELLERS	21	52	27	-7	-	-	28	72	-72	-	32	-	68	-36	-
3 INDUSTRI	30	49	18	12	3	33	48	17	16	1	15	54	28	-13	3
31 PROD. AV NÆRINGSMIDLER, DRIKKEVARER OG TOBAKKSVARER	34	47	16	18	2	47	37	16	31	-	28	34	37	-9	1
32 PROD. AV TEKSTIL- OG BEKLED- NINGSVARER, LÅR OG LÅRVARER	38	46	15	23	1	35	35	30	5	-	18	42	39	-21	-
321 PROD. AV TEKSTILVARER ...	45	38	15	30	1	39	25	36	4	-	23	33	44	-21	-
322 PROD. AV KLÅR, UNNTATT SKOTØY	26	55	19	7	-	20	60	19	1	-	9	56	35	-27	-
33 PROD. AV TREVARER	41	41	11	30	6	39	48	13	26	-	8	49	42	-33	1
34 TREFOREDLING, GRAFISK PROD. OG FORLAGSVIRKSOMHET	20	61	17	3	2	32	48	20	12	-	13	61	25	-11	1
341 TREFOREDLING	11	57	31	-20	-	18	48	33	-15	-	12	59	27	-15	2
342 GRAFISK PROD. OG FORLAGS- VIRKSOMHET	28	64	5	22	3	46	47	7	38	-	14	63	22	-8	1
35 PROD. AV KJEMISKE PROD., MINERALOLJE-, KULL-, GUMMI-, OG PLASTPRODUKTER	41	39	9	32	10	36	43	18	18	3	11	63	15	-3	11
351 PROD. AV KJEMISKE RÅVARER	71	14	2	69	13	21	64	8	12	7	3	80	-	3	17
36 PROD. AV MINERALSKE PROD. .	14	59	27	-13	-	14	36	50	-37	-	16	72	12	4	-
37 PROD. AV METALLER	9	56	32	-24	3	20	44	33	-14	3	18	59	20	-2	3
371 PROD. AV JERN, STÅL, OG FERROLEGERINGER	7	28	59	-53	6	4	29	60	-56	6	11	61	23	-12	6
372 PROD. AV IKKE-JERNHOLDIGE METALLER	11	80	9	2	-	32	57	11	21	-	24	58	18	6	-
38 PROD. AV VERKSTEDPRODUKTER	35	44	18	18	3	33	58	8	26	1	11	55	31	-20	3
381 PROD. AV METALLVARER	13	64	13	-	11	23	74	1	22	1	13	63	18	-5	6
382 PROD. AV MASKINER	56	41	4	52	-	39	45	15	24	-	11	53	33	-22	3
383 PROD. AV ELEKTRISKE APPARATER OG MATERIELL ..	57	18	25	32	-	52	36	12	40	-	4	35	60	-55	1
384 PROD. AV TRANSPORTMIDLER	20	53	23	-4	4	24	73	2	22	1	13	65	19	-5	4
39 INDUSTRIPRODUKSJON ELLERS .	24	68	8	16	-	7	86	7	1	-	55	20	25	30	-

RESULTATENE ER BEREGNET VED Å VEIE HVERT SVAR MED FORETAKENES SYSSSELSETTING.

Figur 1. Situasjonsvurdering ved utgangen av kvartalet. Generell bedømmelse av utsiktene for foretaket for kommende kvartal i forhold til situasjonen i inneværende kvartal. (spm. 14)

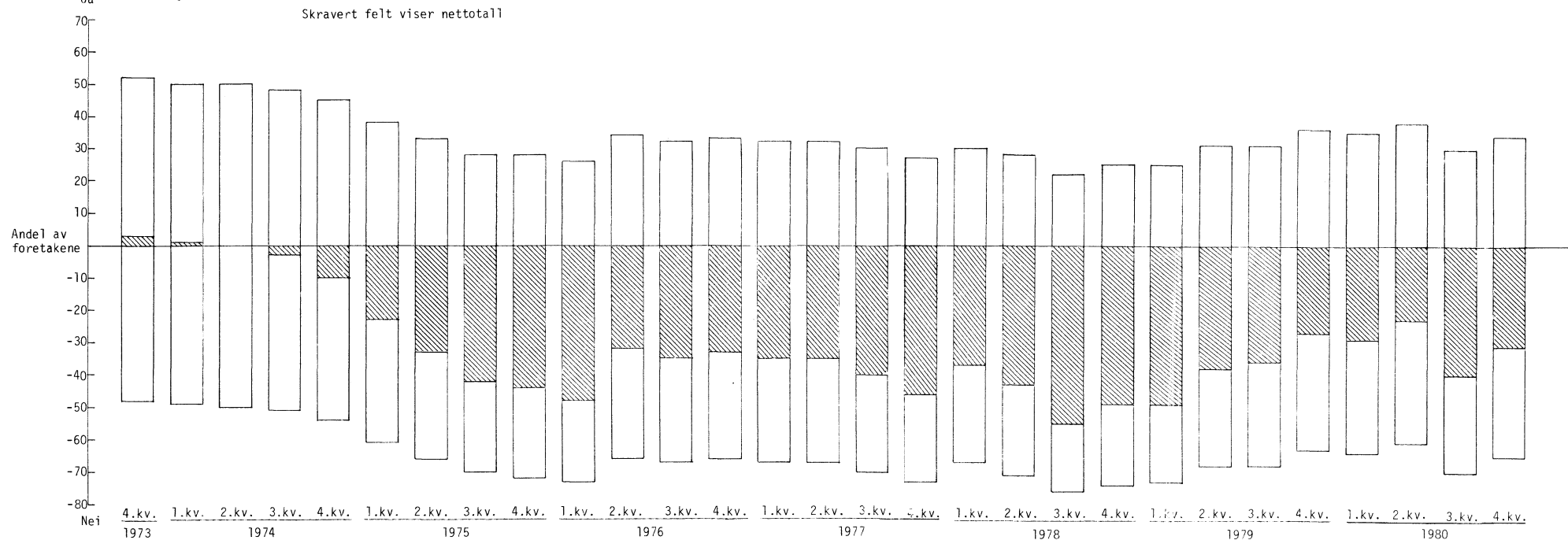


Figur 2. Forventet og faktisk utvikling. Totalt produksjonsvolum (spm. 1)

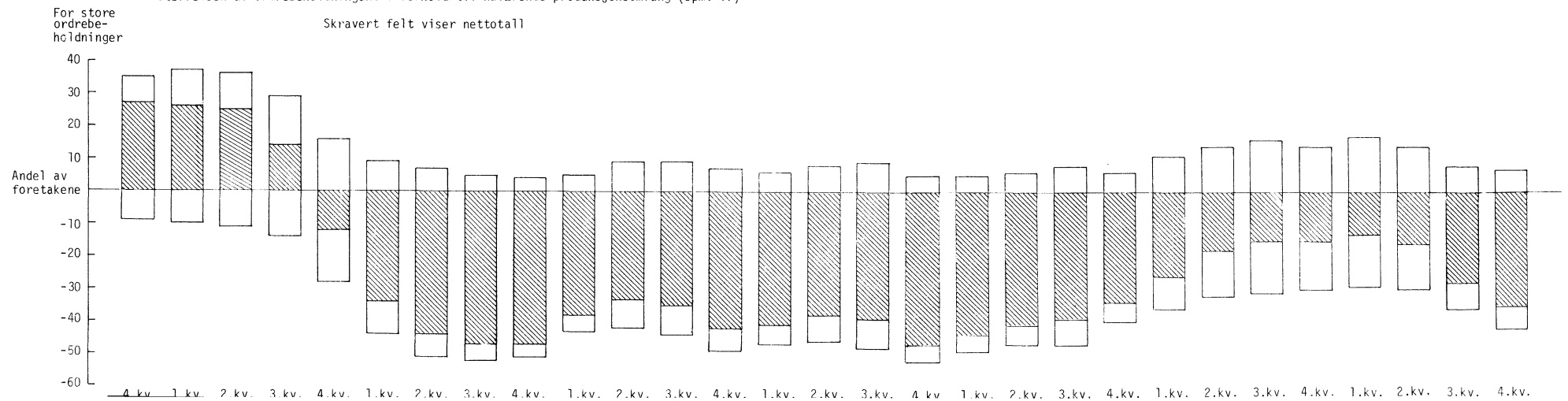


SU 19.8

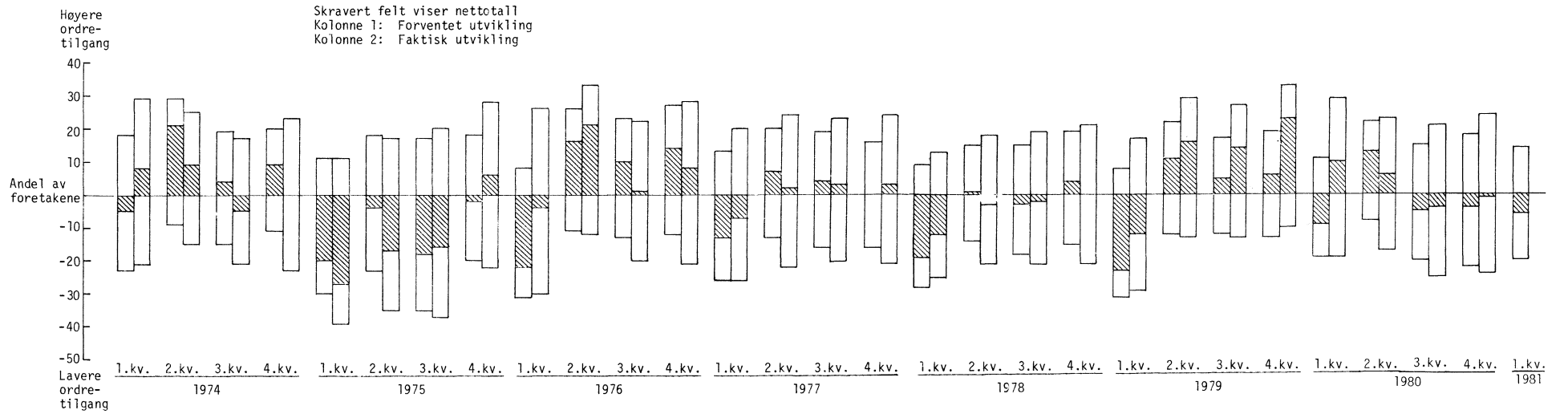
Figur 3. Situasjonsvurdering ved utgangen av kvartalet.
Betyr nåværende produksjonsnivå full kapasitetsutnyttning? (spm. 15)



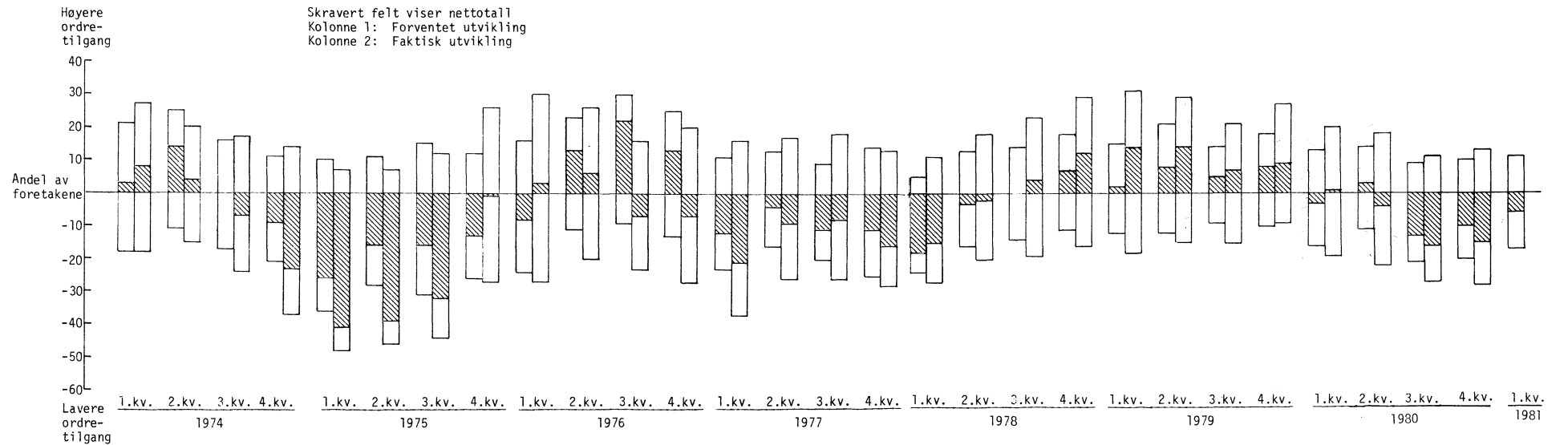
Figur 4. Situasjonsvurdering ved utgangen av kvartalet.
Størrelsen av ordrebeholdningene i forhold til nåværende produksjonsomfang (spm. 17)



Figur 5. Forventet og faktisk utvikling. Ordretilgang fra hjemmemarkedet. (spm. 4)



Figur 6. Forventet og faktisk utvikling. Ordretilgang fra eksportmarkedet (spm. 5)



SU 16.1

LANDBRUKSTELJINGA 1979

EIN DEL FØREBELS RESULTAT FOR NORDLAND

Statistisk Sentralbyrå har no klar førebels resultat frå Landbruksteljinga 1979 for Nordland. Samstundes med publiseringa i Statistisk ukehefte blir det gitt fleire resultat frå teljinga i serien Nye distriktstall. For dei andre fylka i landet er det tidlegare gitt tilsvarande tabellar. Det vil om kort tid bli gitt ein del resultat for heile landet i Statistisk ukehefte.

Dei endelege tabellpublikasjonane frå Landbruksteljinga 1979 kjem i 1981 og 1982.

Tabell 1. Eigerdomar med minst 5 dekar jordbruksareal, etter storleiken på jordbruksarealet. Kommune

	I alt	Jordbruksareal. Dekar						
		5-19	20-49	50-99	100-199	200-299	300-499	500 og over
NORDLAND	18873	6360	8141	3228	1019	98	22	5
Bodø	621	177	280	123	36	4	-	1
Narvik	410	154	225	29	2	-	-	-
Bindal	346	71	153	95	24	3	-	-
Sømna	377	39	113	114	101	8	1	1
Brønnøy	658	173	233	162	75	12	3	-
Vega	291	101	109	57	22	2	-	-
Vevelstad	135	50	41	21	21	2	-	-
Herøy	188	114	53	16	5	-	-	-
Alstahaug	349	68	109	86	69	11	5	1
Leirfjord	411	90	142	132	45	1	1	-
Vefsn	601	88	204	185	119	3	2	-
Grane	205	74	63	53	15	-	-	-
Hattfjellidal	274	7	88	156	22	1	-	-
Dønna	299	80	115	74	27	3	-	-
Nesna	265	60	85	82	33	2	3	-
Hemnes	350	56	119	108	52	12	3	-
Rana	758	208	301	196	49	3	1	-
Lurøy	280	114	108	50	6	1	1	-
Træna	21	12	9	-	-	-	-	-
Rødøy	383	160	180	33	10	-	-	-
Meløy	549	245	199	75	26	4	-	-
Gildeskål	598	294	235	60	6	2	-	1
Beiarn	353	72	186	70	23	2	-	-
Saltidal	488	105	299	74	10	-	-	-
Fauske	570	158	284	97	27	3	1	-
Skjerstad	306	89	160	54	3	-	-	-
Sørfold	481	199	258	23	1	-	-	-
Steigen	832	238	370	149	72	3	-	-
Hamarøy	305	100	159	42	4	-	-	-
Tysfjord	350	227	113	10	-	-	-	-
Lødingen	207	102	80	22	2	1	-	-
Tjeldsund	245	91	123	30	1	-	-	-
Evenes	308	93	151	60	4	-	-	-
Ballangen	576	228	295	46	6	1	-	-
Røst	34	15	17	2	-	-	-	-
Værøy	70	56	13	1	-	-	-	-
Flakstad	162	69	72	18	2	1	-	-
Vestvågøy	1319	479	624	175	34	7	-	-
Vågan	409	160	198	45	5	1	-	-
Hadsel	900	339	443	106	12	-	-	-
Bø	618	334	241	38	4	1	-	-
Øksnes	581	347	200	32	2	-	-	-
Sortland	651	207	316	114	13	-	1	-
Andøy	703	195	361	113	29	4	-	1
Moskenes	36	22	14	-	-	-	-	-

Tabell 3. Driftseiningar, etter storleiken på jordbruksareal i drift, kommune og leigd jordbruksareal

	I alt	Jordbruksareal i drift. Dekar						
		5,0- 19,9	20,0- 49,9	50,0- 99,9	100,0- 199,9	200,0- 299,9	300,0- 499,9	500,0 og over
NORDLAND 1969	14162	3789	5927	3413	953	65	12	3
" 1979	8829	2185	3105	1923	1331	243	37	5
Bodø	270	61	90	68	40	9	1	1
Narvik	153	50	65	29	9	-	-	-
Bindal	200	24	71	68	34	3	-	-
Sømna	221	15	29	53	100	22	1	1
Brønnøy	305	45	73	85	82	15	5	-
Vega	149	34	35	31	42	6	1	-
Vevelstad	72	19	18	10	22	3	-	-
Herøy	83	40	24	15	4	-	-	-
Alstahaug	190	24	33	51	61	15	5	1
Leirfjord	243	42	57	74	62	7	1	-
Vefsn	332	28	74	89	125	15	1	-
Grane	90	12	24	28	26	-	-	-
Hattfjelldal	155	3	24	85	40	3	-	-
Dønna	203	37	66	58	36	6	-	-
Nesna	139	20	31	48	32	5	3	-
Hemnes	245	30	74	71	51	17	2	-
Rana	420	76	151	127	59	6	1	-
Lurøy	175	66	57	37	12	2	1	-
Træna	15	8	7	-	-	-	-	-
Rødøy	162	40	73	36	10	2	1	-
Meløy	282	90	106	48	32	6	-	-
Gildeskål	184	74	61	28	15	5	1	-
Beiarn	179	19	73	50	32	5	-	-
Saltdal	270	60	146	36	28	-	-	-
Fauske	208	51	65	41	28	20	3	-
Skjerstad	165	27	76	51	10	1	-	-
Sørfold	201	74	106	19	2	-	-	-
Steigen	314	57	96	68	83	9	-	1
Hamarøy	158	53	69	27	8	1	-	-
Tysfjord	68	36	27	5	-	-	-	-
Lødingen	75	32	20	12	10	1	-	-
Tjeldsund	111	26	50	32	3	-	-	-
Evenes	118	16	53	29	16	4	-	-
Ballangen	185	67	79	14	23	2	-	-
Røst	23	6	15	2	-	-	-	-
Værøy	69	55	14	-	-	-	-	-
Flakstad	96	27	42	22	4	1	-	-
Vestvågøy	634	159	268	117	64	20	5	1
Vågan	208	55	105	35	11	2	-	-
Hadsel	394	123	164	69	33	5	-	-
Bø	307	148	109	28	19	2	1	-
Øksnes	195	98	74	19	4	-	-	-
Sortland	241	66	87	53	25	9	1	-
Andøy	307	89	112	55	34	14	3	-
Moskenes	15	3	12	-	-	-	-	-
Utan leigd areal	5756	1954	2445	960	358	27	10	2
0,1 - 19,9 dekar	936	231	340	273	85	7	-	-
20,0 - 49,9 "	1230	-	320	501	372	35	1	1
50,0 - 99,9 "	630	-	-	189	370	68	3	-
100,0 - 199,9 "	242	-	-	-	146	83	13	-
200,0 dekar og over	35	-	-	-	-	23	10	2

Tabell 4. Fordelinga av totalarealet hos dei som er med i teljinga. Kommune. Dekar

	Areal i alt	Jord- bruks- areal	Produk- tiv barskog	Produk- tiv lauv- skog	Areal til hus, private vegar mv. på innmark	Anna fast- mark under grensa for produk- tiv skog	Myr under grensa for produk- tiv skog	Areal over grensa for produk- tiv skog
NORDLAND	27007609	706925	2130339	2385702	33159	1895143	970891	18885450
Bodø	443756	25558	31407	113066	1381	45705	19878	206761
Narvik	1948385	10629	32010	118879	787	37029	18734	1730317
Bindal	858787	16207	166839	12363	694	72996	22524	567164
Sømna	133833	28722	13506	26000	856	31667	5589	27493
Brønnøy	810696	33891	108367	48383	1013	122777	20591	475674
Vega	71843	12458	2855	608	418	45795	9614	95
Vevelstad	444476	6413	14971	13911	174	29992	3449	375566
Herøy	30307	4527	651	1020	221	21235	2653	-
Alstahaug	163380	24814	8987	13369	731	42204	12964	60311
Leirfjord	237887	21506	20615	32195	874	26812	16574	119311
Vefsn	1111984	38778	341680	40162	1569	118865	41448	529482
Grane	2011610	8332	300917	43825	468	156759	93939	1407370
Hattfjelldal	2489716	17131	273822	125414	895	65364	75747	1931343
Dønna	107759	13615	699	1246	351	66601	9497	15750
Nesna	59970	14678	11251	9627	533	7888	1722	14271
Hemnes	1333198	22168	131076	67357	934	22256	42296	1047111
Rana	4127087	31219	264194	236336	1464	117575	51016	3425283
Lurøy	92934	9044	4426	19418	462	14983	3699	40902
Trøna	2674	419	-	-	32	2223	-	-
Rødøy	201192	10827	6941	31722	482	58866	6573	85781
Meløy	232696	17613	19685	60847	1076	34889	13260	85326
Gildeskål	409196	16389	5844	55734	792	39044	10801	280592
Beiarn	1020007	14823	41851	113879	726	30684	4841	813203
Saltdal	1879870	16842	61016	233066	853	16506	3264	1548323
Fauske	1156569	21715	20257	178790	1273	25702	29151	879681
Skjerstad	287796	10195	10574	74774	463	6645	4850	180295
Sørfold	980770	11801	39510	153422	570	111174	13110	651183
Steigen	460845	34490	33930	42570	1459	114620	38668	195108
Hamarøy	606671	9044	32242	67618	652	25684	16509	454922
Tysfjord	914870	6038	29546	75352	351	35049	14556	753978
Lødingen	224177	5444	3460	57557	379	58625	9466	89246
Tjeldsund	151985	6775	5335	48143	421	16320	5992	68999
Evenes	167909	10215	19240	46984	681	53808	18762	18219
Ballangen	709633	15099	19454	103831	1229	26517	14229	529274
Røst	1041	781	-	-	36	224	-	-
Værøy	1107	1033	-	-	73	1	-	-
Flakstad	24135	4554	660	300	237	6954	1042	10388
Vestvågøy	144666	41952	6893	12155	1959	35860	19157	26690
Vågan	80824	11564	1641	14571	717	20970	13762	17599
Hadsel	184414	25922	13862	45492	1178	31190	29014	37756
Bø	61850	14249	2088	1730	897	20176	10993	11717
Øksnes	126993	11576	5723	10087	582	23495	16472	59058
Sortland	166344	21157	15281	30914	1017	28420	37436	32119
Andøy	331129	26088	7033	2985	1191	24994	187049	81789
Moskenes	638	630	-	-	8	-	-	-

Tabell 5. Bruken av jordbruksarealet i drift, etter bruksstorleik. Driftseiningar med minst 5 dekar i drift. Dekar

	Jordbruksareal i drift. I alt	Korn, erter og oljevekslar til mogning	Grønfor og silovekslar	Poteter	Grøn-saker på fri-land	Anna open åker og hageareal	Frøeng og eng til silo/høy	Kultarbeite
NORDLAND 1969	616981	3493	7505	17798	683	8050	467679	111772
" 1979	512952	2871	14893	10155	931	9682	402464	71955
Jordbruksareal i drift								
5,0 - 19,9 dekar	25993	10	22	1218	168	1015	22636	924
20,0 - 49,9 "	99035	127	426	2639	254	1560	85751	8277
50,0 - 99,9 "	133203	484	2277	2733	271	2065	107618	17755
100,0 - 199,9 "	181671	1145	8096	2733	195	3250	136006	30247
200,0 - 499,9 "	69035	903	3703	740	37	1739	48110	13803
500,0 dekar og over	4015	201	370	92	7	53	2343	949

Tabell 6. Brukarar som dyrkar ymse vekstar og gjennomsnittleg areal pr. dyrkar. Driftseiningar med minst 5 dekar jordbruksareal i drift

Vekstslag	Tal dyrkarar			Dekar pr. dyrkar		
	1959	1969	1979	1959	1969	1979
Jordbruksareal i drift	21721	14162	8829	31,8	43,6	58,1
Korn, erter og oljevekstar til mogning	892	191	132	8,9	18,3	21,8
Poteter	19445	12086	6972	1,5	1,5	1,5
Grønsaker på friland	3322	1140	1156	0,3	0,6	0,8
Eng til slått	14077	8597	..	33,2	46,8
Kultarbeite	5370	6290	3091	14,0	17,8	23,3

Tabell 7. Husdyr pr. 20. juni 1979, etter bruksstorleik. Driftseiningar med minst 5 dekar jordbruksareal i drift

	Hest	Storfe i alt	Mjølkekyr	Sau	Geit	Svin	Verpehøns	Kyllingar påsette til verpehøns
NORDLAND 1969	1687	65247	29451	166422	10124	4868	111909	33525
" 1979	540	60682	23989	149040	8317	7895	100993	20252
Jordbruksareal i drift								
5,0 - 19,9 dekar	31	311	88	20485	287	109	21773	6929
20,0 - 49,9 "	175	4391	1337	57211	2380	808	28474	10057
50,0 - 99,9 "	157	15151	5635	44033	3887	1952	25845	1647
100,0 - 199,9 "	124	29447	12248	21652	1763	3388	18774	564
200,0 - 499,9 "	46	10822	4474	4211	-	1638	6081	1035
500,0 dekar og over	8	560	207	1448	-	-	46	20

Tabell 8. Brukarar med ymse husdyrslag og gjennomsnittleg dyretal hos desse. Driftseiningar med minst 5 dekar jordbruksareal i drift

Dyreslag	Tal brukarar			Dyr pr. brukar		
	1959	1969	1979	1959	1969	1979
Storfe i alt	17552	8362	3754	4,9	7,8	16,2
Mjølkekyr	17194	7818	2923	2,6	3,8	8,2
Sau	17470	10052	5273	10,2	16,6	28,3
Svin	1993	838	225	2,3	5,8	35,1
Verpehøns	7971	3147	840	13,8	35,7	120,2

UTENRIKSREGNSKAP FOR JANUAR-OKTOBER 1980. FORELØPIGE TALL

Statistisk Sentralbyrås foreløpige oppstilling av utenriksregnskapet for januar-oktober 1980 viser et overskott på driftsregnskapet på 3 500 mill.kr mot et underskott på 4 935 mill.kr i januar-oktober 1979.

For varer og tjenester i alt var det i januar-oktober 1980 et eksportoverskott på 12 975 mill.kr mot 4 485 mill.kr i januar-oktober året før. Rente- og stønadsbalansen viste et underskott på 9 475 mill.kr i januar-oktober 1980 mot 9 420 mill.kr i samme periode 1979.

Overskottet på driftsregnskapet og en tildeling av spesielle trekkrettigheter i IMF på 199 mill.kr dekket en netto utgang av langsiktig kapital på 2 925 mill.kr og en netto utgang av kortsiktig kapital på 774 mill.kr.

Internasjonale reserver og andre valutabeholdninger i alt viste en oppgang på 7 245 mill.kr fra utgangen av 1979 og utgjorde 25 682 mill.kr ved utgangen av oktober 1980.

Tabell 1. Utenriksregnskap for januar-oktober 1980¹⁾. Foreløpige tall. Mill.kr

	Januar-oktober			
	1979		1980	
	Eksport/ Inngang	Import/ Utgang	Eksport/ Inngang	Import/ Utgang
I. Driftsregnskap				
A. Varer og tjenester				
1. Varer	56 291	57 057	74 819	69 493
a. Råolje og naturgass fra Nordsjøen	16 724	-	32 712	-
b. Skip, nybygde	1 201	2 889	1 128	961
c. Skip, eldre	2 952	338	1 777	272
d. Oljeplattformer, nybygde	-	-	-	-
e. Oljeplattformer, eldre	507	-	-	-
f. Direkte eksport ²⁾ / import ved oljevirkosomhet	595	899	102	293
g. Andre varer	34 312	52 931	39 100	67 967
2. Tjenester	29 083	23 832	35 484	27 835
a. Brutto frakter/utgifter ved skipsfart ³⁾	18 120	10 375	22 615	13 360
b. Brutto inntekter/utgifter ved oljeboring	793	259	748	265
c. Direkte eksport/import ved annen oljevirkosomhet .	272	1 877	333	1 778
d. Eksport av rørtjenester	1 503	-	2 062	-
e. Reisetrafikk ⁴⁾	2 832	5 171	3 227	5 463
f. Andre tjenester	5 563	6 150	6 499	6 969
A. i alt	85 374	80 889	110 303	97 328
Eksportoverskott (inng.)/importoverskott (utg.)	4 485	-	12 975	-
B. Renter og stønader				
1. Renter	2 102	7 654	3 740	9 739
2. Aksjeutbytte m.v.	417	2 572	622	2 167
3. Stønader	478	2 191	613	2 544
B. i alt	2 997	12 417	4 975	14 450
Rente- og stønadoverskott (inng.)/underskott (utg.) .	-	9 420	-	9 475
Overskott (inng.)/underskott (utg.) på driftsregnskapet	-	4 935	3 500	-
II. Endring i internasjonale reserver og andre valutabeholdninger og lånegjeld ikke forårsaket av transaksjoner				
A. Tildelte spesielle trekkrettigheter i IMF	201	-	199	-
B. Endring i fordring og gjeld pga. valutakursendringer ..	-	-	-	-
1. Offisielle internasjonale reserver
2. Andre valutabeholdningsfordringer
3. Fordringer ellers
4. Lånegjeld
5. Annen gjeld
C. Andre omvurderinger	160	77	231	127
II. i alt	361	77	430	127
III. Nedgang (inng.)/oppgang (utg.) i Norges nettogjeld (I+II)		4 651	3 803	

1) Tallene for januar-september er rettet.

2) Korreksjonspost for delte olje- og gassfelt.

3) Medregnet ombygginger og ekstraordinære reparasjoner.

4) Medregnet grensehandel.

Utenriksregnskap for januar-oktober 1980 (forts.)

IV. Kapitalregnskap	Januar-oktober			
	1979		1980	
	Inngang	Utgang	Inngang	Utgang
A. Langsiktige kapitaltransaksjoner				
(i) Offentlig forvaltning (inkl. kommuneforetak)	6 536	2 006	2 117	3 153
a. Lån fra utlandet	6 331	1 396	2 059	2 585
1. Staten	5 742	1 075	1 000	2 297
2. Kommuneforvaltning (inkl. foretak)	589	321	1 059	288
b. Andre finansobjekter	205	610	58	568
(ii) Finansinstitusjoner	5 111	1 439	3 419	2 767
a. Lån fra utlandet	4 629	240	2 795	967
b. Andre finansobjekter	482	1 199	624	1 800
(iii) Andre innenlandske sektorer	21 276	18 821	20 093	22 634
a. Lån fra utlandet	8 306	8 397	8 693	10 264
1. Statsforetak	2 346	1 890	1 492	2 905
2. Rederier	3 883	3 592	2 450	2 995
3. Andre	2 077	2 915	4 751	4 364
b. Direkte investeringer i Norge	10 998	9 207	9 774	10 299
c. Direkte investeringer i utlandet	351	549	219	1 279
d. Lån til utlandet	583	232	466	182
e. Andre finansobjekter	1 038	436	941	610
A. i alt	32 923	22 266	25 629	28 554
Langsiktige kapitaltransaksjoner netto	10 657			2 925
B. Kortsiktige kapitaltransaksjoner				
(i) Offentlig forvaltning (inkl. kommuneforetak)	497	13	250	36
(ii) Finansinstitusjoner	12 837	16 903	20 959	28 199
1. Norges Bank	225	7 723	326	10 627
a. Fordringsreduksjon (inng.)/økning (utg.)	121	7 696	111	10 627
b. Gjeldsøkning (inng.)/reduksjon (utg.)	104	27	215	-
2. Forretnings- og sparebanker	12 364	8 729	20 563	17 246
a. Fordringsreduksjon (inng.)/økning (utg.)	1 006	283	553	331
b. Gjeldsøkning (inng.)/reduksjon (utg.)	11 358	8 446	20 010	16 915
3. Andre finansinstitusjoner	248	451	70	326
a. Fordringsreduksjon (inng.)/økning (utg.)	248	419	70	324
b. Gjeldsøkning (inng.)/reduksjon (utg.)	-	32	-	2
(iii) Andre innenlandske sektorer	12 916	16 617	16 467	16 681
a. Fordringsreduksjon (inng.)/økning (utg.)	1 168	7 183	2 373	4 326
b. Gjeldsøkning (inng.)/reduksjon (utg.)	11 748	9 434	14 094	12 355
(iv) Andre kortsiktige kapitaltransaksjoner og statis- tiske feil	1 360	-	6 466	-
B. i alt	27 610	33 533	44 142	44 916
Kortsiktige kapitaltransaksjoner netto		5 923		774
C. Netto kapitaltransaksjoner i alt (A+B)	4 734			3 699
V. Netto endringer i fordringer og gjeld forårsaket av valuta- kursendringer m.v. (II.B+C)		83		104
VI. Oppgang (inng.)/nedgang (utg.) i Norges nettogjeld (IV.C+V)	4 651			3 803

Utenriksregnskap for januar-oktober 1980 (forts.)

S p e s i f i k a s j o n e r :	Endring		Beholdning	
	1/1- 31/10 1979	1/1- 31/10 1980	Pr. 31/10 1979	Pr. 31/10 1980
Internasjonale reserver og andre valutabeholdninger				
I. Norges Banks internasjonale reserver netto (a-b)	7 443	10 190	21 697	30 763
a. Offisielle internasjonale reserver (1+2+3+4)	7 547	10 368	21 996	31 248
1. Gull	-	-	272	285
2. Reserveposisjon i IMF	-64	-111	1 282	1 109
3. Spesielle trekkrettigheter i IMF	275	313	905	1 220
4. Bankinnskott i utlandet og utenlandske verdipapirer .	7 336	10 166	19 537	28 634
b. Utenlandske kroneinnskott i Norges Bank	104	178	299	485
II. Forretnings- og sparebankers valutabeholdninger netto (a-b)	-3 611	-3 582	-4 734	-7 395
a. Bankinnskott i utlandet	-759	-352	1 500	1 534
b. Kortsiktige valutalån i utlandet og utenlandske krone- innskott i forretnings- og sparebanker	2 852	3 230	6 234	8 929
III. Andre sektors valutabeholdninger netto (a-c-d)	638	637	1 283	2 314
a. Bankinnskott i utenlandsk valuta og utenlandske verdi- papirer (b+c)	2 217	1 990	10 977	12 297
b. Bankinnskott i utlandet og utenlandske verdipapirer	1 721	1 509	7 507	8 663
c. Bankinnskott i utenlandsk valuta i norske banker (inkludert i II.a)	496	481	3 470	3 634
d. Kortsiktige valutalån i utlandet	1 083	872	6 224	6 349
IV. Internasjonale reserver og andre valutabeholdninger i alt (1+II+III)	4 470	7 245	18 246	25 682

Nettoopplåning i utlandet for skipsfart	Januar-oktober	
	1979	1980
1. Rederienes opptak av lån	4 141	2 688
2. Rederienes avdrag på lån	-3 897	-3 041
3. Finansinstitusjonenes opptak av lån for rederier (netto)	1	-
4. Endring i rederienes forskottsbetalinger ved skipsimport	457	-39
5. I alt (1+2+3+4)	702	-392
Utlån (netto) ved eksport av nybygde skip	595	478
Utlån (netto) ved eksport av eldre skip	108	-54

Netto kapitalinngang fra utlandet		
1. Netto kapitalinngang til statsforvaltningen	4 278	-1 824
2. Netto kapitalinngang til finansinstitusjoner	-394	-6 588
3. Netto kapitalinngang til rederier	-388	-698
4. Netto kapitalinngang til kommuner og andre offentlige og private foretak ¹⁾	1 238	5 411
5. Total netto kapitalinngang fra utlandet (1+2+3+4)	4 734	-3 699
6. Netto endringer i fordringer og gjeld forårsaket av valutakursendringer m.v. ...	-83	-104
7. Oppgang (nedgang -) i Norges nettogjeld til utlandet (5+6)	4 651	-3 803

1) Inkluderer statistiske feil.

Tabell 2. Spesifikasjoner i driftsregnskapet overfor utlandet. Mill.kr

	Brutto eksport av råolje og naturgass	Netto eksport av skip og oljeplattformer	Netto eksport av andre varer ¹⁾	Netto frakter ved skipsfart	Brutto eksport av rør-tjenester	Netto eksport av andre tjenester	Eksportoverskott	Rente- og stønadsoverskott	Over-skott på driftsregnskapet
1978									
Januar	1 196	-30	-2 577	585	79	-471	-1 218	-631	-1 849
Februar	1 068	436	-2 720	585	66	-459	-1 024	-574	-1 598
Mars	1 087	107	-1 943	770	77	-470	-372	-640	-1 012
April	1 139	-434	-2 758	435	90	-536	-2 064	-509	-2 573
Mai	1 043	1 941	-2 262	840	78	-980	660	-1 191	-531
Juni	740	2 731	-1 712	650	79	-1 117	1 371	-698	673
Juli	1 109	470	-1 384	735	106	-467	569	-931	-362
August	1 145	548	-1 714	725	101	-603	202	-335	-133
September	1 231	438	-1 720	540	110	-582	17	-891	-874
Oktober	1 221	69	-2 217	745	151	-566	-597	-598	-1 195
November	1 291	-84	-1 809	690	152	-581	-341	-710	-1 051
Desember	1 328	345	-1 435	945	152	-436	899	-1 399	-500
I alt (året)	13 598	6 537	-24 251	8 245	1 241	-7 268	-1 898	-9 107	-11 005
1979*									
Januar	1 513	440	-1 792	730	153	-349	695	-875	-180
Februar	1 350	462	-1 572	605	143	-263	725	-620	105
Mars	1 425	315	-2 015	680	156	-271	290	-1 385	-1 095
April	1 687	333	-1 364	710	155	-266	1 255	-840	415
Mai	1 615	337	-2 085	785	133	-395	390	-630	-240
Juni	1 405	-224	-2 139	830	123	-595	-600	-825	-1 425
Juli	1 761	-346	-1 719	845	147	-273	415	-1 040	-625
August	1 952	1	-1 735	835	149	-612	590	-740	-150
September	2 112	210	-1 900	765	162	-484	865	-1 365	-500
Oktober	1 904	-95	-2 602	960	182	-489	-140	-1 100	-1 240
November	2 528	-92	-2 554	925	224	-376	655	-1 190	-535
Desember	2 741	463	-2 793	855	245	-356	1 155	-920	235
I alt (året)	21 993	1 804	-24 270	9 525	1 972	-4 729	6 295	-11 530	-5 235
1980*									
Januar	3 521	642	-3 019	860	241	-220	2 025	-1 140	885
Februar	3 436	-55	-2 461	915	228	-228	1 835	-650	1 185
Mars	3 546	160	-3 030	820	227	-348	1 375	-1 230	145
April	3 578	458	-2 750	1 320	227	-423	2 410	-1 030	1 380
Mai	3 529	-9	-2 861	600	208	-312	1 155	-1 045	110
Juni	3 327	87	-3 267	945	185	-312	965	-920	45
Juli	1 966	-233	-2 463	895	119	-554	-270	-1 370	-1 640
August	3 297	192	-3 178	1 090	178	-329	1 250	-555	695
September ²⁾	3 056	231	-2 607	965	177	-422	1 400	-665	735
Oktober	3 456	199	-3 422	845	272	-520	830	-870	-40

1) Medregnet import av olje og gass.

2) Tallene er rettet.

UTENRIKSHANDELEN I NOVEMBER OG JANUAR-NOVEMBER 1980

Statistisk Sentralbyrås oppgaver over verdien av utenrikshandelen i november 1980 viste en innførsel på 7 077 mill.kr og en utførsel på 7 387 mill.kr. I oktober 1979 var tallene henholdsvis 7 068 mill.kr og 6 808 mill.kr.

Holdes skip, oljeplattformer mv. og for eksporten dessuten råolje og gass utenfor, var import- og eksportverdien i november 1980 på 6 978 mill.kr og 3 751 mill.kr. I november 1979 var tallene henholdsvis 6 737 mill.kr og 4 066 mill.kr.

I januar-november 1980 var innførselsverdien 76 221 mill.kr og uten skip og oljeplattformer mv. 74 350 mill.kr. I januar-november 1979 var tallene 63 152 mill.kr og 59 417 mill.kr. Eksportverdien var 81 475 mill.kr i januar-november 1980 og uten skip, råolje, gass og oljeplattformer mv. 42 165 mill.kr mot tilsvarende 62 082 mill.kr og 37 878 mill.kr i januar-november 1979.

I november og januar-november 1980 var det et utførselsoverskott på henholdsvis 310 mill.kr og 5 253 mill.kr. I november og januar-november 1979 var det innførselsoverskott på henholdsvis 260 mill.kr og 1 070 mill.kr. Holdes skip, oljeplattformer mv., og for utførselen dessuten råolje og gass utenfor, var det i november og januar-november 1980 et innførselsoverskott på henholdsvis 3 227 og 32 186 mill.kr mot 2 670 og 21 539 mill.kr i 1979.

I januar-november ble det på importsiden registrert verdistigning for blant annet malmer og metallavfall, mineralolje og mineraloljeprodukter, papir og papp, tekstilvarer, metaller, metallvarer, maskiner for spesielle industrier, generelle industrimaskiner, kontormaskiner, motorkjøretøyer og klær. Grupper som viste verdinedgang var oljefrø og oljeholdige frukter og andre transportmidler. Nedgangen i gruppen andre transportmidler skyldtes i sin helhet mindre import av skip. Importverdien av skip i januar-november gikk ned fra 3 383 mill.kr i 1979 til 1 314 mill.kr i 1980. Importen av oljeplattformer mv. steg fra 352 mill.kr i januar-november 1979 til 557 mill.kr i samme periode i 1980.

På utførselssiden steg verdien av rå mineralolje fra 12 763 mill.kr i januar-november 1979 til 25 608 mill.kr i samme periode i 1980. Verdien av eksportert Nordsjøgass økte i samme periode fra 6 489 mill.kr i 1979 til 10 649 mill.kr i 1980. Ellers var det verdistigning for blant annet fiskehermetikk og annen tilberedt fisk, malmer og metallavfall, kjemiske produkter, kunstharpikser og plast, papir og papp, metaller unntatt jern og stål, metallvarer, generelle industrimaskiner og vitenskapelige og tekniske instrumenter. Det var verdinedgang for noen få varegrupper, blant annet rå huder og skinn, jern og stål og kraftmaskiner og utstyr. Eksporten av oljeplattformer mv. gikk ned fra 590 mill.kr i januar-november 1979 til 61 mill.kr i samme tidsrom i 1980.

Det ble i januar-november 1980 utført nye skip for 1 151 mill.kr og eldre skip for 1 841 mill.kr. De tilsvarende tall for 1979 var 1 279 mill.kr og 3 084 mill.kr.

Utenrikshandelen i november og januar-november 1979 og 1980. Mill.kr

Innførselen fordelt på varegrupper ¹⁾	November		Januar-november		Endring i pst.
	1979	1980	1979	1980	
0 Matvarer og levende dyr	434,5	425,7	3 764,3	4 453,9	+ 18,3
04 Korn og kornvarer	38,1	50,8	593,6	772,1	+ 30,1
05 Frukt og grønnsaker	130,1	125,0	1 018,0	1 134,3	+ 11,4
06 Sukker, sukkervarer og honning	38,8	66,2	435,4	555,5	+ 27,6
07 Kaffe, te, kakao, krydderier og varer derav ...	128,0	94,7	1 056,2	1 147,5	+ 8,6
Andre matvarer og levende dyr	99,5	89,0	661,1	844,5	+ 27,7
1 Drikkevarer og tobakk	50,7	46,8	462,2	477,5	+ 3,3
2 Råvarer, ikke spiselige, unntatt brensel- stoffer	629,7	662,3	5 104,0	6 588,2	+ 29,1
22 Oljefrø og oljeholdige frukter	93,5	89,5	527,2	499,6	- 5,2
24 Tømmer, trelast og kork	88,0	94,2	684,3	851,8	+ 24,5
28 Malmer og avfall av metall	314,0	307,2	2 407,3	3 422,6	+ 42,2
Andre råvarer	134,2	171,4	1 485,2	1 814,2	+ 22,2
3 Brenselstoffer, smøreoljer, elektrisk strøm m.v.	1 019,4	1 228,9	9 335,7	13 255,4	+ 42,0
32 Kull, koks og brikker	47,8	36,7	571,4	652,2	+ 14,1
33 Mineralolje og mineraloljeprodukter	943,8	1 104,0	8 239,5	11 932,9	+ 44,8
Andre brenselstoffer	27,8	88,2	524,8	670,3	+ 27,7
4 Dyre- og plantefett, -olje og voks	15,2	19,0	149,7	174,4	+ 16,5
5 Kjemiske produkter, i.e.n.	491,9	462,5	4 534,0	5 196,8	+ 14,6
51 Organiske kjemiske produkter	99,2	80,0	722,9	775,4	+ 7,3
52 Uorganiske kjemiske produkter	48,6	44,4	438,7	537,4	+ 22,5
54 Medisinske og farmasøytiske produkter	50,9	53,2	569,5	616,2	+ 8,2
58 Kunstharpikser, plast, cellulose, estere og -etere	147,1	131,8	1 324,9	1 523,9	+ 15,0
Andre kjemiske produkter	146,1	153,1	1 478,0	1 743,9	+ 18,0
6 Bearb. varer grupp. vesentlig etter materiale .	1 293,4	1 277,3	10 999,2	14 159,4	+ 28,7
64 Papir og papp og varer derav	114,3	126,6	1 025,0	1 252,6	+ 22,2
65 Tekstilgarn, tekstilstoffer og tekstilvarer ...	227,4	218,0	1 958,4	2 197,7	+ 12,2
66 Varer av ikke-metalliske mineraler	107,6	108,5	891,5	1 093,6	+ 22,7
67 Jern og stål	324,1	304,8	2 687,3	3 762,0	+ 40,0
68 Metaller, unntatt jern og stål	123,2	113,9	1 077,3	1 385,0	+ 28,6
69 Varer av metaller, i.e.n.	227,9	239,1	1 989,8	2 746,2	+ 38,0
Andre bearbeidde varer	168,9	166,4	1 369,9	1 722,3	+ 25,7
7 Maskiner og transportmidler	2 121,2	1 974,1	20 091,3	21 745,6	+ 8,2
71 Kraftmaskiner og -utstyr	100,1	113,0	1 099,0	1 306,9	+ 18,9
72 Maskiner for spesielle industrier	283,7	322,1	2 663,4	3 484,2	+ 30,8
74 Generelle industrimaskiner	309,6	368,4	2 934,9	3 854,3	+ 31,3
75 Kontormaskiner og automatisk databeh.utstyr ...	132,7	150,0	1 104,1	1 429,6	+ 29,5
76 Telekommunikasjonsapparater m.v.	189,6	186,2	1 368,9	1 460,7	+ 6,7
77 Elektriske maskiner, apparater og deler, i.e.n.	315,4	320,0	2 777,5	3 290,6	+ 18,5
78 Kjøretøyer for veg	359,6	306,3	3 580,9	3 975,2	+ 11,0
79 Andre transportmidler	391,7	167,7	4 229,2	2 492,0	- 41,1
Andre maskiner og apparater	38,8	40,4	333,4	452,1	+ 35,6
8 Forskjellige ferdige varer	997,1	951,3	8 485,9	9 926,1	+ 17,0
82 Møbler og deler	113,0	110,4	860,4	966,9	+ 12,4
84 Klær og tilbehør til klær	322,1	316,0	2 804,3	3 300,7	+ 17,7
85 Fottøy	70,6	58,9	712,3	899,6	+ 26,3
87 Vitensk. og tekn. instr. og app., i.e.n.	76,3	79,9	793,2	947,8	+ 19,5
88 Fotografiske og optiske artikler, i.e.n., ur ..	76,6	78,5	653,4	752,5	+ 15,2
Andre ferdige varer	338,5	307,6	2 662,3	3 058,6	+ 14,9
9 Varer og transaksjoner, i.e.n. under SITC	14,7	29,3	225,9	244,0	+ 8,0
I alt	7 067,8	7 077,2	63 152,2	76 221,3	+ 20,7
Av dette					
Skip, nybygde	22,0	48,6	2 910,2	1 009,6	- 65,3
Skip, eldre	136,3	32,5	473,3	304,3	- 35,7
Bore- og produksjonsplattformer m.v.	172,9	18,3	352,2	557,0	+ 58,1
I alt uten skip, bore- og produksjonsplatt- former m.v.	6 736,6	6 977,8	59 416,5	74 350,4	+ 25,1

1) Etter FN's standard for gruppering av varer i internasjonal handel (SITC-Rev. 2)

Utenrikshandelen i november og januar-november 1979 og 1980. Mill.kr (forts.)

Utførselen fordelt på varegrupper ¹⁾		November		Januar-november		Endring i pst.
		1979	1980	1979	1980	
0	Matvarer og levende dyr	484,5	487,3	4 692,5	4 884,4	+ 4,1
034)	Fisk, fersk, kjølt, fryst, saltet, tørket					
035)	eller røykt	288,1	269,4	2 737,8	2 736,5	- 0,0
036)						
037	Fiskehermetikk o.a. tilberedt fisk	57,7	73,4	626,5	772,3	+ 23,3
08	Førstoffer for dyr, unntatt korn	80,5	86,8	822,2	888,5	+ 8,1
	Andre matvarer og levende dyr	58,2	57,7	506,0	487,1	- 3,7
1	Drikkevarer og tobakk	3,6	4,9	41,4	42,0	+ 1,4
2	Råvarer, ikke spiselige, unntatt brensel- stoffer	318,9	332,1	3 368,0	3 672,9	+ 9,1
21	Huder og skinn, rå	15,0	12,4	391,1	311,8	- 20,3
24	Tømmer, trelast og kork	48,6	50,2	486,1	556,8	+ 14,5
25	Papirmasse og papiravfall	89,0	89,9	905,0	972,2	+ 7,4
27	Rå gjødningsstoffer og rå mineraler	38,0	34,4	373,3	378,6	+ 1,4
28	Malmer og avfall av metall	100,3	112,6	949,4	1 145,1	+ 20,6
	Andre råvarer	28,0	32,6	263,1	308,4	+ 17,2
3	Brenselstoffer, smøreoljer, elektrisk strøm m.v.	2 899,6	3 760,4	21 955,5	39 094,6	+ 78,1
33	Mineralolje og mineraloljeprodukter	2 069,3	2 675,1	15 027,7	28 130,1	+ 87,2
	Andre brenselstoffer m.v.	830,3	1 085,3	6 927,8	10 964,5	+ 58,3
4	Dyre- og plantefett, -olje og voks	56,5	42,1	550,9	524,9	- 4,7
41	Dyrefett og -oljer	29,3	12,3	235,0	251,5	+ 7,0
	Annet fett og olje	27,2	29,8	315,9	273,4	- 13,5
5	Kjemiske produkter, i.e.n.	482,7	418,2	4 400,1	5 123,2	+ 16,4
51	Organiske kjemiske produkter	68,7	47,9	497,4	573,3	+ 15,3
52	Uorganiske kjemiske produkter	84,2	83,3	859,7	985,1	+ 14,6
56	Kunstgjødsel	110,5	82,3	957,0	1 025,1	+ 7,1
58	Kunstharpikser, plast, cellulose, estere og -etere	141,4	117,4	1 230,7	1 570,2	+ 27,6
	Andre kjemiske produkter	77,9	87,3	855,3	969,5	+ 13,4
6	Bearb. varer grupp. vesentlig etter materiale	1 503,2	1 347,5	14 537,1	16 169,8	+ 11,2
64	Papir og papp og varer derav	223,3	252,1	2 585,6	2 953,4	+ 14,2
65	Tekstilgarn, tekstilstoffer og tekstilvarer ..	53,1	49,5	498,1	552,8	+ 11,0
66	Varer av ikke-metalliske mineraler	33,9	29,1	337,4	375,9	+ 11,4
67	Jern og stål	332,4	275,3	3 416,7	3 332,5	- 2,5
68	Metaller, unntatt jern og stål	709,9	592,8	6 324,3	7 359,1	+ 16,4
69	Varer av metaller, i.e.n.	94,2	102,2	876,5	1 062,2	+ 21,2
	Andre bearbeidde varer	56,4	46,5	498,5	533,9	+ 7,1
7	Maskiner og transportmidler	822,2	728,6	10 467,2	9 529,0	- 9,0
71	Kraftmaskiner og -utstyr	74,0	47,1	713,2	664,6	- 6,8
72	Maskiner for spesielle industrier	106,7	134,3	1 034,9	1 141,5	+ 10,3
74	Generelle industrimaskiner	160,6	158,0	1 215,8	1 524,0	+ 25,3
76	Telekommunikasjonsapparater m.v.	54,8	60,2	458,5	572,2	+ 24,8
77	Elektriske maskiner, apparater og deler, i.e.n.	86,8	92,4	753,1	893,5	+ 18,6
78	Kjøretøyer for veg	70,3	67,8	584,2	652,6	+ 11,7
79	Andre transportmidler	233,6	109,6	5 394,2	3 629,0	- 32,7
	Andre maskiner og apparater	35,4	59,2	313,3	451,6	+ 44,1
8	Forskjellige ferdige varer	212,3	231,1	1 862,8	2 203,6	+ 18,3
82	Møbler og deler	41,4	38,0	341,9	368,7	+ 7,8
84	Klær og tilbehør til klær	37,8	37,5	266,2	312,2	+ 17,3
87	Vitensk. og tekn. instr. og app. i.e.n.	46,0	58,0	366,8	537,4	+ 46,5
	Andre ferdige varer	87,1	97,6	887,9	985,3	+ 11,0
9	Varer og transaksjoner, i.e.n. under SITC	24,4	34,8	206,4	230,2	+ 11,5
	I alt	6 807,9	7 387,0	62 081,9	81 474,6	+ 31,2
	Av dette					
	Skip, nybygde	77,0	23,5	1 279,2	1 150,9	- 10,0
	Skip, eldre	133,5	63,8	3 083,5	1 840,7	- 40,3
	Råolje	1 775,3	2 487,9	12 762,6	25 608,0	+100,6
	Gass	752,1	1 056,6	6 489,1	10 649,1	+ 64,1
	Bore- og produksjonsplattformer m.v.	3,7	4,1	589,7	61,3	- 89,6
	I alt uten skip, råolje, gass, bore- og produksjonsplattformer m.v.	4 066,3	3 751,1	37 877,8	42 164,6	+ 11,3

1) Etter FN's standard for gruppering av varer i internasjonal handel (SITC-Rev. 2).

SAMHANDELEN MED LAND OG LANDOMRÅDER. JANUAR-NOVEMBER 1980

Statistisk Sentralbyrås oppgaver over verdien av utenrikshandelen (uten skip i januar-november 1980 sammenliknet med januar-november 1979 viste en stigning i importverdien og eksportverdien på henholdsvis 25 prosent og 36 prosent.

I samhandelen med Norden økte importverdien med 20 prosent og eksportverdien med 10 prosent. Varebyttet med Sverige viste en oppgang i import- og eksportverdien på henholdsvis 18 prosent og 7 prosent. Handelen med Danmark viste en økning i importverdien på 20 prosent og i eksportverdien på 7 prosent.

Med Frihandelsforbundet under ett steg importverdien og eksportverdien med henholdsvis 19 prosent og 11 prosent.

Varebyttet med De europeiske fellesskap viste en oppgang i import- og eksportverdien på henholdsvis 25 prosent og 49 prosent. I handelen med Storbritannia var det en økning i importverdien på 31 prosent og i eksportverdien på 57 prosent. Holdes oljeplattformer, råolje og for utførselen dessuten gass utenfor, steg importverdien med 21 prosent, mens eksportverdien falt med 8 prosent. Samhandelen med Vest-Tyskland viste en stigning i importverdien på 22 prosent og i eksportverdien på 49 prosent. Holdes eksporten av gass utenfor, økte eksportverdien med 30 prosent.

I samhandelen med andre verdensdeler økte importen fra alle, unntatt Afrika. På eksportsiden var det stigning i handelen med alle, unntatt Nord-Amerika. Varebyttet med USA viste en oppgang i importen på 34 prosent, mens eksporten gikk tilbake med 3 prosent.

Importen av skip i januar-november 1980 var 1 314 mill.kr mot 3 384 mill.kr i samme periode i 1979. Det meste av skipsimporten var levering av nye skip fra Sverige, Polen, Japan, Singapore og Canada. Eksporten av skip gikk ned fra 4 363 mill.kr i januar-november 1979 til 2 992 mill.kr i samme periode i 1980. Levering av nye skip utgjorde henholdsvis 1 279 mill.kr og 1 151 mill.kr.

Samhandelen med land og landområder. Januar-november 1979 og 1980. Mill.kr

	Innførsel uten skip			Utførsel uten skip		
	Januar-november		Endring i pst.	Januar-november		Endring i pst.
	1979	1980		1979	1980	
Nordiske land	16 716,0	20 032,7	+ 19,8	11 559,8	12 659,7	+ 9,5
EFTA Frihandelsforbundet	15 096,5	18 019,1	+ 19,4	9 165,4	10 213,0	+ 11,4
EF De europeiske fellesskap	29 049,3	36 356,5	+ 25,2	38 857,6	57 967,7	+ 49,2
OECD Europeiske OECD-land	44 701,5	55 044,2	+ 23,1	48 620,0	68 920,7	+ 41,8
101 Danmark	3 858,4	4 646,3	+ 20,4	3 296,9	3 515,5	+ 6,6
102 Færøyane	18,5	25,4	+ 37,3	78,9	62,0	- 21,4
103 Finland	2 233,4	2 839,6	+ 27,1	1 026,9	1 339,1	+ 30,4
105 Island	64,8	98,1	+ 51,4	264,4	338,9	+ 28,2
106 Sverige	10 540,9	12 423,4	+ 17,9	6 892,7	7 404,3	+ 7,4
112 Belgia, Luxembourg	1 950,2	2 585,0	+ 32,6	668,4	868,8	+ 30,0
117 Frankrike	2 220,7	2 812,1	+ 26,6	1 419,6	1 781,8	+ 25,5
121 Irland	93,0	192,5	+107,0	134,1	136,2	+ 1,6
123 Italia	1 442,4	1 777,9	+ 23,3	912,5	1 251,0	+ 37,1
127 Nederland	2 193,4	2 537,4	+ 15,7	1 820,7	3 055,9	+ 67,8
131 Polen	230,2	325,6	+ 41,4	433,7	313,0	- 27,8
132 Portugal	377,8	454,6	+ 20,3	198,6	168,0	- 15,4
135 Sovjetunionen	672,1	445,0	- 33,8	395,1	483,3	+ 22,3
137 Spania	448,5	549,9	+ 22,6	275,8	372,5	+ 35,1
139 Storbritannia og Nord-Irland	8 584,9	11 220,5	+ 30,7	21 721,1	34 135,5	+ 57,2
Av dette						
Råolje	2 599,3	4 140,0	+ 59,3	12 762,5	24 596,0	+ 92,7
Gass	-	-	-	2 604,3	3 949,3	+ 51,6
Bore- og produksjonsplattformer ..	145,0	-	-	286,1	-	-
141 Sveits	1 079,8	1 243,1	+ 15,1	474,6	619,0	+ 30,4
142 Tsjekkoslovakia	170,5	186,8	+ 9,6	87,1	127,5	+ 46,4
144 Tyskland, Vest	8 706,3	10 582,4	+ 21,5	8 884,3	13 213,3	+ 48,7
Av dette gass	-	-	-	3 884,8	6 699,8	+ 72,5
151 Tyskland, Øst	147,3	258,0	+ 75,2	125,0	109,6	- 12,3
153 Østerrike	799,8	960,3	+ 20,1	308,2	343,8	+ 11,6
Andre land i Europa	267,8	332,2	+ 24,0	490,0	706,5	+ 44,2
Europa i alt	46 100,7	56 496,1	+ 22,5	49 908,6	70 345,5	+ 40,9
260 Ghana	110,7	89,3	- 19,3	60,6	29,3	- 51,7
303 Marokko	69,5	87,8	+ 26,3	16,7	26,6	+ 59,3
313 Nigeria	432,7	674,6	+ 55,9	358,1	586,9	+ 63,9
359 Sør-Afrika	167,8	165,8	- 1,2	226,9	440,3	+ 94,1
Andre land i Afrika	485,7	231,0	- 52,4	713,3	675,9	- 5,2
Afrika i alt	1 266,4	1 248,5	- 1,4	1 375,6	1 759,0	+ 27,9
436 Hong Kong	269,3	331,7	+ 23,2	62,1	66,0	+ 6,3
444 India	95,6	96,0	+ 0,4	134,0	163,5	+ 22,0
460 Israel	150,4	157,6	+ 4,8	85,8	67,2	- 21,7
464 Japan	1 396,1	2 258,1	+ 61,7	740,4	646,2	- 12,7
484 Kina, folkerepublikken	75,2	110,8	+ 47,3	148,3	185,1	+ 24,8
544 Saudi-Arabia	494,0	1 082,2	+119,1	179,7	114,6	- 36,2
Andre land i Asia	1 719,2	1 975,9	+ 14,9	956,2	1 133,8	+ 18,6
Asia i alt	4 199,8	6 012,3	+ 43,2	2 306,5	2 376,4	+ 3,0
612 Canada	1 139,2	1 782,9	+ 56,5	319,6	323,1	+ 1,1
648 Jamaica	139,5	430,8	+208,8	2,0	27,0	+1250,0
684 USA	4 551,4	6 083,8	+ 33,7	2 564,1	2 489,1	- 2,9
Andre land i Nord-Amerika	441,4	440,3	- 0,2	330,1	197,9	- 40,0
Nord-Amerika i alt	6 271,5	8 737,8	+ 39,3	3 215,8	3 037,1	- 5,6
705 Argentina	128,8	120,6	- 6,4	63,2	88,4	+ 39,9
715 Brasil	683,9	784,7	+ 14,7	419,6	417,8	- 0,4
775 Venezuela	198,9	274,5	+ 38,0	83,8	89,0	+ 6,2
Andre land i Sør-Amerika	466,5	656,2	+ 40,7	108,3	117,3	+ 8,3
Sør-Amerika i alt	1 478,1	1 836,0	+ 24,2	674,9	712,5	+ 5,6
804 Australsambandet m. bes.	390,7	523,9	+ 34,1	207,3	224,0	+ 8,1
Andre land i Oseania	61,5	52,8	- 14,1	30,5	28,5	- 6,6
Oseania i alt	452,2	576,7	+ 27,5	237,8	252,5	+ 6,2
I a l t	59 768,7	74 907,4	+ 25,3	57 719,2	78 483,0	+ 36,0

Innførsel og utførsel av skip. Januar-november 1979 og 1980. Mill.kr

	Innførsel				Utførsel			
	1979		1980		1979		1980	
	I alt	Av dette nye	I alt	Av dette nye	I alt	Av dette nye	I alt	Av dette nye
101 Danmark	4,4	-	24,3	-	38,6	12,0	13,4	-
102 Færøyane	2,0	-	2,0	-	28,3	28,3	-	-
103 Finland	787,1	658,5	32,5	-	126,2	-	-	-
105 Island	-	-	-	-	-	-	11,4	-
106 Sverige	658,6	503,0	169,9	163,3	176,0	42,5	11,6	-
117 Frankrike	90,6	-	-	-	79,6	-	37,6	-
119 Hellas	-	-	-	-	188,0	-	215,0	-
121 Irland	-	-	-	-	-	-	25,6	19,4
123 Italia	-	-	-	-	94,1	-	-	-
125 Jugoslavia	-	-	-	-	15,0	-	-	-
126 Malta	-	-	-	-	-	-	23,9	-
127 Nederland	-	-	-	-	44,3	-	5,5	-
131 Polen	472,0	472,0	271,0	271,0	-	-	-	-
132 Portugal	-	-	-	-	-	-	0,2	-
137 Spania	-	-	-	-	3,0	-	35,0	-
139 Storbritannia	-	-	8,5	-	438,4	157,1	219,5	161,3
143 Tyrkia	-	-	-	-	56,0	56,0	56,0	56,0
144 Vest-Tyskland	66,6	66,6	5,8	-	2,5	-	5,7	-
151 Øst-Tyskland	60,3	60,3	-	-	-	-	-	-
Europa i alt	2 141,6	1 760,4	514,0	434,3	1 290,0	295,9	660,4	236,7
249 Egypt	-	-	-	-	-	-	307,2	307,2
273 Kapp Verdeøyene	-	-	-	-	2,3	-	-	-
283 Liberia	65,5	-	96,7	-	1 102,7	-	568,8	-
303 Marokko	-	-	-	-	154,2	154,2	-	-
308 Namibia	-	-	-	-	-	-	10,8	-
356 Sudan	-	-	-	-	19,4	19,4	106,1	106,1
Afrika i alt	65,5	-	96,7	-	1 278,6	173,6	992,9	413,3
409 Bahrein	4,1	-	-	-	-	-	-	-
420 Burma	-	-	-	-	81,3	81,3	31,3	31,3
428 Filippinene	-	-	-	-	54,7	-	24,0	-
432 Taiwan	-	-	-	-	-	-	7,0	-
436 Hong Kong	-	-	-	-	20,3	-	-	-
460 Israel	-	-	-	-	85,0	85,0	-	-
464 Japan	852,3	852,3	513,5	513,5	31,0	-	-	-
484 Kina	-	-	-	-	27,7	-	198,8	-
492 Sør-Korea	-	-	-	-	78,2	-	30,3	-
496 Kuwait	-	-	-	-	40,3	-	39,6	-
500 Kypros	-	-	-	-	11,4	-	8,9	-
508 Libanon	-	-	-	-	44,1	44,1	43,4	43,4
544 Saudi-Arabia	-	-	-	-	14,3	-	6,5	-
548 Singapore	202,8	202,8	52,9	22,4	451,0	275,9	-	-
575 Vietnam	-	-	-	-	7,5	7,5	-	-
Asia i alt	1 059,2	1 055,1	566,4	535,9	946,8	493,8	389,8	74,7
607 Br. Vestindia	-	-	-	-	0,8	-	21,4	-
612 Canada	94,7	94,6	39,4	39,4	58,6	-	34,0	26,7
624 Domingo-rep.	-	-	-	-	148,1	148,1	-	-
631 Grønland	-	-	-	-	-	-	21,0	11,0
648 Jamaica	-	-	-	-	14,0	14,0	23,5	23,5
652 Mexico	-	-	-	-	143,6	-	103,0	102,9
668 Panama	-	-	97,4	-	310,3	-	387,4	-
684 USA	22,5	-	-	-	1,5	-	46,7	-
Nord-Amerika i alt	117,2	94,6	136,8	39,4	676,9	162,1	637,0	164,1
725 Chile	-	-	-	-	-	-	45,1	-
735 Ecuador	-	-	-	-	93,5	93,5	193,5	193,5
770 Uruguay	-	-	-	-	16,6	-	-	-
775 Venezuela	-	-	-	-	60,3	60,3	68,7	68,7
Sør-Amerika i alt	-	-	-	-	170,4	153,8	307,3	262,2
806 Ny-Guinea	-	-	-	-	-	-	4,2	-
Oseania i alt	-	-	-	-	-	-	4,2	-
I a l t	3 383,5	2 910,1	1 313,9	1 009,6	4 362,7	1 279,2	2 991,6	1 151,0

INNFØRSEL OG UTFØRSEL ETTER TRANSPORTMÅTE I 3. KVARTAL 1980

I 3. kvartal 1980 utgjorde vekten av innførte varer (unntatt fly, skip o.a. flytende innretninger) i alt 5 961 tusen tonn. Av dette ble 1 981 tusen tonn (33 prosent) fraktet med norske skip, 3 069 tusen tonn (51 prosent) med utenlandske skip, 86 tusen tonn (1 prosent) med jernbane eller bil på ferje, 267 tusen tonn (4 prosent) med jernbane, 555 tusen tonn (9 prosent) med bil og 3 tusen tonn (0,05 prosent) med fly.

Vekten av utførte varer i 3. kvartal 1980 utgjorde i alt 13 139 tusen tonn. Med norske skip ble det fraktet 2 024 tusen tonn (15 prosent), med utenlandske skip 2 056 tusen tonn (16 prosent), med jernbane eller bil på ferje 57 tusen tonn (0,4 prosent), med jernbane 145 tusen tonn (1 prosent), med bil 344 tusen tonn (3 prosent) og med fly 1 tusen tonn. Rå mineralolje og gass utført i rør utgjorde 8 510 tusen tonn (65 prosent).

Fordelingen på varegrupper viser at 40 prosent av den innførte mengde bestod av mineralolje, mineraloljeprodukter og gass. Videre var det 10 prosent for andre malmer enn jernmalm, 7 prosent for rå mineraler, 6 prosent for metaller og 5 prosent for hver av gruppene tømmer og trelast og for fast brensel.

For utførselen var vektandelen 70 prosent for mineralolje, mineraloljeprodukter og gass, 7 prosent for rå mineraler og 4 prosent for hver av gruppene jernmalm og metaller.

Innførsel og utførsel etter transportmåte i 3. kvartal 1980¹⁾. 1 000 tonn

Varegruppe ²⁾	I alt	Med norske skip	Med utenl. skip	Med ferje	Med jernbane	Med bil	Med fly	Andre transportmidler
I n n f ø r s e l								
1. Korn	151,0	47,6	102,3	0,1	0,2	0,9	0,0	-
2. Frisk frukt og grønnsaker	29,9	1,9	10,0	4,4	9,2	4,4	0,0	-
3. Andre matvarer, forstoffer, drikkevarer og tobakk	221,9	45,5	106,8	7,0	21,3	41,2	0,0	0,0
4. Fett, fete oljer og oljefrø	117,3	5,2	108,7	0,8	0,4	2,2	0,0	0,0
5. Tømmer, trelast	304,2	11,4	38,9	1,3	53,0	199,5	-	0,0
6. Gjødsel	163,0	97,6	65,2	0,0	0,1	0,2	0,0	0,0
7. Rå mineraler, unntatt malmer	430,9	138,1	253,0	2,6	1,9	35,4	0,0	0,0
8. Jernmalm og skrapjern	44,7	2,3	37,3	-	4,1	1,0	-	-
9. Andre malmer	614,1	269,4	343,2	0,1	0,2	1,3	0,0	0,0
10. Andre råvarer	98,8	28,9	15,9	2,4	39,5	12,1	0,0	0,0
11. Fast brensel	305,5	121,1	178,3	0,1	0,7	5,3	0,0	-
12. Mineralolje, -produkter og gass	2 393,0	853,1	1 530,4	1,5	3,0	4,9	0,0	0,0
13. Mineralisk tjære og naturgass	27,5	15,4	12,0	0,0	-	0,1	-	-
14. Kjemiske produkter	261,9	85,1	93,8	16,1	11,2	55,6	0,1	0,0
15. Kalk, sement o.a. mineralske produkter	117,9	55,1	12,2	5,3	13,3	32,0	0,0	0,0
16. Metaller	330,1	152,9	103,1	5,5	37,2	31,3	0,1	0,0
17. Arbeider av uedle metaller	37,8	8,3	4,3	5,5	5,6	13,9	0,1	0,0
18. Maskiner og transportmidler (unntatt fly, skip o.a. flytende innretn.) ..	147,8	28,2	41,4	15,4	29,1	31,4	1,8	0,2
19. Diverse ferdigvarer	163,4	13,7	12,5	17,8	36,2	81,6	0,9	0,6
20. Annet, uspesifisert	0,3	0,0	0,0	0,0	0,2	0,0	0,0	0,0
I alt	5 961,0	1 980,6	3 069,3	86,1	266,5	554,5	3,1	0,9
U t f ø r s e l								
1. Korn	0,6	-	0,6	0,0	-	0,0	-	-
2. Frisk frukt og grønnsaker	1,8	0,1	0,0	0,8	0,0	0,9	0,0	-
3. Andre matvarer, forstoffer, drikkevarer og tobakk	196,8	82,2	58,6	4,6	9,9	41,5	0,0	0,0
4. Fett, fete oljer og oljefrø	37,4	21,1	8,9	1,6	0,8	5,0	0,0	-
5. Tømmer, trelast	188,8	13,7	35,8	6,0	62,6	70,6	-	0,0
6. Gjødsel	359,5	176,4	171,4	0,2	7,9	3,6	-	-
7. Rå mineraler, unntatt malmer	868,6	353,0	500,0	2,8	3,2	7,4	-	2,6
8. Jernmalm og skrapjern	469,2	39,7	426,4	0,1	2,7	0,1	-	-
9. Andre malmer	224,1	79,3	134,2	3,5	4,1	3,0	0,0	0,0
10. Andre råvarer	162,2	36,7	83,2	1,5	6,9	33,7	0,0	0,1
11. Fast brensel	66,3	62,9	3,2	-	0,0	0,0	-	-
12. Mineralolje, -produkter og gass	9 246,1	434,9	300,1	0,0	0,1	1,3	0,0	8 509,6
13. Mineralisk tjære og naturgass	10,5	4,4	6,1	-	-	0,0	-	0,0
14. Kjemiske produkter	329,4	141,2	98,2	10,0	11,0	68,8	0,1	0,0
15. Kalk, sement o.a. mineralske produkter	141,1	96,1	19,5	1,6	1,9	22,1	0,0	0,0
16. Metaller	491,1	346,4	95,7	4,4	17,9	26,7	0,0	0,0
17. Arbeider av uedle metaller	19,4	5,0	2,4	1,2	1,6	9,1	0,0	0,0
18. Maskiner og transportmidler (unntatt fly, skip o.a. flytende innretn.) ..	37,0	7,5	4,9	4,5	3,3	16,3	0,5	0,0
19. Diverse ferdigvarer	289,1	123,1	106,5	14,1	11,2	34,0	0,2	0,1
20. Annet, uspesifisert	0,2	0,0	0,0	0,0	0,1	0,1	0,0	0,0
I alt	13 139,2	2 023,6	2 055,6	56,9	145,3	344,3	1,0	8 512,5

1) Unntatt fly, skip o.a. flytende innretninger,

2) Varenomenklaturen for transportstatistikken i Europa (CTSE).

PRODUKSJONEN I OLJEUTVINNING, ANNEN BERGVERKSDRIFT, INDUSTRI OG KRAFTFORSYNING I NOVEMBER 1980

Statistisk Sentralbyrås produksjonsindeks for november viser ubetydelig endring fra samme måned året før. Indekstallene var 144 og 145 (1975=100). Industriproduksjonen alene gikk ned med 1 prosent, mens olje- og gassutvinning gikk opp med 5 prosent.

Volumet av industriproduksjonen de siste tre måneder var 2 prosent lavere enn i samme periode ett år tidligere. Produksjonsindeksen i alt steg med 1 prosent i samme tidsrom.

Sesongkorrigerte tall for industriproduksjonen i september-november viser 2,9 prosent nedgang fra foregående tremånedersperiode. Produksjonen i bergverksdrift, industri og kraftforsyning i alt gikk ned med 2,7 prosent i samme periode. Produksjonen i skjermede næringer gikk ned med 3,7 prosent, i hjemmekonkurrerende næringer med 1,9 prosent og i utekonkurrerende næringer med 7,5 prosent. Produksjonen av eksportvarer gikk ned med 4,5 prosent, investeringsvarer med 4,4 prosent, varer til vareinnsats inkl. lagerendringer med 2,3 prosent, mens produksjonen av konsumvarer gikk opp med 0,3 prosent. I de sesongkorrigerte beregningene er olje- og gassutvinning og en del industrigrupper med store tilfeldige variasjoner holdt utenfor.

Tabell 1. Produksjonsindeks. 1975=100. Sesongkorrigert¹⁾

	1980					
	Juni	Juli	Aug.	Sept.	Okt.	Nov.
Bergverksdrift, industri og kraftforsyning	104	106	101	99	101	102
Bergverksdrift	112	117	115	101	114	94
Industri	103	106	100	99	99	101
Kraftforsyning	108	107	104	102	109	110
Etter konkurransetype:						
Skjermet industri og bergverksdrift	107	107	103	102	102	102
Utekonkurrerende industri og bergverksdrift	113	121	110	108	108	103
Hjemmekonkurrerende industri	98	100	96	95	96	98
Bruttoproduksjon etter anvendelse:						
Eksport	113	118	110	109	109	109
Konsum	113	112	110	111	112	113
Investering	105	110	103	101	100	104
Vareinnsats i bygg og anlegg	120	116	109	106	109	111
Vareinnsats ellers (inkl. lagerendringer)	103	103	100	100	100	101

1) På grunn av store tilfeldige månedlige og årlige endringer tas følgende næringer ikke med ved beregning av den sesongkorrigerte indeksen: utvinning av råolje og naturgass, produksjon av kjøtt-hermetikk, produksjon av fiskevarer, produksjon av fiskeoljer og fiskemjøl, raffinering av jordolje og produksjon av jordolje- og kullprodukter.

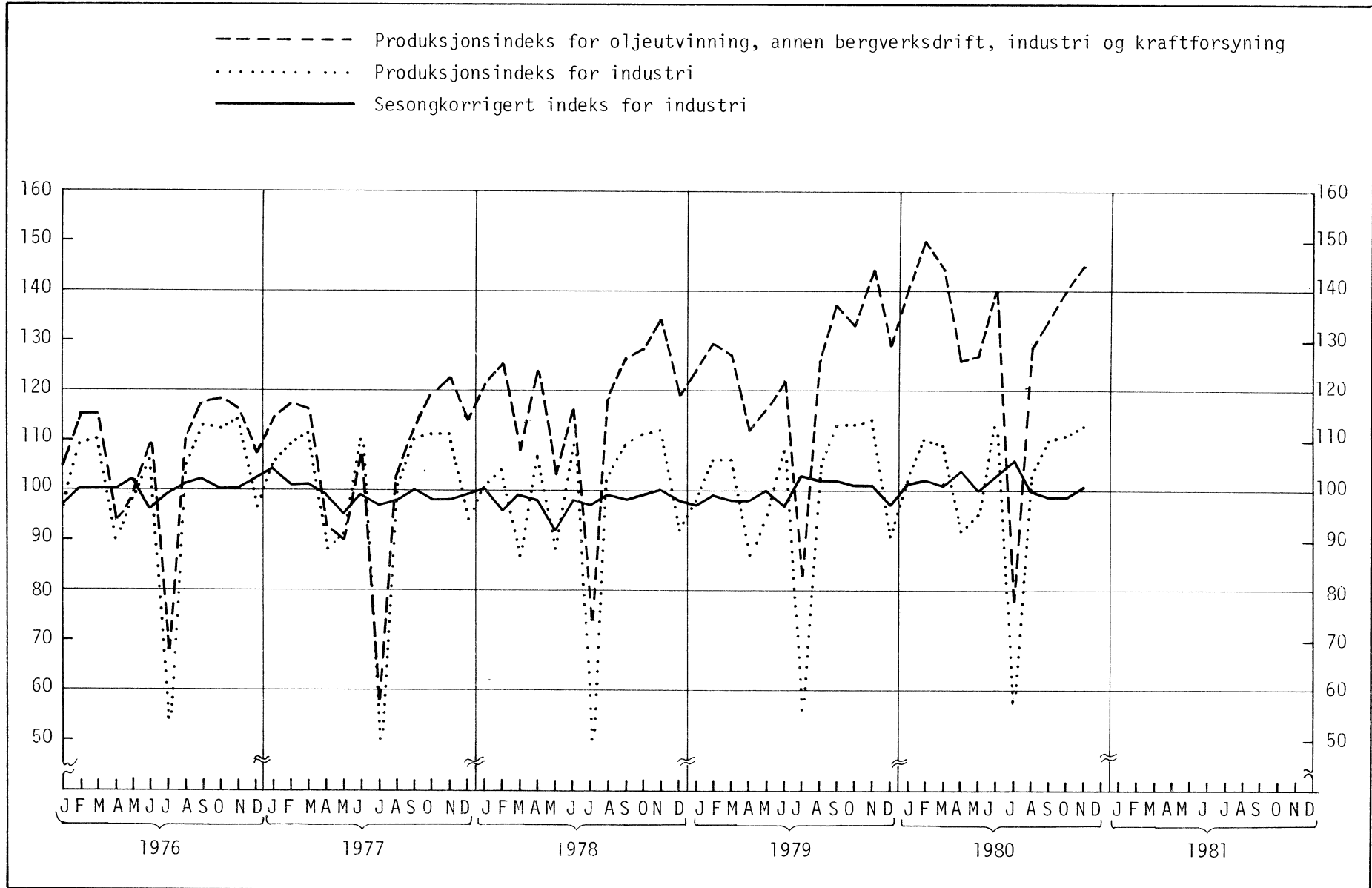
Tabell 2. Produksjonsindeks. 1975 = 100. Hovedtall

	Jan.-nov.		Endring i pst.	Sept.-nov.		Endring i pst.	November	
	1979	1980		1979	1980		1979	1980
Oljeutvinning, annen bergverksdrift, industri og kraftforsyning	123	132	7,4	138	140	1,2	144	145
Oljeutvinning og annen bergverksdrift	294	375	27,4	331	375	13,3	377	391
Industri	100	102	1,4	113	111	-1,6	114	113
Kraftforsyning	115	108	-6,0	124	109	-12,4	132	125
Etter konkurransetype:								
Skjermet industri og bergverksdrift	102	104	2,4	116	115	-0,7	115	115
Utekonkurrerende industri og bergverksdrift	114	111	-2,2	120	110	-8,3	120	107
Hjemmekonkurrerende industri	95	97	2,1	110	110	0,1	111	113
Bruttoproduksjon etter anvendelse:								
Eksport	142	155	8,8	156	159	1,7	162	160
Konsum	113	114	1,0	129	127	-1,1	129	130
Investering	105	106	1,2	118	118	0,1	120	123
Vareinnsats i bygg og anlegg	111	114	2,1	130	126	-3,2	129	127
Vareinnsats ellers (inkl. lagerendringer) ..	100	100	0,6	111	108	-2,3	112	111

Tabell 3. Produksjonsindeks (Bruttoprodukt). 1975=100

Næring, næringsområde, næringshovedgruppe	Jan.-nov.		Sept.-nov.		November	
	1979	1980	1979	1980	1979	1980
2,3,4 BERGVERKSDRIFT, INDUSTRI OG KRAFTFORSYNING	123	132	138	140	144	145
2 BERGVERKSDRIFT	294	375	331	375	377	391
21 Bryting av kull	75	81	88	92	111	115
22 Utvinning av råolje og naturgass	344	447	387	446	447	469
23 Bryting og utvinning av malm	113	108	123	94	128	74
29 Bergverksdrift ellers	115	118	128	135	116	129
3 INDUSTRI	100	102	113	111	114	113
31 Produksjon av næringsmidler, drikkevarer og tobakks- varer	111	114	128	130	125	123
311-312 Prod. av næringsmidler	119	122	153	152	141	135
313 Prod. av drikkevarer	106	109	101	105	105	109
314 Prod. av tobakksvarer	101	102	112	116	119	116
32 Produksjon av tekstilvarer, bekledningsvarer, lær og lærvarer	90	91	106	103	106	104
321 Prod. av tekstilvarer	103	109	124	122	125	123
322 Prod. av klær, unntatt skotøy	77	75	88	86	89	86
323 Prod. av lær, lær- og skinnvarer	90	78	100	77	96	79
324 Prod. av skotøy	71	72	81	81	82	83
33 Produksjon av trevarer	103	102	124	116	122	120
331 Prod. av trevarer, unntatt møbler og innredninger	102	101	121	114	117	114
332 Prod. av møbler og innredninger av tre	104	105	132	123	134	139
34 Treforedling, grafisk prod. og forlagsvirksomhet ...	102	103	114	111	114	113
341 Treforedling	120	120	136	127	135	131
342 Grafisk prod. og forlagsvirksomhet	90	91	99	99	99	101
35 Produksjon av kjemiske produkter, mineralolje-, kull-, gummi- og plastprodukter	109	110	116	115	117	117
351 Prod. av kjemiske råvarer	133	135	130	138	134	142
352 Prod. av kjem.tekn. produkter	97	100	110	112	108	117
353-354 Raffinering av jordolje og prod. av jordolje- og kullprodukter	88	85	93	84	90	77
355 Prod. og rep. av gummiprodukter	89	89	107	109	108	118
356 Prod. av plastvarer	110	109	126	112	127	109
36 Produksjon av mineralske produkter	95	98	111	104	109	106
361-362 Prod. av keramiske produkter, glass og glassvarer	104	107	126	117	129	120
369 Prod. av mineralske produkter ellers	92	96	107	100	103	102
37 Produksjon av metaller	102	101	107	98	110	98
371 Prod. av jern, stål og ferrolegeringer	96	93	101	90	105	89
372 Prod. av ikke-jernholdige metaller	113	116	118	115	118	113
38 Produksjon av verkstedprodukter	94	97	107	109	109	113
381 Prod. av metallvarer	97	103	112	116	115	121
382 Prod. av maskiner	105	110	119	123	121	126
383 Prod. av elektr. apparater og materiell	91	94	110	110	114	116
384 Prod. av transportmidler	84	83	90	91	91	94
385 Prod. av tekn.vitensk. instr., foto-og optiske artikler	112	112	126	126	126	132
39 Industriproduksjon ellers	105	85	118	97	117	101
4 KRAFTFORSYNING	115	108	124	109	132	125

PRODUKSJON I OLJEUTVINNING, ANNEN BERGVERKSDRIFT, INDUSTRI OG KRAFTFORSYNING. 1975 = 100



PRODUKSJON OG FORBRUK AV ELEKTRISK KRAFT I NOVEMBER 1980

Elektrisitetsproduksjonen i november 1980 var på 7 843 mill. kWh, ifølge foreløpige oppgaver fra Statistisk Sentralbyrå. Dette er en nedgang på 4,9 prosent fra november 1979. I de siste tolv måneder var det en nedgang på 5,6 prosent i elektrisitetsproduksjonen.

Kraftutvekslingen med Danmark, Sverige og Sovjet viste for november 1980 et importoverskott på 141 mill. kWh mot et eksportoverskott på 401 mill. kWh i november 1979.

Hittil i år har bruttoforbruket innenlands gått ned med 0,9 prosent sammenliknet med samme periode i fjor. I bruttoforbruket er medregnet tilfeldig kraft til elektrokjeler. Tallene er ikke temperaturkorrigererte.

Forbruket i kraftintensiv industri viser en nedgang på 2,2 prosent i de elleve første månedene sammenliknet med 1979. Det var en nedgang på 4,0 prosent for gruppen kjemiske råvarer, mens gruppen jern, stål og ferrolegeringer gikk ned med 5,5 prosent og gruppen aluminium og andre metaller økte med 0,5 prosent.

Produksjon, import, eksport og forbruk av elektrisk kraft. Mill. kWh. Foreløpige tall

	Tolv månedersperioder			Januar-november			November	
	Des. 1978 t.o.m. nov. 1979	Des. 1979 t.o.m. nov. 1980	Endring i prosent	1979	1980	Endring i prosent	1979	1980
Produksjon:								
Østfold	3 871	4 042	4	3 635	3 770	4	312	307
Akershus	701	743	6	656	694	6	58	63
Oslo	18	18	1	17	17	1	2	2
Hedmark	1 409	1 470	4	1 293	1 360	5	121	138
Oppland	4 875	4 503	-8	4 439	4 068	-8	405	416
Buskerud	9 246	8 330	-10	8 282	7 387	-11	870	905
Vestfold	22	16	-28	20	14	-28	2	2
Telemark	11 911	10 706	-10	10 651	9 501	-11	1 182	1 019
Aust-Agder	3 032	2 817	-7	2 720	2 507	-8	296	220
Vest-Agder	7 623	7 370	-3	6 730	6 567	-2	790	791
Rogaland	4 829	4 177	-14	4 356	3 643	-16	470	380
Hordaland	9 687	9 463	-2	8 653	8 549	-1	837	831
Sogn og Fjordane	8 734	8 722	0	7 831	7 908	1	700	715
Møre og Romsdal	5 090	4 651	-9	4 564	4 191	-8	446	420
Sør-Trøndelag	2 920	2 522	-14	2 581	2 231	-14	262	261
Nord-Trøndelag	2 296	1 911	-17	2 049	1 734	-15	202	172
Nordland	10 400	10 314	-1	9 396	9 207	-2	1 021	963
Troms	1 947	1 916	-2	1 736	1 701	-2	211	171
Finnmærk	735	652	-11	669	590	-12	61	63
Svalbard	30	28	-5	27	26	-4	3	3
Total produksjon	89 375	84 371	-5,6	80 305	75 667	-5,8	8 251	7 843
Vannkraft	89 225	84 231	-5,6	80 171	75 533	-5,8	8 248	7 832
Varmekraft	150	140	-6,8	134	134	0,2	4	11
+ Import	808	1 914	136,8	759	1 827	140,6	48	291
- Eksport	5 685	2 625	-53,8	5 146	2 248	-56,3	448	150
= Brutto forbruk innenlands	84 498	83 661	-1,0	75 918	75 247	-0,9	7 851	7 984
Forbruk ¹⁾ i kraftintensiv								
industri ²⁾	28 377	27 893	-0,7	25 951	25 382	-2,2	2 404	2 214
Prod. av kjemiske råvarer	5 248	5 097	-2,9	4 797	4 604	-4,0	471	423
Prod. av jern, stål og ferrolegeringer	8 733	8 313	-4,8	7 986	7 546	-5,5	730	624
Prod. av aluminium og andre metaller	14 396	14 484	0,6	13 168	13 232	0,5	1 204	1 168

1) Målt hos mottakeren.

2) Unntatt tilfeldig kraft til elektrokjeler.

BYGGEKOSTNADSIKDEKS FOR BOLIGER PR. 15. DESEMBER 1980 (1978 = 100)

Statistisk Sentralbyrås byggekostnadsindeks for enebolig av tre steg med 0,3 prosent fra november til desember i år. Isamme periode steg indekstallet for materialer med 0,3 prosent. For rekkehus av tre steg totalindeksen med 0,2 prosent og indekstallet for materialer med 0,2 prosent. For boligblokk var stigningen 0,2 prosent i totalindeksen og 0,4 prosent i indekstallet for materialer.

Fra desember 1979 til desember 1980 steg totale byggekostnader for enebolig av tre med 11,3 prosent, for rekkehus av tre med 10,9 prosent og for boligblokk med 10,3 prosent. I samme periode steg indekstallet for materialer i enebolig av tre med 14,0 prosent, i rekkehus av tre med 13,7 prosent og i boligblokk med 13,4 prosent.

Tabell 1. Byggekostnadsindeks. Enebolig av tre

	Vekt 0/0	November 1979	Desember 1979	November 1980	Desember 1980
A - Total (A= B+C)	100,0	104,6	105,0	116,6	116,9
Materialer	100,0	106,5	107,2	121,8	122,2
B - Stein-, jord- og sementarbeid	25,7	104,0	104,1	113,9	114,3
Materialer	18,4	105,9	106,2	119,9	120,8
C - Byggearbeidet, unntatt stein-, jord- og sementarbeid	74,3	104,8	105,3	117,5	117,7
Materialer	81,6	106,7	107,4	122,2	122,5
C ₁ - Tømring og snekring	51,7	104,5	105,1	118,8	119,0
Materialer	62,6	105,8	106,6	122,8	123,0
C ₂ - Maling, tapetsering og legging av gulvbelegg .	6,2	106,3	106,5	114,6	114,7
Materialer	5,5	110,9	111,2	120,8	121,0
C ₃ - Rørleggerarbeid	6,7	106,7	107,0	115,6	115,8
Materialer	7,8	109,0	109,5	118,9	119,2
C ₄ - Elektrikerarbeid	3,9	107,0	107,1	119,7	120,0
Materialer ¹⁾	4,3	109,9	110,1	125,7	126,1

1) Indekstillene er utarbeidet av Installatørens Service- og Opplysningskontor.

Tabell 2. Byggekostnadsindeks. Rekkehus av tre

	Vekt 0/0	November 1979	Desember 1979	November 1980	Desember 1980
A - Total (A= B+C)	100,0	104,9	105,2	116,5	116,7
Materialer	100,0	107,3	107,9	122,4	122,7
B - Stein-, jord- og sementarbeid	29,6	104,2	104,3	114,7	114,8
Materialer	18,4	106,3	106,6	122,7	123,1
C - Byggearbeidet, unntatt stein-, jord- og sementarbeid	70,4	105,2	105,6	117,3	117,5
Materialer	81,6	107,5	108,2	122,4	122,6
C ₁ - Tømring og snekring	49,2	104,6	105,1	117,8	117,9
Materialer	58,9	106,4	107,1	122,5	122,8
C ₂ - Maling, tapetsering og legging av gulvbelegg Materialer	7,5 6,4	107,3 114,3	107,4 114,4	115,9 125,3	115,9 125,5
C ₃ - Rørleggerarbeid	6,7	106,9	107,3	115,7	115,9
Materialer	8,2	109,6	110,1	119,5	119,7
C ₄ - Elektrikerarbeid	5,3	107,0	107,2	119,9	120,2
Materialer ¹⁾	6,4	109,9	110,1	125,7	126,1

1) Indekstallet er utarbeidet av Installatørenes Service- og Opplysningskontor.

Tabell 3. Byggekostnadsindeks. Boligblokk

	Vekt 0/0	November 1979	Desember 1979	November 1980	Desember 1980
A - Total (A= B+C)	100,0	104,2	104,4	115,0	115,2
Materialer	100,0	106,5	107,0	120,8	121,3
B - Stein-, jord- og sementarbeid	45,2	103,3	103,4	113,5	113,9
Materialer	33,9	104,8	105,2	119,7	120,7
C - Byggearbeidet, unntatt stein-, jord- og sementarbeid	54,8	105,0	105,3	116,2	116,3
Materialer	66,1	107,4	107,9	121,3	121,5
C ₁ - Tømring og snekring	28,1	104,0	104,4	116,5	116,7
Materialer	35,0	105,7	106,3	121,3	121,5
C ₂ - Maling, tapetsering og legging av gulvbelegg Materialer	7,6 6,6	107,2 114,8	107,3 114,9	115,5 125,4	115,6 125,7
C ₃ - Rørleggerarbeid	7,1	106,6	106,9	115,3	115,5
Materialer	8,9	109,5	110,1	119,4	119,7
C ₄ - Elektrikerarbeid	6,7	107,0	107,2	119,9	120,2
Materialer ¹⁾	8,7	109,9	110,1	125,7	126,1

1) Indekstallet er utarbeidet av Installatørenes Service- og Opplysningskontor.

FOLKETRYGDFONDET. BALANSE PR. 30. NOVEMBER 1980
(Forrige melding ble offentliggjort i SU nr. 43, 1980)

Ifølge oppgaver fra Statistisk Sentralbyrås finansstatistikk utgjorde Folketrygdfondet ved utgangen av november 1980 18 342 mill.kr. Av den totale forvaltningskapitalen var 7 342 mill.kr plassert i statsobligasjoner, 8 012 mill.kr i andre ihendehaverobligasjoner, 693 mill.kr i sparebanker, 360 mill.kr i forretningsbanker og 194 mill.kr som pantelån.

Folketrygdfondet. Balansetall¹⁾. Mill.kr

	1976 31/12	1977 31/12	1978 31/12	1979 31/12	1980 31/10	1980 30/11
A k t i v a						
Bankinnskott	1 052	1 052	1 052	1 053	1 050	1 075
Forretningsbanker ²⁾	383	376	371	369	358	360
Sparebanker ²⁾	669	676	681	684	684	693
Norges Bank	-	-	-	-	8	22
Ihendehaverobligasjoner (bokført verdi)	11 615	12 338	13 050	15 041	15 306	15 354
Statskassen	6 905	6 932	6 934	7 489	7 343	7 342
Statsbanker	1 439	1 443	1 859	2 646	2 665	2 650
Kommuner og fylker	281	277	260	241	256	254
Kredittforeninger	2 091	2 705	3 043	3 699	4 016	4 089
Kraftverk og elektr.-formål	495	516	492	457	520	518
Industri	404	465	462	509	506	501
Midlertidig kontolån til statskassen	148	330	1 104	756	1 371	1 471
Andre utlån	312	283	255	231	208	205
Andre fordringer	189	190	210	237	237	237
Aktiva i alt	13 316	14 193	15 671	17 318	18 172	18 342
P a s s i v a						
Gjeld	5	-	-	-	-	-
Fond ³⁾	13 311	14 193	15 671	17 318	18 172	18 342
Passiva i alt	13 316	14 193	15 671	17 318	18 172	18 342

1) Den del av folketrygdens midler som holdes tilbake av Rikstrygdeverket i likviditetsøyemed, er ikke tatt med i statistikken.

2) Terminnskott.

3) T.o.m. 31/8 1978 delt i Folketrygdfondet og Folketrygdens arbeidsmarkedsfond.

EMISJONER AV IHENDEHAVEROBLIGASJONER I NOVEMBER 1980

I november 1980 ble det emittert ihendehaverobligasjoner for 441 mill.kr i norske kroner og for 276 mill.kr i utenlandsk valuta, ifølge foreløpige oppgaver fra Statistisk Sentralbyrås kredittmarkedstatistikk. Emisjonene i utenlandsk valuta gjaldt Den norske Creditbank's lån i Eurodollar og Norges Hypotekforening for Næringslivet's 6 % lån, lagt ut i Sveits.

Emitterte ihendehaverobligasjoner. Mill.kr

	1979		1980	
	November	Jan.-nov.	November	Jan.-nov.
A. Emisjoner i alt	145	19 816	717	17 589
B. Emisjoner i norske kroner	19	9 637	441	13 324
Statsforvaltningen ¹⁾	13	5 739	0	4 787
Kommuneforvaltningen inkl. kommuneforetak	-	31	-	1 113 ³⁾
Statsbanker	-	250	-	900
Private kredittforetak	6	3 459	385	5 835
Herav realkredittforetak	6	834	280	1 761
Statsforetak	-	60	19	158
Private foretak	-	98	37	531
C. Emisjoner i utenlandsk valuta ²⁾	126	10 179	276	3 965
Statsforvaltningen	-	4 968	-	1 001
Kommuneforvaltningen inkl. kommuneforetak	-	743	-	965
Forretningsbanker	126	126	101	364 ³⁾
Statsbanker	-	2 854	-	637
Private kredittforetak	-	260	175	783
Statsforetak	-	1 172	-	215
Private foretak	-	56	-	-
D. Emisjoner i eurokroner	-	-	-	300
Kommuneforvaltningen inkl. kommuneforetak	-	-	-	100
Private kredittforetak	-	-	-	200

1) Eksklusive spareobligasjonslån.

2) Beregnet etter månedenes gjennomsnittlige kurs.

3) Korrigert fra forrige melding.

SU 13.1

SKIPSOPPLEGG PR. 31. DESEMBER 1980

Statistisk Sentralbyrås statistikk over skipsopplegg i norske havner viser at 6 tankskip på til sammen 545 000 bruttotonn og 2 tørrlastskip på til sammen 8 000 bruttotonn lå i opplag ved utgangen av desember. I utlandet lå det ifølge opplysninger i Norges Handels- og Sjøfartstidende 1 norsk tankskip på 113 500 bruttotonn og 2 tørrlastskip på til sammen 7 500 bruttotonn i opplag.

Opplagstonnasjen i alt utgjorde 3,2 prosent av handelsflåten, mot 3,6 prosent måneden før. Ved utgangen av desember 1979 lå 3,1 prosent av handelsflåten i opplag.

Siden utgangen av november er 1 tørrlastskip på 7 700 bruttotonn lagt opp i Norge.

I utlandet har 1 tankskip på 109 000 bruttotonn brutt opplaget og er satt i fart igjen.

Statistikken omfatter norske handelsskip på 500 bruttotonn og over som ligger i opplag, med eller uten mannskap om bord. Skip som reparerer eller venter på plass ved verksted er ikke tatt med i statistikken. Skip som ligger i opplag for befrakters regning og skip som nyttes som lagerskip er derimot med.

Tabell 1. Norske handelsskip i opplag ved utgangen av måneden

	I alt			Tankskip			Tørrlastskip		
	Skip	Tonnasje	Pst. av tonnasje i alt ¹⁾	Skip	Tonnasje	Pst. av tank-tonnasje ¹⁾	Skip	Tonnasje	Pst. av tørrlast-tonnasje ¹⁾
	Br.tonn			Br.tonn			Br.tonn		
I ALT									
1 9 7 9									
Desember	9	660 647	3,1	8	660 046	4,9	1	601	0,0
1 9 8 0									
Januar	8	547 116	2,6	7	546 515	4,1	1	601	0,0
Februar	9	548 595	2,6	7	546 515	4,1	2	2 080	0,0
Mars	9	687 706	3,2	8	687 105	5,1	1	601	0,0
April	13	1 305 068	6,1	13	1 305 068	9,8	-	-	-
Mai	13	1 273 238	5,9	13	1 273 238	9,6	-	-	-
Juni	14	1 387 313	6,5	14	1 387 313	10,6	-	-	-
Juli	12	1 137 238	5,4	12	1 137 238	8,7	-	-	-
August	13	1 137 406	5,4	11	1 135 322	8,7	2	2 084	0,0
September ..	10	768 972	3,6	8	766 888	5,8	2	2 084	0,0
Oktober	12	776 467	3,6	8	766 888	5,8	4	9 579	0,1
November ...	11	774 984	3,6	8	766 888	5,8	3	8 096	0,1
Desember ...	11	673 921	3,2	7	658 130	5,0	4	15 791	0,2
I NORGE									
1 9 7 9									
Desember ...	9	660 647	3,1	8	660 046	4,9	1	601	0,0
1 9 8 0									
Januar	8	547 116	2,6	7	546 515	4,1	1	601	0,0
Februar	9	548 595	2,6	7	546 515	4,1	2	2 080	0,0
Mars	8	547 116	2,5	7	546 515	4,1	1	601	0,0
April	8	660 597	3,1	8	660 597	5,0	-	-	-
Mai	8	660 597	3,1	8	660 597	5,0	-	-	-
Juni	9	774 672	3,7	9	774 672	5,9	-	-	-
Juli	9	774 672	3,7	9	774 672	5,9	-	-	-
August	10	774 840	3,7	8	772 756	5,9	2	2 084	0,0
September ..	8	546 683	2,6	6	544 599	4,2	2	2 084	0,0
Oktober	8	546 683	2,6	6	544 599	4,1	2	2 084	0,0
November ...	7	545 200	2,6	6	544 599	4,1	1	601	0,0
Desember ...	8	552 895	2,6	6	544 599	4,1	2	8 296	0,1
I UTLANDET ²⁾									
1 9 7 9									
Desember ...									
1 9 8 0									
Januar	-	-	-	-	-	-	-	-	-
Februar	-	-	-	-	-	-	-	-	-
Mars	1	140 590	0,7	1	140 590	1,1	-	-	-
April	5	644 471	3,0	5	644 471	4,8	-	-	-
Mai	5	612 641	2,9	5	612 641	4,6	-	-	-
Juni	5	612 641	2,9	5	612 641	4,7	-	-	-
Juli	3	362 566	1,7	3	362 566	2,8	-	-	-
August	3	362 566	1,7	3	362 566	2,8	-	-	-
September ..	2	222 289	1,0	2	222 289	1,7	-	-	-
Oktober	4	229 784	1,1	2	222 289	1,7	2	7 495	0,1
November ...	4	229 784	1,1	2	222 289	1,7	2	7 495	0,1
Desember ...	3	121 026	0,6	1	113 531	0,9	2	7 495	0,1

1) Regnet etter Statistisk Sentralbyrås kvartalsstatistikk over handelsflåtens størrelse.

2) Etter oppgaver i Norges Handels- og Sjøfartstidende.

Tabell 2. Skip i opplag i norske havner pr. 31. desember 1980 etter byggeår og størrelse

	I alt		Byggeår							
			Før 1966		1966-1970		1971-1975		1976 og senere	
	Skip	Tonnasje	Skip	Tonnasje	Skip	Tonnasje	Skip	Tonnasje	Skip	Tonnasje
	Br.tonn	Br.tonn	Br.tonn	Br.tonn	Br.tonn	Br.tonn	Br.tonn	Br.tonn	Br.tonn	Br.tonn
Alle skip i opplag										
I ALT	8	552 895	2	11 518	4	336 194	1	109 500	1	95 683
500 - 2 499 br.t.	1	601	1	601	-	-	-	-	-	-
2 500 - 4 999 "	-	-	-	-	-	-	-	-	-	-
5 000 - 9 999 "	1	7 695	-	-	1	7 695	-	-	-	-
10 000 -19 999 "	1	10 917	1	10 917	-	-	-	-	-	-
20 000 -49 999 "	-	-	-	-	-	-	-	-	-	-
50 000 -99 999 "	1	95 683	-	-	-	-	-	-	1	95 683
100 000 br.t. og over	4	437 999	-	-	3	328 499	1	109 500	-	-
Tankskip ¹⁾										
I ALT	6	544 599	1	10 917	3	328 499	1	109 500	1	95 683
500 - 2 499 br.t.	-	-	-	-	-	-	-	-	-	-
2 500 - 4 999 "	-	-	-	-	-	-	-	-	-	-
5 000 - 9 999 "	-	-	-	-	-	-	-	-	-	-
10 000 -19 999 "	1	10 917	1	10 917	-	-	-	-	-	-
20 000 -49 999 "	-	-	-	-	-	-	-	-	-	-
50 000 -99 999 "	1	95 683	-	-	-	-	-	-	1	95 683
100 000 br.t. og over	4	437 999	-	-	3	328 499	1	109 500	-	-
Tørrlastskip										
I ALT	2	8 296	1	601	1	7 695	-	-	-	-
500 - 2 499 br.t.	1	601	1	601	-	-	-	-	-	-
2 500 - 4 999 "	-	-	-	-	-	-	-	-	-	-
5 000 - 9 999 "	1	7 695	-	-	1	7 695	-	-	-	-
10 000 br.t. og over	-	-	-	-	-	-	-	-	-	-

1) Av tankskipene var 1 gasstankskip på 96 000 bruttotonn.

FYLKESVISE ENERGIREGNSKAP 1978 - BRUK AV ENERGIVARER

Denne meldingen inneholder tabeller som viser hvordan bruken av ulike energivarer fordelte seg på fylker og næringer i 1978.

Utgangspunktet for tabellene er ressursregnskapet for energi for 1978. Dette regnskapet gir oversikt over energireserver, uttak, omforming og bruk av energivarer. Energiregnskapet for 1978 er publisert i Statistisk ukehefte nr. 42, 1980.

Fylkestabellene viser bruken av de forskjellige energivarene utenom de næringene som utvinner eller omformer energi (f.eks. oljeraffineri, koksverk). Hovedprinsippet for fordelingen på fylker er at energibruken legges til det fylket hvor energien brukes, men for fiske og transportsektorene er energibruken lagt til det fylket hvor fiskebåten/transportmidlet er registrert. En slik fylkesfordeling er uproblematisk for de fleste næringene. For noen næringer er det mulig å fordele energibruken på flere måter. Valg av metode avhenger av kvaliteten på primærstatistikken og hvilke metoder som er benyttet i energiregnskapet og i det fylkesfordelte nasjonalregnskapet.

Energibruken i utenriks sjøfart og i lufttransport er ikke fordelt på fylker.

Statistisk Sentralbyrå har tidligere publisert fylkesfordelte tall for elektrisitetsforbruket for 1977 ("Fylkesvise elektrisitetsprognoser for 1985 og 1990. En metodestudie." Rapporter 80/6). Metodene for fylkesfordelingen er nå endret, og tallene kan derfor ikke sammenliknes direkte.

Det er ellers gjort rede for vare- og sektorinndelingen i tilknytning til ressursregnskapet for energi i Statistisk ukehefte nr. 10, 1979.

Den totale bruk av de ulike energivarene i fylkene er satt opp i tabell 1. Tabell 2 viser hvordan den totale energibruken fordeler seg på fylker og energivarer. Telemark har høyest energibruk, noe som i første rekke skyldes den kjemiske industrien. Andre fylker med høy energibruk er Nordland, Oslo, Rogaland og Hordaland.

Tabell 3 gir en oversikt over hvordan energibruken i hvert fylke fordeler seg på sektorer. (Her er ikke gass som er gjort flytende tatt med).

S t a n d a r d t e g n :

- 0 mindre enn 0,5 av den brukte enhet.
- mindre enn 0,1 av den brukte enhet.

Tabell 1. Bruk av energivarer utenom energisektorene etter fylke. 1978

Fylke	Kull	Koks	Ved	Gass gjort flytende	Bensin	Para- fin	Mellom destil- lat	Tung olje	Elek- trisi- tet
	1000 t	1000 t	1000 m ³	1000 t	1000 t	1000 t	1000 t	1000 t	GWh
I ALT	356	1 089	741	329 ¹⁾	1 647	853	4 759	7 399	68 986
01 Østfold	29	48	87	1	93	39	167	278	3 392
02 Akershus	6	7	50	1	127	46	223	34	3 229
03 Oslo	2	4	64	2	248	20	464	48	5 251
04 Hedmark	3	3	101	0	60	26	122	21	1 737
05 Oppland	3	3	30	0	54	22	93	49	2 043
06 Buskerud	1	2	31	0	68	33	146	214	2 857
07 Vestfold	0	7	76	1	65	26	99	65	2 076
08 Telemark	30	121	22	313	274	20	106	353	6 756
09 Aust-Agder	0	64	12	0	27	12	42	10	1 245
10 Vest-Agder	76	55	18	0	47	15	73	50	4 018
11 Rogaland	22	127	28	1	112	18	391	92	5 940
12 Hordaland	26	85	39	2	99	32	347	73	5 978
14 Sogn og Fjordane	27	141	10	1	26	7	89	21	5 017
15 Møre og Romsdal	4	57	42	1	63	19	265	45	4 246
16 Sør-Trøndelag	41	41	61	1	82	27	196	42	3 113
17 Nord-Trøndelag	30	10	38	0	39	12	80	46	2 185
18 Nordland	42	291	23	0	103	26	263	83	7 181
19 Troms	14	23	6	0	41	14	177	33	1 718
20 Finnmark	1	1	4	0	20	11	132	57	995
21 Svalbard	-	-	-	-	-	-	-	-	10
Ikke fylkesfordelt:									
Utenriks sjøfart	-	-	-	-	-	-	1 285	5 787	-
Lufttransport	-	-	-	-	-	427	-	-	-

1) I tillegg kommer 14 mill. Sm³ bygass.

Tabell 2. Bruk av energivarer utenom energisektorer, etter fylke. 1978. PJ¹⁾

Fylke	I alt	Fast brensel	Olje- produkter	Elek- trisi- tet
I ALT	933,3	49,5	635,4	248,4
01 Østfold	39,6	2,9	24,5	12,2
02 Akershus	30,8	0,8	18,4	11,6
03 Oslo	53,1	0,7	33,5	18,9
04 Hedmark	17,1	1,0	9,8	6,3
05 Oppland	17,1	0,4	9,3	7,4
06 Buskerud	30,1	0,3	19,5	10,3
07 Vestfold	19,2	0,8	10,9	7,5
08 Telemark	75,4	4,5	46,6	24,3
09 Aust-Agder	10,8	2,4	3,9	4,5
10 Vest-Agder	26,3	3,9	7,9	14,5
11 Rogaland	52,3	4,8	26,1	21,4
12 Hordaland	48,6	3,5	23,6	21,5
14 Sogn og Fjordane	29,7	5,5	6,1	18,1
15 Møre og Romsdal	34,5	2,5	16,7	15,3
16 Sør-Trøndelag	29,0	3,0	14,8	11,2
17 Nord-Trøndelag	16,9	1,5	7,5	7,9
18 Nordland	56,0	9,9	20,2	25,9
19 Troms	18,6	1,1	11,3	6,2
20 Finnmark	13,1	0,1	9,4	3,6
21 Svalbard	-	-	-	-
Ikke fylkesfordelt:				
Utenriks sjøfart	-	-	296,8	-
Lufttransport	-	-	18,2	-

1) 1 PJ = 10¹⁵J

Tabell 3. Bruk av energivarer utenom energisektorene etter næring og fylke. 1978

Næring SN	01 Østfold							
	Kull	Koks	Ved	Bensin	Para- fin	Mellom destil- lat	Tung olje	Elek- trisi- tet
	1000 t	1000 t	1000 m ³	1000 t	1000 t	1000 t	1000 t	GWh
I ALT	29	48	77	93	39	167	228	3 392
1. LANDBRUK OG FISKE	-	-	-	1	0	13	6	46
Landbruk	-	-	-	1	0	11	6	46
Fiske	-	-	-	0	-	2	-	-
2. BERGVERKSDRIFT	-	-	-	-	-	1	0	4
3. INDUSTRI	29	48	56	3	-	51	267	1 971
Kraftintensiv industri ¹⁾	21	22	-	0	-	7	56	612
Treforedling ²⁾	-	-	51	-	-	9	154	777
Annen industri	9	26	5	3	-	35	57	582
5. BYGGE- OG ANLEGGSVIRKSOMHET	-	-	-	0	0	6	-	14
7. TRANSPORT M.V.	-	-	-	2	-	28	4	35
Landtransport, innenriks sjøfart	-	-	-	1	-	27	3	22
Tjenester innen transport, post- og telekommunikasjoner .	-	-	-	1	-	1	1	13
6,8,9. VAREHANDEL, PRIVATE- OG OFFENTLIGE TJENESTER	-	-	-	31	1	32	1	332
PRIVATE HUSHOLDNINGER	0	0	21	93	38	37	-	990

Næring SN	02 Akershus							
	Kull	Koks	Ved	Bensin	Para- fin	Mellom destil- lat	Tung olje	Elek- trisi- tet
	1000 t	1000 t	1000 m ³	1000 t	1000 t	1000 t	1000 t	GWh
I ALT	6	7	22	127	46	223	34	3 229
1. LANDBRUK OG FISKE	-	-	-	1	0	17	6	51
Landbruk	-	-	-	1	0	17	6	51
Fiske	-	-	-	-	-	0	-	-
2. BERGVERKSDRIFT	-	-	-	0	-	1	-	14
3. INDUSTRI	6	7	1	2	0	31	24	390
Kraftintensiv industri ¹⁾	-	-	-	0	-	2	6	19
Treforedling ²⁾	-	-	-	-	-	1	7	27
Annen industri	6	7	1	2	0	28	12	344
5. BYGGE- OG ANLEGGSVIRKSOMHET	-	-	-	1	0	11	-	36
7. TRANSPORT M.V.	-	-	-	7	-	34	-	105
Landtransport, innenriks sjøfart	-	-	-	6	-	30	-	80
Tjenester innen transport, post- og telekommunikasjoner .	-	-	-	2	-	3	-	25
6,8,9. VAREHANDEL, PRIVATE- OG OFFENTLIGE TJENESTER	-	-	-	25	2	75	3	697
PRIVATE HUSHOLDNINGER	0	0	21	90	44	54	1	1 936

1) Omfatter SN 351, 37 101, 37 102, 37 201 og 37 202.

2) Omfatter SN 341.

Tabell 3 (forts.). Bruk av energivarer utenom energisektorene etter næring og fylke. 1978

Næring SN	03 Oslo							
	Kull	Koks	Ved	Bensin	Para- fin	Mellom destil- lat	Tung olje	Elek- trisi- tet
	1000 t	1000 t	1000 m ³	1000 t	1000 t	1000 t	1000 t	GWh
I ALT	2	4	31	248	20	464	48	5 251
1. LANDBRUK OG FISKE	-	-	-	0	-	2	1	4
Landbruk	-	-	-	0	-	2	1	4
Fiske	-	-	-	-	-	0	-	-
2. BERGVERKSDRIFT	-	-	-	-	-	0	-	3
3. INDUSTRI	0	1	3	6	-	44	26	932
Kraftintensiv industri ¹⁾	-	0	-	0	-	2	3	197
Treforedling ²⁾	-	-	-	0	-	1	-	13
Annen industri	0	1	3	5	-	41	23	722
5. BYGGE- OG ANLEGGSVIRKSOMHET	-	-	-	1	0	25	-	77
7. TRANSPORT M.V.	-	-	-	22	-	95	9	211
Landtransport, innenriks sjøfart	-	-	-	14	-	80	9	138
Tjenester innen transport, post- og telekommunikasjoner .	-	-	-	9	-	16	-	73
6,8,9. VAREHANDEL, PRIVATE- OG OFFENTLIGE TJENESTER	-	-	-	95	4	178	7	1 288
PRIVATE HUSHOLDNINGER	2	3	28	123	16	119	5	2 736

	04 Hedmark							
	Kull	Koks	Ved	Bensin	Para- fin	Mellom destil- lat	Tung olje	Elek- trisi- tet
	1000 t	1000 t	1000 m ³	1000 t	1000 t	1000 t	1000 t	GWh
I ALT	3	3	129	60	26	122	21	1 737
1. LANDBRUK OG FISKE	-	-	-	2	0	15	1	59
Landbruk	-	-	-	2	0	15	1	59
Fiske	-	-	-	-	-	-	-	-
2. BERGVERKSDRIFT	-	-	-	-	-	1	-	3
3. INDUSTRI	3	3	76	1	-	24	19	455
Kraftintensiv industri ¹⁾	-	-	-	0	-	-	0	2
Treforedling ²⁾	-	1	-	-	-	0	5	104
Annen industri	3	1	76	1	-	24	13	349
5. BYGGE- OG ANLEGGSVIRKSOMHET	-	-	-	0	-	7	-	21
7. TRANSPORT M.V.	-	-	-	2	-	19	-	47
Landtransport, innenriks sjøfart	-	-	-	1	-	18	-	32
Tjenester innen transport, post- og telekommunikasjoner .	-	-	-	1	-	1	-	15
6,8,9. VAREHANDEL, PRIVATE- OG OFFENTLIGE TJENESTER	-	-	-	11	1	26	1	331
PRIVATE HUSHOLDNINGER	0	0	53	44	25	31	-	821

1),2) Se fotnote til tabellene for Østfold og Akershus.

Tabell 3 (forts.). Bruk av energivarer utenom energisektorene etter næring og fylke. 1978

Næring SN	05 Oppland							
	Kull	Koks	Ved	Bensin	Para- fin	Mellom- destil- lat	Tung olje	Elek- trisi- tet
	1000 t	1000 t	1000 m ³	1000 t	1000 t	1000 t	1000 t	GWh
I ALT	3	3	57	54	22	93	49	2 043
1. LANDBRUK OG FISKE	-	-	-	1	0	12	1	55
Landbruk	-	-	-	1	0	12	1	55
Fiske	-	-	-	-	-	-	-	-
2. BERGVERKSDRIFT	-	-	-	-	-	3	-	50
3. INDUSTRI	3	3	6	1	-	15	47	493
Kraftintensiv industri ¹⁾	-	-	-	-	-	-	-	-
Treforedling ²⁾	-	-	-	-	-	0	27	164
Annen industri	3	3	6	1	-	15	19	329
5. BYGGE- OG ANLEGGSVIRKSOMHET	-	-	-	0	0	6	-	14
7. TRANSPORT M.V.	-	-	-	2	-	19	0	86
Landtransport, innenriks sjøfart	-	-	-	1	-	19	0	69
Tjenester innen transport, post- og telekommunikasjoner .	-	-	-	1	-	0	-	17
6,8,9. VAREHANDEL, PRIVATE- OG OFFENTLIGE TJENESTER	-	-	-	10	1	22	1	426
PRIVATE HUSHOLDNINGER	0	0	51	39	21	16	-	919

Næring SN	06 Buskerud							
	Kull	Koks	Ved	Bensin	Para- fin	Mellom- destil- lat	Tung olje	Elek- trisi- tet
	1000 t	1000 t	1000 m ³	1000 t	1000 t	1000 t	1000 t	GWh
I ALT	1	2	36	68	33	146	214	2 857
1. LANDBRUK OG FISKE	-	-	-	1	0	12	6	37
Landbruk	-	-	-	1	0	12	6	37
Fiske	-	-	-	-	-	0	-	-
2. BERGVERKSDRIFT	-	-	-	-	-	2	-	7
3. INDUSTRI	1	2	3	2	-	33	204	1 118
Kraftintensiv industri ¹⁾	-	-	-	-	-	0	-	8
Treforedling ²⁾	-	-	-	0	-	4	83	645
Annen industri	1	2	3	2	-	29	121	465
5. BYGGE- OG ANLEGGSVIRKSOMHET	-	-	-	1	0	10	-	12
7. TRANSPORT M.V.	-	-	-	3	-	23	0	98
Landtransport, innenriks sjøfart	-	-	-	1	-	22	0	76
Tjenester innen transport, post- og telekommunikasjoner .	-	-	-	1	-	1	-	22
6,8,9. VAREHANDEL, PRIVATE- OG OFFENTLIGE TJENESTER	-	-	-	15	1	32	2	547
PRIVATE HUSHOLDNINGER	0	0	33	47	32	34	2	1 038

1),2) Se fotnote til tabellene for Østfold og Akershus.

Tabell 3 (forts.). Bruk av energien utenom energisektorene etter næring og fylke. 1978

Næring SN	07 Vestfold							
	Kull	Koks	Ved	Bensin	Para- fin	Mellom- destil- lat	Tung olje	Elek- trisi- tet
	1000 t	1000 t	1000 m ³	1000 t	1000 t	1000 t	1000 t	GWh
I ALT	0	7	69	65	26	99	65	2 076
1. LANDBRUK OG FISKE	-	-	-	1	-	9	9	31
Landbruk	-	-	-	1	-	8	9	31
Fiske	-	-	-	-	-	1	-	-
2. BERGVERKSDRIFT	-	-	-	0	-	2	-	10
3. INDUSTRI	0	7	51	1	-	27	54	601
Kraftintensiv industri ¹⁾	-	-	-	0	-	0	-	15
Treforedling ²⁾	-	-	42	-	-	1	25	217
Annen industri	0	7	9	1	-	26	29	369
5. BYGGE- OG ANLEGGSVIRKSOMHET	-	-	-	0	-	6	-	8
7. TRANSPORT M.V.	-	-	-	2	-	12	1	30
Landtransport, innenriks sjøfart	-	-	-	1	-	11	1	10
Tjenester innen transport, post- og telekommunikasjoner .	-	-	-	1	-	1	-	20
6,8,9. VAREHANDEL, PRIVATE- OG OFFENTLIGE TJENESTER	-	-	-	12	1	24	1	399
PRIVATE HUSHOLDNINGER	0	0	18	49	25	20	-	997

	08 Telemark ³⁾							
	Kull	Koks	Ved	Bensin	Para- fin	Mellom- destil- lat	Tung olje	Elek- trisi- tet
	1000 t	1000 t	1000 m ³	1000 t	1000 t	1000 t	1000 t	GWh
I ALT	30	121	23	274	20	106	353	6 756
1. LANDBRUK OG FISKE	-	-	-	1	-	5	1	19
Landbruk	-	-	-	1	-	4	1	19
Fiske	-	-	-	-	-	1	-	-
2. BERGVERKSDRIFT	-	-	-	-	-	1	-	6
3. INDUSTRI	30	120	1	223	-	52	350	5 339
Kraftintensiv industri ¹⁾	29	120	-	222	-	35	224	4 581
Treforedling ²⁾	-	-	-	-	-	2	29	370
Annen industri	1	1	1	1	-	15	97	388
5. BYGGE- OG ANLEGGSVIRKSOMHET	-	-	-	0	-	8	-	18
7. TRANSPORT M.V.	-	-	-	2	-	17	1	39
Landtransport, innenriks sjøfart	-	-	-	1	-	16	1	22
Tjenester innen transport, post- og telekommunikasjoner .	-	-	-	1	-	1	-	17
6,8,9. VAREHANDEL, PRIVATE- OG OFFENTLIGE TJENESTER	-	-	-	10	1	15	1	418
PRIVATE HUSHOLDNINGER	0	0	22	38	19	9	-	917

1),2) Se fotnote til tabellene for Østfold og Akershus.

3) I tillegg kommer gass gjort flytende til kjemisk industri.

Tabell 3 (forts.). Bruk av energivarer utenom energisektorene etter næring og fylke. 1978

Næring SN	09 Aust-Agder							
	Kull	Koks	Ved	Bensin	Para- fin	Mellom- destil- lat	Tung olje	Elek- trisi- tet
	1000 t	1000 t	1000 m ³	1000 t	1000 t	1000 t	1000 t	GWh
I ALT	0	64	15	27	12	42	10	1 245
1. LANDBRUK OG FISKE	-	-	-	0	0	5	1	10
Landbruk	-	-	-	0	-	4	1	10
Fiske	-	-	-	0	0	1	-	-
2. BERGVERKSDRIFT	-	-	-	-	-	2	-	9
3. INDUSTRI	-	63	-	0	-	9	8	553
Kraftintensiv industri ¹⁾	-	63	-	-	-	1	1	400
Treforedling ²⁾	-	-	-	-	-	0	2	65
Annen industri	-	-	-	0	-	8	6	88
5. BYGGE- OG ANLEGGSVIRKSOMHET	-	-	-	0	-	4	-	13
7. TRANSPORT M.V.	-	-	-	1	-	8	1	27
Landtransport, innenriks sjøfart	-	-	-	1	-	7	1	17
Tjenester innen transport, post- og telekommunikasjoner .	-	-	-	1	-	0	-	10
6,8,9. VAREHANDEL, PRIVATE OG OFFENTLIGE TJENESTER	-	-	-	5	0	9	0	200
PRIVATE HUSHOLDNINGER	0	0	15	20	12	6	-	433

	10 Vest-Agder							
	Kull	Koks	Ved	Bensin	Para- fin	Mellom- destil- lat	Tung olje	Elek- trisi- tet
	1000 t	1000 t	1000 m ³	1000 t	1000 t	1000 t	1000 t	GWh
I ALT	76	55	19	47	15	73	50	4 018
1. LANDBRUK OG FISKE	-	-	-	1	0	7	1	13
Landbruk	-	-	-	0	-	3	1	13
Fiske	-	-	-	0	0	4	-	-
2. BERGVERKSDRIFT	-	-	-	-	-	0	-	1
3. INDUSTRI	76	55	1	1	-	14	47	2 915
Kraftintensiv industri ¹⁾	21	55	-	-	-	4	13	2 476
Treforedling ²⁾	-	-	-	-	-	0	28	228
Annen industri	55	-	1	1	-	10	5	211
5. BYGGE- OG ANLEGGSVIRKSOMHET	-	-	-	0	-	5	-	18
7. TRANSPORT M.V.	-	-	-	2	-	19	2	39
Landtransport, innenriks sjøfart	-	-	-	1	-	18	2	24
Tjenester innen transport, post- og telekommunikasjoner .	-	-	-	1	-	1	-	15
6,8,9. VAREHANDEL, PRIVATE- OG OFFENTLIGE TJENESTER	-	-	-	9	1	16	1	278
PRIVATE HUSHOLDNINGER	0	0	18	35	15	11	-	754

1),2) Se fotnote til tabellene for Østfold og Akershus.

Tabell 3 (forts.). Bruk av energivarer utenom energisektorene etter næring og fylke. 1978

Næring SN	11 Rogaland							
	Kull	Koks	Ved	Bensin	Para- fin	Mellom- destil- lat	Tung olje	Elek- trisi- tet
	1000 t	1000 t	1000 m ³	1000 t	1000 t	1000 t	1000 t	GWh
I ALT	22	127	14	112	18	391	92	5 940
1. LANDBRUK OG FISKE	-	-	-	1	0	53	2	71
Landbruk	-	-	-	1	0	26	2	71
Fiske	-	-	-	0	0	27	0	-
2. BERGVERKSDRIFT	-	-	-	0	1	4	3	107
3. INDUSTRI	20	124	-	2	-	37	64	3 362
Kraftintensiv industri ¹⁾	20	124	-	0	-	3	24	2 853
Treforedling ²⁾	-	-	-	-	-	0	-	1
Annen industri	0	0	-	2	-	34	40	508
5. BYGGE- OG ANLEGGSVIRKSOMHET	-	-	-	1	0	126	0	117
7. TRANSPORT M.V.	-	-	-	5	-	105	20	41
Landtransport, innenriks sjøfart	-	-	-	3	-	103	20	8
Tjenester innen transport, post- og telekommunikasjoner .	-	-	-	2	-	3	-	33
6,8,9. VAREHANDEL, PRIVATE- OG OFFENTLIGE TJENESTER	-	-	-	38	1	37	2	595
PRIVATE HUSHOLDNINGER	1	2	14	65	16	29	0	1 647

Næring SN	12 Hordaland							
	Kull	Koks	Ved	Bensin	Para- fin	Mellom- destil- lat	Tung olje	Elek- trisi- tet
	1000 t	1000 t	1000 m ³	1000 t	1000 t	1000 t	1000 t	GWh
I ALT	26	85	35	99	32	347	73	5 978
1. LANDBRUK OG FISKE	-	-	-	1	0	59	1	39
Landbruk	-	-	-	1	-	9	1	39
Fiske	-	-	-	0	0	51	-	-
2. BERGVERKSDRIFT	-	-	-	-	-	1	-	6
3. INDUSTRI	24	82	3	2	-	35	47	3 116
Kraftintensiv industri ¹⁾	24	82	-	1	-	2	17	2 613
Treforedling ²⁾	-	-	-	-	-	0	1	4
Annen industri	0	-	3	2	-	32	29	499
5. BYGGE- OG ANLEGGSVIRKSOMHET	-	-	-	1	0	16	1	90
7. TRANSPORT M.V.	-	-	-	7	-	118	20	83
Landtransport, innenriks sjøfart	-	-	-	3	-	113	20	36
Tjenester innen transport, post- og telekommunikasjoner .	-	-	-	4	-	5	-	47
6,8,9. VAREHANDEL, PRIVATE- OG OFFENTLIGE TJENESTER	-	-	-	29	1	90	4	758
PRIVATE HUSHOLDNINGER	2	3	32	59	30	28	-	1 886

1),2) Se fotnote til tabellene for Østfold og Akershus.

Tabell 3 (forts.). Bruk av energivarer utenom energisektorene etter næring og fylke. 1978

Næring SN	14 Sogn og Fjordane							
	Kull	Koks	Ved	Bensin	Para- fin	Mellom destil- lat	Tung olje	Elek- trisi- tet
	1000 t	1000 t	1000 m ³	1000 t	1000 t	1000 t	1000 t	GWh
I ALT	27	141	28	26	7	89	21	5 017
1. LANDBRUK OG FISKE	-	-	-	1	0	31	-	32
Landbruk	-	-	-	1	-	4	-	32
Fiske	-	-	-	0	0	27	-	-
2. BERGVERKSDRIFT	-	-	-	-	-	1	-	2
3. INDUSTRI	27	140	-	0	-	19	19	4 214
Kraftintensiv industri ¹⁾	16	59	-	-	-	5	-	4 062
Treforedling ²⁾	10	81	-	0	-	13	19	152
Annen industri								
5. BYGGE- OG ANLEGGSVIRKSOMHET	-	-	-	0	-	8	-	55
7. TRANSPORT M.V.	-	-	-	2	-	14	1	21
Landtransport, innenriks sjøfart	-	-	-	1	-	14	1	-
Tjenester innen transport, post- og telekommunikasjoner .	-	-	-	1	-	0	-	21
6,8,9. VAREHANDEL, PRIVATE- OG OFFENTLIGE TJENESTER	-	-	-	5	0	10	0	248
PRIVATE HUSHOLDNINGER	0	1	28	18	7	7	-	445

Næring SN	15 Møre og Romsdal							
	Kull	Koks	Ved	Bensin	Para- fin	Mellom destil- lat	Tung olje	Elek- trisi- tet
	1000 t	1000 t	1000 m ³	1000 t	1000 t	1000 t	1000 t	GWh
I ALT	4	57	44	63	19	265	45	4 246
1. LANDBRUK OG FISKE	-	-	-	1	0	142	1	39
Landbruk	-	-	-	1	0	8	1	39
Fiske	-	-	-	1	0	135	-	-
2. BERGVERKSDRIFT	-	-	-	-	-	2	1	23
3. INDUSTRI	3	56	5	1	-	27	35	2 594
Kraftintensiv industri ¹⁾	-	55	-	-	-	2	7	2 208
Treforedling ²⁾	3	1	5	1	0	26	28	386
Annen industri								
5. BYGGE- OG ANLEGGSVIRKSOMHET	-	-	-	1	-	7	-	24
7. TRANSPORT M.V.	-	-	-	3	-	53	8	24
Landtransport, innenriks sjøfart	-	-	-	1	-	51	8	1
Tjenester innen transport, post- og telekommunikasjoner .	-	-	-	2	-	2	-	23
6,8,9. VAREHANDEL, PRIVATE- OG OFFENTLIGE TJENESTER	-	-	-	14	1	23	1	407
PRIVATE HUSHOLDNINGER	1	1	39	44	18	11	-	1 135

1),2) Se fotnote til tabellene for Østfold og Akershus.

Tabell 3 (forts.). Bruk av energivarer utenom energisektorene etter næring og fylke. 1978

Næring SN	16 Sør-Trøndelag							
	Kull	Koks	Ved	Bensin	Para- fin	Mellom- destil- lat	Tung olje	Elek- trisi- tet
	1000 t	1000 t	1000 m ³	1000 t	1000 t	1000 t	1000 t	GWh
I ALT	41	41	45	82	27	196	42	3 113
1. LANDBRUK OG FISKE	-	-	-	1	0	20	-	43
Landbruk	-	-	-	1	0	10	-	43
Fiske	-	-	-	0	0	10	-	-
2. BERGVERKSDRIFT	-	-	-	0	-	2	-	48
3. INDUSTRI	41	41	8	1	0	22	23	1 088
Kraftintensiv industri ¹⁾	40	36	-	-	-	1	1	689
Treforedling ²⁾	-	-	-	-	-	0	9	55
Annen industri	0	4	8	1	0	22	13	344
5. BYGGE- OG ANLEGGSVIRKSOMHET	-	-	-	1	-	12	-	29
7. TRANSPORT M.V.	-	-	-	4	-	81	14	60
Landtransport, innenriks sjøfart	-	-	-	2	-	79	14	26
Tjenester innen transport, post- og telekommunikasjoner .	-	-	-	2	-	3	-	34
6,8,9. VAREHANDEL, PRIVATE- OG OFFENTLIGE TJENESTER	-	-	-	20	1	42	2	590
PRIVATE HUSHOLDNINGER	0	1	37	56	26	17	3	1 255

Næring SN	17 Nord-Trøndelag							
	Kull	Koks	Ved	Bensin	Para- fin	Mellom- destil- lat	Tung olje	Elek- trisi- tet
	1000 t	1000 t	1000 m ³	1000 t	1000 t	1000 t	1000 t	GWh
I ALT	30	10	50	39	12	80	46	2 185
1. LANDBRUK OG FISKE	-	-	-	1	0	16	-	48
Landbruk	-	-	-	1	0	11	-	48
Fiske	-	-	-	0	0	5	-	-
2. BERGVERKSDRIFT	-	-	-	-	-	1	-	85
3. INDUSTRI	30	9	11	2	-	13	41	1 073
Kraftintensiv industri ¹⁾	30	9	-	-	-	1	-	385
Treforedling ²⁾	-	-	-	-	-	0	26	529
Annen industri	-	-	11	2	-	12	16	159
5. BYGGE- OG ANLEGGSVIRKSOMHET	-	-	-	0	-	4	-	2
7. TRANSPORT M.V.	-	-	-	1	-	23	4	18
Landtransport, innenriks sjøfart	-	-	-	1	-	22	4	-
Tjenester innen transport, post- og telekommunikasjoner .	-	-	-	1	-	0	-	18
6,8,9. VAREHANDEL, PRIVATE- OG OFFENTLIGE TJENESTER	-	-	-	6	0	13	1	367
PRIVATE HUSHOLDNINGER	0	0	39	29	12	10	-	592

1),2) Se fotnote til tabellene for Østfold og Akershus.

Tabell 3 (forts.). Bruk av energivarer utenom energisektorene etter næring og fylke. 1978

Næring SN	18 Nordland							
	Kull	Koks	Ved	Bensin	Para- fin	Mellom destil- lat	Tung olje	Elek- trisi- tet
	1000 t	1000 t	1000 m ³	1000 t	1000 t	1000 t	1000 t	GWh
I ALT	42	291	26	103	26	263	83	7 181
1. LANDBRUK OG FISKE	-	-	-	2	1	74	-	32
Landbruk	-	-	-	1	0	6	-	32
Fiske	-	-	-	1	1	69	-	-
2. BERGVERKSDRIFT	0	-	-	-	-	4	66	138
3. INDUSTRI	41	289	-	1	-	23	8	5 066
Kraftintensiv industri ¹⁾	41	288	-	1	-	6	-	4 816
Treforedling ²⁾	-	-	-	-	-	-	-	-
Annen industri	-	0	-	0	-	17	58	250
5. BYGGE- OG ANLEGGSVIRKSOMHET	-	-	-	1	0	12	-	34
7. TRANSPORT M.V.	-	-	-	4	-	95	16	73
Landtransport, innenriks sjøfart	-	-	-	2	-	92	16	32
Tjenester innen transport, post- og telekommunikasjoner .	-	-	-	3	-	2	-	41
6,8,9. VAREHANDEL, PRIVATE- OG OFFENTLIGE TJENESTER	-	-	-	52	1	41	1	578
PRIVATE HUSHOLDNINGER	1	2	26	43	24	15	-	1 260
	19 Troms							
	Kull	Koks	Ved	Bensin	Para- fin	Mellom destil- lat	Tung olje	Elek- trisi- tet
	1000 t	1000 t	1000 m ³	1000 t	1000 t	1000 t	1000 t	GWh
I ALT	14	23	18	41	14	177	33	1 718
1. LANDBRUK OG FISKE	-	-	-	1	0	63	1	18
Landbruk	-	-	-	0	-	3	1	18
Fiske	-	-	-	1	0	60	-	-
2. BERGVERKSDRIFT	-	-	-	-	-	1	-	5
3. INDUSTRI	13	21	-	0	-	11	22	413
Kraftintensiv industri ¹⁾	13	21	-	-	-	0	-	266
Treforedling ²⁾	-	-	-	0	-	10	22	147
Annen industri	-	-	-	0	-	10	22	147
5. BYGGE- OG ANLEGGSVIRKSOMHET	-	-	-	0	-	8	-	16
7. TRANSPORT M.V.	-	-	-	3	-	49	8	29
Landtransport, innenriks sjøfart	-	-	-	1	-	47	8	-
Tjenester innen transport, post- og telekommunikasjoner .	-	-	-	2	-	2	-	29
6,8,9. VAREHANDEL, PRIVATE- OG OFFENTLIGE HUSHOLDNINGER	-	-	-	11	1	33	1	431
PRIVATE HUSHOLDNINGER	1	2	18	26	13	13	2	806

1),2) Se fotnote til tabellene for Østfold og Akershus.

Tabell 3 (forts.). Bruk av energivarer utenom energisektorene etter næring og fylke. 1978

Næring SN	20 Finnmark							
	Kull	Koks	Ved	Bensin	Para- fin	Mellom- destil- lat	Tung olje	Elek- trisi- tet
	1000 t	1000 t	1000 m ³	1000 t	1000 t	1000 t	1000 t	GWh
I ALT	1	1	3	20	11	132	57	995
1. LANDBRUK OG FISKE	-	-	-	1	0	53	0	5
Landbruk	-	-	-	0	-	1	0	5
Fiske	-	-	-	1	0	52	-	-
2. BERGVERKSDRIFT	0	0	-	0	-	12	36	338
3. INDUSTRI	-	-	1	0	-	11	20	108
Kraftintensiv industri	-	-	-	-	-	-	-	-
Treforedling ¹⁾	-	-	-	-	-	-	-	-
Annen industri ²⁾	-	-	1	0	-	11	20	108
5. BYGGE- OG ANLEGGSVIRKSOMHET	-	-	-	0	-	5	-	14
7. TRANSPORT M.V.	-	-	-	1	-	14	1	9
Landtransport, innenriks sjøfart	-	-	-	1	-	13	1	-
Tjenester innen transport, post- og telekommunikasjoner .	-	-	-	1	-	1	-	9
6,8,9. VAREHANDEL, PRIVATE- OG OFFENTLIGE TJENESTER	-	-	-	4	0	22	0	155
PRIVATE HUSHOLDNINGER	1	1	2	14	10	15	-	366

1),2) Se fotnote til tabellene for Østfold og Akershus.

GJENNOMSNISSLIG TIMEFORTJENESTE I PRIVAT BYGGE- OG ANLEGGSVIRKSOMHET I 3. KVARTAL 1980
(Forrige melding ble offentliggjort i SU nr. 42, 1980)

I privat byggevirsomhet var den gjennomsnittlige timefortjeneste i 3. kvartal 1980 kr 47,32 og i anleggsvirsomhet kr 60,97. Betalingen for bevegelige helgedager er ikke tatt med i disse fortjenestetallene, men er beregnet særskilt og utgjør kr 1,48 pr. time i byggevirsomhet og kr 1,97 pr. time i anleggsvirsomhet. Arbeidstakernes bidrag til Lavlønnsfondet på 19 øre pr. time (40 timers uke) er ikke inkludert.

Fra 3. kvartal 1979 til 3. kvartal 1980 steg den gjennomsnittlige timefortjeneste med 13,0 prosent i byggevirsomhet og med 3,9 prosent i anleggsvirsomhet. Timefortjenesten i 3. kvartal 1980 er i betydelig grad påvirket av etterbetaling for timer arbeidet i 1. og 2. kvartal. Stigningen i fortjenesten eksklusiv etterbetaling vil anslagsvis være 10 prosent i byggevirsomhet og vel 2 prosent i anleggsvirsomhet fra 3. kvartal 1979 til 3. kvartal 1980.

Statistikken bygger på oppgaver fra medlemsbedrifter i Norsk Arbeidsgiverforening.

Gjennomsnittlig timefortjeneste (ikke medregnet betaling for bevegelige helgedager) i privat bygge- og anleggsvirsomhet. Kr

	1979			1980		
	2.kv.	3.kv.	4.kv.	1.kv.	2.kv.	3.kv.
VOKSNE MENN						
Bygge- og anleggsvirsomhet i alt	44,94	45,16	46,12	45,23	47,03	49,84
Byggevirsomhet	42,55	41,89	43,62	43,06	44,54	47,32
Fagarbeidere (offshorearb. ikke medregnet) ...	41,82	41,72	43,35	42,55	44,13	47,32
Hjelpearbeidere (offshorearb. ikke medregnet)	36,03	36,13	36,30	36,02	37,49	39,91
Anleggsvirsomhet	56,15	58,70	58,22	57,27	59,53	60,97

LØNNSSTATISTIKK FOR LOSSE- OG LASTEARBEIDERE I 3. KVARTAL 1980

(Forrige melding ble offentliggjort i SU nr. 40, 1980)

Den gjennomsnittlige timefortjeneste for losse- og lastearbeidere var kr 51,39 i 3. kvartal 1980. Betalingen for bevegelige helgedager er ikke tatt med i dette fortjenestetallet, men er beregnet særskilt og utgjorde kr 0,30 pr. time.

Fra 3. kvartal 1979 til 3. kvartal 1980 har timefortjenesten steget med 11,1 prosent.

Den gjennomsnittlige arbeidstid for de faste arbeidere ved felles- og stuerkontorene var 34,1 timer pr. uke i 3. kvartal 1980 og 32,1 timer pr. uke i 3. kvartal 1979.

Tabell 1. Gjennomsnittlig timefortjeneste og arbeide timer for losse- og lastearbeidere

År Kvartal	Timefortjeneste				Overtids- tillegg pr. time	Arbeide timer i alt	Akkord- timer	Natt- og helge- dags- timer
	I alt	Tid- lønn- arbeid	Maskin- lossing	Akkord- arbeid				
			Kroner			1 000 t.	Prosent	
1976	35,29	28,43	35,62	39,25	4,47	2 123	61,6	23,0
1977	40,55	37,65	40,31	43,50	5,52	1 816	44,7	23,6
1978	43,99	42,49	42,99	47,28	5,47	1 709	31,2	23,5
1979	46,82	44,99	48,25	50,72	5,76	1 649	31,1	23,4
1 9 7 9								
1. kvartal	47,43	46,42	48,72	49,40	5,81	419	32,6	24,0
2. kvartal	46,14	43,94	49,00	50,49	5,65	424	32,6	22,6
3. kvartal	46,27	44,44	48,30	50,71	5,21	375	28,6	21,7
4. kvartal	47,37	45,14	47,34	52,37	6,31	430	30,3	25,2
1 9 8 0								
1. kvartal	48,07	45,74	49,17	53,04	6,04	398	30,9	22,9
2. kvartal	47,53	44,82	48,95	53,21	5,99	413	31,5	23,2
3. kvartal	51,39	48,93	54,28	57,43	5,50	348	27,8	21,1
Østlandet	50,75	46,25	53,33	55,23	4,54	167	46,1	15,7
Sørlandet	59,64	57,95	68,40	59,53	8,96	13	76,9	18,8
Vestlandet	52,43	51,40	-	78,67	6,09	77	3,8	24,9
Trøndelag	50,54	49,47	45,60	64,20	2,89	41	7,5	14,1
Nord-Norge	50,51	49,00	-	68,59	11,82	50	7,7	39,3

Tabell 2. Arbeidde timer fordelt på dag-, natt- og helgedagsarbeid for losse- og lastearbeidere. 3. kvartal 1980

	Arbeidde timer på vanlig tidlønn				Arbeidde timer på akkord			
	I alt	Dag- arbeid	Natt- arbeid	Helge- dags- arbeid	I alt	Dag- arbeid	Natt- arbeid	Helge- dags- arbeid
	Timer	Prosent			Timer	Prosent		
Alle bedrifter	245 312	78,1	16,3	5,6	96 742	81,7	12,5	5,8
Østlandet	84 750	85,6	14,0	0,4	77 091	83,9	11,5	4,6
Sørlandet	2 364	83,6	13,3	3,1	9 794	80,8	12,2	7,0
Vestlandet	74 096	76,2	17,8	6,0	2 911	46,4	23,5	30,1
Trøndelag	37 882	86,2	11,7	2,1	3 092	83,8	12,1	4,1
Nord-Norge	46 220	60,3	22,3	17,4	3 854	65,6	25,6	8,8

Tabell 3. Gjennomsnittlig timefortjeneste og arbeidde timer ved felles- og stuerkontorene. Arbeidstid pr. uke for faste arbeidere. 3. kvartal 1980

	Timefor- tjeneste i alt	Overtids- tillegg pr. time	Arbeidde timer				Gj.sn. arbeidde timer pr. uke for faste arbeidere
			I alt	Dag- arbeid	Natt- arbeid	Helge- dags- arbeid	
			Kroner	1 000 t.	Prosent		
FELLES- OG STUERKONTORENE	51,01	4,89	249	81,7	14,2	4,1	34,1
Felleskontorer	48,97	3,78	141	83,3	14,1	2,6	37,6
Arendal losse- og lastekontor	67,79	-	1	77,0	22,2	0,8	7,7
Bodø losse- og lastekontor	48,15	7,53	9	74,9	12,0	13,1	35,6
Oslo losse- og lastekontor	46,17	2,93	80	87,0	13,0	-	40,3
Sandnes losse- og lastekontor	55,77	9,08	7	64,2	21,5	14,3	33,5
Stavanger losse- og lastekontor ...	61,22	7,91	10	66,5	25,2	8,3	30,3
Trondheim losse- og lastekontor ...	50,49	2,66	35	85,6	12,4	2,0	38,9
Stuerkontorer	53,66	6,32	109	79,7	14,2	6,1	29,7
Lønningskontoret for Tromsø havn ..	53,99	14,40	11	56,3	26,8	16,9	39,4
Administrasjonskontoret for havne- arbeid, Bergen	49,57	4,63	48	82,5	14,3	3,2	32,2
Export- & Importforeningen, Drammen	49,35	3,50	18	88,8	6,4	4,8	31,8
A/S Fredrikstad Stuerkontor	71,48	13,11	11	64,9	19,6	15,5	28,3
Fredrikshalds Stuerkontor, Halden .	56,75	1,66	6	95,3	4,7	-	20,3
A/S Larvik Stuerkontor	67,54	7,96	6	79,7	15,4	4,9	24,6
A/S Skiensfjordens Stuerkontor, Skien	45,35	3,20	6	85,2	13,2	1,6	29,8

LØNNSSTATISTIKK FOR ANSATTE I FORSIKRINGSVIRKSOMHET PR. 1. SEPTEMBER 1980

(Forrige melding ble offentliggjort i SU nr. 1/2 1980)

Den gjennomsnittlige månedsfortjeneste for ansatte i forsikringsvirksomhet 1. september 1980 var for menn kr 10 472 og for kvinner kr 6 680. Overtidsgodtgjøring og agentprovisjon for tegning av forsikringer er ikke tatt med i månedsfortjenesten.

Fra september 1979 til september 1980 steg gjennomsnittsførtjenesten med 14,6 prosent for menn og med 17,5 prosent for kvinner.

Statistikken bygger på oppgaver for 5 898 heltidsansatte i livs- og skadeforsikringsselskaper.

Undersøkelsen omfatter også 72 administrerende direktører og 1 191 deltidsansatte menn og kvinner. Opplysningene for disse er ikke med i gjennomsnittstallene.

Gjennomsnittlig månedsfortjeneste for ansatte i forsikringsvirksomhet¹⁾. Oslo og landet ellers

Forsikringsgruppe	Ansatte	Månedsfortjeneste pr. 1. september 1980				Over- tids- godt- gjøring pr. måned i 1979	Stigning i for- tjenesten fra 1. sept. 1979 til 1. sept. 1980
		I alt	Lønn pr. måned	Faste tillegg	Gratiale, provisjon etc.		
		Kr	Kr	Kr	Kr	Kr	Pst.
MENN							
Ansatte i alt	3 094	10 472	9 961	58	453	122	14,6
Oslo ²⁾	1 822	10 764	10 275	59	430	109	14,0
Landet ellers	1 272	10 053	9 511	56	486	140	15,6
Ansatte i livsforsikringsselskaper	633	10 620	10 107	78	435	125	13,6
Oslo	411	10 601	10 247	60	294	93	12,9
Landet ellers	222	10 655	9 848	113	694	183	14,9
Ansatte i skadeforsikringsselskaper	2 461	10 434	9 923	53	458	121	14,9
Oslo ²⁾	1 411	10 811	10 283	59	469	114	14,3
Landet ellers	1 050	9 926	9 439	44	443	131	15,9
KVINNER							
Ansatte i alt	2 804	6 680	6 435	16	229	84	17,5
Oslo ²⁾	1 672	6 929	6 672	15	242	101	17,1
Landet ellers	1 132	6 312	6 085	18	209	59	18,1
Ansatte i livsforsikringsselskaper	534	7 131	6 875	18	238	59	16,2
Oslo	386	7 020	6 823	15	182	57	16,1
Landet ellers	148	7 422	7 013	25	384	64	16,8
Ansatte i skadeforsikringsselskaper	2 270	6 574	6 332	16	226	90	17,8
Oslo ²⁾	1 286	6 902	6 627	15	260	114	17,4
Landet ellers	984	6 145	5 946	17	182	58	18,7

1) Omfatter ikke administrerende direktører og deltidsansatte

2) Medregnet hovedkontoret til Nordengruppen A/S, som er flyttet fra Oslo til Bærum.

STUDENTTALL FOR UNIVERSITETENE VÅRSEMESTERET 1980

Statistisk Sentralbyrås utdanningsstatistikk viser at det også i vårsemesteret 1980 var en økning i studenttallet ved universitetene. Fra vårsemesteret 1979 til 1980 økte tallet med 2,0 prosent til 39 110. Kvinneandelen blant universitetsstudentene utgjorde 39 prosent, i 1979 var den på 38 prosent.

Det ble registrert 2 915 nye universitetsstudenter våren 1980, en økning på 7,6 prosent i forhold til foregående vårsemester. Som ny student er regnet alle som ikke tidligere er registrert ved noen av universitetene i landet. Mens det totale studenttallet ved universitetene i Oslo og Bergen viser en svak tilbakegang, viser tallene at tilstrømmingen av nye studenter fortsatt er økende. I forhold til vårsemesteret 1979 økte tallet på nye studenter ved universitetet i Oslo med 2,5 prosent, mens universitetet i Bergen hadde en økning på 15,8 prosent. Kvinneandelen blant de nye universitetsstudentene er 53 prosent, det samme som de to foregående årene.

Det var hele 62 prosent av de nye studentene som oppgav at de bare tok sikte på forberedende prøver. Av de kvinnelige studentene oppgav 70 prosent at de hadde forberedende prøver som siktemål, for de mannlige studentene var prosenten 52. Tallene for nye studenter i vårsemesteret må sees på bakgrunn av at en rekke studier bare har ordinært opptak om høsten.

Tabell 1. Studenter etter kjønn og lærested vårsemesteret 1978-1980

Lærested	I alt			Menn			Kvinner		
	1978	1979	1980	1978	1979	1980	1978	1979	1980
I ALT	37 585	38 352	39 110	23 762	23 898	23 799	13 823	14 454	15 309
Norges landbrukshøgskole	1 022	1 028	991	789	791	752	233	237	239
Universitetet i Oslo	18 067	18 202	17 991	10 231	10 051	9 690	7 836	8 151	8 301
Menighetsfakultetet	851	834	832	635	632	604	216	202	228
Norges veterinærhøgskole	232	220	258	156	142	159	76	78	99
Arkitekthøgskolen i Oslo	168	198	215	117	129	149	51	69	66
Norges idrettshøgskole	367	350	351	232	202	196	135	148	155
Musikkhøgskolen	247	241	242	157	146	140	90	95	102
Statens kunstakademi	98	124	127	53	69	64	45	55	63
Universitetet i Bergen	6 946	6 893	7 097	4 200	4 074	4 125	2 746	2 819	2 972
Norges Handelshøyskole	970	1 132	1 161	819	941	936	151	191	225
Universitetet i Trondheim	7 191	7 598	8 122	5 415	5 718	5 896	1 776	1 880	2 224
Herav:									
Norges lærerhøgskole	2 976	2 989	3 344	1 613	1 574	1 625	1 363	1 415	1 717
Norges tekniske høgskole ¹⁾ .	4 055	4 438	4 644	3 683	4 023	4 180	372	415	464
Universitetet i Tromsø	1 426	1 532	1 723	958	1 003	1 088	468	529	635

1) Omfatter fra og med 1979 også dr.ing. studiet.

Tabell 2. Nye studenter etter kjønn og lærested i vårsemesteret 1978-1980

Lærested	I alt			Menn			Kvinner		
	1978	1979	1980	1978	1979	1980	1978	1979	1980
I ALT	2 387	2 599	2 915	1 121	1 216	1 357	1 266	1 383	1 556
Norges landbrukshøgskole	15	12	31	12	12	30	3	-	1
Universitetet i Oslo	1 472	1 624	1 664	626	689	683	846	935	981
Menighetsfakultetet	12	9	13	6	6	10	6	3	3
Norges veterinærhøgskole	-	-	6	-	-	3	-	-	3
Arkitekthøgskolen i Oslo	-	-	4	-	-	3	-	-	1
Norges idrettshøgskole	-	-	-	-	-	-	-	-	-
Musikkhøgskolen	-	-	7	-	-	3	-	-	4
Universitetet i Bergen	454	501	580	193	230	278	261	271	302
Norges Handelshøyskole	1	7	3	1	6	2	-	1	1
Universitetet i Trondheim	170	181	312	75	72	123	95	109	187
Herav:									
Norges lærerhøgskole	169	170	300	74	64	111	95	106	187
Norges tekniske høgskole ...	-	11	12	-	8	12	-	3	-
Universitetet i Tromsø	263	265	295	208	201	222	55	64	73

TALET PÅ HUSDYR FRA KRAFTFØRRABATTORDNINGA

Gardbrukarar med husdyrhald og meir enn 10 dekar jordbruksareal kan søkje Landbruksdepartementet om tilskott til kjøp av kraftfôr. Søknaden må innehalde opplysningar om bruksstorleik, dyreslag og dyretal som grunnlag for fastsetjing av tilskottet. Det er 2 søknadsomgangar i året. Dei refererer seg til dyretal pr. 1. februar og 1. august. Pr. 1. august 1980 fekk 60 700 brukarar kraftførrabatt. Det er ein nedgang på 1 400 brukarar i høve til same tidspunktet i 1979. Sauehaldet er her halde utanfor. Kraftførrabatt til sauehaldet vert gitt berre for vinterfôra sau pr. 1. februar.

Kraftførrabattordninga er ei totalteljing. Ordninga gir difor grunnlag for å publisere kommunevise husdyrtal og kan såleis supplere Statistisk Sentralbyrås utvalsteljingar, som gir tal berre for fylka.

Landsoversikten syner at det i siste 5-årsperioden har vore ein sterk auke i talet på alle husdyrslaga, unntatt mjølkekyr, som har minka med 22 600 dyr.

Talet på storfe i alt har auka alle åra sidan 1976, og pr. 1. august 1980 låg det tett oppunder 1 million. Tendensen i siste 5-årsperiode har vore ein sterk auke i talet på storfe nytta til kjøtproduksjon, og ein motsvarande, men svakare nedgang i talet på mjølkekyr. Desse har minka snutt 6 prosent sidan 1976, medan talet på anna storfe har auka med heile 18 prosent. Nedgangen i talet på kyr var størst på Vestlandet og i Hedmark. I resten av landet er talet på kyr meir stabilt.

Talet på geiter har auka med 17 700, eller ca. 27 prosent sidan 1976. Størst auke har det vore i Troms, som no har nær 32 prosent av alle geiter i landet.

Talet på alssvin og påsett av slaktesvin har synt særleg stor auke frå 1979 til 1980, medan tilhøva var meir stabile i perioden frå 1976 til 1979. Samla auke i heile perioden frå 1976 har vore 7 prosent for alssvin og 9 prosent for påsett av slaktesvin. Svinehaldet er heller lite utbreidd i Nord-Noreg, men her har det vore ein særstærk auke sidan 1976.

Talet på fjørfe har synt små endringar sidan 1976. Rogaland er leiande fylket for verpehøns og livkyllingar, medan Østfold er det leiande fylket for slaktekyllingar. Forutan broilarar, omfattar oppgåvene over slaktekyllingar i alt 3 800 ender og 133 000 kalkunar og gjæser.

Statistikk på kommunenivå vert gitt i Nye distriktstall.

Talet på husdyr frå kraftfôrrabattordninga pr. 1. august etter fylke

	Storfe				Geit		Svin		Fjørfe		
	I alt	Mjølke- kyr	Anna storfe Over 18 mdr.	Under 18 mdr.	Mjølke- geit	Anna geit	Als- svin	Påsett av slakte- svin ¹⁾	Høns mv. ²⁾	Påsett av liv- kylling ³⁾	Påsett av slakte- kylling ⁴⁾
1976	922 986	400 958	522 028		66 397		91 234	499 648	4038 232	1078 072	2903 952
1977	952 882	392 366	147 317	413 199	53 860	18 568	90 729	506 461	4003 934	1303 327	3375 092
1978	963 543	387 875	156 191	419 477	55 836	19 918	91 933	496 093	4052 396	1277 255	4035 704
1979	981 772	385 907	166 545	429 320	56 760	22 095	93 536	504 236	4139 751	1306 403	4244 385
1980 ⁵⁾	993 261	378 354	171 804	443 103	59 362	24 769	97 963	546 008	4139 240	1330 374	4158 576
1980 ⁵⁾											
Østfold ...	30 980	11 172	5 790	14 018	:	:	9 975	43 998	431 259	202 563	1787 978
Akershus ..	35 297	12 349	6 865	16 083	139	107	8 474	41 144	314 484	107 749	372 260
Hedmark ...	60 388	23 249	10 030	27 109	2 381	1 034	7 658	48 200	249 673	65 055	710 024
Oppland ...	99 438	40 077	18 164	41 197	4 356	1 822	11 605	44 838	169 509	46 013	4 592
Buskerud ..	25 150	9 647	4 787	10 716	1 132	629	2 162	11 807	142 130	18 967	118 643
Vestfold ..	13 673	4 716	2 388	6 569	-	-	4 704	30 338	191 227	3 770	367 839
Telemark ..	13 515	4 846	2 208	6 461	1 130	470	1 858	8 730	158 153	65 133	3 213
Aust-Agder	10 423	3 170	2 088	5 165	:	:	1 092	5 505	111 086	24 217	401
Vest-Agder	24 824	8 146	5 395	11 283	:	:	998	6 888	177 268	36 827	50 864
Rogaland ..	172 355	66 692	29 821	75 842	1 618	920	19 905	131 209	1112 191	511 026	586 232
Hordaland .	59 132	20 458	12 122	26 552	4 950	2 446	3 433	24 558	306 129	13 811	2 844
Sogn og Fjordane ..	59 291	24 745	9 992	24 554	9 199	5 085	2 441	11 973	143 441	26 447	1 240
Møre og Romsdal ...	97 135	37 427	16 301	43 402	6 706	2 673	2 636	18 867	176 663	42 163	:
Sør- Trøndelag .	99 357	36 540	16 781	46 036	428	213	5 960	28 789	109 302	25 967	20 602
Nord- Trøndelag .	98 503	37 167	15 739	45 597	980	258	13 182	76 680	165 163	83 697	127 765
Nordland ..	63 365	24 697	9 427	29 241	6 325	2 283	1 438	10 036	115 700	36 750	3 276
Troms	20 662	8 805	2 742	9 115	19 963	6 760	254	1 441	46 220	15 057	575
Finmark ..	9 773	4 451	1 159	4 163	:	-	188	1 007	19 642	5 162	:

1) Gjeld svin over 8 veker som er sett på til slakt i perioden 1/2 - 1/8.

2) Gjeld høner og ender over 12 veker og kalkunar og gjæser over 16 veker nytta som bruksdyr.

3) Gjeld kyllingar mellom 1 og 12 veker som er sett på til bruksdyr i perioden 1/2 - 1/8.

4) Gjeld kyllingar over 1 veke sett på til slakt i perioden 1/2 - 1/8.

5) Førebels tal for 1980.

TILLEGG TIL DE INTERNASJONALE MÅNEDSTABELLER I STATISTISK MÅNEDSHEFTE NR. 11, 1980

Tallene er mottatt i tiden 5/1 - 9/1 og er foreløpige. De vil eventuelt bli korrigert i Statistisk månedshefte. Der vil man også finne nærmere forklaringer til tallene og alle korreksjoner av eldre tall.

Tall i parentes gjelder måneden (kvartalet, uken) før.

D a n m a r k (tabell 88)

Arbeidsløyse	Kol. A	Sept.	157,8	(149,1)
Verdi av utenrikshandelen				
a. Innførsel	" D.a	Nov.	8 550	(9 098)
b. Utførsel	" D.b	Nov.	7 810	(8 683)
Engrosprisindeks	" G	Nov.	259	(256)
Konsumprisindeks	" H	Nov.	266	(264)
Valutabeholdning	" J	Okt.	16 954	(15 858)

S v e r i g e (tabell 89)

Engrosprisindeks	" G	Nov.	268	(266)
Valutabeholdning	" J	Okt.	12 841	(12 806)

S t o r b r i t a n n i a (tabell 90)

Produksjon				
a. Produksjonsindeks, industri	" C.a	Okt.	94	(94)
Verdi av utenrikshandelen				
a. Innførsel	" E.a	Nov.	3 960	(3 798)
b. Utførsel	" E.b	Nov.	4 222	(4 056)
Bytteforhold	" G	Nov.	84	(84)
Reuter's råvareindeks, uketall		29/12-2/1	307	(309)
Reuter's råvareindeks	" H	Des.	307	(314)
Konsumprisindeks	" J	Nov.	375	(372)
Valutabeholdning	" L	Sept.	11 572	(11 817)

F r a n k r i k e (tabell 91)

Konsumprisindeks	" E	Nov.	262	(260)
Timefortjeneste	" F	2.kvartal	18,50	(17,79)
Valutabeholdning	" G	Okt.	115 628	(107 931)

V e s t - T y s k l a n d (tabell 92)

Sysseilsetting	Kol. A	3.kvartal	22 210	(22 220)
Arbeidsløyse	" B	Nov.	967,5	(888,1)
Produksjon				
a. Produksjonsindeks, industri	" C.a	Okt.	123	(122)
b. Stålproduksjon	" C.b	Sept.	3 574	(3 675)
Detaljometningsindeks	" D	Okt.	205	(203)
Volum av utenrikshandelen				
a. Innførelse	" F.a	Okt.	205	(187)
b. Utførelse	" F.b	Okt.	202	(187)
Bytteforhold	" G	Okt.	93	(92)
Konsumprisindeks	" I	Nov.	167	(166)
Valutabeholdning	" K	Okt.	79 616	(79 893)

S a m b a n d s s t a t e n e (tabell 94)

Bruttonasjonalprodukt	" A	3.kvartal	2 583,0	(2 521,3)
Sysseilsetting	" B	Sept.	97 256	(98 115)
Arbeidsløyse	" C	Sept.	7 464	(8 011)
Moody's råvareindeks, uketall		29/12-31/12	298	(302)
Moody's råvareindeks	" I	Des.	301	(320)
Engrosprisindeks	" J	Sept.	248	(247)
Konsumprisindeks	" K	Nov.	220	(218)
Valutabeholdning	" M	Okt.	7 194	(6 154)

SU 18x

ND

PUBLIKASJONER UNDER UTSENDING FRA STATISTISK SENTRALBYRÅ I DESEMBER 1980 OG HITTIL I JANUAR 1981

I serien Norges offisielle statistikk (NOS):

Lastebiltransport Utvalgsundersøkelse 1978 Sidetall 199 Pris kr 15,00

Kredittmarkedstatistikk Private og offentlige banker 1979 Sidetall 280
Pris kr 15,00

Utdanningsstatistikk Universiteter og høyskoler 1. oktober 1979
Sidetall 128 Pris kr 13,00

Kriminalstatistikk Forbrytelser etterforsket av politiet 1979
Sidetall 97 Pris kr 11,00

Fiskeristatistikk 1978 Sidetall 133 Pris kr 13,00

I serien Rapporter fra Statistisk Sentralbyrå (RAPP):

Virkninger for norsk økonomi av endringer i samhandel Norge-utviklingslandene
Sidetall 67 Pris kr 11,00 (RAPP nr. 80/25)

Forbruksundersøkelse blant soldater 1979 Sidetall 45 Pris kr 11,00
(RAPP nr. 80/28)

FASTE PUBLIKASJONER FRA STATISTISK SENTRALBYRÅ

Statistisk månedshefte.	Pris: Årsabonnement	kr 50,00
	Pr. hefte	" 5,00

Månedsstatistikk over utenrikshandelen.	Pris: Årsabonnement	kr 60,00
	Pr. hefte	" 5,00

Statistisk ukehefte.	Pris: Årsabonnement	kr 80,00
	Pr. hefte	" 3,00

ISSN 0550-0567