

Statistisk ukehefte



STATISTISK SENTRALBYRÅ

Oslo: Postboks 8131 Dep

Oslo 1

Tlf. (02) *41 38 20

Kongsvinger: Postboks 510

Stasjonssida

2201 Kongsvinger

Tlf. (066) *16 111

Nr. 44/80

29. oktober 1980

I N N H O L D

Arbeidskraftundersøkelsen i 3. kvartal 1980

Salg av petroleumsprodukter i september 1980

Byggevirksomheten i september 1980

Forretnings- og sparebanker. Gjennomsnittlige
rente- og provisjonssatser 1978 og 1979

Emisjoner av ihendehaverobligasjoner i
september 1980

Skadeforsikringsselskaper. Kvartalsstatistikk
pr. 30/6 1980

Innreise i september 1980

Sykehusstatistikk 1979

Tillegg til de internasjonale månedstabeller i
Statistisk månedshefte nr. 9, 1980

Publikasjoner under utsending fra Statistisk
Sentralbyrå i oktober 1980

Statistisk Sentralbyrå bes oppgitt som kilde
ved gjengivelser av oppgaver fra dette heftet.
Nærmere opplysninger og mer detaljerte
oppgaver kan for flere av emnene fås ved
henvendelse til Byrået.

ARBEIDSKRAFTUNDERSØKELSEN I 3. KVARTAL 1980

I 3. kvartal 1980 (uken 18/8 - 24/8) var det 1 906 000 sysselsatte, 1 130 000 menn og 776 000 kvinner. Sammenliknet med 3. kvartal 1979 var dette en oppgang i sysselsettingen med 26 000 personer, eller 1,4 prosent. Tallet på sysselsatte økte både for menn og kvinner. I forhold til 2. kvartal 1980 var det ubetydelig nedgang i tallet på sysselsatte i alt. Det var uendret for menn, mens for kvinner var sysselsettingen gått litt tilbake. Tallene for utførte timeverk i 3. kvartal 1980 var ubetydelig høyere enn i 3. kvartal 1979. Sammenliknet med 2. kvartal 1980 var det ingen endring i utførte timeverk.

Tallet på sysselsatte og utførte timeverk i industri viser ubetydelig endring i forhold til 3. kvartal 1979 og en svak nedgang i forhold til 2. kvartal 1980. Sammenliknet med 3. kvartal 1979 var det en klar økning i tallet på sysselsatte og utførte timeverk i verkstedsindustrien.

Også i 3. kvartal lå tallet på sysselsatte i bygge- og anleggsvirksomhet lavere enn for ett år siden. Nedgangen i utførte timeverk var liten.

I varehandel var det en oppgang både i tallet på sysselsatte og i utførte timeverk.

I 3. kvartal 1980 arbeidet 16 prosent av de sysselsatte i konkurranseutsatte næringer. Tallet på sysselsatte innen disse næringene økte med 3,1 prosent fra samme kvartal året før. Fra 2. til 3. kvartal 1980 var det en ubetydelig nedgang i sysselsettingen og ingen endring i utførte timeverk.

Tallet på arbeidssøkere uten arbeidsinntekt var 40 000 personer i 3. kvartal 1980. Dette var det samme som i 3. kvartal 1979, men en oppgang fra 2. kvartal i år på 11 000.

Byråets tall for arbeidssøkere uten arbeidsinntekt må ikke forveksles med Arbeidsdirektoratets tall for registrerte arbeidsløse ved arbeidskontorene, som ved utgangen av august var 23 700.

Når en skal vurdere resultatene fra arbeidskraftundersøkelsene, må en være oppmerksom på at tall for endringer er beheftet med særlig stor usikkerhet i undersøkelser av denne art. Usikkerheten ved endringstall er like stor som for de tilhørende nivå-tall.

For å markere den store relative usikkerhet som knytter seg til små tall, har Byrådet valgt å sette parentes om kvartalstall som er mindre enn 8 000 og om årsgjennomsnitt mindre enn 5 000.

For en detaljert beskrivelse av defenisjoner, opplegg og gjennomføring av de norske arbeidskraftundersøkelsene, viser en til Arbeidsmarkedstatistikk 1979 (NOS B 128). Her vil man også finne anslag på usikkerheten i tallene.

Tabell 1. Personer i alderen 16-74 år etter kjønn, ekteskapelig status og aktivitet/arbeidsstyrke-status. 1 000

Aktivitet/arbeidsstyrkestatus	I alt	Menn	Kvinner			
			I alt	Ugifte	Gifte	Før gifte
Årsgjennomsnitt 1978						
I ALT	2 866	1 433	1 433	323	940	170
I arbeidsstyrken	1 888	1 130	758	178	510	70
Sysseisatte	1 854	1 114	740	169	502	69
I inntektsgivende arbeid	1 720	1 043	677	159	456	62
Midlertidig fraværende fra inntektsgivende arbeid ..	134	71	63	10	46	7
Arbeidssøkere uten arbeidsinntekt	34	16	18	9	8	(1)
Utenfor arbeidsstyrken	978	303	675	145	430	100
Årsgjennomsnitt 1979						
I ALT	2 885	1 443	1 442	321	951	170
I arbeidsstyrken	1 909	1 128	781	178	534	70
Sysseisatte	1 872	1 110	762	169	525	68
I inntektsgivende arbeid	1 738	1 039	699	160	477	62
Midlertidig fraværende fra inntektsgivende arbeid ..	133	71	63	9	48	5
Arbeidssøkere uten arbeidsinntekt	38	18	19	9	9	(1)
Utenfor arbeidsstyrken	976	315	661	143	417	101
2. kvartal 1979 28/5 - 3/6						
I ALT	2 885	1 443	1 442	321	950	171
I arbeidsstyrken	1 908	1 131	777	179	528	71
Sysseisatte	1 867	1 111	756	167	520	69
I inntektsgivende arbeid	1 748	1 046	702	159	479	64
Midlertidig fraværende fra inntektsgivende arbeid ..	120	65	55	8	41	(5)
Arbeidssøkere uten arbeidsinntekt	41	20	21	11	8	(2)
Utenfor arbeidsstyrken	977	312	666	142	423	100
3. kvartal 1979 20/8 - 26/8						
I ALT	2 885	1 443	1 442	312	956	174
I arbeidsstyrken	1 921	1 139	782	177	540	65
Sysseisatte	1 880	1 123	757	165	528	64
I inntektsgivende arbeid	1 713	1 036	677	153	465	58
Midlertidig fraværende fra inntektsgivende arbeid ..	168	87	80	11	63	(6)
Arbeidssøkere uten arbeidsinntekt	40	16	25	12	12	(0)
Utenfor arbeidsstyrken	965	304	661	135	416	109
2. kvartal 1980 19/5 - 25/5						
I ALT	2 905	1 454	1 452	318	949	184
I arbeidsstyrken	1 941	1 143	798	167	554	77
Sysseisatte	1 912	1 130	782	159	547	76
I inntektsgivende arbeid	1 780	1 065	715	152	496	67
Midlertidig fraværende fra inntektsgivende arbeid ..	132	66	66	(6)	51	9
Arbeidssøkere uten arbeidsinntekt	29	13	16	9	(6)	(1)
Utenfor arbeidsstyrken	964	310	654	151	396	107
3. kvartal 1980 18/8 - 24/8						
I ALT	2 905	1 454	1 452	319	955	177
I arbeidsstyrken	1 946	1 145	801	179	554	69
Sysseisatte	1 906	1 130	776	168	541	67
I inntektsgivende arbeid	1 726	1 043	684	152	476	56
Midlertidig fraværende fra inntektsgivende arbeid ..	180	87	92	15	66	11
Arbeidssøkere uten arbeidsinntekt	40	15	25	11	12	(2)
Utenfor arbeidsstyrken	958	308	650	140	401	109

Tabell 2. Sysselsatte etter næring. 1 000

Nr. Næring	1977	1978	1979	1979		1980	
	Års- gjennom- snitt	Års- gjennom- snitt	Års- gjennom- snitt	2.kvartal 28/5-3/6	3.kvartal 20/8-26/8	2.kvartal 19/5-25/5	3.kvartal 18/8-24/8
1-9 I alt, medregnet uoppgitt	1 824	1 854	1 872	1 867	1 880	1 912	1 906
1 JORDBRUK, SKOGBRUK, FISKE OG FANGST	165	161	161	173	171	161	169
11 Jordbruk	139	136	138	145	152	137	150
12 Skogbruk	9	8	8	11	(5)	9	(6)
13 Fiske og fangst	17	17	14	16	14	14	13
2 BERGVERKSDRIFT	10	13	13	12	9	10	13
3 INDUSTRI	409	395	384	378	381	391	384
Av dette:							
31 Produksjon av næringsmidler, drikkevarer og tobakksvarer ...	55	57	59	58	65	61	55
32 Produksjon av tekstilvarer, be- kledningsvarer, lær og lærvarer	32	29	30	32	26	29	24
33 Produksjon av trevarer	45	39	44	43	41	45	38
34 Treforedling, grafisk produk- sjon og forlagsvirksomhet	52	51	49	46	51	46	53
35 Produksjon av kjemiske produk- ter, mineralolje-, kull-, gummi- og plastprodukter	35	35	30	29	29	27	30
36 Produksjon av mineralske pro- dukter	15	16	13	11	13	14	15
37 Produksjon av metaller	21	19	26	25	29	26	25
38 Produksjon av verkstedprodukter	147	143	129	130	122	140	140
4 KRAFT- OG VANNFORSYNING	15	15	16	16	14	18	17
5 BYGGE- OG ANLEGGSVIRKSOMHET	156	163	151	158	147	150	142
6 VAREHANDEL, HOTELL- OG RESTAURANT- VIRKSOMHET	309	317	316	315	316	325	327
61 og 62 Engros-, agentur- og detaljhandel	274	277	277	278	276	286	288
63 Hotell- og restaurantdrift	35	40	39	37	39	39	39
7 TRANSPORT, LAGRING, POST OG TELE- KOMMUNIKASJONER	171	170	172	171	167	170	169
71 Transport og lagring	138	133	130	132	131	128	129
72 Post og telekommunikasjoner ...	33	37	41	39	36	42	41
8 BANK- OG FINANSIERINGSVIRKSOMHET, FORSIKRINGSVIRKSOMHET, EIENDOMS- DRIFT OG FORRETNINGSMESSIG TJENESTEYTING	85	97	109	112	108	108	108
81 Bank- og finansieringsvirk- somhet	30	35	40	37	42	37	39
82 Forsikringsvirksomhet	11	11	11	10	10	10	9
83 Eiendomsdrift og forretnings- messig tjenesteyting	44	51	58	65	56	61	60
9 OFFENTLIG, SOSIAL OG PRIVAT TJENESTEYTING	501	519	548	530	564	577	574
Av dette:							
91 Offentlig administrasjon, for- svar, politi og rettsvesen	89	91	92	80	95	89	102
92 Renovasjon og rengjøring	12	9	13	17	13	14	11
93 Undervisning, helse- og andre sosialtjenester	316	341	369	356	389	386	384
Av dette:							
931 og 932 Undervisning og forskningsvirksomhet	129	131	133	124	143	148	138
933 Helse- og veterinærtjenester	130	146	166	166	177	167	170
934 Sosial omsorg og velferds- arbeid	47	50	56	55	55	56	63
94 Kulturell tjenesteyting, under- holdning og sport	22	20	20	22	16	30	20
95 Personlig tjenesteyting	62	58	54	55	52	59	56

Tabell 3. Utførte timeverk pr. uke / i uken etter næring. 100 000

Nr. Næring	1977	1978	1979	1979		1980	
	Ars- gjennom- snitt	Ars- gjennom- snitt	Ars- gjennom- snitt	2.kvartal 28/5-3/6	3.kvartal 20/8-26/8	2.kvartal 19/5-25/5	3.kvartal 18/8-24/8
1-9 I alt, medregnet uoppgitt	611	618	619	620	620	632	625
1 JORDBRUK, SKOGBRUK, FISKE OG FANGST	65	64	63	70	72	67	68
Av dette:							
11 Jordbruk	56	56	53	62	65	59	62
2 BERGVERKSDRIFT	4	4	4	4	3	4	4
3 INDUSTRI	145	140	135	132	134	138	136
Av dette:							
31 Produksjon av næringsmidler, drikkevarer og tobakksvarer ...	19	20	20	19	21	21	19
33 Produksjon av trevarer	17	15	16	16	15	17	13
34 Treforedling, grafisk produk- sjon og forlagsvirksomhet	17	16	16	15	17	15	18
38 Produksjon av verkstedprodukter	55	52	47	49	46	52	51
4 KRAFT- OG VANNFORSYNING	6	5	6	6	5	7	6
5 BYGGE- OG ANLEGGSVIRKSOMHET	57	61	55	58	53	54	52
6 VAREHANDEL, HOTELL- OG RESTAURANT- VIRKSOMHET	104	103	103	103	100	103	105
Av dette:							
61 og 62 Engros-, agentur- og detaljhandel	92	91	90	92	87	93	93
7 TRANSPORT, LAGRING, POST OG TELE- KOMMUNIKASJONER	54	55	55	57	52	55	53
Av dette:							
71 Transport og lagring	44	43	42	43	40	41	40
8 BANK- OG FINANSIERINGSVIRKSOMHET, FORSIKRINGSVIRKSOMHET, EIENDOMS- DRIFT OG FORRETNINGSMESSIG TJENESTEYTING	28	34	37	36	35	36	35
9 OFFENTLIG, SOSIAL OG PRIVAT TJENESTEYTING	148	152	160	155	163	168	163
Av dette:							
91 Offentlig administrasjon, for- svar, politi og rettsvesen	31	31	31	26	29	30	33
93 Undervisning, helse- og andre sosialtjenester	89	96	104	101	110	108	105
Av dette:							
931 og 932 Undervisning og forskningsvirksomhet	38	40	40	37	45	43	40
933 Helse- og veterinærtjenester	38	43	49	50	50	48	47
95 Personlig tjenesteyting	18	17	16	17	17	17	17

Tabell 4. Sysselsatte og utførte timeverk pr. uke i skjermede og konkurranseutsatte næringer. Arsgjennomsnitt 1975-1979. Kvartalstall 2. og 3. kvartal 1979 og 2. og 3. kvartal 1980

	Sysselsatte i alt medregnet uoppgitt	Utførte timeverk pr. uke i alt medregnet uoppgitt	Skjermede næringer		Konkurranseutsatte næringer	
			Sysselsatte	Utførte timeverk pr. uke	Sysselsatte	Utførte timeverk pr. uke
	1 000	10 000	1 000	10 000	1 000	10 000
1975	1 707	5 970	1 376	4 761	331	1 205
1976	1 789	6 079	1 456	4 885	330	1 191
1977	1 824	6 109	1 497	4 956	324	1 150
1978	1 854	6 183	1 538	5 083	309	1 096
1979	1 872	6 189	1 568	5 126	299	1 056
2. kvartal 1979	1 867	6 203	1 565	5 168	298	1 032
3. kvartal 1979	1 880	6 196	1 587	5 144	290	1 035
2. kvartal 1980	1 912	6 327	1 608	5 252	304	1 077
3. kvartal 1980	1 906	6 251	1 605	5 183	299	1 063
1975 = 100						
1975	100	100	100	100	100	100
1976	105	102	106	103	100	99
1977	107	102	109	104	98	95
1978	109	104	112	107	93	91
1979	110	104	114	108	90	88
2. kvartal 1979	109	104	114	109	90	86
3. kvartal 1979	110	104	115	108	88	86
2. kvartal 1980	112	106	117	110	92	89
3. kvartal 1980	112	105	117	109	90	88

Tabell 5. Sysselsatte etter kjønn og yrkesstatus

Yrkesstatus	1977		1978		1979		1979				1980			
	Årsgjennomsnitt		Årsgjennomsnitt		Årsgjennomsnitt		2.kvartal 28/5-3/6		3.kvartal 20/8-26/8		2.kvartal 19/5-25/5		3.kvartal 18/8-24/8	
	Abso- lutte tall	Pro- sent	Abso- lutte tall	Pro- sent	Abso- lutte tall	Pro- sent	Abso- lutte tall	Pro- sent	Abso- lutte tall	Pro- sent	Abso- lutte tall	Pro- sent	Abso- lutte tall	Pro- sent
I ALT, medregnet uoppgitt	1 824	100	1 854	100	1 872	100	1 867	100	1 880	100	1 912	100	1 906	100
Menn	1 108	100	1 114	100	1 110	100	1 111	100	1 123	100	1 130	100	1 130	100
Kvinner	716	100	740	100	762	100	756	100	757	100	782	100	776	100
Selvstendige i alt	192	11	195	11	191	10	186	10	195	10	188	10	209	11
Menn	161	15	159	14	158	14	154	14	163	15	154	14	173	15
Kvinner	31	4	36	5	33	4	32	4	32	4	34	4	36	5
Lønnstakere i alt	1 566	86	1 593	86	1 619	86	1 616	87	1 616	86	1 658	87	1 630	86
Menn	931	84	938	85	937	83	941	85	940	84	958	85	940	83
Kvinner	635	89	655	89	683	87	675	89	676	89	700	90	690	89
Familiearbeidere i alt ..	61	3	60	3	57	3	62	3	63	3	62	3	60	3
Menn	13	1	13	1	12	1	15	1	15	1	15	1	14	1
Kvinner	48	7	46	6	45	6	47	6	48	6	46	6	47	6

Tabell 6. Midlertidig fraværende etter fraværsårsak og kjønn. 1 000

Fraværsårsak	1977	1978	1979	1979		1980	
	Årsgjennomsnitt	Årsgjennomsnitt	Årsgjennomsnitt	2.kvartal 28/5-3/6	3.kvartal 20/8-26/8	2.kvartal 19/5-25/5	3.kvartal 18/8-24/8
I ALT	127	134	133	120	168	132	180
Menn	72	70	71	65	87	66	87
Kvinner	55	64	63	55	80	66	92
Sykdom, skade	58	59	56	51	43	68	44
Menn	37	35	34	29	27	38	27
Kvinner	22	24	22	22	15	30	17
Ferie	29	34	34	25	82	19	92
Menn	17	20	21	17	48	12	49
Kvinner	11	14	13	8	34	7	44
Andre årsaker	40	41	43	44	42	45	43
Menn	17	16	16	19	12	16	12
Kvinner	22	25	28	25	31	29	31

Tabell 7. Arbeidssøkere uten arbeidsinntekt etter kjønn/alder. 1 000 000

Kjønn	1977	1978	1979	1979		1980	
	Årsgjennomsnitt	Årsgjennomsnitt	Årsgjennomsnitt	2.kvartal 28/5-3/6	3.kvartal 20/8-26/8	2.kvartal 19/5-25/5	3.kvartal 18/8-24/8
I ALT	27	34	38	41	40	29	40
Menn	11	16	18	20	16	13	15
Kvinner	16	18	19	21	25	16	25
16 - 19 år	9	10	11	14	12	12	13
20 - 24 "	6	7	9	11	10	(5)	9
25 - 49 "	9	13	12	11	14	9	16
50 - 74 "	(3)	(4)	5	(5)	(4)	(3)	(3)

Tabell 8. Arbeidssøkere uten arbeidsinntekt etter hovedsakelig virksomhet. 1 000

Hovedsakelig virksomhet	1977	1978	1979	1979		1980	
	Års- gjennomsnitt	Års- gjennomsnitt	Års- gjennomsnitt	2.kvartal 28/5-3/6	3.kvartal 20/8-26/8	2.kvartal 19/5-25/5	3.kvartal 18/8-24/8
I ALT	27	34	38	41	40	29	40
Husarbeid hjemme m.v., skolegang/ studier, persjonist, sluttet i arbeid	11	14	16	22	16	13	17
Var ufrivillig permittert uten lønn/skal begynne i nytt arbeid innen 30 dager	(3)	(3)	(3)	(3)	(2)	(2)	(3)
Annen virksomhet	13	17	19	15	22	14	20

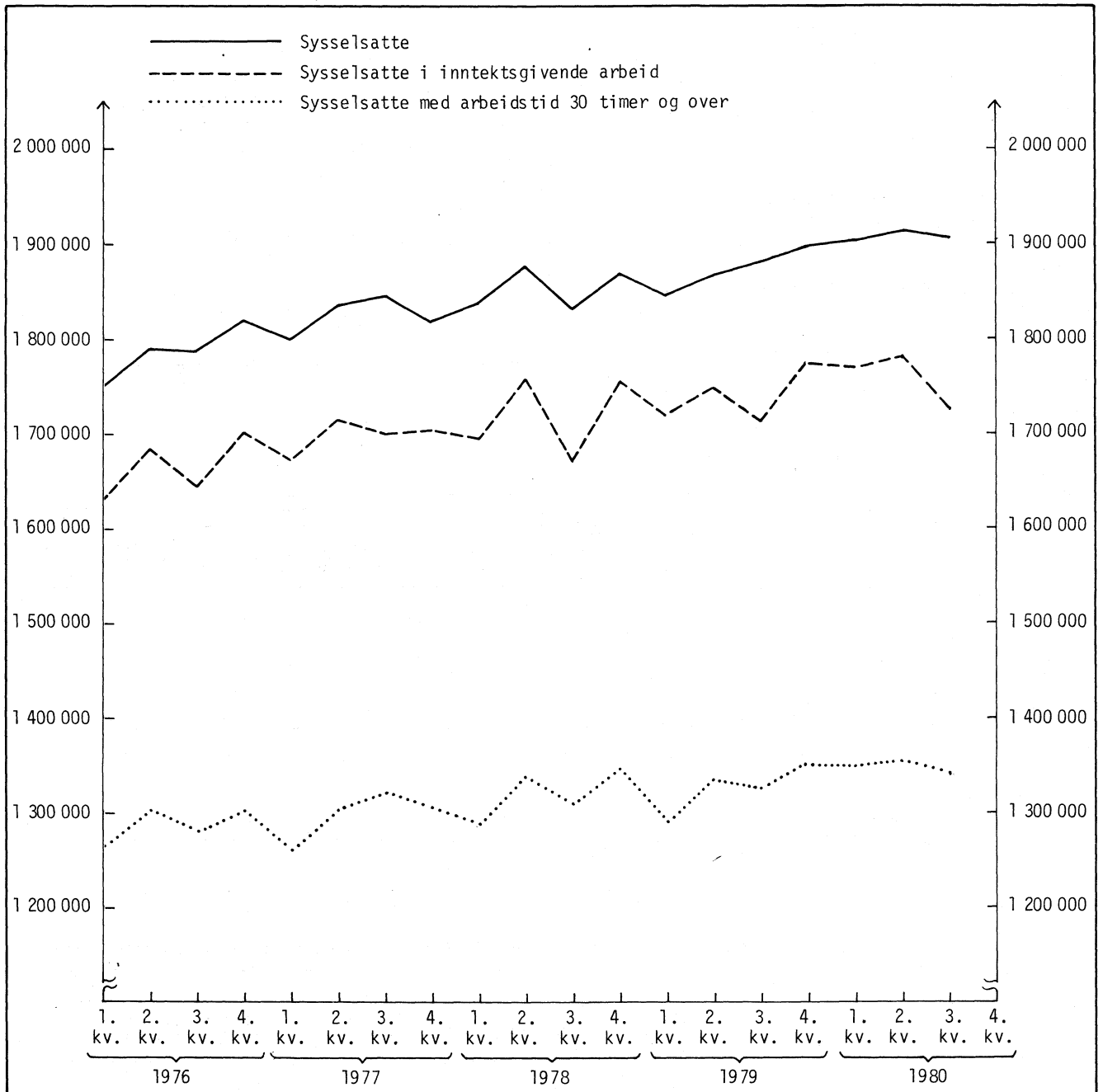
Tabell 9. Arbeidssøkere uten arbeidsinntekt etter måte å søke på. 1 000

Måte å søke på	1977	1978	1979	1979		1980	
	Års- gjennomsnitt	Års- gjennomsnitt	Års- gjennomsnitt	2.kvartal 28/5-3/6	3.kvartal 20/8-26/8	2.kvartal 19/5-25/5	3.kvartal 18/8-24/8
I ALT	27	34	38	41	40	29	40
Kontaktet arbeidsformidlingen	10	14	18	16	18	13	17
Annen måte og uoppgitt	17	20	19	25	22	16	24
				31/5	31/8	31/5	31/8
Til sammenlikning var tallet på registrerte arbeidsløse ved arbeids- kontorene	16	20	24	21	22	17	24

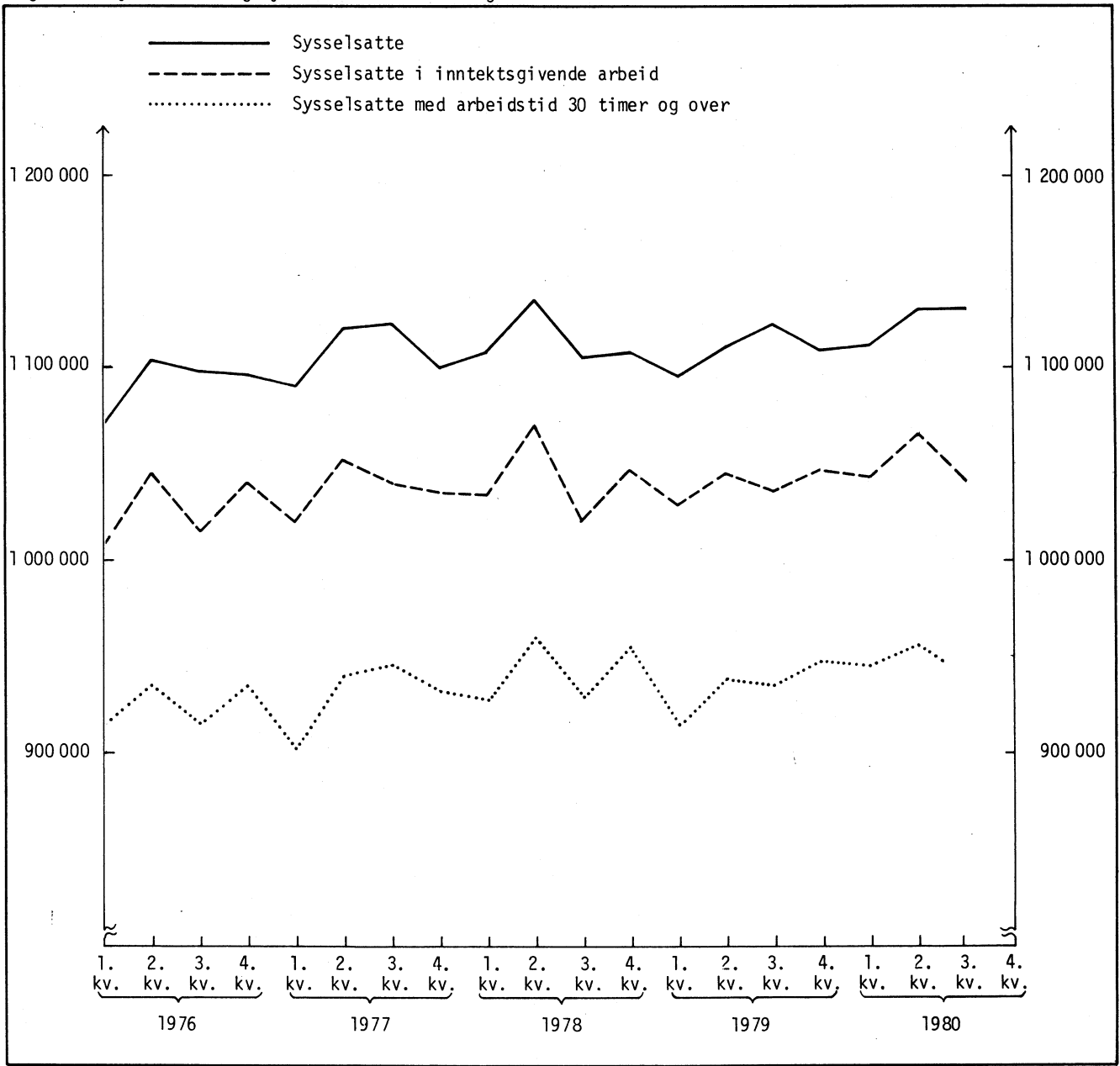
Tabell 10. Arbeidssøkere uten arbeidsinntekt etter kjønn/alder i prosent av personer i arbeidsstyrken

Kjønn/alder	1977	1978	1979	1979		1980	
	Års- gjennomsnitt	Års- gjennomsnitt	Års- gjennomsnitt	2.kvartal 28/5-3/6	3.kvartal 20/8-26/8	2.kvartal 19/5-25/5	3.kvartal 18/8-24/8
I ALT	1,5	1,9	2,0	2,1	2,1	1,5	2,1
Menn	1,0	1,4	1,6	1,6	1,4	1,1	1,3
Kvinner	2,2	2,5	2,6	2,7	3,2	2,0	3,1
16 - 24 år	5,0	5,9	6,6	8,2	7,1	5,5	6,7
25- -74 år	0,8	1,1	1,1	1,0	1,1	0,8	1,1

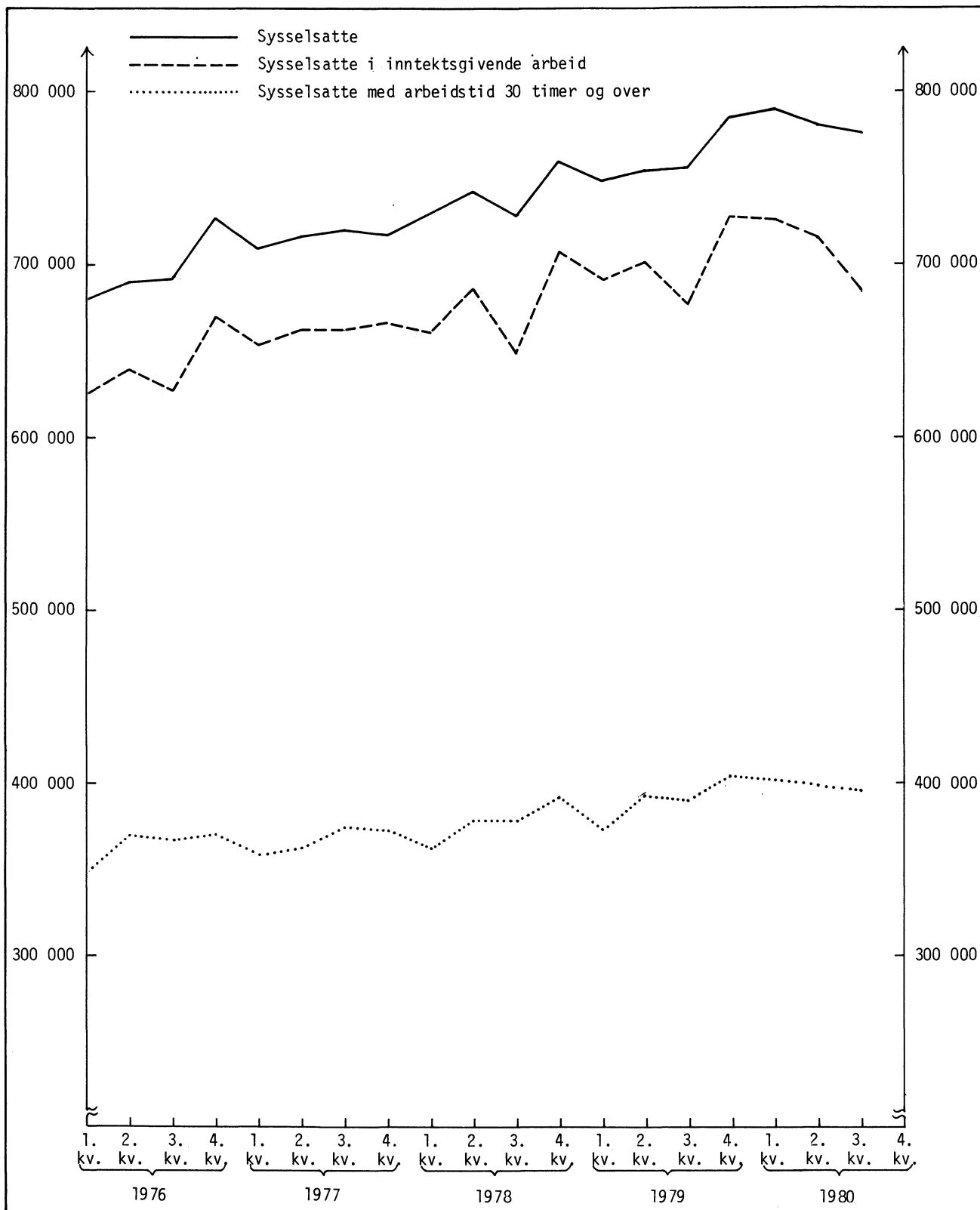
Figur 1. Sysselsatte i alt og sysselsatte i inntektsgivende arbeid



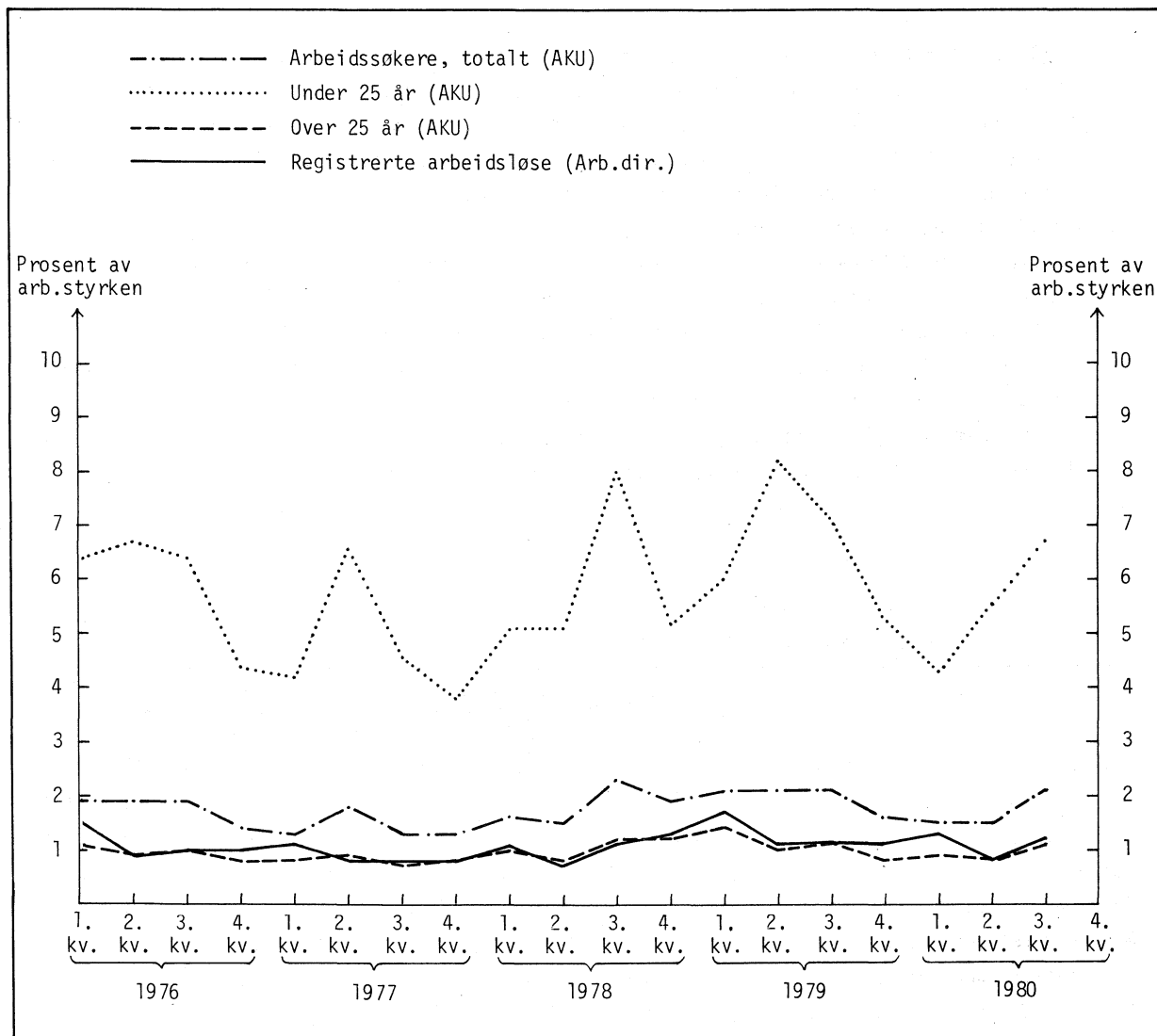
Figur 2. Sysselsatte og sysselsatte i inntektsgivende arbeid. Menn



Figur 3. Sysselsatte og sysselsatte i inntektsgivende arbeid. Kvinner



Figur 4. Arbeidssøkere uten arbeidsinntekt og registrerte arbeidsløse ved arbeids- og sjømannskontorene i prosent av arbeidsstyrken



SALG AV PETROLEUMSPRODUKTER I SEPTEMBER 1980

Ifølge foreløpige oppgaver var salget av petroleumsprodukter i september 1980 på 747 mill. liter. Dette er en økning på 2,6 prosent i forhold til september 1979. Ved vurdering av disse tallene må en ta i betraktning at det var 22 utkjøringsdager i september 1980 mot 20 i september 1979.

Hittil i 1980 er det solgt 6 648 mill. liter petroleumsprodukter, en nedgang på 8,9 prosent fra tilsvarende periode året før. Salget av bilbensin gikk ned med 1,9 prosent, og salget av parafin gikk ned med 28,4 prosent i denne perioden.

I de siste tolv månedene er det solgt 9 215 mill. liter petroleumsprodukter, en nedgang på 7,8 prosent fra tilsvarende periode ett år tidligere.

Direkte import av våtgasskomponenter fra Teesside er ikke med i tallene.

En bør merke seg at tallene i oversikten ikke viser forbruket, men salget. For å komme fram til forbruket må en korrigere for lagerendringer hos brukeren.

For nærmere opplysninger om prinsipper og definisjoner som nyttes i statistikken, kan henvendelse rettes til Norsk Petroleumsinstitutt eller Statistisk Sentralbyrå.

Tabell 1. Salg av petroleumsprodukter¹⁾. Mill. liter. Foreløpige tall

	Tolv månedersperioder			Januar-september			September	
	Okt. 1978 t.o.m. sep. 1979	Okt. 1979 t.o.m. sep. 1980	Endring i prosent	1979	1980	Endring i prosent	1979	1980
Totalt salg	9 991	9 215	- 7,8	7 299	6 648	- 8,9	728	747
Bilbensin	1 881	1 879	- 0,1	1 435	1 408	- 1,9	151	162
Autodiesel	842	888	5,4	621	649	4,4	74	82
Parafin	635	477	-24,9	425	305	-28,4	26	25
Marine gassoljer	1 199	1 127	- 6,0	899	827	- 8,0	107	105
Av dette: Bunkers	89	74	-16,7	71	55	-22,0	8	10
Fyringsolje nr. 1	963	871	- 9,6	684	602	-11,9	48	58
Marine diesel	310	236	-23,9	229	165	-27,9	20	16
Av dette: Bunkers	96	55	-42,8	67	37	-44,2	5	3
Fyringsolje nr. 2	837	750	-10,4	582	504	-13,3	34	34
Tung fyringsolje	1 987	1 772	-10,8	1 449	1 263	-12,8	151	130
Av dette: Bunkers	8	9	16,7	6	7	6,0	1	1
Smøremidler	101	98	- 2,2	76	72	- 5,6	8	9
Andre petroleumsprodukter ²⁾	1 234	1 116	- 9,5	899	852	- 5,2	108	127

1) Omfatter også bunkers, dvs. leveranser fra norske havner til skip i utenriksfart uansett skipenes nasjonalitet.

2) Omfatter flytende propan og butan (LPG), nafta, flybensin, ekstraksjonsbensin, white spirit, jet-drivstoff, traktorbensin, spesialdestillater, veiölje og asfalt (bitumen). Direkte import av våtgasskomponenter fra Teesside er ikke med i tallene.

Tabell 2. Totalt salg av petroleumsprodukter¹⁾ etter forbrukergruppe. Mill. liter. Foreløpige tall

Forbrukergruppe	Tolvmånedersperioder			Januar-september			September	
	Okt. 1978	Okt. 1979	Endring i prosent	1979	1980	Endring i prosent	1979	1980
	t.o.m. sep. 1979	t.o.m. sep. 1980						
Totalt salg	9 991	9 215	- 7,8	7 299	6 648	- 8,9	728	747
Jordbruk og skogbruk	131	108	-17,9	93	71	-23,3	7	7
Fiske og fangst	623	548	-12,0	495	401	-19,1	62	47
Bergverk, industri og kraftfor- syning	2 776	2 465	-11,2	1 997	1 785	-10,6	186	192
Bygg og anlegg	293	295	0,7	215	219	1,6	37	43
Boliger, forretningsbygg, kontorer m.v.	1 505	1 264	-16,0	1 046	845	-19,2	65	73
Transport	3 719	3 622	- 2,6	2 778	2 664	- 4,1	297	313
Av dette: Bunkers	442	341	-22,8	307	236	-23,3	30	34
Offentlig virksomhet	457	440	- 3,8	325	320	- 1,6	32	31
Annet salg ²⁾	488	472	- 3,2	347	341	- 1,7	41	42

1) Se fotnote 1), tabell 1.

2) Omfatter oljeselskapenes eget forbruk, uspesifisert salg, leveranser til forsvaret, industriens direkte import m.v.

Tabell 3. Innenlands salg av utvalgte petroleumsprodukter etter fylke¹⁾. Mill.liter. Foreløpige tall

	Siste tolv måneder og med endringer fra tilsvarende nærmest foregående tolv månedersperiode									
	Bilbensin		Autodiesel		Parafin		Fyringsolje nr. 1		Fyringsolje nr. 2	
	Okt. 1979	Endring	Okt. 1979	Endring	Okt. 1979	Endring	Okt. 1979	Endring	Okt. 1979	Endring
	t.o.m.	i	t.o.m.	i	t.o.m.	i	t.o.m.	i	t.o.m.	i
	sep.	prosent	sep.	prosent	sep.	prosent	sep.	prosent	sep.	prosent
	1980		1980		1980		1980		1980	
I ALT	1 879	- 0,1	888	5,4	477	-24,9	871	- 9,6	750	-10,4
Østfold	110	- 0,2	48	5,5	45	-21,9	84	-13,2	39	-11,4
Akershus	193	0,4	59	9,4	53	-17,1	101	-13,9	48	- 8,2
Oslo	210	- 1,3	82	6,5	22	-22,4	110	2,9	200	-11,1
Hedmark	102	- 1,8	61	4,9	30	-23,1	72	9,9	21	- 6,2
Oppland	105	- 1,4	64	5,4	25	-23,3	39	-14,8	18	-10,1
Buskerud	122	- 1,1	51	3,0	39	-20,7	74	-11,3	38	- 9,2
Vestfold	92	- 1,5	33	4,1	30	-23,2	38	-18,6	37	- 6,7
Telemark	84	- 1,6	35	- 0,2	21	-25,8	25	- 5,8	9	-16,3
Aust-Agder	47	0,5	23	18,4	14	-27,1	11	-13,3	16	- 0,2
Vest-Agder	67	- 0,3	24	5,9	17	-29,6	21	- 6,6	18	- 9,0
Rogaland	112	1,7	49	2,9	21	-30,5	41	-10,8	47	-19,0
Hordaland	132	1,0	52	- 1,9	36	-29,6	41	-10,0	63	-12,4
Sogn og Fjordane ...	40	0,4	24	11,9	7	-31,9	15	4,5	18	- 9,0
Møre og Romsdal	87	0,7	39	3,0	20	-29,4	24	- 7,4	31	-11,1
Sør-Trøndelag	114	1,0	65	11,9	28	-27,9	39	-11,9	42	-17,6
Nord-Trøndelag	62	- 1,1	39	13,4	12	-32,1	23	-14,7	21	- 3,4
Nordland	95	0,9	61	3,6	25	-32,2	36	- 9,8	32	- 5,0
Troms	63	2,2	36	- 2,4	13	-28,4	31	-11,2	18	-16,3
Finmark	33	0,9	30	3,6	11	-20,5	31	- 4,5	21	- 7,4
Ikke fordelt	10	0,1	8	22,6	4	10,6	12	- 4,9	7	55,0

1) Statistikken baseres i prinsippet på leveringsadressen, dvs. at salget registreres i det fylket hvor kunden overtar produktet.

Tabell 4. Salg av petroleumsprodukter, januar-sept. etter fylke¹⁾. Mill. liter. Foreløpige tall

	Bilbensin			Autodiesel		
	Januar-september		Endring i prosent	Januar-september		Endring i prosent
	1979	1980		1979	1980	
I ALT	1 435	1 408	- 1,9	621	649	4,4
Østfold	84	82	- 2,5	34	35	2,7
Akershus	145	143	- 1,3	40	43	9,3
Oslo	158	154	- 2,4	52	61	17,4
Hedmark	79	76	- 3,7	43	44	3,6
Oppland	83	81	- 3,0	45	46	2,7
Buskerud	95	92	- 2,8	36	37	1,2
Vestfold	71	69	- 3,5	24	24	2,9
Telemark	65	63	- 3,4	26	25	- 3,2
Aust-Agder	37	36	- 1,5	15	18	17,1
Vest-Agder	52	51	- 2,2	17	18	4,0
Rogaland	83	83	- 0,1	36	36	0,7
Hordaland	99	98	- 0,5	40	38	- 6,6
Sogn og Fjordane	31	30	- 1,7	16	18	12,2
Møre og Romsdal	66	65	- 1,1	29	29	0,5
Sør-Trøndelag	86	85	- 0,9	43	48	10,0
Nord-Trøndelag	48	46	- 3,6	26	29	10,2
Nordland	74	73	- 1,7	44	45	1,2
Troms	48	47	- 0,3	27	26	- 3,2
Finmark	26	26	- 1,7	21	21	2,1
Ikke fordelt	7	8	8,0	5	6	17,3

	Parafin			Fyringsolje 1			Fyringsolje 2		
	Jan.-sept.		Endring i prosent	Jan.-sept.		Endring i prosent	Jan.-sept.		Endring i prosent
	1979	1980		1979	1980		1979	1980	
I ALT	425	305	-28,4	684	602	-11,9	582	504	-13,3
Østfold	39	28	-27,2	70	59	-16,4	30	26	-14,1
Akershus	43	33	-22,0	83	70	-16,3	35	32	-11,0
Oslo	19	14	-24,8	75	82	8,9	152	130	-14,2
Hedmark	25	18	-27,1	57	49	-13,2	16	14	- 9,3
Oppland	21	15	-27,8	32	26	-17,5	14	12	-11,9
Buskerud	33	25	-24,7	59	50	-15,4	29	26	- 9,6
Vestfold	27	20	-26,4	34	26	-22,8	28	26	- 9,6
Telemark	18	13	-29,6	19	16	-16,9	7	6	-19,6
Aust-Agder	13	9	-29,6	9	8	-15,6	12	11	- 5,0
Vest-Agder	17	12	-32,2	17	15	- 9,6	15	13	-11,3
Rogaland	21	14	-33,9	34	28	-17,2	43	33	-25,2
Hordaland	35	23	-33,2	33	29	-12,8	51	43	-15,7
Sogn og Fjordane	7	5	-36,5	10	10	2,6	14	12	-15,1
Møre og Romsdal	19	13	-31,3	18	17	- 9,0	25	21	-14,2
Sør-Trøndelag	25	18	-29,7	30	26	-14,5	35	28	-18,9
Nord-Trøndelag	11	7	-35,1	19	15	-19,6	16	14	- 9,8
Nordland	24	16	-33,8	27	24	-10,9	24	22	- 5,8
Troms	12	9	-29,7	24	21	-11,6	15	12	-19,0
Finmark	9	7	-25,3	22	21	- 5,2	15	15	- 5,0
Ikke fordelt	3	3	20,8	10	9	- 7,8	3	6	75,1

1) Se note 1, tabell 3.

SU 4.1

BYGGEVIRKSOMHETEN I SEPTEMBER 1980

(Forrige melding ble offentliggjort i SU nr. 40, 1980)

I september 1980 ble det satt i gang arbeid med 3 588 boliger (leiligheter og hybler) og fullført 2 658 boliger, viser Statistisk Sentralbyrås månedlige byggearealstatistikk. Dette er 270 færre boliger satt i gang og 261 flere boliger fullført enn i september 1979. Hittil i år er det satt i gang arbeid med 25 295 boliger og fullført 26 616 boliger. Dette er 4 634 (15,5 prosent) færre boliger satt i gang og 1 392 (5,5 prosent) flere boliger fullført enn i samme periode 1979. Ved utgangen av september 1980 var det 35 153 boliger under arbeid mot 38 745 ved utgangen av september 1979, en nedgang på 9,3 prosent.

For andre bygg enn boliger og bygg for jordbruk, skogbruk og fiske ble det i september 1980 satt i gang arbeid med 201 000 m² golvflate og fullført 179 000 m² golvflate. Dette er 11,5 prosent mindre satt i gang og 21,5 prosent mindre fullført enn i september 1979. Hittil i år er det satt i gang arbeid med 1 543 000 m² golvflate og fullført 1 455 000 m² golvflate. Dette er 7,7 prosent mer satt i gang og 0,3 prosent mer fullført enn i samme periode 1979. Ved utgangen av september 1980 var det 2 895 000 m² golvflate under arbeid mot 2 884 000 m² ved utgangen av september 1979, en økning på 0,4 prosent.

Tabell 1. Byggevirkosmheten i september 1980

			Bygg satt i gang		Bygg i arbeid	Bygg fullført	
			Sept.	Jan.-sept.	Pr. 30.sept.	Sept.	Jan.-sept.
BOLIGER I ALT	Antall	1979	3 858	29 929	38 745	2 397	25 224
	"	1980	3 588	25 295	35 153	2 658	26 616
Leiligheter	"	1979	3 717	29 129	27 764	2 350	24 595
	"	1980	3 529	24 569	34 144	2 585	26 013
Hybler	"	1979	141	800	981	47	629
	"	1980	59	726	1 009	73	603
Boligflate i alt	1 000 m ²	1979	366	2 800	3 623	229	2 343
	"	1980	356	2 469	3 391	257	2 511
GOLVFLATE I ALT I ANDRE BYGG ¹⁾	"	1979	227	1 433	2 884	228	1 451
	"	1980	201	1 543	2 895	179	1 455
Bergverksdrift og industri	"	1979	67	315	596	51	392
	"	1980	50	342	535	31	349
Varehandel, bank, finans og forsikring	"	1979	29	264	421	49	336
	"	1980	51	393	631	33	235
Hotell- og restau- rantvirksomhet	"	1979	7	55	92	2	42
	"	1980	6	71	110	3	55
Offentlig administrasjon	"	1979	9	96	204	9	42
	"	1980	7	35	168	8	76
Undervisning og forskning	"	1979	30	204	363	41	176
	"	1980	21	197	327	31	225
Helse- og veterinærvesen	"	1979	20	101	503	33	120
	"	1980	4	98	418	20	122
Annen virksomhet ¹⁾	"	1979	65	398	705	43	343
	"	1980	62	407	706	53	393

1) Omfatter ikke bygg for jordbruk, skogbruk og fiske.

Tabell 2. Byggevirksomheten i januar-september 1980. Fylke

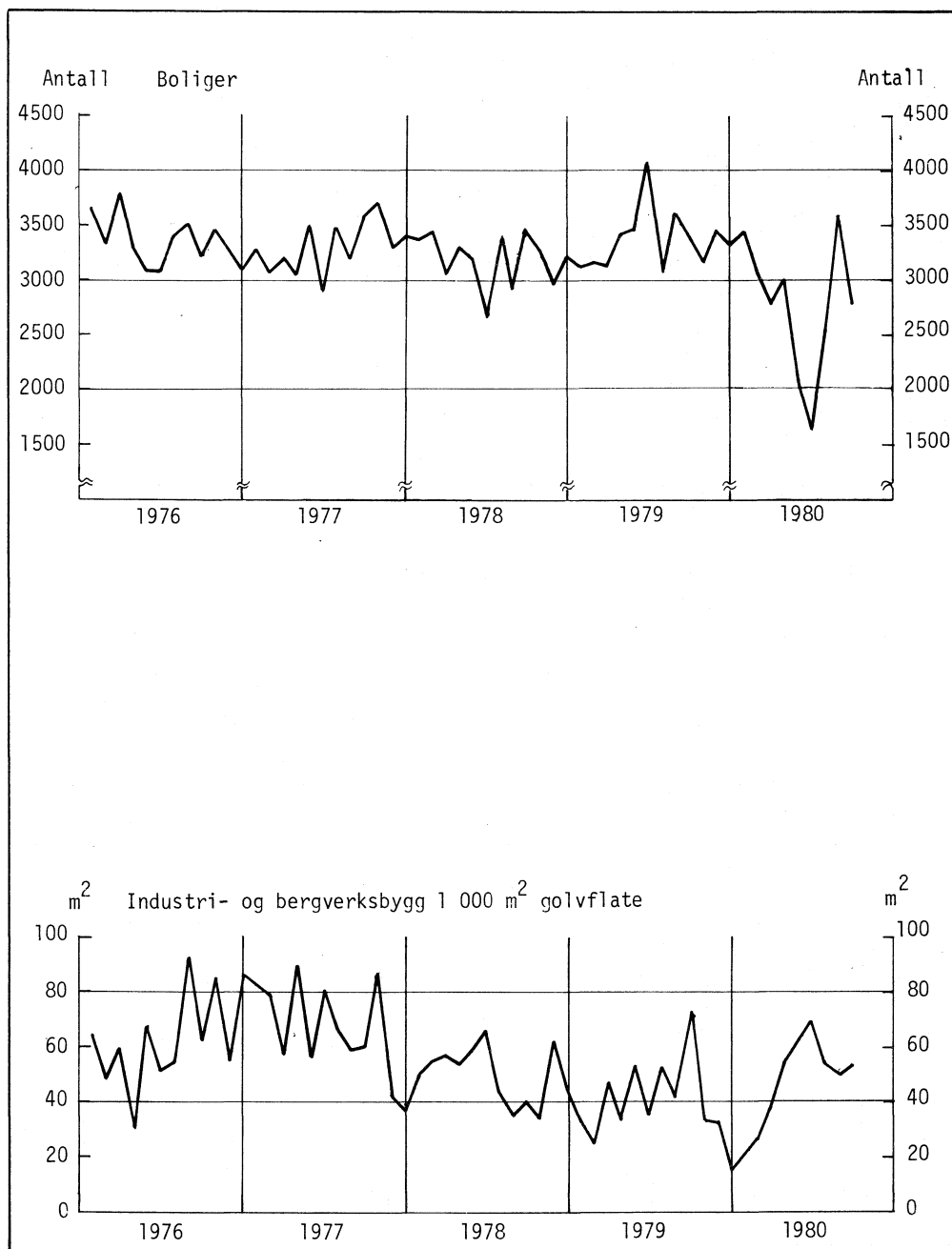
	Bygg satt i gang i januar-sept. 1980				Bygg under arbeid pr. 30. sept. 1980			
	Boliger			Annen virksomhet ¹⁾ Golvflate	Boliger			Annen virksomhet ¹⁾ Golvflate
	Leiligheter i alt	Hybler i alt	Boligflate i alt		Leiligheter i alt	Hybler i alt	Boligflate i alt	
1 000 m ²				1 000 m ²				
Østfold	1 515	5	155	60	1 990	14	204	76
Akershus	2 420	15	257	145	3 154	35	343	272
Oslo	1 780	112	176	196	3 289	115	298	472
Hedmark	868	42	89	46	1 279	34	132	121
Oppland	1 138	4	119	72	1 481	8	158	119
Buskerud	1 435	20	157	57	2 077	11	227	137
Vestfold	1 001	2	103	85	1 300	2	132	101
Telemark	866	5	85	34	1 060	10	108	42
Aust-Agder	521	272	58	50	729	266	80	58
Vest-Agder	886	2	89	68	1 195	2	120	74
Rogaland	2 241	54	241	185	2 626	32	273	287
Hordaland	2 332	7	223	166	3 835	13	357	380
Sogn og Fjordane .	969	15	92	37	1 903	162	178	97
Møre og Romsdal ..	1 377	43	136	101	2 087	45	207	169
Sør-Trøndelag	1 506	28	145	59	2 123	32	201	130
Nord-Trøndelag ...	758	6	73	39	910	10	88	92
Nordland	1 360	48	126	58	1 629	133	151	122
Troms	1 126	34	104	42	930	2	84	63
Finnmark	470	12	41	43	547	83	50	83
I alt	24 569	726	2 469	1 543	34 144	1 009	3 391	2 895

Bygg fullført i januar-september 1980

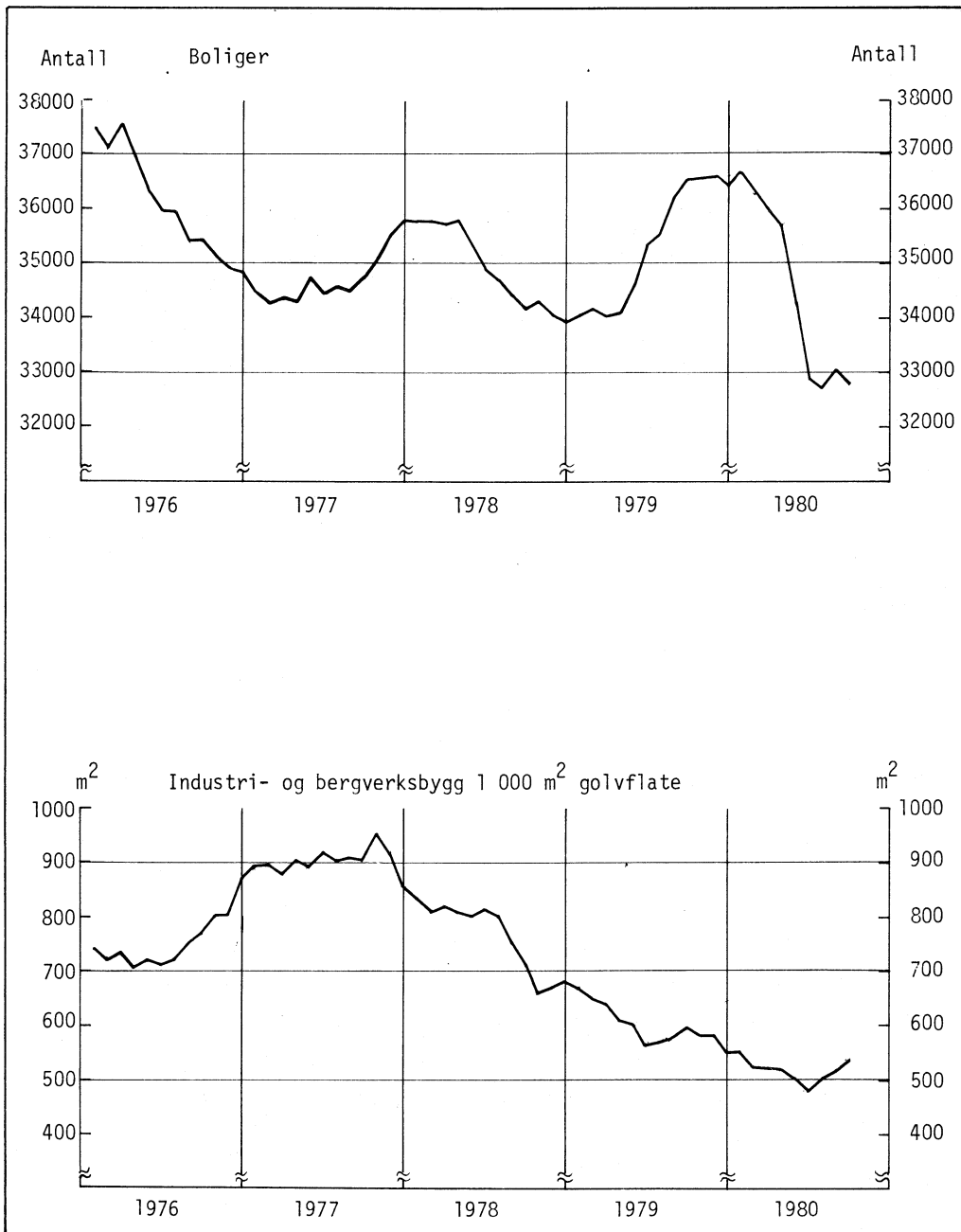
	Boliger			Bygg for				
	Leiligheter i alt	Hybler i alt	Boligflate i alt	Bergverksdrift og industri	Varehandel, bank, finans og forsikring	Undervisning og forskning	Helse- og veterinærvesen	Annen virksomhet ¹⁾
1 000 m ²								
Østfold	1 203	2	128	25	14	13	0	23
Akershus	2 176	6	222	27	22	29	4	70
Oslo	2 339	43	198	17	7	26	14	30
Hedmark	1 003	39	100	20	9	5	3	17
Oppland	1 182	9	121	15	14	17	2	19
Buskerud	1 293	57	137	15	9	4	1	24
Vestfold	1 214	8	123	23	15	4	9	31
Telemark	786	6	77	16	5	11	9	29
Aust-Agder	615	12	62	5	5	9	8	27
Vest-Agder	907	83	90	22	19	16	0	34
Rogaland	2 207	22	225	25	27	18	9	30
Hordaland	2 277	12	214	27	11	20	8	37
Sogn og Fjordane .	864	39	81	5	9	1	6	12
Møre og Romsdal ..	1 810	69	169	46	12	7	11	55
Sør-Trøndelag	1 610	28	154	13	9	17	11	18
Nord-Trøndelag ...	973	6	93	16	2	1	5	8
Nordland	1 680	18	150	13	32	22	19	28
Troms	1 395	126	125	9	11	4	3	9
Finnmark	479	18	42	10	3	1	0	23
I alt	26 013	603	2 511	349	235	225	122	524

1) Omfatter ikke bygg for jordbruk, skogbruk og fiske.

Bygg satt i gang. Sesongkorrigert



Bygg under arbeid ved utgangen av hver måned. Sesongkorrigert



FORRETNINGS- OG SPAREBANKER. GJENNOMSNTTLIGE RENTE- OG PROVISJONSSATSER 1978 og 1979

Tabellen nedenfor er utarbeidet av Statistisk Sentralbyrå på grunnlag av oppgaver over rente- og provisjonsinntekter og -utgifter fra bankenes resultatregnskap og balansetall fra bankenes månedsbalanser. Balansetallene er beregnet som et gjennomsnitt av vedkommende balansepost ved utgangen av hver måned i en periode på tretten måneder.

En mer detaljert oversikt over beregnede gjennomsnittlige rente- og provisjonssatser for forretnings- og sparebankene i 1979 vil bli gitt i Statistisk Sentralbyrås Kvartalshefte for private og offentlige banker (2. kvartal 1980), som utkommer i begynnelsen av november.

Forretnings- og sparebanker. Enkelte inntekts- og utgiftsposter i prosent av tilsvarende aktiva- og passivaposter. 1978 og 1979. Beløp i mill.kr

	Forretningsbanker				Sparebanker			
	1978		1979		1978		1979	
	Beløp	Prosent	Beløp	Prosent	Beløp	Prosent	Beløp	Prosent
<u>Inntekter/aktiva</u>								
Kassekredittlån	11 710,1		12 405,1		2 871,6		3 413,9	
Renter av kassekredittlån	1 214,5	10,3	1 360,0	10,9	291,8	10,1	359,9	10,5
Provisjoner av kassekredittlån	418,2	3,5	423,1	3,4	88,5	3,0	101,7	2,9
Renter + provisjoner av kassekredittlån	1 632,7	13,9	1 783,1	14,3	380,3	13,2	461,6	13,5
Byggelån	5 812,8		6 105,3		4 899,5		5 313,8	
Renter av byggelån	537,0	9,2	571,3	9,3	415,0	8,4	457,5	8,6
Provisjoner av byggelån ...	147,5	2,5	157,3	2,5	105,4	2,1	116,4	2,1
Renter + provisjoner av byggelån	684,5	11,7	728,6	11,9	520,4	10,6	573,9	10,8
<u>Utgifter/passiva</u>								
Bankinnskott på anfordring	15 362,9		16 696,9		7 239,4		8 172,5	
Renter på bankinnskott på anfordring	627,5	4,0	630,0	3,7	186,7	2,5	240,7	2,9
Bankinnskott på tid	38 217,9		45 256,4		37 267,9		42 962,5	
Renter på bankinnskott på tid	3 089,7	8,0	3 812,6	8,4	2 432,3	6,5	2 926,8	6,8
Lån i Norges Bank	2 570,1		826,0		466,5		263,2	
Renter på lån i Norges Bank	209,1	8,1	108,7	13,1	81,4	17,4	37,6	14,2

EMISJONER AV IHENDEHAVEROBLIGASJONER I SEPTEMBER 1980

I september 1980 ble det emittert ihendehaverobligasjoner for 287 mill.kr i norske kroner, ifølge foreløpige oppgaver fra Statistisk Sentralbyrås kreditmarkedsstatistikk. Av de emitterte statsobligasjoner i norske kroner overtok forsikringsselskaper for nær 92,7 mill. kr (9½ og 10 % 1980) og andre for 0,1 mill.kr (10 % 1980). Av de 85 mill.kr i gruppen Private foretak for september 1980 gjaldt 75 mill.kr Saga Petroleum's konvertible obligasjonslån på 10 1/4 prosent. Emisjoner i utenlandsk valuta gjaldt Oslo Kommune 9 1/4 % lån, lagt ut i Kuwait.

Fra og med SU nr. 36, 1980 er gruppen "Realkredittforetak" endret og omfatter: De Norske Bykredittforeninger, Den norske Hypotekforening for 2den prioritets pantelaan, Norges Hypotekforening for Næringslivet og Landkreditt.

Emitterte ihendehaverobligasjoner. Mill.kr

Låntakere	1979		1980	
	September	Jan.-sept.	September	Jan.-Sept.
A. Emisjoner i alt	1 413	16 822	415	17 679
B. Emisjoner i norske kroner	357	8 076	287	9 861
Statsforvaltningen ¹⁾	272	4 977	93	4 440
Kommuneforvaltningen inkl. kommuneforetak ...	-	23	15	884
Statsbanker	-	-	-	500
Private kredittforetak	65	2 951	94	3 690
Herav realkredittforetak ²⁾	54	802	36	899
Statsforetak	20	40	-	90
Private foretak	-	85	85	257
C. Emisjoner i utenlandsk valuta ³⁾	1 056	8 746	128	7 818
Statsforvaltningen	501	4 411	-	3 910
Kommuneforvaltningen inkl. kommuneforetak ...	-	437	128	565
Forretningsbanker	-	-	-	-
Statsbanker	499	2 548	-	2 049
Private kredittforetak	-	122	-	122
Statsforetak	-	1 172	-	1 172
Private foretak	56	56	-	-

1) Eksklusive spareobligasjonslån.

2) Se tekstavsnittet ovenfor.

3) Beregnet etter månedenes gjennomsnittlige krus.

SKADEFORSIKRINGSSLESKAPER. KVARTALSSTATISTIKK PR. 30/6 1980

Skadeforsikringselskaperne økte sine utlån til næringslivet og privatpersoner i første halvår 1980 med 62 mill.kr (2,0 prosent) til 3 123 mill.kr pr. 30. juni 1980, ifølge Statistisk Sentralbyrås kredittmarkedstatistikk. I første halvår 1979 var økningen 29 mill.kr (1,0 prosent).

Tabell 1. Skadeforsikringselskaper¹⁾. Balanseutdrag. Mill.kr

Aktivaposter	1978	1979		1980
	31.des.	30.juni	31.des. ²⁾	30.juni
1. Sedler og skillemynt	5	4	4	4
2. Bankinnskudd	2 228	2 487	2 704	3 102
a. Norges Bank	8	1	1	0
b. Postgiro og Postsparebanken	39	33	36	48
c. Forretnings- og sparebanker	1 798	2 058	2 190	2 673
d. Utenlandske banker	383	395	477	381
3. Statskasseveksler (utenlandske)	18	6	6	6
4. Ihendehaverobligasjoner (bokført)	616	731	759	814
a. Statsforvaltningen	1	1	1	1
b. Kommuneforvaltningen inkl. kommuneforetak	19	17	15	14
c. Statsbanker	2	0	0	2
d. Private kredittforetak	60	68	39	38
e. Statsforetak	11	10	9	18
f. Andre norske sektorer	12	33	31	17
g. Utlandet	511	602	664	724
5. Aksjer (bokført)	1 101	1 438	1 502	1 617
a. Forretnings- og sparebanker	99
b. Statsbanker	4
c. Forsikringselskaper	252
d. Andre finansinstitusjoner	44
e. Statsforetak	44
f. Andre norske sektorer	347
g. Utlandet	311	227	243	254
6. Utlån før en bloc-avskrivning	3 691	3 740	4 042	4 250
a. Statsforvaltningen	100	100	100	100
b. Kommuneforvaltningen inkl. kommuneforetak	110	129	150	154
c. Forretningsbanker	3	12	10	47
d. Sparebanker	1	2	2	25
e. Private kredittforetak	4	0	2	2
f. Private finansieringselskaper	695	731	857	943
g. Livsforsikringselskaper m.v.	-	-	-	-
h. Skadeforsikringselskaper	15	4	7	7
i. Andre innenlandske sektorer	2 760	2 760	2 911	2 969
j. Utlandet	3	2	3	3
I alt	7 659	8 406	9 017	9 793

1) Statistikken omfatter foruten selskaper under Forsikringsrådets kontroll Statens Varekrigsforsikring, Den Norske Krigsforsikring for Skib, gjensidige sjøforsikringselskaper og gjensidige branntrygdslag.

2) Foreløpige tall.

Tabell 2. Skadeforsikringselskaper. Utlån¹⁾ etter låntakersektor og -næring. Mill.kr.

Låntakersektor og -næring	1978	1979		1980
	31.des.	30.juni	31.des. ²⁾	30.juni
A. OFFENTLIG FORVALTNING	210	229	250	254
Statsforvaltningen	100	100	100	100
Trygdeforvaltningen	0	0	0	-
Kommuneforvaltningen inkl. kommuneforetak	110	129	150	154
B. FINANSINSTITUSJONER	718	749	878	1 024
Forretningsbanker	3	12	10	47
Sparebanker	1	2	2	25
Statsbanker	-	-	-	-
Private kreditforetak	4	0	2	2
Private finansieringsselskaper	695	731	857	943
Livsforsikringselskaper m.v.	-	-	-	-
Skadeforsikringselskaper	15	4	7	7
C. ANDRE INNENLANDSKE SEKTORER	2 760	2 760	2 911	2 969
1. Statlige og private foretak og personlig nærings- drivende, næringsgruppert	2 363	2 307	2 411	2 411
Jordbruk og skogbruk	56	54	58	59
Fiske og fangst	43	75	77	63
Bergverksdrift	4	4	6	7
Utvinning av råolje og naturgass	-	-	-	2
Annen bergverksdrift	4	4	6	5
Industri i alt	854	799	836	865
Produksjon av næringsmidler, drikkevarer og tobakksvarer	155	138	152	163
Produksjon av tekstilvarer, bekledningsvarer, lær og lærvarer	24	24	24	24
Produksjon av trevarer	122	119	126	116
Treforedling	62	60	54	61
Grafisk produksjon og forlagsvirksomhet	44	42	47	55
Produksjon av kjemiske produkter, mineralolje-, kull-, gummi- og plastprodukter	99	85	84	86
Produksjon av mineralske produkter	34	33	35	43
Produksjon av metaller	47	48	54	49
Produksjon av oljerigger m.v.	-	-	4	4
Bygging av fartøyer	47	40	44	46
Produksjon av verkstedprodukter (ekskl. bygging av fartøyer)	117	114	112	129
Industriproduksjon ellers	103	96	100	89
Kraft- og vannforsyning ³⁾	29	26	36	36
Bygge- og anleggsvirksomhet	153	119	132	155
Oljeboring på kontraktbasis	-	-	14	16
Annen bygge- og anleggsvirksomhet	153	119	118	139
Varehandel	299	320	333	395
Engroshandel med råolje og naturgass	-	-	11	-
Detalj-, agentur- og annen engroshandel	299	320	322	395
Hotell- og restaurantdrift	54	58	64	79
Utenriks sjøfart	100	70	67	36
Transport, lagring, post og telekommunikasjoner (ekskl. utenriks sjøfart)	119	117	119	87
Drift av rørledninger	-	-	3	-
Annen transport og lagring	118	116	116	87
Post og telekommunikasjoner	1	1	0	0
Finansiering, eiendomsdrift og tjenesteyting til næringslivet	498	516	538	528
Investerings- og holdingselskaper m.v.	48	27	36	32
Utleie av boligbygg og av andre bygg	270	279	288	319
Forretningsmessig tjenesteyting	180	210	214	177
Sosial og personlig tjenesteyting	154	149	145	101
2. Lønnstakere, skoleelever, trygdede o.l.	369	381	423	471
Boliglån	328	339	356	399
Andre lån	41	42	67	72
3. Andre private sektorer	28	72	77	87
D. UTLANDET	3	2	3	3
E. UTLAN I ALT FØR AVSKRIVNING	3 691	3 740	4 042	4 250
÷ En bloc-avskrivning	3	3	3	-
UTLAN I ALT ETTER AVSKRIVNING	3 688	3 737	4 039	4 250

1) Ekskl. ihendehaverobligasjoner.

2) Foreløpige tall.

3) Ekskl. kommunale kraft- og vannverk.

INNREISE I SEPTEMBER 1980

Statistisk Sentralbyrås månedlige statistikk over innreise viser at 90 400 personer kom med fly og skip til Norge direkte fra ikke-nordiske land i september 1980. Tallet for september 1979 var 106 600. I september 1980 var 56 300 av de innreiste personer nordmenn og 34 100 utlendinger. I forhold til september 1979 var det en nedgang på 18 prosent i tallet på innreiste nordmenn og en nedgang på 9 prosent for utlendinger.

De tre viktigste hjemlandene for innreiste var Storbritannia og Nord-Irland, Sambandsstatene og Vest-Tyskland. For innreiste hjemmehørende i Storbritannia og Nord-Irland var det ingen endring, for innreiste hjemmehørende i Sambandsstatene en nedgang på 29 prosent og for innreiste hjemmehørende i Vest-Tyskland en nedgang på 23 prosent i forhold til september 1979.

For personer innreist til Norge fra og via annet nordisk land mangler en oppgaver.

Personer innreist til Norge direkte fra ikke-nordiske land. September 1980

Hjemland	September 1980							Sept. 1979 I alt	Januar- sept. 1979 I alt	Januar- sept. 1980 I alt
	I alt med fly og skip	Med fly				Med skip I alt				
		I alt	Forne- bu	Garder- moen	Sola		Fles- land			
I ALT	90 444	78 065	38 931	14 739	11 484	8 534	12 379	106 603	1 012 383	953 892
Nordiske land	57 822	51 454	24 166	13 879	5 573	4 062	6 368	70 253	617 768	581 260
Norge	56 309	50 033	23 083	13 704	5 512	4 046	6 276	68 998	606 086	508 778
Danmark	395	387	273	46	15	4	8	385	3 715	4 209
Finland	163	157	143	9	1	-	6	82	1 133	2 565
Island	54	54	39	5	8	-	-	74	519	613
Sverige	901	823	628	115	37	12	78	714	6 315	65 095 ¹⁾
Ikke-nordiske land	32 622	26 611	14 765	860	5 911	4 472	6 011	36 350	394 615	372 632
Belgia og Luxembourg ..	435	426	347	1	54	20	9	522	6 337	6 150
Bulgaria	15	15	10	-	5	-	-	8	91	105
Frankrike	1 649	1 620	714	3	809	61	29	1 480	21 813	21 157-
Hellas	118	117	59	1	1	53	1	47	770	884
Irland	114	85	48	4	23	10	29	64	918	1 083
Italia	538	454	384	6	38	26	84	436	6 206	6 007
Jugoslavia	221	221	85	14	109	13	-	124	1 521	1 012
Nederland	1 389	1 265	864	7	354	34	124	1 314	31 750	31 746
Polen	94	93	87	-	4	2	1	80	901	795
Portugal	68	68	48	1	10	8	-	70	958	840
Romania	3	3	2	1	-	-	-	2	42	63
Sovjetunionen	81	81	78	-	3	-	-	50	756	602
Spania	291	249	152	15	41	27	42	268	3 860	3 453
Storbritannia og Nord- Irland	11 391	9 114	3 508	65	2 632	2 580	2 277	11 385	110 301	107 973
Sveits	416	382	349	-	13	12	34	492	6 494	5 617
Tsjekkoslovakia	44	44	41	1	2	-	-	72	410	342
Tyrkia	74	74	53	-	10	10	-	132	787	533
Ungarn	71	71	57	5	1	5	-	45	516	607
Vest-Tyskland	5 213	2 368	1 931	14	206	175	2 845	6 802	86 980	77 649
Øst-Tyskland	96	96	95	-	1	-	-	34	478	425
Østerrike	83	75	51	5	10	8	8	194	2 420	2 334
Europa ellers	17	13	12	-	1	-	4	17	213	388
Canada	853	822	546	9	127	113	31	694	7 212	7 771
Sambandsstatene	6 325	6 069	3 232	672	1 165	906	256	8 940	73 886	68 804
Amerika ellers	318	296	76	14	87	114	22	288	3 597	2 264
Den Arabiske Republikk Egypt	80	80	67	-	5	8	-	58	358	484
Sør-Afrika	164	142	122	2	13	5	22	95	1 032	2 248
Afrika ellers	209	201	145	4	26	20	8	188	1 666	1 363
India	77	77	46	3	9	19	-	113	967	802
Indonesia	59	59	55	1	-	-	-	8	162	324
Iran	54	54	53	-	1	-	-	56	525	600
Israel	74	63	25	2	2	32	11	52	1 033	582
Japan	817	811	695	4	67	42	6	879	7 826	7 001
Kina Folkerepublikken .	117	117	99	-	7	11	-	137	888	781
Pakistan	162	162	153	2	6	-	-	222	2 429	2 012
Thailand	10	10	4	2	1	2	-	39	171	118
Asia ellers	342	336	301	2	11	15	6	427	3 430	2 947
Australia	429	301	147	-	48	101	128	434	4 133	3 982
Oseania ellers	100	66	14	-	8	40	34	74	666	675
Statsløse, ukjent nasjonalitet	11	11	10	-	1	-	-	8	112	109

1) Av dette ca. 18 500 i april og 40 300 i mai. Pga. arbeidsnedleggelse i Sverige var svensk chartertrafikk avviklet over Gardermoen f.o.m. 25. april t.o.m. 11. mai 1980.

SYKEHUSSTATISTIKK 1979

Statistisk Sentralbyrås sykehusstatistikk, som omfatter sykehus, sykestuer og fødehjem, sykehjem og godkjente sykehjemsavdelinger i kombinerte alders- og sykehjem (unntatt psykiatriske institusjoner), viser at det ved utgangen av 1979 var i alt 765 institusjoner med om lag 49 700 sykesenger.

Alminnelige sykehus, sykestuer og fødehjem hadde til sammen vel 20 000 plasser, sykehus og sykehjem for spesielle sykdommer m.v. hadde vel 2 400 plasser, og de somatiske sykehjem og godkjente sykehjemsavdelinger hadde vel 25 500 plasser. Mens tallet på sykehjemsplasser økte med vel 900 fra 1978 til 1979, viste sengetallet på sykehus litt nedgang.

Tallet på innlegginger var i 1979 i alt vel 617 400, og beregnet gjennomsnittlig daglig belegg var 43 950.

En oversikt over tallet på sykesenger i alt og i forhold til folkemengden viser at det gjennomsnittlig for hele landet var 122 sykesenger pr. 10 000 innbyggere. På de alminnelige sykehus var det 49 sykesenger pr. 10 000 innbyggere.

Tabell 1. Belegg og sykesenger på sykehus og i sykehjem¹⁾

År	Innlegginger	Tilfelle behandlet	Utskrivninger		Gjennomsnittlig daglig belegg	Sykesenger ved utgangen av året
			Levende	Døde		
1973	548 294	578 924	521 634	26 416	36 308	41 329
1974	565 511	596 304	538 341	26 218	36 790	42 270
1975	576 704	608 574	547 741	27 469	38 036	44 141
1976	580 469	613 761	550 577	28 505	39 979	46 423
1977	591 769	626 662	561 374	28 463	41 555	47 752
1978	595 043	631 488	564 643	28 920	42 508	49 046
1979	617 423	655 478	586 735	30 035	43 950	49 730

1) For enkelte år mangler oppgaver fra et fåtall mindre institusjoner. Medregnet godkjente sykehjemsavdelinger i kombinerte alders- og sykehjem.

Tabell 2. Sykesenger ved sykehus og sykehjem etter fylke¹⁾

Fylke	Sykesenger ved utgangen av året		Pr. 10 000 innbyggere			
			I alt		Alminnelige sykehus	
	1978	1979	1978	1979	1978	1979
Østfold	2 765	2 734	120	118	53	51
Akershus	2 708	2 772	75	76	21	21
Oslo	10 055	10 182	219	224	92	92
Hedmark	2 129	2 217	115	119	40	39
Oppland	2 012	2 053	112	114	40	39
Buskerud	2 177	2 198	102	103	35	35
Vestfold	2 149	2 105	116	113	38	37
Telemark	1 897	1 849	118	114	55	48
Aust-Agder	976	1 077	110	120	44	46
Vest-Agder	1 561	1 540	116	113	47	45
Rogaland	2 839	2 923	96	97	40	41
Hordaland	4 347	4 277	112	110	48	47
Sogn og Fjordane	966	1 185	93	113	28	44
Møre og Romsdal	2 609	2 592	111	110	47	46
Sør-Trøndelag	3 009	3 112	124	128	55	56
Nord-Trøndelag	1 472	1 495	118	119	49	50
Nordland	2 770	2 809	114	115	57	58
Troms	1 735	1 766	120	121	53	53
Finnmark	870	844	110	107	60	55
I alt	49 046	49 730	121	122	49	49

1) Gjelder tilknytningsfylke. Institusjoner som dekker flere fylker, er tatt med der institusjonen ligger.

TILLEGG TIL DE INTERNASJONALE MÅNEDSTABELLER I STATISTISK MÅNEDSHEFTE NR. 9, 1980

Tallene er mottatt i tiden 20/10 - 24/10 og er foreløpige. De vil eventuelt bli korrigert i Statistisk månedshefte. Der vil man også finne nærmere forklaringer til tallene og alle korreksjoner av eldre tall.

Tall i parentes gjelder måneden (kvartalet, uken) før.

D a n m a r k (tabell 88)					
Arbeidsløyse	Kol. A	Juni	133,6	(134,6)	
		Juli	131,2		
Animalsk jordbruksproduksjon	" B	Juni	122	(110)	
		Juli	117		
Detaljomssetningsindeks	" C	Aug.	270		
S v e r i g e (tabell 89)					
Konsumprisindeks	" H	Sept.	248	(242)	
S t o r b r i t a n n i a (tabell 90)					
Arbeidsløyse	" B	Aug.	1 913,1	(1 811,9)	
Reuter's råvareindeks, uketall		13/10-17/10	314	(313)	
Valutabeholdning	" M	Juni	11 952	(12 061)	
		Juli	12 061		
F r a n k r i k e (tabell 91)					
Arbeidsløyse	" A	Juli	1 330,1	(1 296,2)	
		Aug.	1 374,3		
Verdi av utenrikshandelen					
a. Innførsel	" C.a	Aug.	46 204	(49 323)	
b. Utførsel	" C.b	Aug.	38 667	(39 543)	
Konsumprisindeks	" E	Aug.	255	(252)	
V e s t - T y s k l a n d (tabell 92)					
Arbeidsløyse	" B	Sept.	822,6	(864,5)	
Volum av utenrikshandelen					
a. Innførsel	" F.a	Aug.	164	(199)	
b. Utførsel	" F.b	Aug.	153	(188)	
Bytteforhold	" G	Aug.	93	(93)	
B e l g i a (tabell 93)					
Bytteforhold	" E	April	91	(91)	
S a m b a n d s s t a t e n e (tabell 94)					
Sysselsetting	" B	Juli	98 587	(97 776)	
Arbeidsløyse	" C	Juli	8 410	(8 291)	
Moody's råvareindeks, uketall		13/10-17/10	323	(322)	

SU 9x
ND

PUBLIKASJONER UNDER UTSENDING FRA STATISTISK SENTRALBYRÅ I OKTOBER 1980

I serien Norges offisielle statistikk (NOS):

Oljevirksoheten 1979 Sidetall 67 Pris kr 11,00
Jaktstatistikk 1979 Sidetall 60 Pris kr 11,00
Nasjonalregnskap 1968-1979 Sidetall 237 Pris kr 13,00
Statistikk over bilverksteder mv. 1978 Sidetall 32 Pris kr 9,00
Statistikk over arkitektvirksomhet og byggeteknisk konsulentvirksomhet 1978. Sidetall 34 Pris kr 9,00
Regnskapsstatistikk 1979 Private og offentlige banker Sidetall 113 Pris kr 11,00
Kredittmarkedstatistikk Finansielle sektorbalanser 1974-1979 Sidetall 145 Pris kr 13,00
Kredittmarkedstatistikk Lån, obligasjoner, aksjer mv. 1979 Sidetall 97 Pris kr 11,00

I serien Artikler fra Statistisk Sentralbyrå (ART):

Inntektsfordeling og konsum 1962-1978
Sidetall 87 Pris kr 11,00 (ART nr. 123)

I serien Rapporter fra Statistisk Sentralbyrå (RAPP):

Skatter og overføringer til private Historisk oversikt over satser mv. Årene 1969-1980 Sidetall 72 Pris kr 11,00 (RAPP nr. 80/20)
Bestandsuavhengige giftermålsrater Sidetall 50 Pris kr 11,00 (RAPP nr. 80/24)

FASTE PUBLIKASJONER FRA STATISTISK SENTRALBYRÅ

Statistisk månedshefte.	Pris: Årsabonnement kr 40,00 Pr. hefte " 5,00
Månedsstatistikk over utenrikshandelen.	Pris: Årsabonnement kr 50,00 Pr. hefte " 5,00
Statistisk ukehefte.	Pris: Årsabonnement kr 60,00 Pr. hefte " 3,00

ISSN 0550-0567