

Statistisk ukehefte



STATISTISK SENTRALBYRÅ

Oslo: Postboks 8131 Dep
Oslo 1
Tlf. (02) *41 38 20

Kongsvinger: Postboks 510
Stasjonsida
2201 Kongsvinger
Tlf. (066) *16 111

Nr. 30/80

23. juli 1980

I N N H O L D

Salg av petroleumsprodukter i juni 1980

Forretnings- og sparebanker og Postsparebanken.
Ihendehaverobligasjoner, utlån, innskott og lån
etter sektor. Mai 1980

Konkurser og akkordforhandlinger i 1. halvår 1980

Veitrafikkulykker med personskaide i 1979

Arbeidskraftundersøkelsen i 2. kvartal 1980

Publikasjoner under utsending fra Statistisk
Sentralbyrå i juni og hittil i juli 1980

SALG AV PETROLEUMSPRODUKTER I JUNI 1980

Ifølge foreløpige oppgaver fra Statistisk Sentralbyrå var salget av petroleumsprodukter i juni 1980 på 710 mill. liter. Dette er en nedgang på 7,5 prosent i forhold til juni 1979. Salget av bilbensin var på 166 mill. liter, en nedgang på 4,5 prosent. Ved vurdering av tallene må en ta i betraktning at det var 20 utkjøringsdager i juni 1979 mot 21 i juni 1980.

I første halvår 1980 er det solgt 4 640 mill. liter petroleumsprodukter, en nedgang på 9,4 prosent fra samme periode året før. Salget av bilbensin gikk ned med 2,9 prosent, og salget av parafin med 24,0 prosent.

I de siste tolv månedene er det solgt 9 385 mill. liter petroleumsprodukter, en nedgang på 6,5 prosent fra tilsvarende periode ett år tidligere.

En bør merke seg at tallene i oversikten ikke viser forbruket, men salget. For å komme fram til forbruket må en korrigere for lagerendringer hos brukeren. Tallene er ikke temperatur-korrigert.

For nærmere opplysninger om prinsipper og definisjoner som nyttes i statistikken, kan henvendelse rettes til Norsk Petroleumsinstitutt eller Statistisk Sentralbyrå.

Tabell 1. Salg av petroleumsprodukter¹⁾. Mill. liter. Foreløpige tall

| | Tolv månedersperioder | | | Januar-juni | | | Juni | |
|--|----------------------------------|----------------------------------|-------------------------|-------------|-------|-------------------------|------|------|
| | Juli 1978 t.o.m. juni 1979 | Juli 1979 t.o.m. juni 1980 | Endring i prosent | 1979 | 1980 | Endring i prosent | 1979 | 1980 |
| I ALT | 10 037 | 9 385 | - 6,5 | 5 122 | 4 640 | - 9,4 | 768 | 710 |
| Bilbensin | 1 875 | 1 881 | 0,3 | 906 | 880 | - 2,9 | 173 | 166 |
| Autodiesel | 826 | 883 | 6,8 | 408 | 430 | 5,4 | 74 | 87 |
| Parafin | 629 | 512 | -18,5 | 355 | 270 | -24,0 | 26 | 10 |
| Marine gassoljer | 1 232 | 1 145 | - 7,1 | 589 | 534 | - 9,3 | 100 | 92 |
| Av dette: Bunkers | 100 | 66 | -33,8 | 42 | 18 | -56,9 | 10 | 4 |
| Fyringsolje nr. 1 | 963 | 893 | - 7,3 | 548 | 489 | -10,8 | 60 | 61 |
| Marine diesel | 326 | 265 | -18,8 | 160 | 124 | -22,3 | 28 | 17 |
| Av dette: Bunkers | 110 | 71 | -35,3 | 47 | 34 | -27,5 | 9 | 3 |
| Fyringsolje nr. 2 | 846 | 762 | - 9,9 | 500 | 435 | -13,0 | 31 | 25 |
| Tung fyringsolje | 1 974 | 1 812 | - 8,2 | 1 024 | 880 | -14,1 | 151 | 117 |
| Av dette: Bunkers | 224 | 233 | 3,8 | 88 | 93 | 5,5 | 13 | 16 |
| Smøremidler | 99 | 100 | 1,1 | 50 | 47 | - 4,6 | 9 | 9 |
| Andre petroleumsprodukter ²⁾ | 1 263 | 1 132 | -10,3 | 583 | 552 | - 5,3 | 119 | 128 |

1) Omfatter også bunkers, dvs. leveranser fra norske havner til skip i utenriksfart uansett skipenes nasjonalitet.

2) Omfatter flytende propan og butan (LPG), nafta, flybensin, ekstraksjonsbensin, white spirit, jet-drivstoff, traktorbensin, spesialdestillater, veiolje og asfalt (bitumen).

Tabell 2. Totalt salg av petroleumsprodukter¹⁾ etter forbrukergruppe. Mill. liter. Foreløpige tall

| Forbrukergruppe | Tolv månedersperioder | | | Januar-juni | | | Juni | |
|---|----------------------------------|----------------------------------|-------------------------|-------------|-------|-------------------------|------|------|
| | Juli 1978 t.o.m. juni 1979 | Juli 1979 t.o.m. juni 1980 | Endring i prosent | 1979 | 1980 | Endring i prosent | 1979 | 1980 |
| I ALT | 10 037 | 9 385 | - 6,5 | 5 122 | 4 640 | - 9,4 | 768 | 710 |
| Jordbruk og skogbruk | 133 | 113 | -15,5 | 75 | 58 | -22,9 | 6 | 4 |
| Fiske og fangst | 598 | 600 | 0,3 | 322 | 278 | -13,5 | 50 | 42 |
| Bergverk, industri og kraftfor- syning | 2 859 | 2 470 | -13,6 | 1 475 | 1 267 | -14,1 | 205 | 166 |
| Bygg og anlegg | 294 | 290 | - 1,5 | 111 | 109 | - 1,7 | 40 | 41 |
| Boliger, forretningsbygg, kontorer m.v. | 1 502 | 1 313 | -12,6 | 867 | 715 | -17,6 | 79 | 45 |
| Transport | 3 712 | 3 673 | - 1,0 | 1 776 | 1 714 | - 3,5 | 324 | 305 |
| Av dette: Bunkers | 444 | 379 | -14,6 | 183 | 149 | -18,5 | 32 | 24 |
| Offentlig virksomhet | 452 | 446 | - 1,3 | 247 | 249 | 0,4 | 27 | 57 |
| Annet salg ²⁾ | 483 | 480 | - 0,5 | 249 | 252 | 1,1 | 37 | 50 |

1) Se fotnote 1, tabell 1.

2) Omfatter oljeselskapenes eget forbruk, uspesifisert salg, leveranser til forsvaret, industriens direkte import m.v.

Tabell 3. Innenlandsk salg av utvalgte petroleumsprodukter etter fylke¹⁾. Mill.liter. Foreløpige tall

| | Siste tolv måneder og med endringer fra tilsvarende nærmest foregående tolv månedersperiode | | | | | | | | | |
|-----------------------|---|-------------------------|----------------------------------|-------------------------|----------------------------------|-------------------------|----------------------------------|-------------------------|----------------------------------|-------------------------|
| | Bilbensin | | Autodiesel | | Parafin | | Fyringsolje nr. 1 | | Fyringsolje nr. 2 | |
| | Juli 1979 t.o.m. juni 1980 | Endring i prosent | Juli 1979 t.o.m. juni 1980 | Endring i prosent | Juli 1979 t.o.m. juni 1980 | Endring i prosent | Juli 1979 t.o.m. juni 1980 | Endring i prosent | Juli 1979 t.o.m. juni 1980 | Endring i prosent |
| I ALT | 1 881 | 0,3 | 883 | 6,8 | 512 | -18,5 | 893 | - 7,3 | 762 | - 9,9 |
| Østfold | 110 | 1,5 | 49 | 9,0 | 48 | -16,1 | 88 | - 9,5 | 39 | -11,8 |
| Akershus | 192 | 0,5 | 57 | 5,9 | 55 | -13,9 | 104 | -12,8 | 48 | - 9,4 |
| Oslo | 211 | - 1,8 | 82 | 7,0 | 23 | -19,2 | 111 | 1,6 | 201 | -12,5 |
| Hedmark | 102 | - 1,2 | 60 | 2,6 | 32 | -17,3 | 73 | - 8,7 | 22 | - 6,3 |
| Oppland | 105 | - 1,8 | 64 | 6,6 | 27 | -15,5 | 40 | -12,1 | 18 | - 9,3 |
| Buskerud | 123 | - 0,8 | 51 | 4,0 | 41 | -14,5 | 74 | -11,1 | 38 | - 9,9 |
| Vestfold | 92 | - 0,9 | 33 | 5,5 | 31 | -20,0 | 40 | -17,1 | 37 | - 5,9 |
| Telemark | 84 | - 1,8 | 35 | 2,5 | 23 | -19,0 | 26 | 1,4 | 9 | -15,4 |
| Aust-Agder | 47 | 1,8 | 22 | 16,5 | 15 | -19,7 | 11 | -10,7 | 16 | 2,1 |
| Vest-Agder | 67 | 0,8 | 24 | 7,2 | 18 | -21,2 | 22 | - 5,7 | 19 | - 6,7 |
| Rogaland | 112 | 2,1 | 48 | 4,1 | 23 | -23,1 | 43 | - 1,9 | 49 | -13,9 |
| Hordaland | 132 | 1,2 | 54 | 6,4 | 39 | -20,7 | 42 | - 6,1 | 65 | -10,5 |
| Sogn og Fjordane | 40 | 0,9 | 23 | 6,6 | 8 | -22,7 | 16 | 13,1 | 19 | - 6,5 |
| Møre og Romsdal | 87 | 1,9 | 39 | 5,5 | 23 | -20,2 | 25 | - 0,5 | 32 | - 8,0 |
| Sør-Trøndelag | 113 | 1,3 | 63 | 13,8 | 30 | -23,2 | 40 | -10,1 | 43 | -17,6 |
| Nord-Trøndelag | 62 | 0,7 | 39 | 14,9 | 13 | -24,6 | 24 | - 8,1 | 22 | 5,9 |
| Nordland | 95 | 1,4 | 61 | 5,1 | 29 | -21,6 | 37 | - 4,1 | 33 | - 4,9 |
| Troms | 63 | 4,0 | 37 | 1,0 | 15 | -22,7 | 31 | -10,0 | 19 | -16,0 |
| Finnmark | 34 | 3,6 | 30 | 5,1 | 12 | -15,1 | 31 | - 6,4 | 21 | - 9,5 |
| Ikke fordelt | 10 | 1,1 | 8 | 63,1 | 5 | 15,1 | 12 | - 3,8 | 7 | 46,3 |

1) Statistikken baseres i prinsippet på leveringsadressen, dvs. at salget registreres i det fylket hvor kunden overtar produktet.

SU 2.1

FORRETNINGS- OG SPAREBANKER OG POSTSPAREBANKEN. IHENDEHAVEROBLIGASJONER, UTLAN, INNSKOTT OG LAN ETTER SEKTOR. MAI 1980

Forretningsbankenes disponerte utlån til næringslivet og privatpersoner gikk i løpet av de fem første måneder i 1980 opp med 2 766 mill.kr, dvs. 6,1 prosent (i samme periode i 1979 5,8 prosent), ifølge foreløpige oppgaver fra Statistisk Sentralbyrås kredittmarkedstatistikk. Utlånene til private foretak og personlig næringsdrivende gikk opp med 1 808 mill.kr, dvs. 6,8 prosent (7,8 prosent), og utgjorde 28,3 milliarder kroner pr. 31. mai 1980. For lønnstakere o.l. var det i samme periode en økning på 954 mill.kr, dvs. 5,8 prosent (2,7 prosent), til 17,5 milliarder kroner ved utgangen av mai 1980.

Sparebankenes utlån til næringslivet og privatpersoner gikk i løpet av de fem første måneder i år opp med 885 mill.kr, dvs. 2,3 prosent (i samme periode 1979 4,3 prosent). Utlånene til private foretak og personlig næringsdrivende gikk opp med 606 mill.kr, dvs. 4,2 prosent (6,4 prosent), og utgjorde 15,2 milliarder kroner pr. 31. mai 1980. For lønnstakere o.l. var det i samme tidsrom en økning på 223 mill.kr, dvs. 1,1 prosent (1,9 prosent), til 20,1 milliarder kroner ved utgangen av mai 1980.

Utlånene til næringslivet og privatpersoner fra Postsparebanken steg i løpet av de fem første måneder i 1980 med 172 mill.kr, dvs. 6,3 prosent (i samme periode i 1979 8,3 prosent). Utlånene til private foretak og personlig næringsdrivende gikk opp med 22 mill.kr, dvs. 2,1 prosent (12,7 prosent), og utgjorde 1,1 milliarder kroner pr. 31. mai 1980. For lønnstakere o.l. var det i samme periode en stigning på 140 mill.kr, dvs. 13,0 prosent (9,7 prosent), til 1,2 milliarder kroner ved utgangen av mai 1980.

Utlånstallene for forretnings- og sparebankene er gitt eksklusive valutalån etter lisens.

TABELL 1. FORRETNINGSBANKER, IHENDEHAVEROBLIGASJONER, BEVILGEDE OG DISPONERTE UTLÅN, BANKINNSKOTT PÅ ANFØRDRING OG TID, LÅN, ETTER SEKTOR, 31. MAI 1979 OG 1980. MILL. KR

| FORDRINGER (INKL. BEVILGEDE UTLÅN) | | | | | | | | | | |
|---|---------------------------------------|-----------------------------|----------------------------------|-------------------------------|---|---------------------|---------------------------|---------------|---------------|------------------------------------|
| UTLÅN | | | | | | | | | | |
| DEBITOR- OG KREDITORSEKTOR | IHENDEH.OBLIGASJONER BOKFØRT VERDI | | UTLÅN I ALT (INKL. BEVILGEDE) | | BEVILGEDE KASSEKRE- DITTER OG BYGGELÅN | | DISPONERTE UTLÅN I ALT | | | |
| | 31/05 1979 | 31/05 1980 | 31/05 1979 | 31/05 1980 | 31/05 1979 | 31/05 1980 | 31/05 1979 | 31/05 1980 | 31/05 1979 | 31/05 1980 |
| I ALT | 16 944,3 | 19 678,3 | 56 739,6 | 62 793,2 | 30 776,7 | 33 143,0 | 45 056,4 | 49 843,8 | | |
| A. OFFENTLIG FORVALTNING | 8 134,1 | 10 590,1 | 1 941,2 | 2 142,7 | 646,6 | 572,0 | 1 647,4 | 1 864,5 | | |
| 01. STATSFORVALTNING | 7 619,2 | 10 107,1 | 68,4 | 69,9 | 30,3 | 28,6 | 44,7 | 48,9 | | |
| 02. TRYGGDEFORVALTNING | - | - | 15,2 | 2,0 | 13,2 | 0,4 | 2,1 | 1,9 | | |
| 03. KOMMUNEFORVALTNING INKL. KOMMUNEFØRETAK | 514,9 | 483,0 | 1 857,6 | 2 070,8 | 603,1 | 543,0 | 1 600,6 | 1 813,7 | | |
| B. FINANSINSTITUSJONER | 7 722,4 | 7 887,1 | 1 092,3 | 1 453,5 | 713,0 | 964,1 | 821,4 | 1 223,4 | | |
| 04. NORGES BANK | - | - | - | - | - | - | - | - | | |
| 05. POSTGIRO OG POSTSPAREBANKEN | - | - | - | - | - | - | - | - | | |
| 06. FORRETNINGSBANKER | 5,6 | 5,8 | 19,6 | 23,9 | - | - | 19,6 | 23,9 | | |
| 07. SPAREBANKER | - | - | 2,6 | 6,7 | - | - | 2,6 | 6,7 | | |
| 08. BANKENES SIKRINGSFOND | - | - | - | - | - | - | - | - | | |
| 09. STATSBANKER | 3 196,7 | 3 104,0 | 1,9 | - | - | - | 1,9 | - | | |
| 10. PRIVATE KREDITTFØRETAK | 4 520,1 | 4 777,3 | 70,2 | 178,8 | 1,7 | 5,0 | 70,1 | 178,7 | | |
| 11. PRIVATE FINANSIERINGS- SELSKAPER | - | - | 921,2 | 1 141,3 | 647,7 | 900,7 | 665,1 | 934,3 | | |
| 12. LIVSFORSIKRINGSSELSKAPER MV. | - | - | 13,6 | 11,4 | 10,6 | 7,9 | 12,7 | 9,4 | | |
| 13. SKADEFORSIKRINGSSELSKAPER .. | - | - | 63,2 | 91,4 | 53,0 | 50,5 | 49,4 | 70,4 | | |
| C. ANDRE INNENLANDSKE SEKTORER ... | 1 022,2 | 1 134,2 | 53 576,1 | 59 077,8 | 29 387,0 | 31 584,3 | 42 463,1 | 46 643,0 | | |
| 14. STATSFØRETAK | 345,8 | 372,3 | 1 007,0 | 1 206,1 | 911,2 | 1 143,6 | 582,5 | 594,1 | | |
| 15. PRIVATE IKKE-PERSONLIGE FØRETAK | 670,1 | 753,3 | 28 720,2 | 30 014,5 | 20 457,2 | 21 508,9 | 20 614,2 | 21 095,8 | | |
| 16. PERSONLIGE FØRETAK | 1,0 | 3,7 | 3 485,1 | 3 787,6 | 2 141,9 | 2 369,0 | 2 725,4 | 2 854,6 | | |
| 17. PERSONLIG NÆRINGSDRIVENDE .. | 5,3 | 4,9 | 4 375,3 | 5 232,8 | 2 450,7 | 2 814,5 | 3 548,6 | 4 331,5 | | |
| 18. LØNNSTAKERE O.L. | - | - | 15 586,4 | 18 478,6 | 3 204,1 | 3 533,9 | 14 663,1 | 17 499,6 | | |
| 20. ANDRE PRIVATE SEKTORER | - | - | 402,1 | 358,2 | 221,9 | 214,4 | 329,3 | 267,4 | | |
| D. UTLANDET | 65,6 | 66,9 | 130,0 | 119,2 | 30,1 | 22,6 | 124,5 | 112,9 | | |
| 211. UTENLANDSKE BANKER | 0,2 | 0,2 | - | - | - | - | - | - | | |
| 212. UTLANDET ELLERS | 65,4 | 66,7 | 130,0 | 119,2 | 30,1 | 22,6 | 124,5 | 112,9 | | |
| NÆRINGSLIVET OG PRIVATPERSONER (SUM SEKTOR 3 OG 14-20) | 1 537,1 | 1 617,2 | 55 433,7 | 61 148,6 | 29 990,1 | 32 127,3 | 44 063,7 | 48 456,7 | | |
| FORDRINGER (FORTS.) | | | | | | | | | | |
| GJELD (INKL. DISPONIBLE KREDITTMIDLER) | | | | | | | | | | |
| UTLÅN (FORTS.) | | | | | | | | | | |
| INNSKOTT | | | | | | | | | | |
| DISPONERTE KASSEKRE- DITTER OG BYGGELÅN | | DISPONIBLE KREDITTMIDLER | | BANKINNSKOTT PÅ ANFØRDRING | | BANKINNSKOTT PÅ TID | | LÅN | | DEBITOR- OG KREDITOR- SEKTOR |
| 31/05 1979 | 31/05 1980 | 31/05 1979 | 31/05 1980 | 31/05 1979 | 31/05 1980 | 31/05 1979 | 31/05 1980 | 31/05 1979 | 31/05 1980 | |
| 19 093,5 | 20 193,6 | 11 683,2 | 12 949,4 | 16 961,9 | 16 710,0 | 44 216,5 | 52 815,3 | 2 101,7 | 1 344,4 | I ALT |
| 352,8 | 293,8 | 293,8 | 278,2 | 904,9 | 1 173,3 | 3 916,5 | 4 065,1 | 0,8 | 0,8 | A. |
| 6,6 | 7,6 | 23,7 | 21,0 | 224,5 | 354,9 | 317,8 | 687,2 | 0,2 | 0,2 | 01. |
| 0,1 | 0,3 | 13,1 | 0,1 | 56,3 | 82,5 | 346,9 | 347,1 | - | - | 02. |
| 346,1 | 285,9 | 257,0 | 257,1 | 624,1 | 735,9 | 3 251,8 | 3 030,8 | 0,6 | 0,6 | 03. |
| 442,1 | 734,0 | 270,9 | 230,1 | 3 024,9 | 2 711,1 | 6 383,2 | 7 039,2 | 1 894,7 | 1 106,5 | B. |
| - | - | - | - | - | - | - | - | 1 811,7 | 914,2 | 04. |
| - | - | - | - | 54,5 | 41,7 | - | - | 0,6 | 0,6 | 05. |
| - | - | - | - | 860,2 | 1 010,4 | 194,3 | 1 382,2 | 37,5 | 35,5 | 06. |
| - | - | - | - | 911,0 | 853,9 | 1 358,5 | 497,4 | 1,2 | 1,0 | 07. |
| - | - | - | - | 98,9 | 90,6 | 176,2 | 195,7 | - | - | 08. |
| - | - | - | - | 378,4 | 114,0 | 431,2 | 382,8 | 0,5 | 1,2 | 09. |
| 1,6 | 4,9 | 0,1 | 0,1 | 128,7 | 111,1 | 958,6 | 1 077,8 | 2,4 | 2,3 | 10. |
| 391,6 | 693,7 | 256,1 | 207,0 | 116,9 | 81,0 | 933,2 | 1 168,0 | 5,2 | 114,9 | 11. |
| 9,7 | 5,9 | 0,9 | 2,0 | 158,9 | 132,1 | 1 400,9 | 1 079,2 | 26,8 | 29,9 | 12. |
| 39,2 | 29,5 | 13,8 | 21,0 | 317,4 | 276,3 | 930,3 | 1 256,1 | 8,8 | 6,9 | 13. |
| 18 274,0 | 19 149,5 | 11 113,0 | 12 434,8 | 10 280,1 | 10 591,7 | 31 649,8 | 37 127,7 | 165,1 | 190,2 | C. |
| 486,7 | 531,6 | 424,5 | 612,0 | 491,5 | 424,5 | 867,3 | 885,2 | 0,6 | 0,6 | 14. |
| 12 351,2 | 12 590,2 | 8 106,0 | 8 918,7 | 5 211,0 | 5 261,3 | 8 347,7 | 10 285,9 | 40,8 | 66,6 | 15. |
| 1 382,2 | 1 436,0 | 759,7 | 933,0 | 1 064,2 | 1 030,8 | 2 646,9 | 3 144,9 | 32,2 | 45,1 | 16. |
| 1 624,0 | 1 913,2 | 826,7 | 901,3 | 618,4 | 643,5 | 901,6 | 1 239,7 | 3,4 | 11,2 | 17. |
| 2 280,8 | 2 554,9 | 923,3 | 979,0 | 2 731,2 | 3 070,1 | 17 992,6 | 20 712,8 | 79,3 | 59,8 | 18. |
| 149,1 | 123,6 | 72,8 | 90,8 | 163,8 | 161,5 | 893,7 | 859,2 | 8,8 | 6,9 | 20. |
| 24,6 | 16,3 | 5,5 | 6,3 | 2 752,0 | 2 233,9 | 2 267,0 | 4 583,3 | 41,1 | 46,9 | D. |
| - | - | - | - | 2 522,5 | 1 896,0 | 1 813,6 | 3 714,9 ¹⁾ | 17,5 | 17,2 | 211. |
| 24,6 | 16,3 | 5,5 | 6,3 | 229,5 | 337,9 | 453,4 | 723,2 | 23,6 | 29,7 | 212. |
| 18 620,1 | 19 435,4 | 11 370,0 | 12 691,9 | 10 904,2 | 11 327,6 | 34 901,6 | 40 158,5 | 165,7 | 190,8 | NÆRINGS- OG PRIVATPERS. |

1) Tilsvarende tall for mars og april 1980 er korrigeret, og de er h.h.vis 2 496,8 og 2 861,0 mill.kr.

TABELL 2. SPAREBANKER, IHENDEHAVERØBLIGASJONER, BEVILGEDE OG DISPONERTE UTLÅN, BANKINNSKOTT PÅ ANFØRDRING OG TID, LÅN, ETTER SEKTOR, 31. MAI 1979 OG 1980. MILL. KR

| FORDRINGER (INKL. BEVILGEDE UTLÅN) | | | | | | | | | | |
|---|---------------------------------------|-----------------------------|----------------------------------|-------------------------------|---|---------------------|---------------------------|---------------|---------------|------------------------------------|
| DEBITOR- OG KREDITORSEKTOR | IHENDEH.ØBLIGASJONER BOKFØRT VERDI | | UTLÅN | | | | | | | |
| | | | UTLÅN I ALT (INKL. BEVILGEDE) | | BEVILGEDE KASSEKRE- DITTER OG BYGGELÅN | | DISPONERTE UTLÅN I ALT | | | |
| | | | 31/05 1979 | 31/05 1980 | 31/05 1979 | 31/05 1980 | 31/05 1979 | 31/05 1980 | 31/05 1979 | 31/05 1980 |
| I ALT | 13 321,3 | 16 490,1 | 39 780,8 | 43 421,1 | 13 389,5 | 14 382,1 | 35 135,6 | 38 766,3 | | |
| A. OFFENTLIG FORVALTNING | 5 951,0 | 8 495,6 | 2 576,7 | 2 867,3 | 697,0 | 705,0 | 2 305,9 | 2 628,2 | | |
| 01. STATSFORVALTNINGEN | 4 565,3 | 7 145,2 | 27,0 | 19,9 | 4,7 | 2,7 | 26,9 | 19,8 | | |
| 02. TRYKDEFORVALTNINGEN | - | - | 2,5 | 2,1 | 0,2 | 0,7 | 2,5 | 2,1 | | |
| 03. KOMMUNEFORVALTNINGEN INKL. KOMMUNEFØRETAK | 1 385,7 | 1 350,4 | 2 547,2 | 2 845,3 | 692,1 | 701,6 | 2 276,5 | 2 606,3 | | |
| B. FINANSINSTITUSJONER | 6 234,3 | 6 975,3 | 330,3 | 157,2 | 48,3 | 64,5 | 311,2 | 149,3 | | |
| 04. NORGES BANK | - | - | - | - | - | - | - | - | | |
| 05. POSTGIRO OG POSTSPAREBANKEN | - | - | - | - | - | - | - | - | | |
| 06. FORRETNINGSBANKER | 2,6 | 1,9 | 0,9 | 0,8 | - | - | 0,9 | 0,8 | | |
| 07. SPAREBANKER | - | - | 1,3 | 2,3 | - | - | 1,3 | 2,3 | | |
| 08. BANKENES SIKRINGSFOND | - | - | - | - | - | - | - | - | | |
| 09. STATSBANKER | 1 138,9 | 1 085,4 | - | - | - | - | - | - | | |
| 10. PRIVATE KREDITTFØRETAK | 5 089,2 | 5 886,2 | 9,2 | 11,6 | 2,2 | 0,9 | 9,0 | 11,6 | | |
| 11. PRIVATE FINANSIERINGS- SELSKAPER | 3,6 | 1,8 | 311,8 | 135,2 | 45,9 | 61,7 | 292,9 | 127,4 | | |
| 12. LIVSFORSIKRINGSSSELSKAPER MV. | - | - | 1,4 | 1,0 | 0,2 | 0,1 | 1,4 | 1,0 | | |
| 13. SKADEFORSIKRINGSSSELSKAPER | - | - | 5,7 | 6,3 | - | 1,8 | 5,7 | 6,2 | | |
| C. ANDRE INNENLANDSKE SEKTORER | 1 135,3 | 1 018,7 | 36 866,7 | 40 388,9 | 12 643,5 | 13 612,0 | 32 511,6 | 35 981,5 | | |
| 14. STATSFØRETAK | 556,8 | 452,3 | 27,9 | 32,6 | 3,5 | 14,4 | 27,1 | 28,5 | | |
| 15. PRIVATE IKKE-PERSONLIGE FØRETAK | 557,8 | 546,8 | 6 852,0 | 7 511,9 | 3 849,6 | 4 224,8 | 5 460,9 | 6 109,2 | | |
| 16. PERSONLIGE FØRETAK | 19,5 | 11,8 | 2 526,5 | 2 687,4 | 1 109,2 | 1 122,5 | 2 176,2 | 2 322,3 | | |
| 17. PERSONLIG NÆRINGSDRIVENDE .. | 1,2 | 7,8 | 6 907,2 | 7 987,7 | 2 862,2 | 3 339,4 | 5 835,2 | 6 777,2 | | |
| 18. LØNNSTAKERE O.L. | - | - | 19 843,1 | 21 388,3 | 4 461,6 | 4 564,9 | 18 435,6 | 20 095,2 | | |
| 20. ANDRE PRIVATE SEKTORER | - | - | 710,0 | 781,0 | 357,4 | 346,0 | 576,6 | 649,1 | | |
| D. UTLANDET | 0,7 | 0,5 | 7,1 | 7,7 | 0,7 | 0,6 | 6,9 | 7,3 | | |
| 211. UTENLANDSKE BANKER | - | - | - | - | - | - | - | - | | |
| 212. UTLANDET ELLERS | 0,7 | 0,5 | 7,1 | 7,7 | 0,7 | 0,6 | 6,9 | 7,3 | | |
| NÆRINGSLIVET OG PRIVATPERSONER (SUM SEKTOR 3 OG 14-20) | 2 521,0 | 2 369,1 | 39 413,9 | 43 234,2 | 13 335,6 | 14 313,6 | 34 788,1 | 38 587,8 | | |
| FORDRINGER (FORTS.) | | | | | | | | | | |
| GJELD (INKL. DISPONIBLE KREDITTMIDLER) | | | | | | | | | | |
| UTLÅN (FORTS.) | | | | | | | | | | |
| INNSKOTT | | | | | | | | | | |
| DISPONERTE KASSEKRE- DITTER OG BYGGELÅN | | DISPONIBLE KREDITTMIDLER | | BANKINNSKOTT PÅ ANFØRDRING | | BANKINNSKOTT PÅ TID | | LÅN | | DEBITOR- OG KREDITOR- SEKTOR |
| 31/05 1979 | 31/05 1980 | 31/05 1979 | 31/05 1980 | 31/05 1979 | 31/05 1980 | 31/05 1979 | 31/05 1980 | 31/05 1979 | 31/05 1980 | |
| 8 744,3 | 9 727,3 | 4 645,2 | 4 654,8 | 7 577,9 | 8 581,4 | 41 908,6 | 48 330,7 | 525,1 | 844,0 | I ALT |
| 426,2 | 465,9 | 270,8 | 239,1 | 1 266,1 | 1 177,7 | 4 273,8 | 4 756,4 | 0,9 | 1,1 | A. |
| 4,6 | 2,6 | 0,1 | 0,1 | 59,4 | 76,7 | 272,6 | 257,0 | - | 0,2 | 01. |
| 0,2 | 0,7 | - | - | 110,3 | 122,9 | 554,8 | 576,7 | 0,9 | 0,7 | 02. |
| 421,4 | 462,6 | 270,7 | 239,0 | 1 096,4 | 978,1 | 3 446,4 | 3 922,7 | - | 0,2 | 03. |
| 29,2 | 56,6 | 19,1 | 7,9 | 503,6 | 594,4 | 1 515,6 | 2 925,0 | 466,4 | 784,4 | B. |
| - | - | - | - | - | - | - | - | 424,4 | 733,9 | 04. |
| - | - | - | - | - | - | - | - | 0,6 | 6,8 | 05. |
| - | - | - | - | 283,0 | 384,1 | 38,9 | 131,6 | 0,9 | 2,8 | 06. |
| - | - | - | - | 175,9 | 160,4 | 368,2 | 218,8 | 1,7 | 1,3 | 07. |
| - | - | - | - | - | - | 3,0 | - | 0,4 | 4,7 | 08. |
| - | - | - | - | 1,6 | 0,6 | 509,7 | 1 017,4 | 1,1 | 1,9 | 09. |
| 2,0 | 0,9 | 0,2 | - | 0,3 | 2,3 | 54,2 | 110,0 | 2,7 | 0,2 | 10. |
| 27,0 | 53,9 | 18,9 | 7,8 | 6,4 | 6,1 | 34,3 | 497,8 | 0,3 | 0,8 | 11. |
| 0,2 | 0,1 | - | - | 9,4 | 13,2 | 258,9 | 538,6 | 20,4 | 18,3 | 12. |
| - | 1,7 | - | 0,1 | 27,0 | 27,7 | 248,4 | 410,8 | 13,9 | 13,7 | 13. |
| 8 288,4 | 9 204,6 | 4 355,1 | 4 407,4 | 5 783,5 | 6 774,5 | 35 949,0 | 40 345,1 | 57,4 | 58,1 | C. |
| 2,7 | 10,3 | 0,8 | 4,1 | 79,1 | 110,0 | 80,7 | 171,6 | 0,1 | - | 14. |
| 2 458,5 | 2 822,1 | 1 391,1 | 1 402,7 | 759,0 | 927,9 | 1 768,9 | 2 595,9 | 6,5 | 26,2 | 15. |
| 758,9 | 757,4 | 350,3 | 365,1 | 244,3 | 277,5 | 769,3 | 1 004,2 | 0,5 | - | 16. |
| 1 790,2 | 2 128,9 | 1 072,0 | 1 210,5 | 1 054,2 | 1 140,1 | 3 148,7 | 3 452,3 | 1,0 | 0,4 | 17. |
| 3 054,1 | 3 271,8 | 1 407,5 | 1 293,1 | 3 513,7 | 4 204,9 | 28 815,0 | 31 447,7 | 7,9 | 10,2 | 18. |
| 224,0 | 214,1 | 133,4 | 131,9 | 133,2 | 114,1 | 1 366,4 | 1 673,4 | 41,4 | 21,3 | 20. |
| 0,5 | 0,2 | 0,2 | 0,4 | 24,7 | 34,8 | 170,2 | 304,2 | 0,4 | 0,4 | D. |
| - | - | - | - | 19,1 | 27,4 | - | 120,7 | - | - | 211. |
| 0,5 | 0,2 | 0,2 | 0,4 | 5,6 | 7,4 | 170,2 | 183,5 | 0,4 | 0,4 | 212. |
| 8 709,8 | 9 667,2 | 4 625,8 | 4 646,4 | 6 879,9 | 7 752,6 | 39 395,4 | 44 267,8 | 57,4 | 58,3 | NÆRINGS- OG PRIVATPERS. |

Tabell 3. Norges Postsparebank. Ihendehaverobligasjoner, bevilgede og disponerte utlån, bankinnskott på anfordring og tid, etter sektor. 30. mai 1979 og 1980. Mill.kr

| Debitor- og kreditorsektor | Fordringer (inkl. bevilgede utlån) | | | | | | | |
|--|--|---------------|--|---------------|--|---------------|---------------------------|---------------|
| | Ihendehaver- obligasjoner, bokført verdi | | Utlån | | | | | |
| | | | Utlån i alt (inkl. bevilgede) | | Bevilgede kassakreditter og byggelån | | Disponerte utlån i alt | |
| | 31/5 1979 | 31/5 1980* | 31/5 1979 | 31/5 1980* | 31/5 1979 | 31/5 1980* | 31/5 1979 | 31/5 1980* |
| I ALT | 1 127,2 | 1 044,1 | 6 766,6 | 7 591,4 | 155,5 | 175,8 | 6 698,5 | 7 518,4 |
| A. Offentlig forvaltning | 983,0 | 912,6 | 4 722,0 | 5 203,1 | 1,8 | - | 4 722,0 | 5 203,1 |
| 01. Statsforvaltningen | 729,5 | 685,4 | 4 156,3 | 4 624,0 | - | - | 4 156,3 | 4 624,0 |
| 02. Trygdeforvaltningen | - | - | - | - | - | - | - | - |
| 03. Kommuneforvaltningen inkl. kommuneforetak | 253,5 | 227,2 | 565,7 | 579,1 | 1,8 | - | 565,7 | 579,1 |
| B. Finansinstitusjoner | 27,1 | 23,1 | 1,8 | 0,3 | - | - | 1,8 | 0,3 |
| 04. Norges Bank | - | - | - | - | - | - | - | - |
| 05. Postgiro og Postsparebanken ... | - | - | - | - | - | - | - | - |
| 06. Forretningsbanker | - | - | - | - | - | - | - | - |
| 07. Sparebanker | - | - | - | - | - | - | - | - |
| 08. Bankenes sikringsfond | - | - | - | - | - | - | - | - |
| 09. Statsbanker | - | - | 1,8 | 0,3 | - | - | 1,8 | 0,3 |
| 10. Private kredittforetak | 27,1 | 23,1 | - | - | - | - | - | - |
| 11. Private finansieringsselskaper. | - | - | - | - | - | - | - | - |
| 12. Livsforsikringsselskaper m.v. . | - | - | - | - | - | - | - | - |
| 13. Skadeforsikringsselskaper | - | - | - | - | - | - | - | - |
| C. Andre innenlandske sektorer | 117,1 | 108,4 | 2 042,8 | 2 388,0 | 153,7 | 175,8 | 1 974,7 | 2 315,0 |
| 14. Statsforetak | 25,9 | 24,5 | 1,1 | 12,3 | - | 9,8 | 1,1 | 12,3 |
| 15. Private ikke-personlige foretak | 91,2 | 83,9 | 896,9 | 962,4 | 15,7 | 2,2 | 889,2 | 962,0 |
| 16. Personlige foretak | - | - | 68,5 | 63,9 | 3,6 | 1,2 | 67,5 | 63,5 |
| 17. Personlig næringsdrivende | - | - | 50,1 | 51,5 | 2,3 | 1,7 | 49,3 | 51,1 |
| 18. Lønnstakere o.l. | - | - | 1 023,0 | 1 294,3 | 132,1 | 160,9 | 964,4 | 1 222,5 |
| 20. Andre private sektorer | - | - | 3,2 | 3,6 | - | - | 3,2 | 3,6 |
| D. Utlandet | - | - | - | - | - | - | - | - |
| 211. Utenlandske banker | - | - | - | - | - | - | - | - |
| 212. Utlandet ellers | - | - | - | - | - | - | - | - |
| Næringslivet og privatpersoner (sum sektor 03 og 14-20) | 370,6 | 335,6 | 2 608,5 | 2 967,1 | 155,5 | 175,8 | 2 540,4 | 2 894,1 |
| | Fordringer (forts.) | | Gjeld (inkl. disponible kredittmidler) | | | | | |
| | Utlån (forts.) | | Innskott | | | | | |
| | Disponerte kassakreditter og byggelån | | Disponible kredittmidler | | Bankinnskott på anfordring | | Bankinnskott på tid | |
| | 31/5 1979 | 31/5 1980* | 31/5 1979 | 31/5 1980* | 31/5 1979 | 31/5 1980* | 31/5 1979 | 31/5 1980* |
| I ALT | 87,4 | 102,8 | 68,1 | 73,0 | 515,6 | 693,8 | 7 127,8 | 7 633,4 |
| A. Offentlig forvaltning | 1,8 | - | - | - | - | - | - | - |
| 01. Statsforvaltningen | - | - | - | - | - | - | - | - |
| 02. Trygdeforvaltningen | - | - | - | - | - | - | - | - |
| 03. Kommuneforvaltningen inkl. kommuneforetak | 1,8 | - | - | - | - | - | - | - |
| B. Finansinstitusjoner | - | - | - | - | - | - | - | - |
| 04. Norges Bank | - | - | - | - | - | - | - | - |
| 05. Postgiro og Postsparebanken ... | - | - | - | - | - | - | - | - |
| 06. Forretningsbanker | - | - | - | - | - | - | - | - |
| 07. Sparebanker | - | - | - | - | - | - | - | - |
| 08. Bankenes sikringsfond | - | - | - | - | - | - | - | - |
| 09. Statsbanker | - | - | - | - | - | - | - | - |
| 10. Private kredittforetak | - | - | - | - | - | - | - | - |
| 11. Private finansieringsselskaper. | - | - | - | - | - | - | - | - |
| 12. Livsforsikringsselskaper m.v. . | - | - | - | - | - | - | - | - |
| 13. Skadeforsikringsselskaper | - | - | - | - | - | - | - | - |
| C. Andre innenlandske sektorer | 85,6 | 102,8 | 68,1 | 73,0 | 515,6 | 693,8 | 7 127,8 | 7 633,4 |
| 14. Statsforetak | - | 9,8 | - | - | - | - | - | - |
| 15. Private ikke-personlige foretak | 8,0 | 1,8 | 7,7 | 0,4 | - | - | - | - |
| 16. Personlige foretak | 2,6 | 0,8 | 1,0 | 0,4 | - | - | - | - |
| 17. Personlig næringsdrivende | 1,5 | 1,3 | 0,8 | 0,4 | - | - | - | - |
| 18. Lønnstakere o.l. | 73,5 | 89,1 | 58,6 | 71,8 | 515,6 | 693,8 | 7 018,0 | 7 508,5 |
| 20. Andre private sektorer | - | - | - | - | - | - | 109,8 | 124,9 |
| D. Utlandet | - | - | - | - | - | - | - | - |
| 211. Utenlandske banker | - | - | - | - | - | - | - | - |
| 212. Utlandet ellers | - | - | - | - | - | - | - | - |
| Næringslivet og privatpersoner (sum sektor 03 og 14-20) | 87,4 | 102,8 | 68,1 | 73,0 | 515,6 | 693,8 | 7 127,8 | 7 633,4 |

KONKURSER OG AKKORDFORHANDLINGER I 1. HALVÅR 1980

Det ble i løpet av 1. halvår 1980 åpnet i alt 369 konkurser og 20 akkordforhandlinger viser Statistisk Sentralbyrås kredittmarkedstatistikk. Det tilsvarende tall for samme tidsrom i 1979 var henholdsvis 424 og 42. For konkurser tilsvarende dette en nedgang på 13,0 prosent i forhold til 1. halvår 1979.

Av de 369 åpnete konkurser i 1. halvår 1980 hadde Oslo 64, det vil si en andel på 17,3 prosent, Akershus 47 (andel på 12,7 prosent), Hedmark 27 (andel på 7,3 prosent), Vestfold 24 (andel på 6,5 prosent), Møre og Romsdal 23 (andel på 6,2 prosent), Østfold og Nordland 19 (begge med 5,2 prosent), og Buskerud og Hordaland 18 (begge med andel på 4,9 prosent).

Av nye konkurs- og akkordforhandlingsbo som ble åpnet i 1. halvår 1980, falt 111 på varehandel, 58 på bygge- og anleggsvirksomhet, 56 på industri og 42 på transport og lagring.

Statistikken bygger på oppgaver fra Norsk lysingsblad.

Tabell 1. Åpnede konkurser etter kvartal og fylke

| Fylke | 1977 | | 1978 | | 1979 | | | | 1980 | |
|-----------------------|-------|-------|-------|-------|-------|-------|-------|----------------|-------|-------|
| | I alt | I alt | I alt | 1.kv. | 2.kv. | 3.kv. | 4.kv. | 1.halvår i alt | 1.kv. | 2.kv. |
| I alt | 538 | 671 | 801 | 222 | 202 | 165 | 212 | 369 | 189 | 180 |
| Østfold | 30 | 41 | 46 | 16 | 12 | 8 | 10 | 9 | 11 | 8 |
| Akershus | 63 | 57 | 73 | 21 | 16 | 12 | 24 | 47 | 26 | 21 |
| Oslo | 130 | 164 | 175 | 41 | 52 | 38 | 44 | 64 | 41 | 23 |
| Hedmark | 31 | 35 | 38 | 14 | 12 | 6 | 6 | 27 | 9 | 18 |
| Oppland | 9 | 24 | 33 | 9 | 5 | 11 | 8 | 7 | 3 | 4 |
| Buskerud | 24 | 32 | 45 | 9 | 11 | 12 | 13 | 18 | 7 | 11 |
| Vestfold | 40 | 34 | 38 | 9 | 8 | 7 | 14 | 24 | 16 | 8 |
| Telemark | 20 | 25 | 28 | 7 | 8 | 8 | 5 | 11 | 3 | 8 |
| Aust-Agder | 7 | 9 | 9 | 4 | 1 | 2 | 2 | 9 | 4 | 5 |
| Vest-Agder | 15 | 17 | 17 | 6 | 5 | 2 | 4 | 12 | 3 | 9 |
| Rogaland | 15 | 37 | 36 | 16 | 10 | 4 | 6 | 11 | 9 | 2 |
| Hordaland | 29 | 36 | 65 | 15 | 15 | 12 | 23 | 18 | 11 | 7 |
| Sogn og Fjordane | 11 | 12 | 9 | 2 | 1 | 2 | 4 | 7 | 5 | 2 |
| Møre og Romsdal | 33 | 40 | 57 | 16 | 9 | 15 | 17 | 23 | 11 | 12 |
| Sør-Trøndelag | 20 | 22 | 23 | 5 | 6 | 6 | 6 | 13 | 7 | 6 |
| Nord-Trøndelag | 12 | 14 | 22 | 4 | 7 | 7 | 4 | 12 | 6 | 6 |
| Nordland | 24 | 37 | 45 | 13 | 12 | 8 | 12 | 19 | 5 | 14 |
| Troms | 13 | 22 | 26 | 10 | 7 | 3 | 6 | 16 | 6 | 10 |
| Finmark | 12 | 13 | 16 | 5 | 5 | 2 | 4 | 12 | 6 | 6 |

Tabell 2. Åpnede konkurser og akkordforhandlinger. Månedstall

| Månde | 1977 | | 1978 | | 1979 | | 1980 | |
|-------------------|-----------|---------------------|-----------|---------------------|-----------|---------------------|-----------|---------------------|
| | Konkurser | Akkordforhandlinger | Konkurser | Akkordforhandlinger | Konkurser | Akkordforhandlinger | Konkurser | Akkordforhandlinger |
| Januar | 47 | 1 | 56 | 2 | 76 | 8 | 75 | 4 |
| Februar | 51 | 1 | 62 | 3 | 66 | 5 | 49 | 5 |
| Mars | 61 | 4 | 58 | 2 | 80 | 12 | 65 | 4 |
| April | 34 | 2 | 52 | 8 | 55 | 5 | 58 | 3 |
| Mai | 34 | 2 | 52 | 6 | 73 | 6 | 56 | 1 |
| Juni | 45 | 4 | 59 | 7 | 74 | 6 | 66 | 3 |
| Juli | 41 | - | 38 | 8 | 47 | 5 | | |
| August | 42 | 5 | 52 | 5 | 57 | 3 | | |
| September | 44 | 6 | 47 | 4 | 61 | 7 | | |
| Oktober | 44 | 3 | 75 | 4 | 88 | 8 | | |
| November | 44 | 7 | 55 | 7 | 73 | 1 | | |
| Desember | 51 | 3 | 65 | 8 | 51 | 2 | | |
| Januar-juni | 272 | 14 | 339 | 28 | 424 | 42 | 369 | 20 |
| Hele året | 538 | 38 | 671 | 64 | 801 | 68 | | |

Tabell 3. Konkurser og akkordforhandlinger etter næring. Tinglyste utleggsforretninger

| | 1977 | | 1978 | | 1979 | | | | | 1980 | |
|---|--------|--------|--------|-------|-------|-------|-------|-------------------|-------|-------|--|
| | I alt | I alt | I alt | 1.kv. | 2.kv. | 3.kv. | 4.kv. | 1.halvår i alt | 1.kv. | 2.kv. | |
| I. Åpne konkurser i alt | 538 | 671 | 801 | 222 | 202 | 165 | 212 | 369 | 189 | 180 | |
| II. Av dette etter forutgående akkordforhandlinger | 19 | 25 | 17 | 4 | 4 | 6 | 3 | 12 | 6 | 6 | |
| III. Åpne akkordforhandlinger i alt | 38 | 64 | 68 | 25 | 17 | 15 | 11 | 20 | 13 | 7 | |
| IV. Nye konkurs- og akkordforhand- linger i alt (I-II+III) | 557 | 710 | 852 | 243 | 215 | 174 | 220 | 377 | 196 | 181 | |
| Av dette: | | | | | | | | | | | |
| Jordbruk og skogbruk | 1 | 3 | 1 | - | - | - | 1 | 3 | - | 3 | |
| Fiske og fangst | - | - | 1 | - | - | 1 | - | - | - | - | |
| Bergverksdrift | 7 | - | 1 | - | - | - | 1 | - | - | - | |
| Utvinning av råolje og natur- gass | - | - | - | - | - | - | - | - | - | - | |
| Annen bergverksdrift | 7 | - | 1 | - | - | - | 1 | - | - | - | |
| Industri i alt | 73 | 114 | 131 | 37 | 31 | 26 | 37 | 56 | 27 | 29 | |
| Produksjon av næringsmidler, drikkevarer og tobaksvarer. | 6 | 10 | 13 | 8 | 1 | 2 | 2 | 8 | 6 | 2 | |
| Produksjon av tekstilvarer, bekledningsvarer, lær og lærvarer | 13 | 14 | 12 | 4 | 3 | 4 | 1 | 6 | 3 | 3 | |
| Produksjon av trevarer | 10 | 17 | 24 | 8 | 7 | 4 | 5 | 9 | 3 | 6 | |
| Treforedling | 3 | 3 | - | - | - | - | - | 1 | - | 1 | |
| Grafisk produksjon og forlags- virksomhet | 6 | 8 | 12 | 1 | 5 | 3 | 3 | 1 | 1 | - | |
| Produksjon av kjemiske produk- ter, mineralolje-, kull-, gummi- og plastprodukter ... | 6 | 8 | 7 | 1 | - | 2 | 4 | - | - | - | |
| Produksjon av mineralske pro- dukter | 2 | 3 | 5 | 3 | - | - | 2 | 3 | 1 | 2 | |
| Produksjon av metaller | 3 | 2 | 3 | - | 2 | - | 1 | - | - | - | |
| Produksjon av oljerigger mv. . | - | 1 | - | - | - | - | - | - | - | - | |
| Bygging av fartøyer | 10 | 8 | 16 | 2 | 6 | 6 | 2 | 8 | 3 | 5 | |
| Produksjon av verkstedproduk- ter (ekskl. bygging av far- tøyer) | 13 | 39 | 35 | 8 | 7 | 4 | 16 | 18 | 10 | 8 | |
| Industriproduksjon ellers | 1 | 1 | 4 | 2 | - | 1 | 1 | 2 | - | 2 | |
| Kraft- og vannforsyning | - | 1 | - | - | - | - | - | - | - | - | |
| Bygge- og anleggsvirksomhet ... | 75 | 106 | 111 | 38 | 21 | 23 | 29 | 58 | 27 | 31 | |
| Oljeboring på kontraktbasis .. | - | - | - | - | - | - | - | - | - | - | |
| Annen bygge- og anleggsvirk- somhet | 75 | 106 | 111 | 38 | 21 | 23 | 29 | 58 | 27 | 31 | |
| Varehandel | 150 | 212 | 270 | 83 | 82 | 52 | 53 | 111 | 61 | 50 | |
| Engroshandel med råolje og naturgass | - | - | - | - | - | - | - | - | - | - | |
| Detalj-, agentur- og annen engroshandel | 150 | 212 | 270 | 83 | 82 | 52 | 53 | 111 | 61 | 50 | |
| Hotell- og restaurantdrift | 16 | 9 | 12 | 3 | 3 | 2 | 4 | 11 | 3 | 8 | |
| Utenriks sjøfart | 5 | 11 | - | - | - | - | - | - | - | - | |
| Transport, lagring, post og telekommunikasjoner (ekskl. utenriks sjøfart) | 78 | 90 | 90 | 18 | 17 | 21 | 34 | 42 | 24 | 18 | |
| Drift av rørledninger | - | - | - | - | - | - | - | - | - | - | |
| Annen transport og lagring ... | 78 | 90 | 90 | 18 | 17 | 21 | 34 | 42 | 24 | 18 | |
| Post og telekommunikasjoner .. | - | - | - | - | - | - | - | - | - | - | |
| Finansiering, eiendomsdrift og tjenesteyting til næringslivet . | 11 | 16 | 35 | 12 | 10 | 7 | 6 | 7 | 7 | - | |
| Investerings- og holding- selskaper mv. | 1 | 2 | 3 | - | 3 | - | - | - | - | - | |
| Utleie av boligbygg og andre bygg | 1 | - | 2 | 2 | - | - | - | 1 | 1 | - | |
| Forretningsmessig tjeneste- yting | 9 | 14 | 30 | 10 | 7 | 7 | 6 | 6 | 6 | - | |
| Sosial og personlig tjeneste- yting | 31 | 24 | 29 | 4 | 9 | 10 | 6 | 14 | 3 | 11 | |
| Uoppgitt | 110 | 124 | 171 | 48 | 42 | 32 | 49 | 75 | 44 | 31 | |
| V. Tinglyste utleggsforretninger .. | 21 273 | 21 202 | 26 468 | 8 842 | 6 584 | 5 371 | 5 671 | .. | .. | .. | |

VEITRAFIKKULYKKER MED PERSONSKADE I 1979

Tallet på rapporterte veitrafikkulykker med personskade sank fra 9 394 i 1978 til 8 349 i 1979. Tallet på skadde og drepte gikk ned fra 12 801 i 1978 til 11 384 i 1979. Bortsett fra oktober for tallet på ulykker og fra juli for drepte og skadde har det vært nedgang i alle måneder i forhold til året før. Tallet på drepte gikk opp fra 434 i 1978 til 437 i 1979.

Skadde og drepte til sammen fordelte seg slik på trafikantgrupper i 1979 (tallet i parentes gjelder 1978): Bilførere 3 708 (4 179), bilpassasjerer 3 486 (3 864), førere og passasjerer på lett motorsykel 375 (419), annen motorsykel 341 (421), moped 751 (910) og sykkel 886 (972), fotgjengere 1 583 (1 814), akende o.l. 142 (147), traktorkjørere og andre trafikanter 112 (75).

De drepte i 1979 fordelte seg slik etter trafikantgruppe: Bilførere 150 (131), bilpassasjerer 92 (90), førere og passasjerer på lett motorsykel 5 (12), annen motorsykel 17 (17), moped 23 (27) og sykkel 34 (32), fotgjengere 97 (100), akende o.l. 11 (13) og andre trafikanter 8 (12).

De skadde og drepte til sammen fordelte seg slik etter alder: Under 7 år 409 (525), 7-14 år 1 127 (1 256), 15-24 år 4 153 (4 574), 25-64 år 3 859 (4 450), over 64 år 965 (1 037) og uoppgitt alder 871 (959).

De drepte fordelte seg slik etter alder: Under 7 år 21 (27), 7-14 år 33 (35), 15-24 år 122 (122), 25-64 år 159 (146) og over 64 år 102 (104).

Tallet på skadde og drepte til sammen i tettbebyggelse var 5 156 (5 784), utenfor tettbebyggelse 6 046 (6 789) og i uoppgitt bostedsstrøk 182 (228). Tallet på drepte var i tettbebyggelse 129 (122), utenfor tettbebyggelse 297 (305) og i uoppgitt bostedsstrøk 11 (7).

Tallet for drepte og skadde var for riksvei 3 396 (3 804), europavei 1 511 (1 719), fylkesvei 1 257 (1 433), kommunevei 1 980 (2 241), privat vei 84 (81), plasser m.m. 118 (109) og uoppgitt vei 3 (7).

Tabell 1. Veitrafikkulykker og drepte eller skadde etter trafikantgruppe, år og måned

| År/måned | Ulykker i alt | Drepte i alt | Personer drept eller skadd | | | | | | | | | |
|------------|---------------|--------------|----------------------------|-----------|----------------|--------------------------|------------------|-------|-------|-------------|----------------------------------|----------------------------|
| | | | I alt | Bilførere | Bilpassasjerer | Førere og passasjerer på | | | | Fotgjengere | Personer på spark, kjelke og ski | Førere av traktor og andre |
| | | | | | | Lett motorsykel | Annen motorsykel | Moped | Sykel | | | |
| 1973 | 8 583 | 511 | 11 483 | 3 295 | 3 624 | 493 | 364 | 650 | 805 | 2 045 | 119 | 88 |
| 1974 | 8 158 | 509 | 10 749 | 3 034 | 3 278 | 444 | 375 | 691 | 825 | 1 951 | 77 | 74 |
| 1975 | 8 784 | 539 | 11 513 | 3 370 | 3 567 | 378 | 322 | 768 | 902 | 2 036 | 83 | 87 |
| 1976 | 8 077 | 471 | 10 865 | 3 247 | 3 501 | 382 | 325 | 579 | 799 | 1 803 | 134 | 95 |
| 1977 | 9 655 | 442 | 13 272 | 4 228 | 4 091 | 431 | 406 | 823 | 960 | 2 076 | 181 | 76 |
| 1978 | 9 394 | 434 | 12 801 | 4 179 | 3 864 | 419 | 421 | 910 | 972 | 1 814 | 147 | 75 |
| 1979 i alt | 8 349 | 437 | 11 384 | 3 708 | 3 486 | 375 | 341 | 751 | 886 | 1 583 | 142 | 112 |
| Januar .. | 548 | 27 | 705 | 251 | 214 | 7 | - | 12 | 18 | 159 | 37 | 7 |
| Februar . | 605 | 22 | 843 | 332 | 275 | 7 | 1 | 20 | 10 | 141 | 50 | 7 |
| Mars | 563 | 29 | 817 | 334 | 288 | 7 | 6 | 23 | 18 | 122 | 10 | 9 |
| April ... | 496 | 17 | 660 | 224 | 192 | 27 | 27 | 52 | 48 | 90 | - | - |
| Mai | 699 | 25 | 937 | 277 | 258 | 49 | 39 | 87 | 100 | 110 | - | 17 |
| Juni | 827 | 50 | 1 134 | 312 | 340 | 57 | 43 | 112 | 154 | 100 | - | 16 |
| Juli | 836 | 40 | 1 185 | 356 | 397 | 54 | 73 | 97 | 97 | 80 | - | 31 |
| August .. | 857 | 33 | 1 163 | 338 | 332 | 48 | 66 | 105 | 139 | 128 | - | 7 |
| September | 851 | 57 | 1 125 | 323 | 294 | 67 | 48 | 94 | 136 | 160 | - | 3 |
| Oktober . | 845 | 51 | 1 113 | 351 | 316 | 31 | 29 | 90 | 111 | 177 | 5 | 3 |
| November | 647 | 44 | 884 | 309 | 273 | 16 | 6 | 38 | 36 | 181 | 16 | 9 |
| Desember | 575 | 42 | 818 | 301 | 307 | 5 | 3 | 21 | 19 | 135 | 24 | 3 |

Tabell 2. Veitrafikkulykker og drepte eller skadde etter trafikantgruppe og uke. 1979

| Uke | Ulykker i alt | Drepte i alt | Personer drept eller skadd | | | | | | | | | |
|-----------------|------------------|-----------------|----------------------------|----------------|--------------------------|--------------------------|---------------------------|-------|--------|-----------------------|---|--|
| | | | I alt | Bil- førere | Bil- passa- sjerer | Førere og passasjerer på | | | | Fot- gjeng- ere | Per- soner på spark, kjelke og ski | Førere av traktor og andre |
| | | | | | | Lett motor- sykkel | Annen motor- sykkel | Moped | Sykkel | | | |
| I alt | 8 349 | 437 | 11 384 | 3 708 | 3 486 | 375 | 341 | 751 | 886 | 1 583 | 142 | 112 |
| Mandag - Søndag | | | | | | | | | | | | |
| 1/1 - 7/1 | 123 | 8 | 164 | 58 | 54 | 2 | - | 2 | 3 | 36 | 9 | - |
| 8/1 - 14/1 | 153 | 8 | 187 | 72 | 53 | 2 | - | 2 | 5 | 45 | 4 | 4 |
| 15/1 - 21/1 | 129 | 3 | 176 | 64 | 49 | 2 | - | 6 | 7 | 31 | 15 | 2 |
| 22/1 - 28/1 | 99 | 6 | 127 | 37 | 43 | - | - | 1 | 1 | 37 | 8 | - |
| 29/1 - 4/2 | 144 | 5 | 201 | 71 | 80 | 2 | - | 3 | 4 | 29 | 9 | 3 |
| 5/2 - 11/2 | 151 | 4 | 212 | 84 | 64 | 3 | - | 7 | 2 | 43 | 8 | 1 |
| 12/2 - 18/2 | 158 | 7 | 221 | 88 | 75 | - | 1 | 6 | 3 | 32 | 16 | - |
| 19/2 - 25/2 | 150 | 7 | 203 | 83 | 56 | 1 | - | 4 | 1 | 39 | 15 | 4 |
| 26/2 - 4/3 | 129 | 9 | 204 | 89 | 73 | 2 | - | 3 | 3 | 28 | 6 | - |
| 5/3 - 11/3 | 141 | 6 | 213 | 83 | 85 | 1 | 1 | 6 | 4 | 27 | 3 | 3 |
| 12/3 - 18/3 | 137 | 5 | 193 | 79 | 71 | 1 | - | 8 | 2 | 27 | 2 | 3 |
| 19/3 - 25/3 | 123 | 6 | 166 | 67 | 54 | 2 | 2 | 6 | 5 | 27 | 2 | 1 |
| 26/3 - 1/4 | 93 | 5 | 112 | 44 | 25 | 3 | 3 | 2 | 8 | 25 | - | 2 |
| 2/4 - 8/4 | 110 | 7 | 146 | 48 | 39 | 6 | 6 | 13 | 13 | 21 | - | - |
| 9/4 - 15/4 | 110 | 2 | 148 | 58 | 53 | 5 | 4 | 11 | 6 | 11 | - | - |
| 16/4 - 22/4 | 118 | 4 | 154 | 51 | 41 | 6 | 6 | 13 | 11 | 26 | - | - |
| 23/4 - 29/4 | 119 | 3 | 160 | 49 | 42 | 10 | 10 | 11 | 15 | 23 | - | - |
| 30/4 - 6/5 | 154 | 5 | 198 | 56 | 54 | 9 | 8 | 19 | 19 | 32 | - | 1 |
| 7/5 - 13/5 | 142 | 3 | 184 | 67 | 47 | 8 | 14 | 21 | 10 | 17 | - | - |
| 14/5 - 20/5 | 199 | 8 | 282 | 81 | 81 | 15 | 8 | 21 | 29 | 31 | - | 16 |
| 21/5 - 27/5 | 126 | 9 | 167 | 47 | 55 | 9 | 6 | 14 | 19 | 17 | - | - |
| 28/5 - 3/6 | 182 | 6 | 258 | 65 | 60 | 17 | 11 | 33 | 46 | 26 | - | - |
| 4/6 - 10/6 | 166 | 8 | 222 | 60 | 60 | 15 | 5 | 21 | 29 | 30 | - | 2 |
| 11/6 - 17/6 | 218 | 13 | 304 | 94 | 99 | 15 | 3 | 27 | 34 | 24 | - | 8 |
| 18/6 - 24/6 | 215 | 16 | 297 | 74 | 86 | 12 | 22 | 30 | 50 | 22 | - | 1 |
| 25/6 - 1/7 | 184 | 8 | 247 | 74 | 87 | 11 | 9 | 23 | 20 | 18 | - | 5 |
| 2/7 - 8/7 | 217 | 11 | 296 | 88 | 83 | 13 | 27 | 25 | 33 | 22 | - | 5 |
| 9/7 - 15/7 | 166 | 8 | 239 | 68 | 91 | 14 | 12 | 16 | 19 | 12 | - | 7 |
| 16/7 - 22/7 | 171 | 8 | 250 | 82 | 92 | 9 | 10 | 17 | 19 | 17 | - | 4 |
| 23/7 - 29/7 | 189 | 7 | 277 | 84 | 97 | 10 | 17 | 21 | 19 | 16 | - | 13 |
| 30/7 - 5/8 | 190 | 10 | 259 | 68 | 81 | 13 | 16 | 30 | 22 | 27 | - | 2 |
| 6/8 - 12/8 | 202 | 13 | 284 | 79 | 76 | 15 | 23 | 29 | 30 | 30 | - | 2 |
| 13/8 - 19/8 | 192 | 2 | 252 | 90 | 71 | 9 | 9 | 23 | 26 | 24 | - | - |
| 20/8 - 26/8 | 224 | 8 | 311 | 85 | 98 | 9 | 17 | 22 | 42 | 34 | - | 4 |
| 27/8 - 2/9 | 161 | 9 | 208 | 63 | 53 | 8 | 5 | 17 | 30 | 31 | - | 1 |
| 3/9 - 9/9 | 175 | 14 | 230 | 51 | 60 | 19 | 15 | 16 | 36 | 30 | - | 3 |
| 10/9 - 16/9 | 202 | 11 | 262 | 85 | 61 | 11 | 18 | 24 | 26 | 37 | - | - |
| 17/9 - 23/9 | 207 | 18 | 283 | 79 | 72 | 19 | 7 | 30 | 31 | 45 | - | - |
| 24/9 - 30/9 | 213 | 10 | 272 | 82 | 69 | 15 | 8 | 19 | 38 | 41 | - | - |
| 1/10 - 7/10 | 223 | 14 | 297 | 87 | 83 | 5 | 13 | 22 | 31 | 55 | - | 1 |
| 8/10 - 14/10 | 184 | 12 | 238 | 62 | 62 | 9 | 4 | 29 | 31 | 40 | - | 1 |
| 15/10 - 21/10 | 188 | 8 | 236 | 73 | 60 | 14 | 3 | 24 | 27 | 31 | 3 | 1 |
| 22/10 - 28/10 | 192 | 14 | 267 | 99 | 90 | 2 | 6 | 13 | 19 | 38 | - | - |
| 29/10 - 4/11 | 168 | 11 | 229 | 80 | 75 | 5 | 3 | 9 | 9 | 41 | 4 | 3 |
| 5/11 - 11/11 | 172 | 14 | 240 | 85 | 85 | 5 | 1 | 12 | 15 | 33 | 2 | 2 |
| 12/11 - 18/11 | 122 | 7 | 172 | 63 | 55 | - | 1 | 7 | 1 | 39 | 6 | - |
| 19/11 - 25/11 | 131 | 9 | 173 | 62 | 47 | 4 | 2 | 6 | 4 | 42 | 4 | 2 |
| 26/11 - 2/12 | 147 | 11 | 206 | 65 | 68 | 3 | 3 | 7 | 10 | 46 | 2 | 2 |
| 3/12 - 9/12 | 141 | 10 | 182 | 68 | 53 | 2 | 1 | 13 | 5 | 33 | 5 | 2 |
| 10/12 - 16/12 | 117 | 8 | 177 | 53 | 77 | - | - | 5 | 7 | 27 | 8 | - |
| 17/12 - 23/12 | 167 | 7 | 214 | 90 | 67 | 2 | - | - | 4 | 43 | 8 | - |
| 24/12 - 30/12 | 95 | 10 | 159 | 65 | 67 | - | 1 | 1 | 2 | 21 | 2 | - |
| 31/12 | 20 | 2 | 25 | 9 | 7 | 1 | - | 1 | 1 | 4 | 1 | 1 |

Tabell 3. Veitrafikkulykker og drepte eller skadde etter trafikantgruppe og etter politidistrikt og fylke. 1979

| Politidistrikt/ fylke | Ulyk- ker i alt | Herav døds- ulyk- ker | Personer drept eller skadd | | | | | | | | | |
|----------------------------------|-----------------------|--------------------------------|----------------------------|----------------|--------------------------|--------------------------|---------------------------|-------|--------|-----------------------|---|---|
| | | | I alt | Bil- førere | Bil- passa- sjerer | Førere og passasjerer på | | | | Fot- gjeng- ere | Per- soner på spark, kjelke og ski | Før- ere av trak- tor og andre |
| | | | | | | Lett motor- sykkel | Annen motor- sykkel | Moped | Sykkel | | | |
| HELE LANDET | 8 349 | 407 | 11 384 | 3 708 | 3 486 | 375 | 341 | 751 | 886 | 1 583 | 142 | 112 |
| Politidistrikt | | | | | | | | | | | | |
| Halden | 71 | 5 | 95 | 31 | 31 | 5 | 3 | 10 | 3 | 11 | - | 1 |
| Sarpsborg | 176 | 2 | 215 | 73 | 56 | 16 | 8 | 21 | 17 | 20 | 2 | 2 |
| Fredrikstad | 122 | 5 | 148 | 44 | 35 | 9 | 3 | 16 | 15 | 24 | 1 | 1 |
| Moss | 131 | 3 | 174 | 55 | 50 | 11 | 9 | 12 | 13 | 24 | - | - |
| Follo | 136 | 6 | 205 | 78 | 69 | 12 | 5 | 9 | 14 | 17 | - | 1 |
| Asker og Bærum | 200 | 4 | 258 | 99 | 55 | 8 | 8 | 17 | 33 | 33 | 5 | - |
| Romerike | 266 | 20 | 399 | 154 | 136 | 14 | 9 | 15 | 33 | 37 | - | 1 |
| Oslo | 996 | 34 | 1 243 | 376 | 308 | 21 | 34 | 38 | 93 | 358 | - | 15 |
| Kongsvinger | 131 | 18 | 180 | 69 | 59 | 5 | 4 | 13 | 16 | 10 | 1 | 3 |
| Hamar | 134 | 8 | 196 | 82 | 69 | 5 | 2 | 15 | 13 | 7 | 3 | - |
| Østerdal | 119 | 11 | 178 | 82 | 55 | - | 1 | 10 | 9 | 13 | 3 | 5 |
| Gudbrandsdal | 161 | 9 | 217 | 75 | 68 | 3 | 11 | 10 | 15 | 25 | 8 | 2 |
| Vest-Oppland | 238 | 13 | 354 | 125 | 115 | 15 | 9 | 22 | 14 | 37 | 14 | 3 |
| Ringerike | 194 | 8 | 304 | 102 | 127 | 7 | 8 | 19 | 11 | 25 | 4 | 1 |
| Drammen | 154 | 9 | 204 | 75 | 64 | 4 | 4 | 13 | 11 | 33 | - | - |
| Kongsberg | 93 | 1 | 142 | 61 | 56 | 3 | 4 | 7 | 5 | 6 | - | - |
| Nord-Jarlsberg | 118 | 10 | 169 | 63 | 42 | 4 | 5 | 18 | 16 | 18 | 1 | 2 |
| Tønsberg | 133 | 5 | 174 | 56 | 52 | 3 | 5 | 15 | 18 | 25 | - | - |
| Sandefjord | 96 | 3 | 122 | 33 | 35 | 4 | 4 | 19 | 17 | 10 | - | - |
| Larvik | 91 | 8 | 119 | 43 | 30 | 6 | 7 | 7 | 9 | 16 | - | 1 |
| Skien | 119 | 6 | 166 | 40 | 49 | 15 | 6 | 15 | 12 | 29 | - | - |
| Telemark | 147 | 9 | 200 | 74 | 68 | 13 | 2 | 7 | 20 | 15 | 1 | - |
| Notodden | 80 | 3 | 127 | 54 | 42 | 5 | 3 | 5 | 4 | 14 | - | - |
| Rjukan | 32 | 1 | 40 | 10 | 10 | 3 | 4 | 1 | 6 | 6 | - | - |
| Kragerø | 22 | 2 | 31 | 19 | 9 | - | - | 1 | 2 | - | - | - |
| Arendal | 190 | 10 | 278 | 92 | 101 | 6 | 10 | 16 | 26 | 21 | 4 | 2 |
| Kristiansand | 267 | 8 | 350 | 107 | 99 | 6 | 11 | 53 | 37 | 35 | 1 | 1 |
| Vest-Agder | 145 | 13 | 222 | 75 | 85 | 8 | 9 | 14 | 15 | 15 | 1 | - |
| Rogaland | 238 | 6 | 335 | 101 | 85 | 20 | 10 | 41 | 34 | 41 | 2 | 1 |
| Stavanger | 278 | 4 | 345 | 86 | 69 | 14 | 15 | 38 | 51 | 60 | 5 | 7 |
| Haugesund | 169 | 7 | 229 | 67 | 69 | 10 | 10 | 21 | 20 | 31 | - | 1 |
| Hardanger | 62 | 4 | 82 | 29 | 31 | - | 4 | 3 | 5 | 9 | 1 | - |
| Hordaland | 229 | 10 | 322 | 90 | 97 | 16 | 13 | 24 | 25 | 43 | 3 | 11 |
| Bergen | 352 | 6 | 434 | 130 | 118 | 9 | 12 | 11 | 36 | 115 | 2 | 1 |
| Sogn | 69 | 5 | 102 | 36 | 41 | 8 | 6 | 2 | 2 | 5 | 2 | - |
| Fjordane | 120 | 7 | 162 | 56 | 60 | 2 | - | 10 | 10 | 20 | 2 | 2 |
| Sunnmøre | 221 | 12 | 294 | 100 | 88 | 6 | 4 | 15 | 28 | 46 | 5 | 2 |
| Romsdal | 128 | 6 | 177 | 66 | 57 | 5 | 2 | 9 | 13 | 20 | 3 | 2 |
| Nordmøre | 124 | 11 | 162 | 54 | 45 | 8 | 11 | 10 | 11 | 21 | - | 2 |
| Ut-Trøndelag | 225 | 16 | 350 | 119 | 122 | 6 | 7 | 22 | 18 | 22 | 16 | 18 |
| Trondheim | 250 | 7 | 309 | 87 | 81 | 7 | 7 | 18 | 39 | 62 | 7 | 1 |
| Inn-Trøndelag | 153 | 13 | 224 | 76 | 77 | 4 | 1 | 16 | 14 | 29 | 5 | 2 |
| Namdal | 82 | 2 | 123 | 38 | 49 | 4 | 4 | 11 | 7 | 6 | 2 | 2 |
| Helgeland | 180 | 9 | 245 | 63 | 81 | 6 | 18 | 15 | 20 | 24 | 12 | 6 |
| Bodø | 137 | 9 | 179 | 50 | 55 | 8 | - | 18 | 15 | 25 | 7 | 1 |
| Narvik | 74 | 1 | 115 | 35 | 50 | 3 | 5 | 2 | 5 | 14 | - | 1 |
| Lofoten og Vester- ålen | 116 | 3 | 147 | 37 | 45 | 5 | 4 | 12 | 10 | 30 | 2 | 2 |
| Senja | 78 | 4 | 98 | 30 | 23 | 4 | 3 | 11 | 5 | 16 | 5 | 1 |
| Troms | 191 | 16 | 283 | 74 | 111 | 10 | 12 | 11 | 12 | 42 | 6 | 5 |
| Vest-Finnmark | 61 | 11 | 86 | 21 | 33 | 6 | 4 | 6 | 3 | 10 | 1 | 2 |
| Vardø | 7 | - | 15 | 1 | 4 | 3 | - | 1 | - | 2 | 4 | - |
| Vadsø | 19 | 1 | 25 | 6 | 7 | - | 1 | 3 | 4 | 3 | 1 | - |
| Sør-Varanger | 24 | 3 | 31 | 9 | 13 | - | - | 3 | 2 | 3 | - | 1 |
| Fylke | | | | | | | | | | | | |
| Østfold | 500 | 15 | 632 | 203 | 172 | 41 | 23 | 59 | 48 | 79 | 3 | 4 |
| Akershus | 602 | 30 | 862 | 331 | 260 | 34 | 22 | 41 | 80 | 87 | 5 | 2 |
| Oslo | 996 | 34 | 1 243 | 376 | 308 | 21 | 34 | 38 | 93 | 358 | - | 15 |
| Hedmark | 384 | 37 | 554 | 233 | 183 | 10 | 7 | 38 | 38 | 30 | 7 | 8 |
| Oppland | 399 | 22 | 571 | 200 | 183 | 18 | 20 | 32 | 29 | 62 | 22 | 5 |
| Buskerud | 441 | 18 | 650 | 238 | 247 | 14 | 16 | 39 | 27 | 64 | 4 | 1 |
| Vestfold | 438 | 26 | 584 | 195 | 159 | 17 | 21 | 59 | 60 | 69 | 1 | 3 |
| Telemark | 400 | 21 | 564 | 197 | 178 | 36 | 15 | 29 | 44 | 64 | 1 | - |
| Aust-Agder | 211 | 11 | 308 | 102 | 116 | 6 | 10 | 17 | 29 | 22 | 4 | 2 |
| Vest-Agder | 391 | 20 | 542 | 172 | 169 | 14 | 20 | 66 | 49 | 49 | 2 | 1 |
| Rogaland | 685 | 17 | 909 | 254 | 223 | 44 | 35 | 100 | 105 | 132 | 7 | 9 |
| Hordaland | 643 | 20 | 838 | 249 | 246 | 25 | 29 | 38 | 66 | 167 | 6 | 12 |
| Sogn og Fjordane .. | 189 | 12 | 264 | 92 | 101 | 10 | 6 | 12 | 12 | 25 | 4 | 2 |
| Møre og Romsdal ... | 473 | 29 | 633 | 220 | 190 | 19 | 17 | 34 | 52 | 87 | 8 | 6 |
| Sør-Trøndelag | 475 | 23 | 659 | 206 | 203 | 13 | 14 | 40 | 57 | 84 | 23 | 19 |
| Nord-Trøndelag | 235 | 15 | 347 | 114 | 126 | 8 | 5 | 27 | 21 | 35 | 7 | 4 |
| Nordland | 507 | 22 | 686 | 185 | 231 | 22 | 27 | 47 | 50 | 93 | 21 | 10 |
| Troms | 269 | 20 | 381 | 104 | 134 | 14 | 15 | 22 | 17 | 58 | 11 | 6 |
| Finmark | 111 | 15 | 157 | 37 | 57 | 9 | 5 | 13 | 9 | 18 | 6 | 3 |

Tabell 4. Personer drept etter trafikantgruppe og etter politidistrikt og fylke. 1979

| Politidistrikt/ fylke | I alt | Bilførere | | Bil- passasjerer | | Førere og passasjerer på | | | | Fotgjengere | | | | Per- soner på spark, kjelke og ski | Før- ere av trak- tor og andre |
|--------------------------------|-------|----------------|-------|---------------------|-------|--------------------------|---------------------------|-------|--------|---------------|------------|-------------|---------------|---|---|
| | | Under 25 år | Andre | 15-24 år | Andre | Lett motor- sykkel | Annen motor- sykkel | Moped | Sykkel | Under 7 år | 7-14 år | 15-64 år | Over 64 år | | |
| HELE LANDET | 437 | 44 | 106 | 34 | 58 | 5 | 17 | 23 | 34 | 14 | 10 | 30 | 43 | 11 | 8 |
| Politidistrikt | | | | | | | | | | | | | | | |
| Halden | 6 | 2 | 1 | - | 1 | - | 1 | 1 | - | - | - | - | - | - | - |
| Sarpsborg | 2 | - | - | - | 1 | - | - | - | - | - | - | - | 1 | - | - |
| Fredrikstad | 5 | - | - | - | - | 1 | 1 | - | 1 | - | 1 | 1 | - | - | - |
| Moss | 4 | - | 1 | - | 2 | - | - | - | 1 | - | - | - | - | - | - |
| Follo | 6 | 1 | 2 | - | 1 | - | 1 | - | - | - | - | 1 | - | - | - |
| Asker og Bærum .. | 4 | - | 3 | - | 1 | - | - | - | - | - | - | - | - | - | - |
| Romerike | 21 | - | 4 | 2 | 2 | 1 | 4 | 1 | 3 | - | - | 1 | 3 | - | - |
| Oslo | 35 | 1 | 10 | 2 | 1 | - | - | - | 3 | - | 1 | 7 | 9 | - | 1 |
| Kongsvinger | 18 | 2 | 8 | - | 2 | 2 | - | 1 | 1 | 1 | 1 | - | - | - | - |
| Hamar | 11 | 4 | 2 | 1 | 4 | - | - | - | - | - | - | - | - | - | - |
| Østerdal | 14 | 1 | 1 | 6 | 2 | - | - | - | - | - | - | - | 2 | 1 | 1 |
| Gudbrandsdal | 10 | - | 3 | - | 2 | - | - | 1 | 1 | 1 | - | - | 2 | - | - |
| Vest-Oppland | 13 | 2 | 5 | 1 | 1 | - | - | - | 1 | - | - | 2 | 1 | - | - |
| Ringerike | 10 | - | 1 | 3 | 2 | - | - | - | - | - | - | - | 2 | 2 | - |
| Drammen | 11 | 3 | 2 | 1 | 3 | - | - | - | - | 1 | - | 1 | - | - | - |
| Kongsberg | 2 | - | 1 | - | 1 | - | - | - | - | - | - | - | - | - | - |
| Nord-Jarlsberg .. | 10 | 1 | 2 | 1 | - | - | - | 2 | 1 | - | - | 1 | 1 | - | 1 |
| Tønsberg | 6 | 1 | 2 | - | 2 | - | - | - | - | - | - | - | 1 | - | - |
| Sandefjord | 3 | - | 2 | - | - | - | - | - | - | - | - | - | 1 | - | - |
| Larvik | 8 | 4 | - | - | - | - | 1 | - | - | 1 | - | 1 | 1 | - | - |
| Skien | 6 | 1 | 1 | 2 | 1 | - | - | - | 1 | - | - | - | - | - | - |
| Telemark | 9 | 1 | 5 | - | 3 | - | - | - | - | - | - | - | - | - | - |
| Notodden | 3 | 1 | - | - | - | - | - | 1 | - | - | - | - | 1 | - | - |
| Rjukan | 1 | - | 1 | - | - | - | - | - | - | - | - | - | - | - | - |
| Kragerø | 3 | 1 | 1 | - | 1 | - | - | - | - | - | - | - | - | - | - |
| Arendal | 10 | 1 | 3 | 1 | - | - | - | 1 | 1 | 1 | 1 | 1 | - | - | - |
| Kristiansand | 8 | 2 | 1 | 1 | - | - | 1 | - | 1 | - | - | - | 1 | 1 | - |
| Vest-Agder | 13 | 1 | 5 | - | 1 | - | 2 | - | 2 | - | - | - | 2 | - | - |
| Rogaland | 6 | 1 | 2 | 1 | - | - | - | 1 | - | - | 1 | - | - | - | - |
| Stavanger | 4 | - | - | - | - | - | - | - | 2 | - | - | 1 | 1 | - | - |
| Haugesund | 7 | 1 | 1 | - | 2 | - | - | 2 | 1 | - | - | - | - | - | - |
| Hardanger | 4 | - | 1 | - | 1 | - | 1 | - | - | - | - | 1 | - | - | - |
| Hordaland | 11 | 4 | 2 | 2 | - | - | - | 1 | 1 | - | - | 1 | - | - | - |
| Bergen | 6 | - | 3 | - | - | - | - | - | - | - | - | - | 3 | - | - |
| Sogn | 6 | - | 1 | 1 | 2 | - | - | - | - | 1 | - | - | - | - | - |
| Fjordane | 8 | 1 | 2 | - | 1 | - | - | - | - | - | 1 | 1 | - | 1 | 1 |
| Sunnmøre | 13 | 2 | 4 | 2 | 2 | - | - | - | 1 | - | - | - | 1 | 1 | - |
| Romsdal | 6 | 1 | 1 | - | - | - | - | - | - | - | 1 | 2 | 1 | - | - |
| Nordmøre | 12 | 1 | 4 | 1 | 1 | - | 1 | 1 | - | 2 | - | 1 | - | - | - |
| Ut-Trøndelag | 16 | - | 3 | 1 | 3 | - | - | 1 | 2 | - | - | 2 | 1 | 2 | 1 |
| Trondheim | 7 | - | 1 | - | - | - | - | 2 | 1 | - | - | 1 | 2 | - | - |
| Inn-Trøndelag | 15 | - | 4 | - | 3 | - | - | - | 1 | - | 1 | 2 | 3 | 1 | - |
| Namdal | 2 | - | - | - | - | - | - | 2 | - | - | - | - | - | - | - |
| Helgeland | 12 | 1 | 3 | 2 | 3 | - | 2 | - | - | - | - | - | - | - | 1 |
| Bodø | 9 | - | 2 | - | 1 | - | - | 2 | 1 | 1 | 1 | - | - | 1 | - |
| Narvik | 1 | - | - | - | - | - | 1 | - | - | - | - | - | - | - | - |
| Lofoten og Vesterålen | 3 | 1 | - | - | - | - | - | - | - | 1 | - | - | 1 | - | - |
| Senja | 4 | - | - | - | - | - | - | 1 | 2 | - | - | - | - | - | 1 |
| Troms | 17 | 1 | 1 | 1 | 2 | - | 1 | 1 | 3 | 2 | 1 | 1 | 2 | 1 | - |
| Vest-Finnmark ... | 12 | - | 2 | 2 | 2 | 1 | - | 1 | 1 | 1 | - | 1 | - | - | 1 |
| Vardø | - | - | - | - | - | - | - | - | - | - | - | - | - | - | - |
| Vadsø | 1 | - | - | - | 1 | - | - | - | - | - | - | - | - | - | - |
| Sør-Varanger | 3 | - | 2 | - | - | - | - | - | - | 1 | - | - | - | - | - |
| Fylke | | | | | | | | | | | | | | | |
| Østfold | 17 | 2 | 2 | - | 4 | 1 | 2 | 1 | 2 | - | 1 | 1 | 1 | - | - |
| Akershus | 31 | 1 | 9 | 2 | 4 | 1 | 5 | 1 | 3 | - | - | 2 | 3 | - | - |
| Oslo | 35 | 1 | 10 | 2 | 1 | - | - | - | 3 | - | 1 | 7 | 9 | - | 1 |
| Hedmark | 43 | 7 | 11 | 7 | 8 | 2 | - | 1 | 1 | 1 | 1 | - | 2 | 1 | 1 |
| Oppland | 23 | 2 | 8 | 1 | 3 | - | - | 1 | 2 | 1 | - | 2 | 3 | - | - |
| Buskerud | 23 | 3 | 4 | 4 | 6 | - | - | - | - | 1 | - | 1 | 2 | 2 | - |
| Vestfold | 27 | 6 | 6 | 1 | 2 | - | 1 | 2 | 1 | 1 | - | 2 | 4 | - | 1 |
| Telemark | 22 | 4 | 8 | 2 | 5 | - | - | 1 | 1 | - | - | - | 1 | - | - |
| Aust-Agder | 11 | 1 | 4 | 1 | - | - | - | 1 | 1 | 1 | 1 | 1 | - | - | - |
| Vest-Agder | 20 | 3 | 5 | 1 | 1 | - | 3 | - | 3 | - | - | - | 3 | 1 | - |
| Rogaland | 17 | 2 | 3 | 1 | 2 | - | - | 3 | 3 | - | 1 | 1 | 1 | - | - |
| Hordaland | 21 | 4 | 6 | 2 | 1 | - | 1 | 1 | 1 | - | - | 2 | 3 | - | - |
| Sogn og Fjordane. | 14 | 1 | 3 | 1 | 3 | - | - | - | 1 | 1 | 1 | 1 | - | 1 | 1 |
| Møre og Romsdal . | 31 | 4 | 9 | 3 | 3 | - | 1 | 1 | 1 | 2 | 1 | 3 | 2 | 1 | - |
| Sør-Trøndelag ... | 23 | - | 4 | 1 | 3 | - | - | 3 | 3 | - | - | 3 | 3 | 2 | 1 |
| Nord-Trøndelag .. | 17 | - | 4 | - | 3 | - | - | 2 | 1 | - | 1 | 2 | 3 | 1 | - |
| Nordland | 25 | 2 | 5 | 2 | 4 | - | 3 | 2 | 1 | 2 | 1 | - | 1 | 1 | 1 |
| Troms | 21 | 1 | 1 | 1 | 2 | - | 1 | 2 | 5 | 2 | 1 | 1 | 2 | 1 | 1 |
| Finnmark | 16 | - | 4 | 2 | 3 | 1 | - | 1 | 1 | 2 | - | 1 | - | - | 1 |

Tabell 5. Personer drept eller skadd etter trafikantgruppe, bostedsstrøk og alder. 1979

| Alder | I alt | Bil- førere | Bil- passa- sjerer | Førere og passasjerer på | | | | Fot- gjeng- ere | Per- soner på spark, kjelke og ski | Før- ere av trak- tor og andre |
|---|--------|----------------|--------------------------|--------------------------|---------------------------|-------|--------|-----------------------|---|---|
| | | | | Lett motor- sykkel | Annen motor- sykkel | Moped | Sykkel | | | |
| Personer drept eller skadd | | | | | | | | | | |
| I alt | 11 384 | 3 708 | 3 486 | 375 | 341 | 751 | 886 | 1 583 | 142 | 112 |
| Under 7 år | 409 | - | 140 | - | - | 1 | 29 | 203 | 35 | 1 |
| 7 - 14 " | 1 127 | 4 | 307 | 9 | 7 | 26 | 406 | 283 | 71 | 14 |
| 15 - 24 " | 4 153 | 1 367 | 1 224 | 332 | 286 | 507 | 139 | 252 | 5 | 41 |
| 25 - 64 " | 3 859 | 2 012 | 1 029 | 7 | 33 | 115 | 188 | 426 | 8 | 41 |
| 65 år og over | 965 | 219 | 263 | 4 | 1 | 70 | 59 | 325 | 18 | 6 |
| Uoppgitt alder | 871 | 106 | 523 | 23 | 14 | 32 | 65 | 94 | 5 | 9 |
| Personer drept | | | | | | | | | | |
| I alt | 437 | 150 | 92 | 5 | 17 | 23 | 34 | 97 | 11 | 8 |
| Under 7 år | 21 | - | 3 | - | - | - | 2 | 14 | 2 | - |
| 7 - 14 " | 33 | 1 | 6 | - | - | 1 | 9 | 10 | 4 | 2 |
| 15 - 24 " | 122 | 44 | 34 | 4 | 17 | 10 | 5 | 8 | - | - |
| 25 - 64 " | 159 | 80 | 33 | - | - | 4 | 13 | 22 | 1 | 6 |
| 65 år og over | 102 | 25 | 16 | 1 | - | 8 | 5 | 43 | 4 | - |
| Personer drept eller skadd i tettbebyggelse | | | | | | | | | | |
| I alt | 5 156 | 1 239 | 1 064 | 249 | 180 | 476 | 639 | 1 183 | 80 | 46 |
| Under 7 år | 251 | - | 52 | - | - | - | 24 | 151 | 24 | - |
| 7 - 14 " | 647 | 1 | 96 | 6 | 3 | 14 | 301 | 181 | 42 | 3 |
| 15 - 24 " | 1 796 | 423 | 347 | 217 | 153 | 339 | 99 | 193 | 2 | 23 |
| 25 - 64 " | 1 603 | 704 | 342 | 5 | 16 | 67 | 132 | 322 | 4 | 11 |
| 65 år og over | 484 | 75 | 74 | 2 | - | 33 | 33 | 259 | 6 | 2 |
| Uoppgitt alder | 375 | 36 | 153 | 19 | 8 | 23 | 50 | 77 | 2 | 7 |
| Personer drept i tettbebyggelse | | | | | | | | | | |
| I alt | 129 | 25 | 11 | - | 5 | 9 | 22 | 53 | 2 | 2 |
| Under 7 år | 10 | - | - | - | - | - | 2 | 7 | 1 | - |
| 7 - 14 " | 9 | - | - | - | - | - | 6 | 3 | - | - |
| 15 - 24 " | 25 | 4 | 5 | - | 5 | 4 | 3 | 4 | - | - |
| 25 - 64 " | 46 | 16 | 3 | - | - | 2 | 9 | 14 | - | 2 |
| 65 år og over | 39 | 5 | 3 | - | - | 3 | 2 | 25 | 1 | - |
| Personer drept eller skadd utenfor tettbebyggelse | | | | | | | | | | |
| I alt | 6 046 | 2 421 | 2 369 | 120 | 156 | 265 | 233 | 361 | 58 | 63 |
| Under 7 år | 149 | - | 84 | - | - | 1 | 5 | 48 | 10 | 1 |
| 7 - 14 " | 461 | 2 | 205 | 3 | 4 | 12 | 102 | 96 | 28 | 9 |
| 15 - 24 " | 2 295 | 926 | 860 | 110 | 129 | 161 | 38 | 50 | 3 | 18 |
| 25 - 64 " | 2 190 | 1 281 | 674 | 2 | 16 | 46 | 50 | 88 | 4 | 29 |
| 65 år og over | 471 | 142 | 186 | 2 | 1 | 37 | 25 | 64 | 10 | 4 |
| Uoppgitt alder | 480 | 70 | 360 | 3 | 6 | 8 | 13 | 15 | 3 | 2 |
| Personer drept utenfor tettbebyggelse | | | | | | | | | | |
| I alt | 297 | 123 | 78 | 5 | 11 | 13 | 12 | 40 | 9 | 6 |
| Under 7 år | 10 | - | 3 | - | - | - | - | 6 | 1 | - |
| 7 - 14 " | 22 | - | 6 | - | - | 1 | 3 | 6 | 4 | 2 |
| 15 - 24 " | 91 | 39 | 26 | 4 | 11 | 6 | 2 | 3 | - | - |
| 25 - 64 " | 111 | 64 | 30 | - | - | 1 | 4 | 7 | 1 | 4 |
| 65 år og over | 63 | 20 | 13 | 1 | - | 5 | 3 | 18 | 3 | - |
| Uoppgitt om tettbebyggelse | | | | | | | | | | |
| Personer drept eller skadd | 182 | 48 | 53 | 6 | 5 | 10 | 14 | 39 | 4 | 3 |
| Personer drept | 11 | 2 | 3 | - | 1 | 1 | - | 4 | - | - |

Tabell 6. Veitrafikkulykker og drepte eller skadde etter trafikantgruppe, bostedsstrøk og ulykkesgruppe. 1979

| Ulykkesgruppe | Ulykker i alt | I alt | Bilførere | Bilpassasjerer | Førere og passasjerer på | | | | Fotgjengere | Personer på spark, kjelke og ski | Førere av traktor og andre |
|--|---------------|--------|-----------|----------------|--------------------------|--------------------|-------|--------|-------------|----------------------------------|----------------------------|
| | | | | | Lett motor-sykkel | Annen motor-sykkel | Moped | Sykkel | | | |
| Personer drept eller skadd | | | | | | | | | | | |
| I alt | 8 349 | 11 384 | 3 708 | 3 486 | 375 | 341 | 751 | 886 | 1 583 | 142 | 112 |
| A. Påkjøring bakfra ... | 495 | 649 | 251 | 241 | 30 | 14 | 60 | 47 | 1 | - | 5 |
| B. Andre ulykker med samme kjøreretning . | 191 | 243 | 61 | 51 | 9 | 9 | 33 | 72 | - | - | 8 |
| C. Møting ved forbikjøring | 116 | 218 | 105 | 88 | 2 | 6 | 10 | 7 | - | - | - |
| D. Andre møteulykker .. | 1 230 | 2 076 | 951 | 816 | 54 | 34 | 88 | 126 | - | - | 7 |
| E. Samme og motsatt kjøreretning med avsvingning | 783 | 1 024 | 292 | 246 | 63 | 77 | 140 | 194 | - | - | 12 |
| F. Kryssende kjøreretning | 1 503 | 1 957 | 607 | 548 | 119 | 71 | 260 | 347 | - | - | 5 |
| G. Fotgjenger krysset kjørebanelen | 1 044 | 1 096 | 7 | 6 | 5 | 4 | 6 | 8 | 1 058 | - | 2 |
| H. Fotgjenger gikk langs eller oppholdt seg i kjørebanelen ... | 489 | 566 | 14 | 10 | 8 | 2 | 8 | 4 | 520 | - | - |
| I. Ulykker med akende o.l. | 125 | 149 | - | - | - | - | 3 | 3 | 1 | 142 | - |
| J. Enslig kjøretøy utfør veien | 1 894 | 2 773 | 1 250 | 1 270 | 53 | 93 | 72 | 11 | - | - | 24 |
| K. Enslig kjøretøy velte i kjørebanelen. Påkjøring av dyr, parkerte biler m.v. | 368 | 495 | 138 | 150 | 29 | 27 | 65 | 53 | 3 | - | 30 |
| L. Andre ulykker | 111 | 138 | 32 | 60 | 3 | 4 | 6 | 14 | - | - | 19 |
| Personer drept | | | | | | | | | | | |
| Dødsulykker i alt | 407 | 437 | 150 | 92 | 5 | 17 | 23 | 34 | 97 | 11 | 8 |
| Ulykkesgruppe A | 6 | 6 | 4 | - | 1 | - | - | 1 | - | - | - |
| " B | 12 | 13 | 3 | 2 | - | - | 1 | 7 | - | - | - |
| " C | 9 | 13 | 5 | 4 | - | 3 | 1 | - | - | - | - |
| " D | 81 | 88 | 52 | 24 | - | 3 | 4 | 5 | - | - | - |
| " E | 15 | 17 | 3 | 5 | - | 1 | 3 | 5 | - | - | - |
| " F | 37 | 38 | 12 | 3 | - | - | 10 | 12 | - | - | 1 |
| " G | 66 | 66 | - | - | - | - | - | - | 66 | - | - |
| " H | 32 | 33 | 1 | 1 | - | - | - | - | 31 | - | - |
| " I | 11 | 11 | - | - | - | - | - | - | - | 11 | - |
| " J | 116 | 130 | 63 | 47 | 4 | 8 | 3 | 1 | - | - | 4 |
| " K | 15 | 15 | 4 | 4 | - | 2 | 1 | 3 | - | - | 1 |
| " L | 7 | 7 | 3 | 2 | - | - | - | - | - | - | 2 |

Tabell 6 (forts.). Veitrafikkulykker og drepte eller skadde etter trafikantgruppe, bostedsstrøk og ulykkesgruppe. 1979

| Ulykkesgruppe | Ulykker i alt | I alt | Bilførere | Bilpassasjerer | Førere og passasjerer på | | | | Fotgjengere | Personer på spark, trakkjelke, tor og ski | Førere av andre |
|---|---------------|-------|-----------|----------------|--------------------------|--------------------|-------|--------|-------------|---|-----------------|
| | | | | | Lett motor-sykkel | Annen motor-sykkel | Moped | Sykkel | | | |
| Personer drept eller skadd | | | | | | | | | | | |
| Ulykker i tettbebyggelse i alt | 4 190 | 5 156 | 1 239 | 1 064 | 249 | 180 | 476 | 639 | 1 183 | 80 | 46 |
| A. Påkjøring bakfra ... | 253 | 327 | 125 | 111 | 22 | 7 | 38 | 24 | - | - | - |
| B. Andre ulykker med samme kjøreretning . | 85 | 99 | 20 | 14 | 6 | 7 | 15 | 37 | - | - | - |
| C. Møting ved forbi-kjøring | 24 | 35 | 13 | 9 | - | 4 | 5 | 4 | - | - | - |
| D. Andre møteulykker .. | 364 | 539 | 209 | 163 | 30 | 18 | 31 | 87 | - | - | 1 |
| E. Samme og motsatt kjøreretning med avsvinging | 485 | 597 | 148 | 106 | 46 | 54 | 96 | 141 | - | - | 6 |
| F. Kryssende kjøreretning | 1 094 | 1 366 | 375 | 359 | 98 | 55 | 201 | 278 | - | - | - |
| G. Fotgjenger krysset kjørebanelen | 834 | 875 | 4 | 6 | 5 | 3 | 6 | 6 | 843 | - | 2 |
| H. Fotgjenger gikk langs eller oppholdt seg i kjørebanelen ... | 319 | 365 | 9 | 7 | 5 | 1 | 3 | 1 | 339 | - | - |
| I. Ulykker med akende o.l. | 69 | 84 | - | - | - | - | 3 | 1 | - | 80 | - |
| J. Enslig kjøretøy utfor veien | 416 | 566 | 268 | 212 | 15 | 21 | 39 | 8 | - | - | 3 |
| K. Enslig kjøretøy veltet i kjørebanelen. Påkjøring av dyr, parkerte biler m.v. | 174 | 215 | 53 | 39 | 19 | 9 | 35 | 40 | 1 | - | 19 |
| L. Andre ulykker | 73 | 88 | 15 | 38 | 3 | 1 | 4 | 12 | - | - | 15 |
| Personer drept | | | | | | | | | | | |
| Dødsulykker i tettbebyggelse i alt | 127 | 129 | 25 | 11 | - | 5 | 9 | 22 | 53 | 2 | 2 |
| Ulykkesgruppe A | 1 | 1 | - | - | - | - | - | 1 | - | - | - |
| " B | 5 | 5 | 1 | - | - | - | 1 | 3 | - | - | - |
| " C | 1 | 2 | - | - | - | 2 | - | - | - | - | - |
| " D | 15 | 15 | 8 | 1 | - | 1 | 1 | 4 | - | - | - |
| " E | 5 | 5 | - | - | - | 1 | - | 4 | - | - | - |
| " F | 21 | 21 | 4 | 2 | - | - | 6 | 9 | - | - | - |
| " G | 36 | 36 | - | - | - | - | - | - | 36 | - | - |
| " H | 18 | 19 | 1 | 1 | - | - | - | - | 17 | - | - |
| " I | 2 | 2 | - | - | - | - | - | - | - | 2 | - |
| " J | 18 | 18 | 10 | 6 | - | - | 1 | - | - | - | 1 |
| " K | 3 | 3 | 1 | - | - | 1 | - | 1 | - | - | - |
| " L | 2 | 2 | - | 1 | - | - | - | - | - | - | 1 |

Tabell 6 (forts.). Veitrafikkulykker og drepte eller skadde etter trafikantgruppe, bostedsstrøk og ulykkesgruppe. 1979

| Ulykkesgruppe | Ulykker i alt | I alt | Bilførere | Bilpassasjerer | Førere og passasjerer på | | | | Fotgjengere | Personer på spark, kjelke og ski | Førere av traktor og andre |
|---|---------------|-------|-----------|----------------|--------------------------|-------------------|-------|-------|-------------|----------------------------------|----------------------------|
| | | | | | Lett motor-sykel | Annen motor-sykel | Moped | Sykel | | | |
| Personer drept eller skadd | | | | | | | | | | | |
| Ulykker utenfor tettbebyggelse i alt | 4 023 | 6 046 | 2 421 | 2 369 | 120 | 156 | 265 | 233 | 361 | 58 | 63 |
| A. Påkjøring bakfra ... | 229 | 303 | 121 | 124 | 7 | 6 | 19 | 22 | 1 | - | 3 |
| B. Andre ulykker med samme kjøreretning . | 105 | 143 | 41 | 37 | 3 | 2 | 18 | 34 | - | - | 8 |
| C. Møting ved forbi-kjøring | 91 | 174 | 90 | 72 | 2 | 2 | 5 | 3 | - | - | - |
| D. Andre møteulykker .. | 849 | 1 512 | 729 | 642 | 24 | 16 | 57 | 38 | - | - | 6 |
| E. Samme og motsatt kjøreretning ved avsvingning | 287 | 413 | 141 | 138 | 17 | 21 | 42 | 48 | - | - | 6 |
| F. Kryssende kjøreretning | 392 | 564 | 223 | 179 | 18 | 16 | 59 | 64 | - | - | 5 |
| G. Fotgjenger krysset kjørebanelen | 193 | 204 | 3 | - | - | 1 | - | 2 | 198 | - | - |
| H. Fotgjenger gikk langs eller oppholdt seg i kjørebanelen ... | 149 | 180 | 5 | 3 | 3 | 1 | 5 | 3 | 160 | - | - |
| I. Ulykker med akende o.l. | 52 | 61 | - | - | - | - | - | 2 | 1 | 58 | - |
| J. Enslig kjøretøy utfor veien | 1 457 | 2 175 | 968 | 1 043 | 36 | 71 | 33 | 3 | - | - | 21 |
| K. Enslig kjøretøy vellet i kjørebanelen. Påkjøring av dyr, parkerte biler m.v. | 185 | 271 | 84 | 110 | 10 | 18 | 26 | 12 | 1 | - | 10 |
| L. Andre ulykker | 34 | 46 | 16 | 21 | - | 2 | 1 | 2 | - | - | 4 |
| Personer drept | | | | | | | | | | | |
| Dødsulykker utenfor tettbebyggelse i alt .. | 271 | 297 | 123 | 78 | 5 | 11 | 13 | 12 | 40 | 9 | 6 |
| Ulykkesgruppe A | 5 | 5 | 4 | - | 1 | - | - | - | - | - | - |
| " B | 7 | 8 | 2 | 2 | - | - | - | 4 | - | - | - |
| " C | 7 | 8 | 5 | 1 | - | 1 | 1 | - | - | - | - |
| " D | 65 | 72 | 43 | 23 | - | 2 | 3 | 1 | - | - | - |
| " E | 10 | 12 | 3 | 5 | - | - | 3 | 1 | - | - | - |
| " F | 16 | 17 | 8 | 1 | - | - | 4 | 3 | - | - | 1 |
| " G | 28 | 28 | - | - | - | - | - | - | 28 | - | - |
| " H | 12 | 12 | - | - | - | - | - | - | 12 | - | - |
| " I | 9 | 9 | - | - | - | - | - | - | - | 9 | - |
| " J | 96 | 110 | 52 | 41 | 4 | 7 | 2 | 1 | - | - | 3 |
| " K | 11 | 11 | 3 | 4 | - | 1 | - | 2 | - | - | 1 |
| " L | 5 | 5 | 3 | 1 | - | - | - | - | - | - | 1 |

ARBEIDSKRAFTUNDERSØKELSEN I 2. KVARTAL 1980

I 2. kvartal 1980 (uken 19/5-25/5) var det 1 912 000 sysselsatte 1 130 000 menn og 782 000 kvinner. Sammenliknet med 2. kvartal 1979 var dette en oppgang i sysselsettingen med 45 000 personer eller 2,4 prosent. Tallet på sysselsatte økte både for menn og kvinner. I forhold til 1. kvartal 1980 var det oppgang i tallet på sysselsatte i alt. Det var økning for menn, mens for kvinner var sysselsettingen gått noe tilbake. Tallene for utførte timeverk i 2. kvartal 1980 var 1,9 prosent høyere enn i 2. kvartal 1979. Sammenliknet med 1. kvartal 1980 var det en oppgang på om lag 1,3 prosent.

Sysselsettingstallene for industri viste en oppgang fra 2. kvartal 1979 til 2. kvartal 1980 på 3,4 prosent, mens utførte timeverk i industri gikk opp med 4,5 prosent. Det var særlig sterk stigning i sysselsettingen innen produksjon av verkstedsprodukter. Størst oppgang i sysselsettingen hadde næringene offentlig, sosial og privat tjenesteyting med 8,9 prosent. Timeverkstallene økte her med 8,4 prosent. I disse næringene var økningen størst innen undervisning og forskningsvirksomhet.

Bygg- og anlegg hadde en nedgang i sysselsettingen på 5 prosent.

I 2. kvartal 1980 arbeidet 16 prosent av de sysselsatte i konkurranseutsatte næringer. Tallet på sysselsatte innen disse næringene økte med 1,3 prosent fra samme kvartal året før. Fra 1. til 2. kvartal 1980 var det imidlertid nedgang i sysselsettingen.

Tallet på arbeidssøkere uten arbeidsinntekt var 29 000 personer i 2. kvartal 1980. Dette var en nedgang på 12 000 i forhold til 2. kvartal 1979. Nedgangen var størst for menn.

Byråets tall for arbeidssøkere uten arbeidsinntekt må ikke forveksles med Arbeidsdirektoratets tall for registrerte arbeidsløse ved arbeidskontorene, som ved utgangen av mai var 16 500.

Når en skal vurdere resultatene fra arbeidskraftundersøkelsene må en være oppmerksom på at tall for endringer er beheftet med særlig stor usikkerhet i undersøkelser av denne art. Usikkerheten ved endringstall er like stor som for de tilhørende nivå-tall.

Gruppen "Sysselsatte i inntektsgivende arbeid" består av personer som utførte inntektsgivende arbeid av minst én times varighet i undersøkelsesuken. For familiearbeidere uten fast avtalt lønn har en imidlertid satt en minimumsgrense på 10 arbeidstimer i undersøkelsesuken. "Sysselsatte midlertidig fraværende fra inntektsgivende arbeid" omfatter personer som vanligvis utfører inntektsgivende arbeid, men som på grunn av sykdom, ferie etc. ikke utførte slikt arbeid i undersøkelsesuken. Til sammen utgjør disse to gruppene "Sysselsatte" i alt.

"Arbeidssøkere uten arbeidsinntekt" omfatter personer som ikke utførte eller var midlertidig fraværende fra inntektsgivende arbeid i undersøkelsesuken, men som ved å kontakte den offentlige arbeidsformidling, annonsere selv, svare på annonser o.l. forsøkte å skaffe seg inntektsgivende arbeid. Denne gruppen må ikke forveksles med "Registrerte arbeidsløse ved arbeids- og sjømannskontorene", som Arbeidsdirektoratet gir tall for.

"Sysselsatte" og "Arbeidssøkere uten arbeidsinntekt" utgjør til sammen personene i gruppen "I arbeidsstyrken".

"Ikke i arbeidsstyrken" består av personer i alderen 16-74 år som ikke tilhører gruppen "I arbeidsstyrken".

"Arbeidsaktive" er personer som enten tilhører gruppen "I arbeidsstyrken" eller som i undersøkelsen utførte husarbeid hjemme m.v., gikk på skole, studerte eller var inne til 1. gangs militær- eller sivilarbeidstjeneste.

"Ikke arbeidsaktive" er personer i alderen 16-74 år som ikke tilhører gruppen "Arbeidsaktive". For å markere den store relative usikkerhet som knytter seg til små tall, har Byrådet valgt å sette parentes om kvartalstall som er mindre enn 8 000 og om årsgjennomsnitt mindre enn 5 000.

For en detaljert beskrivelse av opplegg og gjennomføring av de norske arbeidskraftundersøkelsene, viser en til Arbeidsmarkedstatistikk 1978 (NOS B 26).

Tabell 1. Personer i alderen 16-74 år etter kjønn, ekteskapelig status og aktivitet/arbeidsstyrkestatus. 1 000

| Aktivitet/arbeidsstyrkestatus | I alt | Menn | Kvinner | | | |
|---|-------|-------|---------|--------|-------|-----------|
| | | | I alt | Ugifte | Gifte | Før gifte |
| Årsgjennomsnitt 1978 | | | | | | |
| I ALT | 2 866 | 1 433 | 1 433 | 323 | 940 | 170 |
| Arbeidsaktive | 2 573 | 1 273 | 1 300 | 292 | 892 | 116 |
| Arbeidsaktive, og i arbeidsstyrken | 1 888 | 1 130 | 758 | 178 | 510 | 70 |
| Sysseisatte | 1 854 | 1 114 | 740 | 169 | 502 | 69 |
| I inntektsgivende arbeid | 1 720 | 1 043 | 677 | 159 | 456 | 62 |
| Midlertidig fraværende fra inntektsgivende arbeid | 134 | 71 | 63 | 10 | 46 | 7 |
| Arbeidssøkere uten arbeidsinntekt | 34 | 16 | 18 | 9 | 8 | (1) |
| Arbeidsaktive, men ikke i arbeidsstyrken | 685 | 143 | 542 | 114 | 382 | 46 |
| Ikke arbeidsaktive, ikke i arbeidsstyrken | 293 | 160 | 133 | 31 | 48 | 54 |
| Årsgjennomsnitt 1979 | | | | | | |
| I ALT | 2 885 | 1 443 | 1 442 | 321 | 951 | 170 |
| Arbeidsaktive | 2 578 | 1 273 | 1 305 | 287 | 903 | 116 |
| Arbeidsaktive, og i arbeidsstyrken | 1 909 | 1 128 | 781 | 178 | 534 | 70 |
| Sysseisatte | 1 872 | 1 110 | 762 | 169 | 525 | 68 |
| I inntektsgivende arbeid | 1 738 | 1 039 | 699 | 160 | 477 | 62 |
| Midlertidig fraværende fra inntektsgivende arbeid | 133 | 71 | 63 | 9 | 48 | 5 |
| Arbeidssøkere uten arbeidsinntekt | 38 | 18 | 19 | 9 | 9 | (1) |
| Arbeidsaktive, men ikke i arbeidsstyrken | 669 | 145 | 524 | 109 | 369 | 47 |
| Ikke arbeidsaktive, ikke i arbeidsstyrken | 306 | 169 | 137 | 34 | 49 | 54 |
| 1. kvartal 1979 12/2 - 18/2 | | | | | | |
| I ALT | 2 885 | 1 443 | 1 442 | 340 | 940 | 162 |
| Arbeidsaktive | 2 587 | 1 281 | 1 306 | 304 | 892 | 110 |
| Arbeidsaktive, og i arbeidsstyrken | 1 882 | 1 119 | 763 | 173 | 519 | 71 |
| Sysseisatte | 1 844 | 1 096 | 747 | 167 | 511 | 69 |
| I inntektsgivende arbeid | 1 719 | 1 028 | 691 | 159 | 468 | 64 |
| Midlertidig fraværende fra inntektsgivende arbeid | 125 | 68 | 57 | 9 | 43 | (5) |
| Arbeidssøkere uten arbeidsinntekt | 39 | 23 | 16 | (5) | 8 | (2) |
| Arbeidsaktive, men ikke i arbeidsstyrken | 704 | 161 | 543 | 131 | 373 | 39 |
| Ikke arbeidsaktive, ikke i arbeidsstyrken | 298 | 162 | 136 | 36 | 48 | 52 |
| 2. kvartal 1979 28/5 - 3/6 | | | | | | |
| I ALT | 2 885 | 1 443 | 1 442 | 321 | 950 | 171 |
| Arbeidsaktive | 2 583 | 1 278 | 1 305 | 287 | 903 | 116 |
| Arbeidsaktive, og i arbeidsstyrken | 1 908 | 1 131 | 777 | 179 | 528 | 71 |
| Sysseisatte | 1 867 | 1 111 | 756 | 167 | 520 | 69 |
| I inntektsgivende arbeid | 1 748 | 1 046 | 702 | 159 | 479 | 64 |
| Midlertidig fraværende fra inntektsgivende arbeid | 120 | 65 | 55 | 8 | 41 | (5) |
| Arbeidssøkere uten arbeidsinntekt | 41 | 20 | 21 | 11 | 8 | (2) |
| Arbeidsaktive, men ikke i arbeidsstyrken | 675 | 147 | 528 | 108 | 375 | 45 |
| Ikke arbeidsaktive, ikke i arbeidsstyrken | 302 | 165 | 137 | 34 | 48 | 55 |
| 1. kvartal 1980 11/2 - 17/2 | | | | | | |
| I ALT | 2 905 | 1 454 | 1 451 | 311 | 965 | 175 |
| Arbeidsaktive | 2 575 | 1 273 | 1 302 | 273 | 913 | 115 |
| Arbeidsaktive, og i arbeidsstyrken | 1 931 | 1 128 | 802 | 179 | 552 | 72 |
| Sysseisatte | 1 903 | 1 112 | 790 | 174 | 545 | 71 |
| I inntektsgivende arbeid | 1 769 | 1 043 | 726 | 165 | 495 | 66 |
| Midlertidig fraværende fra inntektsgivende arbeid | 134 | 69 | 64 | 10 | 49 | (5) |
| Arbeidssøkere uten arbeidsinntekt | 28 | 16 | 12 | (5) | (7) | (1) |
| Arbeidsaktive, men ikke i arbeidsstyrken | 644 | 145 | 499 | 94 | 361 | 44 |
| Ikke arbeidsaktive, ikke i arbeidsstyrken | 330 | 181 | 149 | 38 | 52 | 59 |
| 2. kvartal 1980 19/5 - 25/5 | | | | | | |
| I ALT | 2 905 | 1 454 | 1 452 | 318 | 949 | 184 |
| Arbeidsaktive | 2 608 | 1 288 | 1 321 | 285 | 910 | 126 |
| Arbeidsaktive, og i arbeidsstyrken | 1 941 | 1 143 | 798 | 167 | 554 | 77 |
| Sysseisatte | 1 912 | 1 130 | 782 | 159 | 547 | 76 |
| I inntektsgivende arbeid | 1 780 | 1 065 | 715 | 152 | 496 | 67 |
| Midlertidig fraværende fra inntektsgivende arbeid | 132 | 66 | 66 | (6) | 51 | 9 |
| Arbeidssøkere uten arbeidsinntekt | 29 | 13 | 16 | 9 | (6) | (1) |
| Arbeidsaktive, men ikke i arbeidsstyrken | 667 | 144 | 523 | 118 | 356 | 49 |
| Ikke arbeidsaktive, ikke i arbeidsstyrken | 297 | 166 | 131 | 33 | 40 | 58 |

Tabell 2. Sysselsatte etter næring. 1 000

| Nr. Næring | 1977 | 1978 | 1979 | 1979 | | 1980 | |
|---|----------------------|----------------------|----------------------|------------------------|-----------------------|------------------------|------------------------|
| | Års- gjennomsnitt | Års- gjennomsnitt | Års- gjennomsnitt | 1.kvartal 12/2-18/2 | 2.kvartal 28/5-3/6 | 1.kvartal 11/2-17/2 | 2.kvartal 19/5-25/5 |
| 1-9 I alt, medregnet uoppgitt | 1 824 | 1 854 | 1 872 | 1 844 | 1 867 | 1 903 | 1 912 |
| 1 JORDBRUK, SKOGBRUK, FISKE OG FANGST | 165 | 161 | 161 | 143 | 173 | 150 | 161 |
| 11 Jordbruk | 139 | 136 | 138 | 118 | 145 | 122 | 137 |
| 12 Skogbruk | 9 | 8 | 8 | 11 | 11 | 11 | 9 |
| 13 Fiske og fangst | 17 | 17 | 14 | 14 | 16 | 17 | 14 |
| 2 BERGVERKSDRIFT | 10 | 13 | 13 | 12 | 12 | 15 | 10 |
| 3 INDUSTRI | 409 | 395 | 384 | 386 | 378 | 388 | 391 |
| Av dette: | | | | | | | |
| 31 Produksjon av næringsmidler, drikkevarer og tobakksvarer ... | 55 | 57 | 59 | 56 | 58 | 61 | 61 |
| 32 Produksjon av tekstilvarer, beklædningsvarer, lær og lærvarer | 32 | 29 | 30 | 35 | 32 | 34 | 29 |
| 33 Produksjon av trevarer | 45 | 39 | 44 | 46 | 43 | 45 | 45 |
| 34 Treforedling, grafisk produksjon og forlagsvirksomhet | 52 | 51 | 49 | 46 | 46 | 40 | 46 |
| 35 Produksjon av kjemiske produkter, mineralolje-, kull-, gummi- og plastprodukter | 35 | 35 | 30 | 34 | 29 | 28 | 27 |
| 36 Produksjon av mineralske produkter | 15 | 16 | 13 | 12 | 11 | 13 | 14 |
| 37 Produksjon av metaller | 21 | 19 | 26 | 23 | 25 | 26 | 26 |
| 38 Produksjon av verkstedprodukter | 147 | 143 | 129 | 130 | 130 | 138 | 140 |
| 4 KRAFT- OG VANNFORSYNING | 15 | 15 | 16 | 17 | 16 | 23 | 18 |
| 5 BYGGE- OG ANLEGGSVIRKSOMHET | 156 | 163 | 151 | 159 | 158 | 148 | 150 |
| 6 VAREHANDEL, HOTELL- OG RESTAURANTVIRKSOMHET | 309 | 317 | 316 | 306 | 315 | 322 | 325 |
| 61 og 62 Engros-, agentur- og detaljhandel | 274 | 277 | 277 | 269 | 278 | 280 | 286 |
| 63 Hotell- og restaurantdrift | 35 | 40 | 39 | 37 | 37 | 42 | 39 |
| 7 TRANSPORT, LAGRING, POST OG TELEKOMMUNIKASJONER | 171 | 170 | 172 | 178 | 171 | 170 | 170 |
| 71 Transport og lagring | 138 | 133 | 130 | 132 | 132 | 123 | 128 |
| 72 Post og telekommunikasjoner ... | 33 | 37 | 41 | 46 | 39 | 48 | 42 |
| 8 BANK- OG FINANSIERINGSVIRKSOMHET, FORSIKRINGSVIRKSOMHET, EIENDOMSDRIFT OG FORRETNINGSMESSIG TJENESTEYTING | 85 | 97 | 109 | 109 | 112 | 114 | 108 |
| 81 Bank- og finansieringsvirksomhet | 30 | 35 | 40 | 40 | 37 | 41 | 37 |
| 82 Forsikringsvirksomhet | 11 | 11 | 11 | 12 | 10 | 12 | 10 |
| 83 Eiendomsdrift og forretningsmessig tjenesteyting | 44 | 51 | 58 | 57 | 65 | 61 | 61 |
| 9 OFFENTLIG, SOSIAL OG PRIVAT TJENESTEYTING | 501 | 519 | 548 | 530 | 530 | 570 | 577 |
| Av dette: | | | | | | | |
| 91 Offentlig administrasjon, forsvær, politi og rettsvesen | 89 | 91 | 92 | 86 | 80 | 101 | 89 |
| 92 Renovasjon og rengjøring | 12 | 9 | 13 | 13 | 17 | 14 | 14 |
| 93 Undervisning, helse- og andre sosialtjenester | 316 | 341 | 369 | 351 | 356 | 377 | 386 |
| Av dette: | | | | | | | |
| 931 og 932 Undervisning og forskningsvirksomhet | 129 | 131 | 133 | 119 | 124 | 133 | 148 |
| 933 Helse- og veterinærtjenester | 130 | 146 | 166 | 157 | 166 | 169 | 167 |
| 934 Sosial omsorg og velferdsarbeid | 47 | 50 | 56 | 59 | 55 | 57 | 56 |
| 94 Kulturell tjenesteyting, underholdning og sport | 22 | 20 | 20 | 22 | 22 | 22 | 30 |
| 95 Personlig tjenesteyting | 62 | 58 | 54 | 57 | 55 | 56 | 59 |

Tabell 3. Utførte timeverk pr. uke/ i uken etter næring . 100 000

| Nr. Næring | 1977 | 1978 | 1979 | 1979 | | 1980 | |
|--|---------------------------|---------------------------|---------------------------|------------------------|-----------------------|------------------------|------------------------|
| | Års- gjennom- snitt | Års- gjennom- snitt | Års- gjennom- snitt | 1.kvartal 12/2-18/2 | 2.kvartal 28/5-3/6 | 1.kvartal 11/2-17/2 | 2.kvartal 19/5-25/5 |
| 1-9 I alt, medregnet uoppgitt | 611 | 618 | 619 | 600 | 620 | 624 | 632 |
| 1 JORDBRUK, SKOGBRUK, FISKE OG FANGST | 65 | 64 | 63 | 51 | 70 | 54 | 67 |
| Av dette: | | | | | | | |
| 11 Jordbruk | 56 | 56 | 53 | 42 | 62 | 42 | 59 |
| 2 BERGVERKSDRIFT | 4 | 4 | 4 | 5 | 4 | 5 | 4 |
| 3 INDUSTRI | 145 | 140 | 135 | 135 | 132 | 135 | 138 |
| Av dette: | | | | | | | |
| 31 Produksjon av næringsmidler, drikkevarer og tobakksvarer ... | 19 | 20 | 20 | 20 | 19 | 21 | 21 |
| 33 Produksjon av trevarer | 17 | 15 | 16 | 16 | 16 | 16 | 17 |
| 34 Treforedling, grafisk produk- sjon og forlagsvirksomhet | 17 | 16 | 16 | 16 | 15 | 14 | 15 |
| 38 Produksjon av verkstedprodukter | 55 | 52 | 47 | 46 | 49 | 49 | 52 |
| 4 KRAFT- OG VANNFORSYNING | 6 | 5 | 6 | 6 | 6 | 8 | 7 |
| 5 BYGGE- OG ANLEGGSVIRKSOMHET | 57 | 61 | 55 | 57 | 58 | 53 | 54 |
| 6 VAREHANDEL, HOTELL- OG RESTAURANT- VIRKSOMHET | 104 | 103 | 103 | 101 | 103 | 104 | 103 |
| Av dette: | | | | | | | |
| 61 og 62 Engros-, agentur- og detaljhandel | 92 | 91 | 90 | 89 | 92 | 91 | 93 |
| 7 TRANSPORT, LAGRING, POST OG TELE- KOMMUNIKASJONER | 54 | 55 | 55 | 56 | 57 | 54 | 55 |
| Av dette: | | | | | | | |
| 71 Transport og lagring | 44 | 43 | 42 | 41 | 43 | 39 | 41 |
| 8 BANK- OG FINANSIERINGSVIRKSOMHET, FORSIKRINGSVIRKSOMHET, EIENDOMS- DRIFT OG FORRETNINGSMESSIG TJENESTEYTING | 28 | 34 | 37 | 38 | 36 | 39 | 36 |
| 9 OFFENTLIG, SOSIAL OG PRIVAT TJENESTEYTING | 148 | 152 | 160 | 152 | 155 | 172 | 168 |
| Av dette: | | | | | | | |
| 91 Offentlig administrasjon, for- svar, politi og rettsvesen | 31 | 31 | 31 | 30 | 26 | 36 | 30 |
| 93 Undervisning, helse- og andre sosialtjenester | 89 | 96 | 104 | 96 | 101 | 109 | 108 |
| Av dette: | | | | | | | |
| 931 og 932 Undervisning og forskningvirksomhet | 38 | 40 | 40 | 35 | 37 | 40 | 43 |
| 933 Helse- og veterinærtjenester | 38 | 43 | 49 | 45 | 50 | 49 | 48 |
| 95 Personlig tjenesteyting | 18 | 17 | 16 | 16 | 17 | 17 | 17 |

Tabell 4. Sysselsatte og utførte timeverk pr. uke i skjermede og konkurranseutsatte næringer. Årsgjennomsnitt 1975-1979. Kvartalstall 1. og 2. kvartal 1979 og 1. og 2. kvartal 1980

| | Sysselsatte i alt medregnet uoppgitt | Utførte timeverk pr. uke i alt medregnet uoppgitt | Skjermede næringer | | Konkurranse-utsatte næringer | |
|-----------------------|--------------------------------------|---|--------------------|--------------------------|------------------------------|--------------------------|
| | | | Sysselsatte | Utførte timeverk pr. uke | Sysselsatte | Utførte timeverk pr. uke |
| | 1 000 | 10 000 | 1 000 | 10 000 | 1 000 | 10 000 |
| 1975 | 1 707 | 5 970 | 1 376 | 4 761 | 331 | 1 205 |
| 1976 | 1 789 | 6 079 | 1 456 | 4 885 | 329 | 1 189 |
| 1977 | 1 824 | 6 109 | 1 497 | 4 956 | 324 | 1 146 |
| 1978 | 1 854 | 6 183 | 1 538 | 5 083 | 307 | 1 088 |
| 1979 | 1 872 | 6 189 | 1 568 | 5 126 | 297 | 1 050 |
| 1. kvartal 1979 | 1 844 | 6 001 | 1 533 | 4 926 | 304 | 1 068 |
| 2. kvartal 1979 | 1 867 | 6 203 | 1 565 | 5 168 | 298 | 1 031 |
| 1. kvartal 1980 | 1 902 | 6 242 | 1 585 | 5 131 | 309 | 1 096 |
| 2. kvartal 1980 | 1 912 | 6 327 | 1 608 | 5 252 | 302 | 1 071 |
| 1975 = 100 | | | | | | |
| 1975 | 100 | 100 | 100 | 100 | 100 | 100 |
| 1976 | 105 | 102 | 106 | 103 | 99 | 99 |
| 1977 | 107 | 102 | 109 | 104 | 98 | 95 |
| 1978 | 109 | 104 | 112 | 107 | 93 | 90 |
| 1979 | 110 | 104 | 114 | 108 | 90 | 87 |
| 1. kvartal 1979 | 108 | 101 | 111 | 103 | 92 | 89 |
| 2. kvartal 1979 | 109 | 104 | 114 | 109 | 90 | 86 |
| 1. kvartal 1980 | 111 | 105 | 115 | 103 | 92 | 89 |
| 2. kvartal 1980 | 112 | 106 | 117 | 110 | 91 | 89 |

Tabell 5. Sysselsatte etter kjønn og yrkesstatus

| Yrkesstatus | 1977 | | 1978 | | 1979 | | 1979 | | | | 1980 | | | |
|---------------------------|------------------------|--------------|------------------------|--------------|------------------------|--------------|------------------------|--------------|------------------------|--------------|------------------------|--------------|------------------------|--------------|
| | Årsgjennomsnitt | | Årsgjennomsnitt | | Årsgjennomsnitt | | 1.kvartal | | 2.kvartal | | 1.kvartal | | 2.kvartal | |
| | Abso- lutte tall | Pro- sent | Abso- lutte tall | Pro- sent | Abso- lutte tall | Pro- sent | Abso- lutte tall | Pro- sent | Abso- lutte tall | Pro- sent | Abso- lutte tall | Pro- sent | Abso- lutte tall | Pro- sent |
| I ALT, medregnet uoppgitt | 1 824 | 100 | 1 854 | 100 | 1 872 | 100 | 1 844 | 100 | 1 867 | 100 | 1 903 | 100 | 1 912 | 100 |
| Menn | 1 108 | 100 | 1 114 | 100 | 1 110 | 100 | 1 096 | 100 | 1 111 | 100 | 1 112 | 100 | 1 130 | 100 |
| Kvinner | 716 | 100 | 740 | 100 | 762 | 100 | 747 | 100 | 756 | 100 | 790 | 100 | 782 | 100 |
| Selvtendige i alt | 192 | 11 | 195 | 11 | 191 | 10 | 178 | 10 | 186 | 10 | 184 | 10 | 188 | 10 |
| Menn | 161 | 15 | 159 | 14 | 158 | 14 | 146 | 13 | 154 | 14 | 150 | 13 | 154 | 14 |
| Kvinner | 31 | 4 | 36 | 5 | 33 | 4 | 32 | 4 | 32 | 4 | 35 | 4 | 34 | 4 |
| Lønnstakere i alt | 1 566 | 86 | 1 593 | 86 | 1 619 | 86 | 1 610 | 87 | 1 616 | 87 | 1 658 | 87 | 1 658 | 87 |
| Menn | 931 | 84 | 938 | 85 | 937 | 83 | 936 | 85 | 941 | 85 | 944 | 85 | 958 | 85 |
| Kvinner | 635 | 89 | 655 | 89 | 683 | 87 | 675 | 90 | 675 | 89 | 714 | 90 | 700 | 90 |
| Familiearbeidere i alt .. | 61 | 3 | 60 | 3 | 57 | 3 | 49 | 3 | 62 | 3 | 53 | 3 | 62 | 3 |
| Menn | 13 | 1 | 13 | 1 | 12 | 1 | 11 | 1 | 15 | 1 | 14 | 1 | 15 | 1 |
| Kvinner | 48 | 7 | 46 | 6 | 45 | 6 | 38 | 5 | 47 | 6 | 38 | 5 | 46 | 6 |

Tabell 6. Midlertidig fraværende etter fraværsårsak og kjønn. 1 000

| Fraværsårsak | 1977 | 1978 | 1979 | 1979 | | 1980 | |
|---------------------|-----------------|-----------------|-----------------|-----------|-----------|-----------|-----------|
| | Årsgjennomsnitt | Årsgjennomsnitt | Årsgjennomsnitt | 1.kvartal | 2.kvartal | 1.kvartal | 2.kvartal |
| | | | | 12/2-18/2 | 28/5-3/6 | 11/2-17/2 | 19/5-25/5 |
| I ALT | 127 | 134 | 133 | 125 | 120 | 134 | 132 |
| Menn | 72 | 70 | 71 | 68 | 65 | 69 | 66 |
| Kvinner | 55 | 64 | 63 | 57 | 55 | 64 | 66 |
| Sykdom, skade | 58 | 59 | 56 | 67 | 51 | 66 | 68 |
| Menn | 37 | 35 | 34 | 42 | 29 | 40 | 38 |
| Kvinner | 22 | 24 | 22 | 25 | 22 | 26 | 30 |
| Ferie | 29 | 34 | 34 | 15 | 25 | 19 | 19 |
| Menn | 17 | 20 | 21 | 9 | 17 | 11 | 12 |
| Kvinner | 11 | 14 | 13 | 6 | 8 | 8 | 7 |
| Andre årsaker | 40 | 41 | 43 | 42 | 44 | 48 | 45 |
| Menn | 17 | 16 | 16 | 17 | 19 | 18 | 16 |
| Kvinner | 22 | 25 | 28 | 25 | 25 | 31 | 29 |

Tabell 7. Arbeidssøkere uten arbeidsinntekt etter kjønn/alder. 1 000

| Kjønn | 1977 | 1978 | 1979 | 1979 | | 1980 | |
|------------------|-----------------|-----------------|-----------------|-----------|-----------|-----------|-----------|
| | Årsgjennomsnitt | Årsgjennomsnitt | Årsgjennomsnitt | 1.kvartal | 2.kvartal | 1.kvartal | 2.kvartal |
| | | | | 12/2-18/2 | 28/5-3/6 | 11/2-17/2 | 19/5-25/5 |
| I ALT | 27 | 34 | 38 | 39 | 41 | 28 | 29 |
| Menn | 11 | 16 | 18 | 23 | 20 | 16 | 13 |
| Kvinner | 16 | 18 | 19 | 16 | 21 | 12 | 16 |
| 16 - 19 år | 9 | 10 | 11 | 10 | 14 | (6) | 12 |
| 20 - 24 " | 6 | 7 | 9 | (7) | 11 | (7) | (5) |
| 25 - 49 " | 9 | 13 | 12 | 15 | 11 | 11 | 9 |
| 50 - 74 " | (3) | (4) | 5 | (7) | (5) | (4) | (3) |

Tabell 8. Arbeidssøkere uten arbeidsinntekt etter hovedsakelig virksomhet. 1 000

| Hovedsakelig virksomhet | 1977 | 1978 | 1979 | 1979 | | 1980 | |
|---|----------------------|----------------------|----------------------|------------------------|-----------------------|------------------------|------------------------|
| | Års- gjennomsnitt | Års- gjennomsnitt | Års- gjennomsnitt | 1.kvartal 12/2-18/2 | 2.kvartal 28/5-3/6 | 1.kvartal 11/2-17/2 | 2.kvartal 19/5-25/5 |
| I ALT | 27 | 34 | 38 | 39 | 41 | 28 | 29 |
| Husarbeid hjemme m.v., skolegang/ studier, pensjonist, sluttet i arbeid | 11 | 14 | 16 | 12 | 22 | 11 | 13 |
| Var ufrivillig permittert uten lønn/skal begynne i nytt arbeid innen 30 dager | (3) | (3) | (3) | (4) | (3) | (4) | (2) |
| Annen virksomhet | 13 | 17 | 19 | 22 | 15 | 14 | 14 |

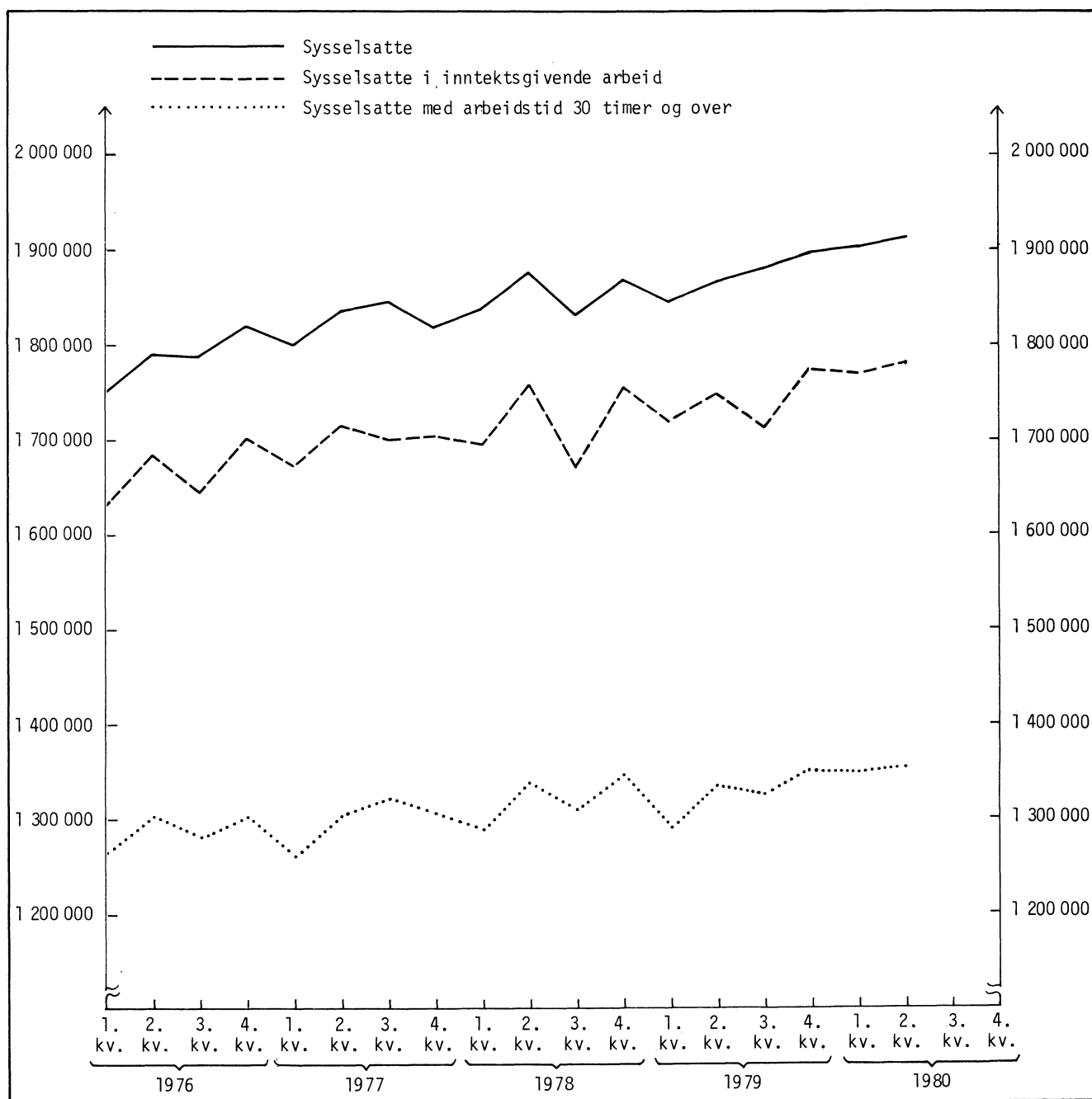
Tabell 9. Arbeidssøkere uten arbeidsinntekt etter måte å søke på. 1 000

| Måte å søke på | 1977 | 1978 | 1979 | 1979 | | 1980 | |
|--|----------------------|----------------------|----------------------|------------------------|-----------------------|------------------------|------------------------|
| | Års- gjennomsnitt | Års- gjennomsnitt | Års- gjennomsnitt | 1.kvartal 12/2-18/2 | 2.kvartal 28/5-3/6 | 1.kvartal 11/2-17/2 | 2.kvartal 19/5-25/5 |
| I ALT | 27 | 34 | 38 | 39 | 41 | 28 | 29 |
| Kontaktet arbeidsformidlingen | 10 | 14 | 18 | 22 | 16 | 13 | 13 |
| Annen måte og uoppgitt | 17 | 20 | 19 | 17 | 25 | 15 | 16 |
| | | | | 28/2 | 31/5 | 29/2 | 31/5 |
| Til sammenlikning var tallet på registrerte arbeidsløse ved arbeids- kontorene | 16 | 20 | 24 | 33 | 21 | 26 | 17 |

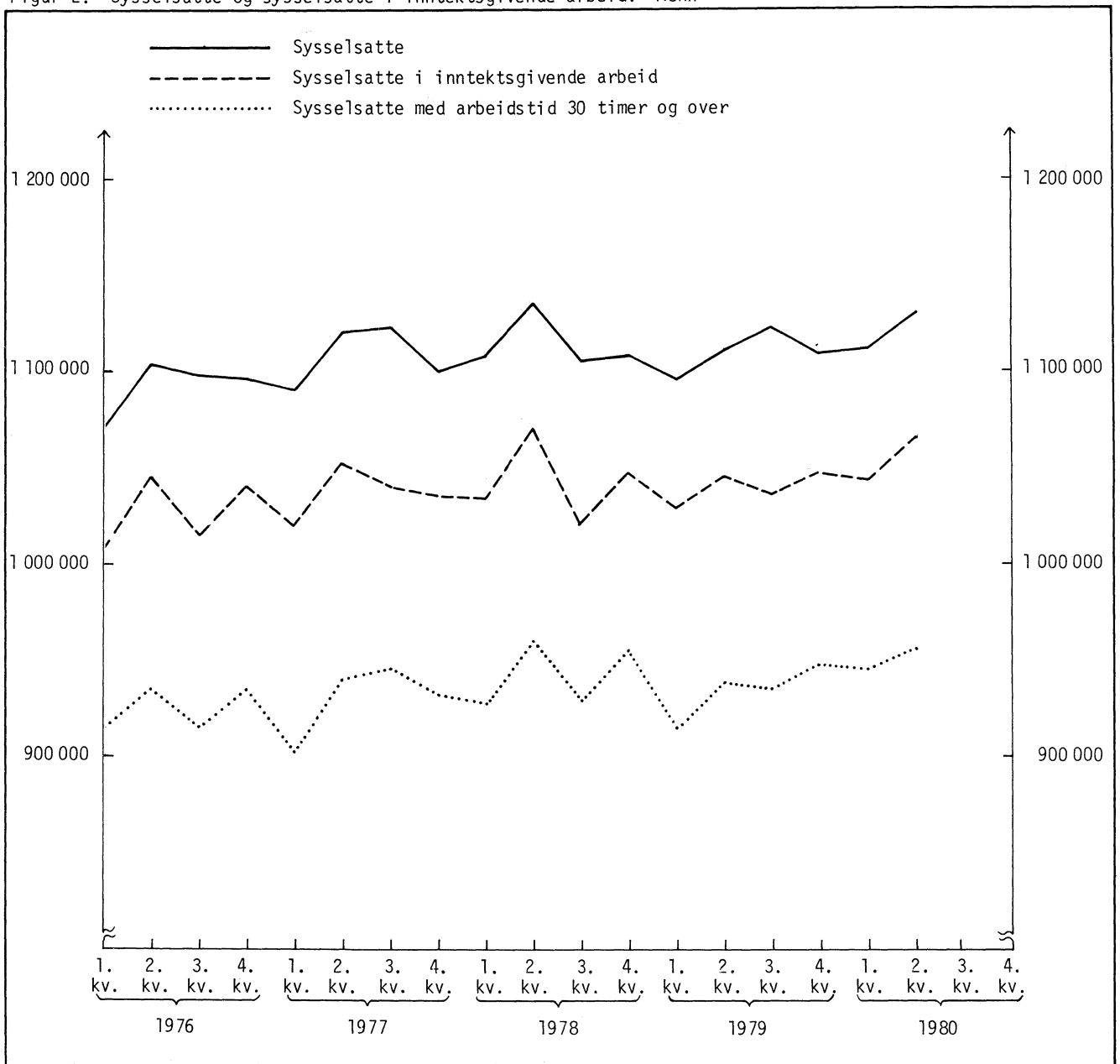
Tabell 10. Arbeidssøkere uten arbeidsinntekt etter kjønn/alder i prosent av personer i arbeidsstyrken

| Kjønn/alder | 1977 | 1978 | 1979 | 1979 | | 1980 | |
|------------------|----------------------|----------------------|----------------------|------------------------|-----------------------|------------------------|------------------------|
| | Års- gjennomsnitt | Års- gjennomsnitt | Års- gjennomsnitt | 1.kvartal 12/2-18/2 | 2.kvartal 28/5-3/6 | 1.kvartal 11/2-17/2 | 2.kvartal 19/5-25/5 |
| I ALT | 1,5 | 1,9 | 2,0 | 2,1 | 2,1 | 1,5 | 1,5 |
| Menn | 1,0 | 1,4 | 1,6 | 2,1 | 1,6 | 1,4 | 1,1 |
| Kvinner | 2,2 | 2,5 | 2,6 | 2,1 | 1,4 | 1,6 | 2,0 |
| 16 - 24 år | 5,0 | 5,9 | 6,6 | 6,1 | 8,2 | 4,3 | 5,5 |
| 25 - 74 " | 0,8 | 1,1 | 1,1 | 1,4 | 1,0 | 0,9 | 0,8 |

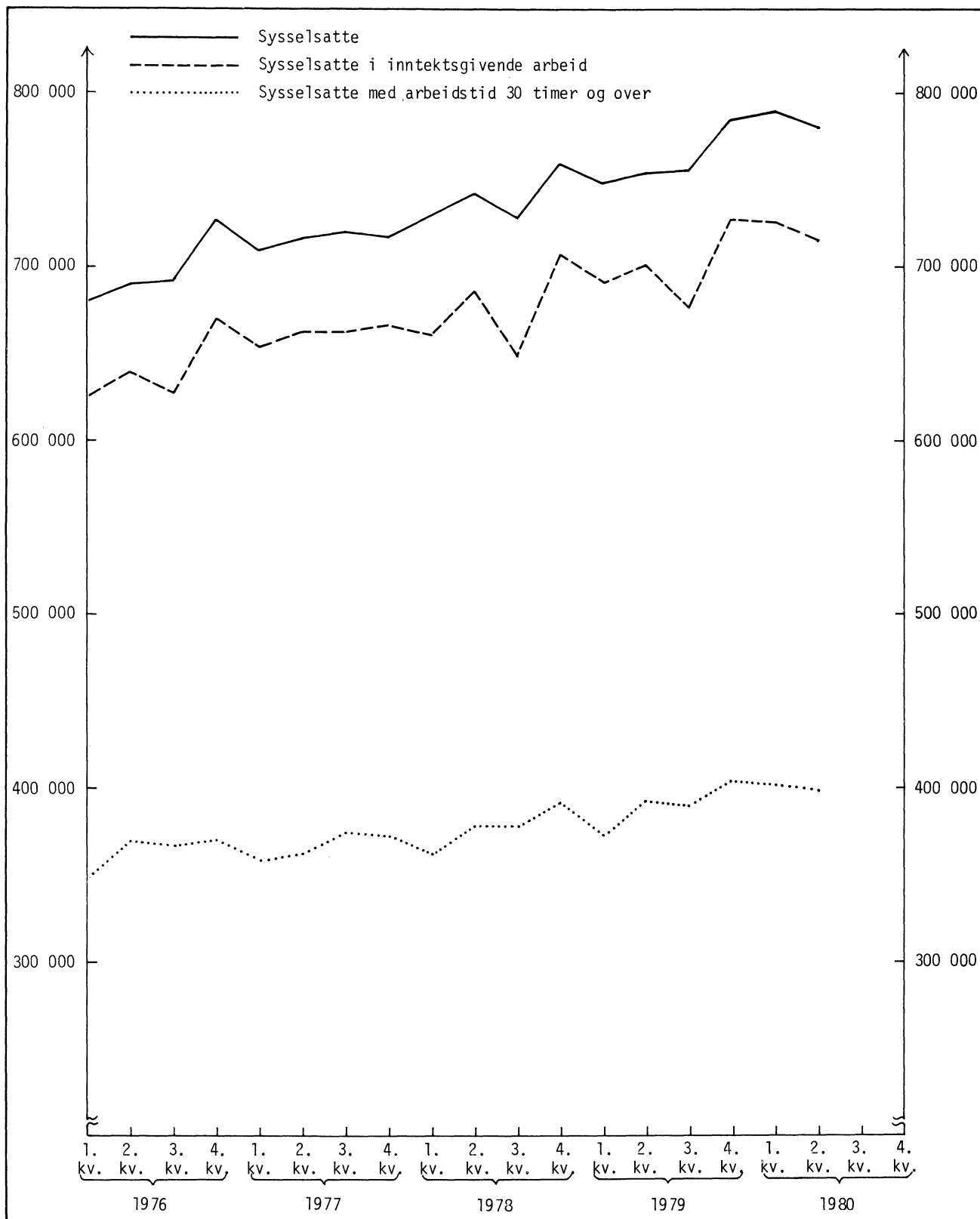
Figur 1. Sysselsatte i alt og sysselsatte i inntektsgivende arbeid



Figur 2. Sysselsatte og sysselsatte i inntektsgivende arbeid. Menn



Figur 3. Sysselsatte og sysselsatte i inntektsgivende arbeid. Kvinner



SU 6x

ND

PUBLIKASJONER UNDER UTSENDING FRA STATISTISK SENTRALBYRA I JUNI OG HITIL I JULI 1980

I serien Norges offisielle statistikk (NOS):

Elektrisitetsstatistikk 1978 Sidetall 96 Pris kr 11,00
Sosialstatistikk 1977 Sidetall 91 Pris kr 13,00
Veitrafikkulykker 1978 Sidetall 155 Pris kr 11,00
Sjøulykkesstatistikk 1979 Sidetall 60 Pris kr 11,00
Kredittmarkedstatistikk Livs- og skadeforsikringselskaper mv. 1978
Sidetall 40 Pris kr 9,00
Folkemengden etter alder og ekteskapelig status 31. desember 1979
Sidetall 159 Pris kr 13,00
Regnskapsstatistikk 1978 Engroshandel Sidetall 101 Pris kr 11,00
Statistisk fylkeshefte 1980 Nordland Sidetall 263 Pris kr 15,00
Statistisk fylkeshefte 1980 Troms Sidetall 203 Pris kr 15,00
Helsestatistikk 1978 Sidetall 118 Pris kr 13,00
Fritidshusundersøkelse 1978 Sidetall 77 Pris kr 11,00
Industristatistikk 1978 Sidetall 198 Pris kr 15,00
Inntektsstatistikk 1976 Sidetall 188 Pris kr 13,00
Lønns- og sysselsettingsstatistikk for ansatte i skoleverket
1. oktober 1979 Sidetall 53 Pris kr 11,00

I serien Statistiske analyser (SA):

Klienter i institusjoner for alkoholstomsorg 1977 Sidetall 79
Pris kr 11,00 (SA nr. 43)

I serien Rapporter fra Statistisk Sentralbyrå (RAPP):

Yrke og fødsel En undersøkelse over betydningen av kvinners yrkesaktivitet
for opptreden av fosterskader Sidetall 93 Pris kr 11,00 (RAPP nr. 80/9)
Statistikk fra det økonomiske og medisinske informasjonssystem Alminnelige
somatiske sykehus 1978 Sidetall 65 Pris kr 11,00 (RAPP nr. 80/10)
Ressursregnskap for jern Sidetall 56 Pris kr 9,00 (RAPP nr. 80/12)

FASTE PUBLIKASJONER FRA STATISTISK SENTRALBYRA

| | |
|--|--|
| Statistisk månedshefte. | Pris: Årsabonnement kr 40,00 Pr. hefte " 5,00 |
| Månedsstatistikk over utenrikshandelen. | Pris: Årsabonnement kr 50,00 Pr. hefte " 5,00 |
| Statistisk ukehefte. | Pris: Årsabonnement kr 60,00 Pr. hefte " 3,00 |

ISSN 0550-0567