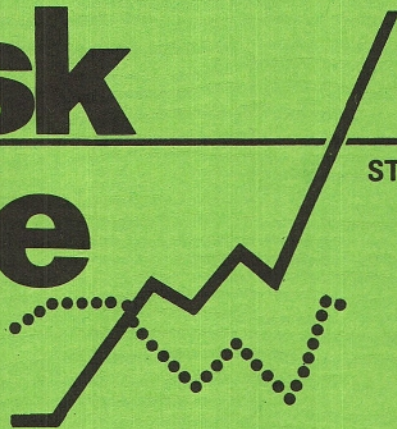


# Statistisk ukehefte



STATISTISK SENTRALBYRÅ

Oslo: Postboks 8131 Dep

Oslo 1

Tlf. (02) \*41 38 20

Kongsvinger: Postboks 510

Stasjonsida

2201 Kongsvinger

Tlf. (066) \*16 111

Nr. 16/80

16. april 1980

## I N N H O L D

Konjunkturbarometeret for bergverksdrift og industri ved utgangen av 1. kvartal 1980

Utenrikshandelen i februar og januar-februar 1980

Samhandelen med land og landområder. Januar-februar 1980

Byggekostnadsindeks for boliger pr. 15. mars 1980

Detaljomsætningen i februar 1980

Emisjoner av ihendehaverobligasjoner i februar 1980

Avbetalingsgjelden. 4. kvartal 1979

Private og offentlige bankers utlån etter låntakersektor og -næring pr. 31/12 1979

Handelsflåten 1979

Sjøulykkesstatistikk 1979

Statens embets- og tjenestemenn. Endringer i tallet på ansatte 1. oktober 1978 - 1. oktober 1979

Syssettingsstatistikk for ansatte i skoleverket. 1978 og 1979

Skattestatistikk 1978. Etterskottspliktige skatteyttere etter næring og inntektstrinn

Innreise i februar 1980

Meldte tilfelle av infeksjonssykdommer i 1979

Utvalgstilling for skogbruket 1978

Pågripelser for beruselse

Tillegg til de internasjonale månedstabeller i Statistisk månedshefte nr. 2, 1980

Publikasjoner under utsending fra Statistisk Sentralbyrå i mars og hittil i april 1980

Statistisk Sentralbyrå bes oppgitt som kilde ved gjengivelser av oppgaver fra dette heftet. Nærmere opplysninger og mer detaljerte oppgaver kan for flere av emnene fåes ved henvendelse til Byrået.



## KONJUNKTURBAROMETERET FOR BERGVERKSDRIFT OG INDUSTRI VED UTGANGEN AV 1. KVARTAL 1980

Statistisk Sentralbyrås konjunkturbarometer for 1. kvartal 1980 viser at industriens ledere venter at konjunkturoppgangen vil fortsette i moderat tempo i 2. kvartal 1980. Det er særlig foretak som produserer trevarer, treforedlingsprodukter, metaller, metallvarer og maskiner som venter bedring. Konjunkturutviklingen i 1. kvartal ble bedre enn ventet et kvartal tidligere.

En overvekt på 13 prosent av foretakene venter høyere ordretilgang fra hjemmemarkedet i 2. kvartal enn i 1. kvartal, og 3 prosent venter høyere ordretilgang fra eksportmarkedet. Fra hjemmemarkedet fikk 19 prosent flere foretak høyere ordretilgang i 1. kvartal 1980 enn ventet i 4. kvartal 1979, og fra eksportmarkedet fikk 4 prosent høyere ordretilgang enn ventet. Virkningen av de faktorer som begrenser etterspørselen ble ikke fullt så stor som ventet et kvartal tidligere, og virkningen ventes ikke å øke i 2. kvartal. Knapphet på produksjonskapasitet, arbeidskraft og råstoff begrenset produksjonen i om lag en tredjepart av foretakene i 1. kvartal. Disse faktorerens betydning ventes imidlertid ikke å øke.

Av foretakene svarte 27 prosent at de ventet høyere produksjon i 2. kvartal enn i 1. kvartal, mens 14 prosent ventet lavere. En stor overvekt av foretakene venter økte priser både på eksportmarkedet og hjemmemarkedet også i 2. kvartal. Tredjeparten av foretakene oppgav å ha full kapasitetsutnyttning ved utgangen av 1. kvartal. 36 prosent av foretakene med ledig kapasitet svarte at full kapasitetsutnyttning ikke ville kreve flere sysselsatte.

Erfaringene tyder på at en del foretak har vansker med å korrigere for normale sesongvariasjoner ved besvarelse av spørsmål særlig om totalt produksjonsvolum, men også om gjennomsnittlig kapasitetsutnyttning m.v.

Konjunkturbarometerundersøkelsen bygger på spørsmål til om lag 600 av de største foretakene i bergverksdrift og industri med i alt 225 000 sysselsatte.

Generell bedømmelse av utsiktene for foretaket for kommende kvartal i forhold til situasjonen i inneværende kvartal. Prosent!)

	Bedre	Uendret	Dårligere	Nettotall	Uoppgitt
	(1)	(2)	(3)	(1-3)	(4)
Ved utgangen av 1. kvartal 1979 .....	33	52	13	19	2
Ved utgangen av 2. kvartal 1979 .....	24	66	9	15	1
Ved utgangen av 3. kvartal 1979 .....	28	63	7	21	1
Ved utgangen av 4. kvartal 1979 .....	16	64	19	-2	1
Ved utgangen av 1. kvartal 1980 .....	27	61	12	15	1

1) Resultatene er beregnet ved å veie hvert svar med foretakenes sysselsetting.

K O N J U N K T U R B A R O M E T E R .  
 TABELL 1. FAKTISK OG FORVENTET UTVIKLING. BERGVERKSDRIFT OG INDUSTRI. PROSENT.

SPØRSMÅL	FORVENTET UTVIKLING FRA 4. KV. 1979 TIL 1. KV. 1980				FAKTISK UTVIKLING FRA 4. KV. 1979 TIL 1. KV. 1980				FORVENTET UTVIKLING FRA 1. KV. 1980 TIL 2. KV. 1980						
	STØRRE	MINDRE	NETTO	IRREL	STØRRE	MINDRE	NETTO	IRREL	STØRRE	MINDRE	NETTO	IRREL			
	- UEND- HØYERE RET	- LAVERE RET	- I ALT	- UOPP- GITT	- UEND- HØYERE RET	- LAVERE RET	- I ALT	- UOPP- GITT	- UEND- HØYERE RET	- LAVERE RET	- I ALT	- UOPP- GITT			
1. TOTAL PRODUKSJONSVOLUM ...	16	62	19	-4	3	27	50	21	6	1	27	56	14	13	3
2. GJENNOMSNITTLIG SYSSELSETTLING .....	14	70	13	1	3	17	72	10	7	1	16	72	9	7	3
3. GJENNOMSNITTLIG KAPASITETSUTNYTTING .....	14	65	17	-4	3	24	59	17	7	1	23	63	11	11	3
4. ORDRETILGANG FRA HJEMMEMARKEDET .....	11	58	19	-9	12	29	42	19	10	9	22	58	8	13	11
5. ORDRETILGANG FRA EKSPORTMARKEDET .....	13	50	16	-3	20	20	42	19	1	19	14	55	11	3	20
6. SAMLET ORDREBEHOLDNING VED UTGANGEN AV KVARTALET ..	15	50	22	-7	13	31	40	19	12	10	12	55	20	-8	13
10. LAGERBEHOLDNINGER AV RÅ- VARER, MATERIALER, HALV- FABRIKATA OG DELER M.V. VED UTGANGEN AV KVART. .	18	61	16	2	6	19	64	15	4	3	10	67	18	-8	5
11. LAGERBEHOLDNINGER AV EGNE PRODUKTER BESTEMT FOR SALG VED UTGANGEN AV KVARTALET .....	21	54	15	6	10	22	51	20	2	7	14	57	20	-6	10
12/13 PRISER VED INNGÅELSE AV NYE KONTRAKTER FOR LEV.															
12. TIL HJEMMEMARKEDET ..	39	48	3	36	10	42	46	4	38	8	29	57	5	24	10
13. TIL EKSPORT .....	39	37	3	36	22	47	32	2	44	19	23	51	5	18	20

RESULTATENE ER BEREGNET VED Å VEIE HVERT SVAR MED FORETAKENES SYSSELSETTING.

K O N J U N K T U R B A R O M E T E R .  
 TABELL 2. SITUASJONSVURDERING VED UTGANGEN AV KVARTALET. PROSENT.  
 BERGVERKSDRIFT OG INDUSTRI.

SPØRSMÅL	UTGANGEN AV 4. KVARTAL 1979					UTGANGEN AV 1. KVARTAL 1980				
	BEDRE/ FORHOLDS- VIS STORE/ FOR STORE/ JA/OPP	UENDRET/ PASSE/ INGEN ENDRING	DÅR- LIGERE/ FOR SMR/ NEI/NED	NETTO- TALL	IRREL./ UOPPGITT	BEDRE/ FORHOLDS- VIS STORE/ FOR STORE/ JA/OPP	UENDRET/ PASSE/ INGEN ENDRING	DÅR- LIGERE/ FOR SMR/ NEI/NED	NETTO- TALL	IRREL./ UOPPGITT
	14 HVORDAN BEDØMMER DE GENERELT FOR FORETAKET UTSIKTENE FOR KOMMENDE KVARTAL I FOR- HOLD TIL SITUASJONEN I INNEVÆRENDE KVARTAL	16	64	19	-2	1	27	61	12	15
15 BETYR DET NÅRVÆRENDE PRODUKSJONSNIVÅ FULL KAPASITETSUTNYTTING	36	-	63	-27	1	35	-	64	-29	1
16 KREVER FULL KAPASITETS- UTNYTTING FLERE SYSSEL- SATTE	62	-	36	26	2	63	-	36	27	2
17 HVORDAN BEDØMMER DE STØRRELSEN AV ORDRE- BEHOLDNINGENE I FORHOLD TIL NÅRVÆRENDE PRODUKSJONSMANG	14	48	30	-15	8	17	47	29	-13	7
18 HVORDAN BEDØMMER DE LAGERBEHOLDNINGENE AV RÅVARER, MATERIALER, HALVFABRIKATA M.V. I FORHOLD TIL PRODUKSJONSMANG	13	78	6	6	2	14	77	7	7	2
19 HVORDAN BEDØMMER DE LAGERBEHOLDNINGENE AV EGNE PRODUKTER I FOR- HOLD TIL OMSETNINGEN	14	64	17	-3	6	13	66	13	-	7
20 OVERVEIER FORETAKET Å ENDRE SINE VEDTATTE PLANER FOR INVESTERING I REALKAPITAL	9	85	4	5	3	7	87	4	3	2

RESULTATENE ER BEREGNET VED Å VEIE HVERT SVAR MED FORETAKENES SYSSELSETTING.

K O N J U N K T U R B A R O M E T E R .  
 TABELL 3. FAKTORER SOM BEGRENSET / VIL BEGRENSE PRODUKSJONEN.  
 BEREGNINGSDRIFT OG INDUSTRI. PROSENT.

SPØRSMÅL	4.KV. 1979	4.KV. 1979	1.KV. 1980	1.KV. 1980
	HVILKEN AV DISSE FAKTORER - OM NOEN SPESIELT - VAR DET SOM BE- GRENSET PRODUK- SJONEN I INNE- VÆRENDE KVARTAL	HVILKEN AV DISSE FAKTORER - OM NOEN SPESIELT - VENTES Å VILLE BEGRENSE PRODUK- SJONEN I KOMMENDE KVARTAL	HVILKEN AV DISSE FAKTORER - OM NOEN SPESIELT - VAR DET SOM BE- GRENSET PRODUK- SJONEN I INNE- VÆRENDE KVARTAL	HVILKEN AV DISSE FAKTORER - OM NOEN SPESIELT - VENTES Å VILLE BEGRENSE PRODUK- SJONEN I KOMMENDE KVARTAL
01 MANGEL PÅ ORDRE/SALG .....	22	24	20	21
02 STORE LAGERBEHOLDNINGER AV EGNE PRODUKTER .....	-	-	1	-
03 KONKURRANSE FRA ANDRE NORSKE PRODUKTER .....	1	1	1	1
04 KONKURRANSE FRA IMPORTVARER ...	1	1	1	1
05 LAVES PRISER/HØYE KOSTNADER/ LITEN LØNNSØMHEIT .....	2	2	2	2
06 KOMBINASJON AV FAKTØRENE 01-05	17	19	17	18
07 MANGEL PÅ FAGLÆRT ARBEIDSKRAFT	6	6	6	6
08 MANGEL PÅ ARBEIDSKRAFT ELLERS .	3	2	4	3
09 MANGEL PÅ RÅSTOFF .....	3	3	3	4
10 KRAFTMANGEL .....	-	-	-	-
11 PROD.KAPASITETEN I FORETAKET ..	18	16	12	11
12 KOMBINASJON AV FAKTØRENE 07-11	7	5	9	7
13 FINANSIERINGSVANSKER .....	-	1	-	1
14 ANDRE FAKTØRER .....	3	2	2	4
15 INGEN SPESIELLE FAKTØRER .....	8	8	10	10
16 KOMBINASJONER AV FAKTØRENE 01-14 NEVNT OVENFOR .....	2	2	3	2
17 UOPPGITT .....	8	8	8	7
SUM .....	6	6	6	6

RESULTATENE ER BEREGNET VED Å VEIE HVERT SVAR MED FORETAKENES SYSSSELSETTING.



KONJUKTURBAROMETER.  
 TABELL 4. SITUASJONSVURDERING VED UTGANGEN AV KVARTALET. PROSENT.  
 (SPM. 14) HVORDAN BEDØMMER DE GENERELT FØR FORET. UTSIKTENE FOR KOMMENDE KVART. I FORH. TIL SITUASJ. I INNEVÆR. KVART.

NÆRING	UTGANGEN AV 4. KVARTAL 1979					UTGANGEN AV 1. KVARTAL 1980				
	JEDRE	UENDRET	DÆR- LIGERE	NETTO- TALL	IRREL./ UOPPGITT	BEDRE	UENDRET	DÆR- LIGERE	NETTO- TALL	IRREL./ UOPPGITT
2,3 BERGVERKSDRIFT OG INDUSTRI	16	64	19	-2	1	27	61	12	15	1
2 BERGVERKSDRIFT .....	60	37	3	57	-	4	93	3	1	-
23 BRYTING OG UTVINNING AV MAL	66	34	-	66	-	-	97	3	-3	-
29 BERGVERKSDRIFT ELLERS .....	24	55	20	4	-	28	72	-	28	-
3 INDUSTRI .....	15	65	19	-4	1	27	60	12	15	1
31 PROD. AV NÆRINGSMIDLER, DRIKKEVARER OG TOBAKKSVARER	4	56	39	-34	1	20	65	13	6	2
32 PROD. AV TEKSTIL- OG BEKLED- NINGSVARER, LÆR OG LÆRVARER	22	59	18	4	1	18	70	11	6	1
321 PROD. AV TEKSTILVARER ...	22	54	24	-2	-	19	65	17	2	-
322 PROD. AV KLÆR, UNNTATT SKOTØY .....	17	71	9	8	2	11	81	5	6	3
33 PROD. AV TREVARER .....	12	69	19	-7	1	32	58	10	22	1
34 TREFØREDLING, GRAFISK PROD. OG FORLAGSVIRKSOMHET .....	8	65	25	-16	2	25	66	8	17	-
341 TREFØREDLING .....	9	64	25	-16	2	32	59	9	24	-
342 GRAFISK PROD. OG FORLAGS- VIRKSOMHET .....	8	66	25	-17	1	18	74	8	10	-
35 PROD. AV KJEMISKE PROD., MINERALOLJE-, KULL-, GUMMI-, OG PLASTPRODUKTER .....	11	68	20	-9	-	15	66	19	-4	-
351 PROD. AV KJEMISKE RÆVARER	16	58	26	-10	-	7	63	30	-24	-
36 PROD. AV MINERALSKE PROD. .	10	68	23	-13	-	8	83	9	-	-
37 PROD. AV METALLER .....	35	51	12	22	2	46	46	6	40	2
371 PROD. AV JERN, STÆL, OG FERROLEGERINGER .....	14	67	15	-1	4	23	65	8	15	4
372 PROD. AV IKKE-JERNHOLDIGE METALLER .....	55	36	9	45	-	68	28	4	64	-
38 PROD. AV VERKSTEDPRODUKTER	16	73	11	5	1	29	56	14	15	1
381 PROD. AV METALLVARER ....	32	56	11	21	1	32	65	2	30	1
382 PROD. AV MASKINER .....	15	74	9	6	2	53	42	5	47	-
383 PROD. AV ELEKTRISKE APPARATER OG MATERIELL ..	6	74	20	-14	-	11	69	19	-8	1
384 PROD. AV TRANSPORTMIDLER	13	80	6	8	-	19	55	24	-5	2
39 INDUSTRIPRODUKSJON ELLERS .	56	9	35	21	-	65	25	10	54	-

RESULTATENE ER BEREGNET VED Å VEIE HVERT SVAR MED FORETAKENES SYSSELSETTING.

K J N J U K T U R B A R O M E T E R .  
 TABELL 5 . FAKTISK OG FORVENTET UTVIKLING  
 (SPM. 2) I GJENNOMSNITTLIG SYSSELSETTING. PROSENT.

NÆRING	FORVENTET UTVIKLING FRA 4. KV. 1979 TIL 1. KV. 1980				FAKTISK UTVIKLING FRA 4. KV. 1979 TIL 1. KV. 1980				FORVENTET UTVIKLING FRA 1. KV. 1980 TIL 2. KV. 1980						
	STØRRE	MINDRE	NETTO	IRREL.	STØRRE	MINDRE	NETTO	IRREL.	STØRRE	MINDRE	NETTO	IRREL.			
	- UEND- HØYERE RET	- UEND- LAVERE	- I ALT	- UOPPG.	- UEND- HØYERE RET	- UEND- LAVERE	- I ALT	- UOPPG.	- UEND- HØYERE RET	- UEND- LAVERE	- I ALT	- UOPPG.			
2,3 BERGVERKSDRIFT OG INDUSTRI	14	70	13	1	3	17	72	10	7	1	16	72	9	7	3
2 BERGVERKSDRIFT .....	13	83	4	9	-	20	76	4	15	-	8	92	-	8	-
23 BRYTING OG UTVINNING AV MAL	11	89	-	11	-	19	81	-	19	-	-	100	-	-	-
29 BERGVERKSDRIFT ELLERS .....	24	48	28	-3	-	24	48	28	-3	-	52	48	-	52	-
3 INDUSTRI .....	14	70	13	1	4	17	72	10	7	1	17	71	9	7	3
31 PROD. AV NÆRINGSMIDLER, DRIKKEVARER OG TOBAKKSVARER	3	56	38	-35	3	18	61	19	-1	2	14	66	15	-	5
32 PROD. AV TEKSTIL- OG BEKLED- NINGSVARER, LÅR OG LÅRVARER	20	69	11	9	-	18	65	17	2	-	14	79	3	11	4
321 PROD. AV TEKSTILVARER ...	8	79	13	-5	-	10	72	19	-9	-	17	75	3	13	5
322 PROD. AV KLÅR, UNNTATT SKOTØY .....	40	50	10	30	-	37	52	11	26	-	8	88	-	8	4
33 PROD. AV TREVARER .....	4	66	27	-24	3	7	56	36	-29	1	23	65	3	20	9
34 TREFOREDLING, GRAFISK PROD. OG FORLAGSVIRKSOMHET .....	4	87	7	-2	2	5	90	5	-	-	3	91	6	-4	-
341 TREFOREDLING .....	7	85	7	-	1	7	87	6	2	-	4	91	5	-1	1
342 GRAFISK PROD. OG FORLAGS- VIRKSOMHET .....	2	89	6	-4	4	3	92	5	-2	-	1	91	8	-6	-
35 PROD. AV KJEMISKE PROD., MINERALOLJE-, KULL-, GUMMI-, OG PLASTPRODUKTER .....	9	76	5	4	11	16	79	5	10	-	15	77	6	9	1
351 PROD. AV KJEMISKE RÅVARER	4	84	-	4	11	8	92	-	8	-	2	98	-	2	-
36 PROD. AV MINERALSKE PROD. .	8	80	12	-3	-	18	63	14	3	6	16	80	3	13	-
37 PROD. AV METALLER .....	16	76	-	16	9	11	83	4	7	2	17	80	-	16	3
371 PROD. AV JERN, STÅL, OG FERROLEGERINGER .....	11	78	-	11	11	17	71	9	8	4	18	76	1	18	5
372 PROD. AV IKKE-JERNHOLDIGE METALLER .....	20	74	-	20	6	5	95	-	5	-	15	84	-	15	1
38 PROD. AV VERKSTEDPRODUKTER	23	63	12	11	2	27	66	7	20	-	24	58	15	9	3
381 PROD. AV METALLVARER ....	20	71	5	15	4	32	61	7	25	-	29	59	1	28	10
382 PROD. AV MASKINER .....	36	46	16	19	2	41	56	2	39	1	36	62	1	35	1
383 PROD. AV ELEKTRISKE APPARATER OG MATERIELL ..	30	45	25	5	-	21	69	10	11	-	14	54	30	-16	2
384 PROD. AV TRANSPORTMIDLER	11	83	5	7	1	15	76	8	7	-	18	57	24	-6	1
39 INDUSTRIPRODUKSJON ELLERS .	42	37	21	21	-	43	25	32	11	-	10	87	3	6	-

RESULTATENE ER BEREGNET VED Å VEIE HVERT SVAR MED FORETAKENES SYSSELSETTING.



K O N S T R U K T U R B A R O M E T E R .  
 TABELL 5 . FAKTISK OG FORVENTET UTVIKLING  
 (SPM. 1) I PRODUKSJONSVOLUMET. PROSENT.

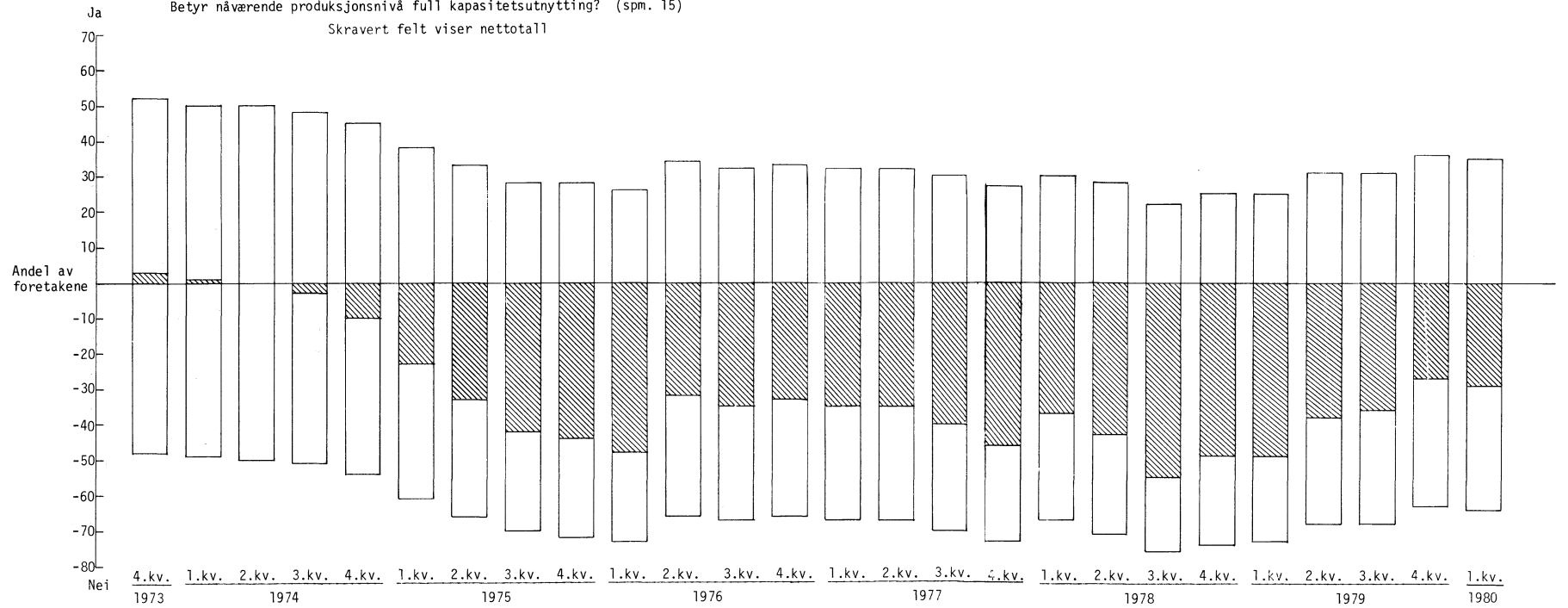
NÆRING	FORVENTET UTVIKLING FRA 4. KV. 1979 TIL 1. KV. 1980					FAKTISK UTVIKLING FRA 4. KV. 1979 TIL 1. KV. 1980					FORVENTET UTVIKLING FRA 1. KV. 1980 TIL 2. KV. 1980				
	STØRRE	MINDRE	IRREL.		STØRRE	MINDRE	IRREL.		STØRRE	MINDRE	IRREL.				
	- UEND-	- UEND-	NETTO	-	- UEND-	- UEND-	NETTO	-	- UEND-	- UEND-	NETTO	-			
	HØYERE RET	LAVERE	I ALT	UOPPG.	HØYERE RET	LAVERE	I ALT	UOPPG.	HØYERE RET	LAVERE	I ALT	UOPPG.			
2,3 BERGVERKSDRIFT OG INDUSTRI	16	62	19	-4	3	27	50	21	6	1	27	56	14	13	3
2 BERGVERKSDRIFT .....	15	81	4	11	-	51	45	4	47	-	24	60	16	8	-
23 BRYTING OG UTVINNING AV MAL	14	86	-	14	-	55	45	-	55	-	19	62	19	-	-
29 BERGVERKSDRIFT ELLERS .....	24	48	28	-3	-	24	48	28	-3	-	52	43	-	52	-
3 INDUSTRI .....	16	61	20	-4	3	27	51	22	5	1	28	56	14	14	3
31 PROD. AV NÆRINGSMIDLER, DRIKKEVARER OG TOBAKKSVARER	11	40	45	-34	3	23	45	30	-7	2	32	52	11	21	5
32 PROD. AV TEKSTIL- OG BEKLED- NINGSVARER, LÅR OG LÅRVARER	37	54	9	28	-	42	43	15	25	-	13	58	11	6	3
321 PROD. AV TEKSTILVARER ...	29	62	8	21	-	37	46	17	21	-	22	61	12	10	5
322 PROD. AV KLÅR, UNNTATT SKOTØY .....	48	42	10	38	-	52	35	13	40	-	11	60	10	1	-
33 PROD. AV TREVARER .....	5	58	34	-29	3	23	35	41	-19	1	34	51	6	29	9
34 TREFOREDLING, GRAFISK PROD. OG FORLAGSVIRKSOMHET .....	16	65	17	-2	2	30	45	24	6	-	31	60	9	21	-
341 TREFOREDLING .....	26	64	10	16	1	16	61	23	-7	-	41	49	9	33	1
342 GRAFISK PROD. OG FORLAGS- VIRKSOMHET .....	5	66	25	-20	4	45	29	26	19	-	20	70	10	10	-
35 PROD. AV KJEMISKE PROD., MINERALOLJE-, KULL-, GUMMI-, OG PLASTPRODUKTER .....	12	69	10	3	9	22	57	21	1	-	21	45	32	-11	1
351 PROD. AV KJEMISKE RÅVARER	4	77	3	-3	11	8	80	12	-4	-	7	30	64	-57	-
36 PROD. AV MINERALSKE PROD. .	9	66	24	-15	-	21	50	24	-3	6	25	60	15	10	-
37 PROD. AV METALLER .....	21	69	6	15	5	23	63	12	11	2	20	69	7	13	3
371 PROD. AV JERN, STÅL, OG FERRULEGERINGER .....	14	71	12	2	4	19	55	22	-3	4	26	65	4	21	5
372 PROD. AV IKKE-JERNHOLDIGE METALLER .....	27	67	-	27	6	26	72	2	24	-	15	74	10	5	1
38 PROD. AV VERKSTEDPRODUKTER	16	64	18	-2	2	28	53	19	9	-	29	51	17	13	3
381 PROD. AV METALLVARER ....	17	71	8	9	4	39	55	7	32	-	31	56	2	29	10
382 PROD. AV MASKINER .....	20	60	18	1	2	25	52	23	2	-	42	52	3	39	3
383 PROD. AV ELEKTRISKE APPARATER OG MATERIELL ..	11	39	50	-39	-	27	35	38	-11	-	28	37	33	-5	2
384 PROD. AV TRANSPORTMIDLER	15	79	4	11	1	26	64	9	17	-	20	55	23	-4	1
39 INDUSTRIPRODUKSJON ELLERS .	-	73	27	-27	-	43	26	31	12	-	10	87	3	6	-

RESULTATENE ER BEREGNET VED Å VEIE HVERT SVAR MED FORETAKENES SYSSSELSETTING.

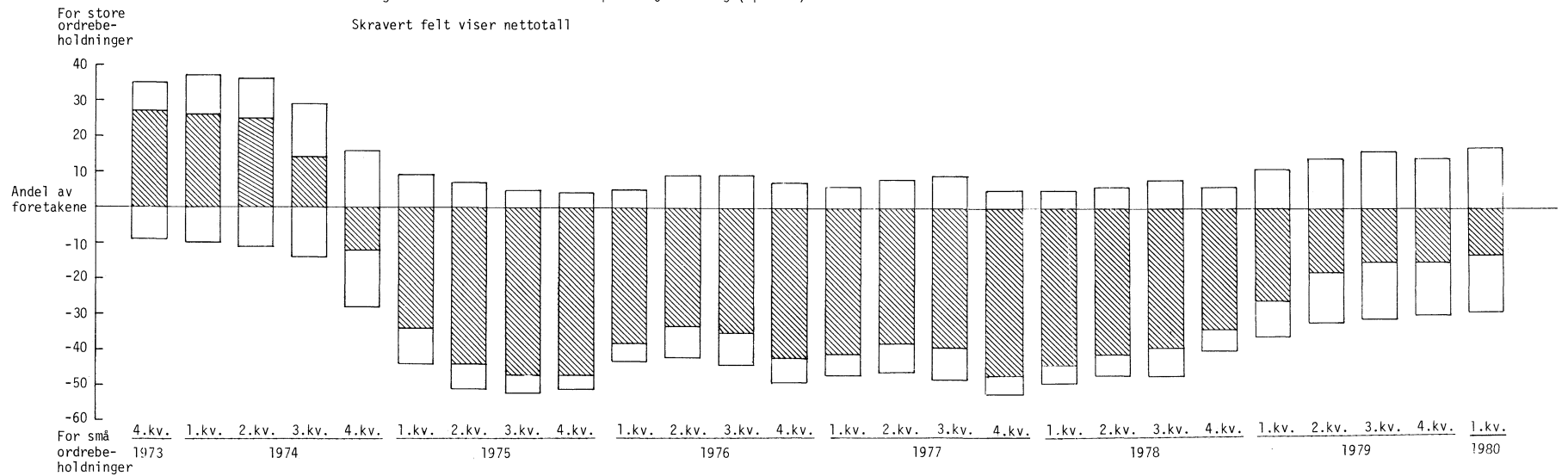




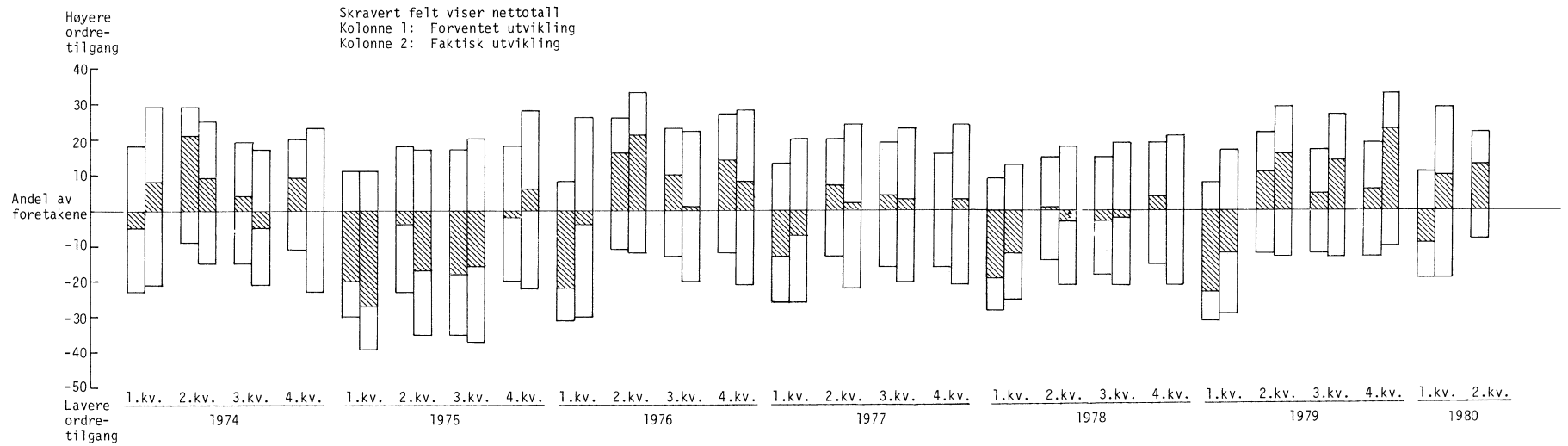
Figur 3. Situasjonsvurdering ved utgangen av kvartalet.  
Betyr nåværende produksjonsnivå full kapasitetsutnyttning? (spm. 15)



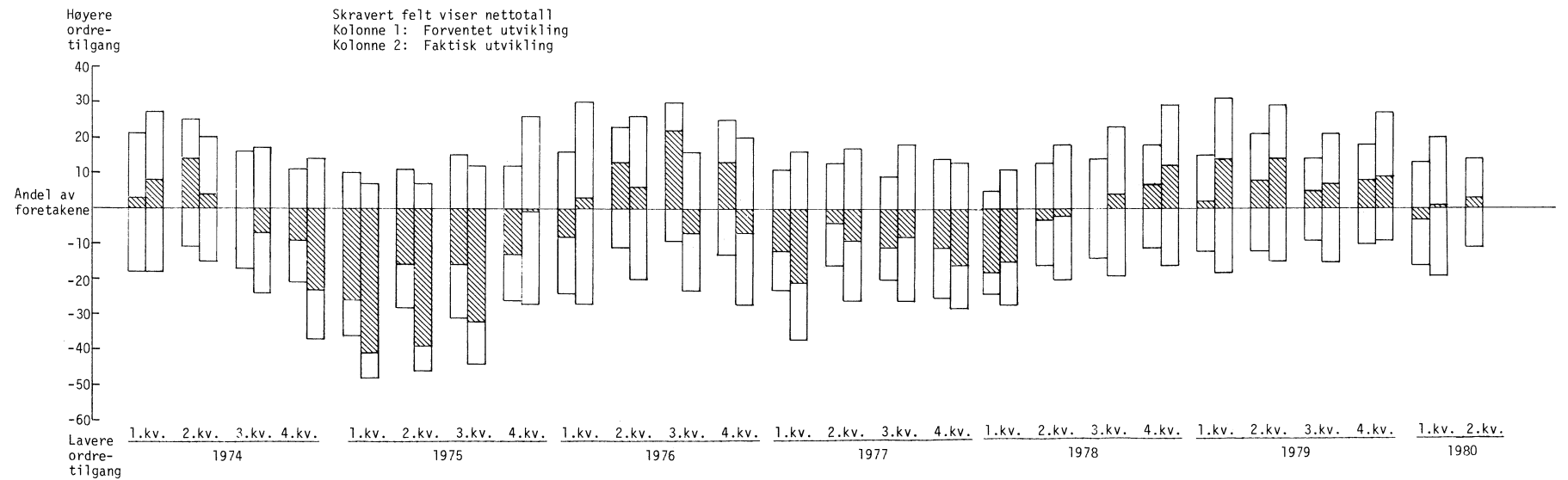
Figur 4. Situasjonsvurdering ved utgangen av kvartalet.  
Størrelsen av ordrebeholdningene i forhold til nåværende produksjonsomfang (spm. 17)



Figur 5. Forventet og faktisk utvikling. Ordretilgang fra hjemmemarkedet. (spm. 4)



Figur 6. Forventet og faktisk utvikling. Ordretilgang fra eksportmarkedet (spm. 5)





#### UTENRIKSHANDELEN I FEBRUAR OG JANUAR-FEBRUAR 1980

Statistisk Sentralbyrås oppgaver over verdien av utenrikshandelen i februar 1980 viste en innførsel på 6 787 mill.kr og en utførsel på 7 108 mill.kr mot 4 564 mill.kr og 4 829 mill.kr i februar 1979.

Holdes skip, oljeplattformer m.v. og for eksporten dessuten råolje og gass utenfor, var import- og eksportverdien i februar 1980 på 6 532 mill.kr og 4 001 mill.kr. I februar 1979 var tallene henholdsvis 4 553 mill.kr og 3 009 mill.kr.

I januar-februar 1980 var innførselsverdien 13 694 mill.kr og uten skip og oljeplattformer m.v. 13 393 mill.kr. I januar-februar 1979 var tallene 9 410 mill.kr og 8 973 mill.kr. Eksportverdien var 14 712 mill.kr i januar-februar 1980 og uten skip, råolje, gass og oljeplattformer m.v. 7 860 mill.kr mot tilsvarende 9 848 mill.kr og 5 665 mill.kr i januar-februar 1979.

I februar og januar-februar 1980 var det et utførselsoverskott på henholdsvis 321 og 1 018 mill.kr. Tilsvarende tall for februar og januar-februar 1979 viste også et utførselsoverskott på henholdsvis 265 og 438 mill.kr. Holdes skip, oljeplattformer m.v. og for utførselen dessuten råolje og gass utenfor, var det i februar og januar-februar 1980 et innførselsoverskott på 2 531 og 5 533 mill.kr mot 1 543 og 3 308 mill.kr i samme periode 1979.

I januar-februar ble det på importsiden registrert verdistigning for blant annet malmer og metallavfall, mineralolje og mineraloljeprodukter, plast, tekstilgarn og -varer, metaller, maskiner for industrier, motorkjøretøyer og klær. Importen av oljeplattformer m.v. i januar-februar 1980 var 38 mill.kr og i samme tidsrom 1979 25 mill.kr.

Importverdien av skip i januar-februar gikk ned fra 412 mill.kr i 1979 til 262 mill.kr i 1980.

På utførselssiden steg verdien av rå mineralolje fra 1 627 mill.kr i januar-februar 1979 til 4 297 mill.kr i samme tidsrom i 1980. Verdien av Nordsjøgass økte i samme periode fra 1 223 mill.kr i 1979 til 1 690 mill.kr i 1980. Ellers var det verdistigning for de aller fleste varegrupper, blant annet for kjemiske produkter, plast, papir og papp, metaller og generelle industrimaskiner. Det var verdinæddgang for fisk og fiskevarer. Ellers var det ingen verdinæddgang av betydning for noen av de andre varegruppene. Eksporten av oljeplattformer m.v. var 17 mill.kr i januar-februar 1980 og 103 mill.kr i samme periode i 1979.

Det ble i januar-februar 1980 utført nye skip for 309 mill.kr og eldre skip for 540 mill.kr. De tilsvarende tall for 1979 var 418 mill.kr og 811 mill.kr.

## Utenrikshandelen i februar og januar-februar 1979 og 1980. Mill.kr

Innførselen fordelt på varegrupper <sup>1)</sup>		Februar		Januar-februar		Endring i pst.
		1979	1980	1979	1980	
0	Matvarer og levende dyr .....	302,9	413,3	687,6	898,4	+ 30,7
04	Korn og kornvarer .....	57,9	85,3	124,4	171,8	+ 38,1
05	Frukt og grønnsaker .....	96,9	114,0	197,8	259,0	+ 30,9
06	Sukker, sukkervarer og honning .....	25,0	31,3	54,1	79,5	+ 47,0
07	Kaffe, te, kakao, krydderier og varer derav ....	65,6	111,8	189,9	222,4	+ 17,1
	Andre matvarer og levende dyr .....	57,5	70,9	121,4	165,7	+ 36,5
1	Drikkevarer og tobakk .....	27,5	27,6	63,9	71,1	+ 11,3
2	Råvarer, ikke spiselige, unntatt brenselstoffer	450,5	541,1	898,4	1 201,8	+ 33,8
22	Oljefrø og oljeholdige frukter .....	49,7	78,8	105,4	124,5	+ 18,1
24	Tømmer, trelast og kork .....	51,7	69,4	110,8	146,7	+ 32,4
28	Malmer og avfall av metall .....	225,1	227,1	417,6	594,1	+ 42,3
	Andre råvarer .....	124,0	165,8	264,6	336,5	+ 27,2
3	Brenselstoffer, smøreoljer, elektrisk strøm m.v.	650,4	967,8	1 033,8	2 077,0	+100,9
32	Kull, koks og briketter .....	43,1	53,0	84,3	151,6	+ 79,8
33	Mineralolje og mineraloljeprodukter .....	546,7	875,7	863,4	1 837,5	+112,8
	Andre brenselstoffer .....	60,6	39,1	86,1	87,9	+ 2,1
4	Dyre- og plantefett, -olje og voks .....	24,9	14,0	39,1	34,9	- 10,7
5	Kjemiske produkter, i.e.n. ....	324,8	533,5	675,1	1 049,1	+ 55,4
51	Organiske kjemiske produkter .....	45,1	92,1	93,1	172,6	+ 85,4
52	Uorganiske kjemiske produkter .....	30,0	50,4	78,4	118,0	+ 50,5
54	Medisinske og farmasøytiske produkter .....	46,0	64,9	96,3	114,5	+ 18,9
58	Kunstharpikser, plast, cellulose- estere og -etere .....	91,1	166,8	184,8	319,1	+ 72,7
	Andre kjemiske produkter .....	112,6	159,3	222,5	324,9	+ 46,0
6	Bearb. varer grupp. vesentlig etter materiale ..	876,9	1 242,9	1 747,2	2 540,1	+ 45,4
64	Papir og papp og varer derav .....	84,9	110,0	167,1	222,3	+ 33,0
65	Tekstilgarn, tekstilstoffer og tekstilvarer ....	154,6	209,2	314,5	425,5	+ 35,3
66	Varer av ikke-metalliske mineraler .....	64,4	93,3	135,2	197,1	+ 45,8
67	Jern og stål .....	211,4	313,9	418,7	668,9	+ 59,8
68	Metaller, unntatt jern og stål .....	90,0	144,7	166,8	270,2	+ 62,0
69	Varer av metaller, i.e.n. ....	165,6	215,3	337,0	437,0	+ 29,7
	Andre bearbeidde varer .....	106,0	156,5	207,9	319,1	+ 53,5
7	Maskiner og transportmidler .....	1 229,5	2 106,5	2 991,6	4 074,2	+ 36,2
71	Kraftmaskiner og -utstyr .....	86,7	96,1	182,7	221,8	+ 21,4
72	Maskiner for spesielle industrier .....	186,7	313,1	414,7	638,0	+ 53,8
74	Generelle industrimaskiner .....	216,1	327,8	451,4	698,3	+ 54,7
75	Kontormaskiner og automatisk databeh.utstyr ....	84,9	90,7	188,5	232,1	+ 23,1
76	Telekommunikasjonsapparater m.v. ....	102,5	134,6	248,4	301,1	+ 21,2
77	Elektriske maskiner, apparater og deler, i.e.n..	216,4	311,8	447,8	604,9	+ 35,1
78	Kjøretøyer for veg .....	265,7	370,5	510,8	786,9	+ 54,1
79	Andre transportmidler .....	47,0	429,1	485,5	518,3	+ 6,8
	Andre maskiner og apparater .....	23,5	32,8	61,8	72,8	+ 17,8
8	Forskjellige ferdige varer .....	665,4	918,5	1 235,7	1 701,0	+ 37,7
82	Møbler og deler .....	71,7	88,6	142,1	187,1	+ 31,7
84	Klær og tilbehør til klær .....	226,8	311,0	376,1	519,0	+ 38,0
85	Fottøy .....	49,3	97,6	85,4	157,2	+ 84,1
87	Vitensk. og tekn. instr. og app., i.e.n. ....	67,6	81,2	139,1	177,3	+ 27,5
88	Fotografiske og optiske artikler, i.e.n.; ur ...	52,1	65,0	106,3	127,3	+ 19,8
	Andre ferdige varer .....	197,9	275,1	386,7	533,1	+ 37,9
9	Varer og transaksjoner, i.e.n. under SITC .....	11,4	22,2	37,3	46,2	+ 23,9
	I alt .....	4 564,2	6 787,4	9 409,7	13 693,8	+ 45,5
	Av dette					
	Skip, nybygde .....	-	238,1	411,6	260,4	- 36,7
	Skip, eldre .....	-	2,0	-	2,0	-
	Bore- og produksjonsplattformer m.v. ....	11,6	15,7	25,0	38,1	+ 52,4
	I alt uten skip, bore- og produksjonsplattformer m.v. ....	4 552,6	6 531,6	8 973,1	13 393,3	+ 49,3

1) Etter FN's standard for gruppering av varer i internasjonal handel (SITC-Rev. 2)

## Utenrikshandelen i februar og januar-februar 1979 og 1980. Mill.kr (forts.)

Utførselen fordelt på varegrupper <sup>1)</sup>		Februar		Januar-februar		Endring i pst.
		1979	1980	1979	1980	
0	Matvarer og levende dyr .....	376,8	396,3	747,5	716,0	- 4,2
034)	Fisk, fersk, kjølt, fryst, saltet, tørket eller					
035)	røyskt .....	234,2	212,1	462,4	387,4	- 16,2
036)						
037)	Fiskehermetikk o.a. tilberedt fisk .....	51,6	60,9	95,0	100,8	+ 6,1
08	Førstoffer for dyr, unntatt korn .....	57,8	88,9	118,0	163,3	+ 38,4
	Andre matvarer og levende dyr .....	33,2	34,4	72,1	64,5	- 10,5
1	Drikkevarer og tobakk .....	3,3	3,0	6,7	6,4	- 4,5
2	Råvarer, ikke spiselige, unntatt brensel- stoffer .....	284,1	355,1	528,8	719,0	+ 36,0
21	Huder og skinn, rå .....	31,7	37,2	59,7	79,4	+ 33,0
24	Tømmer, trelast og kork .....	31,3	52,3	50,7	100,2	+ 97,6
25	Papirmasse og papiravfall .....	74,6	94,5	144,2	198,2	+ 37,4
27	Rå gjødningsstoffer og rå mineraler .....	35,1	38,0	56,4	66,9	+ 18,6
28	Malmer og avfall av metall .....	90,1	107,8	179,3	226,0	+ 26,0
	Andre råvarer .....	21,3	25,3	38,5	48,3	+ 25,5
3	Brenselstoffer, smøreoljer, elektrisk strømm.v. m.v. ....	1 496,1	3 230,5	3 174,8	6 633,6	+108,9
33	Mineralolje og mineraloljeprodukter .....	901,4	2 347,6	1 917,7	4 885,4	+154,8
	Andre brenselstoffer m.v. ....	594,7	882,9	1 257,1	1 748,2	+ 39,1
4	Dyre- og plantefett, -olje og voks .....	38,6	47,5	65,8	83,9	+ 27,5
41	Dyrefett og -oljer .....	9,6	26,4	14,7	40,1	+172,8
	Annet fett og olje .....	29,0	21,1	51,1	43,8	- 14,3
5	Kjemiske produkter, i.e.n. ....	328,4	465,3	626,7	977,7	+ 56,0
51	Organiske kjemiske produkter .....	24,5	56,8	65,8	131,0	+ 99,1
52	Uorganiske kjemiske produkter .....	70,6	92,3	128,6	182,9	+ 42,2
56	Kunstgjødning .....	86,5	86,9	173,3	217,0	+ 25,2
58	Kunstharpikser, plast, cellulose- estere og -etere .....	90,5	147,3	153,5	276,9	+ 80,4
	Andre kjemiske produkter .....	56,3	82,0	105,5	169,9	+ 61,0
6	Bearb. varer grupp. vesentlig etter materiale .	1 256,4	1 640,6	2 242,2	3 200,0	+ 42,7
64	Papir og papp og varer derav .....	204,9	257,6	370,9	555,0	+ 49,6
65	Tekstilgarn, tekstilstoffer og tekstilvarer ...	42,3	54,4	85,1	102,7	+ 20,7
66	Varer av ikke-metalliske mineraler .....	17,9	35,6	45,9	68,5	+ 49,2
67	Jern og stål .....	262,8	372,3	507,8	672,9	+ 32,5
68	Metaller, unntatt jern og stål .....	624,1	771,9	1 030,4	1 514,3	+ 47,0
69	Varer av metaller, i.e.n. ....	67,3	100,3	133,4	190,4	+ 42,7
	Andre bearbeidde varer .....	37,1	48,5	68,7	96,2	+ 40,0
7	Maskiner og transportmidler .....	900,6	766,8	2 167,0	1 979,3	- 8,7
71	Kraftmaskiner og -utstyr .....	56,8	54,6	107,4	117,4	+ 9,3
72	Maskiner for spesielle industrier .....	85,3	98,9	151,9	194,2	+ 27,8
74	Generelle industrimaskiner .....	88,3	132,1	169,3	244,2	+ 44,2
76	Telekommunikasjonsapparater m.v. ....	42,5	36,9	72,3	75,2	+ 4,0
77	Elektriske maskiner, apparater og deler, i.e.n. ....	64,6	75,1	124,7	150,7	+ 20,9
78	Kjøretøyer for veg .....	51,1	68,9	100,3	130,8	+ 30,4
79	Andre transportmidler .....	493,1	261,0	1 401,7	992,2	- 29,2
	Andre maskiner og apparater .....	18,9	39,3	39,4	74,6	+ 89,3
8	Forskjellige ferdige varer .....	141,3	195,5	274,7	370,5	+ 34,9
82	Møbler og deler .....	28,9	38,8	51,1	62,9	+ 23,1
84	Klær og tilbehør til klær .....	19,1	21,5	34,9	40,8	+ 16,9
87	Vitensk. og tekn. instr. og app. i.e.n. ....	25,0	46,9	54,7	96,8	+ 77,0
	Andre ferdige varer .....	68,3	88,3	134,0	170,0	+ 26,9
9	Varer og transaksjoner, i.e.n. under SITC .....	3,6	7,8	13,8	25,8	+ 87,0
	I alt .....	4 829,2	7 108,4	9 848,0	14 712,2	+ 49,4
	Av dette					
	Skip, nybygde .....	77,3	43,0	418,0	308,8	- 26,1
	Skip, eldre .....	300,4	141,2	811,5	539,7	- 33,5
	Råolje .....	774,4	2 080,5	1 627,4	4 297,3	+164,1
	Gass .....	570,0	834,3	1 223,1	1 689,5	+ 38,1
	Bore- og produksjonsplattformer m.v. ....	97,7	8,6	102,7	16,9	- 83,5
	I alt uten skip, råolje, gass, bore- og produk- sjonsplattformer m.v. ....	3 009,4	4 000,8	5 665,3	7 860,0	+ 38,7

1) Etter FN's standard for gruppering av varer i internasjonal handel (SITC-Rev. 2)

SAMHANDELEN MED LAND OG LANDOMRÅDER. JANUAR-FEBRUAR 1980

Statistisk Sentralbyrås oppgaver over utenrikshandelen (uten skip) i januar-februar 1980 sammenliknet med januar-februar 1979 viste en stigning i importverdien og eksportverdien på henholdsvis 49 prosent og 61 prosent.

Varebyttet med Norden viste en oppgang på importsiden med 34 prosent og på eksportsiden med 40 prosent. I samhandelen med Sverige gikk import- og eksportverdien opp med henholdsvis 31 prosent og 42 prosent. Handelen med Danmark viste en stigning på 31 prosent både på import- og eksportsiden.

For Frihandelsforbundet under ett økte importen og eksporten med henholdsvis 34 prosent og 45 prosent.

I samhandelen med De europeiske fellesskap var det en oppgang på 56 prosent i importverdien og 81 prosent i eksportverdien. Varebyttet med Storbritannia viste økning i import- og eksportverdien med henholdsvis 83 prosent og 100 prosent. Holdes råolje og gass utenfor, steg importen med 59 prosent og eksporten med 31 prosent. Det var ingen import fra eller eksport til Storbritannia av bore- og produksjonsplattformer i januar-februar 1979 og 1980. Handelen med Vest-Tyskland viste stigning både på import- og eksportsiden med henholdsvis 44 og 56 prosent. Holdes eksporten av gass utenfor, økte eksportverdien med 69 prosent.

I handelen med andre verdensdeler steg importen fra alle verdensdeler, unntatt Oseania. På eksportsiden var det oppgang i handelen med Sør-Amerika og Oseania. Varebyttet med USA økte med 49 prosent på importsiden, mens eksporten gikk tilbake med 4 prosent.

Importen av skip i januar-februar 1980 var 262 mill.kr mot 412 mill.kr i samme tidsrom i 1979. Det meste av skipsimporten i 1980 var levering av nye skip fra Sverige, Polen og Singapore. Eksporten av skip gikk ned fra 1 230 mill.kr i januar-februar 1979 til 849 mill.kr i samme periode i 1980. Levering av nye skip utgjorde henholdsvis 418 mill.kr og 309 mill.kr.

## Samhandelen med land og landområder. Januar-februar 1979 og 1980. Mill.kr

	Innførsel uten skip			Utførsel uten skip		
	Januar-februar		Endring i pst.	Januar-februar		Endring i pst.
	1979	1980		1979	1980	
Nordiske land .....	2 685,6	3 596,8	+ 33,9	1 772,8	2 472,6	+ 39,5
EFTA Frihandelsforbundet .....	2 426,0	3 257,0	+ 34,3	1 346,3	1 945,1	+ 44,5
EF De europeiske fellesskap .....	4 180,3	6 538,6	+ 56,4	5 618,1	10 189,5	+ 81,4
OECD Europeiske OECD-land .....	6 745,3	9 930,8	+ 47,2	7 052,1	12 253,8	+ 73,8
101 Danmark .....	605,2	791,6	+ 30,8	550,3	723,0	+ 31,4
102 Færøyane .....	4,3	2,0	- 53,5	11,9	10,4	- 12,6
103 Finland .....	310,9	481,7	+ 54,9	139,0	208,7	+ 50,1
105 Island .....	13,8	21,9	+ 58,7	29,0	51,7	+ 78,3
106 Sverige .....	1 751,4	2 299,6	+ 31,3	1 042,6	1 478,7	+ 41,8
112 Belgia, Luxembourg .....	312,4	580,1	+ 85,7	95,0	140,2	+ 47,6
117 Frankrike .....	346,5	587,8	+ 69,6	218,9	340,2	+ 55,4
121 Irland .....	15,1	30,4	+101,3	17,2	28,1	+ 63,4
123 Italia .....	182,3	314,7	+ 72,6	112,4	207,9	+ 85,0
127 Nederland .....	319,9	387,9	+ 21,3	231,9	567,1	+144,5
131 Polen .....	30,0	46,1	+ 53,7	51,7	64,1	+ 24,0
132 Portugal .....	49,4	71,2	+ 44,1	18,3	25,7	+ 40,4
135 Sovjetunionen .....	65,5	92,8	+ 41,7	45,7	75,5	+ 65,2
137 Spania .....	120,9	116,0	- 4,1	48,4	61,4	+ 26,9
139 Storbritannia og Nord-Irland .....	1 015,1	1 852,1	+ 82,5	3 000,5	6 012,5	+100,4
Av dette						
Råolje .....	210,4	569,4	+170,6	1 627,4	4 203,4	+158,3
Gass .....	-	-	-	552,5	737,5	+ 33,5
Bore- og produksjonsplattformer .	-	-	-	-	-	-
141 Sveits .....	186,7	219,9	+ 17,8	68,3	115,7	+ 69,4
142 Tsjekkoslovakia .....	31,2	35,2	+ 12,8	15,9	23,9	+ 50,3
144 Tyskland, Vest .....	1 383,8	1 993,9	+ 44,1	1 391,9	2 169,6	+ 55,9
Av dette gass .....	-	-	-	670,7	952,0	+ 41,9
151 Tyskland, Øst .....	19,9	18,2	- 8,5	8,1	19,8	+144,4
153 Østerrike .....	113,8	162,7	+ 43,0	49,1	64,6	+ 31,6
Andre land i Europa .....	40,6	60,7	+ 49,5	61,5	129,8	+111,1
Europa i alt .....	6 918,7	10 166,5	+ 46,9	7 207,6	12 518,6	+ 73,7
260 Ghana .....	9,3	8,7	- 6,5	7,2	12,3	+ 70,8
286 Libya .....	15,6	-	-	9,9	6,8	- 31,3
313 Nigeria .....	57,7	106,7	+ 84,9	78,7	35,2	- 55,3
359 Sør-Afrika .....	19,3	34,8	+ 80,3	46,5	65,1	+ 40,0
Andre land i Afrika .....	61,6	84,2	+ 36,7	72,8	80,2	+ 10,2
Afrika i alt .....	163,5	234,4	+ 43,4	215,1	199,6	- 7,2
436 Hong Kong .....	38,3	60,8	+ 58,7	8,4	10,4	+ 23,8
444 India .....	16,8	29,6	+ 76,2	22,8	30,8	+ 35,1
460 Israel .....	41,0	40,8	- 0,5	9,4	13,7	+ 45,7
464 Japan .....	210,0	341,0	+ 62,4	124,1	88,6	- 28,6
484 Kina, folkerepublikken .....	13,7	21,7	+ 58,4	41,4	4,2	- 89,9
Andre land i Asia .....	216,0	525,4	+143,2	155,1	210,3	+ 35,6
Asia i alt .....	535,8	1 019,3	+ 90,2	361,2	358,0	- 0,9
612 Canada .....	195,7	364,7	+ 86,4	63,0	48,0	- 23,8
648 Jamaica .....	32,1	78,9	+145,8	0,1	0,6	+500,0
684 USA .....	725,7	1 082,4	+ 49,2	453,4	435,6	- 3,9
Andre land i Nord-Amerika .....	89,0	109,0	+ 22,5	120,0	45,9	- 61,8
Nord-Amerika i alt .....	1 042,5	1 635,0	+ 56,8	636,5	530,1	- 16,7
705 Argentina .....	1,3	4,2	+223,1	12,1	25,4	+109,9
715 Brasil .....	130,7	91,1	- 30,3	104,1	116,3	+ 11,7
775 Venezuela .....	30,9	64,5	+108,7	19,6	10,5	- 46,4
Andre land i Sør-Amerika .....	71,3	121,0	+ 69,7	14,0	26,2	+ 87,1
Sør-Amerika i alt .....	234,2	280,8	+ 19,9	149,8	178,4	+ 19,1
804 Austral-sambandet m.bes. ....	85,2	84,9	- 0,4	44,3	72,0	+ 62,5
Andre land i Oseania .....	18,2	10,5	- 42,3	4,1	7,0	+ 70,7
Oseania i alt .....	103,4	95,4	- 7,7	48,4	79,0	+ 63,2
I a l t .....	8 998,1	13 431,4	+ 49,3	8 618,6	13 863,7	+ 60,9



## Innførsel og utførsel av skip. Januar-februar 1979 og 1980. Mill.kr

	Innførsel				Utførsel			
	1979		1980		1979		1980	
	I alt	Av dette nye	I alt	Av dette nye	I alt	Av dette nye	I alt	Av dette nye
102 Færøyane .....	-	-	2,0	-	28,3	28,3	-	-
103 Finland .....	-	-	-	-	45,1	-	-	-
106 Sverige .....	166,1	166,1	163,3	163,3	-	-	0,2	-
117 Frankrike .....	-	-	-	-	-	-	14,5	-
119 Hellas .....	-	-	-	-	87,6	-	41,0	-
123 Italia .....	-	-	-	-	78,5	-	-	-
126 Malta .....	-	-	-	-	-	-	23,9	-
131 Polen .....	81,5	81,5	74,7	74,7	-	-	-	-
139 Storbritannia .....	-	-	-	-	83,9	35,0	35,1	35,1
143 Tyrkia .....	-	-	-	-	-	-	56,0	56,0
144 Vest-Tyskland .....	-	-	-	-	1,7	-	-	-
Europa i alt .....	247,6	247,6	240,0	238,0	325,1	63,3	170,7	91,1
249 Egypt .....	-	-	-	-	-	-	174,7	174,7
283 Liberia .....	-	-	-	-	175,2	-	186,7	-
303 Marokko .....	-	-	-	-	154,2	154,2	-	-
356 Sudan .....	-	-	-	-	-	-	11,7	11,7
Afrika i alt .....	-	-	-	-	329,4	154,2	373,1	186,4
420 Burma .....	-	-	-	-	-	-	31,3	31,3
428 Filippinene .....	-	-	-	-	26,7	-	-	-
464 Japan .....	142,0	142,0	-	-	24,2	-	-	-
500 Kypros .....	-	-	-	-	11,4	-	-	-
544 Saudi-Arabia .....	-	-	-	-	14,3	-	-	-
548 Singapore .....	22,0	22,0	22,4	22,4	226,1	135,2	-	-
575 Vietnam .....	-	-	-	-	7,5	7,5	-	-
Asia i alt .....	164,0	164,0	22,4	22,4	310,2	142,7	31,3	31,3
612 Canada .....	-	-	-	-	-	-	7,3	-
624 Domingo-rep. ....	-	-	-	-	57,8	57,8	-	-
652 Mexico .....	-	-	-	-	143,6	-	-	-
668 Panama .....	-	-	-	-	62,2	-	221,0	-
684 USA .....	-	-	-	-	1,2	-	-	-
Nord-Amerika i alt .....	-	-	-	-	264,8	57,8	228,3	-
725 Chile .....	-	-	-	-	-	-	45,1	-
Sør-Amerika i alt .....	-	-	-	-	-	-	45,1	-
I a l t .....	411,6	411,6	262,4	260,4	1 229,5	418,0	848,5	308,8

## BYGGEKOSTNADSIKDEKS FOR BOLIGER PR. 15. MARS 1980 (1978 = 100)

Statistisk Sentralbyrås byggekostnadsindeks for eneboliger av tre steg med 1,0 prosent fra februar til mars i år. I samme periode steg indekstallet for materialer med 1,2 prosent. For rekkehus av tre steg totalindeksen med 0,9 prosent og indekstallet for materialer med 1,0 prosent. For boligblokk var stigningen 1,1 prosent i totalindeksen og 1,3 prosent i indekstallet for materialer.

Fra februar til mars i år viste delindekstallet for elektrikerarbeid størst stigning, med 4,8 prosent for alle tre boligtyper.

Fra mars 1979 til mars 1980 steg totale byggekostnader for enebolig med 6,0 prosent, for rekkehus av tre med 5,9 prosent og for boligblokk med 5,3 prosent. I samme periode steg indekstallet for materialer i enebolig med 8,8 prosent, i rekkehus av tre med 8,9 prosent og i boligblokk med 8,5 prosent.

Tabell 1. Byggekostnadsindeks. Enebolig av tre

	Vekt 0/0	Februar 1979	Mars 1979	Februar 1980	Mars 1980
A - Total (A= B+C) .....	100,0	101,1	101,4	106,4	107,5
Materialer .....	100,0	101,4	101,7	109,3	110,6
B - Stein-, jord- og sementarbeid .....	25,7	101,0	101,3	105,5	106,2
Materialer .....	18,4	101,1	101,6	109,0	109,8
C - Byggearbeidet, unntatt stein-, jord- og sementarbeid .....	74,3	101,2	101,4	106,7	107,9
Materialer .....	81,6	101,5	101,8	109,4	110,8
C <sub>1</sub> - Tømring og snekring .....	51,7	101,1	101,2	106,6	107,7
Materialer .....	62,6	101,3	101,5	108,5	109,8
C <sub>2</sub> - Maling, tapetsering og legging av gulvbelegg	6,2	101,4	101,9	108,5	109,0
Materialer .....	5,5	102,0	103,0	114,7	115,1
C <sub>3</sub> - Rørleggerarbeid .....	6,7	101,4	101,7	108,4	109,5
Materialer .....	7,8	101,8	102,2	111,4	112,6
C <sub>4</sub> - Elektrikerarbeid .....	3,9	101,8	102,9	108,1	112,0
Materialer <sup>1)</sup> .....	4,3	102,5	104,0	111,5	116,8

1) Indekstallene er utarbeidet av Installatørens Service- og Opplysningskontor.

Tabell 2. Byggekostnadsindeks. Rekkehus av tre

	Vekt 0/0	Februar 1979	Mars 1979	Februar 1980	Mars 1980
A - Total (A= B+C) .....	100,0	101,2	101,5	106,5	107,5
Materialer .....	100,0	101,5	101,9	109,9	111,0
B - Stein-, jord- og sementarbeid.....	29,6	101,2	101,7	105,4	106,4
Materialer .....	18,4	101,6	102,3	109,3	110,1
C - Byggearbeidet unntatt stein-, jord- og sement- arbeid .....	70,4	101,1	101,4	106,9	108,0
Materialer .....	81,6	101,5	101,8	110,1	111,2
C <sub>1</sub> - Tømring og snekring .....	49,2	101,0	101,1	106,2	107,0
Materialer .....	58,9	101,2	101,4	108,7	109,5
C <sub>2</sub> - Maling, tapetsering og legging av gulvbelegg ..	7,5	101,6	102,1	109,8	110,5
Materialer .....	6,4	102,7	103,7	119,4	120,0
C <sub>3</sub> - Rørleggerarbeid .....	6,7	101,3	101,7	108,8	109,9
Materialer .....	8,2	101,7	102,2	112,2	113,4
C <sub>4</sub> - Elektrikerarbeid .....	5,3	101,8	102,9	108,1	112,1
Materialer <sup>1)</sup> .....	6,4	102,5	104,0	111,5	116,8

1) Indekstallet er utarbeidet av Installatørens Service- og Opplysningskontor.

Tabell 3. Byggekostnadsindeks. Boligblokk

	Vekt 0/0	Februar 1979	Mars 1979	Februar 1980	Mars 1980
A - Total (A= B+C) .....	100,0	101,3	101,6	105,8	107,0
Materialer .....	100,0	101,7	102,2	109,5	110,9
B - Stein-, jord- og sementarbeid.....	45,2	101,3	101,6	104,6	105,6
Materialer .....	33,9	101,9	102,3	107,8	108,8
C - Byggearbeidet unntatt stein-, jord- og sement- arbeid .....	54,8	101,2	101,6	106,8	108,2
Materialer .....	66,1	101,6	102,2	110,3	111,9
C <sub>1</sub> - Tømring og snekring .....	28,1	101,1	101,2	105,8	106,9
Materialer .....	35,0	101,4	101,6	108,4	109,7
C <sub>2</sub> - Maling, tapetsering og legging av gulvbelegg ..	7,6	101,5	102,0	109,7	110,4
Materialer .....	6,6	102,6	103,7	120,0	120,7
C <sub>3</sub> - Rørleggerarbeid .....	7,1	101,2	101,6	108,4	109,5
Materialer .....	8,9	101,7	102,2	112,2	113,4
C <sub>4</sub> - Elektrikerarbeid .....	6,7	101,8	102,9	108,1	112,1
Materialer <sup>1)</sup> .....	8,7	102,5	104,0	111,5	116,8

1) Indekstallet er utarbeidet av Installatørens Service- og Opplysningskontor.

## DETALJOMSETNINGEN I FEBRUAR 1980

Statistisk Sentralbyrås indeks over verdien av detaljomsetningen for februar viser en økning på 10 prosent i forhold til samme måned 1979. Indekstillene var 114 og 125 (1975 = 100). Ved vurdering av tallene må en ta hensyn til at det var 29 dager i februar i år, altså en hverdag mer enn i 1979. Størst oppgang var det for detaljhandel med beklednings- og tekstilvarer, med 15 prosent.

Verdien av detaljomsetningen i desember-februar var 7 prosent høyere enn i samme periode ett år tidligere. I samme tidsrom steg prisindeksen for detaljhandel med 7 prosent. Detaljomsetning med nærings- og nytelsesmidler gikk opp med 8 prosent, detaljomsetning med motorkjøretøyer og bensin med 9 prosent, detaljomsetning med beklednings- og tekstilvarer med 6 prosent, og detaljomsetning med møbler og innbo med 6 prosent.

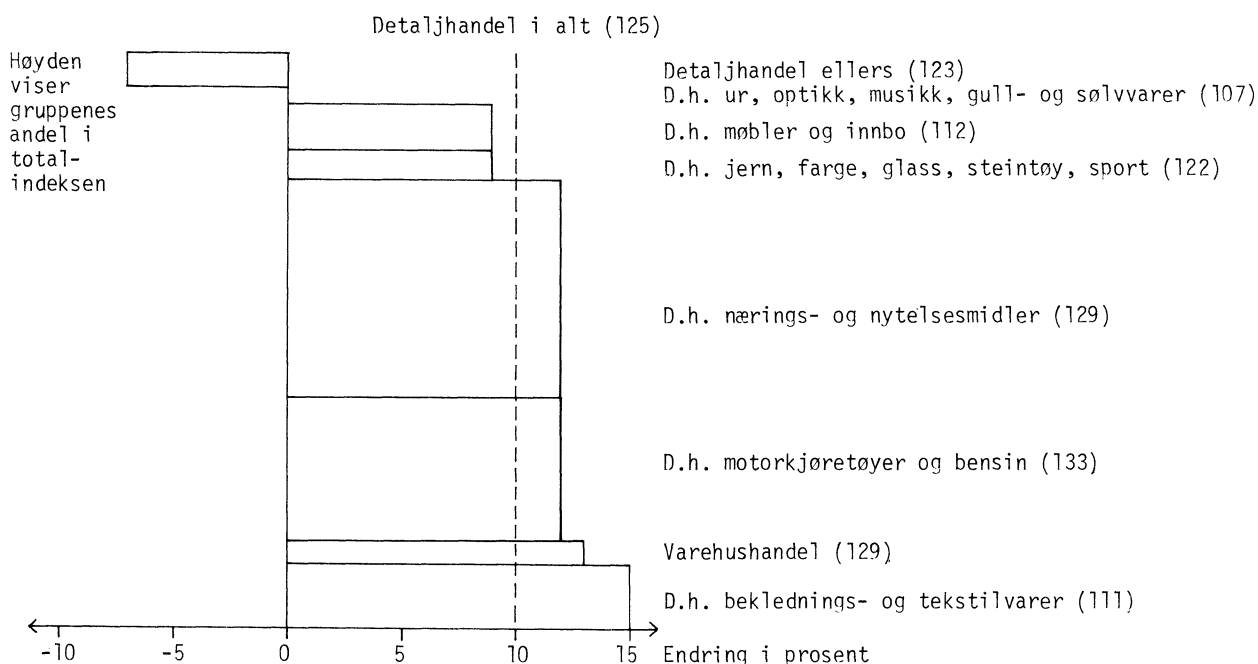
Sesongkorrigert viste detaljomsetningsindeksen en økning på 1,5 prosent fra september-november til desember-februar. Sesongkorrigert indeks for februar var 150.

Tabell 1. Sesongkorrigert indeks 1975 = 100

	Desember 1979*	Januar 1980*	Februar 1980*	Sept.-nov. 1979*	Des.-feb. 79*-80*	Endring i prosent
Detaljhandel i alt .....	136	150	150	143	145	1,5

\* Foreløpige tall.

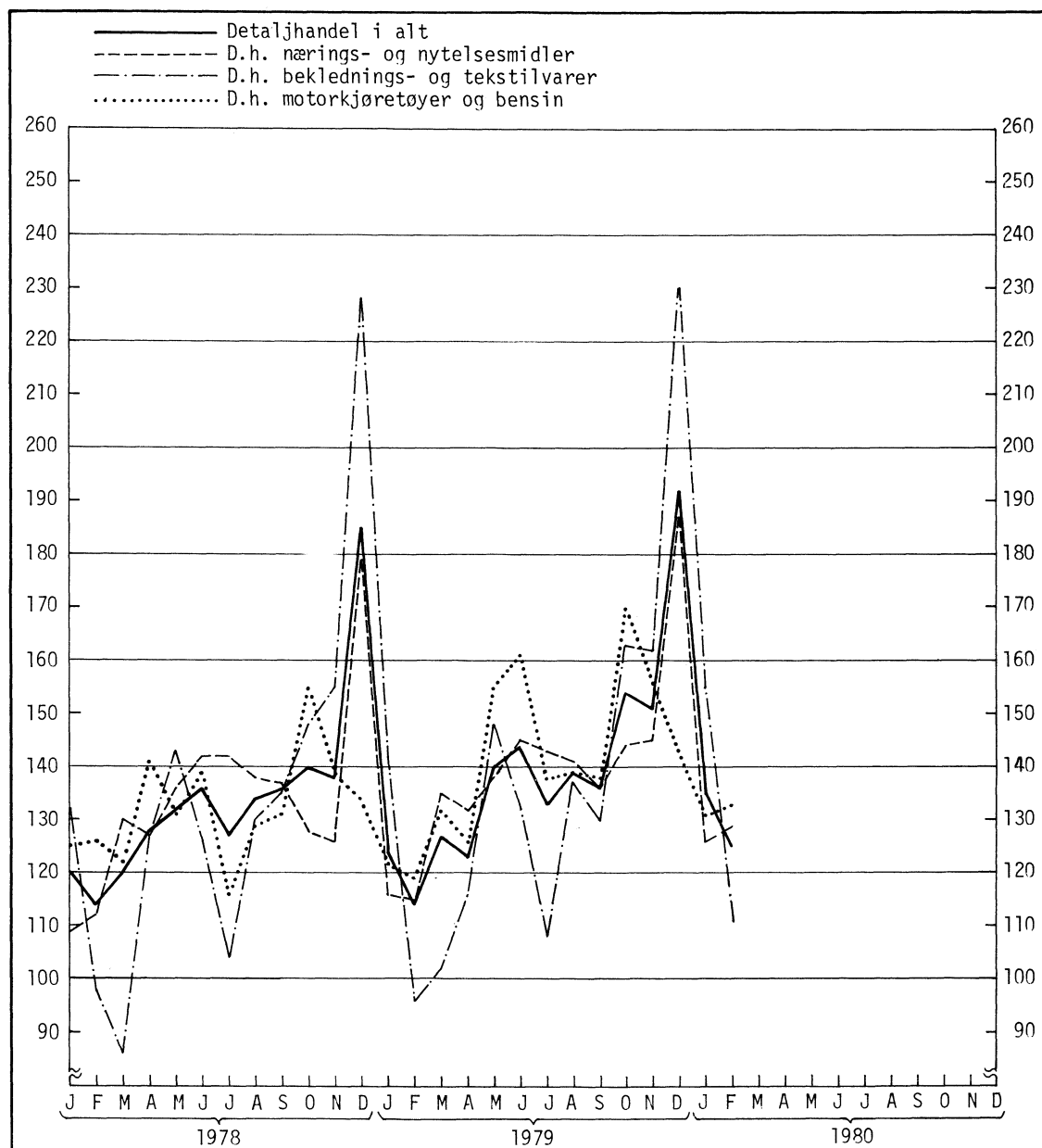
Endring i prosent fra februar 1979 til februar 1980 (februarindeksen i parentes. 1975 = 100)



Tabell 2. Detaljomsetningsindeks 1975 = 100

	Gjennomsnitt januar-februar		Endring i prosent	Gjennomsnitt desember-februar		Endring i prosent	Februar 1980
	1979*	1980*		78*-79*	79*-80*		
Detaljhandel i alt .....	119	130	9,3	141	151	6,8	125
Varehushandel .....	117	128	9,5	154	163	6,0	129
D.h. nærings- og nytelsesmidler ...	116	128	10,2	137	147	7,7	129
D.h. beklednings- og tekstilvarer .	119	133	11,4	156	165	6,2	111
D.h. møbler og innbo .....	117	124	6,1	144	153	6,3	112
D.h. jern- og fargevarer, glass, steintøy og sport .....	119	129	8,8	158	164	3,3	122
D.h. ur, optiske artikler, musikk- instrumenter, gull- og sølvvarer ..	113	135	19,4	174	188	8,3	107
D.h. motorkjøretøyer og bensin ....	120	132	9,9	125	136	8,9	133
Detaljhandel ellers .....	137	137	-	164	165	0,2	123

\* Foreløpige tall.





## EMISJONER AV IHENDEHAVEROBLIGASJONER I FEBRUAR 1980

I februar 1980 ble det emittert ihendhaverobligasjoner for 1 628 mill.kr i norske kroner og for 350 mill kr i utenlandsk valuta, ifølge foreløpige oppgaver fra Statistisk Sentralbyrås kredittmarkedstatistikk. Av de emitterte statsobligasjoner i norske kroner overtok forretningsbanker for 523 mill.kr (9½ % og 10 % 1980), sparebanker for 343 mill.kr (9½ % og 10 % 1980), forsikringselskaper for 139 mill. kr (9½ % og 10 % 1980) og andre for 3 mill.kr (9½ % og 10 % 1980). Emisjoner i utenlandsk valuta gjaldt Norges Kommunalbanks 8½ % lån, lagt ut i Vest-Tyskland.

I februar ble det videre lagt ut et obligasjonslån i norske kroner (euro-kroner) på det utenlandske marked. Det er Oslo kommune som har tatt opp dette lånet, og rentefoten er 10 1/4 %.

## Emitterte ihendhaverobligasjoner. Mill.kr

Låntakere	1979		1980	
	Februar	Jan.-Febr.	Februar	Jan.-Febr.
A. Emisjoner i alt .....	1 831	5 009	1 978	3 353 <sup>3)</sup>
B. Emisjoner i norske kroner .....	569	2 007	1 628	1 811
Statsforvaltningen <sup>1)</sup> .....	358	1 370	1 008	1 021
Kommuneforvaltningen inkl. kommuneforetak .....	15	15	121 <sup>4)</sup>	121
Statsbanker .....	-	-	-	-
Private kredittforetak .....	196	537	474	624
Herav realkredittforeninger .....	140	407	315	409
Statsforetak .....	-	-	-	-
Private foretak .....	-	85	25	45
C. Emisjoner i utenlandsk valuta <sup>2)</sup> .....	1 262	3 002	350	1 542 <sup>3)</sup>
Statsforvaltningen .....	849	1 610	-	714
Kommuneforvaltningen inkl. kommuneforetak .....	-	-	-	232
Statsbanker .....	-	603	350	350
Private kredittforetak .....	-	122	-	246 <sup>3)</sup>
Statsforetak .....	413	667	-	-
Private foretak .....	-	-	-	-

1) Eksklusive spareobligasjonslån.

2) Beregnet etter månedenes gjennomsnittlige kurs.

3) Korrigerte tall for januar.

4) Inkludert Oslo kommunes 10 1/4 % lån på 100 mill. eurokroner.

## AVBETALINGSGJELDEN. 4. KVARTAL 1979

Forretningsbankene, sparebankene og finansieringsselskapene hadde ved utgangen av 4. kvartal 1979 utestående kreditter knyttet til diskonterte avbetalingskontrakter for i alt 2 622 mill.kr, ifølge Statistisk Sentralbyrås kredittmarkedstatistikk.

I løpet av 1979 gikk de samlede avbetalingskreditter ned med 290 mill.kr (10,0 prosent), mot en nedgang på 492 mill.kr (14,5 prosent) i 1978. Den største nedgangen i 1979 falt på kreditter til nye biler, 139 mill.kr (15,0 prosent), mens kredittene til brukte biler økte med 61 mill.kr (10,7 prosent). Utestående kreditter til produksjonsutstyr gikk ned med 61 mill.kr (10,5 prosent) og kreditter til elektroniske apparater og utstyr med 52 mill.kr (40,0 prosent).

Kreditter knyttet til diskonterte avbetalingskontrakter, etter varekategori og långiver<sup>1)</sup>. Mill.kr

	1977		1978		1979		
	31/12		30/9	31/12	30/6*	30/9*	31/12*
A. Etter varekategori:							
1. Møbler og innredning .....	149		102	93	71	64	69
2. Elektriske husholdningsartikler ....	76		45	34	24	23	25
3. Elektroniske apparater og utstyr ...	210		150	130	101	79	78
4. Personbiler i alt .....	813		529	504	489	496	510
a. Nye .....	461		316	281	232	228	231
b. Brukte .....	352		213	223	257	268	279
5. Andre biler i alt .....	923		953	990	942	917	906
a. Nye .....	620		633	645	587	565	556
b. Brukte .....	303		320	345	355	352	350
6. Andre motorkjøretøyer .....	247		246	242	232	231	243
7. Campingvogner .....	84		77	65	51	51	42
8. Lystbåter m.v. ....	50		46	41	37	30	24
9. Bolig- og fritidshus .....	8		8	10	13	15	15
10. Produksjonsutstyr .....	590		582	580	521	511	519
11. Annet .....	254		237	223	210	213	191
I alt .....	3 404		2 975	2 912	2 691	2 630	2 622
B. Etter långiver:							
Diskonterte avbetalingskontrakter							
a. Forretningsbanker .....	1 899		1 657	1 583	1 434	1 405	1 420
b. Sparebanker .....	517		420	400	391	385	376
c. Finansieringsselskaper .....	988		898	929	866	840	826
Utestående kreditter i alt .....	3 404		2 975	2 912	2 691	2 630	2 622

1) Fra og med 31. desember 1978 er statistikken over avbetalingsgjelden utvidet og omfatter flere finansieringsselskaper enn tidligere.

\* Foreløpige tall.

PRIVATE OG OFFENTLIGE BANKERS UTLAN ETTER LANTAKERSEKTOR OG -NÆRING PR. 31/12 1979

De samlede utlån fra de private og offentlige banker steg med 22,7 milliarder kroner (14,1 prosent) i løpet av 1979 og utgjorde 184,1 milliarder kroner pr. 31. desember 1979, ifølge Statistisk Sentralbyrås kredittmarkedstatistikk.

I løpet av 1979 steg utlånene til offentlig forvaltning (medregnet kommuneforetak) med 8,5 milliarder kroner (25,4 prosent) til 42,2 milliarder kroner pr. 31. desember 1979.

Utlånene til finansinstitusjoner gikk i samme periode ned med 1,2 milliarder kroner (36,9 prosent) og utgjorde 2,1 milliarder kroner pr. 31. desember 1979.

Videre gikk utlånene til statlige og private foretak og personlig næringsdrivende i samme periode opp med 5,2 milliarder kroner (10,0 prosent) og utgjorde 57,4 milliarder kroner pr. 31. desember 1979. Av denne økningen gjaldt 1 469 mill.kr jordbruk, skogbruk, fiske og fangst, 1 266 mill.kr bergverksdrift og industri, 364 mill.kr bygge- og anleggsvirksomhet, 204 mill.kr varehandel, 293 mill.kr hotell- og restaurantdrift, 450 mill.kr transport, lagring m.v. og 568 mill.kr finansiering, eiendomsdrift og tjenesteyting til næringslivet.

Utlånene til lønnstakere, skoleelever, trygdede o.l. steg i samme tidsrom med 10,0 milliarder kroner (14,1 prosent) og utgjorde 81,2 milliarder kroner pr. 31. desember 1979.

Utlånstallene omfatter ikke valutalån etter lisens, utbetalt fra forretnings- og sparebanker f.o.m. 1/7 1978.

Alle banker. Disponerte utlån<sup>1)</sup> etter bankgruppe, låntakersektor og -næring. 31. desember 1978, 30. juni 1979 og 31. desember 1979. Mill.kr

Låntakersektor og -næring	Långiversektor			I alt			Norges Bank			Postgiro og Postsparebanken		
	31/12 1978	30/6 1979*	31/12 1979*	31/12 1978	30/6 1979*	31/12 1979*	31/12 1978	30/6 1979*	31/12 1979*	31/12 1978	30/6 1979*	31/12 1979*
A. OFFENTLIG FORVALTNING .....	33686	37547	42226	-	-	-	13665 <sup>2)</sup>	15361 <sup>2)</sup>	16560 <sup>2)</sup>			
Statsforvaltningen .....	15810	17926	19450	-	-	-	13097 <sup>2)</sup>	14806 <sup>2)</sup>	15980 <sup>2)</sup>			
Trygdeforvaltningen .....	8	4	4	-	-	-	-	-	-			
Kommuneforvaltningen inkl. kommuneforetak	17868	19617	22772	-	-	-	568	555	580			
B. FINANSINSTITUSJONER .....	3362	1597	2120	1896	372	962	3	2	1			
Forretningsbanker .....	1751	319	902	1731	296	878	-	-	-			
Sparebanker .....	119	76	48	116	69	34	-	-	-			
Statsbanker .....	3	8	3	-	-	-	3	2	1			
Private kredittforetak .....	150	74	85	-	-	-	-	-	-			
Andre private finansieringsselskaper ....	1208	1045	1010	49	7	50	-	-	-			
Livsforsikringselskaper m.v. ....	30	16	6	-	-	-	-	-	-			
Skadeforsikringselskaper .....	101	59	66	-	-	-	-	-	-			
C. ANDRE INNENLANDSKE SEKTORER .....	124132	133150	139517	243	251	226	1782 <sup>3)</sup>	2006 <sup>3)</sup>	2145 <sup>3)</sup>			
1. Statlige og private foretak og personlige næringsdrivende, næringsgruppert .....	52207	56694	57426	186	191	157	899 <sup>3)</sup>	1039 <sup>3)</sup>	1059 <sup>3)</sup>			
Jordbruk og skogbruk .....	7683	8256	8893	-	-	-	1	1	1			
Fiske og fangst .....	2137	2339	2396	-	-	-	1	-	2			
Bergverksdrift .....	834	937	974	-	-	-	-	-	-			
Utvinning av råolje og naturgass ....	53	4	91	-	-	-	-	-	-			
Annen bergverksdrift .....	781	933	883	-	-	-	-	-	-			
Industri i alt .....	15007	16736	16133	95	102	111	27	37	32			
Produksjon av næringsmidler, drikkevarer og tobakksvarer .....	2647	3063	3091	94	100	110	2	10	7			
Produksjon av tekstilvarer, bekledningsvarer, lær og lærvarer .....	685	795	719	1	2	1	-	-	-			
Produksjon av trevarer .....	2094	2323	2145	-	-	-	4	5	4			
Treforedling .....	1139	1282	1235	-	-	-	-	1	1			
Grafisk produksjon og forlagsvirksomhet .....	677	754	764	-	-	-	2	3	2			
Produksjon av kjemiske produkter, mineralolje-, kull-, gummi- og plastprodukter .....	1591	1846	1794	-	-	-	2	2	2			
Produksjon av mineraliske produkter ..	683	844	790	-	-	-	2	2	2			
Produksjon av metaller .....	1044	887	894	-	-	-	-	-	-			
Produksjon av oljerigger m.v. ....	45	66	37	-	-	-	-	-	-			
Bygging av fartøyer .....	1246	1329	1196	-	-	-	4	3	3			
Produksjon av verkstedprodukter (ekskl. produksjon av oljerigger og bygging av fartøyer) .....	2805	3151	3136	-	-	-	9 <sup>3)</sup>	9 <sup>3)</sup>	9 <sup>3)</sup>			
Industriproduksjon ellers .....	351	396	332	-	-	-	2	2	2			
Kraft- og vannforsyning <sup>4)</sup> .....	458	448	467	-	-	-	98	91	89			
Bygge- og anleggsvirksomhet .....	2858	3107	3222	-	-	-	5	5	5			
Oljeboring på kontraktbasis .....	18	35	40	-	-	-	-	-	-			
Annen bygge- og anleggsvirksomhet ...	2840	3072	3182	-	-	-	5	5	5			
Varehandel .....	11185	11948	11389	91	89	46	33	33	37			
Engroshandel med råolje og naturgass	8	22	3	-	-	-	-	-	-			
Detalj-, agentur- og annen engros-handel .....	11177	11926	11386	91	89	46	33	33	37			
Hotell- og restaurantdrift .....	1593	1771	1886	-	-	-	24	35	29			
Utenriks sjøfart .....	752	638	677	-	-	-	-	-	-			
Transport, lagring, post og telekommunikasjoner (ekskl. utenriks sjøfart) ....	2637	2936	3087	-	-	-	548	659	684			
Drift av rørledninger .....	25	23	27	-	-	-	-	-	-			
Annen transport og lagring .....	2608	2907	3055	-	-	-	548	659	684			
Post og telekommunikasjoner .....	4	6	5	-	-	-	-	-	-			
Finansiering, eiendomsdrift og tjenesteyting til næringslivet .....	4480	4846	5048	-	-	-	98	113	116			
Investerings- og holdingselskaper m.v.	316	228	360	-	-	-	-	-	-			
Utleie av boligbygg og av andre bygg	3062	3518	3610	-	-	-	98	113	116			
Forretningsmessig tjenesteyting .....	1102	1100	1078	-	-	-	-	-	-			
Sosial og personlig tjenesteyting .....	2583	2732	3254	-	-	-	64	65	64			
2. Lønnstakere, skoleelever, trygdede o.l. .	71131	75556	81158	57	60	69	880	964	1082			
Boliglån .....	71131	75556	81158	57	60	69	880	964	1082			
Studielån, poliselån m.v. ....	-	-	-	-	-	-	-	-	-			
3. Andre private sektorer .....	794	900	933	-	-	-	3	3	4			
D. UTLANDET .....	203	222	210	-	-	-	-	-	-			
Utenlandske banker .....	-	-	-	-	-	-	-	-	-			
Utlandet ellers .....	203	222	210	-	-	-	-	-	-			
E. I ALT FØR AVSKRIVNING .....	161383	172516	184073	2139	623	1188	15450	17369	18706			
÷ En bloc-avskrivning .....	2311	2371	2789	-	-	-	29	29	28			
F. I ALT ETTER AVSKRIVNING .....	159072	170145	181284	2139	623	1188	15421	17340	18678			

1) Omfatter også utlån i utenlandsk valuta. Ikke medregnet valutalån etter lisens.

2) Medregnet postgiroens kontolån til statskassen, pr. 31/12 1978 9 100 mill.kr, pr. 30/6 1979 10 400 mill.kr, pr. 31/12 1979 11 500 mill.kr.

3) Av dette 4 mill.kr fra Postgiro pr. 31/12 1978 og 3 mill.kr pr. 30/6 1979 og 31/12 1979.

4) Kommunale kraft- og vannverk er med under kommuneforvaltningen.

Alle banker. Disponerte utlån<sup>1)</sup> etter bankgruppe, låntakersektor og -næring. 31. desember 1978, 30. juni 1979 og 31. desember 1979. Mill.kr (forts.)

Låntakersektor og -næring	Långiversektor			Forretningsbanker			Sparebanker			Statsbanker <sup>2)</sup>		
	31/12 1978	30/6 1979*	31/12 1979*	31/12 1978	30/6 1979*	31/12 1979*	31/12 1978	30/6 1979*	31/12 1979*	31/12 1978	30/6 1979*	31/12 1979*
A. OFFENTLIG FORVALTNING .....	1575	1665	1819	2127	2374	2618	16319	18147	21229			
Statsforvaltningen .....	33	49	42	27	29	19	2653	3042	3409			
Trygdeforvaltningen .....	5	2	1	3	2	3	-	-	-			
Kommuneforvaltningen inkl. kommuneforetak	1537	1614	1776	2097	2343	2596	13666	15105	17820			
B. FINANSINSTITUSJONER .....	1183	947	1017	280	276	140	-	-	-			
Forretningsbanker .....	19	23	23	1	-	1	-	-	-			
Sparebanker .....	2	3	13	1	4	1	-	-	-			
Statsbanker .....	-	6	2	-	-	-	-	-	-			
Private kredittforetak .....	143	64	71	7	10	14	-	-	-			
Andre private finansieringsselskaper ....	894	783	842	265	255	118	-	-	-			
Livsforsikringselskaper m.v. ....	30	15	5	-	1	1	-	-	-			
Skadeforsikringselskaper .....	95	53	61	6	6	5	-	-	-			
C. ANDRE INNENLANDSKE SEKTORER .....	40115	42964	43915	31264	33554	35107	50728	54375	58124			
1. Statlige og private foretak og personlige næringsdrivende, næringsgruppert .....	25539	27658	27055	12684	14024	14620	12899	13782	14535			
Jordbruk og skogbruk .....	558	636	747	2559	2830	3102	4565	4789	5043			
Fiske og fangst .....	325	383	366	180	209	254	1631	1747	1774			
Bergverksdrift .....	276	288	311	52	67	59	506	582	604			
Utvinning av råolje og naturgass ....	3	4	91	-	-	-	50	-	-			
Annen bergverksdrift .....	273	284	220	52	67	59	456	582	604			
Industri i alt .....	7817	8867	7930	2019	2274	2246	5049	5456	5814			
Produksjon av næringsmidler, drikkevarer og tobakksvarer .....	1317	1573	1515	516	594	586	718	786	873			
Produksjon av tekstilvarer, bekledningsvarer, lær og lærvarer .....	387	471	385	102	117	122	195	205	211			
Produksjon av trevarer .....	949	1104	930	387	433	380	754	781	831			
Treforedling .....	540	632	475	47	39	57	552	610	702			
Grafisk produksjon og forlagsvirksomhet .....	381	449	444	161	162	177	133	140	141			
Produksjon av kjemiske produkter, mineralolje-, kull-, gummi- og plastprodukter .....	827	965	880	113	121	119	649	758	793			
Produksjon av mineraliske produkter ..	361	455	359	108	125	136	212	262	293			
Produksjon av metaller .....	617	426	429	46	52	51	381	409	414			
Produksjon av oljerigger m.v. ....	25	48	37	1	-	-	19	18	-			
Bygging av fartøyer .....	714	722	596	129	180	174	399	424	423			
Produksjon av verkstedprodukter (ekskl. produksjon av oljerigger og bygging av fartøyer) .....	1525	1814	1718	333	373	378	938	955	1031			
Industriproduksjon ellers .....	174	208	162	76	78	66	99	108	102			
Kraft- og vannforsyning <sup>3)</sup> .....	99	96	106	185	183	193	76	78	79			
Bygge- og anleggsvirksomhet .....	1668	1766	1880	1175	1326	1326	10	10	11			
Oljeboring på kontraktbasis .....	18	35	40	-	-	-	-	-	-			
Annen bygge- og anleggsvirksomhet ...	1650	1731	1840	1175	1326	1326	10	10	11			
Varehandel .....	8394	8881	8341	2565	2849	2881	102	96	84			
Engrosandel med råolje og naturgass. Detalj-, agentur- og annen engrosandel .....	8	21	3	-	-	-	-	1	-			
Hotell- og restaurantdrift .....	8386	8860	8338	2565	2849	2881	102	95	84			
Utenriks sjøfart .....	536	609	675	482	549	554	551	578	628			
Transport, lagring, post og telekommunikasjoner (ekskl. utenriks sjøfart) ....	731	621	660	21	17	17	-	-	-			
Drift av rørledninger .....	1261	1379	1421	769	837	925	59	61	57			
Annen transport og lagring .....	25	23	26	-	-	1	-	-	-			
Post og telekommunikasjoner .....	1235	1355	1394	766	832	920	59	61	57			
Finansiering, eiendomsdrift og tjenesteyting til næringslivet .....	1	1	1	3	5	4	-	-	-			
Investerings- og holdingselskaper m.v.	2621	2789	2962	1493	1645	1619	268	299	351			
Utleie av boligbygg og av andre bygg	297	211	344	19	17	16	-	-	-			
Forretningsmessig tjenesteyting ....	1460	1739	1806	1241	1371	1337	263	295	351			
Sosial og personlig tjenesteyting ....	864	839	812	233	257	266	5	4	-			
2. Lønnstakere, skoleelever, trygdede o.l. } Boliglån .....	1253	1343	1656	1184	1238	1444	82	86	90			
3. Andre private sektorer .....	14280	14983	16546	18085	18956	19872	37829	40593	43589			
} Studielån, poliselån m.v. ....	14280	14983	16546	18085	18956	19872	31667	33763	36096			
} .....							6162	6830	7493			
D. UTLANDET .....	296	323	314	495	574	615	-	-	-			
Utenlandske banker .....	102	115	118	6	7	7	95	100	85			
Utlandet ellers .....	-	-	-	-	-	-	-	-	-			
} .....	102	115	118	6	7	7	95	100	85			
E. I ALT FØR AVSKRIVNING .....	42975	45691	46869	33677	36211	37872	67142	72622	79438			
÷ En bloc-avskrivning .....	1258	1318	1605	997	997	1117	27	27	39			
F. I ALT ETTER AVSKRIVNING .....	41717	44373	45264	32680	35214	36755	67115	72595	79399			

1) Se note 1 foregående side.

2) For Distriktenes utbyggingsfond er tallene pr. 30/6 1979 og 31/12 1979 basert på anslag. F.o.m. 31/12 1979 er utlånstallene i utenlandsk valuta beregnet etter kurser ved utgangen av måneden.

3) Se note 4 foregående side.



## HANDELSFLÅTEN 1979

(Forrige melding ble offentliggjort i SU nr. 4, 1980)

Statistisk Sentralbyrås tonnasjestatistikk viser at handelsflåten pr. 31/12 1979 var på i alt 1 730 skip på til sammen 21 513 000 bruttotonn. Av disse var 280 tankskip på til sammen 13 351 000 bruttotonn og 1 450 tørrlastskip på til sammen 8 162 000 bruttotonn. Som tankskip regnes vanlige tankskip og gasstankskip. Kombinasjonsskip som malm/tankskip og bulk/tankskip regnes som tørrlastskip.

I tabellene er gitt handelsflåten fordelt etter skipets art, tilgang til handelsflåten av nye skip etter byggeland og tilgang og avgang i handelsflåten etter skipets størrelse.

Til handelsflåten regnes handelsskip på 100 bruttotonn og over. Fiske- og fangstbåter og spesialskip som taubåter, bergningsbåter, isbrytere, kabelskip osv. er ikke tatt med.

Tabell 1. Handelsflåten<sup>1)</sup> etter skipets art

	1977		1978		1979	
	Skip	Tonnasje 1000 br.t.	Skip	Tonnasje 1000 br.t.	Skip	Tonnasje 1000 br.t.
I ALT .....	1 961	26 788	1 800	23 109	1 730	21 513
<u>Tankskip</u>						
Gasstankskip .....	50	582	52	676	50	687
Tankskip .....	287	14 794	256	13 860	230	12 664
<u>Tørrlastskip</u>						
Kombinasjonsskip <sup>2)</sup> .....	55	3 628	37	2 513	36	2 330
Bulkskip <sup>3)</sup> .....	191	5 451	136	3 987	120	3 664
Kjøle- og fryserskip .....	25	62	23	59	24	67
Passasjerskip og ferjer .....	427	468	434	472	433	540
Forsyningsskip .....	111	72	104	68	96	71
Andre tørrlastskip <sup>4)</sup> .....	815	1 731	758	1 474	741	1 490

1) Skip på 100 bruttotonn og over for frakting av passasjerer og gods.

2) Omfatter malm/tankskip, bulk/tankskip og malm/bulk/tankskip.

3) Medregnet malmskip.

4) Bulkskip og kombinasjonsskip under 6 000 bruttotonn er regnet som andre tørrlastskip.

Tabell 2. Tilgang til handelsflåten<sup>1)</sup> av nye skip etter skipets art og byggeland. 1979

	I alt		Tankskip		Tørrlastskip	
	Skip	Tonnasje Br.tonn	Skip	Tonnasje br.tonn	Skip	Tonnasje Br.tonn
I ALT .....	88	854 093	13	336 578	75	517 515
Norge .....	56	238 759	7	48 020	49	190 739
Utlandet i alt .....	32	615 334	6	288 558	26	326 776
Finland .....	5	166 918	3	165 924	2	994
Sverige .....	3	128 949	1	65 144	2	63 805
Polen .....	4	111 997	1	45 769	3	66 228
Vest-Tyskland .....	1	7 975	-	-	1	7 975
Øst-Tyskland .....	1	9 292	-	-	1	9 292
Canada .....	1	489	-	-	1	489
Japan .....	7	162 624	1	11 721	6	150 903
Singapore .....	10	27 090	-	-	10	27 090

1) Se note 1, tabell 1.

Tabell 3. Tilgang og avgang i handelsflåten<sup>1)</sup> etter skipets størrelse og art. 1979

	I alt		100-499 br. tonn		500-4 999 br. tonn		5 000- 9 999 br. tonn	
	Skip	Tonnasje Br. tonn	Skip	Tonnasje Br. tonn	Skip	Tonnasje Br. tonn	Skip	Tonnasje Br. tonn
<b>TANKSKIP</b>								
Tilgang i alt .....	16	565 031	1	471	3	7 596	1	6 174
Nybygd i utlandet .....	6	288 558	-	-	-	-	-	-
Eldre skip kjøpt fra utlandet.	3	228 453	-	-	-	-	-	-
Nybygd i Norge .....	7	48 020	1	471	3	7 596	1	6 174
Avgang i alt .....	43	1 744 154	1	495	6	11 603	4	28 064
Skip solgt til utlandet .....	43	1 744 154	1	495	6	11 603	4	28 064
Forlist eller kondemnert .....	-	-	-	-	-	-	-	-
Solgt til opphogging innen- lands .....	-	-	-	-	-	-	-	-
Annen tilgang og avgang (netto) <sup>2)</sup> .....	-1	-5 898	-	-	-	-	-1	-5 900
Netto tilgang i alt .....	-28	-1 185 021	-	-24	-3	-4 007	-4	-27 790
<b>TØRRLASTSKIP</b>								
Tilgang i alt .....	80	628 342	22	8 691	33	64 203	7	57 285
Nybygd i utlandet .....	26	326 776	5	2 476	8	26 097	2	17 267
Eldre skip kjøpt fra utlandet.	5	110 827	2	496	-	-	1	9 766
Nybygd i Norge .....	49	190 739	15	5 719	25	38 106	4	30 252
Avgang i alt .....	131	1 079 906	51	17 421	28	74 782	21	165 642
Skip solgt til utlandet .....	121	1 067 898	43	15 673	27	69 890	20	160 274
Forlist eller kondemnert .....	8	11 574	6	1 314	1	4 892	1	5 368
Solgt til opphogging innen- lands .....	2	434	2	434	-	-	-	-
Annen tilgang og avgang (netto) <sup>2)</sup> .....	9	40 711	4	2 236	5	9 432	-6	-46 895
Netto tilgang i alt .....	-42	-410 853	-25	-6 494	10	-1 147	-20	-155 252
Handelsflåten 31/12 1978 .....	1 800	23 109 064	1 030	290 356	254	506 862	99	768 127
Nettotilgang 1/1-31/12 1979 ..	-70	-1 595 874	-25	-6 518	7	-5 154	-24	-183 042
Handelsflåten 31/12 1979 .....	1 730	21 513 190	1 005	283 838	261	501 708	75	585 085
Av dette:								
Motor tankskip .....	222	5 850 079	33	9 394	47	121 641	23	169 979
Turbin tankskip .....	58	7 501 479	-	-	-	-	-	-
Motor tørrlastskip .....	1 445	7 902 381	970	273 882	213	379 312	52	415 106
Turbin tørrlastskip .....	5	259 251	2	562	1	755	-	-

1) Se note 1, tabell 1.

2) Gjelder registrerings- og tonnasjeendringer, f.eks. ved ombygging, ommåling o.l.

Tabell 3 (forts.). Tilgang og avgang i handelsflåten<sup>1)</sup> etter skipets størrelse og art. 1979

	10 000-19 999 br.tonn		20 000-49 999 br.tonn		50 000-99 999 br.tonn		100 000 br.tonn og over	
	Skip	Tonnasje Br.tonn	Skip	Tonnasje Br.tonn	Skip	Tonnasje Br.tonn	Skip	Tonnasje Br.tonn
<b>TANKSKIP</b>								
Tilgang i alt .....	3	45 500	3	131 010	5	374 280	-	-
Nybygd i utlandet .....	1	11 721	3	131 010	2	145 827	-	-
Eldre skip kjøpt fra utlandet	-	-	-	-	3	228 453	-	-
Nybygd i Norge .....	2	33 779	-	-	-	-	-	-
Avgang i alt .....	14	215 868	3	102 529	7	458 703	8	926 892
Skip solgt til utlandet .....	14	215 868	3	102 529	7	458 703	8	926 892
Forlist eller kondemnert ....	-	-	-	-	-	-	-	-
Solgt til opphogging innen- lands .....	-	-	-	-	-	-	-	-
Annen tilgang og avgang (netto) <sup>2)</sup> .....	-	2	-	-	-	-	-	-
Netto tilgang i alt .....	-11	-170 366	-	28 481	-2	- 84 423	-8	-926 892
<b>TØRRLASTSKIP</b>								
Tilgang i alt .....	1	10 472	16	421 344	1	66 347	-	-
Nybygd i utlandet .....	-	-	11	280 936	-	-	-	-
Eldre skip kjøpt fra utlandet	-	-	1	34 218	1	66 347	-	-
Nybygd i Norge .....	1	10 472	4	106 190	-	-	-	-
Avgang i alt .....	17	248 287	11	334 854	2	121 741	1	117 179
Skip solgt til utlandet .....	17	248 287	11	334 854	2	121 741	1	117 179
Forlist eller kondemnert ....	-	-	-	-	-	-	-	-
Solgt til opphogging innen- lands .....	-	-	-	-	-	-	-	-
Annen tilgang og avgang (netto) <sup>2)</sup> .....	5	54 456	1	23 915	-	-2 433	-	-
Netto tilgang i alt .....	-11	-183 359	6	110 405	-1	-57 827	-1	-117 179
Handelsflåten 31/12 1978 ....	148	2 268 840	108	3 308 996	82	5 500 033	79	10 465 850
Nettotilgang 1/1-31/12 1979 .	-22	-353 725	6	138 886	-3	-142 250	-9	-1 044 071
Handelsflåten 31/12 1979 ....	126	1 915 115	114	3 447 882	79	5 357 783	70	9 421 779
Av dette:								
Motor tankskip .....	51	806 623	21	681 997	35	2 474 107	12	1 586 338
Turbin tankskip .....	1	13 121	2	49 969	1	95 683	54	7 342 706
Motor tørrlastskip .....	74	1 095 371	91	2 715 916	43	2 787 993	2	234 801
Turbin tørrlastskip .....	-	-	-	-	-	-	2	257 934

1) Se note 1, tabell 1.

2) Gjelder registrerings- og tonnasjeendringer, f.eks. ved ombygging, ommåling o.l.

SJØULYKKESTATISTIKK 1979

Sjøulykkesstatistikken viser at det i 1979 forliste 23 skip på til sammen 3 500 bruttotonn, og at 305 skip på til sammen 1 293 000 bruttotonn havarerte. For 1978 var tallene 30 forliste skip på til sammen 17 000 bruttotonn og 340 havarerte skip på til sammen 1 073 000 bruttotonn.

I alt omkom 8 personer i 1979 som direkte følge av sjøulykke, 6 personer som følge av forlis og 2 personer som følge av havari. De tilsvarende tall for 1978 var 13 omkomne som følge av forlis og 4 omkomne som følge av havari.

Sjøulykkesstatistikken som utarbeides av Statistisk Sentralbyrå lages på grunnlag av oppgaver fra landets seks sjøfartsinspektører. Statistikken omfatter norske skip på 25 bruttotonn og over som har forlist eller havarert.

Forlis er definert som totaltap av skip og havari som skade på skip som kan repareres.

Tabell 1. Forliste og havarete skip

Ar	Forliste skip <sup>1)</sup>		Forlisprosent <sup>2)</sup>		Havarete skip <sup>1)</sup>		Havariprosent <sup>3)</sup>	
	Skip	Tonnasje	Skip	Tonnasje	Skip	Tonnasje	Skip	Tonnasje
	Br.tonn				Br.tonn			
1975 .....	30	14 298	0,52	0,06	301	1 548 388	5,21	6,01
1976 .....	33	14 531	0,58	0,05	341	1 122 307	5,98	4,08
1977 .....	28	4 717	0,51	0,02	370	1 419 048	6,72	5,20
1978 .....	30	17 394	0,57	0,07	340	1 073 339	6,40	4,55
1979 .....	23	3 491	0,45	0,02	305	1 292 571	5,94	5,87

1) Skip på 25 bruttotonn og over.

2) Forliste skip i prosent av alle skip på 25 bruttotonn og over.

3) Havarete skip i prosent av alle skip på 25 bruttotonn og over.

Tabell 2. Tap av menneskeliv som følge av sjøulykke

Ar Ulykkens art	I alt	Personer om bord				Personer utenfor skipet		
		Besetning		Passa- sjerer	Andre	På annet norsk skip	På uten- landsk skip	Andre steder
		Nord- menn	Utlend- inger					
FORLIS								
1975 .....	7	7	-	-	-	-	-	-
1976 .....	16	15	1	-	-	-	-	-
1977 .....	14	14	-	-	-	-	-	-
1978 .....	13	13	-	-	-	-	-	-
1979 .....	6	6	-	-	-	-	-	-
1 9 7 9								
Brann/eksplosjon i maskinrom .....	1	1	-	-	-	-	-	-
Kantring .....	5	5	-	-	-	-	-	-
HAVARI								
1975 .....	5	2	-	-	-	-	3	-
1976 .....	84	6	-	-	-	-	78	-
1977 .....	8	6	-	-	1	1	-	-
1978 .....	4	1	-	-	-	1	1	1
1979 .....	2	1	-	-	-	-	1	-
1 9 7 9								
Kollisjon med fartøy .....	1	-	-	-	-	-	1	-
Brann/eksplosjon andre steder .....	1	1	-	-	-	-	-	-



Tabell 3. Forliste skip etter ulykkens art og årsak. 1979

Årsak	I alt		Grunn- støting		Kollisjon med fartøy		Kollisjon med borefartøy		Andre kollisjoner	
	Skip	Tonnasje	Skip	Tonnasje	Skip	Tonnasje	Skip	Tonnasje	Skip	Tonnasje
	Br.tonn		Br.tonn		Br.tonn		Br.tonn		Br.tonn	
I ALT .....	23	3 491	3	340	-	-	-	-	1	143
Forlisprosent <sup>1)</sup> .....	0,45	0,02	0,06	0,00	-	-	-	-	0,02	0,00
Brann-/eksplosjonsårsaker										
Selvantennelse pga. oljerester, gasser, last o.l. ....	1	563	-	-	-	-	-	-	-	-
Feil ved det elektriske anlegg .....	-	-	-	-	-	-	-	-	-	-
Sveising/brenning .....	-	-	-	-	-	-	-	-	-	-
Andre brannårsaker .....	2	75	-	-	-	-	-	-	-	-
Stabilitetsvansker										
Utilstrekkelig stabilitet .....	-	-	-	-	-	-	-	-	-	-
Forskyvning av lasten .....	1	499	-	-	-	-	-	-	-	-
Overlasting .....	-	-	-	-	-	-	-	-	-	-
Maskinhavarier										
Feil ved styreinretning .....	-	-	-	-	-	-	-	-	-	-
Havari av maskineri .....	-	-	-	-	-	-	-	-	-	-
Havari ved elektriske installa- sjoner/automatikk .....	-	-	-	-	-	-	-	-	-	-
Navigasjon, vakthold o.l.										
Mangler ved navigasjonsmessige hjelpemidler .....	-	-	-	-	-	-	-	-	-	-
Feil ved sjøkart eller andre nautiske publikasjoner .....	-	-	-	-	-	-	-	-	-	-
Manøvrering/navigering av eget skip/borefartøy .....	-	-	-	-	-	-	-	-	-	-
Mangelfullt vakthold .....	3	340	3	340	-	-	-	-	-	-
Manøvrering/navigering av annet skip/borefartøy .....	-	-	-	-	-	-	-	-	-	-
Diverse										
Skrogsvikt .....	8	957	-	-	-	-	-	-	-	-
Svikt ved menneskelige faktorer ....	-	-	-	-	-	-	-	-	-	-
Ukjent årsak .....	7	772	-	-	-	-	-	-	1	143
Andre årsaker .....	1	285	-	-	-	-	-	-	-	-
Uoppgitt .....	-	-	-	-	-	-	-	-	-	-

1) Forliste skip i prosent av alle skip på 25 bruttotonn og over.

Tabell 3 (forts.). Forliste skip etter ulykkens art og årsak. 1979

Årsak	Brann, eksplosjon		Kantring		Lekkasje		Maskinskade		Andre skader	
	Skip	Tonnasje	Skip	Tonnasje	Skip	Tonnasje	Skip	Tonnasje	Skip	Tonnasje
	Br.tonn		Br.tonn		Br.tonn		Br.tonn		Br.tonn	
I ALT .....	5	847	4	1 106	10	1 055	-	-	-	-
Forlisprosent <sup>1)</sup> .....	0,10	0,00	0,08	0,01	0,19	0,00	-	-	-	-
Brann-/eksplosjonsårsaker										
Selvantennelse pga. oljerester, gasser, last o.l. ....	1	563	-	-	-	-	-	-	-	-
Feil ved det elektriske anlegg .....	-	-	-	-	-	-	-	-	-	-
Sveising/brenning .....	-	-	-	-	-	-	-	-	-	-
Andre brannårsaker .....	2	75	-	-	-	-	-	-	-	-
Stabilitetsvansker										
Utilstrekkelig stabilitet .....	-	-	-	-	-	-	-	-	-	-
Forskyvning av lasten .....	-	-	1	499	-	-	-	-	-	-
Overlasting .....	-	-	-	-	-	-	-	-	-	-
Maskinhavarier										
Feil ved styreinnretning .....	-	-	-	-	-	-	-	-	-	-
Havari av maskineri .....	-	-	-	-	-	-	-	-	-	-
Havari ved elektriske installa- sjoner/automatikk .....	-	-	-	-	-	-	-	-	-	-
Navigasjon, vakthold o.l.										
Mangler ved navigasjonsmessige hjelpemidler .....	-	-	-	-	-	-	-	-	-	-
Feil ved sjøkart eller andre nautiske publikasjoner .....	-	-	-	-	-	-	-	-	-	-
Manøvrering/navigering av eget skip/borefartøy .....	-	-	-	-	-	-	-	-	-	-
Mangelfullt vakthold .....	-	-	-	-	-	-	-	-	-	-
Manøvrering/navigering av annet skip/borefartøy .....	-	-	-	-	-	-	-	-	-	-
Diverse										
Skrogsvikt .....	-	-	-	-	8	957	-	-	-	-
Svikt ved menneskelige faktorer .....	-	-	-	-	-	-	-	-	-	-
Ukjent årsak .....	2	209	2	322	2	98	-	-	-	-
Andre årsaker .....	-	-	1	285	-	-	-	-	-	-
Uoppgitt .....	-	-	-	-	-	-	-	-	-	-

1) Forliste skip i prosent av alle skip på 25 bruttotonn og over.

Tabell 4. Havarerte skip etter ulykkens art og årsak. 1979

Årsak	I alt		Grunnstøting		Kollisjon med fartøy		Kollisjon med borefartøy		Andre kollisjoner	
	Skip	Tonnasje	Skip	Tonnasje	Skip	Tonnasje	Skip	Tonnasje	Skip	Tonnasje
	Br.tonn		Br.tonn		Br.tonn		Br.tonn		Br.tonn	
I ALT .....	305	1 292 571	152	599 255	89	325 481	2	6 821	22	106 639
Havariprosent <sup>1)</sup> .....	5,94	5,87	2,96	2,72	1,73	1,48	0,04	0,03	0,43	0,48
Brann-/eksplosjonsårsaker										
Selvantennelse pga. oljerester, gasser, last o.l. ....	3	35 172	-	-	-	-	-	-	-	-
Feil ved det elektriske anlegg	3	131	-	-	-	-	-	-	-	-
Sveising/brenning .....	1	493	-	-	-	-	-	-	-	-
Andre brannårsaker .....	11	98 274	-	-	-	-	-	-	-	-
Stabilitetsvansker										
Utilstrekkelig stabilitet ....	1	178	-	-	-	-	-	-	-	-
Forskyvning av lasten .....	3	995	-	-	-	-	-	-	-	-
Overlasting .....	-	-	-	-	-	-	-	-	-	-
Maskinhavarier										
Feil ved styreinnetning .....	3	1 781	1	299	2	1 482	-	-	-	-
Havari av maskineri .....	11	34 355	6	14 971	-	-	-	-	3	18 806
Havari ved elektriske installasjoner/automatikk .....	9	88 010	1	497	1	83 024	-	-	5	2 580
Navigasjon, vakthold o.l.										
Mangler ved navigasjonsmessige hjelpemidler .....	7	12 126	7	12 126	-	-	-	-	-	-
Feil ved sjøkart eller andre nautiske publikasjoner .....	3	23 317	3	23 317	-	-	-	-	-	-
Manøvrering/navigering av eget skip/borefartøy .....	99	541 004	67	377 632	24	79 818	-	-	8	83 554
Mangelfullt vakthold .....	30	29 069	20	7 976	9	20 808	-	-	1	285
Manøvrering/navigering av annet skip/borefartøy .....	35	137 761	3	22 293	31	115 182	1	286	-	-
Diverse										
Skrogsvikt .....	2	533	-	-	-	-	-	-	-	-
Svikt ved menneskelige faktorer .....	49	54 403	32	18 767	11	2 501	-	-	4	1 119
Ukjent årsak .....	22	99 234	5	1 936	7	6 716	1	6 535	-	-
Andre årsaker .....	13	135 735	7	119 441	4	15 950	-	-	1	295
Uoppgitt .....	-	-	-	-	-	-	-	-	-	-

1) Havarerte skip i prosent av alle skip på 25 bruttotonn og over.

Tabell 4 (forts.). Havarerte skip etter ulykkens art og årsak. 1979

Årsak	Brann, eksplosjon		Kantring		Lekkasje		Maskinskade		Andre skader	
	Skip	Tonnasje	Skip	Tonnasje	Skip	Tonnasje	Skip	Tonnasje	Skip	Tonnasje
	Br.tonn		Br.tonn		Br.tonn		Br.tonn		Br.tonn	
I ALT .....	26	137 589	2	7 805	4	1 022	2	693	6	107 266
Havariprosent <sup>1)</sup> .....	0,51	0,63	0,04	0,04	0,08	0,00	0,04	0,00	0,12	0,49
Brann-/eksplosjonsårsaker										
Selvantennelse pga. olje- rester, gasser, last o.l. ....	3	35 172	-	-	-	-	-	-	-	-
Feil ved det elektriske anlegg	3	131	-	-	-	-	-	-	-	-
Sveising/brenning .....	1	493	-	-	-	-	-	-	-	-
Andre brannårsaker .....	11	98 274	-	-	-	-	-	-	-	-
Stabilitetsvansker										
Utilstrekkelig stabilitet ....	-	-	1	178	-	-	-	-	-	-
Forskyvning av lasten .....	-	-	-	-	-	-	1	199	2	796
Overlasting .....	-	-	-	-	-	-	-	-	-	-
Maskinhavarier										
Feil ved styreinretning .....	-	-	-	-	-	-	-	-	-	-
Havari av maskineri .....	1	84	-	-	-	-	1	494	-	-
Havari ved elektriske instal- lasjoner/automatikk .....	1	32	-	-	-	-	-	-	1	1 877
Navigasjon, vakthold o.l.										
Mangler ved navigasjonsmessige hjelpemidler .....	-	-	-	-	-	-	-	-	-	-
Feil ved sjøkart eller andre nautiske publikasjoner .....	-	-	-	-	-	-	-	-	-	-
Manøvrering/navigering av eget skip/borefartøy .....	-	-	-	-	-	-	-	-	-	-
Mangelfullt vakthold .....	-	-	-	-	-	-	-	-	-	-
Manøvrering/navigering av annet skip/borefartøy .....	-	-	-	-	-	-	-	-	-	-
Diverse										
Skrogsvikt .....	-	-	-	-	2	533	-	-	-	-
Svikt ved menneskelige fak- torer .....	-	-	-	-	-	-	-	-	2	32 016
Ukjent årsak .....	6	3 403	1	7 627	1	440	-	-	1	72 577
Andre årsaker .....	-	-	-	-	1	49	-	-	-	-
Uoppgitt .....	-	-	-	-	-	-	-	-	-	-

1) Havarerte skip i prosent av alle skip på 25 bruttotonn og over.

STATENS EMBETS- OG TJENESTEMENN. ENDRINGER I TALLET PÅ ANSATTE 1. OKTOBER 1978 - 1. OKTOBER 1979

Statistisk Sentralbyrås statistikk over statens embets- og tjenestemenn viser at det pr. 1. oktober 1979 var 165 931 regulativlønte tjenestemenn (110 672 menn og 55 259 kvinner). Pr. 1. oktober 1978 var det 157 949 regulativlønte tjenestemenn i alt (107 379 menn og 50 570 kvinner), men tallene for 1978 og 1979 er ikke direkte jamførbare. På grunn av endringer i statistikkgrunnlaget er det i 1979 om lag 860 ansatte som ikke var med i 1978, herav 805 i Forsvaret, og 125 ansatte som var med i 1978, men ikke i 1979. Jamførbare tall gir en sysselsettingsøkning på om lag 4,6 prosent fra 1. oktober 1978 til 1. oktober 1979 mot en økning på 2,5 prosent fra 1977 til 1978 og 1,9 prosent fra 1976 til 1977. På de fleste lønnstrinn var det relativt flere menn enn kvinner som hadde gått opp i lønnstrinn fra 1978 til 1979. For eksempel hadde 53,3 prosent av mennene i lønnstrinnsgruppe 1-11 i 1978 høyere lønnstrinn i 1979. Tilsvarende tall for kvinner var 44,3 prosent. Av de ansatte i lønnstrinnsgruppe 18-21 i 1978 hadde 16,3 prosent av mennene høyere lønnstrinn i 1979, mens 11,3 prosent av kvinnene var på et høyere lønnstrinn. Men fordi det er relativt langt flere kvinner enn menn på de lavere lønnstrinn og oppgangen i lønnstrinn her var størst, var det en nesten like stor andel av kvinnene (22,1 prosent) som av mennene (22,5 prosent) som hadde steget i lønnstrinn fra 1978 til 1979 når vi ser alle statsansatte under ett. Statistikken omfatter både heltids- og deltidsansatte tjenestemenn. I fylkestabellen er Forsvaret ført med uoppgitt arbeidssted.

Sysselsettingsstatistikken for statens embets- og tjenestemenn bygger på statens sentrale tjenestemannsreguster, som omfatter statsansatte med lønn etter "Lønnsregulativ for offentlige tjenestemenn m.v.". Ansatte ved Stortingets kontor er ikke med i statistikkgrunnlaget. Heller ikke embets- og tjenestemenn i skoleverket er med, men for disse grupper vil det bli utarbeidd egen sysselsettingsstatistikk. Vi viser ellers til publikasjonen NOS "Lønns- og sysselsettingsstatistikk for statens embets- og tjenestemenn", som bl.a. gir opplysninger om alder, etat, utdanning og lønnstrinn.

Tabell 1. Ansatte 1/10 1979 etter kjønn og næring. Endringstall 1/10 1978 - 1/10 1979

Næring	Ansatte 1/10 1979			Endring 1/10 1978 - 1/10 1979			Endring i prosent 1/10 1978 - 1/10 1979		
	I alt	Menn	Kvinner	I alt	Menn	Kvinner	I alt	Menn	Kvinner
I ALT <sup>1)</sup> .....	165 931	110 672	55 259	7 982	3 293	4 689	5,1	3,1	9,3
3 Industri .....	2 266	2 222	44	14	13	1	0,6	0,6	2,3
Av dette:									
38422 Reparasjon av jernbane- og sporvognmaterieill .....	2 193	2 158	35	15	17	-2	0,7	0,8	-5,4
4 Kraft- og vannforsyning .....	770	712	58	40	39	1	5,5	5,8	1,8
4101 Elektrisitetsforsyning .....	770	712	58	40	39	1	5,5	5,8	1,8
5 Bygge- og anleggsvirksomhet .....	3 351	2 976	375	48	9	39	1,5	0,3	11,6
Av dette:									
5021 Alminnelig anleggsvirksomhet ..	3 318	2 945	373	49	10	39	1,5	0,3	11,7
7 Transport, lagring, post og tele- kommunikasjon .....	47 758	32 425	15 333	2 340	1 307	1 033	5,2	4,2	7,2
711 Landtransport .....	9 868	9 420	448	-696	-84	-612	-6,6	-0,9	-57,7
Av dette:									
7111 Jernbanetransport .....	8 865	8 453	412	-686	-73	-613	-7,2	-0,9	-60,8
712 Sjøtransport .....	1 098	950	148	-11	-20	9	-1,0	-2,1	6,5
713 Lufttransport .....	770	655	115	72	64	8	10,3	10,8	7,5
719 Tjenester i tilknytning til transport. Lagring .....	2 022	1 729	293	-25	-41	16	-1,2	-2,3	5,8
720 Post og telekommunikasjon .....	34 000	19 671	14 329	3 000	1 388	1 612	9,7	7,6	12,7
Av dette:									
7201 Post .....	16 994	9 222	7 772	939	210	729	5,8	1,3	10,4
7202 Telekommunikasjon .....	17 006	10 449	6 557	2 061	1 178	883	13,8	12,7	15,6
8 Bank- og finansieringsvirksomhet, forsikringsvirksomhet, eiendomsdrift og forretningsmessig tjenesteyting ..	4 154	1 417	2 737	656	48	608	18,8	3,5	28,6
81 Bank- og finansieringsvirksomhet	3 056	642	2 414	656	45	611	27,3	7,5	33,9
83 Eiendomsdrift og forretnings- messig tjenesteyting .....	1 098	775	323	0	3	-3	0	0,4	-0,9
9 Offentlig, sosial og privat tjeneste- yting .....	106 535	70 568	35 967	4 236	1 867	2 369	4,8	2,7	8,9
91 Offentlig adm., forsvar, politi og rettsvesen .....	79 639	56 612	23 027	2 635	1 231	1 404	3,4	2,2	6,5
9121 Generell statsadm. ....	23 583	15 599	7 984	992	385	607	4,4	2,5	8,2
9122 Forsvar <sup>1)</sup> .....	25 261	21 366	3 895	878	790	88	3,6	3,8	2,3
9123 Statsadm. med tilknytning til kirke, undervisning og kulturell tjenesteyting ....	915	463	452	71	52	19	8,4	12,7	4,4
9124 Statsadm. med tilknytning til helse- og andre sosial- tjenester .....	7 077	2 306	4 771	193	-47	240	2,8	-2,0	5,3
9125 Statsadm. med tilknytning til næringslivet .....	7 402	4 652	2 750	277	106	171	3,9	2,3	6,6
9129 Statsadministrasjon ellers .	15 401	12 226	3 175	224	-55	279	1,5	-0,4	9,6
93 Undervisning, helse- og andre sosialtjenester .....	24 035	12 232	11 803	1 408	541	867	6,2	4,6	7,9
Av dette:									
9318 Universiteter og høyskoler .	9 668	5 663	4 005	586	248	338	6,5	4,6	9,2
9320 Forskning .....	3 094	1 902	1 192	187	104	83	6,4	5,8	7,5
9333-9338 Helsetjenester .....	9 069	2 820	6 249	576	146	430	6,8	5,5	7,4
9391 Religiøs virksomhet .....	1 106	1 035	71	29	25	4	2,7	2,5	6,0
94 Kulturell tjenesteyting, under- holdning og sport .....	2 861	1 724	1 137	193	95	98	7,2	5,8	9,4
Av dette:									
9413 Radio og fjernsyn .....	2 412	1 523	889	142	72	70	6,3	5,0	8,5
Andre næringer .....	471	351	120	22	9	13	4,9	2,6	12,1

1) En del av endringen i tallet på ansatte fra 1978 til 1979 skyldes tilgang og avgang av grupper og institusjoner i statistikkgrunnlaget fra 1978 til 1979. På landsbasis har dette gitt en tilgang på om lag 860 ansatte, herav 805 i Forsvaret, og en avgang på om lag 125 ansatte fra 1978 til 1979.

Tabell 2. Ansatte 1/10 1979 etter kjønn og arbeidsstedsfylke. Endringstall 1/10 1978 - 1/10 1979<sup>1)</sup>

Arbeidsstedsfylke	Ansatte 1/10 1979			Endring 1/10 1978 - 1/10 1979			Endring i prosent 1/10 1978 - 1/10 1979		
	I alt	Menn	Kvinner	I alt	Menn	Kvinner	I alt	Menn	Kvinner
I ALT .....	165 931	110 672	55 259	7 982	3 293	4 689	5,1	3,1	9,3
01 Østfold .....	3 914	2 708	1 206	209	124	85	5,6	4,8	7,6
02 Akershus .....	7 166	4 454	2 712	457	255	202	6,8	6,1	8,0
03 Oslo .....	47 088	25 371	21 717	2 588	795	1 793	5,8	3,2	9,0
04 Hedmark .....	5 437	3 841	1 596	231	39	192	4,4	1,0	13,7
05 Oppland .....	4 112	2 907	1 205	99	14	85	2,5	0,5	7,6
06 Buskerud .....	5 877	4 251	1 626	159	60	99	2,8	1,4	6,5
Av dette: Drammen .....	2 916	2 154	762	96	51	45	3,4	2,4	6,3
07 Vestfold .....	3 631	2 267	1 364	178	22	156	5,2	1,0	12,9
08 Telemark .....	3 677	2 608	1 069	135	50	85	3,8	2,0	8,6
09 Aust-Agder .....	2 042	1 421	621	105	39	66	5,4	2,8	11,9
10 Vest-Agder .....	3 608	2 483	1 125	131	27	104	3,8	1,1	10,2
Av dette: Kristiansand .....	2 397	1 583	814	109	22	87	4,8	1,4	12,0
11 Rogaland .....	6 785	4 628	2 157	376	139	237	5,9	3,1	12,3
Av dette: Stavanger .....	3 084	1 983	1 101	127	27	100	4,3	1,4	10,0
12 Hordaland .....	11 982	7 766	4 216	609	193	416	5,4	2,5	11,0
Av dette: Bergen .....	8 590	5 355	3 235	484	161	323	6,0	3,1	10,1
14 Sogn og Fjordane .....	2 849	2 040	809	108	38	70	3,9	1,9	9,5
15 Møre og Romsdal .....	4 918	3 426	1 492	283	121	162	6,1	3,7	12,2
16 Sør-Trøndelag .....	10 257	7 092	3 165	421	145	276	4,3	2,1	9,6
Av dette: Trondheim .....	8 186	5 530	2 656	414	183	231	5,3	3,4	9,5
17 Nord-Trøndelag .....	3 024	2 198	826	193	88	105	6,8	4,2	14,6
18 Nordland .....	7 466	5 112	2 354	377	144	233	5,3	2,9	11,0
Av dette: Bodø .....	1 756	1 051	705	138	61	77	8,5	6,2	12,2
19 Troms .....	4 815	3 018	1 797	326	153	173	7,3	5,3	10,7
Av dette: Tromsø .....	2 575	1 516	1 059	214	95	119	9,1	6,7	12,7
20 Finnmark .....	2 776	1 858	918	100	28	72	3,7	1,5	8,5
21 Svalbard og Ishavet .....	74	65	9	3	1	2	4,2	1,6	28,6
Utlandet .....	496	322	174	4	0	4	0,8	0	2,4
Uoppgitt <sup>2)</sup> .....	23 937	20 836	3 101	890	818	72	3,9	4,1	2,4

1) Se note 1, tabell 1.

2) Omfatter bare ansatte i Forsvaret.

Tabell 3. Ansatte menn og kvinner 1/10 1978 etter lønnstrinnsgruppe i 1978 og endring i lønnstrinn fra 1978 til 1979. Absolutte tall og prosent

Lønnstrinn	Menn		Kvinner	
	I alt	Prosent	I alt	Prosent
Lønnstrinn 1-35 i 1978 .....	107 379	100,0	50 570	100,0
Lavere lønnstrinn i 1979 .....	1 005	0,9	424	0,8
Samme lønnstrinn i 1979 .....	73 878	68,8	32 897	65,1
Høyere lønnstrinn i 1979 .....	24 125	22,5	11 186	22,1
Sluttet <sup>1)</sup> .....	8 371	7,8	6 063	12,0
Lønnstrinn 1-11 i 1978 .....	17 938	100,0	16 220	100,0
Lavere lønnstrinn i 1979 .....	217	1,2	103	0,6
Samme lønnstrinn i 1979 .....	5 492	30,6	5 681	35,0
Høyere lønnstrinn i 1979 .....	9 553	53,3	7 183	44,3
Sluttet <sup>1)</sup> .....	2 676	14,9	3 253	20,1
Lønnstrinn 12-17 i 1978 .....	55 448	100,0	29 946	100,0
Lavere lønnstrinn i 1979 .....	424	0,8	245	0,8
Samme lønnstrinn i 1979 .....	41 238	73,4	23 794	79,5
Høyere lønnstrinn i 1979 .....	10 396	18,7	3 488	11,6
Sluttet <sup>1)</sup> .....	3 390	6,1	2 419	8,1
Lønnstrinn 18-21 i 1978 .....	18 379	100,0	3 098	100,0
Lavere lønnstrinn i 1979 .....	156	0,8	57	1,8
Samme lønnstrinn i 1979 .....	13 929	75,8	2 415	78,0
Høyere lønnstrinn i 1979 .....	3 000	16,3	349	11,3
Sluttet <sup>1)</sup> .....	1 294	7,0	277	8,9
Lønnstrinn 22-25 i 1978 .....	10 333	100,0	933	100,0
Lavere lønnstrinn i 1979 .....	143	1,4	17	1,8
Samme lønnstrinn i 1979 .....	8 555	82,8	729	78,1
Høyere lønnstrinn i 1979 .....	950	9,2	112	12,0
Sluttet <sup>1)</sup> .....	685	6,6	75	8,0
Lønnstrinn 26-35 i 1978 .....	5 209	100,0	309	100,0
Lavere lønnstrinn i 1979 .....	65	1,2	2	0,6
Samme lønnstrinn i 1979 .....	4 663	89,5	276	89,3
Høyere lønnstrinn i 1979 .....	191	3,7	9	2,9
Sluttet <sup>1)</sup> .....	290	5,6	22	7,1

1) Omfatter også avgang pga. oppnådd pensjonsalder og død.



SYSSELSETTINGSSTATISTIKK FOR ANSATTE I SKOLEVERKET. 1978 og 1979

Sysseissettingsstatistikken over ansatte i skoleverket som Statistisk Sentralbyrå utarbeider, viser at det pr. 1. oktober 1979 var 71 515 (35 994 menn og 35 521 kvinner) ansatt i skoleverket. Tallet på ansatte pr. 1. oktober 1978 var 68 630 (34 773 menn og 33 857 kvinner).

Av de ansatte pr. 1. oktober 1979 hadde om lag 44 prosent arbeidssted i østlandsfylkene. Drøyt 37 prosent av de ansatte var i alderen 25-34 år. Av de ansatte med redusert arbeidstid (dvs. i stilling som tilsvarer mindre enn 75 prosent av full stilling) var 81 prosent kvinner og 19 prosent menn. På de fleste lønnstrinn var det relativt flere menn enn kvinner som hadde gått opp i lønnstrinn fra 1978 til 1979. For eksempel hadde 40,9 prosent av mennene i lønnstrinnsgruppe 12-17 i 1978 høyere lønnstrinn i 1979. Tilsvarende tall for kvinnene var 36,1 prosent. Av de i lønnstrinnsgruppe 18-21 i 1978 hadde 23,5 prosent av mennene høyere lønnstrinn i 1979, mens 18,1 prosent av kvinnene var på et høyere lønnstrinn. Men fordi det var relativt flere kvinner enn menn på de lønnstrinn i 1978 hvor andelen med høyere lønnstrinn i 1979 var størst, var det relativt flere kvinner (26,9 prosent) enn menn (24,5 prosent) som hadde steget i lønnstrinn fra 1978 til 1979 når vi ser alle tilsatte i skoleverket under ett.

Sysseissettingsstatistikken for ansatte i skoleverket bygger på "Sentralt tjenestemannsregister for skoleverket" og omfatter skoler som hører inn under Kirke- og undervisningsdepartementet og Landbruksdepartementet.

Ansatte som var lønnet etter overenskomst eller kommunale avtaler, er ikke med i statistikken.

En del skoler og institusjoner, i første rekke universitetene og høgskolene, inngår ikke i denne statistikken. Ansatte ved private folkehøgskoler er tatt med, men ikke ansatte ved andre private skoler. Ansatte ved førskoler og leirskoler er ikke med i statistikken. Statistikken omfatter både undervisningspersonale og ansatte i ikke-undervisningsstillinger.

Vi viser også til "Lønns- og sysseissettingsstatistikk for ansatte i skoleverket".

Tabell 1. Ansatte etter kjønn og arbeidstid. Arbeidsstedsfylke og utvalgte arbeidsstedskommuner. 1978 og 1979

Fylke	1978						1979 <sup>1)</sup>					
	Ansatte med i tel-lingen	Menn	Kvinner	Av dette ansatte med redusert arbeidstid			Ansatte med i tel-lingen	Menn	Kvinner	Av dette ansatte med redusert arbeidstid		
				I alt	Menn	Kvinner				I alt	Menn	Kvinner
I ALT .....	68 630 <sup>2)</sup>	34 773	33 857	12 729	2 405	10 324	71 515 <sup>3)</sup>	35 994	35 521	13 934	2 617	11 317
01 Østfold .....	3 396	1 804	1 592	519	116	403	3 520	1 844	1 676	552	130	422
02 Akershus .....	5 846	2 344	3 502	1 247	188	1 059	6 061	2 430	3 631	1 331	197	1 134
03 Oslo <sup>1)</sup> .....	6 101	2 475	3 626	1 097	280	817	6 425	2 555	3 870	1 095	225	870
04 Hedmark .....	2 982	1 519	1 463	592	114	478	3 067	1 562	1 505	596	110	486
05 Oppland .....	3 272	1 629	1 643	631	102	529	3 365	1 680	1 685	713	111	602
06 Buskerud .....	3 033	1 482	1 551	502	75	427	3 238	1 576	1 662	588	87	501
Av dette:												
Drammen .....	600	269	331	78	11	67	679	317	362	79	9	70
07 Vestfold .....	2 956	1 580	1 376	514	99	415	3 050	1 622	1 428	534	101	433
08 Telemark .....	2 626	1 358	1 268	503	57	446	2 734	1 426	1 308	574	88	486
09 Aust-Agder ...	1 547	940	607	258	55	203	1 632	992	640	306	69	237
10 Vest-Agder ...	2 449	1 346	1 103	559	101	458	2 533	1 408	1 125	603	119	484
Av dette:												
Kristiansand .	1 177	649	528	268	41	227	1 204	669	535	290	55	235
11 Rogaland .....	4 955	2 686	2 269	952	188	764	5 191	2 768	2 423	1 085	236	849
Av dette:												
Stavanger ....	1 507	786	721	278	65	213	1 564	800	764	320	71	249
12 Hordaland ....	6 791	3 487	3 304	1 262	264	998	7 055	3 648	3 407	1 357	288	1 069
Av dette:												
Bergen .....	3 401	1 642	1 759	568	127	441	3 451	1 663	1 788	578	125	453
14 Sogn og Fjordane .....	2 106	1 135	971	443	75	368	2 240	1 185	1 055	515	88	427
15 Møre og Romsdal .....	4 280	2 413	1 867	831	147	684	4 426	2 464	1 962	903	151	752
16 Sør-Trøndelag	4 230	2 185	2 045	763	173	590	4 387	2 226	2 161	823	182	641
Av dette:												
Trondheim ....	2 283	1 156	1 127	395	104	291	2 337	1 173	1 164	404	107	297
17 Nord-Trøndelag	2 540	1 381	1 159	452	84	368	2 650	1 433	1 217	493	87	406
18 Nordland .....	4 801	2 611	2 190	846	135	711	4 988	2 713	2 275	944	164	780
Av dette:												
Bodø .....	624	316	308	118	19	99	663	336	327	153	34	119
19 Troms .....	2 844	1 486	1 358	438	97	341	2 936	1 519	1 417	518	120	398
Av dette:												
Tromsø .....	890	444	446	114	40	74	945	445	500	150	42	108
20 Finnmark .....	1 859	905	954	320	55	265	1 999	935	1 064	404	64	340

1) I 1979 kom det med 2 nye skoleslag i statistikkgrunnlaget, Statens ballettskole og Statens operaskole, med til sammen 5 ansatte.

2) Av dette har 16 heltidsansatte, 7 menn og 9 kvinner uoppgitt arbeidssted.

3) Av dette har 18 heltidsansatte, 8 menn og 10 kvinner uoppgitt arbeidssted.

Tabell 2. Ansatte etter kjønn, arbeidstid og alder. 1978 og 1979

Alder	1978						1979 <sup>1)</sup>					
	Ansatte med i tel-lingen	Menn	Kvinner	Av dette ansatte med redusert arbeidstid			Ansatte med i tel-lingen	Menn	Kvinner	Av dette ansatte med redusert arbeidstid		
				I alt	Menn	Kvinner				I alt	Menn	Kvinner
I ALT .....	68 630	34 773	33 857	12 729	2 405	10 324	71 515	35 994	35 521	13 934	2 617	11 317
Under 18 år ....	6	1	5	4	0	4	8	5	3	5	4	1
18-19 år .....	247	77	170	46	10	36	254	70	184	54	19	35
20-24 " .....	2 649	750	1 899	477	116	361	2 427	643	1 784	454	110	344
25-29 " .....	11 327	5 096	6 231	1 962	430	1 532	11 131	4 911	6 220	2 076	445	1 631
30-34 " .....	15 770	8 020	7 750	3 109	519	2 590	15 519	7 924	7 595	3 176	543	2 633
35-39 " .....	11 700	6 026	5 674	2 310	321	1 989	13 356	6 735	6 621	2 818	420	2 398
40-44 " .....	7 557	4 078	3 479	1 465	232	1 233	8 525	4 548	3 977	1 701	283	1 418
45-49 " .....	5 754	2 946	2 808	1 078	172	906	6 042	3 119	2 923	1 150	182	968
50-54 " .....	5 598	3 006	2 592	894	168	726	5 674	2 995	2 679	990	177	813
55-59 " .....	4 327	2 456	1 871	734	184	550	4 611	2 617	1 994	789	180	609
60-64 " .....	2 625	1 588	1 037	414	127	287	2 867	1 685	1 182	473	142	331
65 år .....	409	258	151	76	28	48	392	262	130	75	28	47
66 " .....	333	224	109	58	26	32	365	235	130	67	24	43
67 " .....	168	118	50	33	18	15	180	121	59	39	12	27
68 " .....	63	49	14	19	13	6	85	59	26	26	14	12
69 " .....	63	50	13	25	17	8	46	36	10	15	11	4
70 år og over ..	34	30	4	25	24	1	33	29	4	26	23	3

1) Se note 1, tabell 1.

Tabell 3. Ansatte menn og kvinner 1/10 1978 etter lønnstrinn i 1978 og endring i lønnstrinn fra 1978 til 1979. Absolutte tall og prosent

Lønnstrinn	Menn		Kvinner	
	I alt	Prosent	I alt	Prosent
Lønnstrinn 1-30 i 1978 .....	34 773	100,0	33 857	100,0
Lavere lønnstrinn i 1979 .....	416	1,2	301	0,9
Samme lønnstrinn i 1979 .....	22 572	64,9	19 821	58,5
Høyere lønnstrinn i 1979 .....	8 829	25,4	9 091	26,9
Sluttet <sup>1)</sup> .....	2 956	8,5	4 644	13,7
Lønnstrinn 3-11 i 1978 .....	1 430	100,0	3 702	100,0
Lavere lønnstrinn i 1979 .....	2	0,1	17	0,5
Samme lønnstrinn i 1979 .....	437	30,6	1 568	42,4
Høyere lønnstrinn i 1979 .....	254	17,8	541	14,6
Sluttet <sup>1)</sup> .....	737	51,5	1 576	42,6
Lønnstrinn 12-17 i 1978 .....	11 664	100,0	17 902	100,0
Lavere lønnstrinn i 1979 .....	80	0,7	152	0,8
Samme lønnstrinn i 1979 .....	5 706	48,9	9 020	50,4
Høyere lønnstrinn i 1979 .....	4 767	40,9	6 457	36,1
Sluttet <sup>1)</sup> .....	1 111	9,5	2 273	12,7
Lønnstrinn 18-21 i 1978 .....	13 274	100,0	10 808	100,0
Lavere lønnstrinn i 1979 .....	125	0,9	101	0,9
Samme lønnstrinn i 1979 .....	9 338	70,3	8 039	74,3
Høyere lønnstrinn i 1979 .....	3 118	23,5	1 955	18,1
Sluttet <sup>1)</sup> .....	693	5,2	713	6,6
Lønnstrinn 22-30 i 1978 .....	8 405	100,0	1 445	100,0
Lavere lønnstrinn i 1979 .....	208	2,5	31	2,1
Samme lønnstrinn i 1979 .....	7 091	84,4	1 194	82,6
Høyere lønnstrinn i 1979 .....	691	8,2	138	9,6
Sluttet <sup>1)</sup> .....	415	4,9	82	5,7

1) Omfatter også avgang pga. oppnådd pensjonsalder og død.

## SKATTESTATISTIKK 1978. ETTERSKOTTSPLIKTIGE SKATTYTERE ETTER NÆRING OG INNTEKTSTRINN

Statistisk Sentralbyrås skattestatistikk for innteksåret 1978 viser at netto inntekt ved statsskattelikningen for etterskottspliktige skattytere utgjorde i alt 10 525 millioner kroner. Av inntekten falt 55 prosent på engroshandel med råolje og naturgass, 13 prosent på annen varehandel, 11 prosent på industri og 21 prosent på andre næringer. 95 prosent av inntekten ble opptjent av aksjeselskaper. 81 prosent av inntekten ble opptjent av skattytere som hver for seg hadde en inntekt på 1 million kroner og over.

På etterskottspliktige skattytere ble det i 1978 utliknet i alt 7 640 millioner kroner i formues- og inntektsskatter til stat, fylker og kommuner. Av de samlede skatter falt 61 prosent på engroshandel med råolje og naturgass, 10 prosent på annen varehandel, 10 prosent på industri og 19 prosent på andre næringer.

Likningstall for etterskottspliktige skattytere er offentliggjort i Statistisk ukehefte nr. 9, 1980.

Tabell 1. Etterskottspliktige skattytere etter næring<sup>1)</sup>. 1978

	Statsskattelikningen				Formues- og inntektsskatter			
	Skatt- ytere	Netto formue Mill.kr	Netto inntekt		I alt		Staten <sup>2)</sup>	Kom- munene <sup>3)</sup>
		Mill.kr	Mill.kr	Pst.	Mill.kr	Pst.	Mill.kr	Mill.kr
1. Jordbruk, skogbruk, fiske og fangst	263	214,6	14,1	0,1	12,0	0,2	5,4	6,6
2. Bergverksdrift .....	171	310,9	29,0	0,3	18,0	0,2	10,6	7,4
3. Industri .....	5 717	16 301,7	1 096,7	10,4	754,6	9,9	455,6	298,9
3.1. Produksjon av næringsmidler, drikke- og tobakksvarer .....	1 005	1 718,1	172,3	1,6	114,9	1,5	62,5	52,4
3.2. Produksjon av tekstilvarer, be- kledningsvarer, lær og lærvarer	486	569,3	31,0	0,3	20,9	0,3	12,9	8,1
3.3. Produksjon av trevarer .....	793	1 161,3	97,0	0,9	61,0	0,8	36,1	24,9
3.4. Treforedling, grafisk produk- sjon og forlagsvirksomhet .....	938	2 032,0	158,5	1,5	100,9	1,3	60,1	40,8
3.5. Produksjon av kjemiske produk- ter, mineralolje-, kull-, gummi- og plastprodukter .....	365	2 899,5	207,4	2,0	153,5	2,0	104,1	49,4
3.6. Produksjon av mineralske pro- dukter .....	267	616,6	52,3	0,5	37,1	0,5	19,7	17,4
3.7. Produksjon av metaller .....	68	3 207,1	25,1	0,2	39,2	0,5	29,7	9,5
3.8. Produksjon av verkstedprodukter	1 676	3 985,8	343,1	3,3	220,9	2,9	126,9	94,0
3.9. Industriproduksjon ellers .....	119	112,0	10,0	0,1	6,2	0,1	3,7	2,6
4. Kraft- og vannforsyning .....	67	587,7	33,8	0,3	228,2	3,0	18,7	209,6
5. Bygge- og anleggsvirksomhet .....	2 473	1 554,5	277,4	2,6	157,7	2,1	91,0	66,7
6. Varehandel, hotell- og restaurant- virksomhet .....	13 348	16 063,5	7 236,1	68,8	5 473,8	71,7	5 106,1	367,7
6.1. Engros- og agenturhandel .....	5 747	13 521,5	6 746,7	64,1	5 194,6	68,0	4 946,7	247,9
Av dette: Engroshandel med rå- olje og naturgass ...	8	6 878,3	5 828,9	55,4	4 654,2	60,9	4 632,3	22,0
6.2. Detaljhandel .....	7 056	2 233,0	439,6	4,2	250,6	3,3	143,0	107,7
6.3. Hotell- og restaurantdrift ....	545	309,0	49,7	0,5	28,6	0,4	16,5	12,2
7. Transport, lagring og telekommunika- sjoner .....	2 295	5 937,9	309,9	2,9	211,4	2,8	150,6	60,8
8. Bank- og finansieringsvirksomhet, forsikringsvirksomhet, eiendomsdrift og forretningsmessig tjenesteyting .	5 843	8 004,8	849,1	8,1	564,5	7,4	311,2	253,3
8.1. Bank- og finansieringsvirksomhet	687	5 076,5	376,6	3,6	275,4	3,6	155,5	119,9
8.2. Forsikringsvirksomhet .....	200	230,6	47,2	0,4	26,3	0,3	14,4	11,9
8.3. Eiendomsdrift og forretnings- messig tjenesteyting .....	4 956	2 697,7	425,4	4,0	262,8	3,4	141,3	121,4
9. Offentlig, sosial og privat tjeneste- yting .....	1 546	831,3	114,9	1,1	71,5	0,9	38,7	32,8
10. Uoppgitt næring .....	3 002	755,5	563,9	5,4	147,9	1,9	119,4	28,5
Av dette: Utenlandske aksjonærer ...	855	.	412,1	3,9	65,6	0,9	65,6	.
Etterskottspliktige i alt .....	34 725	50 562,4	10 524,9	100,0	7 639,6	100,0	6 307,3	1 332,3
Av dette: Aksjeselskaper .....	31 728	50 562,0	9 969,9	94,7	7 257,4	95,0	6 196,0	1 061,4

1) Gjelder foretakets næring. Grupperingen er i samsvar med Standard for næringsgruppering.

2) Omfatter også fellesskatt til skattefordelingsfondet.

3) Omfatter også inntektsskatt til fylkene.

Tabell 2. Etterskottspliktige skattytere ved statsskattelikningen, etter inntekt. 1978

Netto inntekt. Kr	Skattytere		Netto formue		Netto inntekt		Statsskatt <sup>1)</sup>	
	Antall	Pst.	Mill.kr	Pst.	Mill.kr	Pst.	Mill.kr	Pst.
0 .....	11 045	31,8	9 185,9	18,2	.	.	73,0	1,2
100 - 4 900 .....	3 841	11,1	514,7	1,0	10,0	0,1	5,9	0,1
5 000 - 9 900 .....	2 555	7,4	363,3	0,7	18,3	0,2	7,2	0,1
10 000 - 19 900 .....	3 330	9,6	736,5	1,5	47,5	0,5	17,5	0,3
20 000 - 49 900 .....	4 771	13,7	1 632,1	3,2	155,2	1,5	53,2	0,8
50 000 - 99 900 .....	3 230	9,3	1 849,9	3,7	227,1	2,2	76,4	1,2
100 000 - 199 900 .....	2 481	7,1	2 615,4	5,2	348,0	3,3	116,8	1,9
200 000 - 499 900 .....	2 052	5,9	4 137,1	8,2	637,4	6,1	210,0	3,3
500 000 - 999 900 .....	760	2,2	3 633,4	7,2	523,4	5,0	171,7	2,7
1 000 000 - 1 999 900 .....	341	1,0	3 059,6	6,1	468,8	4,5	153,4	2,4
2 000 000 - 4 999 900 .....	199	0,6	3 722,0	7,4	596,3	5,7	189,2	3,0
5 000 000 - .....	120	0,3	19 112,3	37,8	7 492,9	71,2	5 233,0	83,0
I alt .....	34 725	100,0	50 562,4	100,0	10 524,9	100,0	6 307,3	100,0

1) Omfatter formues- og inntektsskatt og fellesskatt til skattefordelingsfondet.

## INNREISE I FEBRUAR 1980

Statistisk Sentralbyrås månedlige statistikk over innreise viser at 65 100 personer kom med fly og skip til Norge direkte fra ikke-nordiske land i februar 1980. Tallet for februar 1979 var 64 600. I februar 1980 var 42 600 av de innreiste personer nordmenn og 22 500 utlendinger. I forhold til februar 1979 var det en nedgang på 6 prosent i tallet på innreiste nordmenn og en økning på 17 prosent for utlendinger. De tre viktigste hjemlandene for de innreiste var Storbritannia og Nord-Irland, Vest-Tyskland og Sambandsstatene. For innreiste hjemmehørende i Storbritannia og Nord-Irland var det en økning på 11 prosent, for innreiste hjemmehørende i Vest-Tyskland en økning på 39 prosent og for innreiste hjemmehørende i Sambandsstatene en økning på 14 prosent i forhold til februar 1979.

For personer innreist til Norge fra og via annet nordisk land mangler en oppgaver.

## Personer innreist til Norge direkte fra ikke-nordiske land. Februar 1980

Hjemland	Februar 1980							Med skip I alt	Feb- ruar 1979 I alt	Januar- februar 1979 I alt	Januar- februar 1980 I alt
	I alt med fly og skip	Med fly				Med skip I alt					
		I alt	Forne- bu	Garder- moen	Sola		Fles- land				
I ALT .....	65 068	59 974	35 863	8 185	8 522	4 809	5 094	64 579	131 434	128 097	
Nordiske land .....	44 368	41 293	24 000	7 888	3 814	3 314	3 075	45 927	91 621	85 326	
Norge .....	42 558	39 501	22 905	7 438	3 743	3 278	3 057	45 297	89 887	82 312	
Danmark .....	657	656	299	323	13	18	1	235	876	1 071	
Finland .....	341	341	300	5	34	1	-	67	139	559	
Island .....	24	24	10	2	5	3	-	25	59	96	
Sverige .....	788	771	486	120	19	14	17	303	660	1 288	
Ikke-nordiske land .....	20 700	18 681	11 863	297	4 708	1 495	2 019	18 652	39 813	42 771	
Belgia og Luxembourg .	303	298	256	2	13	18	5	244	487	599	
Bulgaria .....	16	16	16	-	-	-	-	10	14	19	
Frankrike .....	1 179	1 173	593	2	544	13	6	1 235	2 788	2 568	
Hellas .....	77	72	63	-	2	6	5	44	174	123	
Irland .....	68	68	42	-	22	3	-	58	117	152	
Italia .....	288	271	230	2	20	15	17	327	600	639	
Jugoslavia .....	91	91	87	2	1	-	-	75	209	209	
Nederland .....	1 644	1 535	1 240	18	196	64	109	1 760	3 498	3 378	
Polen .....	103	103	95	1	1	2	-	75	156	204	
Portugal .....	35	35	23	-	5	6	-	56	127	91	
Romania .....	2	2	2	-	-	-	-	4	7	7	
Sovjetunionen .....	136	136	129	7	-	-	-	71	139	218	
Spania .....	299	277	159	11	85	12	22	179	503	550	
Storbritannia og Nord-Irland .....	7 085	7 068	3 463	50	2 411	1 032	17	6 408	13 595	14 791	
Sveits .....	392	384	359	2	9	9	8	297	610	751	
Tsjekkoslovakia .....	46	46	46	-	-	-	-	24	48	75	
Tyrkia .....	19	19	17	2	-	-	-	87	166	55	
Ungarn .....	63	63	62	-	1	-	-	27	72	87	
Vest-Tyskland .....	3 907	2 100	1 994	7	61	12	1 807	2 819	5 970	7 107	
Øst-Tyskland .....	51	51	51	-	-	-	-	53	81	112	
Østerrike .....	141	140	130	-	2	2	1	132	249	222	
Europa ellers .....	5	5	3	-	-	2	-	23	48	22	
Canada .....	388	388	269	9	81	21	-	293	666	860	
Sambandsstatene .....	3 271	3 255	1 751	156	1 114	173	16	2 865	6 405	7 248	
Amerika ellers .....	106	104	51	11	27	14	2	222	402	242	
Den Arabiske Republikk Egypt .....	16	16	15	1	-	-	-	18	56	88	
Sør-Afrika .....	29	29	22	-	4	1	-	20	56	69	
Afrika ellers .....	48	48	38	-	1	9	-	113	253	156	
India .....	68	68	42	5	6	15	-	73	140	165	
Indonesia .....	20	18	17	-	-	-	2	12	22	40	
Iran .....	16	16	11	1	3	1	-	13	35	34	
Israel .....	21	21	18	-	-	3	-	24	56	56	
Japan .....	310	310	266	3	18	23	-	246	497	581	
Kina Folkerepublikken	16	16	16	-	-	-	-	13	27	40	
Pakistan .....	92	92	83	-	5	3	-	271	544	349	
Thailand .....	12	12	8	-	4	-	-	9	20	22	
Asia ellers .....	158	156	112	2	8	13	2	287	572	474	
Australia .....	144	144	65	3	54	18	-	127	302	289	
Oseania ellers .....	29	29	13	-	10	5	-	28	75	63	
Statsløse, ukjent nasjonalitet .....	6	6	6	-	-	-	-	10	27	16	

## MELDTE TILFELLE AV INFEKSJONSSYKDOMMER I 1979

På grunnlag av årsrapporter fra Statens Institutt for Folkehelse har Statistisk Sentralbyrå satt opp følgende tabeller som gir en samlet oversikt over meldte tilfelle av infeksjonssykdommer i 1979. Tabell 1 omfatter sykdommer som blir meldt summarisk hver uke, mens tabell 2 omfatter sykdommer som rapporteres ved nominativ melding av enkelttilfeller.

Tabell 1. Summarisk meldte tilfelle av infeksjonssykdommer. Fylke. 1979

Diagnose	Hele landet	Østfold	Akershus	Oslo	Hedmark	Oppland	Buskerud	Vestfold	Telemark	Aust-Agder
Influensalignende sykdom ....	172 084	9 838	21 377	14 585	8 745	9 221	9 768	7 245	7 663	4 092
Streptokokkinfeksjon .....	44 650	1 856	6 218	2 411	2 393	1 619	2 623	2 390	1 643	1 155
Mononukleose .....	2 648	159	298	208	151	166	176	130	106	97
Mykoplasmainfeksjon .....	3 226	195	319	122	207	54	213	230	180	177
Meslinger .....	2 724	141	374	199	165	274	291	75	124	90
Røde hunder .....	23 521	1 750	2 860	1 548	1 180	1 490	1 336	1 115	758	734
Kusma .....	22 081	1 309	2 483	1 494	1 202	1 527	844	1 766	1 133	883
Kikhoste .....	2 060	129	229	103	96	83	147	76	72	48
Akutt mage/tarminfeksjon ....	38 784	3 037	5 342	2 523	2 248	2 400	2 156	2 370	1 387	1 180
Matforgiftning, trolig bakterietoksinbetinget ....	1 031	41	45	174	88	46	115	44	37	28
Akutt forgiftning .....	581	49	63	41	13	25	32	37	20	12
Skabb .....	12 480	588	811	1 041	583	643	763	715	646	484
Lus .....	5 834	244	469	807	142	165	381	172	131	369
Gonoré .....	11 272	342	496	3 604	180	162	423	293	322	144
Syfilis .....	173	2	2	64	2	2	7	3	6	6
Venerisk lymfogr./bløt sjanker	177	7	4	118	-	-	1	2	3	5

	Vest-Agder	Rogaland	Hordaland	Sogn og Fjordane	Møre og Romsdal	Sør-Trøndelag	Nord-Trøndelag	Nordland	Troms	Finnmark	Svalbard m.m.
Influensalignende sykdom ....	9 655	11 562	18 230	2 789	6 785	6 297	5 681	9 208	4 963	4 321	59
Streptokokkinfeksjon .....	2 487	3 608	4 668	717	2 466	1 645	1 444	2 468	1 593	1 233	13
Mononukleose .....	118	178	186	47	154	124	103	109	114	24	-
Mykoplasmainfeksjon .....	80	469	200	77	261	101	138	93	77	33	-
Meslinger .....	180	108	128	24	64	56	41	131	186	73	-
Røde hunder .....	1 456	2 171	2 270	424	865	565	539	1 468	621	355	16
Kusma .....	925	1 523	1 026	236	1 905	675	586	1 523	668	371	2
Kikhoste .....	315	141	219	38	53	46	71	160	22	12	-
Akutt mage/tarminfeksjon ....	2 376	2 084	3 918	611	1 804	980	1 094	1 860	838	543	33
Matforgiftning, trolig bakterietoksinbetinget ....	67	28	54	2	27	131	12	40	33	19	-
Akutt forgiftning .....	22	40	55	6	16	23	22	26	56	23	-
Skabb .....	636	874	1 209	213	571	675	538	747	372	365	6
Lus .....	367	426	538	111	315	292	310	352	161	77	5
Gonoré .....	290	516	948	73	389	779	249	771	742	542	7
Syfilis .....	4	10	12	-	10	18	2	12	9	2	-
Venerisk lymfogr./bløt sjanker	-	3	7	1	-	5	4	6	7	3	1



Tabell 2. Nominativt meldte tilfelle av infeksjonssykdommer. Fylke. 1979

Diagnose	Hele landet	Østfold	Akershus	Oslo	Hedmark	Oppland	Buskerud	Vestfold	Telemark	Aust-Agder
G r u p p e B										
Hepatitt A (infeksiøs) .....	113	14	14	39	3	5	2	7	7	-
Hepatitt B (serum) .....	284	10	37	138	4	4	10	11	3	2
Hepatitt, viral (ikke spesif. og annen)	66	-	5	48	2	-	-	2	1	-
Tyfoidfieber .....	7	-	1	4	-	-	1	-	-	-
Paratyfoidfieber .....	13	-	3	4	-	-	-	-	-	-
Salmonellose (annen) .....	292	18	36	49	5	7	20	12	5	2
Dysenteri (basillær), div. ....	139	7	15	41	-	14	13	24	1	4
Dysenteri (amøbe) .....	12	1	1	4	-	-	2	-	-	1
Enteropatogen coli-infeksjon hos barn	81	1	-	4	-	-	-	2	-	-
Protozo-ei-ormsykdom (annen) .....	105	7	11	25	6	-	10	4	7	2
Toxoplasmose (klin. positiv) .....	2	-	-	2	-	-	-	-	-	-
Meningokokkinfeksjon .....	328	12	30	32	8	11	21	13	10	9
Meningitt, annen bakteriell, div. ....	103	8	12	13	5	3	3	2	2	6
Meningitt, viral .....	172	6	22	64	2	9	-	1	8	1
Meningitt, ikke spesif. og annen .....	20	1	2	2	-	1	-	-	-	-
Encefalitt, viral .....	38	3	7	5	2	-	-	1	2	1
Ornitose .....	15	-	3	-	2	-	-	-	-	5
Malaria .....	32	-	4	23	2	1	-	-	1	1
Tularemi .....	13	-	-	1	-	-	-	-	-	-
Stafylokokkinfeksjon hos nyfødte .....	244	1	2	54	2	-	1	13	43	-
Annen alv. inf.sykdom: Sepsis, div. ...	1 696	125	96	184	101	86	84	77	41	43
Annen alvorlig infeksjonssykdom (andre)	423	33	51	135	3	6	16	52	6	6
Vaksinasjonskomplikasjoner .....	12	-	1	3	-	-	1	1	-	1

	Vest-Agder	Rogaland	Hordaland	Sogn og Fjordane	Møre og Romsdal	Sør-Trøndelag	Nord-Trøndelag	Nordland	Troms	Finnmark	Svalbard m.m.
Hepatitt A (infeksiøs) .....	8	3	-	1	4	-	4	2	-	-	-
Hepatitt B (serum) .....	6	20	16	4	1	2	2	9	5	-	-
Hepatitt, viral (ikke spesif. og annen)	2	-	-	-	1	-	2	2	1	-	-
Tyfoidfieber .....	-	-	1	-	-	-	-	-	-	-	-
Paratyfoidfieber .....	-	3	1	1	-	-	-	-	1	-	-
Salmonellose (annen) .....	12	23	36	3	15	12	9	11	13	2	2
Dysenteri (basillær), div. ....	1	8	1	-	3	2	-	4	1	-	-
Dysenteri (amøbe) .....	2	-	-	-	1	-	-	-	-	-	-
Enteropatogen coli-infeksjon hos barn	-	1	1	2	65	-	-	3	2	-	-
Protozo-ei-ormsykdom (annen) .....	1	11	-	1	1	11	5	-	3	-	-
Toxoplasmose (klin. positiv) .....	-	-	-	-	-	-	-	-	-	-	-
Meningokokkinfeksjon .....	9	12	16	7	20	22	21	41	27	7	-
Meningitt, annen bakteriell, div. ....	1	12	10	1	5	2	2	6	8	2	-
Meningitt, viral .....	-	16	2	1	6	3	14	6	9	2	-
Meningitt, ikke spesif. og annen .....	-	2	-	-	-	1	2	5	3	1	-
Encefalitt, viral .....	1	6	-	-	8	-	1	1	-	-	-
Ornitose .....	1	-	-	-	-	-	1	3	-	-	-
Malaria .....	-	-	-	-	-	-	-	-	-	-	-
Tularemi .....	-	-	-	-	-	-	-	-	4	8	-
Stafylokokkinfeksjon hos nyfødte .....	-	30	1	-	1	5	4	21	52	14	-
Annen alv. inf.sykdom: Sepsis, div. ...	57	68	204	38	107	136	69	98	58	24	-
Annen alvorlig infeksjonssykdom (andre)	4	11	31	10	24	9	8	13	4	1	-
Vaksinasjonskomplikasjoner .....	1	1	1	1	-	-	-	-	1	-	-

I diagnosegruppe B er meldt 2 tilfelle av brucellose, 2 tilfelle av tetanus og 1 tilfelle av lepra. Tuberkulose meldes særskilt.

## UTVALGSTELLING FOR SKOGBRUKET 1978

Statistisk Sentralbyrå har beregnet driftsutgifter m.v. i skogbruket for 1978. Beregningene bygger på oppgaver fra et representativt utvalg av skogeierdommer med minst 100 dekar produktivt skogareal. Oppgavegiverne er stort sett de samme som ved de tidligere undersøkelsene. Ved beregningene er det nyttet oppgaver fra knapt 2 600 eiendommer.

I resultattabellene er det brukt følgende distriktsinndeling:

Østlandet, søndre del, som omfatter hele Østfold, Akershus, Oslo og Vestfold fylker. Av Hedmark: kommunene Hamar, Kongsvinger, Ringsaker, Vang, Løten, Stange, Nord-Odal, Sør-Odal, Eidskog, Grue, Åsnes, Våler og Elverum. Av Oppland: kommunene Lillehammer, Gjøvik, Østre Toten, Vestre Toten, Jevnaker, Lunner, Gran og Søndre Land. Av Buskerud: kommunene Ringerike, Hole, Drammen, Kongsberg, Modum, Øvre Eiker, Nedre Eiker, Lier, Røyken og Hurum.

Østlandet, nordre del, omfatter de kommuner i Hedmark, Oppland og Buskerud som ikke er med i distrikt Østlandet, søndre del.

Telemark, Agder, omfatter Telemark, Aust-Agder og Vest-Agder fylker.

Vestlandet, omfatter Rogaland, Hordaland, Sogn og Fjordane og Møre og Romsdal fylker.

Trøndelag, Helgeland, omfatter Sør-Trøndelag og Nord-Trøndelag fylker, og kommunene Bindal, Brønnøy, Sømna, Vefsn, Grane, Hattfjelldal, Hemnes og Rana i Nordland fylke.

Nord-Norge, omfatter de kommunene i Nordland som ikke er med i distrikt Trøndelag, Helgeland, hele Troms fylke og statens skoger i Finnmark fylke.

Det var skogsdrift på 31 prosent av eiendommene i 1978. Virksomheten var størst på "Østlandet, søndre del", der det var drift på 50 prosent av eiendommene, mens det bare var drift på 7 prosent av eiendommene i Nord-Norge. (Tab. 1.)

I 1978 ble 70 prosent av skogsvirket drevet fram under skogeierens administrasjon, mens 30 prosent ble satt bort til andre (skogeierforeninger, entreprenører, rotsalg m.v.). (Tab. 2.)

Av det skogsvirket som ble drevet fram under eiers administrasjon ble 32 prosent hogd og 41 prosent kjørt fram av eier og familiemedlemmer. (Tab. 3.)

Oppstillingen nedenfor viser det kvantum som eier og familiemedlemmer har hogd/kjørt i prosent av totalavvirkningen (til salg) i perioden 1971-1978.

År	Hele landet		Østland, søndre		Østland, nordre		Telemark-Agder		Trøndelag-Helgeland	
	Hogst	Kjøring	Hogst	Kjøring	Hogst	Kjøring	Hogst	Kjøring	Hogst	Kjøring
1971 .....	19	..	15	..	16	..	25	..	25	..
1972 .....	19	26	15	23	16	25	25	30	24	32
1973 .....	21	28	17	24	19	30	27	34	27	32
1974 .....	23	32	19	28	23	31	29	36	28	33
1975 .....	24	31	20	28	20	33	27	29	37	37
1976 .....	24	31	20	28	21	33	35	37	25	29
1977 .....	22	29	17	24	20	29	30	34	28	31
1978 .....	22	28	17	25	22	28	31	36	26	27

Av skogsvirket ble 2 prosent kjørt fram med hest, 44 prosent med jordbrukstraktor, 53 prosent med spesialmaskiner og 1 prosent på andre måter. (Tab. 4.)

Skogeierens og deres familiemedlemmers arbeid i skogen i 1978 er beregnet til 668 000 dagsverk. Verdien av egeninnsatsen er beregnet til 182 mill. kroner. (Tab. 5.)

Utgiftene i forbindelse med skogbruksvirksomheten er beregnet til 825 mill. kroner for 1978. Dette er 35 mill. kroner mer enn året før. (Tab. 6.) Verdien av skogeierens egeninnsats er ikke med i utgiftstallene.

De direkte utgiftene til hogst og framdrift, når arbeidet utføres av leid arbeidskraft som selv holder utstyr, er beregnet til kr 64 pr. m<sup>3</sup> i 1978, mot 62 i 1977. Utgiftene til hogst og framdrift i drifter bortsatt til andre er beregnet til kr 75 pr. m<sup>3</sup> i 1978, mot 70 i 1977. I tallene for skogeiers egne drifter er ikke sosiale utgifter tatt med, mens de er med i tallene for drifter bortsatt til andre. (Tab. 7.)

På grunnlag av utgiftstallene har en beregnet driftskostnadene. (Tab. 8.) Beregningene bygger på en del skjønsmessig fastsatte forutsetninger:

- Verdien av eiers og familiemedlemmers arbeid er tatt med som driftskostnad.
- Det er beregnet avskrivninger på varige driftsmidler i stedet for utgifter til nyanskaffelser.
- Deler av vedlikeholdsutgifter og avskrivninger på maskiner, redskaper og andre driftsmidler er overført til postene for skogkultur og veibygging. Det samme er gjort med en del av utgiftene på postene andre driftsutgifter, sosiale utgifter og administrasjonsutgifter. Følgende andeler av disse er overført:

Overført fra	Overført til		
	Skogkultur	Helårs bilveier	Vinterbilveier m.v.
Andre maskiner og redskaper, vedlikehold og avskrivninger .....	30 pst.	10 pst.	10 pst.
Andre driftsmidler, vedlikehold og avskrivninger .....	10 "	5 "	5 "
Diverse driftsutgifter .....	6 "	2 "	2 "
Sosiale utgifter .....	10 "	5 "	5 "
Administrasjon (inkl. verdien av eierinnsatsen) .....	15 "	10 "	5 "

- Avskrivningene på maskiner, redskaper og andre driftsmidler er satt lik utgiftene til nyanskaffelser. Avskrivningene på helårs bilveier er satt til 30 prosent og på vinterbilveier m.v. til 75 prosent av de beregnede kostnadene for nyanlegg og ombygging.

Driftskostnadene før avskrivninger og skogkultur er beregnet til 103 kroner pr. m<sup>3</sup>. Avskrivningene er beregnet til 14 kroner pr. m<sup>3</sup> og skogkulturkostnadene til 21 kroner pr. m<sup>3</sup>. Dette gir kostnader på i alt 138 kroner pr. m<sup>3</sup> for 1978.

Oppstillingen nedenfor viser kostnader pr. m<sup>3</sup> for årene 1971-1978 og gjennomsnittlig tømmerpris pr. m<sup>3</sup> for de samme år.

År	Kostnader ved tømmerdriften	Avskrivninger	Skogkulturkostnader	Kostnader i alt	Gjennomsnittspris for salgsvirke
1971 .....	55	7	9	71	100
1972 .....	55	8	10	73	96
1973 .....	60	7	10	77	99
1974 .....	68	9	11	88	130
1975 .....	79	13	13	105	160
1976 .....	88	13	16	117	164
1977 .....	99	17	19	135	183
1978 .....	103	14	21	138	181

Ved beregningene er det ikke gjort fradrag for offentlige tilskudd. I tabellene er tall som ikke tilfredsstillter Byråets krav til nøyaktighet gitt i parentes.

Tabell 1. Eiendommer med avvirkning i prosent av eiendommer i alt

Distrikt Størrelsesklasse etter produktivt skogareal	1971	1972	1973	1974	1975	1976	1977	1978
HELE LANDET .....	35	34	34	37	39	36	31	31
Østlandet, søndre del .....	57	56	59	64	65	62	49	50
Østlandet, nordre del .....	46	42	42	46	49	46	38	38
Telemark, Agder .....	43	37	38	42	42	41	34	36
Vestlandet .....	14	16	18	15	18	16	17	15
Trøndelag, Helgeland .....	36	38	35	39	43	34	36	34
Nord-Norge .....	9	9	9	7	9	7	8	7
100 - 999 dekar .....	30	29	29	32	34	31	26	26
1 000 - 4 999 " .....	64	65	65	67	70	66	64	64
5 000 - 19 999 " .....	91	88	86	90	91	90	90	89
20 000 - 49 999 " .....	100	96	98	100	100	100	98	96
50 000 dekar og mer <sup>1)</sup> .....	98	98	96	99	99	97	97	96

1) Medregnet alle statsskoger, uansett størrelse.

Tabell 2. Framdrevet skogsvirke i drifter administrert av skogeierne i prosent av avvirkning til salg og industriell produksjon

Distrikt Størrelsesklasse etter produktivt skogareal	1971	1972	1973	1974	1975	1976	1977	1978
HELE LANDET .....	74	71	73	72	69	72	72	70
Østlandet, søndre del .....	77	73	74	73	74	74	72	71
Østlandet, nordre del .....	72	73	76	78	72	74	76	67
Telemark, Agder .....	60	56	63	56	46	57	57	57
Vestlandet .....	(72)	(73)	(70)	(73)	(67)	(76)	(75)	(77)
Trøndelag, Helgeland .....	81	79	75	79	83	82	85	83
Nord-Norge .....	(67)	(80)	(68)	(90)	(65)	(67)	(65)	(74)
100 - 999 dekar .....	64	64	65	66	62	63	67	59
1 000 - 4 999 " .....	67	61	64	64	60	58	61	63
5 000 - 19 999 " .....	71	68	66	66	62	69	60	59
20 000 - 49 999 " .....	77	77	80	79	79	81	80	70
50 000 dekar og mer .....	93	91	93	92	93	92	93	92

Tabell 3. Framdrevet skogsvirke i drifter administrert av skogeier etter arbeidskrafttype. Prosent

År Distrikt Størrelsesklasse	Hogst		Lunning og framkjøring		
	Leid arbeidskraft	Eier og familie-medlemmer	Leid arbeidskraft, arbeidstakers utstyr	Leid arbeidskraft, skog-eiers utstyr	Eier og familie-medlemmer
1971 Hele landet .....	74	26	48	52	
1972 " .....	73	27	40	24	36
1973 " .....	71	29	39	22	39
1974 " .....	68	32	37	19	44
1975 " .....	65	35	36	20	44
1976 " .....	67	33	36	22	42
1977 " .....	69	31	35	25	40
1978 " .....	68	32	37	22	41
1 9 7 8					
Østlandet, søndre del .....	76	24	45	20	35
Østlandet, nordre del .....	68	32	35	23	42
Telemark, Agder .....	45	55	33	4	63
Vestlandet .....	(19)	(81)	(8)	(17)	(75)
Trøndelag, Helgeland .....	69	31	22	45	33
Nord-Norge .....	(65)	(35)	(24)	(39)	(37)
100 - 999 dekar .....	19	81	9	2	89
1 000 - 4 999 " .....	49	51	17	13	70
5 000 - 19 999 " .....	89	11	42	30	28
20 000 - 49 999 " .....	100	-	66	34	0
50 000 dekar og mer .....	100	-	63	37	-

Tabell 4. Framdrevet skogsvirke etter transportutstyr brukt ved terrengtransporten. Prosent

År Distrikt Størrelsesklasse	I alt	Hest	Jordbruks-traktor (alle størrelser), spesialtraktor under 50 hk			Andre måter
			Spesial-traktor 50 hk og større			
1971 Hele landet .....	100	12	84		4	
1972 " .....	100	10	49	38	3	
1973 " .....	100	8	51	39	2	
1974 " .....	100	6	57	36	1	
1975 " .....	100	5	55	39	1	
1976 " .....	100	5	54	39	2	
1977 " .....	100	3	49	47	1	
1978 " .....	100	2	44	53	1	
1 9 7 8						
Østlandet, søndre del .....	100	4	44	51	1	
Østlandet, nordre del .....	100	3	42	55	0	
Telemark, Agder .....	100	1	40	56	3	
Vestlandet .....	100	(4)	(73)	(18)	(5)	
Trøndelag, Helgeland .....	100	0	44	53	3	
Nord-Norge .....	100	(0)	(46)	(48)	(6)	
100 - 999 dekar .....	100	2	64	31	3	
1 000 - 4 999 " .....	100	2	50	47	1	
5 000 - 19 999 " .....	100	1	37	61	1	
20 000 - 49 999 " .....	100	2	37	60	1	
50 000 dekar og mer .....	100	4	23	72	1	

Tabell 5. Eiers og familiemedlemmers arbeid i skogen. Dagsverk og beregnet verdi

	1973	1974	1975	1976	1977	1978
	D a g s v e r k					
I ALT .....	833 700	920 700	960 800	843 000	735 700	668 400
Arbeidsoperasjon						
Hogst og framdrift .....	641 000	716 500	740 600	627 200	532 500	488 000
Skogkulturarbeider .....	96 700	106 700	113 400	109 200	102 200	91 300
Investeringsarbeider .....	28 700	26 200	28 400	27 700	24 700	23 300
Annet arbeid i skogen .....	31 600	36 000	40 600	40 500	39 600	33 300
Administrasjon .....	35 700	35 300	37 800	38 400	36 700	32 500
Distrikt						
Østlandet, søndre del .....	310 900	359 400	367 000	348 500	277 400	260 900
Østlandet, nordre del .....	160 300	170 700	176 700	158 100	126 900	124 500
Telemark, Agder .....	156 600	163 600	166 400	167 500	132 300	133 700
Vestlandet .....	48 800	46 100	53 300	46 400	50 000	41 400
Trøndelag, Helgeland .....	132 900	158 100	176 400	106 300	131 600	94 200
Nord-Norge .....	(24 200)	(22 800)	(21 000)	(16 200)	(17 500)	(13 700)
Størrelsesklasse						
100 - 999 dekar .....	516 200	592 300	623 200	519 600	443 300	374 800
1 000 - 4 999 " .....	276 200	284 500	294 700	274 200	250 700	254 300
5 000 - 19 999 " .....	38 400	40 800	38 800	45 200	38 200	35 700
20 000 - 49 999 " .....	(2 900)	(3 100)	(4 000)	(3 900)	(3 300)	(3 500)
50 000 dekar og mer .....	(0)	(0)	(100)	(100)	(200)	(100)
	1 0 0 0 k r 1)					
I ALT .....	113 399	158 360	199 846	188 832	188 339	181 805
Arbeidsoperasjon						
Hogst og framdrift .....	87 181	123 238	154 045	140 493	136 320	132 736
Skogkulturarbeider .....	13 157	18 352	23 587	24 461	26 163	24 834
Investeringsarbeider .....	3 902	4 506	5 907	6 205	6 323	6 338
Annet arbeid i skogen .....	4 296	6 192	8 445	9 072	10 138	9 057
Administrasjon .....	4 863	6 072	7 862	8 601	9 395	8 840

1) For 1973 8 timer pr. dag og kr 17,- pr. time. For 1974 8 timer pr. dag og kr 21,50 pr. time.  
 For 1975 8 timer pr. dag og kr 26,- pr. time. For 1976 8 timer pr. dag og kr 28,- pr. time.  
 For 1977 8 timer pr. dag og kr 32,- pr. time. For 1978 8 timer pr. dag og kr 34,- pr. time.

Tabell 6. Hovedtall for utgifter<sup>1)</sup> i skogbruket. 1 000 kroner

Ar	Distrikt	Størrelsesklasse	I alt	Hogst og framdrift, skog-eierens drifter	Hogst og framdrift, bort-satt til andre	Blinking, måling, merk-ing	Diverse drifts-ut-gifter	Sosiale ut-gifter	Admini-strasjons-ut-gifter	Skog-kultur	Skogs-veier	Maskiner, red-skaper og andre drifts-midler
1971	Hele landet	.....	483 949	153 912	85 749	13 880	5 799	41 540	40 105	47 126	48 830	47 008
1972	"	.....	460 565	131 092	89 552	12 397	6 939	40 573	37 975	41 840	45 078	55 119
1973	"	.....	484 761	141 080	94 097	13 654	8 537	41 055	42 947	42 843	48 609	51 940
1974	"	.....	587 184	170 275	114 101	16 677	10 369	45 559	47 513	53 330	58 664	70 669
1975	"	.....	718 251	186 926	148 035	17 680	12 577	50 780	60 363	63 137	77 072	101 681
1976	"	.....	752 748	206 808	135 357	16 866	15 328	57 623	72 073	73 477	81 525	93 691
1977	"	.....	789 559	207 345	134 295	19 128	17 316	61 005	75 158	79 736	86 335	109 241
1978	"	.....	824 225	204 867	155 197	20 773	15 338	63 879	80 478	91 803	103 549	88 341
1 9 7 8												
	Østlandet, søndre del	...	393 124	107 056	73 053	9 691	8 510	34 126	42 692	41 786	33 840	42 370
	Østlandet, nordre del	...	140 359	37 622	30 475	4 270	2 804	10 690	13 018	10 468	16 448	14 565
	Telemark, Agder	.....	129 510	17 463	34 461	3 836	1 527	5 469	9 243	13 648	(29 762)	14 101
	Vestlandet	.....	(25 829)	(2 555)	(2 524)	357	(118)	(995)	1 179	(6 110)	(8 306)	(3 686)
	Trøndelag, Helgeland	...	123 531	38 232	(13 256)	2 576	2 258	11 934	13 232	17 833	12 338	11 871
	Nord-Norge	.....	11 872	1 939	(1 428)	43	121	665	1 114	(1 958)	(2 855)	(1 748)
	100 - 999 dekar	...	168 563	17 656	54 741	5 641	1 497	3 490	5 816	22 805	34 973	21 944
	1 000 - 4 999 "	...	198 589	37 989	56 403	6 615	2 438	10 726	10 436	21 797	26 241	25 945
	5 000 - 19 999 "	...	105 021	24 703	23 750	2 611	2 519	8 287	8 366	11 879	10 019	12 887
	20 000 - 49 999 "	...	61 741	17 770	9 250	1 600	1 336	6 033	7 896	6 170	5 827	(5 859)
	50 000 dekar og mer	.....	290 311	106 749	11 053	4 306	7 548	35 343	47 964	29 152	26 489	21 706

1) Verdien av skogeiers og familiemedlemmers arbeid er ikke tatt med i utgiftstallene.

Tabell 7. Utgifter til hogst og framdrift. Kroner pr. m<sup>3</sup> fast mål uten bark

År Distrikt Størrelsesklasse	Drifter administrert av skogeieren <sup>1)</sup>			Drifter bortsatt til andre i alt <sup>3)</sup>
	I alt	Hogst	Fram- drift <sup>2)</sup>	
1971 Hele landet .....	37	18	19	42
1972 " .....	37	18	19	44
1973 " .....	39	19	20	47
1974 " .....	43	21	22	50
1975 " .....	50	25	25	58
1976 " .....	56	28	28	64
1977 " .....	62	30	32	70
1978 " .....	64	32	32	75
1 9 7 8				
Østlandet, søndre del .....	60	30	30	73
Østlandet, nordre del .....	68	34	34	73
Telemark, Agder .....	61	28	33	77
Vestlandet .....	82	40	42	84
Trøndelag, Helgeland .....	79	40	39	88
Nord-Norge .....	62	28	34	84
100 - 999 dekar .....	66	33	33	76
1 000 - 4 999 " .....	66	32	34	76
5 000 - 19 999 " .....	64	31	33	73
20 000 - 49 999 " .....	61	31	30	71
50 000 dekar og mer .....	64	32	32	76

1) Sosiale utgifter ikke medregnet. Tallene gjelder hogst og framdrift med leid arbeidskraft.

2) Med arbeidstakers utstyr.

3) Sosiale utgifter medregnet.

Tabell 8. Beregnede driftskostnader for hele landet

	1971	1972	1973	1974	1975	1976	1977	1978
M i l l . k r o n e r								
Utgifter til hogst og framdrift .....	240	221	235	284	335	342	342	360
Eiers og familiemedlemmers arbeid med hogst og framdrift .....	78	62	87	123	154	141	136	133
Vedlikehold og brøyting av skogsveier .....	12	11	10	14	15	16	19	21
Vedlikehold av maskiner, redskaper og andre driftsmidler .....	11	13	15	16	21	22	21	24
Eiers og familiemedlemmers arbeid med ved- likehold .....	3	3	4	4	6	6	6	6
Blinking, måling og merking .....	14	12	14	17	18	17	19	21
Diverse driftsutgifter .....	5	6	8	9	11	14	16	14
Diverse arbeid utført av eier og familie- medlemmer .....	4	4	4	6	8	9	10	9
Sosiale utgifter .....	33	32	33	37	41	46	49	51
Administrasjon <sup>1)</sup> .....	31	29	28	38	48	57	59	63
Kostnader før avskrivning .....	431	393	438	548	657	670	677	702
Avskrivning på helårs skogsbilveier (30 prosent) .....	11	10	11	12	17	17	20	22
Avskrivning på andre skogsveier (75 prosent). Avskrivning på maskiner, redskaper og andre driftsmidler (100 prosent) .....	11	10	12	15	19	24	19	26
Avskrivning i alt .....	32	37	32	49	73	63	78	50
Avskrivning i alt .....	54	57	55	76	109	104	117	98
Kostnader etter avskrivning .....	485	451	493	624	766	774	794	800
Skogkulturkostnader .....	73	69	71	88	107	121	131	145
Kostnader i alt .....	558	520	564	712	837	895	925	945
K r o n e r p r . m <sup>3</sup>								
Kostnader før avskrivning .....	55	55	60	68	79	88	99	103
Avskrivning .....	7	8	7	9	13	13	17	14
Kostnader etter avskrivning .....	62	63	67	77	92	101	116	117
Skogkulturkostnader .....	9	10	10	11	13	16	19	21
Kostnader i alt .....	71	73	77	88	105	117	135	138

1) Medregnet del av eiers og familiemedlemmers arbeid med administrasjon.

## PÅGRIPELSER FOR BERUSELSE

I 1979 ble 36 762 personer pågrepet for beruselse. Dette var 3 734 personer, dvs. 11,3 prosent, flere enn året før. Av de pågrepne var 34 352 menn og 2 410 kvinner, melder Statistisk Sentralbyrå.

Tabell 1. Pågripelser for beruselse 1979

Politidistrikt	I alt	Kjønn		Kvartaler			
		Menn	Kvinner	1.	2.	3.	4.
HELE LANDET .....	36 762	34 352	2 410	7 777	10 204	10 089	8 692
Oslo .....	7 839	6 962	877	1 818	2 198	1 964	1 859
Halden .....	422	386	36	58	123	159	82
Sarpsborg .....	509	486	23	106	126	161	116
Fredrikstad .....	851	803	48	168	217	246	220
Moss .....	500	485	15	96	136	136	132
Follo .....	183	183	-	37	59	49	38
Romerike .....	889	858	31	174	248	211	256
Kongsvinger .....	375	355	20	55	91	121	108
Hamar .....	363	343	20	64	118	119	62
Østerdal .....	126	123	3	21	39	31	35
Gudbrandsdal .....	352	328	24	66	65	122	99
Vestoppland .....	504	485	19	91	141	169	103
Ringerike .....	383	373	10	75	123	114	71
Asker og Bærum .....	351	339	12	72	93	88	98
Drammen .....	842	785	57	201	247	177	217
Kongsberg .....	113	108	5	21	39	25	28
Nord-Jarlsberg .....	20	19	1	9	4	4	3
Tønsberg .....	295	275	20	51	105	66	73
Sandefjord .....	222	203	19	42	51	61	68
Larvik .....	160	154	6	23	47	61	29
Skien .....	564	530	34	107	207	138	112
Telemark .....	719	638	81	175	135	280	129
Notodden .....	216	206	10	42	66	57	51
Rjukan .....	84	80	4	22	32	16	14
Kragerø .....	84	80	4	7	25	40	12
Arendal .....	973	917	56	198	247	280	248
Kristiansand .....	1 589	1 563	26	306	446	548	289
Vest-Agder .....	136	130	6	34	37	51	14
Rogaland .....	346	337	9	62	85	103	96
Stavanger .....	3 814	3 586	228	879	1 017	999	919
Haugesund .....	686	668	18	144	187	203	152
Hardanger .....	113	108	5	32	27	27	27
Hordaland .....	95	87	8	25	26	20	24
Bergen .....	3 782	3 434	348	775	1 120	993	894
Sogn .....	137	126	11	44	39	35	19
Fjordane .....	84	83	1	14	21	19	30
Sunnmøre .....	746	681	65	142	189	213	202
Romsdal .....	330	320	10	67	116	80	67
Nordmøre .....	295	285	10	92	80	82	41
Uttrøndelag .....	18	18	-	6	4	3	5
Trondheim .....	2 377	2 287	90	447	660	675	595
Inntrøndelag .....	404	388	16	71	115	133	85
Namdal .....	177	177	-	30	46	73	28
Helgeland .....	577	548	29	129	136	140	172
Bodø .....	264	245	19	66	69	64	65
Narvik .....	320	307	13	80	76	92	72
Lofoten og Vesterålen .....	288	285	3	78	61	85	64
Senja .....	362	357	5	69	101	88	104
Troms .....	813	776	37	200	247	196	170
Vest-Finnmark .....	704	692	12	118	206	192	188
Vardø .....	109	107	2	25	37	22	25
Vadsø .....	107	106	1	12	34	25	36
Sør-Varanger .....	149	146	3	31	40	32	46
Sysselmannen på Svalberg .....	1	1	-	-	-	1	-



## TILLEGG TIL DE INTERNASJONALE MANEDSTABELLER I STATISTISK MÅNEDSHEFTE NR. 2, 1980

Tallene er mottatt i tiden 8/4 - 11/4 og er foreløpige. De vil eventuelt bli korrigert i Statistisk månedshefte. Der vil man også finne nærmere forklaringer til tallene og alle korreksjoner av eldre tall.

Tall i parentes gjelder måneden (kvartalet, uken) før.

## D a n m a r k (tabell 88)

Volum av utenrikshandelen					
a. Innførsel .....	Kol.	E.a	4.kv.	143	(131)
b. Utførsel .....	"	E.b	4.kv.	167	(150)
Bytteforhold .....	"	F	4.kv.	89	(88)
Konsumprisindeks .....	"	H	Feb.	245	(243)

## S v e r i g e (tabell 89)

Engrosprisindeks .....	"	G	Feb.	253	(248)
Timefortjeneste .....	"	I	Des.	31,32	(30,55)

## S t o r b r i t a n n i a (tabell 90)

Reuter's råvareindeks, uketall .....			24/3-28/3	310	(310)
			31/3-3/4	305	
Reuter's råvareindeks .....	"	I	Mars	313	(323)

## S a m b a n d s s t a t e n e (tabell 94)

Produksjon					
a. Produksjonsindeks, industri .....	"	D.a	Jan.	143	(143)
Moody's råvareindeks, uketall .....			24/3-28/3	285	(294)
			31/3-3/4	274	
Moody's råvareindeks .....	"	I	Mars	309	(350)

SU 18x

ND

PUBLIKASJONER UNDER UTSENDING FRA STATISTISK SENTRALBYRÅ I MARS OG HITTIL I APRIL 1980

I serien Norges offisielle statistikk (NOS):

- Lakse- og sjøaurefiske 1978 Sidetall 91 Pris kr 11,00
- Framskrivning av folkemengden 1979-2025 Regionale tall  
Sidetall 212 Pris kr 13,00
- Lønnsstatistikk for ansatte i forsikringsvirksomhet 1. september 1979  
Sidetall 29 Pris kr 9,00
- Bygge- og anleggsstatistikk 1978 Sidetall 71 Pris kr 11,00
- Lønnsstatistikk for kommunale arbeidstakere pr. 1. oktober 1978  
Sidetall 68 Pris kr 11,00
- Kriminalstatistikk Forbrytelser etterforsket av politiet 1978  
Sidetall 96 Pris kr 11,00
- Statistisk fylkeshefte 1980 Akershus og Oslo Sidetall 224 Pris kr 15,00
- Statistisk fylkeshefte 1980 Buskerud Sidetall 198 Pris kr 15,00
- Statistisk fylkeshefte 1980 Telemark Sidetall 194 Pris kr 15,00
- Statistisk fylkeshefte 1980 Rogaland Sidetall 210 Pris kr 15,00
- Statistisk fylkeshefte 1980 Vest-Agder Sidetall 188 Pris kr 15,00
- Statistisk fylkeshefte 1980 Oppland Sidetall 208 Pris kr 15,00
- Folketallet i kommunene 1979-1980 Sidetall 37 Pris kr 9,00
- Lønnsstatistikk for ansatte i bankvirksomhet 1. september 1979  
Sidetall 41 Pris kr 9,00
- Dødsårsaker 1978 Hovedtabeller Sidetall 97 Pris kr 11,00

I serien Rapporter fra Statistisk Sentralbyrå (RAPP):

- Kapasitetsutnyttning i norsk industri Sidetall 48 Pris kr 9,00  
(RAPP nr. 79/28)
- Modell for norsk eksport av bearbeidde industrivarer  
Sidetall 49 Pris kr 11,00 (RAPP nr. 79/29)
- Energibruk i privat tjenesteytende virksomhet 1977  
Sidetall 80 Pris kr 11,00 (RAPP nr. 79/30)
- Energy in a Multi-Sectoral Growth Model Sidetall 29 Pris kr 9,00  
(RAPP nr. 80/1)
- Fylkesvise elektrisitetsprognoser for 1985 og 1990 En metodestudie  
Sidetall 56 Pris kr 11,00 (RAPP nr. 80/6)

FASTE PUBLIKASJONER FRA STATISTISK SENTRALBYRÅ

- |   |  |
|---|--|
| Statistisk månedshefte.                   | Pris: Årsabonnement kr 40,00<br>Pr. hefte " 5,00 |
| Månedstatistikk over<br>utenrikshandelen. | Pris: Årsabonnement kr 50,00<br>Pr. hefte " 5,00 |
| Statistisk ukehefte.                      | Pris: Årsabonnement kr 60,00<br>Pr. hefte " 3,00 |



ISSN 0550-0567