

Statistisk ukehefte



STATISTISK SENTRALBYRÅ

Oslo: Postboks 8131 Dep
Oslo 1
Tlf. (02) *41 38 20

Kongsvinger: Postboks 510
Stasjonssida
2201 Kongsvinger
Tlf. (066) *16 111

Nr. 50/79

13. desember 1979

I N N H O L D

Kommunestyrevalget 1979. Kvinnerepresentasjon i kommunestyre og på valglistene

Konsumprisindeksen pr. 15. november 1979

Byggekostnadsindeks for boliger pr. 15. november 1979

Produksjonen i bergverksdrift, industri og kraftforsyning i oktober 1979

Detaljomsætningen i oktober 1979

Investeringsstatistikk for bergverksdrift, industri og kraftforsyning 4. kvartal 1979

Bygge- og anleggsstatistikk 1978

Energibruk i privat tjenesteytende virksomhet

Private finansieringsselskaper. Kvartalsbalanse pr. 30/9 1979

Bruttofrakter og driftsutgifter for norske skip i utenriksfart. 1978

Dødeligheten av hjerte- og karsykdommer i 1978

Dødeligheten av ondartede svulster i 1978

Dødsfall ved ulykker. Selvmord og drap. 1978

Barnehager 1978

Strukturen i plantedyrking og husdyrhald pr. 20. juni 1979. Førebels tal

Avlingane i hagebruket 1979. Førebels tal

Tillegg til de internasjonale månedstabeller i Statistisk månedshefte nr. 11, 1979

Publikasjoner under utsending fra Statistisk Sentralbyrå i november og hittil i desember 1979

Statistisk Sentralbyrå bes oppgitt som kilde ved gjengivelser av oppgaver fra dette heftet. Nærmere opplysninger og mer detaljerte oppgaver kan for flere av emnene fåes ved henvendelse til Byrået.

KOMMUNESTYREVALGET 1979. KVINNEREPRESENTASJON I KOMMUNESTYRER OG PÅ VALGLISTER

Statistisk Sentralbyrås statistikk over kommunestyrevalget 16. og 17. september 1979 viser at av 13 772 valgte representanter er 3 140, eller 22,8 prosent, kvinner. Ved valget i 1975 var tilsvarende andel 15,4 prosent.

Kvinnene vil bli i flertall i kommunestyrene i Lunner, Inderøy og Oppgård. I tillegg vil 13 kommunestyre få minst 40 prosent kvinner.

I alt vil 4 av de nye kommunestyrene bli uten kvinner, mot 16 etter forrige valg.

Blant de ulike partier og valglistene er kvinnerepresentasjonen følgende: Sosialistisk Venstreparti 43,1 prosent (mot 34,6 i 1975), Rød Valgallianse 33,3 (50,0), Venstre 33,2 (17,6), Det norske Arbeiderparti 23,3 (14,3), Høyre 23,0 (17,9), Kristelig Folkeparti 20,5 (15,8), Senterpartiet 20,0 (12,5), Norges Kommunistiske Parti 18,2 (deltok i SV i 1975), Det Nye Folkepartiet 15,8 (16,2), Fremskrittspartiet 6,4 (mot 9,8 for Anders Langes Parti i 1975), Ikke-sosialistiske felleslister 13,6 (11,2) og Upolitiske, lokale og andre lister 15,1 (11,6). I tillegg er Frie Folkevalgtes ene representant kvinne.

Av de 99 500 kandidatene på de offisielle valglistene var knapt 31 000, eller 31 prosent, kvinner. Tilsvarende prosenttall ved 1975-valget var 29. I alt 28 prosent av de kumulerte kandidatene var kvinner.

Tabell 1. Kommunestyrevalgene 1945-1979. Representanter etter kjønn, og prosent kvinnelige representanter

År	Representanter			Tallet på kommuner	
	I alt	Av dette kvinner	Prosent kvinner	I alt	Uten kvinnelige repr.
1945	15 078	512	3,4	744	501
1947	15 102	730	4,8	744	434
1951	15 232	890	5,8	744	369
1955	16 418	1 056	6,4	744	298
1959	16 348	978	6,0	732	281
1963	14 343	904	6,3	525	177
1967	13 523	1 291	9,5	451	78
1971	13 392	1 985	14,8	444	22
1975	13 545	2 088	15,4	445	16
1979	13 722	3 140	22,8	454	4

Tabell 2. Kommunestyrevalgene 1967-1979. Kvinner valgt som representanter og prosent kvinnelige representanter. Fylker/valgliste

Fylke/valgliste	Kvinner valgt som representanter							
	I alt				I prosent av alle representanter			
	1967	1971	1975	1979	1967	1971	1975	1979
Hele landet	1 291	1 985	2 087	3 140	9,5	14,8	15,4	22,8
Østfold	91	131	131	201	11,2	16,1	15,5	23,6
Akershus	127	235	209	309	15,4	27,8	23,7	34,0
Oslo	24	48	34	32	28,2	56,5	40,0	37,6
Hedmark	93	113	131	178	13,2	16,2	18,4	25,0
Oppland	60	112	97	182	8,3	15,5	13,2	24,3
Buskerud	82	123	100	178	13,0	19,3	15,4	26,2
Vestfold	91	109	123	181	13,8	16,3	18,4	26,8
Telemark	55	90	98	135	8,5	13,9	15,1	20,8
Aust-Agder	45	62	60	101	8,8	12,9	12,5	20,5
Vest-Agder	36	65	61	94	7,6	13,5	12,7	19,5
Rogaland	67	101	112	159	8,2	12,1	13,1	18,7
Hordaland	112	111	143	218	10,1	11,5	14,6	21,6
Sogn og Fjordane	33	79	101	133	4,7	11,4	14,4	18,4
Møre og Romsdal	79	115	133	238	7,3	10,7	12,3	21,0
Sør-Trøndelag	68	126	105	158	9,2	17,1	14,3	21,6
Nord-Trøndelag	64	81	94	148	9,9	12,6	14,3	22,5
Nordland	95	155	185	255	7,8	12,7	15,3	21,0
Troms	39	62	97	134	5,7	9,1	14,1	19,3
Finnmark	30	67	73	106	6,6	14,4	15,7	22,5
Valgliste (hele landet):								
Det norske Arbeiderparti	631	835	746	1 197	10,7	14,8	14,3	23,3
Det Nye Folkepartiet	37	12	.	.	16,2	15,8
Fremskrittspartiet	4	5	.	.	9,8	6,4
Høyre	222	337	343	735	13,7	23,1	17,9	23,0
Kristelig Folkeparti	93	173	264	311	9,0	14,5	15,8	20,5
Norges Kommunistiske Parti	7	2	.	2	8,3	4,7	.	18,2
Rød Valgallianse	2	7	.	.	50,0	33,3
Senterpartiet	121	278	271	351	6,7	13,0	12,5	20,0
Sosialistisk Folkeparti	46	46	.	.	10,6	16,2	.	.
Sosialistisk Venstreparti	189	165	.	.	34,6	43,1
Venstre	124	181	84	220	9,0	16,6	17,7	33,2
Frie Folkevalgte	-	1	.	.	.	100,0
Ikke-sosialistiske felleslister	18	18	42	32	6,1	9,4	11,2	13,6
Venstresosialistiske felleslister	27	.	.	.	15,0	.	.
Upolitiske, lokale og andre lister ...	29	88	105	102	2,7	7,6	11,6	15,1

KONSUMPRISINDEKSEN PR. 15. NOVEMBER 1979 (1974 = 100)

Statistisk Sentralbyrås konsumprisindeks pr. 15. november 1979 viste en stigning på 0,4 prosent fra 15. oktober. Indekstillene var henholdsvis 153,9 og 153,2. Fra november 1978 til november 1979 steg konsumprisindeksen med 4,6 prosent, og i gjennomsnitt for de 11 første månedene i år var indeksen 4,8 prosent høyere enn i tilsvarende periode i 1978.

Indeksen for konsumgruppen matvarer steg med 1,0 prosent fra oktober til november i år, bl.a. som følge av høyere priser på kaffe og sukker. Indeksen for gruppen møbler og husholdningsartikler steg med 0,9 prosent, for klær og skotøy med 0,7 prosent og for reiser og transport med 0,6 prosent. For hver av de to gruppene drikkevarer og tobakk og bolig, lys og brensel steg indeksen med 0,1 prosent, mens indeksen for fritidssystemer og utdanning og andre varer og tjenester falt med 0,1 prosent.

Konsumprisindeks 1974 = 100

	November 1979	Endring i prosent		
		Okt. 1979- nov. 1979	Nov. 1978- nov. 1979	Jan.-nov. 1978- jan.-nov. 1979
Total	153,9	0,4	4,6	4,8
Matvarer	154	1,0	4,0	4,4
Drikkevarer og tobakk	152	0,1	0,7	0,9
Klær og skotøy	151	0,7	5,7	5,3
Bolig, lys og brensel	154	0,1	3,8	6,6
Møbler og husholdningsartikler	151	0,9	5,3	4,0
Helsepleie	156	-	3,4	3,9
Reiser og transport	159	0,6	6,3	5,8
Fritidssystemer og utdanning	142	-0,1	2,3	3,4
Andre varer og tjenester	164	-0,1	6,6	5,6

Konsumprisindeks, 1974 = 100

Tabell 1. Varer og tjenester etter konsumgruppe

	Vekt 0/00	Okt. 1978	Nov. 1978	Okt. 1979	Nov. 1979
Total	1 000,0	147,0	147,2	153,2	153,9
Matvarer	240,7	148	149	153	154
Drikkevarer og tobakk	49,5	151	151	152	152
Klær og skotøy	105,9	143	143	150	151
Bolig, lys og brensel	129,4	149	149	154	154
Møbler og husholdningsartikler	94,0	142	143	149	151
Helsepleie	23,2	151	151	156	156
Reiser og transport	195,9	150	150	158	159
Fritidssysler og utdanning	97,8	139	139	142	142
Andre varer og tjenester	63,6	154	154	164	164

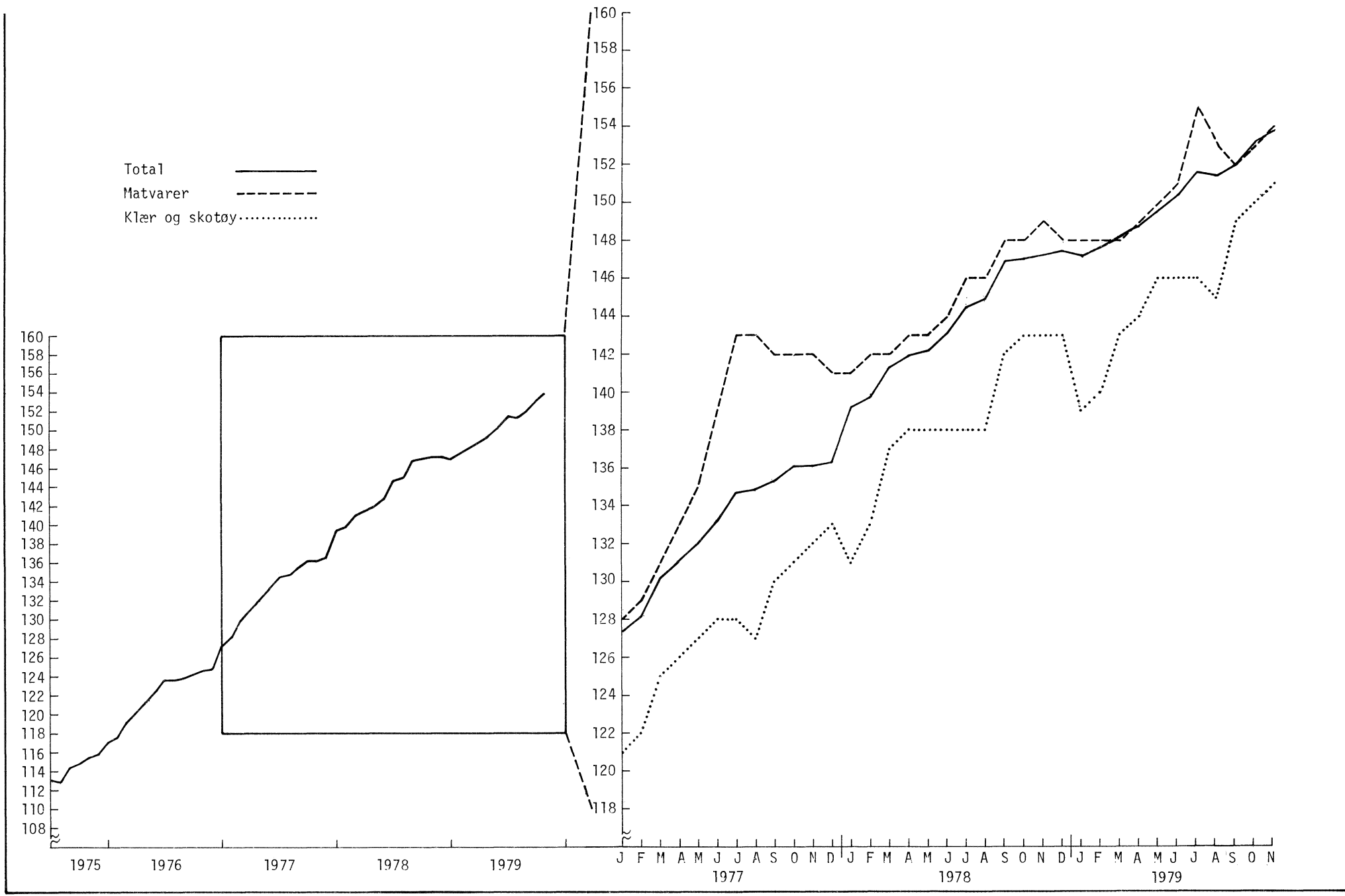
Tabell 2. Varer og tjenester etter leveringssektor

	Vekt 0/00	Okt. 1978	Nov. 1978	Okt. 1979	Nov. 1979
Total	1 000,0	147,0	147,2	153,2	153,9
1. Jordbruksvarer	140,1	154,1	154,8	158,7	160,1
1.1 Mindre bearbeidde	90,1	153,4	153,4	159,4	161,6
1.2 Mer bearbeidde	50,0	155,4	157,2	157,4	157,5
2. Fiskevarer	19,3	124,8	124,5	130,6	130,9
3. Andre norskproduserte konsumvarer	348,6 ¹⁾	145,6	145,8	151,4	152,1
3.1 Lite påvirket av verdensmarkedets priser .	151,4	156,9	156,9	161,6	161,9
3.2 Påvirket av verdensmarkedet p.g.a. stort importinnhold eller råstoffpris bestemt på verdensmarkedet	35,3 ¹⁾	136,9	137,3	139,2	141,3
3.3 Påvirket av verdensmarkedet p.g.a. konkurranse fra utlandet	161,9 ¹⁾	138,9	139,2	144,7	145,3
4. Importerte konsumvarer	248,0 ¹⁾	144,6	144,8	155,5	156,8
4.1 Uten norsk konkurranse	143,5 ¹⁾	149,0	149,4	161,7	163,7
4.2 Med norsk konkurranse	104,5 ¹⁾	132,3	131,9	147,0	147,4
5. Husleie	66,4	132,8	132,8	134,3	134,3
6. Andre tjenester	177,6	155,0	155,0	158,3	158,5
6.1 Med arbeidslønn som dominerende priskomponent	56,7	164,2	164,1	166,9	167,0
6.2 Også med andre viktige priskomponenter ...	120,9	150,7	150,7	154,2	154,6

1) Reviderte vekter i 1979. Indekstallene for oktober og november 1979 kan dermed ikke sammenliknes med indekstall for 1978.

Tabell 3. Prisindeks for detaljhandel - konsumprisindeksen gruppert etter næring. 1974 = 100

	Vekt 0/00	Okt. 1978	Nov. 1978	Okt. 1979	Nov. 1979
Total	699,7	145	145	152	153
Detaljhandel med nærings- og nytelsesmidler	327,6	149	149	153	154
Detaljhandel med beklednings- og tekstilvarer	114,5	142	142	149	150
Detaljhandel med møbler og innbo	59,2	127	128	132	132
Detaljhandel med jern- og fargevarer, glass, steintøy, sportsartikler	20,0	150	151	161	164
Detaljhandel med ur, optiske artikler, musikkinstrumenter, gull- og sølvvarer	14,9	142	143	161	159
Detaljhandel med motorkjøretøyer og bensin	123,5	143	143	158	159
Detaljhandel ellers	40,0	151	150	158	158



BYGGEKOSTNADSIKDEKS FOR BOLIGER PR. 15. NOVEMBER 1979 (1978 = 100)

Statistisk Sentralbyrås byggekostnadsindeks for enebolig av tre steg med 0,7 prosent fra oktober til november i år. I samme periode steg indekstallet for materialer med 1,0 prosent. For rekkehus av tre steg totalindeksen med 0,8 prosent og indekstallet for materialer med 1,2 prosent. For boligblokk var stigningen 0,5 prosent i totalindeksen og 0,9 prosent i indekstallet for materialer.

Fra oktober til november i år viste delindekstallet for elektrikerarbeid størst stigning, med 1,8 prosent for alle tre boligtyper. Delindekstallet for maling, tapetsering og legging av gulvbelegg steg med 1,8 prosent for boligblokk, 1,6 prosent for rekkehus av tre og 1,5 prosent for enebolig av tre.

Fra november 1978 til november 1979 steg totale byggekostnader for rekkehus av tre med 4,2 prosent, for enebolig av tre med 3,9 prosent og for boligblokk med 3,3 prosent. I samme periode steg indekstallet for materialer i rekkehus av tre med 6,4 prosent, i enebolig av tre med 5,8 prosent og i boligblokk med 5,1 prosent.

Tabell 1. Byggekostnadsindeks. Enebolig av tre

	Vekt 0/0	Oktober 1978	November 1978	Oktober 1979	November 1979
A - Total (A=B+C)	100,0	100,7	100,7	103,9	104,6
Materialer	100,0	100,7	100,7	105,4	106,5
B - Stein-, jord- og sementarbeid	25,7	100,8	100,8	103,8	104,0
Materialer	18,4	100,7	100,7	105,4	105,9
C - Byggearbeidet unntatt stein-, jord- og sementarbeid	74,3	100,6	100,7	104,0	104,8
Materialer	81,6	100,7	100,7	105,4	106,7
C ₁ - Tømring og snekring	51,7	100,5	100,5	103,5	104,5
Materialer	62,6	100,5	100,5	104,5	105,8
C ₂ - Maling, tapetsering og legging av gulvbelegg	6,2	101,2	101,2	105,5	106,3
Materialer	5,5	101,7	101,7	109,3	110,9
C ₃ - Rørleggerarbeid	6,7	100,8	100,9	106,2	106,7
Materialer	7,8	101,0	101,2	108,5	109,0
C ₄ - Elektrikerarbeid	3,9	101,5	101,5	105,6	107,0
Materialer ¹⁾	4,3	102,0	102,1	108,0	109,9

1) Indekstallet er utarbeidet av Installatørens Service- og Opplysningskontor.

Tabell 2. Byggekostnadsindeks. Rekkehus av tre

	Vekt 0/0	Oktober 1978	November 1978	Oktober 1979	November 1979
A - Total (A= B+C)	100,0	100,7	100,7	104,1	104,9
Materialer	100,0	100,8	100,8	106,0	107,3
B - Stein-, jord- og sementarbeid	29,6	100,9	100,9	103,9	104,2
Materialer	18,4	101,0	101,1	105,6	106,3
C - Byggearbeidet unntatt stein-, jord- og sementarbeid	70,4	100,6	100,6	104,2	105,2
Materialer	81,6	100,7	100,8	106,1	107,5
C ₁ - Tømring og snekring	49,2	100,4	100,4	103,5	104,6
Materialer	58,9	100,4	100,4	104,8	106,4
C ₂ - Maling, tapetsering og legging av gulvbelegg	7,5	101,5	101,5	106,5	107,3
Materialer	6,4	102,5	102,5	112,5	114,3
C ₃ - Rørleggerarbeid	6,7	100,7	100,8	106,4	106,9
Materialer	8,2	100,9	101,0	108,9	109,6
C ₄ - Elektrikerarbeid	5,3	101,4	101,5	105,7	107,0
Materialer ¹⁾	6,4	102,0	102,1	108,0	109,9

1) Indekstallet er utarbeidet av Installatørenes Service- og Opplysningskontor.

Tabell 3. Byggekostnadsindeks. Boligblokk

	Vekt 0/0	Oktober 1978	November 1978	Oktober 1979	November 1979
A - Total (A= B+C)	100,0	100,9	100,9	103,7	104,2
Materialer	100,0	101,3	101,3	105,6	106,5
B - Stein-, jord- og sementarbeid	45,2	101,1	101,1	103,1	103,3
Materialer	33,9	101,6	101,7	104,4	104,8
C - Byggearbeidet unntatt stein-, jord- og sementarbeid	54,8	100,8	100,8	104,2	105,0
Materialer	66,1	101,1	101,1	106,3	107,4
C ₁ - Tømring og snekring	28,1	100,5	100,5	103,2	104,0
Materialer	35,0	100,6	100,7	104,6	105,7
C ₂ - Maling, tapetsering og legging av gulvbelegg	7,6	101,4	101,4	106,3	107,2
Materialer	6,6	102,4	102,4	112,8	114,8
C ₃ - Rørleggerarbeid	7,1	100,7	100,7	106,2	106,6
Materialer	8,9	100,9	101,0	108,9	109,5
C ₄ - Elektrikerarbeid	6,7	101,4	101,5	105,7	107,0
Materialer ¹⁾	8,7	102,0	102,1	108,0	109,9

1) Indekstallet er utarbeidet av Installatørenes Service- og Opplysningskontor.

PRODUKSJONEN I BERGVERKSDRIFT, INDUSTRI OG KRAFTFORSYNING I OKTOBER 1979

Statistisk Sentralbyrås produksjonsindeks for bergverksdrift, industri og kraftforsyning for oktober viser 5 prosent stigning fra samme måned året før. Indekstillene var 127 og 134 (1975=100). Industriproduksjonen alene gikk opp med 2 prosent, og olje- og gassutvinning økte med 9 prosent.

For perioden januar-oktober gikk industriproduksjonen opp med vel 2 prosent i forhold til samme tidsrom i fjor.

Sesongkorrigerte tall for industriproduksjonen i august-oktober viser 2,6 prosent nedgang fra foregående tremånedersperiode. Totalproduksjonen gikk ned med 1,0 prosent i samme periode. Produksjonen i utekonkurrerende næringer gikk ned med 4,2 prosent, i hjemmekonkurrerende næringer med 3,4 prosent og i skjermede næringer med 1,7 prosent. For produksjonen av eksportvarer var det en nedgang på 4,1 prosent, investeringsvarer gikk ned med 5,6 prosent, konsumvarer økte med 1,4 prosent, mens produksjonen av varer til vareinnsats inkl. lagerendringer var uendret. I de sesongkorrigerte beregningene er olje- og gassutvinning og en del industrigrupper med store tilfeldige variasjoner holdt utenfor.

Den månedlige produksjonsindeksen er nå korrigert mot endelige nasjonalregnskapstall for 1977 og foreløpige tall for 1978. Det er også beregnet indekser over produksjon pr. sysselsatt og produksjon pr. utførte timeverk.

Produksjonsindeks 1975 = 100

	Januar-oktober		Endring i prosent	Oktober		Endring i prosent
	1978	1979		1978	1979	
Bergverksdrift, industri og kraftforsyning	114	122	7,4	127	134	5,4
Industri	96	99	2,4	111	113	2,3

Sesongkorrigert indeks 1975 = 100

	August	September	Oktober	Mai-juli	Aug.-okt.	Endring i prosent
	1979	1979	1979	1979	1979	
Bergverksdrift, industri og kraftforsyning	105	104	104	106	104	-1,0
Industri	101	101	101	103	101	-2,6

Tabell 1. Produksjonsindeks (Bruttoprodukt). 1975 = 100

	A. Berg- verks- drift m.v. indu- stri og kraft- for- syning i alt	B. Bergverksdrift m.v.					C. Industri				
		a) I alt	b) Bryt- ing av kull	c) Utvin- ning av rå- olje og natur- gass	d) Bryt- ing og utvin- ning av malm	e) Berg- verks- drift ellers	a) I alt	b) Produksjon av næringsmidler, drikkevarer og tobakk			
								1) I alt	2) Produk- sjon av nærings- midler	3) Produk- sjon av drikke- varer	4) Produk- sjon av tobakks- varer
Total	2	21	22	23	29	3	31	311-312	313	314	
Andeler i prosent	100,00	10,88	0,12	8,54	1,00	1,22	77,53	8,86	4,26	2,82	1,78
1971	81	24	121	2	88	74	89	92	92	89	101
1972	86	41	115	22	96	89	94	99	104	91	99
1973	91	40	119	19	101	88	99	103	111	94	92
1974	95	38	152	17	97	94	103	109	117	97	99
1975	100	100	100	100	100	100	100	100	100	100	100
1976	106	149	151	161	107	97	100	104	109	99	101
1977	105	162	122	177	103	105	99	108	116	102	99
1978*	116	260	111	302	104	104	97	107	113	105	97
Januar-oktober											
1978*	114	253	115	294	101	105	96	107	115	102	97
1979*	122	301	73	353	111	113	99	109	116	105	99
1977											
Januar	114	175	166	195	116	80	105	87	89	62	119
Februar	117	173	202	190	124	90	109	107	120	81	115
Mars	116	165	200	180	125	90	111	123	138	102	118
April	93	126	174	134	108	85	88	94	104	87	79
Mai	90	88	160	85	102	93	91	95	88	111	87
Juni	107	116	81	116	119	114	110	132	139	130	116
Juli	58	107	18	123	30	61	50	75	59	124	38
August	103	155	23	154	101	218	101	109	110	112	102
September	112	160	72	175	102	115	110	120	147	90	102
Oktober	119	205	117	229	114	115	111	133	172	90	111
November	122	212	146	240	113	106	111	123	137	107	114
Desember	114	260	118	306	88	89	94	101	90	124	90
1978*											
Januar	121	270	159	316	110	86	100	84	90	67	98
Februar	124	265	190	311	107	80	104	106	124	83	99
Mars	108	244	170	285	105	85	87	101	112	100	74
April	124	260	208	297	120	113	107	113	124	99	109
Mai	103	229	145	263	104	102	87	103	98	119	91
Juni	116	197	74	220	116	120	109	130	134	129	123
Juli	74	239	18	289	48	65	50	73	56	117	46
August	118	274	13	320	76	138	101	111	111	114	108
September	126	281	75	325	104	135	108	120	146	88	110
Oktober	127	271	96	311	120	129	111	132	157	107	109
November	133	294	120	341	132	112	112	126	131	129	112
Desember	119	292	80	346	116	84	91	93	82	114	86
1979*											
Januar	125	301	92	356	105	98	98	90	94	76	101
Februar	131	300	106	352	127	101	106	108	116	95	110
Mars	129	296	112	346	115	110	106	115	130	94	113
April	114	305	103	360	108	104	87	96	92	108	84
Mai	117	295	103	343	117	123	95	106	105	115	93
Juni	123	263	47	303	102	137	108	120	118	126	114
Juli	85	281	1	337	98	67	57	82	64	126	53
August	128	318	5	376	98	124	105	113	118	110	106
September	139	354	55	418	121	129	113	128	156	94	112
Oktober	134	292	102	338	117	134	113	132	163	101	106

Tabell 1 (forts.). Produksjonsindeks (Bruttoprodukt). 1975 = 100

	C. Industri (forts.)										
	c) Produksjon av tekstilvarer, bekleidningsvarer, lær og lærvarer					d) Produksjon av trevarer			e) Treforedling, grafisk prod. og forlagsv.		
	1) I alt	2) Produksjon av tekstilvarer	3) Produksjon av klær unntatt skotøy	4) Produksjon av lær og skinnvarer unntatt klær og skotøy	5) Produksjon av skotøy	1) I alt	2) Produksjon av trevarer unntatt møbler og innredninger	3) Produksjon av møbler og innredninger av tre	1) I alt	2) Treforedling	3) Grafisk produksjon og forlagsvirksomhet
	32	321	322	323	324	33	331	332	34	341	342
Andeler i prosent	3,92	1,92	1,52	0,22	0,26	8,15	6,01	2,14	10,02	4,12	5,90
1971	124	115	133	114	153	80	76	91	100	107	95
1972	116	106	125	113	143	93	90	100	103	110	99
1973	113	108	115	119	133	101	98	108	103	121	92
1974	106	107	104	100	120	104	103	108	104	123	92
1975	100	100	100	100	100	100	100	100	100	100	100
1976	99	106	88	114	94	100	99	104	99	105	96
1977	100	112	86	100	92	104	103	106	98	105	93
1978*	90	99	81	86	82	103	104	101	98	107	92
Januar-oktober											
1978*	91	99	82	85	85	103	104	99	97	105	92
1979*	89	100	77	88	73	101	101	101	102	117	91
1977											
Januar	112	123	99	119	100	110	108	115	105	112	99
Februar	118	134	100	125	95	118	116	126	110	120	103
Mars	119	131	105	121	101	111	107	121	108	122	98
April	88	96	79	82	84	89	89	87	90	96	86
Mai	87	100	73	84	79	96	96	98	94	100	90
Juni	115	131	95	117	109	121	122	116	105	117	97
Juli	30	37	21	34	30	40	40	40	57	57	56
August	103	111	90	108	110	113	117	103	96	102	92
September	115	124	104	115	108	118	118	119	108	118	100
Oktober	114	127	101	100	108	119	117	127	105	110	101
November	113	127	96	115	105	122	120	128	107	113	102
Desember	89	102	74	81	81	95	94	99	94	93	94
1978*											
Januar	108	120	94	102	107	105	104	109	102	107	99
Februar	108	120	96	101	101	109	107	115	108	116	102
Mars	81	88	74	72	70	83	84	80	91	96	88
April	108	118	100	100	98	117	121	108	107	118	100
Mai	75	80	69	80	75	90	90	89	88	93	85
Juni	103	112	93	99	101	125	130	112	104	117	95
Juli	26	30	22	28	24	37	38	33	57	59	55
August	93	99	88	83	85	118	122	106	97	105	92
September	101	111	91	97	90	122	125	116	108	120	100
Oktober	103	115	90	90	95	122	120	126	110	121	102
November	103	115	91	104	86	121	118	129	113	129	102
Desember	79	88	69	81	59	91	90	95	97	104	92
1979*											
Januar	93	102	84	89	80	96	93	106	102	110	96
Februar	99	109	90	91	80	105	105	106	112	127	102
Mars	103	113	94	108	81	103	102	106	110	126	99
April	71	78	62	85	59	86	87	82	92	100	86
Mai	80	92	66	88	72	95	95	93	99	117	87
Juni	101	116	86	95	83	120	122	117	105	124	92
Juli	31	38	23	31	22	41	42	36	68	85	56
August	97	110	85	96	84	113	117	103	100	110	93
September	105	122	88	99	89	124	122	129	116	140	100
Oktober	105	121	89	103	81	126	123	133	113	131	101

Tabell 1 (forts.). Produksjonsindeks (Bruttoprodukt). 1975 = 100

	C. Industri (forts.)								
	f) Produksjon av kjemiske produkter, mineralolje-, kull-, gummi- og plastprodukter						g) Produksjon av mineraler		
	1)	2)	3)	4)	5)	6)	1)	2)	3)
	I alt	Produksjon av kjemiske råvarer	Produksjon av kjemisk-tekniske produkter	Raffinering av jordolje, produksjon av jordolje og kullprodukter	Produksjon og reparasjon av gummi-produkter	Produksjon av plastvarer	I alt	Produksjon av keramiske produkter, glass og glassvarer	Produksjon av mineralske produkter ellers
	35	351	352	353-354	355	356	36	361-362	369
Andeler i prosent	8,40	2,77	2,05	1,53	0,55	1,50	3,51	0,74	2,77
1971	94	91	104	77	92	110	96	105	93
1972	95	92	106	77	110	99	100	111	97
1973	106	103	102	108	125	110	101	109	99
1974	104	108	100	92	124	111	106	117	103
1975	100	100	100	100	100	100	100	100	100
1976	102	100	104	91	113	111	100	108	97
1977	102	103	103	87	104	113	96	112	92
1978*	99	104	97	87	90	107	92	108	87
Januar-oktober									
1978*	98	101	98	87	91	107	91	105	88
1979*	109	129	101	90	89	109	92	100	89
1977									
Januar	108	106	112	92	116	119	95	126	86
Februar	112	106	121	94	130	122	106	129	100
Mars	112	111	121	85	130	123	110	127	106
April	91	106	89	68	74	93	90	97	88
Mai	95	104	91	74	97	103	93	106	90
Juni	111	101	120	92	119	134	103	116	100
Juli	62	72	59	76	30	42	54	34	59
August	105	92	113	90	121	126	105	120	101
September	116	109	113	100	120	150	105	128	99
Oktober	109	100	111	98	114	130	103	128	97
November	112	114	110	95	121	125	104	127	98
Desember	96	115	82	85	82	97	87	112	80
1978*									
Januar	99	93	103	87	99	118	96	123	89
Februar	100	89	107	89	102	121	94	121	87
Mars	92	102	83	87	82	97	82	99	78
April	102	100	110	76	103	122	99	105	98
Mai	91	101	82	87	88	90	86	97	83
Juni	105	98	113	91	104	119	100	104	99
Juli	65	89	57	73	31	37	57	36	62
August	108	116	106	90	97	118	96	114	91
September	110	115	110	96	106	114	100	124	94
Oktober	108	111	107	90	95	128	101	128	94
November	111	112	111	101	103	122	107	138	98
Desember	98	123	81	83	76	98	85	110	78
1979*									
Januar	110	129	103	89	90	109	85	104	80
Februar	117	143	105	90	98	119	91	119	84
Mars	119	144	106	87	106	128	93	106	89
April	101	142	81	82	69	83	76	80	75
Mai	105	136	88	80	85	103	89	96	87
Juni	117	123	120	95	99	131	99	103	98
Juli	71	97	61	82	28	42	60	42	65
August	116	129	114	98	103	120	103	105	102
September	116	120	118	99	112	123	112	120	110
Oktober	118	130	115	94	105	128	107	126	102

Tabell 1 (forts.). Produksjonsindeks (Bruttoprodukt). 1975 = 100

	C. Industri (forts.)									D.	
	h) Produksjon av metaller			i) Produksjon av verkstedprodukter						j)	
	1)	2)	3)	1)	2)	3)	4)	5)	6)	Indu-	Kraft-
I alt	Produksjon av jern, stål og ferrolegeringer	Produksjon av ikke-jernholdige metaller	I alt	Produksjon av metallvarer	Produksjon av maskiner	Produksjon av elektriske apparater og materiell	Produksjon av transportmidler	Produksjon av tekn. og vitenskapelige instrumenter, foto- og optiske artikler	stri-produksjon ellers	for-syning	
	37	371	372	38	381	382	383	384	385	39	41
Andeler i prosent	7,14	4,69	2,45	26,81	5,97	6,62	5,68	8,33	0,21	0,72	11,59
1971	72	78	67	83	98	68	79	90	67	128	78
1972	81	87	76	85	96	66	82	96	115	137	82
1973	91	92	89	90	97	76	89	98	131	127	90
1974	105	100	110	97	101	90	100	98	110	110	99
1975	100	100	100	100	100	100	100	100	100	100	100
1976	102	98	109	99	97	97	99	101	112	99	105
1977	91	82	109	96	100	95	99	92	129	103	95
1978*	91	83	105	94	93	93	101	88	142	102	106
Januar-oktober											
1978*	88	80	104	94	93	93	100	88	141	102	101
1979*	101	95	113	92	93	103	94	81	150	99	114
1977											
Januar	107	104	112	107	104	107	116	103	133	101	119
Februar	95	89	107	110	111	109	118	103	134	112	114
Mars	101	93	114	109	112	113	112	102	151	120	106
April	89	79	108	83	81	86	83	82	103	96	96
Mai	90	79	111	87	92	85	85	84	107	87	85
Juni	95	84	115	105	114	104	104	99	153	110	81
Juli	65	50	94	39	38	44	28	43	52	37	64
August	86	72	111	99	108	97	102	91	139	105	68
September	96	86	114	106	114	100	112	101	154	115	83
Oktober	93	83	111	108	115	103	116	102	159	123	95
November	92	84	108	110	116	102	118	106	159	126	115
Desember	88	77	108	93	96	89	96	92	108	104	116
1978*											
Januar	90	82	104	104	105	100	111	102	147	111	122
Februar	92	82	111	106	104	103	117	101	146	106	129
Mars	84	75	102	82	82	83	83	80	126	88	120
April	92	85	104	107	105	112	111	102	165	117	109
Mai	85	76	104	82	83	83	82	80	113	87	91
Juni	95	86	111	105	108	105	115	95	159	119	85
Juli	61	48	85	40	35	44	33	44	56	39	77
August	86	78	100	98	102	99	107	86	151	111	82
September	97	92	107	105	104	101	120	95	170	119	95
Oktober	99	93	110	107	105	104	126	97	172	118	104
November	108	106	114	107	107	104	121	99	174	116	126
Desember	99	93	111	87	85	89	92	82	135	92	140
1979*											
Januar	103	98	114	97	101	99	97	91	169	108	140
Februar	108	105	115	102	103	107	106	94	163	116	135
Mars	104	99	114	102	102	112	105	91	171	111	124
April	99	94	109	79	78	90	73	74	127	83	111
Mai	106	99	118	87	86	95	90	78	133	89	101
Juni	100	93	115	101	101	118	106	84	174	112	96
Juli	78	70	93	43	40	57	32	40	58	39	87
August	102	97	113	100	102	112	106	82	165	107	104
September	104	101	111	106	107	118	111	89	172	109	113
Oktober	105	95	123	106	107	120	117	85	171	117	127

Tabell 1 (forts.). Produksjonsindeks (Bruttoprodukt). 1975 = 100 | Indeks for bruttoproduksjon. 1975 = 100

	E. Etter konkurranstype ¹⁾					F. Produksjon etter anvendelse				
	a)	b)	c) Hjemmekonkurrerende industri og bergverk			a)	b)	c)	d)	e)
	Skjernet industri og bergverk	Utekonkurrerende industri og bergverk	1) I alt	2) Konsumvareindustri	3) Investeringsvareindustri	Eksport	Konsum	Investering	Vareinnsats i bygg og anlegg	Vareinnsats ellers
Andeler i prosent	24,15	14,40	41,32	17,16	24,16	27,00	16,68	6,09	9,16	41,07
1971	88	81	93	106	83	75	91	71	81	83
1972	95	98	96	110	84	87	94	76	87	82
1973	95	101	100	111	90	95	96	92	90	86
1974	100	110	102	107	97	95	100	99	96	97
1975	100	100	100	100	100	100	100	100	100	100
1976	97	103	102	105	100	116	103	108	102	96
1977	100	99	99	104	95	115	108	115	106	102
1978*	101	99	94	98	92	125	110	103	105	101
Januar-oktober										
1978*	100	97	94	98	92	124	109	103	105	99
1979*	101	112	94	98	91	137	111	106	105	106
1977										
Januar	96	108	108	110	107	122	107	130	110	109
Februar	106	109	112	116	109	127	115	133	116	115
Mars	107	113	113	118	109	129	117	135	115	115
April	89	97	84	87	82	103	97	101	92	96
Mai	93	97	89	93	86	100	99	104	97	93
Juni	111	102	112	124	104	119	114	125	118	105
Juli	60	66	39	43	37	70	69	49	49	61
August	111	92	102	106	99	111	102	115	118	96
September	111	105	111	117	107	122	118	125	119	108
Oktober	112	102	113	121	108	130	126	128	119	112
November	114	103	112	118	109	126	125	128	120	113
Desember	96	94	92	93	92	122	107	107	98	99
1978*										
Januar	97	94	103	105	102	125	107	112	108	104
Februar	103	99	106	110	104	131	118	115	110	110
Mars	90	96	82	85	80	118	105	93	89	99
April	111	102	107	110	106	131	117	120	120	110
Mai	92	96	83	85	81	116	101	92	93	92
Juni	113	101	109	116	104	127	115	114	123	103
Juli	60	69	38	40	37	88	69	45	50	62
August	108	93	100	103	97	125	107	106	116	97
September	112	109	107	110	104	137	121	113	120	107
Oktober	116	111	108	112	106	136	126	117	119	111
November	117	116	109	112	106	140	128	116	120	115
Desember	93	105	86	86	86	127	106	94	95	102
1979*										
Januar	94	110	97	99	95	134	108	105	100	106
Februar	104	121	102	105	101	142	118	113	108	113
Mars	103	118	105	110	101	143	118	116	107	114
April	91	111	77	78	77	130	101	91	91	99
Mai	97	116	88	92	86	135	105	101	99	102
Juni	111	108	106	113	100	137	114	120	120	109
Juli	64	90	42	44	40	105	74	54	55	72
August	110	109	101	104	99	141	110	115	118	107
September	116	120	109	115	104	155	126	123	125	117
Oktober	118	118	109	115	105	144	131	124	124	120

Tabell 2. Produksjonsindeks etter næring. 1975 = 100. Sesongkorrigert

	A. Bergverksdrift, industri og kraftforsyning				B. Etter konkurransetype					C. Produksjon etter anvendelse				
	a)	b)	c)	d)	a)	b)	c) Hjemmekonkurrerende industri			a)	b)	c)	d)	e)
	I alt	Bergverksdrift	Industri	Kraftforsyning	Skjermet industri og bergverk	Utekonkurrerende industri og bergverk	1)	2)	3)	Eksport	Konsum	Investeringsvareindustri	Vareinn-sats i bygg og anlegg	Vareinn-sats i s e
Andeler i prosent	88,38	2,34	74,45	11,59	24,07	12,61	40,11	15,95	24,16	21,97	15,66	6,09	8,95	3
1976														
Januar	97	97	96	104	95	94	98	98	97	99	98	108	97	
Februar	101	107	100	106	99	97	102	105	100	102	102	110	103	
Mars	101	100	100	112	97	100	101	104	99	103	100	106	101	
April	99	100	99	101	98	100	100	102	98	102	102	103	102	
Mai	104	106	104	103	99	102	107	111	105	106	105	112	107	
Juni	98	99	97	105	95	97	98	101	96	100	101	105	96	
Juli	100	113	99	105	97	101	100	105	97	102	105	104	101	
August	102	96	101	110	93	109	103	102	104	107	103	111	99	
September ...	103	106	101	111	100	106	101	105	99	106	106	109	101	
Oktober	100	99	100	104	97	104	100	104	97	104	102	106	101	
November	100	106	100	97	95	103	102	104	100	106	102	110	101	
Desember	102	113	102	99	99	109	103	108	100	108	105	111	102	
1977														
Januar	103	105	104	97	101	107	104	108	101	107	107	122	109	
Februar	100	107	101	93	101	99	101	107	98	102	106	120	107	
Mars	99	96	100	95	98	102	101	107	97	103	107	119	102	
April	98	106	99	88	100	99	99	104	96	101	104	114	106	
Mai	98	100	98	96	99	99	97	102	94	100	106	113	104	
Juni	100	106	100	98	102	100	100	107	95	102	109	116	106	
Juli	98	95	98	95	100	97	98	101	95	100	105	111	104	
August	98	144	98	93	105	96	96	102	93	99	105	110	107	
September ...	98	97	99	93	100	98	99	104	95	100	108	112	104	
Oktober	97	101	98	96	99	94	98	104	94	98	108	113	104	
November	97	99	96	101	99	94	96	101	92	96	108	111	103	
Desember	100	101	100	95	102	94	101	105	98	99	109	115	107	
1978*														
Januar	99	107	99	98	102	94	99	104	96	96	107	104	106	
Februar	97	95	95	106	98	91	95	99	93	94	108	101	101	
Mars	96	106	96	98	101	92	95	97	93	95	106	102	105	
April	100	106	98	110	101	96	98	102	95	98	112	107	103	
Mai	96	106	94	103	99	95	91	94	89	94	108	101	100	
Juni	100	107	99	103	104	100	97	99	95	98	110	104	110	
Juli	101	109	99	109	101	103	98	99	97	101	107	110	107	
August	99	87	98	110	101	101	94	99	91	96	110	100	102	
September ...	98	107	97	107	100	103	94	96	92	98	110	99	103	
Oktober	99	109	98	106	102	105	94	97	92	99	110	101	104	
November	99	108	97	110	101	108	92	95	89	100	109	98	101	
Desember	101	110	98	117	100	107	95	99	92	101	109	102	105	
1979*														
Januar	99	109	96	114	98	110	92	97	88	101	108	97	98	
Februar	100	111	98	110	99	116	92	96	89	103	108	98	99	
Mars	97	96	94	113	92	110	91	96	87	100	106	96	91	
April	101	115	100	100	103	114	94	97	92	106	110	107	107	
Mai	105	121	103	114	105	121	98	102	95	110	113	110	106	
Juni	101	108	99	115	102	108	95	100	91	103	110	109	106	
Juli	110	135	107	121	106	128	103	105	102	116	114	123	115	
August	105	85	101	134	101	116	95	100	92	105	113	107	103	
September ...	104	109	101	126	104	114	96	101	92	105	115	108	107	
Oktober	104	109	101	129	104	113	95	101	91	105	114	107	108	

Tabell 3. Bruttoprodukt pr. sysselsatt. 1975 = 100

Næring, næringsområde, næringshovedgruppe	1970	1971	1972	1973	1974	1975	1976	1977
2,3 BERGVERKSDRIFT OG INDUSTRI	80	82	88	92	93	100	107	107
2 BERGVERKSDRIFT	24	27	46	43	42	100	145	153
21 Bryting av kull	130	121	115	119	152	100	151	107
22 Utvinning av råolje og naturgass	112	96	28	100	107	74
23 Bryting og utvinning av malm	88	90	96	101	99	100	111	117
29 Bergverksdrift ellers	74	82	96	91	105	100	97	113
3 INDUSTRI	88	91	95	99	102	100	101	99
31 Produksjon av næringsmidler, drikkevarer og tobakksvarer	93	89	92	98	104	100	102	105
311-312 Prod. av næringsmidler	97	89	96	105	112	100	106	113
313 Prod. av drikkevarer	80	83	86	92	93	100	99	102
314 Prod. av tobakksvarer	87	81	85	92	85	100	93	99
32 Produksjon av tekstilvarer, bekledningsvarer, lær og lærvarer	93	95	97	101	97	100	102	103
321 Prod. av tekstilvarer	93	92	93	98	96	100	107	109
322 Prod. av klær, unntatt skotøy	94	99	99	102	98	100	95	94
323 Prod. av lær, lær- og skinnvarer	91	94	105	104	87	100	123	108
324 Prod. av skotøy	94	100	105	106	109	100	94	97
33 Produksjon av trevarer	81	83	93	99	102	100	102	105
331 Prod. av trevarer, unntatt møbler og innredninger	80	83	93	100	102	100	100	105
332 Prod. av møbler og innredninger av tre	85	84	93	99	104	100	107	106
34 Treforedling, grafisk produksjon og forlagsvirksomhet	92	96	99	102	103	100	101	99
341 Treforedling	91	95	100	116	116	100	107	112
342 Grafisk prod. og forlagsvirksomhet	93	97	98	92	93	100	96	91
35 Produksjon av kjemiske produkter, mineralolje-, kull-, gummi- og plastprodukter	83	94	96	105	103	100	99	96
351 Prod. av kjemiske råvarer	76	89	97	108	116	100	97	94
352 Prod. av kjem.tekn. produkter	84	95	98	97	94	100	104	98
353-354 Raff. av jordolje og prod. av jordolje- og kullprodukter	81	98	93	131	97	100	88	84
355 Prod. og rep. av gummiprodukter	70	65	81	92	106	100	121	112
356 Prod. av plastvarer	125	141	118	114	108	100	102	102
36 Produksjon av mineralske produkter	88	96	98	100	101	100	102	94
361-362 Prod. av keramiske produkter, glass og glassvarer	103	105	111	106	109	100	111	109
369 Prod. av mineralske produkter ellers	83	93	95	99	99	100	99	90
37 Produksjon av metaller	71	72	82	91	105	100	102	93
371 Prod. av jern, stål og ferrolegeringer	82	83	93	98	106	100	99	88
372 Prod. av ikke-jernholdige metaller	59	61	71	83	103	100	108	103
38 Produksjon av verkstedprodukter	93	95	96	98	99	100	100	97
381 Prod. av metallvarer	98	101	100	101	99	100	99	103
382 Prod. av maskiner	87	91	93	93	98	100	93	94
383 Prod. av elektr. app. og materiell	89	92	92	98	100	100	100	99
384 Prod. av transportmidler	101	98	103	103	99	100	104	94
385 Prod. av tekn.vitensk. instr., foto- og optiske artikler	67	74	79	103	93	100	112	109
39 Industriproduksjon ellers	107	123	134	124	110	100	101	107

Tabell 4. Bruttoprodukt pr. timeverk. 1975 = 100

Næring, næringsområde, næringshovedgruppe	1970	1971	1972	1973	1974	1975	1976	1977
2,3 BERGVERKSDRIFT OG INDUSTRI	75	78	85	90	92	100	110	113
2 BERGVERKSDRIFT	20	24	42	41	39	100	153	169
21 Bryting av kull	113	135	124	146	161	100	172	156
22 Utvinning av råolje og naturgass	32	140	30	100	117	67
23 Bryting og utvinning av malm	80	83	91	96	93	100	114	122
29 Bergverksdrift ellers	63	72	86	89	98	100	99	115
3 INDUSTRI	83	86	92	98	101	100	104	105
31 Produksjon av næringsmidler, drikkevarer og tobakksvarer	88	84	88	95	103	100	104	108
311-312 Prod. av næringsmidler	91	84	92	101	111	100	108	115
313 Prod. av drikkevarer	78	82	86	93	93	100	103	105
314 Prod. av tobakksvarer	95	92	90	87	96	100	109	120
32 Produksjon av tekstilvarer, bekledningsvarer, lær og lærvarer	87	91	91	98	97	100	105	109
321 Prod. av tekstilvarer	84	86	86	95	96	100	110	116
322 Prod. av klær, unntatt skotøy	89	94	95	99	96	100	96	100
323 Prod. av lær, lær- og skinnvarer	98	107	110	107	94	100	127	114
324 Prod. av skotøy	95	102	105	109	110	100	99	106
33 Produksjon av trevarer	76	81	92	99	102	100	104	108
331 Prod. av trevarer, unntatt møbler og innredninger	74	78	92	98	101	100	103	108
332 Prod. av møbler og innredninger av tre	82	87	92	101	102	100	106	110
34 Treforedling, grafisk produksjon og forlagsvirksomhet	82	87	94	95	98	100	104	109
341 Treforedling	84	89	100	111	112	100	114	123
342 Grafisk prod. og forlagsvirksomhet	83	87	90	86	89	100	96	99
35 Produksjon av kjemiske produkter, mineralolje-, kull-, gummi- og plastprodukter	77	88	89	104	99	100	103	105
351 Prod. av kjemiske råvarer	69	84	91	107	109	100	105	113
352 Prod. av kjem.tekn. produkter	84	90	96	98	96	100	107	105
353-354 Raff. av jordolje og prod. av jordolje- og kullprodukter	65	79	76	113	90	100	83	80
355 Prod. og rep. av gummiprodukter	76	74	84	99	108	100	127	131
356 Prod. av plastvarer	102	118	101	109	102	100	104	105
36 Produksjon av mineralske produkter	79	88	94	96	98	100	103	98
361-362 Prod. av keramiske produkter, glass og glassvarer	93	100	107	101	107	100	109	114
369 Prod. av mineralske produkter ellers	75	84	90	94	96	100	101	94
37 Produksjon av metaller	67	69	80	89	102	100	106	102
371 Prod. av jern, stål og ferrolegeringer	76	78	89	97	101	100	105	97
372 Prod. av ikke-jernholdige metaller	58	60	71	80	101	100	111	112
38 Produksjon av verkstedprodukter	89	91	96	99	100	100	104	103
381 Prod. av metallvarer	90	94	97	98	97	100	102	106
382 Prod. av maskiner	89	89	95	95	100	100	101	104
383 Prod. av elektr. app. og materielle	83	88	91	99	104	100	105	109
384 Prod. av transportmidler	97	96	103	104	101	100	106	98
385 Prod. av tekn.vitensk. instr., foto- og optiske artikler	66	73	96	115	89	100	119	113
39 Industriproduksjon ellers	99	116	126	115	110	100	102	110

DETALJOMSETNINGEN I OKTOBER 1979

Statistisk Sentralbyrås indeks over verdien av detaljomsetningen for oktober viser en økning på 10 prosent i forhold til samme måned 1978. Indekstallene var 140 og 154 (1975 = 100). Størst oppgang var det for detaljhandel med ur, optikk, musikk, gull- og sølvvarer, som gikk opp med hele 29 prosent.

Verdien av detaljomsetningen siste tremånedersperiode, august-oktober, gikk opp med 4 prosent i forhold til samme periode ett år tidligere. I samme tidsrom steg prisindeksen for detaljhandel med 5 prosent. Detaljomsetning med nærings- og nytelsesmidler gikk opp med 5 prosent, detaljomsetning med motorkjøretøyer og bensin med 8 prosent, detaljomsetning med beklednings- og tekstilvarer med 4 prosent, mens detaljomsetning med møbler og innbo gikk ned med 2 prosent.

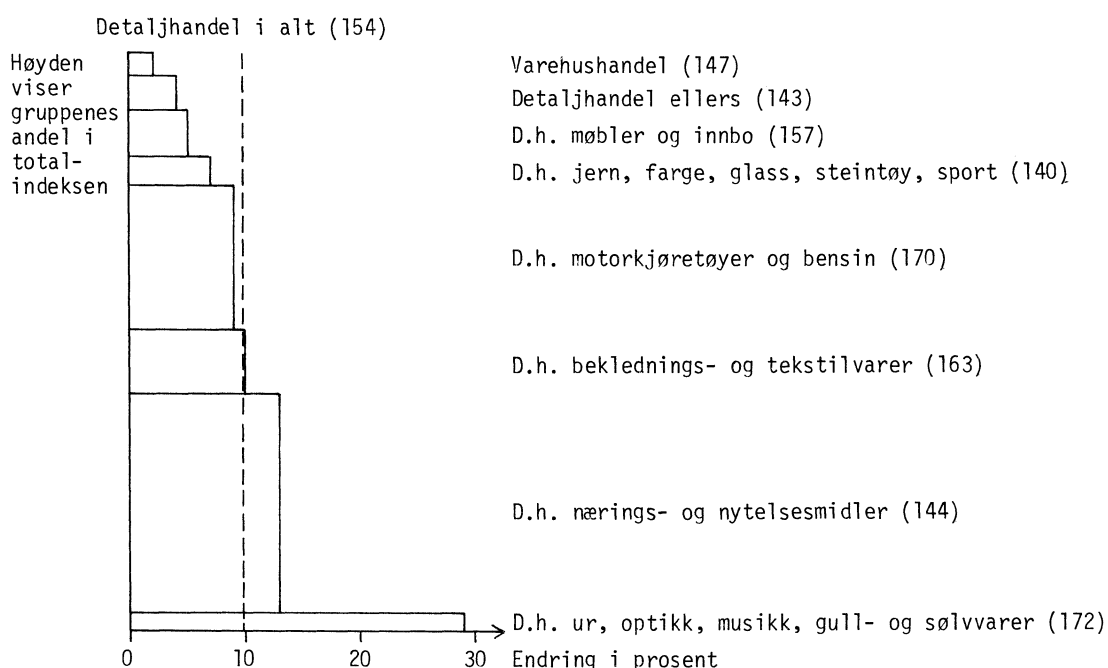
Sesongkorrigert viste detaljomsetningsindeksen en økning på 1,8 prosent fra mai-juli til august-oktober. Sesongkorrigert indeks for oktober var 146.

Tabell 1. Sesongkorrigert indeks 1975 = 100

	August 1979*	September 1979*	Oktober 1979*	Mai-juli 1979*	August-oktober 1979*	Endring i prosent
Detaljhandel i alt	142	137	146	139	142	1,8

* Foreløpige tall.

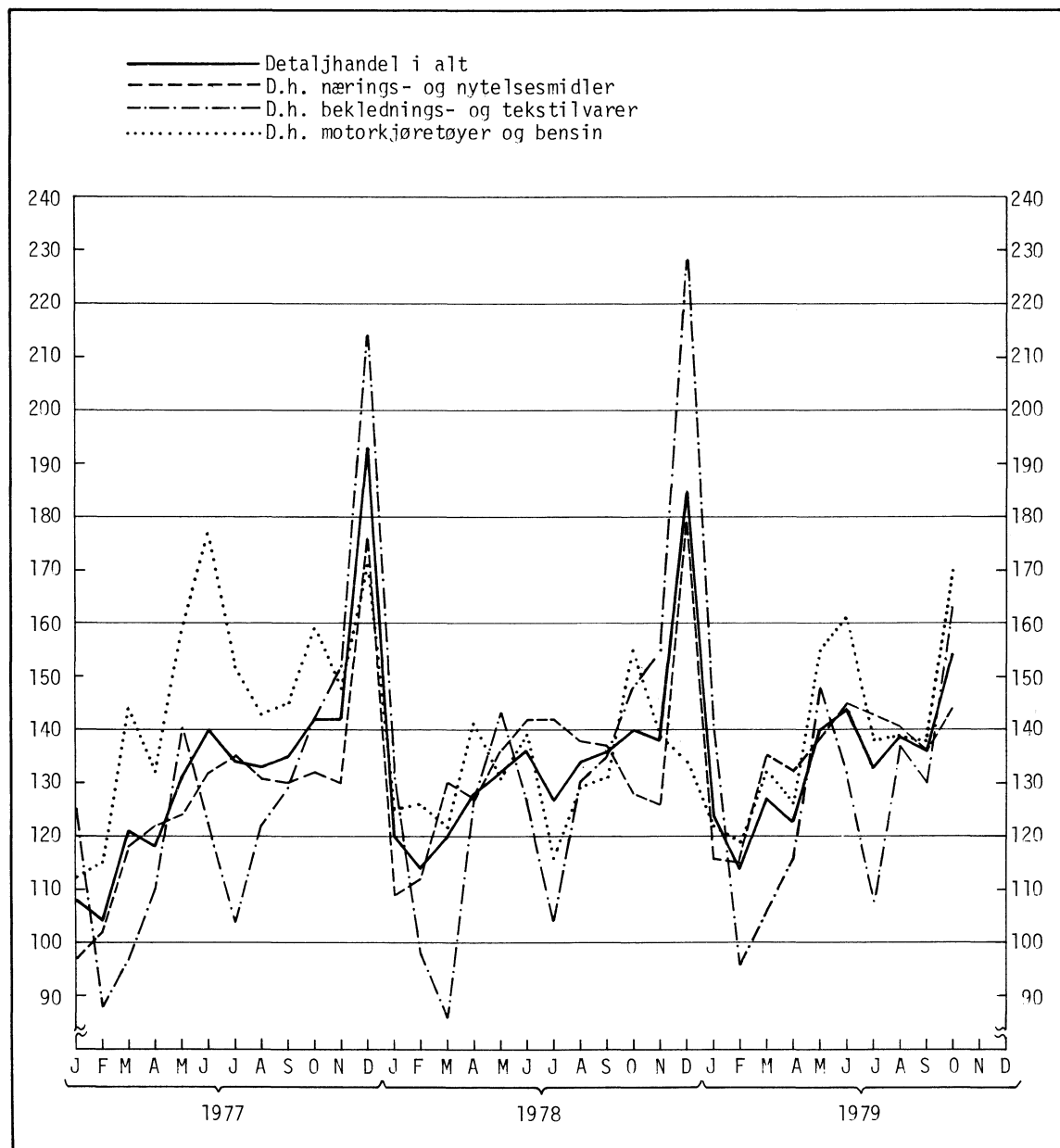
Endring i prosent fra oktober 1978 til oktober 1979 (oktoberindeksen i parentes. 1975 = 100)



Tabell 2. Detaljomsetningsindeks 1975 = 100

	Gjennomsnitt januar-oktober		Endring i prosent	Gjennomsnitt august-oktober		Endring i prosent	Oktober 1979*
	1978*	1979*		1978*	1979*		
Detaljhandel i alt	129	133	3,5	137	143	4,3	154
Varehandel	133	136	2,6	142	142	0,1	147
D.h. nærings- og nytelsesmidler ...	130	134	3,3	134	140	4,5	144
D.h. beklednings- og tekstilvarer .	123	127	3,7	138	143	4,0	163
D.h. møbler og innbo	118	114	-3,8	140	137	-2,1	157
D.h. jern- og fargevarer, glass, steintøy og sport	134	139	3,7	136	143	4,7	140
D.h. ur, optiske artikler, musikk- instrumenter, gull- og sølvvarer ..	130	132	1,8	138	152	10,2	172
D.h. motorkjøretøyer og bensin	132	140	6,3	139	149	7,6	170
Detaljhandel ellers	126	129	2,9	139	139	-	143

* Foreløpige tall.



INVESTERINGSSTATISTIKK FOR BERGVERKSDRIFT, INDUSTRI OG KRAFTFORSYNING 4. KVARTAL 1979

(Forrige melding ble offentliggjort i SU nr. 37, 1979)

Statistisk Sentralbyrås investeringsstatistikk for 4. kvartal 1979 viser at verdien av antatte investeringer for industrien alene for 1980 er 33 prosent høyere enn antatte investeringer for 1979 registrert på samme tidspunkt i fjor. Det er sterkest stigning for treforedling og produksjon av metaller. For bergverksdrift, industri og kraftforsyning er det en stigning på 16 prosent.

Verdien av antatte investeringer for 1980 registrert i 4. kvartal 1979 er 20 prosent høyere enn registrert i 3. kvartal.

Utførte og antatte investeringer for 1979 registrert i 4. kvartal i år er 11 prosent lavere enn utførte og antatte investeringer for 1978 registrert i 4. kvartal i fjor. Tilsvarende er det for bergverksdrift 18 prosent og for industri 17 prosent nedgang, mens kraftforsyning viser 12 prosent stigning. Holdes næringen Produksjon av kjemiske råvarer utenfor, er det for industrien en nedgang på 1 prosent.

Verdien av utførte og antatte investeringer for 1979 registrert i 4. kvartal viser 3 prosent nedgang fra 3. kvartal i år.

Anskaffelser i alt i bergverksdrift, industri og kraftforsyning

	Utført og antatt investering					
	1978 Regi- strert i 4.kv. 1978 Mill.kr	1979 Regi- strert i 4.kv. 1978 Mill.kr	1979 Regi- strert i 3.kv. 1979 Mill.kr	1979 Regi- strert i 4.kv. 1979 Mill.kr	1980 Regi- strert i 3.kv. 1979 Mill.kr	1980 Regi- strert i 4.kv. 1979 Mill.kr
Bergverksdrift, industri og kraft- forsyning	20 268	18 018	18 702	18 124	17 538	20 975
Bergverksdrift	8 500	7 522	7 127	6 935	6 941	8 792
Industri	6 816	5 057	5 877	5 639	5 537	6 705
Kraftforsyning	4 952	5 440	5 698	5 550	5 060	5 479

Investeringsstatistikk¹⁾

Tabell 1. Anskaffelser i alt. Mill.kr og endring i prosent

	1975	Antatt investering				Endring i prosent fra 1979 (anslått 4.kv. 1978) til 1980 (anslått 4.kv. 1979)
	Invest. i bedr. med i tellingen i pst. av invest. i alle bedr. ³⁾	1979 regi-strert i 4.kv. 1978	1980 regi-strert i 3.kv. 1979	1980 regi-strert i 4.kv. 1979	Endring i prosent av anslagene for 1980 fra 3.kv. 1979 til 4.kv. 1979	
		Mill.kr	Mill.kr	Mill.kr		
BERGVERKSDRIFT, INDUSTRI OG KRAFT-FORSYNING	92	18 018	17 538	20 975	20	16
Maskiner	93	9 500	8 946	10 132	13	7
Bygg og anlegg	94	8 221	8 167	10 289	26	25
BERGVERKSDRIFT	100	7 522	6 941	8 792	27	17
Bryting av kull	100	70	80	43	-46	-39
Utvinning av råolje og naturgass ²⁾ ..	100	7 381	6 763	8 626	28	17
Bryting og utvinning av malm	100	37	70	85	21	130
Bergverksdrift ellers	28	34	28	38	36	12
INDUSTRI	85	5 057	5 537	6 705	21	33
Prod. av næringsmidler, drikkevarer og tobakksvarer	74	915	671	819	22	-10
Prod. av tekstil- og bekledningsvarer, lær og lærvarer	70	157	144	190	32	21
Prod. av tekstilvarer	62	135	114	156	37	16
Prod. av klær, unntatt skotøy	94	20	26	28	8	40
Prod. av trevarer	74	332	215	282	31	-15
Treforedling, grafisk prod. og forlagsvirksomhet	93	964	1 476	1 635	11	70
Treforedling	95	716	1 277	1 393	9	95
Grafisk prod. og forlagsvirksomhet	88	248	199	242	22	-2
Prod. av kjem. prod., mineralolje-, kull-, gummi- og plastprodukter	95	660	759	872	15	32
Prod. av kjem. råvarer	99	384	449	452	1	18
Prod. av mineralske prod.	62	138	69	124	80	-10
Prod. av metaller	99	812	1 399	1 700	22	109
Prod. av jern, stål og ferrolegeringer	99	313	445	570	28	82
Prod. av ikke-jernholdige metaller	99	499	954	1 131	19	127
Prod. av verkstedprodukter	76	1 060	785	1 057	35	0
Prod. av metallvarer	48	100	95	125	32	25
Prod. av maskiner	73	425	244	294	20	-31
Prod. av elektr. apparater og materiell	81	298	217	300	38	1
Prod. av transportmidler	93	228	223	328	47	44
Industriproduksjon ellers	67	19	18	26	44	37
KRAFTFORSYNING	93	5 440	5 060	5 479	8	1

1) Statistikken omfatter om lag 2 800 bedrifter. Anskaffelser av boliger, tomter og vannfall er ikke med i statistikken.

2) Frigg-feltet er tatt med i overensstemmelse med avtale mellom England og Norge. Rørledningen grupperes som transportvirksomhet og er derfor ikke med i tallene.

3) Store bedrifter.

Investeringsstatistikk¹⁾

Tabell 2. Anskaffelser i alt. Mill.kr og endring i prosent

	1979			Endring i prosent for 1979		
	I alt	Utført investering		Antatt investering	Av anslagene gitt i nov. 1978 til anslagene gitt i nov. 1979	Fra 3.kv. 1979 til 4.kv. 1979
		1.-2. kvartal	3. kvartal			
	Mill.kr	Mill.kr	Mill.kr	Mill.kr		
BERGVERKSDRIFT, INDUSTRI OG KRAFT-FORSYNING	18 124	7 819	4 444	5 861	1	-3
Maskiner	7 969	3 807	1 890	2 272	-16	-4
Bygg og anlegg	9 640	3 808	2 441	3 390	17	-2
BERGVERKSDRIFT	6 935	3 430	1 703	1 801	-8	-3
Bryting av kull	35	20	7	8	-50	-
Utvinning av råolje og naturgass ²⁾ ...	6 744	3 351	1 644	1 748	-9	-3
Bryting og utvinning av malm	98	35	27	36	165	-5
Bergverksdrift ellers	58	24	24	10	71	41
INDUSTRI	5 639	2 353	1 258	2 029	12	-4
Prod. av næringsmidler, drikkevarer og tobakksvarer	1 101	528	237	335	20	-1
Prod. av tekstil- og bekledningsvarer, lær og lærvarer	143	55	25	62	-9	3
Prod. av tekstilvarer	107	40	17	50	-21	-1
Prod. av klær, unntatt skotøy	24	8	6	10	20	26
Prod. av trevarer	364	158	96	110	10	-1
Treforedling, grafisk prod. og forlagsvirksomhet	1 201	388	253	560	25	-5
Treforedling	905	277	200	427	26	-7
Grafisk prod. og forlagsvirksomhet .	297	111	52	133	20	4
Prod. av kjem. prod., mineralolje-, kull-, gummi- og plastprodukter	745	372	142	232	13	-1
Prod. av kjem. råvarer	370	227	46	97	-4	-4
Prod. av mineralske produkter	188	101	38	49	36	-8
Prod. av metaller	677	262	166	250	-17	-18
Prod. av jern, stål og ferrolegeringer	291	124	95	71	-7	-6
Prod. av ikke-jernholdige metaller .	386	138	71	178	-23	-25
Prod. av verkstedprodukter	1 169	471	288	410	10	0
Prod. av metallvarer	145	62	36	48	45	-3
Prod. av maskiner	473	195	116	162	11	2
Prod. av elektr. apparater og materiell	291	116	75	100	-2	4
Prod. av transportmidler	249	93	58	98	9	-7
Industriproduksjon ellers	51	16	14	20	168	11
KRAFTFORSYNING	5 550	2 036	1 483	2 032	2	-3

1) Se note 1 til tabell 1.

2) Se note 2 til tabell 1.

Investeringsstatistikk¹⁾

Tabell 3. Anskaffelser i alt i bergverksdrift, industri og kraftforsyning. 1975 = 100

	1978	1979			1980	
	Utført investering i alt	I alt	Utført investering		Antatt investering 4. kvartal	Antatt investering i alt
			1.-2. kvartal	3. kvartal		
BERGVERKSDRIFT, INDUSTRI OG KRAFTFORSYNING ...	158	144	124	141	186	167
Maskiner	154	119	114	113	136	151
Bygg og anlegg	168	177	140	179	249	189
BERGVERKSDRIFT	184	156	154	153	162	198
Bryting av kull	166	94	108	79	79	114
Utvinning av råolje og naturgass ²⁾	190	160	159	156	166	205
Bryting og utvinning av malm	42	55	40	62	81	48
Bergverksdrift ellers	232	188	155	319	125	124
INDUSTRI	123	103	86	92	149	123
Prod. av næringsmidler, drikkevarer og tobakksvarer	174	178	171	153	217	132
Prod. av tekstil- og bekledningsvarer, lær og lærvarer	168	164	127	117	287	218
Prod. av tekstilvarer	214	202	149	130	379	293
Prod. av klær, unntatt skotøy	84	80	55	76	134	94
Prod. av trevarer	132	113	98	119	137	88
Treforedling, grafisk produksjon og forlagsvirksomhet	136	153	99	128	284	208
Treforedling	139	165	101	146	312	254
Grafisk prod. og forlagsvirksomhet	131	124	93	87	221	101
Prod. av kjem. prod. mineralolje-, kull-, gummi- og plastprodukter	123	51	51	39	63	59
Prod. av kjem. råvarer	147	38	47	19	40	47
Prod. av mineralske produkter	181	131	141	107	135	87
Prod. av metaller	86	81	63	80	120	205
Prod. av jern, stål og ferrolegeringer	64	69	59	91	68	136
Prod. av ikke-jernholdige metaller	108	94	67	69	174	275
Prod. av verkstedprodukter	101	98	79	96	137	89
Prod. av metallvarer	133	104	89	103	137	90
Prod. av maskiner	103	129	107	127	177	80
Prod. av elektr. apparater og materiell	150	135	108	139	186	139
Prod. av transportmidler	63	53	40	49	83	70
Industriproduksjon ellers	198	342	220	378	550	173
KRAFTFORSYNING	187	208	152	222	304	205

1) Se note 1 til tabell 1.

2) Se note 2 til tabell 1.

Tabell 4. Antatte og utførte investeringer i bergverk¹⁾ og industri. Millioner kroner og i prosent av faktiske investeringer²⁾

Investeringsår	Antatte og utførte investeringer												Utførte investeringer			
	Ifølge mai-undersøkelsen året før investeringsåret		Ifølge august-undersøkelsen året før investeringsåret		Ifølge november-undersøkelsen året før investeringsåret		Ifølge februar-undersøkelsen investeringsåret		Ifølge mai-undersøkelsen investeringsåret		Ifølge august-undersøkelsen investeringsåret		Ifølge november-undersøkelsen investeringsåret		Ifølge februar-undersøkelsen året etter investeringsåret	
	Pst.	Mill. kr	Pst.	Mill. kr	Pst.	Mill. kr	Pst.	Mill. kr	Pst.	Mill. kr	Pst.	Mill. kr	Pst.	Mill. kr	Pst.	Mill. kr
1967								97	2340	101	2440	100	2411	100	2412	
1968	74	1418	..	90	1721	94	1809	96	1831	99	1893	98	1881	100	1917	
1969	57	1017	..	82	1479	94	1690	99	1774	102	1832	99	1773	100	1798	
1970	58	1462	..	82	2079	97	2454	99	2525	105	2665	101	2567	100	2539	
1971	66	1955	..	89	2626	97	2843	97	2858	101	2965	98	2894	100	2943	
1972	71	1961	81	2246	95	2625	100	2779	103	2849	104	2891	102	2835	100	2768
1973	70	2129	77	2359	90	2752	102	3102	100	3055	104	3155	101	3067	100	3046
1974	51	2428	64	3028	81	3839	95	4505	98	4667	101	4830	102	4877	100	4760
1975	67	3847	83	4764	108	6194	106	6033	108	6181	106	6032	103	5870	100	5709
1976	76	4487	89	5225	106	6274	118	6988	112	6635	112	6605	105	6180	100	5900
1977	65	4916	74	5617	86	6482	99	7489	104	7892	104	7891	100	7546	100	7572
1978	64	4409	76	5267	89	6160	101	6995	103	7149	104	7213	101	7026	100	6929
1979	..	4357	..	4591	..	5198	..	5987	..	6021	..	6056	..	5830		
1980	..	5080	..	5714	..	6871										

1) Utvinning av råolje og naturgass er holdt utenfor.

2) Omfatter ikke anskaffelser av boliger, tomter og vannfall.

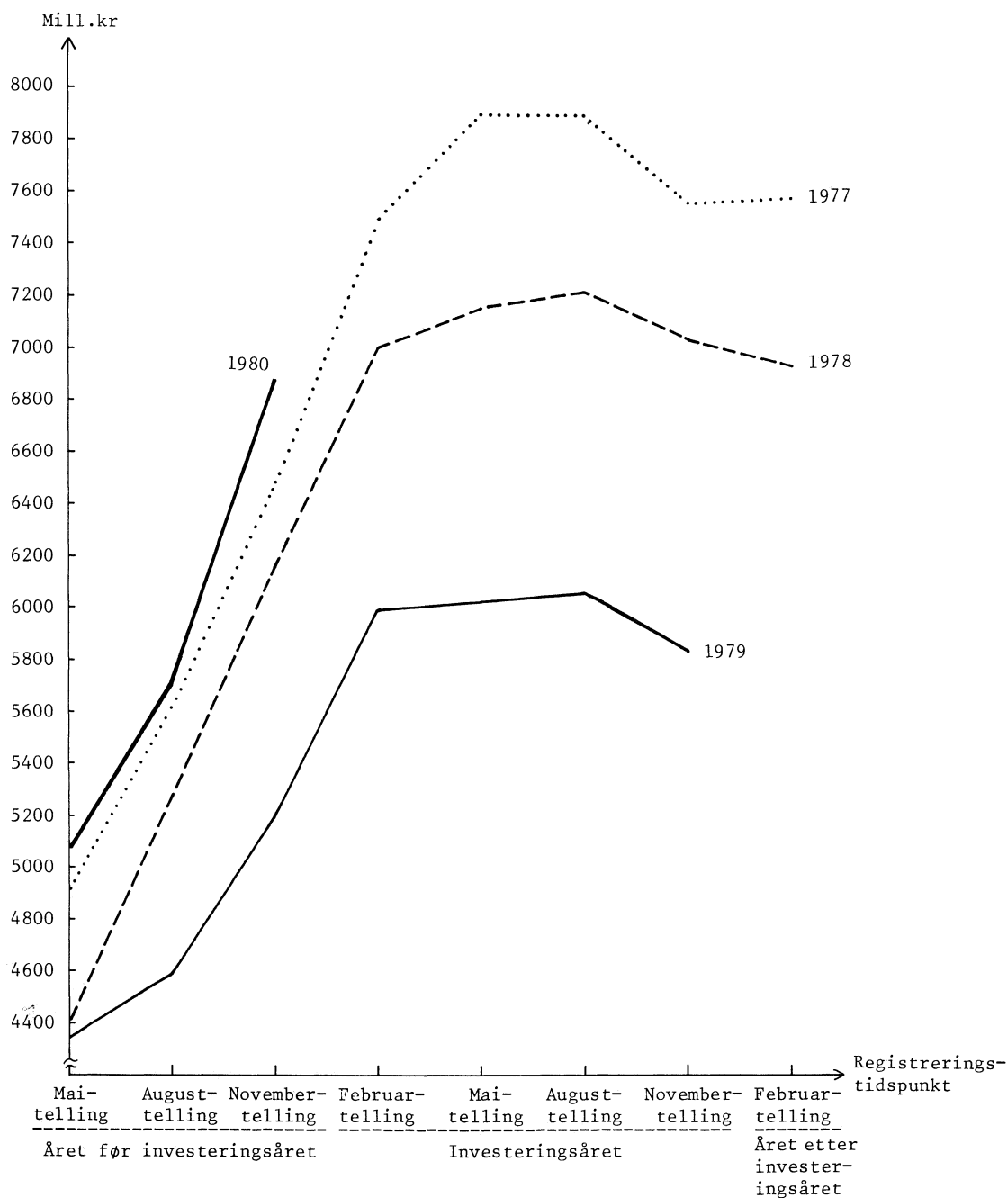
Tabell 5. Antatte og utførte investeringer i bergverk, industri og kraftforsyning¹⁾. Millioner kroner og i prosent av faktiske investeringer²⁾

Investeringsår	Antatte og utførte investeringer												Utførte investeringer			
	Ifølge mai-undersøkelsen året før investeringsåret		Ifølge august-undersøkelsen året før investeringsåret		Ifølge november-undersøkelsen året før investeringsåret		Ifølge februar-undersøkelsen investeringsåret		Ifølge mai-undersøkelsen investeringsåret		Ifølge august-undersøkelsen investeringsåret		Ifølge november-undersøkelsen investeringsåret		Ifølge februar-undersøkelsen året etter investeringsåret	
	Pst.	Mill. kr	Pst.	Mill. kr	Pst.	Mill. kr	Pst.	Mill. kr	Pst.	Mill. kr	Pst.	Mill. kr	Pst.	Mill. kr	Pst.	Mill. kr
1975								95	11897	95	11962	99	12443	100	12586	
1976	79	12346	89	13854	108	16905	117	18281	99	15503	105	16456	102	15955	100	15625
1977	73	17092	84	19738	91	21351	96	22629	96	22626	94	22219	95	22257	100	23518
1978	71	14135	85	16960	96	19036	105	20858	102	20358	107	21319	102	20268	100	19907
1979	..	15006	..	16646	..	18018	..	19097	..	19859	..	18702	..	18124		
1980	..	14125	..	17538	..	20975										

1) Se note 1 til tabell 1.

2) Se note 2 til tabell 1.

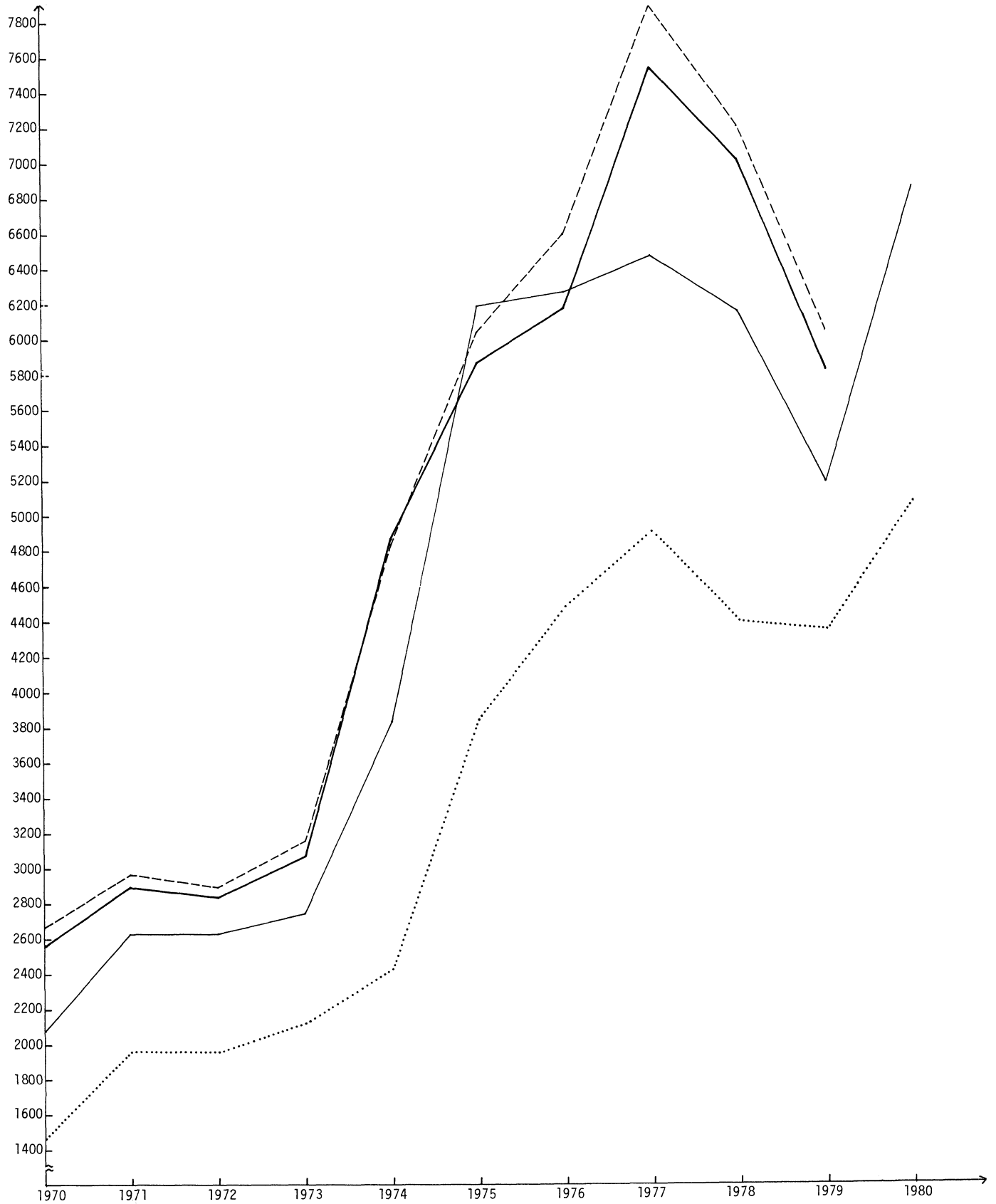
Investering i bergverk¹⁾ og industri på forskjellige tidspunkt.



1) Utvinning av råolje og naturgass er her holdt utenfor.

UTFØRTE OG ANTATTE INVESTERINGER I BERGVERK¹⁾ OG INDUSTRI

Antatt investering reg. i nov. investeringsåret —————
 Antatt investering reg. i aug. investeringsåret - - - - -
 Antatt investering reg. i nov. året før investeringsåret —————
 Antatt investering reg. i mai året før investeringsåret
 Utførte investeringer —————



1) Ekskl. oljeutvinning.

BYGGE- OG ANLEGGSTATISTIKK 1978

Statistisk Sentralbyrås bygge- og anleggsstatistikk viser at 10 070 bedrifter med 101 845 sysselsatte var i drift i privat bygge- og anleggsvirksomhet i 1978. Bedriftene hadde en samlet bruttoproduksjonsverdi på 27 586 millioner kroner, mens bearbeidingsverdien (definert som bruttoproduksjonsverdi minus vareinnsats) var 12 802 millioner kroner. Tallene omfatter oljeboring og er oppgitt eksklusive merverdiavgift.

Tallet på sysselsatte steg med 3,4 prosent fra 1977 til 1978 (3,5 prosent i byggevirksomhet, 3,1 prosent i anleggsvirksomhet). Bruttoproduksjonsverdien viste en stigning på 18,9 prosent, mens bearbeidingsverdien steg med 23,3 prosent. I 1978 var bruttoinvesteringene for store bedrifter (bedrifter med 10 eller flere sysselsatte) 27,7 prosent lavere enn året før.

Foruten privat bygge- og anleggsvirksomhet omfatter statistikken bygge- og anleggsvirksomhet utført i egen regi av stat og kommune, og arbeid utført av statens vegvesen for fylkene. For offentlig bygge- og anleggsvirksomhet i egen regi i 1978 var bruttoproduksjonsverdien 6 790 millioner kroner (en økning på 12,6 prosent) og bearbeidingsverdien 2 733 millioner kroner (en økning på 11,6 prosent). Tallet på sysselsatte i offentlig bygge- og anleggsvirksomhet var 29 100 (en økning på 2,1 prosent).

Tabell 1. Hovedtall for privat bygge- og anleggsvirksomhet. Alle bedrifter og store bedrifter. Foreløpige tall

	Enhet	Alle bedrifter		Store bedrifter	
		I alt	Endring i prosent fra 1977	I alt	Andel av totaltall for alle bedrifter
1. Bedrifter	Antall	10 070	6,4	1 995	19,8
2. Sysselsatte	"	101 845	3,4	74 406	73,1
Eiere	"	8 504	1,6	922	10,8
Funksjonærer	"	13 103	-0,6	11 712	89,4
Arbeidere	"	80 238	4,3	61 772	77,0
3. Timeverk utført av arbeidere	1000 t.v.	131 409	3,3	101 650	77,4
4. Bruttoproduksjonsverdi	Mill.kr	27 586,7	18,9	21 667,3	78,5
Fakturert til byggherre og verdi av arbeid utført i egen regi	"	24 142,6	19,3	19 216,5	79,6
Fakturert til andre bygge- og anleggsforetak	"	2 994,6	13,1	2 039,5	68,1
Bruttoinntekt av annen næringsvirksomhet ...	"	324,7	24,5	293,7	90,5
Verdi av egne reparasjonsarbeider utført av bedriftens ansatte	"	124,8	73,3	117,6	94,2
5. Vareinnsats	"	14 784,3	15,3	11 990,5	81,1
Materialkostnader	"	8 326,0	13,3	6 336,4	76,1
Betalt til underentreprenører	"	3 728,9	14,3	3 441,7	92,3
Utgifter til leie av bygninger og maskiner .	"	716,5	47,3	657,0	91,7
Andre driftsutgifter	"	1 888,1	13,9	1 437,7	76,1
Verdi av egne reparasjonsarbeider utført av bedriftens ansatte	"	124,8	73,3	117,7	94,2
6. Bearbeidingsverdi (= 4÷5)	"	12 802,3	23,3	9 676,8	75,6
7. Handelsavanse	"	87,4	15,2	61,8	70,7
Salg av handelsvarer ¹⁾	"	379,4	11,7	263,7	69,5
÷ Kjøp av handelsvarer ¹⁾	"	292,0	10,7	201,9	69,1
8. Opptjent lønn	"	7 071,7	14,0	5 889,9	83,3
Funksjonærer	"	1 215,9	12,5	1 126,6	92,7
Arbeidere	"	5 855,8	14,3	4 767,3	81,3
9. Sosiale utgifter	"	1 251,8	15,8	1 055,9	84,4
Tvangne utgifter i henhold til lov	"	1 117,5	15,3	932,0	83,4
Frivillige utgifter og utgifter i henhold til avtale og overenskomster	"	134,3	20,2	123,9	92,3
10. Bruttoinvestering	"	1 742,1	..
Anskaffelser av varige driftsmidler	"	2 013,7	..
÷ Salg av varige driftsmidler	"	271,6	..
11. Reparasjon av varige driftsmidler	"	291,7	..

1) Eksklusive merverdiavgift.

Tabell 2. Hovedtall etter næringsundergruppe. Alle bedrifter. Foreløpige tall

Næringsundergruppe	Bedrifter	Sysse- satte	Brutto- produk- sjons- verdi	Bear- beidings- verdi	Opptjent lønn og sosiale utgifter	Brutto- inves- tering
			Mill.kr	Mill.kr	Mill.kr	Mill.kr
I alt ..	130 955	34 377 154	15 535 567	11 056 680	..	
A. Bygge- og anleggsbedrifter	10 070	101 845	27 586 674	12 802 337	8 323 450	1 742 142
501 Byggevirksomhet i alt	7 596	77 153	18 816 732	8 231 715	6 081 241	372 413
5011 Oppføring av bygninger	4 143	44 735	11 239 577	4 600 964	3 448 030	255 950
5012 Innrednings- og installasjons- arbeid	3 453	32 418	7 577 155	3 630 751	2 633 211	116 463
50121 Blikkenslagerarbeid	317	1 948	433 686	228 990	132 407	4 884
50122 Rørleggerarbeid	990	8 465	2 144 387	945 674	677 489	30 562
50123 Elektrisk installasjonsarbeid ..	917	13 039	3 047 364	1 464 978	1 133 188	60 940
50124 Maler- og tapetserarbeid	695	4 381	710 312	446 398	315 678	5 518
50125 Glassmesterarbeid	187	1 261	341 470	138 826	90 995	2 814
50129 Annet byggearbeid	347	3 324	899 936	405 885	283 454	11 745
502 Anleggsvirksomhet	2 474	24 692	8 769 942	4 570 622	2 242 209	1 369 729
5021 Alminnelig anleggsvirksomhet ...	247	10 139	3 688 914	1 601 473	1 146 311	240 231
5022 Graving, sprengning o.a. grunn- arbeid	2 192	12 524	3 085 609	1 691 845	817 474	215 973
5023 Oljeboring	35	2 029	1 995 419	1 277 304	278 424	913 525
B. Statens bygge- og anleggsvirksomhet i egen regi		16 402	3 938 907	1 601 363	1 601 363	..
C. Kommunenes bygge- og anleggs- virksomhet i egen regi		9 839	2 111 072	822 182	822 182	..
D. Anleggsarbeid utført av Statens vegvesen for fylkene	2 869	740 501	309 685	309 685	..

Tabell 3. Hovedtall for private bygge- og anleggsbedrifter registrert i fylket. Alle bedrifter. Foreløpige tall

	Bedrif- ter	Sysse- satte	Brutto- produk- sjons- verdi	Bear- beidings- verdi	Opptjent lønn og sosiale utgifter	Brutto- inves- tering
			Mill.kr	Mill.kr	Mill.kr	Mill.kr
Hele landet	10 070	101 845	27 586 674	12 802 337	8 323 450	1 742 142
Østfold	592	4 532	1 042 444	490 135	329 399	22 578
Akershus	756	5 292	1 389 263	628 332	403 745	52 490
Oslo	882	25 895	8 769 288	4 004 919	2 680 924	761 147
Hedmark	421	3 867	849 232	407 641	273 828	35 720
Oppland	497	3 960	858 146	429 297	268 420	31 155
Buskerud	607	4 450	1 128 001	527 132	312 434	39 710
Vestfold	569	4 422	1 119 561	534 490	339 023	42 702
Telemark	412	3 646	1 009 758	418 610	278 264	33 651
Aust-Agder	285	1 545	422 592	216 909	99 023	5 658
Vest-Agder	418	2 827	787 658	398 833	208 373	61 612
Rogaland	848	7 524	2 504 890	1 125 874	647 455	468 173
Hordaland	977	9 205	2 151 636	1 012 682	720 524	47 445
Sogn og Fjordane	311	1 947	439 512	201 490	117 378	17 427
Møre og Romsdal	707	4 578	996 233	478 292	311 381	23 533
Sør-Trøndelag	481	6 450	1 579 487	727 329	527 828	34 672
Nord-Trøndelag	271	2 226	437 734	218 482	156 703	11 457
Nordland	465	4 265	971 584	435 120	296 791	19 259
Troms	364	3 420	767 165	368 110	243 054	21 693
Finnmark	207	1 794	362 490	178 660	108 903	12 060

ENERGIBRUK I PRIVAT TJENESTEYTNDE VIRKSOMHET

Statistisk Sentralbyrå har gjennomført en undersøkelse om energibruk m.v. i privat tjenesteytende virksomhet. Dette omfatter bl.a. varehandel, hotell- og restaurantvirksomhet, hjelpevirksomhet og tjenester i tilknytning til transport, bank- og forsikringsvirksomhet, eiendomsdrift, forretningsmessig tjenesteyting, undervisning og helsetjenester. Oppgavene gjelder for året 1977.

Sett i forhold til lønnskostnadene utgjør utgiftene til energivarer om lag 3,3 prosent for alle bedriftene i undersøkelsen. Beregnede totaltall for hele sektoren viser et forbruk av elektrisitet på 5 064 GWh og parafin og fyringsoljer på 405 mill. liter. Dette utgjør henholdsvis om lag 7,7 prosent og 6 prosent av netto innenlandsk sluttforbruk. For varehandel alene viser tallene et forbruk på 2 849 GWh elektrisk kraft og 180 mill. liter parafin og fyringsoljer. Bedrifter med færre enn 10 årsverk står for en betydelig del av dette, for elektrisitet om lag 60 prosent.

Av undersøkelsen framgår det også at for hele sektoren samlet har om lag 24 prosent av de oppvarmede lokalene bare direkte elektrisk oppvarming, mens tilsvarende tall for bare sentralvarmeanlegg basert på olje er om lag 20 prosent. Det er mer utbredt med bare elektrisk oppvarming blant små bedrifter enn blant store. De store bedriftene vil i større grad ha sentralvarmeanlegg.

Gjennomsnittlig forbruk av elektrisitet pr. m² oppvarmet golvflate er for alle bedrifter 256 kWh/m², mens tilsvarende forholdstall for oljeforbruk er 50 liter/m². Disse tallene vil variere betydelig etter bl.a. oppvarmingssystem og næring.

Tabell 1. Forbruk av og utgifter til energivarer

Næringsområde	Totalt forbruk av enkelte energivarer. Beregnete tall			Utgifter til energivarer ¹⁾ i prosent av lønnskostnader
	Elektrisitet	Parafin og fyringsoljer	Bensin	
	GWh	Mill.liter	Mill.liter	
Totalt	5 064	405	109	3,3
6 Varehandel, hotell- og restaurantvirksomhet	3 645	225	83	4,1
61 Engros- og agenturhandel	917	79	59	4,0
62 Detaljhandel	1 932	101	23	3,9
63 Hotell- og restaurantdrift	796	45	1	5,4
71 Transport og lagring ²⁾	170	6	2	6,6
8 Bank- og finansieringsvirksomhet, forsikringsvirksomhet, eiendomsdrift og forretningsmessig tjenesteyting .	408	30	10	1,4
9 Offentlig, sosial og privat tjenesteyting	841	144	14	2,8

1) Omfatter elektrisitet, parafin, fyringsoljer, bensin, autodiesel, LPG, koks og ved.

2) Omfatter bare hjelpevirksomhet og tjenester i tilknytning til transport.

Tabell 2. Oppvarmingssystem. Prosent av oppvarmet golvflate i alt

A. En eller annen form for elektrisk oppvarming

Næringsområde	Alle bedrifter (veide tall)		Sysselsettingsgruppe					
	I alt	Bare direkte elektrisk oppvarming	Under 10 årsverk		10-49 årsverk		Over 49 årsverk	
			I alt	Bare direkte elektrisk oppvarming	I alt	Bare direkte elektrisk oppvarming	I alt	Bare direkte elektrisk oppvarming
Totalt	62	24	67	35	61	28	54	10
6 Varehandel, hotell- og restaurantvirksomhet ...	61	26	67	39	58	24	57	10
61 Engros- og agenturhandel	56	21	56	31	55	21	58	9
62 Detaljhandel	61	28	63	32	58	23	50	:
63 Hotell- og restaurantdrift	71	30	:	:	62	:	60	:
71 Transport og lagring ¹⁾ ..	71	38	89	62	82	:	47	41
8 Bank- og finansieringsvirksomhet, forsikringsvirksomhet, eiendomsdrift og forretningsmessig tjenesteyting ...	57	18	63	14	56	13	47	13
9 Offentlig, sosial og privat tjenesteyting ...	65	16	68	38	68	42	53	9

B. En eller annen form for sentralvarmeanlegg

Næringsområde	Alle bedrifter (veide tall)		Sysselsettingsgruppe					
	I alt	Bare sentralvarme basert på olje	Under 10 årsverk		10-49 årsverk		Over 49 årsverk	
			I alt	Bare sentralvarme basert på olje	I alt	Bare sentralvarme basert på olje	I alt	Bare sentralvarme basert på olje
Totalt	68	20	56	16	74	23	88	26
6 Varehandel, hotell- og restaurantvirksomhet ...	65	19	51	15	70	22	88	24
61 Engros- og agenturhandel	71	25	49	:	70	24	87	26
62 Detaljhandel	65	17	59	14	76	23	89	:
63 Hotell- og restaurantdrift	55	14	:	:	61	:	93	:
71 Transport og lagring ¹⁾ ..	57	10	27	:	48	:	86	16
8 Bank- og finansieringsvirksomhet, forsikringsvirksomhet, eiendomsdrift og forretningsmessig tjenesteyting ...	75	23	82	18	56	34	80	25
9 Offentlig, sosial og privat tjenesteyting ...	75	24	53	19	88	24	90	32

1) Se note 2, tabell 1.

Tabell 3. Forbruk av elektrisitet og utvalgte oljeprodukter¹⁾ pr. m² oppvarmet golvflate

Næringsområde	Uansett oppvarmingsystem (veide tall)		Bare elektrisk oppvarming		Bare sentralvarme basert på olje		Elektrisk oppvarming kombinert med sentralvarme	
	Elektrisitet	Olje	Elektrisitet	Olje	Elektrisitet	Olje	Elektrisitet	Olje
	kWh/m ²	liter/m ²	kWh/m ²	liter/m ²	kWh/m ²	liter/m ²	kWh/m ²	liter/m ²
Totalt	256	20	341	2	163	31	220	24
6 Varehandel, hotell- og restaurantvirksomhet ...	264	16	343	2	159	24	194	18
61 Engros- og agenturhandel	204	18	322	4	113	21	154	17
62 Detaljhandel	286	15	383	-	209	26	209	16
63 Hotell- og restaurantdrift	315	18	375	0	241	30	291	22
71 Transport og lagring ²⁾ ..	499	18	437	0	:	:	849	63
8 Bank- og finansieringsvirksomhet, forsikringsvirksomhet, eiendomsdrift og forretningsmessig tjenesteyting ...	252	19	328	-	241	29	188	20
9 Offentlig, sosial og privat tjenesteyting ...	208	36	313	5	137	42	200	33

1) Omfatter parafin, fyringsolje 1 og 2 og tung fyringsolje.

2) Se note 2, tabell 1.

PRIVATE FINANSIERINGSSLESKAPER. KVARTALSBALANSE PR. 30/9 1979

Opgaver fra Statistisk Sentralbyrås kredittmarkedstatistikk viser at utlånene til næringslivet og privatpersoner fra de private finansieringsselskapene i de tre første kvartaler i 1979 gikk opp med 233 mill.kr til 4 384 mill.kr pr. 30/9 1979. Det vil si en økning på 5,6 prosent.

Pr. 30/9 1979 omfattet statistikken i alt 93 private finansieringsselskaper. Kredittforeninger og holdingselskaper inngår ikke i denne statistikken.

Fra og med 31/12 1978 er det foretatt en større omlegging av regnskapsstatistikken for de private finansieringsselskapene. For nærmere opplysninger viser vi til tekstavsnittet i SU nr. 22, 1979.

Private finansieringsselskaper. Balansetall. Mill.kr

	1977	1978		1979
	31.des.	30.sept.	31.des. ¹⁾	30.sept. ¹⁾
A k t i v a				
1. Kassebeholdning	1	1	1	1
2. Bankinnskudd	173	214	269	374
a. Norges Bank	3	11	3	7
b. Postgiro	12	11	16	16
c. Forretningsbanker	151	171	241	213
d. Sparebanker	6	20	9	138
e. Utenlandske banker	1	1	0	0
3. Ihendehaverobligasjoner	6	2	2	2
4. Aksjer og andeler	125	134	153	132
5. Utlån før en bloc-avskrivning ²⁾	4 653	4 800	5 103	5 383
a. Pantobligasjonslån	605	572	1 081 ³⁾	1 238 ³⁾
b. Gjeldsbrevlån	774	926		
c. Factoring	623	635	655	647
d. Avbetaling	1 012	937	799	717
e. Leiefinansiering (leasing)	491	636	1 063	1 150
f. Andre utlån	1 148	1 094	1 505	1 631
6. Andre fordringer	429	406	949	901
Av dette tidsavgrensede poster m.v.	815	721
7. Andre eiendeler og garantikapital	98	64	147	192
8. Aktiva i alt før avskrivning	5 485	5 621	6 624	6 985
9. ÷ Avskrivninger på utlån	108	117	146	199
10. I alt etter avskrivning	5 377	5 504	6 478	6 786
P a s s i v a				
1. Ihendehaverobligasjonslån (utlandet)	30	1	-	-
2. Andre lån	3 985	4 110	4 390	4 569
a. Offentlig forvaltning	7	7	0	0
b. Kommuneforvaltningen inkl. kommuneforetak ..	18	18	19	44
c. Forretningsbanker	467	546	988	694
d. Sparebanker	67	88	185	98
e. Andre kredittinstitusjoner	673	688	768	795
f. Forsikringselskaper	332	314	414	336
g. Private foretak	1 612	1 370	1 367	2 019
h. Andre innenlandske sektorer	729	992	555	495
i. Utlandet	80	87	94	88
3. Annen gjeld	600	635	1 151	1 217
4. Ansvarlig lånekapital	253	343	382	296
5. Garantikapital	54	54
6. Aksjekapital	281	292	346	336
7. Fond m.v.	138	143	155	151
8. Saldo (inntekter ÷ utgifter)	90	-20	-	163
9. I alt	5 377	5 504	6 478	6 786
Spesifikasjon av aktivapost 5: Utlån til næringslivet og privatpersoner	3 345	3 347	4 151	4 384

1) Statistikken er lagt om f.o.m. 31/12 1978, jfr. tekstavsnittet.

2) F.o.m. 31/12 1978 netto utlån, dvs. etter fradrag av tidsavgrensede poster og gjeld til utlånskunder.

3) Utlån med løpetid ett år og over.

BRUTTOFRAKTER OG DRIFTSUTGIFTER FOR NORSKE SKIP I UTENRIKSFART. 1978

Statistisk Sentralbyrå har for 1978 hentet inn oppgaver over beskjeftigelse, bruttofrakter og driftsutgifter for norske skip i utenriksfart. Statistikken omfatter bare skip på 500 bruttotonn og over.

Statistikken viser at bruttofrakter i utenriksfart gikk ned fra 13 869 mill.kr i 1977 til 13 579 mill.kr i 1978. Gjennomsnittlig bruttotonnasje av skip i utenriksfart (medregnet skip i opplag) gikk ned fra 26 767 000 bruttotonn i 1977 til 24 685 000 bruttotonn i 1978. Årsaken til nedgangen i bruttotonnasjen var særlig det store salget av skip til utlandet i 1978. Fallet var atskillig større for bruttotonnasjen enn for bruttofraktene, og dette skyldtes oppgangen i fraktmarkedet høsten 1978. Oppgangen førte til en økning i turfraktene (medregnet frakter ved kontraktsfart) for tankskip fra 2 079 mill.kr i 1977 til 2 614 mill.kr i 1978. For tørrlastskip har nedgang i tonnasje ført til at turfraktene har gått ned fra 3 427 mill.kr i 1977 til 2 919 mill.kr i 1978 på tross av de bedre rater. Økningen i fraktratene førte også til at linjefraktene steg fra 4 058 mill.kr i 1977 til 4 421 mill.kr i 1978. Mesteparten av økningen for linjeskip skyldtes større inntekter for cruiseskip. Vesentlig som følge av mindre bruttotonnasje som var tidsbefraktet til utenlandske befraktere, falt tidsfrakt fra utenlandsk befrakter fra 2 220 mill.kr i 1977 til 1 863 mill.kr i 1978 for tankskip og fra 2 085 mill.kr i 1977 til 1 762 mill.kr i 1978 for tørrlastskip.

De viktigste former for inntektsgivende beskjeftigelse for norske skip i utenriksfart var tidsbefraktning til utenlandske befraktere med 8,9 mill. bruttotonn, reisebefraktning med 6,8 mill. bruttotonn, kontraktsfart med 1,2 mill. bruttotonn og linjefart med 1,0 mill. bruttotonn. Om lag 0,6 mill. bruttotonn var ute av drift på grunn av reparasjon, vedlikehold m.v. og 5,5 mill. bruttotonn lå i opplag.

Inntekter i alt (bruttofrakter i utenriksfart med tillegg av frakter mottatt fra norske befraktere, frakter ved innenriksfart og inntekter som lagerskip o.l.) for norske skip i utenriksfart var 14 907 mill.kr. De viktigste inntektspostene var tidsfrakter fra utenlandske befraktere (medregnet bareboat-frakter og frakter ved hire/purchaseavtaler) som utgjorde 3 625 mill.kr, turfrakter og frakter ved kontraktsfart på til sammen 5 533 mill.kr og linjefrakter på 4 421 mill.kr. Tidsfrakter mottatt fra norske befraktere (medregnet bareboat-frakter) var på 1 231 mill.kr.

Driftsutgifter i alt for norske skip i utenriksfart var 11 856 mill.kr. De viktigste utgiftspostene var reisebestemte utgifter (losse- og lasteutgifter m.v.) med 2 944 mill.kr, hyrer (medregnet overtid) med 2 552 mill.kr og bunkers med 1 649 mill.kr.

Driftsoverskottet (før fradrag av renter, avskrivninger m.v.) for norske skip i utenriksfart steg fra 2 468 mill.kr i 1977 til 3 051 mill.kr i 1978. Driftsoverskottet for 1978 fordelte seg med 1 137 mill.kr på tankskip og 1 914 mill.kr på tørrlastskip.

Statistisk Sentralbyrå har også hentet inn oppgaver over leidde utenlandske skip i utenriksfart. Statistikken viser at inntekter i alt for disse skipene var 4 414 mill.kr og at utgifter i alt var 4 055 mill.kr i 1978. Driftsoverskottet ble da 359 mill.kr.

Tabell 1. Opptjente bruttofrakter i alt og pr. 1 000 bruttotonn av norske skip i utenriksfart etter skipets art og frakttypen. 1976, 1977 og 1978

Skipets art og frakttypen	Opptjente bruttofrakter i utenriksfart			Opptjente bruttofrakter i utenriksfart pr. 1 000 bruttotonn		
	1976	1977	1978	1976	1977	1978
	Mill.kr			1 000 kr		
I alt	13 854	13 869	13 579	695	667	744
Tankskip i alt	4 274	4 299	4 477	433	406	450
Turfrakt ¹⁾	1 673	2 079	2 614	561	524	551
Tidsfrakt fra utenlandsk befrakter ²⁾ ...	2 601	2 220	1 863	378	336	357
Tørrlastskip i alt	9 580	9 570	9 102	952	938	1 097
Turfrakt ¹⁾	3 187	3 427	2 919	808	751	880
Linjefrakt	4 002	4 058	4 421	3 468	3 769	4 295
Tidsfrakt fra utenlandsk befrakter ²⁾ ...	2 391	2 085	1 762	481	456	446

1) Medregnet frakter opptjent ved kontraktsfart.

2) Medregnet bareboatfrakter og frakter ved hire/purchaseavtale.

Tabell 2. Gjennomsnittlig bruttotonnasje¹⁾ av norske skip i utenriksfart etter skipets art og beskjeftigelse. 1977 og 1978. 1 000 bruttotonn

Beskjeftigelse	1977		1978								
	I alt	I alt	Tank- skip i alt	Tank- skip	Gass- tank- skip	Tørr- last- skip i alt	Bulk- skip	Kombina- sjons- skip	Passa- sjer- skip og ferger	Linje- skip	Andre tørr- last- skip
I alt	26 767	24 685	14 877	14 283	594	9 808	4 654	3 160	309	1 182	503
I alt i utenriksfart (1+2+3+4+5+6)	20 788	18 252	9 955	9 481	474	8 297	4 183	2 355	298	1 149	312
1. Reisebefraktet	7 237	6 826	4 671	4 565	106	2 155	1 265	696	-	86	108
2. Kontraktsfart	1 293	1 234	72	59	13	1 162	988	27	-	88	59
3. Rute- eller linjefart ..	1 077	1 029	-	-	-	1 029	-	-	283	741	5
4. Tidsbefraktet til uten- landske befraktere	10 676	8 851	5 002	4 834	168	3 849	1 875	} 1 632	15	234	140
5. Bareboatbefraktet til utenlandske befraktere .	470	289	187	-	187	102	55			-	-
6. Hire/purchaseavtale	35	23	23	23	-	-	-	-	-	-	-
7. Fart i tilknytning til oljevirkosomhet i Nord- sjøen	166	-	-	-	166	-	-	-	-	166
8. Norsk innenriksfart	30	6	0	0	-	6	-	-	-	-	6
9. Ute av drift p.g.a. repa- rasjon, vedlikehold m.v.	1 022	587	392	382	10	195	96	50	9	25	15
10. Opplag p.g.a. frakt- markedets stilling	4 752	5 464	4 356	4 246	110	1 108	371	723	2	8	4
11. Annen beskjeftigelse ...	175	210	174	174	-	36	4	32	-	-	-

1) Skip som er kommet til etter gått fra i løpet av året er bare tatt med for den andel av bruttotonnasjen som svarer til andelen av året i norsk eie. For skip med flere former for beskjeftigelse er bruttotonnasjen fordelt på beskjeftigelse etter andelen av året i de forskjellige former for beskjeftigelse.

Tabell 3. Opptjente bruttofrakter av norske skip i utenriksfart etter skipets art og fraktttype. 1977 og 1978. Mill.kr

Fraktttype	1977		1978							Passa- sjer- skip og ferger	Linje- skip	Andre tørr- last- skip
	I alt	I alt	Tank- skip i alt	Tank- skip	Gass- tank- skip	Tørr- last- skip i alt	Bulk- skip	Kombi- nasjons- skip				
Inntekter i alt	15 296	14 907	4 731	4 155	576	10 176	2 957	691	1 897	3 757	874	
Inntekter i alt ved utenriks- fart (1+2+3+4+5+6)	13 869	13 579	4 477	3 913	564	9 102	2 390	644	1 835	3 487	746	
1. Turfrakter	3 908	3 935	2 497	2 253	244	1 438	686	251	-	237	264	
2. Frakter opptjent ved kontraktsfart	1 598	1 598	117	73	44	1 481	957	7	-	334	183	
3. Linjefrakter	4 058	4 421	-	-	-	4 421	-	-	1 795	2 594	32	
4. Tidsfrakter fra uten- landske befракtere	4 031	3 442	1 717	1 555	162	1 725	730	} 386	40	322	267	
5. Bareboatfrakter fra uten- landske befракtere	229	151	114	-	114	37	17			-	-	-
6. Frakter ved hire/purchase	45	32	32	32	-	-	-			-	-	-
7. Tidsfrakter fra norske befракtere	} 1 348	1 231	238	226	12	993	566	47	62	270	48	
8. Bareboatfrakter fra norske befракtere												
9. Frakter fra norske sel- skaper for oljevirkosomhet i Nordsjøen	57	-	-	-	57	-	-	-	-	57	
10. Frakter opptjent ved innenriksfart	58	25	2	2	-	23	-	-	-	-	23	
11. Inntekter ved annen form for beskjeftigelse	21	15	14	14	-	1	1	0	-	-	-	

Tabell 5. Inntekt i alt, betalte driftsutgifter¹⁾ og driftsoverskott for norske skip i utenriksfart. 1977 og 1978. Mill.kr

	1977	1978		
	I alt	I alt	Tankskip	Tørr- lastskip
Inntekter i alt	15 296	14 907	4 731	10 176
Driftsutgifter i alt	12 828	11 856	3 594	8 262
1. Reisebestemte utgifter som havne-, kanal- og los- avgifter, laste- og losseutgifter, kommisjoner og linjeomkostninger	2 630	2 944	415	2 529
2. Bunkers	1 798	1 649	679	970
3. Skatter til utlandet som føres som driftsutgifter .	8	9	6	3
4. Hyrer, medregnet sykehyre og feriegodtgjørelse	2 321	2 038	699	1 339
5. Overtidsgodtgjørelse, medregnet betaling for beve- gelige helligdager	581	514	200	314
6. Sosiale utgifter	767	718	268	450
7. Proviant	278	219	59	160
8. Stuert-, deks- og maskinrekvisita	428	331	128	203
9. Smøreolje	161	148	49	99
10. Fraktforsikringspremier	39	32	14	18
11. Andre forsikringspremier	693	585	286	299
12. Reparasjon, vedlikehold, havari og klassifikasjon ÷ refusjon i henhold til garantiavtale	1 286	1 044	420	624
13. ÷ Mottatte frakterstatninger	7	6	5	1
14. ÷ Mottatte havarierstatninger og debitert selv- assuransfond	179	105	46	59
15. Opplagsutgifter	25	25	18	7
16. Tidsfrakt for leid norsk skip	1 315	1 184	235	949
17. Lønn og sosiale utgifter til administrasjons- personale	388	345	114	231
18. Andre administrasjonsutgifter	296	182	55	127
Driftsoverskott (Inntekter i alt ÷ driftsutgifter i alt)	2 468	3 051	1 137	1 914

1) Utgiftspostene 1-3 gjelder stort sett bare de båter som er drevet av norske rederier. Når båten er tidsbefraktet til utlandet, dekkes disse utgiftene vanligvis av tidsbefrakteren.

Tabell 6. Inntekter, driftsutgifter og driftsoverskott for leidde utenlandske skip i utenriksfart.
Mill.kr

	1976	1977	1978
Inntekter i alt	3 353	3 350	4 414
Turfrakt	1 726	1 669	2 568
Linjefrakt	1 025	1 127	1 207
Tidsfrakt fra utenlandsk befrakter	507	538	634
Innenriksfart og annen beskjeftigelse	95	16	5
Driftsutgifter i alt	3 392	3 382	4 055
Reisebestemte utgifter som havne-, kanal- og los- avgifter, laste- og losseutgifter, kommisjoner og linjeomkostninger	861	899	1 078
Bunkers	463	451	574
Tidsfrakt for leid utenlandsk skip	1 868	1 889	2 240
Andre utgifter	200	143	163
Driftsoverskott (Inntekter i alt ÷ driftsutgifter i alt)	-39	-32	359

DØDELIGHETEN AV HJERTE- OG KARSYKDOMMER I 1978

I alt 20 081 personer, 10 847 menn og 9 234 kvinner, døde av hjerte- og karsykdommer i 1978, ifølge Statistisk Sentralbyrås dødsårsaksstatistikk. Dødeligheten regnet pr. 100 000 innbyggere var 539 for menn og 451 for kvinner, som er litt høyere enn i 1977, da tilsvarende tall var 533 for menn og 440 for kvinner. Dødsfall av medfødte hjertesykdommer (117 i 1978) er registrert under Medfødte misdannelser. Hjertelammelse og plutselig død (1 356 dødsfall i 1978) er registrert i gruppen Symptomer og ubestemte tilstander.

Dødsfall av hjerte- og karsykdommer utgjorde nesten halvparten (49,4 prosent) av alle dødsfall i 1978. I de yngre aldersklasser inntraff langt flere slike dødsfall blant menn enn blant kvinner.

Fordelingen på diagnosegrupper viser at vel 52 prosent av dødsfall av hjerte- og karsykdommer skyldtes ischemisk hjertesykdom (hjerteinfarkt, koronarsykdom og annen arteriosklerotisk hjertesykdom), 28 prosent skyldtes karlesjoner i sentralnervesystemet (apopleksi, hjerneblødning, -emboli, -trombose), mens 20 prosent ble registrert under andre hjerte- og karsykdommer.

Den relative andel dødsfall av ischemisk hjertesykdom er markert høyere blant menn enn blant kvinner, og mennenes overdødelighet er betydelig i alle aldersgrupper. Særlig høy er den i aldersgruppene mellom 40 og 60 år. Den totale dødeligheten for menn av ischemisk hjertesykdom var litt høyere i 1978 enn i 1977. Det var imidlertid visse endringer for de enkelte aldersgrupper, med stigning for aldersgruppene 40-49 år og 60-79 år og nedgang for aldersgruppene 50-59 og for dem over 80 år.

Når det gjelder karlesjoner i sentralnervesystemet, var forskjellen i dødeligheten for de to kjønn mindre utpreget. Sammenliknet med 1977 viste dødelighetstallene nedgang for menn og stigning for kvinner.

Tabell 1. Dødeligheten av hjerte- og karsykdommer blant menn 1978 når kvinnenes dødelighet = 100

	Alle alders- grupper	40-49 år	50-59 år	60-69 år	70-79 år	80 år og over
Ischemisk hjertesykdom	170	918	664	333	214	144
Karlesjoner i sentralnerve- systemet	76	147	107	137	118	98
Alle andre hjerte- og karsyk- dommer	90	448	217	186	131	103
Hjerte- og karsykdommer i alt .	119	525	398	254	165	117

Tabell 2. Dødsfall av hjerte- og karsykdommer etter kjønn, alder og diagnose. 1978

Nomenklatur nr. 1965			Alder						I alt	Prosent
			Under 40 år	40-49 år	50-59 år	60-69 år	70-79 år	80 år og over		
390-392	Revmatisk feber	M K	- -	- -	- -	- -	- -	- -	- -	- -
393-398	Kronisk revmatisk hjertesykdom	M K	3 1	7 1	18 16	55 54	71 115	40 145	194 332	1,8 3,6
410	Hjertefarkt, ferskt	M K	21 -	173 22	647 108	1 306 456	1 576 1 031	842 873	4 565 2 490	42,1 27,0
411, 412.0- 412.3	Hjertefarkt, gammelt - koronarsykdom ellers	M K	6 5	37 1	154 18	336 89	452 253	275 288	1 260 654	11,6 7,1
412.4- 412.8, 413,414	Annen ischemisk hjertesykdom	M K	1 -	5 -	40 3	110 42	242 177	375 582	773 804	7,1 8,7
402,404	Hjertesykdom med hypertoni	M K	- -	4 -	15 4	28 32	59 90	34 79	140 205	1,3 2,2
420-429	Annen og ubestemt hjertesykdom	M K	14 5	12 6	33 11	108 48	226 240	410 610	803 920	7,4 10,0
400, 401,403	Hypertoni uten nevnt hjertesykdom	M K	2 -	3 1	14 14	46 26	35 48	21 32	121 121	1,1 1,3
430-438	Karlesjoner i sentral- nervesystemet	M K	27 16	33 22	88 84	331 269	876 1 025	1 036 1 776	2 391 3 192	22,0 34,6
440-448	Sykdommer i arteriene	M K	4 1	7 -	28 6	99 38	192 106	168 240	498 391	4,6 4,2
450-458	Sykdommer i vener og andre sykdommer i sirkulasjonsorganene	M K	- 1	3 -	9 4	17 14	42 55	31 51	102 125	0,9 1,4
390-458	I alt	M K	78 29	284 53	1 046 268	2 436 1 068	3 771 3 140	3 232 4 676	10 847 9 234	100,0 100,0
093	Syfilis i hjerte og årer	M K	- -	- 1	- -	- -	- -	2 1	2 2	
582	Kronisk nefritt	M K	4 3	1 -	8 5	13 6	21 7	14 7	61 28	
746,747	Medfødte hjerte- og karsykdommer	M K	61 39	5 5	1 -	1 3	1 1	- -	69 48	
782.4, 795	Hjertelammelse, Plutselig død	M K	55 28	46 6	115 29	230 70	271 158	177 171	894 462	

Tabell 3. Dødeligheten av hjerte- og karsykdommer etter kjønn, alder og diagnose. 1978. Pr. 100 000 innbyggere

Nomenklatur nr. 1965			Alder						Alle aldre	
			Under 40 år	40-49 år	50-59 år	60-69 år	70-79 år	80 år og over	1978	1977
390-398	Revmatisk hjertesykdom	M K	0,2 0,1	3,5 0,5	7,7 6,7	27,8 24,5	61,6 72,6	96,2 207,0	9,6 16,2	11,1 16,9
410	Hjerteinfarkt, ferskt	M K	1,7 -	85,7 11,1	276,5 45,3	659,6 206,5	1 367,9 650,7	2 025,8 1 246,3	226,8 121,7	225,2 116,3
411, 412.0- 412.3	Hjerteinfarkt, gammelt - koronarsykdom ellers	M K	0,5 0,4	18,3 0,5	65,8 7,5	169,7 40,3	392,3 159,7	661,6 411,2	62,6 32,0	56,0 28,5
412.4- 412.8, 413,414	Annen ischemisk hjertesykdom	M K	0,1 -	2,5 -	17,1 1,3	55,6 19,0	210,1 111,7	902,2 830,9	38,4 39,3	38,9 41,2
402,404	Hjertesykdom med hypertoni	M K	- -	2,0 -	6,4 1,7	14,1 14,5	51,2 56,8	81,8 112,8	7,0 10,0	7,3 10,7
420-429	Annen og ubestemt hjertesykdom	M K	1,1 0,4	5,9 3,0	14,1 4,6	54,5 21,7	196,2 151,5	986,5 870,9	39,9 45,0	39,6 44,5
400,401, 403	Hypertoni uten nevnt hjertesykdom	M K	0,2 -	1,5 0,5	6,0 5,9	23,2 11,8	30,4 30,3	50,5 45,7	6,0 5,9	6,1 6,0
430-438	Karlesjoner i sentral- nervesystemet	M K	2,2 1,4	16,3 11,1	37,6 35,2	167,2 121,8	760,4 646,9	2 492,6 2 535,5	118,8 156,0	121,5 151,0
440-448	Sykdommer i arteriene	M K	0,3 0,1	3,5 -	12,0 2,5	50,0 17,2	166,7 66,9	404,2 342,6	24,7 19,1	21,1 19,0
450-458	Sykdommer i vener og andre sykdommer i sirkulasjonsorganene	M K	- 0,1	1,5 -	3,8 1,7	8,6 6,3	36,5 34,7	74,6 72,8	5,1 6,1	5,8 6,0
390-458	I alt	M K	6,4 2,5	140,7 26,8	446,9 112,4	1 230,3 483,7	3 273,2 1 981,7	7 776,1 6 675,7	538,8 451,4	532,6 440,2
093	Syfilis i hjerte og årer	M K	- -	- 0,5	- -	- -	- -	4,8 1,4	0,1 0,1	0,1 0,1
582	Kronisk nefritt	M K	0,3 0,3	0,5 -	3,4 2,1	6,6 2,7	18,2 4,4	33,7 10,0	3,0 1,4	2,4 1,5
746,747	Mødfødte hjerte- og karsykdommer	M K	5,0 3,4	2,5 2,5	0,4 -	0,5 1,4	0,9 0,6	- -	3,4 2,3	3,9 2,3
782.4, 795	Hjertelammelse, Plutselig død	M K	4,5 2,4	22,8 3,0	49,1 12,2	116,2 31,7	235,2 99,7	425,9 244,1	44,4 22,6	43,8 19,6

DØDELIGHETEN AV ONDARTEDE SVULSTER I 1978

I 1978 døde 8 439 personer av ondartede svulster, 4 558 menn og 3 881 kvinner, viser Statistisk Sentralbyrås dødsårsaksstatistikk. Det ble registrert 27 dødsfall av godartede svulster og 277 dødsfall av uspesifiserte svulster. Dødeligheten av ondartede svulster regnet pr. 100 000 innbyggere var 207,9 i 1978, mot 204,6 i 1977. Det var litt stigning i dødeligheten både for menn og for kvinner.

Ondartede svulster var årsak til 21 prosent av alle dødsfall i 1978. Fordelingen etter primærsete viser at de fleste dødsfall både blant menn og kvinner skyldtes kreft i fordøyelsesorganene, som utgjorde om lag 34 prosent av alle kreftdødsfall. Det var en overdødelighet for menn fra 50-årsalderen av. Om lag 22 prosent av kreftdødsfallene var lokalisert til urin- og kjønnsorganene, med overdødelighet for kvinner i alderen mellom 30 og 60 år og for menn i aldersgruppene over 60 år. Dødsfall av brystkreft utgjorde nær 17 prosent av alle kreftdødsfall blant kvinner.

Kreft i åndedrettsorganene var årsak til vel 18 prosent av alle kreftdødsfall blant menn og 5 prosent blant kvinner. Mennenes overdødelighet var betydelig i alle aldersklasser over 40 år. Dødeligheten av lungekreft blant menn var høyere i 1978 enn i 1977 (38,4 mot 37,3 pr. 100 000). Dødeligheten viste stigning i aldersgruppene 50-69 år og over 80 år. For kvinner steg dødeligheten av lungekreft fra 8,3 pr. 100 000 i 1977 til 8,5 i 1978.

Leukemi og andre kreftsykdommer i blodet og de bloddannende organer utgjorde i 1978 nær 10 prosent av alle kreftdødsfall blant menn og kvinner. Dødeligheten blant menn var noe høyere enn blant kvinner i de fleste aldersgrupper.

Tabell 1. Dødsfall av svulster etter kjønn, alder og primærsete. 1978

Internasj. liste nr.	Primærsete		Alder								I alt	Prosent
			Under 30 år	30-39 år	40-49 år	50-59 år	60-69 år	70-79 år	80 år og over			
140-149	Munnhule og svelg	M	-	-	5	15	16	23	10	69	1,5	
		K	-	2	2	2	7	12	4	29	0,7	
150-154	Spiserøret, magesekken og tarmene	M	2	9	35	122	281	431	289	1 169	25,6	
		K	1	4	18	99	209	340	346	1 017	26,2	
155-159	I fordøyelsesorganene ellers	M	1	2	10	51	122	132	45	363	8,0	
		K	-	1	6	26	77	118	62	290	7,5	
162	Luftrør, bronkier og lunger	M	-	3	27	140	289	252	62	773	17,0	
		K	-	4	7	36	52	42	33	174	4,5	
160,161, 163	I åndedrettsorganene ellers	M	1	1	5	10	22	27	6	72	1,6	
		K	-	-	1	2	4	11	3	21	0,5	
174	Brystkjertelen	M	-	-	-	-	-	4	1	5	0,1	
		K	2	17	50	135	188	159	103	654	16,9	
180-182	Livmoren	K	4	13	26	62	70	67	38	280	7,2	
185	Prostata	M	-	-	1	24	114	295	296	730	16,0	
183,184, 186,187	I kjønnsorganene ellers	M	6	3	2	5	4	4	3	27	0,6	
		K	5	2	24	70	90	89	49	329	8,5	
188, 189	Nyrer og urinveier	M	1	2	5	46	108	109	64	335	7,3	
		K	1	-	1	22	38	64	51	177	4,6	
170-173, 190-194	Annet spesifikt primærsete	M	20	20	12	46	64	40	39	241	5,3	
		K	19	10	15	31	46	45	35	201	5,2	
195-199	Ubestemt angitt eller ukjent primærsete	M	2	3	11	35	93	114	65	323	7,1	
		K	3	6	7	35	53	132	111	347	8,9	
204-207	Leukemi	M	21	8	6	10	37	49	39	170	3,7	
		K	13	6	7	18	28	51	36	159	4,1	
200-203, 208, 209	Andre svulster i lymfatiske og bloddannende vev	M	10	7	14	20	86	90	54	281	6,2	
		K	7	1	6	27	56	76	30	203	5,2	
140-209	Ondartede svulster i alt	M	64	58	133	524	1 236	1 570	973	4 558	100,0	
		K	55	66	170	565	918	1 206	901	3 881	100,0	
210-228	Godartede svulster	M	1	1	-	1	4	2	-	9	.	
		K	4	-	2	-	1	7	4	18	.	
230-239	Svulster av ubestemt art	M	5	1	3	16	25	36	33	119	.	
		K	2	1	2	6	14	47	86	158	.	

Tabell 2. Dødeligheten av svulster etter kjønn, alder og primærsete. 1978. Pr. 100 000 innbyggere

Internasj. liste nr.	Primærsete		Alder							Alle aldre	
			Under 30 år	30-39 år	40-49 år	50-59 år	60-69 år	70-79 år	80 år og over	1978	1977
140-149	Munnhule og svelg	M	-	-	2,5	6,4	8,1	20,0	24,1	3,4	4,3
		K	-	0,8	1,0	0,8	3,2	7,6	5,7	1,4	1,5
150-154	Spiserøret, mage-sekken og tarmene	M	0,2	3,3	17,3	52,1	141,9	374,1	695,3	58,1	60,2
		K	0,1	1,5	9,1	41,5	94,7	214,6	494,0	49,7	48,8
155-159	I fordøyelsesorganene ellers	M	0,1	0,7	5,0	21,8	61,6	114,6	108,3	18,0	15,8
		K	-	0,4	3,0	10,9	34,9	74,5	88,5	14,2	13,5
162	Luftrør, bronkier og lunger	M	-	1,1	13,4	59,8	146,0	218,7	149,2	38,4	37,3
		K	-	1,5	3,5	15,1	23,5	26,5	47,1	8,5	8,3
160, 161, 163	I åndedrettsorganene ellers	M	0,1	0,4	2,5	4,3	11,1	23,4	14,4	3,6	3,5
		K	-	-	0,5	0,8	1,8	6,9	4,3	1,0	1,1
174	Brystkjertelen	M	-	-	-	-	-	3,5	2,4	0,2	0,1
		K	0,2	6,6	25,3	56,6	85,1	100,3	147,0	32,0	32,6
180-182	Livmoren	K	0,4	5,0	13,2	26,0	31,7	42,3	54,3	13,7	12,4
185	Prostata	M	-	-	0,5	10,3	57,6	256,1	712,2	36,3	35,4
183, 184, 186, 187	I kjønnsorganene ellers	M	0,6	1,1	1,0	2,1	2,0	3,5	7,2	1,3	1,8
		K	0,6	0,8	12,1	29,3	40,8	56,2	70,0	16,1	16,3
188, 189	Nyrer og urinveier	M	0,1	0,7	2,5	19,7	54,5	94,6	154,0	16,6	14,9
		K	0,1	-	0,5	9,2	17,2	40,4	72,8	8,7	8,4
170-173, 190-194	Annet spesifikt primærsete	M	2,1	7,3	5,9	19,7	32,3	34,7	93,8	12,0	14,2
		K	2,1	3,9	7,6	13,0	20,8	28,4	50,0	9,8	11,0
195-199	Ubestemt angitt eller ukjent primærsete	M	0,2	1,1	5,4	15,0	47,0	98,9	156,4	16,0	13,7
		K	0,3	2,3	3,5	14,7	24,0	83,3	158,5	17,0	17,8
204-207	Leukemi	M	2,2	2,9	3,0	4,3	18,7	42,5	93,8	8,4	7,8
		K	1,4	2,3	3,5	7,5	12,7	32,2	51,4	7,8	6,3
200-203, 208, 209	Andre svulster i lymfatisk og bloddannende vev	M	1,1	2,6	6,9	8,5	43,4	78,1	129,9	14,0	12,7
		K	0,8	0,4	3,0	11,3	25,4	48,0	42,8	9,9	9,8
140-209	Ondartede svulster i alt	M	6,7	21,2	65,9	223,9	624,2	1 362,7	2 341,0	226,4	221,6
		K	6,1	25,5	86,0	236,9	415,7	761,1	1 286,3	189,7	187,8
210-228	Godartede svulster	M	0,1	0,4	-	0,4	2,0	1,7	-	0,4	0,3
		K	0,4	-	1,0	-	0,5	4,4	5,7	0,9	0,5
230-239	Svulster av ubestemt art	M	0,5	0,4	1,5	6,8	12,6	31,2	79,4	5,9	6,8
		K	0,2	0,4	1,0	2,5	6,3	29,7	122,8	7,7	7,3

DØDSFALL VED ULYKKER. SELVMORD OG DRAP. 1978

Statistisk Sentralbyrås dødsårsaksstatistikk for 1978 viser at 1 131 menn og 762 kvinner døde som følge av ulykker og skader. Det ble registrert 473 selvmord (350 menn og 123 kvinner) og 30 drap (20 menn og 10 kvinner). Tallene omfatter i alt 38 voldssomme dødsfall blant nordmenn som midlertidig oppholdt seg utenfor landets grenser, men som var bosatt i Norge (medregnet sjøfolk i utenriksfart).

Voldssomme dødsfall¹⁾ etter de dodes kjønn

Femårsperiode/år	Menn				Kvinner			
	I alt	Ulykker og skader	Selv-mord	Drap	I alt	Ulykker og skader	Selv-mord	Drap
1961-1965	1 402	1 180	212	10	683	612	62	9
1966-1970	1 480	1 244	221	15	746	665	74	7
1971-1975	1 616	1 328	271	17	798	695	94	9
1976	1 582	1 246	319	17	798	671	114	13
1977	1 546	1 181	340	25	827	699	120	8
1978	1 501	1 131	350	20	895	762	123	10

1) Arsgjennomsnitt for femårsperiodene.

Totalt sett ble det registrert 13 flere dødsulykker i 1978 enn i 1977. Blant menn var det 50 færre dødsulykker i 1978 enn i 1977, mens det blant kvinner var en stigning på 63 fra 1977 til 1978. Regnet pr. 100 000 innbyggere var dødeligheten av ulykker og skader 56 for menn i 1978 (59 i 1977) og for kvinner 37, mot 34 i 1977.

Dødsfall ved ulykker etter de dodes kjønn og skadens ytre årsak

Ulykkens/skadens ytre årsak	Menn				Kvinner			
	Arlig gjennomsnitt				Arlig gjennomsnitt			
	1966-1970	1971-1975	1977	1978	1966-1970	1971-1975	1977	1978
Transport med jernbane	17	11	10	5	2	4	2	6
Transport med motorkjøretøy	377	398	334	324	142	148	137	139
Annen landtransport	9	7	4	6	3	3	6	5
Luftfart	10	21	20	26	-	11	2	-
Transport til sjøs (unnt. drukning) ..	36	34	32	12	-	1	-	1
Drukning under skipsfart, fiske	81	73	48	36	2	2	-	-
Drukning fra liten båt	77	85	56	68	3	3	3	5
Drukning ellers	136	141	82	85	26	20	16	14
Forgiftning	53	66	67	54	10	11	5	8
Fall	252	284	302	329	416	438	459	507
Slag eller støt av fallende gjenstand	36	36	35	28	3	3	3	2
Forbrenning. Brann	40	38	45	35	18	16	19	27
Kvelning	31	23	24	19	17	12	12	17
Skytevåpen eller sprengstoff	14	18	11	6	-	1	-	-
Maskiner	13	12	11	7	-	-	-	2
Elektrisk strøm	7	9	6	4	-	1	1	-
Skred (naturkatastrofer)	8	5	3	5	3	-	5	3
Andre ulykker (inkl. senfølger)	46	58	76	57	17	17	26	17
Skader hvor det er uklart om de skyldes ulykker eller er påført med hensikt ¹⁾	9	15	25	.	4	3	9
I alt	1 243	1 328	1 181	1 131	662	695	699	762

1) For årene før 1971 inkludert i de respektive ulykkeskategorier.

Voldsomme dødsfall etter de dodes kjønn og alder, og skadens ytre årsak. 1978

Ulykkens/skadens ytre årsak	Alle aldersgrupper		Under 5 år		5-9 år		10-14 år		15-49 år		50-69 år		70 år og over	
	M	K	M	K	M	K	M	K	M	K	M	K	M	K
Transport med jernbane	5	6	-	1	-	-	-	1	1	1	2	2	2	1
Transport med motorkjøretøy ...	324	139	10	6	15	10	15	8	169	47	63	30	52	38
Annen landtransport	6	5	-	-	-	3	1	-	-	-	1	2	4	-
Luftfart	26	-	-	-	-	-	-	-	25	-	1	-	-	-
Transport til sjøs (unntatt drukning)	12	1	-	-	-	-	-	-	9	1	2	-	1	-
Drukning under skipsfart, fiske	36	-	-	-	-	-	-	-	31	-	5	-	-	-
Drukning fra liten båt	68	5	4	-	-	-	-	2	37	2	22	1	5	-
Drukning ellers	85	14	14	4	11	4	5	1	27	3	19	2	9	-
Forgiftning	54	8	-	-	-	-	-	-	26	3	25	5	3	-
Fall	329	507	6	-	1	-	-	-	33	5	45	20	244	482
Slag eller støt av fallende gjenstand	28	2	1	-	1	-	2	1	10	1	9	-	5	-
Brann, forbrenning	35	27	2	2	-	4	-	1	11	7	10	2	12	11
Kvelning	19	17	5	6	-	-	2	-	6	3	4	3	2	5
Skytevåpen eller sprengstoff ..	6	-	-	-	1	-	1	-	4	-	-	-	-	-
Maskiner	7	2	-	-	1	-	-	-	4	-	1	2	1	-
Elektrisk strøm	4	-	-	-	-	-	-	-	4	-	-	-	-	-
Skred og andre naturkatastrofer	5	3	-	-	-	-	2	-	2	3	1	-	-	-
Andre ulykker (inkl. senfølger)	57	17	2	1	2	-	1	-	25	4	18	3	9	9
Skader hvor det er uklart om de skyldes ulykker eller er påført med hensikt	25	9	2	-	-	-	-	-	12	5	9	3	2	1
Ulykker/skader i alt	1 131	762	46	20	32	21	29	14	436	85	237	75	351	547
Selv mord	350	123	1	-	198	68	117	44	34	11
Drap	20	10	-	1	-	-	-	-	12	5	7	2	1	2
Voldsomme dødsfall i alt	1 501	895	46	21	32	21	30	14	646	158	361	121	386	560

Fordeelingen av dødsulykkene etter de dodes alder viser stor overdødelighet blant menn i alle aldersgrupper opp til 70 år. Vel 70 prosent av alle dødsulykker blant kvinner forekom i alderen 70 år og over.

Dødsulykker blant menn og kvinner i de forskjellige aldersgrupper etter ulykkens art. 1978. Prosent

	Begge kjønn	Menn					Kvinner				
		Under 15 år	15-49 år	50-69 år	70 år og over	I alt	Under 15 år	15-49 år	50-69 år	70 år og over	I alt
Fall	44	7	7	19	70	29	-	6	27	88	67
Drukning	11	32	22	19	4	17	20	6	4	-	2
Veitrafikkulykker	25	38	39	27	16	29	49	55	43	7	19
Alle andre ulykker	20	23	32	35	10	25	31	33	26	5	12
I alt	100	100	100	100	100	100	100	100	100	100	100

I 1978 ble 44 prosent av alle dødsulykker registrert under fall (836 dødsfall). Vel 85 prosent av disse dødsfall forekom blant befolkningen over 70 år, og rammet i disse aldersgruppene dobbelt så mange kvinner som menn. De fleste snublet eller falt på samme høyde og pådro seg lårhalsbrudd. Disse dødsfall blir registrert under ulykker, selv om skadene ikke fører til døden umiddelbart, men til sengeleie med kompliserende sykdommer eller tilstander.

Tallet på dødsfall ved veitrafikkulykker viste en liten nedgang fra 1977 til 1978. For menn var det en nedgang fra 338 til 330, mens tallet for kvinner var omtrent uendret (143 i 1977 mot 144 i 1978). Nedgang eller ingen endring ble registrert for gutter under 15 år, mens det var stigning for piker i aldersgruppene under 10 år og nedgang for dem mellom 10 og 15 år. Både for menn og kvinner var det nedgang for aldersgruppene 50-69 år, og stigning eller ingen endring for aldersgruppene 15-49 år og for dem over 70 år. Av dem som omkom ved veitrafikkulykker i 1978 var 68 barn under 15 år og 94 personer over 70 år, mot henholdsvis 79 og 85 i 1977.

Dødsårsaksstatistikkens tall som bygger på de offisielle dødsmeldinger, ligger litt høyere enn samferdselsstatistikkens oppgaver, som bygger på politirapporter. Årsaken er at alle dødsfall som inn-treffer i løpet av ett år etter ulykken fant sted, er regnet med, og at dødsulykker i utlandet er tatt med i dødsårsaksstatistikken, hvis de omkomne var bosatt i Norge. Dødsfall ved transport med traktor eller bulldoser er også tatt med, selv om ulykken skjedde utenfor offentlig vei.

Tallet på drukningsulykker viste stigning fra 205 i 1977 til 208 i 1978. Av de omkomne var 45 barn under 15 år, mot 29 i 1977.

Ulykker og skader var i 1978 årsak til 49 prosent av alle dødsfall blant barn mellom 1 og 15 år. Av de 151 dødsfall ved ulykker i disse aldersgrupper var veitrafikkulykker og drukning årsak til 113. Det var en nedgang på 11 dødsfall ved veitrafikkulykker, mens tallet på drukningsulykker viste stigning fra 29 til 45.

Antallet dødsulykker ved luftfart var 26 i 1978, mot 22 i 1977.

Dødsfall ved veitrafikkulykker etter de dødes kjønn og alder. 1978

	Begge kjønn		I alt		Under 15 år		15-29 år		30-49 år		50-69 år		70 år og over	
	An-tall	Pst.	Menn	Kvin-ner	M	K	M	K	M	K	M	K	M	K
Skade på:														
Fotgjengere, personer på														
kjelke, spark o.l.	142	30,0	82	60	24	16	10	3	14	4	12	14	22	23
Syklister	40	8,4	28	12	10	4	2	1	1	1	5	3	10	3
Motorsyklister	55	11,6	49	6	-	-	34	3	1	-	8	2	6	1
Fører av bil eller buss	128	27,0	119	9	-	-	46	2	32	6	28	-	13	1
Passasjer i bil eller buss .	83	17,5	30	53	6	7	13	22	5	4	3	12	3	8
Fører eller passasjer:														
traktor eller bulldoser ..	20	4,2	19	1	1	-	5	1	4	-	7	-	2	-
annet kjøretøy	6	1,3	3	3	-	-	2	-	-	-	1	1	-	2
I alt	474	100,0	330	144	41	27	112	32	57	15	64	32	56	38

Dødsfall ved drukning etter de dødes kjønn og alder. 1978

	Begge kjønn		I alt		Under 15 år		15-29 år		30-49 år		50-69 år		70 år og over	
	An-tall	Pst.	Menn	Kvin-ner	M	K	M	K	M	K	M	K	M	K
Under skipsfart og fiske ...	36	17,3	36	-	-	-	9	-	22	-	5	-	-	-
Fra liten båt	73	35,1	68	5	4	2	15	1	22	1	22	1	5	-
I brønn eller dam ved hjemmet	6	2,9	6	-	5	-	-	-	-	-	1	-	-	-
Under bading	12	5,8	11	1	4	1	-	-	4	-	2	-	1	-
Gjennom isen	10	4,8	7	3	4	3	1	-	-	-	2	-	-	-
Fra kai eller brygge	20	9,6	16	4	3	2	-	-	5	-	7	2	1	-
På annen kjent måte	28	13,5	26	2	12	2	4	-	3	-	3	-	4	-
På ukjent måte	23	11,1	19	4	2	1	3	1	7	2	4	-	3	-
I alt	208	100,0	189	19	34	11	32	2	63	3	46	3	14	-

I 1978 skjedde 893, eller 47 prosent, av alle dødsulykker i eller ved hjemmet. For 1977 var tilsvarende tall 813, eller 44 prosent. Hjemmeulykkene rammer særlig de yngste og eldste aldersgruppene. De aller fleste av disse dødsfall skyldes skader etter fall. Blant barn under 15 år gikk tallet på dødsulykker i eller ved hjemmet opp fra 20 i 1977 til 24 i 1978. Av disse døde 13 ved kvelning, og 8 omkom ved brann eller forbrenning. Ved brann eller forbrenning omkom i alt 62 personer, av disse 53 ved husbrann.

I 1978 ble det registrert 62 dødsulykker ved forgiftning, og av disse skyldtes 52 akutt alkoholforgiftning. I 1977 var de tilsvarende tall henholdsvis 72 og 61.

Tallet på selvmord viste stigning fra 460 i 1977 til 473 i 1978. Selvmordsfrekvensen pr. 100 000 innbyggere var 11,7 (17,4 for menn og 6,0 for kvinner) i 1978. Sammenliknet med året før var selvmordsfrekvensen steget både for menn og for kvinner. For 1977 var tallene 11,4 i alt, 16,9 for menn og 5,9 for kvinner.

Selvmord etter de dødes kjønn og døds måte

E-listen 1965	Døds måte	I alt 1978		Menn				Kvinner			
		An-tall	Pst.	Årlig gjennomsnitt		1977	1978	Årlig gjennomsnitt		1977	1978
				1966-1970	1971-1975			1966-1970	1971-1975		
950-952	Forgiftning	134	28,3	39	62	76	79	30	41	52	55
953	Hengning	122	25,8	75	85	93	96	16	18	25	26
954	Drukning	49	10,4	17	23	18	25	19	23	18	24
955	Skytevåpen og eksplosive stoffer	125	26,4	69	77	132	122	1	2	5	3
956	Skjærende og stikkende redskaper	7	1,5	10	9	8	6	2	3	6	1
957	Utsprang fra høyt sted .	21	4,4	7	11	8	11	5	6	8	10
958-959	Annen eller ikke oppgitt døds måte	15	3,2	5	5	5	11	1	2	6	4
	I alt	473	100,0	222	271	340	350	74	94	120	123
	Pr. 100 000 innbyggere .	11,7		11,6	13,8	16,9	17,4	3,9	4,7	5,9	6,0

BARNEHAGER 1978

Den 15. desember 1978 var 1 866 barnehager i drift her i landet. Det er 394 flere enn året før, framgår det av Statistisk Sentralbyrås statistikk.

I 1978, som i 1977, var det særlig sterk utbygging av korttidsbarnehager (åpningstid inntil 4 timer pr. dag). Tallet på slike barnehager gikk opp med 63 prosent i løpet av 1978, mens tallet på heldagsbarnehager gikk opp med 10 prosent.

Det var 61 400 barn i barnehagene. Dette er en økning på 23 prosent siden 1977 og en fordobling på tre år.

Ved utgangen av 1978 hadde vel 15 prosent av alle barn i alderen 0-6 år plass i barnehage. Andelen av barn i barnehage øker med alderen. Mens 3 prosent av alle barn under 2 år hadde plass i barnehage, var det tilsvarende tall for 6-åringer 34 prosent.

Det var store geografiske forskjeller når det gjaldt tallet på barnehageplasser i forhold til tallet på barn under 7 år. Best dekket var Oslo, der 37 prosent av barna hadde plass i barnehage. Også i Akershus, Oppland og Hordaland var det forholdsvis mange av barna som gikk i barnehage.

Aust-Agder, Nordland og Troms var de fylkene som hadde færrest barn i barnehage i forhold til barnetallet. I disse fylkene hadde omkring 9 prosent av alle barn under 7 år plass i barnehage.

I alt var nær 12 800 personer ansatt i barnehagene 15. desember 1978. Av disse hadde 3 800 godkjent utdanning som førskolelærer.

Tabell 1. Barnehager, ansatte i barnehager og barn i barnehager 1970-1978

År	Barnehager	Ansatte		Barn	Barn i barnehager pr. 1000 barn 0-6 år
		I alt	Av disse med førskolelærerutdanning		
1965	273	1 335	459	9 053	21
1970	402	2 292	719	12 711	28
1975	884	6 599	1 947	30 479	70
1976	1 069	8 377	2 596	36 529	86
1977	1 472	9 875	3 082	49 796	121
1978	1 866	12 761	3 783	61 372	154

Tabell 2. Barnehager etter eierforhold og ansatte i barnehager etter stilling 15. desember 1978. Fylke

Fylke	Barnehager			Ansatte							
	I alt	Offentlige	Private ¹⁾	Styrere og førskolelærere				Barnepleiere	Assistenten	Praktikanter	Annen lønnet hjelp
				I alt	I alt	Av disse med førskolelærerutdanning					
I alt	1 866	962	904	12 761	4 150	3 783	845	3 299	2 496	1 971	
Østfold	73	55	18	581	180	179	38	150	137	76	
Akershus	236	142	94	1 745	568	526	140	439	313	285	
Oslo	336	186	150	3 093	1 101	1 020	372	863	245	512	
Hedmark	68	40	28	407	113	105	16	118	89	71	
Oppland	100	60	40	414	144	120	19	132	64	55	
Buskerud	80	53	27	470	152	141	33	127	96	62	
Vestfold	55	38	17	430	138	128	18	119	98	57	
Telemark	57	25	32	260	91	81	3	65	63	38	
Aust-Agder	29	17	12	144	45	39	2	35	39	23	
Vest-Agder	55	17	38	301	109	100	16	45	83	48	
Rogaland	124	55	69	775	238	210	14	202	193	128	
Hordaland	236	66	170	1 339	424	388	45	269	426	175	
Sogn og Fjordane	36	21	15	195	62	57	5	61	38	29	
Møre og Romsdal	79	34	45	501	149	144	34	99	150	69	
Sør-Trøndelag	85	23	62	705	222	205	60	135	171	117	
Nord-Trøndelag	51	24	27	249	69	61	13	86	45	36	
Nordland	85	44	41	470	152	129	8	136	99	75	
Troms	48	32	16	394	105	83	6	133	89	61	
Finnmark	32	30	2	281	85	64	2	83	58	53	
Svalbard	1	-	1	7	3	3	1	2	-	1	

1) Omfatter 7 barnehager med ukjent eierforhold.

Tabell 3. Barn i barnehager etter alder 15. desember 1978. Fylke

Fylke	I alt	0-1 år	2-3 år	4-5 år	6 år og over	Barn i barnehage pr. 1000 barn 0-6 år
Hele landet	61 372 ¹⁾	2 678	11 106	25 622	21 934	154
Østfold	2 837	168	424	989	1 256	129
Akershus	8 213	305	1 237	3 291	3 380	221
Oslo	12 364	1 262	3 037	4 717	3 348	374
Hedmark	2 005	55	291	940	719	124
Oppland	2 812	32	323	1 054	1 403	173
Buskerud	2 717	108	385	945	1 279	136
Vestfold	2 366	55	344	956	1 011	137
Telemark	1 694	14	220	728	732	111
Aust-Agder	804 ¹⁾	3	111	301	357	85
Vest-Agder	1 508	20	283	692	513	103
Rogaland	4 237	141	775	1 907	1 414	123
Hordaland	7 294	122	1 261	3 101	2 810	177
Sogn og Fjordane	1 072	15	150	517	390	100
Møre og Romsdal	2 438	84	446	1 229	679	100
Sør-Trøndelag	2 985	105	571	1 379	930	124
Nord-Trøndelag	1 365	23	244	710	388	106
Nordland	2 111	57	435	933	686	87
Troms	1 453	63	285	727	378	93
Finmark	1 049	46	271	471	261	117
Svalbard	48	-	13	35	-	-

1) Omfatter 32 barn med uoppgitt alder.

Tabell 4. Barn i barnehager etter oppholdstid pr. uke og alder 15. desember 1978. Prosent

Alder	Oppholdstid pr. uke					Barn i barnehage pr. 1000 barn i aldersgruppen
	I alt	6-15 timer	16-30 timer	31-40 timer	41 timer og mer	
Alle aldersgrupper	100	30	29	25	16	154 ¹⁾
0 - 1 år	100	1	16	53	30	26
2 - 3 "	100	13	25	38	24	101
4 - 5 "	100	24	34	26	16	211
6 år og over	100	50	25	15	10	341 ²⁾

1) Pr. 1 000 barn 0-6 år.

2) Pr. 1 000 6-åringer.

STRUKTUREN I PLANTEDYR KING OG HUSDYRHOLD PR. 20. JUNI 1979. FØREBELS TAL

(Tal for bruk med minst 5 dekar jordbruksareal i drift)

Statistisk Sentralbyrås utvalsteljing for jordbruket viser at jordbruksarealet pr. bruk i drift var 81 dekar i 1979 mot 62 dekar i 1969. Dette svarar til ein auke i bruksstorleiken på 31 prosent. Dette må ein sjå i samanheng med den sterke nedgangen i brukstalet i første del av 10-års perioden. Det var særleg dei minste bruka som vart borte som eigne driftseiningar, og arealet på desse har til dels blitt nytta som tilleggsjord til andre bruk.

Talet på bruk som dyrkar korn, erter og oljevekstar til mogning gjekk ned frå 50 000 i 1969 til 37 000 i 1979. Kornarealet pr. dyrkar har derimot auka frå 50 til 85 dekar i same perioden. I 1979 var 68 prosent av kornarealet på bruk med minst 100 dekar kornareal. Tilsvarende tal for 1969 var 55 prosent.

I 1979 dyrka 81 000 brukarar potet, mot 123 000 i 1969. Potetarealet pr. dyrkar var 2,5 dekar i 1979, mot 2,6 dekar i 1969. Talet på bruk med rotvekstar har minka frå 24 800 i 1969 til 13 000 i 1979. Rotvekstarealet pr. dyrkar har auka frå 2,8 dekar i 1969 til 3,0 dekar i 1979.

På 53 000 bruk var det storfe i 1979. Dette var 48 prosent av alle bruk med minst 5 dekar jordbruksareal. I 1969 var det storfe på 92 000 bruk, og av desse hadde 82 000 bruk mjølkeku. Talet på bruk med kyr er halvert etter 1969, og i 1979 hadde 40 000 bruk mjølkeku. Siste året var 69 prosent av kyrne i buskapar med minst 10 kyr. Tilsvarende i 1969 var 35 prosent.

I 1979 var det 13 700 bruk med storfe som ikkje hadde ku den 20. juni, mot 13 400 i 1974. I 1979 var det 123 000 storfe på desse bruka, og 73,3 prosent av dyra var oksar, kastratar og oksekalvar.

I 1979 var det 41 500 bruk som hadde sau, mot 69 300 i 1969. Nedgang var det også i talet på bruk med geit og svin. Bruk med geit gjekk ned frå 3 700 i 1969 til 1 700 i 1979, og bruk med svin gjekk ned frå 50 000 i 1969 til 16 700 i 1979.

Gjennomsnittleg buskapsstorleik har auka sidan 1969. For storfe var det auke frå 10,6 til 18,2 dyr pr. buskap. For mjølkeku var det auke frå 5,3 til 9,6 dyr, for sau frå 26,6 til 45,4 dyr, for geit frå 24,7 til 42,7 dyr og for svin auka buskapsstorleiken frå gjennomsnittleg 12,4 dyr i 1969 til 40,4 dyr i 1979.

Endeleg tal for 1979 blir gitt seinare på grunnlag av den fullstendige landbruksteljinga. Dei endelege tala kan avvike noko frå dei tala som no blir gitt.

Tabell 1. Bruk som dyrka ymse vekstar og gjennomsnittleg areal hos desse. Bruk med minst 5 dekar jordbruksareal i drift

	Bruk			Areal pr. bruk		
	1969	1978	1979 ¹⁾	1969	1978	1979 ¹⁾
				Dekar		
Jordbruksareal i drift i alt	154 977	110 974	112 000	61,6	78,4	80,6
Korn, erter og oljevekstar til mogning	50 099	37 941	37 400	50,3	81,9	84,6
Potet	123 362	83 739	81 100	2,6	2,8	2,5
Rotvekstar	24 780	13 303	13 000	2,8	3,2	3,0
Eng til slått	140 792	90 822	91 100	31,6	41,4	42,9

1) Førebels tal.

Tabell 2. Bruk som dyrkar ymse vekstar og arealet av vedkomande vekst, etter storleiken på arealet. Bruk med minst 5 dekar jordbruksareal i drift

Dyrkingsomfang	Bruk			Areal		
	1969	1978	1979 ¹⁾	1969	1978	1979 ¹⁾
				Dekar		
Korn, erter og oljevekstar til mogning:						
0,1 - 19,9 dekar	22 205	9 306	8 800	191 100	92 628	85 400
20 - 49,9 "	12 394	9 905	9 500	387 591	322 285	312 600
50 - 99,9 "	8 126	8 349	8 500	562 703	588 882	598 300
100 - 199,9 "	5 133	6 757	6 900	699 394	940 858	964 000
200 - 399,9 "	2 241	2 926	2 900	681 606	786 050	796 100
400 dekar og meir		698	700		378 086	402 500
Potet:						
0,1 - 1,9 dekar	79 355	59 556	60 700	65 160	48 974	48 300
2 - 4,9 "	30 807	16 733	14 000	83 255	42 719	35 200
5 - 9,9 "	7 683	3 220	2 800	47 944	19 858	17 000
10 - 19,9 "	3 173	1 880	1 700	40 221	24 416	22 600
20 - 39,9 "	1 531	1 402	1 200	39 857	36 705	31 300
40 dekar og meir	813	948	800	50 001	58 145	46 100
Rotvekstar:						
0,1 - 1,9 dekar	12 676	7 070	7 200	9 332	5 250	5 100
2 - 9,9 "	10 835	5 192	4 800	41 069	20 237	18 500
10 dekar og meir	1 269	1 041	1 000	19 560	16 419	15 200

1) Førebels tal.

Tabell 3. Bruk som har ymse husdyrslag og gjennomsnittleg dyretal på desse. Bruk med minst 5 dekar jordbruksareal i drift

	Bruk			Dyretal pr. bruk		
	1969	1978	1979 ¹⁾	1969	1978	1979 ¹⁾
Hest	34 090	12 427	..	1,2	1,5	..
Storfe i alt	92 116	54 768	53 200	10,6	17,4	18,2
Mjølkekyr	82 177	41 217	39 500	5,3	9,1	9,6
Sau	69 310	42 626	41 500	26,6	42,5	45,4
Geit	3 692	1 668	1 700	24,7	42,8	42,7
Svin	49 970	18 299	16 700	12,4	36,5	40,4
Høner	40 653	14 592	..	80,4	222,9	..

1) Førebels tal.

Tabell 4. Bruk med ymse husdyrslag og talet på dyr av vedkomande slag, etter buskapsstorleik. Bruk med minst 5 dekar jordbruksareal i drift

Buskapsstorleik	Bruk			Dyretal		
	1969	1978	1979 ¹⁾	1969	1978	1979 ¹⁾
Ku:						
1 - 4	44 687	12 293	10 800	107 484	31 763	28 000
5 - 9	26 911	13 735	13 000	175 678	94 731	90 000
10 - 19	9 164	11 934	12 200	115 571	160 160	165 000
20 - 34	1 250	2 928	3 100	30 009	72 694	77 000
35 og fleire	165	327	400	7 611	15 247	17 000
Sau:						
1 - 9	18 420	4 939	4 600	108 086	30 742	28 000
10 - 19	21 784	11 440	10 200	303 772	166 341	149 000
20 - 49	20 605	15 944	15 800	618 906	495 507	492 000
50 - 99	5 984	6 386	6 700	403 659	441 614	475 000
100 -149	1 510	2 073	2 300	180 181	246 775	273 000
150 og fleire	1 007	1 844	2 000	226 151	431 038	469 000
Svin:						
1 - 9	37 641	9 207	7 800	92 860	31 413	26 000
10 - 49	9 312	5 095	5 000	208 554	128 974	127 000
50 og fleire	3 017	3 997	3 900	319 903	507 937	521 000
Høner:						
1 - 99	34 525	11 279	..	741 278	257 312	..
100 -499	4 943	1 981	..	980 788	402 036	..
500 og fleire	1 185	1 332	..	1 548 357	2 593 010	..

1) Førebels tal.

Tabell 5. Bruk med storfe, men utan ku og talet på storfe utanom spekalvar på desse bruka. 20. juni.
Bruk med minst 5 dekar jordbruksareal i drift

År Landsdel Bruksstorleik	Bruk	Talet på dyr					I alt pr. bruk
		I alt	Kalv 1 mnd.-1 år		Okse over 1 år	Kvige over 1 år	
			Okse	Kvige			
1974	13 393	88 265	36 825	12 343	24 462	14 635	6,6
1975	12 889	86 697	39 131	11 373	23 502	12 691	6,7
1976	12 928	93 851	40 317	12 170	27 498	13 866	7,3
1977	13 536	105 301	45 632	15 601	29 141	14 927	7,8
1978	13 551	114 017	49 977	13 711	33 880	16 449	8,4
1979 ¹⁾	13 700	123 400 ²⁾	52 900 ²⁾	14 800 ²⁾	37 500	18 100	9,0
1 9 7 9 ¹⁾							
Landsdel:							
Austlandet og Agder	4 100	41 300	18 800	4 300	12 400	5 800	10,1
Vestlandet	6 800	56 800	23 400	7 400	17 300	8 600	8,4
Trøndelag	1 800	20 200	8 200	2 300	6 900	2 800	11,2
Nord-Noreg	1 000	5 100	2 500	800	1 000	900	5,1
Bruksstorleik etter jordbruks- areal:							
5 - 19,9 dekar	1 400	3 800	1 600	900	500	800	2,7
20 - 49,9 "	5 500	29 000	13 100	4 400	6 700	4 800	5,3
50 - 99,9 "	4 400	44 800	19 400	5 500	13 200	6 600	10,2
100 - 199,9 "	1 700	28 300	11 100	2 800	10 300	4 100	16,6
200 dekar og meir	700	17 500	7 700	1 200	6 800	1 700	25,0

1) Førebels tal.

2) Medrekna kalv under 1 måned.

SU 1x

AVLINGANE I HAGEBRUKET 1979. FØREBELS TAL

Statistisk Sentralbyrå har rekna ut avlingane i hagebruket i 1979 på grunnlag av oppgåver frå hagebruksfunksjonærane.

Fruktavlinga i 1979 er utrekna til 58 000 tonn, eller 66 prosent av eit middelsår. I 1978 var avlinga av frukt 91 000 tonn.

Avlinga av hagebær er utrekna til 39 000 tonn mot 41 000 tonn i 1978.

Samla avling av grønsaker på friland er for 1979 utrekna til 105 000 tonn. I 1978 var grøn-sakavlinga 125 000 tonn. Dette gjeld kål, gulrot, purre, matlauk, agurk, hageerter, bønner, selleri og raubete. Mindre areal enn 0,05 dekar til kvar einskild vekst er ikkje medrekna. For hageerter, bønner, selleri og raubete er avlinga dessutan avgrensa til bruk som i alt dyrka minst 1 dekar grøn-saker.

Agurk og tomat under glas/plast gav 16 000 tonn i 1979. Det er litt mindre enn året før. Desse avlingstala gjeld berre bruk med minst 100 m² under glas/plast.

Avlingane i hagebruket 1979. Førebels tal

	Talet på einingar	Avling		Prosent av eit middelsår
		Kg pr. eining	Tonn	
FRUKT I ALT	3 463 300 tre	16,7	57 709	66
Eple	1 996 400 "	18,3	36 466	66
Sommareple	506 500 "	20,3	10 283	85
Vintereple	1 489 900 "	17,6	26 183	61
Pære	290 500 "	18,5	5 384	53
Plomme	806 900 "	14,6	11 756	72
Kirsebær, søt-, sur-	369 500 "	11,1	4 103	69
HAGEBÆR I ALT	39 169	92
Rips	1 826 400 buskar	5,0	9 079	98
Stikkelsbær	728 600 "	4,2	3 078	96
Solbær	2 265 200 "	3,7	8 352	91
Jordbær	17 720 dekar	907	16 076	91
Bringebær	3 900 "	663	2 584	82
GRØNSAKER I ALT ¹⁾	120 349	87
GRØNSAKER PÅ FRILAND ²⁾	47 860 dekar	.	104 510	87
Kål	20 350 "	2 266	46 116	86
Blomkål	6 510 "	1 325	8 624	97
Sommar- og haustkål	4 010 "	2 770	11 109	96
Vinterkål	8 520 "	2 941	25 061	80
Annan kål	1 310 "	1 009	1 322	91
Gulrot	12 310 "	2 974	36 613	86
Purre	1 200 "	2 154	2 585	90
Matlauk	4 080 "	2 673	10 905	88
Agurk på friland	930 "	1 110	1 032	58
Hageerter i alt ³⁾	6 180 "	534	3 298	97
Bønner ³⁾	1 150 "	528	607	74
Selleri ³⁾	630 "	1 813	1 142	84
Raubete ³⁾	1 030 "	2 148	2 212	90
GRØNSAKER UNDER GLAS/PLAST ⁴⁾	783 800 m ²	.	15 839	89
Agurk	209 600 "	30,6	6 418	90
Tomat	574 200 "	16,4	9 421	88

1) Totaltal for dei grønsakene som er spesifiserte nedanfor.

2) Grønsaker som blir dyrka i mindre omfang enn 0,05 dekar (kjøkkenhagar) er ikkje rekna med.

3) Areal og avlingstal gjeld berre bruk med minst 1 dekar grønsaker i alt på friland.

4) Areal og avlingstal gjeld berre bruk med minst 100 m² under glas/plast.

TILLEGG TIL DE INTERNASJONALE MANEDSTABELLER I STATISTISK MANEDSHEFTE NR. 11, 1979

Tallene er mottatt i tiden 3/11 - 7/11 og er foreløpige. De vil eventuelt bli korrigert i Statistisk månedshefte. Der vil man også finne nærmere forklaringer til tallene og alle korreksjoner av eldre tall.

Tall i parentes gjelder måneden (kvartalet, uken) før.

D a n m a r k (tabell 86)

Verdi av utenrikshandelen				
a. Innførsel	Kol. D.a	Okt.	9 560	(7 950)
b. Utførsel	" D.b	Okt.	7 640	(6 797)
Volum av utenrikshandelen				
a. Innførsel	" E.a	3.kvartal	131	(138)
b. Utførsel	" E.b	3.kvartal	148	(162)
Bytteforhold	" F	3.kvartal	88	(91)

S v e r i g e (tabell 87)

Engrosprisindeks	" G	Okt.	238	(236)
------------------------	-----	------	-----	-------

S t o r b r i t a n n i a (tabell 88)

Produksjon				
a. Produksjonsindeks, industri	" C.a	Sept.	103	(104)
Reuter's råvareindeks, uketall		26/11-30/11	302	(302)
Reuter's råvareindeks	" I	Nov.	302	(296)
Konsumprisindeks	" K	Okt.	322	(319)
Timefortjeneste	" L	Okt.	385	(384)

F r a n k r i k e (tabell 89)

Produksjonsindeks, industri	" B	Sept.	136	(137)
Konsumprisindeks	" E	Okt.	229	(226)

V e s t - T y s k l a n d (tabell 90)

Verdi av utenrikshandelen				
a. Innførsel	" E.a	Okt.	28 151	(23 263)
b. Utførsel	" E.b	Okt.	29 953	(25 158)

B e l g i a (tabell 91)

Arbeidsløyse	" A	Sept.	287,3	(287,7)
Detaljomsætningsindeks	" C	Juli	254	(252)

S a m b a n d s s t a t e n e (tabell 92)

Moody's råvareindeks, uketall		26/11-30/11	288	(284)
Moody's råvareindeks	" I	Nov.	280	(280)
Konsumprisindeks	" K	Okt.	194	(192)

SU 16x

ND

PUBLIKASJONER UNDER UTSENDING FRA STATISTISK SENTRALBYRÅ I NOVEMBER OG HITTIL I DESEMBER 1979

I serien Norges offisielle statistikk (NOS):

Kredittmarkedstatistikk Fordringer og gjeld overfor utlandet 1977 og 1978
Sidetall 89 Pris kr 11,00

Utenrikshandel 1978 Hefte II Sidetall 307 Pris kr 15,00

Forretnings- og sparebanker Regnskapstall for de enkelte banker 1978
Sidetall 102 Pris kr 11,00

I serien Statistiske analyser (SA):

Eldre i aldershjem 1977 Sidetall 101 Pris kr 13,00 (SA nr. 42)

I serien Samfunnsøkonomiske studier (SØS):

Kvinnens yrkesdeltaking i Norge Sidetall 162 Pris kr 13,00 (SØS nr. 39)

I serien Artikler fra Statistisk Sentralbyrå (ART):

Analytisk glatting av rater for første gangs giftermål Sidetall 38 Pris kr 9,00
(ART nr. 119)

I serien Rapporter fra Statistisk Sentralbyrå (RAPP):

Skatter og overføringer til private Historisk oversikt over satser m.v.
Årene 1969-1979 Sidetall 56 Pris kr 11,00 (RAPP nr. 79/12)

Det norske nasjonalregnskapet Dokumentasjonsnotat nr. 3 Sektorberegninger
for jordbruk og skogbruk Sidetall 40 Pris kr 9,00 (RAPP nr. 79/15)

Makro-økonomiske virkninger for Norge av økte råvarepriser Sidetall 27
Pris kr 9,00 (RAPP nr. 79/17)

Utgifter til reiser og transport i forbruksundersøkings- og nasjonalregnskapen
Sidetall 55 Pris kr 9,00 (RAPP nr. 79/18)

Two Notes on Labour Market Statistics Sidetall 23 Pris kr 7,00 (RAPP nr. 79/21)

Aktuelle skattetall 1979 Sidetall 55 Pris kr 9,00 (RAPP nr. 79/23)

FASTE PUBLIKASJONER FRA STATISTISK SENTRALBYRÅ

Statistisk månedshefte. Pris: Årsabonnement kr 40,00
Pr. hefte " 5,00

Månedsstatistikk over Pris: Årsabonnement kr 50,00
utenrikshandelen. Pr. hefte " 5,00

Statistisk ukehefte. Pris: Årsabonnement kr 60,00
Pr. hefte " 3,00

Kvartalshefte for private Pris: Årsabonnement kr 18,00
og offentlige banker. Pr. hefte " 5,00

