

Statistisk ukehefte



STATISTISK SENTRALBYRÅ

Oslo: Postboks 8131 Dep
Oslo 1
Tlf. (02) *41 38 20

Kongsvinger: Postboks 510
Stasjonssida
2201 Kongsvinger
Tlf. (066) *14 988

r. 28/79

11. juli 1979

I N N H O L D

Aktuelle konjunkturtall for Norge

Konjunkturbarometeret for bergverksdrift og industri
ved utgangen av 2. kvartal 1979

Arbeidskraftundersøkelsen i 2. kvartal 1979

Samhandelen med land og landområder. Januar-mai 1979

Detaljomsætningen i mai 1979

Lønnsstatistikk for losse- og lastearbeidere i
1. kvartal 1979

Hotellstatistikk. Gjestedøgn fordelt etter formålet
med hotelloppholdet. Januar-april 1979

Utlendinger som fikk norsk statsborgerskap i 1978

Strukturtall for kommunenes økonomi 1977

Registrert irregulær avgang av storvilt i 1977
og 1978

Tillegg til de internasjonale månedstabeller i
Statistisk månedshefte nr. 5, 1979

Publikasjoner under utsending fra Statistisk
Sentralbyrå i juni og hittil i juli 1979

Statistisk Sentralbyrå bes oppgitt som kilde
ved gjengivelser av oppgaver fra dette heftet.
Nærmere opplysninger og mer detaljerte
oppgaver kan for flere av emnene fåes ved
henvendelse til Byrået.

Aktuelle konjunkturtall for Norge

	Prosentvis endring fra samme periode ett år tidligere			Prosentvis endring fra samme måned ett år tidligere		
	Aug.-okt.	Nov.-jan.	Feb.-april	Feb.	Mars	April
	1978/79			1979		
Arbeidsmarked:						
Arbeidsløse i alt ²⁾	51	55	51	49	51	53
Av dette: Industri, bygge- og anleggsvirksomhet	44	68	52	66	43	47
Ledige plasser ²⁾	-33	-23	-21	-22	-28	-13
Stramhetsindikator ¹⁾	-30	-35	-34	-37	-29	-35
Industriproduksjon²⁾:						
Industri	0,1	-0,8	2,6	22,5	-18,6	8,8
Bergverk, industri og kraftforsyning	9,3	4,1	7,6	19,7	-8,2	13,9
Produksjon etter anvendelse:						
Eksport	10,4	7,2	12,0	21,3	-0,9	17,1
Konsum	0,4	-0,5	0,8	12,5	-13,0	4,5
Investering	-3,3	-6,3	-3,1	20,6	-27,2	4,1
Vareinnsats i bygg og anlegg	0,9	-3,8	-1,6	20,3	-24,2	6,4
Vareinnsats ellers	1,4	2,9	5,3	16,0	-9,4	11,7
Byggevirksomhet:						
Bygg satt i gang, boliger	-5	-12	-6	-17	9	-8
Bygg satt i gang, industribygg	-44	7	-35	-54	-9	-53
Bygg under arbeid, boliger	-1	-4	-4	-4	-5	-5
Bygg under arbeid, industribygg	-21	-23	-22	-20	-23	-24
Detaljomsättning:						
I alt	-	-2	1	-	6	-4
Utenrikshandel:						
Eksportverdi, medr. nye skip	32	18	12	12	15	11
Importverdi, uten skip	-6	-9	-1	-8	22	-14
Innførselsoverskott i alt	-83	94	-67	..
Eksportvolum, uten skip ³⁾	22	28	15
Importvolum, uten skip ³⁾	-22	-11	-4
Sjøfart:						
Turfrakter, tørrlastskip	7	10	15	10	19	16
Turfrakter, tankskip	57	54	78	8	125	107
Skip i opplag	-14	-51	-52	-54	-57	-61
Penger og kreditt⁴⁾:						
Forretningsbankenes innenlandske utlån til andre enn finansinstitusjoner	10	9	7	8	7	6
Forretningsbankenes beholdning av primære likvider	-61	-79	21	-28	82	-6
Priser:						
Eksportpriser, uten skip ³⁾	3	2	9
Importpriser, uten skip ³⁾	5	4	7
Bytteforhold, uten skip ³⁾	-3	-2	2
Konsumprisindeks ²⁾	8	6	5	5	5	5
Aksjeindeks ²⁾	-	6	24	21	22	28

1) Registrerte ledige plasser i løpet av perioden (medregnet beholdning ved periodens begynnelse) i prosent av det tilsvarende antall arbeidssøkende.

2) Gjelder periodene sept.-nov., des.-feb., mars-mai 1978/79.

3) Gjelder periodene juli-sept., okt.-des., jan.-mars 1978/79.

4) Gjelder periodene juni-aug., sept.-nov., des.-feb. 1978/79.

KONJUNKTURBAROMETERET FOR BERGVERKSDRIFT OG INDUSTRI VED UTGANGEN AV 2. KVARTAL 1979

Statistisk Sentralbyrås konjunkturbarometer for 2. kvartal viser at industriens ledere venter bedret konjunkturutvikling i 3. kvartal. Sammen med foretak som produserer tradisjonelle eksportvarer er det særlig foretak som produserer tekstilvarer, trevarer og mineralske produkter som nå venter bedring. Konjunkturutviklingen i 2. kvartal ble bedre enn ventet ett kvartal tidligere.

En overvekt på 5 prosent av foretakene venter høyere ordretilgang både fra hjemme- og eksportmarkedet i 3. kvartal enn i 2. kvartal. Samlet ordrebeholdning ventes imidlertid ikke å endre seg vesentlig. I et flertall av foretak ventes faktorer på etterspørselssiden fortsatt å begrense produksjonen. Men den begrensende virkning på produksjonen av knapphet på produksjonskapasitet og arbeidskraft ble større enn ventet ett kvartal tidligere, og disse faktorerens betydning ventes å tilta noe.

Av foretakene svarte 17 prosent at de ventet høyere produksjon i 3. kvartal enn i 2. kvartal, mens 21 prosent ventet lavere. En stor overvekt av foretakene som produserer tradisjonelle eksportvarer venter økte eksportpriser. Knappt tredje-parten av foretakene oppgav å ha full kapasitetsutnyttning ved utgangen av 2. kvartal. 38 prosent av foretakene med ledig kapasitet svarte at full kapasitetsutnyttning ikke ville kreve flere sysselsatte.

Erfaringene tyder på at en del foretak har vansker med å korrigere for normale sesongvariasjoner ved besvarelse av spørsmål særlig om totalt produksjonsvolum, men også om gjennomsnittlig kapasitetsutnyttning m.v. Foretakenes svar gir derfor trolig et noe for sterkt bilde av produksjonsutviklingen i 2. kvartal og dermed kan forventningene til produksjonsutviklingen i 3. kvartal være for pessimistiske.

Konjunkturbarometerundersøkelsen bygger på spørsmål til om lag 600 av de største foretakene i bergverksdrift og industri med i alt 225 000 sysselsatte.

KONJUNKTURBAROMETER.
TABELL 1. FAKTISK OG FORVENTET UTVIKLING. BERGVERKSDRIFT OG INDUSTRI. PROSENT.

SPØRSMÅL	FORVENTET UTVIKLING FRA 1. KV. 1979 TIL 2. KV. 1979				FAKTISK UTVIKLING FRA 1. KV. 1979 TIL 2. KV. 1979				FORVENTET UTVIKLING FRA 2. KV. 1979 TIL 3. KV. 1979						
	STØRRE	MINDRE	IRREL	NETTO	STØRRE	MINDRE	IRREL	NETTO	STØRRE	MINDRE	IRREL	NETTO			
	- UEND- HØYERE RET	- UEND- LAVERE I	- UEND- NETTO UOPP- ALT GITT	- UEND- NETTO UOPP- ALT GITT	- UEND- HØYERE RET	- UEND- LAVERE I	- UEND- NETTO UOPP- ALT GITT	- UEND- NETTO UOPP- ALT GITT	- UEND- HØYERE RET	- UEND- LAVERE I	- UEND- NETTO UOPP- ALT GITT	- UEND- NETTO UOPP- ALT GITT			
1. TOTAL PRODUKSJONSVOLUM ...	25	55	15	11	4	32	54	13	19	1	17	59	21	-4	3
2. GJENNOMSNITTLIG SYSSELSETTING	17	68	11	6	4	19	68	12	7	1	10	76	11	-	3
3. GJENNOMSNITTLIG KAPASITETSUTNYTTING	25	58	12	13	5	28	62	9	19	1	17	64	15	2	3
4. ORDRETLGANG FRA HJEMMEMARKEDET	22	53	12	11	13	29	48	13	16	9	17	59	12	5	12
5. ORDRETLGANG FRA EKSPORTMARKEDET	21	44	12	8	23	29	37	15	14	20	14	56	9	5	22
6. SAMLET ORDREBEHOLDNING VED UTGANGEN AV KVARTALET ..	19	50	17	3	14	28	41	26	8	10	16	54	16	-	14
10. LAGERBEHOLDNINGER AV RR- VARER, MATERIALER, HALV- FABRIKATA OG DELER M.V. VED UTGANGEN AV KVART. .	12	68	14	-3	6	16	62	20	-4	2	8	69	19	-11	5
11. LAGERBEHOLDNINGER AV EGNE PRODUKTER BESTEMT FOR SALG VED UTGANGEN AV KVARTALET	14	56	18	-4	11	20	46	26	-6	7	12	55	24	-13	9
12/13 PRISER VED INNGREISE AV NYE KONTRAKTER FOR LEV. TIL HJEMMEMARKEDET ..	9	78	2	7	11	9	81	2	8	8	12	77	1	11	9
13. TIL EKSPORT	22	54	3	19	21	26	53	2	24	19	21	58	1	20	20

RESULTATENE ER BEREGNET VED Å VEIE HVERT SVAR MED FORETAKENES SYSSELSETTING.

KONJUNKTURBAROMETER.
TABELL 2. SITUASJONSVURDERING VED UTGANGEN AV KVARTALET. PROSENT.
BERGVERKSDRIFT OG INDUSTRI.

SPØRSMÅL	UTGANGEN AV 1. KVARTAL 1979					UTGANGEN AV 2. KVARTAL 1979				
	BEDRE/ FORHOLDS- VIS STORE/ FOR STORE/ JA/OPP	UENDRET/ PASSE/ INGEN ENDRING	DRR- LIGERE/ FOR SMÅ/ NEI/NED	NETTO- TALL	IRREL./ UOPPGITT	BEDRE/ FORHOLDS- VIS STORE/ FOR STORE/ JA/OPP	UENDRET/ PASSE/ INGEN ENDRING	DRR- LIGERE/ FOR SMÅ/ NEI/NED	NETTO- TALL	IRREL./ UOPPGITT
	14 HVORDAN BEDØMMER DE GENERELT FOR FORETAKET UTSIKTENE FOR KOMMENDE KVARTAL I FOR- HOLD TIL SITUASJONEN I INNEVÆRENDE KVARTAL	33	52	13	19	2	24	66	9	15
15 BETYR DET NÆRVÆRENDE PRODUKSJONSNIVÅ FULL KAPASITETSUTNYTTING	25	-	73	-49	2	31	-	68	-38	1
16 KREVER FULL KAPASITETS- UTNYTTING FLERE SYSSEL- SATTE	56		42	14	2	59		38	21	3
17 HVORDAN BEDØMMER DE STØRRELSEN AV ORDRE- BEHOLDNINGENE I FORHOLD TIL NÆRVÆRENDE PRODUKSJONSMANG	11	44	36	-26	10	14	46	32	-18	8
18 HVORDAN BEDØMMER DE LAGERBEHOLDNINGENE AV RRVARER, MATERIALER, HALVFABRIKATA M.V. I FORHOLD TIL PRODUKSJONSMANGET	19	77		18	-	20	74	3	17	3
19 HVORDAN BEDØMMER DE LAGERBEHOLDNINGENE AV EGNE PRODUKTER I FOR- HOLD TIL OMSETNINGEN	24	59		15	8	22	55	15	7	8
20 OVERVEIER FORETAKET Å ENDRE SINE VEDTATTE PLANER FOR INVESTERING I REALKAPITAL	3	88	6	-3	3	5	89	3	2	3

RESULTATENE ER BEREGNET VED Å VEIE HVERT SVAR MED FORETAKENES SYSSELSETTING.

KONJUNKTURBAROMETER.
 TABELL 3. FAKTORER SOM BEGRENSET / VIL BEGRENSE PRODUKSJONEN.
 BERGVERKSDRIFT OG INDUSTRI. PROSENT.

SPØFSMÅL	1.KV. 1979	1.KV. 1979	2.KV. 1979	2.KV. 1979
	HVILKEN AV DISSE FAKTORENE - OM NOEN SPESIELT - VAR DET SOM BE- GRENSET PRODUK- SJONEN I INNE- VÆRENDE KVARTAL	HVILKEN AV DISSE FAKTORENE - OM NOEN SPESIELT - VENTES Å VILLE BEGRENSE PRODUK- SJONEN I KOMMENDE KVARTAL	HVILKEN AV DISSE FAKTORENE - OM NOEN SPESIELT - VAR DET SOM BE- GRENSET PRODUK- SJONEN I INNE- VÆRENDE KVARTAL	HVILKEN AV DISSE FAKTORENE - OM NOEN SPESIELT - VENTES Å VILLE BEGRENSE PRODUK- SJONEN I KOMMENDE KVARTAL
01 MANGEL PÅ ORDRE/SALG	29	31	26	25
02 STORE LAGERBEHOLDNINGER AV EGNE PRODUKTER	1			
03 KONKURRANSE FRA ANDRE NORSKE PRODUKTER	1	1	1	
04 KONKURRANSE FRA IMPORTVARER ...	1	1	1	
05 LAVE PRISER/HØYE KOSTNADER/ LITEN LØNNSOMHET	3	3	4	3
06 KOMBINASJON AV FAKTORENE 01-05	26	25	22	21
07 MANGEL PÅ FAGLÆRT ARBEIDSKRAFT	3	4	5	6
08 MANGEL PÅ ARBEIDSKRAFT ELLERS .	1	2	2	3
09 MANGEL PÅ RÅSTOFF	2	2	2	2
10 KRAFTMANGEL	-	-	-	-
11 PROD.KAPASITETEN I FORETAKET ..	9	8	9	11
12 KOMBINASJON AV FAKTORENE 07-11	4	3	6	6
13 FINANSIERINGSVANSKER	-	1	1	-
14 ANDRE FAKTORER	3	2	4	3
15 INGEN SPESIELLE FAKTORER	8	7	6	7
16 KOMBINASJONER AV FAKTORENE 01-14 NEVNT OVENFOR	3	1	2	1
17 UOPPGITT	7	9	8	9

RESULTATENE ER BEREGNET VED Å VEIE HVERT SVAR MED FORETAKENES SYSSSELSETTING.

K O N J U K T U R P A R O M E T E R .

TABELL 4 . SITUASJONSVURDERING VED UTGANGEN AV KVARTALET. PROSENT.

(SPM. 14) HVORDAN REDØNNER DE GENERELT FOR FORET, UTSIKTENE FOR KOMMENDE KVART. I FORH. TIL SITUASJ. I INNEVER. KVART.

NÆRING	UTGANGEN AV 1. KVARTAL 1979					UTGANGEN AV 2. KVARTAL 1979				
	BEDRE	UENDRET	DRR- LIGERE	NETTO- TALL	IRREL./ UOPPGITT	BEDRE	UENDRET	DRR- LIGERE	NETTO- TALL	IRREL./ UOPPGITT
2,3 BERGVERKSDRIFT OG INDUSTRI	33	52	13	19	2	24	66	9	15	1
2 BERGVERKSDRIFT	38	62	-	38	-	23	77	-	23	-
23 BRYTING OG UTVINNING AV MAL	36	64	-	36	-	22	78	-	22	-
29 BERGVERKSDRIFT ELLERS	52	48	-	52	-	24	76	-	24	-
3 INDUSTRI	32	52	14	19	2	24	66	9	15	1
31 PROD. AV NÆRINGSMIDLER, DRIKKEVARER OG TØBÅKKSVARER	17	73	9	8	-	17	64	19	-3	-
32 PROD. AV TEKSTIL- OG BEKLED- NINGSVARER, LER OG LÆRVARER	14	64	14	-	7	26	68	6	19	-
321 PROD. AV TEKSTILVARER ...	3	73	24	-21	-	27	69	5	22	-
322 PROD. AV KLER, UNNTATT SKOTØY	29	49	-	29	22	27	66	7	20	-
33 PROD. AV TREVARER	26	56	17	9	-	45	52	2	44	1
34 TREFOREDLING, GRAFISK PROD. OG FORLAGSVIRKSOMHET	39	42	18	21	1	15	70	15	-	1
341 TREFOREDLING	63	30	7	55	-	29	70	1	27	-
342 GRAFISK PROD. OG FORLAGS- VIRKSOMHET	16	53	28	-12	3	2	69	28	-26	1
35 PROD. AV KJEMISKE PROD., MINERALOLJE-, KULL-, GUMMI-, OG PLASTPRODUKTER	26	64	11	15	-	18	78	4	14	-
351 PROD. AV KJEMISKE RØRVARER	33	64	3	30	-	25	73	3	22	-
36 PROD. AV MINERALSKE PROD. .	9	43	48	-39	-	64	33	2	62	-
37 PROD. AV METALLER	59	27	6	53	7	38	60	-	38	2
371 PROD. AV JERN, STÅL, OG FERROLEGERINGER	45	33	9	36	13	22	75	-	22	4
372 PROD. AV IKKE-JERNHOLDIGE METALLER	75	21	4	71	-	53	47	-	53	-
38 PROD. AV VERKSTEDPRODUKTER	33	53	13	20	2	20	69	9	11	2
381 PROD. AV METALLVARER	27	63	7	20	2	35	48	16	19	1
382 PROD. AV MASKINER	63	28	7	55	2	8	82	9	-1	-
383 PROD. AV ELEKTRISKE APPARATER OG MATERIELL ..	16	77	7	10	-	39	59	2	37	-
384 PROD. AV TRANSPORTMIDLER	21	54	23	-2	2	12	74	9	3	4
39 INDUSTRIPRODUKSJON ELLERS .	7	72	21	-14	-	7	93	-	7	-

RESULTATENE ER BEREGNET VED Å VEIE HVERT SVAR MED FORETAKENES SYSSSELSETTING.

KONJUKTURBAROMETER.
 TABELL 5. FAKTISK OG FORVENTET UTVIKLING
 (SPM. 2) I GJENNOMSNITTLIG SYSSELSETTING. PROSENT.

NÆRJING	FORVENTET UTVIKLING FRA 1. KV. 1979 TIL 2. KV. 1979					FAKTISK UTVIKLING FRA 1. KV. 1979 TIL 2. KV. 1979					FORVENTET UTVIKLING FRA 2. KV. 1979 TIL 3. KV. 1979				
	STØRRE	MINDRE	NETTO	IRREL.		STØRRE	MINDRE	NETTO	IRREL.		STØRRE	MINDRE	NETTO	IRREL.	
	UEND- HØYERE RET	UEND- LAVERE I	UEND- NETTO	UEND- IRREL.	UEND- ALT	UEND- HØYERE RET	UEND- LAVERE I	UEND- NETTO	UEND- IRREL.	UEND- ALT	UEND- HØYERE RET	UEND- LAVERE I	UEND- NETTO	UEND- IRREL.	
2,3 BERGVERKSDRIFT OG INDUSTRI	17	68	11	6	4	19	68	12	7	1	10	76	11	-	3
2 BERGVERKSDRIFT	+	55	42	-38	-	-	54	46	-46	-	-	90	10	-10	-
23 BRYTING OG UTVINNING AV MAL	-	56	4	-44	-	-	50	50	-50	-	-	88	12	-12	-
29 BERGVERKSDRIFT ELLERS	24	48	28	-4	-	-	72	28	-28	-	-	100	-	-	-
3 INDUSTRI	17	69	10	7	5	19	68	12	8	1	10	76	11		3
31 PROD. AV NÆRINGSMIDLER, DRIKKEVARER OG TOBAKKSVARER	11	75	8	3	5	19	66	15	5		8	68	21	-13	3
32 PROD. AV TEKSTIL- OG BEKLED- NINGSVARER, LÆR OG LÆRVARER	11	74	13	-2	1	13	72	15	-3	-	11	79	9	2	2
321 PROD. AV TEKSTILVARER ...	5	73	20	-15	2	9	71	20	-12	-	13	73	12	1	3
322 PROD. AV KLÆP, UNNTATT SKOTØY	25	69	6	20	-	20	69	11	9	-	7	87	6	1	-
33 PROD. AV TREVARER	13	64	15	-2	9	16	57	25	-9	1	32	55	7	25	5
34 TREFOREDLING, GRAFISK PROD. OG FORLAGSVIRKSOMHET	6	81	9	-3	3	7	86	7	-	-	5	82	11	-6	2
341 TREFOREDLING	9	82	9	1	-	8	85	7	2	-	5	86	8	-3	-
342 GRAFISK PROD. OG FORLAGS- VIRKSOMHET	3	81	10	-7	6	6	87	6	-	1	5	77	14	-9	4
35 PROD. AV KJEMISKE PROD., MINERALOLJE-, KULL-, GUMMI-, OG PLASTPRODUKTER	11	81	8	3	-	19	71	10	9	-	7	86	7	1	1
351 PROD. AV KJEMISKE RØRVARER	7	83	10	-4	-	5	87	8	-2	-	9	91	-	9	-
36 PROD. AV MINERALSKE PROD. .	9	45	46	-37	-	7	51	37	-30	5	8	56	35	-27	1
37 PROD. AV METALLER	2	87	4	-2	8	20	75	4	16	2	3	89	3	1	5
371 PROD. AV JERN, STÅL, OG FERROLEGERINGER	3	75	7	-4	15	16	73	7	8	4	7	83	6	1	4
372 PROD. AV IKKE-JERNHOLDIGE METALLER	-	100	-	-	-	24	76	-	24	-	-	94	-	-	6
38 PROD. AV VERKSTEDPRODUKTER	32	54	9	23	5	27	60	11	16	1	13	74	9	4	4
381 PROD. AV METALLVARER	16	69	3	13	11	23	74	2	21	-	17	75	7	9	2
382 PROD. AV MASKINER	58	37	2	56	4	63	32	8	52	-	22	72	4	18	3
383 PROD. AV ELEKTRISKE APPARATER OG MATERIELL .	44	49	8	36	-	20	71	9	11	-	5	88	7	-1	-
384 PROD. AV TRANSPORTMIDLER	12	62	19	-7	7	7	70	20	-12	3	9	70	13	-4	8
39 INDUSTRIPRODUKSJON ELLERS .	59	41	-	59	-	17	76	8	9	-	46	36	18	28	-

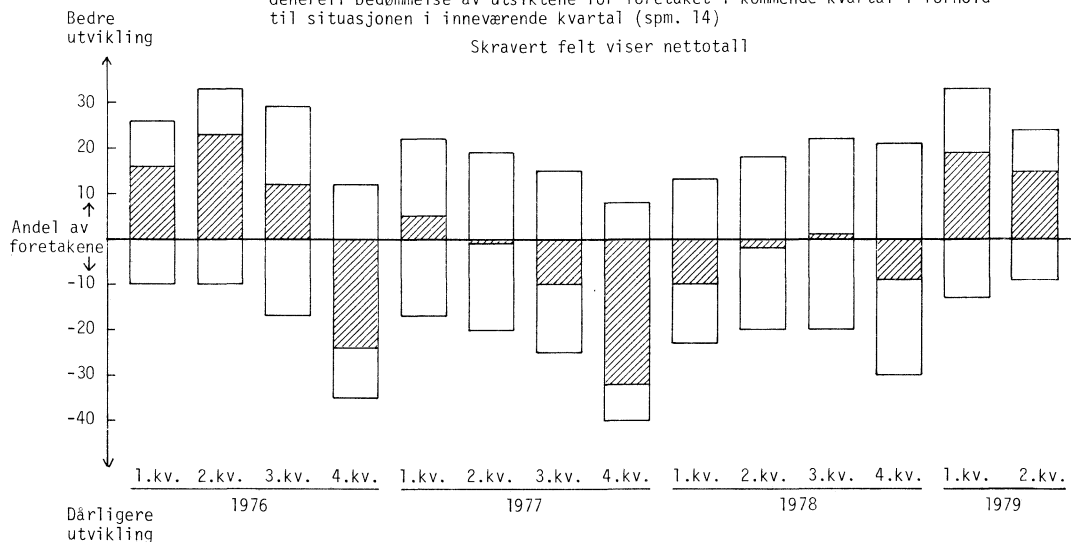
RESULTATENE ER BEREGNET VED 8 VEIE HVERT SVAR MED FORETAKENES SYSSELSETTING.

KONJUKTURBAROMETER.
 TABELL 6. FAKTISK OG FORVENTET UTVIKLING
 (SPM. 1) I PRODUKSJONSVOLUMET, PROSENT.

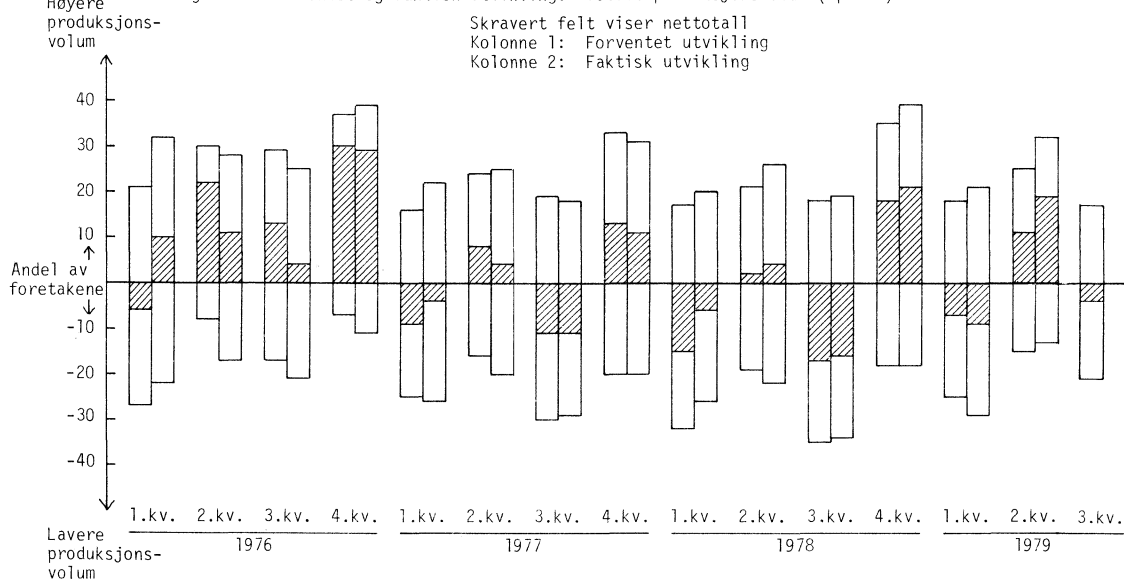
NØRNING	FORVENTET UTVIKLING FRA 1. KV. 1979 TIL 2. KV. 1979					FAKTISK UTVIKLING FRA 1. KV. 1979 TIL 2. KV. 1979					FORVENTET UTVIKLING FRA 2. KV. 1979 TIL 3. KV. 1979				
	STØRRE	MINDRE	IRREL.	NETTO	IRREL.	STØRRE	MINDRE	IRREL.	NETTO	STØRRE	MINDRE	IRREL.	NETTO		
	- UEND- HØYERE RET	- UEND- LAVERE I	- ALT	- UOPPG.	- HØYERE RET	- UEND- LAVERE I	- ALT	- UOPPG.	- HØYERE RET	- UEND- LAVERE I	- ALT	- UOPPG.	- HØYERE RET	- UEND- LAVERE I	- ALT
2,3 BERGVERKSDRIFT OG INDUSTRI	25	55	15	11	4	32	54	13	19	1	17	59	21	-4	3
2 BERGVERKSDRIFT	26	65	9	17	-	25	62	13	12	-	8	81	12	-4	-
23 BRYTING OG UTVINNING AV MAL	22	67	11	11	-	16	69	16	-	-	4	87	9	-6	-
29 BERGVERKSDRIFT ELLERS	52	48	-	52	-	72	28	-	72	-	28	48	24	3	-
3 INDUSTRI	25	55	15	11	5	32	54	13	19	1	17	59	21	-4	3
31 PROD. AV NÆRINGSMIDLER, DRIKKEVARER OG TOBAKKSVARER	31	56	8	23	5	41	42	17	24	-	19	44	34	-15	3
32 PROD. AV TEKSTIL- OG BEKLED- NINGSVARER, LER OG LÆRVARER	18	66	15	3	1	23	63	14	8	-	35	50	14	21	2
321 PROD. AV TEKSTILVARER ...	13	64	21	-7	2	23	57	20	3	-	48	36	14	35	3
322 PROD. AV KLER, UNNTATT SKOTØY	30	62	8	22	-	25	66	8	17	-	17	65	17	-	-
33 PROD. AV TREVARER	26	51	15	11	9	23	50	26	-3	1	39	46	10	29	5
34 TREFOPEDLING, GRAFISK PROD. OG FORLAGSVIRKSOMHET	23	53	23	1	3	41	47	12	29	-	8	59	30	-22	3
341 TREFOPEDLING	30	51	19	11	-	27	59	14	14	-	10	55	35	-25	-
342 GRAFISK PROD. OG FORLAGS- VIRKSOMHET	17	54	26	-9	3	54	35	11	43	1	6	62	25	-19	6
35 PROD. AV KJEMISKE PROD., MINERALOLJE-, KULL-, GUMMI-, OG PLASTPRODUKTER	19	49	31	-12	-	39	32	29	10	-	19	59	22	-3	1
351 PROD. AV KJEMISKE RÅVARER	18	29	52	-34	-	45	4	51	-6	-	20	61	19	2	-
36 PROD. AV MINERÅLSKE PROD. .	9	45	46	-37	-	25	32	38	-13	5	50	32	17	32	1
37 PROD. AV METALLER	15	72	5	10	8	13	82	4	9	2	13	59	23	-10	5
371 PROD. AV JERN, STRØ OG FERROLEGERINGER	6	70	9	-3	15	2	87	7	-6	4	11	48	36	-25	4
372 PROD. AV IKKE-JERNHOLDIGE METALLER	26	73	2	24	-	24	76	-	24	-	15	69	10	5	6
38 PROD. AV VERKSTEDPRODUKTER	31	52	10	21	6	32	59	8	24	1	12	69	15	-3	4
381 PROD. AV METALLVARER	25	60	4	21	11	44	53	4	40	-	24	55	20	4	2
382 PROD. AV MÅSKINER	50	28	16	34	6	44	46	9	35	-	12	67	18	-7	3
383 PROD. AV ELEKTRISKE APPARATER OG MATERIELL ..	45	48	7	38	-	35	59	7	28	-	8	82	10	-2	-
384 PROD. AV TRANSPORTMIDLER	11	71	11	-	7	14	73	10	4	4	9	71	13	-4	7
39 INDUSTRIPRODUKSJON ELLERS .	70	30	-	70	-	84	16	-	84	-	53	37	10	43	-

RESULTATENE ER BEREGNET MED 9 VEIE HVERT SVAR MED FORETAKENES SYSSSELSETTING.

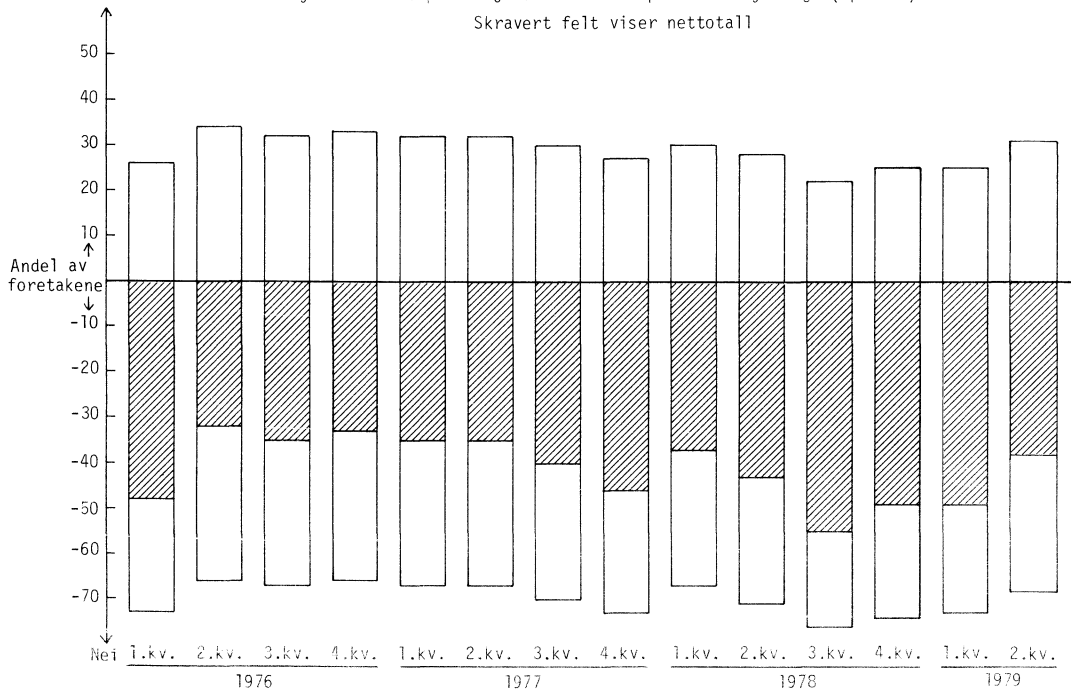
Figur 1. Situasjonsvurdering ved utgangen av kvartalet
 Generell bedømmelse av utsiktene for foretaket i kommende kvartal i forhold
 til situasjonen i inneværende kvartal (spm. 14)



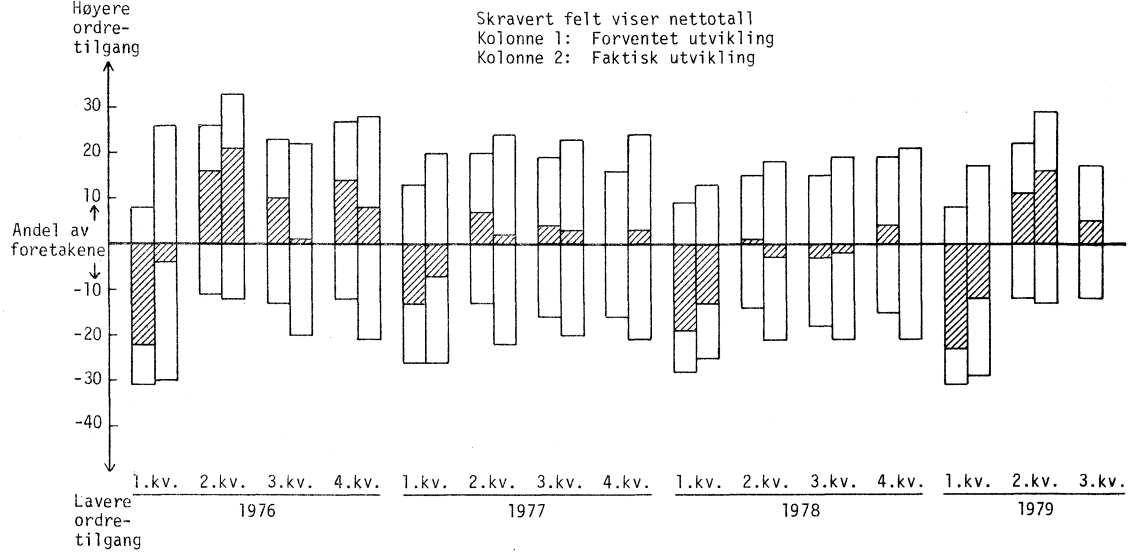
Figur 2. Forventet og faktisk utvikling. Totalt produksjonsvolum (spm. 1)



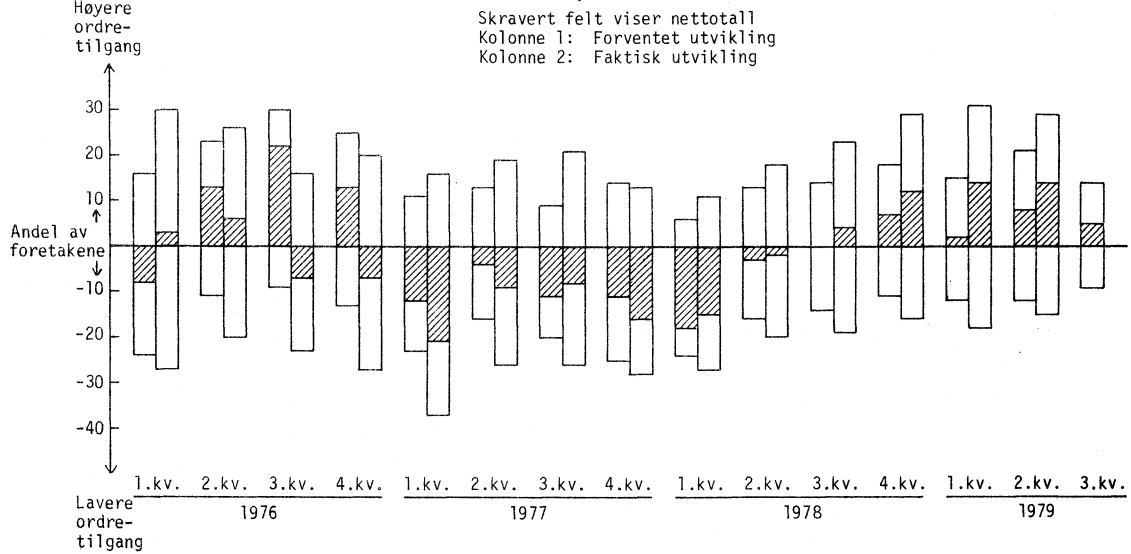
Figur 3. Situasjonsvurdering ved utgangen av kvartalet.
 Betyr nåværende produksjonsnivå full kapasitetsutnyttning? (spm. 15)



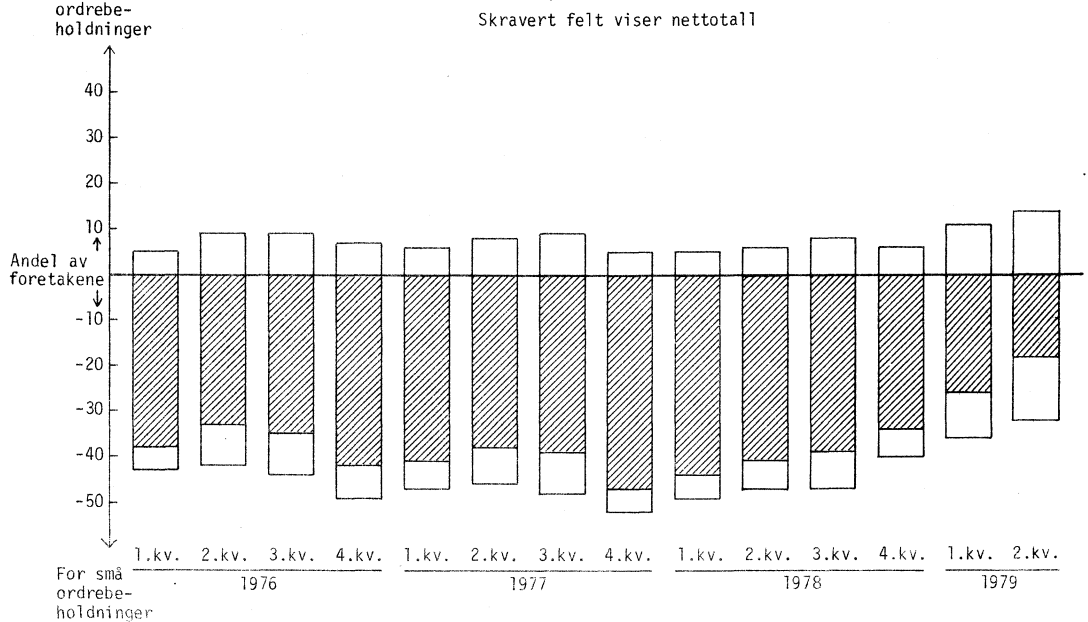
Figur 4. Forventet og faktisk utvikling. Ordretilgang fra hjemmemarkedet (spm. 4)



Figur 5. Forventet og faktisk utvikling. Ordretilgang til eksportmarkedet (spm. 5)



Figur 6. Situasjonsvurdering ved utgangen av kvartalet. Størrelsen av ordrebeholdningene i forhold til nåværende produksjonsomfang (spm. 17)



ARBEIDSKRAFTUNDERSØKELSEN I 2. KVARTAL 1979

I 2. kvartal 1979 (uken 28/5 - 3/6) var det 1 867 000 sysselsatte, 1 111 000 menn og 756 000 kvinner. Sammenliknet med 2. kvartal 1978 var dette en nedgang i sysselsettingen med 10 000 personer eller 0,5 prosent. Tallet på kvinnelige sysselsatte økte litt, mens tallet på sysselsatte menn viste nedgang. I forhold til 1. kvartal 1979 var det oppgang i tallet på sysselsatte i alt. Dette gjaldt både menn og kvinner. Tallene for utførte timeverk i 2. kvartal 1979 var 2,7 prosent lavere enn i 2. kvartal 1978, men sammenliknet med 1. kvartal 1979 var det en oppgang på om lag 3 prosent.

Sysselsettingstallene for industri viste en nedgang fra 2. kvartal 1978 til 2. kvartal 1979 på 3,6 prosent, mens utførte timeverk i industri gikk ned med 5,7 prosent. Størst oppgang i sysselsettingen hadde næringene bank- og finansieringsvirksomhet, forsikringsvirksomhet, eiendomsdrift og forretningsmessig tjenesteyting, og helse- og veterinærtjenester.

Tallet på arbeidssøkere uten arbeidsinntekt var 41 000 personer i 2. kvartal 1979. Dette var en økning på 12 000 i forhold til 2. kvartal 1978. Økningen var størst for menn.

Byråets tall for arbeidssøkere uten arbeidsinntekt må ikke forveksles med Arbeidsdirektoratets tall for registrerte arbeidsløse ved arbeidskontorene, som ved utgangen av mai var 21 200.

Når en skal vurdere resultatene fra arbeidskraftundersøkelsene må en være oppmerksom på at tall for endringer er beheftet med særlig stor usikkerhet i undersøkelser av denne art. Usikkerheten ved endringstall er like stor som for de tilhørende nivå-tall.

Gruppen "Sysselsatte i inntektsgivende arbeid" består av personer som utførte inntektsgivende arbeid av minst én times varighet i undersøkelsesuken. For familiearbeidere uten fast avtalt lønn har en imidlertid satt en minimumsgrense på 10 arbeidstimer i undersøkelsesuken. "Sysselsatte midlertidig fraværende fra inntektsgivende arbeid" omfatter personer som vanligvis utfører inntektsgivende arbeid, men som på grunn av sykdom, ferie etc. ikke utførte slikt arbeid i undersøkelsesuken. Til sammen utgjør disse to gruppene "Sysselsatte" i alt.

"Arbeidssøkere uten arbeidsinntekt" omfatter personer som ikke utførte eller var midlertidig fraværende fra inntektsgivende arbeid i undersøkelsesuken, men som ved å kontakte den offentlige arbeidsformidling, annonsere selv, svare på annonser o.l. forsøkte å skaffe seg inntektsgivende arbeid. Denne gruppen må ikke forveksles med "Registrerte arbeidsløse ved arbeids- og sjømannskontorene", som Arbeidsdirektoratet gir tall for.

"Sysselsatte" og "Arbeidssøkere uten arbeidsinntekt" utgjør til sammen personene i gruppen "I arbeidsstyrken".

"Ikke i arbeidsstyrken" består av personer i alderen 16-74 år som ikke tilhører gruppen "I arbeidsstyrken".

"Arbeidsaktive" er personer som enten tilhører gruppen "I arbeidsstyrken" eller som i undersøkelsen utførte husarbeid hjemme m.v., gikk på skole, studerte eller var inne til 1. gangs militær- eller sivilarbeidstjeneste.

"Ikke arbeidsaktive" er personer i alderen 16-74 år som ikke tilhører gruppen "Arbeidsaktive".

For å markere den store relative usikkerhet som knytter seg til små tall, har Byrået valgt å sette parentes om kvartalstall som er mindre enn 8 000 og om årsgjennomsnitt mindre enn 5 000.

For en detaljert beskrivelse av opplegg og gjennomføring av de norske arbeidskraftundersøkelsene, viser en til Arbeidsmarkedstatistikk 1977 (NOS A 958).

Tabell 1. Personer i alderen 16-74 år etter kjønn, ekteskapelig status og aktivitet/arbeidsstyrke-status. 1 000

Aktivitet/arbeidsstyrkestatus	I alt	Menn	Kvinner			Før gifte
			I alt	Ugifte	Gifte	
Årsgjennomsnitt 1977						
Arbeidsaktive	2 539	1 265	1 274	285	881	108
Arbeidsaktive, og i arbeidsstyrken	1 851	1 119	732	174	490	68
Sysselsatte	1 824	1 108	716	165	484	67
I inntektsgivende arbeid	1 697	1 036	661	156	444	61
Midlertidig fraværende fra inntektsgivende arbeid	127	72	55	9	40	6
Arbeidssøkere uten arbeidsinntekt	27	11	16	9	6	(1)
Arbeidsaktive, men ikke i arbeidsstyrken	688	146	542	111	391	40
Ikke arbeidsaktive, ikke i arbeidsstyrken	305	156	149	36	55	58
I alt	2 844	1 421	1 423	321	936	166
Årsgjennomsnitt 1978						
Arbeidsaktive	2 573	1 273	1 300	292	892	116
Arbeidsaktive, og i arbeidsstyrken	1 888	1 130	758	178	510	70
Sysselsatte	1 854	1 114	740	169	502	69
I inntektsgivende arbeid	1 720	1 043	677	159	456	62
Midlertidig fraværende fra inntektsgivende arbeid	134	71	63	10	46	7
Arbeidssøkere uten arbeidsinntekt	34	16	18	9	8	(1)
Arbeidsaktive, men ikke i arbeidsstyrken	685	143	542	114	382	46
Ikke arbeidsaktive, ikke i arbeidsstyrken	293	160	133	31	48	54
I alt	2 866	1 433	1 433	323	940	170
1. kvartal 1978 13/2 - 19/2						
Arbeidsaktive	2 569	1 277	1 292	300	885	107
Arbeidsaktive, og i arbeidsstyrken	1 869	1 122	747	179	498	70
Sysselsatte	1 838	1 108	730	171	491	68
I inntektsgivende arbeid	1 696	1 034	662	160	440	62
Midlertidig fraværende fra inntektsgivende arbeid	142	74	68	11	51	(6)
Arbeidssøkere uten arbeidsinntekt	31	14	17	8	(7)	(2)
Arbeidsaktive, men ikke i arbeidsstyrken	700	155	545	121	387	37
Ikke arbeidsaktive, ikke i arbeidsstyrken	297	156	141	29	56	56
I alt	2 866	1 433	1 433	329	941	163
2. kvartal 1978 22/5 - 28/5						
Arbeidsaktive	2 576	1 281	1 295	294	882	119
Arbeidsaktive, og i arbeidsstyrken	1 906	1 147	759	181	501	77
Sysselsatte	1 877	1 135	742	171	495	76
I inntektsgivende arbeid	1 758	1 071	687	162	454	71
Midlertidig fraværende fra inntektsgivende arbeid	119	64	55	9	41	(5)
Arbeidssøkere uten arbeidsinntekt	29	12	17	10	(6)	(1)
Arbeidsaktive, men ikke i arbeidsstyrken	670	134	536	113	381	42
Ikke arbeidsaktive, ikke i arbeidsstyrken	290	152	138	31	53	54
I alt	2 866	1 433	1 433	325	935	173
1. kvartal 1979 12/2 - 18/2						
Arbeidsaktive	2 587	1 281	1 306	304	892	110
Arbeidsaktive, og i arbeidsstyrken	1 882	1 119	763	173	519	71
Sysselsatte	1 844	1 096	747	167	511	69
I inntektsgivende arbeid	1 719	1 028	691	159	468	64
Midlertidig fraværende fra inntektsgivende arbeid	125	68	57	9	43	(5)
Arbeidssøkere uten arbeidsinntekt	39	23	16	(5)	8	(2)
Arbeidsaktive, men ikke i arbeidsstyrken	704	161	543	131	373	39
Ikke arbeidsaktive, ikke i arbeidsstyrken	298	162	136	36	48	52
I alt	2 885	1 443	1 442	340	940	162
2. kvartal 1979 28/5 - 3/6						
Arbeidsaktive	2 583	1 278	1 305	287	903	116
Arbeidsaktive, og i arbeidsstyrken	1 908	1 131	777	179	528	71
Sysselsatte	1 867	1 111	756	167	520	69
I inntektsgivende arbeid	1 748	1 046	702	159	479	64
Midlertidig fraværende fra inntektsgivende arbeid	120	65	55	8	41	(5)
Arbeidssøkere uten arbeidsinntekt	41	20	21	11	8	(2)
Arbeidsaktive, men ikke i arbeidsstyrken	675	147	528	108	375	45
Ikke arbeidsaktive, ikke i arbeidsstyrken	302	165	137	34	48	55
I alt	2 885	1 443	1 442	321	950	171

Tabell 2. Personer i arbeidsstyrken etter kjønn og alder. 1 000

Alder	Kjønn	1976	1977	1978	1978		1979	
		Års- gjennom- snitt	Års- gjennom- snitt	Års- gjennom- snitt	1.kvartal 13/2-19/2	2.kvartal 22/5-28/5	1.kvartal 12/2-18/2	2.kvartal 28/5-3/6
16 - 19 år	M	60	60	60	54	63	53	57
	K	52	53	52	49	52	41	48
20 - 24 "	M	99	100	103	99	111	98	101
	K	88	86	92	91	92	87	95
25 - 29 "	M	139	139	138	133	137	132	135
	K	82	83	83	84	82	86	87
30 - 49 "	M	445	457	469	470	471	475	478
	K	274	291	310	298	307	314	322
50 - 59 "	M	220	217	214	215	212	213	211
	K	140	138	138	136	135	143	145
60 - 69 "	M	129	131	131	134	135	134	129
	K	71	75	77	82	83	86	76
70 - 74 "	M	16	15	15	17	18	15	17
	K	6	6	6	(7)	8	(6)	(4)
I alt	M	1 108	1 119	1 130	1 122	1 147	1 119	1 131
	K	713	732	758	747	759	763	777

Tabell 3. Personer i arbeidsstyrken etter kjønn og ekteskapelig status. 1 000

Kjønn og ekte- skapelig status	1976	1977	1978	1978		1979	
	Års- gjennom- snitt	Års- gjennom- snitt	Års- gjennom- snitt	1.kvartal 13/2-19/2	2.kvartal 22/5-28/5	1.kvartal 12/2-18/2	2.kvartal 28/5-3/6
Menn	1 108	1 119	1 130	1 122	1 147	1 119	1 131
Kvinner	713	732	758	747	759	763	777
Ugifte	178	174	178	179	181	173	179
Gifte	472	490	510	498	501	519	528
Før gifte	63	68	70	70	77	71	71
I alt	1 821	1 851	1 888	1 869	1 906	1 882	1 908

Tabell 4. Personer i arbeidsstyrken etter kjønn og ekteskapelig status i prosent av personer i alt i hver gruppe

Kjønn og ekte- skapelig status	1976	1977	1978	1978		1979	
	Års- gjennom- snitt	Års- gjennom- snitt	Års- gjennom- snitt	1.kvartal 13/2-19/2	2.kvartal 22/5-28/5	1.kvartal 12/2-18/2	2.kvartal 28/5-3/6
Menn	79	79	79	78	80	78	78
Kvinner	50	51	53	52	53	53	54
Ugifte	55	54	55	54	56	51	56
Gifte	51	52	54	53	53	55	56
Før gifte	40	41	41	43	45	44	41
I alt	65	65	66	65	67	65	66

Tabell 5. Sysselsatte etter kjønn og yrkesstatus

Yrkesstatus	Kjønn	1976	1977	1978	1978				1979						
		Årsgjennom- snitt		Årsgjennom- snitt		Årsgjennom- snitt		1.kvartal 13/2-19/2		2.kvartal 22/5-28/5		1.kvartal 12/2-18/2		2.kvartal 28/5-3/6	
		Abso- lutte tall	Pro- sent	Abso- lutte tall	Pro- sent	Abso- lutte tall	Pro- sent	Abso- lutte tall	Pro- sent	Abso- lutte tall	Pro- sent	Abso- lutte tall	Pro- sent		
Selvstendige	M	159	15	161	15	159	14	154	14	159	14	146	13	154	14
	K	33	5	31	4	36	5	35	5	39	5	32	4	32	4
Lønnstakere	M	917	84	931	84	938	85	943	85	953	84	936	85	941	85
	K	608	87	635	89	655	89	648	89	650	88	675	90	675	89
Familie- arbeidere	M	13	1	13	1	13	1	10	1	19	2	11	1	15	1
	K	55	8	48	7	46	6	44	6	50	7	38	5	47	6
I alt, med- regnet uoppgitt	M	1 092	100	1 108	100	1 114	100	1 108	100	1 135	100	1 096	100	1 111	100
	K	697	100	716	100	740	100	730	100	742	100	747	100	756	100

Tabell 6. Sysselsatte etter næring. 1 000

Nr. Næring	1976	1977	1978	1978		1979	
	Års- gjennom- snitt	Års- gjennom- snitt	Års- gjennom- snitt	1.kvartal 13/2-19/2	2.kvartal 22/5-28/5	1.kvartal 12/2-18/2	2.kvartal 28/5-3/6
1 JORDBRUK, SKOGBRUK, FISKE OG FANGST	168	165	161	144	186	143	173
11 Jordbruk	138	139	136	118	153	118	145
12 Skogbruk	12	9	8	10	9	11	11
13 Fiske og fangst	18	17	17	16	24	14	16
2 BERGVERKSDRIFT	11	10	13	11	12	12	12
3 INDUSTRI	415	409	395	404	392	386	378
Av dette:							
31 Produksjon av næringsmidler, drikkevarer og tobakksvarer ...	51	55	57	54	52	56	58
32 Produksjon av tekstilvarer, beklædningsvarer, lær og lærvarer	36	32	29	32	25	35	32
33 Produksjon av trevarer	44	45	39	42	39	46	43
34 Treforedling, grafisk produksjon og forlagsvirksomhet	55	52	51	52	50	46	46
35 Produksjon av kjemiske produkter, mineralolje-, kull-, gummi- og plastprodukter	35	35	35	44	40	34	29
36 Produksjon av mineralske produkter	16	15	16	16	14	12	11
37 Produksjon av metaller	27	21	19	18	20	23	25
38 Produksjon av verkstedprodukter	146	147	143	141	146	130	130
4 KRAFT- OG VANNFORSYNING	19	15	15	16	15	17	16
5 BYGGE- OG ANLEGGSVIRKSOMHET	148	156	163	168	163	159	158
6 VAREHANDEL, HOTELL- OG RESTAURANTVIRKSOMHET	296	309	317	315	308	306	315
61 og 62 Engros-, agentur- og detaljhandel	264	274	277	277	270	269	278
63 Hotell- og restaurantdrift	32	35	40	38	38	37	37
7 TRANSPORT, LAGRING, POST OG TELEKOMMUNIKASJONER	161	171	170	177	178	178	171
71 Transport og lagring	124	138	133	140	143	132	132
72 Post og telekommunikasjoner ...	37	33	37	37	35	46	39
8 BANK- OG FINANSIERINGSVIRKSOMHET, FORSIKRINGSVIRKSOMHET, EIENDOMSDRIFT OG FORRETNINGSMESSIG TJENESTEYTING	82	85	97	89	97	109	112
81 Bank- og finansieringsvirksomhet	30	30	35	31	32	40	37
82 Forsikringsvirksomhet	13	11	11	12	11	12	10
83 Eiendomsdrift og forretningsmessig tjenesteyting	39	44	51	46	54	57	65
9 OFFENTLIG, SOSIAL OG PRIVAT TJENESTEYTING	487	501	519	513	523	530	530
Av dette:							
91 Offentlig administrasjon, forsvar, politi og rettsvesen	92	89	91	93	89	86	80
92 Renovasjon og rengjøring	10	12	9	9	8	13	17
93 Undervisning, helse- og andre sosialtjenester	297	316	341	329	342	351	356
Av dette:							
931 og 932 Undervisning og forskningsvirksomhet	118	129	131	131	136	119	124
933 Helse- og veterinærtjenester	122	130	146	134	143	157	166
934 Sosial omsorg og velferdsarbeid	46	47	50	49	49	59	55
94 Kulturell tjenesteyting, underholdning og sport	21	22	20	22	20	22	22
95 Personlig tjenesteyting	66	62	58	61	64	57	55
1-9 I alt, medregnet uoppgift	1 789	1 824	1 854	1 838	1 877	1 844	1 867

Tabell 7. Utførte timeverk pr. uke/i uken etter næring. 100 000

Nr. Næring	1976	1977	1978	1978		1979	
	Års- gjennom- snitt	Års- gjennom- snitt	Års- gjennom- snitt	1.kvartal 13/2-19/2	2.kvartal 22/5-28/5	1.kvartal 12/2-18/2	2.kvartal 28/5-3/6
1 JORDBRUK, SKOGBRUK, FISKE OG FANGST	65	65	64	51	81	51	70
Av dette:							
11 Jordbruk	55	56	56	43	68	42	62
2 BERGVERKSDRIFT	4	4	4	4	4	5	4
3 INDUSTRI	151	145	140	139	140	135	132
Av dette:							
31 Produksjon av næringsmidler, drikkevarer og tobakksvarer ..	18	19	20	19	17	20	19
33 Produksjon av trevarer	17	17	15	15	15	16	16
34 Treforedling, grafisk produk- sjon og forlagsvirksomhet	18	17	16	15	16	16	15
38 Produksjon av verksted- produkter	55	55	52	51	55	46	49
4 KRAFT- OG VANNFORSYNING	7	6	5	6	6	6	6
5 BYGGE- OG ANLEGGSVIRKSOMHET	55	57	61	60	63	57	58
6 VAREHANDEL, HOTELL- OG RESTAU- RANTVIRKSOMHET	102	104	103	101	99	101	103
Av dette:							
61 og 62 Engros-, agentur- og detaljhandel	92	92	91	90	88	89	92
7 TRANSPORT, LAGRING, POST OG TELE- KOMMUNIKASJONER	51	54	55	56	58	56	57
Av dette:							
71 Transport og lagring	39	44	43	45	46	41	43
8 BANK- OG FINANSIERINGSVIRKSOMHET, FORSIKRINGSVIRKSOMHET, EIENDOMS- DRIFT OG FORRETNINGSMESSIG TJENESTEYTING	27	28	34	32	33	38	36
9 OFFENTLIG, SOSIAL OG PRIVAT TJENESTEYTING	146	148	152	150	153	152	155
Av dette:							
91 Offentlig administrasjon, for- svar, politi og rettsvesen ...	32	31	31	32	31	30	26
93 Undervisning, helse- og andre sosialtjenester	84	89	96	91	97	96	101
Av dette:							
931 og 932 Undervisning og forskningsvirksomhet	34	38	40	38	42	35	37
933 Helse- og veterinær- tjenester	36	38	43	39	43	45	50
95 Personlig tjenesteyting	20	18	17	19	19	16	17
1-9 I alt, medregnet uoppgift	608	611	618	601	637	600	620

Tabell 8. Sysselsatte i inntektsgivende arbeid etter kjønn og arbeidstid. 1 000

Arbeidstid	Kjønn	1976	1977	1978	1978		1979	
		Års- gjennomsnitt	Års- gjennomsnitt	Års- gjennomsnitt	1.kvartal 13/2-19/2	2.kvartal 22/5-28/5	1.kvartal 12/2-18/2	2.kvartal 28/5-3/6
1 - 9 timer	M	17	19	18	23	20	20	19
	K	56	62	63	64	67	68	66
10 - 19 "	M	20	20	20	24	23	24	21
	K	87	91	93	98	97	101	94
20 - 29 "	M	32	35	33	32	37	39	34
	K	127	136	137	132	140	142	138
30 - 39 "	M	150	160	167	164	169	167	190
	K	157	169	173	165	179	184	201
40 timer og over	M	775	770	774	761	790	747	748
	K	208	198	203	197	199	189	196
I alt, medregnet uoppgitt	M	1 028	1 036	1 043	1 034	1 071	1 028	1 046
	K	640	661	677	662	687	691	702
Gjennomsnittlig arbeidstid pr. uke	M	42	42	42	41	42	41	41
	K	30	29	29	29	29	29	29

Tabell 9. Kvinner sysselsatt i inntektsgivende arbeid etter arbeidstid og ekteskapelig status. 1 000

Ekteskapelig status	I alt, medregnet uoppgitt	Arbeidstid				
		1-9 timer	10-19 timer	20-29 timer	30-39 timer	40 timer og over
1976						
Årsgjennomsnitt						
Ugifte	160	11	10	12	42	83
Gifte	426	40	71	103	103	106
Før gifte	54	5	6	11	12	19
1977						
Årsgjennomsnitt						
Ugifte	156	16	7	12	46	71
Gifte	443	41	77	112	105	107
Før gifte	62	5	7	12	18	19
1978						
Årsgjennomsnitt						
Ugifte	159	16	11	12	47	71
Gifte	456	41	76	114	107	113
Før gifte	62	5	6	11	19	20
1. kvartal 1978 13/2 - 19/2						
Ugifte	160	21	13	13	40	69
Gifte	440	38	76	110	107	107
Før gifte	62	(5)	9	9	19	20
2. kvartal 1978 22/5 - 28/5						
Ugifte	162	19	11	14	48	67
Gifte	454	42	80	111	107	111
Før gifte	71	(5)	(5)	15	24	21
1. kvartal 1979 12/2 - 18/2						
Ugifte	159	14	10	12	51	69
Gifte	468	48	84	117	112	102
Før gifte	64	(6)	(7)	13	20	18
2. kvartal 1979 28/5 - 3/6						
Ugifte	159	16	8	13	56	63
Gifte	479	43	80	116	124	112
Før gifte	64	(7)	(6)	9	20	19

Tabell 10. Sysselsatte gifte kvinner i inntektsgivende arbeid etter yrkesstatus og arbeidstid i prosent av gifte kvinner i alt

Yrkesstatus/arbeidstid	1976	1977	1978	1978		1979	
	Års- gjennomsnitt	Års- gjennomsnitt	Års- gjennomsnitt	1.kvartal 13/2-19/2	2.kvartal 22/5-28/5	1.kvartal 12/2-18/2	2.kvartal 28/5-3/6
Sysselsatte i alt							
1 time eller mer pr. uke	46	47	49	47	48	50	50
10 timer eller mer pr. uke	41	43	44	43	44	45	45
20 " " " " "	34	35	36	35	35	36	37
30 " " " " "	22	23	24	23	23	23	25
40 " " " " "	11	12	12	12	12	11	12
Av dette:							
Lønnstakere							
1 time eller mer pr. uke	38	41	41	40	41	43	43
10 timer eller mer pr. uke	34	37	37	36	37	39	39
20 " " " " "	28	30	31	30	29	31	32
30 " " " " "	19	19	20	20	19	20	21
40 " " " " "	9	9	10	10	9	10	9

Tabell 11. Midlertidig fraværende etter fraværsårsak. 1 000

Fraværsårsak	1976	1977	1978	1978		1979	
	Års- gjennomsnitt	Års- gjennomsnitt	Års- gjennomsnitt	1.kvartal 13/2-19/2	2.kvartal 22/5-28/5	1.kvartal 12/2-18/2	2.kvartal 28/5-3/6
Sykdom, skade	55	58	59	72	54	67	51
Ferie	29	29	34	33	22	15	25
Andre årsaker	37	40	41	37	43	42	44
I alt	121	127	134	142	119	125	120

Tabell 12. Arbeidssøkere uten arbeidsinntekt etter kjønn. 1 000

Kjønn	1976	1977	1978	1978		1979	
	Års- gjennomsnitt	Års- gjennomsnitt	Års- gjennomsnitt	1.kvartal 13/2-19/2	2.kvartal 22/5-28/5	1.kvartal 12/2-18/2	2.kvartal 28/5-3/6
Menn	16	11	16	14	12	23	20
Kvinner	16	16	18	17	17	16	21
I alt	32	27	34	31	29	39	41
16 - 19 år	10	9	10	8	10	10	14
20 - 24 "	8	6	7	(7)	(6)	(7)	11
25 - 49 "	10	9	13	10	9	15	11
50 - 74 "	(4)	(3)	(4)	(6)	(4)	(7)	(5)
I alt	32	27	34	31	29	39	41

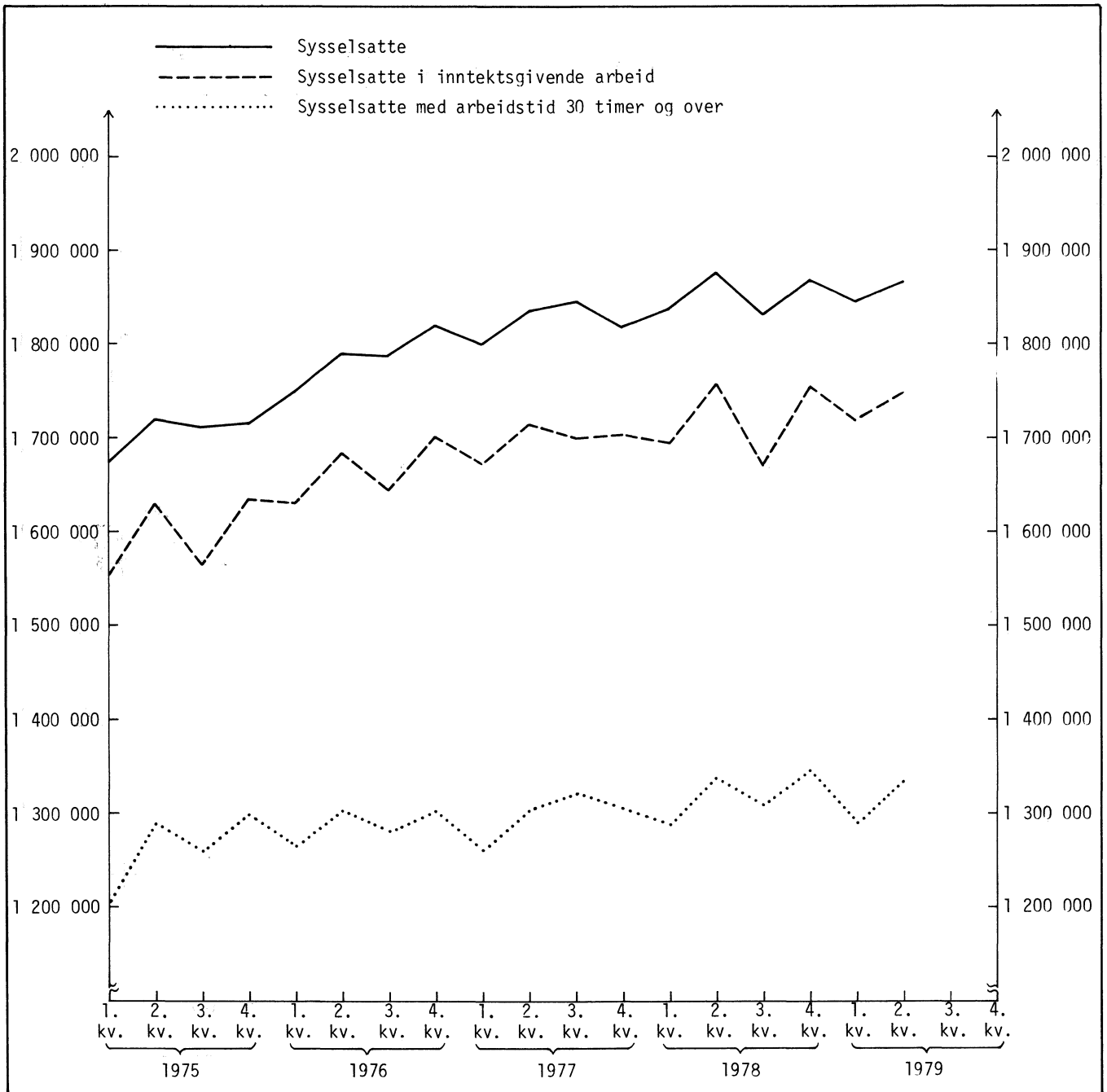
Tabell 13. Arbeidssøkere uten arbeidsinntekt etter hovedsakelig virksomhet. 1 000

Hovedsakelig virksomhet	1976	1977	1978	1978		1979	
	Års- gjennom- snitt	Års- gjennom- snitt	Års- gjennom- snitt	1.kvartal 13/2-19/2	2.kvartal 22/5-28/5	1.kvartal 12/2-18/2	2.kvartal 28/5-3/6
Husarbeid hjemme m.v., skolegang/studier, pensjo- nist, sluttet i arbeid	13	11	14	13	16	12	22
Var ufrivillig permittert uten lønn/skal begynne i nytt arbeid innen 30 dager ...	(3)	(3)	(3)	(4)	(2)	(4)	(3)
Annen virksomhet	16	13	17	14	11	22	15
I alt	32	27	34	31	29	39	41

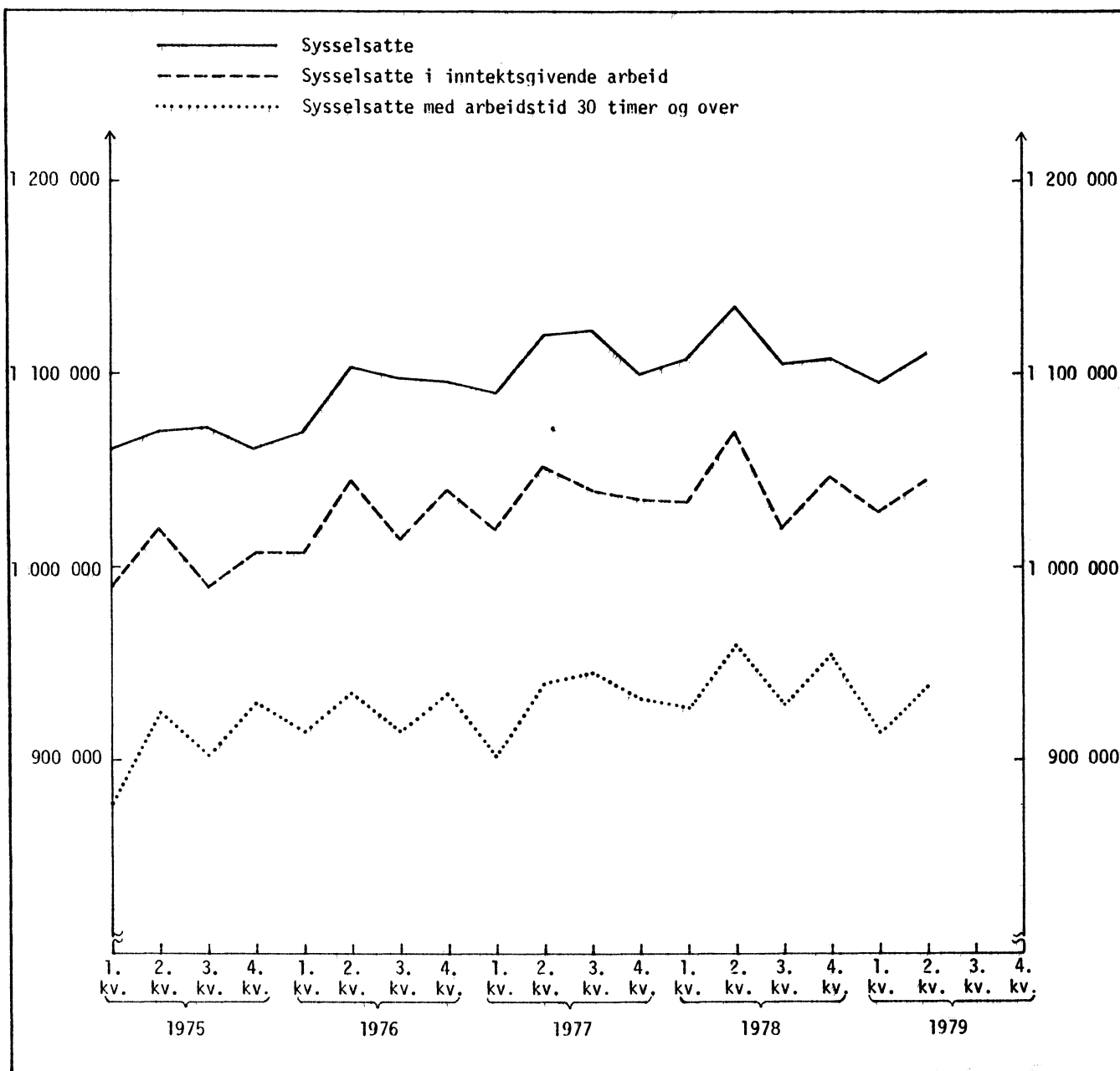
Tabell 14. Arbeidssøkere uten arbeidsinntekt etter måte å søke på. 1 000

Måte å søke på	1976	1977	1978	1978		1979	
	Års- gjennom- snitt	Års- gjennom- snitt	Års- gjennom- snitt	1.kvartal 13/2-19/2	2.kvartal 22/5-28/5	1.kvartal 12/2-18/2	2.kvartal 28/5-3/6
Kontaktet arbeidsformid- lingen	14	10	14	11	22	16	16
Annen måte og uoppgitt	18	17	20	19	18	17	25
I alt	32	27	34	31	29	39	41
				28/2	31/5	28/2	31/5
Til sammenlikning var tallet på registrerte arbeidsløse ved arbeids- kontorene	20	16	20	21	14	33	21

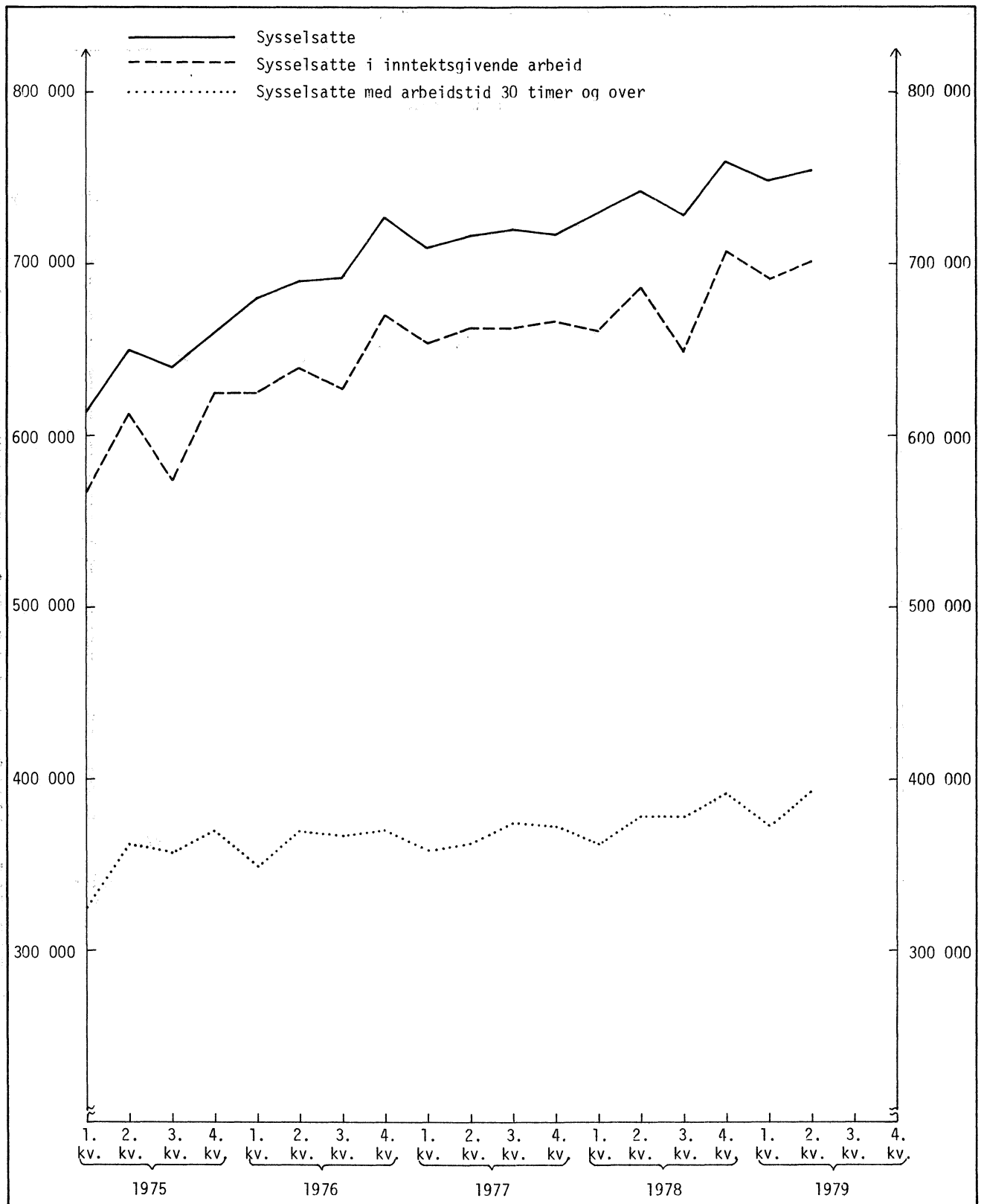
Figur 1. Sysselsatte i alt og sysselsatte i inntektsgivende arbeid



Figur 2. Sysselsatte og sysselsatte i inntektsgivende arbeid. Menn



Figur 3. Sysselsatte og sysselsatte i inntektsgivende arbeid. Kvinner



SAMHANDELEN MED LAND OG LANDOMRÅDER. JANUAR-MAI 1979

Statistisk Sentralbyrås oppgaver over utenrikshandelen (uten skip) i januar-mai 1979 sammenliknet med januar-mai 1978 viste en nedgang i importverdien på 0,3 prosent og en oppgang i eksportverdien på 15 prosent.

I varebyttet med Norden var det stigning både på import- og eksportsiden med henholdsvis 4 prosent og 30 prosent. I handelen med Sverige økte importverdien med 7 prosent og eksportverdien med 33 prosent. Samhandelen med Danmark viste en oppgang på 5 prosent i importverdien og 29 prosent i eksportverdien.

For Frihandelsforbundet under ett gikk importen og eksporten opp med henholdsvis 3 prosent og 28 prosent.

I samhandelen med De europeiske fellesskap steg importverdien med 3 prosent og eksportverdien med 9 prosent. Varebyttet med Storbritannia viste stigning i importverdien på 7 prosent, mens eksportverdien gikk ned med 5 prosent. Holdes råolje, gass og bore- og produksjonsplattformer utenfor, økte importen og eksporten med henholdsvis 9 prosent og 16 prosent. Handelen med Vest-Tyskland viste oppgang i importen med 4 prosent og i eksporten med 35 prosent. Holdes eksport av gass utenfor, steg eksportverdien med 29 prosent.

For Europa under ett gikk importen opp med 3 prosent og eksporten opp med 11 prosent.

I handelen med andre verdensdeler var det økning i importverdien fra Nord-Amerika og Oseania. På eksportsiden var det stigning i handelen med alle verdensdeler. Varebyttet med USA viste en stigning i import- og eksportverdien på henholdsvis 18 prosent og 2 prosent.

Importen av skip i januar-mai 1979 var 1 103 mill.kr, mens den i samme periode i 1978 var 1 793 mill.kr. Det meste av skipsimporten i 1979 var levering av nye skip fra Finland, Sverige, Polen, Vest-Tyskland, Japan og Singapore. Eksporten av skip gikk opp fra 1 990 mill.kr i januar-mai 1978 til 2 622 mill.kr i samme tidsrom i 1979. Levering av nye skip utgjorde henholdsvis 609 mill.kr og 713 mill.kr.

Samhandelen med land og landområder. Januar-mai 1978 og 1979. Mill.kr

	Innførsel uten skip			Utførsel uten skip		
	Januar-mai		Endring i pst.	Januar-mai		Endring i pst.
	1978	1979		1978	1979	
Nordiske land	6 817,5	7 104,2	+ 4,2	3 754,9	4 864,2	+ 29,5
EFTA Frihandelsforbundet	6 213,1	6 426,0	+ 3,4	2 949,4	3 773,6	+ 27,9
EF De europeiske fellesskap	11 685,4	12 046,6	+ 3,1	14 427,2	15 769,8	+ 9,3
OECD Europeiske OECD-land	18 105,3	18 745,4	+ 3,5	17 634,8	19 810,0	+ 12,3
101 Danmark	1 567,4	1 638,3	+ 4,5	1 149,8	1 480,5	+ 28,8
102 Færøyane	2,2	7,9	+259,1	31,3	31,5	+ 0,6
103 Finland	955,1	847,0	- 11,3	336,8	424,2	+ 26,0
105 Island	29,8	32,9	+ 10,4	100,8	90,8	- 9,9
106 Sverige	4 263,0	4 578,1	+ 7,4	2 136,2	2 837,2	+ 32,8
112 Belgia, Luxembourg	685,7	781,9	+ 14,0	239,1	303,9	+ 27,1
117 Frankrike	807,1	954,3	+ 18,2	498,8	629,7	+ 26,2
121 Irland	29,6	39,0	+ 31,8	49,4	63,1	+ 27,7
123 Italia	545,2	590,0	+ 8,2	281,0	365,0	+ 29,9
127 Nederland	1 279,2	881,5	- 31,1	621,9	756,0	+ 21,6
131 Polen	91,6	91,2	- 0,4	145,2	164,8	+ 13,5
132 Portugal	140,2	154,6	+ 10,3	94,6	72,2	- 23,7
135 Sovjetunionen	236,7	237,6	+ 0,4	135,9	151,5	+ 11,5
137 Spania	175,6	228,3	+ 30,0	149,9	139,4	- 7,0
139 Storbritannia og Nord-Irland	3 169,5	3 400,0	+ 7,3	8 700,7	8 287,6	- 4,7
Av dette						
Råoljel)	413,2	408,3	- 1,2	3 842,0	4 318,8	+ 12,4
Gass	-	-	-	488,4	1 250,0	+155,9
Bore- og produksjonsplattformer ..	-	-	-	2 280,0	286,1	- 87,5
141 Sveits	489,7	493,7	+ 0,8	170,6	212,3	+ 24,4
142 Tsjekkoslovakia	77,6	72,9	- 6,1	55,6	41,9	- 24,6
144 Tyskland, Vest	3 601,7	3 761,6	+ 4,4	2 886,5	3 884,1	+ 34,6
Av dette gass	-	-	-	1 201,8	1 706,3	+ 42,0
151 Tyskland, Øst	48,5	51,0	+ 5,2	129,0	35,0	- 72,9
153 Østerrike	335,3	319,8	- 4,6	110,4	136,9	+ 24,0
Andre land i Europa	106,9	106,3	- 0,6	197,9	188,4	- 4,8
Europa i alt	18 637,6	19 267,9	+ 3,4	18 221,4	20 296,0	+ 11,4
260 Ghana	70,5	43,8	- 37,9	27,4	16,4	- 40,1
286 Libya	115,0	81,4	- 29,2	19,6	21,4	+ 9,2
313 Nigeria	319,8	164,6	- 48,5	46,9	161,6	+244,6
359 Sør-Afrika	87,1	63,7	- 26,9	51,1	106,9	+109,2
Andre land i Afrika	84,7	175,7	+107,4	163,7	281,2	+ 71,8
Afrika i alt	677,1	529,2	- 21,8	308,7	587,5	+ 90,3
436 Hong Kong	147,8	109,0	- 26,3	14,1	28,3	+100,7
444 India	37,3	45,9	+ 23,1	24,8	61,6	+148,4
460 Israel	95,6	99,1	+ 3,7	32,5	33,9	+ 4,3
464 Japan	986,5	587,5	- 40,4	140,1	338,4	+141,5
484 Kina, folkerepublikken	26,5	32,0	+ 20,8	108,5	93,2	- 14,1
Andre land i Asia	1 130,0	621,6	- 45,0	279,9	431,6	+ 54,2
Asia i alt	2 423,7	1 495,1	- 38,3	599,9	987,0	+ 64,5
612 Canada	332,5	467,8	+ 40,7	90,0	156,3	+ 73,7
648 Jamaica	147,9	75,6	- 48,9	1,0	1,5	+ 50,0
684 USA	1 715,4	2 021,1	+ 17,8	1 113,9	1 134,9	+ 1,9
Andre land i Nord-Amerika	136,4	202,1	+ 48,2	77,3	188,5	+143,9
Nord-Amerika i alt	2 332,2	2 766,6	+ 18,6	1 282,2	1 481,2	+ 15,5
705 Argentina	62,2	86,2	+ 38,6	11,1	23,4	+110,8
715 Brasil	343,5	246,7	- 28,2	161,0	205,2	+ 27,5
775 Venezuela	45,2	51,9	+ 14,8	36,3	50,9	+ 40,2
Andre land i Sør-Amerika	250,2	198,6	- 20,6	24,0	35,9	+ 49,6
Sør-Amerika i alt	701,1	583,4	- 16,8	232,4	315,4	+ 35,7
804 Austral-sambandet m.bes.	146,4	204,4	+ 39,6	55,5	100,8	+ 81,6
Andre land i Oseania	19,4	25,2	+ 29,9	15,2	12,8	- 15,8
Oseania i alt	165,8	229,6	+ 38,5	70,7	113,6	+ 60,7
I a l t	24 937,5	24 871,8	- 0,3	20 715,3	23 780,7	+ 14,8

1) Tallene omfatter norskprodusert råolje utført i rør til Teesside og hjemført norskprodusert råolje.

Innførsel og utførsel av skip. Januar-mai 1978 og 1979. Mill.kr

	Innførsel				Utførsel			
	1978		1979		1978		1979	
	I alt	Av dette nye	I alt	Av dette nye	I alt	Av dette nye	I alt	Av dette nye
101 Danmark	8,4	-	4,4	-	24,9	24,9	12,0	12,0
102 Færøyane	-	-	-	-	39,0	27,0	28,3	28,3
103 Finland	-	-	281,3	152,7	109,3	104,9	119,2	-
106 Sverige	682,5	682,5	185,3	166,0	19,5	19,5	83,8	42,5
117 Frankrike	-	-	-	-	92,2	-	-	-
119 Hellas	-	-	-	-	216,5	-	144,4	-
123 Italia	-	-	-	-	26,6	-	88,4	-
125 Jugoslavia	-	-	-	-	13,7	-	10,1	-
127 Nederland	-	-	-	-	5,2	-	44,3	-
131 Polen	129,6	129,6	163,5	163,5	-	-	-	-
137 Spania	18,6	18,6	-	-	-	-	3,0	-
139 Storbritannia	108,1	53,3	-	-	194,8	93,7	144,1	44,8
143 Tyrkia	-	-	-	-	26,7	-	-	-
144 Vest-Tyskland	116,3	116,3	66,6	66,6	21,3	-	2,3	-
151 Øst-Tyskland	143,0	143,0	-	-	-	-	-	-
Europa i alt	1 206,5	1 143,3	701,1	548,8	789,7	270,0	679,9	127,6
256 Gambia	-	-	-	-	17,5	-	-	-
273 Kapp Verdeøyene	-	-	-	-	-	-	2,3	-
283 Liberia	-	-	65,5	-	591,0	127,0	692,4	-
303 Marokko	-	-	-	-	-	-	154,2	154,2
Afrika i alt	-	-	65,5	-	608,5	127,0	848,9	154,2
409 Bahrein	-	-	4,1	-	-	-	-	-
420 Burma	-	-	-	-	-	-	25,0	25,0
428 Filippinene	-	-	-	-	-	-	54,7	-
432 Taiwan	-	-	-	-	37,8	-	-	-
436 Hong Kong	-	-	-	-	-	-	20,3	-
448 Indonesia	-	-	-	-	130,2	130,2	-	-
460 Israel	-	-	-	-	-	-	85,0	85,0
464 Japan	586,2	586,2	264,7	264,7	7,8	-	31,1	-
484 Kina	-	-	-	-	56,3	-	27,7	-
492 Sør-Korea	-	-	-	-	9,2	-	33,1	-
500 Kypros	-	-	-	-	28,6	-	11,4	-
508 Libanon	-	-	-	-	-	-	44,1	44,1
544 Saudi-Arabia	-	-	-	-	0,4	-	14,3	-
548 Singapore	-	-	45,0	45,0	23,4	-	280,0	135,2
575 Vietnam	-	-	-	-	-	-	7,5	7,5
Asia i alt	586,2	586,2	313,8	309,7	293,7	130,2	634,2	296,8
607 Br. Vestindia	-	-	-	-	21,3	-	-	-
624 Domingo-rep.	-	-	-	-	-	-	73,8	73,8
652 Mexico	-	-	-	-	-	-	143,6	-
668 Panama	-	-	-	-	115,3	-	179,6	-
684 USA	-	-	22,5	-	8,1	-	1,2	-
Nord-Amerika i alt	-	-	22,5	-	144,7	-	398,2	73,8
705 Argentina	-	-	-	-	53,3	-	-	-
715 Brasil	-	-	-	-	81,5	81,5	-	-
725 Chile	-	-	-	-	9,1	-	-	-
735 Ecuador	-	-	-	-	1,2	-	-	-
770 Uruguay	-	-	-	-	8,7	-	-	-
775 Venezuela	-	-	-	-	-	-	60,3	60,3
Sør-Amerika i alt	-	-	-	-	153,8	81,5	60,3	60,3
I a l t	1 792,7	1 729,5	1 102,9	858,5	1 990,4	608,7	2 621,5	712,7

DETALJOMSETNINGEN I MAI 1979

Statistisk Sentralbyrås indeks over verdien av detaljomsetningen for mai viser en økning på 6 prosent i forhold til samme måned 1978. Indekstillene var 132 og 140 (1975 = 100). Størst økning var det for detaljhandel med motorkjøretøyer og bensin som gikk opp med 18 prosent, mens detaljhandel med møbler og innbo gikk ned med 7 prosent.

Verdien av detaljomsetningen siste tremånedersperiode, mars-mai, gikk opp med 3 prosent i forhold til samme periode ett år tidligere. I samme tidsrom steg prisindeksen for detaljhandel med 5 prosent. Detaljomsetning med nærings- og nytelsesmidler gikk opp med 3 prosent, detaljomsetning med beklednings- og tekstilvarer økte med 3 prosent, detaljomsetning med motorkjøretøyer og bensin med 5 prosent, mens detaljomsetning med møbler og innbo gikk ned med 4 prosent.

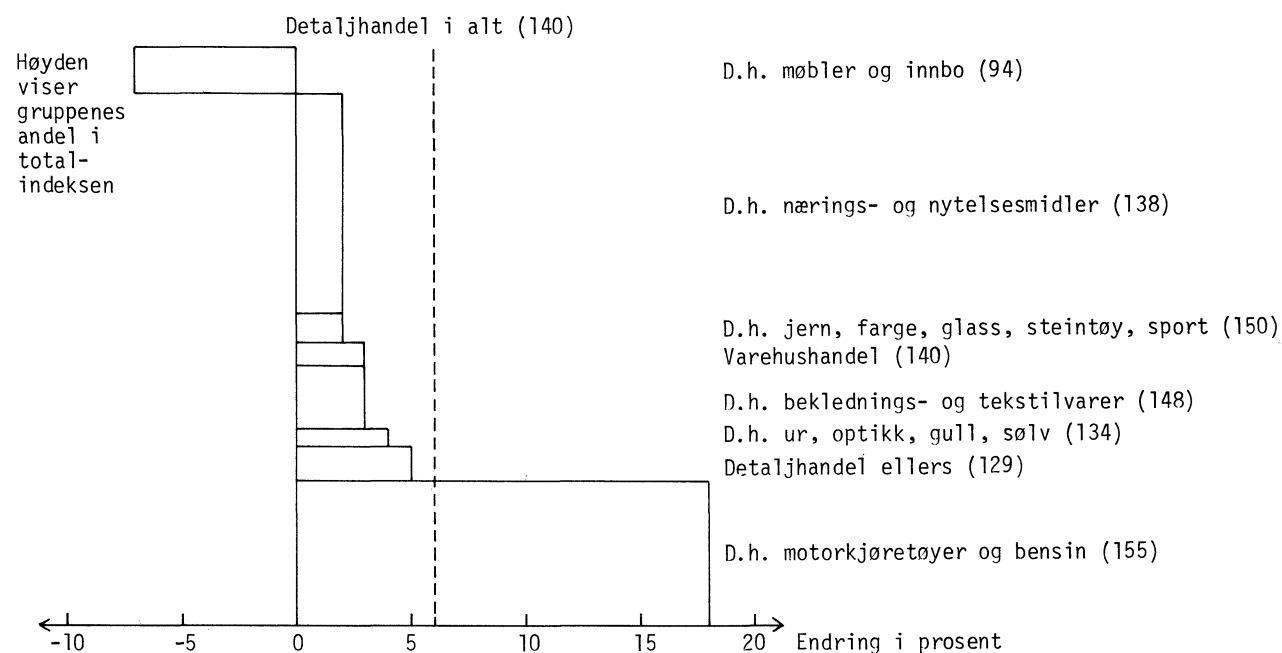
Sesongkorrigert viste detaljomsetningsindeksen en nedgang på 1,4 prosent fra desember-februar til mars-mai. Sesongkorrigert indeks for mai var 140.

Tabell 1. Sesongkorrigert indeks 1975 = 100

	<u>Mars</u> 1979*	<u>April</u> 1979*	<u>Mai</u> 1979*	<u>Des.-feb.</u> 78*-79*	<u>Mars-mai</u> 1979*	Endring i prosent
Detaljhandel i alt	138	130	140	138	136	-1,4

* Foreløpige tall.

Endring i prosent fra mai 1978 til mai 1979 (maiindeksen i parentes. 1975=100)



LØNNSSTATISTIKK FOR LOSSE- OG LASTEARBEIDERE I 1. KVARTAL 1979
(Førrige melding ble offentliggjort i SU nr. 13, 1979)

Den gjennomsnittlige timefortjeneste for losse- og lastearbeidere var kr 47,43 i 1. kvartal 1979. Betalingen for bevegelige helgedager er ikke tatt med i dette fortjenestetallet, men er beregnet særskilt og utgjorde kr 0,87 pr. time.

Fra 1. kvartal 1978 til 1. kvartal 1979 har timefortjenesten steget med 12,0 prosent.

Den gjennomsnittlige arbeidstid for de faste arbeidere ved felles- og stuerkontorene var 33,8 timer pr. uke i 1. kvartal 1979 og 33,5 timer pr. uke i 1. kvartal 1978.

Tabell 1. Gjennomsnittlig timefortjeneste og arbeidde timer for losse- og lastearbeidere

År Kvartal	Timefortjeneste ¹⁾			Overtids- tillegg pr. time	Arbeidde timer i alt	Akkord- timer	Natt- og helge- dags- timer	
	I alt	Tid- lønn- arbeid	Maskin- lossing					Akkord- arbeid
			Kroner		1 000 t.	Prosent		
1975	30,03	23,33	29,50	33,72	3,68	2 147	61,4	21,6
1976	35,29	28,43	35,62	39,25	4,47	2 123	61,6	23,0
1977	40,55	37,65	40,31	43,50	5,52	1 816	44,7	23,6
1978	43,99	42,49	42,99	47,28	5,47	1 709	31,2	23,5
1 9 7 8								
1. kvartal	42,33	40,54	42,87	45,02	5,48	439	32,0	24,1
2. kvartal	43,32	41,41	41,08	47,78	5,42	443	30,1	23,7
3. kvartal	44,40	42,70	43,26	48,25	5,36	390	30,5	22,4
4. kvartal	45,96	44,88	45,00	48,22	5,62	437	32,0	23,7
1 9 7 9								
1. kvartal	47,43	46,42	48,72	49,40	5,81	419	32,6	24,0
Østlandet	46,50	44,52	48,72	48,33	5,41	213	48,2	20,9
Sørlandet	53,27	41,71	-	55,08	9,51	15	86,5	24,9
Vestlandet	50,75	50,78	-	50,41	6,27	91	9,0	27,4
Trøndelag	54,30	54,36	-	53,88	3,12	37	13,4	13,3
Nord-Norge	40,38	39,01	-	50,14	8,33	63	12,3	35,3

1) Betaling for bevegelige helgedager ikke medregnet.

Tabell 2. Arbeidde timer fordelt på dag-, natt- og helgedagsarbeid for losse- og lastearbeidere. 1. kvartal 1979

	Arbeidde timer på vanlig tidlønn				Arbeidde timer på akkord			
	I alt	Dag- arbeid	Natt- arbeid	Helge- dags- arbeid	I alt	Dag- arbeid	Natt- arbeid	Helge- dags- arbeid
	Timer	Prosent			Timer	Prosent		
Alle bedrifter	275 263	75,1	19,7	5,2	136 588	77,6	15,8	6,6
Østlandet	103 024	77,9	21,6	0,5	102 602	80,0	14,3	5,7
Sørlandet	2 042	88,4	4,8	6,8	13 035	73,0	18,9	8,1
Vestlandet	82 939	73,6	19,6	6,8	8 199	61,5	24,0	14,5
Trøndelag	31 928	87,9	8,1	4,0	4 959	78,6	17,6	3,8
Nord-Norge	55 330	64,0	23,6	12,4	7 793	69,3	21,2	9,5

Tabell 3. Gjennomsnittlig timefortjeneste og arbeidde timer ved felles- og stuerkontorene. Arbeidstid pr. uke for faste arbeidere. 1. kvartal 1979

	Timefor- tjeneste i alt	Overtids- tillegg pr. time	Arbeidde timer				Gj.sn. arbeidde timer pr. uke for faste arbeidere
			I alt	Dag- arbeid	Natt- arbeid	Helge- dags- arbeid	
			Kroner	1 000 t.	Prosent		
FELLES- OG STUERKONTORENE	48,39	5,36	296	78,5	17,2	4,3	33,8
Felleskontorer	49,23	4,90	156	78,3	19,1	2,6	35,8
Arendal losse- og lastekontor	61,51	11,66	2	67,8	24,7	7,5	15,0
Bodø losse- og lastekontor	40,05	5,57	9	73,2	18,5	8,3	35,9
Oslo losse- og lastekontor	44,69	4,58	98	79,3	20,7	-	40,0
Sandnes losse- og lastekontor	62,80	9,01	6	59,8	27,6	12,6	27,5
Stavanger losse- og lastekontor ..	65,21	8,94	12	63,7	26,8	9,5	27,7
Trondheim losse- og lastekontor ..	57,04	2,73	29	87,4	8,4	4,2	34,0
Stuerkontorer	47,47	5,87	140	78,8	15,0	6,2	31,6
Lønningskontoret for Tromsø havn .	42,04	9,99	15	63,3	23,1	13,6	36,0
Administrasjonskontoret for havne- arbeid, Bergen	47,37	4,76	53	81,6	14,6	3,8	33,9
Export- & Importforeningen, Drammen	41,98	3,49	21	86,6	10,5	2,9	28,0
A/S Fredrikstad Stuerkontor	54,95	9,55	21	68,6	18,2	13,2	37,1
Fredrikshalds Stuerkontor, Halden.	44,94	1,14	10	95,8	3,6	0,6	23,2
A/S Larvik Stuerkontor	56,37	9,26	10	73,0	19,1	7,9	28,0
A/S Skiensfjordens Stuerkontor, Skien	43,66	4,55	8	78,3	17,6	4,1	30,5

1) Betaling for bevegelige helgedager ikke medregnet.

HOTELLSTATISTIKK. GJESTEDØGN FORDELT ETTER FORMÅLET MED HOTELLOPPHOLDET. JANUAR-APRIL 1979

Oppgaveskjemaet for godkjente hoteller er for 1979 utvidd til å omfatte også spørsmål om gjestenes formål med hotelloppholdet. Hoteller som svarer for om lag 50 prosent av gjestedøgnene har svart på disse spørsmålene.

Statistikken viser at for alle hoteller for månedene januar-april 1979 under ett, var det 57 prosent av gjestedøgnene som gjaldt yrkesopphold, mens de øvrige gjestedøgnene gjaldt ferie/fritid. Andelen av gjestedøgnene for yrkesopphold var størst i januar med 62 prosent og lavest i april med 50 prosent. Dette har sammenheng med det økte omfang av turisttrafikken utover etter vinteren og i samband med påsken. Andelen av gjestedøgnene som skyldtes yrkesopphold var lavest for turist- og høyfjellshotellene med 46 prosent. For byhoteller var andelen 67 prosent og for landhoteller 65 prosent. Andelen av gjestedøgnene for ferie- og fritidsopphold var størst i fylkene Oppland med 64 prosent, Buskerud med 58 prosent og Telemark med 63 prosent.

Den ordinære hotellstatistikken for månedene januar-april med oppgaver over gjestedøgn etter fylke/nasjonalitet m.v. vil foreligge ferdig bearbeidd for offentliggjøring i august.

Tabell 1. Godkjente hoteller. Gjestedøgn prosentvis fordelt etter formålet med hotelloppholdet, hotellgruppe og måned. Januar-april 1979. Prosent

	I alt	Yrke			Ferie/fritid			
		I alt	Kurs/ konfe- ranse	Annet yrkes- formål	I alt	Week- end ¹⁾	Grupper ²⁾	Øvrige
Alle hoteller	100	57,4	21,6	35,8	42,6	8,2	5,1	29,3
Januar	100	62,2	22,3	39,9	37,7	9,4	4,3	24,0
Februar	100	57,6	23,0	34,6	42,4	8,6	6,7	27,1
Mars	100	59,1	21,5	37,6	40,8	7,3	4,2	29,3
April	100	50,3	19,5	30,8	49,7	7,9	5,3	36,5
Turist- og høyfjellshoteller .	100	46,4	29,0	17,4	53,7	11,5	5,5	36,7
Januar	100	57,9	34,9	23,0	42,2	16,1	6,8	19,3
Februar	100	48,9	32,0	16,9	51,2	11,8	7,7	31,7
Mars	100	46,6	28,4	18,2	53,4	9,9	3,1	40,4
April	100	35,9	22,6	13,3	64,2	9,9	5,2	49,1
Byhoteller	100	66,7	13,4	53,3	33,3	5,4	3,4	24,5
Januar	100	64,0	12,9	51,1	36,1	5,6	2,4	28,1
Februar	100	65,9	12,4	53,5	34,1	5,4	4,0	24,7
Mars	100	69,0	13,2	55,8	31,0	5,0	3,2	22,8
April	100	67,7	15,7	52,0	32,2	5,6	4,3	22,3
Landhoteller	100	65,5	25,1	40,4	34,5	6,4	11,1	17,0
Januar	100	70,0	26,9	43,1	30,1	5,2	5,4	19,5
Februar	100	63,6	24,9	38,7	36,5	7,3	13,5	15,7
Mars	100	70,2	28,4	41,8	29,8	6,7	13,1	10,0
April	100	56,3	18,7	37,6	43,8	6,1	10,5	27,2

1) Omfatter gjester som bor på hotellet til en spesiell week-end pris.

2) Omfatter gjester som kommer inn under spesielle grupperabatter.

Tabell 2. Godkjente hoteller. Gjestedøgn prosentvis fordelt etter formålet med hotelloppholdet. Januar-april 1979. Fylke. Prosent

	I alt	Yrke		Ferie/fritid				
		I alt	Kurs/ konfe- ranse	Annet yrkes- formål	I alt	Week- end 1)	Grupper ²⁾ Øvrige	
Hele landet	100	57,4	21,6	35,8	42,6	8,2	5,1	29,3
Østfold	100	83,7	19,6	64,1	16,3	2,2	2,6	11,5
Akershus	100	75,6	34,4	41,2	24,3	2,9	-	21,4
Oslo	100	49,7	5,9	43,8	50,3	7,9	3,8	38,6
Hedmark	100	60,8	25,4	35,4	39,1	10,7	4,8	23,6
Oppland	100	36,0	27,7	8,3	63,9	9,4	6,0	48,5
Buskerud	100	42,5	30,8	11,7	57,6	12,4	8,1	37,1
Vestfold	100	78,9	45,1	33,8	21,0	3,9	2,4	14,7
Telemark	100	36,8	20,9	15,9	63,2	10,6	7,2	45,4
Aust-Agder	100	44,2	17,5	26,7	55,8	11,7	24,4	19,7
Vest-Agder	100	80,6	18,8	61,8	19,4	10,8	4,4	4,2
Rogaland	100	85,7	9,9	75,8	14,3	2,6	2,2	9,5
Hordaland	100	50,1	15,8	34,3	49,9	6,8	8,2	34,9
Sogn og Fjordane	100	72,3	17,8	54,5	27,8	12,3	1,6	13,9
Møre og Romsdal	100	80,2	19,2	61,0	19,8	7,1	4,0	8,7
Sør-Trøndelag	100	58,3	21,6	36,7	41,8	12,7	3,3	25,8
Nord-Trøndelag	100	85,8	20,6	65,2	14,3	1,1	1,7	11,5
Nordland	100	85,1	28,0	57,1	14,9	3,5	1,9	9,5
Troms	100	70,7	18,6	52,1	29,3	1,3	3,3	24,7
Finmark	100	94,0	24,1	69,9	6,0	2,7	0,5	2,8

1) Omfatter gjester som bor på hotellet til en spesiell week-end pris.

2) Omfatter gjester som kommer inn under spesielle grupperabatter.

UTLEENDINGER SOM FIKK NORSK STATSBOGERSKAP I 1978

En optelling av oppgavene til Statistisk Sentralbyrås sentrale personregister viser at i alt 2 501 utenlandske statsborgere fikk norsk statsborgerskap i 1978. Dette er 288 eller 13 prosent flere enn i 1977. Av dem som fikk norsk statsborgerskap i 1978 var 1 239 eller halvparten fylt 18 år, som er aldersgrensen for selv å kunne søke om norsk statsborgerskap. De andre 1 262 var enten barn som fikk norsk statsborgerskap sammen med foreldre, eller barn som vergen søkte om norsk statsborgerskap for. Det siste forekommer oftest ved adopsjon.

I alt hadde vel 1 500, eller 60 prosent av personene som fikk norsk statsborgerskap i 1978, tidligere statsborgerskap i et europeisk land. Av disse var nær 500 tidligere danske statsborgere.

Tallet på asiater som fikk norsk statsborgerskap var 600 (24 prosent). Vel 40 prosent av disse var barn fra Sør-Korea som er adoptert av norske foreldre, mens nær 30 prosent var tidligere pakistanske statsborgere.

Vel 200 amerikanere (Nord- og Sør-Amerika) fikk norsk statsborgerskap i 1978. 45 prosent av disse hadde tidligere statsborgerskap i Sambandsstatene.

Utenlandske statsborgere som har fått norsk statsborgerskap etter kjønn, alder og tidligere statsborgerskap

Tidligere statsborgerskap	I alt			Alder					
				Under 18 år			18 år og over		
	I alt	Menn	Kvinner	I alt	Menn	Kvinner	I alt	Menn	Kvinner
I alt	2 501	1 287	1 214	1 262	600	662	1 239	687	552
Europa i alt	1 539	814	725	658	349	309	881	465	416
Danmark	474	255	219	195	105	90	279	150	129
Finland	61	21	40	25	11	14	36	10	26
Island	20	14	6	5	4	1	15	10	5
Sverige	155	75	80	53	30	23	102	45	57
Belgia	12	6	6	5	3	2	7	3	4
Hellas	17	12	5	5	2	3	12	10	2
Italia	48	27	21	29	16	13	19	11	8
Jugoslavia	64	36	28	21	9	12	43	27	16
Nederland	83	48	35	39	27	12	44	21	23
Polen	61	32	29	16	9	7	45	23	22
Portugal	19	15	4	5	2	3	14	13	1
Spania	48	27	21	31	13	18	17	14	3
Storbritannia	134	62	72	83	37	46	51	25	26
Tsjekkoslovakia	39	24	15	13	9	4	26	15	11
Tyrkia	15	10	5	8	4	4	7	6	1
Vest-Tyskland	186	89	97	84	45	39	102	44	58
Ungarn	52	31	21	22	12	10	30	19	11
Østerrike	24	12	12	12	6	6	12	6	6
Europa ellers	27	18	9	7	5	2	20	13	7
Afrika i alt	57	31	26	28	11	17	29	20	9
Sør-Afrika	10	2	8	3	1	2	7	1	6
Afrika ellers	47	29	18	25	10	15	22	19	3
Asia i alt	602	299	303	428	168	260	174	131	43
Bangladesh	14	2	12	14	2	12	-	-	-
Filippinene	24	15	9	9	6	3	15	9	6
India	42	24	18	21	6	15	21	18	3
Indonesia	12	9	3	10	8	2	2	1	1
Iran	14	5	9	13	5	8	1	-	1
Israel	15	8	7	9	4	5	6	4	2
Sør-Korea	257	84	173	255	83	172	2	1	1
Pakistan	175	126	49	76	41	35	99	85	14
Sri Lanka	10	5	5	9	4	5	1	1	-
Asia ellers	39	21	18	12	9	3	27	12	15
Nord-Amerika i alt	135	59	76	56	28	28	79	31	48
Canada	11	4	7	4	-	4	7	4	3
Sambandsstatene	103	41	62	38	20	18	65	21	44
Nord-Amerika ellers ...	21	14	7	14	8	6	7	6	1
Sør-Amerika i alt	96	54	42	57	28	29	39	26	13
Chile	23	15	8	7	3	4	16	12	4
Columbia	32	18	14	28	17	11	4	1	3
Ecuador	10	4	6	8	2	6	2	2	-
Sør-Amerika ellers	31	17	14	14	6	8	17	11	6
Oseania i alt	6	2	4	1	1	-	5	1	4
Statsløse	9	5	4	1	-	1	8	5	3
Uoppgitt	57	23	34	33	15	18	24	8	16

STRUKTURTALL FOR KOMMUNENES ØKONOMI 1977

Statistisk Sentralbyrå har sendt ut publikasjonen "Struktur tall for kommunenes økonomi 1977". Publikasjonen gis ut årlig, første gang for regnskapsåret 1974.

Struktur tallene bygger i hovedsak på tall for kommunenes utgifter og inntekter tatt fra de årlige regnskapsoppgaver som Byrået henter inn fra alle kommuner.

Dersom en sammenlikner bruttotall pr. innbygger for alle by- og herredskommuner i 1974 og 1977 har driftsutgifter i alt økt med 46 prosent i perioden, driftsutgifter til helseinstitusjoner og aldershjem med 73 prosent og driftsutgifter til kulturformål med 109 prosent. En tabell over antall elever pr. klasse ved grunnskolene i 1977 viser at Bykle, Utsira og Rødøy lå lavest med 10 elever i gjennomsnitt pr. klasse, mens Kristiansund hadde flest med 26 elever pr. klasse. Lavest skatteinntekt i 1977 hadde Leka kommune i Nord-Trøndelag med 1 672 kr pr. innbygger. Gjennomsnittet for alle by- og herredskommunene var 3 906 kr. Skatteutjammingsmidlene pr. innbygger i 1977 var 210 kr i gjennomsnitt for alle kommuner unntatt fylkeskommunene. I 18 av landets 454 kommuner var skatteutjammingsmidlene høyere enn skatteinntektene. Hasvik kommune i Finnmark hadde det høyeste skatteutjammings-tilkottet med 3 791 kr pr. innbygger i 1977.

I fylkeskommunene (unntatt Oslo) steg brutto driftsutgifter til helseinstitusjoner fra 1974 til 1977 med 92 prosent til 1 457 kr pr. innbygger. Skatteinntektene utgjorde i fylkeskommunene 1 485 kr og skatteutjammingsmidlene 359 kr pr. innbygger i 1977. Troms fylkeskommune hadde det høyeste skatteutjammingsstilskottet med 954 kr pr. innbygger, mens Akershus ikke fikk tilskott i 1977.

Regnskapstall som viser kommunenes totale inntekter og utgifter i 1977, er publisert i Statistisk ukehefte (SU) nr. 13, 1979. Balansetall pr. 31/12 1977 er publisert i SU nr. 25, 1979. I Nye distrikts-tall nr. 5, 1979 er regnskapstall for hver enkelt kommune publisert.

REGISTRERT IRREGULÆR AVGANG AV STORVILT 1977-1978

Statistisk Sentralbyrås sammendrag av viltneemndenes oppgaver viser at den registrerte irregulære avgangen av storvilt i jaktåret 1977-78 var 1 478 elger, 231 hjorter, 91 villrein og 1 209 rådyr. Tilsvarende tall for 1976-77 var 1 617 elger, 240 hjorter, 181 villrein og 2 440 rådyr.

Av elgene ble 134 felt ulovlig, 52 felt som skadedyr, 385 ble drept av bil, 215 ble drept av tog og 692 drept av andre årsaker. Den registrerte irregulære avgangen av elg har de siste fem årene tilsvart 11 til 14 prosent av tallet på elg felt under ordinær jakt.

Avgang ved at dyr blir drept på veier og jernbanelinjer (av bil og tog) er relativt stor for elg og rådyr. Rådyrene er særlig utsatt for påkjørsel på veiene. I 1977-78 ble 560 rådyr drept av bil.

Det understrekes at statistikken omfatter bare registrert irregulær avgang og således viser minimumstall.

Tabell 1. Registrert irregulær avgang av storvilt. Fylke

	Elg	Hjort	Villrein	Rådyr
1973-74	854	150	195	566
1974-75	993	146	94	610
1975-76	1 185	281	169	691
1976-77	1 617	240	181	2 440
1977-78	1 478	231	91	1 209
1 9 7 7 - 7 8				
Østfold	70			77
Akershus	149			100
Oslo	29	-	-	18
Hedmark	323	1	10	158
Oppland	185	3	17	130
Buskerud	79	1	31	99
Vestfold	106	-	-	89
Telemark	134	-	1	131
Aust-Agder	70	-	-	99
Vest-Agder	54	-	5	62
Rogaland	4	1	-	47
Hordaland	2	78	16	-
Sogn og Fjordane	-	37	6	-
Møre og Romsdal	-	82	-	44
Sør-Trøndelag	46	24	5	61
Nord-Trøndelag	98	4	-	81
Nordland	103	-	-	12
Troms	25	-	-	1
Finmark	1	-	-	-

Tabell 2. Registrert irregulær avgang av storvilt etter årsak

	1973-74	1974-75	1975-76	1976-77	1977-78
ELG					
Felt ulovlig	92	94	120	144	134
Felt som skadedyr	34	49	51	66	52
Drept av bil	191	275	294	456	385
Drept av tog	147	132	181	253	215
Andre årsaker ¹⁾	390	443	539	698	692
HJORT					
Felt ulovlig	9	12	28	15	15
Felt som skadedyr	25	18	24	33	34
Drept av bil	36	26	66	57	78
Drept av tog	1	1	4	2	5
Andre årsaker ¹⁾	79	89	159	133	99
VILLREIN					
Felt ulovlig	9	11	12	3	11
Felt som skadedyr	-	-	1	-	-
Drept av bil	1	-	2	2	1
Drept av tog	43	-	-	4	1
Andre årsaker ¹⁾	142	83	154	172	78
RÅDYR					
Felt ulovlig	16	22	28	19	19
Felt som skadedyr	30	8	21	53	39
Drept av bil	333	357	409	720	560
Drept av tog	25	26	31	102	36
Andre årsaker ¹⁾	162	197	202	1 546	555

1) Omfatter dyr som er forulykket, omkommet, avlivet av humane grunner etc.

TILLEGG TIL DE INTERNASJONALE MÅNEDSTABELLER I STATISTISK MÅNEDSHEFTE NR. 5, 1979

Tallene er mottatt i tiden 2/7 - 6/7 og er foreløpige. De vil eventuelt bli korrigert i Statistisk månedshefte. Der vil man også finne nærmere forklaringer til tallene og alle korreksjoner av eldre tall.

Tall i parentes gjelder måneden (kvartalet, uken) før.

D a n m a r k (tabell 86)

Konsumprisindeks	Kol. H	Mai	223	(219)
------------------------	--------	-----	-----	-------

S v e r i g e (tabell 87)

Timefortjeneste	" I	Mars	29,59	(29,22)
-----------------------	-----	------	-------	---------

S t o r b r i t a n n i a (tabell 88)

Produksjon				
b. Stålproduksjon	" C.b	Feb.	1 700	(1 595)
Reuter's råvareindeks, uketall		25/6-29/6	292	(292)
Reuter's råvareindeks	" I	Juni	289	(280)

V e s t - T y s k l a n d (tabell 90)

Produksjon				
b. Stålproduksjon	" C.b	April	3 799	(4 136)

S a m b a n d s s t a t e n e (tabell 92)

Produksjon				
b. Stålproduksjon	" D.b	April	11,1	(11,4)
Volym av utenrikshandelen				
a. Innførsel	" G.a	4.kv.	170	(165)
b. Utførsel	" G.b	4.kv.	170	(156)
Bytteforhold	" H	4.kv.	83	(81)
Moody's råvareindeks, uketall		25/6-29/6	268	(270)
Moody's råvareindeks	" I	Juni	266	(259)

SU 11x
ND

PUBLIKASJONER UNDER UTSENDING FRA STATISTISK SENTRALBYRÅ I JUNI OG HITIL I JULI 1979

I serien Norges offisielle statistikk (NOS):

Helsetatistikk 1977 Sidetall 127 Pris kr 13,00

Yrkesskadetrygden 1966-1970 Sidetall 272 Pris kr 15,00

Lønnsstatistikk for ansatte i hotell- og restaurantdrift i april og oktober 1978 Sidetall 38 Pris kr 9,00

Folkemengden etter alder og ekteskapeleg status 31. desember 1978 Sidetall 159 Pris kr 13,00

Strukturta11 for kommunenes økonomi 1977 Sidetall 124 Pris kr 13,00

I serien Artikler fra Statistisk Sentralbyrå (ART):

Cohabitation without Marriage in Norway. Samliv uten vigsel i Norge Sidetall 28 Pris kr 9,00 (ART nr. 116)

FASTE PUBLIKASJONER FRA STATISTISK SENTRALBYRÅ

Statistisk månedshefte. Pris: Årsabonnement kr 40,00
Pr. hefte " 5,00

Månedstatistikk over utenrikshandelen.
Pris: Årsabonnement kr 50,00
Pr. hefte " 5,00

Statistisk ukehefte. Pris: Årsabonnement kr 60,00
Pr. hefte " 3,00

Kvartalshefte for private og offentlige banker.
Pris: Årsabonnement kr 18,00
Pr. hefte " 5,00

ISSN 0550-0567