

Statistisk ukehefte



STATISTISK SENTRALBYRÅ

Oslo: Postboks 8131 Dep
Oslo 1
Tlf. (02) *41 38 20

Kongsvinger: Postboks 510
Stasjonssida
2201 Kongsvinger
Tlf. (066) *14 988

Nr. 25/79

20. juni 1979

I N N H O L D

Utenrikshandelen i mai og januar-mai 1979.
Foreløpige tall

Innførsel og utførsel etter transportmåte
i 1978

Månedstatistikk for forretnings- og spare-
banker. April 1979

Folketrygdfondet. Balanse pr. 31. mai 1979

Emisjoner av ihendehaverobligasjoner i mai 1979

Konsumprisindeksen pr. 15. mai 1979

Engrosprisindeksen for mai 1979

Produsentprisindeksen for mai 1979

Inntektsstatistikk 1976. Inntektsfordeling
for husholdninger

Skipsopplegg pr. 31. mai 1979

Elektrisitetsbalanse for 1. kvartal 1979

Jegerstatistikk 1978-79

Kommuneregnskaper 1977. Balanse pr.
31. desember

Tillegg til de internasjonale månedstabeller
i Statistisk månedshefte nr. 4, 1979

Publikasjoner under utsending fra Statistisk
Sentralbyrå i mai og hittil i juni 1979

Statistisk Sentralbyrå bes oppgitt som kilde
ved gjengivelser av oppgaver fra dette heftet.
Nærmere opplysninger og mer detaljerte
oppgaver kan for flere av emnene fåes ved
henvendelse til Byrået.

UTENRIKSHANDELEN I MAI OG JANUAR-MAI 1979. FORELØPIGE TALL

Statistisk Sentralbyrås foreløpige oppgaver over verdien av utenrikshandelen uten skip i mai 1979 viste en innførsel på 5 670 mill.kr og en utførsel på 5 417 mill.kr. I mai 1978 var tallene henholdsvis 5 358 og 6 122 mill.kr.

Holdes skip, bore- og produksjonsplattformer m.v., og for eksport dessuten råolje og gass utenfor, var import- og eksportverdien 5 670 og 3 608 mill.kr i mai 1979, mot henholdsvis 4 719 og 2 799 mill.kr i mai 1978.

I januar-mai 1979 var innførselen uten skip 24 831 mill.kr og uten skip, bore- og produksjonsplattformer m.v. også 24 831 mill.kr. I samme tidsrom 1978 var tallene 24 938 mill.kr og 23 714 mill.kr. Eksportverdien uten skip var 23 646 mill.kr i januar-mai 1979 og uten både skip, bore- og produksjonsplattformer m.v., råolje og gass 16 092 mill.kr, mot henholdsvis 20 715 og 12 734 mill.kr i de samme måneder i 1978.

Verdien av råolje utført fra Ekofisk var i mai 954 mill.kr og i januar-mai 4 206 mill.kr, mot 754 mill.kr og 3 842 mill.kr i 1978.

Verdien av gass utført fra Ekofisk og Frigg er for mai foreløpig beregnet til 552 mill.kr og for januar-mai til 2 961 mill.kr, mot henholdsvis 289 mill.kr og 1 690 mill.kr i 1978.

Sesongkorrigerte tall for mars-mai 1979 uten skip, bore- og produksjonsplattformer m.v., og for utførsel også uten råolje og gass, viste en oppgang på 9,6 prosent for importverdien og en oppgang på 11,8 prosent for eksportverdien, sammenliknet med foregående tremånedersperiode.

Tabelloversikt. Mill.kr	Mai		Endring i pst.	Januar-mai		Endring i pst.
	1978	1979		1978	1979	
1. Innførsel uten skip	5 358	5 670	+ 5,8	24 938	24 831	- 0,4
2. Innførsel uten skip, bore- og produksjonsplattformer m.v.	4 719	5 670	+ 20,2	23 714	24 831	+ 4,7
3. Utførsel uten skip	6 122	5 417	- 11,5	20 715	23 646	+ 14,1
4. Utførsel uten skip, råolje, gass og bore- og produksjonsplattformer m.v.	2 799	3 608	+ 28,9	12 734	16 092	+ 26,4
5. Innførselsoverskott uten skip (1-3)	-764	253	+133,1	4 223	1 185	- 71,9
6. Innførselsoverskott uten skip, råolje, gass, bore- og produksjonsplattformer m.v. (2-4)	1 920	2 062	+ 7,4	10 980	8 739	- 20,4

Innførsel og utførsel etter transportmåte i 1978. 1 000 tonn

Varegruppe ¹⁾	Med norske skip	Med utenl. skip	Med ferje	Med jernbane	Med bil	Med fly	Annet og uopp-gitt	I alt
I n n f ø r s e l								
1. Korn	252,1	345,8	0,3	0,8	2,7	-	0,0	601,8
2. Frisk frukt og grønnsaker	32,0	68,7	23,4	43,3	33,8	0,1	0,0	201,1
3. Andre matvarer, førstoffer, drikkevarer og tobakk	202,2	196,3	22,7	60,2	153,4	0,2	0,0	634,9
4. Fett, fete oljer og oljefrø	16,8	293,3	0,8	2,8	7,0	0,0	0,0	320,7
5. Tømmer, trelast	59,1	62,6	17,4	181,0	764,6	0,0	0,0	1 084,8
6. Gjødsele	427,2	278,7	0,1	0,8	1,0	0,0	0,0	707,8
7. Rå mineraler, unntatt malmer	719,7	840,1	7,7	10,5	101,7	0,0	0,0	1 679,7
8. Jernmalm og skrapjern	48,2	64,4	0,0	14,7	3,9	0,0	0,0	131,2
9. Andre malmer	996,2	1 177,0	0,7	0,6	6,3	0,0	0,0	2 180,8
10. Andre råvarer	172,1	26,3	6,9	103,6	44,0	0,6	0,0	353,5
11. Fast brensel	551,0	367,5	0,1	2,7	9,1	-	-	930,4
12. Mineralolje-, produkter og gass	1 958,6	9 273,6	17,8	15,0	28,8	0,0	0,0	11 293,8
13. Mineralsk tjære og naturgass	73,3	45,3	0,2	0,0	0,2	0,0	0,0	119,0
14. Kjemiske produkter	287,9	432,4	59,4	43,7	237,5	0,4	0,0	1 061,3
15. Kalk, sement o.a. mineralske produkter	251,2	65,5	16,8	40,3	134,3	0,1	0,0	508,2
16. Metaller	533,8	411,2	18,0	130,1	109,6	0,3	0,0	1 203,0
17. Arbeider av uedle metaller	39,5	33,4	17,9	21,1	64,7	0,5	0,2	177,2
18. Maskiner og transportmidler (unntatt skip og fly)	119,9	97,3	46,4	121,7	142,5	4,7	1,3	533,8
19. Diverse ferdigvarer	65,2	46,4	57,4	131,9	325,6	4,0	3,2	633,6
20. Annet, uspesifisert	0,5	0,2	0,0	0,4	0,3	0,0	0,0	1,6
I alt	6 806,3	14 125,9	314,0	925,3	2 171,0	10,8	4,8	24 358,1
U t f ø r s e l								
1. Korn	19,1	16,0	-	-	0,0	-	-	35,2
2. Frisk frukt og grønnsaker	0,1	0,0	0,2	0,0	1,6	0,0	-	1,9
3. Andre matvarer, førstoffer, drikkevarer og tobakk	353,6	188,2	26,9	38,4	148,8	0,8	0,0	756,7
4. Fett, fete oljer og oljefrø	90,5	51,0	3,8	6,6	18,7	0,0	-	170,6
5. Tømmer, trelast	64,6	48,8	20,0	58,2	143,9	-	58,9	394,3
6. Gjødsele	423,9	1 072,9	0,3	36,8	20,5	-	-	1 554,6
7. Rå mineraler, unntatt malmer	1 154,8	1 167,7	9,5	17,3	43,2	0,0	0,0	2 392,5
8. Jernmalm og skrapjern	605,5	2 547,7	0,6	3,1	1,4	-	-	3 158,3
9. Andre malmer	553,4	395,5	10,5	29,2	11,7	0,0	0,0	1 000,2
10. Andre råvarer	245,8	439,4	7,3	20,5	109,0	0,2	0,0	822,2
11. Fast brensel	101,6	80,7	0,0	0,3	0,2	-	-	182,8
12. Mineralolje-, produkter og gass	920,3	2 453,7	0,3	3,5	10,4	0,0	26 409,6	29 797,9
13. Mineralsk tjære og naturgass	6,7	25,7	-	0,0	0,0	-	-	32,4
14. Kjemiske produkter	263,4	455,2	26,8	51,7	243,2	0,4	0,0	1 040,6
15. Kalk, sement o.a. mineralske produkter	435,1	195,2	4,6	4,7	50,3	0,0	0,0	690,0
16. Metaller	1 442,8	706,6	12,7	74,3	107,4	0,0	0,0	2 343,8
17. Arbeider av uedle metaller	16,7	9,2	4,5	7,4	33,2	0,1	0,0	71,0
18. Maskiner og transportmidler (unntatt skip og fly)	35,3	28,2	20,2	20,5	63,4	1,4	1,7	170,8
19. Diverse ferdigvarer	427,8	427,1	44,8	40,6	140,4	0,7	0,2	1 081,6
20. Annet og uspesifisert	0,4	0,1	0,0	0,8	0,3	0,1	0,0	1,7
I alt	7 161,6	10 308,9	192,9	413,9	1 147,6	3,7	26 470,5	45 699,1

1) Varenomenklaturen for transportstatistikk i Europa (CTSE).

TABELL 1. FORRETNINGSBANKER, BALANSE ETTER NORSK OG UTENLANDSK SEKTOR/VALUTA OG FINANSOBJEKT.
 30. APRIL 1979. ABSOLUTTE TALL (1 000 KR) OG PROSENT

	AKTIVA									
	I ALT		NORSK SEKTOR		UTENL. SEKTOR		NORSKE KRONER		UTENL. VALUTA	
	BELØP	PRO-SENT	BELØP	PRO-SENT	BELØP	PRO-SENT	BELØP	PRO-SENT	BELØP	PRO-SENT
10. SEDLER OG SKILLEMYNT	502 607	0,7	374 128	0,5	128 479	4,8	374 128	0,5	128 479	4,0
11. BANKINNSKOTT PÅ ANFØRDRING	2200 846	3,0	1134 509	1,5	1066 337	39,6	1401 597	2,0	799 249	24,7
1. NORGES BANK	132 812	0,2	132 812	0,2	-	-	132 812	0,2	-	-
2. POSTGIRO	99 662	0,1	99 662	0,1	-	-	99 662	0,1	-	-
3. FORRETNINGSBANKER	658 886	0,9	658 886	0,9	-	-	518 009	0,7	140 877	4,4
4. SPAREBANKER	243 149	0,3	243 149	0,3	-	-	243 149	0,4	-	-
5. UTENLANDSKE BANKER	1066 337	1,5	-	-	1066 337	39,6	407 965	0,6	658 372	20,3
12. BANKINNSKOTT PÅ TID	795 888	1,0	155 611	0,2	640 277	23,8	155 493	0,2	640 395	19,8
1. NORGES BANK	12 000	0,0	12 000	0,0	-	-	12 000	0,0	-	-
1. SKATTEFRIE FONDSAVSETNINGER ..	12 000	0,0	12 000	0,0	-	-	12 000	0,0	-	-
2. ANDRE BUNDNE INNSKOTT	-	-	-	-	-	-	-	-	-	-
2. FORRETNINGSBANKER	132 122	0,2	132 122	0,2	-	-	132 004	0,2	118	0,0
1. INNTIL 1 MÅNED	119 942	0,2	119 942	0,2	-	-	119 824	0,2	118	0,0
2. OVER 1 MÅNED	12 180	0,0	12 180	0,0	-	-	12 180	0,0	-	-
3. SPAREBANKER	11 489	0,0	11 489	0,0	-	-	11 489	0,0	-	-
1. INNTIL 1 MÅNED	10 320	0,0	10 320	0,0	-	-	10 320	0,0	-	-
2. OVER 1 MÅNED	1 169	0,0	1 169	0,0	-	-	1 169	0,0	-	-
4. UTENLANDSKE BANKER	640 277	0,8	-	-	640 277	23,8	-	-	640 277	19,8
1. INNTIL 1 MÅNED	169 268	0,2	-	-	169 268	6,3	-	-	169 268	5,2
2. OVER 1 MND. MEN UNDER 1 ÅR ..	462 516	0,6	-	-	462 516	17,2	-	-	462 516	14,3
3. 1 ÅR OG OVER	8 493	0,0	-	-	8 493	0,3	-	-	8 493	0,3
13. STATSKASSEVEKSLER O.L.	688 207	0,9	688 207	1,0	-	-	688 207	1,0	-	-
1. STATSKASSEVEKSLER	-	-	-	-	-	-	-	-	-	-
2. MARKEDSPAPIRER	688 207	0,9	688 207	1,0	-	-	688 207	1,0	-	-
14. IHENDEHAVEROBLIGASJONER	16952 550	23,3	16892 920	24,1	59 630	2,2	16771 389	24,2	181 161	5,5
1. ORDINÆRE PARTIALOBLIGASJONER ...	16952 028	23,3	16892 920	24,1	59 108	2,2	16771 389	24,2	180 639	5,5
1. STATS- OG STATSGARANTERTE ...	13399 650	18,4	13399 650	19,1	-	-	13362 673	19,3	36 977	1,1
11. PREMIEOBLIGASJONER	453 384	0,6	453 384	0,6	-	-	453 384	0,7	-	-
12. ANDRE STATS- OG STATSGAR. .	12946 266	17,8	12946 266	18,5	-	-	12909 289	18,6	36 977	1,1
2. ANDRE ORD. PARTIALOBL.	3552 378	4,9	3493 270	5,0	59 108	2,2	3408 716	4,9	143 662	4,4
3. KONVERTIBLE PARTIALOBL.	522	0,0	-	-	522	0,0	-	-	522	0,0
2. AKSJER	1200 809	1,6	714 844	1,0	485 965	18,1	714 844	1,0	485 965	15,0
1. BØRS- OG MEGLERNOTERTE AKSJER ...	241 045	0,3	220 218	0,3	20 827	0,8	220 218	0,3	20 827	0,6
2. IKKE BØRS- OG MEGLERNOTERTE ...	959 734	1,3	494 596	0,7	465 138	17,3	494 596	0,7	465 138	14,4
3. EGNE AKSJER	30	0,0	30	0,0	-	-	30	0,0	-	-
16. UTLÅN (DISPONERT)	44872 496	61,7	44641 665	63,9	230 831	8,5	44012 492	63,4	860 004	26,5
1. VEKSLER	1700 283	2,3	1700 283	2,4	-	-	1645 606	2,4	54 677	1,7
2. UTLÅN MOT AVBETALINGSKONTRAKTER ..	1454 444	2,0	1454 444	2,1	-	-	1454 444	2,1	-	-
3. KASSEKREDITT	12679 714	17,4	12665 741	18,1	13 973	0,5	12672 043	18,2	7 671	0,2
4. BYGGELÅN	6133 134	8,5	6131 814	8,8	1 320	0,0	6133 134	8,8	-	-
1. BOLIGBYGGELÅN M. KONVERTE- RINGSTILSAGN FRA STATENS BOLIGBANKER	1902 538	2,6	1902 311	2,7	227	0,0	1902 538	2,7	-	-
2. ANDRE BOLIGBYGGELÅN	1143 558	1,6	1142 465	1,6	1 093	0,0	1143 558	1,6	-	-
3. BYGGELÅN TIL BERGV. OG IND. .	1022 162	1,4	1022 162	1,5	-	-	1022 162	1,5	-	-
4. SKIPSBYGGELÅN	343 256	0,5	343 256	0,5	-	-	343 256	0,5	-	-
5. ANDRE BYGGELÅN	1721 620	2,4	1721 620	2,5	-	-	1721 620	2,5	-	-
5. ANDRE UTLÅN M. LØPET. UNDER 1 ÅR	1754 949	2,4	1718 873	2,5	36 076	1,3	1499 718	2,2	255 231	7,9
6. ANDRE UTL. M. LØPET. 1 ÅR OG OVER	20618 522	28,4	20557 839	29,4	60 683	2,3	20607 547	29,7	10 975	0,3
9. VALUTALÅN ETTER LISENS	531 450	0,7	412 671	0,6	118 779	4,4	-	-	531 450	16,4
17. ANDRE FORDRINGER	1735 875	2,3	1657 082	2,3	78 793	2,9	1594 307	2,2	141 568	4,3
1. REMBURSDEBITORER	182 004	0,2	114 123	0,2	67 881	2,5	75 385	0,1	106 619	3,3
1. KONTANTREMBURSER	17 449	0,0	1 128	0,0	16 321	0,6	5 177	0,0	12 272	0,4
2. KREDITTREMBURSER	164 555	0,2	112 995	0,2	51 560	1,9	70 208	0,1	94 347	2,9
2. RENTER	688 394	0,9	677 546	0,9	10 848	0,4	670 819	0,9	17 575	0,5
1. FORFALTE	17 487	0,0	17 487	0,0	-	-	17 487	0,0	-	-
2. OPPTJENTE, IKKE FORFALTE ...	666 766	0,9	660 059	0,9	6 707	0,2	649 191	0,9	17 575	0,5
3. BETALTE, IKKE PÅLØPNE	4 141	0,0	-	-	4 141	0,2	4 141	0,0	-	-
3. I REGN. M. HOVEDKONTOR EL. FILIAL	87 294	0,1	87 294	0,1	-	-	87 294	0,1	-	-
4. ANDRE DEBITORER	778 183	1,1	778 119	1,1	64	0,0	760 809	1,1	17 374	0,5
18. ANDRE AKTIVA	1594 086	2,0	1594 086	2,1	-	-	1594 086	2,1	-	-
1. AKSJER OG ANDELER I GÅRDELSKAPER	101 027	0,1	101 027	0,1	-	-	101 027	0,1	-	-
2. LEIEBOERINNSKOTT	27 259	0,0	27 259	0,0	-	-	27 259	0,0	-	-
3. MASKINER, INV., TRANSP. MIDL. ETC	367 492	0,5	367 492	0,5	-	-	367 492	0,5	-	-
4. BANKBYGN. OG ANDRE FASTE EIEND. EKSKL. FUNKSJ. BOLIGER OG OVER- TATTE FASTE EIENDOMMER	1021 482	1,4	1021 482	1,5	-	-	1021 482	1,5	-	-
5. FUNKSJONERBOLIGER	31 280	0,0	31 280	0,0	-	-	31 280	0,0	-	-
6. OVERTATTE FASTE EIENDOMMER	32 289	0,0	32 289	0,0	-	-	32 289	0,0	-	-
7. IMMATERIELLE EIENDELER	5 415	0,0	5 415	0,0	-	-	5 415	0,0	-	-
8. ANNET	7 842	0,0	7 842	0,0	-	-	7 842	0,0	-	-
19. UTGIFTER	2142 901	2,9	2142 901	3,1	-	-	2142 901	3,1	-	-
I ALT	72686 265	99,4	69995 953	99,7	2690 312	99,9	69449 444	99,7	3236 821	99,8

TABELL 2. SPAREBANKER. BALANSE ETTER NORSK OG UTENLANDSK SEKTOR/VALUTA OG FINANSOBJEKT.
30. APRIL 1979. ABSOLUTTE TALL (1 000 KR) OG PROSENT

	AKTIVA									
	I ALT		NORSK SEKTOR		UTENL. SEKTOR		NORSKE KRONER		UTENL. VALUTA	
	BELØP	PRO- SENT	BELØP	PRO- SENT	BELØP	PRO- SENT	BELØP	PRO- SENT	BELØP	PRO- SENT
10. SEDLER OG SKILLEMINT	496 116	0,9	411 260	0,7	84 856	46,6	411 260	0,7	84 856	53,3
11. BANKINNSKOTT PÅ ANFORDRING	1456 948	2,7	1371 792	2,5	85 156	46,8	1384 419	2,5	72 529	45,5
1. NORGES BANK	62 025	0,1	62 025	0,1	-	-	62 025	0,1	-	-
2. POSTGIRO	110 428	0,2	110 428	0,2	-	-	110 428	0,2	-	-
3. FORRETNINGSBANKER	994 232	1,8	994 232	1,8	-	-	994 062	1,8	170	0,1
4. SPAREBANKER	205 107	0,4	205 107	0,4	-	-	205 107	0,4	-	-
5. UTENLANDSKE BANKER	85 156	0,2	-	-	85 156	46,8	12 797	0,0	72 359	45,4
12. BANKINNSKOTT PÅ TID	1732 381	3,3	1732 381	3,3	-	-	1732 381	3,3	-	-
1. NORGES BANK	-	-	-	-	-	-	-	-	-	-
1. SKATTEFRIE FONDSAVSETNINGER	-	-	-	-	-	-	-	-	-	-
2. ANDRE BUNDNE INNSKOTT	-	-	-	-	-	-	-	-	-	-
2. FORRETNINGSBANKER	1336 331	2,5	1336 331	2,5	-	-	1336 331	2,5	-	-
1. INNTIL 1 MÅNED	972 315	1,8	972 315	1,8	-	-	972 315	1,8	-	-
2. OVER 1 MÅNED	364 016	0,7	364 016	0,7	-	-	364 016	0,7	-	-
3. SPAREBANKER	396 050	0,8	396 050	0,8	-	-	396 050	0,8	-	-
1. INNTIL 1 MÅNED	307 771	0,6	307 771	0,6	-	-	307 771	0,6	-	-
2. OVER 1 MÅNED	88 279	0,2	88 279	0,2	-	-	88 279	0,2	-	-
4. UTENLANDSKE BANKER	-	-	-	-	-	-	-	-	-	-
1. INNTIL 1 MÅNED	-	-	-	-	-	-	-	-	-	-
2. OVER 1 MND. MEN UNDER 1 ÅR	-	-	-	-	-	-	-	-	-	-
3. 1 ÅR OG OVER	-	-	-	-	-	-	-	-	-	-
13. STATSKASSEVEKSLER O.L.	1296 419	2,3	1296 419	2,3	-	-	1296 419	2,3	-	-
1. STATSKASSEVEKSLER	-	-	-	-	-	-	-	-	-	-
2. MARKEDSPAPIRER	1296 419	2,3	1296 419	2,3	-	-	1296 419	2,3	-	-
14. IHENDEHAVEROBLIGASJONER	13369 871	24,0	13369 226	24,2	645	0,4	13369 226	24,2	645	0,4
1. ORDINÆRE PARTIALOBLIGASJONER	13369 871	24,0	13369 226	24,2	645	0,4	13369 226	24,2	645	0,4
1. STATS- OG STATSGARANTERTE	7023 243	12,6	7023 243	12,7	-	-	7023 243	12,7	-	-
11. PREMIEOBLIGASJONER	18 254	0,0	18 254	0,0	-	-	18 254	0,0	-	-
12. ANDRE STATS- OG STATSGAR.	7004 989	12,6	7004 989	12,7	-	-	7004 989	12,7	-	-
2. ANDRE ORD. PARTIALOBL.	6346 628	11,4	6345 983	11,5	645	0,4	6345 983	11,5	645	0,4
2. KONVERTIBLE PARTIALOBL.	-	-	-	-	-	-	-	-	-	-
15. AKSJER	270 808	0,5	270 789	0,5	19	0,0	270 789	0,5	19	0,0
1. BØRS- OG MEGLERNOTERTE AKSJER	71 689	0,1	71 689	0,1	-	-	71 689	0,1	-	-
2. IKKE BØRS- OG MEGLERNOTERTE	199 119	0,4	199 100	0,4	19	0,0	199 100	0,4	19	0,0
3. EGNE AKSJER	-	-	-	-	-	-	-	-	-	-
16. UTLÅN (DISPONERT)	34756 846	62,5	34749 867	62,8	6 979	3,9	34756 777	62,8	69	0,0
1. VEKSLER	244 987	0,4	244 987	0,4	-	-	244 973	0,4	14	0,0
2. UTLÅN MOT AVBETALINGSKONTRAKTER	385 473	0,7	385 473	0,7	-	-	385 473	0,7	-	-
3. KASSEKREDITT	3450 317	6,2	3450 214	6,2	103	0,1	3450 317	6,2	-	-
4. BYGGELÅN	5212 046	9,3	5211 730	9,4	316	0,2	5212 046	9,4	-	-
1. BOLIGBYGGELÅN M. KONVERTE- RINGSTILSAGN FRA STATENS BOLIGBANKER	2688 168	4,8	2688 168	4,9	-	-	2688 168	4,9	-	-
2. ANDRE BOLIGBYGGELÅN	1097 891	2,0	1097 575	2,0	316	0,2	1097 891	2,0	-	-
3. BYGGELÅN TIL BERGV. OG IND.	356 440	0,6	356 440	0,6	-	-	356 440	0,6	-	-
4. SKIPSBYGGELÅN	17 358	0,0	17 358	0,0	-	-	17 358	0,0	-	-
5. ANDRE BYGGELÅN	1052 189	1,9	1052 189	1,9	-	-	1052 189	1,9	-	-
5. ANDRE UTLÅN M. LØPET. UNDER 1 ÅR	758 277	1,4	758 148	1,4	129	0,1	758 277	1,4	-	-
6. ANDRE UTL. M. LØPET. 1 ÅR OG OVER	24705 746	44,5	24699 315	44,7	6 431	3,5	24705 691	44,7	55	0,0
9. VALUTALÅN ETTER LISENS	-	-	-	-	-	-	-	-	-	-
17. ANDRE FORDRINGER	539 778	0,9	535 291	0,9	4 487	2,5	538 608	0,9	1 170	0,7
1. REMBURSDEBITORER	50	0,0	50	0,0	-	-	50	0,0	-	-
1. KONTANTREMBURSER	50	0,0	50	0,0	-	-	50	0,0	-	-
2. KREDITTREMBURSER	-	-	-	-	-	-	-	-	-	-
2. RENTER	326 933	0,6	326 933	0,6	-	-	326 933	0,6	-	-
1. FORFALTE	12 505	0,0	12 505	0,0	-	-	12 505	0,0	-	-
2. OPPTJENTE, IKKE FORFALTE	312 646	0,6	312 646	0,6	-	-	312 646	0,6	-	-
3. BETALTE, IKKE PÅLØPNE	1 782	0,0	1 782	0,0	-	-	1 782	0,0	-	-
3. I REGN. M. HOVEDKONTOR EL. FILIAL	25 842	0,0	25 842	0,0	-	-	25 842	0,0	-	-
4. ANDRE DEBITORER	186 953	0,3	182 466	0,3	4 487	2,5	185 783	0,3	1 170	0,7
18. ANDRE AKTIVA	858 543	1,5	858 543	1,5	-	-	858 543	1,5	-	-
1. AKSJER OG ANDELER I GÅRDELSKAPER	11 084	0,0	11 084	0,0	-	-	11 084	0,0	-	-
2. LEIEBOERINNSKOTT	14 437	0,0	14 437	0,0	-	-	14 437	0,0	-	-
3. MASKINER, INV., TRANSP. MIDL. ETC	253 773	0,5	253 773	0,5	-	-	253 773	0,5	-	-
4. BANKBYGN. OG ANDRE FASTE EIEND. EKSKL. FUNKSJ. BOLIGER OG OVER- TATTE FASTE EIENDOMMER	544 210	1,0	544 210	1,0	-	-	544 210	1,0	-	-
5. FUNKSJONERBOLIGER	24 405	0,0	24 405	0,0	-	-	24 405	0,0	-	-
6. OVERTATTE FASTE EIENDOMMER	6 183	0,0	6 183	0,0	-	-	6 183	0,0	-	-
7. IMMATERIELLE EIENDELER	3 180	0,0	3 180	0,0	-	-	3 180	0,0	-	-
8. ANNET	1 271	0,0	1 271	0,0	-	-	1 271	0,0	-	-
19. UTGIFTER	684 533	1,2	684 533	1,2	-	-	684 533	1,2	-	-
I ALT	55462 243	99,8	55280 101	99,9	182 142	100,2	55302 955	99,9	159 288	99,9

TABELL 3. FORRETNINGSBANKER, BEVILGEDE OG DISPONERTE UTLÅN, DISPONIBLE KREDITTMIDLER
ETTER NORSK OG UTENLANDSK VALUTA/SEKTOR OG UTLÅNSFORM. 30. APRIL 1979. 1 000 KR

UTLÅNSFORM	I ALT											
	I ALT			NORSKE KRONER						UTENLANDSK VALUTA		
	BEVILGEDE LÅN	DISPONERTE LÅN	DISP. KREDITT- MIDLER	BEVILGEDE LÅN	DISPONERTE LÅN	DISP. KREDITT- MIDLER	BEVILGEDE LÅN	DISPONERTE LÅN	DISP. KREDITT- MIDLER			
16. I ALT	56223 256	44341 046	11882 210	55894 702	44012 492	11882 210	328 554	328 554	-			
1. VEKSLER	1700 283	1700 283	-	1645 606	1645 606	-	54 677	54 677	-			
2. UTLÅN MOT AVBETALINGS- KONTRAKTER	1454 444	1454 444	-	1454 444	1454 444	-	-	-	-			
3. KASSEKREDITT	21217 171	12679 714	8537 457	21209 500	12672 043	8537 457	7 671	7 671	-			
4. BYGGELÅN I ALT	9477 887	6133 134	3344 753	9477 887	6133 134	3344 753	-	-	-			
1. BOLIGBYGGELÅN MED KONVERTERINGSTILSAGN FRA STATENS BOLIGBANKER	3047 538	1902 538	1145 000	3047 538	1902 538	1145 000	-	-	-			
2. ANDRE BOLIGBYGGELÅN ...	1619 305	1143 558	475 747	1619 305	1143 558	475 747	-	-	-			
3. BYGGELÅN TIL BERGVERK OG INDUSTRI	1491 662	1022 162	469 500	1491 662	1022 162	469 500	-	-	-			
4. SKIPSBYGGELÅN	677 777	343 256	334 521	677 777	343 256	334 521	-	-	-			
5. ANDRE BYGGELÅN	2641 605	1721 620	919 985	2641 605	1721 620	919 985	-	-	-			
5. ANDRE UTLÅN MED LØPETID UNDER 1 ÅR	1754 949	1754 949	-	1499 718	1499 718	-	255 231	255 231	-			
6. ANDRE UTLÅN MED LØPETID 1 ÅR OG OVER	20618 522	20618 522	-	20607 547	20607 547	-	10 975	10 975	-			

1) OMFATTER KOMMUNEFORVALTNING OG KOMMUNEFORETAK, STATSFORETAK, PRIVATE IKKE-PERSONLIGE FORETAK, PERSONLIGE FORETAK, PERSONLIG NÆRINGSDRIVENDE, LØNNSTAKERE ETC., OG ANDRE PRIVATE SEKTORER.

NORSKE SEKTORER												UTENLANDSK SEKTOR	
I ALT			NÆRINGS- OG PRIVATPERSONER 1)						ANDRE NORSKE SEKTORER				
BEVILGEDE LÅN	DISPONERTE LÅN	DISP. KREDITT- MIDLER	BEVILGEDE LÅN	DISPONERTE LÅN	DISP. KREDITT- MIDLER	BEVILGEDE LÅN	DISPONERTE LÅN	DISP. KREDITT- MIDLER	BEVILGEDE LÅN	DISPONERTE LÅN	DISP. KREDITT- MIDLER	UT- LÅNS FORM	
56106 076	44228 994	11877 082	54883 773	43314 377	11569 396	1222 303	914 617	307 686	117 180	112 052	5 128	16.	
1700 283	1700 283	-	1681 682	1681 682	-	18 601	18 601	-	-	-	-	1.	
1454 444	1454 444	-	1454 444	1454 444	-	-	-	-	-	-	-	2.	
21198 186	12665 741	8532 445	20444 301	12194 548	8249 753	753 885	471 193	282 692	18 985	13 973	5 012	3.	
9476 451	6131 814	3344 637	9433 826	6114 183	3319 643	42 625	17 631	24 994	1 436	1 320	116	4.	
3047 311	1902 311	1145 000	3043 956	1900 479	1143 477	3 355	1 852	1 523	227	227	-	1.	
1618 096	1142 465	475 631	1617 661	1142 139	475 522	435	326	109	1 209	1 093	116	2.	
1491 662	1022 162	469 500	1491 662	1022 162	469 500	-	-	-	-	-	-	3.	
677 777	343 256	334 521	677 777	343 256	334 521	-	-	-	-	-	-	4.	
2641 605	1721 620	919 985	2602 770	1706 147	896 623	38 835	15 473	23 362	-	-	-	5.	
1718 873	1718 873	-	1561 415	1561 415	-	157 458	157 458	-	36 076	36 076	-	5.	
20557 839	20557 839	-	20308 105	20308 105	-	249 734	249 734	-	60 683	60 683	-	6.	

FOLKETRYGDFONDET. BALANSE PR. 31. MAI 1979

(Førrige melding ble offentliggjort i SU nr. 20, 1979)

Ifølge oppgaver fra Statistisk Sentralbyrås finansstatistikk utgjorde Folketrygdfondet ved utgangen av mai 1979 16 491 mill.kr. Av den totale forvaltningskapital var 7 563 mill.kr plassert i statsobligasjoner, 6 370 mill.kr i andre ihendehaverobligasjoner, 681 mill.kr i sparebanker, 371 mill.kr i forretningsbanker og 233 mill.kr som pantelån.

Folketrygdfondet. Balansetall¹⁾. Mill.kr

	1975 31/12	1976 31/12	1977 31/12	1978 31/12	1979 30/4	1979 31/5
A k t i v a						
Bankinnskott	1 052	1 052	1 052	1 052	1 054	1 073
Forretningsbanker ²⁾	390	383	376	371	371	371
Sparebanker ²⁾	662	669	676	681	681	681
Norges Bank	-	-	-	-	2	21
Ihendehaverobligasjoner (bokført verdi)	10 230	11 615	12 338	13 050	13 959	13 933
Statskassen	7 058	6 905	6 932	6 934	7 564	7 563
Statsbanker	1 190	1 439	1 443	1 859	1 933	1 906
Kommuner og fylker	235	281	277	260	255	255
Kredittforeninger	1 014	2 091	2 705	3 043	3 266	3 272
Kraftverk og elektr.-formål	410	495	516	492	481	479
Industri	323	404	465	462	460	458
Midlertidig kontolån til statskassen	589	148	330	1 104	881	1 032
Andre utlån	341	312	283	255	252	249
Andre fordringer	145	189	190	210	205	204
Aktiva i alt	12 357	13 316	14 193	15 671	16 351	16 491
P a s s i v a						
Gjeld	6	5	-	-	-	-
Fond ³⁾	12 351	13 311	14 193	15 671	16 351	16 491
Passiva i alt	12 357	13 316	14 193	15 671	16 351	16 491

1) Den del av folketrygdens midler som holdes tilbake av Rikstrygdeverket i likviditetsøyemed, er ikke tatt med i statistikken.

2) Terminnskott.

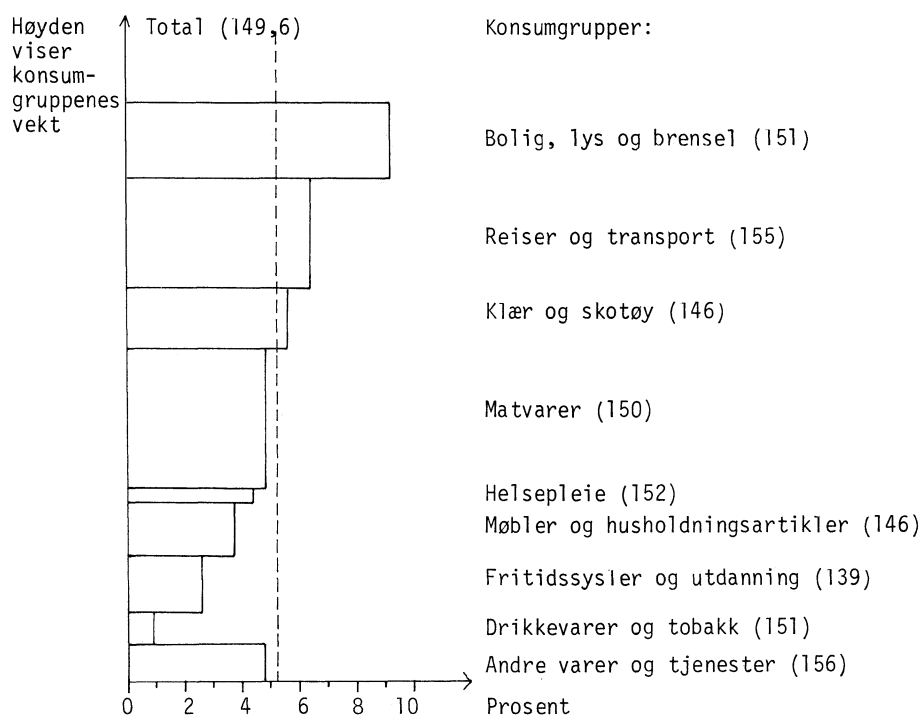
3) T.o.m. 31/8 1978 delt i Folketrygdfondet og Folketrygdens arbeidsmarkedsfond.

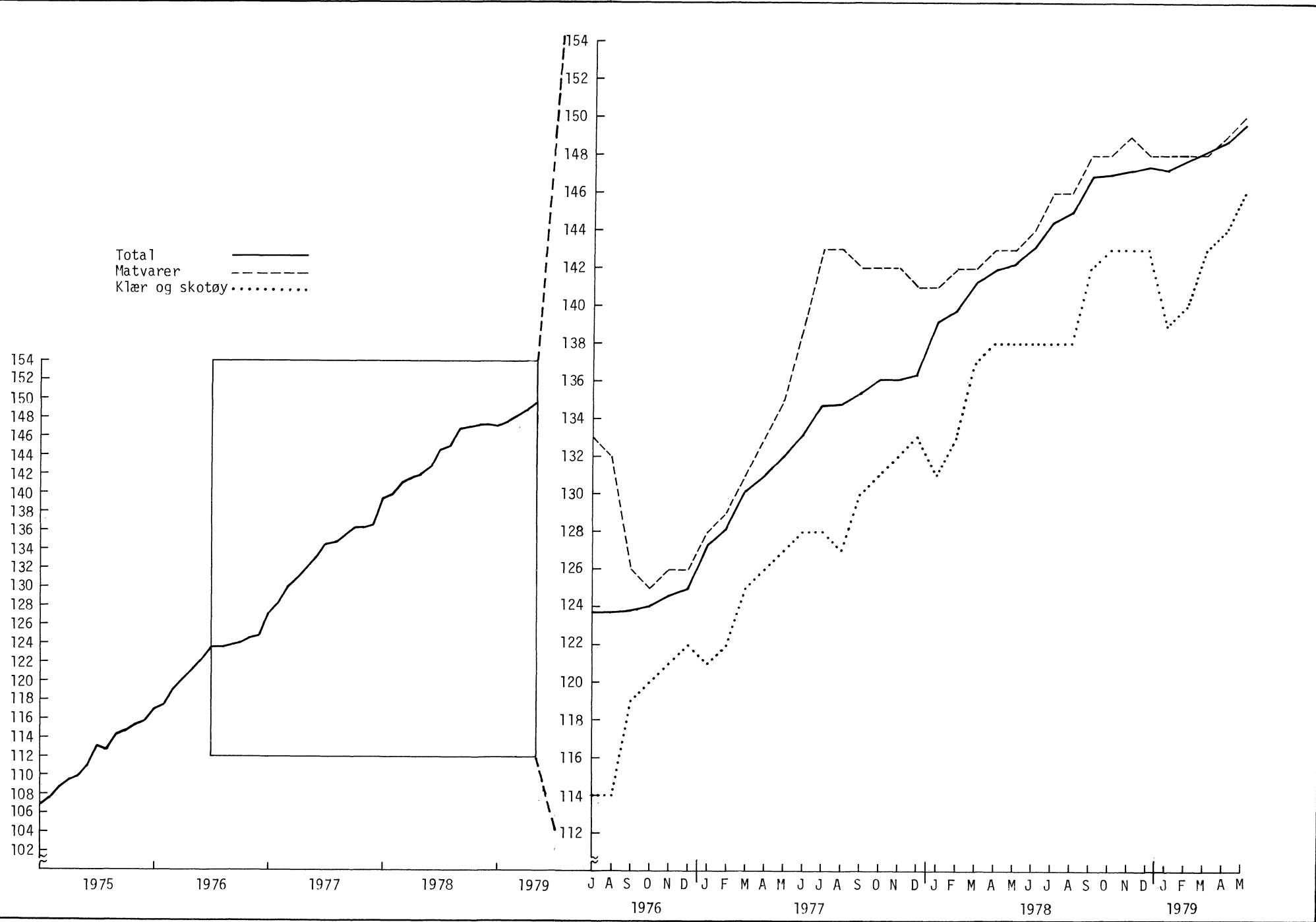
KONSUMPRISINDEKSEN PR. 15. MAI 1979 (1974 = 100)

Statistisk Sentralbyrås konsumprisindeks pr. 15. mai 1979 viste en stigning på 0,5 prosent fra 15. april. Indekstillene var henholdsvis 149,6 og 148,8. Fra mai 1978 til mai 1979 steg konsumprisindeksen med 5,2 prosent, og i gjennomsnitt for de fem første månedene i år var indeksen også 5,2 prosent høyere enn i tilsvarende periode i 1978.

Indekstillene for hver av de to konsumgruppene matvarer og bolig, lys og brensel steg med 0,3 prosent fra april til mai i år. For klær og skotøy steg indeksen med 1,2 prosent og for reiser og transport med 1,1 prosent. Indekstillene for hver av de tre gruppene drikkevarer og tobakk, møbler og husholdningsartikler og fritidssystemer og utdanning steg med vel 0,1 prosent. For gruppen andre varer og tjenester steg indeksen med 0,4 prosent.

Prosentvis endring i totalindeksen og de enkelte delindekser siste 12 måneder.
(Indekstillene for mai 1979 i parentes. 1974 = 100)





PRODUSENTPRISINDEKSEN FOR MAI 1979 (1977 = 100)

Statistisk Sentralbyrås prisindeks for produksjonen i bergverksdrift, industri og kraftforsyning, produsentprisindeksen, steg med 0,8 prosent fra april til mai 1979. Indekstallene var henholdsvis 109 og 110. Fra mai 1978 til mai 1979 steg produsentprisindeksen med 6,7 prosent; og i gjennomsnitt for de fem første månedene i år var indeksen 5,7 prosent høyere enn i tilsvarende periode i 1978.

For industri steg indeksen med 0,6 prosent fra april til mai i år, for bergverksdrift med 7,0 prosent, mens indeksen for kraftforsyning falt med 0,2 prosent.

Fra gjennomsnitt januar-mai 1978 til gjennomsnitt januar-mai 1979 steg indeksen for industri med 5,3 prosent, for bergverksdrift med 4,3 prosent og for kraftforsyning med 11,5 prosent.

Produsentprisindeksen for mai 1979 (1977 = 100)

	Mai 1979	Endring i prosent		
		April 1979- mai 1979	Jan.-mai 1978- jan.-mai 1979	Mai 1978- mai 1979
BERGVERKSDRIFT, INDUSTRI OG KRAFTFORSYNING	110	0,8	5,7	6,7
BERGVERKSDRIFT	111	7,0	4,3	12,4
Bryting og utvinning av malm	104	- 0,5	7,8	16,3
INDUSTRI	109	0,6	5,3	6,1
Prod. av næringsmidler, drikkevarer og tobakk	110	0,1	4,7	3,9
Prod. av tekstilvarer, bekledningsvarer, lær og lærvarer	109	0,7	3,1	3,4
Prod. av trevarer	105	0,1	2,4	2,6
Treforedling, grafisk prod. og forlags- virksomhet	102	0,1	4,4	4,4
Prod. av kjem. prod., mineralolje-, kull-, gummi- og plastprodukter	113	2,0	5,9	10,0
Prod. av mineralske produkter	107	0,1	2,4	2,6
Prod. av metaller	114	1,7	12,0	15,9
Prod. av verkstedprodukter	108	0,5	3,8	4,1
KRAFTFORSYNING	119	- 0,2	11,5	11,5

Husholdningens inntekt er summen av nettoinntekt ved den ordinære statsskattelikningen pluss særfradrag og nettoinntekt ved sjømannsskatteordningen til alle inntektstakerne som inngår i husholdningen. Inntekten er tatt med uavhengig av om det var iliknet skatt på den. Dette inntektsbegrepet omfatter arbeidsinntekter og kapitalinntekter og visse gevinster, pensjons-/trygdeinntekter og stønader. De skattefrie inntekter, bl.a. en del stønader og trygdeytelser, kommer ikke med. Alle utgifter i næringsvirksomhet, gjeldsrenter, minste- og oppgjørsfradrag og andre fradrag ved skattelikningen er trukket fra.

Tabell 1. Husholdninger og deres inntekt etter inntekt. 1976

Husholdningens inntekt. Kr	Husholdninger		Inntekt	
	Antall	Prosent	Mill.kr	Prosent
Alle husholdninger	1 532 018	100,0	101 700,5	100,0
Under 4 000	38 190	2,5	51,1	0,1
4 000 - 5 999	8 092	0,5	40,7	0,0
6 000 - 7 999	10 629	0,7	74,0	0,1
8 000 - 9 999	8 548	0,6	77,9	0,1
10 000 - 11 999	8 090	0,5	89,2	0,1
12 000 - 15 999	111 584	7,3	1 566,1	1,5
16 000 - 19 999	56 372	3,7	1 018,6	1,0
20 000 - 24 999	78 092	5,1	1 759,0	1,7
25 000 - 29 999	57 766	3,8	1 589,3	1,6
30 000 - 34 999	56 380	3,7	1 854,0	1,8
35 000 - 39 999	55 461	3,6	2 092,0	2,1
40 000 - 49 999	123 399	8,1	5 607,8	5,5
50 000 - 59 999	154 589	10,1	8 542,7	8,4
60 000 - 79 999	276 913	18,1	19 352,2	19,0
80 000 - 99 999	186 632	12,2	16 769,0	16,5
100 000 - 149 999	231 099	15,1	27 736,5	27,3
150 000 og over	70 182	4,6	13 480,4	13,3

Tabell 3. Husholdninger etter husholdningstype og inntekt. 1976

Husholdningens inntekt. Kr	Alle hus- hold- ninger	Husholdningstype										
		Ens- lige	Ens- lige for- sør- gere med barn ¹⁾	Ekte- par uten barn	Ekte- par med 1 barn ¹⁾	Ekte- par med 2 barn ¹⁾	Ekte- par med 3 barn ¹⁾	Ekte- par med 4 eller flere barn ¹⁾	Andre husholdninger ²⁾			
									1-2 per- soner	3 per- soner	4 per- soner	5 eller flere per- soner
A n t a l l												
Alle husholdninger	1532018	404696	37952	306346	129187	167521	80809	28949	73712	112961	81774	108111
Under 12 000	73549	47379	5084	5573	2090	1161	1394	470	8319	1617	462	-
12 000 - 15 999	111584	96566	4620	3467	1386	462	231	-	3697	924	-	231
16 000 - 19 999	56372	39965	3696	8779	925	234	231	1	1617	693	-	231
20 000 - 24 999	78092	29805	3236	38118	925	925	462	694	2310	693	462	462
25 000 - 29 999	57766	20563	3006	17561	1618	1850	1848	463	6699	2541	1155	462
30 000 - 39 999	111841	44363	3696	27502	9938	9011	2313	695	6700	3927	2079	1617
40 000 - 49 999	123399	38827	5083	24039	11784	12942	5775	2772	7855	7854	2310	4158
50 000 - 59 999	154589	37673	3007	31429	19179	22179	12476	3928	7162	7623	4620	5313
60 000 - 79 999	276913	33106	4165	58036	34195	55916	23342	8087	15021	21021	10857	13167
80 000 - 99 999	186632	11173	472	42804	24967	24501	17566	6704	6470	19635	11781	20559
100 000 - 149 999	231099	4783	1624	38822	18999	28915	12740	3938	7395	55574	35343	42966
150 000 og over ..	70182	493	263	10216	3181	9425	2431	1197	467	10859	12705	18945
P r o s e n t												
Alle husholdninger	100,0	100,0	100,0	100,0	100,0	100,0	100,0	100,0	100,0	100,0	100,0	100,0
Under 12 000	4,8	11,8	13,4	1,9	1,7	0,7	1,8	1,6	11,3	1,4	0,6	-
12 000 - 15 999	7,3	23,9	12,2	1,1	1,1	0,3	0,3	-	5,0	0,8	-	0,2
16 000 - 19 999	3,7	9,9	9,7	2,9	0,7	0,1	0,3	0,0	2,2	0,6	-	0,2
20 000 - 24 999	5,1	7,4	8,5	12,4	0,7	0,6	0,6	2,4	3,1	0,6	0,6	0,4
25 000 - 29 999	3,8	5,1	7,9	5,7	1,3	1,1	2,3	1,6	9,1	2,3	1,4	0,4
30 000 - 39 999	7,3	11,0	9,7	9,0	7,7	5,4	2,9	2,4	9,1	3,5	2,5	1,5
40 000 - 49 999	8,1	9,6	13,4	7,9	9,1	7,7	7,2	9,6	10,7	7,0	2,8	3,9
50 000 - 59 999	10,1	9,3	7,9	10,3	14,9	13,2	15,4	13,6	9,7	6,8	5,7	4,9
60 000 - 79 999	18,1	8,2	11,0	18,9	26,5	33,4	28,9	27,9	20,4	18,6	13,3	12,2
80 000 - 99 999	12,2	2,8	1,2	14,0	19,3	14,6	21,7	23,2	8,8	17,4	14,4	19,0
100 000 - 149 999	15,1	1,2	4,3	12,7	14,7	17,3	15,8	13,6	10,0	31,5	43,2	39,7
150 000 og over ..	4,6	0,1	0,7	3,3	2,5	5,6	3,0	4,1	0,6	9,6	15,5	17,5

1) Se note 2, tabell 2.

2) Se note 3, tabell 2.

Tabell 5. Husholdninger etter hovedinntektstakerens sosioøkonomiske gruppe og husholdningens inntekt. 1976

Husholdningens inntekt. Kr	Alle hus- hold- ninger	Hovedinntektstakerens sosioøkonomiske gruppe								
		Personlig næringsdrivende				Lønnstakere				
		I alt	Jord- bruk, skog- bruk, fiske og fangst	Andre nær- inger	I alt	Jord- bruk, skog- bruk, fiske og fangst	Berg- verks- drift, indu- stri, kraft- og vann- for- syning, bygge- og an- leggs- virk- somhet	Andre nær- inger	Pensjonister og trygdede	Andre
A n t a l l										
Alle husholdninger	1532018	173920	80839	93081	928269	9704	383487	535078	395681	34148
Under 12 000	73549	5814	1400	4414	14107	1155	3700	9252	35123	18505
12 000 - 15 999	111584	927	693	234	6930	231	1848	4851	99798	3929
16 000 - 19 999	56372	1617	462	1155	7855	-	3465	4390	44815	2085
20 000 - 24 999	78092	3009	1849	1160	8086	462	1386	6238	63760	3237
25 000 - 29 999	57766	4859	2774	2085	15249	924	5545	8780	36268	1390
30 000 - 39 999	111841	16417	9478	6939	50595	1848	20099	28648	43894	935
40 000 - 49 999	123399	18729	9248	9481	74159	1155	28877	44127	30036	475
50 000 - 59 999	154589	20577	12247	8330	118509	693	54288	63528	15017	486
60 000 - 79 999	276913	28239	15960	12279	232876	1386	111118	120372	14790	1008
80 000 - 99 999	186632	24325	10877	13448	155278	926	65152	89200	6254	775
100 000 - 149 999	231099	33955	11843	22112	191862	693	71888	119281	4671	611
150 000 og over	70182	15452	4008	11444	52763	231	16121	36411	1255	712
P r o s e n t										
Alle husholdninger	100,0	100,0	100,0	100,0	100,0	100,0	100,0	100,0	100,0	100,0
Under 12 000	4,8	3,3	1,7	4,7	1,5	11,9	1,0	1,7	8,9	54,2
12 000 - 15 999	7,3	0,5	0,9	0,3	0,7	2,4	0,5	0,9	25,2	11,5
16 000 - 19 999	3,7	0,9	0,6	1,2	0,8	-	0,9	0,8	11,3	6,1
20 000 - 24 999	5,1	1,7	2,3	1,2	0,9	4,8	0,4	1,2	16,1	9,5
25 000 - 29 999	3,8	2,8	3,4	2,2	1,6	9,5	1,4	1,6	9,2	4,1
30 000 - 39 999	7,3	9,4	11,7	7,5	5,5	19,0	5,2	5,4	11,1	2,7
40 000 - 49 999	8,1	10,8	11,4	10,2	8,0	11,9	7,5	8,2	7,6	1,4
50 000 - 59 999	10,1	11,8	15,1	8,9	12,8	7,1	14,2	11,9	3,8	1,4
60 000 - 79 999	18,1	16,2	19,7	13,2	25,1	14,3	29,0	22,5	3,7	3,0
80 000 - 99 999	12,2	14,0	13,5	14,4	16,7	9,5	17,0	16,7	1,6	2,3
100 000 - 149 999	15,1	19,5	14,7	23,8	20,7	7,1	18,7	22,3	1,2	1,8
150 000 og over	4,6	8,9	5,0	12,3	5,7	2,4	4,2	6,8	0,3	2,1
Gjennomsnittsinntekt. Kr	66400	83500	72900	92700	81500	52000	79300	83500	27400	21300

Tabell 7. Husholdninger etter antall inntektstakere i husholdningen og inntekt. 1976

Husholdningens inntekt. Kr	Alle husholdninger	Antall inntektstakere i husholdningen		
		1	2	3 eller flere
A n t a l l				
Alle husholdninger	1 532 018	695 337	556 341	280 340
Under 12 000	73 549	64 744	7 417	1 388
12 000 - 15 999	111 584	104 191	6 469	924
16 000 - 19 999	56 372	50 132	5 777	463
20 000 - 24 999	78 092	55 684	21 483	925
25 000 - 29 999	57 766	35 586	19 177	3 003
30 000 - 39 999	111 841	72 561	34 656	4 624
40 000 - 49 999	123 399	73 260	41 129	9 010
50 000 - 59 999	154 589	83 198	57 529	13 862
60 000 - 79 999	276 913	97 381	140 721	38 811
80 000 - 99 999	186 632	32 496	103 074	51 062
100 000 - 149 999	231 099	21 374	98 373	111 352
150 000 og over	70 182	4 730	20 536	44 916
P r o s e n t				
Alle husholdninger	100,0	100,0	100,0	100,0
Under 12 000	4,8	9,3	1,3	0,5
12 000 - 15 999	7,3	15,0	1,2	0,3
16 000 - 19 999	3,7	7,2	1,0	0,2
20 000 - 24 999	5,1	8,0	3,9	0,3
25 000 - 29 999	3,8	5,1	3,4	1,1
30 000 - 39 999	7,3	10,4	6,2	1,6
40 000 - 49 999	8,1	10,5	7,4	3,2
50 000 - 59 999	10,1	12,0	10,3	4,9
60 000 - 79 999	18,1	14,0	25,3	13,8
80 000 - 99 999	12,2	4,7	18,5	18,2
100 000 - 149 999	15,1	3,1	17,7	39,7
150 000 og over	4,6	0,7	3,7	16,0
Gjennomsnittsinntekt. Kr	66 400	40 900	75 800	110 900

SKIPSOPPLEGG PR. 31. MAI 1979

Statistisk Sentralbyrås statistikk over skipsopplegg i norske havner viser at 21 tankskip på til sammen 1 971 000 bruttotonn lå i opplag ved utgangen av mai. I utlandet lå det ifølge opplagslisten i Norges Handels- og Sjøfartstidende 3 tankskip på til sammen 355 000 bruttotonn.

Opplagstonnasjen i alt utgjorde 10,4 prosent av handelsflåten, og dette var litt nedgang fra måneden før (11,7 prosent). Andelen var mye lavere enn i mai 1978 (25,4 prosent).

Siden utgangen av april er 2 tankskip på til sammen 141 000 bruttotonn satt i fart igjen, og 1 tankskip på 12 000 bruttotonn har brutt opplaget for salg til utlandet.

I utlandet er den norske opplagsflåten redusert med 1 tankskip på 127 000 bruttotonn. Dette skipet skal settes i fart igjen.

Statistikken omfatter norske handelskip på 500 bruttotonn og over som ligger i opplag, med eller uten mannskap ombord. Skip som reparerer eller venter på plass ved verksted er ikke tatt med i statistikken. Skip som ligger i opplag for befrakters regning og skip som nyttes som lagerskip er derimot med.

Tabell 2. Skip i opplag i norske havner pr. 31. mai 1979 etter byggeår og størrelse

Størrelsesgruppe	I alt		Byggeår							
			Før 1965		1965-1969		1970-1974		1975 og senere	
	Skip	Tonnasje	Skip	Tonnasje	Skip	Tonnasje	Skip	Tonnasje	Skip	Tonnasje
	Br.tonn	Br.tonn	Br.tonn	Br.tonn	Br.tonn	Br.tonn	Br.tonn	Br.tonn	Br.tonn	Br.tonn
Alle skip i opplag										
I alt	21	1 971 079	2	12 833	3	332 393	10	1 060 756	6	565 097
500 - 2 499 br.t. ..	1	1 916	1	1 916	-	-	-	-	-	-
2 500 - 4 999 " ..	-	-	-	-	-	-	-	-	-	-
5 000 - 9 999 " ..	-	-	-	-	-	-	-	-	-	-
10 000 - 19 999 " ..	1	10 917	1	10 917	-	-	-	-	-	-
20 000 - 49 999 " ..	3	104 805	-	-	-	-	1	31 918	2	72 887
50 000 - 99 999 " ..	2	173 034	-	-	-	-	-	-	2	173 034
100 000 br.t. og over ...	14	1 680 407	-	-	3	332 393	9	1 028 838	2	319 176
Tankskip ¹⁾										
I alt	21	1 971 079	2	12 833	3	332 393	10	1 060 756	6	565 097
500 - 2 499 br.t. ..	1	1 916	1	1 916	-	-	-	-	-	-
2 500 - 4 999 " ..	-	-	-	-	-	-	-	-	-	-
5 000 - 9 999 " ..	-	-	-	-	-	-	-	-	-	-
10 000 - 19 999 " ..	1	10 917	1	10 917	-	-	-	-	-	-
20 000 - 49 999 " ..	3	104 805	-	-	-	-	1	31 918	2	72 887
50 000 - 99 999 " ..	2	173 034	-	-	-	-	-	-	2	173 034
100 000 br.t. og over ...	14	1 680 407	-	-	3	332 393	9	1 028 838	2	319 176
Tørrlastskip										
I alt	-	-	-	-	-	-	-	-	-	-

1) Av tankskipene var 4 gasstankskip på til sammen 200 488 bruttotonn.

JEGERSTATISTIKK 1978-79

Statistisk Sentralbyrås jegerstatistikk viser at det ble løst 138 500 viltrygdavgiftskort for jaktåret 1978-79 (april 1978 - mars 1979). Om lag 116 000 kort gjaldt for én kommune, mens om lag 23 000 kort gjaldt uten områdebegrensning.

Byrået har beregnet tallet på jegere til 130 000. Tallet på jegere er mindre enn tallet på løste kort fordi noen jegere kjøper flere kort.

Det var flest jegere som ville drive jakt i Hedmark og Oppland. En tilsvarende fordeling etter jegerens bostedskommuner viser at Akershus-Oslo og Hedmark hadde flest jegere.

Statistikken viser at 80 prosent av jegerne ville gå på småviltjakt, 31 prosent på elgjakt, 23 prosent på rådyrjakt, 12 prosent på hjortejakt og 7 prosent på villreinjakt. (En del jegere hadde gitt opp mer enn én jaktutøvelse.)

Jegerstatistikken er lagt om fra totaltelling til utvalgstelling, og en kan derfor ikke lenger gi kommunetall for løste viltrygdavgiftskort.

Tabell 1. Løste avgiftskort for jakt og fangst

År	Løste kort i alt	Løst av nordmenn			Løst av utlendinger
		I alt	Gjelder én kommune	Uten områdebegrensning	
1974-75	126 878	126 309	113 634	12 675	569
1975-76	117 092	116 539	103 317	13 222	553
1976-77	120 275	119 675	104 175	15 500	600 ¹⁾
1977-78	128 900	128 375	109 200	19 175	525 ¹⁾
1978-79	138 500	137 900	115 700	22 200	600 ¹⁾

1) Anslag.

Tabell 2. Prosentvis fordeling av viltrygdavgiftskort (kort som gjelder én kommune) på jaktfylke og på bostedsfylke

Fylke	1977-78		1978-79	
	Prosent av løste kort i alt fordelt på jaktfylke	Prosent av løste kort i alt fordelt på bostedsfylke	Prosent av løste kort i alt fordelt på jaktfylke	Prosent av løste kort i alt fordelt på bostedsfylke
Østfold	6	7	5	5
Akershus og Oslo	5	13	4	11
Hedmark	17	13	16	13
Oppland	9	6	10	8
Buskerud	6	6	5	5
Vestfold	3	3	2	3
Telemark	5	4	5	5
Aust-Agder	4	3	3	3
Vest-Agder	3	4	4	3
Rogaland	2	3	2	3
Hordaland	5	5	5	5
Sogn og Fjordane	4	4	4	5
Møre og Romsdal	5	5	6	5
Sør-Trøndelag	7	7	9	9
Nord-Trøndelag	7	6	7	6
Nordland	6	5	7	5
Troms	3	3	3	3
Finmark	3	3	3	3
Hele landet	100	100	100	100

KOMMUNEREGNSKAPER 1977. BALANSE PR. 31. DESEMBER

Statistisk Sentralbyrås regnskapsstatistikk for kommunene viser at kasse, postgiro og bankinnskottene ved slutten av 1977 var på 9,9 milliarder kroner mot 7,8 milliarder kroner året før. Total lånegjeld ved utgangen av 1977 var 28,4 milliarder kroner eller om lag 7 000 kr pr. innbygger. Ett år tidligere var lånegjelda 24,0 milliarder kroner eller 6 000 kr pr. innbygger.

Statistikken omfatter by-, herreds- og fylkeskommuner, kommunale foretak, havnekasser, kommunale aksjeselskaper og felleskommunale foretak.

Balansetall for hver enkelt kommune blir publisert i NOS Statistisk fylkeshefte 1980.

Regnskapstall som viser kommunenes totale inntekter og utgifter i 1977, er publisert i Statistisk ukehefte nr. 13, 1979. Tall for hver enkelt kommune er gitt i Nye distriktstall (ND nr. 5, 1979) og i publikasjonen NOS Strukturtaill for kommunenes økonomi 1977, som ventes å bli gitt ut i slutten av juli 1979.

Kommunenes balanse pr. 31. desember. Mill.kr

	1976	1977
A k t i v a		
Kassebeholdning	51,1	48,6
Bankinnskott	7 723,0	9 861,9
Postgiro og Postsparebanken	649,1	700,8
Norges Bank	43,3	55,7
Statsbanker	59,6	9,4
Forretnings- og sparebanker	6 201,2	7 744,0
Utenlandske banker	465,0	1 005,3
Ikke disponible bankinnskott	304,8	346,7
Ihendehaverobligasjoner	293,5	249,1
Statskassen	130,9	104,4
Kommuner	95,7	101,2
Statsbanker	1,9	2,5
Andre	65,0	41,0
Aksjer	405,2	445,2
Utlån	1 382,3	1 759,0
Andre fordringer	3 719,6	4 168,1
Realaktiva	40 487,0	46 787,9
Regnskapsmessige aktiva	5 427,1	6 007,4
Aktiva i alt	59 488,8	69 327,2
P a s s i v a		
Aksjekapital	123,6	132,4
Ihendehaverobligasjonslån og andre lån	24 028,2	28 422,9
Annen gjeld	4 122,4	4 793,5
Fond	3 897,4	4 569,1
Overførte bevilgninger	1 194,7	1 557,7
Kapital og regnskapsmessige passiva	26 122,5	29 851,6
Passiva i alt	59 488,8	69 327,2
S p e s i f i k a s j o n e r		
Fondsmidler	2 651,0	3 178,9
Bankinnskott	2 378,8	2 879,9
Ihendehaverobligasjoner	126,1	95,5
Utlån	146,1	203,5

SU 15x

ND

PUBLIKASJONER UNDER UTSENDING FRA STATISTISK SENTRALBYRÅ I MAI OG HITTIL I JUNI 1979

I serien Norges offisielle statistikk (NOS):

Industristatistikk 1977 Sidetall 198 Pris kr 15,00
Forbruksundersøkelse 1974-1976 Sidetall 228 Pris kr 15,00
Sjøllykkesstatistikk 1978 Sidetall 58 Pris kr 11,00
De offentlige sektorers finanser 1973-1976 Sidetall 93 Pris kr 11,00
Kriminalstatistikk Fanger 1977 Sidetall 48 Pris kr 11,00
Helsestatistikk 1977 Sidetall 127 Pris kr 13,00
Yrkesskadetrygden 1966-1970 Sidetall 272 Pris kr 15,00
Lønnsstatistikk for ansatte i hotell- og restaurantdrift i april og oktober 1978 Sidetall 38 Pris kr 9,00

I serien Samfunnsøkonomiske studier (SØS):

Konjunkturbølger fra utlandet i norsk økonomi Sidetall 141 Pris kr 13,00
(SØS nr. 36)

FASTE PUBLIKASJONER FRA STATISTISK SENTRALBYRÅ

Statistisk månedshefte. Pris: Årsabonnement kr 40,00
Pr. hefte " 5,00
Månedstatistikk over utenrikshandelen.
Pris: Årsabonnement kr 50,00
Pr. hefte " 5,00
Statistisk ukehefte. Pris: Årsabonnement kr 60,00
Pr. hefte " 3,00
Kvartalshefte for private og offentlige banker.
Pris: Årsabonnement kr 18,00
Pr. hefte " 5,00

ISSN 0550-0567