

Statistisk ukehefte

Statistisk
Sentralbyrå



DRONNINGENSGATE 16
POSTBOKS 8131 DEP
OSLO 1
TLF.(02) *41 38 20

Nr. 28/78

12. juli 1978

I N N H O L D

Konjunkturbarometeret - Industrien venter
fortsatt konjunktursvikt

Utenriksregnskap for januar - april 1978.
Foreløpige tall

Konsumprisindeksen pr. 15. juni 1978

Detaljomsætningen i mai 1978

Samhandelen med land og landområder.
Januar - mai 1978

Skipsfarten mellom Norge og utlandet 1977.
Foreløpige tall

Gjennomsnittlig timefortjeneste i privat bygge-
og anleggsvirksomhet i 2. kvartal 1978

Lønnsstatistikk for losse- og lastearbeidere
i 1. kvartal 1978

Månedstatistikk for forretnings- og spare-
banker. Mai 1978

Flyttinger i 1977

Snarstatistikk for lastebil

Innenlandske transportytelser i 1976 og 1977

Bøndenes inntekt og formue etter skattelikninga 1976

Tillegg til de internasjonale månedstabeller i
Statistisk månedshefte nr. 5, 1978

Publikasjoner under utsending fra Statistisk
Sentralbyrå i juni og hittil i juli 1978

KONJUNKTURBAROMETERET - INDUSTRIEN VENTER FORTSATT KONJUNKTURSVIKT

Statistisk Sentralbyrås konjunkturbarometer for 2. kvartal 1978 viser at industriens ledere venter konjunktursvikt også i 3. kvartal. Særlig gjelder dette foretak som produserer verkstedprodukter, tekstilvarer og grafisk produksjon og forlagsvirksomhet. Foretak som produserer treforedlingsprodukter, kjemiske råvarer og metaller venter derimot bedring fra 2. kvartal til 3. kvartal. Konjunkturutviklingen i 2. kvartal ble om lag som ventet.

Særlig faktorer på etterspørselssiden ventes i et flertall av foretakene å begrense produksjonen også i 3. kvartal og samlet ordrebeholdning ventes å gå ytterligere ned. Om lag 15 prosent venter lavere ordretilgang både fra eksport- og hjemmemarkedet i 3. kvartal enn i 2. kvartal og om lag like mange foretak venter høyere ordretilgang. I 2. kvartal ble ordretilgangen i alt som ventet ett kvartal tidligere. Lagrene både av egne produkter og av råstoffer ventes av et flertall av foretakene å gå ned i 3. kvartal.

Av foretakene svarte 35 prosent at de ventet lavere produksjon i 3. kvartal enn i 2. kvartal, mens 18 prosent ventet høyere. En overvekt av 2 prosent av foretakene ventet lavere sysselsetting. En fjerdepart av foretakene oppga at de hadde høyere produksjon i 2. kvartal enn i 1. kvartal, mens en femtepart oppga å ha lavere.

En nærmere vurdering av tallene for de enkelte næringer kan tyde på at en del foretak ikke eliminerer normale sesongvariasjoner ved besvarelse av spørsmål særlig om totalt produksjonsvolum, men også om gjennomsnittlig kapasitetsutnyttning m.v. Foretakenes svar gir derfor trolig et noe for sterkt bilde av produksjonsutviklingen i 2. kvartal og dermed kan forventningene til produksjonsutviklingen i 3. kvartal være for pessimistiske.

Konjunkturbarometerundersøkelsen bygger på spørsmål til om lag 600 av de største foretakene i bergverksdrift og industri med i alt 225 000 sysselsatte. Undersøkelsen er nå gjennomført hvert kvartal i vel fire år og nærmere 90 prosent av foretakene med over 90 prosent av sysselsettingen har svart. Foretakenes svar er ved beregningen av prosenttall veid med foretakenes relative sysselsetting.

K O N J U N K T U R B A R O M E T E R .
 TABELL 1. FAKTISK OG FORVENTET UTVIKLING. BERGVERKSDRIFT OG INDUSTRI. PROSENT.

SPØRSMÅL	FORVENTET UTVIKLING FRA 1. KV. 1978 TIL 2. KV. 1978				FAKTISK UTVIKLING FRA 1. KV. 1978 TIL 2. KV. 1978				FORVENTET UTVIKLING FRA 2. KV. 1978 TIL 3. KV. 1978						
	STØRRE	MINDRE	IRREL	NETTO	STØRRE	MINDRE	IRREL	NETTO	STØRRE	MINDRE	IRREL	NETTO			
	- UEND- HØYERE RET	- LAVERE I	- NETTO UOPP-	- UOPP- GITT	- UEND- HØYERE RET	- LAVERE I	- NETTO UOPP-	- UOPP- GITT	- UEND- HØYERE RET	- LAVERE I	- NETTO UOPP-	- UOPP- GITT			
1. TOTAL PRODUKSJONSVOLUM ...	21	55	19	2	4	26	51	22	4	2	18	45	35	-17	3
2. GJENNOMSNTLIG SYSSELSETTING	8	72	16	-7	4	10	70	18	-8	1	13	62	22	-9	3
3. GJENNOMSNTLIG KAPASITETSUTNYTTING	15	62	17	-2	5	17	60	22	-5	2	16	51	30	-15	3
4. ORDREILGANG FRA HJEMMEMARKEDET	15	60	14	1	11	18	52	21	-3	8	15	57	18	-3	10
5. ORDREILGANG FRA EKSPORTMARKEDET	13	49	16	-3	22	18	42	20	-2	20	14	51	14	-	21
6. SAMLET ORDREBEHOLDNING VED UTGANGEN AV KVARTALET ..	12	50	23	-11	14	23	40	27	-5	10	16	48	25	-8	12
10. LAGERBEHOLDNINGER AV RR- VARER, MATERIALER, HALV- FABRIKATA OG DELER M.V. VED UTGANGEN AV KVART. .	10	66	19	-9	5	14	56	26	-11	4	7	67	20	-13	6
11. LAGERBEHOLDNINGER AV EGNE PRODUKTER BESTEMT FOR SALG VED UTGANGEN AV KVARTALET	18	54	16	2	11	22	52	19	3	8	10	57	23	-13	9
12/13 PRISER VED INNGÅELSE AV NYE KONTRAKTER FOR LEV. TIL HJEMMEMARKEDET ..	8	70	11	-3	11	10	74	7	3	9	15	70	5	10	10
13. TIL EKSPORT	7	59	12	-5	21	10	60	10	-	20	14	58	7	7	20

RESULTATENE ER BEREGNET VED Å VEIE HVERT SVAR MED FORETAKENES SYSSELSETTING.

K O N J U N K T U R B A R O M E T E R .
 TABELL 2. SITUASJONSVURDERING VED UTGANGEN AV KVARTALET. PROSENT.
 BERGVERKSDRIFT OG INDUSTRI.

SPØRSMÅL	UTGANGEN AV 1. KVARTAL 1978					UTGANGEN AV 2. KVARTAL 1978				
	BEDRE/ FORHOLDS- VIS STORE/ FOR STORE/ JA/OPP	UENDRET/ PASSE/ INGEN ENDRING	DÅR- LIGERE/ FOR SMÅ/ NETTO- IRREL./ UOPPGITT	DÅR- LIGERE/ FOR SMÅ/ NETTO- IRREL./ UOPPGITT	TALL	BEDRE/ FORHOLDS- VIS STORE/ FOR STORE/ JA/OPP	UENDRET/ PASSE/ INGEN ENDRING	DÅR- LIGERE/ FOR SMÅ/ NETTO- IRREL./ UOPPGITT	DÅR- LIGERE/ FOR SMÅ/ NETTO- IRREL./ UOPPGITT	TALL
	14 HVORDAN BEDØMMER DE GENERELT FOR FORETAKET UTSIKTENE FOR KOMMENDE KVARTAL I FOR- HOLD TIL SITUASJONEN I INNEVÆRENDE KVARTAL	13	62	23	-10	3	18	60	20	-2
15 BETYR DET NÅVÆRENDE PRODUKSJONSNIVÅ FULL KAPASITETSUTNYTTING	30	-	67	-37	3	28	-	71	-43	2
16 KREVER FULL KAPASITETS- UTNYTTING FLERE SYSSEL- SATTE	67	-	32	34	1	69	-	31	38	1
17 HVORDAN BEDØMMER DE STØRRELSEN AV ORDRE- BEHOLDNINGENE I FORHOLD TIL NÅVÆRENDE PRODUKSJONSMANGFANG	5	39	49	-44	7	6	39	47	-41	7
18 HVORDAN BEDØMMER DE LAGERBEHOLDNINGENE AV RRVARER, MATERIALER, HALVFABRIKATA M.V. I FORHOLD TIL PRODUKSJONSMANGFANG	23	70	2	20	5	21	74	2	19	4
19 HVORDAN BEDØMMER DE LAGERBEHOLDNINGENE AV EGNE PRODUKTER I FOR- HOLD TIL OMSETNINGEN	30	58	3	26	9	30	56	7	23	8
20 OVERVEIER FORETAKET Å ENDRE SINE VEDTATTE PLANER FOR INVESTERING I REALKAPITAL	3	80	13	-10	4	6	80	11	-6	3

RESULTATENE ER BEREGNET VED Å VEIE HVERT SVAR MED FORETAKENES SYSSELSETTING.

K O N J U N K T U R B A R O M E T E R .
 TABELL 3. FAKTORER SOM BEGRENSET / VIL BEGRENSE PRODUKSJONEN.
 BERGVERKSDRIFT OG INDUSTRI. PROSENT.

SPØRSMÅL	1.KV. 1978	1.KV. 1978	2.KV. 1978	2.KV. 1978
	HVILKEN AV DISSE FAKTORER - OM NOEN SPESIELT - VAR DET SOM BE- GRENSET PRODUK- SJONEN I INNE- VÆRENDE KVARTAL	HVILKEN AV DISSE FAKTORER - OM NOEN SPESIELT - VENTES Å VILLE BEGRENSE PRODUK- SJONEN I KOMMENDE KVARTAL	HVILKEN AV DISSE FAKTORER - OM NOEN SPESIELT - VAR DET SOM BE- GRENSET PRODUK- SJONEN I INNE- VÆRENDE KVARTAL	HVILKEN AV DISSE FAKTORER - OM NOEN SPESIELT - VENTES Å VILLE BEGRENSE PRODUK- SJONEN I KOMMENDE KVARTAL
01 MANGEL PR ORDRE/SALG	28	31	32	32
02 STORE LAGERBEHOLDNINGER AV EGNE PRODUKTER	1	-	-	1
03 KONKURRANSE FRA ANDRE NORSKE PRODUKTER	1	2	1	2
04 KONKURRANSE FRA IMPORTVARER ...	1	1	1	1
05 LAVE PRISER/HØYE KOSTNADER/ LITEN LØNNSOMHET	3	4	2	2
06 KOMBINASJON AV FAKTORENE 01-05	29	27	26	28
07 MANGEL PR FAGLÆRT ARBEIDSKRAFT	2	2	2	4
08 MANGEL PR ARBEIDSKRAFT ELLERS .	1	2	2	2
09 MANGEL PR RÅSTOFF	2	2	2	1
10 KRAFTMANGEL	-	-	-	-
11 PROD.KAPASITETEN I FORETAKET ..	7	6	7	6
12 KOMBINASJON AV FAKTORENE 07-11	2	2	4	4
13 FINANSIERINGSVANSKER	-	-	1	1
14 ANDRE FAKTORER	2	2	1	1
15 INGEN SPESIELLE FAKTORER	10	8	9	6
16 KOMBINASJONER AV FAKTORENE 01-14 NEVNT OVENFOR	1	1	2	1
17 UOPPGITT	8	8	8	8

RESULTATENE ER BEREGNET VED Å VEIE HVERT SVAR MED FORETAKENES SYSSSELSETTING.

K O N J U K T U R B A R O M E T E R .

TABELL 4 . SITUASJONSVURDERING VED UTGANGEN AV KVARTALET. PROSENT.
(SPM. 14) HVORDAN BEDØMMER DE GENERELT FOR FORET. UTSIKTENE FOR KOMMENDE KVART. I FORH. TIL SITUASJ. I INNEVER. KVART.

NÆRING	UTGANGEN AV 1. KVARTAL 1978					UTGANGEN AV 2. KVARTAL 1978				
	BEDRE	UENDRET	DAR- LIGERE	NETTO- TALL	IRREL./ UOPPGITT	BEDRE	UENDRET	DAR- LIGERE	NETTO- TALL	IRREL./ UOPPGITT
2,3 BERGVERKSDRIFT OG INDUSTRI	13	62	23	-10	3	18	60	20	-2	2
2 BERGVERKSDRIFT	10	79	11	-1	-	3	69	29	-26	-
23 BRYTING OG UTVINNING AV MAL	3	84	13	-10	-	3	63	34	-31	-
29 BERGVERKSDRIFT ELLERS	50	50	-	50	-	-	100	-	-	-
3 INDUSTRI	13	61	23	-10	3	18	60	20	-1	2
31 PROD. AV NÆRINGSMIDLER, DRIKKEVARER OG TOBAKKSVARER	23	66	6	17	5	20	63	15	4	1
32 PROD. AV TEKSTIL- OG BEKLED- NINGSVARER, LÆR OG LÆRVARER	10	72	18	-8	-	11	65	24	-13	-
321 PROD. AV TEKSTILVARER ...	6	78	16	-11	-	15	53	31	-16	-
322 PROD. AV KLÆR, UNNTATT SKOTØY	17	74	10	7	-	8	84	8	-	-
33 PROD. AV TREVARER	20	57	24	-4	-	26	64	7	20	3
34 TREFOREDLING, GRAFISK PROD. OG FORLAGSVIRKSOMHET	22	71	6	16	1	19	59	21	-2	1
341 TREFOREDLING	18	79	3	15	-	30	67	3	28	-
342 GRAFISK PROD. OG FORLAGS- VIRKSOMHET	26	64	8	18	1	7	52	38	-31	3
35 PROD. AV KJEMISKE PROD., MINERALOLJE-, KULL-, GUMMI-, OG PLASTPRODUKTER	9	78	13	-4	1	26	61	13	14	-
351 PROD. AV KJEMISKE RÅVARER	4	91	5	-1	-	55	31	14	42	-
36 PROD. AV MINERALSKE PROD. .	8	74	13	-4	5	28	35	37	-9	-
37 PROD. AV METALLER	12	49	30	-18	8	39	48	6	33	7
371 PROD. AV JERN, STÅL, OG FERROLEGERINGER	10	61	12	-2	16	22	53	11	11	14
372 PROD. AV IKKE-JERNHOLDIGE METALLER	15	36	50	-35	-	57	43	-	57	-
38 PROD. AV VERKSTEDPRODUKTER	6	52	39	-33	2	7	65	28	-21	-
381 PROD. AV METALLVARER	13	48	38	-26	1	13	66	21	-8	1
382 PROD. AV MASKINER	8	43	49	-41	-	9	67	25	-16	-
383 PROD. AV ELEKTRISKE APPARATER OG MATERIELL ..	4	77	19	-14	-	4	85	11	-7	-
384 PROD. AV TRANSPORTMIDLER	4	47	43	-40	6	4	54	41	-37	1
39 INDUSTRIPRODUKSJON ELLERS .	18	82	-	18	-	58	42	-	58	-

RESULTATENE ER BEREGNET VED Å VEIE HVERT SVAR MED FORETAKENES SYSSSELSETTING.

K O N J U K T U R B A R O M E T E R .
 TABELL 5 . FAKTISK OG FORVENTET UTVIKLING
 (SPM. 2) I GJENNOMSNITTLIG SYSSELSETTING. PROSENT.

NÆRING	FORVENTET UTVIKLING FRA 1. KV. 1978 TIL 2. KV. 1978				FAKTISK UTVIKLING FRA 1. KV. 1978 TIL 2. KV. 1978				FORVENTET UTVIKLING FRA 2. KV. 1978 TIL 3. KV. 1978						
	STØRRE	MINDRE	IRREL.	STØRRE	MINDRE	IRREL.	STØRRE	MINDRE	IRREL.	STØRRE	MINDRE	IRREL.			
	- UEND- HØYERE RET	- UEND- LAVERE I	NETTO ALT	UOPPG.	- UEND- HØYERE RET	- UEND- LAVERE I	NETTO ALT	UOPPG.	- UEND- HØYERE RET	- UEND- LAVERE I	NETTO ALT	UOPPG.			
2,3 BERGVERKSDRIFT OG INDUSTRI	8	72	16	-7	4	10	70	18	-8	1	13	62	22	-9	3
2 BERGVERKSDRIFT	-	80	20	-20	-	4	67	29	-25	-	-	35	65	-65	-
23 BRYTING OG UTVINNING AV MAL	-	77	23	-23	-	-	66	34	-34	-	-	25	75	-75	-
29 BERGVERKSDRIFT ELLERS	-	100	-	-	-	28	72	-	28	-	-	100	-	-	-
3 INDUSTRI	9	72	16	-7	4	10	70	18	-8	1	13	62	21	-8	3
31 PROD. AV NÆRINGSMIDLER, DRIKKEVARER OG TOBAKKSVARER	19	77	3	16	2	24	71	6	18	-	17	65	13	4	4
32 PROD. AV TEKSTIL- OG BEKLED- NINGSVARER, LÆR OG LÆRVARER	9	64	26	-17	2	11	52	36	-25	1	2	72	23	-21	3
321 PROD. AV TEKSTILVARER ...	8	57	32	-23	3	6	45	47	-41	2	1	65	31	-29	4
322 PROD. AV KLER, UNNTATT SKOTØY	11	77	12	-	-	21	59	20	1	-	5	77	16	-11	2
33 PROD. AV TREVARER	12	79	3	9	5	20	76	5	15	-	22	70	4	18	4
34 TREFØREDLING, GRAFISK PROD. OG FORLAGSVIRKSOMHET	7	83	8	-1	2	9	77	15	-6	-	10	79	9	2	2
341 TREFØREDLING	7	82	11	-4	-	6	70	25	-19	-	18	72	10	9	-
342 GRAFISK PROD. OG FORLAGS- VIRKSOMHET	7	83	6	1	3	12	83	5	7	-	3	85	8	-5	4
35 PROD. AV KJEMISKE PROD., MINERALOLJE-, KULL-, GUMMI-, OG PLASTPRODUKTER	14	73	12	2	1	11	78	11	-	-	15	79	6	9	1
351 PROD. AV KJEMISKE RÅVARER	-	100	-	-	-	-	100	-	-	-	-	100	-	-	-
36 PROD. AV MINERALSKE PROD. .	2	86	4	-2	8	1	84	7	-6	8	21	65	12	10	2
37 PROD. AV METALLER	11	68	13	-2	8	13	69	11	2	7	11	71	10	1	7
371 PROD. AV JERN, STÅL, OG FERROLEGERINGER	11	60	13	-2	16	15	61	10	5	14	13	64	10	3	14
372 PROD. AV IKKE-JERNHOLDIGE METALLER	11	77	12	-1	-	10	79	12	-2	-	10	79	11	-1	-
38 PROD. AV VERKSTEDPRODUKTER	4	65	27	-24	5	5	66	29	-24	-	13	44	41	-29	2
381 PROD. AV METALLVARER	2	60	32	-30	5	14	52	34	-20	-	8	48	42	-34	3
382 PROD. AV MASKINER	3	72	21	-18	4	2	81	17	-15	1	21	23	52	-32	4
383 PROD. AV ELEKTRISKE APPARATER OG MATERIELL ..	4	88	6	-2	2	5	88	8	-3	-	21	72	7	15	-
384 PROD. AV TRANSPORTMIDLER	4	51	38	-34	7	3	52	45	-42	-	5	42	52	-47	2
39 INDUSTRIPRODUKSJON ELLERS .	24	69	-	24	7	12	88	-	12	-	67	25	8	59	-

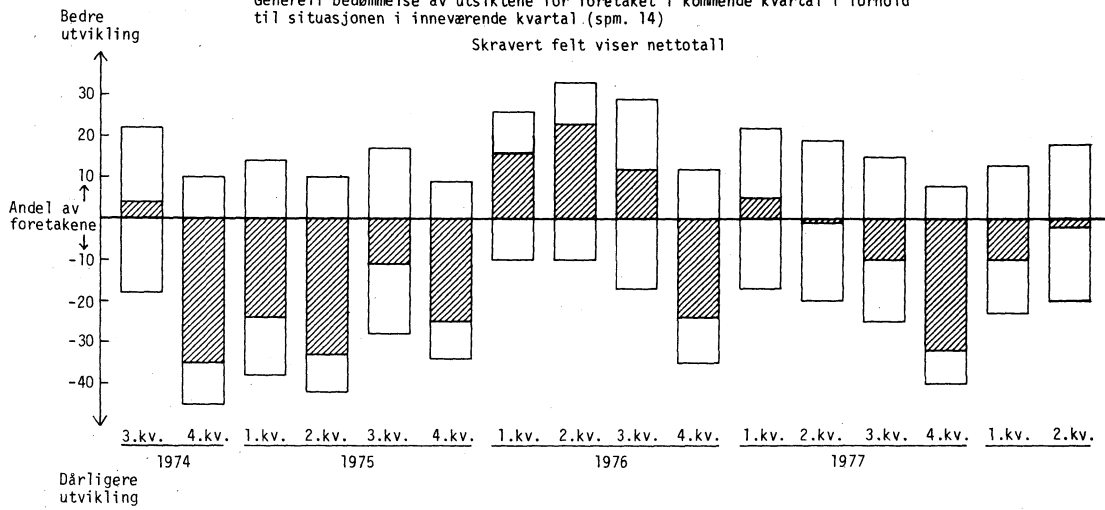
RESULTATENE ER BEREGNET VED Å VEIE HVERT SVAR MED FORETAKENES SYSSELSETTING.

KONJUKTURBAROMETER.
 TABELL 6. FAKTISK OG FORVENTET UTVIKLING
 (SPM. 1) I PRODUKSJONSVOLUMET. PROSENT.

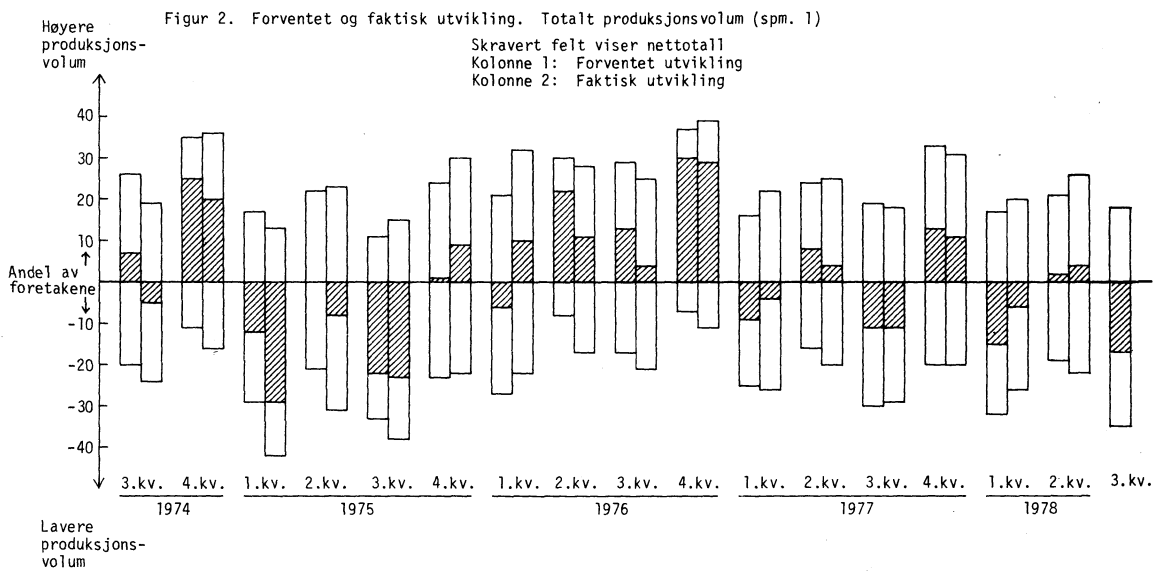
NÆRING	FORVENTET UTVIKLING FRA 1. KV. 1978 TIL 2. KV. 1978					FAKTISK UTVIKLING FRA 1. KV. 1978 TIL 2. KV. 1978					FORVENTET UTVIKLING FRA 2. KV. 1978 TIL 3. KV. 1978				
	STØRRE	MINDRE	NETTO	IRREL.	STØRRE	MINDRE	NETTO	IRREL.	STØRRE	MINDRE	NETTO	IRREL.			
	UEND- HØYERE RET	UEND- LAVERE	I ALT	UOPPG.	UEND- HØYERE RET	UEND- LAVERE	I ALT	UOPPG.	UEND- HØYERE RET	UEND- LAVERE	I ALT	UOPPG.			
2,3 BERGVERKSDRIFT OG INDUSTRI	21	55	19	2	4	26	51	22	4	2	18	45	35	-17	3
2 BERGVERKSDRIFT	10	69	21	-11	-	7	73	20	-12	-	3	47	49	-46	-
23 BRYTING OG UTVINNING AV MAL	-	76	24	-24	-	-	77	23	-23	-	-	42	58	-58	-
29 BERGVERKSDRIFT ELLERS	70	30	-	70	-	52	48	-	52	-	24	76	-	24	-
3 INDUSTRI	22	55	19	3	4	26	51	22	4	2	18	45	34	-16	3
31 PROD. AV NÆRINGSMIDLER, DRIKKEVARER OG TOBAKKSVARER	38	57	3	35	2	47	47	6	41	-	27	42	27	-	4
32 PROD. AV TEKSTIL- OG BEKLED- NINGSVARER, LER OG LERVARER	29	40	29	-	2	17	49	33	-15	1	7	60	31	-25	2
321 PROD. AV TEKSTILVARER ...	34	28	34	-	3	14	43	42	-28	2	8	52	37	-29	4
322 PROD. AV KLER, UNNTATT SKOTØY	24	65	11	13	-	24	57	20	4	-	7	69	24	-17	-
33 PROD. AV TREVARER	31	56	8	23	5	36	49	15	22	-	40	41	16	24	4
34 TREFØREDLING, GRAFISK PROD. OG FORLAGSVIRKSOMHET	22	57	19	3	2	23	50	25	-1	1	17	41	40	-23	2
341 TREFØREDLING	18	64	18	-	-	14	59	24	-9	3	26	45	29	-4	-
342 GRAFISK PROD. OG FORLAGS- VIRKSOMHET	25	52	20	5	3	32	42	26	6	-	8	38	50	-42	4
35 PROD. AV KJEMISKE PROD., MINERALOLJE-, KULL-, GUMMI- OG PLASTPRODUKTER	45	40	14	32	1	30	48	22	9	-	10	78	12	-2	1
351 PROD. AV KJEMISKE RÅVARER	62	36	3	59	-	6	78	17	-11	-	3	87	10	-6	-
36 PROD. AV MINERALSKE PROD. .	8	82	2	6	8	20	62	11	10	8	22	60	16	6	2
37 PROD. AV METALLER	28	60	4	24	8	53	30	10	42	7	15	46	31	-16	7
371 PROD. AV JERN, STÅL, OG FERROLEGERINGER	14	62	8	6	16	53	15	18	36	14	24	14	48	-24	14
372 PROD. AV IKKE-JERNHOLDIGE METALLER	43	57	-	43	-	52	46	2	50	-	4	83	13	-8	-
38 PROD. AV VERKSTEDPRODUKTER	7	55	33	-26	5	10	60	30	-21	-	16	36	46	-30	2
381 PROD. AV METALLVARER	10	51	33	-23	5	13	56	30	-17	-	9	37	51	-43	3
382 PROD. AV MASKINER	7	45	44	-36	4	9	73	17	-8	1	26	20	50	-24	4
383 PROD. AV ELEKTRISKE APPARATER OG MATERIELL ..	8	86	4	4	2	13	79	7	6	-	34	52	14	19	-
384 PROD. AV TRANSPORTMIDLER	5	47	41	-36	7	7	42	51	-44	1	3	37	58	-54	2
39 INDUSTRIPRODUKSJON ELLERS .	30	63	-	30	7	18	80	3	15	-	61	31	8	53	-

RESULTATENE ER BEREGNET VED Å VEIE HVERT SVAR MED FORETAKENES SYSSSELSETTING.

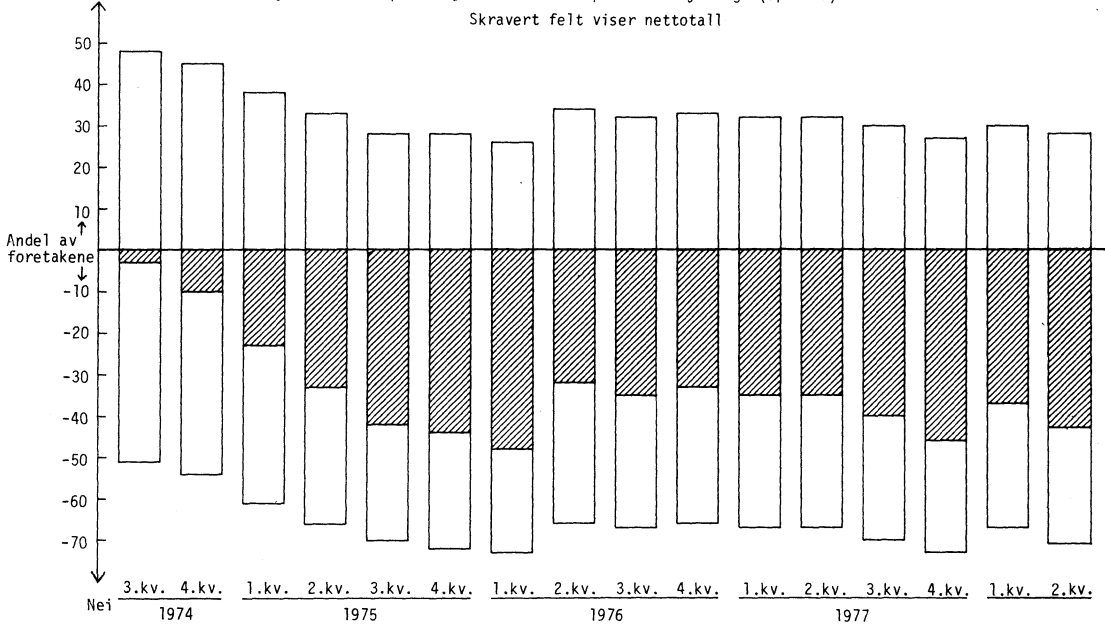
Figur 1. Situasjonsvurdering ved utgangen av kvartalet.
Generell bedømmelse av utsiktene for foretaket i kommende kvartal i forhold
til situasjonen i inneværende kvartal (spm. 14)



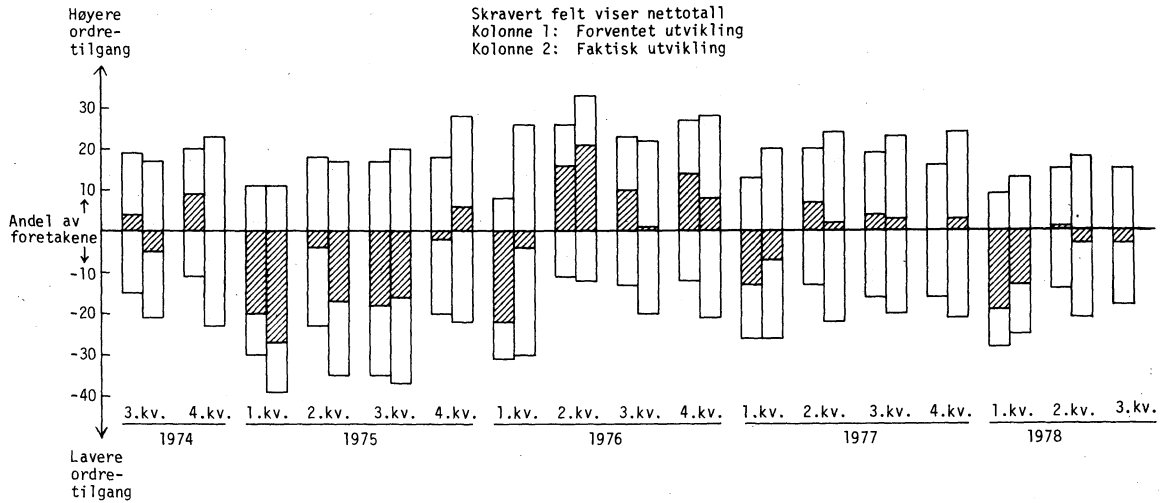
Figur 2. Forventet og faktisk utvikling. Totalt produksjonsvolum (spm. 1)



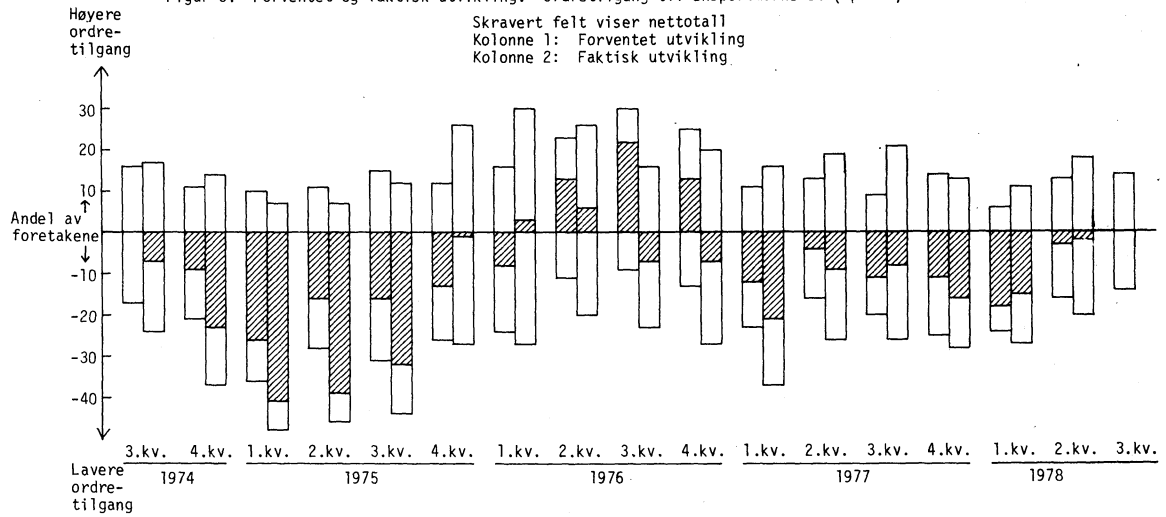
Figur 3. Situasjonsvurdering ved utgangen av kvartalet.
Betyr nåværende produksjonsnivå full kapasitetsutnyttning? (spm. 15)



Figur 4. Forventet og faktisk utvikling. Ordretilgang fra hjemmemarkedet (spm. 4)



Figur 5. Forventet og faktisk utvikling. Ordretilgang til eksportmarkedet (spm. 5)



Figur 6. Situasjonsvurdering ved utgangen av kvartalet. Størrelsen av ordrebeholdningene i forhold til nåværende produksjonsomfang (spm. 17)



UTENRIKSREGNSKAP FOR JANUAR-APRIL 1978. FORELØPIGE TALL

Statistisk Sentralbyrås foreløpige oppstilling av utenriksregnskapet for januar-april 1978 viser et underskott på driftsregnskapet på 7 000 mill.kr mot 8 715 mill.kr i januar-april 1977.

Underskottet på driftsregnskapet og en netto utgang av kortsiktig kapital på 1 288 mill.kr ble dekket av en netto inngang av langsiktig kapital på 8 288 mill.kr.

De totale netto gull- og valutabeholdninger viste en oppgang på 3 139 mill.kr fra utgangen av 1977 og utgjorde ved utgangen av april 1978 11 909 mill.kr.

For varer og tjenester i alt var det i januar-april 1978 et importoverskott på 4 810 mill.kr mot 7 055 mill.kr i januar-april 1977. Eksportverdien økte i alt med vel 2 740 mill.kr. Vareeksporten uten skip og oljeplattformer gikk opp med om lag 1 835 mill.kr. Dette tallet omfatter eksport av norskprodusert råolje og naturgass som økte med 1 820 mill.kr. Vareeksporten omfatter også en mindre justeringspost som skyldes fordeling av investeringsutgifter for olje- og gassfelt som bygges ut i samarbeid med Storbritannia. Eksport av nye skip og oljeplattformer økte med 75 mill.kr, eksport av eldre skip og oljeplattformer viste en oppgang på vel 505 mill.kr og eksport av tjenester gikk opp med knapt 325 mill.kr. Verdien av importen gikk i alt opp med om lag 495 mill.kr. Vareimporten uten skip og oljeplattformer gikk opp med knapt 900 mill.kr, import av skip og oljeplattformer sank med om lag 1 180 mill.kr og import av tjenester viste en oppgang på vel 775 mill.kr.

For renter og stønader var det et underskott på 2 190 mill.kr i januar-april 1978 mot 1 660 mill.kr i januar-april 1977.

Tabell 1. Utenriksregnskap for januar-april 1978¹⁾. Foreløpige tall. Mill.kr

	Januar-april			
	1977		1978	
	Eksport/ inngang	Import/ utgang	Eksport/ inngang	Import/ utgang
I. Driftsregnskap				
A. Varer og tjenester				
1. Varer	12 864	19 634	14 700	20 533
a. Råolje og naturgass fra Nordsjøen ²⁾	2 630	-	4 450	-
b. Direkte eksport/import ved oljevirkosmhet ³⁾	4	676	87	937
c. Andre varer	10 230	18 958	10 163	19 596
2. Skip og oljeplattformer	1 059	2 863	1 641	1 682
a. Nybygde	429	2 614	504	1 619
b. Eldre	630	249	1 137	63
3. Tjenester	8 364	6 845	8 687	7 623
a. Brutto inntekter/utgifter ved skipsfart og olje- boring	5 919	3 273	5 823	3 326
b. Direkte import ved annen oljevirkosmhet	-	645	-	718
c. Reisetrafikk	489	980	592	1 298
d. Andre tjenester	1 956	1 947	2 272	2 281
A. i alt	22 287	29 342	25 028	29 838
Eksportoverskott (inng.)/importoverskott (utg.)	-	7 055	-	4 810
Av dette:				
Utvalgte poster knyttet til skipsfart ⁴⁾	489	-	1 690	-
Utvalgte poster knyttet til oljevirkosmhet ⁵⁾	1 367	-	3 335	-
B. Renter og stønader				
1. Renter m.v.	571	1 773	899	2 483
2. Stønader	184	642	155	761
B. i alt	755	2 415	1 054	3 244
Rente- og stønadoverskott (inng.)/-underskott (utg.) .	-	1 660	-	2 190
Overskott (inng.)/underskott (utg.) på driftsregnskapet	-	8 715	-	7 000
II. Endring i totale netto gull- og valutabeholdninger og lånegjeld ikke forårsaket av transaksjoner				
A. Tildelte spesielle trekkrettigheter i IMF	-	-	-	-
B. Endring i fordring og gjeld p.g.a. valutakursendringer	-	-	-	-
1. Valutabeholdningsfordringer
2. Andre fordringer
3. Lånegjeld
4. Annen gjeld
C. Omvurderinger ellers	76	13	23	52
II. i alt	76	13	23	52
III. Nedgang (inng.)/oppgang (utg.) i Norges nettogjeld (I+II) .		8 652		7 029

1) Tallene for januar-mars er rettet.

2) Prisen på naturgass er anslått på grunnlag av allment tilgjengelige opplysninger og oppgaver over transport- og terminalkostnader.

3) Eksporten omfatter justeringer som skyldes fordeling av investeringsutgifter for olje- og gassfelt som bygges ut i samarbeid med Storbritannia. Importen omfatter varer ikke registrert i handelsstatistikken.

4) Omfatter nettofrakter av skip i utenriksfart, eksport av eldre skip og import av skip.

5) Omfatter eksport av råolje og naturgass, rørtjenester, boretjenester netto og eldre oljeplattformer. Import av oljeplattformer og varer og tjenester direkte til Nordsjøen.

Utenriksregnskap for januar-april 1978 (forts.)

IV. Kapitalregnskap	Januar-april			
	1977		1978	
	Inngang	Utgang	Inngang	Utgang
A. Langsiktige kapitaltransaksjoner				
(i) Offentlig forvaltning	2 470	247	5 484	458
a. Lån fra utlandet	2 468	223	5 478	247
1. Staten	2 128	31	4 798	29
2. Kommuner	340	192	680	218
b. Andre finansobjekter	2	24	6	211
(ii) Finansinstitusjoner	391	356	2 041	520
a. Lån fra utlandet	345	34	1 963	266
b. Andre finansobjekter	46	322	78	254
(iii) Andre innenlandske sektorer	9 838	5 869	8 714	6 973
a. Lån fra utlandet	5 081	2 864	3 295	2 979
1. Offentlige foretak	1 523	399	1 077	405
2. Rederier	1 463	939	1 429	1 479
3. Andre	2 095	1 526	789	1 095
b. Direkte investeringer i Norge	3 109	2 302	4 352	3 396
c. Direkte investeringer i utlandet	104	311	148	180
d. Lån til utlandet	175	110	234	111
e. Andre finansobjekter	1 369	282	685	307
A. i alt	12 699	6 472	16 239	7 951
Langsiktige kapitaltransaksjoner netto	6 227		8 288	
B. Kortsiktige kapitaltransaksjoner				
(i) Offentlig forvaltning	2	14	17	79
(ii) Finansinstitusjoner	3 339	3 094	6 410	9 927
1. Norges Bank	52	526	91	5 408
a. Fordringsreduksjon (inng.)/øking (utg.)	5	526	91	2 834
b. Gjeldsøking (inng.)/reduksjon (utg.)	47	-	-	2 574
2. Forretnings- og sparebanker	3 241	2 514	6 291	4 505
a. Fordringsreduksjon (inng.)/øking (utg.)	670	42	1 579	77
b. Gjeldsøking (inng.)/reduksjon (utg.)	2 571	2 472	4 712	4 428
3. Andre finansinstitusjoner	46	54	28	14
a. Fordringsreduksjon (inng.)/øking (utg.)	-	47	3	-
b. Gjeldsøking (inng.)/reduksjon (utg.)	46	7	25	14
(iii) Andre innenlandske sektorer	2 764	1 914	2 829	3 075
a. Fordringsreduksjon (inng.)/øking (utg.)	795	356	98	1 868
b. Gjeldsøking (inng.)/reduksjon (utg.)	1 969	1 558	2 731	1 207
(iv) Andre kortsiktige kapitaltransaksjoner og statis- tiske feil	1 405	-	2 537	-
B. i alt	7 510	5 022	11 793	13 081
Kortsiktige kapitaltransaksjoner netto	2 488			1 288
C. Netto kapitaltransaksjoner i alt (A+B)	8 715		7 000	
V. Netto endringer i fordringer og gjeld forårsaket av valuta- kursendringer m.v. (II.B+C)		63	29	
VI. Oppgang (inng.)/nedgang (utg.) i Norges nettogjeld (IV.C+V)	8 652		7 029	

Utenriksregnskap for januar-april 1978 (forts.)

S p e s i f i k a s j o n e r	Endring		Beholdning	
	1/1-	1/1-	Pr.	Pr.
	30/4	30/4	30/4	30/4
Netto gull- og valutabeholdning	1977	1978	1977	1978
I. Norges Banks netto gull- og valutabeholdninger (a-b)	467	4 920	11 942	13 391
a. Offisielle gull- og valutareserver etter IMF-definisjonen (1+2+3+4)	506	2 291	12 088	13 620
1. Gull	13	-	248	260
2. Reserveposisjon i IMF	-5	-91	1 481	1 374
3. Spesielle trekkrettigheter i IMF	-	-	538	580
4. Bankinnskott i utlandet og utenlandske verdipapirer .	498	2 382	9 821	11 406
b. Utenlandske kroneinnskott i Norges Bank	39	-2 629	146	229
II. Forretnings- og sparebankers netto valutabeholdninger (a-b)	-655	-1 665	-2 901	-2 078
a. Bankinnskott i utlandet	-598	-1 529	1 225	1 864
b. Kortsiktige valutalån i utlandet og utenlandske kroneinnskott i forretnings- og sparebanker	57	136	4 126	3 942
III. Norges Banks og forretnings- og sparebankers netto gull- og valutabeholdninger (I+II)	-188	3 255	9 041	11 313
IV. Andre sektors netto valutabeholdninger (a-c-d)	-361	-116	-80	596
a. Bankinnskott i utenlandsk valuta og utenlandske verdipapirer (b+c)	-921	903	5 375	7 372
b. Bankinnskott i utlandet og utenlandske verdipapirer	-612	1 023	3 739	5 237
c. Bankinnskott i utenlandsk valuta i norske banker (inkludert i II.a)	-309	-120	1 636	2 135
d. Kortsiktige valutalån i utlandet	-251	1 139	3 819	4 641
V. Totale netto gull- og valutabeholdninger (III+IV)	-549	3 139	8 961	11 909
			Januar-april	
Nettoopplåning i utlandet for skipsfart			1977	1978
1. Rederienes opptak av lån			1 616	1 657
2. Rederienes avdrag på lån			-1 209	-1 567
3. Finansinstitusjonenes opptak av lån for rederier (netto)			17	-5
4. Endring i rederienes forskottsbetalinger ved skipsimport			1 147	481
5. I alt (1+2+3+4)			1 571	566
Utlån (netto) ved eksport av nybygde skip			9	-130
Utlån (netto) ved eksport av eldre skip			128	242
Netto kapitalinngang fra utlandet				
1. Netto kapitalinngang til statsforvaltningen			2 063	4 501
2. Netto kapitalinngang til finansinstitusjoner			280	-1 996
3. Netto kapitalinngang til rederier			2 019	131
4. Netto kapitalinngang til kommuner og andre offentlige og private foretak ¹⁾			4 353	4 364
5. Total netto kapitalinngang fra utlandet (1+2+3+4)			8 715	7 000
6. Netto endringer i fordringer og gjeld forårsaket av valutakursendringer m.v. ...			-63	29
7. Oppgang (nedgang -) i Norges nettogjeld til utlandet (5+6)			8 652	7 029

1) Inkluderer statistiske feil.

Tabell 2. Saldi i driftsregnskapet overfor utlandet. Mill.kr

	Varer ¹⁾	Skip og oljeplattformer	Nettofrakter ved skipsfart	Nettoinntekter ved oljeboring	Andre tjenester	Eksportoverskott		Rente- og stønadsoverskott	Over-skott på driftsregnskapet
						I alt	Av dette: Utvalgte poster knyttet til skipsfart og oljevirkksomhet		
1976*:									
Januar	-1 381	-862	640	66	-298	-1 835	24	-360	-2 195
Februar	-1 155	-114	685	36	-297	-845	428	-270	-1 115
Mars	-1 426	-35	700	40	-14	-735	633	-335	-1 070
April	-1 306	-704	830	32	-822	-1 970	-409	-465	-2 435
Mai	-1 713	295	525	30	-222	-1 085	95	-285	-1 370
Juni	-1 731	-51	715	32	-435	-1 470	386	-300	-1 770
Juli	-1 045	999	845	17	-151	665	792	-380	285
August	-1 880	-504	630	31	-537	-2 260	-164	-290	-2 550
September	-1 307	-420	655	22	-515	-1 565	-53	-330	-1 895
Oktober	-1 553	-626	695	25	-461	-1 920	113	-265	-2 185
November	-1 967	72	695	29	-164	-1 335	522	-400	-1 735
Desember	-1 572	-916	815	50	-487	-2 110	-467	-435	-2 545
I alt (året)	-18 036	-2 866	8 430	410	-4 403	-16 465	1 900	-4 115	-20 580
1977*:									
Januar	-1 062	-421	550	47	-259	-1 145	539	-535	-1 680
Februar	-1 653	-74	660	29	-232	-1 270	990	-395	-1 665
Mars	-2 161	-1 095	640	69	-183	-2 730	16	-470	-3 200
April	-1 894	-214	625	26	-453	-1 910	311	-260	-2 170
Mai	-1 716	-554	700	95	-415	-1 890	-114	-475	-2 365
Juni	-1 943	1 359	605	53	-624	-550	372	-645	-1 195
Juli	-3 432	203	625	15	-521	-3 110	-533	-415	-3 525
August	-1 756	335	780	79	-468	-1 030	912	-530	-1 560
September	-1 762	-452	460	121	-547	-2 180	-32	-480	-2 660
Oktober	-1 772	-667	590	94	-395	-2 150	-39	-495	-2 645
November	-2 297	349	715	12	-459	-1 680	1 326	-585	-2 265
Desember	-1 427	769	520	119	-546	-565	1 066	-1 020	-1 585
I alt (året)	-22 875	-462	7 470	759	-5 102	-20 210	4 814	-6 305	-26 515
1978*:									
Januar	-1 423	-30	550	52	-329	-1 180	1 353	-590	-1 770
Februar	-1 719	436	540	61	-408	-1 090	1 550	-575	-1 665
Mars ²⁾	-888	-14	735	66	-349	-450	1 395	-600	-1 050
April	-1 803	-433	410	83	-347	-2 090	727	-425	-2 515

1) Omfatter også varer utenom handelsstatistikken.

2) Tallene er rettet.

KONSUMPRISINDEKSEN PR. 15. JUNI 1978 (1974 = 100)

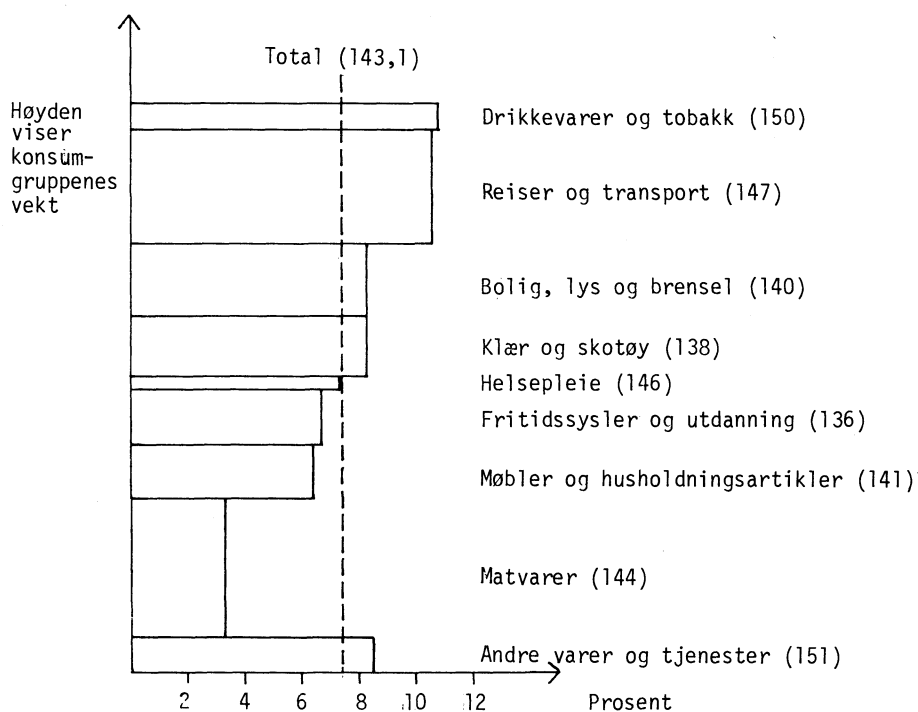
Statistisk Sentralbyrås konsumprisindeks pr. 15. juni 1978 viste en stigning på 0,6 prosent fra måneden før. Indekstillene var 142,2 og 143,1.

Fra juni 1977 til juni 1978 steg konsumprisindeksen med 7,4 prosent. I gjennomsnitt for første halvår i år var indeksen 8,4 prosent høyere enn i tilsvarende periode i 1977.

Indeksen for konsumgruppen matvarer steg med 0,6 prosent fra mai til juni i år. Samme stigning viste gruppen møbler og husholdningsartikler, mens indeksen for gruppen reiser og transport steg med 0,7 prosent og for bolig, lys og brensel med 1,1 prosent. Indekstallet for gruppen fritidssysler og utdanning steg med 0,2 prosent og for andre varer og tjenester med 1,8 prosent.

Varene og tjenestene i konsumprisindeksen er også gruppert etter leveringssektor. Fra mai til juni var det jordbruksvarer, importerte konsumvarer og andre tjenester som viste sterkest prisstigning. Indekstallet for husleie steg med 2,2 prosent.

Prosentvis endring i totalindeksen og de enkelte delindekser siste 12 måneder. (Indekstillene for juni 1978 i parentes. 1974 = 100)



Konsumprisindeks, 1974 = 100

Tabell 1. Varer og tjenester etter konsumgruppe

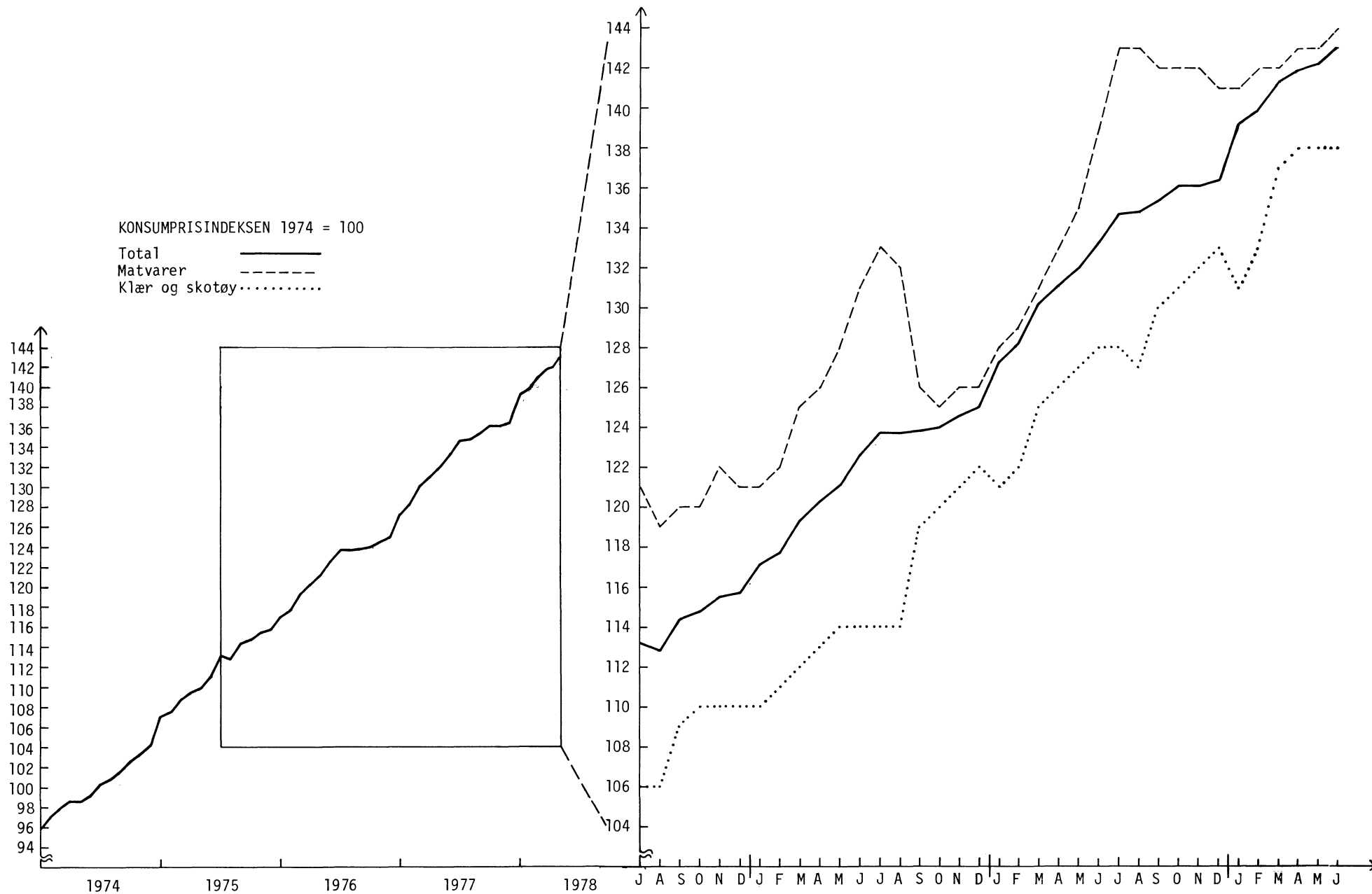
	Vekt 0/00	Mai 1977	Juni 1977	Mai 1978	Juni 1978
Matvarer	240,7	135	139	143	144
Drikkevarer og tobakk	49,5	135	135	150	150
Klær og skotøy	105,9	127	128	138	138
Bolig, lys og brensel	129,4	128	129	139	140
Møbler og husholdningsartikler	94,0	133	133	140	141
Helsepleie	23,2	136	136	146	146
Reiser og transport	195,9	132	133	146	147
Fritidssysler og utdanning	97,8	126	127	135	136
Andre varer og tjenester	63,6	138	140	149	151
T o t a l	1 000,0	132,0	133,3	142,2	143,1

Tabell 2. Varer og tjenester etter leveringssektor

	Vekt 0/00	Mai 1977	Juni 1977	Mai 1978	Juni 1978
1. Jordbruksvarer	140,1	137,6	140,8	145,4	147,2
1.1 Mindre bearbeidde	90,1	136,9	142,5	145,7	147,2
1.2 Mer bearbeidde	50,0	138,9	137,7	145,1	147,2
2. Fiskevarer	19,3	112,4	112,9	123,1	123,0
3. Andre norskproduserte konsumvarer	396,9 ¹⁾	130,6	131,3	141,4	141,6
3.1 Lite påvirket av verdensmarkedets priser	152,4	138,3	138,8	149,7	149,6
3.2 Påvirket av verdensmarkedet p.g.a. stort importinnhold eller råstoffpris bestemt på verdensmarkedet	38,7 ¹⁾	124,6	126,6	133,4	134,3
3.3 Påvirket av verdensmarkedet p.g.a. konkurranse fra utlandet	205,8 ¹⁾	126,1	126,6	136,9	137,0
4. Importerte konsumvarer	199,7 ¹⁾	130,9	132,9	140,3	141,0
4.1 Uten norsk konkurranse	147,1 ¹⁾	135,3	137,4	144,3	145,1
4.2 Med norsk konkurranse	52,6 ¹⁾	118,7	120,3	128,9	129,4
5. Husleie	66,4	117,9	119,8	125,2	127,9
6. Andre tjenester	177,6	139,1	139,7	151,7	153,2
6.1 Med arbeidslønn som dominerende pris- faktor	56,7	145,4	146,0	157,8	159,8
6.2 Også med andre viktige priskomponenter	120,9	136,1	136,8	148,8	150,1
T o t a l	1 000,0	132,0	133,3	142,2	143,1

1) Reviderte vekter fra 15. mars 1977.

SU 13.3x



DETALJOMSETNINGEN I MAI 1978

Statistisk Sentralbyrås detaljomsetningsindeks for mai viser en økning på 1 prosent i forhold til samme måned 1977. Indekstillene var 132 og 131 (1975 = 100). Den lave mai-indeksen skyldes i første rekke at detaljhandel med motorkjøretøyer og bensin viste 17 prosent nedgang fra mai 1977 til mai 1978.

Verdien av detaljomsetningen siste tre måneder, mars-mai, økte med 2 prosent i forhold til samme periode ett år tidligere. I samme tidsrom steg konsumprisindeksen med 8 prosent. Detaljomsetning med nærings- og nytelsesmidler økte med 8 prosent, detaljomsetning med motorkjøretøyer og bensin gikk ned med 9 prosent, detaljomsetning med beklednings- og tekstilvarer økte med 3 prosent og detaljomsetning med møbler og innbo økte med 1 prosent.

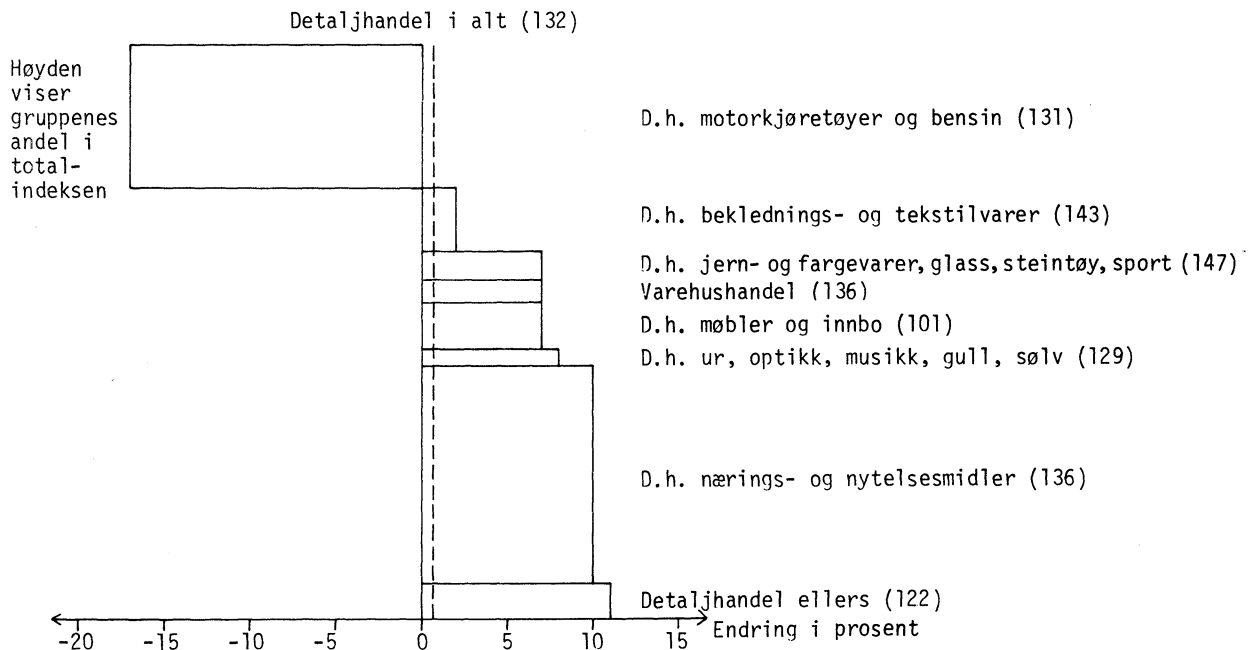
Sesongkorrigert viste detaljomsetningsindeksen en nedgang på 6,7 prosent fra desember-februar til mars-mai. Sesongkorrigert indeks for mai var 133.

Tabell 1. Sesongkorrigert indeks 1975 = 100

	Mars 1978*	April 1978*	Mai 1978*	Des.-febr. 1977*-1978*	Mars-mai 1978*	Endring i prosent
Detaljhandel i alt	127	134	133	141	131	-6,7

* Foreløpige tall.

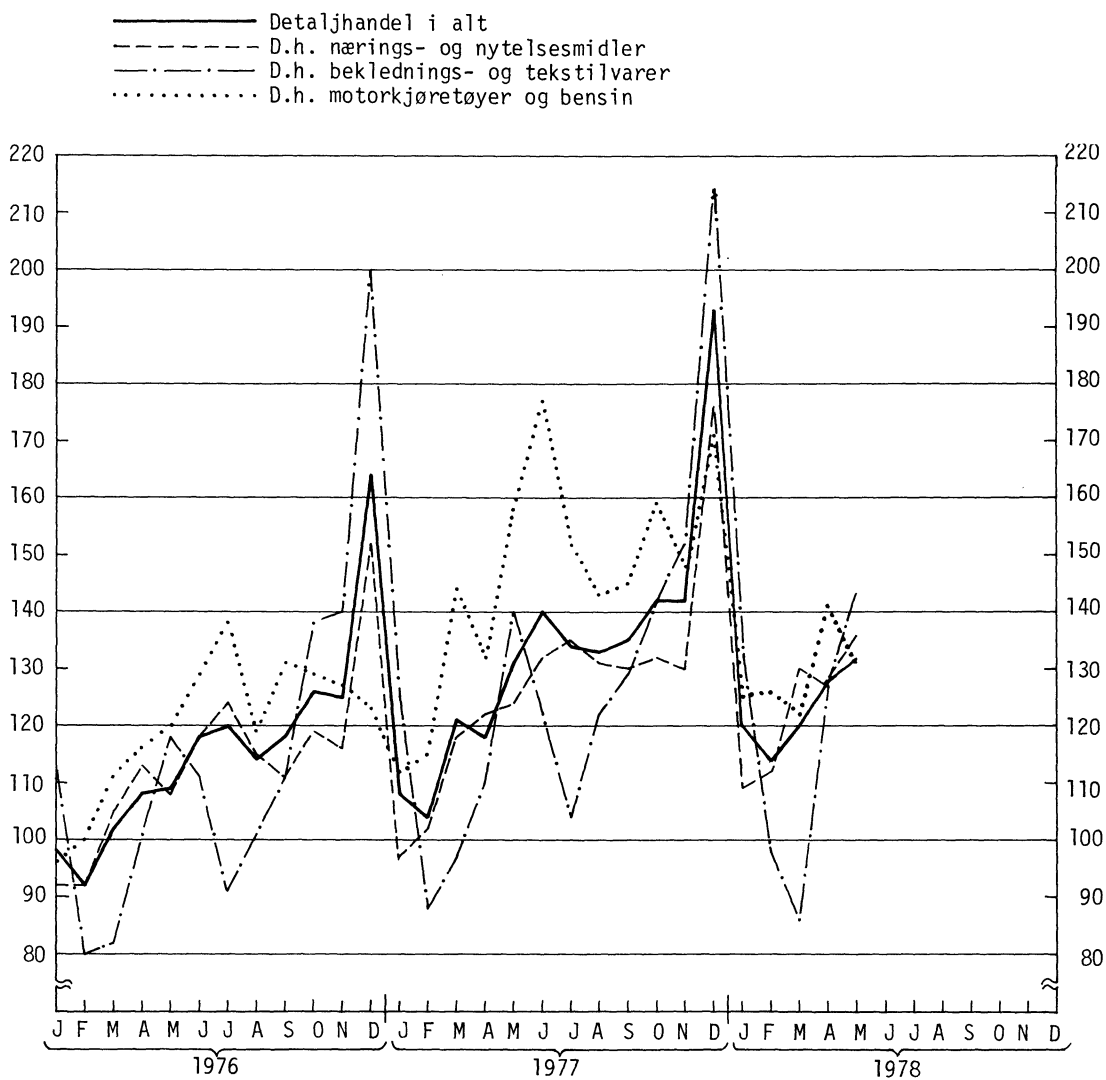
Endring i prosent fra mai 1977 til mai 1978 (maiindeksen i parentes. 1975 = 100)



Tabell 2. Detaljomsetningsindeks 1975 = 100

	Gjennomsnitt jan.-mai		Endring i prosent	Gjennomsnitt mars-mai		Endring i prosent	Mai 1978*
	1977*	1978*		1977*	1978*		
Detaljhandel i alt	116	123	5,3	123	126	2,4	132
Varehushandel	113	125	10,6	119	132	10,9	136
D.h. nærings- og nytelsesmidler	113	123	9,3	121	131	7,9	136
D.h. beklednings- og tekstilvarer	112	117	4,5	116	119	2,7	143
D.h. møbler og innbo	105	109	3,2	98	99	1,0	101
D.h. jern- og fargevarer, glass, steintøy og sport	111	123	11,7	115	133	15,3	147
D.h. ur, optiske artikler, musikkinstru- menter, gull- og sølvvarer	109	119	9,4	114	123	7,6	129
D.h. motorkjøretøyer og bensin	132	129	-2,5	145	132	-9,1	131
Detaljhandel ellers	110	121	10,4	111	120	7,6	122

* Foreløpige tall.



SAMHANDELEN MED LAND OG LANDOMRADER. JANUAR-MAI 1978

Statistisk Sentralbyrås oppgaver over utenrikshandelen (uten skip) i januar-mai 1978 sammenliknet med samme tidsrom i 1977 viste en økning i import- og eksportverdien på henholdsvis 5 prosent og 23 prosent.

I varebyttet med Norden steg importverdien med 8 prosent, mens eksportverdien gikk tilbake med 5 prosent. Samhandelen med Sverige viste nedgang både på import- og eksportsiden med henholdsvis 0,3 prosent og 8 prosent. Verdien av importerte varer fra Danmark økte med 8 prosent, mens eksportverdien falt med vel 2 prosent.

For Frihandelsforbundet under ett var det økning i importen med 8 prosent, mens eksporten sank med 5 prosent.

I samhandelen med De europeiske fellesskap var det en stigning på 2 prosent i importverdien og 39 prosent i eksportverdien. Varebyttet med Storbritannia viste en økning i importverdien og eksportverdien på henholdsvis 15 prosent og 73 prosent. Den sterke stigningen i eksportverdien skyldtes for en stor del eksport av bore- og produksjonsplattformer. Holdes råolje og oljeplattformer utenfor, steg både importen og eksporten med 14 prosent. Handelen med Vest-Tyskland viste en nedgang på 4 prosent i importverdien, mens eksportverdien gikk opp med 3 prosent. På grunn av manglende verdiprogninger er ikke verdien av eksportert Nordsjøgass med i tallene for Storbritannia og Vest-Tyskland. Eksportert mengde til disse landene i januar-mai 1978 var henholdsvis 1 363 mill. normal-m³ og 3 506 mill. normal-m³.

Importverdien for europeiske land sett under ett steg med 4 prosent og eksportverdien med 26 prosent.

Det var økning i importverdien fra alle verdensdeler utenom Europa. På eksportsiden var det oppgang i handelen med Asia, Nord- og Sør-Amerika og Oseania. Handelen med USA viste verdistigning både på import- og eksportsiden.

Importen av skip i januar-mai 1978 var 1 793 mill.kr, mens den for samme periode i 1977 var 3 453 mill.kr. Det meste av skipsimporten var levering av nye skip fra Sverige, Polen, Vest- og Øst-Tyskland og Japan. Eksporten av skip i januar-mai gikk opp fra 1 343 mill.kr i 1977 til 1 998 mill.kr i 1978. Levering av nye skip i de samme tidsrom utgjorde henholdsvis 548 mill.kr og 616 mill.kr.

Samhandelen med land og landområder. Januar-mai 1977 og 1978. Mill.kr

	Innførsel uten skip			Utførsel uten skip		
	Januar-mai		Endring i pst.	Januar-mai		Endring i pst.
	1977	1978		1977	1978	
Nordiske land	6 320,6	6 845,5	+ 8,3	3 935,1	3 743,8	- 4,9
EFTA Frihandelsforbundet	5 794,1	6 245,7	+ 7,8	3 119,2	2 972,1	- 4,7
EF De europeiske fellesskap	11 412,6	11 686,8	+ 2,4	9 256,8	12 833,4	+ 38,6
OECD Europeiske OECD-land	17 408,5	18 137,1	+ 4,2	12 647,8	16 032,4	+ 26,8
101 Danmark	1 446,0	1 566,2	+ 8,3	1 176,0	1 146,8	- 2,5
103 Finland	575,4	985,4	+ 71,3	346,1	336,5	- 2,8
105 Island	19,3	29,8	+ 54,4	68,9	100,8	+ 46,3
106 Sverige	4 277,0	4 262,3	- 0,3	2 320,1	2 128,5	- 8,3
112 Belgia, Luxembourg	699,3	687,5	- 1,7	226,7	239,1	+ 5,5
117 Frankrike	1 491,9	807,0	- 45,9	482,6	498,7	+ 3,3
121 Irland	28,3	29,6	+ 4,6	42,6	49,4	+ 16,0
123 Italia	455,6	545,4	+ 19,7	311,7	281,0	- 9,8
127 Nederland	797,6	1 279,5	+ 60,4	573,6	621,9	+ 8,4
131 Polen	86,3	91,4	+ 5,9	171,1	145,2	- 15,1
132 Portugal	137,6	140,2	+ 1,9	88,6	94,6	+ 6,8
135 Sovjetunionen	190,2	236,1	+ 24,1	127,7	136,5	+ 6,9
137 Spania	150,4	175,6	+ 16,8	162,3	149,9	- 7,6
139 Storbritannia og Nord-Irland ¹⁾ .. herav råoljel)	2 759,0	3 171,8	+ 15,0	4 803,6	8 315,1	+ 73,1
141 Sveits	448,2	540,8	+ 20,7	2 974,1	3 944,3	+ 32,6
142 Tsjekkoslovakia	463,2	492,0	+ 6,2	160,9	170,2	+ 5,8
144 Tyskland, Vest	67,7	76,8	+ 13,4	59,6	55,6	- 6,7
144 Tyskland, Øst	3 734,9	3 599,8	- 3,6	1 640,0	1 681,4	+ 2,5
151 Tyskland, Øst	62,8	48,5	- 22,8	60,2	129,0	+114,3
153 Østerrike	318,7	334,2	+ 4,9	110,6	110,4	- 0,2
Andre land i Europa	140,6	109,0	- 22,5	264,6	229,2	- 13,4
Europa i alt	17 901,8	18 668,1	+ 4,3	13 197,5	16 619,8	+ 25,9
260 Ghana	35,8	70,5	+ 96,9	49,5	26,1	- 47,3
286 Libya	104,7	115,0	+ 9,8	10,8	19,5	+ 80,6
313 Nigeria	174,4	319,8	+ 83,4	67,6	46,9	- 30,6
359 Sør-Afrika	72,9	87,0	+ 19,3	76,9	51,1	- 33,6
Andre land i Afrika	89,4	84,7	- 5,3	224,8	163,6	- 27,2
Afrika i alt	477,2	677,0	+ 41,9	429,6	307,2	- 28,5
436 Hong Kong	176,2	147,6	- 16,2	13,2	14,1	+ 6,8
444 India	38,8	37,3	- 3,9	38,1	24,8	- 34,9
460 Israel	79,5	95,6	+ 20,3	42,4	32,4	- 23,6
464 Japan	804,2	985,3	+ 22,5	146,4	140,1	- 4,3
484 Kina, folkerepublikken	21,6	27,9	+ 29,2	18,6	108,5	+483,3
Andre land i Asia	1 239,0	1 128,9	- 8,9	336,2	279,6	- 16,8
Asia i alt	2 359,3	2 422,6	+ 2,7	594,9	599,5	+ 0,8
612 Canada	367,0	332,4	- 9,4	121,8	90,0	- 26,1
648 Jamaica	190,7	147,9	- 22,4	8,6	1,0	- 88,4
684 USA	1 587,4	1 714,9	+ 8,0	825,8	1 113,9	+ 34,9
Andre land i Nord-Amerika	143,0	136,4	- 4,6	79,7	77,3	- 3,0
Nord-Amerika i alt	2 288,1	2 331,6	+ 1,9	1 035,9	1 282,2	+ 23,8
705 Argentina	76,8	62,2	- 19,0	11,6	11,1	- 4,3
715 Brasil	338,6	339,1	+ 0,1	117,1	161,0	+ 37,5
775 Venezuela	26,4	45,2	+ 71,2	34,7	36,3	+ 4,6
Andre land i Sør-Amerika	178,3	250,0	+ 40,2	25,1	25,4	+ 1,2
Sør-Amerika i alt	620,1	696,5	+ 12,3	188,5	233,8	+ 24,0
804 Austral-sambandet m. bes.	132,7	146,4	+ 10,3	55,8	55,5	- 0,5
Andre land i Oseania	15,7	19,4	+ 23,6	9,9	15,2	+ 53,5
Oseania i alt	148,4	165,8	+ 11,7	65,7	70,7	+ 7,6
I a l t	23 794,9	24 961,6	+ 4,9	15 512,1	19 113,2	+ 23,2

1) Verdien av eksportert gass er ikke med i disse tallene.

Innførsel og utførsel av skip. Januar-mai 1977 og 1978. Mill.kr

	Innførsel				Utførsel			
	1977		1978		1977		1978	
	I alt	Av dette nye	I alt	Av dette nye	I alt	Av dette nye	I alt	Av dette nye
101 Danmark	87,4	40,0	8,4	-	52,8	52,8	24,9	24,9
102 Færøyane	10,6	-	-	-	20,5	20,5	39,0	27,0
103 Finland	165,8	165,8	-	-	91,3	91,3	116,8	112,3
105 Island	4,0	-	-	-	14,9	-	-	-
106 Sverige	161,5	158,6	682,5	682,5	39,0	39,0	19,5	19,5
112 Belgia	24,7	24,7	-	-	-	-	-	-
117 Frankrike	-	-	-	-	-	-	92,2	-
119 Hellas	-	-	-	-	176,4	79,4	216,5	-
123 Italia	55,0	55,0	-	-	19,0	-	26,6	-
125 Jugoslavia	-	-	-	-	-	-	13,7	-
127 Nederland	126,0	20,4	-	-	312,8	90,8	5,2	-
131 Polen	456,2	456,1	129,6	129,6	-	-	-	-
132 Portugal	-	-	-	-	0,8	-	-	-
137 Spania	-	-	18,6	18,6	-	-	-	-
139 Storbritannia	52,4	-	108,1	53,3	170,5	166,9	194,8	93,7
143 Tyrkia	379,3	375,2	-	-	-	-	26,7	-
144 Vest-Tyskland	36,3	36,3	116,3	116,3	-	-	21,3	-
151 Øst-Tyskland	-	-	143,0	143,0	-	-	-	-
Europa i alt	1 559,2	1 332,1	1 206,5	1 143,3	898,0	540,7	797,2	277,4
256 Gambia	-	-	-	-	-	-	17,5	-
283 Liberia	24,0	-	-	-	193,5	-	591,0	127,0
Afrika i alt	24,0	-	-	-	193,5	-	608,5	127,0
410 Bangladesh	-	-	-	-	48,5	-	-	-
426 Arabiske Emirater	-	-	-	-	0,1	-	-	-
432 Taiwan	-	-	-	-	2,2	-	37,8	-
444 India	-	-	-	-	-	-	-	-
448 Indonesia	-	-	-	-	-	-	130,2	130,2
464 Japan	1 824,6	1 824,6	586,2	586,2	-	-	7,8	-
484 Kina	-	-	-	-	28,8	-	56,3	-
492 Sør-Korea	-	-	-	-	-	-	9,2	-
496 Kuwait	-	-	-	-	8,6	7,2	-	-
500 Kypros	-	-	-	-	11,7	-	28,6	-
508 Libanon	-	-	-	-	1,5	-	-	-
544 Saudi-Arabia	-	-	-	-	-	-	0,4	-
548 Singapore	20,6	20,6	-	-	44,6	-	23,4	-
Asia i alt	1 845,2	1 845,2	586,2	586,2	146,0	7,2	293,7	130,2
607 Brit. Vestindia	-	-	-	-	0,2	-	21,3	-
656 Ned. Antiller	-	-	-	-	4,0	-	-	-
668 Panama	-	-	-	-	101,5	-	115,3	-
684 USA	24,8	24,8	-	-	-	-	8,1	-
Nord-Amerika i alt	24,8	24,8	-	-	105,7	-	144,7	-
705 Argentina	-	-	-	-	-	-	53,3	-
715 Brasil	-	-	-	-	-	-	81,5	81,5
725 Chile	-	-	-	-	-	-	9,1	-
735 Ecuador	-	-	-	-	-	-	1,2	-
770 Uruguay	-	-	-	-	-	-	8,7	-
Sør-Amerika i alt	-	-	-	-	-	-	153,8	81,5
I a l t	3 453,2	3 202,1	1 792,7	1 729,5	1 343,2	547,9	1 997,9	616,1

SKIPSFARTEN MELLOM NORGE OG UTLANDET 1977. FORELØPIGE TALL

Statistisk Sentralbyrås statistikk over skipsfarten mellom Norge og utlandet viser at det i 1977 kom i alt 33 334 skip med gods eller i ballast til norske havner fra utlandet. Direkte fra utlandet (dvs. unntatt skip som hadde anløp via annen norsk havn) kom det i alt 17 163 skip på over 58,5 millioner bruttotonn til Norge. Av kommunene hadde Oslo 3 809 skipsanløp (direkte og via annen norsk havn), deretter kom Bergen med 2 345 anløp og Kristiansand med 2 182 anløp.

Til Norge kom det i 1977 nær 22 millioner tonn gods. Av dette var 9,5 millioner tonn mineralolje i tank, om lag 7,5 millioner tonn var bulklast og 3,5 millioner tonn var stykkgoods.

Samlet ble det fraktet over 30 millioner tonn gods fra Norge til utlandet. Dette tallet omfatter også skipninger av jernmalm fra Narvik på om lag 14 millioner tonn. Av den øvrige godsmengden utgjorde 8,8 millioner tonn bulklast, nær 4,4 millioner tonn stykkgoods og om lag 2 millioner tonn mineralolje i tank.

Statistikken over skipsfarten mellom Norge og utlandet i 1977 bygger på Tollvesenets fartøysdeklarasjoner. Tilsvarende statistikk har ikke vært utarbeidd siden 1972.

En sammenlikning av tallene for 1972 og 1977 viser at det i femårsperioden var en nedgang i tallet på skipsanløp på 5,8 prosent. Innført godsmengde med skip økte i denne perioden med 7,5 prosent. Ser en bort fra jernmalm skipet fra Narvik, gikk samtidig utskipet godsmengde tilbake med 7,2 prosent i femårsperioden.

Tabell 1. Skipsfarten mellom Norge og utlandet. Tallet på anløp og samlet tonnasje kommet til Norge, 1977

Fylke og viktige kommuner	Skip kommet i alt			Skip kommet direkte fra utlandet		
	Antall skipsanløp	Brutto-tonnasje 1000 Br.t.	Netto-tonnasje 1000 N.t.	Antall skipsanløp	Brutto-tonnasje 1000 Br.t.	Netto-tonnasje 1000 N.t.
I alt	33 334	76 993	45 367	17 163	58 569	33 839
Østfold	2 667	3 642	2 041	1 508	2 186	1 217
Fredrikstad	814	1 502	806	412	859	456
Akershus	162	181	105	136	142	82
Oslo	3 809	15 318	8 939	3 383	14 310	7 441
Buskerud	1 170	2 432	1 386	788	1 959	1 119
Drammen	879	2 034	1 156	586	1 715	978
Vestfold	2 568	8 111	4 675	1 656	6 993	4 059
Tønsberg	312	825	529	186	700	462
Telemark	2 226	3 048	1 800	1 442	2 362	1 410
Porsgrunn	1 560	2 549	1 511	1 070	2 040	1 220
Aust-Agder	738	971	582	375	501	302
Vest-Agder	2 703	7 240	3 771	1 952	5 894	3 105
Kristiansand	2 182	6 330	3 211	1 674	5 155	2 646
Rogaland	5 209	8 540	5 309	2 431	5 521	3 476
Stavanger	1 789	3 507	2 120	1 076	2 204	1 343
Haugesund	997	812	469	267	290	164
Hordaland	3 948	8 647	5 251	1 367	5 257	3 222
Bergen	2 345	3 918	2 238	631	1 668	944
Sogn og Fjordane	988	1 070	644	189	447	273
Møre og Romsdal	2 809	2 545	1 368	452	641	362
Ålesund	1 112	976	569	180	201	113
Sør-Trøndelag	1 436	1 425	893	302	533	344
Trondheim	1 177	1 203	744	182	396	247
Nord-Trøndelag	549	688	396	159	414	232
Nordland	1 411	10 748	6 698	735	9 791	6 113
Narvik	328	8 695	5 507	302	8 560	5 434
Troms	389	305	182	127	104	63
Finmark	552	2 081	1 328	161	1 515	1 018
Sør-Varanger	91	1 349	924	85	1 343	921

Tabell 2. Skipsfarten mellom Norge og utlandet. Godsmengde lastet i Norge etter type last.
1 000 tonn. 1977

Fylke og viktige kommuner	I alt	Mineralolje i tank	Annen last i tank	Bulklast	Container- last	Stykkgoods
I alt	30 170	1 997	757	22 975	48	4 394
Østfold	1 007	1	127	477	3	400
Fredrikstad	174	-	33	70	2	69
Akershus	5	3	-	1	-	2
Oslo	817	-	-	88	31	699
Buskerud	316	-	7	77	-	232
Drammen	114	-	2	25	-	86
Vestfold	1 580	956	191	130	3	301
Tønsberg	224	211	11	-	-	2
Telemark	2 203	-	80	1 233	2	887
Porsgrunn	1 986	-	72	1 170	2	741
Aust-Agder	165	1	-	79	-	85
Vest-Agder	399	-	-	132	-	267
Kristiansand	194	-	-	20	-	174
Rogaland	2 172	201	53	1 732	1	185
Stavanger	82	6	18	9	-	49
Hordaland	1 727	835	241	270	2	380
Bergen	237	-	3	78	1	155
Sogn og Fjordane	338	-	2	231	1	105
Møre og Romsdal	671	-	6	425	2	239
Alesund	83	-	1	11	-	70
Sør-Trøndelag	237	-	1	163	1	71
Trondheim	119	-	-	69	-	50
Nord-Trøndelag	801	-	-	546	-	254
Nordland	15 191	-	39	14 960	1	190
Narvik	14 141	-	-	14 140	1	1
Troms	108	-	-	93	-	15
Finmark	2 433	-	10	2 337	2	84
Sør-Varanger	2 097	-	-	2 094	-	3

Tabell 3. Skipsfarten mellom Norge og utlandet. Godsmengde losset i Norge etter type last.
1 000 tonn. 1977

Fylke og viktige kommuner	I alt	Mineralolje i tank	Annen last i tank	Bulklast	Container- last	Stykkgoods
I alt	21 931	9 504	1 423	7 448	56	3 500
Østfold	1 021	128	134	528	3	229
Fredrikstad	472	25	98	223	2	124
Akershus	193	139	18	33	-	3
Oslo	1 846	525	46	196	31	1 048
Buskerud	489	68	32	123	1	265
Drammen	353	5	22	76	1	249
Vestfold	3 696	2 905	307	265	7	212
Tønsberg	685	604	55	3	-	24
Telemark	1 556	231	252	948	-	125
Porsgrunn	1 356	204	187	904	-	61
Aust-Agder	155	22	-	118	-	15
Vest-Agder	805	27	21	544	1	214
Kristiansand	337	22	21	140	1	154
Rogaland	3 952	1 805	356	1 290	4	497
Stavanger	935	88	67	600	2	176
Haugesund	204	8	1	101	-	92
Hordaland	4 985	3 363	177	1 048	4	394
Bergen	715	110	25	250	3	327
Sogn og Fjordane	535	-	2	469	-	64
Møre og Romsdal	546	62	26	356	1	102
Alesund	182	61	25	49	-	47
Sør-Trøndelag	773	143	20	429	4	177
Trondheim	610	143	12	280	4	171
Nord-Trøndelag	95	20	1	62	-	12
Nordland	1 023	29	12	852	-	129
Troms	114	37	5	59	-	13
Finmark	146	-	16	129	-	-

GJENNOMSNTTLIG TIMEFORTJENESTE I PRIVAT BYGGE- OG ANLEGGSVIRKSOMHET I 1. KVARTAL 1978
(Forrige melding ble offentliggjort i SU nr. 15, 1978)

I privat byggevirsomhet var den gjennomsnittlige timefortjeneste i 1. kvartal 1978 kr 39,18 og i anleggsvirsomhet kr 51,30. Betalingen for bevegelige helgedager er ikke tatt med i disse fortjenestetallene, men er beregnet særskilt og utgjør kr 1,89 pr. time i byggevirsomhet og kr 2,23 pr. time i anleggsvirsomhet.

Fra 1. kvartal 1977 til 1. kvartal 1978 steg den gjennomsnittlige timefortjeneste eksklusive helgedagsbetalingen med 10,9 prosent i byggevirsomhet og med 13,0 prosent i anleggsvirsomhet.

Statistikken bygger på oppgaver fra medlemsbedrifter i Norsk Arbeidsgiverforening.

Gjennomsnittlig timefortjeneste (ikke medregnet betaling for bevegelige helgedager) i privat bygge- og anleggsvirsomhet. Kr

	1977				1978
	1.kv.	2.kv.	3.kv.	4.kv.	1.kv.
VOKSNE MENN					
Bygge- og anleggsvirsomhet i alt	36,86	39,19	39,91	41,63	40,99
Byggevirsomhet	35,32	37,35	37,93	39,99	39,18
Fagarbeidere	35,35	37,28	38,74	40,63	39,95
Hjelpearbeidere	31,20	32,65	32,90	34,49	33,99
Anleggsvirsomhet	45,39	48,29	48,69	50,22	51,30

LØNNSSTATISTIKK FOR LOSSE- OG LASTEARBEIDERE I 1. KVARTAL 1978

(Forrige melding ble offentliggjort i SU nr. 11, 1978)

Den gjennomsnittlige timefortjeneste for losse- og lastearbeidere var kr 42,33 i 1. kvartal 1978. Betalingen for bevegelige helgedager er ikke tatt med i dette fortjenestetallet, men er beregnet særskilt og utgjorde kr 1,66 pr. time.

Fra 1. kvartal 1977 til 1. kvartal 1978 har timefortjenesten steget med 10,4 prosent.

Den gjennomsnittlige arbeidstid for de faste arbeidere ved felles- og stuerkontorene var 33,5 timer pr. uke i 1. kvartal 1978 og 33,9 timer pr. uke i 1. kvartal 1977.

Tabell 1. Gjennomsnittlig timefortjeneste og arbeide timer for losse- og lastearbeidere

År Kvartal	Timefortjeneste ¹⁾				Overtids- tillegg pr. time	Arbeide timer i alt	Akkord- timer	Natt- og helge- dags- timer
	I alt	Tid- lønn- arbeid	Maskin- lossing	Akkord- arbeid				
1974	25,39	18,95	21,02	28,41	:	2 556	66,9	23,3
1975	30,03	23,33	29,50	33,72	3,68	2 147	61,4	21,6
1976	35,29	28,43	35,62	39,25	4,47	2 123	61,6	23,0
1977	40,55	37,65	40,31	43,50	5,52	1 816	44,7	23,6
1 9 7 7								
1. kvartal	38,34	34,33	39,82	42,52	5,91	463	45,8	24,0
2. kvartal	41,21	39,18	39,69	43,08	5,55	471	46,8	24,3
3. kvartal	40,61	37,57	40,73	43,94	4,63	434	42,8	21,6
4. kvartal	42,06	39,46	41,19	44,62	5,96	449	43,2	24,5
1 9 7 8								
1. kvartal	42,33	40,54	42,87	45,02	5,48	439	32,0	24,1
Østlandet	42,15	38,50	42,87	44,30	4,82	219	49,5	19,5
Sørlandet	48,86	38,97	-	50,95	8,66	12	82,5	26,8
Vestlandet	45,52	45,47	-	46,02	5,72	101	9,7	26,4
Trøndelag	40,39	39,55	-	45,90	3,12	41	13,3	14,7
Nord-Norge	38,03	37,13	-	45,73	9,60	65	10,5	41,3

1) Betaling for bevegelige helgedager ikke medregnet.

Tabell 2. Arbeide timer fordelt på dag-, natt- og helgedagsarbeid for losse- og lastearbeidere. 1. kvartal 1978

	Arbeide timer på vanlig tidlønn				Arbeide timer på akkord			
	I alt	Dag- arbeid	Natt- arbeid	Helge- dags- arbeid	I alt	Dag- arbeid	Natt- arbeid	Helge- dags- arbeid
Alle bedrifter	292 822	74,6	19,6	5,8	140 258	78,3	14,4	7,3
Østlandet	105 187	80,8	18,8	0,4	108 378	80,1	13,5	6,4
Sørlandet	2 070	70,8	24,6	4,6	9 760	73,7	14,4	11,9
Vestlandet	91 542	74,1	19,1	6,8	9 826	68,6	20,4	11,0
Trøndelag	35 872	85,4	9,7	4,9	5 494	84,9	12,2	2,9
Nord-Norge	58 151	57,8	27,7	14,5	6 800	66,7	20,6	12,7

Tabell 3. Gjennomsnittlig timefortjeneste og arbeidde timer ved felles- og stuerkontorene. Arbeidstid pr. uke for faste arbeidere. 1. kvartal 1978

	Timefor- tjeneste ¹⁾ i alt	Overtids- tillegg pr. time	Arbeidde timer			Gj.sn. arbeidde timer pr. uke for faste arbeidere	
			I alt	Dag- arbeid	Natt- arbeid		Helge- dags- arbeid
	Kroner		1 000 t.	Prosent		Timer	
FELLES- OG STUERKONTORER	42,51	5,07	311	78,4	16,7	4,9	33,5
Felleskontorer	42,40	4,52	167	78,9	17,9	3,2	35,4
Arendal losse- og lastekontor	70,64	15,43	:	65,6	-	34,4	3,9
Bodø losse- og lastekontor	37,23	6,23	9	66,8	22,8	10,4	33,8
Oslo losse- og lastekontor	40,02	3,77	100	82,4	17,6	-	40,4
Sandnes losse- og lastekontor	54,37	9,50	8	57,2	26,8	16,0	32,0
Stavanger losse- og lastekontor ..	57,00	8,36	17	62,4	29,5	8,1	29,1
Trondheim losse- og lastekontor ..	40,49	3,08	33	84,9	10,0	5,1	32,6
Stuerkontorer	42,65	5,70	144	77,9	15,2	6,9	31,5
Lønningskontoret for Tromsø havn .	38,59	11,05	19	57,4	29,0	13,6	39,5
Administrasjonskontoret for havne- arbeid, Bergen	42,15	4,11	55	82,6	13,4	4,0	36,6
Export- & Importforeningen, Drammen	36,25	2,58	27	86,7	10,6	2,7	33,2
A/S Fredrikstad Stuerkontor	58,12	14,08	15	53,3	22,7	24,0	26,5
Fredrikshalds Stuerkontor, Halden.	38,67	0,60	10	98,2	1,1	0,7	22,3
A/S Larvik Stuerkontor	54,22	7,46	9	75,7	20,0	4,3	23,6
A/S Skiensfjordens Stuerkontor, Skien	41,34	4,62	6	81,9	12,7	5,4	27,7

1) Betaling for bevegelige helgedager ikke medregnet.

MANEDSSTATISTIKK FOR FORRETNINGS- OG SPAREBANKER. MAI 1978

Foreløpige oppgaver fra Statistisk Sentralbyrås kredittmarkedstatistikk viser at forretningsbankenes utlån til næringslivet og privatpersoner i mai 1978 gikk opp med 603 mill. kr (1,5 prosent), mot en økning på 611 mill. kr (1,7 prosent) i mai 1977. For sparebankene steg utlånene i mai i år med 151 mill. kr (0,5 prosent), mot 267 mill. kr (1,0 prosent) i samme måned året før.

I løpet av de fem første måneder i år gikk forretningsbankenes utlån til næringslivet og privatpersoner opp med 2,6 milliarder kroner (6,6 prosent), og utgjorde 41,3 milliarder kroner pr. 31. mai 1978. Sparebankenes utlån økte med 0,8 milliarder kroner (2,8 prosent) og utgjorde 31,3 milliarder kroner ved utløpet av mai i år.

I samme tidsrom i 1977 steg forretningsbankenes utlån med 3,5 milliarder kroner (10,6 prosent), mens sparebankenes utlån steg med 1,4 milliarder kroner (5,4 prosent).

TABELL 1. FORRETNINGSBANKER. BALANSE ETTER NORSK OG UTENLANDSK SEKTOR/VALUTA OG FINANSOBJEKT.
31. MAI 1978. ABSOLUTTE TALL (1000 KR) OG PROSENT

	AKTIVA									
	I ALT		NORSK SEKTOR		UTENL. SEKTOR		NORSKE KRONER		UTENL. VALUTA	
	BELØP	PRO- SENT	BELØP	PRO- SENT	BELØP	PRO- SENT	BELØP	PRO- SENT	BELØP	PRO- SENT
10. SEDLER OG SKILLEMINT	443 203	0,7	321 804	0,5	121 399	5,3	321 804	0,5	121 399	5,3
11. BANKINNSKOTT PÅ ANFØRDRING	2545 958	3,6	1393 699	2,1	1152 259	50,2	1817 714	2,7	728 244	31,5
1. NORGES BANK	160 319	0,2	160 319	0,2	-	-	160 319	0,2	-	-
2. POSTGIRO	158 647	0,2	158 647	0,2	-	-	158 647	0,2	-	-
3. FORRETNINGSBANKER	775 078	1,1	775 078	1,2	-	-	711 633	1,1	63 445	2,7
4. SPAREBANKER	299 655	0,4	299 655	0,5	-	-	299 655	0,5	-	-
5. UTENLANDSKE BANKER	1152 259	1,7	-	-	1152 259	50,2	487 460	0,7	664 799	28,8
12. BANKINNSKOTT PÅ TID	461 856	0,6	183 135	0,2	278 721	12,1	123 405	0,1	338 451	14,7
1. NORGES BANK	12 000	-	12 000	-	-	-	12 000	-	-	-
1. SKATTEFRIE FONDSAVSETNINGER	12 000	-	12 000	-	-	-	12 000	-	-	-
2. ANDRE BUNDE INNSKOTT	-	-	-	-	-	-	-	-	-	-
2. FORRETNINGSBANKER	158 612	0,2	158 612	0,2	-	-	98 882	0,1	59 730	2,6
1. INNTIL 1 MÅNED	141 012	0,2	141 012	0,2	-	-	86 712	0,1	54 300	2,4
2. OVER 1 MÅNED	17 600	-	17 600	-	-	-	12 170	-	5 430	0,2
3. SPAREBANKER	12 523	-	12 523	-	-	-	12 523	-	-	-
1. INNTIL 1 MÅNED	10 230	-	10 230	-	-	-	10 230	-	-	-
2. OVER 1 MÅNED	2 293	-	2 293	-	-	-	2 293	-	-	-
4. UTENLANDSKE BANKER	278 721	0,4	-	-	278 721	12,1	-	-	278 721	12,1
1. INNTIL 1 MÅNED	110 493	0,2	-	-	110 493	4,8	-	-	110 493	4,8
2. OVER 1 MÅNED. MEN UNDER 1 ÅR	165 381	0,2	-	-	165 381	7,2	-	-	165 381	7,2
3. 1 ÅR OG OVER	2 847	-	-	-	2 847	0,1	-	-	2 847	0,1
13. STATSKASSEVEKSLER O.L.	1023 800	1,5	1023 800	1,6	-	-	1023 800	1,6	-	-
1. STATSKASSEVEKSLER	1023 800	1,5	1023 800	1,6	-	-	1023 800	1,6	-	-
2. MARKEDSPAPIRER	-	-	-	-	-	-	-	-	-	-
14. IHENDEHAVEROBLIGASJONER	14940 211	22,0	14879 631	22,7	60 580	2,6	14797 784	22,5	142 427	6,2
1. ORDINÆRE PARTIALOBLIGASJONER	14940 211	22,0	14879 631	22,7	60 580	2,6	14797 784	22,5	142 427	6,2
1. STATS- OG STATSGARANTERTE	11546 604	17,0	11546 604	17,6	-	-	11517 364	17,5	29 240	1,3
11. PREMIEOBLIGASJONER	473 880	0,7	473 880	0,7	-	-	473 880	0,7	-	-
12. ANDRE STATS- OG STATSGAR.	11072 724	16,3	11072 724	16,9	-	-	11043 484	16,8	29 240	1,3
2. ANDRE ORD. PARTIALOBL.	3393 607	5,0	3333 027	5,1	60 580	2,6	3280 420	5,0	113 187	4,9
2. KONVERTIBLE PARTIALOBL.	-	-	-	-	-	-	-	-	-	-
15. AKSJER	1194 624	1,8	717 796	1,1	476 828	20,7	717 796	1,1	476 828	20,6
1. BØRS- OG MEGLERNOTERTE AKSJER	267 045	0,4	241 041	0,4	26 004	1,1	241 041	0,4	26 004	1,1
2. IKKE BØRS- OG MEGLERNOTERTE	927 576	1,4	476 752	0,7	450 824	19,6	476 752	0,7	450 824	19,5
3. EGNE AKSJER	3	-	3	-	-	-	3	-	-	-
16. UTLÅN (DISPONERT)	42022 403	61,8	41911 604	64,0	110 799	4,8	41647 492	63,6	374 911	16,3
1. VEKSLER	1825 708	2,7	1825 708	2,8	-	-	1779 735	2,7	45 973	2,0
2. UTLÅN MOT AVBETALINGSKONTRAKTER	1766 340	2,6	1766 340	2,7	-	-	1766 340	2,7	-	-
3. KASSEKREDITT	12464 874	18,3	12448 158	19,0	16 716	0,7	12454 459	19,0	10 415	0,5
4. BYGGELÅN	5851 299	8,6	5851 062	9,0	237	-	5851 299	9,0	-	-
1. BOLIGBYGGELÅN M. KONVERTE- RINGSTILSAGN FRA STATENS BOLIGBANKER	1751 815	2,6	1751 815	2,7	-	-	1751 815	2,7	-	-
2. ANDRE BOLIGBYGGELÅN	1084 198	1,6	1083 961	1,7	237	-	1084 198	1,7	-	-
3. BYGGELÅN TIL BERGV. OG IND.	909 222	1,3	909 222	1,4	-	-	909 222	1,4	-	-
4. SKIPSBYGGELÅN	346 663	0,5	346 663	0,5	-	-	346 663	0,5	-	-
5. ANDRE BYGGELÅN	1759 401	2,6	1759 401	2,7	-	-	1759 401	2,7	-	-
5. ANDRE UTLÅN M. LØPET. UNDER 1 ÅR	1578 265	2,3	1525 501	2,3	52 764	2,3	1281 225	2,0	297 040	12,9
6. ANDRE UTL. M. LØPET. 1 ÅR OG OVER	18535 917	27,3	18494 835	28,2	41 082	1,8	18514 434	28,2	21 483	0,9
17. ANDRE FORDRINGER	1540 258	2,1	1444 453	2,2	95 805	4,1	1414 367	2,1	125 891	5,5
1. REMBURSDEBITORER	240 223	0,3	170 875	0,3	69 348	3,0	142 354	0,2	97 869	4,3
1. KONTANTREMBURSER	4 655	-	-	-	4 655	0,2	3 109	-	1 546	0,1
2. KREDITREMBURSER	235 568	0,3	170 875	0,3	64 693	2,8	139 245	0,2	96 323	4,2
2. RENTER	678 117	0,9	651 730	1,0	26 387	1,1	675 158	1,0	2 959	0,1
1. FORFALTE	13 471	-	13 471	-	-	-	13 471	-	-	-
2. OPPTIENTE, IKKE FORFALTE	638 725	0,9	637 862	1,0	863	-	635 766	1,0	2 959	0,1
3. BETALTE, IKKE PÅLØPNE	25 921	-	397	-	25 524	1,1	25 921	-	-	-
3. I REGN. M. HOVEDKONTOR EL. FILIAL	75 969	0,1	75 969	0,1	-	-	75 969	0,1	-	-
4. ANDRE DEBITORER	545 949	0,8	545 879	0,8	70	-	520 886	0,8	25 063	1,1
18. ANDRE AKTIVA	1340 779	1,8	1340 779	1,9	-	-	1340 779	1,9	-	-
1. AKSJER OG ANDELER I GRDSELSKAPER	80 583	0,1	80 583	0,1	-	-	80 583	0,1	-	-
2. LEIEBOERINNSKOTT	23 072	-	23 072	-	-	-	23 072	-	-	-
3. MASKINER, INV., TRANSP. MIDL. ETC	360 775	0,5	360 775	0,5	-	-	360 775	0,5	-	-
4. BANKBYGN. OG ANDRE FASTE EIEND. EKSKL. FUNKSJ. BOLIGER OG OVER- TATTE FASTE EIENDOMMER	822 901	1,2	822 901	1,3	-	-	822 901	1,3	-	-
5. FUNKSJONERBOLIGER	30 536	-	30 536	-	-	-	30 536	-	-	-
6. OVERTATTE FASTE EIENDOMMER	9 556	-	9 556	-	-	-	9 556	-	-	-
7. IMMATERIELLE EIENDELER	4 266	-	4 266	-	-	-	4 266	-	-	-
8. ANNET	9 090	-	9 090	-	-	-	9 090	-	-	-
19. UTGIFTER	2449 471	3,6	2449 471	3,7	-	-	2449 471	3,7	-	-
I ALT	67962 563	99,5	65666 172	100,0	2296 391	99,8	65654 412	99,8	2308 151	100,1

TABELL 2. SPAREBANKER. BALANSE ETTER NORSK OG UTENLANDSK SEKTOR/VALUTA OG FINANSOBJEKT.
 31. MAI 1978. ABSOLUTTE TALL (1000 KR) OG PROSENT

	AKTIVA									
	I ALT		NORSK SEKTOR		UTENL. SEKTOR		NORSKE KRONER		UTENL. VALUTA	
	BELØP	PRO- SENT	BELØP	PRO- SENT	BELØP	PRO- SENT	BELØP	PRO- SENT	BELØP	PRO- SENT
10. SEDLER OG SKILLEMYNT	468 854	1,0	396 988	0,8	71 866	42,0	396 988	0,8	71 866	44,8
11. BANKINNSKOTT PÅ ANFORDRING	1269 510	2,6	1217 686	2,5	51 824	30,3	1221 217	2,5	48 293	30,1
1. NORGES BANK	100 436	0,2	100 436	0,2	-	-	100 436	0,2	-	-
2. POSTGIRO	126 571	0,3	126 571	0,3	-	-	126 571	0,3	-	-
3. FORRETNINGSBANKER	845 193	1,7	845 193	1,7	-	-	844 918	1,7	275	0,2
4. SPAREBANKER	145 486	0,3	145 486	0,3	-	-	145 486	0,3	-	-
5. UTENLANDSKE BANKER	51 824	0,1	-	-	51 824	30,3	3 806	-	48 018	29,9
12. BANKINNSKOTT PÅ TID	1395 132	2,7	1356 941	2,7	38 191	22,3	1356 635	2,7	38 497	24,0
1. NORGES BANK	-	-	-	-	-	-	-	-	-	-
1. SKATTEFRIE FONDSAVSETNINGER	-	-	-	-	-	-	-	-	-	-
2. ANDRE BUNDE INNSKOTT	-	-	-	-	-	-	-	-	-	-
2. FORRETNINGSBANKER	1059 559	2,1	1059 559	2,1	-	-	1059 253	2,1	306	0,2
1. INNTIL 1 MÅNED	900 325	1,8	900 325	1,8	-	-	900 019	1,8	306	0,2
2. OVER 1 MÅNED	159 234	0,3	159 234	0,3	-	-	159 234	0,3	-	-
3. SPAREBANKER	297 382	0,6	297 382	0,6	-	-	297 382	0,6	-	-
1. INNTIL 1 MÅNED	248 898	0,5	248 898	0,5	-	-	248 898	0,5	-	-
2. OVER 1 MÅNED	48 484	0,1	48 484	0,1	-	-	48 484	0,1	-	-
4. UTENLANDSKE BANKER	38 191	-	-	-	38 191	22,3	-	-	38 191	23,8
1. INNTIL 1 MÅNED	16 404	-	-	-	16 404	9,6	-	-	16 404	10,2
2. OVER 1 MÅNED MEN UNDER 1 ÅR	21 787	-	-	-	21 787	12,7	-	-	21 787	13,6
3. 1 ÅR OG OVER	-	-	-	-	-	-	-	-	-	-
13. STATSKASSEVEKSLER O.L.	1259 351	2,6	1259 351	2,6	-	-	1259 351	2,6	-	-
1. STATSKASSEVEKSLER	1259 351	2,6	1259 351	2,6	-	-	1259 351	2,6	-	-
2. MARKEDSPAPIRER	-	-	-	-	-	-	-	-	-	-
14. IHENDEHAVEROBLIGASJONER	11397 514	23,1	11397 257	23,1	257	0,2	11397 257	23,1	257	0,2
1. ORDINÆRE PARTIALOBLIGASJONER	11397 514	23,1	11397 257	23,1	257	0,2	11397 257	23,1	257	0,2
1. STATS- OG STATSGARANTERTE	5281 606	10,7	5281 606	10,7	-	-	5281 606	10,7	-	-
11. PREMIEOBLIGASJONER	20 578	-	20 578	-	-	-	20 578	-	-	-
12. ANDRE STATS- OG STATSGAR.	5261 028	10,7	5261 028	10,7	-	-	5261 028	10,7	-	-
2. ANDRE ORD. PARTIALOBL.	6115 908	12,4	6115 651	12,4	257	0,2	6115 651	12,4	257	0,2
2. KONVERTIBLE PARTIALOBL.	-	-	-	-	-	-	-	-	-	-
15. AKSJER	234 731	0,4	234 712	0,4	19	-	234 712	0,4	19	-
1. BØRS- OG MEGLERNOTERTE AKSJER	69 834	0,1	69 828	0,1	6	-	69 828	0,1	6	-
2. IKKE BØRS- OG MEGLERNOTERTE	164 897	0,3	164 884	0,3	13	-	164 884	0,3	13	-
3. EGNE AKSJER	-	-	-	-	-	-	-	-	-	-
16. UTLÅN (DISPONERT)	31375 807	63,8	31368 633	63,9	7 174	4,1	31375 752	63,9	55	-
1. VEKSLER	239 625	0,5	239 625	0,5	-	-	239 625	0,5	-	-
2. UTLÅN MOT AVBETALINGSKONTRAKTER	476 135	1,0	476 135	1,0	-	-	476 135	1,0	-	-
3. KASSEKREDITT	2995 552	6,1	2995 515	6,1	37	-	2995 552	6,1	-	-
4. BYGGELÅN	4833 729	9,9	4833 324	9,9	405	0,2	4833 729	9,9	-	-
1. BOLIGBYGGELÅN M. KONVERTE- RINGSTILSAGN FRA STATENS BOLIGBANKER	2397 221	4,9	2397 221	4,9	-	-	2397 221	4,9	-	-
2. ANDRE BOLIGBYGGELÅN	1127 096	2,3	1126 691	2,3	405	0,2	1127 096	2,3	-	-
3. BYGGELÅN TIL BERGV. OG IND.	290 695	0,6	290 695	0,6	-	-	290 695	0,6	-	-
4. SKIPSBYGGELÅN	27 378	0,1	27 378	0,1	-	-	27 378	0,1	-	-
5. ANDRE BYGGELÅN	991 339	2,0	991 339	2,0	-	-	991 339	2,0	-	-
5. ANDRE UTLÅN M. LØPET. UNDER 1 ÅR	414 962	0,8	414 896	0,8	66	-	414 962	0,8	-	-
6. ANDRE UTL. M. LØPET. 1 ÅR OG OVER	22415 804	45,5	22409 138	45,6	6 666	3,9	22415 749	45,6	55	-
17. ANDRE FORDRINGER	476 139	0,9	474 515	0,9	1 624	0,9	474 683	0,9	1 456	0,9
1. REMBURSDEBITORER	740	-	396	-	344	0,2	396	-	344	0,2
1. KONTANTREMBURSER	102	-	102	-	-	-	102	-	-	-
2. KREDITTREMBURSER	638	-	294	-	344	0,2	294	-	344	0,2
2. RENTER	270 709	0,5	270 709	0,5	-	-	270 709	0,5	-	-
1. FORFALTE	12 552	-	12 552	-	-	-	12 552	-	-	-
2. OPPTJENTE, IKKE FORFALTE	256 402	0,5	256 402	0,5	-	-	256 402	0,5	-	-
3. BETALTE, IKKE PÅLØPNE	1 755	-	1 755	-	-	-	1 755	-	-	-
3. I REGN. M. HOVEDKONTOR EL. FILIAL	14 797	-	14 797	-	-	-	14 797	-	-	-
4. ANDRE DEBITORER	189 893	0,4	188 613	0,4	1 280	0,7	188 781	0,4	1 112	0,7
18. ANDRE AKTIVA	698 231	1,3	698 231	1,3	-	-	698 231	1,3	-	-
1. AKSJEF OG ANDELER I GRØDSELSKAPER	10 919	-	10 919	-	-	-	10 919	-	-	-
2. LEIEBOERINNSKOTT	12 016	-	12 016	-	-	-	12 016	-	-	-
3. MASKINER, INV., TRANSP. MIDL. ETC	213 094	0,4	213 094	0,4	-	-	213 094	0,4	-	-
4. BANKBYGN. OG ANDRE FASTE EIEND. EKSKL. FUNKSJ. BOLIGER OG OVER- TATTE FASTE EIENDOMMER	434 056	0,9	434 056	0,9	-	-	434 056	0,9	-	-
5. FUNKSJONERBOLIGER	22 240	-	22 240	-	-	-	22 240	-	-	-
6. OVERTATTE FASTE EIENDOMMER	5 043	-	5 043	-	-	-	5 043	-	-	-
7. IMMATERIELLE EIENDELER	2	-	2	-	-	-	2	-	-	-
8. ANNET	861	-	861	-	-	-	861	-	-	-
19. UTGIFTER	725 287	1,5	725 287	1,5	-	-	725 287	1,5	-	-
I ALT	49300 556	99,9	49129 601	99,7	170 955	99,8	49140 113	99,7	160 443	100,0

PASSIVA											
	I ALT		NORSK SEKTOR		UTENL. SEKTOR		NORSKE KRONER		UTENL. VALUTA		
	BELØP	PRO- SENT	BELØP	PRO- SENT	BELØP	PRO- SENT	BELØP	PRO- SENT	BELØP	PRO- SENT	
20. BANKINNSKOTT PÅ ANFORDRING	6808 429	13,7	6793 479	13,8	14 950	9,0	6803 911	13,7	4 518	18,9	
1. FRA KUNDER	6349 866	12,8	6345 205	12,9	4 661	2,8	6346 355	12,8	3 511	14,7	
1. FOLIOINNSKOTT I ALT	3917 614	7,9	3914 540	8,0	3 074	1,8	3914 103	7,9	3 511	14,7	
2. I UTENLANDSK VALUTA	3 511	-	3 329	-	182	0,1	-	-	3 511	14,7	
2. LØNNSKONTI	2432 252	4,9	2430 665	4,9	1 587	1,0	2432 252	4,9	-	-	
3. FRA ANDRE BANKER	458 563	0,9	448 274	0,9	10 289	6,2	457 556	0,9	1 007	4,2	
1. FORRETNINGSBANKER	297 542	0,6	297 542	0,6	-	-	297 510	0,6	32	0,1	
2. SPAREBANKER	147 390	0,3	147 390	0,3	-	-	147 390	0,3	-	-	
3. STATS BANKER	3 342	-	3 342	-	-	-	3 342	-	-	-	
4. UTENLANDSKE BANKER	10 289	-	-	-	10 289	6,2	9 314	-	975	4,1	
21. BANKINNSKOTT PÅ TID	36774 139	74,6	36624 082	74,5	150 057	90,4	36755 223	74,6	18 916	79,1	
1. FRA KUNDER	35881 724	72,9	35731 667	72,8	150 057	90,4	35862 808	72,9	18 916	79,1	
1. PÅ OPPSIGELSE	28206 473	57,3	28067 201	57,2	139 272	84,0	28206 473	57,3	-	-	
1. 3 MÅNEDER	13744 851	27,9	13689 804	27,9	55 047	33,2	13744 851	27,9	-	-	
2. 6 MÅNEDER	278 004	0,6	276 256	0,6	1 748	1,1	278 004	0,6	-	-	
3. 12 MÅNEDER	14183 618	28,8	14101 141	28,7	82 477	49,7	14183 618	28,8	-	-	
2. TERMININNSKOTT	1411 470	2,9	1404 931	2,9	6 539	3,9	1411 470	2,9	-	-	
1. UNDER 1 ÅR I ALT	132 312	0,3	132 312	0,3	-	-	132 312	0,3	-	-	
2. I UTENLANDSK VALUTA	-	-	-	-	-	-	-	-	-	-	
2. 1 ÅR OG OVER I ALT	1279 158	2,6	1272 619	2,6	6 539	3,9	1279 158	2,6	-	-	
2. I UTENLANDSK VALUTA	-	-	-	-	-	-	-	-	-	-	
3. INNSKOTT PÅ ANDRE VILKÅR	3162 969	6,4	3159 444	6,4	3 525	2,1	3144 053	6,4	18 916	79,1	
1. UNDER 1 ÅR I ALT	2114 802	4,3	2112 790	4,3	2 012	1,2	2095 886	4,3	18 916	79,1	
2. I UTENLANDSK VALUTA	18 916	-	18 916	-	-	-	-	-	18 916	79,1	
2. 1 ÅR OG OVER I ALT	1048 167	2,1	1046 654	2,1	1 513	0,9	1048 167	2,1	-	-	
2. I UTENLANDSK VALUTA	-	-	-	-	-	-	-	-	-	-	
4. BUNDNE INNSKOTT	3100 812	6,3	3100 091	6,3	721	0,4	3100 812	6,3	-	-	
1. SPARING M. SKATTEFRÅDRAG	3051 974	6,2	3051 253	6,2	721	0,4	3051 974	6,2	-	-	
2. ANDRE BUNDNE INNSKOTT	48 838	0,1	48 838	0,1	-	-	48 838	0,1	-	-	
2. FRA BANKER	892 415	1,7	892 415	1,7	-	-	892 415	1,7	-	-	
1. FORRETNINGSBANKER	22 907	-	22 907	-	-	-	22 907	-	-	-	
1. INNTIL 1 MÅNED	7 338	-	7 338	-	-	-	7 338	-	-	-	
2. OVER 1 MÅNED	15 569	-	15 569	-	-	-	15 569	-	-	-	
2. SPAREBANKER	328 690	0,6	328 690	0,6	-	-	328 690	0,6	-	-	
1. INNTIL 1 MÅNED	269 277	0,5	269 277	0,5	-	-	269 277	0,5	-	-	
2. OVER 1 MÅNED	59 413	0,1	59 413	0,1	-	-	59 413	0,1	-	-	
3. STATS BANKER	540 818	1,1	540 818	1,1	-	-	540 818	1,1	-	-	
1. INNTIL 1 MÅNED	1 124	-	1 124	-	-	-	1 124	-	-	-	
2. OVER 1 MÅNED	539 694	1,1	539 694	1,1	-	-	539 694	1,1	-	-	
4. UTENLANDSKE BANKER	-	-	-	-	-	-	-	-	-	-	
1. INNTIL 1 MÅNED	-	-	-	-	-	-	-	-	-	-	
2. OVER 1 MÅNED, UNDER 1 ÅR	-	-	-	-	-	-	-	-	-	-	
3. 1 ÅR OG OVER	-	-	-	-	-	-	-	-	-	-	
22. IHENDEHAVEROBLIGASJONSLÅN	-	-	-	-	-	-	-	-	-	-	
23. ANDRE LÅN	832 732	1,7	832 382	1,7	350	0,2	832 732	1,7	-	-	
1. AKSEPTER	-	-	-	-	-	-	-	-	-	-	
1. VEKSELFINANSIERING	-	-	-	-	-	-	-	-	-	-	
2. ANDRE AKSEPTER	-	-	-	-	-	-	-	-	-	-	
2. LÅN OG INNSKOTT I NORGES BANK	737 117	1,5	737 117	1,5	-	-	737 117	1,5	-	-	
1. LÅN	579 245	1,2	579 245	1,2	-	-	579 245	1,2	-	-	
2. INNSKOTT	157 872	0,3	157 872	0,3	-	-	157 872	0,3	-	-	
3. ANDRE LÅN M. LØPETID UNDER 1 ÅR	-	-	-	-	-	-	-	-	-	-	
4. FORVALTNINGSBEVIS/ANDELSBEVIS	46 819	0,1	46 469	0,1	350	0,2	46 819	0,1	-	-	
5. ANSVARLIG LÅNEKAPITAL	-	-	-	-	-	-	-	-	-	-	
6. ANDRE LÅN M. LØPETID 1 ÅR OG OVER	48 796	0,1	48 796	0,1	-	-	48 796	0,1	-	-	
24. ANNEN GJELD	1157 586	2,4	1157 042	2,4	544	0,3	1157 102	2,4	484	2,0	
1. BANKREMISSER	295 777	0,6	295 777	0,6	-	-	295 777	0,6	-	-	
2. BANKGIRO TIL DISPOSISJON	101 227	0,2	101 227	0,2	-	-	101 227	0,2	-	-	
3. REMBUFSKREDITORER	808	-	398	-	410	0,2	398	-	410	1,7	
1. DEKTE, UDISPONERTE REMBURSER	66	-	-	-	66	-	-	-	66	0,3	
2. ANDRE REMBURSKREDITORER	742	-	398	-	344	0,2	398	-	344	1,4	
4. SKATTEINNBETALINGER	133 638	0,3	133 638	0,3	-	-	133 638	0,3	-	-	
5. SKATTER	2 139	-	2 139	-	-	-	2 139	-	-	-	
1. ILIKNEDE, IKKE BETALTE	1 885	-	1 885	-	-	-	1 885	-	-	-	
2. PRÆGNEDE FOR SISTE ÅR	254	-	254	-	-	-	254	-	-	-	
6. IKKE HEVET UTBYTTE FOR TIDL. ÅR	-	-	-	-	-	-	-	-	-	-	
7. RENTER	290 328	0,6	290 328	0,6	-	-	290 328	0,6	-	-	
1. BETALTE, IKKE OPPTJENTE	174 007	0,4	174 007	0,4	-	-	174 007	0,4	-	-	
2. PRØPNE, IKKE FORFALTE	116 321	0,2	116 321	0,2	-	-	116 321	0,2	-	-	
8. I REGN. M. HOVEDKONTOR EL. FILIAL	1 555	-	1 555	-	-	-	1 555	-	-	-	
9. ANDRE KREDITORER	332 114	0,7	331 980	0,7	134	0,1	332 040	0,7	74	0,3	
25. AKSJEKAPITAL	-	-	-	-	-	-	-	-	-	-	
26. AVSETNINGER	903 000	1,8	903 000	1,8	-	-	903 000	1,8	-	-	
1. UTBYTTE FOR SISTE ÅR	-	-	-	-	-	-	-	-	-	-	
2. EN BLOC-AVSKRIVNINGER PÅ UTLÅN	893 096	1,8	893 096	1,8	-	-	893 096	1,8	-	-	
3. ANDRE AVSETNINGER	9 904	-	9 904	-	-	-	9 904	-	-	-	
27. FOND	1544 586	3,1	1544 586	3,1	-	-	1544 586	3,1	-	-	
1. SPAREBANKENS FOND	1477 565	3,0	1477 565	3,0	-	-	1477 565	3,0	-	-	
2. RESERVEFOND	-	-	-	-	-	-	-	-	-	-	
3. SKATTEFRIE FOND	-	-	-	-	-	-	-	-	-	-	
4. ANDRE BUNDNE FOND	56 635	0,1	56 635	0,1	-	-	56 635	0,1	-	-	
5. GAVEFOND	10 386	-	10 386	-	-	-	10 386	-	-	-	
6. DISPOSISJONSFOND	-	-	-	-	-	-	-	-	-	-	
28. INNTEKTER	1280 084	2,6	1280 084	2,6	-	-	1280 084	2,6	-	-	
I ALT	49300 556	99,9	49134 655	99,9	165 901	99,9	49276 638	99,9	23 918	100,0	

TABELL 3. FORRETNINGSBANKER, BEVILGEDE OG DISPONERTE UTLÅN, DISPONIBLE KREDITTMIDLER
ETTER NORSK OG UTENLANDSK VALUTA/SEKTOR OG UTLÅNSFORM. 31. MAI 1978. 1000 KR

UTLÅNSFORM	I ALT											
	I ALT			NORSKE KRONER						UTENLANDSK VALUTA		
	BEVILGEDE LÅN	DISPONERTE LÅN	DISP. KREDITT- MIDLER	BEVILGEDE LÅN	DISPONERTE LÅN	DISP. KREDITT- MIDLER	BEVILGEDE LÅN	DISPONERTE LÅN	DISP. KREDITT- MIDLER			
16. I ALT	51983 768	42022 403	9961 365	51608 857	41647 492	9961 365	374 911	374 911	-			
1. VEKSLER	1825 708	1825 708	-	1779 735	1779 735	-	45 973	45 973	-			
2. UTLÅN MOT AVBETALINGS- KONTRAKTER	1766 340	1766 340	-	1766 340	1766 340	-	-	-	-			
3. KASSEKREDITT	19611 385	12464 874	7146 511	19600 970	12454 459	7146 511	10 415	10 415	-			
4. BYGGELÅN I ALT	8666 153	5851 299	2814 854	8666 153	5851 299	2814 854	-	-	-			
1. BOLIGBYGGELÅN MED KONVERTERINGSTILSAGN FRA STATENS BOLIGBANKER	2635 421	1751 815	883 606	2635 421	1751 815	883 606	-	-	-			
2. ANDRE BOLIGBYGGELÅN ...	1534 517	1084 198	450 319	1534 517	1084 198	450 319	-	-	-			
3. BYGGELÅN TIL BERGVERK OG INDUSTRI	1277 577	909 222	368 355	1277 577	909 222	368 355	-	-	-			
4. SKIPBYGGELÅN	562 110	346 663	215 447	562 110	346 663	215 447	-	-	-			
5. ANDRE BYGGELÅN	2656 528	1759 401	897 127	2656 528	1759 401	897 127	-	-	-			
5. ANDRE UTLÅN MED LØPETID UNDER 1 ÅR	1578 265	1578 265	-	1281 225	1281 225	-	297 040	297 040	-			
6. ANDRE UTLÅN MED LØPETID 1 ÅR OG OVER	18535 917	18535 917	-	18514 434	18514 434	-	21 483	21 483	-			

NORSKE SEKTORER						UTENLANDSK SEKTOR						
I ALT			NÆRINGS- OG PRIVATPERSONER(1)			ANDRE NORSKE SEKTORER						
BEVILGEDE LÅN	DISPONERTE LÅN	DISP. KREDITT- MIDLER	BEVILGEDE LÅN	DISPONERTE LÅN	DISP. KREDITT- MIDLER	BEVILGEDE LÅN	DISPONERTE LÅN	DISP. KREDITT- MIDLER	BEVILGEDE LÅN	DISPONERTE LÅN	DISP. KREDITT- MIDLER	UT- LÅNS FORM
51868 771	41911 604	9957 167	51114 782	41301 894	9812 888	753 989	609 710	144 279	114 997	110 799	4 198	16.
1825 708	1825 708	-	1808 882	1808 882	-	16 826	16 826	-	-	-	-	1.
1766 340	1766 340	-	1766 340	1766 340	-	-	-	-	-	-	-	2.
19590 846	12448 158	7142 688	19146 148	12144 342	7001 806	444 698	303 816	140 882	20 539	16 716	3 823	3.
8665 541	5851 062	2814 479	8650 944	5839 862	2811 082	14 597	11 200	3 397	612	237	375	4.
2635 421	1751 815	883 606	2632 295	1749 907	882 388	3 126	1 908	1 218	-	-	-	1.
1533 905	1083 961	449 944	1533 470	1083 593	449 877	435	368	67	612	237	375	2.
1277 577	909 222	368 355	1277 042	908 687	368 355	535	535	-	-	-	-	3.
562 110	346 663	215 447	562 110	346 663	215 447	-	-	-	-	-	-	4.
2656 528	1759 401	897 127	2646 027	1751 012	895 015	10 501	8 389	2 112	-	-	-	5.
1525 501	1525 501	-	1418 976	1418 976	-	106 525	106 525	-	52 764	52 764	-	5.
18494 835	18494 835	-	18323 492	18323 492	-	171 343	171 343	-	41 082	41 082	-	6.

(1) ØMFATTER KOMMUNEFORVALTNING OG KOMMUNEFORETAK, STATSFORETAK, PRIVATE IKKE-PERSONLIGE FORETAK, PERSONLIGE FORETAK, PERSONLIG NÆRINGSDRIVENDE, LØNNSTAKERE ETC., OG ANDRE PRIVATE SEKTORER.

TABELL 4. SPAREBANKER, BEVILGEDE OG DISPONERTE UTLÅN, DISPONIBLE KREDITTMIDLER
ETTER NORSK OG UTENLANDSK VALUTA/SEKTOR OG UTLÅNSFORM. 31. MAI 1978. 1000 KR

UTLÅNSFORM	I ALT													
	I ALT			NORSKE KRONER						UTENLANDSK VALUTA				
	BEVILGEDE LÅN	DISPONERTE LÅN	DISP. KREDITT- MIDLER	BEVILGEDE LÅN	DISPONERTE LÅN	DISP. KREDITT- MIDLER	BEVILGEDE LÅN	DISPONERTE LÅN	DISP. KREDITT- MIDLER	BEVILGEDE LÅN	DISPONERTE LÅN	DISP. KREDITT- MIDLER		
16. I ALT	35461 811	31375 807	4086 004	35461 756	31375 752	4086 004	55	55	-	-	-	-		
1. VEKSLER	239 625	239 625	-	239 625	239 625	-	-	-	-	-	-	-		
2. UTLÅN MOT AVBETALINGS- KONTRAKTER	476 135	476 135	-	476 135	476 135	-	-	-	-	-	-	-		
3. KASSEKREDITT	4923 616	2995 552	1928 064	4923 616	2995 552	1928 064	-	-	-	-	-	-		
4. BYGGELÅN I ALT	6991 669	4833 729	2157 940	6991 669	4833 729	2157 940	-	-	-	-	-	-		
1. BOLIGBYGGELÅN MED KONVERTERINGSTILSAGN FRA STATENS BOLIGBANKER	3449 572	2397 221	1052 351	3449 572	2397 221	1052 351	-	-	-	-	-	-		
2. ANDRE BOLIGBYGGELÅN ...	1612 823	1127 096	485 727	1612 823	1127 096	485 727	-	-	-	-	-	-		
3. BYGGELÅN TIL BERGVERK OG INDUSTRI	433 396	290 695	142 701	433 396	290 695	142 701	-	-	-	-	-	-		
4. SKIPSBYGGELÅN	35 281	27 378	7 903	35 281	27 378	7 903	-	-	-	-	-	-		
5. ANDRE BYGGELÅN	1460 597	991 339	469 258	1460 597	991 339	469 258	-	-	-	-	-	-		
5. ANDRE UTLÅN MED LØPETID UNDER 1 ÅR	414 962	414 962	-	414 962	414 962	-	-	-	-	-	-	-		
6. ANDRE UTLÅN MED LØPETID 1 ÅR OG OVER	22415 804	22415 804	-	22415 749	22415 749	-	55	55	-	-	-	-		

NORSKE SEKTORER						UTENLANDSK SEKTOR								
I ALT			NÆRINGS- OG PRIVATPERSONER(1)			ANDRE NORSKE SEKTORER			UTENLANDSK SEKTOR			UTLÅNSFORM		
BEVILGEDE LÅN	DISPONERTE LÅN	DISP. KREDITT- MIDLER	BEVILGEDE LÅN	DISPONERTE LÅN	DISP. KREDITT- MIDLER	BEVILGEDE LÅN	DISPONERTE LÅN	DISP. KREDITT- MIDLER	BEVILGEDE LÅN	DISPONERTE LÅN	DISP. KREDITT- MIDLER	UT- LÅNS FORM		
35454 418	31368 508	4085 910	35349 628	31273 490	4076 138	104 790	95 018	9 772	7 393	7 299	94 16.			
239 625	239 625	-	238 639	238 639	-	986	986	-	-	-	1.			
476 135	476 135	-	476 135	476 135	-	-	-	-	-	-	2.			
4923 503	2995 515	1927 988	4891 237	2969 486	1921 751	32 266	26 029	6 237	113	37	76 3.			
6991 121	4833 199	2157 922	6982 052	4827 665	2154 387	9 069	5 534	3 535	548	530	18 4.			
3449 444	2397 096	1052 348	3445 585	2394 592	1050 993	3 859	2 504	1 355	128	125	3 1.			
1612 403	1126 691	485 712	1609 739	1125 310	484 429	2 664	1 381	1 283	420	405	15 2.			
433 396	290 695	142 701	433 271	290 570	142 701	125	125	-	-	-	3.			
35 281	27 378	7 903	35 281	27 378	7 903	-	-	-	-	-	4.			
1460 597	991 339	469 258	1458 176	989 815	468 361	2 421	1 524	897	-	-	5.			
414 896	414 896	-	400 484	400 484	-	14 412	14 412	-	66	66	5.			
22409 138	22409 138	-	22361 081	22361 081	-	48 057	48 057	-	6 666	6 666	6.			

(1) OMFATTER KOMMUNEFORVALTNING OG KOMMUNEFØRETAK, STATSFØRETAK, PRIVATE IKKE-PERSONLIGE FØRETAK, PERSONLIGE FØRETAK, PERSONLIG NÆRINGSDRIVENDE, LØNNSTAKERE ETC., OG ANDRE PRIVATE SEKTORER.

FLYTTINGER I 1977

Statistisk Sentralbyrås befolkningsstatistikk viser at det i 1977 ble registrert nær 181 800 flyttinger fra en norsk kommune til en annen, en økning på 3 300 sammenliknet med 1976. Flyttetallet i 1977 var likevel 5 prosent lavere enn gjennomsnittet for 5-årsperioden 1971-1975.

Vel 51 prosent av flytterne i 1977 var kvinner. Blant flyttere i alderen 15-24 år utgjorde kvinnene 61 prosent, mens det i aldersgruppen 25-49 år var 57 prosent menn.

Tallet på flyttere over fylkesgrensene var i 1977 i alt nær 111 500, og de utgjorde vel 61 prosent av alle innenlandske flyttinger.

Videre ble det i 1977 registrert 19 400 innflyttinger til Norge, mens utflyttinger fra Norge var nær 14 400. Tallet på både innflyttere og utflyttere gikk opp med vel 2 prosent i forhold til 1976.

Innflyttingsoverskottet på vel 5 000 var 3 prosent høyere enn i 1976. Som flytting fra eller til utlandet regnes meldt flytting for person som skal bosette seg i Norge/utlandet eller som skal oppholde seg i Norge/utlandet i minst 6 måneder.

I likhet med året før hadde Norge i 1977 størst flyttesamkvem med Sambandsstatene, Sverige, Storbritannia og Danmark.

Norge hadde netto tilflytting fra de fleste land, klart størst fra Storbritannia (839).

Alle fylker unntatt Sør-Trøndelag hadde innflyttingsoverskott fra utlandet i 1977. Størst var innflyttingsoverskottet for Oslo (1 321) og Rogaland (905).

En oversikt over de totale flyttebevegelser (innen- og utenlandske flyttinger samlet) viser at innflyttingsoverskottet var størst i Rogaland (1 864), Akershus (1 383) og Hedmark (1 255). Størst nettoutflytting hadde Oslo (-1 444), Nordland (-971) og Sør-Trøndelag (-811).

Finmark hadde størst nettoutflytting i forhold til folketallet, 8,5 pr. 1 000 innbyggere.

Tabell 1. Nettoutflytting for de enkelte fylker¹⁾. Innflyttingsoverskott, utflyttingsoverskott (-)

Fylke	Arlig gjennomsnitt					1977		Flyttinger mellom Norge og andre land
	1961-65	1966-70	1971-75	1975	1976	I alt	Innenlandske flyttinger	
01 Østfold	239	924	590	108	534	824	603	221
02 Akershus	4 958	6 561	3 037	2 073	641	1 383	897	486
03 Oslo	255	-2 640	-3 499	-1 910	-59	-1 444	-2 765	1 321
04 Hedmark	-914	-161	587	1 144	980	1 255	1 107	148
05 Oppland	-692	-116	564	290	282	491	418	73
06 Buskerud	603	637	1 339	1 202	1 356	680	403	277
07 Vestfold	162	835	748	464	672	859	719	140
08 Telemark	221	-426	16	659	1 107	912	837	75
09 Aust-Agder	-95	239	736	904	529	697	566	131
10 Vest-Agder	353	681	581	399	499	837	479	358
11 Rogaland	-123	415	1 319	1 641	1 423	1 864	959	905
12 Hordaland	-131 ²⁾	-127 ²⁾	-412 ³⁾	-880	-662	-672	-1 111	439
14 Sogn og Fjordane	-605	-541	-16	183	279	15	-27	42
15 Møre og Romsdal	-1 182	-797	9	-329	-94	-226	-299	73
16 Sør-Trøndelag	127	440	-156	-119	92	-811	-739	-72
17 Nord-Trøndelag	-1 020	-788	307	154	71	309	298	11
18 Nordland	-1 359	-2 787	-939	-741	-1 420	-971	-1 004	33
19 Troms	-669	-623	290	88	-669	-295	-482	187
20 Finnmark	-538	-873	-266	-561	-672	-673	-859	186
I alt	-410	853	4 835	4 769	4 889	5 034	-	5 034

1) Medregnet flyttinger fra og til andre land.

2) Tallene gjelder daværende Hordaland og Bergen.

3) Tallene for 1971 gjelder daværende Hordaland og Bergen.

Tabell 2. Flyttinger mellom Norge og andre land i 1977

Fraflyttingsland/ tilflyttingsland	Flyttinger til Norge		Flyttinger fra Norge		Innflyttings- overskott, utflyttings- overskott (-)
	Personer	Prosent	Personer	Prosent	
Danmark	2 315	11,9	1 986	13,8	329
Finland	481	2,5	195	1,4	286
Island	429	2,2	233	1,6	196
Sverige	2 459	12,7	2 133	14,8	326
Belgia	255	1,3	175	1,2	80
Frankrike	782	4,0	494	3,4	288
Italia	111	0,6	72	0,5	39
Jugoslavia	101	0,5	206	1,4	-105
Nederland	450	2,3	393	2,7	57
Polen	113	0,6	52	0,4	61
Spania	278	1,4	329	2,3	-51
Storbritannia	2 621	13,5	1 782	12,4	839
Sveits	192	1,0	146	1,0	46
Tyrkia	212	1,1	94	0,7	118
Vest-Tyskland	848	4,4	609	4,2	239
Europa ellers	522	2,7	353	2,5	169
Canada	340	1,8	236	1,6	104
Sambandsstatene	2 696	13,9	2 350	16,4	346
Chile	136	0,7	3	0,0	133
Amerika ellers	402	2,1	227	1,6	175
Etiopia	245	1,3	35	0,2	210
Kenya	151	0,8	204	1,4	-53
Sør-Afrika	103	0,5	25	0,2	78
Tanzania	195	1,0	170	1,2	25
Afrika ellers	624	3,2	473	3,3	151
Filippinene	139	0,7	51	0,4	88
India	256	1,4	82	0,6	174
Japan	167	0,9	140	1,0	27
Sør-Korea	329	1,7	2	0,0	327
Pakistan	352	1,8	176	1,2	176
Qatar	37	0,2	106	0,7	-69
Saudi-Arabia	29	0,1	101	0,7	-72
Asia ellers	763	3,9	517	3,6	246
Australsambandet	202	1,0	128	0,9	74
Oseania ellers	43	0,2	35	0,2	8
Uoppgitt	25	0,1	56	0,4	-31
I alt	19 403	100,0	14 369	100,0	5 034

SNARSTATISTIKK FOR LASTEBIL

Snarstatistikken for lastebil viser at tallet på bensin- og dieseldrevne lastebiler medregnet varebiler med lasteevne over ett tonn økte fra 72 178 til 97 893 kjøretøyer i perioden 31. desember 1972 til 31. desember 1977, dvs. en samlet økning i femårsperioden på 35,6 prosent. Den tilsvarende samlede nyttelast for de samme kjøretøyene gikk i samme tidsrom opp fra 299 869 tonn til 419 763 tonn eller med 40,0 prosent. Samlet nyttelast for bare dieseldrevne vare- og lastebiler steg i femårsperioden fra 223 432 tonn til 348 723 tonn. Nyttelasten til dieseldrevne biler var således 83,1 prosent av bensin- og dieseldrevne bilers samlede nyttelast i 1977.

Tallet på lastebiler med 10 tonns nyttelast og over steg meget sterkt i perioden. Deres nyttelast steg fra 30 429 tonn i 1972 til 86 145 tonn i 1977, dvs. nær en tredobling. Sterkest tilbakegang viste tallet på lastebiler med nyttelast 4,0 - 5,9 tonn. Deres nyttelast gikk ned fra 82 112 til 57 898 tonn. En utvikling med meget rask vekst i tallet på store lastebiler (nyttelast 10 tonn og over) og nedgang for de mellomstore lastebiler var typisk for de fleste fylker i landet. Tallet på store varebiler (nyttelast 1,0 tonn og over) gikk også sterkt opp, mens tallet på andre typer spesialbiler steg mer moderat.

Gjennomsnittlig kjørelengde for dieseldrevne vare- og lastebiler viste nedgang for de fleste lastebilgrupper fra 1976 til 1977. De største lastebilene kjørte i 1977 knapt 43 000 km i gjennomsnitt. Kortest kjørelengde hadde lastebiler med nyttelast mellom 4,0 - 4,9 tonn. Disse bilene kjørte knapt 12 000 km i 1977. At lastebiler i mellomstørrelsene hadde kortest kjørelengde var typisk for alle fylker.

Snarstatistikken for lastebil ble publisert for første gang i 1977 og gav da kjørelengder for årene 1968, 1973 og 1975. Når det gjelder kjøretøygrupper og nyttelastgrupper følger statistikken grupperingene i de tidligere femårige undersøkelser av lastebiltransporten (den siste holdt i 1973). Statistikken bygger på opplysninger om årlige endringer i lastebilparken mottatt fra Vegdirektoratet og på opplysninger om kvartalsvise kjørelengder for dieseldrevne kjøretøyer oppgitt av Direktoratet for toll og særavgifter.

Mer detaljerte opplysninger for hvert fylke blir gitt i Nye distriktstall nr. 7, 1978.

Tabell 1. Registrerte kjøretøyer¹⁾ for godstransport. Alle kjøretøyer. 31. desember. Hele landet

Kjøretøygruppe	Nyttelastgruppe	Kjøretøyer				
		1972	1974	1975	1976	1977
I alt		72 178	81 517	84 840	90 329	97 893
Varebiler	1,0 tonn og over .	14 648	20 100	21 847	24 836	28 308
Lastebiler:	Under 2,0 tonn ...	6 160	6 001	6 104	6 401	7 544
	2,0 - 2,9 " ...	4 674	5 606	5 938	6 474	6 970
	3,0 - 3,9 " ...	5 175	5 742	5 915	6 354	6 953
	4,0 - 4,9 " ...	7 464	6 094	5 566	5 188	4 838
	5,0 - 5,9 " ...	8 850	7 996	7 482	6 965	6 564
	6,0 - 6,9 " ...	7 076	7 500	7 426	7 290	7 318
	7,0 - 7,9 " ...	2 602	3 239	3 410	3 649	3 913
	8,0 - 8,9 " ...	1 622	2 366	2 655	2 993	3 291
	9,0 - 9,9 " ...	630	956	1 157	1 295	1 418
	10,0 tonn og over ²⁾	2 465	3 980	4 864	5 867	6 909
Spesialbiler:						
Kombinerte biler for personer og gods		5 522	6 268	6 721	7 155	7 548
Andre lastebiler ³⁾		1 751	1 653	1 643	1 648	1 683
Tankbiler for olje og bensin		1 287	1 340	1 343	1 314	1 350
Tankbiler for andre varer		665	787	821	859	919
Trekkvogner for semitrailere		1 587	1 889	1 948	2 041	2 367

Kilde: Sentralregisteret for motorkjøretøyer, Vegdirektoratet.

- 1) Tallene omfatter bare kjøretøyer med påmonterte skilt pr. 31. desember.
- 2) Omfatter ikke lastebiler med mer enn 30 tonn totalvekt. (Summen av kjøretøyets egenvekt og nyttelast.)
- 3) Bergingsbiler, betongblandebiler, septiktanktømmere, renovasjonsbiler, kjølebiler m.m.

Tabell 2. Nyttelast for registrerte kjøretøyer¹⁾ for godstransport. Alle kjøretøyer. 31. desember. Hele landet

Kjøretøygruppe	Nyttelastgruppe	Kjøretøyenes nyttelast. Tonn				
		1972	1974	1975	1976	1977
I alt		299 869	344 808	363 051	387 034	419 763
Varebiler	1,0 tonn og over ²⁾	21 979	30 150	32 771	37 254	42 462
Lastebiler:	Under 2,0 tonn ...	10 455	10 248	10 436	10 970	12 958
	2,0 - 2,9 " ...	11 745	14 057	14 896	16 256	17 517
	3,0 - 3,9 " ...	17 984	19 910	20 499	21 980	23 992
	4,0 - 4,9 " ...	33 611	27 390	24 996	23 271	21 666
	5,0 - 5,9 " ...	48 501	43 995	41 215	38 402	36 232
	6,0 - 6,9 " ...	45 387	48 252	47 789	46 937	47 147
	7,0 - 7,9 " ...	19 356	24 113	25 412	27 222	29 222
	8,0 - 8,9 " ...	13 715	20 017	22 473	25 349	27 876
	9,0 - 9,9 " ...	5 912	8 918	10 790	12 066	13 200
	10,0 tonn og over ³⁾	30 429	49 389	60 555	73 014	86 145
Spesialbiler:						
Kombinerte biler for personer og gods		6 925	8 327	9 042	9 842	10 600
Andre lastebiler ⁴⁾		8 475	9 077	9 395	9 792	10 403
Tankbiler for olje og bensin		7 141	7 919	8 145	8 147	8 748
Tankbiler for andre varer		4 267	5 365	5 901	6 427	7 155
Trekkvogner for semitrailere ⁵⁾		13 987	17 681	18 736	20 105	24 440

Kilde: Sentralregisteret for motorkjøretøyer, Vegdirektoratet.

- 1) Se note 1, tabell 1.
- 2) Varebiler med nyttelast 1,0 tonn og over er skjønsmessig satt til en gjennomsnittlig nyttelast på 1,5 tonn.
- 3) Se note 3, tabell 1.
- 4) Se note 4, tabell 1.
- 5) Omfatter bare den vekt som kan belastes trekkvognen. (Semitraileren er i Sentralregisteret oppført med kjøretøyets samlede nyttelast.)

Tabell 3. Registrerte kjøretøyer¹⁾ for godstransport. Dieseldrevne kjøretøyer. 31. desember. Hele landet

Kjøretøygruppe	Nyttelastgruppe	Kjøretøyer				
		1972	1974	1975	1976	1977
I alt		39 450	45 694	48 223	51 407	55 741
Varebiler	1,0 tonn og over .	847	1 202	1 336	1 419	1 517
Lastebiler:	Under 2,0 tonn ...	998	1 385	1 656	2 024	2 743
	2,0 - 2,9 " ...	2 257	3 408	3 924	4 620	5 286
	3,0 - 3,9 " ...	2 478	3 431	3 852	4 502	5 313
	4,0 - 4,9 " ...	5 379	4 659	4 385	4 153	3 969
	5,0 - 5,9 " ...	7 859	7 326	6 932	6 538	6 213
	6,0 - 6,9 " ...	6 878	7 361	7 300	7 184	7 228
	7,0 - 7,9 " ...	2 578	3 219	3 389	3 631	3 904
	8,0 - 8,9 " ...	1 619	2 362	2 651	2 990	3 288
	9,0 - 9,9 " ...	628	954	1 153	1 292	1 416
	10,0 tonn og over ²⁾	2 457	3 974	4 858	5 862	6 905
Spesialbiler:						
Kombinerte biler for personer og gods		771	1 132	1 361	1 620	1 895
Andre lastebiler ³⁾		1 334	1 363	1 395	1 422	1 482
Tankbiler for olje og bensin		1 168	1 270	1 285	1 271	1 314
Tankbiler for andre varer		633	767	804	843	904
Trekkvogner for semitrailere		1 566	1 881	1 942	2 036	2 364

Kilde: Sentralregisteret for motorkjøretøyer, Vegdirektoratet.

1) Se note 1, tabell 1.

2) Se note 2, tabell 1.

3) Se note 3, tabell 1.

Tabell 4. Nyttelast for registrerte kjøretøyer¹⁾ for godstransport. Dieseldrevne kjøretøyer. 31. desember. Hele landet

Kjøretøygruppe	Nyttelastgruppe	Kjøretøyenes nyttelast. Tonn				
		1972	1974	1975	1976	1977
I alt		223 432	277 988	297 139	319 433	348 723
Varebiler	1,0 tonn og over ²⁾	1 272	1 803	2 004	2 129	2 276
Lastebiler:	Under 2,0 tonn ...	1 615	2 361	2 851	3 505	4 756
	2,0 - 2,9 " ...	5 556	8 677	9 988	11 762	13 440
	3,0 - 3,9 " ...	8 261	11 954	13 386	15 574	18 312
	4,0 - 4,9 " ...	23 138	21 015	19 764	18 701	17 837
	5,0 - 5,9 " ...	41 102	40 389	38 255	36 108	34 341
	6,0 - 6,9 " ...	42 011	47 367	46 984	46 259	46 570
	7,0 - 7,9 " ...	18 100	23 966	25 257	27 089	29 156
	8,0 - 8,9 " ...	13 020	19 983	22 440	25 325	27 851
	9,0 - 9,9 " ...	5 566	8 899	10 753	12 038	13 182
	10,0 tonn og over ³⁾	28 966	49 280	60 443	72 950	86 092
Spesialbiler:						
Kombinerte biler for personer og gods		2 357	3 167	3 617	4 182	4 752
Andre lastebiler ⁴⁾		7 764	8 533	8 905	9 351	9 995
Tankbiler for olje og bensin		6 687	7 666	7 945	8 004	8 627
Tankbiler for andre varer		4 158	5 299	5 851	6 380	7 111
Trekkvogner for semitrailere ⁵⁾		13 859	17 629	18 696	20 076	24 425

Kilde: Sentralregisteret for motorkjøretøyer, Vegdirektoratet.

1) Se note 1, tabell 1.

2) Se note 2, tabell 2.

3) Se note 2, tabell 1.

4) Se note 3, tabell 1.

5) Se note 5, tabell 2.

Tabell 5. Kjøre lengde pr. dieseldrevet kjøretøy¹⁾ etter år og kjøretøygruppe. Km. Hele landet

Kjøretøy- gruppe	Nyttelast- gruppe	1976					1977				
		I alt	1.kv.	2.kv.	3.kv.	4.kv.	I alt	1.kv.	2.kv.	3.kv.	4.kv.
I alt		21 791	5 321	5 605	5 633	5 232	21 291	5 119	5 321	5 569	5 282
Varebiler	1,0 tonn og over	17 409	4 103	4 947	4 525	3 834	15 710	3 882	3 722	4 219	3 887
Lastebiler:	Under 2,0 tonn	17 150	4 184	4 436	4 374	4 156	17 006	4 108	4 360	4 594	3 944
	2,0 - 2,9 "	19 335	4 919	4 909	5 038	4 469	18 007	4 441	4 466	4 790	4 310
	3,0 - 3,9 "	17 400	4 199	4 531	4 577	4 093	16 277	3 966	4 052	4 364	3 895
	4,0 - 4,9 "	11 694	2 905	3 043	3 014	2 732	11 692	2 842	2 927	3 083	2 840
	5,0 - 5,9 "	13 907	3 449	3 656	3 594	3 208	13 039	3 116	3 339	3 333	3 251
	6,0 - 6,9 "	17 892	4 171	4 600	4 840	4 281	16 358	3 780	4 122	4 367	4 089
	7,0 - 7,9 "	24 858	5 966	6 477	6 431	5 984	23 342	5 585	5 806	6 170	5 781
	8,0 - 8,9 "	31 191	7 322	7 996	8 082	7 791	28 837	6 702	7 266	7 558	7 311
	9,0 - 9,9 "	31 613	7 068	8 021	8 590	7 934	29 887	6 651	7 412	8 018	7 806
	10,0 tonn og over ²⁾	43 294	10 660	10 958	10 935	10 741	42 614	10 042	10 740	11 027	10 805
Spesialbiler:											
	Kombinerte biler for personer og gods	19 425	5 060	4 889	4 895	4 581	18 117	4 492	4 496	4 868	4 261
	Andre laste- biler ³⁾	15 241	3 629	4 153	3 905	3 554	14 913	3 609	3 688	3 858	3 758
	Tankbiler for olje og bensin	20 024	5 570	4 469	4 736	5 249	19 598	5 841	4 343	4 373	5 041
	Tankbiler for andre varer	30 591	7 519	8 275	7 712	7 085	30 234	7 956	7 467	7 694	7 117
	Trekkvogner for semi- trailere	33 470	8 688	8 569	8 444	7 769	34 080	8 596	8 518	8 668	8 298

Kilde: Direktoratet for toll og særavgifter.

1) Se note 1, tabell 1.

2) Se note 2, tabell 1.

3) Se note 3, tabell 1.

INNENLANDSKE TRANSPORTYTELSER I 1976 OG 1977

Statistisk Sentralbyrå har i samarbeid med Transportøkonomisk Institutt foretatt beregninger av de innenlandske person- og godstransportytelsene for årene 1976 og 1977.

På personsiden viser vei- og flytransporten sterk vekst fra 1975 til 1976 og fra 1976 til 1977. Veitransporten gikk i toårsperioden opp fra 31,7 milliarder til 35,5 milliarder personkilometer, dvs. med 12 prosent og nådde i 1977 opp i hele 90 prosent av samlet persontransport. Personbilene sto alene for 77 prosent. Innenlandsk flytransport gikk i toårsperioden opp fra 0,9 milliarder til 1,1 milliard personkilometer, dvs. en økning på hele 22 prosent, men nådde likevel bare opp i knapt 3 prosent av samlet innenlandsk persontransport.

Jernbaner, sporveier og forstadsbaner økte sine persontransportytelser med knapt 5 prosent fra 1975 til 1977 og hadde i 1977 sammenlagt om lag 6 prosent av persontransportene. Foreløpige tall tyder på at innenlandsk persontransport på ferjer og rutebåter har økt med om lag 8 prosent fra 1975 til 1977, men disse transportmidlene sto i 1977 bare for knapt 2 prosent av persontransporten.

En har ikke grunnlag for å beregne persontransporter med lystbåter og sykler, og dette er derfor ikke med i statistikken.

På godssiden er det lastebiltransporten som viser den sterkeste vekst fra 1975 til 1976 og fra 1976 til 1977. Den økte fra 4,7 milliarder til 5,4 milliarder tonnkilometer i toårsperioden, eller med om lag 15 prosent. Dermed økte den sin andel av innenlandsk godstransport fra vel 27 prosent i 1975 til vel 29 prosent i 1977.

Foreløpige beregninger for innenlandsk sjøtransport viser en vekst i toårsperioden på 4 prosent, mens andelen av innenlandsk godstransport ble redusert fra vel 63 prosent i 1975 til vel 61 prosent i 1977. Godstransportene med jernbane økte med 5 prosent i toårsperioden 1975-1977, og hadde i 1977 knapt 9 prosent av det samlede innenlandske transportarbeid. Tømmerfløting og godstransporter med fly betyr lite i den totale transportsammenheng.

Tabell 1. Innenlandsk persontransport¹⁾ etter transportmåte.

Transportmåte	1965	1970	1971	1972	1973	1974	1975	1976	1977
P a s s a s j e r e r . M i l l .									
I ALT (alle transportmåter)	1 316	1 847	2 014	2 118	2 261	2 258	2 450	2 573	2 724*
Relative tall 1965=100	100	140	153	161	172	172	186	195	207
SJØTRANSPORT	25	36	38	39	40	41	44	46	48*
Bilferjeruter	17	28	30	31	32	33	36	38	40
Annen rutefart	8	8	8	8	8	8	8	8	8*
JERNBANETRANSPORT M.V.	137	120	123	129	122	121	122	121	126
Norges Statsbaner	34	29	29	29	29	32	33	32	33
Private jernbaner	0	0	0	0	-	-	-	-	-
Forstadsbaner og sporveier	103	91	94	100	93	89	89	89	93
VEITRANSPORT	1 153	1 690	1 851	1 948	2 097	2 094	2 282	2 404	2 548*
Rutebiler	308	323	321	319	317	316	310	312	312*
Drosjebiler m.v.	52	53	54	56	59	57	56	57	59
Personbiler ²⁾	693	1 227	1 391	1 490	1 641	1 644	1 841	1 961	2 103
Motorsykler, mopeder ²⁾	100	87	85	83	80	77	75	74	74
LUFFTRANSPORT	1	1	2	2	2	2	2	2	2
P a s s a s j e r k i l o m e t e r . M i l l .									
I ALT (alle transportmåter)	17 384	25 821	28 453	30 109	32 390	32 722	35 541	37 459	39 702*
Relative tall 1965=100	100	149	164	173	186	188	204	216	229
SJØTRANSPORT	572	631	662	689	701	676	660	698	714*
Bilferjeruter	116	195	220	232	240	254	275	294	310
Annen rutefart	456	436	442	457	461	422	385	404	404*
JERNBANETRANSPORT M.V.	2 020	1 930	1 970	2 021	1 991	2 211	2 271	2 338	2 377
Norges Statsbaner	1 629	1 498	1 516	1 532	1 548	1 778	1 827	1 874	1 892
Private jernbaner	4	4	4	2	-	-	-	-	-
Forstadsbaner og sporveier	387	428	450	487	443	433	444	464	485
VEITRANSPORT	14 512	22 631	25 073	26 575	28 826	28 983	31 700	33 419	35 497*
Rutebiler	3 263	3 726	3 770	3 867	3 907	4 058	3 963	3 916	3 916*
Drosjebiler m.v.	398	429	441	447	463	466	446	462	494
Personbiler ²⁾	10 053	17 781	20 181	21 598	23 815	23 840	26 688	28 446	30 491
Motorsykler, mopeder ²⁾	798	695	681	663	641	619	603	595	596
LUFFTRANSPORT	280	629	748	824	872	852	910	1 004	1 114

1) Bare medregnet passasjerer som har både på- og avstigning i Norge.

2) Fører er tatt med i beregningene.

Tabell 2. Innenlandsk godstransport¹⁾ etter transportmåte

Transportmåte	1965	1970	1971	1972	1973	1974	1975	1976	1977
T o n n t r a n s p o r t e r t . M i l l .									
I ALT (alle transportmåter)	181	226	237	250	261	271	281	294	302*
Relative tall 1965=100	100	125	131	138	144	150	155	162	167
SJØTRANSPORT	33	48	50	55	58	59	60	63	65*
Bilferjeruter ²⁾	9	15	17	18	20	21	22	24	26
Annen rutefart	2	2	2	2	2	2	2	2	2*
Leietransport og egen-transport	22	31	31	35	36	36	36	37	37*
TØMMERFLØTING	2	1	1	1	1	1	1	1	1*
JERNBANETRANSPORT	8	7	8	7	7	7	8	10	8
Norges Statsbaner	7	7	8	7	7	7	8	10	8
Private jernbaner	1	0	0	0	0	0	0	0	0
VEITRANSPORT	138	170	178	187	195	204	212	220	228
Rutebiler	4	5	5	5	4	4	3	3	3*
Godsbiler	134	165	173	182	191	200	209	217	225*
LUFFTRANSPORT	0	0	0	0	0	0	0	0	0
T o n n k i l o m e t e r . M i l l .									
I ALT (alle transportmåter)	11 107	14 984	15 296	16 186	16 866	17 278	17 133	17 921	18 331*
Relative tall 1965=100	100	135	138	146	152	155	154	161	165
SJØTRANSPORT	7 550	10 253	10 303	10 918	11 268	11 293	10 834	11 246	11 254*
Bilferjeruter ²⁾	57	105	120	130	142	157	166	186	194
Annen rutefart	902	970	980	1 008	984	956	845	802	802*
Leietransport og egen-transport	6 591	9 178	9 203	9 780	10 142	10 180	9 823	10 258	10 258*
TØMMERFLØTING	212	84	92	80	67	71	92	84	84*
JERNBANETRANSPORT	1 160	1 448	1 440	1 445	1 454	1 536	1 508	1 587	1 588
Norges Statsbaner	1 147	1 441	1 433	1 440	1 451	1 533	1 505	1 584	1 586
Private jernbaner	13	7	7	5	3	3	3	3	2
VEITRANSPORT	2 183	3 194	3 455	3 736	4 069	4 370	4 690	4 994	5 394
Rutebiler	151	232	241	256	318	312	344	377	377*
Godsbiler	2 032	2 962	3 214	3 480	3 751	4 058	4 346	4 617	5 017*
LUFFTRANSPORT	2	5	6	7	8	8	9	10	11

1) Omfatter bare gods som er både på- og avlesset i Norge.

2) Medregnet vekten av bilene.

BØNDENES INNTEKT OG FORMUE ETTER SKATTELİKNINGA 1976

Statistikken over bøndernes inntekt og formue som no ligg føre frå Statistisk Sentralbyrå, viser at brukarane si totale inntekt før skatt var 5 255 millionar kroner i 1976. I gjennomsnitt pr. brukar auka inntekta frå 36 600 kroner i 1975 til 48 600 kroner i 1976. Til samanlikning kan nemnast at etter skattestatistikken 1976 var gjennomsnittsinntekta for alle personlege skattytarar 47 300 kroner. Brukarar som blei grupperte som sjølvstendige næringsdrivande hadde ei inntekt på 49 700 kroner i 1976, medan dei som blei grupperte som lønstakarar hadde ei inntekt på 51 100 kroner.

Oppgåvene er dels henta frå Utvalsteljinga for jordbruket pr. 20. juni 1976 og dels frå Skattelikninga for det same året. Tala er såleis utrekna på grunnlag av data frå eit tilfeldig utval på 14 000 brukarar på bruk med minst 5 dekar jordbruksareal i drift. Av utvalet blei vel 600 brukarar ikkje funne att i materialet frå skattelikninga, og for desse har ein såleis ikkje oppgaver over inntekt og formue. I tala er også medrekna inntekt og formue som ikkje skriv seg frå bruket.

Som inntekt har ein rekna nettoinntekt + særfrådrag ved statsskattelikninga (eventuelt kommuneskattelikninga) eller pensjonsgivande inntekt (for skattytarar utan inntektsskatt). Formue er nettoformue ved statsskattelikninga (eventuelt kommuneskattelikninga). I 1976 var samla formue vel 10 400 millionar kroner.

Frå inntektsåret 1976 er det same prosentsats for avgift til folketrygda på næringsinntekt i jord- og skogbruk som på inntekt i tenesteforhold. Pensjonsgivande næringsinntekt i jord- og skogbruk er derfor slått saman med pensjonsgivande inntekt i tenesteforhold. Av denne grunn er også prinsippet for gruppering etter yrkesstatus endra. For 1976 nytta ein desse definisjonane:

Sjølvstendige er personlege brukarar med pensjonsgivande inntekt og med minst eitt av fylgjande to krav oppfylt.

a) Pensjonsgivande inntekt med høg avgiftssats er større eller lik pensjonsgivande inntekt med låg avgiftssats (medrekna pensjonsgivande inntekt ombord).

b) Forskottsskatten er positiv og større eller lik forskottstrekket (medrekna skatt ombord).

Lønstakarar er personlege brukarar med pensjonsgivande inntekt som ikkje er grupperte som sjølvstendige.

Andre er personlege brukarar som ikkje har pensjonsgivande inntekt.

Brukarane i Rogaland hadde størst gjennomsnittleg inntekt i 1976, medan brukarane i Nord-Noreg tente minst. Skilnaden på om lag 21 000 kroner må ein mellom anna sjå i samband med den store skilnaden i gjennomsnittleg bruksstorleik i desse områda (83 dekar i Rogaland og 46 dekar i Troms). Grupperinga etter bruksstorleik viser at brukarane på bruk med mellom 20 og 50 dekar hadde dei lågaste inntektene med gjennomsnittleg 42 500 kroner, medan inntektene for bruk med minst 200 dekar var gjennomsnittleg 71 500 kroner. Inntektene varierte også etter brukaranes alder, med støres inntekt for dei mellom 30 og 50 år og minst for dei over 60 år.

Av brukarane med oppgave i 1976 hadde 3 prosent ei inntekt på under 10 000 kroner, 7 prosent mellom 10 000 og 20 000 kroner, 15 prosent mellom 20 000 og 30 000 kroner, 33 prosent mellom 30 000 og 50 000 kroner, 26 prosent hadde mellom 50 000 og 70 000 kroner og 17 prosent hadde meir enn 70 000 kroner.

Tabell 1. Inntekt og formue etter fylke/bruksstorleik/brukarens alder

År Fylke Bruksstorleik etter jordbruksareal Brukarens alder	Inntekt	Formue	Inntekt pr. brukar ¹⁾ etter yrkesstatus				Formue pr. brukar ¹⁾
			Alle brukarar	Sjølvs- stendige	Løns- takarar	Andre	
			Mill.kr		1 000 kr		
1972	3 076,5	8 463,6	25,4	24,1	30,0	19,8	69,8
1973	3 373,7	9 235,0	28,6	27,5	33,2	22,0	78,2
1974	3 683,6	10 011,6	32,4	31,2	37,9	24,0	88,2
1975	4 004,9	9 394,0	36,6	<u>34,2</u>	<u>43,9</u>	<u>26,3</u>	85,8
1976	5 254,6	10 436,4	48,6	49,7	51,1	33,9	96,5
1 9 7 6 :							
Fylke:							
Østfold	256,2	240,7	56,1	59,0	55,2	40,8	163,6
Akershus og Oslo	267,8	255,9	56,8	60,1	55,6	40,8	170,6
Hedmark	465,1	436,8	49,5	53,7	49,8	31,9	114,9
Oppland	433,0	399,9	44,0	43,7	48,5	31,4	107,3
Buskerud	270,3	238,3	48,2	47,0	54,5	35,6	137,0
Vestfold	205,6	196,4	61,0	61,7	64,1	40,6	179,8
Telemark	192,0	164,1	44,5	45,6	49,6	30,1	122,6
Aust-Agder	107,9	87,1	48,9	47,4	56,7	34,6	111,4
Vest-Agder	143,3	124,5	46,1	44,2	51,6	31,5	85,8
Rogaland	477,7	438,7	61,8	65,8	57,9	41,8	105,4
Hordaland	422,5	375,0	48,8	45,1	54,5	34,2	67,9
Sogn og Fjordane	363,0	318,9	43,7	41,5	49,7	32,6	81,8
Møre og Romsdal	471,9	425,4	51,2	52,5	54,6	32,9	75,4
Sør-Trøndelag	331,6	311,8	46,2	46,1	48,4	35,9	71,4
Nord-Trøndelag	302,8	301,9	46,7	47,2	47,3	37,5	78,8
Nordland	309,4	279,4	41,0	39,7	44,7	30,4	42,5
Troms	182,0	160,1	39,7	38,8	42,8	28,6	35,4
Finnmark	52,6	46,8	40,4	41,2	42,6	29,9	36,5
Bruksstorleik:							
5- 19,9 dekar	657,7	571,7	42,7	38,5	48,2	29,0	52,7
20- 49,9 "	1 464,6	1 266,1	42,5	37,7	49,1	29,9	65,3
50- 99,9 "	1 555,7	1 420,3	48,0	46,3	53,6	39,0	91,0
100-199,9 "	1 060,3	1 043,9	57,2	57,3	59,4	48,8	134,3
200 dekar og meir	498,2	499,8	71,5	71,0	74,7	79,6	275,1
Brukarens alder:							
Under 30 år	223,1	249,5	46,1	47,5	44,2	:	48,8
30-39 år	763,5	860,2	53,9	53,0	55,5	:	77,8
40-49 "	1 161,5	1 225,3	55,3	55,2	55,6	25,9	105,8
50-59 "	1 612,4	1 568,0	50,6	49,1	53,3	30,7	113,8
60-69 "	1 137,1	894,1	43,5	44,3	44,0	27,2	90,4
70 år og meir	356,9	.	35,3	:	:	34,8	87,5

1) Ved utrekning av gjennomsnittstala er brukarar utan skatteoppgåve haldne utanfor.

Tabell 2. Brukarane etter yrkesstatus¹⁾ og fylke/bruksstorleik/brukarens alder

Fylke Bruksstorleik etter jordbruksareal Brukarers alder	Brukarar i alt	Av desse med skatteoppgåve ¹⁾			Brukarar i alt	Av desse med skatteoppgåve ¹⁾		
		Sjølvs- tendig nærings- drivande	Løns- takarar	Andre		Sjølvs- tendig nærings- drivande	Løns- takarar	Andre
Prosent								
1972	127 557	70 898	36 284	14 101	100,0	55,6	28,4	11,1
1973	124 658	68 122	35 688	14 262	100,0	54,6	28,6	11,4
1974	120 216	64 667	35 411	13 469	100,0	53,8	29,5	11,2
1975	117 026	<u>61 997</u>	<u>35 906</u>	<u>11 560</u>	100,0	<u>53,0</u>	<u>30,7</u>	<u>9,9</u>
1976	113 650	55 429	41 355	11 375	100,0	48,8	36,4	10,0
1 9 7 6 :								
Fylke:								
Østfold	4 769	2 708	1 440	418	100,0	56,8	30,2	8,8
Akershus og Oslo ..	4 960	2 685	1 594	437	100,0	54,1	32,1	8,8
Hedmark	9 861	4 299	4 004	1 099	100,0	43,6	40,6	11,1
Oppland	10 202	5 707	3 143	997	100,0	55,9	30,8	9,8
Buskerud	5 832	2 858	2 014	729	100,0	49,0	34,5	12,5
Vestfold	3 431	2 012	1 117	241	100,0	58,6	32,6	7,0
Telemark	4 467	1 871	1 696	750	100,0	41,9	38,0	16,8
Aust-Agder	2 335	1 060	817	326	100,0	45,4	35,0	14,0
Vest-Agder	3 278	1 220	1 483	405	100,0	37,2	45,2	12,4
Rogaland	7 885	5 208	1 818	704	100,0	66,0	23,1	8,9
Hordaland	9 257	3 259	4 481	916	100,0	35,2	48,4	9,9
Sogn og Fjordane ..	8 722	4 016	3 281	1 020	100,0	46,0	37,6	11,7
Møre og Romsdal ...	9 663	4 300	3 900	1 016	100,0	44,5	40,4	10,5
Sør-Trøndelag	7 447	4 488	2 250	444	100,0	60,3	30,2	6,0
Nord-Trøndelag	6 777	4 337	1 790	361	100,0	64,0	26,4	5,3
Nordland	8 053	3 292	3 460	795	100,0	40,9	43,0	9,9
Troms	5 145	1 668	2 381	538	100,0	32,4	46,3	10,5
Finnmark	1 566	440	685	178	100,0	28,1	43,7	11,4
Bruksstorleik:								
5- 19,9 dekar ...	17 655	3 162	9 750	2 910	100,0	17,9	55,2	16,5
20- 49,9 " ...	36 533	11 578	17 949	4 917	100,0	31,7	49,1	13,5
50- 99,9 " ...	33 430	19 863	10 005	2 536	100,0	59,4	29,9	7,6
100-199,9 " ...	18 909	14 627	3 066	829	100,0	77,4	16,2	4,4
200 dekar og meir .	7 124	6 197	586	184	100,0	87,0	8,2	2,6
Brukarers alder:								
Under 30 år	5 020	2 610	2 198	30	100,0	52,0	43,8	0,6
30-39 år	14 449	8 159	5 940	57	100,0	56,5	41,1	0,4
40-49 "	21 461	12 078	8 856	70	100,0	56,3	41,3	0,3
50-59 "	32 497	18 313	13 103	470	100,0	56,4	40,3	1,4
60-69 "	27 419	14 208	10 828	1 118	100,0	51,8	39,5	4,1
70 år og meir	12 804	61	430	9 631	100,0	0,5	3,4	75,2

1) Ein del brukarar blei av ulike grunnar ikkje funne i skatteligningsmaterialet.

Tabell 3. Talet på brukarar og deira inntekt, formue og skatt etter inntekt. 1976

Inntekt Kroner	Talet på brukarar		Inntekt		Formue Mill.kr	Skatt i alt ¹⁾ Mill.kr
	I alt	Prosent	Mill.kr	Prosent		
Inga inntekt	890	0,8	.	.	82,1	0,5
100 - 5 900	1 168	1,0	3,5	0,1	44,8	0,3
6 000 - 7 900	696	0,6	4,8	0,1	23,4	0,4
8 000 - 9 900	514	0,5	4,6	0,1	20,5	0,6
10 000 - 11 900	925	0,8	10,2	0,2	32,1	1,2
12 000 - 13 900	1 053	0,9	13,7	0,3	46,1	2,3
14 000 - 15 900	1 254	1,1	18,7	0,3	48,8	3,3
16 000 - 17 900	1 977	1,8	33,5	0,6	81,6	4,6
18 000 - 19 900	2 105	1,9	39,8	0,7	92,0	6,7
20 000 - 24 900	7 438	6,6	168,4	3,2	324,3	25,7
25 000 - 29 900	8 432	7,4	231,9	4,4	493,1	42,8
30 000 - 34 900	9 028	7,9	292,5	5,6	627,2	60,6
35 000 - 39 900	8 676	7,6	324,6	6,2	647,9	74,8
40 000 - 49 900	17 577	15,5	790,5	15,0	1 444,9	206,5
50 000 - 69 900	27 746	24,4	1 638,6	31,2	2 773,8	502,8
70 000 - 79 900	8 072	7,1	601,8	11,5	1 062,7	207,1
80 000 og meir	10 607	9,3	1 077,5	20,5	2 591,1	464,5
Uoppgitt ²⁾	5 491	4,8
I alt	113 650	100,0	5 254,6	100,0	10 436,4	1 604,7

1) Kommuneskattar, statsskattar og medlemsavgift til folketrygda.

2) Brukarar ikkje funne i skattelikningsmaterialet.

Tabell 4. Talet på brukarar¹⁾ etter inntekt og brukarens alder. Prosent

År	Person- lege brukarar i alt	Under 10 000 kroner	10 000- 19 900- kroner	20 000- 29 900- kroner	30 000- 49 900- kroner	50 000- 69 900- kroner	70 000 kroner og meir
1972	100	11	30	27	27	4	1
1973	100	8	27	26	30	7	2
1974	100	7	20	25	33	11	4
1975	100	6	15	22	34	17	6
1976	100	3	7	15	33	26	17
1 9 7 6 :							
Bruksstorleik:							
5- 19,9 dekar	100	5	10	20	30	25	11
20- 49,9 "	100	4	9	19	34	22	11
50- 99,9 "	100	2	5	14	37	27	15
100-199,9 "	100	1	3	9	29	30	28
200 dekar og meir	100	2	3	4	21	25	45
Brukarens alder:							
Under 30 år	100	5	6	17	36	20	16
30-39 år	100	2	6	9	29	30	23
40-49 "	100	2	5	9	28	30	25
50-59 "	100	2	7	12	31	29	18
60-69 "	100	4	9	17	37	22	12
70 år og meir	100	6	7	34	38	11	5

1) Brukarar som er funne i skattematerialet.

TILLEGG TIL DE INTERNASJONALE MÅNEDSTABELLER I STATISTISK MÅNEDSHEFTE NR. 5, 1978

Tallene er mottatt i tiden 3/7-7/7 og er foreløpige. De vil eventuelt bli korrigert i Statistisk månedshefte. Der vil man også finne nærmere forklaringer til tallene og alle korreksjoner av eldre tall.

Tall i parentes gjelder måneden (kvartalet, uken) før.

D a n m a r k (tabell 81)

Valutabeholdning	Kol. J.	April	11 436	(11 299)
------------------------	---------	-------	--------	----------

S v e r i g e (tabell 82)

Produksjonsindeks, industri	" B	April	107	(108)
Valutabeholdning	" J	April	17 599	(16 111)

S t o r b r i t a n n i a (tabell 83)

Produksjon				
a. Produksjonsindeks, industri	" C.a	April	105	(103)
Verdi av utenrikshandelen				
a. Innførsel	" E.a	Mai	3 587	(2 990)
b. Utførsel	" E.b	Mai	3 013	(3 053)
Bytteforhold	" G	April	84	(84)
		Mai	85	
Reuter's råvareindeks, uketall		26/6-30/6	265	(267)
Reuter's råvareindeks	" I	Juni	269	(263)

F r a n k r i k e (tabell 84)

Valutabeholdning	" G	April	44 234	(41 683)
------------------------	-----	-------	--------	----------

V e s t - T y s k l a n d (tabell 85)

Verdi av utenrikshandelen				
a. Innførsel	" E.a	Mai	19 443	(20 674)
b. Utførsel	" E.b	Mai	22 483	(23 925)
Timefortjeneste	" J	1. kvartal	1 141	(1 141)
Valutabeholdning	" K	April	78 126	(77 914)

B e l g i a (tabell 86)

Arbeidsløyse	" A	Mai	276,7	(280,3)
Produksjonsindeks, industri	" B	Mars	117	(117)
		April	117	
Detaljomssetningsindeks	" C	Jan.	236	(233)
		Feb.	240	
Verdi av utenrikshandelen				
a. Innførsel	" D.a	Mars	132 600	(122 457)
		April	116 600	
b. Utførsel	" D.b	Mars	125 100	(107 936)
		April	114 700	
Bytteforhold	" E	Jan.	92	(94)
		Feb.	92	
		Mars	91	
Konsumprisindeks	" G	Mai	182	(181)
Valutabeholdning	" H	April	148,3	(142,6)

S a m b a n d s s t a t e n e (tabell 87)

Sysselsetting	" B	Mai	93 900	(93 200)
Arbeidsløyse	" C	Mai	5 500	(5 700)
Moody's råvareindeks, uketall		26/6-30/6	224	(225)
Moody's råvareindeks	" I	Juni	225	(223)
Timefortjeneste	" L	Mai	6,03	(5,99)
Valutabeholdning	" M	April	11 910	(12 010)

SU 17x

ND

PUBLIKASJONER UNDER UTSENDING FRA STATISTISK SENTRALBYRA I JUNI OG HITTIL I JULI 1978

I serien Norges offisielle statistikk (NOS):

- Statistisk fylkeshefte 1977 Vest-Agder Sidetall 187 Pris kr 13,00
Utdanningsstatistikk Universiteter og høyskoler 1. oktober 1976 Sidetall 143 Pris kr 13,00
Utdanningsstatistikk Utdanningen til personer 16 år og over 1. oktober 1975 Sidetall 81
Pris kr 13,00
Regnskapsstatistikk 1976 Bergverksdrift og industri Sidetall 99 Pris kr 11,00
Sjøløykkesstatistikk 1977 Sidetall 57 Pris kr 11,00
Lønnsstatistikk for ansatte i hotell- og restaurantdrift april og oktober 1977
Sidetall 41 Pris kr 9,00
Kredittmarkedstatistikk Fordringer og gjeld overfor utlandet 1975-1976 Sidetall 87
Pris kr 11,00
Statistisk fylkeshefte 1977 Aust-Agder Sidetall 193 Pris kr 13,00
Kredittmarkedstatistikk Livs- og skadeforsikringsselskaper m.v. 1974-1976 Sidetall 69
Pris kr 9,00
Varehandelsstatistikk 1976 Sidetall 155 Pris kr 13,00
Dødeligheten i fylkene 1971-1975 Sidetall 65 Pris kr 11,00
Kredittmarkedstatistikk Private og offentlige banker 1975-1976 Sidetall 287 Pris kr 15,00
Godstransport på kysten Leie og egentransport med skip 25-3 000 br.tonn 1975 Sidetall 137
Pris kr 13,00
Familiestatistikk 1977 Sidetall 93 Pris kr 11,00
Helsestatistikk 1976 Sidetall 113 Pris kr 13,00
Fiskeristatistikk 1973-1974 Sidetall 179 Pris kr 13,00
Statistisk fylkeshefte 1977 Telemark Sidetall 197 Pris kr 13,00

I serien Statistiske analyser (SA):

- Innkjøp og omsetning i engroshandelen Sidetall 87 Pris kr 9,00 (SA nr. 34)
Folkemengdens bevegelse Oversikt 1971-1975 Sidetall 129 Pris kr 13,00 (SA nr. 36)
Utviklingen i giftermål og dødsfall 1911-1976 Sidetall 117 Pris kr 13,00 (SA nr. 35)

I serien Artikler fra Statistisk Sentralbyrå (ART):

- Utviklingstendensar i 1976 i Norges befolkning Sidetall 37 Pris kr 9,00 (ART nr. 106)

FASTE PUBLIKASJONER FRA STATISTISK SENTRALBYRA

- Statistisk månedshefte. Pris: Årsabonnement kr 40,00
Pr. hefte " 5,00
Månedsstatistikk for utenrikshandelen.
Pris: Årsabonnement kr 50,00
Pr. hefte " 5,00
Statistisk ukehefte. Pris: Årsabonnement kr 60,00
Pr. hefte " 3,00
Kvartalshefte for private og offentlige banker.
Pris: Årsabonnement kr 18,00
Pr. hefte " 11,00

