

Statistisk ukehefte



Statistisk
Sentralbyrå

Dronningensgate16
Oslo-Dep.
Oslo1.
Tlf. (02)41 3820

Nr. 29/77

20. juli 1977

I N N H O L D

Aktuelle konjunkturtall for Norge

Arbeidskraftundersøkelsen 2. kvartal 1977

Utenrikshandelen i juni og januar-juni
1977. Foreløpige tall

Innførsel og utførsel etter transportmåte
i 1. kvartal 1977

Engrosprisindeksen pr. 15. juni 1977

Emisjoner av ihendehaverobligasjoner i
mai og juni 1977

Private finansieringsselskaper. Kvartals-
balanse pr. 31/3 1977

Årsregnskap for kredittforeninger o.l.
pr. 31. desember 1976

Fortsatt nedgang i inngåtte ekteskap i 1976

Fortsatt nedgang i fødselstallet i 1976

Tillegg til de internasjonale månedstabeller
i Statistisk månedshefte nr. 6, 1977

Publikasjoner sendt ut fra Statistisk
Sentralbyrå hittil i juli 1977

Aktuelle konjunkturtall for Norge

	Prosentvis endring fra samme periode ett år tidligere			Prosentvis endring fra samme måned ett år tidligere		
	Sep.-nov.	Des.-feb.	Mars-mai	Mars	April	Mai
	1976/77			1977		
Arbeidsmarkedet:						
Arbeidsløse i alt ²⁾	-27	-22	-19	-27	-13	-14
Av dette: Industri, bygge- og anleggs- virksomhet	-30	-35	-24	-25	-35	-8
Ledige plasser ²⁾	34	23	33	39	32	30
Stramhetsindikator ¹⁾	34	26	25	27	35	16
Industriproduksjon:						
Industri	3,7	6,7	-2,4	1,3	-2,4	-6,5
Bergverk, industri, kraftforsyning	5,8	8,9	-2,1	1,7	-1,4	-7,2
Produksjon etter anvendelse:						
Eksport	10,1	14,0	0,5	5,1	1,3	-5,6
Konsum	3,4	4,9	-0,7	2,8	-2,3	-3,1
Investering	-1,0	2,1	-3,4	-0,4	-1,5	-8,3
Vareinnsats i bygg og anlegg	2,0	7,1	-3,4	-1,8	-1,1	-7,3
Vareinnsats ellers	3,7	4,1	-4,1	-1,7	-2,8	-8,1
Byggevirksomhet:						
Bygg satt i gang, boliger	2	-11	-5	-24	-14	19
Bygg satt i gang, industribygg	14	28	29	-	241	-25
Bygg under arbeid, boliger	-6	-7	-7	-8	-7	-4
Bygg under arbeid, industribygg	5	20	24	20	29	24
Detaljomsætning:						
I alt	16	14	16	19	9	20
Utenrikshandel:						
Eksportverdi, inkl. nye skip	9	12	-3	1	1	-11
Importverdi, uten skip	18	15	24	33	27	13
Innførselsoverskott i alt	65	34	98	150	20	156
Eksportvolum, uten skip ³⁾	5	2	1
Importvolum, uten skip ³⁾	14	19	7
Sjøfart:						
Turfrakter, tørrlastskip	6	7	3	12	2	-4
Turfrakter, tankskip	35	22	-12	19	-19	-31
Skip i opplag	-32	-37	-39	-40	-41	-36
Penger og kreditt⁴⁾:						
Forretningsbankenes innenlandske utlån til de andre enn finansinstitusjoner	19	16	17	16	17	16
Forretningsbankenes beholdning av primære likvider	19	97	114	43	266	77
Priser:						
Eksportpriser, uten skip ³⁾	6	6	7
Importpriser, uten skip ³⁾	14	4	6
Bytteforhold, uten skip ³⁾	-7	2	-1
Konsumprisindeks ²⁾	8	9	9	9	9	9
Aksjeindeks ²⁾	5	-6	-10	-5	-11	-14

1) Registrerte ledige plasser i løpet av perioden (inklusive beholdning ved periodens begynnelse) i prosent av det tilsvarende antall arbeidssøkende.

2) Gjelder periodene okt.-des., jan.-mars, april-juni 1976/77.

3) Gjelder periodene juli-sept., okt.-des., jan.-mars 1976/77.

4) Gjelder periodene aug.-okt., nov.-jan., feb.-april 1976/77.

ARBEIDSKRAFTUNDERSØKELSEN 2. KVARTAL 1977

I 2. kvartal 1977 (undersøkelsesuke 23.-29. mai) var det 1 835 000 sysselsatte - 1 120 000 menn og 715 000 kvinner ifølge Statistisk Sentralbyrås arbeidskraftundersøkelse. Sammenliknet med 2. kvartal 1976 viste tallet på sysselsatte en økning på 43 000, eller 2,5 prosent. Sterkest var økningen i tallet på sysselsatte gifte kvinner. Utførte timeverk i undersøkelsesuken gikk opp med 1,3 prosent fra 2. kvartal 1976 til 2. kvartal 1977. Det var altså en nedgang i gjennomsnittlig ukentlig arbeidstid.

Sysselsettingen i offentlig, sosial og privat tjenesteyting har økt med 19 000 fra 2. kvartal 1976 til 2. kvartal i år - sterkest var økningen i sysselsatte innenfor undervisning, helse og andre sosialtjenester - 7 prosent. Tallet på utførte timeverk innenfor denne sektoren økte med 5 prosent. Sterkest oppgang i utførte timeverk var det innenfor jordbruk og innenfor transport og lagring. Sterkest nedgang i utførte timeverk var det innenfor engros-, agentur og detaljhandel.

Ifølge undersøkelsen var tallet på arbeidssøkere uten arbeidsinntekt i 2. kvartal 1977 35 000. Dette er det samme som i 2. kvartal 1976. Byråets tall for arbeidssøkere uten arbeidsinntekt må ikke forveksles med Arbeidsdirektoratets tall for registrerte arbeidsløse ved arbeidskontorene, som ved utgangen av mai var 14 000.

Tidligere offentliggjorte tall for 1975 og 1976 avviker en del fra de tallene som blir publisert her. Avviket skyldes at en nå har tatt i bruk en bedre estimeringsmetode. Tallene for 1. kvartal 1977 avviker litt fra de foreløpige tall som ble offentliggjort i Statistisk ukehefte nr. 16, 1977, som bygde på folketallet 1/1-76. Tallene i dette heftet bygger på folketallet 1/1-77.

Når en skal vurdere resultatene fra arbeidskraftundersøkelsene må en være oppmerksom på at tall for endringer er beheftet med særlig stor usikkerhet i undersøkelser av denne art. Usikkerheten ved endringstall er betydelig større enn for de tilsvarende nivå-tall.

Gruppen "Sysselsatte i inntektsgivende arbeid" består av personer som utførte inntektsgivende arbeid av minst én times varighet i undersøkelsesuken. For familiearbeidere uten fast avtalt lønn har en imidlertid satt en minimumsgrense på 10 arbeidstimer i undersøkelsesuken. "Sysselsatte midlertidig fraværende fra inntektsgivende arbeid" omfatter personer som vanligvis utfører inntektsgivende arbeid, men som på grunn av sykdom, ferie etc. ikke utførte slikt arbeid i undersøkelsesuken. Til sammen utgjør disse to gruppene "Sysselsatte" i alt.

"Arbeidssøkere uten arbeidsinntekt" omfatter personer som ikke utførte eller var midlertidig fraværende fra inntektsgivende arbeid i undersøkelsesuken, men som ved å kontakte den offentlige arbeidsformidling, annonsere selv, svare på annonser o.l. forsøkte å skaffe seg inntektsgivende arbeid. Denne gruppen må ikke forveksles med "Registrerte arbeidsløse ved arbeids- og sjømannskontorene", som Arbeidsdirektoratet gir tall for.

"Sysselsatte" og "Arbeidssøkere uten arbeidsinntekt" utgjør til sammen personene i gruppen "I arbeidsstyrken".

"Ikke i arbeidsstyrken" består av personer i alderen 16-74 år som ikke tilhører gruppen "I arbeidsstyrken".

"Arbeidsaktive" er personer som enten tilhører gruppen "I arbeidsstyrken" eller som i undersøkelsen utførte husarbeid hjemme m.v., gikk på skole, studerte eller var inne til 1. gangs militær- eller sivilarbeidstjeneste.

"Ikke arbeidsaktive" er personer i alderen 16-74 år som ikke tilhører gruppen "Arbeidsaktive".

For å markere den store relative usikkerhet som knytter seg til små tall, har Byrådet valgt å sette parentes om kvartalstall som er mindre enn 10 000 og om årsgjennomsnitt mindre enn 5 000.

For en detaljert beskrivelse av opplegg og gjennomføring av de norske arbeidskraftundersøkelsene, viser en til Arbeidsmarkedstatistikk 1975 (NOS A 813).

Tabell 1. Personer i alderen 16-74 år etter kjønn, ekteskapelig status og aktivitet/arbeidsstyrkestatus. 1 000

Aktivitet/arbeidsstyrkestatus	I alt	Menn	Kvinner			
			I alt	Ugifte	Gifte	Før gifte
Årsgjennomsnitt 1976						
Arbeidsaktive	2 513	1 252	1 261	286	872	103
Arbeidsaktive, og i arbeidsstyrken	1 821	1 108	713	178	472	63
Sysselsatte	1 789	1 092	697	171	465	61
I inntektsgivende arbeid	1 668	1 028	640	160	426	54
Midlertidig fraværende fra inntektsgivende arbeid	121	64	57	11	39	7
Arbeidssøkere uten arbeidsinntekt	32	16	16	7	7	(2)
Arbeidsaktive, men ikke i arbeidsstyrken	692	144	548	108	400	40
Ikke arbeidsaktive, ikke i arbeidsstyrken	312	159	153	40	59	54
I alt	2 825	1 411	1 414	326	931	157
1. kvartal 1976 16/2 - 22/2						
Arbeidsaktive	2 529	1 257	1 272	296	873	103
Arbeidsaktive, og i arbeidsstyrken	1 784	1 088	696	178	457	61
Sysselsatte	1 750	1 071	679	172	450	57
I inntektsgivende arbeid	1 631	1 008	623	161	411	51
Midlertidig fraværende fra inntektsgivende arbeid	119	63	56	11	39	6
Arbeidssøkere uten arbeidsinntekt	34	17	17	6	7	(4)
Arbeidsaktive, men ikke i arbeidsstyrken	745	169	576	118	416	42
Ikke arbeidsaktive, ikke i arbeidsstyrken	296	154	142	44	56	42
I alt	2 825	1 411	1 414	340	929	145
2. kvartal 1976 31/5 - 6/6						
Arbeidsaktive	2 508	1 259	1 249	289	862	98
Arbeidsaktive, og i arbeidsstyrken	1 827	1 122	705	185	457	63
Sysselsatte	1 792	1 103	689	176	452	61
I inntektsgivende arbeid	1 686	1 046	640	166	419	55
Midlertidig fraværende fra inntektsgivende arbeid	106	57	49	10	33	6
Arbeidssøkere uten arbeidsinntekt	35	19	16	9	5	(2)
Arbeidsaktive, men ikke i arbeidsstyrken	681	137	544	104	405	35
Ikke arbeidsaktive, ikke i arbeidsstyrken	317	152	165	48	59	58
I alt	2 825	1 411	1 414	337	921	156
1. kvartal 1977 14/2 - 20/2						
Arbeidsaktive	2 545	1 267	1 278	306	873	99
Arbeidsaktive, og i arbeidsstyrken	1 826	1 102	724	183	478	63
Sysselsatte	1 802	1 091	711	176	473	62
I inntektsgivende arbeid	1 673	1 019	654	165	433	56
Midlertidig fraværende fra inntektsgivende arbeid	129	72	57	11	40	6
Arbeidssøkere uten arbeidsinntekt	24	11	13	7	5	(1)
Arbeidsaktive, men ikke i arbeidsstyrken	719	165	554	123	395	36
Ikke arbeidsaktive, ikke i arbeidsstyrken	299	154	145	13	58	56
I alt	2 844	1 421	1 423	337	931	155
2. kvartal 1977 23/5 - 29/5						
Arbeidsaktive	2 549	1 277	1 272	286	872	114
Arbeidsaktive, og i arbeidsstyrken	1 870	1 136	734	175	486	73
Sysselsatte	1 835	1 120	715	165	478	72
I inntektsgivende arbeid	1 713	1 052	661	155	439	67
Midlertidig fraværende fra inntektsgivende arbeid	122	68	54	10	39	5
Arbeidssøkere uten arbeidsinntekt	35	16	19	10	8	(1)
Arbeidsaktive, men ikke i arbeidsstyrken	679	141	538	111	386	41
Ikke arbeidsaktive, ikke i arbeidsstyrken	295	144	151	38	59	54
I alt	2 844	1 421	1 423	324	931	168

Tabell 2. Arbeidskraftundersøkelser. Personer i arbeidsstyrken etter kjønn og alder. 1 000

Alder	Kjønn	1975		1976		1976		1977	
		Ars- gjennomsnitt	Ars- gjennomsnitt	1. kvartal 16/2-22/2	2. kvartal 31/5-6/6	1. kvartal 14/2-20/2	2. kvartal 23/5-29/5		
16 - 19 år	M	56	60	50	67	53	64		
	K	49	52	44	56	51	57		
20 - 24 "	M	95	99	94	100	95	105		
	K	83	88	88	86	90	86		
25 - 29 "	M	146	139	135	139	133	138		
	K	77	82	78	83	80	82		
30 - 49 "	M	430	445	442	444	454	458		
	K	250	274	266	268	277	288		
50 - 59 "	M	217	220	218	222	220	218		
	K	132	140	141	139	146	138		
60 - 69 "	M	128	129	131	134	133	135		
	K	64	71	74	67	75	75		
70 - 74 "	M	15	16	18	16	14	18		
	K	5	6	5	6	5	8		
I alt	M	1 087	1 108	1 088	1 122	1 102	1 136		
	K	660	713	696	705	724	734		

Tabell 3. Arbeidskraftundersøkelser. Personer i arbeidsstyrken i grupper for kjønn og ekteskapelig status. 1 000

Kjønn og ekteskapelig status	1975		1976		1976		1977	
	Ars- gjennomsnitt	Ars- gjennomsnitt	1. kvartal 16/2-22/2	2. kvartal 31/5-6/6	1. kvartal 14/2-20/2	2. kvartal 23/5-29/5		
Menn	1 087	1 108	1 088	1 122	1 102	1 136		
Kvinner	660	713	696	705	724	734		
Ugifte	173	178	178	185	183	175		
Gifte	429	472	457	457	478	486		
Før gifte	58	63	61	63	63	73		
I alt	1 747	1 821	1 784	1 827	1 826	1 870		

Tabell 4. Personer i arbeidsstyrken i grupper for kjønn og ekteskapelig status i prosent av personer i alt i hver gruppe

Kjønn og ekteskapelig status	1975		1976		1976		1977	
	Ars- gjennomsnitt	Ars- gjennomsnitt	1. kvartal 16/2-22/2	2. kvartal 31/5-6/6	1. kvartal 14/2-20/2	2. kvartal 23/5-29/5		
Menn	78	79	77	79	78	80		
Kvinner	47	50	49	50	51	52		
Ugifte	53	55	52	55	54	54		
Gifte	46	51	49	50	51	52		
Før gifte	37	40	42	40	41	44		
I alt	62	65	63	65	64	66		

Tabell 5. Sysselsatte etter kjønn og yrkesstatus

Yrkesstatus	Kjønn	1975		1976		1976		1977					
		Ars- gjennomsnitt		Ars- gjennomsnitt		1. kvartal 16/2-22/2		2. kvartal 31/5-6/6		1. kvartal 14/2-20/2		2. kvartal 23/5-29/5	
		Abso- lutte tall	Pro- sent	Abso- lutte tall	Pro- sent	Abso- lutte tall	Pro- sent	Abso- lutte tall	Pro- sent	Abso- lutte tall	Pro- sent		
Selvstendige	M	165	15	159	15	158	15	162	15	156	14	158	14
	K	29	5	33	5	32	5	34	5	29	4	27	4
Lønnstakere	M	886	83	917	84	900	84	925	84	923	85	944	84
	K	565	88	608	87	587	86	600	87	639	90	633	89
Familiearbeidere	M	14	1	13	1	12	1	15	1	10	1	16	2
	K	47	7	55	8	59	9	52	8	42	6	54	7
I alt, medregnet uoppgitt	M	1 066	100	1 092	100	1 071	100	1 103	100	1 091	100	1 120	100
	K	641	100	697	100	679	100	689	100	711	100	715	100

Tabell 6. Sysselsatte etter næring. 1 000

Nr. Næring	1975	1976	1976		1977	
	Ars- gjennomsnitt	Ars- gjennomsnitt	1.kvartal 16/2-22/2	2.kvartal 31/5-6/6	1.kvartal 14/2-20/2	2.kvartal 23/5-29/5
1 JORDBRUK, SKOGBRUK, FISKE OG FANGST .	159	168	160	170	152	180
11 Jordbruk	128	138	129	140	120	153
12 Skogbruk	13	12	11	10	12	9
13 Fiske og fangst	18	18	20	20	20	18
2 BERGVERKSDRIFT	12	11	(9)	11	(7)	(9)
3 INDUSTRI	411	415	400	416	412	413
Av dette:						
31 Produksjon av næringsmidler, drikkevarer og tobakksvarer	56	51	45	46	55	54
32 Produksjon av tekstilvarer, be- kledningsvarer, lær og lærvarer	35	36	34	39	31	31
33 Produksjon av trevarer	44	44	44	44	55	44
34 Treforedling, grafisk produksjon og forlagsvirksomhet	48	55	56	55	48	53
35 Produksjon av kjemiske produkter, mineralolje-, kull-, gummi- og plastprodukter	32	35	33	37	34	41
36 Produksjon av mineraliske produkter	16	16	17	12	16	14
37 Produksjon av metaller	29	27	24	31	21	21
38 Produksjon av verkstedprodukter ..	147	146	141	148	146	151
4 KRAFT- OG VANNFORSYNING	17	19	20	20	19	14
5 BYGGE- OG ANLEGGSVIRKSOMHET	147	148	147	149	152	156
6 VAREHANDEL, HOTELL- OG RESTAURANT- VIRKSOMHET	271	296	296	301	309	297
61 og 62 Engros-, agentur- og detalj- handel	238	264	268	267	271	260
63 Hotell- og restaurantdrift	33	32	28	34	38	37
7 TRANSPORT, LAGRING, POST OG TELEKOM- MUNIKASJONER	158	161	158	162	159	180
71 Transport og lagring	121	124	122	125	127	147
72 Post og telekommunikasjoner	37	37	36	37	32	33
8 BANK- OG FINANSIERINGSVIRKSOMHET, FORSIKRINGSVIRKSOMHET, EIENDOMSDRIFT OG FORRETNINGSMESSIG TJENESTEYTING ..	79	82	80	76	80	78
81 Bank- og finansieringsvirksomhet .	32	30	27	27	25	27
82 Forsikringsvirksomhet	11	13	12	13	7	10
83 Eiendomsdrift og forretningsmessig tjenesteyting	36	39	41	36	48	42
9 OFFENTLIG, SOSIAL OG PRIVAT TJENESTE- YTING	452	487	478	485	509	504
Av dette:						
91 Offentlig administrasjon, forsvar, politi og rettsvesen	85	92	96	96	95	91
92 Renovasjon og rengjøring	11	10	8	11	9	11
93 Undervisning, helse- og andre sosialtjenester	280	297	286	296	320	318
94 Kulturell tjenesteyting, under- holdning og sport	15	21	18	20	22	21
95 Personlig tjenesteyting	61	66	70	61	63	63
1-9 I alt, medregnet uoppgitt	1 707	1 789	1 750	1 792	1 802	1 835

Tabell 7. Utførte timeverk pr. uke/i uken etter næring. 100 000

Nr. Næring	1975	1976	1976		1977	
	Ars- gjennom- snitt	Ars- gjennom- snitt	1.kvartal 16/2-22/2	2.kvartal 31/5-6/6	1.kvartal 14/2-20/2	2.kvartal 23/5-29/5
1 JORDBRUK, SKOGBRUK, FISKE OG FANGST ..	72	65	61	69	55	77
Av dette:						
11 Jordbruk	61	55	49	60	44	66
2 BERGVERKSDRIFT	4	4	3	4	3	4
3 INDUSTRI	151	151	147	150	143	145
Av dette:						
31 Produksjon av næringsmidler, drikkevarer og tobakksvarer	20	18	15	16	19	18
33 Produksjon av trevarer	18	17	18	18	20	16
34 Treforedling, grafisk produksjon og forlagsvirksomhet	15	18	19	18	15	16
38 Produksjon av verkstedprodukter ...	57	55	55	55	53	56
4 KRAFT- OG VANNFORSYNING	7	7	8	7	7	5
5 BYGGE- OG ANLEGGSVIRKSOMHET	57	55	56	56	54	57
6 VAREHANDEL, HOTELL- OG RESTAURANT- VIRKSOMHET	92	102	106	103	100	98
Av dette:						
61 og 62 Engros-, agentur- og detalj- handel	81	92	97	92	89	87
7 TRANSPORT, LAGRING, POST OG TELE- KOMMUNIKASJONER	50	51	53	51	50	57
Av dette:						
71 Transport og lagring	38	39	42	39	39	46
8 BANK- OG FINANSIERINGSVIRKSOMHET, FOR- SIKRINGSVIRKSOMHET, EIENDOMSDRIFT OG FORRETNINGSVÆSSIG TJENESTEYTING	26	27	28	22	28	26
9 OFFENTLIG, SOSIAL OG PRIVAT TJENESTE- YTING	138	146	144	146	153	147
Av dette:						
91 Offentlig administrasjon, forsvar, politi og rettsvesen	31	32	35	34	33	31
93 Undervisning, helse og andre sosialtjenester	81	84	81	84	92	88
95 Personlig tjenesteyting	19	20	21	20	19	18
1-9 I alt, medregnet uoppgitt	597	608	606	608	593	616

Tabell 8. Sysselsatte i inntektsgivende arbeid etter kjønn og arbeidstid. 1 000

Arbeidstid	Kjønn	1975	1976	1976		1977	
		Års- gjennomsnitt	Års- gjennomsnitt	1.kvartal 16/2-22/2	2.kvartal 31/5-6/6	1.kvartal 14/2-20/2	2.kvartal 23/5-29/5
1- 9 timer	M	14	17	14	20	24	20
	K	50	56	58	55	68	57
10-19 "	M	16	20	19	21	21	22
	K	77	87	88	93	93	94
20-29 "	M	27	32	28	36	34	36
	K	108	127	124	116	130	144
30-39 "	M	121	150	123	176	157	183
	K	134	157	138	170	165	166
40 timer og over	M	788	775	792	758	745	758
	K	220	208	212	199	193	195
I alt, medregnet uoppgitt	M	1 002	1 028	1 008	1 046	1 019	1 052
	K	595	640	623	640	654	661
Gjennomsnittlig arbeidstid pr. uke	M	44	42	43	42	42	42
	K	31	30	30	30	29	29

Tabell 9. Kvinner sysselsatt i inntektsgivende arbeid etter arbeidstid og ekteskapelig status. 1 000

Ekteskapelig status	I alt, medregnet uoppgitt	Arbeidstid				
		1-9 timer	10-19 timer	20-29 timer	30-39 timer	40 timer og over
1975						
Årsgjennomsnitt						
Ugifte	154	9	8	9	37	87
Gifte	389	37	63	92	85	111
Før gifte	52	(4)	5	8	12	22
1976						
Årsgjennomsnitt						
Ugifte	160	11	10	12	42	83
Gifte	426	40	71	103	103	106
Før gifte	54	5	6	11	12	19
1. kvartal 1976						
16/2 - 22/2						
Ugifte	161	13	11	11	36	87
Gifte	411	40	69	102	92	107
Før gifte	51	(4)	(8)	11	10	18
2. kvartal 1976						
31/5 - 6/6						
Ugifte	166	11	12	14	47	78
Gifte	419	39	75	92	111	100
Før gifte	55	(4)	(6)	11	13	21
1. kvartal 1977						
14/2 - 22/2						
Ugifte	165	22	10	12	44	74
Gifte	433	43	77	106	105	101
Før gifte	56	(3)	(6)	12	16	18
2. kvartal 1977						
23/5 - 29/5						
Ugifte	155	17	(8)	14	47	69
Gifte	439	35	77	117	102	108
Før gifte	67	(4)	(9)	12	18	24

Tabell 10. Sysselsatte gifte kvinner i inntektsgivende arbeid etter yrkesstatus og arbeidstid i prosent av gifte kvinner i alt

Yrkesstatus/arbeidstid	1975	1976	1976		1977	
	Års- gjennomsnitt	Års- gjennomsnitt	1.kvartal 16/2-22/2	2.kvartal 31/5-6/6	1.kvartal 14/2-20/2	2.kvartal 23/5-29/5
Sysselsatte i alt						
1 time eller mer pr. uke	42	46	44	46	47	47
10 timer eller mer pr. uke ...	38	41	40	41	42	43
20 " " " " " ...	31	34	32	33	34	35
30 " " " " " ...	21	22	21	23	22	23
40 " " " " " ...	12	11	12	11	11	12
Av dette:						
Lønnstakere						
1 time eller mer pr. uke	35	38	36	38	41	40
10 timer eller mer pr. uke ...	31	34	32	34	36	37
20 " " " " " ...	26	28	27	28	29	30
30 " " " " " ...	18	19	18	19	20	19
40 " " " " " ...	10	9	9	9	10	10

Tabell 11. Midlertidig fraværende etter fraværsårsak. 1 000

Fraværsårsak	1975	1976	1976		1977	
	Års- gjennomsnitt	Års- gjennomsnitt	1.kvartal 16/2-22/2	2.kvartal 31/5-6/6	1.kvartal 14/2-20/2	2.kvartal 23/5-29/5
Sykdom, skade	47	55	60	53	73	58
Ferie	40	29	21	21	21	23
Andre årsaker	23	37	38	32	35	41
I alt	110	121	119	106	129	122

Tabell 12. Arbeidssøkere uten arbeidsinntekt etter kjønn. 1 000

Kjønn	1975	1976	1976		1977	
	Års- gjennomsnitt	Års- gjennomsnitt	1.kvartal 16/2-22/2	2.kvartal 31/5-6/6	1.kvartal 14/2-20/2	2.kvartal 23/5-29/5
Menn	21	16	17	19	11	16
Kvinner	19	16	17	16	13	19
I alt	40	32	34	35	24	35
16-19 år	14	10	7	14	(6)	14
20-24 "	9	8	10	(7)	(6)	(7)
25-49 "	11	10	12	10	(9)	10
50-74 "	6	(4)	(5)	(4)	(3)	(4)
I alt	40	32	34	35	24	35

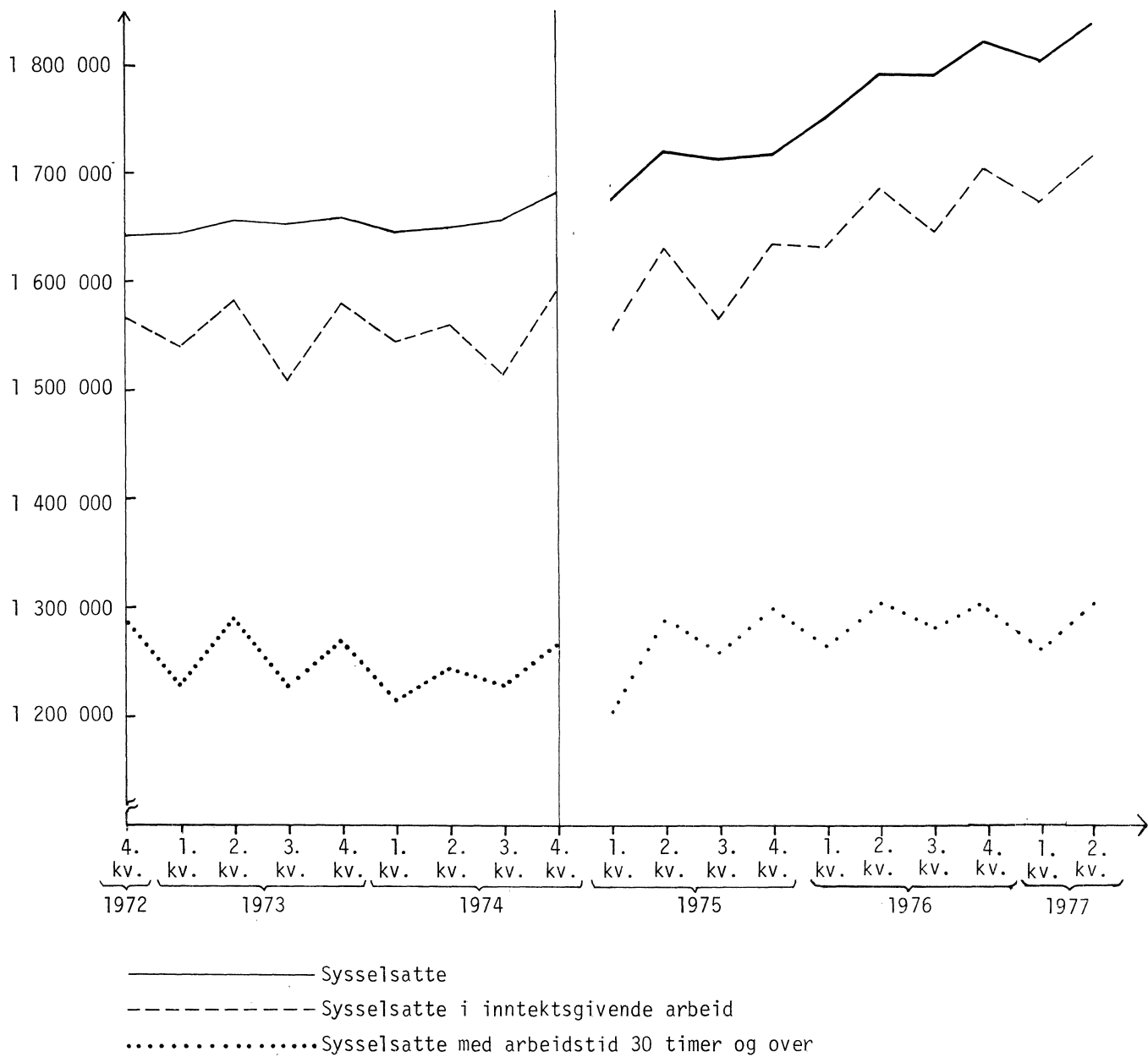
Tabell 13. Arbeidssøkere uten arbeidsinntekt etter hovedsakelig virksomhet. 1 000

Hovedsakelig virksomhet	1975	1976	1976		1977	
	Års- gjennomsnitt	Års- gjennomsnitt	1.kvartal 16/2-22/2	2.kvartal 31/5-6/6	1.kvartal 14/2-20/2	2.kvartal 23/5-29/5
Husarbeid hjemme m.v., skolegang/ studier, pensjonist, sluttet i arbeid	22	13	14	18	(8)	18
Var ufrivillig permittert uten lønn/skal begynne i nytt arbeid innen 30 dager	3	(4)	(2)	(3)	(5)
Annen virksomhet	18	16	16	15	13	12
I alt	40	32	34	35	24	35

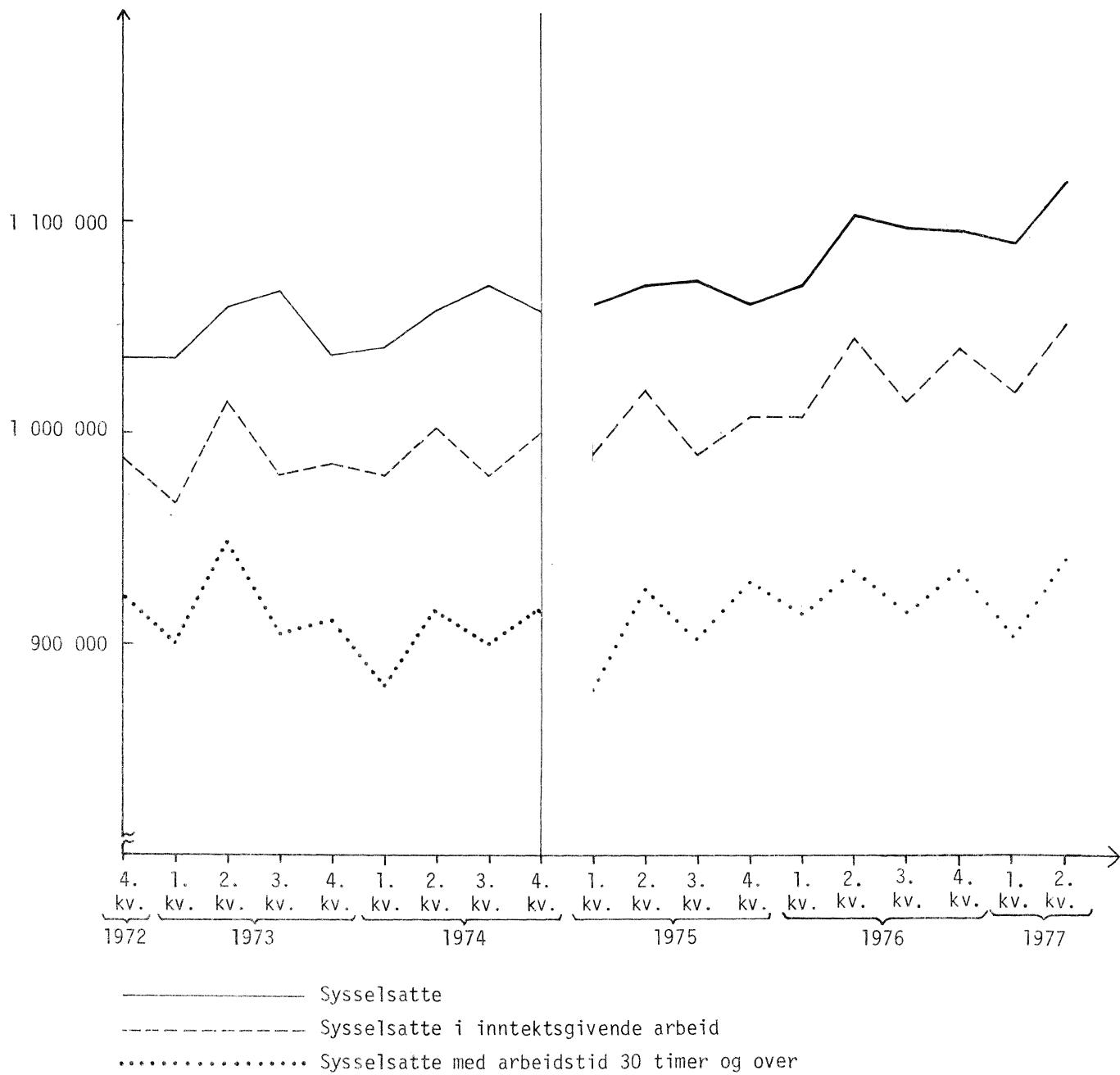
Tabell 14. Arbeidssøkere uten arbeidsinntekt etter måte å søke på. 1 000

Måte å søke på	1975	1976	1976		1977	
	Års- gjennomsnitt	Års- gjennomsnitt	1.kvartal 16/2-22/2	2.kvartal 31/5-6/6	1.kvartal 14/2-20/2	2.kvartal 23/5-29/5
Kontaktet arbeidsformidlingen ...	12	14	17	14	12	13
Annen måte og uoppgitt	28	18	17	21	12	22
I alt	40	32	34	35	24	35
Til sammenlikning var tallet på registrerte arbeidsløse ved ar- beidskontorene	20	20	29/2	31/5	28/2	31/5

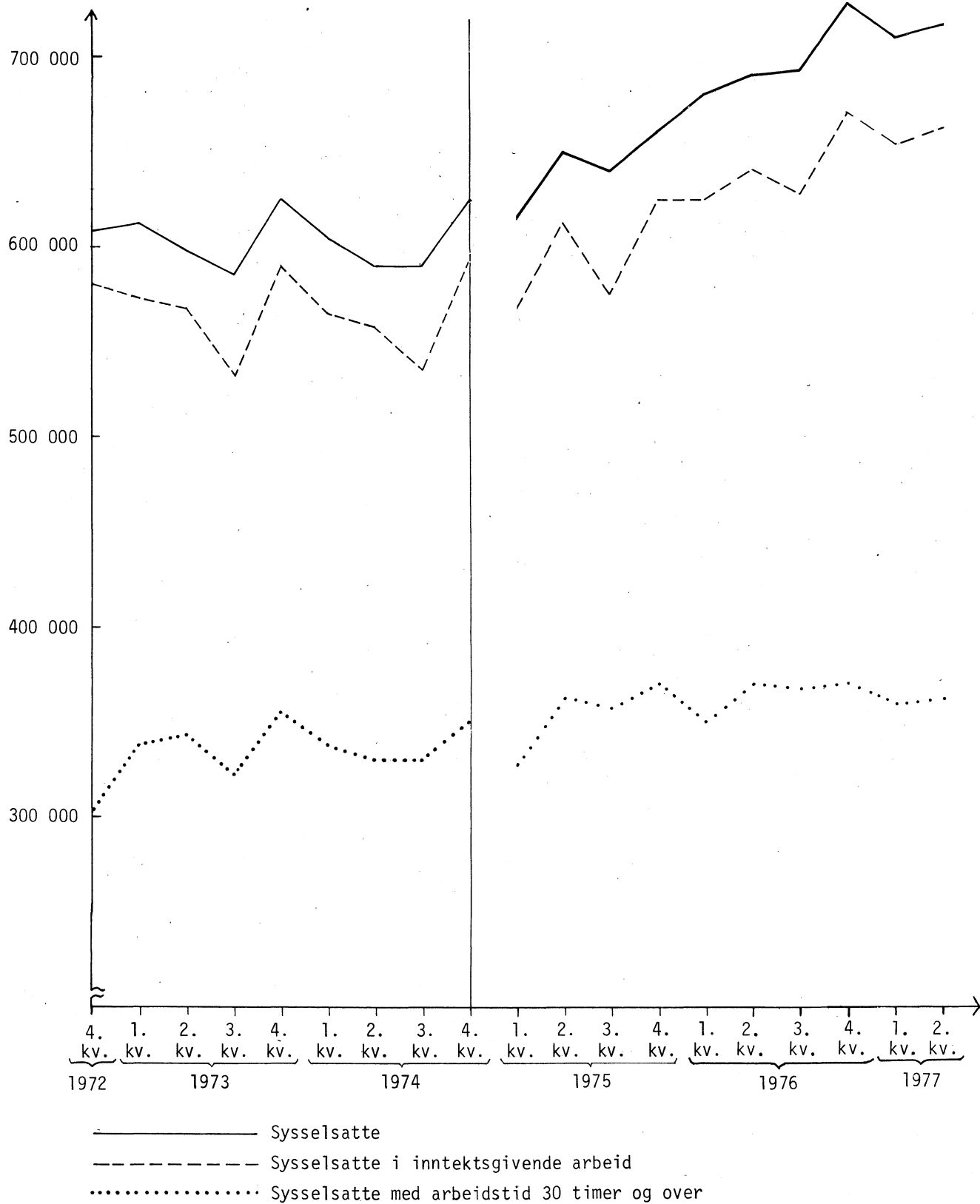
Figur 1. Sysselsatte i alt og sysselsatte i inntektsgivende arbeid



Figur 2. Sysselsatte og sysselsatte i inntektsgivende arbeid. Menn

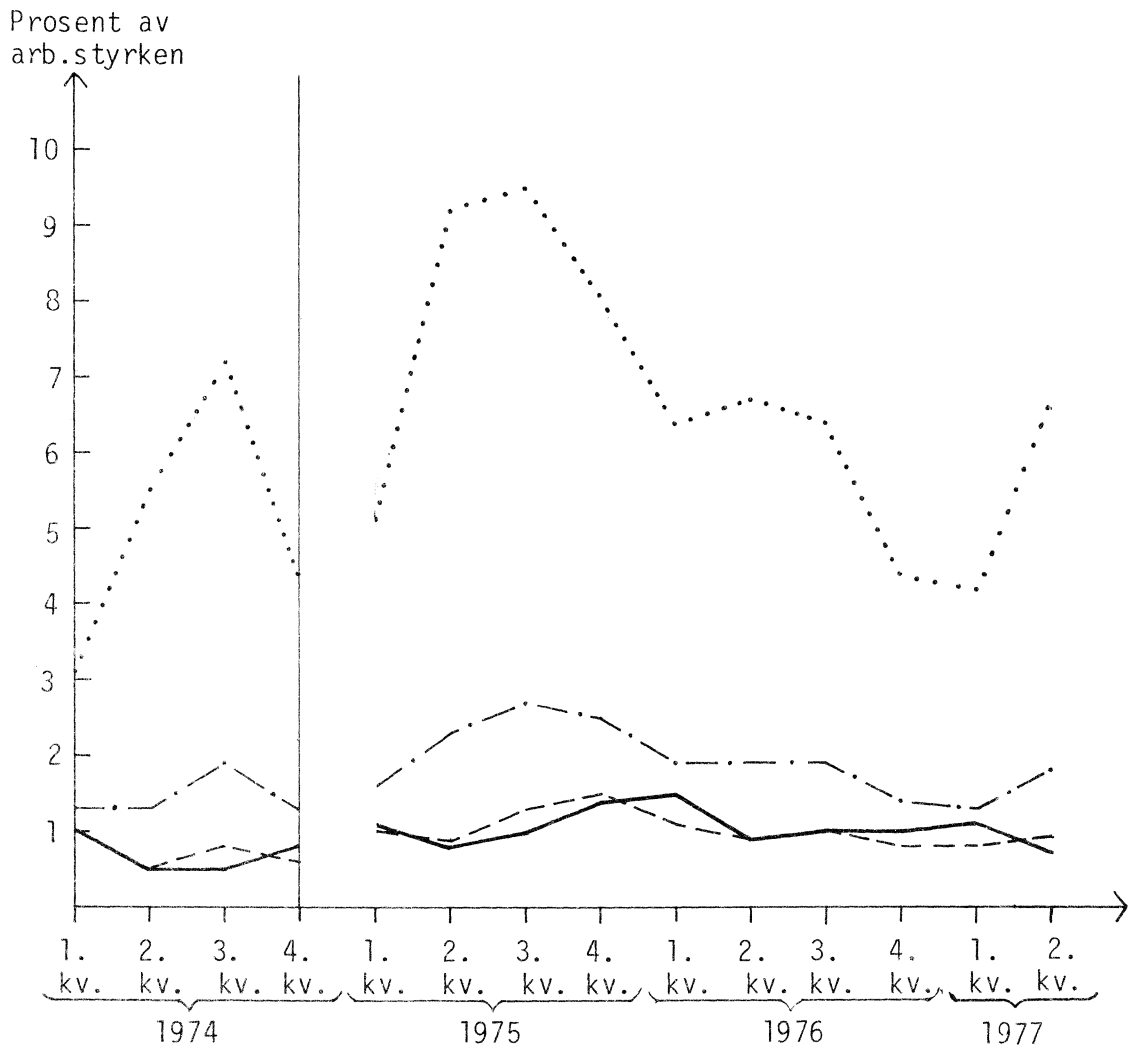


Figur 3. Sysselsatte og sysselsatte i inntektsgivende arbeid. Kvinner



Figur 4. Arbeidssøkere uten arbeidsinntekt og registrerte arbeidsløse ved arbeids- og sjømannskontorene i prosent av arbeidsstyrken

- Arbeidssøkere, totalt (AKU)
- Under 25 år (AKU)
- Over 25 år (AKU)
- Registrerte arbeidsløse (Arb.dir.)



UTENRIKSHANDELEN I JUNI OG JANUAR-JUNI 1977. FORELØPIGE TALL

Statistisk Sentralbyrås foreløpige oppgaver over verdien av utenrikshandelen i juni 1977 viser en innførsel uten skip på 5 910 mill.kr og en utførsel uten skip på 4 656 mill.kr. Medregnet nye skip utgjorde utførselen 4 791 mill.kr. I mai 1977 var innførselen uten skip 4 591 mill.kr og utførselen uten skip 2 677 mill.kr. Medregnet nye skip var utførselen 2 796 mill.kr.

I juni 1976 viste oppgavene over verdien av utenrikshandelen en innførsel uten skip på 4 671 mill.kr og en utførsel uten skip på 3 398 mill.kr. Medregnet nye skip var utførselen 3 488 mill.kr.

For januar-juni viser de foreløpige oppgaver en innførselsverdi uten skip på 29 686 mill.kr i 1977 mot 25 026 mill.kr i 1976. Utførselsverdien uten skip var henholdsvis 19 896 mill.kr i 1977 og 18 330 mill.kr i 1976. Medregnet nye skip var utførselsverdien i samme tidsrom henholdsvis 20 578 mill.kr i 1977 og 19 203 mill.kr i 1976.

Tabelloversikt:

	Innførsels- verdi uten skip	Utførselsverdi		Innførsels- overskott (medregnet eksport av nye skip)
		Uten skip	Med nye skip	
Juni 1976 mill.kr	4 671	3 398	3 488	1 183
Juni 1977 " "	5 910	4 656	4 791	1 119
Endring i prosent	+26,5	+37,0	+37,4	-5,4
Mai 1977 mill.kr	4 591	2 677	2 796	1 795
Januar-juni 1976 mill.kr	25 026	18 330	19 203	5 823
Januar-juni 1977 " "	29 686	19 896	20 578	9 108
Endring i prosent	+18,6	+8,5	+7,2	+56,4

INNFØRSEL OG UTFØRSEL ETTER TRANSPORTMÅTE I 1. KVARTAL 1977

I 1. kvartal 1977 utgjorde vekten av innførte varer (unntatt skip og fly) i alt 6 764 tusen tonn. Av dette ble 1 898 tusen tonn (28 prosent) fraktet med norske skip, 4 066 tusen tonn (60 prosent) fraktet med utenlandske skip, 72 tusen tonn (1 prosent) med jernbane eller bil på ferje, 225 tusen tonn (3 prosent) med jernbane, 496 tusen tonn (7 prosent) med bil og 3 tusen tonn (0,04 prosent) med fly.

Vekten av utførte varer i 1. kvartal 1977 utgjorde i alt 8 513 tusen tonn. Med norske skip ble fraktet 1 626 tusen tonn (19 prosent), med utenlandske skip 2 484 tusen tonn (29 prosent), med jernbane eller bil på ferje 45 tusen tonn (0,5 prosent), med jernbane 112 tusen tonn (1 prosent), med bil 270 tusen tonn (3 prosent) og med fly 1 tusen tonn (0,01 prosent). Rå mineralolje utført i rør utgjorde 3 976 tusen tonn (47 prosent).

Fordelingen på varegrupper viser at 47 prosent av den innførte mengde bestod av mineralolje og mineraloljeprodukter, 9 prosent av kjemiske produkter, 7 prosent av rå mineraler (unntatt malmer) og 6 prosent av metaller. Av de andre hovedgruppene hadde alle 5 prosent eller mindre av den innførte mengde.

Tilsvarende vektandeler for utførselen var 56 prosent for mineralolje og mineraloljeprodukter, 8 prosent for jernmalm og skrapjern og 6 prosent for metaller. De andre hovedgruppene hadde 5 prosent eller mindre vektandel av den utførte mengde.

Innførsel og utførsel etter transportmåte i 1. kvartal 1977. 1 000 tonn

Varegruppe ¹⁾	Med norsk skip	Med utenl. skip	Med ferje	Med jernbane	Med bil	Med fly	Annet og uopp-gitt	I alt
I n n f ø r s e l								
1. Korn	74,0	99,9	0,1	3,4	0,4	0,0		177,9
2. Frisk frukt og grønnsaker	15,2	18,9	9,5	12,4	11,7	0,0	-	67,7
3. Andre matvarer, førstoffer, drikkevarer og tobakk	44,7	52,2	4,1	13,3	30,4	0,0	0,0	144,6
4. Fett, fete oljer og oljefrø ...	8,2	54,5	0,2	0,3	1,6	0,0	0,0	64,8
5. Tømmer, trelast	32,1	39,8	0,4	34,5	164,1	-	3,0	273,8
6. Gjødsel	103,4	88,7	0,0	1,2	1,0	-	0,0	194,3
7. Rå mineraler, unntatt malmer ..	228,1	220,2	1,2	2,8	23,8	0,0	0,0	476,1
8. Jernmalm og skrapjern	36,2	3,2	-	1,9	0,3	-	-	41,6
9. Andre malmer	63,7	256,7	0,1	0,1	1,4	0,0	0,0	321,9
10. Andre råvarer	7,5	5,7	1,3	18,3	10,5	0,3	0,0	43,5
11. Fast brensel	189,8	93,9	0,0	0,3	1,3	-	-	285,4
12. Mineralolje-, produkter og gass	510,6	2 636,3	1,0	3,9	6,9	0,0	0,0	3 158,7
13. Mineralisk tjære og naturgass ..	17,5	11,6	0,0	0,0	0,1	0,0	-	29,1
14. Kjemiske produkter	260,8	289,4	13,7	12,1	54,0	0,1	0,0	630,1
15. Kalk, sement o.a. mineralske produkter	58,8	8,5	4,4	10,6	28,1	0,0	0,0	110,5
16. Metaller	169,4	108,9	5,9	28,0	26,1	0,1	0,0	338,6
17. Arbeider av uedle metaller	17,0	15,5	4,7	5,1	13,6	0,1	0,0	56,1
18. Maskiner og transportmidler (unntatt skip og fly)	43,6	44,5	12,0	34,7	33,6	1,2	0,2	169,8
19. Diverse ferdigvarer	17,8	17,6	13,3	42,1	87,0	0,8	0,7	179,3
20. Annet, uspesifisert	0,1	0,0	0,0	0,2	0,0	0,0	0,0	0,4
I alt	1 898,4	4 066,0	72,1	225,1	495,9	2,7	3,9	6 764,1
U t f ø r s e l								
1. Korn	-	-	0,0	0,0	0,0	-		0,0
2. Frisk frukt og grønnsaker	0,2	0,0	0,6	0,0	0,5	-	-	1,3
3. Andre matvarer, førstoffer, drikkevarer og tobakk	118,9	46,0	8,8	6,2	32,7	0,0	0,0	212,7
4. Fett, fete oljer og oljefrø ...	42,0	11,2	1,2	0,9	4,9	0,0	-	60,3
5. Tømmer, trelast	17,1	9,5	3,5	30,6	40,1	-	-	100,9
6. Gjødsel	26,8	380,1	-	9,4	4,3	-	-	420,6
7. Rå mineraler, unntatt malmer ..	188,2	195,9	2,8	4,2	7,3	0,0	-	398,5
8. Jernmalm og skrapjern	142,4	553,7	-	0,2	0,0	-	-	696,3
9. Andre malmer	144,3	110,8	1,7	3,8	2,5	0,0	0,0	263,1
10. Andre råvarer	54,5	117,7	1,9	4,6	21,1	0,0	0,0	199,9
11. Fast brensel	0,0	2,2	-	0,1	0,0	-	-	2,4
12. Mineralolje-, produkter og gass	149,6	617,4	0,0	1,0	0,7	0,0	3 975,5	4 744,3
13. Mineralisk tjære og naturgass ..	0,1	3,7	-	-	0,0	-	-	3,8
14. Kjemiske produkter	47,1	118,2	4,4	10,1	54,8	0,3	0,0	234,9
15. Kalk, sement o.a. mineralske produkter	240,8	32,5	0,8	3,2	13,2	0,0	0,0	290,5
16. Metaller	328,5	171,4	3,6	15,3	23,9	0,0	0,0	542,8
17. Arbeider av uedle metaller	8,9	2,3	0,7	2,5	8,6	0,0	0,0	23,0
18. Maskiner og transportmidler (unntatt skip og fly)	6,4	8,8	3,7	8,0	18,7	0,3	0,3	46,0
19. Diverse ferdigvarer	109,5	102,4	11,3	11,8	36,0	0,1	0,0	271,2
20. Annet og uspesifisert	0,1	0,0	0,0	0,1	0,1	0,0	0,0	0,3
I alt	1 625,5	2 483,9	45,0	112,1	269,7	0,8	3 975,8	8 512,8

1) Varenomenklaturen for transportstatistikk i Europa (CTSE).

ENGROSPRISINDEKSEN PR. 15. JUNI 1977 (1961 = 100)

Statistisk Sentralbyrås engrosprisindeks pr. 15. juni 1977 var 220 mot 219 måneden før. Stigningen fra juni 1976 til juni 1977 var 6,9 prosent.

Engrosprisindeks (prisindeks for førstegangsomsetningen innen landet). 1961 = 100

	Mai 1976	Juni 1976	Mai 1977	Juni 1977
Matvarer	217	217	231	234
Drikkevarer og tobakk	204	204	215	215
Råvarer	202	203	215	215
Fast brensel, brenselolje og elektrisk kraft ..	253	253	276	278
Animalske og vegetabiliske oljer og fett	168	172	222	232
Kjemikalier	197	199	209	209
Bearbeidde varer	201	202	213	212
Maskiner og transportmidler	187	187	196	196
Forskjellige ferdigvarer	185	186	198	199
T o t a l	205	206	219	220
Konsumvarer	203	203	217	218
Ikke varige produksjonsmidler	210	210	225	225
Av dette: Byggematerialer	207	207	224	224
Varige produksjonsmidler	186	186	195	196

EMISJONER AV IHENDEHAVEROBLIGASJONER I MAI OG JUNI 1977

(Forrige månedsmelding ble offentliggjort i SU nr. 23, 1977)

Ifølge foreløpige oppgaver fra Statistisk Sentralbyrås kredittmarkedstatistikk ble det i mai 1977 emittert ihendehaverobligasjoner for 424 mill.kr i norske kroner og for 1 212 mill.kr i utenlandsk valuta. Av de emitterte statsobligasjoner overtok forsikringselskaper for 0,4 mill.kr (7 % 1977) og sparebanker for vel 2,7 mill.kr (6 7/8 % og 7 % 1977). Emisjoner i utenlandsk valuta gjaldt statsforvaltningens 7 1/4 % lån (Eurodollar), lagt ut i England, Norges Kommunalbanks 8 1/2 % lån (Eurodollar), lagt ut i Vest-Tyskland, Den norske Industribanks 6 3/4 % lån, lagt ut i Vest-Tyskland og Norges Hypotekforenings 7 1/4 % lån, lagt ut i Vest-Tyskland. I juni 1977 ble det emittert ihendehaverobligasjoner for 1 520 mill.kr i norske kroner og for 2 306 mill.kr i utenlandsk valuta. Av de emitterte statsobligasjoner overtok forsikringselskaper for vel 0,7 mill.kr (7 % 1977), sparebanker for 21,1 mill.kr (6 7/8 % og 7 % 1977) og forretningsbanker for vel 0,2 mill.kr (7 % 1977). Emisjoner i utenlandsk valuta gjaldt statsforvaltningens 7 1/2 % lån (Eurodollar), Norges Kommunalbanks 5 3/4 % og 6,92 % lån, lagt ut i henholdsvis Sveits og Vest-Tyskland, Norsk Hydro A/S' 6 3/4 % lån, lagt ut i Vest-Tyskland, Årdal og Sunndal Verks 6 3/4 % lån, lagt ut i Vest-Tyskland og Norse Gas A/S' 7 % lån, lagt ut i Vest-Tyskland.

Emitterte ihendehaverobligasjoner. Mill.kr

Låntakere	1976			1977		
	Mai	Juni	Jan.-juni	Mai	Juni	Jan.-juni
A. Emisjoner i alt	1 267	829	8 248	1 636	3 826	11 013
B. Emisjoner i norske kroner	827	564	4 036	424	1 520	4 634
Statsforvaltningen	2	25	512	3	22	36
Kommuneforvaltningen inkl. kommune- foretak	64	82	325	20	118	233
Statsbanker	293	53	410	1	602	1 026
Kredittforeninger o.l.	303	404	2 337	325	768	2 991
Herav realkredittforeninger	122	135	675	142	134	533
Statsforetak	110	-	135	20	-	100
Private foretak	55	-	317	55	10	248
C. Emisjoner i utenlandsk valuta ¹⁾	440	265	4 212	1 212	2 306	6 379
Statsforvaltningen	-	265	1 844	793	530	2 985
Kommuneforvaltningen inkl. kommune- foretak	-	-	419	-	-	182
Statsbanker	220	-	484	408	1 168	1 906
Kredittforeninger o.l.	-	-	-	11	-	11
Statsforetak	220	-	1 338	-	383	1 070
Private foretak	-	-	127	-	225	225

1) For siste år beregnet etter gjennomsnittlig valutakurs i vedkommende måned. For forrige år etter kurs ved utgangen av året.

PRIVATE FINANSIERINGSSELSKAPER. KVARTALSBALANSE PR. 31/3 1977

(Førrige melding ble offentliggjort i SU nr. 21, 1977)

Oppgaver fra Statistisk Sentralbyrås kredittmarkedstatistikk viser at utlånene til næringslivet og privatpersoner fra de private finansieringsselskapene i 1. kvartal 1977 gikk opp med 82 mill. kroner, mot en stigning på 26 mill. kroner i 1. kvartal 1976.

Statistikken omfatter i alt 172 private finansieringsselskaper. Kredittforeninger og rene leasing- og holdingselskaper inngår ikke i denne statistikken.

Tabell 1. Private finansieringsselskaper. Balansetall. Mill.kr

	1975		1976	
	31. des.	31. mars	31. des.	31. mars
A k t i v a				
1. Kassebeholdning	1	1	1	1
2. Bankinnskudd	123	108	182	134
a. Norges Bank	1	2	3	3
b. Postgiro	12	11	8	9
c. Forretningsbanker	98	89	164	117
d. Sparebanker	10	3	3	2
e. Utenlandske banker	2	3	4	3
3. Ihendehaverobligasjoner	16	15	28	26
4. Aksjer og andeler	1 088	749	137	137
a. Aksjer	266	253	110	109
b. Andeler	822	496	27	28
5. Utlån før en bloc-avskrivning	3 455	3 381	3 775	3 911
a. Finansinstitusjoner	454	363	506	578
b. Utlandet	249	240	173	155
c. Pantobligasjonslån	624	659	671	685
d. Gjeldsbrevlån	738	743	742	757
e. Factoring	410	397	524	515
f. Avbetaling	731	720	852	883
g. Andre utlån	249	259	307	338
6. Andre fordringer ¹⁾	601	644	810	785
7. Realkapital	152	126	117	121
8. Aktiva i alt før avskrivning	5 436	5 024	5 050	5 115
9. ÷ Avskrivninger på utlån	83	91	94	107
10. I alt etter avskrivning	5 353	4 933	4 956	5 008
P a s s i v a				
1. Ihendehaverobligasjonslån (utlandet)	32	33	28	28
2. Andre lån	3 720	3 639	3 670	3 393
a. Offentlig forvaltning	63	78	53	56
b. Kommuneforvaltningen inkl. kommuneforetak	-	0	18	18
c. Forretningsbanker	470	449	468	455
d. Sparebanker	66	58	60	66
e. Andre kredittinstitusjoner	454	566	569	586
f. Forsikringsselskaper	199	160	185	236
g. Private foretak	1 991	1 844	1 233	1 263
h. Andre innenlandske långivere	285	245	957	603
i. Utlandet	192	239	127	110
3. Annen gjeld	1 108	794	538	863
4. Ansvarlig lånekapital	72	71	242	247
5. Askjekapital	253	239	255	265
6. Fond m.v.	149	137	131	135
7. Saldo (inntekter ÷ utgifter)	19	20	92	77
8. I alt	5 353	4 933	4 956	5 008
Spesifikasjon av aktivapost 4 og 5:				
Utenlandske aksjer	13	13	7	3
Utlån til næringslivet og privatpersoner	2 752	2 778	3 096	3 178

1) Medregnet leasing.

Tabell 2. Private finansieringselskaper. Balanse etter selskapenes virksomhet¹⁾ pr. 31/3 1977.
 Beløp i mill.kr

	Ordinære finansierings- selskaper	Avbetalings- selskaper	Factoring- selskaper
Antall selskaper. I alt 172	76	72	24
A k t i v a			
1. Kassebeholdning	0	1	0
2. Bankinnskudd	80	27	27
a. Norges Bank	3	-	-
b. Postgiro	1	5	3
c. Forretningsbanker	73	21	23
d. Sparebanker	0	1	1
e. Utenlandske banker	3	0	-
3. Ihendehaverobligasjoner	26	-	0
4. Aksjer og andeler	115	15	7
a. Aksjer	95	7	7
b. Andeler	20	8	0
5. Utlån før en bloc-avskrivninger	2 521	799	591
a. Finansinstitusjoner	498	32	48
b. Utlandet	155	-	-
c. Pantobligasjonslån	674	3	8
d. Gjeldsbrevlån	642	103	12
e. Factoring	37	34	444
f. Avbetaling	233	593	57
g. Andre utlån	282	34	22
6. Andre fordringer ²⁾	185	123	477
7. Realkapital	59	25	37
8. Aktiva i alt før avskrivning	2 986	990	1 139
9. ÷ Avskrivninger på utlån	38	39	30
10. I alt etter avskrivning	2 948	951	1 109
P a s s i v a			
1. Ihendehaverobligasjonslån (utlandet)	28	-	-
2. Andre lån	2 068	681	644
a. Offentlig forvaltning	55	0	1
b. Kommuneforvaltningen inkl. kommuneforetak	18	-	-
c. Forretningsbanker	131	186	138
d. Sparebanker	22	22	22
e. Andre kredittinstitusjoner	360	100	126
f. Forsikringselskaper	139	15	82
g. Private foretak	795	283	185
h. Andre innenlandske långivere	438	75	90
i. Utlandet	110	0	-
3. Annen gjeld	477	132	254
4. Ansvarlig lånekapital	181	7	59
5. Aksjekapital	158	59	48
6. Fond m.v.	42	65	28
7. Saldo (inntekter ÷ utgifter)	-6	7	76
8. I alt	2 948	951	1 109

1) Gruppene Avbetalingselskaper og Factoringelskaper omfatter selskaper hvor utlån til avbetaling, resp. factoring, utgjør 50 prosent eller mer av selskapets samlede utlån.

2) Medregnet leasing.

ARSREGNSKAP FOR KREDITTFORENINGER O.L. PR. 31. DESEMBER 1976

Tabellene gir endelige tall for kredittforeninger o.l. for året 1976. Tilsvarende, foreløpige tall for tabell 1 og 2 ble publisert i Statistisk ukehefte nr. 16, 1977.

Gruppen "Andre" omfatter A/S Forretningsbankenes Finansierings- og Eksportkreditinstitut, A/S Næringskreditt, A/S Låneinstituttet for skipsbyggeriene, Norges Skibshypotek A/S, Norsk Skibs Hypotekbank A/S, Sparebankenes Kredittselskap A/S og A/S Låneinstituttet for strukturrasjonalisering - Strukturfinans.

Tabell 1. Kredittforeninger o.l. Årsbalanse pr. 31. desember. Endelige tall. Mill.kr

Balanseposter	I alt		Av dette:				Andre ¹⁾	
			Kredittforeninger		1975	1976		
	1975	1976	Realkredittforeninger	Skipshypotekforeninger				
A k t i v a								
I. Kassebeholdning	0	0	0	0	-	-	0	0
II. Bankinnskudd	1 406	1 495	183	222	150	201	1 073	1 072
1. Norges Bank	1	-	-	-	0	-	1	-
2. Postgiro	0	1	0	1	-	-	0	0
3. Forretnings- og sparebanker	1 386	1 480	183	221	150	201	1 053	1 058
4. Utenlandske banker	19	14	-	-	-	-	19	14
III. Ihendehaverobligasjoner	53	49	50	47	3	2	0	0
1. Statsforvaltningen	2	2	2	2	0	0	-	-
2. Kommuneforvaltn. inkl. kommuneforetak	2	1	2	1	0	0	-	-
3. Statsbanker	8	8	8	8	-	-	-	-
4. Andre kredittinstitusjoner	32	32	32	31	0	1	0	0
5. Statsforetak	1	0	1	0	-	0	-	-
6. Andre norske sektorer	5	4	3	3	2	1	-	-
7. Utlandet	3	2	2	2	1	-	-	-
IV. Aksjer	24	32	18	23	0	2	6	7
1. Forretnings- og sparebanker	10	13	5	7	0	1	5	5
2. Forsikringsselskaper	1	2	1	1	0	1	-	-
3. Andre kredittinstitusjoner	0	4	0	4	-	-	0	-
4. Statsforetak	1	1	1	1	0	0	-	-
5. Andre norske sektorer	11	11	10	10	0	0	1	1
6. Utlandet	1	1	1	0	-	-	0	1
V. Utlån før en bloc-avskrivninger	11 273	14 992	3 898	4 730	922	1 133	6 453	9 129
VI. Andre fordringer	162	276	66	85	9	20	87	171
VII. Realkapital	24	24	17	18	0	1	7	5
Aktiva i alt før avskrivning	12 942	16 868	4 232	5 125	1 084	1 359	7 626	10 384
- En bloc-avskrivning	174	270	1	1	-	-	173	269
Aktiva i alt etter avskrivning	12 768	16 598	4 231	5 124	1 084	1 359	7 453	10 115
P a s s i v a								
I. Ihendehaverobligasjonslån	11 633	15 085	3 875	4 706	982	1 233	6 776	9 146
1. Norske	11 608	15 065	3 875	4 706	957	1 213	6 776	9 146
2. Utenlandske	25	20	-	-	25	20	-	-
II. Andre lån	10	148	2	1	-	-	8	147
1. Statsforvaltningen	2	0	-	-	-	-	2	0
2. Norges Bank	-	-	-	-	-	-	-	-
3. Andre norske långivere	2	4	2	1	-	-	-	3
4. Utlandet	6	144	-	-	-	-	6	144
III. Annen gjeld	322	432	89	109	23	30	210	293
IV. Ansvarlig kapital	402	462	-	-	-	-	402	462
1. Lånekapital	90	112	-	-	-	-	90	112
2. Aksjekapital	312	350	-	-	-	-	312	350
V. Fond og annen egenkapital	401	471	265	308	79	96	57	67
Passiva i alt	12 768	16 598	4 231	5 124	1 084	1 359	7 453	10 115

1) Omfatter A/S Forretningsbankenes Finansierings- og Eksportkreditinstitut, A/S Næringskreditt, A/S Låneinstituttet for Skipsbyggeriene, Norges Skibshypotek A/S, Norsk Skibs Hypotekbank A/S, Sparebankenes Kredittselskap A/S og A/S Låneinstituttet for strukturrasjonalisering - Strukturfinans. Sentralkassen for Bøndernes Driftskreditt er tatt ut av statistikken f.o.m. 1975.

Tabell 2. Kredittforeninger o.l. Utlån etter låntakergruppe pr. 31. desember. Mill.kr

Låntakergruppe	I alt		Av dette:			
			Kredittforeninger		Andre ¹⁾	
	1975	1976	1975	1976	1975	1976
A. OFFENTLIG FORVALTNING	8	34	7	27	1	7
Statsforvaltningen	-	8	-	8	-	-
Trygdeforvaltningen	-	-	-	-	-	-
Kommuneforvaltningen inkl. kommuneforetak	8	26	7	19	1	7
B. FINANSINSTITUSJONER	2	11	1	7	1	4
Forretningsbanker	-	0	-	0	-	-
Sparebanker	1	1	1	1	-	-
Statsbanker	-	-	-	-	-	-
Private kredittforetak	-	7	-	4	-	3
Andre private finansieringsselskaper	1	3	-	2	1	1
Livsforsikringselskaper m.v.	-	-	-	-	-	-
Skadeforsikringselskaper	-	-	-	-	-	-
C. ANDRE INNENLANDSKE SEKTORER	10 523	13 721	4 737	5 719	5 786	8 002
1. Statlige og private foretak og personlige næringsdrivende, næringsgruppert	8 352	11 679	2 609	3 678	5 743	8 001
Jordbruk og skogbruk	547	543	540	534	7	9
Fiske og fangst	7	6	-	-	7	6
Bergverksdrift	44	51	1	1	43	50
Utvinning av råolje og naturgass	-	-	-	-	-	-
Annen bergverksdrift	44	51	1	1	43	50
Industri i alt	4 896	6 735	770	1 080	4 126	5 655
Produksjon av næringsmidler, drikkevarer og tobakksvarer	359	516	152	275	207	241
Produksjon av tekstilvarer, bekledningsvarer, lær og lærvarer	68	71	40	39	28	32
Produksjon av trevarer	169	237	63	97	106	140
Treforedling	192	221	86	111	106	110
Grafisk produksjon og forlagsvirksomhet ...	64	83	45	55	19	28
Produksjon av kjemiske produkter, mineralolje-, kull-, gummi- og plastprodukter ..	418	586	48	74	370	512
Produksjon av mineralske produkter	91	107	55	60	36	47
Produksjon av metaller	90	181	42	83	48	98
Produksjon av oljerigger m.v.	169	432	11	11	158	421
Bygging av fartøyer	2 662	3 420	18	24	2 644	3 396
Produksjon av verkstedprodukter (ekskl. produksjon av oljerigger og bygging av fartøyer)	592	786	199	240	393	546
Industriproduksjon ellers	22	95	11	11	11	84
Kraft- og vannforsyning	2	4	0	3	2	1
Bygge- og anleggsvirksomhet	308	378	13	16	295	362
Oljeboring på kontraktbasis	-	21	-	-	-	21
Annen bygge- og anleggsvirksomhet	308	357	13	16	295	341
Varehandel	441	669	237	369	204	300
Engroshandel med råolje og naturgass	441	-)	-)	-)	-)	-
Detalj-, agentur- og annen engroshandel ...)	-	669)	237	369)	204	300
Hotell- og restaurantdrift	97	206	78	108	19	98
Utenriks sjøfart	1 737	2 344	840	1 013	897	1 331
Transport, lagring, post og telekommunikasjoner (ekskl. utenriks sjøfart)	39	64	21	32	18	32
Drift av rørledninger	-	-)	-)	-)	-)	-
Annen transport og lagring	39	64)	21	32)	18	32
Post og telekommunikasjoner	-	0)	-	0)	-	-
Finansiering, eiendomsdrift og tjenesteyting til næringslivet	109	333	65	223	44	110
Investerings- og holdingselskaper m.v.	-	25	-	25	-	-
Utleie av boligbygg og av andre bygg	109	224)	65	128)	44	96
Forretningsmessig tjenesteyting	-	84)	-	70)	-	14
Sosial og personlig tjenesteyting	125	346	44	299	81	47
2. Lønnstakere, skoleelever, trygdede o.l.)	-	1 956)	-	1 956)	-	0
Boliglån	-	1 956)	-	1 956)	-	0
Studielån, poliselån m.v.)	2 171	-)	2 128	-)	43	-
3. Andre private sektorer	-	86)	-	85)	-	1
D. UTLANDET	740	1 226	75	110	665	1 116
Utenlandske banker	740	1 226	75	110	665	1 116
Utlendet ellers	-	-	-	-	-	-
E. UTLÅN I ALT FØR AVSKRIVNING	11 273	14 992	4 820	5 863	6 453	9 129
- En bloc-avskrivning	174	270	1	1	173	269
UTLÅN I ALT ETTER AVSKRIVNING	11 099	14 722	4 819	5 862	6 280	8 860

1) Se note 1 til tabell 1.

Tabell 3. Kredittforeninger o.l. Utlån etter låntakerfylke m.v. og etter rentesats pr. 31. desember. Mill.kr og prosent

	I alt		Av dette:					
			Kredittforeninger				Andre ¹⁾	
			Realkredittforeninger		Skipshypotekforeninger			
1975	1976	1975	1976	1975	1976	1975	1976	
M i l l . k r								
I. Utlån i alt før avskrivning	11 273	14 992	3 898	4 730	922	1 133	6 453	9 129
II. Etter låntakerfylke m.v.:								
Østfold	1 039	1 405	327	382	15	28	697	995
Akershus	540	643	435	520	-	-	105	123
Oslo	2 312	2 955	599	643	285	344	1 428	1 968
Hedmark	278	362	209	271	-	-	69	91
Oppland	226	285	165	197	-	-	61	88
Buskerud	386	486	174	220	-	-	212	266
Vestfold	474	635	121	166	26	25	327	444
Telemark	213	376	101	125	-	-	112	251
Aust-Agder	158	265	58	73	30	32	70	160
Vest-Agder	484	653	143	187	69	102	272	364
Rogaland	807	1 106	315	400	115	127	377	579
Hordaland	1 102	1 483	290	348	267	302	545	833
Sogn og Fjordane	105	106	51	67	-	-	54	39
Møre og Romsdal	923	1 176	234	291	21	31	668	854
Sør-Trøndelag	571	693	234	270	11	21	326	402
Nord-Trøndelag	231	269	128	152	0	-	103	117
Nordland	247	336	105	157	2	-	140	179
Troms	297	378	116	165	5	3	176	210
Finnmark	83	107	37	57	-	-	46	50
Uppgitt	57	47	56	39	1	8	0	0
Utlandet	740	1 226	-	-	75	110	665	1 116
III. Etter rentesats:								
2,5-4,9 prosent	369	351	369	351	-	-	0	0
5,0 "	1 007	952	1 007	951	-	-	0	1
5,1-5,9 "	216	192	199	187	10	0	7	5
6,0 "	149	106	24	23	1	8	124	75
6,1-6,9 "	1 442	1 380	1 329	1 294	25	27	88	59
7,0 "	2 936	3 542	2	3	151	138	2 783	3 401
7,1-7,5 "	1 910	2 715	932	1 895	-	-	978	820
7,6-7,9 "	359	303	0	2	-	-	359	301
8,0 "	1 497	2 707	17	3	735	960	745	1 744
8,1-8,5 "	1 366	2 597	8	9	-	-	1 358	2 588
8,6-8,9 "	8	13	-	-	-	-	8	13
9,0 "	13	133	10	11	-	-	3	122
9,1-9,5 "	1	1	1	1	-	-	-	-
P r o s e n t								
IV. Gjennomsnittlig rentesats	7,01	7,22	5,84	6,28	8,01	7,83	7,66	7,63

1) Se note 1 til tabell 1.

Tabell 4. Kredittforeninger o.l. Driftsregnskap. Mill.kr

	I alt		Av dette:					
			Kredittforeninger				Andre ¹⁾	
			Realkredittforeninger		Skipshypotekforeninger			
1975	1976	1975	1976	1975	1976	1975	1976	
U t g i f t e r								
I. Renteutgifter	649,4	873,4	198,0	263,7	62,5	78,3	388,9	531,4
II. Administrasjonsutgifter	36,6	41,4	14,9	17,6	1,6	1,9	20,1	21,9
III. Andre utgifter	46,4	64,2	0,9	1,3	1,3	2,1	44,2	60,8
IV. Avskrivninger	45,9	96,7	1,1	0,2	0	-	44,8	96,5
V. Fondsopplegg	63,2	85,1	23,6	29,3	12,6	11,5	27,0	44,3
I alt	841,5	1 160,8	238,5	312,1	78,0	93,8	525,0	754,9
I n n t e k t e r								
I. Renter av utlån	705,4	993,0	196,4	256,0	63,0	80,4	446,0	656,6
II. Andre renter, utbytte m.v.	97,5	115,8	26,9	37,0	14,1	12,4	56,5	66,4
III. Administrasjonstilskudd	10,1	14,5	9,9	12,5	-	0,9	0,2	1,1
IV. Andre inntekter	28,5	37,5	5,3	6,6	0,9	0,1	22,3	30,8
I alt	841,5	1 160,8	238,5	312,1	78,0	93,8	525,0	754,9

1) Se note 1 til tabell 1.

FORTSATT NEDGANG I INNGATTE EKTESKAP I 1976

Statistisk Sentralbyrås befolkningsstatistikk viser at det i 1976 ble inngått 25 389 ekteskap hvor brudgommen var bosatt i Norge. I forhold til folke­mengden var dette 6,3 ekteskap pr. 1 000 innbyggere, mot 6,5 pr. 1 000 i 1975, da tallet på inngåtte ekteskap var 25 898.

Giftemålshyppigheten for ikke tidligere gifte gikk ned fra 1975 til 1976 i nesten alle aldersgrupper, og både for menn og kvinner. Den relative nedgang var størst for aldersklassene under 25 år.

Gjennomsnittsalderen ved første gangs ekteskapsinngåelse var 25,5 år for menn og 22,9 år for kvinner. Det er en svak øking i forhold til 1975.

Av de vigde i 1976 hadde 11 prosent vært gift før, mot 10 prosent i 1975. Av de gifte utgjorde skilte 87 prosent.

Giftermålshyppighet for menn og kvinner i forskjellige aldersgrupper

Kjønn Årlig gjennomsnitt	Vigde pr. 1 000 av middel­folkemengden ¹⁾													
	15 år	16 år	17 år	18 år	19 år	20- 24 år	25- 29 år	30- 34 år	35- 39 år	40- 44 år	45- 49 år	50- 54 år	55- 59 år	15 år og over
Menn														
1959-1962	-	0,1	1,1	7,0	26,5	98,8	174,1	111,1	59,8	33,9	17,9	9,7	6,0	53,5
1969-1972	-	0,1	1,9	11,4	37,7	130,9	180,0	87,8	40,1	20,7	10,7	6,2	3,2	61,2
1973-1974	-	0,1	1,3	10,2	34,3	119,5	156,3	80,4	36,5	17,4	9,7	5,6	3,5	56,4
1975	-	0,1	1,0	6,5	30,8	105,1	141,0	77,6	34,7	17,0	9,7	5,1	3,1	51,3
1976	-	0,1	0,9	6,3	24,6	97,2	138,3	76,4	36,7	16,2	9,2	5,5	2,7	49,3
Kvinner														
1959-1962	0,2	3,2	21,4	64,0	125,8	222,5	213,8	104,0	50,1	25,2	13,5	7,5	3,3	63,0
1969-1972	0,4	7,6	32,9	83,2	136,8	228,0	176,2	74,4	34,4	19,0	10,4	5,9	2,9	76,0
1973-1974	0,3	7,1	30,2	80,0	121,0	205,6	159,0	71,4	37,4	15,1	9,0	5,6	2,9	70,9
1975	0,5	6,5	24,9	68,2	108,0	178,7	147,6	71,7	38,6	15,1	10,8	4,1	2,5	65,0
1976	0,2	5,5	21,4	60,6	97,0	168,9	141,0	69,8	31,2	16,5	8,4	4,4	2,3	62,2

1) Første gangs vigde pr. 1 000 ugifte.

Gjennomsnittsalder ved giftermålet

Årlig gjennomsnitt År	Ekteskap inngått	Alle vigde		Ugifte		Før gifte	
		Menn	Kvinner	Menn	Kvinner	Menn	Kvinner
1961-1965	24 300	27,8	24,5	26,4	23,4	43,7	38,3
1966-1970	29 055	26,5	23,7	25,3	22,8	41,9	37,3
1971-1975	27 898	26,5	23,8	25,2	22,7	40,2	36,2
1973	28 141	26,3	23,7	25,1	22,7	40,1	36,4
1974	27 344	26,7	24,0	25,3	22,8	39,7	36,2
1975	25 898	26,8	24,1	25,3	22,9	39,5	35,3
1976	25 389	27,0	24,3	25,5	22,9	39,1	35,2

FORTSATT NEDGANG I FØDSELSTALLET I 1976

Statistisk Sentralbyrås befolkningsstatistikk for 1976 viser at tallet på levendefødte var 53 474, knapt 2 900 eller 5,1 prosent lavere enn i 1975. Fra 1974 til 1975 var nedgangen 5,5 prosent.

Av de levendefødte i 1976 var 5 824 eller 10,9 prosent født utenfor ekteskap. I 1975 var det tilsvarende prosenttallet 10,3.

Tallet på dødfødte i 1976 var 400 og utgjorde 0,7 prosent av alle fødte, den laveste andel som noen gang er registrert.

Fødte barn

Årlig gjennomsnitt År	Fødte i og utenfor ekteskap			Fødte utenfor ekteskap Prosent		
	I alt	Levende- fødte	Død- fødte	Alle fødte	Levende- fødte	Død- fødte
1956-1960	63 933	63 021	912	3,6	3,6	6,0
1961-1965	64 792	63 989	803	4,1	4,0	6,1
1966-1970	67 449	66 697	752	5,7	5,7	7,8
1971-1975	61 957	61 393	564	9,0	9,0	12,2
1974	60 127	59 603	524	9,3	9,3	12,8
1975	56 803	56 345	458	10,3	10,3	14,0
1976	53 874	53 474	400	10,9	10,9	16,3

Den totale fødselshyppigheten var 13,3 pr. 1 000 innbyggere i 1976, mot 14,1 i 1975. Størst relativ nedgang viste fødselshyppigheten for kvinner i aldersgruppene under 20 år.

Levendefødte pr. 1 000 kvinner for utvalgte aldersgrupper

Alder	1956- 1960	1961- 1965	1966- 1970	1971- 1975	1974	1975	1976
15-19 år	27,3	37,9	43,7	44,0	42,5	40,3	35,4
20-24 "	159,8	178,0	175,1	151,8	144,8	134,6	126,0
25-29 "	170,1	177,3	164,6	140,6	136,2	129,2	120,6
30-34 "	117,6	112,7	98,5	73,7	69,8	63,9	63,0
35-39 "	67,5	58,1	48,7	31,3	27,3	24,2	23,5
40-44 "	24,8	18,7	14,1	7,6	6,5	5,3	5,0
45-49 "	2,4	1,3	1,0	0,4	0,4	0,3	0,3
Levendefødte i alt pr. 1 000 kvinner i alderen 15-44 år	90,9	89,3	92,3	81,5	78,3	73,1	68,5

I 1976 ble det i gjennomsnitt pr. dag født 146 levendefødte barn her i landet. For månedene varierte fødselstallet fra 125 pr. dag i desember til 165 i april.

En foreløpig beregning for 1976 viser at nettoreproduksjonstallet var 0,90. Dette er klart under det nivå (1,00) som er nødvendig for på lengre sikt å kunne opprettholde en stabil folke mengde. Det er videre det lavest observerte nettoreproduksjonstallet siden 1941.

TILLEGG TIL DE INTERNASJONALE MÅNEDSTABELLER I STATISTISK MÅNEDSHEFTE NR. 6, 1977

Tallene er mottatt i tiden 11/7 - 15/7 og er foreløpige. De vil eventuelt bli korrigert i Statistisk månedshefte. Der vil man også finne nærmere forklaringer til tallene og alle korreksjoner av eldre tall.

Tall i parentes gjelder måneden (kvartalet, uken) før.

S v e r i g e (tabell 83)					
Arbeidsløyse	Kol. A	Juni	62	(53)	
S t o r b r i t a n n i a (tabell 84)					
Reuter's råvareindeks, uketall		4/7-8/7	277	(281)	
B e l g i a (tabell 87)					
Engrosprisindeks	" F	April	153	(153)	
S a m b a n d s s t a t e n e (tabell 88)					
Verdi av utenrikshandelen					
a. Innførsel	" F.a	Mai	11 616	(12 593)	
b. Utførsel	" F.b	Mai	10 395	(9 970)	
Moody's råvareindeks, uketall		4/7-8/7	216	(215)	
Engrosprisindeks	" J	Juni	176	(177)	

PUBLIKASJONER SENDT UT FRA STATISTISK SENTRALBYRÅ HITTIL I JULI 1977

I serien Norges offisielle statistikk:

Utenrikshandel 1976 I Sidetall 271 Pris kr 15,00

Lønnsstatistikk for ansatte i hotell- og restaurantdrift April og oktober 1976
Sidetall 41 Pris kr 9,00

Utdanningsstatistikk Videregående skoler 1. oktober 1975
Sidetall 99 Pris kr 11,00

FASTE PUBLIKASJONER FRA STATISTISK SENTRALBYRÅ

Statistisk månedshefte. Pris: Årsabonnement kr 40,00
Pr. hefte " 5,00

Månedstatistikk over utenrikshandelen.

Pris: Årsabonnement kr 50,00
Pr. hefte " 5,00

Statistisk ukehefte. Pris: Årsabonnement kr 60,00
Pr. hefte " 3,00

