

Statistisk ukehefte



Statistisk
Sentralbyrå

Dronningens gate 16
Oslo-Dep.
Oslo 1.
Tlf. (02) 41 38 20

Nr. 28/77

13. juli 1977

I N N H O L D

Statistisk Sentralbyrås konjunkturbarometer for bergverksdrift og industri ved utgangen av 2. kvartal 1977

Samhandelen med land og landområder. Januar-mai 1977

Konsumprisindeksen pr. 15. juni 1977

Detaljomsætningen i mai 1977

Gjennomsnittlig timefortjeneste i bygge- og anleggsvirksomhet 1. kvartal 1977

Forretnings- og sparebanker. Foreløpige balanse-tall for mai 1977

Månedstatistikk for bankene. Mai 1977

Folketrygdfondet. Balanse pr. 30. juni 1977

Nedgang i flyttingene i 1976

Skogsveier for motorkjøretøyer 1976

Ny vaksenopplæringsstatistikk

Tillegg til de internasjonale månedstabeller i Statistisk månedshefte nr. 5, 1977

Publikasjoner sendt ut fra Statistisk Sentralbyrå i juni og hittil i juli 1977

Statistisk Sentralbyrå
bes oppgitt som kilde ved
gjengivelser av oppgaver
fra dette hefte.

STATISTISK SENTRALBYRÅS KONJUNKTURBAROMETER FOR BERGVERKSDRIFT OG INDUSTRI VED UTGANGEN AV 2. KVARTAL 1977

Konjunkturbarometeret for 2. kvartal 1977 viser at konjunkturoppgangen ble svakere i 2. kvartal i år enn ventet ett kvartal tidligere. Industriens ledere venter at konjunkturoppgangen vil fortsette i 3. kvartal, men i avtagende tempo.

På spørsmål fra Statistisk Sentralbyrå om hvordan foretakets leder ved utgangen av 2. kvartal bedømte utsiktene generelt for foretaket for 3. kvartal sammenliknet med situasjonen i 2. kvartal i år, svarte 19 prosent bedre, 61 prosent uendret og 20 prosent dårligere. De tilsvarende tall for ett kvartal tidligere var 22 prosent, 60 prosent og 17 prosent. Særlig blant foretak som produserer maskiner og transportmidler var det betydelig flere i 2. kvartal som vurderte utsiktene for neste kvartal dårligere enn det var i 1. kvartal.

Svarene kan tyde på at den begrensende virkning på produksjonen i 2. kvartal av faktorer på etterspørselssiden (mangel på ordrer/salg m.v.) ble om lag som ventet ved utgangen av 1. kvartal og betydningen antas ikke å avta i 3. kvartal. Forhold på etterspørselssiden ventes å få begrensende virkninger på produksjonen i et flertall av foretakene også i 3. kvartal. Knapphet på produksjonskapasitet og på arbeidskraft var også i 2. kvartal blant de faktorer som begrenset produksjonen. Den begrensende virkning av slike produksjons- og arbeidskraftsfaktorer i 2. kvartal ble om lag som ventet ett kvartal tidligere, og deres betydning ventes ikke å øke vesentlig i 3. kvartal.

Samlet ordrebeholdning ventes av et flertall av foretakene å gå ytterligere ned i 3. kvartal. Det er særlig utviklingen på eksportmarkedet som er årsak til dette. Om lag en sjettedel venter lavere ordretilgang fra hjemmemarkedet og en femtepart fra eksportmarkedet i 3. kvartal enn i 2. kvartal, mens om lag en femtepart venter høyere ordretilgang fra hjemmemarkedet og knapt en tiendedel fra eksportmarkedet. Både fra hjemmemarkedet og fra eksportmarkedet fikk om lag 5 prosent flere foretak lavere ordretilgang i 2. kvartal 1977 enn ventet i 1. kvartal. Ved utgangen av 2. kvartal mente nærmere halvparten av foretakene at ordrebeholdningen var for liten i forhold til produksjonsomfanget, mens like mange mente beholdningen var passe eller for stor.

Et flertall av foretak venter lagernedgang i 3. kvartal. Om lag 15 prosent hadde høyere beholdninger ved utgangen av 2. kvartal enn ventet ett kvartal tidligere og 32 prosent oppgav at lagerbeholdningen av egne produkter var for store.

Av foretakene svarte 25 prosent at de hadde større produksjon i 2. kvartal enn i 1. kvartal, mens 20 prosent oppgav å ha lavere produksjon. For 3. kvartal venter 19 prosent høyere produksjon enn i 2. kvartal, mens 30 prosent venter lavere produksjon. Tilsvarende tall ett kvartal tidligere var 24 prosent og 16 prosent. 11 prosent av foretakene venter høyere gjennomsnittlig sysselsetting i 3. kvartal, mens 19 prosent venter lavere. En tredjepart av alle foretakene oppgav å ha full kapasitetsutnyttning ved utgangen av 2. kvartal og nærmere to tredjeparter svarte at full kapasitetsutnyttning krevde flere sysselsatte.

En nærmere vurdering av tallene for de enkelte næringer kan tyde på at en del foretak ikke eliminerer normale sesongvariasjoner ved besvarelse av spørsmål om totalt produksjonsvolum og gjennomsnittlig kapasitetsutnyttning var høyere - uendret - lavere i 2. kvartal enn i 1. kvartal. Foretakenes svar gir derfor muligens et noe for sterkt bilde av produksjonsutviklingen i 2. kvartal og dermed kan forventningene til produksjonsutviklingen i 3. kvartal være for pessimistisk.

Konjunkturbarometerundersøkelsen bygger på spørsmål til om lag 600 av de største foretakene i bergverksdrift og industri med i alt 225 000 sysselsatte. Undersøkelsen er nå gjennomført hver kvartal i over tre år og nærmere 90 prosent av foretakene med over 90 prosent av sysselsettingen har svart. Foretakenes svar er ved beregningen av prosenttall veid med foretakenes relative sysselsetting.

K O N J U N K T U R B A R O M E T E R .

TABELL 1. FAKTISK OG FORVENTET UTVIKLING. BERGVERKSDRIFT OG INDUSTRI. PROSENT.

| SPØRSMÅL | FORVENTET UTVIKLING FRA 1. KV. 1977 TIL 2. KV. 1977 | | | | | FAKTISK UTVIKLING FRA 1. KV. 1977 TIL 2. KV. 1977 | | | | | FORVENTET UTVIKLING FRA 2. KV. 1977 TIL 3. KV. 1977 | | | | |
|-----------------------------------------------------------------------------------------------------------------|--------------------------------------------------------|--------------------------------|------------------------------------|------------------------------------|------------------------------------|------------------------------------------------------|--------------------------------|--------------------------------|------------------------------------|--------------------------------|--------------------------------------------------------|------------------------------------|--------------------------------|--------------------------------|------------------------------------|
| | STØRRE | MINDRE | IRREL | STØRRE | MINDRE | IRREL | STØRRE | MINDRE | IRREL | STØRRE | MINDRE | IRREL | STØRRE | MINDRE | IRREL |
| | - UEND- HØYERE RET LAVERE I | - UEND- HØYERE RET LAVERE I | NETTO UOPP- HØYERE RET LAVERE I | NETTO UOPP- HØYERE RET LAVERE I | NETTO UOPP- HØYERE RET LAVERE I | NETTO UOPP- HØYERE RET LAVERE I | - UEND- HØYERE RET LAVERE I | - UEND- HØYERE RET LAVERE I | NETTO UOPP- HØYERE RET LAVERE I | - UEND- HØYERE RET LAVERE I | - UEND- HØYERE RET LAVERE I | NETTO UOPP- HØYERE RET LAVERE I | - UEND- HØYERE RET LAVERE I | - UEND- HØYERE RET LAVERE I | NETTO UOPP- HØYERE RET LAVERE I |
| 1. TOTAL PRODUKSJONSVOLUM ... | 24 | 59 | 16 | 8 | 1 | 25 | 55 | 20 | 4 | - | 19 | 48 | 30 | -11 | 2 |
| 2. GJENNOMSNTTLIG SYSSELSETTING | 12 | 75 | 12 | - | 1 | 10 | 73 | 17 | -7 | - | 11 | 68 | 19 | -7 | 3 |
| 3. GJENNOMSNTTLIG KAPASITETSUTNYTTING | 21 | 62 | 16 | 5 | 1 | 20 | 60 | 20 | - | - | 15 | 55 | 27 | -11 | 2 |
| 4. ORDREILGANG FRA HJEMMEMARKEDET | 20 | 58 | 13 | 7 | 10 | 24 | 46 | 22 | 2 | 8 | 19 | 55 | 16 | 4 | 10 |
| 5. ORDREILGANG FRA EKSPORTMARKEDET | 13 | 52 | 16 | -4 | 19 | 17 | 38 | 26 | -9 | 19 | 9 | 51 | 20 | -11 | 21 |
| 6. SAMLET ORDREBEHOLDNING VED UTGANGEN AV KVARTALET .. | 14 | 55 | 20 | -6 | 11 | 27 | 33 | 31 | -4 | 9 | 12 | 50 | 26 | -14 | 12 |
| 10. LAGERBEHOLDNINGER AV RR- VARER, MATERIALER, HALV- FABRIKATA OG DELER M.V. VED UTGANGEN AV KVART... | 17 | 64 | 17 | - | 2 | 27 | 55 | 16 | 10 | 1 | 13 | 60 | 23 | -11 | 4 |
| 11. LAGERBEHOLDNINGER AV EGNE PRODUKTER BESTEMT FOR SALG VED UTGANGEN AV KVARTALET | 21 | 53 | 17 | 4 | 9 | 34 | 44 | 14 | 20 | 8 | 15 | 48 | 26 | -12 | 11 |
| 12/13 PRISER VED INNGREISE AV NYE KONTRAKTER FOR LEV. | | | | | | | | | | | | | | | |
| 12. TIL HJEMMEMARKEDET .. | 20 | 68 | 4 | 16 | 8 | 17 | 69 | 8 | 9 | 6 | 20 | 65 | 6 | 14 | 9 |
| 13. TIL EKSPORT | 14 | 58 | 9 | 5 | 18 | 13 | 53 | 16 | -3 | 18 | 13 | 57 | 10 | 3 | 19 |

RESULTATENE ER BEREGNET VED Å VEIE HVERT SVAR MED FORETAKENES SYSSELSETTING.

K O N J U N K T U R B A R O M E T E R .

TABELL 2. SITUASJONSVURDERING VED UTGANGEN AV KVARTALET. PROSENT.
BERGVERKSDRIFT OG INDUSTRI.

| SPØRSMÅL | UTGANGEN AV 1. KVARTAL 1977 | | | | | UTGANGEN AV 2. KVARTAL 1977 | | | | |
|-------------------------------------------------------------------------------------------------------------------------------------|-----------------------------------------------------------------------------------------------------------------------------------------------|----------------------------------------|----------------------------------------|----------------|---------------------|---------------------------------------------|----------------------------------------|----------------------------------------|----------------|---------------------|
| | BEDRE/ FORHOLDS- VIS STORE/ JA/OPP | UENDRET/ PASSE/ INGEN ENDRING | DÅR- LIGERE/ FOR SMA/ NEI/NED | NETTO- TALL | IRREL./ UOPPGITT | BEDRE/ FORHOLDS- VIS STORE/ JA/OPP | UENDRET/ PASSE/ INGEN ENDRING | DÅR- LIGERE/ FOR SMA/ NEI/NED | NETTO- TALL | IRREL./ UOPPGITT |
| | 14 HVORDAN BEDØMMER DE GENERELT FOR FORETAKET UTSIKTENE FOR KOMMENDE KVARTAL I FOR- HOLD TIL SITUASJONEN I INNEVÆRENDE KVARTAL | 22 | 60 | 17 | 5 | - | 19 | 61 | 20 | -1 |
| 15 BETYR DET NÆRVÆRENDE PRODUKSJONSNIVÅ FULL KAPASITETSUTNYTTING | 32 | - | 67 | -35 | - | 32 | - | 67 | -35 | - |
| 16 KREVER FULL KAPASITETS- UTNYTTING FLERE SYSSEL- SATTE | 58 | - | 41 | 17 | - | 63 | - | 37 | 26 | 1 |
| 17 HVORDAN BEDØMMER DE STØRRELSEN AV ORDRE- BEHOLDNINGENE I FORHOLD TIL NÆRVÆRENDE PRODUKSJONSMANG | 6 | 39 | 47 | -41 | 7 | 8 | 38 | 46 | -38 | 8 |
| 18 HVORDAN BEDØMMER DE LAGERBEHOLDNINGENE AV RÅVARER, MATERIALER, HALVFABRIKATA M.V. I FORHOLD TIL PRODUKSJONSMANGET | 23 | 74 | 1 | 21 | 2 | 27 | 69 | 2 | 25 | 2 |
| 19 HVORDAN BEDØMMER DE LAGERBEHOLDNINGENE AV EGNE PRODUKTER I FOR- HOLD TIL OMSETNINGEN | 31 | 54 | 7 | 24 | 8 | 32 | 52 | 8 | 25 | 8 |
| 20 OVERVEIER FORETAKET Å ENDRE SINE VEDTATTE PLANER FOR INVESTERING I REALKAPITAL | 8 | 82 | 9 | -1 | 1 | 5 | 86 | 7 | -1 | 2 |

RESULTATENE ER BEREGNET VED Å VEIE HVERT SVAR MED FORETAKENES SYSSELSETTING.

K O N J U N K T U R B A R O M E T E R .
 TABELL 3. FAKTORER SOM BEGRENSET / VIL BEGRENSE PRODUKSJONEN.
 BERGVERKSDRIFT OG INDUSTRI. PROSENT.

| SPØRSMÅL | 1.KV. 1977 | 1.KV. 1977 | 2.KV. 1977 | 2.KV. 1977 |
|------------------------------------------------------------|---------------------------------------------------------------------------------------------------------------------------------|----------------------------------------------------------------------------------------------------------------------------|---------------------------------------------------------------------------------------------------------------------------------|----------------------------------------------------------------------------------------------------------------------------|
| | HVILKEN AV DISSE FAKTORER - OM NOEN SPESIELT - VAR DET SOM BE- GRENSET PRODUK- SJONEN I INNE- VÆRENDE KVARTAL | HVILKEN AV DISSE FAKTORER - OM NOEN SPESIELT - VENTES Å VILLE BEGRENSE PRODUK- SJONEN I KOMMENDE KVARTAL | HVILKEN AV DISSE FAKTORER - OM NOEN SPESIELT - VAR DET SOM BE- GRENSET PRODUK- SJONEN I INNE- VÆRENDE KVARTAL | HVILKEN AV DISSE FAKTORER - OM NOEN SPESIELT - VENTES Å VILLE BEGRENSE PRODUK- SJONEN I KOMMENDE KVARTAL |
| 01 MANGEL PÅ ORDRE/SALG | 34 | 32 | 28 | 30 |
| 02 STORE LAGERBEHOLDNINGER AV EGNE PRODUKTER | - | - | 1 | 1 |
| 03 KONKURRANSE FRA ANDRE NORSKE PRODUKTER | 1 | 1 | 1 | 1 |
| 04 KONKURRANSE FRA IMPORTVARER ... | 1 | 1 | 1 | 1 |
| 05 LAVE PRISER/HØYE KOSTNADER/ LITEN LØNNSOMHET | 2 | 2 | 3 | 2 |
| 06 KOMBINASJON AV FAKTORENE 01-05 | 22 | 21 | 25 | 25 |
| 07 MANGEL PÅ FAGLÆRT ARBEIDSKRAFT | 2 | 2 | 3 | 5 |
| 08 MANGEL PÅ ARBEIDSKRAFT ELLERS . | 2 | 1 | 2 | 1 |
| 09 MANGEL PÅ RÅSTOFF | 2 | 2 | 2 | 2 |
| 10 KRAFTMANGEL | 2 | 2 | - | - |
| 11 PROD.KAPASITETEN I FORETAKET .. | 7 | 7 | 8 | 9 |
| 12 KOMBINASJON AV FAKTORENE 07-11 | 3 | 3 | 3 | 3 |
| 13 FINANSIERINGSVANSKER | - | - | - | 1 |
| 14 ANDRE FAKTORER | 4 | 3 | 2 | 1 |
| 15 INGEN SPESIELLE FAKTORER | 9 | 10 | 6 | 6 |
| 16 KOMBINASJONER AV FAKTORENE 01-14 NEVNT ØVENFOR | 1 | 2 | 2 | 2 |
| 17 UOPPGITT | 8 | 9 | 11 | 9 |

RESULTATENE ER BEREGNET VED Å VEIE HVERT SVAR MED FORETAKENES SYSSSELSETTING.

K O N J U K T U R B A R O M E T E R
 TABELL 4 . SITUASJONSVURDERING VED UTGANGEN AV KVARTALET. PROSENT.
 (SPM. 14) HVORDAN BEDØMMER DE GENERELT FOR FORET. UTSIKTENE FOR KOMMENDE KVART. I FORH. TIL SITUASJ. I INNEVÆR. KVART.

| NÆRING | UTGANGEN AV 1. KVARTAL 1977 | | | | | UTGANGEN AV 2. KVARTAL 1977 | | | | |
|----------------------------------------------------------------------------------------|-----------------------------|---------|----------------|----------------|---------------------|-----------------------------|---------|----------------|----------------|---------------------|
| | BEDRE | UENDRET | DØR- LIGERE | NETTO- TALL | IRREL./ UOPPGITT | BEDRE | UENDRET | DØR- LIGERE | NETTO- TALL | IRREL./ UOPPGITT |
| 2,3 BERGVERKSDRIFT OG INDUSTRI | 22 | 60 | 17 | 5 | - | 19 | 61 | 20 | -1 | 1 |
| 2 BERGVERKSDRIFT | 13 | 46 | 41 | -28 | - | 7 | 77 | 15 | -8 | - |
| 23 BRYTING OG UTVINNING AV MAL | 11 | 44 | 45 | -35 | - | 8 | 74 | 18 | -10 | - |
| 29 BERGVERKSDRIFT ELLERS | 32 | 68 | - | 32 | - | - | 100 | - | - | - |
| 3 INDUSTRI | 22 | 60 | 17 | 6 | - | 19 | 60 | 20 | -1 | 1 |
| 31 PROD. AV NÆRINGSMIDLER, DRIKKEVARER OG TOBAKKSVARER | 23 | 65 | 12 | 12 | - | 21 | 69 | 10 | 11 | - |
| 32 PROD. AV TEKSTIL- OG BEKLED- NINGSVARER, LÆR OG LÆRVARER | 19 | 70 | 8 | 12 | 3 | 24 | 64 | 12 | 12 | - |
| 321 PROD. AV TEKSTILVARER ... | 20 | 67 | 10 | 11 | 3 | 15 | 66 | 19 | -4 | - |
| 322 PROD. AV KLÆR, UNNTATT SKOTØY | 16 | 76 | 5 | 11 | 3 | 38 | 62 | - | 38 | - |
| 33 PROD. AV TREVARER | 17 | 67 | 16 | 1 | 1 | 36 | 56 | 8 | 29 | - |
| 34 TREFOREDLING, GRAFISK PROD. OG FORLAGSVIRKSOMHET | 17 | 73 | 9 | 9 | 1 | 13 | 68 | 17 | -4 | 2 |
| 341 TREFOREDLING | 5 | 82 | 13 | -9 | - | 11 | 79 | 11 | - | - |
| 342 GRAFISK PROD. OG FORLAGS- VIRKSOMHET | 29 | 65 | 4 | 25 | 2 | 15 | 58 | 23 | -8 | 4 |
| 35 PROD. AV KJEMISKE PROD., MINERALOLJE-, KULL-, GUMMI-, OG PLASTPRODUKTER | 16 | 75 | 9 | 7 | - | 22 | 61 | 17 | 4 | 1 |
| 351 PROD. AV KJEMISKE RØRVARER | 6 | 91 | 3 | 4 | - | 10 | 81 | 10 | - | - |
| 36 PROD. AV MINERALSKE PROD. . | 14 | 55 | 31 | -16 | - | 26 | 36 | 38 | -13 | - |
| 37 PROD. AV METALLER | 28 | 45 | 27 | 1 | - | 30 | 46 | 25 | 5 | - |
| 371 PROD. AV JERN, STÅL, OG FERROLEGERINGER | - | 63 | 37 | -37 | - | 1 | 68 | 31 | -30 | - |
| 372 PROD. AV IKKE-JERNHOLDIGE METALLER | 54 | 28 | 17 | 37 | - | 62 | 20 | 18 | 44 | - |
| 38 PROD. AV VERKSTEDPRODUKTER | 25 | 53 | 22 | 3 | - | 12 | 61 | 26 | -14 | - |
| 381 PROD. AV METALLVARER | 23 | 47 | 29 | -6 | 1 | 20 | 64 | 16 | 4 | - |
| 382 PROD. AV MASKINER | 28 | 49 | 22 | 6 | - | 9 | 59 | 32 | -23 | - |
| 383 PROD. AV ELEKTRISKE APPARATER OG MATERIELL .. | 11 | 62 | 27 | -16 | - | 22 | 68 | 10 | 12 | - |
| 384 PROD. AV TRANSPORTMIDLER | 32 | 52 | 16 | 16 | - | 8 | 57 | 34 | -26 | 1 |
| 39 INDUSTRIPRODUKSJON ELLERS . | 78 | 22 | - | 78 | - | 58 | 42 | - | 58 | - |

RESULTATENE ER BEREGNET VED Å VEIE HVERT SVAR MED FORETAKENES SYSSSELSETTING.

KONJUKTURBAROMETER.
 TABELL 5. FAKTISK OG FORVENTET UTVIKLING
 (SPM. 2) I GJENNOMSNITTLIG SYSSELSETTING. PROSENT.

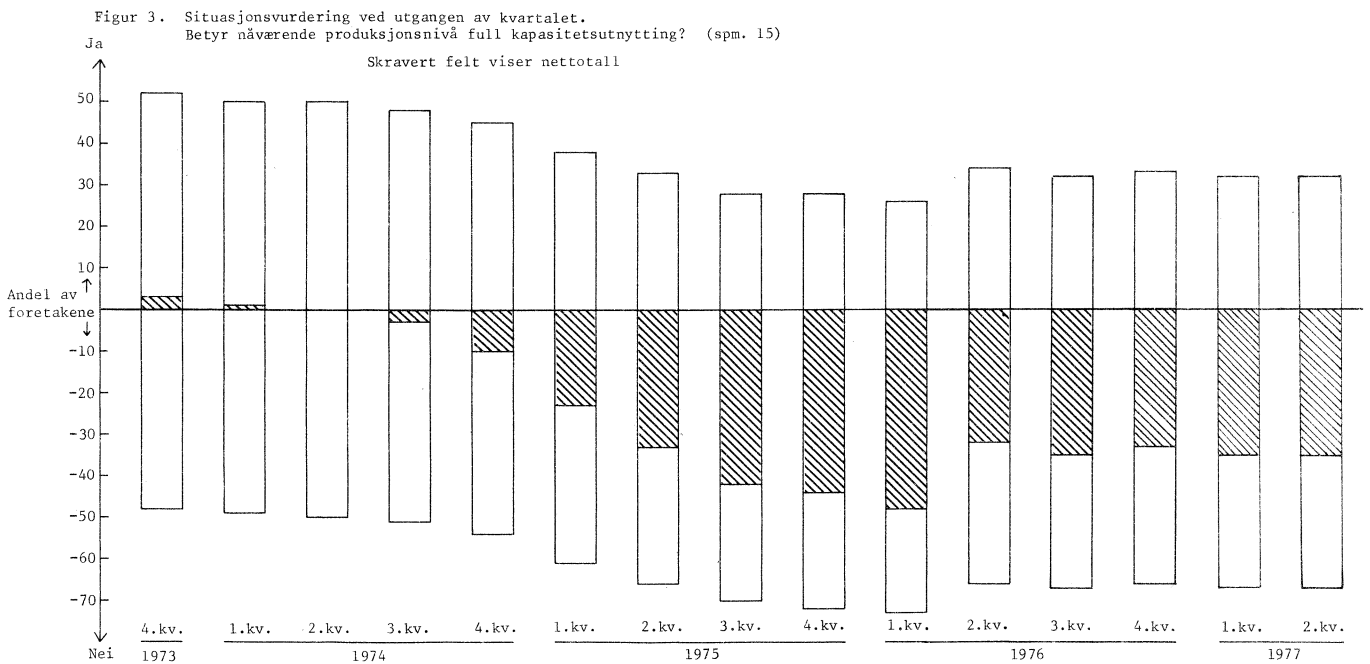
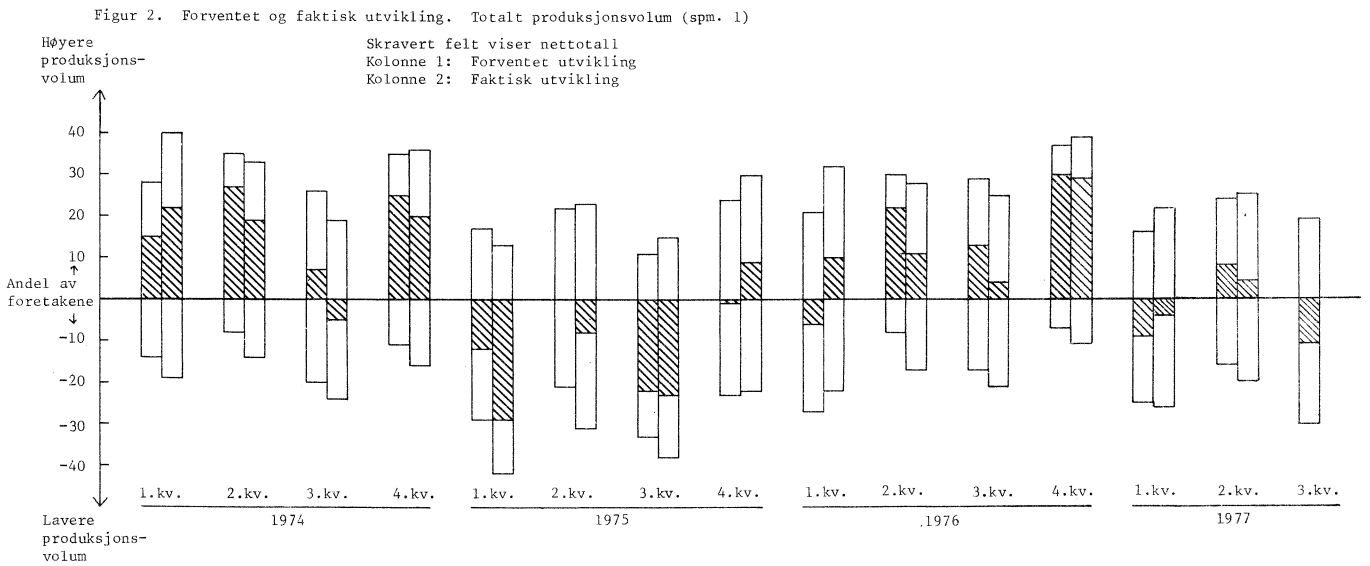
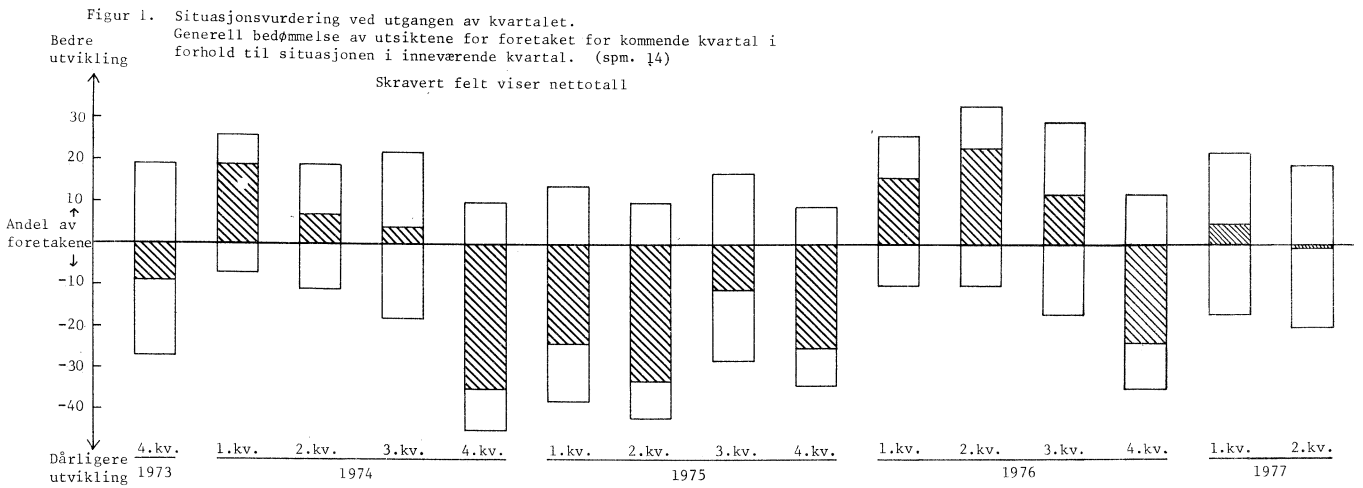
| NÆRING | FORVENTET UTVIKLING FRA 1. KV. 1977 TIL 2. KV. 1977 | | | | FAKTISK UTVIKLING FRA 1. KV. 1977 TIL 2. KV. 1977 | | | | FORVENTET UTVIKLING FRA 2. KV. 1977 TIL 3. KV. 1977 | | | | | | |
|----------------------------------------------------------------------------------------|--------------------------------------------------------|-------------------|----------------|-----------------|------------------------------------------------------|-------------------|----------------|-----------------|--------------------------------------------------------|-------------------|----------------|-----------------|----|-----|---|
| | STØRRE | MINDRE | NETTO | IRREL. | STØRRE | MINDRE | NETTO | IRREL. | STØRRE | MINDRE | NETTO | IRREL. | | | |
| | UEND- HØYERE RET | UEND- LAVERE I | UEND- I ALT | UEND- UOPPG. | UEND- HØYERE RET | UEND- LAVERE I | UEND- I ALT | UEND- UOPPG. | UEND- HØYERE RET | UEND- LAVERE I | UEND- I ALT | UEND- UOPPG. | | | |
| 2,3 BERGVERKSDRIFT OG INDUSTRI | 12 | 75 | 12 | - | 1 | 10 | 73 | 17 | -7 | - | 11 | 68 | 19 | -7 | 3 |
| 2 BERGVERKSDRIFT | - | 68 | 32 | -32 | - | 4 | 88 | 9 | -5 | - | - | 53 | 40 | -40 | 7 |
| 23 BRYTING OG UTVINNING AV MAL | - | 68 | 32 | -32 | - | - | 90 | 10 | -10 | - | - | 46 | 47 | -47 | 8 |
| 29 BERGVERKSDRIFT ELLERS | - | 64 | 36 | -36 | - | 25 | 75 | - | 25 | - | - | 100 | - | - | - |
| 3 INDUSTRI | 12 | 75 | 11 | 1 | 1 | 10 | 73 | 17 | -7 | - | 12 | 68 | 18 | -6 | 2 |
| 31 PROD. AV NÆRINGSMIDLER, DRIKKEVARER OG TOBAKKSVARER | 17 | 74 | 8 | 10 | 1 | 20 | 72 | 8 | 12 | - | 16 | 69 | 14 | 2 | 2 |
| 32 PROD. AV TEKSTIL- OG BEKLED- NINGSVARER, LÅR OG LÅRVARER | 17 | 70 | 12 | 6 | 1 | 17 | 72 | 11 | 6 | - | 19 | 68 | 8 | 11 | 5 |
| 321 PROD. AV TEKSTILVARER ... | 7 | 79 | 12 | -5 | 2 | 10 | 85 | 5 | 6 | - | 15 | 74 | 9 | 6 | 3 |
| 322 PROD. AV KLÆR, UNNTATT SKOTØY | 34 | 52 | 14 | 19 | - | 29 | 50 | 21 | 7 | - | 31 | 56 | 5 | 26 | 8 |
| 33 PROD. AV TREVARER | 15 | 79 | 2 | 14 | 4 | 10 | 80 | 10 | 1 | - | 21 | 76 | 3 | 18 | - |
| 34 TREFØREDLING, GRAFISK PROD. OG FORLAGSVIRKSOMHET | 5 | 87 | 7 | -2 | - | 4 | 85 | 11 | -7 | - | 8 | 80 | 10 | -2 | 2 |
| 341 TREFØREDLING | 3 | 85 | 12 | -8 | - | 3 | 83 | 13 | -10 | - | 4 | 79 | 15 | -11 | 1 |
| 342 GRAFISK PROD. OG FORLAGS- VIRKSOMHET | 7 | 89 | 4 | 4 | - | 5 | 87 | 8 | -4 | - | 11 | 80 | 6 | 6 | 3 |
| 35 PROD. AV KJEMISKE PROD., MINERALOLJE-, KULL-, GUMMI-, OG PLASTPRODUKTER | 22 | 75 | 2 | 20 | - | 18 | 79 | 3 | 14 | - | 18 | 74 | 6 | 13 | 2 |
| 351 PROD. AV KJEMISKE RÅVARER | 15 | 83 | 2 | 12 | - | 9 | 91 | - | 9 | - | - | 100 | - | - | - |
| 36 PROD. AV MINERALSKE PROD. . | - | 57 | 43 | -43 | - | 13 | 46 | 41 | -29 | - | - | 59 | 41 | -41 | - |
| 37 PROD. AV METALLER | - | 85 | 15 | -15 | - | - | 78 | 18 | -18 | 4 | 2 | 71 | 23 | -21 | 4 |
| 371 PROD. AV JERN, STÅL, OG FERROLEGERINGER | - | 79 | 21 | -21 | - | 1 | 63 | 29 | -29 | 7 | - | 54 | 38 | -38 | 8 |
| 372 PROD. AV IKKE-JERNHOLDIGE METALLER | - | 90 | 10 | -10 | - | - | 94 | 6 | -6 | - | 4 | 90 | 6 | -1 | - |
| 38 PROD. AV VERKSTEDPRODUKTER | 16 | 67 | 14 | 2 | 2 | 9 | 65 | 26 | -18 | - | 12 | 59 | 27 | -14 | 3 |
| 381 PROD. AV METALLVARER | 9 | 60 | 24 | -14 | 7 | 17 | 69 | 15 | 2 | - | 18 | 75 | 1 | 17 | 5 |
| 382 PROD. AV MASKINER | 7 | 89 | - | 7 | 4 | 5 | 86 | 9 | -4 | - | 5 | 62 | 34 | -29 | - |
| 383 PROD. AV ELEKTRISKE APPARATER OG MATERIELL .. | 6 | 69 | 25 | -19 | - | 13 | 65 | 22 | -9 | - | 12 | 83 | 5 | 7 | - |
| 384 PROD. AV TRANSPORTMIDLER | 29 | 58 | 13 | 16 | - | 6 | 51 | 43 | -36 | - | 14 | 41 | 40 | -26 | 5 |
| 39 INDUSTRIPRODUKSJON ELLERS . | 20 | 70 | - | 20 | 10 | 19 | 81 | - | 19 | - | 30 | 70 | - | 30 | - |

RESULTATENE ER BEREGNET VED Å VEIE HVERT SVAR MED FORETAKENES SYSSELSETTING.

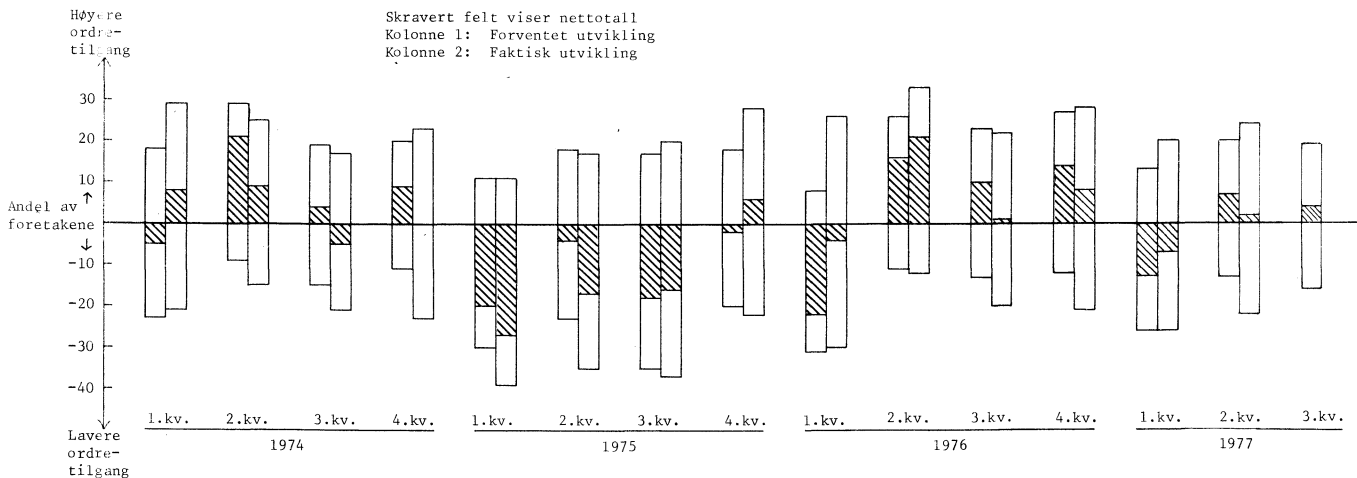
K O N J U K T U R B A R O M E T E R .
 TABELL 6 . FAKTISK OG FORVENTET UTVIKLING
 (SPM. 1) I PRODUKSJONSVOLUMET. PROSENT.

| NÆRING | FORVENTET UTVIKLING FRA 1. KV. 1977 TIL 2. KV. 1977 | | | | FAKTISK UTVIKLING FRA 1. KV. 1977 TIL 2. KV. 1977 | | | | FORVENTET UTVIKLING FRA 2. KV. 1977 TIL 3. KV. 1977 | | | | | | |
|----------------------------------------------------------------------------------------|--------------------------------------------------------|-------------------|------------------|-------------------|------------------------------------------------------|-------------------|------------------|-------------------|--------------------------------------------------------|-------------------|------------------|-------------------|----|-----|---|
| | STØRRE | MINDRE | NETTO | IRREL. | STØRRE | MINDRE | NETTO | IRREL. | STØRRE | MINDRE | NETTO | IRREL. | | | |
| | - UEND- HØYERE RET | - UEND- LAVERE | - UEND- I ALT | - UEND- UOPPG. | - UEND- HØYERE RET | - UEND- LAVERE | - UEND- I ALT | - UEND- UOPPG. | - UEND- HØYERE RET | - UEND- LAVERE | - UEND- I ALT | - UEND- UOPPG. | | | |
| 2,3 BERGVERKSDRIFT OG INDUSTRI | 24 | 59 | 16 | 8 | 1 | 25 | 55 | 20 | 4 | - | 19 | 48 | 30 | -11 | 2 |
| 2 BERGVERKSDRIFT | 14 | 78 | 9 | 5 | - | 29 | 62 | 9 | 20 | - | 7 | 49 | 37 | -30 | 7 |
| 23 BRYTING OG UTVINNING AV MAL | 9 | 82 | 9 | - | - | 21 | 69 | 10 | 11 | - | 8 | 40 | 44 | -35 | 8 |
| 29 BERGVERKSDRIFT ELLERS | 64 | 36 | - | 64 | - | 75 | 25 | - | 75 | - | - | 100 | - | - | - |
| 3 INDUSTRI | 24 | 58 | 16 | 8 | 1 | 25 | 54 | 21 | 4 | - | 20 | 48 | 30 | -10 | 2 |
| 31 PROD. AV NÆRINGSMIDLER, DRIKKEVARER OG TOBAKKSVARER | 33 | 61 | 5 | 28 | - | 40 | 45 | 14 | 25 | 1 | 26 | 55 | 17 | 9 | 2 |
| 32 PROD. AV TEKSTIL- OG BEKLED- NINGSVARER, LÆR OG LÆRVARER | 33 | 55 | 11 | 22 | 1 | 29 | 57 | 14 | 15 | - | 30 | 50 | 15 | 14 | 5 |
| 321 PROD. AV TEKSTILVARER ... | 24 | 68 | 7 | 18 | 2 | 22 | 64 | 14 | 8 | - | 19 | 57 | 22 | -3 | 3 |
| 322 PROD. AV KLÆR, UNNTATT SKOTØY | 43 | 41 | 16 | 27 | - | 42 | 41 | 17 | 24 | - | 43 | 46 | 3 | 40 | 8 |
| 33 PROD. AV TREVARER | 36 | 55 | 4 | 32 | 4 | 20 | 52 | 28 | -7 | - | 34 | 58 | 8 | 25 | - |
| 34 TREFOREDLING, GRAFISK PROD. OG FORLAGSVIRKSOMHET | 16 | 64 | 20 | -4 | - | 22 | 47 | 31 | -9 | - | 14 | 44 | 39 | -25 | 3 |
| 341 TREFOREDLING | 6 | 59 | 35 | -29 | - | 9 | 42 | 49 | -40 | - | 20 | 34 | 45 | -26 | 1 |
| 342 GRAFISK PROD. OG FORLAGS- VIRKSOMHET | 26 | 69 | 5 | 21 | - | 34 | 52 | 14 | 20 | - | 9 | 54 | 34 | -25 | 4 |
| 35 PROD. AV KJEMISKE PROD., MINERALOLJE-, KULL-, GUMMI-, OG PLASTPRODUKTER | 33 | 57 | 10 | 23 | - | 30 | 59 | 11 | 19 | - | 26 | 34 | 37 | -11 | 2 |
| 351 PROD. AV KJEMISKE RÅVARER | 25 | 70 | 5 | 20 | - | 24 | 71 | 5 | 19 | - | - | 30 | 70 | -70 | - |
| 36 PROD. AV MINERALSKE PROD. . | 37 | 49 | 15 | 22 | - | 21 | 27 | 53 | -32 | - | 19 | 45 | 36 | -16 | - |
| 37 PROD. AV METALLER | 13 | 51 | 36 | -23 | - | 30 | 43 | 28 | 2 | - | 7 | 53 | 39 | -32 | - |
| 371 PROD. AV JERN, STÅL, OG FERROLEGERINGER | - | 44 | 56 | -56 | - | 1 | 58 | 41 | -40 | - | - | 30 | 70 | -70 | 1 |
| 372 PROD. AV IKKE-JERNHOLDIGE METALLER | 25 | 58 | 17 | 8 | - | 62 | 25 | 12 | 50 | - | 15 | 79 | 6 | 9 | - |
| 38 PROD. AV VERKSTEDPRODUKTER | 22 | 60 | 15 | 6 | 3 | 18 | 66 | 15 | 3 | - | 19 | 49 | 29 | -10 | 3 |
| 381 PROD. AV METALLVARER | 21 | 45 | 28 | -7 | 7 | 26 | 69 | 5 | 21 | - | 35 | 44 | 16 | 19 | 5 |
| 382 PROD. AV MASKINER | 8 | 86 | 1 | 7 | 4 | 10 | 77 | 13 | -3 | - | 7 | 63 | 30 | -23 | - |
| 383 PROD. AV ELEKTRISKE APPARATER OG MATERIELL .. | 8 | 68 | 24 | -16 | - | 46 | 27 | 26 | 20 | - | 48 | 42 | 10 | 38 | - |
| 384 PROD. AV TRANSPORTMIDLER | 35 | 49 | 13 | 22 | 2 | 8 | 76 | 15 | -7 | - | 9 | 45 | 41 | -32 | 5 |
| 39 INDUSTRIPRODUKSJON ELLERS . | 65 | 25 | - | 65 | 10 | 29 | 71 | - | 29 | - | 30 | 70 | - | 30 | - |

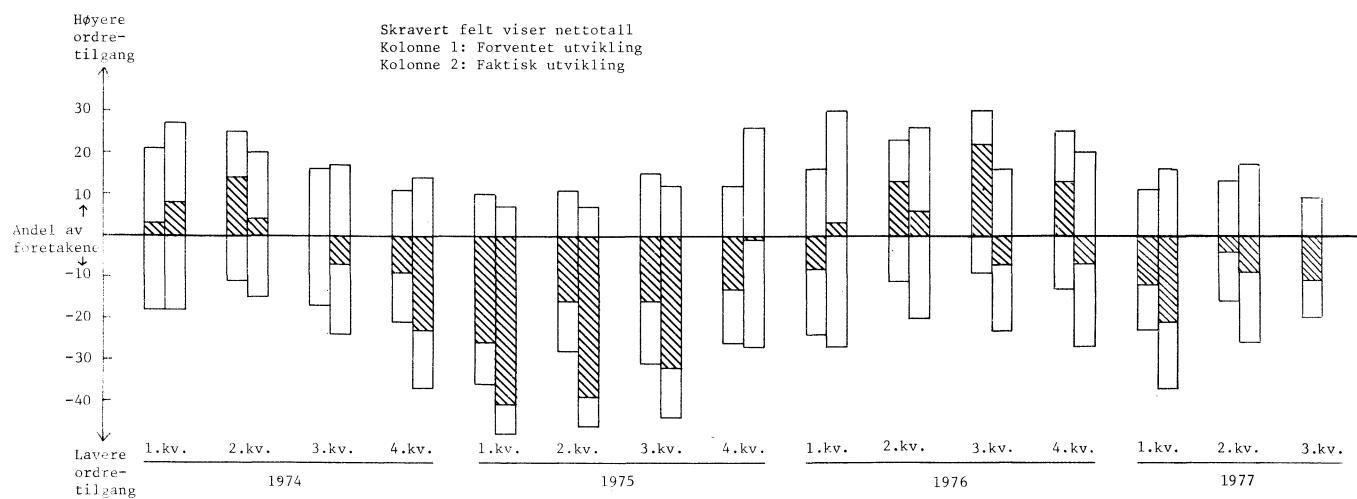
RESULTATENE ER BEREGNET VED Å VEIE HVERT SVAR MED FORETAKENES SYsselSETTING.



Figur 4. Forventet og faktisk utvikling. Ordretilgang fra hjemmemarkedet. (spm. 4)

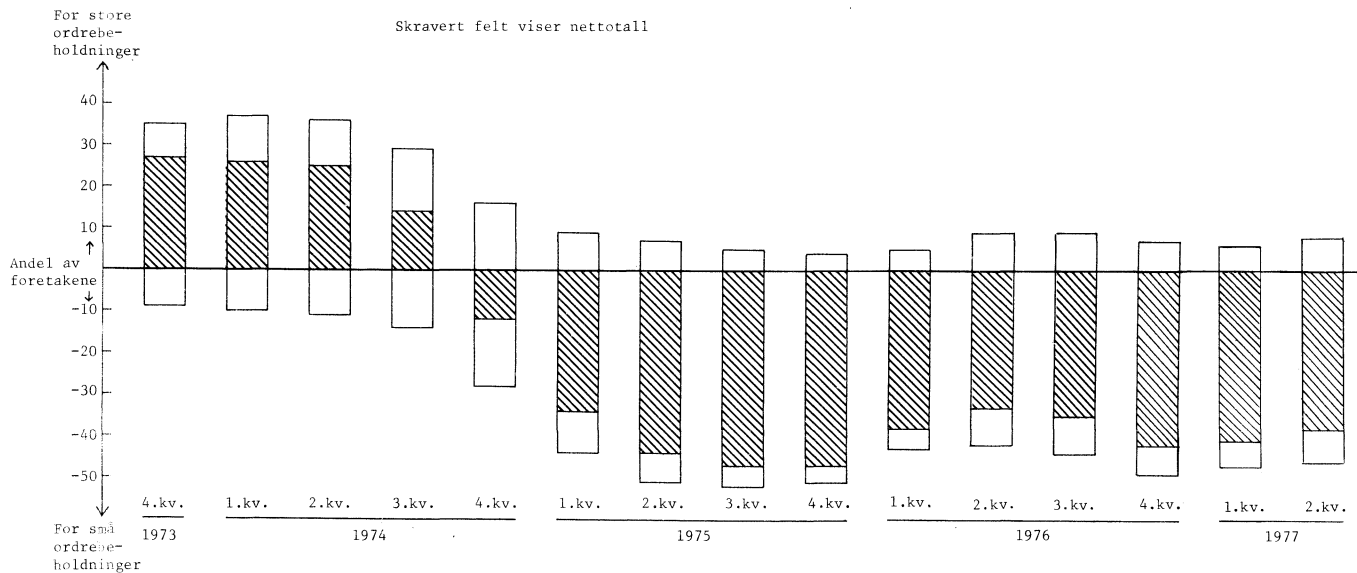


Figur 5. Forventet og faktisk utvikling. Ordretilgang fra eksportmarkedet (spm. 5).



Figur 6. Situasjonsvurdering ved utgangen av kvartalet.

Størrelsen av ordrebeholdningene i forhold til nåværende produksjonsomfang (spm. 17).



SAMHANDELEN MED LAND OG LANDOMRÅDER. JANUAR-MAI 1977

Statistisk Sentralbyrås oppgaver over utenrikshandelen (uten skip) for januar-mai 1977 sammenliknet med januar-mai 1976 viste en økning i importverdien på 17 prosent og en økning i eksportverdien på 2 prosent.

I samhandelen med Norden steg importverdien med 16 prosent og eksportverdien med 1 prosent. Verdien av de importerte varer fra Sverige steg med 18 prosent, mens eksportverdien viste en nedgang på 3 prosent. For Danmark viste de tilsvarende tall en økning i importverdien på 18 prosent og en økning i eksportverdien på 10 prosent.

For Frihandelsforbundet samlet var verdien av importen 15 prosent høyere og eksportverdien 3 prosent lavere i januar-mai 1977 sett i forhold til samme tidsrom i 1976. Importoverskottet steg fra 1 834 mill.kr til 2 667 mill.kr.

Handelen med De europeiske fellesskap viste en stigning i importverdien på 26 prosent og i eksportverdien på 3 prosent. I varebyttet med Storbritannia steg importverdien de første fem måneder 1977 med 22 prosent, mens eksportverdien var uendret fra samme periode ett år tidligere. Holdes råolje utenfor, var det en økning i importverdien på 13 prosent og en nedgang i eksportverdien på 17 prosent. Verdien av importerte varer fra Vest-Tyskland steg med hele 30 prosent, mens eksportverdien viste en ubetydelig tilbakegang. Importoverskottet overfor Vest-Tyskland steg fra 1 219 mill.kr til 2 095 mill.kr.

Importverdien fra europeiske land sett under ett steg med 21 prosent og eksportverdien med 2 prosent.

I handelen med andre verdensdeler var det stigning i importverdien fra Afrika, Asia og Sør-Amerika, mens det var stigning i verdien av de eksporterte varer til Asia, Sør-Amerika og Oseania. Samhandelen med USA viste verdinedgang både på import- og eksportsiden.

Importen av skip var 3 453 mill.kr i perioden januar-mai 1977, mens den for samme periode ett år tidligere var 3 564 mill.kr. Det meste av skipsimporten var levering av nye skip fra Japan, Polen, Vest-Tyskland, Finland og Sverige. Eksportverdien av skip gikk i samme periode ned fra 1 952 mill.kr i 1976 til 1 343 mill.kr i 1977. Av disse 1 343 mill.kr utgjorde eksportverdien av nye skip 548 mill.kr eller 41 prosent.

Tabell 1. Samhandelen med land og landområder. Januar-mai 1976 og 1977. Mill.kr

| | Innførsel uten skip | | | Utførsel uten skip | | |
|------------------------------------------------------|---------------------|----------|-----------------|--------------------|----------|-----------------|
| | Januar-mai | | Endr. i pst. | Januar-mai | | Endr. i pst. |
| | 1976 | 1977 | | 1976 | 1977 | |
| EFTA Nordiske land | 5 422,3 | 6 297,9 | + 16,1 | 3 898,9 | 3 917,6 | + 0,5 |
| EFTA Frihandelsforbundet | 5 017,1 | 5 770,5 | + 15,0 | 3 182,8 | 3 103,9 | - 2,5 |
| EF De europeiske fellesskap | 9 048,4 | 11 413,2 | + 26,1 | 8 749,2 | 8 999,2 | + 2,9 |
| OECD Europeiske OECD-land | 14 275,2 | 17 836,1 | + 24,9 | 12 128,0 | 12 374,9 | + 2,0 |
| 101 Danmark | 1 222,0 | 1 447,0 | + 18,4 | 1 071,8 | 1 174,2 | + 9,6 |
| 103 Finland | 554,8 | 575,1 | + 3,7 | 392,6 | 346,2 | - 11,8 |
| 105 Island | 19,0 | 19,3 | + 1,6 | 56,4 | 68,8 | + 22,0 |
| 106 Sverige | 3 605,4 | 4 255,0 | + 18,0 | 2 365,6 | 2 304,4 | - 2,6 |
| 112 Belgia, Luxembourg | 637,1 | 697,4 | + 9,5 | 248,5 | 226,7 | - 8,8 |
| 117 Frankrike | 917,6 | 1 492,0 | + 62,6 | 422,0 | 482,6 | + 14,4 |
| 121 Irland | 30,2 | 28,3 | - 6,3 | 37,6 | 42,6 | + 13,3 |
| 123 Italia | 393,1 | 455,7 | + 15,9 | 240,7 | 312,4 | + 29,8 |
| 127 Nederland | 711,4 | 797,9 | + 12,2 | 530,6 | 573,6 | + 8,1 |
| 131 Polen | 95,3 | 86,4 | - 9,3 | 150,6 | 171,1 | + 13,6 |
| 132 Portugal | 113,6 | 137,6 | + 21,1 | 110,7 | 88,6 | - 20,0 |
| 135 Sovjetunionen | 155,6 | 190,3 | + 22,3 | 143,6 | 127,7 | - 11,1 |
| 137 Spania | 145,6 | 150,3 | + 3,2 | 110,5 | 162,3 | + 46,9 |
| 139 Storbritannia og Nord-Irland ¹⁾ | 2 268,8 | 2 758,3 | + 21,6 | 4 549,0 | 4 545,2 | - 0,1 |
| Herav råolje ¹⁾ | 223,7 | 448,2 | +100,4 | 2 357,6 | 2 715,6 | + 15,2 |
| 141 Sveits | 436,4 | 463,2 | + 6,1 | 144,0 | 161,2 | + 11,9 |
| 142 Tsjekkoslovakia | 70,7 | 67,7 | - 4,2 | 51,9 | 59,6 | + 14,8 |
| 144 Tyskland, Vest | 2 868,2 | 3 736,6 | + 30,3 | 1 649,0 | 1 641,9 | - 0,4 |
| 151 Tyskland, Øst | 52,5 | 62,9 | + 19,8 | 74,5 | 60,2 | - 19,2 |
| 153 Østerrike | 266,8 | 318,8 | + 19,5 | 101,0 | 110,6 | + 9,5 |
| Andre land i Europa | 163,8 | 139,7 | - 14,7 | 193,9 | 264,7 | + 36,5 |
| Europa i alt | 14 727,9 | 17 879,5 | + 21,4 | 12 644,5 | 12 924,6 | + 2,2 |
| 260 Ghana | 25,3 | 35,8 | + 41,5 | 46,5 | 49,5 | + 6,5 |
| 286 Libya | 96,9 | 104,7 | + 8,0 | 9,5 | 10,8 | + 13,7 |
| 313 Nigeria | 115,7 | 174,4 | + 50,7 | 154,7 | 67,6 | - 56,3 |
| 359 Sør-Afrika | 97,7 | 72,8 | - 25,5 | 75,4 | 76,9 | + 2,0 |
| Andre land i Afrika | 117,5 | 89,4 | - 23,9 | 158,3 | 224,9 | + 42,1 |
| Afrika i alt | 453,1 | 477,1 | + 5,3 | 444,4 | 429,7 | - 3,3 |
| 436 Hong Kong | 123,4 | 176,2 | + 42,8 | 14,1 | 13,2 | - 6,4 |
| 444 India | 24,0 | 38,8 | + 61,7 | 15,5 | 38,1 | +145,8 |
| 460 Israel | 75,3 | 79,5 | + 5,6 | 15,0 | 42,4 | +182,7 |
| 464 Japan | 821,8 | 805,0 | - 2,0 | 142,4 | 146,4 | + 2,8 |
| 484 Kina, folkerepublikken | 17,4 | 21,6 | + 24,1 | 61,2 | 18,6 | - 69,6 |
| Andre land i Asia | 1 167,1 | 1 239,0 | + 6,2 | 200,8 | 335,7 | + 67,2 |
| Asia i alt | 2 229,0 | 2 360,1 | + 5,9 | 449,0 | 594,4 | + 32,4 |
| 612 Canada | 332,1 | 367,0 | + 10,5 | 253,6 | 121,8 | - 52,0 |
| 648 Jamaica | 148,4 | 190,7 | + 28,5 | 6,2 | 8,6 | + 38,7 |
| 684 USA | 1 688,8 | 1 589,5 | - 5,9 | 838,0 | 826,8 | - 1,3 |
| Andre land i Nord-Amerika | 123,2 | 143,1 | + 16,2 | 80,8 | 79,7 | - 1,4 |
| Nord-Amerika i alt | 2 292,5 | 2 290,3 | - 0,1 | 1 178,6 | 1 036,9 | - 12,0 |
| 705 Argentina | 37,4 | 76,8 | +105,3 | 8,3 | 11,6 | + 39,8 |
| 715 Brasil | 190,1 | 338,6 | + 78,1 | 114,2 | 117,1 | + 2,5 |
| 775 Venezuela | 53,5 | 26,4 | - 50,7 | 15,3 | 34,7 | +126,8 |
| Andre land i Sør-Amerika | 142,1 | 178,3 | + 25,5 | 20,5 | 25,1 | + 22,4 |
| Sør-Amerika i alt | 423,1 | 620,1 | + 46,6 | 158,3 | 188,5 | + 19,1 |
| 805 Austral-sambandet m.bes. | 209,5 | 132,7 | - 36,7 | 48,6 | 55,8 | + 14,8 |
| Andre land i Oseania | 20,5 | 15,7 | - 23,4 | 8,6 | 9,9 | + 15,1 |
| Oseania i alt | 230,0 | 148,4 | - 35,5 | 57,2 | 65,7 | + 14,9 |
| I a l t | 20 355,7 | 23 775,5 | + 16,8 | 14 932,0 | 15 239,8 | + 2,1 |

1) Tallene omfatter norskprodusert råolje utført i rør til Teesside og hjemført norskprodusert råolje.

Tabell 2. Innførsel og utførsel av skip. Januar-mai 1976 og 1977. Mill.kr

| | Innførsel | | | | Utførsel | | | |
|-----------------------|-----------|--------------|---------|--------------|----------|--------------|---------|--------------|
| | 1976 | | 1977 | | 1976 | | 1977 | |
| | I alt | Av dette nye | I alt | Av dette nye | I alt | Av dette nye | I alt | Av dette nye |
| 101 Danmark | 6,8 | - | 87,4 | 40,0 | 121,1 | 117,0 | 52,8 | 52,8 |
| 102 Færøyane | - | - | 10,6 | - | 39,4 | 39,4 | 20,5 | 20,5 |
| 103 Finland | - | - | 165,8 | 165,8 | 11,9 | 11,8 | 91,3 | 91,3 |
| 105 Island | 6,5 | - | 4,0 | - | 21,7 | 21,7 | 14,9 | - |
| 106 Sverige | 546,2 | 546,2 | 161,5 | 158,6 | 16,5 | 16,5 | 39,0 | 39,0 |
| 112 Belgia | - | - | 24,7 | 24,7 | - | - | - | - |
| 117 Frankrike | - | - | - | - | 12,6 | 12,6 | - | - |
| 119 Hellas | - | - | - | - | 61,0 | - | 176,4 | 79,4 |
| 123 Italia | - | - | 55,0 | 55,0 | 4,3 | - | 19,0 | - |
| 126 Malta | - | - | - | - | 10,4 | - | - | - |
| 127 Nederland | 221,1 | 221,1 | 126,0 | 20,4 | 130,2 | - | 312,8 | 90,8 |
| 131 Polen | 232,8 | 232,8 | 456,2 | 456,1 | 75,5 | - | - | - |
| 132 Portugal | - | - | - | - | - | - | 0,8 | - |
| 135 Sovjet | 62,6 | 62,6 | - | - | - | - | - | - |
| 139 Storbritannia ... | 192,4 | 110,0 | 52,4 | - | 249,5 | 229,6 | 170,5 | 166,9 |
| 144 Vest-Tyskland ... | 588,3 | 588,3 | 379,3 | 375,2 | - | - | - | - |
| 151 Øst-Tyskland | 64,9 | 64,9 | 36,3 | 36,3 | - | - | - | - |
| Europa i alt | 1 921,6 | 1 825,9 | 1 559,2 | 1 332,1 | 754,1 | 448,6 | 898,0 | 540,7 |
| 203 Algerie | - | - | - | - | 76,1 | - | - | - |
| 283 Liberia | - | - | 24,0 | - | 500,9 | 189,2 | 193,5 | - |
| 303 Marokko | - | - | - | - | 100,9 | 85,9 | - | - |
| 346 Somalia | - | - | - | - | 12,8 | - | - | - |
| 359 Sør-Afrika | 30,4 | 30,4 | - | - | - | - | - | - |
| Afrika i alt | 30,4 | 30,4 | 24,0 | - | 690,7 | 275,1 | 193,5 | - |
| 410 Bangladesh | - | - | - | - | 9,9 | - | 48,5 | - |
| 426 Dubai | - | - | - | - | - | - | 0,1 | - |
| 444 India | - | - | - | - | 34,3 | - | 2,2 | - |
| 448 Indonesia | - | - | - | - | 59,2 | 59,2 | - | - |
| 452 Irak | - | - | - | - | 140,2 | - | - | - |
| 464 Japan | 1 590,9 | 1 590,9 | 1 824,6 | 1 824,6 | - | - | - | - |
| 484 Kina | - | - | - | - | 12,2 | - | 28,8 | - |
| 496 Kuwait | - | - | - | - | 7,2 | - | 8,6 | 7,2 |
| 500 Kypros | - | - | - | - | 29,8 | - | 11,7 | - |
| 508 Libanon | - | - | - | - | 6,2 | - | 1,5 | - |
| 544 Saudi-Arabia | - | - | - | - | 23,7 | - | - | - |
| 548 Singapore | - | - | 20,6 | 20,6 | 43,8 | - | 44,6 | - |
| Asia i alt | 1 590,9 | 1 590,9 | 1 845,2 | 1 845,2 | 366,5 | 59,2 | 146,0 | 7,2 |
| 607 Br. Vestindia ... | - | - | - | - | 3,7 | - | 0,2 | - |
| 612 Canada | - | - | - | - | 3,9 | - | - | - |
| 656 Ned. Antiller ... | - | - | - | - | - | - | 4,0 | - |
| 668 Panama | - | - | - | - | 91,3 | - | 101,5 | - |
| 684 USA | 21,0 | 21,0 | 24,8 | 24,8 | - | - | - | - |
| Nord-Amerika i alt | 21,0 | 21,0 | 24,8 | 24,8 | 98,9 | - | 105,7 | - |
| 715 Brasil | - | - | - | - | 27,6 | - | - | - |
| 775 Venezuela | - | - | - | - | 13,7 | - | - | - |
| Sør-Amerika i alt | - | - | - | - | 41,3 | - | - | - |
| I a l t | 3 563,9 | 3 468,2 | 3 453,2 | 3 202,1 | 1 951,5 | 782,9 | 1 343,2 | 547,9 |

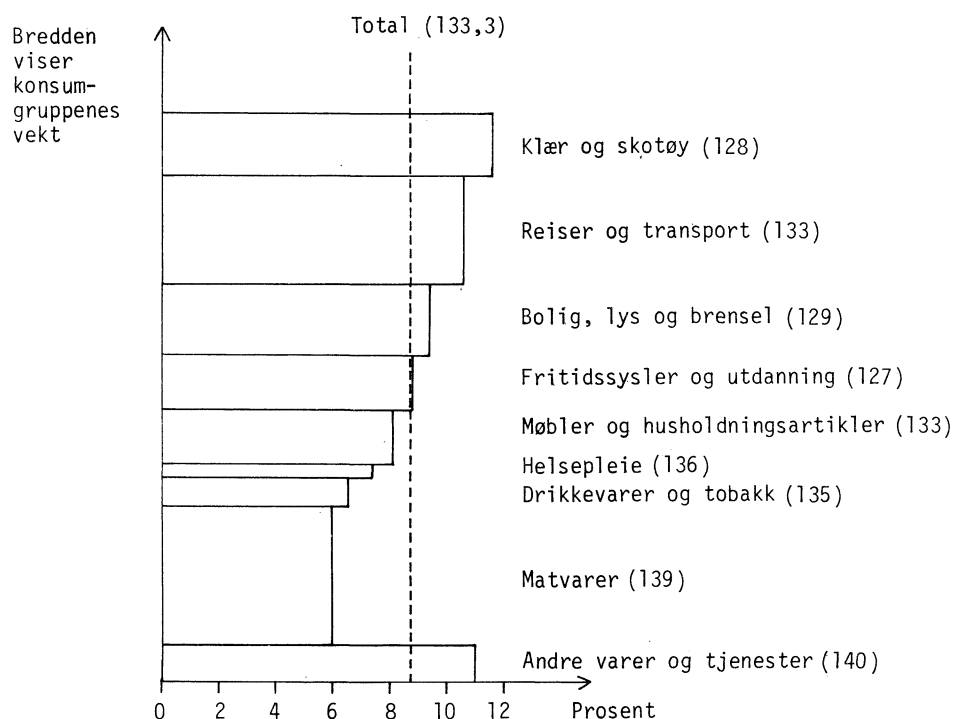
KONSUMPRISINDEKSEN PR. 15. JUNI 1977 (1974 = 100)

Statistisk Sentralbyrås konsumprisindeks pr. 15. juni 1977 viste en stigning på 1 prosent fra måneden før. Indekstillene var 132,0 og 133,3. Fra juni 1976 til juni 1977 steg konsumprisindeksen med 8,7 prosent.

Indeksen for konsumgruppen matvarer steg med 2,7 prosent fra mai til juni i år, fritidssysler og utdanning med 0,9 prosent og bolig, lys og brensel med 0,8 prosent. Hver av de to konsumgruppene klær og skotøy og reiser og transport steg med 0,4 prosent, møbler og husholdningsartikler med 0,2 prosent og andre varer og tjenester med 1,2 prosent.

Varene og tjenestene i konsumprisindeksen er også gruppert etter leveringssektor. Fra mai til juni var det mindre bearbejdede jordbruksvarer og importvarer uten norsk konkurranse som viste sterkest prisstigning. Indeksen for husleie steg med 1,6 prosent.

Prosentvis endring i totalindeksen og de enkelte delindekser siste 12 måneder. (Indekstillene for juni 1977 i parentes. 1974 = 100)



Konsumprisindeks, 1974 = 100

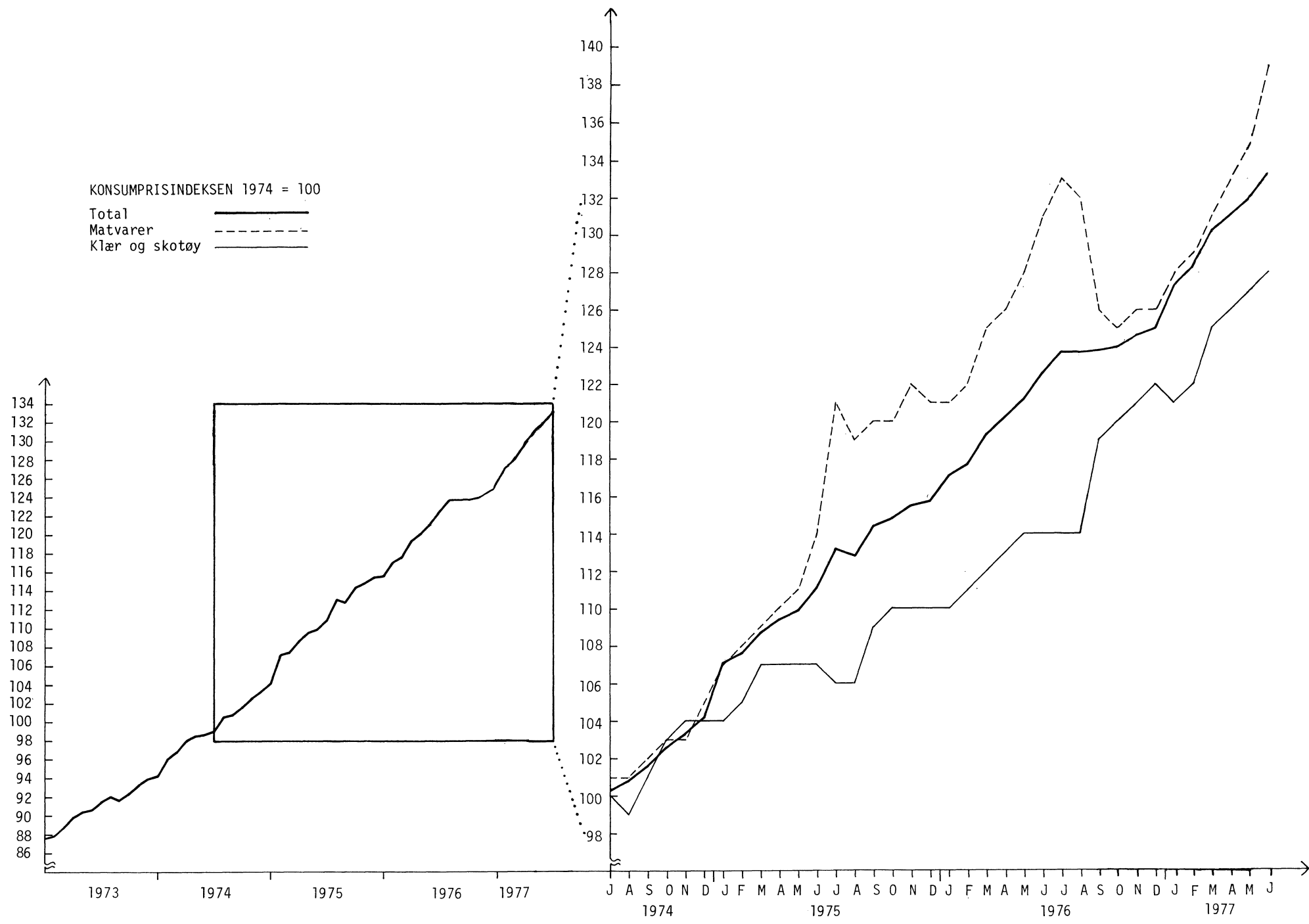
Varer og tjenester etter konsumgruppe

| | Vekt 0/00 | Mai 1976 | Juni 1976 | Mai 1977 | Juni 1977 |
|--------------------------------------|----------------|--------------|--------------|--------------|--------------|
| Matvarer | 240,7 | 128 | 131 | 135 | 139 |
| Drikkevarer og tobakk | 49,5 | 126 | 127 | 135 | 135 |
| Klær og skotøy | 105,9 | 114 | 114 | 127 | 128 |
| Bolig, lys og brensel | 129,4 | 117 | 118 | 128 | 129 |
| Møbler og husholdningsartikler | 94,0 | 122 | 123 | 133 | 133 |
| Helsepleie | 23,2 | 126 | 126 | 136 | 136 |
| Reiser og transport | 195,9 | 118 | 120 | 132 | 133 |
| Fritidssysler og utdanning | 97,8 | 117 | 117 | 126 | 127 |
| Andre varer og tjenester | 63,6 | 125 | 126 | 138 | 140 |
| T o t a l | 1 000,0 | 121,2 | 122,6 | 132,0 | 133,3 |

Varer og tjenester etter leveringssektor

| | Vekt 0/00 | Mai 1976 | Juni 1976 | Mai 1977 | Juni 1977 |
|---------------------------------------------------------------------------------------------------------------------|---------------------|--------------|--------------|--------------|--------------|
| 1. Jordbruksvarer | 140,1 | 138,1 | 142,8 | 137,6 | 140,8 |
| 1.1 Mindre bearbeidde | 90,1 | 142,1 | 147,7 | 136,9 | 142,5 |
| 1.2 Mer bearbeidde | 50,0 | 130,8 | 134,0 | 138,9 | 137,7 |
| 2. Fiskevarer | 19,3 | 99,9 | 101,4 | 112,4 | 112,9 |
| 3. Andre norskproduserte konsumvarer | 396,9 ¹⁾ | 119,2 | 119,6 | 130,6 | 131,3 |
| 3.1 Lite påvirket av verdensmarkedets priser | 152,4 | 124,4 | 125,1 | 138,3 | 138,8 |
| 3.2 Påvirket av verdensmarkedet p.g.a. stort importinnhold eller råstoffpris bestemt på verdensmarkedet | 38,7 ¹⁾ | 113,7 | 113,7 | 124,6 | 126,6 |
| 3.3 Påvirket av verdensmarkedet p.g.a. kon- kurransen fra utlandet | 205,8 ¹⁾ | 116,3 | 116,7 | 126,1 | 126,6 |
| 4. Importerte konsumvarer | 199,7 ¹⁾ | 118,1 | 118,9 | 130,9 | 132,9 |
| 4.1 Uten norsk konkurranse | 147,1 ¹⁾ | 120,0 | 120,9 | 135,3 | 137,4 |
| 4.2 Med norsk konkurranse | 52,6 ¹⁾ | 113,2 | 113,7 | 118,7 | 120,3 |
| 5. Husleie | 66,4 | 111,6 | 113,0 | 117,9 | 119,8 |
| 6. Andre tjenester | 177,6 | 122,0 | 123,3 | 139,1 | 139,7 |
| 6.1 Med arbeidslønn som dominerende pris- faktor | 56,7 | 129,5 | 130,3 | 145,4 | 146,0 |
| 6.2 Også med andre viktige priskomponenter . | 120,9 | 118,4 | 120,1 | 136,1 | 136,8 |
| T o t a l | 1 000,0 | 121,2 | 122,6 | 132,0 | 133,3 |

1) Reviderte vektorer fra 15. mars 1977.



DETALJOMSETNINGEN I MAI 1977

Statistisk Sentralbyrås detaljomsetningsindeks for mai viser en økning på knapt 21 prosent i forhold til samme måned 1976. Indekstillene var 131 og 109 (1975 = 100). Størst oppgang var det for detaljhandel med jern- og fargevarer, glass, steintøy og sportsutstyr som økte med 35 prosent.

Verdien av detaljomsetningen siste tre måneder, mars-mai, økte med vel 16 prosent i forhold til samme periode i fjor. I samme tidsrom steg konsumprisindeksen med knapt 9 prosent. Detaljomsetning med nærings- og nytelsesmidler økte med vel 12 prosent, detaljomsetning med beklednings- og tekstilvarer økte med vel 15 prosent, detaljomsetning med motorkjøretøyer og bensin økte med vel 25 prosent og detaljomsetning med jern- og fargevarer, glass, steintøy og sportsutstyr økte med vel 22 prosent.

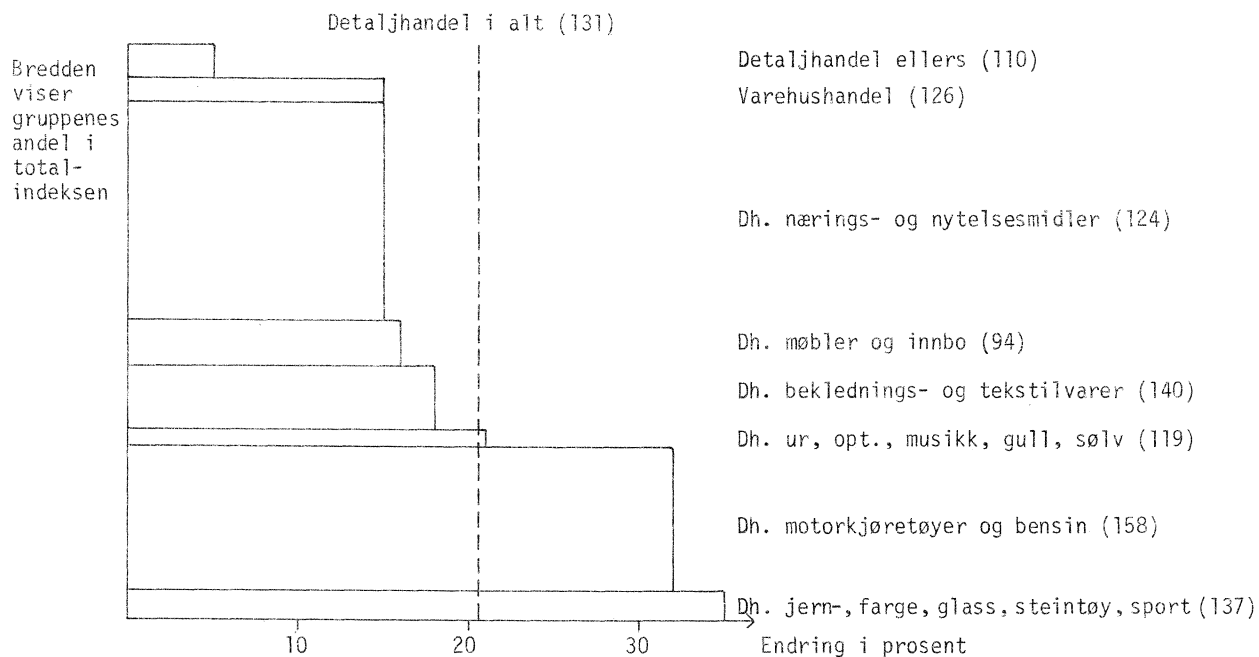
Sesongkorrigert viste detaljomsetningsindeksen en stigning på 2 prosent fra tremånedersperioden desember-februar til mars-mai. Sesongkorrigert indeks for mai var 130.

Tabell 1. Sesongkorrigert indeks 1975 = 100

| | Mars 1977* | April 1977* | Mai 1977* | Des.-feb. 1976* 1977* | Mars-mai 1977* | Endring i prosent |
|--------------------------|---------------|----------------|--------------|--------------------------|-------------------|-------------------------|
| Detaljhandel i alt | 128 | 122 | 130 | 124 | 127 | 2,0 |

* Foreløpige tall.

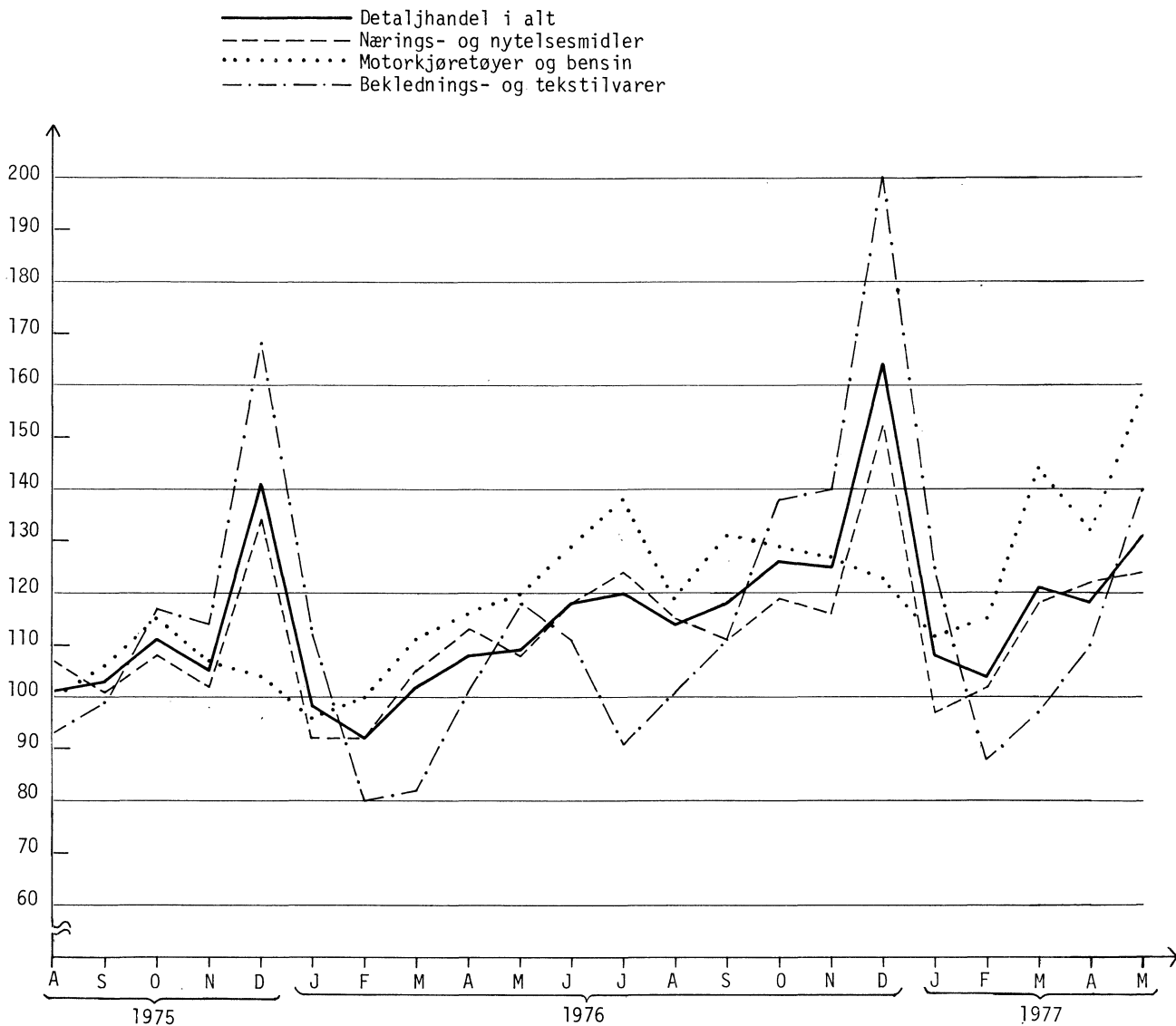
Endring i prosent fra mai 1976 til mai 1977 (maiindeksen i parentes. 1975 = 100)



Tabell 2. Detaljomsetningsindeks 1975 = 100

| | Gj.snitt jan.-mai | | Endring i prosent | Gj.snitt mars-mai | | Endring i prosent | Mai 1977* |
|-----------------------------------------------------------------------------|----------------------|-------|-------------------------|----------------------|-------|-------------------------|--------------|
| | 1976* | 1977* | | 1976* | 1977* | | |
| Detaljhandel i alt | 102 | 116 | 14,6 | 106 | 123 | 16,3 | 131 |
| Varehushandel | 99 | 113 | 13,5 | 105 | 119 | 13,6 | 126 |
| Dh. nærings- og nytelsesmidler | 102 | 113 | 10,5 | 108 | 121 | 12,2 | 124 |
| Dh. beklednings- og tekstilvarer | 99 | 112 | 13,5 | 100 | 116 | 15,1 | 140 |
| Dh. møbler og innbo | 95 | 105 | 11,4 | 86 | 98 | 13,9 | 94 |
| Dh. jern- og fargevarer, glass, steintøy og sport | 91 | 111 | 22,0 | 94 | 115 | 22,2 | 137 |
| Dh. ur, optiske artikler, musikkinstru- menter, gull- og sølvvarer | 91 | 109 | 19,4 | 96 | 114 | 18,9 | 119 |
| Dh. motorkjøretøyer og bensin | 108 | 132 | 22,1 | 116 | 145 | 25,2 | 158 |
| Detaljhandel ellers | 102 | 110 | 8,1 | 106 | 111 | 5,3 | 110 |

* Foreløpige tall.



GJENNOMSNTTLIG TIMEFORTJENESTE I PRIVAT BYGGE- OG ANLEGGSVIRKSOMHET I 1. KVARTAL 1977
(Forrige melding ble offentliggjort i SU nr. 14/15, 1977)

I privat byggevirksomhet var den gjennomsnittlige timefortjeneste i 1. kvartal 1977 kr 35,32 og i anleggsvirksomhet kr 45,39. Betalingen for bevegelige helgedager er ikke tatt med i disse fortjenestetallene, men er beregnet særskilt og utgjør kr 0,98 pr. time i byggevirksomhet og kr 1,53 pr. time i anleggsvirksomhet.

Fra 1. kvartal 1976 til 1. kvartal 1977 steg den gjennomsnittlige timefortjeneste eksklusive helgedagsbetalingen med 15,9 prosent i byggevirksomhet og med 9,2 prosent i anleggsvirksomhet.

Statistikken bygger på oppgaver fra medlemsbedrifter i Norsk Arbeidsgiverforening.

Gjennomsnittlig timefortjeneste (ikke medregnet betaling for bevegelige helgedager) i privat bygge- og anleggsvirksomhet. Kr

| | 1976 | | | | 1977 |
|-----------------------------------------|-------|-------|-------|-------|-------|
| | 1.kv. | 2.kv. | 3.kv. | 4.kv. | 1.kv. |
| VOKSNE MENN | | | | | |
| Bygge- og anleggsvirksomhet i alt | 32,32 | 35,31 | 35,95 | 37,74 | 36,86 |
| Byggevirksomhet | 30,47 | 33,87 | 34,04 | 36,29 | 35,32 |
| Fagarbeidere | 30,86 | 34,20 | 34,32 | 37,02 | 35,35 |
| Hjelpearbeidere | 26,02 | 29,00 | 30,04 | 31,40 | 31,20 |
| Anleggsvirksomhet | 41,57 | 42,02 | 43,49 | 44,98 | 45,39 |

SU 5.1

FORRETNINGS- OG SPAREBANKER. FORELØPIGE BALANSETALL FOR MAI 1977

Foreløpige oppgaver fra Statistisk Sentralbyrås kredittmarkedstatistikk viser at forretningsbankenes utlån til næringslivet og privatpersoner i mai 1977 steg med 601 mill.kr, mot en stigning på 520 mill.kr i mai 1976. For sparebankene steg utlånene i mai i år med 269 mill.kr, mot 291 mill.kr i samme måned året før.

T/BELL 1. FORRETNINGSBANKER, BALANSE ETTER NORSK OG UTENLANDSK SEKTOR/VALUTA OG FINANSOBJEKT.
31. MAI 1977. ABSOLUTTE TALL (1000 KR) OG PROSENT

| | AKTIVA | | | | | | | | | |
|-------------------------------------------------------------------------------------------------|-----------|--------------|--------------|--------------|---------------|--------------|---------------|--------------|---------------|--------------|
| | I ALT | | NORSK SEKTOR | | UTENL. SEKTOR | | NORSKE KRONER | | UTENL. VALUTA | |
| | BELØP | PRO- SENT | BELØP | PRO- SENT | BELØP | PRO- SENT | BELØP | PRO- SENT | BELØP | PRO- SENT |
| 10. SEDLER OG SKILLEMINT | 427 301 | 0,7 | 330 608 | 0,6 | 96 693 | 4,7 | 330 608 | 0,6 | 96 693 | 4,4 |
| 11. BANKINNSKOTT PÅ ANFØRDRING | 2273 464 | 3,8 | 1305 143 | 2,2 | 968 321 | 46,6 | 1706 151 | 3,0 | 567 313 | 26,1 |
| 1. NORGES BANK | 288 890 | 0,5 | 288 890 | 0,5 | - | - | 288 890 | 0,5 | - | - |
| 2. POSTGIRO | 152 961 | 0,3 | 152 961 | 0,3 | - | - | 152 961 | 0,3 | - | - |
| 3. FORRETNINGSBANKER | 490 784 | 0,8 | 490 784 | 0,8 | - | - | 445 699 | 0,8 | 45 085 | 2,1 |
| 4. SPAREBANKER | 372 508 | 0,6 | 372 508 | 0,6 | - | - | 372 491 | 0,6 | 17 | - |
| 5. UTENLANDSKE BANKER | 968 321 | 1,6 | - | - | 968 321 | 46,6 | 446 110 | 0,8 | 522 211 | 24,0 |
| 12. BANKINNSKOTT PÅ TID | 370 617 | 0,7 | 96 803 | 0,2 | 273 814 | 13,2 | 96 803 | 0,2 | 273 814 | 12,6 |
| 1. NORGES BANK | 12 218 | - | 12 218 | - | - | - | 12 218 | - | - | - |
| 1. SKATTEFRIE FONDSAVSETNINGER | 12 218 | - | 12 218 | - | - | - | 12 218 | - | - | - |
| 2. ANDRE BUNDNE INNSKOTT | - | - | - | - | - | - | - | - | - | - |
| 2. FORRETNINGSBANKER | 76 519 | 0,2 | 76 519 | 0,2 | - | - | 76 519 | 0,2 | - | - |
| 1. INNTIL 1 MÅNED | 42 061 | 0,1 | 42 061 | 0,1 | - | - | 42 061 | 0,1 | - | - |
| 2. OVER 1 MÅNED | 34 458 | 0,1 | 34 458 | 0,1 | - | - | 34 458 | 0,1 | - | - |
| 3. SPAREBANKER | 8 066 | - | 8 066 | - | - | - | 8 066 | - | - | - |
| 1. INNTIL 1 MÅNED | 6 457 | - | 6 457 | - | - | - | 6 457 | - | - | - |
| 2. OVER 1 MÅNED | 1 609 | - | 1 609 | - | - | - | 1 609 | - | - | - |
| 4. UTENLANDSKE BANKER | 273 814 | 0,5 | - | - | 273 814 | 13,2 | - | - | 273 814 | 12,6 |
| 1. INNTIL 1 MÅNED | 111 758 | 0,2 | - | - | 111 758 | 5,4 | - | - | 111 758 | 5,1 |
| 2. OVER 1 MND. MEN UNDER 1 ÅR | 152 153 | 0,3 | - | - | 152 153 | 7,3 | - | - | 152 153 | 7,0 |
| 3. 1 ÅR OG OVER | 9 903 | - | - | - | 9 903 | 0,5 | - | - | 9 903 | 0,5 |
| 13. STATSKASSEVEKSLER | 2618 400 | 4,3 | 2618 400 | 4,5 | - | - | 2618 400 | 4,5 | - | - |
| 14. IHENDEHAVEROBLIGASJONER | 11987 097 | 19,8 | 11908 356 | 20,4 | 78 741 | 3,8 | 11831 383 | 20,3 | 155 714 | 7,2 |
| 1. ORDINÆRE PARTIALOBLIGASJONER | 11987 054 | 19,8 | 11908 356 | 20,4 | 78 698 | 3,8 | 11831 383 | 20,3 | 155 671 | 7,2 |
| 1. STATSGARANTERTE | 7989 731 | 13,2 | 7989 731 | 13,7 | - | - | 7946 855 | 13,6 | 42 876 | 2,0 |
| 11. PREMIEOBLIGASJONER | 489 605 | 0,8 | 489 605 | 0,8 | - | - | 489 605 | 0,8 | - | - |
| 12. ANDRE STATSGARANTERTE | 7500 126 | 12,4 | 7500 126 | 12,9 | - | - | 7457 250 | 12,8 | 42 876 | 2,0 |
| 2. ANDRE ORD. PARTIALOBL. | 3997 323 | 6,6 | 3918 625 | 6,7 | 78 698 | 3,8 | 3884 528 | 6,7 | 112 795 | 5,2 |
| 2. KONVERTIBLE PARTIALOBL. | 43 | - | - | - | 43 | - | - | - | 43 | - |
| 15. AKSJER | 1116 528 | 1,8 | 660 356 | 1,1 | 456 172 | 22,0 | 660 356 | 1,1 | 456 172 | 21,0 |
| 1. BØRS- OG MEGLERNOTERTE AKSJER | 320 776 | 0,5 | 283 363 | 0,5 | 37 413 | 1,8 | 283 363 | 0,5 | 37 413 | 1,7 |
| 2. IKKE BØRS- OG MEGLERNOTERTE | 795 721 | 1,3 | 376 962 | 0,6 | 418 759 | 20,2 | 376 962 | 0,6 | 418 759 | 19,3 |
| 3. EGNE AKSJER | 31 | - | 31 | - | - | - | 31 | - | - | - |
| 16. UTLÅN (DISPONERT) | 37264 878 | 61,7 | 37152 040 | 63,8 | 112 838 | 5,4 | 36785 555 | 63,4 | 479 323 | 22,0 |
| 1. VEKSLER | 1706 280 | 2,8 | 1706 280 | 2,9 | - | - | 1660 518 | 2,9 | 45 762 | 2,1 |
| 2. UTLÅN MOT AVBETALINGSKONTRAKTER | 1641 210 | 2,7 | 1641 210 | 2,8 | - | - | 1641 210 | 2,8 | - | - |
| 3. KASSEKREDITT | 11130 391 | 18,5 | 11123 391 | 19,1 | 7 000 | 0,3 | 11104 117 | 19,1 | 26 274 | 1,2 |
| 4. BYGGELÅN | 4936 711 | 8,1 | 4936 711 | 8,5 | - | - | 4936 711 | 8,5 | - | - |
| 1. BOLIGBYGGELÅN M. KONVERTE- RINGSTILSAGN FRA STATENS BOLIGBANKER | 1530 622 | 2,5 | 1530 622 | 2,6 | - | - | 1530 622 | 2,6 | - | - |
| 2. ANDRE BOLIGBYGGELÅN | 1032 670 | 1,7 | 1032 670 | 1,8 | - | - | 1032 670 | 1,8 | - | - |
| 3. BYGGELÅN TIL BERGV. OG IND. | 504 916 | 0,8 | 504 916 | 0,9 | - | - | 504 916 | 0,9 | - | - |
| 4. SKIPSBYGGELÅN | 397 813 | 0,7 | 397 813 | 0,7 | - | - | 397 813 | 0,7 | - | - |
| 5. ANDRE BYGGELÅN | 1470 690 | 2,4 | 1470 690 | 2,5 | - | - | 1470 690 | 2,5 | - | - |
| 5. ANDRE UTLÅN M. LØPET. UNDER 1 ÅR | 1520 095 | 2,5 | 1453 103 | 2,5 | 66 992 | 3,2 | 1144 253 | 2,0 | 375 842 | 17,3 |
| 6. ANDRE UTL. M. LØPET. 1 ÅR OG OVER | 16330 191 | 27,1 | 16291 345 | 28,0 | 38 846 | 1,9 | 16298 746 | 28,1 | 31 445 | 1,4 |
| 17. ANDRE FORDRINGER | 1491 383 | 2,4 | 1401 190 | 2,4 | 90 193 | 4,3 | 1346 020 | 2,3 | 145 363 | 6,6 |
| 1. REMBURSDEBITORER | 296 422 | 0,5 | 212 012 | 0,4 | 84 410 | 4,0 | 166 725 | 0,3 | 129 697 | 5,9 |
| 1. KONTANTREMBURSER | 7 977 | - | 7 977 | - | 7 188 | 0,3 | 2 606 | - | 5 371 | 0,2 |
| 2. KREDITREMBURSER | 288 445 | 0,5 | 211 223 | 0,4 | 77 222 | 3,7 | 164 119 | 0,3 | 124 326 | 5,7 |
| 2. RENTER | 500 294 | 0,8 | 494 563 | 0,8 | 5 731 | 0,3 | 496 253 | 0,8 | 4 041 | 0,2 |
| 1. FORFALTE | 5 591 | - | 5 591 | - | - | - | 5 591 | - | - | - |
| 2. OPPTJENTE, IKKE FORFALTE | 490 353 | 0,8 | 488 665 | 0,8 | 1 688 | 0,1 | 486 312 | 0,8 | 4 041 | 0,2 |
| 3. BETALTE, IKKE PRLØPNE | 4 350 | - | 307 | - | 4 043 | 0,2 | 4 350 | - | - | - |
| 3. I REGN. M. HOVEDKONTOR EL. FILIAL | 72 286 | 0,1 | 72 286 | 0,1 | - | - | 72 286 | 0,1 | - | - |
| 4. ANDRE DEBITORER | 622 381 | 1,0 | 622 329 | 1,1 | 52 | - | 610 756 | 1,1 | 11 625 | 0,5 |
| 18. ANDRE AKTIVA | 974 180 | 1,5 | 974 180 | 1,6 | - | - | 974 180 | 1,6 | - | - |
| 1. AKSJER OG ANDELER I GRØDSELSKAPER | 33 345 | 0,1 | 33 345 | 0,1 | - | - | 33 345 | 0,1 | - | - |
| 2. LEIEBOERINNSKOTT | 20 728 | - | 20 728 | - | - | - | 20 728 | - | - | - |
| 3. MASKINER, INV., TRANSP. MIDL. ETC | 308 876 | 0,5 | 308 876 | 0,5 | - | - | 308 876 | 0,5 | - | - |
| 4. BANKBYGN. OG ANDRE FASTE EIEND. EKSKL. FUNKSJ. BOLIGER OG OVER- TATTE FASTE EIENDOMMER | 568 393 | 0,9 | 568 393 | 1,0 | - | - | 568 393 | 1,0 | - | - |
| 5. FUNKSJONARBOLIGER | 23 380 | - | 23 380 | - | - | - | 23 380 | - | - | - |
| 6. OVERTATTE FASTE EIENDOMMER | 7 844 | - | 7 844 | - | - | - | 7 844 | - | - | - |
| 7. IMMATERIELLE EIENDELER | 3 989 | - | 3 989 | - | - | - | 3 989 | - | - | - |
| 8. ANNET | 7 625 | - | 7 625 | - | - | - | 7 625 | - | - | - |
| 19. UTGIFTER | 1749 093 | 2,9 | 1749 093 | 3,0 | - | - | 1749 093 | 3,0 | - | - |
| I ALT | 60272 941 | 99,6 | 58196 169 | 99,8 | 2076 772 | 100,0 | 58098 549 | 100,0 | 2174 392 | 99,9 |

T/BELL 2. SPAREBANKER. BALANSE ETTER NORSK OG UTENLANDSK SEKTOR/VALUTA OG FINANSOBJEKT.
 31. MAI 1977. ABSOLUTE TALL (1000 KR) OG PROSENT

AKTIVA

| | I ALT | | NORSK SEKTOR | | UTENL. SEKTOR | | NORSKE KRONER | | UTENL. VALUTA | |
|-------------------------------------------------------------------------------------------------|-----------|--------------|--------------|--------------|---------------|--------------|---------------|--------------|---------------|--------------|
| | BELØP | PRO- SENT | BELØP | PRO- SENT | BELØP | PRO- SENT | BELØP | PRO- SENT | BELØP | PRO- SENT |
| 10. SEDLER OG SKILLEMINT | 413 473 | 1,0 | 359 563 | 0,8 | 53 910 | 40,4 | 359 563 | 0,8 | 53 910 | 48,2 |
| 11. BANKINNSKOTT PÅ ANFØRDRING | 1022 962 | 2,4 | 956 944 | 2,2 | 66 018 | 49,5 | 971 756 | 2,2 | 51 206 | 45,8 |
| 1. NORGES BANK | 61 378 | 0,1 | 61 378 | 0,1 | - | - | 61 378 | 0,1 | - | - |
| 2. POSTGIRO | 102 749 | 0,2 | 102 749 | 0,2 | - | - | 102 749 | 0,2 | - | - |
| 3. FORRETNINGSBANKER | 635 158 | 1,5 | 635 158 | 1,5 | - | - | 634 051 | 1,5 | 1 107 | 1,0 |
| 4. SPAREBANKER | 157 659 | 0,4 | 157 659 | 0,4 | - | - | 157 659 | 0,4 | - | - |
| 5. UTENLANDSKE BANKER | 66 018 | 0,2 | - | - | 66 018 | 49,5 | 15 919 | - | 50 099 | 44,8 |
| 12. BANKINNSKOTT PÅ TID | 1141 348 | 2,6 | 1136 068 | 2,6 | 5 280 | 4,0 | 1135 779 | 2,6 | 5 569 | 5,0 |
| 1. NORGES BANK | 140 | - | 140 | - | - | - | 140 | - | - | - |
| 1. SKATTEFRIE FONDSAVSETNINGER | 94 | - | 94 | - | - | - | 94 | - | - | - |
| 2. ANDRE BUNDNE INNSKOTT | 46 | - | 46 | - | - | - | 46 | - | - | - |
| 2. FORRETNINGSBANKER | 856 154 | 2,0 | 856 154 | 2,0 | - | - | 855 865 | 2,0 | 289 | 0,3 |
| 1. INNTIL 1 MÅNED | 673 877 | 1,6 | 673 877 | 1,6 | - | - | 673 588 | 1,6 | 289 | 0,3 |
| 2. OVER 1 MÅNED | 182 277 | 0,4 | 182 277 | 0,4 | - | - | 182 277 | 0,4 | - | - |
| 3. SPAREBANKER | 279 774 | 0,6 | 279 774 | 0,6 | - | - | 279 774 | 0,6 | - | - |
| 1. INNTIL 1 MÅNED | 217 619 | 0,5 | 217 619 | 0,5 | - | - | 217 619 | 0,5 | - | - |
| 2. OVER 1 MÅNED | 62 155 | 0,1 | 62 155 | 0,1 | - | - | 62 155 | 0,1 | - | - |
| 4. UTENLANDSKE BANKER | 5 280 | - | - | - | 5 280 | 4,0 | - | - | 5 280 | 4,7 |
| 1. INNTIL 1 MÅNED | 5 280 | - | - | - | 5 280 | 4,0 | - | - | 5 280 | 4,7 |
| 2. OVER 1 MÅNED. MEN UNDER 1 ÅR | - | - | - | - | - | - | - | - | - | - |
| 3. 1 ÅR OG OVER | - | - | - | - | - | - | - | - | - | - |
| 13. STATSKASSEVEKSLER | 1490 503 | 3,5 | 1490 503 | 3,5 | - | - | 1490 503 | 3,5 | - | - |
| 14. IHNDEHAVEROBLIGASJONER | 9201 603 | 21,5 | 9201 195 | 21,6 | 408 | 0,3 | 9201 324 | 21,6 | 279 | 0,2 |
| 1. ORDINÆRE PARTIALOBLIGASJONER | 9201 603 | 21,5 | 9201 195 | 21,6 | 408 | 0,3 | 9201 324 | 21,6 | 279 | 0,2 |
| 1. STATS- OG STATSGARANTERTE | 4171 698 | 9,8 | 4171 698 | 9,8 | - | - | 4171 698 | 9,8 | - | - |
| 11. PREMIEOBLIGASJONER | 28 529 | 0,1 | 28 529 | 0,1 | - | - | 28 529 | 0,1 | - | - |
| 12. ANDRE STATS- OG STATSGAR. | 4143 169 | 9,7 | 4143 169 | 9,7 | - | - | 4143 169 | 9,7 | - | - |
| 2. ANDRE ORD. PARTIALOBL. | 5029 905 | 11,7 | 5029 497 | 11,8 | 408 | 0,3 | 5029 626 | 11,8 | 279 | 0,2 |
| 2. KONVERTIBLE PARTIALOBL. | - | - | - | - | - | - | - | - | - | - |
| 15. AKSJER | 230 187 | 0,6 | 230 174 | 0,6 | 13 | - | 230 174 | 0,6 | 13 | - |
| 1. BØRS- OG MEGLERNOTERTE AKSJER | 79 315 | 0,2 | 79 315 | 0,2 | - | - | 79 315 | 0,2 | - | - |
| 2. IKKE BØRS- OG MEGLERNOTERTE | 150 872 | 0,4 | 150 859 | 0,4 | 13 | - | 150 859 | 0,4 | 13 | - |
| 3. EGNE AKSJER | - | - | - | - | - | - | - | - | - | - |
| 16. UTLÅN (DISPONERT) | 27907 539 | 65,1 | 27901 129 | 65,3 | 6 410 | 4,8 | 27907 411 | 65,3 | 128 | 0,1 |
| 1. VEKSLER | 214 440 | 0,5 | 214 440 | 0,5 | - | - | 214 312 | 0,5 | 128 | 0,1 |
| 2. UTLÅN MOT AVBETALINGSKONTRAKTER | 452 024 | 1,1 | 452 024 | 1,1 | - | - | 452 024 | 1,1 | - | - |
| 3. KASSEKREDITT | 2570 957 | 6,0 | 2570 830 | 6,0 | 127 | 0,1 | 2570 957 | 6,0 | - | - |
| 4. BYGGELÅN | 4127 033 | 9,5 | 4127 033 | 9,6 | - | - | 4127 033 | 9,6 | - | - |
| 1. BOLIGBYGGELÅN M. KONVERTE- RINGSTILSAGN FRA STATENS BOLIGBANKER | 2117 078 | 4,9 | 2117 078 | 5,0 | - | - | 2117 078 | 5,0 | - | - |
| 2. ANDRE BOLIGBYGGELÅN | 1046 853 | 2,4 | 1046 853 | 2,4 | - | - | 1046 853 | 2,4 | - | - |
| 3. BYGGELÅN TIL BERGV. OG IND. | 226 476 | 0,5 | 226 476 | 0,5 | - | - | 226 476 | 0,5 | - | - |
| 4. SKIPSBYGGELÅN | 20 133 | - | 20 133 | - | - | - | 20 133 | - | - | - |
| 5. ANDRE BYGGELÅN | 716 493 | 1,7 | 716 493 | 1,7 | - | - | 716 493 | 1,7 | - | - |
| 6. ANDRE UTLÅN M. LØPET. UNDER 1 ÅR | 325 781 | 0,8 | 325 598 | 0,8 | 183 | 0,1 | 325 781 | 0,8 | - | - |
| 5. ANDRE UTL. M. LØPET. 1 ÅR OG OVER | 20217 304 | 47,2 | 20211 204 | 47,3 | 6 100 | 4,6 | 20217 304 | 47,3 | - | - |
| 17. ANDRE FORDRINGER | 339 313 | 0,7 | 338 070 | 0,7 | 1 243 | 0,9 | 338 623 | 0,7 | 690 | 0,6 |
| 1. REMBURSDEBITORER | 125 | - | 125 | - | - | - | 125 | - | - | - |
| 1. KONTANTREMBURSER | - | - | - | - | - | - | - | - | - | - |
| 2. KREDITTREMBURSER | 125 | - | 125 | - | - | - | 125 | - | - | - |
| 2. RENTER | 202 311 | 0,4 | 202 311 | 0,4 | - | - | 202 311 | 0,4 | - | - |
| 1. FORFALTE | 11 185 | - | 11 185 | - | - | - | 11 185 | - | - | - |
| 2. OPPTJENTE, IKKE FORFALTE | 189 830 | 0,4 | 189 830 | 0,4 | - | - | 189 830 | 0,4 | - | - |
| 3. BETALTE, IKKE PRLØPNE | 1 296 | - | 1 296 | - | - | - | 1 296 | - | - | - |
| 3. I REGN. M. HOVEDKONTOR EL. FILIAL | 17 428 | - | 17 428 | - | - | - | 17 428 | - | - | - |
| 4. ANDRE DEBITORER | 119 449 | 0,3 | 118 206 | 0,3 | 1 243 | 0,9 | 118 759 | 0,3 | 690 | 0,6 |
| 18. ANDRE AKTIVA | 580 667 | 1,3 | 580 667 | 1,3 | - | - | 580 667 | 1,3 | - | - |
| 1. AKSJER OG ANDELER I GÅRDSSELSKAPER | 10 709 | - | 10 709 | - | - | - | 10 709 | - | - | - |
| 2. LEIEBOERINNSKOTT | 10 552 | - | 10 552 | - | - | - | 10 552 | - | - | - |
| 3. MASKINER, INV., TRANSP. MIDL. ETC | 169 314 | 0,4 | 169 314 | 0,4 | - | - | 169 314 | 0,4 | - | - |
| 4. BANKBYGN. OG ANDRE FASTE EIEND. EKSKL. FUNKSJ. BOLIGER OG OVER- TATTE FASTE EIENDOMMER | 365 244 | 0,9 | 365 244 | 0,9 | - | - | 365 244 | 0,9 | - | - |
| 5. FUNKSJONERBOLIGER | 17 176 | - | 17 176 | - | - | - | 17 176 | - | - | - |
| 6. OVERTATTE FASTE EIENDOMMER | 5 167 | - | 5 167 | - | - | - | 5 167 | - | - | - |
| 7. IMMATERIELLE EIENDELER | 150 | - | 150 | - | - | - | 150 | - | - | - |
| 8. ANNET | 2 355 | - | 2 355 | - | - | - | 2 355 | - | - | - |
| 19. UTGIFTER | 544 601 | 1,3 | 544 601 | 1,3 | - | - | 544 601 | 1,3 | - | - |
| I ALT | 42872 196 | 100,0 | 42738 914 | 99,9 | 133 282 | 99,9 | 42760 401 | 99,9 | 111 795 | 99,9 |

PASSIVA

| | I ALT | | NORSK SEKTOR | | UTENL. SEKTOR | | NORSKE KRONER | | UTENL. VALUTA | |
|--------------------------------------------|-----------|----------|--------------|----------|---------------|----------|---------------|----------|---------------|----------|
| | BELØP | PRO-SENT | BELØP | PRO-SENT | BELØP | PRO-SENT | BELØP | PRO-SENT | BELØP | PRO-SENT |
| 20. BANKINNSKOTT PÅ ANFORDRING | 6388 667 | 14,8 | 6377 183 | 14,9 | 11 484 | 7,5 | 6383 060 | 14,8 | 5 607 | 83,9 |
| 1. FRA KUNDER | 5768 516 | 13,4 | 5764 274 | 13,5 | 4 242 | 2,7 | 5764 464 | 13,4 | 4 052 | 60,6 |
| 1. FOLIOINNSKOTT I ALT | 3566 536 | 8,3 | 3563 122 | 8,3 | 3 414 | 2,2 | 3562 484 | 8,3 | 4 052 | 60,6 |
| 2. I UTENLANDSK VALUTA | 4 052 | - | 3 094 | - | 958 | 0,6 | - | - | 4 052 | 60,6 |
| 2. LØNSSKONTI | 2201 980 | 5,1 | 2201 152 | 5,2 | 828 | 0,5 | 2201 980 | 5,1 | - | - |
| 3. FRA ANDRE BANKER | 620 151 | 1,4 | 612 909 | 1,4 | 7 242 | 4,8 | 618 596 | 1,4 | 1 555 | 23,3 |
| 1. FORRETNINGSBANKER | 343 057 | 0,8 | 343 057 | 0,8 | - | - | 343 040 | 0,8 | 17 | 0,3 |
| 2. SPAREBANKER | 174 416 | 0,4 | 174 416 | 0,4 | - | - | 174 416 | 0,4 | - | - |
| 3. STATS BANKER | 95 436 | 0,2 | 95 436 | 0,2 | - | - | 95 436 | 0,2 | - | - |
| 4. UTENLANDSKE BANKER | 7 242 | - | - | - | 7 242 | 4,8 | 5 704 | - | 1 538 | 23,0 |
| 21. BANKINNSKOTT PÅ TID | 31572 967 | 73,7 | 31433 360 | 73,6 | 139 607 | 92,0 | 31572 345 | 73,7 | 622 | 9,3 |
| 1. FRA KUNDER | 30944 825 | 72,2 | 30805 218 | 72,1 | 139 607 | 92,0 | 30944 203 | 72,2 | 622 | 9,3 |
| 1. PÅ OPPSIGELSE | 25126 244 | 58,7 | 24995 317 | 58,6 | 130 927 | 86,2 | 25126 244 | 58,7 | - | - |
| 1. 3 MÅNEDER | 12212 126 | 28,5 | 12162 022 | 28,5 | 50 104 | 33,0 | 12212 126 | 28,5 | - | - |
| 2. 6 MÅNEDER | 672 878 | 1,6 | 668 202 | 1,6 | 4 676 | 3,1 | 672 878 | 1,6 | - | - |
| 3. 12 MÅNEDER | 12241 240 | 28,6 | 12165 093 | 28,5 | 76 147 | 50,1 | 12241 240 | 28,6 | - | - |
| 2. TERMININNSKOTT | 1331 268 | 3,1 | 1324 916 | 3,1 | 6 352 | 4,2 | 1331 268 | 3,1 | - | - |
| 1. UNDER 1 ÅR I ALT | 100 341 | 0,2 | 100 341 | 0,2 | - | - | 100 341 | 0,2 | - | - |
| 2. I UTENLANDSK VALUTA | - | - | - | - | - | - | - | - | - | - |
| 2. 1 ÅR OG OVER 1 ÅR | 1230 927 | 2,9 | 1224 575 | 2,9 | 6 352 | 4,2 | 1230 927 | 2,9 | - | - |
| 2. I UTENLANDSK VALUTA | - | - | - | - | - | - | - | - | - | - |
| 3. INNSKOTT PÅ ANDRE VILKÅR | 1739 765 | 4,0 | 1738 014 | 4,0 | 1 751 | 1,2 | 1739 143 | 4,0 | 622 | 9,3 |
| 1. UNDER 1 ÅR I ALT | 1345 444 | 3,1 | 1343 969 | 3,1 | 1 475 | 1,0 | 1344 822 | 3,1 | 622 | 9,3 |
| 2. I UTENLANDSK VALUTA | 622 | - | 622 | - | - | - | - | - | 622 | 9,3 |
| 2. 1 ÅR OG OVER 1 ÅR | 394 321 | 0,9 | 394 045 | 0,9 | 276 | 0,2 | 394 321 | 0,9 | - | - |
| 2. I UTENLANDSK VALUTA | - | - | - | - | - | - | - | - | - | - |
| 4. BUNDNE INNSKOTT | 2747 548 | 6,4 | 2746 971 | 6,4 | 577 | 0,4 | 2747 548 | 6,4 | - | - |
| 1. SPARING M. SKATTEFRADRAK | 2731 030 | 6,4 | 2730 453 | 6,4 | 577 | 0,4 | 2731 030 | 6,4 | - | - |
| 2. ANDRE BUNDNE INNSKOTT | 16 518 | - | 16 518 | - | - | - | 16 518 | - | - | - |
| 2. FRA BANKER | 628 142 | 1,5 | 628 142 | 1,5 | - | - | 628 142 | 1,5 | - | - |
| 1. FORRETNINGSBANKER | 20 000 | - | 20 000 | - | - | - | 20 000 | - | - | - |
| 1. INNTIL 1 MÅNED | 11 209 | - | 11 209 | - | - | - | 11 209 | - | - | - |
| 2. OVER 1 MÅNED | 8 791 | - | 8 791 | - | - | - | 8 791 | - | - | - |
| 2. SPAREBANKER | 327 865 | 0,8 | 327 865 | 0,8 | - | - | 327 865 | 0,8 | - | - |
| 1. INNTIL 1 MÅNED | 247 491 | 0,6 | 247 491 | 0,6 | - | - | 247 491 | 0,6 | - | - |
| 2. OVER 1 MÅNED | 80 374 | 0,2 | 80 374 | 0,2 | - | - | 80 374 | 0,2 | - | - |
| 3. STATS BANKER | 280 277 | 0,7 | 280 277 | 0,7 | - | - | 280 277 | 0,7 | - | - |
| 1. INNTIL 1 MÅNED | 29 377 | 0,1 | 29 377 | 0,1 | - | - | 29 377 | 0,1 | - | - |
| 2. OVER 1 MÅNED | 250 900 | 0,6 | 250 900 | 0,6 | - | - | 250 900 | 0,6 | - | - |
| 4. UTENLANDSKE BANKER | - | - | - | - | - | - | - | - | - | - |
| 1. INNTIL 1 MÅNED | - | - | - | - | - | - | - | - | - | - |
| 2. OVER 1 MÅNED, UNDER 1 ÅR | - | - | - | - | - | - | - | - | - | - |
| 3. 1 ÅR OG OVER | - | - | - | - | - | - | - | - | - | - |
| 22. IHENDEHAVEROBLIGASJONSLRN | - | - | - | - | - | - | - | - | - | - |
| 23. ANDRE LRN | 853 776 | 2,0 | 853 326 | 2,0 | 450 | 0,3 | 853 776 | 2,0 | - | - |
| 1. AKSEPTER | - | - | - | - | - | - | - | - | - | - |
| 1. VEKSELFINANSIERING | - | - | - | - | - | - | - | - | - | - |
| 2. ANDRE AKSEPTER | - | - | - | - | - | - | - | - | - | - |
| 2. LRN I NORGES BANK | 775 422 | 1,8 | 775 422 | 1,8 | - | - | 775 422 | 1,8 | - | - |
| 3. ANDRE LRN M. LØPETID UNDER 1 ÅR | - | - | - | - | - | - | - | - | - | - |
| 4. FORVALTNINGSBEVIS/ANDELSBEVIS | 44 250 | 0,1 | 43 800 | 0,1 | 450 | 0,3 | 44 250 | 0,1 | - | - |
| 5. ANSVARLIG LÅNEKAPITAL | - | - | - | - | - | - | - | - | - | - |
| 6. ANDRE LRN M. LØPETID 1 ÅR OG OVER | 34 104 | 0,1 | 34 104 | 0,1 | - | - | 34 104 | 0,1 | - | - |
| 24. ANNEN GJELD | 1067 894 | 2,4 | 1067 431 | 2,4 | 463 | 0,3 | 1067 435 | 2,4 | 459 | 6,9 |
| 1. BANKREMISSER | 270 491 | 0,6 | 270 491 | 0,6 | - | - | 270 491 | 0,6 | - | - |
| 2. BANKGIRO TIL DISPOSISJON | 104 973 | 0,2 | 104 973 | 0,2 | - | - | 104 973 | 0,2 | - | - |
| 3. REMBURSKREDITORER | 446 | - | 171 | - | 275 | 0,2 | 127 | - | 319 | 4,8 |
| 1. DEKTE, UDISPONERTE REMBURSER | 44 | - | 44 | - | - | - | - | - | 44 | 0,7 |
| 2. ANDRE REMBURSKREDITORER | 402 | - | 127 | - | 275 | 0,2 | 127 | - | 275 | 4,1 |
| 4. SKATTEINNBETALINGER | 86 198 | 0,2 | 86 198 | 0,2 | - | - | 86 198 | 0,2 | - | - |
| 5. SKATTER | 4 | - | 4 | - | - | - | 4 | - | - | - |
| 1. ILIKNEDE, IKKE BETALTE | - | - | - | - | - | - | - | - | - | - |
| 2. PÅREGNEDE FOR SISTE ÅR | 4 | - | 4 | - | - | - | 4 | - | - | - |
| 6. IKKE HEVET UTBYTTE FOR TIDL. ÅR | - | - | - | - | - | - | - | - | - | - |
| 7. RENTER | 242 987 | 0,6 | 242 987 | 0,6 | - | - | 242 987 | 0,6 | - | - |
| 1. BETALTE, IKKE OPPTJENTE | 169 911 | 0,4 | 169 911 | 0,4 | - | - | 169 911 | 0,4 | - | - |
| 2. PÅLØPNE, IKKE FORFALTE | 73 076 | 0,2 | 73 076 | 0,2 | - | - | 73 076 | 0,2 | - | - |
| 8. I REGN. M. HOVEDKONTOR EL. FILIAL | 7 867 | - | 7 867 | - | - | - | 7 867 | - | - | - |
| 9. ANDRE KREDITORER | 354 928 | 0,8 | 354 740 | 0,8 | 188 | 0,1 | 354 788 | 0,8 | 140 | 2,1 |
| 25. AKSJEKAPITAL | - | - | - | - | - | - | - | - | - | - |
| 26. AVSETNINGER | 786 413 | 1,8 | 786 413 | 1,8 | - | - | 786 413 | 1,8 | - | - |
| 1. UTBYTTE FOR SISTE ÅR | - | - | - | - | - | - | - | - | - | - |
| 2. EN BLOC-AVSKRIVNINGER PÅ UTLÅN | 786 413 | 1,8 | 786 413 | 1,8 | - | - | 786 413 | 1,8 | - | - |
| 3. ANDRE AVSETNINGER | - | - | - | - | - | - | - | - | - | - |
| 27. FOND | 1201 742 | 2,8 | 1201 742 | 2,8 | - | - | 1201 742 | 2,8 | - | - |
| 1. SPAREBANKENS FOND | 1139 460 | 2,7 | 1139 460 | 2,7 | - | - | 1139 460 | 2,7 | - | - |
| 2. RESERVEFOND | - | - | - | - | - | - | - | - | - | - |
| 3. SKATTEFRIE FOND | - | - | - | - | - | - | - | - | - | - |
| 4. ANDRE BUNDNE FOND | 53 792 | 0,1 | 53 792 | 0,1 | - | - | 53 792 | 0,1 | - | - |
| 5. GAVEFOND | 8 490 | - | 8 490 | - | - | - | 8 490 | - | - | - |
| 6. DISPOSISJONS FOND | - | - | - | - | - | - | - | - | - | - |
| 28. INNTEKTER | 1000 737 | 2,3 | 1000 737 | 2,3 | - | - | 1000 737 | 2,3 | - | - |
| I ALT | 42872 196 | 99,8 | 42720 192 | 99,8 | 152 004 | 100,1 | 42865 508 | 99,8 | 6 688 | 100,1 |

TABELL 3. FORRÉTNINGSBANKER. BEVILGEDE OG DISPONERTE UTLÅN, DISPONIBLE KREDITTMIDLER
ETTER NORSK OG UTENLANDSK VALUTA/SEKTOR OG UTLÅNSFORM. 31. MAI 1977. 1000 KR

| UTLÅNSFORM | I ALT | | | | | | | | | | | |
|-------------------------------------------------------------------------|-------------------|-----------------------------|-------------------------------|-------------------|-----------------------------|-----------------------------|-------------------|-----------------------------|-----------------------------|-------------------|-----------------------------|---------------------|
| | I ALT | | | NORSKE KRONER | | | | | | UTENLANDSK VALUTA | | |
| | BEVILGEDE LÅN | DISPONERTE LÅN | DISP. KREDITT- MIDLER | BEVILGEDE LÅN | DISPONERTE LÅN | DISP. KREDITT- MIDLER | BEVILGEDE LÅN | DISPONERTE LÅN | DISP. KREDITT- MIDLER | | | |
| 16. I ALT | 46898 | 846 37264 | 878 9633 968 | 46419 | 523 36785 | 555 9633 968 | 479 323 | 479 323 | - | | | |
| 1. VEKSLER | 1706 | 280 1706 | 280 - | 1660 | 518 1660 | 518 - | 45 762 | 45 762 | - | | | |
| 2. UTLÅN MOT AVBETALINGS- KONTRAKTER | 1641 | 210 1641 | 210 - | 1641 | 210 1641 | 210 - | - | - | - | | | |
| 3. KASSEKREDITT | 18177 | 118 11130 | 391 7046 727 | 18150 | 844 11104 | 117 7046 727 | 26 274 | 26 274 | - | | | |
| 4. BYGGELÅN I ALT | 7523 | 952 4936 | 711 2587 241 | 7523 | 952 4936 | 711 2587 241 | - | - | - | | | |
| 1. BOLIGBYGGELÅN MED KONVERTERINGSTILSAGN FRA STATENS BOLIGBANKER | 2400 | 840 1530 | 622 870 218 | 2400 | 840 1530 | 622 870 218 | - | - | - | | | |
| 2. ANDRE BOLIGBYGGELÅN ... | 1400 | 972 1032 | 670 368 302 | 1400 | 972 1032 | 670 368 302 | - | - | - | | | |
| 3. BYGGELÅN TIL BERGVERK OG INDUSTRI | 871 | 039 504 | 916 366 123 | 871 | 039 504 | 916 366 123 | - | - | - | | | |
| 4. SKIPSBYGGELÅN | 590 | 523 397 | 813 192 710 | 590 | 523 397 | 813 192 710 | - | - | - | | | |
| 5. ANDRE BYGGELÅN | 2260 | 578 1470 | 690 789 888 | 2260 | 578 1470 | 690 789 888 | - | - | - | | | |
| 5. ANDRE UTLÅN MED LØPETID UNDER 1 ÅR | 1520 | 095 1520 | 095 - | 1144 | 253 1144 | 253 - | 375 842 | 375 842 | - | | | |
| 6. ANDRE UTLÅN MED LØPETID 1 ÅR OG OVER | 16330 | 191 16330 | 191 - | 16298 | 746 16298 | 746 - | 31 445 | 31 445 | - | | | |
| ----- | | | | | | | | | | | | |
| NORSKE SEKTORER | | | | | | UTENLANDSK SEKTOR | | | | | | |
| I ALT | | | NÆRINGS- OG PRIVATPERSONER(1) | | | ANDRE NORSKE SEKTORER | | | | | | |
| BEVILGEDE LÅN | DISPONERTE LÅN | DISP. KREDITT- MIDLER | BEVILGEDE LÅN | DISPONERTE LÅN | DISP. KREDITT- MIDLER | BEVILGEDE LÅN | DISPONERTE LÅN | DISP. KREDITT- MIDLER | BEVILGEDE LÅN | DISPONERTE LÅN | DISP. KREDITT- MIDLER | UT- LÅNS FORM |
| 46780 | 422 37152 | 040 9628 382 | 45989 | 789 36538 | 494 9451 295 | 790 633 | 613 546 | 177 087 | 118 424 | 112 838 | 5 586 | 16. |
| 1706 | 280 1706 | 280 - | 1695 | 349 1695 | 349 - | 10 931 | 10 931 | - | - | - | - | 1. |
| 1641 | 210 1641 | 210 - | 1641 | 210 1641 | 210 - | - | - | - | - | - | - | 2. |
| 18164 | 532 11123 | 391 7041 141 | 17684 | 033 10809 | 392 6874 641 | 480 499 | 313 999 | 166 500 | 12 586 | 7 000 | 5 586 | 3. |
| 7523 | 952 4936 | 711 2587 241 | 7506 | 345 4929 | 691 2576 654 | 17 607 | 7 020 | 10 587 | - | - | - | 4. |
| 2400 | 840 1530 | 622 870 218 | 2399 | 534 1529 | 472 870 062 | 1 306 | 1 150 | 156 | - | - | - | 1. |
| 1400 | 972 1032 | 670 368 302 | 1400 | 972 1032 | 670 368 302 | - | - | - | - | - | - | 2. |
| 871 | 039 504 | 916 366 123 | 871 | 039 504 | 916 366 123 | - | - | - | - | - | - | 3. |
| 590 | 523 397 | 813 192 710 | 590 | 523 397 | 813 192 710 | - | - | - | - | - | - | 4. |
| 2260 | 578 1470 | 690 789 888 | 2244 | 277 1464 | 820 779 457 | 16 301 | 5 870 | 10 431 | - | - | - | 5. |
| 1453 | 103 1453 | 103 - | 1345 | 592 1345 | 592 - | 107 511 | 107 511 | - | 66 992 | 66 992 | - | 5. |
| 16291 | 345 16291 | 345 - | 16117 | 260 16117 | 260 - | 174 085 | 174 085 | - | 38 846 | 38 846 | - | 6. |

(1) OMFATTER KOMMUNEFORVALTNING OG KOMMUNEFORETAK, STATSFORETAK, PRIVAT IKKE-PERSONLIGE FORETAK, PERSONLIGE NÆRINGSDRIVENDE, LØNNSTAKERE ETC., OG ANDRE PRIVATE SEKTORER.

TABELL 4. SPAREBANKER, BEVILGEDE OG DISPONERTE UTLÅN, DISPONIBLE KREDITTMIDLER
ETTER NORSK OG UTENLANDSK VALUTA/SEKTOR OG UTLÅNSFORM. 31. MAI 1977. 1000 KR

| UTLÅNSFORM | I ALT | | | | | | | | | | | |
|-------------------------------------------------------------------------|-------------------|-----------------------------|-------------------------------|-------------------|-----------------------------|-----------------------------|-------------------|-----------------------------|-----------------------------|-------------------|-----------------------------|-----------------------------|
| | I ALT | | | NORSKE KRONER | | | | UTENLANDSK VALUTA | | | | |
| | BEVILGEDE LÅN | DISPONERTE LÅN | DISP. KREDITT- MIDLER | BEVILGEDE LÅN | DISPONERTE LÅN | DISP. KREDITT- MIDLER | BEVILGEDE LÅN | DISPONERTE LÅN | DISP. KREDITT- MIDLER | BEVILGEDE LÅN | DISPONERTE LÅN | DISP. KREDITT- MIDLER |
| 16. I ALT | 31538 | 369 27907 | 539 3630 830 | 31538 | 241 27907 | 411 3630 830 | | | | 128 | 128 | - |
| 1. VEKSLER | 214 440 | 214 440 | - | 214 312 | 214 312 | - | | | | 128 | 128 | - |
| 2. UTLÅN MOT AVBETALINGS- KONTRAKTER | 452 024 | 452 024 | - | 452 024 | 452 024 | - | | | | - | - | - |
| 3. KASSEKREDITT | 4300 129 | 2570 957 | 1729 172 | 4300 129 | 2570 957 | 1729 172 | | | | - | - | - |
| 4. BYGGELÅN I ALT | 6028 691 | 4127 033 | 1901 658 | 6028 691 | 4127 033 | 1901 658 | | | | - | - | - |
| 1. BOLIGBYGGELÅN MED KONVERTERINGSTILSAGN FRA STATENS BOLIGBANKER | 3050 982 | 2117 078 | 933 904 | 3050 982 | 2117 078 | 933 904 | | | | - | - | - |
| 2. ANDRE BOLIGBYGGELÅN ... | 1498 074 | 1046 853 | 451 221 | 1498 074 | 1046 853 | 451 221 | | | | - | - | - |
| 3. BYGGELÅN TIL BERGVERK OG INDUSTRI | 356 711 | 226 476 | 130 235 | 356 711 | 226 476 | 130 235 | | | | - | - | - |
| 4. SKIPSBYGGELÅN | 29 748 | 20 133 | 9 615 | 29 748 | 20 133 | 9 615 | | | | - | - | - |
| 5. ANDRE BYGGELÅN | 1093 176 | 716 493 | 376 683 | 1093 176 | 716 493 | 376 683 | | | | - | - | - |
| 5. ANDRE UTLÅN MED LØPETID UNDER 1 ÅR | 325 781 | 325 781 | - | 325 781 | 325 781 | - | | | | - | - | - |
| 6. ANDRE UTLÅN MED LØPETID 1 ÅR OG OVER | 20217 304 | 20217 304 | - | 20217 304 | 20217 304 | - | | | | - | - | - |
| ----- | | | | | | | | | | | | |
| NORSKE SEKTORER | | | | | | UTENLANDSK SEKTOR | | | | | | |
| I ALT | | | NÆRINGS- OG PRIVATPERSONER(1) | | | ANDRE NORSKE SEKTORER | | | | | | |
| BEVILGEDE LÅN | DISPONERTE LÅN | DISP. KREDITT- MIDLER | BEVILGEDE LÅN | DISPONERTE LÅN | DISP. KREDITT- MIDLER | BEVILGEDE LÅN | DISPONERTE LÅN | DISP. KREDITT- MIDLER | BEVILGEDE LÅN | DISPONERTE LÅN | DISP. KREDITT- MIDLER | UT- LÅNS FORM |
| 31531 757 | 27900 985 | 3630 772 | 31375 385 | 27757 671 | 3617 714 | 156 372 | 143 314 | 13 058 | 6 612 | 6 554 | 58 16. | |
| 214 440 | 214 440 | - | 213 759 | 213 759 | - | 681 | 681 | - | - | - | - 1. | |
| 452 024 | 452 024 | - | 452 024 | 452 024 | - | - | - | - | - | - | - 2. | |
| 4299 944 | 2570 830 | 1729 114 | 4250 794 | 2526 721 | 1724 073 | 49 150 | 44 109 | 5 041 | 185 | 127 | 58 3. | |
| 6028 547 | 4126 889 | 1901 658 | 6003 291 | 4109 650 | 1893 641 | 25 256 | 17 239 | 8 017 | 144 | 144 | - 4. | |
| 3050 838 | 2116 934 | 933 904 | 3046 137 | 2113 802 | 932 335 | 4 701 | 3 132 | 1 569 | 144 | 144 | - 1. | |
| 1498 074 | 1046 853 | 451 221 | 1496 701 | 1046 162 | 450 539 | 1 373 | 691 | 682 | - | - | - 2. | |
| 356 711 | 226 476 | 130 235 | 351 862 | 223 122 | 128 740 | 4 849 | 3 354 | 1 495 | - | - | - 3. | |
| 29 748 | 20 133 | 9 615 | 25 398 | 16 574 | 8 824 | 4 350 | 3 559 | 791 | - | - | - 4. | |
| 1093 176 | 716 493 | 376 683 | 1083 193 | 709 990 | 373 203 | 9 983 | 6 503 | 3 480 | - | - | - 5. | |
| 325 598 | 325 598 | - | 323 484 | 323 484 | - | 2 114 | 2 114 | - | 183 | 183 | - 5. | |
| 20211 204 | 20211 204 | - | 20132 033 | 20132 033 | - | 79 171 | 79 171 | - | 6 100 | 6 100 | - 6. | |

(1) OMFATTER KOMMUNEFORVALTNING OG KOMMUNEFORETAK, STATSFORETAK, PRIVAT IKKE-PERSONLIGE FORETAK, PERSONLIGE NÆRINGSDRIVENDE, LØNNSTAKERE ETC., OG ANDRE PRIVATE SEKTORER.

SU 4.1

MÅNEDSSTATISTIKK FOR BANKENE. MAI 1977

Ifølge oppgaver fra Statistisk Sentralbyrås kredittmarkedstatistikk gikk bankenes samlede utlån til næringslivet og privatpersoner i mai 1977 opp med 1 634 mill.kr, mot en stigning på 1 460 mill.kr i samme måned i fjor. I mai i år steg utlånene fra forretningsbankene med 601 mill.kr, fra sparebankene med 269 mill.kr og fra statsbankene med 767 mill.kr. I mai 1976 var utlånsøkningen for de tre bankgrupper henholdsvis 520, 291 og 652 mill.kr.

I løpet av de fem første måneder i år steg de samlede utlån fra bankene med 8 486 mill.kr. Av dette falt 3 502 mill.kr på forretningsbankene, 1 428 mill.kr på sparebankene og 3 388 mill.kr på statsbankene. I samme tidsrom i 1976 var den samlede utlånsøking 6 710 mill.kr.

Tabell 1. Alle banker. Balanse etter bankgruppe og finansobjekt 31. mai 1976 og 31. mai 1977. Foreløpige tall. Mill.kr

| A k t i v a | Norges Bank | | Postgiro ³⁾ | | Postspare- banken ⁴⁾ | | Statsbanker | | Forretnings- banker | | Sparebanker | |
|------------------------------------------------------------------------------------------------------|-------------|-------|------------------------|-------|------------------------------------|------|-------------|-------|------------------------|-------|-------------|-------|
| | 31/5 | 31/5 | 31/5 | 31/5 | 31/5 | 31/5 | 31/5 | 31/5 | 31/5 | 31/5 | 31/5 | 31/5 |
| | 1976 | 1977 | 1976 | 1977 | 1976 | 1977 | 1976 | 1977 | 1976 | 1977 | 1976 | 1977 |
| 1. Gull, trekkrettigheter og reservepos. i IMF | 2236 | 2296 | - | - | - | - | - | - | - | - | - | - |
| 1. Gullbeholdning | 235 | 248 | - | - | - | - | - | - | - | - | - | - |
| 2. IMF | 2001 | 2048 | - | - | - | - | - | - | - | - | - | - |
| 1. Spes. trekkrettigheter i IMF. | 584 | 558 | - | - | - | - | - | - | - | - | - | - |
| 2. Reserveposisjon i IMF | 764 | 889 | - | - | - | - | - | - | - | - | - | - |
| 3. Lån til IMF | 653 | 601 | - | - | - | - | - | - | - | - | - | - |
| 2. Sedler og skillemynt | 3 | 3 | - | - | - | - | 3 | 1 | 349 | 427 | 354 | 413 |
| 3. Bankinnskott på anfordring | 59 | 55 | .. | 271 | .. | 40 | 569 | 954 | 2686 | 2274 | 1231 | 1023 |
| 1. Norges Bank | - | - | .. | 219 | .. | - | 59 | 71 | 150 | 289 | 65 | 61 |
| 2. Postgiro | 59 | 55 | .. | - | .. | 35 | 43 | 67 | 81 | 153 | 133 | 103 |
| 3. Forretningsbanker | - | - | .. | 34 | .. | 2 | 266 | 441 | 901 | 491 | 835 | 635 |
| 4. Sparebanker | - | - | .. | - | .. | - | 201 | 375 | 369 | 373 | 182 | 158 |
| 5. Utenlandske banker | - | - | .. | 18 | .. | 3 | - | - | 1185 | 968 | 16 | 66 |
| 4. Bankinnskott på tid | 7623 | 6906 | - | - | - | - | - | - | 724 | 371 | 1511 | 1141 |
| 1. Norges Bank | - | - | - | - | - | - | - | - | 13 | 12 | - | - |
| 2. Forretningsbanker | 40 | 49 | - | - | - | - | - | - | 103 | 77 | 1248 | 856 |
| 3. Sparebanker | 91 | 123 | - | - | - | - | - | - | 7 | 8 | 236 | 280 |
| 4. Utenlandske banker | 7492 | 6734 | - | - | - | - | - | - | 601 | 274 | 27 | 5 |
| 5. Statskasseveksler o.l. | 2136 | 6580 | - | - | - | - | - | - | - | 2618 | - | 1491 |
| 1. Norske statskasseveksler | 290 | 2927 | - | - | - | - | - | - | - | 2618 | - | 1491 |
| 2. Utenlandske statskasseveksler .. | 1846 | 3653 | - | - | - | - | - | - | - | - | - | - |
| 3. Markedspapirer | - | - | - | - | - | - | - | - | - | - | - | - |
| 6. Ihendehaverobligasjoner | 2956 | 2399 | 3224 | 3287 | 1405 | 1412 | 23 | 18 | 10586 | 11987 | 7656 | 9201 |
| 1. Stats- og statsgaranterte | 1981 | 1941 | 3123 | 3008 | 939 | 933 | 21 | 16 | 7149 | 7990 | 4092 | 4171 |
| 2. Andre ord. partialobl. | 975 | 458 | 101 | 279 | 466 | 479 | 2 | 2 | 3437 | 3997 | 3564 | 5030 |
| 7. Aksjer | - | - | - | - | - | - | 5 | 5 | 1002 | 1117 | 208 | 230 |
| 8. Utlån før avskr. (disponert) | 1949 | 4078 | 8105 | 11104 | 3435 | 4311 | 40802 | 48996 | 32180 | 37265 | 24029 | 27908 |
| 1. Veksler | .. | .. | - | - | - | - | - | - | 1686 | 1706 | 199 | 215 |
| 2. Utlån mot avbetalingskontrakt .. | .. | .. | - | - | - | - | - | - | 1291 | 1641 | 356 | 452 |
| 3. Kassekreditt | 123 | 125 | - | - | - | - | - | - | 9802 | 11131 | 2256 | 2571 |
| 4. Byggelån | .. | .. | - | - | - | 30 | - | - | 4209 | 4937 | 3549 | 4127 |
| 1. Boligbyggelån med konver- teringstilsgagn fra statens boligbanker | .. | .. | - | - | - | 15 | - | - | 1456 | 1530 | 1833 | 2117 |
| 2. Andre boligbyggelån | .. | .. | - | - | - | 14 | - | - | 922 | 1033 | 1026 | 1047 |
| 3. Byggelån til bergv. og ind. . | .. | .. | - | - | - | - | - | - | 409 | 505 | 163 | 226 |
| 4. Skipsbyggelån | .. | .. | - | - | - | - | - | - | 232 | 398 | 25 | 20 |
| 5. Andre byggelån | .. | .. | - | - | - | 1 | - | - | 1190 | 1471 | 502 | 717 |
| 5. Andre utlån m. løpet. under 1 år | .. | .. | 8100 | 11100 | 2035 | 2635 | 40802 | 48996 | 1687 | 1520 | 288 | 326 |
| 6. Andre utlån m. løpet. 1 år og over | .. | .. | 5 | 4 | 1400 | 1646 | | | 13505 | 16330 | 17381 | 20217 |
| 9. Andre fordringer | 7044 | 7175 | 261 | - | 96 | 48 | 1560 | 2101 | 1073 | 1491 | 276 | 339 |
| 1. Remburser | - | - | - | - | - | - | - | - | 196 | 297 | - | - |
| 2. Renter | - | - | - | - | - | - | 173 | 233 | 375 | 500 | 119 | 202 |
| 3. I regn. med hovedkontor eller filiall) | - | - | 261 | - | 96 | 48 | - | - | 27 | 72 | 25 | 17 |
| 4. Statens konsoliderte konto | 5430 | 5430 | - | - | - | - | - | - | - | - | - | - |
| 5. Statens grunnfondsobligasjoner . | - | - | - | - | - | - | 1056 | 1506 | - | - | - | - |
| 6. Annet ²⁾ | 1614 | 1745 | - | - | - | - | 331 | 362 | 475 | 622 | 132 | 120 |
| 10. Andre aktiva | - | - | - | - | - | 3 | 8 | 9 | 862 | 974 | 468 | 581 |
| 1. Aksjer og andeler i gårdselsk. . | - | - | - | - | - | - | - | - | 39 | 33 | 11 | 11 |
| 2. Leieboerinnskott | - | - | - | - | - | 3 | - | - | 18 | 21 | 9 | 11 |
| 3. Maskiner, inv., transp.midl. etc. | - | - | - | - | - | - | - | 1 | 264 | 309 | 120 | 170 |
| 4. Bankbygn. og andre faste eiend. ekskl. funksj.boliger og over- tatte faste eiendommer | - | - | - | - | - | - | 8 | 8 | 489 | 568 | 302 | 365 |
| 5. Funksjonærboliger | - | - | - | - | - | - | | | 23 | 23 | 16 | 17 |
| 6. Overtatte faste eiendommer | - | - | - | - | - | - | - | - | 10 | 8 | 6 | 5 |
| 7. Immatrielle eiendeler | - | - | - | - | - | - | - | - | 4 | 4 | - | - |
| 8. Annet | - | - | - | - | - | - | - | - | 15 | 8 | 4 | 2 |
| 11. Utgifter | 77 | 74 | - | - | - | 24 | 391 | 694 | 1325 | 1749 | 438 | 545 |
| I alt før en bloc-avskrivninger ... | 24083 | 29566 | 11590 | 14662 | 4936 | 5838 | 43361 | 52778 | 50787 | 60273 | 36171 | 42872 |
| = en bloc-avskrivninger | - | - | - | - | 27 | 27 | - | - | 846 | 1022 | 690 | 786 |
| I alt etter en bloc-avskrivninger . | 24083 | 29566 | 11590 | 14662 | 4909 | 5811 | 43361 | 52778 | 49941 | 59251 | 35481 | 42086 |
| S p e s i f i k a s j o n e r : | | | | | | | | | | | | |
| Sedler og skillemynt, innskott i Norges Bank og på Postgiro og norske statskasseveksler | 352 | 2985 | .. | 219 | .. | 35 | 105 | 139 | 593 | 3499 | 552 | 2068 |

1) For Postgiro og Postsparebanken mellomregnskap med Postverket.

2) For Norges Bank omfatter posten bl.a. motverdi til passivapost 18.9.

3) Enkelte tall avviker fra Postgiros tall på grunn av korreksjoner i mellomregnskapet med Norges Bank. Tall for Postgiro fra og med 31/12 1976 er ikke sammenliknbare med tidligere år, på grunn av endringer i opplegget for oppgavegivningen.

4) Tall for Postsparebanken f.o.m. 28. februar 1977 er ikke sammenliknbare med tidligere tall p.g.a. omlegging av statistikken.

| P a s s i v a | Norges Bank | | Postgiro ³⁾ | | Postspare- banken ⁴⁾ | | Statsbanker | | Forretnings- banker | | Sparebanker | |
|-------------------------------------------------------------|----------------------------------------|--------------|------------------------|--------------|------------------------------------|--------------|--------------|--------------|------------------------|--------------|--------------|--------------|
| | 31/5 1976 | 31/5 1977 | 31/5 1976 | 31/5 1977 | 31/5 1976 | 31/5 1977 | 31/5 1976 | 31/5 1977 | 31/5 1976 | 31/5 1977 | 31/5 1976 | 31/5 1977 |
| | 12. Sedler og skillemynt i omlop | 13074 | 14497 | - | - | - | - | - | - | - | - | - |
| 13. Bankinnskott på anfordring | 6915 | 11187 | 11590 | 14570 | 245 | 310 | - | - | 11910 | 13672 | 5246 | 6388 |
| 1. Fra kunder | 6662 | 10673 | 11333 | 14243 | 245 | 310 | - | - | 8704 | 10228 | 4594 | 5768 |
| 1. Folioinnskott i alt | 6662 | 10673 | 11333 | 14243 | - | - | - | - | 7202 | 8375 | 2830 | 3566 |
| 2. Lønnskoti | - | - | - | - | 245 | 310 | - | - | 1502 | 1853 | 1764 | 2202 |
| 2. Fra andre banker | 253 | 514 | 257 | 327 | - | - | - | - | 3206 | 3444 | 652 | 620 |
| 1. Forretningsbanker | 15 | 225 | 81 | 153 | - | - | - | - | 1160 | 977 | 329 | 343 |
| 2. Sparebanker | 63 | 184 | 133 | 103 | - | - | - | - | 740 | 763 | 204 | 174 |
| 3. Statsbanker | 59 | 71 | 43 | 71 | - | - | - | - | 122 | 274 | 111 | 96 |
| 4. Utenlandske banker | 116 | 34 | - | - | - | - | - | - | 1184 | 1430 | 8 | 7 |
| 14. Bankinnskott på tid | 240 | 186 | - | - | 4544 | 5375 | 2 | 2 | 28018 | 32579 | 27119 | 31573 |
| 1. Fra kunder | 227 | 174 | - | - | 4544 | 5375 | 2 | 2 | 25566 | 29931 | 26761 | 30945 |
| 1. På oppsigelse | - | - | - | - | 4230 | 5000 | - | - | 11404 | 13458 | 21662 | 25126 |
| 1. 3 måneder | - | - | - | - | 3172 | 3723 | - | - | 5150 | 6540 | 10311 | 12212 |
| 2. 6 måneder | - | - | - | - | - | - | - | - | 572 | 78 | 812 | 673 |
| 3. 12 måneder | - | - | - | - | 1058 | 1277 | - | - | 5682 | 6840 | 10539 | 12241 |
| 2. Termininnskott | - | - | - | - | - | - | - | - | 916 | 1046 | 1284 | 1331 |
| 3. Innskott på andre vilkår | - | - | - | - | - | 18 | 2 | 2 | 11602 | 13634 | 1340 | 1740 |
| 4. Bundne innskott | 227 | 174 | - | - | 314 | 357 | - | - | 1644 | 1793 | 2475 | 2748 |
| 1. Sparing med skattefradrag | - | - | - | - | 314 | 357 | - | - | 1641 | 1787 | 2466 | 2731 |
| 2. Andre bundne innskott | 227 | 174 | - | - | - | - | - | - | 3 | 6 | 9 | 17 |
| 2. Fra banker | 13 | 12 | - | - | - | - | - | - | 2452 | 2648 | 358 | 628 |
| 1. Forretningsbanker | 13 | 12 | - | - | - | - | - | - | 214 | 125 | 26 | 20 |
| 2. Sparebanker | - | - | - | - | - | - | - | - | 1080 | 872 | 243 | 328 |
| 3. Statsbanker | - | - | - | - | - | - | - | - | 126 | 182 | 89 | 280 |
| 4. Utenlandske banker | - | - | - | - | - | - | - | - | 1032 | 1469 | - | - |
| 15. Markedspapirer | - | - | - | - | - | - | - | - | - | - | - | - |
| 16. Ihendehaverobligasjonslån | - | - | - | - | - | - | 6131 | 8484 | - | - | - | - |
| 1. Norske kroner | - | - | - | - | - | - | 4316 | 5540 | - | - | - | - |
| 2. Utenlandsk valuta | - | - | - | - | - | - | 1815 | 2944 | - | - | - | - |
| 17. Andre lån | - | - | - | - | - | - | 33349 | 38692 | 1548 | 3618 | 267 | 854 |
| 1. Aksept | - | - | - | - | - | - | - | - | 65 | 51 | - | - |
| 2. Lån i Norges Bank ¹⁾ | - | - | - | - | - | - | - | - | 1214 | 3315 | 212 | 776 |
| 3. Andre lån m. løpetid under 1 år | - | - | - | - | - | - | - | - | 36 | 9 | - | - |
| 4. Forvaltningsbevis/andelsbevis | - | - | - | - | - | - | - | - | 182 | 174 | 36 | 44 |
| 5. Ansvarlig lånekapital | - | - | - | - | - | - | - | - | 17 | 24 | - | - |
| 6. Andre lån med løpetid 1 år og over | - | - | - | - | - | - | 33349 | 38692 | 34 | 45 | 19 | 34 |
| 18. Annen gjeld | 1109 | 831 | .. | 92 | 1 | 1 | 311 | 1058 | 4318 | 4428 | 1112 | 1068 |
| 1. Bankremisser | 3 | 1 | .. | 3 | - | - | - | - | 161 | 747 | 172 | 271 |
| 2. Bankgiro til disposisjon | - | - | .. | - | - | - | - | - | 207 | 258 | 72 | 105 |
| 3. Remburskreditorer | - | - | .. | - | - | - | - | - | 119 | 239 | - | - |
| 4. Skatteinnbetalinger | - | - | .. | - | - | - | - | - | 1995 | 846 | 362 | 86 |
| 5. Skatter | - | - | .. | - | - | - | - | - | 53 | 85 | 33 | - |
| 6. Ikke hevet utbytte for tidl. år | - | - | .. | - | - | - | - | - | 1 | 1 | - | - |
| 7. Renter | - | - | .. | - | - | - | 134 | 179 | 832 | 1084 | 193 | 243 |
| 8. I regn. med hovedkontor eller filial ²⁾ | - | - | .. | 89 | .. | - | - | - | 51 | 283 | 9 | 8 |
| 9. IMF's beholdn. av norske kr | 803 | 553 | .. | - | - | - | - | - | - | - | - | - |
| 10. Annet | 303 | 277 | .. | - | 1 | 1 | 177 | 879 | 899 | 885 | 271 | 355 |
| 19. Aksjekapital | 35 | 35 | - | - | - | - | 40 | 40 | 1418 | 1738 | - | - |
| 20. Motverdi av spes. trekkrettigheter i IMF | 498 | 459 | - | - | - | - | - | - | - | - | - | - |
| 21. Avsetninger | - | - | - | - | - | 15 | 16 | 16 | - | - | - | - |
| 1. Utbytte for siste år | - | - | - | - | - | - | - | - | - | - | - | - |
| 2. Andre avsetninger | - | - | - | - | - | 15 | 16 | 16 | - | - | - | - |
| 22. Fond | 1804 | 1907 | - | - | 119 | 110 | 2471 | 3053 | 981 | 1099 | 938 | 1202 |
| 1. Sparebankens fond | - | - | - | - | - | - | - | - | - | - | 879 | 1139 |
| 2. Reservefond | 35 | 35 | - | - | 108 | 110 | - | - | 709 | 802 | - | - |
| 3. Skattefrie fond | - | - | - | - | - | - | - | - | 186 | 205 | 38 | - |
| 4. Andre bundne fond | 1769 | 1872 | - | - | 11 | - | 2471 | 3053 | 11 | 10 | 14 | 54 |
| 5. Gavefond | - | - | - | - | - | - | - | - | - | - | 7 | 9 |
| 6. Disposisjonsfond | - | - | - | - | - | - | - | - | 75 | 82 | - | - |
| 7. Andre fond | - | - | - | - | - | - | - | - | - | - | - | - |
| 23. Inntekter | 408 | 464 | - | - | - | - | 1041 | 1433 | 1748 | 2117 | 799 | 1001 |
| I alt | 24083 | 29566 | 11590 | 14662 | 4909 | 5811 | 43361 | 52778 | 49941 | 59251 | 35481 | 42086 |
| S p e s i f i k a s j o n e r : | | | | | | | | | | | | |
| Sparing med skattefradrag | - | - | - | - | 314 | 357 | - | - | 1641 | 1787 | 2466 | 2731 |
| Tallet på konti (1 000) | - | - | - | - | 46 | 49 | - | - | 229 | 249 | 284 | 307 |

1) Posten omfatter 49 og 123 mill.kr pr. 31/5 1977 for henholdsvis forretnings- og sparebankene som er innskott fra Norges Bank. Tilsvarende tall pr. 31/5 1976 var 40 og 91 mill.kr.

2) Se note 1 under aktiva.

3) Se note 3 under aktiva.

4) Se note 4 under aktiva.

Tabell 2. Alle banker. Utlån, kassekreditter og byggelån¹⁾ til næringslivet og privatpersoner, etter bankgruppe.
 31. mai 1976 og 31. mai 1977

| | Norges Bank | | Postgiro | | Postspare- banken | | Statsbanker | | Forretnings- banker | | Sparebanker | |
|--------------------------------------------------------------------------------|--------------|--------------|--------------|--------------|----------------------|--------------|--------------|--------------|------------------------|--------------|--------------|--------------|
| | 31/5 1976 | 31/5 1977 | 31/5 1976 | 31/5 1977 | 31/5 1976 | 31/5 1977 | 31/5 1976 | 31/5 1977 | 31/5 1976 | 31/5 1977 | 31/5 1976 | 31/5 1977 |
| M i l l i . k r | | | | | | | | | | | | |
| 1. Disponerte utlån til næringslivet og privatpersoner ²⁾ | 129 | 131 | 5 | 4 | 1356 | 1676 | 39938 | 47769 | 31376 | 36538 | 23921 | 27758 |
| 1. Veksler | .. | .. | - | - | .. | - | .. | .. | 1673 | 1695 | 199 | 214 |
| 2. Utlån mot avbetalingskontrakter .. | .. | .. | - | - | .. | - | .. | .. | 1291 | 1641 | 356 | 452 |
| 3. Kassekreditt | 123 | 125 | - | - | .. | - | .. | .. | 9531 | 10809 | 2244 | 2527 |
| 4. Byggelån | .. | .. | - | - | .. | 30 | .. | .. | 4190 | 4930 | 3543 | 4110 |
| 1. Boligbyggelån med konverteringstilsagn fra statens boligbanker | .. | .. | - | - | .. | 15 | .. | .. | 1455 | 1529 | 1830 | 2114 |
| 2. Andre boligbyggelån | .. | .. | - | - | .. | 14 | .. | .. | 921 | 1033 | 1025 | 1046 |
| 3. Byggelån til bergv. og ind. .. | .. | .. | - | - | .. | - | .. | .. | 409 | 505 | 163 | 223 |
| 4. Skipsbyggelån | .. | .. | - | - | .. | - | .. | .. | 232 | 398 | 25 | 17 |
| 5. Andre byggelån | .. | .. | - | - | .. | 1 | .. | .. | 1173 | 1465 | 500 | 710 |
| 5. Andre utlån med løpet. under 1 år .. | .. | .. | - | - | .. | - | .. | .. | 1382 | 1346 | 280 | 323 |
| 6. Andre utlån med løpet. 1 år og over | .. | .. | 5 | 4 | .. | 1646 | .. | .. | 13309 | 16117 | 17299 | 20132 |
| 2. Kassekreditter og byggelån til næringslivet og privatpersoner ²⁾ | | | | | | | | | | | | |
| 1. Bevilgede beløp | .. | .. | - | - | .. | 57 | .. | .. | 22192 | 25190 | 8761 | 10254 |
| 1. Kassekreditt | .. | .. | - | - | .. | - | .. | .. | 15514 | 17684 | 3652 | 4251 |
| 2. Byggelån | .. | .. | - | - | .. | 57 | .. | .. | 6678 | 7506 | 5109 | 6003 |
| 1. Boligbyggelån med konverteringstilsagn fra statens boligbanker | .. | .. | - | - | .. | 19 | .. | .. | 2230 | 2399 | 2616 | 3046 |
| 2. Andre boligbyggelån | .. | .. | - | - | .. | 36 | .. | .. | 1378 | 1401 | 1424 | 1496 |
| 3. Byggelån til bergv. og ind. .. | .. | .. | - | - | .. | - | .. | .. | 622 | 871 | 230 | 352 |
| 4. Skipsbyggelån | .. | .. | - | - | .. | - | .. | .. | 469 | 591 | 33 | 26 |
| 5. Andre byggelån | .. | .. | - | - | .. | 2 | .. | .. | 1979 | 2244 | 806 | 1083 |
| 2. Disponible kredittmidler | .. | .. | - | - | .. | 29 | .. | .. | 8471 | 9451 | 2974 | 3617 |
| 1. Kassekreditt | .. | .. | - | - | .. | - | .. | .. | 5983 | 6875 | 1408 | 1724 |
| 2. Byggelån | .. | .. | - | - | .. | 29 | .. | .. | 2488 | 2576 | 1566 | 1893 |
| 1. Boligbyggelån med konverteringstilsagn fra statens boligbanker | .. | .. | - | - | .. | 7 | .. | .. | 775 | 870 | 786 | 932 |
| 2. Andre boligbyggelån | .. | .. | - | - | .. | 21 | .. | .. | 457 | 368 | 399 | 450 |
| 3. Byggelån til bergv. og ind. .. | .. | .. | - | - | .. | - | .. | .. | 213 | 366 | 67 | 129 |
| 4. Skipsbyggelån | .. | .. | - | - | .. | - | .. | .. | 237 | 193 | 8 | 9 |
| 5. Andre byggelån | .. | .. | - | - | .. | 1 | .. | .. | 806 | 779 | 306 | 373 |
| P r o s e n t | | | | | | | | | | | | |
| 3. Utnyttingsgrad av kassekreditter og byggelån | .. | .. | - | - | .. | 53 | .. | .. | 62 | 62 | 66 | 65 |
| 1. Kassekreditt | .. | .. | - | - | .. | - | .. | .. | 61 | 61 | 61 | 59 |
| 2. Byggelån | .. | .. | - | - | .. | 53 | .. | .. | 63 | 66 | 69 | 68 |
| 1. Boligbyggelån med konverteringstilsagn fra statens boligbanker | .. | .. | - | - | .. | 79 | .. | .. | 65 | 64 | 70 | 69 |
| 2. Andre boligbyggelån | .. | .. | - | - | .. | 39 | .. | .. | 67 | 74 | 72 | 70 |
| 3. Byggelån til bergv. og ind. .. | .. | .. | - | - | .. | - | .. | .. | 66 | 58 | 71 | 63 |
| 4. Skipsbyggelån | .. | .. | - | - | .. | - | .. | .. | 49 | 67 | 76 | 65 |
| 5. Andre byggelån | .. | .. | - | - | .. | 50 | .. | .. | 59 | 65 | 62 | 66 |

1) Utlånene er før en bloc-avskrivninger.

2) Omfatter kommuneforvaltning og kommuneforetak, statsforetak, private ikke-personlige foretak, personlige foretak, personlig næringsdrivende, lønnstakere etc. og andre private sektorer.

Tabell 3. Alle banker. Fordringer og gjeld overfor utlandet etter bankgruppe og finansobjekt¹⁾. 31. mai 1976 og 31. mai 1977. Mill.kr

| | Norges Bank | | Postgiro | | Postspare- banken | | Statsbanker | | Forretnings- banker | | Sparebanker | |
|-----------------------------------------------------------|--------------|--------------|--------------|--------------|----------------------|--------------|--------------|--------------|------------------------|--------------|--------------|--------------|
| | 31/5 1976 | 31/5 1977 | 31/5 1976 | 31/5 1977 | 31/5 1976 | 31/5 1977 | 31/5 1976 | 31/5 1977 | 31/5 1976 | 31/5 1977 | 31/5 1976 | 31/5 1977 |
| Fordringer på utlandet | | | | | | | | | | | | |
| 1. Gull, trekkrettigheter og reserve- pos. i IMF | 2236 | 2296 | - | - | .. | - | .. | .. | - | - | - | - |
| 2. Sedler og skillemynt | 3 | 3 | - | - | .. | - | .. | .. | 72 | 97 | 41 | 54 |
| 3. Bankinnskott på anfordring | - | - | .. | 18 | .. | 3 | .. | .. | 1184 | 968 | 16 | 66 |
| 4. Bankinnskott på tid | 7492 | 6734 | - | - | .. | - | .. | .. | 601 | 274 | 28 | 5 |
| 5. Statskasseveksler | 1846 | 3653 | - | - | .. | - | .. | .. | - | - | - | - |
| 6. Ihendehaverobligasjoner | 786 | 282 | - | - | .. | - | .. | .. | 56 | 79 | - | - |
| 7. Aksjer | - | - | - | - | .. | - | .. | .. | 420 | 456 | - | - |
| 8. Utlån før avskr. (disponert) | - | - | - | - | .. | - | .. | .. | 148 | 113 | 4 | 7 |
| 9. Andre fordringer | 838 | 801 | - | - | .. | - | .. | .. | 104 | 90 | 2 | 1 |
| I alt | 13201 | 13769 | - | 18 | .. | 3 | .. | .. | 2585 | 2077 | 91 | 133 |
| Gjeld til utlandet | | | | | | | | | | | | |
| 13. Bankinnskott på anfordring | 116 | 124 | .. | 15 | .. | - | .. | .. | 1322 | 1665 | 10 | 12 |
| 14. Bankinnskott på tid | - | - | - | - | .. | - | .. | .. | 1354 | 1793 | 133 | 140 |
| 17. Andre lån | - | - | - | - | .. | - | .. | .. | 32 | 15 | - | - |
| 18. Annen gjeld | 856 | 631 | - | - | .. | - | .. | .. | 110 | 231 | - | - |
| 19. Aksjekapital | - | - | - | - | .. | - | .. | .. | 31 | 35 | - | - |
| I alt | 972 | 755 | - | 15 | .. | - | .. | .. | 2849 | 3739 | 143 | 152 |

1) Nummereringen i forspalten følger oppstillingen i tabell 1.

SU 6x

FOLKETRYGDFONDET. BALANSE PR. 30. JUNI 1977

(Førrige melding ble offentliggjort i SU nr. 25, 1977)

Ifølge oppgaver fra Statistisk Sentralbyrås finansstatistikk utgjorde Folketrygdfondet ved utgangen av juni 1977 12 587 mill.kr. På samme tidspunkt utgjorde Folketrygdens arbeidsmarkedsfond 1 171 mill.kr. Av den totale forvaltningskapital var 6 831 mill.kr plassert i statsobligasjoner, 4 862 mill.kr i andre ihendehaverobligasjoner, 675 mill.kr i sparebanker, 378 mill.kr i forretningsbanker og 279 mill.kr som pantelån.

Folketrygdfondet. Balansetall¹⁾. Mill.kr

| | 1973 31/12 | 1974 31/12 | 1975 31/12 | 1976 31/12 | 1977 31/5 | 1977 30/6 |
|--------------------------------------------|---------------|---------------|---------------|---------------|---------------|---------------|
| A k t i v a | | | | | | |
| Bankinnskott | 1 052 | 1 052 | 1 052 | 1 052 | 1 052 | 1 053 |
| Forretningsbanker | 395 | 394 | 390 | 383 | 379 | 378 |
| Sparebanker | 657 | 658 | 662 | 669 | 671 | 675 |
| Norges Bank | - | - | - | - | 2 | - |
| Ihendehaverobligasjoner (bokført verdi) .. | 5 411 | 7 977 | 10 230 | 11 615 | 11 634 | 11 693 |
| Statskassen | 3 694 | 5 879 | 7 058 | 6 905 | 6 833 | 6 831 |
| Statsbanker | 358 | 489 | 1 190 | 1 439 | 1 422 | 1 414 |
| Kommuner og fylker | 209 | 218 | 235 | 281 | 280 | 277 |
| Kredittforeninger | 600 | 752 | 1 014 | 2 091 | 2 186 | 2 261 |
| Kraftverk og elektr.-formål | 306 | 364 | 410 | 495 | 497 | 493 |
| Industri | 244 | 275 | 323 | 404 | 416 | 417 |
| Utlån | 388 | 367 | 930 | 460 | 718 | 829 |
| Andre fordringer | 120 | 129 | 145 | 189 | 185 | 186 |
| Aktiva i alt | 6 971 | 9 525 | 12 357 | 13 316 | 13 589 | 13 761 |
| P a s s i v a | | | | | | |
| Gjeld | 9 | 8 | 6 | 5 | 3 | 3 |
| Folketrygdfondet | 6 008 | 8 509 | 11 285 | 12 176 | 12 429 | 12 587 |
| Folketrygdens arbeidsmarkedsfond | 954 | 1 008 | 1 066 | 1 135 | 1 157 | 1 171 |
| Passiva i alt | 6 971 | 9 525 | 12 357 | 13 316 | 13 589 | 13 761 |

1) Inkl. Folketrygdens arbeidsmarkedsfond. Den del av folketrygdens midler som holdes tilbake av Rikstrygdeverket i likviditetsøyemed, er ikke tatt med i statistikken.

NEDGANG I FLYTTINGENE I 1976

Statistisk Sentralbyrås befolkningsstatistikk viser at det i 1976 ble registrert nær 178 500 flyttinger fra en norsk kommune til en annen, en nedgang på vel 11 100 sammenliknet med 1975. Hvis en tar hensyn til endringer i kommuneinndelingen, er dette det lavest registrerte tallet på innenlandske flyttinger siden 1968. I forhold til folketallet har det ikke vært så få flyttinger på ti år.

Vel 51 prosent av flytterne var kvinner. Blant flyttere i alderen 15-24 år utgjorde kvinnene 61 prosent, mens det i aldersgruppen 25-49 år var 57 prosent menn. For begge kjønn var det nedgang i tallet på flyttinger i alle aldersgrupper så nær som i gruppen 30-34 år. I denne aldersgruppen var det imidlertid også en nedgang i forhold til folketallet.

Tallet på flyttere over fylkesgrensene var i 1976 i alt 109 700, og de utgjorde 61,5 prosent av alle innenlandske flyttinger.

Videre ble det i 1976 registrert nærmere 19 000 innflyttinger til Norge, mens utflyttinger fra Norge var nær 14 100. Tallet på innflyttere gikk ned med 3 prosent fra året før, mens det var en nedgang på 5 prosent for utflyttere.

Innflyttingsoverskottet på knapt 4 900 var 2,5 prosent høyere enn i 1975. Som flytting fra eller til utlandet regnes meldt flytting for person som skal bosette seg i Norge/utlandet eller som skal oppholde seg i Norge/utlandet i minst 6 måneder.

Norge hadde netto tilflytting fra de fleste land, størst fra Pakistan (908), Sambandsstatene (719) og Storbritannia (600).

Størst netto utflytting hadde Norge overfor Sverige (-462).

I alt 16 av landets 19 fylker hadde innflyttingsoverskott fra utlandet i 1976. Størst var innflyttingsoverskottet for Oslo (1 157), Hordaland (819) og Rogaland (690).

En oversikt over de totale flyttebevegelser (innen- og utenlandske flyttinger samlet) viser at innflyttingsoverskottet i absolutte tall var størst i Rogaland (1 423), Buskerud (1 356) og Telemark (1 107). Størst nettoutflytting hadde Nordland (-1 420), Finnmark (-672) og Troms (-669). Nord-Norge hadde i 1976 den største nettoutflytting som er registrert siden 1970.

Tabell 1. Nettoutflytting for de enkelte fylker¹⁾. Innflyttingsoverskott, utflyttingsoverskott (-)

| Fylke | Årlig gjennomsnitt | | | | | 1976 | | |
|--------------------------|--------------------|--------------------|--------------------|--------|--------|--------|--------------------------|---------------------------------------|
| | 1961-65 | 1966-70 | 1971-75 | 1974 | 1975 | I alt | Innen-landske flyttinger | Flyttinger mellom Norge og andre land |
| 01 Østfold | 239 | 924 | 590 | 467 | 108 | 534 | 391 | 143 |
| 02 Akershus | 4 958 | 6 561 | 3 037 | 1 663 | 2 073 | 641 | 322 | 319 |
| 03 Oslo | 255 | -2 640 | -3 499 | -3 310 | -1 910 | -59 | -1 216 | 1 157 |
| 04 Hedmark | -914 | -161 | 587 | 698 | 1 144 | 980 | 934 | 46 |
| 05 Oppland | -692 | -116 | 564 | 482 | 290 | 282 | 162 | 120 |
| 06 Buskerud | 603 | 637 | 1 339 | 1 997 | 1 202 | 1 356 | 1 077 | 279 |
| 07 Vestfold | 162 | 835 | 748 | 649 | 464 | 672 | 553 | 119 |
| 08 Telemark | 221 | -426 | 16 | 459 | 659 | 1 107 | 676 | 431 |
| 09 Aust-Agder | -95 | 239 | 736 | 971 | 904 | 529 | 506 | 23 |
| 10 Vest-Agder | 353 | 681 | 581 | 312 | 399 | 499 | 199 | 300 |
| 11 Rogaland | -123 | 415 | 1 319 | 2 077 | 1 641 | 1 423 | 733 | 690 |
| 12 Hordaland | -131 ²⁾ | -127 ²⁾ | -412 ³⁾ | -422 | -880 | -662 | -1 481 | 819 |
| 14 Sogn og Fjordane | -605 | -541 | -16 | -44 | 183 | 279 | 209 | 70 |
| 15 Møre og Romsdal | -1 182 | -797 | 9 | 84 | -329 | -94 | -374 | 280 |
| 16 Sør-Trøndelag | 127 | 440 | -156 | -646 | -119 | 92 | -95 | 187 |
| 17 Nord-Trøndelag | -1 020 | -788 | 307 | 417 | 154 | 71 | 71 | - |
| 18 Nordland | -1 359 | -2 787 | -939 | -842 | -741 | -1 420 | -1 295 | -125 |
| 19 Troms | -669 | -623 | 290 | 134 | 88 | -669 | -717 | 48 |
| 20 Finnmark | -538 | -873 | -266 | -224 | -561 | -672 | -655 | -17 |
| I alt | -410 | 853 | 4 835 | 4 922 | 4 769 | 4 889 | - | 4 889 |

1) Medregnet flyttinger fra og til andre land.

2) Tallene gjelder daværende Hordaland og Bergen.

3) Tallene for 1971 gjelder daværende Hordaland og Bergen.

Tabell 2. Flyttinger mellom Norge og andre land i 1976

| Fraflyttingsland/ tilflyttingsland | Flyttinger til Norge | | Flyttinger fra Norge | | Innflyttings- overskott, utflyttings- overskott (-) |
|---------------------------------------|-------------------------|---------|-------------------------|---------|--------------------------------------------------------------|
| | Personer | Prosent | Personer | Prosent | |
| Danmark | 2 196 | 11,6 | 2 269 | 16,1 | -73 |
| Finland | 270 | 1,4 | 202 | 1,4 | 68 |
| Island | 342 | 1,8 | 211 | 1,5 | 131 |
| Sverige | 2 129 | 11,2 | 2 591 | 18,4 | -462 |
| Belgia | 184 | 1,0 | 116 | 0,8 | 68 |
| Frankrike | 704 | 3,7 | 417 | 3,0 | 287 |
| Italia | 148 | 0,8 | 124 | 0,9 | 24 |
| Jugoslavia | 219 | 1,2 | 78 | 0,6 | 141 |
| Nederland | 632 | 3,3 | 403 | 2,9 | 229 |
| Polen | 151 | 0,8 | 62 | 0,4 | 89 |
| Spania | 338 | 1,8 | 257 | 1,8 | 81 |
| Storbritannia | 2 240 | 11,8 | 1 640 | 11,7 | 600 |
| Sveits | 196 | 1,0 | 150 | 1,1 | 46 |
| Tyrkia | 253 | 1,3 | 92 | 0,7 | 161 |
| Vest-Tyskland | 894 | 4,7 | 482 | 3,4 | 412 |
| Europa ellers | 513 | 2,7 | 350 | 2,5 | 163 |
| Canada | 317 | 1,7 | 291 | 2,1 | 26 |
| Sambandsstatene | 2 754 | 14,5 | 2 035 | 14,5 | 719 |
| Chile | 142 | 0,7 | 20 | 0,1 | 122 |
| Amerika ellers | 360 | 1,9 | 220 | 1,6 | 140 |
| Etiopia | 100 | 0,5 | 49 | 0,3 | 51 |
| Kenya | 171 | 0,9 | 88 | 0,6 | 83 |
| Tanzania | 126 | 0,7 | 123 | 0,9 | 3 |
| Afrika ellers | 676 | 3,6 | 545 | 3,9 | 131 |
| Filippinene | 122 | 0,6 | 37 | 0,3 | 85 |
| India | 218 | 1,2 | 65 | 0,5 | 153 |
| Japan | 140 | 0,7 | 152 | 1,1 | -12 |
| Sør-Korea | 263 | 1,4 | 7 | 0,0 | 256 |
| Pakistan | 1 063 | 5,6 | 155 | 1,1 | 908 |
| Asia ellers | 771 | 4,1 | 613 | 4,4 | 158 |
| Australsambandet | 250 | 1,3 | 133 | 0,9 | 117 |
| Oseania ellers | 50 | 0,3 | 43 | 0,3 | 7 |
| Uoppgitt | 23 | 0,1 | 46 | 0,3 | -23 |
| I alt | 18 955 | 100,0 | 14 066 | 100,0 | 4 889 |

SKOGSVEIER FOR MOTORKJØRETØYER 1976

Statistisk Sentralbyrås sammendrag viser at det ble bygd og ombygd 2 459 km skogsveier for motorkjøretøyer i 1976, fordelt på 3 128 anlegg. Anleggsutgiftene var i alt 71 mill. kroner. I 1975 ble det bygd 2 532 km skogsveier med 65 mill. kroner i anleggsutgifter.

I 1976 ble det bygd 841 km nye og ombygd 236 km helårs bilveier, fordelt på 1 129 anlegg. Anleggsutgiftene for helårsveiene var 51,9 mill. kroner. Av vinterbilveier og traktorveier ble det nybygd 1 356 km og ombygd 26 km. Disse fordelte seg på 1 999 anlegg med 18,6 mill. kroner i anleggsutgifter.

Veibyggning i statens og Opplysningsvesenets Fond's skoger er medregnet i tallene og utgjorde 102 km helårsveier og 84 km vinterveier og traktorveier, fordelt på 130 anlegg. Utgiftene var 2,6 mill. kroner.

Tilskott til skogsveier i private og kommunale skoger samt bygdeallmenninger utgjorde i alt 22,2 mill. kroner i 1976. Av dette var 12,5 mill. kroner vanlige statstilskott, 9,2 mill. kroner betingede statstilskott og 0,5 mill. kroner andre offentlige tilskott. Tilskott til helårsveier utgjorde 16,7 mill. kroner og til vinterveier og traktorveier 5,5 mill. kroner. I 1975 utgjorde tilskottene i alt 18,2 mill. kroner.

Tabell 1. Skogsveier for motorkjøretøyer

| | Helårs bilveier | | | | Vinterbilveier og traktorveier | | | |
|----------------------------------------------------------------|-----------------|-----------------------|--------------------------------|-----------------|--------------------------------|-----------------------|--------------------------------|-----------------|
| | Anlegg | Lengde, nybygde veier | Lengde, omlegging og ombygging | Anleggsutgifter | Anlegg | Lengde, nybygde veier | Lengde, omlegging og ombygging | Anleggsutgifter |
| | | Km | Km | 1 000 kr | | Km | Km | 1 000 kr |
| 1972 | 991 | 1 026 | 125 | 40 716 | 1 611 | 1 089 | 51 | 10 187 |
| 1973 | 1 127 | 920 | 182 | 39 821 | 1 900 | 1 169 | 29 | 10 155 |
| 1974 | 1 088 | 790 | 178 | 35 915 | 2 116 | 1 370 | 33 | 14 301 |
| 1975 | 1 091 | 874 | 290 | 48 383 | 2 031 | 1 348 | 20 | 16 203 |
| 1976 | 1 129 | 841 | 236 | 51 918 | 1 999 | 1 356 | 26 | 18 622 |
| 1 9 7 6 | | | | | | | | |
| Privatskoger, kommuneskoger og bygdeallmenninger: | | | | | | | | |
| Østfold | 50 | 40 | 1 | 1 673 | 39 | 16 | 2 | 111 |
| Akershus og Oslo | 71 | 49 | 20 | 3 460 | 102 | 94 | 7 | 858 |
| Hedmark | 168 | 153 | 54 | 7 536 | 259 | 233 | 1 | 1 407 |
| Oppland | 112 | 113 | 36 | 4 818 | 184 | 150 | 2 | 1 499 |
| Buskerud | 123 | 103 | 37 | 5 991 | 122 | 108 | 1 | 1 512 |
| Vestfold | 25 | 11 | 5 | 717 | 68 | 34 | 0 | 395 |
| Telemark | 138 | 86 | 20 | 7 731 | 143 | 90 | - | 1 504 |
| Aust-Agder | 102 | 59 | 6 | 6 983 | 158 | 78 | 3 | 1 133 |
| Vest-Agder | 38 | 11 | 1 | 801 | 148 | 81 | 0 | 1 431 |
| Rogaland | 5 | 2 | - | 126 | 58 | 27 | - | 1 021 |
| Hordaland | 15 | 9 | 3 | 792 | 77 | 58 | 0 | 1 369 |
| Sogn og Fjordane | 9 | 8 | - | 829 | 28 | 21 | - | 1 010 |
| Møre og Romsdal | 33 | 15 | 2 | 930 | 114 | 53 | 1 | 1 053 |
| Sør-Trøndelag | 36 | 16 | 11 | 1 089 | 138 | 81 | 2 | 1 074 |
| Nord-Trøndelag | 101 | 60 | 4 | 4 932 | 153 | 72 | 3 | 1 040 |
| Nordland | 30 | 17 | 1 | 1 164 | 103 | 66 | 1 | 959 |
| Troms | 22 | 16 | 6 | 666 | 26 | 11 | 2 | 315 |
| Finmark | - | - | - | - | - | - | - | - |
| I alt i privatskoger, kommuneskoger og bygdeallmenninger | 1 078 | 768 | 207 | 50 238 | 1 920 | 1 273 | 25 | 17 691 |
| Med tilskott | 974 | 700 | 192 | 46 305 | 1 012 | 845 | 15 | 14 566 |
| Uten tilskott | 104 | 68 | 15 | 3 933 | 908 | 428 | 10 | 3 125 |
| Statens skoger | 51 | 73 | 29 | 1 680 | 79 | 83 | 1 | 931 |

NY VAKSENOPPLÆRINGSSTATISTIKK

Statistisk Sentralbyrå utarbeider frå skoleåret 1975-76 ein ny vaksenopplæringsstatistikk. Den nye statistikken femner i prinsippet om all vaksenopplæring, så nær som bedriftsopplæring og brev-kurs.

I dei formene for vaksenopplæring som er med i denne statistikken, blei det i 1975-76 skipa til 45 598 kurs. På desse kursa var det 585 810 deltakarar, og talet på undervisningstimar vær nær 1,9 millionar timar eller i gjennomsnitt 43 timar pr. kurs. Av dei deltakarane som er fordelte på kjønn, var det 58 prosent kvinner. Talet på deltakarar var nærein femtedel av folketalet over 15 år.

Det var flest deltakarar på kurs i Oslo, men i høve til folkemengda var aktiviteten størst i Sør-Trøndelag. Deltakartalet var her 25 prosent av folketalet over 15 år, mot 24 prosent i Oslo. Også i Akershus, Oppland, Nord-Trøndelag og Troms var andelen meir enn 20 prosent. Den lågaste aktiviteten hadde Nordland, Finnmark og Møre og Romsdal.

Dei fleste vaksenopplæringskursa er korte. Såleis har kurs med under 50 undervisningstimar 79 prosent av alle deltakarane.

Folkeopplysningsorganisasjonane har ei heilt dominerande stilling innan vaksenopplæringa, med tre firedelar av alle deltakarane. Det verkelege deltakartalet er truleg og ein god del høgare, då det har vore vanskar med datainnhentinga ved omlegginga til den nye statistikken. Særleg for Arbeidernes Opplysningsforbund (AOF) er det registrerte deltakartalet for lågt.

Som følgje av den nye statistikken kan ein gi ein mykje meir detaljert inndeling etter arten av utdanning enn tidlegare. Flest deltakarar finn ein innan fagfelt humaniora og estetikk med 164 200. Innan dette fagfeltet er kortare språkkurs den største gruppa. Fagfeltet administrasjon, økonomi, samfunnsvitskap og jus hadde 146 579 deltakarar.

På yrkesopplæringskurs for vaksne, sette i verk på oppdrag frå fylkesarbeidskontora, var det 7 801 deltakarar i 1975-76, mot 7 019 året før. Kvinneandelen har auka sterkt dei seinare åra, frå 29 prosent i 1971-72 til 38 prosent i 1975-76. Dei tre største faggruppene var jern- og metallfag med 1 874, trearbeids-, byggje- og anleggsgfag med 1 176, og kontorfgag med 1 135 deltakarar. I alt hadde desse gruppene 54 prosent av deltakarane.

Tabell 1. Deltakarar etter arrangørgruppe. Fylke

| Fylke | I alt | Arrangørgruppe | | | | | Folkeopplysningsorganisasjonar | Andre organisasjonar | Deltakarar i prosent av folkemengda over 15 år |
|---------------------|---------|-------------------|-----------------------------|----------------|--------------------------|---------|--------------------------------|----------------------|------------------------------------------------|
| | | Offentlege skolar | Andre offentlege arrangørar | Private skolar | Andre private arrangørar | | | | |
| I alt | 585 810 | 55 785 | 46 557 | 10 783 | 1 693 | 440 070 | 30 922 | 19,5 | |
| Østfold | 30 131 | 3 444 | 1 575 | 481 | 15 | 23 791 | 825 | 17,4 | |
| Akershus | 53 635 | 5 647 | 2 939 | 338 | 104 | 41 965 | 2 642 | 20,8 | |
| Oslo | 93 180 | 10 117 | 13 767 | 4 804 | 148 | 60 137 | 4 207 | 24,3 | |
| Hedmark | 23 420 | 1 745 | 1 709 | 155 | 88 | 19 023 | 700 | 16,7 | |
| Oppland | 27 450 | 1 533 | 1 084 | 192 | 314 | 20 692 | 3 635 | 20,4 | |
| Buskerud | 29 805 | 1 829 | 1 328 | 369 | 421 | 23 928 | 1 930 | 18,7 | |
| Vestfold | 25 218 | 2 394 | 707 | 112 | 32 | 20 734 | 1 239 | 18,4 | |
| Telemark | 23 128 | 2 013 | 142 | 372 | 25 | 20 021 | 555 | 19,1 | |
| Aust-Agder | 11 587 | 1 134 | 1 859 | 23 | 26 | 8 260 | 285 | 18,1 | |
| Vest-Agder | 17 398 | 2 713 | 719 | 257 | - | 13 308 | 401 | 18,2 | |
| Rogaland | 38 299 | 6 214 | 4 057 | 436 | 26 | 26 612 | 954 | 18,5 | |
| Hordaland | 46 419 | 3 441 | 942 | 1 569 | 32 | 38 222 | 2 213 | 16,4 | |
| Sogn og Fjordane .. | 12 120 | 761 | 203 | 287 | 37 | 10 487 | 345 | 16,0 | |
| Møre og Romsdal ... | 25 199 | 1 848 | 387 | 60 | 113 | 22 144 | 647 | 15,0 | |
| Sør-Trøndelag | 44 679 | 2 091 | 1 170 | 58 | 154 | 39 475 | 1 731 | 24,9 | |
| Nord-Trøndelag | 18 575 | 1 292 | 1 763 | 68 | 48 | 14 493 | 911 | 20,9 | |
| Nordland | 23 502 | 2 864 | 2 657 | 189 | 42 | 17 130 | 620 | 13,3 | |
| Troms | 21 195 | 2 709 | 4 388 | 75 | 36 | 13 138 | 849 | 20,6 | |
| Finnmark | 7 963 | 1 094 | 1 391 | - | - | 5 205 | 273 | 14,5 | |
| Utlandet | 306 | 15 | 16 | 16 | 32 | 124 | 103 | .. | |
| Uppgitt | 12 601 | 887 | 3 754 | 922 | - | 1 181 | 5 857 | .. | |

Tabell 2. Deltakarar etter timetal for kurset, kjønn og arrangørgruppe

| Kjønn og arrangørgruppe | I alt | Timetal for kurset | | | | | 300 timar og over | Uopp-gitt |
|--------------------------------------|---------|--------------------|-------------|-------------|---------------|--------|-------------------|-----------|
| | | 8-19 timar | 20-49 timar | 50-99 timar | 100-299 timar | | | |
| I ALT | 585 810 | 169 707 | 295 716 | 60 995 | 26 119 | 14 259 | 19 014 | |
| Offentlege skolar | 55 785 | 6 299 | 10 636 | 8 995 | 15 330 | 9 463 | 5 062 | |
| Andre offentlege arrangørar | 46 557 | 10 048 | 22 965 | 8 103 | 3 423 | 1 573 | 445 | |
| Private skolar | 10 783 | 815 | 3 860 | 2 465 | 1 585 | 1 787 | 271 | |
| Andre private arrangørar | 1 693 | 1 032 | 368 | 213 | 80 | - | - | |
| Folkeopplysningsorganisasjonar | 440 070 | 134 694 | 247 683 | 39 162 | 5 351 | 979 | 12 201 | |
| Andre organisasjonar | 30 922 | 16 819 | 10 204 | 2 057 | 350 | 457 | 1 035 | |
| | | | | | | | | |
| MENN I ALT | 226 158 | 70 116 | 108 034 | 26 983 | 12 160 | 7 147 | 1 719 | |
| Offentlege skolar | 25 662 | 2 994 | 5 709 | 4 232 | 6 661 | 5 667 | 399 | |
| Andre offentlege arrangørar | 22 922 | 4 411 | 11 864 | 4 750 | 1 535 | 195 | 167 | |
| Private skolar | 6 135 | 502 | 2 031 | 1 698 | 1 193 | 666 | 45 | |
| Andre private arrangørar | 1 385 | 963 | 299 | 111 | 12 | - | - | |
| Folkeopplysningsorganisasjonar | 160 718 | 57 052 | 84 446 | 15 712 | 2 558 | 434 | 516 | |
| Andre organisasjonar | 9 336 | 4 194 | 3 685 | 480 | 201 | 185 | 591 | |
| | | | | | | | | |
| KVINNER I ALT | 306 329 | 73 401 | 176 952 | 31 554 | 11 900 | 5 673 | 6 849 | |
| Offentlege skolar | 24 231 | 1 891 | 4 385 | 4 683 | 8 541 | 3 734 | 997 | |
| Andre offentlege arrangørar | 9 804 | 3 278 | 4 566 | 1 408 | 320 | 27 | 205 | |
| Private skolar | 4 486 | 302 | 1 829 | 702 | 392 | 1 121 | 140 | |
| Andre private arrangørar | 232 | 69 | 69 | 58 | 36 | - | - | |
| Folkeopplysningsorganisasjonar | 258 816 | 65 175 | 161 883 | 23 385 | 2 462 | 519 | 5 392 | |
| Andre organisasjonar | 8 760 | 2 686 | 4 220 | 1 318 | 149 | 272 | 115 | |
| | | | | | | | | |
| Uopp-gitt | 53 323 | 26 190 | 10 730 | 2 458 | 2 059 | 1 439 | 10 447 | |

Tabell 3. Deltakarar etter kjønn og arten av utdanning

| Arten av utdanning | Kurs i alt | Deltakarar | | | Uopp- gitt | Timar i alt |
|---------------------------------------------------------------|---------------|------------|---------|---------|---------------|----------------|
| | | I alt | Menn | Kvinner | | |
| I ALT | 45 598 | 585 810 | 226 158 | 306 329 | 53 323 | 1 880 257 |
| ALLMENT FAGFELT | 2 385 | 37 272 | 11 631 | 24 828 | 813 | 204 354 |
| Grunnskoleutdanning på ungdomstrinnet | 26 | 602 | 97 | 248 | 257 | 8 692 |
| Grunnskole, vaksenopplæring | 901 | 12 390 | 3 547 | 8 843 | - | 59 189 |
| Gymnasutdanning | 63 | 1 730 | 492 | 778 | 460 | 25 707 |
| Gymnasutdanning, deleksamenskurs | 1 386 | 22 302 | 7 452 | 14 843 | 7 | 109 896 |
| Folkehøgskoleutdanning | 4 | 156 | 17 | 50 | 89 | 90 |
| Realskoleutdanning | 5 | 92 | 26 | 66 | - | 780 |
| HUMANIORA OG ESTETIKK | 14 387 | 164 200 | 43 205 | 112 819 | 8 176 | 396 707 |
| Historiefag | 211 | 3 189 | 1 219 | 1 800 | 170 | 5 111 |
| Litteraturfag | 255 | 2 829 | 388 | 2 301 | 140 | 3 623 |
| Språkfag | 99 | 1 782 | 728 | 936 | 118 | 6 084 |
| Kortare språkfag | 7 443 | 75 808 | 20 523 | 55 084 | 201 | 210 792 |
| Språkvitenskepelege fag | 49 | 505 | 241 | 244 | 20 | 823 |
| Filosofiske fag | 274 | 5 190 | 2 241 | 2 493 | 456 | 12 305 |
| Religionsfag | 1 674 | 23 827 | 6 835 | 10 898 | 6 094 | 28 361 |
| Musikkfag | 798 | 10 122 | 3 840 | 5 680 | 602 | 19 222 |
| Reklameteikning og dekorasjon | 36 | 597 | 193 | 324 | 80 | 2 573 |
| Bildande kunst | 1 838 | 19 106 | 3 418 | 15 643 | 45 | 61 047 |
| Brukskunst | 1 226 | 13 303 | 2 228 | 11 043 | 32 | 37 067 |
| Teaterfag | 326 | 5 963 | 770 | 5 040 | 153 | 6 074 |
| Estetiske fag elles | 65 | 1 030 | 283 | 698 | 49 | 1 873 |
| Humanistiske fag elles | 93 | 949 | 298 | 635 | 16 | 1 752 |
| UNDERVISNING | 564 | 11 427 | 3 882 | 3 812 | 3 733 | 21 092 |
| Barnehagelærerutdanning | 9 | 344 | 97 | 247 | - | 377 |
| Klasselærerutdanning | 137 | 3 537 | 327 | 469 | 2 741 | 2 877 |
| Faglærerutdanning | 20 | 538 | 277 | 179 | 82 | 1 661 |
| Pedagogikk | 220 | 3 577 | 1 602 | 1 673 | 302 | 6 558 |
| Andre kurs i undervisningsfag elles | 178 | 3 431 | 1 579 | 1 244 | 608 | 9 619 |
| ADMINISTRASJON, ØKONOMI, SAMFUNNSVITENSKAP OG JUS | 11 651 | 146 579 | 76 858 | 58 117 | 11 604 | 385 531 |
| Økonomisk-administrative fag | 3 040 | 38 242 | 25 224 | 10 955 | 2 063 | 75 431 |
| Kontor- og handelsfag generelt | 1 158 | 20 142 | 7 342 | 12 152 | 648 | 97 363 |
| Kontorfag | 1 328 | 24 616 | 8 503 | 10 511 | 5 602 | 85 565 |
| Handelsfag | 313 | 5 365 | 2 907 | 1 280 | 1 178 | 22 610 |
| Samfunnsøkonomiske fag | 1 116 | 7 903 | 6 827 | 1 015 | 61 | 16 017 |
| Psykologiske fag | 432 | 5 087 | 1 457 | 3 088 | 542 | 8 450 |
| Sosiologiske fag | 19 | 215 | 104 | 73 | 38 | 441 |
| Statsvitenskepelege fag | 54 | 460 | 224 | 188 | 48 | 911 |
| Sosialfag | 291 | 4 423 | 989 | 3 154 | 280 | 6 593 |
| Pressefag | 69 | 1 082 | 683 | 372 | 27 | 2 949 |
| Juridiske fag | 888 | 7 517 | 5 473 | 1 907 | 137 | 14 228 |
| Samfunnsfag elles | 2 943 | 31 527 | 17 125 | 13 422 | 980 | 54 973 |
| INDUSTRI, HANDVERK, NATURVITENSKAP OG TEKNIKK | 7 832 | 89 224 | 34 563 | 45 662 | 8 999 | 567 514 |
| Tekstil-, saum- og lervarefag | 4 072 | 39 949 | 1 515 | 38 393 | 41 | 152 960 |
| Finmekaniske fag | 23 | 502 | 94 | 78 | 330 | 560 |
| Mekaniske fag elles | 442 | 5 057 | 4 114 | 519 | 424 | 85 025 |
| Jern- og metallfag elles | 681 | 7 233 | 6 552 | 277 | 404 | 136 449 |
| Maskintekniske fag | 11 | 491 | - | - | 491 | 162 |
| Elektrofag | 454 | 5 235 | 4 480 | 142 | 613 | 31 674 |
| Elektrotekniske fag | 18 | 1 658 | 24 | - | 1 634 | 684 |
| Trearbeids-, byggje- og anleggsgfag | 1 017 | 10 710 | 8 144 | 2 298 | 268 | 103 964 |
| Byggje- og anleggstekniske fag | 51 | 2 715 | - | - | 2 715 | 888 |
| Grafiske fag | 42 | 530 | 479 | 51 | - | 6 612 |
| Kjemitekniske fag | 12 | 316 | 90 | - | 226 | 418 |
| Næringsmiddelfag | 78 | 778 | 707 | 66 | 5 | 5 428 |
| Industrielle, handverksmessige og tekniske fag elles | 288 | 3 827 | 3 213 | 413 | 201 | 26 435 |
| Naturvitenskepelege og tekniske fag elles . | 197 | 3 312 | 1 628 | 594 | 1 090 | 4 434 |
| Matematiske fag | 341 | 5 493 | 2 707 | 2 287 | 499 | 9 132 |
| Fysiske og kjemiske fag | 42 | 627 | 308 | 276 | 43 | 939 |
| Geografiske og geologiske fag | 37 | 402 | 247 | 140 | 15 | 822 |
| Biologiske fag | 25 | 379 | 259 | 120 | - | 856 |
| Naturvitenskepelege og tekniske fag elles . | 1 | 10 | 2 | 8 | - | 72 |

Tabell 3 (forts.). Deltakarar etter kjønn og arten av utdanning

| Arten av utdanning | Kurs i alt | Deltakarar | | | Uopp- gitt | Timar i alt |
|--------------------------------------------|---------------|------------|--------|---------|---------------|----------------|
| | | I alt | Menn | Kvinner | | |
| SAMFERDSEL | 1 106 | 17 988 | 12 107 | 3 168 | 2 713 | 68 842 |
| Maritime navigasjonsfag | 306 | 4 148 | 3 348 | 602 | 198 | 11 906 |
| Maritime maskinistfag | 22 | 254 | 254 | - | - | 2 683 |
| Sjøfartsfag elles | 19 | 337 | 230 | 24 | 83 | 2 672 |
| Lufttrafikkfag | 40 | 499 | 402 | 32 | 65 | 2 473 |
| Vegtrafikkfag | 575 | 10 300 | 6 275 | 1 866 | 2 159 | 33 763 |
| Jernbanetrafikkfag | 20 | 365 | 345 | 20 | - | 3 570 |
| Postale fag | 20 | 588 | 377 | 211 | - | 3 828 |
| Telekommunikasjonsfag | 72 | 918 | 525 | 266 | 127 | 3 576 |
| Transport og kommunikasjonsfag elles | 32 | 579 | 351 | 147 | 81 | 4 371 |
| HELSEVERN | 1 902 | 35 270 | 8 625 | 12 341 | 14 304 | 46 941 |
| Sjuepleiefag | 1 054 | 21 596 | 4 253 | 5 423 | 11 920 | 26 345 |
| Tannpleiefag | 13 | 945 | 20 | 38 | 887 | 3 049 |
| Barnepleiefag | 64 | 529 | 39 | 316 | 174 | 905 |
| Vernepleiefag | 1 | 17 | 7 | 10 | - | 250 |
| Apotekfag | 3 | 121 | - | 21 | 100 | 52 |
| Terapeutiske fag | 93 | 1 906 | 454 | 1 133 | 319 | 3 105 |
| Veterinærfag | 16 | 357 | 330 | 27 | - | 314 |
| Helsevern fag elles | 658 | 9 799 | 3 522 | 5 373 | 904 | 12 921 |
| JORDBRUK, SKOGBRUK OG FISKE | 1 147 | 13 563 | 5 526 | 7 478 | 559 | 21 594 |
| Jordbruksfag | 243 | 3 584 | 3 085 | 377 | 122 | 5 520 |
| Gartneri- og hagebruksfag | 782 | 8 424 | 1 147 | 6 978 | 299 | 13 195 |
| Skogbruksfag | 56 | 830 | 697 | 75 | 58 | 848 |
| Fiskefag | 64 | 710 | 590 | 40 | 80 | 1 976 |
| Jordbruk, skogbruk og fiskefag elles | 2 | 15 | 7 | 8 | - | 55 |
| TENESTEYTING OG FORSVAR | 2 657 | 37 106 | 15 992 | 20 044 | 1 070 | 120 697 |
| Husstellfag | 1 245 | 14 269 | 2 268 | 11 933 | 68 | 51 034 |
| Hotell- og restaurantfag | 63 | 764 | 274 | 401 | 89 | 23 709 |
| Hygiene- og skjønnhetspleiefag | 60 | 868 | 34 | 791 | 43 | 2 715 |
| Vaktmeister- og rengjeringsfag | 19 | 295 | 255 | 40 | - | 1 269 |
| Fotograffag | 362 | 3 675 | 2 577 | 787 | 311 | 9 643 |
| Idretts- og ungdomsleiarutdanning | 807 | 15 015 | 8 505 | 5 994 | 516 | 23 841 |
| Sivile overvåkings- og tryggjingsfag | 100 | 2 212 | 2 076 | 93 | 43 | 8 462 |
| Tenesteyting og forsvar elles | 1 | 8 | 3 | 5 | - | 24 |
| ANDRE FAG | 1 844 | 31 372 | 12 915 | 17 210 | 1 247 | 43 251 |
| UOPPGITT FAG | 123 | 1 809 | 854 | 850 | 105 | 3 734 |

Tabell 4. Yrkesopplæringskurs for voksne. Deltakere etter kjønn og arten av utdanning (faggrupper)

| Arten av utdanning | Kurs | Deltakere | | | | Tid |
|------------------------------------------------------------|------|-----------|-------|---------|--------------|---------|
| | | I alt | Menn | Kvinner | Uspesifisert | |
| I ALT | 653 | 7 801 | 4 790 | 2 991 | 20 | 354 822 |
| HUMANIORA OG ESTETIKK | 3 | 41 | 10 | 31 | - | 1 736 |
| Reklameteikning og dekorasjon | 3 | 41 | 10 | 31 | - | 1 736 |
| UNDERVISNING | 5 | 87 | - | 87 | - | 2 330 |
| Undervisningsfag elles | 5 | 87 | - | 87 | - | 2 330 |
| ADMINISTRASJON OG ØKONOMI | 75 | 1 323 | 137 | 1 186 | - | 45 652 |
| Administrative fag | 1 | 9 | 9 | - | - | 280 |
| Kontorfag | 63 | 1 135 | 105 | 1 030 | - | 38 528 |
| Handelsfag | 10 | 132 | 8 | 124 | - | 5 704 |
| Merkantile fag elles | 1 | 47 | 15 | 32 | - | 1 140 |
| INDUSTRI, HANDVERK OG TEKNIKK | 425 | 4 410 | 3 940 | 450 | 20 | 262 640 |
| Mekaniske fag elles | 76 | 641 | 653 | 68 | 20 | 63 656 |
| Jern- og metallfag elles | 179 | 1 874 | 1 683 | 191 | - | 103 568 |
| Elektrofag | 7 | 78 | 67 | 11 | - | 6 536 |
| Trearbeids-, bygge- og anleggsgfag | 112 | 1 176 | 1 130 | 46 | - | 68 944 |
| Grafiske fag | 12 | 109 | 109 | - | - | 4 064 |
| Næringsmiddelfag | 10 | 101 | 52 | 49 | - | 4 048 |
| Industrielle, handverksmessige og tekniske fag elles | 29 | 331 | 246 | 85 | - | 11 824 |
| SAMFERDSEL | 47 | 598 | 554 | 44 | - | 8 096 |
| Maritime navigasjonsfag | 4 | 53 | 53 | - | - | 560 |
| Maritime maskinistfag | 12 | 155 | 155 | - | - | 1 960 |
| Sjøfartsfag elles | 4 | 81 | 64 | 17 | - | - |
| Vegtrafikkfag | 23 | 263 | 252 | 11 | - | 4 816 |
| Telekommunikasjonsfag | 4 | 46 | 30 | 16 | - | 760 |
| HELSEVERN | 26 | 420 | 7 | 413 | - | 9 364 |
| Tanpleiefag | 1 | 12 | - | 12 | - | 1 040 |
| Terapeutiske fag | 6 | 92 | 5 | 87 | - | 960 |
| Helsevern elles | 19 | 316 | 2 | 314 | - | 7 364 |
| JORDBRUK, SKOGBRUK OG FISKE | 3 | 37 | 37 | - | - | 640 |
| Fiskefag | 3 | 37 | 37 | - | - | 640 |
| TENESTEYTING OG FORSVAR | 69 | 885 | 105 | 780 | - | 24 364 |
| Husstellfag | 30 | 440 | - | 440 | - | 5 532 |
| Hotell- og restaurantfag | 39 | 445 | 105 | 340 | - | 18 832 |

Tabell 5. Folkeopplysningsorganisasjonar. Deltakarar etter fagfelt og organisasjon

| Organisasjon | I alt | Allment fagfelt | | Humani- ora og este- tikk | Admini- strasjon, økonomi, samfunns- vitenskap og jus | Industri, handverk, natur- vitenskap og tek- nikk | Helse- vern | Teneste- yting og forsvar | Anna |
|----------------------------------------------------------|---------|-------------------------------------------------|-------------------------------------------------|------------------------------------|----------------------------------------------------------------------|------------------------------------------------------------------|----------------|---------------------------------|--------|
| | | Utdan- ning på ungdoms- skole- nivå | Utdan- ning på gymnas- nivå I og II | | | | | | |
| I alt | 440 070 | 7 169 | 12 941 | 154 603 | 108 421 | 53 916 | 24 226 | 25 920 | 52 874 |
| Arbeidernes Opplys- ningsforbund | 132 989 | 2 104 | 3 091 | 41 543 | 43 865 | 18 116 | 5 938 | 3 991 | 14 341 |
| Avholdsfolkets Opp- lysningsråd | 1 876 | - | - | 278 | 787 | 65 | 462 | 67 | 217 |
| Bygdefolkets Opp- lysningsnemnd | 19 454 | - | - | 4 108 | 7 535 | 4 000 | 105 | 799 | 2 907 |
| Folkeakademiens Landsforbund | 768 | - | - | 308 | 130 | 249 | 12 | 32 | 37 |
| Folkeuniversitetet. | 173 066 | 5 057 | 9 821 | 72 689 | 28 409 | 24 066 | 3 273 | 5 049 | 24 702 |
| Høyres Opplysnings- organisasjon | 10 898 | 8 | 10 | 3 130 | 3 415 | 1 490 | 148 | 746 | 1 951 |
| Kristelig Folke- partis Opplysnings- forbund | 1 978 | - | - | 482 | 1 352 | 44 | 23 | 5 | 72 |
| Nasjonalforeningen for folkehelsen ... | 913 | - | - | 291 | 32 | 43 | 313 | 107 | 127 |
| Noregs Mållag | 1 065 | - | - | 408 | 365 | 214 | - | 13 | 65 |
| Noregs Ungdomslag . | 7 087 | - | - | 1 252 | 1 316 | 383 | 451 | 106 | 3 579 |
| Norges Fiskarlag .. | 919 | - | - | 43 | 818 | 45 | 8 | - | 5 |
| Norges Husmorfor- bund | 13 357 | - | - | 5 467 | 2 352 | 3 446 | 342 | 862 | 888 |
| Norges Idrettsfor- bund | 14 599 | - | - | 16 | 2 424 | - | 545 | 11 570 | 44 |
| Norges Kooperative Landsforening | 1 981 | - | - | 45 | 1 682 | 83 | 16 | 83 | 72 |
| Norsk Kristelig Studieråd | 22 737 | - | - | 20 664 | 551 | 11 | 203 | 716 | 592 |
| Norske 4-H Studie- forbund | 5 930 | - | - | 246 | 314 | 1 445 | - | 1 527 | 2 398 |
| Senterpartiets Opp- lysningsforbund ... | 1 093 | - | - | 17 | 1 058 | 13 | 5 | - | - |
| Sosialistisk Folke- partis Studieför- bund | 4 675 | - | - | 323 | 4 266 | 79 | - | - | 7 |
| Frikirkelig Studie- råd | 3 482 | - | - | 2 886 | 108 | - | 281 | - | 207 |
| Statstjenestemanns- forbundet | 5 378 | - | 19 | 116 | 4 599 | 61 | 216 | 42 | 325 |
| Venstres Opplys- ningsforbund | 1 884 | - | - | 75 | 1 693 | 52 | - | 14 | 50 |
| Norges Røde Kors .. | 13 521 | - | - | 205 | 974 | - | 11 885 | 191 | 266 |
| Andre organisa- sjonar | 420 | - | - | 11 | 376 | 11 | - | - | 22 |

TILLEGG TIL DE INTERNASJONALE MÅNEDSTABELLER I STATISTISK MÅNEDSHEFTE NR. 5, 1977

Tallene er mottatt i tiden 4/7 - 8/7 og er foreløpige. De vil eventuelt bli korrigert i Statistisk månedshefte. Der vil man også finne nærmere forklaringer til tallene og alle korreksjoner av eldre tall.

Tall i parentes gjelder måneden (kvartalet, uken) før.

| | | | | |
|-------------------------------------------|--------|----------|--------|----------|
| D a n m a r k (tabell 82) | | | | |
| Animalsk jordbruksproduksjon | Kol. B | Mars | 111 | (101) |
| Timefortjeneste | " I | 4.kv. | 40,34 | (39,04) |
| Valutabeholdning | " J | April | 9 537 | (7 005) |
| S v e r i g e (tabell 83) | | | | |
| Valutabeholdning | " J | April | 9 950 | (9 332) |
| S t o r b r i t a n n i a (tabell 84) | | | | |
| Timefortjeneste | " L | Mai | 289 | (288) |
| Reuter's råvareindeks | " I | Juni | 286 | (300) |
| Reuter's råvareindeks, uketall | | 27/6-1/7 | 281 | (284) |
| F r a n k r i k e (tabell 85) | | | | |
| Valutabeholdning | " G | April | 43 331 | (42 776) |
| V e s t - T y s k l a n d (tabell 86) | | | | |
| Arbeidsløse | " B | Juni | 931,0 | (946,5) |
| Verdi av utenrikshandelen | | | | |
| a. Innførsel | " E.a | Mai | 19 122 | (18 962) |
| b. Utførsel | " E.b | Mai | 22 740 | (21 903) |
| Valutabeholdning | " K | April | 70 411 | (71 709) |
| B e l g i a (tabell 87) | | | | |
| Valutabeholdning | " H | April | 148,6 | (148,4) |
| S a m b a n d s s t a t e n e (tabell 88) | | | | |
| Sysselsetting | " B | Mai | 90 042 | (89 258) |
| Arbeidsløse | " C | Mai | 6 151 | (6 568) |
| Moody's råvareindeks | " I | Juni | 217 | (228) |
| Moody's råvareindeks, uketall | | 27/6-1/7 | 215 | (214) |
| Valutabeholdning | " M | April | 11 230 | (11 200) |

PUBLIKASJONER SENDT UT FRA STATISTISK SENTRALBYRÅ I JUNI OG HITIL I JULI 1977

I serien Norges offisielle statistikk:

Helsestatistikk 1975 Sidetall 103 Pris kr 13,00
Utenrikshandel 1976 I Sidetall 271 Pris kr 15,00
Lønnsstatistikk for ansatte i hotell- og restaurantdrift April og oktober 1976
Sidetall 41 Pris kr 9,00
Utdanningsstatistikk Videregående skoler 1. oktober 1975
Sidetall 99 Pris kr 11,00

FASTE PUBLIKASJONER FRA STATISTISK SENTRALBYRÅ

Statistisk månedshefte. Pris: Årsabonnement kr 40,00
Pr. hefte " 5,00
Månedsstatistikk over utenrikshandelen.
Pris: Årsabonnement kr 50,00
Pr. hefte " 5,00
Statistisk ukehefte. Pris: Årsabonnement kr 60,00
Pr. hefte " 3,00

