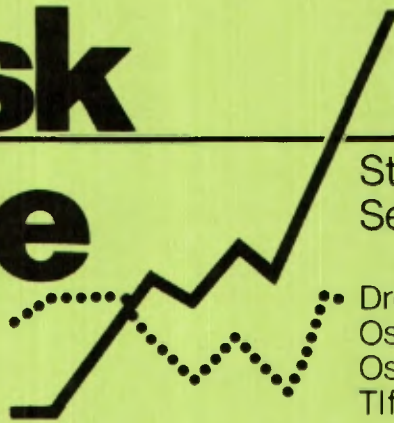


Statistisk ukehefte



Statistisk
Sentralbyrå

Dronningensgate16
Oslo-Dep.
Oslo1.
Tif. (02) 41 38 20

Nr. 10/77

9. mars 1977

I N N H O L D

Aktuelle konjunkturtall for Norge

Samhandelen med land og landområder. Januar 1977

Produksjonen i bergverksdrift, industri og kraft-
forsyning i januar 1977

Produksjon og forbruk av elektrisk kraft i januar
1977 og årene 1975 og 1976

Lagerstatistikk pr. 31. desember 1976

Kommuneregnskaper 1975

To av tre nordmenn reiste på ferietur sommeren 1976

Gjennomsnittsalder og aldersfordeling for brukarar
med minst 5 dekar jordbruksareal

Tillegg til de internasjonale månedstabeller i
Statistisk månedshefte nr. 2, 1977

Publikasjoner sendt ut fra Statistisk Sentralbyrå i
februar og hittil i mars 1977

Aktuelle konjunkturtall for Norge

	Prosentvis endring fra samme periode ett år tidligere			Prosentvis endring fra samme måned ett år tidligere		
	Mai-juli	Aug.-okt.	Nov.-jan.	Nov.	Des.	Jan.
	1976/77			1976/77		
Arbeidsmarkedet:						
Arbeidsløse i alt	13	-13	-26	-25	-31	-22
Av dette: Industri, bygge- og anleggs- virksomhet ²⁾	7	-20	-40	-32	-30	-48
Ledige plasser	16	34	24	36	24	14
Stramhetsindikator ^{1), 2)}	-11	14	38	36	47	30
Industriproduksjon:						
Industri	-0,2	4,3	6,9	2,6	10,0	9,0
Bergverk, industri, kraftforsyning ...	3,9	8,2	8,8	3,1	13,9	10,4
Produksjon etter anvendelse:						
Eksport	5,0	12,1	14,6	9,5	20,3	14,7
Konsum	3,3	4,2	4,7	1,4	6,4	6,9
Investering	-3,5	0,1	2,5	-1,6	6,2	3,8
Vareinnsats i bygg og anlegg	-0,3	2,4	6,7	1,0	7,5	12,7
Vareinnsats ellers	1,0	4,7	4,7	2,2	8,4	4,0
Byggevirksomhet:						
Bygg satt i gang, boliger	-13	5	-4	5	-6	-15
Bygg satt i gang, industribygg	-13	56	2	-23	9	40
Bygg under arbeid, boliger	-8	-7	-6	-6	-6	-7
Bygg under arbeid, industribygg	-14	2	14	4	17	21
Detaljomsetning:						
I alt ²⁾	14	17	16	13	18	16
Utenrikshandel:						
Eksportverdi, inkl. nye skip	27	7	14	4	18	21
Importverdi, uten skip	19	24	20	26	33	1
Innførselsoverskott i alt	-40	140	51	140	280	-35
Eksportvolum, uten skip ²⁾	24	6	2
Importvolum, uten skip ²⁾	-1	14	18
Sjøfart:						
Turfrakter, tørrlastskip	-	7	4	4	3	5
Turfrakter, tankskip	26	16	49	62	72	16
Skip i opplag	12	-27	-37	-37	-36	-38
Penger og kreditt³⁾:						
Forretningsbankenes innenlandske utlån til de andre enn finansinstitusjoner .	18	19	17	19	17	16
Forretningsbankenes beholdning av primære likvider	-39	-4	54	41	8	159
Priser:						
Eksportpriser, uten skip ²⁾	-1	4	6
Importpriser, uten skip ²⁾	5	14	4
Bytteforhold, uten skip ²⁾	-6	-9	2
Konsumprisindeks	10	9	8	8	8	9
Aksjeindeks ⁴⁾	4	4	-2	8	-6	-7

1) Registrerte ledige plasser i løpet av perioden (inklusive beholdning ved periodens begynnelse) i prosent av det tilsvarende antall arbeidssøkende.

2) Gjelder periodene april-juni, juli-sept., okt.-des.

3) Gjelder periodene mars-mai, juni-aug., sept.-nov.

4) Gjelder periodene juni-aug., sept.-nov., des.-feb. 1976/77.

SAMHANDELEN MED LAND OG LANDOMRADER. JANUAR 1977

Statistikken over utenrikshandelen (uten skip) for januar 1977 sammenliknet med januar 1976 viste en verdiøkning på snaut 1 prosent for importen og 14 prosent for eksporten.

I samhandelen med Norden steg importverdien med 11 prosent og eksportverdien med 12 prosent. Handelen med Sverige viste en økning på henholdsvis 8 prosent i importverdi og 2 prosent i eksportverdi. De tilsvarende tall for varebyttet med Danmark ga en økning i importen på 15 prosent og en eksportøkning på 33 prosent.

I varebyttet med Frihandelsforbundet under ett steg importverdien med 8 prosent og eksportverdien med 9 prosent.

Importen fra De europeiske fellesskap økte med 14 prosent fra januar 1976 til januar 1977, mens eksporten dit økte med 27 prosent.

I handelen med Storbritannia gikk importverdien og eksportverdien opp med henholdsvis 15 prosent og 24 prosent. Holdes råolje utenfor, var det derimot verdinedgang både for importen (-11 prosent) og eksporten (-2 prosent). Både importen til og eksporten fra Vest-Tyskland viste sterk verdistigning, henholdsvis 23 prosent og 30 prosent.

Verdien av handelen med Europa under ett viste økning både på import- og eksportsiden, dvs. med henholdsvis 11 prosent og 22 prosent.

Når det gjaldt samhandelen med land i andre verdensdeler viste handelen med Japan, vår viktigste partner i Asia, sterk verdioppgang. I varebyttet med USA derimot ble det fra januar 1976 til januar 1977 registrert en sterk verdinedgang både i importen (-39 prosent) og eksporten (-54 prosent).

Importen av skip var 640 mill.kr i januar 1977 (1 027 mill.kr i januar 1976). Det meste av skipsimporten var nye skip levert fra Finland, Vest-Tyskland og Japan. Eksporten av skip gikk opp fra 165 mill.kr i januar 1976 til 219 mill.kr i januar 1977. Levering av nye skip i januar 1977 utgjorde 185 mill.kr.

Tabell 1. Samhandelen med land og landområder. Januar 1976 og 1977. Mill.kr

	Innførsel uten skip			Utførsel uten skip		
	Januar		Endr. i pst.	Januar		Endr. i pst.
	1976	1977		1976	1977	
Nordiske land	937,5	1 036,1	+ 10,5	681,0	763,5	+ 12,1
EFTA Frihandelsforbundet	865,3	937,8	+ 8,4	553,6	603,5	+ 9,0
EF De europeiske fellesskap	1 623,6	1 851,1	+ 14,0	1 520,6	1 933,5	+ 27,2
OECD Europeiske OECD-land	2 545,2	2 827,2	+ 11,1	2 123,6	2 572,1	+ 21,1
101 Danmark	206,7	236,8	+ 14,6	181,6	242,0	+ 33,3
103 Finland	79,3	105,1	+ 32,5	67,5	72,5	+ 7,4
105 Island	1,2	3,9	+225,0	6,7	10,3	+ 53,7
106 Sverige	641,8	690,3	+ 7,6	425,2	435,1	+ 2,3
112 Belgia, Luxembourg	130,7	122,3	- 6,4	37,8	40,6	+ 7,4
117 Frankrike	145,9	170,1	+ 16,6	63,6	106,9	+ 68,1
121 Irland	3,5	4,5	+ 28,6	6,8	9,6	+ 41,2
123 Italia	73,5	87,8	+ 19,5	39,0	54,2	+ 39,0
127 Nederland	163,6	152,4	- 6,8	88,2	99,1	+ 12,4
131 Polen	22,0	18,0	- 18,2	29,2	49,9	+ 70,9
132 Portugal	17,8	23,3	+ 30,9	16,1	18,1	+ 12,4
135 Sovjetunionen	27,8	36,4	+ 30,9	23,7	15,8	- 33,3
137 Spania	48,3	29,9	- 38,1	23,7	19,9	- 16,0
139 Storbritannia og Nord-Irland ¹⁾ ..	379,3	437,9	+ 15,4	840,1	1 039,6	+ 23,7
herav råolje 1)	-	100,4	-	488,1	695,8	+ 42,6
141 Sveits	72,4	62,8	- 13,3	22,3	39,0	+ 74,9
142 Tsjekkoslovakia	18,2	15,5	- 14,8	9,8	5,9	- 39,8
144 Tyskland, Vest	520,4	639,3	+ 22,8	263,5	341,5	+ 29,6
151 Tyskland, Øst	8,9	14,7	+ 65,2	2,7	10,0	+270,4
153 Østerrike	44,3	52,4	+ 18,3	15,8	25,0	+ 58,2
Andre land i Europa	31,3	24,4	- 22,0	33,8	46,8	+ 38,5
Europa i alt	2 636,9	2 927,8	+ 11,0	2 197,1	2 681,8	+ 22,1
260 Ghana	8,3	5,7	- 31,3	10,8	12,7	+ 17,6
286 Libya	43,8	46,4	+ 5,9	0,3	1,9	+533,3
313 Nigeria	20,3	68,3	+236,5	15,7	13,2	- 15,9
359 Sør-Afrika	39,7	23,8	- 40,1	12,4	13,6	+ 9,7
Andre land i Afrika	34,3	40,2	+ 17,2	36,6	23,4	- 36,1
Afrika i alt	146,4	184,4	+ 26,0	75,8	64,8	- 14,5
436 Hong Kong	18,4	24,2	+ 31,5	3,9	2,4	- 38,5
444 India	3,1	8,7	+180,6	4,2	7,0	+ 66,7
460 Israel	14,8	7,9	- 46,6	3,7	9,2	+148,6
464 Japan	115,2	137,1	+ 19,0	16,5	20,0	+ 21,2
484 Kina, folkerepublikken	3,9	3,6	- 7,7	36,6	0,0	-
Andre land i Asia	304,5	232,3	- 23,7	40,7	67,3	+ 65,4
Asia i alt	459,9	413,8	- 10,0	105,6	105,9	+ 0,3
612 Canada	12,0	9,9	- 17,5	8,5	8,8	+ 3,5
648 Jamaica	41,6	47,3	+ 13,7	1,8	0,1	- 94,4
684 USA	481,8	294,2	- 38,9	186,7	85,6	- 54,2
Andre land i Nord-Amerika	19,3	18,5	- 4,1	17,4	14,2	- 18,4
Nord-Amerika i alt	554,7	369,9	- 33,3	214,4	108,7	- 49,3
705 Argentina	1,0	1,0	-	0,3	1,0	+233,3
715 Brasil	36,6	69,7	+ 90,4	31,1	32,1	+ 3,2
775 Venezuela	5,4	0,0	-	1,8	9,6	+433,3
Andre land i Sør-Amerika	49,2	11,0	- 77,6	3,9	5,8	+ 48,7
Sør-Amerika i alt	92,2	81,7	- 11,4	37,1	48,5	+ 30,7
805 Austral-sambandet m.bes.	114,7	58,2	- 49,3	9,7	11,1	+ 14,4
Andre land i Oseania	0,7	2,4	+242,9	2,1	1,8	- 14,3
Oseania i alt	115,4	60,6	- 47,5	11,8	12,9	+ 9,3
I a l t	4 005,5	4 038,2	+ 0,8	2 641,8	3 022,6	+ 14,4

1) Tallene omfatter norskprodusert råolje utført i rør til Teesside og hjemført norskprodusert råolje.

Tabell 2. Innførsel og utførsel av skip. Januar 1976 og 1977. Mill.kr

	Innførsel				Utførsel			
	1976		1977		1976		1977	
	I alt	Av dette nye	I alt	Av dette nye	I alt	Av dette nye	I alt	Av dette nye
101 Danmark	-	-	-	-	4,0	-	14,8	14,8
103 Finland	-	-	165,8	165,8	-	-	-	-
106 Sverige	411,2	411,2	-	-	14,7	14,7	19,6	19,6
119 Hellas	-	-	-	-	15,2	-	6,1	-
127 Nederland	17,9	17,9	-	-	51,1	-	60,6	60,6
131 Polen	69,9	69,9	77,3	77,3	-	-	-	-
135 Sovjet	62,6	62,6	-	-	-	-	-	-
139 Storbritannia .	110,0	110,0	-	-	1,9	-	90,3	90,3
144 Vest-Tyskland .	35,0	35,0	143,1	143,1	-	-	-	-
Europa i alt ..	706,6	706,6	386,2	386,2	86,9	14,7	191,4	185,3
283 Liberia	-	-	-	-	47,2	-	13,3	-
303 Marokko	-	-	-	-	15,0	-	-	-
359 Sør-Afrika	15,4	15,4	-	-	-	-	-	-
Afrika i alt ..	15,4	15,4	-	-	62,2	-	13,3	-
410 Bangladesh	-	-	-	-	-	-	8,0	-
464 Japan	305,1	305,1	253,8	253,8	-	-	-	-
484 Kina	-	-	-	-	12,2	-	-	-
496 Kuwait	-	-	-	-	-	-	1,4	-
500 Kypros	-	-	-	-	-	-	0,4	-
Asia i alt	305,1	305,1	253,8	253,8	12,2	-	9,8	-
607 Br. Vestindia .	-	-	-	-	-	-	0,2	-
668 Panama	-	-	-	-	3,4	-	4,2	-
N.-Amerika i alt	-	-	-	-	3,4	-	4,4	-
I a l t	1 027,1	1 027,1	640,0	640,0	164,7	14,7	218,9	185,3

PRODUKSJONEN I BERGVERKSDRIFT, INDUSTRI OG KRAFTFORSYNING I JANUAR 1977

Statistisk Sentralbyrås produksjonsindeks for januar viser vel 10 prosent stigning fra samme måned året før. Indekstillene var 148 og 134 (1970 = 100). Industriproduksjonen alene gikk opp med 9 prosent, mens bergverksdrift inkl. oljeutvinning viste en økning på 35 prosent og ekskl. oljeutvinning en økning på 7 prosent. Ved vurdering av tallene bør en ta hensyn til at første nyttårsdag i år falt på en lørdag og i 1976 på en torsdag.

Volumet av industriproduksjonen siste tre måneder var 7 prosent høyere enn i samme periode ett år tidligere. Indeksen for bergverksdrift, industri og kraftforsyning i alt steg med knapt 9 prosent, indeksen for bergverksdrift inkl. oljeutvinning steg med knapt 31 prosent og ekskl. oljeutvinning med knapt 13 prosent. Indeksen for kraftforsyning gikk ned med knapt 3 prosent.

Sesongkorrigerte tall for industriproduksjonen november-januar viser 1,9 prosent vekst fra foregående tremåndersperiode. Totalproduksjonen steg med 1,6 prosent. Produksjonen av eksportvarer økte med 2,4 prosent, investeringsvarer med 2,2 prosent og varer til vareinnsats inkl. lagerendringer med 0,8 prosent. Konsumvareproduksjonen gikk ned med 1,1 prosent. I de sesongkorrigerte beregningene er oljeutvinning og en del industrigrupper med store tilfeldige variasjoner holdt utenfor.

Sesongkorrigert¹⁾ indeks 1970 = 100

	1976					1977
	Aug.	Sept.	Okt.	Nov.	Des.	Jan.
<u>BERGVERKSDRIFT, INDUSTRI OG KRAFTFORSYNING</u>	122	121	119	121	124	123
<u>BERGVERKSDRIFT</u>	119	119	117	134	122	117
<u>INDUSTRI</u>	120	117	115	118	121	121
<u>KRAFTFORSYNING</u>	136	147	141	139	145	138
Produksjon etter anvendelse:						
Eksport	116	114	111	114	118	116
Konsum	114	115	113	112	112	114
Investering	134	124	123	127	130	132
Vareinnsats i bygg og anlegg	136	131	126	133	132	137
Vareinnsats ellers (inkl. lagerendringer)	119	119	117	117	120	119

1) På grunn av store tilfeldige månedlige og årlige endringer tas følgende næringer ikke med ved beregning av den sesongkorrigerte indeksen: Utvinning av råolje og naturgass, produksjon av kjøtt-hermetikk, produksjon av fiskevarer, produksjon av fiskeoljer og fiskemjøl, raffinering av jordolje og produksjon av jordolje- og kullprodukter.

Produksjonsindeks for bergverksdrift, industri og kraftforsyning 1970 = 100. Hovedtall

	1975	1976	Endring i pst.	Nov.-jan.		Endring i pst.	Januar	
				75-76	76-77		1976	1977
BERGVERKSDRIFT¹⁾, INDUSTRI OG KRAFTFORSYNING	128	137	7,2	134	146	8,8	134	148
BERGVERKSDRIFT M.V.¹⁾	454	652	43,7	561	733	30,6	585	791
INDUSTRI	114	116	1,8	114	122	6,9	111	121
KRAFTFORSYNING	135	142	5,6	160	156	-2,6	169	158
Produksjon etter anvendelse:								
Eksport	123	136	9,8	125	143	14,6	126	144
Konsum	109	112	2,6	112	117	4,7	104	111
Investering	127	126	-0,9	131	135	2,4	133	138
Vareinnsats i bygg og anlegg	127	128	0,8	126	134	6,7	121	137
Vareinnsats ellers (inkl. lagerendringer) .	114	118	3,0	118	123	4,7	117	121

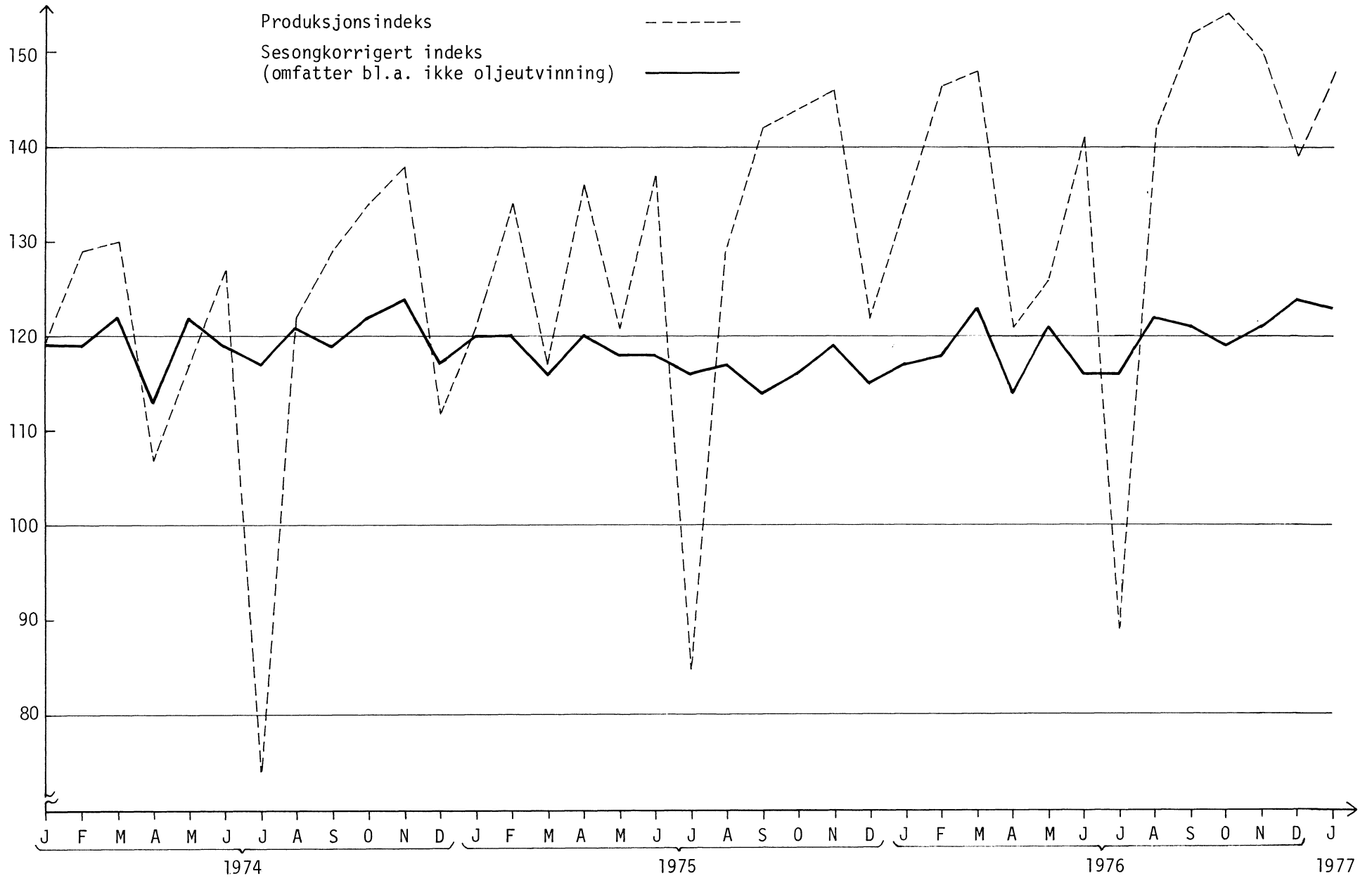
1) Inkl. utvinning av råolje og naturgass.

Produksjonsindeks for bergverksdrift, industri og kraftforsyning 1970 = 100

Næring, næringsområde, næringshovedgruppe		1975	1976	Nov.-jan.		Januar	
				75-76	76-77	1976	1977
2	Bergverksdrift	454	652	561	733	585	791
21	Bryting av kull	84	111	100	126	111	128
22	Utvinning av råolje og naturgass ¹⁾	:	:	:	:	:	:
23	Bryting og utvinning av malm	110	120	114	128	113	127
29	Bergverksdrift ellers	114	112	106	118	101	101
3	Industri	114	116	114	122	111	121
31	Produksjon av næringsmidler, drikkevarer og tobakksvarer	107	112	102	106	83	89
311-312	Prod. av næringsmidler	99	110	96	99	80	84
313	Prod. av drikkevarer	123	123	113	116	75	75
314	Prod. av tobakksvarer	104	104	101	111	99	123
32	Produksjon av tekstilvarer, bekledningsvarer, lær og lærvarer	84	81	82	87	82	90
321	Prod. av tekstilvarer	87	88	88	99	86	100
322	Prod. av klær, unntatt skotøy	79	71	73	72	76	78
323	Prod. av lær, lær- og skinnvarer	103	111	111	116	116	111
324	Prod. av skotøy	73	67	71	71	71	77
33	Produksjon av trevarer	130	131	132	139	126	146
331	Prod. av trevarer, unntatt møbler og innredning ...	137	136	132	141	128	151
332	Prod. av møbler og innredning av tre	115	120	133	134	123	138
34	Treforedling, grafisk prod. og forlagsvirksomhet	106	107	108	111	110	112
341	Treforedling	91	93	88	94	90	92
342	Grafisk produksjon og forlagsvirksomhet	117	118	124	125	126	128
35	Prod. av kjemiske produkter, mineralolje-, kull-, gummi- og plastprodukter	116	124	113	137	113	141
351	Prod. av kjemiske råvarer	108	110	110	120	116	117
352	Prod. av kjemisk tekniske produkter	109	110	98	115	105	125
353-354	Raff. av jordolje og prod. av jordolje- og kullprod.	128	142	119	170	108	172
355	Prod. og rep. av gummiprodukter	106	95	93	110	82	117
356	Prod. av plastvarer	131	159	144	171	143	173
36	Produksjon av mineralske produkter	116	120	116	118	111	112
361-362	Prod. av keramiske produkter, glass og glassvarer .	105	112	115	123	120	125
369	Prod. av mineralske produkter ellers	119	122	116	117	108	109
37	Produksjon av metaller	115	117	112	124	112	123
371	Prod. av jern, stål og ferrolegeringer	120	112	113	120	108	119
372	Prod. av ikke-jernholdige metaller	110	122	111	129	116	127
38	Produksjon av verkstedprodukter	124	123	126	132	128	135
381	Prod. av metallvarer	107	105	105	113	107	116
382	Prod. av maskiner	153	158	158	165	164	169
383	Prod. av elektr. apparater og materiell	120	121	119	132	121	136
384	Prod. av transportmidler	119	114	123	121	124	124
385	Prod. av tekn.vitensk. instr., foto- og optiske artikler	269	255	246	271	245	275
39	Industriproduksjon ellers	100	107	103	118	96	119
4	Kraftforsyning	135	142	160	156	169	158

1) Indekstall kan ikke bergnes med 1970 = 100.

Produksjon i bergverksdrift, industri og kraftforsyning 1970 = 100



PRODUKSJON OG FORBRUK AV ELEKTRISK KRAFT I JANUAR 1977 OG ÅRENE 1975 OG 1976

Elektrisitetsproduksjonen i januar 1977 var på 7 727 mill.kWh ifølge foreløpige oppgaver fra Statistisk Sentralbyrå. Dette er en nedgang på 6,7 prosent fra januar 1976. Størst prosentvis nedgang hadde Vest-Agder med 37 prosent.

Kraftutvekslingen med Danmark, Sverige og Sovjet viste siste måned et importoverskott på 71 mill.kWh - av dette kom 57 mill.kWh fra Danmark.

Bruttoforbruket i januar 1977 økte med 3,8 prosent sammenliknet med januar 1976. Sammenholder en de to siste tolv månedersperiodene var økningen på 5,0 prosent.

Forbruket i kraftintensiv industri viser siste måned en økning på 2,3 prosent fra samme måned i fjor. For gruppen aluminium og andre metaller var forbruksøkningen på 8,5 prosent, mens gruppen kjemiske råvarer hadde en nedgang på 16,9 prosent.

Byrået har fra årsskiftet 1975/76 innhentet månedlige oppgaver fra industribedriftene over elektrisitetsforbruket i kraftintensiv industri. Denne forbruksstatistikken vil heretter bli publisert i Statistisk ukehefte sammen med oversiktene over produksjon av elektrisk kraft. Tallene er foreløpige.

Tabell 1. Produksjon, import, eksport og forbruk av elektrisk kraft. Mill.kWh. Foreløpige tall

	Tolv månedersperioder			Januar		Endring i prosent
	Febr. 1975 t.o.m. jan. 1976	Febr. 1976 t.o.m. jan. 1977	Endring i prosent	1976	1977	
Østfold	3 445	3 134	-9	282	257	-9
Akershus	473	478	1	48	38	-20
Oslo	20	12	-40	1	1	.
Hedmark	989	1 055	7	119	91	-24
Oppland	3 973	3 898	-2	435	460	6
Buskerud	7 218	7 807	8	904	903	-0
Vestfold	20	19	-5	2	2	.
Telemark	10 722	10 485	-2	1 194	1 202	1
Aust-Agder	2 341	2 292	-2	240	223	-7
Vest-Agder	6 680	6 420	-4	702	444	-37
Rogaland	4 149	4 598	11	328	387	18
Hordaland	8 865	9 145	3	942	817	-13
Sogn og Fjordane	7 390	8 233	11	645	665	3
Møre og Romsdal	4 767	5 700	20	607	462	-24
Sør-Trøndelag	2 487	2 956	19	303	267	-12
Nord-Trøndelag	2 180	2 297	5	242	215	-11
Nordland	9 578	10 263	7	969	968	-0
Troms	2 060	2 178	6	244	258	6
Finnmark	704	649	-8	68	64	-6
Svalbard	28	29	4	3	3	.
Total produksjon	78 089	81 648	4,6	8 278	7 727	-6,7
Vannkraft	78 018	81 543	4,5	8 273	7 710	-6,8
Varmekraft	71	105	47,9	5	17	240,0
+ Import	76	432	468,4	0	194	.
- Eksport	5 960	6 231	4,5	764	123	-83,9
= Brutto forbruk innenlands	72 205	75 849	5,0	7 514	7 798	3,8
Forbruk ¹⁾ i kraftintensiv industri ²⁾	.	26 661	.	2 239	2 291	2,3
Prod. av kjemiske råvarer	4 990	.	443	368	-16,9
Prod. av jern, stål og ferro- legeringer	8 277	.	704	738	4,8
Prod. av aluminium og andre metaller	13 394	.	1 092	1 185	8,5

1) Målt hos mottakeren.

2) Ekskl. tilfeldig kraft til elektrokjeler.

Tabell 2. Produksjon, forbruk m.v. etter måned i 1975. Mill.kWh. Endelige tall

	Jan.	Febr.	Mars	April	Mai	Juni	Juli	Aug.	Sept.	Okt.	Nov.	Des.	Året
Østfold	332	289	270	224	340	349	310	246	215	331	298	291	3 495
Akershus	42	39	32	27	39	40	41	29	30	52	49	47	467
Oslo	1	2	2	3	3	1	2	2	1	1	1	1	20
Hedmark	114	105	93	65	80	43	65	36	73	81	115	114	984
Oppland	447	423	407	336	339	339	254	234	230	298	309	369	3 985
Buskerud	855	787	768	740	561	525	320	328	410	512	629	734	7 169
Vestfold	3	3	2	2	3	1	0	1	1	2	1	2	21
Telemark	1 002	1 024	1 202	1 142	723	403	415	658	769	965	1 053	1 174	10 530
Aust-Agder	239	203	175	170	215	215	177	148	192	220	176	210	2 340
Vest-Agder	734	681	691	635	558	578	344	285	409	610	627	560	6 712
Rogaland	434	371	353	324	345	308	319	320	385	342	373	381	4 255
Hordaland	883	713	666	714	570	557	521	729	850	817	866	920	8 806
Sogn og Fjordane	616	662	686	579	449	578	698	664	604	581	599	645	7 361
Møre og Romsdal	389	339	397	416	341	269	333	369	343	361	490	502	4 549
Sør-Trøndelag ..	246	233	202	227	195	183	119	87	142	239	276	281	2 430
Nord-Trøndelag .	184	176	211	193	138	131	104	116	185	234	226	224	2 122
Nordland	863	784	735	774	645	572	617	762	862	932	957	969	9 472
Troms	215	190	198	214	159	116	90	129	146	186	171	217	2 031
Finnmark	73	60	64	53	60	53	47	66	51	61	60	61	709
Svalbard	3	2	3	2	2	2	2	2	2	2	3	3	28
Total produksjon	7 675	7 086	7 157	6 840	5 765	5 263	4 778	5 211	5 900	6 827	7 279	7 705	77 486
Vannkraft ..	7 670	7 081	7 152	6 833	5 761	5 259	4 774	5 200	5 892	6 821	7 272	7 700	77 415
Varmekraft .	5	5	5	7	4	4	4	11	8	6	7	5	71
+ Import	7	2	13	5	36	1	2	4	1	0	7	5	83
- Eksport	506	481	468	505	191	105	397	513	516	600	718	702	5 702
= Brutto forbruk	7 176	6 607	6 702	6 340	5 610	5 159	4 383	4 702	5 385	6 227	6 568	7 008	71 867

Tabell 3. Produksjon, forbruk m.v. etter måned i 1976. Mill.kWh. Foreløpige tall

	Jan.	Febr.	Mars	April	Mai	Juni	Juli	Aug.	Sept.	Okt.	Nov.	Des.	Året
Østfold	282	243	214	217	343	336	329	223	206	225	276	265	3 159
Akershus	48	38	34	39	51	52	48	30	31	35	43	39	488
Oslo	1	2	2	1	1	-	-	1	1	1	1	1	12
Hedmark	119	114	118	107	80	79	60	50	81	90	94	91	1 083
Oppland	435	434	462	324	285	244	173	232	257	256	333	438	3 873
Buskerud	904	871	865	541	537	479	346	366	572	719	745	863	7 808
Vestfold	2	2	2	1	1	1	1	1	1	2	3	2	19
Telemark	1 194	1 126	1 127	954	629	470	463	661	828	867	992	1 166	10 477
Aust-Agder	240	211	215	158	200	225	191	139	125	160	188	257	2 309
Vest-Agder	702	558	717	717	589	418	245	499	567	622	509	535	6 678
Rogaland	328	388	427	406	409	390	368	347	362	354	388	381	4 539
Hordaland	942	895	874	666	615	598	590	756	823	813	833	865	9 270
Sogn og Fjordane	645	662	699	748	650	702	704	725	686	676	626	690	8 213
Møre og Romsdal	607	564	573	499	437	429	382	477	468	487	447	475	5 845
Sør-Trøndelag ..	303	318	316	281	218	232	169	145	247	252	246	265	2 992
Nord-Trøndelag .	242	248	255	210	155	150	101	160	178	220	196	209	2 324
Nordland	969	848	935	788	718	755	763	843	886	853	948	958	10 264
Troms	244	243	266	234	152	92	69	86	163	173	195	247	2 164
Finnmark	68	70	69	64	61	44	39	32	36	57	55	58	653
Svalbard	3	3	3	2	3	2	2	1	2	3	3	2	29
Total produksjon	8 278	7 838	8 173	6 957	6 125	5 698	5 043	5 774	6 520	6 865	7 121	7 807	82 199
Vannkraft ..	8 273	7 833	8 164	6 951	6 122	5 693	5 039	5 768	6 512	6 850	7 105	7 796	82 106
Varmekraft .	5	5	9	6	3	5	4	6	8	15	16	11	93
+ Import	0	0	0	0	1	3	6	0	3	35	99	91	238
- Eksport	764	788	814	738	496	625	606	650	680	340	203	168	6 872
= Brutto forbruk	7 514	7 050	7 359	6 219	5 630	5 076	4 443	5 124	5 843	6 560	7 017	7 730	75 565

LAGERSTATISTIKK PR. 31. DESEMBER 1976

Statistisk Sentralbyrås volumindeks viser at lagrene i industri og engroshandel var 2 prosent høyere ved utgangen av desember 1976 enn til samme tid i 1975. Indekstillene var 138 og 135 (1970 = 100). Sammenliknet med 3. kvartal 1976 viser indeksen en stigning på 1 prosent.

Industribedriftenes lager av råstoffer var 8 prosent høyere i 4. kvartal 1976 enn i 4. kvartal 1975, lager av egne produkter viste 3 prosent nedgang og engrosbedriftenes lager gikk opp knapt 7 prosent.

Lagrene av norskproduserte varer til innenlandsk forbruk steg vel 10 prosent, lagrene av importvarer steg med vel 2 prosent, mens lagrene av eksportvarer gikk ned 11 prosent.

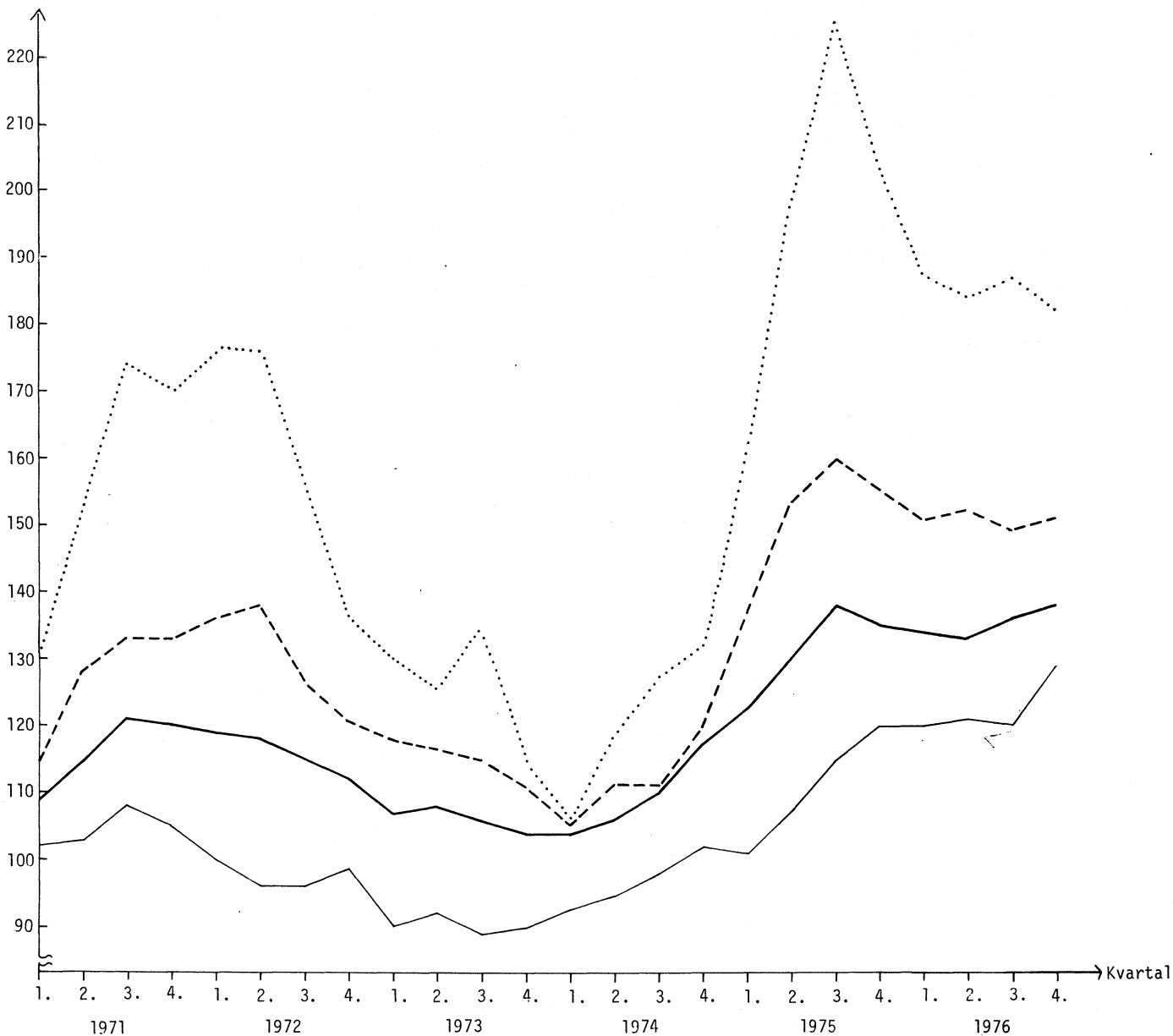
Sammenliknet med 31. desember 1975 var det sterk stigning i lagrene av korn og kornvarer, tre- og treforedlingsprodukter og brenselstoffer, mens det var nedgang i lagrene av fisk og fiskevarer, spinnestoffer og garn og uedle metaller.

Volumindeks over lagerhold i industri og engroshandel (1970 = 100)

	30/9-75	31/12-75	30/9-76	31/12-76
<u>INDUSTRI OG ENGROSHANDEL I ALT</u>	138	135	136	138
<u>Industri i alt</u>	144	142	139	143
Av dette: Lager av egne produkter	160	155	149	151
" " : Lager av råstoffer	115	120	120	129
Prod. av næringsmidler	115	104	112	97
Prod. av tobakksvarer	96	92	102	98
Prod. av tekstilvarer	122	122	113	114
Prod. av lær og lær- og skinnvarer, unntatt klær og skotøy	109	168	108	113
Prod. av trevarer og treforedlingsprodukter	139	146	161	177
Prod. av kjemiske prod., mineralolje-, kull-, gummi- og plastprodukter	126	137	121	124
Prod. av kjemiske råvarer	142	144	119	112
Prod. av mineraliske produkter	123	129	115	116
Prod. av metaller	203	204	185	204
Prod. av verkstedprodukter	121	111	100	104
<u>Engroshandel</u>	120	110	127	118
<u>Lagerhold i alt etter varegrupper:</u>				
Korn og kornvarer	131	90	150	124
Fisk og fiskevarer	148	126	106	91
Andre matvarer	105	109	129	110
Rå tobakk	102	105	111	101
Førstoffer	100	83	98	89
Oljefrø, fett, olje og såpe	68	83	86	80
Kjemikalier og fargestoffer	116	130	121	143
Gjødning	94	108	108	104
Huder, skinn og lær	86	117	84	109
Spinnestoffer og garn	128	128	119	114
Tre- og treforedlingsprodukter	139	146	160	171
Brenselstoffer	117	119	122	133
Malmer, mineraler og mineralvarer	133	130	120	135
Jern og stål	164	170	158	166
Andre uedle metaller	258	232	202	207
Diverse andre varer	99	89	91	86
Råstoff og halvfabrikata i alt	142	139	141	144
Norskproduserte varer i alt	150	145	147	147
Av dette: For innenlandsk forbruk	118	120	130	133
" " : For eksport	226	204	187	182
Importerte varer i alt	115	116	115	118

LAGERHOLD

- Industri og engroshandel i alt ———
- Industri, lager av egne produkter - - - - -
- Industri, lager av råstoffer ———
- Norsk-produserte varer for eksport ······



SU 8.1

KOMMUNEREGNSKAPER 1975

Statistisk Sentralbyrås finansstatistikk viser at kommunenes skatteinntekter (ekskl. skatteutjæmningsmidler) etter regnskapene for 1975 utgjorde 14 520 mill.kr. I forhold til 1974 var dette en øking på 1 998 mill.kr eller 16,0 prosent. Overføringene fra staten, inkl. skatteutjæmningsmidler, var i 1975 5 687 mill.kr.

Utgiftene til lønninger i administrasjonen utgjorde i 1975 13 394 mill.kr, til nybygg og nyanlegg 6 924 mill.kr og til vedlikehold av bygninger og anlegg 1 745 mill.kr. Samlede overføringer til staten var på 2 228 mill.kr og renteutgifter og andre overføringer til private på 3 169 mill.kr.

Statistikken omfatter kommunekasser og alle kommunale foretak, inklusive havnekasser, kommunale aksjeselskaper og felleskommunale foretak. I tabellen er fellesutgifter som er fordelt på de enkelte institusjoner (kostnadssteder, kapitler), holdt utenom.

Statistikk over kommunenes balanse pr. 31. desember 1975 vil senere bli publisert i Statistisk ukehefte.

Kommunenes inntekter og utgifter i 1975¹⁾. Mill.kr

Inntekter	Brutto- inntekter i alt	Vanlige salgs- og leieinn- tekter	Salg av utstyr	Overføringer fra			
				Staten	Fylkes- kommuner	Primær- kommuner m.v.	Andre
Sentraladministrasjon	134,1	37,3	0,2	21,4	1,2	3,0	2,8
Undervisning	3 171,2	85,5	0,5	2 642,8	68,6	33,2	7,7
Av dette:							
Grunnskole	1 987,3	22,0	-	1 700,9	21,9	14,9	4,5
Gymnas	398,6	4,5	-	333,8	16,7	5,2	0,5
Fagskoler ²⁾	585,4	47,5	0,4	469,6	12,6	3,4	1,8
Helsevern	4 421,7	3 398,0	0,9	331,5	127,6	35,6	134,3
Av dette:							
Helseinstitusjoner	3 882,1	3 348,0	0,3	123,0	110,2	5,0	21,4
Sosial omsorg og sosial trygd ...	1 090,7	529,1	-	305,9	48,7	13,3	159,5
Av dette:							
Trygdeordninger	66,5	0,8	-	52,5	-	-	13,1
Sosial hjelp	99,1	18,3	-	18,8	0,1	1,4	59,5
Tiltak for barn og ungdom ...	107,1	36,5	-	43,6	1,3	9,3	8,8
Mødreomsorg	36,1	1,6	-	1,2	-	0,4	32,9
Eldreomsorg	636,6	457,5	-	68,2	45,5	1,9	42,4
Kirker, kulturformål	102,2	19,1	-	57,9	2,0	4,0	1,5
Utbyggings- og boligformål	1 954,0	756,2	2,4	365,3	43,7	32,6	14,2
Fellesadministrasjon	66,2	43,4	0,1	12,3	0,4	0,7	0,9
Veger og gater	761,3	47,3	1,8	332,3	40,9	2,9	5,3
Vannverk	389,8	341,2	-	2,1	0,2	9,4	2,7
Kloakker	159,7	76,9	0,1	2,0	0,1	9,5	1,4
Renovasjon	178,1	171,1	0,1	2,2	-	2,0	0,9
Brann- og feiervesen	31,3	19,7	0,2	1,6	-	7,3	1,1
Parker, bad og friluftsliv ..	90,2	44,1	0,1	7,2	2,0	0,4	0,6
Boligtiltak	12,1	8,6	-	1,9	-	0,1	0,7
Utbyggingsområder	230,8	0,9	-	1,3	-	-	0,5
Andre utbyggingsformål	34,5	3,0	-	2,4	0,1	0,3	0,1
Kommunenes forretningsdrift	8 595,5	5 759,6	30,0	150,1	2,7	64,9	81,8
Av dette:							
Elektrisitetsverk	6 487,1	4 378,0	26,1	6,9	0,8	63,6	67,1
Ymse formål	534,6	37,3	-	114,8	14,5	18,5	272,0
Av dette:							
Renter m.v.	304,8	-	-	-	0,5	0,9	243,2
Skatter, lån, avsetninger	23 862,2	-	-	1 054,3	-	3 102,2	14 497,2
Av dette:							
Skatter m.v.	17 622,6	-	-	23,8	-	3 102,2	14 496,6
Skatteutjæmningsmidler	1 030,5	-	-	1 030,5	-	-	-
Mottatte avdrag	147,9	-	-	-	-	-	-
Bruk, lån av fond og kontant- beholdning	1 323,0	-	-	-	-	-	-
Bruk av lånemidler	2 689,1	-	-	-	-	-	0,6
Inntekter i alt	43 866,2	10 622,1	34,0	5 044,0	309,0	3 307,3	15 171,0

1) Omfatter også alle kommunale foretak, inklusive havnekasser, kommunale aksjeselskaper og felles-kommunale foretak.

2) Omfatter landbruksskoler, håndverks- og industriskoler og andre fagskoler.

Kommunenes inntekter og utgifter i 1975¹⁾. Mill.kr (forts.)

Inntekter	Overføringer Interne overføringer	Drifts- inntekter i alt	Inntekter i samband med nybygg og nyanlegg	Av dette:		Finan- sierings- inntekter
				Overføringer fra Staten	Fylkes- kommuner	
Sentraladministrasjon	62,7	128,6	5,5	2,2	-	-
Undervisning	15,0	2 853,3	317,9	163,4	93,8	-
Av dette:						
Grunnskole	9,0	1 773,2	214,1	127,1	76,5	-
Gymnas	1,0	361,7	36,9	9,9	4,1	-
Fagskoler ²⁾	3,8	539,1	46,3	16,0	13,0	-
Helsevern	226,0	4 253,9	167,8	89,2	7,0	-
Av dette:						
Helseinstitusjoner	109,9	3 717,8	164,3	88,6	6,6	-
Sosial omsorg og sosial trygd	9,2	1 065,7	25,0	19,8	1,2	-
Av dette:						
Trygdeordninger	-	66,4	0,1	0,1	-	-
Sosial hjelp	0,4	98,5	0,6	0,5	-	-
Tiltak for barn og ungdom	0,4	99,9	7,2	6,3	0,5	-
Mødreomsorg	-	36,1	-	-	-	-
Eldreomsorg	4,3	619,8	16,8	12,7	0,6	-
Kirker, kulturformål	2,3	86,8	15,4	9,3	2,3	-
Utbyggings- og boligformål	31,4	1 245,8	708,2	287,3	39,0	-
Fellesadministrasjon	6,5	64,3	1,9	1,6	-	-
Veger og gater	9,1	439,6	321,7	181,7	32,4	-
Vannverk	0,9	356,5	33,3	14,3	1,2	-
Kloakker	0,9	90,9	68,8	39,9	0,3	-
Renovasjon	1,0	177,3	0,8	-	-	-
Brann- og feiervesen	1,0	30,9	0,4	0,3	-	-
Parker, bad og friluftsliv	11,9	66,3	23,9	17,3	2,2	-
Boligtiltak	0,1	11,4	0,7	-	-	-
Utbyggingsområder	-	2,7	228,1	20,3	2,5	-
Andre utbyggingsformål	-	5,9	28,6	11,9	0,4	-
Kommunenes forretningsdrift	665,1	6 754,2	234,4	64,4	2,9	1 606,9
Av dette:						
Elektrisitetsverk	444,6	4 987,1	138,2	44,6	2,6	1 361,8
Ymse formål	63,9	521,0	13,6	7,5	0,7	-
Av dette:						
Renter m.v.	60,2	304,8	-	-	-	-
Skatter, lån, avsetninger	47,0	18 700,7	-	-	-	5 161,5
Av dette:						
Skatter m.v.	-	17 622,6	-	-	-	-
Skatteutjæmningsmidler	-	1 030,5	-	-	-	-
Mottatte avdrag	0,1	0,1	-	-	-	147,8
Bruk, lån av fond og kontant- beholdning	2,3	2,3	-	-	-	1 320,7
Bruk av lånemidler	43,8	44,4	-	-	-	2 644,7
Inntekter i alt	1 122,6	35 610,0	1 487,8	643,1	146,9	6 768,4

1) Se note 1 foran i tabellen.

2) Se note 2 foran i tabellen.

Kommunenes inntekter og utgifter i 1975¹⁾. Mill.kr (forts.)

Utgifter	Brutto- utgifter i alt	Lønn	Utstyr	Vedlike- hold av bygninger og anlegg	Andre drifts- utgifter	Overføringer til Staten og sosiale trygder	Fylkes- kommuner
Sentraladministrasjon	1 182,6	674,3	21,6	19,9	293,2	0,3	1,1
Undervisning	7 542,4	4 714,1	225,2	130,9	1 084,9	15,3	47,3
Av dette:							
Grunnskole	5 095,6	3 204,3	122,9	95,6	785,0	1,1	2,0
Gymnas	770,9	537,8	20,2	10,9	64,5	0,1	15,1
Fagskoler ²⁾	1 064,8	664,2	72,2	19,7	160,1	0,2	18,1
Helsevern	7 163,9	3 714,3	175,1	97,7	1 109,5	37,0	92,4
Av dette:							
Helseinstitusjoner	5 723,7	3 317,1	141,3	91,3	1 016,6	3,7	8,1
Sosial omsorg og sosial trygd .	4 671,1	1 442,1	32,9	33,7	264,7	1 776,6	2,1
Av dette:							
Trygdeordninger	2 041,6	0,2	-	-	0,3	1 776,3	0,3
Sosial hjelp	258,9	27,6	1,1	3,2	10,0	-	-
Tiltak for barn og ungdom .	476,5	222,4	8,0	7,3	42,7	-	-
Mødreomsorg	110,6	10,3	0,1	0,1	0,7	-	-
Eldreomsorg	1 341,2	837,1	17,8	22,4	164,1	0,2	1,7
Kirker, kulturformål	695,9	237,8	39,8	48,3	73,1	1,6	0,8
Utbyggings- og boligformål	5 660,3	1 043,4	118,6	1 008,1	508,1	158,9	81,0
Fellesadministrasjon	511,9	305,7	20,6	2,3	106,8	0,4	0,5
Veger og gater	2 308,6	138,7	33,0	807,5	122,2	157,7	78,3
Vannverk	631,9	61,7	8,8	71,9	59,0	0,1	-
Kloakker	407,5	12,9	1,9	38,5	11,9	0,1	-
Renovasjon	282,9	114,8	19,7	8,6	109,3	-	0,1
Brann- og feiervesen	291,5	224,6	21,1	3,6	26,4	0,2	-
Parker, bad og friluftsliv	504,7	155,7	12,5	71,2	59,3	0,1	0,3
Boligtiltak	72,3	13,1	0,3	3,8	6,2	0,2	1,1
Utbyggingsområder	505,3	0,1	-	-	0,4	-	0,6
Andre utbyggingsformål	143,7	16,1	0,7	0,7	6,6	0,1	0,1
Kommunenes forretningsdrift ...	9 040,1	1 335,9	229,9	401,9	2 383,2	183,8	8,5
Av dette:							
Elektrisitetsverk	6 527,7	627,1	94,8	258,8	1 763,5	178,1	8,3
Ymse formål	1 223,5	231,6	5,3	4,0	117,0	54,5	10,5
Av dette:							
Renter m.v.	616,1	-	-	-	16,8	-	0,2
Skatter, lån, avsetninger	6 686,4	-	-	-	-	-	3 098,3
Av dette:							
Skatter m.v.	3 103,8	-	-	-	-	-	3 098,3
Utlån	298,2	-	-	-	-	-	-
Avsetn., tilbakeføring til fond og kontantbeholdning .	1 068,3	-	-	-	-	-	-
Avdrag på lån	991,3	-	-	-	-	-	-
Utgifter i alt	43 866,2	13 393,5	848,4	1 744,5	5 833,7	2 228,0	3 342,0

1) Se note 1 foran i tabellen.

2) Se note 2 foran i tabellen.

Kommunenes inntekter og utgifter i 1975¹⁾. Mill.kr (forts.)

Utgifter	Overføringer til			Drifts- utgifter i alt	Nybygg og nyanlegg	Finan- sierings- utgifter
	Primær- kommuner m.v.	Andre	Interne overfø- ringer			
Sentraladministrasjon	21,5	18,9	17,3	1 068,1	114,5	-
Undervisning	182,1	136,7	20,2	6 556,7	985,7	-
Av dette:						
Grunnskole	110,8	19,8	12,9	4 354,4	741,2	-
Gymnas	21,7	8,0	0,7	679,0	91,9	-
Fagskole ²⁾	14,2	18,4	3,1	970,2	94,6	-
Helsevern	185,3	556,2	272,3	6 239,8	924,1	-
Av dette:						
Helseinstitusjoner	7,4	29,9	206,3	4 821,7	902,0	-
Sosial omsorg og sosial trygd	11,8	848,5	28,0	4 440,4	230,7	-
Av dette:						
Trygdeordninger	0,1	263,3	0,9	2 041,4	0,2	-
Sosial hjelp	4,1	207,1	1,4	254,5	4,4	-
Tiltak for barn og ungdom	5,2	136,1	3,1	424,8	51,7	-
Mødresorg	0,1	98,9	0,4	110,6	-	-
Eldreomsorg	2,1	109,6	15,2	1 170,2	171,0	-
Kirker, kulturformål	2,6	172,9	26,4	603,3	92,6	-
Utbyggings- og boligformål	109,3	163,8	69,6	3 260,8	2 399,5	-
Fellesadministrasjon	2,5	1,6	6,3	446,7	65,2	-
Veger og gater	62,5	30,0	32,9	1 462,8	845,8	-
Vannverk	15,7	20,1	11,6	248,9	383,0	-
Kloakker	15,3	3,2	2,5	86,3	321,2	-
Renovasjon	3,8	6,2	1,7	264,2	18,7	-
Brann- og feiervesen	7,2	1,5	0,4	285,0	6,5	-
Parker, bad og friluftsliv	1,7	56,1	11,7	368,6	136,1	-
Boligtiltak	-	43,2	0,4	68,3	4,0	-
Utbyggingsområder	-	0,3	1,8	3,2	502,1	-
Andre utbyggingsformål	0,6	1,6	0,3	26,8	116,9	-
Kommunenes forretningsdrift	152,4	592,6	714,7	6 002,9	2 089,3	947,9
Av dette:						
Elektrisitetsverk	150,9	516,4	465,9	4 063,8	1 675,4	788,5
Ymse formål	28,2	673,7	10,9	1 135,7	87,8	-
Av dette:						
Renter m.v.	1,2	597,6	0,3	616,1	-	-
Skatter, lån, avsetninger	0,3	5,2	1,2	3 105,0	-	3 581,4
Av dette:						
Skatter m.v.	0,3	5,2	-	3 103,8	-	-
Utlån	-	-	-	-	-	298,2
Avsetninger, tilbakeføring til fond og kontantbeholdning	-	-	0,7	0,7	-	1 067,6
Avdrag på lån	-	-	0,5	0,5	-	990,8
Utgifter i alt	693,5	3 168,5	1 160,6	32 412,7	6 924,2	4 529,3

1) Se note 1 foran i tabellen.

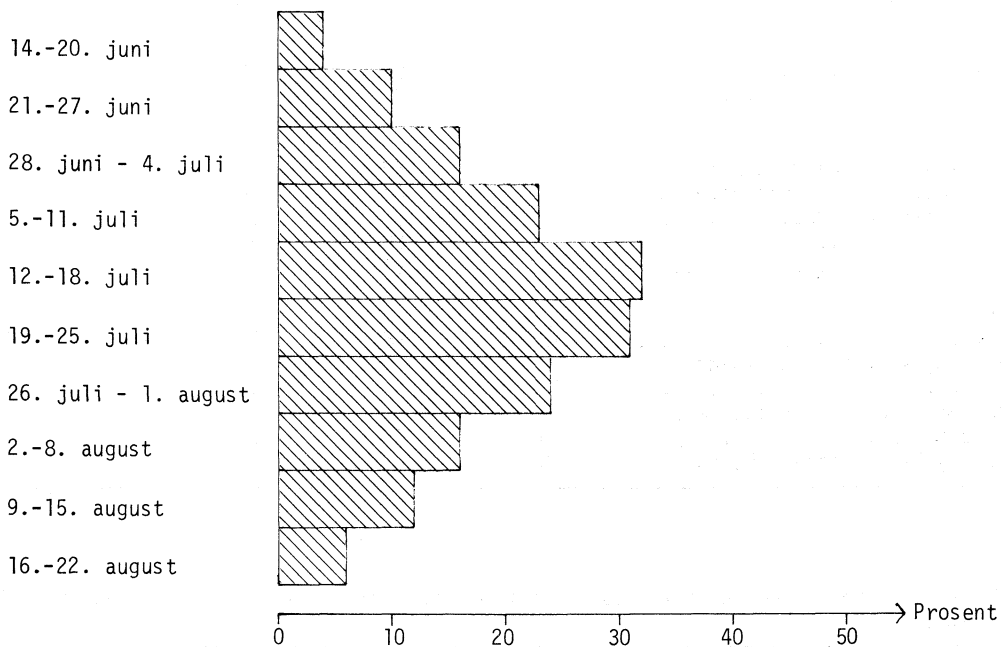
2) Se note 2 foran i tabellen.

TO AV TRE NORDMENN REISTE PÅ FERJETUR SOMMEREN 1976

En undersøkelse som Statistisk Sentralbyrå gjennomførte i slutten av august 1976, viste at 66 prosent av personer i alderen 15-79 år, hadde reist på ferietur i perioden 14. juni - 22. august 1976. Som ferietur er regnet alle turer med 4 eller flere overnattinger utenfor helårsboligen, unntatt forretningsreiser, opphold på sykehus/rekreasjonshjem o.l.

Som ventet var ferieturene i stor grad konsentrert til juli. Men mange hadde også reist på ferietur i slutten av juni og i første halvdel av august. Nærmere en tredjedel av den voksne befolkningen var på ferietur i ukene 12.-18. og 19.-25. juli, og om lag en fjerdedel i ukene 5.-11. juli og 26. juli - 1. august. I de øvrige sommerukene varierte andelen av ferierende mellom 4 og 16 prosent. (Se figuren)

Andeler av personer i alderen 15-79 år som var bortreist på ferietur bestemte uker i tiden 14. juni - 22. august 1976. Prosent



Det gikk også fram av undersøkelsen at ferieaktiviteten varierte en god del mellom forskjellige grupper i befolkningen.

Blant personer i alderen 55-79 år var det i alt 52 prosent som hadde vært på ferietur, mens det blant personer i yngre aldersgrupper var en andel av ferierende på mellom 70 og 76 prosent. I gruppen av personer med jordbruks-, skogbruks- og fiskearbeid var det bare 24 prosent som hadde vært på ferietur i undersøkelsesperioden. Av personer med industri-, bygge- og anleggsarbeid hadde 68 prosent vært på ferietur, og blant personer med annet inntektsgivende arbeid var andelen hele 80 prosent. Undersøkelsen viste ellers at ferieaktiviteten var større blant personer med høy allmennutdanning enn blant personer med lavere utdanning. Det var dessuten en større andel som reiste på ferietur blant personer bosatt i tettbygde kommuner enn blant personer som bodde i spredtbygde kommuner.

Undersøkelsen bygger på intervjuer med 920 personer i alderen 15-79 år.

Tabell 1. Personer etter om de var på ferietur i tiden 14. juni - 22. august 1976. Prosent

	I alt	Var på ferietur i tiden 14. juni-22. august	Var ikke på ferietur i tiden 14. juni-22. august	Uopp-gitt	Tallet på personer som svarte
Alle personer	100	66	34	0	920
KJØNN					
Menn	100	63	37	1	424
Kvinner	100	69	31	-	496
ALDER					
15-24 år	100	70	30	-	182
25-34 "	100	76	24	-	152
35-54 "	100	72	28	-	302
55-79 "	100	52	47	1	284
FAMILIETILKNYTNING					
Ugifte	100	66	34	-	203
Gifte, med barn	100	73	27	-	406
Gifte, uten barn	100	62	37	1	219
Før gifte, med barn	100	39	61	-	28
Før gifte, uten barn	100	52	48	-	62
UTDANNING					
Ungdomsskolenivå	100	61	39	0	623
Gymnasnivå	100	76	24	0	289
YRKE					
Industri-, bygge- og anleggsarbeid	100	68	31	1	125
Jordbruks-, skogbruks- og fiskearbeid .	100	24	76	-	54
Annet inntektsgivende arbeid	100	80	20	-	296
Husmødre	100	66	34	-	238
Andre	100	55	44	1	204
BOSTEDSSTRØK					
Oslo	100	86	14	-	105
Andre større og sentrale, tettbygde kommuner	100	81	18	1	166
Mellomstore og mindre sentrale, tettbygde kommuner	100	64	36	0	401
Spredtbygde og lite sentrale kommuner .	100	51	49	-	247

Tabell 2. Personer etter om de var bortreist bestemte uker i tiden 14. juni - 22. august 1976. Prosent

Uker i tiden 14. juni - 22. august 1976	I alt	Var bortreist på ferietur	Var ikke bortreist på ferietur	Tallet på personer som svarte
Alle personer	100	66 ¹⁾	34 ²⁾	920
Mandag 14. - søndag 20. juni	100	4	96	920
Mandag 21. - søndag 27. juni	100	10	90	920
Mandag 28. juni - søndag 4. juli	100	16	84	920
Mandag 5. - søndag 11. juli	100	23	77	920
Mandag 12. - søndag 18. juli	100	32	68	920
Mandag 19. - søndag 25. juli	100	31	69	920
Mandag 26. juli - søndag 1. august	100	24	76	920
Mandag 2. - søndag 8. august	100	16	84	920
Mandag 9. - søndag 15. august	100	12	88	920
Mandag 16. - søndag 22. august	100	6	94	920

1) Andelen som var bortreist på ferietur én eller flere uker i alt i tidsrommet 14. juni - 22. august.

2) Andelen som ikke var bortreist på ferietur i noen av ukene i tidsrommet 14. juni - 22. august.

Tabell 3. Personer som var på ferietur i tiden 14. juni - 22. august 1976, etter hvor de reiste på (den lengste) turen. Prosent

	I alt	Ferieområde ¹⁾									Tallet på personer som svarte
		Nord-Norge	Trøndelag	Vestlandet	Sørlandet	Østlandet	Danmark, Finland, Island, Sverige	Nord- og Mellom-Europa	Sør-Europa, Nord-Afrika, Kanariøyene	Utlandet ellers	
Alle personer	100	7	6	19	17	33	10	5	2	0	608
KJØNN											
Menn	100	7	6	21	17	34	9	5	3	0	267
Kvinner	100	7	7	19	17	33	11	5	2	0	341
ALDER											
15-24 år	100	4	2	15	25	32	9	6	5	2	127
25-34 "	100	6	5	26	15	30	12	3	3	-	116
35-54 "	100	10	6	19	16	31	12	5	1	-	217
55-79 "	100	6	11	18	13	39	6	5	1	-	148
FAMILIETILKNYTNING											
Ugifte	100	6	7	18	21	31	6	6	5	1	134
Gifte, med barn	100	8	4	20	16	33	12	5	2	-	295
Gifte, uten barn	100	6	9	16	13	39	9	4	2	1	135
Før gifte	100	5	14	28	21	21	12	-	-	-	43
UTDANNING											
Ungdomsskolenivå	100	8	6	20	17	31	11	6	2	0	380
Gymnasnivå	100	6	6	20	17	37	8	3	3	1	220
LANDSDEL FOR BOSTED											
Nord-Norge	100	39	5	4	5	16	25	4	2	-	56
Trøndelag	100	8	31	8	18	18	10	3	3	-	61
Vestlandet	100	3	2	43	17	20	9	5	1	1	159
Sørlandet	100	0	4	14	61	14	7	-	-	-	28
Østlandet	100	4	4	13	15	48	8	6	3	0	304

1) Det stedet som lå lengst fra hjemstedet er registrert som ferieområde for personer som hadde vært flere steder på (den lengste) ferieturen.

Tabell 4. Personer som var på ferietur i tiden 14. juni - 22. august 1976, etter avstand til ferieområde. Prosent

	I alt	Avstand ¹⁾ til ferieområde							Tallet på personer som svarte
		Under 50 km	50 - 99 km	100 - 249 km	250 - 499 km	500 - 999 km	1000 - 1999 km	2000 km og over	
Alle personer	100	8	6	19	23	26	11	7	608
KJØNN									
Menn	100	8	5	18	24	28	10	8	267
Kvinner	100	9	7	19	22	24	12	7	341
ALDER									
15-24 år	100	5	6	19	32	20	12	8	127
25-34 "	100	5	5	14	23	29	15	9	116
35-54 "	100	10	6	18	20	30	10	7	217
55-79 "	100	12	7	22	19	23	10	7	148
FAMILIETILKNYTNING									
Ugifte	100	5	9	21	28	21	10	6	134
Gifte, med barn	100	8	5	17	22	28	13	8	295
Gifte, uten barn	100	14	7	22	19	24	9	7	135
Før gifte	100	7	2	16	23	33	12	7	43
UTDANNING									
Ungdomsskolenivå	100	10	7	20	19	25	12	7	380
Gymnasnivå	100	6	5	17	29	26	10	8	220
VIKTIGSTE TRANSPORTMIDDEL									
Buss	100	23	11	31	11	11	6	6	35
Jernbane	100	-	-	28	30	28	7	7	43
Båt (offentl.)	100	:	:	:	:	:	:	:	22
Fly	100	-	-	-	6	19	19	56	32
Personbil, leid personbil	100	8	6	17	24	28	12	4	449
Annet privat transportmiddel	100	7	7	22	33	22	4	4	27

1) Avstand fra hjemstedet til det fjerneste stedet personene besøkte på (den lengste) ferieturen.

Tabell 5. Personer som var på ferietur i tiden 14. juni - 22. august 1976, etter viktigste transportmiddel på (den lengste) ferieturen. Prosent

	I alt	Viktigste transportmiddel							Tallet på personer som svarte
		Kollektivt				Privat		Annet	
		Buss	Jernbane	Båt	Fly	Privat bil, leid bil	Annet privat transportmiddel		
Alle personer	100	6	7	4	5	74	4	1	608
KJØNN									
Menn	100	2	6	3	4	80	5	1	267
Kvinner	100	9	8	4	7	69	3	1	341
ALDER									
15-24 år	100	3	11	3	6	69	6	2	127
25-34 "	100	3	4	3	3	84	3	-	116
35-54 "	100	4	3	4	4	80	5	1	217
55-79 "	100	13	12	4	9	62	1	-	148
FAMILIETILKNYTNING									
Ugifte	100	5	13	5	3	64	7	2	134
Gifte, med barn	100	4	3	3	5	81	3	1	295
Gifte, uten barn	100	7	5	1	4	79	4	-	135
Før gifte	100	14	19	12	14	42	-	-	43
UTDANNING									
Ungdomsskolenivå	100	8	8	4	5	71	4	1	380
Gymnasnivå	100	2	6	4	6	78	4	1	220
LANDSDEL FOR BOSTED									
Nord-Norge	100	4	7	7	16	63	4	-	56
Trøndelag	100	5	13	-	7	74	2	-	61
Vestlandet	100	13	4	7	4	67	5	1	159
Sørlandet	100	4	-	7	-	82	7	-	28
Østlandet	100	3	8	2	4	79	3	1	304

Tabell 6. Personer som var på ferietur i tiden 14. juni - 22. august 1976, etter viktigste overnattingsmåte på (den lengste) ferieturen. Prosent

	I alt	Viktigste overnattingsmåte							Annet ¹⁾ , uopp-gitt	Tallet på personer som svarte
		Hotell	Pensjonat, gjestgiveri, turisthytte, campinghytte, herberge o.l.	Telt, campingvogn	Eget fritids- hus, leilighet	Lånt, leid hytte, hus, leilighet	Hos slektninger	Hos venner, kjente, andre privat		
Alle personer	100	7	8	23	21	10	21	7	3	608
KJØNN										
Menn	100	6	6	27	21	10	17	8	4	267
Kvinner	100	7	9	20	21	10	25	6	2	341
ALDER										
15-24 år	100	5	7	36	17	10	16	5	4	127
25-34 "	100	5	3	28	12	15	24	9	3	116
35-54 "	100	6	9	21	27	9	19	7	3	217
55-79 "	100	11	12	10	23	8	28	7	2	148
FAMILIETILKNYTNING										
Ugifte	100	5	8	28	21	10	17	8	3	134
Gifte, med barn	100	6	5	28	19	12	19	7	4	295
Gifte, uten barn ...	100	7	13	13	31	7	22	4	3	135
Før gifte	100	14	14	5	5	5	49	9	-	43
UTDANNING										
Ungdomsskolenivå ...	100	6	9	26	18	10	23	6	3	380
Gymnasnivå	100	8	7	18	26	11	19	8	3	220
FERIEOMRADE										
Nord-Norge	100	5	9	12	21	9	33	12	0	43
Trøndelag	100	5	3	16	29	5	32	11	0	38
Vestlandet	100	4	7	14	22	9	35	4	5	118
Sørlandet	100	2	6	34	19	11	20	5	4	102
Østlandet	100	3	9	19	30	14	14	7	4	202
Danmark, Finland, Island, Sverige ..	100	8	12	50	3	10	12	3	2	60
Utlandet ellers	100	40	9	20	2	2	16	9	2	45

1) Omfatter bl.a. overnatting i båt, under åpen himmel m.v.

GJENNOMSNIITTSALDER OG ALDERSFORDELING FOR BRUKARAR MED MINST 5 DEKAR JORDBRUKSAREAL

Statistisk Sentralbyrå har rekna ut at gjennomsnittsalderen til brukarane var 53 år pr. 20/6 1976 mot 54 år pr. 20/6 1972. Brukarane på dei minste bruka var eldst. Såleis var gjennomsnittsalderen 58 år for brukarar med 5-19,9 dekar jordbruksareal mot 46 år for brukarar med 200 dekar og meir. På dei minste bruka var bortimot 20 prosent av brukarane over 70 år, medan berre 2 prosent av brukarane på bruk med minst 200 dekar var så gamle.

Noko av nedgangen i gjennomsnittsalderen skriv seg frå at det har blitt færre små bruk. For bruk med under 20 dekar var gjennomsnittsalderen for brukarane høgare i 1976 enn i 1972. For større bruk var gjennomsnittsalderen for brukarane lågare i 1976.

Fylkesvis var gjennomsnittsalderen høgast i Telemark, Agderfylka, Troms og Finnmark. Brukarane var yngst i Vestfold, Rogaland og Nord-Trøndelag.

Tabell 1. Gjennomsnittleg alder i fylte år pr. 20/6 for personlege brukarar etter bruksstorleik

År	Alle bruk med minst 5 dekar	Bruksstorleik etter jordbruksareal				
		5-19,9 dekar	20-49,9 dekar	50-99,9 dekar	100-199,9 dekar	200 dekar og meir
1959	52,1	54,0	52,6	50,2		48,4
1969	54,0	57,3	55,5	52,3	49,1	47,4
1972	54,1	57,8	56,2	52,7	49,2	47,4
1976	53,1	58,1	55,6	51,9	48,0	46,2

Tabell 2. Gjennomsnittleg alder i fylte år og aldersfordeling pr. 20/6 for personlege brukarar. Bruk med minst 5 dekar jordbruksareal

Fylke Bruksstorleik etter jordbruksareal i drift	Gjennomsnittsalder pr. 20/6		Personlege brukarar etter alder pr. 20/6 1976					
	1972	1976	I alt	Under 40 år	40-49 år	50-59 år	60-69 år	70 år og meir
	År		Prosent					
Heile landet	54,1	53,1	100	18	19	29	24	10
Fylke								
Østfold	53,2	52,0	100	18	24	29	21	8
Akershus og Oslo	52,5	51,1	100	22	20	28	21	9
Hedmark	55,3	53,9	100	16	19	30	23	12
Oppland	53,6	51,8	100	20	22	27	21	10
Buskerud	54,0	53,4	100	18	19	27	25	11
Vestfold	51,4	50,3	100	22	21	32	19	6
Telemark	56,6	56,3	100	13	15	31	24	17
Aust-Agder	57,9	55,7	100	14	18	26	26	16
Vest-Agder	55,7	55,6	100	12	18	30	29	11
Rogaland	52,0	50,6	100	24	21	28	20	7
Hordaland	54,8	54,0	100	16	18	28	26	12
Sogn og Fjordane	54,2	53,8	100	16	19	30	23	12
Møre og Romsdal	54,3	53,6	100	17	19	30	23	11
Sør-Trøndelag	53,0	51,5	100	21	19	29	25	6
Nord-Trøndelag	51,7	50,2	100	24	20	30	20	6
Nordland	55,0	54,0	100	15	19	28	27	11
Troms	55,3	55,8	100	11	16	30	32	11
Finnmark	54,4	56,8	100	10	19	28	26	17
Bruksstorleik								
5- 19,9 dekar	57,8	58,1	100	9	14	29	29	19
20- 49,9 "	56,2	55,6	100	12	17	29	28	14
50- 99,9 "	52,7	51,9	100	20	21	29	23	7
100-199,9 "	49,2	48,0	100	28	24	28	16	4
200 dekar og meir	47,4	46,2	100	32	27	27	12	2

TILLEGG TIL DE INTERNASJONALE MÅNEDSTABELLER I STATISTISK MÅNEDSHEFTE NR. 2, 1977

Tallene er mottatt i tiden 28/2 - 4/3 og er foreløpige. De vil eventuelt bli korrigert i Statistisk månedshefte. Der vil man også finne nærmere forklaringer til tallene og alle korreksjoner av eldre tall.

Tall i parentes gjelder måneden (kvartalet, uken) før.

D a n m a r k (tabell 83)				
Arbeidsløyse	Ko1. A	Jan.	148,1	(147,4)
Konsumprisindeks	" H	Jan.	179	(179)
S v e r i g e (tabell 84)				
Konsumprisindeks	" H	Jan.	169	(168)
S t o r b r i t a n n i a (tabell 85)				
Arbeidsløyse	" B	Jan.	1 390,2	(1 316,0)
Produksjon				
a. Produksjonsindeks, industri	" C.a	Des.	103	(103)
Verdi av utenrikshandelen				
a. Innførsel	" E.a	Jan.	3 234	(2 907)
b. Utførsel	" E.b	Jan.	2 534	(2 493)
Bytteforhold	" G	Jan.	81	(79)
Øyeblikkelig rente på statsobligasjoner	" H	Des.	14,82	(15,22)
Reuter's råvareindeks, uketall		21/2-25/2	294	(292)
Reuter's råvareindeks	" I	Feb.	292	(285)
Engrosprisindeks	" J	Jan.	245	(237)
Valutabeholdning	" M	Des.	2 426	(3 118)
V e s t - T y s k l a n d (tabell 87)				
Produksjon				
a. Produksjonsindeks, industri	" C.a	Des.	114	(114)
Detaljometningsindeks	" D	Nov.	162	(157)
B e l g i a (tabell 88)				
Arbeidsløyse	" A	Des.	260,6	(251,3)
Produksjonsindeks, industri	" B	Des.	119	(118)
Bytteforhold	" E	Nov.	94	(94)
Konsumprisindeks	" G	Jan.	170	(168)
S a m b a n d s s t a t e n e (tabell 89)				
Produksjon				
a. Produksjonsindeks, industri	" D.a	Jan.	123	(125)
Detaljometning	" E	Jan.	56,6	(57,7)
Moody's råvareindeks, uketall		21/2-25/2	223	(222)
Moody's råvareindeks	" I	Feb.	221	(214)

SU 10x

ND

PUBLIKASJONER SENDT UT FRA STATISTISK SENTRALBYRÅ I FEBRUAR OG HITIL I MARS 1977

I serien Norges offisielle statistikk:

Økonomisk utsyn over året 1976 Sidetall 146 Pris kr 20,00
Bedriftstelling 1974 Akershus og Oslo Sidetall 119 Pris kr 7,00
Kriminalstatistikk Reaksjoner 1975 Sidetall 49 Pris kr 7,00
Kriminalstatistikk Fanger 1975 Sidetall 51 Pris kr 8,00
Elektrisitetsstatistikk 1975 Sidetall 95 Pris kr 8,00
Dødsårsaker 1975 Hovedtabeller Sidetall 99 Pris kr 8,00
Lønnsstatistikk for ansatte i forsikringsvirksomhet 1. september 1976
Sidetall 33 Pris kr 9,00

I serien Statistiske analyser:

Omsetning og fortjeneste m.v. i varehandelen Sidetall 63 Pris kr 8,00 (SA nr. 27)

I serien Samfunnsøkonomiske studier:

Inntekts- og forbruksbeskatning fra et fordelingssynspunkt - En modell for empirisk analyse Sidetall 148 Pris kr 9,00 (SØS nr. 30)

FASTE PUBLIKASJONER FRA STATISTISK SENTRALBYRÅ

Statistisk månedshefte. Pris: Årsabonnement kr 40,00
Pr. hefte " 5,00
Månedsstatistikk over utenrikshandelen.
Pris: Årsabonnement kr 50,00
Pr. hefte " 5,00
Statistisk ukehefte. Pris: Årsabonnement kr 60,00
Pr. hefte " 3,00

