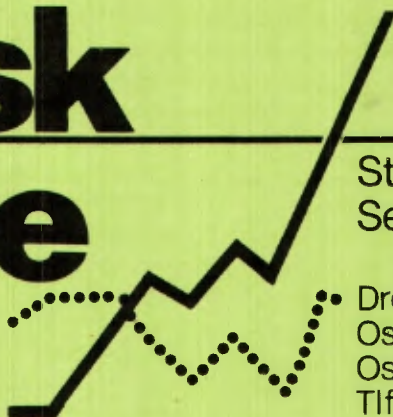


Statistisk ukehefte

Statistisk
Sentralbyrå

Dronningensgate16
Oslo-Dep.
Oslo1.
Tlf. (02) 41 3820



nr. 4/77

26. januar 1977

I N N H O L D

Stortingsvalget 1977. Personer med stemmerett

Arbeidskraftundersøkelsen 4. kvartal 1976

Veitrafikkulykker med personskade i desember
1976 og i januar-desember 1976

Lønnsstatistikk for ansatte i bankvirksomhet pr.
1. september 1976

Lønnsstatistikk for ansatte i forsikringsvirksomhet pr. 1. september 1976

Nedgang i antall konkurser og akkorder i 1976

Fordringer og gjeld overfor utlandet pr. 31.
desember 1975

Meierienes driftsregnskap 1975

Beholdninger av varige forbruksvarer i private
husholdninger

Innreise i 1976

Svak nedgang i tallet på universitetsstudenter i
høstsemesteret 1976

Sosialhjelp i 1975

Tillegg til de internasjonale månedstabeller i
Statistisk månedshefte nr. 12, 1976

Publikasjoner sendt ut fra Statistisk Sentralbyrå
hittil i januar 1977

Statistisk Sentralbyrå
bes oppgitt som kilde ved
gjengivelser av oppgaver
fra dette hefte.

SU 5x

STORTINGSVALGET 1977. PERSONER MED STEMMERETT

Etter Statistisk Sentralbyrås beregninger vil om lag 2 762 000 personer ha stemmerett ved Stortingsvalget 11. og 12. september 1977. Om lag 242 000 personer vil i 1977 ha rett til å stemme for første gang ved stortingsvalg. I forhold til kommunestyre- og fylkestingsvalget 1975 er tallet på nye stemmeberettigede om lag 122 000. Vel 380 000 av de stemmeberettigede vil være i alderen 70 år og over.

Vilkårene for stemmerett ved årets valg er de samme som ved siste stortingsvalg.

Stortingsvalget 1977. Personer med stemmerett. Fylker

Fylke	Personer med stemmerett	Nye stemmeberettigede i forhold til Stortingsvalget 1973	Nye stemmeberettigede i forhold til kommune- og fylkestingsvalget 1975
Østfold	158 900	12 900	6 700
Akershus	235 700	21 500	10 800
Oslo	346 700	27 000	12 700
Hedmark	131 000	10 000	5 200
Oppland	125 200	10 000	5 100
Buskerud	148 200	12 200	6 200
Vestfold	126 100	10 800	5 600
Telemark	112 200	9 300	4 900
Aust-Agder	58 900	5 100	2 600
Vest-Agder	87 200	8 000	4 000
Rogaland	189 100	18 400	9 300
Hordaland	260 200	24 300	12 200
Sogn og Fjordane	70 300	6 300	3 200
Møre og Romsdal	156 200	15 000	7 800
Sør-Trøndelag	166 600	14 700	7 300
Nord-Trøndelag	82 100	7 200	3 800
Nordland	162 500	15 000	7 600
Troms	94 700	9 300	4 600
Finnmark	50 200	5 300	2 600
I alt	2 762 000	242 300	122 200

ARBEIDSKRAFTUNDERSØKELSEN 4. KVARTAL 1976

I 4. kvartal 1976 (undersøkelsesuke 22. - 28. november) var det 1 807 000 sysselsatte - 1 087 000 menn og 720 000 kvinner ifølge Statistisk Sentralbyrås arbeidskraftundersøkelse.

Tallet på sysselsatte kvinner viste en sterk økning fra 3. til 4. kvartal 1976. Sterkest var økningen i tallet på sysselsatte gifte kvinner. Dette er om lag de samme endringer som man har hatt i de foregående år fra 3. til 4. kvartal i kvinners sysselsetting. Andel av kvinner i arbeidsstyrken har økt sterkt fra 1975 til 1976.

Sysselsettingen i næringene varehandel og undervisning økte betydelig fra 3. til 4. kvartal. Økningen i tallet på sysselsatte i disse næringene var sterk i denne perioden også i årene 1972-1975 - spesielt i undervisning. Tallene for sysselsettingen i varehandel i 1976 sammenliknet med 1975 synes å være et eksempel på den usikkerhet ved endringstall som er omtalt nedenfor.

Ifølge undersøkelsen var tallet på arbeidssøkere uten arbeidsinntekt i 4. kvartal 26 000. Dette er en nedgang på 9 000 fra 3. kvartal. Byråets tall for arbeidssøkere uten arbeidsinntekt må ikke forveksles med Arbeidsdirektoratets tall for registrerte arbeidsløse ved arbeidskontorene, som ved utgangen av november var 18 000.

Fra og med 1. kvartal 1976 blir det brukt et nytt spørreskjema i undersøkelsene. Det nye skjemaet fører til at personer i gruppen familiearbeidere og personer som var midlertidig fraværende fra inntektsgivende arbeid blir identifisert på en bedre måte enn tidligere. Byrået regner med at disse endringene i skjemaet har ført til at flere personer blir regnet som sysselsatte fra og med 1. kvartal 1976 enn om en hadde fortsatt å nytte det gamle skjemaet.

På grunnlag av resultatene fra undersøkelsen 1. kvartal 1976 anslo Byrået den direkte effekten av nytt skjema til å gi en ekstra økning fra 1975 til 1976 i antall sysselsatte på 30 000 - 35 000. Årsgjennomsnittet for 1976 viser 77 000 flere sysselsatte enn årsgjennomsnittet for 1975, slik at det er rimelig å anta at det har vært en reell økning i antall sysselsatte fra 1975 til 1976.

Gjennomsnittlig arbeidstid pr. uke har gått klart ned fra 1975 til 1976.

Når en skal vurdere resultatene fra arbeidskraftundersøkelsene må en være oppmerksom på at tall for endringer er beheftet med særlig stor usikkerhet i undersøkelser av denne art. Usikkerheten ved endringstall er betydelig større enn for de tilsvarende nivå-tall.

Personene i de aldersgruppene som inngår i arbeidskraftundersøkelsene (16-74 år) klassifiseres etter deres tilknytning til arbeidsmarkedet i løpet av en spesifisert uke (undersøkelsesuken).

Gruppen "Sysselsatte i inntektsgivende arbeid" består av personer som utførte inntektsgivende arbeid av minst én times varighet i undersøkelsesuken. For familiearbeidere uten fast avtalt lønn har en imidlertid satt en minimumsgrense på 10 arbeidstimer i undersøkelsesuken. "Sysselsatte midlertidig fraværende fra inntektsgivende arbeid" omfatter personer som vanligvis utfører inntektsgivende arbeid, men som på grunn av sykdom, ferie etc. ikke utførte slikt arbeid i undersøkelsesuken. Til sammen utgjør disse to gruppene "Sysselsatte" i alt.

"Arbeidssøkere uten arbeidsinntekt" omfatter personer som ikke utførte eller var midlertidig fraværende fra inntektsgivende arbeid i undersøkelsesuken, men som ved å kontakte den offentlige arbeidsformidling, annonsere selv, svare på annonser o.l. forsøkte å skaffe seg inntektsgivende arbeid. Denne gruppen må ikke forveksles med "Registrerte arbeidsløse ved arbeids- og sjømannskontorene", som Arbeidsdirektoratet gir tall for.

"Sysselsatte" og "Arbeidssøkere uten arbeidsinntekt" utgjør til sammen personene i gruppen "I arbeidsstyrken".

"Ikke i arbeidsstyrken" består av personer i alderen 16-74 år som ikke tilhører gruppen "I arbeidsstyrken".

"Arbeidsaktive" er personer som enten tilhører gruppen "I arbeidsstyrken" eller som i undersøkelsen utførte husarbeid hjemme m.v., gikk på skole, studerte eller var inne til 1. gangs militær- eller sivilarbeidstjeneste.

"Ikke arbeidsaktive" er personer i alderen 16-74 år som ikke tilhører gruppen "Arbeidsaktive".

For å markere den store relative usikkerhet som knytter seg til små tall, har Byrået valgt å sette parentes om kvartalstall som er mindre enn 10 000 og om årsgjennomsnitt mindre enn 5 000.

For en detaljert beskrivelse av opplegg og gjennomføring av de norske arbeidskraftundersøkelsene, viser en til Arbeidsmarkedstatistikk 1975 (NOS A 813).

Tabell 1. Personer i alderen 16-74 år etter kjønn, ekteskapelig status og aktivitet/arbeidsstyrkestatus. 1 000

Aktivitet/arbeidsstyrkestatus	I alt	Menn	Kvinner			
			I alt	Ugifte	Gifte	Før gifte
4. kvartal 1976 22/11 - 28/11						
Arbeidsaktive	2 492	1 237	1 255	278	874	103
Arbeidsaktive, og i arbeidsstyrken	1 833	1 099	734	180	492	62
Sysselsatte	1 807	1 087	720	174	485	61
I inntektsgivende arbeid	1 693	1 030	663	164	444	55
Midlertidig fraværende fra inntektsgivende arbeid	114	57	57	10	41	(6)
Arbeidssøkere uten arbeidsinntekt	26	12	14	(6)	(7)	(1)
Arbeidsaktive, men ikke i arbeidsstyrken	659	138	521	98	382	41
Ikke arbeidsaktive, ikke i arbeidsstyrken	312	161	151	34	63	54
I alt	2 804	1 398	1 406	312	937	157
3. kvartal 1976 23/8 - 29/8						
Arbeidsaktive	2 492	1 239	1 253	272	878	103
Arbeidsaktive, og i arbeidsstyrken	1 805	1 105	700	165	473	62
Sysselsatte	1 770	1 090	680	156	463	61
I inntektsgivende arbeid	1 624	1 009	615	144	419	52
Midlertidig fraværende fra inntektsgivende arbeid	146	81	65	12	44	(9)
Arbeidssøkere uten arbeidsinntekt	35	15	20	(9)	10	(1)
Arbeidsaktive, men ikke i arbeidsstyrken	687	134	553	107	405	41
Ikke arbeidsaktive, ikke i arbeidsstyrken	312	159	153	39	57	57
I alt	2 804	1 398	1 406	311	935	160
4. kvartal 1975 24/11 - 30/11						
Arbeidsaktive	2 479	1 218	1 261	271	882	108
Arbeidsaktive, og i arbeidsstyrken	1 745	1 077	668	169	441	58
Sysselsatte	1 699	1 050	649	162	431	56
I inntektsgivende arbeid	1 614	998	616	156	408	52
Midlertidig fraværende fra inntektsgivende arbeid	85	52	33	(6)	23	(4)
Arbeidssøkere uten arbeidsinntekt	46	27	19	(7)	10	(2)
Arbeidsaktive, men ikke i arbeidsstyrken	734	141	593	102	441	50
Ikke arbeidsaktive, ikke i arbeidsstyrken	308	171	137	36	50	51
I alt	2 787	1 389	1 398	307	932	159
3. kvartal 1975 18/8 - 24/8						
Arbeidsaktive	2 489	1 224	1 265	278	875	112
Arbeidsaktive, og i arbeidsstyrken	1 746	1 086	660	176	427	57
Sysselsatte	1 699	1 065	634	163	415	56
I inntektsgivende arbeid	1 552	983	569	148	375	46
Midlertidig fraværende fra inntektsgivende arbeid	147	82	65	15	40	10
Arbeidssøkere uten arbeidsinntekt	47	21	26	13	12	(1)
Arbeidsaktive, men ikke i arbeidsstyrken	743	138	605	102	448	55
Ikke arbeidsaktive, ikke i arbeidsstyrken	298	165	133	37	49	47
I alt	2 787	1 389	1 398	315	924	159

Tabell 1 (forts.). Personer i alderen 16-74 år etter kjønn, ekteskapelig status og aktivitet/arbeidsstyrkestatus. 1 000

Aktivitet/arbeidsstyrkestatus	I alt	Menn	Kvinner			
			I alt	Ugifte	Gifte	Før gifte
Årsgjennomsnitt 1976						
Arbeidsaktive	2 499	1 244	1 255	283	872	100
Arbeidsaktive, og i arbeidsstyrken	1 802	1 099	703	174	469	60
Sysselsatte	1 771	1 083	688	167	462	59
I inntektsgivende arbeid	1 650	1 018	632	158	422	52
Midlertidig fraværende fra inntektsgivende arbeid	121	65	56	9	40	7
Arbeidssøkere uten arbeidsinntekt	31	16	15	7	7	(1)
Arbeidsaktive, men ikke i arbeidsstyrken	697	145	552	109	403	40
Ikke arbeidsaktive, ikke i arbeidsstyrken	305	154	151	41	58	52
I alt	2 804	1 398	1 406	324	930	152
Årsgjennomsnitt 1975						
Arbeidsaktive	2 493	1 228	1 265	282	877	106
Arbeidsaktive, og i arbeidsstyrken	1 734	1 080	654	170	429	55
Sysselsatte	1 694	1 060	634	160	420	54
I inntektsgivende arbeid	1 585	996	589	150	390	49
Midlertidig fraværende fra inntektsgivende arbeid	109	64	45	10	30	5
Arbeidssøkere uten arbeidsinntekt	40	20	20	10	9	(1)
Arbeidsaktive, men ikke i arbeidsstyrken	759	148	611	112	448	51
Ikke arbeidsaktive, ikke i arbeidsstyrken	294	161	133	37	50	46
I alt	2 787	1 389	1 398	319	927	152

Tabell 2. Personer i arbeidsstyrken etter kjønn og alder. 1 000

Alder	Kjønn	1975	1976	1975		1976	
		Års-gjennomsnitt	Års-gjennomsnitt	3. kvartal 18/8-24/8	4. kvartal 24/11-30/11	3. kvartal 23/8-29/8	4. kvartal 22/11-28/11
16 - 19 år	M	56	59	60	60	63	62
	K	49	49	54	54	51	54
20 - 24 "	M	95	99	100	95	103	99
	K	82	86	87	80	85	88
25 - 29 "	M	145	139	145	149	139	142
	K	76	81	73	77	81	84
30 - 49 "	M	429	444	427	428	445	444
	K	250	272	248	257	271	286
50 - 59 "	M	216	217	217	215	217	217
	K	130	139	130	132	137	143
60 - 69 "	M	125	126	123	120	124	122
	K	62	70	63	64	68	73
70 - 74 "	M	14	15	14	10	14	13
	K	5	6	(5)	(4)	(7)	(6)
I alt	M	1 080	1 099	1 086	1 077	1 105	1 099
	K	654	703	660	668	700	734

Tabell 3. Personer i arbeidsstyrken i grupper for kjønn og ekteskapelig status. 1 000

Kjønn og ekte-skapelig status	1975	1976	1975		1976	
	Års-gjennomsnitt	Års-gjennomsnitt	3. kvartal 18/8-24/8	4. kvartal 24/11-30/11	3. kvartal 23/8-29/8	4. kvartal 22/11-28/11
Menn	1 080	1 099	1 086	1 077	1 105	1 099
Kvinner	654	703	660	668	700	734
Ugifte	170	174	176	169	165	180
Gifte	429	469	427	441	473	492
Før gifte	55	60	57	58	62	62
I alt	1 734	1 802	1 746	1 745	1 805	1 833

Tabell 4. Personer i arbeidsstyrken i grupper for kjønn og ekteskapelig status i prosent av personer i alt i hver gruppe

Kjønn og ekteskapelig status	1975	1976	1975		1976	
	Års-gjennomsnitt	Års-gjennomsnitt	3. kvartal 18/8-24/8	4. kvartal 24/11-30/11	3. kvartal 23/8-29/8	4. kvartal 22/11-28/11
Menn	78	79	78	78	79	79
Kvinner	47	50	47	48	50	52
Ugifte	53	54	56	55	53	57
Gifte	46	51	46	47	51	53
Før gifte	36	40	36	37	39	40
I alt	63	64	63	63	64	65

Tabell 5. Sysselsatte etter næring. 1 000

Nr. Næring	1975	1976	1975		1976	
	Års-gjennomsnitt	Års-gjennomsnitt	3.kvartal 18/8-24/8	4.kvartal 24/11-30/11	3.kvartal 23/8-29/8	4.kvartal 22/11-28/11
1 JORDBRUK, SKOGBRUK, FISKE OG FANGST	172	174	184	163	180	169
11 Jordbruk	139	143	154	130	150	140
12 Skogbruk	13	11	11	13	10	14
13 Fiske og fangst	20	20	19	20	20	15
2 BERGVERKSDRIFT	12	11	11	15	12	(8)
3 INDUSTRI	404	410	411	392	420	416
Av dette:						
31 Produksjon av næringsmidler, drikkevarer og tobakksvarer ..	54	51	57	56	58	56
32 Produksjon av tekstilvarer, beklæringsvarer, lær og lærvarer	35	35	35	33	34	35
33 Produksjon av trevarer	45	44	49	45	42	42
34 Treforedling, grafisk produksjon og forlagsvirksomhet	44	54	43	45	56	54
35 Produksjon av kjemiske produkter, mineralolje-, kull-, gummi- og plastprodukter	30	34	32	28	36	32
36 Produksjon av mineralske produkter	15	16	14	15	14	19
37 Produksjon av metaller	30	27	33	28	27	25
38 Produksjon av verkstedprodukter	147	146	145	138	149	147
4 KRAFT- OG VANNFORSYNING	17	19	19	16	17	18
5 BYGGE- OG ANLEGGSVIRKSOMHET	147	147	146	153	145	150
6 VAREHANDEL, HOTELL- OG RESTAURANTVIRKSOMHET	261	290	264	269	271	303
61 og 62 Engros-, agentur- og detaljhandel	230	258	230	238	238	272
63 Hotell- og restaurantdrift	31	32	34	31	33	31
7 TRANSPORT, LAGRING, POST OG TELEKOMMUNIKASJONER	155	159	158	150	166	158
71 Transport og lagring	120	124	120	117	129	122
72 Post og telekommunikasjoner	35	35	38	33	37	36
8 BANK- OG FINANSIERINGSVIRKSOMHET, FORSIKRINGSVIRKSOMHET, EIENDOMSDRIFT OG FORRETNINGSMESSIG TJENESTEYTING	74	79	76	75	83	83
81 Bank- og finansieringsvirksomhet	30	29	32	30	33	31
82 Forsikringsvirksomhet	10	13	10	11	15	11
83 Eiendomsdrift og forretningsmessig tjenesteyting	34	37	34	34	35	41
9 OFFENTLIG, SOSIAL OG PRIVAT TJENESTEYTING	449	481	430	465	475	500
Av dette:						
91 Offentlig administrasjon, forsvaret, politi og rettsvesen ...	84	91	78	84	86	90
92 Renovasjon og rengjøring	10	10	(9)	(9)	12	10
93 Undervisning, helse- og andre sosialtjenester	278	294	269	283	293	308
94 Kulturell tjenesteyting, underholdning og sport	14	20	15	16	21	21
95 Personlig tjenesteyting	61	66	58	73	63	70
1-9 I alt, medregnet uoppgift	1 694	1 771	1 699	1 699	1 770	1 807

Tabell 6. Sysselsatte etter kjønn og yrkesstatus

Yrkesstatus	Kjønn	1975		1976		1975				1976			
		Års-gjennomsnitt		Års-gjennomsnitt		3. kvartal		4. kvartal		3. kvartal		4. kvartal	
		Abso- lutte tall	Pro- sent	Abso- lutte tall	Pro- sent	Abso- lutte tall	Pro- sent	Abso- lutte tall	Pro- sent	Abso- lutte tall	Pro- sent	Abso- lutte tall	Pro- sent
Selvstendige	M	170	16	161	15	176	17	168	16	164	15	157	14
	K	29	4	33	5	31	5	26	4	32	5	34	5
Lønnstakere	M	874	83	906	84	871	81	867	83	907	83	916	84
	K	555	88	597	87	548	86	575	89	593	87	630	87
Familiearbeidere	M	15	1	15	1	17	2	14	1	16	1	13	1
	K	50	8	56	8	54	9	47	7	54	8	56	8
I alt, med- regnet uoppgitt	M	1 060	100	1 083	100	1 065	100	1 050	100	1 090	100	1 087	100
	K	634	100	688	100	634	100	649	100	680	100	720	100

Tabell 7. Sysselsatte i inntektsgivende arbeid etter kjønn og arbeidstid. 1 000

Arbeidstid	Kjønn	1975		1976		1975				1976			
		Års-gjennomsnitt		Års-gjennomsnitt		3. kvartal		4. kvartal		3. kvartal		4. kvartal	
		18/8-24/8	24/11-30/11	23/8-29/8	22/11-28/11	18/8-24/8	24/11-30/11	23/8-29/8	22/11-28/11				
1- 9 timer	M	13	17	10	14	11	20						
	K	50	56	42	58	49	62						
10-19 "	M	16	20	14	14	21	18						
	K	76	87	72	78	77	94						
20-29 "	M	26	32	26	23	32	32						
	K	109	126	99	116	125	137						
30 timer og over	M	901	916	893	916	905	928						
	K	348	357	348	362	358	365						
I alt, medregnet uoppgitt	M	996	1 018	983	998	1 009	1 030						
	K	589	632	569	616	615	663						
Gjennomsnittlig arbeidstid pr. uke	M	44	42	44	43	42	42						
	K	31	30	32	31	30	29						

Tabell 8. Kvinner sysselsatt i inntektsgivende arbeid etter arbeidstid og ekteskapelig status. 1 000

Ekteskapelig status	I alt, medregnet uoppgitt	Arbeidstid			
		1-9 timer	10-19 timer	20-29 timer	30 timer og over
4. kvartal 1976 22/11 - 28/11					
Ugifte	164	10	(8)	13	128
Gifte	444	45	79	112	206
Før gifte	55	(6)	(7)	11	30
3. kvartal 1976 23/8 - 29/8					
Ugifte	144	(8)	(9)	(9)	116
Gifte	419	38	64	104	212
Før gifte	52	(4)	(4)	13	29
4. kvartal 1975 24/11 - 30/11					
Ugifte	156	10	(7)	10	126
Gifte	408	45	65	97	199
Før gifte	52	(3)	(5)	(9)	35
3. kvartal 1975 18/8 - 24/8					
Ugifte	148	(7)	(9)	(8)	120
Gifte	375	32	58	85	197
Før gifte	46	(4)	(5)	(6)	31
1976 Årsgjennomsnitt					
Ugifte	158	11	10	11	121
Gifte	422	41	71	103	206
Før gifte	52	5	6	11	30
1975 Årsgjennomsnitt					
Ugifte	150	9	8	9	121
Gifte	390	38	63	92	195
Før gifte	49	(4)	5	8	31

Tabell 9. Sysselsatte gifte kvinner i inntektsgivende arbeid etter yrkesstatus og arbeidstid i prosent av gifte kvinner i alt

Yrkesstatus/arbeidstid	1975	1976	1975		1976	
	Års- gjennomsnitt	Års- gjennomsnitt	3.kvartal 18/8-24/8	4.kvartal 24/11-30/11	3.kvartal 23/8-29/8	4.kvartal 22/11-28/11
Sysselsatte i alt						
1 time eller mer pr. uke	42	45	40	44	45	47
10 timer eller mer pr. uke	38	41	37	39	41	42
20 " " " " "	31	33	31	32	34	34
30 " " " " "	21	22	21	21	23	22
Av dette:						
Lønnstakere						
1 time eller mer pr. uke	35	38	33	37	37	40
10 timer eller mer pr. uke	31	33	30	33	33	35
20 " " " " "	26	28	25	27	28	29
30 " " " " "	18	19	17	18	18	19

Tabell 10. Midlertidig fraværende etter fraværsårsak. 1 000

Fraværsårsak	1975	1976	1975		1976	
	Års- gjennomsnitt	Års- gjennomsnitt	3.kvartal 18/8-24/8	4.kvartal 24/11-30/11	3.kvartal 23/8-29/8	4.kvartal 22/11-28/11
Sykdom, skade	46	54	32	50	44	61
Ferie	40	30	93	13	65	12
Andre årsaker	23	37	22	22	37	41
I alt	109	121	147	85	146	114

Tabell 11. Arbeidssøkere uten arbeidsinntekt etter kjønn. 1 000

Kjønn	1975	1976	1975		1976	
	Års- gjennomsnitt	Års- gjennomsnitt	3.kvartal 18/8-24/8	4.kvartal 24/11-30/11	3.kvartal 23/8-29/8	4.kvartal 22/11-28/11
Menn	20	16	21	27	15	12
Kvinner	20	15	26	19	20	14
I alt	40	31	47	46	35	26
16-19 år	14	10	17	14	11	(7)
20-24 "	9	7	12	10	(8)	(6)
25-49 "	11	10	13	15	12	10
50-74 "	6	(4)	(5)	(7)	(4)	(3)
I alt	40	31	47	46	35	26

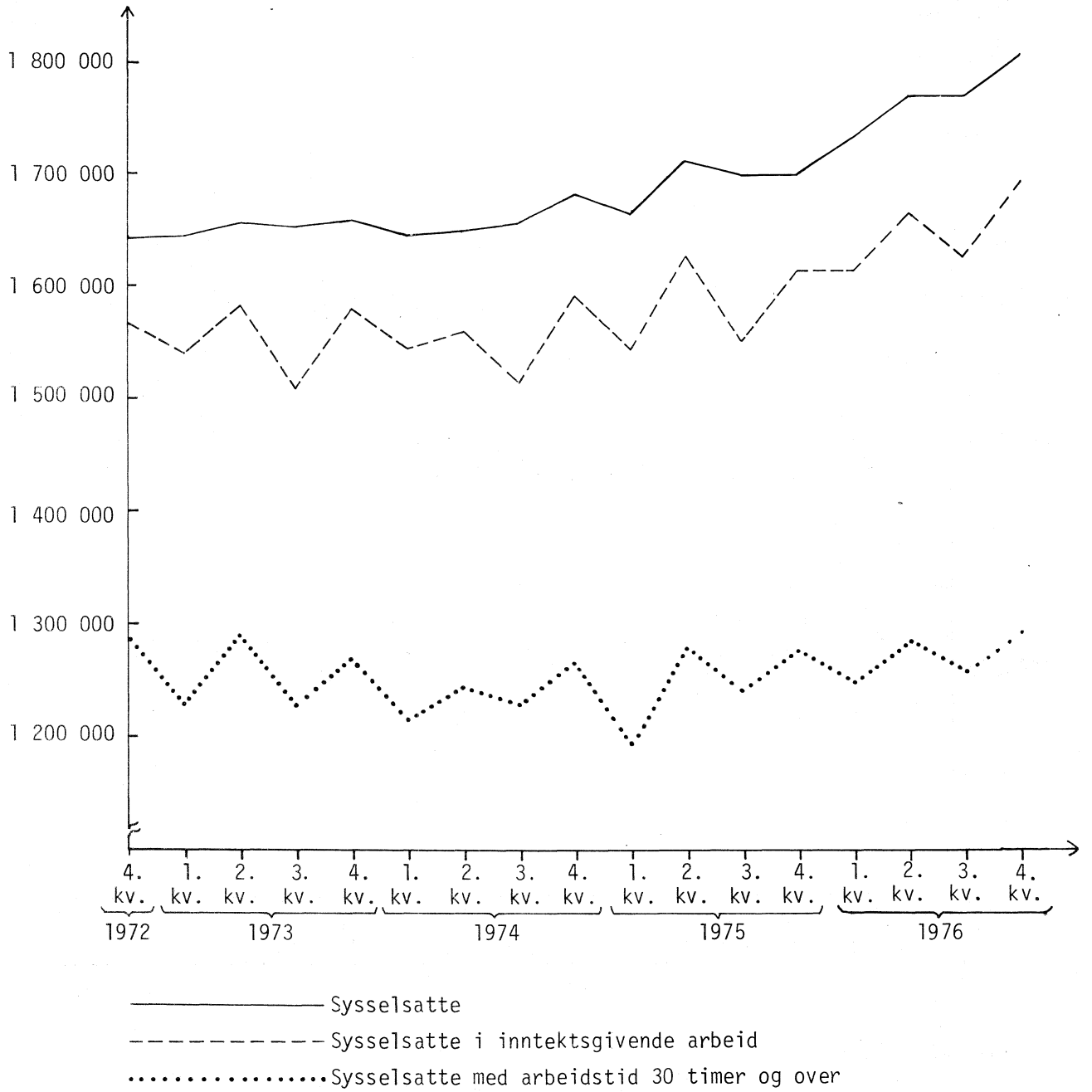
Tabell 12. Arbeidssøkere uten arbeidsinntekt etter hovedsakelig virksomhet. 1 000

Hovedsakelig virksomhet	1975	1976	1975		1976	
	Års- gjennomsnitt	Års- gjennomsnitt	3.kvartal 18/8-24/8	4.kvartal 24/11-30/11	3.kvartal 23/8-29/8	4.kvartal 22/11-28/11
Husarbeid hjemme m.v., skole- gang/studier, pensjonist, sluttet i arbeid	24	13	28	27	13	11
Var ufrivillig permittert uten lønn/skal begynne i nytt arbeid innen 30 dager	(3)	(3)	(2)
Annen virksomhet	16	15	19	19	19	13
I alt	40	31	47	46	35	26

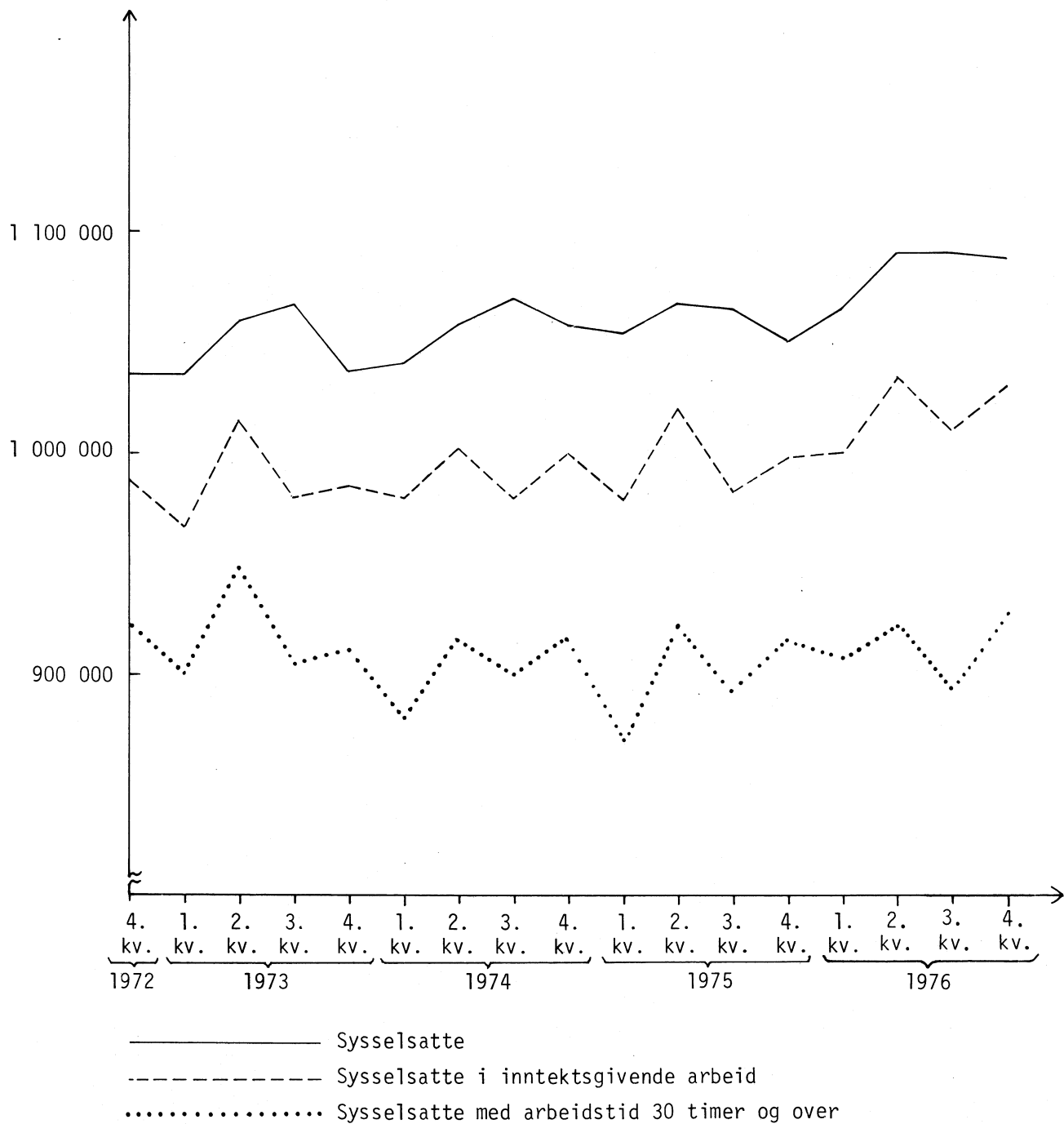
Tabell 13. Arbeidssøkere uten arbeidsinntekt etter måte å søke på. 1 000

Måte å søke på	1975	1976	1975		1976	
	Års- gjennomsnitt	Års- gjennomsnitt	3.kvartal 18/8-24/8	4.kvartal 24/11-30/11	3.kvartal 23/8-29/8	4.kvartal 22/11-28/11
Kontaktet arbeidsformidlingen .	12	14	14	12	16	12
Annen måte og uoppgitt	28	17	33	34	19	14
I alt	40	31	47	46	35	26
Til sammenlikning var tallet på registrerte arbeidsløse ved arbeidskontorene	20	20	31/8	30/11	31/8	30/11

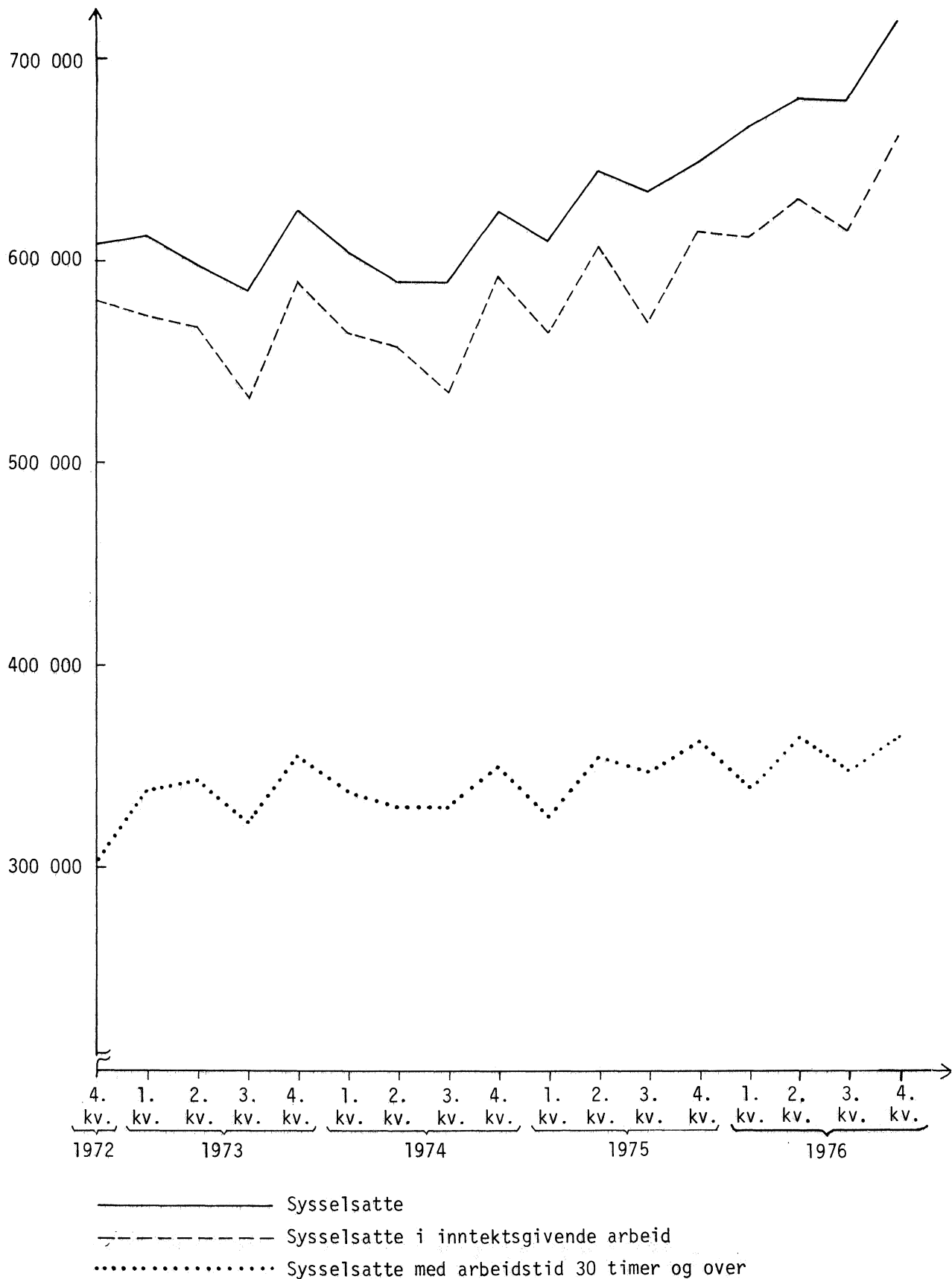
Figur 1. Sysselsatte i alt og sysselsatte i inntektsgivende arbeid



Figur 2: Sysselsatte og sysselsatte i inntektsgivende arbeid. Menn



Figur 3. Sysselsatte og sysselsatte i inntektsgivende arbeid. Kvinner



VEITRAFIKKULYKKER MED PERSONSKADE I DESEMBER 1976 OG I JANUAR-DESEMBER 1976

Tallene er foreløpige. De endelige tall ventes å bli høyere¹⁾.
(Forrige melding ble offentliggjort i SU nr. 1, 1976)

Tabell 1. Tallet på ulykker og skadde eller drepte personer i alt

	Ulykker med personskade	Av dette dødsulykker	Personer skadd eller drept			
			I alt	Lettere skadde	Alvorlig skadde ²⁾	Drepte ³⁾
1975						
Januar-november	8 046	434	10 566	6 858	3 236	472
Desember	738	64	947	569	311	67
Januar-desember	8 784	498	11 513	7 427	3 547	539
1976						
Januar-november ⁴⁾	7 405	400	9 963	6 516	3 019	428
Desember	538	38	709	487	180	42
Januar-desember	7 943	438	10 672	7 003	3 199	470

1) Dette skyldes at mange av månedens meldinger om veitrafikkulykker som ikke har ført til dødsfall erfaringsmessig kommer for sent inn, og at ulykkestallet for måneden senere stiger med 20-30 %.

2) Alvorlig skadde: Brudd, knusninger, alvorlige sår og flenger, hjernerystelser, indre skade og alle skader som førte til innlegging i sykehus.

3) Død innen 30 dager etter ulykken.

4) Tallene er rettet.

Tabell 2. Tallet på ulykker og skadde eller drepte personer etter fylke

Fylke	Ulykker med personskade i desember 1976	Personer skadd eller drept i desember 1976				Personer drept		
		I alt	Lettere skadde	Alvorlig skadde	Drepte	Desember 1975	Jan.-des. 1976	Jan.-des. 1975
Østfold	19	37	23	7	7	3	22	38
Akershus	39	53	38	14	1	8	41	35
Oslo	72	82	67	13	2	6	29	41
Hedmark	20	33	27	5	1	5	33	35
Oppland	15	15	8	4	3	3	22	33
Buskerud	30	38	25	9	4	4	34	36
Vestfold	40	58	39	16	3	2	16	29
Telemark	26	36	17	17	2	6	16	32
Aust-Agder	18	26	19	6	1	-	20	12
Vest-Agder	25	35	25	10	-	2	22	20
Rogaland	44	61	32	24	5	2	38	40
Hordaland	53	59	45	14	-	5	33	31
Sogn og Fjordane	6	6	5	1	-	-	15	14
Møre og Romsdal	33	43	33	8	2	4	29	32
Sør-Trøndelag	45	59	40	13	6	4	31	29
Nord-Trøndelag	14	21	12	7	2	4	12	20
Nordland	27	34	25	7	2	4	23	24
Troms	7	7	4	3	-	3	22	25
Finnmark	5	6	3	2	1	2	12	13
I alt	538	709	487	180	42	67	470	539

Tabell 3. Personer skadd eller drept etter trafikantgruppe

Trafikantgruppe	Personer skadd eller drept i desember 1976				Personer drept		
	I alt	Lettere skadde	Alvorlig skadde	Drepte	Desember 1975	Jan.-des. 1976	Jan.-des. 1975
Bilførere	248	178	58	12	17	128	113
Bilpassasjerer	241	181	47	13	9	90	116
Motorsykkelførere	10	4	6	-	2	26	19
Mopedførere	12	8	4	-	-	12	38
Passasjerer på motorsykel og moped	5	4	1	-	-	10	6
Sykkelførere	23	13	9	1	2	32	46
Sykkelpassasjerer	1	1	-	-	-	1	-
Akende (på kjelke, spark eller ski)	17	7	8	2	7	14	12
Fotgjengere	151	90	47	14	28	146	175
Andre	1	1	-	-	2	11	14
I alt	709	487	180	42	67	470	539

Tabell 4. Personer drept etter trafikant- og aldersgruppe i desember

Trafikant gruppe	Ar	I alt	Under 8 år	8-14 år	15-19 år	20-24 år	25-44 år	45-64 år	65 år og over
Bilførere	75	17	-	-	1	2	6	6	2
	76	12	-	-	-	3	3	2	4
Bilpassasjerer	75	9	1	-	2	1	-	4	1
	76	13	1	-	1	-	4	2	5
Motorsykkelførere	75	-	-	-	-	-	-	-	-
	76	-	-	-	-	-	-	-	-
Mopedførere	75	2	-	-	2	-	-	-	-
	76	-	-	-	-	-	-	-	-
Passasjerer på motorsykel og moped	75	-	-	-	-	-	-	-	-
	76	-	-	-	-	-	-	-	-
Sykkelførere	75	2	-	-	-	-	-	2	-
	76	1	-	-	-	1	-	-	-
Sykkelpassasjerer	75	-	-	-	-	-	-	-	-
	76	-	-	-	-	-	-	-	-
Akende (på kjelke, spark eller ski)	75	7	2	3	-	-	1	-	1
	76	2	-	1	-	-	1	-	-
Fotgjengere	75	28	3	3	1	-	1	7	13
	76	14	-	1	-	-	3	-	10
Andre	75	2	-	-	1	-	-	-	1
	76	-	-	-	-	-	-	-	-
I alt	75	67	6	6	7	3	8	19	18
	76	42	1	2	1	4	11	4	19

Tabell 5. Personer drept etter trafikant- og aldersgruppe i januar-desember

Trafikantgruppe	Ar	I alt	Under 8 år	8-14 år	15-19 år	20-24 år	25-44 år	45-64 år	65 år og over
Bilførere	75	113	-	-	13	27	36	25	12
	76	128	-	-	17	28	39	26	18
Bilpassasjerer	75	116	9	6	34	19	17	15	16
	76	90	4	3	24	7	17	13	22
Motorsykkelførere	75	19	-	2	11	5	1	-	-
	76	26	-	-	13	6	5	1	1
Mopedførere	75	38	-	1	8	1	6	6	16
	76	12	-	-	7	-	-	2	3
Passasjerer på motor- sykkel og moped	75	6	-	-	4	1	1	-	-
	76	10	-	2	6	1	1	-	-
Sykkelførere	75	46	3	14	2	-	3	9	15
	76	32	3	10	2	2	6	3	6
Sykkelpassasjerer	75	-	-	-	-	-	-	-	-
	76	1	-	1	-	-	-	-	-
Akende (på kjelke, spark eller ski)	75	12	5	4	-	-	1	-	2
	76	14	4	5	-	-	1	1	3
Fotgjengere	75	175	32	10	8	4	14	37	70
	76	146	19	11	7	4	17	27	61
Andre	75	14	-	2	3	2	2	2	3
	76	11	-	1	2	2	3	2	1
I alt	75	539	49	39	83	59	81	94	134
	76	470	30	33	78	50	89	75	115

Tabell 6. Personer skadd eller drept etter trafikantgruppe i 1975 og 1976¹⁾

Trafikantgruppe	Skadd eller drept i alt		Lettere skadd		Alvorlig skadd		Drept	
	1975	1976	1975	1976	1975	1976	1975	1976
Bilførere	3 370	3 231	2 335	2 256	922	847	113	128
Bilpassasjerer	3 567	3 440	2 492	2 391	959	959	116	90
Motorsykkelførere	521	531	303	336	199	169	19	26
Mopedførere	723	525	447	321	238	192	38	12
Passasjerer på motorsykkel og moped ..	224	196	134	138	84	48	6	10
Sykkelførere	889	776	545	485	298	259	46	32
Sykkelpassasjerer	13	19	7	12	6	6	-	1
Akende (på kjelke, spark eller ski) ..	83	121	38	50	33	57	12	14
Fotgjengere	2 036	1 769	1 072	987	789	636	175	146
Andre	87	64	54	27	19	26	14	11
I alt	11 513	10 672	7 427	7 003	3 547	3 199	539	470

Tabell 7. Ulykker med personskade og personer skadd eller drept etter fylke i 1975 og 1976¹⁾

	Ulykker med personskade i alt		Herav dødsulykker		Personer skadd eller drept							
					I alt		Lettere skadd		Alvorlig skadd		Drept	
	1975	1976	1975	1976	1975	1976	1975	1976	1975	1976	1975	1976
Østfold	425	339	35	20	558	452	341	298	179	132	38	22
Akershus	718	673	35	38	966	882	695	606	236	235	35	41
Oslo	1 140	949	40	29	1 338	1 117	883	839	414	249	41	29
Hedmark	413	369	33	31	594	522	347	325	212	164	35	33
Oppland	354	327	29	22	516	503	315	314	168	167	33	22
Buskerud	548	480	34	33	753	631	521	418	196	179	36	34
Vestfold	538	477	29	16	690	634	460	448	201	170	29	16
Telemark	331	391	27	16	464	557	270	374	162	167	32	16
Aust-Agder	258	230	12	17	352	321	240	209	100	92	12	20
Vest-Agder	423	351	20	20	559	478	383	306	156	150	20	22
Rogaland	655	571	36	36	831	752	479	444	312	270	40	38
Hordaland	704	605	28	26	916	856	591	544	294	279	31	33
Sogn og Fjordane ..	140	155	13	12	187	217	127	155	46	47	14	15
Møre og Romsdal ...	522	517	29	28	672	704	416	454	224	221	32	29
Sør-Trøndelag	519	489	26	29	679	619	423	392	227	196	29	31
Nord-Trøndelag	233	225	19	11	326	327	195	170	111	145	20	12
Nordland	493	469	22	22	641	619	438	429	179	167	24	23
Troms	276	254	20	21	344	340	229	214	90	104	25	22
Finnmærk	94	72	11	11	127	141	74	64	40	65	13	12
I alt	8 784	7 943	498	438	11 513	10 672	7 427	7 003	3 547	3 199	539	470

1) Tallene for 1976 er foreløpige. Se note 1, tabell 1.

LØNNSSTATISTIKK FOR ANSATTE I BANKVIRKSOMHET PR. 1. SEPTEMBER 1976

(Forrige melding ble offentliggjort i SU nr. 4, 1976)

Den gjennomsnittlige månedsfortjeneste for ansatte i bankvirksomhet 1. september 1976 var for menn kr 5 705 og for kvinner kr 4 196. Overtidsgodtgjørelsen pr. måned i 1975 var kr 168 for menn og kr 63 for kvinner. Overtidsgodtgjørelsen er ikke regnet med i månedsfortjenesten.

Fra september 1975 til september 1976 steg gjennomsnittsfortjenesten med 10,9 prosent for menn og med 13,3 prosent for kvinner.

Statistikken bygger på oppgaver for 19 088 heltidsansatte i Norges Bank og forretnings- og sparebanker.

Undersøkelsen omfatter også 461 direktører og banksjefer og 2 393 deltidsansatte. Opplysningene om disse er ikke med i gjennomsnittstallene.

Gjennomsnittlig månedsfortjeneste for ansatte i bankvirksomhet.¹⁾ Oslo og landet ellers

	Ansatte 1. sept. 1976	Månedsfortjeneste pr. 1. sept. 1976				Over- tids- godt- gjøring pr. måned 1975	Stigning i for- tjenesten fra 1. sept. 1975 til 1. sept. 1976
		I alt	Lønn pr. måned	Faste tillegg	Gratiale, provisjon etc.		
M E N N							
Ansatte i alt ²⁾	11 165	5 705	5 591	29	85	168	10,9
Forretnings- og sparebanker	10 537	5 664	5 549	26	89	167	11,5
Forretningsbanker	6 745	5 904	5 768	33	103	174	11,4
Sparebanker	3 792	5 236	5 158	14	64	155	11,7
O s l o							
Forretnings- og sparebanker	3 682	5 975	5 837	29	109	236	11,2
L a n d e t e l l e r s							
Forretnings- og sparebanker	6 855	5 497	5 394	25	78	130	11,9
K V I N N E R							
Ansatte i alt ²⁾	7 923	4 196	4 129	9	58	63	13,3
Forretnings- og sparebanker	7 478	4 155	4 086	7	62	64	13,9
Forretningsbanker	4 249	4 221	4 143	6	72	60	13,8
Sparebanker	3 229	4 069	4 012	9	48	71	14,0
O s l o							
Forretnings- og sparebanker	2 066	4 504	4 417	5	82	88	13,5
L a n d e t e l l e r s							
Forretnings- og sparebanker	5 412	4 022	3 960	8	54	55	14,5

1) Omfatter ikke direktører og banksjefer og deltidsansatte.

2) Medregnet Norges Bank.

LØNNSSTATISTIKK FOR ANSATTE I FORSIKRINGSVIRKSOMHET PR. 1. SEPTEMBER 1976

(Forrige melding ble offentliggjort i SU nr. 5, 1976)

Den gjennomsnittlige månedsfortjeneste for ansatte i forsikringsvirksomhet 1. september 1976 var for menn kr 7 697 og for kvinner kr 4 630. Overtidsgodtgjøring og agentprovisjon for tegning av forsikringer er ikke tatt med i månedsfortjenesten.

Fra september 1975 til september 1976 steg gjennomsnittsfortjenesten med 12,6 prosent for menn og med 14,7 prosent for kvinner.

Statistikken bygger på oppgaver for 6 144 heltidsansatte i livs- og skadeforsikringselskaper.

Undersøkelsen omfatter også 78 administrerende direktører og 699 deltidsansatte menn og kvinner. Opplysningene for disse er ikke med i gjennomsnittstallene.

Gjennomsnittlig månedsfortjeneste for ansatte i forsikringsvirksomhet.¹⁾ Oslo og landet ellers

Forsikringsgruppe	Ansatte	Månedsfortjeneste pr. 1. september 1976				Over- tids- godt- gjøring pr. måned 1975	Stigning i for- tjenesten fra 1. sept. 1975 til 1. sept. 1976
		I alt	Lønn pr. måned	Faste tillegg	Gratiale, provisjon etc.		
		Kr	Kr	Kr	Kr	Kr	Pst.
M E N N							
Ansatte i alt	3 099	7 697	7 243	79	375	128	12,6
Oslo ²⁾	1 943	7 943	7 507	86	350	126	13,7
Landet ellers	1 156	7 287	6 801	68	418	131	12,0
Ansatte i livsforsikringselskaper ..	748	7 805	7 309	87	409	150	13,3
Oslo	466	7 834	7 507	78	249	123	13,2
Landet ellers	282	7 757	6 981	103	673	194	13,7
Ansatte i skadeforsikringselskaper .	2 351	7 663	7 223	76	364	121	12,4
Oslo ²⁾	1 477	7 978	7 507	88	383	127	13,9
Landet ellers	874	7 131	6 743	57	331	110	11,3
K V I N N E R							
Ansatte i alt	3 045	4 630	4 444	14	172	72	14,7
Oslo ²⁾	1 991	4 793	4 602	13	178	78	15,6
Landet ellers	1 054	4 321	4 144	15	162	60	14,4
Ansatte i livsforsikringselskaper ..	687	4 906	4 702	17	187	70	15,9
Oslo	493	4 821	4 679	10	132	63	15,8
Landet ellers	194	5 123	4 762	34	327	88	15,6
Ansatte i skadeforsikringselskaper .	2 358	4 549	4 368	13	168	72	14,4
Oslo ²⁾	1 498	4 785	4 577	15	193	83	15,5
Landet ellers	860	4 138	4 005	10	123	53	14,9

1) Omfatter ikke administrerende direktører og deltidsansatte.

2) Medregnet hovedkontoret til Nordengruppen A/S som er flyttet fra Oslo til Bærum.

NEDGANG I ANTALL KONKURSER OG AKKORDER I 1976

(Forrige kvartalsmelding ble offentliggjort i SU nr. 45, 1976)

Statistisk Sentralbyrås kredittmarkedstatistikk viser at det i løpet av 1976 ble åpnet i alt 504 konkurser og 30 akkorder. De tilsvarende tall for 1975 var henholdsvis 587 og 41.

Av de åpnete konkurser i 1976 hadde Oslo 109, Hordaland 45, Akershus 42 og Møre og Romsdal 38.

Av nye konkurs- og akkordforhandlingsbo som ble åpnet i 1976, falt 124 på engros- og detaljhandel, 94 på industri og 78 på bygge- og anleggsvirksomhet.

Tabell 1. Åpnede konkurser og akkordforhandlinger. Månedstall

Måned	1974		1975		1976	
	Konkurser	Akkordforhandlinger	Konkurser	Akkordforhandlinger	Konkurser	Akkordforhandlinger
Januar	60	2	59	2	47	1
Februar	60	2	45	2	51	2
Mars	64	3	52	-	52	6
April	48	3	51	4	46	6
Mai	49	4	52	1	50	1
Juni	47	2	54	8	45	1
Juli	55	3	33	5	24	-
August	48	3	40	1	31	1
September	51	1	51	6	38	1
Oktober	59	1	51	6	41	4
November	66	2	57	-	43	4
Desember	50	2	42	6	36	3
Hele året	657	28	587	41	504	30

Tabell 2. Åpnede konkurser etter fylke og kvartal

Fylke	1975					1976				
	1.kv.	2.kv.	3.kv.	4.kv.	I alt	1.kv.	2.kv.	3.kv.	4.kv.	I alt
Østfold	14	6	9	5	34	10	8	5	10	33
Akershus	15	22	20	13	70	13	10	12	7	42
Oslo	43	39	28	59	169	42	24	22	21	109
Hedmark	10	9	4	2	25	3	5	8	9	25
Oppland	4	5	5	5	19	4	8	2	2	16
Buskerud	14	15	7	6	42	9	7	3	5	24
Vestfold	3	6	6	3	18	7	7	3	5	22
Telemark	6	6	5	10	27	3	4	1	3	11
Aust-Agder	1	2	2	3	8	1	5	-	2	8
Vest-Agder	1	4	1	3	9	-	2	4	8	14
Rogaland	2	4	6	5	17	4	5	1	3	13
Hordaland	10	10	6	5	31	11	13	9	12	45
Sogn og Fjordane	5	3	-	5	13	2	-	1	1	4
Møre og Romsdal	3	5	6	10	24	8	12	8	10	38
Sør-Trøndelag	3	1	6	4	14	9	7	3	3	22
Nord-Trøndelag	3	6	-	2	11	6	7	3	3	19
Nordland	9	5	4	2	20	7	5	6	8	26
Troms	6	6	4	3	19	10	9	2	5	26
Finmark	4	3	5	5	17	1	3	-	3	7
I alt	156	157	124	150	587	150	141	93	120	504

Tabell 3. Konkurser og akkordforhandlinger etter næring. Tinglyste utleggsforretninger

	1975					1976				
	1.kv.	2.kv.	3.kv.	4.kv.	I alt	1.kv.	2.kv.	3.kv.	4.kv.	I alt
I. Åpnede konkurser i alt	156	157	124	150	587	150	141	93	120	504
II. Av dette etter forutgående akkordforhandlinger	-	-	2	-	2	3	4	3	-	10
III. Åpnede akkordforhandlinger i alt	4	13	12	12	41	9	8	2	11	30
IV. Nye konkurs- og akkordforhandlinger i alt (I-II+III)	160	170	134	162	626	156	145	92	131	524
Av dette:										
Jordbruk og skogbruk	2	2	-	-	4	1	1	-	-	2
Fiske og fangst	1	1	-	1	3	-	1	-	-	1
Bergverksdrift	-	-	-	2	2	-	-	-	4	4
Utvinning av råolje og naturgass	-	-	-	2	2	-	-	-	4	4
Annen bergverksdrift										
Industri i alt	20	26	23	19	88	30	26	14	24	94
Produksjon av næringsmidler, drikkevarer og tobakksvarer	6	7	-	5	18	6	1	2	4	13
Produksjon av tekstilvarer, bekledningsvarer, lær og lærvarer	2	2	2	1	7	2	2	2	2	8
Produksjon av trevarer	4	3	4	3	14	5	7	-	3	15
Treforedling	-	1	-	-	1	-	-	-	-	-
Grafisk produksjon og forlagsvirksomhet	2	2	2	3	9	6	4	2	3	15
Produksjon av kjemiske produkter, mineralolje-, kull-, gummi- og plastprodukter	1	3	3	-	7	2	1	3	-	6
Produksjon av mineralske produkter	-	1	-	-	1	1	1	-	1	3
Produksjon av metaller	-	-	-	-	-	-	-	-	-	-
Produksjon av oljerigger m.v.1)
Bygging av fartøyer	-	2	5	1	8	2	3	-	3	8
Produksjon av verkstedprodukter (ekskl. bygging av fartøyer)1)	5	5	6	6	22	6	6	5	8	25
Industriproduksjon ellers ..	-	-	1	-	1	-	1	-	-	1
Kraft- og vannforsyning	-	-	-	-	-	-	-	-	-	-
Bygge- og anleggsvirksomhet ..	32	18	24	31	105	23	23	12	20	78
Oljeboring på kontraktbasis)										
Annen bygge- og anleggsvirksomhet	32	18	24	31	105	23	23	12	20	78
Varehandel	52	69	34	45	200	41	33	22	28	124
Engroshandel med råolje og naturgass										
Detalj-, agentur- og annen engroshandel	52	69	34	45	200	41	33	22	28	124
Hotell- og restaurantdrift ...	-	1	-	2	3	-	8	3	4	15
Utenriks sjøfart	-	-	-	-	-	2	4	3	2	11
Transport, lagring, post og telekommunikasjoner (ekskl. utenriks sjøfart)	21	18	15	13	67	28	14	17	11	70
Drift av rørledninger										
Annen transport og lagring ..)	21	18	15	13	67	28	14	17	11	70
Post og telekommunikasjoner)										
Finansiering, eiendomsdrift og tjenesteyting til næringslivet	6	5	7	8	26	7	5	2	1	15
Investerings- og holdingselskaper m.v.)										
Utleie av boligbygg og av andre bygg	6	5	7	8	26	7	5	2	1	15
Forretningsmessig tjenesteyting										
Sosial og personlig tjenesteyting	8	6	2	5	21	4	8	5	2	19
Uoppgitt	18	24	29	36	107	20	22	14	35	91
V. Tinglyste utleggsforretninger ..	5 245	6 742	5 530	5 564	23 081	5 949	5 218	5 055

1) Produksjon av oljerigger m.v. er her tatt med under Produksjon av verkstedprodukter.

SU 11.1

FORDRINGER OG GJELD OVERFOR UTLANDET PR. 31. DESEMBER 1975

Statistisk Sentralbyrås statistikk over landets fordringer og gjeld overfor utlandet (finansstillingen) bygger på oppgaver som hentes inn ved utgangen av hvert år fra alle juridiske og fysiske personer som Byrået kjenner til har finansielle mellomværender med utlandet.

Norges Banks gullbeholdning er beregnet etter en verdi av 42,22 US \$ pr. unse. Ihendehaverobligasjoner og aksjer er vurdert til pålydende verdi. Et unntak gjelder for "no-par"-aksjer (dvs. aksjer uten pålydende verdi) som er tatt med til bokført verdi. Statistikken omfatter bare finansielle mellomværender med utlandet. Den norske andelen (2/7) av SAS er regnet som norsk statsforetak.

Norges Banks, valutabankenes, rederienes og forsikringssekskapenes valutabeholdninger er inkludert i tallene.

Foreløpige tall fra finansstillingen viser at landets samlede fordringer og gjeld overfor utlandet pr. 31. desember 1975 utgjorde henholdsvis 38 467 mill.kr og 73 590 mill.kr. Nettogjelden var således 35 123 mill.kr. I løpet av 1975 steg gjelden med 18 785 mill.kr og fordringene med 3 434 mill.kr.

De viktigste kreditorland ved utgangen av 1975 var Storbritannia der Norge hadde en nettogjeld på 13 138 mill.kr, Sveits med 5 193 mill.kr, Vest-Tyskland med 4 377 mill.kr, Frankrike med 3 486 mill.kr, Sverige med 3 448 mill.kr og Belgia og Luxembourg med 2 189 mill.kr.

Norske aksjer på utenlandske hender utgjorde ifølge finansstillingen pr. 31. desember 1975 2 137 mill.kr vurdert til pålydende verdi. Det var en øking på 204 mill.kr i løpet av 1975. De viktigste investorland var USA med 501 mill.kr, Sverige med 364 mill.kr, Storbritannia med 289 mill.kr og Sveits med 278 mill.kr i beholdning av norske aksjer.

Norske aksjeinvesteringer i utlandet utgjorde ved utgangen av 1975 2 032 mill.kr vurdert til pålydende verdi. Det var en øking på 284 mill.kr i løpet av 1975. De viktigste land var Canada med 330 mill.kr, Storbritannia med 313 mill.kr og USA med 287 mill.kr.

Tabell 1. Fordringer og gjeld overfor utlandet. Finansiell balanse pr. 31. desember etter art og debitor-kreditorgrupper. Mill.kr

A. Fordringer på utlandet	1973	1974	1975 ¹⁾
I. Gull (Norges Bank)	235	235	235
II. Sedler og skillemynt	85	97	111
1. Norges Bank	2	3	4
2. Forretnings- og sparebanker	83	94	107
III. Bankinnskott	9 533	11 350	13 878
1. Statskassen	6	10	26
2. Kommuneforvaltningen (inkl. foretak)	286	204	412
3. Norges Bank	4 600	6 113	8 250
4. Postgiro og Postsparebanken	-	-	12
5. Forretnings- og sparebanker	1 531	1 700	1 765
6. Andre finansinstitusjoner	34	52	21
7. Forsikring	121	116	170
8. Statsforetak	176	150	58
9. Andre	2 779	3 005	3 164
IV. Statskasseveksler	950	882	1 552
1. Norges Bank	950	882	1 552
V. Ihendehaverobligasjoner (pålydende)	3 094	2 648	1 913
1. Statskassen	28	26	25
2. Norges Bank	2 196	1 780	1 194
3. Forretnings- og sparebanker	79	67	63
4. Andre finansinstitusjoner	20	21	16
5. Forsikring	478	446	362
6. Andre	293	308	253
VI. Aksjer (pålydende) ²⁾	1 574	1 748	2 032
1. Statskassen	274	274	274
2. Forretnings- og sparebanker	213	306	362
3. Andre finansinstitusjoner	12	10	13
4. Forsikring	266	186	259
5. Statsforetak	110	196	256
6. Andre	699	776	868
VII. Utlån	2 317	2 665	2 362
1. Statskassen	45	43	42
2. Norges Bank	15	10	190
3. Forretnings- og sparebanker	374	370	166
4. Andre finansinstitusjoner	1 001	1 343	989
5. Forsikring	1	4	42
6. Statsforetak	39	86	71
7. Andre	842	809	862
VIII. Kapitalinnskott	2 228	2 227	2 359
1. Statskassen	544	644	757
2. Norges Bank	1 684	1 583	1 602
IX. Andre fordringer	11 558	13 181	14 025
1. Statsforvaltningens fond	3	3	2
2. Norges Bank ³⁾	605	569	581
3. Postgiro og Postsparebanken	-	-	2
4. Forretnings- og sparebanker	59	104	86
5. Andre finansinstitusjoner	4	1	12
6. Forsikring	318	350	365
7. Statsforetak	985	1 367	1 659
8. Andre	9 584	10 787	11 318
X. Fordringer i alt	31 574	35 033	38 467
1. Statskassen og statsforvaltningens fond	900	1 000	1 126
2. Kommuneforvaltningen (inkl. foretak)	286	204	412
3. Norges Bank	10 287	11 175	13 608
4. Postgiro og Postsparebanken	-	-	14
5. Forretnings- og sparebanker	2 339	2 641	2 549
6. Andre finansinstitusjoner	1 071	1 427	1 051
7. Forsikring	1 184	1 102	1 198
8. Statsforetak	1 310	1 799	2 044
9. Andre	14 197	15 685	16 465

1) Foreløpige tall.

2) Bokført verdi i 1973: 1 814 mill.kr, i 1974: 1 949 mill.kr og i 1975: 2 378 mill.kr.

3) Spesielle trekkrettigheter (SDR).

Tabell 1 (forts.). Fordringer og gjeld overfor utlandet. Finansiell balanse pr. 31. desember etter art og debitor-kreditorgrupper. Mill.kr

B. Gjeld til utlandet	1973	1974	1975 ¹⁾
I. Bankinnskott	1 592	2 150	3 270
1. Norges Bank	113	278	151
2. Forretnings- og sparebanker ²⁾	1 479	1 872	3 119
II. Ihendehaverobligasjonslån	4 944	4 953	10 142
1. Statskassen	634	567	4 328
2. Kommuneforvaltningen (inkl. foretak)	2 654	2 736	2 993
3. Statsbanker	763	798	1 152
4. Andre finansinstitusjoner	68	60	56
5. Statsforetak	586	580	1 413
6. Andre	239	212	200
III. Aksjekapital	1 835	1 933	2 137
1. Forretnings- og sparebanker	40	33	35
2. Andre finansinstitusjoner	4	3	4
3. Forsikring	13	9	13
4. Statsforetak	208	204	244
5. Andre	1 570	1 684	1 841
IV. Lån	28 001	33 349	43 826
1. Statskassen	649	516	1 082
2. Kommuneforvaltningen (inkl. foretak)	420	462	794
3. Forretnings- og sparebanker ²⁾	874	1 178	44
4. Andre finansinstitusjoner	441	396	197
5. Forsikring	-	2	2
6. Statsforetak	1 878	4 070	6 952
7. Andre	23 739	26 725	34 755
V. Annen gjeld	9 371	12 420	14 215
1. Statskassen	7	96	165
2. Kommuneforvaltningen (inkl. foretak)	-	-	186
3. Norges Bank	1 250	1 140	1 064
4. Forretnings- og sparebanker	94	65	108
5. Andre finansinstitusjoner	25	16	22
6. Forsikring	447	491	645
7. Statsforetak	914	1 294	609
8. Andre	6 634	9 318	11 416
VI. Gjeld i alt	45 743	54 805	73 590
1. Statskassen	1 290	1 179	5 575
2. Kommuneforvaltningen (inkl. foretak)	3 074	3 198	3 973
3. Norges Bank	1 363	1 418	1 215
4. Statsbanker	763	798	1 152
5. Forretnings- og sparebanker	2 487	3 148	3 306
6. Andre finansinstitusjoner	538	475	279
7. Forsikring	460	502	660
8. Statsforetak	3 586	6 148	9 218
9. Andre	32 182	37 939	48 212

1) Foreløpige tall.

2) Alle bankmellomværender som ikke har klar karakter av lån anses fra og med 1975 som innskott.

TABELL 2. FORDRINGER OG GJELD, NETTO FORDRINGER OG NETTO FORDRINGSØKING OVERFOR UTLANDET ETTER SEKTOR OG NÆRING 1974-1975. MILL.KR

NORSK KREDITOR- OG DEBITORSEKTOR	FORDRINGER								
	1975 ¹⁾								
	AV DETTE:								
	1974	III		V		VI AKSJER		ANNET	
I ALT	I ALT	BANK- INN- SKUDD	IHENDE- HAVER- OBLIGA- SJONER. PÅLYD- ENDE	PÅ- LYD- ENDE	BOK- FØRT	I ALT	AV DETTE VARE- KREDITTER		
							IM- PORT	EKS- PORT	
A. OFFENTLIG FORVALTNING	1204	1538	438	25	274	274	801	-	-
1. STATSKASSEN	997	1124	26	25	274	274	799	-	-
2. STATSFORVALTNINGENS FOND	3	2	-	-	-	-	2	-	-
4. KOMMUNEFORVALTNINGEN INKL. KOMMUNEFORETAK	204	412	412	-	-	-	-	-	-
B. FINANSINSTITUSJONER	16345	18420	10218	1635	634	689	5933	-	-
1. NORGES BANK	11175	13608	8250	1194	-	-	4164	-	-
2. POSTGIRO OG POSTSPAREBANKEN	-	14	12	-	-	-	2	-	-
3. STATSBANKER	-	-	-	-	-	-	-	-	-
4. FORRETNINGS- OG SPAREBANKER	2641	2549	1765	63	362	390	359	-	-
5. ANDRE KREDITTINSTITUSJONER	1427	1051	21	16	13	14	1001	-	-
6. FORSIKRING	1102	1198	170	362	259	285	407	-	-
C. ANDRE INNENLANDSKE SEKTORER	17484	18509	3222	253	1124	1415	13910	822	4503
03 BERGVERKSDRIFT (INKL. OLJE- UTVINNING)	99	124	0	-	2	9	122	8	103
04 PROD. AV NÆRINGSMIDLER, DRIKKE- VARER OG TOBAKKSVARER	153	146	1	-	28	29	117	12	103
05 PROD. AV TEKSTILVARER, BEKLED- NINGSVARER, LÆR OG LÆRVARER	98	88	1	-	4	4	83	3	74
06 PROD. AV TREVARER	51	62	2	-	4	4	56	1	55
07 TREFOREDNING	797	729	30	0	58	150	641	37	371
08 GRAFISK PROD. OG FORLAGS- VIRKSOMHET	7	10	-	-	1	1	9	0	5
09 PROD. AV KJEMISKE PROD., MINERAL- OLJE-, KULL-, GUMMI- OG PLASTPROD.	1273	1647	6	-	170	256	1471	55	814
10 PROD. AV MINERALSKE PRODUKTER	72	74	1	1	7	10	65	4	54
11 PROD. AV METALLER	958	951	17	-	230	270	704	28	630
131 PROD. AV OLJERIGGER M.V.	642	875	1	-	24	24	850	172	333
12 BYGGING AV FARTØYER									
132 PROD. AV VERKSTEDPROD. (EKSKL. PROD. AV OLJERIGGER OG FARTØYER) ..	773	817	3	-	48	48	766	53	684
14 INDUSTRIPROD. ELLERS	11	17	0	-	1	1	16	0	16
INDUSTRI I ALT (NÆRING 04-14)	4835	5416	62	1	575	797	4778	365	3139
15 KRAFT- OG VANNFORSYNING	2	10	-	0	1	1	9	9	-
161 OLJEBORING PÅ KONTRAKTBASIS	255	708	27	-	0	0	681	0	-
162 ANNEN BYGGE- OG ANLEGGSVIRKSOMHET	228	246	15	-	2	8	229	4	182
171 ENGRØSHANDEL MED RÅOLJE OG NATURGASS	206	607	76	-	1	1	530	50	124
172 DETALJ-, AGENTUR-, OG ANNEN ENGRØSHANDEL	961	991	11	1	29	29	950	200	584
18 HOTELL- OG RESTAURANTDRIFT	0	1	1	-	0	1	0	-	-
19 UTENRIKS SJØFART ²⁾	9551	8770	2725	232	308	349	5505	2	49
20 TRANSPORT, LAGRING, POST OG TELE- KOMM. (EKSKL. UTENRIKS SJØFART) ..	417	511	186	12	22	33	291	61	1
21 FINANSIERING, EIENDOMSDRIFT OG TJENESTEYTING TIL NÆRINGSLIVET ...	547	900	81	0	166	167	653	3	314
22 SOSIAL OG PERSONLIG TJENESTEYTING	330	168	38	1	1	1	128	120	1
23 ANDRE NÆRINGER OG UOPPGITT NÆRING	53	57	0	6	17	19	34	0	6
I ALT	35033	38467	13878	1913	2032	2378	20644	822	4503

1) FORELØPIGE TALL.

2) AV DETTE UTGJORDE FORSKOTTSBETALINGER PÅ SKIP I 1974: 5 489 MILL.KR OG I 1975: 5 085 MILL.KR.

TABELL 2 (FORTS.). FORDRINGER OG GJELD, NETTO FORDRINGER OG NETTO FORDRINGSØKING OVERFOR UTLANDET ETTER SEKTOR OG NÆRING
 1974-1975. MILL.KR

NORSK KREDITOR- OG DEBITORSEKTOR	GJELD										NETTO FORDRINGER (NETTO-GJELD -)		NETTO FORDRINGSØKING (GJELDSØKING -)	
	1975 ¹⁾										1974	1975	1974	1975
	AV DETTE:													
	1974 I ALT	I ALT	V IHENDE- HAVER- OBLIGA- SJONER. PÅLYD- ENDE	VI AKSJER. PÅLYD- ENDE	VII LÅN	ANNET (III+X)		AV DETTE VARE- KREDITTER		1974	1975	1974	1975	
					I ALT	IM- PORT	EKS- PORT							
OFFENTLIG FORVALTNING	4377	9548	7321	-	1876	351	-	-	-3173	-8010	5	-4837		
1. STATSKASSEN	1179	5575	4328	-	1082	165	-	-	-182	-4451	211	-4269		
2. STATSFORVALTNINGENS FOND	-	-	-	-	-	-	-	-	3	2	0	-1		
4. KOMMUNEFORVALTNINGEN INKL. KOMMUNEFORETAK	3198	3973	2993	-	794	186	-	-	-2994	-3561	-206	-567		
FINANSINSTITUSJONER	6341	6612	1208	52	243	5109	-	-	10004	11808	734	1804		
1. NORGES BANK	1418	1215	-	-	-	1215	-	-	9757	12393	833	2636		
2. POSTGIRO OG POSTSPAREBANKEN	-	-	-	-	-	-	-	-	-	14	-	14		
3. STATSBANKER	798	1152	1152	-	-	-	-	-	-798	-1152	-35	-354		
4. FORRETNINGS- OG SPAREBANKER	3148	3306	-	35	44	3227	-	-	-507	-757	-359	-250		
5. ANDRE KREDITTINSTITUSJONER	475	279	56	4	197	22	-	-	952	772	419	-180		
6. FORSIKRING	502	660	-	13	2	645	-	-	600	538	-124	-62		
ANDRE INNENLANDSKE SEKTORER	44087	57430	1613	2085	41707	12025	5408	2552	-26603	-38921	-6342	-12318		
03 BERGVERKSDRIFT (INKL. OLJE- UTVINNING)	674	1052	20	33	630	369	10	3	-575	-928	-82	-353		
04 PROD. AV NÆRINGSMIDLER, DRIKKE- VARER OG TOBAKKSVARER	242	212	-	75	32	105	87	2	-89	-66	-100	23		
05 PROD. AV TEKSTILVARER, BEKLED- NINGSVARER, LÆR OG LÆRVARER	111	77	-	5	4	68	66	0	-13	11	-4	24		
06 PROD. AV TREVARER	65	59	13	4	17	25	22	2	-14	3	2	17		
07 TREFOREDNING	371	691	66	18	452	155	128	2	426	38	139	-388		
08 GRAFISK PROD. OG FORLAGS- VIRKSOMHET	55	90	-	26	3	61	26	1	-48	-80	-9	-32		
09 PROD. AV KJEMISKE PROD., MINERAL- OLJE-, KULL-, GUMMI- OG PLASTPROD.	2083	3713	919	341	2062	391	308	14	-810	-2066	70	-1256		
10 PROD. AV MINERALSKE PRODUKTER	103	155	-	30	70	55	44	6	-31	-81	14	-50		
11 PROD. AV METALLER	1989	2338	389	262	1104	583	272	16	-1031	-1387	-315	-356		
131 PROD. AV OLJERIGGER M.V.	1764	2623	-	11	552	2060	155	1871	-1122	-1748	-559	-626		
12 BYGGING AV FARTØYER														
132 PROD. AV VERKSTEDPROD. (EKSKL. PROD. AV OLJERIGGER OG FARTØYER) ..	946	1399	17	200	474	708	431	207	-173	-582	-138	-409		
14 INDUSTRIPROD. ELLERS	9	11	-	2	0	9	9	-	2	6	-1	4		
INDUSTRI I ALT (NÆRING 04-14)	7738	11368	1404	974	4770	4220	1548	2121	-2903	-5952	-901	-3049		
15 KRAFT- OG VANNFORSYNING	163	246	107	19	118	2	1	-	-161	-236	36	-75		
161 OLJEBORING PÅ KONTRAKTBASIS	1416	2010	-	1	1676	333	7	-	-1161	-1302	-445	-141		
162 ANNEN BYGGE- OG ANLEGGSVIRKSOMHET	651	904	-	27	201	676	103	364	-423	-658	-413	-235		
171 ENGROSHANDEL MED RÅOLJE OG NATURGASS	3861	5748	-	11	5364	373	199	-	-3655	-5141	-1526	-1486		
172 DETALJ-, AGENTUR-, OG ANNEN ENGROSHANDEL	5666	6727	20	783	1868	4056	3339	49	-4705	-5736	-487	-1031		
18 HOTELL- OG RESTAURANTDRIFT	56	64	-	5	56	3	3	-	-56	-63	-46	-7		
19 UTENRIKS SJØFART	16652	19015	-	41	18187	787	28	12	-7101	-10245	503	-3144		
20 TRANSPORT, LAGRING, POST OG TELE- KOMM. (EKSKL. UTENRIKS SJØFART) ..	4194	6158	62	27	5480	589	26	-	-3777	-5647	-2226	-1870		
21 FINANSIERING, EIENDOMSDRIFT OG TJENESTEYTING TIL NÆRINGSLIVET ...	2815	4021	-	141	3340	540	88	2	-2268	-3121	-858	-853		
22 SOSIAL OG PERSONLIG TJENESTEYTING	170	61	-	13	1	47	41	1	160	107	108	-53		
23 ANDRE NÆRINGER OG UOPPGITT NÆRING	31	56	-	10	16	30	15	-	22	1	-5	-21		
ALT	54805	73590	10142	2137	43826	17485	5408	2552	-19772	-35123	-5603	-15351		

FORELØPIGE TALL.

TABELL 3. FORDRINGER OG GJELD, NETTO FORDRINGER OG NETTO FORDRINGSØKING OVERFOR UTLANDET ETTER DEBITOR- OG KREDITORLAND. 1974-1975. MILL.KR

LAND	FORDRINGER								
	1975 ¹⁾								
	AV DETTE:								
	XI 1974 I ALT	XI I ALT	III BANK- INN- SKUDD	V IHENDE- HAVER- OBLIGA- SJONER. PÅLYD- ENDE	VI AKSJER	BOK- FØRT	ANNET (I+II+IV+VII+IX+X) AV DETTE VARE- KREDITTER	I ALT	IM- PORT
EUROPA:									
BELGIA OG LUXEMBOURG	681	1291	969	7	216	218	99	2	67
DANMARK	1131	1133	78	48	153	205	854	15	408
FINLAND	724	903	93	3	9	10	798	70	115
FRANKRIKE	657	822	108	26	47	52	641	59	257
ITALIA	275	260	20	0	8	8	232	5	60
NEDERLAND	725	1080	232	22	176	203	650	10	116
POLEN	337	400	0	-	-	-	400	1	62
PORTUGAL	73	34	2	-	1	1	31	0	18
SOVJETUNIONEN	58	67	13	-	-	-	54	1	39
SPANIA	139	131	9	0	6	11	116	2	49
STORBRIANNIA OG NORD-IRLAND	4526	4892	2291	61	313	428	2227	158	606
SVEITS	550	467	139	3	146	151	179	46	96
SVERIGE	2446	2474	95	20	93	145	2266	170	636
VEST-TYSKLAND	4076	3645	1647	42	91	95	1865	116	667
ØSTERRIKE	138	110	4	-	3	3	103	1	29
EUROPA ELLERS	710	430	41	1	0	0	388	1	109
AFRIKA:									
AFRIKA	420	552	28	6	10	12	508	0	381
AMERIKA:									
CANADA	522	528	21	28	330	323	149	0	91
USA	10596	12516	7994	1349	287	331	2886	107	417
AMERIKA ELLERS	684	610	17	2	49	73	542	3	89
ASIA:									
JAPAN	2131	2130	20	241	16	16	1853	6	33
ASIA ELLERS	257	409	37	1	59	71	312	8	127
AUSTRALIA OG OCEANIA ELLERS	80	118	7	25	19	22	67	0	31
GULL	235	235	-	-	-	-	235	-	-
INTERNASJONALE ORGANISJASJONER ²⁾	2822	3158	-	28	-	-	3130	-	-
UOPPGITT	40	72	13	0	-	-	59	41	-
I ALT	35033	38467	13878	1913	2032	2378	20644	822	4503

1) FORELØPIGE TALL.

2) UN, IBRD, IMF, O.A.

BILLAG 3 (FORTS.) FORDRINGER OG GJELD, NETTO FORDRINGER OG NETTO FORDRINGSØKING OVERFOR UTLANDET ETTER DEBITOR- OG KREDITORLAND 1974-1975. MILL.KR.

	GJELD								NETTO FORDRINGER (NETTO-GJELD -)		NETTO FORDRINGSØKING (GJELDSØKING -)	
	1975 ¹⁾											
	AV DETTE:								1974		1975	
	1974	XI	V	VI	VII	ANNET (III+IV+X)		AV DETTE VARE-				
I ALT	I ALT	IHENDE-HAVER-OBLIGASJONER. PÅLYDENDE	AKSJER. PÅLYDENDE	LÅN	I ALT	KREDITTER	IM-PORT	EKS-PORT	1974	1975	1974	1975
EUROPA:												
BELGIA OG LUXEMBOURG	2873	3480	648	93	2296	443	187	4	-2192	-2189	-826	3
DANMARK	1137	1171	-	131	272	768	296	132	-6	-38	68	-32
FINLAND	734	1004	-	12	746	246	102	33	-10	-101	486	-91
FRANKRIKE	2882	4308	107	221	3293	687	304	143	-2225	-3486	-445	-1261
ITALIA	208	386	-	10	208	168	60	4	67	-126	401	-193
NEDERLAND	2106	3325	299	62	2450	514	205	22	-1381	-2245	-567	-864
POLEN	303	303	-	0	256	47	11	16	34	97	280	63
PORTUGAL	113	53	-	1	2	50	14	6	-40	-19	-30	21
SOVJETUNIONEN	149	320	-	8	177	135	77	0	-91	-253	-24	-162
SPANIA	195	182	-	9	104	69	11	5	-56	-51	-88	5
STORBRITANNIA OG NORD-IRLAND	14804	18030	1446	289	12097	4198	918	1469	-10278	-13138	-2915	-2860
SVEITS	4180	5660	2360	278	2466	556	275	20	-3630	-5193	-594	-1563
SVERIGE	5757	5922	137	364	2789	2632	1268	105	-3311	-3448	-1041	-137
ØST-TYSKLAND	4382	8022	2443	48	4187	1344	815	83	-306	-4377	-167	-4071
ØSTERRIKE	76	84	-	1	8	75	48	1	62	26	-13	-36
EUROPA ELLERS	772	642	-	4	346	292	47	12	-62	-212	212	-150
AFRIKA	246	814	-	4	323	487	11	360	174	-262	144	-436
AMERIKA:												
CANADA	627	357	-	87	7	263	22	2	-105	171	-127	276
USA	9623	14324	1814	501	9365	2644	635	22	973	-1808	-1013	-2781
AMERIKA ELLERS	201	740	-	9	558	173	11	77	483	-130	586	-613
ASIA:												
JAPAN	1560	1364	-	2	1187	175	72	4	571	766	36	195
ASIA ELLERS	158	1245	888	2	213	142	7	30	99	-836	-34	-935
AUSTRALIA OG OCEANIA ELLERS	54	73	-	1	2	70	5	2	26	45	-22	19
ANDRE	-	-	-	-	-	-	-	-	235	235	0	0
INTERNASJONALE ORGANISJASJONER	1656	1588	-	0	311	1277	-	-	1166	1570	104	404
OPPGITT	9	193	-	0	163	30	7	-	31	-121	-14	-152
TOTALT	54805	73590	10142	2137	43826	17485	5408	2552	-19772	-35123	-5603	-15351

FORELØPIGE TALL.

MEIERIENES DRIFTSREGNSKAP 1975

Foreløpige tall fra Statistisk Sentralbyrås meieristatistikk viser at samlet nettoutbytte ved meieriforetakene i 1975 var 2 678,7 mill.kr mot 2 251,0 mill.kr i 1974 og 2 004,5 mill.kr i 1973. I øre pr. mottatt liter mjølk (kumjølk + geitemjølk + fløte beregnet som helmjølk) var nettoutbyttet 160 øre i 1975 mot 135 øre i 1974 og 121 øre i 1973. Regnskapsoppgavene fra meieriforetakene blir innhentet i forbindelse med den årlige industristatistikken.

Meieriforetakenes driftsutgifter i 1975 var 928,0 mill.kr (55 øre pr. liter) mot 825,8 mill.kr (49 øre pr. liter) i 1974 og 748,5 mill.kr (45 øre pr. liter) i 1973.

Fra egne leverandører ble det i 1975 mottatt 1 657,5 mill. liter kumjølk og fløte beregnet som helmjølk mot 1 649,5 mill. liter i 1974 og 1 640,7 mill. liter i 1973. Av geitemjølk ble det i 1975 mottatt 20,0 mill. liter mot 20,6 mill. liter både i 1974 og 1973.

Mer detaljerte og endelige tall for årene 1973, 1974 og 1975 ventes å foreligge i mars 1977.

Tabell 1. Driftsoversikt for meieriforetakene. Foreløpige tall. 1 000 kr

	1973	1974	1975
UTGIFTER			
1. Varebeholdning ved begynnelsen av året	118 154	116 969	145 709
2. Mjølk og fløte fra egne leverandører	1 770 748	1 958 175	2 380 111
3. Ost og smør fra egne leverandører	11 805	7 674	14 404
4. Mjølk, fløte, ost, smør og andre varer fra andre	819 689	1 020 482	1 190 468
5. Diverse driftsutgifter	214 945	251 056	282 507
6. Lønninger, sosiale utgifter m.v.	263 070	312 671	369 302
7. Kontor-, adm.- og salgsutgifter	190 567	157 469	180 432
8. Avskrivninger og nedskrivninger	81 947	107 627	99 404
9. Tilskott til mjølk og mjølkeprodukter	131 497	143 899	213 633
10. Andre ytelser:			
10.a. Inntransport (leid transport)	100 409	100 408	101 239
10.b. Fjøs kontroll, husdyrkontroll	18 388	16 070	18 351
10.c. Okseavslag og semintjeneste	5 682	5 481	5 644
10.d. Andre ytelser til produsentene	5 555	5 526	6 677
11. Avsatt til fonds, overføringer m.v.	11 150	57 919	24 950
12. Sum	3 743 606	4 261 426	5 032 831
INNTEKTER			
1. Varebeholdning ved slutten av året	117 015	146 522	177 659
2. Avgiftsfritt og avgiftspliktig salg	2 514 460	2 608 641	3 097 660
3. Tilskott til mjølk og mjølkeprodukter:			
3.a. Godtgjørelse for subsidiert ostesalg	6 181	1 004	219
3.b. Kvantumavgrenset statstilskott	-	-	27 012
3.c. Særtilskott til visse distrikter	118 776	128 926	162 015
3.d. Tilskott til direkte levert mjølk	164	802	4 554
3.e. Subsidiert ostesalg	12 678	17 147	20 052
3.f. Utjamningstilskott	592 729	942 821	1 113 807
3.g. Suppleringsoppgjør	145 924	161 231	195 564
3.h. Andre tilskott (investeringstilskott m.v.)	-	194	1 099
4. Refunderte utgifter for leverandørene	78 085	78 203	103 620
5. Refunderte meieridriftsutgifter	40 926	51 497	52 415
6. Leverandørtrekk	4 716	4 068	4 978
7. Andre inntekter	102 271	116 794	68 284
8. Overført fra fonds m.v.	9 681	3 576	3 893
9. Sum	3 743 606	4 261 426	5 032 831

Tabell 2. Nettoutbytte ved meieriforetakene. Foreløpige tall

	1973		1974		1975	
	1000 kr	Øre pr. liter mjølk ¹⁾	1000 kr	Øre pr. liter mjølk ¹⁾	1000 kr	Øre pr. liter mjølk ¹⁾
1. Omsetning av varer og arbeidsytelser	2 520 641	151,73	2 609 645	156,25	3 097 879	184,68
2. Mottatte tilskott	936 716	56,39	1 314 509	78,71	1 580 004	94,19
3. Kjøp av meierivarer og andre varer .	831 494	50,05	1 028 156	61,56	1 204 872	71,83
4. Endring i lagerbeholdning	-1 139	-0,07	29 553	1,77	31 950	1,90
5. Brutto avanse (5=1+2-3+4)	2 624 724	158,00	2 925 551	175,17	3 504 961	208,94
6. Driftsutgifter, lønns-, kontor-, adm.- og salgsutgifter inkl. avskrivninger og nedskrivninger	748 549	45,05	825 812	49,45	928 043	55,32
7. Div. overføringer og andre inntekter	128 230	7,72	151 277	9,06	101 753	6,07
8. Nettoutbytte i alt ved meieriforetakene (8=5-6+7)	2 004 495	120,66	2 251 016	134,78	2 678 671	159,69
Av dette:						
9. Utbetalt til leverandørene for kumjølk ²⁾	1 736 828	105,86	1 919 752	116,38	2 334 576	140,85
10. Utbetalt til leverandørene for geitemjølk ³⁾	29 204	141,75	34 355	166,55	40 557	203,10
11. Utbetalt til leverandørene for all mjølk (11=9+10)	1 766 032	106,31	1 954 107	117,00	2 375 133	141,59
12. Utbetalte særtilskott	118 733	7,15	126 718	7,59	162 015	9,66
13. Ytelser til leverandørene (brutto)	132 104	7,95	130 496	7,81	135 513	8,08
14. Leverandørenes andel av utgifter .	13 843	0,83	14 648	0,88	15 047	0,90
15. Ytelser til leverandørene (netto) (15=13-14)	118 261	7,12	116 048	6,95	120 466	7,18
16. Avsatt til fonds m.v. og netto overført	1 469	0,09	54 343	3,25	21 057	1,26
17. Nettoutbytte som er fordelt (17=11+12+15+16)	2 004 495	120,66	2 251 016	134,78	2 678 671	159,69

1) Antall liter mjølk er summen av kumjølk, geitemjølk og fløte beregnet som helmjølk, mottatt fra produsent.

2) Antall liter mjølk er summen av kumjølk og fløte beregnet som helmjølk, mottatt fra produsent.

3) Antall liter mjølk er geitemjølk mottatt fra produsent.

BEHOLDNINGER AV VARIGE FORBRUKSVARER I PRIVATE HUSHOLDNINGER

Statistisk Sentralbyrå har gjennomført en analyse av private husholdningers beholdninger av forskjellige varige forbruksvarer, som kjøleskap, fryseskap, oppvaskmaskin, vaskemaskin, fjernsynsmottaker, stereoanlegg etc. I analysen er husholdningene delt inn i grupper etter kjennemerker som inntekt, formue, hovedinntektstakerens alder etc.

Det var flere husholdninger, relativt sett, med kjøleskap, fryseskap og vaskemaskin i spredtbygde strøk, enn i Oslo, Bergen og Trondheim og i tettbygde strøk ellers. Andelen av husholdninger med stereoanlegg og fjernsynsmottaker (farge) var imidlertid større for husholdninger i Oslo, Bergen, og Trondheim og i tettbygde strøk ellers, enn for husholdninger i spredtbygde strøk, (tabell 1).

De fleste varige forbruksvarer var mer vanlige for husholdninger med høy inntekt enn for husholdninger med lav inntekt, (tabell 2). Inntektens størrelse var av spesielt stor betydning for husholdningenes beholdninger av fryseskap, oppvaskmaskin, fjernsynsmottaker (farge), stereoanlegg og piano, orgel, flygel. For eksempel hadde bare 37 prosent av husholdningene med inntekt under kr 15 000 fryseskap, mot 66 prosent av husholdningene med inntekt på kr 80 000 og over. De tilsvarende tall for oppvaskmaskin for husholdningene i de to inntektsgruppene var henholdsvis 1 og 12 prosent, for fjernsynsmottaker (farge) 4 og 13 prosent, for stereoanlegg 6 og 42 prosent og for piano, orgel og flygel 6 og 31 prosent. Det inntektsbegrep som er nyttet, er nettoinntekt ved kommuneskattelikningen for året 1973.

For de fleste varige forbruksvarene var andelen av husholdninger med disse gjenstandene atskillig høyere for husholdninger med formue, enn for husholdninger uten formue. Dette gjaldt spesielt gjenstandene oppvaskmaskin, fryseskap, fjernsynsmottaker (farge) og piano, orgel, flygel, (tabell 3). Av husholdningene uten formue hadde 50 prosent fryseskap, 2 prosent oppvaskmaskin, 5 prosent fjernsynsmottaker (farge) og 9 prosent piano, orgel, flygel. Av husholdningene med formue på kr 100 000 og over hadde 79 prosent fryseskap, 14 prosent oppvaskmaskin, 14 prosent fjernsynsmottaker (farge) og 33 prosent piano, orgel, flygel. Det formuesbegrep som er nyttet, er formue ved kommuneskattelikningen for året 1973.

De fleste varige forbruksvarene var mer vanlige for husholdninger med hovedinntektstakerens alder i gruppen 40-49 år enn for yngre og eldre husholdninger, (tabell 4). Av husholdningene i aldersgruppen 40-49 år hadde f.eks. 86 prosent kjøleskap, 70 prosent fryseskap og 74 prosent fjernsynsmottaker (svart-hvitt). Av husholdningene med hovedinntektstakerens alder under 30 år og på 67 år og over, hadde henholdsvis 60 og 78 prosent kjøleskap, 29 og 48 prosent fryseskap og 50 og 55 prosent fjernsynsmottaker (svart-hvitt). Stereoanlegg var mest vanlig i de unge husholdningene. Av husholdningene med hovedinntektstakerens alder under 30 år hadde 41 prosent stereoanlegg, mens bare 4 prosent av husholdningene med hovedinntektstakerens alder på 67 år og over hadde stereoanlegg.

Andelen av husholdninger med forskjellige varige forbruksvarer var for de fleste gjenstander atskillig høyere for ektepar med 3 eller flere barn enn for andre husholdningstyper, (tabell 5). Aldersgrensen for barn er satt til 15 år eller yngre. Av ektepar med 3 eller flere barn hadde f.eks. 74 prosent fryseskap, 11 prosent oppvaskmaskin, 93 prosent vaskemaskin og 75 prosent elektrisk sy-/strikkemaskin. De tilsvarende andeler for alle husholdninger var 57 prosent for fryseskap, 3 prosent for oppvaskmaskin, 72 prosent for vaskemaskin og 44 prosent for elektrisk sy-/strikkemaskin. Resultatene viste for øvrig at de fleste forbruksgjenstandene ikke var så vanlige hos enslige som hos husholdninger på 2 eller flere personer.

Analysen bygger på resultater fra forbruksundersøkelsen 1973.

Tabell 1. Andelen av husholdninger med enkelte varige forbruksvarer i forskjellige handelsfelt og bostedsstrøk. Prosent

	Alle hus- hold- ninger	Handelsfelt				Bostedsstrøk		
		Østre	Vestre	Midtre	Nordre	Oslo, Bergen, Trond- heim	Tett- bygde strøk ellers	Spredt- bygde strøk
Kombinert kjøle-/fryseskap	10	13	5	5	7	14	12	5
Kjøleskap	79	78	81	87	76	74	79	83
Fryseskap	57	51	60	74	66	32	55	73
Oppvaskmaskin	3	4	4	3	1	4	4	3
Vaskemaskin	72	69	76	76	76	48	77	80
Elektrisk sy-/strikkemaskin	44	43	49	43	40	40	45	45
Kombinert radio/fjernsynsmottaker .	10	11	7	8	12	11	10	9
Fjernsynsmottaker (svart-hvitt) ...	64	63	66	68	63	61	67	63
Fjernsynsmottaker (farge)	7	7	5	7	5	10	6	5
Stereoanlegg	20	20	26	15	21	25	25	13
Piano, orgel, flygel	14	14	15	13	10	13	15	12
Tallet på husholdninger	3 363	1 901	676	450	336	577	1 349	1 437

Tabell 2. Andelen av husholdninger med enkelte varige forbruksvarer for husholdninger i forskjellige inntektsgrupper. Prosent

	Alle hus- hold- ninger	Husholdningens inntekt					
		Under kr 15 000	Kr 15 000- 29 900	Kr 30 000- 44 900	Kr 45 000- 59 900	Kr 60 000- 79 900	Kr 80 000 og over
Kombinert kjøle-/fryseskap	10	8	8	8	11	13	13
Kjøleskap	79	72	74	82	83	82	85
Fryseskap	57	37	52	61	64	68	66
Oppvaskmaskin	3	1	1	2	4	5	12
Vaskemaskin	72	49	64	75	82	82	87
Elektrisk sy-/strikkemaskin	44	17	37	49	55	55	56
Kombinert radio-/fjernsynsmottaker	10	5	9	10	11	13	13
Fjernsynsmottaker (svart-hvitt)	64	48	58	68	71	72	72
Fjernsynsmottaker (farge)	7	4	5	5	9	8	13
Stereoanlegg	20	6	10	20	22	35	42
Piano, orgel, flygel	14	6	8	12	14	20	31
Tallet på husholdninger	3 363	507	586	861	563	506	340

Tabell 3. Andelen av husholdninger med enkelte varige forbruksvarer for husholdninger i forskjellige formuesgrupper. Prosent

	Alle husholdninger	Husholdningens formue		
		Ingen formue	Under kr 100 000	Kr 100 000 og over
Kombinert kjøle-/fryseskap	10	10	9	8
Kjøleskap	79	77	85	82
Fryseskap	57	50	70	79
Oppvaskmaskin	3	2	4	14
Vaskemaskin	72	67	81	85
Elektrisk sy-/strikkemaskin	44	42	48	47
Kombinert radio-/fjernsynsmottaker	10	9	11	12
Fjernsynsmottaker (svart-hvitt)	64	62	71	64
Fjernsynsmottaker (farge)	7	5	8	14
Stereoanlegg	20	20	20	23
Piano, orgel, flygel	14	9	17	33
Tallet på husholdninger	3 363	2 225	763	375

Tabell 4. Andelen av husholdninger med enkelte varige forbruksvarer for husholdninger med hovedinntektstakere i forskjellige aldersgrupper. Prosent

	Alle husholdninger	Hovedinntektstakerens alder					
		Under 30 år	30-39 år	40-49 år	50-59 år	60-66 år	67 år og over
Kombinert kjøle-/fryseskap	10	11	8	10	11	10	8
Kjøleskap	79	60	84	86	82	81	78
Fryseskap	57	29	66	70	64	62	48
Oppvaskmaskin	3	0	6	8	3	2	1
Vaskemaskin	72	56	84	83	79	72	56
Elektrisk sy-/strikkemaskin	44	47	68	62	47	28	18
Kombinert radio-/fjernsynsmottaker	10	4	10	11	13	12	8
Fjernsynsmottaker (svart-hvitt)	64	50	71	74	69	63	55
Fjernsynsmottaker (farge)	7	4	6	9	7	7	6
Stereoanlegg	20	41	33	24	19	11	4
Piano, orgel, flygel	14	4	17	20	16	13	10
Tallet på husholdninger	3 363	406	555	605	716	446	635

Tabell 5. Andelen av husholdninger med enkelte varige forbruksvarer for husholdninger av forskjellig type. Prosent

	Alle husholdninger	Husholdningstyper					Husholdninger ellers
		Enslige	Ektepar uten barn	Ektepar med 1 barn under 16 år	Ektepar med 2 barn under 16 år	Ektepar med 3 eller flere barn under 16 år	
Kombinert kjøle-/fryseskap	10	8	13	16	9	7	8
Kjøleskap	79	64	80	75	87	87	86
Fryseskap	57	25	62	54	65	74	70
Oppvaskmaskin	3	1	2	2	5	11	5
Vaskemaskin	72	33	74	83	88	93	84
Elektrisk sy-/strikkemaskin	44	17	34	55	70	75	50
Kombinert radio-/fjernsynsmottaker	10	4	11	7	10	12	13
Fjernsynsmottaker (svart-hvitt)	64	44	65	70	74	73	70
Fjernsynsmottaker (farge)	7	4	6	7	6	7	8
Stereoanlegg	20	10	13	34	32	23	25
Piano, orgel, flygel	14	5	12	8	17	18	20
Tallet på husholdninger	3 363	545	705	280	394	289	1 150

SU 12.1

INNREISE I 1976

Statistisk Sentralbyrås månedlige statistikk over innreise viser at 62 700 personer kom med fly og skip til Norge direkte fra ikke-nordisk land i desember 1976. Tallene for desember 1975 var 48 100. I desember 1976 var 41 800 av de innreiste personer nordmenn og 20 900 utlendinger. I forhold til desember 1975 var det en øking på 32 prosent i tallet på innreiste nordmenn og en øking på 26 prosent for utlendinger.

For hele 1976 viser innreisestatistikken at det i alt kom 988 700 personer med fly og skip til Norge direkte fra ikke-nordiske land. Tallene for året 1975 var 835 500. I 1976 var 572 100 av de innreiste nordmenn og 416 600 utlendinger. I forhold til 1975 var det en øking på 21 prosent i tallet på nordmenn innreist, og en øking på 15 prosent for utlendinger. De tre viktigste hjemlandene for de innreiste var Storbritannia og Nord-Irland, Vest-Tyskland og Sambandsstatene. For innreiste fra Storbritannia og Nord-Irland var det en nedgang på 2 prosent, for innreiste fra Vest-Tyskland var det en øking på vel 22 prosent og for innreiste fra Sambandsstatene en øking på 22 prosent i forhold til 1975. I månedene juni, juli og august 1976 kom det i alt 193 500 utlendinger av i alt 416 600 for hele året 1976.

For personer innreist til Norge fra og via annet nordisk land mangler en oppgaver.

Tabell 1. Personer innreist til Norge direkte fra ikke-nordisk land. Desember 1976

Hjemland	Desember 1976								Desember 1975	Hele året 1975	Hele året 1976	
	I alt med skip og fly	Med fly				Med skip	I alt	I alt				I alt
		I alt	Av dette:									
		Fornebu	Gardermoen	Sola	Flesland							
Norge	41 842	34 790	14 541	8 821	5 283	4 007	7 052	31 588	472 545	572 101		
Danmark	162	153	74	38	16	13	9	150	3 278	5 666		
Finland	105	102	36	4	2	51	3	25	672	1 824		
Island	27	27	20	5	-	-	-	15	322	933		
Sverige	348	338	180	108	19	13	10	266	5 397	8 123		
Nordiske land	42 484	35 410	14 851	8 976	5 320	4 084	7 074	32 044	482 214	588 647		
Belgia og Luxembourg	474	431	374	1	38	15	43	290	6 231	7 008		
Bulgaria	2	2	2	-	-	-	-	5	85	191		
Frankrike	1 478	1 416	660	6	642	37	62	1 192	16 981	23 149		
Hellas	38	38	31	1	-	5	-	50	732	834		
Irland	53	50	18	-	22	9	3	22	645	786		
Italia	376	360	206	5	134	7	16	309	5 748	5 861		
Jugoslavia	76	76	42	1	16	3	-	83	1 630	1 782		
Nederland	1 156	1 066	549	-	343	86	90	1 226	32 401	36 086		
Polen	41	41	28	3	5	4	-	79	834	813		
Portugal	49	49	28	2	13	6	-	57	812	862		
Romania	27	27	26	1	-	-	-	2	90	100		
Sovjetunionen	31	31	30	-	-	-	-	49	597	594		
Spania	336	333	163	14	128	9	3	215	3 578	3 946		
Storbritannia og Nord-Irland	5 780	5 543	2 689	40	2 028	471	237	4 664	101 047	99 401		
Sveits	373	314	276	-	16	15	59	298	4 526	6 092		
Tsjekkoslovakia	19	19	14	2	-	-	-	12	246	331		
Tyrkia	26	26	20	-	4	-	-	29	860	1 060		
Ungarn	13	13	11	-	-	-	-	7	200	333		
Vest-Tyskland	4 252	1 801	1 544	19	123	83	2 451	2 702	72 260	88 483		
Øst-Tyskland	15	15	12	-	1	2	-	32	449	363		
Østerrike	48	48	37	1	4	4	-	112	2 463	1 499		
Europa ellers	4	2	-	-	1	-	2	8	279	161		
Canada	504	487	338	4	87	36	17	422	7 317	10 367		
Sambandsstatene	4 125	4 054	2 523	52	1 053	291	71	3 125	71 347	86 921		
Amerika ellers	103	99	44	7	13	28	4	95	2 983	2 399		
Forente arabiske republikk (Egypt)	5	5	2	-	1	2	-	46	269	107		
Sør-Afrika	19	17	14	1	2	-	2	36	1 471	929		
Afrika ellers	50	50	30	2	9	5	-	113	1 467	1 291		
India	33	31	21	1	6	3	2	54	751	706		
Indonesia	4	4	3	-	-	-	-	12	140	150		
Iran	23	22	15	-	2	4	1	23	328	425		
Israel	25	25	15	1	3	4	-	24	1 159	1 117		
Japan	239	238	189	12	13	15	1	214	4 955	6 110		
Kina folkerepubl.	13	13	10	2	-	1	-	9	349	450		
Pakistan	84	84	70	8	3	1	-	151	1 228	1 795		
Thailand	6	6	5	-	-	1	-	-	106	86		
Asia ellers	174	170	138	-	22	7	4	125	1 500	1 628		
Australsambandet	117	104	46	-	36	19	13	125	4 571	5 244		
Oseania ellers	32	31	4	1	19	1	1	10	595	513		
Statsløse, ukjent nasjonalitet	3	3	1	1	-	1	-	14	48	34		
Ikke-nordiske land	20 226	17 144	10 228	188	4 787	1 175	3 082	16 041	353 278	400 007		
I alt i desember 1976	62 710	52 554	25 079	9 164	10 107	5 259	10 156	48 085	835 492	988 654		
I alt i desember 1975	48 085	42 444	24 522	6 012	5 743	4 265	5 641					

Tabell 2. Personer innreist til Norge direkte fra ikke-nordiske land 1976

Hjemland	I alt	Jan.	Febr.	Mars	April	Mai	Juni	Juli	Aug.	Sept.	Okt.	Nov.	Des.
Norge	572101	29349	31150	40114	49044	49929	45698	74836	63809	48804	49494	48032	41842
Danmark	5666	322	291	317	378	502	386	953	882	927	286	260	162
Finland	1824	65	37	102	109	159	271	194	242	302	68	170	105
Island	933	15	11	20	24	58	45	283	217	147	46	40	27
Sverige	8123	254	498	318	609	721	1096	971	1179	963	696	470	348
Nordiske land	588647	30005	31987	40871	50164	51369	47496	77237	66329	51143	50590	48972	42484
Belgia og													
Luxembourg .	7008	340	233	443	377	571	765	1508	868	542	533	354	474
Bulgaria	191	63	2	4	4	14	23	2	10	64	3	-	2
Frankrike	23149	1242	1523	1630	1251	2503	3210	3474	2752	1667	1169	1250	1478
Hellas	834	34	26	34	62	65	99	141	102	111	69	53	38
Irland	786	8	31	57	32	42	144	146	88	60	62	63	53
Italia	5861	314	254	587	418	575	631	689	625	567	415	410	376
Jugoslavia ...	1782	172	65	128	199	153	211	133	265	146	99	135	76
Nederland	36086	1492	1440	1820	2260	2841	7599	9264	4339	1628	1150	1097	1156
Polen	813	80	49	64	48	112	75	65	101	65	62	51	41
Portugal	862	46	65	43	59	85	129	89	108	102	41	46	49
Romania	100	6	10	2	7	10	6	6	10	8	7	1	27
Sovjetunionen	594	45	26	59	21	35	67	55	121	41	53	40	31
Spania	3946	171	114	227	295	314	442	511	594	456	275	211	336
Stobritannia													
og Nord-													
Irland	99401	5086	5066	6227	6590	9442	12497	13881	14960	8712	5734	5426	5780
Sveits	6092	297	269	310	381	353	717	1377	672	725	381	237	373
Tsjekkoslovakia	331	10	16	20	14	25	43	59	18	47	23	37	19
Tyrkia	1060	82	47	159	69	73	135	122	149	48	82	68	26
Ungarn	333	16	5	30	44	12	68	71	23	23	8	20	13
Vest-Tyskland	88483	2407	2182	4823	8024	10623	14120	20383	9149	5157	4238	3125	4252
Øst-Tyskland .	363	23	41	28	16	27	44	6	57	39	24	43	15
Østerrike	1499	75	68	98	109	190	156	302	135	129	110	79	48
Europa ellers	161	30	15	4	5	18	9	12	20	15	24	5	4
Canada	10367	399	458	533	654	1239	1849	1728	1086	903	541	473	504
Sambandsstatene	86921	3028	2749	3959	4039	9911	14765	17014	10821	9248	3846	3416	4125
Amerika ellers	2399	75	79	143	148	261	284	405	385	250	147	119	103
Forente ara-													
biske republ.													
(Egypt)	107	3	4	5	3	4	25	16	16	11	10	5	5
Sør-Afrika ...	929	15	14	20	96	73	172	157	224	68	40	31	19
Afrika ellers	1291	91	65	57	81	136	152	210	185	119	82	63	50
India	706	56	45	53	65	86	57	79	72	59	72	29	33
Indonesia	150	3	9	8	21	24	7	22	20	7	19	6	4
Iran	425	3	10	12	29	23	38	118	86	59	13	11	23
Israel	1117	27	24	27	37	66	139	249	356	115	24	28	25
Japan	6110	200	252	411	362	444	785	865	1262	614	324	352	239
Kina folkerep.	450	40	30	7	12	73	40	18	15	97	89	16	13
Pakistan	1795	133	133	129	150	137	119	158	243	248	197	64	84
Thailand	86	10	-	13	2	6	13	11	5	6	6	8	6
Asia ellers ..	1628	56	95	103	122	196	151	171	186	162	137	75	174
Australisam-													
bandet	5244	123	95	204	347	548	1022	1091	927	442	213	115	117
Oseania ellers	513	32	7	23	22	46	78	77	98	37	32	29	32
Statsløse,													
ukjent nasjo-													
nalitet	34	4	2	-	4	4	7	3	6	-	1	-	3
Ikke-nordiske													
land	400007	16337	15618	22504	26479	41360	60893	74688	51159	32797	20355	17591	20226
I alt 1976 ...	988654	46342	47605	63375	76643	92729	108389	151925	117488	83940	70945	66563	62710
I alt 1975 ...	835492	41358	46482	57929	54816	71373	104851	134665	107146	67554	55041	46192	48085

Tabell 3. Personer innreist til Norge direkte fra ikke-nordiske land 1976

Hjemland	I alt med fly og skip	Med fly					Med skip I alt
		I alt	Forne- bu	Garder- moen	Sola	Fles- land	
Norge	572 101	470 145	216 804	139 799	45 329	48 186	101 956
Danmark	5 666	5 521	3 402	966	563	244	145
Finland	1 824	1 711	1 341	106	174	75	113
Island	933	927	720	134	27	32	6
Sverige	8 123	7 678	5 188	1 862	294	232	445
Nordiske land	588 647	485 982	227 455	142 867	46 387	48 769	102 665
Belgia og Luxembourg	7 008	4 793	3 777	40	587	309	2 215
Bulgaria	191	191	139	1	-	2	-
Frankrike	23 149	20 431	11 900	1 169	5 262	1 472	2 718
Hellas	834	822	407	30	70	193	12
Irland	786	645	261	17	204	144	141
Italia	5 861	5 642	3 734	123	1 410	294	219
Jugoslavia	1 782	1 749	1 088	38	514	40	33
Nederland	36 086	21 434	9 878	4 154	3 577	3 237	14 652
Polen	813	801	622	31	28	90	12
Portugal	862	837	578	20	123	83	25
Romania	100	100	81	7	1	2	-
Sovjetunionen	594	590	577	2	5	2	4
Spania	3 946	3 719	2 093	201	810	409	227
Storbritannia og Nord-Irland	99 401	79 969	37 229	692	19 466	18 751	19 432
Sveits	6 092	4 917	4 125	155	184	289	1 175
Tsjekkoslovakia	331	327	234	25	42	16	4
Tyrkia	1 060	1 039	890	8	67	48	21
Ungarn	333	325	270	6	16	24	8
Vest-Tyskland	88 483	27 112	20 203	2 270	1 771	2 156	61 371
Øst-Tyskland	363	358	310	4	11	32	5
Østerrike	1 499	1 432	1 105	22	101	124	67
Europa ellers	161	143	91	2	11	33	18
Canada	10 367	9 664	5 883	1 031	1 453	983	703
Sambandsstatene	86 921	83 482	36 887	6 808	13 819	23 767	3 439
Amerika ellers	2 399	2 248	1 215	79	223	673	151
Forente arabiske republ. (Egypt)	107	106	64	3	6	26	1
Sør-Afrika	929	728	316	11	96	282	201
Afrika ellers	1 291	1 218	847	62	125	143	73
India	706	639	456	19	43	105	67
Indonesia	150	143	123	1	6	4	7
Iran	425	419	344	14	35	23	6
Israel	1 117	930	473	23	52	364	187
Japan	6 110	6 012	4 978	60	237	696	98
Kina folkerepubl.	450	449	387	13	31	9	1
Pakistan	1 795	1 746	1 574	38	45	38	49
Thailand	86	85	55	7	5	14	1
Asia ellers	1 628	1 536	1 183	20	118	188	92
Australsambandet	5 244	3 938	1 686	42	445	1 705	1 306
Oseania ellers	513	341	46	6	131	115	172
Statsløse, ukjent nasjonalitet	34	20	16	1	-	2	14
Ikke-nordiske land	400 007	291 080	156 125	17 255	51 130	56 887	108 927
I alt 1976	988 654	777 062	383 580	160 122	97 517	105 656	211 592
I alt 1975	835 492	650 822	312 526	146 184	77 277	91 105	184 670

SVAK NEDGANG I TALLET PÅ UNIVERSITETSSTUDENTER I HØSTSEMESTERET 1976

Foreløpige tall utarbeidd av Statistisk Sentralbyrå på grunnlag av oppgaver fra de enkelte lærestedene viser at det høsten 1976 var i alt 40 883 studenter ved norske universiteter. Dette er en nedgang på 127 studenter i forhold til høstsemesteret 1975. Det var flest studenter på filologifag med 9 841 og samfunnsfag med 5 859.

Ved inndeling i fag har en brukt fakultetsgrensene ved universitetene i Oslo og Bergen som mønster også for de andre lærestedene. Historiske og filosofiske fag og religionsfag er således gruppert under filologi, og pedagogikk (utenom pedagogisk seminar) under samfunnsfag.

Studenter som er registrert ved mer enn ett lærested i samme semester, vil forekomme flere ganger i det totale studenttall. I publikasjonen Universiteter og høyskoler vil en korrigere for slike dobbelttelling, og det endelige tallet vil derfor bli noe lavere enn det som presenteres her.

Tabell 1. Studenter ved universitetene høstsemesteret 1976 etter fag og lærested

Lærested	I alt	Filologi	Teologi	Jus	Samfunnsfag	Realfag	Medisin	Odontologi	Forberedende prøver, pedagogisk seminar og annet
I alt	40 883	9 841	757	4 171	5 859	5 271	2 213	646	4 781
Universitetet i Oslo .	19 964	5 489	93	3 451	3 386	3 187	1 398	408	2 552
Universitetet i Bergen	7 898	2 203	-	720	1 557	1 172	657	238	1 351
Universitetet i Trondheim:									
Norges lærerhøgskole	3 339	1 535	-	-	777	519	-	-	533
Norges tekniske høyskoler	4 088
Universitetet i Tromsø	1 371	336	-	-	139	393 ¹⁾	158	-	345
Menighetsfakultetet ..	942	278	664	-	-	-	-	-	-
Norges landbrukshøgskole	1 030 ²⁾
Norges Veterinærhøgskole	246
Arkitektthøgskolen i Oslo	200
Statens kunstakademi .	114
Musikkhøgskolen	255
Norges idrettshøgskole	361
Norges Handelshøgskole	1 050

1) Omfatter også fiskerifag (57) og medisin grunnfag (21).

2) Omfatter hovedkurs i pedagogikk (25) og forkurs (148).

SOSIALHJELP I 1975

Foreløpige tall fra Statistisk Sentralbyrås statistikk over sosialhjelp, viser at det i 1975 ble registrert vel 52 200 stønadstilfelle av sosialhjelp ved sosialkontorene. Dette er en øking på 4,4 prosent fra året før. Tallet på stønadstilfelle er ikke lik tallet på stønadsmottakere ettersom samme person kan ha motatt hjelp i flere tilfelle. Tallet på stønadsmottakere foreligger ennå ikke.

Utgiftene til den økonomiske stønaden var i 1975 115,5 mill.kr. Dette er en øking på 16,3 prosent fra året før. Av utgifter ble 73,3 prosent gitt som bidrag, 25,5 prosent som lån og 1,2 prosent som garanti for lån.

Tabell 1. Stønadstilfelle etter ytelsens art og formål. Utgifter til økonomisk stønad etter art. Fylker

Fylke	Stønadstilfelle i alt	Med økonomisk stønad					Uopp-gitt	Med andre ytelser I alt ¹⁾	Utgifter ved tilfelle med bare økonomisk stønad			
		I alt	Ytelsens formål			I alt			I alt	Bidrag	Lån	Garanti for lån
			Selv-hjelp	Livs-opphold	Andre formål			1000 kr	1000 kr	1000 kr	1000 kr	
Østfold	2 432	2 291	517	1 771	373	6	141	6 138	4 592	1 456	90	
Akershus	3 914	3 600	731	2 843	418	24	314	7 451	6 027	1 414	10	
Oslo	10 715	10 589	1 103	9 842	1 102	364	126	35 270	25 048	10 170	52	
Hedmark	2 875	2 646	612	1 697	684	4	229	4 391	2 958	1 306	127	
Oppland	1 271	1 196	217	866	287	2	75	2 100	1 663	427	10	
Buskerud	2 591	2 235	474	1 640	500	6	356	4 785	4 102	671	12	
Vestfold	2 209	1 958	502	1 392	239	89	251	3 049	2 060	835	154	
Telemark	1 587	1 512	168	1 298	165	6	75	2 683	2 294	369	20	
Aust-Agder	1 097	1 023	146	821	111	2	74	1 598	1 156	440	2	
Vest-Agder	1 040	929	228	704	79	4	111	1 860	1 510	348	2	
Rogaland	3 292	3 030	532	2 210	877	37	262	8 088	6 557	1 355	176	
Hordaland	4 482	4 124	868	2 650	1 450	29	358	10 956	7 346	3 493	117	
Sogn og Fjordane	610	534	141	314	107	1	76	943	624	286	33	
Møre og Romsdal .	1 978	1 861	515	966	559	8	117	3 674	2 600	1 018	56	
Sør-Trøndelag ...	3 122	2 724	364	2 205	286	152	398	5 413	4 136	1 220	57	
Nord-Trøndelag ..	1 358	1 250	267	742	398	15	108	2 711	1 815	868	28	
Nordland	3 535	3 182	1 043	1 954	514	29	353	7 883	5 781	2 010	92	
Troms	2 433	2 210	678	1 224	499	3	223	3 871	2 537	998	336	
Finnmark	1 687	1 624	439	999	331	14	63	2 571	1 810	757	4	
I alt	52 228	48 518	9 545	36 138	8 979	795	3 710	115 435	84 616	29 441	1 378	

1) Stønadstilfelle der mottakeren er hjulpet til plass i institusjon eller privat forpleining.

Tabell 2. Stønadstilfelle etter ekteskapelig status og alder. Prosentvis fordeling

Alder	I alt	Ugift	Gift med samliv	Gift uten samliv	Separert, skilt	Enke, enke-mann	Uopp-gitt
Under 20 år	100	88,4	2,4	0,7	2,7	-	5,8
20-24 år	100	63,9	13,3	2,8	14,5	0,2	5,4
25-29 "	100	34,1	25,4	4,0	31,5	0,6	4,5
30-39 "	100	22,1	27,5	3,5	40,0	1,5	5,4
40-49 "	100	24,7	26,9	2,9	35,6	4,1	5,7
50-59 "	100	26,8	26,1	2,5	27,8	10,3	6,5
60-66 "	100	27,9	25,7	2,7	17,7	18,8	7,2
67-69 "	100	22,9	27,9	1,9	7,4	29,4	10,4
70-79 "	100	18,9	26,7	1,4	3,3	38,3	11,4
80 år og over	100	16,4	14,2	1,6	0,9	51,7	15,3
Uopp-gitt	100	28,6	18,4	1,8	14,9	6,3	30,0
I alt	100	34,6	22,6	2,8	24,3	8,7	7,1

Tabell 3. Stønadstilfelle etter arbeidssituasjon og klientgruppe. Prosentvis fordeling

Klientgruppe	I alt	I arbeid	Delvis i arbeid	Ikke i arbeid	Uopp-gitt
Enslig mann uten forsørgelsesbyrde	100	6,6	11,7	74,4	7,3
Enslig kvinne uten forsørgelsesbyrde	100	3,8	6,4	83,7	6,2
Gift, med samliv, med barn under 18 år	100	35,4	16,2	44,7	3,6
Gift, med samliv, uten barn under 18 år	100	9,6	9,4	73,7	7,3
Gift mann, uten samliv, med barn under 18 år	100	34,4	12,7	49,0	3,9
Gift mann, uten samliv, uten barn under 18 år	100	7,2	13,8	70,5	8,5
Gift kvinne, uten samliv, med barn under 18 år	100	8,1	9,8	80,0	2,1
Gift kvinne, uten samliv, uten barn under 18 år	100	3,4	7,9	81,8	6,9
Enslig mann med barn under 18 år	100	24,5	14,9	57,1	3,5
Enslig kvinne med barn under 18 år	100	12,1	11,5	72,1	4,4
Andre ¹⁾	100	4,5	5,6	36,7	53,2
I alt	100	11,7	10,7	67,6	9,9

1) Omfatter stønadstilfelle der mottakeren har uopp-gitt ekteskapelig status og mottakere som har forsørgelsesbyrde når alle forsørgede er over 18 år.

Tabell 4. Stønadstilfelle etter tallet på stønadsmåneder og klientgruppe. Prosentvis fordeling

Klientgruppe	I alt	1 mnd.	2 mndr.	3 mndr.	4 mndr.	5 mndr.	6 mndr.	7-9 mndr.	10-11 mndr.	12 mndr.	Uopp-gitt
Enslig mann uten forsørgelsesbyrde	100	35,9	13,6	8,7	5,7	4,1	3,2	6,1	2,7	8,6	11,2
Enslig kvinne uten forsørgelsesbyrde	100	34,7	11,8	7,4	5,6	3,7	3,4	5,7	2,9	13,4	11,5
Gift, med samliv, med barn under 18 år	100	38,2	16,4	10,0	6,6	4,2	3,5	5,3	2,3	5,5	7,9
Gift, med samliv, uten barn under 18 år	100	43,5	12,7	6,3	4,3	2,9	2,7	4,9	1,9	8,9	11,9
Gift mann, uten samliv, med barn under 18 år	100	34,0	19,3	12,7	6,6	3,9	5,4	6,1	1,9	4,6	5,4
Gift mann, uten samliv, uten barn under 18 år	100	31,3	11,6	7,5	6,3	4,7	3,1	7,9	2,8	7,5	17,2
Gift kvinne, uten samliv, med barn under 18 år	100	27,2	20,2	11,9	9,1	4,3	4,1	9,0	2,4	5,7	6,0
Gift kvinne, uten samliv, uten barn under 18 år	100	33,3	14,8	8,2	6,2	4,1	3,4	5,9	2,4	8,9	12,7
Enslig mann med barn under 18 år	100	31,0	17,6	9,2	7,6	5,2	4,0	5,3	3,0	8,2	8,8
Enslig kvinne med barn under 18 år	100	26,8	13,5	9,1	6,9	5,0	4,1	8,7	3,8	14,8	7,3
Andre ¹⁾	100	32,3	8,5	5,0	3,5	2,1	1,8	2,9	2,3	7,1	34,5
I alt	100	34,7	13,4	8,3	5,8	3,9	3,3	6,0	2,8	9,7	12,2

1) Omfatter stønadstilfelle der mottakeren har uopp-gitt ekteskapelig status og mottakere som har forsørgelsesbyrde når alle forsørgede er over 18 år.

Tabell 5. Stønadstilfelle etter fylke. Hovedforsørgers problem¹⁾ i prosent

Fylke	Psy- kiske van- sker	Soma- tisk syk- dom	Alko- hol- pro- blem	Narko- tika- pro- blem	Krimi- nali- tet	Util- strek- kelig inn- tekt	Sys- sel- set- tings- pro- blem	Bolig- pro- blem	Enslig for- sørger	Gravi- ditet	Sam- livs- pro- blem	Eldre- pro- blem	Andre pro- blem	Uopp- gitt
Østfold	14	13	17	3	4	22	18	5	16	1	3	1	27	7
Akershus	24	17	16	4	5	47	26	15	12	1	5	4	18	5
Oslo	25	20	22	4	6	25	31	20	17	1	3	0	23	8
Hedmark	11	19	10	1	2	26	16	3	9	0	3	16	20	5
Oppland	12	13	10	1	3	41	25	7	10	1	3	6	18	7
Buskerud	11	18	14	2	5	15	12	8	22	1	2	12	23	5
Vestfold	10	7	13	5	6	25	18	10	12	1	2	4	23	19
Telemark	14	7	22	3	3	24	12	5	9	1	2	2	22	11
Aust-Agder	22	22	27	2	5	28	19	6	9	1	3	11	23	5
Vest-Agder	17	10	26	5	9	15	19	7	12	0	2	3	17	6
Rogaland	14	10	17	2	4	20	16	9	9	0	4	1	9	38
Hordaland	20	18	19	2	5	27	24	11	12	1	4	6	19	5
Sogn og Fjordane .	19	27	16	0	3	33	15	6	8	-	4	9	15	12
Møre og Romsdal ..	14	23	15	1	2	26	21	10	13	0	3	11	18	2
Sør-Trøndelag	16	18	17	1	4	34	35	8	8	1	3	5	10	8
Nord-Trøndelag ...	16	17	12	1	2	40	20	5	9	1	4	5	8	5
Nordland	12	18	9	1	2	36	16	5	16	1	2	14	23	7
Troms	7	16	7	1	1	22	9	5	10	0	1	17	30	8
Finnmark	12	18	11	1	2	49	12	8	7	0	2	13	17	8
I alt	17	17	16	2	4	29	22	10	13	1	3	6	20	9

1) I hvert stønadstilfelle kan det ha vært registrert mer enn ett problem.

Tabell 6. Stønadstilfelle etter arbeidssituasjon og kommunetype. Prosentvis fordeling

Kommunetype	I alt	I arbeid	Delvis i arbeid	Ikke i arbeid	Uopp- gitt
Landbrukskommuner	2,9	1,7	4,7	2,8	2,1
Mindre sentrale, blandede landbruks- og industrikommuner	6,8	5,7	8,0	7,3	3,6
Sentrale blandede landbruks- og industrikommuner	3,4	3,7	2,9	3,5	2,8
Fiskerikommuner	3,6	2,9	4,4	4,0	1,1
Mindre sentrale industrikommuner	4,1	4,5	3,7	4,3	3,0
Sentrale industrikommuner	9,8	11,3	10,0	10,2	5,4
Særlig sentrale, blandede tjenesteytings- og industrikommuner	46,2	51,9	46,3	43,9	55,0
Øvrige blandede tjenesteytings- og industri- kommuner	18,9	15,6	14,7	19,4	24,6
Andre kommuner	4,3	2,7	5,3	4,6	2,4
I alt	100,0	100,0	100,0	100,0	100,0

TILLEGG TIL DE INTERNASJONALE MANEDSTABELLER I STATISTISK MANEDSHEFTE NR. 12, 1976

Tallene er mottatt i tiden 17/1 - 21/1 og er foreløpige. De vil eventuelt bli korrigert i Statistisk månedshefte. Der vil man også finne nærmere forklaringer til tallene og alle korreksjoner av eldre tall.

Tall i parentes gjelder måneden (kvartalet, uken) før.

D a n m a r k (tabell 83)				
Detaljsetningsindeks	Kol. C	Nov.	192	(194)
S v e r i g e (tabell 84)				
Arbeidsløse	" A	Des.	61	(62)
Produksjonsindeks, industri	" B	Nov.	112	(114)
Volum av utenrikshandelen				
a. Innførsel	" D.a	1. kvartal	97	(120)
		2. kvartal	97	
		3. kvartal	101	
b. Utførsel	" D.b	1. kvartal	119	(126)
		2. kvartal	123	
		3. kvartal	115	
S t o r b r i t a n n i a (tabell 85)				
Produksjon				
a. Produksjonsindeks, industri	" C.a	Okt.	103	(102)
Detaljsetningsindeks	" D	Nov.	233	(226)
Reuter's råvareindeks, uketall		10/1-14/1	283	(282)
F r a n k r i k e (tabell 86)				
Arbeidsløse	" A	Nov.	1 041,3	(1 025,3)
Verdi av utenrikshandelen				
a. Innførsel	" C.a	Okt.	28 412	(27 190)
b. Utførsel	" C.b	Okt.	23 756	(21 490)
V e s t - T y s k l a n d (tabell 87)				
Arbeidsløse	" B	Des.	1 089,9	(984,7)
S a m b a n d s s t a t e n e (tabell 89)				
Verdi av utenrikshandelen				
a. Innførsel	" F.a	Nov.	10 531	(10 424)
b. Utførsel	" F.b	Nov.	9 625	(10 040)
Moody's råvareindeks, uketall		10/1-14/1	213	(211)
Engrosprisindeks	" J	Des.	170	(168)

SU 14x

ND

PUBLIKASJONER SENDT UT FRA STATISTISK SENTRALBYRÅ HITTIL I JANUAR 1977

I serien Norges offisielle statistikk:

Legestatistikk 1976 Sidetall 85 Pris kr 8,00
Sosialhjelpstatistikk 1974 Sidetall 47 Pris kr 8,00
Byggearealstatistikk 1975 Sidetall 85 Pris kr 8,00
Sykehusstatistikk 1975 Sidetall 53 Pris kr 7,00
Psykiatriske sykehus 1975 Sidetall 55 Pris kr 7,00
Eie og bruk av personbil Utvalgsundersøkelse 1973-1974 Sidetall 95 Pris kr 8,00

I serien Samfunnsøkonomiske studier:

Statistisk Sentralbyrås 100-årsjubileum Prolog og taler ved festmøtet i universitetets aula
11. juni 1976 Sidetall 32 Pris kr 7,00 (SØS nr. 29)

I serien Artikler fra Statistisk Sentralbyrå:

Aktuelle skattetall 1976 Sidetall 51 Pris kr 5,00 (ART nr. 91)
Ekteskap og barnetal - Ei gransking av fertilitetsutviklinga i Norge 1920-1970
Sidetall 48 Pris kr 5,00 (ART nr. 89)

FASTE PUBLIKASJONER FRA STATISTISK SENTRALBYRÅ

Statistisk månedshefte. Pris: Årsabonnement kr 40,00
Pr. hefte " 5,00

Månedsstatistikk over utenrikshandelen.
Pris: Årsabonnement kr 50,00
Pr. hefte " 5,00

Statistisk ukehefte. Pris: Årsabonnement kr 60,00
Pr. hefte " 3,00

