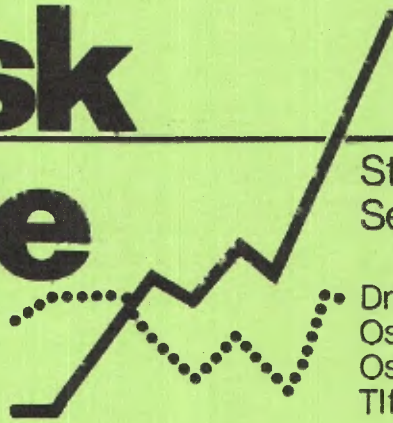


Statistisk ukehefte



Statistisk
Sentralbyrå

Dronningensgate16
Oslo-Dep.
Oslo1.
Tlf. (02)41 3820

Nr. 47/76

17. november 1976

I N N H O L D

Utenrikshandelen i oktober og januar-oktober 1976.
Foreløpige tall

Konsumprisindeksen pr. 15. oktober 1976

Engrosprisindeksen pr. 15. oktober 1976

Folketallet ved utgangen av september 1976 og endringene
i 3. kvartal 1976

Ekstraordinært kommunestyrevalg 1976

Skipsopplegg pr. 31. oktober 1976

Bankenes utlån etter låntakernes sektor og næring pr.
30/6 og 31/12 1975 og 30/6 1976

Kvartalsbalanse for kredittforeninger o.l. 3. kvartal 1976

Kvartalsstatistikk for skadeforsikringsselskaper 3. kvartal 1976

Midler forvaltet av overformynderiene pr. 31. desember 1975

Bare 20 prosent av nybygde leiligheter i 1975 var i blokk

Innreise i oktober 1976

Paringsstatistikk for svin. Reviderte tal for 1975.
Førebels tal for 1.- 3. kvartal 1976

Tillegg til de internasjonale månedstabeller i Statistisk
månedshefte nr. 10, 1976

Publikasjoner sendt ut fra Statistisk Sentralbyrå hittil i
november 1976

Statistisk Sentralbyrå
bes oppgitt som kilde ved
gjengivelser av oppgaver
fra dette hefte.

SU 1x

UTENRIKSHANDELEN I OKTOBER OG JANUAR-OKTOBER 1976. FORELØPIGE TALL

Statistisk Sentralbyrås foreløpige oppgaver over verdien av utenrikshandelen i oktober 1976 viser en innførsel uten skip på 4 584 mill.kr og en utførsel uten skip på 3 331 mill.kr. Medregnet nye skip utgjorde utførselen 3 547 mill.kr. I september 1976 var innførselen uten skip 4 209 mill.kr og utførselen uten skip 3 311 mill.kr. Medregnet nye skip var utførselen 3 366 mill.kr.

I oktober 1975 viser oppgavene over verdien av utenrikshandelen en innførsel uten skip på 4 092 mill.kr og en utførsel uten skip på 3 157 mill.kr. Medregnet nye skip var utførselen 3 352 mill.kr.

For januar-oktober viste de foreløpige oppgaver en innførselsverdi uten skip på 42 240 mill.kr i 1976 mot 36 118 mill.kr i 1975. Utførselsverdien uten skip var henholdsvis 31 454 mill.kr i 1976 og 26 143 mill.kr i 1975. Medregnet nye skip var utførselsverdien i samme tidsrom henholdsvis 32 903 mill.kr i 1976 og 27 926 mill.kr i 1975.

Tabelloversikt:

| | Innførsels- verdi uten skip | Utførselsverdi | | Innførsels- overskott (medregnet eksport av nye skip) |
|-----------------------------------|-----------------------------------|----------------|-----------------|-------------------------------------------------------------------|
| | | Uten skip | Med nye skip | |
| Oktober 1975 mill.kr | 4 092 | 3 157 | 3 352 | 740 |
| Oktober 1976 " " | 4 584 | 3 331 | 3 547 | 1 037 |
| Endring i prosent | +12,0 | +5,5 | +5,8 | +40,1 |
| September 1976 mill.kr | 4 209 | 3 311 | 3 366 | 843 |
| Januar-oktober 1975 mill.kr | 36 118 | 26 143 | 27 926 | 8 192 |
| Januar-oktober 1976 " " | 42 240 | 31 454 | 32 903 | 9 337 |
| Endring i prosent | +16,9 | +20,3 | +17,8 | +14,0 |

SU 2.1

KONSUMPRISINDEKSEN PR. 15. OKTOBER 1976 (1974 = 100)

(Forrige månedsmelding ble offentliggjort i SU nr. 42, 1976)

Statistisk Sentralbyrås konsumprisindeks pr. 15. oktober 1976 viste en stigning på 0,2 prosent fra måneden før. Indekstillene var 123,8 og 124,0.

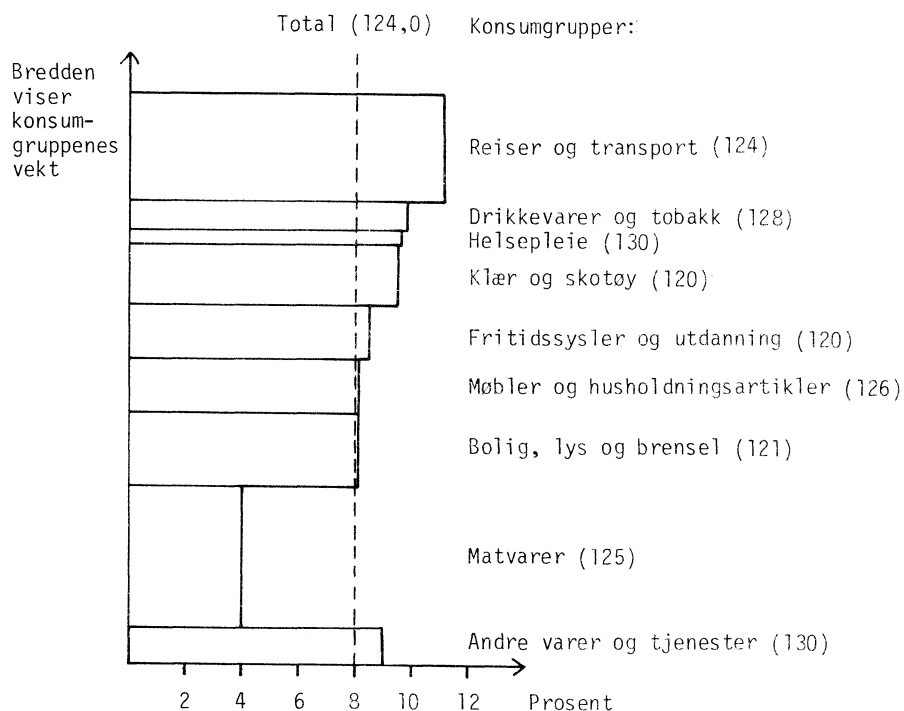
Fra oktober 1975 til oktober 1976 steg konsumprisindeksen med 8,0 prosent.

I gjennomsnitt for de 10 første månedene i år lå indeksen 9,4 prosent høyere enn i tilsvarende periode i 1975.

Indeksen for hovedgruppen matvarer falt med 0,8 prosent fra september til oktober i år, mens indeksen for de to gruppene klær og skotøy og fritidssystemer og utdanning steg med om lag 1,4 prosent. Indekstallet for hver av de tre gruppene møbler og husholdningsartikler, reiser og transport og andre varer og tjenester steg med om lag 0,2 prosent.

Varene og tjenestene i konsumprisindeksen er også gruppert etter leveringssektor. Fra september til oktober falt prisene på jordbruksvarer med 2,4 prosent. Sterkest stigning viste prisene på importvarer uten norsk konkurranse.

Prosentvis endring i totalindeksen og de enkelte delindekser siste 12 måneder (Indekstillene for oktober 1976 i parentes. 1974 = 100)



Konsumprisindeks, 1974 = 100

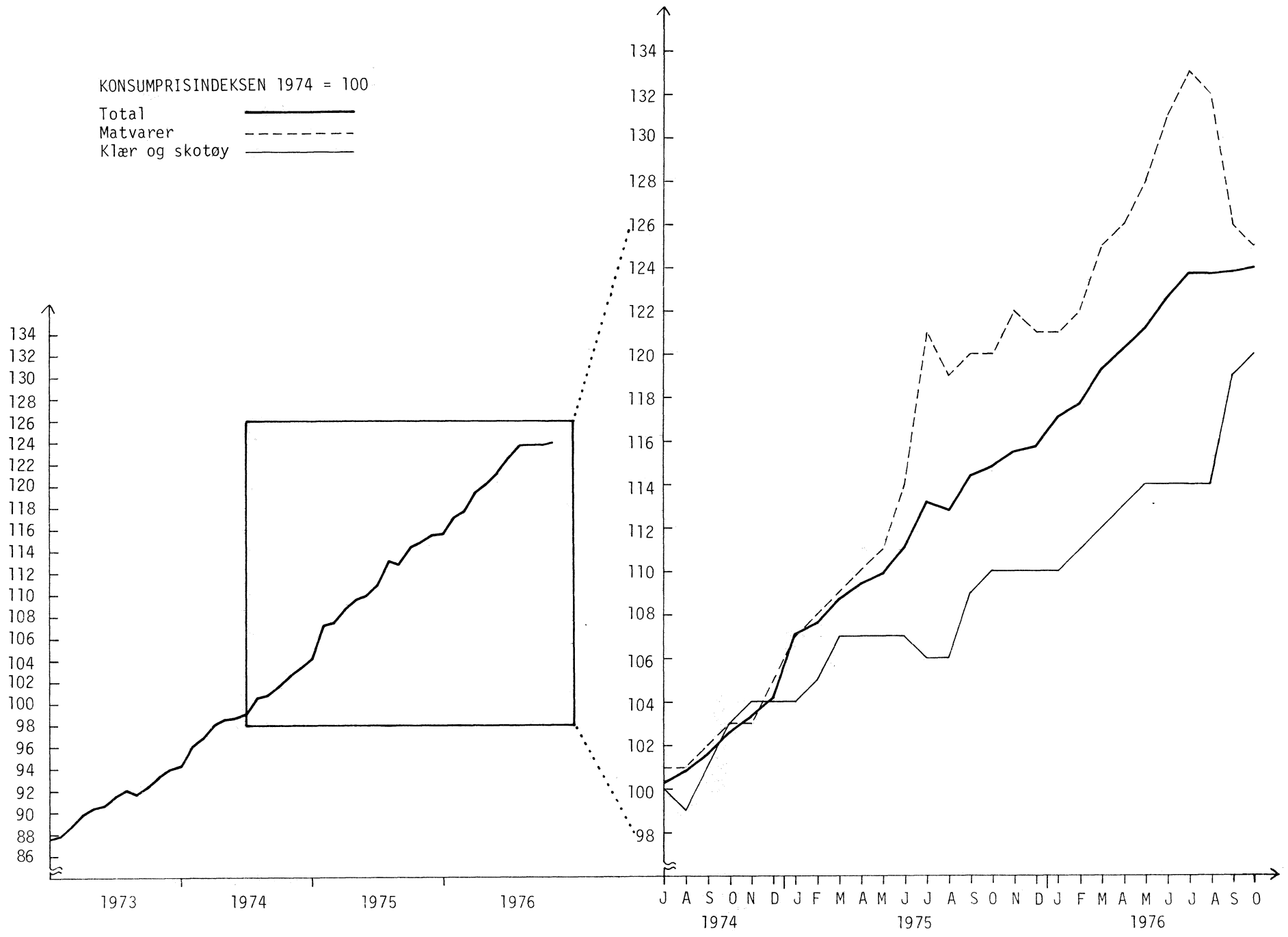
Varer og tjenester etter konsumgruppe

| | Vekt 0/00 | Sept. 1975 | Okt. 1975 | Sept. 1976 | Okt. 1976 |
|--------------------------------------|----------------|---------------|--------------|---------------|--------------|
| Matvarer | 240,7 | 120 | 120 | 126 | 125 |
| Drikkevarer og tobakk | 49,5 | 117 | 117 | 128 | 128 |
| Klær og skotøy | 105,9 | 109 | 110 | 119 | 120 |
| Bolig, lys og brensel | 129,4 | 112 | 112 | 121 | 121 |
| Møbler og husholdningsartikler | 94,0 | 116 | 116 | 125 | 126 |
| Helsepleie | 23,2 | 118 | 118 | 130 | 130 |
| Reiser og transport | 195,9 | 111 | 112 | 124 | 124 |
| Fritidssysler og utdanning | 97,8 | 110 | 111 | 119 | 120 |
| Andre varer og tjenester | 63,6 | 119 | 119 | 130 | 130 |
| T o t a l | 1 000,0 | 114,4 | 114,8 | 123,8 | 124,0 |

Varer og tjenester etter leveringssektor

| | Vekt 0/00 | Sept. 1975 | Okt. 1975 | Sept. 1976 | Okt. 1976 |
|---------------------------------------------------------------------------------------------------------------------|---------------------|---------------|--------------|---------------|--------------|
| 1. Jordbruksvarer | 140,1 | 127,6 | 127,4 | 133,3 | 130,1 |
| 1.1 Mindre bearbeidde | 90,1 | 129,9 | 129,6 | 133,7 | 130,8 |
| 1.2 Mer bearbeidde | 50,0 | 123,6 | 123,4 | 132,4 | 128,9 |
| 2. Fiskevarer | 19,3 | 96,4 | 95,4 | 106,6 | 107,3 |
| 3. Andre norskproduserte konsumvarer | 398,0 ¹⁾ | 113,3 | 113,8 | 122,6 | 123,3 |
| 3.1 Lite påvirket av verdensmarkedets priser .. | 152,4 ¹⁾ | 117,4 | 118,1 | 128,2 | 128,9 |
| 3.2 Påvirket av verdensmarkedet p.g.a. stort importinnhold eller råstoffpris bestemt på verdensmarkedet | 40,4 ¹⁾ | 112,6 | 112,7 | 116,3 | 117,1 |
| 3.3 Påvirket av verdensmarkedet p.g.a. konkurranse fra utlandet | 205,2 ¹⁾ | 110,4 | 110,9 | 119,6 | 120,3 |
| 4. Importerte konsumvarer | 198,6 ¹⁾ | 112,1 | 113,2 | 121,4 | 122,8 |
| 4.1 Uten norsk konkurranse | 145,4 | 112,9 | 114,1 | 123,8 | 125,3 |
| 4.2 Med norsk konkurranse | 53,2 ¹⁾ | 109,9 | 110,5 | 114,8 | 116,1 |
| 5. Husleie | 66,4 | 108,1 | 108,1 | 114,2 | 114,2 |
| 6. Andre tjenester | 177,6 | 113,4 | 113,6 | 127,4 | 127,6 |
| 6.1 Med arbeidslønn som dominerende priskomponent | 56,7 | 118,9 | 119,4 | 136,4 | 136,6 |
| 6.2 Også med andre viktige priskomponenter | 120,9 | 110,7 | 110,9 | 123,1 | 123,4 |
| T o t a l | 1 000,0 | 114,4 | 114,8 | 123,8 | 124,0 |

1) Reviderte vekter fra 15. januar 1976.



SU 6x

ENGROSPRISINDEKSEN PR. 15. OKTOBER 1976 (1961 = 100)
 (Forrige månedsmelding ble offentliggjort i SU nr. 43, 1976)

Statistisk Sentralbyrås engrosprisindeks pr. 15. oktober 1976 var 211 mot 210 måneden før.

Engrosprisindeks (prisindeks for førstegangsomsetningen innen landet). 1961 = 100

| | Sept. 1975 | Okt. 1975 | Sept. 1976 | Okt. 1976 |
|----------------------------------------------------|---------------|--------------|---------------|--------------|
| Matvarer | 212 | 214 | 225 | 224 |
| Drikkevarer og tobakk | 189 | 189 | 205 | 205 |
| Råvarer | 198 | 198 | 208 | 216 |
| Fast brensel, brenselolje og elektrisk kraft | 227 | 228 | 255 | 255 |
| Animalske og vegetabiliske oljer og fett | 171 | 173 | 182 | 187 |
| Kjemikalier | 187 | 186 | 199 | 200 |
| Bearbeidde varer | 189 | 188 | 206 | 206 |
| Maskiner og transportmidler | 174 | 175 | 190 | 191 |
| Forskjellige ferdigvarer | 178 | 178 | 189 | 189 |
| T o t a l | 195 | 196 | 210 | 211 |
| Konsumvarer | 193 | 194 | 205 | 204 |
| Ikke varige produksjonsmidler | 201 | 202 | 218 | 220 |
| Av dette: Byggematerialer | 196 | 196 | 211 | 216 |
| Varige produksjonsmidler | 169 | 170 | 189 | 189 |

FOLKETALLET VED UTGANGEN AV SEPTEMBER 1976 OG ENDRINGER I 3. KVARTAL 1976

Statistisk Sentralbyrå har på grunnlag av reviderte folketall for 1. juli 1976 og foreløpige oppgaver over fødsler, dødsfall og flyttinger i tredje kvartal regnet fram folketallet i de enkelte fylker til utgangen av september.

Det totale folketall er for utgangen av september beregnet til vel 4 032 000, nær 5 300 større enn tre måneder tidligere. Siden årsskiftet har folketallet økt med vel 15 000.

De foreløpige oppgavene for tredje kvartal viser at tallet på fødte var nær 13 000 og tallet på døde vel 9 200. Det var et overskott av innflyttere fra andre land på vel 1 500.

Sammenliknet med tilsvarende kvartal i 1975 viste fødselstallet en nedgang på 3,5 prosent. I alt for de tre første kvartalene i 1976 var fødselstallet 40 900. Dette er 2 300 eller vel 5 prosent lavere enn tilsvarende tall for de tre første kvartalene i 1975. Med en tilsvarende nedgang i fjerde kvartal vil fødselstallet for hele 1976 ligge noe over 53 000 eller om lag 3 000 lavere enn tallet for 1975.

Overskottet av innflyttere fra andre land i tredje kvartal var 500 høyere enn i tilsvarende tidsrom i 1975. For de tre første kvartalene av 1976 var overskottet av innflyttere vel 3 700.

For Oslo, Nordland og Troms viste folketallet nedgang i tredje kvartal, og Hordaland og Finnmark hadde nærmest uendret folketall. Foruten Oslo hadde Hordaland og de tre nordligste fylkene utflyttingsoverskott i tredje kvartal.

En framregning av folketallet i de enkelte kommuner blir publisert i serien Nye distriktstall.

Folketallet ved utgangen av september 1976 og endringer i 3. kvartal. Fylker

| | Folketall 1/7 1976 ¹⁾ | Endringer i 3. kvartal | | | | Folketall 30/9 1976 |
|------------------------|-------------------------------------|------------------------|-------|-----------------------------------------|--------------------|------------------------|
| | | Fødte | Døde | Netto- inn- flytting utfl. (-) | Netto- tilvekst | |
| Østfold | 229 019 | 701 | 549 | 284 | 436 | 229 455 |
| Akershus | 356 438 | 1 165 | 575 | 685 | 1 275 | 357 713 |
| Oslo | 463 167 | 1 349 | 1 275 | -2 591 | -2 517 | 460 650 |
| Hedmark | 183 611 | 480 | 469 | 565 | 576 | 184 187 |
| Oppland | 178 264 | 488 | 458 | 459 | 489 | 178 753 |
| Buskerud | 210 453 | 607 | 477 | 667 | 797 | 211 250 |
| Vestfold | 182 864 | 528 | 465 | 539 | 602 | 183 466 |
| Telemark | 159 496 | 478 | 404 | 397 | 471 | 159 967 |
| Aust-Agder | 86 504 | 308 | 223 | 322 | 407 | 86 911 |
| Vest-Agder | 132 142 | 464 | 292 | 371 | 543 | 132 685 |
| Rogaland | 289 219 | 1 146 | 599 | 496 | 1 043 | 290 262 |
| Hordaland | 387 642 | 1 355 | 883 | -407 | 65 | 387 707 |
| Sogn og Fjordane | 103 336 | 367 | 228 | 185 | 324 | 103 660 |
| Møre og Romsdal | 232 640 | 763 | 485 | 172 | 450 | 233 090 |
| Sør-Trøndelag | 241 726 | 831 | 575 | 297 | 553 | 242 279 |
| Nord-Trøndelag | 123 094 | 374 | 297 | 81 | 158 | 123 252 |
| Nordland | 243 383 | 736 | 532 | -493 | -289 | 243 094 |
| Troms | 144 407 | 522 | 305 | -354 | -137 | 144 270 |
| Finnmark | 79 543 | 302 | 134 | -138 | 30 | 79 573 |
| I alt | 4 026 948 | 12 964 | 9 225 | 1 537 | 5 276 | 4 032 224 |

1) Tallene er korrigert for endringer i 2. kvartal som ikke var kommet med ved forrige framregning.

EKSTRAORDINÆRT KOMMUNESTYREVALG 1976

Stortinget har vedtatt at 8 kommuner skal deles fra 1. januar 1977. I de i alt 17 kommuner som delingen gir, ble kommunestyrevalg holdt 10. og 11. oktober 1976.

Statistisk Sentralbyrås oppgaver, innhentet fra valgstyrene, viser at valgdeltakingen i de 17 kommunene under ett var 63,6 prosent. Ved valget i 1975 var deltakingen i de 8 någjeldende kommunene 68,5 prosent.

Valgdeltakingen viser stor variasjon fra kommune til kommune. I de aller fleste mindre kommuneheter som skal skilles fra en betydelig større kommune, var valgdeltakingen meget høy. Høyest var den i Lavangen med 87,5 prosent. De nye kommunene Hole, Eidfjord, Hornindal og Sula hadde alle en valgdeltaking på omkring eller over 80 prosent.

I de gjenværende større kommunene var valgdeltakingen betydelig lavere. Lavest lå Ålesund med bare 54,3 prosent.

I alt ble det valgt 473 representanter til de nye kommunestyrene. Av disse var 66 eller 14 prosent kvinner. Ved valget i 1975 ble det i de 8 tilsvarende kommunene valgt 15 prosent kvinner.

Detaljerte resultater fra valget er gitt i tabellene 1-5.

Tabell 1. Ekstraordinært kommunestyrevalg 1976. Personer med stemmerett, avgitte, forkastede og godkjente stemmer, og valgdeltaking i prosent. Kommuner

| Nr. | Kommune | Personer med stemmerett | Avgitte stemmer | | Forkastede stemmer | Godkjente stemmer | Valgdeltaking i prosent | |
|------|------------------|-------------------------|-----------------|------------|--------------------|-------------------|-------------------------|--------------------|
| | | | I alt | På forhånd | | | 1976 | 1975 ¹⁾ |
| 0516 | Nord-Fron | 4 142 | 2 672 | 49 | 8 | 2 664 | 64,3) | 74,1 |
| 0519 | Sør-Fron | 2 451 | 1 595 | 30 | 12 | 1 583 | 64,6) | |
| 0605 | Ringerike | 18 871 | 12 261 | 228 | 57 | 12 204 | 65,0) | 73,5 |
| 0612 | Hole | 2 650 | 2 199 | 133 | 23 | 2 176 | 83,0) | |
| 1231 | Ullensvang | 2 638 | 1 761 | 47 | 5 | 1 756 | 66,8) | 69,0 |
| 1232 | Eidfjord | 857 | 682 | 48 | - | 682 | 79,6) | |
| 1444 | Hornindal | 814 | 659 | 35 | 1 | 658 | 81,0) | 73,8 |
| 1449 | Stryn | 4 251 | 2 799 | 80 | 4 | 2 795 | 65,8) | |
| 1504 | Ålesund | 23 367 | 12 687 | 416 | 33 | 12 654 | 54,3) | 65,0 |
| 1531 | Sula | 4 009 | 3 208 | 69 | 6 | 3 202 | 80,0) | |
| 1523 | Ørskog | 1 173 | 856 | 23 | 3 | 853 | 73,0) | 71,7 |
| 1526 | Stordal | 712 | 552 | 13 | 4 | 548 | 77,5) | |
| 1529 | Skodje | 1 627 | 1 165 | 24 | 3 | 1 162 | 71,6) | |
| 1812 | Sømna | 1 405 | 950 | 45 | 8 | 942 | 67,6) | 60,3 |
| 1813 | Brønnøy | 4 408 | 2 416 | 102 | 8 | 2 408 | 54,8) | |
| 1920 | Lavangen | 879 | 770 | 31 | 12 | 758 | 87,6) | 71,7 |
| 1923 | Salangen | 1 726 | 1 108 | 36 | 3 | 1 105 | 64,2) | |

1) Gjelder kommuneenhetene ved valget i september 1975.

Tabell 2. Ekstraordinært kommunestyrevalg 1976. Godkjente stemmer etter parti/valgliste. Kommuner

| Nr. | Kommuner | I alt | Anders Langes Parti | Det norske Arbeiderparti | Det Nye Folkepartiet | Høyre | Kristelig Folkeparti | Norges Kommunistiske Parti |
|------|------------------|--------|---------------------|--------------------------|----------------------|-------|----------------------|----------------------------|
| 0516 | Nord-Fron | 2 664 | . | 1 631 | . | 126 | 167 | . |
| 0519 | Sør-Fron | 1 583 | . | 1 048 | . | 85 | 83 | . |
| 0605 | Ringerike | 12 204 | 166 | 6 804 | 158 | 2 407 | 726 | 218 |
| 0612 | Hole | 2 176 | . | 900 | . | 664 | 120 | . |
| 1231 | Ullensvang | 1 756 | . | 404 | . | 231 | 151 | . |
| 1232 | Eidfjord | 682 | 18 | 375 | . | . | . | . |
| 1444 | Hornindal | 658 | . | 75 | . | 92 | . | . |
| 1449 | Stryn | 2 795 | . | 537 | . | 529 | 420 | . |
| 1504 | Alesund | 12 654 | . | 3 692 | 636 | 3 154 | 2 481 | . |
| 1531 | Sula | 3 202 | . | 347 | . | 338 | 339 | . |
| 1523 | Ørskog | 853 | 42 | 137 | . | 118 | 131 | . |
| 1526 | Stordal | 548 | . | 112 | . | . | 94 | . |
| 1529 | Skodje | 1 162 | . | 244 | . | 209 | 262 | . |
| 1812 | Sømna | 942 | . | 430 | . | 109 | 102 | . |
| 1813 | Brønnøy | 2 408 | . | 729 | . | 778 | 179 | . |
| 1920 | Lavangen | 758 | . | 234 | . | . | . | . |
| 1923 | Salangen | 1 105 | . | 674 | . | . | 102 | . |

| | Senterpartiet | Sosialistisk Venstreparti | Venstre | Kvinnenes Friestemmer | Ikkesosialistiske felleslister | Upolitiske og lokale lister |
|-----------------------|---------------|---------------------------|---------|-----------------------|--------------------------------|-----------------------------|
| 0516 Nord-Fron | 598 | 93 | 49 | . | . | . |
| 0519 Sør-Fron | 335 | 32 | . | . | . | . |
| 0605 Ringerike | 928 | 545 | 229 | 23 | . | . |
| 0612 Hole | 306 | 105 | 81 | . | . | . |
| 1231 Ullensvang | 789 | . | 165 | 16 | . | . |
| 1232 Eidfjord | . | . | . | 12 | 277 ¹⁾ | . |
| 1444 Hornindal | 222 | . | . | . | . | 269 ²⁾ |
| 1449 Stryn | 817 | . | 273 | 10 | . | 209 ³⁾ |
| 1504 Alesund | 782 | 370 | 1 074 | . | . | 465 ⁴⁾ |
| 1531 Sula | . | . | 155 | . | . | 2 023 ⁵⁾ |
| 1523 Ørskog | 123 | . | 59 | . | . | 243 ⁶⁾ |
| 1526 Stordal | 208 | . | 52 | . | . | 82 ⁷⁾ |
| 1529 Skodje | 310 | . | 137 | . | . | . |
| 1812 Sømna | 301 | . | . | . | . | . |
| 1813 Brønnøy | 275 | 211 | 87 | 1 | . | 148 ⁸⁾ |
| 1920 Lavangen | . | . | . | . | . | 524 ⁹⁾ |
| 1923 Salangen | 149 | 66 | . | . | 114 ¹⁰⁾ | . |

1) Samlingsliste for Høyre, Kristelig Folkeparti, Senterpartiet og Venstre. 2) Samlingslista for Hornindal. 3) Bygdliste for Olden. 4) Upolitisk Valgliste for Borgund Fastland. 5) Upolitisk Valliste for Indre Sula (897) og Upolitisk Valliste for Langevåg Skolekrets (1 126). 6) Upolitisk valliste for Vaksvik og Skarbø krinsar (121) og Valliste i Ørskog (122). 7) Samlingsliste for Stordal og Dyrkorn. 8) Upolitisk Valgliste. 9) Lavangen Bygdliste. 10) Høyre og Venstre.

Tabell 3. Ekstraordinært kommunestyrevalg 1976. Godkjente stemmer etter parti/valgliste. Prosent. Kommuner

| Nr. | Kommune | I alt | ALP | A | DNF | H | KrF | K | Sp | SV | V | KFF | Ikke- sos. felles- lister | Upol. og lokale lister |
|------|------------|-------|-----|------|-----|------|------|-----|------|-----|------|-----|------------------------------------|---------------------------------|
| 0516 | Nord-Fron | 100,0 | . | 61,2 | . | 4,7 | 6,3 | . | 22,4 | 3,5 | 1,8 | . | . | . |
| 0519 | Sør-Fron | 100,0 | . | 66,2 | . | 5,4 | 5,2 | . | 21,2 | 2,0 | . | . | . | . |
| 0605 | Ringerike | 100,0 | 1,4 | 55,8 | 1,3 | 19,7 | 5,9 | 1,8 | 7,6 | 4,5 | 1,9 | 0,2 | . | . |
| 0612 | Hole | 100,0 | . | 41,4 | . | 30,5 | 5,5 | . | 14,1 | 4,8 | 3,7 | . | . | . |
| 1231 | Ullensvang | 100,0 | . | 23,0 | . | 13,2 | 8,6 | . | 44,9 | . | 9,4 | 0,9 | . | . |
| 1232 | Eidfjord | 100,0 | 2,6 | 55,0 | . | . | . | . | . | . | . | 1,8 | 40,6 | . |
| 1444 | Hornindal | 100,0 | . | 11,4 | . | 14,0 | . | . | 33,7 | . | . | . | . | 40,9 |
| 1449 | Stryn | 100,0 | . | 19,2 | . | 18,9 | 15,0 | . | 29,2 | . | 9,8 | 0,4 | . | 7,5 |
| 1504 | Alesund | 100,0 | . | 29,2 | 5,0 | 24,9 | 19,6 | . | 6,2 | 2,9 | 8,5 | . | . | 3,7 |
| 1531 | Sula | 100,0 | . | 10,8 | . | 10,6 | 10,6 | . | . | . | 4,8 | . | . | 63,2 |
| 1523 | Ørskog | 100,0 | 4,9 | 16,1 | . | 13,8 | 15,4 | . | 14,4 | . | 6,9 | . | . | 28,5 |
| 1526 | Stordal | 100,0 | . | 20,4 | . | . | 17,2 | . | 38,0 | . | 9,5 | . | . | 15,0 |
| 1529 | Skodje | 100,0 | . | 21,0 | . | 18,0 | 22,5 | . | 26,7 | . | 11,8 | . | . | . |
| 1812 | Sømna | 100,0 | . | 45,6 | . | 11,6 | 10,8 | . | 32,0 | . | . | . | . | . |
| 1813 | Brønnøy | 100,0 | . | 30,3 | . | 32,3 | 7,4 | . | 11,4 | 8,8 | 3,6 | 0,0 | . | 6,1 |
| 1920 | Lavangen | 100,0 | . | 30,9 | . | . | . | . | . | . | . | . | . | 69,1 |
| 1923 | Salangen | 100,0 | . | 61,0 | . | . | 9,2 | . | 13,5 | 6,0 | . | . | 10,3 | . |

Tabell 4. Kommunestyrevalget 1975 og ekstraordinært kommunestyrevalg 1976¹⁾. Godkjente stemmer etter parti/valgliste. Prosent. Kommuner

| Nr. | Kommune (før delingen 1. januar 1977) | | I alt | ALP | A | DNF | H | KrF | Sp | SV | V | KFF | Ikke- sos. felles- lister | Upol. og lokale lister |
|------|------------------------------------------|------|-------|-----|------|-----|------|------|------|-------------------|-----|-----|------------------------------------|---------------------------------|
| 0518 | Fron | 1975 | 100,0 | . | 55,8 | . | 4,2 | 4,5 | 20,8 | 4,1 | 1,7 | . | . | 9,0 |
| | | 1976 | 100,0 | . | 63,1 | . | 5,0 | 5,9 | 22,0 | 2,9 | 1,2 | . | . | . |
| 0601 | Ringerike | 1975 | 100,0 | 1,7 | 51,3 | 1,8 | 18,1 | 7,1 | 9,5 | 8,5 | 2,0 | . | . | . |
| | | 1976 | 100,0 | 1,2 | 53,6 | 1,1 | 21,4 | 5,9 | 8,6 | 6,0 ²⁾ | 2,2 | . | . | . |
| 1230 | Ullensvang | 1975 | 100,0 | 2,8 | 28,7 | 1,3 | 12,4 | 7,9 | 35,6 | . | 8,2 | . | . | 3,0 |
| | | 1976 | 100,0 | 0,7 | 32,0 | . | 9,5 | 6,2 | 32,4 | . | 6,8 | 1,1 | 11,4 | . |
| 1448 | Stryn | 1975 | 100,0 | . | 11,3 | . | 12,9 | 12,4 | 18,5 | . | 6,1 | . | . | 38,9 |
| | | 1976 | 100,0 | . | 17,7 | . | 18,0 | 12,2 | 30,1 | . | 7,9 | 0,3 | . | 13,8 |
| 1501 | Alesund | 1975 | 100,0 | . | 23,5 | 4,5 | 20,1 | 17,7 | 4,9 | 3,4 | 9,3 | . | . | 16,4 |
| | | 1976 | 100,0 | . | 25,5 | 4,0 | 22,0 | 17,8 | 4,9 | 2,3 | 7,8 | . | . | 15,7 |
| 1527 | Ørskog | 1975 | 100,0 | . | 8,5 | . | . | 14,7 | 13,0 | . | 6,1 | . | . | 57,8 |
| | | 1976 | 100,0 | 1,6 | 19,2 | . | 12,8 | 19,0 | 25,0 | . | 9,7 | . | . | 12,7 |
| 1814 | Brønnøy | 1975 | 100,0 | . | 31,4 | . | 20,9 | 9,8 | 26,2 | 9,1 | 2,7 | . | . | . |
| | | 1976 | 100,0 | . | 34,6 | . | 26,5 | 8,4 | 17,2 | 6,3 | 2,6 | 0,0 | . | 4,4 |
| 1921 | Salangen | 1975 | 100,0 | . | 55,1 | . | . | 8,2 | . | 3,9 | . | . | 25,4 | 7,4 |
| | | 1976 | 100,0 | . | 48,7 | . | . | 5,5 | 8,0 | 3,5 | . | . | 6,1 | 28,1 |

1) Tallseriene for 1976 viser resultatene for de någjeldende kommuneenhetene.

2) Gjelder den samlede andel for SV og NKP. Herav SV 4,5 prosent og NKP 1,5 prosent.

Tabell 5.

Ekstraordinært kommunestyrevalg 1976. Representanter etter parti/valgliste. Kommuner

| Nr. | Kommune | | I alt | ALP | A | DNF | H | KrF | K | Sp | SV | V | Ikke-sos. felles-lister | Upol. og lok. lister |
|------|------------|---------|-------|-----|----|-----|----|-----|---|----|----|---|-------------------------|----------------------|
| 0516 | Nord-Fron | I alt | 31 | . | 20 | . | 1 | 2 | . | 7 | 1 | - | . | . |
| | | Kvinner | 5 | . | 2 | . | - | 1 | . | 1 | 1 | - | . | . |
| 0519 | Sør-Fron | I alt | 19 | . | 13 | . | 1 | 1 | . | 4 | - | . | . | . |
| | | Kvinner | 1 | . | - | . | - | 1 | . | - | - | . | . | . |
| 0605 | Ringerike | I alt | 69 | 1 | 40 | - | 14 | 4 | 1 | 5 | 3 | 1 | . | . |
| | | Kvinner | 17 | - | 10 | - | 3 | 1 | - | 1 | 1 | 1 | . | . |
| 0612 | Hole | I alt | 21 | . | 9 | . | 7 | 1 | . | 3 | 1 | - | . | . |
| | | Kvinner | 2 | . | 1 | . | 1 | - | . | - | - | - | . | . |
| 1231 | Ullensvang | I alt | 25 | . | 6 | . | 3 | 2 | . | 12 | . | 2 | . | . |
| | | Kvinner | 3 | . | 1 | . | - | 1 | . | 1 | . | - | . | . |
| 1232 | Eidfjord | I alt | 17 | - | 10 | . | . | . | . | . | . | . | 7 | . |
| | | Kvinner | 1 | - | 1 | . | . | . | . | . | . | . | - | . |
| 1444 | Hornindal | I alt | 17 | . | 2 | . | 2 | . | . | 6 | . | . | . | 7 |
| | | Kvinner | 1 | . | - | . | - | . | . | - | . | . | . | 1 |
| 1449 | Stryn | I alt | 37 | . | 7 | . | 7 | 6 | . | 11 | . | 3 | . | 3 |
| | | Kvinner | 3 | . | 1 | . | 1 | - | . | - | . | - | . | 1 |
| 1504 | Alesund | I alt | 61 | . | 18 | 3 | 16 | 12 | . | 4 | 1 | 5 | . | 2 |
| | | Kvinner | 10 | . | 2 | 1 | 4 | 2 | . | - | 1 | - | . | - |
| 1531 | Sula | I alt | 29 | . | 3 | . | 3 | 3 | . | . | . | 1 | . | 19 ¹⁾ |
| | | Kvinner | 2 | . | - | . | 1 | - | . | . | . | - | . | 1 |
| 1523 | Ørskog | I alt | 19 | 1 | 3 | . | 2 | 3 | . | 3 | . | 1 | . | 6 ²⁾ |
| | | Kvinner | 3 | - | - | . | - | 1 | . | 1 | . | - | . | 1 |
| 1526 | Stordal | I alt | 19 | . | 4 | . | . | 3 | . | 8 | . | 1 | . | 3 |
| | | Kvinner | 5 | . | 2 | . | . | - | . | 3 | . | - | . | - |
| 1529 | Skodje | I alt | 21 | . | 4 | . | 4 | 5 | . | 6 | . | 2 | . | . |
| | | Kvinner | 2 | . | 1 | . | - | - | . | 1 | . | - | . | . |
| 1812 | Sømna | I alt | 17 | . | 8 | . | 2 | 2 | . | 5 | . | . | . | . |
| | | Kvinner | 1 | . | - | . | - | - | . | 1 | . | . | . | . |
| 1813 | Brønnøy | I alt | 33 | . | 10 | . | 11 | 2 | . | 4 | 3 | 1 | . | 2 |
| | | Kvinner | 7 | . | 2 | . | 4 | 1 | . | - | - | - | . | - |
| 1920 | Lavangen | I alt | 17 | . | 5 | . | . | . | . | . | . | . | . | 12 |
| | | Kvinner | 2 | . | 1 | . | . | . | . | . | . | . | . | 1 |
| 1923 | Salangen | I alt | 21 | . | 13 | . | . | 2 | . | 3 | 1 | . | 2 | . |
| | | Kvinner | 1 | . | - | . | . | 1 | . | - | - | . | - | . |

1) Upolitisk Valliste for Indre Sula 8 menn, Upolitisk Valliste for Langevåg Skolekrets 10 menn og 1 kvinne.

2) Upolitisk valliste for Vaksvik og Skarbø krinsar 2 menn og 1 kvinne, Valliste i Ørskog 3 menn.

SKIPSOPPLEGG PR. 31. OKTOBER 1976

Statistisk Sentralbyrås statistikk over skipsopplegg i norske havner viser at 52 tankskip på til sammen 3 493 000 bruttotonn og 8 tørrlastskip på til sammen 494 000 bruttotonn lå i opplag ved utgangen av oktober. Dette svarer til henholdsvis 23,5 prosent av den totale tanktonnasje og 4,3 prosent av tørrlasttonnasjen. Som tankskip regnes vanlige tankskip og gasstankskip. Kombinasjonsskip som malm/tankskip og bulk/tankskip regnes som tørrlastskip.

1 tankskip på 1 000 bruttotonn er lagt opp i oktober. Siden utgangen av september er 2 tankskip på til sammen 141 000 bruttotonn satt i fart igjen, 1 tankskip på 30 000 bruttotonn er gått til verksted og 1 tankskip på 43 000 bruttotonn er solgt til utlandet. Av tørrlastskipene er 1 bulkskip på 60 000 bruttotonn satt i fart igjen.

Statistikken omfatter norske handelsskip på 500 bruttotonn og over som ligger i opplag i norske havner, med eller uten mannskap ombord. Skip som reparerer eller venter på plass ved verksted er ikke tatt med i statistikken. Skip som ligger i opplag for befrakters regning og skip som nyttes som lagerskip er derimot med.

I tillegg til de skip som ligger i opplag i norske havner, ligger det ifølge opplagslisten i Norges Handels- og Sjøfartstidende 6 tankskip på til sammen 773 000 bruttotonn i opplag i utlandet. Opplagslisten til Norges Handels- og Sjøfartstidende omfatter ikke skip som ligger og venter på last nær oljeutskipningshavnene.

Tabell 1. Norske handelsskip i opplag i norske havner ved utgangen av måneden

| | I alt | | | Tankskip | | | Tørrlastskip | | |
|-----------------|-------|-----------|------------------------|----------|-----------|----------------------|--------------|-----------|--------------------------|
| | Skip | Br.tonn | Pst. av tonnasje i alt | Skip | Br.tonn | Pst. av tanktonnasje | Skip | Br.tonn | Pst. av tørrlasttonnasje |
| 1 9 7 5 : | | | | | | | | | |
| Januar | 14 | 957 431 | 3,9 | 12 | 894 546 | 6,9 | 2 | 62 885 | 0,6 |
| Februar | 32 | 1 929 364 | 7,9 | 28 | 1 698 068 | 13,1 | 4 | 231 296 | 2,0 |
| Mars | 51 | 2 703 248 | 10,9 | 43 | 2 243 080 | 16,9 | 8 | 460 168 | 4,0 |
| April | 66 | 3 730 476 | 15,1 | 52 | 2 924 513 | 22,1 | 14 | 805 963 | 7,0 |
| Mai | 82 | 4 591 607 | 18,6 | 63 | 3 543 249 | 26,8 | 19 | 1 048 358 | 9,2 |
| Juni | 94 | 5 338 929 | 21,1 | 73 | 4 139 951 | 30,0 | 21 | 1 198 978 | 10,4 |
| Juli | 101 | 5 546 008 | 21,9 | 74 | 4 085 220 | 29,6 | 27 | 1 460 788 | 12,7 |
| August | 108 | 6 015 988 | 23,7 | 80 | 4 459 842 | 32,3 | 28 | 1 556 146 | 13,5 |
| September | 99 | 5 733 381 | 22,7 | 78 | 4 477 828 | 32,7 | 21 | 1 255 553 | 10,8 |
| Oktober | 97 | 5 900 898 | 23,3 | 78 | 4 780 134 | 34,9 | 19 | 1 120 764 | 9,7 |
| November | 97 | 6 050 086 | 23,9 | 81 | 5 104 104 | 37,3 | 16 | 945 982 | 8,2 |
| Desember | 96 | 6 158 853 | 24,4 | 80 | 5 212 871 | 38,1 | 16 | 945 982 | 8,2 |
| 1 9 7 6 : | | | | | | | | | |
| Januar | 99 | 6 385 207 | 25,2 | 82 | 5 325 249 | 38,2 | 17 | 1 059 958 | 9,3 |
| Februar | 99 | 6 242 969 | 24,6 | 82 | 5 129 199 | 36,8 | 17 | 1 113 770 | 9,8 |
| Mars | 102 | 6 353 925 | 25,1 | 84 | 5 264 792 | 37,8 | 18 | 1 089 133 | 9,5 |
| April | 101 | 6 427 517 | 25,3 | 82 | 5 327 484 | 38,2 | 19 | 1 100 033 | 9,6 |
| Mai | 92 | 6 038 881 | 23,1 | 77 | 5 027 370 | 34,7 | 15 | 1 011 511 | 8,7 |
| Juni | 86 | 5 697 083 | 21,8 | 74 | 4 847 555 | 33,5 | 12 | 849 528 | 7,3 |
| Juli | 87 | 5 602 431 | 21,3 | 72 | 4 662 663 | 31,4 | 15 | 939 768 | 8,2 |
| August | 72 | 4 577 195 | 17,4 | 62 | 3 897 105 | 26,3 | 10 | 680 090 | 5,9 |
| September | 64 | 4 260 784 | 16,2 | 55 | 3 706 666 | 25,0 | 9 | 554 118 | 4,8 |
| Oktober | 60 | 3 987 513 | 15,1 | 52 | 3 493 358 | 23,5 | 8 | 494 155 | 4,3 |

Tabell 2. Skip i opplag i norske havner pr. 31. oktober 1976 etter byggeår og størrelse

| Størrelsesgruppe | Byggeår | | | | | | | | | |
|-----------------------|---------|-----------|----------|---------|-----------|---------|-----------|-----------|----------------|-----------|
| | I alt | | Før 1962 | | 1962-1966 | | 1967-1971 | | 1972 og senere | |
| | Skip | Br.tonn | Skip | Br.tonn | Skip | Br.tonn | Skip | Br.tonn | Skip | Br.tonn |
| Alle skip i opplag | | | | | | | | | | |
| 500- 2 499 br.t. | 3 | 3 573 | - | - | 1 | 1 066 | 2 | 2 507 | - | - |
| 2 500- 4 999 " | 2 | 8 253 | 1 | 4 070 | 1 | 4 183 | - | - | - | - |
| 5 000- 9 999 " | - | - | - | - | - | - | - | - | - | - |
| 10 000-19 999 " | 8 | 107 114 | 6 | 77 122 | 1 | 13 460 | 1 | 16 532 | - | - |
| 20 000-49 999 " | 10 | 350 634 | 2 | 43 199 | 2 | 57 167 | 5 | 222 958 | 1 | 27 310 |
| 50 000-99 999 " | 18 | 1 256 672 | - | - | 4 | 229 287 | 4 | 295 944 | 10 | 731 441 |
| 100 000 br.t. og over | 19 | 2 261 267 | - | - | - | - | 8 | 881 913 | 11 | 1 379 354 |
| I alt | 60 | 3 987 513 | 9 | 124 391 | 9 | 305 163 | 20 | 1 419 854 | 22 | 2 138 105 |

Tankskip¹⁾

| | | | | | | | | | | |
|-----------------------|----|-----------|---|---------|---|---------|----|-----------|----|-----------|
| 500- 2 499 br.t. | 3 | 3 573 | - | - | 1 | 1 066 | 2 | 2 507 | - | - |
| 2 500- 4 999 " | 1 | 4 183 | - | - | 1 | 4 183 | - | - | - | - |
| 5 000- 9 999 " | - | - | - | - | - | - | - | - | - | - |
| 10 000-19 999 " | 8 | 107 114 | 6 | 77 122 | 1 | 13 460 | 1 | 16 532 | - | - |
| 20 000-49 999 " | 7 | 223 117 | 2 | 43 199 | 2 | 57 167 | 2 | 95 441 | 1 | 27 310 |
| 50 000-99 999 " | 15 | 1 011 283 | - | - | 4 | 229 287 | 1 | 50 555 | 10 | 731 441 |
| 100 000 br.t. og over | 18 | 2 144 088 | - | - | - | - | 8 | 881 913 | 10 | 1 262 175 |
| I alt | 52 | 3 493 358 | 8 | 120 321 | 9 | 305 163 | 14 | 1 046 948 | 21 | 2 020 926 |

Tørrlastskip²⁾

| | | | | | | | | | | |
|-----------------------|---|---------|---|-------|---|---|---|---------|---|---------|
| 500- 2 499 br.t. | - | - | - | - | - | - | - | - | - | - |
| 2 500- 4 999 " | 1 | 4 070 | 1 | 4 070 | - | - | - | - | - | - |
| 5 000- 9 999 " | - | - | - | - | - | - | - | - | - | - |
| 10 000-19 999 " | - | - | - | - | - | - | - | - | - | - |
| 20 000-49 999 " | 3 | 127 517 | - | - | - | - | 3 | 127 517 | - | - |
| 50 000-99 999 " | 3 | 245 389 | - | - | - | - | 3 | 245 389 | - | - |
| 100 000 br.t. og over | 1 | 117 179 | - | - | - | - | - | - | 1 | 117 179 |
| I alt | 8 | 494 155 | 1 | 4 070 | - | - | 6 | 372 906 | 1 | 117 179 |

1) Av tankskipene var 4 gasstankskip på til sammen 49 091 bruttotonn.

2) Av tørrlastskipene var 7 kombinasjonsskip på til sammen 490 085 bruttotonn.

SU 5.1

BANKENES UTLÅN ETTER LANTAKERNES SEKTOR OG NÆRING PR. 30/6 OG 31/12 1975, OG 30/6 1976
(Forrige melding ble gitt i SU nr. 20, 1975)

Statistisk Sentralbyrå publiserer her for første gang en tabell hvor utlån fordelt etter sektor og næring for alle bankgrupper er tilpasset den gruppering som brukes i ny statistikk for forretnings- og sparebanker. Næringsgrupperingen i tabellen er foretatt for alle foretak i sektoren for statlige og private foretak og personlige næringsdrivende.

Statistikken viser at de samlede utlån før avskrivninger i løpet av første halvår 1976 økte med 9 377 mill.kr og utgjorde 109 012 mill.kr ved utgangen av juni 1976.

I første halvår 1976 steg utlånene til offentlig forvaltning medregnet kommuneforetak med 2 305 mill.kr.

Utlånsøkningen til statlige og private foretak og personlige næringsdrivende var totalt 3 267 mill.kr. Av dette gjaldt 420 mill.kr jordbruk, skogbruk, fiske og fangst, 747 mill.kr bergverksdrift og industri, 330 mill.kr bygge- og anleggsvirksomhet, 930 mill.kr varehandel og 281 mill.kr utenriks sjøfart.

Utlånene til lønnstakere, skoleelever, trygdede o.l. steg i samme tidsrom med 3 804 mill.kr.

For nærmere informasjon om sektor og næringsfordeling av statistikk fra forretnings- og sparebankene henvises til SU nr. 42, 1976.

Tabell 1. Bankenes utlån¹⁾ etter låntekernes næring. Foreløpige tall. Mill.kr

| Låntakernes næring | Långiversektor | | | I alt | | | Norges Bank | | | Postsparebanken | | |
|------------------------------------------------------------------------------------------------------|--------------------|--------------------|--------------|--------------|---------------|--------------|----------------------|----------------------|----------------------|----------------------|----------------------|----------------------|
| | 30/6 1975 | 31/12 1975 | 30/6 1976 | 30/6 1975 | 31/12 1975 | 30/6 1976 | 30/6 1975 | 31/12 1975 | 30/6 1976 | 30/6 1975 | 31/12 1975 | 30/6 1976 |
| A. OFFENTLIG FORVALTNING | 15007 | 16426 | 18731 | 1 | 1 | 1 | 6970 ²⁾ | 7170 ²⁾ | 6546 ²⁾ | 6740 ²⁾ | 8545 ²⁾ | 8114 ²⁾ |
| Statsforvaltningen | 7099 | 7697 | 8898 | - | - | - | - | - | - | - | - | - |
| Trykdeforvaltningen | 7 | 2 | 8 | - | - | - | - | - | - | - | - | - |
| Kommuneforvaltningen inkl. kommune- foretak | 7901 | 8727 | 9825 | 1 | 1 | 1 | 424 | 430 | 424 | 430 | 431 | 431 |
| B. FINANSINSTITUSJONER | 1903 | 1845 | 1725 | 1069 | 1125 | 1065 | 21 | 18 | 21 | 18 | 14 | 14 |
| Forretningsbanker | 930 | 1051 | 988 | 917 | 1007 | 975 | - | - | - | - | - | - |
| Sparebanker | 108 | 78 | 63 | 101 | 72 | 58 | - | - | - | - | - | - |
| Statsbanker | 32 | 18 | 29 | - | - | - | 21 | 18 | 21 | 18 | 14 | 14 |
| Private kredittforetak | 42 | 37 | 43 | - | - | - | - | - | - | - | - | - |
| Andre private finansieringsselskaper | 743 | 614 | 563 | 51 | 46 | 32 | - | - | - | - | - | - |
| Livsforsikringselskaper m.v. | 7 | 10 | 11 | - | - | - | - | - | - | - | - | - |
| Skadeforsikringselskaper | 41 | 37 | 28 | - | - | - | - | - | - | - | - | - |
| C. ANDRE INNENLANDSKE SEKTORER | 76021 | 81209 | 88428 | 155 | 140 | 124 | 683 ³⁾ | 818 ³⁾ | 683 ³⁾ | 818 ³⁾ | 926 ³⁾ | 926 ³⁾ |
| 1. Statlige og private foretak og per- sonlige næringsdrivende, nærings- gruppet | 32904 | 34719 | 37986 | 155 | 140 | 124 | 336 ³⁾ | 386 ³⁾ | 336 ³⁾ | 386 ³⁾ | 426 ³⁾ | 426 ³⁾ |
| Jordbruk og skogbruk | 4911 | 5273 | 5572 | - | - | - | - | - | - | - | - | - |
| Fiske og fangst | 1013 | 1108 | 1229 | - | - | - | - | - | - | - | - | - |
| Bergverksdrift | 384 | 392 | 407 | - | - | - | 1 | 1 | 1 | 1 | 1 | 1 |
| Utvinning av råolje og naturgass } Annen bergverksdrift | 384 | 392 | 403 | - | - | - | 1 | 1 | 1 | 1 | 1 | 1 |
| Industri i alt | 9535 | 9770 | 10502 | 132 | 100 | 94 | 16 | 28 | 16 | 28 | 28 | 28 |
| Produksjon av næringsmidler, drikkevarer og tobakksvarer ... | 1765 | 1762 | 1787 | 129 | 98 | 93 | 8 | 7 | 8 | 7 | 6 | 6 |
| Produksjon av tekstilvarer, be- kledningsvarer, lær og lærvarer | 606 | 577 | 591 | 3 | 2 | 1 | 1 | 1 | 1 | 1 | 1 | 1 |
| Produksjon av trevarer | 1290 | 1310 | 1440 | - | - | - | 2 | 2 | 2 | 2 | 2 | 2 |
| Treforedling | 614 | 744 | 800 | - | - | - | - | - | - | - | - | - |
| Grafisk produksjon og forlags- virksomhet | 457 | 409 | 452 | - | - | - | - | - | - | - | - | - |
| Produksjon av kjemiske produkter, mineralolje-, kull- gummi- og plastprodukter | 781 | 904 | 847 | - | - | - | - | - | - | - | - | - |
| Produksjon av mineralske produkter | 476 | 471 | 515 | - | - | - | - | - | - | - | - | - |
| Produksjon av metaller | 672 | 762 ⁴⁾ | 939 | - | - | - | - | - | - | - | - | - |
| Produksjon av oljerigger m.v. ... | 871 ⁴⁾ | 902 ⁴⁾ | 14 | - | - | - | - | - | - | - | - | - |
| Bygging av fartøyer | 871 | 902 | 1075 | - | - | - | 1 | 12 | 1 | 12 | 12 | 12 |
| Produksjon av verkstedprodukter (ekskl. produksjon av oljerig- ger og bygging av fartøyer) ... | 1647 ⁴⁾ | 1548 ⁴⁾ | 1667 | - | - | - | - | - | - | - | - | - |
| Industriproduksjon ellers | 356 | 381 | 375 | - | - | - | 4 | 6 | 4 | 6 | 7 | 7 |
| Kraft- og vannforsyning | 306 | 320 | 325 | - | - | - | 28 ³⁾ | 28 ³⁾ | 28 ³⁾ | 28 ³⁾ | 27 ³⁾ | 27 ³⁾ |
| Bygge- og anleggsvirksomhet | 1910 | 1988 | 2318 | - | - | - | 10 ³⁾ | 10 ³⁾ | 10 ³⁾ | 10 ³⁾ | 9 ³⁾ | 9 ³⁾ |
| Oljeboring på kontraktbasis | 1910 | 1988 | 52 | - | - | - | - | - | - | - | - | - |
| Annen bygge- og anleggsvirksomhet } Varehandel | 7186 | 7401 | 8331 | 23 | 40 | 30 | 10 ³⁾ | 10 ³⁾ | 10 ³⁾ | 10 ³⁾ | 9 ³⁾ | 9 ³⁾ |
| Engroshandel med råolje og natur- gass | - | - | - | - | - | - | - | - | - | - | - | - |
| Detalj-, agentur- og annen engroshandel | 7186 | 7401 | 8331 | 23 | 40 | 30 | - | - | - | - | - | - |
| Hotell- og restaurantdrift | 1003 | 1065 | 1130 | - | - | - | - | - | - | - | - | - |
| Utenriks sjøfart | 610 | 709 | 990 | - | - | - | - | - | - | - | - | - |
| Transport, lagring, post og tele- kommunikasjoner (ekskl. utenriks sjøfart) | 1438 | 1632 | 1805 | - | - | - | 232 | 269 | 232 | 269 | 308 | 308 |
| Drift av rørledninger | - | - | 34 | - | - | - | - | - | - | - | - | - |
| Annen transport og lagring | 1438 | 1632 | 1756 | - | - | - | 232 | 269 | 232 | 269 | 308 | 308 |
| Post og telekommunikasjoner | - | - | 15 | - | - | - | - | - | - | - | - | - |
| Finansiering, eiendomsdrift og tjenesteyting til næringslivet ... | 2921 | 3227 | 3393 | - | - | - | - | - | - | - | - | - |
| Investerings- og holdingselskaper m.v. | - | - | 283 | - | - | - | - | - | - | - | - | - |
| Utleie av boligbygg og av andre bygg | 2921 | 3227 | 1942 | - | - | - | - | - | - | - | - | - |
| Forretningsmessig tjenesteyting } Sosial og personlig tjenesteyting . | 1687 | 1834 | 1984 | - | - | - | 49 | 50 | 49 | 50 | 53 | 53 |
| 2. Lønnstakere, skoleelever, trygdede o.l. | 42251 | 45607 | 49411 | - | - | - | 347 | 432 | 347 | 432 | 500 | 500 |
| Boliglån | 42251 | 45607 | 49411 | - | - | - | 347 | 432 | 347 | 432 | 500 | 500 |
| Studielån, poliselån m.v. | - | - | - | - | - | - | - | - | - | - | - | - |
| 3. Andre private sektorer | 866 | 883 | 1031 | - | - | - | - | - | - | - | - | - |
| D. UTLANDET | 124 | 155 | 128 | 5 | - | - | - | - | - | - | - | - |
| Utanlandske banker | - | - | - | - | - | - | - | - | - | - | - | - |
| Utlandet ellers | 124 | 155 | 128 | 5 | - | - | - | - | - | - | - | - |
| E. I ALT FØR AVSKRIVNING | 93055 | 99635 | 109012 | 1230 | 1266 | 1190 | 7674 ^{2,3)} | 8006 ^{2,3)} | 7674 ^{2,3)} | 8006 ^{2,3)} | 9485 ^{2,3)} | 9485 ^{2,3)} |
| ÷ En bloc-avskrivning | 1349 | 1569 | 1563 | - | - | - | 26 | 27 | 26 | 27 | 27 | 27 |
| F. I ALT ETTER AVSKRIVNING | 91706 | 98066 | 107449 | 1230 | 1266 | 1190 | 7648 ^{2,3)} | 7979 ^{2,3)} | 7648 ^{2,3)} | 7979 ^{2,3)} | 9458 ^{2,3)} | 9458 ^{2,3)} |

1) Omfatter også utlån i utenlandsk valuta. 2) Medregnet postgiroens kontolån til statskassen, pr. 30/6 1975 4 800 mill.kr., pr. 31/12 1975 4 900 mill.kr., pr. 30/6 1976 5 825 mill.kr. 3) Av dette 5 mill.kr fra Postgiro pr. 30/6 og 31/12 1975 og 4 mill.kr pr. 30/6 1976. 4) Produksjon av oljerigger m.v. er pr. 30/6 og 31/12 1975 inkludert i Produksjon av verkstedprodukter.

Tabell 1 (forts.). Bankenes utlån¹⁾ etter låntakernes næring. Foreløpige tall. Mill.kr

| Låntakernes næring | Lånjiversektor | | | Statsbanker | | | Forretningsbanker | | | Sparebanker | | |
|------------------------------------------------------------------------------------------------|----------------|---------------|--------------|--------------------|--------------------|--------------|-------------------|---------------|--------------|--------------|---------------|--------------|
| | 30/6 1975 | 31/12 1975 | 30/6 1976 | 30/6 1975 | 31/12 1975 | 30/6 1976 | 30/6 1975 | 31/12 1975 | 30/6 1976 | 30/6 1975 | 31/12 1975 | 30/6 1976 |
| A. OFFENTLIG FORVALTNING | 5940 | 6969 | 7834 | 769 | 864 | 892 | 1327 | 1422 | 1459 | | | |
| Statsforvaltningen | 516 | 906 | 729 | 8 | 29 | 33 | 29 | 22 | 22 | | | |
| Trygdeforvaltningen | - | - | - | 4 | 1 | 5 | 3 | 1 | 3 | | | |
| Kommuneforvaltningen inkl. kommuneforetak | 5424 | 6063 | 7105 | 757 | 834 | 854 | 1295 | 1399 | 1434 | | | |
| B. FINANSINSTITUSJONER | - | - | - | 720 | 617 | 565 | 93 | 85 | 81 | | | |
| Forretningsbanker | - | - | - | 13 | 43 | 12 | - | 1 | 1 | | | |
| Sparebanker | - | - | - | 6 | 6 | 3 | 1 | - | 2 | | | |
| Statsbanker | - | - | - | 11 | - | 15 | - | - | - | | | |
| Private kredittforetak | - | - | - | 31 | 30 | 34 | 11 | 7 | 9 | | | |
| Andre private finansieringsselskaper | - | - | - | 639 | 517 | 481 | 53 | 51 | 50 | | | |
| Livsforsikringselskaper m.v. | - | - | - | 6 | 10 | 11 | 1 | - | - | | | |
| Skadeforsikringselskaper | - | - | - | 14 | 11 | 9 | 27 | 26 | 19 | | | |
| C. ANDRE INNENLANDSKE SEKTORER | 28895 | 31103 | 33306 | 26260 | 27742 | 31011 | 20028 | 21406 | 23061 | | | |
| 1. Statlige og private foretak og personlige næringsdrivende, næringsgruppert | 6673 | 7136 | 7610 | 17076 | 17947 | 20078 | 8664 | 9110 | 9748 | | | |
| Jordbruk og skogbruk | 3188 | 3341 | 3490 | 291 | 345 | 362 | 1432 | 1587 | 1720 | | | |
| Fiske og fangst | 736 | 806 | 883 | 170 | 175 | 199 | 107 | 127 | 147 | | | |
| Bergverksdrift | 140 | 157 | 155 | 188 | 173 | 194 | 55 | 61 | 57 | | | |
| Utvinning av råolje og naturgass | - | - | - | - | - | 4 | - | - | - | | | |
| Annen bergverksdrift | 140 | 157 | 155 | 188 | 173 | 190 | 55 | 61 | 57 | | | |
| Industri i alt | 1793 | 1998 | 2155 | 6014 | 6066 | 6652 | 1580 | 1578 | 1573 | | | |
| Produksjon av næringsmidler, drikkevarer og tobaksvarer | 349 | 382 | 410 | 912 | 929 | 907 | 367 | 346 | 371 | | | |
| Produksjon av tekstilvarer, bekledningsvarer, lær og lærvarer | 117 | 122 | 126 | 412 | 386 | 385 | 73 | 66 | 78 | | | |
| Produksjon av trevarer | 340 | 379 | 404 | 692 | 655 | 747 | 256 | 274 | 287 | | | |
| Treforedling | 42 | 54 | 62 | 535 | 658 | 711 | 37 | 32 | 27 | | | |
| Grafisk produksjon og forlagsvirksomhet | 37 | 45 | 61 | 303 | 255 | 275 | 117 | 109 | 116 | | | |
| Produksjon av kjemiske produkter, mineralolje-, kull-, gummi- og plastprodukter | 64 | 63 | 67 | 639 | 758 | 689 | 78 | 83 | 91 | | | |
| Produksjon av mineralske produkter ... | 163 | 173 | 173 | 206 | 179 | 230 | 107 | 119 | 112 | | | |
| Produksjon av metaller | 229 | 282 | 298 | 415 | 452 | 614 | 28 | 28 | 27 | | | |
| Produksjon av oljeriger m.v. | - | - | - | .. ²⁾ | .. ²⁾ | 14 | - | - | - | | | |
| Bygging av fartøyer | 188 | 214 | 250 | 538 | 532 | 683 | 144 | 144 | 130 | | | |
| Produksjon av verkstedprodukter (ekskl. produksjon av oljerigger og bygging av fartøyer) | 189 | 201 | 217 | 1197 ²⁾ | 1081 ²⁾ | 1192 | 261 | 266 | 258 | | | |
| Industriproduksjon ellers | 75 | 83 | 87 | 165 | 181 | 205 | 112 | 111 | 76 | | | |
| Kraft- og vannforsyning | 41 | 39 | 39 | 51 | 63 | 62 | 186 | 190 | 197 | | | |
| Bygge- og anleggsvirksomhet | 3 | 3 | 7 | 1057 | 1100 | 1313 | 840 | 875 | 989 | | | |
| Oljeboring på kontraktbasis | - | - | - | - | - | 52 | - | - | - | | | |
| Annen bygge- og anleggsvirksomhet | 3 | 3 | 7 | 1057 | 1100 | 1261 | 840 | 875 | 989 | | | |
| Varehandel | 92 | 41 | 49 | 5213 | 5450 | 6186 | 1858 | 1870 | 2066 | | | |
| Engroshandel med råolje og naturgass . | - | - | - | - | - | - | - | - | - | | | |
| Detalj-, agentur- og annen engros- handel | 92 | 41 | 49 | 5213 | 5450 | 6186 | 1858 | 1870 | 2066 | | | |
| Hotell- og restaurantdrift | 364 | 388 | 408 | 309 | 323 | 380 | 330 | 354 | 342 | | | |
| Utenriks sjøfart | - | - | - | 587 | 686 | 968 | 23 | 23 | 22 | | | |
| Transport, lagring, post og telekommunikasjoner (ekskl. utenriks sjøfart) | 31 | 46 | 51 | 737 | 835 | 891 | 438 | 482 | 555 | | | |
| Drift av rørledninger | - | - | - | - | - | 34 | - | - | - | | | |
| Annen transport og lagring | 31 | 46 | 51 | 737 | 835 | 852 | 438 | 482 | 545 | | | |
| Post og telekommunikasjoner | - | - | - | - | - | 5 | - | - | 10 | | | |
| Finansiering, eiendomsdrift og tjenesteyting til næringslivet | 73 | 86 | 101 | 1743 | 1957 | 2014 | 1105 | 1184 | 1278 | | | |
| Investerings- og holdingselskaper m.v. | - | - | - | - | - | 255 | - | - | 28 | | | |
| Utleie av boligbygg og av andre bygg . | - | - | - | 1743 | 1957 | 1280 | 1105 | 1184 | 662 | | | |
| Forretningsmessig tjenesteyting | 73 | 86 | 101 | - | - | 479 | - | - | 588 | | | |
| Sosial og personlig tjenesteyting | 212 | 231 | 272 | 716 | 774 | 857 | 710 | 779 | 802 | | | |
| 2. Lønnstakere, skoleelever, trygdede o.l. .. | 22222 | 23967 | 25696 | 8843 | 9445 | 10392 | 10839 | 11763 | 12823 | | | |
| Boliglån | 19145 | 20614 | 21983 | 8843 | 9445 | 10392 | 10839 | 11763 | 12823 | | | |
| Studielån, poliselån m.v. | 3077 | 3353 | 3713 | - | - | - | - | - | - | | | |
| 3. Andre private sektorer | - | - | - | 341 | 350 | 541 | 525 | 533 | 490 | | | |
| D. UTLANDET | - | - | - | 116 | 151 | 123 | 3 | 4 | 5 | | | |
| Utenlandske banker | - | - | - | - | - | - | - | - | - | | | |
| Utlandet ellers | - | - | - | 116 | 151 | 123 | 3 | 4 | 5 | | | |
| E. I ALT FØR AVSKRIVNING | 34835 | 38072 | 41140 | 27865 | 29374 | 32591 | 21451 | 22917 | 24606 | | | |
| = En bloc-avskrivning | - | - | - | 740 | 852 | 846 | 583 | 690 | 690 | | | |
| F. I ALT ETTER AVSKRIVNING | 34835 | 38072 | 41140 | 27125 | 28522 | 31745 | 20868 | 22227 | 23916 | | | |

1) Se note 1 foregående side.

2) Se note 4 foregående side.

KVARTALSBALANSE FOR KREDITTFORENINGER O.L. 3. KVARTAL 1976
(Forrige kvartalsmelding ble offentliggjort i SU nr. 45, 1976)

Statistisk Sentralbyrås kredittmarkedstatistikk viser at kredittforeninger o.l. i de 3 første kvartaler i 1976 økte sine utlån med 2 679 mill.kr, mot en økning på 1 023 mill.kr i samme periode året før. Fra utgangen av september 1975 til utgangen av september 1976 har de samlede utlån fra kredittforeninger o.l. gått opp med 3 480 mill.kr. I samme periode økte ihendehaverobligasjonsgjelden med 3 124 mill.kr.

Tabell 1. Balansetall. Mill.kr

| Balansposter | I alt | | Av dette: | | | | Andre ¹⁾ | |
|-------------------------------------------------------|---------------|----------------|----------------------------------------|----------------|-----------------------------------------|----------------|---------------------|----------------|
| | | | Kredittforeninger | | | | | |
| | 31. des. 1975 | 30. sept. 1976 | Realkredittforeninger 31. des. 1975 | 30. sept. 1976 | Skipshypotekforeninger 31. des. 1975 | 30. sept. 1976 | 31. des. 1975 | 30. sept. 1976 |
| A k t i v a | | | | | | | | |
| I. Kassebeholdning | 0 | 2 | 0 | 2 | - | - | 0 | 0 |
| II. Bankinnskudd | 1 406 | 1 424 | 183 | 399 | 150 | 169 | 1 073 | 856 |
| 1. Norges Bank | 1 | - | - | - | 0 | - | 1 | - |
| 2. Postgiro | 0 | 0 | 0 | 0 | - | - | 0 | 0 |
| 3. Forretnings- og sparebanker | 1 386 | 1 409 | 183 | 399 | 150 | 169 | 1 053 | 841 |
| 4. Utenlandske banker | 19 | 15 | - | - | - | - | 19 | 15 |
| III. Ihendehaverobligasjoner | 53 | 49 | 50 | 47 | 3 | 2 | 0 | 0 |
| 1. Statsforvaltningen | 2 | 2 | 2 | 2 | 0 | 0 | - | - |
| 2. Kommuneforvaltningen inkl. kommuneforetak | 2 | 1 | 2 | 1 | 0 | 0 | - | - |
| 3. Statsbanker | 8 | 8 | 8 | 8 | - | - | - | - |
| 4. Andre kredittinstitusjoner | 32 | 21 | 32 | 21 | 0 | 0 | 0 | 0 |
| 5. Statsforetak | 1 | 1 | 1 | 1 | - | - | - | - |
| 6. Andre ihendehaverobligasjoner .. | 8 | 16 | 5 | 14 | 3 | 2 | - | - |
| IV. Aksjer | 24 | 29 | 18 | 22 | 0 | 1 | 6 | 6 |
| 1. Forretnings- og sparebanker | 10 | .. | 5 | .. | 0 | .. | 5 | .. |
| 2. Forsikringselskaper | 1 | .. | 1 | .. | 0 | .. | - | .. |
| 3. Statsforetak | 1 | .. | 1 | .. | 0 | .. | - | .. |
| 4. Andre norske sektorer | 11 | .. | 10 | .. | 0 | .. | 1 | .. |
| 5. Utlandet | 1 | .. | 1 | .. | - | .. | 0 | .. |
| V. Utlån før en bloc-avskrivninger ... | 11 273 | 13 952 | 3 898 | 4 409 | 922 | 1 109 | 6 453 | 8 434 |
| VI. Andre fordringer | 162 | 165 | 66 | 68 | 9 | 4 | 87 | 93 |
| VII. Realkapital | 24 | 23 | 17 | 17 | 0 | 0 | 7 | 6 |
| Aktiva i alt før en bloc-avskrivning ... | 12 942 | 15 644 | 4 232 | 4 964 | 1 084 | 1 285 | 7 626 | 9 395 |
| - En bloc-avskrivning | 174 | 174 | 1 | 1 | - | - | 173 | 173 |
| Aktiva i alt etter avskrivning | 12 768 | 15 470 | 4 231 | 4 963 | 1 084 | 1 285 | 7 453 | 9 222 |
| P a s s i v a | | | | | | | | |
| I. Innskudd | - | - | - | - | - | - | - | - |
| II. Ihendehaverobligasjonslån | 11 633 | 14 313 | 3 875 | 4 631 | 982 | 1 179 | 6 776 | 8 503 |
| 1. Norske | 11 608 | 14 293 | 3 875 | 4 631 | 957 | 1 159 | 6 776 | 8 503 |
| 2. Utenlandske | 25 | 20 | - | - | 25 | 20 | - | - |
| III. Andre lån | 10 | 10 | 2 | 4 | - | - | 8 | 6 |
| 1. Statsforvaltningen | 2 | 1 | - | - | - | - | 2 | 1 |
| 2. Norges Bank | - | - | - | - | - | - | - | - |
| 3. Andre norske långivere | 2 | 4 | 2 | 4 | - | - | - | 0 |
| 4. Utlandet | 6 | 5 | - | - | - | - | 6 | 5 |
| IV. Annen gjeld | 322 | 176 | 89 | 11 | 23 | 20 | 210 | 145 |
| V. Ansvarlig kapital | 402 | 447 | - | - | - | - | 402 | 447 |
| 1. Lånekapitel | 90 | 97 | - | - | - | - | 90 | 97 |
| 2. Aksjekapital | 312 | 350 | - | - | - | - | 312 | 350 |
| VI. Fond og annen egenkapital | 401 | 524 | 265 | 317 | 79 | 86 | 57 | 121 |
| Passiva i alt | 12 768 | 15 470 | 4 231 | 4 963 | 1 084 | 1 285 | 7 453 | 9 222 |

1) Omfatter A/S Forretningsbankenes Finansierings- og Eksportkredittinstitutt, A/S Næringskreditt, A/S Låneinstituttet for Skibsbyggeriene, Norges Skiphypotek A/S, Norsk Skibs Hypotekbank A/S, Sparebankenes Kredittselskap A/S og A/S Låneinstitutt for strukturrasjonalisering - Strukturfinans. Centralbanken for Bøndernes Driftskreditt er tatt ut av statistikken f.o.m. 1975.

KVARTALSSTATISTIKK FOR SKADEFORSIKRINGSELSKAPER 3. KVARTAL 1976

(Forrige melding ble offentliggjort i SU nr. 39, 1976)

Foreløpige tall fra Statistisk Sentralbyrås kredittmarkedstatistikk viser at skadeforsikrings-selskapene i løpet av 3. kvartal 1976 økte sine utlån til næringslivet og privatpersoner med 199 mill.kr., mot en økning på 78 mill.kr i 3. kvartal 1975.

Tabell 1. Skadeforsikringselskaper¹⁾. Balanseutdrag. Mill.kr

| Aktiva | 1974 | 1975 | | 1976 |
|----------------------------------------------------|---------|----------|-----------------------|----------|
| | 31.des. | 30.sept. | 31.des. ²⁾ | 30.sept. |
| 1. Sedler og skillemynt | 3 | 2 | 3 | 3 |
| 2. Bankinnskudd | 863 | 1 027 | 1 065 | 1 155 |
| a. Norges Bank | 1 | - | 0 | 0 |
| b. Postgiro og Postsparebanken | 17 | 19 | 15 | 19 |
| c. Forretnings- og sparebanker | 726 | 833 | 882 | 984 |
| d. Utenlandske banker | 119 | 175 | 168 | 152 |
| 3. Ihendehaverobligasjoner i alt | 544 | 478 | 466 | 528 |
| a. Statsforvaltningen | 2 | 2 | 2 | 2 |
| b. Kommuneforvaltningen inkl. kommuneforetak | 27 | 26 | 26 | 24 |
| c. Private kredittforetak | 40 | 41 | 43 | 52 |
| d. Statsforetak | 6 | 6 | 8 | 9 |
| e. Andre norske sektorer | 30 | 36 | 33 | 44 |
| Norske ihendehaverobligasjoner i alt | 105 | 111 | 112 | 131 |
| f. Utenlandske ihendehaverobligasjoner | 439 | 367 | 354 | 397 |
| 4. Aksjer | 893 | 986 | 1 042 | 1 280 |
| a. Norske | 706 | 738 | 809 | 1 028 |
| b. Utenlandske | 187 | 248 | 233 | 252 |
| 5. Utlån | 2 252 | 2 401 | 2 478 | 2 688 |
| a. Statsforvaltningen | 100 | 100 | 100 | 100 |
| b. Kommuneforvaltningen inkl. kommuneforetak | 52 | 55 | 57 | 63 |
| c. Forretnings- og sparebanker | 8 | 12 | 14 | 18 |
| d. Skadeforsikring | 4 | 2 | 2 | 1 |
| e. Andre finansinstitusjoner | 192 | 258 | 279 | 278 |
| f. Andre innenlandske låntakere | 1 893 | 1 971 | 2 026 | 2 225 |
| g. Utenlandske låntakere | 3 | 3 | 0 | 3 |
| I alt | 4 555 | 4 894 | 5 054 | 5 654 |

1) Statistikken omfatter foruten selskaper under Forsikringsrådets kontroll, Statens varekrigs-forsikring og Den norske krigsforsikring for skip.

2) Foreløpige tall.

SU 3.1

MIDLER FORVALTET AV OVERFORMYNDERIENE PR. 31. DESEMBER 1975

Opgaver til Statistisk Sentralbyrå viser at overformynderiene forvaltet 712 mill.kr pr. 31. desember 1975¹⁾. Det var nesten 34 mill.kr mer enn ett år tidligere.

Tabell 1. Forvaltede midler etter eiergruppe. 31. desember

| År | Forvaltningskapital 1 000 kr | | | | Prosent | | | |
|------------|------------------------------|--------------|--------------------|------------------------------|---------|--------------|--------------------|------------------------------|
| | I alt | For umyndige | For andre personer | For offentlige legat og fond | I alt | For umyndige | For andre personer | For offentlige legat og fond |
| 1969 | 509 762 | 298 012 | 55 479 | 156 271 | 100,0 | 58,5 | 10,9 | 30,6 |
| 1970 | 530 094 | 327 558 | 42 253 | 160 283 | 100,0 | 61,8 | 8,0 | 30,2 |
| 1971 | 561 161 | 347 109 | 46 878 | 167 174 | 100,0 | 61,9 | 8,3 | 29,8 |
| 1972 | 592 886 | 375 339 | 44 529 | 173 018 | 100,0 | 63,3 | 7,5 | 29,2 |
| 1973 | 640 175 | 416 142 | 45 598 | 178 435 | 100,0 | 65,0 | 7,1 | 27,9 |
| 1974 | 678 571 | 440 124 | 49 420 | 189 027 | 100,0 | 65,0 | 7,0 | 28,0 |
| 1975 | 712 382 | 466 862 | 46 224 | 199 296 | 100,0 | 65,5 | 6,5 | 28,0 |

Av de forvaltede midler tilhørte 65,5 prosent umyndige, 6,5 prosent tilhørte andre personer og 28 prosent offentlige legat og fond.

Av forvaltningskapitalen var 44 prosent plassert i obligasjoner, 28 prosent i bankinnskudd og 10 prosent i aksjer.

Overformynderiene forvaltet midler for 21 207 umyndige ved årsskiftet 1975-76.

1) Det har ikke lyktes Statistisk Sentralbyrå å få oppgave fra overformynderiene i disse kommunene: Østre Toten, Bamble, Kviteseid, Nissedal, Aseral, Vågsøy, Sande, Rissa, Roan, Rødøy, Vågan, Lyngen, Nordreisa, Loppa, Sørøysund, Måsøy og Båtsfjord.

Tabell 2. Forvaltede midler og tallet på umyndige etter fylke. 31. desember 1975

| Fylke | I alt | For umyndige | For andre personer | For offentlige legat og fond | Umyndige med midler | | |
|------------------------|---------|--------------|--------------------|------------------------------|---------------------|-------------|---------------|
| | | | | | I alt | Under 20 år | 20 år og over |
| | 1000 kr | 1000 kr | 1000 kr | 1000 kr | | | |
| BYKOMMUNER | | | | | | | |
| Østfold | 9 535 | 9 415 | 82 | 38 | 468 | 308 | 160 |
| Oslo | 251 214 | 134 986 | 26 812 | 89 416 | 3 704 | 3 225 | 479 |
| Hedmark | 4 493 | 3 594 | 847 | 52 | 177 | 118 | 59 |
| Oppland | 3 490 | 3 389 | 88 | 13 | 166 | 128 | 38 |
| Buskerud | 89 766 | 13 767 | 820 | 75 179 | 599 | 511 | 88 |
| Vestfold | 9 579 | 8 424 | 1 126 | 29 | 417 | 275 | 142 |
| Telemark | 9 825 | 9 534 | 291 | - | 404 | 292 | 112 |
| Aust-Agder | 5 132 | 5 074 | 58 | - | 182 | 111 | 71 |
| Vest-Agder | 14 254 | 12 462 | 848 | 944 | 595 | 364 | 231 |
| Rogaland | 19 029 | 15 314 | 876 | 2 839 | 863 | 603 | 260 |
| Hordaland | 52 908 | 23 752 | 1 215 | 27 941 | 1 003 | 691 | 312 |
| Sogn og Fjordane | 463 | 463 | - | - | 35 | 28 | 7 |
| Møre og Romsdal | 8 052 | 7 803 | 205 | 44 | 458 | 280 | 178 |
| Sør-Trøndelag | 11 383 | 10 071 | 479 | 833 | 521 | 446 | 75 |
| Nord-Trøndelag | 2 143 | 2 143 | - | - | 174 | 135 | 39 |
| Nordland | 3 522 | 3 522 | - | - | 216 | 155 | 61 |
| Troms | 4 592 | 4 488 | 90 | 14 | 223 | 193 | 30 |
| Finnmark | 861 | 754 | 107 | - | 60 | 41 | 19 |
| I alt | 500 241 | 268 955 | 33 944 | 197 342 | 10 265 | 7 904 | 2 361 |
| HERREDSKOMMUNER | | | | | | | |
| Østfold | 12 453 | 12 189 | 111 | 153 | 603 | 412 | 191 |
| Akershus | 57 167 | 51 551 | 5 349 | 267 | 1 642 | 1 290 | 352 |
| Hedmark | 17 374 | 16 252 | 680 | 442 | 770 | 468 | 302 |
| Oppland | 11 220 | 10 519 | 485 | 216 | 593 | 400 | 193 |
| Buskerud | 11 482 | 10 870 | 377 | 235 | 539 | 305 | 234 |
| Vestfold | 13 249 | 10 867 | 2 222 | 160 | 589 | 380 | 209 |
| Telemark | 6 969 | 6 530 | 236 | 203 | 315 | 149 | 166 |
| Aust-Agder | 6 843 | 6 758 | 85 | - | 334 | 173 | 161 |
| Vest-Agder | 5 286 | 4 704 | 582 | - | 268 | 140 | 128 |
| Rogaland | 11 902 | 11 708 | 194 | - | 708 | 479 | 229 |
| Hordaland | 11 671 | 10 696 | 766 | 209 | 864 | 501 | 363 |
| Sogn og Fjordane | 7 322 | 7 047 | 247 | 28 | 490 | 282 | 208 |
| Møre og Romsdal | 9 778 | 9 599 | 154 | 25 | 757 | 503 | 254 |
| Sør-Trøndelag | 7 757 | 7 466 | 291 | - | 489 | 327 | 162 |
| Nord-Trøndelag | 5 906 | 5 740 | 156 | 10 | 432 | 299 | 133 |
| Nordland | 10 616 | 10 313 | 297 | 6 | 966 | 672 | 294 |
| Troms | 3 082 | 3 037 | 45 | - | 310 | 238 | 72 |
| Finnmark | 2 064 | 2 061 | 3 | - | 273 | 191 | 82 |
| I alt | 212 141 | 197 907 | 12 280 | 1 954 | 10 942 | 7 209 | 3 733 |
| Hele landet | 712 382 | 466 862 | 46 224 | 199 296 | 21 207 | 15 113 | 6 094 |

Tabell 3. Forvaltede midler etter plassering og fylke. 31. desember 1975. 1 000 kr

| Fylke | I alt | Pant- obliga- sjoner i fast eien- dom | Skifte- utlegg mot pant i fast gods og løsøre | Fast- gods og løs- øre | Stats- og stats- garan- terte obliga- sjoner | Andre ihende- haver- obliga- sjoner | Aksjer | Bank- inn- skudd | Livs- for- sik- ring | Andre aktiva |
|--------------------|---------|------------------------------------------------------|--------------------------------------------------------------------|------------------------------------|----------------------------------------------------------------|-------------------------------------------------|--------|------------------------|-------------------------------|-----------------|
| BYKOMMUNER | | | | | | | | | | |
| Østfold | 9 535 | 950 | 725 | 1 444 | 117 | 176 | 248 | 5 432 | 37 | 406 |
| Oslo | 251 214 | 145 638 | 2 521 | 19 900 | 3 000 | 2 918 | 51 907 | 3 922 | 685 | 20 723 |
| Hedmark | 4 493 | 264 | 259 | 1 014 | 197 | 2 | 824 | 1 898 | 35 | - |
| Oppland | 3 490 | 328 | 160 | 239 | 177 | 76 | 23 | 2 347 | 14 | 126 |
| Buskerud | 89 766 | 59 155 | 460 | 4 082 | 8 289 | 6 173 | 1 796 | 8 804 | 119 | 888 |
| Vestfold | 9 579 | 2 061 | 415 | 712 | 172 | 136 | 410 | 4 496 | 124 | 1 053 |
| Telemark | 9 825 | 526 | 880 | 954 | 129 | 6 | 338 | 5 629 | 52 | 1 311 |
| Aust-Agder | 5 132 | 363 | 172 | 482 | 372 | - | 187 | 3 188 | 62 | 306 |
| Vest-Agder | 14 254 | 7 279 | 1 077 | 1 866 | 304 | 38 | 123 | 3 334 | 122 | 111 |
| Rogaland | 19 029 | 8 029 | 2 161 | 801 | 917 | 392 | 284 | 6 318 | 50 | 77 |
| Hordaland | 52 908 | 33 831 | 695 | 5 037 | 1 029 | 1 581 | 3 246 | 6 338 | 495 | 656 |
| Sogn og Fjordane . | 463 | 50 | 109 | 7 | 34 | 10 | 10 | 243 | - | - |
| Møre og Romsdal .. | 8 052 | 347 | 740 | 784 | 175 | 242 | 229 | 4 506 | 34 | 995 |
| Sør-Trøndelag | 11 383 | 2 878 | 159 | 869 | 282 | 43 | 1 008 | 5 966 | 21 | 157 |
| Nord-Trøndelag ... | 2 143 | 8 | 99 | 156 | 1 | - | 28 | 1 794 | 57 | - |
| Nordland | 3 522 | 127 | 355 | 496 | 70 | 25 | 5 | 2 423 | 13 | 8 |
| Troms | 4 592 | 505 | 266 | 327 | 74 | - | 35 | 3 003 | 113 | 269 |
| Finnmark | 861 | 38 | 26 | - | - | - | - | 797 | - | - |
| I alt | 500 241 | 262 377 | 11 279 | 39 170 | 15 339 | 11 818 | 60 701 | 70 438 | 2 033 | 27 086 |
| HERREDSKOMMUNER | | | | | | | | | | |
| Østfold | 12 453 | 1 800 | 965 | 905 | 50 | 163 | 1 470 | 6 946 | 99 | 55 |
| Akershus | 57 167 | 9 080 | 3 338 | 11 964 | 1 224 | 636 | 7 642 | 21 294 | 345 | 1 644 |
| Hedmark | 17 374 | 2 034 | 1 190 | 3 028 | 321 | 491 | 1 073 | 8 468 | 294 | 475 |
| Oppland | 11 220 | 386 | 581 | 1 888 | 308 | 117 | 188 | 7 293 | 179 | 280 |
| Buskerud | 11 482 | 842 | 336 | 538 | 386 | 92 | 732 | 8 085 | 224 | 247 |
| Vestfold | 13 249 | 1 919 | 651 | 765 | 116 | 235 | 235 | 8 178 | 34 | 1 116 |
| Telemark | 6 969 | 1 329 | 209 | 503 | 81 | 196 | 320 | 4 287 | 16 | 28 |
| Aust-Agder | 6 843 | 596 | 313 | 752 | 108 | 33 | 25 | 4 945 | 25 | 46 |
| Vest-Agder | 5 286 | 283 | 538 | 471 | 30 | - | 4 | 3 831 | 19 | 110 |
| Rogaland | 11 902 | 704 | 1 175 | 1 779 | 71 | 38 | 234 | 7 684 | 55 | 162 |
| Hordaland | 11 671 | 320 | 949 | 773 | 149 | 179 | 54 | 9 172 | 54 | 21 |
| Sogn og Fjordane . | 7 322 | 204 | 352 | 561 | 49 | 125 | 66 | 5 862 | 77 | 26 |
| Møre og Romsdal .. | 9 778 | 123 | 1 087 | 577 | 172 | 25 | 88 | 7 425 | 257 | 24 |
| Sør-Trøndelag | 7 757 | 610 | 253 | 597 | 57 | 0 | 4 | 5 974 | 87 | 175 |
| Nord-Trøndelag ... | 5 906 | 86 | 681 | 489 | 64 | 125 | 6 | 4 264 | 171 | 20 |
| Nordland | 10 616 | 162 | 987 | 106 | 50 | 20 | 3 | 7 717 | 718 | 853 |
| Troms | 3 082 | 89 | 204 | 163 | 0 | 21 | 1 | 2 484 | 120 | - |
| Finnmark | 2 064 | 372 | 174 | 50 | 118 | - | - | 1 316 | 27 | 7 |
| I alt | 212 141 | 20 939 | 13 983 | 25 909 | 3 354 | 2 496 | 12 145 | 125 225 | 2 801 | 5 289 |
| Hele landet | 712 382 | 283 316 | 25 262 | 65 079 | 18 693 | 14 314 | 72 846 | 195 663 | 4 834 | 32 375 |

BARE 20 PROSENT AV NYBYGDE LEILIGHETER I 1975 VAR I BLOKK

Endelige tall fra Statistisk Sentralbyrås årlige byggearealstatistikk viser at det i 1975 ble fullført 40 990 leiligheter og 2 558 hybler. Tilsvarende tall for 1974 var 39 118 og 2 439. I 1975 ble det fullført 8 108 blokkleiligheter, det vil si om lag 20 prosent av antall fullførte leiligheter i alt. Dette er en ubetydlig lavere andel blokkleiligheter enn i 1974. Halvparten av landets fylker hadde nedgang i tallet på fullførte blokkleiligheter sammenliknet med året før. Nedgangen var størst i fylkene Rogaland (-359), Akershus (-212) og Hordaland (-152). Størst stigning i tallet på fullførte blokkleiligheter hadde Oslo (642), Østfold (235) og Telemark (136).

I 1975 ble det fullført en like stor andel eneboliger som året i forveien (56 prosent), og om lag 70 prosent av eneboligene som ble fullført i fjor var frittliggende.

Av alle fullførte leiligheter i 1975 var om lag 51 prosent på 4 rom og kjøkken - samme andel som året før.

I 1975 ble det satt i gang arbeid med 41 723 leiligheter og 1 525 hybler eller henholdsvis 1 058 flere leiligheter og 1 368 færre hybler enn i 1974. Ved utgangen av 1975 var det 36 648 leiligheter og 1 488 hybler under arbeid. Det vil si 539 flere leiligheter og 1 039 færre hybler enn ved utgangen av året 1974. Tall fra den månedlige byggearealstatistikken viser at det hittil i år (januar-september) er satt i gang 9 prosent færre boliger og fullført om lag like mange som tilsvarende periode i 1975.

For andre bygg enn boliger og bygg for jordbruk, skogbruk og fiske ble det i 1975 satt i gang arbeid med 2 722 000 m² golvflate og fullført 2 758 000 m² golvflate. Vel 33 prosent av den fullførte golvflaten gikk til bergverksdrift og industri, knapt 17 prosent til varehandel, bank, finans og forsikring, 17 prosent til undervisning og forskning, vel 10 prosent til helse- og veterinærvesen og om lag 23 prosent til annen virksomhet. Den månedlige byggearealstatistikken viser at det hittil i år (januar-september) er satt i gang arbeid med 5 prosent mindre areal og fullført 17 prosent mindre areal enn tilsvarende periode i 1975.

Golvflaten under arbeid ved utgangen av 1975 var knapt 2 prosent mindre enn ved utgangen av 1974.

Byggearealstatistikken omfatter, med få unntak, alle bygg, tilbygg og påbygg som inneholder en bolig og andre bygg med minst 60 kvadratmeter nybygd golvflate.

Byggearealstatistikk 1975

Tabell 1. Hovedtall for bygg under arbeid, satt i gang, fullført, omregistrert og annullert etter brukerens næring 1974 og 1975

| Næring | Enhet | År | Under arbeid pr.1/1 | Satt i gang | Fullført | Omregi- strert og annullert | Under arbeid pr.31/12 |
|----------------------------------------|---------------------|------|---------------------|-------------|----------|-----------------------------|-----------------------|
| BOLIGER | Antall | 1974 | 36 901 | 43 558 | 41 557 | 266 | 38 636 |
| | " | 1975 | 38 636 | 43 248 | 43 548 | 200 | 38 136 |
| Leiligheter | " | 1974 | 34 801 | 40 665 | 39 118 | 239 | 36 109 |
| | " | 1975 | 36 109 | 41 723 | 40 990 | 194 | 36 648 |
| Hybler | " | 1974 | 2 100 | 2 893 | 2 439 | 27 | 2 527 |
| | " | 1975 | 2 527 | 1 525 | 2 558 | 6 | 1 488 |
| Boligflate | 1000 m ² | 1974 | 3 077 | 3 649 | 3 498 | 24 | 3 204 |
| | " | 1975 | 3 204 | 3 688 | 3 632 | 19 | 3 241 |
| ANDRE BYGG ¹⁾ | Golvflate | 1974 | 2 720 | 2 706 | 2 301 | 13 | 3 112 |
| | 1000 m ² | 1975 | 3 112 | 2 722 | 2 758 | 15 | 3 061 |
| Bergverksdrift og industri | " | 1974 | 702 | 854 | 732 | -1 | 825 |
| | " | 1975 | 825 | 819 | 918 | -1 | 727 |
| Varehandel, bank, finans og forsikring | " | 1974 | 511 | 467 | 398 | 1 | 579 |
| | " | 1975 | 579 | 445 | 456 | 10 | 558 |
| Undervisning og forskning | " | 1974 | 387 | 519 | 421 | -3 | 488 |
| | " | 1975 | 488 | 418 | 469 | - | 437 |
| Helse- og veterinærvesen | " | 1974 | 485 | 229 | 166 | - | 548 |
| | " | 1975 | 548 | 356 | 284 | - | 620 |
| Annen virksomhet ¹⁾ | " | 1974 | 635 | 637 | 584 | 16 | 672 |
| | " | 1975 | 672 | 684 | 631 | 6 | 719 |

1) Tallene omfatter ikke bygg for jordbruk, skogbruk og fiske.

Tabell 2. Fullførte boliger. Leiligheter etter antall rom og byggets art 1974 og 1975

| Byggets art | År | Boliger | | Hybel leiligheter | Leiligheter med kjøkken og | | | | | |
|----------------------------------------------|------|---------------------|-------------------------------------|-------------------|----------------------------|-------|-------|--------|-------|---------------|
| | | I alt ¹⁾ | Av dette: Leiligheter ²⁾ | | 1 rom | 2 rom | 3 rom | 4 rom | 5 rom | 6 rom og over |
| ENEBOLIGER | 1974 | 22 436 | 21 861 | 64 | 45 | 1 242 | 1 307 | 14 425 | 3 568 | 1 210 |
| | 1975 | 23 681 | 23 061 | 26 | 93 | 1 362 | 1 760 | 15 387 | 3 302 | 1 131 |
| Frittliggende eneboliger | 1974 | 16 392 | 15 841 | - | 2 | 140 | 871 | 10 738 | 2 928 | 1 162 |
| | 1975 | 16 660 | 16 105 | 2 | 4 | 139 | 957 | 11 293 | 2 649 | 1 061 |
| Tomannsboliger, vertikalt delte | 1974 | 1 532 | 1 524 | 15 | 6 | 350 | 129 | 843 | 153 | 28 |
| | 1975 | 1 709 | 1 676 | 14 | 5 | 245 | 149 | 995 | 226 | 42 |
| Rekkehus o.l. | 1974 | 4 332 | 4 316 | 49 | 37 | 740 | 291 | 2 703 | 476 | 20 |
| | 1975 | 5 124 | 5 092 | 10 | 84 | 946 | 642 | 2 977 | 405 | 28 |
| Terrassehus | 1974 | 180 | 180 | - | - | 12 | 16 | 141 | 11 | - |
| | 1975 | 188 | 188 | - | - | 32 | 12 | 122 | 22 | - |
| BOLIGBYGG MED FLERE LEILIGHETER | 1974 | 18 262 | 16 543 | 1 132 | 471 | 5 730 | 2 934 | 5 340 | 777 | 159 |
| | 1975 | 19 055 | 17 213 | 1 685 | 468 | 5 932 | 2 642 | 5 328 | 1 009 | 149 |
| Tomannsboliger, horisontalt delte | 1974 | 6 504 | 6 470 | 588 | 162 | 2 223 | 334 | 2 562 | 475 | 126 |
| | 1975 | 7 038 | 7 008 | 598 | 203 | 2 431 | 405 | 2 801 | 457 | 113 |
| Andre småhus | 1974 | 467 | 464 | 64 | 11 | 185 | 36 | 139 | 26 | 3 |
| | 1975 | 583 | 582 | 61 | 26 | 286 | 48 | 141 | 13 | 7 |
| Blokker 3-4 etasjer | 1974 | 5 696 | 5 373 | 93 | 158 | 1 708 | 1 549 | 1 749 | 98 | 18 |
| | 1975 | 5 710 | 5 471 | 395 | 180 | 1 459 | 1 615 | 1 620 | 195 | 7 |
| Blokker 5 etasjer og over | 1974 | 2 731 | 2 515 | 56 | 42 | 889 | 782 | 693 | 52 | 1 |
| | 1975 | 2 851 | 2 637 | 520 | 19 | 1 000 | 427 | 578 | 91 | 2 |
| Andre hustyper | 1974 | 2 864 | 1 721 | 331 | 98 | 725 | 233 | 197 | 126 | 11 |
| | 1975 | 2 873 | 1 515 | 111 | 40 | 756 | 147 | 188 | 253 | 20 |
| TILBYGG OG PABYGG | 1974 | 463 | 405 | 42 | 34 | 139 | 87 | 72 | 20 | 11 |
| | 1975 | 299 | 260 | 23 | 21 | 110 | 48 | 45 | 8 | 5 |
| KOMBINERTE BYGG MED UNDER 50 PST. BOLIGFLATE | 1974 | 396 | 309 | 68 | 67 | 64 | 38 | 56 | 9 | 7 |
| | 1975 | 513 | 456 | 63 | 24 | 187 | 104 | 57 | 16 | 5 |
| I ALT | 1974 | 41 557 | 39 118 | 1 306 | 617 | 7 175 | 4 366 | 19 893 | 4 374 | 1 387 |
| | 1975 | 43 548 | 40 990 | 1 797 | 606 | 7 591 | 4 554 | 20 817 | 4 335 | 1 290 |

1) Omfatter leiligheter og hybler.

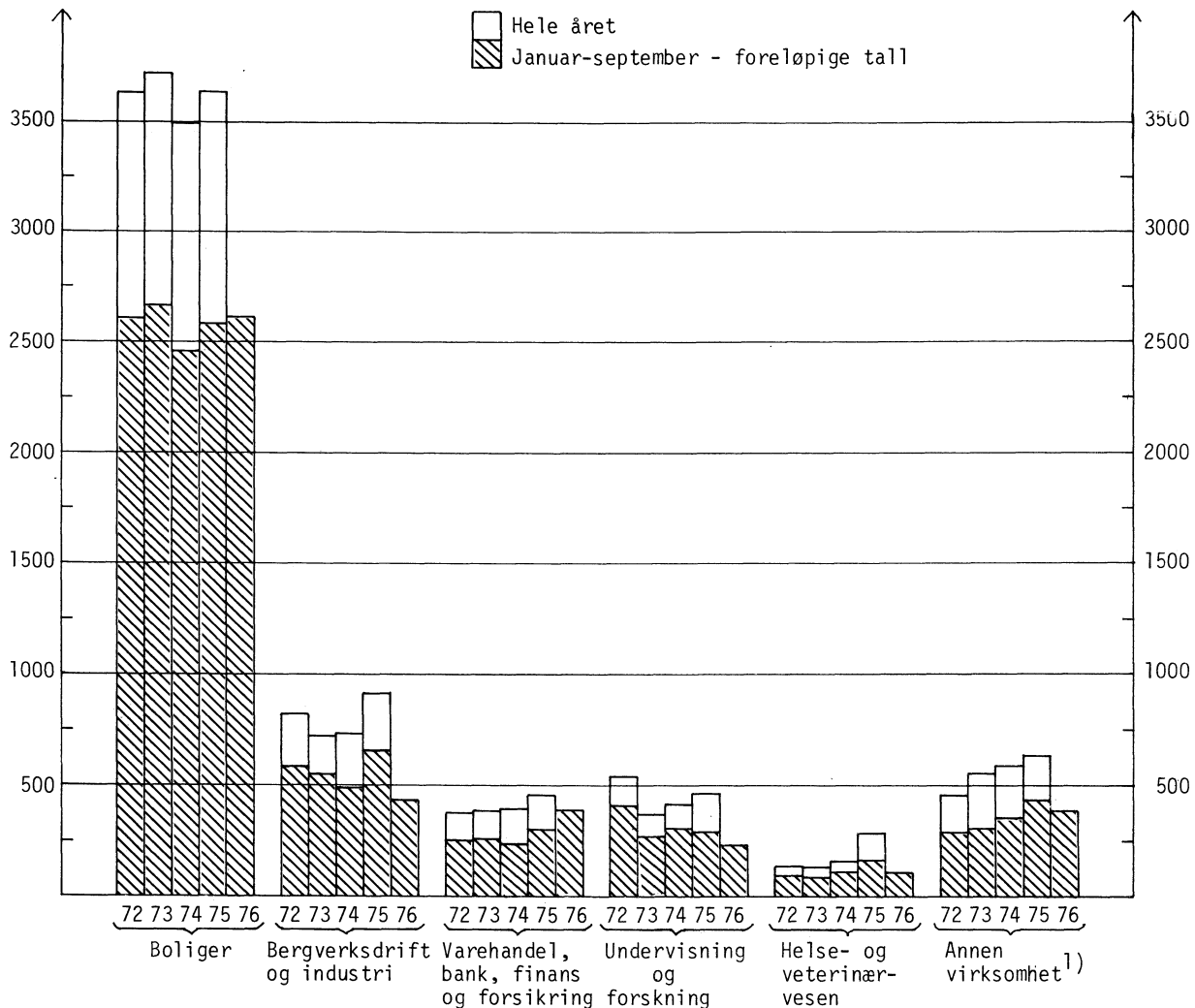
2) Omfatter hybelleiligheter og leiligheter med kjøkken og ett eller flere rom.

Byggearealstatistikk 1975

Tabell 3. Fullførte leiligheter etter byggets art og fylke 1974 og 1975

| | Leiligheter i alt | | Frittliggende eneboliger | | Andre eneboliger | | Blokker | | Andre bygg | |
|-------------------|----------------------|--------|-----------------------------|--------|---------------------|-------|---------|-------|------------|-------|
| | 1974 | 1975 | 1974 | 1975 | 1974 | 1975 | 1974 | 1975 | 1974 | 1975 |
| RIKET | 39 118 | 40 990 | 15 841 | 16 105 | 6 020 | 6 956 | 7 888 | 8 108 | 9 369 | 9 821 |
| Østfold | 2 132 | 2 300 | 1 025 | 989 | 388 | 442 | 361 | 596 | 358 | 273 |
| Akershus | 3 447 | 3 310 | 1 198 | 1 208 | 496 | 613 | 1 068 | 856 | 685 | 633 |
| Oslo | 3 365 | 4 170 | 285 | 284 | 299 | 341 | 2 379 | 3 021 | 402 | 524 |
| Hedmark | 1 869 | 1 741 | 1 136 | 917 | 275 | 375 | 242 | 287 | 216 | 162 |
| Oppland | 1 805 | 1 842 | 1 015 | 985 | 203 | 283 | 58 | 121 | 529 | 453 |
| Buskerud | 2 405 | 2 256 | 912 | 764 | 399 | 428 | 599 | 581 | 495 | 483 |
| Vestfold | 1 652 | 1 696 | 839 | 743 | 233 | 440 | 332 | 214 | 248 | 299 |
| Telemark | 1 176 | 1 343 | 649 | 620 | 167 | 173 | 202 | 338 | 158 | 212 |
| Aust-Agder | 1 016 | 970 | 461 | 472 | 160 | 137 | 82 | 72 | 313 | 289 |
| Vest-Agder | 1 317 | 1 525 | 533 | 575 | 238 | 376 | 237 | 189 | 309 | 385 |
| Rogaland | 3 017 | 3 034 | 1 520 | 1 691 | 432 | 536 | 716 | 357 | 349 | 450 |
| Hordaland | 3 911 | 3 638 | 1 326 | 1 283 | 908 | 856 | 717 | 565 | 960 | 934 |
| Sogn og Fjordane | 965 | 1 111 | 384 | 372 | 72 | 133 | - | 6 | 509 | 600 |
| Møre og Romsdal . | 2 342 | 2 587 | 945 | 1 083 | 223 | 263 | 67 | 110 | 1 107 | 1 131 |
| Sør-Trøndelag ... | 2 493 | 2 575 | 734 | 786 | 597 | 645 | 660 | 564 | 502 | 580 |
| Nord-Trøndelag .. | 1 335 | 1 355 | 658 | 722 | 277 | 173 | 23 | 40 | 377 | 420 |
| Nordland | 2 089 | 2 609 | 1 130 | 1 389 | 211 | 453 | 100 | 147 | 648 | 620 |
| Troms | 1 815 | 1 960 | 663 | 736 | 234 | 123 | 45 | 44 | 873 | 1 057 |
| Finnmark | 967 | 968 | 428 | 486 | 208 | 166 | - | - | 331 | 316 |

Fullført byggeareal i 1972-76 etter brukerens næring.
Golvflate i 1 000 m²



1) Omfatter ikke bygg for jordbruk, skogbruk og fiske.

INNREISE I OKTOBER 1976

Statistisk Sentralbyrås månedlige statistikk over innreise viser at 70 900 personer kom med fly og skip til Norge direkte fra ikke-nordiske land i oktober 1976. Tallene for oktober 1975 var 55 000. I oktober 1976 var 49 400 av de innreiste personer nordmenn og 21 500 utlendinger. I forhold til oktober 1975 var det en øking på 26 prosent i tallet på innreiste nordmenn og en øking på 36 prosent for utlendinger.

For personer innreist til Norge fra og via annet nordisk land mangler en oppgaver.

Personer innreist til Norge direkte fra ikke-nordisk land. Oktober 1976

| Hjemland | Oktober 1976 | | | | | | | | Okt- ober 1975 I alt | Januar- okt- ober 1975 I alt | Januar- okt- ober 1976 I alt |
|-----------------------------------------|--------------------------------|--------------|-----------------|--------|---------------|-------|--------|-------------------|-------------------------------|------------------------------------------|------------------------------------------|
| | I alt med fly og skip | Med fly | | | | | | Med skip I alt | | | |
| | | I alt | Av dette: | | | | | | | | |
| | | Forne- bu | Garder- moen | Sola | Fles- land | | | | | | |
| Norge | 49 427 | 41 227 | 19 432 | 12 298 | 3 666 | 4 096 | 8 200 | 39 304 | 408 166 | 481 677 | |
| Danmark | 286 | 278 | 208 | 45 | 18 | 6 | 8 | 201 | 2 943 | 5 243 | |
| Finland | 68 | 68 | 50 | 11 | 4 | 3 | - | 21 | 612 | 1 549 | |
| Island | 46 | 45 | 43 | - | - | 2 | 1 | 18 | 299 | 866 | |
| Sverige | 696 | 688 | 342 | 316 | 16 | 11 | 8 | 352 | 4 770 | 7 304 | |
| Nordiske land | 50 523 | 42 306 | 20 075 | 12 670 | 3 704 | 4 118 | 8 217 | 39 896 | 416 790 | 496 639 | |
| Belgia og Luxembourg | 533 | 501 | 390 | 2 | 102 | 3 | 32 | 226 | 5 721 | 6 180 | |
| Bulgaria | 3 | 3 | 1 | - | - | - | - | 13 | 60 | 189 | |
| Frankrike | 1 167 | 1 129 | 511 | 4 | 529 | 32 | 38 | 913 | 15 073 | 20 413 | |
| Hellas | 69 | 69 | 39 | 3 | 10 | 12 | - | 79 | 624 | 743 | |
| Irland | 62 | 59 | 24 | - | 22 | 12 | 3 | 35 | 597 | 670 | |
| Italia | 415 | 403 | 229 | 11 | 140 | 6 | 12 | 324 | 5 163 | 5 075 | |
| Jugoslavia | 99 | 99 | 65 | 1 | 30 | 2 | - | 76 | 1 411 | 1 571 | |
| Nederland | 1 150 | 1 077 | 677 | 7 | 284 | 75 | 73 | 771 | 30 387 | 33 832 | |
| Polen | 62 | 62 | 46 | 3 | 3 | 1 | - | 39 | 694 | 721 | |
| Portugal | 41 | 39 | 31 | 1 | 5 | 2 | 2 | 58 | 724 | 767 | |
| Romania | 7 | 7 | 6 | - | - | 1 | - | 2 | 80 | 72 | |
| Sovjetunionen | 53 | 53 | 49 | - | 2 | - | - | 31 | 500 | 523 | |
| Spania | 275 | 270 | 122 | 7 | 88 | 7 | 5 | 164 | 3 053 | 3 399 | |
| Storbritannia og Nord-Irland | 5 734 | 5 322 | 2 610 | 40 | 1 517 | 1 009 | 412 | 5 080 | 92 497 | 88 178 | |
| Sveits | 381 | 306 | 276 | 7 | 10 | 9 | 75 | 236 | 4 024 | 5 478 | |
| Tsjekkoslovakia | 23 | 23 | 21 | 2 | - | - | - | 32 | 214 | 275 | |
| Tyrkia | 82 | 81 | 76 | - | 3 | 2 | 1 | 48 | 759 | 966 | |
| Ungarn | 8 | 8 | 6 | 1 | - | - | - | 22 | 171 | 300 | |
| Vest-Tyskland | 4 238 | 1 731 | 1 459 | 11 | 118 | 102 | 2 507 | 2 321 | 68 040 | 81 096 | |
| Øst-Tyskland | 24 | 24 | 18 | - | - | 6 | - | 47 | 361 | 305 | |
| Østerrike | 110 | 110 | 56 | 3 | 9 | 4 | - | 196 | 2 247 | 1 372 | |
| Europa ellers | 24 | 24 | 1 | - | 1 | 22 | - | 13 | 243 | 152 | |
| Canada | 541 | 517 | 373 | 11 | 88 | 30 | 24 | 309 | 6 583 | 9 390 | |
| Sambandsstatene | 3 846 | 3 756 | 2 220 | 49 | 901 | 463 | 90 | 2 948 | 65 311 | 79 380 | |
| Amerika ellers | 147 | 136 | 102 | 6 | 13 | 14 | 11 | 150 | 2 760 | 2 177 | |
| Forente arabiske republikk (Egypt) | 10 | 10 | 6 | - | - | 3 | - | 10 | 217 | 97 | |
| Sør-Afrika | 40 | 34 | 22 | - | 9 | 1 | 6 | 29 | 1 417 | 879 | |
| Afrika ellers | 82 | 81 | 49 | 6 | 13 | 9 | 1 | 84 | 1 256 | 1 176 | |
| India | 72 | 59 | 36 | 5 | 5 | 9 | 13 | 44 | 651 | 644 | |
| Indonesia | 19 | 19 | 16 | - | 2 | - | - | 5 | 126 | 140 | |
| Iran | 13 | 13 | 10 | - | - | 2 | - | 19 | 288 | 391 | |
| Israel | 24 | 21 | 12 | 1 | 5 | 3 | 3 | 33 | 1 093 | 1 064 | |
| Japan | 324 | 321 | 277 | - | 25 | 13 | 3 | 358 | 4 449 | 5 519 | |
| Kina folkerepubl. ... | 89 | 89 | 84 | - | - | 3 | - | 37 | 312 | 421 | |
| Pakistan | 197 | 193 | 182 | 1 | 5 | 3 | 4 | 97 | 960 | 1 647 | |
| Thailand | 6 | 6 | 5 | - | - | - | - | 2 | 106 | 72 | |
| Asia ellers | 137 | 134 | 98 | 3 | 15 | 16 | 3 | 116 | 1 292 | 1 379 | |
| Australsambandet ... | 213 | 185 | 119 | - | 22 | 37 | 28 | 150 | 4 359 | 5 012 | |
| Oseania ellers | 32 | 20 | - | - | 16 | 3 | 12 | 28 | 571 | 452 | |
| Statsløse, ukjent nasjonalitet | 1 | - | - | - | - | - | 1 | - | 31 | 31 | |
| Ikke-nordiske land . | 20 353 | 16 994 | 10 324 | 185 | 3 992 | 1 916 | 3 359 | 15 145 | 324 425 | 362 148 | |
| I alt i oktober 1976 | 70 876 | 59 300 | 30 399 | 12 855 | 7 696 | 6 034 | 11 576 | 55 041 | 741 215 | 858 787 | |
| I alt i oktober 1975 | 55 041 | 48 810 | 25 519 | 10 873 | 5 672 | 4 597 | 6 231 | | | | |

PARINGSSTATISTIKK FOR SVIN. REVIDERTE TAL FOR 1975. FØREBELS TAL FOR 1.-3. KVARTAL 1976
(Førre melding blei gitt i SU nr. 34, 1976)

Tabellen nedanfor gir oppgåver over talet på paringar i dei einiskilde månadene i 1975, jamført med 1974. Dessutan gir den førebels oppgåver over talet på paringar i 1.-3. kvartal 1976.

Jordstyra gir oppgåver over talet på naturlege paringar. Ved semin nyttar ein for 1974, 1975 og for månadene januar-juli 1976 oppgåver over brukte doser. For august og september 1976 byggjer oppgåvene på utsendte doser med reduksjon etter erfaring for ubrukte doser. Omparingar i ny brunstperiode er rekna med.

Talet på paringar i 1.-3. kvartal 1976 viser ein auke på 6 prosent i høve til same periode året før. Talet på naturlege paringar har minka, medan det er auke i talet på kunstige inseminasjonar.

Purker som er para

| | 1974 | | 1975 | | 1976 | | Relative tal for 1976 1975=100 | | |
|------------------|---------|---------|--------|-------------|--------|-------|-----------------------------------|-------------|--|
| | I alt | I alt | Semin | Med råne | I alt | I alt | Semin | Med råne | |
| Januar | 17 913 | 16 364 | 6 419 | 9 945 | 16 176 | 99 | 108 | 93 | |
| Februar | 13 789 | 13 167 | 4 688 | 8 479 | 14 009 | 106 | 118 | 100 | |
| Mars | 12 139 | 12 087 | 4 141 | 7 946 | 13 976 | 116 | 144 | 101 | |
| 1. kvartal | 43 841 | 41 618 | 15 248 | 26 370 | 44 141 | 106 | 121 | 98 | |
| April | 12 631 | 13 044 | 5 066 | 7 978 | 13 459 | 103 | 113 | 97 | |
| Mai | 14 930 | 14 109 | 5 569 | 8 540 | 15 412 | 109 | 123 | 100 | |
| Juni | 14 228 | 13 726 | 5 251 | 8 475 | 14 545 | 106 | 125 | 94 | |
| 2. kvartal | 41 789 | 40 879 | 15 886 | 24 993 | 43 416 | 106 | 121 | 97 | |
| Juli | 13 378 | 13 491 | 5 229 | 8 262 | 13 683 | 101 | 116 | 92 | |
| August | 12 508 | 12 314 | 4 413 | 7 901 | 13 404 | 109 | 134 | 95 | |
| September | 10 557 | 11 652 | 4 257 | 7 395 | 12 712 | 109 | 132 | 96 | |
| 3. kvartal | 36 443 | 37 457 | 13 899 | 23 558 | 39 799 | 106 | 127 | 94 | |
| Oktober | 12 587 | 12 446 | 4 940 | 7 506 | | | | | |
| November | 15 449 | 15 458 | 6 438 | 9 020 | | | | | |
| Desember | 16 744 | 17 937 | 7 567 | 10 370 | | | | | |
| 4. kvartal | 44 780 | 45 841 | 18 945 | 26 896 | | | | | |
| Året | 166 853 | 165 795 | 63 978 | 101 817 | | | | | |

TILLEGG TIL DE INTERNASJONALE MÅNDESTABELLER I STATISTISK MÅNEDSHEFTE NR. 10, 1976

Tallene er mottatt i tiden 8/11 - 12/11 og er foreløpige. De vil eventuelt bli korrigert i Statistisk månedshefte. Der vil man også finne nærmere forklaringer til tallene og alle korreksjoner av eldre tall.

Tall i parentes gjelder måneden (kvartalet, uken) før.

D a n m a r k (tabell 83)

| | | | | |
|----------------------------------|--------|-------|-------|---------|
| Animalsk jordbruksproduksjon ... | Kol. B | Jul | 94 | (110) |
| | | Aug. | 97 | |
| Detaljomsætningsindeks | " C | Sept. | 187 | (188) |
| Verdi av utenrikshandelen | | | | |
| a. Innførsel | " D.a | Okt. | 6 250 | (6 587) |
| Valutabeholdning | " J | Aug. | 3 940 | (3 274) |

S v e r i g e (tabell 84)

| | | | | |
|---------------------------|-------|------|--------|----------|
| Arbeidsløse | " A | Okt. | 74 | (70) |
| Verdi av utenrikshandelen | | | | |
| a. Innførsel | " C.a | Sept | 7 650 | (6 850) |
| b. Utførsel | " C.b | Sept | 7 658 | (6 103) |
| Valutabeholdning | " J | Aug. | 11 966 | (12 944) |

S t o r b r i t a n n i a (tabell 85)

| | | | | |
|----------------------------------|-------|-----------|-----|-------|
| Volum av utenrikshandelen | | | | |
| a. Innførsel | " F.a | 3.kvartal | 136 | (136) |
| b. Utførsel | " F.b | 3.kvartal | 138 | (142) |
| Bytteforhold | " G | Sept. | 81 | (81) |
| Reuter's råvareindeks, uketall . | | 1/11-5/11 | 276 | (277) |
| Timefortjeneste | " I | Sept. | 279 | (278) |

F r a n k r i k e (tabell 86)

| | | | | |
|------------------------|-----|-------|--------|----------|
| Konsumprisindeks | " E | Sept. | 170 | (168) |
| Valutabeholdning | " G | Aug. | 40 273 | (40 654) |

V e s t - T y s k l a n d (tabell 87)

| | | | | |
|------------------------|-----|------|--------|----------|
| Valutabeholdning | " K | Aug. | 75 812 | (72 938) |
|------------------------|-----|------|--------|----------|

B e l g i a (tabell 88)

| | | | | |
|------------------------|-----|-------|-------|---------|
| Arbeidsløse | " A | Sept. | 223,0 | (223,2) |
| Valutabeholdning | " H | Aug. | 134,2 | (137,2) |

S a m b a n d s s t a t e n e (tabell 89)

| | | | | |
|----------------------------------|-----|-----------|--------|----------|
| Moody's råvareindeks, uketall .. | | 1/11-5/11 | 197 | (195) |
| Valutabeholdning | " M | Aug. | 11 070 | (11 030) |

SU 15x

ND

PUBLIKASJONER SENDT UT FRA STATISTISK SENTRALBYRA HITTIL I NOVEMBER 1976

I serien Norges offisielle statistikk:

Utdanningsstatistikk Grunnskoler 1. oktober 1975 Sidetall 71 Pris kr 8,00
Kriminalstatistikk Forbrytelser etterforsket av politiet 1975 Sidetall 75 Pris kr 8,00
Jordbruksstatistikk 1975 Sidetall 113 Pris kr 9,00
Utenrikshandel 1975 II Sidetall 291 Pris kr 11,00
Folkemengdens bevegelse 1975 Sidetall 75 Pris kr 8,00
Bedriftstelling 1974 Vestfold Sidetall 77 Pris kr 7,00
Fiskeristatistikk 1972 Sidetall 115 Pris kr 8,00
Statistisk årbok 1976 Sidetall 494 Pris kr 15,00
Bedriftstelling 1974 Østfold Sidetall 81 Pris kr 7,00
Bøndernes inntekt og formue 1974 Sidetall 53 Pris kr 8,00
Voksenopplæring 1969-1974 Sidetall 137 Pris kr 9,00

I serien Artikler fra Statistisk Sentralbyrå:

Four Papers on the Analytic Graduation of Fertility Curves Sidetall 57 Pris kr 8,00
(ART nr. 86)

FASTE PUBLIKASJONER FRA STATISTISK SENTRALBYRA

Statistisk månedshefte. Pris: Årsabonnement kr 25,00
Pr. hefte " 2,50

Månedsstatistikk over utenrikshandelen.
Pris: Årsabonnement kr 30,00
Pr. hefte " 3,00

Statistisk ukehefte. Pris: Årsabonnement kr 40,00
Pr. hefte " 1,00

