


Statistisk ukehefte



Statistisk
Sentralbyrå

Dronningensgate16
Oslo-Dep.
Oslo1.
Tlf. (02)41 3820

Nr. 43/76

20. oktober 1976

I N N H O L D

Forretnings- og sparebanker. Ny månedsstatistikk. Lån, innskott og ihendehaverobligasjoner etter sektor. August 1976

Månedsstatistikk for bankene. August 1976

Folketrygdfondet. Balanse pr. 30. september 1976

Utenrikshandelen i september og januar-september 1976. Foreløpige tall

Skipsopplegg pr. 30. september 1976

Engrosprisindeksen pr. 15. september 1976

Arbeidskraftundersøkelsen 3. kvartal 1976

Bedriftstelling 1974. Foreløpige hovedtall for Vestfold

Bedriftstelling 1974. Foreløpige hovedtall for Østfold

Drukkenskap 2. kvartal 1976

Hotellstatistikk for vintersesongen 1976

Overnattingsstatistikk for herberger m.v. i 1975

Innreise i september 1976

Tillegg til de internasjonale månedstabeller i Statistisk månedshefte nr. 9, 1976

Publikasjoner sendt ut fra Statistisk Sentralbyrå hittil i oktober 1976

Statistisk Sentralbyrå
bes oppgitt som kilde ved
gjengivelse av oppgaver
fra dette hefte.

SU 8.1

FORRETNINGS- OG SPAREBANKER. NY MANEDSSTATISTIKK. LAN, INNSKOTT OG IHENDEHAVEROBLIGASJONER ETTER SEKTOR. AUGUST 1976

Tallmaterialet er dels hentet fra bankenes månedsbalanser og dels beregnet på grunnlag av særskilte oppgaver fra et utvalg av banker.

I tabellene er sum-tallene hentet fra balanseoppgavene. Det samme gjelder tallene for innskott fra norske og utenlandske banker og fra andre utenlandske innskytere og tallene for forretnings- og sparebankenes lån i Norges Bank.

De øvrige tall i tabellene er i prinsippet beregnet ved at en først har regnet ut de enkelte sektors relative andel av hver regnskapspost i utvalget av banker. Deretter er totaltallene for de enkelte sektorer beregnet ved at en har multiplisert regnskapspostenes samlede sum for alle banker med de relative andeler.

Beregningsmetoden kan gi usikre tall i de tilfeller en sektors andel av en regnskapspost er særlig svakt representert i utvalget. Usikkerheten knytter seg først og fremst til tallene for utlån til andre finansinstitusjoner enn banker. Utlånstallene er gitt før en bloc-avskrivning.

Definisjoner av regnskapsposter og sektorer er gitt i "Forskrifter for utfylling av oppgaver til Bankinspeksjonen, Norges Bank og Statistisk Sentralbyrå". Forskriftene kan bestilles i Statistisk Sentralbyrå, Jernbanegt. 7, 2200 Kongsvinger, tlf. (066) 14 988.

TABLELL 1. FORRETNINGSBANKER. IHENDEHAVEROBLIGASJONER, BEVILGEDE OG DISPONERTE LÅN, BANKINNSKOTT PÅ ANFORDRING OG TID
PR. 31. AUGUST 1976 ETTER SEKTOR. 1000 KRONER

DEBITOR- OG KREDITORSEKTOR	FORDRINGER (INKL. BEVILG. LÅN)							
	IHENDEH.OBLIGASJONER BOKFØRT VERDI		I ALT (INKL. BEVILG. LÅN)		BEVILGEDE KASSEKRE- DITTER OG BYGGELÅN		DISPONERTE LÅN I ALT	
	31/07 1976	31/08 1976	31/07 1976	31/08 1976	31/07 1976	31/08 1976	31/07 1976	31/08 1976
	UTLÅN							
I ALT TOTAL	10713.514	10824.458	41929.054	42238.403	23180.115	23384.815	32514.704	32843.774
AV DETTE NÆRINGSLIVET OG PRI- VATPERSONER (SUM SEK- TOR 03, 14-20)	1458.133	1493.722	40979.252	41348.618	22699.850	22916.615	31739.170	32152.239
01. STATSFORVALTNINGEN	3983.638	3940.216	38.370	36.664	29.934	28.677	34.090	27.980
02. TRYKDEFORVALTNINGEN			681	557	141	129	681	557
03. KOMMUNEFORVALTNINGEN (INKL. KOMMUNEFØRETAK)	568.601	608.385	1026.638	1042.970	409.097	405.718	877.915	883.014
04. NORGES BANK							44.240	7.060
05. POSTGIRO OG POSTSPAREBANKEN			44.240	7.060			1.013	1.305
06. FORRETNINGSBANKER			1.013	1.305				
07. SPAREBANKER			45	43			45	43
08. BANKENES SIKRINGSFOND			1936.594	2071.576	56.839	23.297	56.839	23.297
09. STATS BANKER			3277.518	3272.115	34.966	38.878	3.682	5.244
10. PRIVATE KREDITTFØRETAK							33.627	37.475
11. ANDRE PRIVATE FINANSIERINGS- SELSKAPER			575.882	578.193	366.793	347.296	447.114	431.816
12. LIVSFORSIKRINGSSSELSKAPER M.V.			37.099	43.063	36.265	42.516	20.562	24.829
13. SKADEFORSIKRINGSSSELSKAPER			38.023	38.678	30.270	31.935	18.226	18.881
14. STATSFORETAK	330.908	318.149	772.311	792.907	639.566	640.033	461.251	444.534
15. PRIVATE IKKE-PERSONLIGE FØRETAK	552.127	561.513	21445.779	21745.967	15058.612	15244.568	14968.800	15417.508
16. PERSONLIGE FØRETAK	264	263	2740.108	2706.085	1797.844	1774.670	2092.200	2050.372
17. PERSONLIGE NÆRINGSDRIVENDE	6.233	5.412	2899.676	2939.859	1761.174	1777.708	2234.764	2280.423
18. LØNNSTAKERE O.L.			11407.543	11534.953	2701.574	2764.161	10544.258	10612.962
19. ANDRE PRIVATE SEKTORER			687.197	585.877	331.983	309.757	559.982	463.426
20. UTLANDET	57.631	46.829	122.644	122.047	13.175	12.398	119.097	118.292
1. UTENLANDSKE BANKER	934	946						
2. UTLANDET ELLERS	56.697	45.883	122.644	122.047	13.175	12.398	119.097	118.292

TABLELL 2. SPAREBANKER. IHENDEHAVEROBLIGASJONER, BEVILGEDE OG DISPONERTE LÅN, BANKINNSKOTT PÅ ANFORDRING OG TID
PR. 31. AUGUST 1976 ETTER SEKTOR. 1000 KRONER

DEBITOR- OG KREDITORSEKTOR	FORDRINGER (INKL. BEVILG. LÅN)							
	IHENDEH.OBLIGASJONER BOKFØRT VERDI		I ALT (INKL. BEVILG. LÅN)		BEVILGEDE KASSEKRE- DITTER OG BYGGELÅN		DISPONERTE LÅN I ALT	
	31/07 1976	31/08 1976	31/07 1976	31/08 1976	31/07 1976	31/08 1976	31/07 1976	31/08 1976
	UTLÅN							
I ALT TOTAL	7882.108	8213.620	28058.424	28332.406	9201.206	9291.110	24766.412	24914.965
AV DETTE NÆRINGSLIVET OG PRI- VATPERSONER (SUM SEK- TOR 03, 14-20)	2131.162	2219.310	27934.916	28205.522	9174.509	9264.700	24650.883	24796.275
01. STATSFORVALTNINGEN	2128.874	2172.938	21.669	24.785	3.279	3.020	20.849	24.047
02. TRYKDEFORVALTNINGEN			2.229	2.248	1.890	1.518	1.975	2.002
03. KOMMUNEFORVALTNINGEN (INKL. KOMMUNEFØRETAK)	1128.795	1185.618	1591.313	1578.424	563.085	561.501	1464.424	1370.367
04. NORGES BANK								
05. POSTGIRO OG POSTSPAREBANKEN							516	517
06. FORRETNINGSBANKER			516	517				
07. SPAREBANKER			3.743	4.004			3.743	4.004
08. BANKENES SIKRINGSFOND								
09. STATS BANKER	863.603	889.525	2				2	
10. PRIVATE KREDITTFØRETAK	2754.441	2927.834	9.558	8.712	2.775	2.058	9.476	8.706
11. ANDRE PRIVATE FINANSIERINGS- SELSKAPER	3.607	3.592	62.164	61.336	17.726	19.265	55.420	54.223
12. LIVSFORSIKRINGSSSELSKAPER M.V.			55	60	16	17	55	60
13. SKADEFORSIKRINGSSSELSKAPER			19.270	21.096	903	430	19.214	21.029
14. STATSFORETAK	518.087	525.940	45.250	42.192	5.264	2.653	43.897	40.926
15. PRIVATE IKKE-PERSONLIGE FØRETAK	481.165	504.642	4864.496	4872.887	2431.373	2392.008	3961.223	4010.533
16. PERSONLIGE FØRETAK	1.110	922	1978.895	2004.612	751.116	761.050	1689.677	1728.871
17. PERSONLIGE NÆRINGSDRIVENDE	2.005	2.188	4851.828	4869.066	1875.209	1905.682	4085.308	4100.952
18. LØNNSTAKERE O.L.			14050.155	14245.422	3277.321	3328.979	12900.478	13087.061
19. ANDRE PRIVATE SEKTORER			552.979	593.009	271.141	312.827	505.876	457.565
20. UTLANDET	421	421	4.302	4.126	108	102	4.279	4.102
1. UTENLANDSKE BANKER	46	46						
2. UTLANDET ELLERS	375	375	4.302	4.126	108	102	4.279	4.102

FORDRINGER (FORTS.)		GJELD (INKL. DISPONIBLE KREDITTMIDLER)									
UTLRN (FORTS.)		INNSKOTT									
DISPONERTE KASSEKRE- DITTER OG BYGGELÅN		DISPONIBLE KREDITTMIDLER		BANKINNSKOTT PR ANFORDRING		BANKINNSKOTT PR TID		LRN		DEBITOR- OG KREDITOR- SEKTOR	
31/07 1976	31/08 1976	31/07 1976	31/08 1976	31/07 1976	31/08 1976	31/07 1976	31/08 1976	31/07 1976	31/08 1976		
13765.765	13990.186	9414.350	9394.629	13677.182	13115.454	28903.172	28959.327	1193.820	2806.118	I ALT TOTAL	
13459.768	13720.236	9240.082	9196.379	8939.347	8880.909	21913.533	22320.882	252.159	256.602	NÆRINGS- OG PRIVAT- PERSONER	
25.654	19.993	4.280	8.684	126.220	156.739	108.788	112.049	175	182	01.	
141	129			65.887	102.834	398.743	397.917			02.	
260.374	245.762	148.723	159.956	417.088	411.796	2101.184	2349.481	697	723	03.	
				28.748	41.990			870.337	2475.927	04.	
				1101.513	1032.274	187.292	135.423			05.	
				1204.076	711.488	1186.890	966.424	6.559	8.122	06.	
				85	10.517	81.167	81.633	1.328	1.379	07.	
5	5			311.317	206.736	158.550	175.227	552	573	09.	
2.343	3.841	1.339	1.403	141.816	149.164	1264.613	1207.534	2.656	2.746	10.	
238.025	200.919	128.768	146.377	93.719	95.903	920.078	1105.574	1.486	1.491	11.	
19.728	24.282	16.537	18.234	131.248	93.422	644.625	667.152	30.971	31.555	12.	
10.473	12.138	19.797	19.797	273.944	274.704	515.098	507.545	7.857	7.852	13.	
328.506	291.660	311.060	348.373	266.272	290.581	726.669	702.282	1.685	1.142	14.	
8581.633	8916.109	6476.979	6328.459	4048.822	4230.354	5232.157	5275.317	100.606	102.368	15.	
1149.936	1118.957	647.908	655.713	786.225	731.953	1011.257	984.961	46.071	47.576	16.	
1096.262	1118.272	664.912	659.436	598.023	622.121	463.679	581.989	6.152	6.392	17.	
1838.289	1842.170	863.285	921.991	2613.449	2382.630	11538.806	11591.053	80.995	82.329	18.	
204.768	187.306	127.215	122.451	209.468	211.474	839.781	835.799	15.953	16.072	20.	
9.628	8.643	3.547	3.755	1259.262	1358.774	1523.795	1281.967	19.740	19.689	21.	
				1130.152	1215.991	1201.269	963.852			1.	
9.628	8.643	3.547	3.755	129.110	142.783	322.526	318.115	19.740	19.689	2.	

FORDRINGER (FORTS.)		GJELD (INKL. DISPONIBLE KREDITTMIDLER)									
UTLRN (FORTS.)		INNSKOTT									
DISPONERTE KASSEKRE- DITTER OG BYGGELÅN		DISPONIBLE KREDITTMIDLER		BANKINNSKOTT PR ANFORDRING		BANKINNSKOTT PR TID		LRN		DEBITOR- OG KREDITOR- SEKTOR	
31/07 1976	31/08 1976	31/07 1976	31/08 1976	31/07 1976	31/08 1976	31/07 1976	31/08 1976	31/07 1976	31/08 1976		
5909.194	5873.669	3292.012	3417.441	5957.471	5914.814	27841.008	28059.341	257.046	330.233	I ALT TOTAL	
5890.476	5855.453	3284.033	3409.247	5127.854	5088.688	26371.174	26624.872	46.078	46.600	NÆRINGS- OG PRIVAT- PERSONER	
2.459	2.282	820	738	115.143	100.463	267.452	267.905	41	41	01.	
1.636	1.272	254	246	69.281	68.710	470.525	473.988	767	771	02.	
436.196	353.444	126.889	208.057	560.301	585.563	2011.439	2020.561	184.924	257.787	03.	
						500	500			04.	
				223.104	261.278	25.666	18.347	191	192	05.	
				213.696	189.380	256.557	237.005	3.968	3.954	07.	
						7.837	6.326			08.	
				123.366	137.689	74.777	76.408	1.287	1.291	09.	
2.693	2.052	82	6	32.603	26.841	39.644	23.538	1.528	1.531	10.	
10.982	12.152	6.744	7.113	1.907	2.009	5.612	6.509	262	265	11.	
16	17			11.115	11.649	95.658	98.163	10.845	10.646	12.	
847	363	56	67	14.007	14.470	93.528	94.740	7.155	7.155	13.	
3.911	1.477	1.353	1.176	108.760	88.109	75.483	71.406			14.	
1528.100	1529.654	903.273	862.354	714.199	735.494	1319.887	1364.026	2.261	2.234	15.	
461.898	485.309	289.218	275.741	253.245	241.836	596.470	601.152			16.	
1108.689	1137.568	766.520	768.114	805.401	814.299	1744.339	1771.431	172	172	17.	
2127.644	2170.618	1149.677	1158.361	2622.385	2549.010	19695.206	19855.616	3.459	3.435	18.	
224.038	177.383	47.103	135.444	63.563	74.377	928.350	940.680	40.186	40.759	20.	
85	78	23	24	25.395	13.637	132.078	131.040			21.	
				22.716	10.148					1.	
85	78	23	24	2.679	3.489	132.078	131.040			2.	

SU 12.1

MANEDSSTATISTIKK FOR BANKENE. AUGUST 1976
(Forrige melding ble gitt i SU nr. 42, 1976)

Ifølge foreløpige oppgaver fra Statistisk Sentralbyrås kredittmarkedstatistikk gikk bankenes samlede utlån til næringslivet og privatpersoner i august 1976 opp med 1 036 mill.kr, mot en stigning på 747 mill.kr i samme måned i fjor. I august i år steg utlånene fra forretningsbankene med 413 mill.kr, fra sparebankene med 145 mill.kr og fra statsbankene med 446 mill.kr. I august 1975 gikk forretningsbankenes utlån opp med 241 mill.kr, sparebankenes med 142 mill.kr, og statsbankenes med 318 mill.kr.

I løpet av de første åtte måneder i år steg de samlede utlån fra bankene med 9 795 mill.kr. Av dette falt 3 503 mill.kr på forretningsbankene, 1 989 mill.kr på sparebankene og 4 161 mill.kr på statsbankene. I samme tidsrom i 1975 var den samlede utlånsøking 7 206 mill.kr.

Tabell 1. Månedsbalanse for bankene pr. 31. august 1976. Foreløpige tall. Beløp i mill.kr. Enkelte tall er korrigerert fra tidligere meldinger

A k t i v a	Norges Bank		Postgiro		Postsparebanken		Statsbanker		Forretningsbanker		Sparebanker	
	31/8 1975	31/8 1976	31/8 1975	31/8 1976	31/8 1975	31/8 1976	31/8 1975	31/8 1976	31/8 1975	31/8 1976	31/8 1975	31/8 1976
I. Gull	235	235	-	-	-	-	-	-	-	-	-	-
II. Kassebeholdning	3	4	-	-	-	-	-	-	295	390	315	387
III. Bankinnskott	8026	7379	-	-	-	-	686	805	3750	3678	2915	2541
1. Norges Bank, bundne ¹⁾	-	-	-	-	-	-	-	-	36	13	3	-
2. Norges Bank, andre	-	-	-	-	-	-	36	120	330	171	53	109
3. Postgiro	18	33	-	-	-	-	26	59	93	96	86	113
4. Forretningsbanker	21	40	-	-	-	-	339	405	1447	815	2352	1837
5. Sparebanker	45	99	-	-	-	-	284	221	229	416	403	412
6. Kredittforeninger o.l.	-	-	-	-	-	-	-	-	-	-	-	-
7. Utenlandske banker	7942	7207	-	-	-	-	1	-	1615	2167	18	70
IV. Statskasseveksler	1380	2392	-	-	-	-	-	-	308	413	-	422
1. Norske	706	328	-	-	-	-	-	-	308	413	-	422
2. Utenlandske	674	2064	-	-	-	-	-	-	-	-	-	-
V. Ihendehaverobligasjoner	2654	2699	3293	3181	1438	1393	32	22	9068	10824	7100	8214
1. Statskassen	408	1839	3181	3071	957	918	4	3	-	-	-	-
2. Statsbanker	126	119	7	4	-	-	26	17	-	-	-	-
3. Statsforetak	15	14	6	4	26	26	-	-	-	-	-	-
4. Kommuner og kommuneforetak	33	33	74	78	334	316	-	-	-	-	-	-
5. Kredittforeninger o.l.	128	118	25	24	50	49	2	2	-	-	-	-
6. Andre norske	35	34	-	-	71	84	-	-	-	-	-	-
7. Utenlandske	1909	542	-	-	-	-	-	-	64	47	-	1
VI. Aksjer	-	-	-	-	-	-	4	5	954	1021	204	219
VII. Utlån	560	2836	5005	6904	3063	3930	35654	42047	27577	32843	21707	24915
1. Statsforvaltningen	-	-	5000	6900	1872	2504	634	721	-	-	-	-
2. Finansinstitusjoner	387	2722	-	-	20	13	-	-	598	573	95	115
a. Statsbanker	-	-	-	-	20	13	-	-	-	-	-	-
b. Forretningsbanker	361	2506	-	-	-	-	-	-	-	-	-	-
c. Sparebanker	24	187	-	-	-	-	-	-	-	-	-	-
d. Kredittfor. og forsikr.selsk.	2	29	-	-	-	-	-	-	-	-	-	-
e. Andre finansinstitusjoner ...	-	-	-	-	-	-	-	-	-	-	-	-
3. Andre innenlandske utlån før en bloc-avskrivning	168	114	5	4	1171	1413	35020	41326	26847	32152	21608	24796
a. Utlån i norske kroner	168	114	5	4	1171	1413	35020	41326	-	-	-	-
1) Pantobligasjonslån	-	-	5	4	1163	1405	-	-	-	-	-	-
2) Veksler	-	-	-	-	-	-	-	-	1705	1641	210	199
3) Vekselobl. og gjeldsbrevlån)	8	7	-	-	-	-	-	-	-	-	-	-
4) Kassekreditt	160	107	-	-	-	-	-	-	7733	9361	1951	2160
5) Byggelån	-	-	-	-	-	-	-	-	3971	4359	3502	3696
6) Andre utlån	-	-	-	-	-	-	-	-	-	-	-	-
b. Utlån i utenlandsk valuta ...	-	-	-	-	-	-	-	-	-	-	-	-
4. Lån til utlandet	5	-	-	-	-	-	-	-	132	118	4	4
VIII. Andre fordringer	8048	9073	595	839	49	50	1498	1546	1059	1356	217	292
1. Statskassen	5430	5430	-	-	-	-	953	1172	-	-	-	-
a. Statens konsoliderte konto ..	5430	5430	-	-	-	-	-	-	-	-	-	-
b. Annet	-	-	-	-	-	-	953	1172	-	-	-	-
2. Det internasjonale valutafond ..	1548	2220	-	-	-	-	-	-	-	-	-	-
3. Sp. trekkrettigheter (SDR)	574	584	-	-	-	-	-	-	-	-	-	-
4. I regning med Postverket m.v. ...	-	-	595	839	49	50	-	-	-	-	-	-
5. Rembursdebitorer	-	-	-	-	-	-	-	-	192	269	-	-
6. Andre debitorer	496	839	-	-	-	-	545	374	867	1087	217	292
IX. Realkapital	-	-	-	-	-	-	9	9	691	835	382	495
Aktiva i alt for en bloc-avskrivn.	20906	24618	8893	10924	4550	5373	37883	44434	43702	51360	32840	37485
- En bloc-avskrivning	-	-	-	-	26	27	-	-	740	846	583	690
Aktiva i alt etter en bloc-avskrivn.	20906	24618	8893	10924	4524	5346	37883	44434	42962	50514	32257	36795
S p e s i f i k a s j o n e r												
Kassebeh., innskott i Norges Bank, innskott på postgiro og statskasseveksler	-	-	-	-	-	-	62	179	1062	1083	457	1031
Stats- og statsgaranterte ihendehaverobligasjoner i alt	549	1972	3194	3079	966	929	32	22	6020	7290	4319	4234
Stats- og statsgaranterte ihendehaverobl. som forfaller innen 5 år	-	-	-	-	-	-	-	-	3463	4359	1227	1230
Bevilget kassekreditt	-	-	-	-	-	-	-	-	13403	15870	3273	3761
Bevilgede byggelån	-	-	-	-	-	-	-	-	6448	7046	5067	5504
Disponerte boligbyggelån	-	-	-	-	-	-	-	-	2202	2407	2797	2954
Fordringer på utlandet ²⁾	12925	12891	-	-	-	-	1	-	2407	2959	68	139
Omkostninger	106	119	-	-	-	-	1128	1308	2029	2344	627	731

1) Etter lov om skattefrie avsetninger av 14. desember 1962. 2) Omfatter ikke innenlandske utlån i utenlandsk valuta. Omfatter også post VIII 2 og 3.

P a s s i v a	Norges Bank ¹⁾		Postgiro		Postsparebanken		Statsbanker		Forretningsbanker		Sparebanker	
	31/8 1975	31/8 1976	31/8 1975	31/8 1976	31/8 1975	31/8 1976	31/8 1975	31/8 1976	31/8 1975	31/8 1976	31/8 1975	31/8 1976
	I. Seddel- og skillemyntomløp	11752	13212	-	-	-	-	-	-	-	-	-
II. Innskott	6269	7622	8893	10924	4396	5227	2	2	37556	42075	29958	33974
1. Statskassen	2975	4334	-	-	-	-	-	-	-	-	-	-
2. Norske banker	367	528	223	301	-	-	-	-	4021	3228	976	920
a. Norges Bank ⁶⁾	-	-	18	33	-	-	-	-	-	-	-	-
b. Statsbanker	36	120	26	59	-	-	-	-	238	382	272	214
c. Forretningsbanker	294	292	93	96	-	-	-	-	1898	1167	300	280
d. Sparebanker	37	116	86	113	-	-	-	-	1885	1679	404	426
3. Andre innenlandske innskott ²⁾ ..	2809	2645	8670	10623	4396	5227	2	2	30824	36206	28810	32909
a. Innskott i norske kroner ²⁾ ..	2809	2645	8670	10623	4396	5227	2	2	29262	34308	28807	32907
1) Anfordring ²⁾	2444	2416	8670	10623	230	293	-	-	7215	8709	4446	5311
2) Termin	-	-	-	-	-	-	1	1	856	955	1292	1279
3) Sparevilkår	-	-	-	-	2984	3519	-	-	4486	5477	9284	10950
4) 6 måneders oppsigelse ³⁾ ..	-	-	-	-	-	-	1	1	727	551	1351	794
5) 12 måneders oppsigelse ³⁾ ..	-	-	-	-	1182	1415	-	-	6260	7422	11373	13168
6) Andre innskott	365	229	-	-	-	-	-	-	9718	11194	1061	1405
b. Innskott i utenlandsk valuta ..	-	-	-	-	-	-	-	-	1562	1898	3	2
4. Utenlandske innskott	118	115	-	-	-	-	-	-	2711	2641	172	145
a. Banker	41	70	-	-	-	-	-	-	2293	2180	10	10
b. Andre utenlandske innskyttere ..	77	45	-	-	-	-	-	-	418	461	162	135
1) I norske kroner	77	45	-	-	-	-	-	-	325	391	159	135
2) I utenlandsk valuta	-	-	-	-	-	-	-	-	93	70	3	-
III. Ihendehaverobligasjonslån	-	-	-	-	-	-	4690	6420	-	-	-	-
1. Norske kroner	-	-	-	-	-	-	3435	4605	-	-	-	-
2. Utenlandsk valuta	-	-	-	-	-	-	1255	1815	-	-	-	-
IV. Andre lån	-	-	-	-	-	-	30324	34841	747	2807	112	330
1. Statskassen	-	-	-	-	-	-	29894	34417	-	-	-	-
2. Offentlige fond	-	-	-	-	-	-	348	369	-	-	-	-
3. Sosiale trygder	-	-	-	-	-	-	-	-	-	-	-	-
4. Norges Bank ⁶⁾	-	-	-	-	-	-	-	-	378	2476	60	258
5. Postsparebanken	-	-	-	-	-	-	20	13	-	-	-	-
6. Forretningsbanker	-	-	-	-	-	-	43	22
7. Sparebanker	-	-	-	-	-	-	-	-
8. Utstedte forvaltn.-/andelsbevis ..	-	-	-	-	-	-	-	-	186	173	29	37
9. Ansvarlig lånekapital	-	-	-	-	-	-	-	-	17	23	-	-
10. Andre innenlandske lån	-	-	-	-	-	-	19	20	90	115	23	35
11. Lån i utlandet	-	-	-	-	-	-	-	-	76	20	-	-
a. Akseptert for andres regning ..	-	-	-	-	-	-	-	-	-	1	-	-
b. Andre lån i utlandet	-	-	-	-	-	-	-	-	76	19	-	-
V. Annen gjeld	1504	930	-	-	17	-	207	313	1925	2447	515	632
1. Statskassen	-	-	-	-	-	-	124	178	-	-	-	-
2. Det internasjonale valutafond ¹⁾ ..	1027	714	-	-	-	-	-	-	-	-	-	-
3. Bankremisser, adv. sjekker, inkasso ..	1	1	-	-	-	-	-	-	141	189	116	127
4. Remburskreditorer	-	-	-	-	-	-	-	-	86	171	-	-
5. Andre kreditorer	476	215	-	-	17	-	83	135	1698	2087	399	505
VI. Aksjekapital	35	35	-	-	-	-	40	40	1313	1487	-	-
VII. Fond og udisp. oversk. inkl. skatter ..	890 ¹⁾	2302 ¹⁾	-	-	111	119	2142	2485	993	1034	925	970
1. Fond og udisponert overskott ⁴⁾ ..	890 ¹⁾	2302 ¹⁾	-	-	111	119	2142	2485	954	982	901	937
2. Påregnede og iliknede, ikke bet. skatter ..	-	-	-	-	-	-	-	-	39	52	24	33
VIII. Saldo	456	517	-	-	-	-	478	333	428	664	747	889
Passiva i alt	20906	24618	8893	10924	4524	5346	37883	44434	42962	50514	32257	36795
S p e s i f i k a s j o n e r :												
Sparing med skattefradrag, beløp	-	-	-	-	265	318	-	-	1397	1652	2095	2478
Sparing med skattefradrag, tallet på konti, 1000 ..	-	-	-	-	42	46	-	-	214	229	268	284
Gjeld til utlandet ⁵⁾	1181	884	-	-	-	-	2906	2855	172	145
Inntekter	562	636	-	-	-	-	1606	1641	2457	3008	1374	1620
Poster ikke tatt med i balansen:												
Åpnede, udekte remburser	-	-	-	-	-	-	-	-	511	493	-	-
Valuta-terminforretninger	-	-	-	-	-	-	-	-	28366	26073	1	57
Garantier for kunder, pålydende	-	-	-	-	-	-	-	-	10824	11778	726	934
Av garantier for kunder gjelder:												
Vekselfinansiering i utlandet	-	-	-	-	-	-	-	-	579	533	-	-

1) Motverdi av tildelte spesielle trekkrettigheter (SDR) er medregnet under post VII. 2) Inkl. lønnskoti. Inkl. registrerte beløp på skattekonti inntående i banker og postgiro, 4640 og 5756 mill.kr pr. 31/8 1975 og pr. 31/8 1976. 3) Inkl. sparing med skattefradrag. 4) Inkl. andre avsetninger. 5) Omfatter ikke innenlandske innskott i utenlandsk valuta. Omfatter også gjeld til Det internasjonale valutafond, men ikke motverdi av trekkrettigheter (SDR). 6) Pr. 31/7 1976 omfatter post IV.4 "Andre lån" fra Norges Bank 40 og 99 mill.kr for henholdsvis forretnings- og sparebankene som er innskott fra Norges Bank. 7) Innskott fra statsforvaltningen er medregnet under post II.3.

M e r k : Tilbakegående tall finnes i Statistisk månedshefte, tabellene XV 50, 51, 52, 56, 57, 58 og 59.

Tabell 2. Forretnings- og sparebankenes fordringer og gjeld overfor utlandet pr. 31. august 1976¹⁾.
 Foreløpige tall. Mill.kr

	Forretningsbanker		Sparebanker	
	31/8-75	31/8-76	31/8-75	31/8-76
F o r d r i n g e r				
II. Kassebeholdning (utenl. sedler og skillemynt)	71	92	45	60
III. Bankinnskott	1 615	2 167	18	70
V. Ihendehaverobligasjoner	64	47	-	1
VI. Aksjer	385	423	-	-
VII. 4. Utlån	132	118	4	4
Herav:				
4) Kassekreditt	12	9	-	-
5) Byggelån	-	-	-	-
VIII. Andre fordringer	140	112	1	4
5. Utenlandske rembursdebitorer	135	110	-	-
6. Andre debitorer	5	2	1	4
Sum fordringer	2 407	2 959	68	139
G j e l d				
II. 4. Innskott	2 711	2 641	172	145
a. I regning med utenlandske banker	2 293	2 180	10	10
b. Andre utenlandske innskytere	418	461	162	135
1. Innskott i norske kroner	325	391	159	135
Anfordring	126	131	3	3
Termin	6	3	9	8
Sparevilkår	70	98	49	47
6 mnd. oppsigelse	10	8	9	6
12 " "	69	91	89	70
Andre vilkår	44	60	-	1
2. Innskott i utenlandsk valuta	93	70	3	-
IV.11. Lån i utlandet	76	20	-	-
a. Aksepter for andres regning	-	1	-	-
b. Andre lån i utlandet	76	19	-	-
V. Annen gjeld	88	163	-	-
3. Bankremisser	-	-	-	-
4. Remburskreditorer	75	156	-	-
5. Andre kreditorer	13	7	-	-
VI. Aksjekapital	31	31	-	-
Sum gjeld	2 906	2 855	172	145

1) Nummereringen i forspalten følger oppstillingen i tabell 1.

Tabell 3. Byggelån i forretningsbanker og sparebanker pr. 31. august 1976. Foreløpige tall. Mill.kr

	Forretningsbanker		Sparebanker	
	31/8-75	31/8-76	31/8-75	31/8-76
Bevilget:				
1. Boligbyggelån	3 583	3 664	4 092	4 381
a. Med konverteringstilsagn fra statens boligbanker	2 197	2 275	2 500	2 790
b. Andre boligbyggelån	1 386	1 389	1 592	1 591
2. Skipsbyggelån	454	566	33	33
3. Byggelån til bergverk og industri	583	647	265	251
4. Andre byggelån	1 828	2 169	677	839
Byggelån i alt	6 448	7 046	5 067	5 504
Av dette disponert:				
1. Boligbyggelån	2 202	2 407	2 797	2 954
a. Med konverteringstilsagn fra statens boligbanker	1 331	1 459	1 680	1 901
b. Andre boligbyggelån	871	948	1 117	1 053
2. Skipsbyggelån	241	280	24	23
3. Byggelån til bergverk og industri	397	410	191	171
4. Andre byggelån	1 131	1 262	490	548
Byggelån i alt	3 971	4 359	3 502	3 696

SU 5x

FOLKETRYGDFONDET. BALANSE PR. 30. SEPTEMBER 1976
(Forrige melding ble offentliggjort i SU nr. 38, 1976)

Ifølge oppgaver fra Statistisk Sentralbyrås finansstatistikk utgjorde Folketrygdfondet ved utgangen av september 1976 11 866 mill.kr. På samme tidspunkt utgjorde Folketrygdens arbeidsmarkedsfond 1 104 mill.kr. Av den totale forvaltningskapital var 6 911 mill.kr plassert i statsobligasjoner, 4 341 mill.kr i andre ihendehaverobligasjoner, 665 mill.kr i sparebanker, 385 mill.kr i forretningsbanker og 299 mill.kr som pantelån.

Folketrygdfondet. Balansetall¹⁾. Mill.kr

	1972 31/12	1973 31/12	1974 31/12	1975 31/12	1976 31/8	1976 30/9
A k t i v a						
Bankinnskott	846	1 052	1 052	1 052	1 050	1 050
Forretningsbanker	326	395	394	390	385	385
Sparebanker	520	657	658	662	665	665
Ihendehaverobligasjoner (bokført verdi) ...	3 808	5 411	7 977	10 230	11 193	11 252
Statskassen	2 323	3 694	5 879	7 058	6 941	6 911
Statsbanker	302	358	489	1 190	1 267	1 263
Kommuner og fylker	199	209	218	235	264	275
Kredittforeninger	476	600	752	1 014	1 893	1 981
Kraftverk og elektr.-formål	290	306	364	410	456	453
Industri	218	244	275	323	372	369
Utlån	475	388	367	930	544	531
Andre fordringer	90	120	129	145	142	142
Aktiva i alt	5 219	6 971	9 525	12 357	12 929	12 975
P a s s i v a						
Gjeld	13	9	8	6	6	5
Folketrygdfondet	4 242	6 008	8 509	11 285	11 823	11 866
Folketrygdens arbeidsmarkedsfond	964	954	1 008	1 066	1 100	1 104
Passiva i alt	5 219	6 971	9 525	12 357	12 929	12 975

1) Fra 1972 inkl. Folketrygdens arbeidsmarkedsfond. Den del av folketrygdens midler som holdes tilbake av Rikstrygdeverket i likviditetsøyemed, er ikke tatt med i statistikken.

SU 1x

UTENRIKSHANDELEN I SEPTEMBER OG JANUAR-SEPTEMBER 1976. FORELØPIGE TALL

Statistisk Sentralbyrås foreløpige oppgaver over verdien av utenrikshandelen i september 1976 viser en innførsel uten skip på 4 221 mill.kr og en utførsel uten skip på 3 371 mill.kr. Medregnet nye skip utgjorde utførselen 3 426 mill.kr. I august 1976 var innførselen uten skip 4 738 mill.kr (medregnet en struktur til en oljeproduksjonsplattform) og utførselen uten skip 3 043 mill.kr. Medregnet nye skip var utførselen 3 051 mill.kr.

I september 1975 viser oppgavene over verdien av utenrikshandelen en innførsel uten skip på 3 651 mill.kr og en utførsel uten skip på 2 681 mill.kr. Medregnet nye skip var utførselen 2 864 mill.kr.

For januar-september viste de foreløpige oppgaver en innførselsverdi uten skip på 37 668 mill.kr i 1976 mot 32 026 mill.kr i 1975. Utførselsverdien uten skip var henholdsvis 28 183 mill.kr i 1976 og 22 986 mill.kr i 1975. Medregnet nye skip var utførselsverdien i samme tidsrom henholdsvis 29 416 mill.kr i 1976 og 24 574 mill.kr i 1975.

Tabelloversikt:

	Innførsels- verdi uten skip	Utførselsverdi		Innførsels- overskott (medregnet eksport av nye skip)
		Uten skip	Med nye skip	
September 1975 mill.kr	3 651	2 681	2 864	787
September 1976 " "	4 221	3 371	3 426	795
Endring i prosent	+15,6	+25,7	+19,6	+1,0
August 1976 mill.kr	4 738	3 043	3 051	1 687
Januar-september 1975 mill.kr	32 026	22 986	24 574	7 452
Januar-september 1976 " "	37 668	28 183	29 416	8 252
Endring i prosent	+17,6	+22,6	+19,7	+10,7

SKIPSOPPLEGG PR. 30. SEPTEMBER 1976

Statistisk Sentralbyrås statistikk over skipsopplegg i norske havner viser at 55 tankskip på til sammen 3 707 000 bruttotonn og 9 tørrlastskip på til sammen 554 000 bruttotonn lå i opplag ved utgangen av september. Dette svarer til henholdsvis 25,0 prosent av den totale tanktonnasje og 4,8 prosent av tørrlasttonnasjen. Som tankskip regnes vanlige tankskip og gasstankskip. Kombinasjonsskip som malm/tankskip og bulk/tankskip regnes som tørrlastskip.

Ingen skip er lagt opp i september. Siden utgangen av august er 2 tankskip på til sammen 95 000 bruttotonn satt i fart igjen, 1 tankskip på 11 000 bruttotonn er gått til verksted og 4 tankskip på til sammen 84 000 bruttotonn er solgt til utlandet. Av tørrlastskipene har 1 kombinasjonsskip på 126 000 bruttotonn brutt opplaget for salg til utlandet.

Statistikken omfatter norske handelsskip på 500 bruttotonn og over som ligger i opplag i norske havner, med eller uten mannskap ombord. Skip som reparerer eller venter på plass ved verksted er ikke tatt med i statistikken. Skip som ligger i opplag for befrakters regning og skip som nyttes som lagerskip er derimot med.

I tillegg til de skip som ligger i opplag i norske havner, ligger det ifølge opplagslisten i Norges Handels- og Sjøfartstidende 6 tankskip på til sammen 773 000 bruttotonn i opplag i utlandet. Opplagslisten til Norges Handels- og Sjøfartstidende omfatter ikke skip som ligger og venter på last nær oljeutskipningshavnene (f.eks. i den Persiske Gulf).

Tabell 1. Norske handelsskip i opplag i norske havner ved utgangen av måneden

	I alt			Tankskip			Tørrlastskip		
	Skip	Br.tonn	Pst. av tonnasje i alt	Skip	Br.tonn	Pst. av tanktonnasje	Skip	Br.tonn	Pst. av tørrlasttonnasje
1 9 7 5 :									
Januar	14	957 431	3,9	12	894 546	6,9	2	62 885	0,6
Februar	32	1 929 364	7,9	28	1 698 068	13,1	4	231 296	2,0
Mars	51	2 703 248	10,9	43	2 243 080	16,9	8	460 168	4,0
April	66	3 730 476	15,1	52	2 924 513	22,1	14	805 963	7,0
Mai	82	4 591 607	18,6	63	3 543 249	26,8	19	1 048 358	9,2
Juni	94	5 338 929	21,1	73	4 139 951	30,0	21	1 198 978	10,4
Juli	101	5 546 008	21,9	74	4 085 220	29,6	27	1 460 788	12,7
August	108	6 015 988	23,7	80	4 459 842	32,3	28	1 556 146	13,5
September	99	5 733 381	22,7	78	4 477 828	32,7	21	1 255 553	10,8
Oktober	97	5 900 898	23,3	78	4 780 134	34,9	19	1 120 764	9,7
November	97	6 050 086	23,9	81	5 104 104	37,3	16	945 982	8,2
Desember	96	6 158 853	24,4	80	5 212 871	38,1	16	945 982	8,2
1 9 7 6 :									
Januar	99	6 385 207	25,2	82	5 325 249	38,2	17	1 059 958	9,3
Februar	99	6 242 969	24,6	82	5 129 199	36,8	17	1 113 770	9,8
Mars	102	6 353 925	25,1	84	5 264 792	37,8	18	1 089 133	9,5
April	101	6 427 517	25,3	82	5 327 484	38,2	19	1 100 033	9,6
Mai	92	6 038 881	23,1	77	5 027 370	34,7	15	1 011 511	8,7
Juni	86	5 697 083	21,8	74	4 847 555	33,5	12	849 528	7,3
Juli	87	5 602 431	21,3	72	4 662 663	31,4	15	939 768	8,2
August	72	4 577 195	17,4	62	3 897 105	26,3	10	680 090	5,9
September	64	4 260 784	16,2	55	3 706 666	25,0	9	554 118	4,8

Tabell 2. Skip i opplag i norske havner pr. 30. september 1976 etter byggeår og størrelse

Størrelsesgruppe	Byggeår									
	I alt		Før 1962		1962-1966		1967-1971		1972 og senere	
	Skip	Br.tonn	Skip	Br.tonn	Skip	Br.tonn	Skip	Br.tonn	Skip	Br.tonn
Alle skip i opplag										
500- 2 499 br.t.	3	3 482	-	-	1	975	2	2 507	-	-
2 500- 4 999 "	2	8 253	1	4 070	1	4 183	-	-	-	-
5 000- 9 999 "	-	-	-	-	-	-	-	-	-	-
10 000-19 999 "	8	107 114	6	77 122	1	13 460	1	16 532	-	-
20 000-49 999 "	12	423 568	3	72 869	3	100 431	5	222 958	1	27 310
50 000-99 999 "	19	1 316 635	-	-	4	229 287	4	295 944	11	791 404
100 000 br.t. og over	20	2 401 732	-	-	-	-	8	881 913	12	1 519 819
I alt	64	4 260 784	10	154 061	10	348 336	20	1 419 854	24	2 338 533

Tankskip¹⁾

500- 2 499 br.t.	3	3 482	-	-	1	975	2	2 507	-	-
2 500- 4 999 "	1	4 183	-	-	1	4 183	-	-	-	-
5 000- 9 999 "	-	-	-	-	-	-	-	-	-	-
10 000-19 999 "	8	107 114	6	77 122	1	13 460	1	16 532	-	-
20 000-49 999 "	9	296 051	3	72 869	3	100 431	2	95 441	1	27 310
50 000-99 999 "	15	1 011 283	-	-	4	229 287	1	50 555	10	731 441
100 000 br.t. og over	19	2 284 553	-	-	-	-	8	881 913	11	1 402 640
I alt	55	3 706 666	9	149 991	10	348 336	14	1 046 948	22	2 161 391

Tørrlastskip²⁾

500- 2 499 br.t.	-	-	-	-	-	-	-	-	-	-
2 500- 4 999 "	1	4 070	1	4 070	-	-	-	-	-	-
5 000- 9 999 "	-	-	-	-	-	-	-	-	-	-
10 000-19 999 "	-	-	-	-	-	-	-	-	-	-
20 000-49 999 "	3	127 517	-	-	-	-	3	127 517	-	-
50 000-99 999 "	4	305 352	-	-	-	-	3	245 389	1	59 963
100 000 br.t. og over	1	117 179	-	-	-	-	-	-	1	117 179
I alt	9	554 118	1	4 070	-	-	6	372 906	2	177 142

1) Av tankskipene var 3 gasstankskip på til sammen 48 025 bruttotonn.

2) Av tørrlastskipene var 7 kombinasjonsskip på til sammen 490 085 bruttotonn.

(SU nr. 43, 1976)

SU 6x

ENGROSPRISINDEKSEN PR. 15. SEPTEMBER 1976 (1961 = 100)
(Forrige månedsmelding ble offentliggjort i SU nr. 39, 1976)

Statistisk Sentralbyrås engrosprisindeks pr. 15. september 1976 var 210 mot 211 måneden før.

Engrosprisindeks (prisindeks for førstegangsomsetningen innen landet). 1961 = 100

	Aug. 1975	Sept. 1975	Aug. 1976	Sept. 1976
Matvarer	210	212	230	225
Drikkevarer og tobakk	186	189	204	205
Råvarer	194	198	207	208
Fast brensel, brenselolje og elektrisk kraft	217	227	254	255
Animalske og vegetabiliske oljer og fett	173	171	182	182
Kjemikalier	186	187	198	199
Bearbeidede varer	188	189	206	206
Maskiner og transportmidler	171	174	188	190
Forskjellige ferdigvarer	177	178	187	189
T o t a l	193	195	211	210
Forbrukervarer	190	193	207	205
Ikke varige produksjonsmidler	199	201	218	218
Av dette: Byggematerialer	195	196	211	211
Varige produksjonsmidler	167	169	187	189

ARBEIDSKRAFTUNDERSØKELSEN 3. KVARTAL 1976

Ifølge Statistisk Sentralbyrås arbeidskraftundersøkelse var det 1 770 000 sysselsatte - 1 090 000 menn og 680 000 kvinner - i 3. kvartal 1976 (undersøkelsesuke 23.-29. august). Tallet på sysselsatte har ikke endret seg siden 2. kvartal i år. Det var imidlertid en nedgang på 23 000 i tallet på sysselsatte med arbeidsuke på 30 timer og over. Antall sysselsatte i bank- og finansieringsvirksomhet, forsikringsvirksomhet, eiendomsdrift og forretningsmessig tjenesteyting økte med 10 000 fra 2. til 3. kvartal 1976.

I de enkelte næringer var sysselsettingen uendret eller litt høyere i 3. kvartal 1976 enn i samme kvartal forrige år, med unntak for offentlig, sosial og privat tjenesteyting der særlig sysselsettingen innen undervisning, helse- og andre sosialtjenester har økt betydelig. Resultatene fra de to første kvartalene i år tydet på at sysselsettingen i varehandel hadde økt sterkt sammenlignet med de samme kvartalene i 1975. Resultatene fra 3. kvartals undersøkelse bekrefter imidlertid ikke en slik kraftig økning. Tallene for sysselsettingen i varehandel i 1. og 2. kvartal 1976 synes å være et eksempel på den usikkerhet ved endringstall som er omtalt nedenfor.

Ifølge undersøkelsen var tallet på arbeidssøkere uten arbeidsinntekt i 3. kvartal 35 000. Dette er det samme som i forrige kvartal, men 12 000 lavere enn i samme kvartal i 1975. Bryåets tall for arbeidssøkere uten arbeidsinntekt må ikke forveksles med Arbeidsdirektoratets tall for registrerte arbeidsløse ved arbeidskontorene, som ved utløpet av august var 18 000.

Fra og med 1. kvartal 1976 blir det brukt et nytt spørreskjema i undersøkelsene. Det nye skjemaet fører til at personer i gruppen familiearbeidere og personer som var midlertidig fraværende fra inntektsgivende arbeid blir identifisert på en bedre måte enn tidligere. Byrået regner med at disse endringene i skjemaet har ført til at flere personer blir regnet som sysselsatte fra og med 1. kvartal 1976 enn om en hadde fortsatt å nytte det gamle skjemaet. På grunnlag av resultatene fra undersøkelsen 1. kvartal 1976 anslo Byrået den direkte effekten av nytt skjema til å gi en ekstra økning i antall sysselsatte på 30 000 - 35 000.

Når en skal vurdere resultatene fra arbeidskraftundersøkelsene må en være oppmerksom på at tall for endringer er beheftet med særlig stor usikkerhet i undersøkelser av denne art. Usikkerheten ved endringstall er betydelig større enn for de tilsvarende nivå-tall.

Personene i de aldersgruppene som inngår i arbeidskraftundersøkelsene (16-74 år) klassifiseres etter deres tilknytning til arbeidsmarkedet i løpet av en spesifisert uke (undersøkelsesuken).

Gruppen "Sysselsatte i inntektsgivende arbeid" består av personer som utførte inntektsgivende arbeid av minst én times varighet i undersøkelsesuken. For familiearbeidere uten fast avtalt lønn har en imidlertid satt en minimumsgrense på 10 arbeidstimer i undersøkelsesuken. "Sysselsatte midlertidig fraværende fra inntektsgivende arbeid" omfatter personer som vanligvis utfører inntektsgivende arbeid, men som på grunn av sykdom, ferie etc. ikke utførte slikt arbeid i undersøkelsesuken. Til sammen utgjør disse to gruppene "Sysselsatte" i alt.

"Arbeidssøkere uten arbeidsinntekt" omfatter personer som ikke utførte eller var midlertidig fraværende fra inntektsgivende arbeid i undersøkelsesuken, men som ved å kontakte den offentlige arbeidsformidling, annonsere selv, svare på annonse o.l. forsøkte å skaffe seg inntektsgivende arbeid. Denne gruppen må ikke forveksles med "Registrerte arbeidsløse ved arbeids- og sjømannskontorene", som Arbeidsdirektoratet gir tall for.

"Sysselsatte" og "Arbeidssøkere uten arbeidsinntekt" utgjør til sammen personene i gruppen "I arbeidsstyrken".

"Ikke i arbeidsstyrken" består av personer i alderen 16-74 år som ikke tilhører gruppen "I arbeidsstyrken".

"Arbeidsaktive" er personer som enten tilhører gruppen "I arbeidsstyrken" eller som i undersøkelsen utførte husarbeid hjemme m.v., gikk på skole, studerte eller var inne til 1. gangs militær- eller sivilarbeidstjeneste.

"Ikke arbeidsaktive" er personer i alderen 16-74 år som ikke tilhører gruppen "Arbeidsaktive".

For å markere den store relative usikkerhet som knytter seg til små tall, har Byrådet valgt å sette parentes om kvartalstall som er mindre enn 10 000 og om årsgjennomsnitt mindre enn 5 000.

For en detaljert beskrivelse av opplegg og gjennomføring av de norske arbeidskraftundersøkelsene, viser en til Arbeidsmarkedstatistikk 1975 (NOS A 813).

Tabell 1. Personer i alderen 16-74 år etter kjønn, ekteskapelig status og aktivitet/arbeidsstyrkestatus. 1 000

Aktivitet/arbeidsstyrkestatus	I alt	Menn	Kvinner			
			I alt	Ugifte	Gift	Før gifte
3. kvartal 1976 23/8 - 29/8						
Arbeidsaktive	2 492	1 239	1 253	272	878	103
Arbeidsaktive, og i arbeidsstyrken	1 805	1 105	700	165	473	62
Sysseisatte	1 770	1 090	680	156	463	61
I inntektsgivende arbeid	1 624	1 009	615	144	419	52
Midlertidig fraværende fra inntektsgivende arbeid	146	81	65	12	44	(9)
Arbeidssøkere uten arbeidsinntekt	35	15	20	9	10	(1)
Arbeidsaktive, men ikke i arbeidsstyrken	687	134	553	107	405	41
Ikke arbeidsaktive, ikke i arbeidsstyrken	312	159	153	39	57	57
I alt	2 804	1 398	1 406	311	935	160
2. kvartal 1976 31/5 - 6/6						
Arbeidsaktive	2 494	1 248	1 246	287	862	97
Arbeidsaktive, og i arbeidsstyrken	1 807	1 110	697	181	455	61
Sysseisatte	1 772	1 091	681	171	450	60
I inntektsgivende arbeid	1 665	1 033	632	161	417	54
Midlertidig fraværende fra inntektsgivende arbeid	107	58	49	10	33	(6)
Arbeidssøkere uten arbeidsinntekt	35	19	16	10	(5)	(1)
Arbeidsaktive, men ikke i arbeidsstyrken	687	138	549	106	407	36
Ikke arbeidsaktive, ikke i arbeidsstyrken	310	150	160	48	57	55
I alt	2 804	1 398	1 406	335	919	152
3. kvartal 1975 18/8 - 24/8						
Arbeidsaktive	2 489	1 224	1 265	278	875	112
Arbeidsaktive, og i arbeidsstyrken	1 746	1 086	660	176	427	57
Sysseisatte	1 699	1 065	634	163	415	56
I inntektsgivende arbeid	1 552	983	569	148	375	46
Midlertidig fraværende fra inntektsgivende arbeid	147	82	65	15	40	10
Arbeidssøkere uten arbeidsinntekt	47	21	26	13	12	(1)
Arbeidsaktive, men ikke i arbeidsstyrken	743	138	605	102	448	55
Ikke arbeidsaktive, ikke i arbeidsstyrken	298	165	133	37	49	47
I alt	2 787	1 389	1 398	315	924	159
2. kvartal 1975 26/5 - 1/6						
Arbeidsaktive	2 498	1 233	1 265	288	873	104
Arbeidsaktive, og i arbeidsstyrken	1 752	1 089	663	176	433	54
Sysseisatte	1 712	1 068	644	163	427	54
I inntektsgivende arbeid	1 627	1 020	607	155	401	51
Midlertidig fraværende fra inntektsgivende arbeid	85	48	37	(8)	26	(3)
Arbeidssøkere uten arbeidsinntekt	40	21	19	13	(6)	(0)
Arbeidsaktive, men ikke i arbeidsstyrken	746	144	602	112	440	50
Ikke arbeidsaktive, ikke i arbeidsstyrken	289	156	133	42	49	42
I alt	2 787	1 389	1 398	330	922	146

Tabell 1 (forts.). Personer i alderen 16-74 år etter kjønn, ekteskapelig status og aktivitet/arbeidsstyrkestatus. 1 000

Aktivitet/arbeidsstyrkestatus	I alt	Menn	Kvinner			
			I alt	Ugifte	Gifte	Før gifte
Årsgjennomsnitt 1975						
Arbeidsaktive	2 493	1 228	1 265	282	877	106
Arbeidsaktive, og i arbeidsstyrken	1 734	1 080	654	170	429	55
Sysselesatte	1 694	1 060	634	160	420	54
I inntektsgivende arbeid	1 585	996	589	150	390	49
Midlertidig fraværende fra inntektsgivende arbeid	109	64	45	10	30	5
Arbeidssøkere uten arbeidsinntekt	40	20	20	10	9	(1)
Arbeidsaktive, men ikke i arbeidsstyrken	759	148	611	112	448	51
Ikke arbeidsaktive, ikke i arbeidsstyrken	294	161	133	37	50	46
I alt	2 787	1 389	1 398	319	927	152
Årsgjennomsnitt 1974						
Arbeidsaktive	2 460	1 215	1 245	270	882	93
Arbeidsaktive, og i arbeidsstyrken	1 684	1 067	617	160	405	52
Sysselesatte	1 659	1 056	603	152	400	51
I inntektsgivende arbeid	1 553	990	563	142	374	47
Midlertidig fraværende fra inntektsgivende arbeid	106	66	40	10	26	(4)
Arbeidssøkere uten arbeidsinntekt	25	11	14	8	5	(1)
Arbeidsaktive, men ikke i arbeidsstyrken	776	148	628	110	477	41
Ikke arbeidsaktive, ikke i arbeidsstyrken	308	164	144	38	60	46
I alt	2 768	1 379	1 389	308	942	139

Tabell 2. Personer i arbeidsstyrken etter kjønn og alder. 1 000

Alder	Kjønn	1974	1975	1975		1976	
		Års-gjennomsnitt	Års-gjennomsnitt	2. kvartal 26/5-1/6	3. kvartal 18/8-24/8	2. kvartal 31/5-6/6	3. kvartal 23/8-29/8
16 - 19 år	M	53	56	58	60	65	63
	K	46	49	49	54	53	51
20 - 24 "	M	95	95	99	100	99	103
	K	81	82	85	87	87	85
25 - 29 "	M	145	145	144	145	139	139
	K	70	76	80	73	83	81
30 - 49 "	M	423	429	429	427	443	445
	K	232	250	252	248	266	271
50 - 59 "	M	215	216	218	217	219	217
	K	127	130	131	130	137	137
60 - 69 "	M	124	125	126	123	130	124
	K	57	62	60	63	65	68
70 - 74 "	M	12	14	15	14	15	14
	K	(4)	5	(6)	(5)	(6)	(7)
I alt	M	1 067	1 080	1 089	1 086	1 110	1 105
	K	617	654	663	660	697	700

Tabell 3. Personer i arbeidsstyrken i grupper for kjønn og ekteskapelig status. 1 000

Kjønn og ekte-skapelig status	1974	1975	1975		1976	
	Års-gjennomsnitt	Års-gjennomsnitt	2. kvartal 26/5-1/6	3. kvartal 18/8-24/8	2. kvartal 31/5-6/6	3. kvartal 23/8-29/8
Menn	1 067	1 080	1 089	1 086	1 110	1 105
Kvinner	617	654	663	660	697	700
Ugifte	160	170	176	176	181	165
Gifte	405	429	433	427	455	473
Før gifte	52	55	54	57	61	62
I alt	1 684	1 734	1 752	1 746	1 807	1 805

Tabell 4. Personer i arbeidsstyrken i grupper for kjønn og ekteskapelig status i prosent av personer i alt i hver gruppe

Kjønn og ekteskapelig status	1974	1975	1975		1976	
	Års-gjennomsnitt	Års-gjennomsnitt	2. kvartal 26/5-1/6	3. kvartal 18/8-24/8	2. kvartal 31/5-6/6	3. kvartal 23/8-29/8
Menn	78	78	78	78	79	79
Kvinner	45	47	47	47	50	50
Ugifte	52	53	53	56	54	53
Gifte	43	46	47	46	49	51
Før gifte	38	36	37	36	40	39
I alt	61	63	63	63	64	64

Tabell 5. Sysselsatte etter næring. 1 000

Nr. Næring	1974	1975	1975		1976	
	Års-gjennomsnitt	Års-gjennomsnitt	2. kvartal 26/5-1/6	3. kvartal 18/8-24/8	2. kvartal 31/5-6/6	3. kvartal 23/8-29/8
1 JORDBRUK, SKOGBRUK, FISKE OG FANGST	175	172	176	184	176	180
11 Jordbruk	135	139	142	154	145	150
12 Skogbruk	14	13	13	11	10	10
13 Fiske og fangst	26	20	21	19	21	20
2 BERGVERKSDRIFT	10	12	13	11	12	12
3 INDUSTRI	392	404	410	411	409	420
Av dette:						
31 Produksjon av næringsmidler, drikkevarer og tobakksvarer ..	50	54	54	57	47	58
32 Produksjon av tekstilvarer, beklædningsvarer, lær og lærvarer	31	35	36	35	38	34
33 Produksjon av trevarer	39	45	43	49	46	42
34 Treforedling, grafisk produksjon og forlagsvirksomhet	46	44	45	43	54	56
35 Produksjon av kjemiske produkter, mineralolje-, kull-, gummi- og plastprodukter	35	30	31	32	35	36
36 Produksjon av mineralske produkter	17	15	15	14	12	14
37 Produksjon av metaller	33	30	31	33	28	27
38 Produksjon av verkstedprodukter	138	147	152	145	146	149
4 KRAFT- OG VANNFORSYNING	18	17	17	19	20	17
5 BYGGE- OG ANLEGGSVIRKSOMHET	148	147	149	146	148	145
6 VAREHANDEL, HOTELL- OG RESTAURANTVIRKSOMHET	275	261	257	264	295	271
61 og 62 Engros-, agentur- og detaljhandel	243	230	225	230	261	238
63 Hotell- og restaurantdrift	32	31	32	34	34	33
7 TRANSPORT, LAGRING, POST OG TELEKOMMUNIKASJONER	163	155	161	158	160	166
71 Transport og lagring	130	120	124	120	124	129
72 Post og telekommunikasjoner	33	35	37	38	36	37
8 BANK- OG FINANSIERINGSVIRKSOMHET, FORSIKRINGSVIRKSOMHET, EIENDOMSDRIFT OG FORRETNINGSMESSIG TJENESTEYTING	72	74	72	76	73	83
81 Bank- og finansieringsvirksomhet	29	30	31	32	27	33
82 Forsikringsvirksomhet	9	10	10	10	13	15
83 Eiendomsdrift og forretningsmessig tjenesteyting	34	34	31	34	33	35
9 OFFENTLIG, SOSIAL OG PRIVAT TJENESTEYTING	406	449	456	430	479	475
Av dette:						
91 Offentlig administrasjon, forsvaret, politi og rettsvesen ...	71	84	90	78	95	86
92 Renovasjon og rengjøring	13	10	11	(9)	11	12
93 Undervisning, helse- og andre sosialtjenester	254	278	284	269	293	293
94 Kulturell tjenesteyting, underholdning og sport	13	14	14	15	20	21
95 Personlig tjenesteyting	55	61	57	58	60	63
1-9 I alt, medregnet uoppgitt	1 659	1 694	1 712	1 699	1 772	1 770

Tabell 6. Sysselsatte etter kjønn og yrkesstatus

Yrkesstatus	Kjønn	1974		1975		1975				1976			
		Års- gjennomsnitt		Års- gjennomsnitt		2.kvartal 26/5-1/6		3.kvartal 18/8-24/8		2.kvartal 31/5-6/6		3.kvartal 23/8-29/8	
		Abso- lutte tall	Pro- sent	Abso- lutte tall	Pro- sent	Abso- lutte tall	Pro- sent	Abso- lutte tall	Pro- sent	Abso- lutte tall	Pro- sent	Abso- lutte tall	Pro- sent
Selvstendige	M	175	17	170	16	168	16	176	17	160	15	164	15
	K	24	4	29	4	34	5	31	5	35	5	32	5
Lønnstakere	M	870	82	874	83	885	83	871	81	913	84	907	83
	K	529	88	555	88	560	87	548	86	591	87	593	87
Familiearbeidere	M	11	1	15	1	15	1	17	2	16	1	16	1
	K	49	8	50	8	50	8	54	9	53	8	54	8
I alt, med- regnet uoppgitt	M	1 056	100	1 060	100	1 068	100	1 065	100	1 091	100	1 090	100
	K	603	100	634	100	644	100	634	100	681	100	680	100

Tabell 7. Sysselsatte i inntektsgivende arbeid etter kjønn og arbeidstid. 1 000

Arbeidstid	Kjønn	1974		1975		1975		1976	
		Års- gjennomsnitt		Års- gjennomsnitt		2. kvartal 26/5-1/6		3. kvartal 18/8-24/8	
		Års- gjennomsnitt		Års- gjennomsnitt		2. kvartal 26/5-1/6		3. kvartal 18/8-24/8	
1- 9 timer	M	11	13	12	10	20	11		
	K	46	50	46	42	56	49		
10-19 "	M	16	16	18	14	21	21		
	K	75	76	83	72	90	77		
20-29 "	M	26	26	27	26	35	32		
	K	99	109	115	99	115	125		
30 timer og over	M	902	901	923	893	922	905		
	K	337	348	356	348	364	358		
I alt, medregnet uoppgitt	M	990	996	1 020	983	1 033	1 009		
	K	563	589	607	569	631	615		
Gjennomsnittlig arbeidstid pr. uke	M	44	44	44	44	42	42		
	K	31	31	31	32	30	30		

Tabell 8. Kvinner sysselsatt i inntektsgivende arbeid etter arbeidstid og ekteskkelig status. 1 000

Ekteskkelig status	I alt, medregnet uoppgitt	Arbeidstid			
		1-9 timer	10-19 timer	20-29 timer	30 timer og over
3. kvartal 1976 23/8 - 29/8					
Ugifte	144	(8)	(9)	(9)	116
Gifte	419	38	64	104	212
Før gifte	52	(4)	(4)	13	29
2. kvartal 1976 31/5 - 6/6					
Ugifte	161	12	12	13	121
Gifte	417	40	73	92	211
Før gifte	53	(4)	(5)	10	32
3. kvartal 1975 18/8 - 24/8					
Ugifte	148	(7)	(9)	(8)	120
Gifte	375	32	58	85	197
Før gifte	46	(4)	(5)	(6)	31
2. kvartal 1975 26/5 - 1/6					
Ugifte	155	10	10	10	120
Gifte	401	33	67	96	202
Før gifte	51	(4)	(5)	(9)	33
1975 Årsgjennomsnitt					
Ugifte	150	9	8	9	121
Gifte	390	38	63	92	195
Før gifte	49	(4)	5	8	31
1974 Årsgjennomsnitt					
Ugifte	142	8	5	7	119
Gifte	374	34	64	85	188
Før gifte	47	(3)	7	7	30

Tabell 9. Sysselsatte gifte kvinner i inntektsgivende arbeid etter yrkesstatus og arbeidstid i prosent av gifte kvinner i alt

Yrkesstatus/arbeidstid	1974	1975	1975		1976	
	Års- gjennomsnitt	Års- gjennomsnitt	2.kvartal 26/5-1/6	3.kvartal 18/8-24/8	2.kvartal 31/5-6/6	3.kvartal 23/8-29/8
Sysselsatte i alt						
1 time eller mer pr. uke	39	42	43	40	45	45
10 timer eller mer pr. uke	36	38	40	37	40	41
20 " " " " "	29	31	32	31	33	34
30 " " " " "	20	21	22	21	23	23
Av dette:						
Lønnstakere						
1 time eller mer pr. uke	33	35	36	33	37	37
10 timer eller mer pr. uke	30	31	33	30	33	33
20 " " " " "	24	26	26	25	27	28
30 " " " " "	17	18	18	17	19	18

Tabell 10. Midlertidig fraværende etter fraværsårsak. 1 000

Fraværsårsak	1974	1975	1975		1976	
	Års- gjennomsnitt	Års- gjennomsnitt	2.kvartal 26/5-1/6	3.kvartal 18/8-24/8	2.kvartal 31/5-6/6	3.kvartal 23/8-29/8
Sykdom, skade	51	46	39	32	53	44
Ferie	28	40	18	93	21	65
Andre årsaker	27	23	28	22	33	37
I alt	106	109	85	147	107	146

Tabell 11. Arbeidssøkere uten arbeidsinntekt etter kjønn. 1 000

Kjønn	1974	1975	1975		1976	
	Års- gjennomsnitt	Års- gjennomsnitt	2.kvartal 26/5-1/6	3.kvartal 18/8-24/8	2.kvartal 31/5-6/6	3.kvartal 23/8-29/8
Menn	11	20	21	21	19	15
Kvinner	14	20	19	26	16	20
I alt	25	40	40	47	35	35
16-19 år	10	14	18	17	14	11
20-24 "	5	9	(9)	12	(7)	(8)
25-49 "	6	11	(8)	13	10	12
50-74 "	(4)	6	(5)	(5)	(4)	(4)
I alt	25	40	40	47	35	35

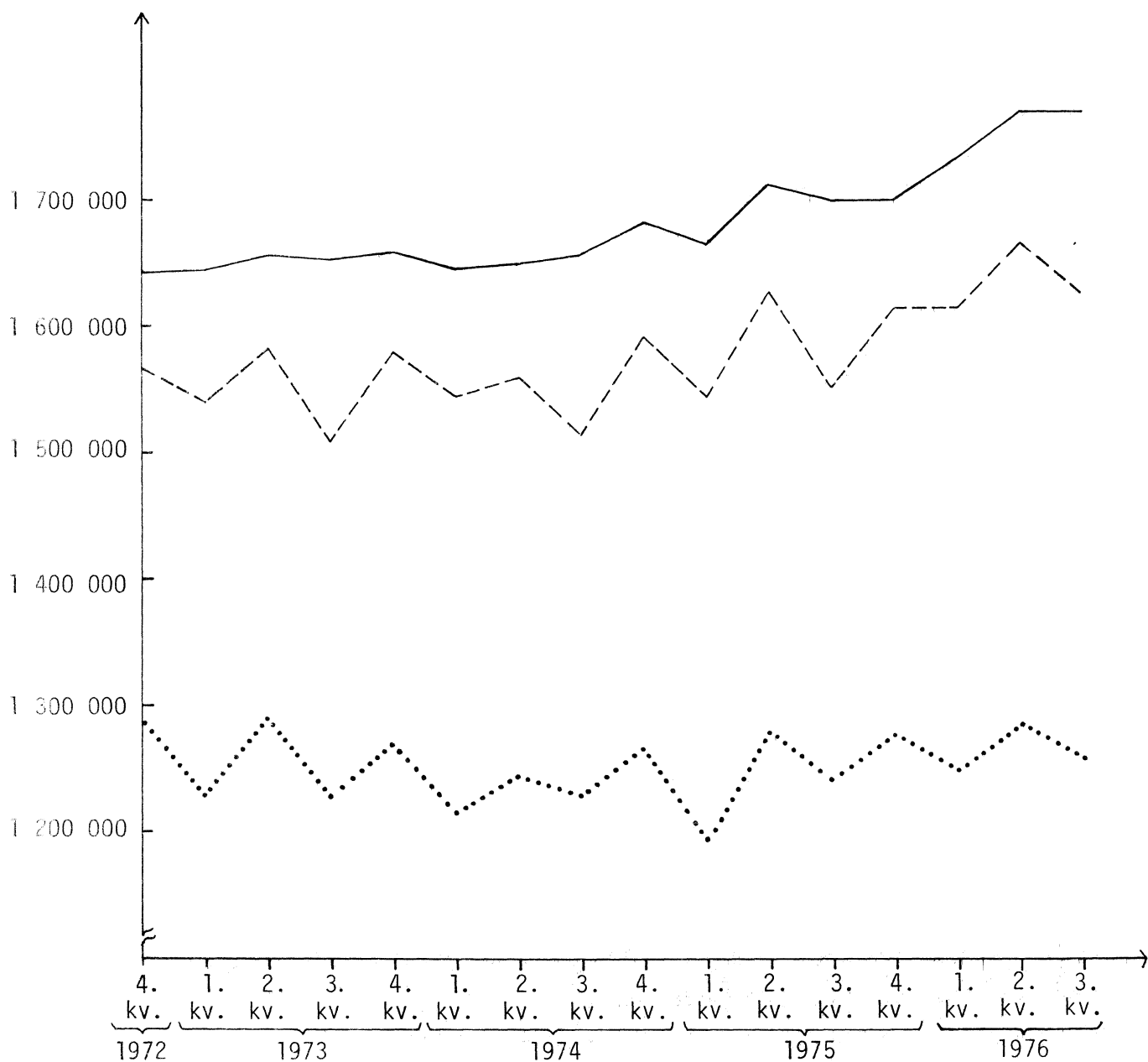
Tabell 12. Arbeidssøkere uten arbeidsinntekt etter hovedsakelig virksomhet. 1 000

Hovedsakelig virksomhet	1974	1975	1975		1976	
	Års- gjennomsnitt	Års- gjennomsnitt	2.kvartal 26/5-1/6	3.kvartal 18/8-24/8	2.kvartal 31/5-6/6	3.kvartal 23/8-29/8
Husarbeid hjemme m.v., skole- gang/studier, pensjonist, sluttet i arbeid	13	24	29	28	18	13
Var ufrivillig permittert uten lønn/skal begynne i nytt arbeid innen 30 dager	11	..	(2)	(3)
Annen virksomhet	12	16	-	19	15	19
I alt	25	40	40	47	35	35

Tabell 13. Arbeidssøkere uten arbeidsinntekt etter måte å søke på. 1 000

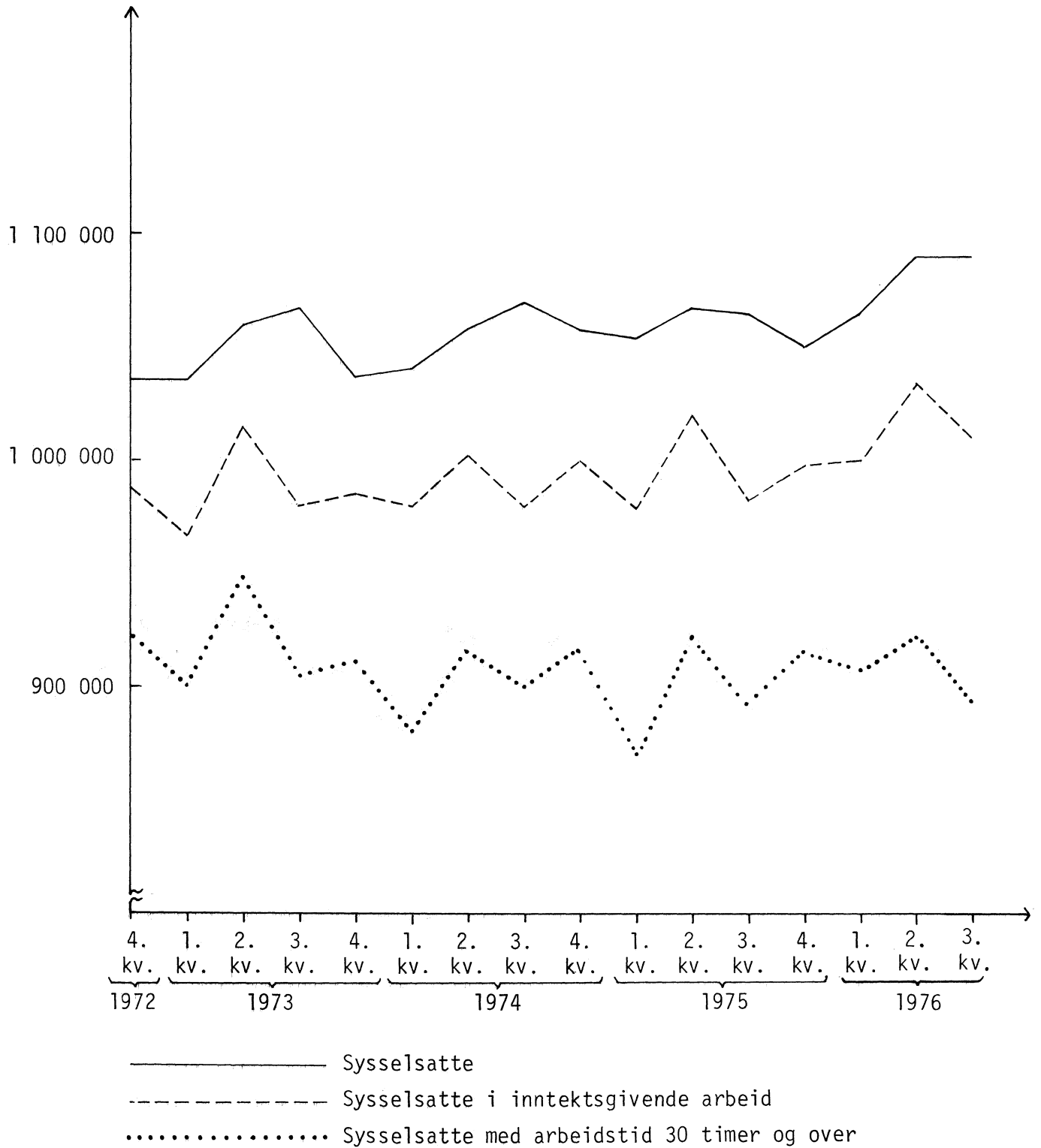
Måte å søke på	1974	1975	1975		1976	
	Års- gjennomsnitt	Års- gjennomsnitt	2.kvartal 26/5-1/6	3.kvartal 18/8-24/8	2.kvartal 31/5-6/6	3.kvartal 23/8-29/8
Kontaktet arbeidsformidlingen .	7	12	11	14	14	16
Annen måte og uoppgitt	18	28	29	33	21	19
I alt	25	40	40	47	35	35
Til sammenlikning var tallet på registrerte arbeidsløse ved arbeidskontorene	11	20	31/5	31/8	31/5	31/8
			14	17	17	18

Figur 1. Sysselsatte i alt og sysselsatte i inntektsgivende arbeid

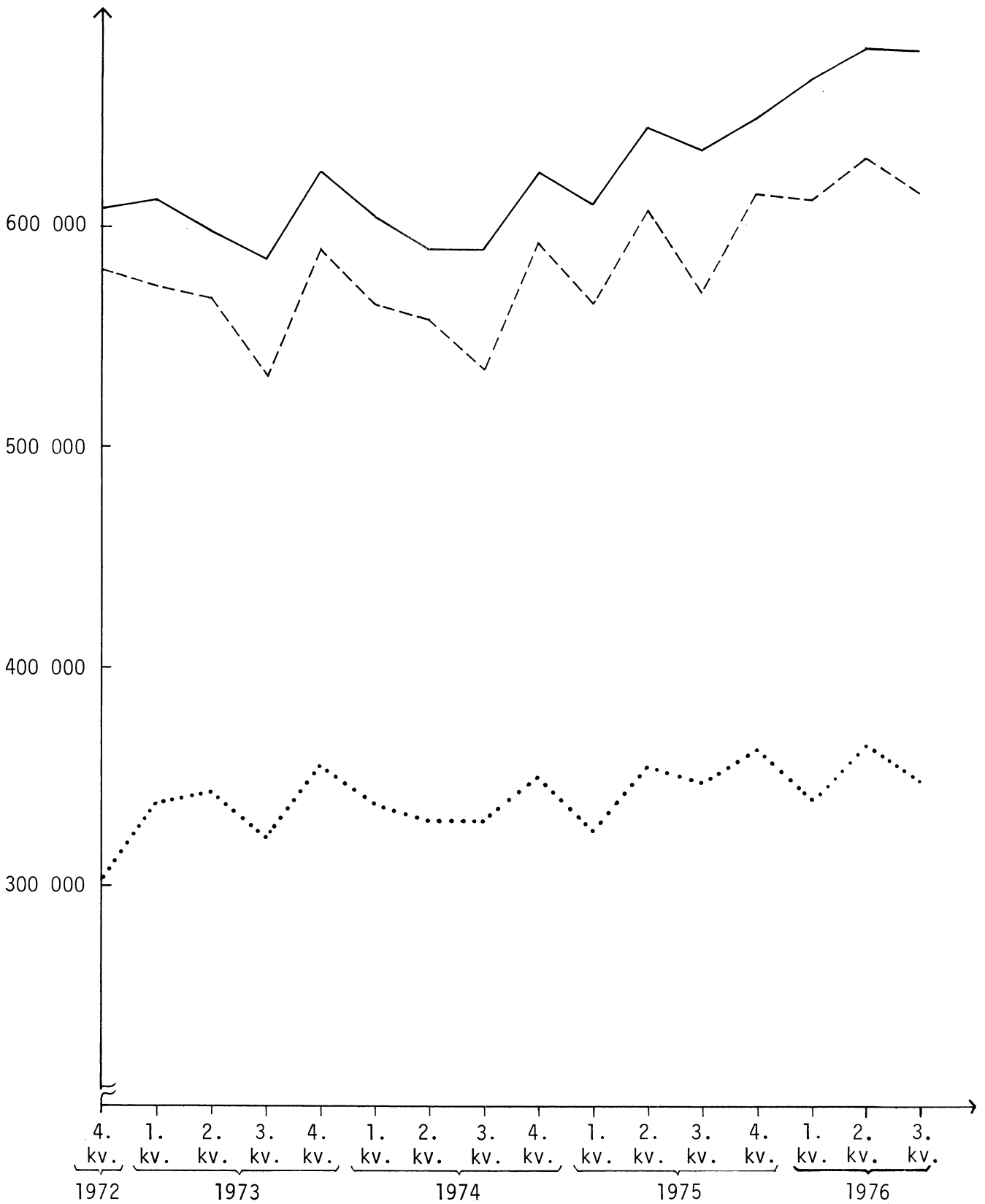


- Sysselsatte
- - - - - Sysselsatte i inntektsgivende arbeid
- Sysselsatte med arbeidstid 30 timer og over

Figur 2. Sysselsatte og sysselsatte i inntektsgivende arbeid.
Menn



Figur 3. Sysselsatte og sysselsatte i inntektsgivende arbeid.
Kvinner



- Sysselsatte
- Sysselsatte i inntektsgivende arbeid
- Sysselsatte med arbeidstid 30 timer og over

BEDRIFTSTELLING 1974. FORELØPIGE HOVEDTALL FOR VESTFOLD

Fra Statistisk Sentralbyrås bedriftstelling for 1974 foreligger nå foreløpige hovedtall for Vestfold. Tellingen viser at 5 283 bedrifter med 41 894 sysselsatte var i drift i hele eller deler av året. Tallene omfatter ikke enkeltmannsfirmaer i bergverksdrift og industri og bygge- og anleggsvirksomhet hvor eieren arbeider helt alene. Bedriftenes utlegg til lønninger og sosiale utgifter var i alt 1 928 mill.kr. Bedriftene hadde et samlet bruttoinntak på 11 713 mill.kr, mens bearbeidingsverdien var 3 092 mill.kr. Anskaffelser av bygninger, anlegg, transportmidler, maskiner, verktøy, inventar m.v. var i alt på 451 mill.kr. Ved utgangen av 1974 var full brannforsikringsverdi av bygninger og inventar m.v. som bedriftene eide 5 658 mill.kr.

Et hefte med detaljerte oppgaver over bedrifter, sysselsatte, lønn, sosiale utgifter, bruttoinntak, vareinnsats, bearbeidingsverdi, avgifter, tilskott, anskaffelser, brannforsikringsverdi m.v. etter næringsgruppe vil om kort tid bli sendt ut. Det gis også enkelte hovedtall for kommunene i fylket.

Bedriftstelling 1974. Vestfold. Hovedtall etter næringshovedgruppe

Næringshovedgruppe	Be- drif- ter	Syssel- satte	Opptjent lønn og sosiale utgifter	Brutto- inntak ¹⁾	Vareinn- sats og kjøp av handels- varer	Bear- beidings- verdi ¹⁾	Anskaf- felser ²⁾	Brannfor- sikrings- verdi pr. 31/12 ²⁾
			1 000 kr	1 000 kr	1 000 kr	1 000 kr	1 000 kr	1 000 kr
I alt	5 283	41 894	1 927 946	11 712 668	8 632 004	3 091 997	450 744	5 657 529
2,3 Bergverksdrift og industri	723	22 739	1 242 855	7 233 829	5 282 347	1 921 072	279 297	4 180 660
2 Bergverksdrift	49	393	23 482	88 944	31 992	56 896	7 765	62 764
29 Bergverksdrift ellers ..	49	393	23 482	88 944	31 992	56 896	7 765	62 764
3 Industri	674	22 346	1 219 373	7 144 885	5 250 355	1 864 176	271 532	4 117 896
311-12 Produksjon av nærings- midler	113	1 910	90 027	878 570	687 627	187 605	29 794	503 129
313 Produksjon av drikke- varer	6	:	:	:	:	:	:	:
314 Produksjon av tobakks- varer	-	:	:	:	:	:	:	:
321 Produksjon av tekstil- varer	17	508	22 080	84 542	56 465	27 654	5 613	98 318
322 Produksjon av klær, unntatt skotøy	15	212	6 953	23 728	8 479	15 228	303	14 374
323 Produksjon av lær og lær- og skinnvarer, unntatt klær og sko- tøy	3	:	:	:	:	:	:	:
324 Produksjon av skotøy ..	4	:	:	:	:	:	:	:
331 Produksjon av trevarer, unntatt møbler og innredninger	92	1 399	69 327	338 010	225 224	110 041	23 649	275 989
332 Produksjon av møbler og innredninger av tre	15	282	13 137	37 103	19 199	17 792	11 091	44 634
341 Treforedling	13	1 543	87 021	513 870	340 386	172 984	31 597	477 771

1) Bergverksdrift og industri, bygge- og anleggsvirksomhet, elektrisitetsforsyning og reparasjonsvirksomhet (n.gr. 951).

Bruttoinntak = bruttoproduksjonsverdi + salg av handelsvarer

Bearbeidingsverdi = bruttoproduksjonsverdi ÷ vareinnsats

Varehandel:

Bruttoinntak = bruttooms. + bruttoinntekt av annen næringsvirksomhet + verdi av egne rep.arbeid

Bearbeidingsverdi = bruttoinntak ÷ (vareinnsats + kjøp av handelsvarer) + endring i lager

Øvrige næringer:

Bruttoinntak = bruttoinntekt + verdi av egne rep.arbeid

Bearbeidingsverdi = bruttoinntak ÷ (vareinnsats + kjøp av handelsvarer)

2) Omfatter ikke offentlig bygge- og anleggsvirksomhet i egen regi.

Bedriftstelling 1974. Vestfold. Hovedtall etter næringshovedgruppe (forts.)

Næringshovedgruppe		Bedrifter	Syssette	Opptjent lønn og sosiale utgifter	Bruttoinntak	Vareinn-sats og kjøp av handelsvarer	Bearbeidingsverdi	Anskaffelser	Brannforsikringsverdi pr. 31/12
				1 000 kr	1 000 kr	1 000 kr	1 000 kr	1 000 kr	1 000 kr
342	Grafisk produksjon og forlagsvirksomhet ...	37	1 068	34 136	68 218	26 689	41 191	3 955	72 766
351	Produksjon av kjemiske råvarer	3	109	6 789	90 142	45 814	44 078	1 057	20 589
352	Produksjon av kjemisk-tekniske produkter ..	7	:	:	:	:	:	:	:
353	Raffinering av jordolje	1	:	:	:	:	:	:	:
354	Produksjon av jordolje- og kullprodukter	4	:	:	:	:	:	:	:
355	Produksjon og reparasjon av gummiprodukter	6	78	3 629	9 120	4 644	4 422	73	7 397
356	Produksjon av plastvarer	23	321	16 443	62 108	39 893	21 689	6 496	57 330
361	Produksjon av keramiske produkter	1	:	:	:	:	:	:	:
362	Produksjon av glass og glassvarer	2	:	:	:	:	:	:	:
369	Produksjon av mineral-ske produkter ellers	31	523	26 806	136 475	84 818	51 060	4 460	103 364
371	Produksjon av jern, stål og ferrolegeringer	4	:	:	:	:	:	:	:
372	Produksjon av ikke-jernholdige metaller	8	:	:	:	:	:	:	:
381	Produksjon av metallvarer	115	3 244	173 390	601 971	403 575	195 156	26 279	366 448
382	Produksjon av maskiner	51	993	59 951	166 524	86 646	75 833	3 762	99 359
383	Produksjon av elektriske apparater og materiell	30	1 429	82 187	381 813	256 847	123 164	15 300	137 120
384	Produksjon av transportmidler	58	5 361	331 528	973 259	611 393	361 512	58 248	517 774
39	Industriproduksjon ellers	15	404	19 395	48 214	25 087	23 122	3 436	24 720
4	Kraft- og vannforsyning	33	511	31 267	232 865	149 550	83 162	38 475	200 313
410	Elektrisitets-, gass- og dampforsyning	24	487	29 723	228 318	147 988	80 177	37 683	176 162
42	Vannforsyning	9	24	1 544	4 547	1 562	2 985	792	24 151
5	Bygge- og anleggsvirksomhet	563	3 733	172 255	623 977	364 173	258 030	25 084	113 374
501	Byggevirksomhet	446	2 943	134 470	486 477	287 359	197 351	13 956	68 009
502	Anleggsvirksomhet	99	475	20 360	80 362	37 101	43 254	11 128	45 365
	Kommunenes bygge- og anleggsvirksomhet i egen regi	18	315	17 425	57 138	39 713	17 425	-	-
61,62	Varehandel	2 156	:	:	:	:	:	:	:
61	Engros- og agenturhandel	459	2 104	104 006	1 086 700	956 774	148 607	17 088	233 364
611-13	Engroshandel	393	1 996	101 425	1 074 861	951 832	142 037	16 576	230 355
614	Agenturhandel	66	108	2 581	11 839	4 942	6 570	512	3 009
62	Detaljhandel	1 697	:	:	:	:	:	:	:
621	Varehushandel	1	:	:	:	:	:	:	:
622	Detaljhandel med nærings- og nytelsesmidler	790	2 743	56 289	723 766	617 747	111 322	9 722	203 421
623	Detaljhandel med beklædnings- og tekstilvarer	242	1 334	38 756	226 449	177 045	50 532	3 438	58 266
624	Detaljhandel med møbler og imbo	118	457	17 333	143 582	120 018	30 494	4 071	35 485
625	Detaljhandel med jern- og fargevarer, glass, steintøy og sportsutstyr	94	462	17 066	126 486	101 490	27 493	1 784	42 674

Bedriftstelling 1974. Vestfold. Hovedtall etter næringshovedgruppe (forts.)

Næringshovedgruppe	Bedrifter	Sysse- satte	Opptjent	Brutto-	Vareinn-	Bear-	Anskaf-	Brannfor-	
			lønn og sosiale utgifter	inntak	sats og kjøp av handels- varer	beidings- verdi	felser	sikrings- verdi pr. 31/12	
			1 000 kr	1 000 kr	1 000 kr	1 000 kr	1 000 kr	1 000 kr	
626	Detaljhandel med ur, optiske artikler, musikkinstrumenter, gull- og sølvvarer ..	76	231	6 296	50 208	40 153	11 734	1 133	14 363
627	Detaljhandel med motor- kjøretøyer og bensin	208	864	33 376	517 271	462 169	62 668	4 613	61 784
629	Detaljhandel ellers ...	168	653	18 873	124 261	95 747	29 537	1 033	31 401
63	Hotell- og restaurant- drift	180	1 422	40 393	119 923	60 825	59 098	3 526	170 395
631	Restaurant- og kafe- virksomhet	120	1 159	32 695	94 861	48 800	46 061	2 260	75 807
632	Hotell- og pensjonat- virksomhet	60	263	7 698	25 062	12 025	13 037	1 266	94 588
	Transport og lagring	721	:	:	:	:	:	:	:
	Landtransport, unntatt jernbanetransport ...	643	1 299	41 526	185 480	72 295	113 185	39 332	44 870
	Sjøtransport, unntatt utenriks sjøtransport og fyr- og losvesen .	35	303	13 163	25 644	6 426	19 218	1 828	30 068
	Lufttransport, unntatt hjelpevirksomhet	1	:	:	:	:	:	:	:
719	Tjenester i tilknytning til transport. Lag- ring	42	212	9 225	19 378	6 084	13 294	1 564	28 432
	Offentlig og privat tjenesteyting	907							
	Tjenester i tilknytning til bank- og finan- sieringsvirksomhet. Eiendomsdrift ellers	19	50	2 268	4 825	1 125	3 700	260	2 059
832	Forretningsmessig tjenesteyting	261	699	23 930	69 615	20 462	49 153	3 210	41 541
833	Utleie av maskiner og utstyr	14	23	1 056	2 783	898	1 885	555	5 794
920	Renovasjon og ren- gjøring	51	312	7 042	12 587	3 392	9 195	469	5 028
	Privatpraktiserende tannleger og tann- teknikere	114	248	3 283	20 792	7 498	13 294	361	14 607
935	Interesseorganisasjoner Film og kunstnerisk tjenesteyting	2	:	:	:	:	:	:	:
951	Reparasjon av kjøre- tøyer, husholdnings- apparater og varer for personlig bruk ..	177	775	31 935	100 596	52 844	46 143	2 676	71 744
952	Vaskeri- og renseri- virksomhet	23	:	:	:	:	:	:	:
959	Personlig tjenesteyting ikke nevnt annet sted	236	492	9 690	35 534	16 531	19 003	10 139	41 761

BEDRIFTSTELLING 1974. FORELØPIGE HOVEDTALL FOR ØSTFOLD

Fra Statistisk Sentralbyrås bedriftstelling for 1974 foreligger nå foreløpige hovedtall for Østfold. Tellingen viser at 6 826 bedrifter med 59 744 sysselsatte var i drift hele eller deler av året. Tallene omfatter ikke enkeltmannsfirmaer i bergverksdrift og industri og bygge- og anleggsvirksomhet hvor eieren arbeider helt alene. Bedriftenes utlegg til lønninger og sosiale utgifter var i alt 2 726 mill.kr. Bedriftene hadde et samlet bruttoinntak på 14 742 mill.kr, mens bearbeidingsverdien var 4 211 mill.kr. Anskaffelser av bygninger, anlegg, transportmidler, maskiner, verktøy, inventar m.v. var i alt på 692 mill.kr. Ved utgangen av 1974 var full brannforsikringsverdi av bygninger og inventar m.v. som bedriftene eide 10 021 mill.kr.

Et hefte med detaljerte oppgaver over bedrifter, sysselsatte, lønn, sosiale utgifter, bruttoinntak, vareinnsats, bearbeidingsverdi, avgifter, tilskott, anskaffelser, brannforsikringsverdi m.v. etter næringsgruppe vil om kort tid bli sendt ut. Det gis også enkelte hovedtall for kommunene i fylket.

Bedriftstelling 1974. Østfold. Hovedtall etter næringshovedgruppe

Næringshovedgruppe	Be- drifter	Sysse- l-satte	Opp- tjent lønn og sosiale ut- gifter	Brutto- inntak ¹⁾	Vare- innsats og kjøp av handels- varer	Bear- beid- ings- verdi ¹⁾	Anskaf- felses ²⁾	Brann- forsik- rings- verdi pr. 31/12
			1000 kr	1000 kr	1000 kr	1000 kr	1000 kr	1000 kr
I alt	6 826	59 744	2 725 912	14 741 554	10 534 582	4 210 862	692 012	10 021 087
2,3 Bergverksdrift og industri	1 010	34 890	1 773 087	8 893 575	6 234 064	2 604 591	471 775	7 435 171
2 Bergverksdrift	33	155	7 182	29 666	15 072	12 955	3 189	28 889
29 Bergverksdrift ellers	33	155	7 182	29 666	15 072	12 955	3 189	28 889
3 Industri	977	34 735	1 765 905	8 863 909	6 218 992	2 591 636	468 586	7 406 282
311-12 Produksjon av næringsmidler ..	149	3 424	166 781	1 848 474	1 555 450	284 313	45 773	905 915
313 Produksjon av drikkevarer	4	256	12 755	60 587	18 777	38 374	6 826	63 712
314 Produksjon av tobakkvarer ...	-	:	:	:	:	:	:	:
321 Produksjon av tekstilvarer ...	46	1 271	55 950	175 716	119 219	56 085	17 939	257 158
322 Produksjon av klær, unntatt skotøy .	32	1 003	38 048	120 009	82 760	32 784	1 814	100 763
323 Produksjon av lær og lær- og skinn- varer, unntatt klær og skotøy .	15	290	10 254	23 418	12 346	10 743	801	31 952

1) Bergverksdrift og industri, bygge- og anleggsvirksomhet, elektrisitetsforsyning og reparasjonsvirksomhet (n.gr. 951).

Bruttoinntak = bruttoproduksjonsverdi + salg av handelsvarer

Bearbeidingsverdi = bruttoproduksjonsverdi ÷ vareinnsats

Varehandel:

Bruttoinntak = bruttooms. + bruttoinntekt av annen næringsvirksomhet + verdi av egne rep.arbeid

Bearbeidingsverdi = bruttoinntak ÷ (vareinnsats + kjøp av handelsvarer) + endring i lager

Øvrige næringer:

Bruttoinntak = bruttoinntekt + verdi av egne rep.arbeid

Bearbeidingsverdi = bruttoinntak ÷ (vareinnsats + kjøp av handelsvarer)

2) Omfatter ikke offentlig bygge- og anleggsvirksomhet i egen regi.

Bedriftstelling 1974. Østfold. Hovedtall etter næringshovedgruppe (forts.)

Næringshovedgruppe		Be- drifter	Sysse- l-satte	Opp- tjent lønn og sosiale ut- gifter	Brutto- inntak	Vare- innsats og kjøp av handels- varer	Bear- beid- ings- verdi	Anskaf- felser	Brann- forsik- rings- verdi pr. 31/12
				1000 kr	1000 kr	1000 kr	1000 kr	1000 kr	1000 kr
324	Produksjon av sko- tøy	13	284	11 539	31 502	17 811	13 656	358	15 201
331	Produksjon av tre- varer, unntatt møbler og innredn.	122	1 358	63 724	303 207	212 631	82 942	12 825	156 709
332	Produksjon av møb- ler og innredn. av tre	56	555	22 118	78 435	45 387	31 498	3 413	94 800
341	Treforedling	26	:	:	:	:	:	:	:
342	Grafisk produksjon og forlagsvirk- somhet	59	1 653	45 265	91 629	33 311	58 045	6 303	153 223
351	Produksjon av kjem- iske råvarer	15	:	:	:	:	:	:	:
352	Produksjon av kjem- isk-tekniske produkter	12	331	17 019	75 973	57 085	17 875	4 828	66 306
354	Produksjon av jord- olje- og kull- produkter	4
355	Produksjon og repara- sjon av gummipro- dukter	9	1 475	65 756	248 196	181 683	56 775	21 255	321 310
356	Produksjon av plast- varer	41	1 439	68 900	303 662	172 341	130 850	47 958	270 206
361	Produksjon av kera- miske produkter ..	6	458	24 433	60 657	25 248	35 381	1 524	98 813
362	Produksjon av glass og glassvarer	6	:	:	:	:	:	:	:
369	Produksjon av mine- ralske produkter ellers	36	822	44 014	177 788	103 043	73 799	5 890	130 018
371	Produksjon av jern, stål og ferro- legeringer	4
372	Produksjon av ikke- jernholdige metaller	9	116	6 187	17 187	9 984	6 642	394	12 575
381	Produksjon av metall- varer	151	3 113	158 321	487 823	270 688	210 699	23 724	414 215
382	Produksjon av ma- skiner	69	1 821	98 201	353 979	232 378	119 743	17 647	197 611
383	Produksjon av elek- triske apparater og materiell	14	1 049	55 201	186 214	107 466	77 637	61 053	127 581
384	Produksjon av trans- portmidler	60	5 204	300 848	1 001 410	673 223	326 927	21 706	371 671
39	Industriproduksjon ellers	19	191	8 230	22 588	12 060	10 515	482	17 226
4	Kraft- og vannforsyn- ing	59	1 006	65 210	417 387	250 678	166 660	47 832	867 821
410	Elektrisitets-, gass- og dampforsyning ...	30	970	63 473	404 541	244 127	160 365	44 245	848 227
42	Vannforsyning	29	36	1 737	12 846	6 551	6 295	3 587	19 594
5	Bygge- og anleggs- virksomhet	619	4 649	223 068	714 910	395 839	317 087	27 304	195 744
501	Byggevirksomhet	483	3 538	165 118	546 236	312 404	231 915	13 446	121 323
502	Anleggsvirksomhet ..	115	602	28 225	113 579	58 065	55 447	13 858	74 421
	Kommunenes bygge- og anleggsvirksomhet i egen regi	21	509	29 725	55 095	25 370	29 725	-	-
61-62	Varehandel	2 707	10 838	386 697	3 875 415	3 332 355	606 138	60 220	867 538
61	Engros- og agentur- handel	534	2 396	151 479	1 508 813	1 332 893	204 360	26 112	274 182

Bedriftstelling 1974. Østfold. Hovedtall etter næringshovedgruppe (forts.)

Næringshovedgruppe		Be- drifter	Sysse- l-satte	Opp- tjent lønn og sosiale ut- gifter	Brutto- inntak	Vare- innsats og kjøp av handels- varer	Bear- beid- ings- verdi	Anskaf- felser	Brann- forsik- rings- verdi pr. 31/12
				1000 kr	1000 kr	1000 kr	1000 kr	1000 kr	1000 kr
611-13	Engroshandel	468	2 317	149 957	1 498 509	1 328 205	198 653	25 727	272 344
614	Agenturhandel	66	79	1 522	10 304	4 688	5 707	385	1 838
62	Detaljhandel	2 173	8 442	235 218	2 366 602	1 999 462	401 778	34 108	593 356
621	Varehushandel	6	445	14 711	138 043	114 841	24 974	1 353	54 791
622	Detaljhandel med nærings- og nytelsesmidler ..	961	3 408	73 520	862 684	734 468	137 246	12 253	226 410
623	Detaljhandel med beklednings- og tekstilvarer	310	1 385	41 621	259 132	204 682	60 881	2 922	73 049
624	Detaljhandel med møbler og innbo .	174	656	24 409	205 847	175 562	38 336	4 031	66 138
625	Detaljhandel med jern- og fargevarer, glass, steintøy og sportsutstyr	126	493	17 015	128 207	107 272	24 133	2 186	48 263
626	Detaljhandel med ur, optiske artikler, musikkinstrumenter, gull- og sølvvarer	93	300	8 070	60 574	46 763	15 086	880	15 073
627	Detaljhandel med motorkjøretøyer og bensin	266	992	35 187	558 876	494 692	66 756	8 720	63 826
629	Detaljhandel ellers	237	763	20 685	153 239	121 182	34 366	1 763	45 806
63	Hotell- og restaurantdrift	235	1 414	39 174	125 044	66 271	58 773	3 485	119 516
631	Restaurant- og kafevirksomhet ..	181	1 193	32 847	105 790	56 975	48 815	2 624	59 686
632	Hotell- og pensjonatvirksomhet ...	54	221	6 327	19 254	9 296	9 958	861	59 830
	Transport og lagring	1 121	:	:	:	:	:	:	:
	Landtransport, unntatt jernbanetransport	1 032	2 273	73 389	297 773	105 297	192 476	61 725	54 262
	Sjøtransport, unntatt utenriks sjøtransport og fyr- og losvesen	47	625	34 577	71 462	19 003	52 459	2 998	41 434
	Lufttransport, unntatt hjelpevirksomhet	1	:	:	:	:	:	:	:
719	Tjenester i tilknytning til transport. Lagring	41	265	12 462	27 381	7 539	19 842	1 064	30 293
	Offentlig og privat tjenesteyting	1 075	:	:	:	:	:	:	:
	Tjenester i tilknytning til bank- og finansieringsvirksomhet. Eienomsdrift ellers	12	36	1 779	3 256	684	2 572	363	11 405
832	Forretningsmessig tjenesteyting ...	314	1 207	46 400	98 247	29 733	68 514	4 026	29 981
833	Utleie av maskiner og utstyr	8	:	:	:	:	:	:	:
920	Renovasjon og rengjøring	53	478	9 872	18 490	4 495	13 995	2 241	6 884
	Privatpraktiserende tannleger og tanntekn.	112	249	3 708	22 633	8 517	14 116	430	16 627

Bedriftstelling 1974. Østfold. Hovedtall etter næringshovedgruppe (forts.)

Næringshovedgruppe		Be- drifter	Syssel- satte	Opp- tjent lønn og sosiale ut- gifter	Brutto- inntak	Vare- innsats og kjøp av handels- varer	Bear- beid- ings- verdi	Anskaf- felser	Brann- forsik- rings- verdi pr. 31/12
				1000 kr	1000 kr	1000 kr	1000 kr	1000 kr	1000 kr
935	Interesseorganisa- sjon	7	:	:	:	:	:	:	:
	Film og kunstnerisk tjenesteyting	16	101	2 926	6 520	3 128	3 392	131	22 589
951	Reparasjon av kjøre- tøyer, hushold- ningsapparater og varer for person- lig bruk	241	936	34 956	114 575	59 863	51 587	3 750	84 926
952	Vaskeri- og renseri- virksomhet	33	286	9 431	17 252	4 939	12 313	1 929	27 418
959	Personlig tjeneste- yting ikke nevnt annet sted	279	441	6 388	26 729	10 524	16 205	1 117	21 059

SU 4x

DRUKKENSAP 2. KVARTAL 1976

Opgaver til Statistisk Sentralbyrå viser at det i 2. kvartal 1976 ble registrert 10 439 tilfelle av drukkenskap (3 264 i april, 3 885 i mai og 3 290 i juni). Dette var en nedgang på 5 prosent fra samme kvartal 1975. Av de registrerte drukkenskapstilfelle var 1 572 forseelser etter Lov om løsgjengeri, betleri og drukkenskap § 17.

Registrerte tilfelle av drukkenskap etter fylke

Fylke	2. kvartal 1975	I alt	2. kvartal 1976			
			Av disse forseelser etter Lov om løsgjengeri, betleri og drukkenskap § 17	April	Mai	Juni
Østfold	508	554	169	163	209	182
Akershus	331	322	57	110	119	93
Oslo	3 117	2 509	152	940	867	702
Hedmark	260	258	72	73	113	72
Oppland	223	234	79	79	82	73
Buskerud	383	421	51	125	150	146
Vestfold	319	338	41	84	144	110
Telemark	442	402	100	111	163	128
Aust-Agder	192	198	54	73	58	67
Vest-Agder	498	465	28	167	146	152
Rogaland	1 266	1 080	91	239	489	352
Hordaland	1 241	1 369	72	420	509	440
Sogn og Fjordane	66	99	47	35	31	33
Møre og Romsdal	401	429	122	128	151	150
Sør-Trøndelag	631	685	56	188	255	242
Nord-Trøndelag	152	158	34	48	52	58
Nordland	359	366	145	103	142	121
Troms	302	295	100	94	107	94
Finnmark	273	257	102	84	98	75
I alt	10 964	10 439	1 572	3 264	3 885	3 290

SU 10.1

HOTELLSTATISTIKK FOR VINTERSESONGEN 1976

Hotellstatistikken, som er utarbeidd av Statistisk Sentralbyrå, viser at det i vintersesongen (januar-april) 1976 kom i alt 812 200 gjester til de godkjente hotellene, mot 788 500 i tilsvarende sesong i 1975. Tallet på gjestedøgn hadde en øking på 3 prosent, fra 1 856 000 i 1975 til 1 905 000 i 1976. Den gjennomsnittlige oppholdstiden ved hvert hotellbesøk var 2,4 døgn i 1975 og 2,3 døgn i 1976.

Kapasitetsutnyttningen (beleggsprosenten) for senger gikk ned for alle hoteller under ett fra 48 prosent i 1975 til 46 prosent i 1976. Kapasitetsutnyttningen (beleggsprosenten) for rom gikk ned for alle hoteller under ett fra 57 prosent i 1975 til 54 prosent i 1976.

Andelen av utenlandske gjestedøgn var i 1975 29 prosent og i 1976 31 prosent for alle hoteller under ett. I 1976 var den 37 prosent for turist- og høyfjellshotellene, 27 prosent for landhotellene og 26 prosent for byhotellene.

Fordelingen av gjestedøgn etter nasjonalitet (alle hoteller under ett) viser at nordmenn i 1975 svarte for over 70 prosent og i 1976 svarte for over 68 prosent av alle gjestedøgn. Av utlendingene var det svensker som utgjorde den største gruppen. Tallet på gjestedøgn for svensker økte med 6 prosent fra vintersesongen 1975 til vintersesongen 1976. For de øvrige nasjonaliteter var det fra vintersesongen 1975 til vintersesongen 1976 en øking i tallet på gjestedøgn for dansker på 26 prosent, en nedgang i tallet på gjestedøgn for nederlendere på 20 prosent og en øking i tallet på gjestedøgn for USA-borgere på 21 prosent.

Tabell 1. Hotellstatistikk for vintersesongen (januar-april) 1975 og 1976. Ankomne gjester, gjestedøgn og kapasitetsutnyttning etter måned

	Ankomne gjester			Gjestedøgn			Beleggsprosent	
	I alt	Nordmenn	Utlendinger	I alt	Nordmenn	Utlendinger	Senger	Rom
<u>Turist- og høvfjellshoteller</u>								
Januar 1975	44 369	37 730	6 639	121 677	82 098	39 579	36,1	41,6
Februar "	57 814	43 405	14 409	206 299	116 939	89 360	62,8	59,2
Mars "	70 886	49 425	21 461	267 823	166 720	101 103	69,6	65,4
April "	64 111	56 310	7 801	170 996	129 236	41 760	45,1	53,6
I alt	237 180	186 870	50 310	766 795	494 993	271 802	53,6	55,2
Januar 1976	51 153	42 456	8 697	142 517	88 472	54 045	39,3	42,8
Februar "	68 503	48 276	20 227	216 007	103 822	112 185	59,0	58,6
Mars "	72 852	59 227	13 625	253 816	166 597	87 219	61,5	62,5
April "	61 970	52 298	9 672	204 674	153 042	51 632	50,3	51,8
I alt	254 478	202 257	52 221	817 014	511 933	305 081	52,8	54,2
<u>Godkjente landhoteller</u>								
Januar 1975	24 277	21 112	3 165	51 398	39 685	11 713	32,3	41,6
Februar "	30 431	24 496	5 935	71 499	50 890	20 609	47,8	54,9
Mars "	32 914	26 605	6 309	80 492	61 898	18 594	49,4	53,0
April "	30 841	28 225	2 616	60 986	53 062	7 924	37,1	46,6
I alt	118 463	100 438	18 025	264 375	205 535	58 840	41,6	48,9
Januar 1976	22 391	18 964	3 427	43 562	32 038	11 524	28,9	37,5
Februar "	29 721	23 524	6 197	68 543	43 114	25 429	46,3	53,2
Mars "	32 775	27 364	5 411	73 465	57 052	16 413	45,7	54,2
April "	26 445	22 105	4 340	61 655	47 739	13 916	39,9	44,2
I alt	111 332	91 957	19 375	247 225	179 943	67 282	40,3	47,3
<u>Godkjente byhoteller</u>								
Januar 1975	98 451	78 835	19 616	186 206	138 832	47 374	39,0	53,0
Februar "	104 975	82 019	22 956	203 821	150 416	53 405	47,2	63,3
Mars "	103 687	79 208	24 479	201 683	146 399	55 284	43,6	56,2
April "	125 744	99 812	25 932	233 145	176 211	56 934	50,7	67,5
I alt	432 857	339 874	92 983	824 855	611 858	212 997	45,0	59,9
Januar 1976	100 824	81 443	19 381	186 426	140 030	46 396	35,9	49,3
Februar "	113 169	88 706	24 463	212 861	157 509	55 352	44,0	59,6
Mars "	130 638	104 245	26 393	251 983	186 423	65 560	48,6	65,5
April "	101 787	78 677	23 110	189 833	135 385	54 448	39,3	51,4
I alt	446 418	353 071	93 347	841 103	619 347	221 756	42,0	56,5
<u>Alle hoteller</u>								
Januar 1975	167 097	137 677	29 420	359 281	260 615	98 666	36,9	47,5
Februar "	193 220	149 920	43 300	481 619	318 245	163 374	52,9	60,5
Mars "	207 487	155 238	52 249	549 998	375 017	174 981	54,4	59,0
April "	220 696	184 347	36 349	465 127	358 509	106 618	46,4	59,1
I alt	788 500	627 182	161 318	1 856 025	1 312 386	543 639	47,6	56,5
Januar 1976	174 368	142 863	31 505	372 505	260 540	111 965	36,1	45,4
Februar "	211 393	160 506	50 887	497 411	304 445	192 966	49,8	58,3
Mars "	236 265	190 836	45 429	579 264	410 072	169 192	53,0	62,7
April "	190 202	153 080	37 122	456 162	336 166	119 996	43,7	50,4
I alt	812 228	647 285	164 943	1 905 342	1 311 223	594 119	45,7	54,3

Tabell 2. Hotellstatistikk for vintersesongen (januar-april) 1975 og 1976. Gjestedøgn etter nasjonalitet

	Vinter- sesongen 1975	Vinter- sesongen 1976	Prosentvis endring
<u>Turist- og høyfjellshoteller</u>			
Norge	494 993	511 933	3,4
Danmark	62 950	85 257	35,4
Sverige	150 189	168 532	12,2
Nederland	15 796	12 554	-20,5
Storbritannia	11 346	8 557	-24,6
Tyskland	15 641	14 556	- 6,9
Europa ellers	7 059	7 846	11,1
Sambandsstatene	6 425	5 488	-14,6
Andre land	2 396	2 291	- 4,4
I alt	766 795	817 014	6,5
<u>Landhoteller</u>			
Norge	205 535	179 943	-12,5
Danmark	13 582	15 862	16,8
Sverige	31 045	28 538	- 8,1
Nederland	1 418	1 061	-25,2
Storbritannia	3 396	8 340	145,6
Tyskland	3 016	3 768	24,9
Europa ellers	3 825	5 923	54,8
Sambandsstatene	1 404	2 311	64,6
Andre land	1 154	1 479	28,2
I alt	264 375	247 225	- 6,5
<u>Byhoteller</u>			
Norge	611 858	619 347	1,2
Danmark	21 753	22 575	3,8
Sverige	47 020	45 009	- 4,3
Nederland	9 619	7 953	-17,3
Storbritannia	34 263	35 574	3,8
Tyskland	19 955	21 225	6,4
Europa ellers	35 836	35 663	- 0,5
Sambandsstatene	28 340	35 822	26,4
Andre land	16 211	17 935	10,6
I alt	824 855	841 103	2,0
<u>Alle hoteller</u>			
Norge	1 312 386	1 311 223	- 0,1
Danmark	98 285	123 694	25,9
Sverige	228 254	242 079	6,1
Nederland	26 833	21 568	-19,6
Storbritannia	49 005	52 471	7,1
Tyskland	38 612	39 549	2,4
Europa ellers	46 720	49 432	5,8
Sambandsstatene	36 169	43 621	20,6
Andre land	19 761	21 705	9,8
I alt	1 856 025	1 905 342	2,7

OVERNATTINGSSTATISTIKK FOR HERBERGER M.V. I 1975

Statistisk Sentralbyrå har for 1975 hentet inn oppgaver over herbergevirksomhet ved pensjonater, gjestgiverier, turisthytter m.v., heretter kalt herbergevirksomhet ellers. Første året for denne statistikken var 1974. Fra tidligere er det utarbeidet overnattingsstatistikk for godkjente hoteller og campingplasser.

Herbergevirksomhet ellers omfattet i 1975 1 320 bedrifter med om lag 48 000 senger. Det totale antall gjestedøgn (overnattinger) var 4 500 000 som fordelte seg med 1 600 000 på bykommuner og 2 900 000 på herredskommuner. Til sammenlikning var det i 1975 ved godkjente hoteller 39 000 senger og 6 200 000 gjestedøgn. Gjestedøgnene for herbergevirksomhet ellers fordelte seg med 18 prosent på faste gjester, 54 prosent på gjester fra Norge, 13 prosent på gjester fra andre nordiske land, 12 prosent på gjester fra Europa ellers og 3 prosent på gjester fra land utenfor Europa.

I bykommuner varierte den andel av bedriftene som var åpne forholdsvis lite etter måned (fra 67 prosent i november og desember til 99 prosent i august). Kapasitetsutnyttningen for senger (i bedrifter som var åpne) varierte også forholdsvis lite. Kapasitetsutnyttningen var størst for juli måned (72 prosent). For bedrifter i herredskommuner varierte både tallet på bedrifter som var åpne og kapasitetsutnyttningen atskillig mer etter måned. Den andel av bedriftene som var åpne varierte fra 40 prosent i november og desember til 99 prosent i juli og august. Kapasitetsutnyttningen for senger (i bedrifter som var åpne) steg fra 23 prosent i januar til 52 prosent i mars. Den gikk ned i april og mai og steg igjen til 56 prosent i juli. Utover høsten viste kapasitetsutnyttningen et forholdsvis sterkt fall. Dette førte til at snaut en fjerdepart av gjestedøgnene for bedrifter i herredskommuner falt på juli måned.

Gjestedøgn for nordmenn utgjorde for de forskjellige måneder en forholdsvis stabil andel av det totale antall gjestedøgn. Gjester fra andre nordiske land var særlig konsentrert om månedene januar, februar, mars og juni, juli, august og desember. Gjestedøgn for gjester fra det øvrige Europa og fra land utenfor Europa var særlig konsentrert om sommermånedene juni, juli og august.

Oppgaveinngangen har vært dårlig både for 1974 og 1975, med en svarprosent på bare 50-60. Oppgavene over omsetning for herbergevirksomhet ellers i følge Byråets bedrifts- og foretaksregister er for begge årene nyttet til å beregne totaltall for tallet på overnattinger, tallet på senger m.v. Det er forutsatt at de bedrifter som har gitt overnattingsoppgaver har den samme andel av overnattingene som de har av omsetningen. Den lave svarprosenten og den noe usikre beregning av totaltallene gjør imidlertid at overnattingsstatistikken for herbergevirksomhet ellers er usikker. Denne usikkerheten gjelder særlig når en sammenlikner resultatene for 1974 og 1975. En vil her spesielt peke på at nedgangen i tallet på overnattinger for faste gjester fra 1974 til 1975 antakelig skyldes at det beregnede tallet for faste gjester for 1974 er for høyt.

Tabell 1. Herbergevirksomhet ellers. Tallet på bedrifter, senger og rom. By- og herredskommuner. 1975

	I alt	Bykommuner	Herredskommuner
Tallet på bedrifter	1 320	239	1 081
Tallet på senger (1 000)	48	12	36
Tallet på rom (1 000)	21	6	15

Tabell 2. Herbergevirksomhet ellers. Tallet på gjestedøgn etter nasjonalitet. By- og herredskommuner. 1974 og 1975

	I alt		Bykommuner		Herredskommuner	
	Antall 1 000	Prosent	Antall 1 000	Prosent	Antall 1 000	Prosent
1 9 7 4						
Faste gjester	1 405	29,3	1 073	50,7	332	12,4
Gjester fra Norge	2 235	46,7	544	25,7	1 691	63,2
Gjester fra andre nordiske land	483	10,1	175	8,3	308	11,5
Gjester fra Europa ellers	518	10,8	212	10,1	306	11,4
Gjester fra land utenfor Europa	150	3,1	111	5,2	39	1,5
Gjestedøgn i alt	4 791	100,0	2 115	100,0	2 676	100,0
1 9 7 5						
Faste gjester	832	18,4	588	36,9	244	8,4
Gjester fra Norge	2 461	54,5	570	35,8	1 891	64,6
Gjester fra andre nordiske land	572	12,7	160	10,1	412	14,1
Gjester fra Europa ellers	521	11,6	186	11,7	335	11,5
Gjester fra land utenfor Europa	128	2,8	87	5,5	41	1,4
Gjestedøgn i alt	4 514	100,0	1 591	100,0	2 923	100,0

Tabell 3. Herbergevirksomhet ellers. Tallet på gjestedøgn etter sesong og nasjonalitet. 1974 og 1975

	Hele året	Vintersesongen Januar-april	Sommersesongen Mai-september	Oktober- desember
	1 000	1 000	1 000	1 000
1 9 7 4				
Faste gjester	1 405	488	527	390
Gjester fra Norge	2 235	653	1 305	277
Gjester fra andre nordiske land	483	153	301	29
Gjester fra Europa ellers	518	29	471	18
Gjester fra land utenfor Europa	150	9	129	12
Gjestedøgn i alt	4 791	1 332	2 733	726
1 9 7 5				
Faste gjester	832	292	322	218
Gjester fra Norge	2 461	784	1 359	318
Gjester fra andre nordiske land	572	243	298	31
Gjester fra Europa ellers	521	53	450	18
Gjester fra land utenfor Europa	128	10	109	9
Gjestedøgn i alt	4 514	1 382	2 538	594

Tabell 4. Herbergevirksomhet ellers. Bedrifter som var åpne og gjestedøgn etter måned og sesong. Kapasitetsutnyttning for senger. By- og herredskommuner. 1975

Måned, sesong	I alt				Bykommuner				Herredskommuner			
	Andel av tal- let på bedrif- ter i alt som var åpne i måneden	Gjeste- døgn	Pst. av gjeste- døgn for hele året	Kapasi- tetsut- nyttning for senger	Andel av tal- let på bedrif- ter i alt som var åpne i måneden	Gjeste- døgn	Pst. av gjeste- døgn for hele året	Kapasi- tetsut- nyttning for senger	Andel av tal- let på bedrif- ter i alt som var åpne i måneden	Gjeste- døgn	Pst. av gjeste- døgn for hele året	Kapasi- tetsut- nyttning for senger
	Prosent	1000			Prosent	1000			Prosent	1000		
Januar	58	226	5,0	30,1	77	94	5,9	45,0	54	132	4,5	23,2
Februar	64	351	7,8	44,8	79	102	6,4	52,3	61	249	8,5	41,8
Mars	76	511	11,3	51,0	81	106	6,7	48,8	75	405	13,9	51,8
April	68	294	6,5	34,3	80	99	6,2	49,3	64	195	6,7	28,6
Vintersesongen i alt		1 382	30,6	40,5		401	25,2	48,8		981	33,6	37,3
Mai	66	237	5,2	28,9	83	117	7,4	50,5	61	120	4,1	18,8
Juni	88	450	10,0	36,5	95	179	11,2	56,4	86	271	9,3	28,7
Juli	99	900	19,9	60,3	98	270	17,0	72,3	99	630	21,5	55,8
August	99	641	14,2	45,5	99	195	12,2	57,0	99	446	15,3	41,1
September	79	310	6,9	29,6	84	120	7,6	51,7	78	190	6,5	22,2
Sommersesongen i alt		2 538	56,2	42,0		881	55,4	58,5		1 657	56,7	35,6
Oktober	49	227	5,0	32,0	73	118	7,4	48,9	43	109	3,7	22,0
November	45	194	4,3	29,7	67	104	6,5	46,5	40	90	3,1	19,7
Desember	46	173	3,9	27,7	67	87	5,5	39,4	40	86	2,9	20,1
Oktober- desember i alt		594	13,2	29,9		309	19,4	45,0		285	9,7	20,7
Hele året		4 514	100,0	39,6		1 591	100,0	52,8		2 923	100,0	34,0

Tabell 5. Herbergevirksomhet ellers. Gjestedøgn i de enkelte måneder og sesonger etter gjestenes nasjonalitet. Prosent. 1975

Måned, sesong	Gjestedøgn i prosent					
	I alt	Faste gjester	Gjester fra Norge	Gjester fra andre nor- diske land	Gjester fra Europa ellers	Gjester fra land uten- for Europa
Januar	100,0	34,6	44,8	16,0	3,3	1,3
Februar	100,0	20,2	48,8	26,9	3,6	0,5
Mars	100,0	13,7	65,2	16,9	3,8	0,4
April	100,0	24,7	60,7	9,0	4,6	1,0
Vintersesongen	100,0	21,1	56,7	17,6	3,9	0,7
Mai	100,0	28,8	53,9	7,7	6,4	3,2
Juni	100,0	14,1	52,8	11,7	17,4	4,0
Juli	100,0	7,1	50,7	15,7	22,3	4,2
August	100,0	9,5	54,2	10,4	20,8	5,1
September	100,0	21,2	61,1	6,4	7,4	3,9
Sommersesongen	100,0	12,7	53,5	11,8	17,7	4,3
Oktober	100,0	35,1	57,7	3,2	2,2	1,8
November	100,0	37,8	55,6	2,2	3,2	1,2
Desember	100,0	37,7	46,1	10,9	4,0	1,3
Oktober-desember	100,0	36,8	53,6	5,1	3,0	1,5
Hele året	100,0	18,4	54,5	12,7	11,6	2,8

Tabell 6. Herbergevirksomhet ellers. Gjestedøgn i de enkelte sesonger etter gjestenes nasjonalitet. By- og herredskommuner. Prosent. 1975

	Gjestedøgn i prosent					
	I alt	Faste gjester	Gjester fra Norge	Gjester fra andre nordiske land	Gjester fra Europa ellers	Gjester fra land utenfor Europa
<u>Bykommuner</u>						
Vintersesongen	100,0	49,0	34,1	11,9	3,3	1,7
Sommersesongen	100,0	26,2	35,5	11,5	18,5	8,3
Oktober-desember	100,0	51,8	39,1	3,5	3,1	2,5
Hele året	100,0	36,9	35,8	10,1	11,7	5,5
<u>Herredskommuner</u>						
Vintersesongen	100,0	9,7	66,0	19,9	4,1	0,3
Sommersesongen	100,0	5,5	63,1	11,9	17,3	2,2
Oktober-desember	100,0	20,4	69,3	6,9	3,0	0,4
Hele året	100,0	8,4	64,7	14,1	11,5	1,3

SU 15.1

INNREISE I SEPTEMBER 1976

Statistisk Sentralbyrås månedlige statistikk over innreise viser at 83 900 personer kom med fly og skip til Norge direkte fra ikke-nordiske land i september 1976. Tallene for september 1975 var 67 600. I september 1976 var 48 800 av de innreiste personer nordmenn og 35 100 utlendinger. I forhold til september 1975 var det en øking på 24 prosent i tallet på innreiste nordmenn og en øking på 25 prosent for utlendinger. De tre viktigste hjemlandene for de innreiste var Sambandsstatene, Storbritannia og Nord-Irland og Vest-Tyskland. For innreiste hjemmehørende i Sambandsstatene var det en øking på 32 prosent, for innreiste hjemmehørende i Storbritannia og Nord-Irland en øking på 13 prosent og for innreiste hjemmehørende i Vest-Tyskland en øking på 5 prosent i forhold til september 1975. En må gjøre oppmerksom på at fordelingen av innreiste på nasjonalitet kan være noe usikker.

For personer innreist til Norge fra og via annet nordisk land mangler en oppgaver.

Personer innreist til Norge direkte fra ikke-nordisk land. September 1976

Hjemland	September 1976								Sept- ember 1975 I alt	Januar- sept- ember 1975 I alt	Januar- sept- ember 1976 I alt
	I alt med fly og skip	Med fly						Med skip I alt			
		I alt	Forne- bu	Garder- moen	Sola	Fles- land					
Norge	48 804	42 045	20 441	13 001	3 272	4 144	6 759	39 378	368 862	432 250	
Danmark	927	924	661	177	55	10	3	192	2 742	4 957	
Finland	302	300	287	8	4	1	2	71	591	1 481	
Island	147	147	133	4	4	4	-	18	281	820	
Sverige	963	945	724	172	29	14	18	476	4 418	6 608	
Nordiske land	51 143	44 361	22 246	13 362	3 364	4 173	6 782	40 135	376 894	446 116	
Belgia og Luxembourg	542	504	335	-	139	23	38	905	5 495	5 647	
Bulgaria	64	64	23	-	-	-	-	1	47	186	
Frankrike	1 667	1 580	654	8	825	50	87	1 026	14 160	19 246	
Hellas	111	109	20	11	7	61	2	46	545	674	
Irland	60	53	18	3	18	13	7	95	562	608	
Italia	567	566	406	14	130	13	1	496	4 839	4 660	
Jugoslavia	146	145	62	1	72	8	1	132	1 335	1 472	
Nederland	1 628	1 453	838	7	495	85	175	1 084	29 616	32 682	
Polen	65	65	43	7	6	8	-	90	655	659	
Portugal	102	102	60	3	13	14	-	89	666	726	
Romania	8	8	8	-	-	-	-	2	78	65	
Sovjetunionen	41	41	41	-	-	-	-	35	469	470	
Spania	456	449	284	25	41	82	7	333	2 889	3 124	
Storbritannia og Nord-Irland	8 712	7 831	3 342	39	2 445	1 727	881	7 688	87 417	82 444	
Sveits	725	676	507	101	38	26	49	296	3 788	5 097	
Tsjekkoslovakia	47	47	17	5	25	-	-	25	182	252	
Tyrkia	48	48	32	4	6	5	-	105	711	884	
Ungarn	23	23	23	-	-	-	-	21	149	292	
Vest-Tyskland	5 157	2 681	2 167	105	213	154	2 476	4 895	65 719	76 858	
Øst-Tyskland	39	39	37	-	1	1	-	22	314	281	
Østerrike	129	129	100	3	15	7	-	160	2 051	1 262	
Europa ellers	15	15	9	1	4	-	-	13	230	128	
Canada	903	877	611	13	128	98	26	680	6 274	8 849	
Sambandsstatene	9 248	9 048	4 165	29	1 416	3 331	200	6 998	62 363	75 534	
Amerika ellers	250	241	119	8	21	87	9	329	2 610	2 030	
Forente arabiske republikk (Egypt)	11	11	8	1	2	-	-	26	207	87	
Sør-Afrika	68	51	12	2	7	29	17	168	1 388	839	
Afrika ellers	119	116	79	7	15	13	3	172	1 172	1 094	
India	59	56	41	1	5	7	3	101	607	572	
Indonesia	7	7	5	-	-	-	-	20	121	121	
Iran	59	58	43	1	12	2	1	31	269	378	
Israel	115	106	81	5	5	15	9	135	1 060	1 040	
Japan	614	614	502	5	48	54	-	346	4 091	5 195	
Kina folkerepubl. ...	97	97	95	-	-	-	-	47	275	332	
Pakistan	248	248	235	4	3	4	-	127	863	1 450	
Thailand	6	6	4	1	-	-	-	7	104	66	
Asia ellers	162	160	127	1	20	12	2	136	1 176	1 242	
Australsambandet ...	442	304	115	3	48	133	138	475	4 209	4 799	
Oseania ellers	37	24	2	1	4	14	13	59	543	420	
Statsløse, ukjent nasjonalitet	-	-	-	-	-	-	-	3	31	30	
Ikke-nordiske land .	32 797	28 652	15 270	419	6 227	6 076	4 145	27 419	309 280	341 795	
I alt i september 1976	83 940	73 013	37 516	13 781	9 591	10 249	10 927	67 554	686 174	787 911	
I alt i september 1975	67 554	55 613	25 587	12 123	7 452	8 783	11 941				

TILLEGG TIL DE INTERNASJONALE MÅNEDSTABELLER I STATISTISK MÅNEDSHEFTE NR. 9, 1976

Tallene er mottatt i tiden 11/10 - 15/10 og er foreløpige. De vil eventuelt bli korrigert i Statistisk månedshefte. Der vil man også finne nærmere forklaringer til tallene og alle korreksjoner av eldre tall.

Tall i parentes gjelder måneden (kvartalet, uken) før.

D a n m a r k (tabell 83)					
Detaljometningsindeks	Kol. C	Aug.	188	(196)	
Verdi av utenrikshandelen					
a. Innførsel	" D.a	Sept.	6 440	(6 192)	
S v e r i g e (tabell 84)					
Arbeidsløyse	" A	Sept.	70	(67)	
S t o r b r i t a n n i a (tabell 85)					
Produksjon					
b. Stålproduksjon	" C.b	Juni	1 756	(1 876)	
		Juli	1 626		
		Aug.	1 660		
Reuter's råvareindeks, uketall		4/10-8/10	274	(269)	
V e s t - T y s k l a n d (tabell 87)					
Arbeidsløyse	" B	Sept.	898,7	(939,5)	
Produksjon					
b. Stålproduksjon	" C.b	Juli	3 979	(3 623)	
		Aug.	3 863		
Verdi av utenrikshandelen					
a. Innførsel	" E.a	Aug.	18 041	(18 739)	
b. Utførsel	" E.b	Aug.	19 249	(21 332)	
Volum av utenrikshandelen					
a. Innførsel	" F.a	Aug.	144	(151)	
b. Utførsel	" F.b	Aug.	135	(150)	
Bytteforhold	" G	Aug.	100	(100)	
B e l g i a (tabell 88)					
Engrosprisindeks	" F	Juli	148	(148)	
		Aug.	148		
S a m b a n d s s t a t e n e (tabell 89)					
Produksjon					
b. Stålproduksjon	" D.b	Juni	10,5	(11,0)	
		Juli	10,3		
		Aug.	10,1		
Verdi av utenrikshandelen					
a. Innførsel	" F.a	Aug.	10 446	(10 849)	
b. Utførsel	" F.b	Aug.	9 688	(10 022)	
Moody's råvareindeks, uketall		4/10-8/10	199	(199)	
Konsumprisindeks	" K	Aug.	148	(147)	

SU 14x

ND

PUBLIKASJONER SENDT UT FRA STATISTISK SENTRALBYRÅ HITIL I OKTOBER 1976

I serien Norges offisielle statistikk:

Hotell- og pensjonatstatistikk 1974-1975 Sidetall 87 Pris kr 7,00
Bedriftstelling 1974 Oppland Sidetall 79 Pris kr 7,00
Bedriftstelling 1974 Hedmark Sidetall 77 Pris kr 7,00
Utdanningsstatistikk Universiteter og høgschooler 1. oktober 1974 Sidetall 135
Pris kr 8,00
Skattestatistikk Inntektsåret 1974 Sidetall 133 Pris kr 9,00
Lønns- og sysselsettingsstatistikk for ansatte i skoleverket 1. oktober 1975
Sidetall 75 Pris kr 8,00
Lønnsstatistikk for sjøfolk på skip i utenriksfart mars 1976 Sidetall 29
Pris kr 7,00

FASTE PUBLIKASJONER FRA STATISTISK SENTRALBYRÅ

Statistisk månedshefte. Pris: Årsabonnement kr 25,00
Pr. hefte " 2,50

Månedsstatistikk over utenrikshandelen.
Pris: Årsabonnement kr 30,00
Pr. hefte " 3,00

Statistisk ukehefte. Pris: Årsabonnement kr 40,00
Pr. hefte " 1,00

