

# Statistisk ukehefte

Statistisk  
Sentralbyrå

Dronningensgate16  
Oslo-Dep.  
Oslo1.  
Tlf. (02)41 3820



Nr. 42/76

13. oktober 1976

## I N N H O L D

Aktuelle konjunkturtall for Norge

Statistisk Sentralbyrås konjunkturbarometer  
for bergverksdrift og industri ved utgangen  
av 3. kvartal 1976

Konsumprisindeksen pr. 15. september 1976

Detaljomsætningen i august 1976

Elektrisitetsstatistikk 1975

Månedstatistikk for bankene. Juli 1976

Forretnings- og sparebanker. Ny kvartals-  
statistikk. Lån, innskott og ihendehaver-  
obligasjoner etter sektor og næring. 3. og  
4. kvartal 1975 og 1. og 2. kvartal 1976

Sysselsatte i sosial omsorg 1975

Forbrytelser ferdig etterforsket av politiet  
i 2. kvartal 1976

Husdyrhald pr. 20. juni 1976

Bruk med stort svinehald og hønehald i 1976

Tillegg til de internasjonale månedstabeller  
i Statistisk månedshefte nr. 9, 1976

Publikasjoner sendt ut fra Statistisk  
Sentralbyrå i september og hittil i  
oktober 1976

Statistisk Sentralbyrå  
bes oppgitt som kilde ved  
gjengivelser av oppgaver  
fra dette hefte.

## Aktuelle konjunktur tall for Norge

	Prosentvis endring fra samme periode ett år tidligere			Prosentvis endring fra samme måned ett år tidligere		
	Des.-feb.	Mars-mai	Juni-aug.	Juni	Juli	Aug.
	1975/76			1976		
<b>Arbeidsmarkedet:</b>						
Arbeidsløse i alt <sup>2)</sup> .....	39	21	-7	-3	3	-18
Av dette: Industri, bygge- og anleggsvirksomhet .....	75	4	-9	7	-21	-10
Ledige plasser <sup>2)</sup> .....	-11	8	27	22	19	42
Stramhetsindikator <sup>1)</sup> .....	-40	-12	3	-9	10	10
<b>Industriproduksjon:</b>						
Industri .....	-2,7	1,5	0,3	-1,4	-3,7	4,3
Bergverk, industri, kraftforsyning ...	9,5	5,8	6,3	3,2	4,7	10,6
<b>Produksjon etter anvendelse:</b>						
Eksport .....	8,9	6,7	9,4	5,1	7,0	15,7
Konsum .....	-1,7	2,6	3,0	2,1	3,4	3,6
Investering .....	0,1	-1,6	-2,9	-5,8	-6,9	1,8
Vareinnsats i bygg og anlegg .....	-1,7	1,1	-1,1	-1,8	-6,8	2,1
Vareinnsats ellers .....	-0,4	3,4	1,6	-0,1	-1,2	5,3
<b>Byggevirksomhet:</b>						
Bygg satt i gang, boliger .....	-12	-10	-4	-10	-17	15
Bygg satt i gang, industribygg .....	-5	-26	10	-17	-23	63
Bygg under arbeid, boliger .....	-	-4	-8	-8	-8	-8
Bygg under arbeid, industribygg .....	-14	-18	-10	-13	-13	-5
<b>Detaljomsættning:</b>						
I alt .....	18	14	19	20	22	14
<b>Utenrikshandel:</b>						
Eksportverdi, inkl. nye skip .....	18	35	14	32	16	-4
Importverdi, uten skip .....	14	6	33	28	23	49
Innførselsoverskott i alt <sup>3)</sup> .....	8	-18	-41	-55	-12	-43
Eksportvolum, uten skip <sup>4)</sup> .....	21	40	24	..	..	..
Importvolum, uten skip <sup>4)</sup> .....	3	15	-1	..	..	..
<b>Sjøfart:</b>						
Turfrakter, tørrlastskip .....	-26	-14	3	-1	3	9
Turfrakter, tankskip .....	-5	64	5	8	3	4
Skip i opplag .....	492	71	-6	7	1	-24
<b>Penger og kreditt:</b>						
Forretningsbankenes innenlandske utlån til andre enn finansinstitusjoner ....	16	18	19	18	20	20
Forretningsbanker, likvide beholdninger .....	-47	-39	-4	-40	20	2
<b>Priser:</b>						
Eksportpriser, uten skip <sup>4)</sup> .....	-1	-4	-1	..	..	..
Importpriser, uten skip <sup>4)</sup> .....	4	7	5	..	..	..
Bytteforhold, uten skip <sup>4)</sup> .....	-5	-10	-6	..	..	..
Konsumprisindeks .....	10	10	10	10	9	10
Aksjeindeks .....	-5	-	4	5	2	4

1) Registrerte ledige plasser i løpet av perioden (inklusive beholdning ved periodens begynnelse) i prosent av det tilsvarende antall arbeidssøkende. 2) Gjelder periodene jan.-mars, april-juni, juli-sept. 3) Gjelder periodene nov.-jan., feb.-april, mai-juli 1975/76. 4) Gjelder periodene okt.-des., jan.-mars, april-juni 1975/76.

STATISTISK SENTRALBYRÅS KONJUNKTURBAROMETER FOR BERGVERKSDRIFT OG INDUSTRI VED UTGANGEN AV  
3. KVARTAL 1976

Konjunkturbarometeret viser at industriens ledere venter at konjunkturoppgangen vil fortsette i 4. kvartal. På spørsmål fra Statistisk Sentralbyrå om hvordan foretakets leder ved utgangen av 3. kvartal bedømte utsiktene generelt for foretaket for 4. kvartal sammenliknet med situasjonen i 3. kvartal i år, svarte 29 prosent bedre, 54 prosent uendret og 17 prosent dårligere. De tilsvarende tall for ett kvartal tidligere var 33 prosent, 57 prosent og 10 prosent. Blant foretak som produserer jern, stål og ferrolegeringer, maskiner og transportmidler var det betydelig flere i 3. kvartal som vurderte utsiktene for neste kvartal dårligere enn det var i 2. kvartal.

Konjunkturoppgangen ble i 3. kvartal i år noe svakere enn ventet ett kvartal tidligere.

Svarene kan tyde på at den begrensede virkning på produksjonen i 3. kvartal av faktorer på etterspørselssiden (mangel på ordrer/salg m.v.) ble om lag som ventet ved utgangen av 2. kvartal 1976, og betydningen antas ikke å avta i 4. kvartal 1976. Forhold på etterspørselssiden ventes å få begrensede virkninger på produksjonen i et flertall av foretakene også i 4. kvartal. Knapphet på produksjonskapasitet og på arbeidskraft var også i 3. kvartal 1976 blant de faktorer som begrenset produksjonen. Den begrensede virkning av slike produksjons- og arbeidskraftsfaktorer i 3. kvartal ble litt større enn ventet ett kvartal tidligere, men deres betydning ventes ikke å øke i 4. kvartal 1976.

Samlet ordretilgang ventes av et flertall av foretakene å øke i 4. kvartal 1976. Det er utviklingen både på eksport- og på hjemmemarkedet som er årsak til dette. Om lag en fjerdedel venter større ordretilgang fra hjemmemarkedet og fra eksportmarkedet i 4. kvartal enn i 3. kvartal, mens 12 prosent venter lavere ordretilgang fra hjemmemarkedet og 13 prosent fra eksportmarkedet. Fra hjemmemarkedet fikk 8 prosent flere foretak lavere ordretilgang i 3. kvartal 1976 enn ventet i 2. kvartal, og fra eksportmarkedet fikk nærmere 30 prosent lavere ordretilgang enn ventet. Ved utgangen av 3. kvartal mente 44 prosent av foretakene at ordrebeholdningen var for liten i forhold til produksjonsomfanget, mens nær halvparten mente beholdningen var passe eller for stor.

En tredjedel flere foretak venter lagernedgang enn lagerøkning i 4. kvartal 1976. Om lag 5 prosent hadde lavere beholdning av egne produkter ved utgangen av 3. kvartal enn ventet ett kvartal tidligere. Ved utgangen av 3. kvartal oppga 29 prosent av foretakene at lagerbeholdningen av egne produkter var for store.

Av foretakene svarte 25 prosent at de hadde større produksjon i 3. kvartal 1976 enn i 2. kvartal, mens 21 prosent oppga å ha lavere produksjon. For 4. kvartal 1976 venter hele 37 prosent høyere produksjon enn i 3. kvartal, mens 7 prosent venter lavere produksjon. Tilsvarende tall ett kvartal tidligere var 29 prosent og 17 prosent. 16 prosent av foretakene venter høyere gjennomsnittlig sysselsetting i 4. kvartal, mens 9 prosent venter lavere. En tredjepart av alle foretakene oppga å ha full kapasitetsutnyttning både ved utgangen av 2. kvartal og 3. kvartal.

En nærmere vurdering av tallene for de enkelte næringer kan tyde på at en del foretak ikke eliminerer normale sesongvariasjoner ved besvarelse av spørsmål om totalt produksjonsvolum og gjennomsnittlig kapasitetsutnyttning var høyere - uendret - lavere i 3. kvartal 1976 enn i 2. kvartal 1976. Foretakenes svar gir derfor muligens et noe for svakt bilde av produksjonsutviklingen i 3. kvartal og dermed kan forventningene til produksjonsutviklingen i 4. kvartal 1976 være for optimistisk.

Konjunkturbarometerundersøkelsen bygger på spørsmål til om lag 600 av de største foretakene i bergverksdrift og industri med i alt 225 000 sysselsatte. Undersøkelsen er nå gjennomført hvert kvartal i nærmere tre år og nærmere 90 prosent av foretakene med over 90 prosent av sysselsettingen har svart. Foretakenes svar er ved beregningen av prosenttall veid med foretakenes relative sysselsetting.

## K O N J U N K T U R B A R O M E T E R .

TABELL 1. FAKTISK OG FORVENTET UTVIKLING. BERGVERKSDRIFT OG INDUSTRI. PROSENT.

SPØRSMÅL	FORVENTET UTVIKLING FRA 2. KV. 1976 TIL 3. KV. 1976					FAKTISK UTVIKLING FRA 2. KV. 1976 TIL 3. KV. 1976					FORVENTET UTVIKLING FRA 3. KV. 1976 TIL 4. KV. 1976				
	STØRRE	MINDRE	IRREL	NETTO	UOPP-	STØRRE	MINDRE	IRREL	NETTO	UOPP-	STØRRE	MINDRE	IRREL	NETTO	UOPP-
	HØYERE RET	UEND- LAVERE	I	ALT	GITT	HØYERE RET	UEND- LAVERE	I	ALT	GITT	HØYERE RET	UEND- LAVERE	I	ALT	GITT
1. TOTAL PRODUKSJONSVOLUM ...	29	53	17	13	1	25	53	21	4	-	37	55	7	30	1
2. GJENNOMSNIITTLIG SYSSELSETTING .....	15	75	8	7	2	15	75	10	5	-	16	73	9	7	1
3. GJENNOMSNIITTLIG KAPASITETSUTNYTTING .....	27	58	14	13	2	23	60	17	6	-	30	60	9	22	1
4. ORDREILGANG FRA HJEMMEMARKEDET .....	23	56	13	10	8	22	50	20	1	8	27	52	12	14	9
5. ORDREILGANG FRA EKSPORTMARKEDET .....	30	43	9	22	18	16	43	23	-7	18	25	44	13	13	18
6. SAMLET ORDREBEHOLDNING VED UTGANGEN AV KVARTALET ..	32	42	15	17	10	24	36	29	-4	11	21	49	19	2	11
10. LAGERBEHOLDNINGER AV RÅ- VARER, MATERIALER, HALV- FABRIKATA OG DELER M.V. VED UTGANGEN AV KVART. .	11	69	18	-8	2	15	60	24	-9	1	13	68	17	-4	2
11. LAGERBEHOLDNINGER AV EGNE PRODUKTER BESTEMT FOR SALG VED UTGANGEN AV KVARTALET .....	13	55	23	-9	9	14	49	29	-14	8	15	54	22	-7	9
12/13 PRISER VED INNGRELSSE AV NYE KONTRAKTER FOR LEV. TIL HJEMMEMARKEDET ..	32	56	4	28	9	25	60	8	17	8	15	72	4	11	9
13. TIL EKSPORT .....	26	50	6	20	18	19	51	12	7	18	16	56	9	7	19

RESULTATENE ER BEREGNET VED Å VEIE HVERT SVAR MED FORETAKENES SYSSELSETTING.

## K O N J U N K T U R B A R O M E T E R .

TABELL 2. SITUASJONSVURDERING VED UTGANGEN AV KVARTALET. PROSENT.  
BERGVERKSDRIFT OG INDUSTRI.

SPØRSMÅL	UTGANGEN AV 2. KVARTAL 1976					UTGANGEN AV 3. KVARTAL 1976				
	BEDRE/ FORHOLDS- VIS STORE/ FOR STORE/ JA/OPP	UENDRET/ PASSE/ INGEN ENDRING	DÅR- LIGERE/ FOR SMÅ/ NEI/NED	NETTO- TALL	IRREL./ UOPPGITT	BEDRE/ FORHOLDS- VIS STORE/ FOR STORE/ JA/OPP	UENDRET/ PASSE/ INGEN ENDRING	DÅR- LIGERE/ FOR SMÅ/ NEI/NED	NETTO- TALL	IRREL./ UOPPGITT
	14 HVORDAN BEDØMMER DE GENERELT FOR FORETAKET UTSIKTENE FOR KOMMENDE KVARTAL I FOR- HOLD TIL SITUASJONEN I INNEVÆRENDE KVARTAL	33	57	10	23	-	29	54	17	12
15 BETYR DET NÅVÆRENDE PRODUKSJONSNIVÅ FULL KAPASITETSUTNYTTING	34	-	66	-32	-	32	-	67	-35	-
16 KREVER FULL KAPASITETS- UTNYTTING FLERE SYSSEL- SATTE	65	-	34	31	1	59	-	40	19	1
17 HVORDAN BEDØMMER DE STØRRELSEN AV ORDRE- BEHOLDNINGENE I FORHOLD TIL NÅVÆRENDE PRODUKSJONSOMFANG	9	43	42	-33	7	9	39	44	-35	9
18 HVORDAN BEDØMMER DE LAGERBEHOLDNINGENE AV RÅVARER, MATERIALER, HALVFABRIKATA M.V. I FORHOLD TIL PRODUKSJONSOMFANGET	21	76	2	20	1	23	73	2	22	2
19 HVORDAN BEDØMMER DE LAGERBEHOLDNINGENE AV EGNE PRODUKTER I FOR- HOLD TIL OMSETNINGEN	31	50	11	20	8	29	54	9	20	8
20 OVERVEIER FORETAKET Å ENDRE SINE VEDTATTE PLANER FOR INVESTERING I REALKAPITAL	9	85	4	5	2	10	83	5	5	1

RESULTATENE ER BEREGNET VED Å VEIE HVERT SVAR MED FORETAKENES SYSSELSETTING.

K O N J U N K T U R B A R O M E T E R .  
 TABELL 3. FAKTORER SOM BEGRENSET / VIL BEGRENSE PRODUKSJONEN.  
 BERGVERKSDRIFT OG INDUSTRI. PROSENT.

SPØRSMÅL	2.KV. 1976	2.KV. 1976	3.KV. 1976	3.KV. 1976
	HVILKEN AV DISSE FAKTORER - OM NOEN SPESIELT - VAR DET SOM BE- GRENSET PRODUK- SJONEN I INNE- VÆRENDE KVARTAL	HVILKEN AV DISSE FAKTORER - OM NOEN SPESIELT - VENTES Å VILLE BEGRENSE PRODUK- SJONEN I KOMMENDE KVARTAL	HVILKEN AV DISSE FAKTORER - OM NOEN SPESIELT - VAR DET SOM BE- GRENSET PRODUK- SJONEN I INNE- VÆRENDE KVARTAL	HVILKEN AV DISSE FAKTORER - OM NOEN SPESIELT - VENTES Å VILLE BEGRENSE PRODUK- SJONEN I KOMMENDE KVARTAL
01 MANGEL PÅ ORDRE/SALG .....	32	32	31	31
02 STORE LAGERBEHOLDNINGER AV EGNE PRODUKTER .....	1	1	-	1
03 KONKURRANSE FRA ANDRE NORSKE PRODUKTER .....	1	1	-	1
04 KONKURRANSE FRA IMPORTVARER ...	1	1	1	1
05 LAVE PRISER/HØYE KOSTNADER/ LITEN LØNNSOMHET .....	2	2	1	1
06 KOMBINASJON AV FAKTORENE 01-05	18	18	22	24
07 MANGEL PÅ FAGLÆRT ARBEIDSKRAFT	4	4	5	4
08 MANGEL PÅ ARBEIDSKRAFT ELLERS .	2	3	2	2
09 MANGEL PÅ RÅSTOFF .....	2	2	3	3
10 KRAFTMANGEL .....	-	-	-	-
11 PROD.KAPASITETEN I FORETAKET ..	6	6	9	9
12 KOMBINASJON AV FAKTORENE 07-11	4	4	4	3
13 FINANSIERINGSVANSKER .....	1	1	-	1
14 ANDRE FAKTORER .....	4	4	3	1
15 INGEN SPESIELLE FAKTORER .....	7	7	8	10
16 KOMBINASJONER AV FAKTORENE 01-14 NEVNT OVENFOR .....	4	3	2	1
17 UOPPGITT .....	11	11	9	9

RESULTATENE ER BEREGNET VED Å VEIE HVERT SVAR MED FORETAKENES SYSSSELSETTING.

## K O N J U K T U R P A R O M E T E R .

## TABELL 4 . SITUASJONSVURDERING VED UTGANGEN AV KVARTALET. PROSENT.

(SPM. 14) HVORDAN BEDØMMER DE GENERELT FOR FORET. UTSIKTENE FOR KØMMENDE KVART. I FORH. TIL SITUASJ. I INNEVÆR. KVART.

NÆRING	UTGANGEN AV 2. KVARTAL 1976					UTGANGEN AV 3. KVARTAL 1976				
	BEDRE	UENDRET	DØR- LIGERE	NETTO- TALL	IRREL./ UOPPGITT	BEDRE	UENDRET	DØR- LIGERE	NETTO- TALL	IRREL./ UOPPGITT
2,3 BERGVERKSDRIFT OG INDUSTRI	33	57	10	23	-	29	54	17	12	-
2 BERGVERKSDRIFT .....	34	66	-	34	-	2	94	4	-2	+
23 BRYTING OG UTVINNING AV MAL	28	72	-	28	-	?	98	-	2	-
29 BERGVERKSDRIFT ELLERS .....	100	-	-	100	-	-	64	36	-36	+
3 INDUSTRI .....	33	57	10	23	-	29	53	17	12	-
31 PROD. AV NØRINGSMIDLER, DRIKKEVARER OG TOBAKKSVARER	38	55	6	33	1	30	58	12	18	-
32 PROD. AV TEKSTIL- OG BEKLED- NINGSVARER, LØR OG LØRVARER	42	48	11	31	-	36	61	3	33	+
321 PROD. AV TEKSTILVARER ...	49	38	13	36	-	42	54	4	38	+
322 PROD. AV KLØR, UNNTATT SKOTØY .....	39	58	3	36	-	33	65	2	31	-
33 PROD. AV TREVARER .....	48	48	4	45	-	26	64	10	15	+
34 TREFØREDLING, GRAFISK PROD. OG FORLAGSVIRKSOMHET .....	30	62	7	23	1	47	48	5	42	1
341 TREFØREDLING .....	37	59	4	33	-	40	54	6	34	-
342 GRAFISK PROD. OG FORLAGS- VIRKSOMHET .....	23	65	11	13	1	53	41	3	50	2
35 PROD. AV KJEMISKE PROD., MINERALØLJØ-, KULL-, GUMMI-, OG PLASTPRODUKTER .....	29	71	-	29	-	36	59	5	31	-
351 PROD. AV KJEMISKE RØVARER	26	74	-	26	-	61	37	2	59	-
36 PROD. AV MINERALSKE PROD. .	30	63	8	22	-	40	32	28	11	-
37 PROD. AV METALLER .....	52	37	11	41	-	36	41	23	13	-
371 PROD. AV JERN, STØL, OG FERROLEGERINGER .....	24	53	22	2	-	11	49	40	-29	-
372 PROD. AV IKKE-JERNHØLDIGE METALLER .....	80	20	-	80	-	61	33	6	55	+
38 PROD. AV VERKSTEDPRODUKTER	22	61	17	5	-	14	57	29	-14	-
381 PROD. AV METALLVARER ....	54	44	2	51	-	27	68	6	21	-
382 PROD. AV MASKINER .....	22	47	30	-8	1	7	58	34	-27	-
383 PROD. AV ELEKTRISKE APPARATER OG MATERIALER .	25	53	22	3	-	28	59	13	15	+
384 PROD. AV TRANSPORTMIDLER	8	79	13	-6	-	6	52	42	-36	+
39 INDUSTRIPRODUKSJØN ELLERS .	78	22	-	78	-	27	73	-	27	-

RESULTATENE ER BEREGNET VED Å VEIE HVERT SVAR MED FORETAKENES SYSSELSETTING.

K O N J U K T U R B A R O M E T E R .  
 TABELL 5 . FAKTISK OG FORVENTET UTVIKLING  
 (SPM. 2) I GJENNOMSNITTLIG SYSSELSETTING. PROSENT.

NÆRING	FORVENTET UTVIKLING FRA 2. KV. 1976 TIL 3. KV. 1976					FAKTISK UTVIKLING FRA 2. KV. 1976 TIL 3. KV. 1976					FORVENTET UTVIKLING FRA 3. KV. 1976 TIL 4. KV. 1976				
	STØRRE	MINDRE	NETTO	IRREL.		STØRRE	MINDRE	NETTO	IRREL.		STØRRE	MINDRE	NETTO	IRREL.	
	- HØYERE RET	- UEND- LAVERE	- I ALT	- UOPPG.		- HØYERE RET	- UEND- LAVERE	- I ALT	- UOPPG.		- HØYERE RET	- UEND- LAVERE	- I ALT	- UOPPG.	
2,3 BERGVERKSDRIFT OG INDUSTRI	15	75	8	7	-	15	75	10	5	-	16	73	9	7	-
2 BERGVERKSDRIFT .....	3	97	-	3	-	15	85	-	15	-	-	97	3	-3	-
23 BRYTING OG UTVINNING AV MAL	-	100	-	-	-	9	91	-	9	-	-	100	-	-	-
29 BERGVERKSDRIFT ELLERS .....	36	64	-	36	-	68	32	-	68	-	-	68	32	-32	-
3 INDUSTRI .....	16	74	8	8	-	15	75	10	4	-	17	73	10	7	-
31 PROD. AV NÆRINGSMIDLER, DRIKKEVARER OG TOBAKKSVARER	29	58	11	18	-	21	63	16	6	-	26	61	12	14	-
32 PROD. AV TEKSTIL- OG BEKLED- NINGSVARER, LÆR OG LÆRVARER	23	69	5	18	-	17	67	15	1	1	27	65	4	23	1
321 PROD. AV TEKSTILVARER ...	15	76	5	10	-	13	72	13	-	2	17	71	6	11	2
322 PROD. AV KLÆR, UNNTATT SKOTØY .....	42	50	6	36	-	25	56	18	7	-	46	50	2	44	-
33 PROD. AV TREVARER .....	17	68	6	12	1	26	72	-	26	1	16	80	-	16	1
34 TREFOREDLING, GRAFISK PROD. OG FORLAGSVIRKSOMHET .....	4	92	3	1	-	3	93	4	-1	-	13	85	2	11	-
341 TREFOREDLING .....	7	89	4	4	-	1	96	3	-1	-	20	76	4	17	-
342 GRAFISK PROD. OG FORLAGS- VIRKSOMHET .....	1	95	2	-	-	4	91	5	-	-	6	94	-	5	-
35 PROD. AV KJEMISKE PROD., MINERALOLJE-, KULL-, GUMMI-, OG PLASTPRODUKTER .....	4	89	6	-2	-	12	75	14	-2	-	11	87	2	10	-
351 PROD. AV KJEMISKE RÅVARER	-	98	-	-	-	9	91	-	9	-	-	100	-	-	-
36 PROD. AV MINERALSKE PROD. .	12	51	36	-24	-	9	58	32	-23	-	21	49	27	-5	-
37 PROD. AV METALLER .....	13	82	5	8	-	5	90	5	-	-	11	81	8	3	-
371 PROD. AV JERN, STÅL, OG FERROLEGERINGER .....	14	76	10	4	-	7	83	10	-3	-	10	80	10	-	-
372 PROD. AV IKKE-JERNHOLDIGE METALLER .....	12	88	-	12	-	3	97	-	3	-	12	81	6	6	-
38 PROD. AV VERKSTEDPRODUKTER	19	70	10	9	1	21	68	11	10	-	17	67	16	1	-
381 PROD. AV METALLVARER ....	13	83	3	10	-	30	58	11	19	-	24	61	15	8	-
382 PROD. AV MASKINER .....	12	80	8	5	-	24	70	7	17	-	3	83	14	-11	-
383 PROD. AV ELEKTRISKE APPARATER OG MATERIALER .	34	43	22	11	-	21	57	22	-	-	43	35	21	22	-
384 PROD. AV TRANSPORTMIDLER	17	73	7	9	1	15	77	9	6	-	8	76	15	-7	-
39 INDUSTRIPRODUKSJON ELLERS .	72	28	-	72	-	20	80	-	20	-	20	80	-	20	-

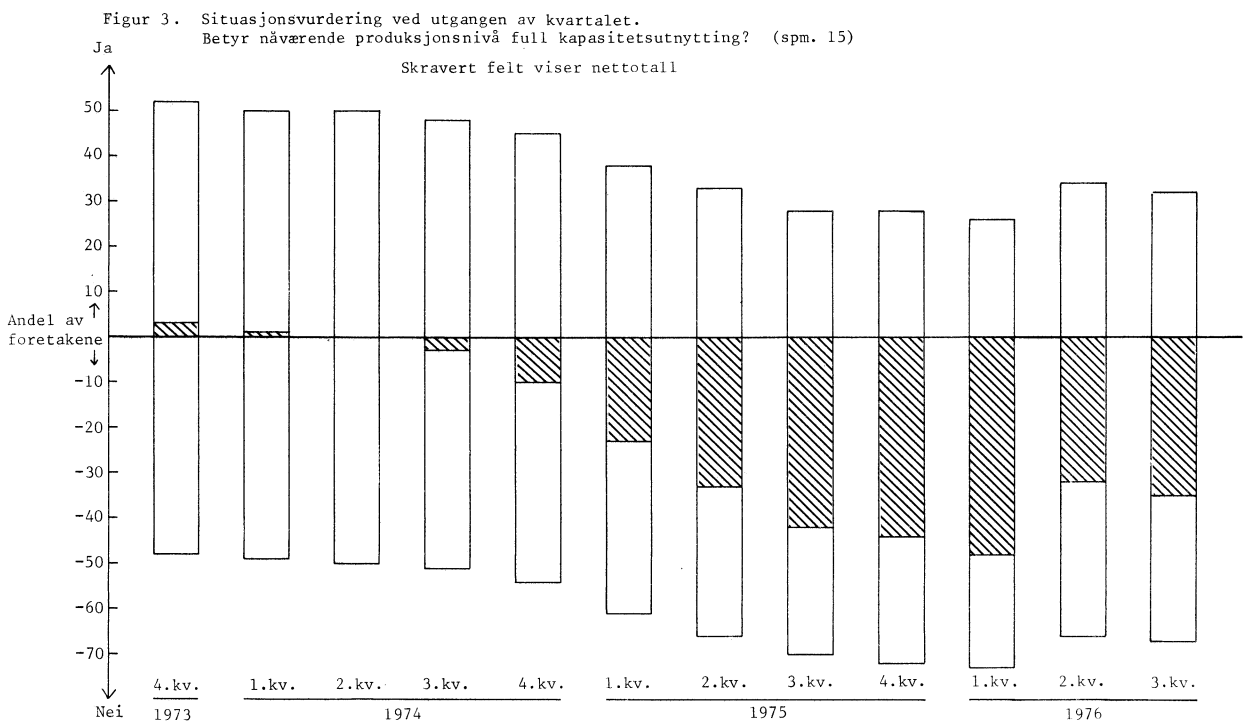
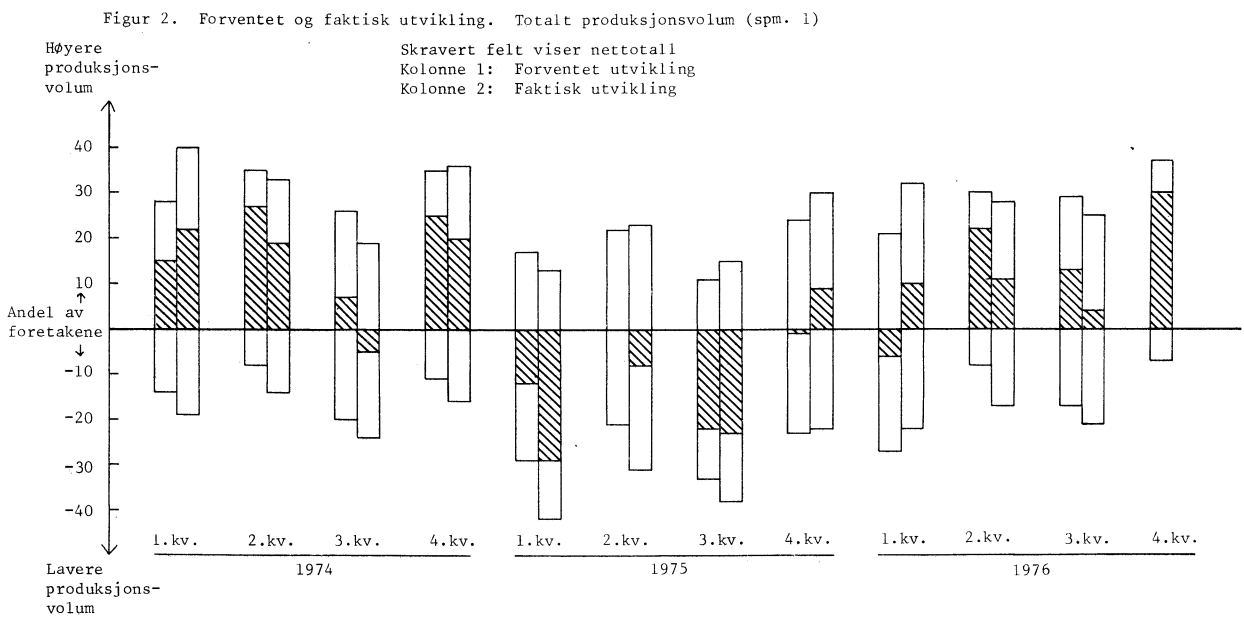
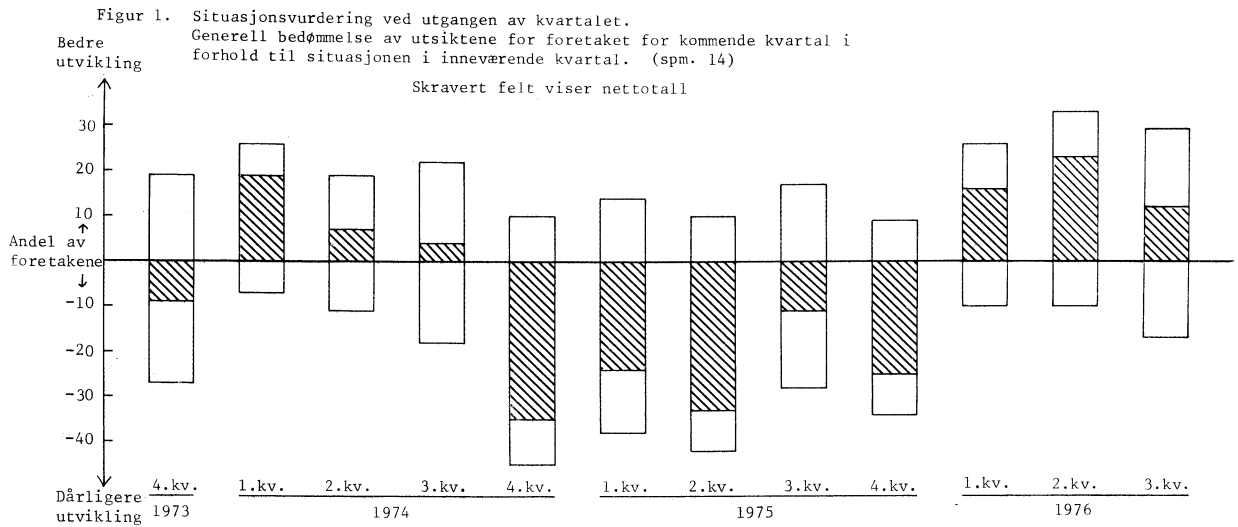
RESULTATENE ER BEREGNET VED Å VEIE HVERT SVAR MED FORETAKENES SYSSELSETTING.

K O N J U K T U R B A R O M E T E R .  
 TABELL 6 . FAKTISK OG FORVENTET UTVIKLING  
 (SPM. 1) I PRODUKSJONSVOLUMET. PROSENT.

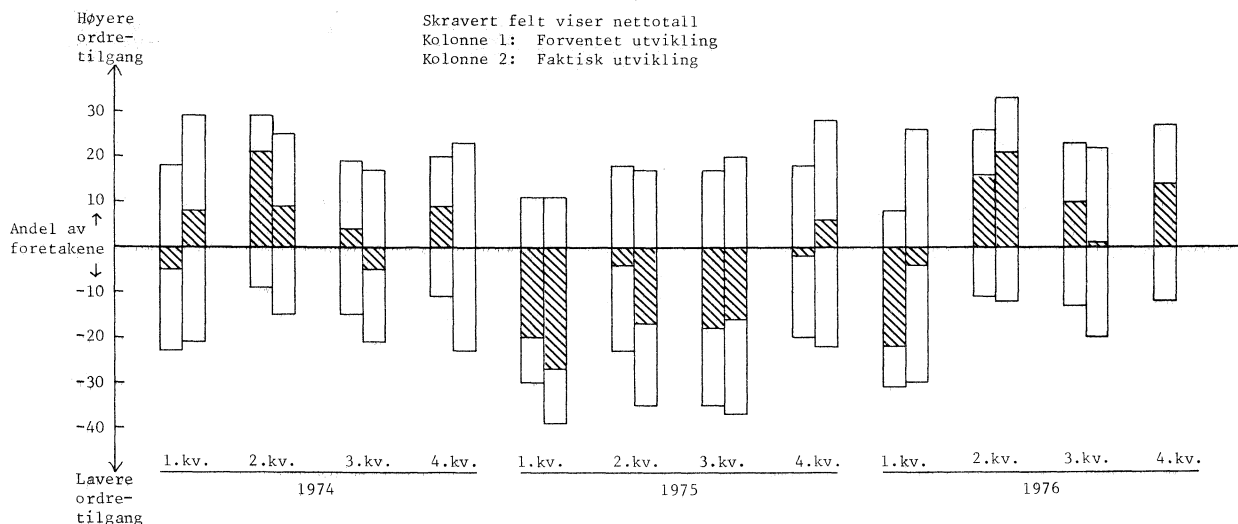
NÆRING	FORVENTET UTVIKLING FRA 2. KV. 1976 TIL 3. KV. 1976				FAKTISK UTVIKLING FRA 2. KV. 1976 TIL 3. KV. 1976				FORVENTET UTVIKLING FRA 3. KV. 1976 TIL 4. KV. 1976						
	STØRRE	MINDRE	IRREL.	NETTO	STØRRE	MINDRE	IRREL.	NETTO	STØRRE	MINDRE	IRREL.	NETTO			
	- UEND- HØYERE RET	- UEND- LAVERE I	- UEND- LAVERE I	- UEND- ALT UOPPG	- UEND- HØYERE RET	- UEND- LAVERE I	- UEND- LAVERE I	- UEND- ALT UOPPG	- UEND- HØYERE RET	- UEND- LAVERE I	- UEND- LAVERE I	- UEND- ALT UOPPG			
2,3 BERGVERKSDRIFT OG INDUSTRI	29	53	17	13	-	25	53	21	4	-	37	55	7	30	-
2 BERGVERKSDRIFT .....	45	33	22	23	-	24	51	25	-1	-	35	56	9	25	-
23 BRYTING OG UTVINNING AV MAL	40	36	24	15	-	19	53	28	-9	-	35	62	3	32	-
29 BERGVERKSDRIFT ELLERS .....	100	-	-	100	-	68	32	-	68	-	32	-	68	-37	-
3 INDUSTRI .....	29	54	16	12	-	25	53	21	4	-	37	55	7	30	-
31 PROD. AV NÆRINGSMIDLER, DRIKKEVARER OG TOBAKKSVARER	43	36	20	23	2	32	40	26	6	2	45	33	20	25	2
32 PROD. AV TEKSTIL- OG BEKLED- NINGSVARER, LÆR OG LÆRVARER	44	45	9	35	-	39	40	20	20	1	54	41	4	50	1
321 PROD. AV TEKSTILVARER ...	38	49	13	25	-	43	35	21	23	2	46	46	6	41	2
322 PROD. AV KLÆR, UNNTATT SKOTØY .....	61	34	3	58	-	40	43	17	24	-	58	28	2	65	-
33 PROD. AV TREVARER .....	27	52	12	16	1	31	59	9	22	1	35	61	-	35	1
34 TREFOREDLING, GRAFISK PROD. OG FORLAGSVIRKSOMHET .....	27	44	29	-2	-	20	43	37	-17	-	55	41	3	52	-
341 TREFOREDLING .....	29	33	37	-8	-	5	42	53	-48	-	48	47	5	43	-
342 GRAFISK PROD. OG FORLAGS- VIRKSOMHET .....	24	55	19	5	-	35	43	22	13	-	62	35	2	60	-
35 PROD. AV KJEMISKE PROD., MINERALOLJE-, KULL-, GUMMI- OG PLASTPRODUKTER .....	12	60	26	-14	-	19	46	35	-16	-	53	45	2	51	-
351 PROD. AV KJEMISKE RÅVARER	6	46	45	-39	-	12	25	62	-50	-	60	40	-	60	-
36 PROD. AV MINERALSKE PROD. .	26	59	15	10	-	18	65	17	2	-	29	59	9	21	-
37 PROD. AV METALLER .....	35	61	4	31	-	30	64	6	24	-	18	81	1	17	-
371 PROD. AV JERN, STÅL, OG FERROLEGERINGER .....	23	69	8	15	-	10	79	11	-1	-	17	82	1	15	-
372 PROD. AV IKKE-JERNHOLDIGE METALLER .....	47	53	-	47	-	51	49	-	50	-	20	80	-	20	-
38 PROD. AV VERKSTEDPRODUKTER	25	61	13	12	1	23	61	16	6	-	26	65	8	18	-
381 PROD. AV METALLVARER ....	42	45	13	29	-	38	52	10	27	-	30	65	5	25	-
382 PROD. AV MASKINER .....	15	75	10	5	-	31	58	11	20	-	10	73	17	-6	-
383 PROD. AV ELEKTRISKE APPARATER OG MATERIALER .	36	42	22	14	-	33	47	20	14	-	51	43	6	45	-
384 PROD. AV TRANSPORTMIDLER	17	70	10	7	1	7	73	20	-13	-	20	72	7	14	-
39 INDUSTRIPRODUKSJON ELLERS .	28	72	-	28	-	21	79	-	21	-	27	73	-	27	-

RESULTATENE ER BEREGNET VED Å VEIE HVERT SVAR MED FORETAKENES SYSSSELSETTING.

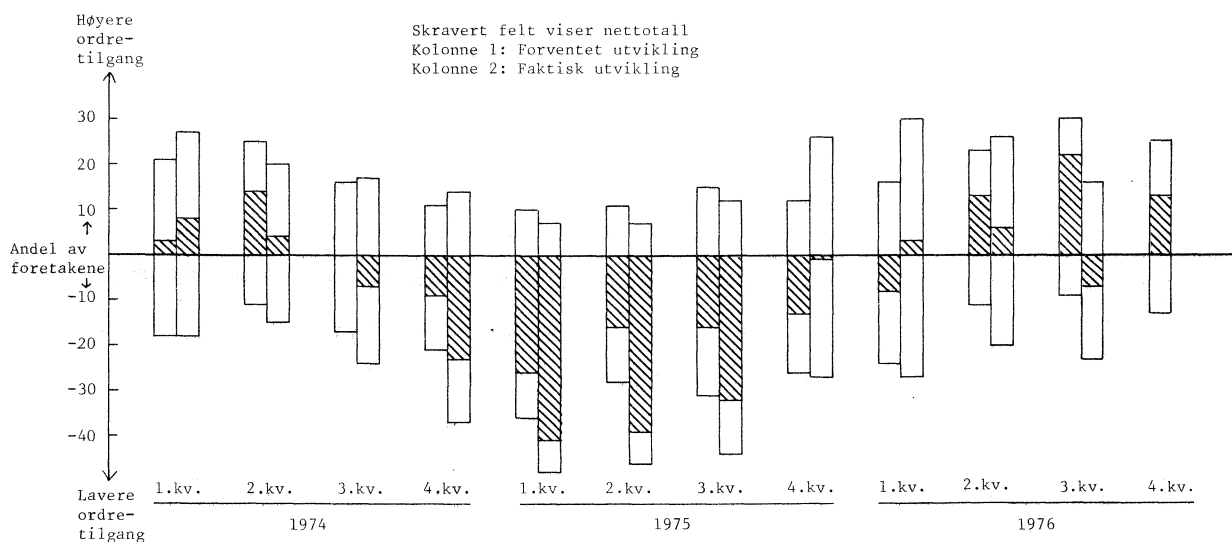




Figur 4. Forventet og faktisk utvikling. Ordretilgang fra hjemmemarkedet. (spm. 4)

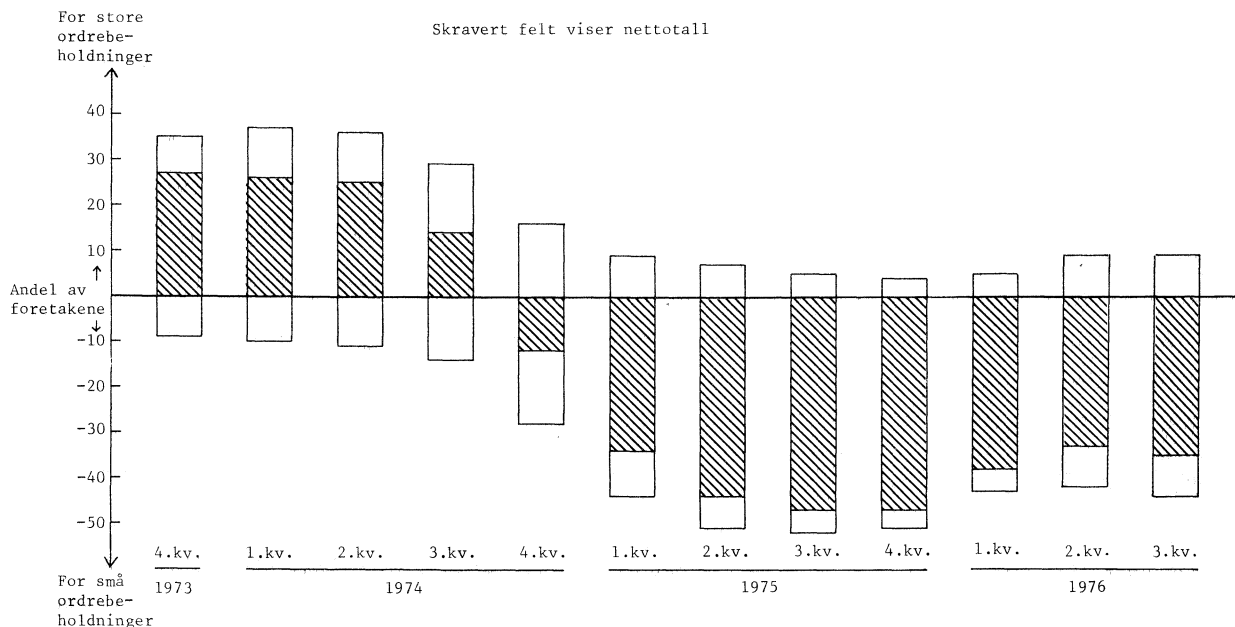


Figur 5. Forventet og faktisk utvikling. Ordretilgang fra eksportmarkedet (spm. 5).



Figur 6. Situasjonsvurdering ved utgangen av kvartalet.

Størrelsen av ordrebeholdningene i forhold til nåværende produksjonsomfang (spm. 17).



## KONSUMPRISINDEKSEN PR. 15. SEPTEMBER 1976 (1974 = 100)

(Forrige månedsmelding ble offentliggjort i SU nr. 38, 1976)

Statistisk Sentralbyrås konsumprisindeks pr. 15. september 1976 viste en stigning på 0,1 prosent fra måneden før. Indekstallene var 123,7 og 123,8.

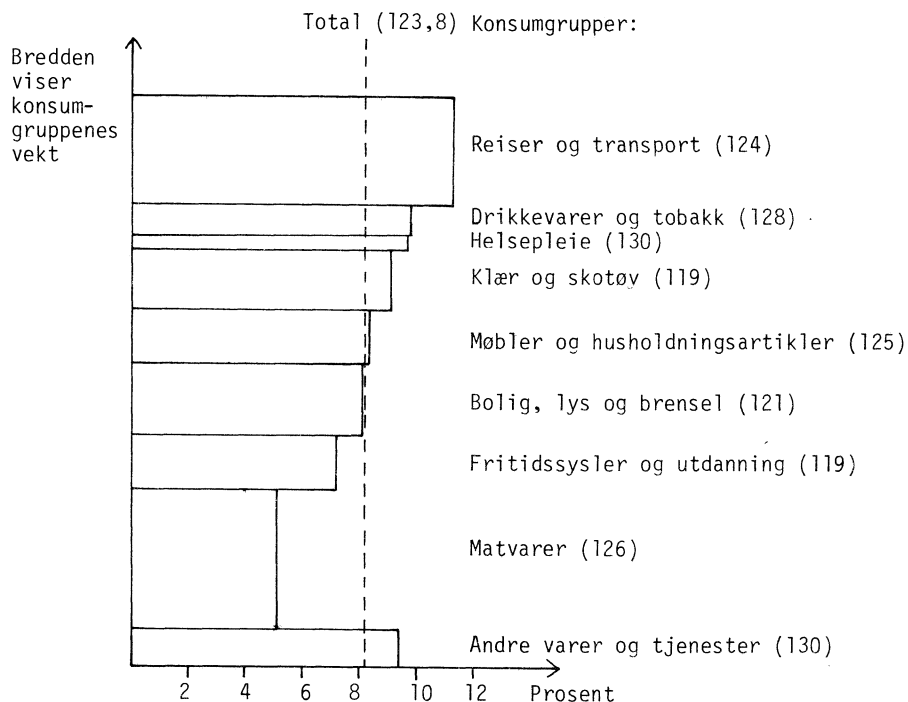
Fra september 1975 til september 1976 steg konsumprisindeksen med 8,2 prosent.

I gjennomsnitt for de 9 første månedene i år lå indeksen 9,5 prosent høyere enn i tilsvarende periode i 1975.

Indeksen for konsumgruppen matvarer falt med 4,3 prosent fra august til september i år. I samme tidsrom steg indekstallet for gruppen klær og skotøy med 4,1 prosent, for hver av de to gruppene helsepleie og reiser og transport med 1,7 prosent, for møbler og husholdningsartikler med 1,2 prosent og for hver av de to gruppene drikkevarer og tobakk og bolig, lys og brensel med 1,1 prosent. Indeksen for fritidssystemer og utdanning steg med knapt 0,9 prosent og andre varer og tjenester med 0,8 prosent.

Varene og tjenestene i konsumprisindeksen er også gruppert etter leveringssektor. Fra august til september falt prisene på jordbruksvarer med 6,2 prosent. Sterkest stigning viste prisene på norsk-produserte konsumvarer (unntatt fiskevarer) påvirket av konkurranse fra utlandet og på tjenester med arbeidslønn som dominerende prisledd.

Prosentvis endring i totalindeksen og de enkelte delindekser siste 12 måneder.  
(Indekstallene for september 1976 i parentes. 1974 = 100)



Konsumprisindeks, 1974 = 100

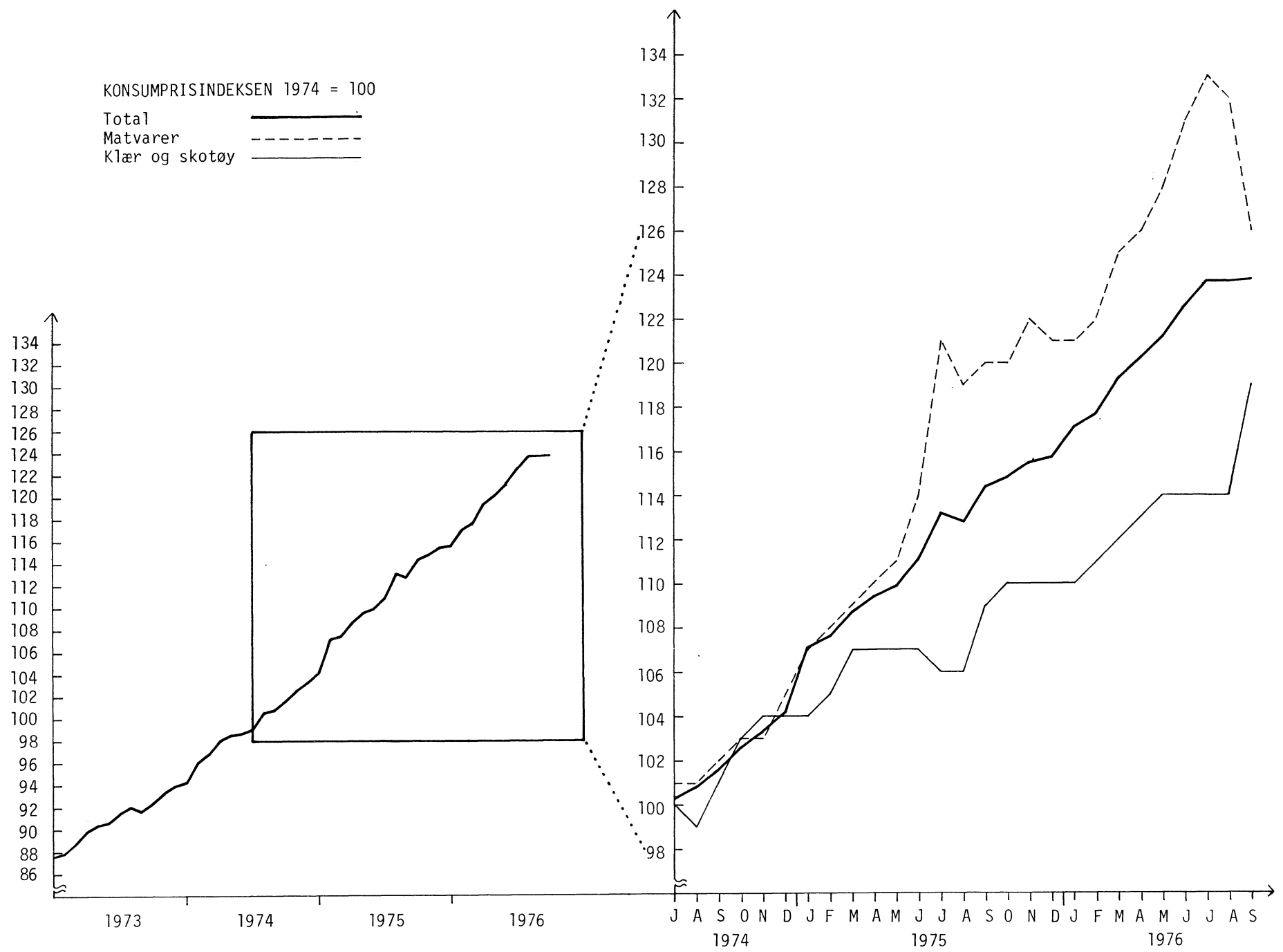
## Varer og tjenester etter konsumgruppe

	Vekt 0/00	Aug. 1975	Sept. 1975	Aug. 1976	Sept. 1976
Matvarer .....	240,7	119	120	132	126
Drikkevarer og tobakk .....	49,5	114	117	127	128
Klær og skotøy .....	105,9	106	109	114	119
Bolig, lys og brensel .....	129,4	110	112	120	121
Møbler og husholdningsartikler .....	94,0	115	116	124	125
Helsepleie .....	23,2	114	118	128	130
Reiser og transport .....	195,9	109	111	122	124
Fritidssysler og utdanning .....	97,8	110	110	118	119
Andre varer og tjenester .....	63,6	118	119	129	130
T o t a l .....	1 000,0	112,8	114,4	123,7	123,8

## Varer og tjenester etter leveringssektor

	Vekt 0/00	Aug. 1975	Sept. 1975	Aug. 1976	Sept. 1976
1. Jordbruksvarer .....	140,1	124,9	127,6	142,1	133,3
1.1 Mindre bearbeidde .....	90,1	126,2	129,9	142,3	133,7
1.2 Mer bearbeidde .....	50,0	122,5	123,6	141,8	132,4
2. Fiskevarer .....	19,3	102,7	96,4	105,7	106,6
3. Andre norskproduserte konsumvarer .....	398,0 <sup>1)</sup>	111,6	113,3	120,8	122,6
3.1 Lite påvirket av verdensmarkedets priser ..	152,4 <sup>1)</sup>	116,4	117,4	126,8	128,2
3.2 Påvirket av verdensmarkedet p.g.a. stort importinnhold eller råstoffpris bestemt på verdensmarkedet .....	40,4 <sup>1)</sup>	110,1	112,6	114,4	116,3
3.3 Påvirket av verdensmarkedet p.g.a. konkurranse fra utlandet .....	205,2 <sup>1)</sup>	108,2	110,4	117,7	119,6
4. Importerte konsumvarer .....	198,6 <sup>1)</sup>	110,0	112,1	120,0	121,4
4.1 Uten norsk konkurranse .....	145,4	110,3	112,9	122,4	123,8
4.2 Med norsk konkurranse .....	53,2 <sup>1)</sup>	109,1	109,9	113,4	114,8
5. Husleie .....	66,4	106,6	108,1	113,0	114,2
6. Andre tjenester .....	177,6	112,7	113,4	125,6	127,4
6.1 Med arbeidslønn som dominerende prisleier 6.2 Også med andre viktige priskelementer ....	56,7	117,2	118,9	131,2	136,4
6.2 Også med andre viktige priskelementer ....	120,9	110,5	110,7	123,0	123,1
T o t a l .....	1 000,0	112,8	114,4	123,7	123,8

1) Reviderte vekter fra 15. januar 1976.



SU 1.1

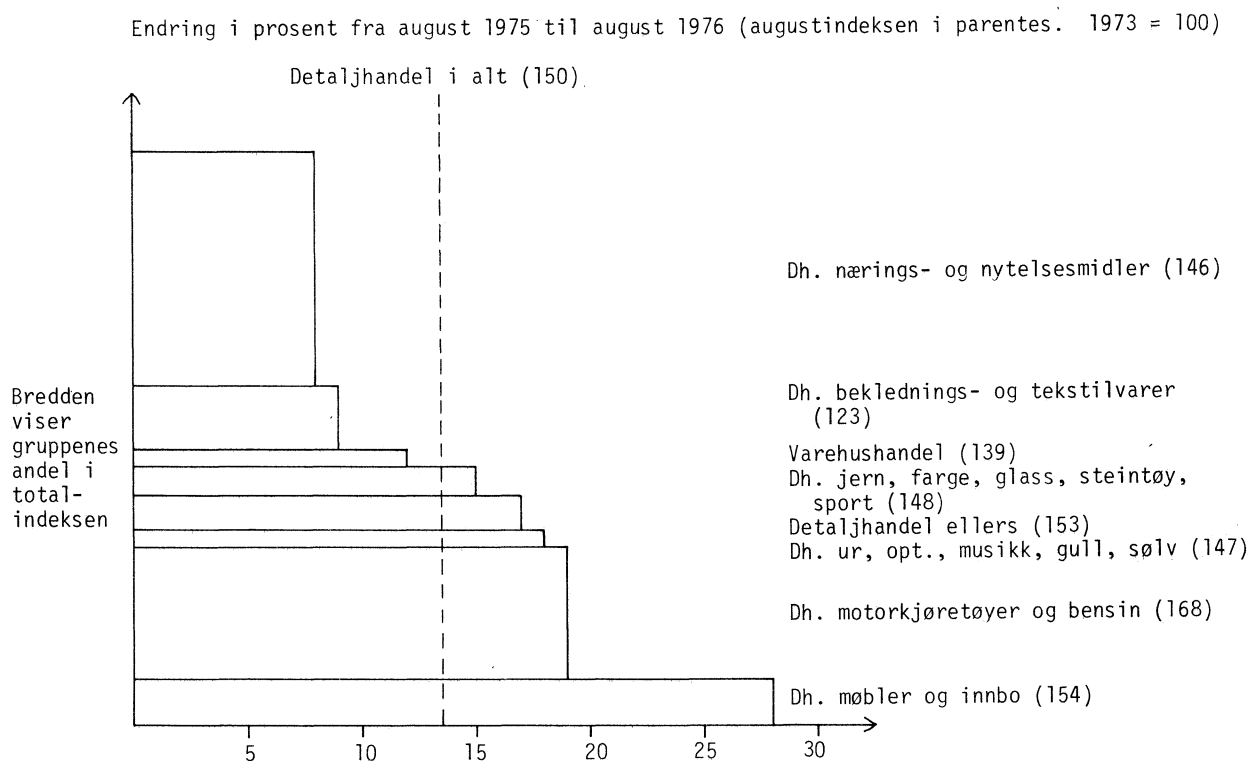
DETALJOMSETNINGEN I AUGUST 1976

Statistisk Sentralbyrås detaljomsetningsindeks for august viser en økning på knapt 14 prosent i forhold til samme måned i fjor. Indekstallet for august var 150 (1973 = 100). De bransjene som viste størst oppgang var detaljhandel med møbler og innbo som økte med knapt 28 prosent og detaljhandel med motorkjøretøyer og bensin der økningen var 19 prosent.

Sesongkorrigert viste detaljomsetningsindeksen en stigning på 8 prosent fra tremånedersperioden mars-mai til juni-august. Sesongkorrigert indeks for august var 148.

Verdien av detaljomsetningen siste tre måneder økte med knapt 19 prosent i forhold til samme periode i fjor. I samme tidsrom steg konsumprisindeksen med knapt 10 prosent. Detaljomsetning med nærings- og nytelsesmidler økte med vel 14 prosent, detaljomsetning med beklednings- og tekstilvarer økte med knapt 15 prosent, detaljomsetning med motorkjøretøyer og bensin økte med 27 prosent og detaljomsetning med møbler og innbo med knapt 29 prosent.

Hittil i år, januar-august, viser detaljomsetningsindeksen en økning på vel 16 prosent i forhold til samme periode i fjor.



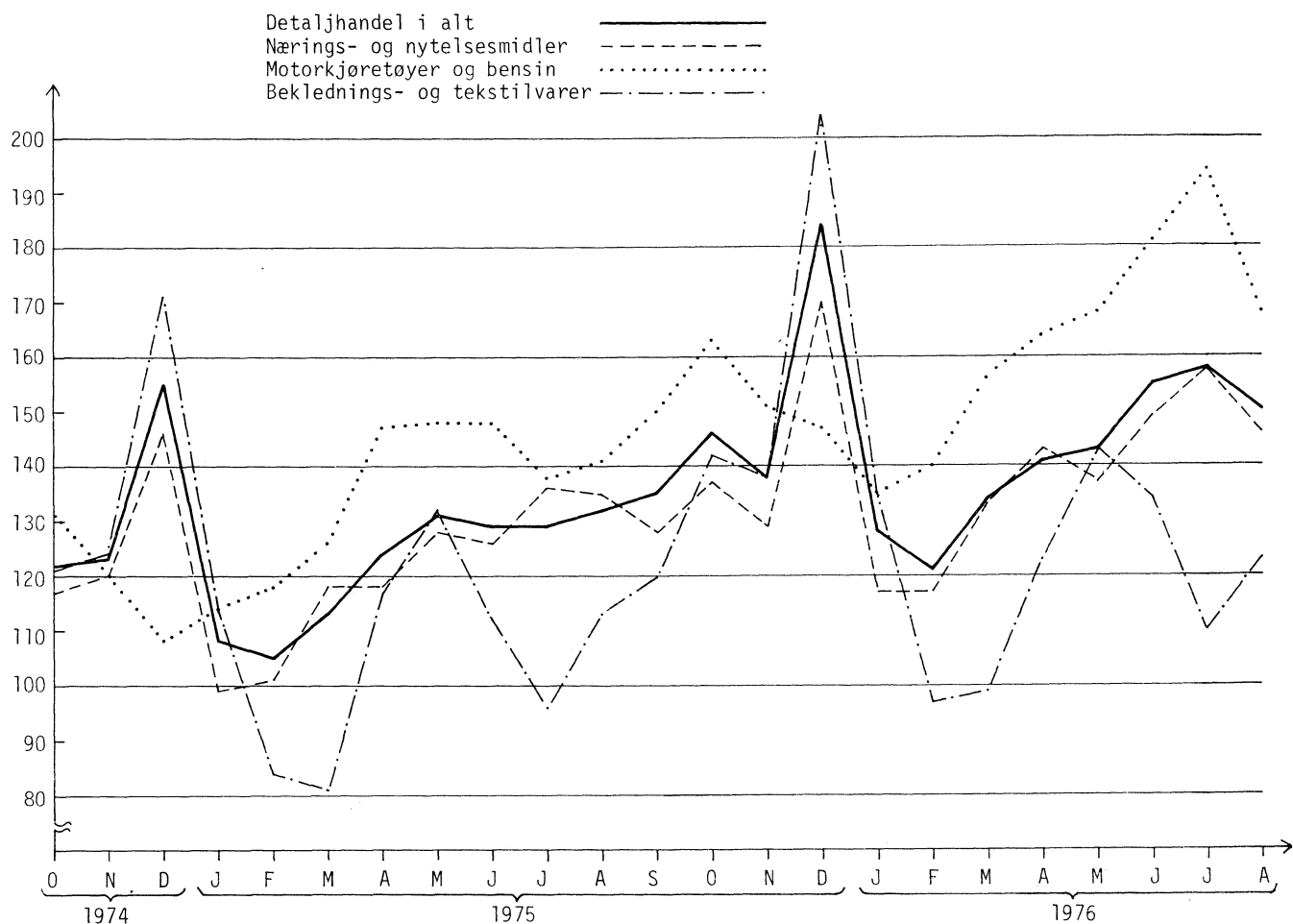
Sesongkorrigert indeks 1973 = 100

	Juni 1976*	Juli 1976*	August 1976*	Mars-mai 1976*	Juni-aug. 1976*	Endring i prosent
Detaljhandel i alt .....	150	165	148	143	155	8,0

Detaljsetningsindeks 1973 = 100

	Gj.snitt jan.-aug.		Endring i prosent	Gj.snitt juni-aug.		Endring i prosent	August 1976*
	1975*	1976*		1975*	1976*		
Detaljhandel i alt .....	121	141	16,3	130	154	18,5	150
Varehushandel .....	116	136	17,3	125	148	18,6	139
Dh. nærings- og nytelsesmidler .....	120	137	14,6	132	151	14,3	146
Dh. beklednings- og tekstilvarer .....	106	121	13,5	107	122	14,6	123
Dh. møbler og innbo .....	110	135	21,9	113	145	28,5	154
Dh. jern- og fargevarer, glass, steintøy og sport .....	128	140	9,5	149	169	13,5	148
Dh. ur, optiske artikler, musikkinstrumenter, gull- og sølvvarer .....	110	124	12,9	122	138	13,1	147
Dh. motorkjøretøyer og bensin .....	135	163	21,0	143	181	26,9	168
Detaljhandel ellers .....	120	135	12,8	122	138	13,7	153

\* Foreløpige tall.



## ELEKTRISITETSSTATISTIKK 1975

Foreløpige tall fra Statistisk Sentralbyrås elektrisitetsstatistikk viser at produksjonen av elektrisk kraft i 1975 var på 77 487 mill. kWh, mens forbruket av fastkraft målt hos mottaker var på 61 435 mill. kWh. Dette er henholdsvis 1,0 og 0,3 prosent mer enn i 1974. Eksport av elektrisk kraft var i 1975 på 5 702 mill. kWh, en økning på 1,7 prosent fra året før.

Leveranser til gruppene kraftintensiv industri og treforedling viser nedgang på henholdsvis 4,5 og 12,9 prosent fra 1974 til 1975, mens gruppen bergverk og industri ellers økte med 4,2 prosent. Tjenesteyting viser størst stigning i elektrisitetsforbruket.

Foreløpige tekniske og økonomiske data vil bli publisert i Statistisk ukehefte i november 1976.

Tabell. Produksjon og forbruk av elektrisk kraft 1975. Mill. kWh

	1974	1975 <sup>1)</sup>	Endring i prosent 1974-1975 <sup>1)</sup>
Elektrisitetsproduksjon .....	76 700	77 487	1,0
Vannkraft .....	76 644	77 416	1,0
Varmekraft .....	56	71	26,8
+ Import .....	63	83	31,7
÷ Eksport .....	5 607	5 702	1,7
÷ Pumpekraftforbruk .....	67	122	82,1
÷ Eget forbruk i kraftstasjonene .....	549	561	2,2
÷ Tap i overførings- og fordelingsanleggene .....	6 399	6 450	0,8
÷ Statistisk differanse <sup>2)</sup> .....	÷151	+52	.
= Netto forbruk målt hos mottaker .....	64 292	64 683	0,6
Fastkraft i alt .....	61 268	61 435	0,3
Kraftintensiv industri .....	27 439	26 211	-4,5
Treforedling .....	3 351	2 918	-12,9
Bergverk og industri ellers .....	7 505	7 821	4,2
Transport .....	527	532	0,9
Anleggskraft .....	312	340	9,0
Privat tjenesteyting .....	2 443	2 723	11,5
Offentlig tjenesteyting .....	2 445	2 752	12,6
Husholdninger og jordbruk .....	17 246	18 138	5,2
Tilfeldig kraft til elektrokjeler .....	3 024	3 248	7,4

1) Foreløpige tall.

2) Forskjell i tallene som kjøper og selger oppgir i leveransene mellom elverkene.



SU 11.1

MÅNEDSSTATISTIKK FOR BANKENE. JULI 1976

(Forrige melding ble gitt i SU nr. 34, 1976)

Ifølge foreløpige oppgaver fra Statistisk Sentralbyrås kredittmarkedstatistikk gikk bankenes samlede utlån til næringslivet og privatpersoner i juli 1976 opp med 516 mill.kr, mot en stigning på 79 mill.kr i samme måned i fjor. I juli i år steg utlånene fra statsbankene med 469 mill.kr og fra sparebankene med 156 mill.kr, mens forretningsbankene hadde en nedgang på 126 mill.kr. I juli 1975 gikk statsbankenes utlån opp med 383 mill.kr, og sparebankenes med 140 mill.kr, mens forretningsbankenes utlån gikk ned med 479 mill.kr.

I løpet av de syv første måneder i år steg de samlede utlån fra bankene med 8 759 mill.kr. Av dette falt 3 715 mill.kr på statsbankene, 3 090 mill.kr på forretningsbankene og 1 844 mill.kr på sparebankene. I samme tidsrom i 1975 var den samlede utlånsøking 6 459 mill.kr.

Tabell 1. Månedsbalanse for bankene pr. 31. juli 1976. Foreløpige tall. Beløp i mill.kr. Enkelte tall er korrigert fra tidligere meldinger

A k t i v a	Norges Bank		Postgiro		Postspare-banken		Stats-banker		Forretnings-banker		Spare-banker	
	31/7 1975	31/7 1976	31/7 1975	31/7 1976	31/7 1975	31/7 1976	31/7 1975	31/7 1976	31/7 1975	31/7 1976	31/7 1975	31/7 1976
	I. Gull .....	235	235	-	-	-	-	-	-	-	-	-
II. Kassebeholdning .....	3	3	-	-	-	-	-	-	336	381	348	411
III. Bankinnskott .....	8244	7560	-	-	-	-	844	752	3197	3304	2817	3285
1. Norges Bank, bundne <sup>1)</sup> .....	-	-	-	-	-	-	-	-	37	13	3	-
2. Norges Bank, andre .....	-	-	-	-	-	-	226	178	317	195	120	63
3. Postgiro .....	27	73	-	-	-	-	23	31	123	154	74	115
4. Forretningsbanker .....	21	40	-	-	-	-	295	348	1228	832	2218	2614
5. Sparebanker .....	40	99	-	-	-	-	299	195	194	207	381	448
6. Kredittforeninger o.l. ....	-	-	-	-	-	-	-	-	-	-	-	-
7. Utenlandske banker .....	8156	7348	-	-	-	-	1	-	1298	1903	21	45
IV. Statskasseveksler .....	1393	2880	-	-	-	-	-	-	624	986	-	-
1. Norske .....	846	103	-	-	-	-	-	-	624	986	-	-
2. Utenlandske .....	547	2777	-	-	-	-	-	-	-	-	-	-
V. Ihendehaverobligasjoner .....	2632	2948	3293	3185	1440	1393	32	23	9037	10714	7043	7882
1. Statskassen .....	412	1841	3183	3076	960	920	4	3	} 8970	} 10656	} 7042	} 7882
2. Statsbanker .....	126	120	7	5	-	-	26	18				
3. Statsforetak .....	15	14	6	4	26	26	-	-				
4. Kommuner og kommuneforetak .....	33	33	73	76	334	316	-	-				
5. Kredittforeninger o.l. ....	128	118	24	24	50	49	2	2				
6. Andre norske .....	35	34	-	-	70	82	-	-				
7. Utenlandske .....	1883	788	-	-	-	-	-	-				
VI. Aksjer .....	-	-	-	-	-	-	4	5	951	1017	204	217
VII. Utlån .....	272	1095	5207	7704	3032	3804	35356	41671	27238	32514	21568	24766
1. Statsforvaltningen .....	-	-	5202	7700	1871	2414	654	791	..	..	..	..
2. Finansinstitusjoner .....	115	976	-	-	20	14	-	-	589	656	100	111
a. Statsbanker .....	-	-	-	-	20	14	-	-	..	..	..	..
b. Forretningsbanker .....	37	838	-	-	-	-	-	-	..	..	..	..
c. Sparebanker .....	77	99	-	-	-	-	-	-	..	..	..	..
d. Kredittfor. og forsikr.selsk. ....	1	39	-	-	-	-	-	-	..	..	..	..
e. Andre finansinstitusjoner .....	-	-	-	-	-	-	-	-	..	..	..	..
3. Andre innenlandske utlån før en bloc-avskrivning .....	152	119	5	4	1141	1376	34702	40880	26531	31739	21465	24651
a. Utlån i norske kroner .....	152	119	5	4	1141	1376	34702	40880	..	..	..	..
1) Pantobligasjonslån .....	-	-	5	4	1133	1368	..	..	..	..	..	..
2) Veksler .....	-	-	-	-	-	-	-	-	1776	1737	218	205
3) Vekselobl. og gjeldsbrevlån .....	8	7	-	-	8	8	-	-	..	..	..	..
4) Kassekreditt .....	144	112	-	-	-	-	-	-	7610	9116	1956	2172
5) Byggelån .....	-	-	-	-	..	..	..	..	3888	4344	3465	3719
6) Andre utlån .....	-	-	-	-	-	-	-	-	..	..	..	..
b. Utlån i utenlandsk valuta .....	-	-	-	-	-	-	-	-	..	..	..	..
4. Lån til utlandet .....	5	-	-	-	-	-	-	-	118	119	3	4
VIII. Andre fordringer .....	8297	8897	142	-105	46	151	1394	1451	842	1186	189	272
1. Statskassen .....	5430	5430	-	-	-	-	905	1109	-	-	-	-
a. Statens konsoliderte konto ..	5430	5430	-	-	-	-	-	-	-	-	-	-
b. Annet .....	-	-	-	-	-	-	905	1109	-	-	-	-
2. Det internasjonale valutafond ..	1548	2220	-	-	-	-	-	-	-	-	-	-
3. Sp. trekkrettigheter (SDR) .....	574	584	-	-	-	-	-	-	-	-	-	-
4. I regning med Postverket m.v. ....	-	-	142	-105	46	151	-	-	-	-	-	-
5. Rembursdebitorer .....	745	663	-	-	-	-	-	-	204	280	-	-
6. Andre debitorer .....	-	-	-	-	-	-	489	342	638	906	189	272
IX. Realkapital .....	-	-	-	-	-	-	9	9	678	825	377	488
Aktiva i alt for en bloc-avskrivn. ....	21076	23618	8642	10784	4518	5348	37639	43911	42903	50927	32546	37321
- En bloc-avskrivning .....	-	-	-	-	26	27	-	-	740	846	583	690
Aktiva i alt etter en bloc-avskrivn. ....	21076	23618	8642	10784	4492	5321	37639	43911	42163	50081	31963	36631
S p e s i f i k a s j o n e r												
Kassebeh., innskott i Norges Bank, inn-skott på postgiro og statskasseveksler .....	-	-	-	-	-	-	249	209	1437	1729	545	589
Stats- og statsgaranterte ihendehaver-obligasjoner i alt .....	553	1975	3196	3085	969	931	32	23	5988	7144	4336	4141
Stats- og statsgaranterte ihendehaverobl. som forfaller innen 5 år .....	..	..	..	..	..	..	..	..	3380	4350	1224	1204
Bevilget kassekreditt .....	-	-	-	-	-	-	-	-	13257	15804	3245	3730
Bevilgede byggelån .....	-	-	-	-	..	..	..	..	6220	6895	4999	5445
Disponerte boligbyggelån .....	-	-	-	-	..	..	..	..	2192	2385	2775	2980
Fordringer på utlandet <sup>2)</sup> .....	12987	13990	-	-	-	-	1	-	2086	2733	77	118
Omkostninger .....	97	109	-	-	-	-	1103	1279	1800	2054	558	644

1) Etter lov om skattefrie avsetninger av 14. desember 1962. 2) Omfatter ikke innenlandske utlån i utenlandsk valuta. Omfatter også post VIII 2 og 3.

Passiva	Norges Bank <sup>1)</sup>		Postgiro		Postsparebanken		Statsbanker		Forretningsbanker		Sparebanker	
	31/7	31/7	31/7	31/7	31/7	31/7	31/7	31/7	31/7	31/7	31/7	31/7
	1975	1976	1975	1976	1975	1976	1975	1976	1975	1976	1975	1976
I. Seddel- og skillemyntomløp .....	11580	13510	-	-	-	-	-	-	-	-	-	-
II. Innskott .....	6879	6256	8642	10784	4381	5202	2	2	36618	42580	29598	33799
1. Statskassen .....	3037	3221	-	-	-	-	-	-	-	-	-	-
2. Norske banker .....	1463	475	247	373	-	-	-	-	3843	4149	928	917
a. Norges Bank <sup>6)</sup> .....	-	-	27	73	-	-	-	-	-	-	-	-
b. Statsbanker .....	226	178	23	31	-	-	-	-	302	470	283	198
c. Forretningsbanker .....	1092	192	123	154	-	-	-	-	1480	1288	260	249
d. Sparebanker .....	145	105	74	115	-	-	-	-	2061	2391	385	470
3. Andre innenlandske innskott <sup>2)</sup> ..	2264	2461	8395	10411	4381	5202	2	2	30331	35648	28506	32724
a. Innskott i norske kroner <sup>2)</sup> ..	2264	2461	8395	10411	4381	5202	2	2	28897	33760	28504	32721
1) Anfordringer <sup>2)</sup> .....	1885	2242	8395	10411	243	310	-	-	7329	8636	4366	5370
2) Termin .....	-	-	-	-	-	-	1	1	939	960	1292	1271
3) Sparevilkår .....	-	-	-	-	2966	3489	-	-	4423	5384	9119	10810
4) 6 måneders oppsigelse .....	-	-	-	-	-	-	1	1	750	557	1395	792
5) 12 måneders oppsigelse <sup>3)</sup> ..	-	-	-	-	1172	1403	-	-	6167	7375	11318	13083
6) Andre innskott .....	379	219	-	-	-	-	-	-	9289	10848	1014	1395
b. Innskott i utenlandsk valuta ..	-	-	-	-	-	-	-	-	1434	1888	2	3
4. Utenlandske innskott .....	115	99	-	-	-	-	-	-	2444	2783	164	158
a. Banker .....	42	32	-	-	-	-	-	-	2035	2331	12	23
b. Andre utenlandske innskytere ..	73	67	-	-	-	-	-	-	409	452	152	135
1) I norske kroner .....	73	67	-	-	-	-	-	-	324	366	151	135
2) I utenlandsk valuta .....	-	-	-	-	-	-	-	-	85	86	1	-
III. Ihendehaverobligasjonslån .....	-	-	-	-	-	-	4679	6352	-	-	-	-
1. Norske kroner .....	-	-	-	-	-	-	3424	4537	-	-	-	-
2. Utenlandsk valuta .....	-	-	-	-	-	-	1255	1815	-	-	-	-
IV. Andre lån .....	-	-	-	-	-	-	30178	34584	455	1194	137	257
1. Statskassen .....	-	-	-	-	-	-	29762	34129	-	-	-	-
2. Offentlige fond .....	-	-	-	-	-	-	349	371	-	-	-	-
3. Sosiale trygder .....	-	-	-	-	-	-	-	-	-	-	-	-
4. Norges Bank <sup>6)</sup> .....	-	-	-	-	-	-	-	-	93	870	82	185
5. Postsparebanken .....	-	-	-	-	-	-	20	14	-	-	-	-
6. Forretningsbanker .....	-	-	-	-	-	-	28	50	..	..	..	..
7. Sparebanker .....	-	-	-	-	-	-	-	-	..	..	..	..
8. Utstedte forvaltn.-/andelsbevis ..	-	-	-	-	-	-	-	-	187	177	29	36
9. Ansvarlig lånekapital .....	-	-	-	-	-	-	-	-	17	22	-	-
10. Andre innenlandske lån .....	-	-	-	-	-	-	19	20	98	105	26	36
11. Lån i utlandet .....	-	-	-	-	-	-	-	-	60	20	-	-
a. Aksept for andres regning ..	-	-	-	-	-	-	-	-	-	1	-	-
b. Andre lån i utlandet .....	-	-	-	-	-	-	-	-	60	19	-	-
V. Annen gjeld .....	1249	1067	-	-	-	-	203	294	2376	3183	580	753
1. Statskassen .....	-	-	-	-	-	-	114	167	-	-	-	-
2. Det internasjonale valutafond <sup>1)</sup> ..	1018	790	-	-	-	-	-	-	-	-	-	-
3. Bankremisser, adv. sjekker, inkasso ..	1	1	-	-	-	-	-	-	260	283	138	149
4. Remburskreditorer .....	230	276	-	-	-	-	-	-	82	158	1	-
5. Andre kreditorer .....	-	-	-	-	-	-	89	127	2034	2742	441	604
VI. Aksjekapital .....	35	35	-	-	-	-	40	40	1311	1482	-	-
VII. Fond og udisp. oversk. inkl. skatter ..	890	2302	-	-	111	119	2147	2485	993	1035	926	970
1. Fond og udisponert overskott <sup>4)</sup> ..	890	2302	-	-	111	119	2147	2485	954	982	902	937
2. Påregnede og iliknede, ikke bet. skatter ..	-	-	-	-	-	-	-	-	39	53	24	33
VIII. Saldo .....	443	448	-	-	-	-	390	154	410	607	722	852
Passiva i alt .....	21076	23618	8642	10784	4492	5321	37639	43911	42163	50081	31963	36631
Spesifikasjoner:												
Sparing med skattefradrag, beløp .....	-	-	-	-	263	318	-	-	1393	1650	2088	2478
Sparing med skattefradrag, tallet på konti, 1000 .....	-	-	-	-	42	46	-	-	215	229	268	284
Gjeld til utlandet <sup>5)</sup> .....	1169	942	-	-	-	-	..	..	2620	2985	165	158
Inntekter .....	540	557	-	-	-	-	1493	1433	2210	2661	1280	1496
Poster ikke tatt med i balansen:												
Åpnede, udekte remburser .....	-	-	-	-	-	-	-	-	543	560	-	-
Valuta-termforretninger .....	:	:	-	-	-	-	-	-	26216	23358	4	28
Garantier for kunder, pålydende .....	-	-	-	-	-	-	-	-	10921	11695	699	892
Av garantier for kunder gjelder:												
Vekselfinansiering i utlandet .....	-	-	-	-	-	-	-	-	551	532	-	-

1) Motverdi av tildelte spesielle trekkrettigheter (SDR) er medregnet under post VII. 2) Inkl. lønnskonti. Inkl. registrerte beløp på skattekonti inntående i banker og postgiro, 5516 og 6403 mill.kr pr. 31/7 1975 og pr. 31/7 1976. 3) Inkl. sparing med skattefradrag. 4) Inkl. andre avsetninger. 5) Omfatter ikke innenlandske innskott i utenlandsk valuta. Omfatter også gjeld til Det internasjonale valutafond, men ikke motverdi av trekkrettigheter (SDR). 6) Pr. 31/7 1976 omfatter post IV.4 "Andre lån" fra Norges Bank 40 og 99 mill.kr for henholdsvis forretnings- og sparebankene som er innskott fra Norges Bank. 7) Innskott fra statsforvaltningen er medregnet under post II.3.

M e r k : Tilbakegående tall finnes i Statistisk månedshfte, tabellene XV 50, 51, 52, 56, 57, 58 og 59.

Tabell 2. Forretnings- og sparebankenes fordringer og gjeld overfor utlandet pr. 31. juli 1976<sup>1)</sup>. Foreløpige tall. Mill.kr

	Forretningsbanker		Sparebanker	
	31/7-75	31/7-76	31/7-75	31/7-76
<b>F o r d r i n g e r</b>				
II. Kassebeholdning (utenl. sedler og skillemynt) .....	82	99	51	66
III. Bankinnskott .....	1 298	1 903	21	45
V. Ihendehaverobligasjoner .....	67	58	1	-
VI. Aksjer .....	381	423	-	-
VII. 4. Utlån .....	118	119	3	4
Herav:				
4) Kassekreditt .....	16	10	-	-
5) Byggelån .....	-	-	-	-
VIII. Andre fordringer .....	140	131	1	3
5. Utenlandske rembursdebitorer .....	135	129	-	-
6. Andre debitorer .....	5	2	1	3
Sum fordringer .....	2 086	2 733	77	118
<b>G j e l d</b>				
II. 4. Innskott .....	2 444	2 783	164	158
a. I regning med utenlandske banker .....	2 035	2 331	12	23
b. Andre utenlandske innskytere .....	409	452	152	135
1. Innskott i norske kroner .....	324	366	151	135
Anfordring .....	120	118	2	3
Termin .....	6	3	8	8
Sparevilkår .....	72	92	49	47
6 mnd. oppsigelse .....	10	9	9	6
12 " " .....	69	89	83	70
Andre vilkår .....	47	55	-	1
2. Innskott i utenlandsk valuta .....	85	86	1	-
IV.11. Lån i utlandet .....	60	20	-	-
a. Aksepter for andres regning .....	-	1	-	-
b. Andre lån i utlandet .....	60	19	-	-
V. Annen gjeld .....	85	151	1	-
3. Bankremisser .....	-	-	-	-
4. Remburskreditorer .....	68	144	-	-
5. Andre kreditorer .....	17	7	1	-
VI. Aksjekapital .....	31	31	-	-
Sum gjeld .....	2 620	2 985	165	158

1) Nummereringen i forspalten følger oppstillingen i tabell 1.

Tabell 3. Byggelån i forretningsbanker og sparebanker pr. 31. juli 1976. Foreløpige tall. Mill.kr

	Forretningsbanker		Sparebanker	
	31/7-75	31/7-76	31/7-75	31/7-76
<b>Bevilget:</b>				
1. Boligbyggelån .....	3 509	3 631	4 016	4 352
a. Med konverteringstilsagn fra statens boligbanker .....	2 199	2 232	2 441	2 779
b. Andre boligbyggelån .....	1 310	1 399	1 575	1 573
2. Skipsbyggelån .....	386	518	32	33
3. Byggelån til bergverk og industri .....	572	645	277	256
4. Andre byggelån .....	1 753	2 101	674	804
Byggelån i alt .....	6 220	6 895	4 999	5 445
<b>Av dette disponert:</b>				
1. Boligbyggelån .....	2 192	2 385	2 775	2 980
a. Med konverteringstilsagn fra statens boligbanker .....	1 312	1 444	1 662	1 917
b. Andre boligbyggelån .....	880	941	1 113	1 063
2. Skipsbyggelån .....	179	293	21	25
3. Byggelån til bergverk og industri .....	399	402	186	180
4. Andre byggelån .....	1 118	1 264	483	534
Byggelån i alt .....	3 888	4 344	3 465	3 719

FORRETNINGS- OG SPAREBANKER. NY KVARTALSSTATISTIKK. LAN, INNSKOTT OG IHENDEHAVEROBLIGASJONER ETTER SEKTOR OG NÆRING. 3. OG 4. KVARTAL 1975 OG 1. OG 2. KVARTAL 1976

Statistisk Sentralbyrå publiserer her for første gang tabeller som gir spesifikasjoner av enkelte aktiva- og passivaposter etter næring. Næringsgrupperingen bygger på Byråets någjeldende standard for næringsgruppering. Grupperingen er foretatt av foretak i sektorene Statsforetak, Private ikke-personlige foretak, Personlige foretak og Personlige næringsdrivende.

For å gi en oversikt over forretnings- og sparebankenes totale utlån og innskott og samlede beholdninger av ihendehaverobligasjoner, har en i tillegg tatt med tabeller som gir en fordeling av de samme regnskapsposter fordelt etter sektor.

Tallmaterialet i tabellene er dels hentet fra bankenes månedsbalanser og dels beregnet på grunnlag av særskilte måneds- og kvartalsoppgaver fra et utvalg av banker. For forretningsbankene utgjør utvalgets samlede forvaltningskapital ca. 90 prosent av den totale forvaltningskapital. For sparebankene er utvalgets andel ca. 60 prosent.

Tallene er beregnet ved at en først har regnet ut de enkelte sektorer/nærings relative andel av hver regnskapspost i utvalget av banker. Deretter er totaltallene for de enkelte sektorer/næringer beregnet ved at en har multiplisert regnskapspostens samlede sum for alle banker med de relative andeler. Beregningsmetoden gir usikre tall i de tilfeller en sektors/nærings andel av en regnskapspost er svakt representert i utvalget. På den annen side er fordelingen av bankenes låntakere og innskytere i denne nye statistikk i samsvar med Byråets definisjoner av foretakenes sektor- og næringstilhørighet.

Spesifikasjoner av næringer i undergrupper vil foreløpig ikke bli publisert på grunn av usikre data i primærmaterialet.

Definisjoner av regnskapsposter, sektorer og næringer er gitt i "Forskrifter for utfylling av oppgaver til Bankinspeksjonen, Norges Bank og Statistisk Sentralbyrå". Forskriftene kan bestilles gratis i Statistisk Sentralbyrå, Jernbanegt. 7, 2200 Kongsvinger, tlf. (066) 14 988.

TABELL 1. FORRETNINGSBANKER. IHENDEHAVEROBLIGASJONER, BEVILGEDE OG DISPONERTE LÅN, BANKINNSKOTT PÅ ANFØRDRING OG TID PR. 31. DESEMBER 1975 ETTER SEKTOR. 1000 KRONER

DEBITØR- OG KREDITØRSEKTOR	FORDRINGER (INKL. BEVILG. LÅN)							
	UTLÅN							
	IHENDEH.OBLIGASJONER BOKFØRT VERDI		I ALT (INKL. BEVILG. LÅN)		BEVILGEDE KASSEKRE- DITTER OG BYGGELÅN		DISPONERTE LÅN I ALT	
	30/09 1975	31/12 1975	30/09 1975	31/12 1975	30/09 1975	31/12 1975	30/09 1975	31/12 1975
I ALT TOTAL .....	9326.956	9693.841	36675.318	38388.154	20797.665	21241.803	28509.993	29373.918
AV DETTE NÆRINGS- OG PRI- VATPERSONER (SUM SEK- TOR 03, 14-20) .....	1444.969	1425.942	35572.221	37406.957	20288.637	20797.755	27590.473	28575.702
01. STATSFORVALTNINGEN .....	3661.207	3699.074	26.564	39.463	24.131	28.210	7.965	29.107
02. TRYKDEFORVALTNINGEN .....			4.620	895	4.548	444	4.620	895
03. KOMMUNEFORVALTNINGEN (INKL. KOMMUNEFØRETAK) .....	592.471	561.728	917.299	985.198	401.326	473.735	775.149	834.309
04. NORGES BANK .....								
05. POSTGIRO OG POSTSPAREBANKEN .....								
06. FORRETNINGSBANKER .....			13.797	43.269			13.797	43.269
07. SPAREBANKER .....			6.044	5.823			6.044	5.823
08. BANKENES SIKRINGSFOND .....								
09. STATSBANKER .....	1432.853	1693.918	11.159	385	6	5	11.158	385
10. PRIVATE KREDITTFØRETAK .....	2726.841	2816.269	33.037	30.777	2.399	2.121	32.855	29.403
11. ANDRE PRIVATE FINANSIERINGS- SELSKAPER .....			799.955	653.528	406.432	360.340	675.371	517.110
12. LIVSFORSIKRINGSSSELSKAPER M.V. ..			16.419	13.307	15.864	11.353	6.752	10.137
13. SKADEFORSIKRINGSSSELSKAPER .....			37.607	31.137	32.102	22.205	15.223	11.154
14. STATSFØRETAK .....	338.158	313.215	635.324	676.502	527.511	514.363	359.806	427.078
15. PRIVATE IKKE-PERSONLIGE FØRETAK ..	513.828	545.477	18560.513	19632.883	13128.305	13583.199	13122.152	13381.864
16. PERSONLIGE FØRETAK .....	58	60	2490.270	2677.739	1637.718	1676.529	1875.036	1982.538
17. PERSONLIGE NÆRINGSDRIVENDE .....	454	5.462	2699.639	2804.440	1701.433	1724.132	2081.569	2155.544
18. LØNNSTAKERE O.L. ....			9822.552	10186.268	2584.343	2558.937	9030.153	9444.538
20. ANDRE PRIVATE SEKTØRER .....			446.624	443.927	308.001	266.860	348.608	349.831
21. UTLANDET .....	61.086	58.638	153.895	162.613	23.546	19.370	145.735	150.933
1. UTENLANDSKE BANKER .....	1.383	940						
2. UTLANDET ELLERS .....	59.703	57.698	153.895	162.613	23.546	19.370	145.735	150.933

TABELL 2. FORRETNINGSBANKER. IHENDEHAVEROBLIGASJONER, BEVILGEDE OG DISPONERTE LÅN, BANKINNSKOTT PÅ ANFØRDRING OG TID PR. 31. MARS 1976 ETTER SEKTOR. 1000 KRONER

DEBITØR- OG KREDITØRSEKTOR	FORDRINGER (INKL. BEVILG. LÅN)							
	UTLÅN							
	IHENDEH.OBLIGASJONER BOKFØRT VERDI		I ALT (INKL. BEVILG. LÅN)		BEVILGEDE KASSEKRE- DITTER OG BYGGELÅN		DISPONERTE LÅN I ALT	
	31/12 1975	31/03 1976	31/12 1975	31/03 1976	31/12 1975	31/03 1976	31/12 1975	31/03 1976
I ALT TOTAL .....	9693.841	10292.121	38388.154	39665.335	21241.803	22046.797	29373.918	31030.126
AV DETTE NÆRINGS- OG PRI- VATPERSONER (SUM SEK- TOR 03, 14-20) .....	1425.942	1482.017	37406.957	38710.030	20797.755	21555.842	28575.702	30270.259
01. STATSFORVALTNINGEN .....	3699.074	3990.524	39.463	38.390	28.210	31.669	29.107	31.382
02. TRYKDEFORVALTNINGEN .....			895	1.376	444	971	895	1.376
03. KOMMUNEFORVALTNINGEN (INKL. KOMMUNEFØRETAK) .....	561.728	584.515	985.198	1001.301	473.735	422.666	834.309	875.670
04. NORGES BANK .....								
05. POSTGIRO OG POSTSPAREBANKEN .....								
06. FORRETNINGSBANKER .....			43.269	48.867			43.269	48.867
07. SPAREBANKER .....			5.823	1.308			5.823	1.308
08. BANKENES SIKRINGSFOND .....				48				48
09. STATSBANKER .....	1693.918	1666.465	385	15.915	5	97	385	15.853
10. PRIVATE KREDITTFØRETAK .....	2816.269	3094.206	30.777	33.959	2.121	4.046	29.403	32.755
11. ANDRE PRIVATE FINANSIERINGS- SELSKAPER .....			653.528	593.631	360.340	384.709	517.110	443.908
12. LIVSFORSIKRINGSSSELSKAPER M.V. ..			13.307	15.688	11.353	15.005	10.137	8.441
13. SKADEFORSIKRINGSSSELSKAPER .....			31.137	50.549	22.205	36.150	11.154	30.774
14. STATSFØRETAK .....	313.215	317.957	676.502	708.962	514.363	567.845	427.078	468.537
15. PRIVATE IKKE-PERSONLIGE FØRETAK ..	545.477	577.464	19632.883	20391.144	13583.199	14282.432	13381.864	14458.460
16. PERSONLIGE FØRETAK .....	60	531	2677.739	2732.851	1676.529	1795.638	1982.538	2011.295
17. PERSONLIGE NÆRINGSDRIVENDE .....	5.462	1.550	2804.440	2845.750	1724.132	1727.967	2155.544	2205.534
18. LØNNSTAKERE O.L. ....			10186.268	10455.582	2558.937	2490.665*	9444.538	9771.844
20. ANDRE PRIVATE SEKTØRER .....			443.927	574.440	266.860	268.629	349.831	478.919
21. UTLANDET .....	58.638	58.909	162.613	155.574	19.370	18.308	150.933	145.155
1. UTENLANDSKE BANKER .....	940	935						
2. UTLANDET ELLERS .....	57.698	57.974	162.613	155.574	19.370	18.308	150.933	145.155

FORDRINGER (FORTS.)		GJELD (INKL. DISPONIBLE KREDITTMIDLER)								
UTLÅN (FORTS.)		INNSKOTT								
DISPONERTE KASSEKREDITTER OG BYGGELÅN		DISPONIBLE KREDITTMIDLER		BANKINNSKOTT PÅ ANFØRDRING		BANKINNSKOTT PÅ TID		LÅN	DEBITOR- OG KREDITOR-SEKTOR	
30/09 1975	31/12 1975	30/09 1975	31/12 1975	30/09 1975	31/12 1975	30/09 1975	31/12 1975	30/09 1975	31/12 1975	
12632.340	12227.567	8165.325	9014.236	12092.451	12854.008	25736.509	26579.723	641.391	1374.110	I ALT TOTAL
12306.889	11966.500	7981.748	8831.255	7376.207	7933.393	19528.173	20182.041	234.563	242.960	NÆRINGSLIVET OG PRIVAT-PERSONER
5.532	17.854	18.599	10.356	135.620	159.827	145.507	176.815	395	175	01.
4.548	444			82.192	54.596	258.615	378.915			02.
257.176	322.846	144.150	150.889	346.896	442.130	1460.483	1688.972	729	711	03.
				36.446	39.121			335.166	1032.689	04.
				1251.935	1644.921	318.659	386.582	6.293	7.057	05.
				1000.040	754.459	1195.296	1186.014	1.105	1.082	06.
				98	768	63.480	65.340			07.
5	5	1		137.592	216.659	133.673	93.111	475	496	08.
2.217	747	182	1.374	185.621	153.833	1246.101	1154.700	2.121	2.923	09.
281.848	223.922	124.584	136.418	153.629	146.746	513.715	416.923	1.378	1.718	11.
6.197	8.183	9.667	3.170	93.919	106.694	506.728	486.943	30.525	34.796	12.
9.718	2.222	22.384	19.983	178.864	256.478	533.352	476.073	5.575	5.913	13.
251.993	264.939	275.518	249.424	290.180	357.540	536.529	496.709	591	8.514	14.
7689.944	7332.180	5438.361	6251.019	3404.669	3918.169	4811.741	5065.535	77.920	81.637	15.
1022.484	981.328	615.234	695.201	659.885	688.061	1093.710	1159.290	45.330	44.924	16.
1083.363	1075.236	618.070	648.896	585.635	555.984	735.285	438.327	2.958	4.510	17.
1791.944	1817.207	792.399	741.730	1896.332	1790.479	10143.270	10584.870	89.732	86.922	18.
209.985	172.764	98.016	94.096	192.610	181.030	747.155	748.338	17.303	15.742	20.
15.386	7.690	8.160	11.680	1460.288	1386.513	1293.210	1576.266	23.795	44.301	21.
				1296.600	1267.655	1012.316	1210.102		427	1.
15.386	7.690	8.160	11.680	163.688	118.858	280.894	366.164	23.795	43.874	2.

FORDRINGER (FORTS.)		GJELD (INKL. DISPONIBLE KREDITTMIDLER)								
UTLÅN (FORTS.)		INNSKOTT								
DISPONERTE KASSEKREDITTER OG BYGGELÅN		DISPONIBLE KREDITTMIDLER		BANKINNSKOTT PÅ ANFØRDRING		BANKINNSKOTT PÅ TID		LÅN	DEBITOR- OG KREDITOR-SEKTOR	
31/12 1975	31/03 1976	31/12 1975	31/03 1976	31/12 1975	31/03 1976	31/12 1975	31/03 1976	31/12 1975	31/03 1976	
12227.567	13411.588	9014.236	8635.209	12854.008	12314.176	26579.723	27451.271	1374.110	1516.966	I ALT TOTAL
11966.500	13116.071	8831.255	8439.771	7933.393	7842.433	20182.041	20764.345	242.960	236.993	NÆRINGSLIVET OG PRIVAT-PERSONER
17.854	24.661	10.356	7.008	159.827	116.566	176.815	134.982	175	174	01.
444	971			54.596	70.402	378.915	371.368			02.
322.846	297.035	150.889	125.631	442.130	355.436	1688.972	1588.965	711	690	03.
				39.121	53.485			1032.689	1188.411	04.
				1644.921	1186.639	366.582	272.118	7.057	15.047	05.
				754.459	1030.953	1186.014	1197.281	1.082	917	06.
				768	117	65.340	73.310			07.
5	35		62	216.659	178.862	93.111	134.139	496	558	08.
747	2.842	1.374	1.204	153.833	119.436	1154.700	1306.715	2.923	3.073	09.
223.922	234.986	136.418	149.723	146.746	160.212	416.923	486.568	1.718	1.380	11.
8.183	7.758	3.170	7.247	106.694	152.172	486.943	705.434	34.796	30.926	12.
2.222	16.375	19.983	19.775	256.478	257.177	476.073	479.880	5.913	7.976	13.
264.939	327.420	249.424	240.425	357.540	223.306	496.709	465.932	8.514	2.945	14.
7332.180	8349.748	6251.019	5932.684	3918.169	3856.364	5065.535	5336.963	81.637	91.200	15.
981.328	1074.082	695.201	721.556	688.061	695.976	1159.290	1048.761	44.924	44.173	16.
1075.236	1087.751	648.896	640.216	555.984	511.857	438.327	420.381	4.510	4.145	17.
1817.207	1806.927	741.730	683.738	1790.479	1991.302	10584.870	11090.940	86.922	78.435	18.
172.764	173.108	94.096	95.521	181.030	204.192	748.338	812.403	15.742	15.405	20.
7.690	7.889	11.680	10.419	1386.513	1145.722	1576.266	1525.131	44.301	31.511	21.
				1267.655	1013.157	1210.102	1202.190	427	4.981	1.
7.690	7.889	11.680	10.419	118.858	132.565	366.164	322.941	43.874	26.530	2.

TABELL 3. FORRETNINGSBANKER. IHENDEHAVEROBLIGASJONER, BEVILGEDE OG DISPONERTE LÅN, BANKINNSKOTT PR ANFØRDRING OG TID PR. 30. JUNI 1976 ETTER SEKTOR. 1000 KRONER

DEBITOR- OG KREDITORSEKTOR	FORDRINGER (INKL. BEVILG. LÅN)								
	IHENDEH.OBLIGASJONER BOKFØRT VERDI		UTLÅN						
	31/03 1976	30/06 1976	I ALT (INKL. BEVILG. LÅN)		BEVILGEDE KASSEKRE- DITTER OG BYGGELÅN		DISPONERTE LÅN I ALT		
		31/03 1976	30/06 1976	31/03 1976	30/06 1976	31/03 1976	30/06 1976	31/03 1976	30/06 1976
I ALT TOTAL .....	10292.121	10602.555	39665.335	41616.958	22046.797	23145.513	31030.126	32591.104	
AV DETTE NÆRINGS- OG PRI- VATPERSONER (SUM SEK- TOR 03, 14-20) .....	1482.017	1435.822	38710.030	40698.904	21555.842	22648.281	30270.259	31865.466	
01. STATSFORVALTNINGEN .....	3990.524	4083.635	38.390	36.803	31.669	30.011	31.382	33.222	
02. TRYGDEFORVALTNINGEN .....			1.376	4.506	971	4.166	1.376	4.506	
03. KOMMUNEFORVALTNINGEN (INKL. KOMMUNEFØRETAK) .....	584.515	530.827	1001.301	1014.070	422.666	416.514	875.670	854.165	
04. NORGES BANK .....									
05. POSTGIRO OG POSTSPAREBANKEN .....									
06. FORRETNINGSBANKER .....			48.867	11.801			48.867	11.801	
07. SPAREBANKER .....			1.308	2.636			1.308	2.636	
08. BANKENES SIKRINGSFOND .....			48	45			48	45	
09. STATSBANKER .....	1666.465	1856.363	15.915	14.897	97	5	15.853	14.897	
10. PRIVATE KREDITTFØRETAK .....	3094.206	3170.707	33.959	35.226	4.046	3.553	32.755	33.974	
11. ANDRE PRIVATE FINANSIERINGS- SELSKAPER .....			593.631	623.665	384.709	388.785	443.908	480.949	
12. LIVSFORSIKRINGSELSKAPER M.V. ..			15.688	33.101	15.005	32.964	8.441	11.189	
13. SKADEFORSIKRINGSELSKAPER .....			50.549	28.683	36.150	21.125	30.774	9.596	
14. STATSFORETAK .....	317.957	334.580	708.962	772.029	567.845	646.752	468.537	427.667	
15. PRIVATE IKKE-PERSONLIGE FØRETAK ..	577.464	564.146	20391.144	21474.704	14282.432	15078.957	14458.460	15326.570	
16. PERSONLIGE FØRETAK .....	531	265	2732.851	2709.239	1795.638	1812.058	2011.295	2044.472	
17. PERSONLIGE NÆRINGSDRIVENDE .....	1.550	6.004	2845.750	2879.759	1727.967	1741.244	2205.534	2280.285	
18. LØNNSTAKERE O.L. ....			10455.582	11188.050	2490.665	2650.111	9771.844	10391.654	
20. ANDRE PRIVATE SEKTORER .....			574.440	661.053	268.629	302.645	478.919	540.653	
21. UTLANDET .....	58.909	56.028	155.574	126.691	18.308	16.623	145.155	122.823	
1. UTENLANDSKE BANKER .....	935	936							
2. UTLANDET ELLERS .....	57.974	55.092	155.574	126.691	18.308	16.623	145.155	122.823	



FORDRINGER (FORTS.)		GJELD (INKL. DISPONIBLE KREDITTMIDLER)								DEBITOR- OG KREDITOR- SEKTOR
UTLÅN (FORTS.)		INNSKOTT								
DISPONERTE DITTER OG BYGGELÅN	KASSEKRE- DITTE	DISPONIBLE KREDITTMIDLER	BANKINNSKOTT PR ANFORDRING	BANKINNSKOTT PR TID	LÅN					
31/03 1976	30/06 1976	31/03 1976	30/06 1976	31/03 1976	30/06 1976	31/03 1976	30/06 1976	31/03 1976	30/06 1976	
13411.588	14119.659	8635.209	9025.854	12314.176	14355.560	27451.271	28170.450	1516.966	1323.400	I ALT TOTAL
13116.071	13814.843	8439.771	8833.438	7842.433	9231.064	20764.345	21505.916	236.993	243.831	NÆRINGS- OG PRIVAT- PERSONER
24.661	26.430	7.008	3.581	116.566	141.288	134.982	132.766	174	177	01.
971	4.166			70.402	79.907	371.368	394.552			02.
297.035	256.609	125.631	159.905	355.436	451.674	1588.965	2239.595	690	705	03.
				53.485	57.007			1188.411	999.674	04.
				1186.639	1174.574	272.118	338.600	15.047	13.817	05.
				1030.953	1256.472	1197.281	1146.634	917	1.343	06.
				117	129	73.310	79.949			07.
35	5	62		178.862	134.534	134.139	175.920	558	558	08.
2.842	2.301	1.204	1.252	119.436	195.335	1306.715	1162.710	3.073	2.697	09.
										10.
234.966	246.069	149.723	142.716	160.212	85.991	486.568	748.624	1.380	1.816	11.
7.758	11.052	7.247	21.912	152.172	123.401	705.434	640.345	30.926	32.270	12.
16.375	2.038	19.775	19.087	257.177	300.316	479.880	483.367	7.976	7.794	13.
327.420	302.390	240.425	344.362	223.306	257.670	465.932	605.969	2.945	2.791	14.
8349.748	8930.823	5932.684	6148.134	3856.364	4216.634	5336.963	5024.168	91.200	92.520	15.
1074.082	1147.291	721.556	664.767	699.976	816.312	1048.761	973.617	44.173	44.779	16.
1087.751	1141.770	640.216	599.474	511.857	531.240	420.381	447.279	4.145	6.268	17.
1806.927	1853.715	683.738	796.396	1991.302	2733.951	11090.940	11379.422	78.435	80.894	18.
173.108	182.245	95.521	120.400	204.192	223.583	812.403	835.866	15.405	15.874	20.
7.889	12.755	10.419	3.868	1145.722	1575.542	1525.131	1361.067	31.511	19.423	21.
				1013.157	1447.106	1202.190	1039.262	4.981		1.
7.889	12.755	10.419	3.868	132.565	128.436	322.941	321.805	26.530	19.423	2.

TABELL 4. FORRETNINGSBANKER. IHENDEHAVEROBLIGASJONER. BEVILGEDE OG DISPONERTE UTLÅN(1). BANKINNSKOTT PR ANFORDRING OG TID. PR. UTGÅNGEN AV 4. KVARTAL 1975 ETTER NÆRING(2). 1000 KRONER.

DEBITOR OG KREDITORNÆRING	FORDRINGER ( INKL. BEVILGEDE LÅN )							
	IHENDEHAVEROBLIGASJONER				UTLÅN			
	MARKEDSVERDI		PÅLYDENDE BELØP		I ALT (INKL. BEVILG. LÅN)		BEVILGEDE KASSEKREDITTER OG BYGGELÅN	
	30/09 1975	31/12 1975	30/09 1975	31/12 1975	30/09 1975	31/12 1975	30/09 1975	31/12 1975
I ALT TOTAL .....	836.603	834.531	863.250	864.681	24385.746	25791.564	16994.967	17498.223
01. JORDBRUK OG SKOGBRUK .....	2.045	7.752	2.111	7.750	370.643	429.297	209.415	237.293
02. FISKE OG FANGST .....					199.958	199.680	77.776	71.919
03. BERGVERKSDRIFT .....	41.050	61.231	43.244	63.114	276.030	243.256	175.026	182.998
031. UTFVINNING AV RØRLJE OG NATURGASS .....								
032. ANNEN BERGVERKSDRIFT .....								
INDUSTRI I ALT .....	533.572	488.243	551.564	508.759	8849.589	9254.362	6824.240	7149.088
04. PRODUKSJON AV NÆRINGSMIDLER, DRIKKEVARER OG TOBAKKSVARER .....	6.055	4.704	6.199	4.838	1421.635	1431.977	1105.262	1101.022
05. PRODUKSJON AV TEKSTILVARER, KLEDEVARER, LÅR OG LÅRVARER .....	2.705	2.817	2.805	3.025	505.385	522.523	371.337	363.265
06. PRODUKSJON AV TREVARER .....	10.687	4.295	10.885	4.542	903.777	896.023	665.441	633.950
07. TREFØKEDLING .....	84.453	90.486	87.490	92.632	772.130	956.763	615.010	768.060
08. GRAFISK PRODUKSJON OG FORLAGSVIRKSOMHET .....	64	56	66	59	415.845	410.181	303.910	299.736
09. PROD. AV KJEMISKE PRODUKTER, MINERALOLJE, KULL, GUMMI- OG PLASTPRODUKTER .....	105.347	75.008	108.014	77.965	951.816	1088.266	656.594	818.671
10. PRODUKSJON AV MINERALISKE PRODUKTER .....	21.286	20.615	21.496	21.105	344.975	330.999	275.117	268.050
11. PRODUKSJON AV METALLER .....	140.653	151.450	148.123	159.789	763.936	767.123	636.823	660.841
12. BYGGING AV FARTØYER .....	47.055	64.551	48.880	66.317	864.714	912.613	754.367	774.071
13. PROD. AV VERKSTEDPRODUKTER (EKSKL. EYGGING AV FARTØYER) 131. PROD. AV OLJERIGGER ... 132. PROD. AV ANDRE VERKSTEDPRODUKTER .....	100.654	59.120	102.511	62.577	1719.411	1689.580	1334.855	1309.965
14. INDUSTRIPRODUKSJON ELLERS ..	14.613	15.141	15.095	15.910	185.965	248.314	105.524	151.457
15. KRAFT- OG VANNFORSYNING .....	60.658	66.480	62.296	70.230	103.938	115.516	70.844	71.822
16. BYGGE- OG ANLEGGSVIRKSOMHET 161. OLJEBØR. PR KONTRAKTBASIS 162. ANNEN BYGGE- OG ANLEGG- VIRKSOMHET .....	5.091	7.225	5.238	7.365	1579.636	1745.360	1204.359	1354.108
17. ENGROS-, AGENTUR- OG DETALJHANDEL .....	14.491	13.796	14.752	14.035	7362.072	7723.019	4618.664	4727.152
171. ENGROSHANDEL MED RØRLJE OG NATURGASS .....								
172. DETALJ-, AGENTUR- OG ANNEN ENGROSHANDEL .....								
18. HOTELL- OG RESTAURANTDRIFT .....		536		536	382.502	393.287	250.618	258.479
19. UTENRIKS SJØFART .....	827	775	893	858	811.141	898.253	548.514	539.897
20. TRANSP., LAGRING, POST- OG TELE- KOMM. (EKSKL. UTENRIKS SJØFART). 201. DRIFT AV RØRLEDNINGER .....	13.304	10.651	13.642	10.811	1006.890	1113.857	591.828	597.291
202. ANNEN TRANSP. OG LAGRING ..								
203. POST- OG TELEKOMMU- NIKASJONER .....								
21. FINANSIERING, EIENDOMSDRIFT OG TJENESTYTING TIL NÆRINGSLIVET - 211. INVESTERINGS- OG HOLDING- SELSKAPER .....	164.202	177.601	168.147	180.982	2559.022	2725.252	1940.307	1795.674
212. UTLEIE AV BØLIGBYGG OG ANDRE EYGG .....								
213. FORRETNINGSMESSIG TJENESTYTING .....								
22. SOSIAL OG PERSONL. TJENESTYTING	1.363	241	1.363	241	884.325	950.425	483.376	512.502

(1) FØR EN BLOK-AVSKRIVNINGER.

(2) FORETAK I SEKTOR 14 STATSFORETAK, SEKTOR 15 PRIVATE IKKE-PERSONLIGE FORETAK,  
SEKTOR 16 PERSONLIGE FORETAK OG SEKTOR 17 PERSONLIGE NÆRINGSDRIVENDE GRUPPERT ETTER NÆRING.

FORDRINGER (FORTS.)				GJELD (INKL. DISPONIBLE KREDITTMIDLER)						DEBITOR- OG KREDITOR- NÆRING
UTLÅN (FORTS.)				INNSKOTT						
DISPONERTE LÅN I ALT		DISPONERTE KASSEKRE- DITTER OG BYGGELÅN		DISPONIBLE KREDITTMIDLER		BANKINNSKOTT PÅ ANFØRDRING		BANKINNSKOTT PÅ TID		
30/09 1975	31/12 1975	30/09 1975	31/12 1975	30/09 1975	31/12 1975	30/09 1975	31/12 1975	30/09 1975	31/12 1975	
17438.563	17947.024	10047.784	9653.683	6947.183	7844.540	4940.369	5519.754	7177.265	7159.861	I ALT TOTAL
297.329	345.181	136.101	153.177	73.314	84.116	69.364	61.336	77.316	67.788	01.
173.940	174.981	51.758	47.220	26.018	24.699	23.537	30.202	67.271	55.696	02.
191.734	173.471	90.730	113.213	84.296	69.785	59.248	69.115	156.312	154.800	03. 031. 032.
6142.129	6065.605	4116.780	3960.331	2707.460	3188.757	1170.270	1359.180	1740.462	1773.489	IND. I ALT
931.215	929.189	614.842	598.234	490.420	502.788	265.960	218.627	161.040	158.775	04.
420.766	385.998	286.718	226.740	84.619	136.525	29.815	44.005	37.522	39.925	05.
706.646	654.836	468.310	392.763	197.131	241.187	63.753	76.610	60.584	77.091	06.
546.521	658.017	389.401	469.314	225.609	298.746	57.078	91.329	63.411	68.507	07.
309.688	254.713	197.753	144.268	106.157	155.468	65.848	87.587	71.481	79.394	08.
652.373	757.706	357.151	488.111	299.443	330.560	223.227	165.539	324.652	321.886	09.
209.879	179.100	140.021	116.151	135.096	151.899	26.190	60.362	31.972	31.919	10.
423.595	451.546	296.482	345.264	340.341	315.577	108.773	213.433	272.164	256.301	11.
549.927	532.490	439.580	393.948	314.787	380.123	132.455	143.143	525.781	496.346	12.
1222.936	1080.628	838.380	701.013	496.475	608.952	184.013	239.109	175.912	215.065	13. 131. 132.
168.583	181.382	88.142	84.525	17.382	66.932	13.158	19.436	15.943	28.280	14.
51.872	63.286	18.778	19.592	52.066	52.230	59.723	24.905	171.003	203.479	15.
1079.407	1100.241	704.130	708.989	500.229	645.119	228.306	317.624	200.092	214.757	16. 161. 162.
5323.787	5449.891	2580.379	2454.024	2038.285	2273.128	1247.695	1554.928	1093.350	1188.697	17. 171. 172.
315.161	322.582	183.277	187.774	67.341	70.705	67.701	63.414	52.897	72.241	18.
599.405	685.989	336.778	327.633	211.736	212.264	547.152	574.664	1345.423	1274.722	19.
752.405	834.818	337.343	318.252	254.485	279.039	488.068	460.989	622.006	636.627	20. 201. 202. 203.
1780.165	1956.950	1161.450	1027.372	778.857	768.302	650.681	673.797	945.797	673.466	21. 211. 212. 213.
731.229	774.029	330.280	336.106	153.096	176.396	328.624	329.600	705.336	844.099	22.

TABELL 5. FORRETNINGSBANKER. IHENDEHAVEROBLIGASJONER, BEVILGEDE OG DISPONERTE UTLÅN(1). BANKINNSKOTT PÅ ANFØRDRING OG TID. PÅ UTGANGEN AV 1. KVARTAL 1976 ETTER NÆRING(2). 1000 KRONER.

DEBITOR OG KREDITORNÆRING	FORDRINGER ( INKL. BEVILGEDE LÅN )							
	IHENDEHAVEROBLIGASJONER				UTLÅN			
	MARKEDSVVERDI		PÅLYDENDE BELØP		I ALT (INKL. BEVILG. LÅN)		BEVILGEDE KASSEKREDITTER OG BYGGELÅN	
	31/12 1975	31/03 1976	31/12 1975	31/03 1976	31/12 1975	31/03 1976	31/12 1975	31/03 1976
I ALT TOTAL .....	834.531	873.780	864.681	904.870	25791.564	26678.707	17498.223	18373.882
01. JORDBRUK OG SKOGBRUK .....	7.752	9.054	7.750	9.040	429.297	450.966	237.293	263.451
02. FISKE OG FANGST .....					199.680	200.660	71.919	78.472
03. BERGVERKSDRIFT .....	61.231	40.990	63.114	42.692	243.256	281.625	182.998	188.154
031. UTVINNING AV RØRLJE OG NATURGASS .....								
032. ANNEN BERGVERKSDRIFT .....								
INDUSTRI I ALT .....	488.243	539.622	508.759	559.415	9254.362	9541.545	7149.088	7492.649
04. PRODUKSJON AV NÆRINGSMIDLER, DRIKKEVARER OG TOBAKKSVARER .....	4.704	10.311	4.838	10.413	1431.977	1458.682	1101.022	1142.628
05. PRODUKSJON AV TEKSTILVARER, KLEDEVARER, LÆR OG LÆRVARER .....	2.817	3.366	3.025	3.604	522.523	501.390	363.265	359.318
06. PRODUKSJON AV TREVARER .....	4.295	4.826	4.542	5.030	896.023	934.232	633.950	691.713
07. TREFØKEDLING .....	90.486	107.314	92.632	109.887	956.763	929.965	768.060	731.685
08. GRAFISK PRODUKSJON OG FORLAGSVIRKSOMHET .....	56	4.335	59	4.337	410.181	427.288	299.736	313.935
09. PROD. AV KJEMISKE PRODUKTER, MINERALOLJE, KULL, GUMMI- OG PLASTPRODUKTER .....	75.008	110.479	77.965	113.809	1088.266	1031.881	818.671	777.824
10. PRODUKSJON AV MINERALSKE PRODUKTER .....	20.615	21.712	21.105	22.335	330.999	355.587	268.050	303.682
11. PRODUKSJON AV METALLER .....	151.450	123.137	159.789	131.456	767.123	823.631	660.841	708.097
12. BYGGING AV FARTØYER .....	64.551	62.637	66.317	64.382	912.613	1089.327	774.071	960.151
13. PROD. AV VERKSTEDPRODUKTER ( EKSKL. EYGGING AV FARTØYER ) 131. PROD. AV OLJERIGGER ... 132. PROD. AV ANDRE VERKSTEDPRODUKTER .....	59.120	72.671	62.577	74.435	1689.580	1745.445	1309.965	1369.207
14. INDUSTRIPRODUKSJON ELLERS ..	15.141	18.834	15.910	19.727	248.314	244.117	151.457	134.409
15. KRAFT. OG VANNFORSYNING .....	66.480	62.565	70.230	67.068	115.516	78.272	71.822	32.903
16. BYGGE- OG ANLEGGSVIRKSOMHET ... 161. OLJEBOR. PÅ KONTRAKTBASIS 162. ANNEN BYGGE- OG ANLEGG- VIRKSOMHET .....	7.225	7.259	7.365	7.377	1745.360	1844.998	1354.108	1421.386
17. ENGROS-, AGENTUR- OG DETALJHANDEL .....	13.796	18.743	14.035	18.918	7723.019	7942.584	4727.152	4928.390
171. ENGROSHANDEL MED RØRLJE OG NATURGASS .....								
172. DETALJ-, AGENTUR- OG ANNEN ENGROSHANDEL .....								
18. HOTELL- OG RESTAURANTDRIFT .....	536		536		393.287	418.416	258.479	233.436
19. UTENRIKS SJØFART .....	775	785	858	875	898.253	1005.207	539.897	579.983
20. TRANSP., LAGRING, POST- OG TELE- KOMM. ( EKSKL. UTENRIKS SJØFART ) .. 201. DRIFT AV RØRLEDNINGER .....	10.651	15.824	10.811	16.574	1113.857	1124.444	597.291	636.818
202. ANNEN TRANSP. OG LAGRING ..								
203. POST- OG TELEKOMMU- NIKASJONER .....								
21. FINANSIERING, EIENDOMSDRIFT OG TJENESTYTING TIL NÆRINGS- LIVET .....	177.601	178.700	180.982	182.673	2725.252	2768.602	1795.674	1941.303
211. INVESTERINGS- OG HOLDING- SELSKAPER .....								
212. UMLEIE AV BOLIGBYGG OG ANDRE BYGG .....								
213. FORRETNINGSMESSIG TJENESTYTING .....								
22. SOSIAL OG PERSONL. TJENESTYTING	241	238	241	238	950.425	1021.388	512.502	576.937

(1) FØR EN LØC-AVSLRIVNINGER.

(2) FORETAK I SEKTOR 14 STATSFØRETAK, SEKTOR 15 PRIVATE IKKE-PERSONLIGE FORETAK,  
SEKTOR 16 PERSONLIGE FORETAK OG SEKTOR 17 PERSONLIGE NÆRINGSDRIVENDE GRUPPERT ETTER NÆRING.

FORDRINGER (FORTS.)				GJELD (INKL. DISPONIBLE KREDITTMIDLER)						DEBITOR- OG KREDITOR- NRKING
UTLÅN (FORTS.)				INNSKOTT						
DISPONERTE LÅN I ALT		DISPONERTE DITTER OG	KASSEKRE- BYGGELÅN	DISPONIBLE KREDITTMIDLER		BANKINNSKOTT PÅ ANFORDRING		BANKINNSKOTT PÅ TID		
31/12 1975	31/03 1976	31/12 1975	31/03 1976	31/12 1975	31/03 1976	31/12 1975	31/03 1976	31/12 1975	31/03 1976	
17947.024	19143.826	9653.683	10839.001	7844.540	7534.881	5519.754	5291.503	7159.861	7272.037	I ALT TOTAL
345.181	333.856	153.177	146.341	84.116	117.110	61.336	70.847	67.788	72.555	01.
174.981	170.867	47.220	48.679	24.699	29.793	30.202	43.211	55.696	60.407	02.
173.471	209.478	113.213	116.007	69.785	72.147	69.115	59.311	154.800	152.742	03.
										031. 032.
6065.605	6516.842	3960.331	4467.946	3188.757	3024.703	1359.180	1316.802	1773.489	1684.692	IND. I ALT
929.189	936.313	598.234	620.259	502.788	522.369	218.627	193.910	158.775	180.424	04.
385.998	383.077	226.740	241.005	136.525	118.313	44.005	35.798	39.925	45.028	05.
654.836	690.846	392.763	448.327	241.187	243.386	76.610	76.697	77.091	82.556	06.
658.017	679.807	469.314	481.527	298.746	250.158	91.329	83.329	68.507	86.097	07.
254.713	262.490	144.268	149.137	155.468	164.798	87.587	94.393	79.394	94.668	08.
757.706	662.589	488.111	408.532	330.560	369.292	165.539	196.339	321.886	282.922	09.
179.100	175.651	116.151	123.746	151.899	179.936	60.362	44.728	31.919	36.313	10.
451.546	573.530	345.264	457.996	315.577	250.101	213.433	195.617	256.301	217.002	11.
532.490	690.066	393.948	560.890	380.123	399.261	143.143	147.316	496.346	441.187	12.
1080.628	1261.004	701.013	884.826	608.952	484.381	239.109	229.607	215.065	191.255	13. 131. 132.
181.382	201.409	84.525	91.701	66.932	42.708	19.436	19.068	28.280	27.240	14.
63.286	67.718	19.592	22.349	52.230	10.554	24.905	38.708	203.479	175.259	15.
1100.241	1213.009	708.989	789.457	645.119	631.929	317.624	326.512	214.757	231.556	16. 161. 162.
5449.891	5835.684	2454.024	2821.490	2273.128	2106.900	1554.928	1236.651	1188.697	1360.146	17. 171. 172.
322.582	351.783	187.774	166.803	70.705	66.633	63.414	53.739	72.241	55.925	18.
685.989	836.221	327.633	410.997	212.264	168.986	574.664	580.502	1274.722	1255.250	19.
834.818	841.231	318.252	353.605	279.039	283.213	460.989	505.931	636.627	519.159	20. 201. 202. 203.
1956.950	1958.213	1027.372	1130.914	768.302	810.389	673.797	706.732	673.466	841.795	21. 211. 212. 213.
774.029	808.864	336.106	364.413	176.396	212.524	329.600	352.557	844.099	862.551	22.

TABELL 6. FORRETNINGSBANKER. IHENDEHAVEROBLIGASJONER. BEVILGEDE OG DISPONERTE UTLÅN(1). BANKINNSKOTT PÅ ANFORDRING OG TID. PR. UTGANGEN AV 2. KVARTAL 1976 ETTER NÆRING(2). 1000 KRONER.

DEBITOR OG KREDITORNÆRING	IHENDEHAVEROBLIGASJONER				UTLÅN			
	MARKEDSVERDI		PÅLYDENDE BELØP		I ALT (INKL. BEVILG. LÅN)		BEVILGEDE KASSEKRE- DITTE OG BYGGELÅN	
	31/03 1976	30/06 1976	31/03 1976	30/06 1976	31/03 1976	30/06 1976	31/03 1976	30/06 1976
I ALT TOTAL .....	873.780	886.306	904.870	911.968	26678.707	27835.731	18373.882	19279.011
01. JORDBRUK OG SKOGBRUK .....	9.054	8.543	9.040	8.609	450.966	463.446	263.451	277.740
02. FISKE OG FANGST .....					200.660	231.918	78.472	84.774
03. BERGVERKSDRIFT .....	40.990	41.206	42.692	42.959	281.625	282.433	188.154	202.532
031. UTVINNING AV RÅOLJE OG NATURGASS .....								
032. ANNEN BERGVERKSDRIFT .....								
INDUSTRI I ALT .....	539.622	565.693	559.415	582.788	9541.545	9802.706	7492.649	7737.659
04. PRODUKSJON AV NÆRINGSMIDLER, DRIKKEVARER OG TOBAKKSVARER .....	10.311	8.528	10.413	8.643	1458.682	1469.990	1142.628	1211.241
05. PRODUKSJON AV TEKSTILVARER, KLEDEVARER, LÅR OG LÆRVARER .....	3.366	3.112	3.604	3.330	501.390	478.682	359.318	376.066
06. PRODUKSJON AV TREVARER .....	4.826	6.063	5.030	6.341	934.232	984.168	691.713	748.317
07. TREFOREDNING .....	107.314	114.779	109.887	117.533	929.965	921.891	731.685	729.633
08. GRAFISK PRODUKSJON OG FORLAGSVIRKSOMHET .....	4.335	4.350	4.337	4.336	427.288	424.499	313.935	308.663
09. PROD. AV KJEMISKE PRODUKTER, MINERALOLJE, KULL, GUMMI- OG PLASTPRODUKTER .....	110.479	124.434	113.809	127.401	1031.881	1084.494	777.824	852.395
10. PRODUKSJON AV MINERALSKE PRODUKTER .....	21.712	27.755	22.335	28.093	355.587	383.789	303.682	323.545
11. PRODUKSJON AV METALLER .....	123.137	119.229	131.456	125.871	823.631	914.375	708.097	794.971
12. BYGGING AV FARTØYER .....	62.637	65.602	64.382	66.886	1089.327	1133.957	960.151	887.199
13. PROD. AV VERKSTEDPRODUKTER (EKSKL. BYGGING AV FARTØYER) 131. PROD. AV OLJERIGGER ... 132. PRODUKSJON AV ANDRE VERKSTEDPRODUKTER .....	72.671	72.758	74.435	74.511	1745.445	1765.186	1369.207	1374.552
14. INDUSTRIPRODUKSJON ELLERS ..	18.834	19.083	19.727	19.843	244.117	241.675	134.409	131.377
15. KRAFT- OG VANNFORSYNING .....	62.565	66.047	67.068	69.448	78.272	76.329	32.903	42.358
16. BYGGE- OG ANNLEGGSVIRKSOMHET ... 161. OLJEØR. PÅ KONTRAKTBASIS 162. ANNEN BYGGE- OG ANLEGG- VIRKSOMHET .....	7.259	7.695	7.377	7.908	1844.998	1926.450	1421.386	1445.501
17. ENGROS-, AGENTUR- OG DETALJHANDEL .....	18.743	18.670	18.918	18.826	7942.584	8308.512	4928.390	5400.970
171. ENGROSHANDEL MED RÅOLJE OG NATURGASS .....								
172. DETALJ-, AGENTUR- OG ANNEN ENGROSHANDEL .....								
18. HOTELL- OG RESTAURANTDRIFT .....					418.416	450.535	233.436	213.531
19. UTENRIKS SJØFART .....	785	668	875	752	1005.207	1162.782	579.983	608.898
20. TRANSP., LAGRING, POST- OG TELE- KOMM. (EKSKL. UTENRIKS SJØFART). 201. DRIFT AV RØRLEDNINGER .....	15.824	15.387	16.574	15.460	1124.444	1175.291	636.818	693.513
202. ANNEN TRANSP. OG LAGRING ..								
203. POST- OG TELEKOMMU- NIKASJONER .....								
21. FINANSIERING, EIENDOMSDRIFT OG TJENESTEYTING TIL NÆRINGSLIVET . 211. INVESTERINGS- OG HOLDING- SELSKAPER .....	178.700	161.946	182.673	164.767	2768.602	2892.513	1941.303	1959.374
212. UITLEIE AV BOLIGBYGG OG ANDRE BYGG .....								
213. FORRETNINGSMESSIG TJENESTEYTING .....								
22. SOSIAL OG PERSONL. TJENESTEYTING	238	451	238	451	1021.388	1062.816	576.937	612.161

(1) FØR EN BLOC-AVSKRIVNINGER.

(2) FORETAK I SEKTOR 14 STATSFØRETAK, SEKTOR 15 PRIVATE IKKE-PERSONLIGE FORETAK,  
SEKTOR 16 PERSONLIGE FORETAK OG SEKTOR 17 PERSONLIGE NÆRINGSDRIVENDE GRUPPERT ETTER NÆRING.

FORDRINGER (FORTS.)				GJELD (INKL. DISPONIBLE KREDITTMIDLER)						DEBITOR- OG KREDITOR- NÆRING
UTLÅN (FORTS.)				INNSKOTT						
DISPONERTE LÅN I ALT		DISPONERTE KASSEKRE- DITTER OG BYGGELÅN		DISPONIBLE KREDITTMIDLER		BANKINNSKOTT PÅ ANFORDRING		BANKINNSKOTT PÅ TID		
31/03 1976	30/06 1976	31/03 1976	30/06 1976	31/03 1976	30/06 1976	31/03 1976	30/06 1976	31/03 1976	30/06 1976	
19143.826	20078.994	10839.001	11522.274	7534.881	7756.737	5291.503	5821.856	7272.037	7051.033	I ALT TOTAL
333.856	361.771	146.341	176.065	117.110	101.675	70.847	62.678	72.555	71.022	01.
170.867	199.209	48.679	52.065	29.793	32.709	43.211	44.563	60.407	53.382	02.
209.478	194.496	116.007	114.595	72.147	87.937	59.311	85.173	152.742	104.768	03.
										031. 032.
6516.842	6651.776	4467.946	4586.729	3024.703	3150.930	1316.802	1346.284	1684.692	1769.235	IND. I ALT
936.313	907.427	620.259	648.678	522.369	562.563	193.910	163.645	180.424	169.890	04.
383.077	385.473	241.005	282.857	118.313	93.209	35.798	78.813	45.028	47.167	05.
690.846	747.313	448.327	511.162	243.386	236.855	76.697	68.083	82.556	74.922	06.
679.807	711.095	481.527	518.837	250.158	210.796	83.329	69.804	86.097	79.465	07.
262.490	274.709	149.137	158.873	164.798	149.790	94.393	84.919	94.668	100.468	08.
662.589	688.554	408.532	456.455	369.292	395.940	196.339	139.252	282.922	183.291	09.
175.651	230.399	123.746	170.155	179.936	153.390	44.728	46.323	36.313	32.454	10.
573.530	613.461	457.996	494.057	250.101	300.914	195.617	148.636	217.002	173.585	11.
690.066	682.648	560.890	435.890	399.261	451.309	147.316	274.538	441.187	626.358	12.
1261.064	1205.467	884.826	814.833	484.381	559.719	229.607	251.428	191.255	238.999	13. 131. 132.
201.409	205.230	91.701	94.932	42.708	36.445	19.068	20.843	27.240	42.636	14.
67.718	62.045	22.349	28.074	10.554	14.284	38.708	32.549	175.259	248.290	15.
1213.069	1313.468	789.457	832.519	631.929	612.982	326.512	320.702	231.556	269.193	16. 161. 162.
5835.684	6186.029	2821.490	3278.487	2106.900	2122.483	1236.651	1471.149	1360.146	1182.519	17. 171. 172.
351.783	379.659	166.803	142.655	66.633	70.876	53.739	58.494	55.925	59.108	18.
836.221	968.402	410.997	414.518	168.986	194.380	580.502	587.038	1255.250	1181.654	19.
841.231	890.826	353.605	409.048	283.213	284.465	505.931	620.923	519.159	571.655	20. 201. 202. 203.
1958.213	2014.178	1130.914	1081.039	810.389	878.335	706.732	773.198	841.795	691.905	21. 211. 212. 213.
808.864	857.135	364.413	406.480	212.524	205.681	352.557	419.105	862.551	848.302	22.

TABELL 7. SPAREBANKER. IHENDEHAVEROBLIGASJONER, BEVILGEDE OG DISPONERTE LÅN, BANKINNSKOTT PÅ ANFØRDRING OG TID  
PR. 31. DESEMBER 1975 ETTER SEKTOR. 1000 KRONER

DEBITOR- OG KREDITORSEKTOR	FORDRINGER (INKL. BEVILG. LÅN)								
	IHENDEH.OBLIGASJONER BOKFØRT VERDI		UTLÅN						
	30/09 1975	31/12 1975	I ALT (INKL. BEVILG. LÅN)		BEVILGEDE KASSEKRE- DITTER OG BYGGELÅN		DISPONERTE LÅN I ALT		
		30/09 1975	31/12 1975	30/09 1975	31/12 1975	30/09 1975	31/12 1975	30/09 1975	31/12 1975
I ALT TOTAL .....	7218.721	7397.224	24990.031	25956.985	8538.931	8621.598	21979.702	22916.654	
AV DETTE NÆRINGSLIVET OG PRI- VATPERSONER (SUM SEK- TOR 05, 14-20) .....	1799.086	1885.870	24895.930	25840.897	8509.300	8598.566	21893.031	22804.950	
01. STATSFORVALTNINGEN .....	2464.874	2370.138	19.397	22.463	4.785	2.939	19.142	22.154	
02. TRYGDEFORVALTNINGEN .....			2.283	1.735	975	459	1.924	1.565	
03. KOMMUNEFORVALTNINGEN (INKL. KOMMUNEFORETAK) .....	912.950	977.357	1429.664	1507.315	471.486	501.616	1329.729	1398.543	
04. NORGES BANK .....									
05. POSTGIRO OG POSTSPAREBANKEN .....									
06. FORRETNINGSBANKER .....	1.145	139	268	521			268	521	
07. SPAREBANKER .....			527	446			527	446	
08. BANKENES SIKRINGSFOND .....									
09. STATSBANKER .....	776.612	822.147		11					11
10. PRIVATE KREDITTFORETAK .....	2172.246	2314.738	7.431	7.183	1.604	1.880	7.421	7.069	
11. ANDRE PRIVATE FINANSIERINGS- SELSKAPER .....	4.337	3.771	41.540	54.510	19.465	17.174	34.769	50.742	
12. LIVSFORSIKRINGSSSELSKAPER M.V. ..			594	68	692	34	582	68	
13. SKADEFORSIKRINGSSSELSKAPER .....			18.115	25.678	1.956	455	18.115	25.678	
14. STATSFORETAK .....	473.699	476.092	37.090	37.053	13.778	4.801	25.230	35.368	
15. PRIVATE IKKE-PERSONLIGE FORETAK ..	407.408	430.533	4345.366	4538.237	2190.868	2254.574	3477.438	3632.528	
16. PERSONLIGE FORETAK .....	4.024	980	1919.304	1960.209	722.196	733.515	1635.288	1659.897	
17. PERSONLIGE NÆRINGSDRIVENDE .....	1.005	908	4434.890	4491.174	1700.704	1734.528	3757.323	3782.330	
18. LØNNSTAKERE O.L. ....			12159.063	12734.676	3155.174	3097.325	11129.011	11763.041	
20. ANDRE PRIVATE SEKTORER .....			570.553	572.233	255.094	272.207	539.012	535.243	
21. UTLANDET .....	421	421	3.946	3.473	154	91	3.923	3.450	
1. UTENLANDSKE BANKER .....	46	46							
2. UTLANDET ELLERS .....	375	375	3.946	3.473	154	91	3.923	3.450	

TABELL 8. SPAREBANKER. IHENDEHAVEROBLIGASJONER, BEVILGEDE OG DISPONERTE LÅN, BANKINNSKOTT PÅ ANFØRDRING OG TID  
PR. 31. MARS 1976 ETTER SEKTOR. 1000 KRONER

DEBITOR- OG KREDITORSEKTOR	FORDRINGER (INKL. BEVILG. LÅN)								
	IHENDEH.OBLIGASJONER BOKFØRT VERDI		UTLÅN						
	31/12 1975	31/03 1976	I ALT (INKL. BEVILG. LÅN)		BEVILGEDE KASSEKRE- DITTER OG BYGGELÅN		DISPONERTE LÅN I ALT		
		31/12 1975	31/03 1976	31/12 1975	31/03 1976	31/12 1975	31/03 1976	31/12 1975	31/03 1976
I ALT TOTAL .....	7397.224	7652.261	25956.985	26472.347	8621.598	8611.775	22916.654	23509.549	
AV DETTE NÆRINGSLIVET OG PRI- VATPERSONER (SUM SEK- TOR 05, 14-20) .....	1885.870	1970.467	25840.897	26374.757	8598.566	8590.218	22804.950	23416.826	
01. STATSFORVALTNINGEN .....	2370.138	2191.576	22.463	15.253	2.939	1.335	22.154	14.923	
02. TRYGDEFORVALTNINGEN .....			1.735	2.968	459	2.786	1.565	1.650	
03. KOMMUNEFORVALTNINGEN (INKL. KOMMUNEFORETAK) .....	977.357	1045.755	1507.315	1603.446	501.616	565.963	1398.543	1434.838	
04. NORGES BANK .....									
05. POSTGIRO OG POSTSPAREBANKEN .....									
06. FORRETNINGSBANKER .....	139		521	518			521	518	
07. SPAREBANKER .....			446	459			446	459	
08. BANKENES SIKRINGSFOND .....									
09. STATSBANKER .....	822.147	817.253		11				11	
10. PRIVATE KREDITTFORETAK .....	2314.738	2668.775	7.183	6.928	1.880	1.740	7.069	6.758	
11. ANDRE PRIVATE FINANSIERINGS- SELSKAPER .....	3.771	3.769	54.510	42.243	17.174	14.748	50.742	39.219	
12. LIVSFORSIKRINGSSSELSKAPER M.V. ..			68	67	34	21	68	67	
13. SKADEFORSIKRINGSSSELSKAPER .....			25.678	25.512	455	840	25.678	25.512	
14. STATSFORETAK .....	476.092	466.664	37.053	35.809	4.801	2.634	35.368	34.577	
15. PRIVATE IKKE-PERSONLIGE FORETAK ..	430.533	454.293	4538.237	4591.691	2254.574	2251.692	3632.528	3775.235	
16. PERSONLIGE FORETAK .....	980	1.075	1960.209	1916.853	733.515	729.440	1659.897	1641.891	
17. PERSONLIGE NÆRINGSDRIVENDE .....	908	2.680	4491.174	4642.244	1734.528	1785.225	3782.330	3900.046	
18. LØNNSTAKERE O.L. ....			12734.676	13062.271	3097.325	3011.484	11763.041	12142.042	
20. ANDRE PRIVATE SEKTORER .....			572.233	522.443	272.207	243.780	533.243	488.197	
21. UTLANDET .....	421	421	3.473	3.642	91	87	3.450	3.617	
1. UTENLANDSKE BANKER .....	46	161							
2. UTLANDET ELLERS .....	375	260	3.473	3.642	91	87	3.450	3.617	



FORDRINGER (FORTS.)		GJELD (INKL. DISPONIBLE KREDITTMIDLER)								DEBITOR- OG KREDITOR- SEKTOR
UTLÅN (FORTS.)		INNSKOTT								
DISPONERTE KASSEKRE- DITTER OG BYGGELÅN		DISPONIBLE KREDITTMIDLER		BANKINNSKOTT PÅ ANFØRDRING		BANKINNSKOTT PÅ TID		LÅN		
30/09 1975	31/12 1975	30/09 1975	31/12 1975	30/09 1975	31/12 1975	30/09 1975	31/12 1975	30/09 1975	31/12 1975	
5528.602	5581.267	3010.329	3040.331	4961.059	5290.699	24869.057	26414.836	159.142	182.716	I ALT TOTAL
5506.401	5562.619	3002.899	3035.947	4252.957	4520.699	23477.801	25025.522	34.524	35.996	NÆRINGS- LIVET OG PRIVAT- PERSONER
4.530	2.630	255	309	65.631	67.113	240.384	231.493		42	01.
616	289	359	170	54.113	55.099	457.598	451.567	1.107	695	02.
371.551	392.844	99.935	108.772	452.513	678.549	1608.058	2047.370			03.
								110.096	134.191	04.
				202.406	280.371	39.930	14.690		296	05.
				182.209	187.562	252.481	263.916	2.898	2.611	06.
				150.465	126.932	104.984	94.859	1.272	1.015	07.
1.594	1.766	10	114	124	116	8.998	9.860	2.125	1.756	08.
										09.
12.694	13.406	6.771	3.768	9.028	5.126	17.296	10.445	400	349	10.
680	34	12		20.533	17.504	57.707	62.287	5.837	4.618	11.
1.956	455			12.103	14.592	90.237	112.622	883	1.147	12.
1.918	3.116	11.860	1.685	68.457	96.117	39.719	54.742			13.
1322.940	1348.865	867.928	905.709	643.098	722.031	1102.010	1179.035	183	216	14.
438.180	433.203	284.016	300.312	222.590	218.209	535.052	587.127	116		15.
1023.137	1025.684	677.567	708.844	685.948	684.759	1665.587	1653.959	167	1.326	16.
2125.122	2125.690	1030.052	971.635	2128.754	2064.329	17721.216	18633.697	2.938	3.357	17.
223.553	233.217	31.541	38.990	51.597	56.705	806.159	869.592	31.120	31.097	18.
131	68	23	23	11.490	15.585	118.070	130.828			19.
				7.648	11.653					20.
				3.842	3.932	118.070	130.828			21.
										22.

FORDRINGER (FORTS.)		GJELD (INKL. DISPONIBLE KREDITTMIDLER)								DEBITOR- OG KREDITOR- SEKTOR
UTLÅN (FORTS.)		INNSKOTT								
DISPONERTE KASSEKRE- DITTER OG BYGGELÅN		DISPONIBLE KREDITTMIDLER		BANKINNSKOTT PÅ ANFØRDRING		BANKINNSKOTT PÅ TID		LÅN		
31/12 1975	31/03 1976	31/12 1975	31/03 1976	31/12 1975	31/03 1976	31/12 1975	31/03 1976	31/12 1975	31/03 1976	
5581.267	5648.977	3040.331	2962.798	5290.699	5131.777	26414.836	27040.092	182.716	173.714	I ALT TOTAL
5562.619	5632.287	3035.947	2957.931	4520.699	4336.949	25025.522	25582.891	35.996	40.654	NÆRINGS- LIVET OG PRIVAT- PERSONER
2.630	1.005	309	330	67.113	75.807	231.493	260.142	42	42	01.
289	1.468	170	1.318	55.099	56.656	451.567	456.369	695	694	02.
392.844	397.355	108.772	168.608	678.549	513.731	2047.370	1801.310			03.
								134.191	121.269	04.
										05.
				280.371	273.405	14.690	25.341		296	06.
				187.562	192.482	263.916	261.836	2.611	2.609	07.
				126.932	135.729	6.747	6.747			08.
						94.859	71.118	1.015	977	09.
1.766	1.570	114	170	116	2.365	9.860	33.569	1.756	1.533	10.
										11.
13.406	11.724	3.768	3.024	5.126	5.998	10.445	5.641	349	353	12.
34	21			17.504	23.782	62.287	105.179	4.618	4.321	13.
455	840			14.592	17.099	112.622	100.670	1.147	1.031	14.
3.116	1.402	1.685	1.232	96.117	56.248	54.742	70.189			15.
1348.865	1435.236	905.709	816.456	722.031	658.908	1179.035	1306.897	216	271	16.
433.203	454.478	300.312	274.962	218.209	219.408	587.127	577.543			17.
1025.684	1043.027	708.844	742.198	684.759	717.479	1653.959	1727.193	1.326	1.343	18.
2125.690	2091.255	971.635	920.229	2064.329	2111.369	18633.697	19208.874	3.357	5.260	19.
233.217	209.534	38.990	34.246	56.705	59.806	869.592	890.885	31.097	33.780	20.
68	62	23	25	15.585	11.505	130.828	130.089			21.
				11.653	9.818					22.
68	62	23	25	3.932	1.687	130.828	130.089			

TABELL 9. SPAREBANKER. IHENDEHAVEROBLIGASJONER, BEVILGEDE OG DISPONERTE LÅN, BANKINNSKOTT PR ANFORDRING OG TID  
 PR. 30. JUNI 1976 ETTER SEKTOR. 1000 KRONER

DEBITOR- OG KREDITORSEKTOR	FORDRINGER (INKL. BEVILG. LÅN)								
	IHENDEH. OBLIGASJONER BOKFØRT VERDI		UTLÅN						
	31/03 1976	30/06 1976	I ALT (INKL. BEVILG. LÅN)		BEVILGEDE KASSEKRE- DITTER OG BYGGELÅN		DISPONERTE LÅN I ALT		
		31/03 1976	30/06 1976	31/03 1976	30/06 1976	31/03 1976	30/06 1976	31/03 1976	30/06 1976
I ALT TOTAL .....	7652.261	7772.795	26472.347	27712.629	8611.775	9096.879	23509.549	24606.093	
AV DETTE NÆRINGSLIVET OG PRI- VATPERSONER (SUM SEK- TOR 03, 14-20) .....	1970.467	2067.620	26374.757	27594.389	8590.218	9064.125	23416.826	24495.166	
01. STATSFORVALTNINGEN .....	2191.576	2135.866	15.253	22.768	1.335	5.519	14.923	22.448	
02. TRYGDEFORVALTNINGEN .....			2.968	3.241	2.786	3.187	1.650	2.754	
03. KOMMUNEFORVALTNINGEN (INKL. KOMMUNEFØRETAK) .....	1045.755	1071.951	1603.446	1557.030	565.963	531.619	1434.838	1434.425	
04. NORGES BANK .....									
05. POSTGIRO OG POSTSPAREBANKEN .....									
06. FORRETNINGSBANKER .....			518	512			518	512	
07. SPAREBANKER .....			459	2.090			459	2.090	
08. BANKENES SIKRINGSFOND .....									
09. STATSBANKER .....	817.253	833.520							
10. PRIVATE KREDITTFØRETAK .....	2668.775	2731.688	6.928	9.039	1.740	3.604	6.758	8.986	
11. ANDRE PRIVATE FINANSIERINGS- SELSKAPER .....	3.769	3.680	42.243	56.457	14.748	18.945	39.219	50.124	
12. LIVSFORSIKRINGSSSELSKAPER M.V. ..			67	57	21	16	67	57	
13. SKADEFORSIKRINGSSSELSKAPER .....			25.512	19.489	840	1.117	25.512	19.417	
14. STATSFØRETAK .....	466.664	519.927	35.809	41.040	2.634	4.260	34.577	39.436	
15. PRIVATE IKKE-PERSONLIGE FØRETAK	454.293	472.587	4591.691	4874.187	2251.692	2493.476	3775.235	3943.750	
16. PERSONLIGE FØRETAK .....	1.075	943	1916.853	1973.366	729.440	767.704	1641.891	1683.997	
17. PERSONLIGE NÆRINGSDRIVENDE .....	2.680	2.212	4642.244	4796.076	1785.225	1878.392	3900.046	4080.913	
18. LØNNSTAKERE O.L. ....			13062.271	13822.967	3011.484	3126.505	12142.042	12822.550	
20. ANDRE PRIVATE SEKTORER .....			522.443	529.723	243.780	262.169	488.197	490.095	
21. UTLANDET .....	421	421	3.642	4.587	87	366	3.617	4.539	
1. UTENLANDSKE BANKER .....	161	46							
2. UTLANDET ELLERS .....	260	375	3.642	4.587	87	366	3.617	4.539	

FORDRINGER (FORTS.)		GJELD (INKL. DISPONIBLE KREDITTMIDLER)								
UTLRN (FORTS.)		INNSKOTT								
DISPONERTE KASSEKREDITTER OG BYGGELRN		DISPONIBLE KREDITTMIDLER		BANKINNSKOTT PÅ ANFORDRING		BANKINNSKOTT PÅ TID		LRN		DEBITOR- OG KREDITORSEKTOR
31/03 1976	30/06 1976	31/03 1976	30/06 1976	31/03 1976	30/06 1976	31/03 1976	30/06 1976	31/03 1976	30/06 1976	
5648.977	5990.343	2962.798	3106.536	5131.777	5991.310	27040.092	27609.249	173.714	209.047	I ALT TOTAL
5632.287	5964.902	2957.931	3099.223	4336.949	5118.422	25582.891	26153.527	40.654	48.325	NÆRINGSLIVET OG PRIVATPERSONER
1.005	5.199	330	320	75.807	109.723	260.142	273.284	42	41	01.
1.468	2.700	1.318	487	56.656	65.984	456.369	464.976	694	733	02.
397.355	409.014	168.608	122.605	513.731	576.022	1801.310	2123.772			03.
						500	500			04.
				273.405	253.180	25.341	19.260	231	230	05.
				192.482	235.106	261.836	236.455	2.609	2.348	06.
						6.747	7.816			07.
				135.729	124.034	71.118	84.814	977	1.136	08.
1.570	3.551	170	53	2.365	32.552	33.569	39.808	1.533	1.526	09.
										10.
11.724	12.612	3.024	6.333	5.998	1.860	5.641	5.140	353	324	11.
21	16			23.782	12.416	105.179	94.944	4.321	10.299	12.
840	1.045		72	17.099	19.793	100.670	95.311	1.031	7.214	13.
1.402	2.656	1.232	1.604	56.248	62.328	70.189	69.398			14.
1435.236	1563.039	816.456	930.437	658.908	764.615	1306.897	1316.501	271	2.478	15.
454.478	478.335	274.962	289.369	219.408	239.802	577.543	585.603			16.
1043.027	1163.229	742.198	715.163	717.479	713.299	1727.193	1708.545	1.343	172	17.
2091.255	2126.088	920.229	1000.417	2111.369	2689.404	19208.874	19431.669	5.260	5.295	18.
209.534	222.541	34.246	39.628	59.806	72.952	890.885	918.039	33.780	40.380	20.
62	318	25	48	11.505	18.240	130.089	133.414			21.
				9.818	15.889					1.
62	318	25	48	1.687	2.351	130.089	133.414			2.

TABELL 10. SPAREANFØR. IHENDEHAVEROBLIGASJONER, BEVILGEDE OG DISPONERTE UTLÅN(1). BANKINNSKOTT PÅ ANFØRNING OG TID. PR. UTGÅNGEN AV 4. KVARTAL 1975 ETTER NØRING(2). 1000 KRONER.

DEBITOR OG KREDITORNØRING	FORDRINGER ( INKL. BEVILGEDE LÅN)							
	IHENDEHAVEROBLIGASJONER				UTLÅN			
	MARKEDSVERDI		PÅLYDENDE BELØP		I ALT (INKL. BEVILG. LÅN)		BEVILGEDE FASSEKREDITTER OG BYGGELÅN	
	30/09 1975	31/12 1975	30/09 1975	31/12 1975	30/09 1975	31/12 1975	30/09 1975	31/12 1975
I ALT TOTAL .....	829.512	862.644	871.055	907.375	10736.650	11026.673	4627.546	4727.418
01. JORDBRUK OG SKOGBRUK .....	2.046	2.655	2.188	2.823	1818.922	1929.264	687.357	742.946
02. FISKE OG FANGST .....	13	7	14	7	120.406	141.071	37.250	36.601
03. BERGVERKSDRIFT .....	28.289	28.938	29.904	30.184	76.122	66.400	40.073	34.432
031. UTVINNING AV RØRLJE OG NATURGASS .....								
032. ANNEN BERGVERKSDRIFT .....								
INDUSTRI I ALT .....	607.385	618.974	644.563	660.180	1978.995	1943.827	1020.398	981.296
04. PRODUKSJON AV NØRINGSMIDLER, DRØKKEVARER OG TOBAKKSVARER .....	12.304	13.049	13.086	13.712	506.208	463.534	260.965	243.328
05. PRODUKSJON AV TEKSTILVARER, KLEDEVARER, LØR OG LØRVARER .....	1.884	2.517	1.971	2.648	88.645	79.886	40.233	32.133
06. PRODUKSJON AV TREVARER .....	7.020	9.046	7.436	9.596	326.321	350.998	207.544	205.661
07. TREFØRØDLING .....	55.901	58.333	59.015	61.258	41.090	36.305	11.317	10.303
08. GRAFISK PRODUKSJON OG FORLAGSVIRKSOMHET .....	691	578	711	603	137.517	126.676	54.503	41.477
09. PROD. AV KJEMISKE PRODUKTER, MINERALØLJE, KULL, GUMMI- OG PLASTPRODUKTER .....	133.631	139.269	142.345	149.651	94.974	102.579	37.221	41.449
10. PRODUKSJON AV MINERALISKE PRODUKTER .....	18.485	17.675	20.879	19.292	131.395	137.418	81.941	86.057
11. PRODUKSJON AV METALLER .....	236.613	227.322	251.309	244.878	37.549	32.421	22.430	15.724
12. BYGGING AV FØRTØYER .....	32.393	42.286	34.266	44.065	181.610	180.020	131.921	122.105
13. PROD. AV VERKSTØDPRODUKTER (EKSKL. BYGGING AV FØRTØYER) 131. PROD. AV ØLJØRIGGER 132. PRODUKSJON AV ANDRE VERKSTØDPRODUKTER .....	78.791	78.020	81.893	82.108	310.963	308.589	137.096	132.769
14. INDUSTRIPRODUKSJON ELLERS ..	29.672	30.879	31.652	32.369	122.323	125.401	35.227	50.290
15. KRAFT. OG VANNFØRSYNING .....	35.397	39.706	36.622	40.815	207.824	203.187	38.421	43.881
16. BYGGE- OG ANLEGGSVIRKSOMHET 161. ØLJØR. PØ KONTRAKTBASIS 162. ANNEN BYGGE- OG ANLEGGSVIRKSOMHET .....	16.818	39.451	17.237	39.982	1107.200	1139.714	571.579	598.401
17. ENGROS-, AGENTUR- OG DETALJHØNDEL 171. ENGROSHØNDEL MED RØRLJE OG NATURGASS 172. DETALJ-, AGENTUR- OG ANNEN ENGROSHØNDEL .....	6.294	7.932	6.426	8.050	2269.652	2295.085	985.199	997.107
18. HØTELL- OG RESTAURØNDRIFT .....					383.346	400.869	134.420	143.287
19. ØTENRIKS SØØFØRT .....	742	961	735	989	24.329	23.246	1.307	2.618
20. TRANSP., LØGRING, POST- OG TELEKØMM. (EKSKL. ØTENRIKS SØØFØRT). 201. DRIFT AV FØRLEDNINGER 202. ANNEN TRANSP. OG LØGRING 203. POST- OG TELEKØMMUNIKØSJØNER .....	20.300	12.102	20.985	12.868	491.550	524.463	91.678	98.060
21. FINØNSØRING, ØIENDØMSDRIFT OG TØNESTØYTING TIL NØRINGSØIVET 211. INØESTØRINGS- OG HØLDING-SØLSKØPER 212. ØTLEIE AV HØLIGBYGG OG ANDRE ØYGG 213. FØRØETNINGSØESSIG TØNESTØYTING .....	93.162	93.088	92.467	92.164	1425.209	1467.327	760.848	746.090
22. SØSIAL OG PERSONL. TØNESTØYTING .....	19.066	18.830	19.914	19.313	833.095	892.220	259.016	302.699

(1) FØR EN ØLØC-AVSØRIVNINGER.

(2) FØRETØK I SØKTØR 14 STØTØFØRETØK, SØKTØR 15 PRIVATE IKKE-PØRSØNLIGE FØRETØK, SØKTØR 16 PØRSØNLIGE FØRETØK OG SØKTØR 17 PØRSØNLIGE NØRINGSØRIVØNDE GRØPPERT ETTER NØRING.

FORDRINGER (FORTS.)				GJELD (INKL. DISPONIBLE KREDITTMIDLER)						DEBITOR- OG KREDITOR- NÆRING
UTLÅN (FORTS.)				INNSKOTT						
DISPONERTE LÅN I ALT		DISPONERTE KASSEKRE- DITTER OG BYGGELÅN		DISPONIBLE KREDITTMIDLER		BANKINNSKOTT PÅ ANFØRDRING		BANKINNSKOTT PÅ TID		
30/09 1975	31/12 1975	30/09 1975	31/12 1975	30/09 1975	31/12 1975	30/09 1975	31/12 1975	30/09 1975	31/12 1975	
8895.279	9110.123	2786.175	2810.868	1841.371	1916.550	1620.093	1721.116	3342.368	3474.863	I ALT TOTAL
1469.929	1587.141	338.364	400.823	348.993	342.123	441.318	387.430	1088.972	1080.460	01.
109.538	127.102	26.382	22.632	10.868	13.969	25.254	28.267	128.674	121.948	02.
56.620	60.532	20.571	28.564	19.502	5.868	5.949	7.298	11.986	13.577	03.
										051. 032.
1621.970	1578.259	663.373	615.728	357.025	365.568	276.529	318.518	396.794	433.172	IND. I ALT
376.855	345.512	131.592	125.306	129.373	118.022	92.140	107.637	86.189	98.969	04.
74.922	65.531	26.510	17.778	13.723	14.355	6.119	7.680	13.300	15.154	05.
263.240	274.232	144.463	128.895	63.081	76.766	42.203	43.553	63.148	60.054	06.
37.760	32.458	7.987	6.456	3.330	3.847	4.800	6.915	6.388	11.164	07.
119.732	109.444	36.718	24.245	17.785	17.232	15.237	16.436	40.041	43.084	08.
80.193	83.152	22.440	22.022	14.781	19.427	10.049	12.009	23.283	25.355	09.
109.876	118.975	60.422	67.614	21.519	18.443	14.392	19.364	8.870	10.299	10.
28.455	28.218	12.936	11.521	9.494	4.203	29.544	34.753	15.187	26.492	11.
148.019	143.568	98.330	85.653	33.591	36.452	24.030	30.626	53.277	52.625	12.
267.746	266.302	93.879	90.482	43.217	42.287	29.562	51.564	61.147	68.015	13. 131. 132.
115.192	110.807	28.096	35.756	7.131	14.534	8.453	7.981	25.964	21.961	14.
190.721	190.348	21.318	31.042	17.103	12.839	36.654	48.648	101.629	102.223	15.
862.983	874.977	327.362	333.664	244.217	264.737	135.289	153.142	223.706	242.747	16. 161. 162.
1907.361	1869.496	622.908	571.518	362.291	425.589	327.651	404.053	553.083	556.010	17. 171. 172.
339.269	354.372	90.343	96.790	44.077	46.497	28.553	23.424	46.395	43.105	18.
23.947	22.726	925	2.098	382	520	13.975	4.218	18.355	27.856	19.
449.840	481.626	49.968	55.223	41.710	42.837	78.241	83.103	128.092	122.448	20. 201. 202. 203.
1134.348	1184.402	469.987	463.165	290.861	282.925	133.624	155.128	336.330	366.801	21. 211. 212. 213.
728.753	779.142	154.674	189.621	104.342	113.078	117.056	107.847	308.352	364.516	22.

TABELL 11. SPAREBANKER. INHENDEHAVEROBLIGASJONER. BEVILGEDE OG DISPONERTE UTLÅN(1). BANKINNSKOTT PÅ ANFORDRING OG TID. PR. UTGANGEN AV 1. KVARTAL 1976 ETTER NÆRING(2). 1000 KRONER.

DEBITOR OG KREDITORNÆRING	FORDRINGER ( INKL. BEVILGEDE LÅN)							
	INHENDEHAVEROBLIGASJONER				UTLÅN			
	MARKEDSVERDI		PÅLYDENDE BELØP		I ALT (INKL. BEVILG. LÅN)		BEVILGEDE KASSEKREDITTER OG BYGGELÅN	
	31/12 1975	31/03 1976	31/12 1975	31/03 1976	31/12 1975	31/03 1976	31/12 1975	31/03 1976
I ALT TOTAL .....	862.644	883.098	907.375	923.672	11026.673	11186.597	4727.418	4768.991
01. JORDBRUK OG SKOGBRUK .....	2.655	2.741	2.823	2.884	1929.264	2025.653	742.946	775.238
02. FISKE OG FANGST .....	7	6	7	6	141.071	149.261	36.601	37.290
03. BERGVERKSDRIFT .....	28.938	28.900	30.184	29.903	66.400	62.707	34.432	31.744
031. UTVINNING AV RÅOLJE OG NATURGASS .....								
032. ANNEN BERGVERKSDRIFT .....								
INDUSTRI I ALT .....	618.974	614.761	660.180	652.090	1943.827	1848.710	981.296	945.601
04. PRODUKSJON AV NÆRINGSMIDLER, DRIKKEVARE OG TOBAKKSVARER .....	13.049	14.692	13.712	15.346	463.534	453.984	243.328	244.021
05. PRODUKSJON AV TEKSTILVARER, KLEDEVARER, LÆR OG LÆRVARER .....	2.517	2.868	2.648	2.986	79.886	87.698	32.133	36.117
06. PRODUKSJON AV TREVARER .....	9.046	8.910	9.596	9.308	350.998	340.575	205.661	215.283
07. TREFOREDLINE .....	58.333	74.345	61.258	77.491	36.305	33.144	10.303	7.329
08. GRAFISK PRODUKSJON OG FORLAGSVIRKSOMHET .....	578	567	603	592	126.676	128.908	41.477	49.309
09. PROD. AV KJEMISKE PRODUKTER, MINERALOLJE, KULL, GUMMI- OG PLASTPRODUKTER .....	139.269	134.828	149.651	143.938	102.579	104.533	41.449	40.585
10. PRODUKSJON AV MINERALSKE PRODUKTER .....	17.675	17.716	19.292	19.226	137.418	116.074	86.057	69.391
11. PRODUKSJON AV METALLER .....	227.322	222.824	244.878	238.678	32.421	34.445	15.724	13.458
12. BYGGING AV FARTØYER .....	42.286	35.496	44.065	37.431	180.020	142.948	122.105	83.903
13. PROD. AV VERKSTEDPRODUKTER (EKSKL. EYGGING AV FARTØYER) 131. PROD. AV OLJERIGGER ... 132. PRODUKSJON AV ANDRE VERKSTEDPRODUKTER .....	78.020	81.919	82.108	85.741	308.589	306.984	132.769	140.140
14. INDUSTRIPRODUKSJON ELLERS ..	30.879	20.596	32.369	21.353	125.401	99.417	50.290	46.065
15. KRAFT. OG VANNFORSYNING .....	39.706	42.666	40.815	43.861	203.187	206.972	43.881	46.922
16. BYGGE- OG ANNLEGGSVIRKSOMHET ... 161. OLJEBOR. PÅ KONTRAKTBASIS 162. ANNEN BYGGE- OG ANLEGG- VIRKSOMHET .....	39.451	16.095	39.982	16.526	1139.714	1233.960	598.401	615.950
17. ENGROS-, AGENTUR- OG DETALJHANDEL .....	7.932	7.017	8.050	7.113	2295.085	2331.466	997.107	1036.604
171. ENGRØSHANDEL MED RÅOLJE OG NATURGASS .....								
172. DETALJ-, AGENTUR- OG ANNEN ENGRØSHANDEL .....								
18. HOTELL- OG RESTAURANTDRIFT .....					400.869	402.047	143.287	149.791
19. UTENRIKS SJØFART .....	961	1.572	989	1.591	23.246	22.084	2.618	1.169
20. TRANSP., LAGRING, POST- OG TELE- KOMM. (EKSKL. UTENRIKS SJØFART). 201. DRIFT AV RØRLEDNINGER .....	12.102	13.438	12.868	14.079	524.463	576.063	98.060	123.139
202. ANNEN TRANSP. OG LAGRING ..								
203. POST- OG TELEKOMMU- NIKASJONER .....								
21. FINANSIERING, EIENDOMSDRIFT OG TJENESTEYTING TIL NÆRINGSLIVET . 211. INVESTERINGS- OG HOLDING- SELSKAPER .....	93.088	118.484	92.164	117.566	1467.327	1472.801	746.090	727.531
212. UMLEIE AV EOLIGBYGG OG ANDRE BYGG .....								
213. FORRETNINGSMESSIG TJENESTEYTING .....								
22. SOSIAL OG PERSONL. TJENESTEYTING	18.830	37.418	19.313	38.053	892.220	854.873	302.699	278.012

(1) FØR EN ELOC-AVSKRIVNINGER.

(2) FORETAK I SEKTOR 14 STATSFORETAK, SEKTOR 15 PRIVATE IKKE-PERSONLIGE FORETAK,  
SEKTOR 16 PERSONLIGE FORETAK OG SEKTOR 17 PERSONLIGE NÆRINGSDRIVENDE GRUPPET ETTER NÆRING.

FORDRINGER (FORTS.)				GJELD (INKL. DISPONIBLE KREDITTMIDLER)						DEBITOR- OG KREDITOR- NÆRING
UTLÅN (FORTS.)				INNSKOTT						
DISPONERTE LÅN I ALT		DISPONERTE KASSEKRE- DITTER OG BYGGELRN		DISPONIBLE KREDITTMIDLER		BANKINNSKOTT PÅ ANFØRDRING		BANKINNSKOTT PÅ TID		
31/12 1975	31/03 1976	31/12 1975	31/03 1976	31/12 1975	31/03 1976	31/12 1975	31/03 1976	31/12 1975	31/03 1976	
9110.123	9351.749	2810.868	2934.143	1916.550	1834.848	1721.116	1652.043	3474.863	3681.822	I ALT TOTAL
1587.141	1617.023	400.823	366.608	342.123	408.630	387.430	426.864	1080.460	1156.807	01.
127.102	133.366	22.632	21.395	13.969	15.895	28.267	33.373	121.948	122.089	02.
60.532	58.212	28.564	27.249	5.868	4.495	7.298	5.217	13.577	13.838	03.
										031. 032.
1578.259	1526.235	615.728	623.126	365.568	322.475	318.518	264.840	433.172	480.762	IND. I ALT
345.512	353.936	125.306	143.973	118.022	100.048	107.637	96.589	98.969	102.621	04.
65.531	72.925	17.778	21.344	14.355	14.773	7.680	7.695	15.154	14.734	05.
274.232	261.442	128.895	136.150	76.766	79.133	43.553	37.323	60.054	64.861	06.
32.458	30.442	6.456	4.627	3.847	2.702	6.915	5.785	11.164	15.446	07.
109.444	107.558	24.245	27.959	17.232	21.350	16.436	16.123	43.084	50.188	08.
83.152	86.180	22.022	22.232	19.427	18.353	12.009	9.353	25.355	27.181	09.
118.975	104.811	67.614	58.128	18.443	11.263	19.364	16.432	10.299	10.704	10.
28.218	31.250	11.521	10.263	4.203	3.195	34.753	16.543	26.492	52.706	11.
143.568	125.234	85.653	66.189	36.452	17.714	30.626	22.288	52.625	54.474	12.
266.302	263.864	90.482	97.020	42.287	43.120	31.564	28.787	68.015	77.064	13. 131. 132.
110.867	88.593	35.756	35.241	14.534	10.824	7.981	7.922	21.961	10.783	14.
190.348	193.211	31.042	33.161	12.839	13.761	48.648	37.297	102.223	115.418	15.
874.977	1000.267	333.664	382.257	264.737	233.693	153.142	168.433	242.747	259.876	16. 161. 162.
1869.496	1977.421	571.518	682.559	425.589	354.045	404.093	321.066	556.010	591.251	17. 171. 172.
354.372	339.862	96.790	87.606	46.497	62.185	23.424	22.789	43.105	43.027	18.
22.726	21.653	2.098	738	520	431	4.218	2.786	27.856	26.799	19.
481.626	529.249	55.223	76.325	42.837	46.814	83.103	96.444	122.448	171.710	20. 201. 202. 203.
1184.402	1195.571	463.165	450.101	282.925	277.430	155.128	162.589	366.801	381.116	21. 211. 212. 213.
779.142	759.879	189.621	183.018	113.078	94.994	107.847	110.345	364.516	319.129	22.

TABELL 12. SPAREBANKER. IHENDEHAVEROBLIGASJONER. BEVILGEDE OG DISPONERTE UTLÅN(1). BANKINNSKOTT PÅ ANFØRDRING OG TID. PR. UTGANGEN AV 2. KVARTAL 1976 ETTER NØRING(2). 1000 KRONER.

DEBITØR OG KREDITØRNØRING	FORDRINGER ( INKL. BEVILGEDE LÅN)							
	IHENDEHAVEROBLIGASJONER				UTLÅN			
	MARKEDSVERDI		PÅLYDENDE BELØP		I ALT (INKL. BEVILG. LÅN)		BEVILGEDE KASSEKREDITTER OG BYGGELÅN	
	31/03 1976	30/06 1976	31/03 1976	30/06 1976	31/03 1976	30/06 1976	31/03 1976	30/06 1976
I ALT TOTAL .....	883.098	945.043	923.672	993.309	11186.597	11684.669	4768.991	5143.832
01. JORDBRUK OG SKOGBRUK .....	2.741	2.782	2.884	2.932	2025.653	2092.605	775.238	818.580
02. FISKE OG FANGST .....	6	7	6	7	149.261	161.097	37.290	38.090
03. BERGVERKSDRIFT .....	28.900	29.040	29.903	30.412	62.707	63.534	31.744	31.416
031. UTVINNING AV RØRLJE OG NATURGASS .....								
032. ANNEN BERGVERKSDRIFT .....								
INDUSTRI I ALT .....	614.761	663.836	652.090	707.350	1848.710	1887.197	945.601	991.071
04. PRODUKSJON AV NØRINGSMIDLER, DRIKKEVARER OG TOBAKKSVARER.	14.692	13.864	15.346	14.492	453.984	464.505	244.021	255.573
05. PRODUKSJON AV TEKSTILVARER, KLEDEVARER, LØR OG LØRVARER.	2.868	2.987	2.986	3.140	87.698	90.825	36.117	37.143
06. PRODUKSJON AV TREVARER .....	8.910	9.049	9.308	9.434	340.575	351.740	215.283	220.134
07. TREFØREDLING .....	74.345	81.405	77.491	84.512	33.144	28.135	7.329	8.188
08. GRAFISK PRODUKSJON OG FORLAGSVIRKSOMHET .....	567	581	592	606	128.908	134.538	49.309	48.860
09. PROD. AV KJEMISKE PRODUKTER, MINERALOLJE, KULL, GUMMI- OG PLASTPRODUKTER .....	134.828	155.749	143.938	165.834	104.533	108.612	40.585	48.801
10. PRODUKSJON AV MINERALSKE PRODUKTER .....	17.716	17.585	19.226	18.632	116.074	126.686	69.391	79.481
11. PRODUKSJON AV METALLER .....	222.824	248.152	238.678	268.577	34.445	32.756	13.458	16.566
12. BYGGING AV FARTØYER .....	35.496	32.227	37.431	34.129	142.948	152.827	83.903	89.412
13. PROD. AV VERKSTEDPRODUKTER (EKSKL. BYGGING AV FARTØYER) 131. PROD. AV OLJERIGGER ... 132. PRODUKSJON AV ANDRE ... VERKSTEDPRODUKTER .....	81.919	82.374	85.741	87.220	306.984	308.977	140.140	144.741
14. INDUSTRIPRODUKSJON ELLERS ..	20.596	19.863	21.353	20.774	99.417	87.596	46.065	42.172
15. KRAFT. OG VANNFORSYNING .....	42.666	40.653	43.861	41.921	206.972	212.973	46.922	51.129
16. BYGGE- OG ANLEGGSVIRKSOMHET ... 161. OLJEBOR. PÅ KONTRAKTBASIS 162. ANNEN BYGGE- OG ANLEGG- VIRKSOMHET .....	16.095	18.840	16.526	19.434	1233.960	1248.061	615.950	676.016
17. ENGROS-, AGENTUR- OG DETALJHANDEL .....	7.017	6.824	7.113	6.992	2331.466	2487.101	1036.604	1137.376
171. ENGROSHANDEL MED RØRLJE OG NATURGASS .....								
172. DETALJ-, AGENTUR- OG ANNEN ENGROSHANDEL .....								
18. HOTELL- OG RESTAURANTDRIFT .....					402.047	391.756	149.791	146.751
19. UTENRIKS SJØFART .....	1.572	1.829	1.591	1.852	22.084	22.833	1.169	3.210
20. TRANSP., LAGRING, POST- OG TELE- KOMM. (EKSKL. UTENRIKS SJØFART). 201. DRIFT AV RØRLEDNINGER ... 202. ANNEN TRANSP. OG LAGRING .. 203. POST- OG TELEKOMMU- NIKASJONER .....	13.438	15.943	14.079	17.189	576.063	593.856	123.139	115.373
21. FINANSIERING, EIENDOMSDRIFT OG TJENESTEYTING TIL NØRINGSLEVET - 211. INVESTERINGS- OG HOLDING- SELSKAPER .....	118.484	138.997	117.566	138.257	1472.801	1611.116	727.531	840.627
212. UTLEIE AV BOLIGBYGG OG ANDRE BYGG .....								
213. FORRETNINGSMESSIG TJENESTEYTING .....								
22. SOSIAL OG PERSONL. TJENESTEYTING	37.418	26.292	38.053	26.963	854.873	912.540	278.012	294.193

(1) FØR EN BLOC-AVSKRIVNINGER.

(2) FØRETAK I SEKTOR 14 STATSFØRETAK, SEKTOR 15 PRIVATE IKKE-PERSONLIGE FØRETAK, SEKTOR 16 PERSONLIGE FØRETAK OG SEKTOR 17 PERSONLIGE NØRINGSDRIVENDE GRUPPERT ETTER NØRING.



FORDRINGER (FORTS.)				GJELD (INKL. DISPONIBLE KREDITTMIDLER)						DEBITOR- OG KREDITOR- NERING
UTLÅN (FORTS.)				INNSKOTT						
DISPONERTE LÅN I ALT		DISPONERTE KASSEKRE- DITTER OG BYGGELÅN		DISPONIBLE KREDITTMIDLER		BANKINNSKOTT PÅ ANFØRDRING		BANKINNSKOTT PÅ TID		
31/03 1976	30/06 1976	31/03 1976	30/06 1976	31/03 1976	30/06 1976	31/03 1976	30/06 1976	31/03 1976	30/06 1976	
9351.749	9748.096	2934.143	3207.259	1834.848	1936.573	1652.043	1780.044	3681.822	3680.047	I ALT TOTAL
1617.023	1719.854	366.608	445.829	408.630	372.751	426.864	448.531	1156.807	1136.091	01.
133.366	146.493	21.395	23.486	15.895	14.604	33.373	53.959	122.089	137.694	02.
58.212	57.262	27.249	25.144	4.495	6.272	5.217	7.086	13.838	12.277	03.
										031. 032.
1526.235	1573.382	623.126	677.256	322.475	313.815	264.840	272.636	480.762	477.782	IND. I ALT
353.936	370.728	143.973	161.796	100.048	93.777	96.589	69.444	102.621	106.213	04.
72.925	78.065	21.344	24.383	14.773	12.760	7.695	12.741	14.734	16.139	05.
261.442	287.391	136.150	155.785	79.133	64.349	37.323	33.436	64.861	64.994	06.
30.442	26.503	4.627	6.556	2.702	1.632	5.785	4.114	15.446	14.945	07.
107.558	116.203	27.959	30.525	21.350	18.335	16.123	19.151	50.188	53.193	08.
86.180	90.881	22.232	31.070	18.353	17.731	9.353	14.203	27.181	26.609	09.
104.811	111.541	58.128	64.336	11.263	15.145	16.432	17.038	10.704	10.160	10.
31.250	27.275	10.263	11.085	3.195	5.481	16.543	16.742	52.706	53.555	11.
125.234	130.416	66.189	67.001	17.714	22.411	22.288	44.241	54.474	52.931	12.
263.864	258.250	97.020	94.014	43.120	50.727	28.787	33.566	77.064	69.693	13. 131. 132.
88.593	76.129	35.241	30.705	10.824	11.467	7.922	7.960	10.783	9.350	14.
193.211	197.116	33.161	35.272	13.761	15.857	37.297	54.742	115.418	117.255	15.
1000.267	989.282	382.257	417.237	233.693	258.779	168.433	154.496	259.876	255.802	16. 161. 162.
1977.421	2066.068	682.559	716.343	354.045	421.033	321.066	361.180	591.251	599.291	17. 171. 172.
339.862	341.408	87.606	96.403	62.185	50.348	22.789	27.057	43.027	45.001	18.
21.653	22.135	738	2.512	431	698	2.786	3.465	26.799	18.985	19.
529.249	554.792	76.325	76.309	46.814	39.064	96.444	113.044	171.710	176.987	20. 201. 202. 203.
1195.371	1278.794	450.101	508.305	277.430	332.322	162.589	165.382	381.116	385.720	21. 211. 212. 213.
759.879	801.510	183.018	183.163	94.994	111.030	110.345	118.466	319.129	317.162	22.

## SYSSELSATTE I SOSIAL OMSORG

Statistisk Sentralbyrå foretok i 1975 en landsomfattende telling av personer ansatt i virksomheter i sosial omsorg. Undersøkelsen omfatter sosial omsorg for barn og ungdom (barnvernsinstitusjoner, fritidsklubber, barnparkering m.v.), aldershjem, institusjoner for alkoholikere og kommunale sosialkontor. Daginstitusjoner er ikke tatt med i undersøkelsen. Det blir laget særskilt årlig statistikk for disse.

I alt kom det svar fra 899 virksomheter - eller nær 80 prosent av alle virksomheter som ble bedt om å delta i undersøkelsen. I de 899 virksomhetene var det pr. 30. april 1975 ansatt til sammen 7 199 personer. Av disse arbeidet 12 prosent ved institusjoner for barn og ungdom, vel 50 prosent ved aldershjem, 8 prosent ved institusjoner for alkoholikere og vel 29 prosent ved kommunale sosialkontor. Om lag 77 prosent av alle ansatte var kvinner. Andelen av kvinner var 89 prosent ved aldershjem og 51 prosent ved institusjoner for alkoholikere. I institusjoner for barn og ungdom og på kommunale sosialkontor var det om lag 70 prosent kvinner av alle ansatte.

Undersøkelsen viser at 58 prosent av de ansatte ikke hadde spesialutdanning. (Med spesialutdanning siktes her til yrkesrettet videregående utdanning og høyere utdanning.) Nær 22 prosent hadde yrkesrettet videregående utdanning, mens vel 17 prosent hadde høyere utdanning.

Menn har forholdsvis bedre utdanningsbakgrunn enn kvinner. Snaut 59 prosent av de mannlige ansatte hadde videregående eller høyere spesialutdanning. Det tilsvarende tall for kvinner var 34 prosent. Det var også betydelige forskjeller i de ansattes utdanningsbakgrunn mellom institusjonstypene. Ved aldershjemmene hadde vel 21 prosent videregående eller høyere spesialutdanning. Tilsvarende tall for institusjoner for barn og ungdom var snaut 45 prosent, institusjoner for alkoholikere 51 prosent og kommunale sosialkontor 64 prosent.

De ansatte er fordelt i 5 yrkesgrupper med praktikanter i tillegg. Den største gruppen er yrker innen medisin, sykepleie, pedagogisk og religiøst arbeid med om lag 41 prosent av alle ansatte. (Sykepleiere og hjelpepleiere utgjør hovedtyngden av denne gruppen.) Yrker i gruppen sosialtjenestemenn utgjør 23 prosent av de ansatte. Dette er yrker som sosialsjef, sosialsekretær, kurator, institusjonsbestyrer, ungdomskonsulent o.l.

Nær 20 prosent av de ansatte var i serviceyrker medregnet enkelte med yrke innen jordbruk, transport og kommunikasjon og industri. 8 prosent av de ansatte arbeidet i kontoryrker.

63 prosent av alle ansatte var ansatt på heltid, 19 prosent på deltid og 14 prosent med timelønn. I gruppen sosial omsorg for barn og ungdom var 52 prosent ansatt på heltid. Dette tallet kan synes noe lavt. En må her være oppmerksom på at det innen denne gruppen er flere institusjonstyper som baserer mye av sin virksomhet på deltidsansatte eller timelønte. Det gjelder f.eks. fritidsklubber for barn og ungdom og lekesentre.

Ved barnevernsinstitusjoner arbeidet 88 prosent av de ansatte på heltid.

Tabell 1. Personer sysselsatt i virksomheter i sosial omsorg, etter kjønn

Næring	Ansatte i alt	Menn	Kvinner	Tallet på virksomheter som svarte	Virksomheter som svarte i prosent av alle virksomheter
Sosial omsorg for barn og ungdom .....	902	257	645	158	77,8
Sosial omsorg for eldre (aldershjem) .....	3 607	375	3 232	318	75,2
Sosial omsorg for alkoholikere .....	582	287	295	42	91,3
Kommunale sosialkontor .....	2 108	660	1 448	381	84,7
Alle næringer .....	7 199	1 579	5 620	899	80,1

Tabell 2. Personer sysselsatt i virksomheter i sosial omsorg gruppert etter spesialutdanning. Prosent

Næring		Personer i alt	Prosent i alt	Spesialutdanning			Uopp- gitt opp- lysning
				Videre- gående spesial- utdanning	Høyere spesial- utdanning	Ingen spesial- utdanning	
Sosial omsorg for barn og ungdom	Menn	257	100	13	25	48	14
	Kvinner	645	100	27	20	44	9
	I alt	902	100	23	21	45	11
Sosial omsorg for eldre (aldershjem)	Menn	375	100	21	10	67	2
	Kvinner	3 232	100	15	5	79	1
	I alt	3 607	100	15	6	78	1
Sosial omsorg for alkoholikere	Menn	287	100	33	31	31	5
	Kvinner	295	100	17	22	57	4
	I alt	582	100	25	27	44	4
Kommunale sosialkontor	Menn	660	100	39	41	17	3
	Kvinner	1 448	100	27	30	42	1
	I alt	2 108	100	31	33	34	2
Alle næringer	Menn	1 579	100	29	29	37	5
	Kvinner	5 620	100	19	15	64	2
	I alt	7 199	100	21	18	58	3

Tabell 3. Personer sysselsatt i virksomheter i sosial omsorg gruppert etter yrke. Prosent

Næring		Personer i alt	Prosent i alt	Yrkesgrupper						
				Medisinsk arbeid, sykepleie, peda- gogisk og religiøst arbeid	Sosial- tjeneste- menn (sosial- sekr., kurator, bestyrer o.l.)	Psyko- loger	Kontor- arbeid	Jordbruk-, trans- port-, kommunika- sjon-, industri- og service- arbeid	Prakti- kanter	Uopp- gitt
Sosial omsorg for barn og ungdom	Menn	257	100	11	51	3	1	3	3	28
	Kvinner	645	100	31	27	1	3	12	10	16
	I alt	902	100	26	34	1	3	9	8	19
Sosial omsorg for eldre (aldershjem)	Menn	375	100	42	13	-	3	33	-	9
	Kvinner	3 232	100	69	8	-	-	20	-	3
	I alt	3 607	100	66	8	-	1	21	-	4
Sosial omsorg for alko- holikere	Menn	287	100	38	21	2	7	24	-	8
	Kvinner	295	100	26	9	-	8	53	1	3
	I alt	582	100	32	15	1	7	39	1	5
Kommunale sosialkontor	Menn	660	100	4	79	-	11	2	1	3
	Kvinner	1 448	100	10	31	-	30	24	1	4
	I alt	2 108	100	8	46	-	24	17	1	4
Alle næringer	Menn	1 579	100	21	48	1	6	14	1	9
	Kvinner	5 620	100	47	16	-	9	22	1	5
	I alt	7 199	100	41	23	-	9	20	1	6

Tabell 4. Personer sysselsatt i virksomheter i sosial omsorg gruppert etter ansettelsesvilkår. Prosent

Næring	Personer i alt	Prosent i alt	Ansettelsesvilkår			
			Heltid	Deltid	Time- lønn	Uopp- gitt
Sosial omsorg for barn og ungdom .....	902	100	52	21	20	7
Sosial omsorg for eldre (aldershjem) .....	3 607	100	61	23	12	4
Sosial omsorg for alkoholikere .....	582	100	65	18	13	4
Kommunale sosialkontor .....	2 108	100	73	10	15	2
I alt .....	7 199	100	63	19	14	4

SU 2.1

FORBRYTELSE FERDIG ETTERFORSKET AV POLITIET I 2. KVARTAL 1976

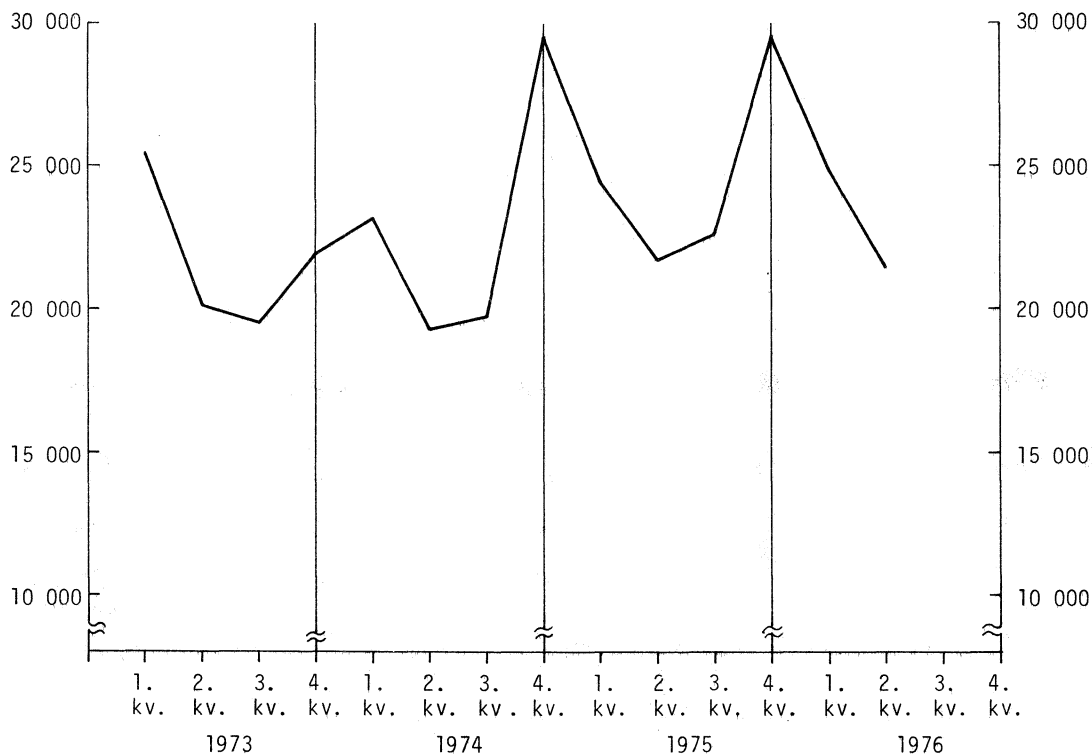
Foreløpige tall fra Statistisk Sentralbyrås statistikk over forbrytelser viser at politiet avsluttet etterforskning av 21 437 forbrytelser i 2. kvartal 1976.

I første halvår 1976 ble 45 530 forbrytelser ferdig etterforsket. Det tilsvarende tall for første halvår i 1975 var 47 540. Det var en nedgang på 4 prosent fra 1975 til 1976.

Nedgangen skyldes i første rekke færre tyverier. Simple tyverier har gått ned med 2 271 og brukstyverier av motorkjøretøy med 832 saker. Grove tyverier har derimot gått opp med 596 saker. Bedrageri og utroskap har gått opp med 364, dokumentfalsk med 144 og forbrytelser mot den alminnelige orden og fred med 114 saker. Allmennfarlige forbrytelser, som for det meste er narkotikaforbrytelser, viser en nedgang på 245 og forbrytelser mot sedeligheten på 52 saker.

Oppklaringsprosenten for de 45 530 sakene var 30 prosent. I første halvår i 1975 var den 27 prosent.

Forbrytelser etterforsket av politiet 1973-1976



Tabell 1. Forbrytelser ferdig etterforsket av politiet etter arten av forbrytelsene

Forbrytelser	2. kvartal			Første halvår		
	1974	1975	1976 <sup>1)</sup>	1974	1975	1976 <sup>1)</sup>
Forbr. mot off. myndighet .....	29	40	31	84	91	70
Forbr. mot den alminnelige orden og fred .	705	865	819	1 533	1 661	1 775
Allmennfarlige forbr. ....	488	347	238	1 093	786	541
Falsk forklaring .....	18	23	27	45	58	76
Falsk anklage .....	12	21	22	40	38	57
Dokumentfalsk .....	126	155	180	334	320	464
Forbr. mot sedeligheten .....	200	188	143	475	425	373
Forbr. mot den pers. frihet .....	136	139	187	260	280	338
Forbr. mot liv, legeme og helbred .....	810	925	790	1 765	1 868	1 853
Ærekrenkelser .....	159	155	130	283	277	294
Underslag .....	296	156	137	562	365	338
Utpressing og ran .....	74	67	86	156	156	185
Bedrageri og utroskap .....	810	834	880	1 843	1 886	2 250
Forbr. i gjeldsforhold .....	27	20	27	62	42	52
Skadeverk .....	1 057	1 215	1 097	2 358	2 497	2 488
Heleri og etterfølgende bistand .....	93	73	86	218	186	231
Tyverier .....	14 175	17 007	16 424	31 093	36 303	33 796
Grove tyverier .....	6 466	8 250	8 787	14 045	16 744	17 340
Simple tyverier .....	5 607	5 743	5 426	12 531	13 669	11 398
Brukstyverier av motorkjøretøy .....	2 102	3 014	2 211	4 517	5 890	5 058
Forbr. mot lov om merverdiavgift og investeringsavgift <sup>2)</sup> .....	-	94	61	-	184	174
Andre forbrytelser .....	115	39	72	251	117	175
I alt .....	19 330	22 363	21 437	42 455	47 540	45 530

1) Foreløpige tall.

2) Forbr. mot lov om merverdiavgift og investeringsavgift ble tidligere tatt med under underslag.

Tabell 2. Forbrytelser ferdig etterforsket av politiet etter politidistrikt

	2. kvartal			Første halvår		
	1974	1975	1976 <sup>1)</sup>	1974	1975	1976 <sup>1)</sup>
Halden .....	132	119	101	257	342	257
Sarpsborg .....	464	316	378	967	709	766
Fredrikstad .....	283	547	540	417	827	1 426
Moss .....	130	197	184	271	407	485
Follo .....	241	328	291	613	668	747
Asker og Bærum .....	867	918	586	1 611	2 195	1 664
Romerike .....	883	1 002	865	1 893	1 737	1 745
Oslo .....	5 804	6 659	7 026	12 775	15 672	13 523
Hamar .....	252	244	271	394	542	599
Kongsvinger .....	96	140	130	212	192	276
Østerdal .....	165	91	121	434	186	295
Gudbrandsdal .....	114	131	147	234	274	351
Vestoppland .....	358	231	350	804	598	927
Ringerike .....	417	428	310	954	1 015	879
Drammen .....	690	848	598	1 311	1 429	1 171
Kongsberg .....	152	147	179	268	345	339
Nord-Jarlsberg .....	213	168	214	521	349	463
Tønsberg .....	332	543	326	628	1 040	814
Sandefjord .....	176	273	194	487	557	544
Larvik .....	167	323	181	363	812	699
Kragerø .....	34	43	18	76	84	58
Skien .....	228	237	412	761	745	790
Telemark .....	219	416	678	520	1 077	1 107
Notodden .....	60	149	92	139	236	221
Rjukan .....	15	35	16	32	68	56
Arendal .....	133	352	252	393	631	581
Kristiansand .....	399	593	584	906	1 560	1 324
Vest-Agder .....	146	50	121	220	138	182
Stavanger .....	572	644	568	1 180	1 218	1 263
Haugesund .....	136	275	371	280	560	621
Rogaland .....	99	256	239	408	471	572
Hardanger .....	93	113	48	169	194	124
Hordaland .....	226	281	211	584	628	583
Bergen .....	1 938	1 635	1 550	4 147	3 331	3 268
Sogn .....	46	45	35	73	76	73
Fjordane .....	14	33	33	63	44	73
Sunnmøre .....	253	204	190	650	389	468
Romsdal .....	84	141	106	264	239	257
Nordmøre .....	77	104	70	265	258	210
Trondheim .....	866	895	662	2 057	1 709	1 470
Ut-Trøndelag .....	158	211	234	390	395	477
Inn-Trøndelag .....	153	241	169	402	454	449
Namdal .....	57	71	56	126	142	142
Bodø .....	260	373	171	501	564	407
Narvik .....	105	127	101	267	313	222
Helgeland .....	166	217	165	378	397	379
Lofoten og Vesterålen .....	133	135	113	248	252	243
Senja .....	98	104	143	224	215	263
Troms .....	392	445	760	845	716	1 029
Vardø .....	32	31	33	76	66	88
Vadsø .....	25	51	50	54	101	112
Vest-Finnmark .....	105	157	121	222	278	299
Sør-Varanger .....	72	46	73	121	95	149
I alt .....	19 330	22 363	21 437	42 455	47 540	45 530

1) Foreløpige tall.

Tabell 3. Forbrytelser etterforsket av politiet i 2. kvartal 1976 etter arten av forbrytelsene og politiets avgjørelse eller innstilling

Forbrytelse	I alt	På- tale- be- gjær- ingen truk- ket til- bake	Ingen be- stemt per- son å sikte	Hen- lagt p.g.a. bevis- ets stil- ling	Hen- lagt p.g.a. sinns- sykdom, død e.l. pre- skrip- sjon	Hen- lagt fordi gjer- nings- mannen var under 14 år	Til- tale	Fore- legg	På- tale- unn- lat- else etter strpl.	Over- ført til barne- verns- nemnd	Ikke til- tale av andre grun- ner
Forbr. mot off. myndighet	31	-	1	5	-	-	23	1	-	-	1
Forbr. mot den alm. orden og fred .....	819	6	478	140	2	29	120	-	7	31	6
Allmennfarlige forbr. ...	238	-	21	47	1	3	122	17	16	6	5
Falsk forklaring .....	27	-	1	9	-	-	15	-	1	1	-
Falsk anklage .....	22	-	-	8	-	-	12	1	1	-	-
Dokumentfalsk .....	180	-	19	26	3	2	102	3	8	14	3
Forbr. mot sedeligheten .	143	1	46	60	2	1	18	12	2	-	1
Forbr. mot den personlige frihet .....	187	33	77	44	2	-	22	2	2	1	4
Forbr. mot liv, legeme og helbred .....	790	207	78	250	2	4	155	78	5	1	10
Ærekrenkelser .....	130	39	11	68	-	-	1	-	-	1	10
Underslag .....	137	43	9	47	2	-	32	3	1	-	-
Utpressing og ran .....	86	2	48	20	-	-	15	-	1	-	-
Bedrageri og utroskap ...	880	84	177	152	3	3	406	7	6	17	25
Forbr. i gjeldsforhold ..	27	2	-	15	-	-	7	2	1	-	-
Skadeverk .....	1 097	115	614	186	2	31	67	29	13	24	16
Heleri og etterfølgende bistand .....	86	-	-	21	-	1	50	2	2	10	-
Tyverier .....	16 424	214	11 804	1 146	4	351	2 262	47	75	469	52
Grove tyverier .....	8 787	41	6 510	503	2	192	1 262	-	25	228	24
Simple tyverier .....	5 426	146	3 910	502	2	110	526	43	33	135	19
Brukstyverier av motor- kjøretøy .....	2 211	27	1 384	141	-	49	474	4	17	106	9
Forbr. mot lov om mer- verdiavgift og invester- ingsavgift .....	61	-	-	8	1	-	46	6	-	-	-
Andre forbrytelser .....	72	1	18	23	-	-	20	7	-	1	2
I alt .....	21 437	747	13 402	2 275	24	425	3 495	217	141	576	135



Tabell 4. Forbrytelser etterforsket av politiet i 2. kvartal 1976 etter politidistrikt og politiets avgjørelse eller innstilling

Politidistrikt	I alt	På- tale- be- gjær- ingen truk- ket til- bake	Ingen be- stemt per- son å sikte	Hen- lagt p.g.a. bevis- ets stil- ling	Hen- lagt p.g.a. sinns- sykdom, død el. pre- skrip- sjon	Hen- lagt fordi gjær- nings- mannen var under 14 år	Til- tale	Fore- legg	På- tale- unn- lat- else etter strpl.	Over- ført til barne- vern- nemnd	Ikke til- tale av andre grun- ner
Halden	101	-	59	8	-	-	27	1	-	-	6
Sarpsborg	378	13	202	34	1	17	96	-	2	11	2
Fredrikstad	540	15	2	314	1	20	158	8	1	21	-
Moss	184	16	93	9	1	4	51	-	1	5	4
Follo	291	4	212	9	-	3	54	1	4	4	-
Asker og Bærum	586	16	390	35	1	18	102	4	3	15	2
Romerike	865	16	562	33	1	5	199	-	4	44	1
Oslo	7 026	124	5 695	511	4	34	491	58	33	31	45
Hamar	271	15	103	20	1	14	82	14	1	20	1
Kongsvinger	130	4	-	52	-	3	61	1	3	6	-
Østerdal	121	7	-	53	-	-	51	3	7	-	-
Gudbrandsdal	147	6	82	15	-	2	32	3	-	3	4
Vest-Oppland	350	11	182	26	-	4	119	3	2	3	-
Ringerike	310	10	153	35	-	15	44	2	1	50	-
Drammen	598	17	357	101	-	4	109	1	1	5	3
Kongsberg	179	7	55	23	1	13	51	-	1	26	2
Nord-Jarlsberg	214	8	146	4	-	12	35	3	-	5	1
Tønsberg	326	16	251	8	-	7	30	-	2	11	1
Sandefjord	194	11	124	6	1	12	34	4	-	2	-
Larvik	181	2	68	7	-	1	95	3	3	1	1
Kragerø	18	3	11	2	-	-	1	1	-	-	-
Skien	412	21	308	22	-	2	33	1	20	2	3
Telemark	678	19	572	28	-	22	30	-	-	5	2
Notodden	92	2	75	6	-	1	1	-	4	-	3
Rjukan	16	3	7	1	-	-	5	-	-	-	-
Arendal	252	11	108	30	-	1	86	5	-	10	1
Kristiansand	584	16	345	35	-	15	142	9	2	19	1
Vest-Agder	121	2	75	2	1	8	16	2	3	8	4
Stavanger	568	37	278	44	-	34	153	10	1	9	2
Haugesund	371	6	207	50	-	23	51	1	13	20	-
Rogaland	239	18	73	11	1	10	86	3	3	34	-
Hardanger	48	3	24	3	1	-	14	-	-	3	-
Hordaland	211	10	69	24	-	10	84	-	-	13	1
Bergen	1 550	109	1 060	108	3	17	221	11	7	10	4
Sogn	35	2	17	10	-	-	-	3	1	1	1
Fjordane	33	6	9	8	-	5	2	1	-	2	-
Sunnmøre	190	8	48	21	1	13	57	4	1	36	1
Romsdal	106	12	32	27	-	5	25	2	-	2	1
Nordmøre	70	3	37	3	-	2	21	1	-	2	1
Trondheim	662	15	475	42	1	15	95	5	1	13	-
Ut-Trøndelag	234	8	28	86	1	2	67	7	4	31	-
Inn-Trøndelag	169	9	57	20	-	8	55	2	-	15	3
Namdal	56	5	13	12	-	2	18	1	1	2	2
Bodø	171	15	28	66	-	2	39	6	4	10	1
Narvik	101	3	46	23	-	4	11	1	2	10	1
Helgeland	165	6	44	36	-	17	34	4	1	23	-
Lofoten og Vesterålen	113	20	23	30	2	3	18	10	1	2	4
Senja	143	8	45	30	-	2	39	2	-	16	1
Troms	760	32	472	126	1	7	93	3	-	11	15
Vardø	33	3	9	14	-	-	6	1	-	-	-
Vadsø	50	-	7	7	-	1	27	2	-	-	6
Vest-Finnmark	121	8	25	36	-	3	32	9	2	2	4
Sør-Varanger	73	6	39	9	-	3	12	1	1	2	-
I alt	21 437	747	13 402	2 275	24	425	3 495	217	141	576	135

## HUSDYRHOLD PR. 20. JUNI 1976

Statistisk Sentralbyrå har rekna ut talet på husdyr på grunnlag av utvalsteljinga pr. 20. juni. Materialet til teljinga er samla inn frå eit tilfeldig utval på vel 18 000 bruk. Berre bruk med minst 5 dekar jordbruksareal i drift er med i teljinga, men det er lagt til tal for bruk med under 5 dekar, slik at tala skal gjelde for alle bruk.

Hestetalet viser framleis nedgang. I 1976 var det 21 800 hestar, eller 3 prosent mindre enn i 1975. Nedgangen fell på hest som er 5 år og meir, medan det er auke i talet på fø1 og unghest. Talet på storfe i alt var 921 000 pr. 20. juni i år, og av desse var knapt 386 000 kyr. Dette tilsvarear ein auke på 0,7 prosent frå året før for storfe i alt. For ku var det ein nedgang på 0,4 prosent. Talet på kvige over 1 år auka med 0,8 prosent siste året, og talet på okse over 1 år var 9 prosent høgare enn året før. For kalv i alt under 1 år var det ein auke på 0,5 prosent.

Talet på sau og lam var 1 667 000 i 1976. Det er 1,7 prosent meir enn året før. Talet på geiter og kje gjekk ned med 2,5 prosent.

Talet på svin i alt pr. 20. juni var 698 000. Det var ein auke på 4 prosent frå året før.

Talet på høner var 3 798 000, som er 0,6 prosent mindre enn året før.

Tabell 1. Husdyr pr. 20. juni

	1969	1975	1976	Endring i prosent 1969-1976	Endring i prosent 1975-1976
<b>Hest:</b>					
Fø1 .....	1 296	1 517	1 918	+48,0	+26,4
1 - 4 år .....	3 695	3 945	4 312	+16,7	+9,3
5 - 16 " .....	20 684	12 496	11 679	-43,5	-6,5
17 år og over .....	16 209	4 501	3 841	-76,3	-14,7
I alt .....	41 884	22 459	21 750	-48,1	-3,2
<b>Storfe:</b>					
Spedkalv .....	19 767	17 900	16 606	-16,0	-7,2
Oksekalv 1 mnd. - 1 år .....	156 708	146 921	146 929	-6,2	+0,0
Kvigekalv 1 mnd. - 1 år .....	164 491	156 883	159 839	-2,8	+1,9
Okse over 1 år .....	47 023	58 662	63 728	+35,5	+8,6
Kvige ikkje hatt kalv .....	148 671	147 257	148 460	-0,1	+0,8
Ku i alt .....	436 765	387 282	385 669	-11,7	-0,4
I alt .....	973 425	914 905	921 231	-5,4	+0,7
<b>Sau:</b>					
Under 1 år (lam) .....	1 020 511	912 935	929 589	-8,9	+1,8
Over 1 år .....	853 429	726 378	737 899	-13,5	+1,6
I alt .....	1 873 940	1 639 313	1 667 488	-11,0	+1,7
<b>Geit:</b>					
Under 1 år (kje) .....	19 398	18 581	17 529	-9,6	-5,7
Over 1 år .....	72 272	50 882	50 229	-30,5	-1,3
I alt .....	91 670	69 463	67 758	-26,1	-2,5
<b>Svin:</b>					
Under 6 mnd. ....	557 091	555 513	569 591	+2,2	+2,5
Over 6 mnd.:					
Slaktesvin .....	21 373	30 253	38 857	+81,8	+28,4
Alsråne .....	3 775	3 722	3 745	-0,8	+0,6
Alspurke .....	75 632	79 367	85 629	+13,2	+7,9
I alt .....	657 871	668 855	697 822	+6,1	+4,3
<b>Høner:</b>					
Unghøner under 1 år .....	1 219 475	1 351 392	1 282 111	+5,1	-5,1
Høner, 1 år .....	2 114 935	2 144 173	2 195 709	+3,8	+2,4
Høner, 2 år og eldre .....	501 657	326 512	320 549	-36,1	-1,8
I alt .....	3 836 067	3 822 077	3 798 369	-1,0	-0,6

Tabell 2. Husdyr pr. 20. juni 1976

	Hest	Storfe i alt	Mjølkeku	Sau	Geit	Svin	Høner
Fylka:							
Østfold .....	1 324	31 925	13 079	3 766	:	58 625	462 008
Akershus og Oslo .....	1 687	33 870	13 483	11 035	:	53 836	362 448
Hedmark .....	1 410	55 960	24 956	88 937	1 763	59 914	222 749
Oppland .....	2 303	89 453	39 459	97 818	4 333	72 730	144 747
Buskerud .....	1 127	22 999	9 036	59 466	938	12 242	154 325
Vestfold .....	850	14 584	5 462	3 749	:	34 393	231 391
Telemark .....	867	12 561	5 460	33 558	1 344	15 974	146 116
Aust-Agder .....	715	9 556	3 472	23 368	:	7 988	82 812
Vest-Agder .....	950	19 078	6 993	39 711	:	8 009	125 951
Rogaland .....	2 204	156 982	69 165	325 576	2 187	165 411	843 536
Hordaland .....	1 775	57 818	22 567	214 603	3 902	36 092	323 096
Sogn og Fjordane .....	2 161	60 360	26 290	228 204	15 204	14 722	113 466
Møre og Romsdal .....	1 027	92 388	38 574	124 135	6 906	29 944	152 149
Sør-Trøndelag .....	1 654	91 785	36 413	96 938	1 187	27 981	111 920
Nord-Trøndelag .....	534	85 792	33 594	45 030	762	94 972	158 162
Nordland .....	793	59 693	25 069	134 175	9 709	3 761	103 683
Troms .....	327	19 790	9 101	107 607	19 093	1 110	46 373
Finnmark .....	42	6 637	3 496	29 812	:	:	13 437
I alt .....	21 750	921 231	385 669	1 667 488	67 758	697 822	3 798 369
Bruksstorleik etter jordbruks- areal:							
Under 5 dekar <sup>1)</sup> .....	1 249	1 497	412	33 185	510	36 554	517 910
5 - 19,9 dekar .....	876	7 512	1 811	145 414	615	13 011	408 539
20 - 49,9 " .....	5 679	100 012	34 578	532 978	21 800	78 505	778 081
50 - 99,9 " .....	7 483	311 915	132 809	594 898	34 646	182 951	1 003 974
100 - 199,9 " .....	4 045	330 519	145 707	299 307	8 854	217 653	658 054
200 dekar og meir .....	2 418	169 776	70 352	61 706	1 333	169 148	431 811
I alt .....	21 750	921 231	385 669	1 667 488	67 758	697 822	3 798 369

1) Det er rekna med same dyretal som i 1969, men tala for høner er korrigererte på grunnlag av resultatata frå ei fullstendig teljing på bruk med minst 1 000 høner.

## BRUK MED STORT SVINEHALD OG HØNSEHALD I 1976

Statistisk Sentralbyrå har henta inn oppgaver over bruk med minst 200 svin og bruk med minst 1 000 vaksne høner pr. 20. juni 1976.

I alt 305 bruk hadde minst 200 svin i 1976. Desse bruka hadde knapt 107 000 svin pr. 20. juni. Det var 15 prosent av samla svinetal, mot 16 prosent i 1975. I 1975 var det 302 bruk med så store buskappar. Dei hadde i alt 107 000 svin.

I alt 753 bruk hadde minst 1 000 høner i 1976. Desse bruka hadde 2 419 000 eller 64 prosent av alle høner pr. 20. juni. I 1975 var det 742 bruk med så store buskappar. Dei hadde i alt 2 411 000 høner. Det var 63 prosent av alle hønene i 1975.

Tabell 1. Bruk med minst 200 svin pr. 20. juni

Bruksstorleik Buskapsstorleik	Bruk			Svin					
				I alt			Pr. bruk		
	1969	1975	1976	1969	1975	1976	1969	1975	1976
<b>Jordbruksareal:</b>									
Under 5 dekar .....	21	9	9	12 400	4 100	4 100	589	457	454
5- 19,9 dekar .....	7	6	4	2 200	4 500	2 600	314	750	658
20- 49,9 " .....	28	27	26	10 400	10 200	9 800	373	377	377
50- 99,9 " .....	49	71	60	17 200	23 200	19 900	351	327	331
100-199,9 " .....	48	75	89	13 600	22 600	27 000	284	301	303
200-499,9 " .....	79	88	91	29 400	31 100	32 300	372	354	355
500 dekar og meir .....	27	26	26	9 500	11 300	11 200	352	434	432
I alt .....	259	302	305	94 700	107 000	106 900	366	354	350
<b>Dyretal:</b>									
200-499 svin .....	215	263	259	59 900	76 400	73 300	279	290	283
500-999 " .....	35	32	41	23 000	19 700	25 500	657	617	621
1 000 svin og fleire ...	9	7	5	11 800	10 900	8 100	1 311	1 556	1 618

Tabell 2. Bruk med minst 1 000 høner pr. 20. juni

Bruksstorleik Buskapsstorleik	Bruk			Høner					
				I alt			Pr. bruk		
	1969	1975	1976	1969	1975	1976	1969	1975	1976
<b>Jordbruksareal:</b>									
Under 5 dekar .....	110	57	66	297 300	234 600	249 600	2 703	4 116	3 782
5- 19,9 dekar .....	101	117	104	224 800	341 000	305 800	2 226	2 915	2 940
20- 49,9 " .....	125	176	181	248 700	499 200	525 500	1 990	2 836	2 903
50- 99,9 " .....	109	211	205	246 200	642 500	627 500	2 259	3 045	3 061
100-199,9 " .....	93	111	119	172 900	379 500	380 000	1 859	3 419	3 193
200-499,9 " .....	50	50	59	136 600	213 300	237 600	2 732	4 267	4 027
500 dekar og meir .....	15	20	19	66 200	101 000	92 500	4 412	5 051	4 870
I alt .....	603	742	753	1 392 700	2 411 100	2 418 500	2 310	3 250	3 212
<b>Dyretal:</b>									
1 000 - 1 999 høner ...	374	286	296	498 900	401 000	415 300	1 334	1 402	1 403
2 000 - 4 999 " ...	185	341	360	499 300	925 700	978 300	2 699	2 715	2 717
5 000 - 9 999 " ...)	44	87	68)	394 500	560 900	453 300)	8 966	6 447	6 666
10 000 høner og fleire .)		28	29)		523 500	571 600)		18 696	19 710

## TILLEGG TIL DE INTERNASJONALE MÅNEDSTABELLER I STATISTISK MÅNEDSHEFTE NR. 9, 1976

Tallene er mottatt i tiden 4/10 - 8/10 og er foreløpige. De vil eventuelt bli korrigeret i Statistisk månedshefte. Der vil man også finne nærmere forklaringer til tallene og alle korreksjoner av eldre tall.

Tall i parentes gjelder måneden (kvartalet, uken) før.

D a n m a r k (tabell 83)					
Valutabeholdning .....	Kol. J	Juli	3 274	(5 146)	
S v e r i g e (tabell 84)					
Arbeidsløyse .....	" A	Aug.	67	(54)	
Valutabeholdning .....	" J	Juli	12 944	(13 184)	
S t o r b r i t a n n i a (tabell 85)					
Arbeidsløyse .....	" B	Aug.	1 440,0	(1 402,5)	
Reuter's råvareindeks, uketall .....		27/9-1/10	269	(261)	
Reuter's råvareindeks .....	" I	Sept.	264	(262)	
F r a n k r i k e (tabell 86)					
Valutabeholdning .....	" G	Juli	40 654	(40 354)	
V e s t - T y s k l a n d (tabell 87)					
Engrosprisindeks .....	" H	Aug.	153	(153)	
Valutabeholdning .....	" K	Juli	72 936	(74 667)	
B e l g i a (tabell 88)					
Produksjonsindeks, industri .....	" B	Mai Juni	111 113	(111)	
Verdi av utenrikshandelen					
a. Innførsel .....	" D.a	Juni	114 000	(112 000)	
b. Utførsel .....	" D.b	Juni	113 800	(102 300)	
Bytteforhold .....	" E	Juni	93	(93)	
Konsumprisindeks .....	" G	Aug.	164	(164)	
Valutabeholdning .....	" H	Juli	137,2	(145,2)	
S a m b a n d s s t a t e n e (tabell 89)					
Produksjon					
c. Bilproduksjon .....	" D.c	Mai Juni	1 043 1 159	(1 057)	
Moody's råvareindeks, uketall .....		27/9-1/10	199	(200)	
Moody's råvareindeks .....	" I	Sept.	202	(200)	
Valutabeholdning .....	" M	Juli	11 030	(11 020)	

SU 13x

ND

PUBLIKASJONER SENDT UT FRA STATISTISK SENTRALBYRA I SEPTEMBER OG HITTIL I OKTOBER 1976

I serien Norges offisielle statistikk:

Bedriftstelling 1974 Aust-Agder Sidetall 73 Pris kr 7,00  
Fiskerstatistikk 1975 Sidetall 41 Pris kr 7,00  
Skogavvirking til salg og industriell produksjon 1974-75 Sidetall 55 Pris kr 7,00  
Sivilrettsstatistikk 1975 Sidetall 31 Pris kr 7,00  
Bedriftstelling 1974 Telemark Sidetall 75 Pris kr 7,00  
Bedriftstelling 1974 Buskerud Sidetall 77 Pris kr 7,00  
Jaktstatistikk 1975 Sidetall 63 Pris kr 7,00  
Veitrafikkulykker 1975 Sidetall 73 Pris kr 8,00  
Flyttestatistikk 1975 Sidetall 95 Pris kr 8,00  
Folkemengden etter alder og ekteskapeelig status 31. desember 1975 Sidetall 141  
Pris kr 8,00  
Hotell- og pensjonatstatistikk 1974-1975 Sidetall 87 Pris kr 7,00  
Bedriftstelling 1974 Oppland Sidetall 79 Pris kr 7,00  
Bedriftstelling 1974 Hedmark Sidetall 77 Pris kr 7,00  
Utdanningsstatistikk Universiteter og høgskoler 1. oktober 1974 Sidetall 135  
Pris kr 8,00

I serien Statistiske analyser:

Private husholdningers forbruk 1973 Sidetall 103 Pris kr 9,00 (SA nr. 24)  
Forbruk blant skoleungdom og studenter 1973-1974 Sidetall 59 Pris kr 8,00 (SA nr. 25)

I serien Artikler:

Trends in Norwegian Planning 1945-1975 Sidetall 42 Pris kr 7,00 (ART nr. 84)  
Utdanning og yrke til lærerkandidatene fra 1965 Sidetall 55 Pris kr 8,00 (ART nr. 85)  
On the Estimation of Dynamic Relations from Combined Cross Section Time Series Data  
Sidetall 19 Pris kr 5,00 (ART nr. 87)

FASTE PUBLIKASJONER FRA STATISTISK SENTRALBYRA

Statistisk månedshefte. Pris: Årsabonnement kr 25,00  
Pr. hefte " 2,50

Månedsstatistikk over utenrikshandelen.  
Pris: Årsabonnement kr 30,00  
Pr. hefte " 3,00

Statistisk ukehefte. Pris: Årsabonnement kr 40,00  
Pr. hefte " 1,00

