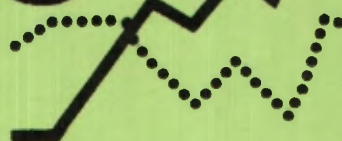


Statistisk ukehefte

Statistisk
Sentralbyrå



Dronningensgate16
Oslo-Dep.
Oslo1.
Tlf. (02)41 3820

Nr. 20/76

12. mai 1976

I N N H O L D

Konsumprisindeksen pr. 15. april 1976

Detaljomsætningen i mars 1976

Ordretilgangen i 1. kvartal 1976 og ordre-
reserven pr. 31. mars 1976

Månedstatistikk for bankene. Mars 1976

Forretnings- og sparebanker. Ny månedsstati-
stikk. Ihendehaverobligasjoner, lån og inn-
skott etter sektor. September 1975- februar
1976

Skogavvirking til salg og industriell
produksjon 1974-75

Rådyrjakten 1975

Adopsjoner 1975

Yrke og dødelighet 1970-1973

Tillegg til de internasjonale månedstabeller
i Statistisk månedshefte nr. 1, 1976

Publikasjoner sendt ut fra Statistisk
Sentralbyrå hittil i mai 1976

KONSUMPRISINDEKSEN PR. 15. APRIL 1976. (1974 = 100)
(Forrige månedsmelding ble offentliggjort i SU nr. 16/17, 1976)

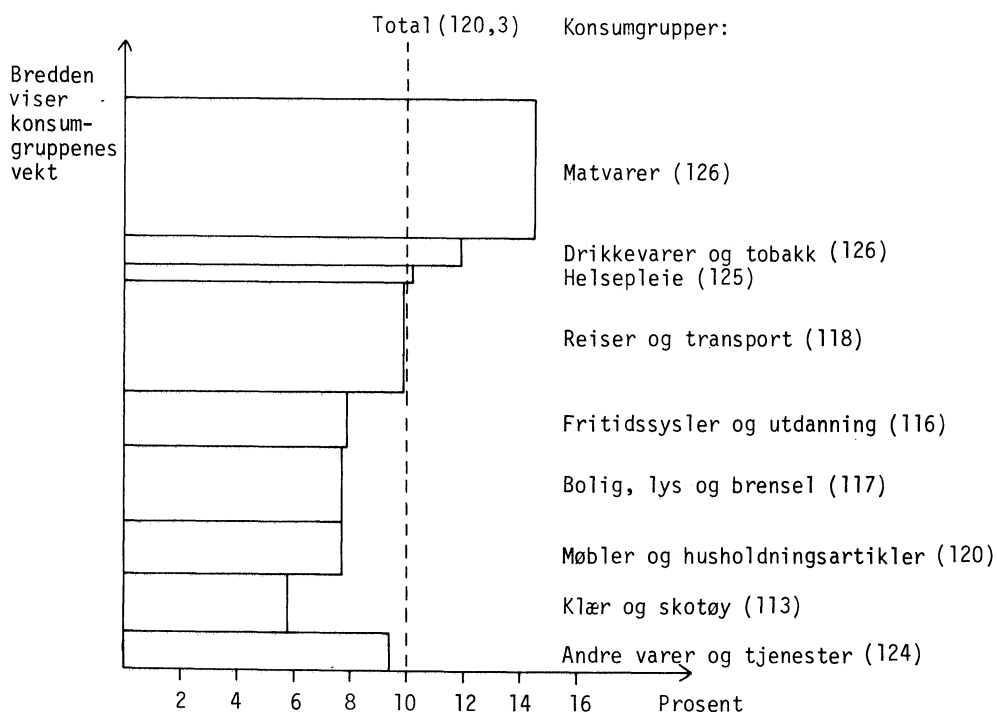
Statistisk Sentralbyrås konsumprisindeks pr. 15. april 1976 steg 0,8 prosent fra måneden før. Indekstillene var 119,3 og 120,3.

Fra april 1975 til april 1976 steg konsumprisindeksen med 10 prosent.

Indeksen for konsumgruppen matvarer steg med 0,8 prosent fra mars til april i år, drikkevarer og tobakk med 1,6 prosent, klær og skotøy med 1,1 prosent og hver av de to gruppene reiser og transport og andre varer og tjenester med 1,4 prosent. Indekstallet for gruppen møbler og husholdningsartikler steg med 0,7 prosent og fritidssysler og utdanning steg med knapt 0,3 prosent.

Varene og tjenestene i konsumprisindeksen er også gruppert etter leveringssektor. Fra mars til april i år steg tjenester som i tillegg til lønn også er påvirket av andre viktige priskomponenter med 2,5 prosent. Forøvrig var det sterkest prisstigning for mindre bearbeidde jorsbruksvarer og andre norsk-produserte konsumvarer som er påvirket av verdensmarkedet gjennom konkurranse fra utlandet.

Prosentvis endring i totalindeksen og de enkelte delindekser siste 12 måneder.
(Indekstillene for april 1976 i parentes. 1974 = 100)



Konsumprisindeks, 1974 = 100

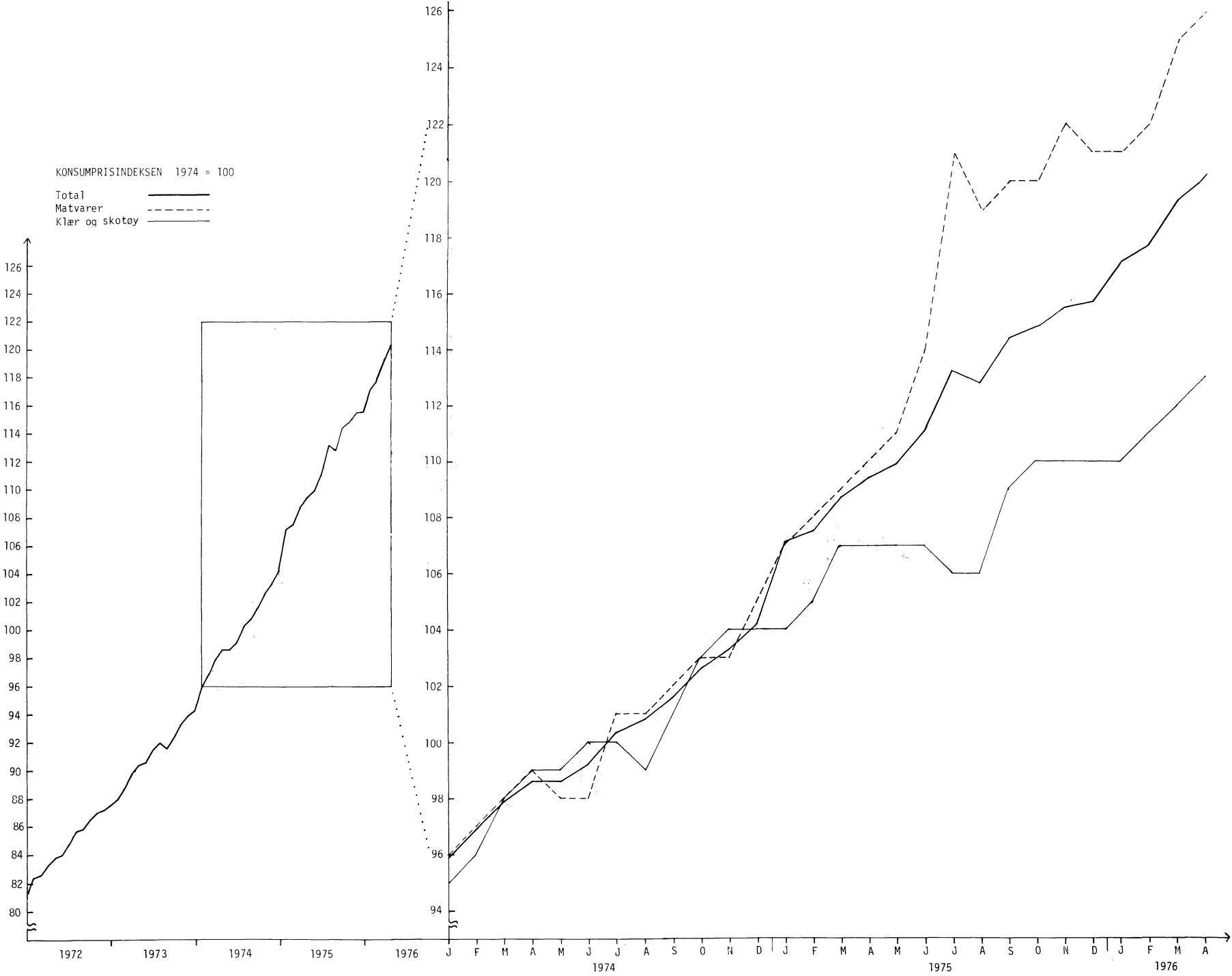
Varer og tjenester etter konsumgruppe

	Vekt 0/00	Mars 1975	April 1975	Mars 1976	April 1976
Matvarer	240,7	109	110	125	126
Drikkevarer og tobakk	49,5	112	112	124	126
Klær og skotøy	105,9	107	107	112	113
Bolig, lys og brensel	129,4	108	109	117	117
Møbler og husholdningsartikler	94,0	110	111	119	120
Helsepleie	23,2	114	114	125	125
Reiser og transport	195,9	107	107	116	118
Fritidssysler og utdanning	97,8	107	108	116	116
Andre varer og tjenester	63,6	112	114	123	124
T o t a l	1 000,0	108,7	109,4	119,3	120,3

Varer og tjenester etter leveringssektor

	Vekt 0/00	Mars 1975	April 1975	Mars 1976	April 1976
1. Jordbruksvarer	140,1	108,0	108,4	132,7	135,0
1.1 Mindre bearbeidde	90,1	106,4	106,7	136,6	139,7
1.2 Mer bearbeidde	50,0	110,8	111,6	125,8	126,6
2. Fiskevarer	19,3	103,9	104,1	98,9	99,2
3. Andre norskproduserte konsumvarer	398,0 ¹⁾	109,8	110,4	117,8	118,6
3.1 Lite påvirket av verdensmarkedets priser ...	152,4 ¹⁾	113,6	114,1	123,4	124,1
3.2 Påvirket av verdensmarkedet p.g.a. stort importinnhold eller råstoffpris bestemt på verdensmarkedet	40,4 ¹⁾	111,7	112,1	113,4	114,0
3.3 Påvirket av verdensmarkedet p.g.a. konkur- ranse fra utlandet	205,2 ¹⁾	106,6	107,3	114,4	115,4
4. Importerte konsumvarer	198,6 ¹⁾	107,9	109,0	117,4	117,3
4.1 Uten norsk konkurranse	145,4	108,3	109,4	119,4	119,2
4.2 Med norsk konkurranse	53,2 ¹⁾	106,9	107,7	112,2	112,2
5. Husleie	66,4	105,4	105,4	111,6	111,6
6. Andre tjenester	177,6	109,6	110,1	119,1	121,3
6.1 Med arbeidslønn som dominerende prisleier 6.2 Også med andre viktige priskelementer	56,7	112,2	112,3	126,9	127,7
6.2 Også med andre viktige priskelementer	120,9	108,4	109,0	115,4	118,3
T o t a l	1 000,0	108,7	109,4	119,3	120,3

1) Reviderte vekter fra 15. januar 1976.



DETALJOMSETNINGEN I MARS 1976

(Forrige melding ble offentliggjort i SU nr. 15, 1976)

Statistisk Sentralbyrås detaljomsetningsindeks viser at verdien av detaljomsetningen siste tre måneder (januar-mars) var 18 prosent høyere enn i tilsvarende periode ett år tidligere. I samme tidsrom steg konsumprisindeksen med 10 prosent.

Sesongkorrigert viste detaljomsetningsindeksen en nedgang på 1,1 prosent siste tre måneder i forhold til foregående tremånedersperiode. Sesongkorrigert indeks for mars var 137.

Indekstallet for detaljomsetningen i mars var 134 (1973 = 100). Det var en stigning på 19 prosent fra samme måned 1975. Størst stigning var det for detaljhandel med møbler og innbo som økte med 29 prosent. Detaljhandel med nærings- og nytelsesmidler økte med 12 prosent, motorkjøretøyer og bensin med 24 prosent og beklednings- og tekstilvarer med 22 prosent.

Også for siste tremånedersperiode viser detaljhandel med møbler og innbo størst oppgang med 25 prosent i forhold til samme periode 1975. Detaljhandel med nærings- og nytelsesmidler økte med 15 prosent, motorkjøretøyer og bensin med 20 prosent og beklednings- og tekstilvarer med 18 prosent.

Sesongkorrigert indeks 1973 = 100

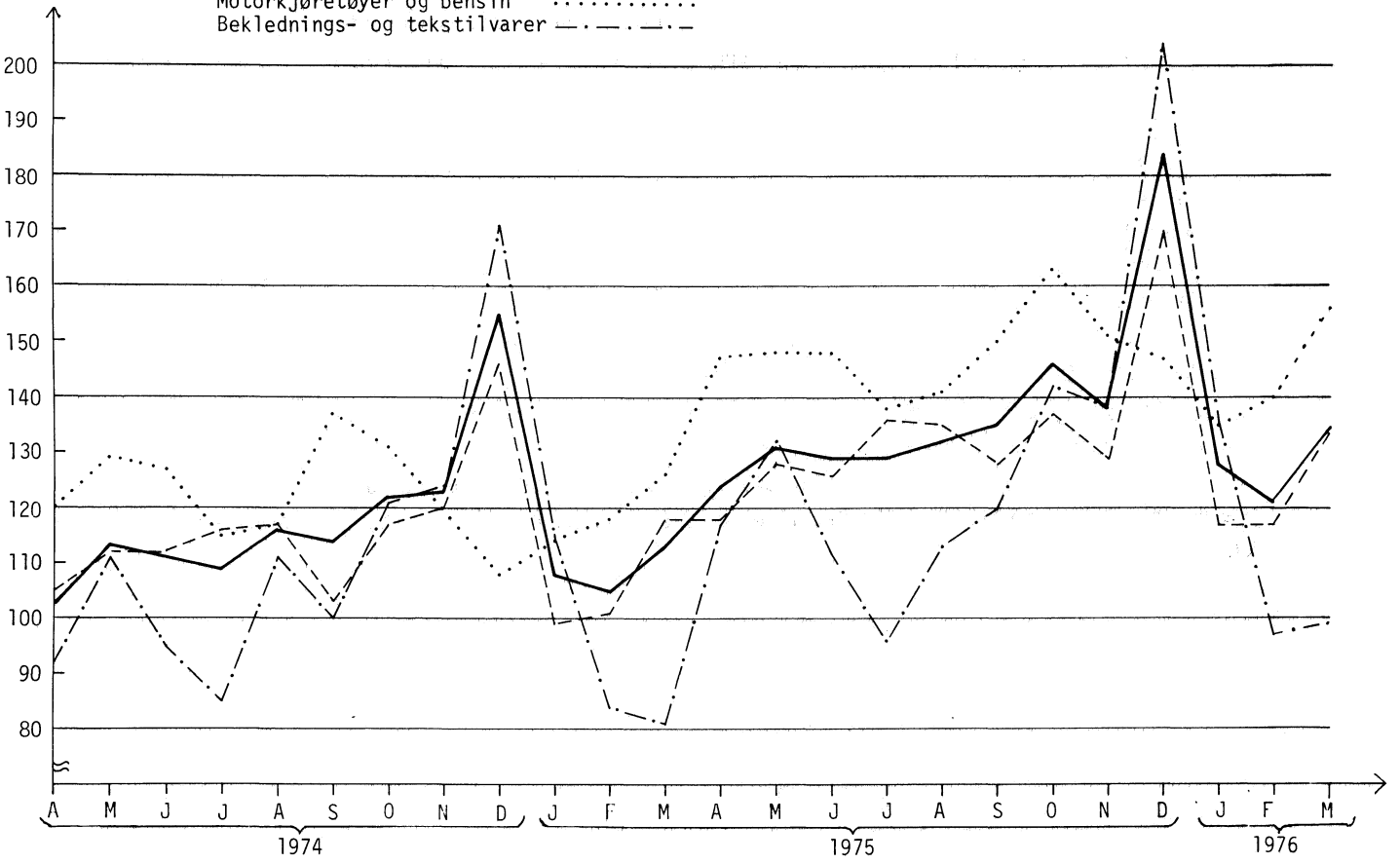
	Jan.	Febr.	Mars	Okt.-des.	Jan.-mars	Endring i prosent
	1976*			1975*	1976*	
Detaljhandel i alt	142	138	137	141	139	-1,1

Detaljomsetningsindeks 1973 = 100

	Gjennomsnitt januar-mars		Endring i prosent	Mars 1976*
	1975*	1976*		
Detaljhandel i alt	108	127	17,5	134
Varehushandel	104	121	16,0	127
Dh. nærings- og nytelsesmidler	106	122	15,4	133
Dh. beklednings- og tekstilvarer	94	111	18,4	99
Dh. møbler og innbo	112	140	25,0	129
Dh. jern- og fargevarer, glass, steintøy og sport	107	118	10,4	123
Dh. ur, optiske artikler, musikkinstrumenter, gull- og sølvvarer	98	111	14,3	119
Dh. motorkjøretøyer og bensin	119	144	20,4	156
Detaljhandel ellers	115	132	14,7	143

*Foreløpige tall.

Detaljhandel i alt —————
 Nærings- og nytelsesmidler - - - - -
 Motorkjøretøyer og bensin
 Beklednings- og tekstilvarer - · - · -



SU 5.1

ORDREILGANGEN I 1. KVARTAL 1976 OG ORDRERESERVEN PR. 31. MARS 1976
(Forrige melding ble offentliggjort i SU nr. 7, 1976)

Statistisk Sentralbyrås indeks over verdien av ordretilgangen for produksjon av metaller og verkstedprodukter var 26 prosent høyere i 1. kvartal 1976 enn i 1. kvartal 1975. Totalindeksene var 148 for 1. kvartal 1976 og 118 for 1. kvartal 1975. For innenlandske ordrer var det stigning for alle næringshovedgrupper, sterkest for produksjon av metaller og produksjon av elektriske apparater og materiell. For eksportordrene var det sterk stigning for produksjon av verkstedprodukter unntatt elektriske apparater og materiell. Eksportordrene for produksjon av metaller viste nedgang.

Verdien av ordreserven for produksjon av metaller og verkstedprodukter viste en stigning på knapt 2 prosent i 1. kvartal. Holdes produksjon av transportmidler utenfor, var det en stigning på knapt 10 prosent.

For produksjon av tekstilvarer var ordretilgangen i 1. kvartal 1976 30 prosent høyere enn i 1. kvartal 1975. Ordreserven gikk opp 6 prosent.

Ordretilgangen for produksjon av klær og skotøy var 25 prosent høyere i 1. kvartal 1976 enn i 1. kvartal 1975. Ordreserven gikk ned 8 prosent.

For produksjon av kjemiske råvarer var ordretilgangen 53 prosent høyere i 1. kvartal 1976 enn i 1. kvartal 1975. Ordreserven gikk ned 22 prosent.

Også i 1. kvartal ble bedriftene bedt om å oppgi til hvilke priser ordretilgangen og reserve ble vurdert. Svarene for to kvartaler tyder på store variasjoner fra bransje til bransje uten noen klar tendens.

Tabell 1. Indeks over verdien av ordretilgangen og ordreserven for produksjon av metaller og verkstedprodukter, tekstilvarer, klær og skotøy og kjemiske råvarer (1970 = 100)

	Produksjon av metaller og verkstedprodukter			Produksjon av metaller			Produksjon av transportmidler			Produksjon av verkstedprodukter unntatt transportmiddelindustri									
										I alt			Produksjon av metallvarer	Produksjon av maskiner	Produksjon av elektriske apparater og materiell		Produksjon av tekstilvarer	Produksjon av klær og skotøy	Produksjon av kjemiske råvarer
										I alt	Innenlands	For eksport			I alt	I alt			
Ordretilgang																			
.kv. 1973	157	151	164	141	150	139	195	129	121	149	148	126	116	123	105	87			
.kv. "	127	114	144	110	102	112	135	134	115	180	157	147	101	116	100	136			
.kv. "	134	139	128	107	145	97	153	135	134	139	145	159	105	115	86	151			
.kv. "	215	272	145	148	189	136	302	177	162	215	166	160	203	152	112	166			
.kv. 1974	163	167	158	181	195	178	159	153	139	187	171	133	156	137	111	121			
.kv. "	115	102	130	127	190	109	65	158	142	200	157	149	168	127	107	230			
.kv. "	116	111	121	127	133	126	81	143	134	166	136	125	166	156	88	176			
.kv. "	134	127	143	145	188	134	65	198	181	243	177	204	212	141	120	197			
.kv. 1975	118	90	151	176	157	181	48	144	133	171	147	129	155	123	99	87			
.kv. "	104	109	97	103	152	90	55	156	157	153	149	130	185	129	130	156			
.kv. "	113	90	142	99	111	95	114	124	113	151	123	117	132	117	92	139			
.kv. "	136	114	162	130	164	121	97	182	162	233	160	174	207	166	133	227			
.kv. 1976	148	121	182	186	253	168	93	177	167	202	177	163	189	160	124	133			
Ordreser ve																			
.kv. 1973	130	134	126	108	127	103	148	109	105	120	122	102	113	99	94	100			
.kv. "	142	147	136	102	121	98	167	118	109	137	140	117	111	104	114	104			
.kv. "	155	163	145	103	136	95	187	126	120	138	154	129	110	102	95	125			
.kv. "	192	225	152	114	159	103	242	143	126	182	179	134	141	114	109	147			
.kv. 1974	204	250	152	136	180	125	251	156	138	195	214	141	152	117	102	122			
.kv. "	203	248	151	132	197	117	248	163	145	203	214	147	163	117	125	162			
.kv. "	205	252	151	130	192	116	250	166	148	206	214	152	166	115	99	174			
.kv. "	179	204	149	120	183	105	201	177	156	223	208	169	175	102	113	195			
.kv. 1975	158	170	146	140	185	129	156	179	160	218	202	170	181	85	93	144			
.kv. "	143	160	123	119	152	111	134	182	168	211	190	166	199	94	129	137			
.kv. "	139	146	130	106	132	99	139	166	148	206	168	156	178	77	99	128			
.kv. "	134	134	133	96	131	88	136	161	144	200	157	154	172	99	111	163			
.kv. 1976	136	128	145	115	171	101	130	168	154	201	179	149	190	105	102	127			

Tabell 2. Om ordretilgangen i 1. kvartal 1976 og ordreserven ved utgangen av 1. kvartal 1976 er vurdert til priser på kontraheringstidspunktet, oppgavetidspunktet eller leveringstidspunktet

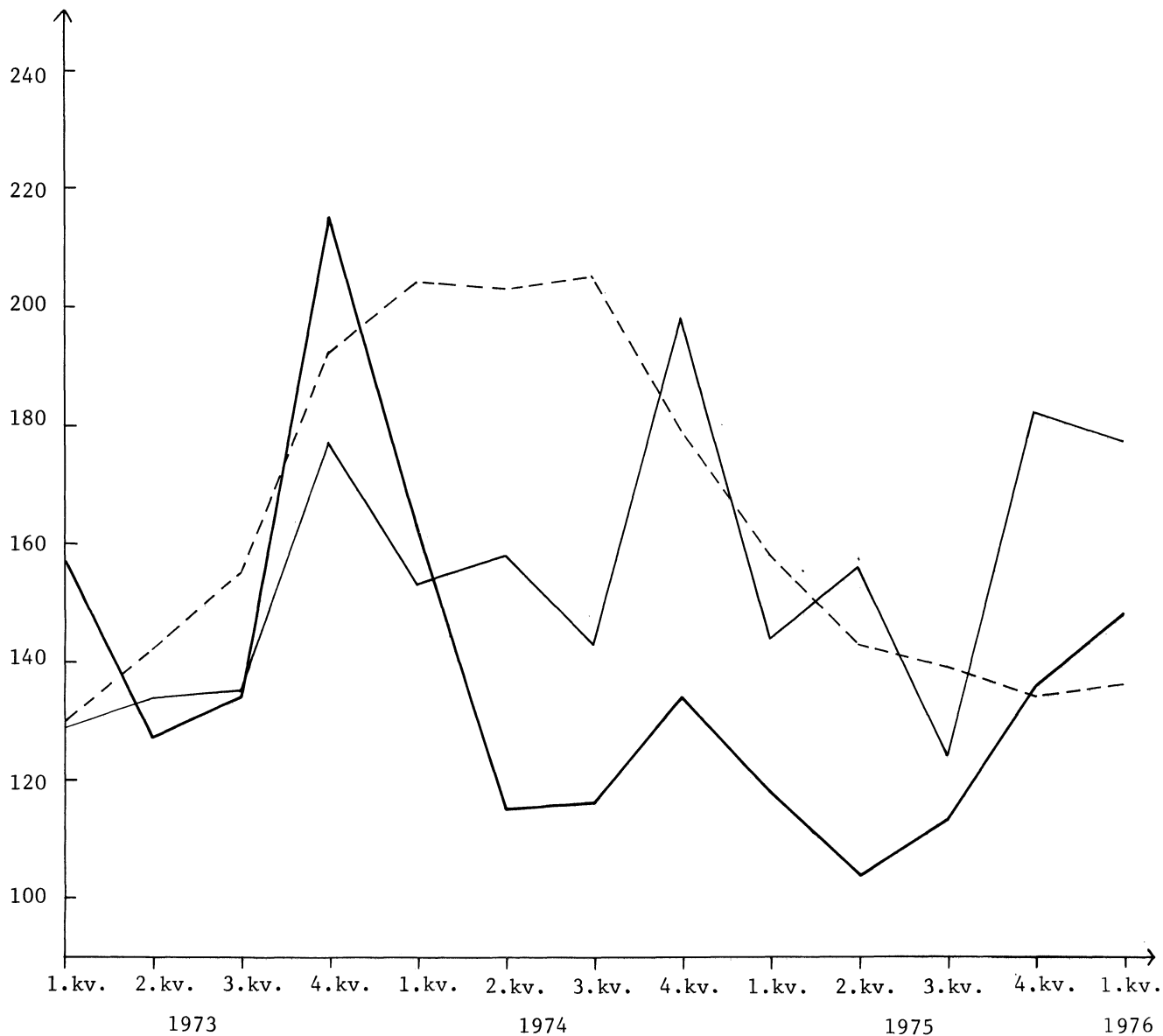
	Ordretilgangen i 1. kvartal 1976 Prosentvis fordeling ¹⁾				Ordreserven ved utgangen av 1. kvartal 1976 Prosentvis fordeling ²⁾			
	Kontraheringstidspunktet	Oppgavetidspunktet	Leveringstidspunktet	Uopp-gitt	Kontraheringstidspunktet	Oppgavetidspunktet	Leveringstidspunktet	Uopp-gitt
roduksjon av metaller .	12	59	27	2	9	60	24	7
roduksjon av verkstedprodukter	31	25	35	10	47	12	38	3
roduksjon av tekstilvarer, klær og skotøy ..	25	16	37	22	29	15	34	23
roduksjon av kjemiske råvarer	13	42	45	-	41	19	38	2

) Resultatene er beregnet ved å veie hvert svar med verdien av bedriftenes ordretilgang i 1. kvartal 1976.

) Resultatene er beregnet ved å veie hvert svar med verdien av bedriftenes ordreser ve ved utgangen av 1. kvartal 1976.

Ordrer (gjennomsnitt 1970 = 100)

Prod. av metaller og verkstedprodukter i alt	Reserve - - - - -
Prod. av metaller og verkstedprodukter i alt	Tilgang ————
Prod. av verkstedprodukter unnt. transportmiddelindustri	Tilgang ————
(del av prod. av metaller og verkstedprodukter i alt)	



SU 8.1

MANEDSSTATISTIKK FOR BANKENE. MARS 1976

Ifølge foreløpige oppgaver fra Statistisk Sentralbyrås kredittmarkedstatistikk gikk bankenes samlede utlån til næringslivet og privatpersoner i mars 1976 opp med 1 873 mill.kr, mot en stigning på 1 510 mill.kr i samme måned i fjor. I mars i år steg utlånene fra forretningsbankene med 1 058 mill.kr, fra statsbankene med 447 mill.kr og fra sparebankene med 336 mill.kr. I mars 1975 gikk forretningsbankenes utlån opp med 744 mill.kr, statsbankenes med 488 mill.kr og sparebankenes med 255 mill.kr.

I løpet av de tre første måneder i år steg de samlede utlån fra bankene med 3 959 mill.kr. Av dette falt 1 698 mill.kr på forretningsbankene, 1 585 mill.kr på statsbankene og 611 mill.kr på sparebankene. I samme tidsrom i 1975 var den samlede utlånsøkning 3 128 mill.kr.

Tabell 1. MÅNEDSBALANSE FOR BANKENE PR. 31. MARS 1976

Foreløpige tall. Beløp i mill.kr.
Enkelte tall er korrigert fra tidligere meldinger

A k t i v a	Norges Bank		Postgiro		Postspare- banken		Stats- banker		Forretnings- banker		Spare- banker	
	31/3 1975	31/3 1976	31/3 1975	31/3 1976	31/3 1975	31/3 1976	31/3 1975	31/3 1976	31/3 1975	31/3 1976	31/3 1975	31/3 1976
I. Gull	235	235	-	-	-	-	-	-	-	-	-	-
II. Kassebeholdning	3	3	-	-	-	-	-	-	310	332	315	338
III. Bankinnskott	6052	7575	-	-	-	-	535	750	2786	3441	2178	2649
1. Norges Bank, bundne ¹⁾	-	-	-	-	-	-	-	-	57	13	8	-
2. Norges Bank, andre	-	-	-	-	-	-	39	126	202	219	66	62
3. Postgiro	37	37	-	-	-	-	53	89	87	105	80	73
4. Forretningsbanker	-	37	-	-	-	-	213	319	714	967	1667	2053
5. Sparebanker	-	85	-	-	-	-	229	216	385	310	335	441
6. Kredittforeninger o.l.	-	-	-	-	-	-	-	-	-	-	-	-
7. Utenlandske banker	6015	7416	-	-	-	-	1	-	1341	1827	22	20
IV. Statskasseveksler	2223	4004	-	-	-	-	-	-	575	42	-	-
1. Norske	1828	2448	-	-	-	-	-	-	575	42	-	-
2. Utenlandske	395	1556	-	-	-	-	-	-	-	-	-	-
V. Ihendehaverobligasjoner	1685	3134	3043	3228	1448	1414	31	24	8541	10292	7256	7652
1. Statskassen	455	1844	2930	3118	975	936	5	4	8480	10233	7256	7652
2. Statsbanker	36	122	12	6	-	-	24	18				
3. Statsforetak	3	15	7	5	26	11	-	-				
4. Kommuner og kommuneforetak	5	33	68	75	337	324	-	-				
5. Kredittforeninger o.l.	6	123	26	24	45	49	2	2				
6. Andre norske	2	35	-	-	65	94	-	-				
7. Utenlandske	1178	962	-	-	-	-	-	-				
VI. Aksjer	-	-	-	-	-	-	4	5	880	1002	199	207
VII. Utlån	1141	1315	4505	7605	2759	3454	33659	39384	26669	31030	20594	23510
1. Statsforvaltningen	-	-	4500	7600	1692	2105	624	634	-	-	-	-
2. Finansinstitusjoner	992	1200	-	-	22	15	-	-	601	615	81	90
a. Statsbanker	-	-	-	-	22	15	-	-
b. Forretningsbanker	807	1121	-	-	-	-	-	-
c. Sparebanker	132	45	-	-	-	-	-	-
d. Kredittfor. og forsikr.selsk.	53	34	-	-	-	-	-	-
e. Andre finansinstitusjoner	-	-	-	-	-	-	-	-
3. Andre innenlandske utlån før en bloc-avskrivning	139	115	5	5	1045	1334	33035	38750	25955	30270	20510	23416
a. Utlån i norske kroner	139	115	5	5	1045	1334	33035	38750
1) Pantobligasjonslån	-	-	5	5	1037	1326
2) Veksler	-	-	-	-	-	-	-	-	1698	1677	199	198
3) Vekselobl. og gjeldsbrevlån)	7	8	-	-	8	8	-	-
4) Kassekreditt	132	107	-	-	-	-	-	-	8034	8802	1871	2037
5) Byggelån	-	-	-	-	3861	4315	3300	3594
6) Andre utlån	-	-	-	-	-	-	-	-
b. Utlån i utenlandsk valuta	-	-	-	-	-	-	-	-
4. Lån til utlandet	10	-	-	-	-	-	-	-	113	145	3	4
VIII. Andre fordringer	8419	8875	859	624	39	29	1384	1226	778	908	172	238
1. Statskassen	5430	5430	-	-	-	-	831	857	-	-	-	-
a. Statens konsoliderte konto	5430	5430	-	-	-	-	-	-	-	-	-	-
b. Annet	-	-	-	-	-	-	831	857	-	-	-	-
2. Det internasjonale valutafond	1548	1893	-	-	-	-	-	-	-	-	-	-
3. Sp. trekkrettigheter (SDR)	569	581	-	-	-	-	-	-	-	-	-	-
4. I regning med Postverket m.v.	-	-	859	624	39	29	-	-	-	-	-	-
5. Rembursdebitorer	-	-	-	-	-	-	-	-	196	186	-	-
6. Andre debitorer	872	971	-	-	-	-	553	369	582	722	172	238
IX. Realkapital	-	-	-	-	-	-	8	8	617	765	351	427
Aktiva i alt før en bloc-avskrivning	19758	25141	8407	11457	4246	4897	35621	41397	41156	47812	31065	35021
- En bloc-avskrivning	-	-	-	-	26	27	-	-	741	846	583	690
Aktiva i alt etter en bloc-avskrivning	19758	25141	8407	11457	4220	4870	35621	41397	40415	46966	30482	34331

S p e s i f i k a s j o n e r

Kassebeh., innskott i Norges Bank, innskott på postgiro og statskasseveksler	-	-	-	-	-	-	92	215	1231	711	469	473
Stats- og statsgaranterte ihendehaverobligasjoner i alt	494	1981	2949	3129	982	945	31	24	5732	7025	4602	4156
Stats- og statsgaranterte ihendehaverobligasjoner som forfaller innen 5 år	3055	4189	1331	1189
Bevilget kassekreditt	-	-	-	-	-	-	-	-	12693	14867	3073	3506
Bevilgede byggelån	-	-	-	-	6058	6688	4620	5084
Disponerte boligbyggelån	-	-	-	-	2137	2359	2693	2918
Fordringer på utlandet ²⁾	9988	12681	-	-	-	-	1	-	2015	2611	56	66
Omkostninger	41	46	-	-	-	-	210	195	659	753	221	270

1) Etter lov om skattefrie avsetninger av 14. desember 1962. 2) Omfatter ikke innenlandske utlån i utenlandsk valuta. Omfatter også post VIII 2 og 3.

P a s s i v a	Norges Bank		Postgiro		Postsparebanken		Statsbanker		Forretningsbanker		Sparebanker	
	31/3 1975	31/3 1976	31/3 1975	31/3 1976	31/3 1975	31/3 1976	31/3 1975	31/3 1976	31/3 1975	31/3 1976	31/3 1975	31/3 1976
I. Seddel- og skillemyntomløp	11058	12445	-	-	-	-	-	-	-	-	-	-
II. Innskott	6315	9067	8407,7)	11457,7)	4108	4749	2	2	33764	39766	28475	32172
1. Statskassen	2986	5530	-	-	-	-	-	-	-	-	-	-
2. Norske banker	673	608	257	304	-	-	-	-	3252	4000	854	960
a. Norges Bank ⁶⁾	-	-	37	37	-	-	-	-	-	-	-	-
b. Statsbanker	39	126	53	89	-	-	-	-	284	313	201	207
c. Forretningsbanker	533	347	87	105	-	-	-	-	1386	1459	283	299
d. Sparebanker	101	135	80	73	-	-	-	-	1582	2228	370	454
3. Andre innenlandske innskott ²⁾	2547	2757	8150	11153	4108	4749	2	2	28177	33095	27494	31070
a. Innskott i norske kroner ²⁾	2547	2757	8150	11153	4108	4749	2	2	26565	31256	27487	31064
1) Anfordring ²⁾	1992	2524	8150	11153	194	238	-	-	6095	7648	3878	4517
2) Termin	-	-	-	-	-	-	1	1	939	666	1216	1254
3) Sparevilkår	-	-	-	-	2770	3158	-	-	4247	5050	8728	10279
4) 6 måneders oppsigelse	-	-	-	-	-	-	1	1	825	597	1585	830
5) 12 måneders oppsigelse ³⁾	-	-	-	-	1144	1353	-	-	5986	7179	11136	12885
6) Andre innskott	555	233	-	-	-	-	-	-	8473	10116	944	1299
b. Innskott i utenlandsk valuta	-	-	-	-	-	-	-	-	1612	1839	7	6
4. Utenlandske innskott	109	172	-	-	-	-	-	-	2335	2671	127	142
a. Banker	64	74	-	-	-	-	-	-	1948	2215	6	10
b. Andre utenlandske innskytere	45	98	-	-	-	-	-	-	387	456	121	132
1) I norske kroner	45	98	-	-	-	-	-	-	313	365	119	132
2) I utenlandsk valuta	-	-	-	-	-	-	-	-	74	91	2	-
III. Ihendehaverobligasjonslån	-	-	-	-	-	-	3938	5506	-	-	-	-
1. Norske kroner	-	-	-	-	-	-	2891	4059	-	-	-	-
2. Utenlandsk valuta	-	-	-	-	-	-	1047	1447	-	-	-	-
IV. Andre lån	-	-	-	-	-	-	28823	32931	1143	1517	133	174
1. Statskassen	-	-	-	-	-	-	28440	32519	-	-	-	-
2. Offentlige fond	-	-	-	-	-	-	340	361	-	-	-	-
3. Sosiale trygder	-	-	-	-	-	-	-	-	-	-	-	-
4. Norges Bank ⁶⁾	-	-	-	-	-	-	-	-	783	1188	93	121
5. Postsparebanken	-	-	-	-	-	-	22	15	-	-	-	-
6. Forretningsbanker	-	-	-	-	-	-	2	16
7. Sparebanker	-	-	-	-	-	-	-	-
8. Utstedte forvaltn.-/andelsbevis	-	-	-	-	-	-	-	-	196	178	21	33
9. Ansvarlig lånekapital	-	-	-	-	-	-	-	-	14	16	-	-
10. Andre innenlandske lån	-	-	-	-	-	-	19	20	88	103	19	20
11. Lån i utlandet	-	-	-	-	-	-	-	-	62	32	-	-
a. Akseptor for andres regning	-	-	-	-	-	-	-	-	2	6	-	-
b. Andre lån i utlandet	-	-	-	-	-	-	-	-	60	26	-	-
V. Annen gjeld	1260	1056	-	-	1	2	151	246	3052	2936	694	732
1. Statskassen	-	-	-	-	-	-	41	81	-	-	-	-
2. Det internasjonale valutafond ¹⁾	1045	873	-	-	-	-	-	-	-	-	-	-
3. Bankremitter, adv. sjekker, inkasso	1	2	-	-	-	-	-	-	315	402	182	211
4. Remburskreditorer	-	-	-	-	-	-	-	-	101	114	-	-
5. Andre kreditorer	214	181	-	-	1	2	110	165	2636	2420	512	521
VI. Aksjekapital	35	35	-	-	-	-	40	40	1225	1390	-	-
VII. Fond og udisp. oversk. inkl. skatter	890 ¹⁾	2302 ¹⁾	-	-	111	119	2121	2297	1016	1064	939	983
1. Fond og udisponert overskott ⁴⁾	890 ¹⁾	2302 ¹⁾	-	-	111	119	2121	2297	955	983	905	938
2. Påregnede og iliknede, ikke bet. skatter	-	-	-	-	-	-	-	-	61	81	34	45
VIII. Saldo	200	236	-	-	-	-	546	375	215	293	241	270
Passiva i alt	19758	25141	8407	11457	4220	4870	35621	41397	40415	46966	30482	34331

S p e s i f i k a s j o n e r :

Sparing med skattefradrag, beløp	-	-	-	-	245	314	-	-	1376	1638	2062	2463
Sparing med skattefradrag, tallet på konti, 1000	-	-	-	-	42	46	-	-	215	228	269	284
Gjeld til utlandet ⁵⁾	1190	1081	-	-	-	-	2533	2838	127	142
Inntekter	241	282	-	-	-	-	756	570	874	1046	462	540
Poster ikke tatt med i balansen:												
Åpnede, udekte remburs	-	-	-	-	-	-	-	-	408	521	1	-
Valuta-terminforretninger	-	-	-	-	-	-	-	-	23442	26176	9	29
Garantier for kunder, pålydende	-	-	-	-	-	-	-	-	10343	11320	638	834
Av garantier for kunder gjelder:												
Vekselfinansiering i utlandet	-	-	-	-	-	-	-	-	180	523	-	-

1) Motverdi av tildelte spesielle trekkrettigheter (SDR) er medregnet under post VII. 2) Inkl. lønnskonti. Inkl. registrerte beløp på skattekonti innestående i banker og postgiro, 4674 og 7955 mill.kr pr. 31/3 1975 og pr. 31/3 1976. 3) Inkl. sparing med skattefradrag. 4) Inkl. andre avsetninger. 5) Omfatter ikke innenlandske innskott i utenlandsk valuta. Omfatter også gjeld til Det internasjonale valutafond, men ikke motverdi av trekkrettigheter (SDR). 6) Pr. 31/3 1976 omfatter post IV.4 "Andre lån" fra Norges Bank 37 og 85 mill.kr for henholdsvis forretnings- og sparebankene som er innskott fra Norges Bank. 7) Innskott fra statsforvaltningen er medregnet under post II.3.

M e r k : Tilbakegående tall finnes i Statistisk månedshfte, tabellene XV 50, 51, 52, 56, 57, 58 og 59.

Tabell 2. Forretnings- og sparebankenes fordringer og gjeld overfor utlandet pr. 31. mars 1976¹⁾.
 Foreløpige tall. Mill.kr

	Forretningsbanker		Sparebanker	
	31/3-75	31/3-76	31/3-75	31/3-76
F o r d r i n g e r				
II. Kassebeholdning (utenl. sedler og skillemynt)	55	65	31	41
III. Bankinnskott	1 341	1 827	22	20
V. Ihendehaverobligasjoner	61	59	-	-
VI. Aksjer	318	421	-	-
VII. 4. Utlån	113	145	3	4
Herav:				
4) Kassekreditt	14	8	-	-
5) Byggelån	13	-	-	-
VIII. Andre fordringer	127	94	-	1
5. Utenlandske rembursdebitorer	118	92	-	-
6. Andre debitorer	9	2	-	1
Sum fordringer	2 015	2 611	56	66
G j e l d				
II. 4. Innskott	2 335	2 671	127	142
a. I regning med utenlandske banker	1 948	2 215	6	10
b. Andre utenlandske innskyttere	387	456	121	132
1. Innskott i norske kroner	313	365	119	132
Anfordring	109	118	1	2
Termin	5	2	6	8
Sparevilkår	82	89	37	46
6 mnd. oppsigelse	11	9	12	6
12 " "	70	87	63	69
Andre vilkår	36	60	-	1
2. Innskott i utenlandsk valuta	74	91	2	-
IV.11. Lån i utlandet	62	32	-	-
a. Aksept for andres regning	2	6	-	-
b. Andre lån i utlandet	60	26	-	-
V. Annen gjeld	104	105	-	-
3. Bankremisser	-	-	-	-
4. Remburskreditorer	86	96	-	-
5. Andre kreditorer	18	9	-	-
VI. Aksjekapital	32	30	-	-
Sum gjeld	2 533	2 838	127	142

1) Nummereringen i forspalten følger oppstillingen i tabell 1.

Tabell 3. Byggelån i forretningsbanker og sparebanker pr. 31. mars 1976. Foreløpige tall. Mill.kr

	Forretningsbanker		Sparebanker	
	31/3-75	31/3-76	31/3-75	31/3-76
Bevilget:				
1. Boligbyggelån	3 223	3 519	3 722	4 031
a. Med konverteringstilsagn fra statens boligbanker ...	1 936	2 214	2 217	2 601
b. Andre boligbyggelån	1 287	1 305	1 505	1 430
2. Skipsbyggelån	392	576	43	40
3. Byggelån til bergverk og industri	532	615	219	210
4. Andre byggelån	1 911	1 978	636	803
Byggelån i alt	6 058	6 688	4 620	5 084
Av dette disponert:				
1. Boligbyggelån	2 137	2 359	2 693	2 918
a. Med konverteringstilsagn fra statens boligbanker ...	1 235	1 443	1 571	1 869
b. Andre boligbyggelån	902	916	1 122	1 049
2. Skipsbyggelån	242	370	20	32
3. Byggelån til bergverk og industri	354	395	152	146
4. Andre byggelån	1 128	1 191	435	498
Byggelån i alt	3 861	4 315	3 300	3 594

FORRETNINGS- OG SPAREBANKER. NY MÅNEDSSTATISTIKK. IHENDEHAVEROBLIGASJONER, LÅN OG INNSKOTT ETTER SEKTOR. SEPTEMBER 1975 - FEBRUAR 1976

Statistisk Sentralbyrå publiserer med dette for første gang tabeller som bygger på månedsoppgaver med spesifikasjoner av visse aktiva- og passivaposter fordelt etter revidert sektorgruppering. Tallmaterialet er dels hentet fra bankenes månedsbalanser og dels beregnet på grunnlag av særskilte oppgaver fra et utvalg av banker.

I tabellene er sum-tallene hentet fra balanseoppgavene. Det samme gjelder tallene for innskott fra norske og utenlandske banker og fra andre utenlandske innskytere og tallene for forretnings- og sparebankenes lån i Norges Bank.

De øvrige tall i tabellene er i prinsippet beregnet ved at en først har regnet ut de enkelte sektorers relative andel av hver regnskapspost i utvalget av banker. Deretter er totaltallene for de enkelte sektorer beregnet ved at en har multiplisert regnskapspostens samlede sum for alle banker med de relative andeler.

Beregningsmetoden kan gi usikre tall i de tilfeller en sektors andel av en regnskapspost er særlig svakt representert i utvalget. Usikkerheten knytter seg først og fremst til tallene for utlån til andre finansinstitusjoner enn banker. Utlånstallene er gitt før en bloc-avskrivninger.

Ved bearbeidingen av oppgavene har det vært nødvendig å foreta enkelte korreksjoner i forhold til tall i de tidligere publiserte månedsbalanser.

TABELL 1. FORRETNINGSBANKER. IHENDEHAVEROBLIGASJONER, BEVILGEDE OG DISPONERTE LÅN, BANKINNSKOTT PÅ ANFORDRING OG TID
 PR. 31. OKTOBER 1975 ETTER SEKTOR. 1000 KRONER

DEBITOR- OG KREDITORSEKTOR	FORDRINGER (INKL. BEVILG. LÅN)								
	IHENDEH.OBLIGASJONER BOKFØRT VERDI		UTLÅN						
	30/09 1975	31/10 1975	I ALT (INKL. BEVILG. LÅN)		BEVILGEDE KASSEKRE- DITTER OG BYGGELÅN		DISPONERTE LÅN I ALT		
		30/09 1975	31/10 1975	30/09 1975	31/10 1975	30/09 1975	31/10 1975	30/09 1975	31/10 1975
I ALT TOTAL	9326.956	9254.436	36675.318	37319.944	20797.665	20867.110	28509.993	28687.858	
AV DETTE NÆRINGSLIVET OG PRI- VATPERSONER (SUM SEK- TOR 03, 14-20)	1444.969	1418.271	35572.221	36205.646	20288.637	20402.239	27590.473	27764.727	
01. STATSFORVALTNINGEN	3661.207	3546.460	26.564	33.979	24.131	27.466	7.965	14.975	
02. TRYKDEFORVALTNINGEN			4.620	4.259	4.548	4.004	4.620	4.259	
03. KOMMUNEFORVALTNINGEN (INKL. KOMMUNEFORETAK)	592.471	579.480	917.299	969.924	401.326	438.491	773.149	819.449	
04. NORGES BANK									
05. POSTGIRO OG POSTSPAREBANKEN									
06. FORRETNINGSBANKER			13.797	69.608			13.797	69.608	
07. SPAREBANKER			6.044	1.181			6.044	1.181	
08. BANKENES SIKRINGSFOND				100		94		100	
09. STATSBANKER	1432.853	1474.392	11.159	21.847	6	5	11.158	21.847	
10. PRIVATE KREDITTFORETAK	2726.841	2757.152	33.037	26.662	2.399	311	32.855	26.419	
11. ANDRE PRIVATE FINANSIERINGS- SELSKAPER			799.955	756.917	406.432	367.165	675.371	621.668	
12. LIVSFORSIKRINGSSSELSKAPER M.V. ..			16.419	11.754	15.864	10.773	6.752	7.238	
13. SKADEFORSIKRINGSSSELSKAPER			37.607	38.770	32.102	32.086	15.223	16.576	
14. STATSFORETAK	338.158	320.987	635.324	644.266	527.511	542.094	359.806	344.057	
15. PRIVATE IKKE-PERSONLIGE FORETAK ..	513.828	517.296	18560.513	18939.162	13128.305	13186.430	13122.152	13146.914	
16. PERSONLIGE FORETAK	58	57	2490.270	2540.627	1637.718	1630.666	1875.036	1852.690	
17. PERSONLIGE NÆRINGSDRIVENDE	454	451	2699.639	2726.755	1701.433	1716.826	2081.569	2101.420	
18. LØNNSTAKERE O.L.L.			9822.552	9953.899	2584.343	2612.872	9030.153	9159.175	
20. ANDRE PRIVATE SEKTORER			446.624	431.013	308.001	274.860	348.608	341.022	
21. UTLANDET	61.086	58.161	153.895	149.221	23.546	22.967	145.735	139.260	
1. UTENLANDSKE BANKER	1.383	1.345							
2. UTLANDET ELLERS	59.703	56.816	153.895	149.221	23.546	22.967	145.735	139.260	

 TABELL 2. FORRETNINGSBANKER. IHENDEHAVEROBLIGASJONER, BEVILGEDE OG DISPONERTE LÅN, BANKINNSKOTT PÅ ANFORDRING OG TID
 PR. 30. NOVEMBER 1975 ETTER SEKTOR. 1000 KRONER

DEBITOR- OG KREDITORSEKTOR	FORDRINGER (INKL. BEVILG. LÅN)								
	IHENDEH.OBLIGASJONER BOKFØRT VERDI		UTLÅN						
	31/10 1975	30/11 1975	I ALT (INKL. BEVILG. LÅN)		BEVILGEDE KASSEKRE- DITTER OG BYGGELÅN		DISPONERTE LÅN I ALT		
		31/10 1975	30/11 1975	31/10 1975	30/11 1975	31/10 1975	30/11 1975	31/10 1975	30/11 1975
I ALT TOTAL	9254.436	9925.224	37319.944	37983.586	20867.110	21247.874	28687.858	29273.490	
AV DETTE NÆRINGSLIVET OG PRI- VATPERSONER (SUM SEK- TOR 03, 14-20)	1418.271	1419.177	36205.646	36984.846	20402.239	20806.558	27764.727	28471.301	
01. STATSFORVALTNINGEN	3546.460	3855.862	33.979	36.356	27.466	28.595	14.975	19.547	
02. TRYKDEFORVALTNINGEN			4.259	3.930	4.004	3.837	4.259	3.930	
03. KOMMUNEFORVALTNINGEN (INKL. KOMMUNEFORETAK)	579.480	588.691	969.924	967.194	438.491	455.427	819.449	805.735	
04. NORGES BANK									
05. POSTGIRO OG POSTSPAREBANKEN									
06. FORRETNINGSBANKER			69.608	11.112			69.608	11.112	
07. SPAREBANKER			1.181	1.136			1.181	1.136	
08. BANKENES SIKRINGSFOND			100	117	94	114	100	117	
09. STATSBANKER	1474.392	1662.690	21.847	77.020	5	810	21.847	76.979	
10. PRIVATE KREDITTFORETAK	2757.152	2925.440	26.662	27.703	311	1.713	26.419	26.936	
11. ANDRE PRIVATE FINANSIERINGS- SELSKAPER			756.917	631.652	367.165	332.472	621.668	495.383	
12. LIVSFORSIKRINGSSSELSKAPER M.V. ..			11.754	23.329	10.773	21.442	7.238	16.276	
13. SKADEFORSIKRINGSSSELSKAPER			38.770	37.995	32.086	31.618	16.576	16.173	
14. STATSFORETAK	320.987	330.084	644.266	712.736	542.094	558.834	344.057	473.946	
15. PRIVATE IKKE-PERSONLIGE FORETAK ..	517.296	494.880	18939.162	19602.404	13186.430	13551.083	13146.914	13846.108	
16. PERSONLIGE FORETAK	57	60	2540.627	2604.023	1630.666	1703.519	1852.690	1818.145	
17. PERSONLIGE NÆRINGSDRIVENDE	451	5.462	2726.755	2723.940	1716.826	1709.581	2101.420	2073.246	
18. LØNNSTAKERE O.L.L.			9953.899	9963.757	2612.872	2552.131	9159.175	9137.540	
20. ANDRE PRIVATE SEKTORER			431.013	410.792	274.860	275.983	341.022	316.581	
21. UTLANDET	58.161	62.055	149.221	148.390	22.967	20.715	139.260	134.600	
1. UTENLANDSKE BANKER	1.345	990							
2. UTLANDET ELLERS	56.816	61.065	149.221	148.390	22.967	20.715	139.260	134.600	

FORDRINGER (FORTS.)		GJELD								DEBITOR- OG KREDITOR- SEKTOR
UTLÅN (FORTS.)		INNSKOTT								
DISPONERTE KASSEKRE- DITTER OG BYGGELÅN		DISPONIBLER KREDITTMIDLER		BANKINNSKOTT PÅ ANFORDRING		BANKINNSKOTT PÅ TID		LÅN		
30/09 1975	31/10 1975	30/09 1975	31/10 1975	30/09 1975	31/10 1975	30/09 1975	31/10 1975	30/09 1975	31/10 1975	
12632.340	12235.024	8165.325	8632.086	12092.451	12734.687	25736.509	26355.716	641.391	442.448	I ALT TOTAL
12306.889	11961.320	7981.748	8440.919	7376.207	7874.818	19528.173	19815.141	234.563	245.336	NÆRINGS- LIVET OG PRIVAT- PERSONER
5.532	8.462	18.599	19.004	135.620	112.418	145.507	149.775	395	537	01.
4.548	4.004			82.192	93.945	258.615	267.178			02.
257.176	288.016	144.150	150.475	346.896	394.467	1460.483	1518.591	729	733	03.
				36.446	14.870			335.166	132.455	04.
				1251.935	1441.981	318.659	588.765	6.293	6.095	06.
				1000.040	995.103	1195.296	1350.323	1.105	1.191	07.
	94			98	11	63.480	76.259			08.
5	5	1		137.592	128.796	133.673	114.999	475	506	09.
2.217	68	182	243	185.621	166.539	1246.101	1068.751	2.121	2.844	10.
281.848	231.916	124.584	135.249	153.629	120.686	513.715	443.970	1.378	1.450	11.
6.197	6.257	9.667	4.516	93.919	89.434	506.728	648.746	30.525	33.058	12.
9.718	9.892	22.384	22.194	178.864	237.089	533.352	495.614	5.575	4.718	13.
251.993	241.885	275.518	300.209	290.180	256.404	536.529	408.716	591	433	14.
7689.944	7394.182	5438.361	5792.248	3404.669	3909.654	4811.741	5228.568	77.920	93.541	15.
1022.484	942.729	615.234	687.937	659.885	706.674	1093.710	1175.563	45.330	43.150	16.
1083.363	1091.491	618.070	625.335	585.635	575.982	735.285	452.367	2.958	4.281	17.
1791.944	1818.148	792.399	794.724	1896.332	1863.964	10143.270	10216.694	89.732	86.690	18.
209.985	184.869	98.016	89.991	192.610	167.673	747.155	814.642	17.303	16.508	20.
15.386	13.006	8.160	9.961	1460.288	1458.997	1293.210	1336.195	23.795	14.258	21.
				1296.603	1330.687	1012.316	1018.167		492	1.
15.386	13.006	8.160	9.961	163.688	128.310	280.894	318.028	23.795	13.766	2.

FORDRINGER (FORTS.)		GJELD								DEBITOR- OG KREDITOR- SEKTOR
UTLÅN (FORTS.)		INNSKOTT								
DISPONERTE KASSEKRE- DITTER OG BYGGELÅN		DISPONIBLER KREDITTMIDLER		BANKINNSKOTT PÅ ANFORDRING		BANKINNSKOTT PÅ TID		LÅN		
31/10 1975	30/11 1975	31/10 1975	30/11 1975	31/10 1975	30/11 1975	31/10 1975	30/11 1975	31/10 1975	30/11 1975	
12235.024	12537.778	8632.086	8710.096	12734.687	11801.059	26355.716	25285.967	442.448	937.638	I ALT TOTAL
11961.320	12293.013	8440.919	8513.545	7874.818	7356.344	19815.141	19192.652	245.336	248.800	NÆRINGS- LIVET OG PRIVAT- PERSONER
8.462	11.786	19.004	16.809	112.418	123.222	149.775	166.906	537	175	01.
4.004	3.837			93.945	64.471	267.178	351.556			02.
288.016	293.968	150.475	161.459	394.467	339.427	1518.591	1373.943	733	738	03.
				14.870	36.735			132.455	608.297	04.
				1441.981	1283.902	588.765	295.155	6.095	6.103	06.
				995.103	937.956	1350.323	1269.253	1.191	1.243	07.
94	114			11	11	76.259	72.712			08.
5	769			128.796	118.465	114.999	122.121	506	497	09.
68	946	243	767	166.539	150.590	1068.751	1091.613	2.844	3.025	10.
231.916	196.203	135.249	136.269	120.686	116.882	443.970	420.588	1.450	1.570	11.
6.257	14.389	4.516	7.053	89.434	72.580	648.746	570.050	33.058	34.031	12.
9.892	9.796	22.194	21.822	237.089	213.394	495.614	473.498	4.718	4.967	13.
241.885	320.044	300.209	238.790	256.404	361.504	408.716	406.518	433	969	14.
7394.182	7794.787	5792.248	5756.296	3909.654	3358.684	5228.568	5021.720	93.541	95.300	15.
942.729	917.641	687.937	785.878	706.674	632.268	1175.563	1096.007	43.150	43.815	16.
1091.491	1058.887	625.335	650.694	575.982	578.011	452.367	448.729	4.281	4.956	17.
1818.148	1725.914	794.724	826.217	1863.964	1897.587	10216.694	10141.422	86.690	87.975	18.
184.869	181.772	89.991	94.211	167.673	188.863	814.642	704.313	16.508	15.047	20.
13.006	6.925	9.961	13.790	1458.997	1326.507	1336.195	1259.863	14.258	28.930	21.
				1330.687	1223.168	1018.167	942.677	492	445	1.
13.006	6.925	9.961	13.790	128.310	103.339	318.028	317.186	13.766	28.485	2.

TABELL 3. FORRETNINGSBANKER. IHENDEHAVEROBLIGASJONER, BEVILGEDE OG DISPONERTE LÅN, BANKINNSKOTT PÅ ANFØRDRING OG TID PR. 31. DESEMBER 1975 ETTER SEKTOR. 1000 KRONER

DEBITOR- OG KREDITORSEKTOR	FORDRINGER (INKL. BEVILG. LÅN)							
	UTLÅN							
	IHENDEH.OBLIGASJONER BOKFØRT VERDI		I ALT (INKL. BEVILG. LÅN)		BEVILGEDE KASSEKRE- DITTER OG BYGGELÅN		DISPONERTE LÅN I ALT	
	30/11 1975	31/12 1975	30/11 1975	31/12 1975	30/11 1975	31/12 1975	30/11 1975	31/12 1975
I ALT TOTAL	9925.224	9693.841	37983.586	38388.154	21247.874	21241.803	29273.490	29373.918
AV DETTE NÆRINGSLIVET OG PRI- VATPERSONER (SUM SEK- TOR 03, 14-20)	1419.177	1425.931	36984.846	37406.957	20806.558	20797.755	28471.301	28575.702
01. STATSFORVALTNINGEN	3855.862	3699.045	36.356	39.463	28.595	28.210	19.547	29.107
02. TRYGDEFORVALTNINGEN			3.930	895	3.837	444	3.930	895
03. KOMMUNEFORVALTNINGEN (INKL. KOMMUNEFØRETAK)	588.691	561.724	967.194	985.198	455.427	473.735	805.735	834.309
04. NORGES BANK								
05. POSTGIRO OG POSTSPAREBANKEN								
06. FORRETNINGSBANKER			11.112	43.269			11.112	43.269
07. SPAREBANKER			1.136	5.823			1.136	5.823
08. BANKENES SIKRINGSFOND			117		114		117	
09. STATSBANKER	1662.690	1693.905	77.020	385	810	5	76.979	385
10. PRIVATE KREDITTFØRETAK	2925.440	2816.246	27.703	30.777	1.713	2.121	26.936	29.403
11. ANDRE PRIVATE FINANSIERINGS- SELSKAPER			631.652	653.528	332.472	360.340	495.383	517.110
12. LIVSFORSIKRINGSSSELSKAPER M.V. ..			23.329	13.307	21.442	11.353	16.276	10.137
13. SKADEFORSIKRINGSSSELSKAPER			37.995	31.137	31.618	22.205	16.173	11.154
14. STATSFØRETAK	330.084	313.212	712.736	676.502	558.834	514.363	473.946	427.078
15. PRIVATE IKKE-PERSONLIGE FØRETAK ..	494.880	545.473	19602.404	19632.883	13551.083	13583.199	13846.108	13381.864
16. PERSONLIGE FØRETAK	60	60	2604.023	2677.739	1703.519	1676.529	1818.145	1982.538
17. PERSONLIGE NÆRINGSDRIVENDE	5.462	5.462	2723.940	2804.440	1709.581	1724.132	2073.246	2155.544
18. LØNNSTAKERE O.L.			9963.757	10186.268	2552.131	2558.937	9137.540	9444.538
20. ANDRE PRIVATE SEKTORER			410.792	443.927	275.983	266.860	316.581	349.831
21. UTLANDET	62.055	58.714	148.390	162.613	20.715	19.370	134.600	150.933
1. UTENLANDSKE BANKER	990	941						
2. UTLANDET ELLERS	61.065	57.773	148.390	162.613	20.715	19.370	134.600	150.933

TABELL 4. FORRETNINGSBANKER. IHENDEHAVEROBLIGASJONER, BEVILGEDE OG DISPONERTE LÅN, BANKINNSKOTT PÅ ANFØRDRING OG TID PR. 31. JANUAR 1976 ETTER SEKTOR. 1000 KRONER

DEBITOR- OG KREDITORSEKTOR	FORDRINGER (INKL. BEVILG. LÅN)							
	UTLÅN							
	IHENDEH.OBLIGASJONER BOKFØRT VERDI		I ALT (INKL. BEVILG. LÅN)		BEVILGEDE KASSEKRE- DITTER OG BYGGELÅN		DISPONERTE LÅN I ALT	
	31/12 1975	31/01 1976	31/12 1975	31/01 1976	31/12 1975	31/01 1976	31/12 1975	31/01 1976
I ALT TOTAL	9693.841	10222.024	38388.154	38752.780	21241.803	21487.538	29373.918	29027.483
AV DETTE NÆRINGSLIVET OG PRI- VATPERSONER (SUM SEK- TOR 03, 14-20)	1425.931	1447.423	37406.957	37738.760	20797.755	21014.724	28575.702	28208.657
01. STATSFORVALTNINGEN	3699.045	4127.875	39.463	41.556	28.210	29.046	29.107	32.843
02. TRYGDEFORVALTNINGEN			895	1.385	444	1.034	895	1.385
03. KOMMUNEFORVALTNINGEN (INKL. KOMMUNEFØRETAK)	561.724	555.575	985.198	989.516	473.735	462.086	834.309	835.175
04. NORGES BANK								
05. POSTGIRO OG POSTSPAREBANKEN								
06. FORRETNINGSBANKER			43.269	34.752			43.269	34.752
07. SPAREBANKER			5.823	795			5.823	795
08. BANKENES SIKRINGSFOND								
09. STATSBANKER	1693.905	1681.976	385	5	5	5	385	5
10. PRIVATE KREDITTFØRETAK	2816.246	2910.208	30.777	43.381	2.121	12.970	29.403	42.341
11. ANDRE PRIVATE FINANSIERINGS- SELSKAPER			653.528	685.840	360.340	372.848	517.110	533.240
12. LIVSFORSIKRINGSSSELSKAPER M.V. ..			13.307	17.600	11.353	15.490	10.137	15.264
13. SKADEFORSIKRINGSSSELSKAPER			31.137	35.038	22.205	23.781	11.154	15.067
14. STATSFØRETAK	313.212	309.277	676.502	729.344	514.363	561.072	427.078	283.328
15. PRIVATE IKKE-PERSONLIGE FØRETAK ..	545.473	575.754	19632.883	19838.622	13583.199	13765.744	13381.864	13207.083
16. PERSONLIGE FØRETAK	60	592	2677.739	2672.495	1676.529	1732.298	1982.538	1888.327
17. PERSONLIGE NÆRINGSDRIVENDE	5.462	6.225	2804.440	2817.495	1724.132	1738.736	2155.544	2123.669
18. LØNNSTAKERE O.L.			10186.268	10230.787	2558.937	2496.566	9444.538	9503.590
20. ANDRE PRIVATE SEKTORER			443.927	460.501	266.860	258.222	349.831	367.485
21. UTLANDET	58.714	54.542	162.613	153.668	19.370	17.640	150.933	143.134
1. UTENLANDSKE BANKER	941	942						
2. UTLANDET ELLERS	57.773	53.600	162.613	153.668	19.370	17.640	150.933	143.134

FORDRINGER (FORTS.)		GJELD								DEBITOR- OG KREDITOR- SEKTOR
UTLÅN (FORTS.)		INNSKOTT								
DISPONERTE KASSEKRE- DITTER OG BYGGELÅN		DISPONIBLE KREDITTMIDLER		BANKINNSKOTT PR ANFORDRING		BANKINNSKOTT PR TID		LÅN		
30/11 1975	31/12 1975	30/11 1975	31/12 1975	30/11 1975	31/12 1975	30/11 1975	31/12 1975	30/11 1975	31/12 1975	
12537.778	12227.567	8710.096	9014.236	11801.059	12854.008	25285.967	26579.723	937.638	1374.110	I ALT TOTAL
12293.013	11966.500	8513.545	8831.255	7356.344	7933.393	19192.652	20182.041	248.800	242.362	NÆRINGS- OG PRIVAT- PERSONER
11.786	17.854	16.809	10.356	123.222	159.827	166.906	176.815	175	175	01.
3.837	444			64.471	54.596	351.556	378.915			02.
293.968	322.846	161.459	150.889	339.427	442.130	1373.943	1688.972	738	709	03.
				36.735	39.121			608.297	1032.689	04.
				1283.902	1644.921	295.155	386.582			05.
				937.956	754.459	1269.253	1186.014	6.103	7.040	06.
				11	768	72.712	65.340	1.243	1.079	07.
114				118.465	216.659	122.121	93.111	497	495	08.
769	5	41		150.590	153.833	1091.613	1154.700	3.025	2.916	09.
946	747	767	1.374							10.
196.203	223.922	136.269	136.418	116.882	146.746	420.588	416.923	1.570	1.714	11.
14.389	8.183	7.053	3.170	72.580	106.694	570.050	486.943	34.031	34.711	12.
9.796	2.222	21.822	19.983	213.394	256.478	473.498	476.073	4.967	5.899	13.
320.044	264.939	238.790	249.424	361.504	357.540	406.518	496.709	969	8.493	14.
7794.787	7332.180	5756.296	6251.019	3358.684	3918.169	5021.720	5065.535	95.300	81.435	15.
917.641	981.328	785.878	695.201	632.268	688.061	1096.007	1159.290	43.815	44.814	16.
1058.887	1075.236	650.694	648.896	578.011	555.984	448.729	438.327	4.956	4.499	17.
1725.914	1817.207	826.217	741.730	1897.587	1790.479	10141.422	10584.870	87.975	86.708	18.
181.772	172.764	94.211	94.096	188.863	181.030	704.313	748.338	15.047	15.704	20.
6.925	7.690	13.790	11.680	1326.507	1386.513	1259.863	1576.266	28.930	45.030	21.
				1223.168	1267.655	942.677	1210.102	445	434	1.
6.925	7.690	13.790	11.680	103.339	118.858	317.186	366.164	28.485	44.596	2.

FORDRINGER (FORTS.)		GJELD								DEBITOR- OG KREDITOR- SEKTOR
UTLÅN (FORTS.)		INNSKOTT								
DISPONERTE KASSEKRE- DITTER OG BYGGELÅN		DISPONIBLE KREDITTMIDLER		BANKINNSKOTT PR ANFORDRING		BANKINNSKOTT PR TID		LÅN		
31/12 1975	31/01 1976	31/12 1975	31/01 1976	31/12 1975	31/01 1976	31/12 1975	31/01 1976	31/12 1975	31/01 1976	
12227.567	11762.241	9014.236	9725.297	12854.008	13262.332	26579.723	26918.867	1374.110	390.021	I ALT TOTAL
11966.500	11484.621	8831.255	9530.103	7933.393	8551.255	20182.041	20362.272	242.362	242.421	NÆRINGS- OG PRIVAT- PERSONER
17.854	20.333	10.356	8.713	159.827	133.396	176.815	153.146	175	174	01.
444	1.034			54.596	55.031	378.915	374.693			02.
322.846	307.745	150.889	154.341	442.130	470.932	1688.972	1492.008	709	707	03.
				39.121	21.117			1032.689	47.773	04.
				1644.921	1232.584	386.582	397.231			05.
				754.459	853.267	1186.014	1227.631	7.040	6.554	06.
				768	373	65.340	77.564	1.079	1.074	07.
5	5			216.659	182.424	93.111	145.553	495	492	08.
747	11.930	1.374	1.040	153.833	103.556	1154.700	1205.215	2.916	3.135	09.
223.922	220.248	136.418	152.600	146.746	186.864	416.923	401.216	1.714	4.252	11.
8.183	13.154	3.170	2.336	106.694	90.918	486.943	695.562	34.711	32.474	12.
2.222	3.810	19.983	19.971	256.478	284.393	476.073	528.714	5.899	6.817	13.
264.939	115.056	249.424	446.016	357.540	368.913	496.709	452.003	8.493	6.122	14.
7332.180	7134.205	6251.019	6631.539	3918.169	4333.051	5065.535	5227.320	81.435	81.172	15.
981.328	948.130	695.201	784.168	688.061	638.158	1159.290	1023.462	44.814	47.561	16.
1075.236	1044.910	648.896	693.826	555.984	617.209	438.327	439.375	4.499	4.448	17.
1817.207	1769.369	741.730	727.197	1790.479	1928.468	10584.870	10903.949	86.708	85.380	18.
172.764	165.206	94.096	93.016	181.030	194.524	748.338	824.155	15.704	17.031	20.
7.690	7.106	11.680	10.534	1386.513	1567.154	1576.266	1350.070	45.030	44.855	21.
				1426.408	1426.408	1210.102	1044.916	434	140	1.
7.690	7.106	11.680	10.534	118.858	140.746	366.164	305.154	44.596	44.715	2.

TABELL 5. FORRETNINGSBANKER. IHENDEHAVEROBLIGASJONER, BEVILGEDE OG DISPONERTE LÅN, BANKINNSKOTT PÅ ANFORDRING OG TID PR. 28. FEBRUAR 1976 ETTER SEKTOR. 1000 KRONER

DEBITOR- OG KREDITORSEKTOR	FORDRINGER (INKL. BEVILG. LÅN)								
	IHENDEH.OBLIGASJONER BOKFØRT VERDI		UTLÅN						
	31/01 1976	28/02 1976	I ALT (INKL. BEVILG. LÅN)		BEVILGEDE KASSEKRE- DITTER OG BYGGELÅN		DISPONERTE LÅN I ALT		
		31/01 1976	28/02 1976	31/01 1976	28/02 1976	31/01 1976	28/02 1976	31/01 1976	28/02 1976
I ALT TOTAL	10222.024	10165.526	38752.780	39178.428	21487.538	21738.728	29027.483	30013.222	
AV DETTE NÆRINGSLIVET OG PRI- VATPERSONER (SUM SEK- TOR 03, 14-20)	1447.423	1433.637	37738.760	38177.330	21014.724	21294.168	28208.657	29211.810	
01. STATSFORVALTNINGEN	4127.875	4142.850	41.556	38.697	29.046	30.401	32.843	30.642	
02. TRYGDEFORVALTNINGEN			1.385	2.962	1.034	2.483	1.385	2.962	
03. KOMMUNEFORVALTNINGEN (INKL. KOMMUNEFØRETAK)	555.575	553.817	989.516	986.706	462.086	438.482	835.175	844.235	
04. NORGES BANK									
05. POSTGIRO OG POSTSPAREBANKEN									
06. FORRETNINGSBANKER			34.752	45.066			34.752	45.066	
07. SPAREBANKER			795	1.249			795	1.249	
08. BANKENES SIKRINGSFOND									
09. STATSBANKER	1681.976	1681.703	5	14.891	5	180	5	14.891	
10. PRIVATE KREDITTFØRETAK	2910.208	2851.706	43.381	32.017	12.970	3.305	42.341	30.682	
11. ANDRE PRIVATE FINANSIERINGS- SELSKAPER			685.840	653.186	372.848	344.798	533.240	499.539	
12. LIVSFORSIKRINGSSSELSKAPER M.V. ..			17.600	11.918	15.490	11.051	15.264	6.775	
13. SKADEFORSIKRINGSSSELSKAPER			35.038	45.808	23.781	35.087	15.067	24.529	
14. STATSFØRETAK	309.277	311.760	729.344	791.122	561.072	623.980	283.328	433.647	
15. PRIVATE IKKE-PERSONLIGE FØRETAK ..	575.754	566.247	19838.622	19983.828	13765.744	13988.030	13207.083	13697.419	
16. PERSONLIGE FØRETAK	592	531	2672.495	2695.122	1732.298	1743.237	1888.327	1965.447	
17. PERSONLIGE NÆRINGSDRIVENDE	6.225	1.282	2817.495	2814.149	1738.736	1753.826	2123.669	2152.430	
18. LØNNSTAKERE O.L.			10230.787	10343.345	2496.566	2476.004	9503.590	9651.871	
20. ANDRE PRIVATE SEKTORER			460.501	563.058	258.222	270.609	367.485	466.761	
21. UTLANDET	54.542	55.630	153.668	155.304	17.640	17.255	143.134	145.077	
1. UTENLANDSKE BANKER	942	942							
2. UTLANDET ELLERS	53.600	54.688	153.668	155.304	17.640	17.255	143.134	145.077	

TABELL 6. SPAREBANKER. IHENDEHAVEROBLIGASJONER, BEVILGEDE OG DISPONERTE LÅN, BANKINNSKOTT PÅ ANFORDRING OG TID PR. 31. OKTOBER 1975 ETTER SEKTOR. 1000 KRONER

DEBITOR- OG KREDITORSEKTOR	FORDRINGER (INKL. BEVILG. LÅN)								
	IHENDEH.OBLIGASJONER BOKFØRT VERDI		UTLÅN						
	30/09 1975	31/10 1975	I ALT (INKL. BEVILG. LÅN)		BEVILGEDE KASSEKRE- DITTER OG BYGGELÅN		DISPONERTE LÅN I ALT		
		30/09 1975	31/10 1975	30/09 1975	31/10 1975	30/09 1975	31/10 1975	30/09 1975	31/10 1975
I ALT TOTAL	7218.721	7250.294	24990.031	25278.131	8538.931	8606.629	21979.702	22198.927	
AV DETTE NÆRINGSLIVET OG PRI- VATPERSONER (SUM SEK- TOR 03, 14-20)	1799.086	1834.081	24895.930	25173.538	8509.300	8573.545	21893.031	22102.016	
01. STATSFORVALTNINGEN	2464.874	2403.566	19.397	24.126	4.785	6.922	19.142	23.806	
02. TRYGDEFORVALTNINGEN			2.283	2.465	975	1.669	1.924	2.269	
03. KOMMUNEFORVALTNINGEN (INKL. KOMMUNEFØRETAK)	912.950	935.918	1429.664	1437.930	471.486	457.835	1329.729	1349.341	
04. NORGES BANK									
05. POSTGIRO OG POSTSPAREBANKEN									
06. FORRETNINGSBANKER	1.145	1.114	268	15			268	15	
07. SPAREBANKER			527	425			527	425	
08. BANKENES SIKRINGSFOND									
09. STATSBANKER	776.612	776.609		1				1	
10. PRIVATE KREDITTFØRETAK	2172.246	2230.207	7.431	5.713	1.604	1.955	7.421	5.563	
11. ANDRE PRIVATE FINANSIERINGS- SELSKAPER	4.337	4.296	41.540	51.655	19.465	21.923	34.769	44.681	
12. LIVSFORSIKRINGSSSELSKAPER M.V. ..			594	60	692	16	582	48	
13. SKADEFORSIKRINGSSSELSKAPER			18.115	16.231	1.956	449	18.115	16.231	
14. STATSFØRETAK	473.699	487.423	37.090	31.816	13.778	8.211	25.230	30.457	
15. PRIVATE IKKE-PERSONLIGE FØRETAK ..	407.408	406.858	4345.366	4394.971	2190.868	2209.516	3477.438	3498.889	
16. PERSONLIGE FØRETAK	4.024	3.303	1919.304	1955.958	722.196	734.357	1635.288	1657.248	
17. PERSONLIGE NÆRINGSDRIVENDE	1.005	579	4434.890	4457.994	1700.704	1729.479	3757.323	3733.163	
18. LØNNSTAKERE O.L.			12159.063	12327.072	3155.174	3169.289	11129.011	11296.220	
20. ANDRE PRIVATE SEKTORER			570.553	567.797	255.094	264.858	539.012	536.698	
21. UTLANDET	421	421	3.946	3.902	154	150	3.923	3.872	
1. UTENLANDSKE BANKER	46	46							
2. UTLANDET ELLERS	375	375	3.946	3.902	154	150	3.923	3.872	

**TABELL 7. SPAREBANKER. IHENDEHAVEROBLIGASJONER, BEVILGEDE OG DISPONERTE LÅN, BANKINNSKOTT PÅ ANFØRDRING OG TID
PR. 30. NOVEMBER 1975 ETTER SEKTOR. 1000 KRONER**

DEBITOR- OG KREDITORSEKTOR	FORDRINGER (INKL. BEVILG. LÅN)								
	IHENDEH.OBLIGASJONER BOKFØRT VERDI		UTLÅN						
	31/10 1975	30/11 1975	I ALT (INKL. BEVILG. LÅN)		BEVILGEDE KASSEKRE- DITTER OG BYGGELÅN		DISPONERTE LÅN I ALT		
		31/10 1975	30/11 1975	31/10 1975	30/11 1975	31/10 1975	30/11 1975	31/10 1975	30/11 1975
I ALT TOTAL	7250.294	7383.794	25278.131	25585.297	8606.629	8676.868	22198.927	22460.057	
AV DETTE NÆRINGSLIVET OG PRI- VATPERSONER (SUM SEK- TOR 03, 14-20)	1834.081	1849.552	25173.538	25476.516	8573.545	8644.470	22102.016	22356.534	
01. STATSFORVALTNINGEN	2403.566	2416.715	24.126	23.977	6.922	6.777	23.806	23.726	
02. TRYKDEFORVALTNINGEN			2.465	2.187	1.669	626	2.269	2.021	
03. KOMMUNEFORVALTNINGEN (INKL. KOMMUNEFØRETAK)	935.918	939.745	1437.930	1469.849	457.835	474.293	1349.341	1376.378	
04. NORGES BANK									
05. POSTGIRO OG POSTSPAREBANKEN									
06. FORRETNINGSBANKER	1.114	1.118	15	526			15	526	
07. SPAREBANKER			425	405			425	405	
08. BANKENES SIKRINGSFOND									
09. STATSBANKER	776.609	817.551	1				1		
10. PRIVATE KREDITTFØRETAK	2230.207	2294.108	5.713	6.874	1.955	1.672	5.563	6.811	
11. ANDRE PRIVATE FINANSIERINGS- SELSKAPER	4.296	4.329	51.655	54.277	21.923	22.826	44.681	49.522	
12. LIVSFORSIKRINGSSSELSKAPER M.V. ..			60	1.105	16	32	48	1.105	
13. SKADEFORSIKRINGSSSELSKAPER			16.231	15.662	449	315	16.231	15.662	
14. STATSFØRETAK	487.423	473.081	31.816	36.901	8.211	4.940	30.457	35.875	
15. PRIVATE IKKE-PERSONLIGE FØRETAK ..	406.858	432.295	4394.971	4506.785	2209.516	2225.020	3498.889	3586.786	
16. PERSONLIGE FØRETAK	3.303	3.852	1955.958	1945.469	734.357	767.121	1657.248	1640.487	
17. PERSONLIGE NÆRINGSDRIVENDE	579	579	4457.994	4422.938	1729.479	1741.274	3733.163	3706.614	
18. LØNNSTAKERE O.L.			12327.072	12529.270	3169.289	3168.562	11296.220	11479.896	
20. ANDRE PRIVATE SEKTORER			567.797	565.304	264.858	263.260	536.698	530.498	
21. UTLANDET	421	421	3.902	3.768	150	150	3.872	3.745	
1. UTENLANDSKE BANKER	46	46							
2. UTLANDET ELLERS	375	375	3.902	3.768	150	150	3.872	3.745	

**TABELL 8. SPAREBANKER. IHENDEHAVEROBLIGASJONER, BEVILGEDE OG DISPONERTE LÅN, BANKINNSKOTT PÅ ANFØRDRING OG TID
PR. 31. DESEMBER 1975 ETTER SEKTOR. 1000 KRONER**

DEBITOR- OG KREDITORSEKTOR	FORDRINGER (INKL. BEVILG. LÅN)								
	IHENDEH.OBLIGASJONER BOKFØRT VERDI		UTLÅN						
	30/11 1975	31/12 1975	I ALT (INKL. BEVILG. LÅN)		BEVILGEDE KASSEKRE- DITTER OG BYGGELÅN		DISPONERTE LÅN I ALT		
		30/11 1975	31/12 1975	30/11 1975	31/12 1975	30/11 1975	31/12 1975	30/11 1975	31/12 1975
I ALT TOTAL	7383.794	7399.620	25585.297	25956.983	8676.868	8621.598	22460.057	22916.655	
AV DETTE NÆRINGSLIVET OG PRI- VATPERSONER (SUM SEK- TOR 03, 14-20)	1849.552	1886.494	25476.516	25840.895	8644.470	8598.566	22356.534	22804.951	
01. STATSFORVALTNINGEN	2416.715	2370.824	23.977	22.463	6.777	2.939	23.726	22.154	
02. TRYKDEFORVALTNINGEN			2.187	1.735	626	459	2.021	1.565	
03. KOMMUNEFORVALTNINGEN (INKL. KOMMUNEFØRETAK)	939.745	977.675	1469.849	1507.315	474.293	501.616	1376.378	1398.543	
04. NORGES BANK									
05. POSTGIRO OG POSTSPAREBANKEN									
06. FORRETNINGSBANKER	1.118	139	526	521			526	521	
07. SPAREBANKER			405	446			405	446	
08. BANKENES SIKRINGSFOND									
09. STATSBANKER	817.551	822.454		11				11	
10. PRIVATE KREDITTFØRETAK	2294.108	2315.517	6.874	7.183	1.672	1.880	6.811	7.069	
11. ANDRE PRIVATE FINANSIERINGS- SELSKAPER	4.329	3.771	54.277	54.510	22.826	17.174	49.522	50.742	
12. LIVSFORSIKRINGSSSELSKAPER M.V. ..			1.105	68	32	34	1.105	68	
13. SKADEFORSIKRINGSSSELSKAPER			15.662	25.678	315	455	15.662	25.678	
14. STATSFØRETAK	473.081	476.250	36.901	37.053	4.940	4.801	35.875	35.368	
15. PRIVATE IKKE-PERSONLIGE FØRETAK ..	432.295	430.681	4506.785	4538.236	2225.020	2254.574	3586.786	3632.531	
16. PERSONLIGE FØRETAK	3.852	980	1945.469	1960.209	767.121	733.515	1640.487	1659.896	
17. PERSONLIGE NÆRINGSDRIVENDE	579	908	4422.938	4491.174	1741.274	1734.528	3706.614	3782.330	
18. LØNNSTAKERE O.L.			12529.270	12734.675	3168.562	3097.325	11479.896	11763.040	
20. ANDRE PRIVATE SEKTORER			565.304	572.233	263.260	272.207	530.498	533.243	
21. UTLANDET	421	421	3.768	3.473	150	91	3.745	3.450	
1. UTENLANDSKE BANKER	46	46							
2. UTLANDET ELLERS	375	375	3.768	3.473	150	91	3.745	3.450	

TABELL 9. SPAREBANKER. IHENDEHAVEROBLIGASJONER, BEVILGEDE OG DISPONERTE LÅN, BANKINNSKOTT PÅ ANFORDRING OG TID
PR. 31. JANUAR 1976 ETTER SEKTOR. 1000 KRONER

DEBITOR- OG KREDITORSEKTOR	FORDRINGER (INKL. BEVILG. LÅN)								
	IHENDEH.OBLIGASJONER BOKFØRT VERDI		UTLÅN						
	31/12 1975	31/01 1976	I ALT (INKL. BEVILG. LÅN)		BEVILGEDE KASSEKRE- DITTER OG BYGGELÅN		DISPONERTE LÅN I ALT		
		31/12 1975	31/01 1976	31/12 1975	31/01 1976	31/12 1975	31/01 1976	31/12 1975	31/01 1976
I ALT TOTAL	7399.620	7375.843	25956.983	25995.691	8621.598	8581.314	22916.655	22950.474	
AV DETTE NÆRINGSLIVET OG PRI- VATPERSONER (SUM SEK- TOR 03, 14-20)	1886.494	1882.328	25840.895	25869.129	8598.566	8559.908	22804.951	22827.629	
01. STATSFORVALTNINGEN	2370.824	2328.842	22.463	26.025	2.939	1.686	22.154	25.848	
02. TRYGDEFORVALTNINGEN			1.735	2.214	459	829	1.565	1.912	
03. KOMMUNEFORVALTNINGEN (INKL. KOMMUNEFORETAK)	977.675	979.992	1507.315	1522.868	501.616	519.916	1398.543	1404.284	
04. NORGES BANK									
05. POSTGIRO OG POSTSPAREBANKEN									
06. FORRETNINGSBANKER	139		521	576			521	576	
07. SPAREBANKER			446	578			446	578	
08. BANKENES SIKRINGSFOND									
09. STATS BANKER	822.454	829.059	11				11		
10. PRIVATE KREDITTFORETAK	2315.517	2331.389	7.183	8.550	1.880	1.612	7.069	8.353	
11. ANDRE PRIVATE FINANSIERINGS- SELSKAPER	3.771	3.804	54.510	57.707	17.174	16.668	50.742	54.690	
12. LIVSFORSIKRINGSSSELSKAPER M.V.			68	85	34	25	68	85	
13. SKADEFORSIKRINGSSSELSKAPER			25.678	27.294	455	495	25.678	27.294	
14. STATSFORETAK	476.250	470.487	37.053	36.272	4.801	4.270	35.368	33.948	
15. PRIVATE IKKE-PERSONLIGE FORETAK	430.681	429.860	4538.236	4548.599	2254.574	2245.476	3632.531	3686.089	
16. PERSONLIGE FORETAK	980	1.094	1960.209	1927.305	733.515	721.926	1659.896	1618.268	
17. PERSONLIGE NÆRINGSDRIVENDE	908	895	4491.174	4478.202	1734.528	1718.427	3782.330	3745.245	
18. LØNNSTAKERE O.L.			12734.675	12796.936	3097.325	3091.560	11763.040	11825.018	
20. ANDRE PRIVATE SEKTORER			572.233	558.947	272.207	258.333	533.243	514.777	
21. UTLANDET	421	421	3.473	3.533	91	91	3.450	3.509	
1. UTENLANDSKE BANKER	46	161							
2. UTLANDET ELLERS	375	260	3.473	3.533	91	91	3.450	3.509	

TABELL 10. SPAREBANKER. IHENDEHAVEROBLIGASJONER, BEVILGEDE OG DISPONERTE LÅN, BANKINNSKOTT PÅ ANFORDRING OG TID
PR. 28. FEBRUAR 1976 ETTER SEKTOR. 1000 KRONER

DEBITOR- OG KREDITORSEKTOR	FORDRINGER (INKL. BEVILG. LÅN)								
	IHENDEH.OBLIGASJONER BOKFØRT VERDI		UTLÅN						
	31/01 1976	28/02 1976	I ALT (INKL. BEVILG. LÅN)		BEVILGEDE KASSEKRE- DITTER OG BYGGELÅN		DISPONERTE LÅN I ALT		
		31/01 1976	28/02 1976	31/01 1976	28/02 1976	31/01 1976	28/02 1976	31/01 1976	28/02 1976
I ALT TOTAL	7375.843	7436.338	25995.691	26186.007	8581.314	8624.498	22950.474	23174.041	
AV DETTE NÆRINGSLIVET OG PRI- VATPERSONER (SUM SEK- TOR 03, 14-20)	1882.328	1904.731	25869.129	26086.148	8559.908	8599.738	22827.629	23080.223	
01. STATSFORVALTNINGEN	2328.842	2275.129	26.025	18.644	1.686	1.979	25.848	18.510	
02. TRYGDEFORVALTNINGEN			2.214	2.932	829	2.110	1.912	1.774	
03. KOMMUNEFORVALTNINGEN (INKL. KOMMUNEFORETAK)	979.992	1007.809	1522.868	1555.090	519.916	533.459	1404.284	1417.559	
04. NORGES BANK									
05. POSTGIRO OG POSTSPAREBANKEN									
06. FORRETNINGSBANKER									
07. SPAREBANKER			576	624			576	624	
08. BANKENES SIKRINGSFOND			578	465			578	465	
09. STATS BANKER	829.059	825.430							
10. PRIVATE KREDITTFORETAK	2331.389	2426.882	8.550	5.536	1.612	1.653	8.353	5.450	
11. ANDRE PRIVATE FINANSIERINGS- SELSKAPER	3.804	3.745	57.707	42.555	16.668	18.131	54.690	37.917	
12. LIVSFORSIKRINGSSSELSKAPER M.V.			85	72	25	23	85	72	
13. SKADEFORSIKRINGSSSELSKAPER			27.294	25.536	495	773	27.294	25.536	
14. STATSFORETAK	470.487	464.903	36.272	35.202	4.270	2.961	33.948	34.130	
15. PRIVATE IKKE-PERSONLIGE FORETAK	429.860	428.845	4548.599	4548.085	2245.476	2256.987	3686.089	3712.849	
16. PERSONLIGE FORETAK	1.094	1.870	1927.305	1930.854	721.926	740.800	1618.268	1624.280	
17. PERSONLIGE NÆRINGSDRIVENDE	895	1.304	4478.202	4544.158	1718.427	1749.140	3745.245	3804.532	
18. LØNNSTAKERE O.L.			12796.936	12913.953	3091.560	3055.992	11825.018	11972.509	
20. ANDRE PRIVATE SEKTORER			558.947	558.806	258.333	260.399	514.777	514.364	
21. UTLANDET	421	421	3.533	3.495	91	91	3.509	3.470	
1. UTENLANDSKE BANKER	161	161							
2. UTLANDET ELLERS	260	260	3.533	3.495	91	91	3.509	3.470	

FORDRINGER (FORTS.)		GJELD								DEBITOR- OG KREDITOR- SEKTOR
UTLÅN (FORTS.)		INNSKOTT								
DISPONERTE DITTE OG	KASSEKRE- BYGGE LÅN	DISPONIBL KREDITTMIDL ER		BANKINNSKOTT PR ANFØRDRING		BANKINNSKOTT PR TID		LÅN		
31/12 1975	31/01 1976	31/12 1975	31/01 1976	31/12 1975	31/01 1976	31/12 1975	31/01 1976	31/12 1975	31/01 1976	
5581.270	5536.097	3040.328	3045.217	5290.702	5161.816	26414.835	26817.736	182.716	165.997	I ALT TOTAL
5562.622	5518.408	3035.944	3041.500	4520.703	4395.531	25027.645	25395.151	35.996	37.721	NÆRINGS- LIVET OG PRIVAT- PERSONER
2.630 289	1.509 527	309 170	177 302	67.113 55.099	92.583 50.306	231.520 451.602	238.603 450.159	42 695	41 698	01. 02.
392.844	401.332	108.772	118.584	678.549	559.310	2047.521	1971.433	134.191	115.599	03. 04. 05.
				280.371 187.562	231.304 200.184	14.690 263.916	49.506 273.629	296 2.611	231 2.591	06. 07. 08.
1.766	1.415	114	197	126.932 116	136.446 551	94.859 9.862	84.219 17.491	1.015 1.756	1.037 1.825	09. 10.
13.406 34 455	13.651 25 495	3.768	3.017	5.126 17.504 14.592	5.047 25.219 14.320	10.448 62.291 112.630	7.890 57.577 108.702	349 4.618 1.147	351 4.607 1.183	11. 12. 13.
3.116 1348.869 433.202	1.946 1382.966 412.889	1.685 905.705 300.313	2.324 862.510 309.037	96.117 722.032 218.209	99.686 719.372 217.210	54.746 1179.112 587.170	55.450 1211.114 594.058	216	210	14. 15. 16.
1025.684 2125.690 233.217 68	985.470 2119.642 214.163 67	708.844 971.635 38.990 23	732.957 971.918 44.170 24	684.760 2064.331 56.705 15.584 11.653	688.813 2055.412 55.728 10.325 7.212	1654.102 18635.349 869.645 128.625 3.113	1681.860 19012.347 868.889 127.573	1.326 3.357 31.097 113	1.326 3.289 32.896 113	17. 18. 20. 21. 1.
68	67	23	24	3.931	3.113	128.625	127.573	113	113	2.

FORDRINGER (FORTS.)		GJELD								DEBITOR- OG KREDITOR- SEKTOR
UTLÅN (FORTS.)		INNSKOTT								
DISPONERTE DITTE OG	KASSEKRE- BYGGE LÅN	DISPONIBL KREDITTMIDL ER		BANKINNSKOTT PR ANFØRDRING		BANKINNSKOTT PR TID		LÅN		
31/01 1976	28/02 1976	31/01 1976	28/02 1976	31/01 1976	28/02 1976	31/01 1976	28/02 1976	31/01 1976	28/02 1976	
5536.097	5612.532	3045.217	3011.966	5161.816	5236.966	26817.736	27166.512	165.997	182.436	I ALT TOTAL
5518.408	5593.813	3041.500	3005.925	4395.531	4473.874	25395.151	25710.781	37.721	40.051	NÆRINGS- LIVET OG PRIVAT- PERSONER
1.509 527	1.845 952	177 302	134 1.158	92.583 50.306	83.926 59.592	238.603 450.159	253.215 442.710	41 698	42 685	01. 02.
401.332	395.928	118.584	137.531	559.310	536.030	1971.433	2015.930	115.599	130.569	03. 04. 05.
				231.304 200.184	227.335 187.614	49.506 273.629	42.690 275.770	231 2.591	231 2.617	06. 07. 08.
1.415	1.567	197	86	136.446 551	149.171 517	84.219 17.491	88.677 19.859	1.037 1.825	980 1.541	09. 10.
13.651 25 495	13.493 23 773	3.017	4.638	5.047 25.219 14.320	5.125 19.534 19.770	7.890 57.577 108.702	14.481 76.876 105.106	351 4.607 1.183	354 4.324 1.042	11. 12. 13.
1.946 1382.966 412.889	1.889 1421.751 434.226	2.324 862.510 309.037	1.072 835.236 306.574	99.686 719.372 217.210	119.951 701.240 214.409	55.450 1211.114 594.058	55.011 1264.641 596.135	210	273	14. 15. 16.
985.470 2119.642 214.163 67	1009.514 2114.548 215.957 66	732.957 971.918 44.170 24	739.626 941.444 44.442 25	688.813 2055.412 55.728 10.325 7.212	708.189 2140.690 53.365 10.508 7.760	1681.860 19012.347 868.889 127.573	1708.674 19181.966 888.424 129.117	1.326 3.289 32.896 113	1.342 5.318 33.118 113	17. 18. 20. 21. 1.
67	66	24	25	3.113	2.748	127.573	129.117	113	113	2.

SKOGAVVIRKING TIL SALG OG INDUSTRIELL PRODUKSJON 1974-75

Statistisk Sentralbyrås statistikk viser at det i driftsåret 1974-75 ble avvirket 9,0 mill. m³ skogsvirke til salg og industriell produksjon. Driftskvantumet er det høyeste siden 1956-57 og høyere avvirkingskvantum er registrert bare fire ganger tidligere (etter 1918-19).

I alt 8,9 mill. m³ var industrivirke og 0,1 mill. m³ ved til brensel. Det ble i alt avvirket 256 000 m³ mer enn året før.

Bruttoverdien av avvirkingen i 1974-75 var 1 442 mill.kr mot 1 132 mill.kr året før.

Avvirkingen fordelte seg slik (i 1 000 m³):

	1973-74	1974-75
Tømmer og kubbe, bartre	8 292	8 516
" " " , lauvtre	357	391
Industrivirke i alt	8 649	8 907
Ved til brensel	102	100
Avvirket i alt	8 751	9 007

I privat- og kommuneskoger ble det i 1974-75 avvirket 8 006 000 m³ industrivirke og 92 000 m³ ved til brensel. I statens skoger ble det avvirket henholdsvis 555 000 m³ og 4 000 m³, og i bygdealmeningene 346 000 m³ og 4 000 m³.

Av industrivirket var 6,7 mill. m³ gran, 1,8 mill. m³ furu og knapt 0,4 mill. m³ lauvtre.

Avvirkingen av industrivirke i 1974-75 fordelte seg slik på virkesgrupper og kjøpergrupper (i 1 000 m³)

	I alt	Gran	Furu	Lauvtre
Virkesgrupper				
Spesialtømmer, bartre	117	4	113	.
Skurtømmer, bartre	3 752	3 038	714	.
Spesial- og skurtømmer, lauvtre	22	.	.	22
Sams skurtømmer og massevirke, bartre	1 338	1 128	210	.
Massevirke	3 631	2 552	710	369
Annet rundtvirke, bartre	47	23	24	.
I alt	8 907	6 745	1 771	391
Kjøpergrupper¹⁾				
Sagbruk og trevareindustri	4 071	3 175	880	16
Tremasse- og celluloseindustri	4 106	3 315	635	156
Trefiber- og sponplateindustri	271	33	80	158
Andre kjøpere	459	222	176	61
I alt	8 907	6 745	1 771	391

1) Førstehandsavtaker.

Skogavvirking til salg og industriell produksjon

Fylke Selgergruppe	1973-74		1974-75							Brutto- verdi ¹⁾ 1 000 kr
	Avvirket i alt m ³	Brutto- verdi 1 000 kr	Avvirket i alt m ³	Tømmer og kubb			Ved til brensel			
				Gran m ³	Furu m ³	Lauvtre m ³	Bartre m ³	Lauvtre m ³		
I alt	8 751 559	1 132 184	9 007 535	6 745 553	1 770 805	391 069	29 028	71 080	1 441 507	
Østfold	485 579	61 044	483 004	370 167	91 853	14 793	1 520	4 671	76 150	
Akershus	855 464	111 266	785 026	688 559	79 197	15 240	1 175	855	126 902	
Oslo	57 146	7 101	49 538	46 730	2 544	264	-	-	7 953	
Hedmark	2 123 852	279 626	2 156 017	1 643 298	454 006	45 469	6 375	6 869	348 674	
Oppland	973 146	127 841	1 005 206	855 761	122 519	11 002	8 931	6 993	161 854	
Buskerud	961 944	131 796	1 039 899	828 003	176 036	26 080	3 613	6 167	171 896	
Vestfold	351 448	44 263	351 082	294 147	14 439	40 555	21	1 920	56 007	
Telemark	924 907	119 600	958 748	631 992	262 342	57 434	2 714	4 266	156 454	
Aust-Agder	401 084	49 632	471 655	206 673	218 573	42 324	280	3 805	73 970	
Vest-Agder	121 326	14 558	143 747	19 940	93 610	25 870	400	3 927	21 239	
Rogaland	16 439	2 002	21 650	5 776	10 850	2 423	423	2 178	3 142	
Hordaland	36 253	4 602	37 402	9 854	22 589	439	360	4 160	5 940	
Sogn og Fjordane ..	43 598	5 976	46 967	5 909	34 350	660	60	5 988	7 583	
Møre og Romsdal ...	73 223	8 652	80 073	4 586	64 978	5 924	320	4 265	12 114	
Sør-Trøndelag	268 691	34 236	296 772	238 888	48 579	3 033	1 185	5 087	47 079	
Nord-Trøndelag	771 356	96 785	755 566	711 444	25 040	13 988	1 355	3 739	119 609	
Nordland	210 078	25 557	219 449	183 664	10 908	19 993	275	4 609	33 133	
Troms	49 733	4 969	78 964	162	12 419	65 068	-	1 315	8 072	
Finmark	26 292	2 678	26 770	-	25 973	510	21	266	3 736	
Privat- og kommune- skoger	7 865 700	1 016 753	8 098 146	6 119 874	1 513 503	372 478	25 184	67 107	1 296 535	
Statens og OF's skoger	530 382	66 478	559 172	341 645	196 741	16 547	1 135	3 104	87 330	
Bygdealmenninger ..	355 477	48 953	350 217	284 034	60 561	2 044	2 709	869	57 642	

1) Framdrevet.

RADYRJAKTEN 1975

Statistisk Sentralbyrås sammendrag av oppgavene over den ordinære rådyrjakten viser at det for hele landet ble tillatt felt vel 22 200 dyr i 1975, mot 19 800 i 1974.

I 1975 ble det felt vel 5 200 dyr eller 24 prosent av det tillatte, mens det i 1974 ble felt vel 5 000 dyr eller 25 prosent.

I alt 59 prosent av de felte dyrene i 1975 var hanndyr, det samme som i 1974.

Rådyrjakt. Fylker

Fylke	1974		Tillatt felt	1975			Felte dyr i prosent av tillatt felt
	Felte dyr	Felte dyr i prosent av tillatt felt		I alt	Hann-dyr	Hunn-dyr	
Østfold	413	29,1	1 582	509	321	188	32,2
Akershus	480	33,2	1 780	568	348	220	31,9
Oslo	9	24,3	42	9	4	5	21,4
Hedmark	744	30,7	3 137	662	424	238	21,1
Oppland	444	28,5	1 798	340	190	150	18,9
Buskerud	485	27,4	2 072	431	256	175	20,8
Vestfold	300	28,8	1 114	335	206	129	30,1
Telemark	504	28,6	1 756	499	269	230	28,4
Aust-Agder	352	25,2	1 551	457	257	200	29,5
Vest-Agder	449	33,6	1 443	557	314	243	38,6
Rogaland	68	22,4	407	93	48	45	22,9
Møre og Romsdal	169	12,1	1 600	228	137	91	14,3
Sør-Trøndelag	272	14,9	1 949	291	157	134	14,9
Nord-Trøndelag	337	16,6	1 942	254	153	101	13,1
Nordland	2	4,3	62	7	7	-	11,3
I alt	5 028	25,4	22 235	5 240	3 091	2 149	23,6

ADOPSJONER 1975

Opgaver til Statistisk Sentralbyrå viser at det ble adoptert 911 barn i Norge i 1975. Dette er en nedgang på 130 fra 1974 da det ble adoptert 1 041 barn.

Av de 911 adopterte barn i 1975 var 615 norske barn, 293 utenlandske barn mens 3 barn hadde uoppgitt nasjonalitet. Av de 293 utenlandske barna kom 216 fra Korea, 21 fra Vietnam, 23 fra andre land i Asia og 15 fra Amerika. De norske barna som ble adoptert fordelte seg jevnt på jenter og gutter, mens det av de utenlandske barna var en stor overvekt av jenter. 209 av de 293 utenlandske barna var jenter. Av alle adopterte var 37 prosent under 3 år, 49 prosent var mellom 3 og 11 år og 14 prosent 12 år og over. De utenlandske barna var gjennomgående yngre enn de norske.

Totalt var 50 prosent av alle adopsjonene stebarnsadopsjoner. 73 prosent av de norske barna ble adoptert av steforeldre, mens dette bare gjaldt 3 prosent av de utenlandske barna.

Av de rene adopsjoner (ikke adoptert av steforeldre) gjaldt 63 prosent utenlandske barn.

Tabell 1. Adopterte etter alder, nasjonalitet og kjønn

Alder	Alle barn			Norske barn			Utenlandske barn			Uoppgitt nasjonalitet		
	I alt	Gutter	Jenter	I alt	Gutter	Jenter	I alt	Gutter	Jenter	I alt	Gutter	Jenter
Under 3 år	341	124	217	114	64	50	225	60	165	2	-	2
3-11 år	446	213	233	383	190	193	62	22	40	1	1	-
12 år og over ...	124	55	69	118	53	65	6	2	4	-	-	-
I alt	911	392	519	615	307	308	293	84	209	3	1	2

Tabell 2. Alders- og kjønnsfordeling i forskjellige grupper av adopterte. Prosent

	Alder				Kjønn		
	I alt	Under 3 år	3-11 år	12 år og over	I alt	Gutter	Jenter
Alle adopterte	100	37	49	14	100	43	57
Norske barn	100	19	62	19	100	50	50
Utenlandske barn	100	77	21	2	100	29	71
Barn adoptert av steforeldre	100	5	74	21	100	48	52
Barn adoptert av andre enn steforeldre.	100	70	24	6	100	38	62
Gutter	100	32	54	14			
Jenter	100	42	45	13			

Tabell 3. Adopterte etter om de er adoptert av steforeldre eller andre adoptivforeldre, om de er født i eller utenfor ekteskap og adoptivforeldrenes bostedsfylke

Fylke	I alt	Adoptert av steforeldre			Adoptert av andre				
		I alt	Født i ekteskap	Født utenfor ekteskap	Uopp-gitt	I alt	Født i ekteskap	Født utenfor ekteskap	Uopp-gitt
Østfold	37	20	6	14	-	17	-	10	7
Akershus	97	41	23	17	1	56	4	14	38
Oslo	74	29	20	9	-	45	4	14	27
Hedmark	29	19	7	11	1	10	1	3	6
Oppland	33	18	6	10	2	15	1	5	9
Buskerud	44	25	11	13	1	19	1	6	12
Vestfold	51	19	13	5	1	32	-	12	20
Telemark	35	16	5	10	1	19	3	7	9
Aust-Agder	19	14	10	4	-	5	-	1	4
Vest-Agder	28	13	7	6	-	15	2	3	10
Rogaland	113	60	26	23	11	53	2	11	40
Hordaland	82	39	15	23	1	43	6	14	23
Sogn og Fjordane	13	5	2	3	-	8	2	2	4
Møre og Romsdal	60	22	7	15	-	38	3	8	27
Sør-Trøndelag	52	32	6	24	2	20	-	5	15
Nord-Trøndelag	28	19	5	11	3	9	-	5	4
Nordland	54	29	4	25	-	25	2	8	15
Troms	40	25	6	18	1	15	-	4	11
Finnmark	21	13	5	6	2	8	1	3	4
Uopp-gitt bosted	1	-	-	-	-	1	-	1	-
I alt	911	458	184	247	27	453	32	136	285

YRKE OG DØDELIGHET 1970-1973

Statistisk Sentralbyrå har foretatt beregninger av dødeligheten i ulike yrkesklasser for perioden 1970-1973. Grunnlaget for beregningene har vært data fra folketellingen i 1970 og fra den løpende registrering av dødsfall i årene 1970-1973.

Yrkesaktive menn er delt inn i 28 yrkesklasser. For disse har en for ulike aldersgrupper regnet både totaldødelighet og dødelighet av spesielle årsaker. Summariske sammenligninger mellom yrkesklassene er foretatt ved hjelp av en dødelighetsindeks. I beregningene av denne er det justert for den ulike alderssammensetningen i yrkesklassene.

Beregningene viser at det blant menn til dels er store forskjeller i dødelighet mellom yrkesklassene. Målt ved dødelighetsindeksen er dødeligheten blant lærere 25 prosent lavere og blant skipsmannskap over 35 prosent høyere enn gjennomsnittet for alle yrkesaktive. Relativt høy dødelighet finner en også blant hotell- og restaurantarbeidere, servitører, gruve- og sprengningsarbeidere, fiskere og fangstmenn.

Foruten lærere har også utøvere i yrker med tilknytning til jord- og skogbruk lav dødelighet.

Beregningene for de enkelte dødsårsaksgruppene viser at det blant yrkesaktive menn er høyest dødelighet av kreftsykdommer blant produksjonsarbeidere i kjemisk prosessindustri. Lav dødelighet av kreftsykdommer er det blant lærere og yrkesutøvere med arbeid i jord- og skogbruk. De sistnevnte har også relativt lav dødelighet av hjerte- og karsykdommer, som er årsak til om lag halvparten av dødsfallene blant yrkesaktive menn. I yrkesklassene Kunstnerisk og litterært arbeid, handelsreisende- og agenturarbeid og Post- og telekommunikasjonsarbeid, finmekanisk arbeid m.m. finner en den høyeste dødeligheten av hjerte- og karsykdommer.

De fleste av dødsfallene i gruppen "voldsom og unaturlig død" skyldes ulykker. For denne årsaksgruppen har en de største forskjellene i dødelighet mellom yrkesklassene. Blant skipsmannskap, gruve- og sprengningsarbeidere, fiskere og fangstmenn er dødeligheten to til tre ganger så høy som gjennomsnittet for alle yrkesaktive menn.

Tabell 1. Dødelighet for menn i ulike aldersgrupper og yrkesklasser

Yrkesklasse	Døde pr. 100 000 innbyggere				
	20-34 år	35-44 år	45-54 år	55-64 år	65-69 år
Alle	380	852	2 151	5 451	11 029
Yrkesaktive	348	723	1 775	4 113	7 430
Teknisk og vitenskapelig arbeid m.m.	190	423	1 528	3 558	8 042
Pedagogisk arbeid	172	323	1 236	3 207	7 217
Medisinsk, offentlig administrasjons- og forvaltningsarbeid, bedrifts- og organisasjonsledelse	234	589	1 663	4 390	8 601
Kontorarbeid	249	509	1 733	4 727	9 107
Grossister og detaljister, handelsarbeid fra kontor og detaljhandelsarbeid	261	727	2 184	4 476	8 747
Post- og telekommunikasjonsarbeid, finmekanisk arbeid m.m.	(343)	953	1 599	4 803	9 935
Kunstnerisk og litterært arbeid, handelsreisende- og agenturarbeid	(132)	755	1 849	5 321	11 060
Skipsbefalararbeid	744	1 211	2 208	4 234	(5 385)
Militært, sivilt overvåkings- og tryggingarbeid m.m.	315	744	1 690	4 345	9 714
Elektro-, grafisk og næringsmiddelarbeid m.m.	323	682	1 804	4 549	8 532
Malings- og bygningstapetseringsarbeid m.m.	(404)	(541)	2 127	4 332	8 011
Vaktmester-, rengjøringsarbeid, postalt budarbeid m.m.	(362)	829	1 870	4 797	8 717
Tekstilarbeid m.m.	(232)	(691)	2 141	3 989	8 309
Arbeidsledelse i jord- og skogbruk	308	552	1 300	3 233	5 860
Vegtrafikkarbeid, maskin- og motordrift	324	757	2 125	4 580	7 733
Jern- og metallvarearbeid	350	746	1 648	4 662	7 686
Trearbeid	286	652	1 566	3 517	6 323
Hotell-, restaurant-, serveringsarbeid m.m.	527	1 225	2 604	5 076	9 091
Annet tilvirkingsarbeid m.m.	(330)	(634)	1 837	4 242	6 745
Jordbruksarbeid, dyrerøkt	501	831	1 623	3 050	5 728
Laste-, losse- og lagerarbeid	294	1 070	1 955	5 057	8 259
Fiske- og fangstarbeid	696	1 153	2 430	4 119	7 601
Dekks- og maskinmannskapsarbeid	912	2 068	3 136	4 854	(1 724)
Skogsarbeid	(518)	(792)	1 726	2 524	4 442
Gruve- og sprengingsarbeid m.m.	(834)	(1 244)	2 204	4 738	9 583
Smelteverk-, metallverk- og støperiarbeid	423	947	1 863	4 214	9 272
Kjemisk prosessarbeid, treforedlings- og papirarbeid	(195)	781	2 188	4 374	8 129
Annet bygge- og anleggsarbeid	474	853	1 794	3 929	5 836
Ikke yrkesaktive	592	3 975	7 102	12 297	15 796

Parentes om alle tall for dødelighet som er basert på færre enn 20 døde.

Tabell 2. Dødelighetsindeks for menn i aldersgruppen 20-69 år for yrkesklasser og utvalgte dødsårsaker

Yrkesklasse	Årsak					
	Alle årsaker	Infeksi- øse og parasitt- ære syk- dommer	Kreft- syk- dommer	Kreft i spise- røret, mage- sekken og tykk- tarmen	Kreft i lungene	Hjerte- og karsyk- dommer og plutselig død
Alle	130	204	117	113	119	132
Yrkesaktive	100	100	100	100	100	100
Teknisk og vitenskapelig arbeid m.m.	86	:	91	66	105	91
Pedagogisk arbeid	75	:	65	78	:	95
Medisinsk, offentlig administrasjons- og forvaltningsarbeid, bedrifts- og organisasjonsledelse	101	:	96	86	84	111
Kontorarbeid	106	:	116	134	107	116
Grossister og detaljister, handels- arbeid fra kontor, og detaljhandels- arbeid	111	:	111	101	111	122
Post- og telekommunikasjonsarbeid, finmekanisk arbeid m.m.	114	:	103	:	:	130
Kunstnerisk og litterært arbeid, handelsreisende- og agenturarbeid ...	119	:	121	:	:	131
Skipsbefalararbeid	115	:	92	:	:	110
Militært, sivilt overvåkings- og tryggingsarbeid m.m.	107	:	106	114	117	114
Elektro-, grafisk og næringsmiddel- arbeid m.m.	107	:	105	108	113	109
Malings- og bygningstapetserings- arbeid m.m.	107	:	99	105	159	112
Vaktmester-, rengjøringsarbeid, pos- talt budarbeid m.m.	113	:	128	142	154	110
Tekstilarbeid m.m.	103	:	88	:	:	120
Arbeidsledelse i jord- og skogbruk ..	78	:	78	84	40	71
Vegtrafikkarbeid, maskin- og motor- drift	110	:	112	124	139	115
Jern- og metallvarearbeid	105	:	115	97	134	103
Trearbeid	86	:	95	96	83	82
Hotell-, restaurant-, serverings- arbeid m.m.	134	:	131	:	:	121
Annet tilvirkingsarbeid m.m.	99	:	106	110	:	99
Jordbruksarbeid, dyrerøkt	87	:	82	94	:	72
Laste-, losse- og lagerarbeid	117	:	116	124	138	117
Fiske- og fangstarbeid	121	:	93	75	145	100
Dekks- og maskinmannskapsarbeid	137	:	116	:	:	88
Skogsarbeid	79	:	76	:	:	69
Gruve- og sprengingsarbeid m.m.	133	:	136	:	:	99
Smelteverk-, metallverk- og støperi- arbeid	111	:	102	125	:	115
Kjemisk prosessarbeid, treforedlings- og papirarbeid	108	:	139	147	167	94
Annet bygge- og anleggsarbeid	98	:	89	92	84	93
Ikke yrkesaktive	318	967	212	172	206	303

Dødelighetsindekser som måtte baseres på færre enn 20 døde er erstattet med tegnet :

Tabell 2 (forts.). Dødelighetsindeks for menn i aldersgruppen 20-69 år for yrkesklasser og utvalgte dødsårsaker

Yrkesklasse	Årsak						
	Karlesjoner i sentralnervesystemet	Hjerteinfarkt og andre hjerte- og kar-sykdommer	Plutselig død	Sykdommer i åndedrettsorganene	Sukkersyke, sykdommer i fordøyelses-, urin- og kjønnsorganene, hud og underhud, skjelettmuskelsystemet og bindevevet	Annen sykdom	Voldsom og unaturlig død
Alle	155	130	116	266	154	169	111
Yrkesaktive	100	100	100	100	100	100	100
Teknisk og vitenskapelig arbeid m.m.	63	93	108	:	99	91	56
Pedagogisk arbeid	78	97	:	:	:	:	:
Medisinsk, offentlig administrasjons- og forvaltningsarbeid, bedrifts- og organisasjonsledelse ..	120	113	84	:	113	92	70
Kontorarbeid	125	115	109	:	113	102	48
Grossister og detaljister, handelsarbeid fra kontor, og detaljhandelsarbeid	136	121	115	112	121	119	64
Post- og telekommunikasjonsarbeid, finmekanisk arbeid m.m.	:	146	:	:	:	:	61
Kunstnerisk og litterært arbeid, handelsreisende- og agenturarbeid	163	134	:	:	:	:	:
Skipsbefalarbeid	:	105	161	:	:	:	169
Militært, sivilt overvåkings- og tryggingarbeid m.m.	112	117	94	:	133	:	97
Elektro-, grafisk og næringsmiddelarbeid m.m.	106	109	108	143	117	104	93
Malings- og bygningsstapetseringsarbeid m.m.	136	112	:	:	:	:	99
Vaktmester-, rengjøringsarbeid, postalt budarbeid m.m.	130	112	:	:	:	:	112
Tekstilarbeid m.m.	:	123	:	:	:	:	:
Arbeidsledelse i jord- og skogbruk	89	68	79	69	87	75	101
Vegtrafikkarbeid, maskin- og motordrift	105	115	121	122	76	85	103
Jern- og metallvarearbeid	89	106	92	123	90	87	101
Trearbeid	82	82	84	:	64	100	97
Hotell-, restaurant-, serveringsarbeid m.m.	206	107	:	:	:	:	146
Annet tilvirkingsarbeid m.m.	:	99	146	:	:	:	77
Jordbruksarbeid, dyrerøkt	93	65	:	:	:	180	123
Laste-, losse- og lagerarbeid	105	119	113	208	116	114	109
Fiske- og fangstarbeid	89	101	114	:	128	203	233
Dekks- og maskinmannskapsarbeid ..	:	86	:	:	:	:	313
Skogsarbeid	:	64	:	:	:	:	144
Gruve- og sprengingsarbeid m.m. ..	:	96	:	:	:	:	270
Smelteverk-, metallverk- og støperiarbeid	:	108	179	:	:	:	122
Kjemisk prosessarbeid, treforedlings- og papirarbeid	104	90	116	:	:	:	94
Annet bygge- og anleggsarbeid	74	96	95	134	101	126	121
Ikke yrkesaktive	404	298	223	1 176	598	724	237

Dødelighetsindekser som måtte baseres på færre enn 20 døde er erstattet med tegnet :

TILLEGG TIL DE INTERNASJONALE MÅNEDSTABELLER I STATISTISK MÅNEDSHEFTE NR. 1 1976

Tallene er mottatt i tiden 3/5-7/5 og er foreløpige. De vil eventuelt bli korrigert i Statistisk månedshefte. Der vil man også finne nærmere forklaringer til tallene og alle korreksjoner av eldre tall.

Tallene i parentes gjelder måneden (kvartalet, uken) før.

D a n m a r k (tabell 83)

Arbeidsløyse	Kol. A	Mars	111,2	(123,9)
Verdi av utenrikshandelen				
b. Utførsel	" D.b	Mars	4 790	(4 287)
Konsumprisindeks	" H	Mars	167	(160)
Valutabeholdning	" J	Feb.	4 227	(4 296)

S v e r i g e (tabell 84)

Verdi av utenrikshandelen				
a. Innførsel	" C.a	Mars	7 050	(6 250)
b. Utførsel	" C.b	Mars	7 291	(6 389)
Valutabeholdning	" J	Feb.	13 053	(12 885)

S t o r b r i t a n n i a (tabell 85)

Reuter's råvareindeks, uketall		26/4-30/4	253	(250)
Reuter's råvareindeks	" I	April	245	(228)

F r a n k r i k e (tabell 86)

Valutabeholdning	" G	Feb.	45 863	(49 814)
------------------	-----	------	--------	----------

V e s t - T y s k l a n d (tabell 87)

Produksjon				
a. Produksjonsindeks, industri	" C.a	Feb.	112	(109)
Verdi av utenrikshandelen				
a. Innførsel	" E.a	Mars	18 971	(16 923)
b. Utførsel	" E.b	Mars	22 821	(19 118)
Engrosprisindeks	" H	Mars	151	(150)
Valutabeholdning	" K	Feb.	71 542	(70 632)

B e l g i a (tabell 88)

Valutabeholdning	" H	Feb	154,7	(159,4)
------------------	-----	-----	-------	---------

S a m b a n d s s t a t e n e (tabell 89)

Verdi av utenrikshandelen				
a. Innførsel	" F.a	Mars	9 607	(8 941)
b. Utførsel	" F.b	Mars	8 956	(8 800)
Moody's råvareindeks, uketall		26/4-30/4	198	(198)
Moody's råvareindeks	" I	April	196	(191)
Valutabeholdning	" M	Feb.	11 240	(11 240)

SU 11x

ND

PUBLIKASJONER SENDT UT FRA STATISTISK SENTRALBYRA HITTIL I MAI 1976

I serien Norges offisielle statistikk:

Lønns- og sysselsettingsstatistikk for statens embets- og tjenestemenn 1. oktober 1975
Sidetall 95 Pris kr 8,00
Kommunestyrevalget 1975 Sidetall 169 Pris kr 9,00
Fylkestingsvalget 1975 Sidetall 119 Pris kr 9,00
Utdanningsstatistikk Videregående skoler 1. oktober 1974 Sidetall 91 Pris kr 9,00
Bedriftstelling 1974 Nord-Trøndelag Sidetall 75 Pris kr 7,00
Sjøllykkesstatistikk 1975 Sidetall 57 Pris kr 8,00

I serien Statistiske analyser:

Yrke og dødelighet 1970-1973 Sidetall 111 Pris kr 9,00 (SA nr. 21)

I serien Samfunnsøkonomiske studier:

Den repræsentative undersøgelsesmetode Ny utgave med engelsk oversettelse ved Statistisk
Sentralbyrås 100-års jubileum 1976 Sidetall 64 Pris kr 8,00 (SØS nr. 27)

FASTE PUBLIKASJONER FRA STATISTISK SENTRALBYRA

Statistisk månedshefte. Pris: Årsabonnement kr 25,00
Pr. hefte " 2,50
Månedsstatistikk over utenrikshandelen.
Pris: Årsabonnement kr 30,00
Pr. hefte " 3,00
Statistisk ukehefte. Pris: Årsabonnement kr 40,00
Pr. hefte " 1,00

